

Požární poplachový plán kraje

Václav Gregor

Bakalářská práce
2017



Univerzita Tomáše Bati ve Zlíně
Fakulta aplikované informatiky

Univerzita Tomáše Bati ve Zlíně
Fakulta aplikované informatiky
akademický rok: 2016/2017

ZADÁNÍ BAKALÁŘSKÉ PRÁCE

(PROJEKTU, UMĚLECKÉHO DÍLA, UMĚLECKÉHO VÝKONU)

Jméno a příjmení: **Václav Gregor**
Osobní číslo: **A13017**
Studijní program: **B3902 Inženýrská informatika**
Studijní obor: **Bezpečnostní technologie, systémy a management**
Forma studia: **prezenční**

Téma práce: **Požární poplachový plán kraje**
Téma anglicky: **A Fire Alarm Plan for the Zlin Region**

Zásady pro vypracování:

1. Proveďte analýzu operačního řízení Hasičského záchranného sboru kraje z pohledu řešení mimořádných událostí.
2. Specifikujte a analyzujte faktory ovlivňující dojezdnost jednotek požární ochrany na místo mimořádné události.
3. Analyzujte účel a obsah požárního poplachového plánu kraje.
4. Navrhněte a zdůvodněte možnosti zlepšení požárního poplachového plánu kraje z pohledu dojezdnosti jednotek požární ochrany.

Rozsah bakalářské práce:

Rozsah příloh:

Forma zpracování bakalářské práce: **tištěná/elektronická**

Seznam odborné literatury:

1. HANUŠKA, Zdeněk a Libor FOLWARCZNY. Organizace jednotek požární ochrany. Ostrava: Sdružení požárního a bezpečnostního inženýrství, 2008. ISBN 978-807-3850-357.
2. ŘEHÁK, David a Libor FOLWARCZNY. Východiska technického a organizačního zabezpečení ochrany obyvatelstva. Ostrava: Sdružení požárního a bezpečnostního inženýrství, 2012. ISBN 978-80-7385-117-0.
3. LUKÁŠ, Luděk, Petr HRŮŽA a Milan KNÝ. Informační management v bezpečnostních složkách. Praha: Ministerstvo obrany České republiky, 2008. ISBN 978-80-7278-460-8.
4. LUKÁŠ, Luděk. Informační podpora integrovaného záchranného systému. Ostrava: Sdružení požárního a bezpečnostního inženýrství, 2011. ISBN 978-80-7385-105-7.
5. SMETANA, Marek a Dana KRATOCHVÍLOVÁ. Integrovaný záchranný systém a jeho složky. Ostrava: Ostravská univerzita v Ostravě, 2007. ISBN 978-80-7368-337-5.
6. KRATOCHVÍL, Michal a Václav KRATOCHVÍL. Technické prostředky požární ochrany. Ostrava: Sdružení požárního a bezpečnostního inženýrství, 2009. ISBN 978-80-7385-064-7.
7. ŠENOVSÝ, Michail. Legislativa požární ochrany. Ostrava: Sdružení požárního a bezpečnostního inženýrství, 2002. ISBN 978-808-6634-982.

Vedoucí bakalářské práce:

doc. Ing. Luděk Lukáš, CSc.

Ústav bezpečnostního inženýrství

Datum zadání bakalářské práce:

3. února 2017

Termín odevzdání bakalářské práce:

29. května 2017

Ve Zlíně dne 3. února 2017

doc. Mgr. Milan Adámek, Ph.D.
děkan



Ing. Jan Valouch, Ph.D.
ředitel ústavu

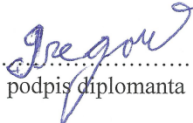
Prohlašuji, že

- beru na vědomí, že odevzdáním diplomové/bakalářské práce souhlasím se zveřejněním své práce podle zákona č. 111/1998 Sb. o vysokých školách a o změně a doplnění dalších zákonů (zákon o vysokých školách), ve znění pozdějších právních předpisů, bez ohledu na výsledek obhajoby;
- beru na vědomí, že diplomová/bakalářská práce bude uložena v elektronické podobě v univerzitním informačním systému dostupná k prezenčnímu nahlédnutí, že jeden výtisk diplomové/bakalářské práce bude uložen v příruční knihovně Fakulty aplikované informatiky Univerzity Tomáše Bati ve Zlíně a jeden výtisk bude uložen u vedoucího práce;
- byl/a jsem seznámen/a s tím, že na moji diplomovou/bakalářskou práci se plně vztahuje zákon č. 121/2000 Sb. o právu autorském, o právech souvisejících s právem autorským a o změně některých zákonů (autorský zákon) ve znění pozdějších právních předpisů, zejm. § 35 odst. 3;
- beru na vědomí, že podle § 60 odst. 1 autorského zákona má UTB ve Zlíně právo na uzavření licenční smlouvy o užití školního díla v rozsahu § 12 odst. 4 autorského zákona;
- beru na vědomí, že podle § 60 odst. 2 a 3 autorského zákona mohu užít své dílo – diplomovou/bakalářskou práci nebo poskytnout licenci k jejímu využití jen s přípoštění-li tak licenční smlouva uzavřená mezi mnou a Univerzitou Tomáše Bati ve Zlíně s tím, že vyrovnání případného přiměřeného příspěvku na úhradu nákladů, které byly Univerzitou Tomáše Bati ve Zlíně na vytvoření díla vynaloženy (až do jejich skutečné výše) bude rovněž předmětem této licenční smlouvy;
- beru na vědomí, že pokud bylo k vypracování diplomové/bakalářské práce využito softwaru poskytnutého Univerzitou Tomáše Bati ve Zlíně nebo jinými subjekty pouze ke studijním a výzkumným účelům (tedy pouze k nekomerčnímu využití), nelze výsledky diplomové/bakalářské práce využít ke komerčním účelům;
- beru na vědomí, že pokud je výstupem diplomové/bakalářské práce jakýkoliv softwarový produkt, považují se za součást práce rovněž i zdrojové kódy, popř. soubory, ze kterých se projekt skládá. Neodevzdání této součásti může být důvodem k neobhájení práce.

Prohlašuji,

- že jsem na diplomové/bakalářské práci pracoval samostatně a použitou literaturu jsem citoval. V případě publikace výsledků budu uveden jako spoluautor.
- že odevzdaná verze diplomové práce a verze elektronická nahraná do IS/STAG jsou totožné.

Ve Zlíně, dne 26. 5. 2017


.....
podpis diplomanta

ABSTRAKT

Požární poplachový plán kraje specifikuje předurčení jednotek požární ochrany k zvládnutí požárů na území kraje. Jeho vymezení výrazným způsobem ovlivňuje dobu, za níž jednotky dorazí na místo požáru. Cílem práce bude zhodnotit, jak je v rámci Zlínského kraje provedeno předurčení jednotek, kde v předurčení jsou slabá místa a jaké nápravy je potřebné udělat.

Klíčová slova: Požární poplachový plán kraje, hasičský záchranný sbor, dojezdnost, jednotky požární ochrany.

ABSTRACT

The District Fire Alarm Plan specifies the predestination of fire protection units to manage fires in the region. Its definition significantly affects the time the units arrive at the site of the fire. The aim of the work will be to assess how the predestination of units is conducted within the Zlín Region, where there are weak points in the predestination and what remedies are needed.

Keywords: District fire alarm, fire brigade, runway, fire protection units.

Chtěl bych poděkovat vedoucímu mé bakalářské práce panu doc. Ing. Ludřkovi Lukášovi, CSc., za pomoc a cenné rady při tvorbě bakalářské práce a za jeho čas, trpělivost a ochotu při konzultacích bakalářské práce. Dále bych chtěl poděkovat své rodině, která mě podporovala po dobu celého studia.

Prohlašuji, že odevzdaná verze bakalářské/diplomové práce a verze elektronická nahraná do IS/STAG jsou totožné.

OBSAH

ÚVOD.....	9
I TEORETICKÁ ČÁST.....	10
1 ZÁKLADNÍ CHARAKTERISTIKA A ČLENĚNÍ HASIČSKÉHO ZÁCHRANNÉHO SBORU	11
1.1 PŮSOBNOST HASIČSKÉHO ZÁCHRANNÉHO SBORU	11
1.2 ORGANIZAČNÍ STRUKTURA HASIČSKÉHO ZÁCHRANNÉHO SBORU.....	11
1.3 JEDNOTKY POŽÁRNÍ OCHRANY	12
1.3.1 Operační řízení JPO	13
1.3.2 Druhy JPO.....	16
1.3.3 Kategorie JPO	17
1.3.4 Plán plošného pokrytí.....	18
1.3.5 Předurčenost JPO v plošném pokrytí	22
1.4 DÍLČÍ ZÁVĚR	23
2 DOJEZDNOST A FAKTORY OVLIVŇUJÍCÍ DOJEZDNOST JPO NA MÍSTO MU	24
2.1 VYHLÁŠENÍ POPLACHU.....	24
2.2 TYPY VÝJEZDOVÉ TECHNIKY	26
2.3 JÍZDA NA MÍSTO MU.....	28
2.3.1 Znalost hasebního obvodu a schopnosti strojníků	29
2.3.2 Přesnost informací o místě MU.....	29
2.3.3 Provoz na komunikacích	30
2.3.4 Navigace na místo MU.....	31
2.3.5 Počasí	31
2.4 DÍLČÍ ZÁVĚR	32
3 POŽÁRNÍ POPLACHOVÝ PLÁN KRAJE.....	33
3.1 OBECNÉ INFORMACE	33
3.2 STUPNĚ POPLACHU	34
3.3 ZPŮSOB VYHLAŠOVÁNÍ JEDNOTLIVÝCH STUPŇŮ POPLACHU	36
3.4 POŽÁRNÍ POPLACHOVÝ PLÁN ZLÍNSKÉHO KRAJE.....	37
II PRAKTICKÁ ČÁST	39
4 NÁVRHY A OPATŘENÍ ZLEPŠUJÍCÍ POŽÁRNÍ POPLACHOVÝ PLÁN ZLÍNSKÉHO KRAJE A DOJEZDNOST JPO NA MÍSTO MU	40
4.1 DOTAZNÍKOVÉ ŠETŘENÍ.....	40
4.1.1 Vzorek dotazovaných.....	40
4.1.2 Technika výzkumu	41
4.1.3 Cíl dotazníkového šetření.....	41
4.1.4 Zpracování dat.....	41
4.1.5 Vyhodnocení dotazníkového šetření	41
4.1.5.1 Dotazník č. 1	41
4.1.5.2 Shrnutí dotazníkového šetření č. 1.....	51
4.1.5.3 Dotazník č. 2	51
4.1.5.4 Shrnutí dotazníkového šetření č. 2.....	63
4.1.5.5 Celkové shrnutí dotazníkových šetření.....	64

4.2	POŽÁRNÍ POPLACHOVÝ PLÁN KRAJE ZLÍNSKÉHO KRAJE	64
4.2.1	Nedostatky PPP Zlínského kraje vyplývající z dotazníkového šetření	64
4.2.2	Návrhy a opatření vedoucí ke zlepšení PPP Zlínského kraje.....	65
4.3	DOJEZDNOST JPO.....	66
4.3.1	Nedostatky dojezdnosti JPO ve Zlínském kraji	66
4.3.2	Návrhy a opatření vedoucí ke zlepšení dojezdnosti JPO ve Zlínském kraji	67
	ZÁVĚR	70
	SEZNAM POUŽITÉ LITERATURY.....	71
	SEZNAM POUŽITÝCH SYMBOLŮ A ZKRATEK.....	72
	SEZNAM OBRÁZKŮ	73
	SEZNAM TABULEK.....	74
	SEZNAM PŘÍLOH.....	76

ÚVOD

Hlavní činností jednotek Hasičského záchranného sboru České republiky je ochrana životů, zdraví a majetku obyvatel a životního prostředí při mimořádných událostech. Ve většině případů mimořádných událostí se jedná hlavně o čas potřebný k záchraně životů a zdraví při vzniklé mimořádné události. Proto je zásadní co nejrychlejší zásah složek integrovaného záchranného systému. Jednou z hlavních součástí integrovaného záchranného systému je i Hasičský záchranný sbor České republiky.

Pro účinnou likvidaci vzniklé mimořádné události je důležité, aby dojezdový čas jednotek požární ochrany Hasičského záchranného sboru byl co možná nejkratší. Samozřejmě nejde jen o dojezdový čas na místo mimořádné události, ale i o všechny další činnosti, které předcházejí vlastní jízdě jednotky požární ochrany na místo mimořádné události. Jedná se například o činnosti odehrávající se na krajském operačním a informačním středisku Hasičského záchranného sboru. Je žádoucí, aby veškeré procesy spjaté s příjmem a zpracováním tísňového hovoru, nasazením sil a prostředků, vyhlášením poplachu a vyzooměním jednotek požární ochrany, jízdou požární techniky na místo mimořádné události, na sebe plynule navazovaly a tím se předcházelo ztrátě potřebného času. Čas je totiž rozhodujícím faktorem při záchraně životů, zdraví a majetku obyvatel a životního prostředí.

Zásadními dokumenty, které upravují a specifikují součinnosti Hasičského záchranného sboru České republiky, jsou požární poplachové plány krajů. Ty slouží k zabezpečení součinnosti jednotek požární ochrany v kraji při hašení požárů, provádění záchranných a likvidačních prací na území kraje, při poskytování pomoci mezi kraji a při poskytování pomoci do sousedního státu. Také slouží k úpravě povolávání jednotek požární ochrany a ke stanovení způsobu vyhlášení jednotlivých stupňů požárního poplachového plánu a upravuje činnost ohlašoven požáru a krajského operačního a informačního střediska hasičského záchranného sboru kraje.

Ve své bakalářské práci jsem se rozhodl zabývat se problematikou požárního poplachového plánu kraje, zejména a faktory, které ovlivňují dojezdnost jednotek požární ochrany na místo mimořádné události. V práci je provedena analýza současného stavu a poté rozpracovány návrhy a opatření, vedoucí ke zlepšení požárního poplachového plánu kraje a dojezdnosti jednotek požární ochrany na místo mimořádné události.

I. TEORETICKÁ ČÁST

1 ZÁKLADNÍ CHARAKTERISTIKA A ČLENĚNÍ HASIČSKÉHO ZÁCHRANNÉHO SBORU

Hlavním úkolem Hasičského záchranného sboru České republiky (HZS ČR) je především chránit lidské životy, zdraví a majetek obyvatel před požáry. Další úkoly, které HZS ČR vykonává jsou například pomoc při živelních pohromách, dopravních nehodách, průmyslových haváriích a různých dalších mimořádných událostech. HZS ČR je jednou ze tří složek, které patří do integrovaného záchranného systému (IZS).

IZS řídí přípravu a postupy k řešení mimořádných událostí, na níž HZS ČR spolupracuje i s dalšími složkami IZS. Kromě spolupráce se složkami IZS spolupracuje HZS ČR také s různými dalšími subjekty a to například správními úřady a jinými státními orgány, s mezinárodními organizacemi, právníckými a fyzickými osobami. HZS ČR hraje hlavní roli v přípravě státu na mimořádné události, vyhotovuje požární poplachové plány, havarijní a krizové plány a další.

1.1 Působnost Hasičského záchranného sboru

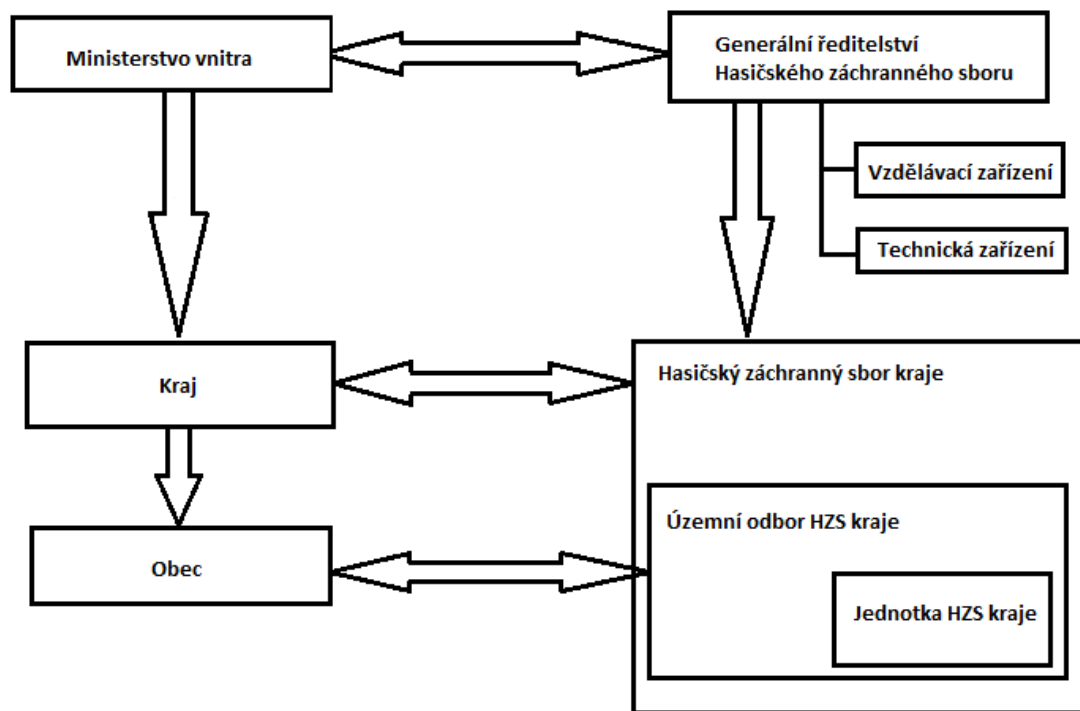
Působnost HZS ČR v oblasti požární ochrany, ochrany obyvatelstva, krizového řízení a IZS upravují zákony České republiky. Je to především zákon č. 320/2015 Sb., o Hasičském záchranném sboru ČR a o změně některých zákonů.

Další důležité zákony upravující činnost HZS ČR jsou zákony č. 239/2000 Sb., o integrovaném záchranném systému a č. 240/2000 Sb., o krizovém řízení. Hlavním zákonem, díky kterému byl vytvořen HZS ČR v roce 1995 byla novela zákona č. 199/1985 Sb., o požární ochraně, ve znění pozdějších předpisů [1].

1.2 Organizační struktura Hasičského záchranného sboru

HZS ČR tvoří generální ředitelství HZS ČR a Hasičské záchranné sbory krajů. Generální ředitelství HZS ČR je součástí Ministerstva vnitra. Dále HZS ČR tvoří Střední odborná škola PO a Vyšší odborná škola PO ve Frýdku-Místku, Odborná učiliště PO ve Frýdku-Místku, Brně, Chomutově, a Borovanech. Součástí HZS ČR je také Institut ochrany obyvatelstva Lázně Bohdaneč, Technický ústav PO Praha, Opravárenský závod Olomouc a Základna logistiky Olomouc a záchranný útvar HZS ČR v Hlučíně a ve Zbirohu.

HZS krajů jsou organizačními složkami státu a jsou financovány rozpočtem Ministerstva vnitra. Člení se na územní odbory, které jsou stejné jako bývalé HZS okresů. Základním článkem HZS ČR jsou stanice HZS krajů. V ČR je zhruba 240 takovýchto stanic, které jsou lokalizovány většinou v obcích s rozšířenou působností. V čele celé organizace stojí generální ředitel, který řídí a stará se v současné době o 14 HZS krajů [1].



Obr. 1 Struktura HZS ČR [2]

1.3 Jednotky požární ochrany

Jednotka požární ochrany (JPO) je tvořena hasiči, požární technikou (automobily) a věcnými prostředky požární ochrany (vybavení hasičů, agregáty, nástroje apod.). JPO zřizuje stát, obce, fyzické nebo právnické osoby. Hlavní úkolem JPO je ochrana životů, zdraví, obyvatel, majetku nebo životního prostředí před příčinami vzniku mimořádných událostí a také záchranné a likvidační práce na již vzniklých mimořádných událostech.

Veškerá činnost JPO spadá pod tzv. výkon služby. Výkon služby se rozděluje na operační a organizační řízení. Organizačním řízením se rozumí činnost k dosažení stálé organizační, technické a odborné způsobilosti sil a prostředků požární ochrany, která je potřebná k plnění úkolů JPO. Operačním řízením se rozumí činnost od přijetí zprávy o vzniku mimořádné události, přes provedení záchranných a likvidačních prací až do návratu

sil a prostředků na základnu. Vzhledem k tomu, že důležitost obou těchto řízení je rozdílná a je potřeba odlišit od sebe úkoly a přípravu, operační řízení má přednost před organizačním řízením.

JPO jsou rozděleny do tzv. čet, odřadů, družstev, družstev o zmenšeném početním stavu a skupin. Četu tvoří 2 a více družstev. Družstvo je tvořeno velitelem a dalšími pěti hasiči s technikou (1+5). Družstvo o zmenšeném početním stavu se skládá z velitele a dalších tří hasičů s technikou (1+3). Skupinu tvoří velitel skupiny a 1 až 2 hasiči s technikou. Pokud se jednotka skládá z hasičů ze dvou JPO nebo hasičů nejméně jedné JPO a z dalších složek IZS nebo osob poskytujících osobní a věcnou pomoc, nazýváme tuto jednotku odřadem [2].

1.3.1 Operační řízení JPO

Operačním řízením se rozumí činnost HZS od přijetí zprávy o vzniku požáru nebo jiné mimořádné události až po návrat sil a prostředků na místo stálé dislokace. Do těchto činností se zahrnuje příjem tísňové výzvy, určení sil a prostředků k výjezdu, výjezd JPO, jízda na místo zásahu, provádění záchranných a likvidačních prací, apod. Výkon služby se odlišuje dle druhu JPO.

Každý druh JPO má pro operační řízení svou operační hodnotu. Tato hodnota JPO řadí do určité kategorie JPO I až JPO VI a vypovídá nám o schopnosti JPO zahájit a provádět zásah na místě mimořádné události. Hodnota také určuje postavení JPO v systému operačního řízení. Operační hodnotu JPO tvoří:

- doba výjezdu,
- působnost JPO [2].

Doba výjezdu JPO k zásahu z místa své dislokace po vyhlášení poplachu je stanovena vyhláškou č. 247/2001 Sb., o organizaci a činnosti jednotek požární ochrany ve znění vyhlášky č. 226/2005 Sb. Při vyhlášení poplachu je maximální doba výjezdu JPO:

- 2 minuty JPO složené výlučně z hasičů z povolání.
- 10 minut JPO složené výlučně z hasičů, kteří nevykonávají službu v jednotce jako své povolání.
- 5 minut JPO složené z hasičů uvedených v předchozích dvou bodech nebo z hasičů, kterým byla určena pohotovost mimo pracoviště.

- 5 minut JPO HZS kraje, kde je družstvo k výjezdu doplněno dobrovolnými hasiči [2].

Působnost JPO pro použití k zásahům pro svého zřizovatele a to buď obce, nebo podniku je tzv. místní působnost. Pro použití na větším území nebo mimo své území je tzv. územní působnost. Územní působnost vyplývá z druhů JPO a účelu, pro které byly zřízeny.

Spolupráce JPO v operačním řízení zásahů je založena na plošném pokrytí. Je to z důvodu toho, že na místo zásahu je nutné soustředit minimálně tři JPO o velikosti družstva o zmenšeném početním stavu, což vyžaduje pečlivé naplánování. Je tedy třeba, aby o soustředění JPO rozhodovalo jedno středisko v daném území, které bude mít potřebné informace o vybavení a dislokacích JPO a také potřebné pravomoci. Z těchto důvodů je soustředění JPO zajištěno pomocí:

- Požárního poplachového plánu kraje.
- Operačního a informačního střediska HZS kraje [2].

Požární poplachový plán kraje je třeba chápat jako základní předpis, který má plošné pokrytí při soustřeďování JPO na místo mimořádné události naplánovat s ohledem na reálný stav jejich akceschopnosti. Požární poplachový plán kraje bude podrobněji rozebrán v následující kapitole.

Pro účely operačního řízení a povolávání JPO k zásahu a pro poskytování pomoci mezi kraji, případně pomoci do sousedních států, zřizuje HZS kraje Krajské operační a informační středisko (KOPIS) a podle potřeby také územně příslušná operační a informační střediska, která plní úkoly podle zvláštního právního předpisu a jsou stálými orgány pro koordinaci složek IZS. Pokud jsou pro potřeby území kraje zřízena územně příslušná operační střediska, musí jim být stanoveno území, pro které zabezpečují úkoly operačního střediska. Území se zpravidla skládá z území správních obvodů obcí s rozšířenou působností. Působnost operačního střediska pro potřebu celého území kraje vykonává KOPIS.

JPO k výjezdu povolává územně příslušné operační středisko příslušné k místu, kde má být zásah uskutečněn. Pokud JPO potřebná k zásahu nenáleží do území působnosti tohoto operačního střediska, řídí se způsob povolávání JPO následujícími zásadami:

- a) První JPO určenou k zásahu v prvním stupni poplachu povolává operační středisko územně příslušné k místu, kde má být zásah uskutečněn, a to podává informaci o povolání operačnímu středisku územně příslušnému k místu dislokace JPO.

- b) V ostatních případech vyžaduje JPO operační středisko územně příslušné k místu, kde má být zásah uskutečněn, u operačního střediska územně příslušného k místu dislokace JPO.
- c) KOPIS povolává k místu zásahu JPO, které jsou vyčleněny do jeho přímé působnosti [2].

K zásahu mimo svůj hasební obvod může být JPO povolána územně příslušným operačním střediskem také v případě, kdy není možné povolat místně příslušnou JPO nebo na základě její předurčenosti. K zásahu mimo území kraje může být na žádost územně příslušného operačního střediska jiného kraje povolána JPO prostřednictvím územně příslušného operačního střediska, a to na základě uzavřených dohod o součinnosti jednotek mezi HZS krajů sousedících. Územně příslušné operační středisko však oznámí vyslání JPO z HZS kraje mimo území kraje KOPIS. HZS kraje vede seznam dohod o součinnosti JPO mezi sousedícími HZS krajů. Povolávání JPO mimo území kraje nad rámec uzavřených dohod a při pomoci kraje jinému státu koordinuje KOPIS v dohodě operačním a informačním střediskem Ministerstva vnitra - generálního ředitelství HZS ČR. K zásahu mimo území ČR může být na žádost operačního a informačního střediska Ministerstva vnitra - generálního ředitelství HZS ČR povolána JPO prostřednictvím KOPIS.

Velitel JPO má v operačním řízení následující úkoly:

- a) Musí ihned ohlásit veliteli zásahu příjezd JPO na místo zásahu a také množství sil a prostředků JPO.
- b) Průběžně musí podávat informace o plnění úkolů a o situaci na místě zásahu veliteli úseku či sektoru, je-li zřízen, pokud ne tak podává informace veliteli zásahu; v případě bezprostředního ohrožení života osob je oprávněn změnit rozhodnutí nadřízeného.
- c) Zpracovává dílčí zprávu o zásahu.
- d) Za účelem snížení rizika ohrožení života a zdraví hasičů JPO:
 - Shromažďuje informace o nebezpečí a provádí jejich ověření na místě zásahu JPO.
 - Rozděluje místo zásahu JPO na zóny s charakteristickým nebezpečím a stanovuje odpovídající režim práce a způsob ochrany hasičů.
 - Upozorní velitele úseku či sektoru nebo, není-li velitel úseku či sektoru určen, tak velitele zásahu, pokud požadavky kladené na jednotku neodpovídajícímu je-

jímu vybavení požární technikou a věcnými prostředky požární techniky a pokud při stanovení cíle činnosti jednotky při zásahu nebylo přihlédnuto ke konstrukci zachraňovaných objektů, charakteru technologických procesů probíhajících v těchto objektech a chemickým vlastnostem vznikajících nebo skladovaných látek.

- Dbá, pokud to situace na místě zásahu umožňuje, aby při nebezpečných činnostech, jakým jsou například průzkum, práce v prostředí nebezpečných látek, práce ve výškách a hloubkách, byli hasiči jistěti navzájem nebo jiným hasičem.
- Dbá u zasahujících hasičů na používání předepsaného standardního vybavení osobními ochrannými pracovními prostředky a věcnými prostředky požární ochrany proti působení nebezpečných látek, zejména chemických, radioaktivních a infekčních.

e) Před odjezdem z místa zásahu:

- Osobně předá nadřízenému veliteli úseku nebo veliteli zásahu dílčí zprávu o zásahu, nebo dohodne jiný způsob předání této zprávy.
- Ohlásí veliteli zásahu odjezd z místa zásahu, následně odjezd oznámí i určenému operačnímu a informačnímu středisku.
- Určí trasu jízdy z místa zásahu, pokud není jednotce tato trasa stanovená příslušným operačním a informačním střediskem HZS kraje [2].

1.3.2 Druhy JPO

V ČR jsou zákonem o požární ochraně definovány čtyři základní druhy JPO. Dle zřizovatele JPO a vztahu osob ke zřizovateli JPO se dělí na:

1. Jednotky HZS kraje, které jsou zřizovány státem. V těchto jednotkách vykonávají činnost příslušníci HZS kraje jako své povolání ve služebním poměru.
2. Jednotky sborů dobrovolných hasičů obce (JSDHO), které zřizuje obec, a činnost v těchto jednotkách vykonávají členové jednotek sborů dobrovolných hasičů obce.
3. Jednotky HZS podniku, které zřizují právnické nebo podnikající fyzické osoby, které provozují činnosti se zvýšeným nebo s vysokým požárním nebezpečím. Zaměstnanci vykonávají jejich činnost na základě pracovního poměru.
4. Jednotky sboru dobrovolných hasičů podniku, které jsou zřizované právnickými nebo podnikajícími fyzickými osobami, které provozují činnosti se zvýšeným nebo

s vysokým požárním nebezpečím. Zaměstnanci vykonávají jejich činnost na základě dobrovolnosti.

Každý druh JPO má stanovenou operační hodnotu, která je daná dobou výjezdu a působností JPO. Operační hodnota nám říká o schopnosti JPO zahájit a provádět zásah. Podle této hodnoty se jednotky rozdělují do kategorie JPO I až JPO VI [2].

1.3.3 Kategorie JPO

Kategorie JPO se dělí podle její operační hodnoty do šesti základních kategorií:

Tab. 1 Kategorie JPO [2]

JPO I	<ul style="list-style-type: none"> • Jednotka HZS kraje, zajišťující výjezd jednoho až tří družstev o zmenšeném početním stavu (1+3), družstev (1+5) nebo jejich kombinaci. • Poskytuje pomoc obcím speciální a ostatní požární technikou ve svém území působnosti. • V místě dislokace plní také úkoly místní JPO, u málo obsazených stanic je v součinnosti s místní JSDH obce.
JPO II/1	<ul style="list-style-type: none"> • JSDH obce kategorie JPO II, která zabezpečuje výjezd družstva o zmenšeném početním stavu (1+3) a zřizuje se ve vybrané obci s počtem obyvatel nad 1000.
JPO II/2	<ul style="list-style-type: none"> • JSDH obce kategorie JPO II, která zabezpečuje výjezd dvou družstev o zmenšeném početním stavu (1+3) a zřizuje se ve vybrané obci s počtem obyvatel nad 1000.
JPO III/1	<ul style="list-style-type: none"> • JSDH obce kategorie JPO III, která zabezpečuje výjezd minimálně jednoho družstva o zmenšeném početním stavu (1+3) a zřizuje se ve vybrané obci s počtem obyvatel nad 1000.
JPO III/2	<ul style="list-style-type: none"> • JSDH obce kategorie JPO III, která zabezpečuje výjezd minimálně dvou družstev o zmenšeném početním stavu (1+3) a zřizuje se ve vybrané obci s počtem obyvatel nad 1000.
JPO IV	<ul style="list-style-type: none"> • Jednotka HZS podniku. • Poskytuje speciální techniku na základě výzvy OPIS HZS kraje. • Na základě písemné dohody zabezpečuje výjezd družstva o zmenšeném početním stavu (1+3).
JPO V	<ul style="list-style-type: none"> • JSDH obce kategorie JPO V, která zabezpečuje výjezd minimálně jednoho družstva o zmenšeném početním stavu (1+3).
JPO VI	<ul style="list-style-type: none"> • JSDH podniku. • Poskytuje speciální techniku na základě výzvy OPIS HZS kraje. • Na základě písemné dohody zabezpečuje výjezd družstva o zmenšeném početním stavu (1+3).

Tab. 2 Operační hodnota JPO [2]

Kategorie JPO	Doba výjezdu [min]	Efektivní doba jízdy [min]	Optimální vzdálenost pro dojezd k zásahu [km]
JPO I	2	18	15 - 20
JPO II	5	10	7,5 - 10
JPO III	10		
JPO IV	2	5	Do 5
JPO V	10		
JPO VI			

JPO kategorie JPO I - JPO III provádí zásahy i mimo katastrální území obce, v nichž jsou dislokovány a to jedině na základě výzvy příslušného OPIS HZS kraje. JPO kategorie JPO IV - JPO VI provádí zásahy pouze v místě katastrálního území obce nebo areálu podniku zřizovatele, na základě výzvy OPIS HZS kraje mohou poskytovat speciální techniku. Ve výjimečných případech mohou JPO kategorie JPO IV - JPO VI být využity pro zásah i mimo své katastrální území a to po dohodě se zřizovatelem JPO [2].

1.3.4 Plán plošného pokrytí

Základní princip plánu plošného pokrytí spočívá v tom, že vnitřní organizace a vybavení JPO, včetně umístění jednotlivých druhů a kategorií JPO, musí být zvolen tak, aby katastrální území obce bylo zabezpečeno požadovaným množstvím sil a prostředků podle stupně nebezpečí. Zároveň musí být splněna požadovaná doba dojezdu na místo zásahu podle základní tabulky plošného pokrytí. To znamená, že systém JPO vybudovaný podle tohoto základního principu plošného pokrytí, garantuje základní úroveň zabezpečení požadovaným množstvím sil a prostředků a je označován jako plošné pokrytí území ČR zásahem JPO. Plošné pokrytí vychází z § 65 odst. 6 a přílohy č. 1 zákona č. 133/1985 Sb., o požární ochraně, ve znění pozdějších předpisů. Dále je upraveno v § 1 a přílohou č. 1 vyhlášky Ministerstva vnitra č. 247/2001 Sb., o organizaci a činnosti jednotek požární ochrany, ve znění vyhlášky č. 226/2005 Sb., § 5 nařízení vlády č. 172/2001 Sb., k provedení zákona o požární ochraně ve znění nařízení vlády č. 498/2002 Sb [2].

Z právního hlediska je důležitým faktem, že přidělení kategorií JPO, jejich předurčenost pro obce v systému plošného pokrytí, stanoví na základě zmocnění zákona o PO, příslušná Rada kraje svým nařízením k plošnému pokrytí území kraje. Nařízení kraje má charakter právního předpisu.

Tab. 3 Základní tabulka plošného pokrytí [2]

Stupeň nebezpečí území obce		Počet JPO a doba dojezdu na místo zásahu
I	A	2 JPO do 7 minut, další 1 JPO do 10 minut
	B	1 JPO do 7 minut, další 2 JPO do 10 minut
II	A	2 JPO do 10 minut, další 1 JPO do 15 minut
	B	1 JPO do 10 minut, další 2 JPO do 15 minut
III	A	2 JPO do 15 minut, další 1 JPO do 20 minut
	B	1 JPO do 15 minut, další 2 JPO do 20 minut
IV	A	1 JPO do 20 minut, další 2 JPO do 25 minut

Plán plošného pokrytí nám přináší tyto výhody:

1. Snížení velikosti škod způsobených požáry a mimořádnými událostmi.
2. Vytvoření systému, v kterém má občan zaručenou pomoc na celém území ČR.
3. Lepší využití dotací na požární techniku.
4. Zvýšení počtu zasahujících JPO.

Stupeň nebezpečí katastrálního území obce se stanovuje na základě ohodnocení míry rizika vzniku mimořádné události v katastrálním území dané obce v závislosti na počtu obyvatel trvale žijících v tomto katastrálním území, charakteru katastrálního území a počtu zásahů JPO za rok v daném katastrálním území. Tato základní kritéria charakterizují pravděpodobnost vzniku mimořádné události v daném katastrálním území obce. Vyšší počet obyvatel, historická zástavba, rekreační oblasti, průmyslové oblasti či dopravní uzly zvyšují pravděpodobnost vzniku požárů či jiných mimořádných událostí. S ohledem na odlišnost těchto rizik je nutno i odlišně zabezpečit dané katastrální území obce JPO [2].

Určení stupně a kategorie nebezpečí se pro katastrální území obce určuje podle hodnoty celkového kritéria K_c . Tato hodnota je dána součtem hodnot jednotlivých kritérií:

$$K_c = K_o + K_{ui} + K_z \quad [2]$$

kde:

K_o - kritérium počtu obyvatel

K_{ui} - kritérium charakteru území

K_z - kritérium zásahů [2]

K_o - kritérium počtu obyvatel - hodnota kritéria, která vyplývá z počtu trvale žijících obyvatel v katastrálním území obce.

Tab. 4 Kritérium počtu obyvatel [2]

Počet obyvatel	Hodnota K_o
Nad 50 000	20
15 001 - 50 000	15
5 001 - 15 000	14
3 001 - 5 000	12
1 001 - 3 000	10
201 - 1 000	5
Do 200	1

K_{ui} - kritérium charakteru území - účelem zavedení tohoto kritéria je zohlednění místní vybrané zvláštnosti, které se nachází v katastrálním území dané obce. Jelikož nemusí být vždy odhaleno pomocí kritéria o počtu obyvatel. Při oprávněném výskytu níže popsaného kritéria se započítává každá z hodnot K_{ui} .

Tab. 5 Kritérium charakteru území [2]

Popis kritéria	Hodnota kritéria K_{ui}
Historické jádro vybraných měst a obcí, území měst a obcí s historickým prostředím, které jsou prohlášeny za národní kulturní památku, památkovou zónu nebo památkovou rezervaci dle zvláštního právního předpisu.	1
Rekreační oblast s přechodným zvýšením počtu ubytovaných obyvatel v katastrálním území obce vyšším jak 5000 osob, vyjma jednorázových akcí.	1
Zastavěná, alespoň do 25 % plochy, nebo obydlená část katastrálního území obce je umístěno v záplavovém území dvacetileté vody definovaném v povodňovém plánu kraje.	1
Katastrální území obce je v zóně havarijního plánování stanovené dle zvláštního právního předpisu pro látky zařazené jako hořlavé kapaliny nebo hořlavé plyny nebo výbušniny nebo toxická kapalina nebo toxický plyn.	1
Katastrální území obce je v zóně havarijního plánování stanovené dle zvláštního právního předpisu a pro velmi významné zdroje neb jaderná pracoviště IV. kategorie.	1
Obchodní centra se supermarkety nebo zábavní centra s celkovou kapacitou nad 1000 osob a průmyslové zóny s plochou nad 1 000 000 m ² .	1
Nemocnice, ústavy sociální péče, léčebné ústavy dlouhodobě nemocných s léčebnou nebo ubytovací kapacitou zařízení v jedné budově nad 100 osob.	1

K_z - kritérium zásahů - hodnota kritéria zásahů, která je závislá na počtu mimořádných událostí, u kterých zasahovaly JPO v daném katastrálním území obce během jednoho roku. Jde o průměrnou hodnotu za posledních pět let.

Tab. 6 Kritérium mimořádných událostí [2]

Počet mimořádných událostí	Hodnota kritéria K_z
Do 100	0
101 - 200	1
Nad 200	2

Pro účely stanovení stupně nebezpečí na katastrálním území dané obce, se používá hodnota celkového kritéria K_c .

Tab. 7 Hodnota celkového kritéria [2]

Stupeň nebezpečí	Hodnota K_c
I A	25 a více
I B	21 - 24
II A	16 - 20
II B	11 - 15
III A	6 - 10
III B	3 - 5
IV	Do 2

Při zpracování hodnocení zdrojů rizik požárů se stanovené stupně a kategorie nebezpečí vybraných objektů a katastrálních území obcí zakreslují do mapy kraje. Každý stupeň a kategorie nebezpečí jsou barevně rozlišeny. Analýzou zdrojů rizik požárů se získá přehledná mapa, která ukazuje rozložení nebezpečí požárů na území kraje nebo velkých měst.

Stanovení doby dojezdu JPO a minimálního množství sil a také prostředků JPO vychází ze statistické analýzy zásahové činnosti jednotek.

Stanovení maximální doby dojezdu JPO vychází především z pravděpodobnosti záchrany lidského života a průměrné plochy požáru v závislosti na době dojezdu JPO. Dále pak z ekonomické únosnosti negativních následků, způsobených požárem nebo jinou mimořádnou událostí. Není vhodné, aby prostředky vynaložené na likvidaci požáru či jiné mimořádné události, byly vyšší než případné škody [2].

1.3.5 Předurčenost JPO v plošném pokrytí

Praktickým příkladem plošného pokrytí je zvolení umístění a velikosti jednotlivých druhů JPO tak, aby katastrální území obce v závislosti na stupni nebezpečí, bylo zabezpečeno požadovaným minimálním množstvím sil a prostředků JPO. Jednotky jsou dle své operační hodnoty přiřazovány k jednotlivým katastrálním územím obcí.

Z právního hlediska je důležité, že předurčenost jednotek požární ochrany pro daný katastr obce, je stanovena nařízením kraje, které má charakter právního předpisu [2].

Můžeme mít více druhů předurčených JPO. Některé mohou být předurčeny na dopravní nehody, další na chemické havárie nebo na technické zásahy.

Je tedy zřejmé, že z pohledu HZS ČR je při určování dojezdnosti JPO na místo mimořádné události určující plán plošného pokrytí a v něm pevně stanovené stupně nebezpečí katastrálního území jednotlivých obcí. Z plánu plošného pokrytí je tedy zřejmé, že v katastru obce s nejnižším stupněm nebezpečí by měla první JPO zasahovat maximálně do 20 minut od vyhlášení poplachu. Tato doba platí i pro odlehlé části kraje, které jsou velmi obtížně dostupné.

1.4 Dílčí závěr

V první kapitole bylo řečeno vše důležité o základní charakteristice a členění Hasičského záchranného sboru ČR. Dále byla provedena analýza operačního řízení Hasičského záchranného sboru kraje z pohledu řešení mimořádných událostí, čímž byl splněn 1. bod zásad pro vypracování mé bakalářské práce.

2 DOJEZDNOST A FAKTORY OVLIVŇUJÍCÍ DOJEZDNOST JPO NA MÍSTO MU

V této kapitole bude rozebrána dojezdnost JPO na místo mimořádné události a to z několika pohledů, které ovlivňují celkovou dobu potřebnou k dojezdu na místo zásahu. Budeme se zabývat převážně faktory, které tuto celkovou dobu ovlivňují, proto je nutné nejprve specifikovat a poté následně tyto faktory analyzovat. Jedná se hlavně o faktory:

- vyhlášení poplachu,
- typy výjezdové techniky,
- jízda na místo MU.

2.1 Vyhlášení poplachu

Prvním faktorem, který ovlivňuje celkový čas, potřebný pro účinný zásah JPO, je příjem informací o vzniku mimořádné události, sběr těchto informací o místě zásahu, předání potřebných informací velitelům JPO a následné vyhlášení poplachu.

Vyhlášení poplachu spouští operátor na OPIS HZS kraje. Ten musí vybrat stanici, na které chce vyhlásit poplach. Jakmile tak učiní, spustí na vybrané stanici před poplach a ihned poté je provedeno hlášení, které obsahuje základní údaje jako například adresu a druh mimořádné události, a také jaký typ techniky bude nasazen na konkrétní zásah. Nakonec po skončení hlášení informací je spuštěn poplach. Celý tento postup trvá jen několik desítek vteřin, aby mohl být zásah co nejrychlejší a neúčinnější. Takovýmto způsobem se vyhledává pohotovost u profesionálních JPO a to konkrétně u kategorie JPO I.

U JPO obce, do které spadají převážně jednotky sboru dobrovolných hasičů, probíhá vyhlášení poplachu jiným způsobem. Systémy vyrozumění a vyhlášení poplachu jsou popsány níže:

- Prostřednictvím jednotného systému varování a vyrozumění (JSVV). JSVV je souhrn institucí a orgánů, technických, organizačních a provozních opatření a také technologií zabezpečujících varování obyvatelstva a sborů dobrovolných hasičů o vzniku mimořádné události. JSVV je tvořen systémem selektivního rádiového návestění a koncových prvků varování a vyrozumění.

- Systém selektivního rádiového návěštění (SSRN) je neveřejný digitální systém, který umožňuje dálkové ovládání poplachových sirén a dalších varovných zařízení. Systém také slouží pro vysílání krátkých textových zpráv osobám, které patří k JPO obce, nejčastěji na jejich mobilní telefony. Do SSRN je požadavek vkládán pomocí zadávacích terminálů tzv. centrálních pultů.
- Koncové prvky varování a vyrozumění jsou tvořeny převážně elektrickými sirénami a elektrickými rotačními sirénami. Koncové prvky mohou být i zařízení, které splňují stanovené požadavky na tyto prvky.
- Vyrozumívací centra jsou centra, která slouží pro příjem a provedení požadavku na varování nebo vyrozumění [3].

Princip vyslání poplašné zprávy je jednoduchý. Jedna ze stanic má funkci hlavní základnové stanice. Ta generuje informaci, kterou označujeme jako master. Je zpravidla umístěna na řídicím pracovišti systému OPIS HZS kraje. Všechny ostatní stanice si pouze předávají tuto informaci, kterou obdržely od hlavní základnové stanice. V tomto systému putuje rádiový signál jako tzv. token, který je generován hlavní základnovou stanicí neboli masterem. Token, generovaný hlavní základnovou stanicí, je přijat ve všech stanicích, které leží v dosahu tohoto signálu. Stanice si překontrolují identifikační údaje a podle toho, která stanice je uvedena v tokenu jako další, odešle jej dál. Tímto způsobem se token postupně šíří na všechny stanice. Až token projde přes všechny stanice, vrátí se zpět na hlavní základnovou stanicí master [3].

V případě mimořádné události OPIS HZS kraje vyhlásí poplach jednotce sboru dobrovolných hasičů tak, že operátor musí pomocí centrálního pultu a aplikace odeslat token na koncové prvky varování a vyrozumění obcí (většinou elektrické rotační sirény). Současně je vyslána krátká textová zpráva (sms) členům JPO obce, která obsahuje informace o místě vzniku a druhu mimořádné události a také informaci o použití typu výjezdové techniky. Tato krátká textová zpráva se posílá z důvodu toho, že požární poplach zde slouží pouze ke svolání JPO obce na požární stanici nikoliv k informačním účelům jako u JPO kategorie I. V případě obcí, ve kterých se nenachází koncové prvky varování a vyrozumění, dostanou zdejší členové JPO pouze krátkou textovou zprávu o mimořádné události.

Dá se říci, že tento faktor jakožto jeden z hlavních ukazatelů, které ovlivňují celkovou dobu potřebnou k dojezdu na místo mimořádné události, je asi nejmenším problémem

z pohledu dojezdnosti, protože tento faktor trvá relativně nejkratší možnou dobu a nestávájí se při ní nějaké velké časové prodlevy.

2.2 Typy výjezdové techniky

Jízda na místo mimořádné události je další z faktorů, který zásadně ovlivňuje celkovou dobu potřebnou k dojezdnosti JPO HZS kraje k zásahu. Tvoří totiž její zásadní část, a proto je důležité, aby byly JPO vybaveny spolehlivou a kvalitní technikou. Díky takové technice můžou dorazit na místo mimořádné události v co nejkratším čase a tím minimalizovat možné ztráty na minimum. Výjezdová technika neslouží jenom k dovozu hasičů k zásahu, ale také k dovozu technických prostředků a hasebních materiálů a látek, které potřebují ke své práci a splnění úkolů.

Rozdělení požárních automobilů podle Řádu strojní služby:

- Podle účelu:
 - a) Základní zásahové - DA, AS, CAS, KHA, PLHA, PRHA, PHA, ZRA.
 - b) Speciální zásahové - AZ, AP, HA, TA, VEA, VA, KA, AJ, VYA, PPLA.
 - c) Pomocné - OA, NA, A, UA, T.

- Podle hmotnosti:
 - a) Velmi lehké - UL - nepřevyšující 2 000 kg.
 - b) Lehké - L - převyšující 2 000 kg do 7 500 kg.
 - c) Střední - M - převyšující 7 500 kg do 14 000 kg.
 - d) Těžké - S - převyšující 14 000 kg.

- Podle konstrukce:
 - a) Silniční - 1.
 - b) Smíšené - 2.
 - c) Terénní - 3.

- Podle rozsahu požárního příslušenství:
 - a) Základní - Z.

- b) Speciální - redukované, rozšířené, technické, k hašení lesních požárů, k hašení, chemické a ropné [4].

Základní charakteristiky základních zásahových automobilů:

- Dopravní automobil - DA - dopravní automobil je určený pro přepravu hasičů, přenosné motorové stříkačky, věcných prostředků PO. Nemá nádrž na vodu ani pevně zabudované čerpadlo.
- Automobilová stříkačka - AS - automobilová stříkačka je určena pro přepravu hasičů, věcných prostředků PO. Má pevně zabudované čerpadlo s pohonem od motoru automobilu a nádrž na vodu, která slouží pouze k zavodnění čerpadla. Má nádrž i na pěnidlo pro případ provedení zásahu pěnou.
- Cisternová automobilová stříkačka - CAS - cisternová automobilová stříkačka je určena pro přepravu hasičů, věcných prostředků PO. Má pevně zabudované čerpadlo a nádrž na vodu nebo pěnidlo. Lze ji využít i pro technické zásahy.
- Rychlý zásahový automobil - RZA - rychlý zásahový automobil je určený pro zásahy u dopravních nehod a zásahy technického charakteru. Má vyprošťovací zařízení, případně vysokotlaké hasicí zařízení s vlastní nádrží na hasivo a další příslušenství jako například motorová řetězová a rozbrušovací pila, svítilny atd [4].

Tyto uvedené zásahové automobily jsou v zásadě nejpoužívanější jak u JPO sboru profesionálních hasičů, tak u JPO sboru dobrovolných hasičů. Konkrétně pak CAS má největší využití. V následující tabulce si uvedeme alespoň některé CAS využívané JPO HZS ČR.

Tab. 8 Přehled CAS využívaných HZS ČR

Typ CAS	Nádrž na vodu [l]	Celková váha [kg]	Výkon motoru [kW]	Maximální rychlost [km/h]
CAS 15 - MAN TGM 13.240 4x4	2 200	14 000	176	100
CAS 15 - MERCEDES-BENZ ATEGO 1426 AF 4x4	2 200	14 000	188	110
CAS 15 - RENAULT MIDLUM 240.14 4x4	2 200	14 000	177	90
CAS 20 - IVECO MAGIRUS 140 E 30 W 4x4	3 000	14 500	220	96
CAS 20 - TATRA 815 TERRNO 4x4	4 000	18 000	325	120
CAS 30 - SCANIA P440 6x6	9 000	26 000	323	110

2.3 Jízda na místo MU

Jízda na místo mimořádné události je posledním faktorem ovlivňující dojezdnost JPO. Je to faktor, který výrazně časově omezuje dojezdnost JPO na místo zásahu, protože trvá ze všech již zmiňovaných faktorů nejdéle dobu. V plánu plošného pokrytí je stanoveno, že doba jízdy JPO na místo mimořádné události by neměla být vyšší než je určená doba pro každé území obcí podle jejich stupně nebezpečí a to je doba 7, 10, 15 a 20 minut. Tím pádem by měla v ideálním případě být maximální doba jízdy na místo mimořádné události kdekoliv v ČR 20 minut. Není tomu vždycky tak a proto je důležité nepodcenit faktory jízdy na místo mimořádné události, počítat s nimi a snažit se alespoň některým předejít. Jízda na místo mimořádné události je složena z několika dílčích faktorů a to:

- znalosti hasebního obvodu a schopnosti strojníků,
- přesnosti informací o místě mimořádné události,
- typu výjezdové techniky,

- provozu na komunikacích,
- navigace na místo zásahu,
- počasí.

Některé z uvedených faktorů byly popsány v předešlých kapitolách, a proto se jimi již zabývat nebudu. Zbytek faktorů bude analyzováno níže.

2.3.1 Znalost hasebního obvodu a schopnosti strojníků

Znalost hasebního obvodu je faktor, který hraje důležitou roli zejména při jízdě na místo mimořádné události, kdy oznamovatel události zná pouze místní název lokality v dané obci nebo nějaký pomocný orientační bod (obchod, koupaliště, škola, hospoda, bývalý podnik, družstvo apod.). V takovém případě se strojník musí spolehnout pouze na své znalosti hasebního obvodu nebo znalosti svých kolegů z posádky požárních vozidel.

U těchto případů to mají členové JSDH snazší, protože jejich hasební obvod zpravidla nebývá tak velký a zahrnuje pouze jejich vlastní obec a přilehlé nejbližší okolí což znamená, že mají pouze místní působnost. A jelikož členové JSDH jsou častokrát místní občané, znají ve svém hasebním obvodu téměř každý místo. U profesionálních JPO HZS kraje je to pro strojníky a členy jednotky daleko složitější, protože jejich působnost není jen místní, ale hlavně uzemní. Jejich pole působnosti je daleko větší a zahrnuje častokrát město a obce v okruhu až do vzdálenosti 20 km od stanice. Proto se občas může stát, že JSDH obce musí na místo mimořádné události navigovat profesionální JPO HZS kraje.

Aby si členové JPO ať už SDH obce či HZS kraje prohloubili své znalosti hasebního obvodu co možná nejvíce, mají nařazeno několikrát do měsíce tzv. kondiční jízdy, které slouží hlavně pro poznávání jejich hasebních obvodů a také pro zlepšení schopností strojníků ovládat přiřazené vozidlo.

2.3.2 Přesnost informací o místě MU

Tento faktor částečně souvisí i s předchozím faktorem znalosti hasebního obvodu, ale jeho hlavní podstatou je, že oznamovatel mimořádné události častokrát není schopný z různých důvodů, určit přesné místo této mimořádné události. Členové JPO jsou tedy proto nuceni přesnou lokalitu hledat až během jejich jízdy na místo mimořádné události. Určit

přesnou lokalitu bývá snazší hlavně u požárů, jelikož stoupající kouř obvykle bývá vidět už z velké vzdálenosti. U ostatních druhů mimořádných událostí musí členové JPO doslova projet kolem této události, protože z dálky nejsou vidět. Příčiny nepřesností mohou být následující:

- Oznamovatel vidí místo mimořádné události z velké vzdálenosti. To se stává hlavně u požárů, kdy volající vidí oheň či stoupající kouř ze vzdálenosti několika km a není schopen určit přesné místo, ale jen přibližnou lokalitu mimořádné události. To bývá častou příčinou planých poplachů, protože oznamovatel není schopen s jistotou určit na danou vzdálenost, jestli se jedná skutečně o požár nebo například o nahlášené pálení trávy, haluzí apod.
- Oznamovatel mimořádné události přesně neví, kde se právě nachází. To se stává hlavně u mimořádných událostí na pozemních komunikacích, kdy oznamovatel nahlásí dopravní nehodu, únik nebezpečných látek nebo například spadený strom na komunikaci, ale není schopen blíže určit, kde k dané mimořádné události došlo. Oznamovatel ví pouze například odkud, kam jel a členové JPO proto musejí prohledávat celou trasu jízdy oznamovatele.

Oznamovatel mimořádné události se neúmyslně zmýlí. To se stává hlavně ve větších městech či obcích, kdy oznamovatel není místní občan a je přesvědčený, že se právě nachází na jiné lokalitě (ulice, části obce, městské části) než ve skutečnosti je.

2.3.3 Provoz na komunikacích

Dalším faktorem, který může prodloužit dojezdnost JPO na místo mimořádné události, je hustota provozu a také řidiči na pozemních komunikacích, kteří svojí jízdou brzdí průjezd požárních vozidel. K problémům často dochází i na sídlištích, kde bývá velmi hustá zástavba a je zde velmi komplikovaný průjezd robustní požární techniky kolem nesprávně zaparkovaných vozidel místních občanů. Samozřejmě je zde také složité vyhýbání v některých úzkých ulicích s protijedoucími vozidly. Toto všechno výrazně prodlužuje výslednou dobu dojezdnosti JPO na místo mimořádné události.

Občasnou komplikací jízdy na místo mimořádné události bývají částečné nebo úplné uzavírky některých pozemních komunikací, z důvodů oprav a jiných prací, které nutí JPO zvolit objízdnu trasu, která je téměř vždy delší a časově náročnější.

2.3.4 Navigace na místo MU

Navigace JPO na místo mimořádné události je zprostředkována operačním důstojníkem z OPIS HZS ČR. Tento faktor je jeden z mála, který může alespoň částečně zkrátit dobu jízdy na místo mimořádné události. Je to díky pokroku informačních technologií a zavedení GPS navigací do všech CAS JPO HZS krajů, které umožňují OPIS sledovat pohyb požárních vozidel v reálném čase.

Ještě před několika lety, kdy nebyly informační technologie tak rozšířeny, se operační důstojník musel spolehnout především na informace od velitele družstva z požárního vozidla, které potřebovalo navigovat na místo mimořádné události. To mělo občas za následek nesprávné odbočení a následné otáčení požární techniky a tím pádem případné zdržení, což je samozřejmě nežádoucí faktor, který je třeba minimalizovat na nejnižší úroveň. Nyní je díky technice operační důstojník schopen navigovat JPO na požadované místo mimořádné události s velkou přesností a po celou dobu jízdy dohlížet na správnou trasu jízdy.

Prozatímní nevýhodou především pro JSDHO je, že ne všechny mají GPS moduly jako například JPO HZS krajů a musí se i nadále spoléhat především na znalosti hasebního obvodu strojníků.

2.3.5 Počasí

Faktor počasí je pravděpodobně ten nejdůležitější, a pokud se zkombinuje ještě s některým z předchozích faktorů, může dojít až k několikanásobné délce doby dojezdnosti JPO na místo mimořádné události. Požární technika je robustní, těžkopádná a v důsledku nádrže na vodu je také velmi nestabilní. Z toho důvodu je každá jízda na místo mimořádné události za zhoršeného počasí riziková a proto musí strojník přizpůsobit jízdu po veřejných komunikacích tak, aby nedošlo k případným komplikacím. Zkušenosti z posledních let ukázaly, že převrátit CAS v zatáčce na zmrzlé nebo mokré vozovce není až tak složité jak by se zdálo. Proto zejména v zimních měsících dochází k prodloužení dojezdových časů JPO.

Velkým problémem v dojezdnosti JPO na místo mimořádné události jsou i nepevně komunikace a lesní cesty, které bývají často jediný způsob, jak se dostat s požární technikou k místu mimořádné události. Pokud se zkombinují ještě s deštěm nebo sněžením, bývá pro několikátunové CAS průjezd téměř nemožný a musí se volit alternativní způsoby

dopravy hasebních látek a členů JPO s technickými prostředky, na místo mimořádné události.

2.4 Dílčí závěr

Ve druhé kapitole bylo řečeno vše důležité o dojezdnosti a faktorech ovlivňujících dojezdnost JPO na místo mimořádné události. Dále byly specifikovány a analyzovány faktory ovlivňující dojezdnost JPO na místo mimořádné události, čímž byl splněn 2. bod zásad pro vypracování mé bakalářské práce.

3 POŽÁRNÍ POPLACHOVÝ PLÁN KRAJE

Požární poplachový plán kraje slouží k zabezpečení součinnosti JPO v kraji při hašení požárů, provádění záchranných a likvidačních prací na území kraje, při poskytování pomoci mezi kraji a při poskytování pomoci do sousedního státu. Slouží také k úpravě povolávání JPO a ke stanovení způsobu vyhlášení jednotlivých stupňů požárního poplachového plánu a upravuje činnost ohlašoven požáru a OPIS HZS kraje. Požární poplachový plán kraje rovněž obsahuje požární poplachový plán IZS kraje. Požární poplachový plán IZS kraje se použije v případě, pokud u mimořádné události musí společně zasahovat dvě a více složek IZS.

3.1 Obecné informace

Požární poplachový plán kraje schvaluje a vydává jako Nařízení kraje Rada kraje dle § 27 odst. 2 písm. a) č. 133/1985 Sb., zákona o požární ochraně, ve znění pozdějších předpisů. Ve smyslu § 4 nařízení vlády č. 172/2001 Sb., k provedení zákona o požární ochraně, ve znění nařízení vlády č. 498/2002 Sb., a § 19 vyhlášky č. 328/2001 Sb., o některých podrobnostech k zabezpečení integrovaného záchranného systému. Postup pro zpracování a použití požárního poplachového plánu kraje se řídí pokynem generálního ředitele Hasičského záchranného sboru ČR, kterým se stanoví postup pro zpracování a použití požárního poplachového plánu kraje. Požární poplachový plán kraje upravuje zařazení JPO, speciálních služeb (vodárny, plynárny, energetické závody, zdravotnická záchranná služba apod.) a speciálních pohotovostních služeb, orgánů právnických osob a podnikajících fyzických osob a jejich povolávání v rámci operačního řízení ke zdolávání požárů a záchranným pracím. Vychází z plošného pokrytí území JPO, z předurčenosti některých JPO pro speciální činnosti, jako jsou likvidace následků dopravních nehod a následků mimořádné události s nebezpečnými látkami. Zabezpečuje vzájemnou pomoc a součinnost JPO se sousedními územními odbory HZS, případně také kraji. Pokud bychom se podívali na požární poplachový plán kraje jako na dokument, zjistíme, že obsahuje:

- Výčet JPO v kraji.
- Zásady součinnosti JPO při zdolávání požárů, při provádění záchranných prací na území kraje a při poskytování pomoci mezi kraji a pomoci do sousedního státu.

- Úpravu povolávání JPO v rámci operačního řízení ke zdolávání požárů a k záchranným pracím.
- Způsob vyhlášení jednotlivých stupňů požárního poplachu.
- Úpravu činnosti ohlašoven požárů.
- Poplachový plán IZS kraje.
- Úpravu činností OPIS HZS kraje [2].

V příloze požárního poplachového plánu kraje se stanoví rozdělení JPO do jednotlivých stupňů požárního poplachu a jejich předurčenost pro obce a objekty. Jak již bylo výše řečeno, požární poplachový plán kraje vydává nařízením kraje příslušná Rada kraje.

3.2 Stupně poplachu

Každá mimořádná událost si vyžaduje určité množství sil a prostředků na její řešení a likvidaci. Množství sil a prostředků musí být v určité koordinaci, aby nedošlo k takové situaci, že na místě zásahu nebude dostatečné množství těchto sil nebo na druhé straně počet JPO bude vyšší, než mimořádná událost vyžaduje. Po té může dojít k nepřehlednosti místa zásahu a jsou pak kladeny vyšší nároky na velitele zásahu po stránce organizace místa zásahu. Z těchto důvodů jsou zavedeny čtyři stupně poplachu. Rozlišujeme stupně poplachu IZS a stupně požárního poplachu:

- **Stupeň poplachu IZS:**

Je stanoven § 20 – 24 vyhlášky č. 328/2001 Sb., o některých podrobnostech zabezpečení integrovaného záchranného systému, ve znění pozdějších předpisů. V rámci IZS se vyhláší čtyři stupně poplachu. Čtvrtý stupeň je označován jako zvláštní a je nejvyšším. Potřebný stupeň poplachu vyhláší pro jedno místo zásahu velitel zásahu nebo KOPIS.

1. **Stupeň poplachu IZS:**

- MU ohrožuje jednotlivé osoby, dopravní prostředky, objekt nebo jeho část, s výjimkou objektu, kde jsou složité podmínky pro zásah.
- Plocha území do 500 m².
- Záchranné a likvidační práce provádí základní složky IZS, které není nutno při společném zásahu nepřetržitě koordinovat.

2. Stupeň poplachu IZS:

- MU ohrožuje nejvýše 100 osob, víc jak jeden objekt se složitými podmínkami pro zásah, prostředky hromadné dopravy osob, cenný chov zvířat.
- Plocha území do 10 000 m².
- Záchrané a likvidační práce provádí základní a ostatní složky IZS kraje, kde MU probíhá a je nutná jejich nepřetržitá koordinace velitelem zásahu.

3. Stupeň poplachu IZS:

- MU ohrožuje víc jak 100 – 1000 osob, část obce nebo areálu podniku, soupravy železniční přepravy, několik chovů hospodářských zvířat, povodí řek, produktovody nebo jde o havárii v silniční či letecké dopravě.
- Plocha území do 1 km².
- Záchrané a likvidační práce provádí základní a ostatní složky IZS kraje nebo se využívají síly a prostředky z jiných krajů, než z těch, které byly postiženy MU.
- Při společném zásahu je nutné složky koordinovat velitelem zásahu za pomoci štábu velitele zásahu a místo zásahu rozdělit na sektory a úseky.
- Na základě rozhodnutí řídicího důstojníka HZS se informuje hejtman o vyhlášení třetího stupně poplachu podle poplachového plánu kraje, to samé platí pro obce s rozšířenou působností, kde se vyhlášení třetího stupně poplachu oznamuje starostovi obce.

4. Zvláštní stupeň poplachu IZS:

- MU ohrožuje více jak 1000 osob, celé obce nebo plochy území nad 1 km².
- Záchrané a likvidační práce provádí základní a ostatní složky IZS kraje nebo se využívají síly a prostředky z jiných krajů, než z těch, které byly postiženy MU, popřípadě je nutno použít zahraniční pomoc či pomoc Armády ČR.
- Při společném zásahu je nutné složky koordinovat na strategické úrovni velitelem zásahu za pomoci štábu velitele zásahu a místo zásahu rozdělit na sektory a úseky.
- O vyhlášení zvláštního stupně poplachu podle poplachového plánu IZS kraje informuje územně příslušné OPIS hejtmana kraje. To samé platí pro vyhlášení zvláštního stupně poplachu poplachového plánu IZS kraje pro obce s rozšířenou působností starostovi obce.

- Krajské OPIS IZS kraje povolává a nasazuje síly a prostředky z kraje, koordinuje krajskou pomoc postiženému kraji a informuje generální ředitelství HZS ČR o vyhlášení zvláštního stupně poplachu. Stejným způsobem pomáhá OPIS GRH HZS ČR postiženému kraji [5].

- **Stupeň požárního poplachu:**

Stupeň požárního poplachu je dán čl. 4. odst. 6) Pokynu generálního ředitele Hasičského záchranného sboru České republiky a náměstka ministra vnitra č. 41/2003 Sb., kterým se stanoví postup pro zpracování a použití požárního poplachového plánu kraje. Stupeň požárního poplachu pro místo zásahu se stanoví z potřeby nasazení sil a prostředků JPO a popřípadě dalších složek IZS potřebných ke zdolávání požárů, k záchranným pracím a likvidačním pracím při mimořádných událostech, přičemž OPIS posuzuje pro vyhlášení stupně požárního poplachu závažnost mimořádné události podle přijaté zprávy o mimořádné události nebo podle požadavků velitele zásahu. V jednotlivých stupních poplachu zasahuje na místě zásahu tento počet JPO:

1. Stupeň požárního poplachu: předpokládá nasazení nejvýše 4 jednotek.
2. Stupeň požárního poplachu: předpokládá nasazení nejvýše 10 jednotek.
3. Stupeň požárního poplachu: předpokládá nasazení nejvýše 15 jednotek.
4. Zvláštní stupeň požárního poplachu: předpokládá nasazení více než patnácti jednotek [5].

3.3 Způsob vyhlášení jednotlivých stupňů poplachu

V rámci požárního poplachového plánu se vyhláší čtyři stupně poplachu pro místo zásahu nebo území zasažené mimořádnou událostí, přičemž čtvrtý stupeň poplachu, který je označován jako zvláštní, je stupněm nejvyšším.

Stupeň poplachu se stanoví z potřeby nasazení sil a prostředků jednotek pro místo zásahu a popřípadě dalších složek IZS, potřebných ke zdolávání požárů a k záchranným a likvidačním pracím při mimořádných událostech, přičemž KOPIS posuzuje při vyhlášení stupně poplachu přijaté zprávy o mimořádné události nebo požadavku velitele zásahu.

Potřebný stupeň poplachu vyhláší pro jedno místo zásahu velitel zásahu nebo KOPIS při prvotním povolání složek na místo zásahu. KOPIS může vyhlásit stupeň poplachu pro určité území postižené mimořádnou událostí, pokud je na něm více jak jedno místo zásahu.

Povolání potřebného počtu sil a prostředků JPO musí být v rámci vyhlášeného stupně poplachu přizpůsobeno co nejreálněji situaci a mimořádné události, jež vyhlášení příslušného stupně vyvolala. Stupeň poplachu pro dané místo zásahu může být v průběhu zásahu změněn požadavkem velitele zásahu na potřebu sil a prostředků.

Jednotlivé stupně poplachu se hodnotí rozsahem mimořádné události, úrovní řízení zásahu a koordinací složek IZS podle Vyhlášky č. 328/2001 Sb., o některých podrobnostech zabezpečení integrovaného záchranného systému, ve znění pozdějších předpisů [5].

3.4 Požární poplachový plán Zlínského kraje

Konkrétní požární poplachový plán Zlínského kraje byl schválen nařízením Zlínského kraje č. 9/2015 ze dne 13. 7. 2015, kterým se mění nařízení Zlínského kraje č. 4/2006, kterým se vydává požární poplachový plán Zlínského kraje.

Rada Zlínského kraje v souladu s ustanovením § 7 a § 59 odst. 1 písmeno k) zákona č. 129/2000 Sb., o krajích (krajské zřízení), ve znění pozdějších předpisů, a na základě ustanovení § 27 odst. 2 písmeno a) zákona č. 133/1985 Sb., o požární ochraně, ve znění pozdějších předpisů, vydává nové nařízení kraje. Nařízení č. 4/2006, kterým se vydává požární poplachový plán Zlínského kraje, ve znění nařízení kraje č. 2/2007, č. 2/2009 a č. 2/2012, se mění takto. Nařízení č. 2/2012 se zrušuje a nahrazuje se novou přílohou, která je uvedena v příloze k tomuto nařízení. Toto nové nařízení kraje bylo schváleno usnesením Rady Zlínského kraje č. 0617/R15/15 dne 13. 7. 2015 a nabylo účinnosti patnáctým dnem po vyhlášení ve Věstníku právních předpisů Zlínského kraje [6].

V každém stupni poplachu požárního poplachového plánu Zlínského kraje, je určitý počet JPO zajišťující dané množství sil a prostředků na řešení a likvidaci vzniklých mimořádných událostí. Konkrétně pak v prvním stupni poplachu zajišťují katastrální území dané obce vždy 3 JPO Zlínského kraje. První z nich je vždycky místní JPO a další dvě jsou nejčastěji, nejbližší JPO kategorie I a poté JPO kategorie II či III, záleží na lokalitě a pokrytí dané obce. Můžou se tak klidně objevit v prvním stupni poplachu kromě místní JPO i dvě JPO kategorie I. Ve výjimečných případech se můžeme v prvním stupni poplachu požárního poplachového plánu Zlínského kraje, setkat i s kombinací místní JPO a dalších dvou JPO kategorie II či III Zlínského kraje. V prvním stupni poplachu tedy počítáme s nasazením nejvýše 4 JPO Zlínského kraje.

Ve druhém stupni poplachu požárního poplachového plánu Zlínského kraje, zajišťují katastrální území obcí vždy dalších 7 JPO. Jsou to tedy takové JPO, které jako další leží v nejbližším okolí dané obce. Můžeme se zde setkat se všemi kategoriemi JPO I, II, III, či V. Záleží zde opět na lokalitě a pokrytí dané obce. Znamená to tedy, že ve druhém stupni poplachu je nasazených nejvýše 10 JPO Zlínského kraje.

Ve třetím stupni poplachu požárního poplachového plánu Zlínského kraje, zajišťuje katastrální území obcí vždy dalších 5 JPO navíc. Tyto JPO už neleží v nejbližším okolí dané obce, ale v širším území. Opět se můžeme setkat se všemi kategoriemi JPO Zlínského kraje jako ve druhém stupni poplachu. Ve třetím stupni poplachu, už tedy počítáme s nasazením nejvýše 15 JPO Zlínského kraje.

Ve stávajícím požárním poplachovém plánu Zlínského kraje, je uvedeno 436 JPO všech kategorií JPO. Počet obcí ve Zlínském kraji v roce 2016 byl 307 obcí. Z těchto údajů se dá usoudit, že pokrytí JPO ve Zlínském kraji by mělo být dostatečné [7].

Požární poplachový plán Zlínského

Katastrální území - obec	ORP	Okres	Stupeň poplachu						
				název jednotky	kat.	název jednotky	kat.	název jednotky	kat.
Babice	UH	UH	1	Babice	II	Uherské Hradiště	I	Traplice	III
			2	Uherské Hradiště	I	Napajedla	III	Spytihněv	V
			3	Otrokovice	I	Hluk	III	Buchlovice	II
Bánov	UB	UH	1	Bánov	III	Uherský Brod	I	Nivnice	III
			2	Uherské Hradiště	I	Bojkovice	II	Věnov	II
			3	Uherské Hradiště	I	Bojkovice	II*	Pašovice	III
Bařice-Velké Těšany - Bařice	KM	KM	1	Bařice - BVT	V	Kroměříž	I	Kvasice	III
			2	Otrokovice	I	Kroměříž	III	Tlumačov	V
			3	Kroměříž	I	Velké Těšany- BVT	V	Karolín	V
Bařice-Velké Těšany - Velké Těšany	KM	KM	1	Velké Těšany-BVT	V	Kroměříž	I	Kvasice	III
			2	Otrokovice	I	Kroměříž	III	Tlumačov	V
			3	Kroměříž	I	Bařice - BVT	V	Karolín	V
Bělov	OT	KM	1	Bělov	V	Otrokovice	I	Otrokovice	III
			2	Kroměříž	I	Kvasice	III	Tlumačov	V
			3	Kroměříž	I	Žlutava	V	Sulimov	V

Obr. 2 Ukázka výřezu požárního poplachového plánu Zlínského kraje [7]

II. PRAKTICKÁ ČÁST

4 NÁVRHY A OPATŘENÍ ZLEPŠUJÍCÍ POŽÁRNÍ POPLACHOVÝ PLÁN ZLÍNSKÉHO KRAJE A DOJEZDNOST JPO NA MÍSTO MU

Tato kapitola praktické části se zabývá vyhodnocením dotazníkového šetření a poté následným navržením různých opatření zlepšujících požární poplachový plán Zlínského kraje a dojezdnost JPO na místo MU. Návrhy a opatření zlepšující požární poplachový plán Zlínského kraje a dojezdnost JPO na místo MU, jsou navrženy na základě zjištěných skutečností dotazníkového šetření.

4.1 Dotazníkové šetření

Z důvodu, aby nebyl pohled na problematiku požárního poplachového plánu kraje a dojezdnosti JPO na místo MU pouze subjektivní, rozhodl jsem se požádat členy JPO ve Zlínském kraji o jejich názory na danou problematiku. Po zvážení, jsem vytvořil dotazníky dva. První dotazník se zabývá otázkami na každou jednu konkrétní JPO Zlínského kraje, kterou jsem oslovil a je cílen pro členy JPO zastávající nižší funkce, konkrétně pak pro hasiče, strojníky, techniky a velitele družstev. Druhý dotazník se zabývá otázkami v rámci celého Zlínského kraje a je cílen pro členy JPO zastávající vyšší funkce, konkrétně pak velitele jednotek, velitele stanic, operační důstojníky KOPIS, vedoucí oddělení IZS a služeb. Učinil jsem tak proto, abych získal názory na danou problematiku napříč funkcemi a kategoriemi JPO v rámci celého Zlínského kraje a to jak od profesionálních tak i dobrovolných hasičů.

4.1.1 Vzorek dotazovaných

Jak je již zmíněno výše, pro potřebu dotazníkového šetření jsem zvolil členy JPO Zlínského kraje podle kategorií JPO a funkcí. Konkrétně pak z hlediska kategorií to jsou kategorie JPO I, III a V. Zbylé kategorie JPO II, IV, a VI jsem nepovažoval za nutné. Z hlediska funkcí jsem potřeboval zvolit dotazované tak, abych obsáhl celou danou problematiku. Konkrétně jsem zvolil dotazované z řad hasičů, strojníků, techniků, velitelů družstev, velitelů jednotek, velitelů stanic, operačních důstojníků a vedoucích oddělení IZS. Celkem jsem oslovil 50 příslušníků sborů profesionálních a dobrovolných hasičů v rámci Zlínského kraje. Odpovědi na otázky jsem obdržel od 43 z nich.

4.1.2 Technika výzkumu

Zvolil jsem výzkumnou techniku pomocí dvou krátkých dotazníků s 13 a 15 otázkami. Otázky jsem pokládal při osobním rozhovoru a byly zde otázky otevřené, uzavřené a polootevřené. Obě dotazníková šetření jsou v příloze práce P I a P II.

4.1.3 Cíl dotazníkového šetření

Cílem dotazníkového šetření bylo zjistit názory na problematiku požárního poplachového plánu kraje a dojezdnosti JPO na místo MU. Konkrétně se pak jednalo o:

- Zhodnocení předurčení JPO.
- Zhodnocení faktorů ovlivňujících dojezdnost JPO.
- Zhodnocení dojezdnosti JPO.
- Zhodnocení stávajícího požárního poplachového plánu Zlínského kraje.
- Určení slabých míst požárního poplachového plánu Zlínského kraje.
- Určení potřebných náprav ke zlepšení požárního poplachového plánu Zlínského kraje.

4.1.4 Zpracování dat

Pro zpracování a vyhodnocení dotazníkových šetření jsem použil u každé otázky tabulku četností odpovědí.

4.1.5 Vyhodnocení dotazníkového šetření

V této kapitole je předloženo vyhodnocení obou dotazníkových šetření. Nejprve dotazníkové šetření pro členy zastávající nižší funkce v JPO dotazník č. 1 a poté dotazníkové šetření pro členy zastávající vyšší funkce v JPO dotazník č. 2.

4.1.5.1 Dotazník č. 1

1. Otázka: Jak hodnotíte dobu dojezdnosti vaší JPO na místo MU ?

Tab. 9 Vyhodnocení odpovědí na otázku č. 1 dotazníkového šetření č. 1

Možnosti odpovědí	Počet odpovědí
a) Krátká doba	5
b) Dostačující doba	25
c) Dlouhá doba	0

V první otázce se měli dotazovaní vyjádřit k době dojezdnosti jejich JPO na místo mimořádné události. Z tabulky je patrné, že většina dotazovaných si myslí, že je současná doba jejich dojezdnosti JPO dostatečná. Zbylí dotazovaní si myslí, že je současná doba dojezdnosti jejich JPO krátká. Ani jeden dotazovaný neuvedl, že by byla doba dojezdnosti jejich JPO dlouhá. Z tohoto výsledku se dá usoudit, že doba stanovená v plošném pokrytí pro příjezd JPO na místo zásahu je dostačující na to, aby byly JPO včas na místě MU.

2. Otázka: Co by se podle Vás dalo zlepšit tak, aby byla doba dojezdnosti vaší JPO na místo MU co nejkratší ?

Tab. 10 Vyhodnocení odpovědí na otázku č. 2 dotazníkového šetření č. 1

Odpovědi respondentů	Počet odpovědí
Nová moderní technika	7
Lepší průjezdnost městem (zelená vlna)	6
Nevím	6
Ohleduplnost veřejnosti a ostatních řidičů	4
Lepší vytěžení informací z tísňového volání (zkrácení času na předání informace)	2
Nic se nedá zlepšit (doba je dostačující)	2
Zaparkovaná auta na sídlištích	1
Zlepšení rychlosti výjezdu ze stanice dislokace	1
Lepší vycvičenost JPO	1

Větší šířka silnic	1
Zrušit omezovače rychlosti na vozech PO	1
Možnost nedodržet zákon o silniční dopravě	1
Bližší popis místa MU	1
Pečlivě připravená technika, výstroj a výzbroj	1
Povětrnostní vlivy	1
Nové moderní technologie vyhlášení poplachu	1
Dislokace stanice (blíže k hlavní komunikaci, okraj města)	1

V této otázce se měli dotazovaní zamyslet a vyjádřit se, ke zlepšení doby dojezdnosti na místo mimořádné události, tak aby byla co nejkratší. Z tabulky je patrné, že dotazovaní vymysleli velké množství různých odpovědí. Nejčastěji se však jednalo o odpověď, že doba dojezdnosti JPO na místo MU by se mohla zlepšit nákupem nové moderní techniky, popřípadě lepší průjezdností městem. Z toho plyne, že pokud by se měla snížit dojezdnost JPO na místo zásahu, musel by Zlínský kraj vyčlenit finanční prostředky na nákup nové moderní techniky. Například na nákup nových RZA. Lepší průjezdnost městem by se dala zařídit, technickými prostředky na ovládání semaforů, tak aby měli hasiči ovládat tzv. zelenou vlnu a tím kontrolovat rychlejší průjezd městem.

3. Otázka: Myslíte si, že faktory ovlivňující dojezdnost vaší JPO na místo MU jsou podceňovány ?

Tab. 11 Vyhodnocení odpovědí na otázku č. 3 dotazníkového šetření č. 1

Možnosti odpovědí	Počet odpovědí
a) Ano jsou	10
b) Ne nejsou	20

V této otázce se měli dotazovaní vyjádřit, jestli jsou faktory ovlivňující dobu dojezdnosti jejich JPO na místo MU podceňovány. Z tabulky je zřejmé, že většina dotazovaných se přiklání spíše k odpovědi, že faktory ovlivňující dobu dojezdnosti jejich JPO na místo MU podceňovány nejsou. Možností, jak se dá předcházet alespoň, některým faktorům, může být například odborná příprava, školení a kondiční jízdy členů JPO Zlínského kraje.

4. Otázka: Myslíte si, že faktory ovlivňující dojezdnost vaší JPO na místo MU jsou alespoň z části eliminovatelné dostatečnou přípravou členů vaší JPO ?

Tab. 12 Vyhodnocení odpovědí na otázku č. 4 dotazníkového šetření č. 1

Možnosti odpovědí	Počet odpovědí
a) Ano jsou	23
b) Ne nejsou	7

V této otázce se měli dotazovaní vyjádřit, jestli jsou faktory ovlivňující dobu dojezdnosti jejich JPO na místo MU alespoň z části eliminovatelné dostatečnou přípravou členů jejich JPO. Z tabulky je zřejmé, že většina dotazovaných se přiklání spíše k odpovědi, že faktory ovlivňující dobu dojezdnosti jejich JPO na místo MU jsou alespoň z části eliminovatelné dostatečnou přípravou členů jejich JPO. Tato otázka potvrzuje, předešlé tvrzení, že možnost, jak se dá předcházet alespoň, některým faktorům, může být například odborná příprava, školení a kondiční jízdy členů JPO.

5. Otázka: Víte, jaká je procentuální hodnota, kdy vaše JPO dojede na místo MU v normě a kdy ne ?

Tab. 13 Vyhodnocení odpovědí na otázku č. 5 dotazníkového šetření č. 1

Možnosti odpovědí / Odpovědi respondentů	Počet odpovědí
a) Ano vím	12
- Odpověď: 100 %	8
- Odpověď: 95 %	3
- Odpověď: 90 %	1
b) Ne nevím	18

V této otázce se měli dotazovaní vyjádřit, jestli znají procentuální hodnotu, kdy jejich JPO dojde na místo MU v normě a kdy ne. Z tabulky je patrné, že většina dotazovaných neví jaká je procentuální hodnota, kdy jejich JPO dojde na místo MU v normě. Ano vím, odpověděla sice menší část dotazovaných avšak je zajímavé, že procentuální hodnota, kdy JPO Zlínského kraje dojedou na místo zásahu v normě, se pohybuje v rozmezí 95 - 100 %. Z tohoto údaje se dá usoudit, že kvalita dojezdnosti JPO ve Zlínském kraji je na vysoké úrovni.

6. Otázka: Jaký máte názor na výjezdové časy, které potřebuje vaše JPO na to, aby vyjela ze své stanice trvalé dislokace ?

Tab. 14 Vyhodnocení odpovědí na otázku č. 6 dotazníkového šetření č. 1

Možnosti odpovědí	Počet odpovědí
a) Jsou dostačující	24
b) Daly by se ještě snížit	6
c) Jsou nedostačující	0

V této otázce se měli dotazovaní vyjádřit, jaký názor mají na výjezdové časy, které potřebuje jejich JPO na to, aby vyjela ze své stanice trvalé dislokace. Z tabulky je patrné, že většina dotazovaných si myslí, že jejich výjezdové časy, které potřebují na to, aby vyjely ze své stanice trvalé dislokace, jsou dostačující. Z odpovědí se dá usoudit, že časy pro

výjezd JPO ze své stanice trvalé dislokace stanovené operační hodnotou by se daly ještě snížit, protože ani jeden dotazovaný si nemyslí, že by byly časy příliš tvrdé a nedaly by se stihnout. Snížením výjezdových časů, by bylo možné rychlejšího zásahu JPO ve Zlínském kraji a tím účinnějšího boje se vzniklou MU.

7. Otázka: Jak hodnotíte strojníky vaší JPO, z hlediska znalosti hasebního obvodu a rozmístění důležitých objektů v místě své působnosti ?

Tab. 15 Vyhodnocení odpovědí na otázku č. 7 dotazníkového šetření č. 1

Možnosti odpovědí	Počet odpovědí
a) Výborné	13
b) Dostačující	17
c) Nedostačující	0

V této otázce se měli dotazovaní vyjádřit, jak hodnotí strojníky jejich JPO z hlediska znalosti hasebního obvodu a rozmístění důležitých objektů v místě své působnosti. Z tabulky je patrné, že většinový názor dotazovaných je takový, že znalosti strojníků jejich JPO z hlediska znalosti hasebního obvodu a rozmístění důležitých objektů v místě své působnosti jsou dostačující nebo výborné. Z této otázky plyne, že strojníci JPO ve Zlínském kraji jsou řádně proškoleni a dodržují jejich kondiční jízdy tak, aby měli co nejlepší znalosti hasebního obvodu a rozmístění důležitých objektů v místě své působnosti. Tím pádem můžou být při vzniklé MU, dříve na místě zásahu.

8. Otázka: Ohodnoťte na stupnici od 1 do 10, kdy 10 je nejvíce, vybavení a technické prostředky vaší JPO ?

Tab. 16 Vyhodnocení odpovědí na otázku č. 8 dotazníkového šetření č. 1

Odpovědi respondentů	Počet odpovědí
- Odpověď: 4	2
- Odpověď: 5	2
- Odpověď: 6	5
- Odpověď: 7	6
- Odpověď: 8	8
- Odpověď: 9	2
- Odpověď: 10	5

V této otázce měli dotazovaní ohodnotit od 1 do 10, kdy 10 je nejvíce, vybavení a technické prostředky jejich JPO. Z tabulky je patrné, že dotazovaní nejvíce hodnotili jejich vybavení a technické prostředky JPO v rozmezí 7 - 8 bodů stupnice, což je ve své podstatě lepší než průměrné hodnocení. Z tohoto hodnocení se dá usoudit, že i když mají JPO ve Zlínském kraji zastaralou a poruchovou techniku, stále si drží svou úroveň. Každopádně, by mohlo být hodnocení techniky a vybavení JPO ve Zlínském kraji určitě i lepší. K tomu by však byla potřeba, více finančních prostředků na nákup nové techniky a vybavení.

9. Otázka: Jaké jsou hlavní nedostatky požární techniky vaší JPO ?

Tab. 17 Vyhodnocení odpovědí na otázku č. 9 dotazníkového šetření č. 1

Odpovědi respondentů	Počet odpovědí
Zastaralá technika	12
Absence určité techniky (CAS, VYA, AJ)	6
Technika je v pořádku (dostačující, nemá žádné nedostatky)	5
Nevím	4
Špatná systemizace techniky	3

Chybějící vybavení, technika (proudnice, hadice)	2
Špatná viditelnost vozů PO (barva, polepy, majáky)	1
Špatný nákup techniky	1
Nevhodné pneumatiky na vozech PO	1
Špatné rozmístění věcných prostředků v nástavbě vozidla PO	1
Poruchovost vozů PO	1

V této otázce se měli dotazovaní vyjádřit, jaké jsou hlavní nedostatky požární techniky jejich JPO. Z tabulky je patrné, že dotazovaní si nejvíce stěžují na zastaralou techniku jejich JPO či na absenci techniky, kterou nemají. Konkrétně pak ve Zlínském kraji chybí VYA, který je v celém kraji jenom jeden.

10. Otázka: Myslíte si, že SaP vaší JPO jsou dostačující k účinnému řešení MU ? O co by jste je případně rozšířili, doplnili ?

Tab. 18 Vyhodnocení odpovědí na otázku č. 10 dotazníkového šetření č. 1

Možnosti odpovědí / Odpovědi respondentů	Počet odpovědí
a) Ano jsou	17
- Odpověď: Nevím	13
- Odpověď: Nic	4
- Odpověď: Nová CAS	3
- Odpověď: Vybavení hasičů	2
- Odpověď: Motorová pila a školení	2
- Odpověď: Dýchací přístroje	2
- Odpověď: Výšková technika	1

- Odpověď: Technické prostředky	1
b) Ne nejsou	5
- Odpověď: AP, AJ, AZ	2
- Odpověď: RZA, VYA, PPLA	1
- Odpověď: CAS	1
- Odpověď: Nevím	1

V této otázce se měli dotazovaní vyjádřit, jestli jsou SaP jejich JPO dostačující k účinnému řešení MU a o co by je případně rozšířili, doplnili. Z tabulky je patrné, že většinový názor dotazovaných je, že SaP jejich JPO jsou dostačující k účinnému řešení MU, ale neví, o co by je případně rozšířili, doplnili. Z těch co věděli, o co by doplnili jejich SaP, byla nejčastější odpověď, že by je doplnili o novou CAS. Popřípadě o nákup nové výškové techniky AP, AJ, AZ.

11. Otázka: Jak hodnotíte předurčenost vaší JPO ?

Tab. 19 Vyhodnocení odpovědí na otázku č. 11 dotazníkového šetření č. 1

Možnosti odpovědí / Odpovědi respondentů	Počet odpovědí
a) Je v pořádku	29
b) Není v pořádku	1
- Odpověď: Měla by se rozšířit na další obce v okolí (Velký Ořechov)	1

V této otázce měli dotazovaní ohodnotit předurčenost jejich JPO. Z tabulky je zřejmé, že dotazovaní hodnotí předurčenost jejich JPO kladně, což znamená, že je v pořádku. Jen jeden dotazovaný odpověděl, že není v pořádku. Konkrétně pak v obci Velký Ořechov, kde je JPO kategorie III. Odpověď dotazovaného byla, že by se měla rozšířit jejich předurčenost z hlediska území i na další obce, protože místní JPO je velice dobře vybavena a proškolená ke zvládnutí MU.

12. Otázka: Znáte stávající podobu PPP Zlínského kraje ? Jestli ano, co byste na něm případně změnili, vylepšili ?

Tab. 20 Vyhodnocení odpovědí na otázku č. 12 dotazníkového šetření č. 1

Možnosti odpovědí / Odpovědi respondentů	Počet odpovědí
a) Ano znám	21
- Odpověď: Nic neměnit (je v pořádku)	9
- Odpověď: Nevím	5
- Odpověď: Méně často nasazovat JSDHO	1
- Odpověď: Správné vysílání JPO	1
- Odpověď: Dostatečné SaP	1
- Odpověď: Zřídit více JPO II s dýchací technikou	1
- Odpověď: Snížení počtu JPO II, III	1
- Odpověď: Vybavit více JPO CAS	1
- Odpověď: Denní potřeba změny	1
- Odpověď: Změnit pořadí povolávání JPO na místo MU dle techniky a vybavení	1
- Odpověď: V 1 st. poplachu navýšit počet JPO	1
- Odpověď: Více zapojit bližší JPO k místu MU (dle km)	1
b) Ne neznám	9

V této otázce se měli dotazovaní vyjádřit, jestli znají stávající podobu PPP Zlínského kraje a pokud ano, co by na něm případně změnili, vylepšili. Z tabulky je patrné, že většina dotazovaných zná stávající podobu PPP Zlínského kraje, ale buď neví, co by změnili na stávající podobě, nebo by neměnili vůbec nic. Jen ojediněle dotazovaní odpovídali, jak by změnili stávající podobu PPP Zlínského kraje. Z těchto odpovědí se dá usoudit, že není třeba razantního zásahu, do stávajícího PPP Zlínského kraje.

13. Otázka: Máte možnost zasáhnout a potřebným způsobem změnit PPP Zlínského kraje ?

Tab. 21 Vyhodnocení odpovědí na otázku č. 13 dotazníkového šetření č. 1

Možnosti odpovědí	Počet odpovědí
a) Ano mám	0
b) Ne nemám	30

V této otázce se měli dotazovaní vyjádřit, jestli mají možnost zasáhnout a potřebným způsobem změnit PPP Zlínského kraje. Z tabulky je na první pohled zřejmé, že ani jeden z dotazovaných nemá možnost zasáhnout a potřebným způsobem změnit PPP Zlínského kraje. Tento výsledek je zřejmý, protože dotazníkové šetření č. 1 bylo určeno, pro členy JPO Zlínského kraje zastávající nižší funkce v jednotce.

4.1.5.2 Shrnutí dotazníkového šetření č. 1

Cílem dotazníkového šetření č. 1 bylo zjistit názory členů JPO, kteří vykonávají nižší funkce v JPO, konkrétně pak hasiče, strojníky, techniky, velitele družstev, velitele jednotek. Jaký mají pohled na věc, protože se může lišit od pohledů ostatních příslušníků JPO, kteří vykonávají řídicí funkce v JPO. Z dotazníkového šetření vyplývá, že pokud se podíváme na problematiku dojezdnosti JPO na místo MU, můžeme najít tyto problémy. Zastaralou a mnohdy poruchovou techniku, neohleduplnost či nevědomost ostatních účastníků silničního provozu, špatná průjezdnost městem. Pokud se podíváme na problematiku PPP Zlínského kraje, mnozí z dotazovaných ho znají, ale nic by na něm neměnili, nebo neví, co by změnit chtěli. Každopádně ani jeden z nich, nemá možnost zasáhnout a potřebným způsobem změnit PPP Zlínského kraje.

4.1.5.3 Dotazník č. 2

1. Otázka: Jaký máte názor na výjezdové časy, které potřebují jednotlivé typy JPO na to, aby vyjely ze své stanice trvalé dislokace ?

Tab. 22 Vyhodnocení odpovědí na otázku č. 1 dotazníkového šetření č. 2

Možnosti odpovědí / Odpovědi respondentů	Počet odpovědí
a) Jsou dostačující	11
b) Daly by se ještě snížit	1
c) Jsou nedostačující	1
- Odpověď: Pro JPO II příliš tvrdé, stačí 10 minut pro všechny JSDHO	1

V první otázce se měli dotazovaní vyjádřit, jaký názor mají na výjezdové časy, které potřebují jednotlivé typy JPO na to, aby vyjely ze své stanice trvalé dislokace. Z tabulky je zřejmé, že většina dotazovaných odpověděla, že časy potřebné k výjezdu JPO ze své stanice trvalé dislokace jsou dostačující. Jen jeden dotazovaný odpověděl, že časy jsou nedostačující. Konkrétně pak pro všechny JSDHO, kde by stačilo, aby jejich výjezdové časy byly do 10 minut. Z těchto odpovědí se dá usoudit, že všechny kategorie JPO ve Zlínském kraji, by měly své výjezdy ze stanice trvalé dislokace v pořádku stihnout dle normy.

2. Otázka: Je doba maximálně 20 minut od vyhlášení poplachu, do které by měla zasahovat první JPO dostačující ?

Tab. 23 Vyhodnocení odpovědí na otázku č. 2 dotazníkového šetření č. 2

Možnosti odpovědí / Odpovědi respondentů	Počet odpovědí
a) Ano je	8
- Odpověď: Vyvážení rizika, škod a finančních možností v ČR, obdoba i jiné státy EU	1
b) Ne není	5
- Odpověď: Při požáru už je pozdě	2
- Odpověď: Měla by se snížit	2

V této otázce se měli dotazovaní vyjádřit, jestli je doba maximálně 20 minut od vyhlášení poplachu, do které by měla zasahovat první JPO dostačující. Z tabulky je patrné, že více dotazovaných odpovědělo, že je doba 20 minut, do které by měla zasahovat první JPO dostačující. Odpověď však není úplně jednoznačná, protože dotazovaní také často odpovídali, že je doba 20 minut, do které by měla zasahovat první JPO nedostačující a měla by být snížena, z důvodu minimalizace vzniklých škod při MU.

3. Otázka: Myslíte si, že faktory ovlivňující dojezdnost JPO na místo MU jsou podceňovány ?

Tab. 24 Vyhodnocení odpovědí na otázku č. 3 dotazníkového šetření č. 2

Možnosti odpovědí / Odpovědi respondentů	Počet odpovědí
a) Ano jsou	3
- Odpověď: Neřeší se výškový profil, šířka komunikace	1
b) Ne nejsou	10
- Odpověď: Průměrná rychlost dle vyhlášky 45 km/h	2
- Odpověď: Těžké najít univerzální pravidla	1
c) Jiná možnost	0

V této otázce se měli dotazovaní vyjádřit, jestli jsou faktory ovlivňující dobu dojezdnosti JPO na místo MU podceňovány. Z tabulky je zřejmé, že většina dotazovaných odpověděla, že faktory ovlivňující dobu dojezdnosti JPO ve Zlínském kraji na místo MU nejsou podceňovány.

4. Otázka: Myslíte si, že faktory ovlivňující dojezdnost JPO na místo MU jsou alespoň z části eliminovatelné dostatečnou přípravou členů JPO ?

Tab. 25 Vyhodnocení odpovědí na otázku č. 4 dotazníkového šetření č. 2

Možnosti odpovědí / Odpovědi respondentů	Počet odpovědí
a) Ano jsou	13
- Odpověď: Kondiční jízdy strojníků, znalosti hasebního obvodu, znalost obsluhy, proškolení členů	5
b) Ne nejsou	0

V této otázce se měli dotazovaní vyjádřit, jestli jsou faktory ovlivňující dobu dojezdnosti JPO na místo MU alespoň z části eliminovatelné dostatečnou přípravou členů JPO. Z tabulky je zřejmé, že všichni dotazovaní odpověděli, ano jsou. Znamená to tedy, že si všichni dotazovaní myslí, že faktory ovlivňující dojezdnost JPO na místo MU jsou alespoň z části eliminovatelné dostatečnou přípravou členů JPO a to například pomocí kondičních jízd strojníků JPO, znalosti hasebního obvodu, znalost obsluhy zařízení a vybavení, proškolení členů JPO. To znamená, že se těmito prostředky JPO ve Zlínském kraji snaží o co největší, minimalizaci těchto faktorů.

5. Otázka: Víte, jaká je procentuální hodnota, kdy JPO dojdou na místo MU v normě a kdy ne v rámci Zlínského kraje ?

Tab. 26 Vyhodnocení odpovědí na otázku č. 5 dotazníkového šetření č. 2

Možnosti odpovědí / Odpovědi respondentů	Počet odpovědí
a) Ano vím	7
- Odpověď: 100 %	3
- Odpověď: 95 %	2
- Odpověď: 90 %	1
- Odpověď: 1 % NE 99 % ANO (období jaro-podzim)	1
b) Ne nevím	6

V této otázce se měli dotazovaní vyjádřit, jestli znají procentuální hodnotu, kdy JPO dojedou na místo MU v normě a kdy ne v rámci Zlínského kraje. Z tabulky je patrné, že více dotazovaných odpovědělo, ano vím a uvedlo procentuální hodnotu, kdy JPO dojedou na místo MU v normě a kdy ne v rámci Zlínského kraje. Odpovědi dotazovaných však byly velmi vyrovnané. Pouze o jednoho dotazovaného méně napsalo, že neví jaká je procentuální hodnota, kdy JPO dojedou na místo MU v normě a kdy ne v rámci Zlínského kraje. Nejčastější odpovědí procentuální hodnoty pak bylo 100%. Toto hodnocení nám ukazuje, že JPO ve Zlínském kraji, co se týče dojezdnosti na místo zásahu, jsou na velmi dobré úrovni.

6. Otázka: Jaké jsou hlavní nedostatky požární techniky JPO ve Zlínském kraji ?

Tab. 27 Vyhodnocení odpovědí na otázku č. 6 dotazníkového šetření č. 2

Odpovědi respondentů	Počet odpovědí
Zastaralá technika	9
Poruchovost	3
Neunifikovanost (dýchací technika, nelze kombinovat lahve)	2
Absence určité techniky	1
Systemizace techniky	1
Variabilita	1
Kvalita vybavení (málo finančních prostředků)	1
Špatná příprava členů	1
Nedostatek CAS u JSDHO	1
Žádné	1
Nekvalitní podvozky (Tatra)	1
Levné, nekvalitní VPPO	1

V této otázce se měli dotazovaní vyjádřit, jaké jsou hlavní nedostatky požární techniky JPO ve Zlínském kraji. Z tabulky je zřejmé, že dotazovaní nejčastěji uváděli zastaralost a poruchovost techniky JPO. I přes zastaralost a poruchovost techniky JPO ve Zlínském kraji, je zajímavé, že dokáže splňovat všechny normy a nařízení. Konkrétně pak z hlediska dojezdnosti JPO na místo zásahu všechny stanovené časy.

7. Otázka: Myslíte si, že SaP JPO ve Zlínském kraji jsou dostačující k účinnému řešení MU ? O co by jste je případně rozšířili, doplnili ?

Tab. 28 Vyhodnocení odpovědí na otázku č. 7 dotazníkového šetření č. 2

Možnosti odpovědí / Odpovědi respondentů	Počet odpovědí
a) Ano jsou	8
- Odpověď: VYA	2
- Odpověď: Seskokové matrace	2
- Odpověď: Nevím	2
- Odpověď: AZ, AP, AJ	2
- Odpověď: Více CAS a dýchacích přístrojů pro JPO V (snížit počet JPO V ve prospěch funkčních)	1
- Odpověď: Týlový kontejner	1
- Odpověď: PPLA	1
- Odpověď: Nic (jsou dostačující)	1
b) Ne nejsou	5
- Odpověď: VYA	3
- Odpověď: AZ, AP, AJ	3
- Odpověď: Seskokové matrace	2
- Odpověď: Oscilační monitor	1

- Odpověď: Zařízení pro nedestruktivní vnikání do uzavřených prostor	1
- Odpověď: Týlový kontejner	1
- Odpověď: Obnova stávající techniky	1
- Odpověď: Ventilátor	1

V této otázce se měli dotazovaní vyjádřit, jestli jsou SaP JPO ve Zlínském kraji dostačující k účinnému řešení MU a o co by je případně rozšířili, doplnili. Z tabulky je patrné, že dotazovaní nejčastěji odpověděli, že SaP JPO ve Zlínském kraji jsou dostačující k účinnému řešení MU. Na otázku o co by je případně rozšířili nebo doplnili, odpověděli dotazovaní nejčastěji, že by je rozšířili o VYA, AZ, AP, AJ a o seskokové matrace, která je ve Zlínském kraji pouze jedna, stejně jako VYA. Z toho se dá usoudit, že by bylo potřeba více finančních prostředků pro JPO ve Zlínském kraji tak, aby se dokoupila chybějící technika, či na nákup nové techniky.

8. Otázka: Je katastrální území obcí v závislosti na stupni nebezpečí, správně zabezpečeno požadovaným minimálním množstvím SaP JPO ?

Tab. 29 Vyhodnocení odpovědí na otázku č. 8 dotazníkového šetření č. 2

Možnosti odpovědí / Odpovědi respondentů	Počet odpovědí
a) Ano je	11
b) Ne není	2
- Odpověď: Navýšit počet JPO v 1. stupni poplachu v PPP	1
- Odpověď: Katastry obcí jsou zkreslující	1

V této otázce se měli dotazovaní vyjádřit, jestli je katastrální území obcí v závislosti na stupni nebezpečí, správně zabezpečeno požadovaným minimálním množstvím SaP JPO. Z tabulky je zřejmé, že většina z dotazovaných odpověděla, že katastrální území obcí v závislosti na stupni nebezpečí, je správně zabezpečeno požadovaným minimálním množ-

stvím SaP JPO. Pouze dva dotazovaní měli jiný názor a to, že katastrální území obcí v závislosti na stupni nebezpečí, není správně zabezpečeno požadovaným minimálním množstvím SaP JPO. Tento problém by vyřešili navýšením počtu JPO v 1. stupni poplachu PPP Zlínského kraje.

9. Otázka: Jaké jsou hlavní podněty k vytváření nových JPO ve Zlínském kraji ?

Tab. 30 Vyhodnocení odpovědí na otázku č. 9 dotazníkového šetření č. 2

Odpovědi respondentů	Počet odpovědí
Vznik nového podniku (průmyslu)	3
Obnova lidí v obci (aktivní přístup občanů)	2
Podněty, požadavky od zřizovatelů (obcí)	2
Nevím	2
Jen výjimečné tvoření JPO (nevznikají)	2
Zdroje rizika (statistika)	1
Finance	1

V této otázce se měli dotazovaní vyjádřit, jaké jsou hlavní podněty k vytváření nových JPO ve Zlínském kraji. Z tabulky je patrné, že nejčastější odpovědí dotazovaných byla odpověď, vznik nového podniku či průmyslu, který bude mít svou vlastní JPO podnikových hasičů. Tvorba nových JPO není všední záležitostí a vznikají v dnešní době už jen výjimečně. Jinak samozřejmě hlavní podněty k vytvoření nové JPO jsou od zřizovatelů, což jsou obce.

10. Otázka: Jak hodnotíte předurčenost podle zařazení do kategorie JPO ve Zlínském kraji ?

Tab. 31 Vyhodnocení odpovědí na otázku č. 10 dotazníkového šetření č. 2

Možnosti odpovědí / Odpovědi respondentů	Počet odpovědí
a) Je v pořádku	12
- Odpověď: Četnost událostí, rizika, akceschopnost JPO a financí jsou vyvážené	1
b) Není v pořádku	1
- Odpověď: Zlepšit před. na DN. (Kelč, Osvětimany) JPO III předurčit na nehody	1

V této otázce měli dotazovaní ohodnotit předurčenost podle zařazení do kategorie JPO ve Zlínském kraji. Z tabulky je zřejmé, že téměř všichni dotazovaní odpověděli, že předurčenost podle zařazení do kategorie JPO ve Zlínském kraji je v pořádku. Pouze jeden dotazovaný odpověděl, že by bylo vhodné zlepšit předurčenost na dopravní nehody v obcích Kelč a Osvětimany. Způsob jakým by se to dalo zajistit toto zlepšení, je předurčit v PPP Zlínského kraje místní JPO kategorie III na dopravní nehody v těchto dvou lokalitách.

11. Otázka: Jaký hlavní problém vidíte v dojezdnosti JPO ve vazbě na PPP Zlínského kraje ?

Tab. 32 Vyhodnocení odpovědí na otázku č. 11 dotazníkového šetření č. 2

Odpovědi respondentů	Počet odpovědí
Hornaté území, samoty, odlehlé části kraje, klimatické podmínky	3
Nevím	3
Zastaralá technika (nekvalitní)	2
Svolávání členů JSDHO (nemožnost se sejít)	1
Pozdní výjezdy JSDHO ze stanice své dislokace	1
Odborná příprava JPO	1

Nenaplnění početních stavů	1
Změna typu stanic (Otrokovice)	1
Nezohlednění všech možných příjezdových cest	1
Malý počet JPO v 1. stupni poplachu v PPP	1
Velký provoz na hlavních komunikacích	1

V této otázce se měli dotazovaní vyjádřit, jaký hlavní problém vidí v dojezdnosti JPO ve vazbě na PPP Zlínského kraje. Z tabulky je patrné, že největší problém vidí dotazovaní v dojezdnosti JPO ve vazbě na PPP Zlínského kraje v odlehlých částech kraje, tam kde je hornaté území, samoty. Je zřejmé, že na takové místa je daleko horší přístup, tím pádem se razantně prodlužuje čas potřebný k tomu, aby JPO ve Zlínském kraji přijely na místo zásahu v čas. Možným zlepšením této situace, by mohla být lepší a kvalitnější, technika JPO ve Zlínském kraji.

12. Otázka: Které zdroje podnětů na úpravy PPP Zlínského kraje, jsou nejčastější případně neúčinnější ?

Tab. 33 Vyhodnocení odpovědí na otázku č. 12 dotazníkového šetření č. 2

Odpovědi respondentů	Počet odpovědí
Nevím	6
Nižší dojezdová doba JPO na místo MU	2
Praxe	1
Podněty od zřizovatelů (obcí)	1
Statistická data	1
Vzdálenost	1
Terén	1
Stupeň nebezpečí obce (objektů)	1
Velitele stanic a KOPIS	1

V této otázce se měli dotazovaní vyjádřit, které zdroje podnětů na úpravy PPP Zlínského kraje, jsou nejčastější případně neúčinnější. Z tabulky je patrné, že většina dotazovaných neví, které zdroje podnětů na úpravy PPP Zlínského kraje, jsou nejčastější případně neúčinnější. Další nejčastější odpovědí pak bylo, že zdroje podnětů na úpravy PPP Zlínského kraje vyplývají z nižší dojezdové doby JPO na místo MU. To znamená, že se snaží PPP Zlínského kraje upravovat tak, aby se dojezdová doba stále co nejvíce snižovala.

13. Otázka: Co byste změnili, vylepšili na stávajícím PPP Zlínského kraje ?

Tab. 34 Vyhodnocení odpovědí na otázku č. 13 dotazníkového šetření č. 2

Odpovědi respondentů	Počet odpovědí
Nic (je zpracován dobře)	4
Nevím	4
Navýšení počtu JPO v 1. stupni poplachu v PPP	3
Přepočítat dojezdové časy s ohledem na cesty, které se v zimě neudrží	1
Brát větší ohled na konkrétní vybavení JPO	1
Upravit dojezdové časy JPO na MU na 10, 15, 20, 30 minut	1
Snížení počtu JPO kategorie II a III, popřípadě zrušení kategorie JPO II	1
V plošném pokrytí při stupni nebezpečí území obce IV A, doplnit 3 JPO	1
Vybrané JPO kategorie V vybavit lepší technikou (CAS, dýchací přístroje) a snížit počet JPO kategorie V ve prospěch funkčních JPO	1

V této otázce se měli dotazovaní vyjádřit, co by změnili nebo vylepšili na stávajícím PPP Zlínského kraje. Z tabulky je zřejmé, že odpovědi dotazovaných byly velmi vyrovnané. Nejčastější odpovědi dotazovaných byly, že by na stávajícím PPP Zlínského kraje neměnili vůbec nic, což znamená, že je zpracován dobře. Stejný počet dotazovaných odpověděl, že neví, co by na stávajícím PPP Zlínského kraje změnili. Poslední nejčastější odpovědí byla odpověď, navýšení počtu JPO v 1. stupni poplachu v PPP Zlínského kraje. Další odpovědi jsou jen spíše subjektivní názory, každopádně si myslím, že některé z nich by se jako připomínky na změnu PPP Zlínského kraje k lepšímu daly použít.

14. Otázka: Máte možnost zasáhnout a potřebným způsobem změnit PPP Zlínského kraje ?

Tab. 35 Vyhodnocení odpovědí na otázku č. 14 dotazníkového šetření č. 2

Možnosti odpovědí	Počet odpovědí
a) Ano mám	5
b) Ne nemám	8

V této otázce se měli dotazovaní vyjádřit, jestli mají možnost zasáhnout a potřebným způsobem změnit PPP Zlínského kraje. Z tabulky je zřejmé, že většina dotazovaných nemá možnost zasáhnout a potřebným způsobem změnit PPP Zlínského kraje. Necelá polovina dotazovaných tu možnost potřebným způsobem změnit PPP Zlínského kraje však má a může tím pádem ovlivnit stávající PPP Zlínského kraje tak, aby měl stále lepší podobu a mohl být účinnější.

15. Otázka: Myslíte si, že zřízení KOPIS HZS Zlínského kraje jednoznačně pomohlo ke zlepšení práce JPO v oblasti zrychlení vyslání JPO na místo MU ?

Tab. 36 Vyhodnocení odpovědí na otázku č. 15 dotazníkového šetření č. 2

Možnosti odpovědí / Odpovědi respondentů	Počet odpovědí
a) Ano	12
- Odpověď: Rychlost zpracování informací, organizovanější postup	2
- Odpověď: Možnost nasazení většího počtu JPO z území celého kraje	1
- Odpověď: Zlepšení dojezdových časů v hraničních oblastech bývalých okresů	1
- Odpověď: Lepší podpora JPO z KOPIS	1
b) Ne	1
- Odpověď: Místní znalost hasebního obvodu	1

V této otázce se měli dotazovaní vyjádřit, jestli zřízení KOPIS HZS Zlínského kraje jednoznačně pomohlo ke zlepšení práce JPO v oblasti zrychlení vyslání JPO na místo MU. Z tabulky je patrné, že až na jednoho si všichni dotazovaní myslí, že ano, zřízení KOPIS HZS Zlínského kraje jednoznačně pomohlo ke zlepšení práce JPO v oblasti zrychlení vyslání JPO na místo MU. Nejčastějším důvodem, proč dotazovaní odpověděli, že ano, byl důvod rychlosti zpracování informací a organizace JPO.

4.1.5.4 Shrnutí dotazníkového šetření č. 2

Cílem dotazníkového šetření č. 2 bylo zjistit názory členů JPO, kteří vykonávají vyšší funkce v JPO, konkrétně pak pro velitele stanic, operačních důstojníky a vedoucích oddělení IZS. Z dotazníkového šetření vyplývá, že pokud se podíváme na problematiku dojezdnosti JPO na místo MU, můžeme najít tyto problémy. Zastaralá technika, špatně přístupná místa hlavně v hornatých oblastech a odlehlých částech kraje, velký provoz na hlavních komunikacích. Pokud se podíváme na problematiku PPP Zlínského kraje, dotazovaní odpověděli nejčastěji, že by na stávajícím PPP Zlínského kraje neměnili nic, nebo neví, co by změnili. Další nejčastější odpovědí dotazovaných byla odpověď, navýšení po-

čtu JPO v 1. stupni poplachu. Možnost zasáhnout a potřebným způsobem změnit PPP Zlínského kraje, měla téměř polovina dotazovaných. To znamená, že pokud by byla snaha ze strany řídicích příslušníků JPO, mohli by některé z navrhovaných změn prosadit a změnit tak PPP Zlínského kraje.

4.1.5.5 Celkové shrnutí dotazníkových šetření

Cílem obou dotazníkových šetření bylo zjistit názory členů JPO všech kategorií ve Zlínském kraji, na problematiku PPP Zlínského kraje. Odpovědi na otázky se ve velkém procentu podobaly. Našly se však i názory jiné, konkrétně pak v úpravách PPP Zlínského kraje a hlavním rozdílem, byla možnost potřebným způsobem změnit PPP Zlínského kraje. V prvním dotazníkovém šetření č. 1 neměl možnost změnit PPP Zlínského kraje ze 30 dotázaných členů JPO ani jeden. Ve druhém dotazníkovém šetření č. 2 mělo možnost změnit PPP Zlínského kraje ze 13 dotázaných členů JPO hnedka pět z nich. Celkově si myslím, že mi dotazníkové šetření přinesly širší pohled na PPP Zlínského kraje a je z něj možné vyvodit určité závěry tak, aby došlo ke zlepšení současného stavu PPP Zlínského kraje.

4.2 Požární poplachový plán kraje Zlínského kraje

Z dotazníkového šetření vyplynulo, že stávající požární poplachový plán Zlínského kraje je ve své podstatě zpracován dobře a většina dotazovaných, ať už z řad členů JPO zastávajících nižší funkce či vyšší funkce proti němu nemají žádné zásadní výhrady. Tím pádem by na stávajícím PPP Zlínského kraje vůbec nic neměnili nebo nevědí, co přesně by bylo dobré změnit. Mezi dotazovanými se však našly i výjimky, kteří přesně vědí, co by na stávajícím PPP Zlínského kraje změnili. Rozhodl jsem se na základě tohoto zjištění dotazníkového šetření, že se budu blíže věnovat právě těmto výjimkám, které by mě měli přivést k nedostatkům PPP Zlínského kraje a následnému navržení opatření vedoucímu ke zlepšení PPP Zlínského kraje.

4.2.1 Nedostatky PPP Zlínského kraje vyplývající z dotazníkového šetření

- a) Navýšení počtu JPO v 1. stupni poplachu uvedeném v PPP Zlínského kraje alespoň na 4 zasahující JPO.

- b) Zlepšení předurčenosti na DN v obcích Kelč a Osvětimany.
- c) Upravit dojezdové časy JPO na místo zásahu na 10, 15, 20, 30 minut.
- d) Snížení počtu JPO kategorie II a III, popřípadě zrušení kategorie JPO II.
- e) V plošném pokrytí při stupni nebezpečí území obce IV A, doplnit 3 JPO.
- f) Vybrané JPO kategorie V vybavit lepší technikou (CAS, dýchací přístroje) a snížit počet JPO kategorie V ve prospěch funkčních JPO.
- g) Brát větší ohled na konkrétní vybavení a prostředky JPO při povolávání k zásahu.
- h) Přepočítat dojezdové časy s ohledem na cesty, které se v zimě neudrží, a tudíž nejsou sjízdné.

4.2.2 Návrhy a opatření vedoucí ke zlepšení PPP Zlínského kraje

- a) Navýšení počtu JPO v 1. stupni poplachu alespoň na 4 zasahující JPO. Dle mého opatření by tento strategický krok, mohl pomoci ke snížení ekonomického dopadu vzniklých škod při MU, protože likvidace následků MU, by byla daleko rychlejší a účinnější.
- b) Jsou dvě místa ve Zlínském kraji, kde je třeba zlepšit předurčenost na DN a to v obcích Kelč a Osvětimany. Řešením této situace by mohlo být předurčení JPO kategorie III, což jsou místní JPO na DN v těchto dvou lokalitách.
- c) Upravit dojezdové časy JPO na místo zásahu na 10, 15, 20 a 30 minut. Zvýšením doby dojezdu JPO na místo zásahu ze současných 7, 10, 15 a 20 minut až na 10, 15, 20 a 30 minut v tabulce plošného pokrytí, by se zvětšilo území, ve kterém by mohla daná JPO zasahovat, a tím by se zvýšilo plošné pokrytí území JPO. Díky tomuto by se mohla zvýšit efektivnost při likvidaci MU.
- d) Snížení počtu JPO kategorie II a III, popřípadě zrušení kategorie JPO II. Pro tento návrh snížení či zrušení JPO kategorií II a III, se vyjádřili pouze dva členové JPO ve Zlínském kraji, takže je to hodně subjektivní názor.
- e) V plošném pokrytí JPO při stupni nebezpečí území obce IV A, by bylo vhodné doplnit 3 JPO, protože při tomto stupni nebezpečí území obce jsou stanoveny jen 2 JPO, což je pro účinnou likvidaci MU málo.
- f) Vybrané JPO V by bylo vhodné vybavit lepší technikou, například novějšími CAS, dýchacími přístroji, aby byly schopné účinně zasahovat při likvidaci MU. Tím pádem by bylo možné snížit jejich počet ve prospěch těch, které by fungovaly a zrušit ty, které nefungují. Tento návrh je náročný jak finančně tak na provedení, ovšem

toto řešení by přineslo i jisté výhody. Byl by možný větší přehled o konkrétním vybavení a prostředcích JPO V. Dále pak by se zvýšila jejich účinnost a efektivita.

- g) Brát větší ohled na konkrétní vybavení a prostředky JPO při povolávání k zásahu, protože ne vždy jsou správně zvoleny JPO, které jsou na místě MU potřebné. S tímto problémem je spojeno to, že ne vždy na KOPIS HZS Zlínského kraje jsou uvedeny aktuální informace o vybavení a technických prostředcích konkrétních JPO a tím pádem může docházet k chybám při povolávání techniky JPO.
- h) Přepočítat dojezdové časy s ohledem na komunikace, které se v zimě neudrží, a tudíž nejsou sjízdné. Tímto by se docílilo zrychlení dojezdových časů na místo MU minimálně v zimním období pro určité JPO, které by jinak k takovému zásahu vůbec nevyjely, protože by je nahradily jiné JPO, které by měly být na místě MU dříve, ale nebudou, protože jejich čas je počítán po komunikaci, která není v zimě sjízdná, tudíž musí zvolit jinou alternativní cestu, která už ale bude delší a tím se prodlužuje jejich dojezdový čas, i když už by na místě MU mohla být jiná JPO mnohem dříve.

4.3 Dojezdnost JPO

Z dotazníkového šetření vyplynulo, že dojezdnost JPO ve Zlínském kraji na místo MU je v pořádku. Za období jaro - podzim 2016 byla procentuální hodnota, kdy JPO dojdou na místo mimořádné události v normě v rámci Zlínského kraje 99 %. Pouze v 1 % JPO Zlínského kraje nesplnili normu, což si myslím, že je velmi slušný výsledek.

4.3.1 Nedostatky dojezdnosti JPO ve Zlínském kraji

- a) Zastaralá technika.
- b) Poruchovost vozidel.
- c) Odborná příprava členů JPO, školení, kondiční jízdy.
- d) Hornaté území, odlehlé části kraje, samoty.
- e) Lepší průjezdnost městem, ohleduplnost řidičů, zelená vlna.
- f) Klimatické podmínky.
- g) Pozdní výjezdy JSDHO .

4.3.2 Návrhy a opatření vedoucí ke zlepšení dojezdnosti JPO ve Zlínském kraji

- a) Zastaralá technika je problémem téměř u každé JPO ve Zlínském kraji a je jedno, jestli se jedná o JPO kategorie I či kategorie V, vždy je co zlepšovat. Zastaralá technika byla nejčastější odpovědí dotazovaných na problém s dojezdností a jejím zlepšením. Je logické, že čím modernější techniku budeme mít k dispozici, tím se zrychlí dojezdnost JPO na místo MU. Díky lepší dojezdnosti JPO a kratší době potřebné k jízdě JPO na místo MU, se zvyšuje možnost záchrany životů, zdraví a majetku obyvatel a životního prostředí při MU. Z těchto důvodů by bylo vhodné, zamyslet se nad koupi nové požární techniky pro JPO ve Zlínském kraji, tak aby měla smysl a byla účinná při likvidaci MU. Hodně zastaralá je výšková technika, konkrétně pak AZ, AP, AJ a chtěla by určitě obnovu. U JSDHO jsou to pak CAS, které jsou často hodně zastaralé a potřebovali by nahradit novými. Další z řady zastaralé a téměř nepoužitelné požární techniky JPO ve Zlínském kraji, je KHA a PLHA. Podle mého zjištění se ve Zlínském kraji nachází pouze jeden VYA, což je málo a bylo by žádoucí zakoupit nový.
- b) Poruchovost vozidel JPO ve Zlínském kraji postihuje hlavně starší typy požární techniky, například AZ 30. Je zřejmé, že čím starší technika bude, bude náchylnější k poruchovosti. Proto je důležitá správná údržba požární techniky, tak aby vydržela funkční co nejdéle a samozřejmě její včasná obnova. Poruchovost vozidel může být zapříčiněna i nákupem špatné, vadné požární techniky, která k ní bude více náchylnější. Je tedy třeba dbát i na kvalitu provedení takové techniky, byť by byla finančně náročnější.
- c) Odborná příprava členů JPO ve Zlínském kraji pomocí školení a kondičních jízd strojníků po svém hasebním obvodu, je jedna ze základních a důležitých potřeb každé JPO. Je velmi důležitá, protože díky ní získávají členové JPO základní dovednosti a povědomí o tom co mají dělat, jak se chovat a naučí se znát svůj operační prostor. Častějším školením členů JPO jak dobrovolných tak i profesionálních sborů, by bylo možné předcházet některým nežádoucím faktorům, které ovlivňují dojezdnost JPO na místo MU a tím by určitě došlo ke zlepšení dojezdnosti JPO Zlínského kraje na místo MU. Odborné přípravy, školení a kondiční jízdy strojníků by měli absolvovat hlavně členové JSDHO Zlínského kraje, protože ne každá JSDHO má kvalitně připravené a proškolené členy, kteří přesně vědí, co mají dělat při MU.

- d) Velký problém v dojezdnosti JPO na místo MU nastává, když bychom se podívali na odlehlé části Zlínského kraje, hornaté území, popřípadě pak samoty. Do těchto lokalit je velmi složitý přístup s těžkou požární technikou a hlavně dostat se na místo MU včas, je někdy téměř nemožné. V zimním období představují tyto lokality, o to větší problém kvůli nesjízdnosti komunikací a nemožnosti dostat se na místo MU. Jediným možným řešením této situace je, zlepšení dostupnosti těchto lokalit vybudováním například lepších a sjízdnějších komunikací. Dále pak lepší a modernější technické vybavení.
- e) Lepší průjezdnost městem, zelená vlna, ohleduplnost řidičů. Tento problém je přetrvávajícím v každém městě. V dopravní špičce je pokaždé problém dostat se z jedné strany města na druhou. Pro JPO je však zásadní rychlý průjezd městem k místu MU a to vždy, i když není téměř žádný provoz na komunikaci, nebo je dopravní špička. Ohleduplnost ostatních účastníků provozu na pozemní komunikaci je další důležitý aspekt rychlého přesunu JPO na místo MU. Někteří řidiči si ani neuvědomují, že můžou brzdit JPO v její jízdě na místo MU, jen tím, že ve své podstatě vůbec neví, jak se mají chovat na komunikaci, když za sebou uvidí blikající a houkající požární automobil. Začnou okamžitě zmatkovat, místo toho, aby zachovali klidnou hlavu, a tím může vzniknout problém. Stává se dokonce, že například kvůli hlasitému rádiu, nebo nepozornosti řidičů, až do poslední chvíle ani neví, že kolem nich se něco důležitého děje. Možností lepšího průjezdu městem pro JPO, by byla možnost ovládat tzv. zelenou vlnu na semaforech. Tím by se JPO mohli rychleji dostat přes město k místu MU a tím pádem být rychleji u zásahu. Další možností zlepšení průjezdu městem pro JPO by mohlo být určitě seznámení se veřejnosti a komunity řidičů s tím co mají nebo nemají dělat, když za sebou uvidí požární automobil jedoucí na místo MU. Šlo by to zajistit poměrně jednoduchým opatřením a to například reklamními brožurami, videospoty nebo zařazením výuky, jak se v těchto případech chovat, už v autoškolách.
- f) Klimatické podmínky hrají velkou, možná dokonce největší roli v otázce dojezdnosti JPO na místo MU. Je velký rozdíl jestli při výjezdu požární techniky a jízdě na místo MU svítí slunce, prší, fouká vítr nebo sněží. Každý z těchto aspektů počasí určuje, jaká bude doba dojezdnosti na místo MU. Jediný způsob jak eliminovat tyto vlivy je připravenost techniky a členů JPO na to s čím se budou potýkat. Z hlediska složitosti a náročnosti je dle mého názoru, zimní období. Je potřebné mít na tyto

podmínky, vždy a včas připravenou techniku a samozřejmě i členy JPO. Ve Zlínském kraji bývají dlouhé a tuhé zimní období, což není z hlediska dojezdnosti JPO na místo zásahu, vůbec dobrý aspekt.

- g) Pozdní výjezdy JSDHO Zlínského kraje ze své stanice trvalé dislokace, jsou problémy z hlediska prodloužení doby dojezdnosti na místo MU, se kterými se musí potýkat JSDHO, kvůli tomu, protože nejsou stále přítomní na své příslušné stanici, ale musí se neprodleně dostavit až po vyhlášení poplachu na danou stanici obce a připravit se k výjezdu požární techniky na místo MU. Svolávání členů JSDHO Zlínského kraje a schopnost členů se sejít, zabere vždy nějaký čas navíc. Samozřejmě, že se nedá mluvit a každé JSDHO stejně, že má vždy pozdní výjezdy ze své stanice trvalé dislokace, ale jedná se spíše o konkrétní případy. Některé JSDHO jsou schopny, vyjet ze své stanice trvalé dislokace o mnoho dříve než je jejich určený čas pro výjezd JPO. Jedinou možností jak předejít, pozdním výjezdům JSDHO Zlínského kraje je perfektní připravenost členů a techniky. Dále pak námětová cvičení zaměřená na zkoumání akceschopnosti JPO, zjištění výjezdových časů a případné opatření.

ZÁVĚR

Cílem práce byla analýza současného stavu požárního poplachového plánu kraje a dojezdnosti jednotek požární ochrany HZS ČR a návrh možností vedoucích ke zlepšení současného stavu.

V první kapitole byla popsána základní charakteristika a členění hasičského záchranného sboru. Dále byla popsána působnost hasičského záchranného sboru, organizační struktura a jednotky požární ochrany. V podkapitole jednotky požární ochrany bylo analyzováno operační řízení JPO, druhy JPO, kategorie JPO, plán plošného pokrytí a nakonec předurčenost JPO v plošném pokrytí.

Ve druhé kapitole byla popsána dojezdnost a faktory ovlivňující dojezdnost JPO. Dále pak způsoby vyhlášení poplachu, typy výjezdové techniky a jízda na místo MU. V podkapitole jízda na místo MU, byly analyzovány faktory ovlivňující dojezdnost JPO, konkrétně pak znalosti hasebního obvodu a schopnosti strojníků, přesnost informací o místě MU, provoz na komunikacích, navigace na místo MU a nakonec počasí.

Ve třetí kapitole byl analyzován požární poplachový plán kraje. Byly uvedeny obecné informace, stupně poplachu, způsob vyhlášení jednotlivých stupňů poplachu, a nakonec požární poplachový plán Zlínského kraje.

V praktické části práce byly popsány návrhy a opatření zlepšující požární poplachový plán kraje a dojezdnost JPO. Dále praktickou část práce tvořilo dotazníkové šetření, které mělo zhodnotit současný stav a zjistit nedostatky požárního poplachového plánu Zlínského kraje a také dojezdnosti JPO Zlínského kraje. Nakonec praktické části práce byly popsány nedostatky zjištěné z dotazníkového šetření práce a následné návrhy a opatření vedoucí ke zlepšení požárního poplachového plánu Zlínského kraje a dojezdnosti JPO Zlínského kraje. Pevně věřím, že alespoň některé z uvedených návrhů a opatření vedoucích ke zlepšení požárního poplachového plánu Zlínského kraje či dojezdnosti JPO Zlínského kraje, budou někdy uplatněny ku prospěchu zlepšení efektivity a práce hasičů.

SEZNAM POUŽITÉ LITERATURY

- [1] SMETANA, Marek a Danuše KRATOCHVÍLOVÁ. *Integrovaný záchranný systém a jeho složky*. Ostrava: Ostravská univerzita v Ostravě, Zdravotně sociální fakulta, 2007. ISBN 978-80-7368-337-5.
- [2] HANUŠKA, Zdeněk. *Organizace jednotek požární ochrany*. 2., aktualiz. vyd. V Ostravě: Sdružení požárního a bezpečnostního inženýrství, 2008. Spektrum (Sdružení požárního a bezpečnostního inženýrství). ISBN 978-80-7385-035-7.
- [3] ŘEHÁK, David a Libor FOLWARCZNY. *Východiska technického a organizačního zabezpečení ochrany obyvatelstva*. V Ostravě: Sdružení požárního a bezpečnostního inženýrství, 2012. Spektrum (Sdružení požárního a bezpečnostního inženýrství). ISBN 978-80-7385-117-0.
- [4] KRATOCHVÍL, Michal a Václav KRATOCHVÍL. *Technické prostředky požární ochrany*. V Ostravě: Sdružení požárního a bezpečnostního inženýrství, 2009. Spektrum (Sdružení požárního a bezpečnostního inženýrství). ISBN 978-80-7385-064-7.
- [5] ŠENOVSKÝ, Michail, Vilém ADAMEC a Zdeněk HANUŠKA. *Integrovaný záchranný systém*. 2. vyd. V Ostravě: Sdružení požárního a bezpečnostního inženýrství, 2007. Spektrum (Sdružení požárního a bezpečnostního inženýrství). ISBN 978-80-7385-007-4.
- [6] Věstník právních předpisů Zlínského kraje. *Hzscr* [online]. Zlín, 2015 [cit. 2017-05-26]. Dostupné z: <http://www.hzscr.cz/clanek/vestnik-pravnich-predpisu-zlinskeho-kraje.aspx>
- [7] Požární poplachový plán Zlk. *Hzscr* [online]. Zlín, 2015 [cit. 2017-05-26]. Dostupné z: <http://www.hzscr.cz/clanek/vestnik-pravnich-predpisu-zlinskeho-kraje.aspx>

SEZNAM POUŽITÝCH SYMBOLŮ A ZKRATEK

HZS	Hasičský záchranný sbor.
IZS	Integrovaný záchranný systém.
JPO	Jednotka požární ochrany.
DN	Dopravní nehody.
MU	Mimořádná událost.
PPP	Požární poplachový plán.
JSDHO	Jednotka sboru dobrovolných hasičů obce.
KOPIS	Krajské operační a informační středisko.
ČR	Česká republika.
HZS ČR	Hasičský záchranný sbor České republiky.
SaP	Síly a prostředky.
CAS	Cisternová automobilová stříkačka.
PO	Požární ochrana.
OPIS	Operační a informační středisko.
AZ	Automobilové žebříky.
AP	Automobilové plošiny.
AJ	Automobilový jeřáb.
VYA	Vyprošťovací automobil.
KHA	Kombinované hasicí automobily.
PLHA	Plynový hasicí automobil.
RZA	Rychlý zásahový automobil.
VPPO	Věcné prostředky požární ochrany.

SEZNAM OBRÁZKŮ

<i>Obr. 1 Struktura HZS ČR [2]</i>	12
<i>Obr. 2 Ukázka výřezu požárního poplachového plánu Zlínského kraje [7]</i>	38

SEZNAM TABULEK

<i>Tab. 1 Kategorie JPO [2]</i>	17
<i>Tab. 2 Operační hodnota JPO [2]</i>	18
<i>Tab. 3 Základní tabulka plošného pokrytí [2]</i>	19
<i>Tab. 4 Kritérium počtu obyvatel [2]</i>	20
<i>Tab. 5 Kritérium charakteru území [2]</i>	21
<i>Tab. 6 Kritérium mimořádných událostí [2]</i>	21
<i>Tab. 7 Hodnota celkového kritéria [2]</i>	22
<i>Tab. 8 Přehled CAS využívaných HZS ČR</i>	28
<i>Tab. 9 Vyhodnocení odpovědí na otázku č. 1 dotazníkového šetření č. 1</i>	42
<i>Tab. 10 Vyhodnocení odpovědí na otázku č. 2 dotazníkového šetření č. 1</i>	42
<i>Tab. 11 Vyhodnocení odpovědí na otázku č. 3 dotazníkového šetření č. 1</i>	43
<i>Tab. 12 Vyhodnocení odpovědí na otázku č. 4 dotazníkového šetření č. 1</i>	44
<i>Tab. 13 Vyhodnocení odpovědí na otázku č. 5 dotazníkového šetření č. 1</i>	45
<i>Tab. 14 Vyhodnocení odpovědí na otázku č. 6 dotazníkového šetření č. 1</i>	45
<i>Tab. 15 Vyhodnocení odpovědí na otázku č. 7 dotazníkového šetření č. 1</i>	46
<i>Tab. 16 Vyhodnocení odpovědí na otázku č. 8 dotazníkového šetření č. 1</i>	47
<i>Tab. 17 Vyhodnocení odpovědí na otázku č. 9 dotazníkového šetření č. 1</i>	47
<i>Tab. 18 Vyhodnocení odpovědí na otázku č. 10 dotazníkového šetření č. 1</i>	48
<i>Tab. 19 Vyhodnocení odpovědí na otázku č. 11 dotazníkového šetření č. 1</i>	49
<i>Tab. 20 Vyhodnocení odpovědí na otázku č. 12 dotazníkového šetření č. 1</i>	50
<i>Tab. 21 Vyhodnocení odpovědí na otázku č. 13 dotazníkového šetření č. 1</i>	51
<i>Tab. 22 Vyhodnocení odpovědí na otázku č. 1 dotazníkového šetření č. 2</i>	52
<i>Tab. 23 Vyhodnocení odpovědí na otázku č. 2 dotazníkového šetření č. 2</i>	52
<i>Tab. 24 Vyhodnocení odpovědí na otázku č. 3 dotazníkového šetření č. 2</i>	53
<i>Tab. 25 Vyhodnocení odpovědí na otázku č. 4 dotazníkového šetření č. 2</i>	54
<i>Tab. 26 Vyhodnocení odpovědí na otázku č. 5 dotazníkového šetření č. 2</i>	54
<i>Tab. 27 Vyhodnocení odpovědí na otázku č. 6 dotazníkového šetření č. 2</i>	55
<i>Tab. 28 Vyhodnocení odpovědí na otázku č. 7 dotazníkového šetření č. 2</i>	56
<i>Tab. 29 Vyhodnocení odpovědí na otázku č. 8 dotazníkového šetření č. 2</i>	57
<i>Tab. 30 Vyhodnocení odpovědí na otázku č. 9 dotazníkového šetření č. 2</i>	58
<i>Tab. 31 Vyhodnocení odpovědí na otázku č. 10 dotazníkového šetření č. 2</i>	59
<i>Tab. 32 Vyhodnocení odpovědí na otázku č. 11 dotazníkového šetření č. 2</i>	59

<i>Tab. 33</i>	<i>Vyhodnocení odpovědí na otázku č. 12 dotazníkového šetření č. 2.....</i>	<i>60</i>
<i>Tab. 34</i>	<i>Vyhodnocení odpovědí na otázku č. 13 dotazníkového šetření č. 2.....</i>	<i>61</i>
<i>Tab. 35</i>	<i>Vyhodnocení odpovědí na otázku č. 14 dotazníkového šetření č. 2.....</i>	<i>62</i>
<i>Tab. 36</i>	<i>Vyhodnocení odpovědí na otázku č. 15 dotazníkového šetření č. 2.....</i>	<i>63</i>

SEZNAM PŘÍLOH

P I Dotazníkové šetření č. 1

P II Dotazníkové šetření č. 2

PŘÍLOHA P I: DOTAZNÍKOVÉ ŠETŘENÍ Č. 1

Dotazníkové šetření bakalářské práce

- Vypracoval Václav Gregor

Téma: Požární poplachový plán kraje

- Cílem dotazníku je zhodnotit, jak je v rámci Zlínského kraje provedeno předurčení vaší JPO, kde v předurčení jsou slabá místa a jaké nápravy je potřebné udělat. Dotazník také řeší konkrétní požární poplachový plán Zlínského kraje z pohledu dojezdnosti JPO na místo MU.

- Funkce v jednotce:

- Kategorie JPO:

1. Jak hodnotíte dobu dojezdnosti vaší JPO na místo mimořádné události ?

- a) Krátká doba
- b) Dostačující doba
- c) Dlouhá doba

2. Co by se podle Vás dalo zlepšit tak, aby byla doba dojezdnosti vaší JPO na místo mimořádné události co nejkratší ?

- Odpověď:

3. Myslíte si, že faktory ovlivňující dojezdnost vaší JPO na místo mimořádné události jsou podceňovány ?

- a) Ano jsou
- b) Ne nejsou

4. Myslíte si, že faktory ovlivňující dojezdnost vaší JPO na místo mimořádné události jsou alespoň z části eliminovatelné dostatečnou přípravou členů vaší JPO ?

- a) Ano jsou
- b) Ne nejsou

5. Víte, jaká je procentuální hodnota, kdy vaše JPO dojde na místo mimořádné události v normě a kdy ne ?

- a) Ano vím
- Odpověď:

- b) Ne nevím

6. Jaký máte názor na výjezdové časy, které potřebuje vaše JPO na to, aby vyjela ze své stanice trvalé dislokace ?

- a) Jsou dostačující
- b) Daly by se ještě snížit
- c) Jsou nedostačující

7. Jak hodnotíte strojníky vaší JPO, z hlediska znalosti hasebního obvodu a rozmístění důležitých objektů v místě své působnosti ?

- a) Výborné
- b) Dostačující
- c) Nedostačující

8. Ohodnoťte na stupnici od 1 do 10, kdy 10 je nejvíce, vybavení a technické prostředky vaší JPO ?

- Odpověď:

9. Jaké jsou hlavní nedostatky požární techniky vaší JPO ?

- Odpověď:

10. Myslíte si, že síly a prostředky vaší JPO jsou dostačující k účinnému řešení mimořádných událostí ? O co by jste je případně rozšířili, doplnili ?

- a) Ano jsou
- Odpověď:
- b) Ne nejsou
- Odpověď:

11. Jak hodnotíte předurčenost vaší JPO ?

- a) Je v pořádku
- b) Není v pořádku
- Odpověď:

12. Znáte stávající podobu požárního poplachového plánu Zlínského kraje ? Jestli ano, co byste na něm případně změnili, vylepšili ?

- a) Ano znám
- Odpověď:
- b) Ne neznám

13. Máte možnost zasáhnout a potřebným způsobem změnit požární poplachový plán Zlínského kraje ?

- a) Ano mám

b) Ne nemám

PŘÍLOHA P II: DOTAZNÍKOVÉ ŠETŘENÍ Č. 2

Dotazníkové šetření bakalářské práce

- Vypracoval Václav Gregor

Téma: Požární poplachový plán kraje

- Cílem dotazníku je zhodnotit, jak je v rámci Zlínského kraje provedeno předurčení JPO, kde v předurčení jsou slabá místa a jaké nápravy je potřebné udělat. Dotazník také řeší konkrétní požární poplachový plán Zlínského kraje z pohledu dojezdnosti JPO na místo MU.

- Funkce v jednotce:

- HZS:

1. Jaký máte názor na výjezdové časy, které potřebují jednotlivé typy JPO na to, aby vyjely ze své stanice trvalé dislokace ?

- a) Jsou dostačující
- b) Daly by se ještě snížit
- c) Jsou nedostačující

2. Je doba maximálně 20 minut od vyhlášení poplachu, do které by měla zasahovat první JPO dostačující ?

- a) Ano je
- b) Ne není

- Zdůvodni proč:

3. Myslíte si, že faktory ovlivňující dojezdnost JPO na místo mimořádné události jsou podceňovány ?

- a) Ano jsou
- b) Ne nejsou
- c) Jiná možnost

- Zdůvodni proč:

4. Myslíte si, že faktory ovlivňující dojezdnost JPO na místo mimořádné události jsou alespoň z části eliminovatelné dostatečnou přípravou členů JPO ?

- a) Ano jsou
- b) Ne nejsou

- Zdůvodni proč:

5. Víte, jaká je procentuální hodnota, kdy JPO dojedou na místo mimořádné události v normě a kdy ne v rámci Zlínského kraje ?

a) Ano vím
- Odpověď:

b) Ne nevím

6. Jaké jsou hlavní nedostatky požární techniky JPO ve Zlínském kraji ?

- Odpověď:

7. Myslíte si, že síly a prostředky JPO ve Zlínském kraji jsou dostačující k účinnému řešení mimořádných událostí ? O co by jste je případně rozšířili, doplnili ?

a) Ano jsou
- Odpověď:

b) Ne nejsou
- Odpověď:

8. Je katastrální území obcí v závislosti na stupni nebezpečí, správně zabezpečeno požadovaným minimálním množstvím sil a prostředků JPO ?

a) Ano je
b) Ne není

- Zdůvodni proč:

9. Jaké jsou hlavní podněty k vytváření nových JPO ve Zlínském kraji ?

- Odpověď:

10. Jak hodnotíte předurčenost podle zařazení do kategorie JPO ve Zlínském kraji ?

a) Je v pořádku
b) Není v pořádku

- Zdůvodni proč:

11. Jaký hlavní problém vidíte v dojezdnosti JPO ve vazbě na požární poplachový plán Zlínského kraje ?

- Odpověď:

12. Které zdroje podnětů na úpravy požárního poplachového plánu Zlínského kraje, jsou nejčastější případně nejúčinnější ?

- Odpověď:

13. Co byste změnili, vylepšili na stávajícím požární poplachovém plánu Zlínského kraje ?

- Odpověď:

14. Máte možnost zasáhnout a potřebným způsobem změnit požární poplachový plán Zlínského kraje ?

- a) Ano mám
- b) Ne nemám

15. Myslíte si, že zřízení KOPIS HZS Zlínského kraje jednoznačně pomohlo ke zlepšení práce JPO v oblasti zrychlení vyslání JPO na místo mimořádné události ?

- a) Ano
- b) Ne

- Zdůvodni proč: