

Taktické cvičení krizového štábu města Neratovice

Benešová Kristýna

Bakalářská práce
2017



Univerzita Tomáše Bati ve Zlíně
Fakulta logistiky a krizového řízení

Univerzita Tomáše Bati ve Zlíně

Fakulta logistiky a krizového řízení

Ústav ochrany obyvatelstva

akademický rok: 2016/2017

ZADÁNÍ BAKALÁŘSKÉ PRÁCE

(PROJEKTU, UMĚLECKÉHO DÍLA, UMĚLECKÉHO VÝKONU)

Jméno a příjmení: **Kristýna Benešová**
Osobní číslo: **L14017**
Studijní program: **B2825 Ochrana obyvatelstva**
Studijní obor: **Ochrana obyvatelstva**
Forma studia: **prezenční**

Téma práce: **Taktické cvičení krizového štábu města Neratovice**

Zásady pro vypracování:

1. Zpracujte rešerši s důrazem na monografie, studie, stati a články, jakož i analytické materiály z provenience státní správy a samosprávy vztahující se k dané problematice.
2. Analyzujte předmětnou problematiku ve vztahu k stávající úrovni připravenosti orgánů obce na mimořádné a krizové situace, k problémům ochrany obyvatelstva.
3. Na základě zjištěných skutečností navrhněte případná doporučení směřující ke zkvalitnění úrovně práce orgánů obce v dané oblasti, zpracujte "Taktické cvičení".

Rozsah bakalářské práce:

Rozsah příloh:

Forma zpracování bakalářské práce: **tištěná/elektronická**

Seznam odborné literatury:

[1] Česká asociace hasičských důstojníků, Hasičský záchranný sbor Olomouckého kraje. **METODICKÁ POMŮCKA K ORGANIZACI CVIČENÍ KRIZOVÝCH ŠTÁBŮ URČENÝCH OBCÍ ICD-ROMI**. Olomoucký kraj, 2008.

[2] Ochrana obyvatelstva a krizové řízení: skripta [online]. Praha: Ministerstvo vnitra – generální ředitelství Hasičského záchranného sboru ČR, 2015 [cit. 2017-01-17]. ISBN 978-80-86466-62-0.

[3] ADAMEC, Vilém, David ŘEHÁK a Lenka ČERNÁ. Základy organizace a řízení bezpečnosti v České republice. V Ostravě: Sdružení požárního a bezpečnostního inženýrství, 2012. Spektrum (Sdružení požárního a bezpečnostního inženýrství). ISBN 978-80-7385-123-1.

Další odborná literatura dle doporučení vedoucího bakalářské práce.

Vedoucí bakalářské práce: **doc. RSDr. Václav Lošek, CSc.**

Ústav ochrany obyvatelstva

Datum zadání bakalářské práce: **3. února 2017**

Termín odevzdání bakalářské práce: **15. května 2017**

V Uherském Hradišti dne 10. února 2017


doc. RNDr. Jiří Dostál, CSc.
děkan




prof. Ing. Dušan Vičar, CSc.
ředitel ústavu

PROHLÁŠENÍ AUTORA BAKALÁŘSKÉ PRÁCE


Beru na vědomí, že:

- odevzdáním bakalářské práce souhlasím se zveřejněním své práce podle zákona č. 111/1998 Sb., o vysokých školách a o změně a doplnění dalších zákonů (zákon o vysokých školách), ve znění pozdějších právních předpisů, bez ohledu na výsledek obhajoby¹⁾;
- bakalářská práce bude uložena v elektronické podobě v univerzitním informačním systému a dostupná k nahlédnutí;
- na moji bakalářskou práci se plně vztahuje zákon č. 121/2000 Sb. o právu autorském, o právech souvisejících s právem autorským a o změně některých zákonů (autorský zákon) ve znění pozdějších právních předpisů, zejm. § 35 odst. 3²⁾;
- podle § 60³⁾ odst. 1 autorského zákona má UTB ve Zlíně právo na uzavření licenční smlouvy o užití školního díla v rozsahu § 12 odst. 4 autorského zákona;
- podle § 60³⁾ odst. 2 a 3 autorského zákona mohu užít své dílo – bakalářskou práci nebo poskytnout licenci k jejímu využití jen s předchozím písemným souhlasem Univerzity Tomáše Bati ve Zlíně, která je oprávněna v takovém případě ode mne požadovat přiměřený příspěvek na úhradu nákladů, které byly Univerzitou Tomáše Bati ve Zlíně na vytvoření díla vynaloženy (až do jejich skutečné výše);
- pokud bylo k vypracování bakalářské práce využito softwaru poskytnutého Univerzitou Tomáše Bati ve Zlíně nebo jinými subjekty pouze ke studijním a výzkumným účelům (tj. k nekomerčnímu využití), nelze výsledky bakalářské práce využít ke komerčním účelům;
- pokud je výstupem bakalářské práce jakýkoliv softwarový produkt, považují se za součást práce rovněž i zdrojové kódy, popř. soubory, ze kterých se bakalářská práce skládá. Neodevzdání této součásti může být důvodem k neobhájení práce.

Prohlašuji,

- že jsem na bakalářské práci pracoval samostatně a použitou literaturu jsem citoval. V případě publikace výsledků budu uveden jako spoluautor.
- že odevzdaná verze bakalářské práce a verze elektronická nahraná do IS/STAG jsou totožné.

V Uherském Hradišti 5.5.2017


.....
podpis studenta

1) zákon č. 111/1998 Sb. o vysokých školách a o změně a doplnění dalších zákonů (zákon o vysokých školách), ve znění pozdějších právních předpisů, § 47b Zveřejňování závěrečných prací:

(1) Vysoká škola nevydávající zveřejňuje bakalářské, diplomové, disertační a rigorózní práce, u kterých proběhla obhajoba, včetně posudků oponentů a výsledku obhajoby prostřednictvím databáze kvalifikačních prací, kterou spravuje. Způsob zveřejnění stanoví vnitřní předpis vysoké školy. Vysoká škola disertační práce nezveřejňuje, byla-li již zveřejněna jiným způsobem.

(2) Bakalářské, diplomové, disertační a rigorózní práce odevzdané uchazečem k obhajobě musí být též nejméně pět pracovních dnů před konáním obhajoby zveřejněny k nahlázení veřejnosti v místě určeném vnitřním předpisem vysoké školy nebo není-li tak určeno, v místě pracoviště vysoké školy, kde se má konat obhajoba práce. Každý si může ze zveřejněné práce pořizovat na své náklady výpisy, opisy nebo rozmnoženiny.

(3) Platí, že odevzdáním práce autor souhlasí se zveřejněním své práce podle tohoto zákona, bez ohledu na výsledek obhajoby.

(4) Vysoká škola může odložit zveřejnění bakalářské, diplomové, disertační a rigorózní práce nebo jejich části, a to po dobu trvání překážky pro zveřejnění, nejdéle však na dobu 3 let. Informace o odložení zveřejnění musí být spolu s odůvodněním zveřejněna na stejném místě, kde jsou zveřejňovány bakalářské, diplomové, disertační a rigorózní práce, již se týká odklad zveřejnění podle věty první, jeden výtisk práce k uchování ministerstvu.

2) zákon č. 121/2000 Sb. o právu autorském, o právech souvisejících s právem autorským a o změně některých zákonů (autorský zákon) ve znění pozdějších právních předpisů, § 35 odst. 3:

(3) Do práva autorského také nezasahuje škola nebo školské či vzdělávací zařízení, užije-li nikoli za účelem přímého nebo nepřímého hospodářského nebo obchodního prospěchu k výuce nebo k vlastní vnitřní potřebě dílo vytvořené žákem nebo studentem ke splnění školních nebo studijních povinností vyplývajících z jeho právního vztahu ke škole nebo školskému či vzdělávacímu zařízení (školní dílo).

3) zákon č. 121/2000 Sb. o právu autorském, o právech souvisejících s právem autorským a o změně některých zákonů (autorský zákon) ve znění pozdějších právních předpisů, § 60 Školní dílo:

(1) Škola nebo školské či vzdělávací zařízení mají za obvyklých podmínek právo na uzavření licenční smlouvy o užití školního díla (§ 35 odst. 3). Odpírá-li autor takového díla udělit svolení bez vážného důvodu, mohou se tyto osoby domáhat nahrazení chybějícího projevu jeho vůle u soudu. Ustanovení § 35 odst. 3 zůstává nedotčeno.

(2) Není-li sjednáno jinak, může autor školního díla své dílo užit či poskytnout jinému licenci, není-li to v rozporu s oprávněnými zájmy školy nebo školského či vzdělávacího zařízení.

(3) Škola nebo školské či vzdělávací zařízení jsou oprávněny požadovat, aby jim autor školního díla z výdělků jim dosaženého v souvislosti s užitím díla či poskytnutím licence podle odstavce 2 přiměřeně přispěl na úhradu nákladů, které na vytvoření díla vynaložily, a to podle okolností až do jejich skutečné výše; přitom se přihlídně k výši výdělků dosaženého školou nebo školským či vzdělávacím zařízením z užití školního díla podle odstavce 1.

ABSTRAKT

Bakalářská práce je věnována problematice taktického cvičení krizového štábu města Neratovice. Je rozdělena do dvou částí, teoretické a praktické. Teoretická část práce je zaměřena na řešení problematiky, poskytuje teoretický základ nezbytný pro pochopení činností krizových štábů. Praktická část obsahuje charakteristiku města Neratovice, zhodnocení stávajícího stavu rizik s následnou analýzou. Dále obsahuje plán taktického cvičení krizového štábu a samotnou simulaci cvičení pomocí programu PRACTISE a jeho následné zhodnocení.

Klíčová slova: krizové řízení, krizový štáb, taktické cvičení

ABSTRACT

The bachelor thesis is devoted to the problems of tactical training of the crisis staff of the town of Neratovice. It is divided into two parts, theoretical and practical. The theoretical part of the thesis is focused on the research of the issue, it provides the theoretical basis necessary for understanding the activities of crisis staffs. The practical part contains the characteristics of the town of Neratovice, the evaluation of the current risks with subsequent analysis. It also includes a tactical training plan for the crisis staff and the simulation exercise itself using the PRACTICE program and its successive evaluation.

Keywords: crisis management, crisis staff, tactical training

Ráda bych poděkovala vedoucímu bakalářské práce panu doc. RSDr. Václavu Loškovi, CSc., který mi poskytl velké množství informací, cenných rad a zejména odborné vedení. Dále děkuji referentovi krizového řízení panu Ing. Ladislavu Drágovi za poskytnutí informací, odborných konzultací a cenných materiálů.

V neposlední řadě bych ráda poděkovala také své rodině a přátelům za podporu během studia.

„Cílem vzdělání a moudrosti je, aby člověk viděl před sebou jasnou cestu života, po ní opatrně vykračoval, pamatoval na minulost, znal přítomnost a předvídal budoucnost.“

Jan Amos Komenský

Prohlašuji, že odevzdaná verze bakalářské práce a verze elektronická nahraná do IS/STAG jsou totožné.

OBSAH

ÚVOD	10
I TEORETICKÁ ČÁST	11
1 CHARAKTERISTIKA OCHRANY OBYVATELSTVA A KRIZOVÉHO ŘÍZENÍ	12
1.1 VYBRANÉ PRÁVNÍ PŘEDPISY.....	16
2 KRIZOVÉ ŠTÁBY NA ÚROVNI KRAJE, ORP A OBCE	18
2.1 SLOŽENÍ A ZÁSADY ČINNOSTI KRIZOVÉHO ŠTÁBU KRAJE, ORP A OBCE.....	18
2.1.1 Složení krizového štábu.....	18
2.1.2 Svolání krizového štábu.....	21
2.1.3 Pracoviště krizového štábu.....	21
2.1.4 Činnost krizového štábu.....	22
2.1.5 Spolupráce mezi krizovými štáby.....	24
2.1.6 Dokumentace krizového štábu.....	24
2.1.7 Odborná příprava členů krizového štábu.....	24
2.1.8 Krizový štáb obce.....	25
2.2 CVIČENÍ.....	25
2.2.1 Druhy a zaměření cvičení, oprávnění nařídít cvičení.....	25
2.2.2 Zásady přípravy.....	26
2.2.3 Plán cvičení orgánů krizového řízení.....	26
2.2.4 Postup při přípravě a provedení cvičení.....	27
2.2.5 Provedení cvičení.....	28
3 CVIČENÍ V PRAXI	29
3.1 CVIČENÍ NA CELOSTÁTNÍ ÚROVNI.....	29
3.2 CVIČENÍ NA ÚROVNI ORP.....	31
3.3 PRAKTICKÁ ZKUŠENOST.....	32
4 CÍLE A POUŽITÉ METODY BAKALÁŘSKÉ PRÁCE	33
II PRAKTICKÁ ČÁST	34
5 CHARAKTERISTIKA MĚSTA NERATOVICE	35
5.1 HISTORIE MIMOŘÁDNÝCH UDÁLOSTÍ.....	36
5.2 AKTUÁLNÍ RIZIKA A HROZBY.....	36
5.3 PREVENTIVNÍ OPATŘENÍ.....	36
6 KRIZOVÉ ŘÍZENÍ MĚSTA NERATOVICE	37
7 ANALÝZA RIZIK PRO MĚSTO NERATOVICE	39
7.1 IDENTIFIKACE ZDROJŮ.....	39
7.2 MATICE POSUZOVÁNÍ RIZIKA.....	41
8 PLÁN TAKTICKÉHO CVIČENÍ KRIZOVÉHO ŠTÁBU	44
9 PRŮBĚH TAKTICKÉHO CVIČENÍ	46

9.1	HASIČSKÝ ZÁCHRANNÝ SBOR.....	47
9.2	POLICIE	48
9.3	MĚSTSKÁ POLICIE	49
9.4	ZDRAVOTNICKÁ ZÁCHRANNÁ SLUŽBA	49
9.5	KRAJSKÉ OPERAČNÍ INFORMAČNÍ STŘEDISKO.....	50
9.6	KRIZOVÉ ŘÍZENÍ PŘI ŘEŠENÍ MIMOŘÁDNÉ UDÁLOSTI	51
	ZÁVĚR	54
	SEZNAM POUŽITÉ LITERATURY.....	55
	SEZNAM POUŽITÝCH SYMBOLŮ A ZKRATEK.....	59
	SEZNAM OBRÁZKŮ	60
	SEZNAM TABULEK.....	61

ÚVOD

V dnešním světě má výskyt mimořádných událostí, naturogenního či antropogenního původu, stále narůstající tendenci, proto je důležité se zabývat otázkou bezpečnosti. Schopnost státu adekvátně reagovat na neustále se zvyšující bezpečnostní hrozby, je závislá na precizním fungování systému krizového řízení. Připravenost zasahujících jednotek v případě mimořádné události nebo krizové situace spočívá v realizaci odborné přípravy.

V teoretické části bude věnována pozornost především rešerši vztažných materiálů. Dále bude objasněn systém ochrany obyvatelstva a krizového řízení, s důrazem na činnost krizových štábů. Pozornost bude věnovaná zákonům, vyhláškám a právním normám, jakožto základním atributům dané problematiky.

Cílem práce bude především zmapování, zanalyzování rizik a zpracování plánu taktického cvičení krizového štábu města Neratovice.

V praktické části bude použita metoda sběru dat a informací, řízené rozhovory s krizovým referentem města Neratovice. Další metodou bude určení zdrojů ohrožení, poté analýza rizik. Při vyhodnocení největší hrozby bude zvolen námět taktického cvičení. Pro určení rozsahu ohrožení obyvatelstva bude zvolen softwarový program TerEx. Pro simulaci taktického cvičení bude zvolen program PRACTISE, ve kterém se cvičení v herním čase odcvičí.

Základními zdroji informací k dané problematice budou studie, stati, příslušná legislativa a v neposlední řadě i odborné články. Podstatný význam v pro práci mají i zkušenosti odborníků z praxe, ale i osobní konzultace s Krizovým referentem města Neratovice.

I. TEORETICKÁ ČÁST

1 CHARAKTERISTIKA OCHRANY OBYVATELSTVA A KRIZOVÉHO ŘÍZENÍ

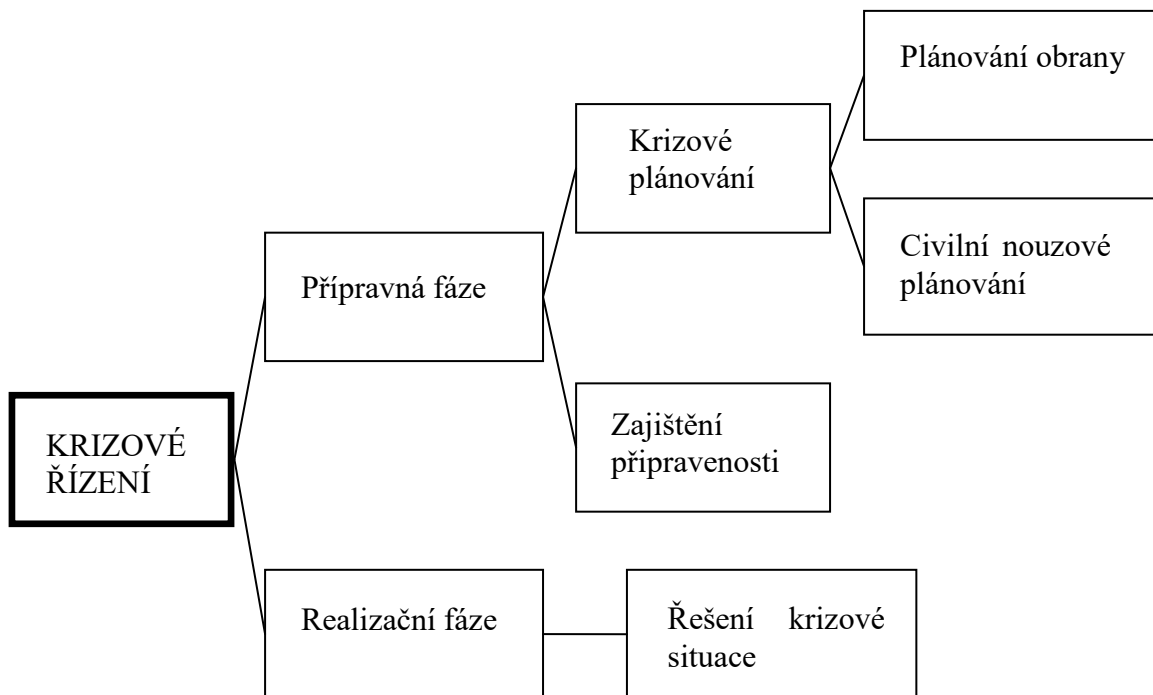
Úvodní kapitola je věnována problematice bezpečnosti v České republice, jakožto předmětu krizového řízení. Bezpečností je chápán „stav, kdy je systém schopen odolávat známým a předvídatelným (i nenadálým) vnějším a vnitřním hrozbám, které mohou negativně působit proti jednotlivým prvkům (případně celému systému) tak, aby byla zachována struktura systému, jeho stabilita, spolehlivost a chování v souladu s cílovostí. Je to tedy míra stability systému a jeho primární a sekundární adaptace. Pro vymezení systému na podmínky státu je obsah bezpečnosti uveden v ústavním zákoně č. 110/1998 Sb., o bezpečnosti České republiky. V tomto případě používáme pojem bezpečnost státu, viz vnější bezpečnost státu, vnitřní bezpečnost státu“, takto popisuje bezpečnost terminologický slovník Ministerstva vnitra. Základními bezpečnostními dokumenty jsou Koncepce ochrany obyvatelstva do roku 2020 s výhledem 2030 a Bezpečnostní strategie České republiky 2015. [1], [2], [3]

Zákon číslo 240/2000 Sb., o krizovém řízení, o změně některých zákonů definuje krizové řízení jako soubor řídicích činností a vyhodnocení bezpečnostních rizik, plánování, organizování, realizaci, kontrolu v rámci řešení krizové situace. [4]

Terminologický slovník Ministerstva vnitra definuje krizové řízení takto: „Krizové řízení je proces pochopení povahy rizika a stanovení úrovně rizika. Analýzou rizik se rozumí také například zvážení relevantních scénářů hrozeb s cílem posoudit zranitelnost a možný dopad narušení nebo zničení prvků kritické infrastruktury.“ [3]

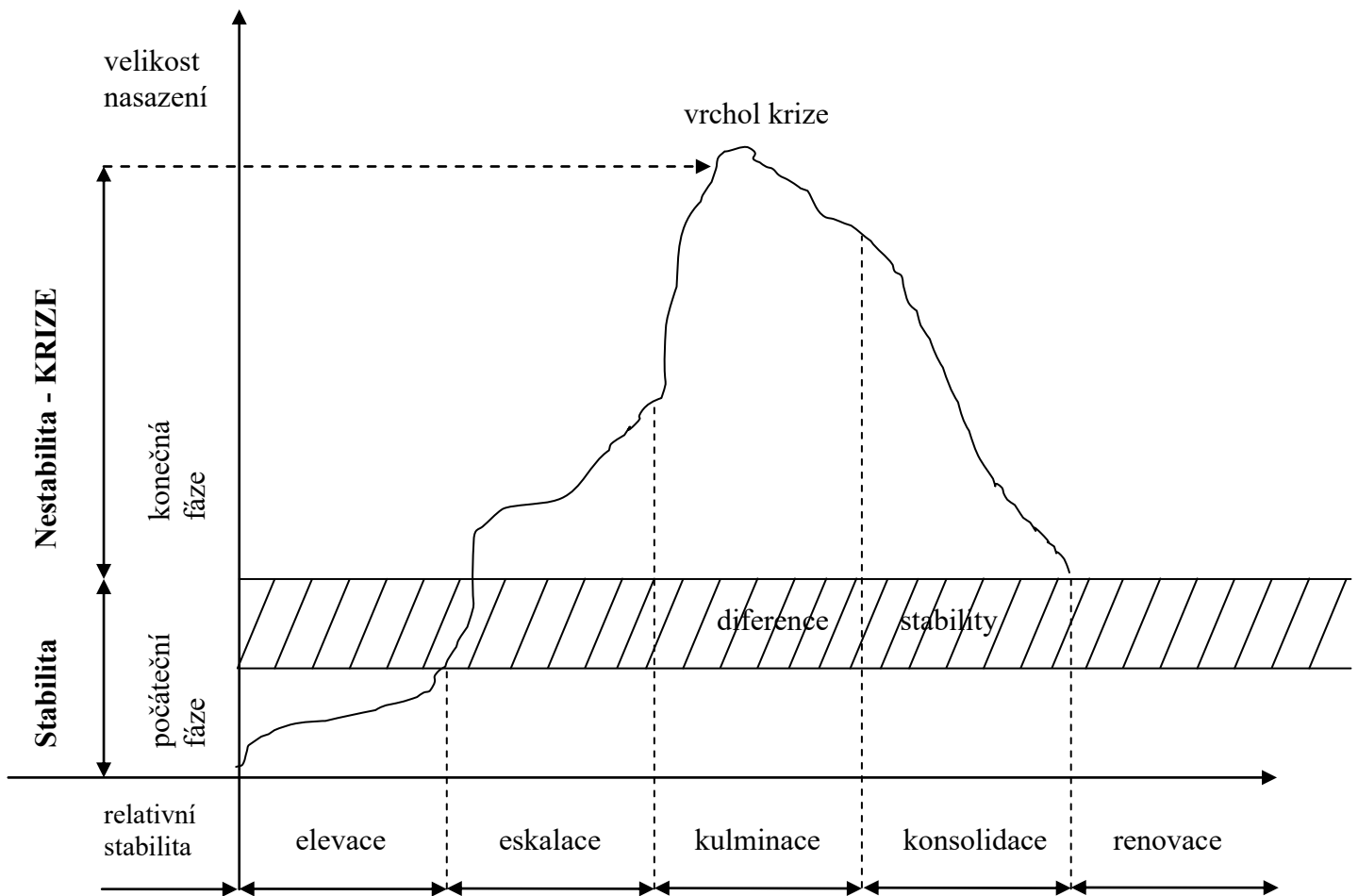
V krizovém řízení se rozlišují celkem dvě sféry. Mezinárodní, definuje cíle, zájmy a hodnoty určitých států. Zatímco státní je taková, která zaujímá stanoviska k mimořádným událostem v rámci vnitřních opatření. [4]

Při řešení úkolů je pro pracovníka krizového řízení hlavní prioritou občan, záchrana života a ochrana zdraví, záchrana majetku, životního prostředí a v neposlední řadě i kulturní hodnoty. Proces krizového řízení lze schematicky znázornit takto - viz schéma. [5], [6]



Obrázek 1. Proces krizového řízení. Zdroj: [7]

Ke zhodnocení mimořádné nebo krizové situace je nutno splnit, alespoň jednu z následujících podmínek. Z hlediska působnosti se nemusí jednat o celostátní, postačí regionální působnost. Musí být zaznamenáno možné ohrožení vzniku mimořádné události nebo krizové situace, díky níž by mohlo dojít k zániku některých prvků v systému, popřípadě by muselo k takové situaci dojít s tím, že by složky, k tomu určené, neměly dostatek prostředků dostat situaci pod kontrolu. V okamžiku, kdy je událost zhodnocena jako velké ohrožení, nemusí se hned hovořit o krizové situaci, ale musí být zjištěna s časovou rezervou. To však neznamená, že by se mělo opustit od opatření k zamezení její existence. Každá krize se skládá z několika fází, ty pak můžeme uspořádat do určité posloupnosti, které jsou znázorněny na obrázku č. 2. [8]



Obrázek 2. Schéma krize. Zdroj: [8]

Pokud dojde k určitému výkyvu systému, tedy k varovným znakům, jedná se o první fázi tedy elevaci a nastává první krok - vyhlášení krizového stavu. Je nutné obnovit rovnováhu systému, v případě živelní krize se přistoupí k ochraně osob a majetku. Jedině v mimořádných situacích vznikne krize bez varovných signálů. Následuje jev zvaný eskalace, ten rozšiřuje první etapu, jejím následkem je rapidní zhoršení celé situace. Kulminace, tedy vrchol situace, nic se již nezhoršuje, po časové úlevě, kdy je stav stabilizovaný v kulminačním bodu, nastává postupný návrat k výchozímu stavu, tedy konsolidace. V poslední fázi dochází k standardizaci stavu – renovaci, tj. obnovení. Nemůžeme očekávat v žádné krizové situaci „hladký“ průběh, jak je zde nastíněno, musí se počítat i s extrémními situacemi. [8]

Ústavní zákon č. 110/1998 Sb. o bezpečnosti ČR a zákon č. 240/2000 Sb. o krizovém řízení vymezují krizové stavy, za jakých okolností se vyhláší, kdo má kompetenci je vyhlásit, dobu jejich trvání. Pro přehlednost – viz tabulka. [5]

Tabulka 1. Krizové stavy. Zdroj: [9]

Druh	Vyhlašující orgán	Důvod	Územní rozsah	Časová účinnost
Stav nebezpečí	Hejtman (primátor hl. m. Prahy)	Ohrožení života, zdraví, majetku, životního prostředí, pokud nedosahuje intenzita ohrožení značného rozsahu a není možné odvrátit ohrožení běžnou činností správních úřadů, orgánů krajů a obcí, IZS nebo subjektu kritické infrastruktury	Celý kraj nebo jeho část	Nejdéle 30 dnů; prodloužení je přípustné jen se souhlasem vlády
Nouzový stav	Vláda (při nebezpečí z prodlení předseda vlády)	V případě živelních pohrom, ekologických nebo průmyslových havárií, nehod nebo jiného nebezpečí, které ve značném rozsahu ohrožují životy, zdraví nebo majetkové hodnoty anebo vnitřní pořádek a bezpečnost	Celý stát nebo jeho část	Nejdéle 30 dnů; prodloužení je přípustné po předchozím souhlasu Poslanecké sněmovny
Stav ohrožení státu	Parlament na návrh vlády	Je-li bezprostředně ohrožena svrchovanost státu nebo územní celistvost státu anebo jeho demokratické základy	Celý stát nebo jeho část	Bez omezení
Válečný stav	Parlament	Je-li ČR napadena nebo je-li třeba plnit mezinárodní smluvní závazky o společné obraně proti napadení	Celý stát	Bez omezení

Orgány krizového řízení

Postavení a samotná činnost zainteresovaných subjektů veřejné správy, které jsou pověřeny bezpečnostními funkcemi, vychází ze systematického a hierarchického uspořádání, vyplývajícího z právních předpisů v České republice. Krizové orgány se dělí:

- Ústřední:
 - vláda,
 - ministerstva a jiné správní úřady,
 - Česká národní banka.
- Územní:
 - orgány kraje:
 - hejtman, krajský úřad,

- HZS kraje,
- PČR,
- orgány obce s rozšířenou působností:
 - starosta ORP,
 - obecní úřad ORP,
- orgány obce:
 - starosta obce,
 - obecní úřad.

Dále se pak zřizuje:

- Bezpečnostní rada – jedná se o poradní orgán pro zřizovatele, ať už se jedná o stát, kraj či obec s rozšířenou působností.
- Ústřední krizový štáb – v tomto případě se jedná o pracovní orgán Vlády.
- Krizový štáb a krizový štáb obce s rozšířenou působností – oba jsou poradními orgány zřizovatele pro řešení krizových situací. V čele kraje je Hejtman, v případě obce s rozšířenou působností je to starosta. [10], [11]

1.1 Vybrané právní předpisy

Zákonodárství ustanovuje působnost a pravomoc státních, ale i územních samosprávných celků, dále pak stanovuje povinnosti právnických a fyzických osob při přípravě na mimořádné události či krizové situace. Propojenost zasahujících jednotek je zřejmá v době vyhlášení krizových stavů, a to hlavně pro oblasti záchranných a likvidačních prací a v neposlední řadě ochrany obyvatelstva. [12]

Balíček krizových zákonů, jak se říká krizové legislativě, dopadá na řadu zákonů od těch ústavních až po prováděcí nařízení a vyhlášky. Česká republika je připravena na mimořádné události a krizové situace, alespoň z hlediska legislativních procesů. [4], [6]

Základními ustanoveními jsou:

- Ústavní zákon č. 1/1993 Sb. Ústava České republiky.
 - Je nejvyšším zákonem státu, upravuje organizaci veřejné moci, územní samosprávu a základní práva občanů. Ostatní zákony jí podléhají.

- Ústavní zákon č. 110/1998 Sb. o bezpečnosti České republiky.
 - Tento zákon upravuje zejména bezpečnostní systém ČR. V případě ohrožení státu umožňuje vyhlásit nouzový stav, stav ohrožení státu popřípadě i válečný stav.
 - Zákon č. 239/2000 Sb. o integrovaném záchranném systému.
 - Definuje IZS, stanovuje jeho složky, působnost a pravomoc složek, následně stanovuje práva a povinnosti fyzických a právnických osob v době mimořádné události. IZS dělí své složky na základní a ostatní. Základní složky jsou schopny na základně zákonů rychle a nepřetržitě zasahovat. Zatímco ostatní složky poskytují plánovanou pomoc na vyžádání.
 - Zákon č. 240/2000 Sb. o krizovém řízení.
 - Krizový zákon určuje působnost a pravomoc orgánů krizového řízení a dále stanovuje práva a povinnosti fyzických a právnických osob v případě mimořádné události.
 - Zákon č. 241/2000 Sb. o hospodářských opatřeních pro krizové stavy.
 - Tento zákon upravuje přípravu hospodářských opatření pro krizové stavy, ale také přijetí hospodářských opatření po vyhlášení krizového stavu.
 - Zákon č. 320/2015 Sb. o Hasičském záchranném sboru.
 - Zřizuje Hasičský záchranný sbor ČR, jehož cílem je ochrana zdraví, života, majetku a životního prostředí před požáry, případně pomoci při mimořádných událostech.
 - Zákon č. 2/1969 Sb. o zřízení ministerstev a jiných úředních orgánů státní správy ČR.
 - Určuje ministerstvo vnitra jako ústřední orgán pro krizové řízení, ochranu obyvatelstva, integrovaný záchranný systém a civilní nouzové plánování.
- [4], [6], [11], [13], [14], [15], [16], [17], [18]

K problematice krizového řízení se vztahuje celá řada dalších právních předpisů a nařízení. Tedy určitá pravidla, která určují působnost a pravomoc státních orgánů a orgánů územních samosprávných celků. Krizové zákony mají vysokou kvalitu a jsou dlouhodobě verifikovány praxí a průběžně novelizovány.

2 KRIZOVÉ ŠTÁBY NA ÚROVNI KRAJE, ORP A OBCE

Výchozími dokumenty této problematiky jsou směrnice ministerstva vnitra, jako doplňkovým aparátem je metodická pomůcka k organizaci cvičení krizových štábů určených obcí.

Tato kapitola se bude zabývat složením a činností krizového štábu kraje, ORP a obce, svoláváním krizového štábu, specifiky pracoviště krizového štábu, samotnou činností štábu, nemůže být opomenuta ani spolupráce mezi jednotlivými krizovými štáby. Dále pak bude pojednáno o dokumentaci a odborné přípravě. Blíže bude specifikován krizový štáb obce.

2.1 Složení a zásady činnosti krizového štábu kraje, ORP a obce

Krajský krizový štáb je pracovní orgán hejtmána, přičemž obce s rozšířenou působností zřizují jako pracovní orgán krizový štáb ORP, ten podléhá starostovi dané obce. Hejtman i starosta se stávají předsedou krizového štábu v rámci své územní působnosti, jmenují členy svých krizových štábů. Směrnice ministerstva vnitra stanovuje jednotná pravidla organizačního uspořádání jednotlivých krizových štábů – tak stanovuje Směrnice Ministerstva vnitra ze dne 24. listopadu. [19], [20]

Úkolem krizových štábů je navrhnout různá stanoviska a možnosti řešení mimořádné události nebo krizové situace. Doporučí opatření hejtmanovi nebo starostovi, na základě podkladů ze zasedání bezpečnostní rady kraje či ORP a stálé pracovní skupiny krizového štábu. [15]

2.1.1 Složení krizového štábu

Člen krizového štábu je součástí bezpečnostní rady a stálé pracovní skupiny dále jen SPS. Složení štábu nemusí být u každého kraje či ORP stejné. Hejtman či starosta si své členy vybírá dle důležitosti a daných rizik pro dané území.

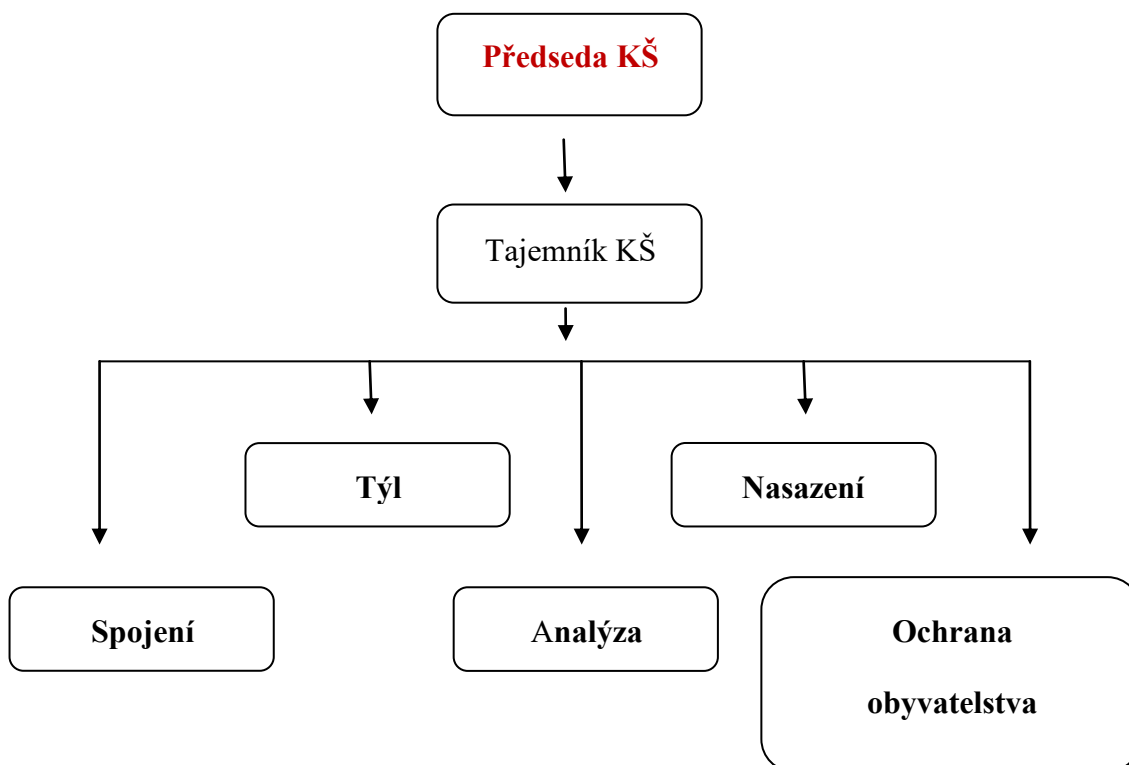
Členy stálé pracovní skupiny KŠ jsou:

- tajemník krizového štábu,
- pracovníci krajského úřadu nebo obecního úřadu ORP,
- zástupci základních složek IZS,
- popřípadě odborníci s ohledem na druh dané mimořádné události nebo krizové situace.

Předseda krizového štábu určí vedoucího SPS. Složení krizového štábu je vždy obsaženo v krizovém plánu. [20]

Stálá pracovní skupina může mít dvojí uspořádání:

1. „STANO“ – jedna stála skupina je rozdělena do několika dalších odborně rozdělených skupin.



Obrázek 3. „STANO“. Zdroj: [21]

Náplň činností jednotlivých skupin:

Skupina Ochrany obyvatelstva:

- zaujme stanovisko k předběžným opatřením v oblasti ochrany obyvatelstva,
- zajišťuje varování, evakuaci, nouzové přežití, případnou dekontaminaci,
- navrhuje možná řešení,
- organizuje případné humanitární pomoci.

Skupina Týl:

- zajišťuje hospodářskou politiku,

- koordinuje požadavky pro materiálně technické, finanční a dopravní zabezpečení záchranných a likvidačních prací, opatření k ochraně obyvatelstva, správních úřadů, vede přehled o těchto zdrojích,
- zajišťuje stravu pro KŠ,
- posuzuje vnější pomoc, popřípadě její využití.

Skupina Analýza:

- Analyzuje situace a stanovuje prognózy,
- navrhuje opatření,
- využívá mapy a grafické znázornění,
- monitoruje.

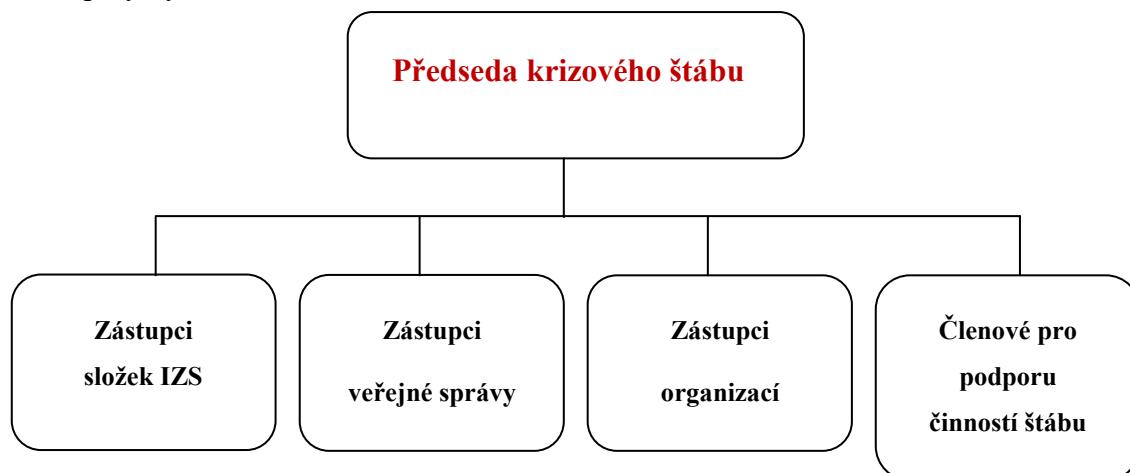
Skupina Nasazení:

- informuje o zásazích od KOPIS IZS a velitelů zásahu,
- vede přehled o nasazených silách a prostředích,
- vyhodnocuje úspěšnost a efektivnost zásahů.

Skupina Spojení:

- vytváří informace pro veřejnost,
- podává vyrozumění orgánů veřejné správy,
- kontroluje časový průběh práce,
- organizuje krizové spojení,
- připravuje výpočetní techniku.

2. V tomto případě je krizový štáb složen z jednotlivých členů, v případě nutnosti se skupiny vytváří „ad hoc“.



Obrázek 4. „Ad hoc“. Zdroj: [21]

Pokud bychom měli posuzovat efektivnost obou variant, je z letité praxe jasně dané, že druhá varianta je mnohem účinnější. [21]

2.1.2 Svolání krizového štábu

Tuto činnost zajišťuje vedoucí krizového štábu, současně stanoví místo a čas zasedání krizového štábu. V případě hrozícího nebezpečí, kterému přímo čelí, může svolat krizový štáb i řídicí důstojník hasičského záchranného sboru kraje, může povolát i stálou pracovní skupinu. Starosta obce svolává krizový štáb v případě vyhlášení stavu nebezpečí či krizového stavu. Krizový štáb použije popřípadě i ke koordinaci záchranných a likvidačních prací. Je svoláván operativně. Je-li k tomu vyzván MV při ústřední koordinaci záchranných a likvidačních prací. Svolávání se provádí ústně, písemně či telefonicky. Na zasedání se členové dostaví neprodleně a prostředky firemními, vlastními, popřípadě využijí hromadné dopravy. Svolat krizový štáb může i řídicí důstojník HZS kraje, který může současně svolat i stálou pracovní skupinu, avšak musí neprodleně informovat hejtmana a starostu ORP. [20], [21], [22]

2.1.3 Pracoviště krizového štábu

K těmto účelům je předem připravený prostor krajského úřadu, obecního úřadu ORP nebo HZS kraje, popřípadě jiný vhodný prostor. Předseda krizového štábu na návrh tajemníka rozhodne o konkrétním místě zasedání. Prostor však musí umožňovat:

- nepřetržitý pracovní proces i se zázemím pro stravování, odpočinek, základní hygienické potřeby,
- styk jednotlivých pracovních skupin i s přizvanými specialisty,
- náhradní zdroj elektrické energie, alespoň pro osvětlení a komunikační provoz,
- ochrana pracoviště před povětrnostními podmínkami a ostrahou.

Kromě toho, že prostor musí splňovat výše uvedené podmínky, musí obsahovat:

- datové a telefonní spojení a operační střediska IZS a krizový štáb kraje,
- prostředky pro radiovou komunikaci s místem zásahu,
- regulovaný režim vstupu osob,
- možnost zajištění okamžitého zprovoznění pracoviště příslušníky HZS. [20], [21]

2.1.4 Činnost krizového štábu

Obsahem činnosti krizového štáb je:

- zasedání KŠ,
- činnost SPS.

Zasedání se účastní členové bezpečnostní rady, vedoucí SPS. Četnost zasedání je závislá na průběhu mimořádné události nebo krizové situace. Je samozřejmé, že na počátku události bývá četnost zasedání vyšší. Postupně může dojít i k několikadenní přestávce mezi zasedáními. Probíhá na místě určeném při svolání krizového štábu. Zasedání lze dělit na tři kategorie z časového hlediska, a to:

- Úvodní zasedání - jedná se o prvotní zasedání krizového štábu, v tuto chvíli se podávají základní informace o události, řeší se různá opatření a povolení atd.
- Periodické zasedání – na úvodním zasedání se zřídí nepřetržitá činnost stále pracovní skupiny a rozhodne i o intervalech zasedání.
- Nepřetržité zasedání analyzuje, zprostředkovává, monitoruje a informuje o mimořádné události od jejího vzniku až po její konec. [20], [21]

Na zasedání se projednává:

- „vývoj a dopady MU nebo KS,
- nasazení SaP složek IZS,
- realizace krizových opatření a opatření ochrany obyvatelstva,
- možnost řešení MU nebo KS a doporučená opatření,
- způsob zabezpečení požadavků nezbytných pro řešení MU nebo KS,
- návrh rozhodnutí předsedy krizového štábu,
- návrh sdělení pro hromadné informační prostředky,
- rozsah škod na veřejném majetku a finanční a ekonomické dopady,
- žádost starosty obce o vyhlášení stavu nebezpečí včetně návrhu krizových opatření (pouze na zasedání krizového štábu kraje)“. [23]

Na zasedání se dále doporučují hetmanovi nebo starostovi ke schválení zejména:

- návrhy nařízení kraje nebo obce,
- návrhy rozhodnutí hejtmána na vyhlášení stavu nebezpečí.

Z těchto zasedání se pořizuje zvukový záznam a zápis, ten se poté ukládá společně se zpracovanými dokumenty. [23]

Činnost stálé pracovní skupiny je nepřetržitá a odpovídá za ní vedoucí stálé pracovní skupiny. Délku jedné směny stanoví předseda příslušného krizového štábu na úvodním zasedání, ta však může být měněna s charakterem nastalé mimořádné události či krizové situace. Vedoucí SPS navrhuje opatření předsedovi krizového štábu, a to v době zasedání. K úkolům SPS patří:

- *„příprava podkladů pro rozhodovací činnost předsedy krizového štábu (např. v oblasti ochrany obyvatelstva, přípravy a vyhlášení regulačních opatření, ukládání pracovní povinnosti a výpomoci, zabezpečení nezbytných dodávek, vyhlášení a odvolávání krizových stavů) včetně návrhů řešení,*
- *sledování, analýza a vyhodnocování průběhu MU nebo KS, opatření přijímaných orgány krizového řízení, složkami IZS a územními správními úřady,*
- *dokumentování postupů řešení MU nebo KS, vedení přehledu o nasazených SaP a o ostatních disponibilních silách využitelných pro řešení MU nebo KS,*
- *podpora činnosti hejtmána nebo starosty ORP při koordinaci ZaLP,*
- *zajištění provedení úkolů ochrany obyvatelstva a dalších úkolů stanovených předsedou,*
- *krizového štábu,*
- *operativní součinnost s ostatními krizovými štáby, orgány krizového řízení a dalšími,*
- *subjekty podílejícími se na řešení MU nebo KS,*
- *organizační zabezpečení informovanosti obyvatelstva a hromadných informačních*
- *prostředků,*
- *analýza dopadů krizových opatření v území, pro které byl vyhlášen krizový stav, navrhování jejich změn,*
- *vedení evidence finančních nákladů souvisejících s řešením MU nebo KS,*
- *organizační zabezpečení materiální, technické a informační podpory nasazeným SaP.“ [23]*

2.1.5 Spolupráce mezi krizovými štáby

Vzájemná spolupráce mezi krizovými štáby spočívá v udržování potřebné komunikaci při řešení mimořádné události či krizové situace. Zasílání dokumentů potřebných pro řešení MU a KS mezi krizovým štábem kraje a ÚKŠ zabezpečuje operační informační středisko. Touto cestou se zasílá i standardizované hlášení informací o vývoji MU a KS ministerstvu vnitra, a to nejpozději v 8:00 a 18:00 hod. V krizovém plánu je opět uvedeno jakou formou hlášení a jakým způsobem dojde k předání. [20]

2.1.6 Dokumentace krizového štábu

Zpracování dokumentace má na starost SPS, pokud tedy předseda krizového štábu nestanoví jinak. Tuto dokumentaci předkládá vedoucí SPS na zasedání krizové štábu.

Za účelem dokumentování činnosti KŠ se zpracovává zejména:

- „záznam o průběhu činnosti SPS,
- záznam o řešení MU nebo KS a přijatých opatřeních,
- přehled o situaci a prognózy vývoje MU nebo KS,
- přehled nasazených SaP, volných disponibilních lidských a věcných zdrojů,
- přehled pohotovostních zásob použitých při řešení MU nebo KS,
- přehled okamžitých a očekávaných potřeb v souvislosti s řešením MU nebo KS,
- přehled nabídek humanitární pomoci, osobní pomoci a věcné pomoci, jejich rozdělení a distribuci,
- návrhy tiskových prohlášení a informací pro veřejnost,
- hlášení a informace jiným krizovým štábům nebo MV,
- evidenci odeslaných a doručených písemností.“ [23]

Je vhodné znázorňovat zásadní informace na tabulích, aby byly přístupné všem členům SPS.

2.1.7 Odborná příprava členů krizového štábu

Odborná příprava je zakotvena především ve vzdělávacích programech krizových orgánů. Zprostředkovává je Ministerstvo vnitra a hasičské záchranné sbory krajů. Uvedením do pracovního stavu je krizový štáb povinen alespoň jednou do roka. V případě mimořádné události se svolání krizového štábu považuje za náhradu nácviku v daném kalendářním roce. Cvičení se provádí za účelem přípravy zainteresovaných osob podílejících se na

řešení MU nebo KS. Veškeré náležitosti, včetně nákladů, se projednávají v příslušné bezpečnostní radě. Hejtman má možnost nařídit cvičení pro krizový štáb ORP, s ním lze zároveň provést cvičení krizového štábu kraje. O tomto tématu bude dále pojednáno v podkapitole 2. 2. [21]

2.1.8 Krizový štáb obce

Povinnost starosty obce není zřizovat krizový štáb, není mu to však ani zakázáno, a tak může za účelem přípravy na MU nebo KS zřídit tento pracovní orgán. Krizový štáb obce v rámci připravenosti přiměřeně vykonává činnosti bezpečnostní rady ORP. Pokud starosta zřídí krizový štáb obce, jeho uspořádání nesmí být v rozporu se směrnicí Ministerstva vnitra. [23]

Starosta obce může:

- do krizového štábu začlenit osoby nezbytně nutné pro přípravu na řešení MU a KS,
- organizovat SPS podle podmínek a možností obce,
- pokud má obec zřízenou povodňovou komisi může jejich členy využít i k řešení jiných mimořádných událostí. [20]

2.2 Cvičení

Cvičení je vrcholem odborné přípravy jednotek požární ochrany, složek integrovaného záchranného systému a krizového řízení. Příslušná legislativa upravuje způsob a jednotlivé typy cvičení a stanovuje jejich financování. Roční plán cvičení složek IZS a orgánů krizového řízení se projednává v bezpečnostní radě kraje, stejně tak se projednává i jeho financování z rozpočtu kraje. O typech cvičení a o oprávnění nařídit cvičení hovoří zákon o integrovaném záchranném systému, ten však doplňuje vyhláška č. 328/2001 Sb., která hovoří o obsahu dokumentace a procesu schvalování dané dokumentace. Postup je stanoven pokynem Generálním ředitelstvím HZS ČR. [19], [23], [24]

2.2.1 Druhy a zaměření cvičení, oprávnění nařídit cvičení

V České republice se organizují cvičení vnitrostátní a mezinárodní. Dále pak cvičení jednostupňová (účastníci jsou orgány pouze na jedné úrovni) a víceúrovňová (v tomto případě se účastní orgány krizového řízení na více úrovních s možností zapojení Policie ČR, Hasičského záchranného sboru ČR, Armády ČR apod. Obsahem může být procvičení

vojenských i nevojenských krizových situací. Nevojenské krizové situace jsou blíže specifikované v usneseních bezpečnostní rady státu, a to především:

- „v důsledku ohrožení životů a zdraví velkého počtu osob, majetku nebo životního prostředí velkého rozsahu,
- v důsledku ohrožení ekonomické bezpečnosti ČR,
- při ohrožení veřejného pořádku a vnitřní bezpečnosti ČR velkého rozsahu,
- při ohrožení životů a zdraví občanů ČR v zahraničí,
- při ohrožení životů a zdraví v jiných zemích takového rozsahu, že ČR vyhoví žádosti postižené země.“ [25]

Odpovědnost za přípravu a provedení vojenských i nevojenských krizových situací na ústřední úrovni nese ministr vnitra nebo jiného ústředního správního orgánu. Na krajské úrovni je to hejtman kraje (primátor hlavního města Prahy). [25]

2.2.2 Zásady přípravy

V případě přípravy se jedná o souhrn opatření uskutečňovaných orgány krizového řízení k vytvoření potřebných podmínek pro provedení cvičení, které musí být v souladu s Plánem cvičení OKR a se stanovenými cíli. Příprava ve většině případů zahrnuje:

- vytvoření zpracovatelského týmu,
- výchozí údaje a harmonogram (zpracování a následné schválení),
- organizační nařízení cvičení (zpracování, schválení),
- opatření k přípravě prostoru, organizaci materiálního a technického zabezpečení provedení cvičení,
- zabezpečení přípravy ředitelství, rozhodčí služby a cvičících, při vnitrostátním cvičení zajišťuje plánovací porady.

2.2.3 Plán cvičení orgánů krizového řízení

Jedná se o dokument, který zahrnuje období v horizontu tří let, stanovuje cvičení orgánů krizového řízení z úrovně ministerstev a jiných správních orgánů, probíhající na území ČR popřípadě za účasti ČR. Kromě tabulky s přehledem plánovaných cvičení stanovuje plán i základní údaje (název, druh, téma, cíle, odpovědnost za přípravu, provedení a vyhodnocení cvičení, účastníci a doba provedení). Další částí je také informace o realizaci cvičení v předchozím období.

2.2.4 Postup při přípravě a provedení cvičení

Zpracovatelský tým je složený z odborníků na řešenou problematiku. Četnost členů je individuální, záleží na rozsahu cvičení. V případě mezinárodních cvičení, jehož ČR není organizátorem, vysílá dle potřeby Ministerstvo zahraničních věcí, Ministerstvo obrany, Ministerstvo vnitra a další ústřední správní orgány pověřených přípravou cvičení. [20]

Výchozí údaje pro cvičení jsou ty, které konkretizují a aktualizují údaje z Plánu cvičení OKŘ k době zahájení. Odpovědná osoba za cvičení v nich výstižně charakterizuje celkový obsah cvičení. Mezinárodního cvičení schvaluje bezpečnostní rada státu.

Zpravidla zahrnuje:

- název cvičení, druh cvičení a téma,
- cíle cvičení,
- dobu provedení cvičení,
- orgány a organizace účastněné na cvičení,
- orgán odpovědný za řízení cvičení,
- období cvičení,
- místo provedení cvičení,
- výchozí situaci. [25]

Harmonogram přípravy cvičení vymezuje lhůtu, zpracovává ho zpracovatel a schvaluje jej vedoucí ústřední správní orgán, pro krajskou úroveň hejtman kraje, který je odpovědný za přípravu cvičení.

Organizační nařízení ke cvičení, zpracovává jej zpracovatelský tým a schvaluje jej vedoucí ústřední správní orgán, pro krajskou úroveň hejtman kraje. Zpravidla zahrnuje:

- „druh cvičení, rámcové téma a cíl cvičení,
- období cvičení a učební úkoly,
- účast na cvičení a místo provedení,
- finanční prostředky k pokrytí nákladu na zabezpečení cvičení,
- organizaci cvičení – systém řízení,
- úkoly pro vedoucí jednotlivých složek a všechny cvičící,
- organizační pokyny zejména k:
 - zabezpečení spojení,
 - ochraně utajovaných informací a zvláštních skutečností,

- *topografickému zabezpečení,*
- *logistickému zabezpečení,*
- *formě mediálního zabezpečení,*
- *stanovení pracovní doby,*
- *vyhodnocení cvičení.*“ [25]

Plán provedení cvičení je hlavním dokumentem používaným k řízení cvičení. Dokument vytváří podmínky pro organizované provedení cvičení, splnění stanovených cílů, procvičení všech učebních úkolů a zabezpečení efektivního cvičení. Schvaluje ho ústřední správní orgán, pro krajskou úroveň hejtman kraje. U více stupňových cvičení se navíc zpracovává dílčí plán provedení cvičení, slouží k lepší orientaci zainteresovaných složek.

Námět cvičení slouží k představě cvičících o situaci. Zpracovává se písemně, může být přiložena i grafická část, která může zahrnovat průsvitku, mapu se zákresem výchozí situace.

Pokyny pro přípravu cvičících vydává orgán krizového řízení, který je za cvičení odpovědný. Vydávají se na základě Plánu provedení cvičení. S organizačními pokyny se současně vydává i námět cvičení k prostudování, zajištění osobní přípravy cvičících. A přípravy potřebných pomůcek a podkladů.

Příprava prostoru pro cvičení a organizace materiálního a technického zabezpečení se provádí v rozsahu potřebného ke cvičení, samozřejmě i v ekonomické možnosti odpovědných orgánů.

Příprava ředitelství cvičení se provádí většinou centrálně za přítomnosti řídicího cvičení nebo jím pověřenou osobou. Součástí přípravy je objasnění Výchozích údajů pro cvičení, seznámení s Námětem cvičení, popřípadě se způsobem rozehry a organizačními nařízeními. Ředitelství vydává potřebnou dokumentaci a stanovují jim konkrétní úkoly.

2.2.5 Provedení cvičení

Zahrnuje řízení cvičení a činností cvičících (aktivity řídicích orgánů, které vytváří podmínky k plnění cvičení), vyhodnocení cvičení (předkládá se zpravidla do šesti měsíců po ukončení cvičení, předkládá ho řídicí cvičení, k projednání příslušném výboru bezpečnostní rady státu nebo kraje). [25]

Daná problematika je podrobně propracovaná, avšak poměrně zastaralá. I přesto se v praxi ukazuje jako funkční.

3 CVIČENÍ V PRAXI

Cvičení je vrcholem odborné přípravy jednotek požární ochrany, složek integrovaného záchranného systému a krizového řízení. Proto se tato kapitola věnuje jak vnitrostátním tak i mezinárodním cvičením.

3.1 Cvičení na celostátní úrovni

V České republice se každý rok odehrává několik cvičení, nicméně na celostátní úrovni je největším cvičením tzv. „Zóna“, věnující se prvku kritické infrastruktury konkrétně jaderné energetice. Provádí se od roku 2008, v letošním roce je naplánováno na 15. – 17. května. [26], [27]

Zóna 2015 je cvičení orgánů krizového řízení, a to konkrétně pro období 2014-2016. Toto cvičení bylo schváleno bezpečnostní radou státu dne 24. 3. 2014. Předloženo bylo panem brig. gen. Ing. Drahoslavem Rybou, jakožto generálním ředitelem Hasičského záchranného sboru a následně schváleno ministrem vnitra Milanem Chovancem. Zóna 2015 byla garantována pomocí ústředních správních orgánů. Směřují k zajištění krizové připravenosti orgánů krizového řízení, základních i ostatních složek integrovaného záchranného systému, popřípadě dalších činitelů v případě mimořádné události na některé z jaderných elektráren v České republice. Námětem byla mimořádná událost ve spojitosti s havárií, která byla nasimulovaná na Jaderné elektrárně Temelín.

Zúčastněné orgány a organizace:

- Ústřední krizový štáb,
- Ministerstvo vnitra ČR,
- Státní úřad pro jadernou bezpečnost,
- Úřad vlády ČR,
- Správa státních hmotných rezerv,
- Český hydrometeorologický úřad,
- Jihočeský kraj,
- HZS kraje/HZS ČR,
- Policie ČR,
- ČEZ ETE,
- další správní úřady spjaté s problematikou řešení radiačních havárií:
 - Armáda ČR,

- další kompetentní úřady (ministerstva a kancelář prezidenta republiky).

Cílem tohoto cvičení bylo prověřit:

- činnost organizace havarijní odezvy ČEZ ETE a komunikačních toků s orgány krizového řízení při vzniku a průběhu MU,
- činnost orgánů krizového řízení dle Vnějšího HP ETE při MU,
- činnost štábu generálního ředitelství Hasičského záchranného sboru České republiky (HZS ČR) při vzniku MU3,
- svolání a činnost Ústředního krizového štábu a jeho odborných pracovních skupin při vzniku MU,
- aktuálnost Vnějšího HP ETE, a to zejména plánů konkrétních činností v návaznosti na plnění stanovených úkolů,
- informování médií a obyvatel o vzniku MU2,
- systém informování veřejnosti po vzniku MU3 s doporučením zásad jejího chování, a to zejména funkčnost (aktuálnost) součinnostních dohod s hromadnými informačními prostředky,
- aktivaci a akceschopnost předurčených jednotek SDH obcí v ZHP při využívání dozimetrických přístrojů,
- reálnost a aktuálnost Typového plánu,
- „Radiální havárie“, Ústředního poplachového plánu IZS a uzavřených dohod o plánované pomoci na vyžádání. [26], [27]

Cvičící i přes nové náročné aspekty přistoupili k přípravě a samotnému provedení cvičení velice zodpovědně a aktivně. V průběhu cvičení, kdy vážnost simulované radiální havárie gradovala, se cvičící zhostili svých úkolů s maximálním a profesním i lidským nasazením. Provedení cvičení za použití reálných podkladů vedlo cvičící k důsledné teoretické i praktické přípravě. Příprava tohoto typu cvičení se ukázalo jako přínosná součást práce odborníků dotčených subjektů. [28]

3.2 Cvičení na úrovni ORP

Vedle cvičení na celostátní úrovni mají svůj zásadní význam i cvičení, která se odehrávají na nižším územním celku. Jako příklad lze uvést následující.

V květnu 2015 proběhlo taktické cvičení v obci s rozšířenou působností Polička. Námět cvičení byla velká dopravní nehoda s únikem nebezpečných látek v centru města. Podle scénáře cvičení se jednalo o srážku kamionu s nákladem tlakových lahví a nákladního vlaku, v jehož soupravě byla cisterna přepravující chlór, ve scénáři byl předpokládán požár kamionu, následná exploze tlakových lahví a únik chlóru v místě nehody. [29]

Dne 11. října proběhlo cvičení zaměřené na objekt Nemocnice Tábor a. s., námětem byl požár z nedbalosti při opravě hlavního rozvaděče elektrické energie v pátém nadzemním podlaží s rozšířením do šestého nadzemního podlaží budovy. Dalším následkem požáru bylo vyřazení centra informačních energií. [30]

V květnu 2016 proběhla dvoudenní příprava pracovníků krizového řízení v Libereckém kraji. První den byl věnován teoretické přípravě, která byla realizována ve čtyřech blocích. Druhý den byl zaměřen na praktické ukázky přípravy a průběhu vybraných dříve uskutečněných nácvičů a cvičení krizových štábů, včetně prezentace k tomu zpracovaných dokumentů. Jako jedna z forem je využíváno štábní cvičení (nácvič) krizového štábu. Cílem tohoto cvičení je většinou prověření činnosti stálé pracovní skupiny a odborných skupin krizového štábu, prověření reálnosti zpracované dokumentace k řešené události, co do obsahu či časového plnění, prověřit součinnost mezi složkami IZS a obcemi. Druhá možnost je taktické cvičení složek IZS se zapojením krizového štábu, cílem může být samotné sladění činností krizového štábu ORP včetně činností součinnosti s obcemi ve správním obvodu ORP při řešení mimořádné události či krizové situace. Popřípadě zdokonalení činností mezi krizovým štábem ORP a IZS, popřípadě procvičení součinnosti se starosty obcí při zajišťování opatření ochrany obyvatelstva. [31]

Taktické cvičení proběhlo i 21. září 2016 v Hradci Králové pod názvem „Aréna 2016“. Námětem byl případ násilného útoku muže ozbrojeného střelnou zbraní na zimním stadionu v Hradci Králové. [30]

3.3 Praktická zkušenost

Zúčastnila jsem se taktického cvičení „Chlor 2016“ ve Spolaně a. s., jako asistentka referenta Krizového řízení města Neratovice. Cvičení se konalo dne 14. června 2016, jeho součástí bylo prověření vnějšího havarijního plánování provozovatele Spolana a. s. Neratovice. V rámci tohoto cvičení byly spuštěny sirény v obcích - Neratovice, Libiš, Tišice, Obříství, Kly, Tuhaň a v obcích napojených na varovný systém VISO Spolana a.s. - Neratovice, Libiš, Tišice, Obříství, Kly, Dřísy, Všetaty, Odolena Voda. Po varování obyvatelstva tónem „Všeobecná výstraha“ následovala stručná informace o vzniklé situaci. V některých obcích byly sirény spuštěny celkem dvakrát v časovém rozmezí zhruba jedné hodiny. Zahájení první etapy cvičení bylo plánováno na osmou hodinu ranní, avšak z důvodu výjezdu hasičského záchranného sboru k dopravní nehodě se muselo zahájení odsunout až na devátou hodinu. Jednotky Hasičského záchranného sboru kraje a Hasičského záchranného sboru podniku Spolana a. s. si procvičily likvidaci úniku chloru ze železniční cisterny. Policie ČR prováděla simulaci uzávěru komunikace podle vnějšího havarijního plánu a současně proběhlo i jednání krizového štábu města Neratovice za účasti příslušníků Integrovaného záchranného systému – Hasičského záchranného sboru, Zdravotnické záchranné služby, Policie ČR a Jednotky sboru dobrovolných hasičů, dále městské policie, Krajské veterinární správy a pracovníků městského úřadu. [32]

Metodiky jsou dobře připravené, verifikované v praxi, byť je to proces a další zdokonalování je nasnadě.

4 CÍLE A POUŽITÉ METODY BAKALÁŘSKÉ PRÁCE

Cílem bakalářské práce je především zmapování a zanalyzování rizik. Zpracování plánu taktického cvičení krizového štábu pro město Neratovice a jeho samotné provedení.

V teoretické části byla věnována pozornost především rešerši vztažených materiálů. Dále byl objasněn systém ochrany obyvatelstva a krizového řízení, obzvláště činnost krizových štábů. Podstatným krokem bylo zpracovat veškeré získané informace od nejobecnějšího až po konkrétní.

V praktické části byla použita metoda sběru dat a informací a řízené rozhovory s krizovým referentem města Neratovice. Další metodou bude určení zdrojů ohrožení, poté analýza těchto rizik. Zjištění největšího ohrožení bude zvoleno jako námět taktického cvičení. Pro určení rozsahu ohrožení obyvatelstva byl zvolen softwarový program TerEx. Pro simulaci taktického cvičení program PRACTISE, ve kterém se cvičení v herním čase odcvičilo.

II. PRAKTICKÁ ČÁST

5 CHARAKTERISTIKA MĚSTA NERATOVICE

Město Neratovice se nachází ve Středočeském kraji, v blízkosti řeky Labe. Neratovice leží cca 170 m. n. m., v jižní části mělnického regionu a žije zde přes 16 500 obyvatel. V r. 2003 po reformě veřejné správy se Neratovice stávají obcí s rozšířenou působností (tzv. 3. stupně) a vzniká tak mikroregion Neratovice.

Správní obvod Neratovice se nachází na severu kraje a sousedí s obvody Brandýs nad Labem - Stará Boleslav, Kralupy nad Vltavou a Mělník. Obvod je rozlohou 11 319 ha nejmenším obvodem, počtem obyvatel 29 655 však až 11. nejmenším. Výsledná hustota zalidnění je tak druhá nejvyšší v kraji. Obvod je tvořen 12 obcemi, z nichž dvě mají statut města – Neratovice (zároveň sídlo pověřeného obecního úřadu) a Kostelec nad Labem. Statut městyse má obec Všetaty. Obvod je jedním z obvodů s nejvyšším podílem městského obyvatelstva a obyvatelstva soustředěného v sídelním městě. [29]



Obrázek 5. Neratovice ORP. Zdroj: [29]

5.1 Historie mimořádných událostí

Mimořádné události jsou zachyceny v městské kronice, ta bohužel nebyla vždy k dispozici. I přes tento problém se podařilo, alespoň část historie zachytit. Byly vybrány právě ty události, které město ovlivnily, ať už z dopadu na životní prostředí, škodou na majetku či způsobením ujmy na zdraví. Nejvýznamnější a zároveň nejrizikovějším je podnik Spolana a. s.

Ve společnosti Spolana a. s. v letech 1966 a 1968 došlo k výbuchům, dále zde došlo i ke dvěma požáry 1967 a 1971, nelze opomenout ani úniky nebezpečných látek, konkrétně v letech 1968, 14. 3. 1969 – 60 osob přiotráveno, 26. 3. 1969 – 100 osob muselo podstoupit ošetření, 2002 – došlo k úniku nebezpečných látek, 1965 došlo k znečišťování ovzduší - exhalace plynů, popílku, znečišťování Labe - až po zákaz koupání. V posledních letech město zasáhly dvakrát povodně v roce 2002, které byly mnohem ničivější než ty další v roce 2013.

5.2 Aktuální rizika a hrozby

Jak bylo již výše zmíněno, jedna z největších hrozeb je spojena s chemickým průmyslem. Dalším poměrně rozsáhlým problémem se ukazuje i řeka Labe, což dokazují povodně, které Neratovice postihly v letech 2002 a 2013. V roce 2016 došlo k 49 dopravním nehodám, což je o pouhých pět dopravních nehod více než v roce 2015. Zatímco v sekci požárů se stav zlepšil hned o osmnáct výjezdů ve srovnání s předcházejícím rokem. K dílčímu zlepšení došlo v problematice úniků nebezpečných látek, a to konkrétně hned o dva výjezdy Hasičského záchranného sboru, v loňském roce došlo celkem k devatenácti únikům nebezpečné látky. Hasičský záchranný sbor v roce 2016 uskutečnil celkem 211 výjezdů v ORP Neratovice, což je nejméně za posledních pět let. [30]

5.3 Preventivní opatření

V rámci ochranných opatření je třeba zmínit fakt, že od nástupu starostky Mgr. Mrzílkové se preventivní opatření poměrně zlepšila. Ukázkovým příkladem je stavba protipovodňové hráze, která by se měla v dohledné době začít budovat. Nejvíce po tomto prvku volají obyvatelé přilehlých Mlékojed, vzhledem k tomu, že je svah Labe na straně Mlékojed níže položen, k preventivním opatřením dále patří retardéry, radary, kamerový systém, varovný systém VOX, snížení rychlosti především v oblasti škol, poplachový systém obce, místní hydranty.

6 KRIZOVÉ ŘÍZENÍ MĚSTA NERATOVICE

Jedním z hlavních orgánů samosprávy města je zastupitelstvo, které má v případě Neratovic dvacet jedna členů. Zastupitelstvo zřizuje kontrolní výbor, finanční výbor a osadní výbory pro Mlékojedy, Lobkovice, Horňátky, Korycany. Podstatným úkolem, který zastupitelstvo vykonává, je i zvolení rady města. V Neratovicích se jedná celkem o devítičlennou radu, která se schází dvakrát měsíčně. Rada města je odpovědná zastupitelstvu města, má své komise a příspěvkové organizace. V čele města stojí starostka Mgr. Lenka Mrzílková, která dále zřizuje bezpečnostní radu (prvních osm členů v tabulce tvoří bezpečnostní radu), krizový štáb (seznam členů viz tabulka), povodňové komise. Dále vede odbor kanceláře starosty, jejíž součástí je vnitřní audit, přestupková komise a krizové řízení. Dále zřizuje i městskou policii. Dalšími představiteli města jsou místostarostka Bc. Markéta Rajchertová, neuvolněný místostarosta Ing. Tomáš Hrodek a tajemník úřadu Ing. Petr Svoboda. Tajemník úřadu na návrh starosty jmenuje vedoucí jednotlivých odborů. [34]

Tabulka 2. Krizový štáb města Neratovice. Zdroj: [vlastní]

Příjmení, jméno, titul	Funkce v krizovém štábu	Název pracoviště
Mrzílková Lenka, Mgr.	předseda KŠ a předseda BR	MěÚ Neratovice
Rajchertová Markéta, Bc	zástupce předsedy KŠ a místopředseda BR	MěÚ Neratovice
Drága Ladislav, Ing.	tajemník KŠ a BR	MěÚ Neratovice
Svoboda Petr, Ing.	člen KŠ	MěÚ Neratovice
Kladiva Jan, npor. Bc.	člen KŠ	PČR, Obvodní oddělení
Leger Patrik, npor. Bc.	člen KŠ	HZS Středočeského kraje
Valášek Milan	člen KŠ	JSDH Neratovice
Oplť Rostislav	člen KŠ	MěP Neratovice
Havlová Martina, Ing.	člen KŠ	Spolana a.s.
Klingerová Alice, Ing.	člen KŠ	Krajská hygienická stanice

Příjmení, jméno, titul	Funkce v krizovém štábu	Název pracoviště
Jeřábková Lenka, MVDr.	člen KŠ	Krajská veterinární správa
Hlaváčková Dana, MUDr., Bc.	člen KŠ	ZZS Středočeského kraje
Hrodek Tomáš, Ing.	člen KŠ	MěÚ Neratovice
Vraňák Juraj	člen KŠ	Nemocnice ALMEDA

Po osobních schůzkách a především odborné stáži, která byla uskutečněna v listopadu 2016, jsem dospěla k závěru, že personálně i materiálně je město Neratovice dostatečně připraveno na vznik mimořádných událostí a krizových situací. Negativním aspektem vzhledem ke zkušenostem stále zůstává odpovídající protipovodňová ochrana reprezentovaná hrází, jejíž výstavba se stále oddaluje, jak nakonec ukazuje i následující kapitola.

7 ANALÝZA RIZIK PRO MĚSTO NERATOVICE

Analýza rizik je proces, jehož cílem je získat relevantní objektivní informace o působení klasifikovaných rizik na území. Při analýze rizik čerpají zpracovatelé krizového plánu z historických zkušeností, statistik a dalších poznatků o působení jevů a procesů ohrožujících standardně chápanou bezpečnost.

Cílem analýzy rizik je vyhodnotit a vyčíslit všechny aktuálně známé neurčitosti s předpovědí možných výsledků, důsledků, dopadů. Dále identifikovat strategie pro snížení rizika na přijatelnou úroveň a pro řízení „zbytkových“ rizik.

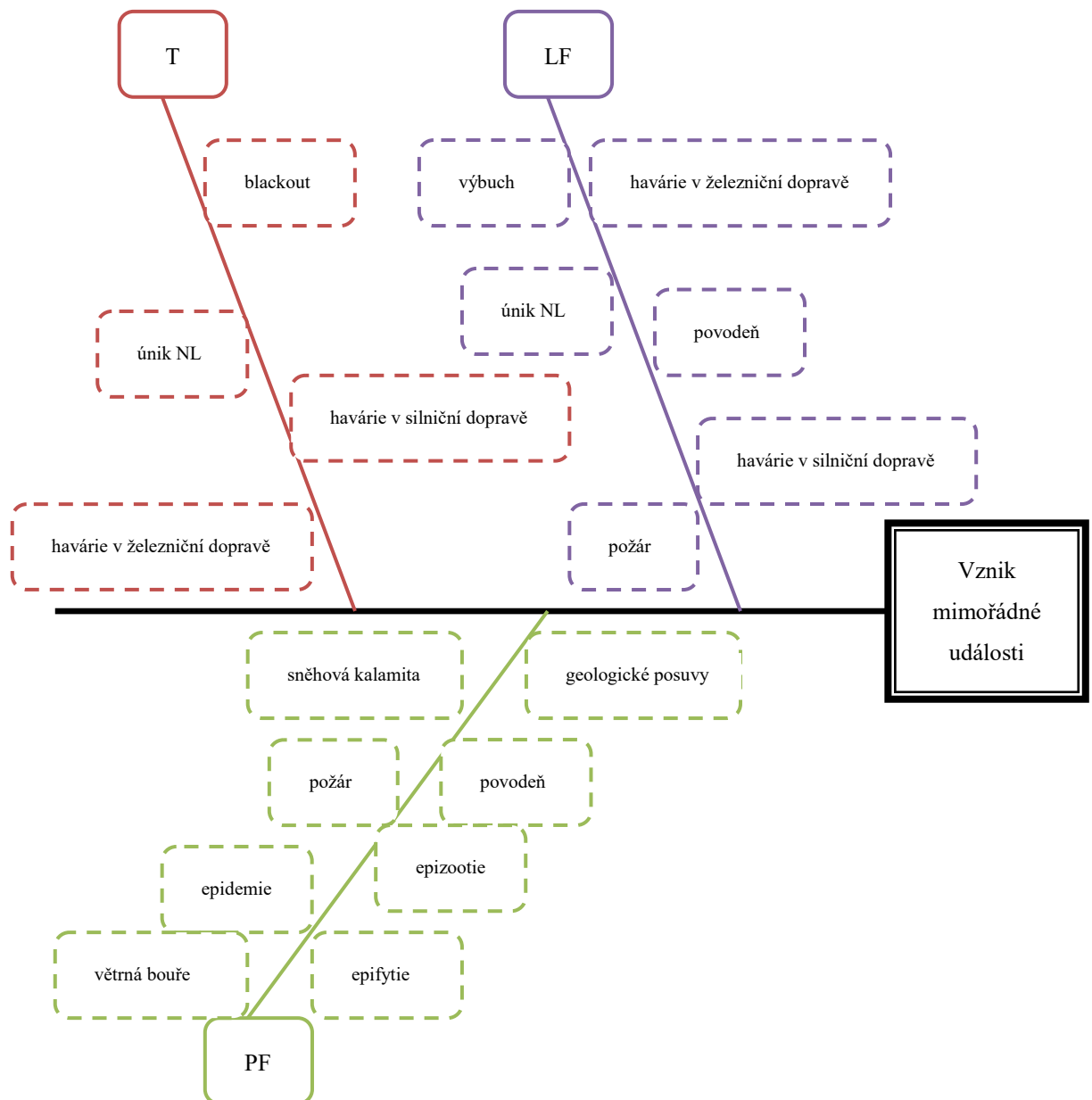
Smyslem je příprava na mimořádné události, eliminace jejich příčin nebo alespoň minimalizování jejich množství a následků.

Provedení analýzy rizik pro danou oblast je podstatným prvopočátkem ke zpracování taktického cvičení. Před vyčíslením rizika je nutné provést identifikaci zdrojů, je nespočetně metod, díky kterým lze dosáhnout požadovaného výsledku, nicméně byl zvolen Ishikawa diagram. Po důkladné studii diagramu lze začít s vyčíslením rizika za pomoci posouzení matice rizik, byla vybrána hlavně kvůli své přehlednosti.

7.1 Identifikace zdrojů

Identifikace zdrojů je proces hledání, rozpoznání a popis rizika. Součástí procesu je zjištění zdrojů rizik, událostí, jejich příčin a potencionálních důsledků. Další možností obsahu identifikace zdrojů jsou údaje z minulého období, teoretickou analýzu, názory znalců a odborníků a potřeby zainteresovaných stran. Z širokého spektra možností získávání informací jsem preferovala studium kronik a osobní řízené rozhovory s kompetentními funkcionáři. Ze všech metod, které analýza rizik používá, jsem pro identifikaci vybrala metodu Ishikawa diagram.

Problémem v Ishikawě diagramu byl určen jako započatá mimořádná událost. Přičemž jejími příčinami je lidský faktor (LF), přírodní faktory (PF) a technologie (T).



Obrázek 6. Ishikawa diagram. Zdroj: [vlastní]

Ishikawův diagram zobrazuje tři oblasti příčin a jejich principiální důsledky. Ať už při selhání lidského faktoru, což může vést k dopravní nehodě, úniku nebezpečných látek anebo selhání člověka při údržbě stroje. Důsledkům v sekci technologie a selhání lidského faktoru lze zamezit. Zatímco přírodní vlivy jsou v tomto směru odlišné, ovlivnitelnost je pouze minimální.

7.2 Matice posuzování rizika

Matice posuzování rizika slouží jako nástroj pro subjektivní posouzení rizika souvisejících s analyzovaným ohrožením. Jako první je důležité navrhnout tabulku pro důsledky a příčiny. Tabulky si každý stanoví individuálně podle svého nejlepšího uvážení. Po vytvoření lze pokračovat v samotné matici.

Tabulka 3. Důsledky. Zdroj: [vlastní]

I.	Málo významné	Lehké zranění-doba léčení max. 7 dní	Revitalizace eko. prostředí do 2 let	Poškození majetku do 1 mil. Kč
II.	Středně závažné	Lehké zranění - s dobou léčení do 30 dnů	Revitalizace eko. prostředí do 10 let	Poškození majetku do 1, 5 mil. Kč
III.	Kritické	Těžké poranění (popáleniny, zlomeniny)	Revitalizace eko. prostředí do 20 let	Poškození majetku do 3 mil. Kč
IV.	Katastrofické	Smrt	Revitalizace eko. prostředí více než 20 let	Poškození na majetku nad 3 mil. Kč

Tabulka je navržena tak, aby zahrnuje celkem tři odvětví konkrétně - dopad na obyvatele, dopad na životní prostředí a hmotné škody, které jsou aplikovány na město Neratovice.

Tabulka 4. Pravděpodobnost. Zdroj: [vlastní]

A	Vysoko pravděpodobné	Už se stalo-10x za půl roku
B	Středně pravděpodobné	Už se stalo - 5x za rok
C	Málo pravděpodobné	Už se stalo - 2x za 10 let
D	Nepravděpodobné	Ještě se nestalo - pravděpodobnost je velmi nízká

Tabulka pravděpodobnosti je utvořena v návaznosti na mimořádné události, které se v městě Neratovice již staly.

Tabulka 5. Matice posouzení rizik. Zdroj: [vlastní]

	A	B	C	D
IV.	16	15	13	10
III.	14	12	9	6
II.	11	8	5	3
I.	7	4	2	1

V této tabulce už je samotná matice rizik, kam byly zakomponovány obě tabulky příčin a důsledků. Dále bude pokračovat tabulka čtyři, kde jsou zaznamenána jednotlivá ohrožení, která byla identifikována pomocí Ishikawa diagramu.

Tabulka 6. Výsledná tabulka. Zdroj: [vlastní]

Ohrožení	Míra ohrožení	Opatření	Stav po navržených opatřeních
Výbuch	5	Aktualizace krizových plánů, školení personálu	2
Únik NL	14	Nejnovější technologie, náročnější prověření zaměstnanců	12
Povodeň	13	Vytvoření protipovodňových hrází	9
Větrná bouře	5	Včasná informovanost obyvatelstva	2
Požáry	11	Požární hlásiče	8
Geologické posuvy	6	Zpevnění břehu řeky Labe	3
Havárie v silniční dopravě	7	Dodržování pravidel silniční dopravy, retardéry, dopravní značení, kruhové objezdy	4
Havárie v železniční dopravě	5	Dodržování pravidel železniční dopravy, proškolení obsluhujícího personálu	2

Ohrožení	Míra ohrožení	Opatření	Stav po navržených opatřeních
Blackout	10	Umožnění zásobování z místních zdrojů, nouzové zásobování, připravenost orgánů obce na řešení situace	6
Sněhová kalamita	1	dostupnost a sjízdnost příjezdových komunikací pro jednotky IZS a speciální techniku, monitorování meteorologické situace, znalost přístupových cest a terénu	1
Epidemie, epizootie, Epifytie	10	Očkování, dodržení hygienických zásad	6

Pro přehlednost jsou výsledky zbarveny podle třech kategorií červené, žluté, zelené, kdy červená je nejvyšší míra rizika. V tabulce je možné vidět zakomponovaná ohrožení z Ishikawova diagramu. Ve většině případů se míra rizika snížila, což je podstatné, nicméně u jednoho případu se tak nestalo, a to u sněhové bouře, kde se tato míra nesnížila a zůstala naprosto stejná, vzhledem k faktu, že nelze již více parametry snížit.

U Blackoutu, epidemie, epizootie, epifytie, havárie v silniční dopravě, požáru a úniku nebezpečné látky se míra rizika snížila dokonce o celou kategorii, tedy z červené zóny na žlutou či ze žluté zóny na zelenou. Je to úspěch z hlediska aplikace preventivních opatření do praxe.

V případě výbuchu, povodně, větrné bouře, geologických posuvů či u havárie v železniční dopravě došlo k posunu v kategorii, a to hlavně z hlediska pravděpodobnosti.

8 PLÁN TAKTICKÉHO CVIČENÍ KRIZOVÉHO ŠTÁBU

Námětem taktického cvičení bude únik nebezpečné látky – chlór, unikne štěrbinou přepravovaných sudů v kamionu, v důsledku dopravní nehody v místech křižovatky ulic Spojovací a Mělnická. Únik se bude šířit v prostoru kamionu a přilehlého okolí, rozšíří se po směru větru, a to jihovýchodně, rychlostí 3 m/s. V případě rozšíření úniku nebezpečné chemické látky mohou být ohroženy obce Libiš a Obříství. Součinnost Jednotek požární ochrany s Policií ČR, Městskou policií Neratovice a Zdravotnické záchranné služby. V rámci cvičení se nepředpokládají žádná ohrožení na životech ani evakuace.

Cílem taktického cvičení bude prověření akceschopnosti krizového štábu, zjistit úroveň kvality připravenosti členů krizového štábu pro zvládnutí mimořádné události. V neposlední řadě poslouží také k prověření součinnosti jednotek Integrovaného záchranného systému.

Časový harmonogram bude rozdílný, vzhledem k tomu, že toto cvičení bude provedeno pouze simulačně, a to studenty Univerzity Tomáše Bati, Fakulty logistiky a krizového řízení. Bude se tedy lišit čas reálný od herního. Herní čas je roven simulačnímu času. Datum cvičení byl stanoven pevně na 11. 4. 2017 se začátkem v 14:52. Ve stejnou dobu by probíhal i reálně, avšak ostatní časy budou již rozdílné, právě z důvodu pouhé simulace.

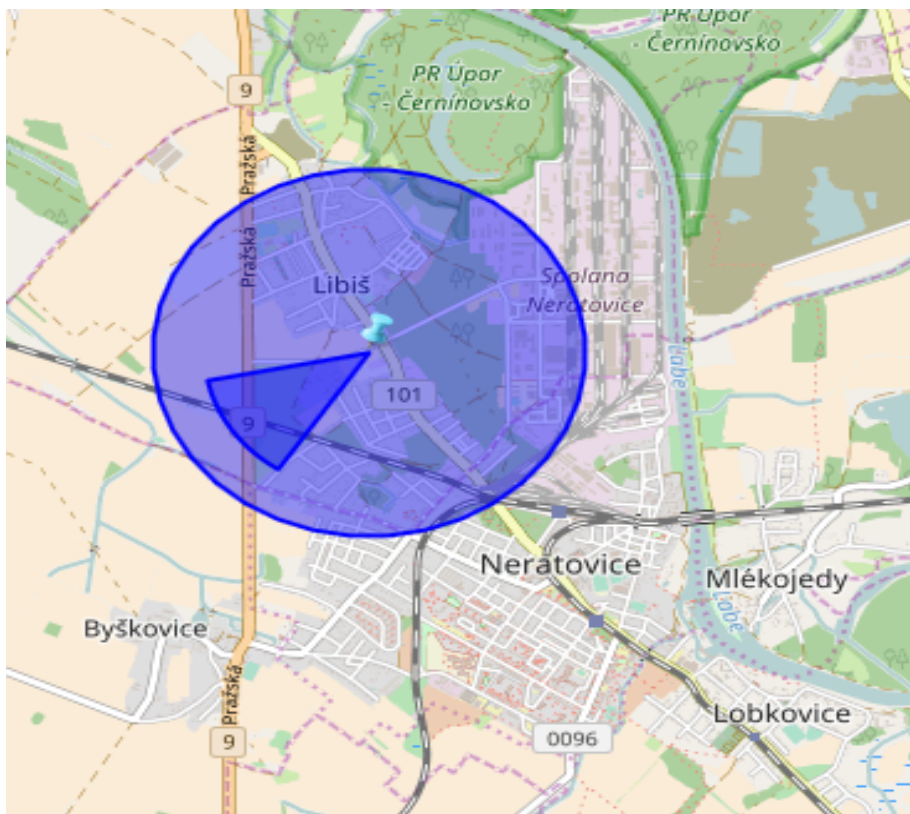
Zúčastněnými orgány budou Hasičský záchranný sbor, Policie České republiky, Městská policie Neratovice, Zdravotnická záchranná služba, Krajské operační informační středisko, orgány samosprávy města Neratovice – krizové řízení.



Obrázek 7. Místo nehody. Zdroj: [34]

Dopravní nehoda byla nasimulována v softwarovém programu TerEx, který slouží k modelaci a simulaci mimořádných událostí v případě úniku nebezpečné látky. Díky němu lze lehce snadno zjistit rozsah škod. Byl vybrán jako prvotní určení rozsahu mimořádné udá-

losti. Do programu bylo nastaveno reálné množství 900 kilogramů chloru, přepravovaného ze společnosti Spolana a.s. Dopravní nehoda se stane v důsledku oslepení řidiče kamionu sluncem, ztratí kontrolu nad vozidlem, následuje sjezd vozidla do příkopu silnice s prudkým nárazem do stromu. Dle parametrů, které byly zadány, program vyhodnotil evakuaci ve vzdálenosti cca 821 m - viz obrázek 8.



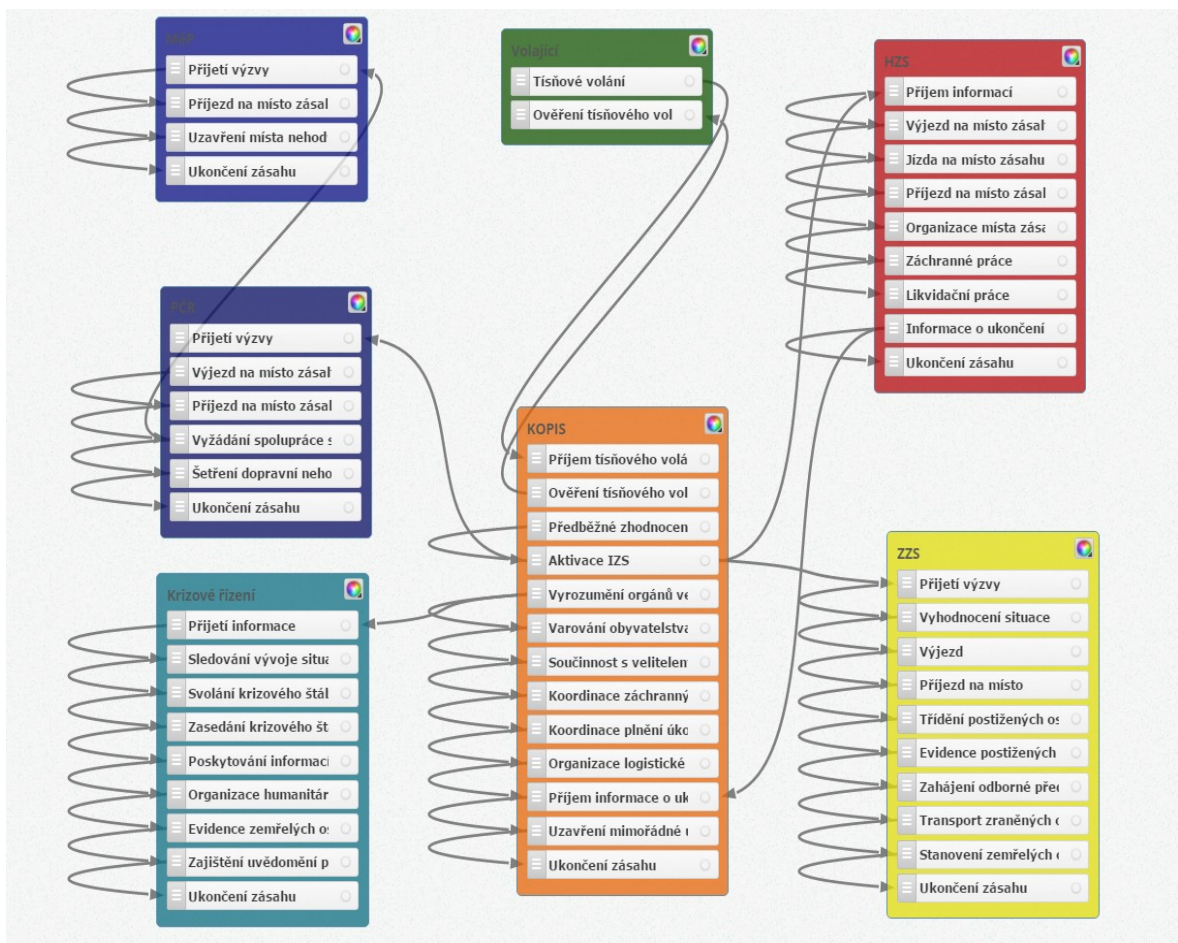
Obrázek 8. Místo ohrožení. Zdroj: [vlastní]

Při osobní konzultaci s referentem krizového řízení bylo rozhodnuto, že nejlepším východiskem pro povolání sil a prostředků bude nejlepší následovný postup. Hasičský záchranný sbor představuje i jednotku dobrovolných hasičů města Neratovice. Krajská hygienická stanice s Krajskou veterinární správou nebudou do cvičení zahrnuty vzhledem k tomu, že její činnost by následovala až posléze, avšak za normálních okolností by byla přítomna na zasedání krizového štábu. Krizové řízení bude zahrnovat starostku města, místostarostku, referenta krizového řízení a tajemníka města Neratovice.

9 PRŮBĚH TAKTICKÉHO CVIČENÍ

K zpracování a simulaci je použit softwarový program PRACTICE, díky němuž lze modelovat scénář cvičení i s grafickým znázorněním, který lze vidět na obrázku č. 9, modelace se následně vyhodnotí, zda nedošlo například k zacyklení funkcí a ověří správnost daných příkazů v programu. Následně lze modelaci přetřansformovat do cvičení, které lze spustit a následně vyhodnotit. Právě proto, že na obrázku nejsou zcela zřetelné jednotlivé kroky, budou podrobněji rozebrány v dalších podkapitolách.

Taktické cvičení je zahájeno telefonátem na telefonní lince 150. Volající je řidič kamionu, který v čase 14:52 oznamuje dopravní nehodu s možností uniku nebezpečné látky, konkrétně chloru.



Obrázek 9. Taktického cvičení v programu PRACTIS. Zdroj: [vlastní]

9.1 Hasičský záchranný sbor

Zásah Hasičského záchranného sboru začíná v okamžiku přijetí informací od Krajského operačního informačního střediska. Následuje výjezd na místo, který nesmí přesáhnout dobu deseti minut, při jízdě na místo jednotka zjišťuje meteorologickou situaci – směr a rychlost větru. Příjezd jednotky je provázen provedením prvořadých opatření - zjistit zda jde skutečně o havárii s únikem nebezpečné látky, identifikace nebezpečné látky, uzavření místa havárie, opatření k záchraně osob a zvířat, přivolání pomoci vč. jednotek předurčených pro zásahy na havárie s nebezpečnou látkou, vyloučení iniciačních zdrojů.

Následuje organizace místa zásahu, jedná se o rozdělení místa zásahu a vytyčení kontrolovaných zón – Nebezpečná zóna, Vnější zóna, Zóna ohrožení. Určení Týlového prostoru – seřadovací a vystrojovací stanoviště. Určení nástupního prostoru.

V tomto okamžiku započnou záchranné práce. Zahrnují snížení bezpečnostních rizik – zabránit dalšímu úniku nebo rozšiřování nebezpečné látky. Omezení rozsahu havárie s cílem stabilizovat situaci - provést opatření na zachycení, popřípadě odstranění nebezpečné látky. Záchrana osob v kontaminovaném prostoru a jejich následná dekontaminace. Vyžadovat součinnost právnické a podnikající fyzické osoby, u které došlo k havárii. Vyžadovat součinnost právnických a fyzických osob, které vlastní speciální prostředky pro zásah a součinnost ostatních složek IZS.

Následující činnosti jsou likvidační práce, zahrnují dekontaminaci místa zásahu, dekontaminaci zasahujících jednotek, obnovu silničního provozu. V případě, že je již vše pod kontrolou informuje velitel zásahu Krajské operační informační středisko o ukončení zásahu.

Tabulka 7. Popis činností HZS. Zdroj: [vlastní]

Činnost	Herní čas	Reálný čas	Trvání reálného času
Příjem informací	14:56	14:56	1 min.
Výjezd na místo zásahu	14:59	14:59	3 min.
Jízda na místo zásahu	15:02	15:03	
Příjezd na místo zásahu	15:03	15:04	5 min.
Organizace místa zásahu	15:07	15:12	8 min.

Činnost	Herní čas	Reálný čas	Trvání reálného času
Záchranné práce	15:15	15:32	20 min
Likvidační práce	15:20	17:12	100 min.
Informace o ukončení zásahu	15:25	17:15	3 min
Ukončení zásahu	15:30	18:00	2 min.

9.2 Policie

Prvotní činnost je přijetí výzvy od Krajského operačního informačního střediska a výjezd výjezdové skupiny. Příjezd se provádí v součinnosti s Hasičským záchranným sborem. Uzavírka širšího prostoru s ohledem na směr větru a působení uniklé nebezpečné látky. Odklon dopravy – stanovení objízdnych tras. Zajištění příjezdu zásahových vozidel složek IZS. Evidence pohybu osob a vozidel. Ostraha a ochrana majetku (IZS, postižených – v uzavřeném prostoru. Identifikace osob v místě dopravní nehody.

Vzhledem k zjištěným okolnostem si může vyžádat, u Krajského operačního informačního střediska, spolupráci s Městskou policií. Následuje šetření dopravní nehody - Zajištění a identifikace svědků, stop v místě dopravní nehody. Zajištění dokumentace místa – fotografie, video.

Tabulka 8. Popis činností PČR. Zdroj: [vlastní]

Činnost	Herní čas	Reálný čas	Trvání reálného času
Přijetí výzvy	14:56	14:56	1 min.
Výjezd na místo zásahu	15:03	15:00	4 min.
Příjezd na místo zásahu	15:05	15:07	7 min.
Vyžádání spolupráce s MěP	15:07	15:08	1 min.
Šetření dopravní nehody	15:15	17:00	92 min.
Ukončení zásahu	15:30	18:00	2 min.

9.3 Městská policie

Městská policie přijme výzvu od Krajského operačního informačního střediska, následně vyšle výjezdovou skupinu na místo mimořádné události. Na místě nehody provádí uzavření místa nehody v součinnosti s Policií a Hasičským záchranným sborem.

Tabulka 9. Popis činností MěP. Zdroj: [vlastní]

Činnost	Herní čas	Reálný čas	Trvání reálného času
Přijetí výzvy	15:08	15:09	1 min.
Příjezd na místo zásahu	15:10	15:19	10 min.
Uzavření místa nehody	15:15	15:22	125 min.
Ukončení zásahu	15:30	18:00	2min.

9.4 Zdravotnická záchranná služba

Činnost zdravotnické záchranné služby začíná přijetím výzvy od Krajského operačního informačního střediska. Následuje vyhodnocení operátorkou Zdravotnické záchranné služby - zvolení počtu a složení výjezdové skupiny, po vyhodnocení je zahájen výjezd jednotky na místo zásahu. Při příjezdu na místo zásahu pracuje v součinnosti s Hasičským záchranným sborem.

V okamžiku, kdy ze strany Hasičského záchranného sboru ustanou záchranné práce, proběhne dekontaminace zraněných osob, může Zdravotnická záchranná služba přistoupit k třídění postižených osob. Třídění postižených osob se provádí systémem TRIAGE - podle druhu a tíže poranění, prognózy a skýtá předpoklad přežití nebo minimalizace následků při přiměřeně včasném poskytnutí odborné první pomoci.

Důležitá je i evidence postižených osob. Nejdůležitějším prvkem je zahájení odborné přednemocniční neodkladné péče - provedení neodkladných výkonů k záchrance života, které směřují k obnovení nebo stabilizaci základních životních funkcí pacienta. Následuje transport zraněných osob ve stabilizovaném stavu - převoz do zdravotnického zařízení, kde bude zraněným poskytnuta odborná lékařská péče dle specifik jejich zranění.

Tabulka 10. Popis činností ZZS. Zdroj: [vlastní]

Činnost	Herní čas	Reálný čas	Trvání reálného času
Přijetí výzvy	14:56	14:56	1 min.
Vyhodnocení situace	14:58	14:58	2 min.
Výjezd	14:59	15:02	2 min.
Příjezd na místo	15:03	15:12	10 min.
Třídění postižených osob	15:05	15:20	8 min.
Evidence postižených osob	15:07	15:25	5 min.
Zahájení odborné před nemocniční neodkladné péče	15:10	15:27	2 min.
Transport zraněných osob	15:15	15:30	3 min.
Ukončení zásahu	15:30	18:00	2 min.

9.5 Krajské operační informační středisko

Krajské operační informační středisko přijme tísňové volání, během hovoru proběhne ověření tísňového volání, předběžné zhodnocení celé situace a aktivují se složky Integrovaného záchranného systému. Následují tyto kroky vyrozumění orgánů veřejné správy, varování obyvatelstva, součinnost s velitelem zásahu, koordinace záchranných a likvidačních prací, koordinace plnění úkolů ochrany obyvatelstva v zasaženém území, organizace logistické podpory Hasičského záchranného sboru pro zasahující jednotky. Ve chvíli, kdy přijde informace o ukončení zásahu velitelem zásahu, Krajské operační středisko uzavírá mimořádnou událost.

Tabulka 11. Popis činností KOPIS. Zdroj: [vlastní]

Činnost	Herní čas	Reálný čas	Trvání reálného času
Příjem tísňového volání	14:52	14:52	5 min

Činnost	Herní čas	Reálný čas	Trvání reálného času
Ověření tísňového volání	14:53	14:53	1 min.
Předběžné zhodnocení	14:54	14:55	2 min.
Aktivace IZS	14:57	14:56	1 min.
Vyrozumění orgánů veřejné správy	15:00	15:00	4 min.
Varování obyvatelstva	15:02	15:02	2 min.
Součinnost s velitelem zásahu	15:04	15:04	2 min.
Koordinace záchranných a likvidačních prací	15:07	15:12	125 min.
Koordinace plnění úkolů ochrany obyvatelstva v postiženém území	15:15	15:04	184 min.
Organizace logistické podpory HZS pro zasahující jednotky PO	15:20	15:04	125 min.
Příjem informace o ukončení zásahu	15:25	17:15	3 min.
Uzavření mimořádné události	15:29	17:20	5 min.
Ukončení zásahu	15:30	18:00	2 min.

9.6 Krizové řízení při řešení mimořádné události

Okamžitě po přijetí informací od Krajského operačního informačního střediska probíhá sledování vývoje situace, tato činnost probíhá v součinnosti s Hasičským záchranným sborem. Na vyžádání starosty nebo velitele Hasičského záchranného sboru proběhne svolání krizového štábu a následně jeho zasedání. Dále probíhá poskytování informací, tedy styk s hromadnými sdělovacími prostředky. Organizace humanitární pomoci pro osoby zasažené mimořádnou událostí, pokud je to potřeba.

Tabulka 12. Popis činností Krizového řízení. Zdroj: [vlastní]

Činnost	Herní čas	Reálný čas	Trvání reálného času
Přijetí informace	15:00	15:00	1 min.
Sledování vývoje situace, součinnost s HZS	15:05	15:32	32 min.
Svolání krizového štábu	15:07	15:15	15 min.
Zasedání krizového štábu	15:09	15:35	20 min.
Poskytování informací	15:12	15:55	20 min.
Organizace humanitární pomoci	15:18	15:57	2 min
Ukončení zásahu	15:30	18:00	2 min.

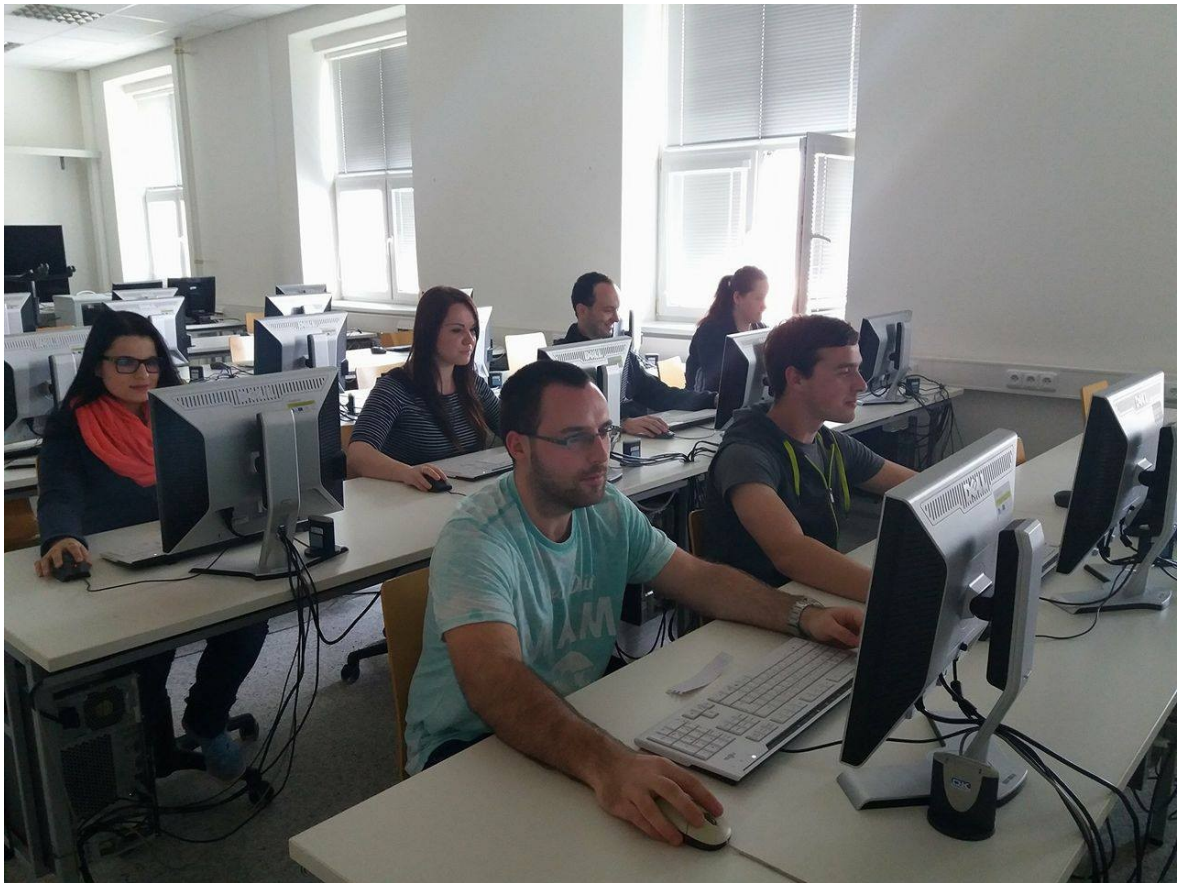
Studenti, kteří se podíleli na konečné fázi simulace taktického cvičení, byli především studenti třetího ročníku.

Tabulka 13. Seznam krizového štábu. Zdroj: [vlastní]

Jméno	Pozice	Obor	Ročník
Fialka Josef	HZS	Ochrana Obyvatelstva	3.
Jurasová Lucie	Volající	Ochrana Obyvatelstva	3.
Kašková Karin	PČR	Řízení environmentálních rizik	3.
Přikrylová Kateřina	KOPIS	Ochrana Obyvatelstva	2.
Roško Michal	ZZS	Ochrana Obyvatelstva	3.
Vicjanová Alexandra	Krizové řízení při řešení mimořádné události	Ochrana Obyvatelstva	3.
Vybíral Radek	MěP	Ochrana Obyvatelstva	2.

Taktické cvičení proběhlo bez obtíží dle herního plánu. Jak bylo již zmíněno v předchozí kapitole, figuranty pro krizový štáb se na několik minut stali studenti Univerzity Tomáše Bati, Fakulty logistiky a krizového řízení – obrázek č. 9.

Před samotným začátkem studenti byli seznámeni s danou problematikou a proškoleni programem PRACTIS. Poté se mohlo začít se samotným simulovaným cvičením. Kdy volající, kterého představovala Jurasová Lucie oznámila dopravní nehodu na Krajské operační informační středisko konkrétně Kateřině Přikrylové, která zpracovala informaci a vyhodnotila, následně vyslala jednotky Integrovaného záchranného systému. Ve chvíli, kdy jednotky dostaly výzvu, vše se rozběhlo na plné obrátky. Naskytly se samozřejmě drobné technické potíže, ale i přes to se podařilo studentům cvičení úspěšně dokončit.



Obrázek 10. Krizový štáb. Zdroj: [vlastní]

Domnívám se, že cvičení je zpracované na stále aktuální téma a je přínosem pro pracovníky krizového řízení, jakožto inspirace pro příští rok.

ZÁVĚR

Taktická cvičení mají svůj nesporný význam pro řešení mimořádných událostí a krizových situací, a to především proto, že si složky mohou examínovat reálnou situaci, ještě než může nastat. Pomocí cvičení by činnost složek vůči obyvatelstvu měla zdokonalit odezvu na nastalou situaci, což má zásadní smysl v oblasti ochrany obyvatelstva.

V teoretické části byla věnována pozornost především rešerši vztažných materiálů. Dále byl objasněn systém ochrany obyvatelstva a krizového řízení, zvláštní pozornost byla věnována činnosti krizových štábů. Pozornost byla věnována příslušným zákonům, vyhláškám a právním normám, jakožto základním atributům dané problematiky.

V praktické části byla použita metoda sběru dat a informací a řízené rozhovory s krizovým referentem města Neratovice. Za stěžejní pasáž lze považovat výpočet míry rizika vyskytujícího se v městě Neratovice. Z analýzy rizik bylo zjištěno, že největším možným rizikem je únik nebezpečné látky, což dokazuje i statistika úniků nebezpečných látek ve společnosti Spolana a. s. Vzhledem k tomu, že cvičení v podniku Spolana a. s. bylo realizováno v roce 2016, bylo rozhodnuto o námětu taktického cvičení vztahujícím se na dopravní nehodu a únik nebezpečné látky – chloru. Pro určení rozsahu ohrožení obyvatelstva byl zvolen softwarový program TerEx a pro následnou simulaci taktického cvičení byl zvolen program PRACTISE, ve kterém se cvičení v herním čase odcvičilo. Práce v programu PRACTISE byla velmi časově náročná, vzhledem k chybovosti programu, v posledních měsících.

V samotném závěru práce bych ráda zmínila opatření, které vyplynulo ze zkoumání vztažných dokumentů k této práci, jedná se o obnovení metodiky k organizaci cvičení krizových štábů. Toto opatření by rozhodně mělo vést ke zkvalitnění zpracování cvičení a jeho realizaci.

Hlavním cílem práce bylo především zmapování a zanalyzování rizik a zpracování plánu taktického cvičení krizového štábu města Neratovice a jeho zpracování. Cíl bakalářské práce byl splněn.

SEZNAM POUŽITÉ LITERATURY

- [1] Bezpečnostní strategie České republiky 2015. Praha: Ministerstvo zahraničních věcí ČR, únor 2015, 23 s. ISBN 978-80-7441-005-5.
- [2] ADAMEC, Vilém, David ŘEHÁK a Lenka ČERNÁ. *Základy organizace a řízení bezpečnosti v České republice*. V Ostravě: Sdružení požárního a bezpečnostního inženýrství, 2012. Spektrum (Sdružení požárního a bezpečnostního inženýrství). ISBN 978-80-7385-123-1.
- [3] MINISTERSTVO, Vnitřní ČR. TERMINOLOGICKÝ SLOVNÍK POJMŮ Z OBLASTI KRIZOVÉHO ŘÍZENÍ, OCHRANY OBYVATELSTVA, ENVIRONMENTÁLNÍ BEZPEČNOSTI A PLÁNOVÁNÍ OBRANY STÁTU [online]. Praha, 2016 [cit. 2017-01-08]. Dostupné z: <http://www.mvcr.cz/clanek/terminologicky-slovník-krizove-rizeni-a-planovani-obrany-statu.aspx>.
- [4] KÁČER, Ján. *Krizové řízení a plánování I: Studijní opory* [online]. Univerzita Tomáše Bati ve Zlíně, Fakulta logistiky a krizového řízení [cit. 2017-01-08]. Dostupné z: <http://vyuka.flkr.utb.cz/>.
- [5] REKTOŘÍK, Jaroslav a Radim VIČAR. *Krizový management ve veřejné správě: teorie a praxe*. Praha: Ekopress, 2004. ISBN 80-861-1983-1.
- [6] VIČAR, Dušan a Radim VIČAR. *Vybrané aspekty práva bezpečnosti a obrany České republiky: skripta*. Zlín: Univerzita Tomáše Bati ve Zlíně, 2013. ISBN 978-80-7454-279-4.
- [7] ŠENOVSKÝ, Michail, Milan ORAVEC a Pavel ŠENOVSKÝ. *Teorie krizového managementu*. 1. vyd. V Ostravě: Sdružení požárního a bezpečnostního inženýrství, 2012, 115 s. ISBN 978-80-7385-108-8.
- [8] *112: odborný časopis požární ochrany, integrovaného záchranného systému a ochrany obyvatelstva: Termín krizová situace a jeho vymezení v krizovém řízení*. Praha: MV - generální ředitelství HZS ČR, 2008, (6). ISSN 1213-7057.
- [9] Generální ředitelství Hasičského záchranného sboru České republiky. *Krizové stavy: Vyhlášené krizové stavy*. In: *Hasičský záchranný sbor České republiky* [online]. [cit. 2017-01-08]. Dostupné z: <http://www.hzscr.cz/clanek/web-krizove-rizeni-a-cnp-krizove-stavy-krizove-stavy.aspx>.

- [10] PRŮCHA, Petr. *Veřejná správa a samospráva: skripta*. Praha: Vysoká Škola Aplikovaného Práva, 2004. ISBN 80-867-7503-8.
- [11] Krizový zákon, Integrovaný záchranný systém, Hospodářská opatření pro krizové stavy: Úplné znění zákona č. 240/2000 Sb., o krizovém řízení a o změně některých zákonů (krizový zákon). *Krizové zákony: krizový zákon, integrovaný záchranný systém, hospodářská opatření pro krizové stavy, obnova území; Hasičský záchranný sbor; Požární ochrana: zákony, nařízení vlády, vyhlášky: redakční uzávěrka*. Ostrava: Sagit, 2007-. ÚZ. ISBN 978-807-4881-350.
- [12] Generální ředitelství Hasičského záchranného sboru. Legislativní rámec krizového řízení. In: *Hasičský záchranný sbor České republiky* [online]. [cit. 2017-01-08]. Dostupné z: <http://www.hzscr.cz/clanek/legislativni-ramec-krizoveho-rizeni.aspx>.
- [13] LINHART, Petr a Radim ROUDNÝ. Ochrana obyvatelstva a terorismus: distanční opora. Vyd. 2. Pardubice: Univerzita Pardubice, 2010, 233 s. ISBN 978-80-7395-252-5. Dostupné také z: http://toc.nkp.cz/NKC/201007/contents/nkc20102096990_1.pdf.
- [14] ČESKO. Zákon č. 110/1998 Sb., Ústavní zákon ze dne 22. dubna 1998, o bezpečnosti České republiky. In: *Sbírka zákonů*. 1998, částka 39. Dostupný z: <https://www.zakonyprolidi.cz/cs/1998-110>.
- [15] ČESKO. Zákon č. 239/2000 Sb., ze dne 28. června 2000, o integrovaném záchranném systému a o změně některých zákonů. In: *Sbírka zákonů*. 2000, částka 73. Dostupný z: <https://www.zakonyprolidi.cz/cs/2000-239>.
- [16] Krizový zákon, Integrovaný záchranný systém, Hospodářská opatření pro krizové stavy: Úplné znění zákona č. 241/2000 Sb., o hospodářských opatřeních pro krizové stavy a o změně některých souvisejících zákonů. *Krizové zákony: krizový zákon, integrovaný záchranný systém, hospodářská opatření pro krizové stavy, obnova území; Hasičský záchranný sbor; Požární ochrana: zákony, nařízení vlády, vyhlášky: redakční uzávěrka*. Ostrava: Sagit, 2007-. ÚZ. ISBN 978-807-4881-350.
- [17] ČESKO. Zákon č. 320/2015 Sb., ze dne 11. listopadu 2015, o Hasičském záchranném sboru České republiky a o změně některých zákonů (zákon o hasičském záchranném sboru). In: *Sbírka zákonů*. 2015, částka 135. Dostupný z: <https://www.zakonyprolidi.cz/cs/2015-320>.

- [18] ČESKO. Zákon č. 2/1969 Sb., ze dne 8. ledna 1969, o zřízení ministerstev a jiných ústředních orgánů státní správy České socialistické republiky. In: *Sbírka zákonů*. 1969. Dostupné z: <https://www.zakonyprolidi.cz/cs/1969-2>.
- [19] Ministerstvo vnitra. *Směrnice Ministerstva vnitra* [online]. 24. 11. 2011. [cit. 2017-01-08]. Dostupné z: <http://www.hzscr.cz/soubor/kriz-staby-smernice-mv-2011-1-pdf.aspx>.
- [20] *Ochrana obyvatelstva a krizové řízení: skripta* [online]. Praha: Ministerstvo vnitra - generální ředitelství Hasičského záchranného sboru ČR, 2015 [cit. 2017-04-30]. ISBN 978-808-6466-620. Dostupné z: <http://krizport.firebrno.cz/dokumenty/skripta-ochrana-obyvatelstva-a-krizove-rizeni-2015>.
- [21] Česká asociace hasičských důstojníků, Hasičský záchranný sbor Olomouckého kraje. *METODICKÁ POMŮCKA K ORGANIZACI CVIČENÍ KRIZOVÝCH ŠTÁBŮ URČENÝCH OBCÍ* [CD-ROM]. Olomoucký kraj, 2008.
- [22] ČESKÁ REPUBLIKA. *Vyhláška č. 328/2001 Sb.: Vyhláška Ministerstva vnitra o některých podrobnostech zabezpečení integrovaného záchranného systému*. In: *Sbírka zákonů České republiky*. 2001, 127/2001, číslo 328. Dostupné také z: <https://www.zakonyprolidi.cz/cs/2001-328>.
- [23] ČESKÁ REPUBLIKA. Směrnice Ministerstva vnitra č. 4 ze dne 24. listopadu 2011: jednotná pravidla organizačního uspořádání krizového štábu kraje, krizového štábu obce s rozšířenou působností a krizového štábu obce. In: *Věstník vlády pro orgány krajů a orgány obcí*. Ministerstvo vnitra, 2011, ročník 9, 6 ze dne 30. listopadu 2011.
- [24] Pokyn generálního ředitele HZS ČR č. 7 ze dne 3. února 2009, kterým se stanoví postup pro přípravu a provedení prověřovacích a taktických cvičení. In: *Služební zpráva generálního ředitele HZS ČR*. Praha: MV-GŘ HZS ČR. 2009, roč. 2009, částka 7, ve znění pokynu ze dne 22. června 2010, roč. 2010, částka 34.
- [25] Ministerstvo vnitra. *Zásady pro přípravu a provedení cvičení orgánu krizového řízení České republiky* [online]. 2007 [cit. 2017-01-08]. Dostupné z: http://krizport.firebrno.cz/file/129_1_1/.

- [26] Rozsáhlé cvičení ZÓNA 2015 prověří krizovou připravenost. *Hasičský záchranný sbor České republiky* [online]. 2015 [cit. 2017-01-08]. Dostupné z: <http://www.hzscr.cz/clanek/rozsahle-cviceni-zona-2015-proveri-krizovou-pripravenost.aspx>.
- [27] Cvičení orgánů krizového řízení. *Hasičský záchranný sbor České republiky* [online]. [cit. 2017-01-08]. Dostupné z: <http://www.hzscr.cz/clanek/krizove-rizeni-a-cnp-cviceni-organu-krizoveho-rizeni-cviceni-organu-krizoveho-rizeni.aspx?q=Y2hudW09NA%3D%3D>.
- [28] *112: odborný časopis požární ochrany, integrovaného záchranného systému a ochrany obyvatelstva: Průběh a výsledky cvičení "Zóna 2015"*. Praha: MV - generální ředitelství HZS ČR, 2016, (1). ISSN 1213-7057.
- [29] *112: odborný časopis požární ochrany, integrovaného záchranného systému a ochrany obyvatelstva: Cvičení krizového štábu v Poličce*. Praha: MV - generální ředitelství HZS ČR, 2015, (8). ISSN 1213-7057.
- [30] ŽŮRKOVÁ, Klára a kolektiv. *Statistická ročenka 2016* [online]. Praha: Ministerstvo vnitra - generální ředitelství hasičského záchranného sboru ČR, 2017 [cit. 2017-04-04]. Dostupné z: <http://www.hzscr.cz/clanek/statisticke-rocenky-hasickeho-zachranneho-sboru-cr.aspx>.
- [31] *112: odborný časopis požární ochrany, integrovaného záchranného systému a ochrany obyvatelstva: Příprava pracovníků krizového řízení v Libereckém kraji*. Praha: MV - generální ředitelství HZS ČR, 2016, (9). ISSN 1213-7057.
- [32] *Listy města Neratovice: Cvičení ve Spolaně Neratovice - "Chlór 2016"*. Neratovice, 2016, (7).
- [33] *NERATOVICE oficiální web města* [online]. Neratovice, 2014 [cit. 2017-04-29]. Dostupné z: <http://www.neratovice.cz>.
- [34] Google mapy: Libiš. Google [online]. [cit. 2017-05-02]. Dostupné z: https://www.google.cz/maps/@50.2713586,14.5053201,3a,60y,86.39h,90t/data=!3m6!1e1!3m4!1sK6Xa1QFuhc_IDp-dyDNVBA!2e0!7i13312!8i6656?hl=cs.

SEZNAM POUŽITÝCH SYMBOLŮ A ZKRATEK

ČR	Česká republika
ETE	Jaderná elektrárna Temelín
HP	Havarijní plán
HZS	Hasičský záchranný sbor
IZS	Integrovaný záchranný systém
JSDH	Jednotka sboru dobrovolných hasičů
KOPIS	Krajské operační informační středisko
KS	Krizová situace
KŠ	Krizový štáb
MěP	Městská policie
MěÚ	Městský úřad
MU	Mimořádná událost
MU2	Mimořádná událost druhého stupně
MU3	Mimořádná událost třetího stupně – radiační havárie
MV	Ministerstvo vnitra
OKR	Orgány krizového řízení
ORP	Obec s rozšířenou působností
PČR	Policie české republiky
SaP	Síly a prostředky
Sb.	Sbírký
SPS	Stálá pracovní skupina
Tj.	Tj.
ZaLP	Záchranné a likvidační práce
ZZS	Zdravotnická záchranná služba

SEZNAM OBRÁZKŮ

<i>Obrázek 1. Proces krizového řízení. Zdroj: [7]</i>	13
<i>Obrázek 2. Schéma krize. Zdroj: [8]</i>	14
<i>Obrázek 3. „STANO“. Zdroj: [21]</i>	19
<i>Obrázek 4. „Ad hoc“. Zdroj: [21]</i>	20
<i>Obrázek 5. Neratovice ORP. Zdroj: [29]</i>	35
<i>Obrázek 6. Ishikawa diagram. Zdroj: [vlastní]</i>	40
<i>Obrázek 7. Místo nehody. Zdroj: [34]</i>	44
<i>Obrázek 8. Místo ohrožení. Zdroj: [vlastní]</i>	45
<i>Obrázek 9. Taktického cvičení v programu PRACTIS. Zdroj: [vlastní]</i>	46
<i>Obrázek 10. Krizový štáb. Zdroj: [vlastní]</i>	53

SEZNAM TABULEK

<i>Tabulka 1. Krizové stavy. Zdroj: [9]</i>	15
<i>Tabulka 2. Krizový štáb města Neratovice. Zdroj: [vlastní]</i>	37
<i>Tabulka 3. Důsledky. Zdroj: [vlastní]</i>	41
<i>Tabulka 4. Pravděpodobnost. Zdroj: [vlastní]</i>	41
<i>Tabulka 5. Matice posouzení rizik. Zdroj: [vlastní]</i>	42
<i>Tabulka 6. Výsledná tabulka. Zdroj: [vlastní]</i>	42
<i>Tabulka 7. Popis činností HZS. Zdroj: [vlastní]</i>	47
<i>Tabulka 8. Popis činností PČR. Zdroj: [vlastní]</i>	48
<i>Tabulka 9. Popis činností MěP. Zdroj: [vlastní]</i>	49
<i>Tabulka 10. Popis činností ZZS. Zdroj: [vlastní]</i>	50
<i>Tabulka 11. Popis činností KOPIS. Zdroj: [vlastní]</i>	50
<i>Tabulka 12. Popis činností Krizového řízení. Zdroj: [vlastní]</i>	52
<i>Tabulka 13. Seznam krizového štábu. Zdroj: [vlastní]</i>	52