

Řešení evakuace domovů pro seniory, stacionářů a penzionů pro důchodce v ORP Zlín

Dominik Šrajer

Bakalářská práce
2017



Univerzita Tomáše Bati ve Zlíně
Fakulta logistiky a krizového řízení

Univerzita Tomáše Bati ve Zlíně

Fakulta logistiky a krizového řízení

Ústav ochrany obyvatelstva

akademický rok: 2016/2017

ZADÁNÍ BAKALÁŘSKÉ PRÁCE

(PROJEKTU, UMĚLECKÉHO DÍLA, UMĚLECKÉHO VÝKONU)

Jméno a příjmení: **Dominik Šrajer**
Osobní číslo: **L14057**
Studijní program: **B2825 Ochrana obyvatelstva**
Studijní obor: **Ochrana obyvatelstva**
Forma studia: **prezenční**

Téma práce: **Řešení evakuace domovů pro seniory, stacionářů a penzionů pro důchodce v ORP Zlín**

Zásady pro vypracování:

1. Zpracujte rešerši s důrazem na monografie, studie a vztažné materiály z provenience státní správy a samosprávy.
2. Analyzujte problematiku evakuace domovů pro seniory ve vybraném regionu.
3. Na základě zjištěných skutečností navrhnete případná doporučení směřující ke zkvalitnění procesů evakuace osob.



Rozsah bakalářské práce:

Rozsah příloh:

Forma zpracování bakalářské práce: **tištěná/elektronická**

Seznam odborné literatury:

[1] HORÁK, Rudolf. Průvodce krizovým řízením pro veřejnou správu. Praha: Linde, 2004, 407 s. ISBN 80-7201-471-4.

[2] ANTUŠÁK, Emil. Krizový management: hrozby – krize – příležitosti. Vyd. 1. Praha: Wolters Kluwer Česká republika, 2009, 395 s.

[3] ŘEHÁK, David, Bohumír MARTÍNEK a Petra RŮŽIČKOVÁ. Ochrana obyvatelstva v kontextu aktuálních bezpečnostních hrozeb. 1. vydání. V Ostravě: Sdružení požárního a bezpečnostního inženýrství, 2015, 131 s. SPBI Spektrum. Červená řada, 89.

Další odborná literatura dle doporučení vedoucího bakalářské práce.

Vedoucí bakalářské práce: **doc. RSDr. Václav Lošek, CSc.**

Ústav ochrany obyvatelstva

Datum zadání bakalářské práce: **3. února 2017**

Termín odevzdání bakalářské práce: **15. května 2017**

V Uherském Hradišti dne 10. února 2017

doc. RNDr. Jiří Dostál, CSc.
děkan



prof. Ing. Dušan Vičar, CSc.
ředitel ústavu

PROHLÁŠENÍ AUTORA BAKALÁŘSKÉ PRÁCE


Beru na vědomí, že:

- odevzdáním bakalářské práce souhlasím se zveřejněním své práce podle zákona č. 111/1998 Sb., o vysokých školách a o změně a doplnění dalších zákonů (zákon o vysokých školách), ve znění pozdějších právních předpisů, bez ohledu na výsledek obhajoby¹⁾;
- bakalářská práce bude uložena v elektronické podobě v univerzitním informačním systému a dostupná k nahlédnutí;
- na moji bakalářskou práci se plně vztahuje zákon č. 121/2000 Sb. o právu autorském, o právech souvisejících s právem autorským a o změně některých zákonů (autorský zákon) ve znění pozdějších právních předpisů, zejm. § 35 odst. 3²⁾;
- podle § 60³⁾ odst. 1 autorského zákona má UTB ve Zlíně právo na uzavření licenční smlouvy o užití školního díla v rozsahu § 12 odst. 4 autorského zákona;
- podle § 60³⁾ odst. 2 a 3 autorského zákona mohu užít své dílo – bakalářskou práci nebo poskytnout licenci k jejímu využití jen s předchozím písemným souhlasem Univerzity Tomáše Bati ve Zlíně, která je oprávněna v takovém případě ode mne požadovat přiměřený příspěvek na úhradu nákladů, které byly Univerzitou Tomáše Bati ve Zlíně na vytvoření díla vynaloženy (až do jejich skutečné výše);
- pokud bylo k vypracování bakalářské práce využito softwaru poskytnutého Univerzitou Tomáše Bati ve Zlíně nebo jinými subjekty pouze ke studijním a výzkumným účelům (tj. k nekomerčnímu využití), nelze výsledky bakalářské práce využít ke komerčním účelům;
- pokud je výstupem bakalářské práce jakýkoliv softwarový produkt, považují se za součást práce rovněž i zdrojové kódy, popř. soubory, ze kterých se bakalářská práce skládá. Neodevzdání této součásti může být důvodem k neobhajení práce.

Prohlašuji,

- že jsem na bakalářské práci pracoval samostatně a použitou literaturu jsem citoval. V případě publikace výsledků budu uveden jako spoluautor.
- že odevzdaná verze bakalářské práce a verze elektronická nahraná do IS/STAG jsou totožné.

V Uherském Hradišti 10.5.2017


.....
podpis studenta

1) zákon č. 111/1998 Sb. o vysokých školách a o změně a doplnění dalších zákonů (zákon o vysokých školách), ve znění pozdějších právních předpisů, § 47b Zveřejňování závěrečných prací;
(1) Vysoká škola nevytělečně zveřejňuje bakalářské, diplomové, disertační a rigorózní práce, u kterých proběhla obhajoba, včetně posudků oponentů a výsledku obhajoby prostřednictvím databáze kvalifikačních prací, kterou spravuje. Způsob zveřejnění stanoví vnitřní předpis vysoké školy. Vysoká škola disertační práce nezveřejňuje, byla-li již zveřejněna jiným způsobem.

(2) Bakalářské, diplomové, disertační a rigorózní práce odevzdané uchazečem k obhajobě musí být též nejméně pět pracovních dnů před konáním obhajoby zveřejněny k nahlížení veřejnosti v místě určeném vnitřním předpisem vysoké školy nebo není-li tak určeno, v místě pracoviště vysoké školy, kde se má konat obhajoba práce. Každý si může ze zveřejněné práce pořizovat na své náklady výpisy, opisy nebo rozmnoženiny.
(3) Platí, že odevzdáním práce autor souhlasí se zveřejněním své práce podle tohoto zákona, bez ohledu na výsledek obhajoby.

(4) Vysoká škola může odložit zveřejnění bakalářské, diplomové, disertační a rigorózní práce nebo jejich částí, a to po dobu trvání překážky pro zveřejnění, nejdéle však na dobu 3 let. Informace o odložení zveřejnění musí být spolu s odůvodněním zveřejněna na stejném místě, kde jsou zveřejňovány bakalářské, diplomové, disertační a rigorózní práce, již se týká odklad zveřejnění podle věty první, jeden výtisk práce k uchování v ministerstvu.

2) zákon č. 121/2000 Sb. o právu autorském, o právech souvisejících s právem autorským a o změně některých zákonů (autorský zákon) ve znění pozdějších právních předpisů, § 35 odst. 3:

(3) Do práva autorského také nezasahuje škola nebo školské či vzdělávací zařízení, užíje-li nikoli za účelem přímého nebo nepřímého hospodářského nebo obchodního prospěchu k výuce nebo k vlastní vnitřní potřebě dílo vytvořené žákem nebo studentem ke splnění školních nebo studijních povinností vyplývajících z jeho právního vztahu ke škole nebo školskému či vzdělávacímu zařízení (školní dílo).

3) zákon č. 121/2000 Sb. o právu autorském, o právech souvisejících s právem autorským a o změně některých zákonů (autorský zákon) ve znění pozdějších právních předpisů, § 60 Školní dílo:

(1) Škola nebo školské či vzdělávací zařízení mají za obvyklých podmínek právo na uzavření licenční smlouvy o užití školního díla (§ 35 odst. 3). Odpírá-li autor takového díla udělit svolení bez vážného důvodu, mohou se tyto osoby domáhat nahrazení chybějícího projevu jeho vůle u soudu. Ustanovení § 35 odst. 3 zůstává nedotčeno.

(2) Není-li sjednáno jinak, může autor školního díla své dílo užit či poskytnout jinému licenci, není-li to v rozporu s oprávněnými zájmy školy nebo školského či vzdělávacího zařízení.

(3) Škola nebo školské či vzdělávací zařízení jsou oprávněny požadovat, aby jim autor školního díla z výdělku jim dosaženého v souvislosti s užitím díla či poskytnutím licence podle odstavce 2 příměněně přispěl na úhradu nákladů, které na vytvoření díla vynaložily, a to podle okolností až do jejich skutečné výše, přitom se přihlídně k výši výdělku dosaženého školou nebo školským či vzdělávacím zařízením z užití školního díla podle odstavce 1.

ABSTRAKT

Bakalářská práce se zabývá analýzou a řešením evakuace vybraných domovů pro seniory, nacházejících se na území obce s rozšířenou působností (ORP) Zlín. Práce se skládá z teoretické i praktické části. V teoretické části jsou popsány všeobecné pojmy, ochrana obyvatelstva, legislativa, a samotná evakuace. V praktické části se zabývám řešením problematiky evakuace z hlediska požární ochrany jednotlivých zařízení, zhodnocením a vlastními návrhy ke zlepšení stávající situace.

Klíčová slova: evakuace, požární ochrana, domovy pro seniory

ABSTRACT

The bachelor thesis deals with the analysis and solution of the evacuation of selected retirement homes located in the territory of the Municipality with Enlarged Competence (ORP) Zlín. The thesis is consisted of theoretical and practical part. The theoretical part describes general concepts, population protection, legislation, and evacuation itself. In the practical part I deal with solutions of evacuation issues from the point of view of fire protection of individual objects, evaluation and own proposals to improve the current situation.

Keywords: evacuation, fire protection, retirement homes

Tímto bych chtěl poděkovat panu doc. Dr. Václavu Loškovi, CSc. za odborné vedení při mé bakalářské práci. Děkuji také panu Ing. Václavu Kostelníkovi, CSc. za poskytnuté materiály a rady pro zpracování práce. Mé poděkování patří také jmenovitě Ing. Bohumilu Plachému, Františku Fabo a Mgr. Janě Chovancové za jejich ochotu a čas při získávání potřebných poznatků a nahlédnutí do jednotlivých dokumentací.

OBSAH

ÚVOD	10
I TEORETICKÁ ČÁST	11
1 VYMEZENÍ POJMŮ	12
1.1 BEZPEČNOST	12
1.2 KRIZOVÉ ŘÍZENÍ	12
1.3 INTEGROVANÝ ZÁCHRANNÝ SYSTÉM.....	13
1.4 CIVILNÍ OCHRANA	13
2 OCHRANA OBYVATELSTVA	14
2.1 KONCEPCE OCHRANY OBYVATELSTVA	14
2.2 AKTUÁLNÍ BEZPEČNOSTNÍ HROZBY	15
2.3 POŽÁRNÍ OCHRANA	17
2.4 SROVNÁNÍ OCHRANY OBYVATELSTVA A POŽÁRNÍ OCHRANY	17
3 EVAKUACE	19
3.1 EVAKUACE Z PRÁVNÍHO POHLEDU	20
3.1.1 Zákon č. 239/2000 Sb. o integrovaném záchranném systému	20
3.1.2 Zákon č. 240/2000 Sb. o krizovém řízení	20
3.1.3 Zákon č. 222/1999 Sb. o zajišťování obrany České republiky	21
3.1.4 Přehled evakuace dle právních norem.....	21
3.2 DĚLENÍ A DRUHY EVAKUACE.....	23
3.3 ZÁKLADNÍ POJMY EVAKUACE.....	24
3.4 ÚKOLY EVAKUAČNÍHO A PŘIJÍMACÍHO STŘEDISKA A KRIZOVÉHO ŠTÁBU	26
3.4.1 Evakuační středisko	26
3.4.2 Příjímací středisko.....	27
3.4.3 Krizový štáb	27
3.5 ZÁKLADNÍ FAKTORY OVLIVŇUJÍCÍ EVAKUACI OSOB PŘI POŽÁRECH.....	28
3.6 EVAKUACE OSOB S OMEZENOU SCHOPNOSTÍ POHYBU	29
II PRAKTICKÁ ČÁST	31
4 CHARAKTERISTIKA ORP ZLÍN	32
4.1 VYMEZENÍ CÍLOVÉ SKUPINY	33
4.2 SENIOŘI VE ZLÍNSKÉM KRAJI.....	34
4.3 PŘEHLED SOCIÁLNÍCH ZAŘÍZENÍ.....	34
5 DOMOV PRO SENIORY LUKOV	35

5.1	HISTORIE A CHARAKTERISTIKA DOMOVA PRO SENIORY.....	35
5.2	NABÍZENÉ SLUŽBY	36
5.3	POŽÁRNÍ ŘÁD A EVAKUAČNÍ PLÁN.....	36
5.4	POSTUP PŘI POŽÁRU, POŽÁRNÍ POPLACHOVÉ SMĚRNICE	37
5.5	PRVKY PO.....	37
5.6	ZAJIŠTĚNÍ POŽÁRNÍ OCHRANY V MIMOPRACOVNÍ DOBĚ	39
5.7	EVAKUAČNÍ PRVKY, ÚNIKOVÉ CESTY	40
5.8	ŘEŠENÍ EVAKUACE	41
5.9	POŽÁRNÍ EVAKUAČNÍ PLÁN	42
6	DOMOV PRO SENIORY BUREŠOV, P.O.....	43
6.1	CHARAKTERISTIKA DOMOVA.....	43
6.2	NABÍZENÉ SLUŽBY	44
6.3	CHARAKTERISTIKA BUDOVY A ZHODNOCENÍ POŽÁRNÍHO NEBEZPEČÍ.....	44
6.3.1	Zhodnocení požárního nebezpečí.....	45
6.4	POŽÁRNÍ A EVAKUAČNÍ DOKUMENTY	45
6.4.1	Požární řád	45
6.4.2	Požární poplachová směrnice.....	46
6.4.3	Řád ohlašovny požáru	46
6.5	PRVKY PO.....	46
6.6	ŘEŠENÍ EVAKUACE	47
6.7	ÚNIKOVÉ CESTY, OSVĚTLENÍ, EVAKUAČNÍ PRVKY.....	47
6.8	POŽÁRNÍ EVAKUAČNÍ PLÁN	49
7	DŮM POKOJNÉHO STÁŘÍ ZLÍN	51
7.1	HISTORIE NADĚJE O.S.....	51
7.2	CHARAKTERISTIKA DOMU POKOJNÉHO STÁŘÍ	51
7.3	NABÍZENÉ SLUŽBY	52
7.4	POŽÁRNÍ DOKUMENTACE	53
7.5	POSOUZENÍ POŽÁRNÍHO NEBEZPEČÍ, ROZMÍSTĚNÍ ZAMĚSTNANCŮ	54
7.6	PRVKY PO.....	54
7.7	EVAKUAČNÍ PRVKY	55
7.8	ÚNIKOVÉ CESTY A NOUZOVÉ OSVĚTLENÍ.....	55
7.9	ŘEŠENÍ EVAKUACE	56
7.10	POŽÁRNÍ EVAKUAČNÍ PLÁN	57
8	ZHODNOCENÍ STÁVAJÍCÍ SITUACE A RIZIKOVÉ FAKTORY.....	58
9	DOPORUČENÍ A NÁVRHY NA ZLEPŠENÍ.....	59
	ZÁVĚR	60
	SEZNAM POUŽITÉ LITERATURY.....	61
	SEZNAM POUŽITÝCH SYMBOLŮ A ZKRATEK.....	64
	SEZNAM OBRÁZKŮ	65
	SEZNAM TABULEK.....	66
	SEZNAM PŘÍLOH.....	67

ÚVOD

Lidé už od nepaměti bojují o své přežití. Jsou ohrožováni živelným působením živelních sil a také lidstvem samotným. Přirozenou vlastností každého člověka je předcházet nebezpečí a nebo ho alespoň nějakým způsobem dokázat zmírnit. V současnosti se požadavky na kvalitu a bezpečnost lidského života zvyšují. S tím souvisí i zvýšená pozornost kladená na celkové zabezpečení civilního obyvatelstva.

V důsledku projevů demografického vývoje v České republice, podobně jako v mnoha jiných zemích, populace stárne a seniorů přibývá. Souvisí to se zlepšujícími se podmínkami kvality života a péče v oblasti zdravotnictví a sociálních služeb. S problematikou stárnutí obyvatelstva se budeme, podle různých analýz a výhledů, setkávat i v několika následujících desetiletích.

Domovy pro seniory a domovy se zvláštním režimem v současné době doslova „praskají ve švech“. Ve Zlínském regionu je však situace poměru počtu starých osob k počtu míst v zařízeních pro seniory jedna z nejlepších v ČR. Na druhou stranu špatnou zprávou je zjištění, že zaměstnanců sociálních služeb ubývá, kvůli nepříliš výraznému platovému ohodnocení. Zabezpečení klientů z hlediska evakuace tak musí být dostatečně přizpůsobeno tak, aby se evakuace maximálně zdařila. Klientů schopných samostatného pohybu, nebo schopnosti postarat se sami o sebe je v těchto zařízeních jen malá část. Většinou jde o osoby fyzicky imobilní nebo o osoby postižené různými formami demence.

Bakalářská práce se dělí na dvě oblasti - teoretickou a praktickou. V teoretické části se zabývám úvodem do problematiky ochrany obyvatelstva, vymezením nejfrekventovanějších pojmů, samotné evakuace a příslušnými právními normami. V praktické části práce se zaměřuji především na evakuaci osob ve vybraných zařízeních pro seniory v obci s rozšířenou působností (dále jen „ORP“) Zlín. Konkrétně se zabývám těmito domovy: Domov pro seniory Lukov, Domov pro seniory Burešov, Dům pokojného stáří Zlín. Na základě zjištěných skutečností jsem dospěl k závěru, že největší hrozbou všech těchto zařízení je vypuknutí požáru. Z toho důvodu se ve své práci věnuji evakuaci z hlediska požární ochrany a hodnocení aktuálního stavu této problematiky v jednotlivých domovech. Požární evakuační plán je zpracováván ve všech zařízeních a je téměř shodný s dokumentací evakuačního plánu. Slouží jako plán evakuace i pro ostatní typy mimořádných událostí.

V závěru praktické části jsem vypracoval celkové zhodnocení a navrhnul možná doporučení ke zkvalitnění stávajícího stavu pro efektivnější evakuaci.

I. TEORETICKÁ ČÁST

1 VYMEZENÍ POJMŮ

Zmíněné pojmy jsou základní součástí vztahující se k obecně rozsáhlé problematice evakuace.

1.1 Bezpečnost

Bezpečnost je v současné době jeden z nejvíce skloňovaných termínů společnosti. Vymezení bezpečnosti je úzce svázáno se specificky historickým a kulturním kontextem. Každý, kdo se někdy pokoušel objasnit tuto definici, stál před složitým problémem, který se zatím nepodařilo vyřešit politologům či vědčím o mezinárodních vztazích. Tento výraz je tedy charakterizován mnohými významy.

V české republice je tento pojem rozebírán v řadě studií, monografií, statí a článků. Výstupem bezpečnosti je dokument „Bezpečnostní strategie České republiky“, který se neustále vyvíjí a aktualizuje.

Bezpečnost tedy v nejobecnějším pojetí probírané problematiky znamená takový stav, ve kterém pro daný objekt neexistují hrozby, či je potlačena a odstraněna nebezpečnost těchto hrozeb. Můžeme také mluvit o bezpečnosti vnitřní a vnější, kdy vnitřní bezpečností myslíme hrozby mající původ uvnitř referenčního objektu a jsou zde odstraněny a vnější bezpečnost, kde tyto hrozby přicházejí „zvenčí“ a jsou odstraněny navenek orientovaným způsobem. [1]

O bezpečnost České republiky se starají ozbrojené bezpečnostní a záchranné síly a sbory či havarijní služby.

1.2 Krizové řízení

Smyslem opatření krizového řízení (dále jen „KŘ“) je zajistit optimální podmínky krizové připravenosti a akceschopnosti pro případ vyhlášení krizových stavů na ochranu obyvatelstva měst a obcí v působnosti obcí s rozšířenou působností, zaměstnanců, majetku, zajištění funkčnosti všech pracovišť a plnění základních funkcí státu a samosprávy v součinnostním systému s integrovaným záchranným systémem (dále jen „IZS“).

K realizaci projektů KŘ měst a obcí s rozšířenou působností jsou zřizovány krizové štáby (dále jen „KŠ“). K zabezpečení krizových opatření jsou vytvořeny vnitřní a vnější organizační a koordinační struktury KŘ tak, aby byly krizové štáby samostatně schopny jako subjekty kritické infrastruktury společně se součinnostními partnery, záchrannými složka-

mi IZS a územními orgány krizového řízení vzájemně komunikovat a spolupracovat při řízení, řešení a odstraňování jakékoliv hrozby v systému a působnosti územní samosprávy.

Nedílnou součástí naplňování definovaných zájmů ORP v oblasti KŘ je uplatňování politiky otevřenosti vůči územním orgánům KŘ a korektní informování veřejnosti. [7]

1.3 Integrovaný záchranný systém

IZS je velice efektivní systém koordinace a vzájemné spolupráce záchranných a bezpečnostních složek, orgánů státní správy a samosprávy, fyzických i právnických osob při vykonávání záchranných a likvidačních prací (ZPLP) a přípravě na mimořádné události (dále jen „MU“). Mezi základní složky IZS patří Hasičský záchranný sbor České republiky (HZS), Jednotky požární ochrany (dále jen „JPO“), Zdravotnická záchranná služba (ZZS) a Policie České republiky (PČR).

Hlavními úkoly činností těchto složek by mělo být zabezpečení efektivního plošného využití sil a prostředků a optimálního řízení v bezpečnostní sféře. [1,8]

1.4 Civilní ochrana

Civilní ochrana je souhrn postupů a činností věcně příslušných orgánů, organizací, složek a obyvatelstva, prováděných s cílem minimalizace negativních dopadů možných MU. Pomáhá odstranit bezprostřední účinky nepřátelských akcí, konfliktů a pohrom. Vytváří podmínky pro přežití lidských životů. K těmto úkolům patří například i evakuace obyvatelstva. Dále zabezpečuje výkon humanitárních úkolů uvedených v dodatkovém protokolu k Ženevským úmlouvám o ochraně obětí mezinárodních ozbrojených konfliktů ze dne 12. srpna 1949, přijatého v Ženevě dne 8. června 1977. Za válečného stavu se stává součástí systému obrany státu. [9]

2 OCHRANA OBYVATELSTVA

Ochrana obyvatelstva (dále jen „OO“) představuje soubor opatření připravovaných při mimořádných událostech a krizových situacích a prakticky realizovaných opatření ze zákona. Je prováděna a zabezpečována tak, aby byly v naší společnosti v co největší míře chráněny lidské životy, zvířata, kulturní hodnoty a životní prostředí s ohledem na ekonomické možnosti státu. Ochrana obyvatelstva má v našem státu svůj původ a určené místo. Byla formována z předválečné Civilní protiletectké obrany do stavu, který je dnes známý jako integrovaný záchranný systém. OO současně představuje plnění úkolů civilní ochrany a především se zabývá problematikou varování a vyrozumění, evakuací, nouzovým přežitím, ukrytím, individuální ochranou, zjišťováním a označováním nebezpečných oblastí, dekontaminací a dalších opatření vycházejících z potřeb OO například v územním a stavebním řízení a územním plánování. [5,2]

Opatření ochrany obyvatelstva jsou realizována složkami IZS, konkrétně Hasičským záchranným sborem ČR.

Ochrana obyvatelstva je legislativně upravena zákonem č. 239/2000 Sb., o integrovaném záchranném systému a o změně některých zákonů. [13] Vyhláška MV č. 380/2002 Sb., k přípravě a provádění úkolů ochrany obyvatelstva [21] zahrnuje detailní rozpracování úkolů v oblasti informování, varování, evakuace, ukrytí a zařízení civilní ochrany.[4]

2.1 Koncepce ochrany obyvatelstva

V září roku 2013 byl v oblasti ochrany obyvatelstva dokončen návrh strategického dokumentu, který ve svém obsahu vytyčuje danou problematiku, určuje strategické cíle OO s výhledem do roku 2030.

Zmíněnou "Koncepci ochrany obyvatelstva do roku 2020 s výhledem do roku 2030" zpracovalo MV – Generální ředitelství hasičského záchranného sboru (dále jen „HZS“) ČR v souladu s ustanovením zákona č. 239/2000 Sb., o IZS a o změně některých zákonů, ve znění pozdějších předpisů. Výchozím cílem koncepce je posílení systému OO za maximálního využití současných kapacit a efektivní zapojení nových.

Koncepce celkově určuje další postup vývoje oblastí OO, např. výchovu a vzdělávání, věcné zdroje, síly, úkoly OO, krizové řízení, vědu a výzkum. Zahrnuje také základní úkoly k uskutečnění vytyčených cílů OO na celé období platnosti a to i s výhledem do roku 2030.

Částí koncepce je i hodnocení stavu plnění úkolů "Aktualizovaného harmonogramu realizace opatření ochrany obyvatelstva do roku 2013 s výhledem do roku 2020".

Koncepce se dělí na strategickou a koncepční část.

- Strategická část - vzhledem k dlouhému „akčnímu“ období koncepce je nutné vytyčení základní strategické linie, která bude v rámci celého období primárně sledována a analyzována. Zajištění bezpečnosti obyvatel, ochrany života, zdraví a majetku budou stále vymezeny jako vrcholové strategické cíle a předurčeny k naplňování základní funkce státu. Vše v harmonizaci s širší definicí OO jako plnění úkolů v oblasti organizování, plánování a výkonu činností s cílem předcházení vzniku mimořádných událostí (dále „MU“) a krizových situací, zajištění připravenosti a jejich řešení; OO zahrnuje také plnění vybraných úkolů civilní obrany ve smyslu Ženevských protokolů, zejména varování, evakuaci, ukrytí a nouzové přežití obyvatelstva a další opatření k zabezpečení ochrany jeho života, zdraví a majetku.
- Koncepční část - rozdělení koncepční části plně sleduje širší definici OO, uvedenou ve stávající koncepci, a také nový filozofický přístup k výkladu pojmu OO. Pro účely koncepce a dále také pro plnění uložených úkolů bude využívána již výše uvedená charakteristika pojmu OO.

Hlavní myšlenkou koncepce je důkladné sladění strategické a koncepční části do jednoho fungujícího celku. Strategická část bude platná a neměnná alespoň do roku 2020. V rámci koncepční části budou prostřednictvím základních oblastí a nástrojů identifikovány důležité úkoly, které budou popsány prostřednictvím hlavních a dílčích cílů. Tyto cíle budou rozprostřeny přes všechny nastavené vrcholové strategické cíle a dále budou pravidelně upřesňovány ve zprávě o stavu OO. [11]

2.2 Aktuální bezpečnostní hrozby

Díky analýze bezpečnostního prostředí, kde se ČR nachází, můžeme určit různé hrozby pro její bezpečnost. Jelikož ČR patří mezi členy mezinárodních organizací, zahrnuje proto mezi bezpečnostní hrozby i ty, které nepředstavují přímý dopad na její bezpečnost, ale ohrožují její spojení.

Terorismus

Terorismus jako hrozba je zejména v poslední době aktuální a trvale vysoká. Jejím rysem je existence nadnárodních sítí volně propojených skupin, které i bez jednotného velení sdílejí ideologii, cíle a plány k jejich naplnění, finanční zdroje a informace. Jsou schopny přímo ohrozit lidské životy, zdraví a kritickou infrastrukturu.

Šíření zbraní hromadného ničení a jejich nosičů

Jakýkoliv státní či nestátní aktér může usilovat o získání zbraní hromadného ničení a jejich nosičů. Šíření takových prostředků může mít vážný dopad z trvale bezpečnostního hlediska euroatlantického prostoru. Hlavní potenciální hrozbu představuje možné použití balistických naváděných střel a řízených střel s plochou dráhou letu. Mohou zasáhnout z velké vzdálenosti území ČR nebo jejich spojence. Tento rizikový faktor klade vysoké požadavky na určitá protiopatření.

Konflikty a nestabilita euroatlantického prostoru

Nevyřešené konflikty s důsledky bezpečnostního ohrožení mohou mít vliv i na ČR. Neřešené problémy různého charakteru, ať už ekonomického, politického či jiného mohou skončit ozbrojenými konflikty či svádět vyspělé státy k budování sfér vlivu a oslabovat tak pilíře kooperativní bezpečnosti i politické závazky v oblasti bezpečnosti Evropy.

Kybernetické útoky

Neustále rostoucí důležitost informačních a komunikačních technologií je ve 21. století značná, zároveň tím však zvyšuje riziko zranitelnosti státu a jeho občanů vůči hackerským útokům. Tyto útoky tak mohou představovat nový způsob vedení války a mohou být použity k destabilizaci společnosti svojí kriminální, různě ideologickou či teroristickou motivací. Zejména útoky do informačních systémů státních institucí a strategických podniků mohou ohrozit strategické zájmy státu i celkovou bezpečnost.

Negativní aspekty mezinárodní migrace

Nelegální migrace je nepříznivým jevem a může mít různé důsledky jako je například napojení na organizovaný zločin. Nedostatečná integrace přistěhovalců může oslabit jinak pozitivní přínosy legální migrace pro politický, kulturní a ekonomický rozvoj společnosti. Může být ohniskem sociálního napětí a vyvrcholit tak kupříkladu nežádoucí radikalizací některých členů přistěhovaleckých komunit.

Organizovaný zločin a korupce

Organizovaný zločin v současném prostředí nabývá svého rozsahu. Ten skrze obchodní i osobní vztahy přechází hranice států. Schopnost rozlehlých kriminálních sítí narušovat instituce a hodnoty právního státu roste. V důsledku toho také může infiltrovat orgány státní správy a ohrožovat tak bezpečnost občanů. Korupce zde představuje největší problém. Organizovaný zločin společně s korupcí může nabýt podoby vlivových, sítí a vést k podkopání samotných základů společnosti. Výsledkem je pak nedůvěra občana vůči fungování veřejných institucí a dochází k pokřivení vazeb tržního charakteru, destabilizaci a ekonomickému úpadku nebo krizi. Nejasná hranice politické a kriminální motivace podporovanou korupcí často ústí k propojování struktur organizovaného zločinu s teroristickými sítěmi. [3]

2.3 Požární ochrana

Požární ochrana (někdy také nazývána jako „požární bezpečnost“) je souhrn určitých technicko-organizačních opatření, který brání vzniku požáru či výbuchu s následným požárem. Tato opatření slouží především k ochraně osob, zvířat a majetku v případě, že v objektu vznikne požár a následným k opatření zamezení jeho šíření. Za povinnost plnění zabezpečení požární ochrany (dále jen „PO“) je u právnických osob odpovědný statutární orgán, u podnikajících fyzických osob to jsou tyto osoby či příslušný zaměstnanec nebo zástupce. PO plní povinnosti a to konkrétně z § 5 a § 6 zákona č. 133/1985 Sb., o požární ochraně. [10] Provádění školení v PO probíhá dle požadavků vyhlášky MV č. 246/2001 Sb. a dle plánu školení. Školení se týká zpravidla všech zaměstnanců a vedoucích zaměstnanců zařízení a firem. [16]

V PO nikdy nebyl pojem evakuace osob definován. Všeobecně se rozumí jako krátkodobé opuštění objektu ohroženého účinky požáru uskutečněné v rámci několika desítek sekund či minut. Nejznámější způsob evakuace je prováděn podle předem zpracovaného požárního evakuačního plánu. [1]

2.4 Srovnání ochrany obyvatelstva a požární ochrany

Lze říci, že z hlediska požární ochrany je evakuace stručně charakterizována jako proces zakončený přemístěním osob a materiálu, probíhající obvykle bez pomoci z venku, na místo shromáždění, kde dochází k následné kontrole osob a první pomoci. V legislativě, která se zabývá PO, ovšem není termín „evakuace“ zcela vymezen.

Z pohledu OO se jedná o proces, který je zpravidla dlouhodobého charakteru. Řadí se sem i další opatření, která řeší následná zajištění evakuovaných osob, např. náhradní ubytování a stravování. V legislativě zabývající se OO je termín jasně vymezen a definován. [1]

3 EVAKUACE

Evakuací se rozumí přemístování osob, zvířat, technického zařízení či strojů a materiálu k zachování nutné výroby a nebezpečných látek, různých předmětů určité kulturní hodnoty z míst ohrožených mimořádnou událostí na místa, kde zajišťují pro evakované obyvatelstvo náhradní ubytování a stravování, pro věci uskladnění a pro zvířata ustájení a přechovávání.

Evakuace se vždy vztahuje na všechny osoby, které se pohybují v místech ohrožených mimořádnou událostí kromě těch osob, které se budou účastnit či podílet na záchranných pracích, na řízení evakuace nebo budou provádět jinou neodkladnou činnost; přednostně se plánuje pro děti do 15 let, pacienty ve zdravotnických zařízeních, osoby umístěné v sociálních zařízeních, osoby zdravotně postižené, doprovod osob výše uvedených.

O způsobu provedení evakuace se obyvatelstvo informuje z vysílání Českého rozhlasu, České televize nebo z místního veřejného rozhlasu. Všechno je sice závislé na konkrétní situaci, ale vždy je nutné respektovat nařízený způsob evakuace, aby nedošlo ke zbytečné panice či k jiným problémům. [17]

O evakuaci je oprávněn rozhodnout:

- velitel zásahu JPO (při provádění záchranných a likvidačních prací),
- zaměstnavatel v rámci své působnosti,
- starosta postihnuté obce
- primátor města Zlína v rámci statutárního města Zlín a správního obvodu ORP (např. je-li nutné evakuovat obyvatelstvo z více městských částí nebo obcí spadající do působnosti ORP Zlín), převzal-li koordinaci záchranných a likvidačních prací,
- hejtman kraje (je-li nutné evakuovat obyvatelstvo z více správních obvodů obcí s rozšířenou působností), převzal-li koordinaci záchranných a likvidačních prací.

[18]

Evakuace se vztahuje na všechny osoby v místech ohrožených mimořádnou událostí s výjimkou osob, které se budou podílet na záchranných pracích, na řízení evakuace nebo budou vykonávat jinou neodkladnou činnost.

3.1 Evakuace z právního pohledu

V České republice jsou základní pravidla pro evakuaci určena legislativou, tedy příslušnými zákonnými a podzákonnými normami. Jsou to např. zákony o integrovaném záchranném systému č. 239/2000 Sb., krizový zákon č. 240/2000 Sb., zákon o zajišťování obrany České republiky č. 222/1999 Sb., vyhláška Ministerstva vnitra o požární prevenci č. 246/2001 Sb., vyhláška Ministerstva vnitra k přípravě a provádění úkolů ochrany obyvatelstva č. 380/2002 Sb. a řada dalších zákonů.

3.1.1 Zákon č. 239/2000 Sb. o integrovaném záchranném systému

Zákon o IZS vymezuje integrovaný záchranný systém, stanovuje složky integrovaného záchranného systému a jejich působnost, pokud tak nestanoví zvláštní právní předpis, působnost a pravomoc státních orgánů a orgánů územních samosprávných celků, práva a povinnosti právnických a fyzických osob při přípravě na mimořádné události a při záchranných a likvidačních pracích a při ochraně obyvatelstva před a po dobu vyhlášení stavu nebezpečí, nouzového stavu, stavu ohrožení státu a válečného stavu. [13]

Z hlediska evakuace:

- HZS kraje organizuje a koordinuje evakuaci
- Obecní úřad zajišťuje evakuaci
- Starosta obce po dohodě s velitelem zásahu nebo starostou ORP organizuje evakuaci
- Velitel zásahu je oprávněn nařídit evakuaci [18,19]

3.1.2 Zákon č. 240/2000 Sb. o krizovém řízení

Zákon č. 240/2000 Sb. je dalším z tzv. krizových zákonů upravujících problematiku krizových stavů. Upravuje působnost a pravomoc státních orgánů a orgánů územních samosprávných celků a práva a povinnosti právnických a fyzických osob při přípravě na krizové situace. Zajímavým ustanovením zákona je možnost poskytnout státní podporu fyzickým osobám a obcím, které se v důsledku krizové situace ocitly v mimořádně obtížné situaci. [14]

Hejtman za stavu nebezpečí je oprávněn nařídít evakuaci:

- Starosta ORP zajišťuje za krizové situace provedení stanovených krizových opatření
- OÚ ORP plní úkoly podle krizového plánu ORP
- Starosta obce v době krizového stavu nařizuje a organizuje evakuaci
- Orgány obce plní úkoly stanovené krizovým plánem ORP
- Fyzická osoba je v době krizového stavu povinna snášet omezení vyplývající z krizových opatření stanovených v době krizového stavu – tedy i nařízenou evakuaci [20]

3.1.3 Zákon č. 222/1999 Sb. o zajišťování obrany České republiky

Tento zákon stanovuje povinnosti státních orgánů, územních samosprávných celků a právnických a fyzických osob k zajišťování obrany České republiky před vnějším napadením a odpovědnost za porušení těchto povinností. V tomto zákoně se mj. hovoří i o plnění úkolů spojených s evakuací obyvatelstva podle rozhodnutí krajského úřadu nebo obecního úřadu obce s rozšířenou působností poskytujících potřebnou součinnost při ochraně majetku evakuovaných osob. [15]

3.1.4 Přehled evakuace dle právních norem

K problematice evakuace se váže celá řada dalších zákonů, vyhlášek, nařízení vlády. V následující tabulce je uveden celkový výčet.

Tabulka 1 *Přehled evakuace dle právních norem, zpracování vlastní [37]*

Druh	Číslo dle Sb. zákonů	Obsah
zákon	128/2000 Sb.,	o obcích
zákon	129/2000 Sb.,	o krajích
zákon	353/1999 Sb.,	o prevenci závažných havárií způsob. chemickými látkami
zákon	238/2000 Sb.,	o hasičském záchranném sboru ČR
zákon	222/1999 Sb.,	o zajišťování obrany státu
zákon	239/2000 Sb.,	o integrovaném záchranném systému
zákon	240/2000 Sb.,	o krizovém řízení
vyhláška MV	328/2001 Sb.,	o podrobnostech zabezpečení IZS
vyhláška MV	380/2002 Sb.,	o plnění úkolů ochrany obyvatelstva
vyhláška MŽP	256/2006 Sb.,	o podrobnostech systému prevence závažných havárií
nařízení vlády	11/1999 Sb.,	o zóně havarijního plánování
nařízení vlády	462/200 Sb.,	o krizovém řízení a o změně některých zákonů
nařízení vlády	332/2001 Sb.,	o vyčlenění vojáků v činné službě k asistenci Policii ČR
usnesení vlády	417, 21	ke koncepci ochrany obyvatelstva ČR
směrnice FMV	ŠCOS-oper-4-6	pro zpracování plánu evakuace a evakuačních příprav
sdělení MZV	7/2001 Sb., m.s.	Smlouva mezi ČR a Slovenskou republikou o spolupráci a vzájemné pomoci při MU
sdělení MZV	102/2003 Sb., m.s.	Smlouva mezi ČR a Polskou republikou o spolupráci a vzájemné pomoci při katastrofách, ŽP a jiných MU
sdělení MZV	139/2000 Sb., m.s.	Smlouva mezi ČR a Rakouskem o spolupráci a vzájemné pomoci při katastrofách nebo velkých haváriích

3.2 Dělení a druhy evakuace

Evakuace se dělí podle různých hledisek, lze dělit:

z hlediska rozsahu opatření:

- a) **Evakuaci objektovou**, která zahrnuje evakuaci obyvatelstva jedné nebo malého počtu obytných budov, administrativně správních budov, technologických provozů nebo dalších objektů. Rozhodnutí o jejím provedení přísluší pracovníkovi záchranného sboru, PČR, statutárnímu zástupci objektu.
- b) **Evakuaci plošnou**, která zahrnuje evakuaci obyvatelstva části či celého urbanistického celku, případně většího územního prostoru. Rozhodnutí o jejím provedení přísluší představitelům státní správy a samosprávy.

Evakuace plošná se plánuje a provádí jako:

- **všeobecná** (při živelních pohromách a průmyslových haváriích)- podléhají jí všechny skupiny osob (s výjimkou pracovníků určených k činnosti v ohroženém prostoru)
- **částečná** (v některých případech vojenského ohrožení) – podléhají jí některé nebo všechny následující zvláštní skupiny osob vyžadující zvýšenou péči (výčet skupin může být rozšířen):
 - děti do 6 let s individuálním doprovodem
 - děti od 6 do 15 let se společným doprovodem
 - pacienti zdravotnických lůžkových zařízení
 - osoby staré a osoby tělesně postižené
 - doprovod k osobám uvedeným dle vyhlášky [21]

z hlediska doby trvání:

- a) **Evakuaci krátkodobou**, kdy ohrožení nevyžaduje dlouhodobé opuštění domova. Pro evakuované osoby není zabezpečováno náhradní ubytování. Opatření k zajištění nouzového přežití obyvatelstva nejsou prováděna nebo jsou prováděna v omezeném rozsahu (např. teplé nápoje, deky).
- b) **Evakuaci dlouhodobou**, kdy ohrožení vyžaduje dlouhodobý, více než 24 hodinový pobyt mimo domov. Pro evakuované osoby, postižené ztrátou trvalého bydliště v evakuační zóně, které nemají možnost vlastního náhradního ubytování (např. na

chatě, chalupě nebo u příbuzných), je zabezpečováno přechodné náhradní (nouzové) ubytování a jsou v potřebném rozsahu prováděna opatření k zajištění nouzového přežití obyvatelstva. [4]

Z hlediska způsobu realizace:

- a) **Evakuaci řízenou**, kdy proces evakuace je řízen orgány pro řízení evakuace od jejího vyhlášení. Evakuované osoby se přemísťují po předem stanovených trasách organizovaně pěšky, s využitím vlastních dopravních prostředků nebo s využitím zajištěných prostředků hromadné přepravy.
- b) **Evakuaci samovolnou**, je neřízené přemístění osob, při kterém část obyvatelstva v potřebě úniku před nebezpečím jedná dle vlastního uvážení a po vyhlášení evakuace opustí ohrožené prostory vlastními dopravními prostředky nebo pěšky – evakuace po vlastní ose celých rodin s využitím vlastní automobilové dopravy. Nelze jí zabránit a nelze vyloučit značné zkomplikování dopravy zvláště v hustě zastavěných částech města. Je však nutné vyvinout maximální úsilí řídicích orgánů k získání kontroly nad jejím průběhem.

Díky zrychlenému tempu motorizace společnosti v posledních letech vlastní nyní automobil téměř každý druhý občan ČR, tento fakt nutně znamená změnu počtu osob, které využijí vlastní automobil k evakuaci. Lze uvažovat, že až 60% obyvatel by využilo samoevakuaci.

3.3 Základní pojmy evakuace

Kolektivní ochrana je hromadná, společná ochrana obyvatelstva proti účinkům a následkům ozbrojených konfliktů, velkých živelných pohrom a provozních havárií. V praxi se zde myslí o kombinaci evakuace s ukrytím nebo o jejich různé návaznosti.

Evakuační zóna je vymezený prostor, ze kterého je se provádí evakuace obyvatelstva. Jde o území, kde se provádí nezbytné záchranné práce při mimořádných událostech či krizových situacích s primárním cílem ochrany zdraví a životů osob. Je dána vyhodnocením působení rizik na příslušném území, před kterým obyvatelstvo může být chráněno evakuací.

Evakuační trasa je pozemní komunikace, která je vyhrazená pro evakuaci obyvatelstva jednosměrným provozem z evakuační zóny (prostřednictvím kolové, železniční přepravy a pěším způsobem s jednosměrným provozem z ohroženého do bezpečného území) a pro

vstup složek IZS (zasahujících jednotek) jednosměrným provozem přímo do evakuační zóny.

Uzávěra je střežené a označené místo na pozemní komunikaci. Slouží k zabránění vstupu nepovolaných osob do evakuační zóny. Uzávěry v podstatě evakuační zónu ohraničují.

Místo shromažďování je místem shromáždění evakuovaných osob zevnitř nebo z vnějšku evakuační zóny. Odtud se přemísťují evakuované osoby bez možnosti vlastní přepravy mimo evakuační zónu do evakuačních středisek. Pokud se to hodí, může být místo shromažďování totožné s evakuačním střediskem.

Evakuační středisko je místem shromáždění evakuovaných osob uvnitř nebo vně (zpravidla mimo evakuační zónu), kde jsou evakuované osoby seskupeny a informovány o dalším postupu. Evakuační středisko slouží hlavně pro přemístění evakuovaných osob bez možnosti vlastní přepravy. Po zaevidování jsou tyto osoby směřovány k nástupním stanicím hromadné dopravy a poté převezeny do příjmových území. Pokud mají evakuované osoby možnost vlastního ubytování, tak se v evakuačním středisku pouze uvedou do evidence a sdělí místo svého náhradního pobytu. Objekt evakuačního střediska se označuje mezinárodně platným znakem civilní ochrany (dále jen „CO“).

Příjmové území je území nacházející se již mimo účinky ohrožení. Příjmové území je předem připraveno pro příjem evakuovaných osob a jsou zde zajištěna volná místa pro nouzové ubytování.

Příjmací středisko je zařízení nacházející se v příjmovém území, kde se evakuované osoby evidují a informují. Evakuované osoby, které nemají vlastní ubytování, se zde přerozdělují do jednotlivých míst (cílového) nouzového ubytování. Objekt střediska je opět zřetelně označen mezinárodně platným rozeznávacím znakem CO.

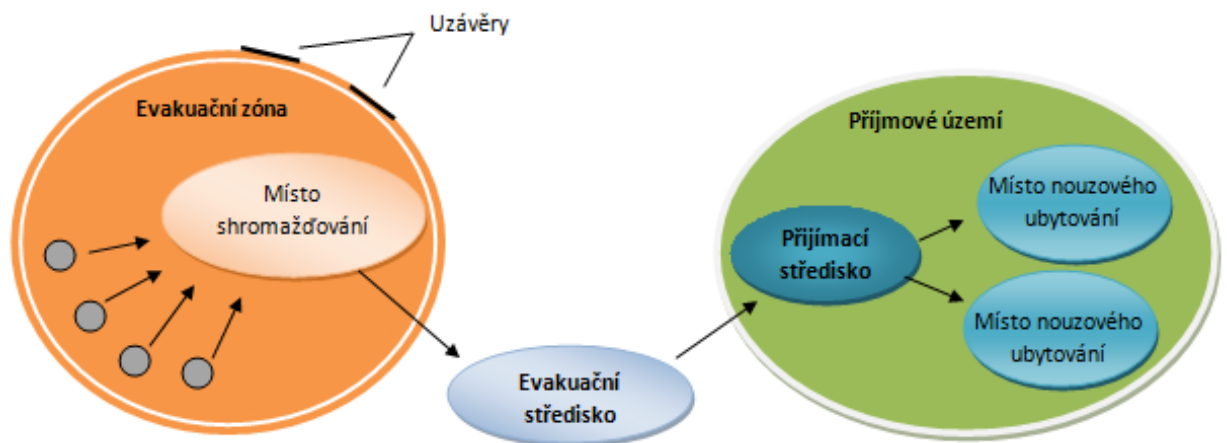
Místo nouzového ubytování je zařízení v příjmové obci, tedy v cílovém místě přemístění, které je smluvně zajištěné nebo určené k přechodnému pobytu evakuovaných osob (k přechodnému náhradnímu ubytování). Mezi místa nouzového ubytování také patří dobrovolně nabídnuté domácnosti občanů.

Místo humanitární pomoci je místo (zařízení), kde evakuované osoby přijímají nouzové přiděly předmětů a věcí nezbytných k přežití včetně potravin a pitné vody.

Dekontaminační místo (místo speciální očisty) je zařízení, ve kterém se provádí hygienická očista evakuovaných osob včetně speciální očisty dopravních prostředků (dopravní techniky) po opuštění zamořeného prostoru.

Evakuační komise statutárního města Zlín (ORP Zlín) je zřizována na základě rozhodnutí primátora statutárního města Zlín (dále jen „SMZ“) k řízení evakuace. Členy evakuační komise mohou být členové KŠ SMZ, popř. další osoby určená. V čele evakuační komise stojí předseda – primátor SMZ (v jeho nepřítomnosti jím pověřený zástupce).

Evakuační zavazadlo je osobní zavazadlo evakuované osoby. Doporučená hmotnost tohoto zavazadla by neměla překročit 25 kg pro dospělé osobu a 10 kg pro dítě. Při vlastní evakuaci neomezeno. [4,6]



Obrázek 1 Schéma evakuace (zpracování vlastní) [2]

3.4 Úkoly evakuačního a příjímacího střediska a krizového štábu

Evakuační a příjímací střediska plní celou řadu úkolů nutných k zabezpečení evakuovaného obyvatelstva či skupiny obyvatel. Krizový štáb by měl především řídit a mít přehled o stavu evakuace a evakuovaných osobách.

3.4.1 Evakuační středisko

Provádí a zajišťuje tyto úkoly:

- pomoc při sjednocování rodin bydlících v místě ohrožení a provedení prvotní evidence všech evakuovaných osob,
- vytvoření a označení místa pro podávání základních informací v prostoru evakuačního střediska,

- zabezpečení první zdravotnické pomoci a odsun poraněných nebo nemocných do zdravotnických zařízení,
- vytyčení tras k nástupním stanicím hromadné přepravy,
- koordinace maximálního využití přidělených dopravních prostředků,
- zabezpečení noclehu a stravování pro personál a evakuované osoby, které se zdrží v evakuačním středisku déle než 12 hodin,
- udržování veřejného pořádku v prostoru evakuačního střediska,
- podávání informací o průběhu evakuace vyšší úrovni řízení evakuace.

3.4.2 Příjímá středisko

Provádí a zajišťuje tyto úkoly:

- zabezpečuje příjem a evidenci evakuovaných osob,
- zabezpečuje přerozdělování evakuovaných osob do cílových míst přemístění,
- zajišťuje první zdravotnickou pomoc a případný odvoz nemocných do vyčleněných zdravotnických zařízení,
- informuje vyšší úroveň řízení evakuace a příslušné evakuační středisko o průběhu evakuace,
- podává informace evakuovaným osobám,
- informuje orgán samosprávy o počtech a potřebách evakuovaných osob, které směřují do jejich (cílové) obce.

3.4.3 Krizový štáb

Je pracovním orgánem zřizovatele pro krizové situace. Zlín má krizový štáb kraje a krizový štáb obce s rozšířenou působností. Z právního hlediska nemá krizový štáb pevnou organizační strukturu, obsah je zakomponován v základní části určitého krizového plánu. Krizové štáby by měly okamžitě reagovat na svolání, vysláním stálé pracovní skupiny zajišťující v první řadě: [18]

- řízení v průběhu evakuace,
- kontroly přepravy z míst shromažďování do evakuačního střediska,
- koordinace přepravy ze stanic hromadné přepravy do příjímá středisek,
- dopravní prostředky a přerozdělení těchto prostředků mezi evakuační střediska,
- funkčnost a akceschopnost evakuačních a příjímá středisek,

- kooperaci s humanitárními a zdravotnickými organizacemi a orgány veřejné správy,
- dokumentaci o průběhu celkové evakuace.

3.5 Základní faktory ovlivňující evakuaci osob při požárech

Při požárech ve stavebních jednotkách dochází k ohrožování osob a majetku různými druhy a charakteristickými jevy požáru. Mezi faktory ovlivňující evakuaci osob z objektu lze zařadit psychický stav, fyzický stav a stavební řešení evakuovaného objektu. Je jich samozřejmě více, ovšem následující řádky jsou věnovány faktorům hlavním.

Psychický stav

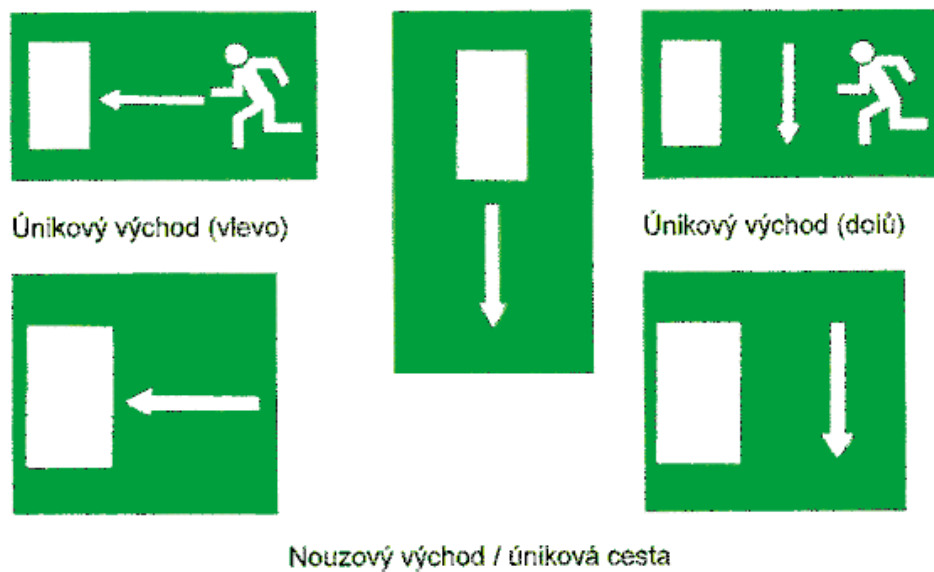
V podmínkách požáru, kde osoby nemají pocit možnosti záchrany či bezpečí, může přijít na řadu rozvoj paniky. V objektech, kde se nachází více osob, stoupá riziko paniky se zvyšující se hustotou osob v prostoru únikové cesty. Je známo, že když se dav pohybuje směrem od požáru, panika nevzniká. V momentu, kdy se proud unikajících osob zastaví, vzniká opět zděšení a strach. U starších osob navíc dochází k panice častěji a mnohem dříve, navíc jednají často nerozhodně či pasivně.

Fyzický stav

U zdravých osob ve věku od 20 do 40 let probíhá evakuace nejsnadněji. Se zvyšujícím se věkem se pohyblivost zhoršuje a tím se prodlužuje i doba evakuace. U osob starších či se sníženou schopností pohybu nebo neschopných samostatného pohybu, se kromě jejich nižší fyzické zdatnosti, může projevit i zvýšený pocit strachu, který může vést až k fyzické a psychické imobilitě.

Stavební řešení

Jedná se zde hlavně o vhodné osvětlení, větrání a rozmístění ukazatelů únikových cest, které jsou dány na dobře viditelných místech a mají pozitivní vliv na psychiku člověka. Při požáru je nezbytné co nejrychleji opustit hořící budovu a proto je nejlepší využít únikových cest. Využití těchto cest je ovšem ideální pouze v případě, kdy cesta není ničím zatarasena nebo není znemožněn průchod po této cestě. Jak už bylo zmíněno, úniková cesta patří ke klíčovým bodům objektové evakuace. Pokud osoby v objektu trpí určitým zra-
kovým postižením tak luminiscenční symboly (např. na tabulkách únikových cest nebo schodech) v tomto případě nabývají na významu. [1]



Obrázek 2 Značení únikových cest [34]

3.6 Evakuace osob s omezenou schopností pohybu

Za osoby s omezenou schopností pohybu se dají považovat osoby postižené především pohybově. Jsou to osoby pohybující se prostřednictvím vozíku pro invalidy, zrakově a sluchově postižení, osoby pokročilého věku, těhotné ženy a osoby doprovázející dítě v kočárku, děti do tří let, případně osoby s postižením mentálního rozsahu dle příslušné vyhlášky č. 398/2009 Sb. [22] Ačkoliv vymezení daného pojmu není na území České republiky úplně jednotné, výše uvedený odstavec utváří postačující představu, o které skupiny lidí se jedná. Hlavní problém nastává u osob se sníženou schopností pohybu, které jsou odkázány na pomoc druhých. Osoby se sníženou pohyblivostí se střetávají s překážkami, které jim brání v plné účasti na životě. Je pochopitelné, že osoby trpící určitým druhem postižení se budou pohybovat při evakuaci často pomaleji než osoby bez postižení. Je také zřejmé, že pokud se v proudu osob při evakuaci budou vyskytovat osoby s určitým postižením, dojde nejen ke snížení rychlosti celého proudu, ale také k prodloužení „drahocenného“ času potřebného k evakuaci, neboť evakuované osoby se budou muset nedobrovolně přizpůsobit osobám s omezením. Rychlost pohybu osob trpících duševním handicapem není v porovnání s rychlostí osob bez postižení delší. Spíše doba reakce na varovný podnět se může lišit. Bylo pozorováno, že při úniku po schodech dolů byla větší nejistota osob než při postupu po schodišti nahoru a tyto osoby musely pravidelně odpočívat.

Únikové cesty a s nimi související technická zařízení musí být uspořádány tak, aby zabezpečily evakuaci osob rovněž s určitými fyzickými omezeními. Řešení těchto problémů

obvykle představují evakuační výtahy a v některých případech také rampy. Aby tato zařízení plnila svou funkci, je třeba, aby byla v objektu vhodně situována, pravidelně kontrolována a náležitě udržována. Často je zde nutností přítomnost vycvičeného personálu zajišťujícího aktivní funkci těchto zařízení. V objektech domovů pro seniory je také vhodná přítomnost zařízení pro vyhlásování požárního poplachu, musí být instalována s ohledem na předpokládané postižení těchto osob. V objektech domovů pro seniory, kde je přítomnost handicapovaných osob stále předpokládána, jsou důležité z hlediska evakuace seznamy a stálý monitoring těchto i aktuálně přítomných osob. Nesporný vliv na evakuaci s určitými omezeními osob má také již výše zmíněný systém Luminiscenčního osvětlení.

[1]

Pro zajištění skutečně účinné evakuace s dobrými výsledky je důležitý pravidelný nácvik organizovaný např. sborem dobrovolných hasičů a také náležitá příprava na mimořádné situace.

Cíl a metody práce

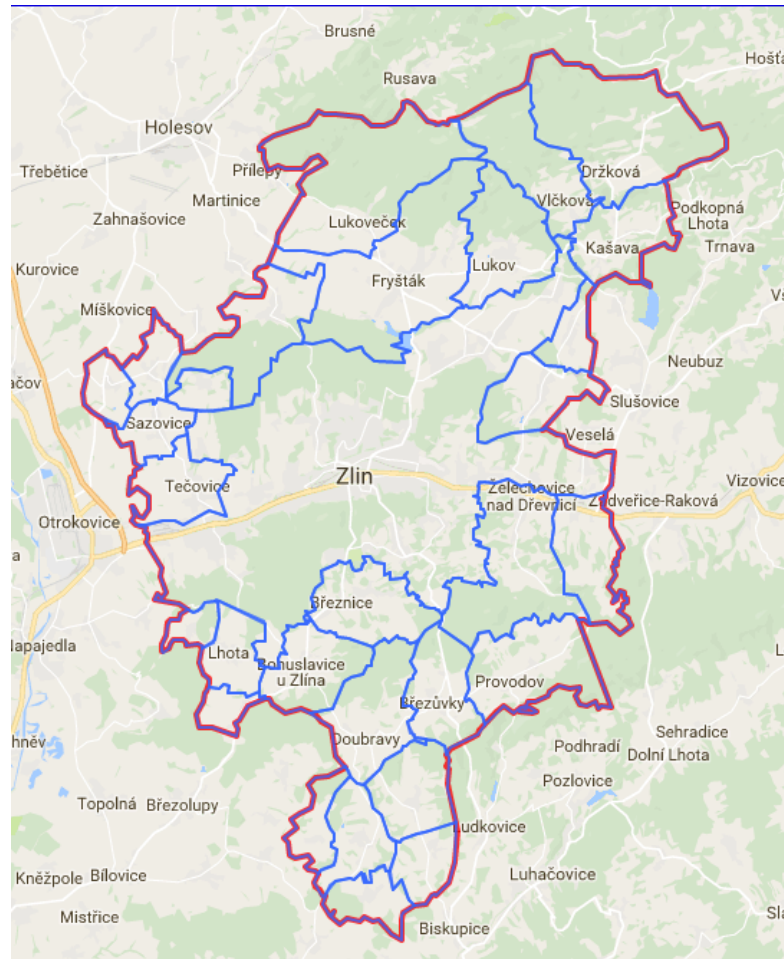
Cílem práce je posouzení a řešení současného stavu připravenosti na evakuaci vybraných domovů pro seniory nacházejících se na území ORP Zlín s následným návrhem možného zlepšení. Jako základní metodu pro zpracování práce jsem zvolil metodu analyticko-syntetickou. Na základě analyzovaných skutečností navrhnout případná doporučení pro zkvalitnění současných podmínek požární bezpečnosti a evakuace.

II. PRAKTICKÁ ČÁST

4 CHARAKTERISTIKA ORP ZLÍN

Rozloha obvodu obce s rozšířenou působností je 35 063 ha, přičemž rozloha samotného SMZ je 12 300 ha. Z hlediska počtu obyvatel je největším správním obvodem Zlín, žije zde přibližně 17 % obyvatel kraje a je tak pátým největším obvodem. Hustota obyvatel je druhá nejvyšší v kraji (283 obyvatel na km²). Nejvyšší podíl tohoto správního obvodu je představuje městské obyvatelstvo, a to zhruba 80 % obyvatel, zároveň asi 76 % žije v krajském městě Zlíně. Kromě dvou měst zahrnuje obvod 28 obcí. Správní obvod se nachází uprostřed Zlínského kraje, na západě sousedí se správními obvody Otrokovice, Holešov, Uherské Hradiště a na jihu s Uherským Brodem. Na východě se nachází obvody Vizovice, Luhačovice a Vsetín a na severu leží správní obvod Bystřice pod Hostýnem. Ve východní a jižní části území se nachází Vizovická vrchovina a k severní části spadají výběžky Hostýnských vrchovin. Středem obvodu od východu teče řeka Dřevnice.

Město Zlín je centrem území a v minulosti slavné díky Baťovým závodům, jejichž úspěch hlavně v meziválečném období značně ovlivnil rozvoj tohoto města. Byly postaveny dělnické kolonie domů z červených cihel, včetně typické dominanty města Interhotel Moskva nebo budovy mrakodrapu, tzv. Jednadvacítky, dnešní sídlo krajského úřadu. Z poválečného období to je např. Kolektivní dům. Vyjma těchto staveb funkcionalistické architektury ve městě stojí i zámek renesančního typu uprostřed parku, ve které je dnes Oblastní muzeum, v městské části Malenovice je také dostupný hrad z období středověku. K účelům reprezentacním se využívá zrekonstruovaná vila Tomáše Bati. Kulturně zajímavé jsou rovněž mimo Obuvnické muzeum i zlínské filmové ateliéry, proslavené především v 60. letech trikovými a animovanými filmy Karla Zemana a Hermíny Týrlové. Ve městě se také tradičně každým rokem v květnu koná festival filmů pro děti a mládež. Druhým městem je Fryšták, do jehož katastrálního území patří vodní nádrž, převážně využívána k rybaření a vodohospodářským účelům. Poblíž Fryštáku a nad obcí Lukov se nachází zříceniny jednoho z nejstarších hradů na Moravě, hradu Lukova. K nejvíce navštěvovanému místu této lokality patří ZOO Lešná, ležící v parku s přibližně 600 druhy dřevin. V areálu ZOO se nachází i secesní zámek s překrásnými dřevořezbami a bohatými sbírkami z antiky a asijských zemí. Ke kulturním památkám ORP se řadí gotický kostel v Tečovicích a poutní kostel ve Štípě. K zajímavým přírodním oblastem lze zmínit přírodní park Želechovické paseky a přírodní památku Pod Drdolem. Nevšední technickou pozůstalost znázorňuje větrný mlýn ve Štípě. [23]



Obrázek 3 Mapa ORP Zlín [35]

4.1 Vymezení cílové skupiny

Demografické stárnutí obyvatelstva patří mezi jedno z nejvíce diskutovaných témat poslední doby. Česká republika, ale i řada dalších států, se potýká s demografickým problémem stárnutí populace a úbytkem obyvatel již po několik posledních desetiletí. Lidé v současné době umírají stále v pozdějším věku, zvyšuje se celková kvalita lidského života a životní úroveň, dochází ke zlepšování zdravotního stavu populace. [24] Demografické stárnutí obyvatelstva z historického hlediska a následného odhadu do budoucna představuje následující tabulka.

Tabulka 2 Přehled demografického stárnutí obyvatelstva, [zdroj: vlastní]

Senioři	1950	1975	2000	2025	2050
Zastoupení obyvatel nad 65 let	8,3 %	12,9 %	13,9 %	23,1 %	32,7 %
Zastoupení obyvatel nad 80 let	1 %	1,7 %	2,5 %	5,3 %	9,5 %

Obecně se tedy předpokládá zvyšující se počet osob v seniorském věku (viz. tabulka) a snížení počtu populace v mladších věkových kategoriích. Lze tedy také říci, že ve spojitosti se stárnutím populace se také zvýší počet onemocnění charakteristických pro vyšší věk, např. neurodegenerativní onemocnění postihující především mozek - Alzheimerova choroba.

Ze zprávy České alzheimerovské společnosti plyne, že výskyt demence v české republice je vyšší, než se čekalo. Nebezpečí onemocnění demencí roste s věkem. Riziko se o to víc zvyšuje v důchodovém věku, kdy výskyt onemocnění s každým dalším rokem seniora přibývá. U osob v České republice starších 65 let, trpí nějakou formou demence, statisticky každý třináctý člověk, nad 80 let již každý pátý a nad 90 let je to téměř každý druhý člověk. [25]

4.2 Senioři ve Zlínském kraji

Podle Českého statistického úřadu z konce roku 2014 žilo ve Zlínském kraji zhruba 585 261 obyvatel, a z počítaného celku bylo asi 18,3 % osob starších 65 let. Od přelomu století počet obyvatel Zlínského kraje ubývá, avšak z projekce plyne, že podíl osob starších 65 a více let v kraji v roce 2050 dosáhne 34,2 %, přičemž průměrný věk na jednoho obyvatele bude 50,2 let. Domácnosti seniorů, tj. v čele domácností, ve kterých je osoba starší více než 64 let se v kraji nachází 60,7 tisíc. Z celkového úhrnu celkových domácností tvoří přibližně 26 %. V domácnostech seniorů je průměrný počet členů 1,69 osob, mezi kraji se tak řadí k nejvyšším příčkám. Mezi nejčastější chronické onemocnění seniorů se řadí cévní nemoci mozku, ischemické nemoci srdeční a hypertenzní nemoci.

Jednou z priorit rozvoje sociálních služeb v kraji je zajistit dostatečnou kapacitu v pobytových zařízeních určených pro seniory s Alzheimerovou chorobou a jinými druhy demencí.

[26]

4.3 Přehled sociálních zařízení

V ORP Zlín aktuálně fungují 4 domovy pro seniory. Domovů se zvláštním režimem je zde registrováno 5.

5 DOMOV PRO SENIORY LUKOV

Domov se nachází přímo u hlavní křižovatky v Lukově, čp. 82, ředitelkou domova pro seniory je Ing. Michaela Procházková. Zřizovatelem zařízení je Zlínský kraj.

5.1 Historie a charakteristika domova pro seniory

Hlavní budova domova důchodců byla postavena na místě původního starobince „Carolina“. Zakladatelem byli hrabě s hraběnkou Seilernovi. Provoz zařízení začal v roce 1885. Tenkrát byl objekt nazýván "klášter", byli zde ubytováni Sirotci z holešovského okresu a dvanáct starých, práce neschopných lidí, kteří zde byli bezplatně zaopatřováni po celý rok. V roce 1974 došlo k asanaci budovy. K dalším rozsáhlým opravám budovy a rozšíření stavby poté došlo v 90. letech minulého století.



Obrázek 4 *Domov pro seniory Lukov* [vlastní]

V budově se nachází 35 moderně vybavených pokojů se sociálním zařízením, klubovny, jídelny, dvě centrální koupelny, ordinace zubního lékaře, kadeřnictví, místnosti pracovní terapie a rehabilitační prostory. Náklady na rekonstrukce vč. evakuačních prvků činily zhruba 85 miliónů korun. O případný výpadek el. energie se starají 4 diesel agregáty. Domov byl i nadále vybavován na všech pokojích novým nábytkem a pro všechny klienty

byly pořízeny elektrické polohovací postele. Pro aktivizaci klientů jsou budovány nové prostory. [27]

5.2 Nabízené služby

Zařízení nabízí služby domov pro seniory a domov se zvláštním režimem. Maximální kapacita služeb je celkem 203 klientů.

Domov pro seniory

Patří sem cílová skupina seniorů od 65 let, kteří potřebují pravidelnou pomoc a péči jiné fyzické osoby v jejich nepříznivé sociální situaci a nejsou schopni si ji sami zajistit ve svém sociálním prostředí.

Zařízení slouží především pro seniory, kteří mají vysoký věk, sníženou soběstačnost, fyzickou neschopnost, špatnou dovednost či nepříliš dobrý zdravotní stav, Seniorům je poskytována sociální a zdravotní služba. Kapacita služby je 182 seniorů.

Služba Domov se zvláštním režimem

Cílovou skupinu tvoří senioři trpící demencí stařeckou, Alzheimerovou či jiným typem demence a potřebují pravidelnou pomoc a péči jiné osoby. Režim v zařízení je uzpůsoben potřebám cílové skupiny. Maximální kapacita služby je 21 seniorů. [28]

5.3 Požární řád a evakuační plán

Objekty příspěvkové organizace „Domov pro seniory Lukov“ jsou klasifikovány dle zákona 133/1985 Sb., v platném znění o PO, jako objekty se zvýšeným požárním nebezpečím. Proto v objektech platí a jsou důsledně dodržována přísná bezpečnostní opatření. S těmito bezpečnostními opatřeními a evakuačními plány jsou zde seznámeni všichni zaměstnanci a nájemci domova pro seniory (dále jen „DS“). Zaměstnanci jsou jednou ročně proškoleni. Návštěvníci vstupující do prostor organizace jsou s bezpečnostními opatřeními seznámeni formou dokumentací vystavených na viditelném místě za skleněnou výlohou v přízemí. Pilířem všech bezpečnostních opatření je požární ochrana objektů organizace.

Směrnice o PO se vztahuje se na všechny zaměstnance domova a na všechny prostory organizací spravované. Rovněž se přiměřeně vztahuje i na osoby, které jsou ve vedlejších pracovním poměru, nebo pracují pro organizaci na základě jiné dohody a na osoby zdržující-

cí se u společnosti s vědomím jejích zaměstnanců. Aktualizace požární poplachové směrnice naposledy proběhla v roce 2016. Touto směrnicí nejsou dotčena ustanovení právních předpisů, týkající se protipožárních opatření.

Všechny úkoly na úseku požární ochrany vyplývající z požadavků platné legislativy v této oblasti, dále z požadavků a nařízení orgánů státního odborného dozoru provádí, kontroluje a odpovídá za jejich realizaci firma k tomu pověřená.

5.4 Postup při požáru, požární poplachové směrnice

Pokud v objektu vznikne požár, zaměstnanci by se měli v případě malého rozsahu požáru pokusit oheň uhasit pomocí přenosných hasicích přístrojů, nebo je-li to možné, vykonat nutná opatření k zamezení jeho šíření. Pokud ovšem nestačí vlastní síly a dostupné prostředky ke zdolání požáru, musí se dle požární dokumentace vyhlásit požární poplach s následnou evakuací.

Požární poplach se vyhláší:

- hlasitým voláním „ H O Ř Í “ !
- pomocí tlačítkových hlásičů EPS rozmístěných po celém objektu u vstupů do únikových cest
- pomocí evakuačního rozhlasu s nuceným odposlechem do všech prostor objektu

Dále je nutno ohlásit požár na okresní ohlašovnu požárů na čísle „150“ – HZS, a uvést základní informace kde hoří, ve kterém podlaží hoří a kdo volá. V případě podezření na ujmě na zdraví přivolat Záchranou službu na čísle „155“. Nakonec se vše musí ohlásit vedoucím zaměstnancům DS Lukov.

5.5 Prvky PO

Prvky požární ochrany pomáhají v bojích s požáry spolehlivě a snižují ztrátu na lidských životech. DS Lukov disponuje následujícími popisovanými prvky.

Přenosné hasicí přístroje

Přenosné hasicí přístroje se nachází rovnoměrně na všech podlažích zařízení, většina přístrojů jsou práškové a slouží k hašení požárů menšího rozsahu v počáteční fázi hoření. Kontrolují se vždy pravidelně jednou za rok dle vyhlášky č. 246/2001 Ministerstva vnitra o požární prevenci servisním technikem a splňují všechny normy dle ČSN EN 3-7.

Elektrická požární signalizace

Elektrická požární signalizace (dále jen „EPS“) je požárně bezpečnostní zařízení, zajišťující včasnou signalizaci požáru pomocí hlásičů. V zařízení se nachází rovnoměrně po celém objektu. Slouží k včasnému zjištění vznikajícího požáru a aktivaci návazných zařízení, které se spolupodílejí na protipožárních opatřeních. EPS je důležitou součástí uceleného systému protipožární ochrany objektů. Hlásiče jsou při požáru přijímány ústřednou EPS, poblíž které se vždy nachází příslušný zaměstnanec, připravený přivolat jednotku požární ochrany a vyhlásit poplach.

Protipožární dveře

Protipožární dřevěné dveře mají speciální konstrukci, která zabraňuje nebo omezuje rychlému šíření požáru plamenů, kouře a tepelného toku. Dveře v objektu vydrží odolávat požáru zhruba 30 minut, tento časový rozdíl oproti běžným dveřím, které prohoří během 5 minut je při likvidaci požáru a evakuaci neocenitelný. Tyto dveře se nacházejí ve všech patrech a pokojích budovy.

Systém nuceného přívodu vzduchu

Evakuační schodiště (na následujícím obrázku) obsahuje systém nuceného větrání VZT systém (vzduchotechnika a klimatizace), který je tvořen ventilátorem pro nucený přívod vzduchu, který kouř odvede do nejvyššího místa a následně vyvede pomocí oken nebo regulační klapky.



Obrázek 5 *Systém nuceného větrání* [vlastní]

5.6 Zajištění požární ochrany v mimopracovní době

Organizace pracuje v nepřetržitém provozu, za normálních okolností se v objektu pohybují zaměstnanci jedné směny, to je přibližně 58 osob na ranní směně (6:00 – 18:00 hod). V noční směně (18:00 – 6:00) se vždy pohybuje přibližně 25 zaměstnanců. Zaměstnanci jsou přítomni na pracovišti dle následujícího harmonogramu ve formě tabulky:

Tabulka 3 *Přehled zaměstnanců denních směn, zpracování vlastní [31]*

	Pracovníci, zaměstnanci	Pracovní doba (v hod)
Ranní směna	vedoucí směny v kuchyni, 2 kuchaři, 4 pomocné síly v kuchyni	5:00 – 17:00
	6 zdravotních sester, 18 pracovníků sociální péče (PSP)	6:00 – 18:00
	3 sociální pracovníci, 1 PSP, vrchní sestra, 4 staniční sestry, zdrav. sestra rehabilitace, 3 kondiční maséři, vedoucí směny prádelny	6:00 – 14:30
	vedoucí údržby, údržbář	6:00 – 14:30, 10:00 – 18:30
	vrátný	6:30 – 18:30
	ředitelka, ekonomka, personalistka, účetní, THP asistentka, skladník OOPP, drogerie, vedoucí soc. úseku	7:00 – 15:30
Noční směna	6 zdravotních sester, 18 PSP	18:00 – 6:00
	vrátný	18:30 – 6:30

Z tabulky vyplývá, že z hlediska počtu zaměstnanců v noční směně je zařízení poměrně dobře zabezpečené. V nočních hodinách se v objektu pohybuje vždy dostatek zaměstnanců schopných upozornit na jakékoliv nebezpečí.

Určení ohlašovny požárů

Při spatření jakéhokoliv ohniska či zdroje požáru velkého, či neuhasitelného rozsahu je nutné nahlásit toto zjištění ihned v ohlašovně požárů, která je zřízena na vrátnici a vyhlásit poplach s následnou evakuací objektu.

5.7 Evakuační prvky, únikové cesty

Evakuační východy jsou zde dobře zajištěné a prostorné, úniková cesta zde není nijak významně omezena či zaskládána nábytkem, květináči nebo jinými předměty, které by ztěžovaly případnou evakuaci. Únikové cesty jsou také dostatečně osvětleny a v případě výpadku el. energie vybaveny nouzovým osvětlením. Značky nouzových východů, fotoluminiscenční evakuační značky jsou zde řešené po celém objektu ve vhodných vzdálenostech od sebe a v úrovni očí.

Evakuačních východů je zde hned několik, řádně zabezpečených a označených štítkem evakuace. Zároveň i hlavní vchod do budovy slouží jako jeden z evakuačních východů.

Evakuační východy:

- hlavní vstup do hlavní budovy
- západní východ v 1.NP
- hlavní severní východ ve 2.NP hlavní budovy
- severní východ v 1.NP nové budovy
- východní východ v 1.NP nové budovy

Náhradní evakuační cesta: severní východ v 1.NP hlavní budovy za bufetem.

Evakuační výtahy

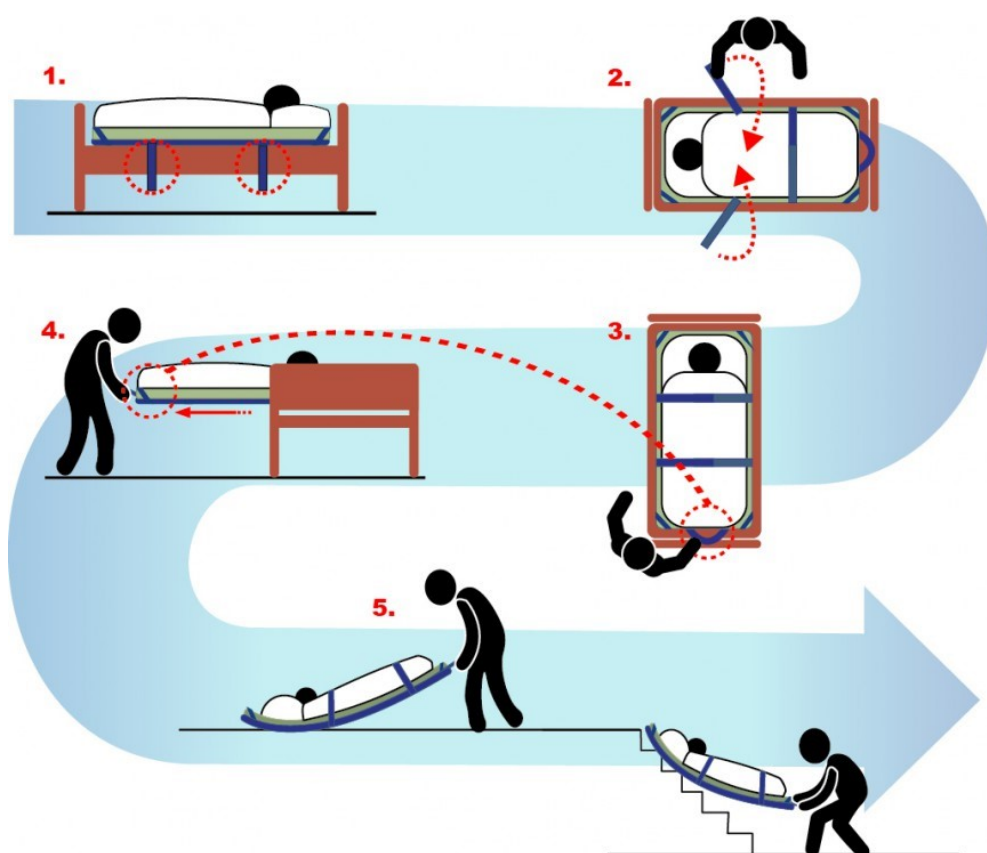
Evakuační výtahy se v objektech nacházejí tři. Slouží pro přepravu evakuovaných osob a materiálu při evakuaci. Provoz výtahu musí být bezpečný po celou dobu vyhlášeného poplachu. Dodávka elektrické energie je zajištěna ze dvou na sobě nezávislých zdrojů. Výtah je pravidelně kontrolován příslušným pracovníkem.



Obrázek 6 Evakuační výtah [vlastní]

Evakuační podložky

Pro částečně nebo zcela imobilní pacienty jsou zřízeny evakuační podložky. Podložky jsou vyrobeny z nehořlavého materiálu a nachází se pod matrací pacientů neschopných evakuovat se pomocí vlastní síly. Pro upevnění pacienta slouží odolné pásy na suchý zip a madlo pro táhnutí postiženého. Podložky jsou určeny i pro evakuaci ze schodů a obsluhu zvládne jedna osoba. Vzhledem k tomu, že mezi zaměstnanci jsou ve velké většině obsazeny ženy, je evakuace seniora pomocí evakuační podložky stále namáhavá. Proto bych doporučil tažení evakuační podložky pomocí dvou zaměstnanců, dokud nepřijedou JPO.



Obrázek 7 Návod k použití evakuační podložky [36]

5.8 Řešení evakuace

Vzhledem k tomu že evakuační nácvik zde ještě nebyl proveden, zařízení nemá praktickou zkušenost s problematikou evakuace a chováním seniorů při evakuaci. Tuto skutečnost si DS Lukov uvědomuje a pokusí se vyřešit problém formou požárního cvičení, které je již naplánováno na červen letošního roku.

5.9 Požární evakuační plán

Zařízení má k dispozici požární evakuační plán (dále jen „PEP“) řádně zpracovaný dle vyhlášky č. 246/2001 Sb. o požární prevenci, vyvěšený poblíž vratnice.

Na ranní směně a přítomnosti v objektu má v případě nutné evakuace na starosti řízení evakuace ředitelka domova Ing. Michaela Procházková. Pokud není zrovna přítomna, přebírá tuto odpovědnost ekonomka domova nebo vedoucí pracovnice sociální péče. Na noční směně evakuaci řídí zdravotní sestra. Evakuace je řízena zpočátku pomocí upozornění hlásičů EPS a následnému pokynu z rozhlasu budovy, z kanceláře ředitelky domova.

Shromaždiště evakuovaných osob je v případě evakuace objektu na zpevněném parkovišti jižně přes hlavní komunikaci (naproti objektu). Kontrolu počtu evakuovaných osob provádí osoba řídící evakuaci po jejím ukončení.

Po ukončení evakuace jsou klienti v doprovodu zaměstnanců přemístěni do již domluveného společenského sálu zemědělského družstva Lukov sloužící jako dočasné evakuační středisko s kapacitou pro 500 osob. Tento objekt byl předem zajištěn pro případ umístění klientů po evakuaci na základě písemné dohody mezi ředitelkou domova a předsedou představenstva Obchodního a zemědělského družstva Podhoran Lukov ze dne 14.1. 2003.

[31]

6 DOMOV PRO SENIORY BUREŠOV, P.O.

Domov se nachází v blízkosti lesa, okrajové části města Zlína, Burešov 4884. Ředitelem domova pro seniory je Ing. Vlastimil Zaydlar. Zřizovatelem služby je Zlínský kraj.

6.1 Charakteristika domova

Objekt byl projektován mezi lety 1977 – 1979 a provoz zařízení byl zahájen r. 1985. V roce 1994 byla na ubytovacím objektu provedena střešní nástavba zlepšující celkový vzhled budovy, avšak půdní prostor zůstal bez využití. Objekt má dohromady 6 nadzemních podlaží. Od r. 2000 je příspěvkovou organizací Zlínského kraje o celkové kapacitě 170 míst. Kvůli neustále zvyšujícím se počtům žádostí seniorů trpících specifickými druhy demence byla v lednu 2011 část domova pro seniory změněna na domov se zvláštním režimem poskytující službu určenou seniorům s Alzheimerovou chorobou a dalšími typy demence. Byl tak zredukován celkový počet míst na 172. V roce 2014 a 2016 došlo opět k rozšíření kapacity domova se zvláštním režimem a snížení počtu míst služby domov pro seniory.

V současné době je domov se zvláštním režimem určen pro 136 klientů a kapacita služby domova pro seniory je nyní 34 klientů. [29]



Obrázek 8 *Domov pro seniory Burešov* [vlastní]

6.2 Nabízené služby

Jsou zde nabízeny tři služby, z nichž se dvě provádějí v popisovaném objektu.

Domov pro seniory

Služba je určena pro seniory od 65 let, kteří kvůli svému zdravotnímu stavu a snížené soběstačnosti nemohou žít v domácím prostředí. Kapacita služby je 34 míst.

Domov se zvláštním režimem

Služba je určena pro seniory starší 60 let nemocné Alzheimerovou chorobou a jinými typy demence a jejich stav vyžaduje pravidelnou pomoc jiné fyzické osoby. Kapacita služby je 136 míst.

Nájemní bytový dům s byty zvláštního určení

V rámci doplňkové činnosti je provozován dům s nájemními byty. Objekt se nachází na Broučkově ulici č. 292 ve Zlíně. Byty jsou určeny k pronájmu seniorům, kteří nepotřebují pobytovou sociální péči a pobírají plný invalidní nebo starobní důchod. [29]

6.3 Charakteristika budovy a zhodnocení požárního nebezpečí

DS je řešen jako dva objekty:

1. ubytovací část
2. hospodářská a společenská část

ad 1) Objekt obsahuje přízemí, a zbývajících pět nadzemních podlaží. Jeho výška je 14 m. V každém podlaží je 25 místností. Pokoje jsou vybaveny válečkami nebo polohovacími postelemi (podle zdravotního stavu uživatelů). U každého lůžka je dostupná signalizace. Dále jsou pokoje vybaveny skříňovými sestavami, nočními stolky, stoly, židlemi a sociálním zařízením. Uživatelé si mohou se souhlasem zaměstnanců doplnit pokoj vlastním drobným nábytkem, bytovými doplňky nebo ledničkou. Každá ubytovací buňka tvoří jeden samostatný požární úsek. V přízemí jsou rozmístěny kanceláře, šatny, kadeřnictví, tělocvična, pedikúra a bufet. První patro slouží především klientům využívajících službu domov pro seniory. Druhé až páté patro objektu je určeno pro klienty služby domov se zvláštním režimem. Na každém podlaží jsou také denní místnosti pro klienty, malé ku-

chyžky a místnosti pro zaměstnance. Je zde jeden z nouzových východů, nachází se vedle evakuačního výtahu.

Ad 2) Stavba je řešena jako jeden dvoupodlažní požární úsek. V přízemí se nachází vrátnice se stálou službou, kužárna, kotelna, provoz kuchyně, místnosti pro údržbu a sklady, ale také dva nouzové východy a hlavní vchod. V druhém podlaží objektu se nachází jídelna určená pro zaměstnance, prádelna a dvě společenské místnosti.

6.3.1 Zhodnocení požárního nebezpečí

Zařízení se dle zákona č. 133/1985 Sb. klasifikuje jako objekt se zvýšeným požárním nebezpečím. Zvýšené požární nebezpečí hrozí především pro složité zásahové podmínky v rozvodně elektrické energie, v energocentru a v knihovně a ve všech prostorách sloužící uživatelům. Ke vzniku požáru může dojít standardně nedbalostí osob při nepovoleném kouření, manipulací s otevřeným ohněm, nedodržení zásad při svařování, vadném stavu el. zařízení, nesprávném užívání tepelných a el. spotřebičů a samozřejmě úmyslným zapálením. Při stanovení požáru v hospodářské části lze předpokládat větší plochu požáru, ovšem z hlediska toho, že mimo vrátnice se zde v noci nenacházejí jiné osoby, je požár v ubytovací části vyhodnocen jako nejhorší varianta, zejména s ohledem na evakuaci ubytovaných osob různého tělesného postižení, snížené schopnosti a orientace.

6.4 Požární a evakuační dokumenty

Jak se chovat při požáru a následné evakuaci uvádí požární řád, požární evakuační plán a požární poplachové směrnice. Zaměstnanci jsou pravidelně seznamováni a školeni požárním řádem, stejně jako evakuačními dokumenty. Všechny tyto dokumenty jsou nepřehlédnutelné, vyvěšeny na stěnách v přízemí poblíž vrátnice. Dále v jednotlivých patrech budovy.

6.4.1 Požární řád

Řád informuje všechny osoby a zaměstnance v zařízení o tom, jak se mají chovat a nařízení, které mají respektovat tak aby nevzniknul nežádoucí požár budovy. V prostorách DS platí přísný zákaz kouření (kromě prostoru k tomu určenému) a manipulace s otevřeným ohněm. V prostoru objektu nesmí být uloženo více než 250 l hořlavých kapalin. Věcné prostředky požární ochrany, požárně bezpečnostní zařízení, hlavní vypínače elektrické energie, hlavní uzávěr vody a plynu musí být trvale přístupné a akceschopné. Únikové ces-

ty musí být trvale volné, bez překážek. Pokud tak není provedeno, zaměstnanci mají povinnost toto zjištění nahlásit či provést nutná opatření k uvolnění únikové cesty. Elektrické a plynové zařízení musí být pravidelně kontrolováno. Vstup do energocentra a elektrické rozvodny je povolen pouze řediteli zařízení a zaměstnancům k tomu určeným. [32]

6.4.2 Požární poplachová směrnice

K zajištění přivolání efektivní pomoci z důvodu vzniku požáru byla pro zaměstnance vydána požární poplachová směrnice. Tak jako předchozí dokument je umístěn v přízemí a v každém nadzemním podlaží v dostatečných rozestupech. Požární poplachová směrnice stanovuje chování a povinnosti zaměstnanců při pozorování požáru. Aktualizace byla provedena v roce 2015.

6.4.3 Řád ohlašovny požáru

Stanovuje způsob hlášení o vzniku požáru, vyhlášení požárního poplachu s následnou evakuací pro zaměstnance a další osoby, které se v budově zdržují. Oznámení požáru na středisko HZS kraje a zabezpečení dalších činností při vzniku mimořádné události. Hlášení o požáru se zapisuje do „knihy výkonu služby“, tzn. základní údaje o charakteristice požáru a volání.

Nouzového osvětlení se využívá v případě, kdy dojde k selhání normálního osvětlení. Rozmístění nouzové osvětlení je ve vyhovující vzdálenosti a to tak, že osvětluje celou únikovou cestu a je situováno vždy při vstupu do jednotlivých pokojů klientů.

6.5 Prvky PO

Značnou nevýhodou zařízení je absence hlásičů EPS v budově, které by zajišťovaly včasnou signalizaci požáru. Zařízení tedy v tomto ohledu spoléhá především na lidský faktor s následným upozorněním a voláním „H O Ř Í“, poté domovním rozhlasem. Dále zařízení na odvětrávání kouře VZT není řešeno. V hospodářském objektu se jedná pouze o odsávání jednotlivých kuchyňských zařízení. V bytové části je řešeno odvětrání sprchových koutů VZT potrubím s nástěnnými jednotkami, které je dle ČSN menšího průměru a nevyžaduje tak instalaci požárních klapek.

Přenosné hasicí přístroje

Přístroje jsou rozloženy ve všech objektech zařízení rovnoměrně, Jsou určeny pro zdolávání menšího rozsahu požáru v počáteční fázi. V každém patře ubytovací části jsou alespoň

tři přístroje, snadno viditelné a volně přístupné. Rozmístění těchto přístrojů je rovnoměrné po celé budově a počet vyhovující, přístroje jsou většinou práškové, dále sněhové. Kontroly jsou prováděny pravidelně dle současných nařízení a norem ČSN EN 3-7.

Hydranty

Jsou zřízeny ve všech patrech budovy vždy sever x jih (po dvou), poté v přízemí a chodbě. Venkovní podzemní hydranty se nacházejí venku u hlavního vstupu a na zadní terase.

Protipožární dveře

V budově se nachází na každém pokoji, jakožto samostatných požárních buňkách. Doba odolávání požárů je stanovena na 30 minut.

6.6 Řešení evakuace

Zařízení ještě nikdy neprovádělo nácvik evakuace, kvůli přílišnému zatěžování seniorů služby DZR, kterých se zde nachází většina. Vzhledem k typu demence by byli senioři značně dezorientovaní i při pouhém evakuačním cvičení a proto se zde cvičení nikdy neprovádělo. Zařízení tak nemá praktické zkušenosti s realizací evakuačních plánů.

Základní povinností všech občanů i zaměstnanců je především ochrana zdraví, lidských životů a také ochrana majetku před poškozením a ničením. Velké ohrožení v tomto směru vzniká při požárech. K omezení škod vzniklých při případném požáru je nutno zajistit současně s ostatními preventivními opatřeními urychlenou evakuaci cenných a nebezpečných materiálů a zařízení. Hlavní důraz je ovšem kladen na okamžitou evakuaci osob.

6.7 Únikové cesty, osvětlení, evakuační prvky

Podmínka volných únikových cest není splněna a je v rozporu s požárním řádem. Po trase únikových cest jsou rozmístěny židle a ostatní předměty určené pro manipulaci se seniory. Podle požárního řádu (viz. výše) by se měly případné nedostatky odstranit, neděje se tak. Evakuační značky označující únikové cesty jsou rozmístěny rovnoměrně po obou objektech budovy, podle platných norem.

V zařízení se nachází celkem 3 únikové východy:

- Hlavní vstup
- Severní strana
- Spojovací krček



Obrázek 9 Únikový východ: severní strana [vlastní]

Evakuační výtah

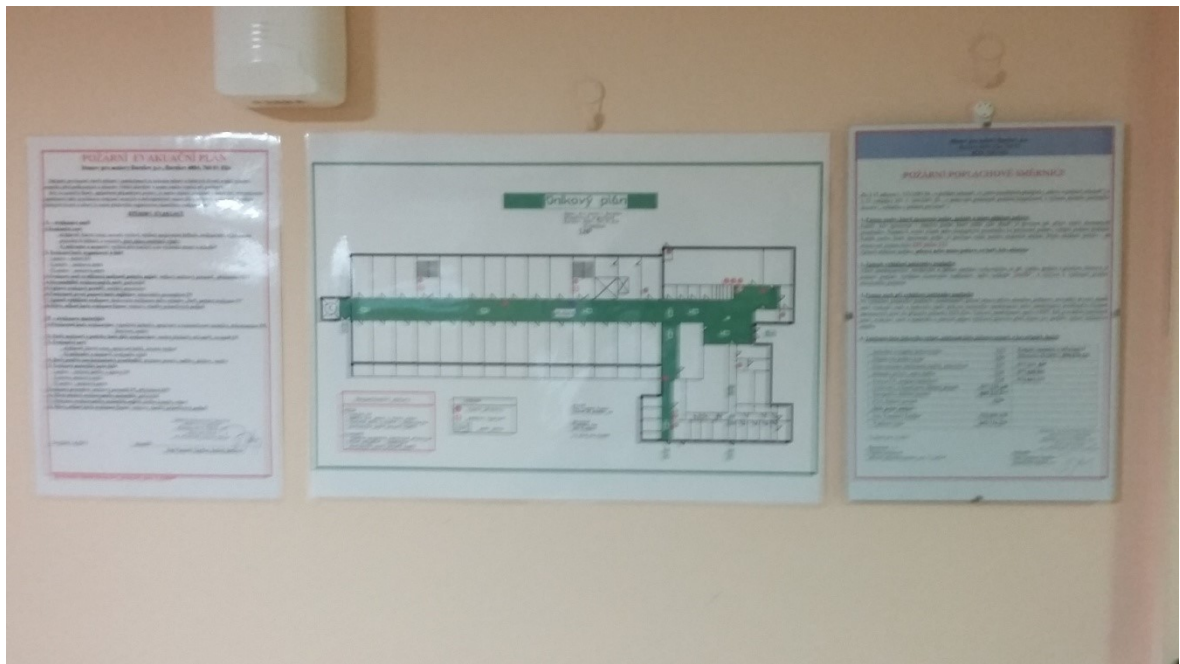
Evakuace osob z vyšších pater budovy je zajištěna především evakuačním výtahem, příp. evakuačním schodištěm. Výtah může být využit také pro přepravu potřebných materiálů a věcí při evakuaci. Podmínka, že elektrická energie evakuačního výtahu musí být ze dvou na sobě nezávislých zdrojů je splněna (diesel agregáty) a musí být také označen evakuačními tabulkami. Provoz výtahu by měl být po celou dobu evakuace bezpečný, toto je zaručeno pravidelnými kontrolami odpovědným technikem.

Evakuační podložky

Protože evakuace osob fyzicky zcela imobilních nebo trvale upoutaných na lůžko by nebyla snadná, nachází se zde pod každou postelí těchto seniorů evakuační podložka, kterou opět stačí obalit seniora pásy a táhnout. Podložky jsou zde také proto, že šíře dveří pokojů klientů neodpovídá šířce postele a nebylo by tak možné evakuovat postiženého přímo s postelí. Jak již bylo zmíněno, evakuační podložka je vyrobena z odolného a nehořlavého materiálu a je tak možno provádět evakuaci i po schodišti.

6.8 Požární evakuační plán

Určuje správný průběh provedení evakuace. Je umístěný ve všech prostorách budovy ve formě textu a grafické části jednotlivých podlaží. Plán byl schválen v roce 2015. V případě požární evakuace je povinností všech osob v zařízení postupovat podle plánu.



Obrázek 10 Umístění PEP [vlastní]

Obsahem PEP je rozdělení jednotlivých úkolů a funkcí při evakuaci a popsání způsobu evakuace osob a materiálu. Po celou dobu evakuace platí zákaz užívání osobního výtahu. Pokud bude v zařízení přítomen ředitel, bude sám řídit a organizovat evakuaci, v případě jeho nepřítomnosti (např. při noční směně) přebírá tuto odpovědnost směnová sestra. Součástí dokumentu jsou také graficky zpracované evakuační trasy. Z důvodů absence EPS se evakuace vyhlašuje hlasitým voláním „H O Ř Í!“ a následně domovním rozhlasem.

Shromaždištěm je určeno parkoviště, nacházející se před budovou, úplnost zde zkontroluje sociální pracovnice. Zdravotní personál DS a DZR poskytne první pomoc, bude-li třeba. Evakuace bude řízena z vrátnice, v jednotlivých podlažích z chodeb. Místo evakuačního střediska bude upřesněno krizovým štábem města Zlína.

PEP určuje i postup evakuace materiálu, u kterého se přednostně evakuuje výpočetní technika, spojovací a rozmnožovací technika, dokumentace DS, hotovost a ceniny. Dále jsou podle možností evakuovány osobní předměty uživatelů a inventář DS. Shromaždiště evakuovaného materiálu je taktéž na parkovišti. Povinnost ochrany evakuovaného materiálu má na starosti vrátný. [32]

7 DŮM POKOJNÉHO STÁŘÍ ZLÍN

Budova se nachází na Jižních svazích ve Zlíně, Okružní 5550. Vedoucím domova je Mgr. Jana Chovancová. Zřizovatelem zařízení je Zlínský kraj. Dům pokojného stáří je pobočkou Naděje o.s.

7.1 Historie Naděje o.s.

NADĚJE vznikla v roce 1990 reakcí na tehdejší pomoc uprchlíkům z cizích zemí do Československa. Pomoc nejprve probíhala poskytováním ubytování a stravování v Praze, později v uprchlických táborech v Bělé pod Bezdězem a v Jablonečku u Mimoně. Poté se znovu přesídlila do Prahy při budování vlastních středisek. V prvních dvou letech pomoc probíhala výhradně dobrovolně bez finanční pomoci. Postupem času se služby rozšiřovaly pro další skupiny potřebných lidí a vznikla nezisková organizace, dnes působící po celém území České republiky, která se soustředí na pomoc v pěti oblastech: pro seniory, lidi bez domova, handicapované, ohrožené rodiny a děti. [30]

NADĚJE je registrovaný spolek, jehož účelem je zajišťování sítě veřejně prospěšných služeb lidem na křesťanských principech. Dům pokojného stáří je pobočkou NADĚJE ve Zlíně.

7.2 Charakteristika Domu pokojného stáří

Dům pokojného stáří má 3 nadzemní (a 1 podzemní) podlaží určené pro pohyb a potřeby seniorů v domově. Každé z pater má svou obytnou část i potřebné technické zázemí.



Obrázek 11 *Dům pokojného stáří* [vlastní]

Ve všech patrech je 12 pokojů pro klienty a struktura obytné části pater je také stejná. V prvním a druhém patře určeném především klientům služby domov pro seniory jsou pokoje se dvěma lůžky, v roce 2015 byl v každém z těchto pater zřízen 1 pokoj jednolůžkový. 3. nadzemním podlaží slouží pro klienty služby domov se zvláštním režimem a nachází se zde 7 pokojů se dvěma lůžky a 5 jednolůžkových. Je zde 5 pokojů jednolůžkových a 7 dvoulůžkových. Ve všech pokojích se nachází sociální a hygienické zařízení - vestavěné skříně, WC a bezbariérový sprchový kout. Pokoje jsou dále vybaveny jídelním stolem, židlemi (nebo křeslem), elektricky polohovatelnou postelí s antidekubitní matrací, nočním stolem, komodou a poličkou. Na základě dohody s klientem je zde možnost dovybavení pokoje vlastním nábytkem či televizí, obrázky, květinami apod. [31]

7.3 Nabízené služby

Zařízení nabízí služby domov pro seniory a domov se zvláštním režimem. Maximální kapacita služeb je celkem 65 klientů.

Domov pro seniory

Služba je určena pro pacienty starší 65 let, neschopných postarat se o sebe. Věnuje se péči o seniory, Poskytuje bydlení, stravu, celodenní pečovatelskou i ošetrovatelskou péči. Nabízí také různé aktivity a duchovní a pastorační péči. Kapacita služby domova pro seniory je 46 klientů.

Domov se zvláštním režimem

Do cílové skupiny patří senioři starší 65 let, kteří jsou postiženi Alzheimerovou nemocí nebo jiným druhem demence, nacházejí se v nepříznivé sociální situaci a potřebují pomoc při péči o vlastní osobu, zajištění soběstačnosti a při udržení důstojného zařazení do společnosti. Služba je určena pro dlouhodobý pobyt, je poskytována nepřetržitě a celodenně přičemž kapacita služby je 19 klientů.

Posláním domova se zvláštním režimem je vytvořit přátelské domácí prostředí občanům postiženým Alzheimerovou nemocí, kteří již nemohou zůstat ve své domácnosti. Obyvatelé zde díky vlídné péči a podpoře mohou žít důstojný a bezpečný život.

7.4 Požární dokumentace

Požární a evakuační dokumentace je zde řešená a pravidelně aktualizovaná. V objektech platí a jsou důsledně dodržována bezpečnostní opatření. Klienti jsou před ubytováním seznámeni s domovním řádem, který obsahuje základní požadavky a podmínky k zajištění požární bezpečnosti a evakuaci. S bezpečnostními opatřeními, požárními řády, směrnice-mi a evakuačními plány jsou tak seznámeni všichni zaměstnanci a klienti. Zaměstnanci se jednou ročně podrobují školení. Návštěvníci vstupující do prostor organizace jsou s bezpečnostními opatřeními seznámeni formou dokumentací vystavených na viditelném místě poblíž hlavního vchodu. V celém domově platí zákaz kouření.

Požární poplachové směrnice

Informují zaměstnance o chování, postupech při vzniklém požáru a evakuaci. Požární poplachové směrnice se nachází na chodbách každého podlaží spolu s grafickou částí evakuačního plánu a přenosnými hasicími přístroji, jak můžeme vidět na obrázku.



Obrázek 12 Umístění požárních poplachových směrnic [vlastní]

7.5 Posouzení požárního nebezpečí, rozmístění zaměstnanců

Hlavní zdroje iniciace požáru:

- Porušení zákazu kouření
- Nedbalost při používání tepelných spotřebičů
- Úmyslné zapálení

Hlavní požární nebezpečí vyplývá z ubytování 65 osob se sníženou schopností pohybu a orientace. Zaměstnanci jsou v obvykle rozmístěni tak, aby byl v každém podlaží alespoň jeden zaměstnanec v ranní směně. V noční směně se v zařízení pohybují pouze dva zaměstnanci a provedení správné evakuace 65 klientů různého tělesného a mentálního postižení je tak téměř nemožné. Doporučuji proto navýšit počet zaměstnanců v noční směně.

7.6 Prvky PO

Mezi prvky požární ochrany zde patří přenosné hasicí přístroje, systém EPS, systém nuceného přívodu vzduchu a zabudované protipožární dveře.

Přenosné hasicí přístroje

Přístroje jsou rozloženy ve vyhovujícím počtu a po celém zařízení rovnoměrně, určeny pro zdolávání menšího rozsahu požáru v počáteční fázi. Nacházejí se v každém patře, kde jsou alespoň tři přístroje snadno viditelné a volně přístupné. Kontroly přístrojů jsou prováděny pravidelně dle aktuálních nařízení a norem odpovědným pracovníkem.

EPS

Hlásiče EPS jsou rovnoměrně rozprostřeny po celé budově. Hlásiče jsou při požáru přijímány ústřednou EPS, poblíž které se nachází příslušný zaměstnanec, připravený vyhlásit poplach a zavolat jednotku PO. Systém EPS se kontroluje pravidelně určeným zaměstnancem.

Systém nuceného přívodu vzduchu

Zařízení je v přízemí evakuačního schodiště, je tvořeno systémem nuceného větrání VZT systém (vzduchotechnika a klimatizace), s ventilátorem pro nucený přívod vzduchu, který kouř odvede do nejvyššího místa a následně vyvede pomocí zabudované regulační klapky.

Protipožární dveře

Protipožární dveře jsou zabudované ve všech pokojích jakožto samostatných požárních buňkách. Požární odolnost těchto dveří je 30 minut. Všechny dveře od východů jsou navíc opatřeny panikovým kováním, což je zařízení určené proti prevenci požární paniky. Kromě otevírání dveří umožňuje volný průchod i v krizových situacích.

Hydrantový systém

V zařízení se nachází i vnitřní požární vodovod s nástěnnými hydranty k včasnému zajištění požáru jednotkami požární ochrany.

7.7 Evakuační prvky

Jako největší nevýhodu zde považují nepřítomnost evakuačního výtahu. Evakuační výtahy jsou výtahy, které zajistí bezpečí přepravovaných osob a materiálu v případě požárního ohrožení. Zařízení má pouze výtah určený pro běžnou přepravu osob do jednotlivých podlaží a jeho užití tak není vhodné při požáru. Výtah je náležitě označen bezpečnostním značením „Tento výtah neslouží k evakuaci osob“.

Evakuační podložky

Slouží k evakuaci imobilních osob neschopných samostatného pohybu. Počet evakuačních podložek zde není dostačující. Podložky jsou zabudované pod matracemi jen několika ležících osob. Problém si zařízení uvědomuje a postupně pořizuje další evakuační podložky pro trvale ležící klienty neschopných pohybu. Vzhledem k tomu, že výtah v zařízení není určen pro evakuaci, fyzicky imobilní klienti musí být taženi po schodech k nejbližší únikové cestě, což je velice namáhavé pro zaměstnankyně. Pro rychlejší evakuaci proto doporučuji asistenci, pokud možno ještě jedné osoby.

7.8 Únikové cesty a nouzové osvětlení

Únikové cesty nejsou dostatečně volné k bezpečnému a rychlému přesunu osob z budovy. V určitých místech jsou tyto cesty zúženy židlemi z důvodu snadnější manipulace s klienty. Toto zjištění je tak i zde v rozporu s požárním řádem. Evakuační tabulky s označením směru únikové cesty jsou dostatečně viditelné, v řádných rozestupech a správné velikosti značení. V zařízení jsou dva evakuační východy označené náležitými štítky. Jeden evakuační východ je brán jako hlavní vchod v přízemí budovy, druhý se nachází ve druhém nadzemním podlaží. Úniková cesta druhého východu dále směřuje

k přilehlému venkovnímu schodišti ocelové konstrukce, kde pokračuje evakuace směrem dolů k místu shromaždiště.



Obrázek 13 Úniková cesta z druhého podlaží [vlastní]

Tyto cesty jsou také dostatečně osvětleny. V případě selhání přívodu el. energie se automaticky zapnou svítidla nouzového osvětlení, která jsou napájena z nezávislého zdroje.

7.9 Řešení evakuace

Velkou výhodou zařízení je, že zde proběhly v minulosti již dvě cvičné požární evakuace. Obě proběhly úspěšně za spolupráce hasičů ze Zlína a okolí. Zařízení tak má praktickou zkušenost s realizací svých dokumentů a se spoluprací svých klientů při požárním poplachu.

7.10 Požární evakuační plán

PEP je vyvěšen na dobře viditelném místě v každém podlaží budovy a to i s grafickou částí příslušného podlaží. Platí pro všechny osoby nacházející se v zařízení, včetně přítomných návštěv. PEP je aktualizován vždy průběžně dle potřeby a změn situace.

Evakuace je zde řízena od hlavního vchodu a je ztížena demencí a imobilitou ubytovaných osob. Pro pohyblivé seniory probíhá evakuace samostatně pod dohledem zaměstnanců. Dle možnosti jsou evakuovány důležité dokumenty a depozita. Materiál se shromáždí podle situace do přilehlé garáže, zahrady nebo před budovu. Kontrolu počtu osob v místě shromáždění provedou vedoucí evakuace. Určení místa soustředění osob je předem řešeno, zaměstnanci a uživatelé Domu pokojného stáří budou převezeni do ostatních středisek NADĚJE na území města Zlína.

8 ZHODNOCENÍ STÁVAJÍCÍ SITUACE A RIZIKOVÉ FAKTORY

Použité údaje v mé práci vycházejí ze shromážděných informací, které jsem postupně získal od příslušných zaměstnanců jednotlivých domovů a vedoucího oddělení krizového řízení a obrany ve Zlíně.

Mezi silné stránky všech zařízení patří bezesporu kvalitně zpracované dokumentace požární ochrany a evakuačních plánů. Tyto dokumentace jsou zpravidla aktualizovány podle různých změn situací v zařízeních a splňují tak požadavky dle vyhlášky Ministerstva vnitra č. 246/2001 Sb., o požární prevenci. Všichni zaměstnanci posuzovaných zařízení se podrobují pravidelnému školení zpravidla jednou ročně. K silným stránkám zařízení určitě patří správně značené evakuační cesty a východy z budov. Evakuační značky jsou vždy řádně rozmístěny a to v úrovni očí, jsou také přiměřeně velké a opticky snadno zpozorovatelné. Velkou pochvalu si zaslouží všechna zařízení za vybavenost evakuačními podložkami trvale ležících klientů. Mají je všechny tyto domovy a dbají na jejich dokupování. Obecně se lze také shodnout na pozitivním faktu, že všechna tři zařízení mají v pořádku řešeny prvky protipožární ochrany a jsou jimi celkově dobře vybaveny. Jedná se např. o přenosné hasicí přístroje, protipožární dveře a hydrantový systém.

V případě propuknutí požáru jde vždy o včasné zjištění takové situace a adekvátní reakce na ni. Včasnost upozornění je zaručeno pomocí systému EPS, který může zabránit časové prodlevě od vzniku požáru. Jako další vážné riziko se jeví pozdní příjezd jednotek PO, které by jinak mohly pomoci i při evakuaci osob ze zařízení. Tento problém je ale předvídatelný, nelze jej z pohledu zařízení ovlivnit. Asi největší komplikací při evakuaci jsou samotní klienti, zvláště imobilní a psychicky handicapovaní určitou formou demence (špatná komunikace a spolupráce při evakuaci). Jen ve dvou domovech je částečně podceňována záležitost volných únikových cest. Ty hrají při evakuaci osob důležitou roli z hlediska časové prodlevy. Cvičné evakuace byly provedeny jen v jednom ze tří popisovaných zařízení, nicméně dobrou zprávou je, že se v nejbližší době plánuje evakuační cvičení dalšího zařízení. Obecně známým problémem je nízký počet zaměstnanců pracujících v nočním provozu. Sociální služby se potýkají s nižšími dotacemi, než vyžadují a mají proto problémy s obsazením potřebných pracovních pozic.

9 DOPORUČENÍ A NÁVRHY NA ZLEPŠENÍ

Jedná se o nejčastější problémy všech analyzovaných zařízení. Uvádím zde faktory, které se dají různým způsobem ovlivnit.

Přemístění osob

Doporučil bych přemístění zvláště samostatně nechodících nebo trvale ležících osob do nižších podlaží z důvodů snadnější manipulace těchto osob při evakuaci. Ti jsou v zařízeních rozmístěni většinou ve vyšších patrech budovy. Z tohoto důvodu navrhuji zřízení alespoň dvou evakuačních výtahů pro domovy s vyšším počtem osob. U Domu pokojného stáří doporučuji zřízení alespoň jednoho takového výtahu.

Uvolnění únikových cest

V zařízeních nejsou ideálně dořešeny podmínky pro volné únikové cesty. Např. podél zdí se nachází různý nábytek, kdy tak při evakuaci mohou nastat velké problémy. Tento nedostatek je ovšem zároveň snadno napravitelný uvedením do požadovaného stavu.

EPS

Velmi doporučuji instalaci protipožární signalizace. Systém EPS je efektivní prvek při vypuknutí požáru. Zařízení postrádám u DS Burešov.

Evakuační cvičení

Vzhledem k značné imobilitě velké části obyvatel domovů navrhuji častější fiktivní i cvičné provádění požárního poplachu s následnou evakuací v intervalu do dvou let.

Množství zaměstnanců v noční směně

I když je obecně znám problém s dostatečným počtem pracovníků v sociálních službách, případné zvýšení počtu zaměstnanců na nočních směnách by se výrazně odrazilo na bezpečnosti klientů v době nebezpečí – při mimořádné události.

ZÁVĚR

Cílem bakalářské práce bylo analyzovat problematiku evakuace ve vybraných domovech pro seniory v ORP Zlín a navrhnout případná opatření vztahující se k evakuaci a požární ochraně klientů pobývajících v těchto zařízeních. V teoretické části jsem shrnul poznatky týkající se evakuace a ochrany obyvatelstva. Dále v části praktické jsem charakterizoval obec s rozšířenou působností Zlín a pokusil se přiblížit situaci problému stárnutí populace, což je spojeno s potřebou umístování seniorů do příslušných zařízení. K jednotlivým zařízením jsem nejdříve doplnil jejich charakteristiku se základními údaji, poté analytickou část zabývající se řešením problematiky s případnými dodatky vlastním komentářem.

Všechna zkoumaná zařízení se zaměřují především na řešení evakuace z hlediska požární ochrany. Požár objektu oprávněně vnímají jako největší hrozbu a od tohoto zjištění se také odvíjí jejich evakuační plány a opatření. Získané informace jsem zaznamenal a náležitě zpracoval tak, aby šlo tyto samostatné objekty, v určitých ohledech, porovnávat.

Dospěl jsem k závěru, že všechna zmiňovaná zařízení vcelku odpovídají požadovaným nárokům dle platné legislativy o evakuaci a požární ochraně. Příslušnou dokumentaci pravidelně aktualizují. Při porovnávání se od sebe nijak výrazně neodlišují, až na menší rozdíly ve vybavenosti v oblasti evakuačních a protipožárních prvků. Vedení či management dotčených zařízení si je zároveň nedostatků vědomi a snaží se o řešení postupným dokupováním potřebných prostředků.

V bakalářské práci bylo vypracováno zhodnocení současné situace a navržena opatření, směřující k dílčím, ne však nevýznamným zlepšením stávajícího stavu v zařízeních pro seniory.

SEZNAM POUŽITÉ LITERATURY

- [1] FOLWARCZNY, Libor a Jiří POKORNÝ. Evakuace osob. V Ostravě: Sdružení požárního a bezpečnostního inženýrství, 2006, 125 s. SPBI Spektrum. Červená řada. ISBN 80-86634-92-2. Dostupné také z: http://toc.nkp.cz/NKC/200704/contents/nkc20071712510_1.pdf
- [2] ŘEHÁK, David, Bohumír MARTÍNEK a Petra RŮŽIČKOVÁ. Ochrana obyvatelstva v kontextu aktuálních bezpečnostních hrozeb. V Ostravě: Sdružení požárního a bezpečnostního inženýrství, 2015, 131 s. SPBI Spektrum. Červená řada. ISBN 978-80-7385-169-9.
- [3] LOŠEK, Václav. *Integrovaný záchranný systém*. Ve Zlíně: Univerzita Tomáše Bati ve Zlíně, 2013, 73 s. ISBN 978-80-7454-287-9
- [4] KRATOCHVÍLOVÁ, Danuše a Libor FOLWARCZNY. Ochrana obyvatelstva. 2., aktualiz. vyd. V Ostravě: Sdružení požárního a bezpečnostního inženýrství, 2013, 177 s. SPBI Spektrum. Červená řada. ISBN 978-80-7385-134-7.
- [5] HYLÁK, Čestmír a Ján PIVOVARNÍK. Individuální a kolektivní ochrana obyvatelstva ČR. Praha: Ministerstvo vnitra - generální ředitelství Hasičského záchranného sboru ČR, 2016, 194 s. ISBN 978-80-87544-18-1.
- [6] SMETANA, Marek a Danuše KRATOCHVÍLOVÁ. *Havarijní plánování: varování, evakuace, poplachové plány, povodňové plány*. Vyd. 1. Brno: Computer Press, 2010, 166 s. ISBN 978-80-251-2989-0.
- [7] *Plán akceschopnosti: interní dokument*. Magistrát města Zlína.
- [8] Hasičský záchranný sbor Ústeckého kraje: *Integrovaný záchranný systém* Dostupný z WWW: <http://www.hzscr.cz/clanek/co-je-to-izs.aspx>
- [9] Ministerstvo vnitra České republiky: *Civilní ochrana* Dostupné z WWW: <http://www.mvcr.cz/clanek/civilni-ochrana.aspx>
- [10] *Zákon č. 133/1985 Sb. Zákon České národní rady o požární ochraně*. In: . b.r., ročník 1985.
- [11] *112: odborný časopis požární ochrany, integrovaného záchranného systému a ochrany obyvatelstva*. Ročník XII číslo 4/2013 Praha: MV - generální ředitelství HZS ČR, 2013-. ISSN 1213-7057

- [12] *Vyhláška č. 246/2001 Sb. Vyhláška Ministerstva vnitra o stanovení podmínek požární bezpečnosti a výkonu státního požárního dozoru (vyhláška o požární prevenci)*. In: . b.r., ročník 2001.
- [13] *Zákon č. 239/2000 Sb. Zákon o integrovaném záchranném systému a o změně některých zákonů*. In: . b.r., ročník 2000.
- [14] *Zákon č. 240/2000 Sb. Zákon o krizovém řízení a o změně některých zákonů (krizový zákon)*. In: . b.r., ročník 2000.
- [15] *Zákon č. 222/1999 Sb. Zákon o zajišťování obrany České republiky*. In: . b.r., ročník 1999
- [16] Požární ochrana. Školení BOZP a PO [online]. [cit. 2017-05-14]. Dostupné z: <http://www.bozp-bezpecnost.cz/pozarniochrana>
- [17] Evakuace. In: *Wikipedia: the free encyclopedia* [online]. San Francisco (CA): Wikimedia Foundation, 2016 [cit. 2017-05-10]. Dostupné z: <https://cs.wikipedia.org/wiki/Evakuace>
- [18] *Zásady evakuace: interní dokument*. Magistrát města Zlína.
- [19] Evakuace. *Oficiální stránky statutárního města: Hradec Králové* [online]. 2016 [cit. 2017-05-10]. Dostupné z: <http://www.hradeckralove.org/urad/evakuace>
- [20] Nejčastější otázky. *Hasičský záchranný sbor ČR* [online]. [cit. 2017-05-14]. Dostupné z: <http://www.hzscr.cz/docDetail.aspx?docid=21941368&doctype=ART&chnum=4>
- [21] *Vyhláška č. 380/2002 Sb. Vyhláška Ministerstva vnitra k přípravě a provádění úkolů ochrany obyvatelstva*. In: . b.r., ročník 2002.
- [22] *Vyhláška č. 398/2009 Sb. Vyhláška o obecných technických požadavcích zabezpečujících bezbariérové užívání staveb*. In: . b.r., ročník 2009
- [23] ČSÚ, 2014. Charakteristika SO ORP Zlín. [online]. Zlín: Český statistický úřad. Dostupné z: https://www.czso.cz/csu/xz/charakteristika_so_orp_zlin
- [24] ČSÚ, 2014. Projekce obyvatelstva v krajích ČR do roku 2050 [online]. Zlín: Český statistický úřad. Dostupné z: http://www.czso.cz/csu/2014edicniplan.nsf/publ/130052-14-n_2014
- [25] *Výroční zpráva za rok 2015* [online]. In: . Česká alzheimerovská společnost, 2015, s. 3 [cit. 2017-05-10].

- [26] *Senioři ve Zlínském kraji - 2015: Shrnutí hlavních poznatků* [online]. In: . Český statistický úřad, 2015, s. 2 [cit. 2017-05-14]. Dostupné z: <https://www.czso.cz/csu/czso/seniori-ve-zlinskem-kraji>
- [27] Historie. *Domov pro seniory Lukov* [online]. [cit. 2017-05-14]. Dostupné z: <http://www.ds-lukov.cz/historie>
- [28] Domov pro seniory Lukov, příspěvková organizace. *KISSOS* [online]. [cit. 2017-05-14]. Dostupné z: <http://www.socialnisluzbyzk.cz/sluzby/domov-pro-seniory-lukov--prispevkova-organizace-184/>
- [29] Základní informace. *Domov pro seniory Burešov* [online]. [cit. 2017-05-10]. Dostupné z: <http://www.ds-buresov.cz/cz/o-nas/zakladni-informace>
- [30] O NADĚJI. *Ústředí NADĚJE* [online]. Naděje [cit. 2017-05-10]. Dostupné z: http://www.nadeje.cz/ustredi_nadeje
- [31] *Domov pro seniory Lukov: interní dokumentace*. Lukov
- [32] *Domov pro seniory Burešov, p.o.: interní dokumentace*. Burešov.
- [33] *Dům pokojného stáří Zlín: interní dokumentace*. Zlín
- [34] Únikové cesty, zařízení požární ochrany: Únikové cesty. In: *Hasiči Bezděkov* [online]. [cit. 2017-05-10]. Dostupné z: <http://hasicibezdekov.webnode.cz/prevence/unikove-cesty/>
- [35] ORP Zlín - Správní členění. In: *Mapový portál MAS Partnerství Moštěnka* [online]. [cit. 2017-05-10]. Dostupné z: <http://mostenka.isu.cz/Default.aspx?view=LAG&lag=994>
- [36] Evakuační podložka. In: *PROMA REHA, s.r.o.* [online]. [cit. 2017-05-10]. Dostupné z: <http://www.promareha.cz/vyrobyky/luzka/nemocnicni-luzka/evakuacni-podlozka/>
- [37] *Magistrát města Zlína, Oddělení krizového řízení a obrany: interní dokumentace*. Zlín

SEZNAM POUŽITÝCH SYMBOLŮ A ZKRATEK

DS	Domov pro seniory
EPS	Elektrická požární signalizace
HZS	Hasičský záchranný sbor
IZS	Integrovaný záchranný systém
KŘ	Krizové Řízení
KŠ	Krizová situace
MU	Mimořádná událost
MV	Ministerstvo vnitra
OO	Ochrana obyvatelstva
PEP	Požární evakuační plán
PO	Požární ochrana
SMZ	Statutární město Zlín
VZT	Vzduchotechnika

SEZNAM OBRÁZKŮ

Obrázek 1 <i>Schéma evakuace</i> (zpracování vlastní) [2]	26
Obrázek 2 <i>Značení únikových cest</i> [34]	29
Obrázek 3 <i>Mapa ORP Zlín</i> [35]	33
Obrázek 4 <i>Domov pro seniory Lukov</i> [vlastní]	35
Obrázek 5 <i>Systém nuceného větrání</i> [vlastní]	38
Obrázek 6 <i>Evakuační výtah</i> [vlastní]	40
Obrázek 7 <i>Návod k použití evakuační podložky</i> [36]	41
Obrázek 8 <i>Domov pro seniory Burešov</i> [vlastní]	43
Obrázek 9 <i>Únikový východ: severní strana</i> [vlastní]	48
Obrázek 10 <i>Umístění PEP</i> [vlastní]	49
Obrázek 11 <i>Dům pokojného stáří</i> [vlastní]	51
Obrázek 12 <i>Umístění požárních poplachových směrníc</i> [vlastní]	53
Obrázek 13 <i>Úniková cesta z druhého podlaží</i> [vlastní]	56

SEZNAM TABULEK

Tabulka 1 <i>Přehled evakuace dle právních norem, zpracování vlastní</i> [37].....	22
Tabulka 2 <i>Přehled demografického stárnutí obyvatelstva, [zdroj: vlastní]</i>	33
Tabulka 3 <i>Přehled zaměstnanců denních směn, zpracování vlastní</i> [31]	39

SEZNAM PŘÍLOH

Příloha PI: Únikový plán DS Lukov

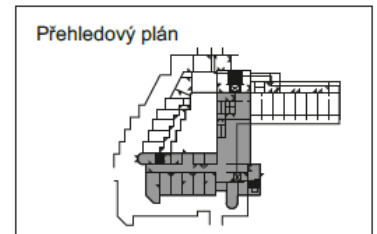
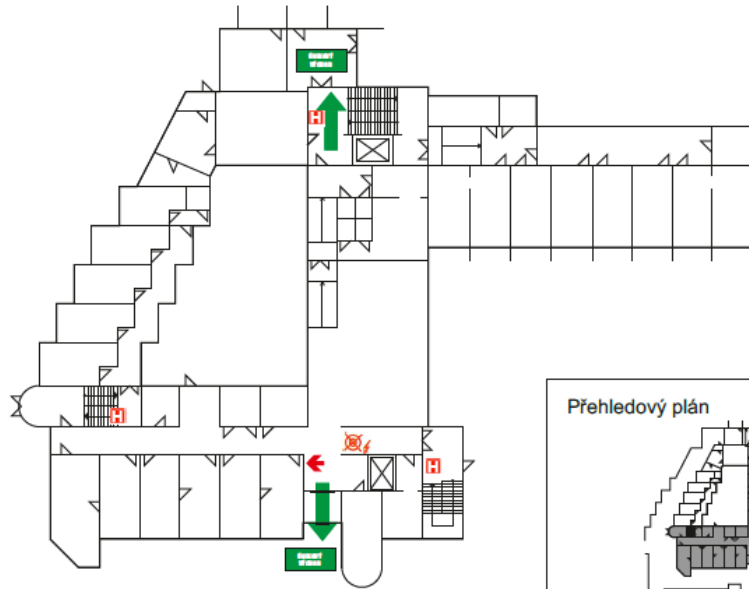
Příloha PII: Únikový plán DS Burešov (1. podlaží)

PŘÍLOHA P I: ÚNIKOVÝ PLÁN DS LUKOV

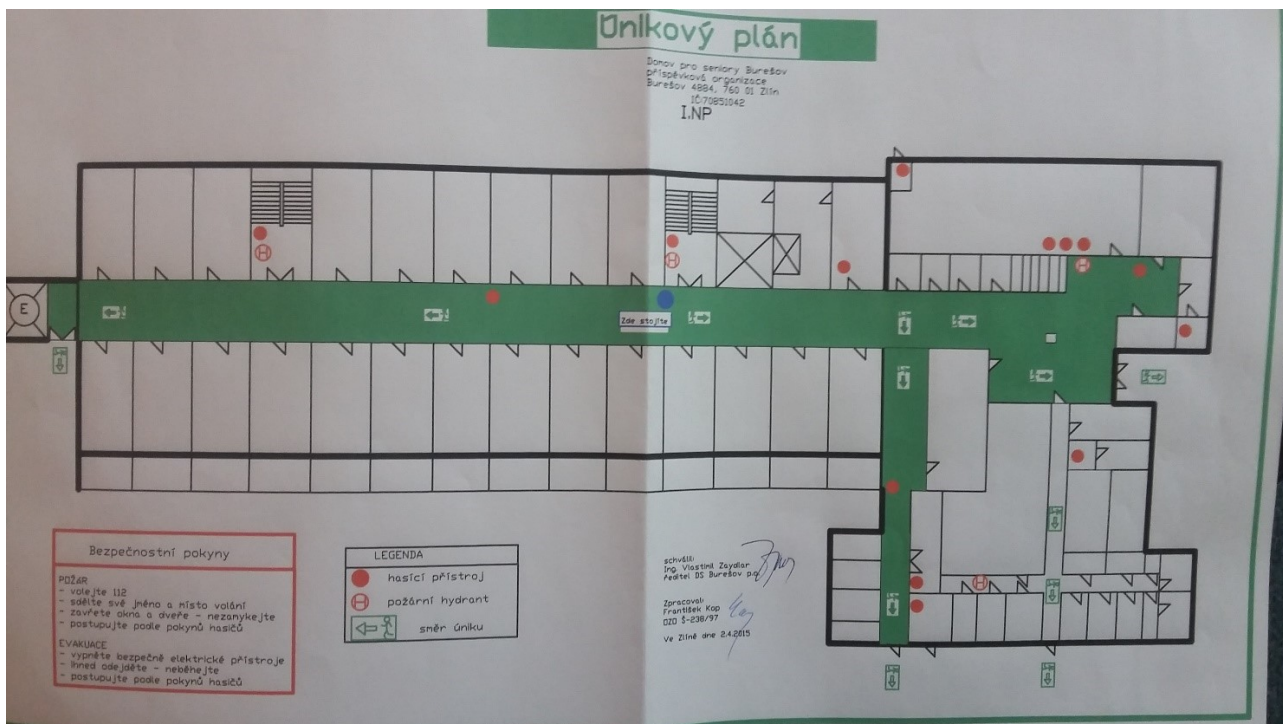
ÚNIKOVÝ PLÁN

BEZPEČNOSTNÍ POKYNY	
POŽÁR	
- Střídně každého poštovního pracovníka	
- Vybít 150	
- Sestít, při práci v místě, státi	
- Zadržet dýchací v dýchací (přístroj) (4)	
- Postupně podle požárního havárie	
EVAKUACE	
- Vybít 4 elektrické přístroje	
- Postupně podle požární havárie	
- Průběžně dle požární havárie	
- Očistit se na stromě 3000 m nebo budovu	

LEGENDA	
	Jako zde
	Únikové cesty
	Podání havárie



PŘÍLOHA PII: ÚNIKOVÝ PLÁN DS BUREŠOV (1. PODLAŽÍ)



[Vlastní]