

Návrh projektů rozvoje kulturně-poznávacího cestovního ruchu v městě Kroměříž

Kristýna Kováčová

Bakalářská práce
2018

 Univerzita Tomáše Bati ve Zlíně
Fakulta managementu a ekonomiky

Univerzita Tomáše Bati ve Zlíně
Fakulta managementu a ekonomiky
Ústav regionálního rozvoje, veřejné správy a práva
akademický rok: 2017/2018

ZADÁNÍ BAKALÁŘSKÉ PRÁCE

(PROJEKTU, UMĚLECKÉHO DÍLA, UMĚLECKÉHO VÝKONU)

Jméno a příjmení: **Kristýna Kováčová**
Osobní číslo: **M15082**
Studijní program: **B6202 Hospodářská politika a správa**
Studijní obor: **Veřejná správa a regionální rozvoj**
Forma studia: **prezenční**

Téma práce: **Návrh projektů rozvoje kulturně-poznávacího cestovního ruchu v městě Kroměříž**

Zásady pro vypracování:

Úvod

Definujte cíle práce a použité metody zpracování práce.

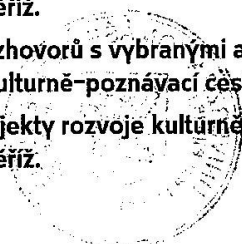
I. Teoretická část

- Podejte rozbor terminologie, přístupů a současných trendů ve výzkumu kulturně-poznávacího cestovního ruchu ve vztahu k rozvoji měst.
- Představte současné nástroje kulturně-poznávacího cestovního ruchu v České republice.

II. Praktická část

- Analyzujte předpoklady kulturně-poznávacího cestovního ruchu v městě Kroměříž.
- Na základě rozhovorů s vybranými aktéry identifikujte rozvojové problémový kulturně-poznávací cestovní ruch v městě Kroměříž.
- Navrhněte projekty rozvoje kulturně-poznávacího cestovního ruchu v městě Kroměříž.

Závěr



Rozsah bakalářské práce: cca 40
Rozsah příloh:
Forma zpracování bakalářské práce: tištěná/elektronická

Seznam odborné literatury:

CAPONE, Francesco. *Tourist Clusters, Destinations and Competitiveness*. 1st ed. London: Routledge, 2016, 188 s. ISBN 978-1-315-70953-6.
DU CROS, Hilary and Bob MCKERCHER. *Cultural Tourism*. 2nd ed. New York: Routledge, 2015, 209 s. ISBN 978-0415-833974.
KOTÍKOVÁ, Halina. *Nové trendy v nabídce cestovního ruchu*. 1. vyd. Praha: Grada, 2013, 207 s. ISBN 978-80-247-4603-6.
RÝGLOVÁ, Kateřina, Michal BURIAN a Ida VAJČNEROVÁ. *Cestovní ruch: podnikatelské principy a příležitosti v praxi*. 1. vyd. Praha: Grada, 2011, 213 s. ISBN 978-80-247-4039-3.
SHARPLEY, Richard and David J. TELFER. *Tourism and Development: Concepts and Issues*. 2nd ed. Bristol: Channel View Publications, 2014, 568 s. ISBN 978-1-84541-472-6.

Vedoucí bakalářské práce: RNDr. Pavel Bednář, Ph.D.
Ústav regionálního rozvoje, veřejné správy a práva
Datum zadání bakalářské práce: 15. prosince 2017
Termín odevzdání bakalářské práce: 14. května 2018

Ve Zlíně dne 15. prosince 2017



doc. Ing. David Tuček, Ph.D.
děkan



RNDr. Pavel Bednář, Ph.D.
ředitel ústavu

PROHLÁŠENÍ AUTORA BAKALÁŘSKÉ/DIPLOMOVÉ PRÁCE

Prohlašuji, že

- beru na vědomí, že odevzdáním diplomové/bakalářské práce souhlasím se zveřejněním své práce podle zákona č. 111/1998 Sb. o vysokých školách a o změně a doplnění dalších zákonů (zákon o vysokých školách), ve znění pozdějších právních předpisů, bez ohledu na výsledek obhajoby;
- beru na vědomí, že diplomová/bakalářská práce bude uložena v elektronické podobě v univerzitním informačním systému dostupná k prezenčnímu nahlédnutí, že jeden výtisk diplomové/bakalářské práce bude uložen na elektronickém nosiči v příruční knihovně Fakulty managementu a ekonomiky Univerzity Tomáše Bati ve Zlíně;
- byl/a jsem seznámen/a s tím, že na moji diplomovou/bakalářskou práci se plně vztahuje zákon č. 121/2000 Sb. o právu autorském, o právech souvisejících s právem autorským a o změně některých zákonů (autorský zákon) ve znění pozdějších právních předpisů, zejm. § 35 odst. 3;
- beru na vědomí, že podle § 60 odst. 1 autorského zákona má UTB ve Zlíně právo na uzavření licenční smlouvy o užití školního díla v rozsahu § 12 odst. 4 autorského zákona;
- beru na vědomí, že podle § 60 odst. 2 a 3 autorského zákona mohu užít své dílo – diplomovou/bakalářskou práci nebo poskytnout licenci k jejímu využití jen přípouští-li tak licenční smlouva uzavřená mezi mnou a Univerzitou Tomáše Bati ve Zlíně s tím, že vyrovnání případného přiměřeného příspěvku na úhradu nákladů, které byly Univerzitou Tomáše Bati ve Zlíně na vytvoření díla vynaloženy (až do jejich skutečné výše) bude rovněž předmětem této licenční smlouvy;
- beru na vědomí, že pokud bylo k vypracování diplomové/bakalářské práce využito softwaru poskytnutého Univerzitou Tomáše Bati ve Zlíně nebo jinými subjekty pouze ke studijním a výzkumným účelům (tedy pouze k nekomerčnímu využití), nelze výsledky diplomové/bakalářské práce využít ke komerčním účelům;
- beru na vědomí, že pokud je výstupem diplomové/bakalářské práce jakýkoliv softwarový produkt, považuji se za součást práce rovněž i zdrojové kódy, popř. soubory, ze kterých se projekt skládá. Neodevzdání této součásti může být důvodem k neobhájení práce.

Prohlašuji,

1. že jsem na diplomové/bakalářské práci pracoval samostatně a použitou literaturu jsem citoval. V případě publikace výsledků budu uveden jako spoluautor.
2. že odevzdaná verze diplomové/bakalářské práce a verze elektronická nahraná do IS/STAG jsou totožné.

Ve Zlíně 7.5. 2018

Jméno a příjmení: KRISTÝNA KOVAČOVÁ

Kovačová
.....
podpis diplomanta

ABSTRAKT

Cílem bakalářské práce je navrhnout projekty, které by přispěly k rozvoji kulturně-poznávacího cestovního ruchu v městě Kroměříž s ohledem na současnou situaci. Bakalářská práce je rozdělena do dvou částí. Teoretická část se zaměřuje na terminologii a teoretické koncepty cestovního ruchu. V rámci praktické části byla podána socioekonomická charakteristika území a obsahovala semistrukturované rozhovory s vybranými aktéry města Kroměříž. Na jejímž základě byly navrženy projekty, které by v případě jejich uskutečnění mohly daném území zajistit rozvoj v oblasti cestovního ruchu a zvýšit tak jeho konkurenceschopnost a stabilitu na trhu cestovního ruchu.

Klíčová slova: cestovní ruch, Kroměříž, projekt, rozvoj

ABSTRACT

The aim of the bachelor thesis is to create projects which contributed to development culture tourism in the city of Kroměříž with regard to the current situation. The bachelor thesis is divided into two parts. The theoretical part is focused to terminology and theoretical concepts of tourism. In the practical part was filed a socioeconomic characteristic of the territory and it contained semi-structured interviews with stakeholders in Kroměříž. On this bases has been suggested projects, that would in case of their eventual realization ensure the development in the tourism sector of this area and increase its competitiveness and stability on the tourism market.

Keywords: Tourism, Kroměříž, Project, Development

Tímto bych chtěla poděkovat svému vedoucímu RNDr. Pavlu Bednáři, Ph. D. za odborné vedení a cenné rady při tvorbě bakalářské práce. Dále bych ráda poděkovala všem účastníkům rozhovorů a dalším lidem, jejichž poznatky přispěly ke zpracování této práce. V neposlední řadě patří velké dík rodině a blízkým za jejich velkou podporu.

OBSAH

ÚVOD	8
CÍLE A METODY ZPRACOVÁNÍ PRÁCE	9
I TEORETICKÁ ČÁST	10
1 CESTOVNÍ RUCH	11
1.1 KULTURNĚ-POZNÁVACÍ CESTOVNÍ RUCH.....	12
1.2 TERMINOLOGIE POUŽÍVANÁ V CESTOVNÍM RUCHU.....	12
1.3 TYPOLOGIE CESTOVNÍHO RUCHU.....	13
1.3.1 Druhy cestovního ruchu	13
1.3.2 Formy cestovního ruchu.....	15
1.4 FAKTORY OVLIVŇUJÍCÍ CESTOVNÍ RUCH.....	17
1.4.1 Lokalizační faktory	17
1.4.2 Realizační faktory	17
1.4.3 Selektivní (stimulační) faktory.....	17
1.5 SOCIÁLNÍ, EKONOMICKÉ A ENVIRONMENTÁLNÍ DOPADY CESTOVNÍHO RUCHU NA ÚZEMÍ ČESKÉ REPUBLIKY.....	18
1.5.1 Výhody.....	18
1.5.2 Nevýhody	18
2 PŘÍSTUPY CESTOVNÍHO RUCHU	19
2.1.1 Subjektivistický přístup.....	19
2.1.2 Neopozitivisticko-empirický přístup.....	19
2.1.3 Racionalistický přístup.....	19
2.1.4 Dialekticko-materialistický přístup.....	19
2.2 VLIV CESTOVNÍHO RUCHU NA ROZVOJ REGIONŮ	20
3 TRENDY VE VÝVOJI CESTOVNÍHO RUCHU	21
3.1 SOUČASNÉ TENDENCE VE VÝVOJI CESTOVNÍHO RUCHU	21
4 CESTOVNÍ RUCH V ČESKÉ REPUBLICĚ	22
4.1 SOUČASNÉ NÁSTROJE V CESTOVNÍM RUCHU V ČESKÉ REPUBLICĚ	22
4.1.1 Ministerstvo pro místní rozvoj České republiky	22
4.1.2 Ministerstvo kultury	24
4.2 ORGANIZACE CESTOVNÍHO RUCHU V ČESKÉ REPUBLICĚ	25
5 PROJEKTOVÉ ŘÍZENÍ	27
5.1 PROJEKT.....	27
5.2 PROJEKTOVÉ ŘÍZENÍ	27
II PRAKTICKÁ ČÁST	28
6 SOCIOEKONOMICKÁ ANALÝZA MĚSTA KROMĚŘÍŽ	29
6.1 ZÁKLADNÍ CHARAKTERISTIKA A HORIZONTÁLNÍ POLOHA MĚSTA V ČR	29
6.2 HISTORICKO-URBANISTICKÝ VÝVOJ MĚSTA	30
6.3 OBYVATELSTVO	31
6.4 REALIZAČNÍ PŘEDPOKLADY	32
6.4.1 Hmotné předpoklady.....	32
6.4.2 Kulturní památky	33
6.4.4 Kulturní zařízení.....	35

6.5	NEHMOTNÉ PŘEDPOKLADY	36
6.5.1	Pravidelné kulturní akce a festivaly	36
6.6	UBYTOVACÍ ZAŘÍZENÍ	36
6.7	STRAVOVACÍ ZAŘÍZENÍ.....	37
6.8	TURISTICKÉ INFORMAČNÍ CENTRUM.....	38
6.9	DOPRAVA	38
6.10	EVROPSKÁ KULTURNÍ STEZKA SV. CYRILA A METODĚJE.....	41
7	ANALÝZA NÁVŠTĚVNOSTI KULTURNĚ-POZNÁVACÍHO CESTOVNÍHO RUCHU V KROMĚŘÍŽI	42
8	ROZVOJ KULTURNĚ-POZNÁVACÍHO CESTOVNÍHO RUCHU V KROMĚŘÍŽI.....	43
8.1	VYHODNOCENÍ ROZHOVORŮ	44
9	NÁVRH PROJEKTŮ KULTURNĚ-POZNÁVACÍHO CESTOVNÍHO RUCHU V KROMĚŘÍŽI	48
9.1	CÍL PROJEKTŮ.....	48
9.2	PŘÍNOSY PROJEKTŮ	48
9.3	LOKALIZACE PROJEKTŮ	49
9.4	CÍLOVÉ SKUPINY	49
9.5	HARMONOGRAM PROJEKTŮ.....	49
9.6	FINANCOVÁNÍ PROJEKTŮ	51
9.7	ZÁVĚREČNÉ HODNOCENÍ PROJEKTŮ	54
	ZÁVĚR	55
	SEZNAM POUŽITÉ LITERATURY.....	56
	SEZNAM POUŽITÝCH SYMBOLŮ A ZKRATEK.....	62
	SEZNAM OBRÁZKŮ	63
	SEZNAM TABULEK.....	65
	SEZNAM PŘÍLOH.....	66

ÚVOD

Ve své Bakalářské práci „Návrh projektů rozvoje kulturně-poznávacího cestovního ruchu v městě Kroměříž“ se věnuji popisu cestovního ruchu tohoto území. Město Kroměříž, také nazýváno Hanácké Athény je součástí Zlínského kraje ležící na řece Moravě. Je nejvíce známo pro své památky, zejména Arcibiskupský zámek, Květnou a Podzámeckou zahradu, které jsou zapsány na listině světového kulturního dědictví UNESCO. Díky své bohaté historii, historickým památkám a pořádaným akcím, je zde mnoho možností, jak strávit volný čas nejen pro turisty, ale i pro místní obyvatelé.

Důležitou součástí života se stává cestovní ruch, který je také nástrojem regionální politiky. Ta se pomocí svých nástrojů zaměřuje na vyrovnávání hospodářských a sociálních rozdílů v jednotlivých regionech. Hraje zásadní roli na zvýšení investičních prostředků do hospodářství, tvorbu nových pracovních míst a budování jednotného trhu. Proto je důležité rozvíjet cestovní ruch v daném regionu, aby si udržel svoji atraktivitu a zvýšil konkurenceschopnost. Je důležité zvýšení poptávky a kvality služeb pro nalákání účastníků cestovního ruchu.

Cílem práce je navrhnout projekty na podporu rozvoje kulturně-poznávacího cestovního ruchu na základě socio-ekonomické analýzy města Kroměříž a rozhovorů s vybranými aktéry. Tyto projekty zajistí zvýšení návštěvnosti, zvýšení konkurenceschopnosti a stability na trhu cestovního ruchu.

CÍLE A METODY ZPRACOVÁNÍ PRÁCE

Hlavním cílem této práce je navrhnout projekty pro rozvoj kulturně-poznávacího cestovního ruchu v Kroměříži.

Mezi dílčí cíle této práce patří v rámci teoretické části průzkum literárních pramenů a zpracování teoretických poznatků týkajících se cestovního ruchu. Věnuje se vymezení základních pojmů cestovního ruchu, popisuje typologii, přístupy a současné trendy ve výzkumu cestovního ruchu ve vztahu k rozvoji měst. Čerpáno bylo z literatury, koncepcí a dále i z internetových zdrojů.

Praktická část obsahuje tři dílčí cíle. Prvním cílem je socioekonomická analýza města Kroměříž, která obsahuje předpoklady pro rozvoj kulturně-poznávacího cestovního ruchu v Kroměříži. Pro zpracování tabulek a grafů o obyvatelstvu ve městě Kroměříž byla využita data z Českého statistického úřadu. V další části byla zvolena kvalitativní metoda výzkumu formou rozhovorů, kde dochází k vyhodnocení semistrukturovaných rozhovorů s vybranými aktéry. Semistrukturovaný rozhovor se skládá z připravených otázek, není však vázán pouze pevnou strukturou a může měnit pořadí otázek. Změnu pořadí a doplňující otázky se přizpůsobují na základě kontextu rozhovoru. Jako posledním dílčím cílem je předložení návrhů projektů pro rozvoj kulturně-poznávacího cestovního ruchu v Kroměříži.

Další použití metody jsou rady a doporučení na základě rozhovorů a konzultací poskytnuté pracovníky vybraných institucí a zúčastnění se veřejného fóra pro obyvatele města Kroměříž.

I. TEORETICKÁ ČÁST

1 CESTOVNÍ RUCH

Definice cestovního ruchu existuje několik a vymezit cestovní ruch není jednoduché. Mezi první definice cestovního ruchu se zařazuje od Krapfa a Hunzigera z roku 1942. Jejich definice uvádí: „*Cestovní ruch je souhrn jevů a vztahů, které vyplývají z cestování nebo pohybu osob, přičemž místo pobytu není trvalým místem bydlení a zaměstnání*“ (Rygllová, Burian a Vajčnerová, 2011, s. 18).

Světová organizace cestovního ruchu (UNWTO – United Nations World Tourism Organization) uvádí definici, která zní: „*Cestovní ruch zahrnuje aktivity osob cestujících do míst či přebývajících v místech, která se nachází mimo jejich obvyklé prostředí, a to ne déle než jeden rok, za účelem dovolené, pracovních závazků či z jiných důvodů.*“ Obvyklé prostředí, znamená místa běžného pobytu, časté a pravidelné cesty mezi domovem a zaměstnáním a další podobné cesty opakujícího se charakteru. Můžeme upozornit, že pro Světovou organizaci cestovního ruchu je velmi důležitá doba pobytu, která nesmí přesáhnout jeden rok a také místo pobytu (Goeldner a Ritchie, 2014, s. 6).

Cros a McKercher (2015, s. 4-8) uvádí, že existují diskuze o tom, co znamená cestovní ruch a kdo je turista. Dle následující definice je cestovní ruch opuštění domova a cestování na různá místa, a zároveň si člověk vynucuje pohodlí domácí kultury do cizí kultury, i když může jít o blízké destinace. Turisté mají obvykle omezený časový plán. Menší část lidí hledá hlubší poznání zkušenosti, zatímco většina se snaží pouze zabavit. Ovšem všichni chtějí uspokojit své potřeby, což může být v rozporu s potřebami místních obyvatel.

Cestovní ruch je aktivita, která zahrnuje osoby, které cestují jak ve své zemi, tak v zahraničí. Jsou v kontaktu s jinými lidmi a místy, a to zahrnuje osoby, které jsou ovlivněny a motivovány normami a změnami v jejich společnosti. Vlastní své „kulturní zavazadlo“ plné zkušeností, očekávání, standardů a vnímání různých věcí (Sharpley and Telfer, 2014, s. 17).

Podle Schwartzhoffové (2013, s. 7) v současné ekonomice se cestovní ruch považuje za jeden z nejrychleji rostoucích sektorů. Ovlivňuje zaměstnanost, HDP, ale také záchranu kulturních uměleckých a historických památek. V současné ekonomice je téměř každé odvětví spojeno s cestovním ruchem. Mezi všeobecný rysy patří změna místa, dočasnost pobytu a nevýdělečná činnost v navštívené zemi.

1.1 Kulturně-poznávací cestovní ruch

Podle Lochmannové (2015, s. 19) je kulturně-poznávací cestovní ruch také nazýván kulturně-společenský cestovní ruch, a to z důvodu, že pomáhá rozvíjet kulturně společenský rozhled obyvatelstva. Jedná se o velmi rozmanitý typ cestovního ruchu, jejímž hlavním významem je výchova a vzdělání. Tento typ cestovního ruchu odlišuje několik různých cílů. Jedním z nich je poznávání kulturní krajiny, zajímavých míst, hradů a zámků. Další cíl představuje aktivitu, která různými způsoby a prostředky naplňuje zejména duchovní potřeby lidí, například vzdělání, poznávání nebo pobavení. A to takovým způsobem, že navštěvují kulturně historické objekty, kulturní a osvětová zařízení nebo společenská a zábavní centra. V praxi se tento typ cestovního ruchu vyskytuje velmi ojediněle, často je kombinován s poutním, kongresovým, pobytovým nebo lázeňským cestovním ruchem. Proto je tento typ cestovního ruchu považován za jeden ze základních forem. Je propojený především se zaměřením na poznávání historie, kultury, tradic a zvyků vlastního i jiných národů.

1.2 Terminologie používaná v cestovním ruchu

Cestování

S pojmem cestovní ruch úzce souvisí pojem cestování, které se pokládá za jednu z nejvyšších intelektuálních forem rekreace, která je často propojena s doplňkovými aktivitami. Cestování je obecný pojem, který je charakteristický přesunem lidí v prostoru a čase (Lochmannová, 2015, s. 8).

Cestovní ruch

Podle Zelenky a Páskové (2012, s. 83) je cestovní ruch taktéž nazýván turismus a jedná se o „*Komplexní společenský jev, zahrnující aktivity osob cestujících mimo jejich obvyklé prostředí nebo pobývajících v těchto místech ne déle než jeden rok za účelem zábavy, rekreace, vzdělávání, pracovní či jiným účelem*“.

Turista

Lidé, kteří se zdrží v navštíveném místě nejméně 24 hodin za účelem využití volného času a přenocování v soukromém nebo hromadném ubytovacím zařízení (Zelenka a Pásková, 2012, s. 578).

Destinace

Definice destinace existuje celá řada, Světová organizace cestovního ruchu uvádí, že „*Destinace představuje místo s atraktivitami, a s nimi spojenými zařízeními a službami cestovního ruchu, které si návštěvník v cestovním ruchu nebo skupina vybírá pro svou návštěvu a kde pobude alespoň jednu noc*“ (Királ'ová a Straka, 2013, s. 9). Oproti tomu se několik nedávných studií zabývá turistickými destinacemi jako turistickými klastry (Capone, 2016, s. 38).

Jednodenní návštěvníci

Petrů (2007, s. 34) uvádí, že jednodenní neboli dočasný návštěvník je ten, který se v dané zemi zdrží jeden den bez přenocování.

Obvyklé prostředí osoby

Pojem lze rozdělit dle dvou kritérií, prvním kritériem je **blízkost**, což lze popsat jako místo nacházející se blízko bydliště a **častost/frekvenci** je místo, které je navštěvované více než jedenkrát týdně resp. pravidelně (Zelenka a Pásková, 2012, s. 388).

Rezident

Neboli místní obyvatel, je fyzická osoba jakékoliv národnosti, žijící v určité zemi více než jeden rok (Zelenka a Pásková, 2012, s. 493).

1.3 Typologie cestovního ruchu

Cestovní ruch lze rozdělit podle různých rysů na několik druhů a forem. Jako hlavní rysy se uvádí následující body.

- místo realizace cestovního ruchu
- vztah k platební bilanci
- délka trvání pobytu
- způsob zabezpečení jeho průběhu
- způsob účasti a formy úhrady nákladů (Čertík, 2001, s. 16)

1.3.1 Druhy cestovního ruchu

Druhy cestovního ruchu jsou rozděleny dle motivace účastníků do základních druhů, ovšem v praxi jsou tyto druhy velmi často ve vzájemné kombinaci, přičemž jeden z druhů bývá v nadřazeném postavení (Hesková, 2011, s. 20).

Rekreační cestovní ruch

Jedná se o pasivní, ale i aktivní odpočinek v přírodě se snahou posílení fyzického a psychického zdraví. V České republice tento druh cestovního ruchu nabývá svého významu. Lidé navštěvují vlastní nebo pronajaté zařízení, jako jsou chaty, chalupy, penziony atd. Odpočinek kombinují s rekreačními aktivitami, jakou jsou pohybové a nenáročné sportovní činnosti (procházky, táboření, chataření, chalupaření).

Sportovní cestovní ruch

Aktivní odpočinek, pro který je potřeba určitý fyzický stav, aby se člověk mohl plně věnovat sportovnímu cestovnímu ruchu. V létě se lidé věnují převážně turistice pěší, horské, vodní, cykloturistice nebo mototuristice, často doprovázeno kempováním a karavanningem. V zimě se směřují sportovní aktivity k lyžování, snowboardingu nebo bruslení. Sportovní aktivity nezlepšují pouze fyzický stav, ale také přispívají k rozvíjení osobnosti. Sportovní cestovní ruch může být i pasivní, a to při technicky náročných sportech, kdy jsou účastníci v pozici sportovního diváka.

Dobrodružný cestovní ruch

Dobrodružný cestovní ruch se prolíná se sportovním cestovním ruchem. Lidé chtějí poznat nové věci, objevovat, zažít dobrodružství s určitou mírou kontrolovaného nebezpečí. Snaží se vymanit z každodenního stereotypu života a věnovat se odlišným aktivitám, například horolezectví, bungee jumping nebo canyoning.

Kulturní cestovní ruch

Kulturní cestovní ruch představuje touhu po uspokojení duchovních potřeb spojenou s poznáváním kultury a kulturního dědictví v daném místě. Například návštěvy galerií, muzeí, hudebních, divadelních a náboženských akcí. Kulturní cestovní ruch se často vyskytuje ve spojitosti i s jinými druhy cestovními ruchy a dochází jejich kombinaci.

Poutní cestovní ruch

Neboli náboženský cestovní ruch je spojen s kulturním cestovním ruchem a představuje souvislost s tradicemi světových náboženství. Nejčastější aktivitou je návštěva poutního místa, čímž je město, obec nebo krajinný prvek (Mekka, Vatikán, Svaté hory).

Lázeňský cestovní ruch

Zahrnuje zdravotně-preventivní a léčebné činnosti s využitím přírodních léčivých zdrojů. Snaží se předejít chorobám, vylepšit zdravotní stav a tím zvýšit pracovní výkonost pacientů. Lázeňská města vzkvétají, a to společensky a kulturně, a proto dochází k výborným výsledkům lázeňské léčby.

Zdravotní cestovní ruch

V současnosti je zdraví velmi probíraným tématem, a proto se lidé snaží preventivně chránit zdraví kvůli vysokému životnímu tempu a špatnému způsobu života. Vyžadují krátkodobé, ale účinné zotavení. Lidé usilují více o zdravý život, a proto navštěvují centra, jako jsou tzv. wellness centra.

Kongresový cestovní ruch

Představuje organizace kongresů, konferencí, seminářů, symposií, výstav a veletrhů. Součástí jsou i služební cesty, jejímž účelem je navazování nových pracovních kontaktů. Kongresové akce jsou spojeny se získáním vědeckých a odborných znalostí a zkušeností. Pořádají se většinou ve velkých městech a probíhají zde doprovodné programy na využití volného času. A proto kongresový cestovní ruch patří k neefektivnějším druhům, protože výdaje zahraničních návštěvníků převyšují dvakrát až třikrát výdaje běžných turistů (Hesková, 2011, s. 20-24).

1.3.2 Formy cestovního ruchu

Formy cestovního ruchu odpovídají potřebám účastníků. Formy cestovního ruchu se mohou dělit na základní a specifické, přičemž základní odpovídají nejširším potřebám a specifické splňují očekávání zvláštních potřeb účastníků (Rygllová, Burian, Vajčnerová, 2011, s. 19-20).

Podle vztahu k platební bilanci

- Domácí cestovní ruch – cestování uvnitř země a nepřekračující hranice.
- Zahraniční cestovní ruch – osoby překračují hranice jednoho či více států, lze dále rozdělit na aktivní a pasivní cestovní ruch.
- Tranzitní cestovní ruch – dochází k průjezdu přes jiný stát do cílové destinace.

Podle místa realizace služeb cestovního ruchu

- Vnitřní cestovní ruch – domácí cestovní ruch, cestování obyvatel po vlastní zemi.

- Národní cestovní ruch – domácí a pasivní cestovní ruch, výjezd obyvatel do cizích zemí.
- Mezinárodní cestovní ruch – veškerý cestovní ruch, překročení hranic.

Podle způsobu financování

- Volný cestovní ruch – účast není podmíněna, vše je hrazeno z vlastních prostředků.
- Vázaný cestovní ruch – určité podmínky pro účast, hrazeno ze společenských fondů.

Podle délky pobytu

- Krátkodobý cestovní ruch – doba pobytu kratší než tři přenocování.
- Dlouhodobý cestovní ruch – více než tři přenocování.

Podle způsobu zabezpečení cesty

- Organizovaný cestovní ruch – zprostředkovatel je cestovní kancelář nebo jiný podnikatelský subjekt.
- Neorganizovaný cestovní ruch – služby si zajišťuje účastník sám.

Podle počtu účastníků

- Individuální cestovní ruch – individuální cestování nebo malá skupina lidí například rodina.
- Kolektivní cestovní ruch – cestování více osob společně.

Podle ročního období

- Sezonní cestovní ruch – letní a zimní sezóna s vysokou návštěvností určitého místa, největší nabídky služeb a nejvyšších cen.
- Mimosezonní cestovní ruch – období, kdy je nízká návštěvnost místa s menší nabídkou služeb a nižšími cenami.

Podle vlivu na životní prostředí

- Tvrdý cestovní ruch – dochází k negativnímu dopadu na životní prostředí, protože hlavním cílem je výnos a není kladen důraz na environmentální, sociální a kulturní prostředí.
- Měkký cestovní ruch – usiluje o rovnováhu mezi přínosy a dopady na environmentální, sociální a kulturní prostředí v dané destinaci (Rýglová, 2011, s. 20-22).

1.4 Faktory ovlivňující cestovní ruch

Podle Rýglové, Buriana a Vajčnarové (2011, s. 34) faktory, které ovlivňují cestovní ruch se rozdělují do tří skupin: faktory lokalizační, realizační a selektivní. Říkají, že: „*Tyto faktory ovlivňující cestovní ruch je důležité nezbytné poměřovat a posuzovat pragmaticky z pohledu obchodní úspěšnosti území, jehož faktory jsou analyzovány a posuzovány*“, *pohledu dlouhodobé ekonomické využitelnosti ve stále sílící konkurenci. Přitom neleze pomíjet ani udržitelnost environmentální a sociokulturní.*“

1.4.1 Lokalizační faktory

Lokalizační faktory jsou určeny územím a prakticky neměnné. Dále se dělí na přírodní podmínky, které závisí na klimatu, charakteru a modelace krajiny. Největší význam mají ty, které jsou neobvyklé a neopakovatelné. Společenské atraktivita vznikly pomocí činností lidí, nejčastější se jedná o památky, zvyky, slavnosti nebo rostoucí zájem o sportovní a zábavní akce.

1.4.2 Realizační faktory

Realizační faktory jsou důležité pro dosažení daného území, čímž je myšlena dopravní dostupnost a využití, které je podstatné pro infrastrukturu služeb. Dopravní dostupnost zajišťuje trasu mezi počátečním místem účastníka a cílovou destinací. Základem je rychlost, jednoduchost, bezpečnost a pohodlnost pro účastníka. Pro využití potenciálu daného území je podstatné nabízet takové služby, především ubytovací, stravovací, přepravní a další, aby uspokojily potřeby návštěvníků.

1.4.3 Selektivní (stimulační) faktory

Selektivní neboli stimulační faktory ovlivňují vznik a rozvoj cestovního ruchu. Zabývají se, zda účastníci do dané destinace vycestují a pokud ano, tak v jakém počtu a kdo to bude. Dělí se do dvou základních skupin na objektivní a subjektivní stimulační faktory (Rýglová, Burian a Vajčnerová, 2011, s. 34-37).

Objektivní stimulační faktory

Hlavním **ekonomickým faktorem** je ekonomický růst, který se měří makroekonomickou veličinou neboli hrubým domácím produktem. Rozdílná ekonomická úroveň zdrojové a cílové země je dalším faktorem, který ovlivňuje cestovní ruch v závislosti na měnovém kurzu. **Politické faktory** se zabývají mírovým uspořádáním světa a volným pohybem osob.

Politická nestabilita nebo válečné konflikty výrazně negativně ovlivňují cestovní ruch. Nepřetržitý nárůst populace a stárnutí populace je základním **demografickým faktorem**.

Subjektivní stimulační faktory

Tyto faktory obsahují zejména psychologické faktory, které ovlivňují rozhodování účastníků cestovního ruchu. Hlavní vlivy na cestovní ruch mají reklama, propagace, renomé destinace, zkušenosti atd. Jako dalším rysem pro rozvoj cestovního ruchu v dané destinaci je spolupráce a síťování podnikatelů, samospráv, místních komunit a dalších (Palátková a Zichová, 2014, s. 32-39).

1.5 Sociální, ekonomické a environmentální dopady cestovního ruchu na území České republiky

Cestovního ruchu má velký vliv na území, ve kterém dochází k jeho rozvoji. Takřka v každé rozvojové strategii regionu je jedním z cílů podpora rozvoje cestovního ruchu. Každý tudíž očekává pozitivní dopady na region, ovšem se zapomíná, že mohou vzniknout i negativní dopady (Kotíková a Schwartzhoffová, 2017, s. 31).

1.5.1 Výhody

- podněcuje ochranu kulturního dědictví a tradic
- poskytuje pracovní příležitosti pro kvalifikované i nekvalifikované pracovníky
- vytváří rezervy potřebných cizích měn
- vytváří turistická a rekreační zařízení, která mohou využít i místní občané
- zvyšuje hrubý národní produkt
- zvyšuje příjmy (Goeldner a Ritchie, 2014, s. 28-29)

1.5.2 Nevýhody

- degraduje kulturní prostředí
- degraduje přirozené přírodní prostředí, vytváří znečištění, přispívá ke globálnímu oteplování
- nadměrná poptávka po zdrojích
- problém spojený se sezonním charakterem zaměstnání
- způsobuje inflaci (Goeldner a Ritchie, 2014, s. 29)

2 PŘÍSTUPY CESTOVNÍHO RUCHU

Následně popsané přístupy ekonomické teorie jako metodologický základ, slouží k získání informací o problémech ekonomiky cestovního ruchu. V metodologii ekonomické teorie se rozděluje několik hlavních přístupů k jejich výzkumu.

2.1.1 Subjektivistický přístup

Subjektivistický přístup je charakteristický tím, že při analýze ekonomického jevu se bere výchozí bod hospodářský subjekt, který má vliv na okolní svět. Tím pádem se objektem ekonomické analýzy stává chování subjektu ekonomiky. Následně je teoretická ekonomika cestovního ruchu chápána jako věda o lidské činnosti, která je určena potřebami.

2.1.2 Neopozitivisticko-empirický přístup

Neopozitivisticko-empirický přístup se zabývá zkoumáním samotných jevů a jejich hodnocení. Výsledkem zkoumání jsou „ekonomické modely“ různého druhu. Díky tomuto přístupu je stanoveno dělení na makroekonomii a mikroekonomii.

2.1.3 Racionalistický přístup

Racionalistický přístup vychází z tzv. přirozených zákonů, což jsou objevy racionálních zákonů civilizace. Je důležitý výzkum ekonomického systému obecně, který se týká výzkumu ekonomických zákonů, které řídí daný systém. Cílem ekonomické teorie se stává zkoumání zákonů, které ovládají výrobu, rozdělování a spotřebu produktu a pozornost se věnuje na hodnotu, cenu a ekonomické zákony.

2.1.4 Dialekticko-materialistický přístup

Tento přístup vystupuje z objektivní analýzy, která charakterizuje vnitřní vztahy. Vnitřní vztahy reálně existují i v jejich rozvoji (Beránek, 2013, s. 43-44).

2.2 Vliv cestovního ruchu na rozvoj regionů

Cestovní ruch v regionech slouží k ekonomickému zhodnocení přírodní a kulturně-historické atraktivity, které by bez rozvoje cestovního ruchu setrvaly většinou nevyužity. Pro daný region je význam cestovního ruchu vyšší, čím více jsou využívány místní zdroje pracovních sil a místních produktů. Přínosy cestovního ruchu v určitém regionu se projevují v:

- *„daňových příjmech a poplatcích*
- *nových investičních příležitostech*
- *nových podnikatelských příležitostí, které zvyšují zaměstnanost*
- *podněcování aktivit místního obyvatelstva*
- *příjmech z cestovního ruchu*
- *zlepšování celkové úrovně infrastruktury a vybavenosti“ (Indrová, Houška a Petruš, 2011, s. 12)*

3 TRENDY VE VÝVOJI CESTOVNÍHO RUCHU

3.1 Současné tendence ve vývoji cestovního ruchu

Cestovní ruch neustále prochází změnami, a proto několik firem a Evropská komise vypracovali souhrny základních trendů.

Evropská komise v roce 2003 vymezila deset základních trendů, které ovlivní cestovní ruch v blízké budoucnosti. Tyto faktory slouží jako podklad pro plnění trendů. Mezi faktory patří: demografie, zdraví, vzdělávání, volný čas, zkušenosti s cestováním, životní styl, informační technologie, doprava, udržitelný rozvoj, jistota a bezpečí.

Společnost IPK International vypracovala pro veletrh ITB (Internationale Tourismus Börse Berlin) světové trendy v cestovním ruchu. Mezi tyto trendy se řadí:

- *„cestovní ruch vzdoruje ekonomické krizi*
- *trendy cestovního ruchu v Evropě: stabilní růst, prudký nárůst turistů z Ruska, růst turistů ze zámoří*
- *trendy cestovního ruchu v oblasti Asie a Tichomoří*
- *trendy v cestovním ruchu na americkém kontinentu*
- *turisté jezdí méně, ale více utrácejí*
- *turisté jsou starší, ale objednávají „on-line“ častěji než dříve*
- *plavby se potýkají s problémy*
- *poptávka se stále více individualizuje*
- *předpoklad růstu cestovního ruchu v roce 2013*
- *UNWTO odhaduje nárůst mezinárodních příjezdů na 3-4 %*
- *zájem o dobrodružný cestovní ruch*
- *zájem o zdravotnický cestovní ruch*
- *zvýšení cen v hotelech*
- *zvyšuje se význam blogů a sociálních sítí“*

Některé z budoucích trendů není možné zatím předpovědět. Zatím je jen zřejmé, že poptávka i nabídka cestovního ruchu se neustále zvyšuje (Kotíková, 2013, s. 25-27).

4 CESTOVNÍ RUCH V ČESKÉ REPUBLICE

4.1 Současné nástroje v cestovním ruchu v České republice

„Svět kolem nás se mění. A mění se velmi rychle. Globalizační procesy se prohlubují, interdependence posiluje, státy i jednotlivci jsou stále ve větší míře ovlivňováni událostmi, které nemohou ovlivnit. Svět je daleko provázanější, ale také citlivější na změny. Neplatí to pouze ve všeobecně rovině, ale v konkrétních odvětvích a v odvětví cestovního ruchu zvlášť.“, uvádí Koncepce státní politiky cestovního ruchu v České republice na období 2014-2020. A proto musí reagovat na tyto změny a pozměňovat nástroje, které pomohou k větší konkurenceschopnosti cestovního ruchu nejen v regionální, ale i v národní (Koncepce státní politiky cestovního ruchu v České republice na období 2014-2020, © 2012, s. 3).

4.1.1 Ministerstvo pro místní rozvoj České republiky

Vláda schválila 27. března 2013 usnesením č. 220 novou Koncepci státní politiky cestovního ruchu v České republice na období 2014-2020. Koncepce prezentuje základní strategický střednědobý dokument v oblasti cestovního ruchu pro období 2014-2020. Mezi základní cíle patří zvyšování konkurenceschopnosti na regionální i národní úrovni, udržení ekonomické výkonnosti a prospěšných dopadů na socio-kulturní a environmentální rozvoj České republiky (Koncepce státní politiky cestovního ruchu v České republice na období 2014-2020, ©2012).

Součástí koncepce jsou čtyři nástroje (priority) cestovního v České republice, které by měly přispět k rozvoji cestovního ruchu.

Zkvalitnění nabídky cestovního ruchu

Základním předpokladem pro rozvoj cestovního ruchu je kvalitní nabídka a to nejen nabízena podnikatelskými subjekty, ale i veřejnými statky a službami. Předmětem bude podpora malých a středních podniků a usnadnění jejich podnikání, kteří oproti svým větším konkurentům trpí řadou nevýhod.

Hlavní cíle a záměry:

- *„zkvalitňovat doprovodné služby cestovního ruchu*
- *zkvalitňovat nabídku přírodního a kulturně-historického potenciálu cestovního ruchu*
- *zkvalitňovat nabídku základní a doprovodné infrastruktury cestovního ruchu*
- *zkvalitňovat podmínky podnikatelského prostředí v cestovním ruchu“*

Management cestovního ruchu

Management cestovního ruchu (destinační management) je založený na spolupráci, která vychází ze vzájemné důvěry mezi aktéry cestovního ruchu. Pro vytvoření vzájemné důvěry je potřeba určitý čas a zkušenosti. Je zde chybějící organizace cestovního ruchu, která by vymezila postavení a kompetence aktérů. V České republice je hlavní částí zakládající tyto společnosti veřejný sektor, který má možnost zasahovat do jejich činnosti, a tím je narušována jejich autonomie při rozhodování a fungování.

Hlavní cíle a záměry:

- *„posílit využívání efektivních nástrojů a inovaci v oblasti řízení destinace*
- *vybudovat systém organizace cestovního ruchu v ČR jako platformu pro spolupráci mezi aktéry cestovního ruchu*
- *zintenzivnit rozvoj cestovního ruchu v souladu se zásadami udržitelnosti*
- *zkvalitnit rozvoj lidského potenciálu a podporu znalosti z oblasti cestovního ruchu“*

Destinační management

Definice podle Holešinské (2012. s. 47), která obsahuje základní pilíře fungování destinačního managementu je definována jako: *„Destinační management, neboli řízení destinace, je specifická forma řízení, která spočívá v procesu založeném na kooperaci mezi jednotlivými zainteresovanými aktéry cestovního ruchu a na koordinaci v oblasti plánování, organizování a rozhodování v destinaci, přičemž klíčový faktorem úspěšné realizace destinačního řízení je vzájemné komunikace.“*

Zabývá se řešením problémů spojených s destinačním marketingem a společnou tvorbou produktů. Kladen by měl být důraz na kvalitu činností destinací a subjektů cestovního ruchu.

Hlavní cíle a záměry:

- *„budovat dlouhodobé vztahy s návštěvníky destinace*
- *inspirovat vybrané segmenty poptávky k návštěvě a objevení ČR*
- *prohloubit kooperaci aktérů cestovního ruchu při tvorbě produktů cestovního ruchu a jejich marketingu*
- *shromažďovat, analyzovat a vyhodnocovat informace o domácí i zahraniční poptávce“*

- **Politika cestovního ruchu a ekonomický rozvoj**

Zatím nebyly minulé ani současné aktivity jednotlivých ministerstev ze strany kompetenčního ministerstva, čímž je MMR, takto efektivně a zásadně organizovány a řízeny. Nedostatků lze nalézt v zastupování a prosazování zájmu cestovního ruchu mimo sektor. Rezervy lze vidět i v mezinárodní spolupráci s UNWTO, OECD a EU v oblasti cestovního ruchu.

Hlavní cíle a záměry:

- „statistiku cestovního ruchu, zejména na regionální a lokální úrovni
- výrazně zlepšit koordinaci aktivit v cestovním ruchu na národní úrovni v rámci jednotlivých sektorových politik a regionální úrovni veřejného sektoru
- zkvalitnit základní a aplikovaný výzkum v cestovním ruchu“ (Koncepte státní politiky cestovního ruchu v České republice na období 2014 – 2020, © 2012, s. 36-48)

4.1.2 Ministerstvo kultury

Dokument Státní kulturní politika České republiky na léta 2015-2020 byl schválen usnesením vlády č. 96 ze dne 12. února 2014. Je zpracován s výhledem do roku 2025 s cílem podpory kultury, umění, péče o památky a dalších vycházejících z Programového prohlášení vlády. Státní kulturní politika uvádí, že: „Úkolem státu je prostřednictvím ministerstva kultury a ve spolupráci s ostatními resorty a s územními samosprávnými celky pečovat o uchování hodnot kulturního dědictví a jejich zapojení do současného života společnosti a legislativními prostředky, ekonomickými nástroji a daňovou politikou vytvářet takové společenské podmínky, které napomáhají rozvoji umění, podpoře kreativity k rozvoji kulturních a kreativních odvětví.“ Tento dokument obsahuje šest základních nástrojů na rozvoj cestovního ruchu v České republice.

Podpora kulturní identity, kulturní rozmanitosti a mezikulturního dialogu

Mezi hlavní záměry bude posílení národní a kulturní identity ve světě, zefektivnění mezikulturního dialogu a rozvíjení kulturní rozmanitosti.

Rozvoj kreativity, podpora kulturních činností a poskytování veřejných kulturních služeb

Zde se řadí modernizace infrastruktury pro poskytování veřejných kulturních služeb, podpora rozvoje kulturních dovedností a znalostí celé společnosti a financování státního kulturního zařízení.

Uchování kulturního dědictví

Pro uchování kulturního dědictví je potřeba zvýšit podíl samosprávy na uchování kulturního dědictví, uchovat kulturní dědictví ve sbírkách paměťových institucí, ochránit a pečovat o movité kulturní dědictví, a jako poslední je třeba identifikovat, vymezit, zachovat a rozvíjet typické kulturní charakteristiky krajín České republiky.

Využití kulturního dědictví a kulturních činností, služeb a statků pro rozvoj hospodářství a zvyšování konkurenceschopnosti

Tento nástroj představuje podporu kulturních a kreativních odvětví, zefektivnění způsobů při využití kulturního dědictví pro cestovní ruch, zefektivnění využívání kulturního dědictví pro poskytování kulturních služeb obyvatelstvu, posílení roli kultury v politice vnějších vztahu a ověření Public Private Partnership.

Využití nástrojů eCulture pro rozvoj kultury

Zavést v České republice systém eCulture je nástroj, kterým se liší od předchozích dokumentů tohoto typu.

Efektivnější prostředí pro podporu kulturních činností, poskytování veřejných kulturních služeb, vzniku kulturních statků a uchování kulturního dědictví

Posledními záměry nástroje jsou zefektivnění výkonu veřejné správy v péči o památkový fond a movité kulturní dědictví, zefektivnění ochrany autorských práv a poskytování kulturních služeb, dokončení reformy veřejné správy v oblasti kultury, provázání péče o tradiční lidovou kulturu na všech úrovních veřejné správy a výnosy z cestovního ruchu s náklady na uchování kulturního dědictví, zlepšení přístupu kulturních a kreativních odvětví k financování a podporování statistiky a sběr dat v oblasti kultury pro efektivnější formy její podpory (Státní kulturní politika na léta 2015- 2020, ©2018, s. 1-15).

4.2 Organizace cestovního ruchu v České republice

Dle Schwartzhoffové (2013, s. 23) kromě firem, které poskytují jednotlivé služby cestovního ruchu, existují také různé organizace a asociace. Ty jsou rozděleny do několika oblastí působení v rámci celého systému organizace a řízení cestovního ruchu.

Oblast správy a řízeníMinisterstvo pro místní rozvoj (MMR)

Představuje nejvyšší ústřední orgán státní správy pro oblast cestovního ruchu. Ministerstvo zabezpečuje koordinaci rozvoje cestovního ruchu s ostatními subjekty, např. s hotely nebo cestovními kanceláři.

Oblast výkonnáCzechTourism (Česká centrála cestovního ruchu)

Hlavním cílem CzechTourism je zabezpečovat propagaci České republiky a vytvářet dobrou image naší země.

Oblast poradní a koordinační

Česká národní banka, Český statistický úřad, Hospodářská komora, Oblastní zájmová sdružení.

Občanská a profesní sdružení

Sdružení v oblasti ubytování a stravování, Sdružení v oblasti dopravních služeb, Sdružení v oblasti informačních a zprostředkovatelských služeb, Sdružení v oblasti kongresové turistiky, Sdružení v oblasti lázeňství (Schwartzhoffová, 2013, s. 23-24).

5 PROJEKTOVÉ ŘÍZENÍ

5.1 Projekt

Projekt se skládá z několika základních charakteristik, díky kterým se odlišuje od rutinní práce.

Charakteristiky:

- jedinečný
- vymezen v čase, penězích a zdrojích
- realizován skupinou lidí z různých částí organizace
- rizikový (Doležal a Krátký, 2017, s. 16)

K dosažení stanovenému cíli či výsledku je potřeba zajistit skupinu kroků. Projekt se musí připravit, zahájit, naplánovat, provést a ukončit. Po ukončení je třeba projekt vyhodnotit. (Doležal a Krátký, 2017, s. 17-23).

5.2 Projektové řízení

Dle Doležala a Krátkého (2017, s. 17) lze projektové řízení pospat jako soubor pravidel, postupů, metod a nástrojů, které přispívají ke vzniku úspěšného projektu.

Projektové řízení je specifické několika principy:

- systémový přístup (zvažování jevů v souvislostech)
- systematický, metodický postup (řízení různých projektů vykazuje stejné prvky)
- strukturování problému a strukturování v čase (rozkládání problému na menší části)
- přiměřené prostředky (výběr metod a procesu řízení adekvátně řízenému prvku)
- interdisciplinární týmová práce (fungující tým dosahuje lepších výsledků než skupina individualit)
- využití počítačové podpory (pro rutinní i kreativní činnost)
- aplikace zásad trvalého zlepšování (není problém udělat chybu, ale nesmí se opakovat)
- integrace (lidí, procesů, zdrojů atd.) (Doležal et al., 2016, str. 16)

II. PRAKTICKÁ ČÁST

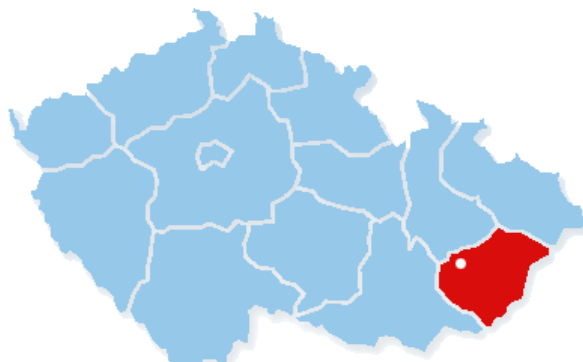
6 SOCIOEKONOMICKÁ ANALÝZA MĚSTA KROMĚŘÍŽ

"Terra promissa vulgo sacra Hana" - "Země zaslíbená neboli Svatá Haná" takto pojmenoval neznámý autor Kroměříž u jižní hranice oblasti, kterou zakreslil (Turistické regiony a oblasti České republiky, ©1998-2018).

Město se začalo rozvíjet na místě s výhodnou geografickou polohou a vyrostla v úrodné zemědělské krajině. Na východě se vytvořilo úrodné střední Pomoraví a v okolí vznikla první lidská sídla. Údolní zářezy v pahorkatinách podpořily vznik přirozených komunikací, které vytvořily nové obchodní stezky a cesty. Tyto cesty přispěly nejen k lepšímu hospodářství, ale také k propojení kulturních proudů a vlivů. Proto se město Kroměříž rozvíjelo jinými směry, než ostatní česká a moravská města. Stalo se hlavně centrem pro duchovní kulturu a umění (Město Kroměříž, ©2018a).

6.1 Základní charakteristika a horizontální poloha města v ČR

Město Kroměříž je druhé největší město Zlínského kraje podle počtu obyvatel. Dříve bylo okresním městem, v současnosti je obcí s rozšířenou působností a pověřeným obecním úřadem. Kroměříž jako okresní město zahrnuje 79 obcí a jako obec s rozšířenou působností pod ni spadá 46 obcí (Město Kroměříž, ©2018a; Město Kroměříž, ©2018b).



Obrázek 1 Poloha Kroměříže (ČSÚ, ©2018)

Město Kroměříž leží v jižní části Hornomoravského úvalu, většinu tohoto okresu představuje úrodná rovina Hané, která místy přechází v nevýraznou pahorkatinu. Hostýnské vrchy lemují okres na severu, Chřiby na jihu. Kroměříž se nachází v nadmořské výšce 201 m n. m. v široké údolní nivě řeky Moravy. V současnosti je katastrálního obvodu obce Kroměříž 5560 hektarů a město je vystavěno na 1770 hektarech. Předměstské části tvoří ostatní plochy, které dříve bývaly samostatnými zemědělskými vesnicemi (Město Kroměříž, ©2018b; ČSÚ, ©2018).

6.2 Historicko-urbanistický vývoj města

První písemná zmínka o městě Kroměříž spadá do let 1107-1115, které vznikalo na důležité pravěké trase obchodní a kulturní komunikaci tzv. jantarové cestě. Významným rokem je 1110, kdy byla Kroměříž prodána olomouckému biskupu Janovi od olomouckého knížete Oty II. Černého. Od té chvíle se stala součástí majetku olomouckých biskupů a zůstala tak s malými přerušeními po další staletí (Kroměříž, ©2018h).

V roce 1260 olomouckým biskup Bruno von Schauenburg povýšil Kroměříž na město, stala letním sídlem olomouckých biskupů. Byl zde vystavěn gotický hrad, kostel Sv. Mořice a systém opevnění (Město Kroměříž, ©2018e).

Pro Kroměříž bylo období husitských válek časem stagnace, protože často měnilo majitele a strádalo. Počátkem 16. století bylo město vráceno olomouckým biskupům za biskupa Stanislava Thurza. Biskup Thurzo přestavuje hrad na renesanční zámek s vnitřním dvorem, který zde je dodnes a je nazýván Arcibiskupský zámek (Kroměříž, ©2018h).

Období Třicetileté války přineslo městu velké problémy, které započaly obléháním a následným dobytím švédským vojskem v roce 1643. Město postihla morová epidemie a nakonec byly spáleny všechny městské knihy a dokumenty během požáru na radnici města. Mariánský sloup na Velkém náměstí je postaven na vzpomínku moru, který město postihl. V roce 1664 se stal Karel Liechtenstein novým biskupem a je pokládán za druhého zakladatele města, protože započal obnovu města a přispěl velkou částí k dnešní podobě. Vybudoval Květnou zahradu, novou mincovnu, kanovnické domy, upravil Podzámeckou zahradu a opravil raně barokní zámek, kde založil obrazárnu a knihovnu (Kroměříž, ©2018h, Město Kroměříž, ©2018e).

Další významnou událostí je rok 1848, kdy bylo do Kroměříže přesunuto zasedání ústavodárného říšského sněmu z Vídně. Sněmu se zúčastnila několik významných osobností, jakou jsou K. H. Borovský, František Palacký, J. K. Tyl nebo František Rieger. Říšský sněm byl rozpuštěn o tři a půl měsíce později (Kroměříž, ©2018h).

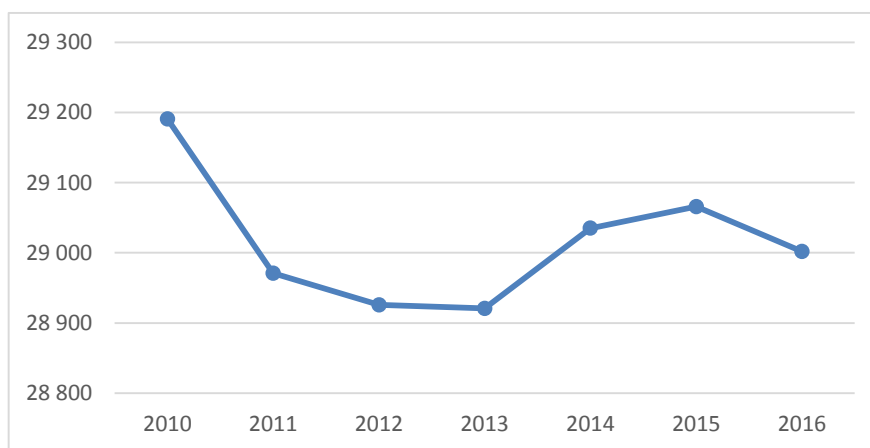
První i druhá světová válka měly velký vliv na následný vývoj, protože město zajišťovalo zdravotní péči raněným vojákům, výcvik nových posíl a zásobování potravinami. Bylo zde zázemí pro několik vojenských jednotek, a proto zde byly vybudovány nové kasárna (Město Kroměříž, ©2018d).

V roce 1978 byla Kroměříž vyhlášena městskou památkovou rezervací. Jako hlavní do památkové rezervace náleží Arcibiskupský zámek s Podzámeckou zahradou a Květná zahrada. Další jsou historické domy na Velkém náměstí a domy v přilehlých uličkách, Kostel Sv. Mořice, Kostel Nanebevzetí Panny Marie, Chrám Sv. Jana Křtitele, Mlýnská brána, Arcibiskupské gymnázium, Biskupský mlýn, mincovna a mnoho dalších. V roce 1998 byly obě zahrady i zámek zapsány na Listinu světového kulturního a přírodního dědictví UNESCO (MojeKroměříž.cz, ©2018c).

6.3 Obyvatelstvo

Počet obyvatel

V Kroměříži žije v současné době 29 002 obyvatel (stav k 31. 12. 2016), z toho 13 745 mužů a 15 257 žen. Obrázek č. 3 ilustruje vývoj obyvatelstva v letech 2010-2016. Vývoj počtu obyvatel je dán jeho přirozenou obměnou a stěhováním. Následující graf ukazuje, že od roku 2010 docházelo k poklesu obyvatel. V roce 2014 došlo k mírnému růstu až do roku 2016.



Obrázek 2 Vývoj počtu obyvatel 2010-2016 (ČSÚ, ©2018)

Demografické ukazatele

V následující tabulce lze vidět obměnu obyvatel v letech 2012-2016. Významným demografickým trendem současné doby je stárnutí populace, a to můžeme vidět i v následující tabulce. I když počet zemřelých každým rokem stoupá, lze zaznamenat i nárůst živě narozených. V letech 2012, 2013 a 2016 vykazuje záporný přirozený přírůstek, naproti tomu v letech 2014-2015 byl kladný, a proto lze přirozený přírůstek charakterizovat jako velmi kolísavý.

V současné době je zhotoveno napojení Kroměříže na dálniční trasu směrem do Brna a také napojení Kroměříž - Zlín. Vzhledem k poloze města v centru imaginárního trojúhelníku s vrcholy v Olomouci, Brně a Zlíně je Kroměříž snadno dostupný ze tří stran. Jako většinu menších měst negativně ovlivňuje úbytek mladých lidí do větších měst za prací, kam se přestěhují. Město tak získá možnost uspokojivého dojezdu vyhovujícím čase za prací. A proto mladí lidé nebudou mít potřebu stěhovat se za prací do velkých měst a budou zůstat v Kroměříži (Strategický plán města Kroměříž 2010-2020, ©2018f).

Tabulka 1 Demografické ukazatele města v letech 2012-2016 (ČSÚ, ©2018)

	2012	2013	2014	2015	2016	
Živě narození	284	270	280	297	315	
Zemřelí	346	379	308	342	366	
Přistěhovalí	548	611	654	673	611	
Vystěhovalí	531	507	512	597	624	
Přírůstek (úbytek)	přirozený	-62	-109	-28	-45	-51
	stěhováním	17	104	142	76	-13
	celkový	-45	-5	114	31	-64

6.4 Realizační předpoklady

6.4.1 Hmotné předpoklady

V minulosti si Kroměříž vysloužilo přezdívku Hanácké Athény díky velkému množství škol a s tím byla spojena vysoká míra vzdělanosti a také umění (město bylo od 17. století kulturním centrem Hané a celé střední Moravy). Kroměříž ovšem není známý jen díky svému školství a umění, ale také svojí bohatou kulturou.

Město je od roku 1978 městskou památkovou rezervací, v roce 1997 bylo vyhlášeno nejkrásnějším historickým městem České republiky a následující rok 1998 byl Arcibiskupský zámek, Květná a Podzámecká zahrada zapsány na Seznam světového kulturního a přírodního dědictví UNESCO.

Genius loci neboli duch Kroměříže – propojení kroměřížskými ulicemi, náměstími, obrazárnou, mincovnou, muzeem, kostely a dalšími zajímavými místy, to vše vytváří jeden celek města Kroměříž (Kroměříž, ©2018a).

6.4.2 Kulturní památky

Arcibiskupský zámek

Původní hrad a pozdější zámek byly rezidencí olomouckých biskupů. Nachází se zde téměř 40 sálů a pokojů se zachovalými interiéry, ve kterých se udály významné události. Například Manský sál, Carský pokoj, Růžový salon, Poradní sál, Trůnní sál nebo Lovecký sál. Největším ze sálů a pokládáný za nejkrásnější rokoko sálem v České republice, je sál Sněmovní. Zámecká knihovna patří k nejcennějším historickým knižním fondům v České republice. Odkrývá desetitisíce svazky knih, grafiky, kresby, hudební archiv a světoznámou obrazovou sbírku (Kroměříž, ©2018b; Tourism Olomouc, ©2002-2018).

Květná zahrada

Květná zahrada s původním názvem Libosad, byla založena v roce 1665 na půdorysu o rozměrech 300x485 metrů s bohatě květinovou výzdobou. Jedná se o přechod od pozdně renesančních italských zahrad k barokně klasicistním francouzského typu a námětem byla zahrada ve Versailles. Mezi nejznámější stavby Květné zahrady se řadí kolonáda a rotunda. Kolonádě se sochařskou výzdobou, která je 244 metrů dlouhá dominuje osmiboká barokní rotunda. Její sochařská a malířská výzdoba získala náměty z antické mytologie. Uvnitř rotundy se nachází Foucaultovo kyvadlo, které demonstruje otáčení planety Země kolem své osy (Kroměříž, ©2018c; MojeKroměříž.cz , ©2018a).

Tabulka 2 Návštěvnost v letech 2013-2016 (upraveno dle Národní památkový ústav, ©2018c)

	2013	2014	2015	2016	2017
Arcibiskupský zámek	61 650	66 603	73 952	77 056	71 037
Květná zahrada	45 926	63 950	119 791	129 489	113 744

Podzámecká zahrada

Podzámecká zahrada, také někdy nazývána zámecká zahrada Kroměříž, byla založena v roce 1509 a během několika staletí během postupného rozšiřování se rozkládá na ploše 64 hektarů. Došlo zde k několika proměnám během své existence, jak obsahové tak vzhledové. Na počátku zde byla obvyklá užitková zahrada s malou oborou pro chov vysoké zvěře a okrasná zahrada s několika vodními prvky. V 17. století se stala zahrada barokní. V 19. století se změnila na stylový krajinářský park a nyní je zde vysázeno přes 200 druhů vzácných stromů z různých částí Evropy, Ameriky i Asie. Ve druhé polovině 19. století

došlo k několika drobným úprav. Mezi nejpříznivější změny je považováno vybudování nového monumentálního schodiště, které se používá jako druhý vstup do Podzámecké zahrady i v současnosti (Národní památkový ústav, ©2018a).

Biskupská mincovna

Biskup Karel II. z Lichtensteinu-Castelcorna nechal vybudovat mincovnu v roce 1665. Je zde umístěna kolekce ze 17. století, která obsahuje více než deseti tisíc kusů mincí a medailí. Biskupské mince se v Kroměříži razily až do roku 1759. Mincovna je zařazena do městské památkové rezervace Kroměříž a poslední dochovanou mincovnou na Moravě (MojeKroměříž.cz, ©2018b).

Církevní památky

V Kroměříži lze najít celou řadu kostelů a kaplí. **Chrám sv. Mořice**, původní gotický kostel ze 13. století procházel několika změnami a nyní představuje novogotickou podobu pocházející z poloviny 19. století. **Chrám sv. Jana Křtitele** byl původní románský kostel s prvky gotiky, založen johanity a předán piaristickému řádu v 17. století. V roce 1768 byl vysvěcen. Díky rokokových a sentimentálních prvků byl interiér oceněn jako jeden z nejkrásnějších chrámů 18. století na Moravě, na kterém se zasloužili umělci z Moravy a Rakouska. **Kostel Nanebevzetí Panny Marie** byl postaven počátkem 18. století. Interiér kostela je v barokním stylu a jeho půdorys má vzor v pražském jezuitském chrámu sv. Klimenta, ale po několika přestavbách je původní částí jen jádro věže. Za autora dnešní stavby je pokládán Ignác Cyran von Bolleshaus. **Kaple sv. Kříže** byla vybudována v 17. století. Po zrušení františkánského řádu ji město využívalo převážně v souvislosti s vedlejším hřbitovem. Po zrušení hřbitova zde byl vystavěn sirotčinec, kterému kaple sloužila. Kaple přestala sloužit bohoslužebným účelům, a proto byla v roce 1950 odsvěcena. V současnosti spadá kaple pod hotel Octárna a je využívána jako společenská místnost, ve které se konají svatby, koncerty a firemní školení (Východní Morava, ©2000-2018a; Kroměříž, ©2018d).

6.4.4 Kulturní zařízení

Kulturní zařízení jsou:

- Dům kultury
- Expozice Karla Kryla
- Hvězdárna Kroměříž
- Kino Nadsklepí
- Knihovna Kroměřížska
- Muzeum Kroměřížska (Dům kultury v Kroměříži, ©2013-2018a).

Dům kultury, Kino Nadsklepí, Knihovna Kroměřížska a Muzeum Kroměřížska jsou zařízení, ve kterých se konají kulturní činnosti za účelem udržení kulturních tradic a přilákání návštěvníků k zajímavým výstavám, přednáškám atd. Dále jsou popsány Hvězdárna Kroměříž a Expozice Karla Kryla, které jsou zajímavé svým obsahem.

Hvězdárna Kroměříž

První soukromá hvězdárna byla postavena v roce 1947 na podnět Čeňka Šilera s velkou pomocí Josefa Hudce. Při stavbě bylo použito původního vybavení z Šilerovy hvězdárny, jako kupole a dalekohled, který slouží dodnes. Hrubá stavba byla dokončena v roce 1971 a to hlavně díky práci Josefa Hudce. V roce 1972 se zastavila práce na hvězdárně, kvůli náhlé smrti Josefa Hudce. Hvězdárna zůstala nedokončená a nikdo na dokončení hvězdárny nepokračoval. V roce 1973 založili studenti kroměřížského gymnázia astronomický kroužek, který pracoval pod správou Domů Kultury Kroměříž. Na podzim téhož roku byla hvězdárna otevřena pro veřejnost. V současné době vlastní hvězdárna dalekohledy, které jsou většinou mobilní a umožňují pořádání návštěv nedalekých obcí k pozorování pod noční oblohou (Dům kultury v Kroměříži, ©2013-2018b).

Expozice Karla Kryla

V roce 2014 byla slavnostně otevřena Expozice Karla Kryla. Karel Kryl byl písničkář, básník, novinář a výtvarník, který se narodil v Kroměříži, a proto město chtělo vzdát úctu svému rodákovi. Expozice by měla přimět návštěvníky vcítit se do Krylových myšlenek a jejím hlavním významem je vyvolávat pocity, prožitky a emoce (Město Kroměříž, ©2018c).

Tabulka 3 Návštěvnost v letech 2013-2017 (upraveno dle Dům kultury v Kroměříži, ©2013-2018c)

	2013	2014	2015	2016	2017
Dům kultury	73 567	74 732	79 084	71 220	89 455
Expozice Karla Kryla	-	1 575	3 262	3 425	10 200
Kino Nadsklepí	45 138	47 301	61 045	58 431	66 599
Knihovna Kroměřížska	199 105	205 833	203 245	196 574	195 875
Muzeum Kroměřížska	78 658	77 191	69 861	62 540	65 322

6.5 Nehmotné předpoklady

Festivally a veřejné akce jsou důležitou součástí pro rozvoj cestovního ruchu, čímž se zvýší ekonomická prosperita města. Proto se v Kroměříži každý rok pořádá spousta zajímavých festivalů, výstav a akcí.

6.5.1 Pravidelné kulturní akce a festivaly

Krajské dožínky Zlínského kraje – obnovená dožínková tradice, která se koná každý rok v polovině srpna. Jedná se o folklorní svátek, kde jsou představeny lidové tradice z Hané, Valašska a Slovácka folklorními soubory během přehlídky. Základem akce je velký dožínkový průvod městem s přivítáním a předáním věnce hospodáři, čili hejtmanovi Zlínského kraje (Kroměříž, ©2018e).

Mezinárodní festival vojenských hudeb – festival, která prezentuje muzikantské umění, přehlídku uniforem a pochodové sestavy nejlepších domácích i zahraničních vojenských orchestrů (Kroměříž, ©2018f).

Den uniformovaných sborů – akce se snaží zviditelnit činnost uniformovaných složek pomocí přehlídky techniky, výzbroje a výstroje s akčními ukázkami (Kroměříž, ©2018g).

6.6 Ubytovací zařízení

V Kroměříži je velká nabídka ubytovacích služeb pro každého návštěvníka. Z tabulky lze vyčíst počet ubytovacích zařízení různého typu, které se v Kroměříži nachází. V následující tabulce jsou vypsané vybrané hotely a penzióny a jsou seřazeny dle jejich procent na webových stránkách www.booking.com. Tyto ceny jsou uvedeny za měsíc březen 2018. U hotelů je úroveň ubytování hodnocena hvězdičkami.

Tabulka 4 Přehled hromadných ubytovacích zařízení v roce 2018 (upraveno dle Východní Morava, ©2000-2018c)

Hromadné ubytovací zařízení	Počet
Penziony	13
Ubytovny	9
Ubytování v soukromí	8
Hotely	6
Kempy	1

Tabulka 5 Přehled hotelů a penzionů v Kroměříži (upraveno dle Booking.com, ©1996-2018)

Hotely	Cena za dvoulůžkový pokoj/noc	Hodnocení	Počet lůžek
La Fresca ****	991 Kč	91 %	27
Octárna ****	1 186 Kč	90 %	46
Purkmistr ****	1 220 Kč	89 %	31
U Zlatého kohouta ****	1 626 Kč	87 %	25
Černý Orel ***	762 Kč	87 %	16
Bouček ****	882 Kč	86 %	22
Penziony			
U Kubesa ****	915 Kč	94 %	33
Menšík ***	915 Kč	90 %	22
Hrozen ***	610 Kč	83 %	8
Malý Val ***	1 016 Kč	82 %	14
Na Jízdárně ***	788 Kč	79 %	26

6.7 Stravovací zařízení

V Kroměříži je na výběr mnoho restaurací, pizzerií, vináren, cukráren a barů. Většinu hotelů je spojená s restaurací. V letních měsících jsou atraktivitou venkovní posezení restaurací, které se vyskytují v téměř každé ulici centra města a jsou velmi oblíbené jak pro místní obyvatelé, tak pro turisty.

Tabulka 6 Přehled stravovacích zařízení v Kroměříži (upraveno dle Východní Morava, ©2000-2018b)

Stravovací zařízení	Počet
Restaurace	44
Kavárny a čajovny	10
Pivnice	8
Rychlé občerstvení	7
Bary	4
Cukrárny	4
Vinárny a vinné sklepy	2

6.8 Turistické informační centrum

Informační centrum města Kroměříž se nachází na Velkém náměstí a poskytuje turistické informace o Kroměříži i o jejím blízkém okolí. Je dobře viditelné a snadno dostupné pro zahraniční turisty. Nabízí mnoho informací a služeb jako většina turistických informačních center (Kroměříž, ©2018i).

Tabulka 7 Návštěvnost TIC v letech 2013-2017 (upraveno dle Knihovna Kroměřížska, ©2018)

	2013	2014	2015	2016	2017
Celková návštěvnost	33 794	52 254	61 246	65 070	60 166
Zahraniční návštěvníci	1 590	1 832	2 283	2 956	3 232
- německy hovořící	365	420	534	560	517
- anglicky hovořící	347	529	594	519	488
- ostatní	878	883	1 155	1 877	2 227

6.9 Doprava

Rozvoj dopravní infrastruktury a především silničních sítí je v Kroměříži jednou z hlavních priorit, protože díky dopravní dostupnosti se zvýší počet návštěvníků a tím se zlepší i ekonomická situace v této oblasti. Dopravní dostupnost je nyní v Kroměříži na dobré úrovni.

Silniční doprava

Město je dostupné autem a to díky dálničnímu spojení D1 a rychlostní silnici R55 a to od Prahy, Přerova (Ostravy) a krajského města Zlína. Silniční doprava využívá síť pozemních komunikací, která zahrnuje dálnici, silnice, místní komunikace, účelové komunikace.

Trasa dálnice D1 Praha – Brno – Vyškov – Hulín – Přerov – Ostrava - Polsko. Rychlostní silnice R55 vede přes Olomouc – Přerov – Hulín – Břeclav (České dálnice, ©2002-2016).

Časová dostupnost osobním automobilem:

- Praha-Kroměříž - 299 km, 3 hodiny
- Ostrava-Kroměříž, 110 km, 1 hodina 20 minut
- Brno-Kroměříž - 67 km, 50 minut
- Olomouc-Kroměříž - 53 km, 50 minut
- Zlín-Kroměříž - 34 km, 30 minut (MojeKroměříž, ©2018d).



Obrázek 3 Dopravní dostupnost do Kroměříže (Kroměříž, ©2018ch)

Železniční doprava

Hlavní vlakové nádraží se nachází 2 km od centra města. Kroměříž se nenachází na hlavní železniční trati Přerov - Břeclav, ovšem je možné se na tuto trať jednoduše napojit. Ve směru od Přerova a Otrokovic s přestupem v Hulíně a ve směru od Brna s přestupem v Kojetíně. Všechny tratě ve městě je možno využívat pro nákladní dopravu (Kroměříž, ©2018ch).

Městem prochází dvě železniční tratě:

- trať č. 303 Kojetín – Kroměříž – Hulín – Valašské Meziříčí
- trať č. 305 Zborovice – Kroměříž

Autobusová doprava

Autobusové nádraží jako železniční nádraží je vzdáleno od centra města přibližně 2 km. Autobusové nádraží zajišťuje pravidelnou dopravu do menších okolních měst i do větších měst prostřednictvím autobusových linek společností KRODOS BUS a.s., ČSAD Vsetín, Student Agency a Tourbus a.s.

Doprava ve městě je zajišťována pomocí Městské hromadné dopravy, která má 8 linek a mohou ji využít i návštěvníci k rychlejší dopravě.

Cyklistická doprava

V okolí města Kroměříže se nachází mnoho cyklostezek a cyklotras, jak pro rodiny s dětmi, tak i pro profesionální cyklisty. Cyklistická doprava je obyvateli a návštěvníky intenzivně využívána, a proto město Kroměříž podporuje výstavbu cyklotras a cyklostezek. V centru města se také nachází úschovna kol, která je spojena s půjčovnou koloběžek včetně průvodce. I když je zde mnoho cyklotras a cyklostezek, které vedou z Kroměříže, zatím není dostatečně propracovaná infrastruktura v centru města, protože je zde mnoho značených pěších zón.

Cyklotrasy:

- Cyklotrasa č. 5012: Kroměříž – Koryčany – 33 km
- Cyklotrasa č. 5020: Kroměříž – Kostelany – 12 km
- Cyklotrasa č. 5033: Kroměříž – Hustopeče nad Bečvou – 55 km
- Cyklotrasa č. 47: Olomouc – Kroměříž - 46 km, Kroměříž – Hodonín 88 km (Cyklotrasy, ©1998-2018).

Cyklostezky:

- Kroměříž – Kvasice – 12km
- Kroměříž – Dolní zahrady – Záhlinické rybníky – Záhlinice – 9 km
- Kroměříž – Barbořina – Hradisko – Bezměrov – Elektrárna Na Strži – 14km
- Kroměříž – Hulín – Pravčice – Rymice – Holešov – 19 km
- Kroměříž – Rataje – Nětčice – Zdounky – 11 km (Východní Morava, ©2000-2018d).

Letecká doprava

V Kroměříži se nachází sportovní letiště využívané především aeroklubem a k vyhlídkovým letům.

Jsou nabízeny tři trasy pro vyhlídkový let, trasa A: Kroměříž – Svatý Hostýn, při kterém lze vidět historické centrum města Kroměříž a dále Hostýnské vrchy s dominantním Svatým Hostýnem, let trvá 30 minut. Další trasa B: Kroměříž – Olomouc, trvající 45 minut nabízí pohled na Květnou zahradu, centrum města Olomouc a nedaleké siluety Svatého kopečku. Poslední trasa C: Kroměříž – Brno, která trvá 1 hodinu, představuje centrum města Brna s výhledem na Petrov a hrad Špilberk (Pilotak.cz, ©2007-2018).

V dostupné vzdálenosti se nachází několik letišť, které mohou využít zahraniční návštěvníci pro rychlejší přepravu.

- Letiště Brno Tuřany - 62 km
- Letiště Ostrava Mošnov - 92 km
- Letiště M. R. Štefánika - 202 km
- Letiště Vídeň - 248 km
- Letiště Václava Havla - Praha - 299 km
- Letiště Katowice - 215 km (MojeKroměříž, ©2018d).

6.10 Evropská kulturní stezka sv. Cyrila a Metoděje

Cyrlometodějská stezka propojuje místa pomocí tras, které jsou zaměřeny na putování Sv. Cyrila a Metoděje a přitom přinášely informace o kulturním dědictví raného středověku. Trasy směřují na Velehrad z různých směrů. Stezky nejsou pouze pro poutníky, ale i pro turisty, kteří se zajímají o evropské kulturní dědictví a cyrilometodějský odkaz. Stezka přináší hmotné statky, jakou jsou např. sochy, obrazy, galerie, muzea, archeologické naleziště, sakrální stavby. Její součástí jsou i nehmotné statky, čímž jsou kulturní a vzdělávací akce a programy inspirované odkazem Sv. Cyrila a Metoděje, myšlenky, umění, slovanské jazyky a literatura nebo slovanská znaková písma (Evropská kulturní stezka sv. Cyrila a Metoděje, ©2014).

Cílem je uchovat a zviditelnit evropské kulturní dědictví pomocí poutní stezky Sv. Cyrila a Metoděje. Záměrem je ovšem také rozvoj kulturní cestovního ruchu v daném území, vývoj partnerství a spolupráce s regiony, které byly součástí Velké Moravy. A proto poloha Zlínského kraje, kde se vyskytuje centrum Cyrlometodějské legendy, je v dobrém postavení k navázání na kulturní a duchovní dědictví a rozvíjet cestovní ruch (Cyrlometodějská stezka, ©2015-2016).

7 ANALÝZA NÁVŠTĚVNOSTI KULTURNĚ-POZNÁVACÍHO CESTOVNÍHO RUCHU V KROMĚŘÍŽI

Agentura CzechTourism, která spadá pod Ministerstvo pro místní rozvoj ČR, zpracovala žebříček návštěvnosti turistických cílů za rok 2016. Žebříček zahrnuje návštěvníky domácí i zahraniční (CzechTourism, ©2005-2017).

V žebříčku je zapsáno deset nejvíce navštěvovaných míst ve Zlínském kraji. Jako třetí nejnavštěvovanější místo se zařadil Arcibiskupský zámek a zahrady v Kroměříži, které jsou zapsány na listině světového kulturního dědictví UNESCO. Památky nalákaly téměř 210 tisíc turistů. Muzeum Kroměřížska se zařadilo na deváté místo v žebříčku s necelými 63 tisíci návštěvníky. Město stále láká tisíce turistů, a proto je potřeba se aktivně snažit rozvíjet cestovní ruch.

Tabulka 8 Žebříček návštěvnosti turistických cílů za rok 2016 ve Zlínském kraji (CzechTourism, ©2005-2017)

	Název cíle	Tis. návštěvníků
1	Zoologická zahrada Zlín (Lešná)	668,3
2	Valašské muzeum v přírodě, Rožnov pod Radhoštěm	315,6
3	Arcibiskupský zámek a zahrady v Kroměříži	209,4
4	Muzeum jihovýchodní Moravy ve Zlíně	148,8
5	Státní zámek Buchlovice	98,1
6	Muzeum regionu Valašsko ve Vsetíně	91,4
7	Slovácké muzeum v Uherském Hradišti	83,9
8	Státní hrad Buchlov	81,8
9	Muzeum Kroměřížska	62,5
10	Krajská galerie výtvarného umění ve Zlíně	32,2

8 ROZVOJ KULTURNĚ-POZNÁVACÍHO CESTOVNÍHO RUCHU V KROMĚŘÍŽI

Následující kapitola se zabývá rozvojem kulturně-poznávacího cestovního ruchu v Kroměříži, kde je popsán podnět, který vedl autorku ke zpracování daného tématu bakalářské práce. Dále je zde shrnutí vypracovaného semi-strukturovaného dotazníku s vybranými aktéry města Kroměříž.

10 problémů města Kroměříž

V Kroměříži 29. března 2017 se uskutečnilo veřejné fórum pořádané Zdravým městem a MA21 v klubu Starý pivovar, který se nachází v centru města. Akce byla nazvána 10 problémů města a jejím cílem bylo získání informací o problémových a rozvojových oblastech města, které občané chtějí změnit. Akce se zúčastnilo přibližně 70 občanů včetně starosty, místostarosty a několika zástupců městského úřadu. Lidé se mohli zapojit do diskuze k oblasti, která je nejvíce zaujala a diskutovat na dané téma zahrnující: dopravu, cyklodopravu, životní prostředí, kulturu a cestovní ruch, prevence a bezpečnost, vzdělání a sport, sociální služby a rozvoj města. U každého stolu s daným tématem bylo možné debatovat s odborníky a zástupci města. Na závěr byly za každou tematickou oblast vybrány dva nejdůležitější problémy, o kterých se následně hlasovalo. Cílem bylo zjistit nejaktuálnější a nejzávažnější problém, které by město mělo řešit.

Seznam „10 problémů města“:

- *„druhý silniční most přes řeku Moravu*
- *vybudovat rozhlednu na Barbořině*
- *nedostatečná hrdost občanů na Kroměříž*
- *nedostatečná kapacita lůžek v domovech pro seniory*
- *oprava komunikace (Těšnovice, Trávnické zahrádky)*
- *revitalizace města na levém břehu Moravy*
- *schází přírodní koupaliště*
- *vybudování mezigeneračního komunitního centra*
- *výsadba dřevin v ulici Kojetínská*
- *zprůjezdnění průtahu města pro cyklisty“ (Město Kroměříž, ©2018g)*

Vystavění rozhledny na Barbořině

Této akce se autorka práce zúčastnila, vyslechla názory občanů, jak by chtěli rozvíjet město Kroměříž, následně z výsledného seznamu vybrala jeden, čímž je vystavění rozhledny na Barbořině. Následně si domluvila rozhovory s aktéry města, aby poskytly názor na rozvoj cestovního ruchu v Kroměříži.

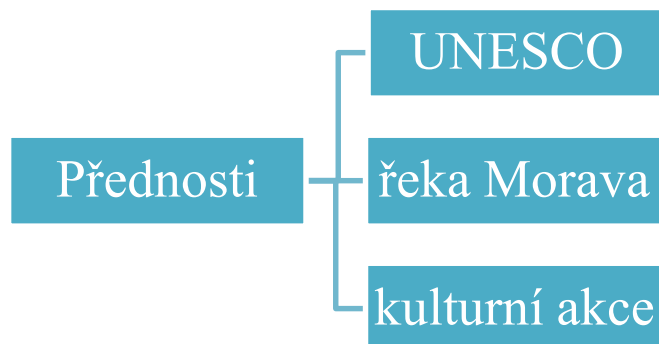
8.1 Vyhodnocení rozhovorů

Na základě rozhovorů s jednotlivými respondenty byly zaznamenány a následně vyhodnoceny současné předpoklady pro rozvoj cestovního ruchu v městě Kroměříž. Rozhovory byly vedeny se zástupci města Kroměříž, projektu Zdravé město, odboru kultury a cestovního ruchu a odboru rozvoje města. Pro zachování anonymity nejsou v rozhovorech uvedena jména oslovených aktérů. Kvalitativní výzkum sběru dat byl zpracován pomocí semi-strukturovaných rozhovorů autorkou práce v období od 15. 1. 2018 do 30. 1. 2018. Rozhovor trval přibližně 30 minut s jednotlivými aktéry města. Hlavním prvkem bylo 5 předem připravených otevřených otázek, na které mohli respondenti volně reagovat.

Otázka č. 1: Identifikujte současné klíčové přednosti a nedostatky v rozvoji cestovního ruchu na území města Kroměříže.

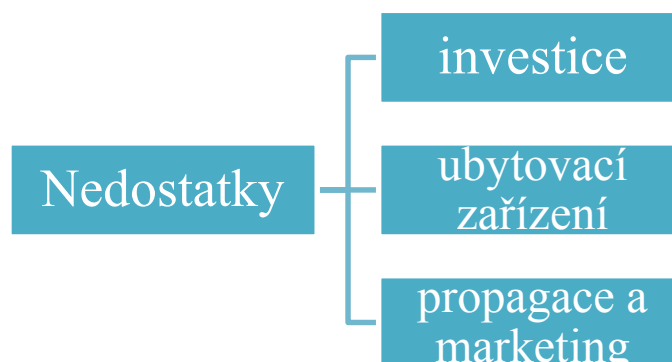
Zástupce města Kroměříž uvedl, že: „*Jednoznačně lze říci, že předností města Kroměříž je duch místa, návštěvníci vždy odjíždějí nadšení z historického centra města a jeho celkovou atmosférou.*“, Což je jednou z hlavních předností Kroměříže, historické památky zapsané na listině světového kulturního dědictví UNESCO.

Mezi další přednosti patří sjízdnost řeky Moravy a využití jeho rekreačního potenciálu. Řeka Morava je napojena na Baťův kanál, který v současnosti je žádanou turistickou destinací, a díky vybudování přístaviště by se Kroměříž stala atraktivním koncovým bodem pro řadu návštěvníků. Město Kroměříž má také co nabídnout v oblasti kultury, jehož zdrojem je bohatá nabídka kulturních akcí uskutečněných v centru města, tak na Výstavišti Floria Kroměříž, které navštíví přes 250 tisíc návštěvníků každý rok.



Graf 1 Přednosti města Kroměříž

Jako nejdůležitějším nedostatkem města Kroměříž je malé množství vlastních investic do rozvoje služeb a infrastruktury cestovního ruchu. I když Kroměříž nabízí mnoho ubytovacích zařízení po celém městě, zatím zde neexistuje takové, které by bylo schopné pojmout kapacitu alespoň jednoho autobusu, což je přibližně 60 míst. Proto je v Kroměříži mnoho jednodenních turistů, protože zde není možnost tuto službu využít. Jako další nedostatkem je nedostatečná propagace a marketing města Kroměříž.

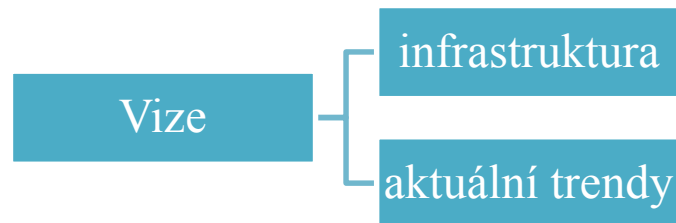


Graf 2 Nedostatky města Kroměříž

Otázka č. 2: **Pokuste se definovat vizi města Kroměříže v rozvoji cestovního ruchu v následujícím volební období 2018-2022.**

Druhá otázka se zaměřovala na vizi Kroměříže v následujícím volebním období. Jeden z aktéru uvedl, že: „*Město Kroměříž není pouhým historickým městem, ale žádanou turistickou destinací, a je potřeba nabízet takové doprovodné služby, které jsou v cestovním ruchu vyhledávané, a také je důležité sledovat aktuální trendy a musíme být schopni na ně reagovat.*“

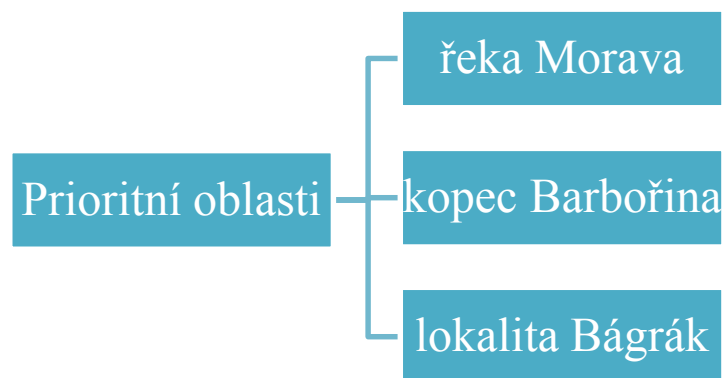
Další vizí Kroměříže je dopracovat infrastrukturu cestovního ruchu na takovou úroveň, aby město bylo schopné nabízet služby v co nejširším spektru pro co nejširší rozpětí turistů.



Graf 3 Vize města Kroměříž

Otázka č. 3: Vymezte, do jakých prioritních oblastí na území města Kroměříže by mělo podle Vás být investováno z hlediska rozvoje cestovního ruchu?

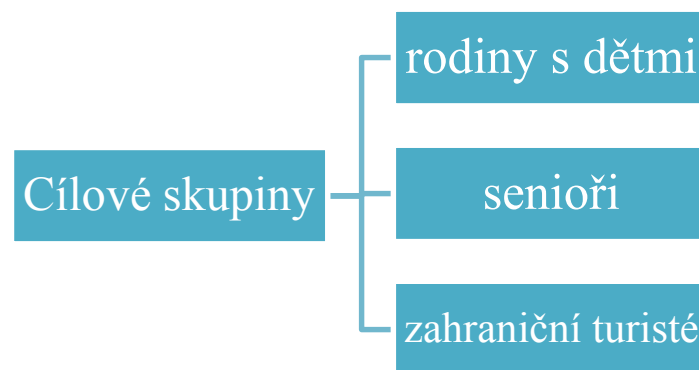
Aktéři se shodli, že se v Kroměříži nacházejí tři hlavní oblasti, do kterých by se mělo investovat a měly by být rozvíjeny. Jak už bylo zmíněno v předpokladech v první otázce, jednou z oblastí pro rozvoj je řeka Morava protékající městem. Další prioritní oblastí je kopec Barbořina, který nabízí mnoho možností pro jeho rozvoj. Je to jedinečné místo, které nabízí výhled na celé město a je snadno přístupné z centra města. Lokalita zvaná Bágrák se nachází u břehu Hrubého rybníka, která má velký potenciál. Lokalita by sloužila pro rekreaci a odpočinek návštěvníkům všech věkových kategorií. V blízkosti se nachází cyklostezka a centrum města je vzdálené necelý jeden kilometr.



Graf 4 Prioritní oblasti města Kroměříž

Otázka č. 4: **Vymezte a zdůvodněte, jaké prioritní cílové skupiny návštěvníků by měly být posilovány v kontextu Vaší vize a současného stavu struktury návštěvnosti?**

I když by se město mělo zaměřit na cílové skupiny, jakou jsou rodiny s dětmi, senioři a zahraniční turisté, dalším cílem je, aby zde návštěvníci zůstali déle než jeden den a přenocovali v některém z ubytovacích zařízení, které Kroměříž nabízí, čímž by přispěli městu finančními prostředky, které by ve městě musely zanechat. Jak bylo řečeno jedním z aktérů: „*Kroměříž je město s historickým srdcem, ale mladým duchem, a proto máme co nabídnout pro všechny cílové skupiny.*“



Graf 5 Cílové skupiny návštěvníků v městě Kroměříž

Otázka č. 5: **Jaké předpokládáte přínosy realizace projektů rozhledny na Barbořině a její napojení na cyklostezku na cestovní ruch ve městě Kroměříži?**

Barbořina je lokalita, která je v blízkosti centra, tudíž je dobře dostupná a jedná se o jedinou vyvýšeninu s takovým výhledem na město. Je lze mnoho možností, jak využít potenciál daného místa, přes vystavění rozhledny, naučné stezky až po vystavění stezky v oblacích. Destinace je lákavou pro mnoho návštěvníků a díky vybudování rozhledny a přímého napojení na cyklostezku je zde velká pravděpodobnost, že se stane velmi žádanou turistickou destinací, kterou budou chtít návštěvníci přidat do svého programu během návštěvy Kroměříže. Mnoho turistů z blízkého okolí již navštívilo Kroměříž a dalším přínosem vystavění dané rozhledny může být opětovné nalákání návštěvníků pro poznání nové atrakce v blízkosti Kroměříže. Je zde také otázka, zda bude rozhledna vybudována pouze jako místo, ze kterého bude rozhled na krajinu nebo bude rozhledna zvláštní svojí velikostí, tvarem, materiálem a díky tomu bude ikonou Kroměříže, kterou budou chtít návštěvníci vidět.

9 NÁVRH PROJEKTŮ KULTURNĚ-POZNÁVACÍHO CESTOVNÍHO RUCHU V KROMĚŘÍŽI

Na základě teoretických poznatků, socio-ekonomické analýzy města Kroměříž, semistrukturovaných rozhovorů s vybranými aktéry jsou v této části práce předloženy návrhy na projekt „*Stavba rozhledny na Barbořině a napojení na cyklostezku*“.

9.1 Cíl projektů

Všeobecný cíl

Cílem projektu je zvýšení atraktivity, návštěvnosti, konkurenceschopnosti a celkové povědomost lidí o historických památkách, které jsou na listině kulturního dědictví UNESCO. Realizace projektu a využití potenciálu města přivede návštěvníky, kteří zde zanechají část svých finančních prostředků a svými výdaji přispějí na rozvoj města.

Konkrétní cíl

Hlavním cílem je vybudování rozhledny na Barbořině a následné napojení cyklostezky, která povede k rozhledně pro lepší přístupnost návštěvníků.

9.2 Přínosy projektů

Výstavba rozhledny by se uskutečnila na vyvýšeném kopci, čímž přispívá k výhledu na celé město, který lze vidět na obrázku v přílohách. Z rozhledny by bylo možné dohlédnout na Květnou zahradu, Arcibiskupský zámek a mnoho dalších věží, které jsou dominantou města. Při vhodném počasí, lze dohlédnout i na Svatý Hostýn, kde se nachází významné mariánské poutní místo. Díky výhledu na kroměřížské siluety, by se zde nacházely informační tabule, které by obsahovaly informace o místech, na které lze dohlédnout. Tabule by informovaly návštěvníky nejen o informací, jako je historie nebo význam památek, ale i praktické informace ohledně otevírací doby, vstupného a dalších užitečných informací. Další tabule by informovaly o ubytovacích zařízení a dalších službách. Tabule by měly přimět návštěvníky k poznání památek, jak ty které jsou zapsány na listinu UNESCO, tak i na další místa města, které jsou označeny za městskou památkovou rezervací. Návštěvníci zde mohou zahájit svůj pobyt ve městě a vytvořit si tak ucelený pohled na město a získat užitečné informace nebo také zakončit a naposledy shlédnout panorámata Kroměříže.

9.3 Lokalizace projektů

Rozhledna se bude nacházet v Kroměříži na vrchu Barbořina, který je na vyvýšeném místě s výhledem na město viz příloha II. Příloha III označuje, kde se Barbořina nachází. Následně k rozhledně bude vést cyklostezka, která bude navazovat na cyklostezku Kroměříž – Barbořina – Hradisko – Bezměrov – Elektrárna Na Strži viz příloha IV. Na katastrální mapě jsou zaznačeny pozemky, kde by rozhledna a cyklostezka byla vybudována. Pozemek 4911(zaznačený červenou barvou) je pro výstavbu cyklostezky a pozemek 4628 pro rozhlednu, modře zvýrazněná trasa naznačuje návaznost na cyklostezku. Vlastnická práva k pozemkům má Město Kroměříž, což ušetří výdaje, protože nebude potřeba odkupování pozemků od jejich vlastníků.

9.4 Cílové skupiny

Cílovými skupinami, na které je projekt především zaměřen, jsou návštěvníci města Kroměříž, které je snaha udržet ve městě déle než jeden den. Podle socioekonomické analýzy, rozhovory s aktéry a z vlastního pozorování budou cílové skupiny nejčastěji turisté, kteří přicházejí do města pro poznání památek UNESCO, které Kroměříž nabízí. Rodiny s dětmi a senioři, kteří jsou místní obyvatelé, tak i z blízkého okolí Kroměříže. Nezbytnou součástí jsou zahraniční turisté.

9.5 Harmonogram projektů

Harmonogram projektu stavby rozhledny

Následující tabulka zobrazuje klíčové aktivity harmonogram projektu, který se týká stavby rozhledny. Celková náročnost projektu představuje 96 týdnů, což je 24 měsíců. Jedná o předpokládanou optimální a nejvhodnější variantu a existují zde určitá rizika, která mohou jeho reálnou podobu způsobem ovlivnit, např. klimatické podmínky.

Tabulka 9 Harmonogram projektu – stavba rozhledny (vlastní zpracování)

Předinvestiční etapy	Doba trvání (týdny)
Schválení záměru	8
Sestavení projektového týmu	3
Sběr a zpracování dat	15
Příprava stavebně-technické dokumentace pro stavební povolení	8
Schválení podání žádosti o dotaci	1
Zpracování Studie proveditelnosti	6
Vypracování žádosti o dotaci	1
Uzavření veřejnoprávní smlouvy	1
Podání žádosti o dotaci	1
Investiční etapy	Doba trvání (týdny)
Vyřízení podkladů k podpisu smlouvy (stavební povolení, doklady o prokázání vlastnických práv atd.)	1
Příprava a realizace výběrové řízení na dodavatele stavby	8
Vypracování prováděcí dokumentace stavby	8
Podpisování smluv	1
Realizace stavebních prací	30
Kolaudace stavby	1
Propagace	Doba trvání (týdny)
Internetový odkaz	1
Provozní etapy	Doba trvání (týdny)
Slavnostní otevření rozhledny	1
Závěrečná monitorovací zpráva a závěrečná žádost o platbu	1

Harmonogram projektu výstavby cyklostezky

Tabulka zobrazuje klíčové aktivity projektu, které se uskuteční během výstavby cyklostezky. Představuje nejvhodněji variantu aktivit, které jsou rozděleny do týdnů. Vždy mohou nastat problémy například s čekáním na schválení dotace nebo nevlídného počasí a omezením výstavby cyklostezky.

Nejdříve je důležité si vymezit pojem cyklostezka, který je zaměřován s pojmem cyklotrasa. Cyklostezka je stavebně upravená komunikace s dopravním značením svislým nebo vodorovným. Je určena pro cyklisty, bruslaře, chodce atd. Jsou zde stanovena pravidla, které se musí dodržovat (prazskecyklostezky.cz, ©2007-2010).

Tabulka 10 Harmonogram projektu – výstavba cyklostezky (vlastní zpracování)

Předinvestiční etapy	Doba trvání (týdny)
Schválení záměru	8
Sestavení projektového týmu	4
Sběr a zpracování dat	16
Příprava projektové dokumentace a stavebního povolení	20
Zpracování žádosti o dotaci	8
Podání žádosti SFDI	1
Investiční etapy	Doba trvání (týdny)
Vyřízení podkladů k podpisu smlouvy (stavební povolení, doklady o prokázání vlastnických práv atd.)	2
Výběrové řízení na dodavatele stavby, stavební dozor, publicitu projektu a inženýrsko-geologický průzkum	40
Vypracování prováděcí dokumentace stavby	4
Podepsání smluv	1
Realizace stavebních prací	20
Kolaudace stavby	1
Propagace	Doba trvání (týdny)
Internetový odkaz	1
Provozní etapy	Doba trvání (týdny)
Slavnostní otevření cyklostezky	1
Závěrečná monitorovací zpráva a závěrečná žádost o platbu	1

9.6 Financování projektů

Pomocí položkových rozpočtů a dalších dokumentů, které byly poskytnuty autorce, na základě oslovení obcí s obdobnými projekty jsou vypracovány tabulky odhadovaných výdajů.

Financování rozhledny

V následující tabulce jsou odhadované výdaje na stavbu rozhledny. Při oslovení obcí autorka zvolila obce s dřevěnou rozhlednou, která by vzhledem umístění rozhledny u lesa působila lepším dojmem pro okolí. Na základě materiálů, které autorce poskytli je dané tabulka zpracovaná.

Financování rozhledny by mohlo být díky Ministerstvu pro místní rozvoj, které vyhlásilo výzvu z Národního programu podpory cestovního ruchu v regionech. Pro rok 2018 lze

poskytnout maximálně 50 % podíl způsobilých výdajů z celkového rozpočtu projektu, dalších 50 % si musí žadatel zaplatit ze svých zdrojů, čímž by bylo město Kroměříž. Financování rozhledny lze zařadit do podporované oblasti Doprovodné infrastruktury cestovního ruchu v regionu.

Tabulka 11 Přehled odhadovaných výdajů – stavba rozhledy (vlastní zpracování)

Výdaje v předinvestiční etapě	Odhadované výdaje v Kč vč. DPH
Způsobilé výdaje	
Stavebně-technická projektová dokumentace	45 000 Kč
Nezpůsobilé výdaje	
Mzdové náklady projektového týmu	40 000 Kč
Celkem způsobilé výdaje	73 000 Kč
Celkem nezpůsobilé výdaje	37 000 Kč
Celkové výdaje projektu	110 000 Kč
Výdaje v investiční etapě	Odhadované výdaje v Kč vč. DPH
Způsobilé výdaje	
Náklady na výběrové řízení	25 000 Kč
Projektová dokumentace na provádění stavby	36 000 Kč
Autorský dozor	15 000 Kč
Technický dozor investora	55 000 Kč
Geodetické práce	6 000 Kč
Stavební práce	2 700 000 Kč
Truhlářské konstrukce	90 000 Kč
Ocelové konstrukce	18 000 Kč
Zámečnické konstrukce	115 000 Kč
Vodorovné konstrukce	5 000 Kč
Podlahy	12 000 Kč
Nátěry	6 000 Kč
Povinná publicita	12 000 Kč
Ostatní publicita a marketing	630 000 Kč
Celkem způsobilé výdaje	3 725 000 Kč
Celkové výdaje projektu	3 725 000 Kč

Financování cyklostezky

Na stavbu cyklostezek je potřeba dostatek finančních prostředků. Nejběžnějším ekonomickým nástrojem pro rozvoj cyklistiky jsou dotace a příspěvky. Finanční prostředky na výstavbu cyklostezek v Kroměříži se získávají ze Státního fondu dopravní infrastruktury. SFDI poskytují příspěvky na výstavbu nebo opravy cyklistických stezek nebo zřízení

jízdních pruhů. Pro rok 2018 lze poskytnout na projekt příspěvek maximálně do výše 85 % z rozpočtu SFDI.

Podle odhadu znalce z ledna 2018, který byl vypočítán pro asfaltové výstavbu cyklostezky v okolí Kroměříže, lze počítat s částkou 2 000,- Kč / m². V následující tabulce jsou uvedeny veškeré výdaje spojené s výstavbou cyklostezky. Informace autorce byly poskytnuty z dokumentů cyklostezek, které spadají pod město Kroměříž.

Protože cyklostezka bude přibližně 500 metrů dlouhá a 3 metry široká, odhadované výdaje budou 3 mil. Kč a další výdaje viz tabulka.

Pokud by tato výstavba byla pro město příliš finančně náročná nebo by nebyl poskytnut příspěvek na zrealizování projektu, bylo by možné změnit cyklostezku na cyklotrasu, která není tolik finančně náročná.

Tabulka 12 Přehled odhadovaných výdajů – výstavba cyklostezky (vlastní zpracování)

Výdaje v předinvestiční etapě	Odhadované výdaje v Kč vč. DPH
Způsobilé výdaje	
Stavebně-technická projektová dokumentace	80 000 Kč
Nezpůsobilé výdaje	
Mzdové náklady projektového týmu	35 000 Kč
Celkem způsobilé výdaje	80 000 Kč
Celkem nezpůsobilé výdaje	35 000 Kč
Celkové výdaje projektu	115 000 Kč
Výdaje v investiční etapě	Odhadované výdaje v Kč vč. DPH
Způsobilé výdaje	
Náklady na výběrové řízení	30 000 Kč
Stavební dozor (Technický dozor investora)	120 000 Kč
Autorský dozor	35 000 Kč
Inženýrsko-geologický průzkum	12 000 Kč
Stavební práce	3 000 000 Kč
Publicita a marketing	160 000 Kč
Celkem způsobilé výdaje	3 357 000 Kč
Celkové výdaje projektu	3 357 000 Kč

Doplňkové položky

Nezbytnou součástí jsou doplňkové položky, které jsou důležité pro vzhled a pohodlí turistů, kteří navštíví rozhlednu. Jedná se o stojany na kola, posezení a odpadkové koše pro uchování čistoty v okolí. Nejvýznamnější částí jsou informační tabule sdělující informace o

významných místech v Kroměříži, které by měly nalákat turisty k návštěvě. Všechny doplňky jsou dřevěné vzhledem k umístění rozhledny poblíž lesa. Níže uvedené tabulky byly vypracovány pomocí vyhledávání na internetových stránkách.

Tabulka 13 Přehled doplňkových položek (vlastní zpracování)

Položka	Cena za jednotku v Kč vč. DPH	Počet kusů	Cena v Kč vč. DPH
Informační tabule	7 500 Kč	6	45 000 Kč
Stojan na kola	5 000 Kč	5	25 000 Kč
Lavička se stolem	3 500 Kč	4	14 000 Kč
Odpadkový koš	2 500 Kč	2	5 000 Kč
Dopravní značení	3000 Kč	5	15 000 Kč
Celkové výdaje			104 000 Kč

Tabulka 14 Přehled odhadovaných výdajů – doplňkové položky (vlastní zpracování)

Výdaje v předinvestiční etapě	Odhadované výdaje v Kč vč. DPH
Zhotovení informačních tabulí	300 000 Kč
Usazení informačních tabulí	25 000 Kč
Usazení odpadkových košů	4 000 Kč
Usazení laviček se stolem	12 000 Kč
Usazení dopravního značení	15000 Kč
Celkové výdaje	356 000 Kč

9.7 Závěrečné hodnocení projektů

Jak vyplývá z přínosů projektů, hlavním všeobecným cílem je zvýšení atraktivity, návštěvnosti a konkurenceschopnosti města Kroměříž, což bude dosaženo vybudováním rozhledny na vrchu Barbořina. Tento výhled na panorámata města přiměje návštěvníky k poznání nejen nové rozhledny a cyklostezky, ale i památek města Kroměříž, díky informačním tabulím, které budou na rozhledně rozmístěny.

Lokalita Barbořina je destinací, která má velký potenciál k jeho rozvoji. A proto byla vybrána na stavbu rozhledny, protože se jedná o jediné místo, které poskytuje takový výhled na celé město. Cílovými návštěvníky, na které je projekt především zaměřen jsou rodiny s dětmi, senioři a zahraniční turisté.

Pro svou bakalářskou práci si autorka práce zvolila stavbu rozhlednu s napojením na cyklostezku. Ovšem jako další návrhy mohou být vybudování lanového centra nebo stezky v oblacích, která si získala v současnosti velké oblíbenosti.

ZÁVĚR

Cestovní ruch s sebou přináší mnoho užiteků a snad právě proto se destinace snaží o jeho rozvoj. Přilákat návštěvníky do destinací je však stále náročnější, a tak destinace musí hledat nové způsoby, jak se udržet ve vysoce konkurenčním prostředí v odvětví cestovního ruchu.

Realizací projektů se dodrží splnění stanovených cílů, čímž byly zvýšeny atraktivnosti, návštěvnosti a konkurenceschopnosti města. Zvýší se povědomí o památkách UNESCO, které se v Kroměříži nachází.

Základní socioekonomická charakteristika byla zpracována do jednotlivých kategorií, a to do kategorie historie, obyvatelstvo, předpoklady pro rozvoj cestovního ruchu, které byly rozděleny na hmotné a nehmotné předpoklady. Dále byly popsány stravovací, ubytovací zařízení a dopravní dostupnost, které jsou nezbytné pro rozvoj cestovního ruchu v dané destinaci. Ze socioekonomické analýzy lze vyčíst, že se v Kroměříži nenachází žádná rozhledna, která by vytvořila pro návštěvníka ucelený obraz Kroměříže. Následně na základě rozhovorů s vybranými aktéry byl stanoven projekt na výstavbu rozhledny s napojením na cyklostezku.

Při zpracování práce bylo obtížné získání informací ohledně odhadovaných výdajů na stavbu rozhledny, proto musela autorka oslovit několik rozhleden a snažit se o vzájemnou spolupráci mezi nimi. Při rozhovorech s aktéry se autorka dozvěděla, že není příliš obtížné obstarání peněžních prostředků na danou výstavbu, ovšem existují jiné a důležitější projekty, které je nutné provést, a proto projekt jako rozhledna zatím v Kroměříži nebyl uskutečněný.

Autorka dále navrhla projekty pro tuto oblast, kterými bude cílů dosaženo. Právě tato část práce může být podnětem pro uvažování na této výstavbě, která by byla přínosem pro zachování kulturní hodnoty a zvýšení atraktivnosti, což přispívá k rozvoji cestovního ruchu a k zachování kulturního dědictví.

SEZNAM POUŽITÉ LITERATURY

Monografická publikace:

- BERÁNEK, Jaromír, 2013. *Ekonomika cestovního ruchu*. 1. vyd. Praha: Mag Consulting. 295 s. ISBN 978-80-86724-46-1.
- CAPONE, Francesco, 2016. *Tourist Clusters, Destinations and Competitiveness*. 1st ed. London: Routledge, 188 s. ISBN 978-1-315-70953-6.
- ČERTÍK, Miroslav, 2001. *Cestovní ruch: vývoj organizace a řízení*. 1.vyd. Praha: Off., 350s. ISBN 80-238-6275-8.
- DOLEŽAL, Jan et al., 2016. *Projektový management: komplexně, prakticky a podle světových standardů*. 2. vyd. Praha: Grada. 424s. ISBN 978-80-247-5620-2.
- DOLEŽAL, Jan a Jiří KRÁTKÝ, 2017. *Projektový management v praxi: naučte se řídit projekty!*. 1. vyd. Praha: Grada. 176 s. ISBN 978-80-247-5693-6.
- DU CROS, Hilary and Bob MCKERCHER, 2015. *Cultural Tourism*. 2nd ed. New York: Routledge, 209 s. ISBN 978-0415-833974.
- FORET, Miroslav a Věra FORETOVÁ, 2001. *Jak rozvíjet místní cestovní ruch*. 1. vyd. Praha: Grada. 180s. ISBN 80-247-0207-X.
- GOELDNER, Charles R. a J. R. Brent RITCHIE, 2014. *Cestovní ruch: principy, příklady, trendy*. 1. vyd. Brno: BizBooks. 568s. ISBN 978-80-251-2595-3.
- HESKOVÁ, Marie, 2011. *Cestovní ruch: pro vyšší odborné školy a vysoké školy*. 2.vyd. Praha: Fortuna. 216s. ISBN 80-7168-948-3.
- HOLEŠINSKÁ, Petra, 2012. *Destinační management jako nástroj regionální politiky cestovního ruchu*. 1. vyd. Brno: Masarykova univerzita. 151 s. ISBN 978-80-210-5847-7.
- INDROVÁ, Jarmila, Petr HOUŠKA a Zdenka PETRŮ, 2011. *Kvalita ve službách cestovního ruchu*. 1. vyd. Praha: Oeconomica. 169s. ISBN 978-80-245-1766-7.
- KIRÁLOVÁ, Alžbeta a Ivo STRAKA, 2013. *Vliv globalizace na marketing destinace cestovního ruchu*. 1. vyd. Praha: Ekopress. 227s. ISBN 978-80-86929-99-6.
- KOTÍKOVÁ, Halina a Eva SCHWARTZHOFFOVÁ, 2017. *Cestovní ruch*. 1. vyd. Olomouc: Univerzita Palackého v Olomouci. 154s. ISBN 978-80-244-5188-6.

- KOTÍKOVÁ, Halina, 2013. Nové trendy v nabídce cestovního ruchu. 1. vyd. Praha: Grada, 207 s. ISBN 978-80-247-4603-6.
- LOCHMANNOVÁ, Alena, 2015. Cestovní ruch. 1. vyd. Prostějov: Computer Media. 112s. ISBN 978-80-7402-216-6.
- PALATKOVÁ, Monika a Jitka ZICHOVÁ, 2014. Ekonomika turismu: turismus České republiky. 2. vyd. Praha: Grada. 262 s. ISBN 978-80-247-3643-3.
- PETRŮ, Zdenka, 2007. Základy ekonomiky cestovního ruchu. 2. vyd. Praha: Idea servis. 124 s. ISBN 978-80-85970-55-5.
- RÝGLOVÁ, Kateřina, Michal BURIAN a Ida VAJČNEROVÁ, 2011. Cestovní ruch: podnikatelské principy a příležitosti v praxi. 1. vyd. Praha: Grada, 213 s. ISBN 978-80-247-4039-3.
- SCHWARTZHOFFOVÁ, Eva, 2013 Služby v cestovním ruchu. 1. vyd. Olomouc: Univerzita Palackého v Olomouci, 87s. ISBN 978-80-244-3438-4.
- SHARPLEY, Richard and David J. TELFER, 2014. Tourism and Development: Concepts and Issues. 2nd ed. Bristol: Channel View Publications, 568 s. ISBN 978-1-84541-472-6.
- ZELENKA, Josef a Martina PÁSKOVÁ, 2012. Výkladový slovník cestovního ruchu. 2. vyd. Praha: Linde Praha. 768s. ISBN 978-80-7201-880-2.

Internetové zdroje:

Arcibiskupský zámek, ©2018b. Kroměříž [online]. [cit. 2018-01-30]. Dostupné z: <http://www.kromeriz.eu/pamatkyunesco/prehled/448-Arcibiskupsky-zamek.html>

Arcibiskupský zámek Kroměříž, ©2002-2018. Tourism Olomouc [online]. [cit. 2018-01-30]. Dostupné z: <http://tourism.olomouc.eu/sights/olomouc-region/archbishops-chateau-of-kromeriz/cs>

Biskupská knihovna, ©2018b. MojeKroměříž.cz [online]. [cit. 2018-01-30]. Dostupné z: <http://www.mojekromeriz.cz/mista/19/biskupska-mincovna>

Cykloturistika pro každého, ©2000-2018d. Východní Morava [online]. [cit. 2018-01-30]. Dostupné z: <http://www.vychodni-morava.cz/doc/cykloturistika-na-vychodni-morave>

Historie a současnost města, ©2018a. Město Kroměříž [online]. [cit. 2018-01-30]. Dostupné z: <http://www.mesto-kromeriz.cz/fakta-o-meste/historie-a-soucasnost-mesta/>

Dálnice D55, ©2002 - 2016. České dálnice [online]. [cit. 2018-03-04]. Dostupné z: <http://www.ceskedalnice.cz/dalnice/d55/>

Den uniformovaných sborů, ©2018g. Kroměříž [online]. [cit. 2018-01-30]. Dostupné z: <http://www.kromeriz.eu/akce/detail/392-Den-uniformovanych-sboru.html>

Dožínky Zlínského kraje, ©2018e. Kroměříž [online]. [cit. 2018-01-30]. Dostupné z: <http://www.kromeriz.eu/dozinky>

Dům kultury v Kroměříži, ©2013-2018a. Dům kultury v Kroměříži [online]. [cit. 2018-01-30]. Dostupné z: <http://www.dk-kromeriz.cz/#mmenu>

Expozice Karla Kryla, ©2018c. Město Kroměříž [online]. [cit. 2018-01-30]. Dostupné z: <http://www.mesto-kromeriz.cz/zivot-ve-meste/instituce-ve-meste/kulturni-zarizeni/expozice-karla-kryla/>

Geografie, ©2018b. Město Kroměříž [online]. [cit. 2018-01-30]. Dostupné z: <http://www.mesto-kromeriz.cz/fakta-o-meste/demografie-mapy-a-statistiky/geografie/>

Historie, ©2018h. Kroměříž [online]. [cit. 2018-03-04]. Dostupné z: <http://www.kromeriz.eu/covidet/detail/33-Historie.html>

Historické budovy v Kroměříži aneb Městská památková rezervace, ©2018c. MojeKroměříž.cz [online]. [cit. 2018-03-04]. Dostupné z: <http://www.mojekromeriz.cz/magazin/clanek/historicke-budovy-v-kromerizi-aneb-mestska-pamatkova-rezervace-kromeriz>

Historie a současnost města, ©2018e. Město Kroměříž [online]. [cit. 2018-03-04]. Dostupné z: <http://www.mesto-kromeriz.cz/fakta-o-meste/historie-a-soucasnost-mesta/>

Hvězdárna Kroměříž, ©2013-2018b. Dům kultury v Kroměříži [online]. [cit. 2018-01-30]. Dostupné z: <http://www.dk-kromeriz.cz/o-hvezdarne-kromeriz>

Charakteristika okresu Kroměříž, ©2018. Český statistický úřad [online]. [cit. 2018-01-31]. Dostupné z: https://www.czso.cz/csu/xz/charakteristika_okresu_kromeriz

Jak se do města dostanete, ©2018ch. Kroměříž [online]. [cit. 2018-03-04]. Dostupné z: <http://www.kromeriz.eu/doprava/detail/104-Jak-se-do-mesta-dostanete.html>

Jak se dostat do Kroměříže?, ©2018d. MojeKroměříž [online]. [cit. 2018-03-04]. Dostupné z: <http://www.mojekromeriz.cz/magazin/clanek/jak-se-dostat-do-kromerize>

Legislativa anebo co říkají zákony, ©2007-2010. prazskecyklostezky.cz [online]. [cit. 2018-03-04]. Dostupné z: <http://www.prazskecyklostezky.cz/Legislativa.aspx>

Koncepce státní politiky cestovního ruchu v České republice na období 2014–2020, © 2012. Ministerstvo pro místní rozvoj ČR [online]. [cit. 2018-03-04]. Dostupné z: [http://www.mmr.cz/cs/Regionalni-politika-a-cestovni-ruch/Cestovni-ruch/Koncepce-Strategie/Koncepce-statni-politiky-cestovniho-ruchu-v-CR-\(1\)](http://www.mmr.cz/cs/Regionalni-politika-a-cestovni-ruch/Cestovni-ruch/Koncepce-Strategie/Koncepce-statni-politiky-cestovniho-ruchu-v-CR-(1))

Kostely a kaple, ©2018d. Kroměříž [online]. [cit. 2018-01-30]. Dostupné z: <http://www.kromeriz.eu/covidet/prehled/35-Kostely-a-kaple.html>

Kroměříž, ©1998-2018. Cyklotrasy [online]. [cit. 2018-03-04]. Dostupné z: <http://cyklotrasy.cz/encyklopedie/objekty1.phtml?id=14724>

Kroměříž, ©1996–2018. Booking.com [online]. [cit. 2018-03-04]. Dostupné z: https://www.booking.com/index.cs.html?label=gen173nr-1DCAEoggJCAlhYS-DNYBGg6iAEBmAE-FuAEGyAEM2AED6AEBkgIBeagCAw;sid=6d4130c1224e2025f8cbf5d1a36a9f3b;sb_price_type=total&

Kroměřížané by uvítali most i rozhlednu, ale myslí i na seniory či zeleň, ©2018g. Město Kroměříž [online]. [cit. 2018-03-04]. Dostupné z: <http://www.mesto-kromeriz.cz/zpravodaj/zdrave-mesto/kromerizane-by-uvitali-most-i-rozhlednu-ale-mysli-i-na-seniory-ci-zelen/>

Květná zahrada, ©2018a. MojeKroměříž.cz [online]. [cit. 2018-01-30]. Dostupné z: <http://www.mojekromeriz.cz/mista/25/kvetna-zahrada>

Květná zahrada, 2018c. Kroměříž [online]. [cit. 2018-01-30]. Dostupné z: <http://www.kromeriz.eu/pamatkyunesco/prehled/450-Kvetna-zahrada.html>

Mezinárodní festival vojenských hudeb, ©2018f. Kroměříž [online]. [cit. 2018-01-30]. Dostupné z: <http://www.kromeriz.eu/akce/prehled/185-Mezinarodni-festival-vojenskych-hudeb.html>

Návštěvní doba, ©2018c. Národní památkový ústav [online]. [cit. 2018-01-31]. Dostupné z: www.npu.cz

Návštěvnost turistických cílů 2016, ©2005-2017. CzechTourism [online]. [cit. 2018-01-31]. Dostupné z: <http://www.czechtourism.cz/institut-turismu/marketingovy-vyzkum/infografiky/navstevnost-turisticky-ch-cilu-2016/>

O městě, ©2018a. Kroměříž [online]. [cit. 2018-01-30]. Dostupné z: <http://www.kromeriz.eu/covidet/5-O-meste.html>

O projektu a organizaci, ©2015-2016. Cyrilometodějská stezka [online]. [cit. 2018-03-04]. Dostupné z: <http://www.cmstory.cz/cs/o-projektu-a-organizaci>

O příspěvkové organizaci, ©2013-2018c. Dům kultury v Kroměříži [online]. [cit. 2018-01-30]. Dostupné z: <http://www.dk-kromeriz.cz/24837->

Památky a historie Kroměříže a okolí, ©2000-2018a. Východní Morava [online]. [cit. 2018-01-30]. Dostupné z: <http://www.vychodni-morava.cz/repositorynode/11657>

Podzámecká zahrada, ©2018a. Národní památkový ústav [online]. [cit. 2018-01-30]. Dostupné z: www.npu.cz

Po stopách slovanských kořenů, ©2014. Evropská kulturní stezka sv. Cyrila a Metoděje [online]. [cit. 2018-03-04]. Dostupné z: <http://www.cyril-methodius.eu/24746-cm-trasy>

Rozhledna Brdo, ©2018. Spolek pro podporu místních iniciativ Chříby [online]. [cit. 2018-01-31]. Dostupné z: <http://www.chribymikroregion.cz/index.php?nid=8104&lid=cs&oid=1531943>

Služby, ©2000-2018b. Východní Morava [online]. [cit. 2018-01-30]. Dostupné z: http://www.vychodni-morava.cz/sluzba?lokalita=251®ion=&obec_name=Krom%C4%9B%C5%99%C3%AD%C5%BE&>tag=209&term=

Státní kulturní politika na léta 2015-2020, ©2018. [online]. [cit. 2018-03-04]. Dostupné z: Ministerstvo kultury <https://www.mkcr.cz/statni-kulturni-politika-69.html>

Strategický plán města Kroměříž 2010-2020, ©2018f. Město Kroměříž [online]. [cit. 2018-03-04]. Dostupné z: <http://www.mesto-kromeriz.cz/urad/dokumenty-a-informace/strategicky-plan/>

Střední Morava, ©1998-2018. Turistické regiony a oblasti České republiky [online]. [cit. 2018-01-30]. Dostupné z: <http://www.29.oblast.cz/encyklopedie/objekty1.phtml?id=74217&lng=0&menu=0>

TIC, ©2018i. Kroměříž [online]. [cit. 2018-03-04]. Dostupné z: <http://www.kromeriz.eu/informace/11-TIC.html>

Ubytování, ©2000-2018c. Východní Morava [online]. [cit. 2018-01-30]. Dostupné z: http://www.vychodni-morava.cz/ubytovani?lokalita=251®ion=&obec_name=Krom%C4%9B%C5%99%C3%AD%C5%BE&tag=77&term=

Vyhlídkové lety, ©2007-2018. Pilotak.cz [online]. [cit. 2018-01-30]. Dostupné z: <http://www.pilotak.cz/vyhlidkove-lety-kromeriz/>

Výroční zpráva, ©2018. Knihovna Kroměřížska [online]. [cit. 2018-01-30]. Dostupné z: <http://www.knihkm.cz/knihovna/vyrocnizpravy.html>

Zámecká věž, ©2018b. Národní památkový ústa [online]. [cit. 2018-01-31]. Dostupné z: www.npu.cz

Z historie města Kroměříže, ©2018d. Město Kroměříž [online]. [cit. 2018-03-04]. Dostupné z: http://www.mesto-kromeriz.cz/trasa-unesco/cs_CZ/u02.html

SEZNAM POUŽITÝCH SYMBOLŮ A ZKRATEK

Atd.	A tak dále.
Č.	Číslo
ČR	Česká republika
ČSÚ	Český statistický úřad
DPH	Daň z přidané hodnoty
EU	Evropská unie
Kč	Koruna česká
Km	Kilometr
MMR	Ministerstvo pro místní rozvoj
M. n. m.	Metrů nad moře
Např.	Například
NUTS	Nomenklatura územních statistických jednotek
OECD	Organizace pro hospodářskou spolupráci a rozvoj
OP	Operační program
Resp.	Respektive
SFDI	Státní fond dopravní infrastruktury
TIC	Turistické informační centrum
Tzv.	Takzvaně
UNESCO	Organizace spojených národů pro výchovu, vědu a výzkum
UNWTO	Světová organizace cestovního ruchu
WHO	Světová zdravotnická organizace

SEZNAM OBRÁZKŮ

Obrázek 1 Poloha Kroměříže (ČSÚ, ©2018)	29
Obrázek 3 Vývoj počtu obyvatel 2010-2016 (ČSÚ, ©2018)	31
Obrázek 4 Dopravní dostupnost do Kroměříže (Kroměříž, ©2018ch).....	39

SEZNAM GRAFŮ

Graf 1 Přednosti města Kroměříž	45
Graf 2 Nedostatky města Kroměříž	45
Graf 3 Vize města Kroměříž	46
Graf 4 Prioritní oblasti města Kroměříž	46
Graf 5 Cílové skupiny návštěvníků v městě Kroměříž.....	47

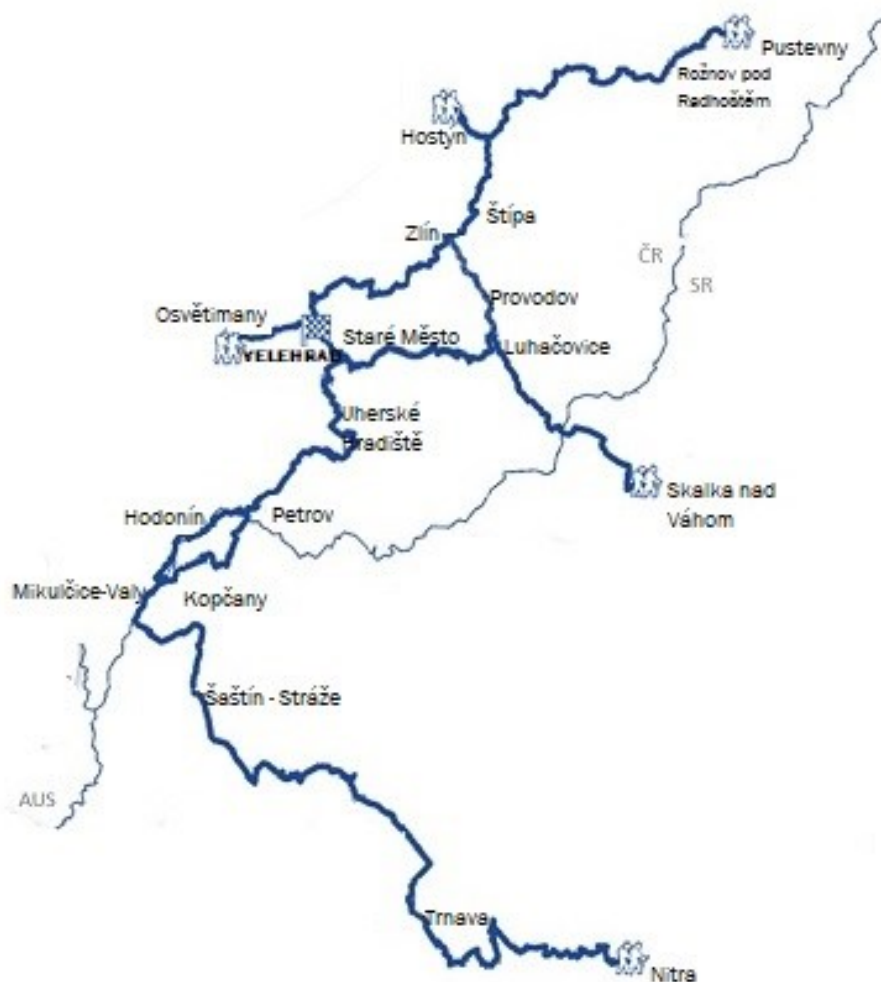
SEZNAM TABULEK

Tabulka 1 Demografické ukazatele města v letech 2012-2016 (ČSÚ, ©2018).....	32
Tabulka 2 Návštěvnost v letech 2013-2016 (upraveno dle Národní památkový ústav, ©2018c).....	33
Tabulka 3 Návštěvnost v letech 2013-2017 (upraveno dle Dům kultury v Kroměříži, ©2013-2018c).....	36
Tabulka 4 Přehled hromadných ubytovacích zařízení v roce 2018 (upraveno dle Východní Morava, ©2000-2018c)	37
Tabulka 5 Přehled hotelů a penzionů v Kroměříži (upraveno dle Booking.com, ©1996-2018).....	37
Tabulka 6 Přehled stravovacích zařízení v Kroměříži (upraveno dle Východní Morava, ©2000-2018b)	38
Tabulka 7 Návštěvnost TIC v letech 2013-2017 (upraveno dle Knihovna Kroměřížska, ©2018).....	38
Tabulka 8 Žebříček návštěvnosti turistických cílů za rok 2016 ve Zlínském kraji (CzechTourism, ©2005-2017)	42
Tabulka 9 Harmonogram projektu – stavba rozhledny (vlastní zpracování).....	50
Tabulka 10 Harmonogram projektu – výstavba cyklostezky (vlastní zpracování)	51
Tabulka 11 Přehled odhadovaných výdajů – stavba rozhledy (vlastní zpracování)...	52
Tabulka 12 Přehled odhadovaných výdajů – výstavba cyklostezky (vlastní zpracování)	53
Tabulka 13 Přehled doplňkových položek (vlastní zpracování).....	54
Tabulka 14 Přehled odhadovaných výdajů – doplňkové položky (vlastní zpracování)	54

SEZNAM PŘÍLOH

- P I Trasa stezky sv. Cyrila a Metoděje
- P II Fotografie z Barbořiny
- P III Náhled z katastru nemovitostí na polohu Barbořiny
- P IV Náhled z katastru nemovitostí na polohu rozhledny a cyklostezky
- P V Semistrukturovaný rozhovor

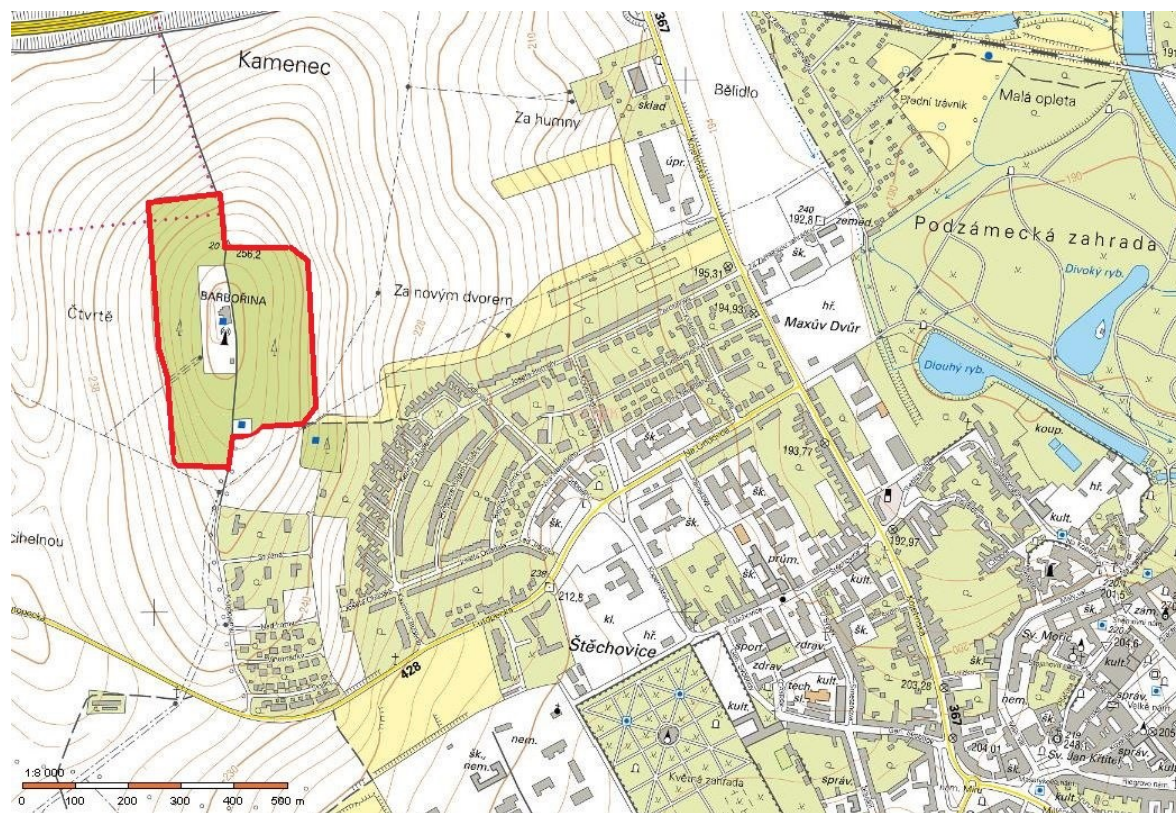
**PŘÍLOHA P I: TRASA STEZKY SV. CYRILA A METODĚJE
(EVROPSKÁ KULTURNÍ STEZKA SV. CYRILA A METODĚJE,
©2014)**



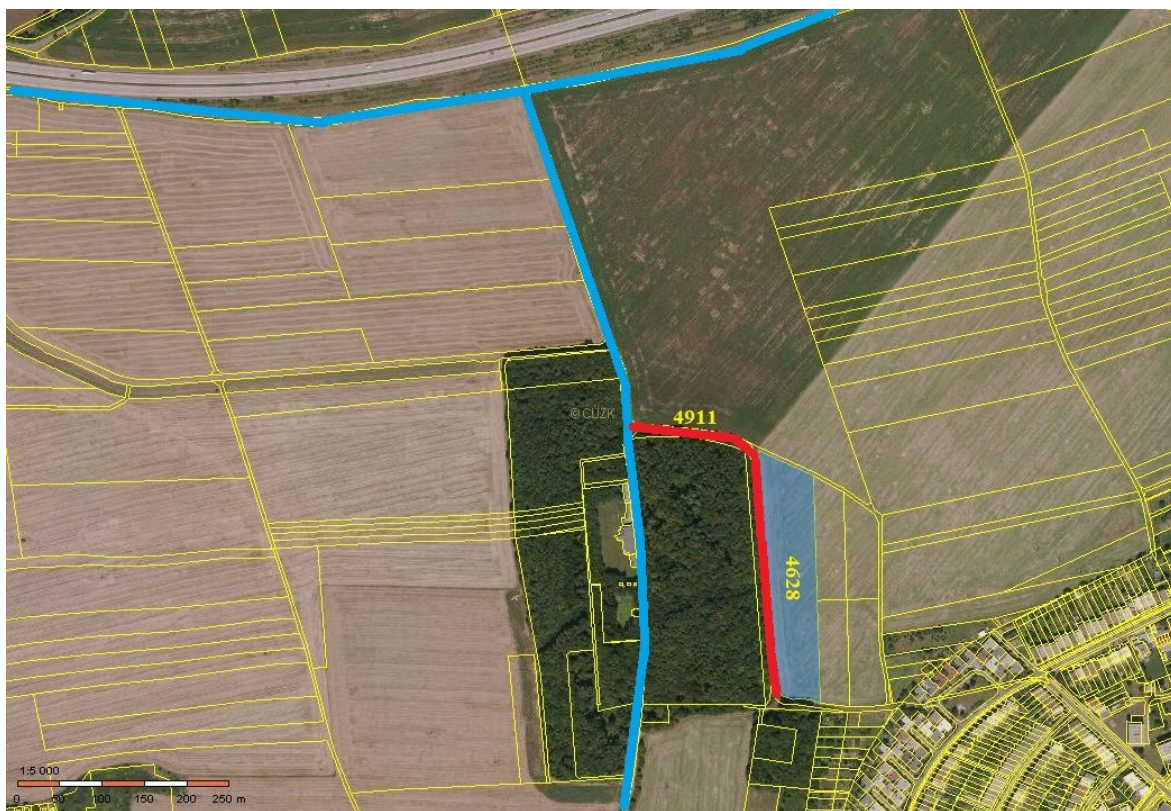
PŘÍLOHA P II: FOTOGRAFIE Z BARBOŘINY



PŘÍLOHA P III: NÁHLED Z KATASTRU NEMOVITOSTÍ NA POLOHU BARBOŘINY



PŘÍLOHA P IV: NÁHLED Z KATASTRU NEMOVITOSTÍ NA POLOHU ROZHLEDNY A CYKLOSTEZKY



PŘÍLOHA P V: SEMISTRUKTUROVANÝ ROZHOVOR

(místní aktéři v městě Kroměříž)

1. Identifikujte současné klíčové přednosti a nedostatky v rozvoji cestovního ruchu na území města Kroměříže.
2. Pokuste se definovat vizi města Kroměříže v rozvoji cestovního ruchu v následujícím volební období 2018-2022.
3. Vymezte, do jakých prioritních oblastí na území města Kroměříže by mělo podle Vás být investováno z hlediska rozvoje cestovního ruchu?
4. Vymezte a zdůvodněte, jaké prioritní cílové skupiny návštěvníků by měly být posilovány v kontextu Vaší vize a současného stavu struktury návštěvnosti?
5. Jaké předpokládáte přínosy realizace projektů rozhledny na Barbořině a její napojení na cyklostezku na cestovní ruch ve městě Kroměříži?