

# Program rozvoje obce Tichá

Marek Kunc

---

Bakalářská práce  
2018



Univerzita Tomáše Bati ve Zlíně  
Fakulta managementu a ekonomiky

---

Univerzita Tomáše Bati ve Zlíně  
Fakulta managementu a ekonomiky  
Ústav regionálního rozvoje, veřejné správy a práva  
akademický rok: 2017/2018

## ZADÁNÍ BAKALÁŘSKÉ PRÁCE

(PROJEKTU, UMĚLECKÉHO DÍLA, UMĚLECKÉHO VÝKONU)

Jméno a příjmení: **Marek Kunc**  
Osobní číslo: **M15717**  
Studijní program: **B6202 Hospodářská politika a správa**  
Studijní obor: **Veřejná správa a regionální rozvoj**  
Forma studia: **prezenční**

Téma práce: **Program rozvoje obce Tichá**

Zásady pro vypracování:

Úvod

Definujte cíle práce a použité metody zpracování práce.

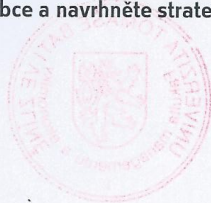
### I. Teoretická část

- Proveďte literární rešerši vztahující se ke strategickému plánování a regionálnímu rozvoji.

### II. Praktická část

- Zpracujte socioekonomickou analýzu obce Tichá.
- Na základě socioekonomické analýzy vytvořte SWOT analýzu.
- Stanovte vizi obce a navrhňte strategické cíle a projekty směřující k rozvoji obce Tichá.

Závěr



*Marek Kunc*

Rozsah bakalářské práce: cca 40  
Rozsah příloh:  
Forma zpracování bakalářské práce: tištěná/elektronická

Seznam odborné literatury:

ARMSTRONG, Harvey a Jim TAYLOR. Regional economics and policy. 3rd ed. Oxford: Blackwell, 2000, 437 s. ISBN 0-631-21713-4.

HORIZINKOVÁ, Eva a Vladimír NOVOTNÝ. Základy organizace veřejné správy v ČR. 3. upr. vyd. Plzeň: Vydavatelství a nakladatelství Aleš Čeněk, 2013, 248 s. ISBN 978-80-7380-459-6.

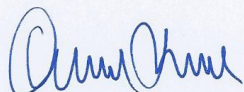
KADERÁBKOVÁ, Jaroslava a Jitka PEKOVÁ. Územní samospráva – udržitelný rozvoj a finance. Praha: Wolters Kluwer Česká republika, 2012, 297 s. ISBN 978-80-7357-910-4.

KÁNA, Pavel. Základy veřejné správy: I vybrané kapitoly veřejné správy pro studium žáků středních škol a maturitní témata k ústní maturitní zkoušce z předmětu Veřejná správa. 2., dopl., přeprac. vyd. Ostrava: Montanex, 2007, 375 s. Varia. ISBN 978-80-7225-244-2.


WOKOUN, René. Regionální rozvoj: (východiska regionálního rozvoje, regionální politika, teorie, strategie a programování). Praha: Linde, 2008, 475 s. ISBN 978-80-7201-699-0.

Vedoucí bakalářské práce: Ing. Markéta Slováková  
Ústav regionálního rozvoje, veřejné správy a práva  
Datum zadání bakalářské práce: 15. prosince 2017  
Termín odevzdání bakalářské práce: 14. května 2018

Ve Zlíně dne 15. prosince 2017

  
doc. Ing. David Tuček, Ph.D.  
děkan



  
RNDr. Pavel Bednář, Ph.D.  
ředitel ústavu

**PROHLÁŠENÍ AUTORA  
BAKALÁŘSKÉ/DIPLOMOVÉ PRÁCE**

**Prohlašuji, že**

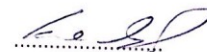
- beru na vědomí, že odevzdáním diplomové/bakalářské práce souhlasím se zveřejněním své práce podle zákona č. 111/1998 Sb. o vysokých školách a o změně a doplnění dalších zákonů (zákon o vysokých školách), ve znění pozdějších právních předpisů, bez ohledu na výsledek obhajoby;
- beru na vědomí, že diplomová/bakalářská práce bude uložena v elektronické podobě v univerzitním informačním systému dostupná k prezenčnímu nahlédnutí, že jeden výtisk diplomové/bakalářské práce bude uložen na elektronickém nosiči v příruční knihovně Fakulty managementu a ekonomiky Univerzity Tomáše Bati ve Zlíně;
- byl/a jsem seznámen/a s tím, že na moji diplomovou/bakalářskou práci se plně vztahuje zákon č. 121/2000 Sb. o právu autorském, o právech souvisejících s právem autorským a o změně některých zákonů (autorský zákon) ve znění pozdějších právních předpisů, zejm. § 35 odst. 3;
- beru na vědomí, že podle § 60 odst. 1 autorského zákona má UTB ve Zlíně právo na uzavření licenční smlouvy o užití školního díla v rozsahu § 12 odst. 4 autorského zákona;
- beru na vědomí, že podle § 60 odst. 2 a 3 autorského zákona mohu užít své dílo – diplomovou/bakalářskou práci nebo poskytnout licenci k jejímu využití jen přistoupi-li tak licenční smlouva uzavřená mezi mnou a Univerzitou Tomáše Bati ve Zlíně s tím, že vyrovnání případného přiměřeného příspěvku na úhradu nákladů, které byly Univerzitou Tomáše Bati ve Zlíně na vytvoření díla vynaloženy (až do jejich skutečné výše) bude rovněž předmětem této licenční smlouvy;
- beru na vědomí, že pokud bylo k vypracování diplomové/bakalářské práce využito softwaru poskytnutého Univerzitou Tomáše Bati ve Zlíně nebo jinými subjekty pouze ke studijním a výzkumným účelům (tedy pouze k nekomerčnímu využití), nelze výsledky diplomové/bakalářské práce využít ke komerčním účelům;
- beru na vědomí, že pokud je výstupem diplomové/bakalářské práce jakýkoliv softwarový produkt, považují se za součást práce rovněž i zdrojové kódy, popř. soubory, ze kterých se projekt skládá. Neodevzdání této součásti může být důvodem k neobhájení práce.

**Prohlašuji,**

1. že jsem na diplomové/bakalářské práci pracoval samostatně a použitou literaturu jsem citoval. V případě publikace výsledků budu uveden jako spoluautor.
2. že odevzdaná verze diplomové/bakalářské práce a verze elektronická nahraná do IS/STAG jsou totožné.

Ve Zlíně *14.5. 2018*

Jméno a příjmení: *MAREK KUVEC*

  
.....  
podpis diplomanta

## **ABSTRAKT**

V zájmu každé obce by mělo být důstojně obstát v konkurenci okolních obcí. Proto by měla každá municipalita mít vypracovaný svůj Program rozvoje obce. Tématem mé bakalářské práce je takový Program rozvoje obce vytvořit, a k tomu jsem si vybral obec Tichá.

Bakalářská práce je rozdělena na část teoretickou a část praktickou. V teoretické části jsou vymezené pojmy k danému tématu. Praktická část obsahuje socioekonomickou analýzu obce a SWOT analýzu. Na základě těchto analýz je zpracována vize obce, návrh strategického plánu a návrh projektů, které obsahují návrhy na zlepšení situace v obci.

Klíčová slova: obec, program rozvoje, Tichá, strategické cíle, socioekonomická analýza

## **ABSTRACT**

In the interest of each municipality should be able to succeed in competition of local municipalities. Therefore should each municipality have its Municipal Development Program. The aim of my bachelor thesis is to create such a program for municipality Tichá.

My bachelor thesis is divided into two parts: theoretical and practical. In theoretical part are described terms of this topic. The practical part contains socioeconomical analysis of the municipality and SWOT analysis. Based on these analyzes will be created the vision of the municipality, a draft strategic plan and a project proposals, that will improve a situation in the municipality.

Keywords: municipality, development program, Tichá, strategic goals, socioeconomical analysis

Touto cestou bych především chtěl poděkovat vedoucí mé bakalářské práce paní Ing. Markétě Slovákové za odborné vedení, cenné rady a připomínky, které mi poskytovala v průběhu zpracování mé bakalářské práce.

Zároveň děkuji všem mým blízkým za podporu, kterou mi poskytli nejen při zpracování bakalářské práce, ale po celou dobu studia.

# OBSAH

<b>ÚVOD</b> .....	<b>9</b>
<b>I TEORETICKÁ ČÁST</b> .....	<b>11</b>
<b>1 REGION</b> .....	<b>12</b>
1.1 REGIONÁLNÍ POLITIKA .....	12
1.1.1 Cíle a nástroje regionální politiky .....	13
<b>2 OBEC</b> .....	<b>15</b>
2.1 ORGÁNY OBCE .....	16
2.1.1 Zastupitelstvo .....	17
2.1.2 Rada obce .....	18
2.1.3 Starosta .....	19
2.1.4 Obecní úřad .....	19
2.2 FINANČNÍ ZDROJE OBCE .....	21
2.2.1 Příjmy rozpočtu .....	21
2.2.2 Výdaje rozpočtu .....	24
<b>3 STRATEGICKÉ PLÁNOVÁNÍ A REGIONÁLNÍ ROZVOJ</b> .....	<b>26</b>
3.1 PROCES STRATEGICKÉHO ŘÍZENÍ .....	26
3.2 FUNKCE REGIONÁLNÍHO ROZVOJE .....	27
3.3 ROZVOJOVÉ CÍLE A PRIORITY .....	27
3.4 PROGRAM ROZVOJE OBCE.....	28
3.4.1 Význam programu rozvoje obce .....	28
3.5 PROBLÉMY STRATEGICKÉHO PLÁNOVÁNÍ .....	28
3.6 PŘÍNOSY ROZVOJOVÉ KONCEPCE OBCE.....	29
3.7 STRUKTURA ROZVOJOVÉ KONCEPCE OBCE .....	29
3.7.1 Analytická část .....	29
3.7.2 Návrhová část .....	30
<b>II PRAKTICKÁ ČÁST</b> .....	<b>32</b>
<b>4 SOCIOEKONOMICKÁ CHARAKTERISTIKA OBCE</b> .....	<b>33</b>
4.1 ZÁKLADNÍ INFORMACE O OBCE .....	33
4.1.1 Obecná charakteristika obce Tichá .....	33
4.1.2 Poloha obce Tichá .....	34
4.1.3 Vnější vztahy obce .....	35
4.1.4 Historie obce .....	35
4.2 OBYVATELSTVO .....	36
4.2.1 Vývoj počtu obyvatel a migrace .....	36
4.2.2 Struktura obyvatel podle věku a vzdělání .....	38
4.3 TRH PRÁCE A NEZAMĚSTNANOST .....	40
4.4 DOPRAVNÍ INFRASTRUKTURA .....	41
4.4.1 Silniční doprava .....	41
4.4.2 Integrovaná doprava .....	42
4.5 TECHNICKÁ INFRASTRUKTURA .....	42
4.5.1 Vodovody .....	42
4.5.2 Kanalizace .....	42

4.5.3	Zásobování teplem .....	42
4.5.4	Odpadové hospodářství .....	43
4.6	OBČANSKÁ VYBAVENOST .....	43
4.6.1	Školství .....	43
4.6.2	Zdravotnictví .....	44
4.6.3	Sociální služby .....	44
4.7	KULTURA A SPORT .....	44
4.8	CESTOVNÍ RUCH .....	45
4.9	HOSPODAŘENÍ OBCE .....	45
4.9.1	Hospodaření obce v letech 2015-2018 .....	45
4.9.2	Schválený rozpočet na rok 2018 .....	47
<b>5</b>	<b>SWOT ANALÝZA .....</b>	<b>49</b>
5.1	SILNÉ STRÁNKY .....	49
5.2	SLABÉ STRÁNKY .....	50
5.3	PŘÍLEŽITOSTI .....	51
5.4	HROZBY .....	51
	<b>STRATEGICKÝ PLÁN ROZVOJE OBCE .....</b>	<b>52</b>
5.5	VIZE OBCE .....	52
5.6	STRATEGICKÉ CÍLE A OPATŘENÍ .....	52
5.6.1	Strategický cíl I: Rozvoj dopravní infrastruktury .....	52
5.6.2	Strategický cíl II: Rozvoj technické infrastruktury .....	53
5.6.3	Strategický cíl III: Zkvalitnění občanské vybavenosti .....	53
5.6.4	Strategický cíl IV: Zachování charakteru krajiny a životního prostředí .....	54
	Opatření <sup>54</sup>	
5.7	NÁVRH PROJEKTŮ .....	55
5.7.1	Výstavba nových chodníků .....	55
5.7.2	Výstavba nových a rekonstrukce starých přechodů pro chodce .....	56
5.7.3	Dokončení cyklostezky .....	57
5.7.4	Připojení domácností na nový vodovod .....	58
5.7.5	Rozšíření kanalizace .....	59
5.7.6	Výstavba nové třídy v základní škole .....	60
5.7.7	Úprava prostor v mateřské škole .....	61
5.7.8	Vybudování sběrného dvora .....	62
5.7.9	Nákup domácích kompostérů .....	63
	<b>ZÁVĚR .....</b>	<b>64</b>
	<b>SEZNAM POUŽITÉ LITERATURY .....</b>	<b>65</b>
	<b>SEZNAM POUŽITÝCH SYMBOLŮ A ZKRATEK .....</b>	<b>68</b>
	<b>SEZNAM OBRÁZKŮ .....</b>	<b>70</b>
	<b>SEZNAM TABULEK .....</b>	<b>71</b>



## ÚVOD

Svou bakalářskou práci na téma Program rozvoje obce Tichá jsem si vybral z mnoha důvodů. Hlavním důvodem je, že strategické plánování obce je velice blízké mnou studujícímu oboru Veřejná správa a regionální rozvoj. Obec Tichá jsem si vybral právě také proto, že obec dosud neměla zcela správně a kvalitně vypracovaný strategický dokument, takže se mou prací může inspirovat, popřípadě i nějaké části použít. V této obci jsem nikdy nežil, ale mám v ní rodinu a spoustu přátel, proto obec Tichá znám velice dobře.

Bakalářská práce se skládá z teoretické a praktické části. V teoretické části byla díky literární rešerši zpracována témata, která se silně váží k cíli mé bakalářské práce. Jsou zde vysvětleny teoretické pojmy vztahující se k procesu tvorby strategického dokumentu obce. V praktické části budou aplikovány poznatky z teoretické části. Na jejich základě bude sestavena socio-ekonomická analýza obce, díky které zjistíme veškeré potřebné informace o obci, ze které vytvoříme přehlednou SWOT analýzu, která odhalí silné a slabé stránky obce, její příležitosti a hrozby. Tyto informace napomůžou k vytvoření strategických cílů rozvoje a opatření k jejich dosažení. V závěru práce budou zpracovány projekty, které přispějí k rozvoji obce v dalších letech.

## CÍLE A METODY ZPRACOVÁNÍ PRÁCE

Hlavním cílem mé práce je zpracování programu rozvoje obce, který bude sloužit jako zdroj informací ohledně daného území a také vytvořit dokument, který bude pro danou obec inspirativní pro další rozvoj obce.

První část bakalářské práce se skládá z kritické literární rešerše. Jako zdroj informací pro teoretickou část využiju převážně sekundární zdroje, jako jsou univerzitní i městské knihovny, internetové zdroje, odborné elektronické databáze, a také interní zdroje obce. Z primárních informací využiju metodu pozorování zkoumané oblasti. Cílem této části bude teoretické seznámení s danou problematikou. Tato část dá celé práci teoretický základ a rámec pro vytvoření praktické části.

V praktické části použiju metodu socioekonomické analýzy, ve které bude konkrétně popsána obec Tichá, a to z hlediska polohy, historie, obyvatelstva, infrastruktury, občanské vybavenosti, trhu práce, kultury, sportu a cestovního ruchu. Cílem praktické části bude za pomoci analýzy dostupných informací zhodnotit současný stav, ve kterém se obec nachází. Následně díky těmto poznatkům bude vytvořena SWOT analýza, která definuje silné a slabé stránky obce, jeho příležitosti a hrozby. Bližší popis této metody je zpracovaný v praktické části bakalářské práce. Na základě těchto získaných analýz definuji vizi obce čili jak by dlouhodobě mělo město fungovat a jakým směrem by se mělo ubírat. Na základě vize budou vypracovány návrhy na rozvoj obce formou návrhu strategického plánu obce.

## **I. TEORETICKÁ ČÁST**

## 1 REGION

Koncepce regionu se v současné době používá při analýzách, plánování a správě mnoha národních a mezinárodních veřejných programů. Regionalismus je důležitý v mnoha historických, politických a sociologických analýzách. (Encyclopaedia britannica, 2018)

„Region je územní celek, který je pomocí jednoho či více znaků (kritérií) vyčlenitelný z širšího území. Obvykle je pomocí těchto znaků vymezován pro konkrétní účel, nebo mu v uspořádání území přísluší konkrétní funkce.“ (Metodická podpora regionálního rozvoje, 2009). Regiony nevznikají samy o sobě, jsou výsledkem procesu regionalizace. (Wokoun, 2008, s. 282).

Regiony můžeme dělit z mnoha hledisek. Jedno z nich je členění na **administrativní a účelové**, nebo také na **homogenní a heterogenní**.

**Regiony administrativní** vymezujeme pro potřeby výkonu státní správy a územní samosprávy. Mezi jejich jednotlivými úrovněmi regionů existují dva základní vztahy: *skladebnost a vztah nadřízenosti a podřízenosti*. Kde skladebnost znamená, že region vyšší úrovně je tvořen několika celky nižší úrovně, a *vztah podřízenosti či nadřízenosti* znamená, že normy přijaté na vyšší úrovni jsou závazné pro regiony na nižší úrovni.

**Účelové regiony** jako jsou bezcelní zóna, vědecko-technický park, podnikatelský inkubátor, jsou vymezovány pro řešení určitých problémů, jako řešení ekonomické zaostalosti, problémů životního prostředí či ochrany přírody. Často mívají omezenou časovou platnost.

Pro **homogenní regiony** je typická stejnorodost nebo podobnost sledovaných znaků. Toto členění používáme při rozlišování vyspělých, zaostávajících, zemědělských či průmyslových regionů.

Kdežto **regiony heterogenní** vycházejí z hierarchického uspořádání a územních vztahů prostoru. (Metodická podpora regionálního rozvoje, 2009).

### 1.1 Regionální politika

Stejně jako u pojmu region, také pojem regionální politika má spoustu definic, přičemž žádná z nich nebyla akceptována jako všeobecně přijatelná. Podle Wokouna (2008) lze velmi obecně regionální politiku definovat jako soubor cílů, opatření a nástrojů vedoucích ke snižování příliš velkých rozdílů v socioekonomické úrovni jednotlivých regionů. (Wokoun, 2008, s. 30)

Podle Armstronga a Taylora (2000) vykonávají regionální politiku tři typy orgánů: státní, regionální a místní orgány. Pro účinnost jejich působení je tedy nezbytné, aby si tyto orgány navzájem nezasahovaly do kompetencí a plnili si poctivě pouze své kompetence, aby nedocházelo k plýtvání prostředků. Tím se zabrání zbytečným konfliktům. (Armstrong a Taylor, 2000, 343)

Regionální politika je podle Wokouna (2008) určena k ovlivňování hospodářské struktury v regionech tak, aby mohla přispívat ke zlepšení efektivnosti hospodářské politiky. Proto identifikuje tři základní typy regionální politiky:

- *Růstově orientovaná regionální politika*, jejímž cílem je optimální alokace výrobních faktorů v prostoru prostřednictvím odpovídající koordinace soukromých a veřejných investičních aktivit.
- *Stabilizačně orientovaná regionální politika*, jejímž cílem jsou relativně vyvážené hospodářské struktury v jednotlivých regionech, čehož je dosaženo prostřednictvím koordinace regionální politiky a odvětvotvorných politik.
- *Infrastrukturálně orientovaná regionální politika*, kde jejím hlavním cílem je relativně rovnoměrné vybavení jednotlivých regionů infrastrukturou.

### 1.1.1 Cíle a nástroje regionální politiky

„Nástroje rozvoje můžeme v obecné rovině označit jako pomůcky k výkonu, podpoře nějaké činnosti. V kontextu regionálního rozvoje lze označení nástroj vymezit jako obecný pojem pro všechny prostředky, které napomáhají k dosažení rozvojových cílů daného území.“ (Metodická podpora regionálního rozvoje, 2009).

Wokoun, Mates a Cogan (2006) rozdělují dvě hlavní skupiny nástrojů rozvoje na finanční a nástroje a nástroje nefinanční.

Mezi **nefinanční** nástroje patří nástroje administrativní, mezi které patří zejména legislativní úpravy regionální politiky. Dále mezi ně patří institucionální nástroje, kde instituce realizují opatření regionální politiky, projekty, programy a realizují využívání zdrojů EU.

Do nefinančních nástrojů dále patří různé poskytování bezplatných služeb typu poradenství subjektům regionu, propagace regionu, vytváření a zpřístupňování zvláštních hospodářských zón ekonomickým subjektům, a jiné nefinanční nástroje.

Do **finančních** nástrojů řadíme neinvestiční a investiční pobídky, jako jsou finanční transfery a nevratné dotace, granty, náhrady nákladů, úroková zvýhodnění, úvěry a půjčky. Dále

kapitálové podílnictví a daňová zvýhodnění (daňové prázdny, slevy na daních, slevy na sociálním a jiném zákonném pojištění), rozpočtová zvýhodnění (zvýhodnění v odvodech rozpočtových příjmů, mimořádné dotace rozpočtů).

„Uplatnění těchto prvků vychází v první řadě z existující legislativy, kdy jsou sice rozděleny kompetence a související zásady, ale jednoznačné procesní vymezení je ve vztahu k rozvojové oblasti obcí a regionů nedostatečné. Řešení významnějších problémů a skutečně účinná alokace zdrojů jsou tak z valné části závislé na krátkodobých vlivech nejsilnějších aktérů.“ (Metodická podpora regionálního rozvoje, 2009).

## 2 OBEC

Podle zákona o obcích je obec „základní územní samosprávné společenství občanů, jenž tvoří územní celek, který je vymezen hranicí území obce.“ Dále zákon uvádí, že obec je veřejnoprávní korporací, která má vlastní majetek, vystupuje v právních vztazích svým jménem a nese odpovědnost z těchto vztahů vyplývající. Zákon také uvádí, že „obec pečuje o všestranný rozvoj svého území a o potřeby svých občanů; při plnění svých úkolů chrání též veřejný zájem.“ (Zákon č. 128/2000 Sb.)

Káňa (2007) uvádí, že obec je účastníkem správního řízení, může být zřizovatelem obecní policie, neziskových organizací a obecních podniků, a je vydavatelem závazných právních norem (obecních vyhlášek).

Každá obec je význačná svým *názvem, územím, občany a samosprávní funkcí*.

*Území obce* nemusí mít jen jedno katastrální území. Můžeme jej dělit na intravilán a extravilán. Intravilán znamená vnitřní část obce, která je určena k obývání území, je zabydlená, a má větší finanční hodnotu. Extravilán je naopak vnější část obce, tvořena pozemky a zemědělskou půdou. Má pochopitelně nižší finanční hodnotu za 1 m<sup>2</sup>.

*Občané obce*, podle Horzinkové a Novotného (2013), jsou osoby s trvalým bydlištěm v dané obci, s čestným občanstvím, a také právnické osoby se sídlem na území obce. Občané, kteří dosáhli věku 18 let, mají práva politická, tzn. Volit a být volen do zastupitelstva obce, nebo hlasovat v místním referendu. Mimo tyto politická práva se občané mohou podílet na chodu obce například tím, že se mohou vyjadřovat na zasedání zastupitelstva obce k projednávaným věcem, nebo mají právo se vyjadřovat k návrhu rozpočtu obce a k závěrečnému účtu obce za uplynulý kalendářní rok, nebo podávat orgánům obce návrhy, připomínky a podněty, a také požadovat projednání určité záležitosti v oblasti samostatné působnosti radou nebo zastupitelstvem obce, jeli žádost podepsána nejméně 0,5 % občanů obce.

Obce můžeme, dle Káni (2010), členit podle *počtu obyvatel* (obce, města, statutární města, Praha), a dle *činnosti obecních úřadů* na:

- **Obec se samostatnou působností** (tzv. obec I. stupně), kde Obecní úřad plní základní samosprávnou funkci, má malý počet obyvatel, má většinou jen jedno katastrální území, obecní úřad má jednoduchou strukturu. (Káňa, 2010, s. 52)

Obce v samostatné působnosti spravují svůj majetek, rozpočet, zřizují a ruší různé příspěvkové organizace, právnické osoby, obecní policii, vydávají obecně závazné vyhlášky, aj. (Zákon č. 128/ 2000 Sb.)

- **Obec s přenesenou působností** (tzv. obec II. stupně), kde obecní úřady vykonávají státní správu pro vlastní obec i pro občany dalších obcí (stavební úřad, výkon pečovatelské služby, výkon matričního úřadu. Kromě samosprávných činností vykonávají i činnosti pověřené státem. V České republice máme celkem 388 obcí s přenesenou působností.
- **Obec s rozšířenou působností** (tzv. obec III. stupně), která spravuje občanské záležitosti, státní občanství, evidenci obyvatel, matriky, občanské průkazy, cestovní doklady, motorových vozidel, řidičů, dávky státní sociální podpory, dávky sociální péče, sociálně-právní ochrana dětí a poskytování dalších sociálních služeb. V České republice je těchto obcí 205.

## 2.1 Orgány obce

Dle Horzinkové a Novotného (2013), jsou orgány obce zakotveny v zákoně. Obec je zpravovaná zastupitelstvem, dalšími orgány jsou rada obce, starosta, obecní úřad a zvláštní orgány obce. U měst, městyse a statutárního města to je obdobné, jen názvosloví se trochu liší.

*Tabulka 1: Označení orgánů obce podle typu obce, (Zdroj: Horzinková, Novotný, 2013, s. 160)*

Obec	Městys	Město	Statutární město
zastupitelstvo obce	zastupitelstvo městyse	zastupitelstvo města	zastupitelstvo města
rada obce	rada městyse	rada města	rada města
obecní úřad	úřad městyse	městský úřad	magistrát
starosta	starosta	starosta	primátor
zvláštní orgán obce	zvláštní orgán městyse	zvláštní orgán města	zvláštní orgán města



### 2.1.1 Zastupitelstvo

Dle Pekové (2004) a Káni (2010) je zastupitelstvo obce volený orgán obce. Členy zastupitelstva jsou zvolení zástupci jednotlivých politických stran, či nezávislí kandidáti. Jsou voleni na období 4 let. Počet členů zastupitelstva je závislý na počtu obyvatel obce. Například obce do 500 obyvatel mají 5-9 zastupitelů, obce s počtem obyvatel 501-3000 mají 7-15 členů atd.

*Tabulka 2: Počet členů zastupitelstva a varianty pro volbu rady obce (Zdroj: Horzinková, Novotný, 2013, s. 164)*

Počet obyvatel	Počet členů	Rada
do 500	5 až 15	fakultativně
nad 500 do 3 000	7 až 15	fakultativně
nad 3 000 do 10 000	11 až 25	fakultativně
nad 10 000 do 50 000	15 až 35	obligatorně
nad 50 000 do 150 000	25 až 45	obligatorně
nad 150 000	35 až 55	obligatorně

Zastupitelstvo obce rozhoduje ve všech samosprávných záležitostech, kromě těch, které spadají pod zastupitelstvo kraje. Zastupitelstvo obce má rozhodující rozhodovací pravomoci. Pro usnesení musí být nadpoloviční většina všech členů zastupitelstva. Všechna jednání zastupitelstva jsou veřejná.

Zastupitelstvo obce rozhoduje a schvaluje:

- program rozvoje obce a rozpočet obce, rozpočtová opatření a závěrečný účet obce,
- obecně závazné vyhlášky, jako podzákonných předpisů, které nesmí být v rozporu se zákony
- vstup obce do zájmových sdružení právnických osob
- založení nebo rušení právnických osob,
- založení, zřízení nebo zánik neziskových organizací
- výši nákladů obecního úřadu
- zřízení rozpočtových a příspěvkových organizací.
- obecně závazné vyhlášky.
- vstup obce nebo vystoupení ze svazku obcí

- je zřizovatelem základních škol, komunálního dopravního podniku, obecní policie a integrovaného záchranného systému v obci.

Zvolení členové zastupitelstva volí ze svých členů radu obce (a jejich počet), místostarosty, starostu a další členy rady a rozhodují o výši jejich odměn. (Peková, 2004, s. 86-88; Káňa, 2010, s. 53)

### 2.1.2 Rada obce

Zákon o obcích (128/2000 Sb.) uvádí radu obce za výkonný orgán, který v samostatné působnosti podléhá obecnímu zastupitelstvu a v přenesené působnosti rozhoduje na základě zákona.

Radu obce tvoří starosta, místostarosta (jeden nebo více) a další členové rady zvoleni zastupitelstvem. Počet členů rady obce je lichý a může mít 5-11 členů, přičemž nesmí přesahovat jednu třetinu počtu členů zastupitelstva obce. V obci, která má v zastupitelstvu méně než 15 členů, se rada obce nevolí, a její pravomoci vykonává starosta a jeho zástupci, tj. místostarostové a další členové.

*V čele rady je starosta a jeho zástupci. Pokud je starosta nebo místostarosta odvolán z funkce, přestává být i členem rady obce. (Zákon č. 128/200 Sb., o obcích, 2000)*

Peková (2004) uvádí pravomoci obce:

- připravuje materiály pro jednání zastupitelstva obce,
- zabezpečuje plnění usnesení zastupitelstva obce,
- zabezpečuje hospodaření obce, provádí rozpočtová opatření podle usnesení zastupitelstva obce,
- rozhoduje o uzavírání nájemních smluv a smluv o výpůjčce,
- řídí organizační složky, které obec zřídila pro zabezpečení veřejných statků.
- Plní funkci zřizovatele, s výjimkou obecní policie,
- Rozděluje pravomoci na obecním úřadu
- Zřizuje odbory
- Vyřizuje petice a stížnosti občanů

### 2.1.3 Starosta

Starosta je dle Káni (2010) představitelem obce, který zastupuje obec navenek a je odpovědný zastupitelstvu obce. Mezi jeho pravomoci patří řízení jednání obecního zastupitelstva, řízení schůze obecní rady, podepisování vyhlášek.

Peková (2004) nadále uvádí, že starosta odpovídá za objednání a provedení auditu hospodaření obce, a jmenuje a odvolává tajemníka. Neúřaduje-li v obci tajemník, jeho funkci plní starosta. V nepřítomnosti starosty jej zastupuje místostarosta.

Starosta, místostarostové, tajemník a zaměstnanci do obecního úřadu zařazení tvoří **obecní úřad**.

### 2.1.4 Obecní úřad

*Podle zákona o obcích (128/2000 Sb.) se obecní úřad skládá ze starosty, místostarosty, tajemníka obecního úřadu (pokud je tato funkce zřízena) a zaměstnanci obce zařazení do obecního úřadu.*

Obecní úřad v oblasti samostatné působnosti plní úkoly, které mu uložilo zastupitelstvo obce nebo rada obce, pomáhá výborům a komisím v jejich činnosti. Obecní úřad ale také vykonává přenesenou působnost, s výjimkou záležitostí, které patří do působnosti jiného orgánu obce.

V čele obecního úřadu je starosta. V obcích s pověřeným obecním úřadem a v obcích s rozšířenou působností se zřizuje funkce tajemníka obecního úřadu. Ostatní obce si dle svého uvážení mohou zřídit tajemníka, či nikoli.

**Tajemník** je zaměstnancem obecního úřadu ve funkci ředitele. Zajišťuje výkon přenesené působnosti (kromě věcí ze zákona svěřené radě), zúčastňuje se zasedání zastupitelstva a zasedání obecní rady. Nesmí být členem žádné politické strany ani hnutí. (Zákon č. 128/2000 Sb.)

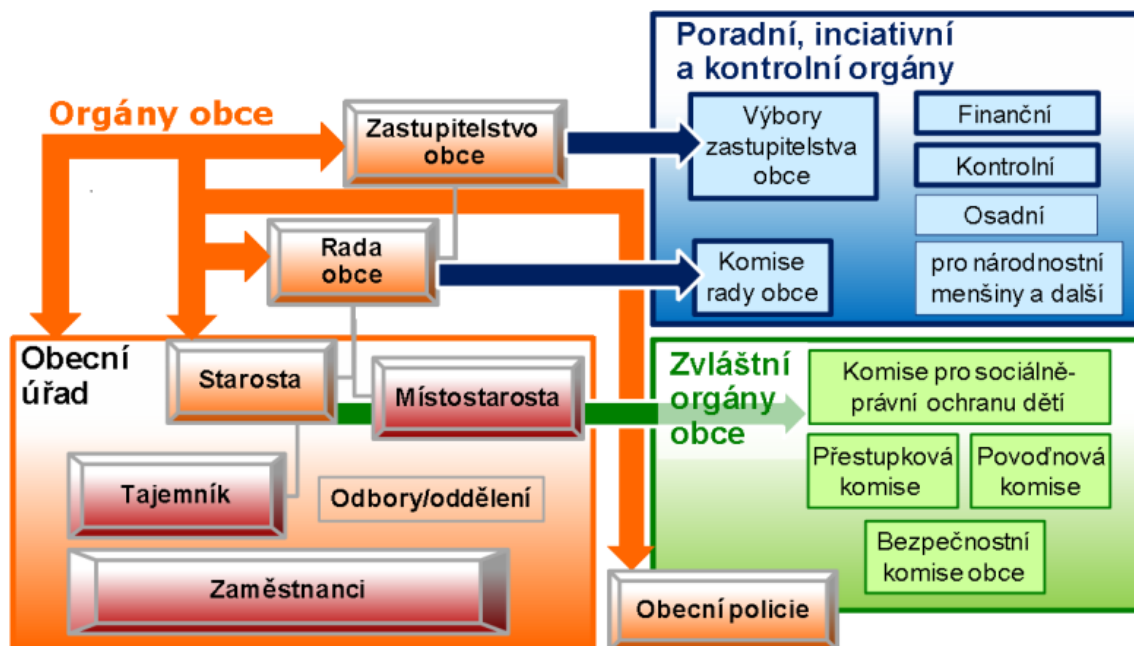
Peková (2004) uvádí, že Výkonné orgány obce jsou odbory obecních úřadů, které zřizuje rada obce. Počet odborů není taxativně určen. Ten závisí na velikosti obce, rozsahu samostatné nebo přenesené působnosti. V malých obcích agendu často vykonává jeden administrativní pracovník, ve větších městech je odborů více, které se nadále člení na oddělení. Názvy odborů nejsou zákonem stanoveny, nicméně si můžeme vyjmenovat ty nejčastěji vytvářené.

**Odbor rozpočtu**, protože řídí finanční stránku všech rozhodnutí voleného orgánu. Je zodpovědný za sestavení návrhu ročního rozpočtu, předložení rozpočtu k projednání na zastupitelstvu, plnění rozpočtu a sestavení závěrečného účtu obce za uplynulý rok.

**Odbor územního plánování a rozvoje obce**, který plánuje budování infrastruktury, výstavbu bytů, podnikatelských budov apod. Musí však přitom respektovat územní plán celého kraje.

**Odbor podnikání** se soustřeďuje na ekonomický rozvoj obce, spolupracuje se soukromým sektorem při zabezpečování veřejných služeb.

Dále se zřizují např. **odbor rozvoje služeb** (školství, zdravotnictví, sociální služby), **odbor organizace a řízení**, **odbor pro styk s veřejností**, nebo **odbor sociální**, který zajišťuje vyplácení dávek státní sociální podpory.



Obrázek 1: Schéma orgánů obce, (Zdroj: Rok v obci, 2017)

## 2.2 Finanční zdroje obce

Dle zákona o rozpočtových pravidlech územních rozpočtů (250/2000 sb.) se finanční hospodaření obcí řídí jejich ročním rozpočtem a střednědobým výhledem.

**Střednědobý výhled rozpočtu** slouží pro střednědobé finanční plánování rozvoje jeho hospodářství. Sestavuje se na následující 2 až 5 let. Obsahuje souhrnné základní údaje o příjmech a výdajích, o dlouhodobých závazcích a pohledávkách, o finančních zdrojích a potřebách dlouhodobě realizovaných záměrů.

**Rozpočet** obce je finančním plánem, jímž se řídí financování činnosti obce. Každý rok se sestavuje nový rozpočet. Rozpočtový rok je shodný s rokem kalendářním. Při zpracování ročního rozpočtu se musí vycházet ze střednědobého výhledu rozpočtu.

Rozpočet by se měl sestavovat jako vyrovnaný. Může být schválen jako přebytkový, jestliže některé příjmy daného roku jsou určeny k využití až v následujících letech nebo jsou-li určeny ke splácení úvěrů z předchozích let. Jako schodkový může být schválen jen v případě, že schodek bude možné uhradit finančními prostředky z minulých let, nebo smluvně zabezpečenou půjčkou, úvěrem, návratnou finanční výpomocí nebo příjmem z prodeje komunálních dluhopisů územního samosprávného celku. Kladný zůstatek v rozpočtu se převádí k použití v dalším roce. (Zákon č. 250/2000 Sb.)

### 2.2.1 Příjmy rozpočtu

Obce nejsou finančně soběstačné a potřebují dodatečné finanční prostředky zejména ze státního rozpočtu. Nemají-li obce své finanční rezervy, jsou obce nuceny využívat úvěr a platit z něho úroky. Způsobem zkreslovaly saldo vládního sektoru, což znesnadňovalo vytváření rozpočtové politiky a dodržování stanovených fiskálních cílů. Například zálohový způsob placení daně z příjmů, placení daně splátkovým systémem u daně z nemovitostí nebo placení daně z příjmů FO až po skončení zdaňovacího období atd. (Peková, 1998, s. 131-132)

#### a) Daňové příjmy

Daňové příjmy jsou jednoznačně nejvýznamnějším zdrojem příjmů obce. Dle rozpočtových pravidel je dělíme na **sdílené daně, svěřené daně, místní poplatky a správní poplatky.**

### **Sdílené daně**

Sdílené daně jsou takovým typem daní, kde se obce o výnos dělí s ostatními články rozpočtové soustavy. Daně jsou rozdělovány do různých rozpočtů. Obcím se rozděluje 21,4 % z celostátního hrubého výnosu sdílených daní, kterými jsou

- daň z přidané hodnoty
- daň z příjmů fyzických osob ze závislé činnosti a funkčních požitků
- daň z příjmů fyzických osob vybírané srážkou podle zvláštní sazby
- daň z příjmů fyzických osob
- daň z příjmů právnických osob (Provazníková, 2015, s. 77)

### **Svěřené daně**

Svěřené daně jsou takové, které jsou vybírané podle celostátně platných daňových zákonů, ale jejich výnos jde přímo do rozpočtu obce. Mezi tento typ daně patří

- daň z nemovitostí, kde příjemcem je konkrétní obec, na jejímž území se nemovitost nachází
- daň z příjmu fyzických osob
- daň z příjmu právnických osob (Provazníková, 2015, s. 76)

### **Místní poplatky**

Místní poplatky mají fakultativní charakter, což znamená, že se obecní zastupitelstvo samo rozhodne, jaké poplatky bude od fyzických a právnických osob vybírat.

Obce mají ovšem upraveny maximální možné sazby nebo rozpětí sazeb, které jsou stanoveny v zákoně č. 565/1990 Sb., o místních poplatcích.

Obce mohou vybírat tyto místní poplatky:

- poplatek ze psů
- poplatek za lázeňský nebo rekreační pobyt
- poplatek za užívání veřejného prostranství
- poplatek ze vstupného
- poplatek z ubytovací kapacity
- poplatek za povolení k vjezdu s motorovým vozidlem do vybraných míst
- poplatek za provozovaný výherní hrací přístroj
- poplatek za provoz systému shromažďování, sběru, přepravy, třídění,

- využívání a odstraňování komunálních odpadů
- poplatků za zhodnocení stavebního pozemku možností jeho připojení na stavbu vodovodu nebo kanalizace (Kökény, 2008, s. 5)

#### **b) Nedaňové příjmy**

Jsou to příjmy, které obci neplynou z povinnosti dané zákonem. Nedaňové příjmy získává svojí činností především z:

- vlastního podnikání
- pronájmu nebo z prodeje obecního majetku
- obchodování s cennými papíry (Provazníková, 2009, s. 182)

#### **c) Návrtné příjmy**

Nemá-li obec finanční rezervy, je nucena využívat úvěr a platit z něj úroky. Obec může využívat

- krátkodobý úvěr, který slouží jen na překlenutí dočasného nedostatku finančních prostředků, se splatností do konce kalendářního roku.
- střednědobý úvěr se splatností do čtyř let,
- dlouhodobý úvěr se splatností do deseti let na krytí nedostatku vlastních finančních prostředků na financování investic
- příjmy z emise komunálních obligací
- návratné půjčky od jiných subjektů (Peková, 1998, s. 138- 139)

#### **d) Přijaté dotace**

Státní rozpočet, dle zákona o rozpočtových pravidlech územních rozpočtů (250/2000 Sb.) poskytuje do územních rozpočtů návratné finanční výpomoci, ale daleko častěji jsou poskytovány nenávratné dotace.

V současné době jsou obcím poskytovány dotace ze *státního rozpočtu*, *dotace z rozpočtu kraje*, *dotace ze státních fondů*, *dotace z Národního fondu*. Největší podíl však tvoří dotace ze státního rozpočtu.

Dotace jsou rozděleny na:

- příspěvek na školství
- dotace na zdravotnická zařízení

- příspěvek na výkon státní správy
- dotace na výkon zřizovatelských funkcí převedených z okresních úřadů obcím (Peková, 1998, s. 138- 139)

### 2.2.2 Výdaje rozpočtu

Výdaje rozpočtu můžeme dělit na *běžné a kapitálové*.

*Běžné výdaje* jsou prostředky k financování běžného provozu obce a *kapitálové výdaje* jsou výdaje na financování investičních záměrů obce, ať jde o koupi, novou výstavbu či rekonstrukci.

„Z rozpočtu obce se hradí zejména

- závazky vyplývající pro obec z plnění povinností uložených jí zákony,
- výdaje na vlastní činnost obce, tzn. péče o vlastní majetek a jeho rozvoj,
- výdaje spojené s výkonem státní správy, ke které je obec pověřena zákonem,
- závazky vyplývající pro obec z uzavřených smluvních vztahů v jejím hospodaření a ze smluvních vztahů vlastních organizací, jestliže k nim přistoupila,
- závazky přijaté v rámci spolupráce s jinými obcemi nebo s dalšími subjekty, včetně příspěvků na společnou činnost,
- úhrada úroků z přijatých půjček a úvěrů,
- výdaje na emise vlastních dluhopisů a na úhradu výnosů z nich náležejících jejich vlastníkům,
- výdaje na podporu subjektů provádějících veřejně prospěšné činnosti a na podporu soukromého podnikání prospěšného pro obec,
- jiné výdaje uskutečněné v rámci působnosti obce, včetně darů a příspěvků na sociální nebo jiné humanitární účely.“ (Rok v obci, 2015)

Pro větší přehlednost si shrneme příjmy a výdaje obce v tabulce.



Tabulka 3: Obecné schéma běžného rozpočtu (Zdroj: Peková, 2004, s. 128)

Běžný rozpočet	
Příjmy	Výdaje
<b>Daňové:</b>	všeobecné veřejné služby (veřejná správa apod.)
svěřené daně	veřejný pořádek (policie, hasiči apod.)
sdílené daně	vzdělání
místní daně	péče o zdraví (veřejné zdravotnictví)
správní daně	bydlení
<b>Nedaňové</b>	komunální služby
uživatelské poplatky za služby	na podnikání
příjmy z pronájmu majetku	placené úroky
příjmy od vlastních neziskových organizací	běžné dotace jiným rozpočtům
zisk z podnikání	
ostatní	
<b>Přijaté transfery</b>	
běžné dotace ze státního rozpočtu	
běžné dotace ze státních fondů	
od územních rozpočtů	
ostatní příjmy (dary, sankce apod.)	

Tabulka 4: Obecné schéma kapitálového rozpočtu, (Zdroj: Peková, 2004, s. 128, 129)

Kapitálový rozpočet	
Příjmy	Výdaje
z prodeje majetku	na investice
kapitálové přijaté dotace z rozpočtové soustavy	kapitálové dotace jiným rozpočtům
příjmy z půjček	na nákup obligací, akcií
příjmy z emise vlastních obligací	poskytované půjčky
přebytek běžného rozpočtu	splátky dříve přijatých půjček
dary na investice apod.	krytí deficitu běžného rozpočtu

### 3 STRATEGICKÉ PLÁNOVÁNÍ A REGIONÁLNÍ ROZVOJ

Podle Pavlíka (2009) je strategický plán rozvoje základním dokumentem, který by měl sloužit řízení města. Tento dokument by měla sestavovat samospráva města spolu s úřadem a organizacemi závislými na městě a také, pokud možno, s externí odbornou firmou.

Ministerstvo pro místní rozvoj uvádí, že hlavním problémem je nedostatečná kvalita strategických dokumentů, jejich velký počet, hierarchie, a to má za následek nízkou realizovatelnost dokumentů v praxi. (MMR, Strategické řízení a plánování ve veřejné správě, 2013)

Podle Kadeřábkové a Pekarové (2012) patřil mezi základní cíle při reformě a modernizaci veřejné správy přechod z řízeného plánování na strategické řízení rozvoje na úrovni obcí a krajů. Základní cíle a principy strategického řízení vycházejí zejména ze zkušenosti řízení v soukromé sféře a jsou adaptovány do institucí veřejné správy. Existuje mnoho důvodů pro zavádění strategického řízení do veřejného sektoru. Mezi hlavní patří rostoucí finanční zátěž zajišťování veřejných služeb a statků, rostoucí komplexnost a složitost celého veřejného sektoru a nedostatečné ekonomické zdroje na zabezpečení místních statků.

#### 3.1 Proces strategického řízení

Podle Wokouna (2008) proces strategického řízení obsahuje spoustu aktivit, které můžeme rozdělit na *strategickou analýzu, návrh strategie a implementaci strategie*.

*Strategická analýza* jsou základní poznatky o obci, které slouží k pochopení problémů strategie v obci. Účelem strategické analýzy je formulovat klíčové vlivy na vývoj regionu a možnosti, jaké jsou z hlediska prostředí a kvalifikací regionu dostupné.

*Návrh strategie* neboli *strategický výběr* je tvůrčí fáze procesu strategického plánování. Skládá se z následujících kroků:

- identifikace základních znaků strategického záměru, tzn. kde jsme a kam se chceme dostat;
- hledání, vytváření a formulování možných variant cest k dosažení hlavního cíle strategie, a
- zhodnocení variant a výběr strategických možností, tzn. Stanovení strategických cílů a cest k jejich dosažení.

*Implementace strategie* představuje převedení strategie do praxe. Musí jasně stanovit způsob realizace postupů, úkoly, které je třeba provést, odpovědnost jednotlivých útvarů regionu,

změny v činnosti organizační struktury regionu nezbytné pro realizaci strategie, způsob provádění monitoringu, způsob realizace zpětné vazby.

### 3.2 Funkce regionálního rozvoje

Wokoun (2008) také ve stejné publikaci uvádí, že aktuálním úkolem regionálního rozvoje ČR je aplikace přístupů Evropské unie k otázkám regionální politiky. V tomto směru za zásadní považujeme tyto funkce regionální politiky:

- *funkce komplexně koordinační*, což znamená sladování ekonomických, sociálních a ekologických potřeb a také veřejných a privátních zájmů.
- *funkce stabilizační*, která má za úkol odstraňování sociálních a ekologických nerovnováh.
- *funkce dynamizující*, ta má za úkol podporovat regionální a municipální rozvoj, zejména regionální a lokální ekonomiky.

### 3.3 Rozvojové cíle a priority

Strategie regionálního rozvoje regionu dle Wokouna (2008) pak vychází z cílů, kterými jsou *cíl rozvoje, konvergence, ochrany a cíl akcelerace*.

- *Cíl rozvoje* je snaha restrukturalizovat a stabilizovat strukturálně slabá sídla,
- *cíl konvergence* znamená vyrovnávání životních a pracovních podmínek mezi sídly s různou úrovní rozvoje. Cílem ochrany je snaha zachovat, obnovit a propojit přírodní krajiny ve vyváženou a propojenou síť napojenou na regionální, národní a nadnárodní systémy.
- *cíl akcelerace* se snaží podporovat rozvojová centra regionu, a to různými nástroji, jako třeba investice do výstavby bytů, dlouhodobě podporovat drobné a střední podnikání a cíleně podporovat příchod kapitálů.

Je nutno připomenout, že všechny tyto cíle musí být zdůvodněny na základě vznikajících potřeb, zjištěných na základě hlavních nerovností a problémů zjištěných v regionech. Důležitá je vnitřní propojenost se socioekonomickou analýzou a SWOT analýzou. Cíle je žádoucí kvantifikovat, pro případné monitorování a hodnocení programu rozvoje.

### 3.4 Program rozvoje obce

Podle Pavlíka (2014) je program rozvoje obce rámcový program představující postupové kroky rozvoje obce. Udává směr ke zlepšení dosavadního stavu v obci a cesty ke zvýšené aktivitě a spokojenosti občanů.

Při tvorbě programu rozvoje obce se vychází ze zákona o podpoře regionálního rozvoje (zák. č. 248/2000 Sb.) a ze zákona o obcích (zák. č. 128/2000 Sb.). Zpracovaný program je regulativní povahy pouze v omezené míře. Záměry uvedené v programu jsou pro účastníky závazné jedině, když se záměry sami souhlasí. (Wokoun, 2008, s. 440)

Cílem programu rozvoje obce je diagnostikovat území, určit rozvojové předpoklady a problémy, vypracovat strategii rozvoje a poskytnout náměty na projekty k podpoře hospodářského a sociálního rozvoje obce. (Wokoun, 2008, s. 447)

#### 3.4.1 Význam programu rozvoje obce

Program rozvoje obce formuluje hlavní problémy a vytváří různá řešení. Také sladuje představy jednotlivých subjektů v obci o rozvoji obce, je to tedy prevence budoucích sporů.

Podporuje spolupráci různých subjektů v obci tak, aby byl co nejefektivněji využit potenciál všech lidí a organizací v obci. Dále pomáhá obce připravit na žádosti o dotační podpory, zvyšuje šanci přijímat vnější finanční prostředky.

Program rozvoje obce má význam jako podklad při zasedání zastupitelstva a rady obce při rozhodování o rozvoji obce. Mají možnost jej využít potenciální obyvatelé, investoři a podnikatelé jako informační nástroj. (MMR, Metodika tvorby PRO, 2013)

### 3.5 Problémy strategického plánování

Při tvorbě strategických dokumentů se často objevují stejné chyby. Abychom se jim vyvarovali, zde jsou uvedené nejčastější z nich:

- nejednotná terminologie,
- v praxi nelogické postupy,
- nevyřešené metodické otázky, např. hierarchie, vazby, aktualizace,
- nedostatečná provázanost mezi strategickým a finančním plánováním,
- problém transparentnosti a zapojení aktérů. (MMR, Metodika tvorby PRO, 2013)

### 3.6 Přínosy rozvojové koncepce obce

Na základě představ občanů, podnikatelů, zájmových organizací a na základě celkové situace v obci, se formulují vize a rozvojové cíle obce a aktivity vedoucí i jejich naplnění.

Hlavními přínosy jsou:

Identifikace problémů a šance včas odstranit jejich příčiny, ne pouze řešit následky,

Sladění představ jednotlivých subjektů o rozvoji obce (prevence budoucích sporů,

Využití potenciálu lidí a organizací,

Zlepšení využití vlastních finančních prostředků

Zvýšení šance získat vnější prostředky. (Binek, 2011, s. 22, 23)

### 3.7 Struktura rozvojové koncepce obce

Rozvojová koncepce obce je rozdělena na *analytickou, návrhovou část*.

#### 3.7.1 Analytická část

V analytické části je zachycena reálná situace obce v jednotlivých oblastech a zhodnocení co v obci funguje a co funguje méně. Nesmí zde chybět charakteristika obce a východiska pro návrhovou část.

#### Charakteristika obce

Charakteristika obce podává základní informace o obci a klade důraz na zachycení hlavních problémů obce a jejich příčin. Je podkladem pro sepsání otázek v dotazníkových šetřeních, kde se snažíme zjistit, jak zjištěné problémy vnímají samotní obyvatelé obce.

Charakteristika obce by měla podávat informace o území, obyvatelstvu, infrastruktuře obce, její občanskou vybavenost, životní prostředí a správu obce.

#### Východiska pro návrhovou část

Zde by měla být zpracovaná východiska pro návrhovou část na základě poznatků z předešlé části charakteristiky obce. V této části se definují klíčové podněty pro zpracování návrhové části v podobě tabulky se silnými a slabými stránkami obce. K tomuto se nejčastěji používá SWOT analýza, kde se kromě silných a slabých (vnitřní faktory) stránek definují také příležitosti a hrozby (vnější faktory). (MMR, Metodika tvorby PRO, 2013)

### 3.7.2 Návrhová část

V návrhové části by se měly stanovit hlavní směry rozvoje obce, tj. jak by obec měla v budoucnu vypadat, určit hlavní opatření a aktivity, které k dosažení dané vize chceme zvládnout v následujících letech s ohledem na rozpočtové možnosti. (Binek, 2011, s. 24)

Tato část je tvořena strategickou vizí, opatřeními, aktivitami souvisejícími s rozvojem a nástinem realizace PRO. (Binek, 2011, s. 24)

#### Strategická vize

Vize je dlouhodobý obraz o budoucnosti obce, o tom, jak se bude obec zlepšovat, soubor představ a priorit obce. Součástí vize mohou být i principy, na nichž obec staví svůj rozvoj. Udává se v časovém rozmezí 10-20 let.

Může zde patřit i stanovování dlouhodobých strategických cílů. Cíle musí být konkrétní, reálné a přiměřené možnostem obce. (Chupíková, 2017, s. 28, 29)

#### Opatření

Opatření by měly formulovat způsoby naplňování vize ve střednědobém období 4–7 let. Odvíjí se od vize a udává postup řešení jednotlivých problémů.

Opatření mohou mít dvojí charakter:

- Tematický charakter, které se zaměřují na řešení určitého tématu,
- Prostorový charakter, které se zaměřují se na řešení situací v jednotlivých částech obce. (Chupíková, 2017, s. 29)

#### Aktivita

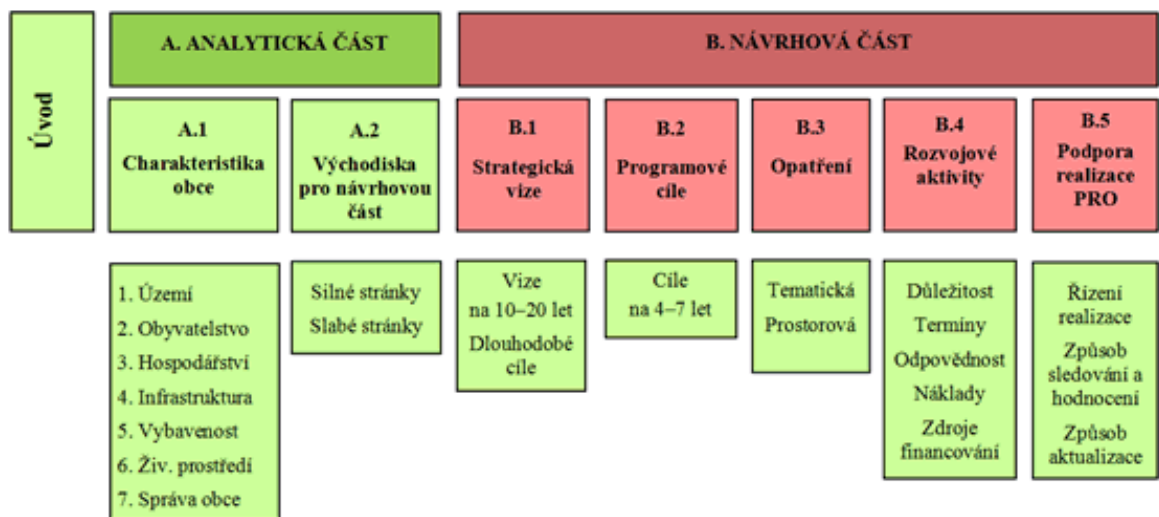
Aktivita je konkrétní činnost v rámci opatření. U každé rozvojové aktivity je třeba stanovit *důležitost, termíny, odpovědnost za realizaci, náklady a zdroje financování*.

- Důležitost vyjadřuje nezbytnost jednotlivé aktivity (např. vysoká, střední, nízká).
- Termíny jsou roky realizace, kde se musí brát ohled na možnosti obce na logickou návaznost jednotlivých činností.
- Odpovědnost za realizaci určuje subjekty odpovědné za naplňování aktivity,
- Náklady – zde se píše odhad nákladů na danou aktivitu.
- Zdroje financování – rozhoduje se, zda budou financovány z rozpočtu obce či z dotací, ať už dotace z krajského rozpočtu, ze státního rozpočtu, či z fondů EU. (Chupíková, 2017, s. 29)

**Podpora realizace programu**

V závěru dokumentu musí být zajištěno:

- Způsob zajištění, řízení, organizace naplňování PRO, tzn. kdo bude garant PRO, kde bude dokument zpřístupněný.
- Monitoring realizace – zajistit způsob sledování plnění aktivit a naplňování cílů,
- Způsob aktualizace plánu – jak často a kdo bude aktualizaci provádět, jak budou tyto aktualizace provedeny. (MMR, Metodika tvorby PRO, 2013)



Obrázek 2: Struktura programu rozvoje obce (Zdroj: MMR, 2013)

## **II. PRAKTICKÁ ČÁST**



## 4 SOCIOEKONOMICKÁ CHARAKTERISTIKA OBCE

Socioekonomická charakteristika analyzuje současný stav v obci. Do charakteristiky patří například základní informace o obyvatelstvu obce, infrastruktuře, občanské vybavenosti obce atd.

### 4.1 Základní informace o obci

Abychom mohli provést detailní analýzu obce, na úvod si musíme uvést ty nejzákladnější informace o obci, bez kterých bychom se neobešli. Musíme vědět, jaký to je typ obce, jakou má rozlohu, kde se nachází a jaký má vztah s okolními obcemi. K vytvoření si komplexního obrazu o obci je dobré znát i její historii.

#### 4.1.1 Obecná charakteristika obce Tichá

Obec Tichá se řadí mezi obce I. stupně a jejím správním obvodem je obec s rozšířenou působností (tzv. obec III. stupně) Frenštát pod Radhoštěm, která se nachází 3 km od obce.

Obec lze pro statistické účely EU zařadit do NUTS2 Moravskoslezsko, NUTS 3 Moravskoslezský kraj a LAU1 Nový Jičín.

Katastrální výměra obce činí 1644 ha a k 1. 1. 2017 má 1785 obyvatel. Z toho vyplývá, že hustota zalidnění je 108,6 obyv./km<sup>2</sup>. Hustota je tedy pod průměrnou hustotou zalidnění v České republice, která má 133 obyv./km<sup>2</sup>. (Regionální informační servis, Tichá, ©2018)

Ve vedení obce je současně starostka a dva místostarostové. Zastupitelstvo má obec Tichá jedenáctičlenné. Obec radu nemá čili veškeré tyto kompetence vykonává starostka. Výbory založila Tichá jen ty povinné, tzn. Finanční výbor a kontrolní výbor. Je založena Komise povodňová, Komise pro kulturu a historii, Komise životního prostředí, Komise sociální a Komise pro mládež a sport. Každá komise se skládá z předsedy komise a ostatních členů. V komisích působí jak členové zastupitelstva, tak i jiní obyvatelé obce. (Obec Tichá, Zastupitelstvo, rady, výbory a komise, 2018)

Shrnutí základních informací a tvorba jednoduché vizitky obce:

**Obec: Tichá**

**Kraj: Moravskoslezský**

**Kód obce: 599956**

**Rozloha: 1644 ha**

**Počet obyvatel: 1785**

**Hustota osídlení: 133 obyv./km<sup>2</sup>**



Obrázek 4: Znak obce Tichá (Zdroj: Obec Tichá, 2018)

#### 4.1.2 Poloha obce Tichá

Obec Tichá se nachází v oblasti Přírodního parku Podbeskydí, v nadmořské výšce 355 m. n. m. (dále jen m). Kolem hory Radhošť (1129 m), Lysé hory (1324 m) a Ondřejníka (924 m). Obcí protéká potok Tichávka.

Z hlediska regionální geografie se Tichá nachází ve východní části Moravy a je součástí Moravskoslezského kraje, téměř na hranici s krajem Zlínským.

Obec svou polohou zasahuje i do blízkosti spádových oblastí, jako jsou Frenštát pod Radhoštěm, Kopřivnice, Frýdek-Místek nebo okresní město Nový Jičín. (Obec Tichá, Základní informace o obci Tichá, 2018)



Obrázek 5: Označení obce na mapě (Zdroj: Mapy, 2018)

### 4.1.3 Vnější vztahy obce

#### *Mikroregion Frenštátsko*

Je to dobrovolný svazek obcí, který vznikl za účelem společné spolupráce několika sousedících obcí, které řeší podobné společné problémy a otázky budoucího rozvoje v oblastech cestovního ruchu, podnikání, občanského života, školství, sociální péče, zdravotnictví, kultury, životního prostředí, požární ochrany a dalších.

Mikroregion Frenštátsko tvoří Frenštát pod Radhoštěm, Bordovice, Kunčice pod Ondřejníkem, Lichnov, Tichá, Veřovice a Trojanovice. (Mikroregion Frenštátsko, 2018)

#### *MAS Lašsko, z. s.*

Místní akční skupina vznikla v roce 2006, ale první finanční podporu z Programu rozvoje venkova získala až v roce 2013. Finance byly využity na přípravu podkladů pro zpracování Integrované strategie území, provedení analýzy současného stavu území, propagaci místního partnerství v území.

Území MAS Lašsko zahrnuje 16 obcí, z toho 5 měst (Frenštát pod Radhoštěm, Kopřivnice, Nový Jičín, Příbor, Štramberk), a okolní menší obce. Na celém tomto území žije okolo 86 tisíc obyvatel. (MAS Lašsko, O nás, 2018)

### 4.1.4 Historie obce

Ke stanovení cílů rozvoje obce není historie vždy až tak důležitá, nicméně historie někdy pomůže pomoci k vysvětlení různých jevů a charakteristik obce, které bychom bez minimálně stručné znalosti její historie nemuseli pochopit.

Poprvé se Tichá zapsala do historie v latinské verzi v roce 1359 jako Teychow et Nouumteychow, což je v překladu Tichá a Nová Tichá. Svůj název získala proto, že okolní hory bránily silným větrům a bylo zde tišeji než všude jinde v okolí. Proto dostala Tichá svůj název. Jiná literatura ovšem tvrdí, že její název je odvozen od tiše plynoucího potoka Tichávky.

V obci se narodilo nebo působilo spoustu významných osobností a umělců. V letech 1891-1968 zde působil malíř, grafik a dřevorytec Leopold Parma. Ze sousedních Hukvald do Tiché čas od času zavítal i hudební skladatel Leoš Janáček, kde autor napsal tanec Kolo. Do obce také zavítal nositel Nobelovy ceny Jaroslav Seifert, který dokonce napsal báseň

V tichavském kostele. Tato významná tichavská stavba v roce 1964 vyhořela a byla znovu dostavěna v roce 1976. (Místopisný průvodce po České republice, 2018)

V novodobých dějinách bylo mnoho okamžiků, které ovlivnily úbytek obyvatelstva. V 2. polovině 19. století se poměrně velká skupina obyvatel vystěhovala do Ameriky, především do Texasu v USA. Do roku 1920 se z Tiché odstěhovalo do Ameriky celkem 400 obyvatel. Počet obyvatel se viditelně snížil po 2. světové válce. Důvodem bylo odstěhování velkého počtu obyvatel do pohraničí, zejména na Bruntálsko. V obecní kronice je zaznamenáno celkem 119 vystěhovaných osob. (Naučná stezka, 2018)

## 4.2 Obyvatelstvo

Jedním z klíčových faktorů rozvoje regionu je jeho obyvatelstvo. Změny na území, ať už migrační, vzdělanostní nebo věkové, odráží celkový charakter území, jeho ekonomickou stabilitu a celospolečenský rozvoj.

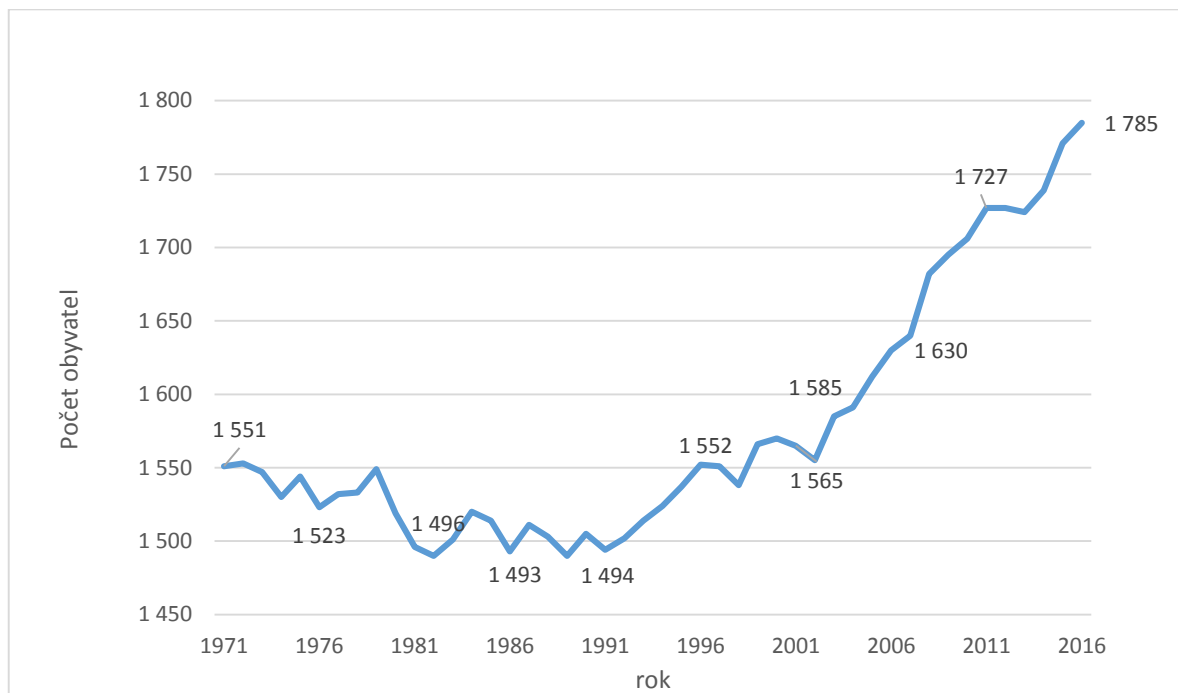
### 4.2.1 Vývoj počtu obyvatel a migrace

Následující graf (Obrázek 6) zobrazuje vývoj počtu obyvatel v obci Tichá v dlouhodobém měřítku, a to od roku 1971 až do roku 2016. Na dalším obrázku (Obrázek 7) je znázorněna migrace obyvatel v obci Tichá a v dalších okolních obcích. Stejná data jsou pro větší přehlednost uvedena v tabulce č. 5.

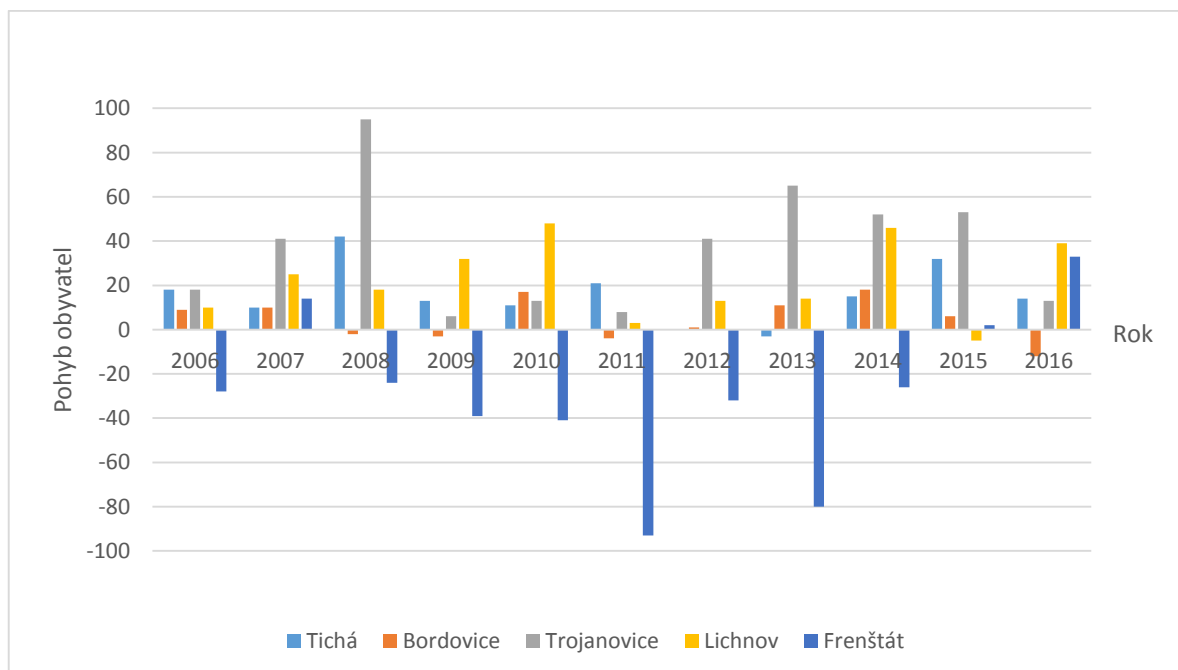
V letech 1971 až 1991 počet obyvatel sice kolísal, ale z dlouhodobého hlediska pomalu klesal. Za toto období klesl počet obyvatel celkem o 57. Od začátku devadesátých let se počet obyvatel rychle rostl, v roce 2001 měla Tichá už 1565 občanů, a od počátku nového tisíciletí se počet zvyšuje ještě rychleji. V roce 2016 už v Tiché žilo 1785 obyvatel, a má tendenci se stále zvyšovat.

V druhém grafu (Obrázek 7) můžeme vyčíst trend stěhování obyvatel z města Frenštát pod Radhoštěm. Spousta obyvatel se stěhuje do okolních obcí a do Frenštátu stále dojíždějí do práce. Za posledních 10 let se z Frenštátu vystěhovalo celkem 314 obyvatel. Z tohoto trendu těží Tichá, která je od Frenštátu vzdálená pouze 3 km. Ačkoli celorepublikový trend je snižování počtu obyvatel v malých obcích, migrační saldo Tiché je kladné. Každý rok se sem stěhují noví občané a od roku 2006 do roku 2016 jich přibylo celkem 173. I když jsou čísla pozitivní, z tabulky vyplývá, že lidé se stěhují raději do Trojanovic a Lichnova, což jsou další sousední obce Frenštátu. V Lichnově jich přibylo za stejné období 243

a v Trojanovicích dokonce 387. Těchto pozitivních čísel tyto dvě obce dosáhly hlavně díky velkému množství stavebních pozemků.



Obrázek 6: Vývoj počtu obyvatel v letech 1971–2016 (Zdroj: Vlastní zpracování dle ČSÚ, 2018)



Obrázek 7: Migrace obyvatel v letech 2006–2016 (Zdroj: Vlastní zpracování dle ČSÚ, 2018)

Tabulka 5: Migrace obyvatel v letech 2006–2016 (Zdroj: Vlastní zpracování dle ČSÚ, 2018)

Obec/rok	2006	2007	2008	2009	2010	2011	2012	2013	2014	2015	2016	Celkem
<b>Tichá</b>	18	10	42	13	11	21	0	-3	15	32	14	<b>173</b>
Bordovice	9	10	-2	-3	17	-4	1	11	18	6	-12	<b>51</b>
Trojano- vice	18	41	95	6	13	8	41	65	52	53	13	<b>387</b>
Lichnov	10	25	18	32	48	3	13	14	46	-5	39	<b>243</b>
Frenštát	-28	14	-24	-39	-41	-93	-32	-80	-26	2	33	<b>-314</b>

#### 4.2.2 Struktura obyvatel podle věku a vzdělání

Věková struktura obyvatel je rozdělena na tři části, a to na předproduktivní věk, kterým se rozumí 0 až 14 let, dále produktivní věk je mezi 15. až 64. rokem života a poproduktivní věk, tedy 65 let a více. V dalším grafu (Obrázek 8), kde je sledována vzdělanostní struktura obyvatelstva, spadají obyvatelé od 15 let a starší. Těch v Tiché žije celkem 1423.

Struktura obyvatel z hlediska věkových skupin je zobrazena v tabulce č. 6, kde jsou zobrazeny data za roky 2012 až 2016. Tabulka 7 nabízí porovnání indexu stáří podle velikosti obce.

Z tabulky č. 6 můžeme vysledovat, že se v obci Tichá mírně zvyšuje index stáří (poměr osob ve věku 65 a více let na 100 osob ve věku 0 až 14 let). I když se každoročně zvyšuje počet dětí do 14 let, počet obyvatel v poproduktivním věku se zvyšuje rychleji. Výjimkou je ro rok 2015, kde přibylo 18 dětí v předproduktivním věku a počet obyvatel nad 65 let zůstal téměř stejný. Na zvyšujícím se indexu stáří ovšem mají největší podíl obyvatelé v produktivním věku, kterých každý rok ubývá. Nicméně v tabulce č. 7 vidíme, že v obci velikosti Tiché, je v Moravskoslezském kraji index stáří daleko vyšší, tj. 110,7, a celorepublikový trend je dokonce 119,9. Obec Tichá si tedy vede velmi dobře, i když by se měla snažit, aby se index stáří dále nezvyšoval. Obec by se měla snažit index stáří snižovat, a to například tím, že se bude snažit přilákat mladé rodiny do obce.

V grafu č. 3 sledujeme vzdělanostní strukturu obyvatelstva Tiché, Moravskoslezského kraje a celé České republiky, kteří jsou starší 15 let. V obci Tichá převládá obyvatelstvo, které má vystudovaný učňovský obor bez maturity. Stejný trend můžeme vysledovat v kraji,

i v celorepublikovém průměru. Nicméně v Tiché jich je značně více. Stejně je na tom Tichá i s obyvateli jen se základním vzděláním, nebo bez vzdělání, kde v průměru předčí kraj i celou republiku. Naopak Tichá nedostačuje průměrům počtu obyvatel s maturitou nebo s vysokoškolským vzděláním. Tato čísla jsou mimo jiné ovlivněny tím, že Tichá patří k menším obcím, a vzdělání lidé žijí více ve městech.

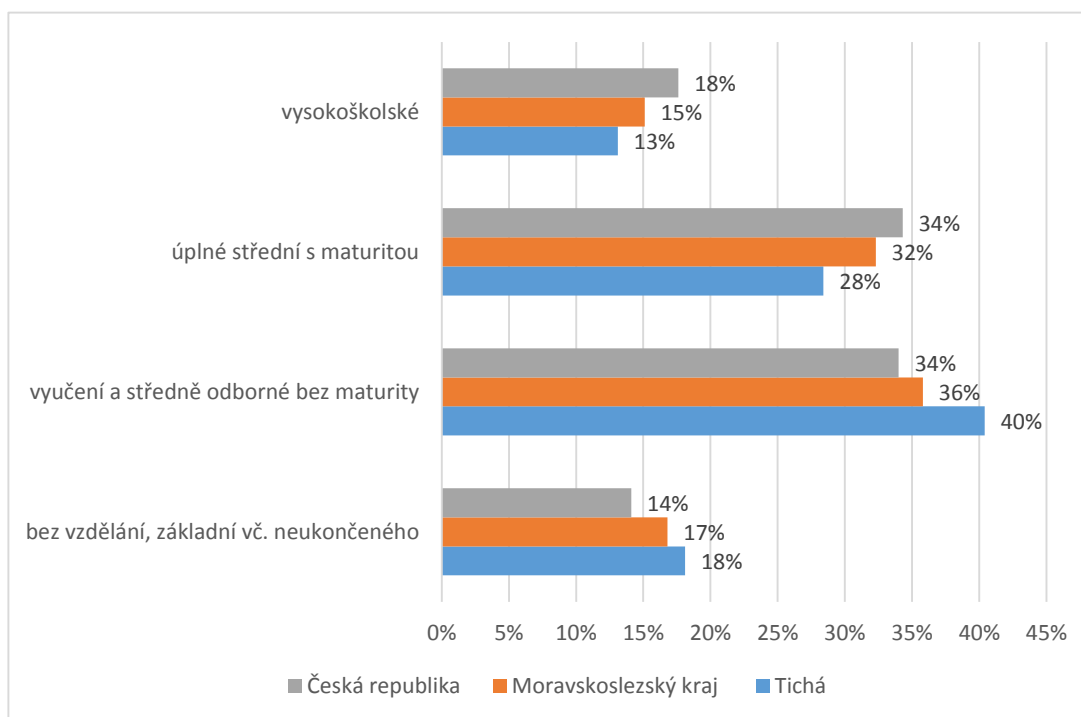
Tabulka 6: Průměrný věk v obci Tichá (Zdroj: Vlastní zpracování dle ČSÚ, 2018)

Věk/rok	2012	%	2013	%	2014	%	2015	%	2016	%
0- 14	277	16,0%	281	16,2%	284	16,3%	302	17,0%	307	17,2%
15- 65	1173	68,0%	1163	67,5%	1167	67,1%	1174	66,3%	1169	65,5%
65 a více	277	16,0%	280	16,3%	288	16,6%	295	16,7%	309	17,3%
<b>Index stáří</b>		<b>100,0</b>		<b>100,6</b>		<b>101,8</b>		<b>98,2</b>		<b>100,5</b>

Tabulka 7: Index stáří v Moravskoslezském kraji podle velikosti obce (Zdroj: Vlastní zpracování dle ČSÚ, 2018)

Počet obyvatel v obci	Index stáří
do 199	108,7
200- 499	100,4
500- 999	99,3
1 000- 1999	110,7
2 000- 4 999	117,6
5 000- 19 999	119
20 000-49 999	117,2
50 000-99 999	132,7
100 000 a více	125,7
<b>Index stáří v ČR</b>	<b>119,9</b>

Obrázek 8: Vzdělanostní struktura obyvatelstva v % v roce 2015 (Zdroj: Vlastní zpracování dle ČSÚ, 2018)

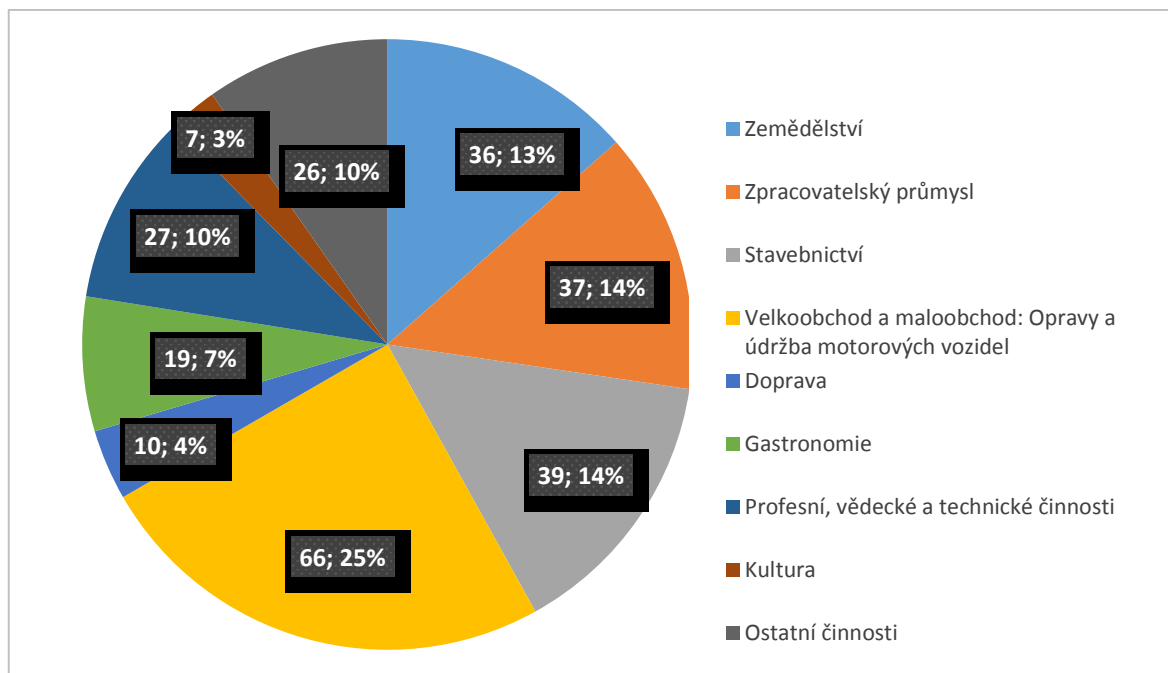


### 4.3 Trh práce a nezaměstnanost

Moravskoslezský kraj patří dlouhodobě k strukturálně postiženým regionům v rámci ČR. Míra nezaměstnanosti je zde jedna z nejvyšších v České republice. Největší podíl na nezaměstnanosti mají ovšem okresy Bruntál a Karviná, jejichž hodnoty se v prosinci roku 2017 pohybovaly mezi 7 a 8 procenty. To se netýká okresu Nový Jičín, kde se nachází i obec Tichá. Tam míra nezaměstnanosti činila pouhých 3,5 %. V Tiché je počet uchazečů o práci celkem 47, z toho 30 mužů a 17 žen. (MPSV, 2018)

V grafu č. 4. je zobrazen podíl hospodářské činnosti obyvatel Tiché. Nejvíce obyvatel pracuje v maloobchodech a velkoobchodech. Nezanedbatelnou část také tvoří zemědělství, zpracovatelský průmysl a stavebnictví. V obci je nízká nezaměstnanost hlavně díky své poloze. Obyvatelé mají možnost dojíždět do práce do okolních měst jako je Frenštát pod Radhoštěm nebo Kopřivnice, kde jsou velké podniky zpracovatelského průmyslu. V těchto podnicích se provádí jak dělnické práce, tak i vysoce kvalifikované profesní a vědecké činnosti. Mezi takové podniky patří například Continental a Siemens ve Frenštátě, Tatra a Brose v Kopřivnici.





Obrázek 9: Hospodářská činnost v Tiché (Zdroj: Vlastní zpracování dle RISY, 2016)

## 4.4 DOPRAVNÍ INFRASTRUKTURA

Vzhledem ke skutečnosti, že v obci není vybudovaná železnice, a v obci není ani velká řeka, po které by mohla být provozována vodní doprava, nejdůležitější složkou dopravní infrastruktury jsou pozemní komunikace.

### 4.4.1 Silniční doprava

Katastrem obce prochází významný dopravní tah, který spojuje města Ostrava a Rožnov pod Radhoštěm čili dvě významná města Moravskoslezského a Zlínského kraje. Tato komunikace je silnicí III. třídy, také známá jako okresní silnice, která podle zákona o pozemních komunikacích (č. 13/1997 Sb., § 5) ve vlastnictví kraje, v němž se silnice nachází. Kolem této komunikace je vybudován chodník, ale zdaleka ne ve všech částech, což znamená nízkou bezpečnost pro zdejší chodce.

Další významnou komunikací je silnice také silnice III. třídy, která spojuje obec s městem Kopřivnice, kde občané často dojíždějí za prací. Tyto dvě silnice vedou přes celou obec podél vody. Ostatní silnice jsou místní komunikace, které mají většinou asfaltový povrch. V obci se samozřejmě nacházejí účelové komunikace, nicméně za tento typ silnice obec nezodpovídá. (Rozvojový strategický dokument, 2018)

#### 4.4.2 Integrovaná doprava

Katastrem obce neprochází železnice. Integrovaná doprava je zajišťována pouze autobusy, které jsou více než dostačující. Díky své poloze autobus jezdí přes Tichou, na trase Rožnov pod Radhoštěm – Ostrava, přesně každou hodinu. A to od brzkých ranních hodin až po poslední večerní spoj ve 22:41. Občané obce mají možnost se snadno dostat do Frenštátu, Rožnova a Frýdku-Místku, kde často pracují, a také do ostatních okolních obcí, kde autobus také staví. V úplně stejných časech se občané mají možnost dostat do vedlejší Kopřivnice, přes kterou autobus také jezdí do Ostravy. Do Kopřivnice občané také cestují hojně za prací. Tam integrovanou dopravu ještě suplují firemní autobusy, které zaměstnance dováží do práce zdarma. (Idos, 2018)

### 4.5 TECHNICKÁ INFRASTRUKTURA

Jeden z nejdůležitějších prvků, na který obec nesmí zapomínat je technická infrastruktura. Jedná se o veškeré technické a provozní systémy pro správný rozvoj, vzhled a provoz obce.

#### 4.5.1 Vodovody

Obec Tichá je zásobována pitnou vodou z přívaděče Ostravského oblastního vodovodu Nová Ves – Frenštát pod Radhoštěm – Kopřivnice, který provozuje společnost SmVaK. Někteří občané využívají vlastní studnu a někteří kombinují zásobování vodou vlastní studnou s přívaděčem z OOV.

#### 4.5.2 Kanalizace

Částí obce je vedena kanalizace, a to v celkové délce 0,8 km. Ve středu obce se nachází čistička odpadních vod. Ta je ve vlastnictví společnosti SmVaK, která do ní v roce 2017 investovala na rekonstrukci 3,4 milionu korun. Její kapacita je 228 m<sup>3</sup>/den, což znamená, že čistička má kapacitu pro čištění odpadních vod pro 1250 obyvatel. Tato kapacita bohužel není plně využívána kvůli nedostatečnému napojení nemovitostí na ČOV. (Naše voda, 2017)

#### 4.5.3 Zásobování teplem

Obec Tichá je kompletně celá, s výjimkou místní části Žuchov, plynofikována středotlakým rozvodem plynu. Menší část obyvatelstva pak využívá k topení pevná paliva nebo elektrickou energii.

#### 4.5.4 Odpadové hospodářství

Tichá odváží směsný komunální odpad na skládku odpadů v Životicích u Nového Jičína. Na tříděný odpad jsou v obci kontejnery na určených místech. Některé kontejnery jsou ovšem v dezolátním stavu a je třeba jejich výměna. Nebezpečný a velkoobjemový odpad je z obce odvážen pravidelným svozem. Pro obec by byl velkým přínosem vybudování sběrného dvora, který je v současné době nedostačující. Je zde absence vhodných technologií pro šetrné nakládání s odpadem. Obec je vybavena kontejnery na biologicky rozložitelný odpad, nicméně spousta biologického odpadu končí v popelnicích. Zvyšují se tím náklady na nakládání s komunálním odpadem. (Rozvojový strategický dokument, 2018)

#### 4.6 Občanská vybavenost

V obci jsou provozovány (mimo níže zmíněné) objekty, které denně slouží široké veřejnosti. V centru obce je zřízen obecní úřad s poštou, kulturní dům s knihovnou, sbor dobrovolných hasičů a prodejna smíšeného zboží a kostel sv. Mikuláše, na jehož pozemku se nachází hřbitov. Dále v obci úspěšně působí fotbalový klub, který v současné době hraje v krajské soutěži, a vychovává i mládežnická družstva. V obci působí živnostníci a malé firmy v oboru zahradnictví, pekařství, kovovýroby, stolařství a truhlářství. (Rozvojový strategický dokument obce Tichá, 2018)

##### 4.6.1 Školství

Obec Tichá disponuje Základní školou pro děti prvního stupně vzdělávání a Mateřskou školou.

Základní škola poskytuje vzdělávání v 1. až 5. ročníku. V budově základní školy jsou čtyři třídy, proto je jedna třída umístěna v budově mateřské školy. Bylo by dobré do budoucna mít všechny třídy v jedné budově. Škola poskytuje i školní družinu. V budově školy se nachází tělocvična, která se využívá i k mimoškolním aktivitám v obci. Ve škole je výdejna stravy, kde se vozí jídlo z kuchyně mateřské školy. Od 1. ledna 2003 je součástí základní školy i mateřská škola, která disponuje 2 třídami pro děti od 3 do 7 let. V současné době se uvažuje o navýšení kapacity pro děti z části obce Žuchov, kteří sice navštěvují mateřské školy ve Frenštátě, ale měly by mít nárok na mateřskou školu v Tiché. Proto se v současné době hovoří o navýšení kapacity až o 50 míst.

Ve školním roce 2017/2018 škola zaměstnává celkem 23 zaměstnanců. Na základní škole působí celkem 12 pedagogických pracovníků, a v mateřské škole 4. Ostatní členové týmu jsou provozní zaměstnanci, účetní a kuchařky. (Základní a mateřská škola Tichá, 2018)

#### 4.6.2 Zdravotnictví

V obci nepůsobí žádný lékař a není zde ani lékárna.

#### 4.6.3 Sociální služby

Obec Tichá pronajímá historickou budovu nestátní neziskové organizace Slezská diakonie, která poskytuje služby v sociální oblasti. Jejich cílovou skupinou jsou lidé s postižením, senioři a lidé bez domova. V obci Tichá poskytují pomoc osobám s mentálním a kombinovaným postižením. (Slezská diakonie, O Slezské diakonii, 2018)

### 4.7 Kultura a sport

Obec Tichá se těší poměrně velkému kulturnímu vyžití. Každý rok se zde koná řada kulturních a sportovních akcí, které organizuje obec, nebo jsou organizované aktivními občany.

Mezi tradiční každoroční akce patří Krmáš, kde se občané Tiché a okolních obcí scházejí u stánků s tradičními nápoji jako je medovina a svažené víno, pro děti jsou připraveny kolo-toče, a to vše za doprovodu živé muziky.

Obecním unikátem je každoroční soutěž Tichavský tuleň, ve kterém se účastníci snaží zcela nazít přejít dřevěnou kládu přes řeku Tichávku. Tato akce se navíc koná na konci ledna, kdy je velmi chladné počasí.

Díky občanské iniciativě se v obci koná na fotbalovém hřišti např. Den dětí, který organizuje Unie rodičů při ZŠ a MŠ, nebo fotbalový turnaj a zároveň gulášové slavnosti, které se konají na počest Josefa Špačka. V obci působí spolek Tichánek, který by se chtěl zasadit o to, aby v obci Tichá vyrostla prostranství pro trávení volného času nejen dětí, ale všech věkových kategorií.

V obci je už dlouhá léta používán kulturní dům, nicméně díky jeho nedávné rekonstrukci je větší zájem pořádat různé kulturní akce. Konají se zde akce jako např. Taneční pro dospělé, Seniorské odpoledne nebo Filmové dny.

V roce 2017 se postavilo multifunkční venkovní hřiště, kde si široká veřejnost může zahrát veškeré míčové hry. Hřiště si může pro sportovní aktivity také zabrat základní škola,

kteřá sídlí téměř naproti. Areál dosud není osvětlený. V budově základní školy funguje sportovní hala, kterou je možno pronajmout občanům. Je zde ovšem nedostatečné sportovní vybavení. K mnoha sportovně-kulturním akcím se často využívá i fotbalové hřiště, které primárně slouží fotbalovému klubu SK Tichá.

## 4.8 Cestovní ruch

Obec sice leží v blízkosti Beskyd, rekreace a cestovní ruch nepatří k důležitým funkcím obce. Jediná pozoruhodnost, která by mohla přilákat turisty, je travertinová kaskáda, která se nachází u ne zcela dokončené cyklostezky Frenštát – Tichá – Vlčovice. Cyklostezka je sice vyznačená, nicméně cyklisti jsou nuceni jet podél hlavního tahu na Kopřivnici. Travertinová kaskáda je geomorfologický úkaz, který vzniká působením organismů, díky kterým se na povrchu uvolňuje vápenec a vzniká travertin. Tento útvar je vyhlášen chráněnou přírodní památkou.

Další potencionálním turistickým lákadlem se může stát vila Leopolda Parmy st., dnešní obecní úřad. V 1. patře je krásně dochovaný prvorepublikový interiér, který dnes slouží jako obřadní síň. Úkolem obce je tuto síň více zpropagovat. (Občanské sdružení Tichánek, 2012)

## 4.9 Hospodaření obce

Pro promyšlené, komplexní a efektivní hospodaření obce je zapotřebí mít schválený rozpočet na určitý rok. Za pomocí rozpočtu si obec svobodně rozhoduje o svých cílech a o rozvoji svého území. Obec má povinnost sestavit rozpočet na každý rok, v němž bude hospodařit, a musí se řídit danými rozpočtovými pravidly.

### 4.9.1 Hospodaření obce v letech 2015-2018

#### Příjmy

Největšími příjmy v rozpočtu každé obce jsou daňové příjmy, kdy. Tichá má tu výhodu, že se stále zvyšuje jejich počet obyvatel a vytváří se každým rokem více ekonomické činnosti. To má za následek, že se každým rokem také zvyšují daňové příjmy v obci.

Obec má největší daňové příjmy z DPH a daně z příjmů FO a PO, které se každým rokem zvyšují. Obzvláště velký nárůst jsme zaznamenali v roce 2016, kdy se daň z příjmů fyzických osob ze samostatné výdělečné činnosti téměř zdvojnásobily. V roce 2015 byly tyto příjmy 221 558 Kč, a o rok později již 435 748 Kč. Obec do svého rozpočtu také čerpá z přijatých transferů. Jejich hodnota se každým rokem mění, nejvyšších dosáhli v roce 2016, kdy přijali

6 848 776 Kč, z toho 4 862 070 Kč investičních a 1 986 706 Kč neinvestičních transferů. Obec téměř neprodává svůj dlouhodobý majetek. Tyto částky z prodeje jsou v rámci rozpočtu zanedbatelné. V roce 2017 Tichá prodala dlouhodobý majetek ve výši 34 445 Kč. Obec má příjmy také z vlastní činnosti, zejména má příjmy z poskytování služeb a výrobků, tzn. ze školného, nebo z pronájmů atd. v roce 2016 byly tyto příjmy největší: 3 454 057 Kč. (Monitor, 2018)

### **Výdaje**

Největších výdajů za sledované období se dosáhlo v roce 2015, kde výdaje činily 23 656 897 Kč. Ve výdajové části rozpočtu jsou důležité kapitálové výdaje, které činily 9 477 310 Kč. Obec investovala do opravy mateřské školy, základní školy, kulturního domu, výstavbu dětských hřišť a nákupem vozidla na zneškodňování ostatního odpadu. K vyhodnocení, jestli se obec rozvíjí, se používá ukazatel, že kapitálové výdaje by měly být větší než 20 % výdajů. V tomto roce přesahovaly kapitálové výdaje 40 %, tudíž se obec rozvíjela. V roce 2016 tvořily kapitálové výdaje 25 % a v roce 2017 29 %. Obec se tedy dlouhodobě rozvíjí. I přes vysoké kapitálové výdaje je stále obecní rozpočet každým rokem přebytkový. (Monitor, 2018)

Tabulka 8: Příjmy obecního rozpočtu (Zdroj: Vlastní zpracování dle Monitor, 2018)

Příjmy obce v Kč/ rok	2015	2016	2017
<b>Daňové příjmy</b>	18 121 041	20 017 323	22 315 022
<b>Nedaňové příjmy</b>	3 162 262	4 004 504	3 142 605
<b>Kapitálové příjmy</b>	8 600	20 120	34 445
<b>Přijaté dotace</b>	4 959 476	6 848 776	5 531 530
<b>Příjmy celkem</b>	<b>26 251 379</b>	<b>30 890 723</b>	<b>31 023 603</b>

Tabulka 9: Výdaje obecního rozpočtu (Zdroj: Vlastní zpracování dle Monitor, 2018)

Výdaje obce v Kč/ rok	2015	2016	2017
<b>Běžné výdaje</b>	14 177 588	16 204 597	16 104 930
<b>Kapitálové výdaje</b>	9 477 310	5 329 560	6 728 179
<b>Výdaje celkem</b>	<b>23 654 897</b>	<b>21 534 157</b>	<b>22 833 110</b>

Tabulka 10: Saldo příjmů a výdajů rozpočtu obce (Zdroj: Vlastní zpracování dle Monitor, 2018)

rok	2015	2016	2017
<b>Saldo v Kč</b>	<b>6 214 377</b>	<b>7 062 673 Kč</b>	<b>8 014 949 Kč</b>

#### 4.9.2 Schválený rozpočet na rok 2018

Ačkoli jsou rozpočty obcí každoročně přebytkové, rozpočet na rok 2018 byl schválen jako výrazně schodkový. V navrhovaném rozpočtu jsou schváleny výdaje ve výši 40 157 000 Kč, kdežto příjmy jen 26 091 000 Kč. Rozdíl mezi příjmy a výdaji vychází -14 066 000 Kč. Záporné saldo je tak vysoké, protože obec má v plánu investovat do nových chodníků a rozšíření veřejného osvětlení. 8 mil. má obec vyhrazených na výstavbu protipovodňového systému a dalších 6 mil. na navýšení kapacity základní školy. (Rozpočet obce Tichá, 2018)

Financování investic a jejich realizování bude silně záviset na získávání dotací na jednotlivé aktivity. Obec může na financování investic použít také zůstatek z minulého roku, který činil 8 014 949 Kč. Tichá bude až do roku 2019 splácet bankovní úvěr ve výši 11 975 641 Kč, ze kterého financoval rozšíření vodovodu. (Strategický rozvojový dokument, 2018)



## 5 SWOT ANALÝZA

### 5.1 SILNÉ STRÁNKY

- Poloha obce jako předměstí Frenštátu
- Blízkost měst s pracovními příležitostmi
- Udržované příjezdové komunikace do obce
- Hlavní tah mezi městy Ostrava – Rožnov pod Radhoštěm
- Dobrá autobusová dostupnost
- Spolupráce s městy a obcemi mikroregionu Frenštátsko v oblasti ŽP
- Činnost zájmových spolků a sportovních klubů
- Existence základní a mateřské školy
- Environmentální výchova v ZŠ
- Řízený sběr komunálního a tříděného odpadu
- Historické budovy jako turistické lákadlo
- Přírodní úkazy jako turistické lákadlo (Travertinová kaskáda)
- Moderní a přehledné webové stránky
- Zvyšující se počet obyvatel v obci
- Nízké hodnoty nezaměstnanosti
- Velký podíl obyvatelstva v produktivním věku
- Kladné migrační saldo
- Kladný přirozený přírůstek obyvatelstva
- Imigrace do obce z okolních měst
- Nově přicházející podnikatelé
- Mnoho turistických cílů v okolí obce
- Klidné a dostupné bydlení

## 5.2 SLABÉ STRÁNKY

- Chybějící chodníky podél komunikací
- Chybějící zpomalovací prahy a přechody pro chodce
- Malá podnikatelská aktivita v obci
- Zvyšující se index stáří
- Malý podíl obyvatel s vysokoškolským vzděláním
- Nízká participace s občany
- Nedostatečná informovanost o dění v obci
- Nedostatečná propagace obce
- Technický stav a využitelnost obecních budov
- Nedostatečné vybavení sběrného dvora
- Energetická náročnost obecních budov- obecní úřad, restaurace Fojtství, areál fotbalového hřiště
- Chybějící obvodní lékař a lékárna
- Nízký počet kulturních a společenských akcí
- Chybějící kanalizace v části obce
- Nedostatečná cyklostezka
- Nevyhovující vybavení v tělocvičně
- Nedostatečné využívání nové části vodovodu
- Nedostatečná kapacita tříd v ZŠ
- Absence napojení na železnici

### 5.3 PŘÍLEŽITOSTI

- Čerpání finančních prostředků z dotací
- Plán rozvoje sociálních služeb na Frenštátsku
- Ekonomický rozvoj České republiky- příležitost získání více transferů
- Rozvoj firem v okolí obce- získání pracovních příležitostí pro občany
- Státní podpora na zlepšování životního prostředí v kraji
- Státní podpora pěstování lokálních výrobků
- Příchod investorů do obce

### 5.4 HROZBY

- Nedostatek grantů na plánované projekty (např. na kompostéry, sběrný dvůr)
- Povodně
- Konkurence v oblasti cestovního ruchu
- Neefektivní využití dotací z EU na stavby, které by představovaly v budoucnu provozní zátěž
- Zhoršení životního prostředí v kraji

## STRATEGICKÝ PLÁN ROZVOJE OBCE

Na základě socioekonomické charakteristiky obce a SWOT analýzy jsou navrženy hlavní strategické cíle, pomocí kterých budou stanoveny priority, které jsou potřeba k vytvoření konkrétního opatření. To povede k naplňování vize a k rozvoji obce Tichá.

### 5.5 VIZE OBCE

Pomocí vize můžeme definovat, jak chceme, aby obec vypadala, popř. do jakého budoucího stavu se chce za 3-5 let dostat.

Obec Tichá vytvoří dlouhodobě klidný a spokojený život v příjemném prostředí s odpovídajícím stavem dopravní a technické infrastruktury pro obyvatele obce, i pro její nové občany všech generací. Bude poskytovat standardní služby odpovídající současné době, které budou na svém fungování spolupracovat s místními občany a podnikateli, přičemž bude zachováno její kulturní dědictví, vesnický ráz obce, její přírodní krásy a kvalitní životní prostředí.

### 5.6 STRATEGICKÉ CÍLE A OPATŘENÍ

Na základě vypracované socioekonomické analýzy a SWOT analýzy byly určeny tyto strategické cíle pro rozvoj obce:

1. Rozvoj dopravní infrastruktury
2. Rozvoj technické infrastruktury
3. Zkvalitnění občanské vybavenosti
4. Zachování charakteru krajiny a životního prostředí

Prostřednictvím určených strategických cílů budou vytvořena opatření, která je obec schopna sama ovlivnit, budou tedy realizovatelné z finančních možností obce, kraje nebo dotací.

#### 5.6.1 Strategický cíl I: Rozvoj dopravní infrastruktury

Prvním cílem je rozvoj dopravní infrastruktury, které povede k větší spokojenosti místních občanů i turistů. Výstavba nových chodníků, přechodů pro chodce a cyklostezky zvýší bezpečnost provozu a bezpečnost chodců.

### **Opatření 1: Zvýšení bezpečnosti chodců**

V obci je potřeba vybudovat chodníkové těleso podél hlavní komunikace, které zde úplně chybí, absence chodníků je i u mateřské školy, který je nezbytný pro bezpečnou dopravu dětí. Pro bezpečnost chodců je nezbytné vybudování nových a rekonstrukce stávajících přechodů pro chodce, některé s návazností na nové chodníky. Vše je nutno vytvořit podle platných zákonů a norem. Pro klidné, příjemné a bezpečné projíždění obcí na kole by se měla dokončit cyklostezka. Usnadnilo by to jízdu cyklistům, chodcům i řidičům osobních a nákladních aut.

#### **Aktivita opatření**

1. Výstavba nových chodníků
2. Výstavba nových a rekonstrukce starých přechodů pro chodce
3. Dokončení cyklostezky

### **5.6.2 Strategický cíl II. Rozvoj technické infrastruktury**

Kapacita využití vodovodu je nenaplněná. V některých částech obce chybí připojení. Částí obce je vedena kanalizace 0,8 km. Není vystavěna v celé obci. Ve středu obce se nachází čistička odpadních vod, jejíž kapacitu by mohlo využívat až 1250 obyvatel. Tato kapacita není plně využívána kvůli nedostatečnému napojení. Touto aktivitou bude podpořené bydlení a spokojenosti občanů v obci.

### **Opatření 2**

Bude snaha připojit domácnosti na nový vodovod. Při délce větší než 50 m, bude přípojka hrazena obcí. Dále je za potřebí dobudování stokové kanalizace, aby na ní byla napojena celá obec.

#### **Aktivita opatření**

1. Připojení domácností na nový vodovod
2. Rozšíření kanalizace

### **5.6.3 Strategický cíl III: Zkvalitnění občanské vybavenosti**

Obec má v plánu rozšíření mateřské školy až o 50 míst pro děti části obce Žuchov. K tomu nyní nemá prostory, protože na půdě mateřské školy je umístěna 5. třída základní školy, protože v budově ZŠ není místo.

### **Opatření**

Pro řešení tohoto problému je zapotřebí vybudovat prostory pro pátou třídu, a poté přizpůsobit prostory mateřské školy tak, aby se mohla být navýšená kapacita.

### **Aktivity opatření**

1. Výstavba nové třídy v základní škole
2. Úprava prostor v mateřské škole

#### **5.6.4 Strategický cíl IV: Zachování charakteru krajiny a životního prostředí**

Obec Tichá nepatří mezi území se špatným životním prostředím, přesto je třeba podporovat jeho ochranu a udržovat přírodní krásu a čistotu obce a jejího okolí. V obci je vybudovaná síť kontejnerů na biologicky rozložitelný odpad, nicméně jich je málo a spousta biologického odpadu končí v popelnicích, tzn., že se zvyšuje hmotnost směsného komunálního odpadu.

Pro ulehčení životního prostředí je třeba mít kvalitní sběrný dvůr.

V současné době je v obci pouze skladovací místo, bez vhodných strojů a technologií k vhodnému nakládání s odpadem.

### **Opatření**

Pro zvýšení efektivity nakládání s biologickým odpadem je potřeba, aby se biologicky rozložitelný odpad nevhazoval do popelnic. Tomu zabráníme tím, když u každého rodinného domu bude domácí kompostér, kde se bude odpad samovolně rozkládat.

Pro zefektivnění procesu nakládání s komunálním odpadem bude potřeba dobudovat sběrný dvůr. Prostory vyřešeny jsou, jen je třeba úprava venkovních ploch sběru a nakoupit nové technologie k vhodnému nakládání s odpadem.

### **Aktivity opatření**

1. Vybudování sběrného dvora
2. Nákup domácích kompostérů

## 5.7 NÁVRH PROJEKTŮ

### 5.7.1 Výstavba nových chodníků

<b>Název projektu</b>	Výstavba nových chodníků
<b>Strategický cíl</b>	Rozvoj dopravní infrastruktury
<b>Popis projektu</b>	Pro bezpečný pohyb chodců u frekventovaných silnic bude dobudován chodník podél silnice od kulturního domu vlevo směrem na Kopřivnici a vpravo směrem na Kozlovice. Umístění chodníků bude řešen dle konkrétních prostorových možností.
<b>Předkladatel</b>	Obec Tichá
<b>Cílová skupina</b>	Obyvatelé obce Turisté
<b>Předpokládané náklady</b>	600 000 Kč
<b>Předpokládané zdroje financování</b>	Obecní rozpočet Dotace PRV
<b>Předpokládaný termín realizace</b>	2019
<b>Přínos</b>	Zvýšení bezpečnosti chodců
<b>Rizika</b>	Nedostatek finančních zdrojů Nekvalitní zpracování chodníků Dopravní komplikace při stavbě

## 5.7.2 Výstavba nových a rekonstrukce starých přechodů pro chodce

<b>Název projektu</b>	Výstavba nových a rekonstrukce starých přechodů pro chodce
<b>Strategický cíl</b>	Rozvoj dopravní infrastruktury
<b>Popis projektu</b>	V návaznosti na nové chodníky budou vyznačeny nové přechody pro chodce a zvýrazněny již stávající, a to na všech kritických místech, tzn. u mateřské školy, základní školy, Slezské diakonie a u Restaurace Na Fojtství. Vše je nutno vytvořit podle platných zákonů a norem.
<b>Předkladatel</b>	Obec Tichá
<b>Cílová skupina</b>	Obyvatelé obce, rodiče s dětmi Turisté
<b>Odhad rozpočtu projektu</b>	50 000 Kč
<b>Předpokládané zdroje financování</b>	Rozpočet obce
<b>Předpokládaný termín realizace</b>	2019
<b>Přínos</b>	Zvýšení bezpečnosti chodců
<b>Rizika</b>	Nekvalitní zpracování přechodů pro chodce Dopravní komplikace při stavbě



## 5.7.3 Dokončení cyklostezky

<b>Název projektu</b>	Dokončení cyklostezky
<b>Strategický cíl</b>	Rozvoj dopravní infrastruktury
<b>Popis projektu</b>	Bude realizována cyklostezka mezi Frenštátem pod Radhoštěm a Kopřivnicí, která povede podél potoku Lubina, podél hlavní komunikace podél vodního toku Tichávka je možno díky šířce cesty vymežit pruh pro cyklisty v obou směrech jízdy.
<b>Předkladatel</b>	Obec Tichá
<b>Cílová skupina</b>	Obyvatelé obce Cyklisté projíždějící obcí
<b>Odhad rozpočtu projektu</b>	1 800 000 Kč
<b>Předpokládané zdroje financování</b>	Rozpočet obce Dotace PRV, MMR
<b>Předpokládaný termín realizace</b>	2019-2021
<b>Přínos</b>	Zvýšení spokojenosti občanů Zvýšení bezpečnosti cyklistů, chodců i řidičů Větší rekreační vyžití v obci
<b>Rizika</b>	Nedostatek finančních zdrojů Nekvalitní zpracování cyklostezky Dopravní komplikace při stavbě

## 5.7.4 Připojení domácností na nový vodovod

<b>Název projektu</b>	Připojení domácností na nový vodovod
<b>Strategický cíl</b>	Rozvoj technické infrastruktury
<b>Popis projektu</b>	Rozšíření vodovodu v délce cca 15 km v návaznosti na zastavěné a zastavitelné plochy a napojení části obce Žuchov na vodovodní síť Frenštátu pod Radhoštěm.
<b>Předkladatel</b>	Obec Tichá
<b>Cílová skupina</b>	Obyvatelé obce bez napojení na vodovod Potencionální obyvatelé obce
<b>Odhad rozpočtu projektu</b>	850 000 Kč
<b>Předpokládané zdroje financování</b>	Rozpočet obce
<b>Předpokládaný termín realizace</b>	2019-2021
<b>Přínos</b>	Zkvalitnění života obyvatel Podpora výstavby nových domů
<b>Rizika</b>	Nedostatek finančních zdrojů Časová náročnost realizace Nízké využití vodovodu (malý počet novostaveb)

## 5.7.5 Rozšíření kanalizace

<b>Název projektu</b>	Rozšíření kanalizace
<b>Strategický cíl</b>	Rozvoj technické infrastruktury
<b>Popis projektu</b>	V povodí stávající ČOV bude dobudována splašková kanalizace v délce 11 km a v jižní části obce bude napojena splašková kanalizace na stávající kanalizaci ČOV Frenštátu pod Radhoštěm.
<b>Předkladatel</b>	Obec Tichá
<b>Cílová skupina</b>	Obyvatelé obce Potencionální obyvatelé obce
<b>Odhad rozpočtu projektu</b>	1 200 000 Kč
<b>Předpokládané zdroje financování</b>	Obecní rozpočet Národní zdroje Fondy EU
<b>Předpokládaný termín realizace</b>	2019-2021
<b>Přínos</b>	Zkvalitnění života obyvatel
<b>Rizika</b>	Nedostatek finančních zdrojů Časová náročnost realizace

## 5.7.6 Výstavba nové třídy v základní škole

<b>Název projektu</b>	Výstavba nové třídy v základní škole
<b>Strategický cíl</b>	Zkvalitnění občanské vybavenosti
<b>Popis projektu</b>	Bude vybudována přístavba ke stávající budově základní školy. Rozměry by měly odpovídat 5. třídě základní školy. Do vestavěné místnosti bude třeba nakoupit vybavení pro fungování třídy.
<b>Předkladatel</b>	Obec Tichá
<b>Cílová skupina</b>	Žáci základní školy Rodiče
<b>Odhad rozpočtu projektu</b>	1 500 000 Kč
<b>Předpokládaný termín realizace</b>	2019-2021
<b>Předpokládané zdroje financování</b>	Rozpočet obce, národní zdroje, dotace EU
<b>Přínosy</b>	Uvolnění místa v mateřské škole Větší pohodlí žáků Zjednodušení organizace pro pedagogy
<b>Rizika</b>	Nedostatek finančních zdrojů

## 5.7.7 Úprava prostor v mateřské škole

<b>Název projektu</b>	Úprava prostor v mateřské škole
<b>Strategický cíl</b>	Zkvalitnění občanské vybavenosti
<b>Popis projektu</b>	Po přesunutí třídy do budovy základní školy se začne se stavebními úpravami vnitřního prostoru budovy mateřské školy, aby odpovídalo navýšení kapacity mateřské školy o 50 míst. Po stavebních úpravách se bude muset nakoupit vybavení vhodné pro potřeby mateřské školy.
<b>Předkladatel</b>	Obec Tichá
<b>Cílová skupina</b>	Žáci mateřské školy Rodiče, zejména obecní části Žuchov Potencionální obyvatelé obce
<b>Odhad rozpočtu projektu</b>	450 000 Kč
<b>Předpokládané zdroje financování</b>	Rozpočet obce Národní zdroje
<b>Předpokládaný termín realizace</b>	2019–2021
<b>Přínosy</b>	Rozšíření občanské vybavenosti Podpora mladých rodin s dětmi Zvýšení využitelnosti budovy
<b>Rizika</b>	Nenaplnění kapacity mateřské školy

## 5.7.8 Vybudování sběrného dvora

<b>Název projektu</b>	Vybudování sběrného dvora
<b>Strategický cíl</b>	Zachování charakteru krajiny a životního prostředí
<b>Popis projektu</b>	V místě současné hasičské zbrojnice se dobudují venkovní plochy a přístřešek pro sběr velkoobjemového odpadu. K tomu se nakoupí moderní skladovací technologie vhodné pro zpracování odpadu.
<b>Předkladatel</b>	Obec Tichá
<b>Cílová skupina</b>	Obyvatelé obce Obyvatelé okolních obcí
<b>Odhad rozpočtu projektu</b>	2 000 000 Kč
<b>Předpokládané zdroje financování</b>	Rozpočet obce Státní fond životního prostředí Dotace EU
<b>Předpokládaný termín realizace</b>	2019-2021
<b>Přínosy</b>	Zvýšení komfortu pro občany Ulehčení životnímu prostředí
<b>Rizika</b>	Nedostatek finančních zdrojů Nedostatečný lidský kapitál pro obsluhování sběrného dvora

## 5.7.9 Nákup domácích kompostérů

<b>Název projektu</b>	Nákup domácích kompostérů
<b>Strategický cíl</b>	Zachování charakteru krajiny a životního prostředí
<b>Popis projektu</b>	<p>Obec bude usilovat o získání dotace na domácí kompostéry. K tomu potřebuje udělat průzkum, kdo by o dané kompostéry měl zájem, a na základě těchto dat zpracuje žádost o dotaci.</p> <p>V případě udělení dotace do obce přiveze a proškolí občany firma, která na něj vyhrála výběrové řízení. Po uplynutí udržitelnosti projektu může obec převést kompostéry do majetku občanů (Dotace z OPŽP, 2014–2020)</p>
<b>Předkladatel</b>	Obec Tichá
<b>Cílová skupina</b>	Majitelé rodinných domů
<b>Odhad rozpočtu projektu</b>	1 200 000
<b>Předpokládané zdroje financování</b>	Dotace z OPŽP Rozpočet obce
<b>Předpokládaný termín realizace</b>	2019-2023
<b>Přínosy</b>	<p>Snížení hmotnosti směsného komunálního odpadu</p> <p>Snížení nákladů na odpady</p> <p>Splnění zákonné povinnosti</p>
<b>Rizika</b>	<p>Nezískání dotace</p> <p>Krádež získaných kompostérů</p>

## ZÁVĚR

Obec Tichá je klidné a příjemné místo k bydlení, a to nejen pro starší obyvatele, ale také pro mladé rodiny s dětmi. Její nesmírnou výhodou je poloha. Nachází se uprostřed Moravskoslezských Beskyd, což jí nabízí mnoho volnočasových aktivit pro její obyvatele. Okolí obce je hojně využíváno turisty, nicméně Tichá jimi zatížená není, takže její občané nejsou vytížení davou cizích lidí. Mimoto se nachází v blízkosti měst s veškerou občanskou vybaveností a spousty pracovních příležitostí. Tyto příznivé podmínky můžeme vidět na zvyšujícím se počtu obyvatel, což u obcí podobných velikostí bývá většinou naopak. Tento ukazatel je jedním z klíčových pro dlouhodobě udržitelný rozvoj obce. Proto se obec musí snažit a vynaložit veškeré úsilí, aby se tento trend nevytratil. Musí se tedy snažit vytvářet takové podmínky, aby byli obyvatele obce co nejvíce spokojeni. Tomu pomůže vytvořený Program rozvoje obce, pomocí kterého by se obec měla dlouhodobě řídit.

V bakalářské práci byly vysvětleny teoretické pojmy vztahující se k procesu tvorby strategického dokumentu obce. V analytické části byla zpracována socioekonomická analýza obce, podle které byly vyhodnoceny silné a slabé stránky obce, její příležitosti a hrozby, které by mohly mít vliv na budoucí rozvoj obce. V návrhové části byla na základě těchto sesbíraných informací vytvořena vize města. Díky tomu byl v řešící části vytvořen katalog projektů, které by měly napomoci k rozvoji obce.

V práci byly definovány nejdůležitější problémy obce, které by se měly dlouhodobě vyřešit opatřeními, které byly taktéž navrženy. Zrealizováním těchto opatření si obec zajistí zejména spokojenost svých obyvatel, a přispěje tak ke svému trvale udržitelnému rozvoji.



## SEZNAM POUŽITÉ LITERATURY

### Monografické publikace

ARMSTRONG, Harvey a Jim TAYLOR. *Regional economics and policy*. 3rd ed. Oxford: Blackwell, 2000, x, 437 s. ISBN 0-631-21713-4.

BINEK, Jan. *Obce a regiony pro podnikatele; Podnikatelé pro obce a regiony*. Brno: GaREP, 2011, 64, 58 s. ISBN 978-80-905139-0-7.

HORZINKOVÁ, Eva a Vladimír NOVOTNÝ. *Základy organizace veřejné správy v ČR*. 3. upr. vyd. Plzeň: Vydavatelství a nakladatelství Aleš Čeněk, 2013, 248 s. ISBN 978-80-7380-459-6.

KADERÁBKOVÁ, Jaroslava a Jitka PEKOVÁ. *Územní samospráva – udržitelný rozvoj a finance*. Praha: Wolters Kluwer Česká republika, 2012, 297 s. ISBN 978-80-7357-910-4.

KÁŇA, Pavel. *Základy veřejné správy: [vybrané kapitoly veřejné správy pro studium žáků středních škol a maturitní témata k ústní maturitní zkoušce z předmětu Veřejná správa]*. 2., dopl., přeprac. vyd. Ostrava: Montanex, 2007, 375 s. Varia. ISBN 978-80-7225-244-2.

KÁŇA, Pavel. *Základy veřejné správy: vybrané kapitoly veřejné správy pro studium žáků středních škol*. 3., aktualiz. vyd. Ostrava: Montanex, 2010, 352 s. ISBN 978-80-7225-319-7.

OBČANSKÉ SDRUŽENÍ TICHÁNEK, *Naučná stezka Tichá*, 2012, 44 s.

PAVLÍK, Marek. *Jak úspěšně řídit obec a region: cíle, nástroje, trendy, zahraniční zkušenosti*. 1. vyd. Praha: Grada, 2014. Manažer. 160 s. ISBN 978-80-247-5256-3.

PEKOVÁ, Jitka a Jaroslav PILNÝ. *Veřejná správa a finance*. Praha: Codex Bohemia, 1998, 302 s. ISBN 80-85963-85-X.

PEKOVÁ, Jitka. *Hospodaření a finance územní samosprávy*. Praha: Management Press, 2004, 375 s. ISBN 80-7261-086-4.

PROVAZNÍKOVÁ, Romana. *Financování měst, obcí a regionů: teorie a praxe*. 2., aktual. a rozš. vyd. Praha: Grada, 2009, 304 s. Finance. ISBN 978-80-247-2789-9.

PROVAZNÍKOVÁ, Romana. *Financování měst, obcí a regionů: teorie a praxe*. 3. aktualizované a rozšířené vydání. Praha: Grada Publishing, 2015, 280 s. Finance. ISBN 978-80-247-5608-0.

WOKOUN, René. *Regionální rozvoj: (výchozí podmínky regionálního rozvoje, regionální politika, teorie, strategie a programování)*. Praha: Linde, 2008, 475 s. ISBN 978-80-7201-699-0.

WOKOUN, René, Pavel MATES a Rudolf COGAN. *Management regionální politiky a reforma veřejné správy*. Praha: Linde, 2006, 351 s. ISBN 80-7201-608-3.

### Internetové zdroje:

CHUPÍKOVÁ, Pavlína. *Strategický plán rozvoje města Vsetín*. Zlín, 2017. Bakalářská práce. Univerzita Tomáše Bati ve Zlíně, Fakulta managementu a ekonomiky.

DOTACE Z OPŽP, *Kompostéry pro občany, 2014-2020* [online]. [cit. 2018-05-05]. Dostupné z: <http://www.opzp2014-2020.cz/clanek/dotace-na-kompostery>

FRENŠTÁT POD RADHOŠTĚM, *Dobrovolný svazek obcí Mikroregion Frenštátsko*, 2018 [online]. [cit. 2018-03-25]. Dostupné z: <https://www.mufrenstat.cz/mikroregion-frenstat-sko/d-196232>

IDOS, 2018 [online]. [cit. 2018-04-29]. Dostupné z: <https://jizdnirady.idnes.cz/zlin/spojeni/>

INTEGROVANÝ PORTÁL MPSV, *Statistiky nezaměstnanosti z územního hlediska*, 2018 [online]. [cit. 2018-08-04]. Dostupné z: <http://portal.mpsv.cz/sz/stat/nz>

KÖKÉNY, Anton. *Daňové příjmy obcí*. Brno, 2008. Bakalářská práce. Právnická fakulta Masarykovy univerzity, Katedra správní vědy, správního práva a finančního práva.

METODICKÁ PODPORA REGIONÁLNÍHO ROZVOJE, *Regionální rozvoj 2009* [online]. [cit. 2017-01-24]. Dostupné z: <http://www.regionalnirozvoj.cz/index.php/home.html>

MINISTERSTVO PRO MÍSTNÍ ROZVOJ ČESKÉ REPUBLIKY, *Informace MMR o aktivitách v oblasti strategického řízení a plánování*, 2013 [online]. [cit. 2016-05-02]. Dostupné z: <http://www.mmr.cz/getmedia/67137477-36e1-4771-9549-a9be497c5265/Methodika-pripravy-verejnych-strategii.pdf>

MINISTERSTVO PRO MÍSTNÍ ROZVOJ ČESKÉ REPUBLIKY, *Metodika přípravy veřejných strategií*, 2013 [online]. [cit. 2016-05-02]. Dostupné z: <http://www.mmr.cz/getmedia/67137477-36e1-4771-9549-a9be497c5265/Methodika-pripravy-verejnych-strategii.pdf>

MÍSTOPISNÝ PRŮVODCE PO ČESKÉ REPUBLICĚ, *Historie obce Tichá*, 2018 [online]. [cit. 2018-03-18]. Dostupné z: <https://www.mistopisy.cz/pruvodce/obec/6653/ticha/historie/>

MONITOR, *Obec Tichá*, 2018 [online]. [cit. 2018-04-08]. Dostupné z: <https://monitor.stat-nipokladna.cz/2017/obce/detail/00298476#prehled>

NAŠE VODA, *Čistírna odpadních vod na Novojičínsku projde zásadní rekonstrukcí*, 2018 [online]. [cit. 2018-03-30]. Dostupné z: <http://test.nase-voda.cz/cistirna-odpadnich-vod-tiche-na-novojicinsku-projde-zasadni-rekonstrukci/>

OBEC TICHÁ, *Rozpočet obce Tichá na rok 2018* 2018 [online]. [cit. 2018-04-29]. Dostupné z: <http://www.obecticha.cz/view.php?navezclanku=rozpocet-obce-ticha-na-rok-2018&cisloclanku=1227&rstema=4&item=3>

OBEC TICHÁ, *Rozvojový strategický dokument obce Tichá pro r. 2015- 2018*, 2018 [online]. [cit. 2018-04-08]. Dostupné z: <http://www.obecticha.cz/view.php?navezclanku=rozvojovy-strategicky-dokument-obce-ticha-pro-r-2015-2018&cisloclanku=394&rstema=63&item=2>

OBEC TICHÁ, *Základní informace o obci Tichá*, 2018 [online]. [cit. 2018-03-18]. Dostupné z: <http://www.ticha.cz/obec/>

REGION, *Encyclopaedia britannica*, 2018 [online]. [cit. 2018-04-08]. Dostupné z: <https://www.britannica.com/science/region-geography>

REGIONÁLNÍ INFORMAČNÍ SYSTÉM, *Tichá*, 2016 [online]. [cit. 2018-03-25]. Dostupné z: <http://www.risy.cz/cs/vyhledavace/obce/detail?Zuj=599956#samosprava>

ROK V OBCI, *Příjmy a výdaje rozpočtu*, 2015 [online]. [cit. 2018-01-02]. Dostupné z: <http://www.rokvobci.cz/zpravy-redaktoru/detail/722-prijmy-a-vydaje-rozpocetu/>

SLEZSKÁ DIAKONIE, *O Slezské diakonii*, 2013 [online]. [cit. 2018-03-30]. Dostupné z: <http://www.slezskadiakonie.cz/o-nas>

ZÁKLADNÍ A MATEŘSKÁ ŠKOLA TICHÁ, PŘÍSPĚVKOVÁ ORGANIZACE, *O škole*, 2008 [online]. [cit. 2018-30-03]. Dostupné z: <http://www.zsticha.cz/clanky/o-skole/o-skole/>

### **Legislativní prameny**

Zákon č. 128/2000 Sb., o obcích. 2000. [online] [cit. 2018-05-07]. Dostupné z: <https://www.zakonyprolidi.cz/cs/2000-128>

Zákon č. 250/2000 Sb., o rozpočtových pravidlech územních rozpočtů. 2000 [online] [cit. 2018-05-07]. Dostupné z: <https://www.zakonyprolidi.cz/cs/2000-250>

**SEZNAM POUŽITÝCH SYMBOLŮ A ZKRATEK**

apod.	a podobně
č.	číslo
ČOV	čistička odpadních vod
ČR	Česká republika
ČSÚ	Český statistický úřad
ha	hektar
km	kilometr
LAU	Local administrative unit
m	metr
MAS	místní akční skupina
mil.	milion
MMR	Ministerstvo pro místní rozvoj
m. n. m.	metrů nad mořem
MPSV	Ministerstvo práce a sociálních věcí
MŠ	mateřská škola
NUTS	Nomenklatura územních statistických jednotek
obyv.	obyvatel
obyv./km <sup>2</sup>	obyvatel na kilometr čtvereční
OOV	Ostravský oblastní vodovod
OPŽP	Operační program životního prostředí
PRV	Program rozvoje venkova
RISY	Regionální informační servis
SK	sportovní klub
SWOT	přehled silných stránek, slabých stránek, příležitostí a hrozeb

tzn.	to znamená
USA	Spojené státy americké
ZŠ	základní škola
ŽP	životní prostředí

**SEZNAM OBRÁZKŮ**

<i>Obrázek 1: Schéma orgánů obce</i> .....	20
<i>Obrázek 2: Struktura programu rozvoje obce</i> .....	31
<i>Obrázek 3: Znak obce Tichá</i> .....	34
<i>Obrázek 4: Označení obce na mapě</i> .....	34
<i>Obrázek 5: Vývoj počtu obyvatel v letech 1971–2016</i> .....	37
<i>Obrázek 6: Migrace obyvatel v letech 2006–2016</i> .....	37
<i>Obrázek 7: Vzdělanostní struktura obyvatelstva v % v roce 2015</i> .....	40
<i>Obrázek 8: Hospodářská činnost v Tiché</i> .....	41

**SEZNAM TABULEK**

<i>Tabulka 1: Označení orgánů obce podle typu obce .....</i>	<i>16</i>
<i>Tabulka 2: Počet členů zastupitelstva a varianty pro volbu rady obce .....</i>	<i>17</i>
<i>Tabulka 3: Obecné schéma běžného rozpočtu .....</i>	<i>25</i>
<i>Tabulka 4: Obecné schéma kapitálového rozpočtu .....</i>	<i>25</i>
<i>Tabulka 5: Migrace obyvatel v letech 2006–2016 .....</i>	<i>38</i>
<i>Tabulka 6: Průměrný věk v obci Tichá .....</i>	<i>39</i>
<i>Tabulka 7: Index stáří v Moravskoslezském kraji .....</i>	<i>39</i>
<i>Tabulka 8: Příjmy obecního rozpočtu .....</i>	<i>47</i>
<i>Tabulka 9: Výdaje obecního rozpočtu .....</i>	<i>47</i>
<i>Tabulka 10: Saldo příjmů a výdajů rozpočtu obce .....</i>	<i>47</i>