

Návrhy opatření ke zlepšení podnikatelského prostředí ve statutárním městě Zlín

Marek Pagáč

Bakalářská práce
2018



Univerzita Tomáše Bati ve Zlíně
Fakulta managementu a ekonomiky

Univerzita Tomáše Bati ve Zlíně
Fakulta managementu a ekonomiky
Ústav regionálního rozvoje, veřejné správy a práva
akademický rok: 2017/2018

ZADÁNÍ BAKALÁŘSKÉ PRÁCE

(PROJEKTU, UMĚLECKÉHO DÍLA, UMĚLECKÉHO VÝKONU)

Jméno a příjmení: **Marek Pagáč**
Osobní číslo: **M15091**
Studijní program: **B6202 Hospodářská politika a správa**
Studijní obor: **Veřejná správa a regionální rozvoj**
Forma studia: **prezenční**

Téma práce: **Návrhy opatření ke zlepšení podnikatelského prostředí ve Statutárním městě Zlín**

Zásady pro vypracování:

Úvod

Definujte cíle práce a použité metody zpracování práce.

I. Teoretická část

- Představte teoretické přístupy veřejné podpory v kontextu podnikatelského sektoru.

II. Praktická část

- Analyzujte současný stav podpory podnikatelského sektoru Statutárním městem Zlín.
- Zhodnoťte a interpretujte dotazníkové šetření zaměřené na spokojenost podnikatelského sektoru se službami Statutárního města Zlín.
- Navrhněte opatření pro zvýšení spokojenosti podnikatelského sektoru se službami Statutárního města Zlín.

Závěr

Rozsah bakalářské práce: cca 40
Rozsah příloh:
Forma zpracování bakalářské práce: tištěná/elektronická

Seznam odborné literatury:

BOVIS, Christopher. Public-Private Partnerships in the European Union. 1st ed. London: Routledge, 2014, 224 s. ISBN 978-0-41-534993-2.

MAAYTOVÁ, Alena. Veřejné finance. 1. vyd. Praha: Vysoká škola ekonomie a managementu, 2012, 166 s. ISBN 978-80-86730-90-5.

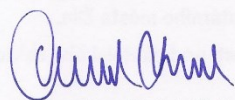
OCHRANA, František, Jan PAVEL a Leoš VÍTEK. Veřejný sektor a veřejné finance: financování nepodnikatelských a podnikatelských aktivit. 1. vyd. Praha: Grada, 2010, 264 s. ISBN 978-80-247-3228-2.

TETŘEVOVÁ, Liběna. Veřejný a podnikatelský sektor. 1. vyd. Praha: Professional Publishing, 2009, 218 s. ISBN 978-80-86946-90-0.

YESCOMBE, Edward. Public-Private Partnerships: Principles of Policy and Finance. 1st ed. Boston, MA: Elsevier, 2011, 370 s. ISBN 978-0-75-068054-7.

Vedoucí bakalářské práce: **Ing. Lukáš Danko, Ph.D.**
Ústav regionálního rozvoje, veřejné správy a práva
Datum zadání bakalářské práce: **15. prosince 2017**
Termín odevzdání bakalářské práce: **14. května 2018**

Ve Zlíně dne 15. prosince 2017



doc. Ing. David Tuček, Ph.D.
děkan



RNDr. Pavel Bednář, Ph.D.
ředitel ústavu

**PROHLÁŠENÍ AUTORA
BAKALÁŘSKÉ/DIPLOMOVÉ PRÁCE**

Prohlašuji, že


- beru na vědomí, že odevzdáním diplomové/bakalářské práce souhlasím se zveřejněním své práce podle zákona č. 111/1998 Sb. o vysokých školách a o změně a doplnění dalších zákonů (zákon o vysokých školách), ve znění pozdějších právních předpisů, bez ohledu na výsledek obhajoby;
- beru na vědomí, že diplomová/bakalářská práce bude uložena v elektronické podobě v univerzitním informačním systému dostupná k prezenčnímu nahlédnutí, že jeden výtisk diplomové/bakalářské práce bude uložen na elektronickém nosiči v příruční knihovně Fakulty managementu a ekonomiky Univerzity Tomáše Bati ve Zlíně;
- byl/a jsem seznámen/a s tím, že na moji diplomovou/bakalářskou práci se plně vztahuje zákon č. 121/2000 Sb. o právu autorském, o právech souvisejících s právem autorským a o změně některých zákonů (autorský zákon) ve znění pozdějších právních předpisů, zejm. § 35 odst. 3;
- beru na vědomí, že podle § 60 odst. 1 autorského zákona má UTB ve Zlíně právo na uzavření licenční smlouvy o užití školního díla v rozsahu § 12 odst. 4 autorského zákona;
- beru na vědomí, že podle § 60 odst. 2 a 3 autorského zákona mohu užít své dílo – diplomovou/bakalářskou práci nebo poskytnout licenci k jejímu využití jen přípouští-li tak licenční smlouva uzavřená mezi mnou a Univerzitou Tomáše Bati ve Zlíně s tím, že vyrovnání případného příměřeného příspěvku na úhradu nákladů, které byly Univerzitou Tomáše Bati ve Zlíně na vytvoření díla vynaloženy (až do jejich skutečné výše) bude rovněž předmětem této licenční smlouvy;
- beru na vědomí, že pokud bylo k vypracování diplomové/bakalářské práce využito softwaru poskytnutého Univerzitou Tomáše Bati ve Zlíně nebo jinými subjekty pouze ke studijním a výzkumným účelům (tedy pouze k nekomerčnímu využití), nelze výsledky diplomové/bakalářské práce využít ke komerčním účelům;
- beru na vědomí, že pokud je výstupem diplomové/bakalářské práce jakýkoliv softwarový produkt, považuji se za součást práce rovněž i zdrojové kódy, popř. soubory, ze kterých se projekt skládá. Neodevzdání této součásti může být důvodem k neobhájení práce.

Prohlašuji,

1. že jsem na diplomové/bakalářské práci pracoval samostatně a použitou literaturu jsem citoval. V případě publikace výsledků budu uveden jako spoluautor.
2. že odevzdaná verze diplomové/bakalářské práce a verze elektronická nahraná do IS/STAG jsou totožné.

Ve Zlíně 10. 5. 2018

Jméno a příjmení: MAREK PACÁČ


.....
podpis diplomanta

ABSTRAKT

Bakalářská práce řeší problém s poskytujícími službami pro podnikatelské subjekty ze strany statutárního města Zlína. Podnikatelské subjekty mohou využívat služby a podpory od města, musí být o tom však dobře informovány a hlavně služby a podpory musí být nabízeny ze strany měst. Hlavním cílem je poskytnutí návrhů a opatření, které povedou k efektivnímu systému nástrojů k podpoře podnikání. K naplnění cíle byla využita metoda kvantitativního výzkumu. Nejprve byla zpracována literární rešerše pomocí odborných publikací na dané téma a poté bylo provedeno dotazníkové šetření u podnikatelských subjektů z území statutárního města Zlína. Z výsledků dotazníkového šetření byly vypracovány návrhy a opatření, které dopomohou ke zvýšení spokojenosti podnikatelského sektoru se službami statutárního města Zlína.

Klíčová slova: služby, veřejný sektor, soukromý sektor, finance, podpora

ABSTRACT

This bachelor thesis deals with the providers of services for the business entities from the statutory city of Zlín. Business entities can be supported by towns' services. Business entities must be well informed. However, the services and the support must be offered by cities. The main aim of this bachelor thesis is to provide some proposals and measures that will lead to gain an effective system of business support tools. A quantitative research method was used to achieve the goal. Firstly, literary research was carried out with the help of specialized sources on the particular topic. Secondly, the questionnaire survey was realized. This survey was based on business entities from the territory of the statutory city of Zlín. With the respect to the results of the questionnaire survey, there were developed some suggestions and measures which may increase the satisfaction of the business sector with the services of the statutory city of Zlín.

Keywords: services, public sector, private sector, finance, support

Touto cestou bych rád poděkoval vedoucímu bakalářské práce panu Ing. Lukáši Dankovi, PhD., za rady a čas, který mi věnoval při vypracování práce. Dále bych rád poděkoval panu Ing. Martinovi Habudovi, který mi poskytl materiály a doporučení při zpracování mé práce.

Prohlašuji, že odevzdaná verze bakalářské práce a verze elektronická nahraná do IS/STAG jsou totožné.

OBSAH

ÚVOD	8
1 CÍLE A METODY PRÁCE	9
1.1 CÍLE PRÁCE	9
1.2 METODY PRÁCE	9
I TEORETICKÁ ČÁST	11
2 VEŘEJNÝ A SOUKROMÝ SEKTOR	12
2.1 VEŘEJNÝ SEKTOR	12
2.1.1 Veřejné služby.....	12
2.1.2 Základní odvětví veřejných služeb.....	13
2.1.3 Veřejné služby EU	13
2.1.4 Veřejné finance	13
2.2 SOUKROMÝ SEKTOR	14
3 MALÉ, STŘEDNÍ A VELKÉ PODNIKY	15
3.1 VÝZNAM MALÝCH A STŘEDNÍCH PODNIKŮ	15
3.2 OMEZENÍ MALÝCH A STŘEDNÍCH PODNIKŮ	15
3.3 OMEZENÍ V ROZVOJI INOVACÍ.....	16
3.4 PODPORA PODNIKÁNÍ ČR	16
3.5 PODPORA MALÝCH A STŘEDNÍCH PODNIKŮ	16
3.5.1 Přímá a nepřímá podpora	17
3.5.2 Všeobecné a speciální podpory	17
3.5.3 Organizace poskytující podporu malým středním podnikům v ČR.....	18
3.6 PODPORA PODNIKÁNÍ NA MÍSTNÍ ÚROVNI	19
3.7 POLITIKA ROZVOJE MSP	21
3.8 ZÁKON O PODPOŘE MSP	22
3.9 PODNIKATELSKÉ PROSTŘEDNÍ	23
3.9.1 Faktory, které mají vliv na lokalizaci provozovny v obci.....	23
4 VEŘEJNÁ PODPORA	25
4.1 ZÁKON O VEŘEJNÉ PODPOŘE	25
5 FORMY SPOLUPRÁCE VEŘEJNÉHO SEKTORU	26
5.1 PUBLIC PRIVATE PARTNERSHIP	26
5.1.1 Vlastnosti PPP projektů.....	26
5.1.2 Hlavní cíle	26
5.1.3 Typy PPP projektů	27
5.1.4 Výhody a nevýhody PPP	27
5.2 VEŘEJNÉ ZAKÁZKY	28
5.2.1 Základní principy veřejných zakázek.....	29
5.2.2 Dělení veřejných zakázek.....	29
II PRAKTICKÁ ČÁST	30
6 STATUTÁRNÍ MĚSTO ZLÍN	31

6.1	SYMBOLY MĚSTA	31
6.2	ORGANIZAČNÍ STRUKTURA MĚSTA ZLÍNA	32
6.2.1	Zastupitelstvo	32
6.2.2	Rada.....	32
6.2.3	Primátor	33
6.2.4	Náměstci primátora	33
6.2.5	Tajemník	33
6.2.6	Magistrát města Zlína.....	33
7	STRATEGIE ROZVOJE STATUTÁRNÍHO MĚSTA ZLÍNA DO ROKU 2020	34
7.1	GLOBÁLNÍ CÍL	34
7.2	DÍLČÍ VIZE GLOBÁLNÍHO CÍLE	34
7.2.1	Řízení a správa města.....	35
7.3	PODNIKATELSKÝ SEKTOR NA ÚZEMÍ MĚSTA ZLÍNA	35
8	ANALÝZA SOUČASNÉHO STAVU.....	36
8.1	SWOT ANALÝZA	36
9	ANALÝZA SPOKOJENOSTI PODNIKATELSKÉHO SEKTORU SE SLUŽBAMI STATUTÁRNÍHO MĚSTA ZLÍNA	38
9.1	DOTAZNÍKOVÉ ŠETŘENÍ.....	38
10	VYHODNOCENÍ DOTAZNÍKOVÉHO ŠETŘENÍ.....	39
10.1	STRUKTURA PODNIKATELŮ	39
10.2	PODPORA PODNIKATELSKÉHO SEKTORU ZE STRANY MĚSTA	40
10.3	VYUŽITÍ PODPORY ZE STRANY MĚSTA	41
10.4	SPOKOJENOST SE SLUŽBAMI STATUTÁRNÍHO MĚSTA ZLÍNA.....	42
10.5	SPOKOJENOST S FAKTORY, KTERÉ SE VYSKYTUJÍ NA ÚZEMÍ STATUTÁRNÍHO MĚSTA ZLÍNA	43
10.6	FAKTORY, KTERÉ NEJVÍCE OMEZUJÍ ROZVOJ PODNIKÁNÍ	43
10.7	NAVRHOVANÉ SLUŽBY, KTERÉ BY PODNIKATELSKÉ SUBJEKTY VYUŽILY	44
10.8	INFORMOVANOST O ROZVOJOVÝCH STRATEGIÍCH STATUTÁRNÍHO MĚSTA ZLÍNA.....	44
11	NÁVRHY A OPATŘENÍ	45
11.1	ZVÝHODNĚNÉ REKLAMNÍ PLOCHY.....	45
11.2	DISKUZE S PODNIKATELSKÝM SEKTOREM	45
11.3	SPECIALIZOVANÉ OBORY NA STŘEDNÍCH ŠKOLÁCH.....	46
11.4	PORTÁL INFORMACÍ PRO PODNIKATELE.....	46
11.5	BUDOVÁNÍ NOVÉ PRŮMYSLVÉ ZÓNY	46
11.6	ASISTENČNÍ SLUŽBA PŘI JEDNÁNÍ S ÚŘADY	47
	ZÁVĚR	48
	SEZNAM POUŽITÉ LITERATURY.....	49
	SEZNAM POUŽITÝCH SYMBOLŮ A ZKRATEK.....	51
	SEZNAM OBRÁZKŮ	52
	SEZNAM PŘÍLOH.....	53

ÚVOD

Podnikatelský sektor poskytuje městu řadu výhod. Jednou z výhod je vytváření pracovních míst pro obyvatele daného území, které vedou ke zlepšení životní úrovně společnosti. Dále zvyšují konkurenceschopnost regionu. Je tedy důležité si udržet na svém území podnikatelské subjekty. K udržení podnikatelských subjektů využívá město nástroje na podporu podnikání.

V současnosti však město má omezenou škálu nástrojů na podporu, navíc existuje i nesoulad mezi nabídkou a využitím podpor. Hlavním cílem této bakalářské práce je tedy zanalyzování poskytovaných služeb v současnosti a navrnutí efektivního systému nástrojů podpory podnikatelského sektoru, který by byl více využíván podnikatelskými subjekty. Základní částí tohoto výzkumu bylo dotazníkové šetření u podnikatelských subjektů na území statutárního města Zlína. Byla využita celá škála velikostí podniků pro podání přesného přehledu.

Nejen velké, ale hlavně malé a střední podniky se podílejí výrazně na tvorbu HDP a mají vliv na zaměstnanost i na rozvoj měst. Zároveň díky své činnosti pomáhají vytvářet konkurenční prostředí, které přispívá ke změně cen a kvalitě produktů a služeb. Bez stálých a úspěšných malých a středních podniků nelze uskutečnit rozvoj daného regionu. Podnikatelské aktivity vstupují do rozvojových plánů na úrovni od nadnárodní až po obecní.

Statutární město Zlín je známé hlavně díky Baťovým obuvnickým závodům. Od 90. let minulého století se Zlínu přezdívá město podnikatelů. Zlín je i v dnešní době otevřen vstupu novým podnikatelským subjektům na svém území. Obory podnikání jsou zaměřeny na území Zlína zejména na průmysl, gumárenskou činnost, obuvnictví, ale také i zemědělství. Město také poskytuje významnou míru služeb a podpor pro podnikatele. Tyto služby a podpory jsou typu: inkubátoru pro začínající podnikatele, podíl na veřejných zakázkách, garance na úvěry a další. Město musí podnikatelské subjekty informovat o svých benefitech a tím jim napomoci k rozvoji.

1 CÍLE A METODY PRÁCE

1.1 Cíle práce

Hlavním cílem je poskytnutí návrhů a opatření, které povedou k efektivnímu systému nástrojů k podpoře podnikání. K naplnění hlavního cíle byly vypracovány následující dílčí cíle:

DC 1) Zpracování teoretických přístupů o podpoře ze strany územně samosprávných celků ve vztahu k podnikatelskému sektoru

DC 2) Popsat současný stav podpory podnikatelského sektoru

DC 3) Zanalyzovat dotazníkové šetření

DC 4) Navrhnout opatření pro zvýšení spokojenosti podnikatelského sektoru se službami statutárního města Zlína

V souvislosti k dotazníkovém šetření byly zpracovány i následující výzkumné otázky:

OT 1) Je podpora ze strany města dostatečná?

OT 2) Jsou podnikatelské subjekty spokojeni s formou podpory ze strany statutárního města Zlína?

OT 3) Jaká je struktura podnikatelských subjektů na území statutárního města Zlína?

OT 4) Jaký je postoj podnikatelských subjektů k rozšíření podpory?

1.2 Metody práce

Pro zpracování bakalářské práce a naplnění dílčích cílů budou využity následující metody:

Literární rešerše

Literární rešerše bude použita v teoretické části. Podává výklad odborných publikací na téma podpory podnikatelského sektoru ze strany územně samosprávných celků.

Analýza

Analýza bude využita v praktické části, kde bude provedena analýza pomocí studia strategických dokumentů statutárního města Zlína a současného stavu podpory statutárního města Zlína.

Dotazníkové šetření

V bakalářské práci bude využita kvantitativní metoda sběru dat pomocí dotazníkového šetření. Pro tuto část byl sestaven dotazník, který se skládá ze 14 otázek. Dotazování podnikatelských subjektů z území statutárního města Zlína probíhalo pomocí online verze, která byla rozesílána emailem. Dotazník je uveden v Příloze PI.

Vyhodnocení dotazníku bylo pomocí programu Microsoft Excel, kde byly využity grafy a tabulky. Na základě vyhodnocení byly navrženy opatření pro zvýšení spokojenosti podnikatelského sektoru se službami statutárního města Zlína.

SWOT analýza

SWOT analýza byla využita pro analýzu a popsání stavu statutárního města Zlína. SWOT analýza slouží jako přehled vnitřního prostředí (silné a slabé stránky) a vnějšího prostředí (příležitosti a hrozby). Tato metoda analýzy je využívána pro strategické řízení.

I. TEORETICKÁ ČÁST

2 VEŘEJNÝ A SOUKROMÝ SEKTOR

Veřejný a soukromý sektor se liší hlavně podle vlastnictví. Veřejný sektor je ve vlastnictví orgánu veřejné správy a soukromý sektor soukromými osobami. (Yescombe, 2011, str. 1)

2.1 Veřejný sektor

Podle Ostřížka (2007, str. 4) je veřejný sektor typický tím, že v něm jako vlastník vystupuje některý ze subjektů veřejné správy (státní správa, samospráva), který tento veřejný sektor navíc spravuje a řídí. Dalšími neopomenutelnými vlastnostmi jsou: financování z veřejných financí, rozhodování veřejnou volbou a podléhání veřejné kontrole. Jako nejčastější důvody existence veřejného sektoru jsou uváděna tržní selhání a politická vůle vlád v zemi.

Ve veřejném sektoru působí řada institucí. Patří k nim zejména Parlament České republiky, který má roli zákonodárného orgánu a vláda České republiky jako exekutivní orgán. Významnou roli při realizaci veřejné politiky mají jednotlivé ústřední orgány a z nich zejména ministerstva. K realizaci veřejných politik jsou potřebné zdroje. Jejich získáváním a alokací se zabývá rozpočtová politika. Za realizaci rozpočtové politiky v daném resortu odpovídá správce rozpočtové kapitoly. Tím je příslušný ministr. (Ochrana, 2010, str. 18)

2.1.1 Veřejné služby

Podle Slavíka (2014, str. 50) jsou veřejné služby takové služby, jejichž cílem je sloužit nejen individuálním zákazníkům, ale společnosti či jiné komunitě jakožto celku, a jsou proto financovány či spolufinancovány z veřejných prostředků k tomu určených. Jsou to tedy takové druhy služeb, které by bylo nevýhodné, nepraktické nebo nemožné poskytovat plně na komerční bázi.

Slavík (2014, str. 50), rozděluje následující typy veřejných služeb:

Věcné veřejné služby, jsou služby, jejichž předmětem je poskytnutí konkrétního užitku občanům – například zdravotnictví, školství, nebo veřejná doprava.

Správní veřejné služby, poskytují obranu, veřejný pořádek, bezpečnost státu a další regulace života ve společnosti.

Pokud je poskytovatel veřejné služby soukromoprávní subjekt, platí pro něj všechna odpovídající pravidla a principy hospodaření. Je poté v roli dodavatele je ve vztahu ke konečnému uživateli služeb, tak ve vztahu k veřejnému zadavateli, který jej poskytováním veřejným služeb pověřil.

2.1.2 Základní odvětví veřejných služeb

Slavík (2014, str. 51) také definuje základní odvětví veřejných služeb. Základní odvětví jsou následující:

- všeobecné veřejné služby (veřejná správa),
- obrana,
- veřejný pořádek a bezpečnost,
- ekonomické záležitosti – lesnictví, veřejná doprava, energetická infrastruktura, věda výzkum,
- ochrana životního prostředí,
- bydlení a společenská infrastruktura,
- zdravotnictví,
- rekreace, kultura a náboženství,
- vzdělávání,
- sociální služby.

2.1.3 Veřejné služby EU

Pojem veřejná služba v EU často odkazuje na službu, která je nabízena široké veřejnosti, nebo zdůrazňuje, že službě byla přiřazena určitá úloha ve veřejném zájmu nebo se odkazuje na vlastnictví nebo status subjektu poskytujícího službu. Ve druhé situaci se veřejné služby vztahují k pojmu veřejný sektor, což je stát a jeho orgány, subjekty, které jsou řízeny vládou a podniky řízené veřejnými orgány. (Bovis, 2014, str. 18)

2.1.4 Veřejné finance

Veřejné finance zahrnují finanční vztahy a operace v rámci ekonomického systému mezi vládou (veřejnou správou) a ostatními ekonomickými subjekty. Jedná se především o platby za zdroje, zboží a služby, daně, dotace a poskytnuté vládní služby. (Maaytová, 2012, str. 3)

Podle Maaytové (2012, str. 3) je obsahem veřejných financí:

- veřejné zabezpečení veřejných statků (tj. jejich produkce a poskytování),
- stimulace ekonomických subjektů k určitému chování prostřednictvím dotací, pokut či daní.

Maaytová (2012, str. 4) také charakterizuje veřejné finance pomocí následujících charakteristik.

- **Nedobrovolnost** – tzn. vztahy v rámci veřejných financí jsou vynutitelné zákonem, přičemž nedodržení zákonů s sebou přináší finanční postihy. K finančním vztahům v rámci veřejných financí tedy nedochází na základě ekonomické výhodnosti pro oba zúčastněné subjekty, ale na základě zákonů.
- **Neekvivalence** – neplatí rovnost mezi „finančním odvodem“ jedincem vůči státu a příjmem, který od státu získá ať finanční, či v podobě služeb, statků.
- **Nenávratnost** – neexistuje možnost reklamace finančních vztahů v rámci veřejných financí.

2.2 Soukromý sektor

Ostřížek (2007, str. 4) uvádí, že soukromý sektor se v obecné rovině vyznačuje jednoznačně definovaným vlastnickým právem fyzické či právnické osoby, která má právo se svým vlastnictvím nakládat, spravovat jej a jinak o něm rozhodovat. Musí ovšem také nést důsledky vycházející z jeho vlastnictví. Soukromý sektor může figurovat jak v ziskové, tak v neziskové části systému národního hospodářství, ovšem častěji bývá jeho zapojení do tržního sektoru, neboť jedním ze základních důvodů existence soukromých společností je zisk.

3 MALÉ, STŘEDNÍ A VELKÉ PODNIKY

Srpová (2010, str. 37) člení podniky následovně:

1. malé – do 20 zaměstnanců
2. střední – do 100 zaměstnanců
3. velké – 100 a více zaměstnanců

3.1 Význam malých a středních podniků

Malé a střední podniky patří k nejdynamičtěji se rozvíjejícím společnostem. Mají zásadní význam pro růst konkurenceschopnosti. Malé a střední podniky v České republice představují 99,8 % z celkového počtu podnikatelů. Sektor malých a středních podniků v ČR zabezpečuje z 60 % zaměstnanost. Sektor malých a středních podniků často absorbuje pracovní síly uvolněné velkými podniky, které přesouvají svá pracovní místa do zemí s nižšími pracovními náklady. (Srpová a kolektiv, 2010, str. 38)

Srpová (2010, str. 39) také uvádí hlavní výhody malých a středních podniků patří:

- flexibilita, tj. schopnost rychle se adaptovat na požadavky a výkyvy trhu,
- jednoduchá organizační struktura, osobní vztah k zaměstnancům,
- schopnost generovat pracovní příležitosti při nízkých kapitálových nákladech,
- blízký vztah k zákazníkovi,
- méně rozsáhlá administrativa, případně zabezpečovaná pomocí outsourcingu,
- menší náročnost provozních činností na energie a suroviny.

3.2 Omezení malých a středních podniků

Malé a střední podniky se potýkají s možností omezení, jako je například: (Srpová a kolektiv, 2010, str. 39)

- **Negativní společenské vnímání podnikatelů.** Podnikatelé z této situace obviňují v první řadě média, která podle nich kladou malý důraz na příklady úspěšného podnikání.
- **Horší přístup ke kapitálu.** Pro malé a střední podniky je daleko obtížnější a daleko nákladnější dostat se k úvěrům, které potřebují k financování svých dlouhodobých strategických investičních záměrů, než pro podniky velké.

- **Vzdělávání v oblasti podnikání.** Malí a střední podnikatelé jsou přesvědčeni, že vzdělávací systém a zejména studijní programy nekladou dostatečný důraz na podnikání.
- **Omezené inovační kapacity a nízké výdaje do věd a výzkumu.** Ačkoli jsou malé a střední podniky charakterizovány jako nositelé vysokého počtu inovací, obvykle se jedná o inovace nižších řádů.
- **Administrativní zátěž.** Malé a střední podniky uvádějí jako jednu z velkých překážek v podnikání nadměrnou byrokracii.

3.3 Omezení v rozvoji inovací

Bariéry pro inovace můžeme definovat jako externí a interní faktory, které ztěžují schopnost firem být inovativní. Mezi externí bariéry patří například obtížný přístup k technickým informacím, nedostatek finančních zdrojů, nedostatek kvalifikovaných pracovníků či tržní podmínky. Mezi interní bariéry patří nedostatek interních zdrojů a vnímání rizik a nákladů jako příliš vysokých. (Klímová, 2017, str. 248)

3.4 Podpora podnikání ČR

Podle Malacha je podpora podnikání v ČR zabezpečována prostřednictvím různých institucí, agentur a odborných organizací. Podpora zahrnuje soubor nástrojů, které poskytují podnikatelům možnost zlepšit nebo usnadnit podnikání odstraněním jistých bariér. V rámci podpory podnikání existují speciálně vyhlášené programy jen pro malé a střední podnikatele. Ty tvoří hlavní objem podpor, které jsou vydávány na podporu podnikání ze státního rozpočtu. (Malach, 2004, str. 194)

3.5 Podpora malých a středních podniků

Mulačová (2013, str. 52) definuje podporu malých a středních podniků různými formami, jako jsou například:

- motivace aktivní populace k podnikání a neustálý růst odbornosti,
- usnadnění vzniku, registrace a rozběh nových podniků a stabilizace existujících,
- poskytování zvýhodněných služeb v poradenství,
- nabídka různých forem dotací a podpor,
- poskytování daňových výhod,
- dostupnost podnikatelských úvěrů,

- nabízení nízkých nájmu v podnikatelských objektech.

3.5.1 Přímá a nepřímá podpora

Podporu jde také rozdělit na přímou a nepřímou podporu. Mulačová (2013, str. 52) je definuje následovně:

- **přímé podpory** jsou poskytované na základě splnění podmínek různých nabízených programů. Tyto podpory vyhledávají prostřednictvím příslušných orgánů převážně jednotlivá ministerstva. Jedná se především o finanční příspěvky a dotace, podnikatelské úvěry se zvýhodněným úrokem a poskytování záruk za bankovní úvěry.
- **nepřímé podpory** jsou zaměřeny na vytváření příznivého prostředí pro malé a střední podnikatele. Zahrnují například snižování byrokracie a administrativní zátěže podnikatelů, nabídku poradenských služeb a zvyšování informovanosti, školení a podpora vzdělávání v oblasti řízení, technický a inovačních postupů, pomoc při zavádění managementu kvality, poradenství v oblasti technické normalizace, poradenství v oblasti zakládání podniků, rozvoje, strategického řízení podniku a inovační management, včetně poradenství při ukončení podnikání a slučování podniků.

3.5.2 Všeobecné a speciální podpory

Ministerstvo průmyslu a obchodu rozlišuje podpory všeobecné a speciální. Klímová (2009, str. 80) definuje **všeobecné a speciální** následovně.

Mezi **všeobecné** podpory patří:

- podpora malých a středních podniků,
- operační programy: podpora spolufinancována ze strukturálních fondů (pro podnikatele je to zejména Operační program Podnikání a inovace),
- podpora výzkumu, vývoje a inovací,
- trh práce: aktivní politika zaměstnanosti,
- informace, poradenství, vzdělávání,
- bankovní úvěry, rizikový kapitál: není poskytováno veřejným sektorem, ale soukromými subjekty jako jsou banky.

Mezi **speciální** podpory patří:

- energetika: např. Státní program na podporu úspor energie a využití obnovitelných zdrojů,

- podpora exportu,
- podpora jakosti,
- ekologie: např. podpora zavádění ekologicky šetrných výrobků,
- cestovní ruch: CzechTourism, zemědělství.

3.5.3 Organizace poskytující podporu malým středním podnikům v ČR

Organizace byly založeny na pomoc malým a středním podnikům. Dělí se na vládní, nevládní a finanční instituce a mezi nejvýznamnější patří následující: (Mulačová a kolektiv, 2013, str. 52-54)

1. Vládní organizace

Jsou to organizace vládního charakteru, které byly založeny za účelem informačním, a to poskytování zvýhodněného poradenství a dalších užitečných služeb pro malé a střední podniky.

- Czech Invest,
- Czech Trade,
- Regionální poradenská a informační centra,
- Centrum pro regionální rozvoj České Republiky.

2. Nevládní organizace

Představují širokou škálu různých subjektů, které poskytují soubor prospěšných služeb malým a středním podnikům.

- Agrární komora,
- Hospodářská komora,
- Asociace malých a středních podnikatelů a živnostníků ČR,
- Svaz obchodu a cestovního ruchu ČR.

3. Finanční instituce pro podporu podnikání

Mezi ně patří Českomoravská záruční a rozvojová banka, která poskytuje finanční podporu malým a středním podnikatelům především formou záruk a zvýhodněných úvěrů. Využívá přitom prostředky ze státního rozpočtu, fondů Evropské unie, krajských rozpočtů atd.

Je možné využít následujících typů podpor:

- návratné finanční výpomoc,
- dotace,

- finanční příspěvky,
- zvýhodněné úvěry,
- zvýhodněné záruky za úvěry.

3.6 Podpora podnikání na místní úrovni

Nástroje místní podpory jsou podle Klímové (2009, str. 165), takové nástroje, které se snaží pozitivně ovlivnit ekonomický vývoj obcí a měst. Jednotlivé nástroje se odlišují podle druhu, síly vlivu, podle adresátů, jimž jsou určeny a také svým obsahovým zaměřením.

Skupina nástrojů	Nástroje
Technická infrastruktura	<ul style="list-style-type: none">- dopravní infrastruktura- komunikační infrastruktura- technická infrastruktura (energie, voda, plyn, atd.)- vytváření průmyslových parků, inovačních center, inkubátorů atd.
Politika nakládání s pozemky a nemovitostmi	<ul style="list-style-type: none">- vykupování pozemků a nemovitostí- zvýhodněné pronájmy- revitalizace průmyslových areálů
Územní plánování a stavební řád	<ul style="list-style-type: none">- vymisťování průmyslu a průmyslových ploch na okraje města- přizpůsobování stavebního řízení požadavkům a přáním podnikatelských subjektů- vymezení ploch využitelných k podnikatelským účelům v územních plánech
Finanční pomoc a politika daní a poplatků	<ul style="list-style-type: none">- subvence (např. formou levných pozemků)- poskytování a zprostředkování půjček a úvěrů

- poskytování záruk na půjčky a úvěry

Propagace

- podpora všeobecného povědomí o podnikatelských subjektech
- prezentace na regionálních a nadregionálních akcích
- poradenská činnost podnikům se zájmem ve městě investovat
- vytváření pozitivního image o městě u místních podnikatelů a občanů

Měkké lokalizační faktory

- péče o celkový vzhled a atraktivitu města
- rozvoj sociální infrastruktury (bydlení, vzdělání, volný čas atd.)
- pozitivní postoj správy a obyvatel k soukromému podnikání

Poradenství a servis

- pravidelné informace podnikům o strategii rozvoje města
- podpora nových technologií a inovací
- poradenství zaměřené na možnosti podpory podnikání

Zlepšení správních činností

- transparentnost, plánovitost a spolehlivost při rozhodování o budoucnosti města
- flexibilita a otevřenost správy města žádostem podnikatelských subjektů
- znalost problematiky, o níž se rozhoduje

Ostatní opatření

- preference místních firem při zadávání veřejných zakázek
- přenášení zájmů podnikatelů a občanů do strategií rozvoje města
- minimalizace zákazů a příkazů

3.7 Politika rozvoje MSP

Cílem politiky rozvoje MSP je snažení se vytvářet pro podnikatele co nepříznivější prostředí a ovlivňovat negativní faktory rozvoje MSP, na které působí zejména: (Malach, 2004, str. 33)

- malá ekonomická síla v porovnání s velkými podniky,
- obtížný přístup ke kapitálu omezující možnost financování rozvojových aktivit,
- horší přístup k odbornému vzdělávání, nižší dostupnost potřebných informací a poradenských služeb,
- obtížný přístup do odbytových sítí, omezení v odbytu hotových výrobků na domácím trhu a zvýšené náklady při jeho vývozu,
- konkurence obchodních řetězců vytvářených kapitálově silnými firmami,
- problematická vymahatelnost práva,
- složitost a nepřehlednost legislativy,
- slabá pozice v soutěži o veřejné zakázky,
- platební nekázeň způsobující druhotnou platební neschopnost,
- výše daňového zatížení,
- vysoké administrativní zatížení.

Dlouhodobým cíle politiky podpory MSP Malach (2004, str. 34) uvádí jako umožnění fungování sektoru malých a středních podniků tak, aby tento sektor přispíval ke zvyšování výkonnosti národního hospodářství, jeho technologické úrovni a jeho konkurenceschopnosti, ke snižování nezaměstnanosti a k regionální, sociální a ekonomické diferenciaci jako základním předpokladům ekonomického rozvoje společnosti“.

Malach (2004, str. 34) uvádí i střednědobé cíle politiky na podporu malých a středních podniků. Zahrnují je tedy následující:

- zvýšit podíl malých a středních podniků na obnovení růstu ekonomiky, na její exportní výkonnosti, na snižování nezaměstnanosti a na hospodářském oživení strukturálně postižených a ekonomicky slabých regionů,
- zvýšit technologickou úroveň a konkurenceschopnost malých a středních podniků a vytvořit tak předpoklad jejich úspěšného začlenění do trhu EU,
- podporovat spolupráci malých a středních inovačních firem s výzkumnými pracovišti vysokých škol, Akademie věd ČR, státními i soukromými výzkumnými ústavy, velkými výrobci, apod.,
- usnadnit vstup občanů do podnikání,
- nástroje a mechanismy systému podpory malých a středních podniků uplatňovat v souladu s pravidly Evropské unie a racionalizovat mechanismy jeho poskytování.

3.8 Zákon o podpoře MSP

Zákon o podpoře MSP stanovuje zásady pro poskytování podpory při zahájení i při rozvoji podnikání. Žadatel o podporu musí mít trvalý pobyt nebo sídlo na území České republiky. (Klímová, 2009, str. 81)

Zákonem stanovené typy projektů, na které může být poskytnuta podpora:

- projekty zaměřené na investice,
- výchovu a vzdělávání ve vzdělávacích programech středních škol ukončených výučním listem,
- zvyšování odbornosti dospělých,
- hospodářské a technické poradenství,
- projekty sdružení pro rozvoj malých a středních podnikatelů a k posílení jejich postavení na trhu,
- získávání informací o podnikání,
- projekty výzkumu a vývoje, jejichž výsledky mají a střední podnikatelé využívají,
- projekty v regionech se soustředěnou podporou státu a v ostatních regionech, jejichž podporování státem je žádoucím z jiných důvodů,
- vytváření nových pracovních míst,
- navazování kontaktů a spolupráce se zahraničními partnery a účast na vnitrostátních i zahraničních výstavách a veletrzích,
- zavedení systému zajišťujících zvýšení kvality produkce a řízení podniků a využití služeb podporujících zvýšení konkurenceschopnosti,

- projekty zaměřené na investice spojené s ochranou životního prostředí, poskytování technických informací a poradenských služeb nebo vybraných provozních nákladů určených na činnosti spojené s ochranou životního prostředí.

3.9 Podnikatelské prostředí

Mulačová (2013, str. 43) popisuje podnikatelské prostředí jako souhrn všech faktorů, které působí na podniky.

Na národní úrovni ovlivňují podnikatelské prostředí následující faktory:

- zákony a vymahatelnost práva obecně,
- daňové a administrativní zatížení podnikatelů.

Na úrovni obcí či regionu ovlivňují podnikatelské prostředí následující faktory:

- vzdálenost k trhům a zákazníkům,
- dostupnost a kvalita pracovní síly,
- přístup ke zdrojům (finančním a materiálně-technickým),
- kvalita infrastruktury,
- profesionalita územní samosprávy (otevřenost, transparentnost a předvídatelnost chování).

Faktory působící na národní úrovni jsou stejné pro všechny potenciální zájemci o podnikání a také ve všech regionech České republiky. Avšak faktory působící na úrovni regionu či obce, bezprostředně ovlivňují lidi k soukromému podnikání. Hovoříme o tzv. podnikatelské přívětivosti daného území. U služeb či obchodu jsou nejdůležitějšími faktory: vzdálenost k trhům nebo zákazníkům a dostupnost pracovní síly. U výrobně orientovaného podnikání jsou nejdůležitějšími faktory: kvality infrastruktury, dostupnost jednotlivých typů zdrojů a kvalita a profesionalita samosprávy. (Binek, 2011, str. 24)

3.9.1 Faktory, které mají vliv na lokalizaci provozovny v obci

Binek (2011, str. 24) uvádí, že jakékoliv umístění provozovny je velmi důležité a podnikatel musí tomuto umístění věnovat značnou pozornost. Je rozdíl mezi rozhodováním podnikatele, který se chystá realizovat činnost výrobního charakteru, jiné faktory musí zohlednit podnikatel, jehož podniky bude poskytovat nějaký druh služby. Podnikatel, vykonávající podnikatelskou činnost v oblasti obchodu a služeb zvažuje následující faktory:

- potenciální poptávka,

- vzdálenost konkurence,
- nájemné,
- vhodnost lokality,
- dostupnost pro zákazníky – možnost parkování, dostupnost veřejnou hromadnou dopravou,
- sezonní příliv návštěvníků,
- viditelnost, označení, vchody, východy, apod.

Pro podnikatele, budou atraktivnější obce s rostoucím počtem obyvatel, kde lze předpokládat zvyšování oblasti zákazníků. Z pohledu výrobního podniku, jsou faktory umístění jiné. Výrobní podnik se může nacházet v podnikatelské zóně, tudíž tok chodců či dopravy nebo profil místního obyvatelstva pro něj hraje malou roli. Výrobní podnik zvažuje následující faktory: (Binek, 2011, 25-26)

- cena, vnější vzhled, stáří objektu,
- dostupná pracovní síla (vzdělanostní a kvalifikační struktura),
- nájemné,
- využitelná plocha,
- rozdělení a dispoziční řešení prostor,
- vzdálenost od hlavní dopravních tepen,
- vnitroobjektové komunikační cesty,
- přístup k hlavním distributorům,
- přístup k hlavním dodavatelům,
- možnosti dostavby a přestavby,
- zdroje pracovních sil.

4 VEŘEJNÁ PODPORA

Veřejná podpora je chápána jako podpora poskytována v jakékoli formě státem nebo ze státních prostředků, které narušují nebo mohou narušit hospodářskou soutěž tím, že zvýhodňují určité podniky, nebo určitá odvětví výroby. (Kincl, 2004, str. 13)

Veřejná podpora, která má následující čtyři základní kritéria: © 2012. Úřad pro ochranu hospodářské soutěže

1. podpora je poskytnuta státem nebo z veřejných prostředků,
2. podpora zvýhodňuje určité podniky nebo určitá odvětví podnikání a je selektivní,
3. je ovlivněn obchod mezi členskými státy,
4. je narušena nebo hrozí narušení soutěže.

4.1 Zákon o veřejné podpoře

Zákon č. 215/2004 Sb. upravuje výkon státní správy vykonávané Úřadem pro ochranu hospodářské soutěže v oblasti veřejné podpory, práva povinnosti poskytovatelů a příjemců veřejné podpory vůči ÚOHS a i některé další vztahy, které souvisí s poskytováním veřejné podpory. (Klímová, 2009, str. 82)

5 FORMY SPOLUPRÁCE VEŘEJNÉHO SEKTORU

Mezi veřejným a soukromým sektorem mohou být vazby. Vazby jsou formou spolupráce, která může být například formou PPP a veřejných zakázek. (Tetřevová, 2009, str. 172)

5.1 Public private partnership

Ostřížek (2007, str. 1) popisuje PPP jako smluvně upravenou spolupráci veřejného a soukromého sektoru, která je uzavřena za určitým účelem, jímž je obvykle zajištění veřejných služeb nebo infrastruktury.

5.1.1 Vlastnosti PPP projektů

Ostřížek (2007, str. 18) uvedl několik vlastností, které by měly být společné pro všechny typy PPP projektů

1. Účastníci projektu

Projektu se účastní minimálně dvě smluvní strany, přičemž jedna z nich musí zastupovat veřejný sektor.

2. Vztah partnerů

Veřejný a soukromý sektor spolupracují na smluvně podloženém základě v jasně vymezených vzájemných vztazích umožňující využít schopností obou partnerů.

3. Doba trvání projektu.

Jedná se ve většině případů o dlouhodobé vztahy. Je tomu tak proto, že smlouva obvykle zahrnuje nejen realizaci, ale i správu a údržbu infrastruktury.

4. Zdroje a financování

Platby privátnímu partnerovi, který zpočátku projekt financuje z vlastních zdrojů, se uskutečňují až na základě dosažených výsledků a podle detailně specifikovaných kritérií.

5. Sdílení rizik

Na soukromý sektor jsou přesunuta rizika týkající se financování, samotné realizace, správy a údržby.

5.1.2 Hlavní cíle

PPP sledují hlavní dva cíle, které musí být bezpodmínečně dosaženy:

- dosažení vyšší **hodnoty za peníze**, pro veřejný sektor. Její hodnota tedy determinují použití spolupráce veřejného a soukromého sektoru, jejíž realizace má smysl jedině v případě, že přinese vyšší hodnotu za peníze než tradiční metody pořizování veřejných statků,
- dosažení vyšší efektivity a kvality veřejných služeb. Maximální využití možností, schopností, zkušeností a potenciálu obou smluvních partnerů v synergickém vztahu, což by nebylo možné v případě standardního provedení veřejné zakázky. (Ostřížek a kolektiv, 2007, str. 19)

5.1.3 Typy PPP projektů

Určují se také základní typy PPP projektů. Mezi základní typy patří následující: (Ostřížek a kolektiv, 2007, str. 30)

1. DDB (Design-Bid-Build) – navrhni-nabídni-postav
2. OM (Operation and Maintenance) – správa a údržba
3. BOT (Build-Operate-Transfer) – postav-spravuj-převeď
4. DBFO (Design-Build-Finance-Operate)- navrhni-postav-financuj-spravuj
5. BOO (Build-Own-Operate) – postav-vlastní-spravuj

5.1.4 Výhody a nevýhody PPP

Výhody a nevýhody PPP projektů jsou značně ovlivněny politickou orientací a ideové příslušnosti hodnotitele. Proto Ostřížek (2007, str. 35) uvádí jen řadu objektivních výhod a nevýhod.

Výhody:

- mobilizace soukromého kapitálu
- rychlejší realizace
- snížení nákladů po dobu životnosti projektu
- lepší rozložení rizika
- motivace ke zvýšení/zlepšení výkonů
- zvyšování výkonů
- další příjmy
- posilování veřejného řízení
- vyšší kvalita statků a služeb, atd.

Nevýhody:

- vyšší cena PPP projektů
- konflikt kvality a zisku
- morální hazard a zadlužení dalších vlád
- privátní sektor nemá odpovědnost vůči veřejnosti
- PPP má za následek ztrátu státních pracovních míst
- omezená dispozice s majetkem

5.2 Veřejné zakázky

Podle Maaytové (2015, str. 72) se veřejná zakázka vyznačuje oproti normálnímu nákupu několika odlišnostem:

- **Nakupující subjekt není konečným spotřebitelem**, ale jedná se o určitý vládní úřad nebo pověřenou agenturu. Zatímco spotřebitel si obrazně řečeno zakoupený produkt odnáší domů a tam ho spotřebovává, zadavatel veřejné zakázky nakupuje statky, jejichž konečným uživatelem je někdo jiný. To má závažný dopad na motivaci zadavatele k výběru nejlepší možné varianty.
- Druhým rozdílem je **počet lidí, kteří o realizaci kontraktu rozhodují**. Zatímco spotřebitel si sám rozhoduje o tom, jaký produkt nakoupí, v případě veřejných zakázek je to skupina lidí, většinou jistá forma komise.
- **Objem obchodů** v rámci veřejných zakázek bývá také nesrovnatelně větší než u standardních nákupů spotřebitelů.
- Dalším rozdílem je **formalizovaný proces rozhodování** v rámci veřejných zakázek. Cílem soutěže o veřejnou zakázku je v podstatě napodobení tržního mechanismu, kdy jediným poptávajícím je zadavatel. Proto musí být dopředu definovány všechny dílčí postupy, které jsou ve většině případů upraveny zákonem. Firmy účastníci se této soutěže mohou v případě nesplnění všech předem definovaných procesních kroků podat proti soutěži námitku, a dosáhnout tak i jejího zrušení. Zadavatel musí umět přesně zdůvodnit, proč bylo zvoleno právě toto řešení, a realizované rozhodnutí by mělo být obhajitelné i u soudního procesu.
- Velmi významnou odlišností je, že vzhledem k právní regulaci **nemůže** (s několika výjimkami) **zadavatel z účasti v soutěžích o veřejné zakázky vyloučit firmy**, se

kterými má nedobré zkušenosti. Zvyšuje se tak pravděpodobnost nekorektního jednání ze strany dodavatele, což má často negativní dopady na kvalitu poskytovaných plnění.

5.2.1 Základní principy veřejných zakázek

Maaytová (2015, str. 75) uvádí, že všechny kroky, které zadavatel při zadávání veřejných zakázek provádí, musí sledovat tři základní principy, a to princip transparentnosti, nediskriminace a rovného zacházení.

- **Princip transparentnosti** znamená, že zadavatel by měl kroky v zadávacím řízení provádět a evidovat tak, aby je mohl v budoucnu logicky vysvětlit a případně i nechat prověřit.
- **Princip nediskriminace** se prolíná s **principem rovného zacházení**. Zadavatel by měl přistupovat ke všem nabízejícím stejně a neměl by žádnému z nich poskytnout výhodu.

5.2.2 Dělení veřejných zakázek

Podle Maaytové (2015, str. 75-76) se veřejné zakázky dělí podle dvou hledisek. Podle **předmětu plnění** je dělíme na veřejné zakázky na dodávky, na služby a na stavební práce. **Podle předpokládané hodnoty** je dělíme na nadlimitní, podlimitní a na zakázky malého rozsahu. Pro zadávání veřejných zakázek je klíčové zejména rozdělení podle předpokládané hodnoty.

Nadlimitní zakázky musí být zadány podle Evropských směrnic. Jsou zveřejňovány v Evropském věstníku a časové limity například mezi zveřejněním a termínem pro podání nabídky jsou relativně dlouhé. Důvodem je, že se předpokládá možnost účasti zahraničních subjektů. Zakázky podlimitní mohou být národní legislativou upraveny odlišně než zakázky nadlimitní, přičemž je však nutné respektovat principy transparentnosti, nediskriminace a rovného zacházení. Poslední kategorií jsou zakázky malého rozsahu. Vzhledem k jejich malé předpokládané hodnotě se jeví jako neefektivní realizovat složitá formální výběrová řízení, neboť vynaložené administrativní náklady by mohly překročit případnou úsporu plynoucí z přítomnosti konkurence na nabídkové straně. Zadavatelé si v tomto případě mohou tyto zakázky zadávat podle vlastních postupů od přímého jednání s jedním dodavatelem po klasickou otevřenou soutěž.

II. PRAKTICKÁ ČÁST

6 STATUTÁRNÍ MĚSTO ZLÍN

Statutární město Zlín je centrem regionu střední Moravy s pětasedmdesáti tisíci obyvateli. Zlín je průmyslově-podnikatelským centrem.

První písemná zmínka o městě Zlín sahá až k roku 1322, kdy Zlín byl řemeslnickým střediskem pro okolní vesnice. Zlín se postupně rozvíjel, avšak největší vývoj zaznamenal až v průmyslové revoluci.

Důležitým milníkem v historii města Zlín je rok 1894, kdy byla založena firma rodiny Baťových. Díky prospěchu a rychlému růstu firmy a vlivu Tomáše Bati, který byl starostou města, se Zlín stal v meziválečném období moderním městským centrem.

Díky Baťově podnikatelské tradici a vhodné geografické poloze ve Zlíně v roce 1989 nastal prudký růst podnikatelsko-obchodních aktivit. Magistrát města Zlína v návaznosti na tradici podporuje podnikatelské aktivity a zve investory k účasti na společenských projektech. © 2018 Oficiální stránky města Zlína

6.1 Symboly města

Statutární město Zlín má svůj znak i vlajku. Znak vytvořil na základě historických pramenů prof. František Kysela. Originál znaku je uchován ve Státním okresním archívu Zlín.



Obr. 1 Znak města Zlína

Návrh vlajky města vytvořil Miroslav J. V. Pavlů. Městská vlajka je tvořena pěti podélnými pruhy: modrý, žlutý, modrý, žlutý, modrý a uprostřed širšího modrého pruhu je žlutá osmičipá hvězda. Originál návrhu vlajky je uložen v ústřední spisovně Magistrátu města Zlína.

© 2018 Oficiální stránky města Zlína



Obr 2 Vlajka města Zlína

6.2 Organizační struktura města Zlína

Organizační struktura statutárního města Zlína je složena ze zastupitelstva, rady, primátora, náměstků primátora, tajemníka a Magistrátu města Zlína. © 2018 Oficiální stránky města Zlína

6.2.1 Zastupitelstvo

Zastupitelstvo města Zlína se v souladu se zákonem skládá až ze 45 členů. V současnosti zastupitelstvo tvoří 41 členů. Členové zastupitelstva jsou občané města Zlína voleni v komunálních volbách jako zástupci volebních stran na základě poměrného zastoupení.

Zastupitelstvo je nejvyšším orgánem samosprávy města, je mu vyhrazeno rozhodovat o programu rozvoje města, rozpočtu a rozpočtové skladbě. Zastupitelstvo vydává obecně závazné vyhlášky a je oprávněno udělovat čestné občanství města a ceny města Zlína.

Zastupitelstvo se schází dle potřeby, nejpozději však jedenkrát za tři měsíce, zasedání jsou ze zákona veřejná a řídí se jednacím řádem. Zasedání zastupitelstva řídí primátor.

6.2.2 Rada

Rada je výkonným orgánem města Zlína v oblasti samostatné působnosti. Za své činnosti rada odpovídá zastupitelstvu. Rada se podílí na přípravě návrhů pro jednání zastupitelstva a zabezpečuje plnění jím přijatých usnesení. Členové rady jsou voleni z řad členů zastupitelstva. Rada má nyní jedenáct členů, přitom ji však tvoří primátor, jeho náměstci a ostatní členové rady.

Rada je oprávněna vydávat nařízení města ve věcech přenesené působnosti. Zabezpečuje hospodaření města podle schváleného rozpočtu. Rada také jmenuje a odvolává vedoucí odborů, schvaluje organizační řád Magistrátu města Zlína a podle potřeb si zřizuje jako své iniciativní a poradní orgány komise. Rada se schází dle potřeby, avšak minimálně dvakrát do měsíce, jednání jsou ze zákona o obcích neveřejná.

6.2.3 Primátor

Primátor města Zlína je v současnosti MUDr. Miroslav Adámek. Primátor zastupuje město navenek, koordinuje činnost v zásadních otázkách samosprávy, jedná se zahraničními návštěvami. Svolává a zpravidla řídí zasedání zastupitelstva a schůze rady. Za své činnosti je primátor odpovědný zastupitelstvu města. Primátor je volen a odvoláván zastupitelstvem města a je v čele magistrátu. Primátor je také přímo nadřízen tajemníkovi magistrátu města.

6.2.4 Náměstci primátora

Náměstci primátora zastupují primátora, zabezpečují konkrétní úkoly v samostatné působnosti a spolu s primátorem podepisují právní předpisy obce a usnesení zastupitelstva a rady města Zlína.

6.2.5 Tajemník

Tajemník je odpovědný za plnění svěřených úkolů v přenesené i samostatné působnosti primátorovi města. Tajemník řídí, koordinuje a kontroluje činnost jednotlivých odborů apod.

6.2.6 Magistrát města Zlína

Magistrát města Zlína je rozdělen na jednotlivé útvary. Útvary řeší úkoly v samostatné a přenesené působnosti. Mezi útvary patří například: útvar ekonomiky a majetku, právní, školní, sociálních věcí, živnostenský, vnitřní správy atd.

7 STRATEGIE ROZVOJE STATUTÁRNÍHO MĚSTA ZLÍNA DO ROKU 2020

Strategický dokument rozvoje statutárního města Zlína do roku 2020 určuje globální cíl a město Zlín by se mělo stát více konkurenceschopným centrem Zlínského kraje. Město Zlín chce zachovat rozvoj tradičních odvětví, jako jsou: gumárenství, výroba plastů, kovovýroba a strojírenství. Nicméně chce podporovat i nové odvětví a to zejména ITC technologie a kreativní odvětví. © 2018 Oficiální stránky města Zlína

7.1 Globální cíl

Statutární město Zlín ve svém strategickém dokumentu určuje i globální cíl, který je:

“ZLÍN 2020 – PODNIKAVÉ, CHYTRÉ, KREATIVNÍ A UDRŽITELNÉ MĚSTO“

Díky strategickému rozvoji se město Zlín chce stát do roku 2020 podnikavým, chytrým, kreativním a udržitelným městem. Město Zlín sleduje a implementuje nejmodernější rozvojové myšlenky současnosti. Zlín chce být stále podnikavým, protože uznává podnikatelský sektor jako formu tvorby pracovních míst. Město Zlín podporuje podnikatele na svém území a činí kroky pro prospěšný příchod či vznik nových podniků.

Město Zlín chce být také městem chytrým, protože inovace v dnešní moderní době jsou zdrojem úspěšnosti. Město chce být i městem kreativním, nejvíce vnímá význam v kreativních lidských zdrojích pro dosažení dlouhodobého rozvoje. Zlín bude podporovat také aktivity, které budou podporovat kreativitu lidí, aby se mohlo město stát živým. Nakonec se chce město Zlín stát městem udržitelným. Je důležité pro udržení dlouhodobého rozvoje řešit otázky sociálních a ekologických problémů. © 2018 Oficiální stránky města Zlína

7.2 Dílčí vize globálního cíle

Na globální cíl navazují vize, které dopomáhají k jeho naplnění. Vize se rozdělují do čtyř okruhů, které jsou: obyvatelstvo, bydlení a občanská vybavenost, ekonomický rozvoj a trh práce, doprava a technická infrastruktura, životní a fyzické prostředí města.

1. Obyvatelstvo, bydlení a občanská vybavenost

Jde tu o zachování postavení města Zlína jako konkurenceschopného centra Zlínského kraje a přirozeného jádra více než statisícové městské aglomerace prostřednictvím nabídky vysoké kvality života v oblasti bydlení, občanské vybavenosti a bezpečnosti.

2. Ekonomický rozvoj a trh práce

Tento okruh se zabývá posilováním konkurenceschopnosti podnikatelského sektoru města Zlína prostřednictvím zavádění inovací do stávajících a nově zakládaných podniků v souladu s myšlenkou inteligentní specializace. Také jde o zlepšení přístupu k zaměstnání pro obyvatelé města Zlína, se zohledněním potřeb specifických skupin osob ohrožených nezaměstnaností.

3. Doprava a technická infrastruktura

Zde jde o zlepšení dopravní dostupnosti města Zlína prostřednictvím silniční i železniční dopravy. Město Zlín chce také rozvíjet nízkouhlíkové, chytré dopravní systémy šetrné k životnímu prostředí a podpoře udržitelné městské mobility.

4. Životní a fyzické prostředí města

Zde jde především o zlepšení životních podmínek ve městě Zlín. Jde o regeneraci východní části Bařova areálu jako součástí rozšířeného centra města Zlína.

7.2.1 Řízení a správa města

Dosažení globálního cíle a jeho vizí není možné bez podpory města, proto je důležité také modernizování řízení a správy města. Město Zlín může svými nástroji naplňovat vize, mezi nástroje patří zejména:

- finanční nástroje, a to vlastní i cizí finanční zdroje se specifickou pozorností věnovanou finančním prostředkům Evropské unie,
- administrativní nástroje včetně nástrojů územního plánování či jiné legislativy,
- informační nástroje včetně městského marketingu a budování image města Zlína.

7.3 Podnikatelský sektor na území města Zlína

Na území města Zlína podle Českého statistického úřadu v roce 2012 bylo 23 896 podnikatelských subjektů. Ve srovnání s dalšími krajskými městy České republiky (bez hlavního města Prahy) vzhledem k počtu obyvatel jde o relativně nadprůměrný počet podnikatelských subjektů evidovaných na území města Zlína. Mezi podnikatelskými subjekty jde nejvíce o živnostníky a obchodní společnosti. Na území města Zlína se také nachází pět státních podniků.

8 ANALÝZA SOUČASNÉHO STAVU

Analýza současného stavu statutárního města Zlína bude prováděna pomocí SWOT analýzy, která provádí analýzu vnitřního a vnějšího prostředí.

8.1 SWOT analýza

SWOT analýza je složena z analýz vnitřního a vnějšího prostředí. Analýza vnitřního prostředí je zaměřena na silné a slabé stránky. Proti tomu analýza vnějšího prostředí je zaměřena na příležitosti a hrozby. © 2018 Oficiální stránky města Zlína

Silné stránky

- průmyslová zvyklost,
- existence vědecko-technických parků,
- kvalita života,
- budování průmyslových zón

Slabé stránky

- periferní poloha,
- dopravní dostupnost,
- nedostatečná spolupráce škol a podnikatelského sektoru,
- současný stav Baťova areálu

Příležitosti

- rozvíjení průmyslu,
- bezpečnost města,
- akce a programy v letním období,
- univerzitní město

Hrozby

- chybějící lidské zdroje,
- malá spolupráce aktérů,
- nevyužití kohezní politiky

Jedna z hlavních silných stránek města Zlína je průmyslová tradice. Jde zejména o podniky zpracovatelského průmyslu např. průmyslu kovodělného, dřevozpracujícího, elektrotechnického a textilního. Další silnou stránkou je budování vědecko-technických parků. Hlavním cílem parků je rozšíření spolupráce univerzitního prostředí s průmyslovou sférou. Zlín se také může pochlubit dobrou kvalitou života. Ve městě jsou vybudovány parky, které jsou zrekonstruované a jsou jednou z možností, kde mohou obyvatelé města trávit čas. Jako poslední silnou stránkou města Zlína je budování průmyslových zón, kde mohou podnikatelské subjekty provozovat svou činnost.

Největší slabou stránkou je periferní poloha města a s tím spojená špatná dopravní dostupnost, je zde špatná propojenost dálniční sítě. Město disponuje velkou spádovostí, ale bohužel na to dopravní infrastruktura není připravena. Během dopravních špiček dochází někdy až k „úplnému“ kolapsu dopravy. Školy, které jsou na území města Zlína, neposkytují dostatečné možnosti lidských faktorů, pro podnikatelský sektor ve Zlíně. Mezi školami a průmyslovým sektorem by měla být větší propojenost. Poslední slabou stránkou je současný stav Bařova areálu. Některé budovy areálu jsou stále nezrekonstruované. Není využito jejich potenciál, který můžou využít místní podnikatelé pro svou činnost.

Jako první z příležitostí je rozvíjení průmyslu. Jde tu o spolupráci a podporu podnikatelského sektoru, nabízení prostor k podnikání. Město může využít modernizaci bezpečnostních prvků na území města Zlína pro zvýšení bezpečnosti obyvatel. Mezi příležitostmi města patří i pořádání akcí a programů během letního období. Během letního období dochází k tomu, že obyvatelé města odjíždí z území města. Je tedy důležité vytvořit akce a programy, které by udržely obyvatele ve městě. Pro město je důležité, že na jeho území se nachází univerzita a vysoký počet středních škol. Město tedy může využít potenciálu studentů, jako lidský faktor pro místní podnikatelský sektor.

Mezi hrozby města patří chybějící lidské zdroje. Tento problém může být způsoben malou spoluprací podnikatelského sektoru se středními školami a univerzitou. Další hrozbou může být nízká spolupráce podnikatelského sektoru s veřejnou správou. Zlín také nemusí využít všechny výhody kohezní politiky pro období 2014 – 2020.

9 ANALÝZA SPOKOJENOSTI PODNIKATELSKÉHO SEKTORU SE SLUŽBAMI STATUTÁRNÍHO MĚSTA ZLÍNA

Tato část bakalářské práce bude zaměřena na analýzu spokojenosti podnikatelského sektoru. Bude zpracována z výsledků dat získaných z dotazníkového šetření. Cílem této části je analyzování výsledků.

9.1 Dotazníkové šetření

Dotazníkové šetření bylo vypracováno na přání statutárního města Zlína, které chtělo zjistit, jak jsou podnikatelské subjekty spokojeny z jejich poskytovanými službami.

Dotazník je sestaven z otázek zaměřených na spokojenost podnikatelského sektoru se službami statutárního města Zlína. Cílem dotazníkového šetření je zjištění spokojenosti podnikatelů a vytvoření návrhů a opatření pro případné zvýšení spokojenosti.

Dotazník je tvořen čtrnácti otázkami. První čtyři otázky dotazníku jsou zaměřeny na využití služeb města, zjištění zda podnikatelé již nějakou službu využili a jak s ní byli spokojeni. Další otázka byla zaměřena na spokojenost s vybranými službami statutárního města Zlína. Součástí otázky byla tabulka, která obsahovala základní služby na podporu podnikatelského sektoru ve městě a podnikatelé měli ohodnotit danou službu na škále od nejvíce spokojeni až po nejvíce nespokojeni. Obsahem dalších dvou otázek byla spokojenost s faktory, které se vyskytují na území města. První otázka spojená s faktory byla mířena na spokojenost s faktory a druhá otázka se zaměřila na faktory, které nejvíce omezují rozvoj podnikání na území města Zlína. V dotazníkovém šetření byla také otázka, která zjišťovala, jaké služby by podnikatelé uvítali na podporu své podnikatelské činnosti.

Další otázka zjišťuje informace pro město, o tom jak jsou podnikatelé informováni o rozvojové strategii statutárního města Zlína. Poslední dvě otázky v dotazníku zjišťovaly velikost podniku podle počtu zaměstnanců a dobu jak dlouho podnikatelský subjekt vykonává podnikatelskou činnost na území města Zlína.

Celkem bylo osloveno 250 firem z území města Zlína, odpovědělo však pouze 123 firem. Dotazníkové šetření bylo řešeno prostřednictvím online verze, která byla zasílána emailem. Dotazníkové šetření probíhalo v období od února – dubna. Z celkových 123 firem bylo 90 % malé a střední podniky a zbylých 10 % byly velké podniky nad 251 zaměstnanců.

10 VYHODNOCENÍ DOTAZNÍKOVÉHO ŠETŘENÍ

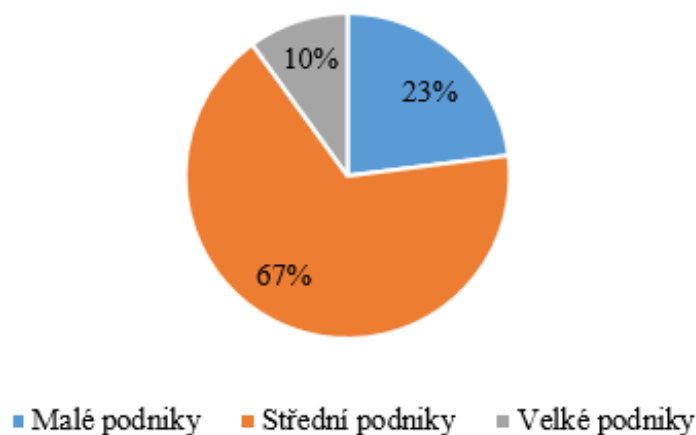
Významnou částí bakalářské práce je vyhodnocení dotazníkového šetření. Je zde shrnutí výsledků dosažených při dotazníkovém šetření, které probíhalo v období od února do dubna 2018. Cílem dotazníkového šetření je zjištění spokojenosti podnikatelského sektoru se službami statutárního města Zlína. Pro větší přehlednost budou výsledky analyzovány pomocí grafů a tabulek.

10.1 Struktura podnikatelů

V dotazníkovém šetření byly dvě otázky zaměřené na profil podnikatele. Jednalo se o otázky na počet zaměstnanců a dobu podnikání na území města Zlína.

Následující grafy zobrazí profil podnikatelů, kteří uskutečňují svou podnikatelskou činnost na území statutárního města Zlína. Statutární město získá informace o podnikatelském sektoru a může zjistit, co podnikatelský sektor od města čeká.

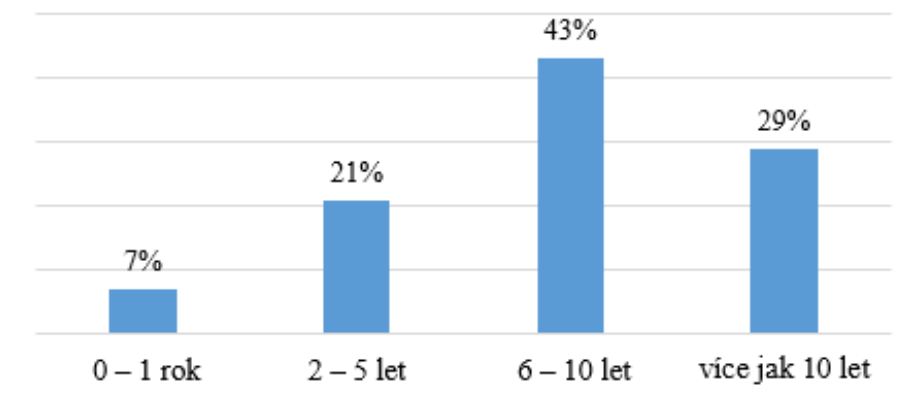
Z celkového počtu respondentů (123), odpovědělo na dotazník 23 % malých podniků do 50 zaměstnanců, 67% středních podniků s počtem zaměstnanců od 51 – 250 a 10 % velkých podniků s více jak 251 zaměstnanců. Můžeme tedy říci, že díky zastoupení respondentů ze všech typů velikostí podniků máme objektivní přehled přání a potřeb podnikatelského sektoru.



Obr. 3. Rozdělení podniků, podle počtu zaměstnanců (vlastní zpracování)

Poslední otázka, která se zaměřila na profil podnikatelů, byla ohledně toho, jak dlouho již realizují podnikatelskou činnost na území statutárního města Zlína. Nejpočetnější skupinou byly podniky, které uskutečňují svou podnikatelskou činnost po dobu 6 – 10 let (43 %), další

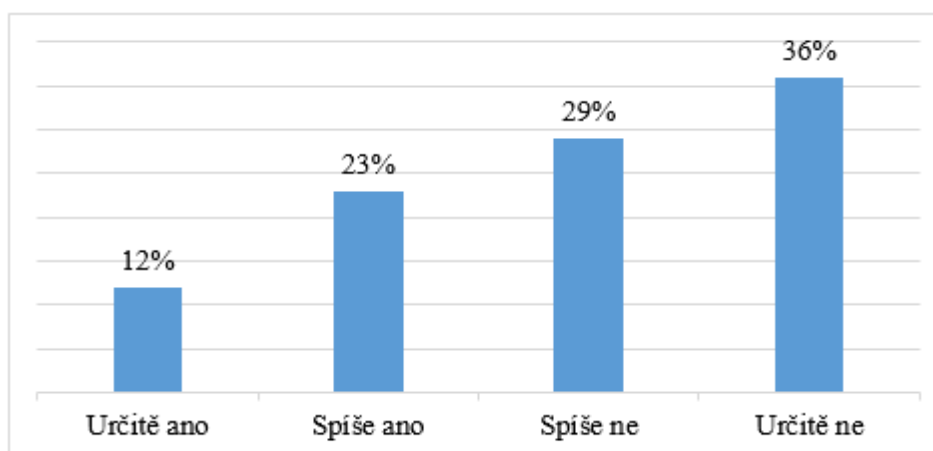
skupinou byly podniky, které podnikají více jak 10 let (29 %), dále podniky podnikající 2 – 5 let (21 %). Jako nejméně početnou skupinou byly podniky s dobou podnikání do 1 roku (7 %).



Obr. 4. Doba podnikání dotazovaných podnikatelských subjektů (vlastní zpracování)

10.2 Podpora podnikatelského sektoru ze strany města

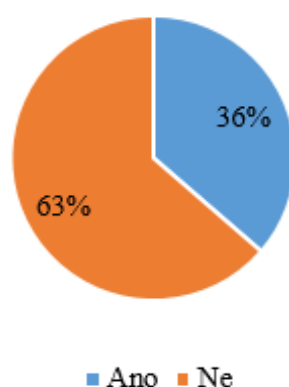
První otázka, kterou dotazník obsahoval, byla mířena na samotný názor podnikatelů, zda město dostatečně podporuje podnikatelskou činnost. Z výsledků je zřejmé, že podnikatelské subjekty jsou nespokojeni s mírou podpory. Ze všech respondentů (123) bylo hned 36 % přesvědčeno, že město nepodporuje podnikatelskou činnost, dále 29% si myslí, že město podnikatelskou činnost spíše nepodporuje. Nicméně část dotazovaných (23 %), také zvolila, že město podporuje místní podnikatele a 12 % dotazovaných si myslí, že město určitě podporuje podnikatele.



Obr. 5. Podporuje statutární město Zlín místní podnikatele (vlastní zpracování)

10.3 Využití podpory ze strany města

Další otázka zjišťovala, jestli podnikatelské subjekty využily v minulosti jakoukoliv výpomoc ze strany statutárního města Zlína. Z celkového počtu respondentů (123) využilo jakoukoliv podporu pouze 36 % a zbylých 63 % nevyužilo podporu. Jsou zde možné dva pohledy, první příčinou může být, že většina podnikatelských subjektů nepotřebuje pomoc, například při začátku podnikání, nebo město má špatně nastavenou politiku podpory (nízká informovanost podnikatelských subjektů).

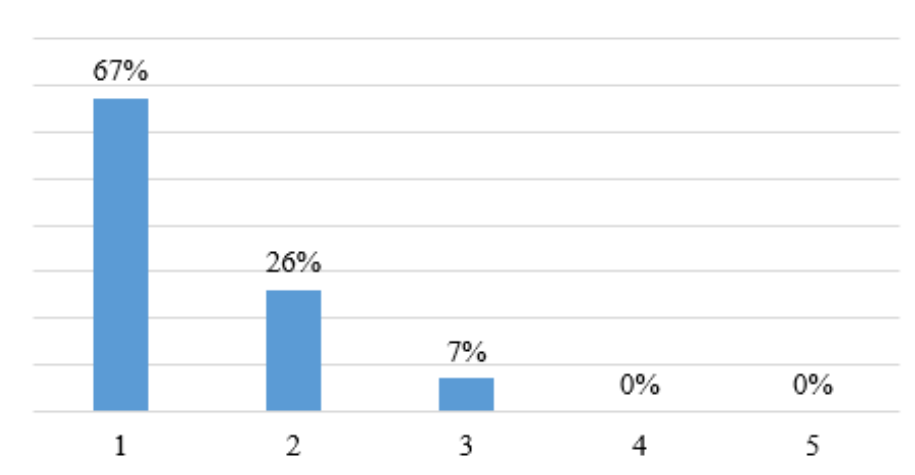


Obr. 6. Využití podpory ze strany města podnikatelskými subjekty (vlastní zpracování)

Na tuto otázku navazovala další otázka, která se zaměřila na ty podnikatele, kteří využili podporu pro svou podnikatelskou činnost. Zkoumala, jakou podporu využili. Jelikož tato otázka byla formou otevřené odpovědi a nebyla povinná pro všechny, svou odpověď uvedlo jen 5 dotazovaných. Pro příští dotazování by bylo tedy lepší tuto otázku zvolit jako uzavřenou, kde by tato byla pro respondenty pohodlnější. Z dotazovaných uvedli tři využití Vědeckotechnického parku ICT a zbylých dva uvedly, že se stali součástí veřejné zakázky.

Další otázka, která navazovala na využití podpory ze strany města, zjišťovala, jak s využitou podporou byli podnikatelské subjekty spokojeni. Na tuto otázku, znovu odpovídali jen ti, kteří podporu využili. Zde již byla zvolena číselná škála 1 – 5, kde jednička znamenala nejvíce spokojeni a pětka nejvíce nespokojeni. Z celkových (45) podnikatelských subjektů, kteří využili podporu, bylo 67 % nejvíce spokojeni, 26 % spíše spokojeni a 7 % ani spokojeni ani nespokojeni. Možnost spíše nespokojeni a nejvíce nespokojeni nevybral žádný dotazovaný

subjekt. Můžeme tedy říci, že pokud podnikatelský subjekt využije podporu ze strany statutárního města Zlína, je s ní více jak spokojen. Město tedy poskytuje kvalitní služby, které pomáhají podnikatelským subjektům ke svému rozvoji.



Obr. 7. Spokojenost podnikatelských subjektů s podporou ze strany statutárního města Zlína (vlastní zpracování)

10.4 Spokojenost se službami statutárního města Zlína

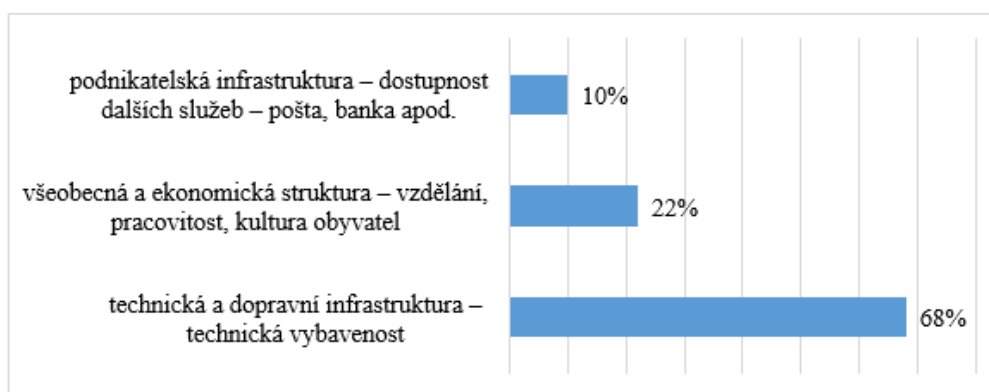
Podnikatelským subjektům byly nabídnuty vybrané služby statutárního města Zlína a měli je ohodnotit, jak jsou s nimi spokojeni. Mezi služby byly zařazeny následující: nabídka pozemků k podnikání, podpora podnikání a investic, zvýhodněné půjčky, garance na úvěry, inkubátor pro začínající podnikatele, údržba silnic v okolí podniku, veřejná doprava, technická infrastruktura ve městě a podpora pro získání veřejné zakázky. Podnikatelé si měli vybrat na škále od nejvíce po nejméně spokojeni, avšak měli i možnost, že danou službu nevyužili. Z předešlých odpovědí je nám již známé, že služby města využilo jen 36 % dotazovaných. Z toho byli nejvíce spokojeni se službou inkubátorů pro začínající podnikatele a technickou infrastrukturou ve městě. Kdežto s nabídkou pozemků k podnikání byli nejvíce nespokojeni. Z výsledku také bylo zřejmé, že podnikatelé málo využívají podporu ve formě veřejných zakázek.

10.5 Spokojenost s faktory, které se vyskytují na území statutárního města Zlína

Dotazník také obsahoval otázku, která byla mířena na faktory, které se vyskytují na území statutárního města Zlína. Do obsahu byly vybrány základní faktory, jako jsou ekonomická situace v městě, přístup místní správy, dopravní dostupnost města a dostupnost kvalifikovaných pracovních sil. Nejvíce spokojeni jsou podnikatelské subjekty s ekonomickou situací ve městě a přístupem místní správy. Nejvíce nespokojeni byli však s dopravní dostupností a dostupností kvalifikovaných pracovních sil. Dopravní dostupnost již byla zmíněna i ve SWOT analýze jako slabá stránka statutárního města Zlína.

10.6 Faktory, které nejvíce omezují rozvoj podnikání

Součástí dotazníku byla i otázka zaměřující se na faktory, které podle podnikatelských subjektů nejvíce omezují rozvoj podnikání. Podnikatelské subjekty měly na výběr ze tří faktorů, kde měly možnost zvolit jen jednu odpověď. V dotazníku byly uvedeny následující faktory: technická a dopravní infrastruktura – technická vybavenost, všeobecná a ekonomická struktura – vzdělání, pracovitost, kultura obyvatel a podnikatelská infrastruktura – dostupnost dalších služeb – pošta, banka apod. Jako největší problém podnikatelé označili technickou a dopravní infrastrukturu, z dotazovaných ji vybralo 68 %, jako další nejčtenější byla všeobecná a ekonomická struktura (22 %), kde nejvíce podnikatelům chybí kvalifikovaná pracovní síla. Jako nejméně omezující faktor uvedli podnikatelské subjekty podnikatelskou infrastrukturu.



Obr. 8. Faktory omezující rozvoj podnikání (vlastní zpracování)

10.7 Navrhované služby, které by podnikatelské subjekty využily

V dotazníku byla i otázka, která se zaměřovala na služby, které by mohly podnikatelské subjekty využít. Otázka se skládala se sedmi služeb které statutární město Zlín, ještě podnikatelskému sektoru nenabízí. Podnikatelé měli hodnotit každou službu, jestli ji využijí nebo ne.



Obr. 9. Poptávka po službách pro podnikatelskou činnost (vlastní zpracování)

Nejvíce žádanou službou ze strany města podnikatelským subjektům je nepříliš finančně náročné služby a to informace o rozvojových záměrech města, účast na tvorbě a realizaci rozvojových plánů a společná propagace podniků a města. Podpora ve formě asistenční služby při jednání s úřady je také velice žádaná jako i organizace klastru v určitém oboru podnikání a podpora technického vzdělávání. Nejméně žádaná, také i nejvíce finančně náročná podpora, byla budování nové průmyslové zóny, ale i přesto se shodlo více jak 50 % dotazovaných.

10.8 Informovanost o rozvojových strategiích statutárního města Zlína

Jedna z posledních otázek v dotazníkovém šetření, byla ohledně informovanosti o rozvojových strategiích statutárního města Zlína. Bohužel 71 % dotazovaných zvolilo, že jsou spíše neinformovaní a pouze 29% dotazovaných je spíše informováno. Město Zlín by mělo tedy zlepšit celkově komunikaci s podnikateli, kteří se nacházejí na jejich území.

11 NÁVRHY A OPATŘENÍ

Statutární město Zlín v dnešní moderní a stále rozvíjející se době, musí neustále aktualizovat svou nabídku služeb pro podnikatelský sektor na svém území. Informace o jaké služby a podpory je aktuální zájem zjistí podle analyzování a vyhodnocení dotazníkového šetření, které bylo využito v této bakalářské práci. Získané informace musí však i správně aplikovat, aby podnikatelský sektor byl spokojen.

Při zpracování návrhů a opatření pro zvýšení spokojenosti podnikatelské sektoru se službami statutárního města Zlína je vycházeno z výsledků dotazníkového šetření.

11.1 Zvýhodněné reklamní plochy

Jedno z přání dotazovaných podnikatelských subjektů jsou zvýhodněné reklamní plochy, které jsou nabízeny městem. Samo statutární město Zlín nevlastní reklamní plochy, kde by podniky mohly vystavit svou reklamu. Město však může, nabídnou zvýhodněné výpůjčky městských pozemků. Statutární město musí počet reklamních zařízení omezovat, díky tomu, že nepříznivě ovlivňují celkový obraz města a mají negativní důsledky na snížení schopnosti orientace řidičů ve městě, estetický vzhled města a další. Město Zlín tedy musí vzít v úvahu při rozhodování pro umístění reklamního zařízení dva faktory, které jsou: místo reklamní plochy musí být ve vztahu k platnému územnímu plánu města Zlína, dále musí být přijatelná velikost reklamní plochy.

Město může tedy místním podnikatelům nabídnout zvýhodněný pronájem místa, kde bude reklamní plocha postavena. Město může nabídkou 1 – 5 % slevu z nájmu pro současné podnikatelské subjekt a 6 – 10 % slevu z nájmu pro nově začínající podnikatele.

11.2 Diskuze s podnikatelským sektorem

Z výsledků dotazníkového šetření bylo i zjevné, že podnikatelské subjekty chtějí mít bližší vztah s městem. K tomu by dopomohla diskuse, kterou by pořádalo město s podnikatelskými subjekty. Podnikatelům by buď emailem, nebo poštou přišla oficiální pozvánka na danou akci. Diskuse by měla být směřována na téma spolupráce a představení aktuálních veřejných zakázek, do kterých se můžou podnikatelé zapojit. Zlepší se tím komunikace mezi orgány veřejné správy a podnikatelskými subjekty.

Město může využít pro diskusi prostory Univerzity Tomáše Bati, která nabízí k pronájmu prostory. Město si může vybrat největší prostor v Aule, která je až pro 416 lidí. Cena pronájmu činí 1.200,- Kč na jeden den. Záleželo by na městu, zda bude dělat jednodenní diskuse nebo i více denní akce. Dále do nákladů, kromě nájmu, musí město zahrnout občerstvení pro zúčastněné, kde raut, když počítáme vysokou účastí tedy pro cca 200 – 300, bude stát kolem 50.000,- Kč. Do nákladů musí být i zahrnuta mzda pracovníka města, který bude s místními podnikateli komunikovat.

11.3 Specializované obory na středních školách

Místní podnikům chybí kvalifikovaná pracovní síla, kterou by mohli získat díky oborům na středních školách. Obory by mohly být jak s maturitou, tak pouze s výučním listem. Šlo by o obory spíše technické, které by se zaměřovaly na činnosti, které by studenti po vystudování dělali v daném podniku.

Obory by měly být specializované na téma zpracovatelský průmysl, gumárenství, plastikářství a výrobu obuvi. Není důležité zajistit jen vzdělávací obor, ale také kvalitního vyučujícího a získat studenty pro tyto obory. Součástí vyučování by měla být i odborná praxe, která bude ve spolupráci s místními podniky, toto lze zajistit sepsáním partnerské smlouvy o provádění praxí na přímém pracovišti.

11.4 Portál informací pro podnikatele

Podnikatelské subjekty jsou nespokojeny s informovaností ze strany města. Statutární město Zlín tedy může zřídit internetovou stránku jen pro podnikatele, kde by byly aktuální výzvy na veřejné zakázky nebo další možnosti podpory ze strany města.

Pro tento návrh byl prováděn průzkum trhu, kde byla zjištěna cena pro vznik nové webové stránky. Tato cena se orientuje cca kolem 20.000,- Kč.

11.5 Budování nové průmyslové zóny

Statutární město Zlín může významným způsobem ovlivnit lokalizaci podniků na svém území. Jednou z možností jsou průmyslové zóny, které poskytují prostor pro podnikání. Pro vybudování průmyslové zóny je potřeba dostatečný volný prostor s dopravní obsluhností. Město si však musí nejprve ověřit, jaké podnikatelské subjekty si chtějí v průmyslové zóně postavit podnik či sklad. Není totiž možné vystavět průmyslovou zónu, aniž by v ní žádný z podnikatelských subjektů neprovozoval svou činnost.

Cena, která se týká vybudování nové průmyslové zóny, se nedá jednoznačně určit. Průzkum trhu, který byl prováděn, nepřinesl žádnou konkrétní částku, která by mohla představit městu náklady spojené s výstavbou nové průmyslové zóny.

11.6 Asistenční služba při jednání s úřady

Zřízení jak pobočky, tak telefonického poradenství pro podnikatelské sektory. Asistenční služba bude podávat aktuální informace, podle toho co podnikatel bude chtít vědět. Pracovníci asistenční služby by měli být kvalifikováni, měli by znát příslušné zákony a normy, které se podnikání týkají.

ZÁVĚR

Cílem bakalářské práce bylo navrhnout efektivní systém podpory podnikatelského sektoru ze strany statutárního města Zlína. V návaznosti na hlavní cíl byly vytvořeny dílčí cíle, které byli naplněny v teoretické a praktické části bakalářské práce. V souvislosti s dotazníkovým šetřením byly sepsány čtyři výzkumné otázky, na které bylo zodpovězeno v kapitole vyhodnocení dotazníkového šetření v praktické části práce.

Podnikatelské subjekty málo využívají služby a podpory ze strany města. Je to díky špatnému informování a komunikace ze strany statutárního města Zlína. Nejen, že mají podnikatelé o podporu zájem, ale také to ze strany města vyžadují.

Město z vlastního zájmu má zájem se podílet na rozvoji podnikání na svém území. Podnikatelé totiž zabezpečují služby a zaměstnanost pro obyvatele města. Město potřebuje právě takové podniky, které dopomáhají k rozvoji území, ale také i rozvoji potřebných služeb. S vyšším počtem podnikatelských subjektů se zvyšuje i konkurence, která vede ke změně cen a kvalitě produktů a služeb na daném území. Pro zvýšení spokojenosti podnikatelského sektoru se službami byly vytvořeny návrhy a opatření. Mezi návrhy pro zvýšení spokojenosti patří: zvýhodněné reklamní plochy pro místní podnikatele, diskuse s podnikatelským sektorem, vytvoření specializovaných oborů na středních školách, vytvoření portálu informací pro podnikatele, vybudování nové průmyslové zóny a asistenční služby pro podnikatele při jednání s úřady. Výzkum by se mohl dále rozvést a to tak, že bude kontrolována a analyzována implementace nových typů podpor a zpětná vazba podnikatelských subjektů.

Pokud budou využity nabídnuté návrhy a doporučení v systému podpory podnikání, povedou k zlepšení socioekonomické situace v daném území. Tím se také zvýší konkurenceschopnost a atraktivita města.

SEZNAM POUŽITÉ LITERATURY

- [1] BINEK, Jan, Vojtěch KORÁB, Iva GALVASOVÁ, Jan HOLEČEK, Veronika BUMBEROVÁ, Jan ROSENBERG, Hana SVOBODOVÁ a Dušan HALÁSEK. Obce a regiony pro podnikatele & Podnikatelé pro obce a regiony. 1. vyd. Brno: GaREP, spol. s r.o., 2011. 114 s. ISBN 978-80-905139-0-7.
- [2] BOVIS, Christopher. Public-Private Partnerships in the European Union. 1st ed. London: Routledge, 2014, 224 s. ISBN 978-0-41-534993-2.
- [3] KINCL, Michael. Veřejná podpora v Evropské unii. 1. vyd. Praha: Polygon, 2004, 145 s. ISBN 8072730975
- [4] KLÍMOVÁ, Viktorie. Rozvoj a podpora podnikání. 1. vyd. Brno: Masarykova univerzita, 2009, 198 s. ISBN [neznámé]
- [5] KLÍMOVÁ, Viktorie a Lucie WINKLEROVÁ. Bariéry pro rozvoj inovací v regionech. Sborník příspěvků. Brno: Masarykova univerzita, 2017. s. 246-254, 9 s. ISBN 978-80-210-8587-9.
- [6] MAAYTOVÁ, Alena. Veřejné finance. 1. vyd. Praha: Vysoká škola ekonomie a managementu, 2012, 166 s, ISBN 978-80-86730-90-5.
- [7] MAAYTOVÁ, Alena, František OCHRANA a Jan PAVEL. Veřejné finance v teorii a praxi. 1. vyd. Praha: Grada, 2015, 208 s. ISBN 978-80-247-5561-8
- [8] MALACH, Antonín. Jak podnikat po vstupu do EU: právo a podnikání, podnikatelské řízení, podpora podnikání v ČR a EU, podnikatelské a podpůrné instituce, podnikání a veřejná správa. 1. vyd. Praha: Grada, 2005, 528 s. ISBN 9788024709062.
- [9] MULAČOVÁ, Věra a Petr MULAČ. Obchodní podnikání ve 21. století. 1. vyd. Praha: Grada, 2013, 520 s. ISBN 978-80-247-4780-4
- [10] OCHRANA, František, Jan PAVEL a Leoš VÍTEK. Veřejný sektor a veřejné finance: financování nepodnikatelských a podnikatelských aktivit. 1. vyd. Praha: Grada, 2010, 264 s. ISBN 978-80-247-3228-2
- [11] OSTŘÍŽEK, Jan. Public private partnership: příležitost a výzva. 1. vyd. Praha: C. H. Beck, 2007, 284 s. ISBN 978-80-7179-744-9

- [12] SLAVÍK, Jakub. Marketing a strategické řízení ve veřejných službách: jak poskytovat zákaznický orientované veřejné služby. 1. vyd. Praha: Grada, 2014, 192 s. ISBN 978-80-247-4819-1
- [13] SRPOVÁ, Jitka a Václav ŘEHOŘ. Základy podnikání: teoretické poznatky, příklady a zkušenosti českých podnikatelů. 1. vyd. Praha: Grada, 2010, 432 s. ISBN 9788024733395
- [14] TETŘEVOVÁ, Liběna. Veřejný a podnikatelský sektor. 1. vyd. Praha: Professional Publishing, 2009, 218 s. ISBN 978-80-86946-90-0.
- [15] YESCOMBE, Edward. Public-Private Partnerships: Principles of Policy and Finance. 1st ed. Boston, MA: Elsevier, 2011, 370s. ISBN 978-0-75-068054-7.

Elektronické zdroje

- [1] Historie a současnost Zlína © 2018 Oficiální stránky města Zlína. [online]. [cit. 2018-04-24]. Dostupné z: <http://www.zlin.eu/historie-a-soucasnost-zlina-cl-5.html>
- [2] Strategie rozvoje statutárního města Zlína do roku 2020 © 2018 Oficiální stránky města Zlína. [online]. [cit. 2018-04-24]. Dostupné z: <http://www.zlin.eu/strategie-rozvoje-statutarniho-mesta-zlina-do-roku-2020-zlin-2020-cl-750.html>
- [3] Veřejná podpora, © 2012 Úřad pro ochranu hospodářské soutěže [online]. [cit. 2018-03-23]. Dostupné z: <https://www.uohs.cz/cs/verejna-podpora.html>

SEZNAM POUŽITÝCH SYMBOLŮ A ZKRATEK

apod.	A podobě
atd.	A tak dále
cca	Cirka
ČR	Česká republika
DC	Dílčí cíle
EU	Evropská unie
HDP	Hrubý domácí produkt
Kč	Korun českých
ITC	Institut pro testování a certifikaci
MSP	Malé a střední podniky
Např.	například
Obr.	Obrázek
PPP	Public private partnership
Tab.	Tabulka
OT	otázka
str.	Strana
SWOT	Strengths (silné stránky), Weaknesses (slabé stránky), Opportunities (příležitosti) a Threats (hrozby)
tj.	To je
tzv.	Takzvaně
ÚOHS	Úřad pro ochranu hospodářské soutěže

SEZNAM OBRÁZKŮ

Obr. 1 Znak města Zlína	31
Obr 2 Vlajka města Zlína.....	32
Obr. 3. Rozdělení podniků, podle počtu zaměstnanců (vlastní zpracování).....	39
Obr. 4. Doba podnikání dotazovaných podnikatelských subjektů (vlastní zpracování)	40
Obr. 5. Podporuje statutární město Zlín místní podnikatele (vlastní zpracování)	40
Obr. 6. Využití podpory ze strany města podnikatelskými subjekty (vlastní zpracování)	41
Obr. 7. Spokojenost podnikatelských subjektů s podporou ze strany statutárního města Zlína (vlastní zpracování).....	42
Obr. 8. Faktory omezující rozvoj podnikání (vlastní zpracování)	43
Obr. 9. Poptávka po službách pro podnikatelskou činnost (vlastní zpracování)	44

SEZNAM PŘÍLOH

PI Dotazník

P II Vyhodnocení dotazníku

PŘÍLOHA P I: DOTAZNÍK

Vážení podnikatelé,

zapojte se prosím do dotazníkového šetření spokojenosti podnikatelského sektoru se službami statutárního města Zlína, který je prováděn ve spolupráci s Univerzitou Tomáše Bati ve Zlíně. Cílem průzkumu je podat vedení města informace, které budou využity ke zkvalitňování služeb města pro podnikatelský sektor. Dotazníkové šetření je anonymní a vyplnění dotazníku Vám zabere méně než 10 minut.

S pozdravem,

Marek Pagáč, student Univerzity Tomáše Bati ve Zlíně

1. Myslíte si, že statutární město Zlín dostatečně podporuje podnikatelskou činnost na svém území?

- a) ano
- b) ne

2. Využili jste v minulosti jakékoliv výpomoci ze strany statutárního města Zlín? (pokud ANO, přejděte na otázku č. 3 a 4)

- a) ano
- b) ne

3. Jakou výpomoc jste v minulosti využili?

4. Jak jste byli s danou službou spokojeni? (1 – nejlepší, 5 – nejhorší)

1 2 3 4 5

5. Spokojenost se službami

	Velmi spoko- jen/a	Spíše spoko- jen/a	Spíše nespoko- jen/a	Velmi nespoko- jen/a
Nabídka po- zemků k podni- kání				
Podpora podni- kání a investic				
Zvýhodněné půjčky				
Garance na úvěry				
Inkubátor pro za- čínající podnika- tele				
Údržba silnic v okolí podniku				

Veřejná doprava				
Technická infrastruktura ve městě				
Podpora pro získání veřejné zakázky				

6. Chybí ve statutárním městě Zlín nějaké služby, které by Vašemu podnikání pomohly? (pokud ANO, přejděte na otázku č. 7)

- a) ano
- b) ne

7. Jaké služby by napomohli Vašemu podnikání?

8. Jak jste spokojeni s následujícími faktory? (1 – nejlepší, 5 – nejhorší)

Faktory	1	2	3	4	5
Ekonomická situace v městě					
Přístup místní správy					
Dopravní dostupnost města					
Dostupnost kvalifikovaných pracovních sil					

9. Jaké faktory, nejvíce omezují rozvoj podnikání ve Zlíně?

- a) technická a dopravní infrastruktura – technická vybavenost
- b) všeobecná a ekonomická struktura – vzdělání, pracovitost, kultura obyvatel
- c) podnikatelská infrastruktura – dostupnost dalších služeb – pošta, banka apod.
- d) jiné: _____

10. Máte informace o rozvojové strategii statutárního města Zlín?

- a) spíše ano
- b) spíše ne

11. Uvítali byste následující služby na podporu Vašeho podnikání

	ANO	NE
Budování nové průmyslové zóny		
Podpora technického vzdělávání		
Společná propagace podniků a města		
Asistenční služba při jednání s úřady		
Organizace klastru ve Vašem oboru podnikání		
Informace o rozvojových záměrech města		
Účast na tvorbě a realizaci rozvojových plánů		

12. Kolik má Vaše firma zaměstnanců?

- a) do 50 zaměstnanců
- b) 51 - 250 zaměstnanců
- c) nad 251 zaměstnanců

13. Jak dlouho již realizujete podnikatelskou činnost na území statutárního města Zlína?

- a) 0 – 1 rok
- b) 2 – 5 let
- c) 6 – 10 let
- d) více jak 10 let

14. Chcete-li cokoli dalšího ke statutárnímu městu Zlín a jeho službám poznamenat, uveďte to prosím zde.

Děkuji za vyplnění.

PŘÍLOHA P II: VYHODNOCENÍ DOTAZNÍKU

Otázka č. 1

1.	Četnosti	Určitě ano	Spíše ano	Spíše ne	Určitě ne	Celkem
	Absolutní	15	29	36	43	123
	Relativní	12%	23%	29%	36%	100%

Otázka č. 2

2.	Četnosti	Ano	Ne	Celkem
	Absolutní	45	78	123
	Relativní	36%	63%	100%

Otázka č. 3

Otevřené odpovědi:

- ICT,
- Vědeckotechnologické centrum ICT,
- veřejná zakázka,
- ICT,
- veřejná zakázka

Otázka č. 4

4.	Četnosti	1	2	3	4	5	Celkem
	Absolutní	30	12	3	0	0	45
	Relativní	67%	26%	7%	0%	0%	100%

Otázka č. 5

5.	Četnosti	Velmi spo- kojeni	Spíše spo- kojeni	Spíše ne- spokojeni	Velmi ne- spokojeni	Nevyužili jsme	Celkem
1	Absolutní	0	0	32	13	0	45
	Relativní	0%	0%	71%	29%	0%	100%
2	Absolutní	0	19	14	8	4	45
	Relativní	0%	42%	31%	18%	9%	100%
3	Absolutní	1	4	9	4	27	45

	Relativní	2%	9%	20%	9%	60%	100%
4	Absolutní	0	6	10	0	29	45
	Relativní	0%	13%	23%	0%	64%	100%
5	Absolutní	23	12	0	0	10	45
	Relativní	51%	27%	0%	0%	22%	100%
6	Absolutní	0	8	22	9	6	45
	Relativní	0%	18%	49%	20%	13%	100%
7	Absolutní	8	25	7	5	0	45
	Relativní	18%	55%	16%	11%	0%	100%
8	Absolutní	27	14	4	0	0	45
	Relativní	60%	31%	9%	0%	0%	100%
9	Absolutní	6	0	3	0	36	45
	Relativní	13%	0%	7%	0%	80%	100%

Otázka č. 6

6.	Četnosti	Ano	Ne	Celkem
	Absolutní	87	36	123
	Relativní	71%	29%	100%

Otázka č. 7

Otevřené odpovědi:

- Širší diskuze nad směřováním města a spoluprací s podnikatelským sektorem (nejen s těmi největšími)
- zvýhodněné reklamní plochy

Otázka č. 8

	Četnosti	1	2	3	4	5	Celkem
1	Absolutní	77	29	10	7	0	123
	Relativní	63%	24%	8%	5%	0%	100%
2	Absolutní	83	21	7	9	3	123
	Relativní	67%	17%	6%	7%	3%	100%
3	Absolutní	0	2	19	57	45	123
	Relativní	0%	2%	15%	46%	37%	100%
4	Absolutní	0	11	25	53	34	123
	Relativní	0%	9%	20%	43%	28%	100%

Otázka č. 9

	Četnosti	
	Absolutní	Relativní
Technická a dopravní infrastruktura	84	68%
Všeobecná a ekonomická struktura	27	22%
Podnikatelská infrastruktura	12	10%
Jiné	0	0%
Celkem	123	100%

Otázka č. 10

Četnosti	Spíše ano	Spíše ne	Celkem
Absolutní	36	87	123
Relativní	29%	71%	100%

Otázka č. 11

	Četnosti	Ano	Ne	Celkem
1	Absolutní	73	50	123
	Relativní	59%	41%	100%
2	Absolutní	89	43	123
	Relativní	73%	27%	100%
3	Absolutní	105	18	123
	Relativní	86%	14%	100%
4	Absolutní	95	28	123
	Relativní	78%	22%	100%
5	Absolutní	93	24	123
	Relativní	76%	24%	100%
6	Absolutní	115	8	123
	Relativní	94%	6%	100%
7	Absolutní	100	23	123
	Relativní	82%	18%	100%

Otázka č. 12

Četnosti	Malý	Střední	Velký	Celkem
Absolutní	28	83	12	123
Relativní	23%	67%	10%	100%

Otázka č. 13

Četnosti	Do 1 roku	2-5 let	6-10let	10 a víc	Celkem
Absolutní	8	26	53	36	123
Relativní	7%	21%	43%	29%	100%