

# **Návrhy opatření pro snižování administrativní zátěže v zemědělských podnicích ve Zlínském kraji**

Martina Konečná

---

Bakalářská práce  
2018

 Univerzita Tomáše Bati ve Zlíně  
Fakulta managementu a ekonomiky

---

Univerzita Tomáše Bati ve Zlíně  
Fakulta managementu a ekonomiky  
Ústav regionálního rozvoje, veřejné správy a práva  
akademický rok: 2017/2018

## ZADÁNÍ BAKALÁŘSKÉ PRÁCE

(PROJEKTU, UMĚLECKÉHO DÍLA, UMĚLECKÉHO VÝKONU)

Jméno a příjmení: **Martina Konečná**  
Osobní číslo: **M15436**  
Studijní program: **B6202 Hospodářská politika a správa**  
Studijní obor: **Veřejná správa a regionální rozvoj**  
Forma studia: **kombinovaná**

Téma práce: **Návrhy opatření pro snižování administrativní zátěže v zemědělských podnicích ve Zlínském kraji**

Zásady pro vypracování:

Úvod

Definujte cíle práce a použité metody zpracování práce.

### I. Teoretická část

- Představte způsoby výkaznictví a hlášení u zemědělských podniků v České republice a vybraných zemích Evropské unie.
- Podejte přehled přístupů k analýze a hodnocení administrativní zátěže se specializací na zemědělské podniky.

### II. Praktická část

- Zpracujte analýzu rozložení a struktury zemědělských podniků ve Zlínském kraji.
- Proveďte analýzu administrativní zátěže vybraných zemědělských podniků ve Zlínském kraji.
- Navrhněte opatření ke snížení administrativní zátěže zemědělských podniků.

Závěr

Rozsah bakalářské práce: cca 40  
Rozsah příloh:  
Forma zpracování bakalářské práce: tištěná/elektronická

Seznam odborné literatury:

BACHTLER, John, Carlos MENDEZ a Fiona G. WISHLADE. EU cohesion policy and European integration: the dynamics of EU budget and regional policy reform. 1st ed. Farnham, Surrey: Ashgate, 2013, 322 s. ISBN 978-0-7546-7421-4.  
FOJTÍKOVÁ, Lenka a Marian LEBIEDZIK. Společné politiky EU: historie a současnost se zaměřením na Českou republiku. 1. vyd. Praha: C.H. Beck, 2008, 179 s. ISBN 978-80-7179-939-9.  
KAČEROVÁ, Eva. Historie státní statistické služby 1919–2014. 1. vyd. Praha: Český statistický úřad, 2015, 136 s. ISBN 978-80-250-2612-0.  
MAREK, Dan a Michael J. BAUN. Česká republika a Evropská unie. 1. vyd. Brno: Barrister & Principal, 2010, 227 s. ISBN 978-80-87029-89-3.

Vedoucí bakalářské práce: JUDr. Jiří Zicha, Ph.D.  
Ústav regionálního rozvoje, veřejné správy a práva  
Datum zadání bakalářské práce: 15. prosince 2017  
Termín odevzdání bakalářské práce: 14. května 2018

Ve Zlíně dne 15. prosince 2017

  
doc. Ing. David Tuček, Ph.D.  
děkan



  
RNDr. Pavel Bednář, Ph.D.  
ředitel ústavu

## PROHLÁŠENÍ AUTORA BAKALÁŘSKÉ/DIPLOMOVÉ PRÁCE

### Prohlašuji, že

- beru na vědomí, že odevzdáním bakalářské práce souhlasím se zveřejněním své práce podle zákona č. 111/1998 Sb. o vysokých školách a o změně a doplnění dalších zákonů (zákon o vysokých školách), ve znění pozdějších právních předpisů, bez ohledu na výsledek obhajoby;
- beru na vědomí, že bakalářská práce bude uložena v elektronické podobě v univerzitním informačním systému dostupná k prezenčnímu nahlédnutí, že jeden výtisk bakalářské práce bude uložen na elektronickém nosiči v příruční knihovně Fakulty managementu a ekonomiky Univerzity Tomáše Bati ve Zlíně;
- byl/a jsem seznámen/a s tím, že na moji bakalářskou práci se plně vztahuje zákon č. 121/2000 Sb. o právu autorském, o právech souvisejících s právem autorským a o změně některých zákonů (autorský zákon) ve znění pozdějších právních předpisů, zejm. § 35 odst. 3;
- beru na vědomí, že podle § 60 odst. 1 autorského zákona má UTB ve Zlíně právo na uzavření licenční smlouvy o užití školního díla v rozsahu § 12 odst. 4 autorského zákona;
- beru na vědomí, že podle § 60 odst. 2 a 3 autorského zákona mohu užít své dílo – bakalářskou práci nebo poskytnout licenci k jejímu využití jen připouští-li tak licenční smlouva uzavřená mezi mnou a Univerzitou Tomáše Bati ve Zlíně s tím, že vyrovnání případného přiměřeného příspěvku na úhradu nákladů, které byly Univerzitou Tomáše Bati ve Zlíně na vytvoření díla vynaloženy (až do jejich skutečné výše) bude rovněž předmětem této licenční smlouvy;
- beru na vědomí, že pokud bylo k vypracování bakalářské práce využito softwaru poskytnutého Univerzitou Tomáše Bati ve Zlíně nebo jinými subjekty pouze ke studijním a výzkumným účelům (tedy pouze k nekomerčnímu využití), nelze výsledky bakalářské práce využít ke komerčním účelům;
- beru na vědomí, že pokud je výstupem bakalářské práce jakýkoliv softwarový produkt, považuji se za součást práce rovněž i zdrojové kódy, popř. soubory, ze kterých se projekt skládá. Neodevzdání této součásti může být důvodem k neobhájení práce.

### Prohlašuji,

1. že jsem na bakalářské práci pracoval samostatně a použitou literaturu jsem citoval. V případě publikace výsledků budu uveden jako spoluautor.
2. že odevzdaná verze bakalářské práce a verze elektronická nahraná do IS/STAG jsou totožné.

Ve Zlíně 14.5.2018

Jméno a příjmení: MARTINA KONEČNÁ



.....  
podpis diplomanta

## ABSTRAKT

Tato bakalářská práce se zabývá snižováním administrativní zátěže u zemědělských podniků ve Zlínském kraji. V práci jsou popsány způsoby výkaznictví zemědělských podniků v České republice, Slovenské republice a Nizozemsku. Dále je vymezen pojem administrativní zátěž, její formy, způsoby snižování administrativní zátěže u vybraných úřadů České republiky a také v Evropské unii. Praktická část práce je zaměřena na analýzu Zlínského kraje a jeho zemědělských jednotek, strukturu zemědělských podniků v jednotlivých okresech, jejich rostlinnou a živočišnou produkci. Pomocí polostrukturovaného rozhovoru byla provedena analýza administrativní zátěže u zemědělských podniků. Byly popsány návrhy opatření, jež mají pomoci ke snížení administrativy zemědělských jednotek.

Klíčová slova: administrativní zátěž, zemědělský podnik, výkaznictví, Společná zemědělská politika, elektronická evidence.

## ABSTRACT

This bachelor thesis deals with the reduction of administrative burden on agricultural enterprises in the Zlín Region. There are described ways of reporting of agricultural enterprises in the Czech Republic, the Slovak Republic and the Netherlands. It also defines the concept of administrative burden, its forms, ways of reducing administrative burden in selected Czech Republic offices as well as in the European Union. The Practical part of the thesis is focused on the analysis of the Zlín Region and its agricultural units, the structure of agricultural enterprises in individual districts, their plant and livestock production. A semi-structured interview led to an analysis of the administrative burden on farms. Describe proposals for measures to help reduce the administrative burden on agricultural units.

Keywords: administrative burden, agricultural enterprise, reporting, Common Agricultural Policy, electronic register.

Děkuji vedoucímu mé bakalářské práce, panu JUDr. Jiřímu Zichovi, za cenné rady a připomínky, za poskytnutí odborného vedení při konzultacích a čas, který mi věnoval. Chci poděkovat i panu RNDr. Pavlu Bednářovi, jenž mi také poskytl cenné připomínky při tvorbě mé bakalářské práce. V poslední řadě patří mé poděkování i rodině a nejbližším přátelům za podporu a trpělivost nejen při psaní bakalářské práce, ale po celou dobu mého studia.

*„Vzdělání je to, co nám zůstane, když zapomeneme všechno, co jsme se naučili ve škole“.*

Karel Čapek

## OBSAH

<b>ÚVOD</b> .....	<b>9</b>
<b>CÍLE A METODY ZPRACOVÁNÍ PRÁCE</b> .....	<b>11</b>
<b>I TEORETICKÁ ČÁST</b> .....	<b>12</b>
<b>1 VÝKAZNICTVÍ ZEMĚDĚLSKÝCH PODNIKŮ V ČESKÉ REPUBLICE A VYBRANÝCH ZEMÍCH EVROPSKÉ UNIE</b> .....	<b>13</b>
1.1 ZPŮSOBY VÝKAZNICTVÍ A HLÁŠENÍ ZEMĚDĚLSKÝCH PODNIKŮ V ČR .....	14
1.1.1 Výkaznictví Ministerstva zemědělství ČR.....	14
1.1.2 Výkaznictví Českého statistického úřadu .....	17
1.1.3 Administrativní povinnosti zemědělských podniků.....	20
1.2 ZPŮSOBY VÝKAZNICTVÍ A HLÁŠENÍ ZEMĚDĚLSKÝCH PODNIKŮ VE VYBRANÝCH ZEMÍCH EU .....	22
1.2.1 Výkaznictví zemědělských podniků ve Slovenské republice .....	23
1.2.2 Výkaznictví zemědělských podniků v Nizozemsku .....	24
<b>2 ADMINISTRATIVNÍ ZÁTĚŽ A JEJÍ FORMY</b> .....	<b>26</b>
2.1 ADMINISTRATIVNÍ ZÁTĚŽ .....	26
2.1.1 Snižování administrativní zátěže v EU i ČR.....	27
2.1.2 Snižování administrativní zátěže – Ministerstvo zemědělství ČR.....	29
2.1.3 Snižování administrativní zátěže - ČSÚ .....	30
2.2 VYMEZENÍ A DRUHY ADMINISTRATIVNÍ ZÁTĚŽE.....	31
2.2.1 Náklady veřejné správy na vynucení regulace.....	32
2.2.2 Výpočet nákladů spojených s administrativní zátěží .....	32
<b>II PRAKTICKÁ ČÁST</b> .....	<b>35</b>
<b>3 ANALÝZA ZEMĚDĚLSKÝCH PODNIKŮ ZLÍNSKÉHO KRAJE</b> .....	<b>36</b>
3.1 CHARAKTERISTIKA ZLÍNSKÉHO KRAJE .....	36
3.1.1 Okresy Zlínského kraje .....	37
3.1.2 Vybrané demografické ukazatele .....	38
3.1.3 Vybrané ekonomické ukazatele .....	41
3.2 ANALÝZA STRUKTURY A ROZLOŽENÍ ZEMĚDĚLSKÝCH PODNIKŮ VE ZLÍNSKÉM KRAJI.....	42
3.2.1 Struktura a rozložení zemědělských podniků ve Zlínském kraji .....	42
3.2.2 Rostlinná a živočišná výroba ve Zlínském kraji .....	45
<b>4 ANALÝZA ADMINISTRATIVNÍ ZÁTĚŽE VYBRANÝCH ZEMĚDĚLSKÝCH PODNIKŮ ZLÍNSKÉHO KRAJE</b> .....	<b>48</b>
4.1 CÍLE VÝZKUMNÉHO ŠETŘENÍ .....	48
4.2 VÝBĚR VÝZKUMNÉ METODY SBĚRU DAT .....	49
4.2.1 Polostrukturovaný rozhovor.....	49
4.3 POPIS VZORKU RESPONDENTŮ .....	50
4.4 POPIS VÝZKUMNÉHO ŠETŘENÍ .....	50
4.5 PŘEDVÝZKUM .....	51
4.6 VYHODNOCENÍ A INTERPRETACE DAT .....	52
4.6.1 Vliv SZP na administrativu zemědělských podniků .....	52

4.6.2	Zabezpečení zemědělských evidencí a výkaznictví orgány státní správy .....	53
4.6.3	Vývoj administrativní zátěže za poslední 3 roky .....	56
<b>5</b>	<b>NÁVRHY OPATŘENÍ NA SNÍŽENÍ ADMINISTRATIVNÍ ZÁTĚŽE ZEMĚDĚLSKÝCH PODNIKŮ .....</b>	<b>59</b>
	<b>ZÁVĚR .....</b>	<b>63</b>
	<b>SEZNAM POUŽITÉ LITERATURY.....</b>	<b>65</b>
	<b>SEZNAM POUŽITÝCH SYMBOLŮ A ZKRATEK.....</b>	<b>72</b>
	<b>SEZNAM OBRÁZKŮ .....</b>	<b>74</b>
	<b>SEZNAM TABULEK.....</b>	<b>75</b>
	<b>SEZNAM PŘÍLOH.....</b>	<b>77</b>



## ÚVOD

Představy mnoha lidí o podnikání v zemědělském oboru jsou často zkreslené. Život na venkově i zemědělská činnost je spojena s tvrdou a namáhavou prací závislou na počasí, rozdílných přírodních podmínkách a nemalých finančních nárocích. Evropská unie se v rámci Společné zemědělské politiky (dále jen SZP) snaží o podporu i mladých zemědělců, avšak na druhou stranu jim klade do cesty administrativní a byrokratické bariéry, mnohdy přičící se zdravému „selskému“ rozumu. S postupnou přeměnou SZP dochází ke stále větší podmíněnosti přístupu k dotacím. Ačkoliv je zemědělské podnikání založeno na podnikatelských principech – převážně za účelem zisku, najdou se i takoví zemědělci, kteří chtějí zachovat rodinnou tradici a pokračují v podnikání i díky svým předkům. V každém případě musí sledovat aktuální legislativu, splňovat zákonná kritéria podnikání i podrobovat se kontrolám ze strany státních institucí.

Téma bakalářské práce jsem si vybrala z toho důvodu, že pracuji na Českém statistickém úřadě (dále jen ČSÚ) ve Zlíně jako terénní tazatelka a mojí hlavní náplní práce je zjišťování statistických dat z oblasti zemědělství. I díky svým dlouholetým zkušenostem, založeným na celoroční komunikaci a zjišťování u zemědělských jednotek, mám i bez praktické zkušenosti se zemědělstvím hlubší náhled do problematiky administrativní zátěže.

Výkaznictví zemědělských jednotek vychází z legislativy SZP a z národních zákonných předpisů a tyto jednotky nemají možnost se jí vyhnout. Ze strany Ministerstva zemědělství (dále jen MZe) dochází v posledních letech k podpoře zemědělců v oblasti administrativy hlavně pomocí elektronického portálu Portál farmáře, který v sobě zahrnuje evidence z různých oblastí zemědělství včetně žádostí o dotace. ČSÚ také nabízí zasílání statistických formulářů v elektronické podobě, ovšem jejich současná návratnost v této podobě je velmi nízká. Ve své práci jsem se zaměřila na komparaci výkaznictví se Slovenskou republikou, která je nám blízká nejen geograficky a s Nizozemskem, které je známé svým vyspělým zemědělstvím.

Praktická část se věnuje analýze zemědělských jednotek ve Zlínském kraji, struktuře těchto jednotek v rámci okresů, počtu pracovníků, kteří se zabývají zemědělstvím i jejich věkovou strukturou. Je zde analyzována jejich rostlinná i živočišná produkce, bilance půdy i užitkovost hospodářských zvířat ve Zlínském kraji.

V analýze administrativní zátěže vybraných zemědělských podniků bylo na základě polostrukturovaného rozhovoru zkoumáno, jaký vliv má SZP na administrativu a fungování zemědělských podniků, jakým způsobem by měly orgány státní správy zabezpečovat data ze zemědělských evidencí a výkaznictví a také jestli se administrativní zátěž těchto jednotek za poslední 3 roky snížila. Byla navržena opatření, která by měla do budoucna pomoci zemědělským podnikům v jejich nelehké práci.

## CÍLE A METODY ZPRACOVÁNÍ PRÁCE

### Cíle práce

Hlavním cílem bakalářské práce je zhodnocení současné administrativní zátěže zemědělských podniků v oblasti výkaznictví a povinných zemědělských evidencí a navrhnout opatření, která by vedla ke snížení administrativní zátěže u těchto podniků.

### Metody zpracování práce

Teoretická část této práce je sepsána pomocí **literární rešerše** a má popsat a zhodnotit vliv SZP na způsoby výkaznictví zemědělských jednotek v České republice i ve vybraných zemích Evropské unie. Jsou uvedeny způsoby výkaznictví u MZe a ČSÚ. V druhé části teoretické části práce je popsáno snižování administrativní zátěže vyplývající z legislativy Evropské unie a představení jejího uskutečňování u orgánů MZe a ČSÚ. Jsou představeny výpočty nákladů spojených s administrativní zátěží zemědělských jednotek.

V praktické části bude provedena **analýza rozložení a struktury zemědělských jednotek** ve Zlínském kraji, jejich věková struktura, rozložení jednotek v jednotlivých okresech, jejich bilance půdy a rostlinná a živočišná produkce. Zároveň je stručně představena charakteristika kraje. V analýze budou využita dostupná data z ČSÚ.

Další **analýza, zaměřená na administrativní zátěž zemědělských podniků** v okrese Kroměříž a Zlín, bude provedena pomocí polostrukturovaných rozhovorů, které jsou zaměřeny na vliv SZP na administrativu a fungování zemědělských podniků, na způsoby zabezpečování dat z povinných zemědělských evidencí orgány státní správy a zjištění, zda v posledních třech letech dochází ke snížení administrativy u těchto jednotek. Z výsledků analýzy budou navrženy opatření vedoucí ke snížení administrativní zátěže zemědělských jednotek.

## **I. TEORETICKÁ ČÁST**

## 1 VÝKAZNICTVÍ ZEMĚDĚLSKÝCH PODNIKŮ V ČESKÉ REPUBLICE A VYBRANÝCH ZEMÍCH EVROPSKÉ UNIE

SZP patří mezi nejstarší a nejnákladnější politiky EU. Přibližně od roku 1962 se začaly realizovat společné postupy a cesty k zajištění produkce potravin, jejich exportu, k podpoře zemědělské výroby a rozvoje venkova a okrajových částí regionů. SZP představuje významnou finanční zátěž rozpočtu EU a jejím základem stále zůstává systém podpor a dotací pro unijní zemědělce. Postupnými reformami této politiky dochází k většímu zacílení na prioritní oblasti zemědělství, na podporu aktivních zemědělců, zlepšení konkurenceschopnosti v odvětví, podpory inovací ve venkovských oblastech a v neposlední řadě prosazování environmentální funkce zemědělství (Marek, Baun, 2010, s. 118).

Legislativní vymezení SZP je upraveno ve Smlouvě o fungování EU a dále v kompetentních aktech sekundárního unijního práva a v dalších pramenech práva. SZP je společnou politikou pro všechny členské státy EU. Členské státy Unie tím přenesly většinu svých kompetencí na orgány EU – převážně na Radu EU a Evropskou komisi. Publikovat právní předpisy, které se týkají zemědělství, mohou členské státy pouze, pokud orgány EU tak již neučinily (Fojtíková, Lebedzik, 2008, s. 7). Z výše uvedeného vyplývá, že i výkaznictví týkající se SZP, vychází jak z legislativy EU, tak z vnitrostátní právní úpravy jednotlivých členských zemí.

Jak již bylo zmíněno, SZP je jednou z nejnákladnějších politik a její financování z rozpočtu EU se v současnosti pohybuje kolem 40 % celkového rozpočtu EU. Největší objem prostředků – přibližně 70 % - se vyplácí formou přímých plateb, na tržní opatření a opatření pro rozvoj venkova připadá zbylých 30 %. V důsledku velkého objemu finančních prostředků, které jsou vynakládány na zemědělskou politiku, je administrativa spojená s koordinací dotačních titulů velmi obsáhlá a složitá. Jednotlivé žádosti o dotace jsou zemědělským podnikatelům zpřístupněny přes vnitrostátní organizace, které mají dotační agendu ve své gesci (Europa, 2018).

Všechny členské země EU měly v předchozích obdobích více či méně vliv na tvorbu reform a transformací v dotačním procesu. Nové členské státy zpočátku pomalu přispěly k diskusi o reformě, ale pro období 2007 – 2013 byly konečně odhodlány chránit a prosazovat své vlastní zájmy (Bachtler, Mendez, Wislade, 2013, s. 199). V současné době dochází na půdě evropských institucí k rozsáhlé diskusi, jak bude vypadat SZP po roce 2020. Převážná většina účastníků SZP se shoduje na tom, že tato politika musí zjednodušit administrativní zátěž

zemědělců, umožnit snadnější podmínky k získání podpory, zvýšit větší volnost rozhodování pro jednotlivé státy EU, zjednodušit podmínky greeningu a přivést do zemědělského sektoru i mladé farmáře, neboť věkový průměr zemědělců se rok od roku zvyšuje (Euractiv, 2017).

V práci je srovnáno výkaznictví zemědělských podniků Slovenské republiky a Nizozemska. Slovenská republika z toho důvodu, že je nám historicky i teritoriálně nejbližší a zaměření jejího zemědělství je velmi podobné. Nizozemsko je známé svým vyspělým zemědělstvím, potravinářstvím, moderní mechanizací v zemědělství a využíváním nejnovějších postupů při realizaci zemědělské výroby.

## **1.1 Způsoby výkaznictví a hlášení zemědělských podniků v ČR**

Ačkoliv zemědělský sektor nepatří v České republice k hlavním odvětvím ekonomiky, je jeho nedílnou a historickou součástí. Vstup do EU znamenal pro naše zemědělce řadu výhod, ale také zvýšené nároky na udržování dobrého environmentálního stavu krajiny, větší modernizaci a restrukturalizaci zemědělské výroby. V současné době hospodaří průměrný český zemědělský podnik na výměře přibližně 130 ha zemědělské půdy na rozdíl od ostatních zemědělců EU, kteří hospodaří na mnohem menší hektarové výměře.

Výkaznictví je nedílnou součástí administrativní práce zemědělských podniků a vychází jak z legislativy a opatření SZP, tak z národních zákonů a předpisů. Výkaznictví vyplývá ze zákona č. 89/1995 Sb. o státní statistické službě, ve znění pozdějších předpisů (dále jen „zákon o státní statistické službě“), který zahrnuje získávání údajů, vytváření statistických informací a jejich poskytování a zveřejňování. Jak uvádí Kačerová (2015, s. 20), je díky tomu zajištěna srovnatelnost statistických informací i v mezinárodním měřítku. Kromě ČSÚ vykonává v současné době státní statistickou službu i MZe a dalších 11 institucí.

### **1.1.1 Výkaznictví Ministerstva zemědělství ČR**

MZe je ústředním orgánem státní správy pro zemědělství, vodní hospodářství, správu lesů, myslivost a rybářství a pro potravinářský průmysl. Na základě vládní zemědělské politiky, programového prohlášení vlády a Společné zemědělské politiky EU stanovuje pro zemědělské podnikatele právní vymezení, kterými se v rámci své činnosti mají řídit. Cílem MZe je podpora „Evropského modelu zemědělství“, kde je kladen důraz na rozvoj zemědělské produkce, na zajištění služeb údržby a tvorby krajiny a také na obnovu a rozvoj venkova (Ministerstvo zemědělství, © 2009-2018).

Komunikaci mezi MZe a zemědělskými podniky zajišťuje Státní zemědělský a intervenční fond (dále jen SZIF). SZIF je akreditovanou platební agenturou, která zprostředkovává finanční prostředky z národních zdrojů a z EU. Hájí zájmy zemědělských podniků v evropských institucích, působí v orgánech EU a zabývá se agendami v oblasti bezpečnosti potravin, rostlinolékařské a veterinární problematiky, rozvoje venkova a dalších sektorových operačních programů. Dotace z EU jsou poskytovány z titulu Společné zemědělské politiky z Evropského zemědělského záručního fondu (EAGF) a Evropského zemědělského fondu pro rozvoj venkova (EAFRD). Administrace žádostí o dotace zahrnuje jednak finanční podporu – tzv. přímou platbu, která je vyplácena zjednodušeným systémem na hektar obhospodařované plochy a dále platbami určenými k rozvoji venkova. Elektronické podávání dotací a také prohlížení stavu již podaných žádostí a jejich výplat je zprostředkováno pomocí Portálu farmáře SZIF, který je úzce spjat s portálem eAGRI (Ministerstvo zemědělství, © 2009-2018). Problematika administrace a čerpání dotačních titulů je velmi obsáhlá, proto jí ve své práci nemohu věnovat dostatek prostoru.

Do gesce MZe spadají další organizační složky státu, např. Státní zemědělská a potravinářská inspekce, Ústřední kontrolní a zkušební ústav zemědělský, Státní veterinární správa, dále státní příspěvkové organizace, státní podniky, národní podniky aj.

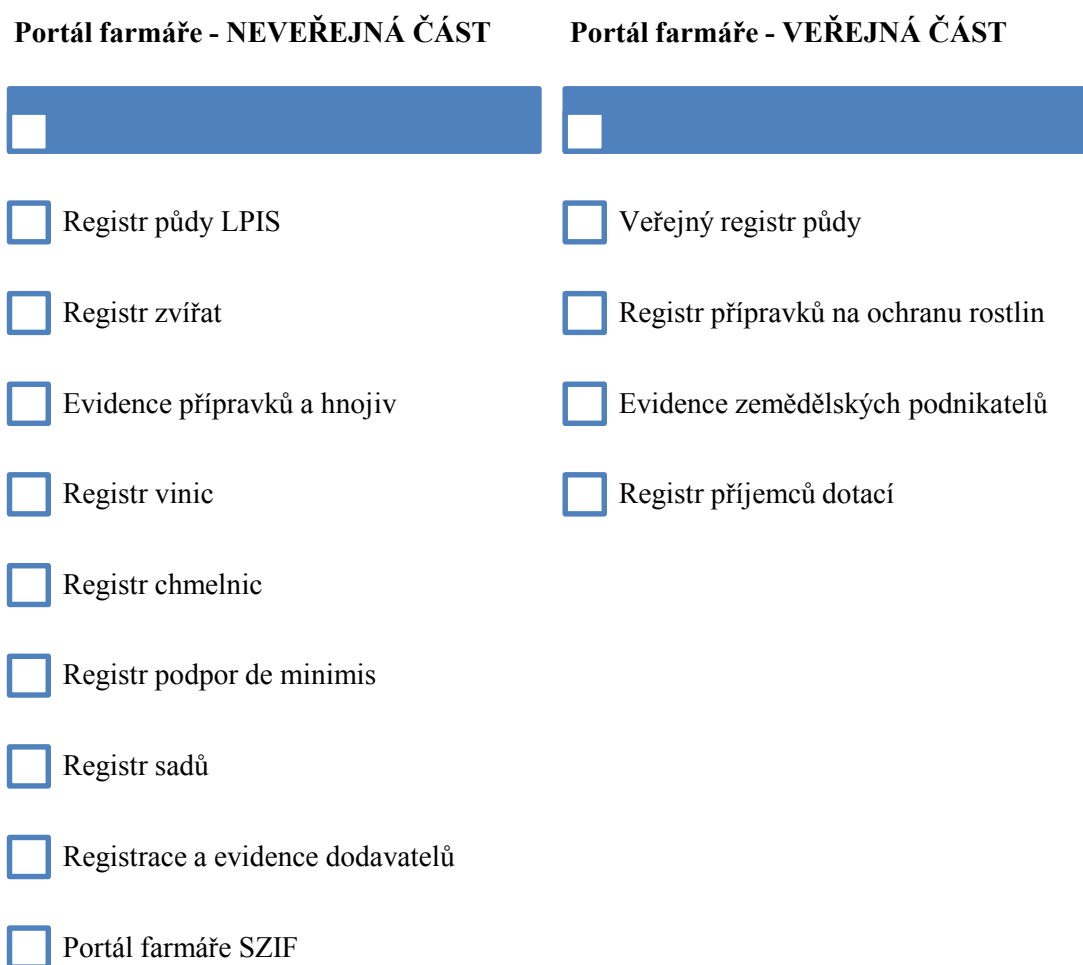
Výkazy, formuláře, hlášení i žádosti, týkající se zemědělské agendy, mohou zemědělství podnikatelé zasílat na MZe přes elektronickou podatelnu, která je zabezpečena elektronickým podpisem nebo elektronickou značkou a to prostřednictvím emailu nebo datové schránky. Další možností jak splnit svoji zákonnou povinnost při hlášení změn či nových událostí mají zemědělci díky Portálu farmáře, jenž zprostředkovává přístup na aplikace MZe a jemu podřízených organizačních složek státu (Ministerstvo zemědělství, © 2009-2018).

**Portál farmáře** zpřístupňuje jak přihlášeným tak nepřihlášeným uživatelům registry MZe a jejich podřízených organizačních složek státu. Evidence v portálu eAGRI (Portálu farmáře a Portálu farmáře SZIF) vzniká na základě žádosti, a to prostřednictvím datové schránky nebo e-podatelný MZe opatřené elektronickým podpisem. Další způsob registrace je možný na podatelkách a oddělení příjmů žádosti a LPIS (registr půdy, dále jen LPIS) regionálních odborů SZIF a na Centrále SZIF. Jednotlivé aplikace portálu jsou rozděleny na veřejné, ke kterým má přístup i neregistrovaný uživatel a na neveřejné, které jsou zpřístupněny pouze registrovaným uživatelům. Zemědělské jednotky jsou povinny vést základní evidence týka-

jící se půdy, zvířat, krmiv a jiných zemědělských komodit u jednotlivých podřízených orgánů MZe. V případě, že využívají elektronickou evidenci, je Portál farmáře vítaným pomocníkem a obsahuje k tomu určené aplikace:

- *Registr půdy – LPIS* – geografický informační systém umožňující evidenci využití zemědělské půdy. Na základě žádostí o dotace financovaných z EU nebo z národních zdrojů, dochází k ověřování údajů souvisejících se zemědělskou půdou. V LPIS je možná evidence pastvy, použití hnojiv, přípravků na ochranu rostlin aj. Zabezpečuje také evidenci krajinných prvků, evidenci obnovy travního porostu a evidenci umístění objektů hospodářství.
- *Registr zvířat* – je propojen s ústřední evidencí Českomoravského svazu chovatelů (dále jen ČMSCH), slouží k evidenci a hlášení změn stavu zvířat, umožňuje objednávání ušních známek i vedení stájového registru.
- *Evidence přípravků a hnojiv* – slouží k evidenci aplikací hnojiv, přípravků na ochranu rostlin, k evidenci pastvy a úkonů spotřeby zelené nafty. Pomáhá uživatelům s výpočtem dusíku nebo jiných živin na hektar zemědělské půdy.
- *Registr vinic* – je veden Ústředním kontrolním a zkušebním ústavem zemědělským (dále jen ÚKZÚZ) a zpřístupňuje informace o vinicích a podávání formulářů týkajících se výsadby, seznamu vinic uživatele, oznámení o příchodu nebaleného vína, příchodu vinných hroznů, seznam prodejen se sudovým vínem aj.
- *Registr chmelnic* – je veden ÚKZÚZ a zpřístupňuje údaje o chmelnicích, o odrudové skladbě, o dílech a konstrukcích chmelnice aj.
- *Registr sadů* – je veden ÚKZÚZ a shromažďuje údaje o evidovaných sadech, zpřístupňuje podávání statistických hlášení o odhadech sklizně a o sklizni samotné.
- *Evidence zemědělských podnikatelů* – provozovatelem evidence jsou obecní úřady s rozšířenou působností na základě zákona č. 252/1997 Sb. o zemědělství, ve znění pozdějších předpisů (dále jen „zákon o zemědělství“). MZe je správcem tohoto informačního systému.
- *Portál farmáře SZIF* – je součástí portálu eAGRI a umožňuje elektronické podání žádostí o dotace, prohlížení stavu administrace a výplat již podaných žádostí. Od roku 2013 je informační systém SZIF v souladu s Informačním systémem základních registrů a SZIF je povinen přebírat z těchto registrů povinné údaje o českých subjektech (Ministerstvo zemědělství, © 2009-2018).





Obrázek 1 Portál farmáře (Ministerstvo zemědělství, 2018 – vlastní zpracování)

### 1.1.2 Výkaznictví Českého statistického úřadu

Jak uvádí Kačerová (2016, s. 16) ČSÚ je nestranný a apolitický úřad, jenž v rámci výkonu státní statistické služby jedná na základě zákonů a dalších právních předpisů. Jeho základním úkolem je získávání údajů, které slouží k vytváření statistických informací o vývoji České republiky v různých oblastech a také ke srovnání s mezinárodními statistickými informacemi, a to zejména dle právních předpisů EU. Statistická šetření jsou hrazena z veřejných prostředků, a proto jsou jejich výstupy poskytovány uživatelům ve veřejném zájmu zcela zdarma na internetu. Úřad zajišťuje a koordinuje sběr dat především pomocí svých krajských pracovišť, která jsou zaměřena na terénní zjišťování a na oddělení informačních služeb. V Praze, v ústředí ČSÚ, jsou realizovány klíčové procesy k zajištění metodického sběru, zpracování a distribuci statistických dat. Většina zpravodajských jednotek předává statistické údaje z oblasti ekonomické nebo sociální na příslušné Krajské správy.

ČSÚ koná státní statistickou službu na základě zákona o státní statistické službě a k provedení tohoto zákona navrhuje každoročně vyhlášku o Programu statistických zjišťování, která je zveřejněna ve Sbírce zákonů nejpozději k 30. listopadu každého roku. V tomto Programu statistických zjišťování je stanoven účel a obsah statistických zjišťování, okruh zpravodajských jednotek se zpravodajskou povinností, způsob statistického zjišťování, jejich periodicita (měsíční, čtvrtletní, pololetí, roční a ostatní) a orgán provádějící statistická šetření. ČSÚ většinu statistických zjišťování provádí na základě výběrového souboru a zpravodajské jednotce vznikne zpravodajská povinnost až po zařazení do výběrového souboru. Mezi další způsoby zjišťování patří šetření vyčerpávajícím způsobem nebo kombinací obou předchozích možností (Zákon o státní statistické službě, 2018).

Velký důraz klade ČSÚ na elektronizaci povinností, které vyplývají ze statistických zjišťování. Pro usnadnění orientace ve zpravodajských povinnostech a pro usnadnění statistických výkazů vytvořil ČSÚ webové stránky [www.vykazy.cz](http://www.vykazy.cz), kde jsou přehledně uvedeny informace jak výkaz vyplnit, termíny, vzory výkazů i kontakty na pracovníky, kteří respondentovi s konkrétním výkazem poradí. Od roku 2012 je možné vyplňovat výkazy ve formě „chytrých pdf formulářů“ (Kačerová, 2015, s. 22).

Další možností, jak vyplnit výkaz, je nová webová aplikace **Dante web**, díky níž jsou data do systému uložena okamžitě. Přístup do této aplikace je podmíněn prvotní registrací a zadáním přihlašovacího jména a hesla, které respondent obdržel společně s „Oznámením o zpravodajské povinnosti“. Jednotlivé výkazy jsou respondentovi zpřístupňovány postupně, dle harmonogramu. Správnost vyplnění výkazu je kontrolována, v případě chyby, na ni systém upozorní. Díky této aplikaci má respondent přehled o vyplnění a stavu svých statistických výkazů a vyplnění výkazů může delegovat i na své zaměstnance, příp. pracovníky externí firmy (ČSÚ, 2018).

Obrázek 2 Přihlášení do aplikace Dante web (Český statistický úřad, 2018)

Výše uvedená aplikace slouží k vyplňování výkazů ze všech oborů národního hospodářství, ke kterým mají respondenti zpravodajskou povinnost na základě zákona č. 89/1995 Sb. o státní statistické službě.

Evidence zemědělských subjektů je v ČSÚ vedena v **Registru farmářů** (dále jen REFA), kde základní jednotkou je zemědělský subjekt zabývající se zemědělskou činností a jeho činnost vykazuje prahové hodnoty. Dle jednotlivých zemědělských statistických šetření (pro živočišnou i rostlinnou výrobu) jsou prahové hodnoty různé. Na základě evidence nových zemědělských jednotek v LPIS je proveden jejich import i do REFA. Základní prahové hodnoty pro zařazení do tohoto registru jsou:

- zemědělská půda 1 ha
- sady 0,15 ha
- vinice 0,1 ha
- zelenina 0,15 ha
- květiny 0,15 ha
- skot 1 ks
- prasata 2 ks
- ovce 4 ks
- kozy 4 ks
- drůbež 50 ks.

Z Registru farmářů jsou respondenti vybíráni do výběrového souboru a zjištěné výsledky za zemědělský sektor jsou dopočítávány matematicko-statistickými metodami. Zemědělská statistika zpracovává informace z oblasti živočišné výroby – např. o počtu hospodářských zvířat, jejich užitkovosti, o výrobě mléka nebo vajec. Dále zjišťuje informace z oblasti rostlinné výroby, o obhospodařování zemědělské půdy, o osevních plochách, odhadech sklizní a definitivních sklizních zemědělských plodin, o výsadbě sadů, vinic a v neposlední řadě i o spotřebě minerálních hnojiv. Lesnická statistika shrnuje informace o vlastnictví lesů, těžbě dřeva, zalesňování, počtech zaměstnanců v lesnictví a jiné. Některá data o mysliveckém hospodářství poskytuje MZe a datové zdroje z Ministerstva životního prostředí (dále jen MŽP), ČSÚ tyto data sumarizuje a zajišťuje (Kačerová, 2015, s. 90).

### 1.1.3 Administrativní povinnosti zemědělských podniků

Začínající zemědělský podnikatel musí nejdříve zpracovat **podnikatelský plán** – tzn. jaké bude zaměření jeho činnosti (živočišná výroba, rostlinná výroba, služby atd.), zda bude fyzickou podnikající osobou nebo právnickou osobou, kde bude místo jeho podnikání, zda bude mít zaměstnance případně se spolehne jen na pomoc rodinných příslušníků a v neposlední řadě, jaké budou vstupní finanční náklady. Musí si připravit **marketingový plán** – co bude produkovat, jak se bude propagovat a také připravit **finanční plán**, který bude zahrnovat jak vstupní náklady, tak běžné režijní náklady, předpokládané výnosy i cash-flow (© 2018 Společnost mladých agrárníků České republiky, z. s.).

K zahájení podnikání za účelem dosažení zisku (nikoliv k vlastní spotřebě) je nutné podat žádost o zápis do Evidence zemědělských podnikatelů na příslušný obecní úřad obce s rozšířenou působností a získat oprávnění k podnikání (Osvědčení o zápisu do Evidence zemědělského podnikatele). Podnikání v zemědělství upravuje zákon o zemědělství. Na základě tohoto zákona je zemědělským podnikatelem fyzická nebo právnická osoba, která hodlá provozovat zemědělskou výrobu. V případě, že se jedná o fyzickou osobu, musí splnit následující podmínky: musí se jednat o osobu starší 18 let, způsobilou k právním úkonům, s trvalým pobytem v ČR a zároveň tato osoba prokázala před místně příslušným obecním úřadem obce s rozšířenou působností základní znalost českého jazyka (Zákon o zemědělství, 2018). Dále je třeba provést registraci u správce daně, u zdravotní pojišťovny a na Okresní správě sociálního zabezpečení.

Tabulka 1 Administrativní povinnosti zemědělských podnikatelů

PŘED ZAHÁJENÍM ČINNOSTI	MÍSTO, KDE PROVÉST REGISTRACI
Evidenze zemědělských podnikatelů	Místně příslušný obecní úřad ORP
Živnostenský list	Živnostenský úřad
Registrace k daňové povinnosti	Finanční úřad
Registrace ke zdravotnímu pojištění	Zdravotní pojišťovna
Registrace k sociálnímu pojištění	Okresní správa sociálního zabezpečení

(vlastní zpracování)

Bez ohledu na to, zda zemědělský podnikatel pobírá nebo nepobírá dotace, má povinnost evidence vyplývající ze zákonů ČR:

- *Havarijní plán* – dokument, který upravuje nakládání se závadnými látkami z hospodářství do vod (např. hnůj, oleje, nafta aj.), jejich zneškodňování a odstraňování následků havárií. Havarijní plán je platný teprve po schválení místně příslušným vodoprávním úřadem a musí být v souladu se zákonem o vodách č. 254/2001 Sb., ve znění pozdějších předpisů (dále jen „zákon o vodách“ a vyhláškou č. 450/2005 Sb. o náležitostech nakládání se závadnými látkami, ve znění pozdějších předpisů (dále jen „vyhláška o náležitostech nakládání se závadnými látkami“).
- *Evidenze hnojiv* – je upravena zákonem o hnojivech 156/1998 Sb., ve znění pozdějších předpisů (dále jen „zákon o hnojivech“). Kontrolu nad vedením evidence hnojiv má ÚKZÚZ, který vypracoval pro podnikající zemědělce tabulky k vyplnění. Další možností je vedení evidence hnojiv přímo v Portálu farmáře. Zemědělec, který chová i hospodářská zvířata, vede v Portálu farmáře v oddílu vedení evidence hnojiv i *Evidenci pastvy zvířat*.
- *Evidenze krmiv* – z důvodu přísné kontroly komponentů celého cyklu potravinářského řetězce (tzn. od půdy až po člověka) je nutná evidence krmiv, díky níž je možné dohledat původ jeho všech článků. Registraci i kontrolu výrobců krmiv provádí ÚKZÚZ.
- *Evidenze a označování zvířat* – na základě vyhlášky 136/2004 Sb. o označování zvířat a evidenci hospodářství, ve znění pozdějších předpisů (dále jen „vyhláška o označování zvířat a evidenci hospodářství“) je stanovena povinnost chovatelům hospodářských zvířat vést evidenci o zvířatech a jejich označování. Základem je registrace

u ČMSCH, která na základě žádosti vydá číslo registrace hospodářství. Mezi označovaná zvířata patří tuři, koně, osli a jejich kříženci, prasata, ovce a kozy, běžci a zvěř ve farmovém chovu. Mezi evidovaná zvířata patří zvířata označovaná, drůbež a plemenné a neplemenné ryby (Vyhláška o označování zvířat a evidenci hospodářství, 2018). Povinností je evidence všech narozených, uhynulých, utracených i přemístěných zvířat. Tuto evidenci mohou chovatelé provádět také v Portálu farmáře. Kontrolu provádí ČMSCH a Státní veterinární správa.

## 1.2 Způsoby výkaznictví a hlášení zemědělských podniků ve vybraných zemích EU

Způsoby výkaznictví ve Slovenské republice i Nizozemsku vyplývají z vnitrostátní legislativy a legislativy EU. Oba tyto státy jsem si vybrala pro komparaci výkaznictví s ČR. Důvodem je bezprostřední blízkost ke Slovenské republice, a Nizozemsko z důvodu jeho mnohem vyspělejšího zemědělství a zjištění, zda se tento fakt určitým způsobem projevuje na administrativě zemědělských jednotek. Ve výkaznictví ČR a SR nacházíme většinovou shodu a provádí ho jak Ministerstvo zemědělství, tak Statistický úřad obou republik. Ministerstvo zemědělství v ČR a SR zjišťuje základní statistické údaje o vybraných zemědělských komoditách a o chovu zvířat. K odlišnostem dochází jen při sběru dat. MZe ČR používá k předávání zemědělských výkazů a hlášení elektronickou podatelnu a hlavně Portál farmáře, který umožňuje vedení i ostatních, ze zákona povinných evidencí, a hlavně administraci žádostí o dotace. Slovenské MZe spravuje žádosti o dotace převážně v písemné formě na kontaktních místech Zemědělské platební agentury, ostatní statistické výkazy zpracovává externí firma. Oba statistické úřady provádí šetření na základě Programu statistických zjišťování, český úřad s jednoletým obdobím, slovenský úřad s tříletým obdobím. Elektronické zpracování je povinné pouze u slovenského úřadu, u českého úřadu je možná jak písemná tak elektronická forma odevzdání výkazu. Výkaznictví v Nizozemsku zpracovává Nizozemský ústřední statistický úřad. Sběr dat je uskutečňován dle jednotlivých odvětví hospodářství na základě výběrového souboru, dále údaji z daňových registrů a dalších národních databází. Úřad přebírá data od respondentů v papírové i elektronické podobě. V současné době je vytvářena pro zemědělské jednotky digitální platforma Farm Digital, která má do budoucna usnadnit a snížit administrativní zátěž těchto respondentů zadáváním povinných informací týkajících se zemědělství pouze do jednoho systému.

### 1.2.1 Výkaznictví zemědělských podniků ve Slovenské republice

Vedení výkaznictví zemědělských podniků v ČR i SR je velmi podobné. Slovenská republika je naším historickým i geografickým sousedem. Stejně jako Česká republika je členem EU a vztahují se na ni pravidla fungování SZP. Velikostní struktura zemědělských jednotek je velmi podobná, skládá se z větších zemědělských podniků, obchodních společností, které obhospodařují vysokou výměru zemědělské půdy. Obhospodařování zemědělské půdy a s ním spojené čerpání evropských dotací je spojeno s podmínkami pro získání přímé platby na minimální plochu bloku, což velká část bloků nespĺňuje, z důvodu diskontinuity pozemků. Téměř 90 % pozemků, na kterých zemědělci hospodaří, je pronajatých. (Jeníkovská, 2014).

**Ministerstvo zemědělství a rozvoje venkova** Slovenské republiky je ústředním orgánem státní správy Slovenské republiky a zabezpečuje agendu pozemkových úprav a ochranu zemědělské půdy, lesní hospodářství, regionální rozvoj a rozvoj venkova, rostlinnou a živočišnou výrobu, potravinářství, rybářství a akvakulturu, myslivost. Ministerstvu jsou podřízeny další orgány státní správy, např. Státní veterinární a potravinářská správa, Plemenářská inspekce, Ústřední kontrolní a zkušební ústav zemědělský. Další podřízenou institucí, která zabezpečuje administrativní podporu při čerpání dotací z EU, je Zemědělská platební agentura, která je rozpočtovou organizací finančně napojenou na Ministerstvo zemědělství a rozvoje venkova SR (Ministerstvo pôdohospodárstva a rozvoja vidieka SR, © 1998 – 2018). Registrace, administrace, kontroly žádostí i servisní podpora je zajištěna agrárním informačním systémem IS AGIS. Ministerstvo zemědělství zabezpečuje vedení statistických výkazů u komodit typu mléko, maso, obilí, drůbež, ryby, lín, krmné směsi. Periodicita zjišťování je u jednotlivých výkazů různá – měsíční, čtvrtletní, pololetní nebo roční. Sběr dat za Ministerstvo zemědělství zajišťuje externí firma, která přebírá data jak v papírové formě, tak v elektronické s pomocí programu Excel nebo přes webovou aplikaci. V případě použití webové aplikace je nutná prvotní registrace, po nahrání výkazu jsou provedeny kontroly, které respondentu upozorní na možné chyby (radela.sk, 2018).

Další výkaznictví týkající se zemědělské tematiky provádí **Štatistický úrad Slovenskej republiky** (dále jen ŠU SR). Je ústředním orgánem státní správy Slovenské republiky a jeho náplň práce upravuje zákon č. 540/2001 Sb. o státní statistice, ve znění pozdějších předpisů (dále jen „zákon o státní statistice“). Jeho hlavním úkolem je sběr a publikace statistických dat k posouzení hospodářského vývoje země a také ke srovnání dat v evropském měřítku. ŠU SR v součinnosti s ministerstvy a ostatními státními organizacemi sestavuje na tříleté

období Program státních statistických zjišťování, na jehož základě jsou statistická šetření prováděna a respondenti vybraní do těchto zjišťování, mají zpravodajskou povinnost výkaz vyplnit a odevzdat. V programu je vymezen účel a využití výsledků statistických zjišťování, vymezení zpravodajských jednotek, periodicita šetření a orgán, který vykonává statistická šetření (Program státních statistických zjišťování na roky 2018 – 2020, 207). Respondenti se zpravodajskou povinností musí od roku 2016 předkládat statistické výkazy elektronicky a to na základě novely zákona o státní statistice. K tomuto účelu slouží internetové stránky ŠU SR a jejich webová aplikace eZber, kde na základě prvotní registrace a přihlášení mohou údaje vložit přímo do systému. Jednotlivé výkazy jsou zpravodajským jednotkám zpřístupněny postupně, na základě termínů k předložení výkazu. Statistika zemědělství a lesnictví zjišťuje údaje o zemědělské produkci, využití půdy, ekonomických výsledcích zemědělských subjektů, o počtech pracovníků v zemědělství a další. Základní statistickou jednotkou pro účely statistiky půdního fondu a rostlinné výroby je souhrn obhospodařované půdy větší jak 0,10 ha, souhrn obhospodařované půdy s výměrou do 0,10 ha pokud výrobky z této půdy obvykle prodávají nebo se jedná o vinici větší jak 0,05 ha, a dále pokud je souhrn lesní půdy nebo rybníků o výměře větší jak 0,10 ha. Z hlediska živočišné výroby je základní statistikou jednotkou chovatel hospodářských zvířat, který je chová na prodej nebo na další zpracování. V lesnictví jsou zjišťovány údaje o struktuře lesní půdy a jejím využívání, údaje o obnově a ochraně lesů, o těžbě dřeva aj. (c) Štatistický úrad SR, 2018).

### **1.2.2 Výkaznictví zemědělských podniků v Nizozemsku**

Nizozemsko je členem eurozóny, zakládající členskou zemí EU a jeho zemědělská politika je realizována na principech SZP. Díky využívání moderních technologií a vysoké mechanizaci zemědělské techniky patří mezi zemědělské a potravinářské velmoci. Zemědělský sektor čerpá z výhodné geografické polohy – díky nížinaté krajině a úrodné půdě je jedním z největších producentů na trhu s květinami. Zemědělské farmy, jejichž počet rok od roku klesá, jsou převážně orientovány na jeden typ zemědělské výroby. Největší počet farem je s rozlohou obhospodařované půdy mezi 30 – 60 hektary. Ovšem nejen v pěstitelství, ale i v produkci mléka a mléčných výrobků se Nizozemsko řadí na první místa světových producentů. Realizaci a fungování SZP zajišťuje Ministerstvo zemědělství Nizozemska a jeho cílem je upevnit přední mezinárodní pozici v odvětví zemědělství, posílit environmentální aspekt krajiny a zlepšit hospodářskou situaci zemědělců (Ministry of Agriculture, 2018).



Autonomní agenturou s mandátem shromažďovat, zpracovávat a zveřejňovat údaje ze statistických výkazů má Nizozemský ústřední statistický úřad (dále jen CBS). Tento úřad zpracovává národní statistiky pro jednotlivá odvětví hospodářství a poskytuje statistické informace i pro EU. CBS provozuje databázi sociálních i ekonomických statistik založených na informacích z různých zdrojů, z průzkumů podniků a domácností, propojených a integrovaných souborů podnikových a ekonomických dat a z oficiálních registrů. Produkční statistiky z oblasti zemědělství, těžby dřeva i životního prostředí cílí CBS na hospodářsky činné podniky, které zajišťují výrobu zboží nebo poskytují služby v těchto odvětvích. Údaje o produkční statistice od malých podniků jsou do průzkumů zařazeny z registrů daňových registrací. Další hospodářské jednotky jsou zařazeny do průzkumu na základě výběrového souboru. Velikost vzorku se výrazně liší podle odvětví průmyslu. Většina statistických šetření je pro podniky povinná ze zákona, přičemž respondenti mohou předkládat požadované údaje v papírové nebo elektronické podobě. CBS pracuje se softwarovým systémem Blaise, který podporuje proces sběru dat i zpracování dat. Pro online vyplnění elektronického výkazu je nutná prvotní registrace a získání přihlašovacích údajů, další možnosti jsou e-formuláře, které mohou respondenti vyplnit offline a odeslat emailem. K podpoře podniků v důsledku snižování administrativní zátěže je v Nizozemsku používán systém XBRL pro výměnu finančních informací prostřednictvím připojení do podnikového účetnictví nebo informačního systému (CBS, 2018). V současné době je v Nizozemsku připravován akční výzkumný program Farm Digital, jehož cílem je dosažení standardizace dat, rozvíjení a implementace nezávislé digitální platformy k zadávání zemědělských dat pouze do jednoho systému i s možností sdílení dat. (© 2018 by FarmDigital).

## 2 ADMINISTRATIVNÍ ZÁTĚŽ A JEJÍ FORMY

Ekonomický růst a prosperita podniků jsou při své činnosti regulovány orgány státní správy, jež konají dle právní úpravy daného státu. Nejedná se však pouze o vnitrostátní legislativu, která ztěžuje fungování podniků a organizací, ale také o legislativní opatření, nařízení a vyhlášky Evropské unie. Právě EU bývá často kritizována z nadměrné produkce předpisů, které jsou nepřesně formulované, příliš podrobnými pravidly zasahují do života občanů i podniků a zabývají se okrajovými záležitostmi místo řešení palčivých současných problémů spojených např. s investicemi do digitalizace podnikání, elektronizaci veřejné správy a snahou o sdílení dat mezi jednotlivými úřady státní správy. Ne vždy je nutná regulace z EU, v řadě případů je lepší přenechat regulaci na vnitrostátní nebo místní úrovni, kde je rozhodování mnohem efektivnější z důvodu znalostí „místního prostředí“.

### 2.1 Administrativní zátěž

Fungování ekonomiky státu je ovlivněno různými regulačními nástroji, které vyplývají z právních předpisů vytvářených zákonodárci. Důsledkem jejich činnosti je administrativní zátěž, jež prostupuje většinou administrativních úkonů potřebných k zajištění chodu podniku. **Administrativní zátěž** reprezentuje náklady, které musí podnik vynaložit na splnění informačních povinností. Informační povinnost vyplývá z uložené povinnosti vycházející z právních předpisů (zákonů, nařízení vlády, vyhlášek) vydaných státem a jeho ústředními orgány státní správy. Náklady, které způsobují administrativní zátěž, nejsou úplnými náklady způsobovanými právními předpisy.



Obrázek 3 Náklady z právních předpisů (MV ČR 2007 – metodika určování velikosti administrativní zátěže podnikatelů)

Náklady na splnění povinností z právních předpisů se člení na nepřímé finanční náklady potřebné k zajištění výrobního procesu (např. nákupem strojů a zařízení) a náklady vyplývající z informační povinnosti – administrativní zátěž. Do přímých finančních nákladů spadají např. daně, poplatky, penále a další finanční vydání (Ministerstvo vnitra, 2007).

### 2.1.1 Snižování administrativní zátěže v EU i ČR

Evropská unie se v průběhu vytváření nových závazných předpisů musela začít zabývat i následky, které přenáší na jednotlivé podniky ve formě administrativní zátěže. V roce 1992 proběhla první zmínka o nadměrné evropské regulaci na Evropském summitu v Edinburgu. V roce 2002 navrhla Komise EU program zlepšování právní úpravy, který směřoval ke zjednodušení a zkvalitnění současných i budoucích právních předpisů EU. V roce 2007 zveřejnila Komise EU **Akční program pro snižování administrativní zátěže v EU**, který si stanovil za cíl do roku 2012 snížit administrativní zátěž o 25 %. Program se zaměřil na zjišťování, měření a snižování nadbytečné a opakující se informační povinnosti. Zároveň však v určitých oblastech politiky, souvisejících např. se zemědělstvím, s ochranou životního prostředí, politikou soudržnosti a dalších, musí být povinnost podávat informace zachována. I z důvodu nepřiměřené administrativní zátěže podniků byly vymezeny kontrolní mechanismy, které mají hodnotit výhody a nevýhody čerpání veřejných prostředků. Mezi prioritní oblasti, týkající se právních předpisů EU, se měly prověřit (Eur-Lex, 2018):

- Právo obchodních společností
- Právní předpisy v oblasti léčiv
- Pracovní prostředí/pracovněprávní vztahy
- Daňové předpisy (DPH)
- Statistika
- Zemědělství a zemědělské subvence
- Bezpečnost potravin
- Doprava
- Rybolov
- Finanční služby
- Životní prostředí
- Politika soudržnosti
- Zadávání veřejných zakázek

Česká republika patřila mezi státy, které se zapojily do Akčního programu pro snižování administrativní zátěže od roku 2005, a uskutečnila ho prostřednictvím Ministerstva průmyslu a obchodu (dále jen MPO). Byla zřízena Expertní skupina pro snižování administrativní zátěže podnikatelů a jejím nejdůležitějším úkolem bylo pravidelné posouzení a zpracování návrhů, které vedly k redukci administrativních úkonů v podnikatelském prostředí. Členy expertní skupiny jsou (MPO, 2017):

- Asociace malých a středních podniků a živnostníků ČR
- Hospodářská komora ČR
- Svaz průmyslu a dopravy ČR
- Svaz obchodu a cestovního ruchu ČR
- Konfederace zaměstnavatelských a podnikatelských svazů ČR
- Sdružení podnikatelů a živnostníků ČR
- Unie středního stavu ČR
- Asociace soukromého zemědělství ČR
- Strana soukromníků ČR
- Zástupce z vysoké školy v Praze.

K revizi snižování administrativní zátěže podnikatelů dochází každý rok, poslední Akční program za rok 2016 byl zveřejněn na internetových stránkách MPO v červenci 2017. Dle Usnesení vlády ČR č. 505 z roku 2017 bude MPO i nadále zajišťovat evidenci týkající se snižování administrativní zátěže s cílem snížení 40 opatření do konce roku 2020 (MPO, 2017).

Od roku 2012 se stal nástrojem k vyhodnocení účinnosti a účelnosti právních předpisů EU program **REFIT**, jehož cílem je zajistit pro organizace, podniky i občany EU zjednodušení práva EU a odstranění byrokratické zátěže a snížení nákladů spojených s právními regulacemi. Komise EU stanovila roční periodicitu pracovních programů zaměřených na sledování administrativní zátěže. Na tomto procesu se podílí společně s Evropským parlamentem, Radou EU i zástupci členských států z různých úrovní státní správy. V programu REFIT se provádí na základě podnětů od vnitrostátních organizací, podniků, neziskových organizací nebo občanů řada zjednodušujících iniciativ, které mají různé formy. V souvislosti s posouzením podnětů a připomínek dochází u právních předpisů k těmto typům změn (EUROPA, 2018):

- „*Kodifikace* = veškeré změny daného právního předpisu provedené v průběhu let se zpracují do jednoho textu a vznikne tak jeden nový akt – kratší a méně složitý
- *Přepracování* = podobá se kodifikaci, avšak v tomto případě se daný akt mění v momentě, kdy jsou v minulosti schválené změny zapracovány do jednoho konsolidovaného znění
- *Zrušení* = nadbytečné a nerelevantní předpisy se odstraní
- *Přezkum* / ustanovení o skončení platnosti = předpisy se po určité době přezkoumávají nebo jejich platnost automaticky skončí
- *Revize* = aktualizace předpisu
- *Směrnice se nahrazují nařízeními* = tak aby všichni občanů EU podléhali stejným pravidlům a státní správa nemohla vytvářet další požadavky
- *Návrhy právních předpisů se stáhnou* = pokud jsou z hlediska vědeckého či technického pokroku překonány nebo pokud již nejsou v souladu s novými strategickými cíli
- *Závazné právní předpisy jsou nahrazeny jednoduššími alternativami* = např. dobrovolnými dohodami (tzv. samoregulace či společná regulace)“.

V rámci zjednodušení SZP bylo přijato více než 20 zjednodušujících opatření, které usnadnily nelehkou administrativu zemědělským jednotkám i vnitrostátním správním orgánům. Byly řešeny podněty a návrhy týkající se zefektivnění ekologického zemědělství, i pravidla z oblasti zemědělských trhů. ((Eur-Lex, 2018).

### 2.1.2 Snížení administrativní zátěže – Ministerstvo zemědělství ČR

Pod Ministerstvo zemědělství spadá přibližně 40 % ze všech předpisů vydaných Evropskou unií (jedná se o několik desítek tisíc rozhodnutí a nařízení EU a několik stovek směrnic). Důvodem jejich implementace do národní legislativy je naše členství v EU a s tím související povinnost dodržet závazky vyplývající z SZP. Orgánem, který na Ministerstvu zemědělství řeší otázky týkající se administrativní zátěže, je Antibyrokratická komise MZe. Byla zřízena již v roce 2008 a v současné době spolupracuje s Expertní skupinou MPO na postupech a opatřeních, jež jsou uplatňována v zemědělském sektoru. Předmětem její činnosti je vyhledávání zbytečných případů administrativní zátěže, jejich evidence a projednání na Antibyrokratické komisi, podávání připomínek k legislativním návrhům zemědělského resortu apod. Řeší problematiku zlepšení fungování Portálu farmáře eAGRI, jeho efektivnější pro-

pojení s Registrem půdy, Registrem zvířat a racionalizaci v duplicitním podávání statistických hlášení a výkazů z oblasti rostlinné i živočišné. V současné době je Antibyrokratická komise MZe příkladným orgánem ve své činnosti, neboť díky jejímu fungování došlo k mnoha úsporným řešením v administrativní oblasti zemědělského resortu (Ministerstvo zemědělství, © 2009-2018).

V níže uvedené tabulce jsou uvedeny informační povinnosti z roku 2016, které v Akčním programu administrativní zátěže popsal MPO. Z tabulky vyplývá, že nejvyšší legislativní a administrativní zatížení ve formě národní legislativy, nařízení a směrnic EU se týká zemědělského resortu, v těsném závěsu za ním je zmiňované MPO. U resortů označených „\*“ byly informační povinnosti přepočítány poměrnou částí, protože spadaly do všech kategorií informačních povinností.

Tabulka 2 Rozdělení informačních povinností v roce 2016

Resort	Nařízení EU	Směrnice EU	Národní legislativa	Informační povinnosti CELKEM
MPO	4	108	107	<b>219</b>
MZE*	15	<b>230,5</b>	<b>181,5</b>	<b>427</b>
MŽP	23	83	54	<b>160</b>
MPSV*	0	36,5	96,5	<b>133</b>
MF	1	19	121	<b>41</b>
MS	13	23	137	<b>173</b>
MZd*	1,5	44	61,5	<b>107</b>
ÚZIS*	0	0	4	<b>14</b>
MD*	6,82	0	7,18	<b>14</b>
MŠMT*	0	0	3	<b>3</b>
MK*	0	0	8	<b>8</b>
ČSÚ*	<b>51,58</b>	19,45	22,97	<b>94</b>
<b>CELKEM</b>	<b>115,9</b>	<b>563,45</b>	<b>813,65</b>	<b>1493</b>

(MPO – akční program administrativní zátěže v r. 2016 – vlastní zpracování)

### 2.1.3 Snižování administrativní zátěže - ČSÚ

ČSÚ v součinnosti s vládou ČR se zabývají záměrem sdílení dat z administrativních zdrojů pro statistické účely a tím každoročně snižovat administrativní zátěž respondentů. I díky novele nařízení o evropské statistice došlo u národních institucí podílejících se na vytváření statistik k posílení práv na využívání administrativních dat. Tímto rychlým a bezplatným přístupem k využívání dostupných administrativních údajů je zajištěn vývoj, zpracování a

publikování nejen evropských statistik. Mezi hlavní výhody využívání administrativních dat získaných orgány státní správy je jejich mnohonásobná aplikace v různých oblastech statistických zjišťování a zveřejňování souhrnných statistických dat. Cílem sdílení informací je zamezení duplicitního zjišťování dat a zvýšení kvality statistických údajů. Nezbytným předpokladem fungování sdílení administrativních zdrojů je motivování ekonomických subjektů, které mají zákonnou povinnost podávat statistické údaje, zasílat požadované informace v elektronické podobě. ČSÚ spolupracuje se 14 resorty státní správy a využívá jejich informační systémy a evidence, příp. webové aplikace. Jedná se i o evidence MZe, Státní rostlinolékařské správy, registru LPIS, registru zvířat a dalších registrů týkajících se ochrany rostlin. Způsob předávání dat mezi ČSÚ a jednotlivými orgány státní správy je uskutečňován na základě vzájemné dohody a je podmíněn kvalitními technickými, legislativními i finančními podmínkami a informačními systémy daných organizací (Intranet ČSÚ, 2018).

Administrativní zátěž, která vyplývá z činnosti ČSÚ, je v závislosti na počtu pravidelných a nepravidelných statistických zjišťování různá. Důvodem jsou především opakující se zemědělská šetření, dotazník inovací a roční výkazy vybraných vládních institucí. Každý rok jsou z pohledu optimalizace a důvodnosti prověřována všechna statistická šetření a zjišťuje se možné využití dat z administrativních zdrojů. V Programu statistických zjišťování, jež je každoročně publikován, jsou specifikována statistická šetření vyplývající z národní i evropské legislativy a je stanovena povinnost jednotlivých resortů tyto data od respondentů získávat a zpracovávat (Intranet ČSÚ, 2018).

Ne vždy se však daří dohodnout v jednotlivých resortech národního hospodářství spolupráci při sdílení dat, příp. zamezení duplicity dotazování u totožných respondentů. Tato skutečnost vyplývá i z používaných klasifikací daných resortů, nejednotnosti číselníků či skupin daných komodit – převážně vyplývající z odlišných účelů zjišťování. Tato disproporce se vyskytuje u statistických zjišťování MZe a ČSÚ, kdy číselníky a skupiny zemědělských plodin jsou rozdílné při zjišťování unijních zemědělských statistik a jiné u národních zemědělských statistik. Dalším příkladem mohou být zemědělská šetření u zvířat, kdy z registru zvířat MZe může ČSÚ vytěžit pouze část proměnných položek, jelikož evidence MZe nerozlišuje některé váhové kategorie zvířat či jejich účel k chovu, který po ČSÚ požaduje legislativa EU.

## 2.2 Vymezení a druhy administrativní zátěže

Pojem administrativní zátěž evokuje v mnohých „břemeno“, jež sebou nese regulativní povinnost ke splnění závazků souvisejících s podnikáním. Administrativní zátěž pochází jak

z evropské legislativy, tak z národních právních předpisů a její dopady je možné vyčíslit v časových jednotkách i v penězích. Při vyčíslení byrokratické zátěže se vychází z různých metod, jež jsou přizpůsobeny specifickým a požadavkům daného podnikatelského subjektu. Nejpoužívanějším modelem k výpočtu nákladů na administrativní zátěž, je standartní nákladový model, který zjišťuje počet administrativních úkonů, dobu nutnou k provedení administrativního úkonu, pravidelnost úkonů i rozsah cílové skupiny, jež podléhá administrativním úkonům. Další používanou metodou je Quick scan metoda, která využívá data z existujících databází a stanovuje hrubé odhady administrativní zátěže (Vláda ČR, 2015).

### 2.2.1 Náklady veřejné správy na vynucení regulace

Regulace, vyplývající z právní úpravy veřejné správy, s sebou nese při realizaci povinností náklady na její splnění. Regulační náklady zahrnují veškeré náklady, které hradí podnikatelé, spotřebitelé nebo stát. Jedná se o finanční náklady (např. zakoupení vybavení), nepřímé náklady (vyvolané např. negativními změnami na trhu), náklady na dodržování regulace, náklady ušlé příležitosti (odsunutí produktivních činností v důsledku dodržování předpisů) a makroekonomické náklady. Náklady na realizování regulace, které vyplývají z právních úprav, je možné členit na (Ministerstvo vnitra, 2016):

- *administrativní zátěž podnikatelů a občanů* – náklady na dodržení informační povinnosti z regulace
- *hmotné náklady na dodržování regulace* – na dodržování regulace jsou od cílové skupiny použity náklady přírůstkové, nezahrnují se administrativní náklady. Jde zejména o náklady na implementaci (náklady se zavedením nové právní úpravy do praxe), přímé náklady práce (čas zaměstnance vynaložený na činnosti související s dodržováním právních předpisů atd.), režijní náklady (nájmy, veřejné služby aj.), náklady na vybavení (stroje, software aj.), materiálové náklady (náklady na vstupy), náklady na externí služby (platby externím dodavatelům)
- *náklady veřejné správy související s vynucováním regulace* – zde patří náklady na publikování nových právních předpisů, zavádění nových registračních systémů, posuzování a schvalování žádostí atd.

### 2.2.2 Výpočet nákladů spojených s administrativní zátěží

K stanovení nákladů spojených s administrativní zátěží je používán tzv. Standartní nákladový model (SMC – standard cost model, dále jen SMC), který byl vytvořen nizozemským



ministerstvem financí. Tento model vychází z kvantifikace administrativní zátěže způsobené konkrétní právní normou či předpisem v daném resortu, daném čase a zprostředkuje mezi-resortní srovnání. MPO ve spolupráci s ČSÚ připravili návrh, jakým způsobem bude přeměřena administrativní zátěž zpravodajských jednotek dle jednotlivých resortů.

V SMC modelu se využívají 4 typy měření: *základní měření*, které vyjadřuje celkové administrativní náklady, *měření ex-ante*, jež zjišťuje skutečné administrativní dopady způsobené implementací právních předpisů, *měření ex-post* vychází z předpokladu, že základní měření je třeba aktualizovat a bere v úvahu nové právní předpisy a *měření digitálních řešení*, které eviduje zasilání požadovaných informačních povinností prostřednictvím digitálního spojení. (MPO, 2013).

K výpočtu celkové administrativní zátěže je třeba znát: *čas* potřebný ke splnění každé dané informační povinnosti, *rozsah* (počet zpravodajských jednotek, kterých se informační povinnost týká), *četnost plnění* (tzn. frekvenci v rámci jednoho roku) přičemž se rozlišují jednorázové a opakované IP a *cena*, která zahrnuje průměrnou hrubou hodinovou mzdu, vč. 15% režijních nákladů (tato režie pokrývá náklady spojené s chodem podniku, nepřítomnost z důvodu nemoci aj.) (MPO, 2013).

$$\text{Náklady na administrativní činnost} = \text{Cena} * \text{Čas} * \text{Množství (rozsah} * \text{četnost)}$$

V níže uvedené tabulce je vyčíslena předpokládaná administrativní zátěž všech zpravodajských jednotek, které mají informační povinnost. Údaje v tabulce vycházejí z metodiky měření administrativní zátěže MPO z roku 2013. U administrativní zátěže vyjádřené v tis. Kč se jedná o kvalifikované odhady náročnosti vyplnění výkazu či formuláře, pravidelnosti nebo opakování statistických zjišťování a odhadu rozsahu výběrových souborů.

Tabulka 3 Administrativní zátěž zpravodajských jednotek z Programu statistických zjišťování v roce 2017 a v roce 2018

Zdroje administrativní zátěže	Počty zjišťování			Administrativní zátěž v tis. Kč		
	2017	2018	rozdíl	odhad 2017	odhad 2018	rozdíl
ČSÚ	89	90	1	316 029	334 800	18 771
Ministerstvo dopravy	14	14	0	2 787	2 787	0
Ministerstvo kultury	12	12	0	2 191	2 191	0
Ministerstvo práce a soc. věcí	5	5	0	10 985	10 985	0
Ministerstvo průmyslu a obchodu	9	9	0	702	700	-2
Ministerstvo zdravotnictví	13	15	2	8 502	8 502	0
Ministerstvo zemědělství	14	14	0	370	340	-30
<b>Celkem</b>	<b>156</b>	<b>159</b>	<b>3</b>	<b>341 566</b>	<b>360 305</b>	<b>18 739</b>

(Český statistický úřad, 2018 – vlastní zpracování)

## **II. PRAKTICKÁ ČÁST**

### 3 ANALÝZA ZEMĚDĚLSKÝCH PODNIKŮ ZLÍNSKÉHO KRAJE

Dle územního správního členění se Česká republika skládá ze 14 krajů, do nichž spadá i kraj Zlínský. Nachází se ve východní části republiky, na severu sousedí s krajem Moravskoslezských, na severozápadě sousedí s Olomouckým krajem, na jihozápadě s krajem Jihomoravských a ve východní části sousedí se Slovenskou republikou. Zlínský kraj je rozdělen na 4 okresy – Zlín, Kroměříž, Vsetín a Uherské Hradiště. (Zlínský kraj, 2016)

#### 3.1 Charakteristika Zlínského kraje

Zlínský kraj se nachází ve východní části České republiky a je čtvrtým nejmenším krajem s rozlohou 3963 km<sup>2</sup>. Skládá se z 307 obcí (z toho 30 měst) v nichž k 31. 12. 2016 žilo 583698 obyvatel. Hustota zalidnění, jež představuje 147 obyvatel na km<sup>2</sup>, tak značně převyšuje celorepublikový průměr. Okres Zlín patří k okresům s nejvyšší zalidněností (187 obyvatel/km<sup>2</sup>), nejnižší zalidněnost (126 obyvatel/km<sup>2</sup>) má okres Vsetín. Charakter území má Zlínský kraj členitý, je převážně kopcovitý, tvoří ho pahorkatiny a pohoří, které se nachází v oblasti Beskyd, Bílých Karpat, Javorníků, Chřibů i v Dolnomoravském úvalu. V povodí řeky Moravy se rozkládá úrodná rovinatá oblast kraje – Slovácko na Uherskohradištsku a Haná na Kroměřížsku. Vodstvo je ve Zlínském kraji zastoupeno řekami Moravou, Bečvou, Olšavou a Dřevnicí. Převážná většina půd v kraji je chudá na minerály, má nedostatek humusu. Obdělávání půdy je obtížné z důvodu členitosti a svažitosti terénu. Zemědělská půda představuje 48,6 % půdního fondu kraje, nezemědělská půda zabírá 51,4 % půdního fondu kraje. Rozdělení půdy v jednotlivých okresech je rozdílné – nejvíce zemědělské půdy je v okrese Uherské Hradiště (57052 ha, z toho zaujímá orná půda 69,4 %). V okrese Vsetín převažuje půda nezemědělská (64,8 %), 2/3 výměry nezemědělské půdy zabírají převážně smrkové lesy. Na velké rozloze území Zlínského kraje se nachází chráněné krajinné oblasti – Beskydy a Bílé Karpaty, jež zabírají přibližně 30 % území. Dále jsou součástí kraje přírodní rezervace, národní a přírodní památky. Kraj nedisponuje větším množstvím nerostných surovin, na jeho území se nachází menší naleziště ropy a zemního plynu. Ekonomika kraje staví převážně na zpracování vstupních surovin a polotovarů. Nejrozšířenějším průmyslem kraje je průmysl zpracovatelský, především kovodělné a dřevozpracující podniky. V porovnání s celou Českou republikou má tento průmysl nízkou úroveň modernizace výroby (Český statistický úřad, 2018).

Díky množství přírodních, architektonických i kulturních památek se stal Zlínský kraj zajímavou turistickou destinací. Snoubí se zde vinařské oblasti, horské oblasti, církevní i historické památky, ve Zlínském kraji nalezneme také několik lázeňských míst – např. Lázně v Luhačovicích, v Ostrožské Nové Vsi či v Kostelci u Zlína. Sportovní vyžití je možné absolvovat ve Velkých Karlovicích, na Pustevnách nebo na Portáši, na hřebenech Hostýnských vrchů a Chříbech. V posledních letech došlo k vybudování mnoha kilometrů cyklostezek, některé z nich navazují na slovenské a rakouské cyklostezky. Do Listiny světového dědictví UNESCO byly zapsány Podzámecká a Květná zahrada a také arcibiskupský zámek v Kroměříži. Neméně zajímavé památky nalezneme i v okolních městech – Muzeum židovské kultury v Holešově, zámek v Buchlovicích, hrad Buchlov, poutní místo Velehrad. Každým rokem se koná ve Zlíně Mezinárodní festival filmů pro děti a mládež – v letošním roce proběhne již 58. ročník (Český statistický úřad, 2018).

### 3.1.1 Okresy Zlínského kraje

Kraje, jako vyšší územní samosprávné celky, vznikly 1. ledna 2000 na základě zákona č. 129/2000 Sb., o krajích, ve znění pozdějších předpisů (dále jen „zákon o krajích“). Zlínskému kraji byly vyčleněny tyto okresy – Zlín, Kroměříž, Vsetín a Uherské Hradiště.



Obrázek 4 Zlínský kraj – okresy (Český statistický úřad, 2018)

- **Okres Zlín** – svou rozlohou 1034 km<sup>2</sup> je druhým největším okresem Zlínského kraje. Jeho území je hustě zalidněno, průměrně zde žije 185 obyvatel/km<sup>2</sup>. Zemědělská půda pokrývá 46 % celé plochy okresu. Nerostné bohatství zde nalezneme jen v ma-

lém množství. Větší zastoupení mají minerální prameny Vincentka, Ottovka, Aloiska, které vyvěrají na povrch. Území je napojeno na silniční síť – zahrnuje 555 km silnic a také na mezinárodní železniční síť (Český statistický úřad, 2018).

- **Okres Kroměříž** – jeho rozloha je nejmenší ze všech čtyř okresů – 796 km<sup>2</sup>, hustota zalidnění je 134 obyvatel/km<sup>2</sup>. Většinu území okresu zabírá úrodná rovina Hané, zemědělská půda zaujímá 61 % celkové plochy. Územím prochází mezinárodní železniční síť, silniční síť se skládá z dálnice, rychlostních komunikací a silnic o celkové délce 558,2 km. Okres je známý také architektonickými památkami – Květná a Podzámecká zahrada nebo Arcibiskupský zámek v (Český statistický úřad, 2018).
- **Okres Vsetín** – díky své rozloze 1143 km<sup>2</sup> patří k největším okresům celého Zlínského kraje a pokrývá 29 % jeho území. Žije zde průměrně 126 obyvatel/km<sup>2</sup>, tj. o 8 obyvatel méně, než je celorepublikový průměr. Více jak polovinu území okresu pokrývají lesy, zemědělská půda představuje pouze 35 %. Nejhodnotnějším bohatstvím Vsetínska je krajina – díky ní je okres vyhledávanou rekreační oblastí. Na území okresu se nachází 504 km silnic, prochází tudy i mezinárodní železniční trať (Český statistický úřad, 2018).
- **Okres Uherské Hradiště** – jeho rozloha činí 994 km<sup>2</sup> a pokrývá 25% území kraje. Průměrný počet obyvatel na 1 km<sup>2</sup> je 144, tj. o 11 obyvatel více než průměr republikový. Největší část Uherskohradištska je nížinatá, zemědělská půda pokrývá 58 % území. Okres je znám vinařskými oblastmi, pohostinností, lidovými tradicemi i významnými kulturně-historickými památkami. Okresem prochází 525 km silnic, mezinárodní železniční trať, po Baťově kanále je provozována lodní doprava jen pro turistické účely (Český statistický úřad, 2018).

### 3.1.2 Vybrané demografické ukazatele

Ve Zlínském kraji k 31. 12. 2016 žili obyvatelé v 307 obcích. Do roku 2013 to bylo jen 305 obcí, 2 obce ve vsetínském okrese – Krhová a Poličná – se osamostatnily a vyčlenily z města Valašské Meziříčí. 30 obcí ve Zlínském kraji má statut města. Hustota obyvatelstva klesá každým rokem z důvodu poklesu obyvatelstva v kraji. Podíl městského obyvatelstva klesá rovněž, v roce 2016 na 58,8 % z celkového počtu obyvatel 583698. Hustota obyvatelstva v období od roku 2012 do roku 2016 celkově klesla o 1 procentní bod. Pokles je patrný také u podílu městského obyvatelstva v kraji, kdy v roce 2012 to bylo 59,7 % ze všech obyvatel

kraje a v roce 2016 58,8 % městského obyvatelstva ze všech obyvatel kraje (Český statistický úřad, 2018).

Tabulka 4 Sídlní struktura Zlínského kraje

Sloupec1	rok 2012	rok 2013	rok 2014	rok 2015	rok 2016
<b>POČET OBCÍ</b>	<b>305</b>	<b>307</b>	<b>307</b>	<b>307</b>	<b>307</b>
v tom s počtem obyvatel:					
- 199	17	18	17	17	17
200 - 499	85	83	86	86	85
500 - 999	98	99	96	95	97
1 000 - 4 999	85	87	88	90	90
5 000 - 19 999	15	15	15	14	13
20 000 - 49 999	4	4	4	4	4
50 000 - 99 999	1	1	1	1	1
100 000 +	-	-	-	-	-
<b>HUSTOTA OBYVATEL</b>	148,3	147,9	147,7	147,5	147,3
<b>Podíl městského obyvatelstva</b>	59,7	59,0	59,0	58,9	58,8
<b>Stav obyvatel k 31.12.</b>	587 693	586 299	585 261	584 676	583 698

(Český statistický úřad, 2018 – vlastní zpracování)

Počet obyvatel ve Zlínském kraji má v posledních pěti letech klesající tendenci. Od roku 2013 ubylo ve Zlínském kraji 3995 obyvatel, z toho nejvíce v okrese Vsetín (1295 obyvatel) a nejméně v okrese Zlín (804 obyvatel). Největší pokles obyvatel ve Zlínském kraji byl zaznamenán v roce 2014, a to 1038 obyvatel. K jedinému zvýšení počtu obyvatel v okrese došlo v roce 2015 v okrese Zlín o 37 obyvatel.

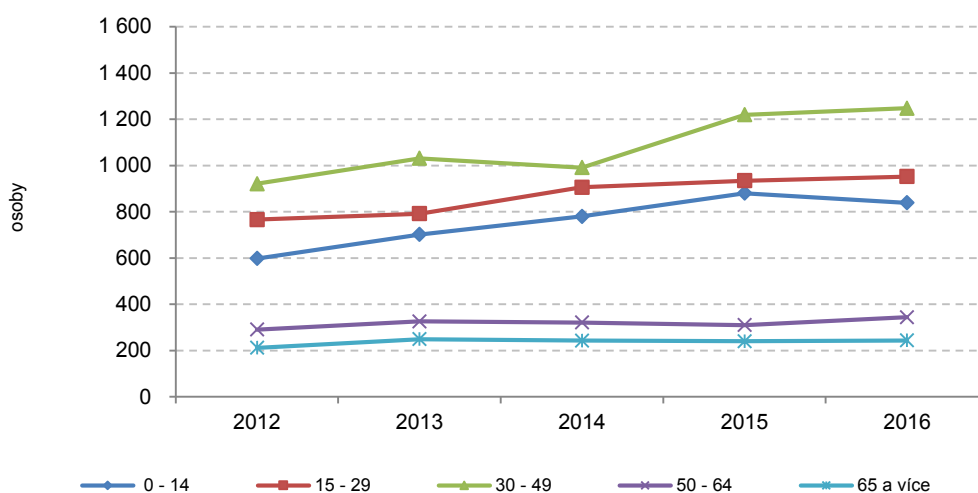
Tabulka 5 Stav obyvatelstva v okresech Zlínského kraje

STAV OBYVATEL K 31.12	Rok 2012	Rok 2013	Rok 2014	Rok 2015	Rok 2016
<b>Zlínský kraj</b>	<b>587 693</b>	<b>586 299</b>	<b>585 261</b>	<b>584 676</b>	<b>583 698</b>
Kroměříž	106 995	106 692	106 468	106 294	106 039
Uherské Hradiště	143 494	143 129	142 989	142 830	142 554
Vsetín	144 675	144 362	144 011	143 722	143 380
Zlín	192 529	192 116	191 793	191 830	191 725

(Český statistický úřad, 2018 – vlastní zpracování)

Na úbytku obyvatelstva Zlínského kraje se podílí přirozený úbytek (narození, zemřelí) a také negativní migrační saldo. K 31. 12. 2016 se do kraje přistěhovalo 3627 obyvatel, odstěhovalo 4274 obyvatel – záporné saldo 647 obyvatel. Při porovnání přistěhovalých osob roku 2012 a roku 2016 došlo k nárůstu o 839 osob, z toho o 498 mužů a o 341 žen – nejvíce u věkové kategorie 30 – 49 let. Věkové kategorie 0 – 14 let a 65 let a více má vyrovnanou úroveň přistěhování obyvatelstva.

Graf 1 Přistěhovalí do Zlínského kraje podle věkových skupin

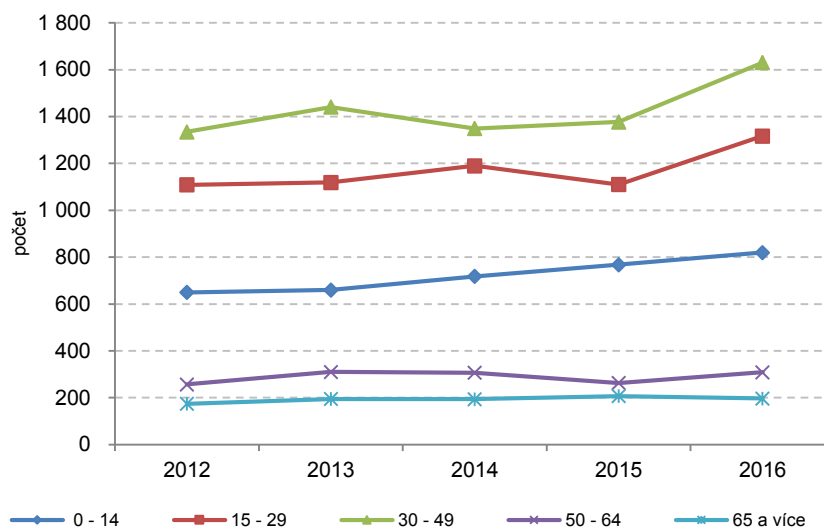


(Český statistický úřad, 2018 – vlastní zpracování)

Tendence vystěhování ze Zlínského kraje má od roku 2012 vzrůstající tendenci – nejvyšší míra vystěhování je u věkové kategorie 30 – 49 let, následovaná věkovou kategorií 15 – 29 let. Z kraje se vystěhovalo více žen jak mužů, mezi roky 2013 a 2016 se vystěhovalo 8800 mužů a 10207 žen, tj. o 1407 žen více jak mužů.



Graf 2 Vystěhovalí ze Zlínského kraje podle věkových skupin



(Český statistický úřad, 2018 – vlastní zpracování)

### 3.1.3 Vybrané ekonomické ukazatele

Ve Zlínském kraji se mezi roky 2013 až 2016 zvyšoval počet právnických i fyzických podnikajících osob. Počet právnických osob ve Zlínském kraji narostl v roce 2016 na 4672, tj. celkem o 52 ekonomických subjektů více než v roce 2013. Fyzických osob bylo ve Zlínském kraji v roce 2016 o 1834 více než v roce 2013.

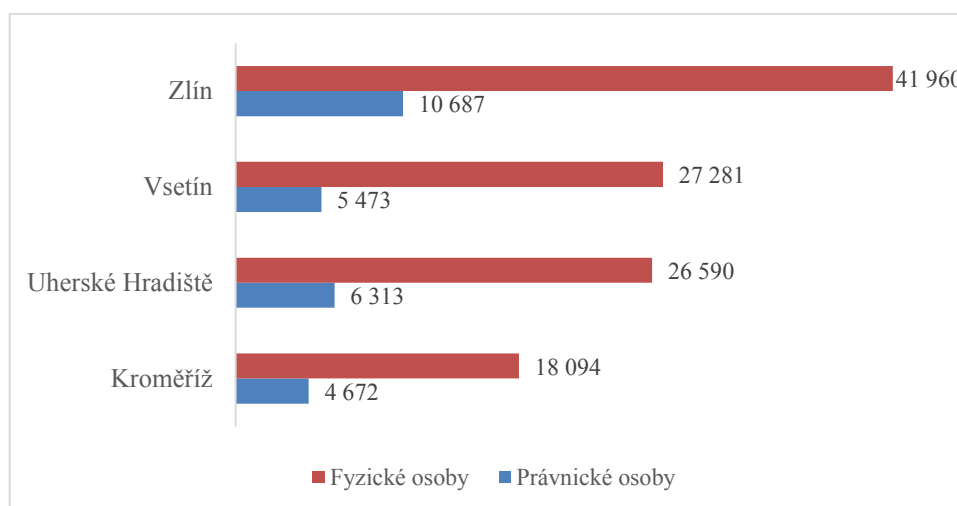
Tabulka 6 Počet FO a PO registrovaných v okresech Zlínského kraje

<b>PRÁVNICKÉ OSOBY</b>	<b>rok 2012</b>	<b>rok 2013</b>	<b>rok 2014</b>	<b>rok 2015</b>	<b>rok 2016</b>
<b>Zlínský kraj</b>	<b>26 095</b>	<b>26 106</b>	<b>25 469</b>	<b>26 197</b>	<b>27 145</b>
Kroměříž	4 635	4 620	4 501	4 608	4 672
Uherské Hradiště	5 747	5 779	5 715	5 990	6 313
Vsetín	5 202	5 232	5 119	5 251	5 473
Zlín	10 511	10 475	10 134	10 348	10 687
<b>FYZICKÉ OSOBY</b>	<b>rok 2012</b>	<b>rok 2013</b>	<b>rok 2014</b>	<b>rok 2015</b>	<b>rok 2016</b>
<b>Zlínský kraj</b>	<b>112 174</b>	<b>112 091</b>	<b>113 363</b>	<b>113 978</b>	<b>113 925</b>
Kroměříž	18 156	18 196	18 296	18 251	18 094
Uherské Hradiště	26 013	26 225	26 368	26 470	26 590
Vsetín	26 558	26 503	26 901	27 325	27 281
Zlín	41 447	41 167	41 798	41 932	41 960

(Český statistický úřad, 2018 – vlastní zpracování)

K 31. 12. 2016 bylo největší zastoupení právnických osob ve Zlínském kraji v okrese Zlín, nejmenší podíl právnických osob měl okres Kroměříž. Největší počet fyzických osob ve Zlínském kraji k 31. 12. 2016 má okres Zlín, následuje ho okres Vsetín a Uherské Hradiště. V okrese Kroměříž je registrováno fyzických osob nejméně.

Graf 3 Fyzické a právnické osoby registrované ve Zlínském kraji k 31. 12. 2016



(Český statistický úřad, 2018 – vlastní zpracování)

## 3.2 Analýza struktury a rozložení zemědělských podniků ve Zlínském kraji

Zlínský kraj se svou rozlohou řadí mezi malé kraje. Obhospodařuje přibližně 4 % celkové rozlohy obhospodařované zemědělské půdy České republiky. Kraje, které využívají ještě menší výměru půdy, jsou Karlovarský a Liberecký kraj. Nejvíce zemědělské půdy obhospodařuje kraj Jihočeský (12 % rozlohy), dále je s 10 % kraj Jihomoravský a kraj Vysočina.

### 3.2.1 Struktura a rozložení zemědělských podniků ve Zlínském kraji

Počet zemědělských podniků v okresech Zlínského kraje není rovnoměrný. Nejvíce hospodařících zemědělských jednotek je v okrese Vsetín, jejich počet ke konci roku 2016 činil 1865 podniků. Nejmenší počet zemědělských podniků ve stejném roce měl okres Kroměříž (458 podniků). V období let 2014 – 2016 došlo ke zvýšení počtu zemědělských podnikatelů v okrese Uherské Hradiště a Zlín, v okresech Kroměříž a Vsetín došlo v roce 2016 oproti roku 2014 ke snížení o 7 zemědělských podniků. Největší počet zemědělských jednotek ve

všech okresech obhospodařuje zemědělskou půdu s rozlohou do 4,99 ha. Podniků, které obhospodařují více jak 500 ha zemědělské půdy je nejvíce v okrese Uherské Hradiště i přesto, že tento okres má jako druhý nejméně zemědělských jednotek.

Tabulka 7 Velikostní struktura zemědělských podniků Zlínského kraje (v hektarech)

okres KROMĚŘÍŽ				okres UHERSKÉ HRADIŠTĚ			
Zemědělské podniky s rozlohou zemědělské půdy v ha	rok 2014	rok 2015	rok 2016	Zemědělské podniky s rozlohou zemědělské půdy v ha	rok 2014	rok 2015	rok 2016
žádná	16	20	19	žádná	5	6	6
0 - 4,99	230	220	224	0 - 4,99	471	455	464
5 - 9,99	57	53	48	5 - 9,99	68	71	79
10 - 49,99	95	96	96	10 - 49,99	78	74	81
50 - 99,99	24	23	26	50 - 99,99	20	23	18
100 - 499,9	24	26	27	100 - 499,9	10	11	15
500 a více	19	18	18	500 a více	28	28	27
<b>Celkem</b>	<b>465</b>	<b>456</b>	<b>458</b>	<b>Celkem</b>	<b>680</b>	<b>668</b>	<b>690</b>
okres ZLÍN				okres VSETÍN			
Zemědělské podniky s rozlohou zemědělské půdy v ha	rok 2014	rok 2015	rok 2016	Zemědělské podniky s rozlohou zemědělské půdy v ha	rok 2014	rok 2015	rok 2016
žádná	11	13	13	žádná	9	9	12
0 - 4,99	499	476	489	0 - 4,99	1275	1252	1278
5 - 9,99	122	125	133	5 - 9,99	322	315	311
10 - 49,99	122	123	129	10 - 49,99	215	211	216
50 - 99,99	34	34	36	50 - 99,99	20	20	21
100 - 499,9	33	34	30	100 - 499,9	21	19	17
500 a více	17	17	17	500 a více	10	10	10
<b>Celkem</b>	<b>838</b>	<b>822</b>	<b>847</b>	<b>Celkem</b>	<b>1872</b>	<b>1836</b>	<b>1865</b>

(Český statistický úřad, 2018 – vlastní zpracování)

Ze Strukturálního šetření v zemědělství realizovaného Českým statistickým úřadem v roce 2016 je patrné, že ve Zlínském kraji formou podnikání jako fyzická osoba pracuje v zemědělském sektoru přibližně 45 % jednotek, formou právnické osoby 55 % zemědělských jednotek. Podnikání v zemědělství zajišťují podniky fyzických osob převážně vlastními silami a také vypomáhajícími členy rodiny hospodáře. Zaměstnance zaměstnává jen kolem 7,5 % fyzických osob, nepravidelně zaměstnané zaměstnance přibližně 4 % fyzických osob. Naopak podniky právnických osob v zemědělství zabezpečují chod podniku převážně stálými zaměstnanci, a to z 63 %, a z 33 % nepravidelně zaměstnanými zaměstnanci (na dohody o provedení práce a pracovní činnosti).

Tabulka 8 Pracující v zemědělství ve Zlínském kraji k 30. 9. 2016

Stav pracujících v zemědělství ve Zlínském kraji	Pracující	v tom v podnicích	
		fyzických osob	právnických osob
<b>PRACUJÍCÍ CELKEM</b>	<b>9 245</b>	<b>4 180</b>	<b>5 065</b>
<i>v tom:</i>			
<b>přímo zaměstnaní podnikem</b>	<b>9 160</b>	4 143	5 017
<b>pravidelně zaměstnaní</b>	<b>7 319</b>	3 968	3 351
<i>v tom:</i>			
<b>hospodář</b>	<b>1 565</b>	1 565	x
<b>pracující majitelé</b>	<b>130</b>	x	130
<b>členové rodiny hospodáře</b>			
vypomáhající	<b>2 068</b>	2 068	x
zaměstnaní	<b>24</b>	24	x
<b>zaměstnanci</b>	<b>3 532</b>	311	3 221
<b>nepravidelně zaměstnaní</b> (pracující na dohodu)	<b>1 841</b>	175	1 666
<b>nepřímo zaměstnaní podnikem</b> (OSVČ a agenturní zaměstnanci)	<b>85</b>	37	48

(Český statistický úřad, 2018 – vlastní zpracování)

Věková skladba českých zemědělců je podobná zemědělcům okolních států. Ve Zlínském kraji je největší počet pracujících v zemědělství ve věkové kategorii 55 – 64 let, následuje ho věková kategorie 45 – 54 let. Nejméně zaměstnaných v zemědělství je ve věkové kategorii do 24 let. Počet pravidelně zaměstnaných pracujících u fyzických osob a právnických osob je téměř vyrovnaný.

Tabulka 9 Pravidelně zaměstnaní pracující ve Zlínském kraji k 30. 9. 2016

Pravidelně zaměstnaní pracující ve Zlínském kraji	Pravidelně zaměstnaní pracující	v tom v podnicích	
		fyzických osob	právnických osob
<b>Celkem</b>	<b>7319</b>	<b>3968</b>	<b>3351</b>
<i>v tom ve věku (let):</i>			
do 24	396	217	179
25–34	844	460	384
35–39	779	464	315
40–44	892	454	438
45–54	1 509	621	888
55–64	1 922	968	954
65 a více	975	783	192

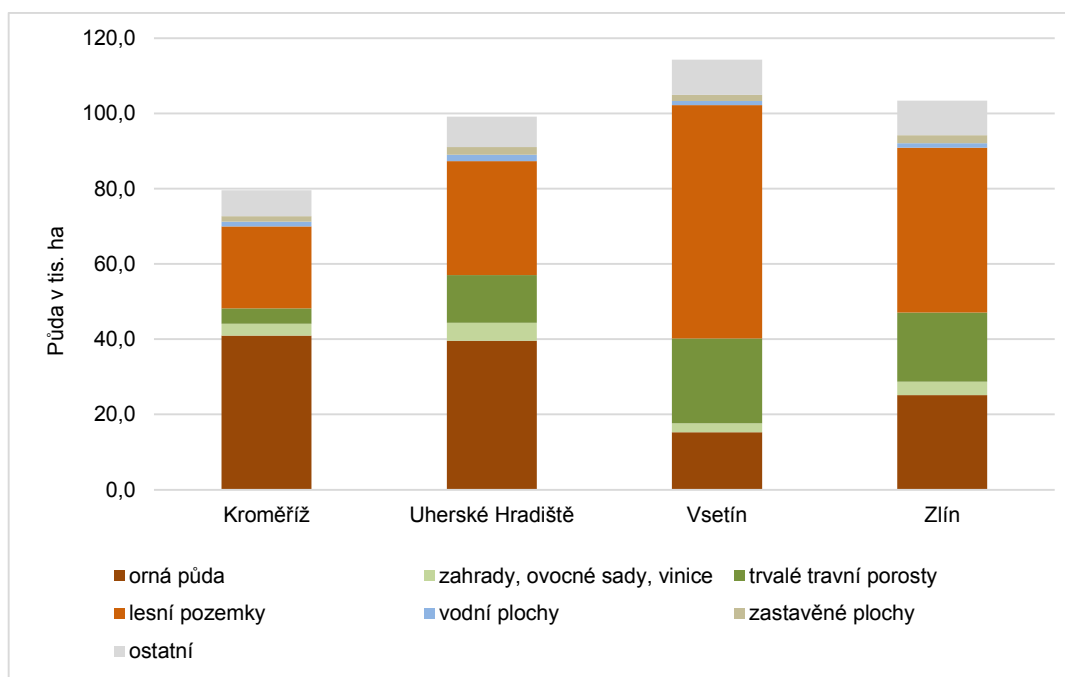
(Český statistický úřad, 2018 – vlastní zpracování)

### 3.2.2 Rostlinná a živočišná výroba ve Zlínském kraji

Zemědělská půda ve Zlínském kraji zaujímá kolem 49 % celkového půdního fondu kraje, zbylých 51 % připadá na půdu nezemědělskou. Z okresů má největší výměru zemědělské půdy okres Kroměříž (61 %), následuje ho okres Uherské Hradiště s 58 % výměry zemědělské půdy. Okres Zlín pokrývá zemědělská půda na 46 % plochy okresu a nejméně zemědělské půdy na svém území má okres Vsetín – 35 %.

Bilance půdy Zlínského kraje je různorodá. Výměra orné půdy v okresech Kroměříž a Uherské Hradiště je největší (v každém přibližně 40 tis. hektarů), nejmenší výměru orné půdy (kolem 25 tis. hektarů) má okres Vsetín. Výměra zahrad a sadů je ve všech čtyřech okresech srovnatelná. Nejvíce trvalých travních porostů je v okrese Vsetín (22,5 tis. ha), nejmenší výměra – 4 tis. ha – v okrese Kroměříž. V nezemědělské půdě vykazuje největší výměru okres Vsetín u lesních pozemků – 62 tis. ha půdy, následuje ho okres Zlín s 44 tis. ha lesních pozemků.

Graf 4 Bilance půdy Zlínského kraje dle okresů k 31. 12. 2016

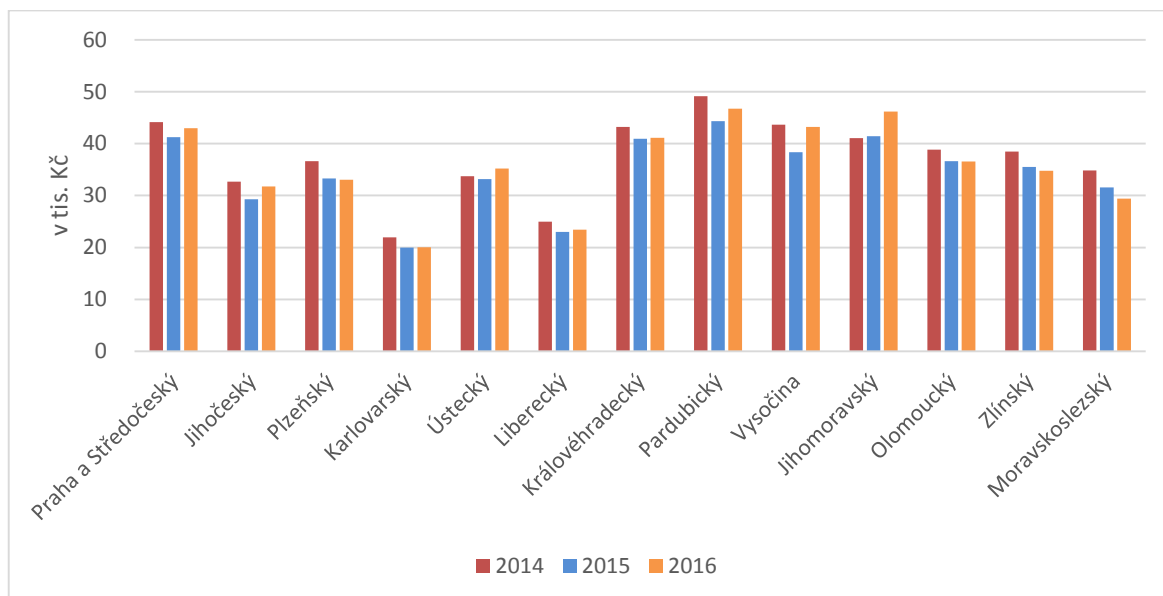


(Český statistický úřad, 2018 – vlastní zpracování)

Zemědělská produkce na 1 ha zemědělské půdy byla ve Zlínském kraji nejvyšší v roce 2014, následoval ji rok 2016. Nejproduktivnějším krajem byl ve všech sledovaných období kraj Pardubický, následovaný krajem Středočeským (vč. Prahy) a Jihomoravským krajem.

V celorepublikovém srovnání zemědělské produkce na 1 ha zemědělské půdy patří Zlínský kraj spíše ke krajům s podprůměrnou zemědělskou produkcí.

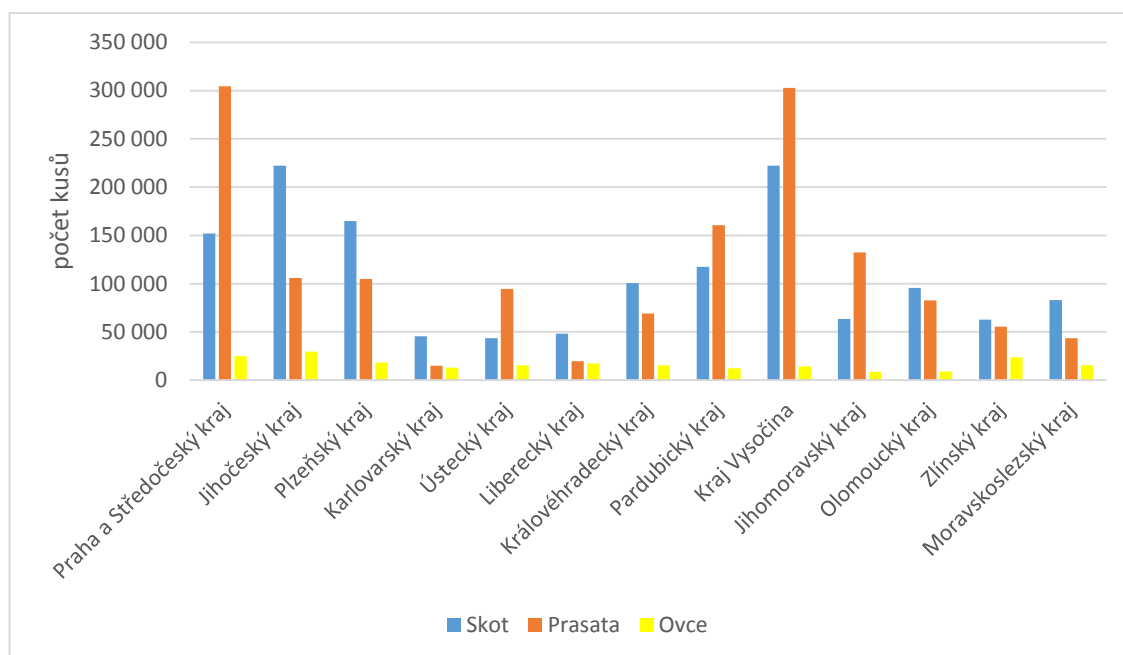
Graf 5 Zemědělská produkce na 1 ha zemědělské půdy podle krajů ČR



(Český statistický úřad, 2018 – vlastní zpracování)

V živočišné výrobě patří Zlínský kraj k podprůměrným krajům, s výjimkou chovu ovcí, kde v rámci republiky zaujímá třetí pozici v jejich chovu s počtem 23 454 kusů chovaných ovcí. Počet chovaných kusů skotu ve Zlínském kraji k 1. 4. 2017 byl 62 684 kusů, počet chovaných prasat 55 411 kusů. Nejvíce skotu se chová v kraji Vysočina (222 408 kusů) a v kraji Jihočeském (222 144 kusů), nejméně skotu se chová v kraji Ústeckém (43 358 kusů). Nejvíce prasat se chová ve Středočeském kraji (vč. Prahy) – 304 374 kusů a kraji Vysočina – 302 927 kusů. Nejméně prasat se chová v Karlovarském kraji – 15 008 kusů. V chovu ovcí má největší podíl kraj Jihočeský (29 427 kusů), následovaný krajem Středočeským (vč. Prahy) – 24 800 kusů. Nejméně ovcí se chová v kraji Jihomoravském – 8 802 kusů.

Graf 6 Soupis hospodářského zvířectva k 1. 4. 2017



(Český statistický úřad, 2018 – vlastní zpracování)

Trend u výroby jatečného skotu mezi roky 2014 a 2016 měl ve Zlínském kraji stoupající tendenci. Výroba mléka v roce 2016 drobně klesla oproti roku 2015, a to o 1384 tis. litrů. Každý sledovaný rok došlo ke zvýšení úhynu telat 0,5 %. U výroby jatečných prasat došlo při porovnání roku 2014 a 2016 ke snížení o 48 %. Naopak výroba jatečné drůbeže vzrostla mezi roky 2015 a 2016 o 42 %.

Tabulka 10 Živočišná výroba a užitkovost hospodářských zvířat ve Zlínském kraji

ŽIVOČIŠNÁ VÝROBA a UŽITKOVOST	2014	2015	2016
Výroba jatečného skotu (tuny ž. hm.)	6 830	7 176	7 334
Výroba mléka (tis. l)	152 188	156 880	155 496
Průměrná roční dojivost 1 krávy (l)	8 245,9	8 641,7	8 659,2
Na 100 krav připadá telat (kusy)			
<i>narozených</i>	95,8	98,3	98,1
<i>odchovaných</i>	91,7	93,6	92,7
Úhyn telat (%)	4,3	4,8	5,5
Výroba jatečných prasat (tuny ž. hm.)	18 325	15 571	8 939
Na 1 prasnici připadá selat (kusy)			
<i>narozených</i>	32,4	30,9	34,6
<i>odchovaných</i>	28,2	27,7	30,8
Úhyn selat (%)	13,2	10,1	11,0
Výroba jatečné drůbeže (tuny ž. hm.)	8 552	8 879	12 586
Snáška konzumních vajec (tis. ks)	39 026	43 271	40 944
Průměrná roční snáška konzumních vajec 1 nosnice (kusy)	316,0	314,3	315,3

(Český statistický úřad, 2018 – vlastní zpracování)

## 4 ANALÝZA ADMINISTRATIVNÍ ZÁTĚŽE VYBRANÝCH ZEMĚDĚLSKÝCH PODNIKŮ ZLÍNSKÉHO KRAJE

V současné době dochází za účasti a spolupráce jednotlivých členských států EU k transformaci a stanovení nových pravidel Společné zemědělské politiky po roce 2020. Zemědělská politika bude v nemalé míře ovlivněna odchodem Velké Británie z EU a dalšími převážně bezpečnostními riziky, které přinesla současnost. Toto vše způsobí pokles finančních prostředků určených na zemědělskou politiku, a bude nutné upravit i podmínky zemědělců pro čerpání dotačních titulů. Ruku v ruce s tímto opatřením půjde také administrativa, která je s dotacemi pro zemědělce spojená.

Tato část bakalářské práce je věnována samotnému výzkumu, popisu cíle výzkumného šetření a také analýze a interpretaci zjištěných dat.

Výzkum je realizován se zemědělskými podnikateli, kteří mají v tomto oboru dlouholetou praxi a znají podrobně problematiku dané oblasti. Cílem práce je vymezit oblast administrativní zátěže zemědělských podniků a analyzovat jejich příčiny a důsledky. Formou polostrukturovaného rozhovoru byly položeny tři výzkumné otázky, jež vymezily tři tematické okruhy zaměřené na SZP, výkaznictví a administrativu zemědělských jednotek.

### 4.1 Cíle výzkumného šetření

Cílem mé bakalářské práce je zjistit, jaká je současná administrativní zátěž zemědělských podnikatelů a jakými způsoby je možné její výši ovlivnit. Předchozí teoretická část se stala východiskem pro stanovení výzkumných otázek, které jsou součástí výzkumného šetření, a na základě subjektivních odpovědí zemědělských respondentů je možné zjistit, jakým způsobem ovlivňuje administrativa jejich činnost.

V návaznosti na vlastní zkušenosti se zemědělskými podnikateli a také prostudovanou literaturu byly vymezeny tři tematické okruhy ke stanovení výzkumných otázek, a to SZP a její fungování, výkaznictví a evidence zemědělských jednotek a vnímání administrativní zátěže samotnými zemědělskými respondenty.

Ke každému tematickému okruhu byly stanoveny hlavní výzkumné otázky:

1. Jakým způsobem ovlivňuje SZP a její administrativa fungování zemědělských podniků?
2. Jakým způsobem by měly orgány státní správy zabezpečovat data ze zemědělských evidencí a výkaznictví?



3. Má administrativní zátěž zemědělských podniků v posledních třech letech snižující tendenci?

## 4.2 Výběr výzkumné metody sběru dat

K analýze dat se obvykle využívají dvě metody sběru dat, a to kvantitativní výzkumná metoda a kvalitativní výzkumná metoda. Kvantitativní metoda je založena na rozsáhlejší výběru vzorku respondentů, a na základě stanovené hypotézy je vytvořen standardizovaný dotazník, jehož výstupy vedou k lépe ověřitelným a srovnatelným výsledkům. Správně vytvořený a vedený dotazník vede s určitou mírou pravděpodobnosti k zobecnění závěrů na celou zkoumanou skupinu respondentů.

I z důvodu povahy problému a zodpovězení výzkumných otázek v mé bakalářské práci, se jeví jako nejvýhodnější metoda sběru dat kvalitativním výzkumem, který je zaměřen na podstatu problému a je možné ho v průběhu výzkumu modifikovat a doplňovat, tzn. pružně reagovat na nastalou situaci. Kvalitativní výzkum je opřen o vzájemnou důvěru mezi respondentem a tazatelem a tato skutečnost velmi přispívá ke kvalitě získaných dat.

### 4.2.1 Polostrukturovaný rozhovor

Rozhovor patří k náročnějším výzkumným metodám, zároveň však z důvodu flexibility tohoto typu rozhovoru je možné v průběhu dotazování klást doplňující otázky, které mohou lépe objasnit výzkumnou oblast. Tazatel by měl znát problematiku daného výzkumného tématu, aby mohl pružně reagovat na aktuální situaci. Na počátku rozhovoru je třeba respondentovi popsat, k čemu výzkum slouží. Otázky v rozhovoru by neměly být totožné s otázkami výzkumnými, je nutná jejich jasná formulace, které dotazovaný rozumí. Vzájemná komunikace mezi tazatelem a respondentem by měla být rovnocenná. Tazatel naslouchá respondentovi, nechává mu dostatečný časový prostor k odpovědi, udržuje neutrální postoj ke sdělenému obsahu dat. Pokládání otázek je zaměřeno na odpověď „jak“, neboť jejich smyslem je zajistit co největší objem věcných údajů, které budou v závěru výzkumu analyzovány a interpretovány. Je možné použít otázky přímé – dotazující se na konkrétní věc, nepřímé – kterými se nepřímo dospěje k podstatě problému, případně otázky projektivní, které ztotožní postoje a názory respondenta s třetí osobou nebo skupinou lidí. Rozhovor by měl být také zaznamenán, a to písemně, stenograficky, audiozáznamem, případně videozáznamem. V případě, že je rozhovor nahráván, je třeba informovat respondenta a zajistit si jeho souhlas. Po

dokončení rozhovoru je třeba záznam zkontrolovat, zaznamenat všechny podstatné skutečnosti, které má tazatel ještě v paměti, jelikož mohou být důležité při analýze a interpretaci zjištěných dat. Nevýhodou tohoto typu dotazování je, že není možné oslovit velký počet respondentů z důvodu časové i administrativní náročnosti.

### 4.3 Popis vzorku respondentů

Kritériem pro výběr nejvhodnějších respondentů pro výzkumné šetření se staly zemědělské jednotky hospodařící ve Zlínském kraji, konkrétně v okrese Zlín a okrese Kroměříž. Vybrané zemědělské jednotky splňovaly následující atributy:

- FO provozující živočišnou výrobu, rostlinnou výrobu, příp. obojí
- zemědělské jednotky obhospodařující zemědělskou půdu od 0 ha do 500 ha
- jedná se o jednotky, se kterými jsem v celoročním pracovním kontaktu (důležitá podmínka zajišťující vzájemnou důvěru)
- dlouhodobá pracovní zkušenost v zemědělství

Do konečného výběru byli zařazeni tito respondenti:

- *respondent 1* – zabývá se rostlinnou výrobou, obhospodařovaná půda 390 ha orné půdy, zvířata nechová, hospodaří ve městě Kroměříž
- *respondent 2* - zabývá se rostlinnou i živočišnou výrobou, obhospodařovaná půda 130 ha orné půdy, chová koně, hospodaří ve městě Chropyně
- *respondent 3* - zabývá se rostlinnou i živočišnou výrobou, obhospodařovaná půda 80 ha orné půdy, 75 ha louky a pastviny, chová skot, hospodaří ve městě Holešov
- *respondent 4* - zabývá se rostlinnou i živočišnou výrobou, obhospodařovaná půda 66 ha orné půdy, 31 ha louky a pastviny, chová skot, hospodaří ve městě Fryšták
- *respondent 5* - zabývá se rostlinnou i živočišnou výrobou, obhospodařovaná půda 2 ha louky a pastviny, chová ovce, hospodaří v obci Kašava.

Díky vzájemné dlouhodobé důvěře nenastal v průběhu rozhovoru žádný problém a získané informace pomohly osvětlit zkoumanou problematiku.

### 4.4 Popis výzkumného šetření

Kvalitativní výzkumné šetření probíhalo u zemědělských jednotek, jejichž činnost se týkala jak rostlinné tak živočišné výroby v okrese Zlín a v okrese Kroměříž. Kontaktování vybraných respondentů proběhlo telefonicky. Jednotlivé rozhovory probíhaly v období od 20.

března 2018 do 6. dubna 2018, vždy po vzájemné dohodě v určený den. Rozhovor byl uskutečněn osobně se zemědělským podnikatelem, trval přibližně 45 minut. Písemný záznam rozhovoru byl zapsán do osobního notebooku. Před začátkem rozhovoru byl respondent seznámen s důvodem vedení rozhovoru, byla mu vysvětlena podstata zkoumaného cíle.

K výzkumnému šetření byl použit polostrukturovaný rozhovor, protože výzkum je zaměřen na zemědělské podnikatele, kteří jsou odborníky v zemědělské oblasti a mohou se díky svým vlastním zkušenostem vyjádřit k dané problematice. Dotazy, na které respondenti odpovídali, byly rozděleny dle jednotlivých tematických okruhů, ze kterých vyplývaly podotázky související s výzkumným cílem. Tematické okruhy zůstaly při dotazování nezměněny, k drobným odchylkám znění otázek došlo v případě, že se respondent zabýval nejen rostlinnou výrobou, ale i živočišnou výrobou, případně vedl veškerou zemědělskou evidenci pouze písemně.

Odpovědi vybraných respondentů byly po dokončení rozhovoru zpracovány pomocí kódování, které jak uvádí Hendl (1999, s.195) „znamená stálé srovnávání fenoménů, případů, pojmů atd. a formulaci otázek ohledně textu (proces nepřetržitého srovnávání). Přitom se k částem empirického materiálu přiřazují označení neboli kódy, které jsou nejdříve pojmově velmi blízké textu a později se stávají stále abstraktnější.“. Jednotlivé rozhovory byly podrobně analyzovány, byly vyhledány shodné části, které vzájemně souvisely a opakovaly se. Na základě těchto souvislostí došlo k seskupení pojmů, jež se staly podkladem k analýze výzkumného cíle.

## 4.5 Předvýzkum

Před začátkem výzkumného šetření byl proveden předvýzkum, který by se měl stát součástí každé výzkumné práce.

Předvýzkum byl realizován začátkem měsíce března 2018 a byly do něj vybrány dvě zemědělské jednotky z okresu Kroměříž, zabývající se rostlinnou i zemědělskou výrobou. Prvnímu respondentovi byly předloženy vytištěné otázky, které mohl v průběhu rozhovoru sledovat. Tato forma se ukázala být nevhodnou, neboť respondent přeskakoval pořadí otázek, odpovídal zkratkovitě, nedošlo k rozvinutí popisované problematiky. Jeho odpovědi byly zapisovány ručně, což také nepříspělo k požadované kvalitě rozhovoru. U druhého respondenta byl již využit k záznamu rozhovoru osobní notebook, jeho jednotlivé odpovědi byly zaznamenávány přímo do něj.

Účelem předvýzkumu bylo zjistit, zda jednotlivé otázky jsou pro respondenta srozumitelné a vymezují konkrétní problematiku, případně které dotazy je třeba doplnit nebo vysvětlit. Na tomto základě byla odstraněna z rozhovoru otázka č. 16, která konfrontovala respondenty se snižováním administrativy v jejich podniku. Stejně odpovědi uváděli u otázky č. 1, proto se položení otázky č. 16 jeví jako nadbytečné. Naopak byla do rozhovoru doplněna otázka („Uveďte, jakým způsobem pomáhá Asociace soukromého zemědělství při snižování administrativní zátěže“), která vyplynula z otázky č. 19. Respondenti popsali činnost a podporu ze strany Asociace soukromého zemědělství.

Byly přeformulovány otázky č. 5 a č. 8 o způsob vyplňování povinných zemědělských evidencí a výkaznictví. V předvýzkumu byla uvedena pouze možnost „elektronické vyplnění“, ovšem oba respondenti uvedli, že tyto evidence vedou ručně a z tohoto důvodu byla do výše uvedených otázek doplněna možnost „písemné vyplnění“.

## 4.6 Vyhodnocení a interpretace dat

V cíli výzkumného šetření byly stanoveny tři výzkumné otázky, které obsahovaly určitý počet podotázek týkajících se daného tématu. Respondenti, kteří se rozhovoru zúčastnili, mají v oblasti zemědělství několikaleté zkušenosti, jež mohou erudovaně popsat.

### 4.6.1 Vliv SZP na administrativu zemědělských podniků

V první výzkumné otázce: „Jakým způsobem ovlivňuje SZP a její administrativa fungování zemědělských podniků?“ je zjišťováno nastavení současné zemědělské politiky a s ním spojená administrativa jednotlivých zemědělských podniků.

Z analýzy první otázky (*vliv SZP na administrativu zemědělských podniků*) vyplývá, že respondenti vnímají administrativu spojenou se zemědělskou činností za potřebnou, ovšem v únosné míře. Evidence byly i dříve, situace se změnila dotačními podmínkami, které vyžadují jejich plnění. Z důvodu současných nařízení mohou zemědělci používat k ochraně rostlin pouze určené druhy postřiků. Jak řekl respondent 1: „Omezení používání některých přípravků na ochranu rostlin komplikuje zemědělcům provedení ochrany rostlin.“ Evidence postřiků a hnojení považují v současné době za nejnáročnější, neboť nelze naprosto přesně vykázat „dle tabulek“.

V druhé otázce (*vliv národních předpisů na administrativu zemědělských podniků*) respondenti zmínili, že unijní předpisy jsou národními předpisy doplněny, mnohdy nadbytečně, převážně v oblasti ochrany životního prostředí. Respondent 4 poznamenal, že ho půda živí

a zcela jistě ji nechce hnojit nadbytečně nebo používat nevhodná hnojiva, a „nehoní se za rekordními výnosy a chce, aby byla rozumná úroda za rozumné peníze“.

Ve třetí otázce (*jak zjednodušit podmínky budoucí SZP*) se respondenti poměrně rozcházel v názorech. Respondent 1 navrhl zrušení dodatečných kontrol ze SZIF u výměry zemědělských bloků, neboť dotace jsou vypláceny na základě výměry v LPIS, což by mělo být dostatečné. Respondent 2 řekl, že „by bylo nejlepší všechny dotace zrušit“, neboť jsou výhodné jen pro velké podniky, které mají na zpracování veškeré administrativy zaměstnance. Respondent 3 by místo zjednodušení podmínek dal přednost jistotě podnikání, která by vyplývala z garantování výkupu komodit i nákupu osiv, hnojiv a jiných prostředků. Respondent 4 by zrušil evidence implementace hnojiv a postřiků a evidoval by pouze jejich nákup. Respondent 5 má malé hospodářství a vzhledem k jeho věku už nechce nic měnit, neboť si na současnou evidenci již zvykl.

Ve čtvrté otázce (*zkušenosti s fungováním zemědělství v zahraničí*) zmiňovali respondenti především zemědělství v sousedním Polsku. Osobní zkušenosti nikdo ze zahraničí nemá. Respondent 4 v loňském roce, v rámci společné akce Asociace soukromých zemědělců, navštívil polské zemědělce. Polští zemědělci mají větší oporu ve státní správě, nemají tak komplikované národní předpisy, mají větší národní podpory.

**Shrnutí výzkumné otázky 1:** Jakým způsobem ovlivňuje SZP a její administrativa fungování zemědělských podniků?“

Respondenti považují za nezbytné vést zemědělské evidence, neboť půda zajišťuje pro člověka základní životní potřeby – komodity, z nichž se vyrábí potraviny nebo jsou jimi krmeny hospodářská zvířata, také určená k potravě. Nejvíce jsou zemědělci ovlivněni komplikovanou evidencí nákupu a použití hnojiv, přičemž dříve používaná dostupná hnojiva, v důsledku zpřísnění podmínek, jsou stahována z oběhu a není za ně adekvátní náhrada. Při uplatňování národních předpisů dochází ze strany úřadů k opakovaným kontrolám, které jsou mnohdy nadbytečné (ať už z veterinární správy, ze SZIF, či jiných úřadů). Pro zjednodušení budoucí zemědělské politiky by bylo vhodné omezit evidence – hlavně výše zmiňovaná hnojiva – a podpořit malé a střední zemědělské podniky.

#### 4.6.2 Zabezpečení zemědělských evidencí a výkaznictví orgány státní správy

Ve druhé výzkumné otázce: „Jakým způsobem by měly orgány státní správy zabezpečovat data ze zemědělských evidencí a výkaznictví?“ se zjišťuje, jaké jsou formy sběru dat ze

strany státní správy a jak by tyto úřady měly zabezpečit tyto povinné údaje pro národní i evropské potřeby.

V páté otázce (*jakým způsobem zabezpečuje zemědělec vedení evidencí a výkaznictví*) odpověděl respondent 5, že veškerou evidenci dělá pouze písemně, protože jeho hospodářství je malé a písemná forma mu stačí. Ostatní respondenti využívají elektronickou evidenci V Portálu farmáře – aplikaci LPIS a elektronické přihlašování zvířat. Evidence o hnojivech, postřicích, nákupy, zelenou naftu a podobné vedou v písemné formě. Výkaznictví týkající se statistik provádí převážně písemně nebo telefonicky s odpovědným úředníkem daného úřadu.

V šesté otázce (*nové trendy v elektronické evidenci*) uvedl respondent 1, 3 a 5, že sice nové trendy zaznamenali, ale učit se je již nebudou – přenechají to až svým nástupcům. Respondent 2 zaznamenal rozšiřování funkcí u Portálu farmáře, ale zatím ho využívá jen pro LPIS. Výkaznictví ze strany ČSÚ je již několik let zajišťováno také elektronicky, ale raději volí písemnou nebo telefonickou formu, protože výkazy jsou komplikované a do systému je složité se přihlásit. Respondent 4 vítá stálé zlepšování fungování Portálu farmáře jak pro vedení evidencí, tak pro informace, které potřebuje k zemědělskému podnikání. Jak řekl: „usnadňuje mi to práci“. Výkaznictví pro ČSÚ nahlásí raději telefonicky.

Na sedmou otázku (*problémy s elektronickou evidencí*) odpověděli respondenti 1 a 5, že problémy nezaznamenali, protože ji využívají minimálně nebo vůbec. Respondent 2 a 3 vnímá komplikované propojené funkce při vyplňování a z toho důvodu je využívá minimálně. Respondent 4 v elektronické evidenci problém nezaznamenal.

V otázce osmé (*poradenství ze strany úřadů při vedení evidencí a výkaznictví*) využívá poradenství (telefonické nebo osobní) jen respondent 3 a 5.

V deváté otázce (*přístup úředníků při poradenství*) poznamenali respondenti 3 a 5, že úředníci byli většinou ochotní a vstřícní, byli schopni poradit či vysvětlit problém. Respondent 1 uvedl, že „styky mezi obchodními partnery či a zaměstnanci úřadu jsou založeny na vzájemné důvěře a doposud neměl nikde problém“. Respondenti 2 a 4 poznamenali, že vše „je o lidech“ a záleží na tom, na koho člověk natrefí.

Na desátou otázku (*evidence nové, duplicitní, zaniklé*) odpověděl respondent 3 a 4, že přibyla evidence o nitrátech. Duplicitně nic nevypisují, na zrušenou evidenci si nevzpomenou. Všichni ostatní respondenti nevidují nové, duplicitní ani zaniklé evidence v zemědělství.

V jedenácté otázce (*kdo zpracovává zemědělskou evidenci a výkaznictví v podniku*), kromě respondenta 4, odpověděli ostatní respondenti, že dělají veškerou evidenci sami, případně s pomocí rodinných příslušníků. Respondent 4 využívá i externího poradce, který provádí „supervizi“ nad tím, co respondent vyplní. Statistické výkaznictví řeší všichni respondenti pouze sami.

Ve dvanácté otázce (*zpracování výkazů osobní nebo externisty – výhody/nevýhody*) uvedli respondenti, že míra evidence pro jejich podnik je taková, že další zaměstnance nepotřebují. Respondent 4, který má externího poradce, to považuje za výhodné, neboť tento odborník dokáže poradit a „dát věci do správných zákonných mezí“.

Na třináctou otázku (*jak sjednotit povinnou evidenci od více úřadů*) odpověděli jednotně respondenti 3, 4 a 5, že by uvítali sjednocení zasílání či hlášení dat na jeden úřad, který by data poskytoval ostatním úřadům. Bylo by dobré, aby úřady byly mezi sebou propojené. Respondent 1 v současné době nevidí důvod ke změně. Respondent 2 by raději povinnou evidenci vedl, ale jen pro kontrolní orgán, který by ho přišel zkontrolovat a tím pádem by žádné hlášení ani výkazy nikam neposílal.

Čtrnáctá otázka (*využívání dat ze statistik*) se týkala využívání či sledování dat pro podnikatelskou činnost zemědělců. Respondent 4 a 5 tyto data nesleduje a nevyužívá. Respondent 1, 2 i 3 výstupy ze statistik sleduje a srovnává své výsledky s celorepublikovými výsledky.

**Shrnutí druhé výzkumné otázky:** „Jakým způsobem by měly orgány státní správy zabezpečovat data ze zemědělských evidencí a výkaznictví?“

Povinné evidence provádí zemědělství respondenti částečně elektronicky – a to přes Portál farmáře, ve kterém evidují výměry zemědělských bloků v LPIS, případně vedou elektronickou evidenci hospodářských zvířat. Další evidence, týkající se nákupu nebo používání hnojiv, evidence zelené nafty a podobné, vedou v písemné podobě. Výkaznictví pro ČSÚ evidují všichni respondenti písemně, případně hlásí údaje telefonicky. Nové trendy v elektronické evidenci, zvláště u Portálu farmáře, vítá pouze jeden respondent. Ostatní respondenti sice tento portál využívají, ale jen v minimální míře. Důvěru i zkušenosti mají převážně s písemnou formou evidence. Elektronická hlášení na ČSÚ jsou poměrně komplikovaná, bývá složité i samotné přihlášení se do systému. Výkaz obvykle obsahuje nesrozumitelné formulace, ke kterým mnohdy nestačí ani vysvětlující text. S poradenstvím ze strany úředníků, při vyplňování či odesílání výkazu a hlášení, nemají respondenti problém. Většina úředníků je jim

ochotna pomoci či poradit, jak s odbornými tak s technickými problémy. V otázce o zavádění nových nebo duplicitních hlášení, uvedli respondenti, že přibyla evidence z titulu nitrátové směrnice. Žádná evidence nebyla zrušena. Tyto hlášení provádí respondenti převážně sami, někdy s pomocí rodinných příslušníků, v jednom případě respondent využívá externího poradce. Důvodem, proč zemědělci vedou evidence sami, je velikost jejich zemědělského podniku, není nutné platit dalšího člověka za tuto práci. Většina respondentů by přivítala možnost, hlásit požadované údaje na jeden úřad, který by tyto data sdílel s ostatními úřady, jež nyní stejná data také vyžadují. Využívání výstupů dat poskytuje většině respondentů zpětnou vazbu při sledování a porovnání výsledků hospodaření s předchozími lety.

#### 4.6.3 Vývoj administrativní zátěže za poslední 3 roky

**Třetí výzkumná otázka:** „Má administrativní zátěž zemědělských podniků v posledních třech letech snižující tendenci?“ zjišťuje, zda dochází v posledním období u zemědělských jednotek k úbytku administrativních povinností.

V otázce patnácté (*akční program pro snižování administrativní zátěže se každý rok snižuje*) se zjišťuje respondentův názor na tvrzení dle Akčního programu pro snižování administrativní zátěže, zda ke snižování dochází. Všichni respondenti se shodli na tom, že jim administrativy neubývá, tudíž se nesnižuje. Respondent 1 a 3 poznamenal, že i přesto, je míra administrativy únosná. Respondent 2 si myslí, že ke snížení administrativy, by bylo nutné snížit počet úředníků. Respondent 5 to nedokáže posoudit, neboť má malé hospodářství.

V šestnácté otázce (*oblasti administrativy podniku, kde dochází ke snižování/zvyšování administrativní zátěže*) uvedli všichni respondenti, že taková oblast není. Respondent 4 uvedl, že výhledově má dojít ke snížení frekvence vzorkování mléka od dojených krav – nyní se provádí 1x měsíčně, výhledově se má provádět 1x ročně. Zaznamenal také nižší počet kontrol z veterinární správy. Došlo k náročnější evidenci zelené nafty.

Sedmnáctá otázka (*náklady spojené s administrativní zátěží podniku*) apeluje na respondenty, aby se pokusili odhadnout, jaké náklady mají na administrativní zátěž podniku. Samotné „papírování“ berou všichni respondenti jako součást jejich práce a jeho vyčíslení je komplikované. Respondent 4 upřesnil, že administrativě musí věnovat alespoň 1 hodinu denně, protože jak sdělil: „zpětně se evidence dělat nedá“. Svému externímu poradci hradí částku kolem 5000 Kč za rok.



V osmnácté otázce (*administrativní náklady v posledních třech letech*) uvedli všichni respondenti, že náklady na administrativu měly přibližně stejné za poslední tři roky.

Devatenáctá otázka (*komunikace se zemědělskými odborníci za účelem snížení administrativy*) analyzuje, zda respondenti kontaktují zástupce odborných zemědělských organizací či zástupce poslanců nebo zastupitelů za účelem snížení administrativní zátěže. Respondent 5 se účastní pouze odborných zemědělských školení, nikoho nekontaktuje. Respondent 2 necítí podporu ze žádné zemědělské organizace, a proto nikoho nekontaktuje. Respondent 1, 3 a 4 komunikuje hlavně s Asociací soukromého zemědělství a její činnost považuje za velmi prospěšnou, protože se snaží soukromým zemědělcům pomoci. Tato asociace řeší v Antibyrokratické komisi na MZe palčivé zemědělské problémy, podává podněty, které bývají poměrně rychle řešeny. Respondent 1 uvedl, že „ona brání tomu, aby se další evidence nezvyšovala.“

Dvacátá otázka (*návrhy na způsoby snížení administrativní zátěže*) má přivést respondenty k zamyšlení, jaké cesty by vedly ke snížení administrativy zemědělských podniků. Respondent 5 žádné návrhy nemá, neboť je pouze malým hospodářem a v současné době nevidí důvod něco měnit. Respondent 1 a 4 by zrušil komplikovanou evidenci hnojení, evidoval by pouze nákup hnojiv. Respondent 2 navrhl snížit počet úředníků v dané oblasti. Respondent 3 navrhl, aby úřady měly propojené evidence a „tahaly si údaje mezi sebou“. Uvítal by zjednodušení pravidel „greeningu“, který je pro podniky, jež mají menší hektarovou výměru polí, složitější pro osev meziplovin.

**Shrnutí třetí výzkumné otázky:** „Má administrativní zátěž zemědělských podniků v posledních třech letech snižující tendenci?“

Dotázaní respondenti se shodli, že ke snižování administrativní zátěže nedochází, ale její současná míra je únosná i vzhledem k velikosti jejich zemědělského podniku. Oblasti podniku, ve kterých by docházelo ke snižování, nebo zvyšování administrativní zátěže respondenti nezaznamenali, výhledově má dojít ke snížení frekvence vzorkování mléka dojených krav. Náklady na administrativní zátěž jsou u těchto respondentů těžko vyčíslitelné, neboť velikost jejich podniku není taková, aby zaměstnávali další zaměstnance na evidenci. Berou to jako součást své práce a náklady nepočítají. Jeden respondent upřesnil, že má externího poradce, který provádí kontrolu jeho zadaných údajů. Za účelem snižování administrativní zátěže kontaktuje většina respondentů převážně Asociaci soukromého zemědělství, která

jako jediná, dle jejich názoru, řeší jejich podněty v Antibyrokratické komisi MZe. Respondent, jenž má velmi malé hospodářství, nekontaktuje žádnou organizaci ani zástupce poslanců. Následující návrhy, jak snížit administrativní zátěž, respondenti uvedli: evidovat pouze nákup hnojiv, zrušit evidenci používání hnojiv a zjednodušit evidenci zelené nafty, zjednodušení pravidel „greeningu“, propojit data státních orgánů a úřadů.

## 5 NÁVRHY OPATŘENÍ NA SNÍŽENÍ ADMINISTRATIVNÍ ZÁTĚŽE ZEMĚDĚLSKÝCH PODNIKŮ

Dle zjištěných údajů od zemědělských jednotek je zřejmé, že v tak důležitém odvětví hospodářství jako je zemědělství, je vedení evidencí nezbytné, neboť životní prostředí, půda, na které jsou pěstovány zemědělské plodiny, jakož to i hospodářská zvířata krmená těmito plodinami, významně ovlivňují životy a zdraví všech obyvatel.

Společná zemědělská politika je založena na evropských a národních principech a proto většina návrhů opatření nelze realizovat na místní úrovni, je nutné komplexní celorepublikové případně evropské řešení. Při hlubším pohledu do problematiky administrativní zátěže zemědělských podniků jsou určité cesty, kterými by se dala administrativa zjednodušit, případně sladit s každodenní činností zemědělského podnikatele:

**zamezit rozšiřování obsahu povinností národních předpisů při transpozici z právních předpisů EU** – již ve stádiu přípravy nových návrhů předpisů v orgánech EU týkajících se zemědělského sektoru, je třeba včas vyhodnotit rozdíly právní úpravy České republiky a EU. K tomu účelu je možné vyvinout tyto aktivity:

- ustanovit pracovní skupinu složenou z odborných zástupců MZe a dalších dotčených resortních orgánů, kteří na základě předběžných návrhů z EU zpracují připomínkovou zprávu. Tato zpráva by měla obsahovat nalezené duplicitní informace, které jsou již jiným předpisem požadovány a informace rozšiřující stávající návrh EU o národní předpisy, které by nadměrně zatěžovaly administrativní povinnosti zemědělských respondentů.
- Výskyt duplicitních a rozšiřujících požadovaných informací by měla pracovní skupina konzultovat se zástupci odborných organizací, týkajících se zemědělství – např. Asociací soukromého zemědělství, Agrární komorou, Českomoravského svazu zemědělských podnikatelů, Svazu ekologických zemědělců a jiných a z jejich diskuse by měly vzejít připomínky a návrhy zabraňující zvyšování administrativní zátěži.
- Na základě připomínek a návrhů by mohlo MZe vybrat testovací vzorek zemědělských respondentů, kteří by návrhy otestovali na svém zemědělském podniku.
- Z jejich připomínek a návrhů by měl vzejít závazný dokument, zaštitěný orgány MZe ČR, které by při přípravě návrhů předpisů v EU zcela jasně hájily zájmy českých a moravských zemědělců při snižování administrativy.

**Vytvořit podmínky pro sdílení již jednou zjištěných dat dotčenými orgány státní správy** – v posledních pěti letech došlo ke zlepšení situace při sdílení administrativních zdrojů a dat mezi jednotlivými resorty národního hospodářství a ČSÚ, podpořené i novelou nařízení o evropské statistice z roku 2015. K tomuto bodu je třeba:

- prohlubovat spolupráci dotčených orgánů jednotlivých resortů s představiteli ČSÚ při tvorbě podmínek, jaká data budou předmětem sdílení, v jaké formě budou předávána, aby se zamezilo duplicitnímu vykazování zemědělských jednotek.

- Je třeba vytvořit požadované technické podmínky pro předávání dat – zabezpečit kompatibilitu informačních systémů daných orgánů, podílejících se na sdílení dat. Prioritou je také zabezpečení ochrany sdílených dat, a to jak technicky tak legislativně. V současné době podléhá ČSÚ zákonu o státní statistické službě, a tím je vázán k mlčenlivosti a ochraně důvěrných statistických dat.

- Vítanou variantou řešení této problematiky by bylo zavedení jednotné standardizované zemědělské evidence – tzn. jednotný systém pro vedení zákonných evidencí týkajících se půdy, zvířat a dalších povinných evidencí, které vyžaduje česká i evropská legislativa. Systém by spravoval data vyplněná samotnými zemědělskými podniky, data by zajišťoval z administrativních zdrojů a z Finančních úřadů. Inspiraci můžeme hledat v Nizozemsku, kde nizozemský statistický úřad čerpá informace jak z průzkumů, tak také ze základních registrů, či registrů daňových registrací. Podnikové účetnictví podniků v Nizozemsku využívá systém výměny finančních informací. V posledních třech letech je spuštěn výzkumný program Farm Digital, který usiluje o dosažení standardizace dat a jejich zadání pouze do jednoho systému.

- Díky těmto opatřením dojde ke snížení administrativy subjektů, zajištění kvalitních aktuálních statistických dat povede k rozšíření publikovaných statistických souhrnných údajů.

**Sjednotit stávající klasifikace druhů komodit a zvířat na základě meziresortní spolupráce** – ve spolupráci ČSÚ, orgánů MZe, Antibyrokratické komise, Agrární komory a dalších zemědělských organizací je třeba posoudit používání stávajících klasifikací v jednotlivých resortech hospodářství. Je nutné:

- v současné době jednotlivé resorty národního hospodářství nejsou ochotny zpřístupňovat v dostatečné míře jejich registry ke statistickým účelům. Vzhledem k tomu, že většina zemědělských jednotek využívá Portál farmáře k registraci půdy a zvířat, bylo by dobrým řešením v tomto elektronickém systému umožnit zemědělským podnikatelům vyplnit i statistické výkazy pro ČSÚ.

- Další opatření je sjednotit skupiny daných zemědělských komodit a jejich číselníků i úpravu hmotnostních skupin hospodářských zvířat, aby data získávaná od zemědělských podniků splňovala požadavky, vyplývající z legislativy EU a zároveň z české legislativy. Tímto způsobem je možné zamezit dvojímu zjišťování stejných nebo podobných dat od zemědělských jednotek a zároveň dojde ke snížení četnosti požadavků na povinná hlášení.

- V Portálu farmáře by mělo dojít k rozšíření o hmotnostní skupiny hospodářských zvířat, a touto úpravou by mohl ČSÚ, na základě resortní dohody podpořené legislativní úpravou, čerpat data z Portálu, případně by mu je MZe a jeho orgány poskytovali v elektronické podobě.

**Zaměřit se na podávání a vedení povinných hlášení v elektronické podobě** – evidence a zaslání statistických hlášení elektronicky by měla být ve 21. století samozřejmost. Jak ovšem vyplynulo z provedeného výzkumného šetření, některé jednotky raději zasílají data v písemné podobě, případně je hlásí telefonicky. Ke zlepšení této situace by mohlo pomoci:

- vytvořit legislativní podmínky, díky kterým budou mít všichni zemědělství podnikatelé povinnost vést evidence a zasílat statistické výkazy v elektronické podobě. Příkladem nám může být Slovenská republika, kde na základě novely zákona o státní statistice jsou zemědělské jednotky povinny předkládat statistické výkazy elektronicky do webové aplikace eZber.

- V současné době existuje na internetových stránkách MZe elektronický Portál farmáře, který umožňuje vedení administrativy pomocí jeho nástrojů. Z výsledků výzkumného šetření je zřejmé, že pro některé zemědělské jednotky je komplikované vedení evidence přípravků a hnojiv, a to od nákupu až po aplikaci do půdy. Vykazování je komplikovanější pro zemědělce, kteří mají hodně půdních bloků o menších velikostech, jsou zde omezení při postřiku kolem cest z důvodu chovu včelstev a další omezení zaměřená na ochranu životního prostředí. Pro zlepšení situace v této oblasti by bylo dobré omezit vykazování přípravků a hnojiv v elektronické podobě pouze na nákupy jednotlivých přípravků hnojiv. Samotná doba aplikace hnojiv dle jednotlivých pozemků a plodin by se již neevidovala. Toto opatření vyžaduje zpracovat novelu zákona o hnojivech.

- Je třeba zaměřit svou pozornost při využívání elektronických evidencí na tu skutečnost, zda samotní zemědělství podnikatelé dostatečně ovládají práci s Portálem farmáře a jeho funkcionalitami. Je třeba zvýšit edukaci zemědělských podnikatelů v oblasti používání elektronických nástrojů v jejich práci.

- Návrhem je uspořádat školení zaměřené na elektronickou práci s Portálem farmáře. V každém okrese Zlínského kraje sídlí Agentura pro zemědělství a venkov, konkrétně ve Zlíně, Kroměříži, Uherském Hradišti a Vsetíně. Školení by probíhalo vždy v agentuře, dle spádové oblasti zemědělského podnikatele a to v prostorách jednotlivých zemědělských agentur. Pronájem prostor by v tomto případě byl nulový. Zaměstnanci regionálních pracovišť ovládají aplikaci Portálu farmáře, tudíž školení by mohlo být zajištěno kmenovými zaměstnanci v rámci jejich pracovních povinností. Propagace tohoto školení by proběhla formou pozvánky na internetových stránkách zmíněných agentur, dále při osobních návštěvách zemědělských podnikatelů a v neposlední řadě elektronickou poštou nebo klasickou poštou. Vzhledem k tomu, že v každém okrese je jiný počet zemědělských jednotek a ne všechny budou ochotny se školení zúčastnit, školení bude provedeno každý měsíc vždy v určený den a čas. K oslovení širšího okruhu zemědělských jednotek bude nutné ve frekvenci školení vytrvat minimálně jeden rok. Cíleným školením dotčených zemědělských respondentů na elektronické evidenci je možné snížit jejich budoucí administrativní zátěž.

**Zjednodušit vyplňování a elektronické zasílání statistických dotazníků ČSÚ** – z vlastních zkušeností se zemědělskými jednotkami i z výzkumného šetření vyplynulo, že vyplnění statistických dotazníků je pro ně komplikované, hlavně z důvodu nejednoznačnosti požadovaných údajů, složitou odbornou terminologií týkající se zjišťovaných dat a rozsáhlými pokyny k vyplnění. ČSÚ by měl statistické dotazníky upravit tak, aby byly srozumitelnější i pro malé zemědělské podniky. Vyplňování elektronických dotazníků do elektronické evidenci ČSÚ a jejich následné zasílání je komplikované v kompatibilitě počítačových systémů jednotlivých zemědělských jednotek. ČSÚ nabízí respondentům k vyplnění statistických dat systém Dante web. Tento systém však není příliš přehledný, výstupy z uložených dat nejsou uživatelsky přívětivé. Bylo by vhodné tento systém více přiblížit běžným uživatelům, kteří do něj vstupují nepravidelně, zjednodušit jeho obsluhu a zajistit přehlednější pracovní prostředí. Další možností, jak data do ČSÚ zaslat, je editovatelný pdf formulář, který nabízí přímé odeslání do elektronického systému Dante web přes tlačítko „Odeslat“. Tato funkce však funguje jen respondentům, kteří využívají emailové klienta Outlook a jemu příbuzné. Ostatní respondenti využívající zasílání emailu např. přes „seznam“ nebo „gmail“, musí formulář nejdříve uložit do svého počítače a teprve po vyplnění a uložení odeslat tímto emailem jako přílohu. Řešením této situace je zajistit, aby šel výkaz odeslat přímo, bez ukládání do počítače ze všech emailových klientů.

## ZÁVĚR

Cílem této bakalářské práce bylo zhodnotit, jakým způsobem jsou zemědělské jednotky ve Zlínském kraji zatíženy administrativou způsobenou povinnými zemědělskými evidencemi a výkaznictvím a také zda v posledních třech letech dochází ke snižování jejich administrativní zátěže.

Zemědělství v ČR je realizováno na základě SZP a z této politiky vyplývají i legislativní povinnosti spojené s administrativou vedenou v každém zemědělském podniku. Nejedná se však pouze o evidenci žádostí o dotace, nýbrž o ucelený soubor registrů, týkajících se nákupu a používání hnojiv, registru půdy a zvířat, registru vinic, chmelnic, sadů a dalších. MZe nabízí zemědělcům tyto evidence i v elektronické podobě pomocí Portálu farmáře, které však dle výzkumného šetření, zemědělci zcela využívají. Většina zemědělců tento portál aplikuje převážně pro žádosti o dotace, evidenci půdy v LPIS a evidenci zvířat.

ČSÚ, jenž provádí sběr dat ze zemědělského sektoru pomocí statistických výkazů, se zaměřuje na různé oblasti zjišťování v rostlinné i živočišné výrobě, každoročně zjišťuje plochy osevů zemědělské půdy, provádí soupis hospodářských zvířat, zaznamenává odhady sklizní v měsících červen až září daného roku a také eviduje definitivní sklizně za tyto zemědělské podniky. Jednou za tři roky zabezpečuje Strukturální šetření v zemědělství, které je prováděno v celé EU a zaměřuje se na podrobnější údaje týkající se věkové struktury zemědělců, bilanci využívané zemědělské půdy, ekologické zemědělství a jiné. I ČSÚ nabízí respondentům zasílání výkazů elektronickou formou, ovšem není zdaleka tak využívaným způsobem jako u Portálu farmáře.

Z provedených analýz vyplývá, že si zemědělstí podnikatelé uvědomují, že některé povinné evidence jsou nezbytné, neboť půda, kterou obhospodařují a z ní vzešlé komodity jsou potravou pro člověka i pro hospodářská zvířata, která jsou lidmi také spotřebovávána. Na druhou stranu je např. evidence hnojiv vedena od nákupu po použití a pravidla pro jejich zařazení jsou velmi přísná, mnohdy v nabídce jejich sortimentu nedosažitelná. Jak zmínil jeden respondent, je v zájmu jeho i dalších generací, aby bylo možné využívat půdu i další desetiletí, tak proč by ji měl hnojit nepřiměřeně a nadměrně.

Orgány státní správy by měly mnohem lépe využívat administrativní zdroje dat a měly by pracovat na zlepšení sdílení již jednou získaných dat, protože by tím došlo ke snížení administrativní zátěže respondentů. Většina dotázaných respondentů se shodla na tom, že ke snižování administrativy v posledním období nedošlo. Z jejich pohledu jedinou institucí, která

se zabývá podněty malých a středních zemědělských podniků je Asociace soukromého zemědělství, jež řeší jejich podněty a připomínky v Antibyrokratické komisi MZe.



## SEZNAM POUŽITÉ LITERATURY

BACHTLER, John, Carlos MENDEZ a Fiona G. WISHLADE. EU cohesion policy and European integration: the dynamics of EU budget and regional policy reform. Farnham, Surrey: Ashgate, 2013, xiv, 199 s. ISBN 978-0-7546-7421-4.

*CBS NETHERLANDS: Input - Methods for collection of data* [online]. Netherlands: CBS, 2018 [cit. 2018-04-23]. Dostupné z: <https://www.cbs.nl/en-gb/our-services/methods/statistical-methods/input>

ČESKO. Zákon č. 89 ze dne 20. dubna 1995 o státní statistické službě. In: Sbírka zákonů České republiky [online]. [cit. 2018-04-23], 1995, částka 19. Dostupné z: <https://www.zakonyprolidi.cz/cs/1995-89>

ČESKO. Zákon č. 252 ze dne 24. září 1997 o zemědělství. In: Sbírka zákonů České republiky [online]. [cit. 2018-04-23], 1997, částka 85. Dostupné z: <https://www.zakonyprolidi.cz/cs/1997-252>

ČESKO. Vyhláška č. 136 ze dne 19. března 2004 o označování zvířat a evidenci hospodářství. In: Sbírka zákonů České republiky [online]. [cit. 2018-04-23], 2004, částka 44. Dostupné z: <https://www.zakonyprolidi.cz/cs/2004-136>

ČESKÝ STATISTICKÝ ÚŘAD, 2018. Statistická ročenka Zlínského kraje 2017 – Charakteristika kraje. Czso.cz [online]. [cit. 2018-05-02]. Dostupné z: <https://www.czso.cz/documents/10180/46031104/33009817charcz.pdf/cdbcf9-d209-414b-8162-e21b4ae61297?version=1.1>

ČESKÝ STATISTICKÝ ÚŘAD, 2018. Základní tendence demografického, sociálního a ekonomického vývoje Zlínského kraje – 2015. Czso.cz [online]. [cit. 2018-05-02]. Dostupné z: <https://www.czso.cz/documents/10180/33117187/33012916.pdf/9243823c-8cde-4700-b6cf-cb0bba6dcf09?version=1.5>

ČESKÝ STATISTICKÝ ÚŘAD, 2018. Okresy. Czso.cz [online]. [cit. 2018-05-02]. Dostupné z: <https://www.czso.cz/csu/xz/okresy>

ČESKÝ STATISTICKÝ ÚŘAD: *On-line vyplňování výkazů (DANTE WEB)*. [online]. 2018 [cit. 2018-04-23]. Dostupné z: [https://www.czso.cz/csu/czso/elektronicke\\_porizovani\\_vykazu\\_danteweb](https://www.czso.cz/csu/czso/elektronicke_porizovani_vykazu_danteweb)

ČESKÝ STATISTICKÝ ÚŘAD: Přihlášení do aplikace.[online]. 2018 [cit. 2018-04-23]. Obrázek. Dostupné z: <https://danteweb.czso.cz/case-server/login?type=dnw&service=https%3A%2F%2Fdanteweb.czso.cz%2Fvstup%2Fdanteweb%2Fprocess-login>

ČESKÝ STATISTICKÝ ÚŘAD, INTRANET: Analýza administrativních zdrojů - souhrnné výsledky [online]. Praha, 2017 [cit. 2018-04-23].

ČESKÝ STATISTICKÝ ÚŘAD: Důvodová zpráva k Programu statistických zjišťování na rok 2018. Administrativní zátěž zpravodajských jednotek z Programu statistických zjišťování v roce 2017 a v roce 2018 [online]. [cit. 2018-04-23]. Tabulka. Dostupné z: <https://www.zakonyprolidi.cz/media2/file/1708/File16838.pdf?attachment-filename=6095271-2017-07-31-duvodova-zprava-6100822.pdf>

ČESKÝ STATISTICKÝ ÚŘAD. Základní tendence demografického, sociálního a ekonomického vývoje Zlínského kraje – 2015. Sídlní struktura Zlínského kraje. Czso.cz [online]. [cit. 2018-05-02]. Tabulka. Dostupné z: <https://www.czso.cz/documents/11284/17863665/33012916.pdf/d19cc9af-dd52-4276-ba07-d92d29123580?version=1.1>

ČESKÝ STATISTICKÝ ÚŘAD. Základní tendence demografického, sociálního a ekonomického vývoje Zlínského kraje – 2015. Přistěhovalí do Zlínského kraje podle věkových skupin. Czso.cz [online]. [cit. 2018-05-02]. Graf. Dostupné z: <https://www.czso.cz/documents/11284/17863665/33012916.pdf/d19cc9af-dd52-4276-ba07-d92d29123580?version=1.1>

ČESKÝ STATISTICKÝ ÚŘAD. Základní tendence demografického, sociálního a ekonomického vývoje Zlínského kraje – 2015. Vystěhovalí ze Zlínského kraje podle věkových skupin Czso.cz [online]. [cit. 2018-05-02]. Graf. Dostupné z: <https://www.czso.cz/documents/11284/17863665/33012916.pdf/d19cc9af-dd52-4276-ba07-d92d29123580?version=1.1>

ČESKÝ STATISTICKÝ ÚŘAD. Statistická ročenka Zlínského kraje – 2017. Počet FO a PO registrovaných v okresech Zlínského kraje Czso.cz [online]. [cit. 2018-05-02]. Tabulka. Dostupné z: <https://www.czso.cz/csu/czso/10-organizacni-statistika-yrg20g2tvc>

ČESKÝ STATISTICKÝ ÚŘAD. Statistická ročenka Zlínského kraje – 2017. Fyzické a právnické osoby registrované ve Zlínském kraji k 31. 12. 2016. Czso.cz [online]. [cit. 2018-05-02]. Tabulka. Dostupné z: <https://www.czso.cz/csu/czso/10-organizacni->

statistika-yrg20g2tvc

ČESKÝ STATISTICKÝ ÚŘAD. Statistická ročenka Zlínského kraje – 2017. Velikostní struktura zemědělských podniků Zlínského kraje (v hektarech). Czso.cz [online]. [cit. 2018-05-02]. Tabulka. Dostupné z: <https://www.czso.cz/csu/czso/11-zemedelstvi-eafk3wbzwj>

ČESKÝ STATISTICKÝ ÚŘAD. Statistická ročenka Zlínského kraje – 2017. Pracující v zemědělství ve Zlínském kraji k 30. 9. 2016. Czso.cz [online]. [cit. 2018-05-02]. Tabulka. Dostupné z: <https://www.czso.cz/csu/czso/11-zemedelstvi-eafk3wbzwj>

ČESKÝ STATISTICKÝ ÚŘAD. Statistická ročenka Zlínského kraje – 2017. Pravidelně zaměstnaní pracující ve Zlínském kraji k 30. 9. 2016. Czso.cz [online]. [cit. 2018-05-02]. Tabulka. Dostupné z: <https://www.czso.cz/csu/czso/11-zemedelstvi-eafk3wbzwj>

ČESKÝ STATISTICKÝ ÚŘAD. Statistická ročenka Zlínského kraje – 2017. Soupis hospodářských zvířat k 1. 4. 2017. Czso.cz [online]. [cit. 2018-05-02]. Graf. Dostupné z: <https://www.czso.cz/csu/czso/11-zemedelstvi-eafk3wbzwj>

ČESKÝ STATISTICKÝ ÚŘAD. Statistická ročenka Zlínského kraje – 2017. Živočišná výroba a užitkovost hospodářských zvířat ve Zlínském kraji. Czso.cz [online]. [cit. 2018-05-02]. Tabulka. Dostupné z: <https://www.czso.cz/csu/czso/11-zemedelstvi-eafk3wbzwj>

ČESKÝ STATISTICKÝ ÚŘAD. Statistická ročenka Zlínského kraje – 2017. Zemědělská produkce na 1 ha zemědělské půdy podle krajů ČR. Czso.cz [online]. [cit. 2018-05-02]. Graf. Dostupné z: <https://www.czso.cz/csu/czso/11-zemedelstvi-eafk3wbzwj>

ČESKÝ STATISTICKÝ ÚŘAD. Statistická ročenka Zlínského kraje – 2017. Bilance půdy Zlínského kraje dle okresů k 31. 12. 2016. Czso.cz [online]. [cit. 2018-05-02]. Graf. Dostupné z: <https://www.czso.cz/csu/czso/2-uzemi-a-podnebi-t2t4xp6zr5>

ČESKÝ STATISTICKÝ ÚŘAD. Stav a pohyb obyvatelstva v ČR – rok 2016. Stav obyvatelstva v okresech Zlínského kraje. Czso.cz [online]. [cit. 2018-05-02]. Tabulka. Dostupné z: <https://www.czso.cz/csu/czso/stav-a-pohyb-obyvatelstva-v-cr-rok-2016>

ČESKÝ STATISTICKÝ ÚŘAD: Krajská správa ČSÚ ve Zlíně. Zlínský kraj – okresy [online]. [cit. 2018-04-28]. Obrázek. Dostupné z: <https://www.czso.cz/csu/xz/okresy>

EURACTIV: *Společná zemědělská politika od semínek až ke sklizni po roce 2020* [online]. 2017 [cit. 2018-04-23]. Dostupné z: <https://euractiv.cz/section/aktualne-v-eu/linksdossier/spolecna-zemedelska-politika-od-seminek-az-ke-sklizni-po-roce-2020/>

EUROPA: Zlepšování právní úpravy: lepší výsledky pro silnější Unii [online]. Evropská komise [cit. 2018-04-23]. Dostupné z: <http://eur-lex.europa.eu/legal-content/CS/TXT/?qid=1519114198152&uri=CELEX:52016DC0615>

EUR-LEX: Sdělení komise Radě, Evropskému parlamentu, Evropskému hospodářskému a sociálnímu výboru a Výboru regionů - Akční program pro snižování administrativní zátěže v Evropské unii [online]. EUR-LEX, 2007 [cit. 2018-04-23]. Dostupné z: <https://eur-lex.europa.eu/legal-content/CS/TXT/?uri=CELEX:52007DC0023>

EUROPA: REFIT – Jednodušší a méně nákladné předpisy EU [online]. Evropská komise [cit. 2018-04-23]. Dostupné z: <https://eur-lex.europa.eu/legal-content/CS/TXT/?uri=CELEX:52007DC0023>

EUROPA: *Zemědělství* [online]. 2018 [cit. 2018-04-23]. Dostupné z: [https://europa.eu/european-union/topics/agriculture\\_cs](https://europa.eu/european-union/topics/agriculture_cs)

*FARM DIGITAL: Agriculture* [online]. Netherlands: Farm Digital, 2018 [cit. 2018-04-23]. Dostupné z: <http://www.farmdigital.nl/>

FOJTÍKOVÁ, Lenka a Marian LEBIEDZIK. Společné politiky EU: historie a současnost se zaměřením na Českou republiku. Vyd. 1. Praha: C. H. Beck, 2008, 7 s. Beckova edice ekonomie. ISBN 978-80-7179-939-9

*GOVERNMENT OF NETHERLANDS: Agriculture* [online]. Netherlands: Ministry of agriculture, 2018 [cit. 2018-04-23]. Dostupné z: <https://www.government.nl/topics/agriculture/news?keyword=&period-from=&period-to=&element=Ministry+of+Agriculture%2C+Nature+and+Food+Quality>

HENDL, Jan. Úvod do kvalitativního výzkumu. Praha: Karolinum, 1999, s. 195. ISBN 8024600307.

JENIKOVSKÁ, Veronika, 2014, Nelehký život rodinných farem na Slovensku. In: Asociace soukromého zemědělství ČR [online]. Srpen 11, 2014, [cit. 2018-04-23]. Dostupné z: <http://www.asz.cz/redakce/tisk.php?lanG=cs&clanek=99760&slozka=5880&>

KAČEROVÁ, Eva. Historie státní statistické služby 1919-2014. Vyd. 1. Praha: Český statistický úřad, 2015, 20 s. ISBN 97880-250-2612-0.

KAČEROVÁ, Eva. Historie státní statistické služby 1919-2014. Vyd. 1. Praha: Český statistický úřad, 2015, 16 s. ISBN 97880-250-2612-0.

KAČEROVÁ, Eva. Historie státní statistické služby 1919-2014. Vyd. 1. Praha: Český statistický úřad, 2015, 22 s. ISBN 97880-250-2612-0.

KAČEROVÁ, Eva. Historie státní statistické služby 1919-2014. Vyd. 1. Praha: Český statistický úřad, 2015, 90 s. ISBN 97880-250-2612-0.

MAREK, Dan a Michael J. BAUN. Česká republika a Evropská unie. Vyd. 1. Brno: Barrister & Principal, 2010, 118 s. ISBN 978-80-87029-89-3

MINISTERSTVO PODOHOSPODÁRSTVA A ROZVOJA VIDIEKA SR, ©1998-2018. Organizácie resortu [online]. [cit. 2018-04-23]. Dostupné z: <http://www.mpsr.sk/index.php?navID=28>

MINISTERSTVO PRŮMYSLU A OBCHODU: Informace o snižování administrativní zátěže podnikatelů za rok 2016 [online]. Praha: Ministerstvo průmyslu a obchodu České republiky, 2017, str. 13 [cit. 2018-04-23]. Dostupné z: <https://www.mpo.cz/cz/podnikani/regulace-podnikani-a-snizovani-administrativni-zateze/snizovani-administrativni-zateze-podnikatelu/informace-o-snizovani-administrativni-zateze-podnikani-za-rok-2016--230490/>

MINISTERSTVO PRŮMYSLU A OBCHODU: Informace o snižování administrativní zátěže podnikatelů za rok 2016 – Materiál. Rozdělení informačních povinností v roce 2016 [online]. Praha: Ministerstvo průmyslu a obchodu České republiky, 2017, str. 13 [cit. 2018-04-23]. Tabulka. Dostupné z: <https://www.mpo.cz/cz/podnikani/regulace-podnikani-a-snizovani-administrativni-zateze/snizovani-administrativni-zateze-podnikatelu/informace-o-snizovani-administrativni-zateze-podnikani-za-rok-2016--230490/>

MINISTERSTVO PRŮMYSLU A OBCHODU Metodika měření a přeměřování administrativní zátěže podnikatelů (verze 2.0) společně s prováděcími pokyny [online]. Praha: Ministerstvo průmyslu a obchodu České republiky, 2013 [cit. 2018-04-23]. Dostupné z: <https://www.mpo.cz/dokument142876.html>

MINISTERSTVO VNITRA: Metodika určování velikosti a původu administrativní zátěže podnikatelů [online]. Praha: Ministerstvo vnitra České republiky, 2007 [cit. 2018-04-23]. Dostupné z: [http://cenia.cz/web/www/web-pub2.nsf/\\$pid/CENMSFQN2NX8/\\$FILE/metod\\_urcovani\\_velikosti\\_a\\_puvodu\\_admin\\_zat\\_eze\\_podnikatelu.pdf](http://cenia.cz/web/www/web-pub2.nsf/$pid/CENMSFQN2NX8/$FILE/metod_urcovani_velikosti_a_puvodu_admin_zat_eze_podnikatelu.pdf)

MINISTERSTVO VNITRA: Metodika určování velikosti a původu administrativní zátěže podnikatelů. Náklady z právních předpisů [online]. Praha: Ministerstvo vnitra České republiky, 2007 [cit. 2018-04-23]. Obrázek. Dostupné z: [http://cenia.cz/web/www/web-pub2.nsf/\\$pid/CENMSFQN2NX8/\\$FILE/metod\\_urcovani\\_velikosti\\_a\\_puvodu\\_admin\\_zat\\_eze\\_podnikatelu.pdf](http://cenia.cz/web/www/web-pub2.nsf/$pid/CENMSFQN2NX8/$FILE/metod_urcovani_velikosti_a_puvodu_admin_zat_eze_podnikatelu.pdf)

MINISTERSTVO VNITRA: Metodika pro měření celkových nákladů na plnění povinností vyplývajících z regulace [online]. Praha: Ministerstvo vnitra České republiky, 2016 [cit. 2018-04-23]. Dostupné z: <http://www.mvcr.cz/soubor/nakladova-metodika-uv-2016-05-10-finalni-verze-pdf.aspx>

MINISTERSTVO ZEMĚDĚLSTVÍ, ©2009-2018. O ministerstvu. In: Eagri.cz [online]. [cit. 2018-04-23]. Dostupné z: <http://eagri.cz/public/web/mze/ministerstvo-zemedelstvi/o-ministerstvu/>

MINISTERSTVO ZEMĚDĚLSTVÍ, ©2009-2018. Portál farmáře SZIF. In: Eagri.cz [online]. [cit. 2018-04-23]. Dostupné z: <http://eagri.cz/public/web/mze/farmar/portal-farmareszif/>

MINISTERSTVO ZEMĚDĚLSTVÍ, ©2009-2018. Komunikace s ministerstvem. In: eagri.cz [online]. [cit. 2018-04-23]. Dostupné z: <http://eagri.cz/public/web/mze/ministerstvo-zemedelstvi/o-ministerstvu/komunikace-s-mze/>

MINISTERSTVO ZEMĚDĚLSTVÍ, ©2009-2018. Portál farmáře. In: Eagri.cz [online]. [cit. 2018-04-23]. Dostupné z: <http://eagri.cz/public/web/mze/farmar/>

MINISTERSTVO ZEMĚDĚLSTVÍ: Antibyrokratická komise Ministerstva zemědělství [online]. Praha: Ministerstvo zemědělství, 2018 [cit. 2018-04-23]. Dostupné z: <http://eagri.cz/public/web/mze/ministerstvo-zemedelstvi/o-ministerstvu/antibyrokraticka-komise/>

MINISTERSTVO ZEMĚDĚLSTVÍ: Portál farmáře [online]. Praha: Ministerstvo zemědělství České republiky, 2018 [cit. 2018-04-25]. Obrázek. Dostupné z: <http://eagri.cz/public/web/mze/farmar/>

RADELA: Rezortná štatistika [online]. Bratislava: Radela, 2018 [cit. 2018-04-23]. Dostupné z: <http://www.radela.sk/rezort/>

SLOVENSKO. Vyhláška č. 250 ze dne 9. října 2017. Program štátnych štatistických zisťovaní na roky 2018 až 2020. In: Sbíрка zákonů Slovenské republiky [online]. [cit. 2018-04-23], 2017. Dostupné z: <http://www.zakonypreludi.sk/zz/2017-250>

ŠTATISTICKÝ ÚRAD SLOVENSKEJ REPUBLIKY: Štatistiky-Poľnohospodárstvo, lesníctvo a rybolov [online]. Bratislava: Štatistický úrad SR, 2013 [cit. 2018-04-23]. Dostupné z: <https://slovak.statistics.sk/wps/portal/ext/themes/sectoral/agriculture/about/>

VLÁDA: Metodika hodnocení dopadů regulace na administrativní zátěž občanů včetně dopadů na soukromí [online]. Praha: Vláda České republiky, 2015 [cit. 2018-04-23]. Dostupné z: <https://ria.vlada.cz/wp-content/uploads/Methodika-hodnoceni-dopadu-na-administrativni-zatez-a-soukromi-obcanu-UV-2015.pdf>

*Začínáme farmařit* [online]. Brno: Společnost mladých agrárníků České republiky, 2015 [cit. 2018-04-23]. Dostupné z: <http://www.smacr.cz/zpravy/prirucka-zaciname-farmarit/>

ZLÍNSKÝ KRAJ. Jsme Zlínský kraj [online]. Zlín: Zlínský kraj, 2016 [cit. 2018-05-02]. Dostupné z: <http://www.ic-zlin.cz/wcd/pages/atraktivita/brozury/jsme-zlinsky-kraj-web.pdf>

**SEZNAM POUŽITÝCH SYMBOLŮ A ZKRATEK**

CBS	Nizozemský ústřední a statistický úřad
ČMSCH	Českomoravský svaz chovatelů
EAFRD	Evropský zemědělský fond pro rozvoj venkova
EAGF	Evropský zemědělský záruční fond
eAGRI	Resortní portál Ministerstva zemědělství České republiky
eZBER	Webová aplikace pro svět elektronických dotazníků Slovenské republiky
IS AGRI	Agrární informační systém Slovenské republiky
LPIS	Registr půdy
MD	Ministerstvo dopravy České republiky
MF	Ministerstvo financí České republiky
MK	Ministerstvo kultury České republiky
MPO	Ministerstvo průmyslu a obchodu České republiky
MPSV	Ministerstvo práce a sociálních věcí České republiky
MS	Ministerstvo spravedlnosti České republiky
MŠMT	Ministerstvo školství, mládeže a tělovýchovy České republiky
MZd	Ministerstvo zdravotnictví České republiky
MZe	Ministerstvo zemědělství České republiky
MŽP	Ministerstvo životního prostředí České republiky
REFA	Registr farmářů ČSÚ
SMC	Standartní nákladový model
SZIF	Státní zemědělský intervenční fond
SZP	Společná zemědělská politika
ŠU SR	Štatistický úřad Slovenské republiky
ÚKZÚZ	Ústřední kontrolní a zkušební ústav zemědělský



ÚZIS      Ústav zdravotnických informací a statistiky ČR

**SEZNAM OBRÁZKŮ**

Obrázek 1	Portál farmáře (Ministerstvo zemědělství, 2018 – vlastní zpracování)...	17
Obrázek 2	Přihlášení do aplikace Dante web (Český statistický úřad, 2018) .....	19
Obrázek 3	Náklady z právních předpisů (MV ČR 2007 – metodika určování velikosti administrativní zátěže podnikatelů) .....	26
Obrázek 4	Zlínský kraj – okresy (Český statistický úřad, 2018).....	37

**SEZNAM TABULEK**

Tabulka 1	Administrativní povinnosti zemědělských podnikatelů.....	21
Tabulka 2	Rozdělení informačních povinností v roce 2016 .....	30
Tabulka 3	Administrativní zátěž zpravodajských jednotek z Programu statistických zjišťování v roce 2017 a v roce 2018 .....	34
Tabulka 4	Sídelní struktura Zlínského kraje.....	39
Tabulka 5	Stav obyvatelstva v okresech Zlínského kraje.....	39
Tabulka 6	Počet FO a PO registrovaných v okresech Zlínského kraje .....	41
Tabulka 7	Velikostní struktura zemědělských podniků Zlínského kraje (v hektarech) .....	43
Tabulka 8	Pracující v zemědělství ve Zlínském kraji k 30. 9. 2016.....	44
Tabulka 9	Pravidelně zaměstnaní pracující ve Zlínském kraji k 30. 9. 2016 .....	44
Tabulka 10	Živočišná výroba a užitkovost hospodářských zvířat ve Zlínském kraji.....	47

**SEZNAM GRAFŮ**

Graf 1	Přistěhovalí do Zlínského kraje podle věkových skupin.....	40
Graf 2	Vystěhovalí ze Zlínského kraje podle věkových skupin .....	41
Graf 3	Fyzické a právnické osoby registrované ve Zlínském kraji k 31. 12. 2016 ..	42
Graf 4	Bilance půdy Zlínského kraje dle okresů k 31. 12. 2016 .....	45
Graf 5	Zemědělská produkce na 1 ha zemědělské půdy podle krajů ČR .....	46
Graf 6	Soupis hospodářského zvířectva k 1. 4. 2017.....	47

## **SEZNAM PŘÍLOH**

P I. Předvýzkum – polostrukturovaný rozhovor

P II. Polostrukturovaný rozhovor k bakalářské práci

# PŘÍLOHA P I: PŘEDVÝZKUM – POLOSTRUKTUROVANÝ ROZHOVOR

NÁVRHY OPATŘENÍ NA SNIŽOVÁNÍ ADMINISTRATIVNÍ ZÁTĚŽE ZEMĚDĚLSKÝCH PODNIKŮ  
VE ZLÍNSKÉM KRAJI

**PŘEDVÝZKUM K BP – Martina Konečná**

## VÝZKUMNÁ OTÁZKA č. 1:

**Jakým způsobem ovlivňuje SZP a její administrativa fungování zemědělských podniků?**

1. Popište, jakým způsobem ovlivňuje současné nastavení **SZP EU** administrativu Vašeho zemědělského podniku.
2. Jakým způsobem ovlivňují **národní předpisy** administrativu Vašeho zemědělského podniku?
3. Navrhněte zjednodušené podmínky budoucí SZP.
4. Popište Vaše zkušenosti (osobní nebo sdílené) z fungování zemědělské politiky a administrativy v jiných státech v zahraničí?

## VÝZKUMNÁ OTÁZKA č. 2:

**Jakým způsobem by měly orgány státní správy zabezpečovat data ze zemědělských evidencí a výkaznictví?**

5. Jakým způsobem zabezpečujete vedení povinné zemědělské evidence a výkaznictví?
6. Jaké jste zaznamenali nové trendy v elektronickém výkaznictví a evidenci?
7. Popište problémy spojené s elektronickou evidencí?
8. Využil jste podporu/poradenství ze strany zemědělských úřadů a ČSÚ při elektronickém výkaznictví?
9. Jakým způsobem k Vám zaměstnanci těchto úřadů přistupovali (ochota poradit)?
10. Uveďte, které zemědělské evidence a výkaznictví vyplňujete nově, duplicitně, případně, která evidence již není vyžadována (evidence z národních i evropských předpisů).
11. Uveďte, zda zpracování statistických výkazů a zemědělských evidencí zpracovávají Vaši zaměstnanci, externí dodavatelé příp. osobně.
12. Popište výhody a nevýhody zpracování statistických výkazů vlastními silami, zaměstnanci nebo externími dodavateli.
13. Navrhněte postup jak sjednotit povinnou zemědělskou evidenci a výkaznictví, které jsou vyžadovány od orgánů státní správy.
14. Jakým způsobem využíváte výstupy ze zemědělských statistik ke své podnikatelské činnosti?

## VÝZKUMNÁ OTÁZKA č. 3:

**Má administrativní zátěž zemědělských podniků v posledních 3 letech snižující tendenci?**

15. Shodli byste se na tvrzení, že „dle Akčního programu pro snižování administrativní zátěže EU dochází každý rok ke snižování administrativní zátěže u respondentů“?
16. Popište, v jakých oblastech administrativy zemědělského podniku dle Vás dochází ke snižování / zvyšování administrativní zátěže.
17. Pokuste se odhadnout náklady spojené s administrativní zátěží ve Vašem podniku.
18. V horizontu posledních 3 let popište, jak se náklady spojené s administrativní zátěží zvyšují nebo snižují.
19. Jakým způsobem komunikujete ve svém okolí s odborníky z řad zemědělských institucí a agentur příp. zástupců poslanců za účelem snížení administrativy v zemědělství?
20. Navrhněte způsoby, které by vedly ke snížení administrativní zátěže zemědělských podniků.

## **PŘÍLOHA P II: POLOSTRUKTUROVANÝ ROZHOVOR K BAKALÁŘSKÉ PRÁCI**

NÁVRHY OPATŘENÍ NA SNIŽOVÁNÍ ADMINISTRATIVNÍ ZÁTĚŽE ZEMĚDĚLSKÝCH PODNIKŮ  
VE ZLÍNSKÉM KRAJI

### **ROZHOVOR - VÝZKUM K BP – Martina Konečná**

#### VÝZKUMNÁ OTÁZKA č. 1:

**Jakým způsobem ovlivňuje SZP a její administrativa fungování zemědělských podniků?**

1. Popište, jakým způsobem ovlivňuje současné nastavení **SZP EU** administrativu Vašeho zemědělského podniku.
2. Jakým způsobem ovlivňují **národní předpisy** administrativu Vašeho zemědělského podniku?
3. Navrhněte zjednodušené podmínky budoucí SZP.
4. Popište Vaše zkušenosti (osobní nebo sdělené) z fungování zemědělské politiky a administrativy v jiných státech v zahraničí?

#### VÝZKUMNÁ OTÁZKA č. 2:

**Jakým způsobem by měly orgány státní správy zabezpečovat data ze zemědělských evidencí a výkaznictví?**

5. Jakým způsobem zabezpečujete vedení povinné zemědělské evidence a výkaznictví (elektronicky, písemně)?
6. Jaké jste zaznamenali nové trendy v elektronickém výkaznictví a evidenci?
7. Popište problémy spojené s elektronickou evidencí?
8. Využil jste podporu/poradenství ze strany zemědělských úřadů a ČSÚ při písemném/elektronickém výkaznictví?
9. Jakým způsobem k Vám zaměstnanci těchto úřadů přistupovali (ochota poradit)?
10. Uveďte, které zemědělské evidence a výkaznictví vyplňujete nově, duplicitně, případně, která evidence již není vyžadována (evidence z národních i evropských předpisů).
11. Uveďte, zda zpracování statistických výkazů a zemědělských evidencí zpracovávají Vaši zaměstnanci, externí dodavatelé příp. osobně.
12. Popište výhody a nevýhody zpracování statistických výkazů vlastními silami, zaměstnanci nebo externími dodavateli.
13. Navrhněte postup jak sjednotit povinnou zemědělskou evidenci a výkaznictví, které jsou vyžadovány od orgánů státní správy.
14. Jakým způsobem využíváte výstupy ze zemědělských statistik ke své podnikatelské činnosti?

VÝZKUMNÁ OTÁZKA č. 3:

**Má administrativní zátěž zemědělských podniků v posledních 3 letech snižující tendenci?**

15. Shodli byste se na tvrzení, že „dle Akčního programu pro snižování administrativní zátěže EU dochází každý rok ke snižování administrativní zátěže u respondentů“?
16. Pokuste se odhadnout náklady spojené s administrativní zátěží ve Vašem podniku.
17. V horizontu posledních 3 let popište, jak se náklady spojené s administrativní zátěží zvyšují nebo snižují.
18. Jakým způsobem komunikujete ve svém okolí s odborníky z řad zemědělských institucí a agentur příp. zástupců poslanců za účelem snížení administrativy v zemědělství?
19. Uveďte, jakým způsobem pomáhá Asociace soukromého zemědělství při snižování administrativní zátěže.
20. Navrhněte způsoby, které by vedly ke snížení administrativní zátěže zemědělských podniků.