

Symbióza

BcA. Nikola Kovalíková

Diplomová práce
2018



Univerzita Tomáše Bati ve Zlíně
Fakulta multimediálních komunikací

Univerzita Tomáše Bati ve Zlíně
Fakulta multimediálních komunikací

Ateliér Design skla
akademický rok: 2017/2018

ZADÁNÍ DIPLOMOVÉ PRÁCE

(PROJEKTU, UMĚLECKÉHO DÍLA, UMĚLECKÉHO VÝKONU)

Jméno a příjmení: **BcA. Nikola Kovalíková**
Osobní číslo: **K16262**
Studijní program: **N8206 Výtvarná umění**
Studijní obor: **Multimédia a design – Design skla**
Forma studia: **prezenční**

Téma práce: **Symbióza**

Zásady pro vypracování:

Konzultace s vedoucím diplomové práce

Zpracování návrhů, modely, kresebné studie

Vypracování písemné doprovodné zprávy zahrnující všechny etapy návrhu

Fotodokumentace

Obeznamení s použitou technologií

Realizace v materiálu

Na samostatném nosiči CD-ROM odevzdejte v minimálním počtu 10 kusů obrazovou dokumentaci praktické části závěrečné práce pro využití v publikacích FMK.

Formát pro bitmapové podklady: JPEG, barevný prostor RGB, rozlišení 300 dpi, 250 mm delší strana. Formáty pro vektory: AI, EPS, PDF. Loga a texty v křivkách.

V samostatném textovém souboru uveďte jméno a příjmení, login do Portálu UTB, obor (ateliér), typ práce, přesný název práce v češtině i v angličtině, rok obhajoby, osobní mail, osobní web, telefon. Přiložte svou osobní fotografii, v tiskovém rozlišení.

Rozsah diplomové práce:

Rozsah příloh:

Forma zpracování diplomové práce: **tištěná/umělecké dílo**

Seznam odborné literatury:

CHALUMEAU, J.L.: Přehled teorií umění, Portál, 2003. ISBN 80-7178-663-2

KLIIMEŠOVÁ, M.: Alternativní kultura, Průběh české společnosti 1945-1989.

NLN s.r.o., Praha 2001. ISBN 80-7106-449-1

HEARTNEY, Eleanor. Art and Today. London: Phadion, 2008. ISBN 978-0-7148-45142.

KIRSCH, Roland (ed.): Historie sklářské výroby v českých zemích II/1, 2.

Praha: Academia, 2003. ISBN 8020010696.

KLASOVÁ, Milena. Libenský a Brychtová. Praha: Gallery, 2002. ISBN 80-86010-54-6.

KOLESÁR, Zdeno. Kapitoly z dějin designu. Praha: VŠUP, 2009.

ISBN 978-8086863283.

LANGHAMER, A. Sklo a světlo 150 let sklářské školy v Kamenickém

Šenově: 1856-2006. ISBN 80-7101-058-8.

LANGHAMER, A. Legenda o českém skle. Tigris, 2000. ISBN 80-86062-02-3.

MILLER, Judith, LIEBE, Frankie, HILL, Mark. Sklo 20. století, Bratislava:

NOXI 2005 ISBN 80-89-179-21-5.

PETROVÁ, Sylva. České sklo. Gallery, 2001. ISBN 80-86010-44-9.

PIJOAN, J. Dějiny umění 1.11. díl. Praha: Knižní klub: Balios, 1998.

RAIMANOVÁ, Ivona. V prostoru 2000, Generace 1989/2009, Liberec: Spacium, 2009.

ISBN 9788025457511.

RAIMANOVÁ, Ivona. Socha a město Liberec 1969. Liberec: Spacium, 2008.

ISBN 978-80-87213-00-1.

RICKE, Helmut. Czech Glass 1945/1980/Design in an Age of Adversity, Stuttgart:

Arnoldsche Verlagsanstalt, 2008. ISBN 978-3-89790-217-6.

RUHRNBERG, Karl. Umění 20. století. Köln: Tachen GmbH, 2000. ISBN 80-7209-521-8.

ZHOŘ, Igor. Proměny soudobého výtvarného umění. Praha SPN, 1992.

ISBN 80-04-25555-8.

Časopisy Art and Antiques, Neues Glass, Keramika a sklo, Atelier.

Vedoucí diplomové práce:

doc. MgA. Petr Stanický, MFA

Ateliér Design skla

Datum zadání diplomové práce:

1. prosince 2017

Termín odevzdání diplomové práce:

11. května 2018

Ve Zlíně dne 15. prosince 2017

doc. Mgr. Irena Armutidisová
děkanka



doc. MgA. Petr Stanický, MFA
vedoucí ateliéru

PROHLÁŠENÍ AUTORA BAKALÁŘSKÉ/DIPLOMOVÉ PRÁCE

Beru na vědomí, že

- odevzdáním bakalářské/diplomové práce souhlasím se zveřejněním své práce podle zákona č. 111/1998 Sb. o vysokých školách a o změně a doplnění dalších zákonů (zákon o vysokých školách), ve znění pozdějších právních předpisů, bez ohledu na výsledek obhajoby ¹⁾;
- beru na vědomí, že bakalářská/diplomová práce bude uložena v elektronické podobě v univerzitním informačním systému a bude dostupná k nahlédnutí;
- na moji bakalářskou/diplomovou práci se plně vztahuje zákon č. 121/2000 Sb. o právu autorském, o právech souvisejících s právem autorským a o změně některých zákonů (autorský zákon) ve znění pozdějších právních předpisů, zejm. § 35 odst. 3 ²⁾;
- podle § 60 ³⁾ odst. 1 autorského zákona má UTB ve Zlíně právo na uzavření licenční smlouvy o užití školního díla v rozsahu § 12 odst. 4 autorského zákona;
- podle § 60 ³⁾ odst. 2 a 3 mohu užít své dílo – bakalářskou/diplomovou práci - nebo poskytnout licenci k jejímu využití jen s předchozím písemným souhlasem Univerzity Tomáše Bati ve Zlíně, která je oprávněna v takovém případě ode mne požadovat přiměřený příspěvek na úhradu nákladů, které byly Univerzitou Tomáše Bati ve Zlíně na vytvoření díla vynaloženy (až do jejich skutečné výše);
- pokud bylo k vypracování bakalářské/diplomové práce využito softwaru poskytnutého Univerzitou Tomáše Bati ve Zlíně nebo jinými subjekty pouze ke studijním a výzkumným účelům (tj. k nekomerčnímu využití), nelze výsledky bakalářské/diplomové práce využít ke komerčním účelům.

Ve Zlíně 3.5.2018

Nikola Noralíkova
Jméno, příjmení, podpis

1) zákon č. 111/1998 Sb. o vysokých školách a o změně a doplnění dalších zákonů (zákon o vysokých školách), ve znění pozdějších právních předpisů, § 47b Zveřejňování závěrečných prací:

(1) Vysoká škola nevydělečně zveřejňuje bakalářské, diplomové, disertační a rigorózní práce, u kterých proběhla obhajoba, včetně posudků oponentů a výsledku obhajoby prostřednictvím databáze kvalifikačních prací, kterou spravuje. Způsob zveřejnění stanoví vnitřní předpis vysoké školy. Vysoká škola disertační práce nezveřejňuje, byla-li již zveřejněna jiným způsobem.

(2) Bakalářské, diplomové, disertační a rigorózní práce odevzdané uchazečem k obhajobě musí být též nejméně pět pracovních dnů před konáním obhajoby zveřejněny k nahlížení veřejnosti v místě určeném vnitřním předpisem vysoké školy nebo není-li tak určeno, v místě pracoviště vysoké školy, kde se má konat obhajoba práce. Každý si může ze zveřejněné práce pořizovat na své náklady výpisy, opisy nebo rozmnoženiny.

(3) Platí, že odevzdáním práce autor souhlasí se zveřejněním své práce podle tohoto zákona, bez ohledu na výsledek obhajoby.

(4) Vysoká škola může odložit zveřejnění bakalářské, diplomové, disertační a rigorózní práce nebo jejich částí, a to po dobu trvání překážky pro zveřejnění, nejdéle však na dobu 3 let. Informace o odložení zveřejnění musí být spolu s odůvodněním zveřejněna na stejném místě, kde jsou zveřejňovány bakalářské, diplomové, disertační a rigorózní práce, již se týká odklad zveřejnění podle věty první, jeden výtisk práce k uchování ministerstvu

2) zákon č. 121/2000 Sb. o právu autorském, o právech souvisejících s právem autorským a o změně některých zákonů (autorský zákon) ve znění pozdějších právních předpisů, § 35 odst. 3:

(3) Do práva autorského také nezasahuje škola nebo školské či vzdělávací zařízení, užíje-li nikoli za účelem přímého nebo nepřímého hospodářského nebo obchodního prospěchu k výuce nebo k vlastní vnitřní potřebě dílo vytvořené žákem nebo studentem ke splnění školních nebo studijních povinností vyplývajících z jeho právního vztahu ke škole nebo školskému či vzdělávacího zařízení (školní dílo).

3) zákon č. 121/2000 Sb. o právu autorském, o právech souvisejících s právem autorským a o změně některých zákonů (autorský zákon) ve znění pozdějších právních předpisů, § 60 Školní dílo:

(1) Škola nebo školské či vzdělávací zařízení mají za obvyklých podmínek právo na uzavření licenční smlouvy o užití školního díla (§ 35 odst. 3). Odpirá-li autor takového díla udělit svolení bez vážného důvodu, mohou se tyto osoby domáhat nahrazení chybějícího projevu jeho vůle u soudu. Ustanovení § 35 odst. 3 zůstává nedotčeno.

(2) Není-li sjednáno jinak, může autor školního díla své dílo užít či poskytnout jinému licenci, není-li to v rozporu s oprávněnými zájmy školy nebo školského či vzdělávacího zařízení.

(3) Škola nebo školské či vzdělávací zařízení jsou oprávněny požadovat, aby jim autor školního díla z výdělku jím dosaženého v souvislosti s užitím díla či poskytnutím licence podle odstavce 2 přiměřeně přispěl na úhradu nákladů, které na vytvoření díla vynaložily, a to podle okolností až do jejich skutečné výše; přitom se přihlédne k výši výdělku dosaženého školou nebo školským či vzdělávacím zařízením z užití školního díla podle odstavce 1.

ABSTRAKT

Diplomová práce s názvem Symbióza, je zaměřená na vývoj paravánu respektive předělovací zástěny situované do interiéru. Klíčovým bodem je spolupráce se společností Rival Floor, která se zabývá výrobou epoxidových a polyuretanových podlah. Hlavním cílem mého výzkumu je aplikovat epoxidové podlahové pryskyřice na nové designové řešení a posunout tak hranice a vlastnosti materiálu.

Klíčová slova: design, paraván, zrcadlo, světlo, epoxidové pryskyřice, Rival Floor, interiér

ABSTRACT

The diploma thesis titled Symbiosis is focused on development of screens, respectively, of a partition wall located in the interior. The key point is the collaboration with Rival Floor, which manufactures epoxy and polyurethane floors. The main objective of my research is to apply epoxy floor resins to a new design solution to move the boundaries and features of this material.

Keywords: design, partition, mirror, light, epoxy resin, Rival Floor, interior

V prvom rade by som sa chcela poďakovať môjmu školiteľovi, doc. MgA. Petrovi Stanickému, M.F.A., za jeho podporu a odborné rady nielen počas diplomovej práce, ale taktiež počas celých piatich rokov môjho vysokoškolského štúdia. Obrovská vďaka patrí Vlastislavovi Korálovi, ktorý je vlastníkom spoločnosti Rival floor a ktorý bol pre mňa veľkou finančnou oporou počas celého projektu a bez ktorého by nebolo možné tento projekt zrealizovať. Ďalej moja veľká vďaka patrí našej odbornej asistentke MgA. Michaele Spružinovej a taktiež našej súčasnej asistentke MgA. Romane Veselej a MgA. Lubomírovi Šurýnovi za ich čas, ktorý mi venovali nielen počas konzultácií, ale aj vo svojom voľnom čase. Ďalej by som chcela poďakovať spolužiakom Zdeňke Fuskovej, Stáni Procházkovej a Jířimu Liškovi za ich odborné rady a technickú výpomoc počas celého štúdia. Úprimná vďaka patrí kamarátke Kristíne Ptačínovej a priateľovi Matúšovi Petriskovi, ktorí mi pomáhali a inšpirovali ma v tvorbe aj vtedy, keď som o sebe pochybovala . A na záver najväčšia vďaka patrí celej mojej rodine, ktorá mi bola obrovskou psychickou a finančnou podporou a umožnila mi štúdium na vysokej škole.

Prohlašuji, že odevzdaná verze diplomové práce a verze elektronická nahraná do IS/STAG jsou totožné.

„Umenie napredovania spočíva v tom, že začneme.“ (1)

Mark Twain

OBSAH

ÚVOD.....	10
I TEORETICKÁ ČASŤ.....	11
ÚVOD K TEORETICKEJ ČASTI	12
1 PARAVÁN	13
1.1 FUNKCIA PARAVÁNU / PREDELOVACEJ STENY	13
1.2 HISTÓRIA PARAVÁNU	13
1.3 PARAVÁNY 21. STOROČIA	19
2 POČIATKY EPOXIDOVEJ ŽIVICE V UMENÍ.....	20
3 RIVAL FLOOR.....	22
3.1 ZAMERANIE SPOLOČNOSTI.....	22
3.2 SPOLUPRÁCA.....	22
3.2.1 Inovatívny Voucher.....	23
3.2.2 Postup získania inovatívneho vouchera	24
4 SYMBIÓZA POČAS ŠTÚDIA.....	25
4.1 SYMBIÓZA VS. DIZAJN	25
4.1.1 Symbióza (2017)	26
4.1.2 DOTYK (2017)	27
4.1.3 HUBA (2016).....	28
4.2 SYMBIÓZA VS. VOENÝ OBJEKT.....	29
4.2.1 20 kg.....	29
4.2.2 Okvetie	31
5 INŠPIRÁCIE	32
5.1 POLYMÉRY	32
5.1.1 Macin Rusak.....	33
5.1.2 Sabine Marcelis a Brit Van Nerven	35
5.1.2.1 Sabine Marcelis.....	35
5.1.2.2 Brit Van Nerven.....	37
5.1.3 LúčeTône.....	38
5.1.4 Nameless Architecture	40
5.2 PAPIER.....	42
5.2.1 Tokujin Yoshioka.....	42
5.2.2 Nendo	45
5.3 PARAVÁNY.....	48
5.3.1 Ronan & Erwan Bouroullec	48
5.3.2 BCXSY	50
5.3.3 Eva Berendes.....	51
5.3.4 Sebastian Herkner	53
5.4 VOENÉ UMENIE	55
5.4.1 Robert Irwin	55
5.4.2 Luca Dellaverson	57

II PRAKTICKÁ ČASŤ	59
6 KONCEPT	60
7 SYMBIÓZA	61
7.1 NAVRHOVANIE	61
7.1.1 Stena	61
7.1.2 DOM	64
7.1.3 Strih	66
7.1.4 Textúry	67
7.1.5 Pauzovací papier	71
7.2 PROTOTYPOVANIE	73
7.2.1 Predeľovacia stena	73
7.2.2 Zrkadlo	76
7.2.3 Svietidlo	79
7.3 INŠTALÁCIA.....	83
ZÁVER	85
CITOVANÉ DIELA	86
ZOZNAM LITERATÚRY	89
ZOZNAM OBRÁZKOV	90
ZOZNAM ZDROJOV OBRÁZKOV	92
ZOZNAM POUŽITÝCH SKRATIEK	95
ZOZNAM PRÍLOH.....	96

ÚVOD

Na úvod by som chcela objasniť výber názvu (Symbióza) pre moju diplomovú prácu, ktorý vychádza už z dlhodobejšieho prístupu v mojej tvorbe počas celého vysokoškolského štúdia. Na základe čoho, som sa rozhodla ho obsadiť aj ako metaforický titulok mojej diplomovej práce. Symbioza vo všeobecnosti spočíva vo vzájomnom spolunažívaní organizmov, ktoré je založené na výhodnosti alebo nevýhodnosti pre obe strany. Z môjho pohľadu dochádza k určitému preneseniu významu na materiály s ktorými pracujem. Hľadanie a uvažovanie o nových prístupoch je pre mňa kľúčovým. Už v skorých prácach zisťujem, že sa nezaobídem bez kombinovania materiálov, tvarov a technológií, ktoré vo svojej tvorbe využívam. Vždy je pre mňa výzvou nájsť cestu, ktorá by bola prospešná pre obe strany, tak aby sa navzájom podporovali a smerovali k plynulému splynutiu a vzniku kompaktného objektu založeného na diferencii.

V prípade mojej diplomovej práce sa jedná o výzvu v podobe spolupráce s firmou Rival Floor, ktorá sa venuje výrobe priemyselných epoxidových a polyuretánových podláh. Táto spolupráca vznikla na základe mojej iniciatívy a oslovenia majiteľa spoločnosti Vlastislava Korála, ktorý ochotne pristúpil na dohodu o poskytnutí materiálu a tak ma podporil vo vývoji mojej práce.

Rozhodnutie pracovať s týmto novým materiálom bolo spontánne. Ako študentka designu skla som to neplánovala a nebolo to vopred premyslené. Z môjho pohľadu to bolo chopenie sa novej príležitosti a oslobodenie sa od štandardov, ktoré sa vo všeobecnosti od nás očakávajú. Taktiež pocity neistoty, ktoré tieto zmeny materiálov vo mne vyvolávajú, sú pre mňa ako mladého umelca naplňujúce a obohacujúce.

Ako výsledný prvok som si zvolila návrh dizajnového riešenia paravánu respektíve predeľovacej zásteny a súčasne zrkadla a svietidla, ktoré majú byť súčasťou finálneho projektu. Všetky tri objekty sú založené na aplikovaní epoxidovej živice ako hlavného materiálu .

I. TEORETICKÁ ČASŤ

ÚVOD K TEORETICKEJ ČASTI

Moja teoretická časť diplomovej práce pozostáva zo štyroch kapitol, ktoré vystupujú pod názvami Paraván, Počiatky epoxidovej živice v umení, Rival Floor a Symbióza počas štúdia.

Všetky štyri kapitoly sa sústreďujú na základné informácie súvisiace s danou tematikou, aby čitateľ správne pochopil prístup k mojej diplomovej práci a mohol ju objektívne posudzovať. Kapitoly, ktoré som sa rozhodla obsiahnuť, sú pre mňa základnými bodmi a sú odrazom vývoja mojej praktickej časti.

1 PARAVÁN

Táto kapitola odkazuje na hlavný výstup mojej diplomovej práce, ktorým je dizajnová inštalácia, pričom hlavným prvkom sú predeľovacie zásteny, na základe čoho som považovala za nevyhnutné obsiahnuť poznatky súvisiace s touto problematikou.

Informácie, ktoré som získala v súvislosti s touto kapitolou majú čitateľa aspoň z časti oboznámiť s funkciou paravánu, taktiež s jeho vývojom z historického a súčasného hľadiska. Vo všeobecnosti slovo paraván je pôvodom zo španielčiny, kde „paravent“, označuje prenosnú skladáciu stenu alebo zástenu. (2)

1.1 Funkcia paravánu / predeľovacej steny

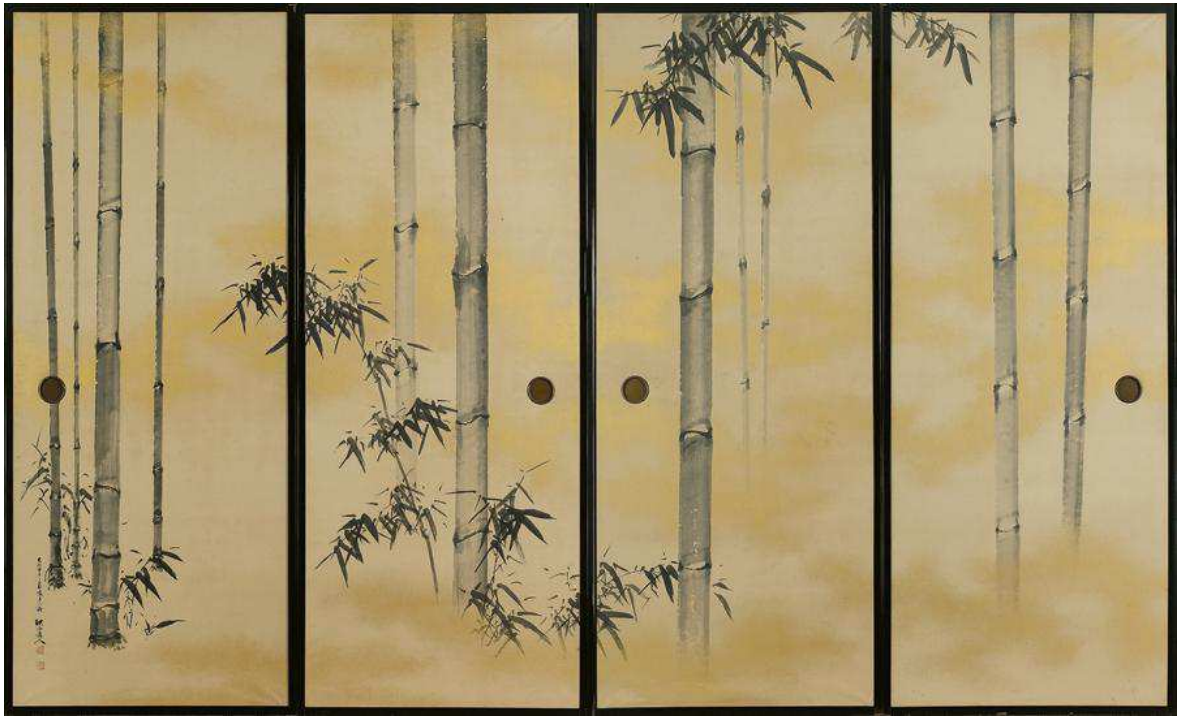
Slúži na vytvorenie predeľovacej steny bez použitia stavebných materiálov, ktorá nám často v interiéri chýba a to za účelom vymedzenia intímnej zóny určenej na prezliekanie, prípadne zakrytie neželaných objektov, čím vytvára akúsi podobizeň šatníka. Využitie si našli aj vo verejných priestranstvách, ako sú napríklad veľmi obľúbené kaviarne, pracovné kancelárie, alebo dokonca aj wellness centrá. Taktiež môže mať čisto dekoračnú funkciu, pričom jeho efektívne využitie si v ňom nájde každý sám. (3)

1.2 História paravánu

Paraván v rámci kontextu histórie siaha až do 3.-4. storočia pred naším letopočtom, pričom prvý písomný odkaz smeruje do Číny, neskoršej dynastie Chou. Číňania považovali paravány za predmety rozjímania a zdroj duchovnej a tvorivej inšpirácie.

Neskôr sa tento trend rozrástol aj do iných oblastí. Nové formy a funkcie paravánu sa objavili v Japonsku, kde ako kultúrny import z Číny získal značnú popularitu. Čínsky paraván charakterizovaný určitou monumentálnosťou a ťažkosťou bol nahradený japonským sklápacím paravánom, ktorý vyzdvihoval jemnosť a ľahkosť, pričom našiel množstvo použitia v každodennom živote. V japonských domoch boli nájdené tri rôzne druhy paravánov: Prvý typ slúžil na ochranu proti zlým vplyvom preto bol umiestňovaný pri dverách. (4) Druhý typ s názvom *fusuma*, pre ktorý bol charakteristický posuvný systém a tretí *byobu*, doslova "vetrová stena", ktorý sa skladal z niekoľkých panelov. Kovové závesy boli nahradené papierovými kĺbmi, ktoré umožňujú skladanie v oboch smeroch a vytvorili ľahší a silnejší dizajn.

Závesy z papiera pôsobili estetickjšie, pretože priestor medzi panelmi sa značne znížil, čo znamenalo, že motív mohol plynule prechádzať z panelu na panel. Súčasne sa rámová konštrukcia stala oveľa ľahšou a to vďaka použitiu bambusového mriežkového rámu a papiera ako krytu. (5)



Obr. 1 Fusuma



Obr. 2 Byōbu

Skladací paraván sa vyvinul nezávisle v Európe. V stredoveku zásteny, ako to skutočne naznačuje francúzske slovo "paravent", slúžili na odradenie nežiaducich návrhov. Keď si vybavíme pomery stredovekých sál a miestností, zistíme, že ľudia vyhľadávali zásteny, aby sa chránili pred chladom a vytvárali si intimitu v ich obytných priestoroch.

Úschovné paravány však získali hlavný impulz z východnej Ázie, keď zasiahol Európu v šestnástom storočí. V stretnutí kultúr, ktoré nasledovali po otvorení námornej trasy do Orientu, hrajú významnú úlohu jezuiti a používajú paravent ako médium na prepravu európskej kultúry.

Najstaršie existujúce európske paravány sa datujú od konca sedemnásteho storočia. Mnohé rané príklady sú imitáciou známych čínskych koromandelových paravánov, ktoré boli vyrobené z reliéfnej kože. Neskôr boli paravány prispôbované rôznym štýlom, aby zodpovedali zariadeniu miestnosti.

Taktiež treba spomenúť funkčný význam paravánu v súvislosti s kulisami, ktoré boli používané v operách ako sú Figarova svadba a Ružový kavalier. Paraván dlho slúžil ako nenahraditeľný prvok pre milostné komédie v divadle i vo filme.

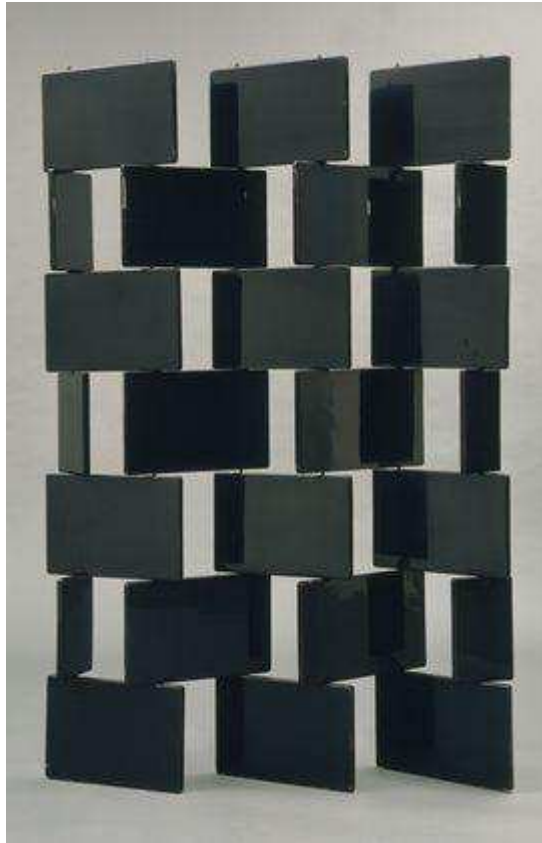
Až okolo 1880 stenových paravánov bolo s niekoľkými výnimkami vyrobených anonymnými remeselníkmi a umelcami a zároveň boli považované za ďalší kus nábytku. Neskôr, keď paraván čoraz viac strácal pôvodnú praktickú funkciu, začal priťahovať pozornosť mnohých známych umelcov. Napríklad Paul Cezanne vytvoril maľovaný šesťuholníkový nástenný paraván. Paraván bola tiež vodítkom umeleckého vyjadrenia pre Paula Klee a Marca Chagalla, ktorý vytvorili dizajn v stovkách kópií litografiou. (4)



Obr. 3 Paul Klee, bez názvu, 1900

Významným impulzom vo vývoji sklápacieho plátna bola architektonická koncepcia Gesamtkunstwerk, ktorá sa objavila v prvých desaťročiach dvadsiateho storočia, ako aj nový trend v dizajne a dekorácii interiéru, ktorý sa rozšíril vo Francúzsku. Vrcholom tohto trendu bola Medzinárodná výstava modernej umelecko-priemyslovej výroby, ktorá sa konala v Paríži v roku 1925. Bol to prvý medzinárodný veľtrh venovaný aplikovanému umeniu. (4)

Jedným z protagonistov tohto trendu bola Eileen Gray (1879-1976), ktorá začala svoju imponantnú kariéru ako dizajnérka a architektka navrhovaním paravánov. Jej najznámejšie diela sú jej lakované obrazovky, ktoré sú prepojené vo vertikálnej línii tenkými kovovými tyčami. Objekt funguje ako pohyblivá stena, ale taktiež ako socha pozostávajúca z dutín. (6)



Obr. 4 Eileen Gray

Nový a obohacujúci bol úzky pracovný vzťah, ktorý sa rozvíjal medzi architektmi, dizajnérmí, remeselníkmi a umelcami. Medzi členov tejto generácie patrí napríklad Jean-Michel Frank (1895-1941), nadaný parížsky dekoratér dvadsiatych a tridsiatych rokov, ktorý je dnes uctievaný nadšencami art deco. Existuje celý rad skladacích paravánov, o ktorých sa vie, že ich autorom je Frank, no niektoré boli výsledkom jeho spolupráce s umelcami, ako sú Diego Giacometti a Salvador Dalí. Dnes sú paravány naďalej vyrábané súčasnými dizajnérmí a na medzinárodnej úrovni sa objavuje renesancia tohto prvku. (4)



Obr. 5 Jean Michel Frank

1.3 Paravány 21. storočia

V súčasnosti paraván zaznamenáva veľký návrat úzko súvisiaci s architektonickým riešením bytových interiérov, pričom sa do popredia dostávajú veľké otvorené priestory a vysoké stropy, čo do istej miery vyvoláva pocit straty súkromia a intimity.

Tejto úlohy sa chopilo množstvo dizajnérov, ktorí začali posúvať hranice tohto produktu nielen v súvislosti s vizuálnym, ale aj funkčným riešením. O tomto ma presvedčila aj nedávna návšteva svetoznámej výstavy Milan design Week 2018, kde som mala možnosť osobne vidieť množstvo štúdií, ktoré v svojich inštaláciách obsiahli tento dizajnový prvok. Na rozdiel od historického prístupu sa v súčasnosti nekladú žiadne medze, ktoré by akokoľvek limitovali autorskú tvorbu dizajnovania paravánu. Či už sa jedná o použitie materiálov, zasadenie do konštrukcie, alebo použitie posuvného a dokonca aj statického riešenia. Paraván sa stáva len pojmom, ktorý už dávno nekorešponduje s dávnymi predstavami o tomto produkte.

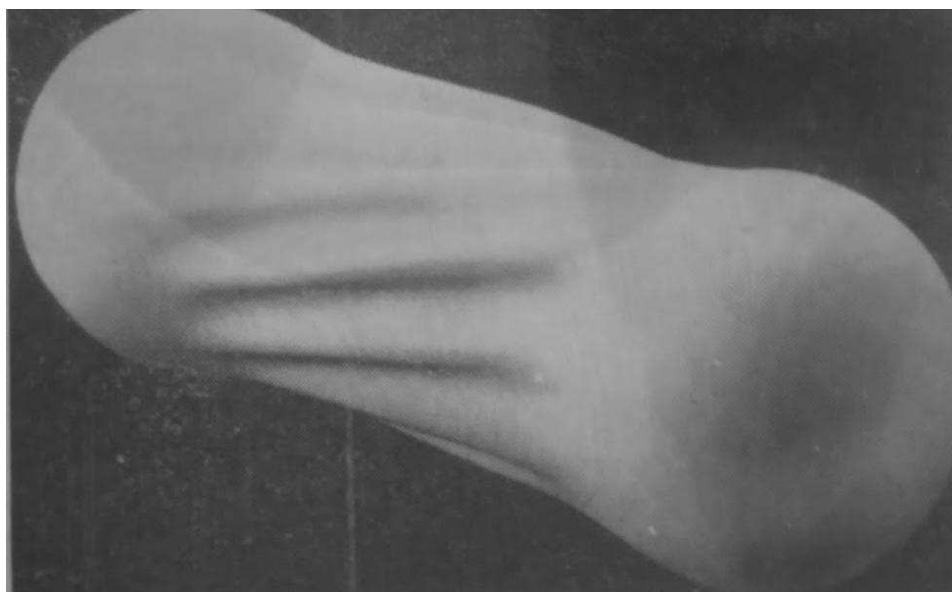


Obr. 6 Paravány, Milan design Week 2018

2 POČÍATKY EPOXIDOVEJ ŽIVICE V UMENÍ

Kapitola s názvom " Počiatky epoxidovej živice v umení " odkazuje na prvotné tendencie využitia a spracovania tohto materiálu vo svetovej umeleckej sfére. Má čitateľa oboznámiť s historickým vývojom tohto materiálu, pričom súčasné trendy v súvislosti s aplikovaním epoxidovej živice a podobných materiálov čitateľovi približujem v podkapitole 6.1 s názvom " Polyméry ", ktorá spadá do inšpiračných zdrojov, čím redukujem samotný okruh na výhradne mne blízke realizácie.

Epoxidové živice sa začali komerčne využívať v leteckom priemysle na začiatku 50. rokov a rýchlo sa infiltrovali takmer do každého priemyselného sektora. Z hľadiska výtvarného využitia sa najčastejšie epoxidové živice v minulosti uplatňovali pri lepení rôznych materiálov a konštrukcii. Napríklad pri sklenených, keramických a kamenných mozaikách, alebo taktiež pri lepení laminátových reliéfov vsadzovaných do kovových rámov. Keďže epoxidové živice sa vyznačujú výbornou lepiacou schopnosťou, spojovali sa s nimi rôzne častice, napríklad pieskovcové zrná do priedušných tuhých systémov, čo sa uplatnilo najmä pri reštaurovaní starých pieskovcových sôch, žuly alebo mramoru. Podstatne menšie využitie si našla v laminovaní, pretože jej cena bola porovnateľne vyššia od polyesterovej živice.



Obr. 7 J.Klimeš (1968), Hmota v pohybe (epoxidová živica plnená mramorovou múčkou)

Široké uplatnenie zaznamenala v tmelení a ako náterová hmota. Epoxidové živice sa taktiež objavovali v maľbe v úlohe pojiva v dvojzložkových náterových hmotách. Filmy sa po vytvrdení vyznačovali dobrou odolnosťou k chemikáliám a vode. Disponovali kvalitnými schopnosťami priliehať ku kovu, drevu a keramickým hmotám a po penetrácii držali tiež na betóne. To umožňovalo živice využiť taktiež v maliarskej technike, pričom bolo možné maľovať na rôznorodejšie materiály aj bez spojovacích a podkladových náterov. Takto nanesené živice sú tvrdé, lesklé, umývateľné a vlasnosťami podobné glazúre.

Čo sa týka českej scény za zmienku určite stojí spolupráca chemikov spolu s výtvarníkmi (Svoboda, Březina, Lidařík), ktorí vpracovali zvláštnu epoxy-olejovú techniku maľby, pri ktorej sa využívali umelecké olejové farby s kombináciou epoxidovej živice tvrdnúcej za studena. (7)



Obr. 8 K.Březina (1963) Spomienka na Knosos (epoxy - olejová technika)

3 RIVAL FLOOR

V tejto kapitole sa zmienim o spoločnosti Rival Floor, s ktorou som sa rozhodla na základe svojho impulzu spolupracovať. Jedná sa o firmu v Zlínskom kraji, ktorá na trhu pôsobí od roku 1995 so sídlom v Starém Městě u Uherského Hradiště. Jej náplň spočíva v riešení priemyselných podláh.

K tomu, aby dosiahli čo najuspokojivejší výsledok na využiteľnej aj estetickej úrovni, používajú všetky dostupné technológie s využitím komponentov zo zahraničia, ale aj českých výrobcov. S odstupom času si táto firma vybudovala pevné základy v oblasti výroby a technológie kladenia podláh. Firma Rival Floor rozširuje každoročne svoj sortiment o novinky na trhu a tak zákazníkovi ponúka to najlepšie, čo je aktuálne v tejto oblasti priemyslu dostupné.

3.1 Zameranie Spoločnosti

Medzi hlavné zameranie spoločnosti patria priemyselné liate epoxidové a polyuretánové podlahy. Taktiež disponujú samo-nivelačnými, betónovými a antistatickými podlahami, ktoré sa môžu používať vo výbušných priestoroch V1 a V2. Ďalej to sú tekuté potery, hydroizolácie, XYPEX, nátery a penetrácie povrchov. Firma sa taktiež venuje jadrovému vŕtaniu, rezaniu betónu a betónových panelov.

3.2 Spolupráca

Firmu Rival Floor som sa rozhodla osloviť už na začiatku zimného semestra z vlastnej iniciatívy a to so zámerom osvojiť si skúsenosti a prácu s novým materiálom, ktorý ma už na prvý pohľad zaujal svojimi vlastnosťami. Majiteľ spoločnosti Vlastislav Korál, ktorého som osobne poznala už pred našou spoluprácou, s návrhom súhlasil a na základe toho sme sa rozhodli podať žiadosť o dotáciu s názvom Inovatívny voucher Zlínskeho kraja, ktorý mi mal uľahčiť celkovú realizáciu a finančné zabezpečenie projektu.

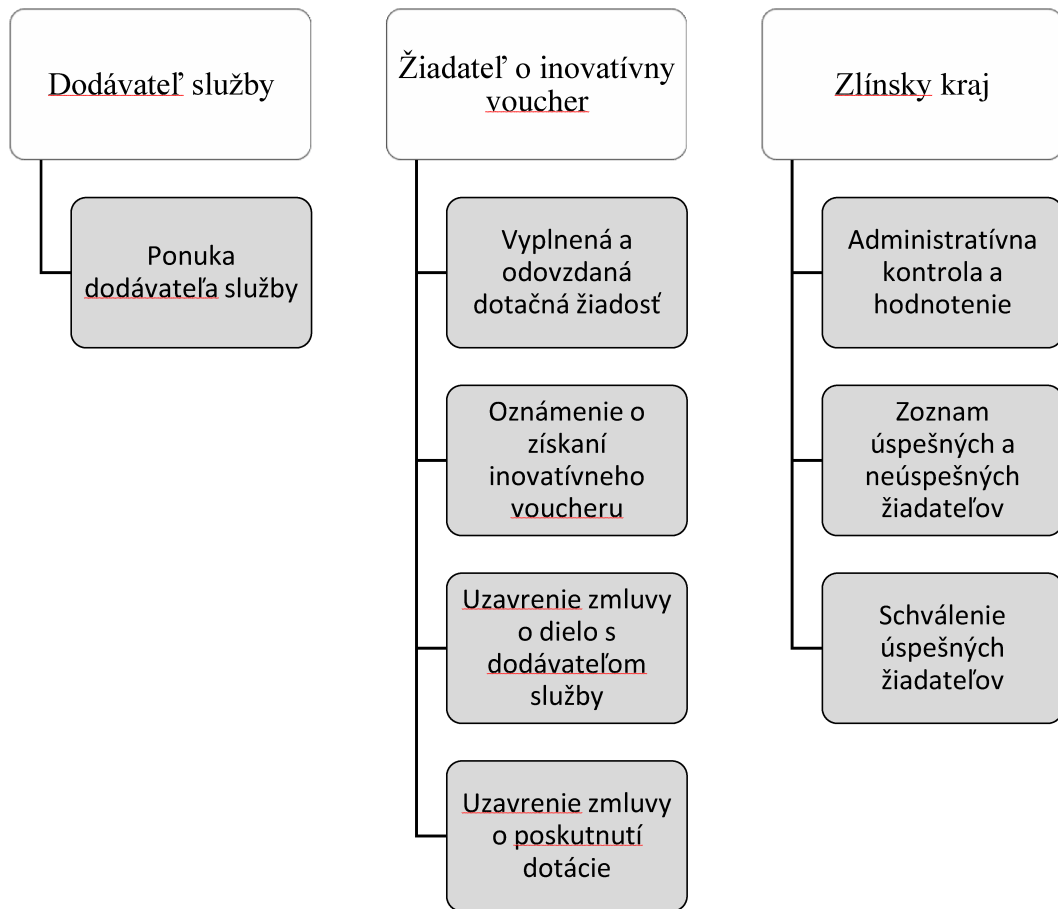
3.2.1 Inovativny Voucher

Je zameraný na prvotnú podporu spolupráce inovatívneho podniku zo Zlínskeho kraja so subjektom kreatívneho priemyslu pri realizácii zákazky dizajnu alebo marketingu nového/inovovaného produktu/produktovej sady.

Cieľom Programu je podporiť netechnické kompetencie firiem (dizajn, marketing) pri inováciách svojich produktov a ich úspešnom uvádzaní na trh. Zároveň chce podporiť rozvoj kreatívneho priemyslu spoluprácou s inovačnými podnikmi Zlínskeho kraja, najmä z priemyselných odvetví, stavebníctva a vybraných služieb. Dôvodom poskytnutia dotácie je skutočnosť, že netechnické kompetencie firiem (medzi ktoré patrí schopnosť uplatniť svoje produkty na trhu) sú v mnohých prípadoch vo firmách na nižšej úrovni než technické kompetencie (schopnosť vyvinúť a vyrobiť tieto produkty). Podpora je tak zameraná na posilnenie týchto kompetencií firiem v spolupráci s partnermi v oblasti kreatívneho priemyslu.

Účelom je predovšetkým posilniť prvotnú spoluprácu medzi subjektom kreatívneho priemyslu a inovačnú firmu zo Zlínskeho kraja, ktorá si tak bude môcť overiť spoluprácu s kreatívnym subjektom, ktorá by jej mala pomôcť k posilneniu pozície na existujúcich trhoch či získanie nových trhov Podpora spolupráce kreatívneho a spracovateľského priemyslu má mať multiplikačný efekt na zlepšenie uplatnenia výrobkov firiem zo Zlínskeho kraja na spotrebiteľskom trhu a zároveň má výrazne napomôcť rozvoju kreatívneho priemyslu, vďaka propagácii svojich služieb v rámci tohto programu. V rámci uvedenej poskytnutej dotácie sa očakávajú nasledujúce vplyvy:- vznik nových spolupráci kreatívneho priemyslu a inovatívnych podnikov v Zlínskom kraji- zlepšenie a uplatnenie produktov firiem v Zlínskom kraji na trhu. (8)

3.2.2 Postup získania inovatívneho voucheru



Na základe poskytnutí podrobnejších informácií o projekte a vyplnenia potrebných formulárov sa nám podarilo dostať medzi úspešných uchádzačov s výškou dotácie v hodnote 105 000 Kč, vďaka čomu som získala finančnú podporu na realizáciu.

4 SYMBIÓZA POČAS ŠTÚDIA

V tejto kapitole by som rada priblížila moje vnímanie materiálu a jeho aplikovania na výsledné objekty či už v dizajne alebo vo voľnom umení. Ako som už v úvode spomínala, materiál je u mňa kľúčovým vodítkom v súvislosti s uvažovaním o výslednej forme objektov. Hľadanie spôsobu jeho využitia a prenesenia do novej roviny mi umožňuje vytvárať ojedinelé materiálové kombinácie súvisiace s mojou tvorbou.

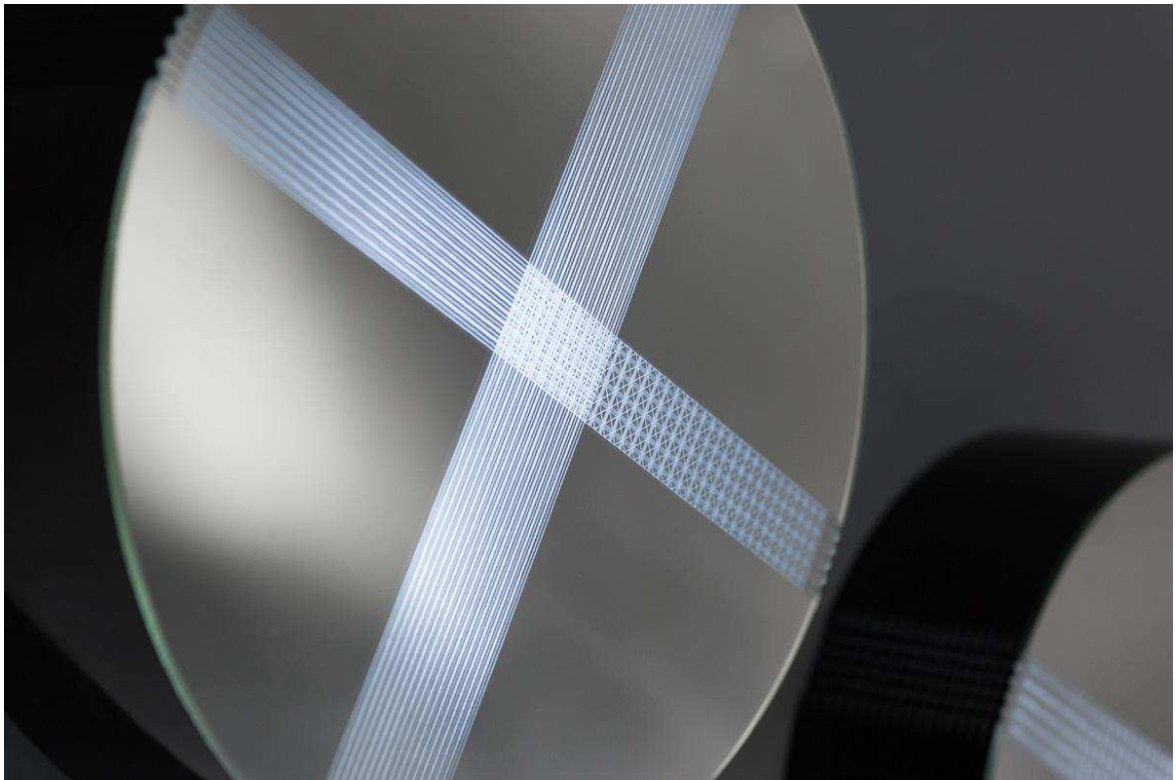
Každý materiál sám o sebe nesie pre mňa výpovednú hodnotu, preto sa s ním snažím pracovať tak, aby som podporila jeho vlastnosti a využila ich v prospech môjho objektu. V nasledujúcich podkapitolách sa budem snažiť aspoň z časti priblížiť moje materiálové vnímanie, ktoré bolo aplikované na realizované práce počas predchádzajúcich rokov.

4.1 Symbióza vs. dizajn

Podkapitola sa sústreďuje na aplikovanie myšlienky symbiózy v dizajne. Jedná sa o mnou navrhnuté produkty. Konkrétne to budú projekty s nasledujúcimi názvami a to Symbióza (zrkadlá), Dotyk (šperkownica) a Huba (šperkownica). Všetky tri produkty vznikli počas štúdia a každý jeden z nich pracuje s ideou spolunažívania iným spôsobom, či už sa jedná priamo o vizuálny vzťah, alebo iba materiálový.

4.1.1 Symbióza (2017)

Dizajn zrkadiel, ktorý som navrhla je založený na vizuálnej komunikácii medzi jednotlivými tvarmi, materiálmi a technológiami. Vytvorením virtuálnej reality v podobe laserovej 2d kresby aplikovanej na zrkadlovú plochu sa snažím pretransformovať remeselné zvládnutý brus, ktorý je súčasťou sklenenej obruče. Toto splynutie dvoch technológií vytvára vizuálnu dynamiku, v ktorej dochádza k rozmerovým a štruktúrovým zmenám, čo nám v konečnom dôsledku umožňuje sledovať dialóg dvoch nezávislých objektov, resp. zrkadiel. Tento dialóg je založený na vnímaní skla zo súčasného, ale aj historického hľadiska, kde je zručnosť nahradzovaná novými technológiami, no aj napriek tomu sa tieto procesy spracovania navzájom vyzdvihujú a v konečnom dôsledku aj doplňujú.



Obr. 9 Symbióza, 2017

4.1.2 DOTYK (2017)

Šperkovnica je určená pre páry, pričom sa zameriavam na jemný dotyk v podobe nerezových tyčiek zakončených nitovým prepojením, vďaka ktorým je možné udržať vzájomný kontakt medzi jednotlivými tvarmi. Tento moment má predstavovať vzťah a vzájomnú prepojenosť medzi dvoma spolu žijúcimi ľuďmi. V spomínanom objekte hľadám prepojenie a taktiež aj predstavu o dokonalom spolunažívaní a harmonickom partnerskom živote, ktorý nám často v súčasnosti príde nereálny a veľmi povrchný. Neustále sa vzdávanie a nepochopenie jeden druhého spôsobuje vo veľkom množstve prípadov rozchody, s ktorými sa deň čo deň stretávame. Objekt slúžiaci ako šperkovnica nám má deň čo deň pripomínať tú krehkosť našich vzťahov, ktoré tak ako sú náchylné na rozpad, taktiež majú tendenciu pôsobiť dokonale a vytvárať dojem, že jeden bez druhého stráca podstatu.

Vrchná časť šperkovnice pozostáva z nerezového lešteného plechu. Šperkovnica je určená na každodenné využitie. Odkladanie prsteňov, hodínok, mobilov a iných predmetov, ktoré denne používame.



Obr. 10 Dotyk, 2017

4.1.3 HUBA (2016)

Šperkovnica je inšpirovaná tvarom huby, preto som ako ďalší materiál zvolila pamäťovú penu primárne používanú na matrace. Pamäťová pena ako materiál je sama o sebe veľmi špeciálna a výpovedná, je schopná zaznamenávať dotyk a taktiež meniť vlastnosti podľa teploty v interiéri. Čo na nás do určitej miery môže pôsobiť živo ba až organicky.

Tvar skla, ktorý som navrhla je dokonale uzavretý a vytvára akúsi galaktickú schránku plnú tajomstiev. Farebnosť šperkovnice je riešená tak, aby divák pri pohľade spredu nemal možnosť vidieť jej obsah. Táto možnosť sa mu naskytuje až pri pohľade zhora a to vďaka plynulému farebnému prechodu. Tento efekt vytvára v divákovi určité napätie a vzbudzuje v ňom zvedavosť.

Šperkovnica je určená na uschovanie jedinečných kúskov ktoré chceme uchrániť pred okolitým svetom, no zároveň ich rafinovane vyzdvihnúť v čiernej schránke v podobe zábleskov. Samotná šperkovnica sa stáva ozdobou interiéru v podobe tajomného objektu.



Obr. 11 Huba, 2016

4.2 Symbióza vs. voľný objekt

Podkapitola je určená k priblíženiu jednotlivých objektov nadväzujúcich na symbiózu vo voľnej tvorbe počas môjho štúdia. Do tejto časti som zaradila projekty s názvom 20 kg (bakalárska práca) a Okvetie (šperk). Obidva projekty poukazujú na moju materiálovú otvorenosť a vzťah ku kombinovaniu typovo rôznorodých látok.

4.2.1 20 kg

Z dlhodobjšieho hľadiska v mojej tvorbe stojí za zmienenie obdobie spracovávania bravčových a hovädzích čriev, s ktorými som vytvárala priestorové alebo ploché objekty v podobe maľby. Týmto materiálom vyústila aj moja bakalárska práca, v ktorej som obsahla osobný dôvod, prečo som sa rozhodla s týmto kontroverzným materiálom pracovať.

Hlavným cieľom mojej bakalárskej práce bolo zachytiť spomienky na miesto, ktoré bolo základným pilierom môjho detstva a mám k nemu hlbokú citovú väzbu. Výsledkom práce sú "pamätne pomníky", ktoré zachytávajú udalosti, ktoré mi utkveli hlboko v pamäti. Materiál, ktorý som si pre túto prácu zvolila (bravčové črevá), je sám o sebe veľmi silný a charakteristický a reflektuje môj vzťah k vidieku a čas strávený u starých rodičov. Ďalším podstatným cieľom mojej práce je zmeniť postoj diváka vo vzťahu k všeobecne odpudivým črevám, čím sa ho snažím prinútiť pozerat' sa na mnou zvolený materiál novým pohľadom. Moja práca pozostáva z troch objektov, pričom každý jeden reprezentuje iný postoj a iný pohľad na vec:

1. *Trvanie života (Vivacitas),*

2. *V poslednej chvíli života (In extremis)*

3. *Pre život večný - (Ad vitam aeternam)*



Obr. 12 Pre život večný - (Ad vitam aeternam)

Všetky tieto tri objekty sú v podstate vykreslením mojich osobných skúsenosti a spomienok z detstva, ktoré mi utkveli v pamäti, a s ktorými som mala potrebu zveriť sa divákovi. Medzi ďalšie objekty z tejto fázy patrí objekt Netopier a objekt Krava, ktoré sú takisto vytvorené z tohto živočíšneho materiálu.



Obr. 13 Netopier (vľavo), Krava (vpravo)

4.2.2 Okvetie

Inšpiráciou mojej práce je náhrdelník pochádzajúci zo Strednej Európy z 19. storočia. Tento šperk ma oslovil nielen svojim dokonalým remeselným vyhotovením, ale taktiež svojou nadčasovosťou, ktorá úzko súvisí so súčasnými trendmi v podobe upätých náhrdelníkov obopínajúcich hrdlo. Jeden z hlavných prvkov, ktorý som si zvolila ako východiskový bod mojej práce bol jednoduchý dekór v podobe kvetu.

Šperk je vystavaný zo silikónových lupeňov, ktoré som následne vrstvila na podkladový materiál a tak vymodelovala finálny produkt. Ako spojovací materiál som zvolila retiazky z nerezovej ocele, ktoré sa taktiež vyskytujú v pôvodnej variante šperku a tým som ešte viac premostila súvislosť medzi pôvodným a mnou vytvoreným šperkom. V objekte sa taktiež vyskytujú kovové nity, ktoré majú nielen dekoračnú, ale aj funkčnú úlohu a to v upevnení kvetov na podkladovú vrstvu. Zvolila som dva typy nitov, jemný pripomínajúci piestik kvetu a ostnatý evokujúci trne, ktoré znázorňujú určitú ženskú nedostupnosť a obranyschopnosť voči prostrediu. Tvar šperku je v tomto prípade dominantou práce a to v zmysle, že šperk nepozná hranice, je ozdobou každej ženy v rôznej podobe bez ohľadu na jeho funkčnosť a využiteľnosť.



Obr. 14 Okvetie

5 INŠPIRÁCIE

Inšpiračné zdroje, ktoré som sa rozhodla vybrať pre moju diplomovú prácu sú výsledkom dlhodobého výskumu, ktorý som začala už na začiatku akademického roku. Snažila som sa priebežne archivovať autorov, ktorí ma zaujali svojou tvorbou a výtvarným prístupom, z čoho som neskôr vyseletovala tých, ktorí sa najviac približovali môjmu estetickému cíteniu. Kapitulu som prerozdělila do štyroch podkapitol a to: Polyméry, Papier, Paravány a Voľné umenie. Každá táto podkapitola sa jednotlivo sústreďuje na danú problematiku a má reinterpretovať rôzne postoje voči dizajnovým alebo voľno objektovým riešeniam.

Je možné, že jednotliví autori sa prelínajú a zasahujú do viacerých skupín, preto stojí za zmienku upozorniť, že delenie je založené na subjektívnom rozhodnutí a má uľahčiť čitateľovi pochopiť mnou zvolený výber inšpiračných zdrojov.

5.1 Polyméry

V tejto kapitole sa sústreďím výlučne na autorov, ktorí pracujú s materiálmi založenými na rovnakej, alebo podobnej báze ako ja. To sú epoxidové živice, latex alebo silikóny. To mi umožňuje čitateľovi aspoň z časti priblížiť doposiaľ vytvorené produkty z daných materiálov a taktiež možnosti ich využitia .

Jednotliví autori ktorých tu spomeniem sú Marcin Rusak, Sabine a Marcelis a Brit Van Nerven a Luca Dellaverson. Ďalej to sú designové štúdiá ako napríklad Lúče Tône alebo Nameless Architecture. Autori a štúdiá zastúpené v tejto podkapitole ma do určitej miery ovplyvnili v nasledujúcich krokoch v mojej diplomovej práci.

5.1.1 Macin Rusak

Umelec a designér Marcin Rusak sa narodil v roku 1987 vo Varšave. V súčasnosti pôsobí v Londýne, pričom sa vo svojej tvorbe venuje hodnotám estetiky a emeferity. S pozadím v humanitných vied (BA in European Studies from University of Warsaw) a umeleckých programov ((DesignAcademy Eindhoven, London Royal College of Arts) práca Marcina Rusaka sa uberá viacerými smermi a to od štúdia histórie až po skúmanie súčasného modelu spotreby a priemyselných metód manipulácie. (9)

Rusak vytvára prácu, ktorá kladie otázky na históriu a navrhuje možné budúce scenáre. Marcin v svojej tvorbe využíva živicu do ktorej zalieva kvety, ktoré sú vyradené z kvetinárstiev a podliehajú určitej forme rozkladu čím zabezpečuje ich zakonzervovanie a zmrazenie v čase. "Vyzdvihnem všetko, čo nepotrebujú," povedal. "Pre mňa je to lepšie, pretože kvety na ceste k rozkladu ukazujú viac života, začínú meniť farby a nie sú tak dokonalé." (10)¹



Obr. 15 Marcin Rusak , stolík

¹ "I pick up everything they don't need," he said. "For me it's better because the flowers on their way to decay show more life, they start changing colours and they're not as perfect."

Autor Marcin Rusak , ma zaujal svojím prístupom v tvorbe nielen vďaka použitiu materiálu ktorým je živica, ale najmä kvôli svojmu citlivému prístupu a práce s detailom, pričom nič nenecháva na náhodu. Taktiež oceňujem jeho nápaditosť a prepojenie dizajnu s vyššou ideou v súvislosti s odpadovými kvetmi, ktoré sa snaží akoby uchrániť pred neodvratnou skutočnosťou a dáva im novú príležitosť zažiť. Jeho uvažovanie v tvorbe je mi veľmi blízke, keďže určitým spôsobom vytvára splynutie nezlučiteľných materiálov, ktorými sú organické kvety zasadené do umelo vytvorených konštrukcií, čím popiera ich prirodzenosť no zároveň vyzdvihuje ich estetickú rovinu zachytenú v tom najprirodzenejšom procese, ktorým je hniloba.

5.1.2 Sabine Marcelis a Brit Van Nerven

Sabine Marcelis (30) a Brit van Nerven (31), sa stretli počas štúdia na dizajnerskej akadémii v Eindhovene v Holandsku a pokračovali v štúdiu v Rotterdame. Keďže už pracovali bok po boku, dospeli k názoru, že by mohli spolupracovať - a tak v roku 2013 zahájili svoj prvý spoločný projekt, Seeing Glass, na holandskom Design Week . (11)

5.1.2.1 Sabine Marcelis

Sabine Marcelis je mladá dizajnérka žijúca a pracujúca v holandskom Rotterdame. Pôsobila na Novom Zélande, kde počas dvoch rokov študovala priemyselný dizajn na Victoria University of Wellington a pokračovala v svojom štúdiu na Akadémii dizajnu Eindhoven, ktorú absolvovala v roku 2011. Po ukončení štúdia založila Studio Sabine Marcelis, ktoré sa sústreďuje na oblasti v produktovom a priestorovom designe a taktiež na inštalácie s dôrazom na materiál.

Jej práca sa vyznačuje čistými formami, ktoré zdôrazňujú vlastnosti materiálu. Marcelis využíva spoluprácu s odborníkmi z priemyslu. Táto metóda práce jej umožňuje zasahovať do výrobného procesu pomocou materiálového prieskumu a experimentovania s cieľom dosiahnuť nové a prekvapujúce vizuálne efekty pre projekty prezentované v galériách alebo vytvorené na objednávku komerčných klientov (12)

Z jej tvorby by som konkrétne spomenula svetovú sériu "voie", ktorá je prvým výsledkom skúmania svetelných dráh. Ako primárny svetelný zdroj si zvolila neón. Objekty, ktoré navrhla zachycujú svetelnú cestu, ktorá naberá na intenzite vďaka liatej polyesterovej živice čím rozptyľuje svetlo a na druhej strane využíva svetelný zdroj na zvýšenie farebných vlastností živice. Zásadný moment sa vytvorí v okamihu, keď sa tieto materiály stretnú a aplikujú si svoj prospešný vzťah navzájom, definujúc jedinečné vlastnosti toho druhého. (13)

Mladú designérku Sabine Marcelis som si vybrala na základe jej prístupu v tvorbe, ktorou mi je veľmi blízka. Využitie podobných materiálov a cesta minimalizmu, s ktorou pracuje vytvára medzi nami značné spojo. Splynutie svetla a samotného materiálu živice nasvedčuje o uvažovaní autorky podobným "symbiotickým" spôsobom, pričom objektom vytvára silný estetický zážitok.

Taktiež jej ďalšie práce , ktoré sa nesú vo veľmi podobnom duchu, či už sa jedná o svetelné, alebo iné doplnkové predmety svedčia o nepochybnom cite designérky k detailu a precítenej výslednej forme , ktorá vždy zanechá u diváka dojem aj napriek tomu, že sa jedná o čisté geometrické línie bez prehnaneho vizuálneho efektu.



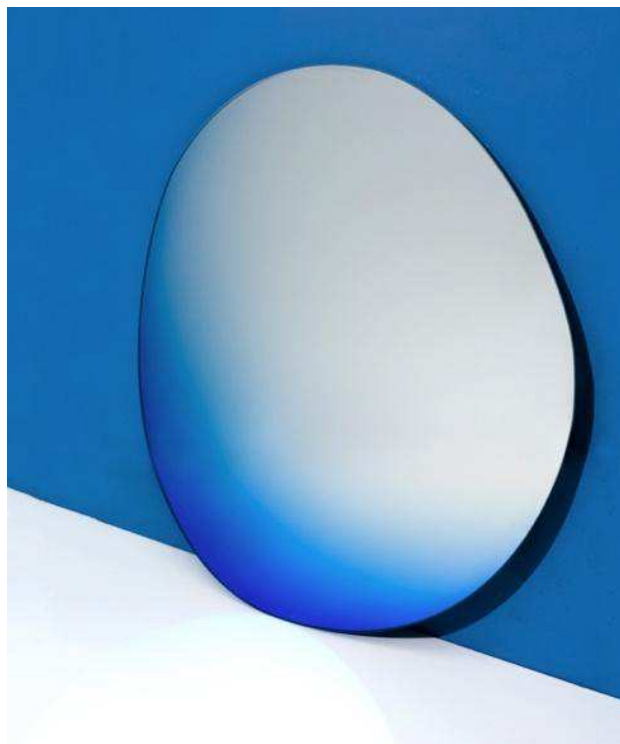
Obr. 16 Sabine Marcelis , Voie

5.1.2.2 Brit Van Nerven

Brit van Nerven sa narodila 13. júla 1984 v Holandsku, v Meste Uden. V roku 2011 absolvovala dizajnérsku akadémiu Eindhoven.

V svojej práci skúma krehkú hranicu medzi produktom a módnym dizajnom, nadväzujúcim na ľudské návyky. Jej práca odkazuje na osobné príbehy, ktoré sprostredkúva poetickým spôsobom myslenia prevedeného do abstraktného a minimálneho jazyka. Brit vo svojej tvorbe používa aj niekoľko médií, ako je dizajn, grafika, styling a fotografovanie, prostredníctvom ktorých zhmotňuje svoje príbehy. (12)

Z jej prác je pre mňa zásadná spolupráca so Sabine Marcelis v sérii Seeing Glass, zameraná na tvorbu sklenených predmetov konkrétne zrkadiel. Prostredníctvom použitia vrstvenia farieb na sklo vytvárajú zaujímavé optické efekty, ktoré pracujú s vizuálnym vnímaním a okolitým priestorom. Seeing glass je štúdiá optických efektov vytvorených zo skla ako primárneho materiálu. Pričom dôležitú rolu tak ako u mňa, zohrávali odborníci na daný materiál, ktorí im umožnili hrať sa a experimentovať vo svojej továrni, aby preskúmali nové možnosti. (14)



Obr. 17 Brit Van Nerven, Seeing Glass

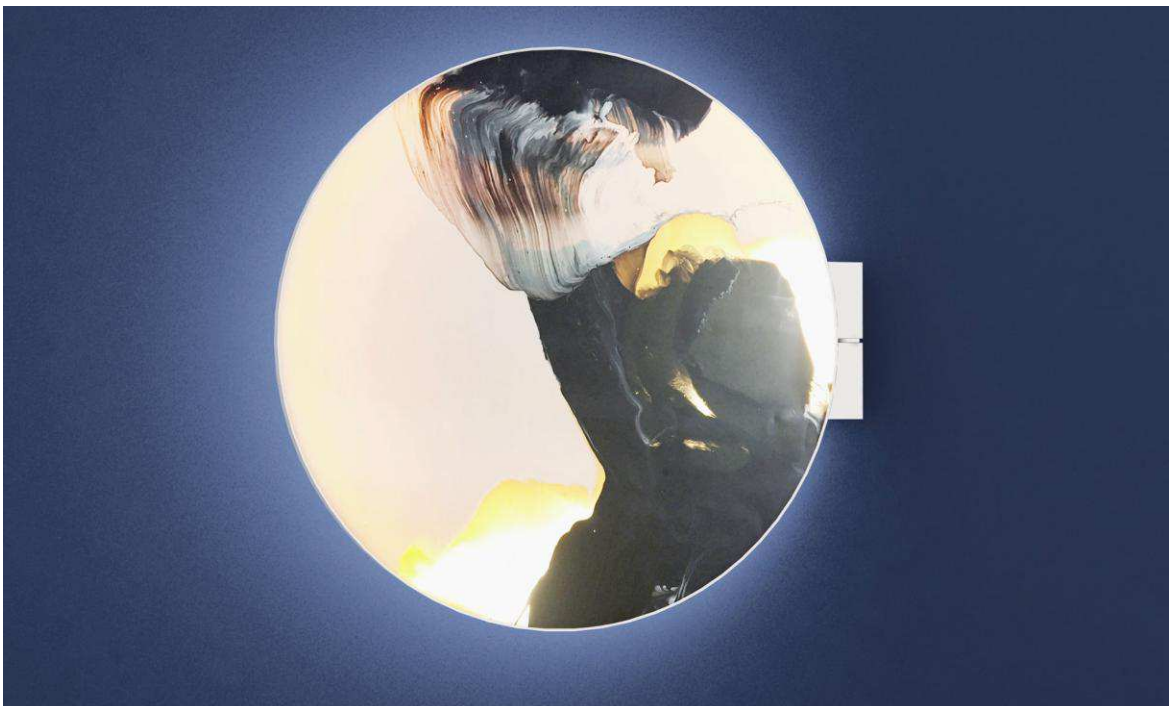
5.1.3 LúčeTône

Slovenská značka ktorej zakladateľmi sú Lenka Mlynarčíková, Ivana Zuskinová a Matúš Opálka sa vo svojej tvorbe venuje kontroverznému materiálu latexu .

Tento špecifický materiál prírodnej alebo syntetickej živice je vo väčšine prípadov spájaný s módou fetišu, sterilitou hygienických pomôcok alebo vodou riediteľnými náterovými riešeniami. Jeho použitie v iných formách dizajnu je skôr výnimkou.

Návrhári Lúčetône nie sú v latexe žiadnymi nováčikmi. Začali s materiálom pracovať v malých formátoch už pred štyrmi rokmi, využívali ho ako módne doplnky (značka Angel & Devil) a testovali jeho vlastnosti. Spolu s Matúšom Opálkom, došlo k výraznému posunu od tašiek k väčším formátom. Kľúčovým pre nich bolo zmeniť latex na skutočnú tkaninu, s ktorou by mohli reálne pracovať. Potom ho experimentálne aplikovali na stavby a prišli na výrobu vnútorných deliacich stien alebo mobilnej konštrukcie kruhového tieniaceho svietidla. Pokiaľ ide o dizajn, vytvárajú abstraktné atmosférické kompozície.

Lúčetône ukazuje nový potenciál tohto materiálu, ktorý je navyše recyklovateľný. Dizajnéri inovatívne narušajú stereotypy spojené s latexom a využívajú ho k spracovaniu do reálnych a funkčných interiérových produktov. (15)



Obr. 18 Luce Tone, latexové svietidlo

Túto skupinu autorov som sa rozhodla pre moju diplomovú prácu vybrať z dvoch dôvodov. Jedným je ich inovatívny prístup v tvorbe, ktorý je súčasťou aktuálnej Česko-Slovenskej scény. Druhým dôvodom je, že autorku Ivanu Zuskinovú poznám osobne, keďže je absolventkou Ateliéru dizajnu skla v Zlíne, na základe čoho som mala možnosť byť pri jej osobnom vývoji v súvislosti s jej tvorbou. Ivanu považujem za mladú ambicióznú návrharku, ktorá má zmysel pre objavovanie nových vecí a hľadá spôsoby ako sa vymedziť od bežných prístupov. To považujem za nesmierne dôležité, keďže v súčasnosti je nespočetné množstvo nadaných autorov a presadiť sa medzi nimi vyžaduje originalitu a schopnosť zaujať.

Mňa Ivana a jej tím spolupracovníkov zaujali. Sú mladí, vtipní a plní nápadov, ktorými možno niekoho šokujú, alebo poburujú, no na druhej strane nútia si nájsť nový vzťah už k zaužívaným veciam. Pretvárajú a posúvajú hranice a to je pre ich vývoj zásadné, neuspokoja sa s taškou, oni z nej spravlia stenu. Čo všetko tento materiál dokáže? To je otázka, ktorú sa snažím zodpovedať aj ja v mojej diplomovej práci a taktiež dôvod môjho rozhodnutia ich obsadiť v teoretickej časti. Máme spoločné nadšenie z objavovania a posúvania materiálových vlastností.

5.1.4 Nameless Architecture

Je dizajnová koncepcia založená na spolupráci s kanceláriami v Soule a New Yorku. Zaviazali sa k jednoduchosti a nepredvídateľnosti, skúmajú svet architektúry, mesta a globálneho kultúrneho fenoménu. Práca Nameless bola vo veľkej miere uverejňovaná a vystavovaná v múzeu moderného umenia (MoMA), v centre architektúry v New Yorku, v Parsons New School, v múzeu moderného a súčasného umenia (MMCA) a v Soule Museum of Art. (16)

Konkrétne by som venovala pozornosť projektu The Door. Okrem funkcií dverí, ako je otváranie a zatváranie, bezpečnosť a súkromie, znamenajú flexibilnú a meniacu sa hranicu, ktorá definuje miesto. Design je vytvorený na základe pôvodných tradičných kórejských dverí s mriežkou umiestnenou vo dverách. Tenká mriežka sa stáva súčasťou s changhoji vo vnútri. Vzhľadom na semi-transparentnosť, sa dvere prirodzene prispôbia k vymedzeniu vnútorného a vonkajšieho priestoru a zároveň podporujú vizuálne prepojenie miestností.

Štúdio interpretuje hranice tradičných dverí pomocou nových materiálov a starých metód. Namiesto pevného architektonického prvku sa dvere skladajú zo štrukturálnej mriežky z vystuženého epoxidového a polopriehľadného silikónového povrchu. Mäkký povrch s pružnosťou silikónu naneseným na konštrukčnú mriežku minimalizuje oddelenie medzi vnútornou a vonkajšou časťou a dokonca aj keď sú dvere zatvorené, svetlo a siluety za priestorom sú viditeľné. Aktivita ľudí otvárania a zatvárania dverí mení povrch dverí vďaka pružnosti materiálu. (17)



Obr. 19 The Door

Nameless Architecture je pre mňa veľkou inšpiráciou spôsob, akým uvažujú o materiáloch v dizajne a architektúre. Jeho následná aplikácia je jasným dôkazom toho, že sa snažia nájsť netradičné riešenia a neuspokoja sa s bezduchým estetizmom. Zásadné je pre mňa hľadanie ideí v dizajne, ktorý je v súčasnosti presýtený množstvom produktov, no je ťažké si vytvoriť k nim vzťah, keď so sebou nenesú žiadny príbeh a užívateľ sa nedotknú, iba v ňom zanechajú chvíľkový pominuteľný pocit luxusu alebo kvalitného premysleného riešenia.

5.2 Papier

V tejto podkapitole je pre mňa nosným prvok papier, keďže je zásadným vizuálnym podkladom pre moju diplomovú prácu, rozhodla som sa mu vytvoriť samostatnú podkapitulu. Autori, ktorých som zvolila majú predstaviť súčasné tendencie papiera v dizajne, to ako s ním narábajú a ako ho dokážu vo výslednej forme efektívne aplikovať. Takým autorom je napríklad Tokujin Jošioka alebo designové štúdio Nendo.

5.2.1 Tokujin Yoshioka

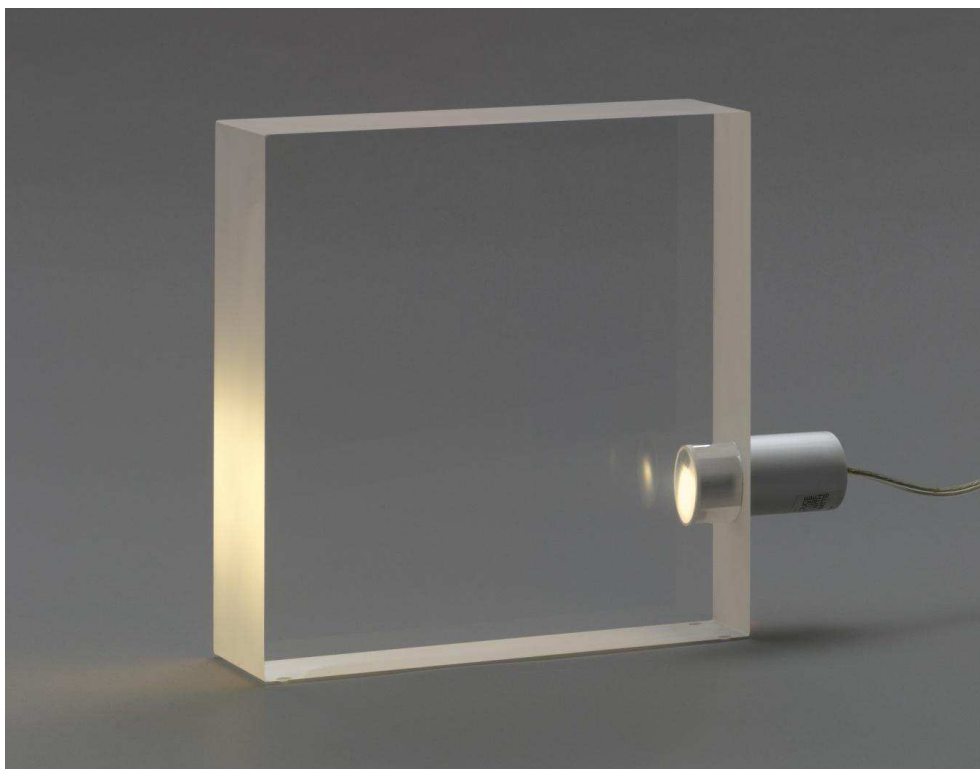
Yoshioka je považovaný za jedného z najslubnejších súčasných japonských dizajnérov. Narodil sa v roku 1972 v prefektúre Saga a vyštudoval Japonskú školu Kuwasawa v Tokiu. Potom pracoval pre legendárneho dizajnéra Shiro Kuramata a taktiež pre módného návrhára Issey Miyake. V roku 2000 si v Tokiu založil vlastné dizajnérske štúdio. V Japonsku je známy najmä vďaka svojim návrhom interiérov a výstavných priestorov. Medzi najznámejšie diela jeho tvorby patria interiéry pre Miyake a taktiež predvážacie priestory pre značky Peugeot a Hermés.



Obr. 20 Honey Pop

Konkrétné som sa u toho autora zamerala na kreslo Honey Pop, ktoré bolo predstavené v roku 2001 a zaistilo Yoshiokovi medzinárodné uznanie. Kreslo je vytvorené z papierovej konštrukcie, ktorá pozostáva z jeden cm hrubých stohov pergamenového papiera. Stodvadsať listov papiera sa spojí do tenkých striedavo lepených rád a vystrihne sa do požadovaného tvaru v ploche. Keď sa listy následne rozťahnu, kreslo sa rozvinie do štruktúry včelieho platu, ktorá napriek krehkosti materiálu je veľmi odolné a prispôsobivé tvaru každého tela. (18).

Toto kreslo neskôr pretransformoval do pevnej podoby, aby mohlo byť vyrábané hromadne, čo mu neskôr zaistilo výrobu ďalších, taktiež veľmi atraktívnych kúskov napríklad Stoličky Tokyo Pop pripomínajúce pokrčené plechovky alebo Lampu ToFu , kde svetelný zdroj zasadzuje do čírej živice, ktorá tvarom pripomína tofu.



Obr. 21 ToFU

Tohto autora som sa rozhodla uviesť nielen kvôli jeho práci s papierom, ale najmä kvôli celkovému výrazu jeho tvorby. Čisté línie a tvary, pracovanie s rôznymi materiálmi. Považujem ho za umelca, ktorý ma nadčasový prístup k dizajnu. Jeho autorská tvorba je veľmi jemná, čo sa prejavuje nielen v premyslenej tvorbe, ale aj v inštaláciách, ktoré zanechávajú v divákovi hlbavý dojem.



Obr. 22 Snow by Tokujin Yoshioka ,2010

5.2.2 Nendo

Nendo design studio je synonymom pre dizajnéra Okiho Sata, ktorý sa narodil v roku 1977 v kanadskom Toronte. V roku 2002 založil Nendo design studio. Nendo znamená v japončine "hlina" alebo konkrétnejšie, modelovanie hlíny, ako je plastelína. Jedinečný materiál, ktorý uľahčuje tvorivé modelovanie. Okiho Sato tvrdí, že tento názov je vhodný pre štúdio, ktoré potrebuje vyvinúť dizajnové riešenia pre množstvo odlišných klientov. (19)

Dať ľuďom malý "!" "Moment.

Existuje toľko malých "!" "Momenty skryté v našom každodennom živote.

Ale nerozpoznáme ich

a dokonca aj keď ich rozpoznáme, máme tendenciu nevedome obnoviť naše mysle a zabudnúť na to, čo sme videli.

Ale veríme, že tieto malé "!" "Momenty sú to, čo robí naše dni tak zaujímavé, tak bohaté.

Preto chceme rekonštruovať každodenné zhromažďovanie a premeniť ich na niečo, čo je ľahké pochopiť.

Chceli by sme, aby ľudia, ktorí sa stretli s dizajnom od Nendo, cítili tieto malé "!" "momenty intuitívne.

To je práca Nendo. (20)

2

² Giving people a small "!" moment. There are so many small "!" moments hidden in our everyday. But we don't recognize them and even when we do recognize them, we tend to unconsciously reset our minds and forget what we've seen. But we believe these small "!" moments are what make our days so interesting, so rich. That's why we want to reconstitute the everyday by collecting and reshaping them into something that's easy to understand. We'd like the people who've encountered nendo's designs to feel these small "!" moments intuitively. That's nendo's job.

Štúdio Nendo disponuje radom realizácií, ktoré sú mne osobne veľmi blízke. Je to štúdio, ktoré sledujem už dlhšiu dobu a dovoľila by som si tvrdiť, že patrí medzi moje najväčšie vzory. Tento rok som mala dokonca možnosť ich tvorbu osobne vidieť na Milan Design Week 2018 a jednoznačne ma nesklamali, práve naopak utvrdili ma v tom, že dizajn, ktorý tvoria má nielen inovatívne prístupy a nápady, ale nesie v sebe aj podstatnú časť emócie. Taktiež spôsob, akým sa prezentujú a pôsobia na diváka je skutočne obdivuhodný.



Obr. 23 Nendo, bouncy layers, 2017

Pre moju diplomovú prácu som sa rozhodla vybrať konkrétne projekt s názvom Semi-wrinkle wash, na ktorom spolupracovali dizajnéri so spoločnosťou Taniguchi Aoya Washi, ktorá je jediným domácim výrobcom trojrozmerného Washi, čo je typ japonského tradičného papiera. Vďaka tejto spolupráci sa im podarilo vytvoriť krásne bezšvové tvary, ktoré sú od začiatku výroby trojrozmerné. Výsledná forma môže byť zamieňaná s bielym sklom alebo dokonca s plastom. Pridaním diabolského jazyka (konnyaku) do zmesi vzniknú vrásky, ktoré prinášajú špeciálne vlastnosti papiera, no tento proces tiež popiera skutočnosť, že formy sa vyrábajú tradičnou technikou. Na základe toho sa rozhodli využiť to najlepšie z oboch svetov. Vytvoriť svietidlá, ktoré sú len čiastočne vytvorené procesom vrások. Vrásky môžu byť aplikované postupne tak, aby sa dva rôzne efekty spojili bez problémov. Tento hybridný proces vytvoril novú tvár pre papier, ktorý spája jemnosť a intenzitu trojrozmerného Washi. (21)



Obr. 24 Nendo, Semi-wrinkle wash

5.3 Paravány

V tejto podkapitole som sa rozhodla obsadiť autorov, ktorí ma zaujali z hľadiska tvorby paravánov, respektíve predeľovacích zásten, ktoré ja osobne považujem za zaujímavé riešené a esteticky mne blízke. Jednotliví autori a štúdiá, ktoré tu spomeniem sú Ronan & Erwan Bouroullec, designárska skupina BCXSY, Eva Berendes a Sebastian Herkner.

5.3.1 Ronan & Erwan Bouroullec

Ronan Bouroullec (1971) a Erwan Bouroullec (1976) spolupracujú už niekoľko rokov, ich spolupráca je dialóg, živený ich odlišnými osobnosťami s cieľom dosiahnuť čo najväčšiu rovnováhu a zdokonalenie. Spoločnosť Bouroullecs spolupracuje od roku 2004 s firmou Magis, navrhla dve kompletne kolekcie nábytku - Striped a Steelwood - aj ďalšie projekty, ako je stolička Pila, stolík Pilo, tabuľky Central a Tambour a taktiež kolekciu Officina. V súčasnosti navrhovali Ronan a Erwan Bouroullec pre mnohých výrobcov, vrátane Vitra, Kvadrat, Magis, Kartell, Established a Sons, Ligne Roset, Axor, Alessi, Issey Miyake, Cappellini, Mattiazzi, Flos, Mutina, Hay a nedávno Glas Italia iittala. Tiež sa venujú vlastnej experimentálnej činnosti, ktorá je nevyhnutná pre rozvoj ich práce v galérii Kreo v Paríži, kde sa v rokoch 2001 až 2012 uskutočnili štyri výstavy ich dizajnu. Uskutočňujú tiež príležitostné architektonické projekty. (22)



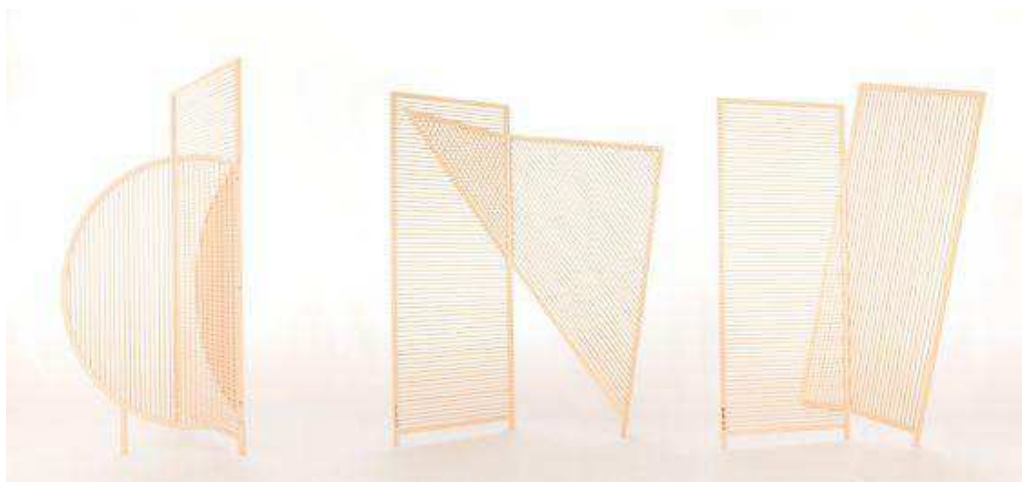
Obr. 25 Ronan Bouroullec a Erwan Bouroullec, Rennes a Chainettes

Konkrétno ma zaujali závesné steny Rennes a Chainettes ktoré boli navrhnuté pre štúdio Kvadrat a sú jedny zo sedemnástich realizácii paravánov, ktoré v minulých rokoch predstavili v Tel Aviv a v Rennes. Tieto dve zbierky sú založené na vyšívacích technikách, no napriek rovnakému vzoru, sú odlišné. Rennes ponúka široké, diagonálne a vertikálne, husto prešité pruhy, ktoré sa pretínajú a vytvárajú plné farebné tvary. Chainettes je jemnejšia, je vyrobená z tenkých línií vyšívaných pleteninami. Tieto paravány sú určené na hranie so svetlom a tieňom. Rennes je farebne intenzívnejší a Chainettes transparentnejší. Tenká indikácia farieb vo vnútri riadkov mierne reaguje na svetlo. Prináša odkaz na staré, ručne vyšívané výšivky, no napriek tomu svoj prístup k vzorom previedli do veľmi technického a presného kontextu. (23)

5.3.2 BCXSY

Skupina BCXSY je dizajnérske duo, ktoré bola založené v Amsterdame medzi dizajnérmí Boazom Cohenom (Izrael, 1978) a Sayaka Yamamoto (Japonsko, 1984). BCXSY vzniklo začiatkom roka 2007 a v súčasnosti pracuje na realizácii širokého spektra projektov v Holandsku aj v zahraničí. Ponúka vyváženú kombináciu dvoch jedinečných talentov a prináša jeden osobitný príbeh, ktorý sa vyznačuje dôrazom na osobnú skúsenosť, interakciu medzi ľuďmi a emocionálnym uvedomením. Prepojenie špecifického a butikového s univerzálnym a komerčným je charakteristickým znakom dizajnu BCXSY. Vyznačujú sa spoluprácou s rôznymi remeselnými dielňami a obchodnými iniciatívami. Vytvárajú produkty, ktoré sú naplnené kontextom a krásou. Štúdio sa tiež spojilo so svetovými uznávanými partnermi, ako sú napríklad H. Stern, J. & L. Lobmeyr, Philips Lighting, Spazio Rossana Orlandi, Tapeta *, Domaine de Boisbucet, Tapeta Calico a mnoho ďalších. (24).

Pre mňa osobne je zaujímavý ich projekt pod názvom "Join", ktorý sa skladá zo série troch priestorových predeľovacích stien, ktoré sa vyrábajú pomocou tategu, tradičného remesla japonského dreveného stolárstva. V každom kuse sú dva vzájomne prepojené rámce, ktoré sú vizuálne zlúčené, aby vytvorili moment, kedy sa odchyľuje od bežnej estetickej tategu a zavádza uhly a tvary, ktoré sa v remesle bežne nepoužívajú. Každý kus je vyrobený z hinoki.³ (25)



Obr. 26 Join

³ japonský cyprus , elegantné a príjemne voňajúce drevo, ktoré je odolné voči hnitiu a nevyžaduje žiadne ďalšie oleje ani vosky. Hinoki je najluxusnejšie drevo používané v remesle tategu.

5.3.3 Eva Berendes

Eva Berendes sa narodila v roku 1974. Študovala na Akadémií der Bildenden Künste v Mníchove a na Hochschule der Künste v Berlíne, pred absolvovaním magisterského štúdia výtvarného umenia na Vysokej škole umenia a dizajnu v Chelsea v roku 2002. Eva v súčasnosti žije a pracuje v Berlíne, v Nemecku. Berendes sa zúčastnila mnohých skupinových a sólových vystúpení v Európe a USA. Práca Berendes často mieša umelecké historické referencie s dizajnom a základným remeselným spracovaním. Jej práce majú implicitný význam, siahajú ďaleko za diela zdanlivo modernistického estetika a často sú ovplyvňované rôznorodými zdrojmi, ako je ruská maľba Suprematism, hnutie Bauhaus, hnutie umenia a remesiel, hollywoodské súbory a Memphis nábytok. Berendes produkuje diela, ktoré spájajú dejiny, poukazujúc nielen na ich prísnu estetiku, ale aj na politické a kultúrne podnebie, z ktorých vyvstali. (26)



Obr. 27 Eva Berendes, Bez názvu, Osaka, 2011



Obr. 28 Eva Berendes ‚Screens & Reliefs ‚2014

Za zmienku stojí séria kovových paravánov, ktorá sa skladá z dvoch panelov z perforovaného plechu, každý jednotlivivo vystrihnutý a namontovaný na jemných mosadzných konštrukciách. Výrobok je vyvážený priemyselným materiálom a "komerčnou" paletou farieb, ktorými sú fialová, tyrkysová, zelená a ružová. Paravány sú nasprejované týmito farbami len z prednej strany (zatiaľ čo ich chrbty zostávajú zo surovej ocele). Jej tvorba sa dostáva do pomedzia medzi dizajnom a voľným objektom. Použitím viditeľného materiálu - perforovaného plechu - umelec nielenže podkopáva tuhosť geometrickej abstrakcie, ale podporuje aj intersubjektčné stretnutia v priestoroch galérie. (27)

5.3.4 Sebastian Herkner

Umelec Sebastian Herkner sa narodil v roku 1981 v meste Bad Mergentheim. Študoval produktový dizajn na HfG Offenbach am Main (Univerzita výtvarného umenia v Offenbachu). Už počas štúdií sa zameriava na navrhovanie predmetov a nábytku spájajúcich rôzne kultúrne kontexty, spájajúcich nové technológie s tradičným remeselným spracovaním, s cieľom zdôrazniť mnohostrannú krásu materiálov a upriamiť pozornosť na malé detaily.

Zatiaľ čo ešte študoval, absolvoval stáž so Stellou McCartney v Londýne, čo pomohlo zdokonaľiť jeho postoj voči materiálom, farbám, štruktúram a textúram. Od založenia svojho vlastného dizajnerskeho štúdia v Offenbachu am Main v roku 2006, navrhol produkty pre výrobcov ako sú Cappellini, ClassiCon, Dedon, Fontana Arte, Moroso, Pulp, Thonet a Wittmann. Jeho návrhy získali viaceré ceny, napríklad v roku 2011 Nemecká cena za dizajn v kategórii nováčikov, 2015 cena EDIDA za najlepšieho medzinárodného nováčika a čestného hosťa v roku 2016. (28)



Obr. 29 Sebastian Herkner, lakované paravány

Uvedomujúc si odbornosť Lucio Doro v lakovaní, Sebastian Herkner sa rozhodol vyjadriť kvalitu a krásu tejto techniky vytvorením jednoduchého, ale elegantného povrchu. Mierny sklon a krivka týchto panelov umožňuje vidieť, ako lakovanie modifikuje vnímanie farby. Každý paraván sa skladá z troch panelov vo farbách, ktoré sú v lakovaní nové. Technika, ktorá sa používa pre realizovanie objektov, je pomerne zdĺhavá: na dosiahnutie hĺbky farby, úrovne reflexie a evokujúceho pocitu, ktoré sa snažili vytvoriť, bolo nutné použiť niekoľko vrstiev laku. Propagátormi tohto projektu sú Living Corriere, Fondazione Cologni a Nadácia Michelangelo. (29)

5.4 Voľné umenie

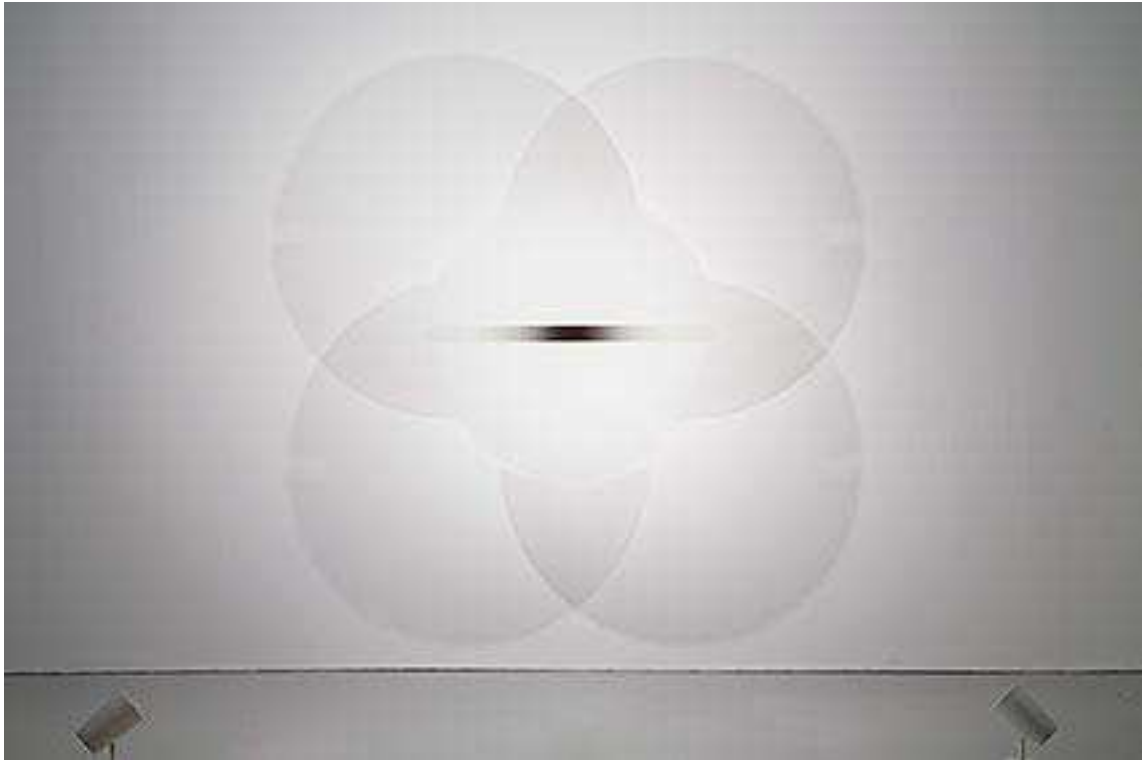
Podkapitolu s Názvom Voľné umenie som sa rozhodla obsadiť v mojej diplomovej práci z dôvodu, že objekty respektíve design, ktorý som vytvorila vyplýva z pomerne konceptuálnej idey. Počas štúdia som sa venovala rôznym voľným objektom a týmto smerom ma viedol aj môj školiteľ, doc. MgA. Petr Stanický, M.F.A.. Obsiahnutie myšlienky v dizajne je teda z môjho pohľadu nevyhnutné. Pre podkapitolu som zvolila dvoch autorov a to Roberta Irwina a Lucca Dellaversona. Títo dvaja autori používajú média, ktoré sú podobné mojej diplomovej práci a zároveň sú mi vizuálne blízke.

5.4.1 Robert Irwin

Robert Irwin (1928) je konceptuálny umelec, ktorý sa narodil v Long Beach, CA. Po niekoľkých rokoch pôsobenia v armáde USA začal študovať výtvarné umenie na viacerých umeleckých školách. V rokoch 1948 až 1954 strávil hodiny v inžinierstve Otis Art Institute v Los Angeles, umeleckom inštitúte Jepson a umeleckom inštitúte Chouinard v Los Angeles. Umelec tiež učil výtvarnú výchovu na umeleckom inštitúte Chouinard od roku 1957 do roku 1958. Je známy svojimi svetelnými inštaláciami, ktoré skúmajú hranice ľudského vnímania. (30)

Nedá mi nespomenúť jeho vyjadrenie o vnímaní umelca s ktorým sa ja osobne stotožňujem: „Čo urobilo umelca umelcom, je citlivosť,“ (31)⁴. Hra so svetlom a ilúziou s ktorou autor pracuje, sa určitým spôsobom prejavuje aj v mojej práci, preto som sa rozhodla konkrétnejšie opísať objekty, ktoré patria do série hliníkových a odlievaných akrylových diskov, ktoré vytvoril Robert Irwin v rokoch 1966 až 1969. Objekt pozostáva z centrálného, mierne konvexného akrylového disku rozdeleného horizontálnou čiarou s priemerom 3 palce, ktorý je zavesený pomocou skrytého valca z plexiskla vyčnievajúci takmer dve stopy od steny. Práca je osvetlená štyrmi svetelnými zdrojmi, ktoré vytvárajú štyri prekrývajúce sa tieň. Irwinovo využívanie svetla a priestoru spôsobuje, že socha vytvára dojem, že objekt pláva a zámerne tieto podobné tieň začleňuje ako súčasť diela. (32)

⁴ “What made an artist an artist is a sensibility,”



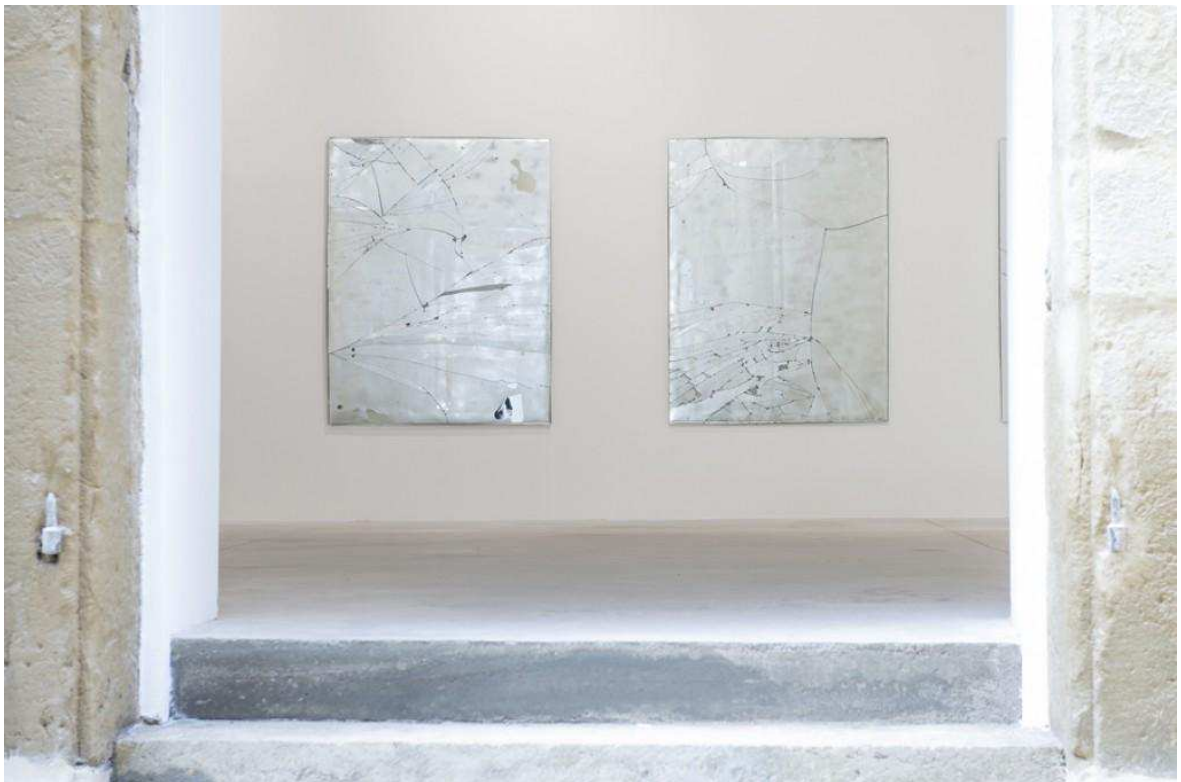
Obr. 30 Robert Irwin , Bez názvu,1969

Robert Irwin sa zaujíma o perceptuálnu filozofiu Maurice Merleau-Pontyho, ktorá zdôrazňuje, že vnímanie si vyžaduje interakciu medzi telom a objektom vo svete. Séria diskov ukazuje dôležitý moment v rozvoji Roberta Irwina ako umelca, pretože sa vzdialil od abstraktnej expresionistickej maľby a nahradil ju svetlom, priestorom a multisenzorickým vnímaním. (32)

5.4.2 Luca Dellaverson

Luca Dellaverson sa narodil v New Yorku v roku 1987. Vyštudoval film a maľbu na Hampshire College v Amherst, MA. Jeho prvá sólová prehliadku sa konala v septembri 2013 v galérii Tilton. Umelec žije a pracuje v New Yorku. (33).

Tento 31-ročný umelec má energiu, nápady, ambície a úctivý prístup k starším a historickým umeleckým svetom. Jeho obrazy sa opierajú o literárne, umelecké a popové kultúry. Luca Dellaverson skúma, ako moderný svet spracováva históriu a produkty kultúry. Vo video inštaláciách a sklenených a živicových dielach Dellaverson vyjadruje vzťah svojej generácie k deväťdesiatym rokom, pričom prezentuje umelecké historické a popové kultúrne odkazy prostredníctvom popraskaných sklenených šošoviek a chemicky pozmeneného filmu. Tieto materiály vytvárajú rozdiely, ktoré poukazujú na pocit rozčarovania a spochybňujú silu na neustále meniacu sa spoločnosť. (34)



Obr. 31 Luca Dellaverson

Tohto autora som do mojej práce nezaradila kvôli koncepcii, ktorú rozpracováva, ale kvôli aplikovaniu živice na zrkadlovú plochu, čo je aj súčasťou môjho projektu a to konkrétne v objekte kruhového zrkadla. Luca vytvára svoje živicové obrazy prostredníctvom liatia živice na rozbité zrkadlá do foriem vytvorených z plátna, ktoré vytvárajú rozdielne povrchové štruktúry. Princíp, ktorý používa je mi blízky, keďže pracujem na mojom zrkadle podobne, no napriek tomu je výsledná forma rozdielna, keďže ja sa snažím o dosiahnutie čiastočnej dokonalosti v podobe vytvorených línií, ktoré vytvárajú jasné povrchové rozdiely a on náhodne roztrieštené diela, ktoré umelec nekontroluje a neplánuje.

II. PRAKTICKÁ ČASŤ

6 KONCEPT

Cieľom mojej diplomovej práce bolo vytvoriť dizajnové produkty založené na využití epoxidových živíc primárne používaných na vytvorenie priemyselných podláh. Od počiatku som začala o tomto materiáli uvažovať ako o kompaktnej horizontálnej ploche, pričom som sa zamerala na princíp jednoduchej rotácie do vertikálnej polohy, ktorá mi umožnila vytvorenie predstavy o realizácii predeľovacej steny. Táto myšlienka sa mi zapáčila natoľko, že sa stala hlavným zameraním mojej diplomovej práce. Zakomponovanie krehkej vertikálnej plochy do priestoru a vytvorenie materiálovej ilúzie je pre mňa v tomto prípade kľúčovým.

Krehkosť materiálu hľadám nielen v jeho vlastnostiach, ale taktiež v jeho vizuálnom vnímaní. Stanovenie si hranice medzi realitou a fikciou alebo dokonalým splynutím materiálov je to, čo sa snažím obsiahnuť v mojich objektoch prostredníctvom kopírovania sekundárneho materiálu. Pre tento výsledok som sa rozhodla použiť pauzovací papier, ktorý nielenže disponuje výbornými svetelnými vlastnosťami, ale taktiež veľmi jemnou textúrou, vďaka ktorej sa samotná živica stáva ešte krehkejšou ako sa na prvý pohľad javí. Celý dojem umocňuje efekt skladaného "papieru", ktorý je vytvorený ešte pred samotným odtlačným, čo popiera technické vlastnosti živice no zároveň nás núti o materiáli premýšľať novým spôsobom. Výsledný vizuál sa nesie vo veľmi jemnom rozhraní tvarov založenom na základnej geometrii, čo podporuje vzťah medzi jednotlivými objektmi a pritom nenarušá vzťah pôvodného a súčasného využitia materiálu.

7 SYMBIÓZA

Praktická časť mojej diplomovej práce odkazuje na vývoj a priebeh v oblasti výskumu a navrhovania, ktoré začalo zimným semestrom v roku 2017. Taktiež samotnému projektu, ktorý pozostáva z troch častí a to z paravánov, svietidla a zrkadla. Všetky tri objekty boli navrhované súčasne so zámerom vytvoriť komplexnú inštaláciu.

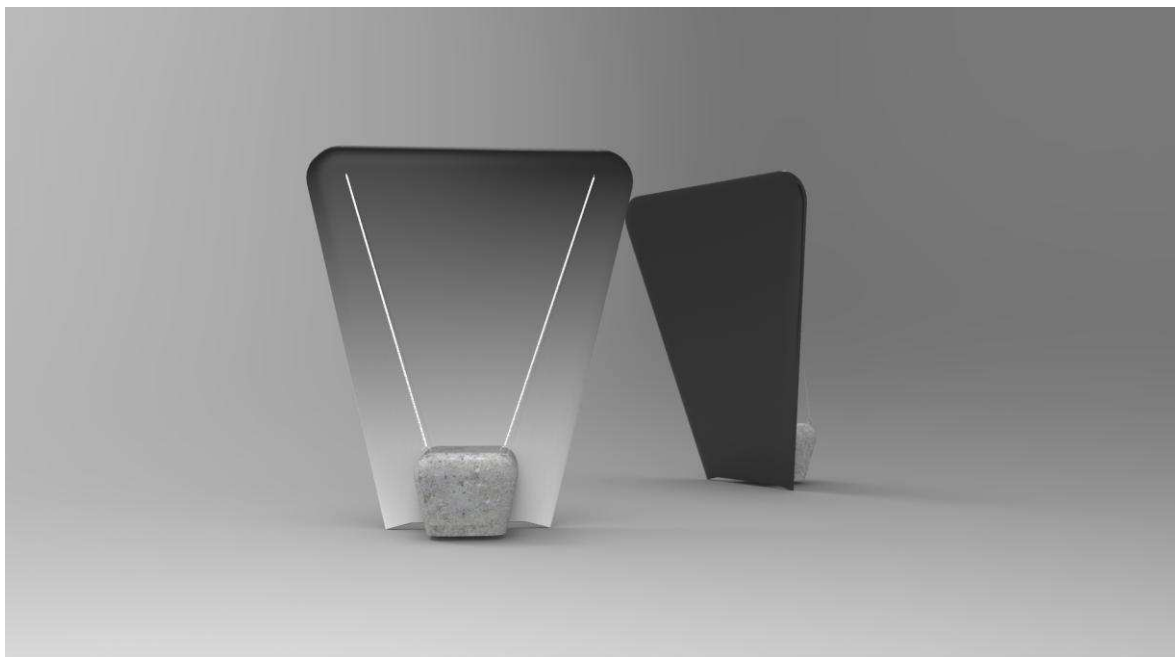
7.1 Navrhovanie

Táto časť bola pre mňa jednou z najdôležitejších a snažila som sa jej venovať dostatok času, čo v praxi znamenalo neurýchľovať zbytočne vývoj projektu na úkor finálnej podoby a taktiež mať určitý časový odstup od jednotlivých návrhov a tak si zachovať racionálny pohľad na mnou navrhovaný dizajn.

Navrhovanie paravánu sa nevyvíjalo súčasne s materiálovými skúškami, čo zodpovedá aj prvotným vizualizáciám, v ktorých sa primárne sústreďujem na jednoduché liate plochy a farebné pigmenty pridané do živice za účelom vytvorenia gradientu. Celý vývoj sa priamo odzrkadľuje v nasledujúcich návrhoch, ktoré prešli radikálnymi vizuálnymi zmenami. Jedným z dôvodov bolo nájsť čo najlepšiu formu, čo úzko súvisí aj s otvoreným prístupom a oslobodením sa od rozvíjania jedného návrhu. Ďalším z dôvodov bola fáza, kedy som sa dostala k materiálovým skúškam, čo výrazne ovplyvnilo vývoj mojej práce nielen vizuálnym, ale aj praktickým riešením paravánu.

7.1.1 Stena

Medzi prvé návrhy bol zámer vytvorenia efektu padajúcej steny so zaoblenými rohmi, vyváženej pomocou závažia z iného priemyselného materiálu, napríklad betónu alebo mramoru. V spojení s farebným gradientom som uvažovala o vizuálnom prenesení hmoty do vrchnej časti, ktorá by umocnila efekt padania a tak vytvorila dojem napätia medzi priestorom a osobou, ktorá sa v ňom nachádza.



Obr. 32 Stena 1.

Neskôr som o tomto koncepte začala rozmýšľať novým spôsobom, pričom mojou ideou bolo použiť závažie nielen ako nosný, ale aj funkčný prvok, ktorý by slúžil ako odkladný priestor pre kozmetiku, keďže súčasťou živicovej plochy by bolo aj vsadené zrkadlo.

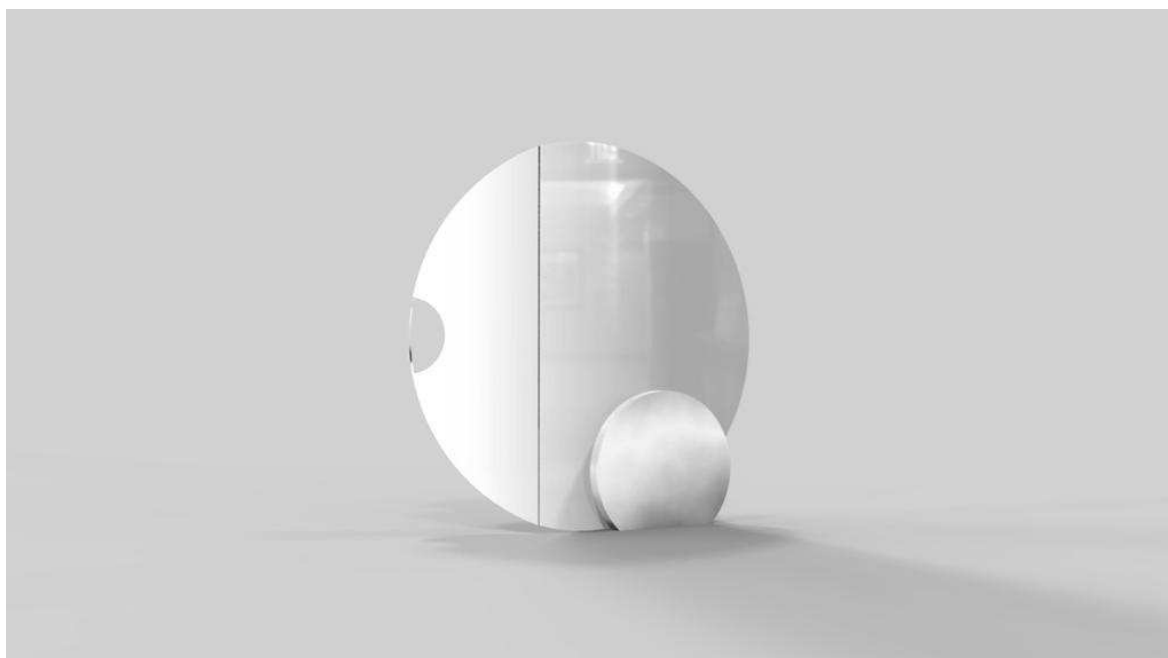


Obr. 33 Stena 2.

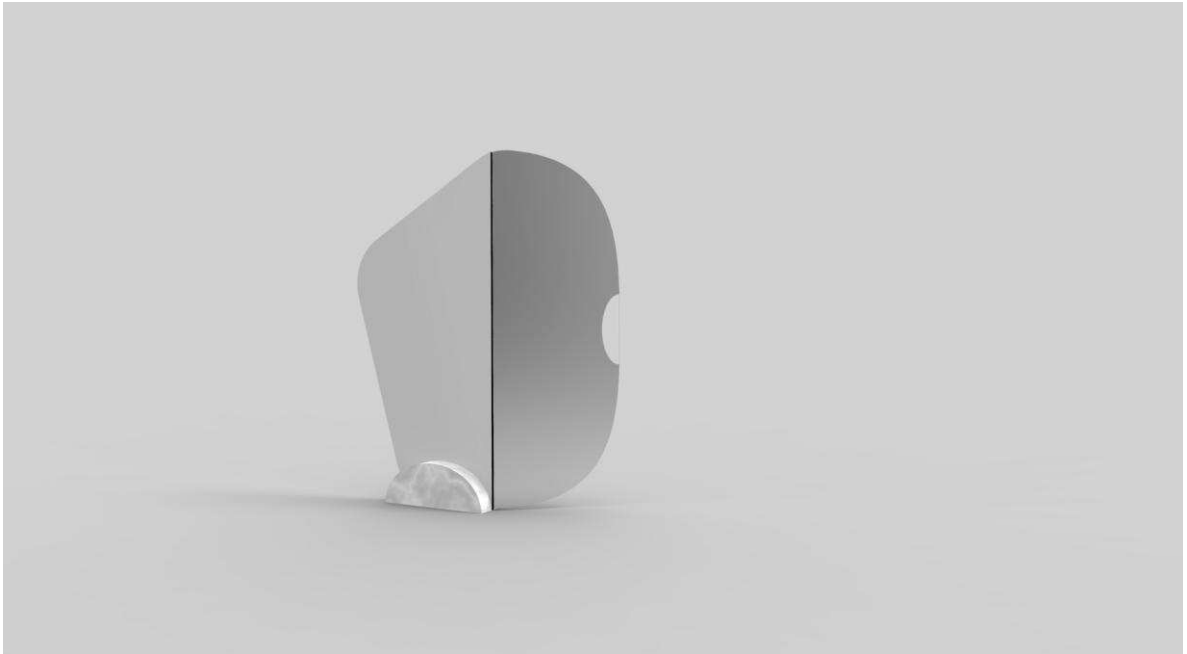


Obr. 34 Stena 3.

Nakoľko mi prišiel tento princíp príliš statický a ťažko uchopiteľný v priestore som sa rozhodla aplikovať nový princíp využívajúci pohyblivé pánty, ktoré by umožnili manipuláciu s objektom a tak čiastočné prispôsobenie sa spotrebiteľovi.



Obr. 35 Stena 4



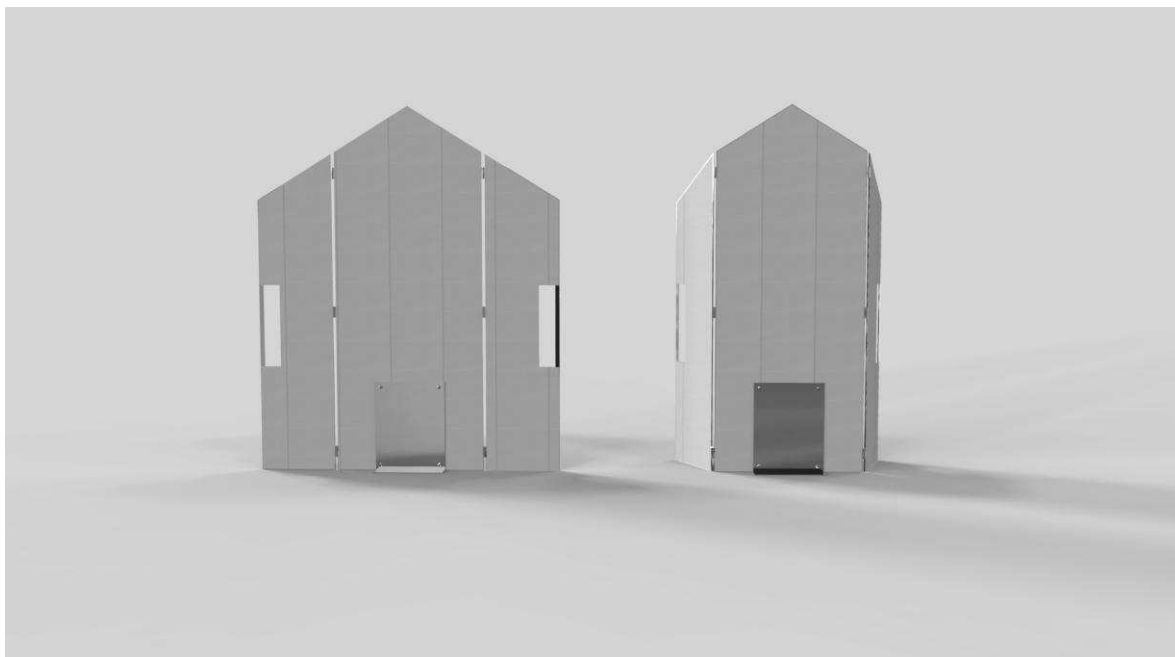
Obr. 36 Stena 5

Použitie pohyblivého zrkadlového systému ma zaujalo natoľko, že ďalšie moje kroky smerovali k rozpracovaniu tejto idey a novému konceptu, viac symbolického pre názov mojej diplomovej práce.

7.1.2 DOM

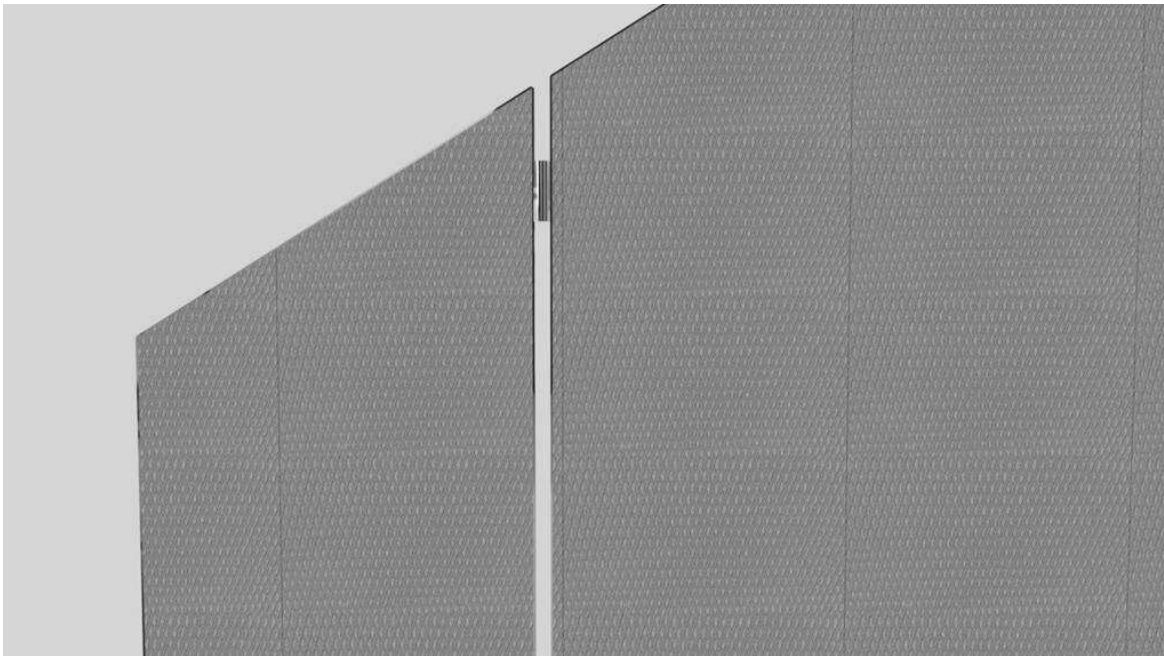
Tento projekt vychádzal z jednoduchkej symboliky domu a spolunažívania v ňom. Vytvorenie kompaktnej miniatúry obytného priestoru a použitie objektu v reálnej architektúre som považovala za zaujímavú myšlienku, ktorá by mohla fungovať nielen vizuálne, ale aj na úrovni uvažovania o súčasnej dispozícii obytných jednotiek, ktoré sú v súčasnosti čoraz priestrannejšie a otvorenejšie, čo v niektorých momentoch spôsobuje stratu súkromia a intimity.

Dizajn, ktorý som navrhla mal navodiť atmosféru vytvorenia vizuálneho presne vymedzeného priestoru, ktorý by slúžil spotrebiteľovi nielen ako užitá vec za cieľom prezliekania, ale aj ako ochranný prostriedok voči vonkajším vplyvom.



Obr. 37 Dom 1

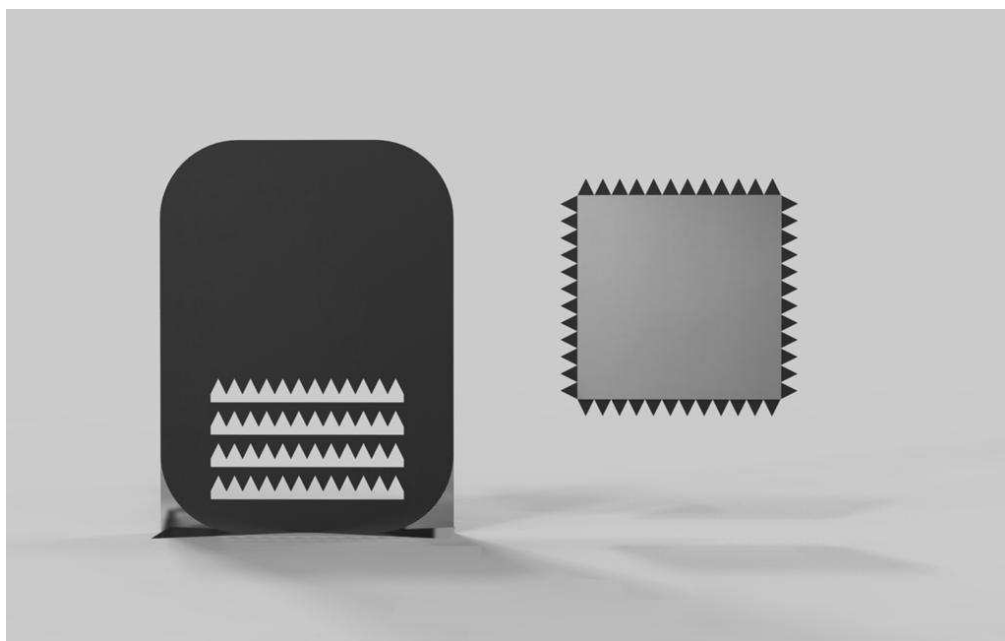
Požítie čistých liniek a funkcionalistického vzhľadu mal podporiť surový vzhľad, ktorý má pôsobiť univerzálnym dojmom v súvislosti s architektúrou a domom samotným.



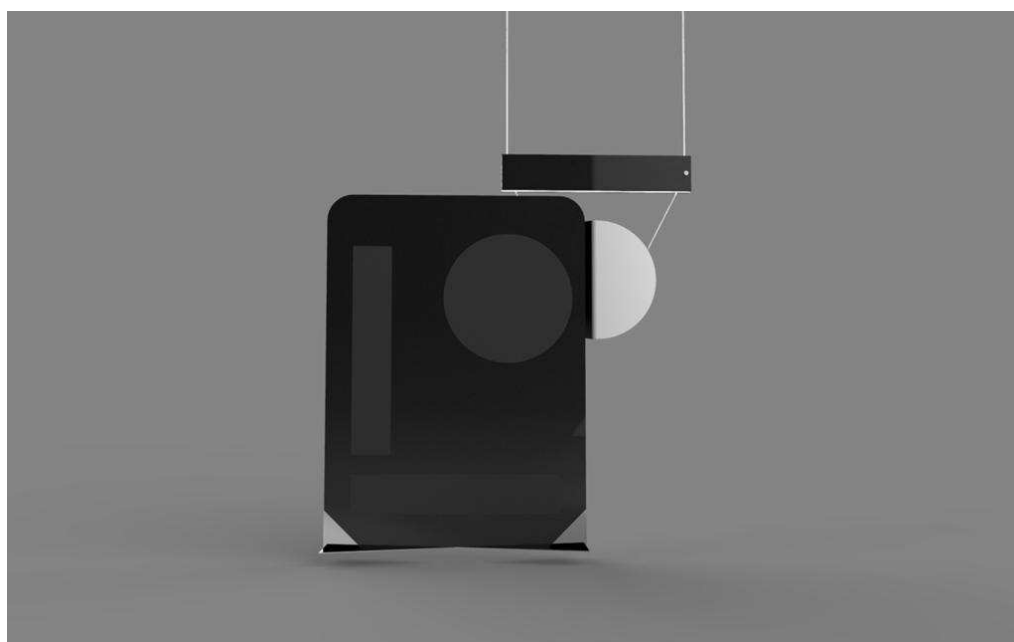
Obr. 38 Dom 2

7.1.3 Strih

Táto séria návrhov vychádza z konceptu dopĺňovania jednotlivých dielov pre využitie ostatného dizajnu, ktorý mal byť súčasťou výstupu. Opakovanie geometrie, ktorá by podporila vzťah medzi jednotlivými kúsками súvisí priamo so symbiózou, pričom jeden sa stáva súčasťou druhého a navzájom sa podporujú.



Obr. 39 Strih 1



Obr. 40 Strih 2.

7.1.4 Textúry

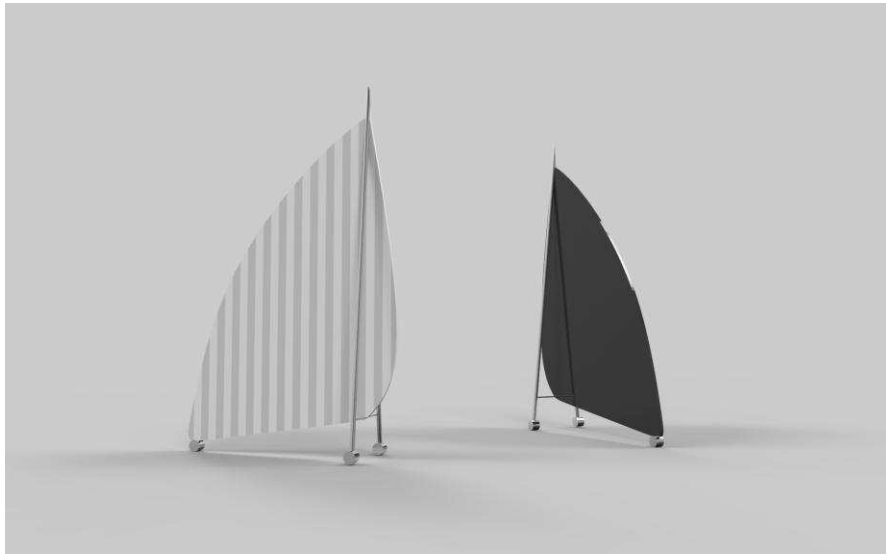
V tejto fáze navrhovania som začala uvažovať reálnejším spôsobom, keďže som mala možnosť si otestovať materiál a tak spoznať jeho vlastnosti, ktoré ma priviedli na novú cestu v podobe jemných textúr vytvorených odtlačkom živice od sekundárneho materiálu.

Prvé materiálové skúšky boli zamerané na pevnostné vlastnosti, kde som sa snažila zistiť potrebnú hrúbku naliatej plochy, v dôsledku čoho som dospela k názoru, že ideálna hrúbka naliatej živice na veľkosť rozmeru, ktorý potrebujem sa pohybuje v rozmedzí 3-4 mm, pričom som skúšala materiál spevňovať sklenenou textúriou alebo vláknom, čo malo zabezpečiť väčšiu odolnosť živice. Táto skúška potvrdila môj zámer, no v konečnom dôsledku som zistila, že samotný materiál je dostatočne pevný a nie je nevyhnutné v ňom obsiahnuť spevňovacie prvky.

Ďalšie skúšky boli vyslovene orientované na povrch textúry, pričom som sa rozhodla tieto povrchy eliminovať iba na stavebné textúry, ktoré by mohli ideovo podporiť prácu s premysleným materiálom, akými sú podlahové živice. Všetky tieto materiálové skúšky bolo nutné od kopírovanej zložky separovať pastou. Ja som konkrétne požívala BLUE WAX HL036, ktorá je na báze vosku a je priamo určená na laminovanie. Pasta je vhodná pre polyesterové a epoxidové živice. Materiály, ktoré som použila ako podklad pre štruktúry sú extrudovaný polystyrén, textúrované sklá, brusný papier alebo taktiež penová fólia.

Na základe týchto skúšok som zistila, že materiál disponuje vynikajúcimi kopírovacími schopnosťami a dokáže zachytiť aj tie najmenšie detaily, ktoré nie sú viazané len na textúru povrchu, ale taktiež lesk a celkový výraz hmoty, pričom je potlačený prvotný vzhľad živice a nadobúda nový charakter. Tomuto vývoju som sa venovala niekoľko týždňov a zásadným pre mňa bolo, že som sa dostala do fyzického kontaktu s materiálom, čo ma posunulo o krok ďalej. Počas tohto obdobia som sa nezameriavala na konkrétne tvary ani farby, preto aj návrhy, ktoré sú pod textami zobrazené sú čisto ilustračné bez podrobnejšej štúdie.

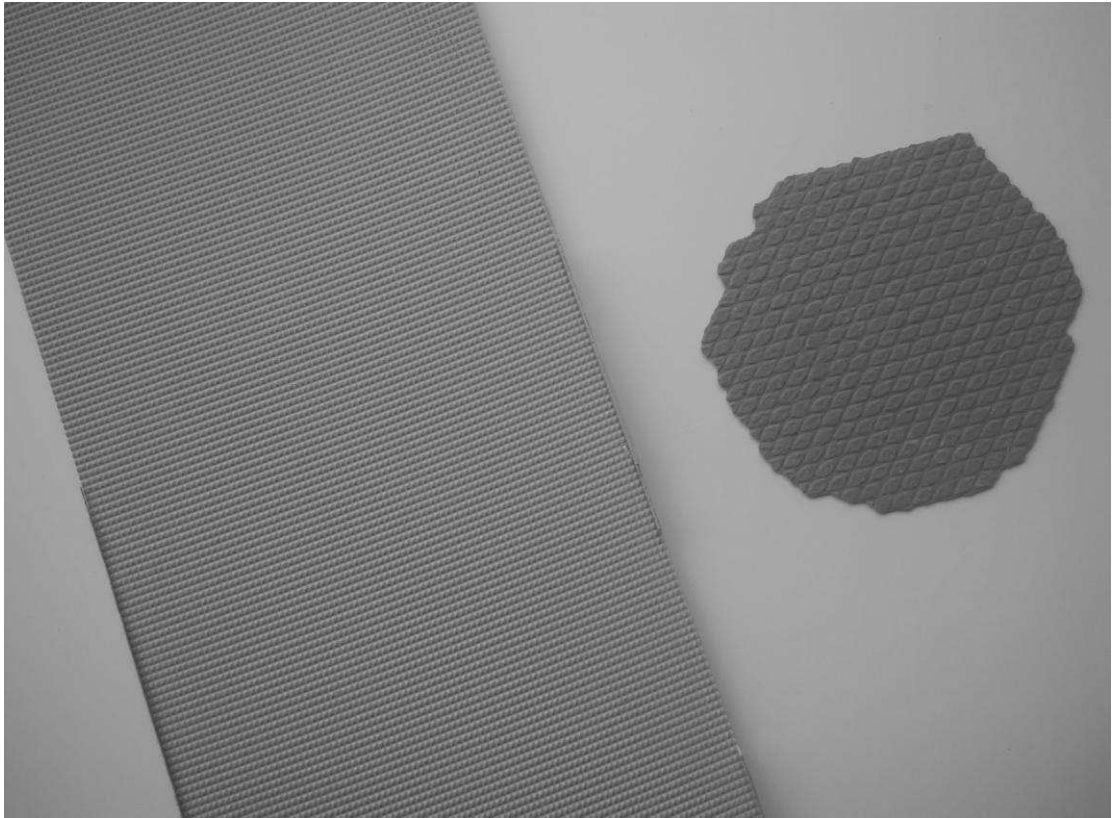
Ako som už v úvode kapitoly spomínala nesnažila som sa podrobne rozpracovať jednotlivé koncepty, no snažila som sa nájsť cestu, ktorá by ma zaujala natoľko, aby som jej venovala viac času. Vizualizácie, ktoré som vypracovala mi mali pomôcť vo vývoji mojej práce nielen praktickej, ale najmä teoretickej, aby som mohla v dostatočnej kvalite zdokumentovať uvažovanie o celom projekte.



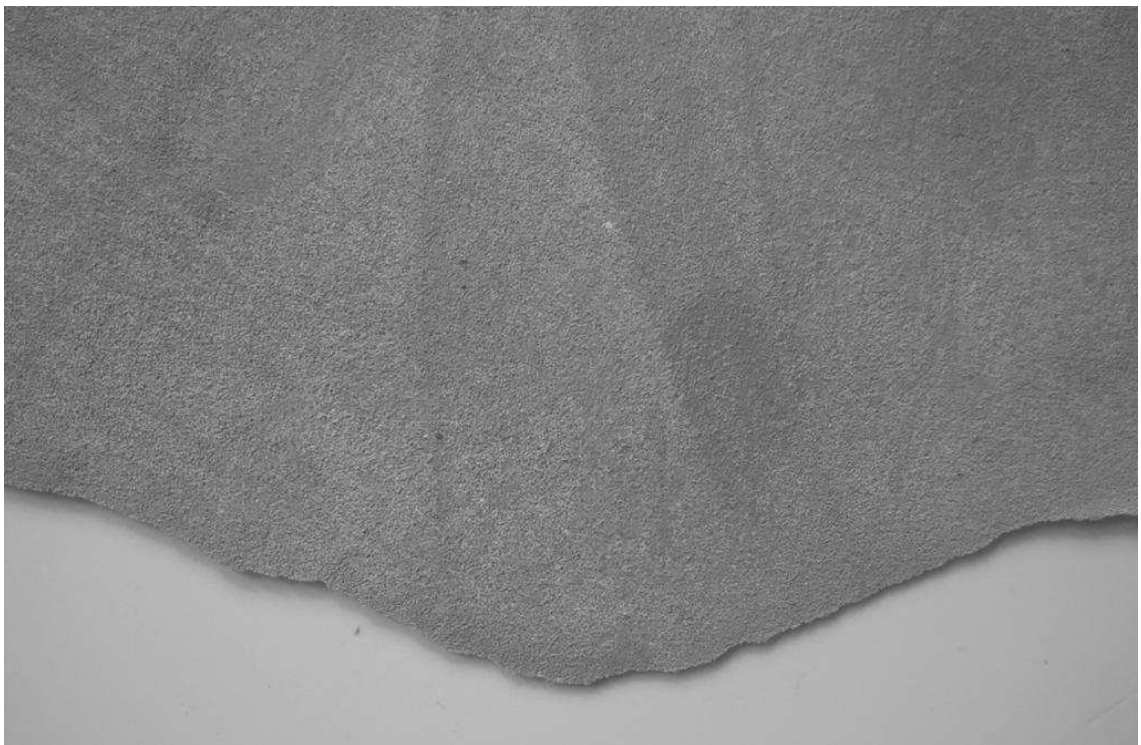
Obr. 41 Plachta



Obr. 42 Vertikály



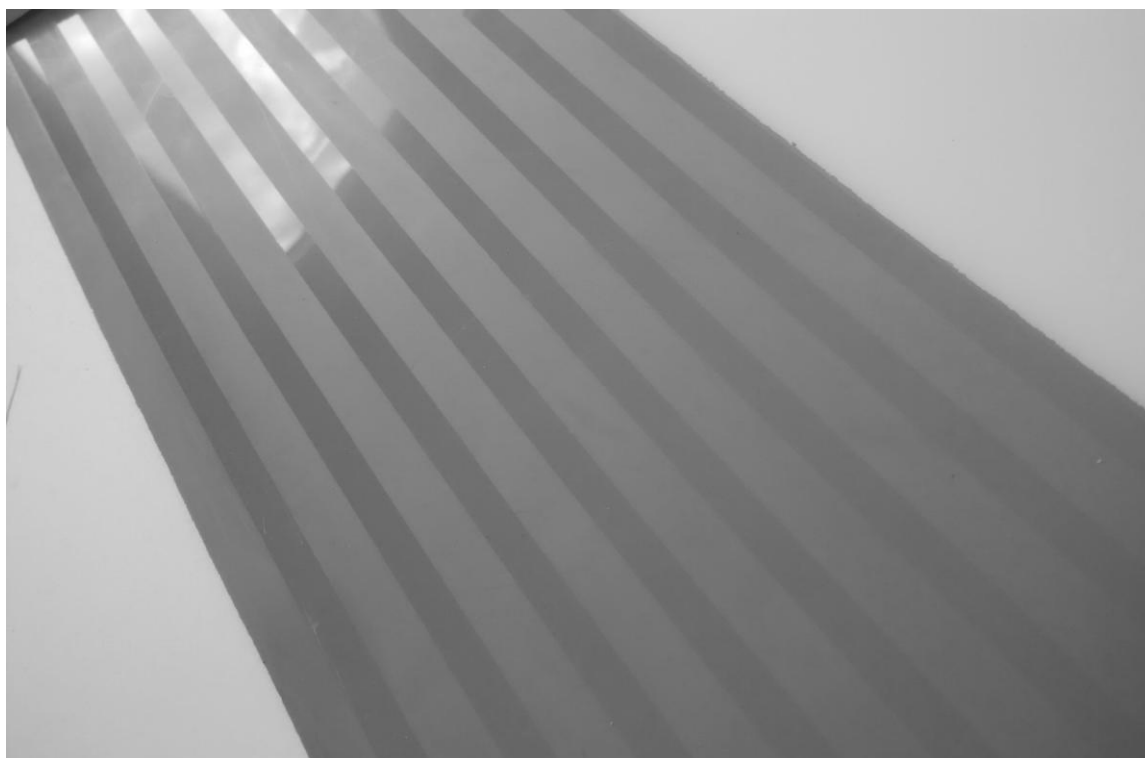
Obr. 43 Materiálová skúška sklo, polystyrén



Obr. 44 Materiálová skúška, šmirgl'ový papier



Obr. 45 Materiálová skúška, polystyrén



Obr. 46 Materiálová skúška, matované sklo

7.1.5 Pauzovací papier

Podkapitola je venovaná materiálu, pre ktorý som sa rozhodla na základe nového impulzu od spoločnosti Rival Floor, ktorej bola poskytnutá testovacia vzorka materiálu, založená na jeho transparentnosti. V prvej fáze som pokladala farbu za zásadný prvok, vo fáze druhej som sa snažila od tohto zámeru oslobodiť a uvažovať o tomto materiáli viac technicky, čomu nasvedčovalo aj to, že farby, ktoré som od spoločnosti vyžiadala boli neutrálné a to béžová, svetlosivá a tmavošedá. Tieto odtiene mi umožnili živicu vnímať bez zbytočných rušivých faktorov a plne sa sústrediť na jej štruktúru.

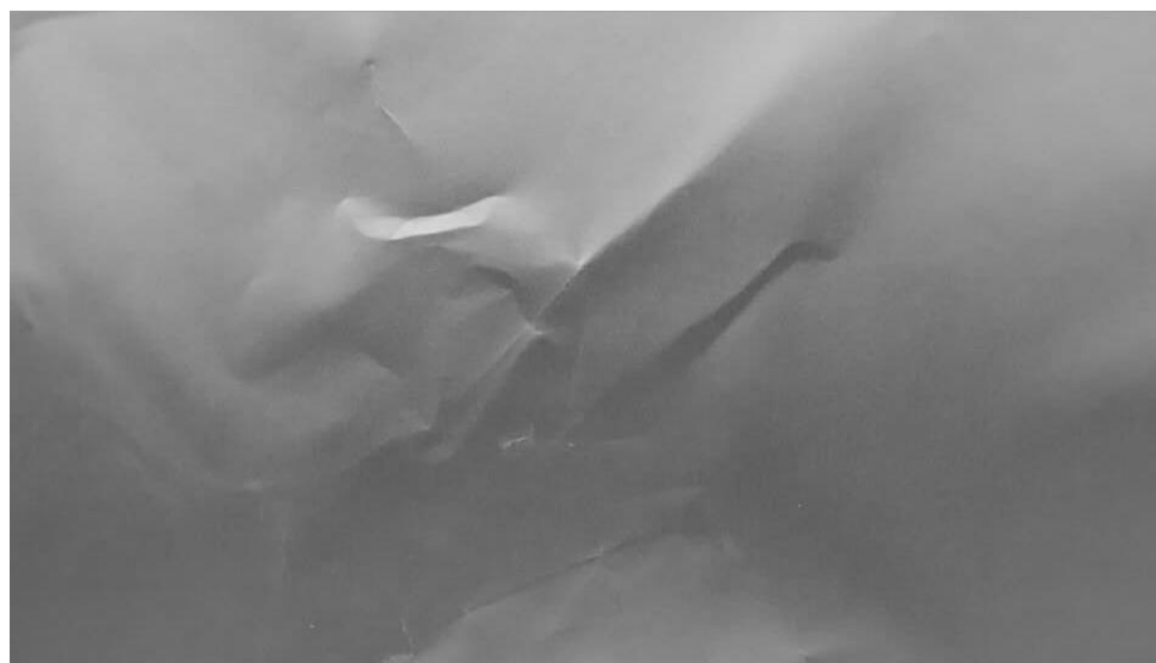
Možnosť využitia transparentnej živice vniesla do mojej práce úplne nový prvok, ktorým je svetlo. Svetlo je voči interiérom neoddeliteľnou súčasťou nielen z hľadiska psychologického, ale taktiež zdravotného. Na základe možnosti využitia tohto materiálu som sa zamerala na vytvorenie štruktúry, ktorá by harmonicky rozptyľovala svetlo v priestore a zároveň by mala kryciu funkciu .

Prvý materiál po ktorom som siahla bolo chemicky matované sklo, no výsledný efekt, ktorý som týmto spôsobom dosiahla nebol dostatočne efektívny, keďže vzťah medzi týmito látkami v rámci ich fyzikálnych možností mi neumožňoval dostatočný posun a vytvorenie jedinečného zámeru.

V rámci navrhovania a tvorenia počas štúdia som zistila, že jeden z najdôležitejších a najefektívnejších faktorov v tvorbe je náhoda, ktorá je dôsledkom prirodzeného vývoja v práci. Pri vytvorení napodobneniny matovaného skla som použila ako ochranné pomôcky veľkoformátový pauzovací papier, ktorý mal zabezpečiť bezpečnosť školského majetku. Živica, ktorú som aplikovala na sklo mala dostatočne tekutú konzistenciu, čo spôsobilo preliatie materiálu na papier. Po odstránení živice zo skla a papiera som vyhodnotila záver, že textúra, ktorá vznikla nedopatrením sa oveľa viac priblížila výsledku, ktorý som od pôvodnej skúšky očakávala. Podľa môjho názoru rozhodujúcim prvkom v tomto prípade bolo, že pauzovací papier sám o sebe obsahuje vosky čím sa zachováva jeho prirodzená jemná textúra a nie je narušená ďalšou separačnou vrstvou. Odtlačok, ktorý vznikol obsahoval jemnú textúru kopírujúcu vlákno papiera, vďaka čomu materiál pôsobil výrazne jemnejšie .



Obr. 47 Živica, efekt pauzovací papier 1



Obr. 48 Živica, efekt pauzovací papier 2

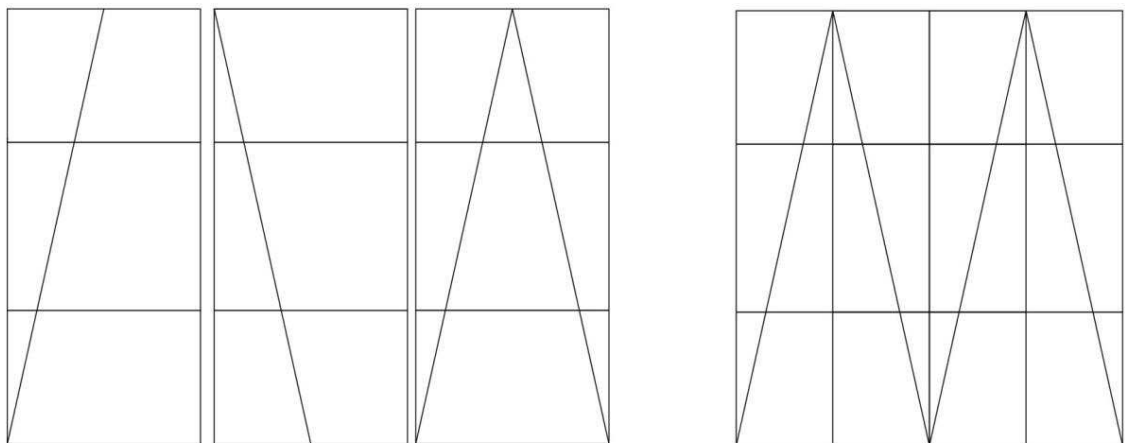
7.2 Prototypovanie

Táto podkapitola je zameraná na samotné objekty z ktorých pozostáva moja diplomová práca. Ako hlavný a nosný prvok tejto inštalácie je paraván respektíve predel'ovacia stena, ďalšími výstupmi sú zrkadlo a svietidlo, ktoré taktiež nesú zásadnú úlohu v mojej práci a vytvárajú optický celok založený na materiálovom a vizuálnom prepojení.

7.2.1 Predel'ovacia stena

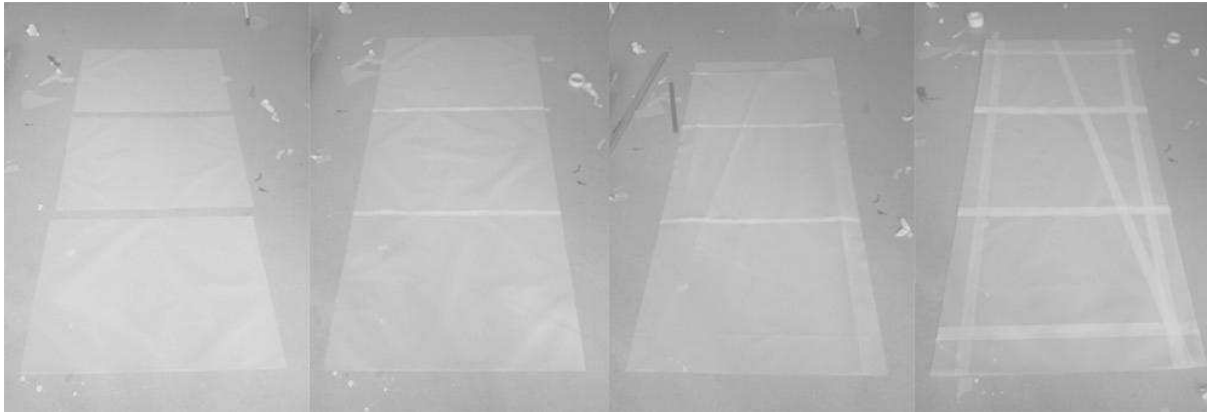
Dizajn finálneho paravánu vyplýva z jednoduchého princípu skladaného papiera. Proces skladania a uvažovanie o papieri bola samostatná etapa vývoja mojej diplomovej práce, ktorej som venovala dostatok času. Spočiatku som uvažovala viac dekoratívne, čo sa odzrkadlilo aj na zložitejších motívoch. No čím viac sa mi podarilo samu seba presvedčiť o zámere a ujasniť si cieľ, tým viac som sa prikláňala k jednoduchosti a čistote plochy.

Motív línií, pre ktorý som sa rozhodla, vychádza z geometrického tvaru trojuholníka založeného na zlomoch vytvorených z papiera a následnom krížení línií, vďaka čomu zachovávam tvarovú jednotnosť medzi jednotlivými objektmi. Rozdielne vzdialenosti medzi linkami môžu na diváka pôsobiť iluzívne v závislosti od sklonu uhlu, no pri správnom usporiadaní vzniká celistvý rad, ktorý odkazuje na vzájomný vzťah medzi plochami.

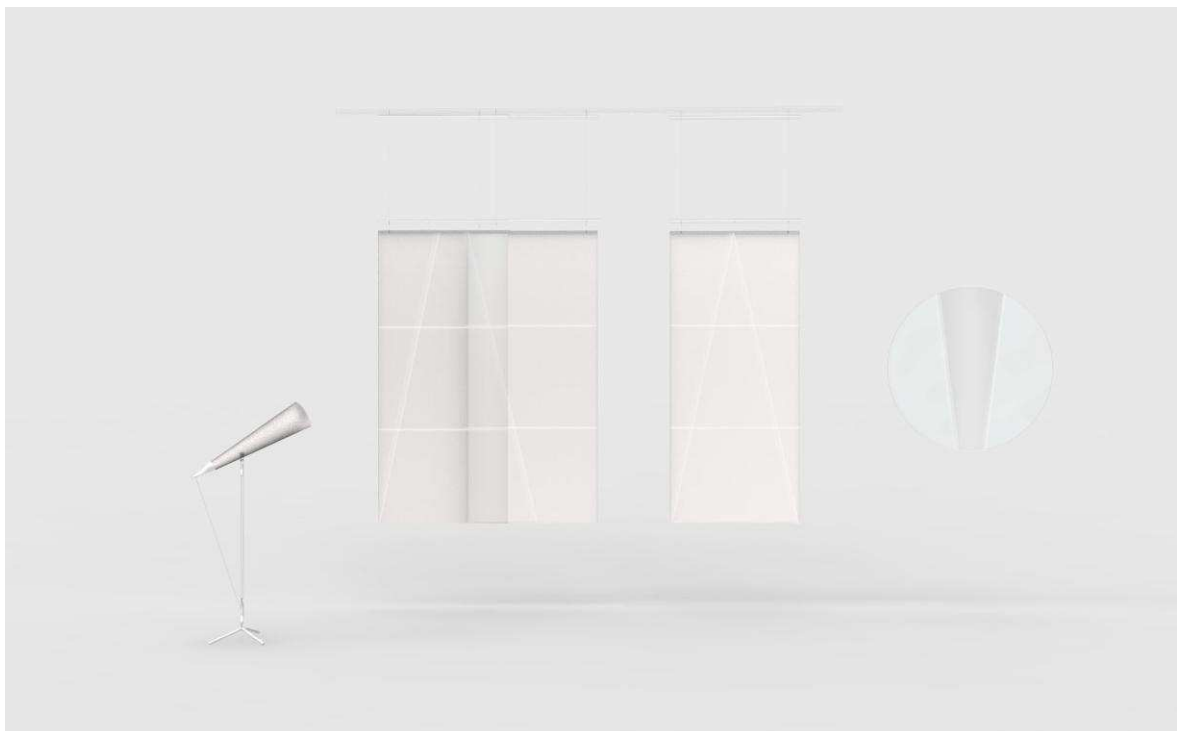


Obr. 49 Paraván línie

Vytvorenie platní považujem za technicky najkomplikovanejšiu časť mojej diplomovej práce. Dosiahnutie čistých spojov a požadovanej roviny je nesmierne náročné o čom ma presvedčilo mnoho neúspešných materiálových skúšok. Pri prvej veľkej skúške som sa stretla s problémom narušenia lepených spojov medzi jednotlivými papiermi, čo ma prinútilo prehodnotiť výrobný postup. V súčasnosti je táto časť vo fáze rozpracovania a vyžaduje si následne dokončenie.



Obr. 50 Postup prípravy papiera



Obr. 51 Finálna zostava, vizualizácia



Obr. 52 detail posuvného systému

Výsledné tvaroslovie predeľovacej steny spočíva v závesnom systéme, skladajúceho sa z troch posuvných lišt, pričom na každej jednej lište je umiestnená platňa o rozmere 180cm x 80cm. Pre tento vizuálny podnet som sa rozhodla v dôsledku zakomponovania štruktúry papiera ako hlavného prvku pre moju prácu. Považovala som za nevyhnutné oslobodiť platne od zeme a tak poukázať na ich jemnosť a pocit ľahkosti. Rozloženie lišt je orientované radovo za sebou, čo umožňuje následné prekrývanie jednotlivých plôch, na základe čoho vznikajú rôzne svetelné intenzity vrstvených častí. Súčasťou systému sú sklenené rozpery zo simaxových trubíc, ktoré udržiavajú vzdialenosť medzi oceľovými lankami a zároveň pôsobia na diváka po vizuálnej aj zvukovej stránke, keďže ich súčasťou sú nerezové ložiská, ktoré sa pri ťahu dostávajú do pohybu.

7.2.2 Zrkadlo

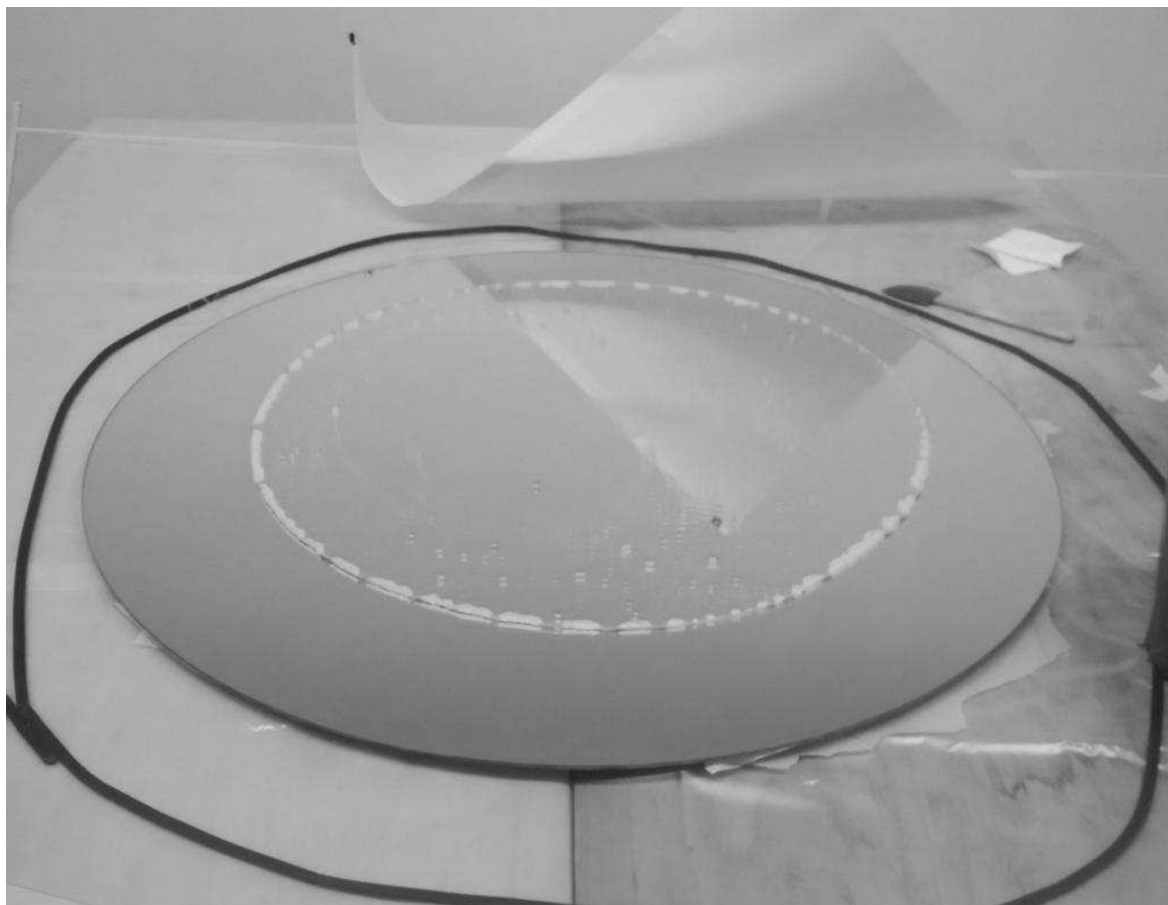
Vytvorenie dizajnu zrkadla, bolo už od počiatku vývoja mojej diplomovej práce dané. Tento prvok som považovala za dôležitú súčasť mojej inštalácie, keďže medzi jednu z funkcií paravánu patrí poskytnutie intímneho priestoru na prezliekanie v dôsledku čoho je opodstatnené zabezpečiť spotrebiteľovi odraz seba samého. Keďže sa moja tvorba vyvíjala a menila, prvotné návrhy sa približovali vizuálu zrkadiel z cyklu symbióza.⁵ Neskôr som od týchto objektov upustila, keďže mi už dostatočne nezapadali do finálneho prevedenia, no napriek tomu boli dôležitým bodom vo vývoji mojej práce.

V tomto prípade som stavila na jednoduchosť tvaru, plochy a odrazu. Hlavným cieľom bolo pre mňa dostať do zrkadla hĺbku, nový rozmer a vytvoriť z neho jemnú odrazovú plochu, ktorá citlivo dotvára priestor. Jemný filter vytvorený na povrchu zrkadla vytvára súvislú plochu vymedzenú jemnými líniami, pričom máme možnosť sledovať vlastnosti tohto materiálu v jeho prirodzenej a narušenej textúre.

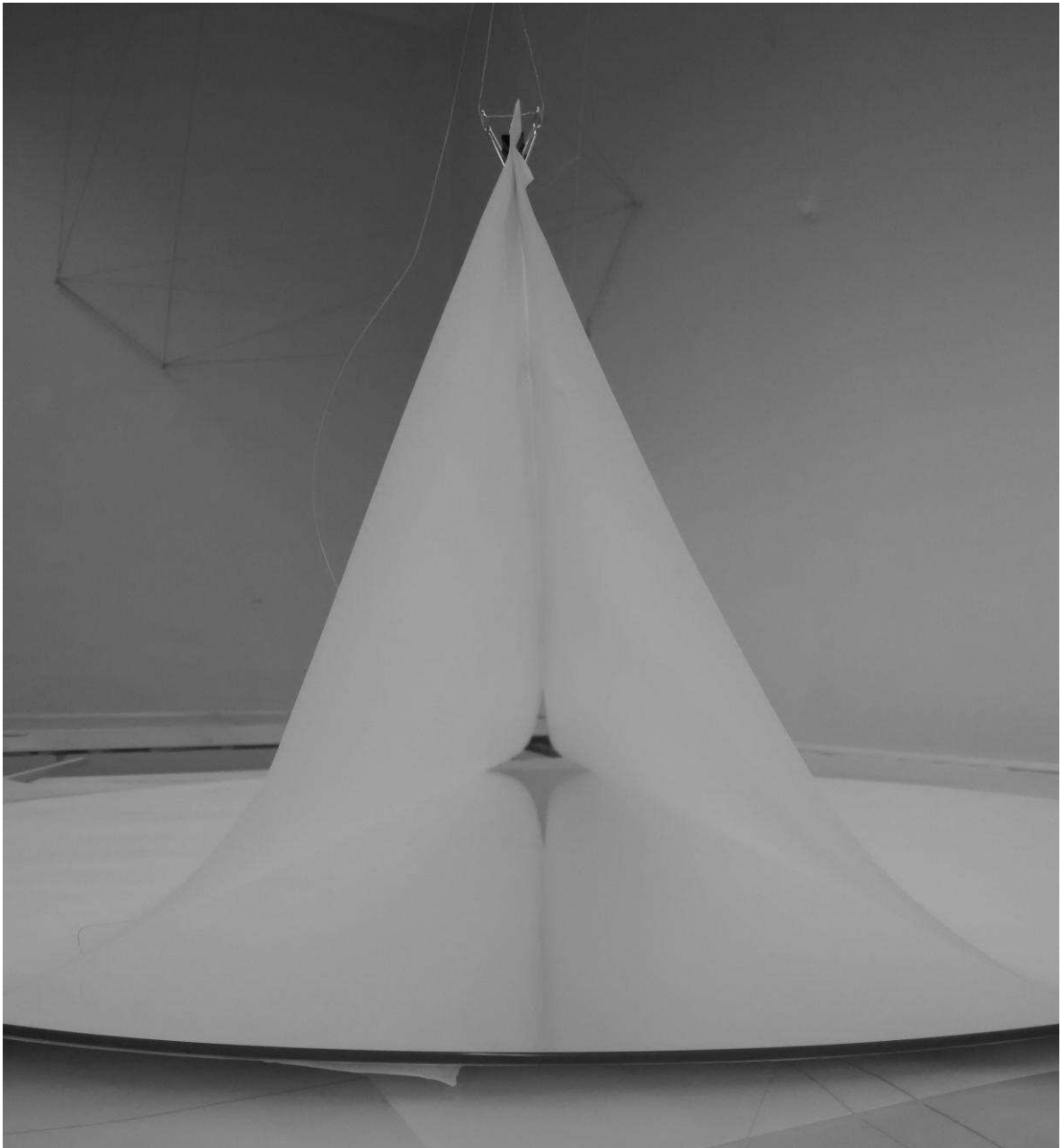
Tak ako je zásadný výsledok, tak dôležitý je v tomto prípade proces výroby, prostredníctvom, ktorej nadväzujem na koncept môjho projektu s názvom Symbióza. Prvá skúška výroby vznikala na malej ploche, čo mi dostatočne neumožnilo pochopiť fungovanie toho materiálu. Pri väčšom rozmere som sa dostala do konfliktu s aplikovaním papiera na zrkadlo s vrstvou živice, ktorá mala tendenciu sa preliať cez hranu papiera a tak znemožniť jeho následné odstránenie. Po nepodarených pokusoch som dospela k riešeniu, ktoré nielenže vyriešilo môj problém, ale taktiež podporilo celkový vizuálny efekt .

Aplikovanie papiera na tekutú živicu je založené na prirodzenom jave gravitácii, pričom jedna hrana papiera je uchytaná vo vzduchu a druhá v dôsledku svojej váhy klesá na zrkadlo, čím v určitom bode vzniká kontakt medzi týmito dvoma materiálmi. Tento proces výroby je zodpovedný za mierne odsadenie hrany, ktorá sa pod určitým uhlom ťahá smerom nahor a tak medzi čírou a matovanou plochou vytvára určité napätie v podobe ostrej linky.

⁵ vid' obr.9



Obr. 53 zrkadlo, liatie živice



Obr. 54 zrkadlo ,vytvorenie textúry

V konečnom dôsledku som použila dva papiere spojené v jednej línii, ktoré vytvárajú ihlan klesajúci na kruhovú plochu. Motív ihlanu / kužeľa / , trojuholníka je v mojej koncepcii zásadným tvarom, ktorý sa objavuje tak ako na paravánoch, tak aj v svietidle. Vytvorenie pomysleného ihlanu nad kruhovým zrkadlom odkazuje na zlúčenie dvoch základných geometrických tvarov a taktiež na určitý presah, ktorý je vytvorený pomocou nedokončenej línie, pričom sa v obraze stráca bod stretnutia rôznobežných liniek. Tento presah je neskôr dopovedaný v geometrii použitej na paravánoch.



Obr. 55 Zrkadlo po odstránení papiera

7.2.3 Svietidlo

Svietidlo , ktoré som navrhla tvarovo a koncepčne nadväzuje na paravány vrátane zrkadla. Primárnym materiálom je opäť živica, z ktorej je vytvorené tienidlo v tvare zrolovaného papiera. Pre tento motív som sa rozhodla z dôvodu jednoduchého princípu papiera, ktorý je bežne zaužívaný, no taktiež zodpovedá geometrii, ktorú som si stanovila pre celkový vizuálny charakter mojej diplomovej práce.

Tento tvar môže u diváka evokovať aj ďalekohľad poprípade pozorovacie zariadenie, ktoré nepriamo odkazuje na predeľovaciu stenu za účelom objavovania. Svetelný zdroj, ktorý som do svietidla zvolila sú dve malé led diódy, ktoré sú umiestnené v prvej tretine svietidla a vysielajú žiarenie na obe strany. Smerom von svetelný lúč vytvára kruhovú projekciu a smerom dnu sa svetlo rozptyľuje v sklenenej matovanej guľičke, ktorá akoby určovala počiatok svetla.



Obr. 56 Svietidlo detail

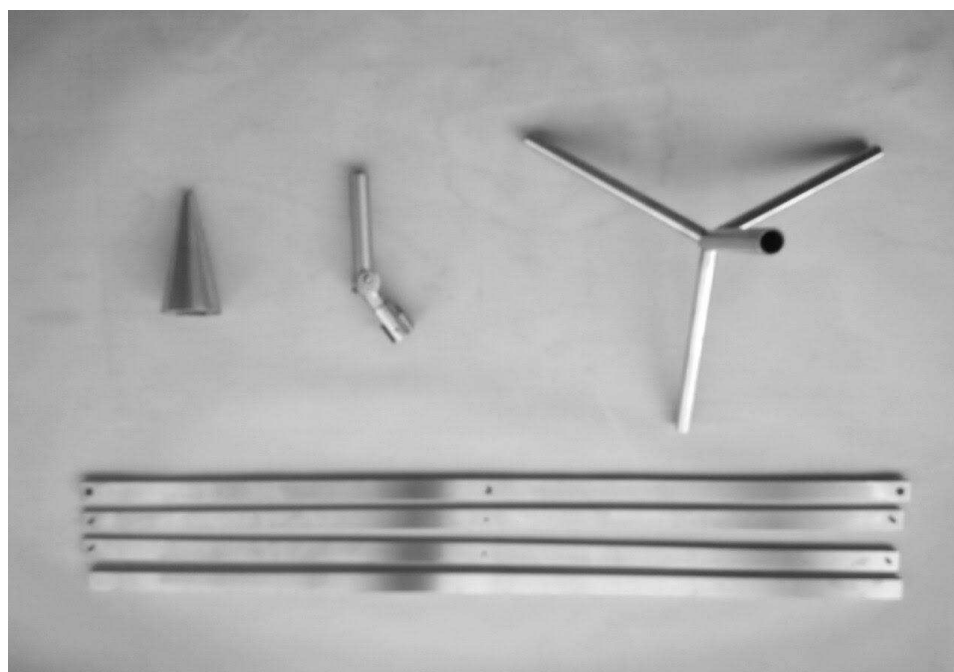


Obr. 57 Svietidlo projekcia

Svetelný objekt je polohovateľný v 180 stupňoch v jednej rovine vďaka nerezovému kĺbu umiestnenom medzi sklenenou podstavou a samotnou živinou. Súčiastka, ktorú som navrhla je dutá, takže je ňou možné viesť elektrický kábel, ktorý vychádza zo simaxovej trubice a pokračuje smerom do živicového objektu.



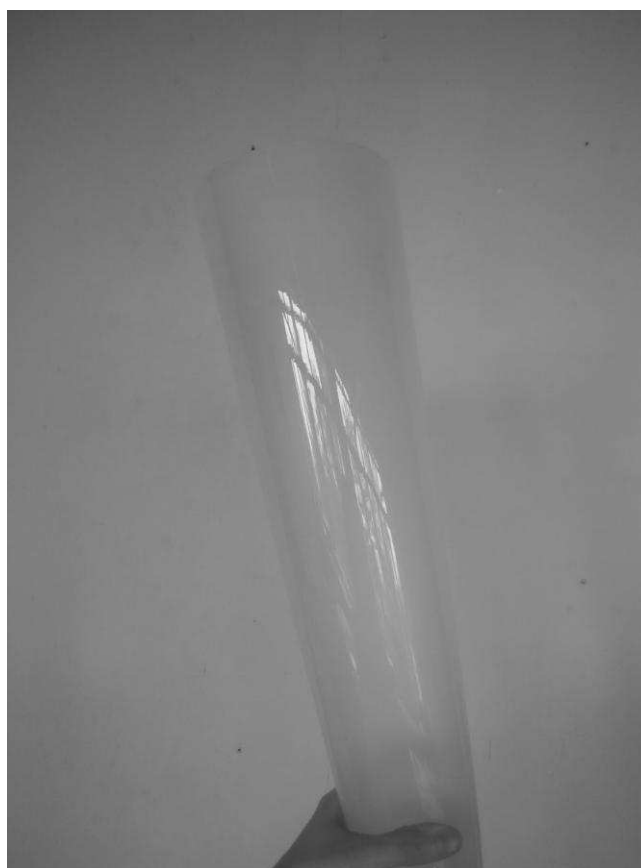
Obr. 58 nerezový klb, výroba Miroslav Čada



Obr. 59 nerezové komponenty, výroba Miroslav Čada



Obr. 60 Odlievanie svetidla



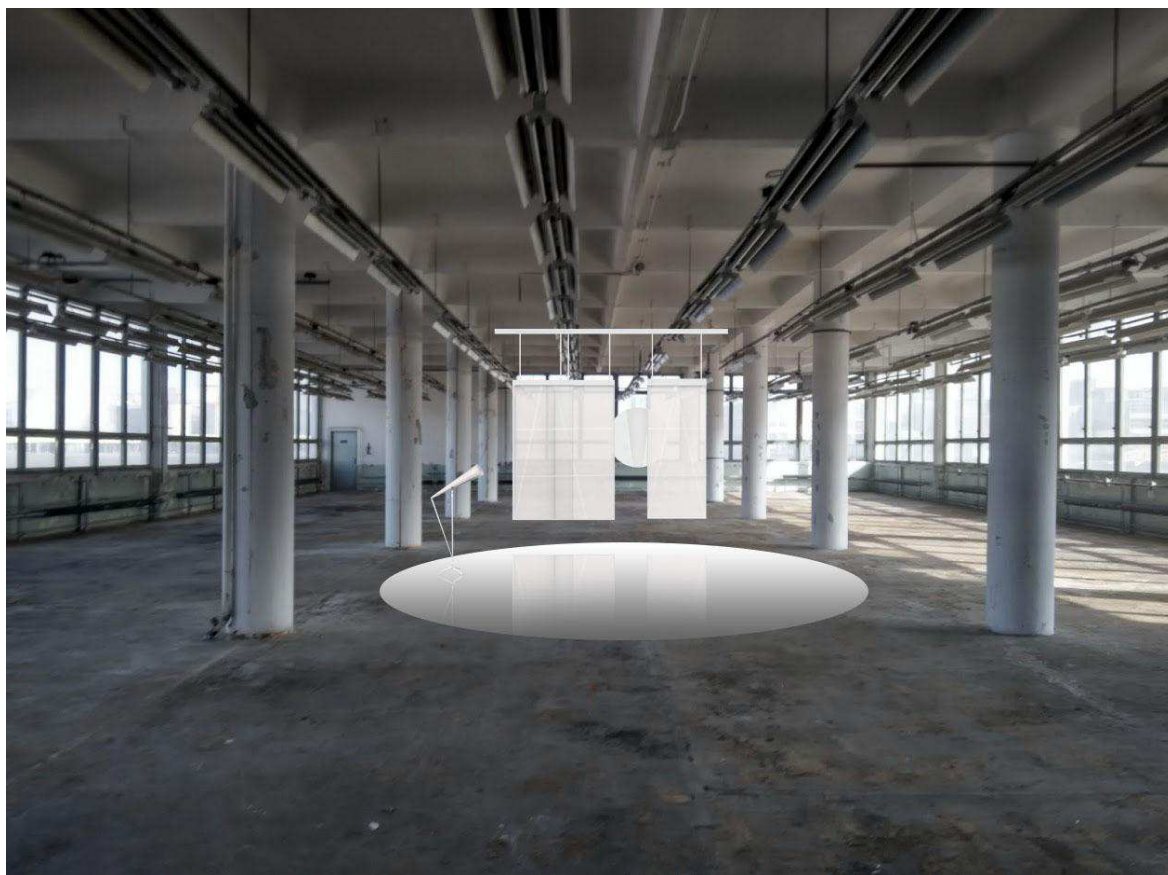
Obr. 61 Zrolovaná živica

7.3 Inštalácia

Inštaláciu mojej diplomovej práce považujem momentálne ešte za otvorenú záležitosť, keďže doposiaľ nemám vyrobené posuvné platne. Priestor, ktorý sme zvolili pre finálne obhajoby sa nachádza v areáli Svitú konkrétne v 94. budove. Jedná sa o pomerne rozľahlý objekt s dobrou svetelnosťou, ktorá zohrá dôležitú úlohu pri celkovom vizuále mojich objektov. Finálne riešenie projektu je založené na visiacom systéme, ktorý dotvára svietidlo prichádzajúce do kontaktu priamo s podlahou. Zrkadlo má byť umiestené nezávisle v priestore pomocou napnutých oceľových laniek. Takto levitujúce objekty v priestore sú viac pohľadové a divák k nim môže pristupovať nezávisle od priamo určeného smeru.

Som si vedomá, že v takto presvetlenom priestore nie je príležitosť na kvalitné prezentovanie svetelného zdroja, no keďže sa jedná o projekt, ktorý má rozdielne cítenie počas dňa a večera a paravány sú pre mňa kľúčovým prvkom, rozhodla som sa tento priestor akceptovať a prijať z neho výhody, ktoré z neho vyplývajú v závislosti od časového rozmedzia počas dňa.

Jedným z mojich zámerov inštalácie je vytvoriť podlahu z epoxidového materiálu, ktorá by bola súčasťou objektov a tak podporila vzťah medzi mojím dizajnom a spoluprácou so spoločnosťou Rival Floor a taktiež celkovú koncepciu práce, no je otázne, či budem mať ešte dostatok finančných prostriedkov na vytvorenie tak náročného riešenia.



Obr. 62 Inštalácia, vizualizácia

ZÁVER

Diplomovú prácu s názvom Symbióza považujem doposiaľ za najväčší projekt počas môjho štúdia. Jedná sa o experiment nielen z materiálového, ale aj vizuálneho hľadiska. Zámer, ktorý som si vytýčila bol vytvoriť dizajnové riešenia pozostávajúce z epoxidového materiálu. Tento zámer ma priviedol k množstvu variácií, z ktorých som si musela vybrať pre mňa najefektívnejšie. Množstvo pokusov, návrhov a stráveného času nad celým projektom je len dôkazom toho, že vytváranie nových vecí je to, čo ma naplňa.

Pre mňa osobne bola táto práca obrovským prínosom, vďaka nej som mala možnosť dozrieť v rámci umeleckého cítenia a naučiť sa pristupovať k mojím návrhom sebakriticky. Prínos práce taktiež vidím v spolupráci s firmou Rival Floor, ktorej prinášam množstvo nových poznatkov o materiáli, ktoré môžu v reálnom priemysle aplikovať a tak obohatiť svoj sortiment o nové inovačné postupy.

Čo sa týka samotnej realizácie som si vedomá, že sa jedná o pomerne finančne náročné riešenie a že vzniká určitá bariéra medzi premysleným a mnou navrhnutým dizajnom, ale taktiež som si vedomá toho, že na výskum podobných rozmerov je nutné mať vhodnejšie podmienky a taktiež celý tím kvalifikovaných osôb. Napriek tomu si dovoľujem tvrdiť, že projekt dopadol v rámci mojich možností úspešne. Komunikácia s jednotlivými firmami, konzultácie s odborníkmi a komponenty na mieru, to všetko obnáša moja diplomová práca, ktorá má na diváka pôsobiť nielen po technickej, ale najmä po vizuálnej stránke.

V končnom dôsledku hodnotím moju prácu ako dizajnovú koncepciu, ktorá sa vymyká tradičným formám a prináša divákovi a tiež spotrebiteľovi pocit výnimočnosti, ktorý stojí v opozícii voči priemyselnej výrobe. Samotný dotyk papiera a kontakt človeka s objektom je odrazom citlivosti na dané prostredie, pričom sa stáva súčasťou materiálu a mení jeho optické a svetelné vlastnosti. A tak vzniká symbióza medzi spotrebiteľom a mnou navrhnutým dizajnom.

CITOVANÉ DIELA

1. <http://www.emamut.eu/>. <http://www.citaty.emamut.eu/>. [Online] [Dátum: 11. apríl 2018.] <http://www.citaty.emamut.eu/citat/twain,-mark/507>.
2. [www.zaveska.sk.](http://www.zaveska.sk/) <http://www.zaveska.sk/paravany-funkcne-doplanky/>. [Online] 14. Október 2016. [Dátum: 11. apríl 2018.] <http://www.zaveska.sk/paravany-funkcne-doplanky/>.
3. **Jalčová, ing. Šárka.** [www.zastresene.sk.](http://www.zastresene.sk/) <http://www.zastresene.sk/kategoria/23/nabytok/>. [Online] 28. apríl 2013. [Dátum: 10. apríl 2018.] <http://www.zastresene.sk/213/paravany-opat-prichadzaju-do-mody/>.
4. **Adams, Janet Woodbury.** [www.sommer-prager.at.](http://www.sommer-prager.at/) <https://www.sommer-prager.at/en/>. [Online] 1982. [Dátum: apríl. 8 2018.] <https://www.sommer-prager.at/en/geschichte-des-paravents/>.
5. [www.japanesescreens.net.](http://www.japanesescreens.net/) http://www.japanesescreens.net/about_us.html. [Online] [Dátum: 10. apríl 2018.] http://www.japanesescreens.net/history_of_byobu.html.
6. [www.moma.org.](http://www.moma.org/) <https://www.moma.org/>. [Online] 5. október 2013. [Dátum: 7. apríl 2018.] <https://www.moma.org/collection/works/3985>.
7. **Doc. Miroslav Schätz, CSc.** *Moderní materiály ve výtvarné praxi.* Praha : SNTL, 1982. 3777002430322.
8. <https://www.kr-zlinsky.cz/>. <https://www.kr-zlinsky.cz/rp15-17-inovacni-vouchery-zlinskeho-kraje-aktuality-14284.html>. [Online] 18. september 2017. [Dátum: 15. apríl 2018.] <file:///C:/Users/Nikolinka/Downloads/program-rp15-17-inovacni-vouchery-zlinskeho-kraje.pdf>.
9. <http://www.maison-objet.com/en/paris>. <http://www.maison-objet.com/en/paris/program/awards>. [Online] januar 2017. [Dátum: 5. máj 2018.] <http://www.maison-objet.com/en/paris/program/awards/talents-a-la-carte/marcin-rusak>.
10. **Howarth, Dan.** <https://www.dezeen.com/>. <https://www.dezeen.com/>. [Online] 16. máj 2017. [Dátum: 21. apríl 2018.] <https://www.dezeen.com/2017/05/16/marcin-rusak-adds-tropical-plants-flora-noir-furniture-collection-exhibition-twenty-first-gallery-new-york/>.
11. **Herriman, Kat.** <https://www.wmagazine.com/>. <https://www.wmagazine.com/culture>. [Online] 19. marec 2016. [Dátum: 15. apríl 2018.]

<https://www.wmagazine.com/story/designers-sabine-marcelis-and-brit-van-nerven-seeing-glass>.

12. <https://www.architonic.com/en>. <https://www.architonic.com/en/accounts/0/0/1>. [Online] [Datum: 15. apríl 2018.] <https://www.architonic.com/en/microsite/sabine-marcelis-brit-van-nerven/5209707>.

13. <http://www.gallerybensimon.com/en>. <http://www.gallerybensimon.com/en/designers>. [Online] [Datum: 15. apríl 2018.] <http://www.gallerybensimon.com/en/designers/180-sabine-marcelis>.

14. <http://www.dutchinvertualscollected.nl/>. [Online] [Datum: 15. apríl 2018.] <http://www.dutchinvertualscollected.nl/product/seeing-glass/#.WtNgYIhuaUk>.

15. **Hustá, Ľubica**. <http://magdamag.sk/?lang=en>. [Online] 17. júl 2017. [Datum: 3. apríl 2018.] <http://magdamag.sk/2017/11/07/slovincina-new-work-latexove-lucetone/?lang=en>.

16. <http://namelessarchitecture.com/>. [Online] [Datum: 21. apríl 2018.] <http://namelessarchitecture.com/nameless/about.html>.

17. **Mairs, Jessica**. <https://www.dezeen.com/>. <https://www.dezeen.com/architecture/>. [Online] 10. Jún 2015. [Datum: 21. Apríl 2018.] <https://www.dezeen.com/2015/06/10/nameless-architecture-reinterprets-traditional-korean-door-screen-resin-silicone/>.

18. <http://www.eroomservice.com/>. <http://www.eroomservice.com/>. [Online] [Datum: 20. apríl 2018.] <http://www.eroomservice.com/blog/2009/12/modern-furniture-with-unconventional-dna/>.

19. <https://www.stylepark.com/en/>. <https://www.stylepark.com/en/>. [Online] [Datum: 21. apríl 2018.] <https://www.stylepark.com/en/designer/nendo>.

20. <http://www.nendo.jp/>. <http://www.nendo.jp/>. [Online] [Datum: 21. apríl 2018.] <http://www.nendo.jp/en/concept/>.

21. <http://www.nendo.jp/>. <http://www.nendo.jp/en/works/>. [Online] 21. október 2013. <http://www.nendo.jp/en/works/semi-wrinkle-washi-2/?egenre>.

22. <http://www.magisdesign.com/>. <http://www.magisdesign.com/prodotti/designers/>. [Online] [Datum: 21. apríl 2018.] http://www.magisdesign.com/elenco_designers/ronan-erwan-bouroullec/.

23. <http://www.bouroullec.com/>. *http://www.bouroullec.com/*. [Online] [Datum: 21. apríl 2018.] <http://www.bouroullec.com/?p=334> .
24. <http://bcxsy.com/news/>. *http://bcxsy.com/about/*. [Online] [Datum: 20. apríl 2018.] <http://bcxsy.com/about/>.
25. <https://www.designboom.com/>. *https://www.designboom.com/design*. [Online] 26. apríl 2010. [Datum: 21. apríl 2018.] <https://www.designboom.com/design/bcxsy-join-folding-screen/>.
26. <http://www.sculpture.org.uk/>. [Online] [Datum: 21. apríl 2018.] <http://www.sculpture.org.uk/artist/eva-berendes>.
27. <http://evaberendes.com/>. *http://evaberendes.com/*. [Online] [Datum: 21. apríl 2018.] <http://evaberendes.com/#screens-2012>.
28. <http://www.sebastianherkner.com/>. *http://www.sebastianherkner.com/*. [Online] [Datum: 21. apríl 2018.] http://www.sebastianherkner.com/index.php?article_id=191&tagMode=categories&tag=4.
29. <http://www.sebastianherkner.com/>. *http://www.sebastianherkner.com/*. [Online] 11. apríl 2017. [Datum: 21. apríl 2018.] http://www.sebastianherkner.com/index.php?article_id=393.
30. <http://www.artnet.com/>. *http://www.artnet.com/artists/*. [Online] [Datum: 22. apríl 2018.] <http://www.artnet.com/artists/robert-irwin/>.
31. **Kino, Carol**. <https://www.wsj.com/>. *https://www.wsj.com/europe*. [Online] 31. december 2015. [Datum: 22. apríl 2018.] <https://www.wsj.com/articles/the-artists-artist-robert-irwin-continues-to-create-and-inspire-1451572502>.
32. <https://discovernewfields.org/>. *https://discovernewfields.org/*. [Online] [Datum: 22. apríl 2018.] <http://collection.imamuseum.org/artwork/37778/>.
33. www.artdaily.com. *http://artdaily.com/index.asp*. [Online] [Datum: 21. apríl 2018.] <http://artdaily.com/news/78326/Luca-Dellaverson-s-second-solo-show-at-Tilton-Gallery-opens-in-New-York#.WttMS4huaUk>.
34. <https://www.artsy.net/>. *https://www.artsy.net/artists*. [Online] [Datum: 21. apríl 2018.] <https://www.artsy.net/artist/luca-dellaverson>.

ZOZNAM LITERATÚRY

- **Doc.Miroslav Schätz, CSc.** *Moderní materiály ve výtvarné praxi.* Praha : SNTL, 1982. 3777002430322.
- **Anne Gerritsen & Giorgio Riello,** *Writing Material Culture History,* Bloomsbury Academic, 2014, 978-1-4725-1856-9
- **Fairs Marcus,** *Design 21. století,* Slovart, 2007, 978-80-7209-970-2

ZOZNAM OBRÁZKOV

Obr. 1 Fusuma.....	14
Obr. 2 Byobu.....	14
Obr. 3 Paul Klee , bez názvu, 1900	16
Obr. 4 Eileen Gray	17
Obr. 5 Jean Michel Frank	18
Obr. 6 Paravány Milan design Week 2018	19
Obr. 7 J.Klimeš (1968) Hmota v pohybe (epoxidová živica plnená mramorovou múčkou).....	20
Obr. 8 K.Březina (1963) Spomienka na Knosos (epoxy - olejová technika)	21
Obr. 9 Symbióza, 2017	26
Obr. 10 Dotyk, 2017	27
Obr. 11 Huba, 2016.....	28
Obr. 12 Pre život věčný - (Ad vitam aeternam).....	30
Obr. 13 Netopier (vľavo), Krava (vpravo).....	30
Obr. 14 Okvetie.....	31
Obr. 15 Marcin Rusak , stolík.....	33
Obr. 16 Sabine Marcelis , Voie.....	36
Obr. 17 Brit Van Nerven, Seeing Glass.....	37
Obr. 18 Luce Tone, latexové svietidlo.....	38
Obr. 19 The Door.....	41
Obr. 20 Honey Pop	42
Obr. 21 ToFU.....	43
Obr. 22 Snow by Tokujin Yoshioka ,2010	44
Obr. 23 Nendo, bouncy layers, 2017	46
Obr. 24 Nendo,Semi-wrinkle wash.....	47
Obr. 25 Ronan Bouroullec a Erwan Bouroullec,Rennes a Chainettes.....	48
Obr. 26 Join.....	50
Obr. 27 Eva Berendes, Bez názvu, Osaka, 2011	51
Obr. 28 Eva Berendes ,Screens & Reliefs ,2014	52
Obr. 29 Sebastian Herkner, lakované paravány.....	53
Obr. 30 Robert Irwin , Bez názvu,1969	56
Obr. 31 Luca Dellaverson.....	57

Obr. 32 Stena 1.	62
Obr. 33 Stena 2.	62
Obr. 34 Stena 3.	63
Obr. 35 Stena 4.	63
Obr. 36 Stena 5.	64
Obr. 37 Dom 1.	65
Obr. 38 Dom 2.	65
Obr. 39 Strih 1.	66
Obr. 40 Strih 2.	66
Obr. 41 Plachta.	68
Obr. 42 Vertikály.	68
Obr. 43 Materiálová skúška sklo, polystyrén.	69
Obr. 44 Materiálová skúška šmirgľový papier.	69
Obr. 45 Materiálová skúška polystyrén.	70
Obr. 46 Materiálová skúška matované sklo.	70
Obr. 47 Živica, efekt pauzovací papier 1.	72
Obr. 48 Živica, efekt pauzovací papier 2.	72
Obr. 49 Paraván línie.	73
Obr. 50 Postup prípravy papiera.	74
Obr. 51 Finálna zostava, vizualizácia.	74
Obr. 52 detail posuvný systém.	75
Obr. 53 zrkadlo, liatie živice.	77
Obr. 54 zrkadlo ,vytvorenie textúry.	78
Obr. 55 Zrkadlo po odstránení papiera.	79
Obr. 56 Svietidlo detail.	80
Obr. 57 Svietidlo projekcia.	80
Obr. 58 nerezový kľb, výroba Miroslav Čada.	81
Obr. 59 nerezové komponenty, výroba Miroslav Čada.	81
Obr. 60 Odlievanie svietidla.	82
Obr. 61 Zrolovaná živica.	82
Obr. 62 Inštalácia, vizualizácia.	84

ZOZNAM ZDROJOV OBRÁZKOV

Obr.1

<http://midorigallery.com/Collectibles/Screens/SN11.jpg>

Obr.2

<http://midorigallery.com/Collectibles/Screens/SN20.jpg>

Obr.3

<https://i.ytimg.com/vi/m4-bY46fUNs/maxresdefault.jpg>

Obr.4

<https://i.pinimg.com/564x/4f/c4/9a/4fc49a7d8536481d8b5e8988b3c458ef.jpg>

Obr.5

<https://www.periodfurnitureconservation.com/jean-michel-frank-screen/>

Obr.6

vlastný zdroj

Obr.7 - Obr.8

Doc.Miroslav Schätz, CSc. Moderní materiály ve výtvarné praxi. Praha : SNTL, 1982.
3777002430322.

Obr.9 - Obr.14

vlastný zdroj

Obr.15

<https://www.dezeen.com/2017/05/16/marcin-rusak-adds-tropical-plants-flora-noir-furniture-collection-exhibition-twenty-first-gallery-new-york/>

Obr.16

<http://assets1.gallerybensimon.com/images/dynamic/products/0000/6583/display.jpg?1437735867>

Obr.17

<http://vanbrit.com/britvannervenoff.htm>

Obr.18

<http://www.designmag.cz/produkty/70603-lucetone-navrhli-nastenny-objekt-luce-s-podsvetlenym-latexem.html#&gid=1&pid=3>

Obr.19

https://static.dezeen.com/uploads/2015/06/The-Door-by-Nameless-Architecture_dezeen_468_8.jpg

Obr.20

<https://www.moma.org/media/W1siZiIsIjY2Nzc0II0sWyJwIiwY29udmVydCIsl1yZXNpemUgMjAwMHgyMDAwXHUwMDNI1d.jpg?sha=bb207403a5af7186>

Obr.21

<https://www.moma.org/collection/works/100126>

Obr.22

<https://www.odetothings.com/blog/2015/4/9/snow-by-tokujin-yoshioka>

Obr.23

vlastný zdroj

Obr.24

http://www.nendo.jp/wp/wpcontent/uploads/2013/12/semi_wrinkle_washi06_hiroshi_iwasaki.jpg

Obr.25

<http://www.homecrux.com/wp-content/uploads/2018/02/ronan-erwan-bouroullec-rennes-chainette-curtains-kvadrat-2.jpg>

Obr.26

<https://i.pinimg.com/564x/d6/e5/e5/d6e5e5064f34cfef1214113678105559.jpg>

Obr.27

<http://evaberendes.com/#untitled-osaka-2011>

Obr.28

http://evaberendes.com/wp-content/uploads/2014/12/Y2Q3958_eb2_web-800x656.jpg

Obr.29

http://www.sebastianherkner.com//files/lucio_doro_-_sebastian_herkner_2____laila_pozzo_per_doppia_firma_-_mfcc_fcma_living_1.jpg

Obr.30

<https://www.si.edu/Content/img/Exhibitions/db/hmsg-Robert-Irwin-Untitled-1969.jpg>

Obr.31

<http://www.zidoun-bossuyt.com/expositions/258/258-8.jpg>

Obr.32 - Obr. 62

vlastný zdroj

ZOZNAM POUŽITÝCH SKRATIEK

mm - milimeter

cm - centimeter

napr. - například

vs. - verzus

resp. - respektíve

ZOZNAM PRÍLOH

Citované diela

Zoznam literatúry

Zoznam obrázkov

Zoznam použitých skratiek

Zoznam zdrojov obrázkov

