

Ochrana objektů a osob při organizování významných společenských akcí

Milan Paul

Bakalářská práce
2019



Univerzita Tomáše Bati ve Zlíně
Fakulta logistiky a krizového řízení

Univerzita Tomáše Bati ve Zlíně
Fakulta logistiky a krizového řízení
Ústav krizového řízení
akademický rok: 2018/2019

ZADÁNÍ BAKALÁŘSKÉ PRÁCE

(PROJEKTU, UMĚLECKÉHO DÍLA, UMĚLECKÉHO VÝKONU)

Jméno a příjmení: **Milan Paul**
Osobní číslo: **L16268**
Studijní program: **B3909 Procesní inženýrství**
Studijní obor: **Ovládání rizik**
Forma studia: **kombinovaná**

Téma práce: **Ochrana objektů a osob při organizování významných společenských akcí**

Zásady pro vypracování:

1. Zpracujte literární rešerši k ochraně objektů a osob při organizování významných společenských akcí.
2. Posudte rizika ochrany objektů a osob při Barum Czech Rally Zlín.
3. Navrhněte opatření pro minimalizaci vybraných rizik při organizování Barum Czech Rally Zlín a zevšeobecněte je.

Rozsah bakalářské práce:

Rozsah příloh:

Forma zpracování bakalářské práce: **tištěná/elektronická**

Seznam odborné literatury:

[1] KYNCL, Jaromír a kol. **Bezpečnost objektů ve světle moderních technologií.** Praha: KPKB ČR, 2014. 400 s. ISBN 978-80-260-7115-02.

[2] PLECITÝ, Vladimír. **Problematika ochrany osob a majetku z pohledu soukromého a veřejného práva.** Praha: Vydavatelství a nakladatelství s.r.o. Aleš Čeněk, 2010, 144 s. ISBN 97880738024794.

[3] VEBER, Jaromír a Eva PINCOVÁ. **Management bezpečnosti a ochrany zdraví při práci.** Průhonice: Professional Publishing s.r.o., 2008, 149 s. ISBN 9788086946467.

Další odborná literatura dle doporučení vedoucího bakalářské práce.

Vedoucí bakalářské práce:

doc. Ing. Miroslav Tomek, Ph.D.

Ústav ochrany obyvatelstva

Datum zadání bakalářské práce:

30. listopadu 2018

Termín odevzdání bakalářské práce:

15. května 2019

V Uherském Hradišti dne 30. listopadu 2018

doc. Ing. Zuzana Tučková, Ph.D.
děkanka



Ing. et Ing. Jiří Konečný, Ph.D.
ředitel ústavu

PROHLÁŠENÍ AUTORA BAKALÁŘSKÉ PRÁCE

Beru na vědomí, že:

- bakalářská práce bude uložena v elektronické podobě v univerzitním informačním systému a dostupná k nahlédnutí;
- na moji bakalářskou práci se plně vztahuje zákon č. 121/2000 Sb. o právu autorském, o právech souvisejících s právem autorským a o změně některých zákonů (autorský zákon) ve znění pozdějších právních předpisů, zejm. § 35 odst. 3;
- podle § 60 odst. 1 autorského zákona má UTB ve Zlíně právo na uzavření licenční smlouvy o užití školního díla v rozsahu § 12 odst. 4 autorského zákona;
- podle § 60 odst. 2 a 3 autorského zákona mohu užít své dílo – bakalářskou práci nebo poskytnout licenci k jejímu využití jen s předchozím písemným souhlasem Univerzity Tomáše Bati ve Zlíně, která je oprávněna v takovém případě ode mne požadovat přiměřený příspěvek na úhradu nákladů, které byly Univerzitou Tomáše Bati ve Zlíně na vytvoření díla vynaloženy (až do jejich skutečné výše);
- pokud bylo k vypracování bakalářské práce využito softwaru poskytnutého Univerzitou Tomáše Bati ve Zlíně nebo jinými subjekty pouze ke studijním a výzkumným účelům (tj. k nekomerčnímu využití), nelze výsledky bakalářské práce využít ke komerčním účelům;
- pokud je výstupem bakalářské práce jakýkoliv softwarový produkt, považují se za součást práce rovněž i zdrojové kódy, popř. soubory, ze kterých se projekt skládá. Neodevzdání této součásti může být důvodem k neobhájení práce.

Prohlašuji,

- že jsem na bakalářské práci pracoval samostatně a použítou literaturu jsem citoval. V případě publikace výsledků budu uveden jako spoluautor.
- že odevzdaná verze bakalářské práce a verze elektronická nahraná do IS/STAG jsou obsahově totožné.

V Uherském Hradišti, dne: 15. 5. 2019

Jméno a příjmení studenta: Milan Paul

.....
podpis studenta

ABSTRAKT

Bakalářská práce se zabývá problematikou ochrany objektů a osob při pořádání významných společenských akcí, především Barum Czech Rally Zlín (dále jen „BCRZ“). V úvodní teoretické části práce jsou vybrány pojmy z oblasti bezpečnosti osob a majetku, dále pak rozděleny a definovány jednotlivé společenské akce a jsou zde uvedeny právní předpisy související se zajištěním bezpečnosti organizace společenských akcí vydané Ministerstvem vnitra. Praktická část se zabývá posouzením rizik ochrany osob a objektů při pořádání BCRZ z hlediska vybraných metod analýzy rizik a metody strategického managementu. Ke stanoveným rizikům v praktické části jsou navržena opatření směřující k minimalizaci těchto rizik za účelem dosažení a zajištění větší míry bezpečnosti.

Klíčová slova:

akce, bezpečnost, hrozba, objekt, ochrana, organizace, společnost, rally, riziko

ABSTRACT

The bachelor thesis deals with the issue of protection of objects and persons in the organisation of important social events, especially the Barum Czech Rally Zlín („BCRZ“). In the introductory theoretical part of the work are selected concepts from the field of safety of persons and property, then the various social events are divided and defined and the regulations related to ensuring the security of the organization of social events issued by the ministry of the interior are listed here. The practical part deals with the risk assessment, the protection of persons and objects during the organization of BCRZ from the point of view of the selected methods of risk analysis and methods of strategic management. To set out the risks in the practical part are proposed measures to minimize these risks in order to achieve and ensure a greater degree of safety.

Keywords:

event, security, threat, object, protection, organisation, society, rally, risk

Motto:

„Pokud žijete v zemi, kde můžete být potrestáni za chytání ryb bez povolení, ale nikoliv za ilegální vstup do země bez povolení, máte plné právo říci, že ta země je vedena hlupáky.“

Autor: Prezident České republiky Ing. Miloš Zeman

Poděkování:

Chtěl bych poděkovat vedoucímu mé bakalářské práce panu doc. Ing. Miroslavu Tomkovi, Ph.D. za užitečné připomínky, odborné vedení, jeho vstřícnost, trpělivost a cenné rady během vypracovávání této práce. Rovněž chci poděkovat celé společnosti Rallye Zlín, spol. s r.o., Hornomlýnská 3715 za spolupráci a poskytnutí teoretických i praktických informací z prostředí rally. Děkuji také Ing. Slavomíře Vargové, Ph.D. za její výborný přístup a ochotu při zpracování metod analýzy rizik, rodině, přátelům a kolegům ze zaměstnání za jejich podporu během celého vysokoškolského studia.

OBSAH

ÚVOD.....	9
I TEORETICKÁ ČÁST.....	11
1 BEZPEČNOST PŘI ORGANIZOVÁNÍ VÝZNAMNÝCH SPOLEČENSKÝCH AKCÍ.....	12
1.1 ZÁKLADNÍ TERMINOLOGIE POUŽITÁ V BAKALÁŘSKÉ PRÁCI.....	13
1.2 VÝBĚR PRÁVNÍCH PŘEDPISŮ SOUVISEJÍCÍCH S BEZPEČNOSTÍ ORGANIZACE SPOLEČENSKÝCH AKCÍ.....	15
1.2.1 Práva a povinnosti pořadatele při uskutečnění společenské akce	15
1.2.2 Práva obce při pořádání společenských akcí.....	18
2 SPOLEČENSKÉ AKCE A JEJICH ASPEKTY	19
2.1 DEFINICE KULTURNÍ A SPORTOVNÍ AKCE	19
2.2 CHARAKTERISTIKA KULTURNÍCH A SPOLEČENSKÝCH UDÁLOSTÍ A JEJICH ORGANIZOVÁNÍ	20
3 ZÁSADY OCHRANY OBJEKTŮ A OSOB.....	24
3.1 OCHRANA OBJEKTŮ PŘI POŘÁDÁNÍ SPOLEČENSKÝCH AKCÍ.....	24
3.2 OCHRANA OSOB V PRŮBĚHU ORGANIZOVÁNÍ SPOLEČENSKÝCH AKCÍ	25
4 CÍL PRÁCE A POUŽITÉ METODY	28
II PRAKTICKÁ ČÁST	29
5 SPORTOVNÍ AKCE BARUM CZECH RALLY ZLÍN.....	30
5.1 BEZPEČNOSTNÍ STANDARDY PRO POŘADATELE RALLY	31
5.2 BEZPEČNOSTNÍ DOPORUČENÍ PRO POŘADATELE RALLY	33
6 SWOT ANALÝZA ORGANIZACE BARUM CZECH RALLY ZLÍN.....	35
6.1 SILNÉ STRÁNKY	35
6.2 SLABÉ STRÁNKY	35
6.3 PŘÍLEŽITOSTI.....	36
6.4 HROZBY	37
6.5 EVALUACE SWOT ANALÝZY	39
6.6 STRATEGIE MANAGEMENTU BARUM CZECH RALLY ZLÍN	40
7 POSOUZENÍ RIZIK BĚHEM ORGANIZOVÁNÍ BARUM CZECH RALLY ZLÍN	41

7.1	RIZIKOVÁ MÍSTA PRO DIVÁKY	41
7.2	ANALYTICKÁ METODA CHECK LIST (KONTROLNÍ SEZNAM).....	42
7.3	NÁVRHY OPATŘENÍ KE SNÍŽENÍ RIZIK VYPLÝVAJÍCÍCH Z CHECK LISTŮ	45
7.4	UPLATNĚNÍ EXPERTNÍ METODY ISHIKAWA DIAGRAMU PŘI ÚJMĚ NA ZDRAVÍ NEBO SMRTI DIVÁKA BĚHEM RALLY	45
7.5	POSOUZENÍ VYBRANÝCH RIZIK PŘI POŘÁDÁNÍ BARUM CZECH RALLY ZLÍN POLO-KVANTITATIVNÍ METODOU PNH A NÁVRHY OPATŘENÍ K JEJICH MINIMALIZACI	46
7.6	ZOBECNĚNÍ NÁVRHŮ OPATŘENÍ K MINIMALIZACI RIZIK PŘI BARUM CZECH RALLY ZLÍN	56
ZÁVĚR		58
SEZNAM POUŽITÉ LITERATURY.....		60
SEZNAM POUŽITÝCH SYMBOLŮ A ZKRATEK.....		64
SEZNAM OBRÁZKŮ		65
SEZNAM TABULEK.....		66
SEZNAM GRAFŮ		67
SEZNAM PŘÍLOH.....		68

ÚVOD

Pod pojmem bezpečnost si lze představit soubor prostředků, postupů a metod k zajištění ochrany. Moderní společnost považuje zabezpečení ochrany života, zdraví člověka a jeho majetku za jeden ze svých nejdůležitějších principů. Úkolem společnosti je predikovat a snižovat pravděpodobnost výskytu a zmenšovat dopad těchto hrozeb. Potřeba bezpečí v sobě zahrnuje ochranu před zločinem, finanční jistotu, zdraví, zajištění pomoci apod. Ochrana a bezpečnosti osob a majetku je v současné době nutné věnovat patřičnou pozornost, neboť na různé druhy nebezpečí lze narazit kdekoliv. Před několika desítkami let bylo zajištění bezpečnosti pouze privilegiem státu, zatímco dnes dochází k privatizaci bezpečnosti formou služeb za úplaty. Poskytovatelem těchto služeb jsou převážně firmy působící v průmyslu komerční bezpečnosti. Když se podíváme ještě hlouběji do minulosti, tak i přes první snahy panovníků bychom bezpečnost objektů a zejména osob na prvním místě rozhodně nenalezli, avšak postupem času docházelo k úsilí o její integraci do všech oblastí lidské činnosti a v současnosti je bezpečnost prioritní ve všech oborech. [8], [9]

Ovšem významným faktorem v oblasti rozvoje bezpečnosti jsou také disponibilní finanční prostředky. Proto je při pořádání důležitých společenských akcí nezbytné jimi nešetřit, ale v rámci organizace podpořit veškerá dostupná bezpečnostní opatření. Zde platí, že vždy je co zlepšovat. Rozhodně je velice důležitá správná, včasná a důrazná komunikace. Taktéž je nezbytné seznámit účastníky s organizačními pokyny, popřípadě návštěvním řádem, aby byl minimalizován vznik situace, že by nevěděli, která místa pro ně nejsou bezpečná, a kde se naopak mohou pohybovat či zdržovat. Pořadatel zajišťuje a zodpovídá, že účastníci takových akcí nebudou ohroženi na životě ani zdraví. Organizátor rovněž musí být důkladně a odborně proškolen ke své práci pro daný typ společenské akce.

Bakalářská práce je rozdělena na část teoretickou a praktickou. V teoretické části práce je řešena problematika bezpečnosti pořádání společenských, kulturních a sportovních událostí, jejich definice, charakteristika a jejich aspekty. Jsou zde také podrobně popsány právní předpisy týkající se zajištění organizace událostí, některé elementární pojmy z oblasti ochrany a bezpečnosti objektů a osob i ochrana majetku a osob během společenských akcí jako taková.

Praktická část bakalářské práce je zaměřena na problematiku ochrany osob a objektů v průběhu organizování automobilových závodů, konkrétně BCRZ. Prostřednictvím

zvolených metod analýzy rizik jsou identifikována, analyzována a ohodnocena vybraná rizika při rally. V rámci procesu zacházení s vybranými riziky jsou doporučena opatření vedoucí ke snížení těchto rizik. Metoda strategické analýzy na základě zjištěných poznatků vytváří strategii plánování vzhledem k budoucímu pořádání motoristické akce. V případě dodržení veškerých bezpečnostních zásad je riziko ohrožení na životě a zdraví sníženo na minimum.

I. TEORETICKÁ ČÁST

1 BEZPEČNOST PŘI ORGANIZOVÁNÍ VÝZNAMNÝCH SPOLEČENSKÝCH AKCÍ

V rámci literární rešerše k ochraně objektů a osob při pořádání významných společenských akcí je v bakalářské práci využito informačních zdrojů knižní odborné literatury a elektronických internetových zdrojů. V knize Bezpečnost objektu ve světle moderních technologií [1] jsou obecně popsány základní systémy a principy fungování jednotlivých bezpečnostních opatření týkajících se objektů, a to zejména z hlediska technické bezpečnosti. Dále jsou použity publikace Bezpečnostní technologie, systémy a management I, II, III a V [7], [8], [13], [15], jež se zabývají problematikou fyzické bezpečnosti, právních aspektů v oblasti ochrany majetku a osob, prvků mechanických zabezpečovacích systémů (dále jen „MZS“) a poplachových zabezpečovacích a tísňových systémů (dále jen „PZTS“), které tvoří tzv. kombinovanou ochranu během konání významných akcí. V těchto publikacích se hovoří i o režimových opatřeních z hlediska režimové ochrany v rámci výkonu potřebných úkonů, převážně krizových. Elektronické internetové zdroje se zabývají ochranou měkkých cílů [5], [37], což jsou místa s velkým počtem osob a nízkým stupněm zabezpečení proti napadení či násilným útokům. Bezpečnostní standardy pro pořadatele sportovních, kulturních a společenských akcí [3] vydané Ministerstvem vnitra vymezují práva a povinnosti pořadatele při jejich realizaci a taktéž práva obce při organizování těchto akcí. V publikaci Základy teorie krizového managementu [35] jsou obsaženy požadavky institucí na situační a provozní úrovni, přičemž je nezbytné do bezpečnostního plánu určité akce zahrnout strategie pro východiska hrozeb. Ty se integrují pomocí koordinačních plánů zkonultovaných se složkami integrovaného záchranného systému (dále jen „IZS“).

Zabezpečení ochrany objektů a osob během akcí, kterých se zúčastní větší počet osob, je mnohdy docela náročným úkolem. Poměrně často se objeví někdo, kdo nějakým způsobem poruší bezpečnostní pravidla, nedodrží pokyny a instrukce organizátorů. Je tedy nezbytné účastníky, ať už sportovních či kulturních, popřípadě jiných společenských událostí poučit a seznámit s bezpečnostními a organizačními pokyny, aby byli řádně instruováni o nebezpečných místech. Pořadatelé jsou odpovědní za zajištění bezpečnosti všech osob zúčastněných na takové akci. Z hlediska pořadatelů je nutné zejména rychle a včas zareagovat na vzniklou situaci a co nejvíce eliminovat bezpečnostní hrozby a rizika.

Ochranu objektů a osob (měkkých cílů) při organizování významných společenských akcí ovlivňuje několik faktorů, a to zejména právní předpisy platné pro daný základní územní celek (stát) a s tím související bezpečnostní standardy a doporučená bezpečnostní opatření. Pořadatelé těchto akcí jsou povinni a zároveň oprávněni se touto legislativou řídit. Taktéž záleží na finančních prostředcích, které je ochoten organizátor poskytnout a uvolnit pro zabezpečení daného typu akce v souvislosti s její povahou. Pro zvýšení úrovně bezpečnosti osob a majetku v průběhu organizování společenských akcí je nutná spolupráce pořadatele se všemi složkami integrovaného záchranného systému, případně požádat o kooperaci soukromou bezpečnostní agenturu, záleží ovšem na vyhodnocení bezpečnostních rizik ze strany pořadatele a na jeho rozhodnutí.

Nedílnou součástí problematiky fyzické ochrany a ochrany objektů je i proces identifikace předpokládaných budoucích stavů, podmínek a také vývojových trendů. [7]

1.1 Základní terminologie použita v bakalářské práci

Do odvětví ochrany a bezpečnosti objektů a osob je zahrnuto poměrně mnoho základních pojmů, a tudíž jsou některé z nich prezentovány níže. V této části jsou rovněž charakterizovány pojmy, které se v práci opakovaně vyskytují.

Bezpečnost bezesporu patří mezi základní hodnoty lidské společnosti, garantuje její přežití a další rozvoj. Můžeme říci, že se jedná o určitý pocit jistoty, ochrany, záruky a zajištění pro jednotlivce. Termín bezpečnost je ovšem poměrně obecný a nespecifický, význam proto získává až propojením s konkrétním předmětem, např. věcí, osobou, zájmem či jinou skutečností. Bezpečnosti lze také porozumět jako stavu, jenž je kvantifikovatelný a kvalifikovatelný. Rovněž ji lze chápat jako souhrn aktivit a opatření, tedy koordinovaný postup určených sil a prostředků k dosažení požadovaného stavu, a to ve všech jeho úrovních. [1]

Bezpečnost je vnímána jako stav, kdy je organizace schopna odolávat známým a předvídatelným vnějším i vnitřním hrozbám, které mohou negativně působit proti jejím jednotlivým elementům, popřípadě celku tak, aby byla zachována struktura organizace, její stabilita, spolehlivost a chování v souladu s cílovostí. [1], [2]

Jestliže hovoříme o definici bezpečnosti, jež je zaměřena na člověka, pak jde o ochranu života a zdraví osob, ochranu veškerého majetku před eventuálními ztrátami, ke kterým by mohlo dojít v důsledku nehody, krádeže či podvodu. Jiné definice pojednávají o stavu

vědomí člověka, ve kterém se necítí být ohrožen, tedy jde o psychický stav umožňující uskutečnění životních cílů a záměrů. [6]

Fyzická bezpečnost se dělí na fyzickou bezpečnost objektu a fyzickou bezpečnost osob. K jejímu zabezpečení jsou používány snímače (senzory), detektory pro vnitřní a vnější použití a také ostraha. Zajištění fyzické bezpečnosti osoby znamená, že osoba nebude poškozena ani pohromou, ani jinou osobou. Cílem fyzické bezpečnosti je zabránění přístupu narušitelům k chráněným zájmům materiální povahy. [4], [8]

Hrozba je spjata s možností výskytu útoku (vojenského nebo teroristického) v určité lokalitě. Je stanovena schopností agresora, jeho záměrem a vulnerabilitou chráněného zájmu nacházejícího se na daném územním celku. Na rozdíl od rizika u hrozby nemůžeme zjistit či odhadnout pravděpodobnost jejího vzniku. [6], [14]

Obrana je chápána jako aktivní způsob odvrácení útoku nepřítelů a využívá fyzické i technické prostředky aktivního a pasivního charakteru. [6]

Ohrožení je definováno jako potencialita aktivace nebezpečí. Jedná se o aktivní schopnost objektu v určitém čase a prostoru zapříčinit negativní událost. Platí zde otázky, jak nebo jakým způsobem nás některý element systému může ohrozit. [13]

Ochrana se vztahuje k východisku zamezení útoků na majetek a osoby. Jedná se o komplex bezpečnostních, technických a režimových opatření s cílem odvrátit nebo zmírnit dopady nepřátelské činnosti působící na chráněný zájem. [4], [6], [8]

Nebezpečí charakterizujeme jako schopnost určitého objektu způsobit neočekávanou nežádoucí (negativní) událost. Nebezpečí je skrytá (latentní) vlastnost objektu. Též lze říci, že jde o současný stav, jenž ohrožuje stabilitu systému a při kterém dojde či může dojít k újmě na chráněných zájmech. [6], [10]

Riziko souvisí s určitou mírou ohrožení. Musíme posoudit pravděpodobnost, s jakou dojde k nežádoucí skutečnosti a kvantitativně či kvalitativně, případně kombinací těchto dvou metod, stanovit rozsah možných důsledků. Vyjadřuje tedy pochybný výsledek s eventuálním negativním stavem, tj. míru nejistoty. [11], [12], [14]

Technická bezpečnost zahrnuje především zabezpečovací (mechanická a elektronická) zařízení, která mezi sebou spolupracují a mají vazby na ovládací, popřípadě kontrolní stanoviště. Vždycky se jedná o certifikované prostředky s určenými systémy verifikace spolehlivosti. [1]

1.2 Výběr právních předpisů souvisejících s bezpečností organizace společenských akcí

Výběr právních předpisů zahrnuje principy ochrany majetku a osob z hlediska veřejného i soukromého práva, a to především práva i povinnosti pořadatele a práva obce jako samostatného územního samosprávného celku. Obec žádné povinnosti v rámci zabezpečení organizace společenských akcí nemá. Se zajištěním bezpečnosti v průběhu pořádání významných společenských akcí souvisí následující zákony:

- Ústavní zákon č. 1/1993 Sb., Ústava České republiky (dále jen „ČR“),
- Ústavní zákon č. 110/1998 Sb., o bezpečnosti ČR,
- Zákon č. 258/2000 Sb., o ochraně veřejného zdraví a o změně některých souvisejících zákonů,
- Zákon č. 65/2017 Sb., o ochraně zdraví před škodlivými účinky návykových látek,
- Zákon č. 89/2012 Sb., občanský zákoník,
- Zákon č. 40/2009 Sb., trestní zákoník,
- Zákon č. 128/2000 Sb., o obcích (obecní zřízení),
- Zákon č. 13/1997 Sb., o pozemních komunikacích,
- Zákon č. 250/2016 Sb., o odpovědnosti za přestupky a řízení o nich,
- Zákon č. 500/2004 Sb., správní řád,
- Zákon č. 133/1985 Sb., o požární ochraně (dále jen „PO“),
- Zákon č. 185/2001 Sb., o odpadech a o změně některých dalších zákonů,
- Zákon č. 239/2000 Sb., o IZS a o změně některých zákonů,
- Zákon č. 240/2000 Sb., o krizovém řízení a změně některých zákonů,
- Zákon č. 273/2008 Sb., o Policii České republiky (dále jen „PČR“),
- Zákon č. 320/2015 Sb., o Hasičském záchranném sboru (dále jen „HZS“),
- Zákon č. 374/2011 Sb., o zdravotnické záchranné službě (dále jen „ZZS“),
- Zákon č. 553/1991 Sb., o obecní policii.

1.2.1 Práva a povinnosti pořadatele při uskutečnění společenské akce

Z aspektu soukromého práva je oprávnění pořadatele upraveno v § 14 zákona č. 89/2012 Sb., občanského zákoníku. Podle tohoto ustanovení může každý chránit své právo svépomocí, je-li ohroženo a je-li zřejmé, že by zásah veřejné moci přišel pozdě. Dále je zde stanovena možnost odvracet bezprostředně hrozící zásah do práva. [16]

Oprávnění organizátora z hlediska veřejného práva je upraveno v § 24 a § 25 zákona č. 250/2016 Sb., o odpovědnosti za přestupky a řízení o nich, a v § 28 a § 29 zákona č. 40/2009 Sb., trestního zákoníku. Zde je vyjádřena přípustnost jednání v krajní nouzi (při odvracení přímo hrozícího nebezpečí zájmu chráněnému zákonem) nebo v nutné obraně (při odvracení přímo hrozícího nebo trvajících útoku na zájem chráněný zákonem). [23], [24]

V § 2 a § 10 odst. 1 zákona č. 273/2008 Sb., o PČR, je zakotveno právo obracet se na tento ozbrojený bezpečnostní sbor pro ochranu bezpečnosti osob a majetku, veřejného pořádku, předcházení trestné činnosti a dalších věcí vnitřního pořádku a bezpečnosti. [17]

Organizátor významné společenské události je rovněž oprávněn požádat o součinnost ZZS pro zajištění ochrany života a zdraví osob, a to v rámci zákona č. 374/2011 Sb., o ZZS.

Také je možné obrátit se na obecní policii pro ochranu veřejného pořádku, bezpečnosti osob a majetku, dodržování pravidel občanského soužití, prevenci kriminality, dodržování čistoty na veřejných prostranstvích a odhalování přestupků. Právo žádat o pomoc najdeme zejména v § 1, § 2, § 6 a § 7 zákona č. 553/1991 Sb., o obecní policii. [18]

Podle § 42 zákona č. 500/2004 Sb., správního řádu, lze oznamovat přestupky, trestné činy nebo podávat jiné podněty k zahájení řízení nebo provedení úkonů z moci úřední. [22]

Nejvýznamnější povinnosti pořadatele z hlediska soukromého práva jsou vyjádřeny v § 1012 a násl. zákona č. 89/2012 Sb., občanského zákoníku, které spočívají ve zdržení se všeho, čím by nad míru přiměřenou poměrům došlo k obtěžování jiného nebo čím by došlo k vážnému ohrožení výkonu jeho práv. Dále je třeba zmínit zásadu prevence v § 2900 - 2902 zákona č. 89/2012 Sb., občanského zákoníku, která spočívá v předcházení škodám (újmě na svobodě, životě, zdraví nebo vlastnictví jiného) a v povinnosti k odvracení škod ve prospěch těch, jimž škoda hrozí. [3], [19]

Z § 4 zákona č. 251/2016 Sb., o některých přestupcích, vyplývá nutnost dodržovat povinnosti stanovené nařízením obce nebo kraje a obecně závaznou vyhláškou obce nebo kraje, přičemž porušení je přestupkem. Tímto zákonem je také uložena povinnost nepoškodit ani neoprávněně nezabrat veřejné prostranství, veřejně přístupný objekt nebo veřejně prospěšné zařízení (povinnost požádat o povolení záboru veřejného prostranství). Dále je nezbytné dodržovat podmínky stanovené na ochranu veřejného pořádku při konání sportovních, kulturních, pietních a jiných společenských akcí anebo v místech určených k rekreaci, turistice nebo pohřbívání (typicky návštěvním

řádem), přičemž porušení je přestupkem. Nelze narušovat občanské soužití schválnostmi nebo jiným hrubým jednáním, působit újmu z diskriminačních důvodů, poškodit nebo zničit cizí věc a užívat cizí věc neoprávněně. [24]

Co se týče povinností v § 76 a násl. zákona č. 133/1985, o PO, je potřeba počínat si tak, aby nedocházelo ke vzniku požáru, oznamovat bez odkladu každý požár vzniklý při provozovaných činnostech nebo v užívaných prostorách, vytvářet podmínky pro hašení požárů a pro záchranné práce. Rovněž je nutné snažit se o udržování volné příjezdové komunikace a nástupní plochy pro požární techniku, únikové cesty a o volný přístup k nouzovým východům, k rozvodným zařízením elektrické energie, k uzávěrům vody, plynu, topení a produktvodům, také k věcným prostředkům PO a k manuálnímu ovládnutí požárně bezpečnostních zařízení. [3], [26]

Podle § 66 a násl. zákona č. 185/2001 Sb., o odpadech, lze nakládat s odpady a zbavovat se jich pouze způsobem stanoveným zákonem o odpadech a ostatními právními předpisy vydanými na ochranu životního prostředí, přičemž porušení je přestupkem. [27]

V ustanovení § 92 a násl. zákona č. 258/2000 Sb., o ochraně veřejného zdraví, je upravena povinnost dodržovat hygienické povinnosti uložené zákonem o ochraně veřejného zdraví, nepřekročit hygienický limit hluku nebo vibrací v průběhu pořádání veřejné produkce hudby. [28]

Je nezbytné požádat o uzavírku nebo objížďku pozemní komunikace v případě potřeby omezení obecného užívání pozemní komunikace a taktéž požádat v případě zvláštního užívání pozemní komunikace o povolení ke zvláštnímu užívání. Důležité je i neznečistit a nepoškodit pozemní komunikaci a neumístit, respektive odstranit, překážku provozu na pozemní komunikaci. Toto je kodifikováno v § 42 a násl. zákona č. 13/1997 Sb., o pozemních komunikacích. [25]

V § 14, § 18 a § 114 zákona č. 273/2008 Sb., o PČR, a v § 7 odst. 5 zákona č. 553/1991 Sb., o obecní policii, je uzákoněna povinnost poskytnout věcnou a osobní pomoc, respektive součinnost, pro splnění konkrétního úkolu policie, bez zbytečného odkladu a bezplatně uposlechnout výzvy anebo pokynu nebo vyhovět žádosti policie nebo policisty a uposlechnout výzvy zakročujícího strážníka. [17], [18]

Podle § 25 odst. 2 písm. b) zákona č. 239/2000 Sb., o IZS, musí být poskytnuta na výzvu velitele zásahu nebo starosty obce osobní či věcná pomoc. [21]

1.2.2 Práva obce při pořádání společenských akcí

Obec má možnost regulovat místní záležitosti veřejného pořádku, včetně pořádání veřejnosti přístupných sportovních a kulturních událostí, svým právním předpisem, tj. obecně závaznou vyhláškou. Je upravena v § 10 písm. a) a b) zákona o obcích. [20]

V zákoně o PO je kodifikována možnost vydat obecně závaznou vyhláškou požární řád obce, dále možnost stanovit obecně závaznou vyhláškou podmínky k zabezpečení PO během akcí, kterých se zúčastní větší počet osob. [26]

Ustanovení § 17 odst. 2 zákona o ochraně zdraví před škodlivými účinky návykových látek stanovuje právo obecně závaznou vyhláškou zakázat konzumaci alkoholických nápojů na veřejně přístupném místě nebo veřejnosti přístupné akci, pokud je toto místo nebo akce přístupná osobám mladším 18 let nebo omezit či zakázat v určitých dnech nebo hodinách nebo na určitém místě prodej, podávání a konzumaci alkoholických nápojů v případě konání kulturní, sportovní nebo jiné společenské akce přístupné veřejnosti. [3], [29]

Starosta obce je oprávněn požadovat po PČR spolupráci během zajišťování místních záležitostí veřejného pořádku. To je vyjádřeno zákonem o obcích.

Lze zmínit také možnost uzavřít písemnou koordinační dohodu s PČR, jejímž obsahem je koordinace obce a útvaru policie při zabezpečování místních záležitostí veřejného pořádku v obci, a to podle § 16 zákona č. 273/2008 Sb., o PČR. [3], [17], [20]

2 SPOLEČENSKÉ AKCE A JEJICH ASPEKTY

Společenské akce představují významnou součást marketingové komunikace a styku s veřejností celé řady podnikatelských subjektů, neziskových organizací, institucí a zastupitelstev regionálních celků. Jejich význam z kulturního a společenského hlediska dosahuje značně vysoké úrovně především s ohledem na možnosti identifikace jednotlivců s principy a stanovenými strategiemi konkrétní institucionální organizace. Typickým hlediskem kulturních, sportovních a jiných společenských akcí je jejich masový ráz, který s sebou nese řadu hrozeb vztahujících se k zajištění průběhu a také ochrany a bezpečnosti osob nebo přilehlých objektů. V následujících podkapitolách jsou podrobněji rozebrány základní charakteristiky kulturních a společenských akcí a standardy, které jsou na jejich pořádání navázány.

2.1 Definice kulturní a sportovní akce

Se sportovní akcí je úzce spjat pojem sportovní diváctví. Tato událost zahrnuje divácký prožitek sportovního utkání, různé sociální role, sociální normy působící v hledišti a také reakce diváků v podobě hromadného chování. Z některých výzkumů vyplývá, že pravidelná návštěva sportovních utkání přispívá k rozšiřování vědomostí, informací o daném sportovním odvětví a o sportu vůbec. Významnými sportovními akcemi rozumíme události, kterých se zúčastní větší počet osob (minimálně desetitisíce). Jedná se například o mezinárodní klání, mistrovství Evropy, mistrovství světa nebo olympijské hry, kdy tyto akce jsou divácky atraktivní, tudíž přivedou ke sportu nové zájemce, a to především děti a mládež. [32] „*Významné sportovní události a významná sportovní utkání se stávají v určitém smyslu celonárodní záležitosti. Sportovní diváci pak docházejí na místa sportovních utkání a vytvářejí velká shromáždění jedinců konaná za účelem sledování a prožívání nabízené sportovní podívané.*“ [32] Určitou podobností sportovní a kulturní akce je, že člověk je primárně divákem (byť třeba v případě experimentálního divadla či některého sportu to může být jinak), nikoliv aktérem. Rozdíl mezi těmito akcemi spočívá ve výrazně odlišném účelu (z jiných důvodů se chodí lidé dívat na obraz *Mony Lisy* do Louvru, a z jiných na vybraný zápas mistrovství světa ve fotbale). [34] Na obrázku 1 je znázorněna fyzická ochrana vybrané sportovní akce. Konkrétně se jedná o zápas nejvyšší hokejové ligy v ČR pořádaný na zlínském zimním stadionu *Luďka Čajky*, kde zajišťovala bezpečnost diváků soukromá bezpečnostní agentura SG3.



Obrázek 1: Zajištění bezpečnosti při hokejovém utkání soukromou agenturou [vlastní]

Kulturní akce se vymezuje jako událost, která je vždy spojena s určitým způsobem chování, jednání a vzorci řešení konkrétních situací. Prostřednictvím kultury lze interpretovat sociální realitu. Též se dá říci, že kultura je propojena s člověkem a lidskou společností jako duše s tělem. Určitým kulturním produktem je i sport. [33]

2.2 Charakteristika kulturních a společenských událostí a jejich organizování

Kultura je jedním ze základních prvků utvářejících společenský život člověka. Společenskou akci lze charakterizovat jako událost, která je organizována s účelem, aby byla společenská. V nejširším chápání lze kulturu vymezit jako kulturní dědictví, které společně s přírodou a životním prostředím definuje „základní národní a společenské hodnoty, které vedle své primární funkce zachování kontinuity lidské společnosti“ [30] plní řadu dalších priorit socioekonomického charakteru, z nichž lze za nejdůležitější považovat dosažení sblížení společnosti na mimopracovní úrovni a propagaci obecných cílů požadovaného chování. Organizace kulturních a společenských akcí je proto součástí běžných marketingových aktivit řady institucí, které sledují především cíle zviditelnění vlastních principů a dobrého jména. Samotné aspekty organizace takovýchto událostí se vyznačují specifickými přístupy, které musí zohledňovat komplexně veškeré požadavky orientované na splnění prioritního cíle a současně zajištění odpovídajícího průběhu.

Kulturní, společenské a sportovní akce lze jednoduše charakterizovat jako nerutinní setkání skupiny lidí, které se vymyká běžné normální aktivitě každodenního života a současně vykazuje rysy specializovaného záměru. Společenské a kulturní podniky lze z typologického hlediska klasifikovat několika způsoby. Zpravidla se rozdělují události dle jejich účelu do čtyř základních kategorií, které navazují na danou specifickou aktivitu, kterou mají plnit. V tomto směru jsou tedy rozeznávány: [31]

- volnočasové události - jejichž specializace je orientována na volnočasové činnosti specifického charakteru, při kterých jsou účastníci aktivně zapojeni do nějaké aktivity, nebo ji pozorují. Jedná se zejména o události spojené s realizací sportovních aktivit, rekreačními podniky nebo setkání v rámci společného volnočasového zájmu,
- osobní události - vztahují se vždycky k jedné nebo více osobám, které obvykle danou událost pořádají v rámci soukromých zájmů. Jde především o takové události jako svatby, oslavy životních nebo profesních jubileí či úspěchů,
- kulturní události - zahrnují veškeré akce navázané na veřejný kulturní život. Mohou být různého typu a zpravidla se specializují na posílení určitého aspektu kulturního dění, jako jsou ceremoniály, náboženské události, události orientované na zabezpečení kontinuity kulturního dědictví, umělecké události (do této kategorie spadají také divadelní, operní nebo baletní představení, hudební koncerty, festivaly apod.), nebo folklorní (zde řadíme převážně hudební, slovesné, taneční a dramatické projevy kultury integrovaných skupin obyvatelstva, přičemž někdy je mezi folklór zařazována i lidová a výtvarná tvorba),
- události organizací - jsou obvykle pořádány s cílem zviditelnit konkrétní organizaci nebo instituci (podnikatelský nebo neziskový subjekt, případně veřejnou správu). Tyto akce mohou být rovněž variabilního typu, přičemž do této kategorie se řadí akce s komerčním kontextem (veletrhy, podpora veřejných událostí s propagačními rysy apod.), politické, charitativní či výprodejové.

Jmenované kategorie událostí se vyznačují různými technickými a provozními vlastnostmi, zejména velikostí (masovostí) a komplexností (tedy od malých a jednoduchých až po velké významné a organizačně velmi náročné). Z tohoto důvodu je také primárním úkolem organizačních aktivit posouzení těchto parametrů a přizpůsobení jednání danému záměru tak, aby bylo efektivní a účelné. Komplexnost akcí je dána jejich složitostí a mírou

nejistoty úspěchu, z čehož vyplývá možnost dalšího dělení akcí od malých osobních až po akce mezinárodního charakteru. Každá akce se vyznačuje charakteristickými rysy:

[31]

- jedinečností - speciální důvod, který předchází záměru organizace události, je ojedinělý a neopakovatelný,
- pomíjivostí - po skončení události již nenásleduje žádná další aktivita, která by měla obdobný charakter jako samotná událost,
- nehmotným charakterem - nejedná se o hmatatelný (materiální) a uchopitelný produkt, událost je specifikována zážitkovostí,
- rituálností nebo ceremoniálními (oslavnými) rysy - každá událost se vyznačuje určitými oslavnými rysy, které stmelují účastníky do jednoho celku. Jedná se především o způsob, jakým se přistupuje k prezentaci záměru, procesní přístup a chování pořadatelů, které mívají shodná schémata a současně vytvářejí tradicionalistickou bázi, od které se odvíjí aktuální podoba přístupu v rámci jednotlivých kategorií událostí,
- okolním prostředím a službami - představují specifické charakteristiky události, které ji vymezují prostorově a také z hlediska doplňujících aspektů, zejména s ohledem na zajištění dostatečného komfortu účastníků prostřednictvím správného řešení lokality, jejího vybavení a základních lidských potřeb,
- osobním kontaktem a interakcí - veškeré události jsou specifické svým odehráváním se v reálném čase a na jednom místě (mezi události je možné zařadit také virtuální typy, aby bylo však možné označit tyto aktivity za události, musí probíhat v první řadě v reálném čase v určité lokalitě - dobrým příkladem jsou sportovní události, které řada osob sleduje prostřednictvím multimediálních prostředků),
- intenzitou realizovaných prací - jež je vztahena především ke jmenovité komplexnosti události. Práce spojené s událostí jsou obvykle různého charakteru a navazují na plánování a identifikaci veškerých potřeb a požadavků daných úspěchem akce,

- pevnou časovou osou (harmonogramem) - každá událost má svůj program ohraničený časovými úseky udávajícími začátek a konec jednotlivých dílčích aktivit, které jsou v rámci události uskutečněny.

S ohledem na uvedené charakteristické rysy lze organizaci kulturních, sportovních a společenských událostí považovat za záměr velmi náročný na realizaci, který vyžaduje řadu příprav o rozsahu odvíjejícím se od komplexnosti a míry nejistoty úspěchu z ní vyplývajících. Kromě vlastního zajištění pracovních a materiálních zdrojů, organizace jednotlivých aktivit na základě harmonogramu, jeho plánování a výběru vhodných lokalit je jednou z klíčových částí práce managementu také dosažení maximální úrovně bezpečnosti účastníků i organizátorů s ohledem na veškeré hrozby, které by mohly v průběhu konání události nastat.

3 ZÁSADY OCHRANY OBJEKTŮ A OSOB

Ochrana objektů a osob při organizování společenských událostí se řídí specifickými zásadami, které vychází z obecných zásad ochrany majetku a měkkých cílů (osob) daných platnými právními předpisy, které spadají pod kompetenci Ministerstva vnitra ČR.

3.1 Ochrana objektů při pořádání společenských akcí

Pro zajištění ochrany a zabezpečení objektů při pořádání společenských a kulturních událostí jsou uplatňovány předpisy dány vlastníkem objektu nebo obcí. Obecně se ochrana objektů zajišťuje s ohledem na požárně bezpečnostní požadavky a snahu o prevenci případného poškození. Standardně se události odehrávají ve dvou typech lokalit, a to v interiéru a exteriéru. V případě interiérových akcí platí pro zásady bezpečnosti podmínky navazující na běžné bezpečnostní systémy objektů, v exteriérech se zásady ochrany vztahují většinou na otevřený prostor a vybavení. [1], [3]

Bezpečnost objektů, obdobně jako bezpečnost a ochrana osob, jsou předmětem tzv. krizového managementu. Jeho hlavním předmětem je identifikace hrozeb, stanovení rizik z nich vyplývajících a návrh preventivních opatření proti jejich vzniku. Hrozba je obecně charakterizována jako fenomén, který může potenciálně způsobit narušení akce negativním způsobem. Hrozby mohou být odlišné povahy, obecně se rozlišují tři základní typy zahrnující hrozby asymetrické (těžko předvídatelné), věcné (mající původ ve vnějším prostředí) a vnitřní (vyplývající z vnitřní struktury a organizace subjektu). Souhrnně tvoří hrozby tzv. krizové okolí, které je v rámci bezpečnostního managementu podrobně zkoumáno s cílem eliminovat nebo zmírnit potenciální nežádoucí důsledek hrozby. [35]

Primárním krokem k zajištění bezpečnosti společenských událostí vztažených k objektu, v němž budou realizovány, je analýza hrozeb a rizik z nich vyplývajících. Tato analýza se zaměřuje na řadu oblastí, které je potřeba zvážit při organizaci události ve všech typologických zájmech. U každého vymezeného rizika je stanovena pravděpodobnost a hodnocení dopadu na úspěšnost akce, a následně vytvořen krizový plán směřující k maximální eliminaci tohoto rizika. V rámci hodnocení rizik jsou následně vypracovány návrhy bezpečnostních systémů vztahujících se k jednotlivým hrozbám a obsahující bezpečnostní, koordinační a kooperační plán. Rovněž jsou vytvořeny bezpečnostní dokumenty včetně informativních tabulí pro návštěvníky. [36]

Ochrana objektů je obvykle uskutečněna všemi čtyřmi elementy bezpečnosti, tedy prvky fyzické, klasické (mechanické), elektronické a režimové ochrany. Prvkem fyzické bezpečnosti je především proškolený a odborný personál, prvkem klasické a elektronické ochrany jsou MZS, které mají za úkol vytvořit časovou překážku pro narušitele, a propracovaný systém senzorů pohybu, čidel, případně hlásičů, jenž je označován jako PZTS. Elementy MZS a PZTS vytváří ochranu kombinovanou, což je samozřejmě výhodnější pro efektivitu zabezpečení objektu. Režimová ochrana v rámci režimových opatření je výhradně procedurální a orientuje se na stanovení detailních hledisek výkonu jednotlivých (zejména krizových) úkonů. [6], [8]

Důležitou součástí ochrany objektů je splnění požadavků jednotlivých institucí na provozní a situační úrovni. V tomto směru musí být do bezpečnostního plánu dané akce zahrnuty strategie pro řešení hrozeb vyplývajících z požárně technických standardů, hygienických standardů, odpadové legislativy, komunikace a varovné signalizace. Tyto aspekty se do bezpečnostního návrhu zařazují prostřednictvím koordinačních plánů, které jsou projednávány s příslušnými složkami IZS. [35]

Bezpečnost objektů je zpravidla stěžejním zájmem organizace a managementu společenské nebo kulturní události, která umožňuje zajištění ochrany osob, jež se jí účastní. Ve struktuře řešení návrhu bezpečnostního systému jsou obvykle obě oblasti pevně spjaty.

3.2 Ochrana osob v průběhu organizování společenských akcí

Ochrana osob, které se účastní kulturních, sportovních a společenských událostí se řídí zásadami ochrany tzv. měkkých cílů. Za měkký cíl je bezpečnostní komunitou považováno místo „s vysokou koncentrací osob a nízkou úrovní zabezpečení proti násilným útokům, které je pro tuto svou charakteristiku vybíráno zejména v poslední době jako cíl takovýchto útoků, typicky útoků teroristických.“ [37]

Ochrana měkkého cíle vychází ze dvou základních parametrů, kterými jsou atraktivita cíle pro útočníka a reálné možnosti jeho zabezpečení. [5]

K ochraně osob účastnících se kulturních a společenských akcí, které tvoří často velmi velké skupiny, lze využít tři základní typy prostředků ochrany, a to prvky bezpečnosti: [5]

- fyzické,
- mechanické,

- elektronické.

Prvky fyzické ochrany zajišťují pořadatelé akcí dvěma způsoby - jedná se o lidské zdroje alokované do dvou specializovaných skupin. První skupinu tvoří bezpečnostní pracovníci, kteří jsou oprávněni provádět kontrolu u vstupu do areálu / objektu, v němž se událost koná, nebo obsluhovat řídicí stanoviště či bezpečnostní technologická zařízení. Řádně kvalifikovaný personál představuje základní složku bezpečnostního systému, která má v ochraně měkkých cílů primární funkci. Pro tento personál by měla být vytvořena komplexní metodika a měl by být proškolen také v oblasti psychologie chování pro potřebu detekce znaků nežádoucího chování. Druhou složkou fyzické ochrany je ostatní personál, který bývá v zásadách bezpečnosti zpravidla proškolen pouze do určité míry. Obvykle se jedná o pořadatele akce, jejichž úkoly jsou v rámci záměru vymezeny v jiných oblastech než bezpečnosti. [37]

Elektronické prvky navazují primárně na základní vybavení objektu a jsou využívány (a pronajímány) společně s prostorem. Zabudované prvky elektronické ochrany zahrnují kamerové systémy, poplachová zabezpečovací a tísňová zařízení, dohledové a poplachové přijímací centrum (označováno také jako Pult centralizované ochrany), vnitřní integrované rozhlasové zařízení apod. Vedle zabudovaných zařízení mohou být pro potřeby události instalována nebo držena další zařízení elektronické ochrany sloužící převážně ke kontrole u vstupu a vjezdů. Jedná se např. o detektory kovu nebo rentgeny, přístupové systémy se čtečkami kódů, systémy šíření varovných signálů nebo fotosenzory (tyto mohou být zabudovány rovněž trvale). [8], [37]

Mechanická ochrana může být rovněž zajištěna zabudovanými nebo speciálně instalovanými zařízeními MZS. Jedná se především o technické a dočasné stavební zábrany, trvalé bezpečnostní zajištění objektu (bezpečnostní okna, dveře, mříže apod.), betonové sloupky a bloky, stacionární perimetrická ochrana, ploty (vhodné doplnit o podhrabovou a vrcholovou zábranu), závory, případně turnikety vnitřní, vnější a podle výšky turniketu nízké, střední a vysoké. [1], [6], [8]

Pro ochranu měkkých cílů je důležitá především metodika kontroly u vstupu, popřípadě vjezdu, která musí být detailně promítnuta do aktivit spojených s kontrolou. V tomto směru je nutné vymežit aktivity navazující na režimovou ochranu osob. Jedná se především o stanovení činností: [37]

- aspekty režimu vstupu osob do prostor dané akce a způsobu jejich autorizace a kontroly,
- charakteristika režimu vjezdu vozidel včetně způsobu jejich autorizace a kontroly,
- reakce v případě výhružného nebo obtěžujícího telefonátu, nálezů podezřelého předmětu, verbálního konfliktu nebo napadení, agresivního incidentu (napadení či vyhrožování beze zbraně, bez smrtícího úmyslu) nebo smrtícího útoku, eventuálně vyhrožování,
- procedura typu lock down (uzavření se v místnosti), případně vyklizení prostor,
- tvorba tematického plánu zaškolení (kvalifikace) personálu v bezpečnostních postupech a vlastního koordinačního plánu pro management, jenž směřuje ke zmírnění dopadu po výskytu incidentu.

4 CÍL PRÁCE A POUŽITÉ METODY

Cílem práce je posouzení bezpečnostních rizik, jež mohou mít za následek škody na majetku, újmu na zdraví a životě diváků a organizátorů Barum Czech Rally Zlín, případně jiné sportovní či kulturní akce podobného rozsahu. Účelem literární rešerše v teoretické části práce je vytvoření souhrnného a uspořádaného výběru relevantních informací v oblasti ochrany osob a objektů při pořádání důležitých společenských akcí. Hlavním cílem bakalářské práce je zajištění ochrany osob a objektů při organizování významných společenských akcí, a ten je realizován třemi doplňkovými dílčími cíli, mezi které patří:

- zpracování literární rešerše k ochraně objektů a osob při organizování významných společenských akcí,
- posouzení rizik ochrany osob a objektů při Barum Czech Rally Zlín,
- návrh opatření pro minimalizaci vybraných rizik při organizování Barum Czech Rally Zlín a jejich zevšeobecnění.

V průběhu vypracování této bakalářské práce je uplatněno metod a technik sběru dat formou pozorování, rozhovoru, analýzy strategického managementu (dále jen „SWOT“), Check listu (kontrolního seznamu), diagramu příčin a následků - Ishikawa diagram a semikvantitativní analýzy rizik zohledňující pravděpodobnost vzniku nebezpečí, následků ohrožení a názory jednotlivých hodnotitelů (dále jen „PNH“).

II. PRAKTICKÁ ČÁST

5 SPORTOVNÍ AKCE BARUM CZECH RALLY ZLÍN

Během mnoha desítek let dochází ke značnému rozvoji v současnosti největší české rally. K evoluci přispívá i neustálé zvyšování bezpečnostních standardů a integrace bezpečnostních opatření, jež mají za úkol chránit fanoušky, pořadatele podél trati a okolní majetek. Organizátoři od dob vzniku této automobilové soutěže zavedli množství změn, které jsou primárně zaměřeny na ochranu a bezpečnost diváků. Také došlo ke zlepšení v oblasti bezpečnosti soutěžních posádek, avšak při zachování požadavku atraktivity události pro návštěvníky a náročnosti trati pro samotné závodníky. Svým způsobem BCRZ charakterizujeme jako kulturně společenskou akci, jejíž důležitost přesahuje hranice nejen města Zlína, ale i Zlínského kraje jako takového. [38]

Zároveň se jedná i o významnou sportovní událost, jež patří na vrchol motoristického sportu v ČR. Této motoristické akce, která je rovněž součástí evropské rally (dále jen „ERC“), se každoročně zúčastní desetitisíce tuzemských i zahraničních příznivců. Uspořádání tak velkého a význačného sportovního podniku, jakým je BCRZ, si každoročně vyžádá zabezpečení hojného počtu lidí, kteří podporují a přispívají zejména svými zkušenostmi, dovednostmi a znalostmi s organizací rally ve všech aspektech - od administrativních aktivit přes chystání materiálů a dokumentů až po zabezpečení jednotlivých rychlostních zkoušek (dále jen „RZ“). [39]

Vzhledem k zařazení této automobilové soutěže do ERC se zvýšil její koeficient významnosti, a tudíž bylo nezbytné provést nové kroky v oblasti bezpečnosti RZ. Organizátoři jsou permanentně motivováni ke zvýšenému pracovnímu úsilí, které vede k zajištění divácky atraktivních míst, bezpečnému transferu návštěvníků mezi jednotlivými RZ a dalším opatřením směřujícím k minimalizaci vzniku a důsledků rizik. [38], [40]

Pro přehled o divácké návštěvnosti je v tabulce 1 uvedeno srovnání účasti návštěvníků BCRZ od roku 2006, a to z celkového pohledu včetně nejvíce navštěvované a divácky velmi atraktivní zlínské večerní RZ, která se projíždí centrem města. Dále pak je v tabulce 1 červeně vyznačený nejnižší počet návštěvníků BCRZ, a to v průběhu ročníku 2006 na obou monitorovaných RZ. Zelenou barvou je naopak označen nejvyšší počet diváků pro ročník 2009 a v případě celkové návštěvnosti ještě ročník 2011, kdy v obou případech na největší českou rally zavítalo 265 000 fanoušků motorsportu. Z tabulky 1 vyplývá, že od roku 2009 do roku 2018, tedy za posledních 10 ročníků soutěže, se počet diváků účastnících se jednotlivých RZ stabilně pohybuje kolem čtvrt milionu.

Tabulka 1: Návštěvnost jednotlivých ročníků BCRZ

Ročník BCRZ	Zlínská městská RZ	Celkový počet diváků
BCRZ 2006	30 000	130 000
BCRZ 2007	40 000	196 500
BCRZ 2008	37 000	205 500
BCRZ 2009	43 000	265 000
BCRZ 2010	35 000	240 000
BCRZ 2011	40 000	265 000
BCRZ 2012	37 000	248 000
BCRZ 2013	35 000	236 000
BCRZ 2014	37 000	244 000
BCRZ 2015	42 000	252 000
BCRZ 2016	35 000	239 500
BCRZ 2017	41 000	258 500
BCRZ 2018	37 000	247 000

[upraveno podle 45]

5.1 Bezpečnostní standardy pro pořadatele rally

V rámci těchto standardů jsou vymezena práva a povinnosti organizátorů a také ohlašovací požadavky, které musí být splněny, aby bylo možné celou motoristickou událost pořádat. Vše musí být v souladu s příslušnými právními předpisy vydanými Ministerstvem vnitra ČR i Ministerstvem dopravy ČR a zároveň aplikováno v praxi. Tyto bezpečnostní standardy jsou zaměřené na zajištění ochrany veškerých subjektů účastnících se BCRZ. [42]

V tomto ohledu představuje hlavní ochrannou složku (orgán) využívanou pořadatelem PČR, a to při odvracení přímo hrozícího nebezpečí, jež hrozí chráněnému zájmu v rámci automobilové soutěže. Rovněž během nutnosti zajistit veřejný pořádek a ochranu osob a majetku, oznámení přestupků, trestné činnosti a dalších podnětů. Kromě PČR mají soukromí pořadatelé možnost zajišťovat ochranu také svépomocí za vymezených podmínek podle právních předpisů a vlastních regulí nebo pravidel organizování rally. Povinnosti organizátorů vyplývají z charakteru dané akce, v tomto případě motoristické. Jedná se především o nenarušování veřejného dění do té míry, jež by byla neúnosná pro neúčastnící se osoby, dále pak o předcházení případným újmám a škodám, které by mohly vzniknout na cizím majetku nebo zdraví a životě člověka. Rovněž je nezbytné

využívat pouze takových prostor, objektů a prostranství, která byla pro událost vyčleněna a schválena na základě příslušné dokumentace a současně souhlasného stanoviska soukromého vlastníka příslušného objektu, jenž rally požaduje pro své účely užívat. [3]

Organizátoři rally jsou taktéž zavázáni k dodržování podmínek ochrany veřejného pořádku, nezpůsobení újmy z diskriminačních důvodů a k dohlížení plnění povinností vyplývajících ze zákona o PO. Vlastníci prostor a objektů musí zabezpečit, aby veškeré využívané prostory a objekty byly opatřeny kapacitně odpovídajícími nouzovými východy a vytvářet podmínky (popřípadě ucelený systém) pro hašení požárů, předcházet jim, hlásit je bez odkladu a případně také zažádat o kooperaci jednotky HZS nebo sboru dobrovolných hasičů (dále jen „SDH“) - ty jsou přítomny pouze u tankovacích zón rally. Dále je ze strany pořadatelů potřeba udržovat veškeré využívané dopravní komunikace nepoškozené (ve stavu srovnatelném před konáním rally) a po skončení akce průjezdné. Trať RZ je v režimu zvláštního užívání, nevztahuje se na ni klasické pojištění civilních vozidel. Platí tady speciální pojištění vozidel i samotných závodníků. Úkolem organizátorů je rovněž dodržovat a dohlížet na hygienické podmínky během pořádání rally a spolupracovat s příslušníky PČR v případě, že je vznesen požadavek s ohledem na vymezení zákonem o PČR a obecní policii. [3], [5]

Organizátoři BCRZ zajišťují lokality, prostory a objekty pro pořádání automobilové soutěže. Zároveň s touto skutečností určuje obvykle vyhláška obce oznamovací povinnosti organizátorů, dále povinnosti pořadatelů, jež zahrnují zajištění přítomnosti odpovědné osoby (ředitel rally) a pořadatelského týmu v počtu odpovídajícím komplexnosti v místě a čase soutěže, přehledně a intuitivně označit místo konání doložené právním titulem umožňujícím jeho užívání a zajistit možnost kooperace s jednotkami IZS. [3]

Standardem v rámci bezpečnosti celé rally je povinnost pořadatelů předložit koncepci ochrany osob a objektů k posouzení bezpečnostnímu delegátovi nejpozději 41. den před začátkem rally. Pokud dojde ke zpoždění, rally nemusí být povolena. Bezpečnostní delegát má za úkol realizovat jeden měsíc před startem motoristické akce důkladné prohlídky jednotlivých RZ, jež budou sloužit k doplnění, popřípadě odstranění eventuálních nedostatků či chyb. Koncepce musí být po verifikaci bezpečnostním delegátem odsouhlasena, jestliže se tak nestane, nebude organizátorům vydáno souhlasné stanovisko k pořádání rally. [46], [48]

5.2 Bezpečnostní doporučení pro pořadatele rally

Mezi doporučení pro organizátory motoristických soutěží je integrováno mnoho bezpečnostních hledisek. Jedná se zejména o jmenování odpovědné osoby a určení kontrolního centra, nahlášení akce odpovídajícím způsobem, provedení analýzy hrozeb a vyhodnocení rizik uskutečnění události, spolupráce s jednotlivými složkami IZS ještě před zahájením rally, při níž je vymezen systém zásahu v případě identifikovaných hrozeb. Nutností organizátorů je i sestavení pořadatelské služby v odpovídajícím počtu navazujícím na komplexnost akce. [5], [42]

Platí, že pořadatelé podél závodní trati jsou od sebe vzdáleni v maximálních rozestupech 200 metrů. V případě divácky nejvíce navštěvované zlínské městské RZ je z důvodu vyšší koncentrace diváků a nutnosti zajištění jejich bezpečnosti na délce trati odpovídající 9,51 km rozmístěno 110 pořadatelů. Počet pořadatelů a diváků v průběhu jednotlivých RZ včetně jejich délky, startu, testovací RZ a servisního areálu na parkovišti u společnosti Continental Barum je uveden v tabulce 2.

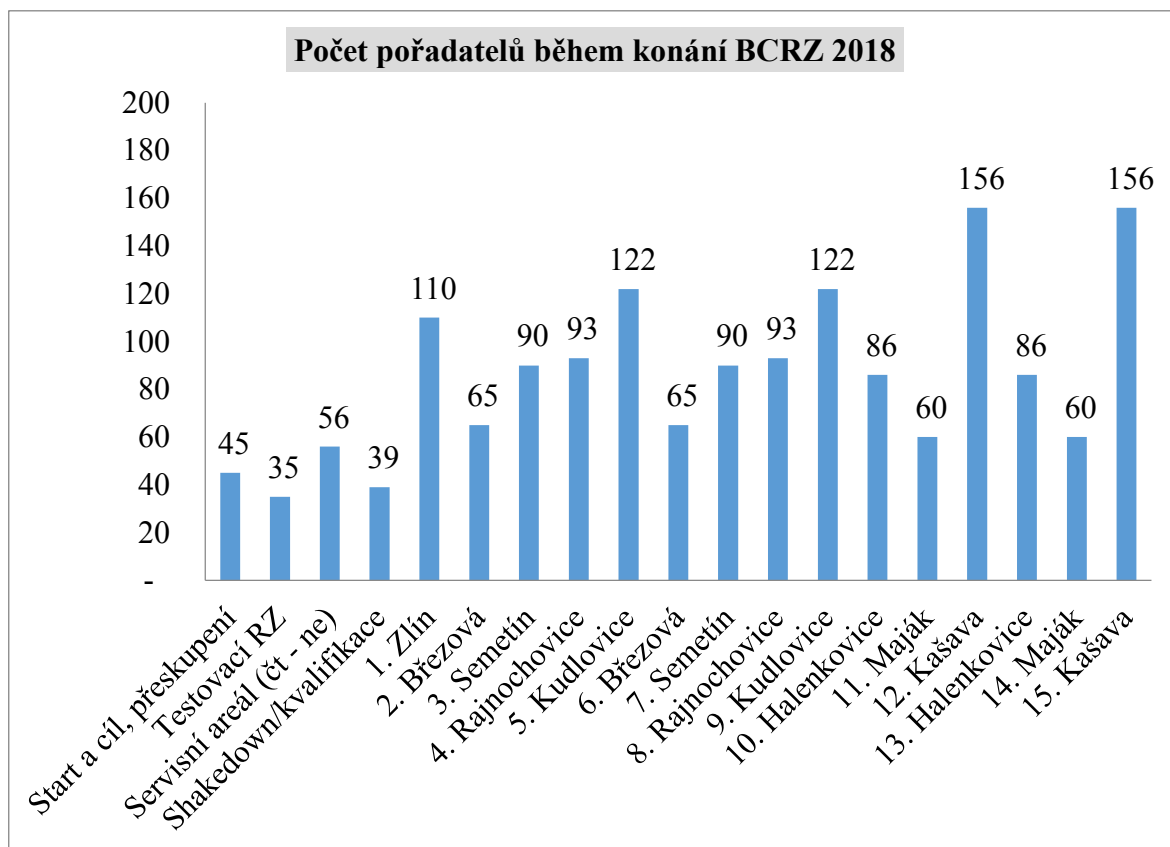
Tabulka 2: Počet pořadatelů a diváků během RZ v roce 2018

RZ	Délka RZ (km)	Počet pořadatelů	Počet diváků
Start a cíl, přeskupení	0	45	13 000
Testovací RZ	6,55	35	2 000
Servisní areál (čt - ne)	0	56	23 500
Shakedown/kvalifikace	4,84	39	9 000
1. Zlín	9,51	110	37 000
2. Březová	8,23	65	22 000
3. Semetín	11,55	90	10 000
4. Rajnochovice	13,65	93	10 500
5. Kudlovice	21,43	122	14 000
6. Březová	8,23	65	16 500
7. Semetín	11,55	90	8 500
8. Rajnochovice	13,65	93	9 500
9. Kudlovice	21,43	122	10 500
10. Halenkovice	13,72	86	10 500
11. Maják	8,15	60	14 500
12. Kašava	24,88	156	12 500
13. Halenkovice	13,72	86	7 500
14. Maják	8,15	60	6 500
15. Kašava	24,88	156	9 500
Celkem	224,12	1 629	247 000

[upraveno podle 45]

Základem před samotným zahájením automobilové soutěže je provedení důkladného školení pořadatelů. Školení by mělo obsahovat hlediska detekce podezřelého chování, jednotlivé plány včetně plánu komunikačního a popis systematických bezpečnostních procedur pro běžné i mimořádné situace. Dále je nezbytné sestavit komunikační plán pro koordinaci a kooperaci jednotlivých členů pořadatelského týmu v průběhu celé akce a implementovat systém pro varování návštěvníků v případě výskytu mimořádné události. Je potřeba zvážit i vhodnost vedení evidence incidentů, které se odehrály v průběhu rally, sestavení návštěvního řádu vymezujícího podmínky, za kterých je vstup na akci povolen a také pravidla nutná k účasti návštěvníků. K bezpečnostním doporučením se řadí zavedení systému bezpečnostní kontroly (jak u vstupu, tak na vymezených stanovištích v areálu události). [3], [5]

Sloupcový graf počtu všech pořadatelů zajišťujících bezpečnost a organizaci celé rally včetně lékaře a záchranného týmu i odtahové služby na jednotlivých RZ je znázorněn v grafu 1.



Graf 1: Vyjádření počtu pořadatelů v průběhu BCRZ [upraveno podle 45]

6 SWOT ANALÝZA ORGANIZACE BARUM CZECH RALLY ZLÍN

SWOT analýza slouží k vyhodnocení současného stavu konkrétní organizace z odlišných hledisek. Jedná se o analýzu strategického managementu. Hodnotí se silné (Strengths) a slabé (Weaknesses) stránky v rámci interního prostředí, příležitosti (Opportunities) a hrozby (Threats) v rámci externího prostředí. Tyto čtyři faktory pak ovlivňují úspěšnost organizace nebo nějakého konkrétního záměru. SWOT analýza neposkytuje informace o potenciálních nebezpečích a rizicích. Realizace SWOT analýzy probíhá tak, že se sestaví tým odborníků, kteří mají teoretické znalosti, praktické zkušenosti a dovednosti v rámci určité organizace (v tomto případě BCRZ). Ti se pak snaží o identifikaci silných a slabých stránek organizace rally, příležitostí pro tuto automobilovou soutěž a také hrozeb, které mohou vést k poškození dobrého jména sportovní události nebo jí nějakým jiným způsobem uškodit. [41], [44]

6.1 Silné stránky

Silné stránky vyzdvihují tuto motoristickou akci oproti konkurenčním rally konaným v ČR. Identifikuje oblasti, v nichž je BCRZ lepší než ostatní automobilové soutěže:

- tradice (povědomí širší veřejnosti) - mezi fanoušky rally, a to nejen českými, ale i zahraničními, panuje všeobecná informovanost o BCRZ. V celé historii soutěže se uskutečnilo již 48 ročníků, a tudíž je akce známá i ve světě,
- vysoká úroveň zabezpečení RZ - pořadatelé rally dbají na vymezení bezpečných zón nejen pro diváky, ale i pro média (fotografy, televizní štáby, novináře atd.),
- znalost prostředí organizátory - výhodou z hlediska pořádání BCRZ je i obeznámenost pořadatelů s místními podmínkami a tratí,
- velká účast kvalitních závodníků - v seznamu přihlášených posádek každoročně figuruje velký počet vynikajících jezdců z ČR i zahraničí, kteří svou přítomností ztraktivňují celou soutěž.

6.2 Slabé stránky

Zde naopak lze hovořit o nedostacích, tedy, které aspekty z hlediska konání soutěže lze vylepšit:

- nedostatečné proškolení části pořadatelů - vzhledem k velkému množství organizátorů podílejících se na pořádání BCRZ je téměř nemožné všechny tyto organizátory důkladně proškolit a kvalifikovat,
- omezené finanční prostředky - finanční podpora ze strany nejvýznamnějších sponzorů rally je průměrná, přestože se jedná o velmi nákladnou motoristickou akci. Organizátoři soutěže zaznamenali v předešlých letech ztráty, které se dlouhodobě pohybují okolo jednoho milionu korun českých,
- roztržitost akce (velká plocha konání) - rally je pořádána téměř na jedné třetině rozlohy celého Zlínského kraje, což odpovídá přibližně 1 200 km². Proto je velmi náročné pro organizátory zajistit dostatečné množství pořadatelů a složek IZS dohlížejících na bezpečnost osob a majetku,
- dopravní komplikace - se stále se zhušťujícím provozem vozidel na pozemních komunikacích vznikají během konání BCRZ dopravní kolony, organizátoři akce nejsou schopni zajistit dostatečný počet objízdných tras.

6.3 Příležitosti

Příležitosti poskytují nové možnosti, které jsou pro další organizování rally nějakým způsobem přínosné. Jejich využitím může dojít k získání určitých předností před jinými motoristickými akcemi z hlediska externích faktorů:

- získání nových sponzorů - realizací tohoto kroku by došlo k zajištění nových peněžních prostředků a navýšení ekonomických možností soutěže. To by vedlo k vytvoření více atraktivních diváckých míst, nových zábavných programů a ke zlepšení zázemí pro závodníky,
- možnost výběru nových tratí - motoristická akce je pořádána pouze ve Zlínském kraji a stálo by tedy za uvážení rozšířit ji i do sousedních krajů, např. Olomouckého či Jihomoravského,
- zlepšení diváckých programů - zábava a touha vyzkoušet si něco nového je pro návštěvníky rally na prvním místě, a proto by bylo vhodné jim nabídnout svezení v závodních speciálech, případně možnost zkusit si je řídit,
- rozvoj spolupráce s IZS - aktuální kooperace mezi pořadatelem akce a jednotlivými složkami IZS je na velmi dobré úrovni, avšak platí, že vždy je co zlepšovat. Kromě

ZZS a PČR by v budoucnosti bylo možné požádat o přítomnost alespoň jednoho vozu HZS na trati RZ (doposud byly přítomny jen jednotky SDH v servisní zóně).

6.4 Hrozby

Hrozby lze pochopit jako vznik další konkurence, jež představuje rizika vůči organizování celé automobilové soutěže: [47]

- odchod stálých sponzorů - tato skutečnost by znamenala odliv financí, snížení úrovně akce i jejího zabezpečení,
- změna právních předpisů - zpřísněním podmínek by mohlo dojít k zákazu pořádání BCRZ v některých obcích a právní zátěž by měla negativní vliv na samotné organizátory a jejich práva i povinnosti,
- odmítnutí účasti kvalitních závodníků - tímto krokem by došlo k poklesu prestiže celé soutěže a ke snížení rivality mezi závodníky. Naopak konkurenční rally by z této okolnosti mohly těžit,
- pokles zájmu diváků a veřejnosti - úbytek atraktivity rally u návštěvníků a snížení povědomí veřejnosti o konání soutěže.

V tabulce 3 jsou uvedeny pro každé hledisko čtyři skutečnosti, které ovlivňují konání rally, její úspěšnost a záměr do budoucna. Hodnocení bylo provedeno na základě rozhovoru s pořadatelem akce a ředitelem BCRZ.

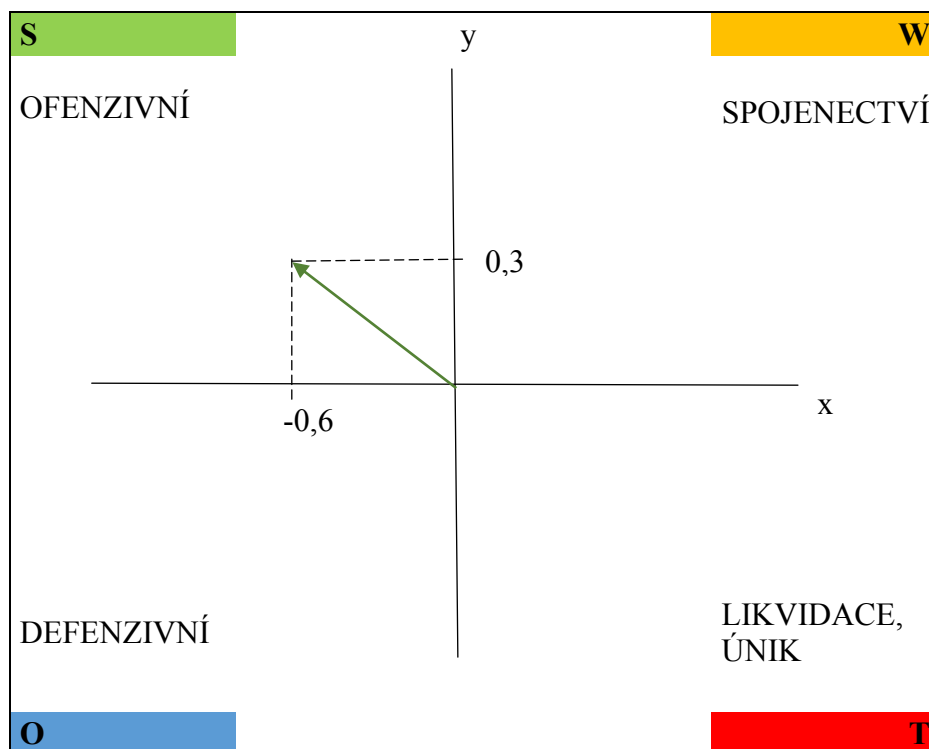
Tabulka 3: SWOT analýza organizace BCRZ

SWOT ANALÝZA									
S	VÁHA	HODNOCENÍ	x		x	HODNOCENÍ	VÁHA	W	
	TRADICE (POVĚDOMÍ ŠIRŠÍ VEŘEJNOSTI)	0,2	5		1	-1,5	-5		
VYSOKÁ ÚROVEŇ ZABEZPEČENÍ RZ	0,4	5	2	-2	-5	0,4	OMEZENÉ FINANČNÍ PROSTŘEDKY		
ZNALOST PROSTŘEDÍ ORGANIZÁTORŮ	0,1	4	0,4	-0,2	-2	0,1	ROZTRŽIŠTĚNOST AKCE (VELKÁ PLOCHA KONÁNÍ)		
VELKÁ ÚČAST KVALITNÍCH ZÁVODNÍKŮ	0,3	5	1,5	-0,6	-3	0,2	DOPRAVNÍ KOMPLIKACE		
			4,9	$a = S (4,9) + W (-4,3) = 0,6$			-4,3		
O	VÁHA	HODNOCENÍ	x		x	HODNOCENÍ	VÁHA	T	
	ZÍSKÁNÍ NOVÝCH SPONZORŮ	0,4	5		2	-1,5	-5		
MOŽNOST VÝBĚRU NOVÝCH TRATÍ	0,2	4	0,8	-0,6	-3	0,2	ZMĚNA PRÁVNÍCH PŘEDPISŮ		
ZLEPŠENÍ DIVÁCKÝCH PROGRAMŮ	0,2	5	1	-0,8	-4	0,2	ODMÍTNUTÍ ÚČASTI KVALITNÍCH ZÁVODNÍKŮ		
ROZVOJ SPOLUPRÁCE S IZS	0,2	3	0,6	-1,2	-4	0,3	POKLES ZÁJMU DIVÁKŮ A VEŘEJNOSTI		
			4,4	$b = O (4,4) + T (-4,1) = 0,3$			-4,1		

[vlastní]

6.5 Evaluace SWOT analýzy

Celkové hodnocení SWOT analýzy organizace BCRZ vychází ze známkování týmu složeného ze dvou pořadatelů a mě na stupnici od 1 do 5, přičemž záporně jsou ohodnoceny negativní stránky (slabé a hrozby). Stupeň 1 je tedy subjektivním vyjádřením faktoru, jenž nejméně ovlivňuje úspěšnost celého pořádání rally, a stupeň hodnocení 5 je subjektivním vyjádřením faktoru, který rally ovlivňuje nejvíce. Záporný stupeň -1 posuzuje faktor, který je nejmenší hrozbou či nejméně slabou stránkou, a stupeň -5 oceňuje největší hrozbu a nejslabší stránku. K jednotlivým okolnostem jsou poté přiřazeny váhové koeficienty významnosti, které dohromady v součtu všech 4 faktorů musí být rovny hodnotě 1 pro každý kvadrant. Vynásobením stupně hodnocení a váhovým koeficientem významnosti určíme hodnotu x . Po sečtení hodnot x zjistíme výsledek jednotlivých kritérií (silné, slabé stránky, příležitosti a hrozby). Součtem silných a slabých stránek definujeme hodnotu a , která je znázorněna v grafu 2. Tato hodnota odpovídá 0,6. To znamená, že převládly silné stránky nad slabými. Avšak pro správné zaznamenání do grafu je nutné tuto hodnotu umístit do prvního kvadrantu silných stránek. Tím dojde k přiřazení záporného znaménka před tuto hodnotu na číselné ose.



Graf 2: Vyhodnocení SWOT analýzy z hlediska strategie řízení [vlastní]

V grafu 2 je hodnota -0,6 vyznačena na ose x. Součtem příležitostí a hrozeb definujeme hodnotu b, jež je taktéž znázorněna v grafu 2, a tato hodnota odpovídá 0,3. Zde převážily příležitosti rally nad možnými hrozbami. Hodnota 0,3 je vyznačena na ose y.

6.6 Strategie managementu Barum Czech Rally Zlín

Dalším krokem je na základě zjištěných údajů připravit strategii managementu (řízení). Strategie řízení spočívá v tom, jak nejlépe využít silných stránek, minimalizovat slabé, využít příležitostí a připravit se na důsledky hrozeb. [47] Výsledkem analýzy strategického managementu je jeden ze čtyř výstupů (ofenzivní, defenzivní, likvidace či úniku a strategie spojení). Ze SWOT analýzy organizace BCRZ vyplývá její ofenzivní strategie, což znamená, že soutěž by měla i nadále pokračovat v zajetých kolejích a využít přednosti svých silných stránek.

7 POSOUZENÍ RIZIK BĚHEM ORGANIZOVÁNÍ BARUM CZECH RALLY ZLÍN

Všeobecně se dá říci, že v rámci posouzení rizik je nezbytné jednotlivá rizika identifikovat, poté analyzovat, ohodnotit jejich významnost a doporučit návrhy na odstranění (ošetření) nedostatků, což má za následek zlepšení stavu bezpečnosti.

7.1 Riziková místa pro diváky

V rámci ochrany osob během konání rally je hlavní vymežit nebezpečná místa tak, aby tyto osoby byly co nejméně ohroženy na životě či zdraví. Z tohoto důvodu je popsáno 10 míst, která jsou označena za riziková (vyšší míra ohrožení), tedy kde se diváci nemohou v žádném případě vyskytovat: [43]

- zakázaná místa, a to zejména před hradicí páskou, kovovou zábranou nebo přenosným plotem, které ohraničují bezpečný divácký prostor. Před touto hranicí při pohledu od trati RZ již nesmí žádný divák stát,
- únikové zóny a uvnitř míst křížených hradicemi páskami. Horizontálním protínáním pásek se vymeží tzv. únikový prostor, který je vyznačován na křižovatkách. Tím se znemožní pohyb diváků v tomto prostoru, jenž je vyhrazen pro závodní vozy, kterým se nepodaří odbočovací manévr. Závodník se zde snaží vůz dostat zpátky pod kontrolu a zpomalit jej. V těchto místech nesmí stát ani samotní organizátoři, případně fotografové a kameramani,
- v bezprostřední blízkosti na vnitřním i vnějším obvodu zatáček,
- v blízkosti trati (před srázem, vyvýšením, příkopem apod.),
- pod úrovní vozovky při nedostatečné vzdálenosti od ní,
- před pevnou překážkou (vozidlo, strom, stěna, plot, budova apod.),
- po obou stranách trati u horizontů a skoků (především za nimi),
- místa přímo proti projíždějícím závodním vozům,
- v blízkosti trati, kde závodníci intenzivně akcelerují nebo brzdí,
- v bezprostřední blízkosti závodní trati v místech, kde je nulová schopnost adekvátně zareagovat na vzniklou nebezpečnou situaci (sezení diváků na nízkých zídkách, popřípadě svodidlech).

7.2 Analytická metoda Check list (kontrolní seznam)

Základem postupu je systematická kontrola předem určených podmínek a opatření. Registry kontrolních otázek jsou vytvářeny na základě seznamu identifikovaných nebezpečí sledovaných aktivit či systému, která souvisí s možnými důsledky, selháním elementu daného systému a vznikem újmy či škod. [44]

Pro zajištění bezpečnosti a ochrany objektů a osob během organizování BCRZ jsou zvoleny následující otázky vyplývající z bezpečnostní příručky k organizování rally a sestaveny kontrolní seznamy z hlediska organizačně-provozního, z hlediska osob (personálního) a technického hlediska. Tyto seznamy jsou uvedeny v tabulkách 4, 5 a 6.

Tabulka 4: Check list z organizačně-provozního hlediska

Identifikace nebezpečí			
Číslo	Otázka	ANO	NE
1	Jsou správně zabezpečeny prostory okolo horizontů a skoků?	X	
2	Je hradicí páska vymežující prostor pro diváky v dostatečné vzdálenosti od trati RZ?	X	
3	Je správně horizontálně křížována hradicí páska označující únikovou zónu sloužící k manévrování závodníků?	X	
4	Jsou vozidla záchranného systému za startovní čarou umístěna v pořadí: 1. vůz Autoklub Sport Rescue (dále jen „ASR“), 2. sanitka, 3. vozidlo vedoucího bezpečnosti RZ?	X	
5	Je umístěn do míst konce rychlého příjezdu RZ před sledem několika zatáček zpomalovací retarder?	X	
6	Nachází se podél závodní trati RZ nějaká zaparkovaná vozidla a jestliže ano, jsou správně zapáskována?	X	
7	Je poblíž míst konání RZ zajištěna dostatečná kapacita pro parkování civilních vozidel?		X
8	Jsou v pravidelných časových intervalech aktualizovány informace na internetových stránkách BCRZ?	X	
9	Disponují všichni pořadatelé starající se o bezpečnost diváků a přihlížejících na RZ reflexní vestou a visačkou?	X	
10	Je vytvořena dostatečná časová rezerva pro režim zvláštního užívání pozemní komunikace (minimálně 90 minut před startem prvního soutěžního vozu a minimálně 45 minut po plánovaném dojezdu posledního soutěžního vozu?	X	

[vlastní]

Check listem z hlediska osob v tabulce 5 se rozumí kontrolní seznam účastníků se pořadatelů, fotografů, kameramanů, diváků apod. Zjišťuje se, zdali jsou dodržována bezpečnostní pravidla a opatření, či nikoliv.

Tabulka 5: Check list z hlediska osob

Identifikace nebezpečí			
Číslo	Otázka	ANO	NE
1	Vyskytují se v dostatečné vzdálenosti od trati nad úrovní vozovky diváci?	X	
2	Jsou novináři, fotografové a kameramani přítomni ve svých vyhrazených média zónách?	X	
3	Nachází se pořadatelé podél závodní trati RZ v rozestupech maximálně 200 metrů od sebe?	X	
4	Nachází se v každém diváckém místě vedoucí tohoto diváckého místa?	X	
5	Jsou všichni diváci v divácké zóně přítomni za hradicí páskou, kovovou zábranou či přenosným plotem (při pohledu od trati RZ)?	X	
6	Byly provedeny namátkové kontroly u pořadatelů na přítomnost alkoholu, psychotropních a jiných omamných látek?		X
7	Jsou diváci přítomni po obou stranách trati dostatečně daleko od horizontů a skoků (zejména za nimi)?	X	
8	Nachází se veškeré osoby mimo blízkosti trati a vnějšího obvodu zatáček?	X	
9	Nachází se všechny osoby mimo blízkosti trati a vnitřního obvodu zatáček?	X	
10	Je u prostoru určeném pro přechod diváků závodní trati přítomen alespoň jeden pořadatel?	X	

[vlastní]

Kontrolním listem v tabulce 6 se ověřuje, zdali jsou uvedená mechanická a technická zařízení plně funkční a provozuschopná.

Tabulka 6: Check list z technického hlediska

Identifikace nebezpečí			
Číslo	Otázka	ANO	NE
1	Je na startu RZ přítomen řídicí radiobod "START"?	X	
2	Je radiobod "START" propojen s centrálním dispečinkem?	X	
3	Funguje v závodním voze tlačítko "ASR" pro přivolání pomoci v případě mimořádné události?	X	
4	Je ověřena funkčnost povinného radiového spojení "START" - "STOP" (koncový radiobod)?	X	
5	Je dostatečně výkonná (slyšitelná) radiová komunikace mezi kontrolními radiobody a radiobodem "START"?	X	
6	Je fotobuňka v letném cíli funkční?	X	
7	Proběhla kontrola časoměrné techniky a její platnosti kalibrace?	X	
8	Jsou bezpečnostní zábrany dostatečně vysoké podle příslušných právních předpisů?	X	
9	Je funkční elektronická výsledková tabule?	X	
10	Jsou všechny vysílačky s náhlavní soupravou pro každého operátora a rezervní vysílačky provozuschopné?		X

[vlastní]

Kontrolní seznamy zajišťují, že nejsou přehlédnuty žádné následky. Verifikují se jimi stavy plnění požadavků či stavy informovanosti o určitém objektu, procesu apod. [49] Ze třiceti kontrolních otázek jsou odhaleny nedostatky ve všech třech aspektech (organizačně-provozní, personální a technický), avšak v každém z nich pouze jeden nedostatek. Jelikož tři otázky ze třiceti jsou zodpovězeny záporně, znamená to, že počet souhlasných odpovědí ANO je roven 90 procentům. Aktuální stav systému BCRZ podle kontrolního seznamu vytvořeného na základě jednotlivých hledisek je tedy velmi dobrý.

7.3 Návrhy opatření ke snížení rizik vyplývajících z Check listů

Z tabulky 4 z hlediska organizačně-provozního vyplývá, že není zajištěna dostatečná kapacita parkovacích míst poblíž míst konání RZ, což lze řešit v rámci spolupráce s majiteli zelených ploch (luk). Vlastníci těchto pozemků by však museli vyjádřit souhlasné stanovisko s jejich užíváním pro tyto účely za určitých finančních podmínek pronájmu.

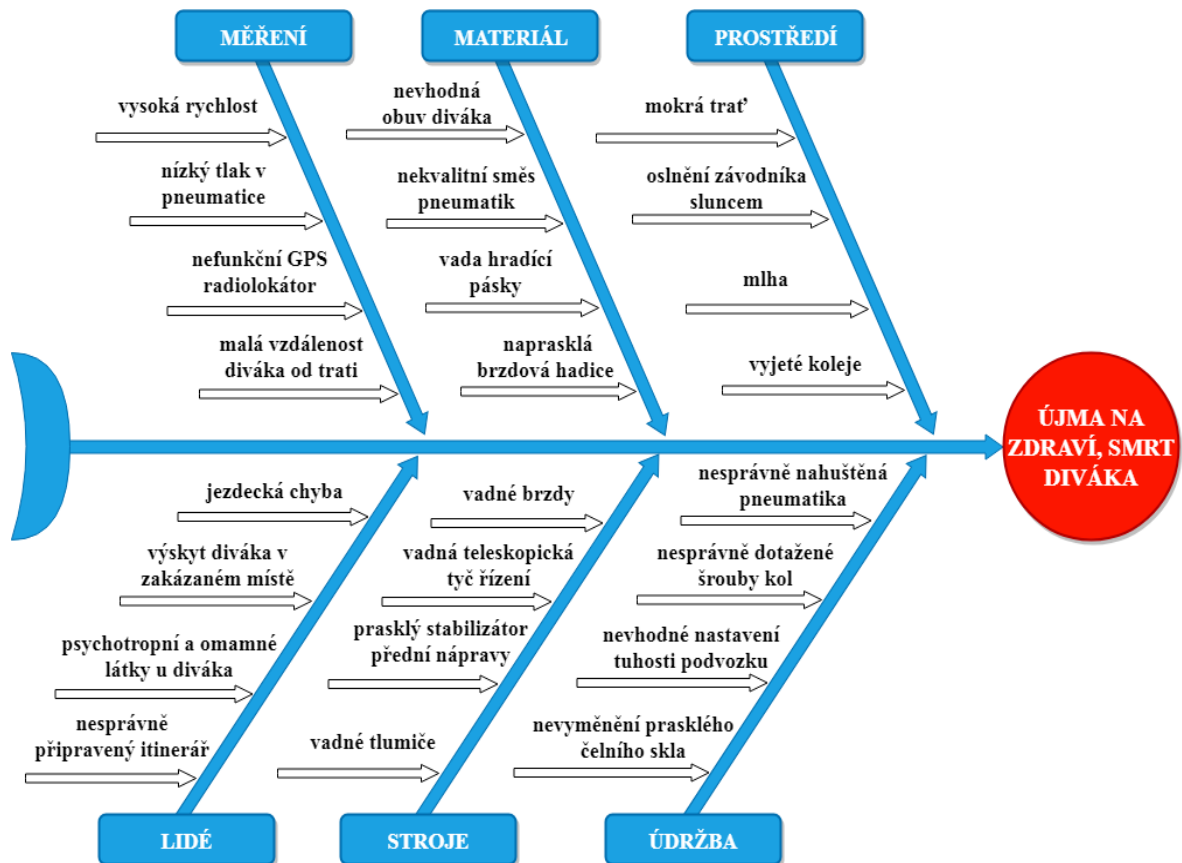
Check list vytvořený v tabulce 5 poukazuje na neuspokojivou kontrolu přítomnosti alkoholu, psychotropních a jiných omamných látek u pořadatelů. Navrženým opatřením je realizace náhodné či na základě identifikace podezřelého chování cílené kontroly pracovníkem soukromé bezpečnostní agentury.

Z kontrolního seznamu v tabulce 6 na otázku, jestli jsou všechny vysílačky s náhlavní soupravou a rezervní vysílačky určené pro operátory provozuschopné, vyplynula odpověď, že tomu tak není. Některé rezervní vysílačky nefungovaly. Z hlediska ošetření tohoto problému je potřeba zkontrolovat provozuschopnost záložních vysílaček, popřípadě nakoupit nové.

7.4 Uplatnění expertní metody Ishikawa diagramu při újmě na zdraví nebo smrti diváka během rally

Diagram se vytváří při setkání týmu specialistů vedeného analytikem. Ishikawa diagram je nazýván též diagram příčin a následků. Základem této analytické metody je zakreslení ryby, přičemž v žebrech jsou znázorněny jednotlivé kategorie příčin. V kostech směřujících k páteři jsou uvedeny možné zdroje nebezpečí, případně příčiny možných nepříznivých událostí. V hlavě ryby je specifikován důsledek (problém). Ishikawa diagram neslouží k ohodnocení rizik, ani k jejich analýze. Slouží pouze k jejich identifikaci. [41], [50]

Absolutně nežádoucím bezpečnostním incidentem během BCRZ, ale i při konání jiné automobilové soutěže, je újma na zdraví či dokonce smrt člověka. Z tohoto důvodu je újma na zdraví (případně smrt) diváka vybrána jako důsledek při rally v rámci řešení využitím Ishikawa diagramu znázorněného na obrázku 2 a následně jsou vyhodnocena rizika semikvantitativní metodou PNH.



Obrázek 2: Identifikace příčin pomocí Ishikawa diagramu [vlastní]

V diagramu rybí kosti jsou vybrány kategorie příčin 6M (Measurements - Měření, Material - Materiál, Environment - Prostředí, Manpower - Lidé, Machines - Stroje, Maintenance - Údržba). Dohromady jde o 24 příčin, které mohou vést k újmě na zdraví nebo smrti diváka. Analýzou a hodnocením těchto příčin je stanovena velikost (míra) rizik z nich plynoucích využitím metody PNH.

7.5 Posouzení vybraných rizik při pořádání Barum Czech Rally Zlín polo-quantitativní metodou PNH a návrhy opatření k jejich minimalizaci

Metoda PNH slouží k analýze identifikovaných příčin potenciálních nežádoucích skutečností (zdrojů nebezpečí). Polo-quantitativní, taktéž semikvantitativní metoda analýzy rizik PNH hodnotí vybraná rizika jak číselně (matematicky), tak slovně (verbálně). Metoda je užitečná i pro doporučení návrhů na odstranění nedostatků, což zvýší celkový stav bezpečnosti daného systému (rally).

Využitím této metody se vyhodnocuje stanovené riziko, a to ve třech jeho komponentech: [44]

- pravděpodobnost vzniku nebezpečí (P),
- pravděpodobnost (závažnost) možných následků (N),
- názor hodnotitelů (H).

Pravděpodobnost vzniku nebezpečí (P) uvedená v tabulce 7, je ohodnocena na stupnici pravděpodobnosti vzniku nebezpečí při konkrétní příčině, která v průběhu rally může nastat. Hodnotí se od 1 do 5, přičemž 1 je nejnižší stupeň nebezpečí a 5 nejvyšší.

Tabulka 7: Jednotlivé pravděpodobnosti vzniku nebezpečí

P - pravděpodobnost vzniku nebezpečí	
1	Nahodilá
2	Nepravděpodobná
3	Pravděpodobná
4	Velmi pravděpodobná
5	Trvalá

[44]

Pravděpodobnost (závažnost) možných následků (N) je uvedena v tabulce 8 a vyjadřuje míru újmy na zdraví osob a pro stanovení těchto následků, tj. závažnosti nebezpečí, je taktéž dána stupnice od 1 do 5, kde 1 jsou nejmenší možné následky a 5 největší možné následky.

Tabulka 8: Následky ohrožení osob

N - možné následky ohrožení	
1	Poškození zdraví bez pracovní neschopnosti
2	Poškození zdraví s pracovní neschopností
3	Úraz vyžadující hospitalizaci
4	Těžký úraz s trvalými následky
5	Smrt

[44]

Názor hodnotitelů (H) je charakterizován v tabulce 9 a zohledňuje míru závažnosti ohrožení, možný počet ohrožených osob, dynamičnost rizika apod. Jde o subjektivní hodnocení kvalifikovaných lidí v určité oblasti. K evaluaci se používá stejná stupnice jako v předchozích případech.

Tabulka 9: Subjektivní názor hodnotitelů

H - názor hodnotitelů	
1	Zanedbatelný vliv na míru ohrožení a nebezpečí
2	Malý vliv na míru ohrožení a nebezpečí
3	Větší, nezanedbatelný vliv na míru ohrožení a nebezpečí
4	Velký a významný vliv na míru ohrožení a nebezpečí
5	Více významných a nepříznivých vlivů na následky ohrožení a nebezpečí

[44]

V rámci klíče k vyhodnocení a posouzení rizik je využito tabulky 10, ve které se celkové riziko hodnotí součinem jednotlivých činitelů P, N, H.

Tabulka 10: Míry rizik v závislosti na ohodnocení

Rizikový stupeň	$R = P \times N \times H$	Míra rizika
I.	> 100	Nepřijatelné riziko
II.	51 ÷ 100	Nežádoucí riziko
III.	11 ÷ 50	Mírné riziko
IV.	3 ÷ 10	Přijatelné riziko
V.	< 3	Bezvýznamné riziko

[44]

Příčiny identifikované pomocí Ishikawa diagramu jsou podrobněji analyzovány včetně ohodnocení rizik a návrhů opatření k jejich minimalizaci v tabulkách 11 až 16. Pro kategorii měření jsou stanovena, evaluována a ošetřena rizika uvedená v tabulce 11.

Tabulka 11: Vyhodnocení rizik z hlediska měření

MĚŘENÍ						
PŘÍČINA	NÁSLEDEK	OPATŘENÍ	P	N	H	RIZIKO
Vysoká rychlost	Smyk, opuštění vozidla závodní trati	Umístění zpomalovacího retardéru	5	4	4	80
Nízký tlak v pneumatice	Ztráta ovládacích schopností vozidla	Kontrola tlaku v pneumatice před začátkem každé RZ	2	4	4	32
Nefunkční GPS radiolokátor	Neznalost polohy vozidla, nesprávné informace o poloze	Určení odpovědné osoby za kontrolu funkčnosti GPS	2	3	3	18
Malá vzdálenost diváka od trati	Úraz, smrt	Pravidelná vizuální kontrola divácké zóny pořadatelem	3	5	5	75

[vlastní]

S ohledem na faktor měření jsou zjištěny čtyři příčiny možných rizik. Tou první je vysoká rychlost. V tabulce 11 si lze povšimnout, že daná příčina je ohodnocena číslem 80, což odpovídá dle tabulky 10 nežádoucímu riziku. Ačkoliv je při BCRZ, ale i každé jiné motoristické akci, vysoká rychlost vyžadována, je nezbytné s ní počítat jako s nežádoucím rizikem. Ke snížení či minimalizaci tohoto rizika by přispělo umístění zpomalovacího retardéru, například na dlouhou rovinku, kde závodní vozy dosahují rychlostí okolo 200 km/h a vzhledem k odlišným povrchům závodní trati, ať už zpevněných nebo nezpevněných, může dojít ke smyku vozu či opuštění trati.

Malá (nedostatečná) vzdálenost diváka od závodní trati může vést k jeho úrazu, ba dokonce smrti. Velikost rizika je rovna 75, což ho taktéž řadí do nežádoucích rizik. Je nutné opakovaně monitorovat výskyt a pohyb osob v pořadatelem vyhrazené divácké zóně.

Třetím, avšak méně významným rizikem je nízký tlak v pneumatice závodního vozu. Stanovené riziko je posouzeno dle tabulky 10 jako mírné s celkovým oceněním 32. V rámci bezpečnostního opatření se doporučuje kontrolovat hodnotu tlaku nahuštění pneumatik před startem každé RZ servisním týmem.

Poslední příčinou vzniku mírného rizika ohodnoceným mírou 18 je nefunkční globální polohový systém (dále jen „GPS“) radiolokátor. Pomocí uvedeného technického zařízení lze přesně určit polohu závodního vozidla. Jestliže GPS radiolokátor nefunguje, případně zkresluje a podává nepravdivé informace o poloze vozu, pak to má za následek

pomalejší reakci pořadatelů na efektivní zásah. Možným opatřením je pověřit osobu, která bude za kontrolu funkčnosti GPS odpovědná.

Ve skupině příčin vyplývajících z kategorie materiálu jsou vzniklá rizika vyhodnocena v tabulce 12.

Tabulka 12: Vyhodnocení rizik materiální povahy

MATERIÁL						
PŘÍČINA	NÁSLEDEK	OPATŘENÍ	P	N	H	RIZIKO
Nevhodná obuv diváka	Uklouznutí, neproveditelnost rychlého opuštění místa ohrožení	Vhodná pevná či sportovní obuv	1	3	3	9
Nekvalitní směs pneumatik	Nedostatečná přilnavost k vozovce	Důsledná výstupní kontrola a splnění náročných standardů kvality od výrobce, dohled organizátora na tento proces	2	4	3	24
Vada hradící pásky	Přetržení pásky	Uvážení organizátorů o změně dodavatele hradících pásek	1	3	3	9
Naprasklá brzdová hadice	Nízká účinnost brzdového systému	Pečlivá kontrola výrobcem pomocí optického zařízení	4	5	5	100

[vlastní]

Z hlediska materiálu je největším možným rizikem naprasklá brzdová hadice. Stanovené riziko je ohodnoceno velikostí 100, přičemž jde na základě údajů uvedených v tabulce 10 o nežádoucí riziko. Pokud dojde k této situaci, je efektivita brzdového systému značně nižší. Zde je nutná důkladná kontrola brzdové hadice výrobcem, například využitím optických zvětšovacích zařízení pro odhalování vad.

Druhým největším rizikem je možnost nekvalitní směsi, ze které jsou pneumatiky vyrobeny. Jedná se o mírné riziko oceněné číslem 24. Důsledkem může být nedostatečná adheze k vozovce. Navrhovaným ošetřením rizika je svědomitá výstupní kontrola a plnění (dodržování) náročných norem a standardů kvality, případně osobní účast organizátora rally na tomto procesu.

Zbylými dvěma příčinami možné újmny na zdraví či smrti diváka z hlediska materiálu jsou nevhodná obuv diváka a vada materiálu hradící pásky. Vybraná rizika byla shodně

ohodnocena velikostí 9. Podle tabulky 10 se jedná o přijatelná rizika. V tomto případě tedy není nutné navrhovat nějaká opatření, avšak kvůli zajištění vysoké úrovně bezpečnosti je doporučeno divákům chodit na rally v pevné nebo sportovní obuvi a ve věci vady materiálu pásky a jejímu následnému přetržení přemýšlet o jiném dodavateli hradících pásek.

Pro aspekt prostředí jsou uvedeny příčiny a stanoveny úrovně vzniklých rizik v tabulce 13.

Tabulka 13: Vyhodnocení rizik vzhledem k prostředí

PROSTŘEDÍ						
PŘÍČINA	NÁSLEDEK	OPATŘENÍ	P	N	H	RIZIKO
Mokrý trať	Prodloužení brzdné dráhy, kluzká vozovka	Uvážení organizátorů, zdali nezrušit či odložit RZ	3	4	3	36
Oslnění závodníka sluncem	Ztráta vizuálního kontaktu s okolním prostředím	Umístění homologovaných zastiňovacích pásů na čelní sklo vozu	3	5	4	60
Mlha	Snížená nebo nulová viditelnost	Uvážení organizátorů, zdali nezrušit či odložit RZ	5	5	5	125
Vyjeté koleje	Ztráta ovládacích schopností vozidla, smyk	V místě vyjetých kolejí zakázat výskyt diváků podél závodní trati	4	4	4	64

[vlastní]

V rámci prostředí při rally je největším rizikem mlha. V případě mlhy je velmi malá, někdy dokonce žádná viditelnost. Riziko mlhy je dle tabulky 10 neakceptovatelné, a tudíž je ohodnoceno číslem 125. Samotní organizátoři musí přistupovat k pokračování RZ velmi zodpovědně a opatrně. Pokud mlha nezmizí, je nutné RZ zrušit, případně odložit na později.

Riziko v podobě vyjetých kolejí na trati je z hlediska prostředí druhým nejzávažnějším. Ačkoliv během BCRZ dochází k projíždění a kontrole trati, přesto je zde možné narazit na vyjeté koleje. Riziko je oznámkováno číslem 64, což znamená, že je nežádoucí. K jeho ošetření by bylo vhodné v místě vyjetých kolejí zakázat výskyt osob podél závodní trati.

Třetím, avšak neméně důležitým rizikem, jež je oceněno velikostí 60, a tudíž spadá rovněž do kategorie nežádoucích, je oslnění závodníka sluncem. Proto je nezbytné

nainstalovat na čelní sklo závodního vozu homologované zastiňovací pásy, aby se předešlo tomu, že by závodník nic neviděl.

Riziko mokré závodní trati má dopad na délku brzdné dráhy vozu, vozovka je kluzká a snadněji může dojít i ke smyku. Jde však o riziko mírné, ohodnocené mírou 36 a v případě příliš mokré trati nebo silného deště je třeba rozmyslet nad odložením či zrušením RZ ze strany organizátorů.

Příčiny z důvodu nedodržení bezpečnostních zásad a pravidel z hlediska lidí jsou evaluovány v tabulce 14.

Tabulka 14: Vyhodnocení rizik pro kategorii lidé

LIDÉ						
PŘÍČINA	NÁSLEDEK	OPATŘENÍ	P	N	H	RIZIKO
Jezdecká chyba	Havárie, opuštění vozidla závodní trati	X	4	5	5	100
Výskyt diváka v zakázaném místě	Úraz, smrt	Pravidelná vizuální kontrola zakázaného místa pořadatelem a vykázaní diváka	5	5	5	125
Psychotropní a omamné látky u diváka	Ztráta orientace v prostoru, lehkomyšlnost	Identifikace podezřelého chování u vstupu na RZ, spolupráce pořadatelů s PČR při testech na přítomnost psychotropních a omamných látek	4	5	4	80
Nesprávně připravený itinerář	Poškození vozidla, opuštění vozidla trati	Podrobná příprava navigátora, vysoká úroveň spolupráce s jezdcem při rozpisu trati	3	3	3	27

[vlastní]

Nejvýznamnějším rizikem v kategorii lidé při organizování rally je výskyt diváka v zakázaném místě. Jde o nepřijatelné riziko ohodnocené velikostí 125. Pokud se divák nachází nejen mimo diváckou zónu, ale přímo v zakázaném místě, může dojít k vážnému úrazu či jeho smrti. Proto je v rámci bezpečnostního opatření nutné pravidelně monitorovat zakázané místo pořadatelem a diváka ihned vykázat pryč.

Na druhém místě je vyhodnocena chyba jezdce s celkovou mírou rizika 100. Riziko chyby závodníka patří do skupiny nežádoucích. I v době moderních technických a strojních

zařízení hraje lidský faktor tu největší roli. Případná chyba závodníka může způsobit havárii s následkem škod na majetku či újmy na zdraví osob. Bezpečnostní opatření proti selhání lidského faktoru při rally v podobě jezdecké chyby neexistuje, jelikož se nedá predikovat.

Přítomnost psychotropních a omamných látek včetně alkoholu v krvi u diváka je také nežádoucím rizikem oceněným velikostí 80. Divák, který se nachází pod vlivem zmíněných látek, je lehkomyšlný, ztrácí zábrany a jeho chování může být nevyzpytatelné. Rovněž i orientace v prostoru je zhoršená. Navrženým opatřením ke snížení tohoto rizika je identifikace podezřelého chování nejenom u vstupu na RZ, ale i v jejím průběhu. Důležitá je vzájemná kooperace pořadatelů s PČR při testech na přítomnost psychotropních a omamných látek v organismu.

Mezi mírné riziko lze zařadit chybu navigátora (spolujezdce) při přípravě itineráře. Na uvedené chybě má částečný podíl i samotný jezdec, jelikož projíždí závodní trať a může přispět svými připomínkami a zkušenostmi k tvorbě itineráře. Míra rizika je rovna 27. Jestliže je vytvořen nevyhovující rozpis trati, ve kterém nejsou zaznamenány některé skutečnosti v podobě složitosti zatáček, druhu povrchu závodní trati, orientačních bodů a jednotlivé vzdálenosti od nich, může vozidlo vyjet mimo trať. Doporučeným opatřením pro minimalizaci tohoto rizika je detailní příprava navigátora a vysoká úroveň spolupráce s jezdcem při chystání rozpisu trati.

Z hlediska poruch a vad strojů jsou možná rizika posouzena v tabulce 15.

Tabulka 15: Vyhodnocení rizik z hlediska strojů

STROJE						
PŘÍČINA	NÁSLEDEK	OPATŘENÍ	P	N	H	RIZIKO
Vadné brzdy	Nemožnost zastavit vozidlo	Pravidelná a pečlivá kontrola účinnosti brzd servisním týmem	5	5	5	125
Vadná teleskopická tyč řízení	Ztráta ovládacích schopností vozidla	Pravidelná kontrola teleskopické tyče řízení včetně čepů servisním týmem	4	5	4	80
Prasklý stabilizátor přední nápravy	Větší náklon vozidla při zatáčení	Vizuální kontrola před začátkem RZ	3	4	3	36
Vadné tlumiče	Převrácení vozidla, delší brzdná dráha, smyk	Pravidelná kontrola účinnosti tlumičů servisním týmem	4	4	4	64

[vlastní]

V oblasti strojů lze za nejvýznamnější riziko označit vadné brzdy. Pokud dojde k jejich selhání, není závodní vůz schopen zastavit na příslušné brzdné dráze - ta se několikanásobně prodlužuje. Riziko je ohodnoceno číslem 125, které ho řadí mezi neakceptovatelná rizika, a tudíž je nutná systematická a důsledná kontrola brzdového systému a efektivity brzd servisním týmem před každou RZ.

Velkým problémem je i nesprávně fungující teleskopická tyč řízení. Takový nedostatek může mít dopad na nesprávné reakce volantu při změně směru závodního vozidla. Například že jezdec zatočí volantem a vůz pojedí rovně nebo zatočí méně, než je očekáváno. Riziko je oceněno velikostí 80 a spadá do kategorie nežádoucích.

Tlumiče jsou velmi důležité k utlumení kmitů od nerovností vozovky. Pokud by došlo k jejich chybné funkci, kolo vozu bude nadlehčováno v horním kmitu, což zapříčiní ztrátu přilnavosti. Takto odskakující kolo je nebezpečné při brždění. Brzdná dráha se prodlužuje, může dojít ke smyku a dokonce i případnému převrácení závodního vozu. Míra daného rizika je 64, tudíž patří mezi nežádoucí. Ošetřením je pravidelná kontrola efektivity tlumičů.

Nejméně závažným rizikem je vyhodnocen prasklý stabilizátor přední nápravy, který by měl za následek větší náklon vozidla v zatáčkách. Identifikované riziko je oznámkováno číslem 36, řadí se do mírných rizik, jelikož prasklý stabilizátor nemá zásadní

vliv na provozuschopnost a funkčnost závodního speciálu. Doporučeným opatřením je vizuální kontrola stabilizátoru přední nápravy před startem RZ.

Rizika vzešlá z chybné údržby jsou ohodnocena v tabulce 16.

Tabulka 16: Vyhodnocení rizik s ohledem na údržbu

ÚDRŽBA						
PŘÍČINA	NÁSLEDEK	OPATŘENÍ	P	N	H	RIZIKO
Nesprávně nahuštěná pneumatika	Ztráta ovládacích schopností vozidla, prasknutí pneumatiky	Kontrola tlaku v pneumatice před začátkem RZ	2	5	4	40
Nesprávně dotažené šrouby kol	Vibrace vozidla, ztráta ovládacích schopností	Kontrola dotažení šroubů kol servisním týmem	5	5	5	125
Nevhodné nastavení tuhosti podvozku	Smyk, větší odskok kol od vozovky	Větší informovanost o povrchu a profilu trati	3	4	3	36
Nevyměnění prasklého čelního skla	Nedostatečný výhled z vozu	Upozornění na prasklinu jezdce či navigátorem a instalace nového čelního skla	3	3	3	27

[vlastní]

Nesprávně dotažené šrouby kol jsou největším rizikem v kategorii údržby. Hodnocení velikostí 125 metodou PNH je nejvyšším možným, a tudíž jde o nepřijatelné riziko. Během organizování rally je nezbytné správně dotáhnout šrouby kol, pokud se tak nestane, vozidlo začne vibrovat, do kabiny proniká nepříjemný rušivý zvuk a vozidlu může v extrémním případě odpadnout kolo. Doporučeným opatřením je pečlivá kontrola dotažení šroubů kol servisním týmem.

Druhým rizikem je pneumatika nahuštěná na nesprávný tlak (přehuštěná, podhuštěná). V případě podhuštěných pneumatik dojde k částečné ztrátě ovládacích schopností vozidla, vozidlo na vozovce plave. Jestliže jsou pneumatiky přehuštěné, může dojít v kombinaci s jejich vyšším zahříváním k prasknutí a úplné ztrátě kontroly jezdce nad závodním vozem. Riziko je oceněno velikostí 40 a náleží k rizikům mírným. Ošetřením uvedeného rizika je kontrola velikosti tlaku v pneumatikách před startem RZ.

Mezi mírné riziko lze zahrnout i nevhodné nastavení tuhosti podvozku vozidla. Riziko je oceněno mírou 36. V extrémních případech může dojít ke smyku a neadekvátnímu odskoku kol od závodní trati. Doporučeným opatřením k minimalizaci stanoveného rizika

je lepší informovanost a znalost profilu a povrchu trati servisním týmem, který po dohodě s posádkou tuhost podvozku nastavuje.

Posledním vyhodnoceným rizikem je nevyměnění prasklého čelního skla. Taková skutečnost by mohla zapříčinit nedostatečný výhled jezdce ze závodního vozu, obzvláště kdyby se prasklina ve skle během RZ rozšířila. Riziko je ohodnoceno velikostí 27 a spadá do rizika mírného. Navrhovaným opatřením k minimalizaci rizika je včasné upozornění posádkou na prasklinu a náhrada za sklo nové.

7.6 Zobecnění návrhů opatření k minimalizaci rizik při Barum Czech Rally Zlín

Podstatou jednotlivých bezpečnostních opatření vedoucích ke snížení rizik ještě před začátkem rally je realizace kvalitního detailního školení pořadatelů a jejich znalost právních předpisů. Nedostatečně proškolení pořadatelé snižují kvalitu a úroveň soutěže, což má nezanedbatelný vliv i na oblast bezpečnosti. Bylo by vhodné zvýšit četnost školení všech pořadatelů na interval čtyřikrát ročně, přičemž minimálně dvě účasti by byly povinné. Organizátoři musí přistupovat k pořádání jednotlivých RZ velmi zodpovědně a rozvážně. Jelikož jde o lidský faktor, měly by být taktéž provedeny kontroly na přítomnost alkoholu, psychotropních a omamných látek pracovníkem soukromé bezpečnostní agentury či PČR namátkově nebo na základě podezřelého chování. V případě neočekávané události či výrazné změny počasí (snížené, nulové viditelnosti) je nezbytné RZ odložit na později, případně zrušit úplně, jelikož nelze hazardovat s lidskými životy. Organizátoři by měli zajistit dostatečný počet provozuschopných a funkčních technických zařízení, například radiových vysílaček a mobilů určených k dorozumívání se mezi sebou, a ustanovit odpovědnou osobu za kontrolu daných zařízení. Pořadatelé musí opakovaně monitorovat výskyt a pohyb osob ve vyhrazené divácké zóně, také v únikové zóně a v zakázaném místě. V případě přítomnosti diváka v únikové zóně a na zakázaném místě jej bez prodlení vykázat pryč.

Diváci by měli chodit na rally v pevné, popřípadě sportovní obuvi. Rovněž by měli dbát pokynů pořadatele a vyvarovat se požití větší míry alkoholu a zcela psychotropním a omamným látkám, které mají vliv na jejich obezřetnost a rychlost reakcí. Na základě identifikace podezřelého chování či namátkově taktéž uskutečnit kontroly na přítomnost těchto látek u diváků. Také by bylo vhodné zatraktivnit divácké programy, což by

do budoucna přilákalo více diváků a zvýšila by se tak návštěvnost akce. S rozvojem moderní techniky dochází ke zvyšování rychlosti závodních vozů a je třeba dané riziko minimalizovat použitím zpomalovacích retardérů na dlouhých rovinkách, aby jezdci nedosáhli příliš vysoké rychlosti, která by mohla mít za následek opuštění trati vozidlem a případnou újmu na zdraví či smrt člověka.

K vyšší míře bezpečnosti, ale i úrovně soutěže obecně, bezesporu přispívá také finanční podpora ze strany sponzorů a spolupráce s jednotlivými složkami IZS před a v průběhu rally, při níž je definován systém zásahu na základě identifikovaných hrozeb, a vyžádání podpory soukromé bezpečnostní agentury. Malou kapacitu míst pro parkování lze řešit s majiteli přilehlých pozemků (zelených ploch). K minimalizaci rizik ochrany osob a objektů během konání BCRZ můžou přispět i samotní závodníci, jejich navigátoři a vůbec celý servisní tým. Pravidelná a důkladná kontrola technických a strojních zařízení na závodním voze, podrobná příprava navigátora, vzájemná kooperace se závodníkem při přípravě itineráře (rozpisu trati) i v průběhu RZ a lepší obeznámenost s povrchem trati a jejím profilem se rovněž podílí na zdokonalení stavu bezpečnosti.

ZÁVĚR

Bakalářská práce pojednávala o ochraně a bezpečnosti osob a objektů při organizování společenských, kulturních a sportovních akcí. V teoretické části je zpracována literární rešerše k ochraně objektů a osob během organizování významných společenských akcí, jejímž východiskem je poskytnout ucelený přehled o informačních zdrojích knižní odborné literatury a elektronických internetových zdrojích. Je zde také vysvětleno zabezpečení, podrobnější popis a zásady ochrany objektů a osob při pořádání společenských akcí. Jelikož je potřeba respektovat právní předpisy v konkrétním státě, jsou vymezeny v souvislosti se zajištěním pořádání událostí.

Praktická část je zaměřena na posouzení rizik ochrany osob a objektů při organizování BCRZ. Sami pořadatelé musí dodržovat bezpečnostní standardy a řídit se podle doporučených bezpečnostních opatření. SWOT analýza na základě získaných informací dospěla k výstupu, že strategie plánování s ohledem na organizování následujících ročníků rally má být ofenzivní. BCRZ by tedy měla pokračovat i v budoucnu a využít svých předností (silných stránek). K organizování rally je důležité disponovat dostatečným množstvím finančních prostředků k zabezpečení určitého množství nezbytného technického a materiálního vybavení. V případě nedostatečného sponzorování akce hrozí snížení úrovně i jejího zabezpečení.

Zajistit ochranu a bezpečnost osob během rally je prioritní, nicméně diváci touží po přísunu adrenalinu, chtějí se bavit, odreagovat se, přičemž bohužel někdy poruší bezpečnostní zásady a pravidla, což může mít negativní vliv na újmu na jejich zdraví či dokonce smrt. Příčiny těchto následků jsou identifikovány a znázorněny v Ishikawa diagramu a následně podrobněji analyzovány metodou PNH.

Vybraná rizika při organizování BCRZ byla posouzena, což v rámci managementu (řízení) rizik zahrnuje identifikaci, analýzu, ohodnocení a ošetření. Dále jsou v praktické části doporučeny návrhy opatření směřující k minimalizaci identifikovaných rizik a na konci zevšeobecněny. Bylo dospěno k závěru, že dosavadní systém zabezpečení BCRZ je na poměrně vysoké úrovni. Důležitou roli hraje také vzájemná komunikace a spolupráce mezi všemi osobami podílejícími se na organizaci rally tak, aby vznikalo co nejméně nedostatků, popřípadě se tyto nedostatky a chyby co nejrychleji a nejefektivněji odstranily. Nelze opomenout ani znalosti, zkušenosti, dovednosti a dlouholetou praxi některých organizátorů, které přispívají k bezproblémovému průběhu akce. Je nutné usilovat

o dodržování bezpečnostních pravidel veškerých účastníků rally a bezpečnost zajistit v co největší míře, avšak hrozeb a rizik se nevyvarujeme nikdy.

SEZNAM POUŽITÉ LITERATURY

- [1] KYNCL, Jaromír. *Bezpečnost objektu ve světle moderních technologií*. Vydání první. Praha: Komora podniků komerční bezpečnosti České republiky, 2014, 390 s. ISBN 978-80-260-7115-0.
- [2] HARTMANN, Petr. *Odborná terminologie v komerční bezpečnosti – pojmový aparát, názory, diskuze*. In: *Bezpečnost s profesionály*. Čís. 1. KPKB ČR 2014. Str. 13.
- [3] *Bezpečnostní standardy pro pořadatele sportovních, kulturních a společenských akcí* [online]. Praha: Ministerstvo vnitra České republiky, 2017 [cit. 2018-11-29]. Dostupné z: <https://www.mvcr.cz/soubor/bezpecnostni-standardy-pro-poradatele-sportovnich-kulturnich-a-spolecenskych-akci.aspx>
- [4] PROCHÁZKOVÁ, Dana. *Ochrana osob a majetku*. V Praze: České vysoké učení technické, 2011. ISBN 978-80-01-04843-6.
- [5] Základy ochrany měkkých cílů: metodika. In: *Www.mvcr.cz* [online]. Ministerstvo vnitra České republiky, 2016 [cit. 2018-12-08]. Dostupné z: <https://www.mvcr.cz/clanek/ochrana-mekkych-cilu.aspx>
- [6] TOMEK, Miroslav. *Ochrana a bezpečnost objektů a osob: Studijní opory pro kombinované studium studijního programu procesní inženýrství*. Uherské Hradiště, 2014.
- [7] LUKÁŠ, Luděk. *Bezpečnostní technologie, systémy a management V*. 1. vydání. Zlín: Radim Bačuvčík - VeRBuM, 2015, 368 s. ISBN 978-80-87500-67-5.
- [8] LUKÁŠ, Luděk. *Bezpečnostní technologie, systémy a management I*. 1. vydání. Zlín: Radim Bačuvčík - VeRBuM, 2011, 368 s. ISBN 978-80-87500-05-7.
- [9] FIALKA, Josef. *Bezpečnostní projekt na významnou kulturní akci - Zlínský filmový festival* [online]. Zlín, 2017 [cit. 2018-12-13]. Dostupné z: <http://digilib.k.utb.cz/handle/10563/41205>. Bakalářská práce. Univerzita Tomáše Bati ve Zlíně, Fakulta logistiky a krizového řízení. Vedoucí práce Dušan Vičar.
- [10] GROMUS, Tomáš. *Posouzení bezpečnosti osob a majetku na náměstí 3. května Otrokovice* [online]. Zlín, 2012 [cit. 2018-12-19]. Dostupné z: <https://theses.cz/id/1tpf84/>. Bakalářská práce. Univerzita Tomáše Bati ve Zlíně, Fakulta logistiky a krizového řízení. Vedoucí práce Miroslav Tomek.
- [11] Nature of the Information Security Risk Landscape. *Information Security Risk Management*. London: British Standards Institution, 2010, s. 31. ISBN 978-0-580-60745-5.

- [12] Rizika (Risks). *ManagementMania* [online]. Wilmington, 2011-2019 [cit. 2018-12-27]. Dostupné z: <https://managementmania.com/cs/rizika>
- [13] LUKÁŠ, Luděk. *Bezpečnostní technologie, systémy a management III*. 1. vydání. Zlín: Radim Bačuvčík - VeRBuM, 2013, 456 s. ISBN 978-80-87500-35-4.
- [14] LAUCKÝ, Vladimír. *Technologie komerční bezpečnosti I*. Vyd. 3. Zlín: Univerzita Tomáše Bati ve Zlíně, 2010, 81 s. ISBN 978-80-7318-889-4.
- [15] LUKÁŠ, Luděk. *Bezpečnostní technologie, systémy a management II*. 1. vydání. Zlín: Radim Bačuvčík - VeRBuM, 2012, 387 s. ISBN 978-80-87500-19-4.
- [16] ČESKO. § 14 zákona č. 89/2012 Sb., občanský zákoník. In. *Zákony pro lidi.cz* [online]. AION CS 2010-2019 [cit. 2018-12-28]. Dostupné z: <https://www.zakonyprolidi.cz/cs/2012-89#p14>
- [17] ČESKO. *Zákon č. 273/2008 Sb., o Policii České republiky, ve znění pozdějších předpisů.*
- [18] ČESKO. *Zákon č. 553/1991 Sb., o obecní policii, ve znění pozdějších předpisů.*
- [19] ČESKO. *Zákon č. 89/2012 Sb., občanský zákoník, ve znění pozdějších předpisů.*
- [20] ČESKO. *Zákon č. 128/2000 Sb., o obcích (obecní zřízení), ve znění pozdějších předpisů.*
- [21] ČESKO. *Zákon č. 239/2000 Sb., o integrovaném záchranném systému, ve znění pozdějších předpisů.*
- [22] ČESKO. § 42 zákona č. 500/2004 Sb., správní řád. In. *Zákony pro lidi.cz* [online]. AION CS 2010-2019 [cit. 2018-12-30]. Dostupné z: <https://www.zakonyprolidi.cz/cs/2004-500#p42>
- [23] ČESKO. *Zákon č. 40/2009 Sb., trestní zákoník, ve znění pozdějších předpisů.*
- [24] ČESKO. *Zákon č. 250/2016 Sb., o odpovědnosti za přestupky a řízení o nich, ve znění pozdějších předpisů.*
- [25] ČESKO. *Zákon č. 13/1997 Sb., o pozemních komunikacích, ve znění pozdějších předpisů.*
- [26] ČESKO. *Zákon č. 133/1985 Sb., o požární ochraně, ve znění pozdějších předpisů.*
- [27] ČESKO. *Zákon č. 185/2001 Sb., o odpadech a o změně některých dalších zákonů, ve znění pozdějších předpisů.*
- [28] ČESKO. *Zákon č. 258/2000 Sb., o ochraně veřejného zdraví a o změně některých souvisejících zákonů, ve znění pozdějších předpisů.*

- [29] ČESKO. *Zákon č. 65/2017 Sb., o ochraně zdraví před škodlivými účinky návykových látek, ve znění pozdějších předpisů.*
- [30] TITTELBACHOVÁ, Šárka. *Turismus a veřejná správa: průniky, dysfunkce, problémy, šance : státní politika turismu České republiky : systémový přístup k řešení problémů.* Praha: Grada, 2011. ISBN 978-80-247-3842-0.
- [31] SHONE, A., a PARRY, B. *Successful event management: A practical handbook.* London: Thomson, 2006, ISBN 978-1-84480-076-6.
- [32] SLEPIČKA, Pavel, Václav HOŠEK a Běla HÁTLOVÁ. *Psychologie sportu.* Praha: Karolinum, 2006. ISBN 80-246-1290-9.
- [33] KASAL, Josef. *Násilí na stadionech jako odraz kultury.* Hradec Králové: Gaudeamus, 2013. ISBN 978-80-7435-362-8.
- [34] DRÁPAL, Jakub. Trest zákazu účasti na manifestacích, demonstracích, pochodech a veřejných shromážděních. *Jinepravo.blogspot.com* [online]. 2016 [cit. 2019-01-14]. Dostupné z: <http://jinepravo.blogspot.com/2016/07/trest-zakazu-ucasti-na-manifestacich.html>
- [35] ANTUŠÁK, Emil a Josef VILÁŠEK. *Základy teorie krizového managementu.* Praha: Univerzita Karlova v Praze, nakladatelství Karolinum, 2016. ISBN 978-80-246-3443-2.
- [36] HRINKO, Martin a Mária KLENOVÁ. Bezpečnostní standardy na letních festivalech. *TZBinfo* [online]. 2018 [cit. 2019-01-17]. Dostupné z: <https://www.tzb-info.cz/normy-a-pravni-predpisy-facility-management/17803-bezpecnostni-standardy-na-letnich-festivalech>
- [37] Ochrana měkkých cílů. In: *Www.mvcr.cz* [online]. Ministerstvo vnitra České republiky, 2019 [cit. 2019-01-23]. Dostupné z: <https://www.mvcr.cz/clanek/ochrana-mekkych-cilu.aspx>
- [38] HOFBAUER, Jakub. *Barum Czech Rally Zlín: evropská stopa.* Zlín: Rallye Zlín, spol. s r.o., [2015]. ISBN 978-80-260-8300-9.
- [39] HOFBAUER, Jakub. Staňte se členy Autoklubu Barum Zlín v AČR a získejte řadu výhod!. *RALLYZONE.CZ* [online]. Praha: INCORP, 2015 [cit. 2019-02-05]. Dostupné z: <https://rallyzone.autoroad.cz/z-domova/71847-stante-se-cleny-autoklubu-barum-zlin-v-acr-a-ziskejte-radu-vyhod>
- [40] FORST, Michal, Jakub HOFBAUER a Roman ORDELT. *40 let historie Barum Czech Rallye Zlín: (1971-2010).* Zlín: Rallye Zlín, c2010. ISBN 978-80-254-8797-6.

- [41] TICHÝ, Milík. *Ovládání rizika: analýza a management*. V Praze: C.H. Beck, 2006. Beckova edice ekonomie. ISBN 80-7179-415-5.
- [42] Rozhovor s organizátory a ředitelem BCRZ, dne 14. 2. 2019, Zlín.
- [43] *Bezpečnostní manuál pro rally*. Praha: Svaz rally FAS AČR, 2017.
- [44] ŠEFČÍK, Vladimír. *Analýza rizik*. Zlín: Univerzita Tomáše Bati ve Zlíně, 2009. ISBN 978-80-7318-696-8.
- [45] *Ekonomické přínosy Barum Czech Rally Zlín - Interní statistiky*. Zlín, 2018.
- [46] *Standardní propozice automobilového sportu autoklubu ČR pro rally*. Praha: Autoklub České republiky, 2019.
- [47] ČEVELOVÁ, Magdalena. SWOT analýza: jak a hlavně proč ji sestavit. *Cevelova.cz* [online]. 2011 [cit. 2019-03-16]. Dostupné z: <https://www.cevelova.cz/proc-swot-analyza/>
- [48] *Ročenka 2019*. Praha: Automobilový sport Autoklubu České republiky, 2019.
- [49] PROCHÁZKOVÁ, Dana. *Analýza a řízení rizik*. V Praze: České vysoké učení technické, 2011. ISBN 978-80-01-04841-2.
- [50] VEBER, Jaromír a Eva PINCOVÁ. *Management bezpečnosti a ochrany zdraví při práci*. Praha: Professional Publishing, 2008. ISBN 978-80-86946-46-7.

SEZNAM POUŽITÝCH SYMBOLŮ A ZKRATEK

ASR	Autoklub Sport Rescue
BCRZ	Barum Czech Rally Zlín
ČR	Česká republika
ERC	Evropská rallye
GPS	Globální polohový systém
HZS	Hasičský záchranný sbor
IZS	Integrovaný záchranný systém
MZS	Mechanický zabezpečovací systém
PČR	Policie České republiky
PNH	Analýza rizik zohledňující pravděpodobnosti, následky a názory hodnotitelů
PO	Požární ochrana
PZTS	Poplachový zabezpečovací a tísňový systém
RZ	Rychlostní zkouška
SDH	Sbor dobrovolných hasičů
spol.	společnost
s r.o.	s ručením omezeným
SWOT	Analýza silných a slabých stránek, příležitostí a hrozeb
ZZS	Zdravotnická záchranná služba

SEZNAM OBRÁZKŮ

Obrázek 1: Zajištění bezpečnosti při hokejovém utkání soukromou agenturou [vlastní].....	20
Obrázek 2: Identifikace příčin pomocí Ishikawa diagramu [vlastní]	46

SEZNAM TABULEK

Tabulka 1: Návštěvnost jednotlivých ročníků BCRZ.....	31
Tabulka 2: Počet pořadatelů a diváků během RZ v roce 2018	33
Tabulka 3: SWOT analýza organizace BCRZ.....	38
Tabulka 4: Check list z organizačně-provozního hlediska	42
Tabulka 5: Check list z hlediska osob	43
Tabulka 6: Check list z technického hlediska.....	44
Tabulka 7: Jednotlivé pravděpodobnosti vzniku nebezpečí	47
Tabulka 8: Následky ohrožení osob.....	47
Tabulka 9: Subjektivní názor hodnotitelů.....	48
Tabulka 10: Míry rizik v závislosti na ohodnocení	48
Tabulka 11: Vyhodnocení rizik z hlediska měření	49
Tabulka 12: Vyhodnocení rizik materiální povahy	50
Tabulka 13: Vyhodnocení rizik vzhledem k prostředí.....	51
Tabulka 14: Vyhodnocení rizik pro kategorii lidí.....	52
Tabulka 15: Vyhodnocení rizik z hlediska strojů	54
Tabulka 16: Vyhodnocení rizik s ohledem na údržbu	55

SEZNAM GRAFŮ

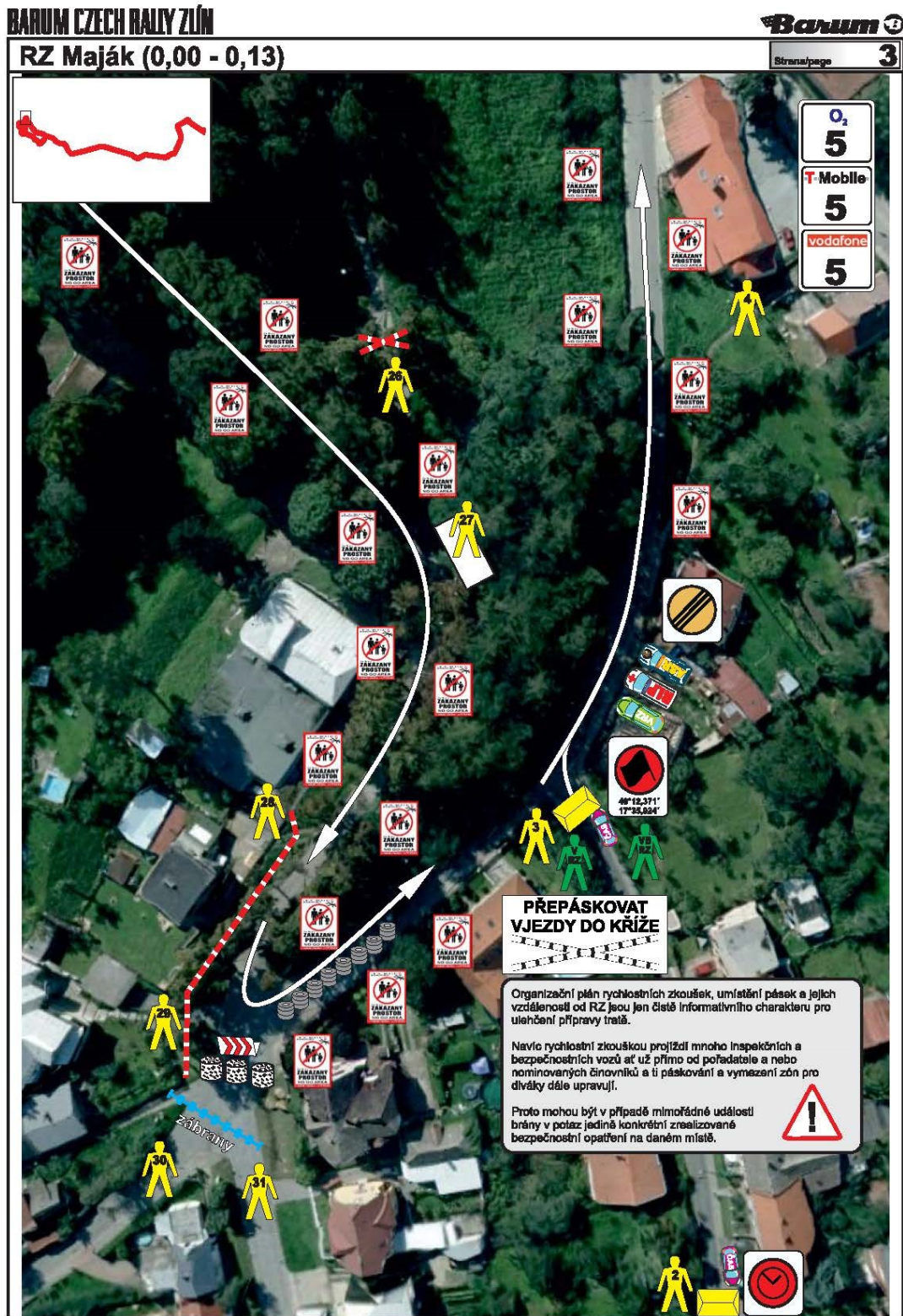
Graf 1: Vyjádření počtu pořadatelů v průběhu BCRZ [upraveno podle 45]	34
Graf 2: Vyhodnocení SWOT analýzy z hlediska strategie řízení [vlastní].....	39

SEZNAM PŘÍLOH

PŘÍLOHA P I.....Organizačně-provozní řád vybraných úseků trati RZ Maják

PŘÍLOHA P I: ORGANIZAČNĚ-PROVOZNÍ ŘÁD VYBRANÝCH ÚSEKŮ TRATI RZ MAJÁK

[vlastní]



RZ Maják (0,13 - 0,95)

The map shows a rally stage on an aerial view of a residential area. A white line indicates the rally route, with arrows showing the direction of travel. Key features include:

- Skok:** A jump section marked with a 'skok' label and a series of grey circles.
- zábavy:** Spectator areas marked with 'zábavy' labels and groups of white stick figures.
- zábana:** Prohibited areas marked with 'zábana' labels and yellow stick figures.
- diváci na vyvýšené zdi:** Spectators on elevated walls, marked with 'diváci na vyvýšené zdi'.
- zábava:** A specific spectator area marked with 'zábava'.
- zábava:** Another specific spectator area marked with 'zábava'.
- zábava:** A final spectator area marked with 'zábava'.

Red dashed lines and white stick figures represent barriers and spectators. Numerous red circular icons with a white figure and a red 'X' are scattered throughout the map, indicating prohibited zones. A red line in the top left corner shows the stage profile. A 'Zavřít' (Close) button is in the bottom left. A 'PŘEPÁSKOVAT VJEZDY DO KRÍŽE' (Tape off the junctions) instruction with a caution tape icon is in the bottom right. A navigation panel on the right side includes zoom in (+), zoom out (-), and other controls. A sponsor box in the top right corner lists:

- O₂ 5
- T-Mobile 5
- vodafone 5

RZ Maják (7,65 - 8,36)

