

Prvky ageismu v myšlení žáků základních škol

Jitka Máčalíková

Bakalářská práce
2019



Univerzita Tomáše Bati ve Zlíně
Fakulta humanitních studií

Univerzita Tomáše Bati ve Zlíně

Fakulta humanitních studií

Ústav pedagogických věd

akademický rok: 2018/2019

ZADÁNÍ BAKALÁŘSKÉ PRÁCE

(PROJEKTU, UMĚLECKÉHO DÍLA, UMĚLECKÉHO VÝKONU)

Jméno a příjmení: **Jitka Máčalíková**
Osobní číslo: **H16541**
Studijní program: **B7507 Specializace v pedagogice**
Studijní obor: **Sociální pedagogika**
Forma studia: **prezenční**

Téma práce: **Prvky ageismu v myšlení žáků základních škol**

Zásady pro vypracování:

Zpracování rešerše a studium literatury.

Vymezení terminologie a teoretických východisek z oblasti ageismu, stáří a stárnutí.

Příprava metodiky empirické části, zpracování projektu výzkumu a stanovení výzkumného problému.

Realizace kvantitativního výzkumu formou dotazníkového šetření.

Zpracování a vyhodnocení získaných dat, včetně jejich interpretace.

Prezentace výsledků výzkumu, jejich shrnutí a doporučení pro praxi.

Rozsah bakalářské práce:

Rozsah příloh:

Forma zpracování bakalářské práce: **tištěná/elektronická**

Seznam odborné literatury:

CHRÁSKA, Miroslav. Metody pedagogického výzkumu: základy kvantitativního výzkumu. Praha: Grada, 2007. ISBN 978-80-247-1369-4.

VÁGNEROVÁ, Marie. Vývojová psychologie: dětství a dospívání. Praha: Karolinum, 2012. ISBN 978-80-246-2153-1.

VIDOVIČOVÁ, Lucie. Stárnutí, věk a diskriminace – nové souvislosti. Brno: Masarykova univerzita, Mezinárodní politologický ústav, 2008. ISBN 978-80-210-4627-6.

JIRÁSKOVÁ, Věra. Mezigenerační porozumění a komunikace. Praha: Eurolex Bohemia, 2005. ISBN 80-86861-80-5.

GRUSS, Peter. Perspektivy stárnutí: z pohledu psychologie celoživotního vývoje. Praha: Portál, 2009. ISBN 978-80-7367-605-6.

Vedoucí bakalářské práce:

Mgr. Radana Kroutilová Nováková, Ph.D.

Ústav pedagogických věd

Datum zadání bakalářské práce:

27. listopadu 2018

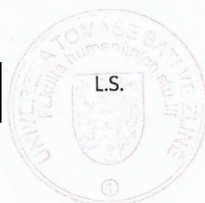
Termín odevzdání bakalářské práce:

26. dubna 2019

Ve Zlíně dne 27. listopadu 2018



doc. Ing. Anežka Lengálová, Ph.D.
děkanka





Mgr. Jakub Hladík, Ph.D.
ředitel ústavu

PROHLÁŠENÍ AUTORA BAKALÁŘSKÉ PRÁCE

Beru na vědomí, že

- odevzdáním bakalářské práce souhlasím se zveřejněním své práce podle zákona č. 111/1998 Sb. o vysokých školách a o změně a doplnění dalších zákonů (zákon o vysokých školách), ve znění pozdějších právních předpisů, bez ohledu na výsledek obhajoby ¹⁾;
- beru na vědomí, že bakalářská práce bude uložena v elektronické podobě v univerzitním informačním systému dostupná k nahlédnutí;
- na moji bakalářskou práci se plně vztahuje zákon č. 121/2000 Sb. o právu autorském, o právech souvisejících s právem autorským a o změně některých zákonů (autorský zákon) ve znění pozdějších právních předpisů, zejm. § 35 odst. 3 ²⁾;
- podle § 60 ³⁾ odst. 1 autorského zákona má UTB ve Zlíně právo na uzavření licenční smlouvy o užití školního díla v rozsahu § 12 odst. 4 autorského zákona;
- podle § 60 ³⁾ odst. 2 a 3 mohu užít své dílo – bakalářskou práci - nebo poskytnout licenci k jejímu využití jen s předchozím písemným souhlasem Univerzity Tomáše Bati ve Zlíně, která je oprávněna v takovém případě ode mne požadovat přiměřený příspěvek na úhradu nákladů, které byly Univerzitou Tomáše Bati ve Zlíně na vytvoření díla vynaloženy (až do jejich skutečné výše);
- pokud bylo k vypracování bakalářské práce využito softwaru poskytnutého Univerzitou Tomáše Bati ve Zlíně nebo jinými subjekty pouze ke studijním a výzkumným účelům (tj. k nekomerčnímu využití), nelze výsledky bakalářské práce využít ke komerčním účelům.

Prohlašuji, že

- elektronická a tištěná verze bakalářské práce jsou totožné;
- na bakalářské práci jsem pracoval samostatně a použitou literaturu jsem citoval. V případě publikace výsledků budu uveden jako spoluautor.

Ve Zlíně 4.2.2019

1) zákon č. 111/1998 Sb. o vysokých školách a o změně a doplnění dalších zákonů (zákon o vysokých školách), ve znění pozdějších právních předpisů, § 47b Zveřejňování závěrečných prací;

(1) Vysoká škola nevydávalečně zveřejňuje disertační, diplomové, bakalářské a rigorózní práce, u kterých proběhla obhajoba, včetně posudků oponentů a výsledku obhajoby prostřednictvím databáze kvalifikačních prací, kterou spravuje. Způsob zveřejnění stanoví vnitřní předpis vysoké školy.

(2) Disertační, diplomové, bakalářské a rigorózní práce odevzdané uchazečem k obhajobě musí být též nejméně pět pracovních dnů před konáním obhajoby zveřejněny k nahlášení veřejnosti v místě určeném vnitřním předpisem vysoké školy nebo není-li tak určeno, v místě pracoviště vysoké školy, kde se má konat obhajoba práce. Každý si může ze zveřejněné práce pořizovat na své náklady výpisy, opisy nebo rozmnoženiny.

(3) Platí, že odevzdáním práce autor souhlasí se zveřejněním své práce podle tohoto zákona, bez ohledu na výsledek obhajoby.

2) zákon č. 121/2000 Sb. o právu autorském, o právech souvisejících s právem autorským a o změně některých zákonů (autorský zákon) ve znění pozdějších právních předpisů, § 35 odst. 3:

(3) Do práva autorského také nezasahuje škola nebo školské či vzdělávací zařízení, užije-li nikoli za účelem přímého nebo nepřímého hospodářského nebo obchodního prospěchu k výuce nebo k vlastní potřebě dílo vytvořené žákem nebo studentem ke splnění školních nebo studijních povinností vyplývajících z jeho právního vztahu ke škole nebo školskému či vzdělávacímu zařízení (školní dílo).

3) zákon č. 121/2000 Sb. o právu autorském, o právech souvisejících s právem autorským a o změně některých zákonů (autorský zákon) ve znění pozdějších právních předpisů, § 60 Školní dílo:

(1) Škola nebo školské či vzdělávací zařízení mají za obvyklých podmínek právo na uzavření licenční smlouvy o užití školního díla (§ 35 odst.

3). Odpírá-li autor takového díla udělit svolení bez vážného důvodu, mohou se tyto osoby domáhat nahrazení chybějícího projevu jeho vůle u soudu. Ustanovení § 35 odst. 3 zůstává nedotčeno.

(2) Není-li sjednáno jinak, může autor školního díla své dílo užit či poskytnout jinému licenci, není-li to v rozporu s oprávněnými zájmy školy nebo školského či vzdělávacího zařízení.

(3) Škola nebo školské či vzdělávací zařízení jsou oprávněny požadovat, aby jim autor školního díla z výdělku jim dosaženého v souvislosti s užitím díla či poskytnutím licence podle odstavce 2 přiměřeně přispěl na úhradu nákladů, které na vytvoření díla vynaložily, a to podle okolností až do jejich skutečné výše; přitom se přihlíží k výši výdělku dosaženého školou nebo školským či vzdělávacím zařízením z užití školního díla podle odstavce 1.

ABSTRAKT

Bakalářská práce se zabývá prvky ageismu myšlení žáků základních škol. Obsahuje teoretickou i praktickou část. Teoretická část vymezuje problematiku ageismu, zdroje a projevy ageismu. Jsou zde vymezeny pojmy stáří a stárnutí, hlavně z pohledu vývojové psychologie. Dále jsou popsány postoje a vymezení věkové skupiny, na kterou je tato práce zaměřena. Praktická část se zaměřuje na zjišťování, zda žáci základních škol ve svém myšlení vykazují prvky ageismu. Pro toto zjištění byl zvolen kvantitativní výzkum prostřednictvím dotazníkového šetření.

Klíčová slova: Ageismus, stáří, stárnutí, mýty, předsudky, starší školní věk.

ABSTRACT

Bachelor's thesis is engaged in elements of ageism of thinking of students of a lower secondary school. It includes a theoretical and a practical part. The theoretical part qualifies problematic of ageism, resources and demonstrations of ageism. There are delimited elements of elderly and aging, mainly from a view of developing psychology. Furthermore there are described postures and delimited age groups on which is this thesis focused. The practical part devotes to inquiring if students of the lower secondary school who show elements of ageism in their thinking. For this finding was chosen a quantitative survey through a questionnaire survey.

Keywords: ageism, elderly, aging, myths, prejudices, older school age.

Tímto bych chtěla poděkovat vedoucí mé bakalářské práce paní Mgr. Radaně Kroutilové Novákové, Ph.D. za poskytnuté rady, připomínky a také za odborné vedení.

Motto:

„Krásní mladí lidé jsou hříčkou přírody, ale krásní staří lidé jsou umělecká díla.“

Johann Wolfgang Goethe

Čestné prohlášení:

Prohlašuji, že odevzdaná verze bakalářské práce a verze elektronická nahraná do IS/STAG jsou totožné.

OBSAH

ÚVOD.....	9
I TEORETICKÁ ČÁST.....	10
1 VYMEZENÍ AGEISMU.....	11
1.1 ZDROJE AGEISMU	12
1.2 PROJEVY AGEISMU	14
1.2.1 Extrémní projevy ageismu	15
2 DEFINICE STÁŘÍ A STÁRNUTÍ.....	17
2.1 PERIODIZACE STÁŘÍ.....	18
2.2 ZMĚNY V PROCESU STÁRNUTÍ	18
2.2.1 Biologické změny.....	18
2.2.2 Psychické změny	19
2.2.3 Sociální změny	19
3 POSTOJE K OSOBÁM SENIORSKÉHO VĚKU V SOUČASNOSTI.....	20
3.1 PŘEDSUDKY	20
3.2 MÝTY O STÁŘÍ.....	22
3.3 POSTOJE	23
3.4 PŘÍČINY ZMĚN VE VNÍMÁNÍ STÁŘÍ	24
3.5 DŮSTOJNÉ STÁŘÍ	24
3.5.1 Příprava na stáří.....	25
4 STARŠÍ ŠKOLNÍ VĚK.....	26
4.1 VÝVOJ POZNÁVACÍCH PROCESŮ	26
II PRAKTICKÁ ČÁST	28
5 METODOLOGIE VÝZKUMU.....	29
5.1 VÝZKUMNÝ PROBLÉM	29
5.2 STANOVENÍ VÝZKUMNÝCH OTÁZEK	29
5.3 METODA VÝZKUMU A SBĚR DAT.....	30
5.4 POPIS VÝBĚROVÉHO SOUBORU	30
5.5 VYHODNOCENÍ DOTAZNÍKU	30
ZÁVĚR	59
SEZNAM POUŽITÉ LITERATURY.....	61
SEZNAM POUŽITÝCH SYMBOLŮ A ZKRATEK.....	63
SEZNAM OBRÁZKŮ	64
SEZNAM TABULEK.....	66
SEZNAM PŘÍLOH.....	68

ÚVOD

Mladí lidé, ještě tak často nepřemýšlí nad tím co je stáří, a co od něj mohou očekávat. Protože stáří je pro ně něco, co je pro ně ještě daleko, v nedohlednu a celý život tak mají ještě před sebou. A jednou každý člověk zestárne, a bude potřebovat od někoho nějakou pomoc. Proto bychom se měli ke starším lidem chovat s úctou a respektem, protože si už něčím prošli. To jak se člověk chová k druhým lidem, dost často závisí i na tom, jakou má výchovu v rodině.

Mohlo by být tedy zajímavé zjistit, jak se žáci základních škol staví k tomuto věku a co si o starším věku myslí. Jak k němu přistupují.

Proto ve své bakalářské práci budu zaměřovat na téma: Prvky ageismu v myšleních žáků základních škol.

V bakalářské práci bude vymezeno, co je to ageismus jaké jsou zdroje ageismu a mimo jiné, jak se ageismus může projevat. V teoretické části tedy nebude chybět ani vymezení pojmu stáří a stárnutí a k jakým změnám ve stáří dochází. Další část teoretické práce se bude zabývat postoji k osobám seniorského věku. V této kapitole budou popsány, co jsou to mýty, předsudky. V poslední části teorie se se zaměřím na vymezení věku, u koho bude probíhat výzkum.

V praktické části se se zaměřím na zjišťování, zda se v myšlení žáků základních škol vyskytují prvky ageismu, jak vnímají starší věk, zda se v tomto věku objevují již předsudky týkajícího se seniorského věku.

I. TEORETICKÁ ČÁST

1 VYMEZENÍ AGEISMU

Na začátek si vymezíme nějaké definice ageismu od různých autorů, kteří se ageismem zabývají.

V poslední době dochází k odmítání stáří a starých lidí tak daleko, že nepřátelské postoje ve společnosti přerostly ve skrývaný, někdy až otevřený boj proti starým lidem. Pro takové nepřátelství až agresivní chování ke starým lidem se používá pojem ageismus. Tento pojem se často vysvětluje jako averze vůči starým lidem a všemu co připomíná stáří. (Haškovcová, 2010, s. 34)

Někteří autoři poukazují na to, že i senioři jsou pod silným vlivem ageismu, protože i oni přebírají stereotypy, které jim mladí o stáří přinášejí. V praxi to může vypadat tak, že i když jsou staří spokojeni a jsou aktivní, mohou si myslet, že žijí špatným životem. (Haškovcová, 2010, s. 34-35)

Tento pojem se objevuje již v 60. letech 20. století, a prosazoval ho psychiatr Robert Neil Butler. Definuje ageismus jako diskriminaci jedinců nebo skupin na základě věku. Většinou těch věkových skupin, které nedosahují nebo přesahují určitou věkovou hranici. Může být spontánní, nebo systémový. Většinou se jedná o diskriminaci starších lidí. (Jandourek, 2012, s. 14)

Vidovičová definovala ageismus jako ideologii založenou na sdíleném přesvědčení o kvalitativní nerovnosti jednotlivých fází lidského životního cyklu manifestovaná skrze proces systematické, symbolické i reálné stereotypizace a diskriminace osob a skupin a na základě chronologického věku nebo na jejich příslušnosti k určité generaci. (Vidovičová, 2008, s. 113)

Ageismus je utvářen stejnými mechanismy jako jiné stereotypizace. Jde o předsudky v afektivní oblasti, dochází k praktické diskriminaci ohledně chování a stereotypizaci v kognitivní oblasti. Charakteristické pro ageismus je, že mladí lidé mají pocit, že starší se drží svých pracovních míst a nechtějí je uvolnit, zatímco starší se cítí být vytlačováni ambiciózním mládím. Slova jako mladý a starý mohou nabírat různé vedlejší významy. Ke slovu starý se nám vybavuje stará struktura, stará čarodějnice. Mladý je spojován s nezkušeností a neodpovědností. Mladým bývá často dáвана přednost tam, kde je zapotřebí přítavního fyzického zjevu a vitality, k tomu dochází třeba při obsazování politických nebo manažerských funkcí. (Jandourek, 2012, s. 14)

Ageismus může nakonec ovlivnit i to jakým způsobem starší člověk vnímá sám sebe. Slyší například tak často o své nepružnosti, že tomu uvěří. (Jandourek, 2012, s. 14)

Ageismus se manifestuje různými způsoby: diskriminačními praktikami na trhu práce, ve zdravotnictví, projevem pohrdání, odporem, vyhýbání se kontaktům se staršími lidmi. Zároveň zasahuje i do intimní sféry rodinných interakcí. Mezi nejhrubší formu ageismu řadíme násilí páchané na starých lidech, které se děje hlavně v rodině. (Sýkorová In Sýkorová, 2007, s. 51)

Ageismus, stejně tak jako jakýkoliv jiný předsudek, příliš zjednodušuje a nepřiměřeně generalizuje. Považuje za méněcenné všechny staré bez rozdílu. Nebere ohled na individualitu, které mezi lidmi tohoto věku existují. Z ageismu vyplývá i tendence seniory izolovat, aby nezdržovali a nepřekáželi. Stávají se méně významnou součástí majoritní společnosti. Příčiny takto negativně vyhraněného postoje mohou být různé, mohou být podmíněné biologicky i sociálně. Tímto způsobem se projevuje změna v oblasti obecně uznávaných hodnot, zvýšený důraz na jedince, rozpad rodinných vazeb a z nich vyplývajících tradičních rolí, ale i strach z vlastního stárnutí. (Vágnerová, 2007, s. 309)

1.1 Zdroje ageismu

Palmore rozděluje zdroje ageismu na skupiny individuální, kulturní a sociální.

- Individuální zdroje – řadíme sem strach ze smrti a stárnutí, frustraci, agresí. Stereotypy jsou významným faktorem při vzniku ageismu, které se stáří týkají.
- Kulturní zdroje – patří sem faktory jako hodnotové systémy, jazyk (pohrdavé označení pro osoby vyššího věku), mediální kulturu (otázka kvantity nebo kvality reprezentace seniorů v médiích). Řadí se sem i humor, umění a literatura.
- Sociální zdroje – mezi sociální zdroje můžeme zařadit demografii, tzn., že počet seniorů přibývá, dále věkový nesoulad, generační konflikty, a historická změna statusu stáří. (Palmore In Vidovičová, 2008, s. 120-133)

Traxler uvádí čtyři zdroje ageismu, které vedou k negativním stereotypům a mýtům v západních zemích:

- Strach ze smrti – smrt není brána jako přirozená a nevyhnutelná část života. Předstíráme, že smrt neexistuje, většina lidí ji ignoruje, a otázku vlastní smrt si raději

nepřipomínají, často se používá eufemismus: např. „Usnul, spí věčným spánkem“. V pohádkách se často setkáváme: „Jestli neumřeli, tak tam žijí dodnes“.

- K ageismu přispívá důraz na mládí a fyzickou krásu – Staří lidé jsou ignorováni. Důraz na mládí nespočívá jen ve vlivu, jak jsou staří vnímáni, ale i jak vnímají sami sebe.
- Produktivita spjata s ekonomickým potenciálem – dětství i staří je viděno jako neproduktivní cyklus. Střední věk nese zátěž o obě skupiny. Děti jsou vnímány jako ekonomická investice, staří naopak jako finanční dluh. Odchodem do důchodu nejsou staří viděni jako ekonomicky produktivní.
- Způsob zjišťování skutečného stavu společnosti vedoucího k ageismu – v americké společnosti. Staří bylo studované v ústavech s dlouhodobou péčí, ale jen 5% populace starších 65 let je institucionalizovaná. (Traxler In Tošnerová, 2002, s. 12-13)

Podle Kalvacha můžeme ageismus rozdělit do čtyř bodů:

- Historický – hluboká zakořeněnost představ o nezměnitelné nezdatnosti stáří.
- Ekonomický – je to obava z početné kohorty seniorů z poválečného „baby boomu“, které se týkají nákladů na starobní důchod i na zdravotní péči.
- Odborný – obava z postupující geriatrizace medicíny, obava z neúčelné medicinalizace přirozeného stáří, znepokojující jsou změny nemocnosti ve stáří nad rámec prevalence některých chorob atd.
- Společenský – chybí koncept života ve stáří a služeb pro seniory, převažuje pasivita, odmítání zodpovědnost ze strany seniorů atd. (Kalvach In Ort, 2004, s. 61)

Ort (2004, s. 61) tyto zdroje ageismů dále doplnil:

- Individuální – strach ze smrti a stárnutí, frustrace a agrese, dále převzaté stereotypní představy atd.
- Sociální – vychází se společenského prostředí – např. strach ze ztráty společenské prestiže a statusu, urbanizace, které postihuje staré osoby segregací apod.
- Demografický – důsledek genderového rozdílu – feminizace nejstarších věkových kohort, hrozba krize penzijního systému, hrozba mezigeneračního konfliktu.
- Kulturní – jedná se intoleranci slovní a obrazovou, např. pohrdavá slova, nevkusné vtipy aj.

Ort dále říká, že záleží na sociálním klimatu, na tom jak společnost přijímá stáří a vyšší věk. Zda zaujímá přístup aktivní, optimistický a tvořivý. Stáří pak pojímá jako nějakou novou šanci pro občany v seniorském věku, příležitost dát jim možnost prožít novou kvalitu života. A na druhé straně přístup, který je pasivní, pesimistický. Tento přístup pohlíží na stáří jako na období dožití. (Ort, 2004, s. 61)

1.2 Projevy ageismu

Pojem ageismus můžeme chápat jako: různou formu diskriminace starší zdravé i nemocné části populace, z hlediska negativní projevu se můžeme mluvit o společenském předsudku vůči stáří, diskriminaci seniorů na základě pokročilého věku, diskriminaci části populace za příslušnost k určité generaci, diskriminaci na základě chronologického věku. Můžeme ho vnímat i pomocí počítačového podobenství jako například, že staří jsou ti, co neumí pracovat s počítačem nebo s internetem. Ageismus jako nepřátelský postoj ostatních generací ke starým lidem, negativní postoj mladších generací (děti a rodičů) k prarodičům, věkové předsudky mladých vůči starým, geriatrická diskriminace. Oddělování a vylučování starých lidí mezi zvláštní vrstvu obyvatel. Dále jako odpor kde stáří a zároveň zbavování práv starších lidí. (Ort, 2004, s. 63)

V opačném případě může mít ageismus i pozitivní charakter a to jako ochranný postoj a nadbíhání seniorům. (Ort, 2004, s. 63)

Věková diskriminace, ageismus se může projevovat v mnoha oblastech. Uvedeme si zde oblasti, které uvádí ve své publikace Ort (2004, s. 62) a rozděluje je do jedenácti sociálních oblastí.

1. Trh práce – diskriminace osob starších 50 let.
2. Zdravotní systém – zneužívání, špatné zacházení, etika péče o starší pacienty.
3. Rodinné prostředí – EAN = elder abuse and neglect, je to týrání a zanedbávání starších lidí dětmi a vnuky.
4. Právo občanské – problém participace.
5. Důchodový systém – předčasné důchody, rigidita stávajících systémů soc. zabezpečení.
6. Sociální péče – ústavní problémy zanedbávání.
7. Vzdělání a věda – nerovný přístup ke studiu, absence gerontogiky.
8. Mezilidské vztahy – mezigenerační konflikty, kultura a morálka v soužití generací.

9. Komunikace – diskriminující jazyk, řeč, slogany, vtipy...
10. Mediální scéna – neobjektivní image stáří, bulvární tisk.
11. Životní prostředí, ekosystém – separace, bariéry volného pohybu.

Ageismus může mít však i horší, jinými slovy i extrémní projevy, které si vymežíme v další části.

1.2.1 Extrémní projevy ageismu

Takovým extrémním projevem ageismu může být týrání a zneužívání seniorů. Často se jedná o násilí fyzické nebo finanční zneužívání. Tento problém je většinou ze strany příbuzných, ale může se vyskytovat i v ústavech jako jsou domovy pro seniory. Tímto výzkumem se zabývala Vidovičová (2008, s. 183). Bylo zjištěno, že dvě procenta dotázaných se jim osobně stala, nebo byla svědky situace, kdy někdo „uhodil staršího, nebo se mu snažili ublížit jinak“. Devět procent dotázaných zná tuto zkušenost přes někoho blízkého. Více jako polovina respondentů, slyšela o tom, že se takové věci u nás dějí.

Podle Vidovičové (2008, s. 183) může mít zneužívání z hlediska financí různé podoby: od odevzdání všech finančních prostředků a materiálního bohatství po nedobrovolné drobné finanční dárky, jimiž si senior chce „koupit“ vztah nebo lepší službu.

Podobně jako Vidovičová se projevy ageismem, respektive špatným zacházením se staršími lidmi zabývá i Tošnerová ve své příručce. Tošnerová uvádí, že špatným zacházením se rozumí, když osoba starší šedesát let, je oslabená postupujícím věkem nebo tělesným či psychickým postižením. Mezi tyto extrémní projevy patří:

- *Tělesné týrání* – jedná se o vědomé způsobování fyzické bolesti, zraňování a fyzické omezování starší osoby bez důvodu. Např. zlomeniny, popáleniny, sexuální týrání apod.
- *Zneužívání majetku a finančních zdrojů starší osoby* - můžeme ji rozpoznat podle toho, když osoba není schopna platit účty. Má strach, pokud se začne mluvit o penězích, nebo zájem členů rodiny o majetek starší osoby.
- *Vlastní zanedbávání péče o sebe sama, nebo zanedbávání druhou osobou* – tělesné a psychické zdraví staršího člověka je ohroženo, když si nedokáže sám opatřit stravu, přístřeší, oblečení nebo lékařskou péči. Příznaky takového zanedbání způsobené jinou osobou nebo vlastní neschopností jsou: dehydratace, podvýživa, nadměrná zanedbanost nebo zápach, postrádání kompenzačních pomůcek a další.

- *Emocionální tyránie* – jsou to ponižující výroky, sekýrování, hroby, odloučení od rodiny nebo přátel, vyznačující se stavy jako zmatenost, přehnaný strach, změna chuti k jídlu, úzkostné stavy apod. (Tošnerová, 2002, s. 12-15)

2 DEFINICE STÁŘÍ A STÁRNUTÍ

Mnoho lidí si při vzpomínce stáří vybaví osobu, která je nesoběstačná, neschopná samostatného života, nebo závislá na pomoc jiné osoby při běžných činnostech, pro které je ideální umístění do ústavní péče. Najdou se ale i lidé, pro které je stáří jedním z nejkrásnějších životních období, protože se můžou realizovat v tom, co zatím ve svém životě z různých důvodů nestihli. (Malíková, 2011, s. 13-14)

Období stárnutí a stáří je podle Malíkové chápáno negativně. Očekávají se problémy, omezení v důsledku, kdy senior ztrácí soběstačnost, snižují se mentální funkce. Zároveň se v tomto období se omezují kontakty s okolním prostředím a začíná se ztrácet možnost seberealizace. Vyskytují se obavy a negativní očekávání, které vedou ke strachu z ponížení ze ztráty lidské důstojnosti a ztráty respektu při nesoběstačnosti. (Malíková, 2011, s. 14)

Stáří je poslední fáze vývoje lidského jedince. Na stáří se může nahlížet z pohledu biologického a zároveň sociálního. Stáří biologické zohledňuje fyzický stav a fungování člověka. Pod sociální stáří spadá proměna sociálních rolí, finanční zajištění a proměna životního stylu. (Mühlpachr, 2004, s. 18-19)

Podle Vágnerové (2007, s. 308) postoj současné společnosti ke stáří a starým lidem je negativní, odmítavý. Stáří je chápáno jako období, kdy může člověk pouze chátrat, v nejlepším případě si zachovává část toho, co získal dříve.

Stárnutí je chápáno jako komplexní proces s endogenně i exogenně působícími faktory. Odehrávají se po celý lidský život. Začíná narozením, pokračuje pohlavním dozráváním v pubertě, a pokračuje až k smrti. (Šimíčková-Čížková, 2003, s. 130-131)

Stárnutí je závěrečnou fází lidského vývoje a je třeba ho posuzovat jako součást kontinuální proměny. V průběhu let můžeme sledovat proměnu lidských fyzických a psychologických znaků, které charakterizují převážně střední věk ve znaky, které charakterizují stáří. Je složité přesně určit dobu, kdy se člověk stane starým. (Stuart-Hamilton, 1999, s. 18-19)

Existuje řada metod jak změřit stáří. Nejčastějším měřítkem stárnutí je chronologický věk, který je dán dnem narození. Dalším měřítkem je sociální věk. Vztahuje se ke společenskému očekávání chování přiměřeného určitému biologickému věku, tj. že lidé, kteří překročili šedesátku, se budou chovat klidně a usedle. Známky tělesné a duševní jsou posuzovány měřítky biologického věku. (Stuart-Hamilton, 1999, s. 19-21)

2.1 Periodizace stáří

Věk se považuje za jednu základní charakteristiku člověka. Samotný věkový údaj nemá dostatečnou vypovídající hodnotu zejména ve stáří. Věková kategorie se rozděluje na několik způsobů. (Malíková, 2011, s. 14)

Podle Mühlpachra (2004, s. 21) se nejčastěji uplatňuje toto členění stáří:

- Mladí senioři (65-74) – vyznačuje se problematikou na penzionování volného času, aktivit a seberealizace.
- Staří senioři (75-84) – v tomto období nastávají změny funkční zdatnosti, atypický průběh chorob.
- Velmi staří senioři (85 a více) – sleduje se soběstačnost a zabezpečení.

Příhoda poslední fázi života nazývá senium, a dělí ji do těchto kategorií:

- senescence (60-75 let),
- kmetství (75-90 let),
- patriarchum (od 90 let). (Příhoda In Šimíčková-Čížková, 2003 s. 129)

Světová zdravotnická organizace (WHO) a její členění stáří: senescence neboli počínající časné stáří (60-74 let), kmetství nebo také senium a vlastní stáří (75-89 let), a posledním je patriarchum, neboli dlouhověkost (90 let více). (Světová zdravotnická organizace In Malíková, 2011, s. 14)

2.2 Změny v procesu stárnutí

V procesu stárnutí nastává k biologickým, psychickým a sociálním změnám.

2.2.1 Biologické změny

Typickým jevem v tomto období je pokles tělesné hmotnosti a výšky. Tyto změny souvisí se změnami tělesných proporcí, např. pánve, výrazný pokles váhy svalstva. Úbytek tělesné výšky je způsoben degenerativními změnami chrupavky, atrofií, a sesedáním meziobratlových plotének. Klesá rychlost, pružnost, hbitost pohybů. Snížení pohyblivosti se zvyšuje pravděpodobnost úrazu. (Šimíčková-Čížková, 2003, s. 131)

2.2.2 Psychické změny

V období stáří se mění i psychické funkce. Některé z těchto změn jsou podmíněny biologicky, jiné jsou důsledkem psychosociálních vlivů, jindy jde o výsledek jejich interakce. Doba, kdy se tyto změny projevují, a jaké na ně mají starší lidé reakce, se liší individualitou. (Vágnerová, 2007 s. 315)

Biologicky podmíněné změny prožívání, uvažování a chování starších lidí mohou být projevem stárnutí, a můžou se považovat za normální. Jedná se například o celkové zpomalení, potíže v zapamatování, a vybavování si, snížení frustrační tolerance a podobně. Může jít i o příznaky chorobných procesů, jejichž vznik je ve stáří pravděpodobnější, než byl dřív. Jejich rozlišení může na počátku dost složité, v pozdější fázi choroby jsou zřejmé, ale i nápadné. Vedou k zásadním změnám osobnosti (např. Alzheimerova demence). (Vágnerová, 2007 s. 315-316)

2.2.3 Sociální změny

Stáří přináší změny ve společenském životě. Odchodem do důchodu dochází ke ztrátě pracovních rolí, které často poskytovaly uznání sociální statut i vlastní hodnotu. Starší lidé často důchod zažívají jako ztrátu pravidelné činnosti, ztrátu, nebo redukci příjmu, ztrátu prestiže a sociální sítě. (Tošnerová, 2009, s. 10)

Po odchodu do důchodu, může nastat, že jsou starší lidé více izolováni od společnosti a jejich život probíhá hlavně v soukromí, respektive v rodině. Senioři své stáří prožívají v několika sociálních skupinách. Takovou první skupinou je rodina, která je nejvýznamnější a zahrnuje soužití s partnerem, s rodinami dětí a sourozenců. Druhou skupinou jsou přátelé a známí s kterými senioři sdílejí aktivity, možnosti dalších kontaktů a někdy i hlubších vztahů, které mohou mít kompenzační význam v případě, že by vlastní rodina neexistovala nebo neplnila svou funkci. Třetí skupinu jsou společenství obyvatel nějaké instituce jako například nemocnice nebo domovy pro seniory, kde člověk sdílí stejné prostředí, určitý styl života, a můžou vytvářet nové vztahy. (Vágnerová, 2007, s. 350)

3 POSTOJE K OSOBÁM SENIORSKÉHO VĚKU V SOUČASNOSTI

Vztah společnosti k seniorům je důležitým ukazatelem, který vypovídá o vyspělosti a morální úrovni. V jednotlivých společnostech jsou velké rozdíly v tom, jaký postoj se k seniorům zaujímá. V české společnosti se nedá postoj hodnotit jako uspokojivý a bezproblémový. Orientace naší společnosti na západní styl života se odchýlila od tradic a jiných vlivů, např. náboženských, a změnou ekonomické situace. Převažuje řada nepříznivých projevů, které stáří nedoceňují, ignorují, zesměšňují, ponižují a nerespektují. Tyto problémy se posouvají do stále nižšího věku. Mladší lidé a děti zesměšňují to, co ke stáří patří. Situace je pak taková, že lidé od padesáti let věku jsou odmítáni do zaměstnání, protože jsou „příliš staří“, a není jim dostána ani šance své schopnosti prokázat. Senioři se stávají terčem posměšků. Společnost podléhá na kouzlu mládí, výkonnosti, pružnosti, přizpůsobivosti, maximálního nasazení. Zapomíná však na zkušenosti, rozvahu, moudrost, možnost srovnání, uznání, ocenění a pokoru. Je to dáno tím, že nám kolem sebe chybí příklady, které stáří uznávají a oceňují. Dětem a mladým lidem tedy chybí vzory dobrého chování, protože se změnila tradiční funkce rodiny a neplní všechny funkce. (Malíková, 2011, s. 34-35)

3.1 Předsudky

V teoretické rovině je zajímavý vztah mýtů a předsudků. Předsudek podle sociální psychologie je definován jako postoj jistého, určitého, a charakteristického druhu. Předsudek je tedy určitý vztah člověka nebo skupiny vůči někomu nebo něčemu. Takový postoj má několik složek. Jedná se o složku názorovou, citovou a jednající. Předsudek zahrnuje přemrštěnou generalizaci, zpravidla negativní, potom je taková existence předsudků závažná. V praxi to vypadá tak, že k určitým lidem nebo skupině či skutečně stejně vyhlížejícím zaujmají ostatní určitý postoj právě proto, že posuzování náleží k této a nikoliv k jiné kategorii. Ale takové definování „patříš tam“, a ne jinam, bývá nesprávné. Proto konkrétní chování vůči seniorům se odvíjí na základě předsudků, které jsou tradicí, poskládaný v mýtech. (Haškovcová, 2010, s. 47) Ve slovníku psychologie je předsudek definován jako negativní až nepřátelský vztah k jedinci nebo skupinám lišícího se etnika, náboženství, politického názoru. Jedná se o zvláštní druh postoje. Předsudek má silný emocionální náboj negativního ladění a vyvolává silný sklon k negativnímu jednání. Často bývá přebírán z prostředí, kde jedinec vyrůstá, to znamená hlavně z rodiny. Mohou však doprovázet osobní vývoj náboženských, politických a jiných názorů. Mají často historické kořeny a

předávají se z generace na generaci, jsou odolné proti změně, nepřijatelné racionální argumentaci. (Gillernová a kol., 2000, s. 46)

Hartl a Hartlová definují předsudek jako předpojatost a jistou názorovou strnulost. Popisují jej jako emočně nabitý úsudek bez kritického zhodnocení, od něhož se odvíjí určitý postoj nebo názor. Předsudek se může zastávat jednatelce nebo skupina. Vznik souvisí s přesvědčením nebo náboženskou vírou. Nezávisí na aktuální situaci a neopírá se o porozumění. Předsudek tedy nezahrnuje empatický přístup. (Hartl a Hartlová in Malíková, 2011, s. 36)

Podstatou ageismu je nesprávně pochopená kvalitativní nerovnost jednotlivých fází lidského života prostřednictvím procesu systematické, symbolické i reálné stereotypizace a diskriminace osob na základě jejich chronologického věku, nebo na základě jejich příslušnosti ke starší generaci. Stereotypizace je tvořena nesprávnými představami a negativními předsudky vůči seniorům. (Jirásková a kol, 2005, s. 22)

Palmore In Jirásková (2005, s. 22-23) dělí předsudky o ageismu do několika bodů.

1. Nemoc – nemoc je problém pro většinu lidí přes 65 let, hodně času tráví v posteli kvůli nemoci, jsou unavení, odkázáni na ústavní péči. Potřebují dlouhodobou péči, jejich nemoci jsou akutnější než u mladších. Většina starších vzhledem ke zdravotnímu stavu, se nemůžou zapojit do běžných aktivit.
2. Impotence – většina starších se nevěnuje pohlavní aktivitě. Sexualita je v pozdním životním cyklu nedůležitá.
3. Ošklivost – krása je spojována s mládím, proto se hlavně ženy s přibývajícím věkem bojí její ztráty. Negativní stereotyp odráží termíny: bába, babizna, čarodějnice, starý patron, scvrklý dědek a podobně.
4. Pokles duševních schopností – představa že schopnosti od středního věku klesají, především motivace, učení, poznávání a že se jedná o nevyhnutelný proces v rámci stárnutí.
5. Duševní choroba – představa, že duševní porucha je postižení, které bytostně patří ke stáří, nevyhnutelně a neléčitelně.
6. Zbytečnost – většina starších lidí je kvůli zdravotnímu stavu nebo duševních chorobě vyřazena, starší nejsou schopni dál pokračovat v práci a ti kteří jsou, tak jejich práce není produktivní.

7. Izolace – většina starších lidí je společensky izolovaných, žijí osaměle. Je zde domněnka, že osamělost je vážným problémem pro většinu lidí nad 65 let.
8. Chudoba – většina starších je chudá až po předpoklad, že většina z nich je bohatá – oboje s negativním významem.
9. Deprese – předpoklad, že starší osoba je nemocná, bezmocná, senilní, neužitečná, osamělá, v bídě, proto deprimovaná a postižená depresí.
10. Politická moc – stereotyp, že starší lidé jsou silná, sobecká, politická síla. Předpoklad, že politická moc starších lidí odvrátí politiky od potřebných reforem.

Vidovičová (2008, s. 123-124) uvádí, že mezi nečastější předsudky nebo mýty o stáří můžeme zařadit: stáří jako nemoc, chudoba, impotence, ošklivost, duševní choroba, senilita, zbytečnost, osamělost, deprese, ale i pozitivní vnímání jako například moudrost, politické moci, laskavost, bohatství, svoboda. Tyto charakteristiky se často přenáší z jednotlivce na celou skupinu.

3.2 Mýty o stáří

Mýtus je zrádný v tom, že v sobě obsahuje „kousek pravdy“, proto ho není snadno vymýtit. Přístup ke starým lidem je pak těžké měnit. Mýty o stáří mají velký vliv na utváření všeobecného pojetí i sebepojetí stáří. (Haškovcová, 2010, s. 47)

Akademický slovník cizích slov (In Tošnerová, 2002, s. 6) definuje mýtus jako představu o někom nebo o něčem, je nekriticky přijímán a uctíván a zbožňován, expresivně je chápán jako výmysl, smyšlenka nebo blud.

Haškovcová (2010, 42-45), ve své publikaci uvádí tyto mýty o stáří, které mohou mít vliv na vzniku k ageismu:

- Mýtus falešných představ – jedná se o přesvědčení majority, že spokojenost starého člověka je na základě dobrého materiálního zajištění.
- Mýtus zjednodušené demografie – jde o chybné přesvědčení, že člověk se stává starým v den odchodu do důchodu.
- Mýtus homogenity – tvrzení, že všichni senioři jsou stejní. I když jsou určité znaky, které mají lidé společné hlavně zevnějšku, a na základě těchto znaků můžeme identifikovat starého člověka. Přesto mezi nimi existují rozdíly a neplatí tedy, že všichni senioři jsou stejní, nemají stejné vlastnosti ani potřeby.

- Mýtus neúčinného času – přesvědčení v tom, že osoba, která nechodí do práce, je neúčinná a jen zatěžuje společnost.
- Mýtus ignorace – senior není pro nás partnerem ani sokem a není ani konkurent. Jeho názory ostatní nezajímají. A neberou se vážně. Takový člověk je pak přehlížen a ignorován.
- Mýtus o arterioskleróze nebo senilitě – všichni staří lidé jsou sklerotičtí, nic si nepamatují. Skleróza a senilita je chápána jako nezbytný a automatický a vždy přítomný projev stáří.
- Mýtus o úbytku sexu – spočívá v představě asexuálního stáří.
- Mýtus o lékařích – zejména těch, kteří pečují o seniory. A představa laiků, že problémy vyřeší medicína tedy odpovědný lékař.

3.3 Postoje

Postoji se zabývá sociální psychologie. Tento termín použil poprvé Herbert Spencer v souvislosti s utvářením sociálního úsudku.

Postoje se skládají ze tří složek:

- Kognitivní (poznávací) – zahrnuje názory a poznatky osoby o předmětu postoje.
- Emocionální (citovou) – jedná se o prožívání vztahu k předmětu postoje.
- Konativní (behaviorální) – týká se sklonů k jednání nebo chování ve vztahu k předmětu postoje. (Hayes, 2000, s. 96)

Postoj je získaná motivační dispozice, je na zkušenosti založená tendence chovat se nějakým způsobem vůči objektům, situacím, lidem. Intenzita postoje se pohybuje na kontinuu od extrémně kladných až extrémně záporným. Většina postojů mají směr hodnocení jako např. oblíba/neoblíba, málo se vyskytují tak, že směřují do extrému. Vyskytují se jako naučená motivační dispozice, které se utváří na základě individuální zkušenosti, ale také pod vlivem kulturního a sociálního prostředí. Předpokládá se těsný vztah mezi postojem a chováním (tzn., že určitý postoj je spojen s určitým chováním). Pozdější výzkumy však ukázaly, že tento vztah je mnohem volnější. (Gillernová a kol., 2000, s. 42)

Člověk si vytváří více postojů k různým objektům, některé postoje jsou důležitější, jiné patří mezi méně důležité. Poznání pro jedince podstatných postojů je významnou složkou charakteristiky jeho osobnosti. Postoje plní několik funkcí v psychice člověka:

- Zabezpečují rychlou orientaci a jistou stálost způsobu reagování na známé objekty a situace.
- Posilují sounáležitost se skupinou, jejímž je člověk členem, nebo se skupinou, jejímž členem se chce stát.
- Při zastávání sociálně požadovaných postojů zvyšují sebejistotu v sociálním styku atd.
- Jsou stále a odolné vůči změně. (Gillernová a kol., 2000, s. 42)

3.4 Příčiny změn ve vnímání stáří

Kdo je to senior a co to znamená? Vycházíme z toho, že se jedná o kategorii, kde se protínají biologicko-medicínské aspekty s aspekty sociologickými. Senior je tedy osoba, která završuje životní fázi se specifickým postavením ve společnosti. Seniozem se člověk postupně stane přechodem ze střední generace a statut seniora je neodvolatelný, konec seniora není přechodem do další fáze, jedná se o fázi, kterou končí životní cyklus. Záleží na hodnocení subjektu, jaké sociální a biologické znaky zahrne při vymezení seniorského věku. Existuje dvojitý přístup k identitě seniora. Může se jednat o konkrétní znak, která určuje identitu seniora, nebo může znak určitou váhou jen přispívat k identitě seniora. (Sak, 2012, s. 25)

Senior je kategorie sociální a biologická. Sociologická složka způsobuje proměnlivost v sociálních věkových skupinách. Spodní hranice stáří a identifikace starého člověka s rostoucím věkem hodnotícího. Pro desetileté dítě může být starý člověk, který má třicet let, s přibývajícím věkem se pak hranice týkající se stáří vzdaluje. Pravděpodobně je to tím, že tento věk chce oddálit. (Sak, 2012, s. 25-26)

Česká populace se bojí toho, co se ve stáří stane v mezilidských a společenských vztazích ve vazbě na seniora, než konce své existence. Pro českou populaci je kvalita mezilidských vztahů na konci jejich života důležitější než vlastní konec jejich života. Mládež (15-20) se více bojí nedostupnosti lékařské péče a výskytem nemocí. Naopak starší lidé se bojí toho, že nebudou mít dostatek lásky ve stáří a také je velký strach ze smrti. (Sak, 2012, s. 31)

3.5 Důstojné stáří

Stáří lidé nejsou jen členy nějaké skupiny, ale dost často se vyznačují tvárností. Teprve patologie, jako je např. stařecká demence, stanovuje tvárnosti hranice v oblasti dalšího

vývoje. Takový dnešní sedmdesátníci mohou být stejně zdatní jak tělesně, tak i duševně jako pětadesátníci. Stáří má své silné stránky. Jedná se o dovednosti jako řeč, profesní vědomosti a sociální inteligence. Do popředí můžeme zařadit každodenní zkušenosti, které mohou fungovat až do pozdního věku. Staří lidé mohou dosahovat často lepších výsledků než mladší. Hlavně v emocionální inteligenci a modrosti, projevuje se zde výhoda životní a historické zkušenosti. Další oblastí je umění a odborné profesní znalosti. Pokud však profese vyžaduje tělesnou sílu nebo přeučování, představuje stáří a s ním související ztráta fluidní inteligence výrazné omezení z důvodu rychlého stárnutí obsahu a formy potřebných informací. Mezi další silnou stránku můžeme zařadit sebevědomí a životní spokojenost. Staří lidé mají dobrou schopnost úspěšně si uspořádat život ve zmenšující se prostoru a za zhoršujících tělesných předpokladů. Staří lidé se umí vyrovnat se životem. I přesto, že se starším lidem po tělesné stránce nedaří, jsou se svým životem v průměru stejně spokojeni jako lidé mladší. Dosahují toho zejména neustálým přizpůsobováním toho, s čím svůj život srovnávají. Zejména je srovnávají s těmi, kterým se vede hůře nebo i s těmi, co již zemřeli. (Gruss et al., 2009, s. 11-14)

Aby mohlo být stáří důstojné, je důležité se zaměřit na to, jak se na stáří může jedinec zaměřit.

3.5.1 Příprava na stáří

Příprava na stáří může být rozdělena do třech etap:

- Dlouhodobá etapa – tato etapa je celoživotní a měla by být součástí všech vzdělávacích programů již od útlého věku.
- Střednědobá etapa – začíná od doby, kdy zbývá asi deset let ekonomicky aktivního života. V této době by člověk měl brát stáří jako nedílnou součást života. V tomto období je důležitý zdravý způsob života, být tělesně aktivní a udržovat vztahy nejen v rodině ale i ve společnosti.
- Krátkodobá příprava na stáří – v době 3-5 let před odchodem do důchodu. Tato příprava se týká hlavně změny bydlení, většinou za menší, v blízkosti svých dospělých dětí. Může zde nastat problém v tom, že má vybudovaný vztah k místu kde žil několik let a odmítá změnit prostředí. (Haškovcová, 2010, s. 174-176)

4 STARŠÍ ŠKOLNÍ VĚK

Puberta neboli pubescence, je období, zahrnující starší školní věk přibližně od 11 do 15 let. Uvádí se, že jde o nejbouřlivější období ve vývoji jedince, která přináší celkovou proměnu jedincova života, a modifikuje všechny složky osobnosti. (Gillernová et al., 2000 s. 15)

Podle Vágnerové je období dospívání přechodnou dobou mezi dětstvím a dospělostí. Zahrnuje jednu dekádu života, od 10-20 let. V tomto období dochází proměně osobnosti ve všech oblastech: somatické, psychické a sociální. Většina změn je podmíněna biologicky, ale mohou je ovlivňovat psychické i sociální faktory. Průběh dospívání je závislý na konkrétních a kulturních společenských podmínkách. Dospívání představuje specifickou životní etapu, která má typické znaky v rámci života a má svůj objektivní a subjektivní význam. Jedná se o období hledání a přehodnocování, v tomto období má jedinec zvládnout vlastní proměnu, dosáhnout přijatelného sociálního postavení a vytvořit si subjektivně uspokojivě zralejší formu vlastní identity. (Vágnerová, 2005, s. 321)

Toto období je provázáno bouřlivým rozvojem citů, a vytvářením vlastních postojů a názorů. Nastává vrchol vývoje a myšlení a dalších poznávacích operací. Plně rozvinuty jsou v tomto období paměť, pozornost, i představivost. Jedinec se v tomto věku začíná osamostatňovat a dochází k odmítání autorit. Proto toto období je typická nejistota a pochybnosti o vlastní osobě. Někdy to bývá zakrýváno hlučným a přehnaně sebevědomým chováním. Zájmy se proměňují a prohlubují. (Hájek et al., 2004, s. 18)

4.1 Vývoj poznávacích procesů

Kognitivní vývoj je výsledkem interakce zrání a učení. Teprve tehdy, když je dospívající z neurofyziologického hlediska dostatečně zralý a díky systematickému vzdělání získal potřebné zkušenosti, může dále rozvíjet své poznávací schopnosti. (Vágnerová, 2005, s. 332)

Podle Piageta se toto období nazývá stádium formálních logických operací. Pro vývoj myšlení je typické postupné uvolňování ze závislosti na konkrétní realitě. Typickými znaky způsobu myšlení dospívajících mohou být:

- Dospívající připouští variabilitu různých možností. Tento způsob uvažování přispívá k rozšíření a obohacení úvah.

- Dospívající dovede uvažovat systematicky. Akceptuje více možností, a uvažuje o více možnostech řešení.
- Dospívající dokáže experimentovat s vlastní úvahou. (Vágnerová, 2005)

Dospívající mají větší kapacitu paměti, protože dovedou používat účinnější strategie, které jim pomohou udržet v paměti ty informace, které aktuálně potřebují.

Ve vývoji myšlení se zdokonaluje schopnost abstrakce, usuzování hypotetické, deduktivní je úrovní dospělých. Snaží se překonávat vědomosti dospělých, ať už rodiče, učitele, nebo jiného dospělého z jejich okolí. Myšlení se orientuje na vnitřní dění pubescenta, poznává vlastní individualitu tím, že porovnává sebe s druhými, všímá si svých nedostatků. Takové nedostatky, se pak snaží nahradit jinými činnostmi nebo pozměňuje chování. Pubescent hledá smysl života, všímá si a zkoumá hodnoty, zkoumá jejich hloubku, trvalost a významnost pro život. Porovnávání, hodnocení sebe sama napomáhá tomu, že se snaží hlouběji poznat pohnutky druhých, hodnotí jejich charakterové vlastnosti. V hodnocení druhých lidí má však málo zkušenosti, je zde tendence úsudku zjednodušovat. V tomto období se projevuje racionalismus, který se vyznačuje tím, že neuznává citové důvody lidského jednání, více lpí na rozumových zdůvodněních, a to i přesto, že jeho chování ovlivňují citové pohnutky. Myšlení se vyznačuje i radikalismem, unáhleným hodnotícím soudem. Kdy jednu získanou zkušenost generalizuje a přijímá platný fakt. Pubescenti neakceptují kompromis, nepoznají složitost jevů, nepostihují všechny působící vlivy na hodnocený fakt. A utváří si unáhlené a generalizované názory, které mají často převzaté od jiných jedinců, ke kterým cítí sympatie. Pro pubertu je typická názorová proměnlivost, nejsou ještě individualitou, protože si stále nestojí za svým. (Šimíčková-Čížková, 2003, s. 107-108)

II. PRAKTICKÁ ČÁST

5 METODOLOGIE VÝZKUMU

Praktická část bakalářské práce se zabývá prvky ageismu v myšlení žáků základních škol.

5.1 Výzkumný problém

Výzkumným problémem této práce je zjistit zda žáci základních škol vykazují ve svém myšlení prvky ageismu.

Hlavní cíl výzkumu:

Hlavním výzkumným cílem je zjistit zda žáci základních škol ve svém myšlení vykazují prvky ageismu.

Dílčí cíle:

Zjistit zda postoje ke stáří souvisí s věkem respondentů.

Zjistit u žáků základních škol, zda je jejich myšlení o seniorech zatíženo o stereotypy a předsudky.

Zjistit, zda vztah k seniorům souvisí s tím, jestli žáci žijí s prarodiči ve společné domácnosti.

5.2 Stanovení výzkumných otázek

Hlavní výzkumná otázka:

Vykazují žáci základních škol ve svém myšlení prvky ageismu?

Dílčí výzkumné otázky:

Souvisí postoje ke stáří s věkem respondentů?

Je myšlení žáků zatíženo na stereotypch a předsudcích o seniorech?

Souvisí vztah žáků k jiným seniorům s tím, zda žijí s prarodiči ve společné domácnosti?

5.3 Metoda výzkumu a sběr dat

Pro získání potřebných informací byla zvolena kvantitativní metoda výzkumu. Výzkum byl tedy uskutečněn metodou dotazníkového šetření. Dotazník se skládá ze série položek, které zjišťují údaje dané problematiky. Tento výzkum umožňuje během krátkého časového intervalu získat velké množství dat od velké skupiny respondentů. Další výhodou je, že je zachována anonymita respondentů, diskrétnost a relativně časově nenáročná. Anonymita dotazovaných zajišťuje to, že respondenti budou odpovídat pravdivě. Nashromážděná data lze vyčíslit, změřit a porovnávat. (Disman, 2011, s. 141)

Sestavený dotazník obsahuje deset položek. Jednalo o položky uzavřené, polouzavřené, otevřené, a škála Likertova typu, kde respondenti měli zvolit stupeň svého souhlasu nebo nesouhlasu. Pro zpracování dat jsem zvolila kvantitativní výzkum popisný.

5.4 Popis výběrového souboru

Výzkum byl zaměřen na žáky základních škol druhého stupně, jednalo se tedy o žáky 6. - 9. tříd. Tento výzkum byl realizován ve Zlínském kraji a byl zvolen dostupný soubor, zároveň byla částečně využita metoda sněhové koule.

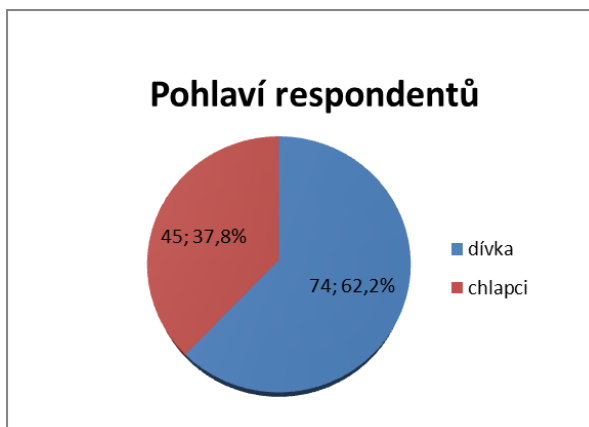
Jedna část dotazníků byla v papírové podobě, které byly osobně předány, a část respondentů byla oslovena elektronickou formou, tyto respondenty jsem požádala, aby tento dotazník rozšířili co nejvíce.

Výzkumu se zúčastnilo 128 respondentů, ale v konečném výsledku budu pracovat ze 119 dotazníků, protože 9 dotazníků muselo být vyřazeno pro jejich nekompletní vyplnění.

5.5 Vyhodnocení dotazníku

V této části uvedu výsledky dotazníkového šetření. Jak již bylo zmíněno, budu vycházet ze 119 dotazníkových formulářů, které jsem zpracovala do tabulek a grafů. Tabulky a grafy jsem zpracovala přes programy Microsoft Word 2010 a Microsoft Excel 2010.

Z počtu 119 respondentů, bylo zastoupeno 74 dívek (62,2%) a 45 chlapců (37,8%). Zastoupení respondentů na základě pohlaví zjišťovala v dotazníku položka č. 1.



Graf č. 1 Pohlaví respondentů

Položka č. 2 – Věk?

Našeho výzkumu se zúčastnili respondenti ve věkovém rozmezí 11-16 let. Pro lepší přehlednost jsme vytvořili tabulku.

Tabulka č. 1 Věk respondentů

Věk respondentů	počet respondentů	v %
11 let	11	9,2%
12 let	16	13,4%
13 let	16	13,4%
14 let	24	20,2%
15 let	46	38,7%
16 let	6	5,0%
Celkem	119	100,0%

Položka č. 3 – Jak byste definovali stáří?

Úkolem bylo, aby žáci napsali vlastní definici o stáří, co pro ně stáří znamená. Jaký zaujmají ke stáří postoj. Na základě uvedených definic dotázaných žáků, jsem si definice rozkódovala a udělala kategorie. A vytvořila přehled v tabulce. Z tabulky můžeme vyčíst odpovědi na danou otázku, kolikrát se taková odpověď vyskytla. Výskyt odpovědí byl převeden i na procenta.

Tabulka č. 2 Definice stáří/část první

Kategorie	Odpovědi respondentů	Počet výskytu odpovědí	Počet výskytu odpovědí v %
Negativní postoj	Představím si mé rodiče (39, a 41 let)	1	0,8
	Stáří je hnusné, zbyteční lidé	1	0,8
	Vykládají drby, buzerování mladých	1	0,8
	Starání se do věcí, do kterých se před tím nestarali	1	0,8
	Lidé co vylezou z okna a začnou "kamerovat" okolí	1	0,8
	Jsou všude, doslova se hemží a všude se cpou, je jich až moc	1	0,8
	Banda staříků, co objíždí na tříkolkách obchody, kde jsou slevy	1	0,8
"Zuby v hrnku"	Zuby v hrnku	1	0,8
	Corega	2	1,7
Pesimista	Konec života před smrtí	2	1,7
	Nuda, čekání na smrt	1	0,8
	Deprese, únava, stres	2	1,7
Zhoršené zdraví	Zdravotní problémy	5	4,2
	Tělo není v dobré kondici, musím ho šetřit	2	1,7
	Doktoři, oslabená imunita	1	0,8
	Bolesti (zad, kloubů...)	7	5,9
	Nemoc	3	2,5
	Zhoršení smyslů (zrak, sluch...)	1	0,8
	Vše je namáhavé	1	0,8
ztráta schopností	Nemůže si dovolit sportovní aktivity	2	1,7
	Nemůže dělat aktivity, které dělal dřív	2	1,7
	Snížená aktivita, ztráta energie	2	1,7
Senior není produktivní	Nepracuje	4	3,4
	Berou jen peníze, minimální zátěž	2	1,7
Finance	Přivýdělký, chodí do práce aby se nenudili	1	0,8
Sociální událost	Důchod	17	14,3
Nic nedělání	Můžou si to dovolit	1	0,8
	Nic nedělání	4	3,4
	Chodí do obchodu	2	1,7
Nové role	Prarodiče	2	1,7
	Dědeček, babička	6	5
Vzhled	Vrásky, šedé vlasy	2	1,7
	Nevypadá pěkně je starý, lidé začínají pomalu stárnout	1	0,8
Věk	Více jak 50 let, 55 let, 39 a 41 let, je jen číslo, určitý věk	1	0,8
	Stárnoucí věk	2	1,7
	Vysoký věk	6	5
	Od 60 let	3	2,5
Čas	Volný čas, více času	4	3,4
	Čas doma	3	2,5
Vrchol života	Součást života	40	33,6
	Přirozené stádium	2	1,7
	Dožití života	4	3,4
Zkušenosti	Většinou starší lidé jsou zkušení	3	2,5
	Moudrý	2	1,7
Mají něco za sebou	Prošli si životem	2	1,7
	Ví jak to chodí ve světě	1	0,8
Odpočinek	Zasloužený odpočinek po mladém rozváděném životu	1	0,8
	Čas odpočinku, klid od práce	8	6,7
Rodina	Čas s rodinou	3	3,5
	Vnoučata	9	7,6
	Pravnuci, děti	2	1,7
	Ztráta manželů	1	0,8

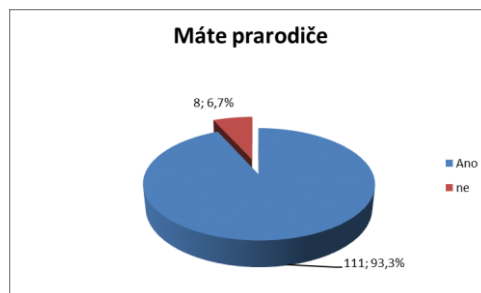
Tabulka č. 3 Definice stáří/část druhá

Kategorie	Odpovědi respondentů	Počet výskytu odpovědí	Počet výskytu odpovědí v %
Senior jako individualita	Liší se od jedince, někteří lidé jsou 80 schopni procestovat celý svět	1	0,8
	Člověk se cítí, nedá se soudit podle roků, ale podle toho jak se člověk cítí	1	0,8
	Každý je starý jak se cítí, hlavní je nepřemýšlet, kolik nám je a kdy umřeme	1	0,8
Snílek	Být v klidu se svými blízkými, s drahou polovičkou	1	0,8
	Užívá si chvíle pro sebe, moc pěkné	1	0,8
	Dělá věci, které před tím nemohl, čas na koničky	5	4,2
	Odhodlání poznávat nové věci, nemá tolik povinností, stále je aktivní	1	0,8
	Starání se o dobytek, vzpomíná na nejlepší, může zažít nejlepší	1	0,8
	Užívat si poslední chvíle života, čas na zahrádce	2	1,7
	Na cestách do zahraničí, život stářím nekončí pro někoho začíná	1	0,8
	Jsou starší, ale ne tak aby nemohli běhat a cvičit, jsou šťastní	1	0,8
	I ve stáří mohu dělat to co v mládí	1	0,8
	Tvoří minulost, pokoušeli se udělat lepší prostředí pro další generaci. To co začali tak nám předávají, aby to konkrétní řemeslo, zvyk atd. nezaniklo.	1	0,8
Sociální citění	Všichni budeme staří, postihne každého z nás, patří to k životu	1	0,8
	Stáří čeká každého z nás a je jen na nás jak se budeme do této fáze chovat k sobě i ostatním, tak aby se o nás měl kdo ve stáří starat, abychom měli	1	0,8
	Každý by se k nim měl chovat s úctou	1	0,8
	Věk roste a nezpomalíme jej. Nemůžeme za to a oni taky ne. Jsou to lidi jako my.	1	0,8
Přirovnání	Starší krásný nábytek, starší lidé, kteří jsou stejní jako my mladší	1	0,8
	Patří to k životu jako mládí, člověk ví, že je na něco už starý	1	0,8
	Bývalí komunisté	1	0,8
	Jednou byli jako my, my taky budeme jednou staří	1	0,8
	Podle Wericha: „délka života je pojem relativní“	1	0,8
	Člověk by se měl orientovat podle toho, kolikrát se země otočí okolo slunce	1	0,8

Nejčastější odpověď byla, že stáří je *součástí života*, přiřadila jsem ji do kategorie vrcholu života, bylo takto zmíněno u 40 ti respondentů (33,6%). 17 respondentů (14,3%) si pod pojmem stáří vybavilo *důchod*, tento pojem jsem zařadila do kategorie sociální událost. Definice, které se v odpovědích žáků na tuto otázku vyskytly, a působily pro mě negativním dojmem, byly např. „*zuby v hrnku a corega*“, „*vykládání drbů a buzerování mladých*“. Takové odpovědi se vyskytovaly se však ojediněle.

Položka č. 4 – Máte prarodiče?

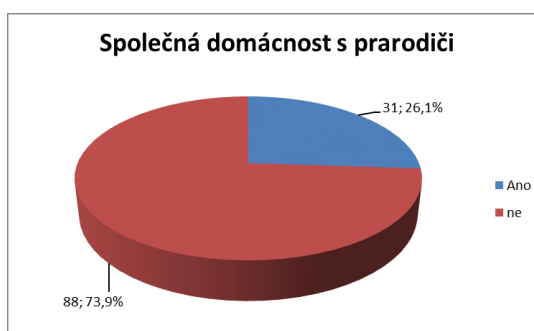
Na tuto otázku 111 respondentů (93,3%) odpovědělo, že mají prarodiče. A pouze 8 respondentů (6,7%) odpovědělo, že prarodiče nemají.



Graf č. 2 Máte prarodiče

Položka č. 5 – Žijete s prarodiči ve společné domácnosti?

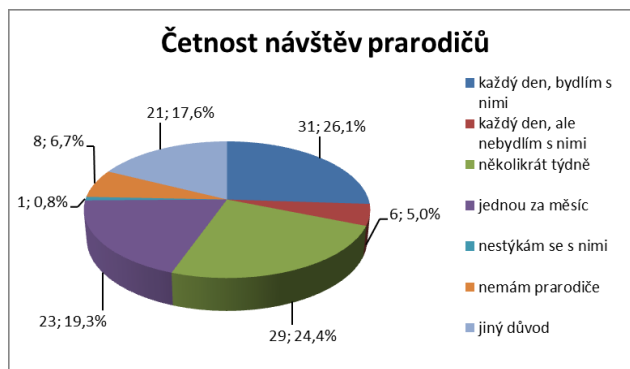
Z výzkumu vyplynulo, že 31 respondentů (26,1%) žije s prarodiči ve společné domácnosti, 88 respondentů (73,9%) uvedlo, že s prarodiči ve společné domácnosti nežije.



Graf č. 3 Společná domácnost s prarodiči

Položka č. 6 – Jak často se s prarodiči stýkáte?

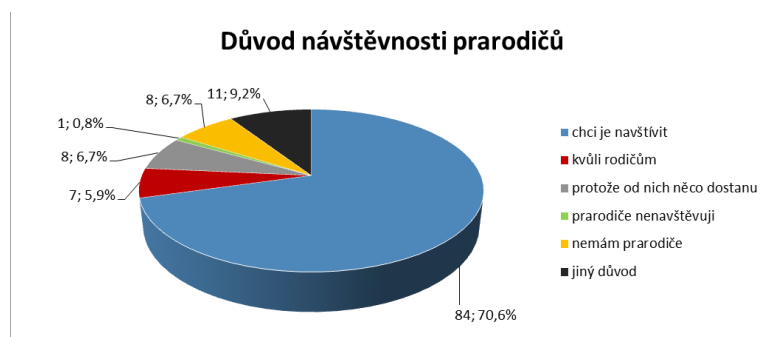
Jednalo se o polootevřenou otázku, kdy měli respondenti možnost napsat vlastní odpověď. Každý den se s prarodiči setkává, protože s nimi bydlí 26,1% respondentů, několikrát týdně 24,4% respondentů, jednou za měsíc se s prarodiči setkává 19,3% dotázaných respondentů. Prarodiče nemá 6,7% respondentů, 5% respondentů se s prarodiči stýká každý den, ale nebydlí s nimi. Jeden z respondentů uvedl, že se s prarodiči nestýká. Možnost vlastní odpovědi využilo 17,6% respondentů. *Jednou za týden*, se s prarodiči stýká 8 respondentů, *tříkrát za měsíc* 3 respondenti. Jiné odpovědi se vyskytly pouze jednou: *prarodiče na Slovensku několikrát do roka, s druhými každý den; několikrát za měsíc; jednou do 2 měsíců; záleží, jak stíhám, ale snažím co nejvíc; spíše jednou až dvakrát týdně; jednou za 14 dní; dva měsíce o letních prázdninách; o každých prázdninách; každý druhý víkend; různě.*



Graf č. 4 Četnost návštěv prarodičů

Položka č. 7 – Z jakého důvodu navštěvuješ své prarodiče?

Respondenti měli vybrat z nabídky možností důvod, proč navštěvují své prarodiče. Opět se jednalo o otázku polootevřenou, s možností napsat vlastní odpověď, pokud si nemohli vybrat z uvedené nabídky. Nejčastější odpovědí byl důvod, že prarodiče navštěvují z vlastní iniciativy, tudíž je chtějí navštívit, tuto odpověď označilo 70,6% dotázaných respondentů. Prarodiče nemá, nebo je navštěvuje kvůli tomu, že od nich něco dostane, uvedlo 6,7%. Kvůli rodičům své prarodiče navštěvuje 5,9% respondentů. Své prarodiče nenavštěvuje 0,8% respondentů. Možnost vlastního důvodu využilo 9,2% dotazovaných. *Nenavštěvuji prarodiče, protože s nimi bydlím a jiné prarodiče už nemá*, uvedli 4 respondenti. Další odpovědi, které byly pouze jednou, jsou: *každý druhý víkend jezdím k otci, který bydlí s babičkou; protože je ráda vidím; mám je ráda; snažím se s nimi udržet dobrý vztah a prožít co nejvíce věcí, dokud tu jsou s námi; udělat jim radost, dozvědět se co je nového; mám je moc ráda, ráda jim dělám radost; jelikož s jedněmi bydlím, stýkám se s nimi i bezdůvodně.*



Graf č. 5 Důvod návštěvnosti prarodičů

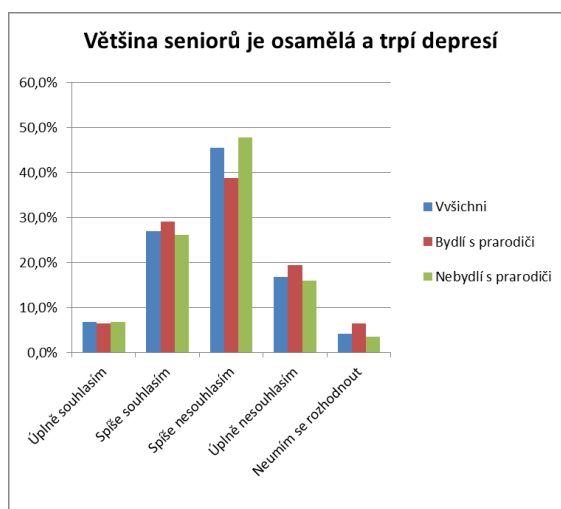
Položka č. 8 – Jak moc souhlasíte s výroky?

Jednalo se o položku Likertova typu, kdy měli respondenti určit míru souhlasu (úplně souhlasím, spíše souhlasím, spíše nesouhlasím, úplně nesouhlasím a neumím se rozhodnout) k jednotlivým výroky, mýtům, které se vztahují ke stáří. Při vytváření této položky v dotazníku, jsem se inspirovala hlavně z publikace od Vidovičové. Výroky byly uvedeny v tabulce. Tato tabulka obsahovala celkem 29 výroků. Odpovědi na jednotlivé výroky byly převedeny na procenta (relativní četnost) a zapsány do tabulky podle toho, jak odpovídali všichni respondenti a respondenti co bydlí s prarodiči ve společné domácnosti a respondenti co s prarodiči nebydlí. Ke každé tabulce byly pro lepší přehlednost vytvořené i grafy.

8/1. Většina seniorů je osamělá a trpí depresí.

Tabulka č. 4 Osamělost a deprese ve stáří

	Úplně souhlasím	Spíše souhlasím	Spíše nesouhlasím	Úplně nesouhlasím	Neumím se rozhodnout
Všichni	6,7%	26,9%	45,4%	16,8%	4,2%
Bydlí s prarodiči	6,5%	29,0%	38,7%	19,4%	6,5%
Nebydlí s prarodiči	6,7%	26,1%	47,7%	15,9%	3,4%



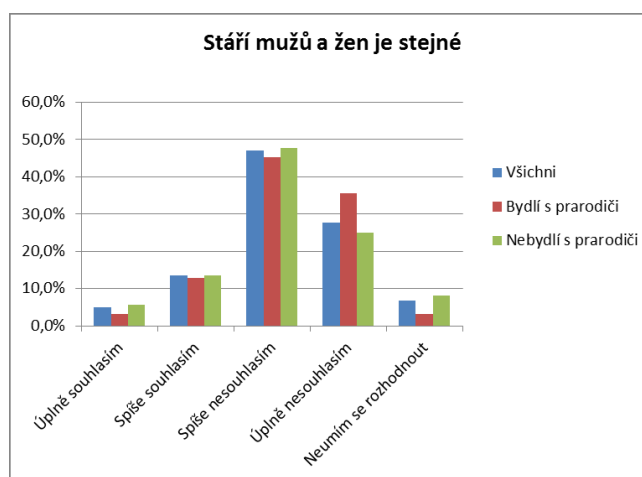
Graf č. 6 Osamělost a deprese ve stáří

S tímto výroky nesouhlasí 62,2% ze všech respondentů, 58,1% respondentů žijící s prarodiči a 63,6% respondentů, kteří s prarodiči nežijí. Rozdíly v odpovědích jsou minimální.

8/2. Stáří mužů a žen je stejné.

Tabulka č. 5 Stáří mužů a žen je stejné

	Úplně souhlasím	Spíše souhlasím	Spíše nesouhlasím	Úplně nesouhlasím	Neumím se rozhodnout
Všichni	5,0%	13,4%	47,0%	27,7%	6,7%
Bydlí s prarodiči	3,2%	12,9%	45,2%	35,5%	3,2%
Nebydlí s prarodiči	5,7%	13,6%	47,7%	25,0%	8,0%



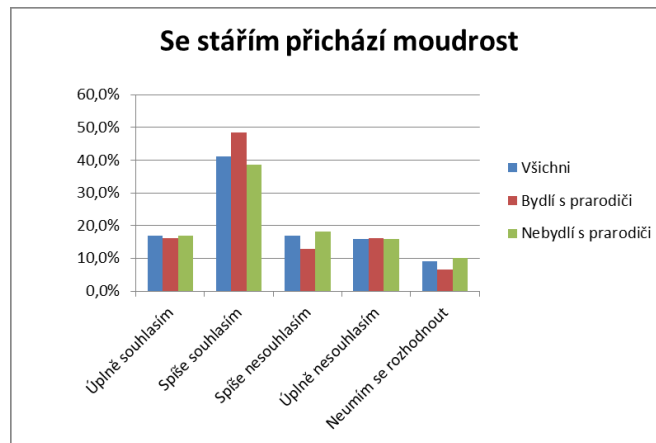
Graf č. 7 Stáří mužů a žen je stejné

S výrokem, že stáří mužů a žen je stejné nesouhlasí 74,7% všech respondentů, 80,7% žijící s prarodiči ve společné domácnosti a také s tímto výrokem nesouhlasí 72,7% respondentů, co s prarodiči nežijí ve společné domácnosti.

8/3. Se stářím přichází moudrost

Tabulka č. 6 Moudrost ve stáří

	Úplně souhlasím	Spíše souhlasím	Spíše nesouhlasím	Úplně nesouhlasím	Neumím se rozhodnout
Všichni	16,8%	41,2%	16,8%	16,0%	9,2%
Bydlí s prarodiči	16,1%	48,4%	12,9%	16,1%	6,5%
Nebydlí s prarodiči	17,0%	38,6%	18,2%	15,9%	10,2%



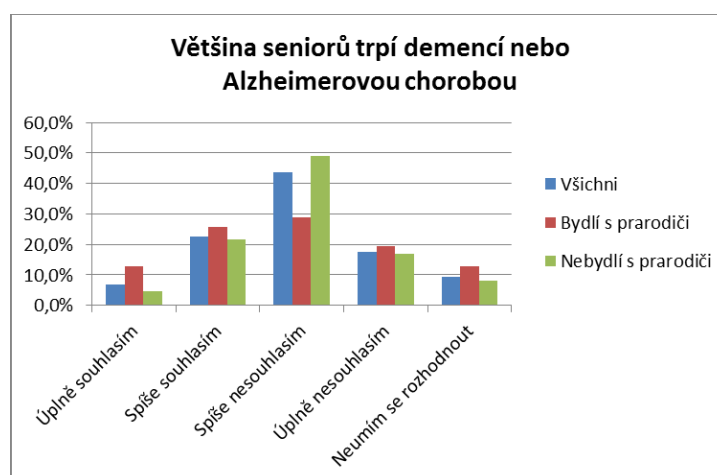
Graf č. 8 Moudrost ve stáří

58% všech respondentů souhlasí, že se se stářím přichází moudrost. K této odpovědi se přiklonilo i 64,5% respondentů žijících s prarodiči a 55,6% respondentů, kteří se svými prarodiči nežijí.

8/4. Většina seniorů trpí demencí nebo Alzheimerovou chorobou.

Tabulka č. 7 Senioři trpí demencí nebo Alzheimerovou chorobou

	Úplně souhlasím	Spíše souhlasím	Spíše nesouhlasím	Úplně nesouhlasím	Neumím se rozhodnout
Všichni	6,7%	22,7%	43,7%	17,6%	9,2%
Bydlí s prarodiči	12,9%	25,8%	29,0%	19,4%	12,9%
Nebydlí s prarodiči	4,5%	21,6%	48,9%	17,0%	8,0%



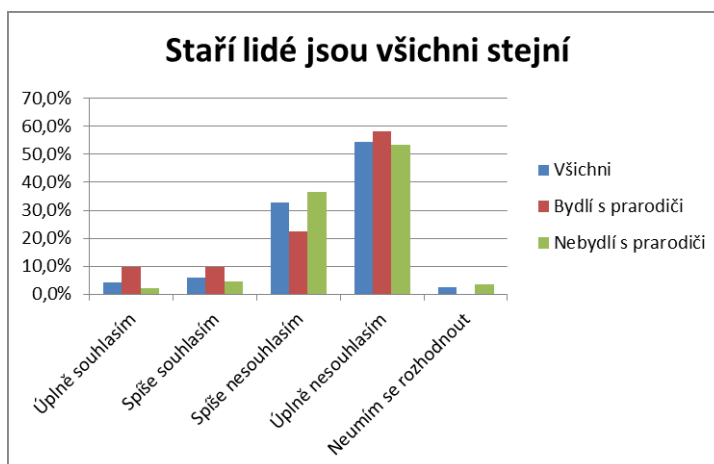
Graf č. 9 Senioři trpí demencí nebo Alzheimerovou chorobou

S výrokem že většina seniorů trpí demencí nebo Alzheimerovou chorobou nesouhlasí 61,3% ze všech respondentů, ke stejné odpovědi se přiklonilo 48,4% dotázaných respondentů a 65,9% dotázaných, co nežijí s prarodiči.

8/5. Staří lidé jsou všichni stejní.

Tabulka č. 8 Všichni staří jsou stejní

	Úplně souhlasím	Spíše souhlasím	Spíše nesouhlasím	Úplně nesouhlasím	Neumím se rozhodnout
Všichni	4,2%	5,9%	32,8%	54,6%	2,5%
Bydlí s prarodiči	9,7%	9,7%	22,6%	58,1%	0,0%
Nebydlí s prarodiči	2,3%	4,5%	36,4%	53,4%	3,4%



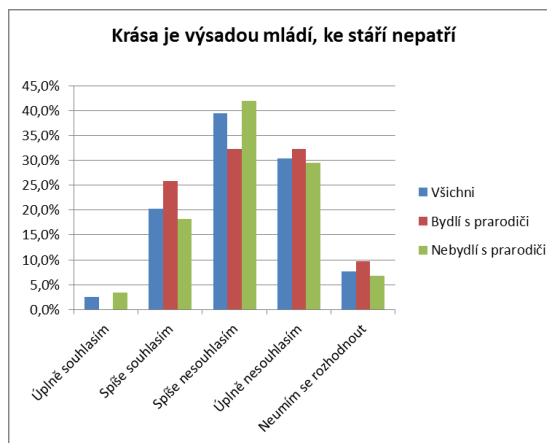
Graf č. 10 Všichni staří jsou stejní

Většina respondentů (více jako 80%) se přiklonila k nesouhlasu, týkající se výroku, že staří lidé jsou všichni stejní. Ze všech respondentů s tímto výrokem nesouhlasí celkem 87,4% dotázaných, 80,7% bydlící s prarodiči, a ti co s prarodiči nežijí, s výrokem nesouhlasí 89,8% respondentů.

8/6. Krása je výsadou mládeže, ke stáří nepatří.

Tabulka č. 9 Krása je výsadou mládeže

	Úplně souhlasím	Spíše souhlasím	Spíše nesouhlasím	Úplně nesouhlasím	Neumím se rozhodnout
Všichni	2,5%	20,2%	39,5%	30,3%	7,6%
Bydlí s prarodiči	0,0%	25,8%	32,3%	32,3%	9,7%
Nebydlí s prarodiči	3,4%	18,2%	42,0%	29,5%	6,8%



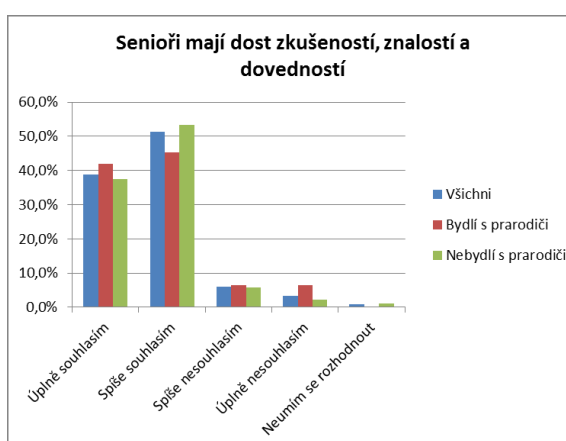
Graf č. 11 Krása je výsadou mládí

69,8% všech respondentů se přiklání k názoru, že krása může být součástí stáří, tomuto názoru se přiklání 64,6% dotázaných žijících s prarodiči, nebydlí a také 71,5% respondentů, kteří s prarodiči nežijí.

8/7. Senioři mají dost zkušeností, znalostí a dovedností.

Tabulka č. 10 Senioři mají dost zkušeností, znalostí a dovedností

	Úplně souhlasím	Spíše souhlasím	Spíše nesouhlasím	Úplně nesouhlasím	Neumím se rozhodnout
Všichni	38,7%	51,3%	5,9%	3,4%	0,8%
Bydlí s prarodiči	41,9%	45,2%	6,5%	6,5%	0,0%
Nebydlí s prarodiči	37,5%	53,4%	5,7%	2,3%	1,1%



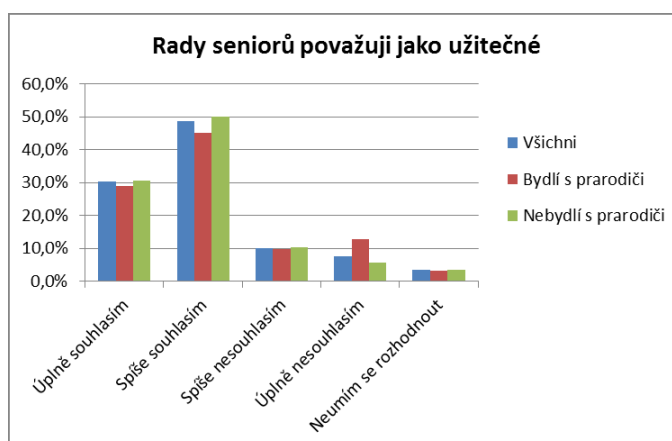
Graf č. 12 Senioři mají dost zkušeností, znalostí a dovedností

Většina respondentů souhlasí s tvrzením, že senioři mají dostatek zkušeností, znalostí a dovedností. S tímto tvrzením se ztotožnilo přesně 90% všech dotázaných, 87,1% žijících s prarodiči a 90,9% respondentů, kteří s prarodiči nežijí.

8/8. Rady seniorů považují jako užitečné.

Tabulka č. 11 Rady seniorů považují za užitečné

	Úplně souhlasím	Spíše souhlasím	Spíše nesouhlasím	Úplně nesouhlasím	Neumím se rozhodnout
Všichni	30,3%	48,7%	10,1%	7,6%	3,4%
Bydlí s prarodiči	29,0%	45,2%	9,7%	12,9%	3,2%
Nebydlí s prarodiči	30,7%	50,0%	10,2%	5,7%	3,4%



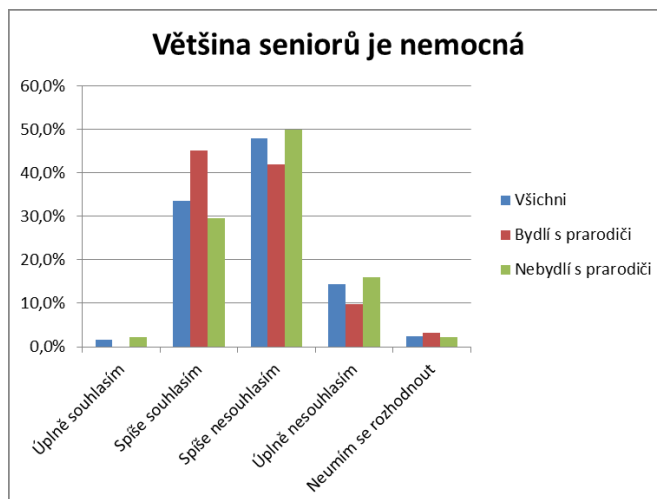
Graf č. 13 Rady seniorů považují za užitečné

Rady od seniorů považují za užitečné 79% všech dotázaných, 74,2% bydlících s prarodiči a 80,7% kteří s prarodiči nebydlí ve společné domácnosti.

8/9. Většina seniorů je nemocná a nemohou se zapojit do běžného života.

Tabulka č. 12 Většina seniorů je nemocná

	Úplně souhlasím	Spíše souhlasím	Spíše nesouhlasím	Úplně nesouhlasím	Neumím se rozhodnout
Všichni	1,7%	33,6%	47,9%	14,3%	2,5%
Bydlí s prarodiči	0,0%	45,2%	41,9%	9,7%	3,2%
Nebydlí s prarodiči	2,3%	29,5%	50,0%	15,9%	2,3%



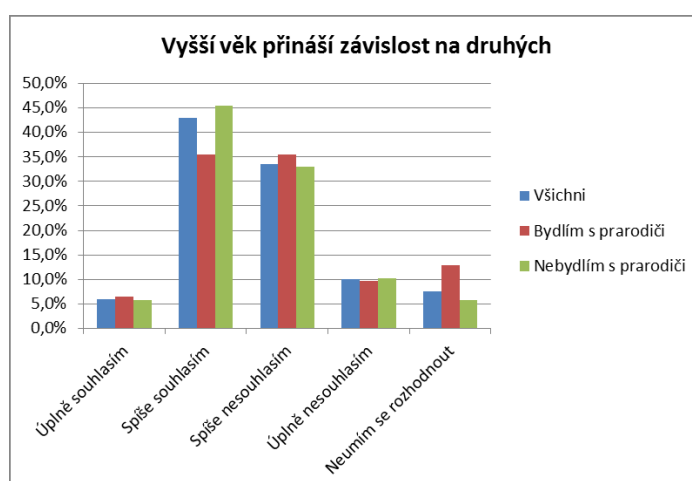
Graf č. 14 Většina seniorů je nemocná

S výrokem, že většina seniorů je nemocná nesouhlasí 62,2% všech respondentů, 51,6% respondentů žijících s prarodiči a 65,9% respondentů, kteří s prarodiči nebydlí.

8/10. Vyšší věk přináší závislost na druhých lidech.

Tabulka č. 13 Vyšší věk přináší závislost na druhých

	Úplně souhlasím	Spíše souhlasím	Spíše nesouhlasím	Úplně nesouhlasím	Neumím se rozhodnout
Všichni	5,9%	42,9%	33,6%	10,1%	7,6%
Bydlím s prarodiči	6,5%	35,5%	35,5%	9,7%	12,9%
Nebydlím s prarodiči	5,7%	45,5%	33,0%	10,2%	5,7%



Graf č. 15 Vyšší věk přináší závislost na druhých

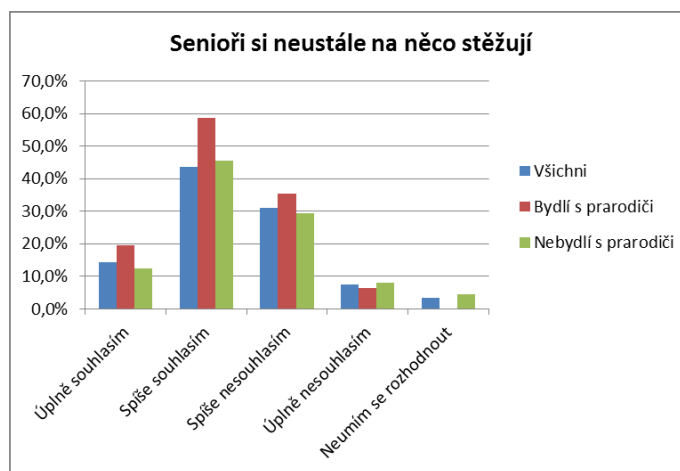
Vyšší věk jako závislost na druhých lidech, s tímto tvrzením souhlasí 48,8% respondentů, a 43,7% respondentů s tímto tvrzením nesouhlasí. S tímto tvrzením souhlasí 42% respondentů,

co žijí s prarodiči a 45,2% s tímto tvrzení nesouhlasí. Ti co s prarodiči nežijí, s tvrzením souhlasí 51,2% a 43,2% s tvrzením naopak nesouhlasí.

8/11. Senioři si neustále na něco stěžují.

Tabulka č. 14 Senioři si na něco stěžují

	Úplně souhlasím	Spíše souhlasím	Spíše nesouhlasím	Úplně nesouhlasím	Neumím se rozhodnout
Všichni	14,3%	43,7%	31,1%	7,6%	3,4%
Bydlí s prarodiči	19,4%	58,7%	35,5%	6,5%	0,0%
Nebydlí s prarodiči	12,5%	45,5%	29,5%	8,0%	4,5%



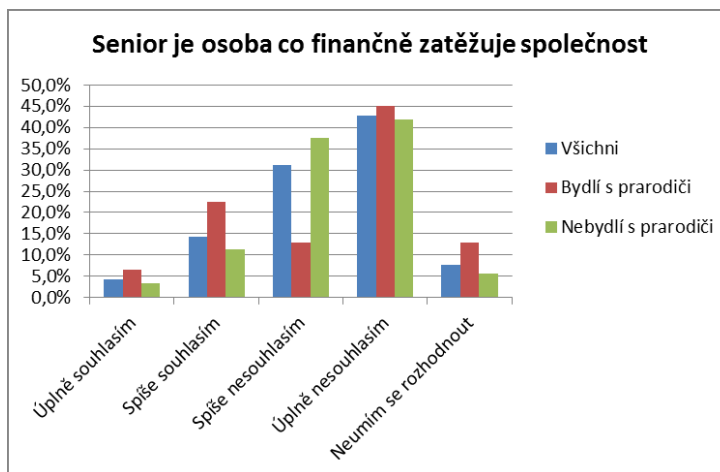
Graf č. 16 Senioři si na něco stěžují

Z výzkumu vyplynulo, že 78,1% respondentů žijící s prarodiči v jedné domácnosti souhlasí s tím, že si senioři na něco stěžují. S tímto tvrzení souhlasí 58% všech dotázaných a také ti co s prarodiči nebydlí.

8/12. Senior je osoba, která nepracuje a finančně zatěžuje společnost.

Tabulka č. 15 Senior finančně zatěžuje společnost

	Úplně souhlasím	Spíše souhlasím	Spíše nesouhlasím	Úplně nesouhlasím	Neumím se rozhodnout
Všichni	4,2%	14,3%	31,1%	42,9%	7,5%
Bydlí s prarodiči	6,5%	22,6%	12,9%	45,2%	12,9%
Nebydlí s prarodiči	3,4%	11,4%	37,5%	42,0%	5,7%



Graf č. 17 Senior finančně zatěžuje společnost

S tvrzením nesouhlasí 79,5% respondentů, kteří nežijí s prarodiči, 74% ze všech respondentů a 58,1% respondentů, kteří žijí s prarodiči ve společné domácnosti.

8/13. Člověk se stává starým dnem odchodu do důchodu.

Tabulka č. 16 Člověk se stává starým dnem odchodu do důchodu

	Úplně souhlasím	Spíše souhlasím	Spíše nesouhlasím	Úplně nesouhlasím	Neumím se rozhodnout
Všichni	6,7%	8,4%	31,9%	46,2%	6,7%
Bydlí s prarodiči	6,5%	25,8%	22,6%	35,5%	9,7%
Nebydlí s prarodiči	6,8%	2,3%	35,2%	50,0%	5,7%



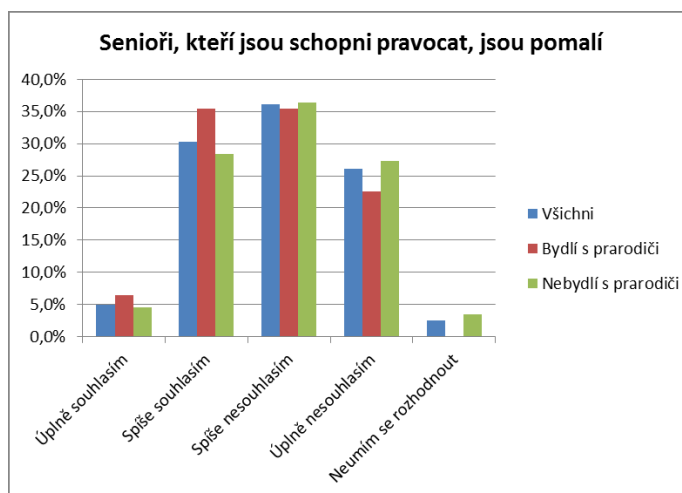
Graf č. 18 Člověk se stává starým dnem odchodu do důchodu

Člověk se stává starým dnem odchodu do důchodu. S tímto tvrzením nesouhlasí 78,1% ze všech dotázaných, 58,1% respondentů žijící ve společné domácnosti s prarodiči a 85,2% respondentů, kteří s prarodiči nežijí.

8/14. Senioři, kteří jsou schopni ještě pracovat, jsou pomalí.

Tabulka č. 17 Pracující senioři jsou pomalí

	Úplně souhlasím	Spíše souhlasím	Spíše nesouhlasím	Úplně nesouhlasím	Neumím se rozhodnout
Všichni	5,0%	30,3%	36,1%	26,1%	2,5%
Bydlí s prarodiči	6,5%	35,5%	35,5%	22,6%	0,0%
Nebydlí s prarodiči	4,5%	28,4%	36,4%	27,3%	3,4%



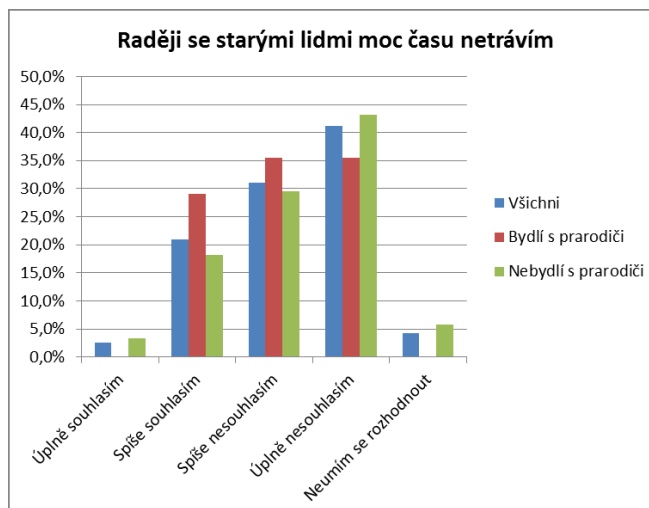
Graf č. 19 Pracující senioři jsou pomalí

Pracujícího seniora nepovažuje za pomalého 62,2% ze všech respondentů, 58,1% respondentů žijících s prarodiči a 63,7% respondentů, kteří s prarodiči nežijí.

8/15. Pokud je to možné, raději se starými lidmi moc času netrávím.

Tabulka č. 18 Raději se starými lidmi moc času netrávím

	Úplně souhlasím	Spíše souhlasím	Spíše nesouhlasím	Úplně nesouhlasím	Neumím se rozhodnout
Všichni	2,5%	21,0%	31,1%	41,2%	4,2%
Bydlí s prarodiči	0,0%	29,0%	35,5%	35,5%	0,0%
Nebydlí s prarodiči	3,4%	18,2%	29,5%	43,2%	5,7%



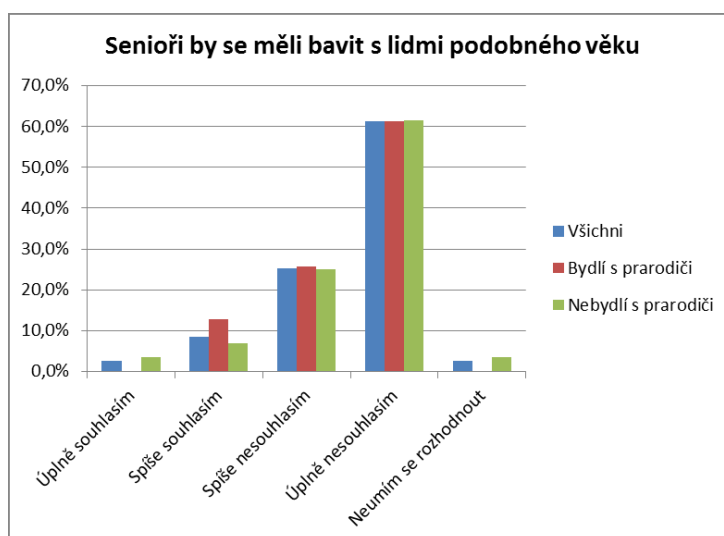
Graf č. 20 Raději se starými lidmi moc času netrávím

72,3% všech respondentů se přiklání k názoru, že jim nevdá trávit čas se starými lidmi. K tomuto názoru se přiklání i 71% respondentů bydlící s prarodiči ve společné domácnosti, a 72,7% respondentů, co s prarodiči nebydlí.

8/16. Senioři by se měli bavit jen s lidmi podobného věku.

Tabulka č. 19 Senioři by se měli bavit jen s vrstevníky

	Úplně souhlasím	Spíše souhlasím	Spíše nesouhlasím	Úplně nesouhlasím	Neumím se rozhodnout
Všichni	2,5%	8,4%	25,2%	61,3%	2,5%
Bydlí s prarodiči	0,0%	12,9%	25,8%	61,3%	0,0%
Nebydlí s prarodiči	3,4%	6,8%	25,0%	61,4%	3,4%



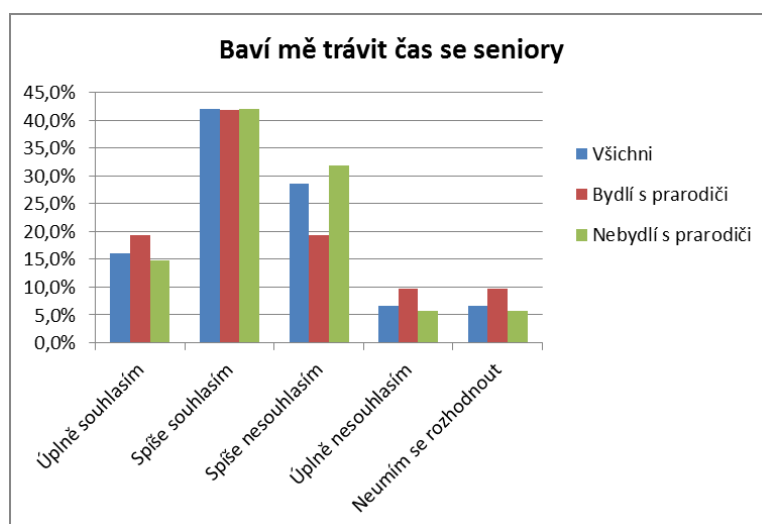
Graf č. 21 Senioři by se měli bavit jen s vrstevníky

S tvrzením, že by se senioři měli scházet pouze se svými vrstevníky, nesouhlasí 86,5%. K nesouhlasné odpovědi se přiklonilo i 87,1% žijících s prarodiči v jedné domácnosti a také 86,4%, kteří s prarodiči nežijí.

8/17. Baví mě trávit čas se seniory.

Tabulka č. 20 Baví mě trávit čas se seniory

	Úplně souhlasím	Spíše souhlasím	Spíše nesouhlasím	Úplně nesouhlasím	Neumím se rozhodnout
Všichni	16,0%	42,0%	28,6%	6,7%	6,7%
Bydlí s prarodiči	19,4%	41,9%	19,4%	9,7%	9,7%
Nebydlí s prarodiči	14,8%	42,0%	31,8%	5,7%	5,7%



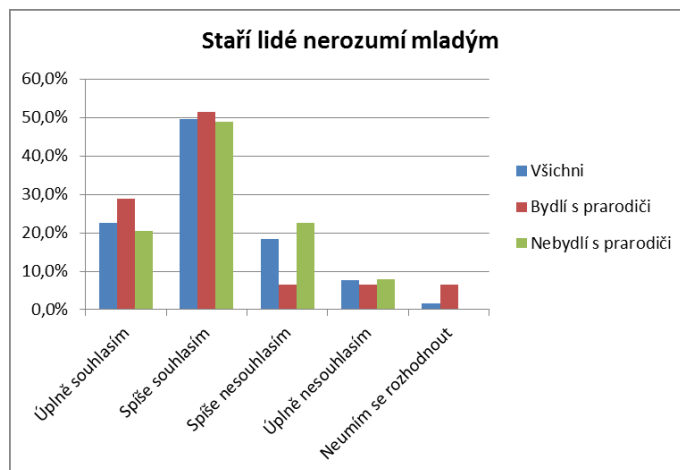
Graf č. 22 Baví mě trávit čas se seniory

Trávit svůj čas se seniory baví 58% všech dotázaných respondentů, 61,3% respondentů, kteří s prarodiči žijí ve společné domácnosti a 56,8%, kteří s prarodiči nežijí.

8/18. Staří lidé nám mladým moc nerozumí.

Tabulka č. 21 Staří lidé nám mladým nerozumí

	Úplně souhlasím	Spíše souhlasím	Spíše nesouhlasím	Úplně nesouhlasím	Neumím se rozhodnout
Všichni	22,7%	49,6%	18,5%	7,6%	1,7%
Bydlí s prarodiči	29,0%	51,6%	6,5%	6,5%	6,5%
Nebydlí s prarodiči	20,5%	48,9%	22,7%	8,0%	0,0%



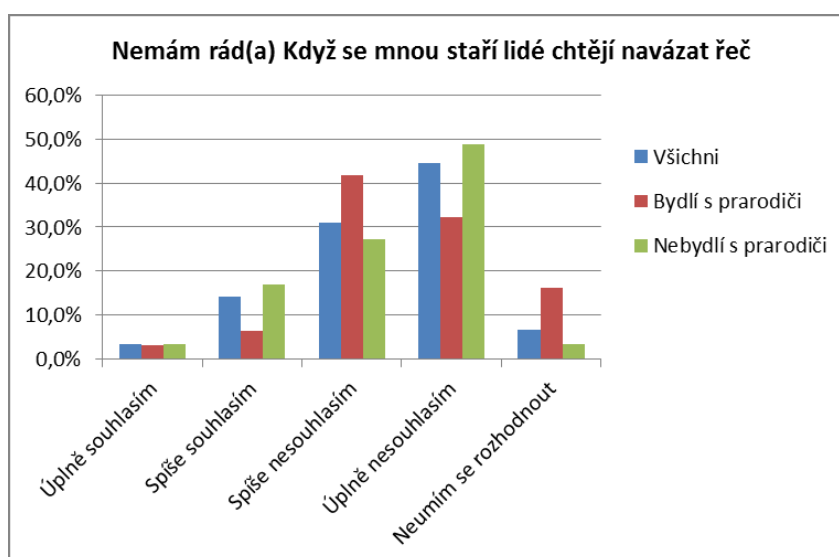
Graf č. 23 Staří lidé nám mladým nerozumí

72,3% ze všech dotázaných se přiklonilo k názoru, že staří nerozumí mladým lidem, ke stejnému názoru se přiklání 80,6% respondentů žijících s prarodiči, a 69,4% respondentů, co nemají společnou domácnost se svými prarodiči.

8/19. Nemám rád(a), když semnou staří lidé chtějí navázat řeč.

Tabulka č. 22 Nemám rád(a), když semnou staří lidé chtějí navázat řeč

	Úplně souhlasím	Spíše souhlasím	Spíše nesouhlasím	Úplně nesouhlasím	Neumím se rozhodnout
Všichni	3,4%	14,3%	31,1%	44,5%	6,7%
Bydlí s prarodiči	3,2%	6,5%	41,9%	32,3%	16,1%
Nebydlí s prarodiči	3,4%	17,0%	27,3%	48,9%	3,4%



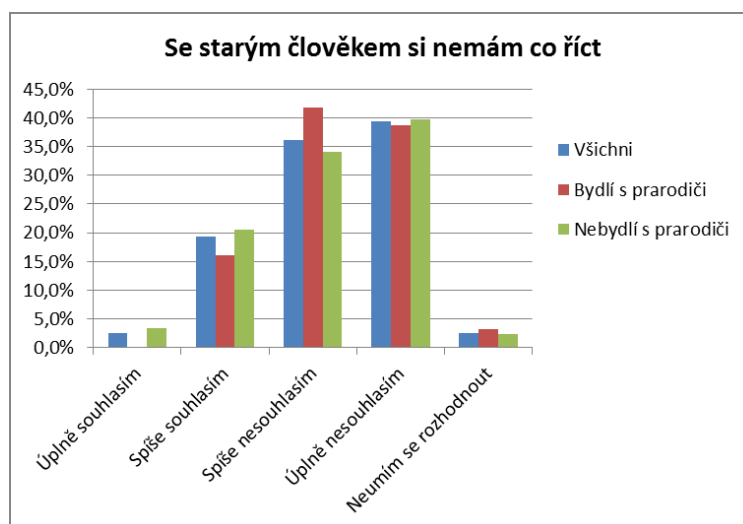
Graf č. 24 Nemám rád(a), když se mnou staří lidé chtějí navázat řeč

75,6% ze všech dotázaných respondentů se přiklonilo k názoru, že jim nevadí, když s nimi chtějí starší lidé navázat řeč. Podobně se k tomuto názoru přiklonili i respondenti žijících s prarodiči, jednalo se 74,2%, a také 76,2% respondentů, kteří nemají společnou domácnost s prarodiči.

8/20. Se starým člověkem si nemám co říct.

Tabulka č. 23 Se starým člověkem si nemám co říct

	Úplně souhlasím	Spíše souhlasím	Spíše nesouhlasím	Úplně nesouhlasím	Neumím se rozhodnout
Všichni	2,5%	19,3%	36,1%	39,5%	2,5%
Bydlí s prarodiči	0,0%	16,1%	41,9%	38,7%	3,2%
Nebydlí s prarodiči	3,4%	20,5%	34,1%	39,8%	2,3%



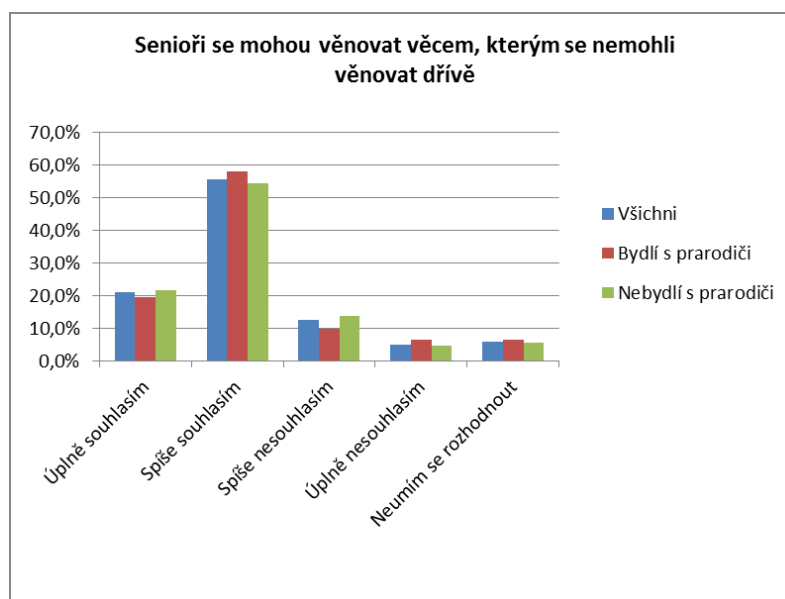
Graf č. 25 Se starým člověkem si nemám co říct

Z výzkumu plyne, že 75,6% ze všech respondentů umí se seniory najít společnou řeč, k tomuto názoru se přiklání 80,6% respondentů žijících společně s prarodiči a 73,9% respondentů, kteří s prarodiči nežijí.

8/21. Senioři se mohou věnovat věcem, kterým se nemohli věnovat dříve, když ještě pracovali.

Tabulka č. 24 Senioři se mohou věnovat svým koníčkům

	Úplně souhlasím	Spíše souhlasím	Spíše nesouhlasím	Úplně nesouhlasím	Neumím se rozhodnout
Všichni	21,0%	55,5%	12,6%	5,0%	5,9%
Bydlí s prarodiči	19,4%	58,1%	9,7%	6,5%	6,5%
Nebydlí s prarodiči	21,6%	54,5%	13,6%	4,5%	5,7%



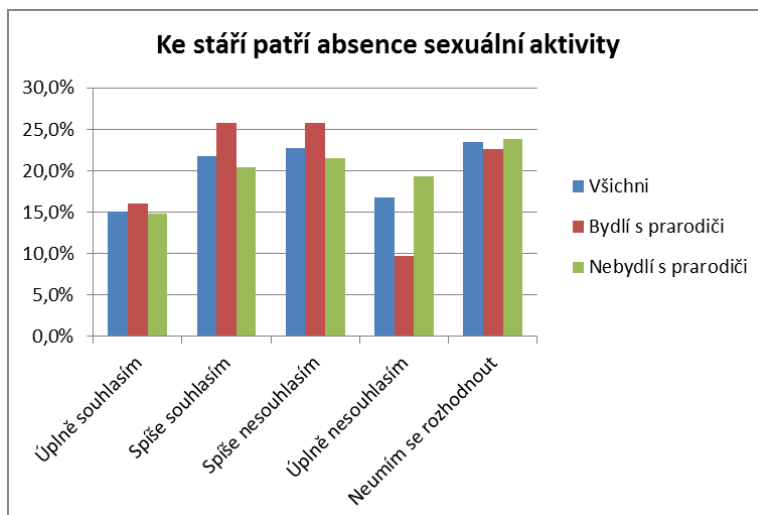
Graf č. 26 Senioři se mohou věnovat svým koníčkům

Senioři se mohou ve stáří věnovat na plno svým koníčkům, k tomuto tvrzení se přiklonilo 76,5% ze všech respondentů; 77,5% respondentů žijících s prarodiči a 76,1% respondentů, kteří nežijí s prarodiči.

8/22. Ke stáří patří absence sexuální aktivity.

Tabulka č. 25 Ke stáří patří sexuální absence

	Úplně souhlasím	Spíše souhlasím	Spíše nesouhlasím	Úplně nesouhlasím	Neumím se rozhodnout
Všichni	15,1%	21,8%	22,7%	16,8%	23,5%
Bydlí s prarodiči	16,1%	25,8%	25,8%	9,7%	22,6%
Nebydlí s prarodiči	14,8%	20,5%	21,6%	19,3%	23,9%



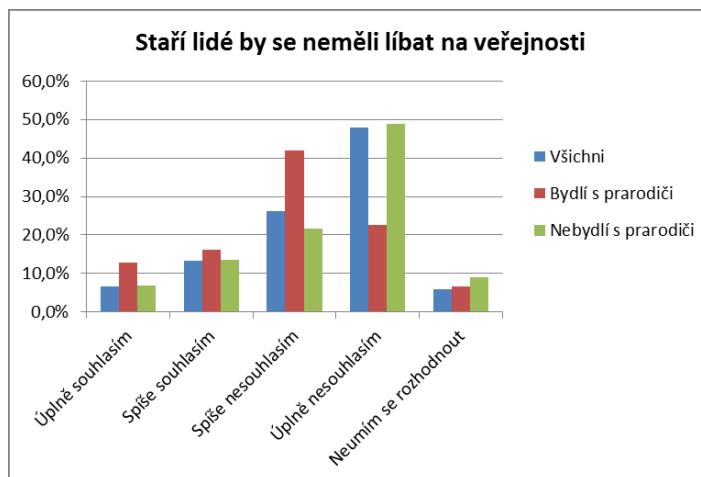
Graf č. 27 Ke stáří patří sexuální absence

36,9% ze všech respondentů, se přiklonilo, že ke stáří patří absence sexuální aktivity, dále s tímto tvrzení souhlasí 41,9% respondentů žijících s prarodiči a 35,3%, kteří s prarodiči nebydlí. S tvrzením naopak nesouhlasí 39,5% ze všech dotázaných respondentů, 35,5% respondentů žijících s prarodiči a 40,9% respondentů, co nebydlí s prarodiči. Více jako 20% respondentů ze všech skupin se neumělo rozhodnout.

8/23. Staří lidé by se neměli líbat na veřejnosti

Tabulka č. 26 Staří lidé a líbání na veřejnosti

	Úplně souhlasím	Spíše souhlasím	Spíše nesouhlasím	Úplně nesouhlasím	Neumím se rozhodnout
Všichni	6,7%	13,4%	26,1%	47,9%	5,9%
Bydlí s prarodiči	12,9%	16,1%	41,9%	22,6%	6,5%
Nebydlí s prarodiči	6,8%	13,6%	21,6%	48,9%	9,1%



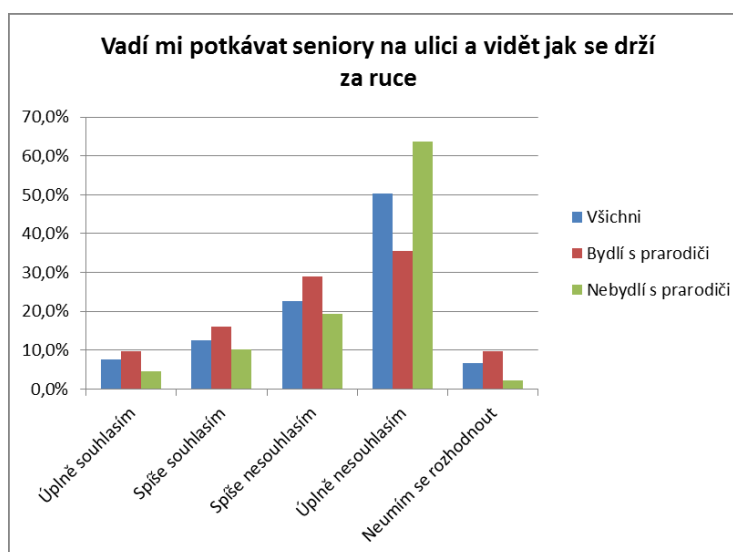
Graf č. 28 *Staří lidé a líbání na veřejnosti*

74% ze všech respondentů nevdá, když se senioři líbají na veřejnosti, proti tomuto tvrzení nic nenamítá ani 64,5% respondentů žijících s prarodiči a také 70,5% respondentů, kteří nebydlí s prarodiči.

8/24. Vadí mi potkávat seniory na ulici a vidět, jak se drží za ruce

Tabulka č. 27 *Vadí mi potkávat seniory držící se za ruce*

	Úplně souhlasím	Spíše souhlasím	Spíše nesouhlasím	Úplně nesouhlasím	Neumím se rozhodnout
Všichni	7,6%	12,6%	22,7%	50,4%	6,7%
Bydlí s prarodiči	9,7%	16,1%	29,0%	35,5%	9,7%
Nebydlí s prarodiči	4,5%	10,2%	19,3%	63,6%	2,4%



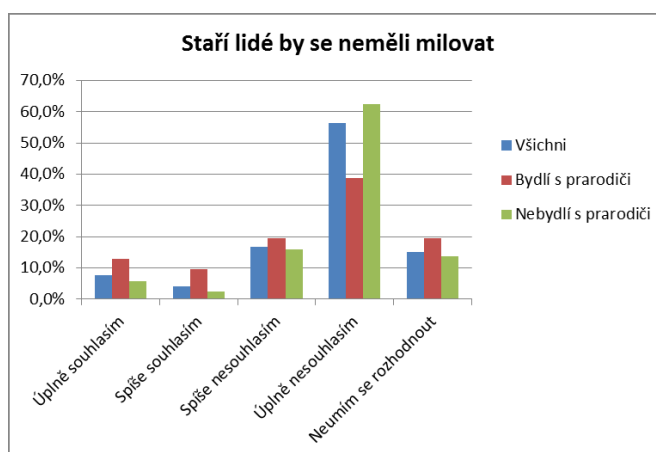
Graf č. 29 *Vadí mi potkávat seniory držící se za ruce*

Z výzkumu vyplynulo, že 73,1% ze všech respondentů nevdá, když potkají na ulici starší pár, který se drží za ruce, tato situace nevdá ani 64,5% respondentů žijících s prarodiči a 82,9%, co s prarodiči nebydlí.

8/25. Staří lidé by se neměli milovat

Tabulka č. 28 Staří lidé by se neměli milovat

	Úplně souhlasím	Spíše souhlasím	Spíše nesouhlasím	Úplně nesouhlasím	Neumím se rozhodnout
Všichni	7,6%	4,2%	16,8%	56,3%	15,1%
Bydlí s prarodiči	12,9%	9,7%	19,4%	38,7%	19,4%
Nebydlí s prarodiči	5,7%	2,3%	15,9%	62,5%	13,6%



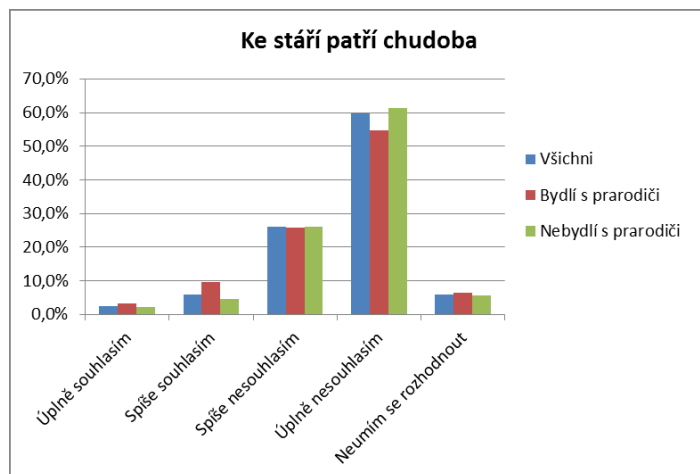
Graf č. 30 Staří lidé by se neměli milovat

73,1% ze všech respondentů stojí za názorem, že ke stáří patří milování se, s tímto názorem se ztotožňuje 58,1% respondentů žijících s prarodiči, a 78,4% respondentů, kteří s prarodiči nežijí.

8/26. Ke stáří patří chudoba.

Tabulka č. 29 Ke stáří patří chudoba

	Úplně souhlasím	Spíše souhlasím	Spíše nesouhlasím	Úplně nesouhlasím	Neumím se rozhodnout
Všichni	2,5%	5,9%	26,1%	59,7%	5,9%
Bydlí s prarodiči	3,2%	9,7%	25,8%	54,8%	6,5%
Nebydlí s prarodiči	2,3%	4,5%	26,1%	61,4%	5,7%



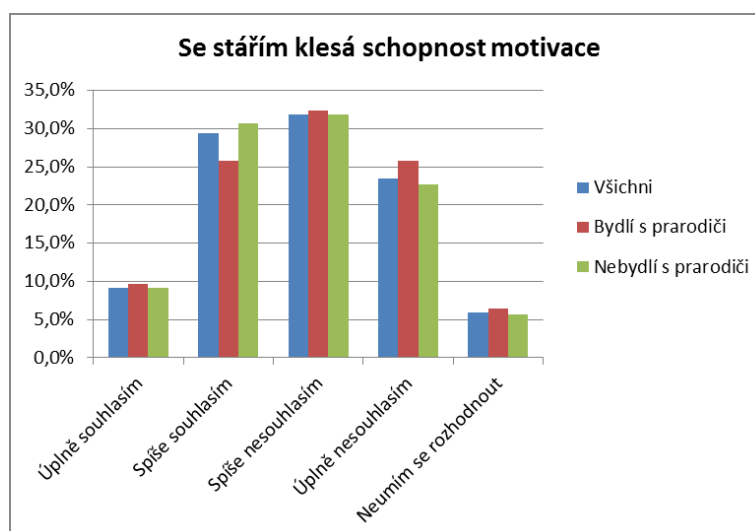
Graf č. 31 Ke stáří patří chudoba

Můžeme říct, že většina respondentů ze všech dotázaných si nemyslí, že staří lidé jsou chudí, jedná se o 85,8% respondentů. K tomuto názoru se přiklání i 80,6% respondentů žijících s prarodiči a 87,5% respondentů, kteří nejsou ve společné domácnosti s prarodiči.

8/27. Se stářím klesá schopnost motivace a učení se novým věcem

Tabulka č. 30 Ve stáří klesá schopnost motivace

	Úplně souhlasím	Spíše souhlasím	Spíše nesouhlasím	Úplně nesouhlasím	Neumím se rozhodnout
Všichni	9,2%	29,4%	31,9%	23,5%	5,9%
Bydlí s prarodiči	9,7%	25,8%	32,3%	25,8%	6,5%
Nebydlí s prarodiči	9,1%	30,7%	31,8%	22,7%	5,7%



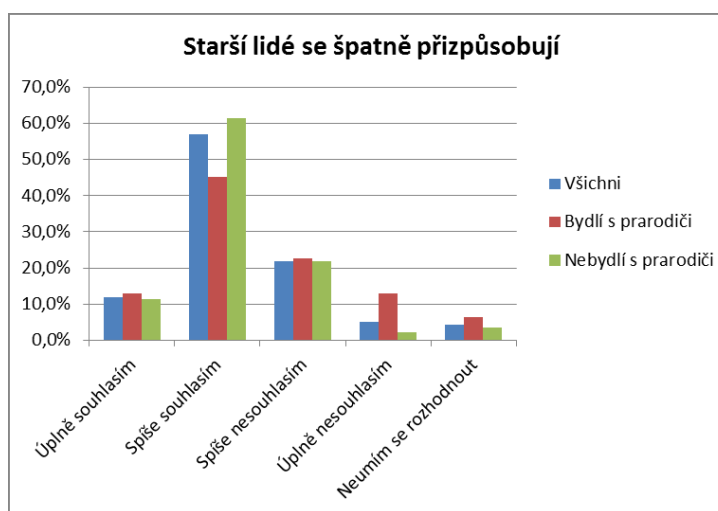
Graf č. 32 Ve stáří klesá schopnost motivace

S touto položkou, že ve stáří klesá schopnost naučit se něco nového, nesouhlasí 55,4% respondentů. Ke stejnému názoru se přiklání 58,1% respondentů žijících s prarodiči a 54,5% respondentů, co s prarodiči nežijí.

8/28. Starší lidé se špatně přizpůsobují novým změnám (špatná adaptace).

Tabulka č. 31 Starší lidé mají zhoršenou adaptaci

	Úplně souhlasím	Spíše souhlasím	Spíše nesouhlasím	Úplně nesouhlasím	Neumím se rozhodnout
Všichni	11,8%	57,1%	21,8%	5,0%	4,2%
Bydlí s prarodiči	12,9%	45,2%	22,6%	12,9%	6,5%
Nebydlí s prarodiči	11,4%	61,4%	21,9%	2,3%	3,4%



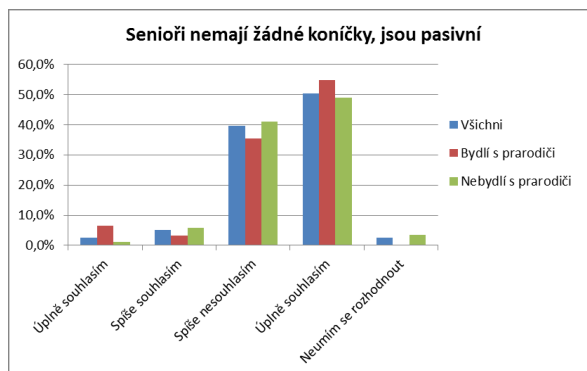
Graf č. 33 Starší lidé mají zhoršenou adaptaci

Respondenti se přiklonili k souhlasné odpovědi, že ve stáří má člověk zhoršenou adaptaci na nové změny. S tvrzením souhlasí 68,9% ze všech respondentů, 58,1% respondentů žijících s prarodiči, a 72,8% respondentů, kteří s prarodiči nežijí.

8/29. Senioři jsou pasivní a nemají žádné koníčky.

Tabulka č. 32 Senioři jsou pasivní

	Úplně souhlasím	Spíše souhlasím	Spíše nesouhlasím	Úplně souhlasím	Neumím se rozhodnout
Všichni	2,5%	5,0%	39,5%	50,4%	2,5%
Bydlí s prarodiči	6,5%	3,2%	35,5%	54,8%	0,0%
Nebydlí s prarodiči	1,1%	5,7%	40,9%	48,9%	3,4%



Graf č. 34 Senioři jsou pasivní

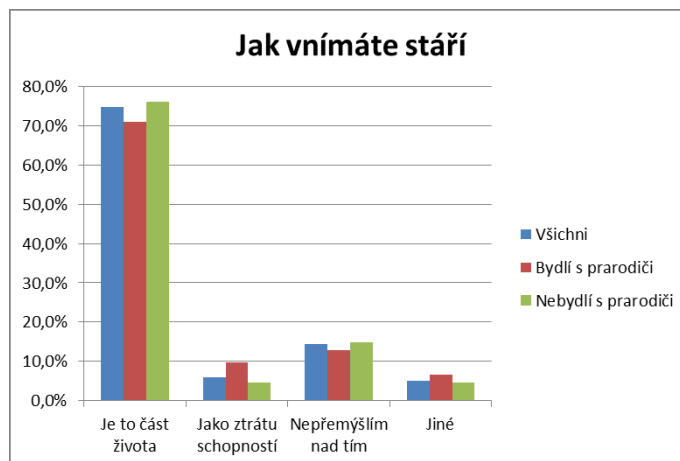
Senioři jsou pasivní a nemají žádné koníčky. S tímto tvrzení nesouhlasí 89,9% respondentů ze všech dotázaných. Tuto odpověď zvolilo 90,3% respondentů žijících ve společné domácnosti se svými prarodiči, a 89,8% respondentů, kteří s prarodiči nežijí.

Položka č. 9 – Jak vnímáte stáří?

Položka byla polootevřená, s možností napsat vlastní odpověď. Šest respondentů zvolilo vlastní odpověď. *Stáří vnímám jako období odpočinku, ale na druhou stranu se toho bojím kvůli věcem, které nebudou. Je to dožívání života a začíná ten dotyčný umírat (je to pro mě smutné). Jsou to normální lidé. Čas kdy dospělý znovu mládne. Období života na odpočinek, zbytečné, smrt. Ztráta sexu.* Větší část respondentů se však shodla na tom, že stáří je součástí života.

Tabulka č. 33 Jak vnímáte stáří

	Je to část života	Jako ztrátu schopností	Nepřemýšlím nad tím	Jiné
Všichni	74,8%	5,9%	14,3%	5,0%
Bydlí s prarodiči	71,0%	9,7%	12,9%	6,5%
Nebydlí s prarodiči	76,1%	4,5%	14,8%	4,5%



Graf č. 35 Jak vnímáte stáří

Položka č. 10 – Od kolika let je podle Vás člověk seniorem?

Tato položka byla položkou otevřenou. Respondenti měli sami napsat věk, odkdy si myslí, že se člověk stává starým, tedy kdy přichází do seniorského věku. Většina odpovědí se pohybovala od věku 60 a více, někteří zvolili odpověď, kdy napsali věkové rozmezí. Sedm respondentů uvedlo věk nižší jak 60 let, kdy se člověk stává starým. Tři respondenti zvolili slovní odpověď: uváděli, že člověk se stává seniorem *od doby, kdy si to myslí, nebo až se na to cítí*.

Odpovědi	Počet odpovědí	Počet odpovědí v %
35	1	0,8
41	1	0,8
50	3	2,5
55	2	1,7
60	35	29,4
63	2	1,7
64	1	0,8
65	36	30,3
68	4	3,4
69	4	3,4
70	15	12,6
72	1	0,8
75	3	2,5
80	2	1,7
60-65	1	0,8
65-70	1	0,8
65-75	3	2,5
70-75	1	0,8
Až se ne to cítí	2	1,7
Od chvíle co si to myslí	1	0,8
Celkem	119	100,0

ZÁVĚR

Na základě výzkumu, které vyplynulo za pomoci dotazníkového šetření jsme došli k závěru.

- Souvisí postoje ke stáří s věkem respondentů?

Odpověď na tuto dílčí otázku jsme zjišťovali v dotazníku pomocí 3. a 9. položky. Kdy ve třetí položce se měli respondenti rozepsat, jak by definovali stáří a u deváté položky v dotazníku měli vybrat z možností, jak samotné stáří vnímají. S možností napsat i vlastní odpověď, pokud se neztotožnili s uvedenou nabídkou odpovědí. Podle odborné literatury je pro věk druhého stupně základní školy typické odmítání autorit a mít vlastní někdy až přehnané názory.

Pouze 12,3% respondentů se ke třetí položce vyjádřili negativní až pesimistickou odpovědí. 40 (33,6%) respondentů stáří berou jako součást života. Více jak 70% respondentů se u deváté položky shodlo, že stáří je součástí života.

Mohli bychom tedy říct, že postoje ke stáří s věkem velmi nesouvisí.

- Je myšlení žáků zatíženo na stereotypech a předsudcích o seniorech?

Odpověď na tuto výzkumnou otázku jsem zjišťovala pomocí 9. položky v dotazníku. Jednalo se o položku Likertova typu. Tato položka obsahovala 29 výroků, tvrzení týkající se stáří a úkolem respondentů bylo zvolit míru svého souhlasu nebo nesouhlasu u jednotlivých tvrzení.

Na základě odpovědí na jednotlivá tvrzení jsme přišli k názoru, že u tohoto výzkumného vzorku není myšlení zatíženo na stereotypech a předsudcích o seniorech.

- Souvisí vztah žáků k jiným seniorům s tím, zda žijí s prarodiči ve společné domácnosti?

Větší rozdíl v odpovědi byl například u položky, kde měli respondenti rozhodnout, zda senioři trpí demencí a Alzheimerovou chorobou, kdy s tímto tvrzením nesouhlasilo více jak 60% respondentů co s prarodiči nežijí. U některých tvrzení kde bychom očekávali, že s tím budou souhlasit respondenti žijící s prarodiči, tomu bylo však naopak, jako například u položky kde měli rozhodnout, zda jim vadí potkávat seniory na ulici a vidět jak se drží za ruce. Na tuto položku že jim to nevadí, víc odpověděli respondenti, kteří s prarodiči nebydlí.

Nemůžeme však jednoznačně určit jestli souvisí vztah žáků k jiným seniorům, zda žijí s prarodiči ve společné domácnosti, protože u většiny položek byly odpovědi na stejné úrovni.

- Hlavní otázka zněla: Vykazují žáci základních škol ve svém myšlení prvky ageismu?

Na základě celkových odpovědí z dotazníků bychom mohli říct, že žáci, u kterých byl výzkum realizován, vykazují prvky ageismu v minimálním množství. Tudíž výzkum dopad relativně dobře.

SEZNAM POUŽITÉ LITERATURY

- [1] DISMAN, Miroslav. *Jak se vyrábí sociologická znalost: příručka pro uživatele*. 4., nezměn. vyd. Praha: Karolinum, 2011, 372 s. ISBN 978-80-246-1966-8.
- [2] GILLERNOVÁ, Ilona. *Slovník základních pojmů z psychologie*. Praha: Fortuna, 2000, 79 s. ISBN 80-7168-683-2.
- [3] GRUSS, Peter. *Perspektivy stárnutí: z pohledu psychologie celoživotního vývoje*. Praha: Portál, 2009, 222 s. ISBN 978-80-7367-605-6.
- [4] HÁJEK, B. et al. *Děti, vedoucí a volný čas*. Praha: Institut dětí a mládeže MŠMT, 2004. ISBN 80-86784-06-1.
- [5] HAŠKOVCOVÁ, Helena. *Fenomén stáří*. Vyd. 2., podstatně přeprac. a dopl. Praha: Havlíček Brain Team, 2010, 365 s. ISBN 978-80-87109-19-9.
- [6] HAYES, Nicky. *Základy sociální psychologie*. Vyd. 2. Praha: Portál, 2000, 165 s. ISBN 807178415X.
- [7] JANDOUREK, Jan. *Slovník sociologických pojmů: 610 hesel*. Praha: Grada, 2012, 258 s. ISBN 978-80-247-3679-2.
- [8] JIRÁSKOVÁ, Věra. *Mezigenerační porozumění a komunikace*. Praha: Eurolex Bohemia, 2005, 198 s. ISBN 80-86861-80-5.
- [9] MALÍKOVÁ, Eva. *Péče o seniory v pobytových sociálních [sic] zařízeních*. Praha: Grada, 2011, 328 s. Sestra. ISBN 978-80-247-3148-3.
- [10] MÜHLPACHR, Pavel. *Gerontopedagogika*. Brno: Masarykova univerzita v Brně, 2004, 203 s. ISBN 80-210-3345-2.
- [11] ORT, Jiří. *Kapitoly ze sociologie stáří: (společenské a sociální aspekty stárnutí)*. Ústí nad Labem: Univerzita J. E. Purkyně v Ústí nad Labem, Pedagogická fakulta, 2004, 56 s., [5] l. obr. příl. ISBN 80-7044-636-6.
- [12] SAK, Petr a Karolína KOLESÁROVÁ. *Sociologie stáří a seniorů*. Praha: Grada, 2012, 225 s. Sociologie. ISBN 978-80-247-3850-5.
- [13] STUART-HAMILTON, Ian. *Psychologie stárnutí*. Praha: Portál, 1999, 319 s. ISBN 8071782742.

- [14] SÝKOROVÁ, Dana. *Autonomie ve stáří: kapitoly z gerontosociologie*. Praha: Sociologické nakladatelství, 2007, 284 s. Studie. ISBN 978-80-86429-62-5.
- [15] ŠIMÍČKOVÁ-ČÍŽKOVÁ, Jitka. *Přehled vývojové psychologie*. 2. vyd. Olomouc: Unverzita Palackého v Olomouci, 2003. ISBN 80-244-0629-2.
- [16] TOŠNEROVÁ, Tamara. *Ageismus. Průvodce stereotypy a mýty o stáří*. Praha: Ambulance pro poruchy paměti, Ústav lékařské etiky 3. LF UK a FNKV, 2002. ISBN 80-238-9506-0.
- [17] TOŠNEROVÁ, Tamara. *Jak si vychutnat seniorská léta*. Brno: Computer Press, 2009. ISBN 978-802-5121-047.
- [18] TOŠNEROVÁ, Tamara. *Špatné zacházení se seniory a násilí v rodině: průvodce pro zdravotníky a profesionální pečovatele*. 2. Vyd. Praha: Ambulance pro poruchy paměti. Ústav lékařské etiky 3. LF UK a FNKV Praha 10, 2002. ISBN 80-238-9505-2.
- [19] VÁGNEROVÁ, Marie. *Vývojová psychologie I: dětství a dospívání*. Praha: Karolinum, 2005, 467 s. ISBN 80-246-0956-8.
- [20] VÁGNEROVÁ, Marie. *Vývojová psychologie II: dospělost a stáří*. Praha: Karolinum, 2007, 461 s. ISBN 978-80-246-1318-5.
- [21] VIDOVIČOVÁ, Lucie. *Stárnutí, věk a diskriminace - nové souvislosti*. Brno: Masarykova univerzita, Mezinárodní politologický ústav, 2008, 233 s. EDIS : ediční řada disertačních prací Fakulty sociálních studií Masarykovy univerzity. ISBN 978-80-210-4627-6.

SEZNAM POUŽITÝCH SYMBOLŮ A ZKRATEK

Aj.	A jiné.
Atd.	A tak dále.
Č.	Číslo.
Např.	Například.
Tzn.	To, znamená.

SEZNAM OBRÁZKŮ

<i>Graf č. 1</i>	<i>Pohlaví respondentů.....</i>	<i>31</i>
<i>Graf č. 2</i>	<i>Máte prarodiče.....</i>	<i>34</i>
<i>Graf č. 3</i>	<i>Společná domácnost s prarodiči.....</i>	<i>34</i>
<i>Graf č. 4</i>	<i>Četnost návštěv prarodičů.....</i>	<i>35</i>
<i>Graf č. 5</i>	<i>Důvod návštěvnosti prarodičů.....</i>	<i>35</i>
<i>Graf č. 6</i>	<i>Osamělost a deprese ve stáří.....</i>	<i>36</i>
<i>Graf č. 7</i>	<i>Stáří mužů a žen je stejné.....</i>	<i>37</i>
<i>Graf č. 8</i>	<i>Moudrost ve stáří.....</i>	<i>38</i>
<i>Graf č. 9</i>	<i>Senioři trpí demencí nebo Alzheimerovou chorobou.....</i>	<i>38</i>
<i>Graf č. 10</i>	<i>Všichni staří jsou stejní.....</i>	<i>39</i>
<i>Graf č. 11</i>	<i>Krása je výsadou mládeže.....</i>	<i>40</i>
<i>Graf č. 12</i>	<i>Senioři mají dost zkušeností, znalostí a dovedností.....</i>	<i>40</i>
<i>Graf č. 13</i>	<i>Rady seniorů považují za užitečné.....</i>	<i>41</i>
<i>Graf č. 14</i>	<i>Většina seniorů je nemocná.....</i>	<i>42</i>
<i>Graf č. 15</i>	<i>Vyšší věk přináší závislost na druhých.....</i>	<i>42</i>
<i>Graf č. 16</i>	<i>Senioři si na něco stěžují.....</i>	<i>43</i>
<i>Graf č. 17</i>	<i>Senior finančně zatěžuje společnost.....</i>	<i>44</i>
<i>Graf č. 18</i>	<i>Člověk se stává starým dnem odchodu do důchodu.....</i>	<i>44</i>
<i>Graf č. 19</i>	<i>Pracující senioři jsou pomalí.....</i>	<i>45</i>
<i>Graf č. 20</i>	<i>Raději se starými lidmi moc času netrávím.....</i>	<i>46</i>
<i>Graf č. 21</i>	<i>Senioři by se měli bavit jen s vrstevníky.....</i>	<i>46</i>
<i>Graf č. 22</i>	<i>Baví mě trávit čas se seniory.....</i>	<i>47</i>
<i>Graf č. 23</i>	<i>Staří lidé nám mladým nerozumí.....</i>	<i>48</i>
<i>Graf č. 24</i>	<i>Nemám rád(a), když se mnou staří lidé chtějí navázat řeč.....</i>	<i>48</i>
<i>Graf č. 25</i>	<i>Se starým člověkem si nemám co říct.....</i>	<i>49</i>
<i>Graf č. 26</i>	<i>Senioři se mohou věnovat svým koníčkům.....</i>	<i>50</i>
<i>Graf č. 27</i>	<i>Ke stáří patří sexuální absence.....</i>	<i>51</i>
<i>Graf č. 28</i>	<i>Staří lidé a líbání na veřejnosti.....</i>	<i>52</i>
<i>Graf č. 29</i>	<i>Vadí mi potkávat seniory držící se za ruce.....</i>	<i>52</i>
<i>Graf č. 30</i>	<i>Staří lidé by se neměli milovat.....</i>	<i>53</i>
<i>Graf č. 31</i>	<i>Ke stáří patří chudoba.....</i>	<i>54</i>
<i>Graf č. 32</i>	<i>Ve stáří klesá schopnost motivace.....</i>	<i>54</i>

<i>Graf č. 33</i>	<i>Starší lidé mají zhoršenou adaptaci</i>	<i>55</i>
<i>Graf č. 34</i>	<i>Senioři jsou pasivní</i>	<i>56</i>
<i>Graf č. 35</i>	<i>Jak vnímáte stáří</i>	<i>57</i>

SEZNAM TABULEK

<i>Tabulka č. 1</i>	<i>Věk respondentů</i>	31
<i>Tabulka č. 2</i>	<i>Definice stáří/část první</i>	32
<i>Tabulka č. 3</i>	<i>Definice stáří/část druhá</i>	33
<i>Tabulka č. 4</i>	<i>Osamělost a deprese ve stáří</i>	36
<i>Tabulka č. 5</i>	<i>Stáří mužů a žen je stejné</i>	37
<i>Tabulka č. 6</i>	<i>Moudrost ve stáří</i>	37
<i>Tabulka č. 7</i>	<i>Senioři trpí demencí nebo Alzheimerovou chorobou</i>	38
<i>Tabulka č. 8</i>	<i>Všichni staří jsou stejní</i>	39
<i>Tabulka č. 9</i>	<i>Krása je výsadou mládeže</i>	39
<i>Tabulka č. 10</i>	<i>Senioři mají dost zkušeností, znalostí a dovedností</i>	40
<i>Tabulka č. 11</i>	<i>Rady seniorů považují za užitečné</i>	41
<i>Tabulka č. 12</i>	<i>Většina seniorů je nemocná</i>	41
<i>Tabulka č. 13</i>	<i>Vyšší věk přináší závislost na druhých</i>	42
<i>Tabulka č. 14</i>	<i>Senioři si na něco stěžují</i>	43
<i>Tabulka č. 15</i>	<i>Senior finančně zatěžuje společnost</i>	43
<i>Tabulka č. 16</i>	<i>Člověk se stává starým dnem odchodu do důchodu</i>	44
<i>Tabulka č. 17</i>	<i>Pracující senioři jsou pomalí</i>	45
<i>Tabulka č. 18</i>	<i>Raději se starými lidmi moc času netrávím</i>	45
<i>Tabulka č. 19</i>	<i>Senioři by se měli bavit jen s vrstevníky</i>	46
<i>Tabulka č. 20</i>	<i>Baví mě trávit čas se seniory</i>	47
<i>Tabulka č. 21</i>	<i>Staří lidé nám mladým nerozumí</i>	47
<i>Tabulka č. 22</i>	<i>Nemám rád(a), když semnou staří lidé chtějí navázat řeč</i>	48
<i>Tabulka č. 23</i>	<i>Se starým člověkem si nemám co říct</i>	49
<i>Tabulka č. 24</i>	<i>Senioři se mohou věnovat svým koníčkům</i>	50
<i>Tabulka č. 25</i>	<i>Ke stáří patří sexuální absence</i>	50
<i>Tabulka č. 26</i>	<i>Staří lidé a líbání na veřejnosti</i>	51
<i>Tabulka č. 27</i>	<i>Vadí mi potkávat seniory držící se za ruce</i>	52
<i>Tabulka č. 28</i>	<i>Staří lidé by se neměli milovat</i>	53
<i>Tabulka č. 29</i>	<i>Ke stáří patří chudoba</i>	53
<i>Tabulka č. 30</i>	<i>Ve stáří klesá schopnost motivace</i>	54
<i>Tabulka č. 31</i>	<i>Starší lidé mají zhoršenou adaptaci</i>	55
<i>Tabulka č. 32</i>	<i>Senioři jsou pasivní</i>	55

Tabulka č. 33 *Jak vnímáte stáří* 56

SEZNAM PŘÍLOH

Příloha P1: Dotazník

PŘÍLOHA P I: DOTAZNÍK

Dobrý den,

jmenuji se Jitka Máčalíková, studuji na Univerzitě Tomáše Bati ve Zlíně, obor sociální pedagogika a tímto bych Vás chtěla poprosit o vyplnění dotazníku. Dotazník je zcela anonymní a údaje z něj budou sloužit jako podklad pro mou bakalářskou práci.

Vyplnění dotazníků by Vám nemělo zabrat víc jak 20 minut.

Děkuji za Vaši spolupráci

1. Pohlaví

a) dívka

b) chlapec

2. Věk.....

3. Jak byste definovali stáří? *(Prosím, zkuste se zde více rozepsat, celou větou, nebo odstavcem. Vymyslet si vlastní definici, prostě co Vás napadne, když se řekne stáří).*

.....
.....
.....
.....

4. Máte prarodiče? *(Vyberte jednu z možností).*

a) ano

b) ne

5. Žijete s prarodiči ve společné domácnosti? *(Vyberte jednu z možností).*

a) ano

b) ne

6. Jak často se s prarodiči stýkáte? *(Vyberte jednu z možností).*

a) každý den, bydlím s nimi

b) každý den, ale nebydlím s nimi

c) několikrát týdně

d) jednou za měsíc

e) nestýkám se s nimi

f) nemám prarodiče

g) jiná odpověď.....

7. Z jakého důvodu navštěvujete své prarodiče? *(Vyberte jednu z možností).*

a) z vlastní iniciativy, chci je navštívit

b) kvůli rodičům

c) protože o nich něco dostanu

d) prarodiče nenavštěvuji

e) nemám prarodiče

f) jiný důvod, uveďte prosím.....

8. Jak moc souhlasíte s výroky? (U každého výroku označte pouze jednu odpověď).

	Úplně souhlasím	Spíše souhlasím	Spíše nesouhlasím	Úplně nesouhlasím	Neumím se rozhodnout
Většina seniorů je osamělá a trpí depresí					
Stáří mužů a žen je stejné.					
Se stářím přichází moudrost					
Většina seniorů trpí demencí nebo Alzheimerovou chorobou					
Staří lidé jsou všichni stejní					
Krása je výsadou mládí, ke stáří nepatří.					
Senioři mají dost zkušeností, znalostí a dovedností.					
Rady od seniorů považují jako užitečné					
Většina seniorů je nemocná a nemůžou se zapojit do běžného života.					
Vyšší věk přináší závislost na druhých lidech (jsou nesoběstační)					
Senioři si neustále na něco stěžují.					
Senior, je osoba, který nepracuje, a finančně zatěžuje společnost.					
Člověk se stává starým dnem odchodu do důchodu.					
Senioři, kteří jsou schopni ještě pracovat, jsou pomalí.					

Pokud je to možné, raději se starými lidmi moc času netrávím					
Senioři by se měli bavit jen s lidmi podobného věku.					
Baví mě trávit čas se seniory.					
Staří lidé nám mladým moc nerozumí.					
Nemám rád(a), když semnou staří lidé chtějí navázat řeč.					
Se starým člověkem si nemám co říct.					
Senioři se mohou věnovat věcem, kterým se nemohli věnovat dříve, když ještě pracovali.					
Ke stáří patří absence sexuální aktivity.					
Staří lidé by se neměli líbat na veřejnosti.					
Vadí mi potkávat seniory na ulici a vidět, jak se drží za ruce.					
Staří lidé by se neměli milovat.					
Ke stáří patří chudoba.					
Se stářím klesá schopnost motivace a učení se novým věcem.					
Starší lidé se špatně přizpůsobují novým změnám (špatná adaptace).					

Senioři jsou pasivní, nemají žádné koníčky.					
---	--	--	--	--	--

9. Jak vnímáte stáří? (*Vyber jednu z možností*)

a) je to část života

b) jak ztrátu schopností

c) nepřemýšlím nad tím

d) jiné uveďte.....

10. Od kolika let je podle Vás člověk seniorem?

Ještě jednou děkuji za spolupráci.