

Hodnocení a návrhy využití dotací z Programu rozvoje venkova na území CHKO Bílé Karpaty

Libuše Pučková

Bakalářská práce
2019



Univerzita Tomáše Bati ve Zlíně
Fakulta managementu a ekonomiky

ZADÁNÍ BAKALÁŘSKÉ PRÁCE

(PROJEKTU, UMĚLECKÉHO DÍLA, UMĚLECKÉHO VÝKONU)

Jméno a příjmení: **Libuše Pučková**
Osobní číslo: **M16294**
Studijní program: **B6202 Hospodářská politika a správa**
Studijní obor: **Veřejná správa a regionální rozvoj**
Forma studia: **kombinovaná**

Téma práce: **Hodnocení a návrhy využití dotací z Programu rozvoje venkova na území CHKO Bílé Karpaty**

Zásady pro vypracování:

Úvod

Definujte cíle práce a použité metody zpracování práce.

I. Teoretická část

- Představte teoretické aspekty rozvoje venkova.
- Popište politiky a nástroje regionální politiky EU pro rozvoj venkova a jejich implementaci v prostředí ČR.

II. Praktická část

- Podejte základní fyzickogeografickou a sociálně-ekonomickou charakteristiku území CHKO Bílé Karpaty.
- Analyzujte a zhodnoťte využití dotací z Programu rozvoje venkova na území CHKO Bílé Karpaty.
- Navrhněte projekt pro rozvoj území CHKO Bílé Karpaty a podejte jeho finanční, časovou a rizikovou analýzu.

Závěr

Rozsah bakalářské práce: **cca 40 stran**
Rozsah příloh:
Forma zpracování bakalářské práce: **tištěná/elektronická**

Seznam odborné literatury:

BACHTLER, John. EU Cohesion Policy in Practice: What Does it Achieve? New York, NY: Rowman & Littlefield International, 2016, 150 s. ISBN 978-1783-487-22-6.

DUŠEK, Jiří et al. Ekonomické, finanční a právní perspektivy rozvoje regionů. České Budějovice: Vysoká škola evropských a regionálních studií, 2017, 165 s. ISBN 978-80-7556-019-3.

DANNENBERG, Peter a Elmar KULKE. Economic Development in Rural Areas: Functional and Multifunctional Approaches. Burlington, VT: Ashgate, 2015, 252 s. ISBN 978-1472-444-81-3.

KLUFOVÁ, Renata. Demografický vývoj a typologie českého venkova v kontextu prostorových souvislostí. 1 vyd. Praha: Wolters Kluwer, 2015, 275 s. ISBN 978-80-7478-733-1.

ZAHRADNÍK, Petr. Kohezní politika Evropské unie. 1 vyd. Praha: C.H. Beck, 2017, 614 s. ISBN 978-80-7400-527-5.

Vedoucí bakalářské práce: **RNDr. Pavel Bednář, Ph.D.**
Ústav regionálního rozvoje, veřejné správy a práva
Datum zadání bakalářské práce: **14. prosince 2018**
Termín odevzdání bakalářské práce: **14. května 2019**

Ve Zlíně dne 14. prosince 2018

L.S.

doc. Ing. David Tuček, Ph.D.
děkan

RNDr. Pavel Bednář, Ph.D.
ředitel ústavu

PROHLÁŠENÍ AUTORA BAKALÁŘSKÉ/DIPLOMOVÉ PRÁCE

Prohlašuji, že

- beru na vědomí, že odevzdáním diplomové/bakalářské práce souhlasím se zveřejněním své práce podle zákona č. 111/1998 Sb. o vysokých školách a o změně a doplnění dalších zákonů (zákon o vysokých školách), ve znění pozdějších právních předpisů, bez ohledu na výsledek obhajoby;
- beru na vědomí, že diplomová/bakalářská práce bude uložena v elektronické podobě v univerzitním informačním systému dostupná k prezenčnímu nahlédnutí, že jeden výtisk diplomové/bakalářské práce bude uložen na elektronickém nosiči v příruční knihovně Fakulty managementu a ekonomiky Univerzity Tomáše Bati ve Zlíně;
- byl/a jsem seznámen/a s tím, že na moji diplomovou/bakalářskou práci se plně vztahuje zákon č. 121/2000 Sb. o právu autorském, o právech souvisejících s právem autorským a o změně některých zákonů (autorský zákon) ve znění pozdějších právních předpisů, zejm. § 35 odst. 3;
- beru na vědomí, že podle § 60 odst. 1 autorského zákona má UTB ve Zlíně právo na uzavření licenční smlouvy o užití školního díla v rozsahu § 12 odst. 4 autorského zákona;
- beru na vědomí, že podle § 60 odst. 2 a 3 autorského zákona mohu užít své dílo – diplomovou/bakalářskou práci nebo poskytnout licenci k jejímu využití jen připouští-li tak licenční smlouva uzavřená mezi mnou a Univerzitou Tomáše Bati ve Zlíně s tím, že vyrovnání případného přiměřeného příspěvku na úhradu nákladů, které byly Univerzitou Tomáše Bati ve Zlíně na vytvoření díla vynaloženy (až do jejich skutečné výše) bude rovněž předmětem této licenční smlouvy;
- beru na vědomí, že pokud bylo k vypracování diplomové/bakalářské práce využito softwaru poskytnutého Univerzitou Tomáše Bati ve Zlíně nebo jinými subjekty pouze ke studijním a výzkumným účelům (tedy pouze k nekomerčnímu využití), nelze výsledky diplomové/bakalářské práce využít ke komerčním účelům;
- beru na vědomí, že pokud je výstupem diplomové/bakalářské práce jakýkoliv softwarový produkt, považují se za součást práce rovněž i zdrojové kódy, popř. soubory, ze kterých se projekt skládá. Neodevzdání této součásti může být důvodem k neobhájení práce.

Prohlašuji,

1. že jsem na diplomové/bakalářské práci pracoval samostatně a použitou literaturu jsem citoval. V případě publikace výsledků budu uveden jako spoluautor.
2. že odevzdaná verze diplomové/bakalářské práce a verze elektronická nahraná do IS/STAG jsou totožné.

Ve Zlíně 14. 5. 2019

Jméno a příjmení: Libuše Pučková

.....

podpis diplomanta

ABSTRAKT

Cílem této bakalářské práce je analyzovat a vyhodnotit využití dotací z Programu rozvoje venkova na území CHKO Bílé Karpaty. Náplní teoretické části je definice pojmu venkov, venkovských oblastí a popis aktuálních rozvojových problémů venkova. Rovněž jsou zde představeny nástroje regionální politiky EU společně s nástroji podpory venkova z národních programů.

Praktická část se skládá z charakteristiky CHKO Bílé Karpaty a jejího vymezení na území ORP Uherský Brod. Pro dosažení hlavního cíle, následuje po podrobnější analýze tohoto území, vyhodnocení využití dotací z programu rozvoje venkova v CHKO Bílé Karpaty na území ORP Uherský Brod. Praktická část je zakončena návrhem projektu pro rozvoj tohoto území, který je podroben finanční, časové a rizikové analýze.

Klíčová slova: dotace, CHKO Bílé Karpaty, venkov, Program rozvoje venkova, regionální politika

ABSTRACT

The aim of this bachelor thesis is to analyze and evaluate use of the public subsidies from Rural Development programme in the White Carpathian Protected Landscape Area. The purpose of the theoretical part is the definition of rural concept, rural areas and description of the current rural development issues. Moreover, the selected tools of the EU regional policy are introduced together with national programmes for subsidies of rural areas development.

Practical part consists of the characteristics of the White Carpathian Protected Landscape Area and its delimitation on the territory of the Uherský Brod municipality with extended power. The evaluation of the use of public subsidies from Rural Development programme in the White Carpathian Protected Landscape Area on the territory of the Uherský Brod municipality with extended power and the further analysis of this territory are performed to achieve the main aim of this thesis. Furthermore the practical part presents the project proposal for the development of this territory within the EU Structural Funds framework, which is subjected to financial, time and risk analysis.

Keywords: Public Subsidies, White Carpathian Protected Landscape Area, Rural Area, Rural Development Programme, Regional Politics.

Na tomto místě bych ráda poděkovala vedoucímu mé bakalářské práce panu RNDr. Pavlu Bednářovi, Ph.D., za čas, který mi ochotně věnoval, za jeho připomínky, odborné rady a cenná doporučení.

OBSAH

ÚVOD	9
CÍLE A METODY ZPRACOVÁNÍ PRÁCE	10
I TEORETICKÁ ČÁST	11
1 TEORETICKÉ ASPEKTY ROZVOJE VENKOVA	12
1.1 VYMEZENÍ VENKOVA	12
1.1.1 Vymezení venkova v české odborné literatuře	12
1.1.2 Vymezení podle metody OECD.....	14
1.1.3 Vymezení podle Programu rozvoje venkova	14
1.1.4 Vymezení v rámci Evropské unie	15
1.2 ROZVOJOVÉ PROBLÉMY VENKOVA	16
1.2.1 Nezaměstnanost a nedostatek pracovních míst	16
1.2.2 Dopravní infrastruktura a obslužnost.....	17
1.2.3 Technická infrastruktura a občanská vybavenost	19
1.2.4 Zemědělství	19
2 POLITIKY A NÁSTROJE REGIONÁLNÍ POLITIKY EU	21
2.1 CÍLE A NÁSTROJE REGIONÁLNÍ POLITIKY	21
2.1.1 Efektivnost regionální politiky.....	21
2.2 SPOLEČNÁ ZEMĚDĚLSKÁ POLITIKA	23
2.2.1 Společná zemědělská politika po roce 2020	23
2.3 FINANCOVÁNÍ SPZ.....	24
2.3.1 Evropský zemědělský záruční fond	24
2.3.2 Evropský zemědělský fond pro rozvoj venkova	24
2.4 PROGRAM LEADER	25
2.5 PROGRAM ROZVOJE VENKOVA	25
2.5.1 Program rozvoje venkova na období 2007 – 2013.....	25
2.5.2 Program rozvoje venkova na období 2014 - 2020	26
2.5.3 Priority programu rozvoje venkova na období 2014 - 2020	26
3 NÁSTROJE REGIONÁLNÍ POLITIKY PRO ROZVOJ VENKOVA NA ÚZEMÍ ČR	28
3.1 NÁRODNÍ DOTACE	28
3.1.1 Podpůrný a garanční rolnický a lesnický fond.....	29
3.1.2 Podpora venkova prostřednictvím Ministerstva pro místní rozvoj ČR.....	29
3.2 KRAJSKÉ DOTACE.....	30
3.3 VEŘEJNÁ PODPORA DE MINIMIS	30
II PRAKTICKÁ ČÁST	31
4 CHARAKTERISTIKA VYMEZENÉHO ÚZEMÍ CHKO BÍLÉ KARPATY	32
4.1 VYMEZENÍ CHKO BÍLÉ KARPATY NA ÚZEMÍ SO ORP UHERSKÝ BROD.....	32
4.2 FYZICKOGEOGRAFICKÁ CHARAKTERISTIKA CHKO BÍLÉ KARPATY.....	34
4.2.1 Geologická stavba	34
4.2.2 Geomorfologie	34
4.2.3 Klimatologie.....	35

4.2.4	Hydrologie.....	35
4.2.5	Flora	36
4.2.6	Fauna	36
4.2.7	Pedologie.....	36
4.2.8	Ochrana přírody	37
4.3	SOCIÁLNĚ – EKONOMICKÁ CHARAKTERISTIKA CHKO BK NA ÚZEMÍ SPRÁVNÍHO OBVODU ORP UHERSKÝ BROD	40
4.3.1	Obyvatelstvo	40
4.3.2	Vývoj počtu obyvatel od roku 2011 do roku 2017	41
4.3.3	Nezaměstnanost.....	42
4.3.4	Nejvýznamnější zaměstnavatelé	42
4.3.5	Zemědělské podniky a ekofarmy	43
4.3.6	Doprava	44
4.3.7	Cestovní ruch a rekreace	44
5	HODNOCENÍ DOTACÍ Z PROGRAMU ROZVOJE VENKOVA NA VYMEZENÉM ÚZEMÍ CHKO BÍLÉ KARPATY	45
5.1	VEŘEJNÝ SEKTOR	45
5.2	SOUKROMÝ SEKTOR	48
5.2.1	Hodnocení dotací podle struktury opatření	48
5.2.2	Hodnocení dotací na úrovni jednotlivých obcí	50
5.2.3	Hodnocení dotací podle počtu projektů	52
5.3	MÍSTNÍ AKČNÍ SKUPINY	54
6	NÁVRHY VYUŽITÍ DOTACÍ Z PRV NA VYMEZENÉM ÚZEMÍ CHKO BÍLÉ KARPATY	56
6.1	NÁVRHY PROJEKTŮ	56
6.2	PŘEDSTAVENÍ PROJEKTU	57
6.2.1	Charakteristika projektu	58
6.2.2	Časová analýza.....	61
6.2.3	Finanční analýza.....	62
6.2.4	Riziková analýza	63
	ZÁVĚR	66
	SEZNAM POUŽITÉ LITERATURY.....	67
	SEZNAM POUŽITÝCH SYMBOLŮ A ZKRATEK.....	72
	SEZNAM OBRÁZKŮ	74
	SEZNAM TABULEK.....	75
	SEZNAM PŘÍLOH.....	76

ÚVOD

Venkov, ve kterém dříve dominovala zemědělsko-produkční funkce, nahrazuje venkov, který se v případě dobré dopravní dostupnosti, občanské vybavenosti a jiných aspektů, stává jen jakousi noclehárnou pro přistěhovalé městské obyvatele. V jiných případech je, a to zejména pokud se jedná o menší periferní obce, sužován vysokou nezaměstnaností a vyliďňováním. Tato extenzifikace tradičního venkova spjatého s obděláváním půdy a chovu hospodářských zvířat však může mít katastrofální důsledky, neboť jeho primární funkce, produkce potravin a péče o krajinu je naprosto nenahraditelná.

S přechodem zemědělství do své postproduktivní fáze přichází koncept diverzifikace zemědělství, který je jedním z hlavních cílů společné zemědělské politiky EU. Tato dynamická politika je jednou z nejnákladnějších a nejkontroverznějších politik EU, která od svého vzniku prošla už řadou tolik potřebných reforem. V rámci poslední reformy se mimo podpory samotných zemědělců dostává i k problematice rozvoje venkova a ochrany životního prostředí. Cíle společné zemědělské politiky pomáhá v ČR naplnit Program rozvoje venkova, který spadá pod Ministerstvo zemědělství a který v jednotlivých programových obdobích nabízí dotační možnosti nejen pro zemědělce. Díky možnosti čerpání dotací přes Místní akční skupiny, jsou dnes už tyto dotační možnosti otevřeny i ostatním podnikatelským subjektům.

Tato bakalářská práce se zaměřuje na území, ve kterém je diverzifikace hospodářství venkova snad nejpotřebnější, neboť se jedná o chráněnou krajinnou oblast. Konkrétněji se jedná o 21 obcí, které spadají pod správní obvod Uherský Brod a které leží na území CHKO Bílé Karpaty na moravsko-slovenském pomezí. Vyhlášením CHKO se sice vyhovělo ochráncům přírody a ekologickým potřebám tohoto území, zároveň tím ale došlo k limitaci ekonomických aspirací místních obyvatel ve formě četných zákazů a omezení. Jednou z možností podpory tohoto území by mohla být v současnosti tolik vyhledávaná agroturistika, jejíž podpora se stala i jednou z prioritních opatření v rámci současného programového období. Proto je v rámci této bakalářské práce navržen projekt, který by mohl podpořit agroturistiku v rámci tohoto vymezeného území, posílit tak jeho ekonomický potenciál a společně s dalšími projekty tak snad i přispěl ke stabilizaci této převážně periferní venkovské oblasti.

CÍLE A METODY ZPRACOVÁNÍ PRÁCE

Hlavním cílem této předkládané bakalářské práce je analýza a vyhodnocení využití dotací z Programu rozvoje venkova na území CHKO Bílé Karpaty. Z hlediska rozsahu této práce je vymezení CHKO Bílé Karpaty omezeno na území správního obvodu ORP Uherský Brod. Jedná se tedy o celkem 21 obcí, které leží na moravsko-slovenském pomezí.

V rámci teoretické části byly vytyčeny dva dílčí cíle. Prvním dílčím cílem je představit teoretické aspekty rozvoje venkova, zvláště pak vymezení samotného pojmu „venkov“. Druhým dílčím cílem je představit politiky a nástroje regionální politiky EU pro rozvoj venkova a jejich implementaci v prostředí ČR.

Praktická část se skládá ze tří dílčích cílů, kdy první z nich podává základní fyzickogeografickou a sociálně-ekonomickou charakteristiku vybraných obcí na území ORP Uherský Brod. Druhým dílčím cílem je vyhodnotit využití dotací z Programu rozvoje venkova na tomto vymezeném území. Posledním dílčím cílem praktické části je poté navrhnout projekt pro rozvoj tohoto území a podat jeho finanční, časovou a rizikovou analýzu.

Po literární rešerši, která byla použita pro naplnění dílčích cílů v teoretické části práce, bylo vybrané území pomocí regionální geografie analyzováno z fyzickogeografického a sociálně-ekonomického hlediska. Pro naplnění druhého dílčího cíle praktické části bylo potřeba analyzovat potřebná data, která byla získána ze seznamu příjemců dotací, který zveřejňuje Státní intervenční zemědělský fond. Získaná data byla poté rozdělena podle subjektů na veřejný sektor, soukromý sektor a Místní akční skupiny. Soukromý sektor se pro účely podrobnější analýzy dále rozdělil na příjemce dotací na úrovni jednotlivých obcí, příjemce podle opatření a podle počtu projektů, které byli financovány z těchto jednotlivých opatření.

Interpretace výsledků analyzovaných dat, byla prostorově znázorněna pomocí kartogramů a kartodiagramů v geografickém informačním systému ArcGis, pomocí aplikace ArcMap. Na základě všech uvedených metod, byly navrženy projekty pro rozvoj vybraných obcí, z nichž byl vybrán jeden projekt, který byl podroben finanční, časové a rizikové analýze. Finanční analýza byla provedena na základě odhadu všech nákladů a možnosti jejich financování. Pro zpracování časové analýzy byla použita metoda CPM, tedy metoda kritické cesty a riziková analýza byla provedena metodou semaforu.

I. TEORETICKÁ ČÁST

1 TEORETICKÉ ASPEKTY ROZVOJE VENKOVA

První kapitola bakalářské práce se blíže zabývá teoretickými aspekty rozvoje venkova, zvláště pak vymezením samotného pojmu „venkov“. Vymezení tohoto pojmu je nevyhnutelné, v souvislosti se samotnou problematikou rozvoje venkova, která se stala velmi diskutovanou napříč státy Evropské unie a která se také stala jednou z jejich nejvýznamnějších priorit.

1.1 Vymezení venkova

Pojem venkov je neurčitý a do jisté míry abstraktní označení osídlené kulturní krajiny se specifickými charakteristikami. Co je venkov, vnímáme v podstatě intuitivně, na základě řady znaků různorodé povahy. Zásadní otázkou je, zda je vůbec možné vymezit venkov jednoznačně a exaktně, a pokud ano, za jakých podmínek a k jakému účelu (Bínek aj., 2009, s. 11).

1.1.1 Vymezení venkova v české odborné literatuře

V rámci České republiky se už několik let projevují intenzivní snahy o vymezení venkova. Společným jmenovatelem těchto činností je snaha o přesnější vymezení venkova jako zcela specifického fenoménu v sídelní soustavě, který vyžaduje i specifické formy podpory. (Klufová, 2015, s. 39).

Chceme-li tedy venkov definovat, můžeme začít tím, že je to území nebo prostor, který je dále nutno specifikovat či vymezit. Hovoříme o pozitivním a negativním přístupu. Podle pozitivního přístupu je venkovem území s venkovským charakterem, negativní přístup tvrdí, že venkovem je vše, co není městem. (Pělucha a kol., 2012, s. 46)

Dle Klufové (2015, s. 216) je jednoznačné vymezení venkova v podstatě nemožné, protože různé kombinace kvantitativních (např. počty obyvatel, hustota) či kvalitativních ukazatelů mohou vést k různým výsledkům. Existují tedy dva různé způsoby, kterými lze přistupovat k problematice vymezení venkovského prostoru. Na venkov můžeme nahlížet jako na spojitě území, které se skládá z volné krajiny a jednotlivých sídel, pak jej lze vymezit ukazateli vztaženými k ploše (hustota zalidnění).

Venkovský prostor není vymezen legislativně, za to je ale možné nalézt mnoho kritérií, především kvantitativních, podle kterých můžeme venkovský prostor definovat. Jedním z nejpoužívanějších kritérií je **počet obyvatel** a to díky relativně přesnému systému evi-

dence obyvatel. Hranice, která odděluje venkovské obce od ostatních, se považuje 2000 obyvatel.

Velmi používaným kvantitativním kritériem pro definici venkovského prostoru je **hustota zalidnění**, která používá kombinaci dvou ukazatelů; počtu obyvatel a velikosti obce. Hranici venkova vymezuje metodika OECD, která používá zalidnění 150 obyvatel na kilometr čtvereční. (Pělucha a kol., 2012, s. 56 - 57).

Kategorizaci venkova podle metodiky OECD je ovšem vhodné doplnit o typologii na základě vybavenosti subregionálních jednotek s 1000 – 1300 obyvateli, odpovídajícím obcím se základní občanskou vybaveností (škola, pošta, zdravotní středisko). Tak můžeme vymezit tři typy venkovského prostředí:

- příměstský venkov, který zahrnuje venkovské obce v rámci městských aglomerací s více než 50 000 obyvateli
- odlehlý venkov – zahrnuje zejména tzv. periferní území, tj. území s nepříznivými sociálně-ekonomickými charakteristikami obyvatelstva a osídlení
- mezilehlý prostor pak zahrnuje zbývající území v ČR. (Wokoun a kol., 2008, s. 175).

Venkovský prostor vymezuje také **statut obce** a v tomto případě se lze opřít o českou legislativu. Dle zákona o obcích *obec, která má alespoň 3000 obyvatel, je městem, pokud tak na návrh obce stanoví předseda poslanecké sněmovny po vyjádření vlády* (ČESKO, 2000).

Po ne zcela exaktních specifikacích venkovského prostoru, se ale v české literatuře můžeme setkat i s jiným, zcela odlišným přístupem typologie venkova. Dlouhodobě se tímto tématem zabývá R. Perlín, který postupně vytvořil několik různých typologií českého venkova. Jedna z jeho typologií byla vytvořena na základě historického vývoje venkovského prostoru a na základě určitých sociálně ekonomických ukazatelů, které se vztahují k venkovskému prostoru. Těmito jednotlivými typy venkovského prostoru jsou:

- suburbánní zóna
- venkov v bohatých zemědělských oblastech
- bohaté Sudety
- chudé Sudety
- vnitřní periferie
- moravsko-slovenské pomezí. (Perlín, 1999, s. 16 – 19).

O definici pojmu „venkov“ se ale snaží i další vědní obory, např. sociologie definuje venkov jako *obydlený prostor, který se nachází mimo městské lokality a který je tradičně charakterizovaný orientací na zemědělství a menší hustotu obyvatel, ale i jiným způsobem života, který je propojený s přírodou.* (Velký sociologický slovník, 1996, s. 1380).

1.1.2 Vymezení podle metody OECD

OECD je nejběžněji používanou metodou pro vymezení venkovských oblastí v rámci Evropské unie. Tato metoda se skládá ze tří hlavních kroků. První krok této metodologie spočívá v klasifikaci místních jednotek. V České republice se pro statistické účely používá systém NUTS, který člení celé území státu (ČR = NUTS 0 a 1) na kraje NUTS 3. V roce 2008 byl také vytvořen systém územních jednotek regionálního charakteru LAU, který tvoří okresy LAU 1 a obce LAU 2. Podle tohoto kroku jsou místní jednotky považovány za venkovské, jestliže je hustota zalidnění menší než 150 na čtvereční kilometr.

Druhým krokem je agregace nižší úrovně místních jednotek do regionů obvykle NUTS 3, klasifikovaných jako „převážně městské“, používá se v případě, kdy ve venkovských obcích žije méně než 15 % obyvatel, „přechodné“, kde 15 – 50 % obyvatel žije ve venkovských obcích a „převážně venkovské“, více než 50 % obyvatel žije ve venkovských obcích.

Třetí krok zohledňuje velikost městských center, které jsou součástí regionů NUTS 3 a upravuje jejich klasifikaci na základě následujících pravidel:

- region, který byl pomocí kroků 1 a 2 klasifikovaný jako převážně venkovský se stává přechodným, pokud se v něm nachází město s více než 200 000 obyvateli, což představuje nejméně 25 % regionální populace.
- přechodný region se stává převážně městským, jestliže se v něm nachází město s více než 500 000 obyvateli, což představuje nejméně 25 % regionální populace.
(OECD, 2011, s. 3).

1.1.3 Vymezení podle Programu rozvoje venkova

Členské státy EU používají v programech rozvoje venkova následující koncepty vymezení venkova:

- oblasti pod hraniční hodnotou hustoty zalidnění, která je variabilní s ohledem na celkovou hustotu daného státu. Některé státy jako Řecko, Slovensko, Slovinsko a Španělsko používají jako hlavní hodnotu 150 obyvatel na 1 km², tedy metodiku OECD, jiné státy po-

užívají rozdílné hodnoty, jako např. Maďarsko, kde je hraniční hodnotou 120 obyvatel na 1 km².

- oblasti, které si členské státy vymezily podle vlastních definicí na základě jiného kritéria než je hustota zalidnění. Nejčastěji je používán počet obyvatel, který se může pohybovat od 2 000 obyvatel, platí pro Českou republiku až po 30 000 obyvatel, platí pro Bulharsko a Nizozemsko.

- oblasti, které mají specifické rozvojové potřeby, jež mohou být zrealizovány v rámci programu rozvoje venkova. Na základě toho bylo vymezeno šest typů venkovských oblastí: méně znevýhodněné horské oblasti, jiné znevýhodněné oblasti, Natura 2000 a ekologicky cenné zemědělské půdy, specifické rozvojové oblasti, venkovské oblasti kvalifikující se pro opatření z osy 3, oblasti chráněné Místními akčními skupinami v rámci osy 4 podle programu rozvoje venkova na období 2007 - 2013. (Rural Development, © 2010).

Program rozvoje venkova ČR na období 2014 – 2020 používá pro vymezení venkova typologie OECD, EUROSTATu a typologie město – venkov od DG Agri.

Typologie DG Agri vymezuje 6 převážně venkovských NUTS 3 regionů, 6 přechodných regionů a 2 výrazně městské regiony. Podle této definice zaujímají převážně venkovské oblasti 48 % území ČR, významně venkovské oblasti 37 % a výrazně městské oblasti 15 % území ČR. (Program rozvoje venkova, © 2014, s. 45).

1.1.4 Vymezení v rámci Evropské unie

I přestože je politika rozvoje venkova jednou z hlavních priorit Evropské unie, neexistuje ani v zahraniční literatuře jednotná klasifikace venkovského prostoru.

Vedle již zmiňované definice OECD se v rámci EU používá definice dle EUROSTATu, která pro definici venkovských oblastí používá několika kroků. Prvním krokem je určení celkového počtu obyvatel venkovských oblastí. Venkovské oblasti jsou všechny oblasti kromě městských klastrů. Městské klastry vymezuje na základě kartografické mřížky buněk o velikosti 1km² s hustotou zalidnění nejméně 300 obyvatel na km² a minimální populací 5 000 obyvatel.

Ve druhém kroku jsou regiony NUTS 3 rozděleny na základě podílu jejich obyvatel ve venkovských oblastech následujícím způsobem:

- převážně venkovské, pokud je podíl obyvatel žijících ve venkovských oblastech vyšší než 50

- přechodné, pokud je podíl obyvatel žijících ve venkovských oblastech mezi 20 a 50
- převážně městské, pokud je podíl obyvatel žijících ve venkovských oblastech menší než 20. (Eurostat, 2019).

Třetí krok této klasifikace zohledňuje velikost městských center v regionech klasifikovaných jako NUTS 3 a je totožný s posledním krokem klasifikace regionů metodiky OECD.

1.2 Rozvojové problémy venkova

Rozvoj v obecné rovině definujeme jako proces pozitivních změn. Na úrovni venkova lze tyto změny konkretizovat jako proces směřující k vytvoření harmonického systému kulturní krajiny, rozvinutí občanské společnosti, zajištění kvalitních podmínek pro život obyvatelstva, vytvoření stabilního ekonomického systému zajišťujícího pracovní příležitosti a jako proces k zajištění optimální dopravní dostupnosti.

Rozvoj venkova však i přes tyto vytyčené cíle zůstává poměrně abstraktní sférou. Hlavním cílem nástrojů rozvoje venkova je snižování rozdílů v rozvoji namísto úsilí o zachování specifčnosti venkova, jeho jedinečných hodnot a nezastupitelných funkcí. (Binek a kol., 2009, s. 23 – 24).

Pro konkretizaci vize rozvoje venkova používáme tři hlavní funkce venkova: produkční funkcí, funkci rezidenční a rekreační. Význam těchto jednotlivých funkcí se časem proměňuje. Produkční funkce, která byla spojována s produkcí potravin, zemědělstvím a lesnictvím relativně oslabuje a ustupuje funkci spíše rezidenční a rekreační. (Binek a kol., 2009, s. 31).

Změny ve funkcích venkova analyzuje i Dannenberg (Dannenberg a Kulke, 2015, s. 8), který tvrdí, že k těmto změnám dochází proto, že zemědělská výroba ztratila svůj význam jako přímý faktor hospodářského rozvoje a zaměstnanosti. Proto jsou venkovské oblasti stále častěji považovány za poskytovatele dalších funkcí pro společnost, mezi které patří volný čas a rekreace, ekosystémové služby, místo pro podnikání, infrastrukturu a bydlení.

1.2.1 Nezaměstnanost a nedostatek pracovních míst

Restituce, které následovaly po pádu komunismu, měly v zemědělském sektoru ekonomiky dalekosáhlé důsledky. Proto, aby se mohla obnovit infrastruktura starých rodinných hospodářství, která byla za komunismu zničena, bylo by potřeba velkých investic. Nový režim chtěl ale snížením počtu zaměstnanců v zemědělství dosáhnout srovnatelné úrovně se ze-

měmi EU. Toho mělo být docíleno deregulací cen a zrušením dotací, Mnoho družstev tak propustilo více než polovinu zaměstnanců. Řada lidí ale také opustila zaměstnání v družstvech, neboť mzdy v zemědělství zaostávaly a zároveň se rozšířila nabídka jiných pracovních příležitostí. (Haukanes, 2004, s. 118)

Typickým znakem pro venkovskou nezaměstnanost jsou velké regionální diference, kdy je nezaměstnanost úzce spjata se sídelní polohou obce, tedy vzdálenost obec – město a s dopravní infrastrukturou. Nezaměstnanost má na venkově i velké sezónní výkyvy, kdy počet nezaměstnaných v zimních měsících narůstá. (Klufová, 2015, s. 74).

Nedostatkem pracovních míst na venkově se v poslední době zabývá proces tzv. diverzifikace venkovské ekonomiky, kdy jsou zejména pomocí dotačních programů podporovány opatření, které směřují k diverzifikaci venkovské ekonomiky. Mezi tyto opatření patří zejména: diverzifikace k nezemědělským činnostem, podpora a zakládání malých a středních podniků, podpora rodinných podniků zpracovatelského průmyslu, podpora řemesel a v neposlední řadě podpora cestovního ruchu. (Úvod do geografie venkova, © 2014).

Problémem zejména malých obcí je, že po změně systému financování, který proběhl v rámci nového daňového systému v roce 1992, jsou jejich příjmy budovány na základě výnosu daně z příjmu. Objem příjmů obcí je tedy ovlivněn především počtem obyvatel dané obce či množstvím podnikatelských subjektů. Příjmy těchto obcí jsou po daňové reformě ale velmi nízké a neumožňují tak realizaci významnějších investičních akcí. (Klufová, 2015, s. 88).

1.2.2 Dopravní infrastruktura a obslužnost

Dopravní infrastruktura je základním předpokladem k provozování dopravy. Doprava je nástrojem integrace regionů a je jednoznačně podmiňujícím faktorem úspěšnosti a rozvoje venkovských oblastí. Má přímý vliv na koncentraci pracovních příležitostí, kvalitu života a využití přírodního a kulturního potenciálu. Pokud dopravní infrastruktura dosahuje odpovídajícího stupně rozvoje, může být v tomto smyslu katalyzátorem růstu, nebo naopak vytváří bariéry, pokud je její úroveň v kvantitativním či kvalitativním smyslu nedostatečná. (Wokoun a kol., 2008, s. 164).

Kvalita života ve venkovských oblastech může být spojena s nedostatečnou dopravní infrastrukturou, zejména u některých ostrovů a pohraničních regionů. Tyto oblasti jsou vzdálené od veřejných i soukromých služeb a dochází zde k sociálnímu a kulturnímu vyloučení.

Tuto geografickou izolaci by mělo částečně zmírnit zavedení informačních a komunikačních technologií, zejména širokopásmového bezdrátového přístupu k síti Internet. (Copus a Lima, 2015, s. 202)

V rámci ČR jsou nedostatky v kvalitě dopravní infrastruktury ve všech regionech. Regionální silniční síť je sice dostatečně hustá, má ale špatnou kvalitu vozovek, nesplňuje normované parametry a vykazuje velké množství dopravních závad. Stav silnic II. a III. třídy neodpovídá dnešním hospodářským potřebám a bezpečnosti provozu. Tento neutěšený stav silnic II. a III. třídy má na vině obrovská expanze silniční dopravy po roce 1989, kdy mnoho nově vznikajících podniků zakládá svá sídla mimo železniční síť. Dochází také k vzestupu významu individuální dopravy, neboť dochází k rozvoji satelitních sídel, kdy byly při jejich plánování opomíjeny možnosti napojení veřejné dopravy. (Wokoun a kol., 2008, s. 165-166).

Dopravní obslužnost nabízí odlišný pohled na fungování dopravního systému venkovských oblastí. Jedná se o hodnocení skutečně existujících dopravních vztahů, které jsou realizovány prostřednictvím hromadné nebo individuální dopravy. I přes nárůst individuální automobilové dopravy, zůstávají funkce zajišťované hromadnou dopravou pro venkov velmi důležité, protože hromadná doprava umožňuje překonat omezený přístup k mobilitě pro ty skupiny obyvatelstva, které nevlastní osobní automobil. (Bínek a kol., 2007, s. 66).

Na úrovni jednotlivých venkovských oblastí neexistuje dostatečné zajištění dopravní obslužnosti veřejnou dopravou. Množství autobusových a vlakových spojů roste s populační velikostí obcí. Zejména v menších obcích nereflktuje veřejná doprava reálnou poptávku obyvatel. To je způsobeno zejména rozdílnou poprávkou po dopravních službách z hlediska časového položení spojů a jejich směrů. Zvýšená individuální automobilová doprava nepředstavuje pro venkov vážnější problém. Je potřeba si ale uvědomit, že ty nejmenší obce a sídla mají vyšší podíl osob v důchodovém věku, kteří nevlastní osobní automobil nebo nemají možnost jej řídit a dochází zde k tzv. dopravní exkluzi. Pro vybrané venkovské oblasti je nutné zabývat se možnostmi alternativní dopravní obslužnosti, jako je využití obecních taxi, mikrobusů apod. (Pělucha kol., 2012, s. 244).

V obslužnosti veřejnými dopravními prostředky se projevuje tzv. začarovaný kruh veřejné dopravy na venkově, který lze zjednodušeně popsat následovně: malá populační velikost podmiňuje malou ekonomickou efektivitu spojů a nutnost dotací z veřejných fondů; snaha o zvýšení rentability vede k redukci málo využívaných spojů, čímž dojde ke snížení nabídky a

kvality obslužnosti, a část uživatelů se proto přesune na jiné druhy dopravy (zpravidla automobil); snížení počtu však dále sníží rentabilitu spojů. (Pělucha a kol., 2012, s. 244).

1.2.3 Technická infrastruktura a občanská vybavenost

I přesto, že venkov ztrácí pracovní příležitosti a nabídka veřejných i komerčních služeb neodpovídá široké nabídce měst, dochází zejména prostřednictvím procesu suburbanizace (přesun obyvatel z jádrového města do jeho zázemí) a procesu kontraurbanizace (stěhování z měst mimo metropolitní oblasti) k navýšení počtu přistěhovalých. (Úvod do geografie venkova, © 2014).

Tato nová, spíše rezidenční funkce venkova sebou přináší i problémy spojené s nedostatečnou technickou infrastrukturou a občanskou vybaveností. Technická infrastruktura ve venkovských obcích mírně zaostává za infrastrukturou ostatních obcí v ČR. Pouze 75 % venkovských obcí (tedy obcí s 1999 a méně obyvateli) disponuje veřejnou kanalizací s napojením na ČOV, zatímco obce s 2000 a více obyvateli mají 99 % napojení. Veřejný rozvod plynu má pouze 76 % venkovských obcí, zatímco u větších obcí je to 97 % obcí s veřejným rozvodem plynu. Nedostatečná technická infrastruktura je nejvíce zřetelná v malých obcích do 500 obyvatel. Pouze 32 % z nich je napojeno na veřejnou kanalizaci s napojením na ČOV, 49 % je napojeno na veřejný rozvod plynu a 81 % je napojeno na veřejný vodovod. (Český statistický úřad, © 2016).

V oblasti technické infrastruktury hraje důležitou roli i veřejný sektor, neboť technická infrastruktura je kapitál, který je obvykle veřejně poskytován. Tato role veřejného sektoru se však v jednotlivých zemích liší a technologický vývoj může mít na roli veřejného sektoru výrazný dopad. Například telekomunikace se ve většině zemí přesunula z veřejného do soukromého sektoru. Vývoj v oblasti telekomunikačních a informačních technologií navíc v dnešní době umožňuje jednotlivcům platit za tyto služby, což znamená příležitost pro větší zapojení soukromého sektoru. (Capello a Nijkamp, 2009, s. 154)

1.2.4 Zemědělství

Zemědělství už dávno nepatří mezi hlavní zdroje obživy venkovského obyvatelstva. K obnově soukromého zemědělství po sporném období kolektivizace, dochází jen v omezeném měřítku. V průběhu 90. let byla vrácena půda zhruba 3,5 milionům restituentů, tvořených převážně potomky původních majitelů, kteří už neměli zájem na půdě hospodařit. Navíc celoplošná podpora zemědělské produkce ze strany státu byla nahrazena omezenou podpo-

rou neprodukčních funkcí zemědělství. Také se zvětšovala propast mezi vstupními cenami výroby a velkoobchodními cenami. I přestože byly soukromému zemědělství poskytnuty určité pobídky, nedokázalo to vyvolat masový odliv pracovní síly z družstev k soukromému zemědělství. Důvodem malého zájmu o soukromé zemědělství byla obava návratu k „předkolektivním“ podmínkám hospodaření a také to, že kolektivizací byla zničena silná identifikace s půdou, která je předpokladem k soukromému hospodaření. (Haukanes, 2004, s. 119)

Velká roztržitost vlastnictví zemědělské půdy a velký podíl najaté půdy, až 90 % je dalším problémem v rozvoji podnikání na zemědělské půdě. Počet pracovních sil v zemědělství každoročně klesá, v současné době se pohybuje kolem 4.3 % a vzdělanostní úroveň těchto sil zaostává za vzdělanostní úrovní ostatních odvětví národního hospodářství. Zao- stává také technicko-materiální zabezpečení zemědělské výroby, především u techniky a technologií zajišťující chov zvířat a odstraňování negativních dopadů zemědělské výroby na okolní přírodu. (Wokoun a kol., 2008, s. 171 – 172).

Vylidňování venkova se zastavuje prostřednictvím výstavby rodinných domů a vznikem husté satelitní venkovské zástavby. Objevují se tak silné tlaky na vyjímání pozemků ze zemědělského půdního fondu pro výstavbu nejen rodinných domů, ale i dopravních koridorů a obchvatů. Ve využití ploch dochází k pokračující specializaci regionů ČR, intenzivní hospodaření je zachováno v úrodnějších oblastech, zatímco oblasti méně úrodné a periferní podléhají extenzifikaci. (Bičík a Jančák, 2005, s. 76 – 79).

I když je v posledních letech problémem venkova zejména stabilizace jeho obyvatelstva, vytváření nových pracovních míst a diverzifikace činností mimo zemědělství, zůstává zemědělství i nadále plně svázáno s venkovem a jeho rozvojem. Zemědělské plochy významně přispívají k ochraně volných a nezastavěných území a přispívají tak k zajištění funkční schopnosti krajiny. Zvyšovat multifunkčnost zemědělsky využívaných, nezastavěných ploch je jedním z cílů strategie udržitelného rozvoje. (Wokoun a kol., 2008, s. 169).

2 POLITIKY A NÁSTROJE REGIONÁLNÍ POLITIKY EU

Evropská unie není tvořena pouze národními státy, ale i regiony jednotlivých členských zemí, které mají svou nezanedbatelnou funkci v procesu evropské integrace. Politika hospodářské a sociální soudržnosti neboli regionální či kohezní politika je tradičně definována jako podpora konvergence nebo snížení hospodářských rozdílů v rámci EU mezi jejími členskými státy a regiony. A to prostřednictvím plánovaných investic zaměřených především na méně bohaté členské státy a regiony, které usilují o podporu hospodářského rozvoje (Baun a Marek, 2014, s. 2).

Druhá část předkládané bakalářské práce se proto bude zabývat regionální politikou, jejími cíly a nástroji, společnou zemědělskou politikou a také Programem rozvoje venkova a jeho prioritami v jednotlivých programových obdobích.

2.1 Cíle a nástroje regionální politiky

Obecně lze říci, že cíle regionální politiky navazují na identifikaci hlavních regionálních problémů, které jsou konkretizovány pro jednotlivá časová období tak, aby bylo možné sledovat jejich splnění a zároveň hodnotit efektivitu použitých nástrojů regionální politiky.

Nástroje regionální politiky jsou odvozovány z konkrétních cílů regionální politiky a jsou zpravidla zaměřeny na podporu podnikatelských aktivit regionu, přitažení kapitálu či stabilizaci obyvatelstva v regionu a lze je členit na nástroje nefinanční, mezi které patří administrativní nástroje a finanční nástroje, mezi které patří neinvestiční a investiční pobídky. (Wokoun, 2008, s. 35-37).

Konkrétními cíli regionální politiky jsou podpora vytváření pracovních míst, hospodářského růstu, podpora konkurenceschopnosti, udržitelného rozvoje a zlepšování kvality života občanů. *V současném programovém období poskytuje regionální politika rámec pro investice k plnění cílů strategie Evropa 2020 pro inteligentní a udržitelný růst podporující začlenění.* (Vláda České republiky, © 2005-2019).

2.1.1 Efektivnost regionální politiky

Regionální politika je po společné zemědělské politice druhou největší položkou rozpočtu EU. Zatímco ale výdaje na zemědělskou politiku období od období klesají, finanční prostředky pro regiony se zatím vždy zvyšovaly. Pro programové období 2014-2020 bylo na

regionální politiku vyčleněno 351,8 mld. EUR, tedy třetina celkového rozpočtu EU. (Vláda České republiky, © 2005-2019).

Příjemci těchto finančních prostředků jsou regiony, které se člení podle jejich hrubého domácího produktu (HDP) na regiony rozvinuté, přechodové a méně rozvinuté. Podle těchto kritérií poskytují fondy finanční prostředky od 50 do 85 % z celkového rozpočtu projektu. Ostatní finanční zdroje pochází ze soukromých zdrojů anebo veřejných zdrojů. O podporu z fondů mohou žádat podniky, zejména MSP, veřejné orgány, univerzity, nevládní organizace, dobrovolné organizace aj. (Dušek a kol., 2017, s. 70).

Zahradník (2017, s. 2) tvrdí, že regionální politika je nejen díky svému širokému rozpětí operačních programů efektivní a má i zřetelné a hmatatelné výsledky. Viditelně z ní totiž prosperují občané EU, kterým pomáhá se přizpůsobit měnícím se podmínkám na trhu práce. Zlepšuje životy všech občanů regionů, ve kterých jsou dotační prostředky využity pro zajištění nové infrastruktury, pro pomoc firmám k posílení jejich konkurenceschopnosti nebo pro zakládání nových malých a středních podniků v odlehlejších venkovských oblastech. Dálnice, letiště i železnice byly zrekonstruovány pomocí financování z evropských fondů a v neposlední řadě regionální politika přináší nové možnosti vzdělání, ochrany zdraví nebo způsoby trávení volného času.

Dle Bachtlera (2016, s. 68) ale neexistuje jednotný názor na to, jak efektivní regionální politika ve skutečnosti je při snižování regionálních rozdílů. Tedy zda jsou její nemalé náklady odůvodněny viditelnými výsledky, které nelze připisovat např. vnitrostátním politikám jednotlivých členských států. Regionální politika by měla mít tedy jen doplňkovou funkci a ne zcela nahrazovat domácí dotační programy, neboť svými investicemi zasahuje až příliš do tržního prostředí, které ve skutečnosti neodpovídají reálným potřebám daného regionu.

Problémem regionálních politik je i to, že oscilují mezi dvěma extrémy. Příliš velkým rozsahem, jakýmsi velkým plánem, který se snaží zahrnout všechna odvětví a úrovně do velké, systematické strategie rozvoje, která je ale příliš ambiciózní, na to aby mohla být ve skutečnosti provedena. A příliš malým rozsahem, v případě integrovaných politik rozvoje venkova EU jako např. LEADER, které mají dobré výsledky malého rozsahu, ale neschopné dosáhnout celkových strukturálních změn. (Copus and Lima, 2015, s. 215)

2.2 Společná zemědělská politika

Společná zemědělská politika je nejstarší a společně s regionální politikou jednou z nejnákladnějších politik Evropské unie. Vznikla na základě jedné z tzv. Římských smluv, a to ze Smlouvy o založení Evropského hospodářského společenství, které se v roce 1992 po podepsání smlouvy o Evropské unii změnilo na Evropské společenství. (Euroskop, © 2008).

Tato Římská smlouva stanovila pro zemědělství několik konkrétních cílů, jako zvýšení produktivity zemědělství, zajištění spravedlivé životní úrovně zemědělského obyvatelstva, zajištění přiměřené ceny pro spotřebitele, stabilizace trhů a pravidelné zásobování zemědělskými výrobky. (Ministerstvo zemědělství, © 2009-2019).

Společná zemědělská politika je velmi dynamickou politikou, která se díky řadě reforem přizpůsobuje novým okolnostem a úkolům, se kterými se zemědělství musí vypořádat. Velmi důležitou reformou se stala McSharryho reforma přijatá v roce 1992, která omezila dotace vázané na velikost výroby a posílila význam dotací, které se týkaly přímo výrobních faktorů. Tato reforma zásadně ovlivnila pěstování obilnin a produkci hovězího masa. Další významnou reformou byla Agenda 2000, kterou v roce 1997 představila Komise a která pomohla omezit intervence na trhu pomocí snížení intervenčních cen a která také zdůraznila důležitost problematiky rozvoje venkova. (Ministerstvo zemědělství, © 2009-2019).

Poslední reforma byla přijata v roce 2013, vstoupila v platnost v roce 2015 a její součástí je mimo jiné zavedení zemědělských postupů šetrných k životnímu prostředí, větší rovnováha při rozdělování podpory nebo lepší zacílení podpory příjmů na zemědělce, kteří to nejvíce potřebují. (Evropská rada, © 2019).

2.2.1 Společná zemědělská politika po roce 2020

Evropské orgány se zavázaly, že v rámci víceletého finančního rámce 2021-2027 přijmou novou reformu, která bude reagovat na nové výzvy v zemědělství, jakými jsou nepoctivé obchodní praktiky v potravinovém řetězci, změna klimatu a vodní zdroje nebo role vázaných plateb. Jako přípravné opatření vydala Komise dne 29. listopadu 2017 dokument s názvem „Budoucnost potravinářství a zemědělství“, který nastiňuje prioritní oblasti, jimiž by se měla budoucí SPZ zabývat a představuje radikální změnu modelu provádění SPZ. (Evropský parlament, © 2018).

Budoucí zemědělská politika by se tedy měla zaměřovat na devět cílů, má si zachovat své dva pilíře i oba zemědělské fondy, které budou podporovat vnitrostátní programy. Priorit-

ním prvkem nové SPZ by každopádně měly zůstat přímé platby (oddělené od produkce i vázané). EU i nadále vyčleňuje na zemědělství velkou část ze svého rozpočtu, dochází ale k výrazným škrtnům v běžných cenách, (- 3 až - 5 %) a také v reálných hodnotách (- 12 až - 15 %), které jsou následkem odchodu Spojeného království z EU a financováním nových priorit EU jako např. migrace, vnější hranice nebo doprava. Finanční prostředky pro zemědělství byly stanoveny na 28,5 % z celkového rozpočtu na dané období, což je oproti minulému období téměř o 7 % méně. Největší ztrátu pak zaznamená rozvoj venkova, jehož prostředky se sníží až o 28 %. (Evropský parlament, © 2018).

2.3 Financování SPZ

V souvislosti s financováním SPZ byl v roce 1962 ustaven Evropský zemědělský orientační a záruční fond (EZOZF) a jeho hlavním úkolem bylo chránit spojení mezi zemědělstvím a půdou a podpora konkurenceschopnosti zemědělství. Zajišťoval také diverzifikaci venkovských oblastí a udržoval a chránil krajinu a venkovské památky. (Wokoun, 2006, s. 21).

Tento fond byl v roce 2007 nahrazen dvěma fondy: Evropským zemědělským záručním fondem (EAGF) a Evropským zemědělským fondem pro rozvoj venkova (EAFRD). (Evropský parlament, © 2018).

2.3.1 Evropský zemědělský záruční fond

Tento finanční nástroj společné zemědělské politiky EU je určen pro podporu udržitelného zemědělství. Z fondu jsou převážně financovány přímé platby zemědělcům a další nástroje, které regulují trh se zemědělskými produkty, jako jsou náhrady pro vývozu zemědělských produktů nebo intervenční opatření. Také jsou z něj financovány další specifické podpory například v odvětví cukru. Platební agenturou je v ČR Státní a zemědělský intervenční fond. (Vláda české republiky, © 2005-2019).

2.3.2 Evropský zemědělský fond pro rozvoj venkova

EAFRD je finanční nástroj na podporu rozvoje venkova, který je součástí ESI fondů. Prostředky z tohoto fondu jsou určeny ke zvýšení konkurenceschopnosti zemědělství a lesnictví, zlepšení kvality životního prostředí a krajiny a diverzifikaci hospodářství na venkově. Zprostředkujícím subjektem je Státní zemědělský intervenční fond a v ČR jsou z něj hra-

zeny projekty předložené do tzv. Programu rozvoje venkova ČR. (Ministerstvo pro místní rozvoj ČR, © 2019).

V rámci tohoto fondu jsou na období 2014-2020 vyhrazeny prostředky ve výši 100 mld. EUR, přičemž každá země z Unie získává prostředky na celé sedmileté období, což umožní členským státům využít dalších 61 mld. EUR veřejných finančních prostředků. Ve 28 členských státech Unie existuje na toto období 118 různých programů rozvoje venkova, ze kterých je 20 jednotných vnitrostátních programů. (Evropská komise, © 2005-2018).

2.4 Program LEADER

Iniciativu LEADER Evropské unie můžeme charakterizovat jako zvláštní přístup teritoriální politiky rozvoje venkova. Tento program představuje jeden z nejlépe prostudovaných programů, který byl implementován v letech 1991-2006 ve třech fázích: LEADER, LEADER II a LEADER+. Jeho původní účel na podporu regionálního rozvoje ve smyslu zaostávajících regionů se od roku 2006 otevřelo pro všechny venkovské regiony. Jedním z jeho hlavních rysů je tzv. metoda LEADER, která akcentuje spolupráci veřejné správy a soukromého sektoru, což má zásadní dopad na správu venkovských oblastí. (Zahradník, 2017, s. 18).

2.5 Program rozvoje venkova

Program rozvoje venkova (PRV) je nejvýznamnější nástroj projektového řízení, jehož prostřednictvím jsou naplňovány cíle Společné zemědělské politiky EU. Počínaje programovacím obdobím 2014-2020 dochází navíc k významnému posílení synergických efektů mezi PRV a nástroji kohezní politiky zaměřené na venkovské regiony, a to díky zahrnutím PRV do Dohody o partnerství. (Zahradník, 2017, s. 371).

2.5.1 Program rozvoje venkova na období 2007 – 2013

Program rozvoje venkova na období 2007 – 2013 vychází z Národního strategického plánu rozvoje venkova a byl zpracován v souladu s nařízením Rady (ES) č. 1698/2005 a prováděcími pravidly uvedené normy. (Program rozvoje venkova, 2013, s. 11)

PRV počítá pouze s prostředky z fondu EAFRD (cca 93 mld. Kč) a zcela opomíjí EAGF (111 mld. Kč). Vzhledem ke stanoveným cílům věnovala ČR v tomto období zásadní pozornost cíli konkurenceschopnosti zemědělsko-potravinářského odvětví spojená s moder-

nizací s přenosem znalostí na venkově. Národní strategie rozvoje venkova ČR pro toto období obsahuje následující intervenční osy:

- Osa I: Zlepšení konkurenceschopnosti zemědělství a lesnictví
- Osa II: Zlepšování životního prostředí a krajiny
- Osa III: Kvalita života ve venkovských oblastech a diverzifikace hospodářství venkova
- Osa IV. LEADER, hlavním cílem této osy je realizace místní rozvojové strategie (tedy strategický plán LEADER) a spolupráce místních partnerství. (Wokoun, 2006, s. 122-123).

2.5.2 Program rozvoje venkova na období 2014 - 2020

Hlavním cílem programu v tomto období je obnova, zachování a zlepšení ekosystémů, které jsou závislé na zemědělství prostřednictvím agroenvironmentálních opatření. Dále také investice pro konkurenceschopnost a inovace zemědělských podniků, krajinná infrastruktura a podpora vstupu mladých lidí do zemědělství. Program také podporuje diverzifikaci ekonomických aktivit na venkově s cílem vytvořit nová pracovní místa, podporován bude i kolektivně vedený místní rozvoj, resp. metoda LEADER, která přispívá k efektivnějšímu zacílení podpory na potřeby daného území. Díky tomuto programu poputuje v tomto období do českého zemědělství 3,5 mld. EUR, z nichž bude 2,3 mld. EUR ze zdrojů Evropské unie a 1,2 mld. EUR z českého rozpočtu. (Ministerstvo pro místní rozvoj ČR, © 2019)

2.5.3 Priority programu rozvoje venkova na období 2014 - 2020

Struktura Programu rozvoje venkova je na toto období velmi složitá, neboť se skládá s šesti plnohodnotných prioritních opatření (PO) a 18 specifických cílů (SC), dále také obsahuje pasáž představující technickou pomoc, na kterou vyčleňuje 22,5 mil. EUR a součást zaměřenou na nakládání se starými závazky v případě tzv. předčasného ukončení zemědělské činnosti na kterou vyčleňuje 15 mil. EUR.

- PO 1: Podpora předávání poznatků a inovací v zemědělství, lesnictví a ve venkovských oblastech
- PO 2: Zvýšení životaschopnosti zemědělských podniků a konkurenceschopnosti všech druhů zemědělské činnosti ve všech regionech a podpora inovativních zemědělských technologií a udržitelného obhospodařování lesů

- PO 3: Podpora organizace potravinového řetězce, včetně zpracování zemědělských produktů a jejich uvádění na trh, dobrých životních podmínek zvířat a řízení rizik v zemědělství
- PO 4: Obnova, zachování a zlepšení ekosystémů souvisejících se zemědělstvím a lesnictvím
- PO 5: Podpora účinného využívání zdrojů a podpora přechodu na nízkouhlíkovou ekonomiku v odvětvích zemědělství, potravinářství a lesnictví, která je odolná vůči klimatu
- PO 6: Podpora sociálního začleňování, snižování chudoby a hospodářského rozvoje ve venkovských oblastech. (Zahradník, 2017, s. 371-373)

3 NÁSTROJE REGIONÁLNÍ POLITIKY PRO ROZVOJ VENKOVA NA ÚZEMÍ ČR

Česká republika se na vstup do EU připravovala řadu let, během kterých musela provést celou řadu opatření v oblasti legislativy, regionální politiky, regionální statistiky, tvorby rozvojových dokumentů, rozvoje lidských zdrojů a spolufinancování programů a projektů. Významnou podporu pro tvorbu a realizaci regionální i dalších politik v ČR byla pomoc poskytovaná EU v rámci programů PHARE, ISPA a SEPARD. (Wokoun, 2006, s. 52)

Z těchto tří výše zmíněných programů, byl jediným, který se zaměřoval na podporu rozvoje venkova, program SEPARD. Tento speciální předvstupní program pro zemědělství a rozvoj venkova byl prvním dotačním programem EU a Česká republika mohla SEPARD využívat v časovém rozmezí 2000 – 2006. V rámci tohoto programu ČR získala dotace zejména na modernizaci živočišné výroby a skladovacích technologií, plnění hygienických a veterinárních standardů, protierozní ochranu v rámci pozemkových úprav, rozvoj agroturistiky a pomoc při zachování kulturního dědictví na venkově. (Ministerstvo zemědělství, © 2009-2019)

3.1 Národní dotace

Česká republika podporuje výhradně z národních zdrojů potřebné aktivity prostřednictvím řady cílených programů. Přispívá tak k udržování výrobního potenciálu zemědělství a jeho podílu na rozvoji venkovského území, přičemž velký důraz klade na prvky agroenvironmentálního charakteru nebo na programy zaměřené proti rozšiřování nebezpečných nákaz hospodářských zvířat (např. Nákazový fond). Stát podporuje ale také programy, jejichž zisk a výsledky nelze kvantifikovat, přesto je jejich existence v rámci ND nezbytná, jako např. podpora včelařství nebo zlepšování genetického potenciálu hospodářských zvířat. (Ministerstvo zemědělství, © 2009-2019)

Největší podíl z celkové podpory ve výši 3,8 mld. Kč pro zemědělce, potravináře a chovatele zvířat, kterou vláda schválila pro rok 2019, získají hospodáři starající se o zvířata, tzv. WELFARE – zlepšení životních podmínek v chovech a to v celkové výši 885 milionů Kč. (Českomoravský svaz zemědělských podnikatelů, © 2019)

3.1.1 Podpůrný a garanční rolnický a lesnický fond

PGRLF je jedním ze základních pilířů dotační politiky Ministerstva zemědělství. Jedná se o jeden z nejefektivnějších nástrojů českého zemědělství. PGRFL poskytuje prostřednictvím podpor pojištění hospodářských zvířat a plodin, pojištění produkce škoek s produkcí sadebního materiálu lesních dřevin a pojištění lesních porostů. V současnosti tento fond nabízí 17 podpůrných programů, které jsou určené pro zemědělské prvovýrobce, zpracovatele zemědělské produkce a podnikatele v oblasti zpracování dřeva a lesního hospodářství. (Ministerstvo zemědělství, © 2009-2019)

Vedle primárních podpor ve formě subvence částí úroků z komerčních úvěrů, poskytuje také přímou podporu pojištění či nákupu zemědělské půdy, podporu ve formě úvěrů poskytnutých PGRLF a podporu ve formě zajištění úvěrů. Programy podpory ve formě subvence částí úroků z komerčních úvěrů jsou v současné době tyto: Zemědělec, Podpora pojištění, Podpora pojištění lesních škoek, Podpora nákupu půdy, Lesní hospodář, Zpracovatel dřeva, Lesní školkař, Pojištění lesních porostů, Zpracovatel, Úvěry na nákup půdy, Sociální zemědělství, Zajištění úvěru, Investiční a Provozní úvěry. (PGRLF, a.s © 2019)

3.1.2 Podpora venkova prostřednictvím Ministerstva pro místní rozvoj ČR

Ministerstvo pro místní rozvoj (MMR) je garantem programu **Program obnovy venkova**, prostřednictvím kterého rozděljuje dotace na podporu obnovy a rozvoje venkovských obcí. Obecně se jedná o obce do 3 000 obyvatel, příjemci podpory jsou však specifikováni pro každý z pěti dotačních titulů zvlášť. Program předpokládá spoluúčast obyvatel venkova, občanských spolků a sdružení při obnově jejich obce v souladu s místními tradicemi. (Regionální rozvoj, © 2019)

V rámci programu obnovy venkova je od roku 1995 každoročně vyhlašována soutěž **Vesnice roku**, jejímž cílem je snaha povzbudit obyvatele venkova k aktivní účasti na rozvoji svého domova, zveřejnit rozmanitost uskutečňování programů obnovy vesnic a upozornit širokou veřejnost na význam venkova. Organizace soutěže probíhá ve dvou kolech - krajském a celostátním, kdy vítěz celostátního kola postupuje do soutěže Evropská cena obnovy vesnice. MMR ČR je jedním z vyhlašovatelů od roku 1996 společně se Svazem měst a obcí ČR. (Vesnice roku, © 2019)

3.2 Krajské dotace

Část kompetencí v oblasti Programu obnovy venkova bylo v roce 2004 převedeno z Ministerstva pro místní rozvoj na jednotlivé kraje. Kraje se tímto staly samostatnější v zaměření jednotlivých dotací dle jejich aktuálních potřeb. Program se v některých krajích přejmenoval na **Program rozvoje venkova** kraje XY a přímo navazuje na státní Programy obnovy venkova. Jednotlivé kraje si vytváří vlastní podmínky čerpání, např. hranice velikosti obcí, výše dotace na projekt nebo tematické zaměření dotačního titulu. (Regionální rozvoj, © 2019)

Finanční alokace je každý rok proměnlivá a odvíjí se od tzv. Rámce programů, který musí každoročně schválit orgány jednotlivých krajů, a které obsahují základní informace o jejich nasměrování, finanční alokaci a předběžném časovém harmonogramu. (Krajský úřad Zlínského kraje, © 2019)

Například Zlínský kraj se rozvoji venkova věnuje ve svém 3. pilíři **Efektivní infrastruktura a rozvoj venkova**, který je součástí Strategie rozvoje Zlínského kraje 2009-2020. Na zatraktivnění života na venkově a podporu zde provozovaných činností, kraj předpokládá investovat částku 8,4 mil. Kč. (SRZK, 2013, s. 203)

3.3 Veřejná podpora de minimis

Podpora de minimis, neboli také podpora malého rozsahu není považována za veřejnou podporu, neboť nesplňuje všechny čtyři prvky veřejné podpory. Je sice poskytována ze státních prostředků, ale vzhledem k její relativně nízké hodnotě, kterou stanovila Evropská komise, nehrozí narušením hospodářské soutěže a nemá tak vliv na mezi členskými státy EU. Tato podpora může být na rozdíl od jiných podpor poskytnuta na jakýkoliv účel, může tedy jednat o podporu investičního i provozního charakteru a její poskytování upravují čtyři nařízení EU. (Ministerstvo zemědělství, © 2009 - 2019)

Podpora de minimis je finančně omezena na limit 200 tis. EUR pro jeden podnik ve tříletém období, tj. současné a dvě předchozí, které příjemce používá pro daňové účely. Poskytovatelé této podpory jsou povinni, dle zákona č. 215/2004 o úpravě některých vztahů v oblasti veřejné podpory, zaznamenat předepsané údaje o poskytnuté podpoře do centrálního registru de minimis a lze ji poskytnout současně i s jinou podporou ke stejným způsobilým nákladům, za předpokladu, že nedojde k překročení maximální míry, kterou stanovují pravidla této jiné podpory. (Úřad pro ochranu hospodářské soutěže, © 2012)

II. PRAKTICKÁ ČÁST

4 CHARAKTERISTIKA VYMEZENÉHO ÚZEMÍ CHKO BÍLÉ KARPATY

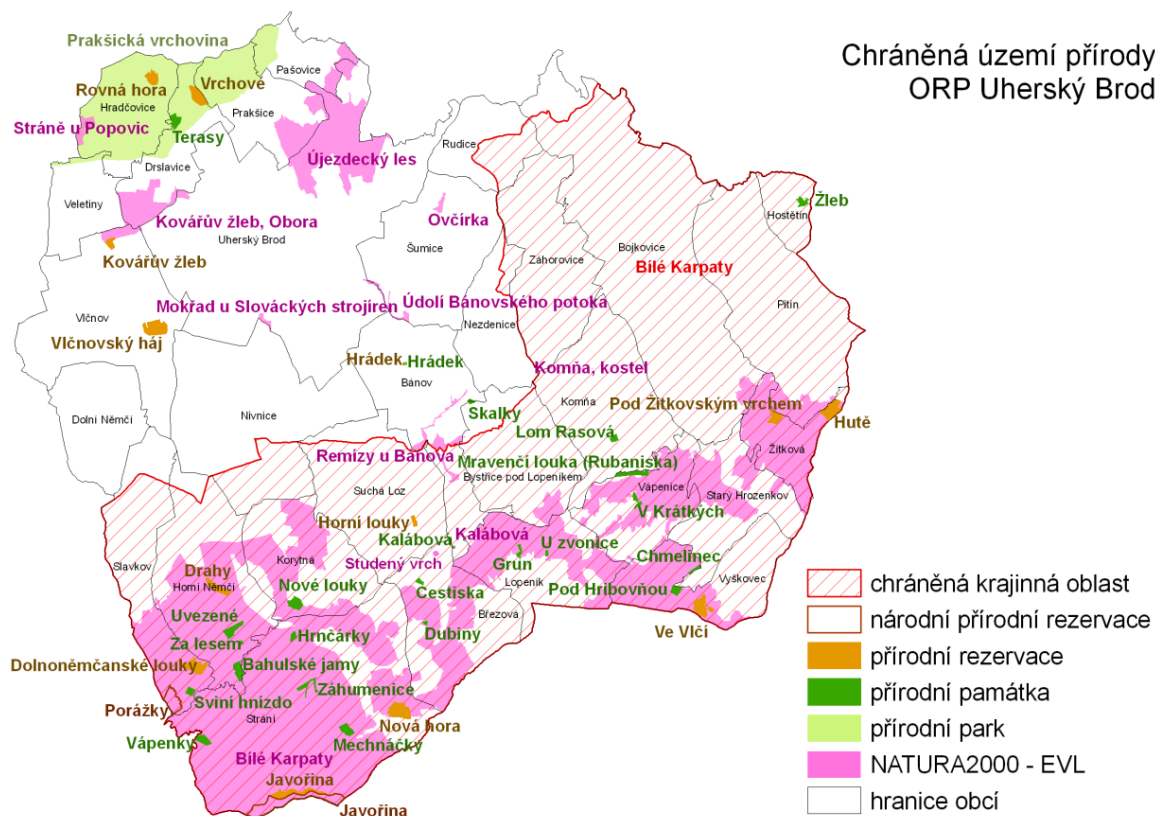
Tato kapitola předkládané bakalářské práce se zabývá charakteristikou chráněné krajinné oblasti Bílé Karpaty a jejím vymezením v rámci ČR. Z hlediska rozsahu této práce je vymezení CHKO Bílé Karpaty omezeno na území správního obvodu ORP Uherský Brod a v rámci této kapitoly je poté podrobena fyzickogeografické a sociálně-ekonomické charakteristice.

Chráněná krajinná oblast Bílé Karpaty byla zřízena výnosem Ministerstva kultury ČSR č.j 17.644/80 ze dne 3. 11. 1980. Rozkládá se na ploše 746,87 km² na moravsko-slovenském pomezí na území Zlínského a Jihomoravského kraje v nadmořské výšce 175-970 metrů. (Ekocentrum Karpaty, © 2012) V roce 1996 se CHKO Bílé Karpaty, zařadilo mezi evropské biosférické rezervace v rámci organizace UNESCO a podstatná část tohoto území byla také zařazena mezi Evropsky významné lokality v rámci soustavy Natura 2000. (ZO ČSOP, © 2001-2019)

Chráněné plochy tvoří na území správního obvodu ORP Uherský Brod 61,9 % území. Významnou roli mají vysokokmenné sady, které spolu s volně rostoucími stromy tvoří jeden z nejvýznamnějších krajinnotvorných prvků. Zemědělství obhospodařuje plochu 26 501 ha zemědělské půdy, což představuje 56% z celkové rozlohy území SO ORP Uherský Brod. Z kultur na zemědělské půdě je nejvíce zastoupena orná půda, která tvoří 64 %. Další nejvíce zastoupenou kulturou jsou travní porosty, tvoří 30 % a lesy, které tvoří 33,1 % z celkové rozlohy území. (Český statistický úřad, © 2018)

4.1 Vymezení CHKO Bílé Karpaty na území SO ORP Uherský Brod

Správní obvod Uherský Brod se nachází v jižní části Zlínského kraje a sousedí s Jihomoravským krajem a se Slovenskou republikou. V rámci krajského vymezení sousedí se správním obvodem Uherské Hradiště, Zlín a Luhačovice. Svou rozlohou je čtvrtým největším správním obvodem v kraji, počtem obyvatel je ale až na pátém místě. (Český statistický úřad, © 2019). Spravuje 30 obcí, z nichž pouze Uherský Brod a Bojkovice mají status města. Na *obrázku 1* jsou hranice chráněné krajinné oblasti na území SO ORP Uherský Brod vyznačeny červenou čarou.



Obr. 1. Vymezení chráněných území přírody na území SO ORP Uherský Brod (Bílé Karpaty, ©2017)

Některé obce ze správního obvodu ORP Uherský Brod zasahují do CHKO celým svým katastrálním územím a některé pouze svou částí. Pro upřesnění katastrálního vymezení jednotlivých obcí byly použity příslušné mapy z mapového portálu Mapy.cz. Souhrnný seznam těchto obcí spadající pod CHKO BK na území ORP Uherský Brod obsahuje následující tabulka 1.

Tab. 1. Rozdělení obcí spadající pod CHKO BK na území ORP Uherský Brod (Mapy, 2019, vlastní zpracování)

Obce spadající do CHKO BK celým svým katastrálním územím		Obce spadající do CHKO BK částí svého katastrálního území	
Březová	Starý Hrozenkov	Bánov	Rudice
Hostětín	Strání	Bojkovice	Slavkov
Komňa	Vápenice	Bystřice pod Lopeníkem	Suchá Loz
Korytná	Výškovec	Horní Němčí	
Lopeník	Záhovorovice	Nezdenice	
Pitín	Žitková	Nivnice	

4.2 Fyzickogeografická charakteristika CHKO Bílé Karpaty

CHKO Bílé Karpaty zaujímá téměř celé území Bílých Karpat a část Vizovické vrchoviny a pouze nepatrná část CHKO na jihozápadním okraji v okolí Strážnice patří k Dolnomoravskému úvalu. CHKO Bílé Karpaty se nachází v členité hornatině Vnějších Západních Karpat v délce přibližně 70 km s orientací na severovýchod – jihozápad na hranicích mezi Českou a Slovenskou republikou. (Chráněná krajinná oblast Bílé Karpaty, 2019) a leží zčásti ve fytogeografickém obvodu Panonského termofytika – Bílé Karpaty stepní a zčásti v Karpatském mezofytu – Bílé Karpaty lesní. (Čerovský, Podhajská, Turoňová, 2007, s. 30)

V rámci této podkapitoly je podání fyzickogeografických charakteristik zobecněno vzhledem k dostupným mapovým zdrojům v příslušných měřítcích na celé území CHKO Bílé Karpaty, pouze v bodě 4.2.8 *Ochrana přírody* je tato charakteristika upřesněna na vybrané obce na území ORP Uherský Brod.

4.2.1 Geologická stavba

CHKO Bílé Karpaty patří geologicky k Západním Karpatům, které jsou součástí středoevropské alpid a jejich geologická stavba je výsledkem horotvorných pohybů v druhohorách a třetihorách. (AOPK ČR, © 2019)

Geologické podloží Bílých Karpat je tvořeno z magurského flyše – pískovce střídající se s jílovcí a slínovci, mnohdy se značným podílem vápenců. Nejvyšší horské partie jsou stavěny z odolnějšího pískovce, v místech s měkčími horninami jsou mírné dlouhé svahy a oblé hřbety. (Čerovský, Podhajská, Turoňová, 2007, s. 31)

Z magurské flyšové skupiny je nejvíce zastoupená bělokarpatsko-moravská jednotka, v severní části jednotka račanská a v severovýchodní části je to pak jednotka bystrická. Málo mocné usazeniny kvartérní (svahové hlíny, sutě, fluviální sedimenty apod.) překrývají všechny paleogenní a neogenní horniny. V některých částech CHKO došlo v neocénu k intruzi pravých i ložních žil neovulkanitů z trachyandezitů a čedičů do vrstev sedimentů magurské flyšové skupiny. (AOPK ČR, © 2019)

4.2.2 Geomorfologie

Geomorfologický celek Bílé Karpaty je plochá hornina o rozloze 575 km², střední výšce 473 metrů a středním sklonu 8° 46'. Na severu hraničí s Vizovickou vrchovinou a na seve-

rovýchodě je od Javorníků odděluje Lyský průsmyk. Z Dolnomoravského úvalu se od jihozápadního okraje až po údolí řeky Veličky zvedá Žalostinská vrchovina za kterou pokračuje k severovýchodu až po údolí Klanečnice Javořinská hornatina. Jejím pokračováním je sníženina Straňanská kotlina, kterou od Lopenické hornatiny odděluje údolí Březová. Na moravské straně, od Vlárského průsmyku k údolí Biele vody, uzavírá hřeben Bílých Karpat Chmelovská hornatina. Základním znakem reliéfu je členitost povrchu s velmi kolísavou amplitudou reliéfu a nadmořských výšek. Nejvyšším bodem pohoří je Velká Javořina (970 m n.m.), nejnižším bodem CHKO je Petrov (170 m n. m.). Celkově zde dominují konvexní tvary nad konkávními a dalším výrazným znakem je zpravidla bystřinný charakter toků se značným spádem a převahou erozních procesů nad akumulací činností. (Moravské-karpaty, 2019)

4.2.3 Klimatologie

Území CHKO lze rozčlenit na tři klimatické oblasti a několik klimatických podoblastí, kdy převážná část území spadá do mírně teplé oblasti s krátkým mírně suchým létem (průměrná teplota 16 – 18 °C) mírným jarem (průměrná teplota 6 - 7 °C) a mírným podzimem (průměrná teplota 6 - 7 °C). Zima je obvykle dlouhá a chladná se spíše kratší sněhovou pokrývkou (průměrná teplota -3 až -4 °C). Průměrná roční teplota je 8,1 °C a průměrný úhrn ročních srážek je 752 mm. Teplota vzduchu je závislá na nadmořské výšce, průměrné roční teploty se proto liší od nižší části Hlucké pahorkatiny, kde je průměrná teplota 9 °C až po vrcholové partie Bílých Karpat kde průměrná teplota klesá pod 6 °C. (AOPK ČR, © 2019)

4.2.4 Hydrologie

CHKO Bílé Karpaty patří k povodí Moravy a Váhu, které náleží k úmoří Černého moře. Menší severovýchodní část CHKO pak patří do povodí Váhu a severovýchodní část CHKO náleží k hornímu povodí Olšavy. Celkový nedostatek podzemní vody je charakteristický pro flyšové pásmo. Prameny ve flyšových oblastech jsou většinou rozptýlené a menší vydatností, neboť vertikální komunikace vod končí na vrstvách petiitů, a tak se vytvářejí drobné hydrogeologické jednotky. Vydatnější zdroje podzemní vody se nacházejí pouze v kvartérních fluvialních sedimentech podél některých vodních toků. Na řadě míst v CHKO se vyskytují minerální prameny, které vznikly díky vulkanické činnosti ve třetihorách, z nichž je nejdůležitější luhačovická zřídelná struktura. (AOPK ČR, © 2019, Rozbory CHKO BK, 2010 s. 5)

4.2.5 Flora

Do CHKO Bílé Karpaty zasahují tři fytogeografické okresy. Bílé Karpaty stepní náleží do oblasti Panonského termofytika, většinu území zabírá Karpatské mezofytikum, především pak fytogeografický okres Bílé Karpaty lesní a hřeben Královce u Valašských Klobouků se řadí k fytogeografickému okresu Javorníky. Krajina je zde z větší části odlesněná, kdy v bezlesí dnes převládá zemědělská půda. Pro odlesněné plochy jsou charakteristické zejména druhově velmi bohaté teplomilné trávníky. V nižších polohách převažují karpatské dubohořany, na které ve vyšších místech navazují bučiny. Nejcharakterističtějším nelesním typem vegetace jsou květnaté orchidejové louky, které patří k druhově nejbohatším typům lučních porostů ve střední Evropě. Zvláštností CHKO jsou i plevelová společenstva, záhumenky a soukromá políčka. Význačným jevem tohoto území je prolínání zahrad, políček a starých sadů, ve kterých se doposud vyskytují zanikající krajové odrůdy ovocných dřevin. (Čeřovský, Podhajska, Turoňová, 2007, s. 32-35)

4.2.6 Fauna

Současná fauna CHKO Bílých Karpat je velmi bohatá a z mnoha ohledů jedinečná. Vyskytuje se zde zhruba 20 tisíc druhů živočichů, z nich 16 tisíc je druhů hmyzu. Vyskytuje se zde např. sklípánek černý, kravec uherský, mandelinka, nosatec a celá řada dalších vzácných brouků. Z motýlů je zde typický perleťovec dvouřadý, modrásek hořcový a také různé druhy můr a píďalek. V celém pohoří se hojně vyskytuje křížák pruhovaný a kudlanka nábožná. Pastviny, mokřady a potoční nivy v loukách jsou rovněž vhodným biotopem pro významné druhy bezobratlých a také obratlovců, velmi vzácně i zmije obecné, ropuchy zelené nebo skokana hnědé. Charakteristickými savci jsou v jižní části jezek východní a bělozubka bělobřichá. Vzácně se zde vyskytuje i rys ostrovid a občas se sem ze Slovenska zatoulá i medvěd hnědý. (AOPK ČR, © 2019)

4.2.7 Pedologie

V Bílých Karpatech převažuje půdní typ kambizemě. Pro jihozápadní část jsou typické mezotrofní kambizemě na vápnitém podloží, v severovýchodní části a vrcholových partiích karpatského hřebene jsou charakteristické oligotrofní kambizemě na kyselých substrátech. Na půdy černozemního typu, které se vyskytují pouze v jihozápadní části CHKO, navazují kambizemní i typické pararendziny. Fluvizemě pokrývají údolní nivy vodních toků, ty pak přecházejí ve středních polohách do fluvizemí glejových a ve vyšších polohách do glejů.

Glejovým procesem je ovlivněna i část převládajících kambizemí. (Rozbory CHKO BK, 2010, s. 6)

4.2.8 Ochrana přírody

Posláním oblasti je ochrana všech hodnot krajiny, jejího vzhledu a jejích typických znaků i přírodních zdrojů a vytváření vyváženého životního prostředí; k typickým znakům krajiny náleží zejména její povrchové utváření, klima krajiny, vegetační kryt a volně žijící živočišstvo a rozvržení a využití lesního a zemědělského půdního fondu. (Výnos Ministerstva kultury ČR, 1980, s. 1)

Intenzita a omezení činností na území CHKO se musí řídit platnou zonací území, která se stanovuje na základě přírodních poměrů a krajinných faktorů. V CHKO Bílé Karpaty byly vymezeny 4 následující zóny odstupňované ochrany přírody:

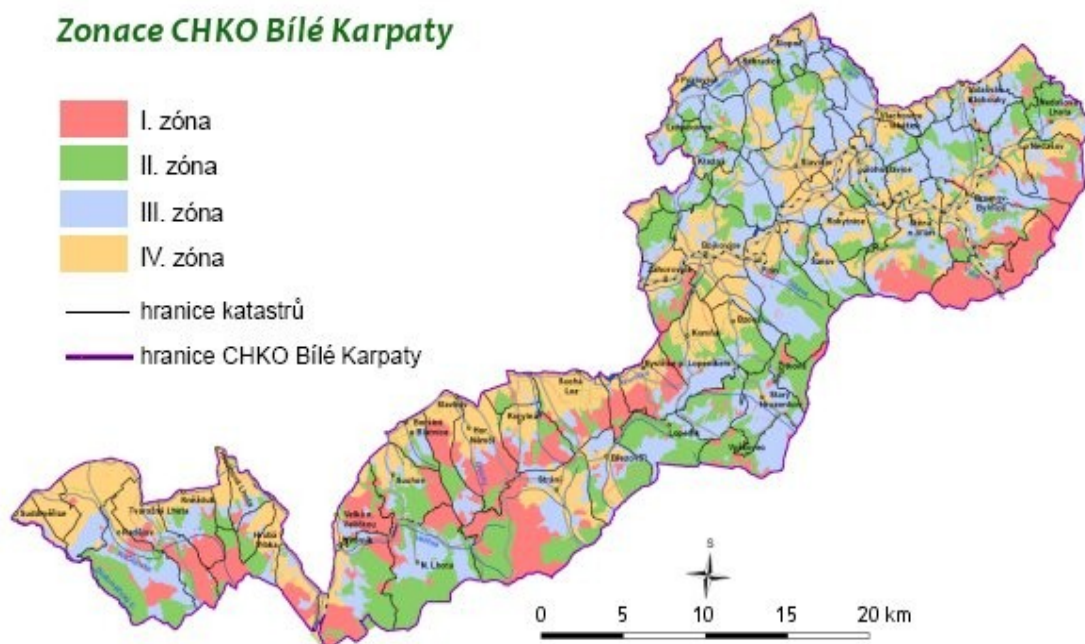
I. zóna - přírodní jádrová, zahrnuje lesní porosty, zejména ty části lesa, které vykazují vysokou biodiverzitu. V těchto lesních porostech jsou preferovány nejjemnější způsoby hospodaření. Také sem náleží nejcennější rozmanité mokřadní a stepní louky.

II. zóna - přírodě blízká ochranná, představuje souvislé plochy lesa s vysokou přírodní hodnotou a vícepruhové louky.

III. zóna - kulturně krajinná, nacházejí se zde člověkem pozměněné lesní ekosystémy s druhově změněnou skladbou a mozaika luk, pastvin a polí.

IV. zóna – okrajová sídelní, patří sem souvislá zastavěná území sídel s územní rezervou a navazující intenzivně obdělávaná půda bez kostry ekologické stability. (AOPK ČR, ©2019)

Následující *obrázek 2* zobrazuje čtyři zóny odstupňované ochrany přírody v CHKO Bílé Karpaty. Ve vybraných obcích na území ORP Uherský Brod se vyskytují všechny 4 zóny odstupňované ochrany přírody. Přírodní jádrová zóna byla vymezena v poměrné části obcí Strání, Bystřice pod Lopeníkem a Horního Němčí. Lopeník, Vyškovec, Rudice a severní část Bojkovic se nachází v zóně přírodě blízké ochranné. Zóna kulturně krajinná je patrná až už z větší či menší části ve všech obcích daného území a zóna okrajová sídelní je také zastoupena ve všech obcích kromě obcí Lopeník, Vyškovec a Žitková.



Obr. 2. Zonace CHKO Bílé Karpaty (Chráněná území Zlínského kraje, 2019)

Na území obcí SO ORP Uherský Brod se nachází několik přírodních rezervací a přírodních památek, jejichž seznam obsahují *tabulka 2* a *tabulka 3*.

Tab. 2. Přírodní rezervace ve vybraných obcích CHKO BK na území ORP Uherský Brod (AOPK ČR, © 2019; vlastní zpracování)

Přírodní rezervace	Kat. území	Výměra (ha)	Rok vyhlášení
Dolnoněmčanské louky	Slavkov	28,2	1982
Drahy	Horní Němčí	14,6	1982
Horní Louky	Suchá Loz	6,3	1982
Hutě	Žitková	20,9	1982
Nová hora	Strání	29,7	1982
Pod Žitkovským vrchem	Žitková	16,6	1982
Ve Vlčí	Vyškovec	22,3	1982

Ve vybraných obcích CHKO BK na území ORP Uherský Brod se podle *tabulky 2* vyskytuje celkem sedm přírodních rezervací o celkové rozloze 138,5 ha, které byly vyhlášeny v roce 1982. Největší přírodní rezervace Nová hora se nachází v obci Strání, má rozlohu 29,7 ha a jedná se o členité území s loukami, lesíky a sady na úbočí Nové hory.

Tab.3. Přírodní památky ve vybraných obcích CHKO BK na území ORP Uherský Brod (AOPK ČR, © 2019; vlastní zpracování)

Přírodní památka	Kat. území	Výměra (ha)	Rok vyhlášení
Bahulské jamy	Horní Němčí	13,5	1982
Cestiska	Březová	3,1	1995
Dubiny	Březová	1,3	1995
Grůň	Lopeník	3,5	1982
Hrnčárky	Strání	4,2	1995
Chmelince	Vyškovec	2,7	1982
Kalábová	Březová, Bánov	0,6	1999
Lom Rasová	Komňa	4,4	1982
Mechnáčky	Strání	10,9	1982
Nové louky	Korytná	12,6	1982
Rubaniska	Vápenice	16,5	1982
Sviní hnízdo	Strání	5,3	1991
Uvezené	Strání	14,4	1991
U zvonice	Lopeník	1,1	1982
Vápenky	Strání	10,8	1991
V krátkých	Vápenice	6,3	1982
Za lesem	Horní Němčí	1,2	1982
Žleb	Hostětín	6,9	1982

Z tabulky 3 je patrné, že ve vybraných obcích se vyskytuje celkem 18 přírodních památek o celkové rozloze 172,9 ha. Největší z nich je přírodní památka Rubaniska v obci Vápenice, která svou rozlohou zabírá 16,5 ha. Nejvíce přírodních památek se nachází v obci Strání, kde jsou chráněné zejména lesní komplexy a společenstva květnatých luk.

4.3 Sociálně – ekonomická charakteristika CHKO BK na území správního obvodu ORP Uherský Brod

Tato podkapitola se věnuje základní sociálně-ekonomické charakteristice CHKO Bílé Karpaty na území správního obvodu ORP Uherský Brod. Údaje o jednotlivých obcích jsou vždy seřazeny abecedně a patří sem i obce, které do CHKO BK zasahují pouze částí svého katastrálního území, viz *tabulka 1*, v *podkapitole 4.1*.

4.3.1 Obyvatelstvo

V *tabulce 4* je uveden celkový počet obyvatel v jednotlivých obcích, jejich věková struktura, která je rozdělena do jednotlivých věkových kategorií a průměrný věk obyvatel. Dále *tabulka* obsahuje počet ekonomicky aktivních obyvatel, ze kterého je dále vyjádřen poměr pracujících v zemědělství a poměr pracujících v průmyslu.

Tab. 4. Obyvatelstvo, věková struktura a ekonomicky aktivní podle odvětví ekonomické činnosti ve vybraných obcích na území SO ORP Uherský Brod. (Český statistický úřad, 2011; vlastní zpracování)

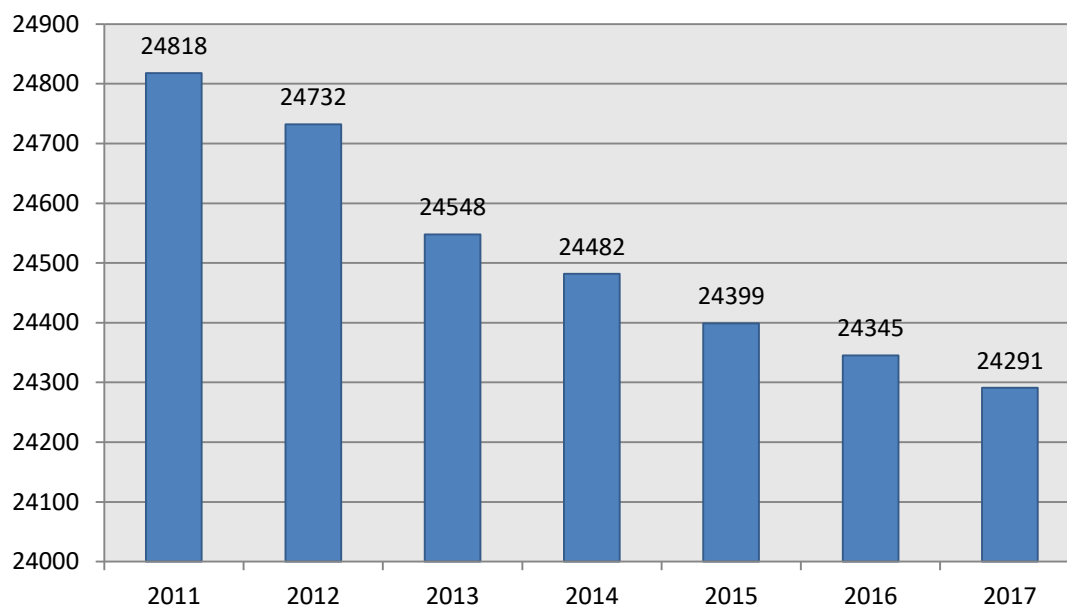
OBEC	Počet obyvatel celkem	Věková struktura v %			Ø věk	Eko. Aktivní celkem v %	Z celku podle odvětví v %	
		0 - 14	15 - 65	nad 65			Zemědělství	Průmysl
Bánov	2 048	15,0	69,3	15,7	42,4	48,7	2,4	33,4
Bojkovice	4 396	14,2	64,6	21,2	43,6	48,5	2,9	42,9
Březová	1 000	17,7	64,0	19,3	42,3	46,1	5,2	29,4
Bystřice	747	13,9	66,1	20,0	44,0	45,9	4,2	32,7
Horní Němčí	829	16,1	62,3	21,6	43,8	45,2	11,4	42,9
Hostětín	236	16,1	66,7	15,2	44,1	45,3	4,5	36,0
Komňa	540	14,6	65,2	20,2	42,4	47,4	10,1	39,6
Korytná	960	12,8	64,3	22,9	44,6	47,3	4,8	35,8
Lopeník	193	20,0	59,3	20,7	41,4	48,2	8,5	23,9
Nezdenice	764	13,4	56,0	30,6	46,7	36,9	2,3	33,7
Nivnice	3 271	15,7	67,7	16,6	42,3	47,6	4,9	38,9
Pitín	910	15,3	67,0	17,7	41,5	45,5	5,4	44,5
Rudice	433	11,5	65,6	22,9	45,4	43,6	4,3	45,7
Slavkov	672	13,2	65,4	21,4	44,8	46,9	7,9	40,3
St.Hrozenkov	914	12,0	69,2	18,8	43,2	38,6	5,4	19,3
Strání	3 522	13,4	66,1	20,5	43,3	46,4	1,4	40,2
Suchá Loz	1 084	20,2	59,3	20,5	40,7	44,8	6,1	33,8
Vápenice	179	18,4	70,4	11,2	43,0	43,0	11,9	23,7
Vyškovec	129	18,6	62,8	18,6	40,2	34,9	9,1	21,2
Záhorovice	1 034	12,6	70,3	17,1	42,8	48,0	3,1	40,4
Žitková	176	16,5	62,5	21,0	43,1	38,6	3,8	18,9

Podle *tabulky 4* žilo v roce 2011 ve vybraných obcích na území SO ORP Uherský Brod celkem 24 818 obyvatel. Nejvíce lidí žilo po městě Bojkovice v obci Strání, nejméně obyvatel měla obec Vyškovec, ve které se také obyvatelé dožívají nejnižšího průměrného věku. Nejvyššího průměrného věku se obyvatelé dožívají v obci Nezdenice, která má také nejvyšší podíl obyvatel nad 65 let. Nejvíce ekonomicky aktivních obyvatel měla obec Bánov, a to 48,7 %. Nejhůře na tom byla obec Vyškovec, kde bylo pouze 34,9 % ekonomicky aktivních obyvatel.

V počtu obyvatel pracujících v zemědělství lze vidět značné rozdíly mezi jednotlivými obcemi. Nejméně obyvatel pracujících v zemědělství bylo v obci Strání, pouze 1,4% a nejvíce v obci Vápenice, 11,9 % z ekonomicky aktivních obyvatel. V průmyslu pracuje nejvíce obyvatel v obci Rudice, 45,7 % a nejméně v obci Žitková, kde je v průmyslu zaměstnáno pouze 18,9% z ekonomicky aktivních obyvatel.

4.3.2 Vývoj počtu obyvatel od roku 2011 do roku 2017

Následující *obrázek 3* zobrazuje vývoj počtu obyvatel od roku 2011 do roku 2017, použitá data jsou vždy platná k 31. 12 sledovaného roku.



Obr. 3. Vývoj počtu obyvatel v letech 2011 – 2017 (Český statistický úřad, 2019; vlastní zpracování)

Z tohoto obrázku je zjevný mírný každoroční úbytek obyvatel, a to meziročně v průměru o 75 obyvatel. Největší rozdíl je patrný v roce 2013, kdy vzhledem k předešlému roku počet obyvatel klesl o 184 obyvatel. Od roku 2011 do roku 2017 došlo ve sledovaném území k celkovému poklesu o 527 obyvatel.

4.3.3 Nezaměstnanost

Tato podkapitola obsahuje podíl uchazečů o zaměstnání ze všech obyvatel ve stejném věku ve vybraných obcích SO ORP Uherský Brod. Uchazečem o zaměstnání se rozumí uchazeč ve věku 15 – 64 let, který je evidován na úřadu práce.

K datu 31. 12. 2017 byl podíl nezaměstnaných v těchto vybraných obcích celkem 2,83 %, z nichž nejnižší podíl nezaměstnaných byl v obcích Hostětín (1,42 %). Nejvyšší podíl nezaměstnaných zaznamenaly obce Vyškovec (9,38 %) a Vápenice (9,30 %). Za celý SO ORP Uherský Brod byl podíl nezaměstnaných 2,87 %, což byl čtvrtý nejmenší podíl nezaměstnaných ve Zlínském kraji. Pro srovnání, podíl nezaměstnaných ve Zlínském kraji celkem byl 3,43 % a celorepublikový byl 3,77 % (Český statistický úřad, 2019)

Pokud srovnáme data z roku 2011, můžeme sledovat klesající tendenci, neboť v roce 2011 činil podíl nezaměstnaných ve vybraných obcích 4,61 %. Nejnižší podíl nezaměstnaných byl v tomto roce v obci Nezdenice (3,0 %) a nejvyšší podíl nezaměstnaných byl zaznamenán v obcích Lopeník (11,4 %) a Vápenice (10,1 %). (Český statistický úřad, 2019) Obce Lopeník, Vápenice a Vyškovec se s vysokou nezaměstnaností potýkají dlouhodobě, může to být faktem, že se jedná o periferní, špatně dostupné obce s absencí větších podniků, což dokazuje i *tabulka 5* v podkapitole 4.3.4 *Nejvýznamnější zaměstnavatelé*.

4.3.4 Nejvýznamnější zaměstnavatelé

Následující *tabulka 5* obsahuje nejvýznamnější zaměstnavatele na území vybraných obcí správního obvodu ORP Uherský Brod.

Tab. 5. Nejvýznamnější zaměstnavatelé na území vybraných obcí SO ORP Uherský Brod (Katalogfiremzk, 2019; vlastní šetření; vlastní zpracování)

Název firmy	Obec	Počet zaměstnanců
Cerva Bohemia s.r.o.	Strání	105
Kasko spol. s.r.o.	Slavkov	285
Linea Nivnice, a.s.	Nivnice	289
Moravia Cans a.s.	Bojkovice	460
Strojírenské kovovýrobní družstvo SKD	Bojkovice	170

4.3.5 Zemědělské podniky a ekofarmy

Zemědělská půda představuje 56 % z celkové rozlohy území SO ORP Uherský Brod. Z kultur na zemědělské půdě je zde nejvíce zastoupena orná půda, a to 64 %. Nejvíce orné půdy je v obci Nivnice a nejméně v obci Vápenice. Na území SO ORP Uherský Brod je zaregistrováno 278 zemědělských podnikatelů, z nichž 43 tvoří ekofarmy. Tabulka obsahuje ty nejvýznamnější z nich na území vybraných obcí SO ORP Uherský Brod. (Strategie území SO ORP Uherský Brod, 2014, s. 28)

Tab. 6 Nejvýznamnější zemědělské podniky a ekofarmy ve vybraných obcích SO ORP Uherský Brod. (Informační středisko pro rozvoj Moravských Kopanec, © 2016; vlastní zpracování)

Název	Obec	Produkce/Služby
EKOZEAS Bánov a.s.	Bánov	Pastevní chov krav bez, pěstování pšenice ozimá a jarní eko
Agrofiniš spol. s.r.o	Bojkovice	Chov krav, plemenných býků a telat. Produkce obilovin a sena
Zemědělské družstvo Bzová - Krhov	Bojkovice	Pícniny, chov skotu
Agro Březová s.r.o	Březová	Obiloviny, pícniny, chov plemenného skotu
Centrum Veronika	Hostětín	Sad starých odrůd ovoce, vzdělávací středisko, ubytování
EKO sady Komňa	Komňa	Pěstování ovoce, mošty, med
Bílé Karpaty s.r.o	Korytná, H. Němčí, Strání	Údržba krajiny v regionu, pastevectví
Zemědělské družstvo Nezdenice	Nezdenice	Obiloviny a krmné plodiny, chov krav
Z.S Pitín a.s.	Pitín	Obiloviny a krmné plodiny, chov skotu
Zemědělské družstvo Rudice - Přečkovice	Rudice	Obiloviny, chov masného skotu
ZD Starý Hrozenkov a.s.	Starý Hrozenkov	Pěstování ovoce, chov masného skotu a ovcí
Ovčín Strání	Strání	Chov ovcí a krav, pícniny
Ekofarma u Macků	Vápenice	Chov dojných ovcí, ovoce původních krajových odrůd
Josbios s. r. o.	Žitková	Sbírání bylin, možnost agroturistiky

4.3.6 Doprava

Na území správního obvodu ORP Uherský Brod se nenachází dálnice ani rychlostní komunikace. Délka silniční sítě je na tomto území 247,51 km. Základní síť silniční dopravy správního obvodu ORP Uherský Brod tvoří silnice: I. a II. třídy – I/50, která vede přes Starý Hrozenkov až na Slovensko, I/54 vedoucí přes Slavkov, Strání a také až na Slovensko.

Základní síť silnic I. a II. třídy doplňují silnice III. třídy, které zajišťují dopravní obslužnost obcí neležících na hlavních tazích. Dopravní obslužnost zde v rámci hromadné veřejné dopravy zajišťuje ČSAD Uherské Hradiště.

Ve správním obvodě ORP Uherský Brod se nachází železniční trať č. 341, délka železnice činí 32,27 km a železniční doprava je dostupná pro město Bojkovice a obce Nezdenice a Záhorovic.

Územím vybraných obcí prochází několik naučných stezek cyklostezek. Naučnou stezku lze najít v obcích Hostětín, Pitín a Strání. Cyklostezky vedou např. z Uh. Brodu směr Nivnice, nebo z Bojkovic do Pitína. Obcí Strání navíc prochází mezinárodní cyklostezka CREDO. (České dráhy, 2019; Strategie území SO ORP Uh.Brod, 2014, s. 24)

4.3.7 Cestovní ruch a rekreace

Jedna z nejvýznamnějších památek správního obvodu ORP Uherský Brod je zámek Světlov ve městě Bojkovice, kde se na místním hřbitově nachází i šestiboké kaple „Tetaurky“, které pochází z 2 poloviny 16 století. K dalším významným památkám patří památky lidové architektury, jako jsou vinařské budy, kopaničářské usedlosti, stodoly, sýpky a sušárny ovoce. Historicky jsou zde příznivé podmínky pro provozování zimních sportů. Lyžařské středisko se nachází v obcích Strání a Vápenice. Potenciál je zde ale i v letní rekreaci, neboť je zde rozsáhlá síť cyklotras viz bod 4.3.6 *Doprava* a rekreačních středisek a kempů. Na území vybraných obcí se nachází 17 chat s kapacitou 10 – 300 lůžek, 11 penzionů a 3 hotely, z nichž Hotel Kopanice v obci Žítková nabízí i služby wellness. (Strategie území SO ORP Uherský Brod, 2014, s. 32)

Toto území je také velmi navštěvované díky svým kulturním tradicím. V obci Strání se každoročně pořádá Festival masopustních tradic, při kterém lze navštívit i místní sklárnu. Ve Starém Hrozenkově se pořádají Kopaničářské slavnosti a velmi oblíbené jsou Slavnosti bratrství Čechů a Slováků, které se každým rokem v červenci pořádají na Javořině.

5 HODNOCENÍ DOTACÍ Z PROGRAMU ROZVOJE VENKOVA NA VYMEZENÉM ÚZEMÍ CHKO BÍLÉ KARPATY

Hlavní náplní této bakalářské práce, je analyzovat a následně vyhodnotit příjemce dotací z Programu rozvoje venkova, ve vybraných obcích správního obvodu ORP Uherský Brod, na území CHKO Bílé Karpaty.

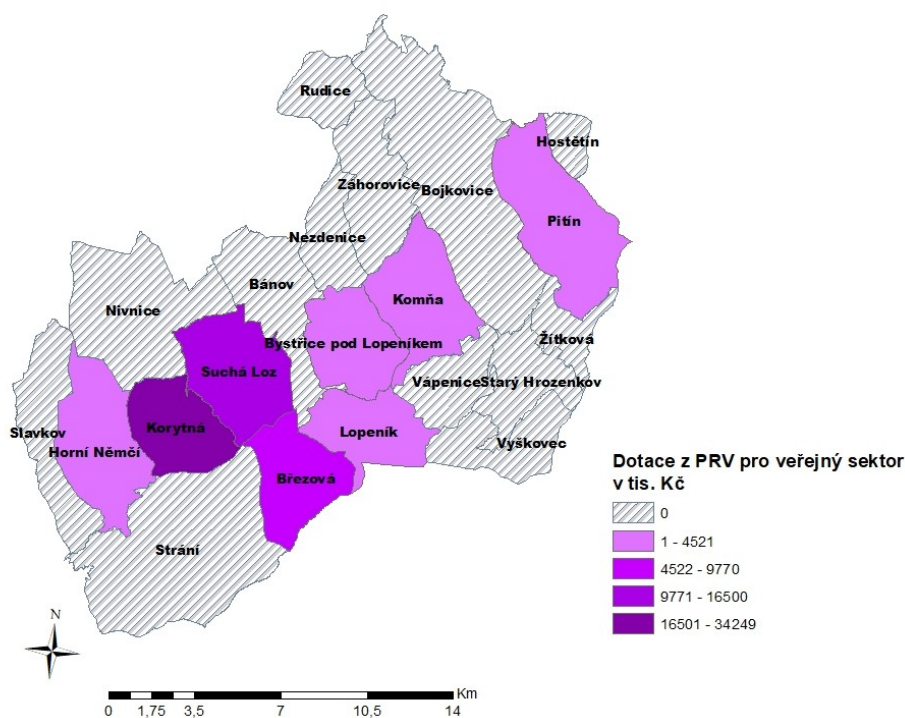
Seznam příjemců dotací byl získán z registru příjemců dotací, které pravidelně zveřejňuje Ministerstvo zemědělství. V rámci tohoto registru jsou dostupné údaje o příjemcích, jméno subjektu nebo název firmy, jednotlivá opatření a fondy ze kterých byly dotace čerpány. Seznam příjemců také obsahuje souhrnné částky dotací ze zdrojů ČR a zdrojů EU, které subjekty obdržely. Jedná se o dotace, které příjemci čerpali z fondu EAFRD v rámci současného programovacího období 2014 – 2020.

Přidělené dotace byly hodnoceny zvlášť pro veřejný sektor, soukromý sektor a Místní akční skupiny. Tímto způsobem bylo možné pro každý sektor zvlášť zhodnotit, z jakých opatření subjekty čerpali největší finanční částky a s jakým přínosem. Získané dotace v rámci soukromého sektoru byly navíc hodnoceny podle struktury opatření, ze kterých subjekty čerpali největší finanční částky a ze kterých byl financován největší počet projektů. Dále byly přijaté dotace hodnoceny na úrovni jednotlivých obcí a celkové finanční částky čerpané soukromým sektorem byly přepočítány na 1 obyvatele dané obce. Získaná data byla poté prostorově znázorněna prostřednictvím mapových výstupů v geografickém informačním systému ArcMap.

5.1 Veřejný sektor

V této podkapitole bakalářské práce budou zhodnoceny dotace, které byly čerpány jednotlivými vybranými obcemi a neziskovými organizacemi na území ORP Uherský Brod. Do tohoto hodnocení byly zahrnuty i dotace, které byly pro obce získány prostřednictvím příslušné krajské pobočky Státního pozemkového úřadu, v tomto případě pobočky Uherské Hradiště, jelikož byly v konečném důsledku pro obce přínosem.

Celková částka, která byla čerpána veřejným sektorem, činí 65 962 tis. Kč a zahrnuje 4 opatření, ze kterých subjekty veřejného sektoru čerpali nejvíce. Prostorové znázornění finančních alokací v rámci jednotlivých obcí je detailněji zobrazeno na *obrázku 4*.



Obr. 4 Dotace čerpané z PRV veřejným sektorem v programovém období 2014-2020 v tis. Kč (ArcČR®500, 2016; vlastní zpracování)

Z obrázku 4 je patrné, že z vybraných obcí na území ORP Uherský Brod čerpalo finanční prostředky z opatření v rámci PRV pouze 8 obcí. Největší finanční částky byly čerpány pro obce Korytná a to 34 299 tis. Kč a Suchá Loz, ve výši 16 500 tis. Kč. Tuto podporu získaly obce prostřednictvím Státního pozemkového úřadu, který může v rámci podopatření **Pozemkové úpravy** zažádat o podporu investic do infrastruktury, které souvisí s rozvojem a přizpůsobení se zemědělství a lesnictví na katastrálním území jednotlivých obcí.

Jako další získala největší podporu obec Březová, ve výši 9 770 tis. Kč a Bystřice pod Lopeníkem, ve výši 4 436 tis. Kč. Tyto částky získaly z podopatření **Lesnická infrastruktura**, jejímž žadatelem může být i obec hospodařící v lesích, které jsou jejich vlastnictvím. Menší alokace směřovaly z podopatření **Technika a technologie pro lesní hospodářství** a to do obcí Korytná a Lopeník.

Obec Bystřice pod Lopeníkm také čerpala z opatření **Lesnicko-environmentální a klimatické služby a ochrana lesů**, které poskytuje dotace na lesní porosty v oblastech Natura 2000 a zvláště chráněných území.

Jak je patrné ze všech opatření ze kterých obce získávaly dotace, se EU snaží plnit nový víceletý prováděcí plán v oblasti lesnictví, tzv. Forest Map, který přijala v roce 2015. Tento plán přináší řadu opatření, která je potřeba provést v reakci na výzvy v evropském dřevařském odvětví, mezi které patří např. fragmentace lesů v důsledku výstavby dopravních infrastruktur nebo abiotické faktory, jimiž jsou lesy ohrožovány.(Evropský parlament, 2019)

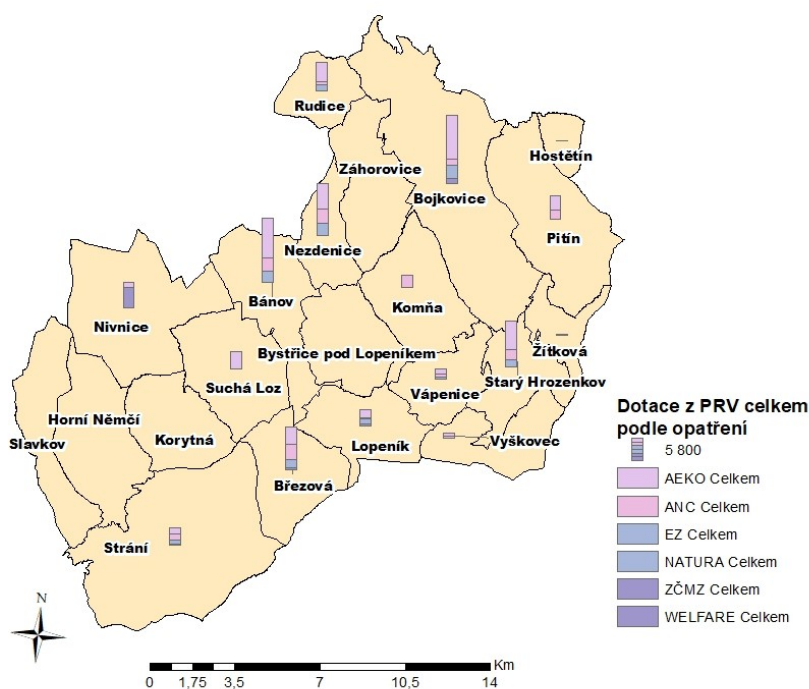
Mimo tato opatření, které se týkají pozemkových úprav a investic do rozvoje lesních oblastí, EU neposkytuje mnoho jiných opatření, ze kterých by mohli čerpat i veřejné subjekty. Důvodem, proč tak málo obcí z vymezeného území čerpalo dotace, může proto být omezení nabídka opatření, ze kterého by mohly čerpat finanční prostředky i subjekty z veřejného sektoru. Jsou to ale právě samotné obce, které poskytnutím adekvátních podmínek mohou výrazně podpořit i soukromý sektor, který je na tom veřejném do jisté míry závislý. Veřejné subjekty, zvláště pak vzdělávací instituce v jednotlivých obcích, by mohli např. více využít opatření **Předávání znalostí a informační akce**, které podporuje odbornou přípravu v zemědělství, potravinářství a lesnictví. Důsledkem těchto vzdělávacích akcí, by mohl být nárůst zájmu o tato odvětví, zvláště pak u mladých lidí, kteří by pak i mohli využít dalších opatření které PRV nabízí, jako např. **Zahájení činnosti mladých zemědělců** a v konečném důsledku tak mohli svým podnikáním přispět k ekonomickému rozvoji jednotlivých obcí.

5.2 Soukromý sektor

V této podkapitole bakalářské práce budou vyhodnoceny dotace, které čerpali soukromé subjekty z jednotlivých obcí vymezeného území. Celková částka, kterou soukromé subjekty čerpali ze všech opatření celkem, činí 143 275 tis. Kč, je tedy dvojnásobně vyšší než v případě čerpání veřejným sektorem. V porovnání s veřejným sektorem se také liší strukturou opatření, ze kterých soukromé subjekty čerpali.

5.2.1 Hodnocení dotací podle struktury opatření

Na *obrázku 5* jsou znázorněny opatření z Programu rozvoje venkova, ze kterých soukromé subjekty čerpali největší finanční částky.



Obr. 5. Dotace z PRV čerpané soukromým sektorem podle opatření v programovém období 2014-2020 (ArcČR@500, 2016; vlastní zpracování)

Z *obrázku 5* je patrné, že nejvíce dotací příjemci získali z **Agroenvironmentálně-klimatických opatření (AEKO)**, a to v celkové částce 61 299 tis. Kč. Do této celkové sumy byla zahrnuta i částka 28 834 tis. Kč, která byla pro toto opatření alokována v rámci

Agroenvironmentálního opatření (AEO) z minulého programového období, ale která byla subjektům vyplacena až v rámci současného programového období. Z opatření AEKO se nejvíce zřejmě čerpalo proto, že hlavním cílem PRV v současném programovacím období, je obnova, zachování a zlepšení ekosystémů závislých na zemědělství prostřednictvím agroenvironmentálních opatření. Na tato opatření by mělo připadnout 59 % z celkových finančních prostředků, které díky PRV poputují to českého zemědělství.

Z tohoto opatření čerpali příjemci nejvíce zejména také proto, že analyzované území je vysoké přírodní hodnoty a biologické rozmanitosti viz *kapitola 4.2 Fyzicko-geografická charakteristika*. Žadatel dotace z tohoto opatření musí obhospodařovat v evidenci půdy (LPIS) alespoň minimální výměru zemědělské půdy. Jelikož se výše dotace odvíjí od velikosti výměry zemědělské půdy, získaly největší částky velké zemědělské podniky, kterých je na území vybraných obcí ORP Uherský Brod poměrně větší množství viz *podkapitola 4.3.5 Zemědělské podniky a ekofarmy*.

Druhá největší alokace finančních prostředků byla z opatření **Platby pro horské oblasti a jiné oblasti s přírodními nebo jinými zvláštními omezeními (ANC)**. Z tohoto opatření čerpali příjemci zejména proto, že se vybrané obce z ORP Uherský Brod nacházejí na území CHKO Bílé Karpaty, ve které platí četná ekologická omezení. Zemědělské subjekty zde dosahují nižší produkce, a proto EU prostřednictvím tohoto opatření podporuje znevýhodněné subjekty, aby nedocházelo k opouštění zemědělské půdy, což by mohlo mít dopad na ekosystémy závislé na zemědělství v těchto oblastech s přírodními omezeními. Celková částka, kterou příjemci z tohoto opatření čerpali je 26 184 tis. Kč.

Také třetí opatření, ze kterého příjemci čerpali nejvíce dotací, souvisí s polohou vybraných obcí v CHKO Bílé Karpaty. Jedná se opatření **Ekologické zemědělství (EZ)**, které podporuje systémy hospodaření šetrné k životnímu prostředí. Předmětem této dotace je zemědělská půda, která je obhospodařovaná v režimu přechodného období nebo ekologického zemědělství. Toto opatření je určeno pouze pro ekofarmy, kterých je registrováno na území vybraných obcí 43, z nichž nejvýznamnější z nich jsou obsahem *tabulky 6 v podkapitole 4.3.5 Zemědělské podniky a ekofarmy*. Majitelé ekofarem tak z tohoto opatření získali celkovou částku 18 157 tis. Kč.

Dalšími opatřeními, ze kterých bylo čerpáno nejvíce finančních prostředků, jsou opatření **Dobré životní podmínky zvířat (WELFARE)** a to v částce 5 393 tis. Kč a z opatření **Zahájení činnosti mladých zemědělců**, ze kterého bylo čerpáno celkově 2 432 tis. Kč.

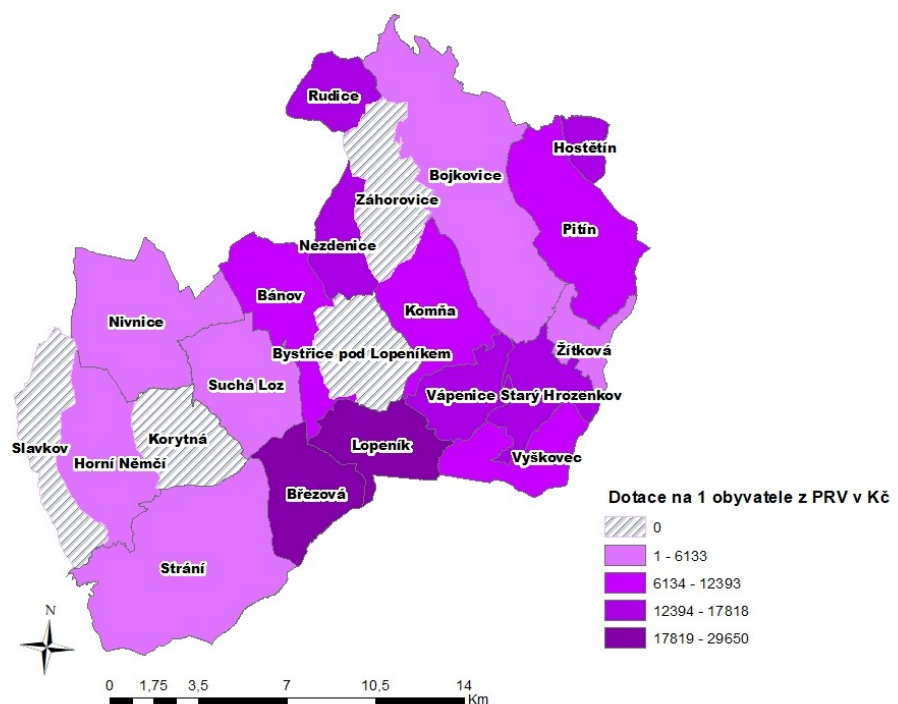
Opatřením **Zahájení činnosti mladých zemědělců (ZČMZ)** chce EU podpořit zahájení aktivního podnikání mladých zemědělců v zemědělských podnicích a to prostřednictvím podpory realizace jejich podnikatelského plánu, který musejí v rámci žádosti žadatelé předložit. Toto opatření nebylo doposud ve vybraných obcích velmi využito k čerpání dotací, využili jej zatím jen soukromé subjekty v obcích Bojkovice, Březová a Lopeník. Jak již bylo v této bakalářské práci zmíněno, zemědělství se ve venkovských oblastech potýká s řadou problémů, mezi nimiž jsou i úbytek pracovních sil v zemědělství a nezájem mladých lidí vstupovat do tohoto odvětví.

Z opatření **Natura 2000** získali soukromé subjekty 605 tis. Kč a čerpali z něj proto, že z tohoto opatření mohou čerpat zemědělství podnikatelé, jejichž zemědělská půda se nachází v oblasti Natura 2000 s překryvem s 1. Zónou NP nebo CHKO. A jak již bylo v této bakalářské práci uvedeno, podstatná část území do které patří vybrané obce, byla zařazena mezi Evropsky významné lokality v rámci soustavy Natura 2000.

Další opatření, prostřednictvím kterého soukromé subjekty čerpali dotace, ale z důvodu nejmenší finanční alokace není na *obrázku 5* znázorněn, je **Zpracování a uvádění na trh zemědělských produktů**. Toto opatření je zaměřeno na zvýšení efektivity výroby a celkové konkurenceschopnosti malých a středních podniků v oblasti zpracování zemědělských produktů a podporuje investice, které souvisejí s uvedením nových výrobků na trh (SZIF, © 2013). Bohužel tohoto opatření využil zatím pouze jeden soukromý subjekt, Moštárna Hoštětín, která z něj ale získala finanční podporu ve výši 517 tis. Kč a která dodává na domácí trh ovocné šťávy v bio kvalitě. Toto opatření je přitom oproti předešlým opatřením, ze kterých prosperovali spíše větší zemědělské podniky, určeno pro mikro, malé a střední podniky.

5.2.2 Hodnocení dotací na úrovni jednotlivých obcí

Po souhrnném přehledu jednotlivých opatření, ze kterých příjemci dotací ze soukromého sektoru získali největší finanční částky, je potřeba zhodnotit výši finančních částek na úrovni jednotlivých obcí. *Obrázek 6* znázorňuje dotace celkem čerpané soukromým sektorem přepočtené na 1 obyvatele jednotlivých obcí, které byly zaokrouhleny na celé Kč.



Obr. 6. Dotace z PRV čerpané soukromým sektorem v programovém období 2014-2020 přepočtené na 1 obyvatele (ArcČR®500, 2016, vlastní zpracování)

Jak je patrné z obrázku 6, nejvíce dotací získali soukromé subjekty v obcích Lopeník, v přepočtu 29 650 Kč na obyvatele a obec Březová, v přepočtu 29 505 na obyvatele. Zejména pro soukromé subjekty z obce Lopeník tato částka znamená velmi vysokou aktivitu, neboť má tato obec pouze 193 obyvatel a nemá v ní sídlo žádná větší zemědělská společnost. Je tomu zřejmě proto, že katastrální území této obce je obklopeno převážně lesními porosty, které vykazují velkou biodiverzitu a spadají tedy do I. zóny odstupňované ochrany přírody viz *podkapitola 4.2.8 Ochrana přírody*. Soukromé subjekty tak převážně čerpali z opatření, která podporují ochranu přírody.

Soukromé subjekty z obce Březová získali v přepočtu na 1 obyvatele také vysokou finanční částku, v této obci je ale 1000 obyvatel a své sídlo má zde velká zemědělská společnost Agro Březová s.r.o., která čerpala největší finanční částky zejména prostřednictvím opatření AEKO, ANC a EZ.

Mezi další obce, ve kterých soukromé subjekty získali, v přepočtu na obyvatele vysoké finanční částky patří obce Nezdenice, Rudice a Vápenice. V případě obcí Nezdenice a Ru-

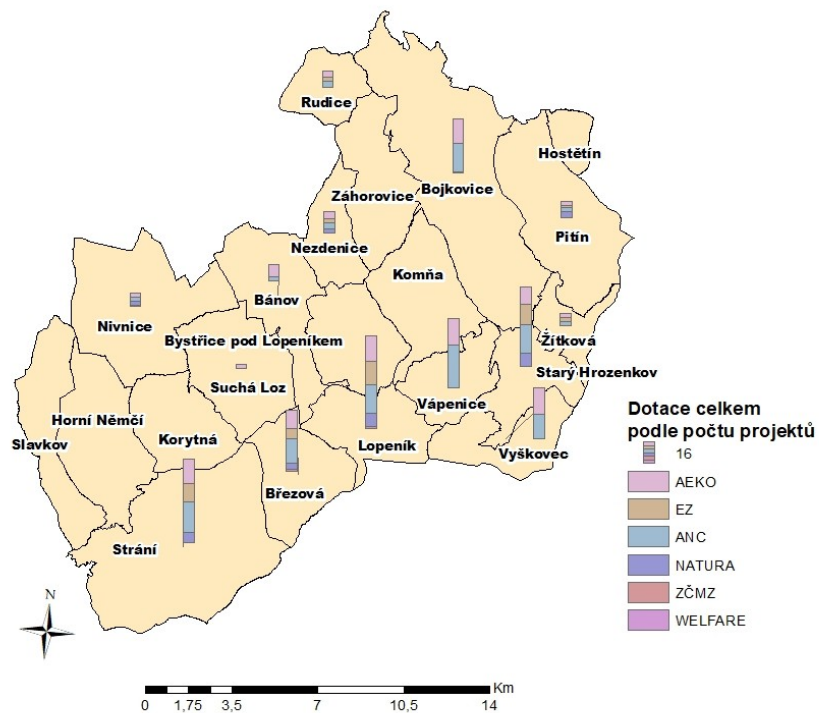
dice se ale jedná o pouze jednoho příjemce dotací z každé obce, kterými jsou Zemědělské družstvo Rudice-Přečkovice a Zemědělské podílnické družstvo Nezdenice. Je proto patrné, že některá opatření nahrávají spíše velkým zemědělským podnikům, neboť jak již tady bylo uvedeno, jsou vyplácena na základě výměry zemědělské půdy. Situace je zcela jiná v obci Vápenice, kde soukromé subjekty projeví velkou aktivitu vzhledem k malému počtu obyvatel, obec má pouze 176 obyvatel a své sídlo zde má pouze menší ekologická farma „U Macků“, viz podkapitola 4.3.5 *Zemědělské podniky a ekofarmy*. Tato obec získala v přepočtu na obyvatele 14 830 Kč.

Obce, ve kterých soukromé subjekty naopak získali nejmenší finanční částky v přepočtu na obyvatele, jsou obce Strání a Žitková. V obci Strání sice soukromé subjekty získali celkem 4.517 tis Kč, tato obec má ale vzhledem k okolním obcím vysoký počet obyvatel, žije zde celkem 3522 obyvatel. V této obci se také nachází mnoho přírodních památek a přírodních rezervací viz *tabulky 2 a 3* v podkapitole 4.2.8 *Ochrana přírody*. Důvodem získání menších dotací proto může být, že soukromé subjekty zde nemohou obhospodařovat velké výměry půdy.

Soukromé subjekty ve vybraných obcích celkem, čerpali průměrně 12 496 Kč na obyvatele, což je poměrně vysoká částka, která by mohla pozitivně přispět k rozvoji těchto zejména periferních obcí. Mohli by však více využít i jiná opatření z PRV, které se nevztahují přímo k chráněným oblastem, ale využili by jejich přírodní a kulturní potenciál, jako např. **Podpora agroturistiky**, nebo již dříve zmíněné podopatření **Vzdělávací a Informační akce**, která by mohla do budoucna ovlivnit vstup mladých lidí do zemědělství.

5.2.3 Hodnocení dotací podle počtu projektů

Abychom získali celkový přehled o využití dotací ve vybraných obcích, je důležité vyhodnotit počet projektů financovaných z jednotlivých opatření. Zvláště proto, že v některých případech dotace čerpali zemědělské podniky, které sice získali větší finanční částku z jednotlivých opatření, ale pouze v rámci malého počtu projektů.



Obr. 7. Dotace z PRV čerpané soukromým sektorem v programovém období 2014-2020 podle počtu projektů (ArcČR®500, 2016; vlastní zpracování)

Z obrázku 7 je patrné, že největší počet projektů byl financován z opatření **Platby pro horské oblasti a jiné oblasti s přírodními nebo jinými zvláštními omezeními (ANC)**, celkem 196 projektů a z **Agroenvironmentálně-klimatických opatření (AEKO)**, celkem 152 projektů. Jak již bylo v této bakalářské práci uvedeno, žadatelé čerpají z opatření ANC nejvíce vzhledem k poloze vybraných obcí v oblastech s přírodními omezeními. Žadatel o dotaci z tohoto opatření musí alespoň minimálně obhospodařovat zemědělskou půdu, což by mělo zabránit tomu, aby byla půda ponechávána ladem.

Dalším velmi využívaným opatřením je **Ekologické zemědělství (EZ)**, ze kterého bylo financováno 63 projektů. Velké množství žadatelů o dotaci z tohoto opatření totiž splňuje podmínky stanovené EU, které toto opatření směřuje pouze pro ekofarmy, kterých je ve vybraných obcích registrováno celkem 43.

Opětření **Dobré životní podmínky zvířat (WELFARE)** sice svou celkovou alokací finančních prostředků patří mezi opatření, ze kterého soukromé subjekty získali větší fi-

nanční částky, ale to pouze v rámci dvou projektů Zemědělské akciové společnosti Nivnice. Za malým využitím tohoto opatření zřejmě mohou podmínky, které EU nastavila tak, že žadatelem může být pouze zemědělský podnikatel, který ke dni podání žádosti chová min. 5 VDJ dojníc a 3 VDJ prasat. V analyzovaném území je sice větší množství zemědělských subjektů, které se zabývají chovem dojníc a prasat, ale některé z nich nesplňují nastavený minimální počet velkých dobytčích jednotek.

Naopak je to u opatření **Natura 2000**, prostřednictvím kterého získali žadatelé v porovnání s opatřením WELFARE výrazně menší finanční částku. Projektů, kterých bylo financováno z tohoto opatření je ale mnohem více, celkem 45 projektů. I přestože toto opatření nepřineslo žadatelům ve větší míře velkou finanční podporu, přináší příjemcům jakousi kompenzaci za dodatečné náklady a zvláště pak ušlé příjmy, protože hospodaří v oblastech Natura 2000, kde dochází ke značnému omezení intenzivních technologií.

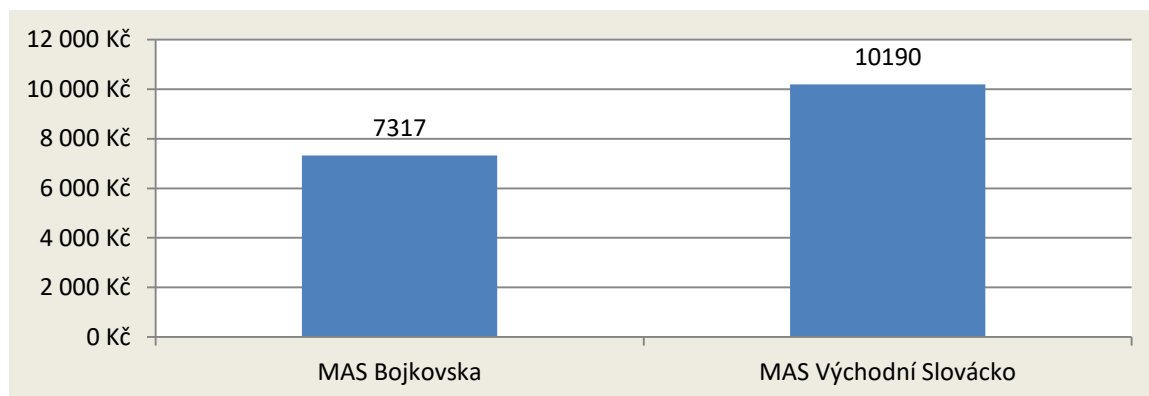
Pokud bychom přepočítali finanční částky z dotovaných opatření na počet projektů z těchto jednotlivých opatření, získalo by největší částku opatření **Zahájení činnosti mladých zemědělců**. Z obrázku 7 je patrné, že z tohoto opatření získali dotace pouze soukromé subjekty v obcích Bojkovice, Březová a Lopeník a to prostřednictvím pouze 3 projektů. Průměrně byl ale každý z těchto projektů financován částkou 811 tis. Kč, která může pro mladé zemědělce znamenat velkou pomoc v začátcích jejich podnikání. V případě tohoto opatření bohužel EU nastavila velmi konkrétní podmínky pro žadatele, které jsou omezeny zejména věkem žadatele a to může být i jedním z důvodů malého počtu projektů.

5.3 Místní akční skupiny

V této části bakalářské práce budou zhodnoceny dotace, které byly čerpány prostřednictvím místních akčních skupin (MAS). Místní akční skupiny budou zhodnoceny samostatně, protože se jedná o společenství občanů, neziskových organizací, soukromé podnikatelské sféry a veřejné správy a nedají se proto hodnotit ani v rámci dotací přijatých subjekty veřejného sektoru, a ani v rámci soukromého sektoru.

V tomto programovém období bude metoda LEADER podporována prostřednictvím opatření **Podpora místního rozvoje na základě iniciativy LEADER**. Tato metoda přispívá k lepšímu zacílení podpory na místní potřeby daného venkovského území. Na vymezeném území se nachází dvě akční skupiny; MAS Východní Slovácko a MAS Bojkovska (Místní akční skupiny, © 2019). Finanční prostředky prostřednictvím opatření Podpora místního

rozvoje, získaly v současném programovém období obě Místní akční skupiny. Následující *obrázek 8* zobrazuje celkové finanční částky, které pro financování svých projektů získala MAS Bojkovska a MAS Východní Slovácko. Data, která byla podkladem pro tento graf, byla získána ze Státního zemědělského intervenčního fondu, který pravidelně zveřejňuje přehled schválených žádostí v rámci jednotlivých operací.



Obr. 8. Objemy dotací čerpaných MAS Bojkovska a MAS Východní Slovácko v programovém období 2014 – 2020 v tis. Kč (SZIF, © 2013; vlastní zpracování)

Z *obrázku 8* je patrné, že více finančních zdrojů získala MAS Východní Slovácko, v celkové hodnotě 10 190 tis. Kč. Mezi projekty, financované prostřednictvím MAS, patří zejména technické vybavení pro zemědělské subjekty, modernizace zemědělství pro začínající zemědělce a investice do hmotného majetku, tedy projekty, které jsou v souladu s jednotlivými patřeními PRV. Finanční podporu ale získali i projekty soukromých nezemědělských subjektů, jako např. rozšíření strojní kapacity pro strojírnoství nebo stavební úpravy pro autoopravnu.

Velmi podobným projektům zajistila financování i MAS Bojkovska, která pro své projekty získala finanční částku ve výši 7 317 tis. Kč. Lze tedy konstatovat, že obě MAS byly velmi aktivní v získávání finančních prostředků pro financování projektů v rámci svého regionu. Z celkového přehledu doposud podpořených projektů lze usuzovat, že Opatření **Podpora místního rozvoje** je velmi efektivní metodou, která podporuje velké i malé zemědělské i nezemědělské subjekty. Přispívá tak k rozvoji jednotlivých regionů, neboť dochází k naplnění jejich velmi specifických cílů a potřeb.

6 NÁVRHY VYUŽITÍ DOTACÍ Z PRV NA VYMEZENÉM ÚZEMÍ CHKO BÍLÉ KARPATY

Náplní této části bakalářské práce je navržení projektů, které by efektivněji využívali opatření z Programu rozvoje venkova v rámci současného programového období 2014 – 2020, a které by přispěly k ekonomickému rozvoji vybraných obcí na území ORP Uherský Brod. Podkladem těchto návrhů se stali poznatky jak z fyzickogeografické a sociálně-ekonomické charakteristiky vymezeného území, tak i z analýzy dosavadního využití dotací z PRV na tomto území. V rámci této kapitoly je mimo návrhů efektivnějšího využití jednotlivých opatření z PRV a představení projektů, navržen jeden projekt, který je podroben časové, finanční a rizikové analýze.

6.1 Návrhy projektů

V nabídce jednotlivých opatření Programu rozvoje venkova, ze kterých je možno čerpat dotace, není v současném programovém období 2014 - 2020 mnoho opatření, která by mohla být čerpána i subjekty veřejného sektoru. Přesto by, ve snaze posílit ekonomický rozvoj vybraných obcí, měla existovat propojenost spolupráce veřejného a soukromého sektoru. Především prostřednictvím **informačních akcí**, které mají za úkol předávat znalosti v zemědělství, a které by mohli pořádat vzdělávací instituce, anebo se na těchto akcích společně s příslušnými odborníky podílet. Poskytování informací a předávání zkušeností širšímu okruhu veřejnosti by mohlo zvýšit zájem o zemědělství, potravinářství a lesnictví a v konečném důsledku by mohlo mít vliv na vstup nových, zejména mladých lidí do tohoto sektoru.

Různé vzdělávací akce, jejich účelem je odborné vzdělávání pracovníků a směřuje tak ke zvýšení jejich kvalifikace by mohlo vést k novým inovativním přístupům, v jejichž důsledku by mohlo dojít k efektivnějšímu zpracování nebo uvádění na trh nových zemědělských produktů.

Dalším projektem, na kterém by se mohl veřejný sektor podílet, je **podpora místních trhů**, kde by místní zemědělští podnikatelé mohli prodávat své produkty. Jak již bylo v této práci řečeno, ve vybraných obcích se nachází větší množství zemědělských subjektů a ekofarem, které by prostřednictvím těchto trhů mohli představit a prodávat svoje výrobky. Zemědělské podniky by tak mohli využít i opatření **Investice do zemědělských podniků**, které slouží k modernizaci nebo zlepšení jakosti vyráběných produktů a mohli by tak

lépe využít svůj výrobní potenciál. S uvedením na trh inovovaných či úplně nových výrobků, by zemědělské subjekty mohli využít opatření **Uvádění na trh zemědělských produktů** a naplnit tak rostoucí poptávku po lokálních produktech a biopotravinách.

Menší zemědělské subjekty, by pak mohli přispět k ekonomickému rozvoji daného umění **rozvojem nezemědělských činností**, které je podporováno v rámci opatření Investice do nezemědělských činností. Zvláště v rámci vybraných obcí, které jsou velmi bohaté na kulturní tradice a tradiční řemesla. Ukázkou výroby skla, kovových výrobků a zpracování dřeva na těchto každoročně hojně navštěvovaných kulturních akcích.

Efektivnější využití organických odpadů ze zemědělské výroby. Opatření Investice do nezemědělských činností podporuje také výzkum a vývoj v oblasti zpracovatelského průmyslu, který by v konečném důsledku mohl posílit ekonomický potenciál vybraného území a pomohl vytvořit nová pracovní místa, což je i jedním z cílů tohoto opatření. V současné době roste poptávka po materiálech a výrobcích, které jsou vyrobeny z jinak nevyužitých odpadů ze zemědělské výroby, jako např. výroba mouky z výlisků z hroznů révy vinné nebo v rámci transformace módního průmyslu využít zbytky zemědělské výroby pro výrobu vláken a následně pak textilií.

Podpora agroturistiky je nejenom názvem opatření z PRV, ale i další možností diverzifikace činností zemědělských subjektů, která by v konečném důsledku mohla být přínosem pro vymezené území, neboť by se tak zvýšila jeho návštěvnost a mohla by podpořit zájem veřejnosti nejenom o zemědělství. Podpora agroturistiky je také jedním ze způsobů, jak využít přírodního potenciálu daného území a rozvinout tak i možnosti letní rekreace, což je jedním z dlouhodobých cílů vybraných obcí. Jak již bylo v této bakalářské práci uvedeno, ve vymezeném území se nachází 43 ekofarem, z nichž pouze jedna nabízí možnost agroturistiky.

6.2 Představení projektu

Pro tento projekt byl vybrán podnikatelský subjekt Ovčín Strání, který se nachází na okraji obce Strání a je registrován jako ekofarma. Hlavní činností je chov ovcí a prodej jehňat, chov krav bez mléčné produkce a prodej hovězího. Ovčín hospodaří na cca 40 ha půdy, které jsou zatravněny a slouží k pastvě nebo výrobě senáží či sena. Ovčín je velmi dobře přístupný, neboť se nachází v blízkosti silnic I. třídy vedoucí ze Slavkova na Slovensko a II. třídy, která spojuje Strání s obcí Korytnou, Nivnicí a Uherským Brodem. Ovčín je tvo-

řen jednopodlažní obytnou budovou, hospodářskou budovou a chlévy. Poměrná část hospodářské budovy je v současnosti nevyužita.

Projekt spočívá v rozvoji agroturistiky jako mimoprodukční aktivity tohoto subjektu a to prostřednictvím projektu **Přestavba Ovčína**, v rámci kterého bude založena Minifarma a přestavěna hospodářská budova na jeden apartment určený k pronajímání, sociální zázemí k minifarmě a koutek s kavárnou. Jak je možné vidět v *tabulce 6* v bodě *4.3.5 Zemědělské podniky a ekofarmy*, působí ve vybraných obcích SO ORP Uherský Brod pouze jedna farma, která poskytuje nějakou možnost agroturistiky, a to pouze vyjížděky na koních.

6.2.1 Charakteristika projektu

Jedná se o projekt, který bude financován z Programu rozvoje venkova, v rámci jarního kola výzvy prioritního opatření 6.4.2 Podpora agroturistiky. V rámci této operace může zemědělský podnikatel žádat o dotaci na diverzifikaci zemědělské činnosti v oblasti agroturistiky, která by vedla k diverzifikaci příjmů a podpoře širšího využití zemědělských farem. (Ministerstvo zemědělství, © 2009-2019)

V současné době se nelze na Ovčíně ubytovat, obytná budova slouží pouze k soukromým účelům majitelů. Ovčín je sice možné navštívit, exkurze jsou ale určeny pro větší skupiny lidí, zejména školy v přírodě nebo školky. Ovčín tyto služby velmi nepropaguje, ani nemá vlastní webovou stránku. Propagace a naplánování exkurze probíhá pouze prostřednictvím Informačního centra Strání. V rámci těchto exkurzí nabízí Ovčín ukázkou krmení a stříhání ovcí.

Minifarma by byla veřejnosti přístupná o víkendech a svátcích v měsících březnu až listopadu, podle počasí. Během letních prázdnin by byla otevřena denně. Pro pomoc o víkendech a v letních měsících by firma najala brigádníky z okolních obcí, nejlépe z řad studentů.

Apartment by měl kapacitu 8 lidí a bylo by možné se zde ubytovat prostřednictvím rezervačního portálu Ovčína, který bude v rámci programu vytvořen nebo po dohodě s majiteli přímo na farmě, eventuálně telefonicky. V rámci pronájmu budou moci hosté bezplatně navštívit minifarmu, využívat venkovní posezení a grilovat.

Cílová skupina

Tento projekt je zaměřen především pro rodiny s dětmi, které v dnešní době už nemají mnoho možností setkání s hospodářskými zvířaty v jejich přirozeném prostředí. Stejně tak

je ale projekt vhodný i pro všechny milovníky agroturistiky, přírody a zvířat obecně. Dále je projekt vhodný pro všechny, kteří mají zájem o lokální produkty, biopotraviny, tradiční řemesla a ubytování na farmě.

Cíle a přínosy projektu

Hlavním cílem projektu je podpora agroturistiky na vymezeném území prostřednictvím založením minifarmy v rámci Přestavby Ovčína, a také zvýšení příjmů vybraného podnikatelského subjektu. Podpora agroturistiky by významně přispěla k nárůstu cestovního ruchu na tomto území, zvláště pak v letních měsících. Z hlediska geomorfologických podmínek viz podkapitola 4.2.2 *Geomorfologie* je toto území vhodné spíše pro zimní rekreaci a obce správního obvodu ORP Uherský Brod již dlouhodobě hledají způsob, jak své území zatraktivnit i pro letní rekreaci.

Z nárůstu návštěvnosti Minifarmy by mohli prosperovat i místní a okolní podnikatelské subjekty, zejména pak stravovací a ubytovací zařízení s větší kapacitou, které se na tomto území nacházejí, viz podkapitola 4.3.7 *Cestovní ruch a rekreace*, a kteří mají problém sehnat klientelu, především po lyžařské sezóně.

V obci Strání a v okolních obcích se nachází mnoho přírodních krás a několik přírodních památek a rezervací viz podkapitola 4.2.8 *Ochrana přírody*, projekt by tak mohl mít vliv na celkové zatraktivnění celé oblasti a přispět tak např. i lepšímu využití naučných stezek a cyklostezek, které se na tomto území nacházejí, viz podkapitola 4.3.6 *Doprava*.

V rámci tohoto projektu se budou na Minifarmě prodávat i výrobky místních a okolních podnikatelů, zejména zemědělců a řemeslníků. Projekt by tak nejenom přispěl k jejich propagaci, která je zejména v případě starších zemědělců a řemeslníků nedostatečná, ale vedl by i k navázání větší spolupráce mezi jednotlivými podnikatelskými subjekty.

V důsledku větší návštěvnosti a tím i vytiženosti stravovacích a ubytovacích zařízení, by tak projekt mohl přispět k zmenšení nezaměstnanosti ve vymezeném území. V konečném důsledku by projekt mohl povzbudit zájem, především u dětí a mladistvých o ekologické zemědělství, chov hospodářských zvířat a biopotraviny, neboť jak již bylo v této bakalářské práci uvedeno, lidí pracujících v zemědělství ubývá, zejména proto, že mladá generace nemá o toto odvětví velký zájem.

Nabízené služby

Hlavní nabízenou službou bude návštěva Minifarmy, která bude zpřístupněna za určené vstupné a při které si návštěvníci budou moci zvířata nejenom prohlédnout, ale zejména pohladit a i nakrmit. Ovčín bude pro tyto účely chovat miniaturní formy hospodářských zvířat jako např. quessantské miniovce, zakrslé holandské minikozy, minikoníky, miniprasátka a další druhy zdobných hospodářských zvířat. Důvodem chovu těchto zvířat je, že mají klidnou a přátelskou povahu a děti se jich pro jejich menší vzrůst nebojí. Návštěva zvířat bude probíhat pod dozorem zaměstnanců minifarmy, kteří budou přítomni v jednotlivých ohradách, návštěvníci se tak budou moci libovolně po minifarmě pohybovat.

Nedílnou součástí projektu je přestavba nevyužívané hospodářské části Ovčína na apartmán a vybudování sociálního zázemí pro Minifarmu a koutek s kavárnou. Apartmán bude mít kapacitu 8 lidí, a v rámci pronájmu si návštěvníci budou moci prohlédnout bezplatně Minifarmu, využívat venkovního posezení a grilovat. V kavárně si bude možné zakoupit teplé a studené nápoje a drobné občerstvení. Mimo vlastní produkty zde bude možné i zakoupit produkty místních zemědělců.

V okolí kavárny bude vybudován odpočinkový kout s možností grilování a posezením, a jelikož je tento projekt zaměřen zejména na děti, bude zde i dětské hřiště, které bude vyrobeno z přírodních materiálů.

Zejména v letních měsících může Ovčín organizovat různé akce pro děti s možností pořádání i letního příměstského tábora. Pro dospělé je zde možnost, zejména o víkendech nabízet grilované speciality s doprovodem živé hudby.

Propagace projektu

Pro propagaci tohoto projektu bude zřízena webová stránka, kterou Ovčín Strání postrádá a propagace tak bude možná prostřednictvím různých portálů, které jsou zaměřeny na agroturistiku, život a ubytování na farmě nebo na nabídku volnočasových aktivit, zejména s dětmi.

Další formou propagace budou letáky, které budou umístěny do školek, škol a všech zařízení pro volnočasové aktivity. Malé letáky nebo vizitky budou rozmístěny do okolních kaváren a restaurací. Otevření minifarmy bude avizováno v místních rozhlasech a lokálních médiích.

6.2.2 Časová analýza

Prvním krokem pro realizaci tohoto projektu je získání potřebných povolení, zejména proto, že se jedná o chráněnou krajinnou oblast, ve které platí řada omezení. Získání všech potřebných povolení může být v tomto případě velmi zdoluhavé, proto bude časová analýza koncipována tak, jako kdyby už projekt všechna povolení získal. Následuje tedy zpracování projektové dokumentace, po které bude potřeba nejdříve minifarmu oddělit od ostatních částí pozemku plotem a vybudovat zázemí pro zvířata. Zvířata by se měla nakoupit ihned po fázi oplocení, aby se tak stačila aklimatizovat a zvykla si na lidskou přítomnost. Poté nebo současně s předešlým krokem proběhne výběrové řízení stavební firmy, po kterém bude moci začít přestavba ovčína. Odhadovaná doba realizace projektu od získání povolení je 6 měsíců, minifarma by tak mohla zahájit provoz o letních prázdninách, kdy by ze zahájení činnosti profitovala nejvíce.

Jednotlivé činnosti potřebné k realizaci projektu jsou obsaženy v *tabulce 8*. Podle této tabulky pak byla vytvořena síťová analýza pomocí metody CPM, tedy metody kritické cesty, která umožňuje usnadnit časovou koordinaci dílčích, vzájemně na sebe navazujících činností v rámci projektu. Tabulka obsahuje symbol a popis činnosti, dobu trvání, která je uvedena v týdnech a činnost, která jim předchází.

Tab. 7 Činnosti potřebné k realizaci projektu (vlastní zpracování)

Symbol	Popis činnosti	Doba trvání	Předchůdce
A	Nákup výpočetní techniky	1	-
B	Zpracování projektové dokumentace	2	A
C	Výběrové řízení firmy pro oplocení a zázemí pro zvířata	2	B
D	Výběrové řízení stavební firmy	3	B
E	Oplocení a výstavba zázemí pro zvířata	8	C
F	Nákup zvířat a krmení	3	E
G	Přestavba hospodářské budovy	16	D
H	Výběrové řízení montážní firmy pro dětské hřiště	2	E
I	Výmalba a dokončovací práce	3	G
J	Parkovací stání	3	D
K	Nákup dětského hřiště a odpočinkové zóny	1	H
L	Nákup vybavení apartmentu a kavárny	2	I
M	Montáž dětského hřiště a odpočinkové zóny	2	K
N	Výběrové řízení zaměstnanců/brigádníků	3	F, L
O	Školení zaměstnanců/brigádníků	2	N
P	Tvorba webových stránek, propagace	2	O

Síťový graf, který je výstupem metody kritické cesty a který byl sestaven na základě dat uvedených v *tabulce 8*, je detailně zobrazen na *obrázku 9* v příloze **P I**. Kritická cesta je zde označena červeně. Za začátek projektu se považuje nákup výpočetní techniky a za jeho konec tvorba webových stránek a propagace projektu. Z tohoto síťového grafu je zjevná kritická cesta, která byla vypočítána na délku 23 týdnů a zahrnuje následující na sebe navazující činnosti: (A) Nákup výpočetní techniky → (B) Zpracování projektové dokumentace → (C) Výběrové řízení firmy pro oplocení a montáž zázemí pro zvířata → (E) Oplocení a výstavba zázemí pro zvířata → (F) Nákup zvířat a krmení → (N) Výběrové řízení zaměstnanců/brigádníků → (O) Školení zaměstnanců/brigádníků → (P) Tvorba webových stránek, propagace. Tyto činnosti tvoří kritickou cestu, neboť jejich zpožděním by došlo ke zpoždění celého projektu.

6.2.3 Finanční analýza

Tento projekt bude spolufinancován z EZFRV v rámci operace 6.4.2 Podpora agroturistiky z Programu rozvoje venkova programového období 2014 – 2020. Míra dotace činí pro malé podniky 45 % ze způsobilých výdajů a činí minimálně 200 tis. Kč a maximálně 10 mil. Kč na projekt, přičemž příspěvek z EZFRV činí 75 % veřejných zdrojů a příspěvek ČR činí 25 % veřejných zdrojů. (Ministerstvo zemědělství, © 2009-2019) Zbylé nepokryté náklady budou financovány z vlastních zdrojů (VZ).

Způsobilé výdaje v rámci operace 6.4.2 Podpora agroturistiky, které lze uplatnit v rámci tohoto projektu zahrnují:

- stavební obnova či nová výstavba malokapacitního ubytovacího zařízení
- doplňující výdaje jako součást projektu – úprava povrchů, náklady na výstavbu odstavných a parkovacích stání, oplocení, nákup a výsadba doprovodné zeleně
- nákup zařízení a vybavení malokapacitního ubytovacího zařízení
- nákup nezbytné výpočetní techniky v souvislosti s projektem. (Ministerstvo zemědělství, © 2009-2019)

Tabulka obsahuje příklad investic potřebných k realizaci projektu, možnosti jejich financování a odhadované náklady jednotlivých investic.

Tab. 8 Odhad nákladů a možnosti jejich financování (vlastní zpracování)

Investice	Zdroj financování	Částka v tis. Kč
Výpočetní technika	EZFRV, VZ	25
Oplocení a zázemí pro zvířata	EZFRV, VZ	400
Přestavba hospodářské budovy	EZFRV, VZ	1 200
Nákup zvířat	VZ	150
Vybavení apartmánu a kavárny	EZFRV, VZ	350
Dětské hřiště a odpočinková zóna	EZFRV, VZ	120
Parkovací stání	EZFRV, VZ	70
Tvorba webových stránek a propagace	VZ	30
Mzda projektového manažera (6 měsíce x 0,5 úvazku)	VZ	108
Náklady celkem		2 453

Kritická cesta byla vypočítána na délku 23 týdnů a po tuto dobu bude potřeba najmout projektového manažera, který bude mít na starosti jak zpracování projektové dokumentace, tak samotnou realizaci klíčových činností a jejich včasnou realizaci. Projektový manažer bude pracovat na poloviční úvazek po dobu 6 měsíců a jeho měsíční mzda byla v modelovém příkladu v *tabulce 9* stanovena na 18 tis. Kč měsíčně, tedy za 6 měsíců celkově 108 tis. Kč.

Odhadované náklady na tento projekt byly vypočteny na 2 453 tis. Kč, přičemž většinu z nich tvoří způsobilé výdaje, které jak již zde bylo uvedeno, budou maximálně ze 45 % pokryty z EZFRV. V případě že od způsobilých výdajů odečteme nezpůsobilé výdaje, tedy $2\,453 \text{ tis.} - 288 \text{ tis.} = 2\,165 \text{ tis. Kč}$ a z této částky vypočítáme 45 %, dostaneme maximální částku, která by mohla být pokryta dotacemi, tedy **974, 3 tis. Kč**.

6.2.4 Riziková analýza

Riziková analýza tohoto projektu bude provedena tzv. metodou semaforu, která rozděluje všechna identifikovaná rizika podle úrovně rizika na běžná rizika, závažná rizika a kritická rizika, kdy jsou běžná rizika označena zeleně, závažná žlutě a kritická rizika červeně. Úroveň rizika (ÚR) se vypočítá součinem dopadu rizika (D) a pravděpodobnosti výskytu rizika (P). Samotné hodnocení rizik probíhá tak, že se ke každému riziku přidá určitá míra pravděpodobnosti jeho výskytu (1-5) a významnost jeho dopadu (1-5), kdy číslo 1 označuje zanedbatelné rizika s vyloučenou pravděpodobností výskytu, a číslo 5 označuje krizové rizika s jistou pravděpodobností výskytu. (BrainToolsGroup, © 2014-2019)

Výstupem výše uvedené metody je následující analýza jednotlivých identifikovaných rizik tohoto projektu.

Tab. 9. Analýza rizik projektu (vlastní zpracování)

Identifikované riziko	Analýza			
	P	D	ÚR	Priorita
Nedodržení termínů	3	2	6	
Navýšení nezpůsobilých výdajů	3	3	9	
Nedostatek potřebných zvířat	2	4	8	
Nespolupráce zvířat	2	3	6	
Nepřízeň počasí	3	3	9	
Nepřidělení dotace	3	4	12	
Neschopnost splácet závazky	3	5	15	
Nedostatečná návštěvnost	2	4	8	

Návrh opatření na eliminaci rizik

Metoda semaforu určila jako kritická rizika riziko nepřidělení dotace a neschopnost splácet své závazky. Nepřidělení dotace může nastat v případě nedodržení podmínek stanovených v rámci jednotlivých výzev nebo velkou konkurencí jiných projektů. Tomuto riziku lze předejít pečlivým nastudováním všech potřebných podmínek k získání dotace a profesionálně zpracovaným projektovým dokumentům. Neschopnost splácet své závazky může nastat v situaci, kdy bude potřeba půjčky k pokrytí nezpůsobilých nákladů a nákladů nepokrytých dotací. Tomuto riziku lze předejít včasnou tvorbou finančních rezerv a správnou analýzou všech potřebných investic projektu, aby tak nedošlo ke vzniku vícenákladů.

Za závažná rizika v rámci tohoto projektu bylo stanoveno riziko navýšení nezpůsobilých výdajů, nepřízeň počasí a nedostatečná návštěvnost. Riziku navýšení nezpůsobilých výdajů lze předejít tak jako u rizika nepřidělení dotace pečlivým nastudováním podmínek jednotlivých výzev. Nepřízeň počasí patří mezi rizika, která se nedají ovlivnit a v rámci tohoto projektu by toto riziko mělo vliv na prodloužení termínů a posléze na menší návštěvnost. Určitou eliminací dopadu tohoto rizika by mohlo být částečné zastřešení odpočívacího koutku, kde by se i přes nepřízeň počasí dalo např. grilovat nebo nabídkou aktivit pro děti, které by počasí tolik neovlivnilo, např. spolupráce při výrobě ovčího sýra apod. Riziku nedostatečné návštěvnosti lze předejít efektivní propagací a nabídkou kvalitních služeb.

Běžným rizikem je nedodržení termínů, nedostatek potřebných zvířat a jejich nespolupráce s veřejností. Riziko nedodržení termínů lze eliminovat kvalitně zpracovanou časovou analýzou a kvalifikovaným projektovým manažerem, který by na plnění termínů dohlížel. Nedostatek potřebných zvířat k otevření minifarmy lze předejít včasnou informovaností o dostupnosti jednotlivých druhů zvířat a jejich postupným nákupem. Nespolupráci zvířat s veřejností lze eliminovat nákupem vhodných druhů zvířat, která jsou klidnější a přátelštější.

ZÁVĚR

Bakalářská práce se zabývala vyhodnocením využití dotací z Programu rozvoje venkova v rámci současného programového období 2014 – 2020, na území vybraných obcí ORP Uherský Brod a návrhy projektů, které by přispěly k ekonomickému rozvoji tohoto území.

Výsledek práce na teoretické úrovni poukázal na to, že neexistuje zcela jednotná metodika vymezení venkova v rámci EU. Rozvojové problémy venkova se od sebe do určité míry také liší stát od státu a bylo by proto vhodné tyto odlišnosti v rámci jednotlivých členských států dále podrobněji prozkoumat. Rozporuplnost názorů na efektivitu regionálních politik v rámci EU, jsou dalším výsledkem teoretické části předkládané bakalářské práce. Všechny cíle teoretické části práce byly splněny pomocí literární rešerše.

Výsledky teoretické části práce byly uplatněny především v sociálně-ekonomické charakteristice vymezeného území, která byla prvním dílčím cílem praktické části bakalářské práce. Tento cíl byl společně s fyzickogeografickou charakteristikou vymezeného území splněn pomocí regionální geografie.

Výsledky z fyzickogeografické a sociálně-ekonomické charakteristiky území byly podkladem pro návrhovou část praktické části, ve které byla navržena struktura projektů, které by společně s hlavním projektem mohly být přínosem pro vymezené území. Návrh projektu, který byl jedním z hlavních cílů předkládané bakalářské práce, byl splněn pomocí finanční, časové a rizikové analýzy.

Hlavním cílem práce bylo vyhodnotit využití dotací v rámci vymezeného území. Pro splnění tohoto cíle bylo potřeba shromáždit data z registru příjemců dotací ze Státního zemědělského intervenčního fondu. Metoda sběru dat pomocí tohoto registru byla časově velmi náročná, protože registr neumožňuje jakoukoliv filtraci dat a starší data je nutné složitě dohledávat v archivech příjemců. Tento cíl byl splněn a výsledkem je prostorová alokace příjemců dotací v rámci vymezeného území.

Předkládaná bakalářská práce by mohla být pro komplexnější přehled využití dotací dále rozvíjena na jiná území nejenom v rámci ČR. Pro budoucí výzkum by bylo také možné zhodnotit skutečný dopad navrhovaných projektů pro danou oblast, které by v praxi mohli být uskutečněny subjekty, které hledají formy diverzifikace svých zemědělských činností.

SEZNAM POUŽITÉ LITERATURY

Monografie:

BACHTLER, John, 2016. *EU Cohesion Policy in Practice: What Does it Achieve?* New York, NY: Rowman & Littlefield International, 150 s. ISBN 978-17-83-487-22-6.

BAUN, Michael J. a Dan MAREK, 2014 *Cohesion Policy in the European Union*. New York, NY: Palgrave Macmillan, 150 s. ISBN 978-0-230-30313-3.

BINEK, Jan a kol., 2007. *Venkovský prostor a jeho oživení*. Brno: Georgetown, 137 s. ISBN 80-251-19-5.

BINEK, Jan a kol., 2009. *Synergie ve venkovském prostoru: aktéři a nástroje rozvoje venkova*. Brno: GaREP, 94 s. ISBN 978-809-0430-808.

BIČÍK, I. a V. JANČÁK, 2005. *Transformační procesy v českém zemědělství po roce 1990*. Praha: Univerzita Karlova, Přírodověcká fakulta, Katedra sociální geografie a regionálního rozvoje, 103 s. ISBN 80-86561-19-4.

CAPELLO, Roberta a Peter NIJKAMP, 2009. *Handbook of Regional Growth and Development Theories*. Northampton, MA: Edward Elgar, 529 s. ISBN 978-1-84720-506-3.

COPUS, Andrew K. a Philomena de LIMA, 2015. *Territorial Cohesion in Rural Europe: The Relational Turn in Rural Development*. New York: Routledge, Taylor & Francis Group, 253 s. ISBN 978-0-415-85950-9.

ČEŘOVSKÝ, Jan, Zdenka PODHAJSKÁ a Danuše TUROŇOVÁ, 2007. *Botanicky významná území České republiky*. Praha: Agentura ochrany přírody a krajiny ČR, 407 s. ISBN 978-80-87051-14-6.

DANNENBERG, Peter a Elmar KULKE, 2015. *Economic Development in Rural Areas: Functional and Multifunctional Approaches*. Burlington, VT: Ashgate, 252 s. ISBN: 978-1472-444-81-3.

DUŠEK, Jiří et al., 2017. *Ekonomické, finanční a právní perspektivy rozvoje regionů. České Budějovice: Vysoká škola evropských a regionálních studií, 165 s. ISBN 978-80-7556-019-3.*

HAUKANES, Haldis, 2004. *Velká dramata - obyčejné životy: postkomunistické zkušenosti českého venkova*. Praha: Sociologické nakladatelství, 187 s. ISBN 8086429-26-1.

KLUFOVÁ, Renata, 2015. *Demografický vývoj a typologie českého venkova v kontextu prostorových souvislostí*. Praha: Wolters Kluwer, 275 s. ISBN: 978-80-7478-733-1.

MAŘÍKOVÁ, Hana, Miloslav PETRUSEK a Alena VODÁKOVÁ, 1996. *Velký sociologický slovník*. Praha: Karolinum, 1627 s. ISBN 80-7184-311-3.

PĚLUCHA, Martin, 2012. *Venkov na prahu 21. století: venkov a jeho rozvoj na přelomu milénia, územní dopady znalostní ekonomiky na venkov, souvislosti vztahů města a venkova v globalizované ekonomice*. Praha: Alfa, 319 s. ISBN 978-80-87197-49-3.

WOKOUN, René, 2006. *Strukturální fondy a obce*. Praha: ASPI, 146 s. ISBN 80-735-7138-2.

WOKOUN, René a kol., 2008. *Regionální rozvoj, východiska regionálního rozvoje, regionální politika, teorie, strategie a programování*. Praha: Linde, 475 s. ISBN 978-80-7201-699-0.

ZAHRADNÍK, Petr, 2017. *Kohezní politika Evropské Unie*. Praha: Beckova edice ekonomie. C.H.Beck, 614 s. ISBN 978-80-7400-527-5.

Internetové zdroje:

AOPK ČR, ©2019. *Bilekarpaty.ochranaprirody.cz* [online]. [cit. 2019-02-24]. Dostupné z: <http://bilekarpaty.ochranaprirody.cz/cinnost-pracoviste/zonace-chko-bile-karpaty/zonace-chko-bile-karpaty/>

ArcČR® 500, 2019. *ARCDATA PRAHA*. [online]. [cit. 2019-04-12]. Dostupné z: <http://www.arcdata.cz/produkty-a-sluzby/geograficka-data/arccr-500/>

BRAIN TOOLS GROUP, © 2014 – 2019. *Braintools.cz* [online]. [cit. 2019-03-18]. Dostupné z: <https://www.braintools.cz/toolbox/zvladani-rizik/jak-analyzovat-rizika.htm>

České dráhy, © 2016. Vše o stanici. *České dráhy, a.s.* [online]. [cit. 2019-03-21]. Dostupné z: <https://www.cd.cz/stanice/?kraj=072&pg=1>

ČESKO. Zákon č. 128/2000 Sb. ze dne 12. dubna 2000 o obcích (obecní zřízení). In: *Zákony pro lidi. cz.* [online]. Dostupné z: <https://www.zakonyprolidi.cz/cs/2000-128>

Českomoravský svaz zemědělských podnikatelů, 2019. *ČMSZP*. [online]. [cit. 2019-03-18]. Dostupné z: <http://cmszp.cz/mze/2018/narodni-dotace-2019/>

Český statistický úřad, 2019. Sčítání lidu, domů a bytů 2011. *Czso.cz* [online]. [cit. 2019-03-22]. Dostupné z: <https://www.czso.cz/csu/czso/scitani-lidu-domu-a-bytu-2011>

Dotační programy Zlínského kraje na rok 2019, 2019. *Krajský úřad Zlínského kraje*. [online]. [cit. 2019-03-26]. Dostupné z: <https://www.kr-zlinsky.cz/dotacni-programy-zlinskeho-kraje-na-rok-2019-cl-4474.html>

Eagri, ©2009 – 2019. *Ministerstvo zemědělství* [online]. [cit. 2019-03-22]. Dostupné z : <http://eagri.cz/public/web/mze/dotace/dobihajici-a-ukoncene-dotace/sapard/>

European Network for Rural Development, ©2007-2013. *European Commission* [online]. [cit. 2019-01-23]. Dostupné z: https://enrd.ec.europa.eu/home-page_en

Fondy pro zemědělce a rybáře, ©2005 – 2019. *Euroskop.cz* [online]. [cit. 2019-04-27]. Dostupné z: <https://www.euroskop.cz/8633/sekce/fondy-pro-zemedelce-a-rybare/>

CHKO Bílé Karpaty, © 2012, *Ekocentrum Karpaty*. [online]. [cit. 2019-04-27]. Dostupné z: <http://www.ekocentrumkarpaty.eu/chko-bile-karpaty.html>

Informační středisko pro rozvoj Moravských Kopanic, o.p.s., ©2016. *Iskopenice.cz* [online]. [cit. 2019-03-27]. Dostupné z: <https://www.iskopenice.cz/katalog-firem/subjekty>

Katalog Firem Zlínského kraje, 2019. *Katalogfiremzk.cz* [online]. [cit. 2019-04-27]. Dostupné z: <https://www.katalogfiremzk.cz/>

Mapy. cz, 2019. Turistická mapa CHKO Bílé Karpaty. *Mapy. cz* [online]. [cit. 2019-04-27]. Dostupné z: <https://mapy.cz/turisticka>

Metodická podpora regionálního rozvoje, 2019. *Regionální rozvoj.cz* [online]. [cit. 2019-04-27]. Dostupné z: <http://www.regionálnírozvoj.cz/index.php/fin.html>

Místní akční skupiny, ©2019. *Národní síť místních akčních skupin České republiky, z.s.* [online]. [cit. 2019-04-27]. Dostupné z: <http://nsmas.cz/o-nas/mistni-akcni-skupiny/>

Národní dotace, ©2019, *Ministerstvo pro místní rozvoj ČR*. [online]. [cit. 2019-03-26]. Dostupné z: <https://www.mmr.cz/cs/Narodni-dotace>

OECD Regional Typology, 2011. *OECD.org* [online]. [cit. 2019-03-13]. Dostupné z: http://www.oecd.org/gov/regional-policy/OECD_regional_typology_Nov2012.pdf

PERLÍN, Radim, 2010. Venkov, typologie venkovského prostoru [online]. *Ministerstvo vnitra České Republiky* [cit. 2019-02-22]. Dostupné z: www.mvcr.cz/soubor/perlin-pdf.aspx

Podpůrný a garanční rolnický a lesnický fond, a.s., 2019. *PGRLF, a.s.* [online]. [cit. 2019-04-27]. Dostupné z: <https://www.pgrlf.cz/o-spolecnosti/>

Program rozvoje venkova na období 2014 – 2020, 2013. *Státní zemědělský intervenční fond* [online]. Praha. 5 vyd. [cit.2019-03-22]. Dostupné z: http://www.szif.cz/cs/prv2014-prog_dokumenty

Přírodní poměry, 2019. *Moravské-Karpaty.cz*. [online]. [cit. 2019-04-22]. Dostupné z: <http://moravske-karpaty.cz/category/prirodni-pomery/>

Reforma společné zemědělské politiky po roce 2013, 2019. *Evropská rada*. [online]. [cit. 2019-04-27]. Dostupné z: <https://www.consilium.europa.eu/cs/policies/cap-reform/>

Rozbory Chráněné krajinné oblasti Bílé Karpaty k 31.12.2010, 2010. *Bilekarpaty.ochranaprirody.cz*. [online]. [cit. 2019-04-27]. Dostupné z: <http://bilekarpaty.ochranaprirody.cz/res/archive/132/017510.pdf?seek=1378113676>

Společná zemědělská politika, 2019. *Evropský parlament*. [online]. [cit. 2019-04-22]. Dostupné z: <http://www.europarl.europa.eu/factsheets/cs/section/196/spolecna-zemedelska-politika-szp->

Strategie rozvoje Zlínského kraje 2009 – 2020, 2019. *Krajský úřad Zlínského kraje*. [online]. [cit. 2019-04-27]. Dostupné z: <file:///C:/Users/Elitebook/Downloads/srzk-2009-2020-aktualizace-final-2-0.pdf>

Strategie území správního obvodu ORP Uherský Brod v oblasti předškolní výchovy a základního školství, sociálních služeb, odpadového hospodářství a cestovního ruchu, 2014. *Smocr.cz* [online]. [cit. 2019-04-27]. Dostupné z: http://www.smocr.cz/obcesobedocs/Uhersk%C3%BD%20Brod/SD_Uhersk%C3%BD_Brod.pdf

Urban-rural typology, 2019. *Eurostat*. [online]. [cit. 2019-04-27]. Dostupné z: https://ec.europa.eu/eurostat/statistics-explained/index.php/Archive:Urban-rural_typology

Úřad vlády České republiky, ©2009-2019. *Vláda České republiky*. [online]. [cit. 2019/04/27]. Dostupné z: <https://www.vlada.cz/cz/evropske-zalezitosti/evropske-politiky/strategie-evropa-2020/cr/eu-2020-a-cr-78696/>

Úvod do geografie venkova. *Is.muni.cz*. [online]. Masarykova univerzita [cit. 2019-03-26]. Dostupné z: https://is.muni.cz/do/rect/el/estud/pedf/js14/g_venkov/web/pages/04-funkce-venkova.html

Veřejná podpora, © 2012. *Úřad pro ochranu hospodářské soutěže*. [online]. [cit. 2019-04-27]. Dostupné z: <https://www.uohs.cz/cs/verejna-podpora/podpora-de-minimis.html>

Vesnice roku, ©2011. *Vesnice roku v Programu obnovy venkova*. [online]. [cit. 2019-04-27]. Dostupné z: <http://vesniceroku.cz/o-soutezi/soutez>

Výnos Ministerstva kultury ČSR, 1980. *Ochrana přírody. cz*. [online]. [cit. 2019-04-27]. Dostupné z: <http://www.ochranaprirody.cz/res/archive/107/014797.pdf?seek=1373449841>

Základní organizace Českého svazu ochránců přírody, © 2007-2019. *ZO ČSOP 60/14 VIA Hulín o.s.* [online]. [cit. 2019-04-27]. Dostupné z: <http://nature.hyperlink.cz/via/>

Zemědělství a rozvoj venkova, 2019. *Evropská komise*. [online]. [cit. 2019-04-26]. Dostupné z: https://ec.europa.eu/agriculture/rural-development-2014-2020_cs

Zvláště chráněná území Zlínského kraje, 2019. *Chráněná území Zlínského kraje*. [online]. [cit. 2019-04-27]. Dostupné z: <https://nature.hyperlink.cz/>

SEZNAM POUŽITÝCH SYMBOLŮ A ZKRATEK

AEKO	Agroenvironmentálně-klimatické opatření
AEO	Agroenvironmentální opatření
ANC	Areas with Natural Constraints
ČSÚ	Český statistický úřad
EAFRD	Evropský zemědělský fond pro rozvoj venkova
EAGF	Evropský zemědělský záruční fond
EUROSTAT	Evropský statistický úřad
ES	Evropské společenství
EU	Evropská unie
EZ	Ekologické zemědělství
EZOZF	Evropský zemědělský orientační a záruční fond
HDP	Hrubý domácí produkt
HNP	Hrubý národní produkt
CHKO	Chráněná krajinná oblast
CHKO BK	Chráněná krajinná oblast Bílé Karpaty
LEADER	Liaison Entrée Actions de Développement de l'Économie Rurale
MAS	Místní akční skupiny
MMR	Ministerstvo pro místní rozvoj
MZ	Ministerstvo zemědělství
ND	Národní dotace
NPP	Národní přírodní památka
NPR	Národní přírodní rezervace
OECD	Organizace pro hospodářskou spolupráci a rozvoj
ORP	Obce s rozšířenou působností

PGRLF	Podpůrný a garanční rolnický a lesnický fond
PO	Prioritní opatření
PRV	Program rozvoje venkova
SAPARD	Special Accession Programme for Agriculture and Rural Development
SO ORP	Správní obvod obce s rozšířenou působností
SZP	Státní zemědělská politika
UNESCO	United Nations Educational, Scientific and Cultural Organization
VZ	Vlastní zdroje
ZČMZ	Zahajovací činnost mladých zemědělců
ZO ČSOP	Základní organizace Českého svazu ochránců přírody

SEZNAM OBRÁZKŮ

<i>Obr. 1. Vymezení chráněných území přírody na území SO ORP Uherský Brod (Bílé Karpaty, ©2017).....</i>	<i>33</i>
<i>Obr. 2. Zonace CHKO Bílé Karpaty (Chráněná území Zlínského kraje, 2019).....</i>	<i>38</i>
<i>Obr. 3. Vývoj počtu obyvatel v letech 2011 – 2017 (Český statistický úřad, 2019; vlastní zpracování)</i>	<i>41</i>
<i>Obr. 4 Dotace čerpané z PRV veřejným sektorem v programovém období 2014-2020 v tis. Kč (ArcČR®500, 2016; vlastní zpracování).....</i>	<i>46</i>
<i>Obr. 5. Dotace z PRV čerpané soukromým sektorem podle opatření v programovém období 2014-2020 (ArcČR®500, 2016; vlastní zpracování)</i>	<i>48</i>
<i>Obr. 6. Dotace z PRV čerpané soukromým sektorem v programovém období 2014-2020 přepočtené na 1 obyvatele (ArcČR®500, 2016, vlastní zpracování).....</i>	<i>51</i>
<i>Obr. 7. Dotace z PRV čerpané soukromým sektorem v programovém období 2014-2020 podle počtu projektů (ArcČR®500, 2016; vlastní zpracování).....</i>	<i>53</i>
<i>Obr. 8. Objemy dotací čerpaných MAS Bojkovska a MAS Východní Slovácko v programovém období 2014 – 2020 v tis. Kč (SZIF, © 2013; vlastní zpracování).....</i>	<i>55</i>
<i>Obr. 9. Síťový graf získaný pomocí metody kritické cesty (vlastní zpracování)</i>	<i>77</i>

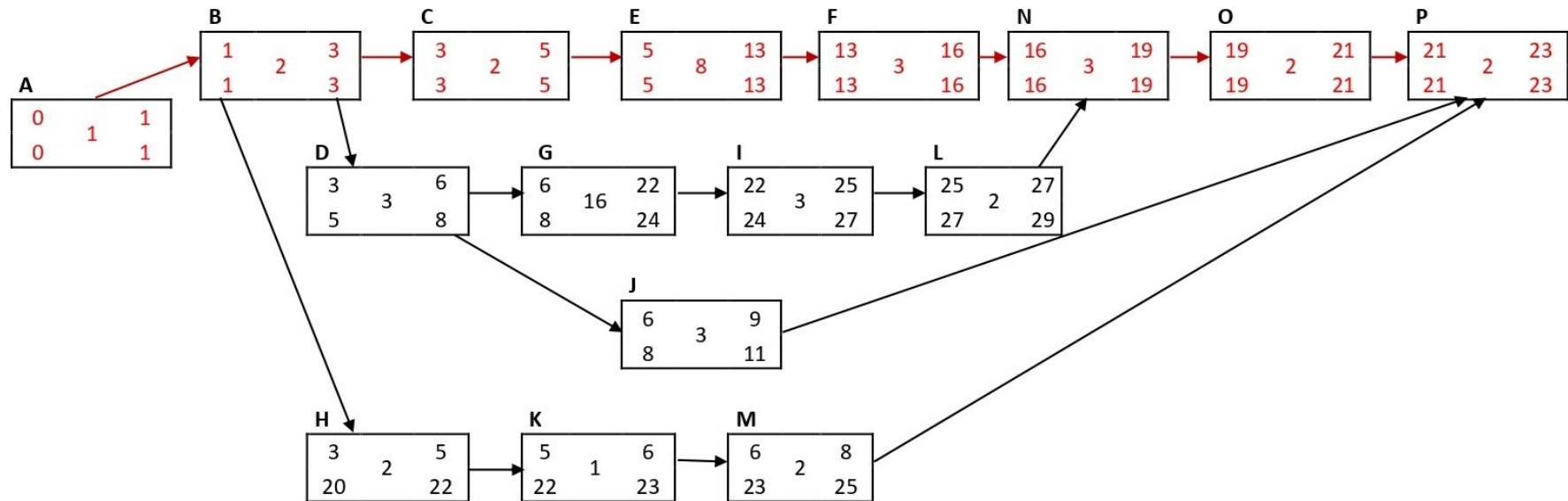
SEZNAM TABULEK

<i>Tab. 1. Rozdělení obcí spadající pod CHKO BK na území ORP Uherský Brod (Mapy, 2019, vlastní zpracování)</i>	<i>33</i>
<i>Tab. 2. Přírodní rezervace ve vybraných obcích CHKO BK na území ORP Uherský Brod (AOPK ČR, © 2019; vlastní zpracování)</i>	<i>38</i>
<i>Tab.3. Přírodní památky ve vybraných obcích CHKO BK na území ORP Uherský Brod (AOPK ČR, © 2019; vlastní zpracování)</i>	<i>39</i>
<i>Tab. 4. Obyvatelstvo, věková struktura a ekonomicky aktivní podle odvětví ekonomické činnosti ve vybraných obcích na území SO ORP Uherský Brod. (Český statistický úřad, 2011; vlastní zpracování)</i>	<i>40</i>
<i>Tab. 5. Nejvýznamnější zaměstnavatelé na území vybraných obcí SO ORP Uherský Brod (KatalogfiremZK, 2019; vlastní šetření; vlastní zpracování)</i>	<i>42</i>
<i>Tab. 6 Nejvýznamnější zemědělské podniky a ekofarmy ve vybraných obcích SO ORP Uherský Brod. (Informační středisko pro rozvoj Moravských Kopanic, © 2016; vlastní zpracování)</i>	<i>43</i>
<i>Tab. 8 Činnosti potřebné k realizaci projektu (vlastní zpracování)</i>	<i>61</i>
<i>Tab. 9 Odhad nákladů a možnosti jejich financování (vlastní zpracování)</i>	<i>63</i>
<i>Tab. 10. Analýza rizik projektu (vlastní zpracování)</i>	<i>64</i>

SEZNAM PŘÍLOH

Příloha P I: Síťový graf – Metoda kritické cesty

PŘÍLOHA P I: SÍŤOVÝ GRAF - METODA KRITICKÉ CESTY



Obr. 9. Síťový graf získaný pomocí metody kritické cesty (vlastní zpracování)

