

Analýza ekonomického vývoje Číny po roce 1990 a rozdílného vývoje jednotlivých čínských provincií

Peter Maňko

Bakalářská práce
2006



Univerzita Tomáše Bati ve Zlíně
Fakulta managementu a ekonomiky

Univerzita Tomáše Bati ve Zlíně
Fakulta managementu a ekonomiky
Ústav ekonomie
akademický rok: 2005/2006

ZADÁNÍ BAKALÁŘSKÉ PRÁCE

(PROJEKTU, UMĚLECKÉHO DÍLA, UMĚLECKÉHO VÝKONU)

Jméno a příjmení: **Peter MAŇKO**
Studijní program: **B 6208 Ekonomika a management**
Studijní obor: **Management a ekonomika**

Téma práce: **Analýza ekonomického vývoje Číny po roce 1990
a rozdílného vývoje jednotlivých čínských provincií**

Zásady pro vypracování:

- 1. Zpracujte základní poznatky o ekonomickém vývoji Čínské lidové republiky s důrazem na vývoj po roce 1990.**
- 2. Analyzujte regionální rozdíly v ekonomickém vývoji Číny a prozkoumejte důvody těchto rozdílů.**
- 3. Na základě analýzy zhodnoťte možný budoucí vývoj v Číně z hlediska regionálních rozdílů v ekonomickém růstu.**

Rozsah práce: **40 stran**
Rozsah příloh:
Forma zpracování bakalářské práce: **tištěná/elektronická**

Seznam odborné literatury:

- [1] CHOW, Gregory C. Economic Transformation. 1st edition. Oxford : Blackwell Publishers, 2002. 407 p. ISBN 0-631-23329-6.
[2] State Statistical Bureau of China. China Statistical Yearbook. China Statistical Publishing House, Beijing, 2004.
[3] LIŠKA, Václav et al. Makroekonomie. 1. vydání. Professional Publishing, 2002. 554 s. ISBN 80-86419-27-4.
[4] STUTELY, D. překlad DĚDEK, O. et al. Průvodce ekonomickými ukazateli : jak porozumět ekonomii. 1. vyd. Praha : Scientia, 2002. 247 s. ISBN 80-7183-278-2.

Vedoucí bakalářské práce: **doc. Ing. Jitka Kloudová, Ph.D.**
Ústav ekonomie
Datum zadání bakalářské práce: **13. března 2006**
Termín odevzdání bakalářské práce: **19. května 2006**

Ve Zlíně dne 13. března 2006


doc. PhDr. Václav Nováček, CSc.
děkan




Ing. Zuzana Dohnalová, Ph.D.
ředitel ústavu

ABSTRAKT

Predkladaná bakalárska práca pojednáva o vývoji základných makroekonomických ukazovateľov v Čínskej ľudovej republike po roku 1990. Taktiež sa zaoberá rozdielnym ekonomickým rastom jednotlivých čínskych provincií v rovnakom období a komentuje možné dôvody týchto nerovností. V súvislosti s tým analyzuje sledované dáta z časového hľadiska, aby bolo možné predpovedať budúci trend v hospodárskom raste i životnej úrovni regiónov.

Kľúčové slová: Čína, ekonomický rast, regionálne rozdiely, životná úroveň.

ABSTRACT

This Bachelor's Degree thesis deals with the trend of basic macroeconomic indicators in the Peoples Republic of China after 1990. It is also concerned with the diverse economic growth of separate Chinese provinces within the same timeframe, and comments on the possible reasons for such disparities. In this connection, it also analyses the observed data from a chronological point-of-view so as to enable us to predict future trends in the economic growth as well as the living standards of the regions concerned.

Keywords: China, economic growth, regional disparities, living standard.

Motto:

「不管白貓、黑貓，逮住老鼠就是好貓。」

” Nezáleží na tom, či je mačka biela alebo čierna;

pokiaľ chytá myši, je to dobrá mačka. “

(Sečuánske príslovie)

OBSAH

ÚVOD.....	7
I TEORETICKÁ ČASŤ	9
1 DEFINÍCIA POUŽÍVANÝCH EKONOMICKÝCH POJMOV	10
1.1 HRUBÝ DOMÁCI PRODUKT	10
1.1.1 Produkt per capita	10
1.2 PARITA KUPNEJ SILY.....	11
1.3 INFLÁCIA.....	11
1.3.1 Nominálne a reálne veličiny.....	11
1.4 GINIHO KOEFICIENT.....	12
1.4.1 Výhody a nevýhody použitia Giniho koeficientu	13
2 HOSPODÁRSKA CHARAKTERISTIKA ČÍNSKEJ ĽUDOVEJ REPUBLIKY	15
2.1 VŠEOBECNÝ INFORMATÍVNY PREHLAD	15
2.2 ADMINISTRATÍVNE ČLENENIE REGIÓNOV	16
2.2.1 SEZ – Špeciálne ekonomické zóny.....	17
2.3 HISTORICKÝ VÝVOJ ČÍNSKEJ EKONOMIKY	18
2.4 SÚČASNÉ POMERY A TRENDY V EKONOMIKE ČĽR.....	19
II ANALYTICKÁ ČASŤ	21
3 ANALÝZA CELKOVÉHO VÝVOJA ČÍNSKEJ EKONOMIKY.....	22
3.1 VÝVOJ ZÁKLADNÝCH EKONOMICKÝCH UKAZOVATEĽOV.....	22
3.1.1 Vývoj inflácie.....	22
3.1.2 Hrubý domáci produkt a jeho rast.....	25
3.2 POZÍCIA ČÍNSKEJ EKONOMIKY Z GLOBÁLNEHO HĽADISKA	29
4 ANALÝZA REGIONÁLNYCH ROZDIELOV	31
4.1 CELKOVÁ EKONOMICKÁ SILA REGIÓNOV.....	31
4.2 POROVNANIE ŽIVOTNEJ ÚROVNE PROVINCÍI PODĽA HDP PER CAPITA	34
4.2.1 Analýza rozdielnej životnej úrovne podľa Giniho indexu.....	35
5 PREDIKCIA MOŽNÉHO BUDÚCEHO VÝVOJA	39
ZÁVER.....	41
ZOZNAM LITERATÚRY	43
ZOZNAM POUŽITÝCH SYMBOLOV A SKRATIEK	45
ZOZNAM OBRÁZKOV	46
ZOZNAM TABULIEK	47
ZOZNAM PRÍLOH.....	48

ÚVOD

Čínska ľudová republika je už takmer tri dekády tvrdým orieškom pre odbornú ekonomickú obec. Od roku 1978 sústavne dokazuje, že socialistická ideológia nie je prekážkou zdravého hospodárstva. Dovtedy bola čiara medzi tržne orientovanou a centrálnou plánovanou ekonomikou pomerne zreteľná, a asi nikto by si vtedy netrúfal tvrdiť, že plnohodnotné spojenie oboch ideových základov môže byť životaschopné. Časom sme sa však všetci presvedčili, že toto spojenie je do určitej miery nielen možné, ale aj funkčné. Teda aspoň doteraz tomu tak naozaj bolo.

Prvotný úspech „socializmu s čínskymi charakteristikami“ viedol po roku 1990 k zintenzívneniu snahy o reformu hospodárstva najľudnatejšej krajiny sveta. Prudký a stabilný rast hrubého národného produktu štátni predstavitelia hrdo pripisovali „socialisticko-tržnému“ hospodárstvu. Napriek výborným výsledkom ale museli pripustiť, že ani ich systém nie je bezproblémový. Toto spojenie totiž so sebou prinieslo i temnejšie stránky trhu, ako je napríklad inflácia a nezamestnanosť. Takisto sa objavilo prehĺbovanie rozdielov v životnej úrovni obyvateľstva, čiže sa začala zväčšovať priepasť medzi bohatými a chudobnými. I v malej krajine je značným problémom zaručiť vyrovnaný rozvoj rozličných regiónov, preto nás neprekvapí naliehavosť tohto problému vo štvrtnej najväčšej zemi sveta. Práve v tom spočíva i ťažisko tejto práce – okrem celoštátneho vývoja sa zaoberá i stavom na úrovni samosprávy..

Hlavným cieľom práce je rozbor regionálnych odlišností v hospodárskom raste (a ich príčin) v čínskych provinciách za posledných 15 rokov. Jeho súčasťou je tiež predpoveď možného budúceho vývoja v tejto oblasti. Práca je členená na teoretickú a analytickú časť.

V teoretickej časti po krátkom prehľade sledovaných veličín nasleduje základná charakteristika Čínskej ľudovej republiky. Pozornosť je kladená najmä na hospodárske zriadenie a regionálne členenie krajiny.

Predmetom analytickej časti je rozbor vývoja čínskej ekonomiky od začiatku 90. rokov 20. storočia po súčasnosť. Prehľad hodnôt celonárodných je nasledovaný kapitolou, ktorá je venovaná rozboru dát regionálnych a ich vzájomnému porovnaniu medzi sebou, a to na úrovni provincií i väčších územných celkov.

V práci je overovaná hypotéza, že regionálne rozdiely sú spôsobené prudkým rastom čínskeho hospodárstva, a teda sú prirodzeným javom sprevádzajúcim ekonomickú reštrukturalizáciu. Na tento problém naväzuje druhá hypotéza, ktorá tvrdí že sa budú sledované regionálne odlišnosti prehĺbovať naďalej. K overeniu týchto hypotéz sú použité metódy analytické, syntetické, komparatívne i induktívne.

K najdôležitejším zdrojom potrebným pre vypracovanie tohto dokumentu patrí literatúra zaoberajúca sa makroekonomickými veličinami, odborné publikácie s aktuálnymi i historickými údajmi o prostredí čínskeho hospodárstva, a hlavne štatistické dáta publikované Štátnym štatistickým úradom Čínskej ľudovej republiky i ďalšími organizáciami s celosvetovou pôsobnosťou.

I. TEORETICKÁ ČASŤ

1 DEFINÍCIA POUŽÍVANÝCH EKONOMICKÝCH POJMOV

Aby bolo možné vyvodit' závery z dostupných štatistických údajov, je potrebné aspoň stručne skomentovať tie pojmy a veličiny, s ktorými sa najčastejšie pracuje. Hlavnou veličinou je hrubý domáci produkt, ktorý sa dnes používa prakticky na celom svete k určovaniu výkonnosti ekonomiky. Ďalšie pojmy majú prevažne doplňujúci charakter, ale napriek tomu sú významné. Parita kupnej sily i inflácia úzko súvisia práve s meraním produktu. Posledným vysvetľovaným pojmom je Giniho koeficient, ktorý v štatistike predstavuje mieru nevyrovnanosti či rozdielnosti. V ekonómii sa používa najmä na meranie nerovnosti príjmov či blahobytu.

1.1 Hrubý domáci produkt

Hrubý domáci produkt (HDP) je veličina, ktorá meria celkovú ekonomickú aktivitu krajiny buď v bežných, alebo v stálych cenách. Až do 90. rokov 20. storočia používali niektoré krajiny (napríklad USA, Nemecko, Japonsko) ako hlavný ukazovateľ hrubý národný produkt (HNP), v súčasnosti však už všetci používajú produkt domáci. Obyčajne je rozdiel medzi HDP a HNP pomerne malý - asi 1%, ale príležitostne sa vyskytujú výnimky. Príkladom je Írsko, kde bol v roku 1977 HDP až o 15% vyšší než HNP, a to kvôli enormným ziskom zahraničných investorov. [1]

1.1.1 Produkt per capita

Hrubý domáci produkt nám dáva predstavu o celkovej sile ekonomiky štátu, ale problém nastáva, ak chceme porovnať produkty dvoch krajín, z ktorých jedna má niekoľkonásobne viac obyvateľov ako druhá. K takémuto porovnaniu používame HDP vydelený počtom obyvateľov, čiže hrubý domáci produkt na osobu (latinský výraz „per capita“ znamená doslova „na hlavu“). Tento ukazovateľ je vhodným indikátorom životnej úrovne, pretože nepriamo zohľadňuje i niektoré kvalitatívne faktory (zdravie, gramotnosť) [1]. To nám umožňuje porovnať situáciu obyvateľov rozdielnych štátov či oblastí. Zvýšenie reálneho HDP per capita znamená skutočné zvýšenie ekonomického blahobytu, zatiaľ čo prostý nárast celkového produktu ešte nie je zárukou vyššieho životného štandardu.

1.2 Parita kupnej sily

Aby bolo možné porovnávať HDP rôznych krajín, musia byť samozrejme vyjadrené v rovnakých jednotkách, najčastejšie v amerických dolároch. Je však neprípustné používať na túto konverziu bežný výmenný kurz, a to z niekoľkých dôvodov. Po prvé, výmenný kurz často kolíše, a po druhé, ak to vyjadrím ľudovo, dolár v Spojených štátoch je niečo iné ako napríklad dolár na Slovensku. A práve tieto prekážky aspoň čiastočne prekonáva parita kupnej sily. Je to odhad takého výmenného kurzu, ktorý zohľadňuje rozdielnu cenovú hladinu v jednotlivých krajinách. O odhade hovorím preto, že ide o veľmi komplexnú veličinu, ktorá pracuje i s faktormi, ktoré nie sú jednoducho vyjadriteľné číslami (napríklad kultúrne preferencie). Základom je ale vždy určenie ceny určitého spotrebného koša v domácej mene. Pomer týchto cien v dvoch krajinách potom predstavuje paritu kupnej sily. Čínska ľudová republika je štvrtou najväčšou ekonomikou podľa nominálneho HDP, v prepočte podľa PPP (purchasing power parity) to však predstavuje druhé miesto vo svetovom rebríčku. [2] Napriek mnohým obtiažiam zhoršujúcim presnosť tohto indikátora môžeme paritu kupnej sily považovať za pomerne spoľahlivý spôsob pre porovnávanie produktov i životnej úrovne.

1.3 Inflácia

Inflácia je neoddeliteľným ekonomickým javom, a netýka sa to len tržne orientovaných systémov. Takisto nie je ani žiadnou novinkou, pretože správy o veľkej inflácii sa dajú nájsť i v záznamoch z dôb Rímskej ríše. Inflácia je výsledkom mnohých mechanizmov, ale pre naše potreby ju budeme zjednodušene považovať za znehodnocovanie meny, alebo prostý rast cenovej hladiny. Najdostupnejším spôsobom odhadu inflácie je sledovanie indexu spotrebiteľských cien, ale je možné použiť i množstvo iných cenových indexov (ceny ropy, zlata a iných komodít). [1] V prípade že je dostupný deflátor HDP, je vhodné použiť tento index, pretože je to odborný odhad inflačného vplyvu, ktorý zohľadňuje množstvo faktorov.

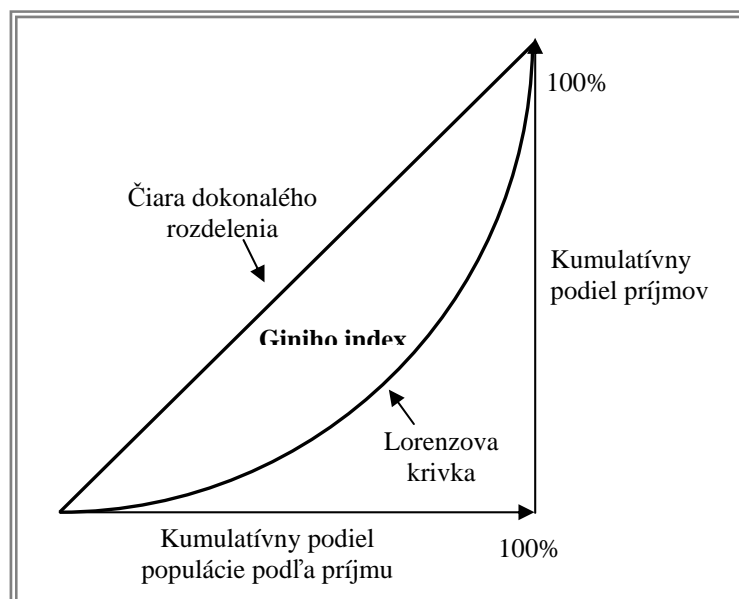
1.3.1 Nominálne a reálne veličiny

Okrem sledovania inflácie ako samostatného ukazovateľa ju používame hlavne na úpravu nominálnych údajov. Ak totiž zostavíme časový rad hrubého domáceho produktu v bežných cenách jednotlivých rokov, jeho priebeh bude značne skreslený. Jednotlivé hod-

noty treba previesť na stále ceny a očistiť od inflačných vplyvov. Jeden rok sa vezme ako základ a produkty ďalších období sa prepočítajú na hodnotu, ktorú by mali v cenách referenčného roku [3]. Tým sa zabezpečí správna výpovedná hodnota takýchto údajov. V praxi však niektorí politici radi používajú nominálne hodnoty, pretože na prvý pohľad vyzerajú lepšie, o ekonomickej situácii však poskytujú skreslenú predstavu (najmä pri vyššej miere inflácie).

1.4 Giniho koeficient

Giniho koeficient je miera nerovnosti, ktorú vyvinul taliansky štatistik menom Corrado Gini a po prvýkrát ju uviedol vo svojej knihe "Variabilità e mutabilità" z roku 1912. Môže sa použiť pre analýzu akéhokoľvek nerovnomerného rozdelenia, najčastejšie sa však uplatňuje v ekonomike pri rozboře nerovnosti príjmov a podobne. Nadobúda hodnoty od 0 do 1, pričom 0 predstavuje ideálne rovnomerné rozdelenie a 1 predstavuje maximálnu mieru nerovnosti (napríklad ak má jediný človek všetky príjmy). Vynásobením tohto koeficientu číslom 100 vznikne takzvaný Giniho index, ktorý nadobúda hodnoty 0 až 100 a môže byť interpretovaný ako percentuálna miera nerovnosti.



Obr. 1. Grafická reprezentácia Giniho koeficientu

Pre lepšiu predstavu je možné Giniho koeficient definovať pomocou Lorenzovej krivky (Obr. 1.). Čiara dokonalého rozdelenia predstavuje situáciu, kedy sú príjmy rozdelené rov-

nomerne medzi obyvateľstvo alebo domácnosti, čiže každý je na tom rovnako. Lorenzova krivka vyjadruje skutočný stav, keď sú príjmy rozdelené nerovnomerne. Ak plochu medzi týmito dvoma líniami označíme A a plochu pod Lorenzovou krivkou označíme B, tak hodnota Giniho koeficientu sa bude rovnať $A / (A+B)$. Je zrejmé, že ak sa bude Lorenzova krivka prekryvať s ideálnym rozdelením, tento podiel bude nulový.

1.4.1 Výhody a nevýhody použitia Giniho koeficientu

Ako miera nerovnomernosti má Giniho koeficient niekoľko nesporných výhod:

- Hlavnou výhodou je to, že sa jedná o mieru nerovnosti, nie mieru priemerného príjmu alebo podobnej veličiny, ktorá nie je pre väčšinu obyvateľstva reprezentatívna.
- Giniho koeficient je dostatočne jednoduchý, aby sa dal použiť pre porovnanie medzi krajinami a ľahko interpretovať. Na rozdiel od HDP ukazuje, ako sa zmenila situácia pre chudobných i bohatých.
- Koeficient umožňuje sledovať ako sa menilo rozdelenie príjmov v čase, a teda určiť, či sa nerovnosť prehľbuje alebo nie.
- Koeficient vyhovuje štyrom dôležitým princípom:
 1. *Anonymita*: nezáleží na tom, kto zarába veľa a kto málo.
 2. *Nezávislosť stupnice*: Giniho index nereaguje na veľkosť ekonomiky, spôsob merania, ani na priemerné bohatstvo krajiny.
 3. *Populačná nezávislosť*: je jedno, aké početné je obyvateľstvo štátu.
 4. *Princíp prenosu*: ak je príjem prevedený od bohatšej osoby k chudobnejšej, výsledná nerovnomernosť bude nižšia.

Napriek uvedeným kladom má index i niektoré problematické vlastnosti:

- Pri meraní koeficientu veľkej a geograficky rozmanitej krajiny bude hodnota koeficientu vyššia než je hodnota indexu v každom regióne individuálne.
- Tvrdí sa, že index je citlivejší na hodnoty strednej triedy než na krajné hodnoty.
- Meranie produkuje iné výsledky pri aplikácii na jednotlivcov než na domácnosti. Porovnanie indexov definovaných rozdielnym typom dát nemá zmysel.

- Príliš často sa Giniho koeficient uvádza *bez* opisu meraných kvantilov. Tak ako iné koeficienty, je závislý na granularite (zrnitosti) merania. Napríklad päť 20% kvantilov spôsobí nižšiu hodnotu koeficientu ako dvadsať 5% kvantilov (vysoká zrnitosť).
- Giniho index môže byť rovnaký i pri výrazne odlišných tvaroch Lorenzovej krivky, pretože nezohľadňuje tvar rozdelenia, ale iba vymedzenú plochu. [2]

2 HOSPODÁRSKA CHARAKTERISTIKA ČÍNSKEJ ĽUDOVEJ REPUBLIKY

2.1 Všeobecný informatívny prehľad ¹

História oblasti vo východnej Ázii, ktorú nazývame Čína, siaha mnoho tisícročí do minulosti. Štátna forma, ktorú poznáme dnes, ale vznikla až 1. októbra roku 1949. Pri jej zrode stál legendárny komunistický vodca Mao Ce-Tung. Oficiálny názov krajiny je Čínska ľudová republika, v čínštine je to Zhōnghuá Rénmín Gònghéguó (zjednodušený prepis do latinky = pinyin). Čína je socialistický štát pod vedením jediného politického subjektu - komunistickej strany. Súčasným prezidentom je Hu Jintao, vláde predsedá premiér Wen Jiabao. Menovou jednotkou je Renminbi yuan (RMB¥ = CNY), pričom výmenný kurz (USD/CNY) je približne 8 čínskych yuanov za dolár. S populáciou presahujúcou 1,3 miliardy obyvateľov (odhad roku 2005) je Čína najľudnatejšia krajina sveta. 91 % obyvateľov patrí k národnosti Chan, čo sú etnickí číňania, zvyšných 9 % tvorí 55 ďalších etnických skupín. Ľudia sa hlásia k štyrom hlavným náboženstvám, ktorými sú buddhizmus, taoizmus, islam a kresťanstvo. Jediným úradným jazykom je mandarínska čínština – tá je z tohto dôvodu najpoužívanejším jazykom na svete. V jednotlivých oblastiach sa však hovorí veľkým množstvom rozdielnych dialektov [4]. Čína je zároveň štvrtou najrozľahlejšou krajinou planéty, hneď po Rusku, Kanade a Spojených štátoch amerických². Čínska ľudová republika má spoločnú hranicu so 14 krajinami. Od juhu v smere hodinových ručičiek to sú: Vietnam, Laos, Barma, India, Bútán, Nepál, Pakistan, Afganistan, Tadžikistan, Kyr-gyzstan, Kazachstan, Rusko, Mongolsko a Severná Kórea. Niektoré časti hranice s Indiou sú sporné, pretože na isté územia si robia nároky oba štáty. Preto existujú oblasti, ktoré oficiálne patria k Indii, ale sú spravované Čínou, a naopak.

¹ Uvedené číselné údaje sa vzťahujú len na pevninskú Čínu. Hong-Kong, Macao a Taiwan nie sú zahrnuté.

² Tretia priečka USA je sporná. Niekedy sa v rebríčku rozlohy uvádza až za Čínou, záleží na zdroji dát.

2.2 Administratívne členenie regiónov

Prvou úrovňou samosprávneho členenia Číny je takzvaný provinčný stupeň. Celkovo je týchto jednotiek 33, ale čínske úrady uvádzajú 34, pretože za jednu zo svojich provincií považujú i nezávisle spravovaný ostrov Taiwan. Provinčný stupeň administratívneho členenia tvorí **22 provincií** (Hebei, Shanxi, Liaoning, Jilin, Heilongjiang, Shaanxi, Gansu, Qinghai, Shandong, Jiangsu, Zhejiang, Anhui, Jiangxi, Fujian, Henan, Hubei, Hunan, Guangdong, Sichuan, Guizhou, Yunnan, Hainan), **5 autonómnych oblastí** (Vnútorne Mongolsko, Ningxia, Xinjiang, Guangxi, Tibet) a **4 municipality**, čo sú vlastne mestské štáty (Beijing, Shanghai, Tianjin, Chongqing). K Číne patria i **2 špeciálne autonómne oblasti**, Hong-Kong a Macao. Do zoznamu patrí ešte spomínaný ostrov Taiwan. [4]

Ak nebude uvedené inak, bude v ďalšom texte za Čínu považované územie bez oblastí Hong-Kong, Macao a Taiwan. Za čínske provincie budeme považovať zvyšných 31 samosprávnych jednotiek. Treba ešte poznamenať, že municipalita Chongqing vznikla v polovici deväťdesiatych rokov odčlenením od provincie Sichuan, preto staršie údaje počítajú s 30 samosprávnymi jednotkami. Tabuľka rozdelenia (Tab. 1) je doplnená mapou (Príloha PII).

Tab. 1. Rozdelenie provincií do geo-ekonomických zón

ZÁPADNÁ ZÓNA	CENTRÁLNA ZÓNA	VÝCHODNÁ ZÓNA
Guizhou	Jiangxi	Guangxi
Gansu	Henan	Hebei
Tibet	Anhui	Hainan
Shaanxi	Hunan	Shandong
Yunnan	Shanxi	Fujian
Sichuan	Inner Mongolia	Liaoning
Chongqing	Hubei	Jiangsu
Ningxia	Jilin	Guangdong
Qinghai	Heilongjiang	Zhejiang
Xinjiang		Tianjin
		Beijing
		Shanghai

Zdroj: [5]

Z hospodárskeho hľadiska je vhodné členiť čínske územie i ďalším spôsobom. Krajina je rozdelená na tri hlavné geo-ekonomické zóny: východnú, centrálnu a západnú. Východná zóna je tvorená bohatými pobrežnými provinciami, kde sa nachádzajú všetky hlavné špeciálne ekonomické zóny (viď 2.2.1) a kam v najväčšej miere prúdi investičný kapitál. Centrálnu oblasť tvorí niekoľko provincií vo vnútrozemí, ktoré nie sú tak ekonomicky rozvinuté ako pobrežné oblasti. Väčšinu územia Číny zaberá západná zóna, ktorá je tvorená najchudobnejšími regiónmi krajiny.

2.2.1 SEZ – Špeciálne ekonomické zóny

Popri Hong-Kongu a Macau existujú ešte ďalšie územia, ktoré sú spravované inak ako ostatná Čína. Sú to takzvané *špeciálne ekonomické zóny* (special economic zones). Vláda sa rozhodla zamerať na zahraničný obchod, pretože je považovaný za jeden z hlavných zdrojov ekonomického rastu. Pre tento účel ustanovila na juhovýchodnom pobreží 5 veľkých špeciálnych ekonomických zón: Shenzhen, Zhuhai, Shantou, Xiamen a provinciu Hainan (Obr. 2.). Počas 90-tych rokov podobných zón (v menšom meradle) vzniklo asi 2000. V týchto oblastiach platia iné právne normy týkajúce sa obchodu a investícií (podstatne voľnejšie), aby pritiahli zahraničný kapitál. To bol veľmi šikovný manéver, pretože ekonomický rast sa skutočne dostavil, a navyše to Číne otvorilo nové možnosti. Pri zakladaní spoločných podnikov so zahraničnými investormi (joint ventures) získavajú obchodné i technologické znalosti, ktoré potom úspešne využívajú vo vlastných podnikoch. Bežný Číňan nemá do týchto zón prístup, sú to vlastne priemyselné parky spravované podľa prísnych pravidiel.



Zdroj: [9], autorova úprava.

Obr. 2. Špeciálne ekonomické zóny

2.3 Historický vývoj čínskej ekonomiky

Táto kapitola sa nezaobrá minulými storočiami čínskej oblasti, ale uplynulými udalosťami v existencii súčasnej štátnej formy. Za najvzdialenejší časový horizont bude teda považovaný rok 1949, kedy Čínska ľudová republika vznikla.

Najvýznamnejším prelomom v histórii modernej Číny bol bezpochyby rok 1978, keď sa vláda rozhodla reformovať ekonomiku zo sovietskej, centrálne plánovanej, na viac tržne orientovanú ekonomiku. To všetko ale v rámci pôvodnej politickej situácie, ktorú zastrešovala Komunistická strana Číny. Tomuto systému pripadol názov „socializmus s čínskymi charakteristikami“ a je príkladom zmiešanej ekonomiky. Cieľom tejto reformy bolo zvýšenie produktivity, životnej úrovne a technologickej kvality bez toho, aby sa zhoršila miera inflácie, nezamestnanosti a deficitu štátneho rozpočtu. Vláda presadzovala poľnohospodárske reformy, napríklad zrušenie kolektivizácie a prenesenie zodpovednosti na domácnosti. Roľníci tak dosiahli väčšiu možnosť rozhodovať o poľnohospodárskych aktivitách. ČLR podporovala aj iné aktivity, ako napríklad zakladanie dedinských podnikov vo vidieckych oblastiach. Dovolila samostatnejšie riadenie štátnych podnikov, podnietila hospodársku súťaž a sprostredkovala kontakty so zahraničnými obchodnými spoločnosťami. V tomto období vzrástol význam dovozu a zahraničného financovania.

Počas 80-tych rokov dvadsiateho storočia viedli spomínané snahy k priemernému medziročnému rastu produkcie asi 10 %, a to v sektore poľnohospodárstva i priemyslu. Podiel HDP na obyvateľa sa vo vidieckych oblastiach zdvojnásobil. Priemysel zaznamenal prudký nárast ziskov, hlavne v prímorských regiónoch blízko Hong Kongu a Taiwanskej úžiny. Čína sa stala sebestačnou v produkcii obilnín, rozšíril sa sortiment spotrebného tovaru a výrobkov ľahkého priemyslu. Reformné snahy sa rozšírili i na oblasti bankovníctva, finančníctva, tvorby cien, štátneho rozpočtu a zamestnanosti. [2]

Doposiaľ uvedené skutočnosti môžu vyvolať predstavu, že čínski ekonómovia presne vystihli potreby celej krajiny, a preto nevznikli žiadne problémy pri hladkom zavádzaní reforiem do praxe. Táto domnienka je však značne vzdialená od reálnej situácie. Pokus o spojenie dvoch rozličných hospodárskych systémov totiž neprináša len kombináciu ich dobrých vlastností, ale i množstvo tých najhorších stránok oboch koncepcií. Tak to bolo i v tomto prípade. Zo socialistického „dedičstva“ dostala ekonomika do vienka byrokráciu, strnulosť, politickú korupciu a nerešpektovanie osobného vlastníctva. Slávny kapitalizmus zase priniesol neočakávané výkyvy, širokú a zväčšujúcu sa priepasť medzi chudobnými

a bohatými a gradujúcu infláciu. Vláda musela niekoľkokrát spraviť krok späť a sprísniť centrálnu kontrolu. Urýchlenie cenovej reformy spôsobilo nárazovú infláciu, a preto vedenie na konci roku 1988 zaviedlo program úsporných opatrení.

Napriek značným problémom nabrala ekonomika v úvode 90-tych rokov nový spád. Jedným z iniciátorov ekonomických reforiem bol Deng Xiaoping (Teng Siao-Pching), ktorý stál už pri ich zavádzaní v roku '78. V roku 1992 podporili účastníci 14. zjazdu Komunistickej strany jeho tlak na nové tržné reformy. Kľúčovou úlohou pre deväťdesiate roky bolo vytvorenie „socialistickej tržnej ekonomiky“. 10-ročný rozvojový plán počítal s odvážnejšími reformami pri zachovaní politickej kontinuity.

Počas roka 1993 sa ceny i produkcia zvyšovali, rovnako ako investície mimo štátneho rozpočtu. Ekonomický rozmach bol poháňaný vytvorením 2000 špeciálnych ekonomických zón a prílevom cudzieho kapitálu, ktorý tieto zóny absorbovali. Peking schválil ďalšie dlhodobé reformy, ktoré mali smerovať k posilneniu úlohy tržne orientovaných subjektov. Finančný systém mal zostať pevne v rukách centrály a štátne podniky mali naďalej dominovať mnohým kľúčovým sektorom. Vláda ČLR zvýšila úrokové sadzby a prehodnotila investičné projekty. Rast sa zrýchlil a inflácia spadla za jeden rok o 9 % (zo 17% v roku 1995 na 8 % v 1996). Tento vzostup bol však mierne pribrzdený na konci dekády, kedy sa prejavili účinky Ázijskej finančnej krízy, ktorá sa rozšírila z Japonska. Rast hrubého domáceho produktu v roku 1999 predstavoval „len“ 7,1%. V novom miléniu sa rast opäť zrýchlil a v roku 2005 dosiahol hodnotu 9,8 %. Na ekonomiku pozitívne zapôsobil vstup Číny do Svetovej obchodnej organizácie (WTO) na konci roku 2001.

2.4 Súčasný pomery a trendy v ekonomike ČLR

Čínsky Národný štatistický úrad v roku 2005 revidoval údaj o nominálnom HDP roku 2004. Zhodnotil ho skoro o 17 % (282 mld. USD), čím zaistil ekonomike krajiny 6. miesto vo svetovom rebríčku. Dnes jej už oficiálne patrí miesto štvrté. Čínsky vicepremiér na Svetovom ekonomickom fóre vo švajčiarskom Davose (2005) vyhlásil, že čínskym cieľom je dosiahnuť do roku 2020 produkt vo výške 4000 miliárd dolárov (oproti 1600 miliardám USD v 2005) a strojnásobiť podiel HDP na obyvateľa.

V súčasnosti sa čínska ekonomika rámcovo riadi podľa jedenásteho 5-ročného plánu komunistickej strany na obdobie 2006 – 2010. Plán vyžaduje zvýšenie HDP o ďalších 45% a redukciiu energetickej spotreby o 20%, to všetko do roku 2010.

Prudký rast, ktorý krajina v posledných 10 rokoch zaznamenala, však môže byť i veľkou prekážkou. Niektorí ekonómovia sa obávajú, že čínska ekonomika sa prehrieva, čo znamená, že inflácia sa stane vážnym problémom. Navyše pri súčasnom globálnom smerovaní čínskej ekonomiky môže toto prehriatie nepriaznivo ovplyvniť množstvo ďalších národov, a to nielen v juhovýchodnej Ázii. Čínske úrady tieto domnienky samozrejme odmietajú, i keď pripúšťajú, že niektoré oblasti sa skutočne „ohrievajú“, pretože slabá infraštruktúra prispieva k strate ekonomickej kontroly.

Na druhej strane, inflácia v roku 2005 predstavovala hodnotu nižšiu než 2%, a v roku 2002 dokonca došlo k deflácií [6]. Inflácia bola serióznym problémom v prvej polovici 90-tych rokov, v súčasnosti sa však vláde darí držať ju v prijateľných hraniciach.

Napriek ohromujúcim ekonomickým výsledkom sa Čína potýka i s ďalšími problémami. Jedným z nich sú štátne podniky, pretože zhruba polovica všetkých veľkých podnikov je neefektívna a vykazuje straty. Ďalšou komplikáciou je ešte stále nevyhovujúci bankový systém. Jeho úspešná modernizácia je prioritou čínskych reformných iniciatív [7]. Súčasný systém zdanenia tatiež neprispieva k stabilite ekonomiky. Vláda sa rozhodla zaviesť zníženie dane pre niektoré sektory, dúfajúc že to pomôže ustáliť ich rast. Vzorom pre uplatňovanie čínskej daňovej politiky je počínanie Ronalda Raegana v USA počas 80-tych rokov dvadsiateho storočia. Prvotným cieľom týchto zásahov je znížiť investičné rozdiely medzi mestskými a vidieckymi oblasťami a podporiť štátne podniky v hospodárskej súťaži so zahraničnými spoločnosťami.

Ani množstvo závažných prekážok, ktoré boli spomenuté, neohrozilo čínsku ekonomiku do takej miery, aby stratila svoj obrovský rastový potenciál. I keď sa niektorí ekonómovia domnievajú, že zlaté časy Číny čoskoro skončia vplyvom prehriatia ekonomiky, existuje rovnako silná skupina tých, ktorí veria že súčasný trend môže vydržať veľmi dlho. Či sa skutočne nájde sila, ktorá by mohla čínsku ekonomiku zastaviť, sa ukáže až v nasledujúcich rokoch.

II. ANALYTICKÁ ČASŤ

3 ANALÝZA CELKOVÉHO VÝVOJA ČÍNSKEJ EKONOMIKY

Táto a nasledujúca časť predstavuje faktografické a hodnotové vyjadrenie skutočností uvedených v predchádzajúcej kapitole. Z dôvodu kompaktnosti, prehľadnosti i rozsahu tohto dokumentu je analýza obmedzená len na základné skutočnosti. Kľúčovým indikátorom je hrubý domáci produkt a z neho odvodené ukazovatele. Za sledovaný časový rámec považujeme obdobie od roku 1990 po súčasnosť, jeho vymedzenie je však len orientačné. Vývoj niektorých ukazovateľov je kvôli historickému kontextu uvádzaný už od rokov osemdesiatych (či skorších), niektoré dáta sú naopak dostupné až po niekoľkých rokoch od začiatku deviatej dekády 20. storočia. Pod pojmom „súčasnosť“ si môžeme predstaviť obdobie po roku 2000 alebo 2001, čo je rok vstupu Číny do Svetovej obchodnej organizácie. Najnovšie údaje totiž buď nie sú dostupné v použiteľnej forme, alebo nie sú definitívne a očakáva sa ich dodatočná revízia.

Problematickým bolo i zosúladienie číselných informácií z množstva rozdielnych zdrojov. V prípade že bolo možné tieto údaje spojiť, sú uvedené v čo najsúdržnejšej forme. V opačnom prípade sú takéto informácie uvádzané v samostatných informačných blokoch. Pri analýze regionálnych pomerov sú najrelevantnejším zdrojom informácie Čínskeho Národného štatistického úradu. Porovnanie čínskej ekonomiky v medzinárodnom kontexte je obyčajne odvodené z údajov iných organizácií. Obe skupiny dát sú doplnené vlastnými výpočtami autora. Vysvetlenie domnelých nezrovnalostí pri niektorých údajoch z rôznych zdrojov (napr. tempo rastu HDP, chýbajúce hodnoty niektorých rokov) je uvádzané priamo v texte v príslušnom komentári.

3.1 Vývoj základných ekonomických ukazovateľov

3.1.1 Vývoj inflácie

Prvým sledovaným indikátorom je miera inflácie v čínskej ekonomike, pretože tá je úzko spätá s analýzou hrubého domáceho produktu, ktorá bude nasledovať. Nasledujúca tabuľka (Tab. 2) obsahuje oficiálne hodnoty miery inflácie v Čínskej ľudovej republike od roku 1980. Stĺpec s označením „zmena“ zároveň vyjadruje zmenu inflácie oproti predchádzajúcemu roku. Maximálne i minimálne hodnoty inflácie sú zvýraznené, rovnako ako najväčšia kladná i záporná zmena.

Tab. 2. Vývoj inflácie

Rok	Miera inflácie v %	Zmena	Rok	Miera inflácie v %	Zmena
1980	6,0		1993	14,7	8,3
1981	2,4	-3,6	1994	24,1	9,4
1982	1,9	-0,5	1995	17,1	-7,0
1983	1,5	-0,4	1996	8,3	-8,8
1984	2,8	1,3	1997	2,8	-5,5
1985	9,3	6,5	1998	-0,8	-3,6
1986	6,5	-2,8	1999	-1,4	-0,6
1987	7,3	0,8	2000	0,4	1,8
1988	18,8	11,5	2001	0,7	0,3
1989	18,0	-0,8	2002	-0,8	-1,5
1990	3,1	-14,9	2003	1,2	2,0
1991	3,4	0,3	2004	3,9	2,7
1992	6,4	3,0	2005	3,0	-0,9

Zdroj: <http://www.econstats.com> [6]

Po naštartovaní reforiem ekonomiky v roku 1978 nasledovalo v osemdesiatych rokoch obdobie prudkého rastu hrubého domáceho produktu a prílevu investícií. To sa samozrejme prejavilo vo zvýšenej miere inflácie, to však nebolo žiadnym prekvapením. Šok nastal v roku 1988. Prvotné úspechy doviedli Číňanov k chybe – nadmerne urýchlili reformu veľkoobchodných cien, čo viedlo k nárazovému zvýšeniu inflácie o viac ako 11%. Preto čínska vláda na konci roku '88 schválila program úsporných opatrení. Reformy boli zbrzdené, rovnako ako ekonomický rast. Účinok týchto opatrení bol obrovský – viedol k ďalšej rekordnej zmene inflácie, tentokrát k poklesu o takmer 15%. Po stabilizácii v úvode 90-tych rokov sa rozbehla na popud Teng Siao-Pchinga ďalšia vlna rozsiahlych zmien. Do pobrežných oblastí začali prúdiť masívne objemy priamych zahraničných investícií a vláda začala investovať v Šanghaji. To viedlo k vysokému rastu HDP, ale bohužiaľ i inflácie, ktorá v maxime dosiahla hodnotu 24%. Čína opäť zámerne pribrzdila prehrievanie ekonomiky, tentokrát ale selektívnejšie ako na konci ôsmej dekády. V ďalších rokoch inflácia postupne klesala a až dodnes sa udržuje na pomerne nízkej úrovni. Príležitostne dokonca došlo k deflácií.

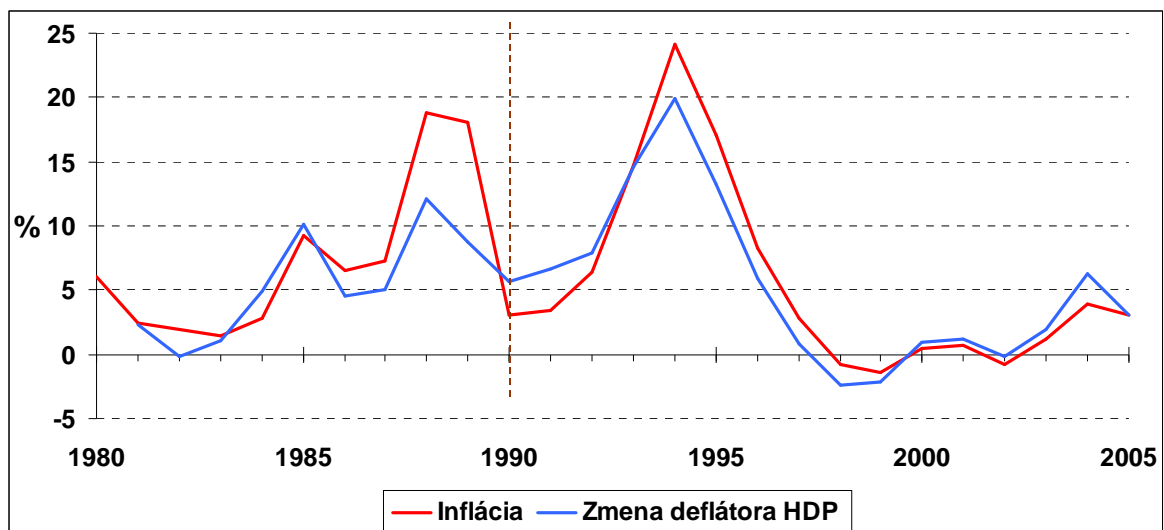
Pri pojednaní o inflácii v 1. kapitole bol spomenutý pojem *deflátor hrubého domáceho produktu*. Je to index, ktorý nám umožňuje reálne porovnávanie domácich produktov v čase.

Tab. 3. Deflátor hrubého domáceho produktu

Rok	Deflátor HDP (1990 = 100)	Zmena (v %)	Rok	Deflátor HDP (1990 = 100)	Zmena (v %)
1990	100,0		1998	186,5	-2,4
1991	106,7	6,7	1999	182,4	-2,2
1992	115,2	7,9	2000	184,1	0,9
1993	131,9	14,6	2001	186,3	1,2
1994	158,2	19,9	2002	185,9	-0,2
1995	179,0	13,2	2003	189,6	2,0
1996	189,6	5,9	2004	201,6	6,3
1997	191,2	0,8	2005	207,7	3,0

Zdroj: <http://www.econstats.com> [6]

Inflácia je komplexný jav spôsobený mnohými faktormi. Deflátor je považovaný za najširší ukazovateľ miery inflácie (jeho percentuálne zmeny). Zahrňuje veľké množstvo položiek, ktoré môžu pôsobiť protichodne, preto nekolísa v takej miere ako jednoduchšie indexy zahŕňajúce napríklad iba zmenu cien (spotrebných, výrobných, atď.). Preto vývoj deflátoru svojimi hodnotami uvedenú úroveň inflácie síce kopíruje, nie je s ňou však totožný. Vzájomný vzťah týchto veličín v čínskych prostredí zobrazuje nasledovný graf (Obr. 3).



Spracovanie: autor, podľa dát z Tab. 2 a Tab. 3.

Obr. 3. Vývoj inflácie a zmeny deflátoru HDP

3.1.2 Hrubý domácí produkt a jeho rast

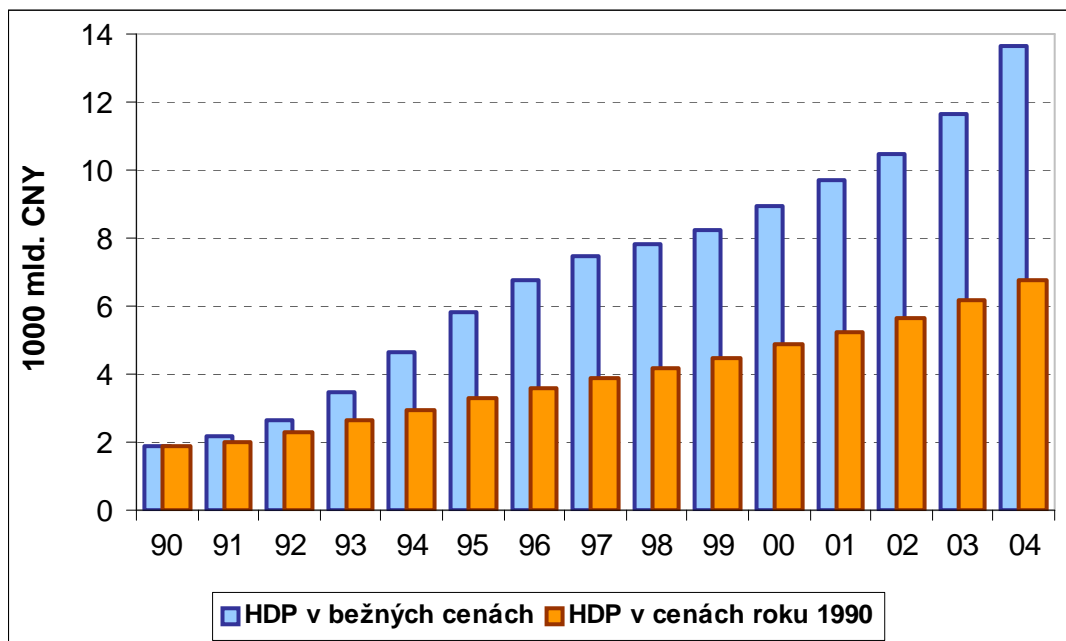
Hrubý domácí produkt je v súčasnosti najdôležitejším indikátorom veľkosti a sily danej ekonomiky, a pravdepodobne je i najpoužívanejším makroekonomickým ukazovateľom vôbec. Na vývoj objemu domácej produkcie v Číne mali vplyv rovnaké udalosti, ktoré boli uvedené pri rozbere miery inflácie v predchádzajúcom texte.

Búrľivá história Čínskej ľudovej republiky sa samozrejme najviac odrazila práve v tomto ukazovateli, ako to ukazuje i nasledujúci stručný chronologický prehľad:

- **1953** - skončila občianska vojna i pozemková reforma; hyperinflácia bola zastavená, reálny nárast HDP o 15,6%.
- **1958-59** - Mao Ce-Tungov plán „Veľký skok vpred“ zdevastoval poľnohospodárstvo, výsledkom bol pokles HDP v rokoch 1960-62.
- **1963-66** - čiastočné obnovenie tržných princípov na vidieku podporilo rýchlejšiu rast poľnohospodárstva.
- **1967-68** - výroba bola sabotovaná takzvanou „Veľkou proletárskou kultúrnou revolúciou“. Iniciátorom bol Mao v 1966; efektívne ukončená zásahom Ľudovej oslobodzovacej armády.
- **1969-70** - nastolenie poriadku po „kultúrnej revolúcii“ bolo nasledované vysokou mierou rastu.
- **1976** - rozsiahle zemetrasenia zasiahli priemyselné centrá; poľnohospodárstvo postihnuté suchom. Pokles HDP; smrť Mao Ce-Tunga.
- **1978-82** - začiatok masívnych reforiem; roľníctvo v rukách domácností => zvýšenie poľnohospodárskej produkcie.
- **1983-85** - dvojciferná miera rastu HDP; prvá vlna zahraničných investícií; začiatok rozvoja štátnych podnikov.
- **1989-91** - cenová reforma; prehrievanie ekonomiky; regulačné opatrenia. [11]
- **'90. roky** - (viď 3.1.1. Vývoj inflácie).

Hodnoty objemu hrubého domáceho produktu i jeho rastu, ktoré sú predmetom tohto komentára, sa nachádzajú v prílohe PIII. Tabuľka obsahuje i hodnoty HDP per capita.

Graf na Obr. 4 predstavuje vývoj objemu hrubého domáceho produktu Číny od roku 1990. Je to názorné predstavenie enormného rastu HDP v posledných 15 rokoch – nominálna hodnota v poslednom uvádzanom roku je takmer 7-násobkom produktu v roku 1990. V prvej polovici 90. rokov je zrejmy strmý nárast, ktorý súvisí s naštartovaním reforiem a druhou vlnou prílevu kapitálu do krajiny. V ďalších rokoch došlo k badateľnému zbrzdzeniu rastu, na ktorom sa značne podieľala i Ázijská finančná kríza. Vstup do Svetovej obchodnej organizácie v roku 2001 i úspešné pokračovanie ekonomických reforiem sa prejavilo v rýchlejšom raste HDP v poslednom období. [7]

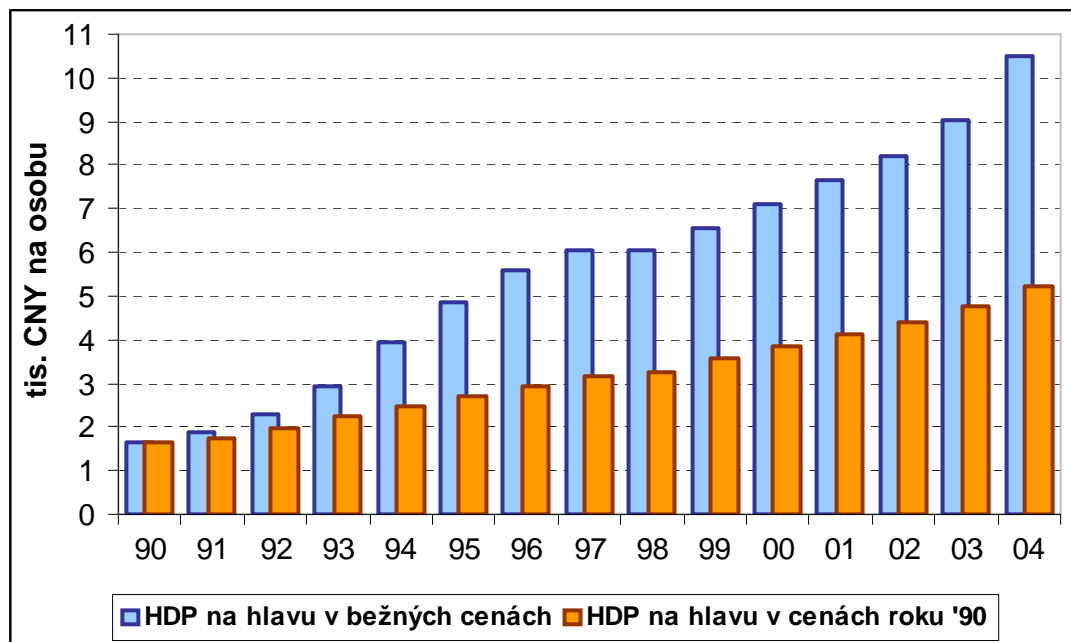


Spracovanie: autor, podľa prílohy PIII.

Obr. 4. Objem hrubého domáceho produktu v rokoch 1990 – 2004

Hrubý domáci produkt vyjadrený v stálych cenách roku 1990 zas prezentuje stabilitu ekonomického rastu Číny, pretože vykazuje takmer lineárny trend. Na priebehu grafu je vidieť, že prudký rast nominálneho produktu bol kompenzovaný i vyššou infláciou, takže vývoj reálneho HDP neobsahuje väčšie výkyvy. Hodnoty reálneho produktu zobrazené na grafe boli vypočítané pomocou deflátoru HDP uvedenom v Tab. 3. Od roku 1990 sa Čínska ekonomika zväčšila viac než trojnásobne – pri zachovaní trendu to dnes už môže byť dokonca štvornásobok referenčnej hodnoty.

Ďalší prezentovaný graf (Obr. 5) predstavuje podiel hrubého domáceho produktu na obyvateľa v rovnakom období. Na prvý pohľad je zrejma blízka podobnosť s predchádzajúcim zobrazením. To znamená, že celkový ekonomický rast krajiny skutočne predstavuje i zlepšenie situácie jej obyvateľov. Rast tohto indikátora je spravidla trochu nižší, než je rast agregátneho HDP. Najhlavnejším dôvodom je prirodzený prírastok obyvateľstva, čiže produkt sa musí deliť väčším počtom „hláv“. V krajine s takou natalitou, akú ma Čína, je tento faktor ešte významnejší. Pri zbrzdení rastu HDP v rokoch 97-98 bola zmena životnej úrovne takmer nulová. Napriek tomu môžeme vyhlásiť, že životná úroveň priemerného Číňana sa od roku 1990 strojnásobila. V skutočnosti to samozrejme neznamená, že každý číňan sa má 3-krát lepšie. Vnútrojnými rozpormi tohto vyhlásenia sa zaoberá kľúčová kapitola 4. Zdrojmi zobrazených údajov sú opäť dáta uvedené v prílohe PIII a Tab. 3.

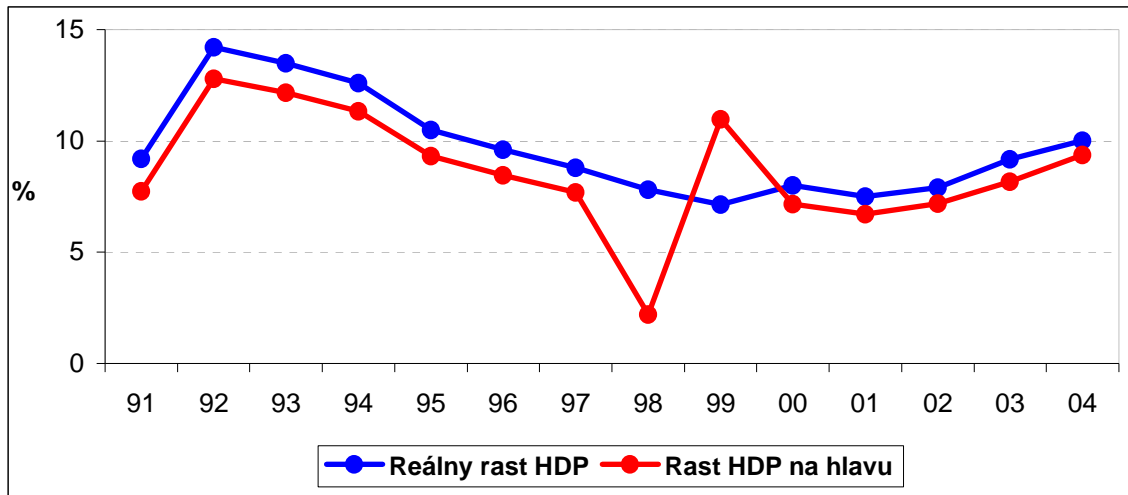


Spracovanie: autor, podľa prílohy PIII.

Obr. 5. Podiel hrubého domáceho produktu na osobu v období 1990 – 2004

Mieru rastu hrubého domáceho produktu i životnej úrovne prehľadnejšie ukazuje graf na Obr. 6. Zobrazené hodnoty sú výsledkom autorových výpočtov. Uvedené miery rastu sa môžu odlišovať od hodnôt iných prameňov. Niekedy sa totiž miera rastu nepočíta len ako medziročná zmena, ale aj ako priemer štvrťročných zmien, prípadne pomocou geometrického priemeru či iných štatistických metód. Na tomto mieste je použitá prostá medziročná zmena vyjadrená v percentách. V zásade sa hodnoty z rôznych zdrojov odlišujú len minimálne, takže výpovednú hodnotu uvedených dát môžeme považovať za dostatočnú. Ako je vidieť, zmena životnej úrovne kopíruje rast reálneho produktu, s výnimkou 2 hodnôt.

Prudký výkyv v rokoch 1998 a 1999 nemusí znamenať až takú výraznú zmenu v raste životného štandardu. Čínsky štatistický systém totiž stále nie je dokonalý, a práve po roku 1998 sa objavili početné pochybnosti o relevantnosti niektorých publikovaných údajov. Hodnota v roku 1999 mala byť pravdepodobne kompenzáciou za predchádzajúcu chybu.



Spracovanie: autor, podľa dát z Tab. 4.

Obr. 6. Reálny percentuálny rast celkového HDP a HDP per capita

Tab. 4. Reálny percentuálny rast celkového HDP a HDP per capita

Rok	91	92	93	94	95	96	97	98	99	00	01	02	03	04
Rast HDP	9,2	14,2	13,5	12,6	10,5	9,6	8,8	7,8	7,1	8,0	7,5	7,9	9,2	10,0
Rast HDP p.c.	7,7	12,8	12,2	11,3	9,3	8,5	7,7	2,2	11,0	7,2	6,7	7,2	8,2	9,4

Zdroj: autorov výpočet podľa [6], [PIII].

Ročný rast HDP dosiahol v 2004 hodnotu 10% (podľa iných zdrojov 9,5%). Vláda sa v súčasnosti snaží tmiť nárast investícií, aby predišla prehrievaniu ekonomiky, ale zároveň chce predísť výraznejšiemu zbrzdzeniu, aby nebola ohrozená zamestnanosť. Jej cieľom je udržanie konštantného rastu do 10%, čo sa podľa dostupných informácií v roku 2005 i podarilo.

Census produkcie na konci roku 2005 bohužiaľ odhalil, že objem HDP bol v minulých rokoch značne podhodnotený kvôli chybnej interpretácii rastu sektoru služieb [11]. To znamená, že v skutočnosti sú hodnoty objemu hrubého domáceho produktu i jeho rastu o niečo vyššie, než bolo doteraz uvádzané. V čase vzniku tohto dokumentu ešte neboli dostupné prepočítané údaje v takom rozsahu, aby sa dali použiť. Pri analýze sa teda budeme opierať o existujúce informácie.

3.2 Pozícia čínskej ekonomiky z globálneho hľadiska

Aby bolo možné predstaviť si význam Čínskej ekonomiky, je potrebné porovnať ju v celosvetovom kontexte. Pozícia Čínskej ľudovej republiky vo svetovom hospodárstve sa od jej vzniku značne zmenila. Z rozľahlej, ale slabej krajiny s prevládajúcim poľnohospodárstvom a vidieckym charakterom sa vypracovala na svetovú mocnosť. Tento vývoj je zachytený i v nasledujúcom tabuľke (Tab. 5). Predstavuje reálnu hodnotu objemu HDP vyjadrenú v amerických dolároch, v stálych cenách roku 1997. Hodnoty sú odvodené z parity kupnej sily.

Tab. 5. Porovnanie objemu HDP vo vybraných krajinách a obdobiach

v mld. US\$ roku 1997	1970	1980	1990	1997
Svet	16 143	23 537	31 660	38 709
USA	3 848	5 238	6 972	8 163
Nemecko	925	1 209	1 510	1 840
Veľká Británia	715	868	1 120	1 259
Čína	513	887	2 150	4 520
Japonsko	1 196	1 859	2 780	3 134
India	474	651	1 139	1 575

Zdroj: Handbook of international economic statistics [9]

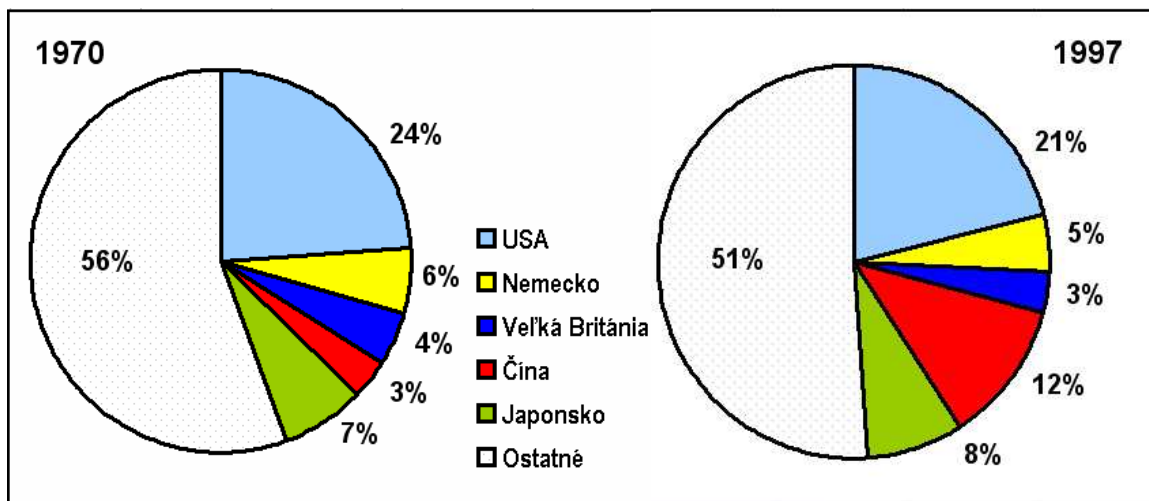
Popri najväčších ekonomikách sveta zároveň uvádzam i Indiu, pretože jej rastový potenciál je rovnako zaujímavý, ako ten čínsky. Tab. 6 ukazuje, že miera rastu HDP i životnej úrovne Číny skutočne vysoko preyšuje rast najsilnejších ekonomík i svetového priemeru.

Tab. 6. Porovnanie rastu HDP a HDP na hlavu vo vybraných krajinách

(v %)	Reálny rast celkového HDP			Reálny rast HDP na hlavu		
	1971-80	1981-90	1997	1971-80	1981-90	1997
Svet	3,8	3,0	4,0	2,0	1,4	2,6
USA	3,1	2,9	3,8	2,1	1,9	2,9
Nemecko	2,7	2,2	2,4	2,6	2,0	2,4
Veľká Británia	2,0	2,6	3,5	1,8	2,6	3,2
Čína	5,6	9,3	8,8	3,7	7,7	7,8
Japonsko	4,5	4,1	0,9	3,3	3,5	0,7
India	3,2	5,8	5,0	1,0	3,6	3,2

Zdroj: Handbook of international economic statistics [9]

Červená farba v tabuľke zvýrazňuje tie čísla, ktoré sú nižšie ako svetový priemer. Je vidieť, že už od počítku 70. rokov mala juhovýchodná Ázia najvyšší rastový potenciál. Bohužiaľ je zreteľná i začínajúca japonská kríza na konci 90. rokov s najnižšími hodnotami rastu spomedzi sledovaných krajín. Rozmach čínskeho hospodárstva vo svetovom meradle je jasne čitateľný i v grafe (Obr. 7), ktorý ukazuje, ako sa za takmer 30 rokov zmenil podiel niektorých krajín na svetovom objeme produkcie. Zatiaľ čo všetky zobrazené krajiny okrem Japonska zaznamenali mierny pokles, Čína posilnila svoju pozíciu štvornásobne, čím sa podľa parity kupnej sily stala druhou najväčšou ekonomikou sveta.



Obr. 7. Podiel vybraných krajín na svetovom HDP v rokoch 1970 a 1997

Rast sa však nezastavil v roku 1997, ale v podobnom tempe pokračoval ďalej. V súčasnosti môžeme za „konkurentov“ Číny považovať len Spojené štáty americké a Japonsko. Ako je uvedené v Tab. 7, objem hrubého domáceho produktu Číny (v prepočte parity kupnej sily) predstavuje dvojnásobok HDP Japonska a dve tretiny produktu USA. Zároveň je však zrejmé, že ukazovateľ životnej úrovne je len 15%-ným zlomkom amerického štandardu. Tieto čísla nasvedčujú, že priemerná životná úroveň v Číne nebude porovnateľná s vyspelými krajinami ani v dlhšom časovom horizonte.

Tab. 7. Odhad vzájomnej pozície USA, Japonska a Číny v roku 2005

Krajina	Nominálny HDP (miliardy US\$)	HDP podľa PPP (miliardy US\$)	Nominálny HDP na hlavu (v US\$)	HDP na hlavu podľa PPP
Spojené štáty americké	12 473	12 473	42 180	42 180
Japonsko	4 605	4 021	36 150	31 560
Čína	1 912	8 116	1 460	6 210

Zdroj: Economist intelligence unit data services, [8].

4 ANALÝZA REGIONÁLNÝCH ROZDIELOV

Vo všeobecnosti sa za potenciálne hrozby trvale udržateľného rastu a rozvoja čínskej ekonomiky považujú tri faktory:

1. slabá štátna správa,
2. sociálna nerovnosť,
3. politická nestabilita.

Tieto tri skutočnosti sa prekrývajú a môžu sa navzájom zosilňovať, alebo zmierňovať.

„Slabá správa sa prejavuje v bujnej korupcii a nedostatku vládnej účinnosti. Sociálna nerovnosť je reflektovaná nespravodlivým rozdelením príjmov. Politická nestabilita môže prameniť z národa jednoznačne rozdeleného na tri geo-ekonomické bloky provincií, a na dve rôznorodé triedy obyvateľstva, t.j. vidiecke a mestské.“ [5] (preklad: autor)

Práve preto je rozbor týchto faktorov dôležitý pre predpoveď smeru, akým sa bude ekonomika v nadchádzajúcich rokoch uberať. Pri porovnaní jednotlivých regiónov navzájom medzi sebou i vzhľadom k celoštátnemu vývoju je použité členenie na tri geo-ekonomické zóny, pretože dostatočne reprezentujú rozdielnu ekonomickú úroveň samosprávnych jednotiek. Vo vybraných prípadoch sú porovnávané priamo hodnoty jednotlivých provincií, ktoré sú zoskupené podľa príslušnosti k týmto zónam. Štatistické porovnanie životnej úrovne pomocou Giniho koeficientu pracuje taktiež s jednotlivými provinciami, ale bez ohľadu na zonálnu príslušnosť.

4.1 Celková ekonomická sila regiónov

Číselné údaje a výpočty v tejto kapitole boli odvodené takmer výlučne z informácií uvedených v prílohe P IV. Pri porovnaní jednotlivých geo-ekonomických zón používame jednoduché označenia „Východ“, „Stred“ a „Západ“; presne podľa vymedzenia týchto oblastí v Tab. 1. Jednotlivé skúmané regióny sa v podiele na celkovom HDP skutočne výrazne líšia, ako to prezentuje i Tab. 8.³

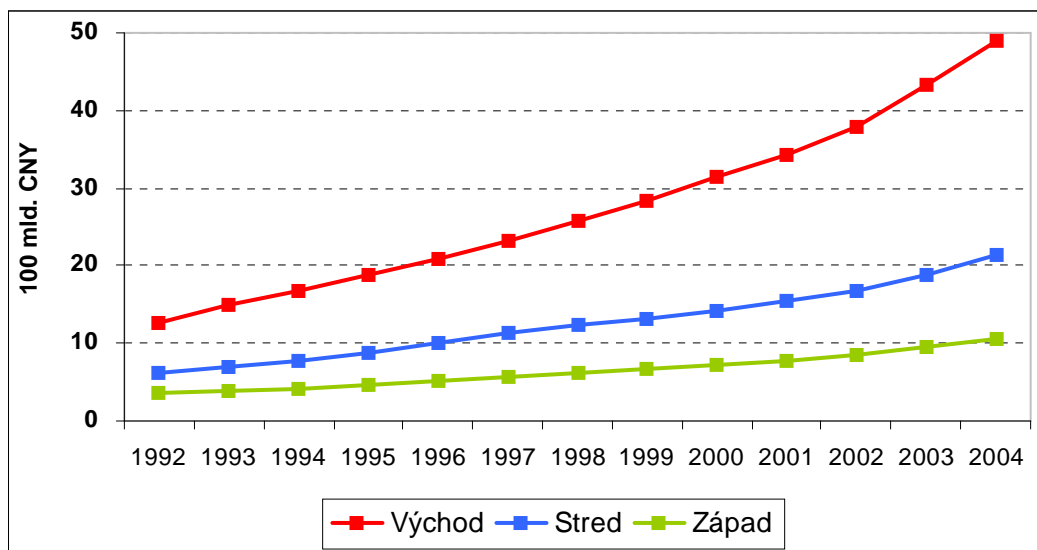
³ „Suma regionálnych dát sa nerovná národnému súčtu kvôli decentralizovanému účtovnému prístupu.“ [10]

Tab. 8. Objem HDP a jeho rast v jednotlivých geo-ekonomických zónach

v 100 mil. CNY	Objem HDP v cenách roku 1990			Medziročná zmena v %		
	Východ	Stred	Západ	Východ	Stred	Západ
1992	12 671,6	6 211,4	3 514,7			
1993	15 016,5	7 062,3	3 859,6	18,5%	13,7%	9,8%
1994	16 769,2	7 791,9	4 130,1	11,7%	10,3%	7,0%
1995	18 776,9	8 863,4	4 552,3	12,0%	13,8%	10,2%
1996	20 848,3	10 108,5	5 069,8	11,0%	14,0%	11,4%
1997	23 253,3	11 321,3	5 612,2	11,5%	12,0%	10,7%
1998	25 768,5	12 260,2	6 192,5	10,8%	8,3%	10,3%
1999	28 271,4	13 144,6	6 652,0	9,7%	7,2%	7,4%
2000	31 361,7	14 266,6	7 171,6	10,9%	8,5%	7,8%
2001	34 154,5	15 390,7	7 768,5	8,9%	7,9%	8,3%
2002	37 930,4	16 701,2	8 583,8	11,1%	8,5%	10,5%
2003	43 255,8	18 696,8	9 529,5	14,0%	11,9%	11,0%
2004	48 916,9	21 357,9	10 690,0	13,1%	14,2%	12,2%

Zdroj: autorov výpočet podľa [10] , [6].

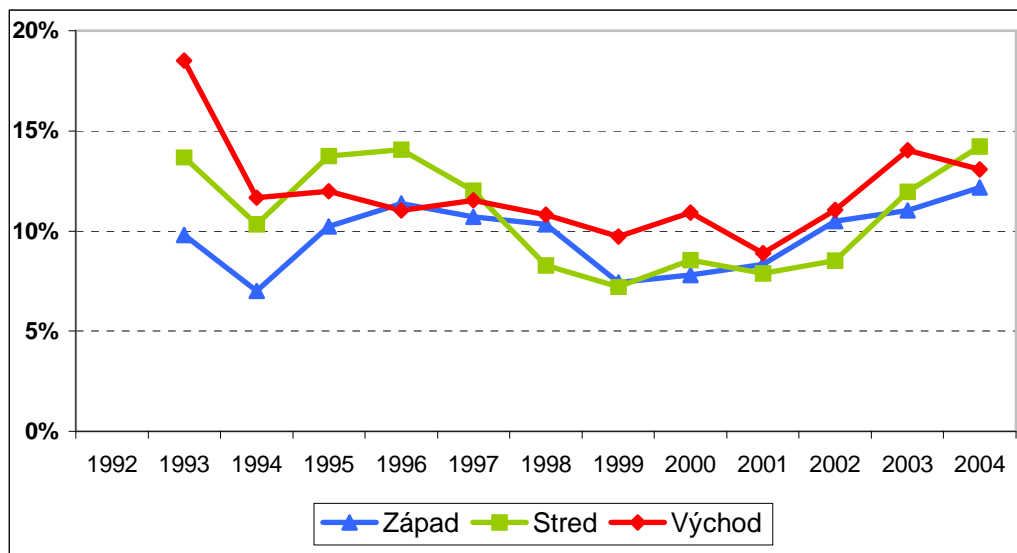
Je síce pravda, že východná pobrežná zóna je rozlohou najmenšia (viď P II), je však obývaná približne 40% populácie celej Číny. Centrálna zóna je na tom s 36% približne rovnako, ale obrovská plocha zvyšných západných provincií je obývaná len 24% populácie. To však nie je dostatočným dôvodom pre také výrazné rozdiely, aké sa nám ukazujú v číselnom vyjadrení. Lepšiu predstavu o vzájomnom pomere poskytuje grafické vyjadrenie dát z uvedenej tabuľky (Obr. 8). V roku 2004 predstavoval objem HDP východnej zóny viac než dvojnásobok centrálnej a takmer päťnásobok západnej oblasti!



Spracovanie: autor, dáta z Tab. 8.

Obr. 8. Vývoj reálneho HDP v jednotlivých geo-ekonomických zónach

Dôvodom priepastného rozdielu je do značnej miery politika ekonomických reforiem, ktorá zvýhodňovala práve pobrežné oblasti. Väčšina špeciálnych ekonomických zón je v juhovýchodnej oblasti, ktorá je majoritným príjemcom zahraničného kapitálu. Pre investorov je zaujímavá tým, že je vonkajšiemu svetu najdostupnejšia a má rozvinutejšiu infraštruktúru než vnútrozemie. Čínska vláda v záujme ekonomického rastu zámerne posilňovala pozíciu východnej zóny, čím ale značne zhoršila konkurencieschopnosť ostatných provincií. Na druhej strane treba podotknúť, že objem produktu jednotlivých oblastí sa mení zhruba proporcionálne, čo znamená, že všetky zóny majú približne rovnaké tempo rastu. Skutočne je vidieť (Obr. 9), že tempo rastu jednotlivých regiónov má podobný priebeh a s postupom času mierne konverguje (zmenšujú sa rozdiely). Z toho môžeme vyvodzovať, že i selektívna podpora niektorých oblastí má za následok zmeny v celoštátnom kontexte. Relatívna vzájomná pozícia geo-ekonomických zón sa teda javí ako statická, musíme ale mať na zreteli, že pri prudkom raste vznikajú v absolútnom vyjadrení ekonomickej sily stále väčšie medzery. A navyše, i zdanlivo jednotný rast týchto troch zón vykazuje rozdiely. Prostý priemer percentuálnych zmien z Tab. 8 má u východnej zóny hodnotu 11,2%, zatiaľ čo v prípade centrálnej a západnej zóny je to 10,9 a 9,7% (v tomto poradí).



Spracovanie: autor, dáta z Tab. 8.

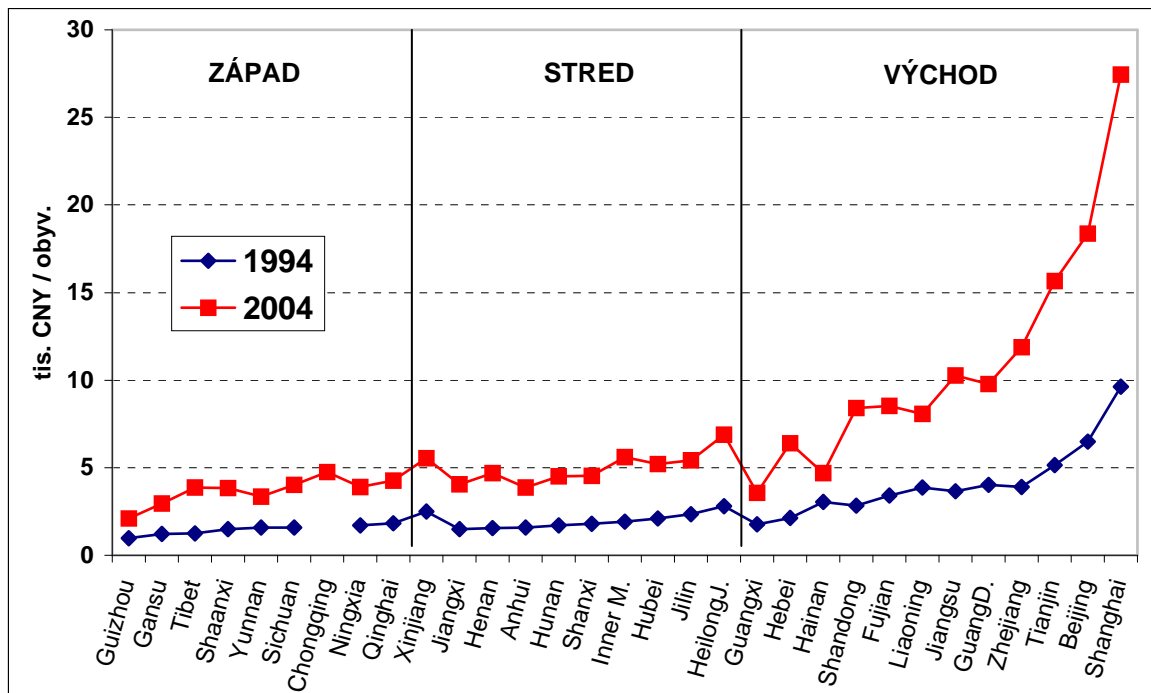
Obr. 9. Reálny rast objemu HDP v troch geo-ekonomických zónach

Stojí za zmienku, že v súčasnosti investičné snahy smerujú i do vnútrozemia a vláda sa snaží podporiť rozvoj týchto oblastí. Vnútrozemská Čína má totiž podobný potenciál, ako mali pobrežné provincie na začiatku 90. rokov.

4.2 Porovnanie životnej úrovne provincií podľa HDP per capita

Bližší pohľad na rozdielnú ekonomickú situáciu v jednotlivých provinciách nám poskytne rozbor podielu hrubého národného produktu na obyvateľa (HDP na hlavu). Je to najjednoduchší ukazovateľ životnej úrovne obyvateľstva a ukazuje, aký dopad má výkon ekonomiky na jednotlivca. Nie je možné považovať ho za plnohodnotnú mieru životného štandardu, ale pre medziprovinčné porovnanie je dostatočne relevantným meradlom. Všetky prezentované výpočty čerpajú z hodnôt hrubého domáceho (resp. regionálneho) produktu na hlavu v stálych cenách referenčného roku 1990 (viď Príloha P V). Rozbor mapuje obdobie rokov 1994 až 2004. Bohužiaľ, ani pri značnom úsilí nebolo možné získať relevantné dáta pre roky 1995 a 1998, to však nebráni sledovaniu vývoja v naznačenom časovom rámci.

Pri hodnotení zmien je najprehľadnejším spôsobom porovnanie údajov z prvého a posledného roku skúmaného obdobia. Na grafe (Obr. 10) sú jednotlivé čínske provincie zoskupené podľa príslušnosti k jednotlivým geo-ekonomickým zónam. Na prvý pohľad je zrejмый značný nárast podielu HDP na obyvateľa za relatívne krátke obdobie, čo predstavuje pomerne rýchle zvyšovanie životného štandardu všetkých obyvateľov. Chýbajúci údaj v roku 1994 znamená, že municipalita Chongqing ešte nebola samostatná.



Spracovanie: autor, podľa prílohy PV.

Obr. 10. Porovnanie HDP na hlavu v jednotlivých provinciách za roky 1994 a 2004

Je samozrejmé, že nárast HDP na hlavu nie je pre jednotlivé samosprávne jednotky rovnaký. Najväčšiu zmenu zaznamenal Tibet, ktorý počas 11 rokov hodnotu tohto indikátora stornásobil. Najmenší rozdiel hodnôt má ostrov Hainan, kde sa životná úroveň zvýšila „len“ o 54 %. Ak dáta všetkých provincií zosumarizujeme, získame priemerný nárast životnej úrovne celej krajiny. V sledovanom období jedenástich rokov to predstavuje priemerné zvýšenie o 155 %.

Zobrazený graf potvrdzuje, že členenie na tri geo-ekonomické zóny nie je len administratívnym výmyslom, ale že je založené na skutočných podmienkach vo vnútri štátu. Kým provincie Stredny prevyšujú západnú zónu len mierne, Východ vykazuje vysokú prevahu nad ostatnými oblasťami. Najvýraznejšie (priam neskutočne) vystupuje Šanghaj, ktorý sa dá v mnohých ohľadoch považovať za srdce krajiny – minimálne z obchodného hľadiska. Svojimi enormnými výsledkami ho nasleduje metropola Peking spolu so susednou municipalitou Tianjin. I v ostatných východných provinciách je podiel domáceho produktu na obyvateľa vyšší než vo väčšine vnútrozemských. Absolútne rozdiely medzi regiónmi sú na prvý pohľad obrovské – polovica provincií ešte ani dnes nedosiahla taký štandard, aký mali tri najväčšie municipality už v roku 1994.

Tieto empirické poznatky môžeme vyjadriť i číselne. Na overenie vzťahu medzi výškou HDP na hlavu a príslušnosťou k jednej z geo-ekonomických zón bola použitá jednoduchá korelácia. Z interakcie týchto dvoch skupín dát vyšiel korelačný koeficient 0,595, t.j. približne 60 %. To predstavuje kladnú koreláciu, a to stredne silnú. To znamená, že skutočne existuje výrazný vzťah medzi ekonomickým blahobytom v provincii a jej geografickou polohou (resp. zonálnou príslušnosťou). Preukázateľne teda platí, že centrálna zóna má vyšší životný štandard než západné provincie, a objektívne nižší než provincie východné.

4.2.1 Analýza rozdielnej životnej úrovne podľa Giniho indexu

Rozdiely medzi jednotlivými regiónmi boli v doterajšom texte zdokumentované dostatočne jasne. Je ale potrebné zistiť, ako sa tieto nerovnosti menia v čase. To nám potom umožní predpovedať, či sa budú v budúcnosti prehlbovať, alebo budú jednotlivé oblasti postupne ekonomicky konvergovať.

Pre štatistické určenie miery nerovnosti sa používa Giniho index. V praxi sa ním skúma hlavne distribúcia príjmov medzi jednotlivcov alebo domácnosti, ale je možné použiť ho na akýkoľvek kvantitatívny znak. V tomto prípade pôjde o podiel hrubého domáceho produktu na hlavu, čiže skúmanou veličinou je nerovnosť životnej úrovne v jednotlivých provinciách.

Pre výpočet bol (v súlade s bežnou praxou) použitý takzvaný Brownov vzorec (1). G predstavuje hľadanú hodnotu Giniho koeficientu; X_k je kumulatívny podiel populačnej premennej (provincie); Y_k je kumulatívny podiel dôchodovej premennej (HDP na hlavu), pričom $k = 0, \dots, n$; $X_0, Y_0 = 0$ a $X_n, Y_n = 1$.

$$G = \left| 1 - \sum_{k=1}^n (X_k - X_{k-1})(Y_k + Y_{k-1}) \right| \quad (1)$$

Pri konfrontácii s grafickým vyjadrením (Obr. 1) zistíme, že ide vlastne o jednoduché využitie obdĺžnikovej integračnej metódy na určenie veľkosti plochy medzi čiarou dokonalého rozdelenia a Lorenzovou krivkou.

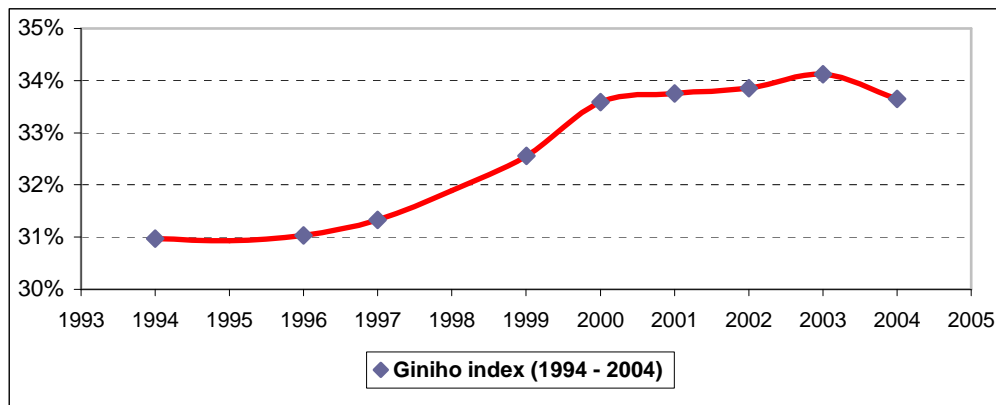
Podstatou výpočtu je správne zoradenie a príprava dát. V prvom rade bolo potrebné zoradiť jednotlivé provincie vzostupne podľa HDP na hlavu (príloha P VI) a spočítať ich kumulované súčty (napr. hodnota v riadku 5 predstavuje súčet HDP v riadkoch 1 až 5). Kumulatívne súčty sú ďalej prevedené na pomerný podiel z celku, takže $X_5=0,16$ (5 provincií z 31) a $Y_5=0,073$ (súčet HDP prvých 5 provincií vzhľadom k celkovému súčtu). Získané hodnoty X_k a Y_k stačí dosadiť do vzorca (1) a rovnaké operácie vykonať pre všetky skúmané roky. Výsledky sú uvedené v tabuľke (Tab. 9). Pre lepšiu predstavu: hodnota 0% predstavuje ideálne rozdelenie a 100% absolútnu nerovnosť.

Tab. 9. Percentuálne hodnoty Giniho indexu v období 1994-2004

rok	G (%)	zmena
1994	30,97%	
1996	31,03%	0,1%
1997	31,33%	0,3%
1999	32,55%	1,2%
2000	33,58%	1,0%
2001	33,76%	0,2%
2002	33,85%	0,1%
2003	34,12%	0,3%
2004	33,65%	-0,5%

Zdroj: autorov výpočet na základe PV a (1).

Ak vypočítané hodnoty zanesieme do grafu (Obr. 11), môžeme sledovať zväčšovanie či zmenšovanie rozdielov životnej úrovne (podľa HDP per capita) medzi jednotlivými provinciami. Prvá polovica 90. rokov nepriniesla prakticky žiadne prehlbenie priepasti medzi „bohatými“ a „chudobnými“ provinciami. Tento trend nastúpil až pred rokom 2000, kedy sa miera „nespravodlivosti“ zreteľne zvyšovala. Následne nastalo obdobie stabilizácie, čo môžeme pripísať zvýšenému úsiliu vlády o rozvoj slabších regiónov. Hodnota roku 2004 dokonca predstavuje pokles Giniho indexu o 0,5 %, čo by mohol byť náznak konvergenencie do budúcnosti.

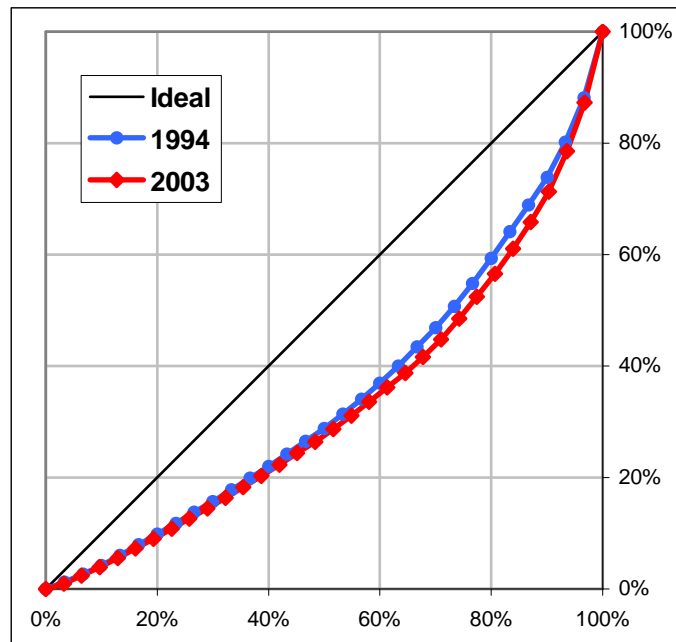


Spracovanie: autor, podľa údajov z Tab. 9.

Obr. 11. Vývoj nerovnosti životnej úrovne medzi provinciami

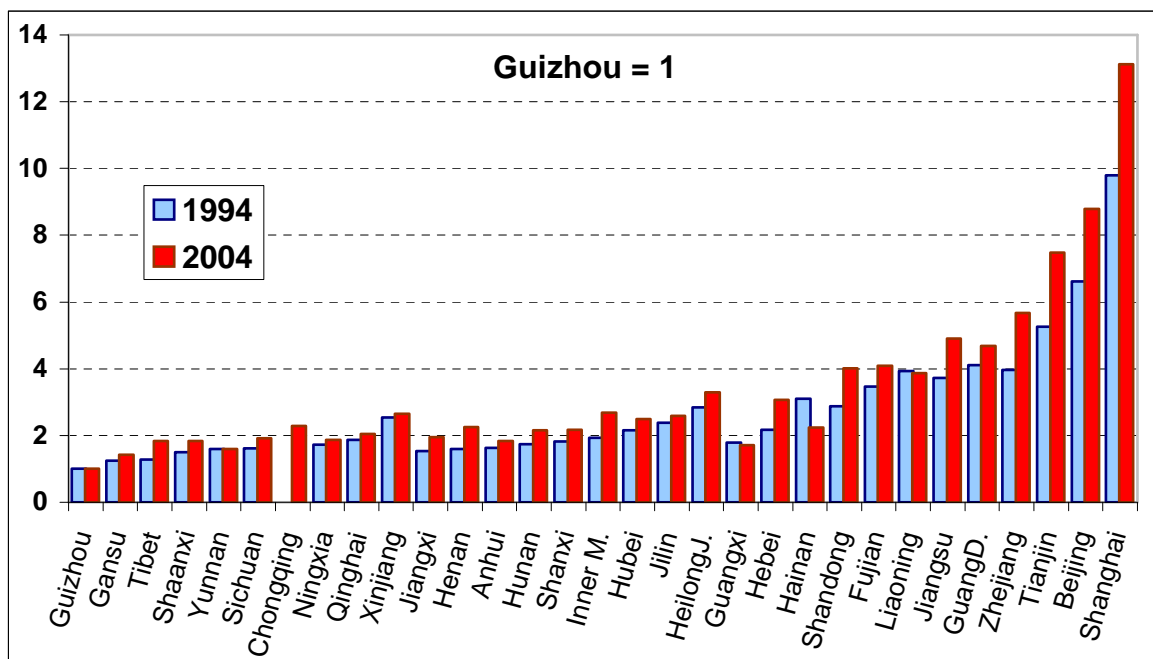
Napriek znateľnému posunu nesmieme zabudnúť, že index sa za celú dobu pohyboval len v úskom pásme (asi 3%). To znamená, že rozdiely v životnej úrovni jednotlivých regiónov sa síce zväčšili, z dôvodu minimálnych zmien však nemôžeme hovoriť o trende „prehlbovania priepasti“.

Tento malý posun je vidieť i na grafickom zobrazení Giniho indexu v rokoch 1994 a 2003, kedy dosiahol minimálnu a maximálnu hodnotu (Obr. 12). Horizontálna os predstavuje kumulovaný súčet provincií, vertikálna os reprezentuje kumulovaný podiel HDP na hlavu. Ani najširšie rozpätie (asi 3,15%) vypočítaných hodnôt nepredstavuje takmer žiadnu zmenu plochy medzi dokonalým rozdelením a skutočnou mierou nerovnosti. Tento záver je vcelku prekvapivý, pretože pri prudkom raste sa dal predpokladať väčší posun krivky rozdelenia, a teda výraznejšie prehlbovanie rozdielov medzi samosprávnymi jednotkami. O to viac nás zarazí, že sociálna nespravodlivosť v sledovanom období skutočne rástla. Jej dôvodom však zjavne neboli medziprovinčné rozdiely, ale rozdiely medzi vidieckou a mestskou skupinou obyvateľstva Číny – tie sú v súčasnosti centrom záujmu vlády.



Obr. 12. Grafické porovnanie maximálnej a minimálnej hodnoty Giniho indexu

To že sa problém regionálnych rozdielov výrazne nezväčšuje neznamená, že tento problém ani neexistuje. Na záver kapitoly uvádzam porovnanie provincií vzhľadom k najmenej rozvinutej z nich (Guizhou), ktorá má v grafe referenčnú hodnotu 1 (Obr. 13). V roku 1994 bol podiel HDP na hlavu v Šanghaji takmer 10-krát väčší než v Guizhou, o 10 rokov neskôr to už bol 13-násobok. Dnes môže byť tento pomer ešte vyšší.



Obr. 13. Veľkosť podielu HDP na hlavu v porovnaní s najchudobnejšou provinciou

5 PREDIKCIA MOŽNÉHO BUDÚCEHO VÝVOJA

Naznačený minulý vývoj čínskej ekonomiky môže vyvolať dojem, že predstaviteľom krajiny ide len o akési súperenie so obchodnými mocnosťami západného typu, o dôkaz že komunistická ideológia je plne „kompatibilná“ so súčasnými moderným svetom. Tu však nejde o súťaž sily, ale o problém trvale udržateľného rozvoja. Čínski ekonómovia si plne uvedomujú vážnosť tohto problému a všemožne sa snažia o to, aby bol rast ich krajiny vyrovnaný a stabilný. Táto úloha je sťažená jedinečnosťou čínskej situácie, pretože proces „marketizácie“ (posilňovania tržných princípov) je podmienený zásadnými zmenami úlohy štátu.

Úlohou štátu v tržne orientovanej ekonomike je zaistiť vhodné prostredie pre hospodársku súťaž pomocou makroekonomických a legislatívnych nástrojov. Štát však môže hrať len obmedzenú rolu – v prípade že musí siahnuť k výrazným intervenciám, považuje sa to za zlyhanie vlády. Štát má trhu pomáhať len do takej miery, aby zaistil jeho plynulú funkciu a eliminoval jeho nedostatky. Na rozdiel od takzvaných západných ekonomík hrá čínska vláda v rozvoji trhu úplne inú úlohu. Čínske tržné princípy sú výsledkom štátom riadených reforiem a zmien z klasickej plánovitej ekonomiky. Štát teda zákonite predstavuje hybnú silu celého hospodárstva. Aby bola premena úspešná, musí vláda postupne meniť svoje funkcie, znížiť rozsah správy a administratívy, vzdať sa kontroly mnohých inštitúcií a podporiť nezávislosť štátnych podnikov [12]. Proces je o to zložitejší, že štát musí ekonomicky ustúpiť do úzadia, ale zároveň si chce udržať politickú autoritu.

Prezentované hospodárske výsledky svedčia o veľkej budúcnosti Čínskej ľudovej republiky. Reštrukturalizácia sa nezaobíde bez problémov, ale všetko nasvedčuje tomu, že najhoršie má Čína za sebou. Úroveň miery inflácie sa zdala byť neprekonateľnou prekážkou na ceste k tržnému systému, ale aj jej vysoké hodnoty počas reforiem v 90. rokoch sa podarilo prekonať a v súčasnosti je čínska inflačná politika pomerne úspešná. Toľkokrát spomínaný rast hrubého domáceho produktu dosahuje sústavne okolo 9,5%. Jedným z hlavných cieľov je stabilizácia tejto hodnoty, aby nedochádzalo k prudkým výkyvom v kladnom ani zápornom zmysle, aj kvôli súvislosti s infláciou. Ak sa Čína bude riadiť plánom jedenástej päťročnice, môžeme do roku 2010 očakávať ďalšie zvýšenie hrubého domáceho produktu o viac než 40%. V prepočte parity kupnej sily by to predstavovalo približne dnešnú úroveň HDP Spojených štátov amerických. Niektoré zdroje uvádzajú, že v prepočte parity kupnej sily bola Čína druhou najsilnejšou ekonomikou sveta už na začiatku 9. dekády dvadsiateho

storočia.[13] Akokoľvek je táto informácia prekvapivá, o dnešnej pozícii krajiny už nemá význam pochybovať. Podmienkou nastúpenej cesty je ale dôsledná a citlivá reforma finančného a bankového systému. Ďalšou výzvou je riešenie situácie štátnych podnikov a podpora ich konkurencieschopnosti.

Čo sa týka situácie v regiónoch, vývoj nebude v najbližších rokoch pravdepodobne nijak dramatický. Analýza vyvrátila tvrdenie, že prudký ekonomický rast spôsobí prehlbovanie rozdielov medzi výkonmi jednotlivých samosprávnych jednotiek. K určitému posunu síce došlo, ale jeho prejav bol minimálny a navyše v poslednom období je náznak zmenšenia týchto nezrovnalostí. V absolútnom vyjadrení hrubého regionálneho produktu je rozpätie čím ďalej väčšie, ale miera rastu všetkých regiónov je porovnateľná, takže zo zmien profitujú všetky provincie v rovnakej miere. Prioritou v tejto oblasti je v súčasnosti zmiernovanie nerovností medzi vidieckym a mestským obyvateľstvom, napríklad formou daňového oslobodenia poľnohospodárskej produkcie. Ak budú takéto snahy úspešné, možno sa čoskoro dočkáme i opatrení, ktorých úlohou bude stieranie hraníc medzi tromi geoeconomickými zónami, napríklad podporou vnútrozemských investícií.

Viditeľné výsledky čínskej ekonomiky i jej budúci potenciál sú pôsobivé, ale jej vývoj je ohrozovaný mnohými vnútornými i vonkajšími vplyvmi. V práci som sa kvôli prehľadnosti zaoberali len ekonomickým pozadím, je však potrebné aspoň stručne spomenúť sociálny a politický aspekt. Vnútorou hrozbou je narastajúce napätie a politická nestabilita. Ekonomický systém je takpovediac skoro „demokratický“, zatiaľ čo politické zriadenie je statické a nemení sa. Asi ťažko sa dá predpokladať, ako sa uvoľní napätie medzi týmito spoločenskými systémami. Ekonomická obec pevne dúfa, že Čína nakoniec dospeje ku klasickému sociálne-tržnému mechanizmu bez toho, aby politický tlak vyústil do násilnej formy (napr. občianskej vojny). Osobne si myslím, že objektívne zlepšenie ekonomickej situácie dáva ľuďom nádej na lepšiu budúcnosť. Určite bude zaujímavé sledovať vývoj Číny i z hľadiska ľudských práv a politiky. Prekážkou môže byť i nečakaný vývoj v okolnom svete. Väčšina vyspelých krajín pochopila, že spolupráca so silnou Čínou im môže len prospieť. Niektorí však nahlas vyjadrujú svoje obavy, ako napríklad súčasný prezident USA George W. Bush. Po svojom nástupe do úradu vyhlásil, že považuje Čínu za strategického súpera, na rozdiel od svojho predchodcu Billa Clintona, ktorý ju vnímal ako významného partnera. [13]

ZÁVER

Úlohou bakalárskej práce bolo zhodnotiť ekonomický vývoj v Čínskej ľudovej republike a jej jednotlivých provinciách v časovom rozmedzí od roku 1990 po súčasnosť, alebo po obdobie nedávno minulé. Som si vedomý toho, že vývoj hospodárstva nemožno uzavrieť do niekoľkých stránok, pretože je spojený s množstvom spoločenských skutočností, ktoré presahujú i rámec ekonomiky. Z dôvodu prehľadnosti a prijateľného rozsahu dokumentu som abstrahoval od širokých súvislostí a redukoval analýzu na rozbor niekoľkých vybraných základných ukazovateľov. Tie boli následne zasadené do reálneho kontextu a situácie v „Ríši Stredú“.

Prvým bodom skúmania bola celková ekonomická situácia Čínskej ľudovej republiky. Tá zahrňuje sledovanie vývoja objemu hrubého domáceho produktu, ako indikátora ekonomickej sily, a jeho medziročného rastu. Vďaka reformám naštartovaným v roku 1978 a ich ďalšej masívnej vlne na začiatku deväťdesiatych rokov sa objem hrubého domáceho produktu krajiny zvyšoval neuveriteľnou rýchlosťou. V sledovanom období medziročný rast HDP neklesol pod hodnotu 7,1 % a v roku 1992 dokonca presiahol hodnotu 14 %. Po Ázijskej finančnej kríze na konci dekády sa tempo rastu zmiernilo a už nedosiahlo také extrémne hodnoty. Samotná čínska vláda sa odvtedy snaží brzdiť rast, aby nedochádzalo k prehrievaniu ekonomiky a nezvládnuteľným inflačným tlakom. V súčasnosti je priemerné tempo rastu stabilizované približne na hodnote 9,5 %. Na extrémne hodnoty rastu v 90. rokoch prudko reagovala i miera inflácie, ktorá v maxime dosiahla takmer 20 %. Od tejto špičky sa protiinflačnej politike venuje zaslúžená pozornosť a v niekoľkých posledných rokoch sa inflácia pohybuje vo veľmi prijateľných hraniciach. Rozsah a súdržnosť práce bohužiaľ nedovolili venovať sa ďalšej súvisiacej oblasti, ktorou je vývoj nezamestnanosti.

Podstatnou súčasťou je i sledovanie priemernej životnej úrovne v Číne, ktorá je zjednodušene vyjadrená podielom hrubého domáceho produktu na obyvateľa. Je síce pravda, že Čína je po USA oficiálne druhou najsilnejšou ekonomikou sveta v prepočte podľa parity kupnej sily, veľkú zásluhu na tom má ale ľudnosť krajiny. Objem HDP v dvojnásobnej veľkosti oproti Japonsku a dvojtretinovej oproti USA nie je taký pôsobivý, ak sa rozdelí medzi obyvateľov. Životná úroveň priemerného Číňana je len 15% zlomkom amerického štandardu, a veľká zmena tohto pomeru v bezprostrednej budúcnosti nehrozí.

Pojem „priemerný Číňan“ je fiktívny, pretože každý príslušník tohto národa je v inej situácii. Ťažiskom práce bol práve rozbor ekonomických odlišností medzi jednotlivými

čínskými provinciami. Absolútne nespochybniteľné je rozčlenenie krajiny na 3 geo-ekonomické zóny – bohatá východná oblasť na pobreží, zaostávajúca stredná skupina provincií a chudobný západ, ktorý je rozlohou najväčší. Čínska vláda hlavne v minulosti venovala takmer všetku pozornosť pobrežným oblastiam, ktoré sa stali takmer výhradným príjemcom zahraničného kapitálu. Ten okrem prudkého rastu zákonite vyvolal i priepastné rozdiely medzi jednotlivými regiónmi. Potvrďuje to prvú hypotézu, že rýchly ekonomický rast ako vedľajší produkt vyvoláva regionálne nezrovnalosti. Treba však podotknúť, že to platilo hlavne pre obdobie *pred* rokom 1990 a neskôr sa takýto trend neprejavoval. Ako ukázala analýza priemernej životnej úrovne v provinciách, rozdiely sa po roku 1990 prehĺbili len nepatrne. Giniho index, ktorý bol na analýzu použitý, sa zvýšil len o 3 %, čo je v porovnaní s 205 % rastom HDP na obyvateľa zanedbateľné. Tým je vyvrátená druhá hypotéza, ktorá tvrdí, že regionálne rozdiely sa budú v budúcnosti zväčšovať. V súlade s uvedenými skutočnosťami môžeme očakávať skôr opačný vývoj. Prioritou vlády je však dnes rozdiel medzi vidieckym a mestským obyvateľstvom, ktorý dosahuje oveľa väčšie rozmery ako ten medziprovinčný. Na druhej strane netreba zabúdať na to, že v Šanghaji je 14-krát vyšší životný štandard než napríklad v provincii Guizhou.

Čínsky príklad nás neustále presviedča o tom, že tržné princípy môžu fungovať i vkrajine, ktorá je vlastne diktatúrou jednej strany. Taktiež dokazuje, že dlhodobý vysoký rast je možný i bez prehriatia a kolapsu hospodárstva. Pozitívne je to, že zlepšenie situácie pociťujú i občania, ktorých životná úroveň sa každoročne zvyšuje. Pre budúci vývoj však existujú hrozby – jedna skupina pramení z vnútorného zriadenia, nerešpektovania ľudských práv a politickej nestability. Druhá hrozba je vonkajšia a netýka sa len Číny – čokoľvek pozitívne alebo negatívne sa príhodi, dopad bude zaiste globálny. Preto sa dnes na Čínu upierajú oči celého sveta a určite bude zaujímavé sledovať jej ďalšie kroky.

Práca na tomto dokumente bola pre mňa prospešná, pretože rozšírila môj prehľad nielen o ekonomickom prostredí Číny, ale i o makroekonomických princípoch ktoré sa prejavujú v každej krajine. A to i napriek tomu, že predstavuje len ich obmedzenú reprezentáciu. Možno práve kvôli svojej selektívnosti a kompaktnosti môže byť táto práca prínosná pre ďalších študentov, ktorí by si chceli rozšíriť obzory o čínskej problematike.

ZOZNAM LITERATURY

- [1] STUTELY, D.; překlad DĚDEK, O. et al. *Průvodce ekonomickými ukazateli : jak porozumět ekonomii*. 1. vyd. Praha : Scientia, 2002. 247 s. ISBN 80-7183-278-2.
- [2] *Wikipedia, the free encyclopedia* [online]. Dostupné na : <<http://wikipedia.org/>>.
- [3] LIŠKA, Václav et al. *Makroekonomie*. 1. vydání. Professional Publishing, 2002. 554 s. ISBN 80-86419-27-4.
- [4] *Čínská lidová republika: Souhrnná teritoriální informace*. Velvyslanectví České republiky v Čínské lidové republice. Peking, 2006-02-28.
- [5] FENG, G.; YAO, S.; ZHANG, Z. Rural-urban and regional inequality in output, income and consumption in China under economic reforms. *Journal of economic studies* [online]. 2005, vol. 32, no. 1 [cit. 2005-11-15]. Dostupné na WWW : <<http://www.emeraldinsight.com/Insight/ViewContentServlet?Filename=Published/EmeraldFullTextArticle/Articles/0020320101.html>>. ISSN 0144-3585.
- [6] *Econstats.com – International economic statistics* [online]. Dostupné na WWW: <<http://www.econstats.com>>
- [7] CHOW, Gregory C. *China's Economic Transformation*. 1st edition. Oxford : Blackwell Publishers, 2002. 407 p. ISBN 0-631-23329-6.
- [8] MORRISON, Wayne M. *China's Economic Conditions*. The library of congress : Congressional research services, 2006-01.
- [9] *Handbook of international economic statistics*. Central Intelligence Agency : Directorate of intelligence [online]. 1999-2002. Dostupné na WWW: <<http://www.cia.gov/cia/di/products/hies>>.
- [10] State Statistical Bureau of China. *China Statistical Yearbook*. China Statistical Publishing House, Beijing, (various issues).
- [11] *Chinability - Latest news and statistics on China's economy and business climate* [online]. Dostupné na WWW : <<http://www.chinability.com>>.

- [12] *Restructuring Process of Government's Administrative System in Retrospect*. China.org.cn [online]. 2003-11-07 [cit. 2006-02-16]. Dostupné na WWW : <<http://www.china.org.cn/english/2003chinamarket/79502.htm>>.
- [13] ZHANG, Wei-Wei. The implications of the rise of China. *Foresight* [online]. 2004, vol. 6, no. 4 [cit. 2005-12-14]. Dostupné na WWW : <<http://xtra.emeraldinsight.com/Insight/viewPDF.jsp?Filename=html/Output/Published/EmeraldFullTextArticle/Pdf/2730060406.pdf>>. ISSN 1463-6689.

ZOZNAM POUŽITÝCH SYMBOLOV A SKRATIEK

CNY	<i>Chinese yuan</i> = čínsky yuan (vid' RMB).
ČLR	Čínska ľudová republika.
GDP	<i>Gross domestic product</i> (vid' HDP).
HDP	Hrubý domáci produkt.
HRP	Hrubý regionálny produkt. Časť HDP, ktorá pripadá na daný región.
p.c.	<i>per capita</i> (z lat.) = na hlavu. Podiel veličiny na 1 obyvateľa.
PPP	<i>Purchasing power parity</i> = parita kupnej sily.
PRC	<i>People's republic of China</i> (vid' ČLR).
RMB¥	<i>Renminbi yuan</i> . Oficiálna menová jednotka Čínskej ľudovej republiky.

ZOZNAM OBRÁZKOV

<i>Obr. 1. Grafická reprezentácia Giniho koeficientu</i>	12
<i>Obr. 2. Špeciálne ekonomické zóny</i>	17
<i>Obr. 3. Vývoj inflácie a zmeny deflátoru HDP</i>	24
<i>Obr. 4. Objem hrubého domáceho produktu v rokoch 1990 – 2004</i>	26
<i>Obr. 5. Podiel hrubého domáceho produktu na osobu v období 1990 – 2004</i>	27
<i>Obr. 6. Reálny percentuálny rast celkového HDP a HDP per capita</i>	28
<i>Obr. 7. Podiel vybraných krajín na svetovom HDP v rokoch 1970 a 1997</i>	30
<i>Obr. 8. Vývoj reálneho HDP v jednotlivých geo-ekonomických zónach</i>	32
<i>Obr. 9. Reálny rast objemu HDP v troch geo-ekonomických zónach</i>	33
<i>Obr. 10. Porovnanie HDP na hlavu v jednotlivých provinciách za roky 1994 a 2004</i>	34
<i>Obr. 11. Vývoj nerovnosti životnej úrovne medzi provinciami</i>	37
<i>Obr. 12. Grafické porovnanie maximálnej a minimálnej hodnoty Giniho indexu</i>	38
<i>Obr. 13. Veľkosť podielu HDP na hlavu v porovnaní s najchudobnejšou provinciou</i>	38

ZOZNAM TABULIEK

<i>Tab. 1. Rozdelenie provincií do geo-ekonomických zón.....</i>	16
<i>Tab. 2. Vývoj inflácie</i>	23
<i>Tab. 3. Deflátor hrubého domáceho produktu</i>	24
<i>Tab. 4. Reálny percentuálny rast celkového HDP a HDP per capita</i>	28
<i>Tab. 5. Porovnanie objemu HDP vo vybraných krajinách a obdobiach.....</i>	29
<i>Tab. 6. Porovnanie rastu HDP a HDP na hlavu vo vybraných krajinách</i>	29
<i>Tab. 7. Odhad vzájomnej pozície USA, Japonska a Číny v roku 2005.....</i>	30
<i>Tab. 8. Objem HDP a jeho rast v jednotlivých geo-ekonomických zónach.....</i>	32
<i>Tab. 9. Percentuálne hodnoty Giniho indexu v období 1994-2004</i>	36

ZOZNAM PRÍLOH

- P I Administratívne členenie Čínskej ľudovej republiky
- P II Hlavné geo-ekonomické zóny
- P III Objem HDP a jeho rast v rokoch 1952-2004
- P IV Objem hrubého regionálneho produktu v stálych cenách roku 1990
- P V Hrubý regionálny produkt na hlavu v cenách roku 1990
- P VI Príklad spracovania dát pre výpočet Giniho koeficientu

PRÍLOHA P I: ADMINISTRATÍVNE ČLENENIE ČÍNSKEJ ĽUDOVEJ REPUBLIKY



PRÍLOHA P II: HLAVNÉ GEO-EKONOMICKÉ ZÓNY



PRÍLOHA P III: OBJEM HDP A JEHO RAST V ROKOCH 1952-2004

Rok	Index reálneho HDP	Nominálny HDP (miliardy CNY)	HDP na hlavu (CNY/osoba)	Reálny rast HDP (v %)
1952	100,0	67,9	119	
1953	115,6	82,4	142	15,6
1954	120,5	85,9	144	4,2
1955	128,6	91,0	150	6,8
1956	147,9	102,8	165	15,0
1957	155,5	106,8	168	5,1
1958	188,6	130,7	200	21,3
1959	205,2	143,9	216	8,8
1960	204,6	145,7	218	-0,3
1961	148,7	122,0	185	-27,3
1962	140,4	114,9	173	-5,6
1963	154,7	123,3	181	10,2
1964	183,0	145,4	208	18,3
1965	214,2	171,6	240	17,0
1966	237,1	186,8	254	10,7
1967	223,6	177,4	235	-5,7
1968	214,4	172,3	222	-4,1
1969	250,6	193,8	243	16,9
1970	299,3	225,3	275	19,4
1971	320,2	242,6	288	7,0
1972	332,4	251,8	292	3,8
1973	358,6	272,1	309	7,9
1974	366,9	279,0	310	2,3
1975	398,8	299,7	327	8,7
1976	392,4	294,4	316	-1,6
1977	422,2	320,2	339	7,6
1978	471,6	362,4	379	11,7
1979	507,5	403,8	417	7,6
1980	547,1	451,8	460	7,8
1981	575,5	486,2	489	5,2
1982	629,0	529,5	525	9,1
1983	698,9	593,5	580	10,9
1984	805,8	717,1	692	15,2
1985	912,1	896,4	853	13,5

Rok	Index reálneho HDP	Nominálny HDP (miliardy CNY)	HDP na hlavu (CNY/osoba)	Reálny rast HDP (v %)
1986	989,7	1 020,2	956	8,8
1987	1 103,5	1 196,3	1 104	11,6
1988	1 228,2	1 492,8	1 355	11,3
1989	1 279,8	1 690,9	1 512	4,1
1990	1 333,5	1 854,8	1 634	3,8
1991	1 454,9	2 161,8	1 879	9,2
1992	1 660,0	2 663,8	2 287	14,2
1993	1 877,5	3 463,4	2 939	13,5
1994	2 114,0	4 675,9	3 923	12,6
1995	2 304,3	5 847,8	4 854	10,5
1996	2 530,1	6 788,5	5 576	9,6
1997	2 745,2	7 446,3	6 054	8,8
1998	2 959,3	7 834,5	6 038	7,8
1999	3 169,4	8 206,8	6 551	7,1
2000	3 422,9	8 946,8	7 086	8,0
2001	3 710,4	9 731,5	7 651	7,5
2002	3 977,6	10 479,1	8 184	8,0
2003	4 315,7	11 669,4	9 030	9,1
2004	4 725,7	13 651,5	10 502	9,5

Zdroje: [10] , [11]

**PRÍLOHA P IV: OBJEM HRUBÉHO REGIONÁLNEHO PRODUKTU
V STÁLÝCH CENÁCH ROKU 1990**

(P IV: str. 1/2)

<i>v 100 mil. CNY</i>	1992	1993	1994	1995	1996	1997	1998
Beijing	615,73	654,57	685,31	779,16	852,10	946,85	1 078,17
Tianjin	357,09	406,37	458,43	513,96	581,38	646,17	716,37
Hebei	1 110,15	1 281,67	1 382,91	1 591,69	1 821,01	2 068,20	2 281,44
Shanxi	494,94	534,17	539,75	610,24	689,81	774,25	796,62
Inner Mongolia	366,15	403,80	431,10	465,23	519,35	575,28	639,13
Liaoning	1 278,99	1 524,21	1 556,32	1 560,32	1 665,29	1 873,97	2 080,81
Jilin	484,57	544,21	592,22	630,75	705,19	756,87	835,05
Heilongjiang	750,26	912,05	1 023,28	1 125,28	1 267,06	1 416,78	1 500,35
Shanghai	967,59	1 145,81	1 246,63	1 375,55	1 530,55	1 757,71	1 977,07
Jiangsu	1 854,75	2 272,62	2 565,05	2 879,63	3 166,48	3 494,45	3 859,55
Zhejiang	1 185,31	1 447,41	1 685,97	1 968,88	2 186,53	2 426,24	2 673,56
Anhui	695,66	810,95	941,00	1 119,16	1 233,66	1 396,64	1 503,87
Fujian	683,98	859,19	1 065,46	1 206,83	1 362,65	1 569,47	1 761,77
Jiangxi	497,16	548,08	599,42	673,15	800,17	897,20	992,76
Shandong	1 907,29	2 106,87	2 447,96	2 794,21	3 143,38	3 478,59	3 839,31
Henan	1 111,23	1 260,38	1 406,27	1 677,27	1 930,82	2 133,84	2 335,36
Hubei	945,07	1 079,69	1 187,67	1 335,80	1 566,41	1 804,80	1 985,65
Hunan	866,32	968,94	1 071,20	1 226,48	1 396,05	1 565,62	1 671,46
Guangdong	1 991,53	2 444,80	2 680,84	3 006,13	3 438,04	3 826,70	4 245,06
Guangxi	561,46	677,34	785,07	897,17	895,43	950,59	1 020,13
Hainan	157,78	195,63	209,22	203,42	205,43	214,40	235,28
Chongqing	x	x	x	x	621,82	706,23	766,16
Sichuan	1 410,59	1 589,15	1 756,15	1 974,03	1 574,30	1 736,73	1 919,21
Guizhou	295,15	315,38	329,48	351,95	376,39	414,80	451,29
Yunnan	537,22	590,65	615,74	674,03	786,64	860,09	961,62
Tibet	28,91	28,26	28,98	31,27	34,15	40,27	48,88
Shaanxi	469,34	508,90	516,23	558,60	619,87	680,04	740,57
Gansu	275,94	282,16	285,54	309,09	376,64	408,71	466,23
Qinghai	76,00	83,09	87,39	92,34	96,81	105,69	118,02
Ningxia	72,19	78,70	84,69	94,82	102,11	110,33	121,93
Xinjiang	349,33	383,27	425,89	466,18	481,05	549,32	598,59

(P IV: str. 2/2)

<i>v 100 mil. CNY</i>	1999	2000	2001	2002	2003	2004
Beijing	1 192,20	1 346,35	1 527,59	1 728,23	1 931,88	2 124,46
Tianjin	795,03	890,43	987,79	1 103,39	1 290,87	1 454,17
Hebei	2 505,18	2 764,10	2 994,23	3 293,52	3 743,71	4 349,19
Shanxi	826,13	892,85	955,51	1 085,31	1 295,58	1 508,99
Inner Mongolia	695,32	760,97	829,80	944,77	1 134,10	1 345,15
Liaoning	2 287,24	2 536,03	2 701,83	2 832,58	3 165,68	3 408,73
Jilin	915,38	989,19	1 091,07	1 208,27	1 330,40	1 467,23
Heilongjiang	1 588,58	1 766,89	1 911,60	2 088,35	2 336,34	2 630,21
Shanghai	2 212,27	2 471,99	2 657,68	2 909,56	3 296,61	3 695,22
Jiangsu	4 220,53	4 661,77	5 106,13	5 719,19	6 571,72	7 639,74
Zhejiang	2 941,44	3 278,68	3 622,51	4 193,74	4 954,83	5 576,36
Anhui	1 594,71	1 650,24	1 766,19	1 911,58	2 094,99	2 387,02
Fujian	1 946,51	2 129,21	2 283,44	2 518,62	2 759,39	3 002,27
Jiangxi	1 076,25	1 087,98	1 167,94	1 318,20	1 492,76	1 733,93
Shandong	4 200,94	4 639,88	5 066,62	5 676,32	6 558,59	7 683,17
Henan	2 508,96	2 790,55	3 027,69	3 318,38	3 717,36	4 372,15
Hubei	2 115,24	2 322,71	2 502,78	2 598,75	2 848,81	3 129,63
Hunan	1 823,98	2 005,27	2 138,13	2 227,56	2 446,42	2 783,60
Guangdong	4 640,78	5 248,10	5 715,85	6 313,01	7 186,15	7 955,33
Guangxi	1 070,93	1 113,55	1 197,74	1 320,82	1 442,48	1 646,72
Hainan	258,36	281,62	293,08	321,42	353,84	381,59
Chongqing	811,29	863,26	939,30	1 060,43	1 186,92	1 321,99
Sichuan	2 034,99	2 178,19	2 373,67	2 622,50	2 877,61	3 251,68
Guizhou	499,95	539,64	582,39	637,47	715,20	789,56
Yunnan	1 017,46	1 061,92	1 113,73	1 200,84	1 300,17	1 467,86
Tibet	57,90	63,80	74,47	86,83	97,30	104,92
Shaanxi	815,62	902,14	990,03	1 130,52	1 264,99	1 430,18
Gansu	510,98	534,12	575,74	624,77	688,03	773,21
Qinghai	130,70	143,17	161,55	183,50	205,79	231,00
Ningxia	132,40	144,25	160,17	177,13	203,22	228,33
Xinjiang	640,69	741,06	797,43	859,77	990,23	1 091,24

Zdroje: [10] , [6] , autorov prepočet.

**PRÍLOHA P V: HRUBÝ REGIONÁLNY PRODUKT NA HLAVU V
CENÁCH ROKU 1990**

<i>v CNY/obyv.</i>	1994	1995	1996	1997	1998	1999	2000	2001	2002	2003	2004
Beijing	6 489		7 934	8 754		10 881	12 199	13 701	15 304	16 909	18 380
Tianjin	5 161		6 471	7 217		8 759	9 773	10 819	12 039	13 993	15 648
Hebei	2 134		2 819	3 180		3 801	4 162	4 489	4 903	5 545	6 407
Shanxi	1 782		2 226	2 477		2 591	2 790	2 931	3 306	3 921	4 538
Inner Mongolia	1 905		2 246	2 454		2 933	3 189	3 469	3 895	4 733	5 607
Liaoning	3 858		4 077	4 459		5 530	6 098	6 464	6 986	7 519	8 083
Jilin	2 341		2 723	2 879		3 477	3 719	4 101	4 483	4 925	5 422
Heilongjiang	2 799		3 411	3 789		4 200	4 650	5 019	5 478	6 126	6 893
Shanghai	9 612		11 747	13 470		16 889	18 764	20 067	21 865	24 639	27 431
Jiangsu	3 657		4 455	4 888		5 847	6 395	6 937	7 741	8 865	10 269
Zhejiang	3 887		4 986	5 500		6 599	7 311	7 867	9 058	10 625	11 875
Anhui	1 594		2 047	2 296		2 581	2 644	2 803	3 129	3 404	3 853
Fujian	3 405		4 291	4 843		5 920	6 301	6 636	7 261	7 900	8 540
Jiangxi	1 502		1 959	2 173		2 556	2 635	2 803	3 136	3 522	4 062
Shandong	2 828		3 604	3 970		4 755	5 190	5 618	6 264	7 205	8 395
Henan	1 565		2 126	2 317		2 683	2 957	3 180	3 462	3 992	4 697
Hubei	2 112		2 701	3 086		3 571	3 904	4 194	4 475	4 752	5 208
Hunan	1 708		2 178	2 429		2 799	3 063	3 250	3 532	3 984	4 522
Guangdong	4 033		5 017	5 455		6 430	6 999	7 370	8 085	9 078	9 774
Guangxi	1 752		2 152	2 279		2 274	2 346	2 506	2 743	3 148	3 569
Hainan	3 047		2 901	2 981		3 500	3 744	3 830	4 198	4 386	4 687
Chongqing	x		x	2 329		2 646	2 801	3 035	3 414	3 802	4 765
Sichuan	1 591		1 985	2 108		2 441	2 598	2 818	3 102	3 385	4 024
Guizhou	982		1 104	1 159		1 357	1 446	1 554	1 696	1 900	2 091
Yunnan	1 574		1 959	2 114		2 441	2 518	2 612	2 786	2 986	3 339
Tibet	1 254		1 441	1 671		2 337	2 476	2 849	3 278	3 624	3 858
Shaanxi	1 482		1 747	1 939		2 249	2 471	2 697	2 971	3 417	3 847
Gansu	1 217		1 530	1 641		2 011	2 085	2 235	2 417	2 648	2 961
Qinghai	1 840		1 977	2 127		2 556	2 763	3 078	3 457	3 838	4 268
Ningxia	1 697		1 968	2 105		2 452	2 628	2 867	3 122	3 529	3 908
Xinjiang	2 499		2 725	3 088		3 547	4 057	4 248	4 509	5 116	5 555

Zdroje: [10], [6], autorov prepočet.

PRÍLOHA P VI: PRÍKLAD SPRACOVANIA DÁT PRE VÝPOČET GINIHO KOEFICIENTU

Poznámka: Uvedené údaje zodpovedajú roku 2004

poradie (n)	HDP per capita	kumulatívny HDP p.c.	kumul. podiel provincií = Xk	kumul. podiel HDP p.c. = Yk
1	2 091	2 091	0,0323	0,0097
2	2 961	5 052	0,0645	0,0233
3	3 339	8 391	0,0968	0,0388
4	3 569	11 960	0,1290	0,0552
5	3 847	15 808	0,1613	0,0730
6	3 853	19 660	0,1935	0,0908
7	3 858	23 519	0,2258	0,1086
8	3 908	27 427	0,2581	0,1267
9	4 024	31 451	0,2903	0,1453
10	4 062	35 513	0,3226	0,1640
11	4 268	39 781	0,3548	0,1838
12	4 522	44 303	0,3871	0,2047
13	4 538	48 841	0,4194	0,2256
14	4 687	53 528	0,4516	0,2473
15	4 697	58 225	0,4839	0,2690
16	4 765	62 991	0,5161	0,2910
17	5 208	68 198	0,5484	0,3150
18	5 422	73 621	0,5806	0,3401
19	5 555	79 175	0,6129	0,3657
20	5 607	84 782	0,6452	0,3916
21	6 407	91 189	0,6774	0,4212
22	6 893	98 082	0,7097	0,4531
23	8 083	106 165	0,7419	0,4904
24	8 395	114 560	0,7742	0,5292
25	8 540	123 100	0,8065	0,5686
26	9 774	132 874	0,8387	0,6138
27	10 269	143 143	0,8710	0,6612
28	11 875	155 018	0,9032	0,7161
29	15 648	170 666	0,9355	0,7884
30	18 380	189 047	0,9677	0,8733
31	27 431	216 478	1,0000	1,0000