

Analýza rozvoje turistiky a cestovního ruchu v mikroregionu Nový Dvůr

Jan Grufík

Bakalářská práce
2007



Univerzita Tomáše Bati ve Zlíně
Fakulta managementu a ekonomiky

Univerzita Tomáše Bati ve Zlíně
Fakulta managementu a ekonomiky
Ústav ekonomie
akademický rok: 2006/2007

ZADÁNÍ BAKALÁŘSKÉ PRÁCE

(PROJEKTU, UMĚLECKÉHO DÍLA, UMĚLECKÉHO VÝKONU)

Jméno a příjmení: **Jan GRUFÍK**
Studijní program: **B 6208 Ekonomika a management**
Studijní obor: **Management a ekonomika**

Téma práce: **Analýza rozvoje turistiky a cestovního ruchu
v mikroregionu Nový Dvůr**

Zásady pro vypracování:

1. Provedte průzkum literárních pramenů a zpracujte teoretické a metodické poznatky týkající se turistiky a cestovního ruchu.
2. Stanovte hodnotící kritéria pro analýzu turistiky a cestovního ruchu.
3. Stanovte metodu pro vyhodnocení stanovených kritérií.
4. Provedte analýzu na základě vyhodnocených kritérií s použitím stanovených metod.
5. Navrhněte závěrečná doporučení pro další rozvoj turistiky a cestovního ruchu v mikroregionu Nový Dvůr.

Rozsah práce: **40 stran**
Rozsah příloh:
Forma zpracování bakalářské práce: **tištěná/elektronická**

Seznam odborné literatury:


1. FORET, M., FORETOVÁ, V. Jak rozvíjet místní cestovní ruch. 1. vyd. Praha: Grada Publishing, spol. s.r.o., 2001. 180 s. ISBN 80-247-0207-X.
2. POUROVÁ, M. Agroturistika. 1. vyd. Praha: Česká zemědělská univerzita v Praze, 2002. 124 s. ISBN 80-213-0965-2.
3. JANOTKA, K. Venkovská turistika a agroturistika. Specifické segmenty cestovního ruchu. Střední odborná škola cestovního ruchu s.r.o., Pardubice 1999, 108s.
4. POUROVÁ, M. Agroturistika, možnosti rozvoje a perspektiva v České republice. 1. vyd. Praha: Česká zemědělská univerzita v Praze, 2000. 114 s. ISBN 80-213-0672-6.

Vedoucí bakalářské práce: **doc. Ing. Jitka Kloudová, Ph.D.**
Ústav ekonomie
Datum zadání bakalářské práce: **16. března 2007**
Termín odevzdání bakalářské práce: **18. května 2007**

Ve Zlíně dne 16. března 2007


doc. PhDr. Václav Nováček, CSc.
děkan




Ing. Zuzana Dohnalová, Ph.D.
ředitel ústavu

ABSTRAKT

Bakalářská práce se zabývá rozvojem turistiky a cestovního ruchu v mikroregionu Nový Dvůr. První část práce je zaměřena na výklad pojmů, rozdělení cestovního ruchu, ekonomické důsledky a vývojové trendy v cestovním ruchu. Druhá část práce zkoumá stávající stav a potenciál rozvoje cestovního ruchu a turistiky v mikroregionu Nový Dvůr. Tato část zahrnuje analýzu současného stavu cestovního ruchu v regionu pomocí SWOT analýzy a podává určitý nástin možného řešení rozvoje venkovské turistiky v mikroregionu Nový Dvůr.

Klíčová slova: Cestovní ruch, mikroregion Nový Dvůr, SWOT analýza, rozvoj, současný stav, turistika, konkurence.

ABSTRACT

The bachelor assignment deals with tourism development and tourist trade in the microregion New Court. The first issue of my assignment is oriented to interpretation of definitions, the separation of tourist trade, economic consequences and evolutionary general drift. The second issue of my assignment is oriented to current state and potential tourism development in the microregion New Court. This part includes analyse present state of tourist trade in the region by the help of SWOT analyse and gives us a possible development solution of provincial tourism in the microregion New Court.

Keywords: Tourism, microregion New Court, SWOT analysis, development, contemporary state, tourism, competition.

Poděkování

Chtěl bych poděkovat p. doc. Ing. Jitce Kloudové, Ph.D. za cenné rady, připomínky a za důsledné a odborné vedení při zpracování této bakalářské práce. Také děkuji paní Jaroslavě Kundratové z kanceláře mikroregionu Nový Dvůr a paní Mgr. Aleně Presové, předsedkyni mikroregionu, za ochotu a čas, který mi věnovaly při získávání informací. Nakonec bych chtěl poděkovat celé mé rodině a blízkým za morální i materiální podporu, nejen při vzniku mé bakalářské práce, ale také během celého studia.

OBSAH

ÚVOD.....	10
I TEORETICKÁ ČÁST.....	12
1 VYMEZENÍ CESTOVNÍHO RUCHU.....	13
1.1 DEFINICE CESTOVNÍHO RUCHU.....	13
1.2 POSTAVENÍ CESTOVNÍHO RUCHU VE SVĚTĚ.....	13
1.3 POSTAVENÍ CESTOVNÍHO RUCHU V EVOROPĚ.....	13
1.4 POSTAVENÍ CESTOVNÍHO RUCHU V ČR.....	14
2 REGIONÁLNÍ POLITIKA.....	16
3 DRUHY CESTOVNÍHO RUCHU.....	17
4 TYPOLOGIE CESTOVNÍHO RUCHU.....	19
4.1 PODLE MÍSTA JEHO REALIZACE.....	19
4.2 PODLE VZTAHU K PLATEBNÍ BILANCE STÁTU.....	19
4.3 PODLE DÉLKY TRVÁNÍ.....	19
4.4 PODLE ZPŮSOBU ZABEZPEČENÍ JEHO PRŮBĚHU.....	19
4.5 PODLE ZPŮSOBU ÚČASTI A FORMY ÚHRADY NÁKLADŮ ÚČASTI.....	20
4.6 PODLE DOPRAVNÍCH PROSTŘEDKŮ.....	20
5 SPECIFIKACE CESTOVNÍHO RUCHU.....	21
6 PODMÍNKY A PŘEDPOKLADY ROZVOJE ČR.....	22
6.1 PŘÍRODNÍ PŘEDPOKLADY.....	22
6.2 KULTURNĚ HISTORICKÉ PŘEDPOKLADY.....	22
6.3 SOCIÁLNĚ-EKONOMICKÉ PŘEDPOKLADY.....	22
6.4 MATERIÁLNĚ-TECHNICKÉ PŘEDPOKLADY.....	22
6.5 POLITICKÉ PŘEDPOKLADY.....	22
6.6 EKOLOGICKÉ PŘEDPOKLADY.....	23
6.7 PERSONÁLNÍ PŘEDPOKLADY.....	23
6.8 ADMINISTRATIVNÍ PŘEDPOKLADY.....	23

6.9	DEMOGRAFICKÉ PŘEDPOKLADY.....	23
7	VÝVOJOVÉ TRENDY V CESTOVNÍM RUCHU.....	24
8	MARKETING CESTOVNÍHO RUCHU.....	25
8.1	ÚLOHA MARKETINGU.....	25
8.2	MARKETINGOVÝ INFORMAČNÍ SYSTÉM.....	25
8.3	MARKETINGOVÝ MIX V CESTOVNÍM RUCHU.....	26
8.3.1	Produkt.....	26
8.3.2	Balíčky.....	27
8.3.3	Místo, distribuce a dostupnost.....	27
8.3.4	Cena	27
8.4	KOMUNIKAČNÍ MIX.....	28
9	PŘÍNOSY A DOPADY CESTOVNÍHO RUCHU.....	29
9.1	EKONOMICKÉ DOPADY.....	29
9.2	SOCIÁLNÍ DOPADY.....	29
9.3	KULTURNÍ DOPADY.....	30
9.4	DOPADY NA ŽIVOTNÍ PROSTŘEDÍ.....	30
II	PRAKTICKÁ ČÁST.....	31
10	ANALÝZA SOUČASNÉHO STAVU CESTOVNÍHO RUCHU V ČR.....	32
10.1	VÝKONOVÉ UKAZATELE.....	34
10.2	ZÁVĚREČNÉ HODNOCENÍ.....	37
11	VLASTNÍ PRÁCE.....	39
11.1	CHARAKTERISTIKA MIKROREGIONU NOVÝ DVŮR.....	39
11.2	SROVNÁVACÍ ANALÝZA POTECNIÁLU V CESTOVNÍM RUCHU SOUSEDNÍCH OKRESŮ, OKRESU HODONÍN.....	40
11.2.1	Závěrečné hodnocení.....	41
11.3	ANALÝZA PŘEDPOKLADŮ A PODMÍNEK ROZVOJE CESTOVNÍHO RUCHU A TURISTIKY V MIKROREGIONU NOVÝ DVŮR.....	42

11.3.1	Metodika pro hodnocení předpokladů a podmínek rozvoje cestovního ruchu v mikroregionu Nový Dvůr.....	42
11.3.1.1	Metodika škálování.....	42
11.3.1.2	Použité statistické charakteristiky.....	43
11.3.2	Přírodní předpoklady.....	44
11.3.3	Kulturně historické předpoklady.....	45
11.3.4	Sociálně-ekonomické předpoklady.....	46
11.3.5	Materiálně-technické předpoklady.....	48
11.3.6	Politické předpoklady.....	50
11.3.7	Ekologické předpoklady.....	51
11.3.8	Personální předpoklady.....	52
11.3.9	Administrativní předpoklady.....	53
11.3.10	Demografické předpoklady.....	54
11.3.11	Závěrečné hodnocení podmínek a předpokladů pro rozvoj cestovního ruchu v mikroregionu Nový Dvůr.....	55
11.4	SWOT ANALÝZA MIKROREGIONU NOVÝ DVŮR Z POHLEDU ROZVOJE CESTOVNÍHO RUCHU.....	58
11.4.1	Silné stránky.....	58
11.4.2	Slabé stránky.....	59
11.4.3	Příležitost.....	61
11.4.4	Ohrožení.....	61
11.5	SHRNUTÍ PŘEDPOKLADŮ A PODMÍNEK PRO ROZVOJ CESTOVNÍHO RUCHU A TURISTIKY V MIKROREGIONU NOVÝ DVŮR.....	63
11.6	ROZVOJOVÝ POTENCIÁL, STRATEGICKÉ CÍLE A ZÁVĚREČNÁ DOPORUČENÍ PRO MIKROREGION NOVÝ DVŮR.....	66
11.6.1	Strategické cíle.....	66
11.6.2	Rozvojové potenciály v mikroregionu Nový Dvůr.....	66

11.6.3 Závěrečná doporučení.....	67
ZÁVĚR.....	68
SEZNAM POUŽITÉ LITERATURY.....	70
SEZNAM POUŽITÝCH SYMBOLŮ A ZKRATEK.....	72
SEZNAM TABULEK.....	73
SEZNAM GRAFŮ.....	73
SEZNAM PŘÍLOH.....	74

ÚVOD

Cestovní ruch se stal v poslední době celosvětovým fenoménem. Především díky rozvoji dopravních možností a postupující globalizaci sahá do každé části naší Země. Díky tomu má velký význam a dopad na řadu oblastí, např. ubytovací a stravovací služby, dopravu, sportovně-rekreační služby, společensko-kulturní služby, banky, obchody atd. Turistika a cestovní ruch se tak pro objekty cestovního ruchu stávají velkou příležitostí ve všech směrech.

Téma mé bakalářské práce „Analýza cestovního ruchu a turistiky v mikroregionu Nový Dvůr“ úzce souvisí s místem, kde jsem se narodil a stále žiji. Je to kraj tradic, památek originální kultury, kterou může přispět do národního, evropského, ale i světového kulturního dědictví. Tato práce se zabývá současným stavem cestovního ruchu na území mikroregionu Nový Dvůr a jeho možnostmi dalšího rozvoje.

Cílem bakalářské práce bude vypracovat analýzu rozvoje turistiky a cestovního ruchu v mikroregionu Nový Dvůr. Zjistit jeho současnou situaci v cestovním ruchu a nastínit jeho možnosti a předpoklady pro další rozvoj v této oblasti. Vedlejším cílem práce bude pomoci vedení mikroregionu v hledání předpokladů pro další rozvoj mikroregionu Nový Dvůr v oblasti cestovního ruchu. Na základě těchto předpokladů stanovit strategické cíle, jejichž splnění a přiblížení se k těmto cílům by mělo v budoucnu vést ke zvýšení atraktivnosti a turistického zájmu o již zmíněný mikroregion.

První část práce bude věnována stanovení teoretických předpokladů. Tato část práce se bude zabývat základními pojmy, typologií cestovního ruchu a specifikacemi cestovního ruchu. Bude zjišťovat jaké by měly být předpoklady a podmínky pro rozvoj cestovního ruchu, jaké jsou vývojové trendy v této oblasti, marketingem cestovního ruchu a také, jaké přínosy a dopady má cestovní ruch na společnost.

V praktické části bude nejprve analyzována situace cestovního ruchu v ČR a bude zjištěno jaké přínosy a dopady má cestovní ruch na hospodářský růst ČR a jakou měrou se v ČR podíly na tvorbě HDP.

V další části bude charakterizován mikroregion Nový Dvůr a bude provedena srovnávací analýza potenciálu v cestovním ruchu sousedních okresů, okresu Hodonín, do kterého patří i mikroregion Nový Dvůr.

V poslední části této bakalářské práce bude provedena analýza předpokladů a podmínek pro rozvoj cestovního ruchu a turistiky v mikroregionu Nový Dvůr. Bude zjištěn současný stav, možnosti jeho dalšího rozvoje v oblasti cestovního ruchu a mikroregion bude srovnán s okolními mikroregiony v rámci jeho konkurenceschopnosti. Bude stanovena metodika podle které budou jednotlivé podmínky a předpoklady hodnoceny. Na základě provedené analýzy bude provedeno závěrečné hodnocení a SWOT analýza.

Na závěr bude z výše uvedené analýzy provedeno shrnutí podmínek a předpokladů pro rozvoj cestovního ruchu a budou nastíněny strategické cíle, potenciál pro rozvoj cestovního ruchu a bude provedeno závěrečné doporučení, kudy by se vývoj turistiky a cestovního ruchu v tomto venkovském regionu měl ubírat.

TEORETICKÁ ČÁST

1 VYMEZENÍ CESTOVNÍHO RUCHU

1.1 Definice cestovního ruchu

Cestovní ruch charakterizujeme jako „činnost lidí, spočívající v cestování a pobytu v místech mimo místa jejich obvyklého pobytu po dobu kratší jednoho uceleného roku za účelem využití volného času, obchodu a jinými účely“. [2]

Jako návštěvník (visitor) se označuje každá osoba cestující do jiného místa v němž nemá trvalé bydliště. Pokud přenocuje, stává se turistou (tourist). Bez přenocování se jedná o jednodenního návštěvníka považovaného za výletníka (excursionist, sameday visitor), který v novém místě pobyl méně než 24 hodin.

Za hlavní znaky cestovního ruchu se považuje:

- změna místa
- dočasnost pobytu
- nevýdělečná činnost v navštíveném místě [1]

1.2 Postavení cestovního ruchu ve Světě

Ve světovém měřítku je cestovní ruch považován za odvětví budoucnosti s ohledem na multiplikační efekt doprovázející jeho rozvoj. Je označován za nejvýznamnější odvětví, které vytváří nejvíce pracovních příležitostí. Ale zaměstnanost není tím jediným, co cestovní ruch ovlivňuje. Podílí se na tvorbě hrubého domácího produktu, pozitivně působí na platební bilanci státu, tvoří příjmy státního rozpočtu, má vliv na příjmy místních rozpočtů a jeho rozvoj, podporuje investiční aktivity. Z toho vyplývá i význam cestovního ruchu pro rozvoj regionů.

1.3 Postavení cestovního ruchu v Evropě

Postavení cestovního ruchu v Evropě je na vysoké úrovni a je podmíněno dobrou ekonomickou situací v evropských státech. Mezi jednotlivými státy však existují značné rozdíly, ať už v oblasti ekonomické, společenské či kulturní. Cestovní ruch a služby s ním související se přesto staly globální záležitostí a překonaly tak rozdílnost jednotlivých národů diferencované Evropy. Z tohoto pohledu je možno považovat

evropský kontinent za jednotný. Zájem o jednotlivé druhy cestovního ruchu proto závisejí hlavně na náladě a momentálních preferencích v jednotlivých státech. Bohatší státy Evropské unie mají ve zvyku cestovat vícekrát do roka a v popředí jejich zájmu stojí zvláště jihoevropské země. Služby které jsou součástí cestovního ruchu se nadále velice rychlým tempem vyvíjejí a zájem o cestování u evropských národů nadále strmě stoupá. [5]

1.4 Postavení cestovního ruchu v ČR

Prudký rozvoj cestovního ruchu v ČR po roce 1989 mimo jiné umožnil:

- Kompenzovat nezaměstnanost přesunem značného počtu zaměstnanců z primárního a sekundárního sektoru do sektoru terciárního.
- Záporný schodek obchodní bilance pokrýt devizovým saldem z cestovního ruchu.
- Podílet se na tvorbě hrubého domácího produktu.
- Aktivizovat investiční činnost v národním hospodářství.

K rozvoji přispívaly jednak atraktivní turistická centra České Republiky, jednak pád „železné opony“ a otevření hranic světa. V popředí zájmů zahraničních návštěvníků nebyla kvalita poskytovaných služeb či úroveň infrastruktury, ale objevování nové nepoznané turistické destinace.

Toto jsou však faktory, které byly atraktivní po roce 1989 a již nejsou hlavním důvodem zájmu o Českou Republiku, ze které se stala standardní turistická země. Další rozvoj cestovního ruchu proto vyžaduje zvýšenou pozornost:

- Prosazení České Republiky na mezinárodním trhu cestovního ruchu prostřednictvím nových produktů cestovního ruchu s ohledem na jejich klientelu ve zdrojových zemích.
- Kvalitní infrastrukturu cestovního ruchu.
- Nabídce a kvalitě základních a doplňkových služeb cestovního ruchu.
- Rozšíření nabídky produktů cestovního ruchu a tvorbě nových regionálních produktů cestovního ruchu.
- Obnově kulturně historického dědictví.
- Přípravě lidských zdrojů.

- Podnikatelskému klimatu.
- Ochráně spotřebitele a jeho bezpečnosti.

2 REGIONÁLNÍ POLITIKA

Cestovní ruch je velice důležitým prvkem regionální politiky a podílí se na kompenzování rozdílů v ekonomickém rozvoji každého z regionů. Chybí-li primární a sekundární sféra, je možno tento nedostatek odstranit orientací na sféru terciární – na cestovní ruch.

Předpoklady pro rozvoj cestovního ruchu jsou v každém regionu jiné a je nezbytné věnovat velkou pozornost územnímu plánování oblastí cestovního ruchu a následnému prognózování s přihlédnutím k významu cestovního ruchu v jednotlivých regionech – je-li cestovní ruch v oblasti dominantní či nedominantní. Jsou vymezovány funkce a prostorové uspořádání rekreačních ploch a jejich sepětí s ostatní krajinou. [6]

Problematika funkčního využití krajiny, územní organizaci, věcnou i časovou koordinaci veškerých činností ovlivňujících rozvoj území řeší územní plánování. V oblasti legislativy je hlavním právním dokumentem územního plánování zákon č. 50/1976 Sb., o územním plánování a stavebním řádu, novelizovaný zákonem č. 103/1990 Sb. a zákonem č. 262/1992 Sb.

Mezi základní územně-plánovací dokumenty patří Rajonizace cestovního ruchu, která řeší rozvoj cestovního ruchu a rekreace na území našeho státu. [7]

3 DRUHY CESTOVNÍHO RUCHU

Druhů (typů) cestovního ruchu může být v závislosti na zvolených kritériích celá řada. Podle místa se bude jednat o domácí či zahraniční, podle času o krátkodobý nebo naopak dlouhodobý, podle způsobu organizace o skupinový nebo individuální atd. Za základní se považuje klasifikace podle účelu (motivů, cílů). Cestovní ruch dělíme na:

- **Rekreační**, realizovaný ve vhodném přírodním prostředí, s cílem odpočinku, reprodukce a zlepšení fyzické a psychické kondice, zahrnuje také příměstskou rekreaci, zpravidla krátkodobější (víkendovou) na chatách, chalupách a zahrádkách,
- **Kulturně-poznávací**, zaměřený na poznávání historie, kultury, tradic a zvyků vlastního i jiných národů, základem jsou sakrální i světské stavební a architektonické památky, umělecká díla, přírodní zajímavosti (jeskyně, vodopády, pralesy, pouště), společenské události (festivaly, slavnosti),
- **Náboženský (poutní turistika)**, jako jsou návštěvy poutních a posvátných míst (Lurdy, Tatína, Jeruzalém, Vatikán, Mekka, ale i Hostýn apod.), církevních památek a účast na církevních obřadech a oslavách,
- **Vzdělávací**, jehož cílem je něco nového se naučit (jazyky, sporty, umělecké a řemeslné dovednosti, odborné profesní znalosti),
- **Společenský**, kdy jde o setkávání příbuzných, vytváření přátelských vztahů a známostí lidí se stejnými zájmy a zálibami, o společenský život. Sem můžeme zahrnout i nejrůznější vzpomínkové akce pro veterány či příznivce významných historických událostí (například setkání „příznivců“ bitvy tří císařů u Slavkova 1805 apod.),
- **Zdravotní (lázeňsko-léčebný)**, zahrnující zdravotní prevenci, rehabilitaci, rekonvalescenci i léčení následků nemocí v lázních či jiných zdravotně příznivých prostředích. Například v České republice máme šestatřicet uznávaných lázeňských míst s cennými přírodními zdroji, odbornou obsluhou a ubytovací kapacitou s 23 tisíci lůžek,

- **Sportovní**, kdy jde nejen o vlastní sportovní aktivity, ale i pasivní diváctví na sportovních akcích,
- **Poznávání přírody** (flory a fauny) v podobě návštěv přírodních rezervací, národních parků, specifickým typem je ekoturistika, vedoucí k takovému chování v přírodním prostředí, jež ho co nejméně ohrožuje, z hlediska motivů se hovoří o návratu k přírodě v podobě zeleného tzv. měkkého (soft) cestovního ruchu,
- **Dobrodružný (adrenalinové sporty)**, spojený s nebezpečím, testováním fyzických a psychických vlastností účastníků. Nejznámější jsou sjíždění divokých řek a vodopádů (rafting) a skákání z výšek (bungee-jumping),
- **Profesní**, zahrnující obchodní služební cesty, účast na kongresech (kongresová turistika), účast na veletrzích a výstavách a incentivní (oceňující, odměňující, povzbuzující) cestovní ruch, který má zlepšit vztahy se zaměstnanci, případně se zákazníky,
- **Politický**, zahrnuje sjezdy, mítinky politických stran,
- **Nákupní**, cestovní ruch představuje cesty za nákupy,
- **Specifický**, jako například turistika pro vozíčkáře, [1]

4 TYPOLOGIE CESTOVNÍHO RUCHU

Cestovní ruch lze, podle různých kritérií, rozlišovat na jednotlivé druhy a formy. Druhy cestovního ruchu rozlišujeme podle několika kritérií:

4.1 Podle místa jeho realizace

- domácí cestovní ruch – účast občanů dané země na cestovním ruchu v rámci jejího území
- zahraniční cestovní ruch – souhrn aktivit spojených s příjezdem občanů ze zahraničí do dané země nebo občanů ze zahraničí danou zemí projíždějících a aktivit spojených s výjezdy občanů dané země do zahraničí
- vnitrostátní cestovní ruch – rozumíme jím souhrn aktivit spojených s domácím a příjezdovým cestovním ruchem
- národní cestovní ruch – aktivity spojené s domácím a výjezdovým cestovním ruchem
- světový cestovní ruch – veškerý cestovní ruch ve světě

4.2 Podle vztahu k platební bilanci státu

- příjezdový – příjezd zahraničních osob do dané země
- tranzitní – průjezd danou zemí (spolu s příjezdovým cestovním ruchem patří do aktivního cestovního ruchu)
- výjezdový – výjezd občanů dané země do zahraničí (patří do pasivního cestovního ruchu)

4.3 Podle délky trvání

- krátkodobý – pobyty do 3 dnů
- dlouhodobý - pobyty nad 3 dny

4.4 Podle způsobu zabezpečení jeho průběhu

- organizovaný – zajištění prostřednictvím cestovních kanceláří nebo jiného zprostředkovatele
- neorganizovaný – účast si zajišťuje sám účastník

4.5 Podle způsobu účasti a formy úhrady nákladů účasti

- volný (komerční) – účastník si platí účast sám, přičemž jeho účast není ničím podmíněna
- vázaný – účastník hradí pouze část nákladů, zbývající část hradí např. zaměstnavatel, zdravotní pojišťovna apod., přičemž tato účast je podmíněna splněním určité podmínky (např. zdravotní pojištění, členství v odborech apod.)

4.6 Podle dopravních prostředků

- silniční – autobusy, automobily, kola
- železniční – pravidelné i zvláštní linky
- letecký – pravidelné linky a forfait lety
- vodní – říční a námořní doprava
- ostatní – pěší turistika, cykloturistika, hipoturistika, atd. [2]

5 SPECIFIKACE CESTOVNÍHO RUCHU

- Rozvoj cestovního ruchu je podmíněn politicko-správními podmínkami.
- Produkt cestovního ruchu nelze vyrábět na sklad.
- Místní vázanost, bezprostřední spojitost s územím (místem), ve kterém se realizuje, zejména s jeho kvalitou přírodního prostředí.
- Výrazná sezónnost.
- Trh je silně determinován přírodními faktory a dalšími nepředvídatelnými vlivy.
- Vysoký podíl lidské práce.
- Těsný vztah nabídky a poptávky (změny v cenách a příjmech se obvykle bezprostředně projeví na trhu).
- Poptávka je výrazně ovlivňována důchody obyvatelstva, fondem volného času, cenovou hladinou nabízených služeb, spotřebitelskými preferencemi, motivací, módou a prestiží, celkovým způsobem života.
- Nabídku silně ovlivňuje také rozvoj a využívání techniky a technologií (internet, informační a rezervační systémy). [1]

6 PODMÍNKY A PŘEDPOKLADY ROZVOJE CR

Cestovní ruch je ovlivněn působením mnoha činitelů prostředí. Tyto faktory působí s různou intenzitou. Některé účast návštěvníků na cestovním ruchu stimulují, jiné modifikují a některé dokonce limitují. Je obtížné určit míru vlivu jednotlivých faktorů. Podle [2] jsou podmínky a předpoklady rozvoje cestovního ruchu děleny a vymezeny následovně:

6.1 Přírodní předpoklady

Tvoří je charakter terénu, klimatické podmínky, vodní toky a plochy, přírodní zdroje a přírodní zvláštnosti. Přírodní podmínky mění svou hodnotou se změnou ročních období a jsou příčinou sezónnosti.

6.2 Kulturně-historické předpoklady

Tyto předpoklady v sobě zahrnují objekty kulturní činnosti a život lidí v kontextu historického vývoje společnosti, architektonické památky, lidové tradice, kulturní akce a existence významných míst.

6.3 Sociálně-ekonomické předpoklady

Řadíme do nich celkovou úroveň ekonomiku státu, kterou vyjadřuje výše HDP, složení platební bilance, stupeň životní úrovně, disponibilní příjmy obyvatelstva, fond volného času apod.

6.4 Materiálně-technické předpoklady

Zahrnují úroveň ubytovacích, dopravních, stravovacích, maloobchodních, sportovně-rekreačních, kulturních a jiných zařízení, které slouží cestovnímu ruchu.

6.5 Politické předpoklady

Rozumíme jimi politickou stabilitu či nestabilitu, existenci násilí, teroru, válek, převratů, Tyto předpoklady závisí na politickém stavu celého státu. Součástí politických předpokladů je i vnitřní bezpečnostní situace z hlediska bezpečnosti turistů, např. ochrana před krádežemi a násilím.

6.6 Ekologické předpoklady

Řadíme mezi ně příznivé přírodní prostředí, existence či neexistence radioaktivního nebezpečí, ekologickou čistotu krajiny, čistotu ovzduší, vod a potravin.

6.7 Personální předpoklady

Patří sem profesionalita pracovníků v odvětví cestovního ruchu.

6.8 Administrativní předpoklady

Jedná se hlavně o vízové, celní, pasové a směnářenské předpoklady.

6.9 Demografické předpoklady

Zahrnují vše, co se týká obyvatelstva – natalita mortalita, mentalita, zvyky, tradice, náboženství, vzdělanost, věkové složení, charakter osídlení apod. [2]

7 VÝVOJOVÉ TRENDY V CESTOVNÍM RUCHU

Mezi aktuální vývojové trendy v oblasti cestovního ruchu dnes patří:

- mění se věková struktura obyvatelstva, zejména ve vyspělých zemích Evropy a USA dochází ke stárnutí populace, vytváří se atraktivní segment movitých, vzdělaných seniorů, v relativně dobré tělesné kondici.
- Mění se velikost a struktura domácností, zvyšuje se podíl menších méněčetných jednočlenných domácností či neúplných rodin.
- Také u nás patří do společnosti turistů stále častěji také „domácí čtyřnozí miláčci“ stejné jako vlastnictví či alespoň užívání osobního automobilu.
- Vzrůstá role ženy, která je stále častěji sama ekonomicky aktivní a pociťuje větší potřebu víkendových cest a tzv. minidovolených
- Rostoucí zájem na udržování a zlepšování tělesné kondice formou nízkokalorické stravy, fitness center a rehabilitačních či léčebných pobytů.
- Zájem o nutnost dalšího sebevzdělávání a zdokonalování v jazykových kurzech, kurzech golfu, tenisu, ručních prací, pěstitelských dovednostech v rámci návratů k přírodě.[5]

8 MARKETING CESTOVNÍHO RUCHU

8.1 Úloha marketingu

S růstem dynamiky trhů služeb a intenzity konkurence se marketing stal klíčovým faktorem odlišení úspěšných a neúspěšných podniků. Marketingový proces je vnímání, porozumění, stimulace a uspokojení potřeb specifických cílových trhů při využití podnikových zdrojů. Marketing je proces sladování podnikových zdrojů s potřebami trhu. Zabývá se dynamickými vztahy mezi podnikovými produkty a službami, potřebami a požadavky spotřebitelů a činností konkurence. [8]

8.2 Marketingový informační systém

Základem každého kvalifikovaného rozhodování a řízení, a tedy i řízení v oblasti marketingu, je zabezpečení a využití optimálního množství kvalitních a včasných informací. K tomuto a dalším účelům musí být v podniku od samého začátku uplatňování marketingového řízení vytvořen systém informací o:

- průběžně se měnícím okolí,
- specifických požadavcích a podmínkách trhu,
- připravenosti a schopnosti podniku na ně reagovat.

Marketingový informační systém (MIS) můžeme definovat jako systém všech procedur vytvořených za účelem shromažďování, analýzy a vyhodnocování informací nezbytných pro kvalitnější plánování, organizování, řízení a kontrolu marketingových aktivit. Marketingový informační systém, chápáný jako systém pracovníků a techniky vyčleněné pro práci s informacemi, zahrnuje čtyři základní podsystémy:

- vnitřní systém informací,
- marketingový zpravodajský systém,
- marketingový výzkumný systém,
- podpůrný systém marketingového rozhodování. [8]

8.3 Marketingový mix v cestovním ruchu

Marketingový mix je významným nástrojem prodeje. Skládá se z různých prvků marketingového programu, které napomáhají úspěšnému zavádění marketingové strategie a umístování podniku na cílových trzích. Integrace prvků marketingového mixu zajišťuje konzistenci marketingové strategie jako celku. Většina pracovníků marketingu tradičně zvažovala čtyři základní prvky marketingového mixu, kterým jsou tzv. „čtyři P“. Marketing cestovního ruchu rozšiřuje tuto základní podobu marketingového mixu o další „4 P“, lidé (people), tvoření balíčků (packaging), tvorba projektů (programming) a spolupráce, kooperace (partnership). [8]

8.3.1 Produkt

Za produkt lze považovat to, co lze na trhu nabízet k pozornosti, k získání, k používání nebo ke spotřebě, co má schopnost uspokojit přání nebo potřebu druhých lidí. Proto sem řadíme jak fyzické předměty a služby, tak také osoby, místa, organizace, myšlenky, kulturní výtvoř apod.

Kvalita produktu je jedním z hlavních nástrojů budování pozice na trhu. Jedná se o komplexní kategorii, a obecně představuje způsobilost produktu plnit své funkce. V marketingovém pohledu je kvalita produktu taková, jakou ji vnímá a vidí zákazník. V případě hotelu může být kvalita obecně vyjádřena počtem hvězdiček. Kvalitu produktu můžeme kvantitativně měřit pomocí určitých obecně uznávaných ukazatelů a norem nebo výčtem určitého vybavení jako je klimatizace, bazén, hlídané parkoviště. Můžeme ji měřit taky kvalitativně, a to porovnáním spokojenosti zákazníků, prostřednictvím marketingových výzkumů, anket apod.

V marketingovém cestovním ruchu je kvalita výsledkem spolupráce mnoha partnerských subjektů. Vstřícnost prodejce v kanceláři, spolehlivost a bezpečnost dopravy, čistota a komfort ubytování, chuť, množství a úroveň stravování či atraktivita programu tvoří výsledný integrovaný produkt, výsledný balíček, do kterého přispěla řada subjektů. [1]

Mezi další důležité součásti produktu patří:

- Design – Vybavení a uspořádání restaurace zvýší celkovou spokojenost zákazníka

- Značka – Znamená jméno, název, znak, symbol nebo jejich kombinaci.

8.3.2 Balíčky

Pod pojmem „Balíček“ rozumíme něco víc než jen obvyklou kompenzaci předplaceného stravování při odjezdu z rekreace. Málokdy je jedna složka (přírodní úkaz, kulturní památka) sama o sobě tak jedinečná, že nám dokáže dlouhodobě přitahovat zájemce a návštěvy. Proto, abychom zvýšili zajímavost, případně vytvořili něco jedinečného, musíme svoji nabídku pojmut jako komplex služeb. Jedná se o komplex služeb, který vzniká ze spolupráce a partnerství více organizací, které své dobré služby (např. neobvyklý způsob dopravy, nevšední ubytování, nezvyklou stravu a pohoštění) prezentují společně.

Balíček znamená pro klienta možnost výběru. Nesnaží se mu vnutit jen jedno místo, jeden hotel či jedno muzeum. Nabízí celý komplex možností svobodné volby, komplex, s jehož pomocí se může vytvořit program pro víkendové či týdenní putování a který jej ponouká vrátit se znovu a využít další nabízené možnosti. [1]

8.3.3 Místo, distribuce a dostupnost

Místo je zcela nepochybně rozhodujícím aspektem marketingu, protože zákazníkům se může líbit nějaký produkt a mohou být ochotni za něj platit, ale aby jej mohli kupovat, musí jim být dostupný.

Rozhodnutí o tom, jakými cestami se náš produkt dostane na trh a k zákazníkovi, patří mezi nejdůležitější a následně ovlivňuje použití ostatních marketingových nástrojů. Na rozdíl od jiných součástí marketingového mixu, distribuce nelze měnit operativně. V cestovním ruchu jde o využívání typických zprostředkovatelů služeb – cestovních kanceláří, informačních středisek atd. [5]

8.3.4 Cena

Cena je základním prvkem marketingového mixu služeb, protože pro organizaci vytvářející zisk je v přímém vztahu s celkovými výnosy a dosahovaným ziskem. Od cenové politiky se odvíjejí výše příjmů podniku. Cenová rozhodnutí jsou důležitá pro vnímání hodnoty a kvality služeb zákazníkem a hrají též významnou úlohu při budování image služby.

Organizace prodávající produkty cestovního ruchu, služeb pro využití volného času a ubytovacích a stravovacích služeb používají různé metody tvorby cen. Tyto metody se dělí do tří hlavních skupin:

- tvorba cen podle nákladů,
- tvorba cen podle poptávky,
- tvorba cen podle konkurence.

Pro organizaci cestovního ruchu, služeb pro využití volného času a ubytovacích a stravovacích služeb je tvorba cen nesnadným a složitým strategickým úkolem. Je strategickou i taktickou zbraní marketingu. [5]

8.4 Komunikační mix

Efektivní komunikace s cílovými zákazníky se děje řadou metod, které se v souhrnu nazývají marketingová komunikace. Propagace zvyšuje významnost služeb a může též přispět k jejich hmatatelnosti. Pro mnoho lidí marketing znamená propagaci, protože propagace je velice viditelnou, veřejnou tvář marketingu.

Propagace služeb pokrývá řadu oblastí. Tyto oblasti, známe jako komunikační či propagační mix, obsahují následující prvky:

- **Reklama** – jakákoli placená forma neosobní prezentace a podpory produktů v médiích,
- **Podpora prodeje** – představuje krátkodobé podněty pro zvýšení nákupu nebo prodeje produktu.
- **Public relations** jako vytváření a rozvíjení dobrých vztahů s veřejností, respektive veřejnostmi. Především jde o publicitu ve sdělovacích prostředcích, ale i o jiné formy. Zajímavou klíčovou skupinou v cestovním ruchu mohou být v tomto směru například zaměstnanci firem, kteří pro své kolegy objednávají letenky či ubytování na jejich služebních cestách.
- **Osobní prodej** reprezentovaný přímou osobní komunikací s jedním nebo i několika potenciálními zákazníky.
- **Direkt marketing** – je komunikační technika, která je založena na budování stálé vazby a dialogu se zákazníkem

- Internet [8]

9 PŘÍNOSY A DOPADY CESTOVNÍHO RUCHU

Cestovní ruch může pomáhat zvyšovat životní úroveň lidí žijících v dané oblasti prostřednictvím ekonomických přínosů, které jsou do oblasti vnášeny v podobě tržeb za realizované služby. Navíc rozvojem infrastruktury mohou vznikat nové pracovní příležitosti. Řádně usměrňovaný a řízený cestovní ruch může maximalizovat výhody z něho vyplývající a minimalizovat případné negativní dopady. Při realizaci cestovního ruchu je důležité se zamyslet nad dopady, které tento rozvoj způsobí a které se projeví v oblasti ekonomické, sociální, kulturní a ve vztahu k životnímu prostředí. [9]

9.1 Ekonomické dopady

Cestovní ruch přispívá k oběhu zahraniční měny, dává vzniknout příjmům a novým pracovním místům, může podporovat nové žádoucí změny ve struktuře ekonomiky a posilovat rozvoj drobného podnikání ve vymezeném regionu.

- Zahraniční platební vztahy – turisté přijíždějící do ČR ze zahraničí pomáhají vyrovnat platební bilanci a pasivní cestovní ruch. Na ekonomiku působí jako import.
- Příjmy z cestovního ruchu – příspěvek cestovního ruchu představuje množství peněz, které utratí turisté spotřebou služeb v cestovním ruchu, sníženým o hodnotu nákupů subjektů cestovního ruchu.
- Zaměstnanost – cestovní ruch vytváří nové pracovní příležitosti.
- Rozvoj drobného podnikání – mnoho služeb v cestovním ruchu je zajišťováno malými podniky a drobnými živnostníky. [8]

9.2 Sociální dopady

Vlivy v sociální oblasti jsou způsobeny vzájemným působením mezi hostiteli a návštěvníky.

- Hustota návštěvníků – vlivem sezónnosti dochází ke koncentraci velkého počtu návštěvníků v určitém čase a místě, což lze eliminovat různými cenami.

- Spotřebitelské chování – místní obyvatelstvo srovnává kvalitu dováženého zboží, které může požadovat pro vlastní potřebu.
- Morálka – je ovlivněna některými negativními průvodními znaky rozvoje cestovního ruchu, jako např. nárůst kriminality, prostituce nebo rozšíření hazardních forem zábavy.

9.3 Kulturní dopady

Cestovní ruch zrychluje proces rozvoje a změny kultury v konkrétní oblasti, protože zavádí vztahy mezi dvěma nebo více společnostmi s rozdílnou kulturou. Vliv „silnější“ ovlivní „slabší“, což nazýváme „přebírání jiné kultury“.

Tradice a z nich vycházející svátky, oslavy a další kulturní akce jsou důležité pro obyvatele každého sídla, ale mají i velkou přitažlivost pro jeho návštěvníky, kteří pak zpětně, v rámci cestovního ruchu, přinášejí do vesnic a měst práci a peníze.

9.4 Dopady na životní prostředí

Cestovní ruch ovlivňuje životní prostředí jak pozitivně, tak i negativně. Rozvoj cestovního ruchu může vést k budování potřebných sanitárních zařízení, inženýrských sítí nebo ke zvýšení obytné kultury jak pro obyvatele, tak návštěvníky. [8]

IPRAKTICKÁ ČÁST

10 ANALÝZA SOUČASNÉHO STAVU CR V ČESKÉ REPUBLICE

Podle odhadů Světové organizace cestovního ruchu (World Tourist Organisation, UNWTO) bude tvořit meziroční přírůstek cestovního ruchu ve světovém měřítku 2,5 až 2,8%. V roce 1999 se ve světě cestovní ruch podílel na tvorbě HDP téměř 13%, ve státech EU pak 14%. Tvořil více jak 8% hodnoty vývozu zboží a téměř 35% inkasa obchodních služeb. Růst příjmů dosáhl meziročně 7,5%. V této době vytváří cestovní ruch celosvětově 11% pracovních míst (ve vyspělých ekonomikách pak až 15%).

Podle výzkumů World Travel & Tourism Council (WTTC, 2004), jejichž výstupem jsou tzv. fiktivní satelitní účty cestovního ruchu, vytváří sektor cestovního ruchu v České republice hodnoty v objemu 67,5 mld. Kč (2,45% HDP) a zaměstnává 122 tis. osob (2,6% na celkové zaměstnanosti). Bereme-li v úvahu i nepřímé efekty cestovního ruchu, pak objem produktu cestovního ruchu činí 377,9 mld. Kč (13,7%) a na zaměstnanosti se podílí 12,9% (608 tis. zaměstnaných osob). Oproti roku 1993 se hodnota produktu cestovního ruchu v ČR zvýšila 2,5 násobně (2,9 násobně při započtení i externích efektů). Tempo růstu produktu cestovního ruchu v ČR bylo ve sledovaném období vyšší než tempo růstu zemí EU.

Objemem tržeb v mezinárodním obchodě se cestovní ruch řadí na první místo mezi hospodářskými odvětvími před obchod s ropou a obchod s automobily. V 83% zemí světa se odvětví cestovního ruchu řadí mezi pět odvětví s největším podílem na vývozu zboží a pro 38% zemí světa pak představuje odvětví cestovního ruchu největší zdroj devizových příjmů.

Tabulka. 1: Podíl cestovního ruchu na hlavních makroekonomických indikátorech ve světě, EU a v ČR – rok 2004

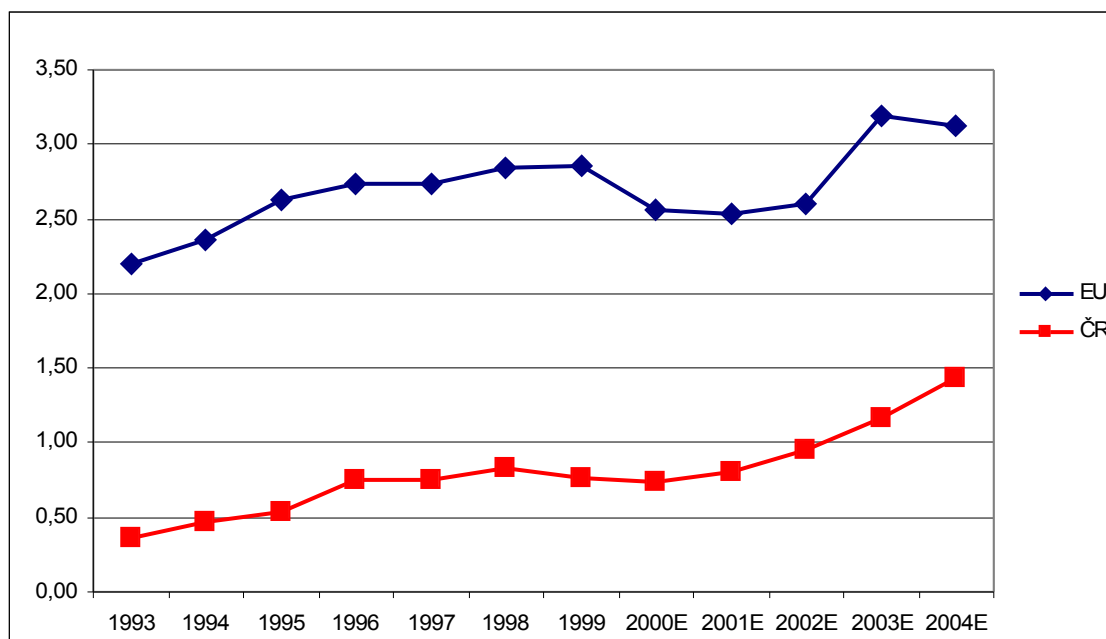
	Podíl CR na HDP	Podíl CR na zaměstnanosti	Podíl CR na exportu
Svět	10,6	8,3	12
EU	11,27	11,98	13,02
ČR	13,74	12,89	13,27

Zdroj: MMR [11] **Zpracování:** Vlastní

Pozn.: Cestovní ruch je zde definován v širším pojetí (uvedené hodnoty zahrnují jak přímé, tak nepřímé efekty cestovního ruchu).

Na grafu 1 můžeme vidět kolik dolarů přinesl cestovní ruch v ČR a EU na jednoho obyvatele v letech 1993 – 2004.

Graf 1: Vývoj produktu cestovního ruchu na obyvatele mezi lety 1993 – 2004 (v tis. \$)



Zdroj: MMR [11]

Význam cestovního ruchu můžeme také deklarovat na výši devizových příjmů z aktivního zahraničního (příjezdového) cestovního ruchu. V roce 2006 již po čtvrté tyto příjmy překročily hranici 100 mld. Kč, nicméně se stále nedostaly na úroveň roku 2000, resp. 2001. Devizové příjmy z cestovního ruchu pozitivně ovlivňují platební bilanci ČR, zejména bilanci služeb. Pozitivní saldo devizových příjmů z cestovního ruchu (53 mld. Kč) zajišťuje kladnou bilanci služeb (podíl devizových příjmů z CR na devizových příjmech ze služeb činí 43%) a přispívá tak k nižšímu schodku platební bilance (na exportu se devizové příjmy z CR podílejí 5,3%).

Tabulka. 2: Vývoj devizových příjmů z mezinárodního cestovního ruchu v ČR v roce 1993 - 2006

Rok	Devizové příjmy z CR v ml. Kč	HDP v ml. Kč	Podíl devizových příjmů z CR na HDP v %	Podíl devizových příjmů z CR na devizových příjmech ze služeb celkem v %	Podíl devizových příjmů z CR na exportu v %
1993	45,4	1020,3	4,4	33	11
1994	64,2	1182,8	5,4	43,2	14
1995	76,3	1466,5	5,2	42,8	13,4
1996	110,6	1683,3	6,6	49,8	18,6
1997	115,7	1811,1	6,4	50,9	16,3
1998	124,9	1996,5	6,3	50,6	15
1999	109,1	2080,8	5,2	44,8	12
2000	115,1	2189,2	5,3	43,5	10,3
2001	118,1	2352,2	5	43,8	9,3
2002	96,3	2464,4	3,9	41,7	7,7
2003	100,3	2577,1	3,9	45,8	7,3
2004	107,2	2781,1	3,9	43,1	6,2
2005	110,9	2931,1	3,7	43	5,9
2006	113,1	3114,7	3,5	44,2	5,3

Zdroj: MMR [11] Zpracování: Vlastní

10.1 Výkonové ukazatele

Vývoj cestovního ruchu v České republice v období 2000 – 2006 lze charakterizovat zejména těmito ukazateli:

➤ Počet zahraničních návštěvníků

V České republice činil v roce 2006 cca 100,5 mil. osob, z toho počtu přijelo silničními dopravními prostředky cca 92,2 % zahraničních návštěvníků, po železnici cca 3,1 % a cca 3,7 % osob letecky.

➤ Počet zahraničních turistů v ubytovacích zařízeních

V registrovaných hromadných ubytovacích zařízeních dosáhl v roce 2006 počet ubytovaných osob 6,4 mil. a vzrostl oproti stejnému období roku 2005 o 1,6 %, celkový počet přenocování dosáhl 20,1 mil. přenocování a vzrostl o 2,5 %.

Tabulka 3: Zahraniční hosté v hromadných ubyt. zařízeních v r. 2002 a 2006.

Země	Příjezdy		Přenocování		Průměrná doba pobytu (ve dnech)	
	2002	2006	2002	2006	2002	2006
Zahraniční hosté celkem	4,7 mil.	6,4 mil.	15,6 mil.	20,1 mil.	4,3	4,1
v tom (v %):						
Německo	30,6	25,4	38,3	30	5,1	4,7
Velká Británie	6,4	10,4	5,4	9,2	3,8	3,7
Itálie	5,3	6,4	4,7	6	3,9	3,9
USA	4	4,8	3,8	4,6	4,1	4
Nizozemsko	4	4,7	4,2	5,7	4,4	4,7
Polsko	7,4	4,1	5,5	2,8	3,4	3,1
Slovensko	4,8	4,1	4	3,9	3,8	3,9
Francie	4,1	4,1	3,4	3,4	3,7	3,6
Španělsko	3	3,5	2,9	3,6	4,1	4,2
Rusko	2,4	2,9	4,2	5,3	6,8	6,6
Rakousko	3,7	2,9	2,4	2	3,1	3,1
Japonsko	2,1	2,4	1,3	1,8	3,1	3,3
Dánsko	2	1,9	2	1,9	4,2	4,1
Maďarsko	1,3	1,7	1	1,3	3,6	3,4
Norsko	0,8	1,4	0,7	1,3	3,8	4
Švédsko	1,6	1,3	1,3	1,1	3,8	3,7
Belgie	1,2	1,3	1,1	1,2	3,8	3,8
Švýcarsko	1,1	1,1	0,9	0,9	3,7	3,6
Řecko	0,9	0,9	0,7	0,9	3,7	4
Izrael	2,3	0,8	2,3	1	4,3	4,8
z toho státy Evropské unie	64,1*	76**	67,5*	75,8**	4,5*	4,1**

Zdroj: MMR [11]

*EU 15, **EU 25

➤ **Nejčastějšími důvody návštěvy**

Nejčastější důvody návštěvy v roce 2006 byly 77 % dovolená, odpočinek, sport, zábava a poznání, 19 % služební cesta, 20 % návštěva příbuzných a známých a 24 % nákupy.

➤ **Průměrné náklady zahraničních turistů**

Ty v roce 2006 činili 140 USD na osobu a den. Z toho 107,0 USD utratili turisté v ČR, což bylo cca o polovinu více než v roce 2000.

➤ **Průměrná délka pobytu**

Průměrná délka pobytu, kterou zahraniční turista stráví v ČR dosáhla v roce 2006 hodnoty 4,1 dne.

➤ Země původu cizinců

Tabulka 4: Počet cizinců v jednotlivých zemích v roce 2006

Národnost	počet osob v tisících
Německo	1 630
Velká Británie	670
Itálie	410
USA	310
Nizozemsko	300
Polsko	260
Slovensko	260

Zdroj: MMR [11] **Zpracování:** Vlastní

➤ Počet hromadných ubytovacích zařízení

Ten k 31. 12. 2005 dosáhl počtu 7608 ubytovacích zařízení. V tomto období se ve srovnání s rokem 1993 lůžková kapacita zvýšila 3,4 x, v roce 2005 vzrostl počet pokojů u pětihvězdičkových a u čtyřhvězdičkových hotelů cca 2,5 x a počet stálých lůžek cca 2,7 x.

➤ Devizové příjmy

Devizové příjmy z cestovního ruchu se od roku 1993 zvýšily 2,3 x a v roce 2006 se podílely na tvorbě HDP 3,5 %, což je podobný výsledek jako u srovnatelných destinací cestovního ruchu.

➤ Devizové saldo z cestovního ruchu

Má trvale kladnou hodnotu a do roku 1994 prakticky krylo záporný schodek platební bilance.

➤ Podíl devizových příjmů na exportu

Ekvivalent tržeb za export zboží a služeb dosáhl v roce 2006 úrovně 5,3 %.

Zahraniční turisté se soustředí především na návštěvu Prahy - v roce 2006 se jich v hromadných ubytovacích zařízeních ubytovalo v Praze 58,8% (v roce 2004 – 52,2%, v roce 2004 – 57,3%), podíl na počtu přenocování činil 52,9%. Z hlediska regionálního rozložení zahraničních turistů následuje s velkým odstupem Karlovarský kraj – 6,4% (význam lázeňství – z hlediska podílu na přenocování zahraničních hostů jde o 13,4%) a Jihomoravský (5,8%) a Jihočeský kraj (5,2%). Pro turisty z některých zemí je Praha jako turistický cíl naprosto dominantní (např. 91,3% občanů Velké Británie směřuje do

Prahy, 82,3% občanů USA, 80,6% občanů Itálie, 68,6% občanů Francie). Naopak k zahraničním turistům, které lze označit v našich regionech za „cestovatele“, patří tradičně občané Německa (podíl Prahy jen 34,1%) a Nizozemí (podíl Prahy jen 28,5%).

Tabulka 5: Geografické rozložení zahraniční návštěvnosti v ubytovacích zařízeních v ČR

Kraj	Počet hostů 1999	% podíl	Počet hostů 2005	% podíl	Index 2005/1999
Hl. město Praha	2 083 203	37,1	3 725 180	58,8	178,8
Karlovarský	361 066	6,4	405 969	6,4	112,4
Jihomoravský	354 427	6,3	367 439	5,8	103,7
Jihočeský	402 163	7,2	326 962	5,2	81,3
Královéhradecký	421 431	7,5	325 271	5,1	77,2
Plzeňský	209 384	3,7	155 153	2,4	74,1
Ústecký	243 819	4,3	166 648	2,6	68,3
Olomoucký	154 641	2,8	99 563	1,6	64,4
Středočeský	359 345	6,4	230 857	3,6	64,2
Liberecký	389 326	6,9	242 445	3,8	62,3
Moravskoslezský	221 093	3,9	107 560	1,7	48,6
Pardubický	109 673	2	52 749	0,8	48,1
Zlínský	160 155	2,9	71 050	1,1	44,4
Vysočina	139 974	2,5	59 282	0,9	42,4
ČR	5 609 700	100	6 336 128	100	112,9

Zdroj: ČSU [12] Zpracování: Vlastní

10.2 Závěrečné hodnocení

Z hlediska vývoje lze pozorovat klesající význam devizových příjmů z cestovního ruchu na základních makroekonomických veličinách. Jde především o podíl na HDP, který od roku 1996 kontinuálně klesá. Dnes představuje ekvivalent devizových příjmů z cestovního ruchu na tvorbě HDP cca 3,5% (v roce 1996 to bylo 6,6%). Obdobný vývoj můžeme sledovat i u podílu devizových příjmů z CR na exportu. Tento vývoj je zapříčiněn zlepšujícím se stavem národního hospodářství (růst HDP, zlepšující se exportní schopnost ekonomiky) a stagnací sektoru cestovního ruchu.

Z výše uvedené rámcové charakteristiky významu cestovního ruchu pro národní ekonomiku vyplývá rovněž nutnost podpory odvětví cestovního ruchu ze strany státu, a to jak přímými, tak nepřímými formami. Tato koncepce je soustředěna na

problematiku v kompetenci Ministerstva pro místní rozvoj. V oblasti cestovního ruchu je rovněž nezbytná mezirezortní spolupráce, jež se postupně rozvíjí.

11 VLASTNÍ PRÁCE

11.1 Charakteristika mikroregionu Nový Dvůr

Mikroregion Nový Dvůr byl založen na jaře roku 2002 obcemi Milotice, Ratíškovice, Skoronice, Vacenovice, a Vlkoš. Krátce po vzniku přistoupila do svazku obec Svatobořice-Mistřín. Obce leží v nevelké vzdálenosti od sebe v poloze tvaru pomyslného trojúhelníku o stranách necelých 7 km. Přírozeným centrem mikroregionu jsou Milotice, nacházející se v jeho středu. Historický název „Nový Dvůr“ pochází z počátku 17. století a váže se k dějinám Milotického panství, ke kterému patřily všechny obce dnešního mikroregionu kromě Ratíškovic.

Mikroregion Nový Dvůr je součástí území NUTS II – Jihovýchod, které se skládá ze dvou samostatných krajů, Kraje Vysočina a Jihomoravského kraje. Mapa s lokalizací Jihomoravského kraje je v příloze P XI. V rámci Jihomoravského kraje se mikroregion nachází v jihovýchodní části, v okrese Hodonín a jak už bylo řečeno mikroregion Nový Dvůr se skládá z 6 obcí znázorněných v příloze P XI. Znaky obcí a mikroregionu jsou znázorněny v příloze P X.

Území mikroregionu spadá do působnosti pověřeného města Kyjov s výjimkou obce Ratíškovice, které patří do působnosti pověřeného města Hodonín. Svazek obcí – Mikroregion Nový Dvůr byl ustanoven na základě smlouvy. Smlouva o vytvoření dobrovolného svazku obcí byla uzavřena 4.3.2002 na dobu neurčitou.

Předmětem činnosti svazku obcí je zejména podporovat sociologicko-ekonomický rozvoj svazku obcí podle zákona č. 128/2000 Sb., o obcích a zajišťovat spolupráci, koordinaci a poskytovat pomoc a podporu obcím a dalším subjektům zejména v těchto oblastech:

- rozvoj infrastruktury jako podpůrného prostředku nezbytného k rozvoji podnikatelských aktivit
- ochrana životního prostředí a jeho vylepšení
- ochrana kulturního dědictví a rozvoj venkovské turistiky
- zakládání a zřizování organizací, sloužících k uspokojování potřeb více obcí
- samostatné podnikání a účast na podnikání dalších osob
- vytváření koncepčních dokumentů a projektové přípravy ke společným akcím

Poloha

Mikroregion Nový Dvůr leží na jižní Moravě, ve střední části okresu Hodonín v Jihomoravském kraji. Pět ze šesti obcí mikroregionu je součástí obvodu pověřeného městského úřadu a od 1.1. 2003 i správního obvodu obce s rozšířenou působností – města Kyjov, nejjižněji položená obec Ratíškovice je součástí obvodu pověřeného úřadu i správního obvodu obce s rozšířenou působností Hodonín.

Celková výměra území je 76,9 km². Při sčítání v roce 2001 žilo na tomto území 13,1 tisíce obyvatel. Hustota zalidnění tak dosáhla 170,7 obyvatel/km² což bylo cca o 31% vyšší hodnota než průměrná hustota zalidnění v České republice (130 obyvatel/km²) i vyšší hodnota než je průměr Jihomoravského kraje (161 obyvatel/km²).

Mikroregion sousedí na severu s mikroregionem Babí Lom, na severovýchodě s obcí Kelčany z mikroregionu Podchřibí, na východě s městem Vracov z mikroregionu Bzenecko, na západě s mikroregionem Hovoransko a na jihu a jihozápadě s obcemi Rohatec, Hodonín a Dubňany.

11.2 Srovnávací analýza potenciálu v cestovním ruchu sousedních okresů, okresu Hodonín

Tato srovnávací analýza byla dělána proto, aby se zjistily potenciály v cestovním ruchu sousedních okresů, okresu Hodonín, do kterého patří i Mikroregion Nový Dvůr.

Ministerstvo pro místní rozvoj vytvořilo studii „Hodnocení potenciálu cestovního ruchu na území ČR“. Výsledkem je kategorizace všech měst a obcí podle jejich vnitřních přírodních a kulturních atraktivit, které mohou zaujmout turisty a návštěvníky. Skutečná návštěvnost lokalit či údaje o ubytovacích kapacitách nebyly předmětem hodnocení, pouze stávající míra atraktivity jednotlivých obcí. Pro zhodnocení skutečného rozvojového potenciálu lokalit z hlediska cestovního ruchu je zapotřebí zohlednit také připravenost obcí na případný zájem turistů, jejich aktivitu a spolupráci v rámci sdružení obcí. [16]

Podle součtu udělených bodů je 6 244 měst a obcí ČR rozříděno na základě metody škálování do šesti skupin s následující definicí:

Tabulka 6: Škálování

počet bodů	
0	bez potenciálu (např. vojenské újezdy a lesy)
1 – 25	základní potenciál
26 – 50	zvýšený potenciál
51 – 100	vysoký potenciál
101 – 200	velmi vysoký potenciál
201 a více	výjimečný potenciál (celkem 22 obcí)

Zdroj: Jihomoravský kraj [16]

Tabulka 7: Výsledky hodnocení na území Jihomoravského kraje a ČR

Územní celek	Počet obcí	Přírodní potenciál I	Kulturní potenciál	Celkový potenciál I	Počet bodů na 1 obec
Brno-město	1	43	207	250	250
Blansko	129	6 195	402	6 597	51,1
Břeclav	69	2 318	953	3 271	47,4
Hodonín	81	2 318	1 446	3 764	46,5
Znojmo	148	3 961	1 002	4 963	33,5
Brno-venkov	137	3 910	539	4 449	32,5
Vyškov	80	2 076	502	2 578	32,2
JMK	645	20 821	5 051	25 872	40,1
ČR	6 244	255 326	42 664	297 990	47,7

Zdroj: Jihomoravský kraj [16] **Zpracování:** Vlastní

11.2.1. Závěrečné hodnocení

Potenciál okresu Hodonín do kterého patří i mikroregion Nový Dvůr se pohybuje okolo 46,5 bodu na jednu obec, což znamená zvýšený přírodně a kulturně historický potenciál. Tento ukazatel je o více jak 6 bodů vyšší než je průměr Jihomoravského kraje a je srovnatelný s celostátním průměrem, který činí 47,7 bodu. Z tab. 7 vyplývá, že v rámci Jihomoravského kraje je okres Hodonín na 4. místě v atraktivnosti mezi regiony a má zvýšený kulturní a přírodní potenciál pro rozvoj cestovního ruchu. Na druhou stranu, sousední okres Břeclav získala téměř o 1 bod více. Tzn., že oba okresy mají srovnatelný přírodní a kulturní potenciál a pro okres Hodonín je okres Břeclav velkou konkurencí.

11.3 Analýza předpokladů a podmínek rozvoje cestovního ruchu a turistiky v mikroregionu Nový Dvůr

11.3.1 Metodika pro hodnocení předpokladů a podmínek rozvoje cestovního ruchu v mikroregionu Nový Dvůr

Pro hodnocení současného stavu, podmínek a předpokladů rozvoje cestovního ruchu bude použita metoda škálování. Budou srovnávány 3 okruhy: Současný stav mikroregionu, možnosti jeho rozvoje a srovnání s okolními mikroregiony. Každý okruh může získat určitý počet bodů, které mu budou přiděleny podle toho, jak si daná kategorie v jednotlivém předpokladu či podmínkách stojí. Tyto body budou sečteny a bude udělán aritmetický a vážený průměr a získané výsledky budou zhodnoceny.

11.3.1.1 Metodika škálování

Tabulka 8: Současný stav

Současný stav	počet bodů
velmi dobrý	5
dobrý	4
průměrný	3
špatný	2
velmi špatný	1

Zpracování: Vlastní

Tabulka 9: Možnosti rozvoje

Možnosti rozvoje	počet bodů
jsou předpoklady pro další rozvoj	2
nejsou předpoklady pro další rozvoj	1

Zpracování: Vlastní

Tabulka 10: Srovnání s okolními mikroregiony

Okolní mikroregiony	počet bodů
jsou na tom lépe	1
srovnatelný stav	2
jsou na tom hůře	3

Zpracování: Vlastní

Z výše uvedeného vyplývá, že pokud hodnotíme součet všech 3 škál, tak minimální počet bodů je 3 a Maximální počet bodů je 10. Průměrný stav se pohybuje okolo bodu

6,5. Body byly udělovány na základě informací z internetových zdrojů [13], propagačních materiálů [10] a také pomocí Příloh P I – P IX.

11.3.1.2 Použité statistické charakteristiky

➤ Aritmetický průměr

Pro výpočet aritmetického průměru byl použit vzoreček:

$$\bar{x} = \frac{1}{n} (x_1 + x_2 + \dots + x_n) = \frac{1}{n} \sum_{i=1}^n x_i \quad [14]$$

Tzn. součet všech hodnot vydělený jejich počtem. V běžné řeči se obvykle obecným slovem průměr myslí právě aritmetický průměr. U každé položky má tento aritmetický průměr jinou hodnotu: u současného stavu 1-5 bodů a průměr je 3 body, u možnosti rozvoje 1-2 body a průměr 1,5 bodu, u srovnání s konkurencí se může pohybovat mezi hodnotami 1-3 body a průměr je roven 2 bodům.

Pro lepší hodnocení bylo ještě použito váženého průměru, který zobecňuje aritmetický průměr a poskytuje charakteristiku statistického souboru v případě, že hodnoty v tomto souboru mají různou důležitost a různou váhu.

➤ Vážený průměr

Pro výpočet váženého průměru byl použit vzoreček:

$$\bar{x} = \frac{w_1 x_1 + w_2 x_2 + w_3 x_3 + \dots + w_n x_n}{w_1 + w_2 + w_3 + \dots + w_n} \quad [14]$$

Kde $w_1 = 5$, $w_2 = 2$, $w_3 = 3$ a hodnoty x = daný počet bodů, který jednotlivá kategorie získala. Nejnižší hodnota váženého průměru může být 1 bod a nejvyšší hodnota může být 3,8 bodu. Tyto hodnoty byly vypočítány po dosazení nejnižšího a nejvyššího počtu bodů, jednotlivých okruhů, do vzorečku na výpočet váženého průměru $((5*5+3*3+2*2)/10=3,8$ a $(5*1+3*1+2*1)/10=1$). Z toho vyplývá, že průměr váženého průměru se pohybuje kolem bodu 2,4. $((3,8+1)/2)$.

11.3.2 Přírodní předpoklady

Informace důležité pro udělení bodů jednotlivým kategoriím v tab. 11 byly získány z internetového zdroje [13], propagačních materiálů [10] a přílohy P I. Shrnutí **přírodních předpokladů** je uvedeno v tab. 11, jejíž metodika hodnocení je uvedena v kapitole 11.3.1. Metodika pro hodnocení předpokladů a podmínek rozvoje cestovního ruchu v mikroregionu Nový Dvůr, na straně 42-43.

Tabulka 11: Přírodní předpoklady

Kategorie	Současný stav	Možnosti rozvoje	Srovnání s okolními mikroregiony	Celkem	Vážený průměr
Přírodní rezervace	5	1	3	9	3,6
Charakter terénu	4	1	2	7	2,8
Klíma	4	1	2	7	2,8
Vodní toky	2	2	1	5	1,7
Celkem	15	5	8	28	X
Aritmetický průměr	3,75	1,25	2	7	2,725

Zpracování: Vlastní

Hodnocení: Z tab. 11 vyplývá, že současný stav dosahuje aritmetického průměru 3,75 bodů, což je nadprůměrný stav. Možnosti rozvoje dosáhly bodu 1,25, což je spíše podprůměrné a je to také dáno tím, že přírodní podmínky jsou téměř neměnné a jsou dané, proto se do budoucna nepočítá s jejich mohutným rozvojem, nebo změnou. Srovnání s okolními mikroregiony dosáhlo bodu 2, což je srovnatelný stav.

Podle váženého průměru dosáhly bodu 3,6 přírodní rezervace, kterých je na daném, malém území dostatek, což je vysoce nadprůměrný stav. Dále se umístil charakter terénu a klíma s lehce nadprůměrným stavem 2,8 bodu. Nejhorší je na tom mikroregion s vodními toky, které dosáhly hodnoty 1,7 bodu a jsou hluboce pod průměrem váženého průměru, který má hodnotu 2,4 bodu. Přírodní předpoklady jako celek dosáhly 2,725 bodu, což je nadprůměrný stav a tudíž přírodní podmínky dávají mikroregionu Nový Dvůr dostatečný potenciál pro rozvoj turistiky a cestovního ruchu.

11.3.3 Kulturně historické předpoklady

Informace důležité pro udělení bodů jednotlivým kategoriím v tab. 12 byly získány z internetového zdroje [13], propagačních materiálů [10] a přílohy P II. Shrnutí **kulturně historických předpokladů** je uvedeno v tab. 12, jejíž metodika hodnocení je uvedena v kapitole 11.3.1. Metodika pro hodnocení předpokladů a podmínek rozvoje cestovního ruchu v mikroregionu Nový Dvůr, na straně 42-43.

Tabulka 12: Kulturně historické předpoklady

Kategorie	Současný stav	Možnosti rozvoje	Srovnání s okolními mikroregiony	Celkem bodů	Vážený Průměr
Turistické cíle v obcích mikroregionu	5	2	3	10	3,8
Rozvoj kulturní turistiky	5	2	2	9	3,5
Vinařství a jeho tradice	5	2	2	9	3,5
Vinařské lokality a areály vinných sklepů	5	2	2	9	3,5
Lidové tradice a kulturní tradice	5	1	2	8	3,3
Množství kulturních akcí a jejich kvality	4	2	3	9	3,3
Architektonické památky	4	2	2	8	3
Silné dobrovolné spolky	4	2	2	8	3
Sportovní aktivity	2	2	1	5	1,7
Celkem	39	17	19	75	X
Aritmetický průměr	4,33	1,89	2,11	8,33	3,178

Zpracování: Vlastní

Hodnocení: Současný stav dosáhl, podle aritmetického průměru bodu 4,33, což je téměř maximální hodnota. Možnosti rozvoje kulturně historických předpokladů dosáhly také velmi vysoké hodnoty a to bod 1,89. Ve srovnání s okolními mikroregiony dosáhl mikroregion Nový Dvůr bodu 2,11 a tzn., že je lehce nadprůměrný a jeho kulturně historický předpoklady jsou o něco lepší, než v okolních mikroregionech.

Podle váženého průměru dosáhly maximální hodnoty 3,8 bodu turistické cíle v obcích mikroregionu. Dále bodu 3,5 – vinařství a jeho tradice, vinařské lokality, rozvoj kulturní turistiky, což je téměř maximální hodnota. Nejhůře dopadly sportovní aktivity, které dosáhly bodu 1,7, který vyznačuje vysoce podprůměrný stav. Kulturně historické předpoklady jako celek dosáhly hodnoty 3,178 bodu, což je vysoce nadprůměrný stav a tudíž kulturně historické předpoklady dávají mikroregionu Nový Dvůr dostatečný potenciál pro rozvoj turistiky a cestovního ruchu.

11.3.4 Sociálně-ekonomické předpoklady

Informace důležité pro udělení bodů jednotlivým kategoriím v tab. 13 byly získány z internetového zdroje [13], propagačních materiálů [10] a přílohy P III. Shrnutí **sociálně-ekonomických předpokladů** je uvedeno v tab. 13, jejíž metodika hodnocení je uvedena v kapitole 11.3.1. Metodika pro hodnocení předpokladů a podmínek rozvoje cestovního ruchu v mikroregionu Nový Dvůr, na straně 42-43.

Tabulka 13: Sociálně-ekonomické předpoklady

Kategorie	Současný stav	Možnosti rozvoje	Srovnání s okolními mikroregiony	Celkem bodů	Vážený průměr
Zvyšující se počet návštěvníků mikroregionu	4	2	3	9	3,3
Komunikace mezi hlavními představiteli v území	4	2	2	8	3
Nízké výkupní ceny produktů	4	1	2	7	2,8
Nedostatek finančních prostředků na vybudování a přebudování sportovních a kulturních areálů	3	2	2	7	2,5
Nedostatek finančních prostředků	3	2	2	7	2,5
Fond volného času obyvatel	3	2	2	7	2,5
Existence dotací na údržbu kulturně-historických památek	3	2	2	7	2,5

Rostoucí konkurence v oblasti cestovního ruchu ze strany jiných regionů	3	1	2	6	2,3
Nevyjasněnost vlastnických vztahů	2	2	2	6	2
Příliv levné pracovní síly	2	1	2	5	1,8
Nutnost dojíždět za prací	2	2	1	5	1,7
Nedostatečná údržba a obnova některých kulturních památek	2	2	1	5	1,7
Migrace mladé generace za prací	1	2	2	5	1,5
Příjmy obyvatel	1	2	1	4	1,2
Odliv mladých lidí z důvodu nízkých mezd	1	2	1	4	1,2
Celkem	39	29	28	96	X
Aritmetický průměr	2,44	1,81	1,75	6,00	2,106

Zpracování: Vlastní

Hodnocení: Současný stav, podle aritmetického průměru dosáhl hodnoty 2,44, což je lehce podprůměrný stav. Ovšem možnosti rozvoje dosáhly hodnoty 1,81 bodu, což je téměř maximální hodnota a tudíž mikroregion má z hlediska sociálně-ekonomických předpokladů dostatečnou možnost rozvoje. Ve srovnání s konkurencí dosáhl mikroregion 1,75 bodu, což je podprůměrný stav a značí, že okolní mikroregiony mají sociálně-ekonomické předpoklady na vyšší úrovni.

Podle váženého průměru je na nejlepší úrovni 3,3 bodu zvyšující se počet návštěvníků mikroregionu. Dobrých výsledků dosáhla i komunikace mezi hlavními představiteli, která dosáhla 3 body, což je nadprůměrný stav. Na dobré úrovni jsou také výkupní ceny produktů 2,8, které jsou lehce nadprůměrné. Další položky dosáhly bodu 2,5, což je téměř průměrný stav a jsou to: nedostatek finančních prostředků, fond volného času obyvatel, nedostatek finančních prostředků na vybudování a přebudování sportovních a kulturních areálů atd. Mezi nejhůře umístěnými jsou: příjmy obyvatel, odliv mladých lidí z důvodů nízkých mezd, které dosáhli 1,2 bodu, a migrace mladé generace 1,5 bodu, což je téměř minimální hodnota. Sociálně-ekonomické předpoklady jako celek dosáhly hodnoty 2,106 bodu, což je podprůměrný stav a tudíž sociálně ekonomické

předpoklady nedávají mikroregionu Nový Dvůr dostatečný potenciál pro rozvoj turistiky a cestovního ruchu. V těchto podmínkách a předpokladech je co zlepšovat a na co se zaměřit.

11.3.5 Materiálně-technické předpoklady

Informace důležité pro udělení bodů jednotlivým kategoriím v tab. 14 byly získány z internetového zdroje [13], propagačních materiálů [10] a přílohy P IV. Shrnutí **materiálně-technických předpokladů** je uvedeno v tab. 14, jejíž metodika hodnocení je uvedena v kapitole 11.3.1. Metodika pro hodnocení předpokladů a podmínek rozvoje cestovního ruchu v mikroregionu Nový Dvůr, na straně 42-43.

Tabulka 14: Materiálně-technické podmínky

Kategorie	Současný stav	Možnosti rozvoje	Srovnání s okolními mikroregiony	Celkem	Vážený průměr
Dopravní spojení s okresním městem Hodonín a s městem Kyjov	5	1	3	9	3,6
Systém značených turistických tras pro pěší na celém území regionu	4	2	3	9	3,3
Moravské vinařské stezky	4	2	3	9	3,3
Existence informačního centra mikroregionu	5	2	1	8	3,2
Základní infrastruktura v obcích	4	2	2	8	3
Výstavba bytů	4	2	2	8	3
Komerční služby a maloobchodní sféra	4	2	2	8	3
Existence kvalitních informačních a propagačních materiálů	4	2	2	8	3

Výhodná dopravní poloha, dosah hranic s Rakouskem a Slovenskem	4	1	2	7	2,8
Zdravotní zařízení	4	1	1	6	2,5
Vytváření nových cyklostezek	3	2	2	7	2,5
Propagace	3	2	2	7	2,5
Stravovací zařízení	3	2	1	6	2,2
Nebezpečné cyklistické stezky	2	2	2	6	2
Kvalita a bezpečnost cyklistických stezek	2	2	2	6	2
Ubytovací zařízení	2	2	1	5	1,7
Stav komunikací	2	2	1	5	1,7
Příprava vinařů na poskytování služeb ve venkovské turistice	2	2	1	5	1,7
Koupaliště	2	2	1	5	1,7
Chybí vesnické zóny pro podnikatele	2	2	1	5	1,7
Účast a prezentace mikroregionu na veletrzích a výstavách	1	2	1	4	1,2
Koňská turistická stezka	1	2	1	4	1,2
Agroturistika	1	2	1	4	1,2
Celkem	68	43	38	149	X
Aritmetický průměr	2,96	1,87	1,65	6,48	2,348

Zpracování: Vlastní

Hodnocení: Současný stav materiálně-technických předpokladů, podle aritmetického průměru, má hodnotu 2,96 bodu, což je téměř průměr. Z pohledu možnosti rozvoje vyšla hodnota 1,87 bodu, což je téměř maximální hodnota a tudíž možnosti rozvoje materiálně-technických předpokladů je v mikroregionu Nový Dvůr vysoký. Ve srovnání s okolními mikroregiony vyšla hodnota 1,65 bodu, což je podprůměrný stav, tzn., že okolní mikroregiony jsou na tom z pohledu materiálně-technických předpokladů mnohem lépe.

Podle váženého průměru je na tom nejlépe dopravní spojení s okresním městem Hodonín a městem Kyjov, které získalo 3,6 bodu. Dále systém značených turistických

tras a moravské vinařské stezky, které získaly 3,3 body. Dalším nadprůměrným ukazatelem je existence informačního centra 3,2 body. Rovně 3 body získala: infrastruktura v obcích, výstavba bytů, komerční služby a maloobchodní sféra a existence kvalitních informačních materiálů. Nadprůměrný počet bodů získala ještě výhodná dopravní poloha, dosah hranic s Rakouskem a Slovenskem 2,8. Ostatní ukazatele jsou už průměrné, nebo podprůměrné. Zdravotní zařízení 2,5 bodu. Stravovací zařízení 2,2 bodu, což svědčí o nedostatečné infrastruktuře stravovacích zařízení a služeb ve stravování. Ubytovací zařízení, Stav komunikací a koupaliště získaly 1,7 bodu, což je vysoce podprůměrné. Mikroregion nemá dostatek ubytovacích zařízení, aby mohl pokrýt případný zvýšený turistický zájem. Stav komunikací zejména v obcích je neúnosný a mikroregion nemá žádné koupaliště, kromě krytého bazénu v Ratíškovcích. Ještě hůře je na tom prezentace mikroregionu na výstavách a veletrzích, koňská turistická stezka a agroturistika, které dosáhly pouze 1,2 bodu. Zejména agroturistika je novější produkt ČR a v poslední době o tento druh turistiky vzrostl zájem. Materiálně technické předpoklady jako celek dosáhly hodnoty 2,348 bodu, což je téměř průměrný stav a tudíž materiálně-technické předpoklady nejsou v mikroregionu nejhůře postavené, ale vedení mikroregionu by se mělo snažit tyto podmínky ještě vylepšit a vybudovat tak lepší infrastrukturu a získat tak lepší postavení pro rozvoj cestovního ruchu a turistiky.

11.3.6 Politické předpoklady

Charakterizují, jaký je stav celého státu. Jestli zde existuje teror, násilí, kriminalita, nepořádek atd. Tato situace je v ČR příznivá, proto jsem politické podmínky vztáhl přímo na stav v mikroregionu Nový Dvůr.

Informace důležité pro udělení bodů jednotlivým kategoriím v tab. 15 byly získány z internetového zdroje [13], propagačních materiálů [10] a přílohy P V. Shrnutí **politických předpokladů** je uvedeno v tab. 15, jejíž metodika hodnocení je uvedena v kapitole 11.3.1. Metodika pro hodnocení předpokladů a podmínek rozvoje cestovního ruchu v mikroregionu Nový Dvůr, na straně 42-43.

Tabulka 15: Politické předpoklady

Kategorie	Současný stav	Možnosti rozvoje	Srovnání s okolními mikroregiony	Celkem	Vážený průměr
Nízká kriminalita	4	2	3	9	3,3
Existence vandalismu a černých skládek na periferiích	2	2	2	8	2
Celkem	6	4	5	17	X
Průměr	3	2	2,5	8,5	2,650

Zpracování: Vlastní

Hodnocení: Současný stav politických předpokladů, podle aritmetického průměru je na bodu 3, což je průměrný stav. Možnosti rozvoje této situace jsou maximální a mají hodnotu 2 body. S porovnáním s okolními mikroregiony je na tom mikroregion Nový Dvůr o něco lépe a dosahuje hodnoty 2,5 bodu.

Podle váženého průměru vycházejí hodnoty takto: nízká kriminalita 3,3 bodu, což je nadprůměrný stav a existence vandalismu a černých skládek 2 body, což je naopak podprůměrnou hodnotou. Celkový stav politických předpokladů má hodnotu 2,650 bodu, což je lehce nadprůměrná hodnota. Mikroregion by se měl ještě více zaměřit na kontroly černých skládek z důvodu udržení atraktivnosti krajiny a udržení její čistoty.

11.3.7 Ekologické předpoklady

Informace důležité pro udělení bodů jednotlivým kategoriím v tab. 16 byly získány z internetového zdroje [13], propagačních materiálů [10] a přílohy P VI. Shrnutí **ekologických předpokladů** je uvedeno v tab. 16, jejíž metodika hodnocení je uvedena v kapitole 11.3.1. Metodika pro hodnocení předpokladů a podmínek rozvoje cestovního ruchu v mikroregionu Nový Dvůr, na straně 42-43.

Tabulka 16: Ekologické předpoklady

Kategorie	Současný stav	Možnosti rozvoje	Srovnání s okolními mikroregiony	Celkem	Vážený průměr
Ekologicky významné lokality	4	1	3	8	3,1
Atraktivnost území	3	2	2	9	2,5

Eroze půdy	2	2	1	5	1,7
Celkem	9	5	6	22	X
Aritmetický průměr	3,00	1,67	2,00	7,33	2,433

Zpracování: Vlastní

Hodnocení: Současný stav ekologických předpokladů, podle aritmetického průměru dosahuje bodu 3, což je průměr. Možnosti rozvoje jsou lehce nadprůměrné a dosahují hodnoty 1,67 bodu. Ve srovnání s okolními mikroregiony dosahuje mikroregion Nový Dvůr hodnotu 2 bodu, což značí srovnatelný stav.

Podle váženého průměru jsou na tom nejlépe ekologicky významné lokality 3 body, což je nadprůměrný stav, kterých je na velikost mikroregionu poměrně dost Příloha P VI. Atraktivnost území dosáhla hodnoty 2,5 bodu, což je téměř průměrný stav. Nejhůře je na tom mikroregion z pohledu eroze půdy 1,7 bodu, což je podprůměrný stav. Díky zvýšené zemědělské činnosti je území více citlivé k větrné a vodní erozi. Současný stav ekologických předpokladů dosáhl hodnoty 2,433 bodu, což je průměrná hodnota.

11.3.8. Personální předpoklady

Informace důležité pro udělení bodů jednotlivým kategoriím v tab. 17 byly získány z internetového zdroje [13], propagačních materiálů [10] a přílohy P VII. Shrnutí **personálních předpokladů** je uvedeno v tab. 17, jejíž metodika hodnocení je uvedena v kapitole 11.3.1. Metodika pro hodnocení předpokladů a podmínek rozvoje cestovního ruchu v mikroregionu Nový Dvůr, na straně 42-43.

Tabulka 17: Personální předpoklady

Kategorie	Současný stav	Možnosti rozvoje	Srovnání s okolními mikroregiony	Celkem	Vážený průměr
Vzdělávací kurzy pro dospělé	2	2	1	5	1,7
Profesionalita pracovníků v CR	2	2	1	5	1,7
Celkem	4	4	2	10	X
Aritmetický průměr	2	2	1	10	1,700

Zpracování: Vlastní

Hodnocení: Současný stav personálních předpokladů není příliš dobrý a dosahuje hodnoty 2 body, což je podprůměrný stav. Možnosti zlepšení tu ale jsou a dosáhli maximální hodnoty 2 bodů. Ve srovnání s okolními mikroregiony je na tom mikroregion Nový Dvůr podstatně hůře a dosáhl minimální hodnoty 1 bodu.

Z pohledu váženého průměru dosáhly všechny hodnoty bodu 1,7 což je hluboce podprůměrný stav. Mikroregion by se mě snažit pořádat vzdělávací kurzy a snažit se zvyšovat profesionalitu pracovníků v oblasti CR.

11.3.9 Administrativní předpoklady

Informace důležité pro udělení bodů jednotlivým kategoriím v tab. 18 byly získány z internetového zdroje [13], propagačních materiálů [10] a přílohy P VIII. Shrnutí **administrativních předpokladů** je uvedeno v tab. 18, jejíž metodika hodnocení je uvedena v kapitole 11.3.1. Metodika pro hodnocení předpokladů a podmínek rozvoje cestovního ruchu v mikroregionu Nový Dvůr, na straně 42-43.

Tabulka 18: Administrativní předpoklady

Kategorie	Současný stav	Možnosti rozvoje	Srovnání s okolními mikroregiony	Celkem	Vážený průměr
Vízové, celní, pasové podmínky	5	2	2	9	3,5
Směnárna	1	2	1	4	1,2
Celkem	6	4	3	13	X
Aritmetický průměr	3	2	1,5	6,5	2,350

Zpracování: Vlastní

Hodnocení: Současný stav administrativních předpokladů podle aritmetického průměru dosáhl hodnoty 3 bodů a je tudíž průměrný. Možnosti rozvoje dosáhli maximální hodnoty 2 bodů. Ve srovnání s okolními mikroregiony je mikroregion Nový Dvůr podprůměrný a dosáhl hodnoty 1,5 bodu.

Podle váženého průměru dosáhly vízové, celní a pasové podmínky hodnoty 3,5 bodu, což je téměř maximální hodnota. Nevýhodou tu je, že tyto podmínky platí pro všechny okolní mikroregiony. Na druhou stranu vysoce podprůměrná je kategorie směnárna, která dosáhla hodnoty 1,2 bodu, což je téměř minimum. Na území mikroregionu se nevyskytuje žádná směnárna. Tu by mohl mikroregion zřídit ve svém informačním centru

v Miloticích na zámku. Z celkového hlediska dosáhly administrativní předpoklady hodnoty 2,350 bodu, což je téměř průměrný stav.

11.3.10 Demografické předpoklady

Informace důležité pro udělení bodů jednotlivým kategoriím v tab. 19 byly získány z internetového zdroje [12], [13], [15], propagačních materiálů [10] a přílohy P IX. Shrnutí **demografických předpokladů** je uvedeno v tab. 19, jejíž metodika hodnocení je uvedena v kapitole 11.3.1. Metodika pro hodnocení předpokladů a podmínek rozvoje cestovního ruchu v mikroregionu Nový Dvůr, na straně 42-43.

Tabulka 19: Demografické předpoklady

Kategorie	Současný stav	Možnosti rozvoje	Srovnání s okolními mikroregiony	Celkem	Vážený průměr
Věková struktura	4	2	3	9	3,3
Velikostní struktura obcí	4	1	2	7	2,8
Odvětvová struktura	2	2	2	6	2
Ekonomická aktivita obyvatelstva	2	2	2	6	2
Vzdělanostní struktura obyvatelstva	2	2	1	5	1,7
Trh práce	1	2	1	4	1,2
Celkem	15	11	11	37	X
Aritmetický průměr	2,50	1,83	1,83	6,17	2,167

Zpracování: Vlastní

Hodnocení: Současný stav demografických předpokladů podle aritmetického průměru je 2,5 bodu, což je podprůměrný stav. Možnosti rozvoje demografických předpokladů dosáhly téměř maxima a to 1,83 bodu. Mikroregion Nový Dvůr ve srovnání s okolními mikroregiony dosáhl 1,83 bodu, což je lehce podprůměrný stav.

Z pohledu váženého průměru je na tom nejlépe věková struktura, která dosáhla hodnoty 3,3 bodu, což je vysoce nadprůměrný stav a říká, že v mikroregionu se rodí poměrně hodně dětí, což je nadějně do budoucna. Vzápětí za ní je velikostní struktura obcí 2,8 bodu, což je nadprůměrná hodnota. Dvě ze šesti obcí mikroregionu patří mezi největší v rámci ČR. Odvětvová struktura a ekonomická aktivita dosáhly hodnoty 2 bodů, což je

podprůměrný stav. Ještě hůře je na tom vzdělanostní struktura obyvatelstva 1,7 bodu, což je způsobeno především nízkým počtem zastoupených vysokoškoláků. Nejhůře je na tom Trh práce 1,2 bodu. Mikroregion patří k oblastem, kde je jedna z nejvyšších nezaměstnaností v rámci ČR a jedny z nejnižších platů v ČR. Z celkového pohledu demografické předpoklady získaly 2,167 bodu, což je mírně podprůměrný stav.

11.3.11 Závěrečné hodnocení podmínek a předpokladů pro rozvoj cestovního ruchu v mikroregionu Nový Dvůr

Shrnutí závěrečného hodnocení podmínek a předpokladů pro rozvoj CR v mikroregionu Nový Dvůr je uvedeno v tab. 20, která byla sestavena na základě předešlých tabulek, ze kterých byly vzaty výsledky aritmetického a váženého průměru a jejíž metodika hodnocení je uvedena v kapitole 11.3.1. Metodika pro hodnocení předpokladů a podmínek rozvoje cestovního ruchu v mikroregionu Nový Dvůr, na straně 42-43.

Tabulka 20: Závěrečné vyhodnocení

Kategorie	Současný stav	Možnosti rozvoje	Srovnání s okolními mikroregiony	Vážený průměr
min. počet bodů	1 - velmi špatné	1 - nejsou	1 - jsou na tom lépe	1
max.počet bodů	5 - velmi dobré	2 - jsou	3 - jsou na tom lépe	3,8
Kulturně historické předpoklady	4,33	1,89	2,11	3,176
Přírodní předpoklady	3,75	1,25	2,00	2,725
Politické předpoklady	3,00	2,00	2,50	2,650
Ekologické předpoklady	3,00	1,67	2,00	2,434
Administrativní předpoklady	3,00	2,00	1,50	2,350
Materiálně-technické předpoklady	2,96	1,87	1,65	2,349
Demografické předpoklady	2,50	1,83	1,83	2,165
Sociálně-ekonomické předpoklady	2,44	1,81	1,75	2,107
Personální předpoklady	2,00	2,00	1,00	1,700
Aritmetický průměr	3,00	1,81	1,82	2,406

Zpracování: Vlastní

Hodnocení: Současný stav podmínek a předpokladů pro rozvoj cestovního ruchu má hodnotu 3 body, což je průměrný stav. Možnosti rozvoje těchto podmínek určitě

v mikroregionu Nový Dvůr existují a dosáhly hodnoty 1,81 bodu, což je téměř maximální hodnota a je to pro mikroregion dobrá zpráva. Ve srovnání mikroregionu Nový Dvůr s okolními mikroregiony je na tom o něco hůře 1,82 bodu, což je lehce podprůměrný stav.

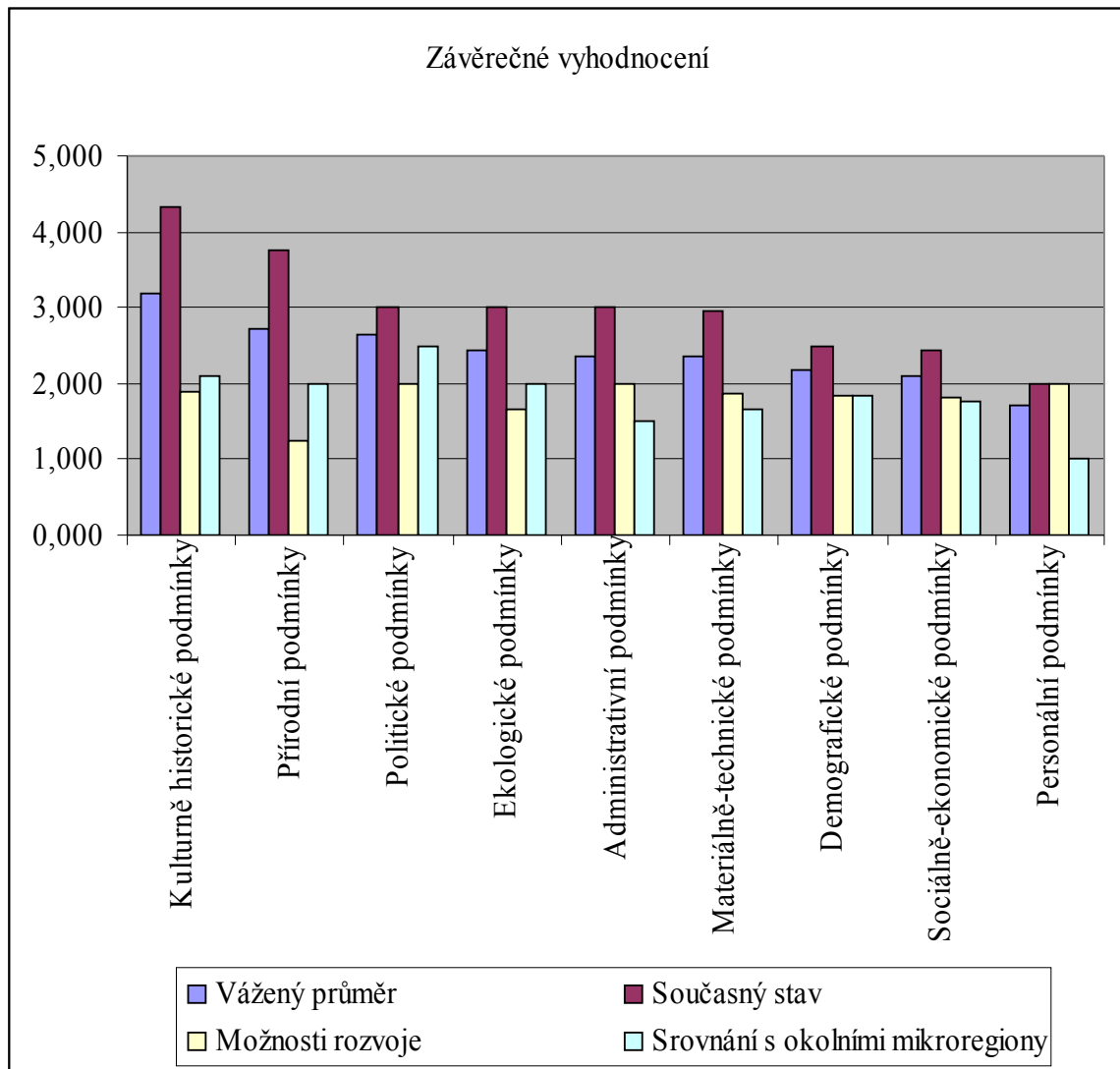
Z pohledu současného stavu jsou na tom nejlépe kulturně historické podmínky, které dosáhly 4,33 bodu, což je vysoce nadprůměrný stav. Dále přírodní předpoklady 3,75 bodu. Průměrné hodnoty získaly: předpoklady 3 body, ekologické předpoklady 3 body, administrativní předpoklady 3 body a materiálně-technické předpoklady 2,96. Nejhůře dopadly personální předpoklady 2 body, sociálně-ekonomické předpoklady 2,44 a demografické předpoklady 2,5 bodu.

U možnosti rozvoje dosáhly téměř všechny podmínky a předpoklady nadprůměrné hodnoty nad hranici 1,5 bodu. Jenom přírodní předpoklady získaly 1,25 bodu. Je to dáno tím, že přírodní podmínky jsou dané charakterem krajiny a téměř se nedají změnit. Ostatní podmínky a předpoklady mají potenciál rozvoje pro zlepšení současného stavu.

Ve srovnání s okolím má mikroregion nadprůměrné politické předpoklady 2,5 bodu a kulturně historické předpoklady 2,11 bodu. Ostatní předpoklady jsou srovnatelné s okolními mikroregiony: ekologické a přírodní předpoklady 2 body, nebo jsou podprůměrné. Nejhůře je na tom mikroregion při srovnání v personálních předpokladech, kde dosáhl minimální hodnoty 1 bodu a v administrativních předpokladech, kde dosáhl hodnoty 1,5 bodu.

Z hlediska váženého průměru je na tom mikroregion nejlépe v kulturně historických předpokladech 3,176 bodu, což je nadprůměrný stav a znamená, že mikroregion může postavit svou koncepci hlavně na své kultuře a historii, kde má vysoký potenciál. Dále se umístily přírodní předpoklady 2,725 bodu, které má mikroregion dané, jsou pro něj určitě výhodou a získaly nadprůměrný počet bodů. Na dalším místě se umístily politické předpoklady 2,650 bodu, což je nadprůměrný stav. Průměrný počet bodů získaly: ekologické předpoklady 2,434 bodu, administrativní předpoklady 2,350 bodu a materiálně-technické předpoklady 2,349 bodu. Podprůměrné pro rozvoj cestovního ruchu jsou demografické předpoklady 2,165 bodu, sociálně-ekonomické předpoklady 2,107 bodu. A nejhůře dopadly personální předpoklady, které získaly 1,700 bodu, což je hluboce podprůměrný stav. Podmínky a předpoklady pro rozvoj cestovního ruchu získaly jako celek 2,406 bodu, což je téměř průměrná hodnota.

Graf 2: Závěrečné vyhodnocení



Zpracování: Vlastní

11.4 SWOT analýza mikroregionu Nový Dvůr

Následující SWOT analýza je vytvořena na základě výše uvedených předpokladů pro rozvoj cestovního ruchu na území mikroregionu Nový Dvůr, jejich současného stavu a možnosti či nemožnosti jejich dalšího rozvoje.

11.4.1 Silné stránky

Přírodní předpoklady

- Přírodní rezervace
- Charakter terénu
- Klima

Kulturně historické předpoklady

- Turistické cíle v obcích mikroregionu
- Rozvoj kulturní turistiky
- Vinařství a jeho tradice
- Vinařské lokality a areály vinných sklepů
- Lidové tradice a kulturní akce
- Architektonické památky
- Množství kulturních akcí a jejich kvalita
- Silné dobrovolné spolky

Sociálně-ekonomické předpoklady

- Zvyšující se počet návštěvníků mikroregionu
- Fond volného času obyvatel

Materiálně-technické předpoklady

- Dopravní spojení s okresním městem Hodonín a s městem Kyjov
- Systém značených turistických tras

- Moravské vinařské stezky
- Informační centrum
- Základní infrastruktura
- Dosah hranic s Rakouskem a Slovenskem

Politické předpoklady

- Nízká kriminalita

Ekologické předpoklady

- Ekologicky významné lokality
- Atraktivnost území

Administrativní předpoklady

- Vízové, celní a pasové podmínky

Demografické předpoklady

- Věková struktura
- Velikostní struktura obcí

11.4.2 Slabé stránky

Přírodní předpoklady

- Vodní toky

Kulturně historické předpoklady

- Sportovní aktivity
- Sociálně-ekonomické podmínky
- Nevyjasněnost vlastnických vztahů
- Nutnost dojíždět za prací
- Nedostatečná údržba a obnova některých kulturních památek

- Příjmy obyvatel

Materiálně-technické předpoklady

- Ubytovací zařízení
- Stav komunikací
- Koupaliště
- Příprava vinařů na poskytování služeb ve venkovské turistice
- Vesnické zóny pro podnikatele
- Účast a prezentace mikroregionu na veletrzích a výstavách
- Koňská turistická stezka
- Agroturistika

Politické předpoklady

- Existence vandalismu a černých skládek na periferiích

Personální předpoklady

- Vzdělávací kurzy pro dospělé
- Profesionalita pracovníků v CR

Administrativní předpoklady

- Směnárna

Demografické předpoklady

- Vzdělanostní struktura obyvatelstva
- Trh práce
- Ekonomická aktivita obyvatelstva
- Odvětvová struktura

11.4.3 Příležitost

Kulturně-historické předpoklady

- Sportovní aktivity

Sociálně-ekonomické předpoklady

- Existence dotací na údržbu kulturně-historických památek
- Zvyšující se návštěvnost mikroregionu

Materiálně-technické předpoklady

- Vytváření nových cyklostezek
- Propagace
- Stravovací zařízení
- Ubytovací zařízení
- Příprava vinařů na poskytování služeb
- Koupaliště
- Koňská turistická stezka
- Agroturistika

11.4.4 Hrozby

Sociálně-ekonomické předpoklady

- Nízké výkupní ceny
- Nedostatek finančních prostředků
- Rostoucí konkurence v oblasti cestovního ruchu
- Nevyjasněnost vlastnických vztahů
- Příliv levné pracovní síly
- Migrace mladé generace za prací

- Odliv mladých lidí z důvodu nízkých mezd

Materiálně-technické předpoklady

- Nebezpečné cyklistické stezky
- Propagace

Ekologické předpoklady

- Eroze

Demografické předpoklady

- Trh práce

11.5 Shrnutí předpokladů a podmínek pro rozvoj cestovního ruchu a turistiky v mikroregionu Nový Dvůr.

Na základě výše uvedených faktů, lze konstatovat, že v mikroregionu Nový Dvůr existují příznivé podmínky pro rozvoj cestovního ruchu. Tyto předpoklady vyplývají především z následujících skutečností:

- Členitá kulturní krajina s vinicemi, sady, stromořadími a do ní citlivě zasazenými sídly
- Existence bohaté folklorní tradice, zvyků a řemesel
- Tradice vinařské kultury spojující přírodní předpoklady s místní kulturou
- Veřejně přístupný státní zámek je tradičním cílem krátkodobých výletů
- Řada kulturních památek
- Příznivá poloha v blízkosti dopravních tras nadregionálního významu
- Pořádané kulturní a společenské akce

Významný potenciál vyplývá především z existence místních kulturních a folklorních tradic, které se zde uchovali v míře neobvyklé ve většině jiných mikroregionů ČR. Lidové slavnosti, hody, fašaňk a další akce představují dosud živou tradici, která za podmínek přípustných pro místní komunitu, může být zpřístupněna návštěvníkům – turistům. Specifickou turistickou atraktivitou je vinařství, vinařská kultura a architektura. Obce mikroregionu jsou známy typickými vinařskými uličkami (Šidleny, Búdy, Slavín, Žlábky aj.) kde se pěstuje, uchovává a ochutnává víno. Tradice spojená s vinařskou kulturou je zde stále živá. Dalším z více lokálních zdrojů, potenciálně využitelných pro rozvoj cestovního ruchu, je tradiční zpracování místních produktů, které vytváří předpoklady pro rozvoj takových forem turistiky, jako je např. vinařská turistika či agroturistika.

Jiná možnost pro rozvoj cestovního ruchu, který je v regionu k dispozici, vyplývá z možnosti seznámení s historií regionu formou informačních tabulí, turistických informací, naučných stezek aj. v rámci programu interpretace místního dědictví. Turistické zpřístupnění minulosti je tak dalším zdrojem, který může potenciálně přispět jak ke zvýšení turistické atraktivity území a zvýšení jeho návštěvnosti, tak i ke zlepšení vzhledu sídel i krajiny a posílení regionální identity místních obyvatel.

Také kulturní krajina regionu má potenciál většího turistického využití v případě jejího „zpřístupnění“ formou označení nových tras, případně i vybudování nových cest linií rozčleňující krajinu. Odkazem minulých generací je například plánovitě zalesnění vátých písků, vyhledávané houbaři, turisty i cykloturisty. Ve venkovské krajině je mnoho zajímavých míst, které byly v minulosti dějištěm různých událostí či se k nim váží pověsti a je možné je turisticky zpřístupnit prostým zveřejněním informací nebo vybudováním naučné stezky. Síť místních komunikací, lesních a polních cest vytváří dobré předpoklady pro rozvoj cykloturistiky, je ovšem potřeba tyto cesty upravit, aby nebyly pro cyklisty nebezpečné. Podnětem ke zvýšení návštěvnosti je budování turistické infrastruktury v navštěvovaných místech a na křižovatkách cest (odpočívadla s informačními panely, lavičky apod.)

Ve všech uvedených případech, ať jde o zpřístupnění folklorních tradic, místní historie nebo krajiny, se jedná o turistické využití potenciálu vytvořeného minulými generacemi. Čerpání tohoto zdroje proto musí být citlivé a regulované tak, aby tento zdroj zůstal zachován i dalším generacím. Proto jsou preferovány nekoncentrované formy turistiky a cílovými skupinami jsou rodiny a jiné menší skupiny návštěvníků.

Existující potenciál pro rozvoj cestovního ruchu je dále zesílen relativně výhodnou polohou území a jeho poměrně dobrou dostupností. Zdrojovou oblastí návštěvníků tak nejsou jen města v okolí, ale i vzdálenější městské aglomerace. Je zde také potenciál pro získávání návštěvníků i ze zahraničí, který vyplývá především z množství turistů projíždějících v blízkosti regionů dopravními koridory evropského významu. V sousedství či v blízkosti regionu však leží několik oblastí s podobnou nabídkou aktivit a atraktivit cestovního ruchu. Tyto oblasti tak do jisté míry konkurují mikroregionu Nový Dvůr při rozhodování návštěvníků o volbě místa jejich krátkodobé či střednědobé reakce. Turistická návštěvnost proto do značné míry závisí na způsobu, jakým bude místní dědictví potenciálním návštěvníkům interpretováno a prezentováno a také na propagaci existující nabídky.

Potřebná je spolupráce obcí při organizaci a propagaci turistické nabídky, také zvyšování návštěvnosti a zlepšování image celého mikroregionu a nejen jedné obce. Veškeré akce, které se na území mikroregionu konají jsou prezentovány prostřednictvím místního rozhlasu, informačních kanálů kabelových televizí a plakátů. Je nutné dodat, že mikroregion Nový Dvůr spolupracuje, a to nejen při své vlastní propagaci, ale i při

propagaci jím pořádaných akcí, s Infocentrem Kyjovské Slovácko, jež má sídlo v Kyjově.

Mikroregion jako celek, stejně tak jako jednotlivé obce, disponuje internetovými stránkami poměrně dobré kvality. Na těchto stránkách je mikroregion popsán z hlediska struktury, historie a přírodní charakteristiky. Nechybí tu informace o Moravských vinařských stezkách s jejich podrobnou mapou. Součástí stránek je i průběžně aktualizovaný kalendář pořádaných akcí a příloha k účetní uzávěrce daného roku. Na stránkách jednotlivých obcí je potom uveden orientační výčet kulturních, společenských či sportovních akcí pořádaných v průběhu roku. Je zde upoutávka na kulturní památky, areály vinných sklepů či přiblížení tradic, které se v dané obci ještě stále dodržují. Jako negativum se může jevit nezveřejňování informací o aktuálním dění (krátkodobé cíle mikroregionu a způsob jejich dosažení, získané dotace a účel jejich užití, jak probíhají jednání zástupců jednotlivých obcí, výroční zprávy, atd.)

Dá se říci, že propagace pořádaných akcí na území mikroregionu zabírá poměrně velkou plochu a je na vysoké úrovni. Občané z jednotlivých obcí regionu, vesnic a měst ze sousedních či blízkých mikroregionů jsou dostatečně informováni o konkrétních aktivitách. Je ale ještě zapotřebí, aby byla vylepšena informovanost mezi občany z celé ČR a ze zahraničí, zejména o slavnostních akcích, které se chystají, o jejich průběhu, významu, historii nebo tradici pořádání. Lepší propagace by mohla být také pomocí televize, kde jsou pořady, které se zaměřují na zajímavosti v regionech (Náš venkov).

Jak už bylo výše uvedeno, k podstatným nedostatkům a aspektům bránícím v rozvoji cestovního ruchu, je nedostačující turistická infrastruktura, nedostačující množství financí a nedostatečná připravenost, na příliv turistů, po personální stránce. Jednou z hlavních priorit mikroregionu v oblasti cestovního ruchu by mělo být odstranění těchto nedostatků v nabídce především ubytovacích služeb a z kvalitnění personálních pracovníků v cestovním ruchu.

6.1 Rozvojový potenciál, strategické cíle a závěrečná doporučení pro mikroregion Nový Dvůr

11.6.1 Strategické cíle

Hlavní rozvojové osy mikroregionu Nový Dvůr jsou definovány jako:

- rozvoj infrastruktury
- ochrana životního prostředí
- ochrana kulturního dědictví
- rozvoj venkovské turistiky a agroturistiky
- rozvoj podnikání
- zvýšení personálních předpokladů pro rozvoj CR

Mezi hlavní cíle patří tedy i zvýšení ekonomického významu CR a rozvoj venkovské turistiky. V konečném důsledku by mělo být dosaženo nárůstu poptávky, po CR v mikroregionu, s pozitivním vlivem na zaměstnanost, zvyšování příjmů z cestovního ruchu, efektivnější využití turistického potenciálu mikroregionu s důrazem na zvyšování kvality a konkurenceschopnosti.

11.6.2 Rozvojové potenciály v mikroregionu Nový Dvůr

1. Velký potenciál je v kvalitativně vyšším stupni služeb ve spojení s projektem Moravských vinařských stezek, rozvojem vinařství a koncepcí rozvoje komerčního využití lokalit vinných sklepů v jednotlivých obcích. Efektivní využití musí být podpořeno kvalitní infrastrukturou, která bude v souladu se životním prostředím. Rozvoj podnikatelských aktivit v návaznosti na zlepšený stav infrastruktury a využití zvýšeného zájmu o mikroregion je dalším potenciálem rozvoje.
2. Rekonstrukce krajiny pomocí pozemkových úprav a zvýšení schopnosti zadržet v krajině vodu s maximálním využitím současných maloplošných chráněných území a odstraněním zemědělských zátěží, včetně protierozních opatření, je nezbytně nutné pro dlouhodobě udržitelný rozvoj turistiky. V rámci rekonstrukce krajiny a pozemkových úprav by měli být vytvořeny podmínky pro

výstavbu a investice v krajině, v podobě nových cest a oprav stávajících tak, aby bylo možné efektivní propojení mezi jednotlivými obcemi. Cyklistickým propojením měst Kyjov a Hodonín po speciální cyklistické trase se docílí přiblížení oblasti pro půldenní nebo jednodenní pobyty obyvatel těchto aglomerací v mikroregionu.

3. Koordinace kulturních akcí a vytvoření důstojného prostředí pro kulturní společenské akce nejen mikroregionálního charakteru, rozvoj sportovní infrastruktury ve směru k vyšší obsazenosti sportovních zařízení a lepší nabídce sportovních služeb a programů podpoří rozvoj sektoru služeb.

11.6.3 Závěrečná doporučení

Na základě výše uvedených hlavních předpokladů pro rozvoj cestovního ruchu, SWOT analýzy a z ní vyplývajících závěrů a rozvojových potenciálů, kterými mikroregion Nový Dvůr disponuje, lze považovat za zásadní následující strategické cíle:

1. Zajištění dokonalé infrastruktury a občanské vybavenosti jako základu pro udržitelný život na venkově, rozvoj podnikatelských činností a aktivit v turistickém ruchu.
2. Vytvoření podmínek pro rozvoj ekonomicky udržitelných aktivit s důrazem na vznik pracovních příležitostí a ekonomicky udržitelného sociálního servisu pro občany obcí mikroregionu.
3. Provedení rekonstrukce krajiny, pomocí pozemkových úprav, jako základního předpokladu pro rozvoj turistického ruchu a zlepšení životních podmínek.
4. Propojením obcí měst Kyjova a Hodonína cyklistickou trasou vedenou mimo silnice zajistit zpřístupnění mikroregionu.
5. Podpora rozvoje vinařství, vinařské turistiky a výroby regionálních produktů s vyšší přidanou hodnotou pomocí zvláštního programu.
6. Koordinace a zvyšování kvality organizování kulturních a sportovních akcí a z toho plynoucí dosažení zvýšení frekvence návštěvnosti mikroregionu i v době mimo hlavní turistickou sezónu.
7. Rozvoj agroturistiky

Závěr

Mikroregion Nový Dvůr je poměrně nové uskupení – svazek obcí, který formuluje své společné cíle. Společným cílem a současně i vizí je v budoucnu zajistit a podporovat takové aktivity, které přinesou ekonomický rozvoj mikroregionu a zajistí tak podmínky pro život na úrovni, odpovídajícímu historickému vývoji.

Cílem mé bakalářské práce bylo vypracovat analýzu rozvoje turistiky a cestovního ruchu v mikroregionu Nový Dvůr. Zjistit jeho současnou situaci v cestovním ruchu a nastínit jeho možnosti a předpoklady pro další rozvoj v této oblasti. Vedlejším cílem práce bylo pomoci vedení mikroregionu v hledání předpokladů pro další rozvoj mikroregionu Nový Dvůr v oblasti cestovního ruchu. Na základě těchto předpokladů byly stanoveny strategické cíle, jejichž splnění a přiblížení se k těmto cílům by mělo v budoucnu vést ke zvýšení atraktivnosti a turistického zájmu o mikroregion Nový Dvůr.

V teoretické části práce byly stanoveny teoretické předpoklady. Tato část bakalářské práce se zabývá určením základních pojmů, typologií cestovního ruchu a specifikacemi cestovního ruchu. Bylo zjištěno jaké by měly být předpoklady a podmínky pro rozvoj cestovního ruchu, jaké nejnovější vývojové trendy se v tomto odvětví vyskytují, jakou formou by měl probíhat marketing cestovního ruchu a také jaké přínosy a dopady má cestovní ruch na společnost.

V praktické části byla nejprve analyzována situace cestovního ruchu v ČR a byly zjištěny jednotlivé výkonové ukazatele, které hodnotí významnost CR pro hospodářský růst v České republice. Tyto ukazatele vypověděly o tom, že z hlediska vývoje lze pozorovat klesající význam devizových příjmů z cestovního ruchu. Především podíl na HDP od roku 1996 klesá a dnes dosahuje cca 3,5 % HDP (v roce 1996 to bylo 6,6 % HDP). Obdobný vývoj je i u devizových příjmů z CR na exportu, které činí 5,3 %. Tento vývoj je zapříčiněn zlepšujícím se stavem národního hospodářství (růst HDP, zlepšující se exportní schopností ekonomiky) a stagnací sektoru cestovního ruchu, který se po teroristických útocích v roce 2000 a 2001 začíná opět dostávat na hodnoty, které byly naměřeny v těchto letech.

V další části byl charakterizován mikroregion Nový Dvůr a byla provedena srovnávací analýza potenciálu v cestovním ruchu sousedních okresů, okresu Hodonín, do kterého

patří i mikroregion Nový Dvůr. Bylo zjištěno, že v rámci Jihomoravského kraje je okres Hodonín, na 4 místě v atraktivnosti mezi okresy a má zvýšený kulturní a přírodní potenciál pro rozvoj cestovního ruchu. Průměr bodů jež dosáhl okres Hodonín na 1 obec bylo 46,5 a ve srovnání s průměrem Jihomoravského kraje je na tom o 6,4 bodu lépe. Velkou konkurencí je pro něj ovšem sousední okres Břeclav, která získala 47,4 bodu.

V poslední nejrozsáhlejší části bakalářské práce byla stanovena metodika pro hodnocení předpokladů a podmínek pro rozvoj cestovního ruchu v mikroregionu Nový Dvůr. Na základě této metodiky byla vypracována analýza současného stavu cestovního ruchu, možnosti dalšího rozvoje a srovnání s okolními mikroregiony. Bylo zjištěno, že mikroregion má největší předpoklady pro rozvoj cestovního ruchu v oblasti kulturně historické, ekologické, politické a přírodní. Vedení mikroregionu by se mělo snažit zlepšit předpoklady materiálně-technické, personální a sociálně-ekonomické, kde potenciál pro rozvoj je, ale v současné době není tento stav vyhovující. Zvláště by se měl zaměřit na vybudování infrastruktury, zázemí a personální vybavenosti pro rozvoj cestovního ruchu.

Na základě výše uvedené analýzy byla vytvořena SWOT analýza, která poukazuje na slabé a silné stránky mikroregionu Nový Dvůr a také poukazuje na příležitosti a možnosti ohrožení mikroregionu. S pomocí SWOT analýzy bylo vytvořeno shrnutí podmínek a předpokladů pro rozvoj cestovního ruchu a bylo provedeno závěrečné doporučení pro vedení mikroregionu. Také byly nastíněny strategické cíle a rozvojové potenciály pro zlepšení cestovního ruchu na území mikroregionu Nový Dvůr.

Současný stav cestovního ruchu v mikroregionu je průměrný. Rozvojový potenciál má mikroregion veliký, ale ve srovnání s okolními mikroregiony je na tom o něco hůře, zvláště po stránce rozvoje infrastruktury. Mikroregion má dobrý potenciál pro ještě lepší a rychlejší rozvoj v oblasti cestovního ruchu a díky tomu může zvýšit ekonomický růst mikroregionu a zajistit tak podmínky pro lepší život na úrovni místním obyvatelům.

Bakalářská práce bude postoupena vedení mikroregionu Nový Dvůr a doufám, že výsledky této práce budou přínosem pro zlepšení stávající situace mikroregionu Nový Dvůr v oblasti cestovního ruchu a tím pomůže i k rychlejšímu ekonomickému růstu daného venkovského regionu.

Seznam použité literatury

- [1] FORET, M., FORETOVÁ, V. Jak rozvíjet místní cestovní ruch 1. Vydání, Praha Grada Publishing, 2001. 178 s. ISBN 80-247-0207-X
- [2] ČERTÍK, M., Cestovní ruch. Vývoj, organizace a řízení. Vydání 1. Praha, OFF 2001. 350 s. ISBN 80-238-6275-8
- [3] POUROVÁ, M., Agroturistika, Česká zemědělská univerzita v Praze, 2002 ISBN 80-213-0965-X
- [4] POUROVÁ, M., Stříbrná M., Venkovská turistika AgAkcent, s.r.o., Zavlekov 56, 341 42 Kolinec ISBN 80-903093-5-6
- [5] HORNER, S., SWARBROOKE, J., Cestovní ruch, ubytování a stravování, využití volného času. Praha: Grada Publishing 2003., 488 s. ISBN 80-247-0202-9
- [6] MIRVALD, Stanislav et al, Geografie cestovního ruchu, Plzeň: ZČU Plzeň 1996. ISBN 80-7043-110-5
- [7] TRNKOVÁ, Olga, SLÁMOVÁ, Dana, Území a cestovní ruch, Praha VŠE v Praze 1993. ISBN 80-7079-123-3
- [8] PAYNE, A., Marketing služeb. Praha: Grada Publishing 2000., 195 s. ISBN 80-7161-276-X
- [9] KUČEROVÁ, I., Ekonomika se zaměřením na cestovní ruch. Praha: Idea servis 1997. ISBN 80-8597-14-7
- [10] Propagační materiály mikroregionu Nový Dvůr

Internetové zdroje:

[11] Ministerstvo pro místní rozvoj ČR [online]. [Cit. 2007-02-24].

< <http://www.mmr.cz> >

[12] Český statistický úřad [online]. [Cit. 2007-02-24].

< <http://www.czso.cz> >

[13] mikroregion Nový Dvůr [online]. [Cit. 2007-02-24].

< <http://www.novy-dvur.cz> >

[14] Statistické informace [online]. [Cit. 2007-04-21].

< <http://cs.wikipedia.org/wiki> >

[15] Úřad práce Hodonín [online]. [Cit. 2007-02-24].

< <http://www.ho.uradprace.cz> >

[16] Jihomoravský kraj [online]. [Cit. 2007-02-24].

< <http://www.kr-jihomoravsky.cz> >

SEZNAM POUŽITÝCH SYMBOLŮ A ZKRATEK

ČR	Česká republika
CR	Cestovní ruch
Tab.	Tabulka
HDP	Hrubý domácí produkt
Sb.	Sbírky
Apod.	A podobně
USA	United states of America
Atd.	A tak dále
UNWTO	World Tourist organization
EU	Evropská unie
Mld.	Miliarda
Mil.	Milion
USD	Americký dolar
Cca	Asi
NUTS	Statistické členění státu
Tzn.	To znamená
WTTC	World Travel & Tourism Council

SEZNAM TABULEK

Tabulka 1: Podíl cestovního ruchu na hlavních makroekonomických indikátorech ve světě, EU a v ČR – rok 2004.....	32
Tabulka 2: Vývoj devizových příjmů z mezinárodního cestovního ruchu v ČR v roce 1993 - 2006	34
Tabulka 3: Zahraniční hosté v hromadných ubyt. zařízeních v r. 2002 a 2006.	35
Tabulka 4: Počet cizinců v jednotlivých zemích v roce 2006.....	36
Tabulka 5: Geografické rozložení zahraniční návštěvnosti v ubytovacích zařízeních v ČR	37
Tabulka 6: Škálování.....	41
Tabulka 7: Výsledky hodnocení na území Jihomoravského kraje a ČR.....	41
Tabulka 8: Současný stav.....	42
Tabulka 9: Možnosti rozvoje.....	42
Tabulka 10: Srovnání s okolními mikroregiony.....	42
Tabulka 11: Přírodní předpoklady.....	44
Tabulka 12: Kulturně historické předpoklady.....	45
Tabulka 13: Sociálně-ekonomické předpoklady.....	46
Tabulka 14: Materiálně-technické podmínky.....	48
Tabulka 15: Politické předpoklady.....	51
Tabulka 16: Ekologické předpoklady.....	51
Tabulka 17: Personální předpoklady.....	52
Tabulka 18: Administrativní předpoklady.....	53
Tabulka 19: Demografické předpoklady	54
Tabulka 20: Závěrečné vyhodnocení.....	55

SEZNAM GRAFŮ

Graf 1: Vývoj produktu cestovního ruchu na obyvatele mezi lety 1993 – 2004 (v tis. \$)	33
Graf 2: Závěrečné vyhodnocení	57

SEZNAM PŘÍLOH

PŘÍLOHA P I: Přírodní předpoklady

PŘÍLOHA P II: Kulturně historické předpoklady

PŘÍLOHA P III: Sociálně-ekonomické předpoklady

PŘÍLOHA P IV: Materiálně-technické předpoklady

PŘÍLOHA P V: Politické předpoklady

PŘÍLOHA P VI: Ekologické předpoklady

PŘÍLOHA P VII: Personální předpoklady

PŘÍLOHA P VIII: Administrativní předpoklady

PŘÍLOHA P IX: Demografické předpoklady

PŘÍLOHA P X: Znaky obcí a znak mikroregionu

PŘÍLOHA P XI: Mapa mikroregionu Nový Dvůr

PŘÍLOHA P XII: Moravské vinařské stezky

PŘÍLOHA P XIII: Fotky z obcí mikroregionu

PŘÍLOHA P I: PŘÍRODNÍ PŘEDPOKLADY

Charakter terénu

Mikroregion zaujímá severní část tzv. Moravské Sahary a jihovýchodní část Kyjovské pahorkatiny. Terén území je rovinatý, směrem k severu se zvedá mírná pahorkatina. Kyjovská pahorkatina je využívána převážně zemědělsky s výrazným podílem speciálních kultur (sady, vinice). Nadmořská výška nížiny se pohybuje okolo 185 až 200 m n. m., nejvyšším bodem území je vrch Náklo jižně od Milotic (265 m n. m.). Téměř stejné výšky dosahuje také vrch Chrást (262 m n. m.) v severním výběžku mikroregionu a také vrch Záviste nad Svatobořicemi (255 m n. m.). Typickým krajinným prvkem regionu jsou váte pisky, porostlé převážně borovými lesy. Východní a jižní část regionu je tak souvisle zalesněna.

Na území mikroregionu se nachází Přírodní rezervace Horky, vzdálená asi 2 km jihozápadně od Milotic na úbočí kopce Náklo. Jedná se o jeden z posledních zbytků stepí na jižní Moravě. Na území se vyskytuje celá řada vzácných, ohrožených a chráněných druhů rostlin a živočichů. Horky klimaticky náleží do oblasti teplé. V roce 1989 byla lokalita vyhlášena jako chráněné území. Na katastrálním území obce Milotice se nachází rovněž Přírodní rezervace Písečný rybník. Rezervaci tvoří mozaikovitě členěná soustava rybníka s několika ostrůvky. Rovněž na tomto území se vyskytuje řada vzácných, zvláště chráněných a ohrožených druhů rostlin a živočichů. Také v katastru obce Vacenovice je CHKO Jezero – Rašelina. Plocha, na které se původně Jezero rozprostíralo, je dnes zarostlá širokým spektrem rostlinných druhů a je zde hojně zastoupena i fauna, především ptactvo. V její blízkosti se nyní nachází dvě vodní plochy, které vznikly pravděpodobně zaplavením po experimentální těžbě rašeliny.

Vodní toky a vodní plochy

Z hydrografického hlediska je větší část území mikroregionu v povodí Kyjovky a jejich přítoků Hruškovice a Zamazané, vodu z území obcí Vacenovice a Ratiškovice odvádí Ratiškovický potok přímo do Moravy. Největší vodní plochou je Milotický rybník. Za zmínku stojí také vodní nádrž Hliník v Ratiškovících. Vodních toků je na území mikroregionu nedostatek. Mikroregion tím nemůže soupeřit s okolními oblastmi, kde je jak více řek, tak více vodních ploch.

Klimatické podmínky

Díky své poloze má oblast mikroregionu rozsáhlé a rozmanité přírodní zázemí a příjemné klimatické podmínky v souladu s vnitrozemským klimatem mírného podnebného pásu. Patří do nejteplejší části území ČR a srážkové úhrny zde jsou vzhledem k ostatním oblastem republiky poměrně nízké. Mikroklima jednotlivých míst mikroregionu významně ovlivňuje také vertikální členitost terénu, ať se jedná o teplotu vzduchu, srážky, ale i větrné poměry.

Přírodní rezervace

Přírodní rezervace Písečný rybník

Jako zvláště chráněné území byl poprvé Písečný rybník vyhlášen na katastrálním území obce Milotice, 4.7. 1956. Jedná se o lokalitu o výměře 39, 8 ha, ve které se nachází rybník s ostrůvky, přilehlými mokřady, slatinnými loukami a lesními porosty. Zřízením rybníka došlo ke zvýšení vodní hladiny v propustných písčích v okolí, mokřiny se vyskytují především v oblasti přítoku v jihovýchodní části chráněného území, kde se dochovaly největší plochy sečených luk s rozptýlenou zelení. Rybník je porostlý rákosem a orobincí. Z živočichů, kteří zde žijí, je nejvýznamnější Skokan Rašelinný, Žluva Hajní, Včelojed Lesní. Velmi vzácný je Leknín Bílý, který pokrývá asi 1/10 plochy rybníka.

Přírodní rezervace Horky u Milotic

Nachází se asi 2 km jihozápadně od Milotic na úbočí kopce Náklo. Jedná se o jeden z posledních zbytků stepí na jižní Moravě. Na území se vyskytuje celá řada vzácných, ohrožených a chráněných druhů rostlin a živočichů. Mezi chráněné rostliny sem například patří Hlaváček Jarní.

Chráněná krajinná oblast Jezero-Rašelina

K typickým druhům flóry zde patří trávy – třtina křovištní, kostřava písečná, paličkovec šedavý, z bylin trávnička obecná, pavinec horský, mateřídouška úzkolistá, ze vzácných druhů kavyl písečný (jediná lokalita v ČR), divizna fialová, ostřice tenkolistá . Výjimečnost území se projevuje i ve složení fauny. Z hmyzu je známý hlavně výskyt

motýlů: píďalka píščinná, vřetenuška pozdní, černoskvrnka radyková, nesytka bělavá, lišaj borový, okáč písečný. Plazi jsou zastoupeni celkem pěti druhy – ještěrkou obecnou a zelenou, slepýšem křehkým, užovkou obojkovou.

Byl zde zjištěn hojný výskyt obojživelníků – převážně skokan ostronosý. Ptáci se vyskytují asi v 90 druzích, z nichž 75 zde hnízdí: dudek, skřivan lesní, čáp černý, ostříž lesní a lelek lesní, sýkora uhelníček a parukářka. Savci jsou na vátých píscích zastoupeni nejpočetněji lovnou zvěří. Mezi zajímavosti patří výskyt netopýrů.

PŘÍLOHA P II: KULTURNĚ HISTORICKÉ PŘEDPOKLADY

Architektonické památky

V mikroregionu je celá řada kulturních památek. Samotné obce žijí aktivním kulturním životem, který je podporován samotnými obcemi mikroregionu. Významným kulturním centrem mikroregionu je zámek Milotice (příloha P XIII), kde je stálá expozice a odehrávají se zde zásadní kulturní setkání a aktivity nadregionálního významu. Obce mají ve svých katastrech celou řadu dalších významných památek.

Jejich základní seznam uvádím zde:

Svatobořice-Mistřín:

- kostel Navštívení Panny Marie (1743)
- socha sv. Floriána (1743)
- dvě kamenné hlavy s podobou starořímského boha Januse s dvěmi tvářemi (pol. 17. st.)
- zvonice (1719)
- sousoší sv. Anny (1791)

Skoronice:

- Muzeum Slovácká jizba (1998) – dům roku 1903

Ratíškovice:

- Kostel sv. Cyrila a Metoděje (1855-57)
- Muzeum ve vagónu
- Drezína

Vlkoš:

- Dřevěný kříž vyřezávaný z roku 1810

Milotice

- Renesanční zámek z 2.poloviny 16. st.
- Kostel Všech svatých s unikátní barokní zdí (1703-05)

Vacenovice:

- Kostel zasvěcený Božskému Srdci Páně (1930)

Turistické cíle v obcích mikroregionu Nový Dvůr

Milotice

Na území Milotic se nachází státní zámek z konce 16 st., který byl na začátku 18 st. barokně přestavěn s francouzskou barokní zámeckou zahradou. Na zahradu navazuje bažantnice. Návštěvník si může prohlédnout zámecký areál s čestným nádvořím, jízdárnou, konírnu, dvěma oranžériemi, francouzským parkem a přílehlou bažantnicí se salety. Zámeckou instalaci doplňují sezónní výstavy, galerie obrazů a vín. Dominantou obce je barokní kostel Všech svatých s umělecky hodnotným vnitřním zařízením. Je obehnan zdi s osmi plastikami barokních mistrů. V obci je také barokní fara a četné rokokové a barokní sochy a sousoší. V katastru obce je Písečný rybník s četnými ostrůvky se zachovalou flórou a faunou a přírodní rezervace Horky s chráněnou stepní teplomilnou květenou. Je zde zachována tradice hodů a proslulé košty vína. V mezidobí Slováckých roků v Kyjově se v areálu vinných sklepů Šidleny a v místním zámku koná Národopisný folklórní festival kyjovského Dolňacka. V Miloticích je jak dechová hudba, tak i několik cimbálových muzik.

Ratíškovice

Památkou obce je kostel sv. Cyrila a Metoděje postavený ve slohu historického romantismu s přílehlou farou. V katastru obce se nachází několik desítek křížů a kapliček. Uprostřed řadové zástavby vinných sklepů na Slavíně se nachází sloup sv. Urbana, patrona vinařů. Novou atrakcí je také Muzeum vytvořené z železničního vagónu a možnost jízdy po kolejích na drezíně. Zátopou bývalého těžiště jílu pro místní cihelnu vznikla vodní nádrž Hliník, která v současnosti slouží k rekreačním účelům a rybaření. Svou jižní polovinou leží v oblasti vátých písků Dúbrava. Tyto masy písku jsou stabilizovány borovými lesy, zčásti zbytky dubových a olšových porostů. V Ratíškovicích je několik dechových hudeb, cimbálová muzika a národopisný soubor. V obci se každoročně koná festival dechových hudeb s mezinárodní účastí. Velký význam má i sportovní areál s hřištěm, kuželnou, tenisovými kurty a krytým bazénem.

Skoronice

Kromě kostela sv. Floriána se zde nachází řada drobných sakrálních staveb. Nejstarší památkou obce je dřevěná socha Panny Marie – Skoronská Madona. V obci je místní národopisné muzeum pod názvem Slovácká izba. Živá je tradice hodů a tradiční národopisná slavnost Jízda králů má regionální význam. Také ve Skoronicích je dechová hudba a dětský národopisný soubor. Ani v této obci mikroregionu nechybí areál vinných sklepů Skoronské budy.

Svatobořice-Mistřín

Je zde pozdně barokní kostel Navštívení Panny Marie. Dvě kamenné více než metrové sochy římského boha Januse se dvěma tvářemi jsou nazývány Svatoborské opice. Jsou umístěny na zdi bývalého panského dvora. V obci je rovněž několik pomníků, soch, sousoší a také zvonice s kaplí a slunečními hodinami. Udržuje se zde tradice hodů a známé košty vína. V obci jsou dvě dechové hudby, dvě cimbálové muziky, tři soubory písní a tanců a dva dětské folklorní soubory.

Vacenovice

Památkami obce jsou dvě kaple a kostel Božského Srdce Páně. V katastru obce se nachází CHKO Jezero – Rašelina. Původní jezero je zarostlé, v jeho blízkosti jsou dnes dvě vodní plochy z nichž jedna je využívána pro extenzivní chov ryb. V blízkosti obce je také farma Rudník s chovem koní a možností projížděk. Výraznou součástí tradic a stavitelství jsou vinné sklepy a lisovny, rozložené přímo v obci. Také zde působí dechová hudba. Konají se zde tradiční hody a vinobraní.

Vlkoš

Významnou stavební památkou a dominantou obce je kostel Nanebevzetí Panny Marie. Také ve Vlkoši jsou kaple, kříže, sochy a sousoší. A nechybí tu ani tradiční areál vinných sklepů – Budy. Uprostřed obce je umístěn starý vinařský lis jako symbol vinařské tradice a kultury. V obci se udržují živé folklorní tradice a bylo obnoveno i pořádání koštů vína. Každý rok se pořádají krojované hody s „kradením káčera“ a „hodovým vínkem“. Stejně jako ve všech obcích mikroregionu, tak i ve Vlkoši působí dechová hudba.

Architektonické památky a turistické cíle v mikroregionu řadím do silných stránek. Velkým poutačem je zámek v Miloticích, ale i vinařské oblasti, kde zejména turisté se můžou zastavit a dát si dobré víno a kochat se krásným výhledem na krajinu. Zvláště zajímavé je muzeum ve vagónu a projížďka asi 3 km dlouhou tratí, po kolejích na staré, šlapací drezíně.

Lidové tradice a kulturní tradice

Folklor

Mikroregion patří do folklorní oblasti kyjovské Dolňácko. Každá z obcí má charakteristický kroj a z krojových součástí lze usoudit, z které vesnice nositel je, či je svobodný nebo ženatý. Dnes se takový kroj nosí jen při slavnostních příležitostech jako jsou hody, význačné církevní svátky, fašaňk, velikonoční obchůzka. Kroje v mikroregionu patří mezi nejzachovalejší a nejzdobenější kroje Slovácka. Je na nich patrná vysoká zručnost švadlen, jak můžeme v příloze P XIII. Po národopisné stránce jsou obce mikroregionu Nový Dvůr součástí Slovácka, oblasti kyjovského Dolňácka. Lidové tradice (vyšívání, malování kraslic, udržování lidových zvyků, obřadů, některých starých pracovních postupů a příležitostí oblékání a nošení krojů o slavnostech) a folklor (hudba, zpěv, tanec, vyprávění) jsou typickým kulturním znakem kraje, doposud trvalou a nedílnou součástí života ve všech obcích. Nejvýraznější tradiční lidové slavnosti, až třídní slovácké hody, se konají ve vesnicích mikroregionu Nový Dvůr v první polovině měsíce listopadu. I během léta se však mohou návštěvníci setkat s nejrůznějšími projevy lidové kultury.

Kulturní akce

Hody

Tradiční lidová a církevní oslava vztahující se k datu vysvěcení kostela či k datu svátku patrona kostela. České „posvícení“ se významově váže k posvěcení, tedy důraz je zde kladen na duchovní stránku oslavy. Moravské „hody“ zcela nepokrytě významově odkazují k bohaté hostině (zde je to tradičně pečená husa či kachna). Součástí hodů je slavnostní mše svatá, ale i plné stoly, taneční zábavy, „kolotoče“ i tradice volby stárka a stárky a krojového průvodu

Fašaňk

Také zvaný „pochovávaní basy“, koná se poslední víkend před popeleční středou. Tradice ukončení veselí a konec zábavy a plesů. Příprava na postní dobu.

Jízda králů

Každý rok se Jízda Králů koná ve Vlkoši.

Národopisný a mezinárodní folklorní festivaly

Každý rok se koná v Miloticích Národopisný folklorní festival na kterém místní soubory, ale i soubory z okolních obcí předvádí své tance a zpívají u cimbálových muzik. Jednou za 2 roky se pořádá Mezinárodní folklorní festival i v obci Svatobořice-Mistřín, kde je pozváno několik souborů ze zahraničí.

Rozvoj kulturní turistiky

Pro mikroregion je také důležité upoutat více návštěvníků a to zejména pořádáním různých kulturních a společenských akcí např:

- pořádání výstav a vernisáží
- dětských dnů
- církevních akcí
- Vánoční a Velikonoční trhy
- Propagace místních řemesel prostřednictvím jarmarků
- Folklorní festivaly
- Přehlídky dechových hudeb
- Pořádání koncertů známých hudebních skupin a zpěváků
- A další

V pořádání těchto akcí a větším zapojení a propagaci ze strany mikroregionu vidím velkou příležitost, jak upoutat a přilákat více návštěvníků.

Vinařství a jeho tradice

Vinařství má v mikroregionu dlouhou tradici, jde převážně o venkovské vinařství s drobnou viniční držbou. Většina vinic je na sprašových půdách v silně zvlněném terénu a je osázena větším spektrem odrůd. Je to oblast bílých i červených vín. Vína tu bývají aromatická, s vyšším obsahem kyselin. Jakostní vína jsou zejména z odrůd Rulandské bílé

a šedé, Ryzlink rýnský, Tramín, Neburské a Miller-Thurgau. Pro přípravu červených vín se zde pěstuje Frankovka a Modrý Portugal, jejichž směs se označuje jako Slovácký granát.

Vinařské lokality a areály vinných sklepů

Obce mikroregionu patří do Mutěnické vinařské oblasti. V každé obci můžeme najít vinné sklepy – celkem přes 600 vinných sklepů v celém mikroregionu. Většina obcí má vinné sklepy shromážděny v určité lokalitě, která má specifický název (Milotice – Šidleny, Ratiškovice – Slavín, Vacenovice – Žlébky, Vlkoš – Bůdy). Nejvýznamnější oblastí jsou Šidleny, kde se nachází přírodní amfiteátr a každoročně se zde v srpnu pořádá Národopisný folklorní festival kyjovského Dolňácka.

Vinařství a jeho tradice je silnou stránkou regionu. Je důležitou součástí vinařských cykloturistických stezek, které se zejména v posledních letech rozrůstají rychlým tempem. Díky vinařství do obcí zavítá mnoho lidí.

Množství kulturních akcí a jejich kvalita

Mikroregion Nový Dvůr je centrem tradic Kyjovského Slovácka. V mikroregionu existuje celá řada hudebních amatérských a poloprofesionálních hudebních souborů. V rámci mikroregionu jsou organizovány dva významné festivaly s mezinárodní účastí a nad regionálním významem. Množství pořádaných kulturních je rozhodně plusem pro mikroregion a patří k silným stránkám. To z toho důvodu, že tyto pořádané akce přilákají do obcí turisty a lidi, kteří mají zájem o nevšední kulturní zážitky.

Sportovní aktivity

Sportovní aktivity jsou soustředěny převážně do obce Ratiškovice, které jsou v povědomí především fotbalem. V roce 1999 se SK Baník Ratiškovice probojoval do druhé národní ligy a obsadil druhé místo v Poháru ČMFS. V Ratiškoviciích je sportovní areál, kde je možno hrát fotbal, stolní tenis, odbíjenou, košíkovou, kuželky atd. V areálu je také krytý bazén (délka 25 m) a k areálu přiléhá ubytovna pro 45 osob. Sportovní areál je také v obci Svatobořice-Mistřín kde se nachází i fitcentrum. V ostatních obcích jsou především fotbalová hřiště. Množství sportovních aktivit v mikroregionu je docela velké, ale je převážně soustředěno do dvou obcí

Silné dobrovolné spolky a jejich akce

V mikroregionu se nachází několik desítek spolků. V každé obci působí minimálně jedna dechová hudba a cimbálová muzika. Dále dětské folklorní soubory, mužský, ženský a chrámový sbor, divadelní ochotnický soubor, hasičské družstvo dětí a mládeže, Český zahrádkářský svaz a Rybářský svaz. V Ratiškovcích se nachází Centrum sportu – fotbal, stolní tenis, odbíjená, košíková, kuželky a sportovní areál s plaveckým bazénem.

Dobrovolné spolky udržují v mikroregionu folklorní tradice a pořádají různé akce, což zvyšuje povědomí lidí o mikroregionu a zároveň je řadí do silných stránek.

PŘÍLOHA P III: SOCIÁLNĚ-EKONOMICKÉ PŘEDPOKLADY

Nedostatek finančních prostředků na vybudování a přebudování sportovních a kulturních areálů.

Z rozpočtů obcí a mikroregionu není možné dotovat opravy a přebudování sportovních a kulturních areálů, protože peníze se vynakládají na jiné účely. Proto je potřeba vypracovat projekty a žádat o dotace z evropských rozvojových fondů. Z tohoto důvodu řadím nedostatek finančních prostředků na přebudování a opravy sportovních a kulturních areálů do slabých stránek.

Nedostatečná údržba a obnova některých kulturních památek

Je to stejný problém jako u předchozí věci. Jedná se hlavně o nedostatek finančních prostředků. Proto to řadím do slabých stránek.

Zvyšující se počet návštěvníků mikroregionu

Do příležitostí pro mikroregion jsem zařadil zvyšující se počet návštěvníků mikroregionu, který každým rokem roste. Jen na Milotický zámek se každý rok přijde podívat na 20 000 lidí. Zvyšující zájem o mikroregion je i z důvodů pořádání nejrůznějších akcí, jako je Trh tradičních místních produktů a řemesel, Hody, Folklorní festivaly, ale i zvyšující se nabídka nejrůznějších turistických aktivit.

Existence dotací na údržbu kulturně-historických památek

Obce mikroregionu mají možnost vypracovat projekty na opravy a údržbu kulturně-historických památek, na které můžou získat dotace nejenom z Evropské Unie, ale také dotace z jednotlivých ministerstev a krajů. To považuji za dobrou příležitost.

Nevyjasněnost vlastnických vztahů

To je problém, který znemožňuje další rozvoj výstavby a obnovy turistických cílů v obcích. Tento problém je těžce řešitelný a je to i z důvodů špatně nastavené privatizace a rozdělování majetku po roce 1989 a také pomalé rozhodování českých soudů. Tím se znemožňuje obchodování s těmito pozemky. To je důvod, proč nevyjasněnost vlastnických vztahů dávám do slabých stránek.

Nutnost dojíždět za prací

Dvě třetiny obyvatel mikroregionu musí denně dojíždět za prací do okolních měst, zejména do Kyjova, Dubňan a Hodonína. To považuji za slabou stránku mikroregionu.

Vzdělávací kurzy pro dospělé

Zapojit dospělé do dění v mikroregionu. Pořádat různé kurzy, semináře tématicky zaměřené na nějakou atraktivní věc, kurzy jazyků, semináře o lidových zvycích atd. Považuji to za příležitost.

Příjmy obyvatel

V Jihomoravském kraji jsou jedny z nejnižších průměrných příjmů v České republice. Z tohoto důvodu si lidé za své peníze mohou koupit méně zboží a služeb, tudíž nedochází k rychlému ekonomickému růstu. Lidé si také nemůžou dovolit utrácet peníze za věci, které nepotřebují, tzn. i za turistické aktivity. Proto příjmy obyvatel řadím do slabých stránek.

Fond volného času obyvatel

Je celosvětovým trendem, že lidé přes týden pracují od rána do večera, ale o víkendech se snaží aktivně, nebo pasivně odpočívat. Také se více začínají zajímat sami o sebe, o své koníčky a záliby. Lidé si začínají dělat čas sami na sebe. To vidím jakou dobrou příležitost pro mikroregion do budoucnosti.

Migrace mladé generace za prací

Hodně mladých lidí po studiích nenachází v mikroregionu uplatnění, nebo nemohou práci vůbec sehnat se stěhuje do větších měst za prací. Tím je způsobeno to, že mladí a vzdělaní lidé opouštějí mikroregion a už se sem nevracejí. To řadím do hrozeb.

Odliv mladých lidí z důvodu nízkých mezd.

V Jihomoravském kraji je, jak už bylo řečeno, jedna z nejnižších průměrných mezd v České Republice. Z tohoto důvodu se stává že mladí lidé, ale nejen oni odcházejí za prací do větších mezd, aby si vydělali více peněz. To opět řadím do hrozeb.

Příliv levné pracovní síly

V mikroregionu je silně zastoupeno zemědělství. Stává se že zemědělci na sezónní práce najímají levnější pracovní sílu z východu. To má za následek vyšší nezaměstnanost místních lidí, kterým by za stejně vykonanou práci museli zemědělci zaplatit více peněz.

Nízké výkupní ceny produktů

Pokud by výkupní ceny hlavně zemědělských produktů byly delší dobu nízké, mohlo by se stát, že by zemědělcům nemuseli začít pokrývat jejich náklady na výrobu. Z toho důvodu by přestali mít zisk a kupní síla těchto obyvatel by se snížila, což by nebylo dobré pro ekonomiku v mikroregionu.

Neexistující komunikace mezi hlavními představiteli v území

Pokud by starostové obcí mezi sebou přestali komunikovat, mohlo by to mít za následek špatný chod mikroregionu. Jeho rozvoj by se mohl zpomalit nebo úplně zastavit. Mohli by krachnout už rozjeté projekty. Proto je komunikace mezi hlavními představiteli důležitá.

Nedostatek finančních prostředků

Rozpočet Mikroregion Nový Dvůr je závislý na rozpočtu jednotlivých obcí a na aktivitách mikroregionu. Základní příspěvek jednotlivých obcí byl stanoven na 50 Kč na jednoho obyvatele v mikroregionu. Celková základní výše rozpočtu mikroregionu byla pro rok 2006 stanovena na 658 000 Kč. Tato částka pokrývá potřeby manažera mikroregionu a zajišťuje jeho režijní náklady. Konečný rozpočet se mění podle počtu realizovaných akcí a v závislosti na jejich způsobu financování (dotace, vlastní financování, ...atd.). Mikroregion tudíž nedisponuje příliš velkými prostředky a je odkázán na různé dotace.

Rostoucí konkurence v oblasti cestovního ruchu ze strany jiných regionů

Pro mikroregion je hrozbou zvyšující se počet mikroregionů v okolí. Je to vlastně zvyšující se konkurence. Proto musí mikroregion připravovat a vymýšlet stále nové projekty, aby zůstal konkurenci schopným a dokázal nabízet atraktivnější turistické cíle a aktivity než mikroregiony v okolí.

PŘÍLOHA P IV: MATERIÁLNĚ-TECHNICKÉ PŘEDPOKLADY

Základní infrastruktura v obcích

Základní infrastruktura v obcích mikroregionu buď již existuje nebo je v procesu realizace v různé fázi. Všechny obce mají vybudovanou plynofikaci a vodovod, kanalizace chybí u obcí Vacenovice, Skoronice a Vlkoš, je však v dílčí výstavbě. To považuji za silnou stránku, i když okolní regiony jsou na tom stejně.

Dopravní spojení s okresním městem Hodonín a s městem Kyjov

Dopravní obsluha obcí mikroregionu je poměrně dobrá. Je to podmíněno jednak značnou populační velikostí většiny obcí, jednak polohou na spojnici dvou významných městských center jihovýchodní Moravy a dalších dopravních trasách nadregionálního významu.

Nejvýznamnější silniční komunikací, procházející regionem, je silnice I/54 Slavkov u Brna – Žarošice-Kyjov-Veselí nad Moravou-Strání/hranice Slovenské Republiky. Komunikace je poměrně značně zatížena. Pro dopravní obsluhu mikroregionu mají největší význam dvě silnice 2. třídy, spojující Hodonín s Kyjovem: II/431 a II/432. První z nich prochází Svatobořicemi-Mistřínem, druhá Milovicemi a Ratíškovicemi. Obě patří v rámci Jihomoravského kraje k poměrně značně zatíženým úsekům silnic 2. třídy. Obce Vacenovice a Skoronice jsou na uvedené komunikace napojeny silnicemi 3. třídy. Provoz na komunikacích 3. třídy je nižší, problematický je však technický stav těchto komunikací. Dopravně více zatížený je úsek silnice III/4254 Ratíškovice-Dubňany.

Specifickým rysem dopravní sítě mikroregionu je stupeň propojení alternativních silničních spojníc Kyjova a Hodonína (II/431 a II/432), jehož důsledkem je relativní izolovanost Svatobořic-Mistřína od zbývajících pěti obcí, alespoň z hlediska spojení veřejnou dopravou.

Značná délka silnic II. Třídy, z nichž část patří k úsekům s poměrně vysokou frekvencí dopravy, má sice pozitivní vliv na dobrou dopravní dostupnost regionu, současně však také zhoršuje životní prostředí a bezpečnost obyvatel v obcích. Všechny silnice procházejí přímo intravilány obcí. Závažným problémem je také technický stav povrchu většiny silničních komunikací, který v řadě úseků již vyžaduje rekonstrukci.

Mikroregion je obsluhován také železniční dopravou. Železniční doprava slouží spojení regionu s blízkými městy a vzdálenějšími cíli (pro spojení obcí mikroregionu nemá žádný význam). Prochází jím významná železniční trať č. 340 Brno – Uherské Hradiště (Brno – Vlárský průsmyk), která je jednou z necelé desítky dvoukolejných tratí v České Republice. Na této trati je v mikroregionu jediná železniční stanice (Vlkoš), která obsluhuje také obec Skoronice. Ve Svatobořicích-Mistříně je nádraží na místní železniční trati č. 257 Kyjov – Mutěnice. Pro dopravní obsluhu mikroregionu má význam také železniční stanice (a železniční uzel) Rohatec na hlavní dvoukolejné elektrifikované trati č. 330 Břeclav-Přerov (II. Železniční koridor).

V každé obci je zastávka místní autobusové linky. Ve dvou obcích (Vlkoš a Svatobořice-Mistřín) jsou vlakové zastávky a v těchto obcích jsou také zastávky dálkové linky.

Dopravní spojení s okresními městy je stálé a bez nějakých problémů. Do města Kyjova a Hodonína je to ze všech obcí do 20 minut jízdy autem. I železniční síť je dobře provázána s hlavními železničními koridory. Dopravní spojení je tudíž pro mikroregion rozhodně silnou stránkou.

Výhodná dopravní poloha, dosah hranic s Rakouskem a Slovenskem

Mikroregion Nový Dvůr je od Slovenských hranic vzdálený necelých 15 km a od hranic s Rakouskem je vzdálen asi 35 km. Hlavně lidé ze Slovenska jezdí na výhodné nákupy do okresních měst Hodonína a Břeclavi. To považují za silnou stránku, protože díky své poloze může mikroregion dobrou propagací přilákat zejména zahraniční turisty z Rakouska a Slovenska

Stav komunikací

Ve všech obcích mikroregionu je špatný technický stav komunikací, který vyžaduje rekonstrukci. Silnice jsou nerovné s častými výmoly, jen v Miloticích se momentálně dokončuje průtah obcí a dělá se tu úplně nová silnice V plánu obcí ovšem je zlepšování technického stavu silnic. Stav komunikací řadím do slabých stránek.

Moravské vinařské stezky

Je zde také hustá síť značených cykloturistických tras. Je reprezentována především Moravskými vinařskými stezkami (příloha P XII). Přes Ratíškovice, Vacenovice, Milotice

a Skoronice do Kyjova vede pátevní trasa Moravská vinná, která se potom obloukem vrací a prochází i Vlkošem. Pět obcí regionu je tedy spojeno s touto dálkovou pátevní trasou, vedoucí ze Znojma do Uherského Hradiště. Z této trasy odbočuje ve Vacenovicích vinařská stezka Podluží, v Miloticích Mutěnická vinařská stezka a ve Vlkoši Kyjovská vinařská stezka. Mikroregion Nový Dvůr je tak „uzlem“ Moravských vinařských stezek, což odpovídá jak významu jeho vinařské tradice, tak vhodnosti území pro rekreační cykloturistiku. Moravské vinařské stezky jsou jednoznačně silnou stránkou mikroregionu.

Kvalita a bezpečnost cyklistických stezek

Obce mikroregionu mají sice výhodu, že skrz ně procházejí významné cykloturistické stezky, ale jejich kvalita není příliš dobrá. Nejsou většinou z pevného, nebo zpevněného materiálu, ale jsou většinou polními cestami, které nejsou příliš kvalitní. Proto kvalitu a bezpečnost cyklistických stezek řadím do slabých stránek.

Nebezpečné cyklistické stezky

Neinvestování finančních prostředků do obnovy, budování a rekonstrukce cyklistických stezek by se nemuselo mikroregionu vyplatit a mohl by ztrácet turisty, kteří nemají zájem o nekvalitní a nebezpečné cyklistické stezky. Z tohoto důvodu to řadím do hrozeb.

Vytváření nových cyklostezek

Mikroregion by měl investovat finanční prostředky pro vytváření nových cyklistických tras, které by měly mít povrch nejlépe z asfaltového koberce. To by zapříčinilo i větší rozvoj jízdy na kolečkových bruslích, která je v poslední době moderní. V tomto vidím příležitost pro mikroregion.

Koňská turistická stezka

Mikroregion by se měl pokusit zapsat do koňských turistických map. Jedná se o stezky, kde se dá jet s koňmi, koně se dají někde přivázat, nakrmit, dají se ustájit atd. Výborné místo pro koňskou stezku je ve Vacenovicích v areálu Rudník, kde se nachází chov koní. Problém ale je s majitelem, který nechce na nic přistoupit. Druhá varianta by byla domluvit se s majiteli kempu Josef, který se nachází sice na katastrálním území obce

Dubňany, ale je jenom 2 km od vinařské oblasti Šidleny blízko Milotic. Zapsání mikroregionu do Koňských turistických tras je rozhodně příležitostí.

Agroturistika

V mikroregionu chybí nějaký objekt, kde by se dala provozovat agroturistika, která je v poslední době čím dál tím více atraktivnější a to i pro zahraniční turisty. Jedná se vlastně o to, že na nějakém statku je možnost se ubytovat. Ubytování bývá většinou max. pro 10 lidí. Ubytovaní lidé jedí domácí stravu (čerstvé suroviny, krajové speciality, neobvyklé produkty jako např. kozí sýr, atd). Turisté mají možnost pečovat o zvířata, provozovat drobné práce na zahradě nebo na poli, relaxace v klidném prostředí, sport – cyklistika, koně, pasení dobytka, hus, atd. Zavedením této možnosti ubytování by se zvýšila atraktivita mikroregionu Nový Dvůr, což považuji jako příležitost.

Systém značených turistických tras pro pěší na celém území regionu

Téměř každou obcí mikroregionu prochází značená pěší turistická trasa, udržovaná (značená) Klubem českých turistů. Vyznačeny jsou tyto trasy:

Barva značení trasa

Modrá Vlkoš (žel.stanice)- Vacenovice- Ratíškovice- Lužická cesta- sv. Jan - Starý Podvorov

Zelená Svatobořice-Mistřín(žel.stanice)-Milotice- Dubňany- Mutěnice- Dolní Bojanovice- Hodonín,

Žlutá Milotice (zámek) – Vracov – Bzenec

Žlutá Vacenovice – Rudník – Rohatec (žel. Stanice) – Ratíškovická silnice – Důl osvobození – Hodonín

Křižovatkami těchto turistických tras jsou Milotice, Vacenovice, rozcestí Malá strana u Skoronic a Zavřená u Ratíškovic. Tyto trasy jsou dobře vyznačeny v turistických mapách a tudíž se podle nich můžou turisté orientovat, což považuji za silnou stránku mikroregionu.

Ubytovací zařízení

Na území mikroregionu chybí ubytovací zařízení. Jen v obcích Svatobořice-Mistřín jsou 3 ubytovny, v Miloticích je jedna turistická ubytovna a jedna ubytovna ve výstavbě a v obci Ratíškovice je ubytovna pro 45 lidí ve sportovním areálu. Nedostatek ubytovacích kapacit je problém, který je spojen také pořádáním zájezdů za ochutnávkou vín. Je to vážný problém, který patří do slabých stránek mikroregionu.

Stravovací zařízení

V mikroregionu Nový Dvůr není problém se stravovacími zařízeními pro turisty. V každé obci je minimálně jedno restaurační zařízení, kde se dá stravovat během celého roku. Nedostatkem v mikroregionu je to, že tu chybí restaurační zařízení, které by se specializovalo hlavně na místní, domácí a tradiční kuchyni. Z tohoto důvodu stravovací zařízení zařazují do silných stránek, ale také do příležitostí.

Chybí vesnické zóny pro podnikatele

Za slabou stránku považují nedostatek zón pro podnikatele. Podnikatelé odcházejí kvůli nedostatku objektů k podnikání do jiných obcí, které již tady tento problém vyřešily. Zóny by se mohly připravit ze starších nevyužívaných zemědělských areálů, kterých je v mikroregionu dost, což považují pro obce mikroregionu za příležitost. Tyto areály by se mohli technicky připravit, tak aby se dali okamžitě nabídnout k pronájmu, nebo ke koupi podnikatelům.

Výstavba bytů

V celém mikroregionu se staví nové byty. V některých obcích je tato výstavba na začátku, jinde už jsou byty dokončeny. Byty by měli hlavně sloužit jako startovací pro mladé rodiny, což znamená, že budou i finančně dostupné.

Koupaliště

V mikroregionu není žádné koupaliště, kromě krytého plaveckého bazénu v Ratíškovicích, což je zejména problém v létě, kdy rodiny s dětmi často jezdí na nějakou kulturní akci nebo památku a zbytek dne tráví u vody. V porovnání s okolními obcemi je to velký nedostatek, protože všude v okolních obcích a městech jsou městská koupaliště, která jsou v létě přeplněná lidmi. Tudíž tento nedostatek zařazují do slabých stránek.

Komerční služby a maloobchodní sféra

Mikroregion Nový Dvůr je dobře pokryt různými druhy služeb a sítí maloobchodu, což řadím do silných stránek. Žádná z obcí nepostrádá základní obchody a služby pro místní obyvatele. Oblast ochodu a služeb je významným zaměstnavatelem místních obyvatel. Mezi nejrozšířenější služby patří:

- potraviny
- smíšené zboží
- kosmetika a kadeřnictví
- truhlářství
- dřevozpracující řemesla
- pošta
- textil
- pošta
- a další

Zdravotní zařízení

Každá obec kromě Skoronic má svého praktického lékaře pro dospělé i děti a dorost, nejlépe vybavené jsou obce Milotice, Ratíškovice a Svatobořice-Mistřín, které mají i pracoviště zařízení lékařské péče a stomatologa, v obci Svatobořice-Mistřín a Ratíškovice je gynekolog. Obec Skoronic nemá žádného lékaře ani zařízení lékařské péče. Pokrytí zdravotními službami je v mikroregionu dostatečné a odpovídá demografické situaci, proto zdravotní zařízení zařazuji do silných stránek mikroregionu.

Existence internetových stránek mikroregionu Nový Dvůr

Mikroregion provozuje vlastní internetové stránky (www.novy-dvur.cz). Na kterých jsou uvedeny informace o mikroregionu, o jednotlivých obcích a o akcích, které mikroregion pořádá a jsou tady také odkazy na jednotlivé webové stránky všech obcí. To považuji za silnou stránku mikroregionu.

Účast a prezentace mikroregionu na veletrzích a výstavách

Dobrou příležitostí jak zviditelnit mikroregion dávají různé veletrhy a výstavy zaměřené na cestovní ruch a turistiku.

Příprava vinařů na poskytování služeb ve venkovské turistice

Mikroregion by měl pořádat různé semináře pro místní vinaře. Měl by jim dokázat poradit v podnikání a při poskytování služeb ve venkovské turistice. Snažit se zapojit vinaře do rozvoje podnikání ve venkovské turistice. Přípravu vinařů na poskytování služeb ve venkovské turistice považují jako příležitost pro mikroregion.

Existence kvalitních informačních a propagačních materiálů pro rozvoj cestovního ruchu a turistiky

Mikroregion vydal vlastní propagační materiály, které popisují jednotlivé charakteristiky obcí, jsou zde uvedeny webové adresy obcí. Mikroregion je také uveden v turistických mapách a mapách pro cykloturistiku: např. v propagačním letáku Moravské vinařské stezky. Tyto skutečnosti patří určitě do silných stránek.

Existence informačního centra mikroregionu

Informační středisko mikroregionu je umístěno v Miloticích na zámku v prostorách bývalé pošty. Středisko je vybaveno moderní informační a komunikační technikou. V prostorách infocentra se koná řada seminářů a školení.

Mezi hlavní činnosti informačního střediska patří:

- Sběr běžně požadovaných informací, jejich následné zpracování a průběžná aktualizace,
- vlastní poskytování informací,
- propagace nabídky cestovního ruchu, turistiky, společenských, sportovních a kulturních akcí,
- spolupráce na vytváření nabídky služeb pro cestovní ruch,
- zajišťování prodeje služeb v cestovním ruchu, doplňkového zboží (suvenýry), směnářská činnost aj.

Existence informačního centra patří jednoznačně k výhodám a silným stránkám, protože lidé mají denně možnost informovat se osobně o činnosti mikroregionu.

Propagace

Mikroregion by se neměl bát navazovat spolupráci s cestovními agenturami a investovat nemalé peníze do propagace. Pokud se mikroregion nebude umět sám propagovat, může se stát, že začne ztrácet turisty, kteří budou navštěvovat např: okolní regiony díky jejich lepší propagaci a marketingu.

PŘÍLOHA P V: POLITICKÉ PŘEDPOKLADY

Charakterizují, jaký je stav celého státu. Jestli zde existuje teror, násilí, kriminalita, nepořádek atd. Tato situace je v ČR příznivá, proto jsem politické podmínky vztáhl na mikroregion Nový Dvůr.

Nízká kriminalita

V obcích mikroregionu je nízká kriminalita. Oproti okresnímu městu Hodonín, nebo městu Kyjov se v obcích téměř kriminalita nevyskytuje. Je to způsobeno také tím, že obce nejsou příliš velké a lidé se na vesnici lépe znají. Z tohoto důvodu bych zařadil nízkou kriminalitu do silných stránek.

Existence vandalismu a černých skládek na periferiích

V obcích regionu se občas vyskytují posprejované zastávky, převrácené a rozbité odpadkové koše. Tady tento způsob zábavy si především vybírají mladí lidé většinou v podnapilém stavu. Lidé si také ještě nezvykle odvážejí odpad do sběrných dvorů a místo toho ho odvážejí na kraje obcí, do okolních lesů a nechávají jej kolem cest. Na kráse obcím to nepřidává, proto existenci vandalismu a černých skládek řadím do slabých stránek.

PŘÍLOHA P VI: EKOLOGICKÉ PŘEDPOKLADY

Mikroregion Nový Dvůr se svojí rozlohou nachází v zemědělsky velmi intenzivní obdělávané krajině. To určuje i charakter krajiny. Region patří do oblasti s velmi čistým ovzduším v rámci srovnávání s jinými regiony v České republice. Jednotlivé obce mají zpracovány územní plány v jejichž rámci jsou stanoveny Územní Ekologické Stability (ÚSES) a definována chráněná území. Způsob zemědělského hospodaření má za následek zvýšenou citlivost území k větrné a vodní erozi. Pouze obec Vlkoš tuto situaci začala řešit s použitím pozemkových úprav a následnou realizaci krajinných prvků. Ekologická a přírodní situace v Mikroregion Nový Dvůr je silně ovlivněna intenzivním zemědělstvím. Malé zastoupení vodotečí, jejich regulace a málo vodních ploch ovlivňuje mikroklimatické podmínky regionu. Těsné sousedství s rozsáhlým lesním celkem v katastrech obcí Vracov, Bzenec a částečně i v obcích mikroregionu Milotice a Vacenovice částečně kompenzují vliv intenzivní zemědělské výroby.

Tabulka 21: Ekologicky významné lokality v mikroregionu Nový Dvůr

Ekologicky významné lokality	Katastrální území	Charakteristika
Milotice - letiště	Svatobořice-Mistřín, Milotice	trvalý travní porost se systémem
Jezero	Vacenovice	vlhké louky s mokřadní a slatinnou vegetací
Písečný rybník	Vacenovice, Milotice	rybník s ostrůvky, přilehlými mokřady, slatinnými loukami a lesními porosty, měkkýš svinutec tenký
Horky u Milotic	Milotice	teplomilné trávníky

Zpracování: Vlastní

Atraktivnost území

Znečišťování životního prostředí v mikroregionu by mohlo mít za následek snížení atraktivnosti území a snížení zájmů turistů.

Eroze

Díky zemědělské výrobě je území více citlivé k větrné a vodní erozi. Pouze obec Vlkoš tuto situaci řeší s použitím pozemkových úprav a následnou realizací krajinotvorných prvků.

PŘÍLOHA P VII: PERSONÁLNÍ PŘEDPOKLADY

Vzdělávací kurzy pro dospělé

Zapojit dospělé do dění v mikroregionu. Pořádat různé kurzy, semináře tématicky zaměřené na nějakou atraktivní věc, kurzy jazyků, semináře o lidových zvycích atd. Považuji to za příležitost.

Profesionalita pracovníků v CR

V mikroregionu Nový Dvůr chybí dostatek pracovníků, kteří jsou vyučeni v odvětví CR. Proto na tomto území není ani příliš veliká kvalita těchto služeb.

PŘÍLOHA P VIII: ADMINISTRATIVNÍ PŘEDPOKLADY

Vízové, celní, pasové podmínky

Vstupem České Republiky do Evropské unie se pohyb obyvatel mezi jednotlivými státy hodně zjednodušil. Pro obyvatel nejbližších zemí Slovenska a Rakouska není pohyb přes hranice žádný problém. Všechno by se mělo ještě zjednodušit v roce 2008, kdy by měla ČR vstoupit také do Shangenského prostoru. Tyto podmínky řadím do silných stránek.

Směnárna

V informačním centru by měla být možnost také vyměnit si peníze, kterou by využívali hlavně zahraniční turisté. Tato možnost tu zatím není. Proto považuji zřízení směnárny v informačním centru za příležitost pro mikroregion.

PŘÍLOHA P IX: DEMOGRAFICKÉ PŘEDPOKLADY

Velikostní struktura obcí

Obce mikroregionu jsou ve svém průměru větší v porovnání se situací v České Republice. Velikostní struktura obcí je znázorněna v tab. 22

Tabulka 22: Struktura obcí

Velikostní skupina obcí	Počet obcí	%
500 - 999	1	16,7
1000 - 1999	2	33,3
2000 - 2999	1	16,7
3000 - 4999	2	33,3
celkem	6	100

Zdroj: [16] **Zpracování:** Vlastní

Pro sídelní strukturu mikroregionu jsou typická velká venkovská sídla. Pět ze šesti obcí regionu má více jak 1000 obyvatel, z toho čtyři obce více než 1900 obyvatel. Obce Ratíškovice a Svatobořice-Mistřín se svým počtem obyvatel patří v rámci celé České republiky k absolutně největším venkovským obcím. Ani jedné z těchto obcí však nebyl udělen statut města. Sídla mají charakter kompaktní zástavby a každá obec je tvořena právě jedním sídlem, pouze obec Svatobořice-Mistřín je tvořena dvěma sídelními jednotkami.

Mikroregion je tvořen územím šesti obcí. Celková výměra regionu je 7 703 ha. V roce 2006 žilo na tomto území 13 166 obyvatel. Hustota zalidnění tak dosáhla 171 obyvatel/km², což byla cca o 32% vyšší hodnota než průměrná hustota zalidnění v ČR (129,5 obyvatel/km²) i vyšší hodnota než je průměr Jihomoravského kraje (158,9 obyvatel/km²).

Věková struktura

Pozitivním rysem věkové struktury obyvatelstva mikroregionu Nový Dvůr je skutečnost, že jde o populaci relativně mladou. ČR byla v průběhu 90. let 20. století silně poznamenána procesem stárnutí populace, který byl výsledkem dramatického poklesu porodnosti a pozvolného snižování úmrtnosti. Mikroregion Nový Dvůr byl však procesem stárnutí

poznámenán podstatně méně než jiné regiony a jeho populace je výrazně mladší ve srovnání s populací ČR, Jihomoravského kraje i okresu Hodonín.

V mikroregionu počet osob ve věku nad 60 let přesáhl počet dětí do 14 let. I přes tento fakt lze říct, že věková struktura obyvatel je příznivá. Podíl dětské složky populace v roce 2003 dosahoval celorepublikového průměru (cca 15,22%). Podíl neproduktivní složky byl o 1,7% nižší než v populaci ČR a o 2,4% nižší než v Jihomoravském kraji. Podíl osob v produktivním věku je v regionu poněkud vyšší než v ČR a tvoří přibližně dvě třetiny populace (Tab.23). Značně příznivá věková struktura obyvatelstva je celkově výraznou silnou stránkou mikroregionu.

Tabulka 23: Věková struktura obyvatel mikroregionu

Obec,region	Počet obyvatel	Obyvatel é věku 0-14 let	Obyvatel é věku 15-60 let	Obyvatelé věku 60 a více let	Index stáří v %
Milotice	1 941	322	1 309	310	96,3
Ratíškovice	3 994	564	2 728	702	124,5
Skoronice	527	103	326	98	95,1
Svatobořice-Mistřín	3 495	545	2 284	666	122,2
Vacenovice	2 157	343	1 464	350	102,0
Vlkoš	1 052	156	709	187	119,9
Mikroregion	13 166	2 033	8 820	2 313	113,8
Okres	158 084	24 424	103 791	29 869	122,3
Kraj	1 122 570	168 203	730 666	223 701	133,0
ČR	10 211 455	1 554 475	6 685 755	1 971 225	126,8

Zdroj: [12] **Zpracování:** Vlastní

Vzdělanostní struktura obyvatelstva

V průběhu 90. let došlo v ČR k významnému rozšíření středoškolského i vysokoškolského vzdělání. Z hlediska prostorového rozmístění je pro ČR typický vysoký stupeň koncentrace obyvatel s vyšším vzdělání do větších a středních měst. Stupeň formální vzdělanosti mladších generací je významně vyšší ve srovnání s generacemi jejich rodičů a prarodičů.

Pro vzdělanostní strukturu mikroregionu Nový Dvůr (Tab. 24) je typický podprůměrný podíl středoškolsky a zejména vysokoškolsky vzdělaných obyvatel a naopak významně nadprůměrný podíl obyvatel s nejvýše základním nebo učňovským vzděláním. Ve srovnání s celorepublikovým průměrem je podíl Vysokoškolsky vzdělaných lidí dvakrát menší. To považují za velmi slabou stránku mikroregionu. Na druhou stranu je stupeň vzdělanosti

mladých lidí vyšší než je u jejich rodičů a prarodičů. V tom naopak vidím příležitost do budoucna.

Tabulka 24: Vzdělanostní struktura obyvatel ve věku 15 a více let

Obec, region	ZŠ a bez vzdělání		Učňovské a středoškolské bez maturity		Středoškolské s maturitou		Vysokoškolské	
	počet	%	počet	%	počet	%	počet	%
Milotice	461	29,6	729	46,8	319	20,5	48	3,1
Ratíškovice	1 012	29,8	1 424	41,9	814	24,0	148	4,4
Skoronice	122	30,1	173	42,7	94	23,2	16	4,0
Svatobořice-Mistřín	917	31,8	1 200	41,6	659	22,8	112	3,9
Vacenovice	555	32,9	778	46,1	313	18,6	40	2,4
Vlkoš	265	30,7	364	42,1	193	22,3	42	4,9
Mikroregion	3 332	30,9	4 668	43,2	2 392	22,2	406	3,8
Okres	37 653	28,5	53 951	40,8	32 656	24,7	7 979	6,0
Kraj	224 014	23,9	351 000	37,4	266 099	28,3	97 824	10,4
ČR	2 013 041	23,8	3 255 400	38,5	2 431 171	28,7	762 459	9,0

Zdroj: [12] **Zpracování:** Vlastní

Ekonomická aktivita obyvatelstva

Stupeň ekonomické aktivity obyvatel (Tab. 25) je v mikroregionu Nový Dvůr poměrně nízký, a to i přes to, že podíl osob v produktivním věku je průměrný až mírně nadprůměrný. Tato skutečnost je poměrně nepříznivá, avšak vzhledem k podílu dětí je možné do budoucna očekávat mírné zlepšení tohoto stavu v mikroregionu. Jednou z podstatných příčin nízkého podílu pracujících na celkovém počtu obyvatel je vysoká nezaměstnanost. Velmi nízký podíl pracujících je především v obcích s méně příznivou věkovou strukturou (Svatobořice-Mistřín, Vlkoš), ale také v nejmenší obci regionu (Skoronice). Vysokou nezaměstnanost řadím do slabých stránek mikroregionu

Tabulka 25: Ekonomická aktivita obyvatel

Obec, region	Ekonomicky aktivní obyvatelstvo				Ekonomicky neaktivní obyvatelstvo	
	zaměstnaní		nezaměstnaní			
	počet	%	počet	%	počet	%
Milotice	800	41,2	100	5,2	1041	53,6
Ratíškovice	1822	45,1	254	6,3	1967	48,7
Skoronice	218	40,5	21	3,9	299	55,6

Svatobořice-Mistřín	1394	40,1	238	6,8	1845	53,1
Vacenovice	902	43,3	98	4,7	1082	52,0
Vlkoš	419	40,6	84	8,1	529	51,3
Mikroregion	5555	42,4	795	6,1	6764	51,6
Okres	68507	43,0	9963	6,3	80835	50,7
Kraj	513290	45,8	55025	4,9	553469	49,3
ČR	4766463	47,0	486937	4,8	4894465	48,2

Zdroj: [12] **Zpracování:** Vlastní

Pozn: Procentuální podíl nezaměstnaných je počítán z celkového počtu obyvatel v ČR, tudíž je asi 2 x menší než se většinou uvádí.

Odvětvová struktura ekonomiky

V tabulce (Tab. 26) je přibližena struktura ekonomicky aktivního obyvatelstva podle hlavních hospodářských sektorů, tak jak byla zjištěna při posledním sčítání lidu v roce 2001 (počet ekonomicky aktivních obyvatel zahrnuje jak pracující, tak nezaměstnané v jejich případě je uvedeno odvětví posledního zaměstnání). Terciární sféra zahrnuje komerční služby (obchod, osobní služby aj.) a veřejné služby (školství, zdravotnictví, veřejná správa). Ostatní činnosti vyjma zemědělství, lesnictví, průmyslu a stavebnictví jsou označeny jako kvartální sféra, tedy progresivní služby (s ohledem na strukturu dat ze sčítání lidu sem byly zařazeny finanční služby, činnosti v oblasti nemovitostí, věda a výzkum).

Tabulka 26: Odvětvová struktura ekonomicky aktivních obyvatel

Obec, region	Počet EAO	Zemědělství %	Průmysl %	Stavebnictví %	Terciální sféra %	Kvartální sféra %
Milotice	900	10,8	30,6	15,6	39,6	3,6
Ratíškovice	2079	5,8	39,7	11,7	39,2	3,7
Skoronice	239	12,1	33,5	8,8	43,9	1,7
Svatobořice-Mistřín	1632	6,6	36,4	11,6	41,6	3,4
Vacenovice	1000	9,1	41,7	15,9	30,7	2,6
Vlkoš	503	7,8	30,6	9,1	49,9	2,6
Mikroregion	6353	7,6	36,9	12,6	39,6	3,3
Okres	78767	6,2	35	10,5	44	4,3
ČR	5 253 400	4,4	29	8,7	50,6	7,3

Zdroj: [12] **Zpracování:** Vlastní

Odvětvová struktura ekonomicky aktivního obyvatelstva mikroregionu Nový Dvůr je typická pro venkovské mikroregiony. Je pro ni charakteristické nadprůměrné zastoupení primárních a sekundárních ekonomických činností a podprůměrné zastoupení terciární a kvartální sféry.

Trh práce

Pro trh práce na území mikroregionu je charakteristická dlouhodobě poměrně vysoká míra nezaměstnanosti, která výrazně překračuje průměr ČR a pohybuje se přibližně na úrovni míry nezaměstnanosti v okrese Hodonín (Tab. 27). Vysoká nezaměstnanost je jedním z hlavních příznaků problémového stavu regionální ekonomiky a je důvodem, proč socioekonomický vývoj v mikroregionu zasluhuje zvýšenou pozornost místních představitelů i regionální politiky na úrovni kraje a ČR.

Dlouhodobě vysoká nezaměstnanost ovlivňuje pracovní návyky obyvatel v ekonomicky aktivním věku a ztěžuje jejich následné uplatnění na trhu práce. V podmínkách zvyšující se konkurence je nalezení pracovního místa značně ztíženo. Velký podíl mezi nezaměstnanými, jsou absolventi škol. Omezené možnosti získat v regionu zaměstnání odpovídající získanému vzdělání jsou jednou z příčin odchodu mladých lidí z regionu. To považují jako slabou stránku.

Tabulka 27: Vývoj míry nezaměstnanosti v roce 2006

Obec, region	Počet EAO	31. leden 2006		30. červen 2006		31. prosinec 2006	
		uchazeči	míra nezam. (%)	uchazeči	míra nezam. (%)	uchazeči	míra nezam. (%)
Milotice	900	154	17,1	127	14,1	140	15,6
Ratíškovice	2 076	289	13,9	226	10,9	251	12,1
Skoronice	239	40	16,7	30	12,6	47	19,7
Svatobořice-Mistřín	1 632	255	15,6	230	14,1	219	13,4
Vacenovice	1 000	161	16,1	121	12,1	136	13,6
Vlkoš	503	100	19,9	83	16,5	77	15,3
Mikroregion	6 353	999	15,7	817	12,9	870	13,7
Okres	78 481	12 323	15,7	10 197	13,0	10 295	13,3
Kraj	589 284	62 012	10,5	51 481	8,7	55 230	8,8
ČR	5 466 292	498 630	9,1	422 925	7,7	448 545	7,7

Zdroj: [15] **Zpracování:** Vlastní

PŘÍLOHA P X: ZNAKY OBCÍ A ZNAK MIKROREGIONU



Milotice



Ratíškovice



Skoronice



Svatobořice-Mistřín



Vacenovice

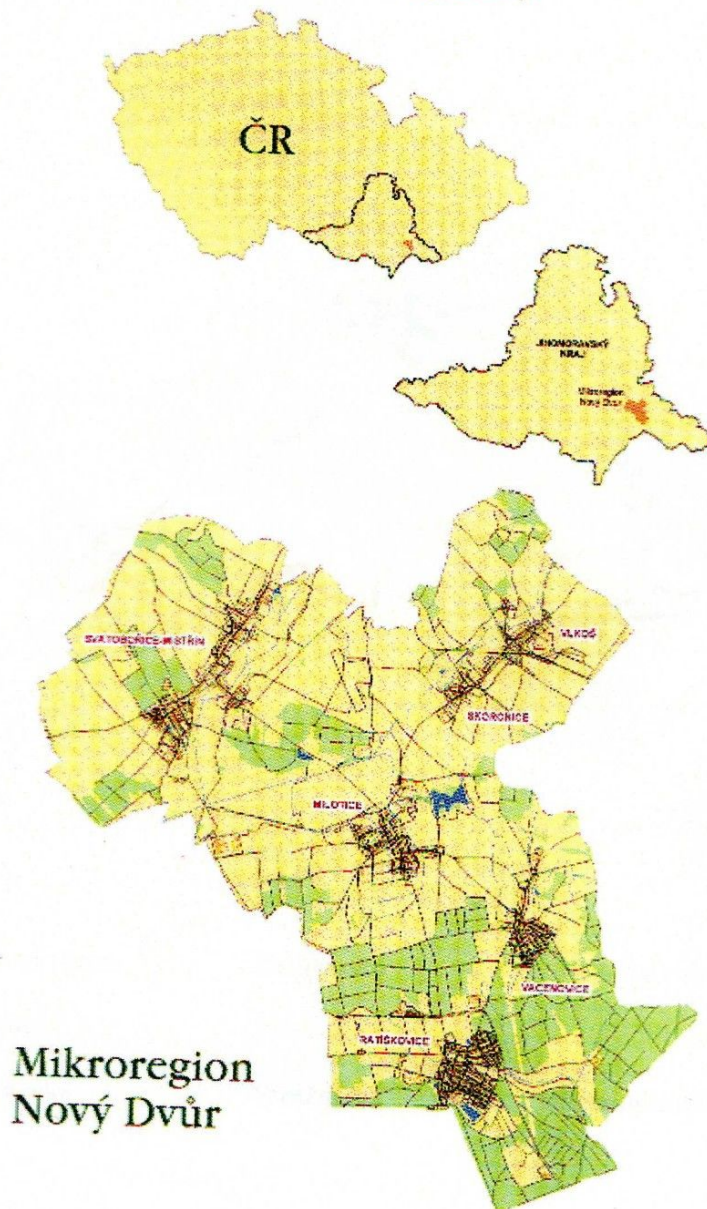


Vlkoš

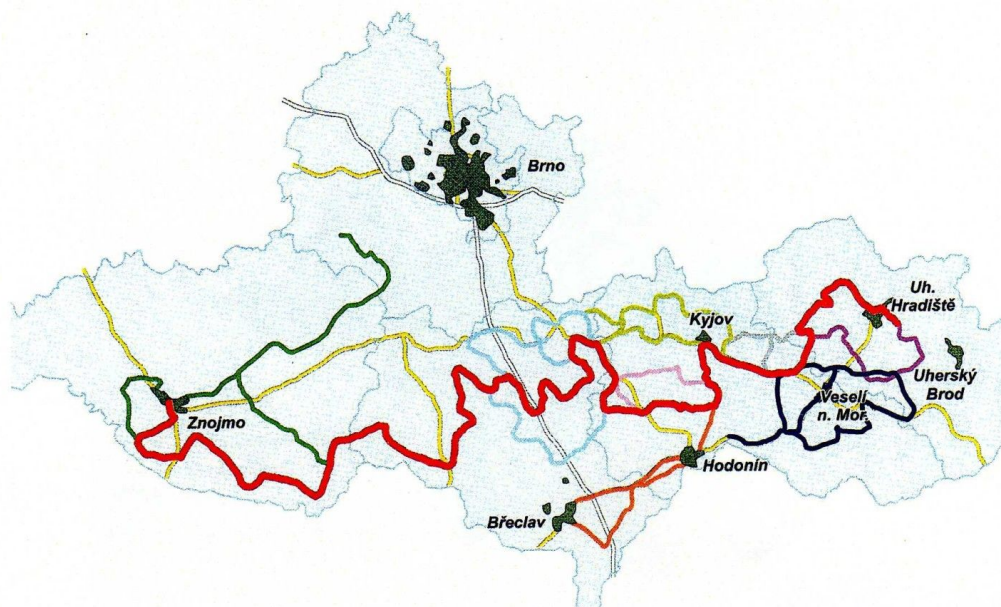


PŘÍLOHA P XI: MAPA MIKROREGIONU NOVÝ DVŮR

Začlenění Mikroregionu
v rámci ČR a JM kraje



PŘÍLOHA P XII: MORAVSKÉ VINAŘSKÉ STEZKY



Moravská vinná

Znojemská

Velkopavlovická

Podluží

Mutěnická

Kyjovská

Bzenecká

Strážnická

Uherskohradištská

PŘÍLOHA P XIII: FOTKY Z OBCÍ MIKROREGIONU



Státní zámek Milotice



Státní zámek Milotice



Státní zámek Milotice



Státní zámek Milotice



Typický kroj pro obce Milotice a Svatobořice-Mistřín



Vinné sklepy Slavín v Ratíškovicích



Jízda králů ve Vlkoši



Vinné sklepy Žlábky ve Vacenovicích