

# **System zabezpečení objektu a jeho ostraha soukromou bezpečnostní službou**

Bc. Dominik Jurčík

---

Diplomová práce  
2021



Univerzita Tomáše Bati ve Zlíně  
Fakulta logistiky a krizového řízení

---

Univerzita Tomáše Bati ve Zlíně

Fakulta logistiky a krizového řízení

Ústav ochrany obyvatelstva

Akademický rok: 2020/2021

## ZADÁNÍ DIPLOMOVÉ PRÁCE

(projektu, uměleckého díla, uměleckého výkonu)

Jméno a příjmení:	<b>Bc. Dominik Jurčík</b>
Osobní číslo:	<b>L19248</b>
Studijní program:	<b>N1032A020002 Bezpečnost společnosti</b>
Studijní obor:	<b>Ochrana obyvatelstva</b>
Forma studia:	<b>Prezenční</b>
Téma práce:	<b>Systém zabezpečení objektu a jeho ostraha soukromou bezpečnostní službou</b>

### Zásady pro vypracování

1. Na základě seznámení se s dostupnou literaturou zpracujte teoretickou část diplomové práce.
2. Popište problematiku činnosti bezpečnostních systémů a soukromých bezpečnostních služeb v obchodních domech.
3. Analyzujte a vyhodnoťte současný stav zabezpečení ve vybraném obchodním domě.
4. Zpracujte bezpečnostní projekt pro systém zabezpečení objektu soukromou bezpečnostní službou.

Forma zpracování diplomové práce: **tisková/elektronická**

**Seznam doporučené literatury:**

1. KAMENIK, Jiří a František BRABEC. *Komerční bezpečnost*. 2. vydání. Praha: Wolters Kluwer, 2019. ISBN 978-80-7598-303-9.
2. LUKÁŠ, Luděk. *Bezpečnostní technologie, systémy a management*. Zlín: Radim Bačuvčík – VeRBuM, 2015. ISBN 978-80-87500-05-7.
3. PURPURA, Philip P. *Security: an introduction*. Boca Raton: CRC Press, 2011. ISBN 978-1-4200-9283-7.

Další odborná literatura dle doporučení vedoucího diplomové práce.

Vedoucí diplomové práce: **Ing. Jan Strohmandl, Ph.D.**  
Ústav ochrany obyvatelstva

Datum zadání diplomové práce: **1. prosince 2020**

Termín odevzdání diplomové práce: **14. května 2021**

L.S.

---

**doc. Ing. Zuzana Tučková, Ph.D.**  
děkanka

---

**prof. Ing. Dušan Vičar, CSc.**  
ředitel ústavu

V Uherském Hradišti dne 2. prosince 2020

## PROHLÁŠENÍ AUTORA DIPLOMOVÉ PRÁCE

Beru na vědomí, že:

- diplomová práce bude uložena v elektronické podobě v univerzitním informačním systému a dostupná k nahlédnutí;
- na moji diplomovou práci se plně vztahuje zákon č. 121/2000 Sb. o právu autorském, o právech souvisejících s právem autorským a o změně některých zákonů (autorský zákon) ve znění pozdějších právních předpisů, zejm. § 35 odst. 3;
- podle § 60 odst. 1 autorského zákona má Univerzita Tomáše Bati ve Zlíně právo na uzavření licenční smlouvy o užití školního díla v rozsahu § 12 odst. 4 autorského zákona;
- podle § 60 odst. 2 a 3 autorského zákona mohu užít své dílo – diplomovou práci nebo poskytnout licenci k jejímu využití jen s předchozím písemným souhlasem Univerzity Tomáše Bati ve Zlíně, která je oprávněna v takovém případě ode mne požadovat přiměřený příspěvek na úhradu nákladů, které byly Univerzitou Tomáše Bati ve Zlíně na vytvoření díla vynaloženy (až do jejich skutečné výše);
- pokud bylo k vypracování diplomové práce využito softwaru poskytnutého Univerzitou Tomáše Bati ve Zlíně nebo jinými subjekty pouze ke studijním a výzkumným účelům (tj. k nekomerčnímu využití), nelze výsledky diplomové práce využít ke komerčním účelům;
- pokud je výstupem diplomové práce jakýkoliv softwarový produkt, považují se za součást práce rovněž i zdrojové kódy, popř. soubory, ze kterých se projekt skládá. Neodevzdání této součásti může být důvodem k neobhájení práce.

### **Prohlašuji,**

- že jsem diplomové práci pracoval samostatně a použitou literaturu jsem citoval. V případě publikace výsledků budu uveden jako spoluautor.
- že odevzdaná verze diplomové práce a verze elektronická nahraná do IS/STAG jsou obsahově totožné.

V Uherském Hradišti, dne: 7. května 2021

Jméno a příjmení studenta: Bc. Dominik Jurčík

.....  
podpis studenta

## ABSTRAKT

Diplomová práce řeší problematiku zabezpečení vybraného objektu ve spolupráci se soukromou bezpečnostní službou. Primárně se jedná o systém zabezpečení z hlediska předmětové ochrany zboží proti krádeži.

Teoretická část je zaměřena na pochopení řešené problematiky jako celku. Obecně uvádí do tématu soukromých bezpečnostních služeb, avšak důraz je zde kladen na právní východiska, které představují určité zákonné mantinely, mezi kterými se pracovníci soukromých bezpečnostních služeb pohybují při výkonu své profese. Jsou zde popsány i jednotlivé metody činností soukromých bezpečnostních služeb, na kterých je vlastně celá činnost založena. Teoretický základ je v praktické části věnován i systému zabezpečení objektu, zejména jednotlivým druhům ochrany, tedy od perimetrické až po předmětovou, včetně základních norem a zákonů, které determinují tuto oblast. Teoretickou část práce uzavírá kapitola věnovaná ochranným prvkům, společně s dílčím závěrem teoretické části.

Praktická část práce je primárně věnována zpracování bezpečnostního projektu, jakožto hlavního podpůrného dokumentu sloužícího k celkovému zabezpečení vybraného objektu. Na základě identifikace rizik a vyhodnocení aktuálního stavu zabezpečení zde byly představeny možné návrhy na zlepšení aktuálního stavu zabezpečení. Celkový výsledek a rovněž tak i dílčí výstupy této práce lze využít primárně v obchodních domech při úvahách o projektování adekvátního systému zabezpečení, za předpokladu konzultace s bezpečnostním projektantem.

Součástí diplomové práce je i experiment, který byl realizován za účelem verifikace či falzifikace stanovené výzkumné otázky.

**Klíčová slova:** ochranné prvky, ostraha, soukromé bezpečnostní služby, systém zabezpečení objektu

## ABSTRACT

The diploma thesis addresses the issue of security of a selected object in cooperation with a private security service. It is primarily a security system in terms of object protection of goods against theft.

The theoretical part is focused on understanding the issues addressed as a whole. It generally introduces the topic of private security services, but the emphasis is on the legal bases, which represent certain legal barriers between which employees of private security services move in the exercise of their profession. There are also described individual methods of activities of private security services, on which the whole activity is actually based. The theoretical basis in the practical part is also devoted to the security system of the object, especially to individual types of protection, ie from perimeter to object. The theoretical part of the work concludes with a chapter devoted to protective elements, together with a partial conclusion of the theoretical part. Final result as well as partial outputs of this work can be used primarily in department stores when considering the design of an adequate security system, provided that consultation with the security designer.

Part of the diploma thesis is an experiment, which was carried out in order to verify or falsify the research question.

**Keywords:** object security system, private security services, protective elements, guards

**Poděkování**

Rád bych touto cestou vyjádřil poděkování vedoucímu mé diplomové práce Ing. Janu Strohmandlovi, Ph.D., za poskytnutí cenných rad, vstřícnost, odborné vedení a spolupráci při konzultacích této práce. Velké poděkování rovněž patří také mé rodině a hlavně partnerce za podporu po celou dobu studia.

**Motto**

*„Každý den je novou šancí změnit svůj život.“*

Autor neznámý

**OBSAH**

<b>ÚVOD.....</b>	<b>10</b>
<b>CÍLE PRÁCE A POUŽITÉ METODY .....</b>	<b>11</b>
1.1 CÍL DIPLOMOVÉ PRÁCE.....	11
1.2 POUŽITÉ METODY .....	11
1.3 OMEZENÍ DIPLOMOVÉ PRÁCE.....	12
1.4 VÝZKUMNÁ OTÁZKA .....	13
<b>I TEORETICKÁ ČÁST .....</b>	<b>14</b>
<b>2 SOUKROMÉ BEZPEČNOSTNÍ SLUŽBY .....</b>	<b>15</b>
2.1 HISTORIE SOUKROMÝCH BEZPEČNOSTNÍCH SLUŽEB NA ÚZEMÍ ČESKÉ REPUBLIKY .....	15
2.2 PRÁVNÍ VÝCHODISKA SOUKROMÝCH BEZPEČNOSTNÍCH SLUŽEB .....	17
2.2.1 Listina základních práv a svobod.....	18
2.2.2 Občanský zákoník .....	19
2.2.3 Trestní zákoník.....	19
2.2.4 Trestní řád .....	21
2.3 PERSONÁLNÍ ASPEKTY SOUKROMÝCH BEZPEČNOSTNÍCH SLUŽEB .....	22
<b>3 METODY ČINNOSTI SOUKROMÝCH BEZPEČNOSTNÍCH SLUŽEB V OBCHODNÍCH DOMECH .....</b>	<b>25</b>
3.1 FYZICKÁ OCHRANA .....	26
3.2 FYZICKÉ POZOROVÁNÍ.....	26
3.3 ELEKTRONICKÉ POZOROVÁNÍ.....	27
3.4 OSOBNÍ PROHLÍDKY .....	28
<b>4 SYSTÉM ZABEZPEČENÍ OBJEKTU.....</b>	<b>29</b>
4.1 TECHNICKÉ NORMY A ZÁKONY.....	30
4.2 PERIMETRICKÁ OCHRANA.....	32
4.3 PLÁŠŤOVÁ OCHRANA .....	32
4.4 PROSTOROVÁ OCHRANA .....	32
4.5 PŘEDMĚTOVÁ OCHRANA .....	33
<b>5 OCHRANNÉ PRVKY SYSTÉMU ZABEZPEČENÍ OBJEKTU .....</b>	<b>34</b>
5.1 PASIVNÍ PRVKY OCHRANY .....	34
5.1.1 Pasivní prvky perimetrické ochrany.....	35
5.1.2 Pasivní prvky plášťové ochrany .....	35
5.1.3 Pasivní prvky předmětové ochrany .....	36
5.2 AKTIVNÍ PRVKY OCHRANY .....	36
5.2.1 Poplachové zabezpečovací a tísňové systémy .....	37
5.2.2 Bezpečnostní kamerové systémy .....	38



<b>6</b>	<b>OCHRANA A FYZICKÁ BEZPEČNOST OBJEKTU .....</b>	<b>39</b>
<b>7</b>	<b>DÍLČÍ ZÁVĚR TEORETICKÉ ČÁSTI .....</b>	<b>41</b>
<b>II</b>	<b>PRAKTICKÁ ČÁST .....</b>	<b>42</b>
<b>8</b>	<b>BEZPEČNOSTNÍ PROJEKT .....</b>	<b>43</b>
8.1	CHARAKTERISTIKA OBJEKTU A VYBRANÉ PRODEJNY .....	44
8.2	CHARAKTERISTIKA ČINNOSTI SOUKROMÝCH BEZPEČNOSTNÍCH SLUŽEB VE VYBRANÉ PRODEJNĚ .....	45
8.3	POPIS SOUČASNÉHO STAVU ZABEZPEČENÍ VYBRANÉ PRODEJNY .....	49
8.3.1	Obvodová ochrana .....	49
8.3.2	Plášťová ochrana .....	49
8.3.3	Prostorová ochrana .....	50
8.3.4	Předmětová ochrana .....	50
8.3.5	Fyzická ostraha .....	52
8.4	VLASTNÍ ZHODNOCENÍ AKTUÁLNÍHO STAVU ZABEZPEČENÍ .....	53
8.5	IDENTIFIKACE RIZIK .....	58
8.6	NÁVRHY OPATŘENÍ NA ZKVALITNĚNÍ SOUČASNÉHO ZABEZPEČENÍ VYBRANÉHO OBJEKTU .....	61
8.7	GRAFICKÁ ČÁST .....	65
<b>9</b>	<b>EXPERIMENT .....</b>	<b>70</b>
9.1	POPIS UDÁLOSTI .....	70
9.2	POPIS EXPERIMENTU .....	71
9.3	VYHODNOCENÍ .....	73
	<b>SEZNAM POUŽITÝCH SYMBOLŮ A ZKRATEK .....</b>	<b>78</b>
	<b>SEZNAM OBRÁZKŮ .....</b>	<b>79</b>
	<b>SEZNAM TABULEK .....</b>	<b>80</b>
	<b>SEZNAM PŘÍLOH .....</b>	<b>81</b>

## ÚVOD

Člověk už od nepaměti pociťuje pocit bezpečí jako jednu ze základních životních potřeb. Ne nadarmo je tedy tento pojem ukotven v Maslowově pyramidě lidských potřeb na druhé pozici hned za fyziologickými potřebami. Bezpečnost je stavem, kdy je ať už jeden prvek nebo celý systém schopen odolávat vnějším a vnitřním hrozbám. Míra bezpečnosti se přirozeně mění v závislosti na vývoji společnosti.

Současnou moderní společnost lze charakterizovat velkým nárůstem všech možných forem kriminality. Proti dopadům této kriminality není nikdo dostatečně imunní, jelikož zločinné jednání dopadá stejným způsobem jak na fyzické, tak i právnické osoby. Tyto osoby jsou pod tlakem objektivních skutečností nuceny stále častěji využívat zajištění bezpečnosti tzv. po vlastní ose a za využití nemalých finančních prostředků. Minimálně jednou ze základních potřeb každého subjektu je zabezpečení majetku, alespoň v základní podobě. Za tímto účelem vznikla v posledním desetiletí na českém trhu velice pestrá a rozmanitá nabídka bezpečnostních služeb, které jsou zpravidla realizovány privátními bezpečnostními subjekty. Jedná se o nadstandardní službu, která je poskytována nad rámec bezpečnosti zajišťované státem a je logické, že je umožněna pouze těm, kteří se nachází v příznivé ekonomické situaci.

Zabezpečení realizované za pomoci soukromých bezpečnostních služeb bývá obvykle doplněno o různé druhy bezpečnostních prvků převážně technického rázu. Z důvodu ryze praktických je obsah diplomové práce zaměřen především na problematiku zabezpečení objektu, která je v dnešní době velmi významnou činností, vedoucí právě ke snížení, či úplné eliminaci rizika hrozby, mající schopnost poškodit určitá aktiva subjektu. Je velice důležité, aby majitelé i provozovatelé objektů znali potenciální hrozby a na základě této skutečnosti zajistili vytvoření efektivního, stabilního a odolného bezpečnostního systému.

Nezapomínejme na fakt, že v současné době dochází k masivnímu rozvoji a modernizaci vývoji výpočetní techniky a k tomu přidružené oblasti, což zásadním způsobem ovlivňuje potencionální možnosti technických prostředků určených k zajištění bezpečnosti na různých místech. Na druhou stranu je stále důležité mít na paměti, že i v této moderní době neexistuje úplný mechanismus nebo soubor konkrétních opatření, který by dokázal úspěšně eliminovat potenciální bezpečnostní hrozby a to i na úkor velmi dobré kvality dnešních technických zabezpečovacích zařízení.

## CÍLE PRÁCE A POUŽITÉ METODY

Základním předpokladem pro zpracování diplomové práce představuje stanovení cíle a využití adekvátních vědecko-výzkumných metod. Diplomová práce s názvem „*Systém zabezpečení objektu a jeho ostraha soukromou bezpečnostní službou*“ byla zpracována na základě vědecko-výzkumných metod, které jsou uvedeny v podkapitole níže. Rovněž je zde důležité zmínit, že bylo zapotřebí vymezit i tzv. omezující podmínky práce, které jasně stanovily, kterou oblast z hlediska zabezpečení objektu a věcí v kombinaci se soukromou bezpečností službou práce řeší.

### 1.1 Cíl diplomové práce

Cílem této diplomové práce je na základě vyhodnocení současného stavu zabezpečení vybraného objektu zpracovat adekvátní bezpečnostní projekt, který do značné míry bude aktualizovat stávající systém zabezpečení a navrhne tak možná nová východiska pro realizaci nových bezpečnostních opatření v korelaci s činností a fungováním soukromé bezpečnostní služby ve vybraném objektu.

Určitou podporou pro dosažení hlavního cíle práce byly cíle dílčí, kterými jsou:

- zpracování teoretického základu do řešené problematiky,
- charakteristika činnosti soukromých bezpečnostních služeb v obchodních domech,
- definování právních východisek, důležitých pro činnost a fungování pracovníků soukromých bezpečnostních služeb.

### 1.2 Použité metody

Diplomová práce byla vypracována na základě následujících vědecko-výzkumných metod:

#### Obsahová analýza

Metoda patřící do oblasti kvantitativní analýzy, kdy hlavním cílem je zachycení obsahu či tematických údajů z určených dokumentů. (Vojtíšek, 2012) V diplomové práci byla tato metoda využita zejména v části teoretické, kde bylo zapotřebí z různých materiálů shromáždit relevantní informace a vytvořit tak základ k problematice řešené v diplomové práci.

## **Explanace**

Metoda, která je zaměřena na logickou rekonstrukci, vysvětlení či pochopení nějakého jevu či procesu. (Ochrana, 2019) Využití metody lze v diplomové práci spatřit jak v části teoretické, tak části praktické. V teoretické části se jedná o popisování dílčích témat týkajících se soukromých bezpečnostních služeb a systému zabezpečení objektu a v praktické části lze spatřit tuto metodu zejména v návaznosti na experiment s využitím bezpečnostních prvků.

## **Pozorování**

Představuje smyslovou, především tedy zrakovou percepci okolního světa. Obecně lze tuto metodu popsat jako záměrné, cílevědomé, soustavné a v neposlední řadě i plánovité vnímání a zaznamenávání okolních procesů, směřující k odhalení právě těch podstatných souvislostí a vztahů, které náleží k sledované skutečnosti. (Pána a Somr, 2007) Podstata této metody byla naplněna zejména při zpracování části praktické, kdy bylo nutné pozorovat jednotlivé jevy, které se vyskytují v daném obchodním domě.

## **Experiment**

Jedná se o empirickou metodu. Cílem je verifikovat, falzifikovat anebo také stanovit platnost určených otázek či hypotéz za určité kauzální souvislosti. V odborných publikacích bývá experiment označován jako objektivní pozorování jevů za jasně definovaných podmínek. (Nolan-Hoeksema et al., 2009) Tato metoda byla využita v praktické části diplomové práce a to primárně k ověření výzkumné otázky.

### **1.3 Omezení diplomové práce**

Problematika soukromých bezpečnostních služeb a stejně tak i zabezpečení ať už objektu, či různých předmětů představuje velice širokou oblast, která by jistě snesla poněkud obširnější zpracování. Nutno tedy dodat, že pro účely diplomové práce byla tato problematika omezena pouze na témata vztahující se k fungování soukromých bezpečnostních služeb v obchodních domech, potažmo ve vybrané prodejně a z hlediska zabezpečení je zde největší pozornost primárně věnována oblasti předmětové ochrany. Objektem, sloužícím pro zabezpečení je myšlena vybraná prodejna nejmenovaného obchodního řetězce.

## 1.4 Výzkumná otázka

Prostřednictvím této práce se bude hledat odpověď na následující výzkumnou otázku (dále jen „VO“):

- VO 1: Lze pevné bezpečnostní prvky, které jsou využívány k zabezpečení lahví s alkoholem v obchodních domech, vyřadit z provozu za použití hliníkové fólie?

## **I. TEORETICKÁ ČÁST**

## 2 SOUKROMÉ BEZPEČNOSTNÍ SLUŽBY

Nezbytnost soukromých bezpečnostních služeb a jejich úloha v demokratickém právním státě má nezastupitelné místo. Je tomu tak z toho důvodu, že právě tyto služby se vedle policejních orgánů spolupodílejí na zajišťování ochrany osob a majetku a tím pádem tak přispívají k prohlubování zajištění bezpečnosti. (Brabec, 1995)

### 2.1 Historie soukromých bezpečnostních služeb na území České republiky

Základ pozdějších soukromých bezpečnostních služeb je hodně letitý a lze jej spatřovat už v období první republiky. Zde se právě objevily první náznaky toho, že by něco jako soukromé bezpečnostní služby mohlo do budoucna fungovat. Je ale třeba zmínit že činnost těchto služeb byla velice simplifikovaná a okrajová. Je tak otázkou, zda lze tyto služby plnohodnotně nazývat bezpečnostními, jelikož fungovaly laicky řečeno ve zjednodušené formě. Po menším období útlumu přišla na řadu okupace a následný socialistický režim. Během tohoto režimu se o bezpečnost občanů a ochranu majetku jako takového, staralo vojsko nebo také tehdejší policie. V důsledku režimu, který zde v té době panoval, nebylo dovoleno podnikání v této oblasti. Poněkud blíže dnešním soukromým bezpečnostním službám měli z dob Československé socialistické republiky tzv. závodní stráž, což bylo někde kolem roku 1953 a později též služby hlídací a to v roce 1984. Jak už napovídá samotný název, tak závodní stráž se zřizovali ve velkých závodech a byli v gesci vedení daného podniku. Jejich rozsah činnosti byl upraven vyhláškou ministerstva národní bezpečnosti č. 88/1953 Ú. I., o úkolech působnosti závodní stráž. Hlavním úkolem bylo střežení majetku a zajišťování přepravy peněžní hotovosti a jiných cenin, avšak jejich primárním cílem bylo působení proti krádežím a poškozování závodního majetku. Je nutné zdůraznit, že tato stráž byla ozbrojena a disponovala oprávněním k použití zbraně dle platných právních norem. Začátkem 80. let 20. století bylo povoleno začít podnikat i normálními občanům, a právě díky tomu se začal rozvíjet trh se zajišťováním bezpečnosti a začali tak vznikat soukromé bezpečnostní služby. Z informací, které jsou veřejnosti dostupné, vyplývá, že trh se soukromými bezpečnostními službami na území České republiky (dále jen „ČR“) zažívá dlouhodobě rozmach od 90 let minulého století. Po tzv. sametové revoluci v roce 1989 došlo k otevření nových možností na úseku podnikání a to v jakékoliv oblasti. Výjimkou není ani soukromý bezpečnostní sektor, který se začal postupně stávat dosti výnosným podnikatelským záměrem. (Bárta, 2011; Bureš, 2013)

Při obnovení provozuschopnosti soukromých bezpečnostních služeb v ČR po listopadu roku 1989 docházelo k jejich samostatnému vzniku právě na dřívějších základech závodních stráží a to proto, že s ohlednutím do minulosti bylo nač navázat na rozdíl od soukromých detektivních služeb. Nově vzniklé komerční subjekty na poli zajišťování bezpečnosti našli oporu ve vyhlášce Federálního ministerstva vnitra č. 135/1983 Sb., o ochraně majetku v socialistickém vlastnictví. Ovšem tato vyhláška byla zrušena zákonem č. 333/1991 Sb., o Federálním policejním sboru a Sboru hradní policie, což značně pocítily soukromé bezpečnostní agentury při výkonu soukromé bezpečnostní činnosti. Tyto subjekty tedy začali usilovat o vydání zákona o soukromých bezpečnostních službách, jelikož zrušením již zmiňované vyhlášky vznikla právní mezera v poskytování jejich služeb. (Brabec, 1995)

Rok 1990 představoval určitý zlom v této oblasti. Počátkem tohoto roku se do role průkopníka soukromého bezpečnostního odvětví na našem území pasoval JUDr. František Brabec, který jako první v souladu s tehdejší právní úpravou, začal poskytovat služby informačního charakteru a později také služby související se soukromou detektivní činností. Taktéž v tomto roce vykonávaly soukromou bezpečnostní činnost první hlídací služby, které byly charakterově blízké organizacím družstevním. Pro ilustraci lze zmínit družstvo FENIX a družstvo ARGUS, které později ke svým názvům přidali zkratku s. r. o. a staly se tak plně soukromými. Zhruba v polovině téhož roku došlo k prvnímu vstupu zahraniční bezpečnostní agentury na český trh. Jednalo se o soukromou bezpečnostní službu ze Spolkové republiky Německo s názvem Ziviler Sicherheitsdienst, zkráceně ZSD se sídlem v Mnichově. Nejprve zde pronikla pod družstvem PRIMACOP a později se s vytvořením akciové společnosti začlenila pod název společnosti CIVILNÍ BEZPEČNOSTNÍ SLUŽBA a. s., používající označení Černí šerifové. Teprve s koncem roku 1990 začalo masivně docházet k zřizování další soukromých bezpečnostních služeb na našem území. Je nutné zmínit, že zásluhu na popularizaci tohoto odvětví mají bezesporu hromadné sdělovací prostředky. (Brabec a Bejček, 1995)



## 2.2 Právní východiska soukromých bezpečnostních služeb

Činnost soukromých bezpečnostních služeb je založena na základních právech občana a osob fyzický či právnických. Hlavním právním atributem pro soukromou bezpečnostní činnost je český právní řád a v něm některá související právní ustanovení, která se prolínají různými zákony. Na pomyslném vrcholu hierarchie právních norem stojí dvojice nejvyšších ústavních zákonů a to ústavní zákon č. 1/1993 Sb., Ústava ČR a ústavní zákon č. 2/1993 Sb., Listina základních práv a svobod. Dalšími navazujícími základními zákony jsou zákon č. 89/2012 Sb., občanský zákoník, zákon č. 90/2012 Sb., o obchodních korporacích, zákon č. 262/2006 Sb., zákoník práce, zákon č. 40/2009 Sb., trestní zákoník, zákon č. 141/1961 Sb., trestní řád, zákon č. 500/2004 Sb., správní řád a další zákonné normy, které upravují správu živností, bezpečnost a ochranu zdraví při práci. Tohle všechno jsou základní právní kameny, na kterých je postavena soukromá bezpečnostní činnost. (Kameník a Brabec, 2019)

Z obecného hlediska lze současný stav charakterizovat absencí speciální právní úpravy, která by stanovila podmínky jak pro řádné podnikání v této oblasti, tak pro samotný výběr potencionálních zájemců o pracovní pozici v této oblasti. Aktuálně specifikuje právní podmínky vzniku soukromých bezpečnostních služeb pouze zákon č. 455/1991 Sb., o živnostenském podnikání (dále jen „živnostenský zákon“) a jeho novela č. 274/2008 Sb., která jasně definuje dva typy koncesovaných živností, kterými jsou Ostraha majetku a osob a živnost Služby soukromých detektivů. Skutečností, že v českém právním řádu chybí jednotná právní úprava, která by jasně a transparentně definovala fungování soukromých bezpečnostních služeb se již několik let zabývají kompetentní orgány a subjekty k tomu určené. Zpracovatelem návrhu zákona o soukromé bezpečnostní činnosti je Ministerstvo vnitra ČR. Tento návrh zákona byl předložen Vládě ČR a v dubnu roku 2020 schválen. Nyní se však čeká na projednání v Poslanecké sněmovně. Dle mého názoru a osobních zkušeností je opravdu velice žádoucí, aby české právní prostředí znalo jednotný zákon o soukromé bezpečnostní činnosti, narovnaloby se tím tak podnikatelské prostředí v této oblasti a stanovili by se jednotné podmínky pro výkon soukromé bezpečnostní činnosti. (Kyncl, 2010)

### 2.2.1 Listina základních práv a svobod

Listina základních práv a svobod (dále jen „LZPS“) představuje druhý nejvýše postavený zákon ústavního pořádku ČR. Konkrétní základní práva a svobody, které zde najdeme, vyjadřují vztah mezi státem a občanem. Tento zákon je důležitý zejména proto, že zakotvuje tradiční demokratická práva a svobody. Ve vztahu k soukromým bezpečnostním službám jsou nejaktuálnější deklarace práv, které jsou zakotveny v těchto článcích LZPS:

#### Článek 1

*„Lidé jsou svobodní a rovní v důstojnosti i právech. Základní práva a svobody jsou nezadatelné, nezcizitelné, nepromlčitelné a nezrušitelné.“*

#### Článek 11

*„Každý má právo vlastnit majetek. Vlastnické právo všech vlastníků má stejný zákonný obsah a ochranu. Dědění se zaručuje.“*

#### Článek 12

*„Obydlí je nedotknutelné. Není dovoleno do něj vstoupit bez toho, kdo v něm bydlí.“*

#### Článek 14

*„Svoboda pohybu a pobytu je zaručena.“*

#### Článek 17

*„Svoboda projevu a právo na informace jsou zaručeny.“*

#### Článek 36

*„Každý se může domáhat stanoveným postupem svého práva u nezávislého a nestranného soudu a ve stanovených případech u jiného orgánu.“ (ČESKO, 1993)*

Soubor těchto pro výkon soukromé bezpečnostní činnosti nejdůležitějších práv a svobod zdůrazňuje právní směr, který je pro tuto oblast determinován.

### 2.2.2 Občanský zákoník

Jedná se o právní kodex, upravující především vzájemná práva a povinnosti právnických a fyzických osob. Zákon č. 89/2012 Sb., občanský zákoník představuje stěžejní normu pro provozování soukromé bezpečnostní činnosti, jelikož obsahuje nejen potřebná práva osob, ale také i smluvní vztahy, které umožňují realizovat transfer práv zadavatele a provozovatele soukromé bezpečnostní agentury. Zaměstnanci soukromých bezpečnostních služeb se při výkonu služby opírají o mnohá jeho ustanovení. (Macek, 2008; Kameník a Brabec, 2019)

Jedním z takových ustanoveních je například tzv. Svépomoc podle § 14 „*Hrozí-li neoprávněný zásah do práva bezprostředně, může jej každý, kdo je takto ohrožen, odvrátit úsilím a prostředky, které se osobě v jeho postavení musí jevit vzhledem k okolnostem jako přiměřené. Směřuje-li však svépomoc jen k zajištění práva, které by bylo jinak zmařeno, musí se ten, kdo k ní přikročil, obrátit bez zbytečného odkladu na příslušný orgán veřejné moci*“. (ČESKO, 2012)

Právě takové ustanovení občanského zákoníku umožňuje pracovníku soukromé bezpečnostní služby v obchodním domě řešit drobné krádeže, jinými slovy hájit práva majitele obchodu, kdy vlastně způsobená škoda nepřekročila výši škody do 5 000 Kč. V takovém případě byli naplněny všechny podmínky svépomoci, protože tím, že strážný přistihl pachatele při krádeži zboží v obchodním domě, pachatel neoprávněně zasáhl do práv majitele obchodu a pokud by nebyl na místě zajištěn, hrozilo by, že s odcizeným zbožím opustí prostor obchodního domu. Je však nezbytné, aby tato krádež byla prokázána, a příslušný pracovník musí neprodleně přivolat Policii ČR k dořešení celé situace. (Žák, 2019)

### 2.2.3 Trestní zákoník

Trestní zákoník je v ČR účinným kodexem trestního práva hmotného, který byl přijat Parlamentem ČR a vyhlášen ve Sbírce zákonů ČR. Trestní zákoník je členěn na obecnou a zvláštní část, kdy obecná část vymezuje působnost trestního zákoníku a obsahuje ustanovení, která jsou společná všem či více trestným činům a dále také vymezuje trestní odpovědnost i její zánik, okolnosti vylučující protiprávnost, ukládání trestů a ochranných opatření, zahlazení odsouzení a výklad používaných pojmů. Zvláštní část obsahuje soupis trestných činů, které jsou rozděleny do jednotlivých hlav podle charakteru chráněného společenského zájmu. (Jelínek, 2009)

Pro oblast soukromých bezpečnostních služeb a výkonu soukromých bezpečnostních činností se z trestního zákona vykryštovala dvojice naprosto stěžejních ustanovení, bez jejichž znalosti by pracovníci soukromých bezpečnostních služeb nemohli v praxi fungovat. Je podstatné si uvědomit, že se jedná o nejdůležitější ustanovení našeho právního řádu dopadající především na jednání v sebeobraně. Tato ustanovení lze považovat za jakési všeobecné prominutí pro činy, které by jinak byly považovány za trestné, avšak okolnosti, za kterých byly spáchány, vylučují odpovědnost pachatele za takové jednání. Za určitých okolností lze tedy de-facto spáchat trestný čin. V takovém případě mluvíme o okolnostech vylučujících protiprávnost, konkrétně tedy o statutu:

### § 28 Krajn $\acute{y}$ nouze

*„Čin jinak trestný, kterým někdo odvrací nebezpečí přímo hrozící zájmu chráněnému trestním zákonem, není trestným činem. Nejde o krajn $\acute{y}$  nouzi, jestliže bylo možno toto nebezpečí za daných okolností odvrátit jinak anebo způsobený následek je zřejmě stejně závažný nebo ještě závažnější než ten, který hrozil, anebo byl ten, komu nebezpečí hrozilo, povinen je snášet“.* (ČESKO, 2009)

Podmínky krajn $\acute{y}$  nouze:

- odvrácení nebezpečí přímo hrozícího některému ze zájmů chráněných trestním zákonem,
- nebezpečí musí hrozit přímo, neboli bezprostředně,
- nebezpečí nebylo možné za daných okolností odvrátit jinak,
- způsobený následek nesmí být stejně závažný či závažnější než ten, který hrozil,
- následek musí být vždy nižší,
- ten, komu hrozí nebezpečí, nemá povinnost ho snášet. (Former, 2011)

### § 29 Nutná obrana

*„Čin jinak trestný, kterým někdo odvrací přímo hrozící nebo trvaj $\acute{y}$ c $\acute{y}$  útok na zájem chráněný trestním zákonem, není trestným činem. Nejde o nutnou obranu, byla-li obrana zcela zjevně nepřiměřená způsobu útoku“.* (ČESKO, 2009)

Podmínky nutné obrany:

- statut nutné obrany směřuje proti útoku člověka,
- útok směřuje proti některému ze zájmů chráněného trestním zákonem
- útok musí jasně hrozit, anebo přímo trvat
- proti útočníkovi je dovolena obrana, která není zcela zjevně nepřiměřená způsobu útoku, měla by však být důraznější než samotná intenzita útoku,
- kdokoliv je oprávněn jednání v nutné obraně. (Former, 2011)

#### 2.2.4 Trestní řád

Celým názvem zákon č. 141/1961 Sb., o trestním řízení soudním a zkráceně též trestní řád představuje už poněkud letitý právní předpis, avšak stále velice důležitý pro prosazování zákonnosti v ČR v souvislosti se zjišťováním trestných činů, jejich pachatelů a následných sankcí za tyto činy. Avšak i takový právní předpis vygeneroval pro oblast činnosti soukromých bezpečnostních služeb jeden poměrně dost zajímavý paragraf a to konkrétně:

##### § 76 odst. 2 Zadržení osoby podezřelé

*„Osobní svobodu osoby, která byla přistižena při trestném činu nebo bezprostředně poté, smí omezit kdokoli, pokud je to nutné ke zjištění její totožnosti, k zamezení útěku nebo k zajištění důkazů. Je však povinen tuto osobu předat ihned policejnímu orgánu; příslušníka ozbrojených sil může též předat nejbližšímu útvaru ozbrojených sil nebo správci posádky. Nelze-li takovou osobu ihned předat, je třeba některému z uvedených orgánů omezení osobní svobody bez odkladu oznámit“.* (ČESKOSLOVENSKO, 1961)

Začátkem je třeba zmínit, že konat podle výše zmíněného ustanovení smí jakýkoliv občan a samozřejmě i pracovník soukromých bezpečnostních služeb, protože takový pracovník bohužel nemá žádné jiné či odlišné pravomoci od řekněme normálních občanů, kteří v bezpečnostním průmyslu nepracují. Je třeba zmínit, že v praxi se posuzování tohoto ustanovení jeví poměrně chaoticky. Má skepse je soustředěna zejména na skutečnosti, které bohužel tento právní předpis nijak nespécifikuje. Není zde uvedeno jak se má zadržení osoby provést ani jak zadrženou osobu udržet na místě do příjezdu Policie ČR a právě proto občan i tedy pracovník ostrahy nemá v tomto směru oporu v žádném právním předpise. Toto jednání je poněkud ošemetné, jelikož do hry zde vstupuje hned několik

proměnných. Jakým způsobem lze osobu zadržet, kde a na jakém místě osobu zadržím do příjezdu Policie ČR, co když osoba nebude chtít být chycena a spoustu takových dalších otázek, které při tomto úkonu hrají důležitou roli. Samozřejmě že existence takového ustanovení je velice správná a opodstatněná, avšak bylo by dobré explicitně vymezit jak tento úkon provádět a to zejména proto, aby u pracovníků soukromých bezpečnostních služeb nedocházelo k možnosti spáchání tzv. excesu. Správnost provedení výše zmíněného úkonu v inkriminovanou dobu záleží pouze na daném pracovníku, jeho inteligenci, intuici a také psychické odolnosti, protože právě při takových situacích prochází velice složitým myšlenkovým procesem. (Kameník a Brabec, 2019)

### **2.3 Personální aspekty soukromých bezpečnostních služeb**

Problematika personálního obsazení pozic pracovníků soukromých bezpečnostních služeb, zejména pak v obchodních domech, představuje poměrně široký prostor pro výběr příslušných pracovníků. Je tomu právě z toho důvodu, že pro selekci jednotlivých pracovníků ostrahy neexistují v podstatě žádné mantinely a jak už víme tak i legislativa, která by upravovala požadavky na výběr potenciálních uchazečů o práci v soukromých bezpečnostních službách. Určité požadavky nebo také formu výběrového řízení si dle libosti samozřejmě může nastavit konkrétní subjekt, který vybírá mezi uchazeči o práci u jejich firmy. Obecně tak lze tvrdit, že zaměstnancem soukromé bezpečnostní služby se může stát prakticky kdokoliv. Toto tvrzení opírám o skutečnost, že výkon služby na této pozici není nijak limitován vzděláním, do značné míry i zdravotním stavem a např. zde absentuje i naprosto základním psychologické vyšetření, které by alespoň do značné míry vyprofilovalo potenciálního uchazeče o zaměstnání v tomto oboru. Není tajemstvím, že v takto možná pro některé i překvapivě psychicky náročném povolání dochází k zaměstnávání osob se zdravotním postižením. Ano, je potřeba si uvědomit, že být osobou se zdravotním postižením neznamena být osobou automaticky neschopnou. Ovšem dle mého názoru v tomto odvětví spíše platí, že tato osoba je nezpůsobilá pro výkon práce v tomto odvětví. V žádné případě nelze na trhu práce diskriminovat osoby se zdravotním postižením, ale je třeba objektivně pohlédnout na situaci a vyhodnotit, že pro práci v soukromých bezpečnostních službách je zaměstnávání osob se zdravotním postižením nežádoucím a v některých případech i poměrně kontraproduktivním jevem. Zde právě nastává ten zásadní problém a to ten, že do práce u soukromých služeb se zájemci rozhodně nehrnou, právně kvůli zásadním faktorů, které práci u soukromých bezpečnostních služeb naprosto nezpochybnitelně ovlivňují.

Hlavními faktory, ovlivňující práci v privátním bezpečnostním sektoru jsou:

### **Vysoká fluktuace**

Tvoří jeden ze zásadních problémů práce v tomto oboru. Pramení zejména z absence jasně definované odborné způsobilosti, která by jasně a transparentně definovala požadavky kladené na uchazeče o práci v tomto sektoru. Mnozí lidé si po několika dnech rozmyslí, že vykonávat práci v tomto oboru nechtějí a po zaškolení do chodu systému a režimu jejich služby z firmy odchází. V tomto jednání lze spatřovat nemalé bezpečnostní riziko, jelikož při školení na smluvně stanovenou pozici, odkrývá zaměstnavatel tzv. know – how jejich fungování a pracovní náplně. Vysoká fluktuace vede k tomu, že zcela jasně dochází k degradaci profesionality bezpečnosti poskytované soukromými subjekty. (Čížková, 2019)

### **Neadekvátní platové ohodnocení**

V praxi se setkáváme se skutečností, že práci v tomto oboru tak mnohdy vykonávají důchodci, studenti, či lidé, kteří se nemohou uplatnit jinde. A opravdu se není čemu divit, jelikož normální člověk řekněme v produktivním věku, který má živit rodinu, tuto práci prostě a jednoduše vykonávat nemůže. Nebyl by schopen se finančně zabezpečit. Ovšem pro např. studenta bezpečnostního oboru, představuje zaměstnání v soukromých bezpečnostních službách zajímavé možnosti, zejména pro nabrání zkušeností a možného přivýdělku ke studiu. Je nutné taky podotknout, že právě kvůli nahlédnutí do chodu zajišťování komerční bezpečnosti v tomto sektoru mnoho mladých a perspektivních lidí nezůstává. Poohlédnou se po zaměstnání raději ve státním sektoru, který garantuje jistotu a stabilitu zaměstnání. Sektor komerční bezpečnosti lze přirovnat z hlediska finančního ohodnocení k dělnickým profesím. Základní hodinová sazba pracovníka ve výkonu služby představuje v současné době 90,50 Kč a to bez ohledu na to, zda z povahy svého zaměstnání jsou vystaveni zločinům, kriminalitě a nejčastěji taky fyzickému a slovnímu napadání na jejich osobu. Místo někdy ne zcela kvalifikovaných a dobře motivovaných pracovníků tak soukromé bezpečnostní služby disponují pracovní silou, která svým charakterem neodpovídá dané profesi. (Čížková, 2019)

### **Absence pravomocí a jejich vymahatelnosti**

Je obecně známo, že činnost a fungování soukromých bezpečnostních služeb na území České republiky není upraveno žádným právním předpisem. Nejsou tedy vymezeny ani žádné konkrétní pravomoci, kromě tedy těch, které vychází z Ústavy ČR, Listiny základních práv a svobod, trestního zákoníku a občanského zákoníku. Těmito předpisy se musí řídit každý občan ČR bez ohledu na to, jestli je zaměstnancem některé z bezpečnostních služeb či vykonává jiné povolání. Pracovník vychází z obecně platných a závazných norem a tím, že v současné době doslova absentují konkrétní pravomoci nad rámec těch obecných, dochází u pracovníků k frustraci. Požadavky kladené na bezpečnostní pracovníky vyžadují, aby byli těmi, kteří se starají o bezpečnost na daném místě, v objektu, či při zabezpečení společenských akcí. V situaci, kdy musí takovýto pracovník konat, je absence konkrétních pravomocí nad rámec těch obecných opravdu závažná. Ve většině případech je dobré se obrátit na městskou či státní policii, aby došlo k úkonům, které prostě z povahy věci pracovníci soukromých bezpečnostních služeb vykonat nemohou. Pro ilustraci, nelze po osobě vyžadovat prokázání totožnosti. Takto může učinit pouze policie a to za jasně zákonem stanovených podmínek.



### 3 METODY ČINNOSTI SOUKROMÝCH BEZPEČNOSTNÍCH SLUŽEB V OBCHODNÍCH DOMECH

Činnost soukromých bezpečnostních služeb v obchodních domech je poměrně složitějšího charakteru a proto je nezbytné, aby byla vymezena jednotlivými základními metodami, které přesně dokáží vybrané činnosti charakterizovat a stanovit tak postupy, které budou v praxi náležitě uplatňovány. K pochopení jednotlivých metod je na začátek dobře objasnit, co vlastně pojem metoda znamená a jaké odbornosti se po tímto pojmem skrývají. Genezi tohoto lze datovat do období Starověkého Řecka, kde se poprvé objevilo slovíčko „*METHODOS*“, což v překladu znamenalo nějakou cestu k něčemu. Samotný pojem však prošel dlouholetým vývojem a v současné době existuje hned několik definic.

Pro ilustraci je uvedeno několik definicí od různých autorů. Například podle Brabce (1995) je pojem metoda definován jako: „*způsob či postup nebo také souhrn postupů k dosažení určitého cíle v určité oblasti lidské činnosti*“. (Brabec, 1995)

Další definice odkazuje na Pješčaka (1976), který pojem metoda definoval ve své publikaci jako: „*system teoretických pouček, principů a zákonů, které charakterizují zkoumaný objekt a proces jeho poznání*“. (Pješčak, 1976)

V obecné rovině lze tedy pojem metoda chápat jako:

- cestu k poznání,
- určitý systém přesně uskupených a vzájemně spojených podmíněných úkonů, operací a postupů používaných v určitých podmínkách k řešení úkolů,
- způsob poznání,
- nástroj poznání i praktické činnosti. (Kameník a Brabec, 2019)

V podkapitolách, které budou následovat, jsou definovány nejpoužívanější metody činnosti soukromých bezpečnostních služeb v obchodních domech, na jejichž základech je postaven výkon služby v praxi.

### 3.1 Fyzická ochrana

Tato specifická metoda je prováděna jednotlivými pracovníky soukromých bezpečnostních služeb přímo in situ, tedy na konkrétním místě. Podstata této metody spočívá ve znemožnění případného napadení chráněného objektu či prostoru, jehož součástí je i majetek, osoby a jiné chráněné bezpečnostní a materiální zájmy. K odvrácení takového nebezpečí je pracovník oprávněn použít obranné zákroky či prostředky, kterými jsou např. slzotvorné prostředky, obušek, tonfa, údery a kopy, ovšem to podstatné je, že musí být použity pouze v souladu se zákonným ukotvením statutu krajní nouze a nutné obrany. Další možností je použití fyzické síly např. k vytlačení či vyvedení osoby ze zakázaného prostoru. Souhrnně se tedy jedná o tzv. ochranná opatření, která jsou realizována za účelem zabránění napadení chráněných zájmů. (Kameník a Brabec, 2019)

#### Příklad z praxe

Pracovník soukromé bezpečnostní služby provádí fyzickou ochranu v prostoru obchodního domu osobním pozorováním a tím, že se pohybuje po prodejní ploše v uniformě. Tímto taktéž provádí i tzv. preventivní činnost. I přesto, že pracovník plní své pracovní povinnosti, došlo k vniknutí neznámé osoby do prostoru skladu a zázemí zaměstnanců. Na tuto skutečnost reaguje pracovník ostrahy tím, že neznámou osobu vyhledá a následně ji vyvede z prostoru, ve kterém se neoprávněně nachází. O dalším postupu rozhodne sám pracovník ostrahy.

### 3.2 Fyzické pozorování

Metoda fyzického pozorování je realizována pracovníky soukromých bezpečnostních služeb z důvodu vyloučení narušení nebo napadení nějakým způsobem chráněného či střeženého zájmu, objektu či prostoru. Tato metoda činnosti je uplatňována přímo pracovníkem soukromé bezpečnostní služby na pevné či pochůzkovém stanovišti. Pracovník ostrahy by měl umět podle fyzického projevu a vzhledu svým uvážením odfiltrvat potenciální pachatele. Podstatou metody je pozorování střeženého objektu. Hlavním cílem je zabránit narušení či napadení chráněných zájmů. Tato metoda má nevýhodu v tom, že zde do hry vstupují naprosto subjektivní faktory a pocity daného pracovníka a že právě lidský faktor představuje nejrizikovější možnost selhání. (Kameník a Brabec, 2019)

### **Příklad z praxe**

Metoda fyzického pozorování lze aplikovat na situaci, kdy pracovník ostrahy vykonává službu u vchodu do prodejny za účelem regulace vstupu zákazníků. Tím, že je pracovník u vchodu přítomen, zaznamenává všechny osoby, které do prodejny vstupují a na základě tohoto jednání je ve většině případů schopen už podle fyzického projevu vytipovat osobu, která by potenciálně mohla narušit chráněné zájmy obchodní společnosti.

### **3.3 Elektronické pozorování**

Jak už sám název napovídá, jedná se o pozorování chráněných zájmů pomocí v dnešní době už velice moderních elektronických zařízení. Konkrétně se jedná o pozorování s využitím kamerových systémů, které bývají zpravidla tvořeny videokamerami, monitory, zařízeními pro zaznamenávání zvuku a samotnými nosiči pořízeného videozáznamu. Realizací této metody se zajišťuje ochrana objektů či prostorů, majetku a popř. osob. Instalaci kamer lze provádět buď po obvodu daného objektu či prostoru, ale také na místa uvnitř objektu, která mají strategický význam. Chránit tak lze i specifické kategorie, jako je třeba konkrétní zboží vysoké hodnoty v obchodním domě. Metodu lze kombinovat s metodou fyzického pozorování a to pro zajišťování obtížněji přístupných míst. Pořízené videozáznamy bývají svedeny na předem vybraná místa, kterými mohou být různé dispečinky a operační střediska a v rámci jednoho objektu bývají záznamy přenášeny do tzv. velících stanovišť. Elektronické pozorování je možné využít i pro kontrolou výkonu činnosti bezpečnostních pracovníků a dodržování organizačních a režimových opatření. (Kameník a Brabec, 2019)

### **Příklad z praxe**

Pracovník soukromé bezpečnostní služby provádí monitoring prodejny za pomoci kamerového systému. Tato činnost je prováděna z dohledového centra, neboli tzv. velína, kam jsou svedeny všechny výstupy z mnoha nainstalovaných kamer v chráněném objektu. Pozoruje tak přes monitory dění na prodejní ploše a v případě nějakého nestandardního jevu je připraven a schopen rychle zasáhnout. Obdobně lze pomocí kamerového systému pozorovat zákazníky a typovat případné nežádoucí osoby.

### 3.4 Osobní prohlídky

Uplatnění této metody nalezneme především na vrátnicích, propustkových stanovištích či jiných místech k tomu určených a to ve střeženém objektu anebo prostoru. Osobní prohlídka v drtivé většině případů spočívá v kontrole příručního zavazadla, ovšem v některých případech může dojít i k samotné prohlídce osoby tzv. in natura. Zde se však uplatňuje jedna podmínka a to taková, že osobní prohlídku musí provádět pouze osoba totožného pohlaví s kontrolovanou osobou. Obecně se doporučuje informovat zaměstnance i uchazeče o zaměstnání v daném podniku o skutečnosti, že na pracovišti probíhají tzv. osobní prohlídky. Je to z toho důvodu, aby byl zaměstnavatel smluvně ošetřen v případě, kdy by zaměstnanec nechtěl takové prohlídky respektovat. Pro vrcholný management podniku, ve kterém takové prohlídky probíhají, se doporučuje tuto skutečnost zanást i do pracovního řádu. Cílem této metody je zabezpečit dodržování stanoveného režimu na pracovišti a případně tak odhalit i skutky, které se s hodnotami daného podniku neslučují. (Kameník a Brabec, 2019)

#### Příklad z praxe

Pracovník soukromé bezpečnostní služby provádí osobní prohlídky zaměstnancům, kterým skončila pracovní doba a kteří odcházejí přes vrátnici ven z objektu. Úkolem pracovníka je prohlédnout příruční zavazadla zaměstnanců, zda nedochází k neoprávněnému vynášení zboží mimo objekt. Při výkonu služby na vrátnici dochází i k evidenci osob, kteří do objektu vstupují a taktéž při opouštění objektu musí pracovník ostrahy provést osobní prohlídku.

## 4 SYSTÉM ZABEZPEČENÍ OBJEKTU

Bezpečnostní systém, systém ochrany majetku či objektu, systém fyzické ochrany, zabezpečovací systém, anebo také i integrovaný bezpečnostní systém, tohle všechno jsou pojmy, kterými lze nazvat systém, který v sobě zahrnuje jednotlivé subsystémy ochrany hmotného, respektive nehmotného majetku ve správě, anebo vlastnictví daného subjektu, který je vytvořen účelným uspořádáním a použitím ochranných opatření. Takovýto systém lze chápat jako účelově definovanou množinu prvků se specifickými vlastnostmi a jako množinu vazeb mezi nimi, které spolu určují vlastnosti, chování a funkce systému jako jednoho celku. (Purpura, 2011)

Samozřejmě těch definic, které explicitně popisují podstatu pojmu, existuje nespočet, avšak nejčastěji se používá definice, která zní „*Systém zabezpečení objektu, nebo také systém ochrany objektu, chápeme jako systém, který je realizován za pomoci mechanicko – technických, personálních a režimových ochranných opatření.*“ Jednotlivá ochranná opatření lze nejčastěji rozdělit na:

- pasivní prvky ochrany,
  - pasivní prvky perimetrické ochrany,
  - pasivní prvky plášťové ochrany,
  - pasivní prvky předmětové ochrany,
- aktivní prvky ochrany,
- prvky fyzické ochrany,
- režimově – organizační opatření. (Loveček a Reitšpís, 2011)

Odborná literatura napříč tímto oborem definuje tři základní otázky, na které je nutné při tvorbě zabezpečení objektu odpovědět. Jedná se o následující otázky:

- Co chceme chránit?
- Před čím, respektive kým chránit?
- Čím a jak chránit?

Pro kvalitní a zdařilé zabezpečení objektu je třeba vymezit principy, které budou uplatňovány při návrhu a pozdější realizaci projektu zabezpečení. Jeden z těchto stupňů představuje právě princip víceúrovňovosti ochrany. Základ tohoto principu spočívá ve vymezení základních stupňů při zajištění fyzické bezpečnosti, které představují určité hranice, oblasti či domény, které musí potenciální narušitel překonat při postupu v objektu k vytipovanému předmětu jeho zájmu. Jednotlivé stupně ochrany by měly odpovídat hodnotě chráněných aktiv a stupni zabezpečení, protože je zcela neefektivní vynakládat na bezpečnostní opatření takové náklady, které posléze vedou k tomu, že hodnota samotných bezpečnostních opatření převyšuje hodnotu chráněných aktiv. (Lukáš, 2011-2015)

#### **4.1 Technické normy a zákony**

Zde je uveden výčet nejzákladnějších technických norem a zákonů, které determinují oblast bezpečnostních systémů a zabezpečení. Definují způsob návrhu, montáže a servisu slaboproudých technologií pro tuto oblast.

##### **Oblast poplachových zabezpečovacích a tísňových systémů (dále jen „PZTS“)**

- ČSN EN 50131-1 ed. 2 – Část 1: Systémové požadavky.
- ČSN CLC/TS 50131-7 – Část 7: Pokyny pro aplikace.
- TNI 33 4591-1 – Část 1: Návrh systému, bezpečnostní posouzení, obsah projektové dokumentace, značky a zkratky pro projektování, vzorové zabezpečení objektu.
- TNI 33 4591-2 – Část 2: Montáž systému, ústředny, napájecí zdroj, ovládací zařízení, detektory, signalizační zařízení, kabeláž.
- TNI 33 4591-3 – Část 3: Uvedení do provozu a jeho následný provoz, údržba a servis, prohlídka systému, funkční zkouška, revize elektrického zařízení, proškolení obsluhy, zkušební provoz, pravidelná kontrola a údržba.
- ČSN EN 50131-6 ed. 2 – Část 6: Napájecí zdroje.
- ČSN EN 50131-3 – Část 3: Ústředny. (Technické normy, 2021)

**Oblast kamerových systémů (dále jen „CCTV“)**

- ČSN EN 50132-5-3 – Poplachové systémy - CCTV dohledové systémy pro použití v bezpečnostních aplikacích - Část 5-3: Video přenosy - Analogový a digitální video přenos.
- ČSN EN 62676-1-1 – Dohledové videosystémy pro použití v bezpečnostních aplikacích - Část 1-1 – Systémové požadavky - Obecně.
- ČSN EN 62676-2-1 – Dohledové videosystémy pro použití v bezpečnostních aplikacích - Část 2-1 – Video přenosové protokoly - Obecné požadavky.
- ČSN EN 62676 – Dohledové videosystémy pro použití v bezpečnostních aplikacích - Část 3: Analogové a digitální video rozhraní.
- ČSN EN 62676-4 – Dohledové videosystémy pro použití v bezpečnostních aplikacích - Část 4: Pokyny pro aplikace. (Technické normy, 2021)

**Elektrická požární signalizace (dále jen „EPS“)**

- Zákon č. 133/1985 Sb. o požární ochraně ze dne 17. prosince 1985 - Vytváří podmínky pro ochranu života a zdraví před požáry.
- Vyhláška č. 246/2001 Sb. o stanovení podmínek požární bezpečnosti a výkonu státního požárního dozoru (vyhláška o požární prevenci) ze dne 29. června 2001 (určuje množství, druhy a způsob vybavení prostor a zařízení požárně bezpečnostními zařízeními a jeho provozování) – doplněna Vyhláška 221/2014 ze 10/2014.
- Vyhláška č. 23/2008 o technických podmínkách požární ochrany staveb ze dne 29. ledna 2008, doplněna Vyhláška č. 286/2011 ze 9/2011 (změny) - Technické podmínky pro navrhování, provádění a užívání staveb.
- ČSN 730875 – Požární bezpečnost staveb - Stanovení podmínek pro navrhování elektrické požární signalizace v rámci požárně bezpečnostního řešení.
- ČSN 342710 – Elektrická požární signalizace - Projektování, montáž, užívání, provoz, kontrola, servis a údržba k tomu. (Technické normy, 2021)

## 4.2 Perimetrická ochrana

Perimetrická ochrana představuje souhrn bezpečnostních opatření fyzické bezpečnosti, uplatněných na obvodu pozemku či parcely chráněného objektu a v prostoru mezi jeho hranicí a chráněným objektem. Za perimetr lze také označit obvod objektu, kdy jeho katastrální hranice bývají vymezeny přírodními nebo také umělými bariérami. Jako příklad lze uvést plot a zeď, netradiční hranici pozemku představuje vodní tok. Perimetrická ochrana si klade za cíl především odstranění, odhalení a zpoždění narušitele. Správná aplikace perimetrické ochrany by měla vést k signalizaci narušení obvodu objektu. K signalizaci narušení perimetru slouží tzv. detektory narušení. Jedná se o detektory, které musí splňovat vyšší nároky z hlediska klimatické odolnosti a být odolné vůči planým poplachům. Vzhledem právě k různorodosti vnějšího venkovního prostředí a široké škále pohybujících se objektů, bývá již zmíněná odolnost vůči planým poplachům velice problematická. Detektory narušení, které jsou aplikovány v rámci perimetrické ochrany, mají obvykle delší dosah a užší detekční charakteristiku. (Lukáš, 2011-2015)

## 4.3 Plášťová ochrana

Plášťová ochrana je souhrnem bezpečnostních opatření fyzické bezpečnosti realizovaných na plášti chráněného objektu a právě takovým objektem bývá zpravidla budova. Plášťová ochrana signalizuje narušení pláště budovy. Jako příklad bezpečnostních prvků vztahujících se k plášťové ochraně lze uvést stěny, dveře, okna, zámky a zámkové systémy, mříže, bezpečnostní fólie, kamerové systémy, detektory narušení. Cílem plášťové ochrany je zejména odstrašení, znemožnění průchodu, zpoždění a také odhalení narušitele. Samotné detekční prvky plášťové ochrany se pak zpravidla instalují zevnitř budovy, mají plochou, ale za to širší detekční charakteristiku a kratší dosah. Detektory lze v určitých případech instalovat i vně budovy, ovšem musí splňovat požadavky na vyšší odolnost, zejména tedy z hlediska proměnlivosti klimatických podmínek. (Lukáš, 2011-2015)

## 4.4 Prostorová ochrana

Prostorová ochrana je souhrn bezpečnostních opatření, která svou povahou vedou k zajištění bezpečnosti v požadovaném prostoru. Prostorová ochrana si klade za cíl především zpozdit a odhalit narušitele uvnitř střežené budovy a v daném prostoru. Prostorová ochrana je realizována ve vnitřních prostorech budov, primárně na chodbách, schodištích a v místnostech, a proto je tvořena dveřmi, mřížemi, zámky a zámkovými



systemy, kamerovými systémy, systémy pro kontrolu vstupu a poplachovými zabezpečovacími systémy s příslušnými detektory narušení. Tyto detektory by měly v rámci prostorové ochrany signalizovat vniknutí do vnitřních prostor budovy. Vyznačují se především kratším dosahem a širší kuželovou detekční charakteristikou. Platí zde, že příslušná odolnost proti klimatickým podmínkám by měla odpovídat požadavkům pro použití ve vnitřním prostředí. (Lukáš, 2011-2015)

#### **4.5 Předmětová ochrana**

Předmětovou ochranu tvoří právě ta opatření, které vedou k zamezení zcizení a neoprávněné manipulaci s chráněnými aktivy. Chráněná aktiva nejčastěji jsou cenné umělecké předměty, patentově chráněné vzory a další předměty, které z jakéhokoliv důvodu představují pro danou osobu či subjekt nějakou hodnotu. Předmětovou ochranu tvoří vitríny, skleněné tabule nebo také i kamerové systémy a poplachové zabezpečovací systémy. Hlavním cílem aplikace detektorů narušení je identifikace bezprostřední přítomnosti narušitele u chráněného předmětu. Tyto detektory se vyznačují širokouhlou a plochou detekční charakteristikou s krátkým dosahem. (Lukáš, 2011-2015)

## 5 OCHRANNÉ PRVKY SYSTÉMU ZABEZPEČENÍ OBJEKTU

Záměrem každého subjektu při tvorbě systému ochrany objektu je přijmout taková ochranná opatření, která sníží úroveň rizika na takovou hodnotu, která by byla nižší, anebo rovna hodnotě toho rizika, které je pro daný subjekt akceptovatelné.

### 5.1 Pasivní prvky ochrany

Tyto prvky ochrany jsou tvořené soustavou fyzických překážek, jejichž primárním úkolem je působit na narušitele tak, aby od svého úmyslu upustil. V případě, že od svého jednání neupustí, tak poté je jejich úlohou vytvoření dostačujícího zpoždění mezi okamžikem napadení střeženého prostoru a dosažením jeho cíle. Prakticky to znamená ztížit, anebo prakticky absolutně znemožnit narušiteli proniknutí k chráněnému zájmu. (Loveček a Reitšpís, 2011; Purpura, 2011)

Každý prvek pasivní ochrany je překonatelný, záleží to zejména na množství vynaložené energie, času, fyzických predispozicích narušitele a na typu použitého nářadí. Nelze opomenout, že každý takový prvek se vyznačuje fyzikálními, mechanickými a izolačními vlastnostmi. Z důvodu pasivní ochrany a odolnosti nás zajímají právě ty vlastnosti mechanické. V případě pokusu o překonání, je každý z těchto prvků namáhaný např. tahem, tlakem nebo stříhem. V reálných podmínkách se jedná o kombinaci těchto způsobů narušení, na základě kterých pak vzniká druhotný jev, který je charakterizován formou vibrací a akustického vjemu. (Purpura, 2011)

Kromě základní vlastnosti, kterou je pevnost, se pasivní prvky ochrany vyznačují také charakteristickým zvukem s různou akustickou intenzitou. Tento zvuk vzniká vibrací materiálu v reakci na odpor kladený zábranou při násilném působení na její integritu pomocí určitého nástroje. Takto vyvolaná krajně nepříjemná zvuková kulisa se potom stává velice nepříjemným doprovodným jevem této činnosti a může sloužit jako impulz detekce narušení střeženého prostoru. Jako příklad lze uvést vrtání, páčení, řezání, broušení. (Loveček a Reitšpís, 2011)

Nedílnou součástí prvků pasivní ochrany je tzv. průlomová odolnost. Tento pojem představuje kritérium účinnosti pasivních prvků ochrany s ohledem na stupeň odolnosti bezpečnostního prvku. Udává dobu, po kterou je pasivní prvek schopen odolávat útoku narušitele do doby, než dojde k jeho překonání a narušení bezpečnosti. Bezpečnostní odolnost objektu je možno chápat jako vlastnost objektu odolávat úsilí narušitele

k dosažení jeho cíle za určitý časový úsek. Průlomová odolnost je značně ovlivněna mechanickými vlastnostmi použitých materiálů ve vztahu k danému typu upotřebeného nářadí. Výpočet průlomové odolnosti se provádí dle vztahu (1).

### Matematický vzorec pro výpočet průlomové odolnosti

$$T_p = t_2 - t_1 \quad (1)$$

kde:

$T_p$  – časový interval potřebný k prolomení pasivního prvku ochrany,

$t_1$  – čas zahájení práce na překonání pasivního prvku ochrany,

$t_2$  – čas ukončení překonávání pasivního prvku ochrany. (Loveček a Reitšpís, 2011)

#### 5.1.1 Pasivní prvky perimetrické ochrany

Představují překážku pro potencionálního narušitele. Slouží pro upozornění osob, že vstupují do vymezeného prostoru, případně k zabránění vstupu osob do střeženého prostoru anebo zón, které jsou vymezeny v daném prostoru. Primární funkcí těchto prvků je jasné a přesné vymezení hranic střeženého prostoru. Důležitým kritériem pro správnou volbu prvku pasivní perimetrické ochrany je požadavek na estetiku, maskování a splynutím s okolním prostředím, avšak při zachování co nejvyšších časových hodnot v korelaci s průlomovou odolností. Naprosto jasnými zástupci této skupiny jsou ploty, zdi, vrcholové zábrany, podhrabové překážky, zemní tlakové hadice a infračervené závory a bariéry. (Loveček a Reitšpís, 2011)

#### 5.1.2 Pasivní prvky plášťové ochrany

Jejich činnost je především zaměřena na ochranu individuálního chráněného prostoru nebo také objektu. Stěžejním a nezastupitelným prvkem samotné plášťové ochrany je stavební konstrukce. Jejím cílem je primárně zabránit, ovšem v některých případech pouze zpomalit narušitele při vniknutí do střeženého prostoru či objektu. Z hlediska použití stavební konstrukce v praxi se jedná o nejčastěji využívaný a také naprosto přirozený pasivní bezpečnostní prvek, jelikož stavební konstrukce tvoří významnou vnější hranici. Stavební konstrukce jsou vhodné zejména pro dobré fyzikální a chemické vlastnosti materiálů, ze kterých jsou vyráběny. (Loveček a Reitšpís, 2011; Purpura, 2011)

Stavební materiály lze rozdělit:

- *přírodní* – materiál získaný z přírody bez jakýkoliv úprav, které by zásadně měnili základní vlastnosti toho materiálu (stavební kámen, lomový kámen, dřevo),
- *umělé* – materiál průmyslově zpracován (plasty a plastické hmoty, kovy, izolační látky různých typů, keramické materiály),
- *kombinované* – materiály složené ze dvou nebo více komponentů (beton; cementový beton, sádrový beton, asfaltový beton apod.).

Určitým slabým místem v systému plášťové ochrany jsou jakékoliv otvory, které usnadňují narušiteli přístup do chráněného objektu či prostoru. Proto je nutné tyto otvory zabezpečit a aplikovat zde i další možnosti z hlediska prvků plášťové ochrany. Takovými pasivními prvky plášťové ochrany mohou být např. bezpečnostní uzávěry, otvorové výplně a jejich konstrukční komponenty. Bezpečnostní uzávěry a otvorové výplně tvoří např. okna, dveře, mříže a popř. i závěsy. Konstrukční komponenty tvoří uzamykací systémy, zámkové cylindrické vložky, zárubně, okenní rámy a bezpečnostní skla. (Loveček a Reitšpís, 2011)

### 5.1.3 Pasivní prvky předmětové ochrany

Předmětová ochrana představuje poslední stupeň ochrany chráněného zájmu. Jak už z názvu vyplývá, jedná se tedy o pasivní prvky, které se soustředí na zabezpečení samotného aktiva, tedy určitého předmětu. Nejčastěji se jedná o cenné předměty, peníze, důležité dokumenty a další. Pod těmito prvky si lze představit úschovné objekty a zařízení, primárně však literatura zmiňuje trezory. (Loveček a Reitšpís, 2011)

## 5.2 Aktivní prvky ochrany

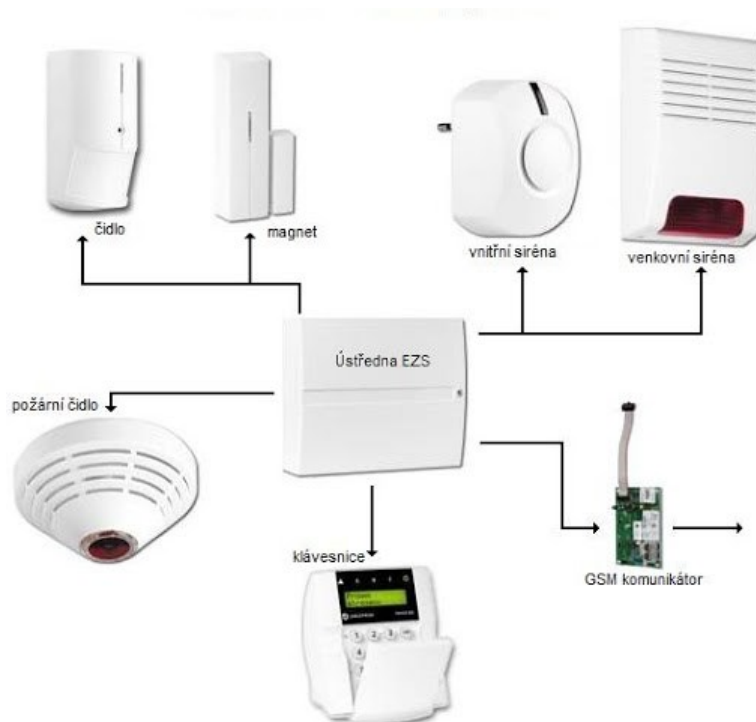
Pod aktivní prvky ochrany se řadí tzv. zařízení poplachových systémů, které jsou definovány dle ČSN EN 50131-1 jako „*elektronická instalace, která reaguje na ruční anebo automatickou detekci přítomnosti nebezpečí*“. (ČSN EN 50131-1, 2007)

Hlavním cílem těchto systémů je včasná signalizace vniknutí anebo pokusu o vniknutí do střeženého prostoru. Poplachové systémy jsou schopny samočinně nebo také zprostředkovaně předat informace o narušení prostoru určené osobě, osobám anebo instituci, např. zásahové jednotce soukromé bezpečnostní služby, nebo pracovníku ostražky. (Loveček a Reitšpís, 2011)

### 5.2.1 Poplachové zabezpečovací a tísňové systémy

PZTS, pochází anglického překladu Intruder and Hold-up Alarm System, tedy zkráceně IaHAS. Slouží zejména k signalizaci nebezpečí ve střeženém objektu či prostoru. Informují o nežádoucím vniknutí do objektu či prostoru, dále však mohou být kombinovány s indikací i jiných nebezpečí jako je např. tísňové hlášení při zdravotních potížích, požární hlášení, unik plynu apod. Podrobné údaje a specifikace těchto systémů uvádí normy ČSN EN 50131-1 a ČSN CLC/TS 50131-7. (Podniková norma, 2007)

Jedná se o soubor zařízení složený z několika částí, tvořících komplexní zabezpečovací řetězec viz obrázek č. 1. Již zmiňovanými částmi mohou být čidla, ústředny, přenosové prostředky, signalizační a ovládací panely. Propojit čidla s ústřednou lze drátově za pomoci elektrických kabelů, nebo také bezdrátově pomocí rádiových vln. (Poplachový zabezpečovací a tísňový systém (PZTS), 2021)



Obrázek 1 Ukázkové schéma propojení PZTS (POPLACHOVÉ ZABEZPEČOVACÍ A TÍŠŇOVÉ SYSTÉMY, 2021)

### 5.2.2 Bezpečnostní kamerové systémy

V současné moderní době zaznamenávají tyto systémy největší rozvoj z řady jednotlivých aktivních prvků technické ochrany. Odborně se jedná o systém, který obsahuje kamerovou soustavu, zobrazovací a další přídatná zařízení, které jsou potřebné pro přenos signálu a dále také obsluhu, která vykonává svoje činnosti při monitorování definované zóny. Mezi základní funkce patří zejména:

- detekce narušení střeženého prostoru na základě monitorování v reálném čase,
- automatická detekce narušení střeženého prostoru prostřednictvím přednastavených detekčních zón přímo v kameře,
- snímání obrazového záznamu určenému k pozdějšímu zpracování,
- verifikace příčiny poplachu, způsobeného jiným poplachovým systémem.

Základním prvkem kamerového systému je kamera viz obrázek č. 2, která snímá obraz sledovaného prostoru či prostředí a světelnou energii odráženou od předmětů převádí na elektrické signály. (Loveček a Reitšpís, 2011)

Samotnou kameru pak tvoří tři základní části, kterými jsou objektiv, fotocitlivý prvek a elektronická část. Základním a nejdůležitějším prvkem samotné kamery je fotocitlivá vrstva, která převádí dopadající fotony v zorném poli na elektrický náboj. Nezbytnou úlohu hraje také objektiv spolu s ovládacími prvky pro zoom a clonu. Na těchto dvou komponentech závisí výsledná kvalita snímaného obrazu. Poslední část elektronická slouží k digitalizaci a kompresi získaných informací ze snímače a ukládání snímané informace na vhodné záznamové médium. (Lukáš, 2011-2015)



Obrázek 2 Bezpečnostní kamery (Trousil, 2020)

## 6 OCHRANA A FYZICKÁ BEZPEČNOST OBJEKTU

V soudobé společnosti je kladen důraz na zajištění ochrany života zdraví a majetku a je nutné podotknout, že tento důraz je kladen opravdu na všech úrovních. Zajištění bezpečnosti v dnešní době už není pouze výsada jednotlivých států. Poměrně výrazná privatizace oboru bezpečnosti přispívá k tomu, že zajišťování bezpečnosti přechází pod soukromé subjekty, které tuto službu vykonávají za úplatu. Jedná se o firmy z komerčního bezpečnostního průmyslu. Bezpečnost jakéhokoli objektu či subjektu je chápána jako stav, kdy jsou rizika a z nich plynoucí hrozby eliminovány na akceptovatelnou úroveň. Jestliže má být zajištěna bezpečnost, musí být známi potenciaální hrozby a adekvátní bezpečnostní opatření, aby nedošlo ke zcizení či poškození chráněných aktiv. Úplným základem zajištění ochrany a fyzické bezpečnosti je využití kombinace následujících komponentů, které tvoří jednotný a akceschopný celek. Zajištění ochrany a fyzické bezpečnosti objektu se skládá z následujících komponentů. (Homeland security technologies for the 21st century, 2017; Lukáš, 2011-2015)

### Režimová opatření

Režimová opatření představují jakýsi proces, jehož cílem je naplnění bezpečnostní politiky organizace, instituce či subjektu. Jsou zaměřeny na přípravu a vytvoření takových postupů, které vytvoří rámec pro efektivní uplatňování systému ochrany objektu. Nejčastěji sem lze zařadit různé směrnice či interní direktivy. (Lukáš, 2011-2015)

Kindl (2007) ve své publikaci uvádí, že režimová opatření jsou „*souborem organizačně administrativních opatření a postupů směřujících k zajištění požadovaných podmínek pro smysluplnou funkci zabezpečovacího systému a jeho sladění s provozem chráněného objektu*“. (Kindl, 2007)

Obecně platí to, že příslušná režimová opatření by neměla příliš omezovat pohyb osob v objektu organizace, avšak současně by měla zajistit požadovaný stupeň bezpečnosti. Významným hráčem na tomto poli je systém kontroly vstupu, často označován jako přístupový systém. (Lukáš, 2011-2015)

### **Fyzická ochrana**

Jedná se zejména o činnost fyzické ostrahy. Při narušení fyzické bezpečnosti vzniká celá řada bezpečnostních situací, které zahrnují široké spektrum událostí a doprovodných jevů. Aby nedošlo k narušení bezpečnosti chráněných aktiv, je třeba zajistit kvalitně proškolené pracovníky. Pouze tyto pracovníci dokáží adekvátně na vzniklou situaci reagovat takovým způsobem, aby dopad na chráněná aktiva byl zcela minimální. Právě proto fyzická ostraha, zajišťující fyzickou ochranu objektu, plní v této oblasti zásadní roli. Přítomnost těchto osob na pracovišti vede k většímu pocitu bezpečí a v souladu s režimovými opatřeními dochází k větší vymahatelnosti nastavených pravidel a bezpečnostních opatření. Fyzickou ochranu zajišťují strážníci, hlídači, různé soukromé bezpečnostní služby a v některých případech i policisté. Většina organizací bere zajištění bezpečnosti jako službu, kterou poskytuje jiným právním subjektům, zpravidla soukromým bezpečnostním službám. Zajišťování fyzické ochrany za pomoci soukromého subjektu bývá velice efektivní, avšak také velice finančně náročné. (Lukáš, 2011-2015)

### **Technická ochrana**

Jinými slovy se jedná o technické prostředky systému fyzické bezpečnosti, které současně s fyzickou ostrahou tvoří základní bezpečnostní opatření fyzické bezpečnosti objektu. Cílem těchto prostředků je podpora realizace režimových opatření, zkvalitnění činnosti fyzické ostrahy a odpuzení potencionálního narušitele od jeho činu, případně významným způsobem ztížit činnost a prodloužit dobu jeho přístupu k chráněným aktivům. Mezi základní technické prostředky lze zařadit mechanické zábranné systémy a elektronické bezpečnostní systémy. Jako příklad mechanického zábranného systému je možné uvést dveře, zámky, ploty, mříže, ostnaté dráty apod., které svými vlastnostmi brání fyzickému pohybu narušitele. Mezi základní elektronické bezpečnostní systémy řadíme systém kontroly vstupu, tedy přístupový systém, dále také elektronickou požární signalizaci, kamerové systémy a poplachové zabezpečovací a tísňové systémy. (Lukáš, 2011-2015)



## 7 DÍLČÍ ZÁVĚR TEORETICKÉ ČÁSTI

Na základě prostudování literárních zdrojů, odborné literatury, právních norem a následně provedené rešerše z českých a zahraničních zdrojů byla zpracována teoretická část diplomové práce zabývající se problematikou zabezpečení objektu a soukromých bezpečnostních služeb primárně v obchodních domech. Teoretická část práce je pomyslně rozdělena na dva bloky.

První blok pojednává o tématu soukromých bezpečnostních služeb. Od historie vzniku až po tolik důležitá právní východiska. Nejedná se však o právní východiska ve vztahu k založení takového subjektu a následnému podnikání v této oblasti, nýbrž pro fungování a činnost pracovníků soukromých bezpečnostních služeb v praxi při samotném výkonu povolání. Dále také zdůrazňuje některé personální aspekty, které velice významně ovlivňují práci v tomto privátním bezpečnostním sektoru a v neposlední řadě také jednotlivé metody činnosti, na kterých je založena činnost soukromých bezpečnostních služeb v obchodních domech.

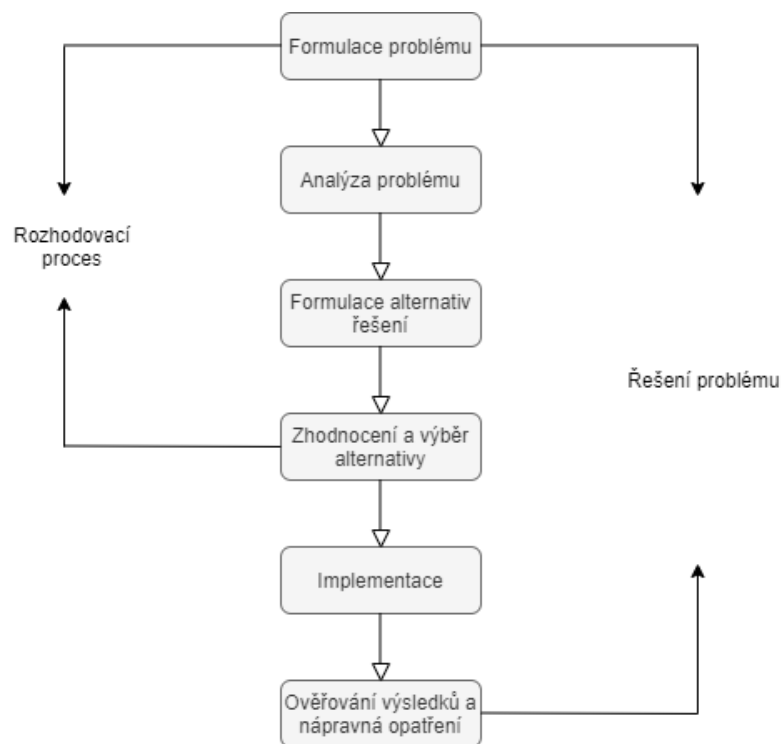
Druhý blok se již věnuje problematice bezpečnosti objektu a celkovému jeho zabezpečení. Přesně definuje jednotlivé úrovně zabezpečení a charakterizuje ochranné prvky, důležité pro zajištění bezpečnosti daného objektu.

Problematika soukromých bezpečnostních služeb představuje rozsáhlou oblast jejich působení. Jejich existence je nepochybně opodstatněná a pomáhá do jisté míry i k zjišťování bezpečnosti na našem území. Je potřeba konstatovat, že absence zákona, který by explicitně definoval oblast soukromého bezpečnostního sektoru je opravdu znatelná, a proto tato problematika vyvolává se společnosti tolik nevole.

## **II. PRAKTICKÁ ČÁST**

## 8 BEZPEČNOSTNÍ PROJEKT

Bezpečnostní projekt pro zabezpečení daného objektu představuje souhrnný dokument, který slouží k celkovému zabezpečení daného objektu. Konkrétně tedy vymezuje rozsah a způsob technických, organizačních a personálních opatření. Tato opatření jsou nezbytná pro eliminaci a minimalizaci hrozeb a rizik působících na daný objekt zejména z hlediska narušení jeho celkové bezpečnosti. Tvorbě bezpečnostního projektu předchází poměrně rozsáhlý a podrobný proces, viz obrázek č. 3 níže. Výsledkem je zpravidla komplexní posouzení všech bezpečnostních otázek a hledisek. Bezpečnostní projekt, který do jisté míry zpracován v této diplomové práci slouží pouze jako doporučující dokument. Kvalitní bezpečnostní projekt by měl být zpracován za dozoru a doporučení odborníka na danou oblast, tedy bezpečnostního projektanta či projektanta bezpečnostních systémů.



Obrázek 3 Schéma procesu řešení problému (Brabec et al., 2001)

Zpracování bezpečnostního projektu lze přirovnat ke komplexní bezpečnostní expertíze, která zkoumá způsob, rozsah a úroveň zabezpečení objektu či jednotlivých objektů v organizaci. (Brabec et al., 2001)

## 8.1 Charakteristika objektu a vybrané prodejny

V objektu se nachází vybraná velkoprodejna potravinářského a průmyslového zboží pro maloobtěratele. Velikost prodejní plochy přesahuje 200 m<sup>2</sup>. Jedná se o objekt členitého půdorysu o rozměrech 93 x 82 m, který je doplněn komplexem odstavných a parkovacích ploch, které pojmu cca 300 motorových vozidel. Dále objekt doplňuje obslužná komunikace včetně naskladňovacích ploch. Součástí objektu je i tzv. dvůr, který slouží jako prostor pro zásobování prodejny včetně dvojice nájezdových ramp. Součástí tohoto objektu je i dalších 8 nájemních jednotek, nebo-li prostor, které jsou v nájmu soukromých subjektů a tudíž s vybranou prodejnou nemají prakticky nic společného. Výška hlavní prodejní haly je 9 m. Objekt je jednopodlažní, nepodsklepený. Zastavěnou plochu odhaduji na cca 7 300 m<sup>2</sup>. V 1. nadzemním patře (dále jen „NP“) se nachází prodejní plocha, zázemí prodejny (kanceláře, šatny, sklady zboží, chladicí a mrazicí boxy, přípravny, hygienické prostory) dále také náhradní zdroj elektrický energie ve formě dieselagregátu, trafostanice a také strojovna sprinklerů, tedy stabilního hasicího zařízení. Do objektu vedou 4 vstupy, viz příloha P I. I přes to, že se prodejna nachází na okraji města, rozhodně netrpí malým počtem zákazníků. Tomu nahrává i skutečnost, že prodejna je dobře dostupná jak po cestě ven z města, tak i opačným směrem, tedy do centra města. Samotná prodejna je velice prostorná a poskytuje zákazníkům dostatečný komfort při nakupování. Napříč prodejnou je instalován kamerový systém, jehož hlavní předností je centrální kamera umístěna na pojezdové liště uprostřed prodejny. Kamera pro okolí působí skrytě a lidským okem ji nelze zpozorovat. Na každé pokladně a i u vstupu do prodejny jsou instalovány bezpečnostní rámy, jejichž úkolem je detekce bezpečnostních prvků za pomoci akustické signalizace. Součástí prodejny je i ostraha, která se stará o bezpečnost zaměstnanců a zákazníků prodejny, ale primárně také o ochranu zboží a majetku. V blízkosti prodejny najdeme i autobusovou zastávku, která představuje dopravní spojení pro obyvatele z okolních menších obcí. Rovněž tato zastávka slouží i jako stanoviště městské hromadné dopravy. Nákupy lze provádět na některé ze 13 pokladen a je zde možné provádět platby hotově, platební kartou anebo také stravenkami různých hodnot.

## 8.2 Charakteristika činnosti soukromých bezpečnostních služeb ve vybrané prodejně

Činnost soukromých bezpečnostních služeb je ve vybrané prodejně vykonávána především ve formě ostrahy. Ostrahu zabezpečují jednotliví pracovníci a to v uniformě anebo civilním oblečení, záleží tedy na požadavcích vedení prodejny a na domluvě s vedením firmy, u které je pracovník zaměstnán. Obecně je však stanoveno, že ostraha má vždy předepsanou ústroj, musí mít u sebe identifikační průkaz ostrahy a vykonávat službu v souladu se směrnicemi obchodního domu a směrnice pro výkon služby od svého zaměstnavatele. Charakteristika činnosti soukromých bezpečnostních služeb je rozdělena do dvou rovin. Ta první rovina je primárně založena na prevenci. Preventivní funkce zahrnuje maximální viditelnost ostrahy na objektu a to zejména v oblasti pokladních zón, hlavního vchodu či východu.

Často se realizuje tzv. obchůzková činnost, která má jako bezpečnostní opatření celou řadu opodstatnění. Nejde jen o prevenci a případnou včasnou detekci nápadu a výskytu trestné činnosti, důležitým hlediskem je i kontrola nad dodržováním interních předpisů a jako poslední lze uvést i snahu o trvalý přehled o technickém stavu objektu včasnou detekci technických závad. Tato činnost se primárně realizuje ve vnitřních prostorech, kde je největší koncentrace lidí, tak aby pracovník ostrahy získal přehled o dění na prodejně. V některých případech se provádí obchůzka i ve vnějších prostorech a v přilehlém okolí objektu, tak aby bylo pro pracovníka ostrahy patrné, co se děje např. před jednotlivými vstupy do prodejny. Pohyb závadových osob je častým problémem, v některých případech obtěžují příchozí zákazníci.

Nelze opomenout ani pohyb v místech prodejní plochy, kde nejsou nainstalované kamery a tato místa tak zůstávají nepokryta. Občasnou obchůzkovou činností lze provádět preventivní dohled i v zázemí prodejny a v prostoru skladu. Preventivní činnost také probíhá v blízkosti tzv. senzitivních položek, které uvádím v tabulce č. 1 níže. Pro vysvětlení se jedná o položky, které mají buď vysokou hodnotu, anebo velice často u nich dochází ke krádeži. Některé z těchto položek mají všeobecně dobrý marketing a reklamu, tudíž lákají potencionální pachatele ke krádeži. Jedná se o produkty značek Rio Mare, Jack Daniel's, Gillette, Old Spice, L'Or, Kinder, Milka.

Tabulka 1 Kategorie a výčet jednotlivých senzitivních položek (vlastní)

<i>Alkohol</i>	Tvrký alkohol, vína, šumivé vína
<i>Kosmetika</i>	Parfémy, toaletní vody, kosmetické krémy, dámské a pánské strojky a břitvy na holení značky Gillette a Philips, zubní kartáčky značky Curaprox, péče o nohy značky Scholl, pánské ochrany
<i>Dry</i>	Cukrovinky a sladkosti značky Lindt, Merci, Kinder, Ferrero
<i>Sezóna</i>	Sezónní zboží zejména batohy, školní tašky, textil, elektro a různé hračky
<i>Pokladny</i>	Žvýkačky
<i>Non food</i>	Pánve, hrnce, nože, nářadí, nabíjecí baterie, počítačové doplňky
<i>Fresh</i>	Maso zejména hovězí steaky, bio produkty, losos, uherské salámy

Druhou rovinou činnosti soukromých služeb v obchodních domech je represe. K represí ze strany pracovníků ostrahy dochází až v tom případě, kdy je porušován návštěvní řád prodejny, který je pro zákazníky vyvěšen u vstupu do prodejny. Samozřejmě k represí dochází i v případech, kdy došlo ke krádeži zboží a také třeba i v případech, kdy ze strany zákazníka dochází k verbálnímu nebo fyzickému napadení personálu prodejny. Pracovník ostrahy v obchodním domě dohlíží na dodržování veřejného pořádku v prodejně, ale také na kontrolu prostor před prodejnou a v přilehlé blízkosti prodejny. V případě zjištění jednání, které není v souladu s návštěvním řádem prodejny, jde pracovník ostrahy vzniklou situaci adekvátně řešit.

V některých případech plní i funkci pomocnou. Jedná se o situace, kdy pracovníka ostrahy na prodejní ploše osloví zákazník, že např. ztratil peněženku, našel určitý předmět nebo třeba jen požaduje radu při nákupu nějakého zboží. Role pracovníků soukromých bezpečnostních domech má bezpochyby své opodstatnění.

### **Příklad z praxe**

Pro ilustraci a lepší pochopení mnohdy nelehké pracovní náplně uvádím rozbor a popis jedné z několika činností, která je denním chlebem pracovníků ostrahy v prodejnách obchodních domů. Konkrétně se zaměřím na situaci, kdy na pokladní zóně došlo k aktivaci alarmu a následně je vyžadován od pracovníka ostrahy konkrétní postup. Níže tedy uvádím, jak by tento postup měl správně vypadat

### **Popis situace**

Na pokladní zóně došlo k aktivaci alarmu.

#### ***Postup pracovníka ostrahy***

Při spuštění alarmu na pokladní zóně pracovník ostrahy neprodleně odchází ze své aktuální pozice na konkrétní pokladnu, kde došlo ke spuštění signalizace. V případě, že pokladní domluveným postupem (gestem či pomocí telefonu) naznačí, že má příčinu vyvolání poplachu pod kontrolou, pracovník této skutečnosti nemusí věnovat pozornost a může se věnovat své aktuální činnosti. Pokud u pracovníka ostrahy dané jednání vzbuzuje určité pochybnosti, odchází vzniklou situaci prověřit osobně nebo může tuto situaci kontrolovat za pomoci kamerového systému.

Pracovník ostrahy se dostaví na pokladnu, kde došlo ke spuštění akustické signalizace. Zeptá se pokladní, zda už dokončila markování nákupu a zákazník zboží zaplatil. V případě, že nákup není uzavřen, ponechá pokladní markování nákupu dokončit. K oslovení a následné kontrole zákazníka dochází až v situaci, kdy zákazník zboží řádně zaplatil, obdržel účtenku a opustil prostor pokladny.

Pracovník ostrahy se zákazníkovi náležitě představí, prokáže se služebním průkazem a sdělí důvod kontroly. Standardní oslovení a komunikace se zákazníkem by měla probíhat dle následujícího postupu: „*Dobrý den, pracovník ostrahy prodejny. Vzhledem k tomu, že se při vašem průchodu pokladní zónou spustila akustická signalizace na bezpečnostním rámu Vás požádám, abyste mě následoval na vedlejší uzavřenou pokladnu, kde se v krátkém čase pokusím zjistit příčinu aktivace alarmu*“. Zde je důležité si uvědomit, že kontrola se zásadně neprovádí na pokladně, kde došlo k spuštění signalizace. Je to především z důvodu toho, aby nedošlo k zablokování pokladny a zasahováním ostatních zákazníků do vzniklé situace.

Nyní však nastává situace, kdy se obrazně řečeno láme chleba. Situace může být velice rychle a jednoduše vyřešena, ovšem může dojít i na slovní konflikt či potyčku. Další činnost a postup pracovníka ostrahy se odvíjí o toho, zda zákazník po spuštění akustické signalizace spolupracuje či nikoliv. Z vlastní zkušenosti však mohu konstatovat, že v drtivé většině případů dochází mezi pracovníkem ostrahy a zákazníkem ke vzájemnému konsenzu a tedy i ke spolupráci. Nyní se tedy podívejme na popis jednotlivých situací.

### **V případě, že zákazník spolupracuje**

Pracovník ostrahy selektivním způsobem zjišťuje příčinu spuštění alarmu na pokladní zóně. Jedná se o činnosti, kdy kontroluje nákupní vozík nebo košík, nákupní tašky a osobní zavazadla zákazníka. Jestliže při dosavadní kontrole nezjistí příčinu, dochází ke kontrole samotného zákazníka. Zde se pracovník ostrahy dostává na poměrně tenký led, jelikož nesmí na zákazníka sahat a ani svévolně prohledávat osobní věci nebo třeba kapsy zákaznickova oblečení. Takováto kontrola probíhá zásadně na základě slovních výzev pracovníka ostrahy a především dobrovolného jednání zákazníka. Častým spouštěčem akustické signalizace bývá chybné odstranění bezpečnostního prvku ze strany pokladní, nebo zapomenuté bezpečnostní prvky v různých částech oděvu zákazníka, který ani sám neví, že jeho oděv právě takový prvek obsahuje. Na závěr kontroly dochází ze strany pracovníka ostrahy k poděkování za spolupráci a odchází zpět plnit svoje dosavadní úkoly.

### **V případě, že zákazník odmítá spolupracovat**

V situaci, kdy zákazník odmítá spolupracovat, dochází ve většině případů k různým druhům konfliktu. Nejčastěji se jedná o verbální konflikt, ovšem dochází i ke konfliktu fyzickému, což je poměrně ojedinělá situace, ale nelze ji opomenout. Ze strany zákazníka dochází ke slovním obrátům typu: „*Chodím sem nakupovat téměř každý den a nikdy jsem nic neukradl*“. Nebo věta „*Děláte tu ze mě před všemi zloděje*“. Pro pracovníka ostrahy je naprosto zásadní v těchto momentech zachovat profesionalitu a nadhled. Důležité je se nenechat vyprovokovat a vysvětlit zákazníkovi, že nikdo z něho nedělá v žádném případě zloděje, že se jedná pouze rutinní záležitost, kdy je zapotřebí zjistit příčinu signalizace na pokladní zóně. Pokud i tak zákazník nespolečně a na argumentaci pracovníka ostrahy nechce slyšet, lze k situaci přivolat i vedoucího pracovníka prodejny, který po zasvěcení do situace, rozhodne o dalším postupu. Jestliže zákazník odmítá počkat na vedoucího pracovníka prodejny, konflikt nadále eskaluje, hrozí fyzický střet a pracovník ostrahy nemá další sebemenší indicii o tom, že by se zákazník opravdu dopustil krádeže, nechá tedy zákazníka bez kontroly opustit prodejnu.



### 8.3 Popis současného stavu zabezpečení vybrané prodejny

Jak už bylo zmíněno v omezujících podmínkách práce, zabezpečení je omezeno pouze na problematiku vztahující se k fungování soukromých bezpečnostních služeb v obchodních domech, potažmo ve vybrané prodejně. Současný stav zabezpečení je primárně řešen ve vztahu ke zboží a možným únikovým cestám pachatele ven z vybrané prodejny.

#### 8.3.1 Obvodová ochrana

Obvodová ochrana objektu jako takového není řešena žádným zřetelným způsobem. Obvod obchodního domu má rozměry 100 m x 100 m. Objekt není ohraničen žádným oplocením. Jedná se o samostatně stojící objekt ve volném prostranství. Dvě strany objektu jsou obklopeny pozemky s ornou půdou. Není součástí žádného areálu. V jednom případě však lze mluvit o zabezpečí za pomoci obvodové ochrany. Jedná se o prostor tzv. dvora, který slouží pro zásobování prodejny. Tento prostor je obehnán plechovým pozinkovaným plotem vysokým 4 m za pomoci ostnatého drátu na jeho vrcholu. Plechový plot je instalován po celém obvodu dvora, na jedné straně je však doplněn i vjezdovou bránou. Brána je vyrobena z ocelové konstrukce. Součástí vjezdu jsou i dvě samostatně dálkově ovladatelné závory, které jsou umístěny hned za bránou.

#### 8.3.2 Plášťová ochrana

Celá prodejna je vystavěna na jednopodlažním půdorysu. Součástí prodejny je prostor skladu, kancelář vedoucího prodejny a administrátorů a zázemí pro zaměstnance, které je tvořeno šatnami a společnou kuchyňkou. Na žádné straně nejsou instalovány kamery, které by snímaly dění před jednotlivými vstupy do prodejny. Jedna kamera je instalována na rohu prodejny, ovšem jedná se o atrapu a slouží spíše k těm preventivním účelům, tedy k odstrašení potencionálních narušitelů. Prodejna má celkově 2 vstupy pro zákazníky, 1 vstup pro personál a 1 boční únikový východ. Oba dva vstupy pro zákazníky jsou tvořeny tzv. karuselovým typem dveří, ovšem pouze u jednoho vstupu, tedy toho hlavního tento typ doplňuje ještě klasický typ dveří po obou stranách a to z důvodu případné poruchy karuselového typu dveří. Tyto dveře ještě doplňuje klasická cylindrická vložka bez nějakého výraznějšího zabezpečení jiného než standardního charakteru. Všechny zmíněné typy dveří jsou tvořeny skleněnou výplní zasazenou do plastové a ocelové konstrukce, a proto jsou zde instalovány i bezpečnostní fólie, které mají za úkol zabránit roztříštění skleněné výplně při případném narušení jejich celistvosti.

Vstup pro personál je situován z boční strany prodejny ve dvorním traktu. Samotný vstup disponuje dveřmi se skleněnou výplní a plastovým rámem. Dveře mají klasickou cylindrickou vložku bez žádného dalšího výrazného speciálního zabezpečení. Právě tyto dveře a přilehlá okna jsou osazena kovovými mřížemi. A jako poslední, tedy boční únikový východ, je tvořen bezpečnostními protipožárními dveřmi, které jdou otevřít pouze zevnitř prodejny za pomoci tzv. panické kliky. Na místech, kde se nacházejí potenciální možné vstupy do objektu, myslím tím tedy dveře či okna, jsou nainstalovány čidla, které jsou napojeny do okruhu poplachového zabezpečovacího a tísňového systému (dále jen „PZTS“)

### 8.3.3 Prostorová ochrana

Samozřejmě celý objekt je opatřen PZTS. Všechny prostory zabezpečuje firma SIDA s. r. o., která působí na trhu od roku 1994. Je třeba podotknout, že venkovní prostory, tedy dvorní trakt, není nijak zabezpečen ani za pomoci PZTS.

Veškeré prostory jsou osazeny bezdrátovými PIR detektory pohybu, které fungují na principu snímání pohybujícího se objektu o teplotě lidského těla. Samotná detekce probíhá tím způsobem, že hlídaná oblast je rozdělena do několika zón a v každé zóně je měřena teplota. Pokud dojde ke změně teploty mezi jednotlivými zónami, je detektorem detekován pohyb. Detekční úhel reprezentuje hodnota 110°. Jednotlivé detektory jsou nainstalovány v kancelářích, skladu, na chodbách, ve společných prostorách zázemí prodejny a v neposlední řadě i na prodejní ploše. Ústředna PZTS se nachází na vrátnici, v těsné blízkosti vstupu pro personál prodejny.

### 8.3.4 Předmětová ochrana

Následující část popisuje zabezpečení samotného zboží v prodejně. Na úvod je třeba zmínit, že v prodejně, kde prodejní plocha přesahuje 200 m<sup>2</sup>, se nachází veliké množství veškerého možného sortimentu. Najdeme zde zboží napříč snad celým obchodním spektrem. Od potravin, drogerie, kosmetiky, domácích potřeb, nářadí, oblečení, obuvi, papírnictví, elektroniky až po knihy. Tento výčet sortimentu představuje široké možnosti pro realizaci zabezpečení s důrazem na rozlišnost jednotlivých tzv. bezpečnostních prvků. Aplikace bezpečnostních prvků představuje naprosto základní opatření proti krádeži zboží. Neodmyslitelnou součástí zabezpečení zboží proti krádeži je samozřejmě také kamerový systém a v neposlední řadě i činnost pracovníků soukromé bezpečnostní služby.

Předmětová ochrana ve vybrané prodejně je tedy založena na třech pilířích:

- bezpečnostní prvky,
- kamerový systém,
- činnost pracovníků soukromé bezpečnostní služby.

Aplikace bezpečnostních prvků je realizována prostřednictvím jednotlivých pracovníků ostrahy, jelikož tzv. čipování senzitivních položek spadá do jejich gesce. Stejně tak je v jejich gesci i celý kamerový systém, který se nachází na místě zvaném velín, který se nachází u vstupu do prodejny, pracovník ostrahy zde má tu možnost s kamerovým systémem manipulovat dle svého uvážení. Díky vzájemnému propojení těchto pilířů má prodejna poměrně dobře zajištěnou předmětovou ochranu, avšak je zde určitý prostor pro zlepšení. Pro lepší orientaci níže uvádím jednotlivé druhy bezpečnostních prvků s možnostmi jejich následného využití dle druhu sortimentu. Rozdělení bezpečnostních prvků viz tabulka č. 2 níže.

Tabulka 2 Rozdělení bezpečnostních prvků (vlastní)

Typ bezpečnostního prvku	Použití
<i>Pevný</i>	Alkohol, domácí potřeby (nože, pánve, hrnce), textil a spodní prádlo, elektro, PC doplňky, autodoplňky, potraviny (trvanlivé salámy, olivový olej), kosmetika (holící brity Gillette, parfémy, zubní kartáčky)
<i>Lepící</i>	Prací a čisticí prostředky, kosmetika (krémy, parfémy, pánská ochrana), drogerie, potraviny (sýry, trvanlivé salámy, káva, sladkosti)

### 8.3.5 Fyzická ostraha

V objektu, potažmo v prodejně vykonává fyzickou ostrahu smluvně domluvený soukromý subjekt, tedy soukromá bezpečnostní služba. Fakticky se jedná o společnost M2C, která už v oblasti komerční bezpečnosti působí téměř 30 let. Jelikož tato firma zajišťuje bezpečnost v nepřeborném množství obchodních řetězců, soukromých objektů a jiných prostor, tak své zakázky logicky předává svým partnerům. Z toho důvodu tedy ve vybrané prodejně zajišťuje fyzickou ostrahu civilní bezpečnostní služba s názvem CBS PROFESIONAL security agency a. s.. V prodejně vykonávají službu pracovníci ostrahy, kteří chodí na směnný provoz. Konkrétně se jedná o ranní, odpolední a celodenní směnu. Pracovní doba pracovníků ostrahy se řídí dle otevírací doby a požadavků vedení vybrané prodejny. Pracovníci ostrahy se při výkonu služby primárně řídí interními předpisy svého zaměstnavatele, ale stejně tak i předpisy prodejny. Výkon činnosti je založen zejména na preventivní činnosti, tedy na principu „být viděn“. To znamená, že pracovník ostrahy vykonává službu v uniformě, aby se odlišil od zaměstnanců prodejny a zákazníků. Provádí tzv. pochůzkovou a hlídkovou činnost na prodejní ploše, kontroluje veřejné WC a v rámci možností i přilehlé okolí prodejny. Rovněž kontroluje i skladovací prostory včetně zázemí prodejny. Na požádání vedení prodejny provádí kontrolu šatních skříněk zaměstnanců. Dále lze fyzickou ostrahu vykonávat i jako detektiv. Tedy skrytým a utajeným způsobem především v civilním oblečení tak, aby se pracovník začlenil mezi zákazníky a nepoutal tak na sebe zbytečnou pozornost. Samozřejmě oba typy výkonu služby jsou podpořeny moderními technologiemi, bez kterých by nešlo tyto činnosti vykonávat. Jedná se především o kamerový systém. Nedílnou součástí je také elektronická ochrana zboží, viz pevné a lepící prvky, o kterých je zmínka výše. K detekci těchto prvků dochází u vstupu do prodejny a na pokladních zónách pomocí signalizačních rámců, které lze pojmenovat i jako bezpečnostní brány. Jejich činnost je založena na detekci bezpečnostního prvku, který v sobě ukrývá určitý druh cívky, která je naladěna na stejnou frekvenci jako rámy u vstupu a na pokladních zónách, a poté následně spustí signalizaci. Při vzniku této situace je také jedním z úkolů pracovníka ostrahy jít na místo signalizace, objevit příčinu a následně vhodným způsobem situaci vyřešit.

## 8.4 Vlastní zhodnocení aktuálního stavu zabezpečení

Na základě výše uvedeného popisu současného zabezpečení zde uvádím subjektivní zhodnocení aktuálního stavu. Pohled na aktuální zabezpečení byl zaměřen na každou jednotlivou oblast, na základě které je posuzována bezpečnost objektu jako celku. Jedná se tedy o jednotlivé typy ochran. Pro připomenutí se jedná o ochranu obvodovou, plášťovou, prostorovou a v neposlední řadě i předmětovou, která vlastně hraje tu největší roli z hlediska zabezpečení konkrétního zboží, které je vlastně tím hlavním chráněným aktivem vybrané prodejny. Již opakovaně zmiňované jednotlivé typy ochran byly doplněny o důležitou složku, kterou je fyzická ostraha. Nyní jednotlivě zhodnotím každou oblast zvlášť, aby bylo zjevné, kde dle mého názoru existují největší slabiny a mezery v zabezpečení. Je také nezbytné zmínit, že vybraný objekt, potažmo prodejna není žádným výrazně důležitým objektem, který by měl vykazovat nepřekonatelnou úroveň zabezpečení a střežení. V tuto chvíli jde pouze o to, poukázat na některé nedostatky, které se samozřejmě vyskytují, jsou pro vybranou prodejnu nežádoucí a z dlouhodobého hlediska mohou být pro prodejnu negativním faktorem. Dle mého názoru platí pravidlo, že prevence je lepší, levnější a mnohdy také účinnější než samotná represe. Jednotlivé kategorie budou ohodnoceny slovně do tří úrovní a to nízká, střední, vysoká.

### Obvodová ochrana

#### Úroveň zabezpečení: Nízká

Objekt jako takový po obvodové ochraně postrádá výrazné prvky zabezpečení. Úroveň zabezpečení hodnotím jakou nízkou. Tomu nahrává i fakt, že se jedná o objekt stojící na volném prostranství a není součástí jakéhokoliv areálu. Tolik k hlavní budově objektu. Jak už jsem výše zmínil, součástí je objektu je i dvůr, který slouží pro zásobování prodejny. Tento prostor jsem však pro účely vlastního zhodnocení zabezpečení pomyslně oddělil od objektu a popíšu ho samostatně. Zde je úroveň zabezpečení poměrně na dobré úrovni, jelikož tento prostor rozděluje pozinkovaný plechový plot, který je vysoký 4 m a na vrcholu doplněn o ostnatý drát.

## **Plášťová ochrana**

### Úroveň zabezpečení: Střední

V rámci současných možností lze konstatovat, že zabezpečení z hlediska plášťové ochrany je na dobré úrovni. Plášťová ochrana je primárně zabezpečena za pomoci PZTS a mechanických zábranných systémů. Potenciální riziko vniknutí do objektu spatřuji ve skutečnosti, že hlavní a boční vchod je z konstrukčního hlediska tvořen skleněnými výplněmi, které mohou být poměrně lehkou překážkou při vniknutí do prodejny i za předpokladu, že na skleněných výplních jsou umístěny bezpečnostní fólie, které zabraňují znatelnějšímu roztržení skla. Za velký nedostatek vnímám fakt, že ani na jedné straně pláště objektu není instalována bezpečnostní kamera, které by snímala vybranou stranu objektu v kombinaci s okolním prostředím děním. Už několikrát se v praxi stalo, že Policie ČR přišla do prodejny a požadovala poskytnutí kamerových záznamů z venkovních prostor, z důvodu šetření incidentů, které se staly na parkovišti před prodejnou. Bohužel jelikož zde chybí kamerový systém, nemohly být kamerové záznamy poskytnuty. Stejně je tomu tak i v případě jednotlivých vstupů do prodejny. U žádného z nich totiž není nainstalována ani jedna bezpečnostní kamera, což považuji ze všech hledisek za velmi negativní jev.

## **Prostorová ochrana**

### Úroveň zabezpečení: Vysoká

Zabezpečení z hlediska prostorové ochrany řadím do úrovně vysoké. Jedním z důvodů je instalace prvků PZTS ve všech důležitých prostorech, potencionálních vstupech do prodejny (dveře, okna) a zákoutích. Dalším důvodem je i to, že objekt je za pomoci ústředny PZTS napojena na pult centralizované ochrany soukromé bezpečnostní agentury SIDA s. r. o., která shodou okolností sídlí v dojezdové vzdálenosti do 5 minut od prodejny. Mimo pohybové detektory jsou zde instalovány i magnetické senzory, kterými jsou osazena veškerá okna a dveře na plášti objektu. Tyto senzory mají za úkol vyslat tísňovou informaci přes ústřednu PZTS v případě, kdy dojde k přerušení kontaktu mezi jednotlivými magnety.

## **Předmětová ochrana**

### Úroveň zabezpečení: Střední

Předmětová ochrana představuje hlavní oblast zabezpečení, jelikož předměty jsou právě ty nejcennější aktiva, které je potřeba chránit. Laicky řečeno se jedná o zboží a obecněji o celý sortiment, který prodejna nabízí. To je přesně to na čem to, na čem si prodejna zakládá a je logické, že chce, aby nedocházelo ke ztrátám v souvislosti s krádežemi jednotlivých položek. Předmětová ochrana je řešena standardním způsobem, který ovšem nijak nevyčnívá. Kombinace bezpečnostních prvků, kamerového systému a činností pracovníků soukromých bezpečnostních služeb se jeví jako poměrně adekvátní řešení, ovšem i zde se objevují nedostatky, které celý tento vzájemně propojený celek do jisté míry degradují. Nyní rozeberu jednotlivé segmenty.

### ***Bezpečnostní prvky***

Při správném zacházení se jedná o poměrně účinný bezpečnostní element. Správným zacházením rozumíme důsledné dodržení postupu instalace bezpečnostního prvku. Rozdělují se na dva typy, tedy na pevné a na lepící. Pevné prvky se v drtivé většině případů nejčastěji používají k zabezpečení alkoholu. Často dochází k tomu, že prvek není na lahvi dostatečně nasazen a utažen. To poté vede k tomu, že na první pohled sice vidíme, že je láhev osazena příslušným bezpečnostním prvkem, ovšem při detailním pohledu vidíme, že prvek není utažen a potenciální pachatel krádeže může naprosto jednoduše pevný bezpečnostní prvek odstranit. Dalším typem jsou prvky lepící. Tyto prvky se dají aplikovat prakticky kdekoliv. Jedná se o tenký proužek, který z jedné strany obsahuje samolepící plochu. I zde je nutné dbát na správné zacházení. Tento prvek by měl být na zboží, pokud to jde, umístěn skrytě. Při aplikaci na zboží by nemělo dojít k poškození zboží jako celku. Nežádoucí je poškození balení nebo etikety produktu. Právě z těchto důvodů je třeba důsledně aplikovat bezpečnostní prvky a komponenty, aby nedocházelo ke kontraproduktivě. Když bude aplikován bezpečnostní prvek špatně, dojde k poškození balení či etikety produktu a produkt se tím pádem stane neprodejný. Správným zacházením s těmito prvky se dá výrazně snížit tzv. ztrátovost prodejny. Nesmíme zapomínat, že na tyto prvky je nutné vynaložit nemalé finanční prostředky.

### *Kamerový systém*

Jedná se o naprosto nezbytný a nezastupitelný prvek, bez kterého dle mého názoru nelze efektivně vykonávat službu na prodejně ze strany pracovníka ostrahy. Kamerový systém je základním komponentem z hlediska předmětové ochrany. Kouzlo kamerového systému spočívá v monitoringu prostředí celé prodejny, kdy pouhým pohybem joysticku dokáže pracovník ostrahy získat přehled o dění po celé prodejně, ale to ovšem za předpokladu, že se v objektu nachází pohyblivé a otočné kamery. Kamerový systém ve vybrané prodejně je na dnešní dobu a rychlost vývoje už poměrně zastaralý. Kvalitní kamerový systém je samozřejmě otázkou finančních prostředků, ovšem z mnoha hledisek se do něj vyplatí investovat. Na prodejně se nachází 13 kamer. Se třemi z nich se dá manipulovat. Hlavní kamera je pohyblivá i otočná. Tato multifunkční kamera jezdí po prodejně v pojezdové liště, která na první pohled není viditelná. Takto řešený kamerový systém je velice užitečný, skýtá však i negativní stránky. Jelikož kamera jezdí v pojezdové liště, tak do některých míst ji nelze namířit a nelze je monitorovat. Tato místa se označují jako slepá. Bohužel musím konstatovat, že současný kamerový systém zdaleka nepokrývá celou prodejní plochu. Tam, kde kamery nevidí, musí pracovník ostrahy provádět častěji obchůzkovou činnost, aby měl přehled, co v konkrétních prostorech probíhá.

Další kamera, se kterou se dá manipulovat, se nachází přesně v prostoru nad pokladními zónami. Tato kamera je pevně ukotvena na jednom místě, avšak umožňuje manipulaci v rotaci 360°. Tím, že se dá s kamerou otáčet, lze monitorovat nejen prostor pokladen, ale také hlavní vchod a úsek prodejny, kde se nachází textil a obuv. Nevýhodou tedy je, že všechny tyto místa se nedají monitorovat zároveň a záleží tedy pouze na pracovníku ostrahy, který prostor pro monitoring zrovna zvolí. Poslední manipulační kamera se nachází v oddělení kosmetiky. Jedná o naprosto totožnou kameru, jako je ta, která snímá pokladní zóny. Rovněž pevně umístěná, stejně tak s možností rotace 360°. Všechny zmíněné kamery disponují možností mnohonásobného přiblížení. Zbývající kamery, které se v objektu nacházejí, jsou stacionární, nelze je ovládat na dálku pomocí ovládacího panelu a rovněž nelze s nimi provádět optický zoom. Všechny kamery jsou a jejich záznam je sveden na velín, kde pracovník ostrahy tráví nejvíce času své služby a veškeré výstupy z kamera má na tomto místě pod kontrolou. Velmi negativně vnímám tu skutečnost, že velín není žádným způsobem zabezpečen. Dveře nelze zamknout, a proto zde může vstoupit prakticky kdokoliv. Modernizace kamerového systému je více než žádoucí, protože moderní kamerový systém by usnadnil jak práci pracovníků ostrahy, tak poté



zejména i orgánům činným v trestním řízení. Kvalitní důkazní materiál je stěžejní hlavně při dokazování spáchání určitého skutku.

### *Činnost soukromých bezpečnostních služeb*

Z obecného hlediska je naprosto v pořádku, že vybraná prodejna najímá firmu, která se stará o její zabezpečení. Úroveň akceschopnosti a funkčnosti ostrahy prodejny je dána především kvalitní komunikací s vedením prodejny a také interními předpisy. Mezi jednotlivými pracovníky ostrahy a vedením prodejny musí být taková zdravá a vzájemná symbióza. Rovněž aktualizace interních předpisů není od věci, zvláště když se v dnešní turbulentní době stále mění jednak způsoby provedení krádeží, pachatelé a do toho samozřejmě vstupují i jiné faktory, které kvalitu odvedené práce pracovníku ostrahy ovlivňují. Je třeba si uvědomit, že zásah jednotlivých pracovníků je založen především na jejich dobrovolnosti. Oni jsou ti, kteří zaznamenají nějaké nekalé a netransparentní jednání většinou jako první a záleží čistě na nich, zda se do řešení situace vrhnou či nikoliv. Proto je naprosto nezbytné jednotlivé pracovníky motivovat k jejich práci a to např. finančním bonusem za tzv. záchyt, což je vlastně situace, kdy ze strany pracovníka ostrahy dojde k zadržení pachatele krádeže. Pracovníci ostrahy mají na tomto objektu řekněme nastaveny průměrné podmínky a to jak z oblasti technického vybavení, tak ze strany komunikace s vedením prodejny. Činnost soukromých bezpečnostních služeb na vybraném objektu je převážně ovlivněna motivací pracovníka k práci. Na objektu se jednotliví pracovníci střídají ve směnném režimu a tou zásadní informací je to, že na směně je každý pracovník vždycky sám, což osobně považují za velice špatné řešení. Jsou situace, kdy si prostě jeden pracovník ostrahy prakticky neporadí a přítomnost kolegy by byla určitě dobrým řešením. Je však potřeba si uvědomit, že zdvojování pracovníků na směně je primárně finančně nákladné a rovněž si přiznejme fakt, že ani tolik lidí zájem o tuto práci nemá. To znamená, že zdvojování pracovníků na jedné směně je v současné situaci z výše uvedených důvodů prakticky neproveditelné.

## 8.5 Identifikace rizik

Složitost samotného procesu posouzení rizik naznačuje množství odborné literatury, které se zmíněnou problematikou zabývá. Lze konstatovat, že neexistuje oblast lidské činnosti, která by nevytvářela rizika a rovněž jim nebyla vystavena. Výjimkou není ani oblast bezpečnosti z pohledu ochrany objektů, osob či majetku. Identifikace potenciálně možných ohrožení nejčastěji vychází z analýzy bezpečnostního prostředí. Má nejčastěji zahrnovat veškerá rizika bez ohledu na to, zda jsou či nejsou pod kontrolou samotné organizace. Smyslem identifikace bezpečnostních rizik je vytvořit seznam potenciálních bezpečnostních incidentů, které by mohly negativně ovlivnit chod organizace. Proces posouzení rizik z pohledu projektování bezpečnosti je neoddělitelnou součástí projektové dokumentace. Tento proces také představuje jeden ze základních kroků, od kterého se do jisté míry odvíjí vlastní řešení systému ochrany objektu. (Loveček a Reitšpís, 2011)

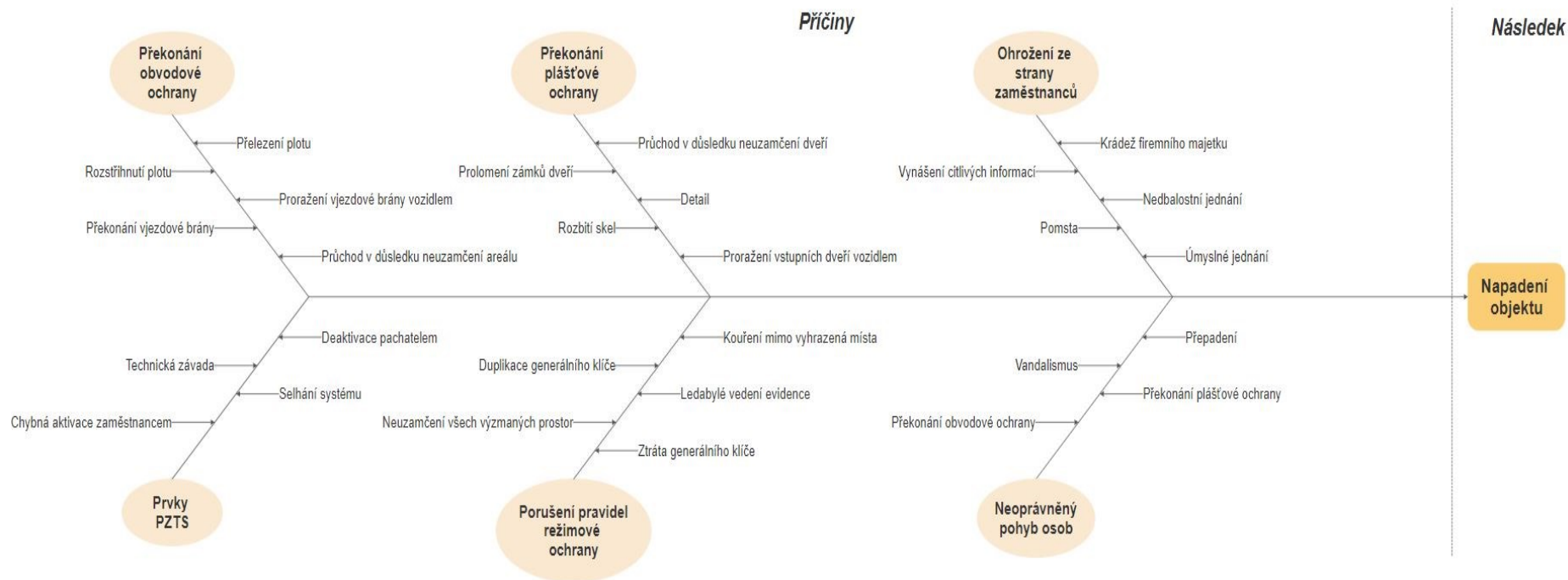
Pro účely diplomové práce byla k identifikaci možného ohrožení využita metoda s názvem Ishikawa diagram, česky také diagram rybí kosti. Také se označuje termínem diagram příčin a následků. Lze ji popsat jako bazální metodu pro identifikaci ohrožení. Princip tohoto diagramu vychází z jednoduché kauzality, tedy že každý následek má svou příčinu nebo kombinaci jednotlivých příčin. Cílem je nalezení nepravděpodobnější příčin řešeného problému.

Pro tvorbu Ishikawa diagramu bylo zapotřebí stanovit možné příčiny, které mohou potenciálně mít za následek napadení objektu. Základní kategorie příčin napadení objektu byly stanoveny následovně viz tabulka č. 3.

Tabulka 3 Kategorie možných příčin napadení objektu (vlastní)

Kategorie příčin	
<i><b>Překonání obvodové ochrany</b></i>	Přejezení plotu, rozstříhnutí plotu, překonání vjezdové brány, proražení vjezdové brány vozidlem, průchod v důsledku neuzamčení areálu
<i><b>Překonání plášťové ochrany</b></i>	Rozbití skel, prolomení zámků dveří, proražení vstupních dveří vozidlem, průchod v důsledku neuzamčení dveří
<i><b>Ohrožení ze strany zaměstnanců</b></i>	Vynášení citlivých informací, úmyslné jednání, nedbalostní jednání, krádež firemního majetku, pomsta
<i><b>Prvky PZTS</b></i>	Chybná aktivace zaměstnancem, technická závada, deaktivace pachatelem, selhání systému
<i><b>Porušení pravidel režimové ochrany</b></i>	Ztráta generálního klíče, duplikace generálního klíče, ledabylé vedení evidence, neuzamčení všech významných prostor, kouření mimo vyhrazená místa
<i><b>Neoprávněný pohyb osob</b></i>	Přepadení, vandalismus, překonání obvodové ochrany, překonání plášťové ochrany

Celkové grafické znázornění diagramu Ishikawa reprezentuje obrázek č. 4, který se nachází na další straně.



Obrázek 4 Ishikawa diagram (vlastní)

## **8.6 Návrhy opatření na zkvalitnění současného zabezpečení vybraného objektu**

Následující část se bude zabývat zlepšením současného stavu zabezpečení a to prostřednictvím dosažených poznatků převážně z osobní zkušenosti autora diplomové práce, jelikož ve vybrané prodejně pracuje na pozici ostrahy. Proto možná navržená inovativní řešení budou založena na subjektivním názoru autora práce, ale zároveň také na názoru pracovníka ostrahy, který ve vybraném objektu pracuje a využívá tak pro účely diplomové práce osobních poznatků. V úvodu je třeba zmínit, že prostorová ochrana je v objektu řešena na vysoké úrovni, tudíž zde odpadají možné návrhy na zlepšení v této oblasti a budou řešeny jen ty zbývající oblasti. Jednoduše řečeno, autor práce neshledal mezeru v současném zabezpečení z hlediska prostorové ochrany. Realizace navržených opatření je samozřejmě podmíněna vlastnictvím finančních prostředků a záleží pouze na vedení obchodního řetězce, jak s těmito návrhy do budoucna naloží a zda bude ochotno navržená opatření reflektovat. Všechna tato navržená opatření mají pouze doporučující charakter.

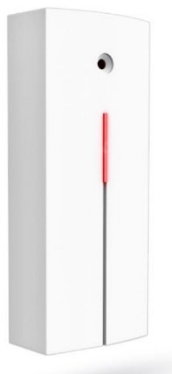
### **Obvodová ochrana**

Jak už bylo výše řečeno, objekt postrádá obvodové zabezpečení a to z důvodu umístění ve volném prostranství. V minulosti nikdo nedošlo k napadení objektu zvenčí, proto dle mého názoru není nutné instalovat kolem celého objektu výrazné prvky zabezpečení ve formě oplocení. Pouze zde doporučuji ke vchodu, který vede rovnou z prodejny ven mimo objekt instalovat kameru, která by snímala dění kolem tohoto vstupu. Toto opatření ale přímo souvisí s posílením plášťové ochrany, kde rovněž navrhuji instalaci kamer na jednotlivé rohy objektu. Co se týká prostor vjezdu do dvora, zde je zabezpečení řešeno poměrně dobře, a proto zde pouze navrhuji častější kontrolu uzavření brány a rovněž instalaci kamery, která by snímala vozy a osoby při průjezdu do areálu zásobování.

### **Plášťová ochrana**

Z hlediska plášťové ochrany je naprosto nezbytná instalace kamerového systému. Toto opatření navrhuji z toho důvodu, že po stranách pláště budovy a u jednotlivých vstupů tyto kamery značně chybí. V současné situaci si netroufám odhadovat výrobce, specifikaci a ani cenu jednotlivých kamer. Trh s těmito výrobky je dosti rozsáhlý a výběr by měl proběhnout dle řádně vypsání zakázky na instalaci kamerového systému. Vše bude poté záležet na finančních možnostech obchodního řetězce. Co se týká okenních otvorů

a skleněných dveří, tak zde doporučuji instalovat detektor pro rozbití skla. Jako příklad mohu uvést detektor JA-110B od české firmy Jablotron, viz obrázek č. 5. Tento sběrníkový akustický detektor rozbití skla rozpoznává rozbíjení skleněných výplní dveří a oken. Jeho detekce je založena na duální technologii, tedy na detekci změny tlaku vzduchu provázené charakteristickým zvukem rozbíjení skla. Cena tohoto detektoru se pohybuje od 800 Kč.



Obrázek 5 Detektor rozbití skla  
(Sběrníkový akustický detektor  
rozbití skla, 2021)

Tabulka 4 Technická specifikace detektoru (Sběrníkový akustický detektor rozbití skla, 2021)

Technická specifikace	
Napájení	ze sběrníkové ústředny 12 V
Proudová spotřeba při záloze (klidová)	5 mA
Doporučení instalační výška	2,5 m nad úrovní podlahy
Detekční vzdálenost	do 9 m
Minimální plocha okenní výplně	0,6 m x 0,6 m
Doba stabilizace po zapnutí	Max. 60 s
Rozměry	40 x 100 x 22 mm
Klasifikace dle	ČSN EN 50131-1, ČSN CLC/TS 50131-2-7-1
Rozsah pracovních teplot	-10 °C až +40 °C

Další možnou formou plášťové ochrany může být instalace bezpečnostních samolepek a symbolů viz obrázek č. 6, které upozorňují na fakt, že je objekt monitorován. Jedná se o nízkonákladové preventivní opatření s psychologickým efektem pro potenciálního narušitele. Cena takové bezpečnostní samolepky se pohybuje okolo 35 Kč.



Obrázek 6 Bezpečnostní nálepka (Bezpečnostní samolepka, 2021)

### **Předmětová ochrana**

Představuje propojení mezi bezpečnostními prvky, kamerovým systémem a činností soukromých bezpečnostních služeb. Celkově má objekt potažmo prodejna mezery primárně v kamerovém systému. Kamerový systém je zde zastaralý a v současné době už jen velice těsně splňuje svými technickými parametry potřebné provozní požadavky a nároky. Proto zde navrhuji modernizovat celý kamerový systém, doplnit objekt o další kamery a přímo na prodejní ploše se zaměřit na monitoring tzv. slepých míst. Jedná se o místa, která v současnosti nejsou kamerovým systémem pokryta a právě proto zde dochází k situacím, kdy potenciální pachatelé tato místa nejčastěji využívají pro uschování zboží do batohu a dokonce i k přímé konzumaci zboží. Proto navrhuji řešení, které na poměry tak velkého obchodního řetězce není příliš finančně náročné. Možnost monitoringu slepých míst skýtá instalace bezpečnostních zrcadel, viz obrázek č. 7. Jedná se o doplňkové bezpečnostní opatření ke stávajícímu kamerovému systému. Bezpečnostní zrcadla lze pořídit v různých velikostech a tvarech, od kulatých po hranaté. Toto opatření lze zařadit mezi finančně akceptovatelné, jelikož bezpečnostní zrcadlo např. s průměrem 60 cm se dá pořídit zhruba od 1 200 Kč.

Další segment tvoří zabezpečení s využitím bezpečnostních prvků. Tyto prvky mohou být jak pevné, tak i lepící. Hlavním problémem je fakt, že těchto prvků je na prodejně méně než zboží, které je zapotřebí těmito prvky chránit. Pracovníci ostrahy se neustále dostávají do situace, kdy je potřeba zvážit, které zboží je výhodnější zabezpečit. Do hry zde vstupuje mnoho faktorů, např. cena, výrobce a dokonce i popularita výrobku. Tyto situace mají pouze jedno jediné řešení. Navrhují tedy pravidelně dokupovat bezpečnostní prvky tak, aby nedocházelo k jejich nedostatku. Udržovat pravidelné zásoby a aplikovat tyto bezpečnostní prvky správným postupem. Nesprávným postupem může dojít k znehodnocení výrobku. Cena pevného bezpečnostních prvků se odvíjí od jednotlivých výrobců a typů. Průměrně se cena pohybuje od 40 Kč za kus.

Poslední segment předmětové ochrany v obchodních domech tvoří činnost soukromých bezpečnostních služeb. Hlavním návrhem na zlepšení jejich činnosti je motivace. Pracovníci ostrahy jsou na směně sami za sebe a záleží tedy pouze na nich, zda se jim chce v některých situacích zasahovat. Často dochází k ignoraci situací z jejich strany. Důvody jsou přitom naprosto jasné. Pracovníci zasahují na vlastní pěst, práce je dosti psychicky náročná, nedisponují prakticky žádnými pravomocemi a opora v zákoně je v současné době taky nedostatečná. Jednotliví pracovníci při výkonu služby mnohdy balancují na hraně se zákonem a stačí velice málo k tomu, aby se stali těmi, kteří budou za své jednání popotahováni. Výkon služby závisí pouze na volní složce každého pracovníka. Proto navrhuji tyto pracovníky motivovat. Motivace může být různými způsoby. Ať už ze strany jejich zaměstnavatele, tak ze strany obchodního řetězce, který si jejich služby objednal. Nejvíce se nabízí motivace formou finančních odměn. Například za každý záchyt pachatele. Dle mého názoru se jako ideální varianta jeví odměna ve formě poukázky na nákup v určitých hodnotách. Toto pro někoho malé symbolické gestu může mít veliký vliv na další plnění pracovních úkolů jednotlivých pracovníků ostrahy. Co se týká provozních věcí, tak navrhuji pravidelnou aktualizaci interní dokumentace a režimových opatření. Jedná se například o školení bezpečnosti a ochrany zdraví při práci, nebo o tzv. příručku „*Co dělat když?*“, která poskytuje oporu pracovníkům ostrahy při vzniku ojedinělých událostí jako je např. požár nebo nahlášení nástražného výbušného systému.



## 8.7 Grafická část

Grafická část obsahuje fotodokumentaci vztahující se k vybranému objektu a k jednotlivým bezpečnostním prvkům, což pomáhá k lepšímu znázornění řešené problematiky.

### *Fotodokumentace objektu*



Obrázek 7 Poloha objektu (Mapy.cz, 2021)



Obrázek 8 Hlavní vstup (vlastní)



Obrázek 9 Vjezd do areálu (vlastní)

*Fotodokumentace bezpečnostních prvků*



Obrázek 10 Pevný bezpečnostní prvek ALPHA na lahev (vlastní)



Obrázek 11 Pevný bezpečnostní prvek na lahev s ocelovým lankem (vlastní)



Obrázek 13 Pevný bezpečnostní prvek na lahev „klobouček“ (vlastní)



Obrázek 12 Pevný bezpečnostní prvek na textil (vlastní)



Obrázek 14 Pevný bezpečnostní prvek „pavouk“ (vlastní)



Obrázek 15 Lepící bezpečnostní prvky (vlastní)



Obrázek 16 Magnet pro odstraňování pevných bezpečnostních prvků (vlastní)



Obrázek 17 Bezpečnostní rám (vlastní)

## 9 EXPERIMENT

Experiment, který je součástí praktické části diplomové práce, reflektuje reálnou situaci se kterou se pracovník ostrahy obchodního domu setkal při výkonu služby. Jedná se o situační experiment, na jehož základě byla ověřována stanovená výzkumná otázka, která vychází z reálné praxe pracovníků ostrahy vybraného obchodního domu. Zájem o realizaci výše zmiňovaného experimentu pramenil z reálné situace, která při výkonu služby pracovníka ostrahy obchodního domu skutečně nastala. Tento experiment byl proveden za účasti pracovníků ostrahy, kteří pracují ve vybrané prodejně.

### 9.1 Popis události

V období od dubna do října roku 2020, docházelo na vybrané prodejně obchodního domu ke krádežím, především tedy drahého alkoholu. Drahým alkoholem je myšleno zboží v hodnotě od 599 Kč. Jednalo se především o lahve značky Diplomático, Don Papa, Dos Maderas, Zacapa, Brugal. Tyto značky alkoholu se řadí do kategorie rumů. Z toho důvodu byla mezi pracovníky ostrahy obchodního domu vymyšlena na pachatele přezdívka „Rumový fantom“. Po zjištění, že dochází ke ztrátám výše zmiňovaného zboží, přistoupilo vedení prodejny ve spolupráci s ostrahou k posílení bezpečnostního opatření. Posuvná kamera, která slouží k monitorování různých míst prodejní plochy, byla namířena přesně na místo, kde se nachází jednotlivé produkty.

Všechny lahve, u kterých v minulosti došlo ke krádežím, byly osazeny pevnými bezpečnostními prvky, jednoduše řečeno čipy. Ostraze byla uložena povinnost kontrol vybraných lahví v jednotlivých časových intervalech a v případě chybějícího pevného bezpečnostního prvku, tuto skutečnost ihned napravit, tedy aplikovat čip. Po delší době klidu, kdy tedy nedocházelo k finančním ztrátám na tomto zboží se ztráty opět objevily. Při další návštěvě Rumového fantoma na prodejně již byly pracovníci ostrahy připraveni k zásahu.

K odhalení pachatele přispělo i to, že došlo k nastavení nových bezpečnostních opatření. V momentě, kdy se podezřelá osoba pohybovala v blízkosti oddělení, kde se nachází alkohol, pracovník ostrahy tuto osobu zpozoroval za pomoci kamerového systému a zaměřil se na ni. Na kamerovém záznamu bylo prokazatelně zaznamenáno, jak podezřelá osoba bere lahve s drahým alkoholem a uschovává je do tašky, kterou měla osoba připravenou na svém levém rameně. Je zde vidět i to, že všechny lahve uschované do taška měly na svém hrdle nainstalované pevné bezpečnostní prvky, které jdou velice těžko

odstranit pouhým utrhnutím z lahve. K odstranění těchto prvků by bylo zapotřebí využít destruktivní nářadí a mít klid a dostatek času pro následné odstranění. Těmito skutečnostmi pachatel v době návštěvy prodejny jak se později ukázalo, nedisponoval.

Pachatel tedy vložil několik lahví do připravené tašky a po krátkém pohybu po prodejně zamířil k pokladnám. Vybral si pokladnu, na které bylo nejméně lidí, což mu umožnilo poměrně rychlý a nijak zvlášť nekomplikovaný průchod za pokladny směrem ven z prodejny. Nyní se dostávám k meritu věci. Jelikož byly lahve, které měl ukryté v tašce osazeny pevnými bezpečnostními prvky, mělo dojít při průchodu pokladní zónou k vyvolání akustické signalizace. Nic takového se však nestalo.

Za pokladní zónou došlo pracovníkem ostrahy k zadržení pachatele, který spolupracoval, a řešení celého incidentu bylo přesunuto do detektivní kanceláře. Po příjezdu Policie ČR a následnému prohledání pachatele bylo zjištěno, že taška, která byla využita ke krádeži lahví s pevnými bezpečnostními prvky byla speciálně upravena tak, aby uvnitř všitá hliníková fólie odstínila signál a přerušila tak rádiovou frekvenci mezi pevným bezpečnostním prvkem a bezpečnostním rámem, který je instalován na pokladně.

Tato událost z reálné praxe posloužila jako inspirace pro provedení experimentu v této diplomové práci a pomohla tak verifikovat či falzifikovat stanovenou výzkumnou otázku.

## 9.2 Popis experimentu

Z hlediska přípravy pokusu bylo zapotřebí nachystat lahev opatřenou pevným bezpečnostním prvkem na jejím hrdle a poté hliníkovou fólii. Dále bylo nutné zajistit jednotlivé pracovníky ostrahy a zařízení pro dokumentaci celého experimentu, tedy mobilní telefon. Celý experiment byl realizován za pomoci pracovníků ostrahy vybraného obchodního domu. Součástí realizace byl i mobilní telefon, který sloužil jako dokumentační zařízení a záznamový prostředek. První část pokusu spočívala v tom, že vybraný pracovník ostrahy uchopil lahev opatřenou pevným bezpečnostním prvkem, kterou následně umístil do prostoru mezi jednotlivými bezpečnostními rámy, viz obrázek č. 18 a 19. Jak je na tomto obrázku vidět, na bezpečnostním rámu začala blikat červená barva za doprovodu akustické signalizace. To tedy jasně značí fakt, že bezpečnostní rám funguje a na základě radiové frekvence dokáže jasně rozpoznat situaci, kdy se v jeho dosahu vyskytne pevný bezpečnostní prvek.



Obrázek 18 Lahev opatřená pevným bezpečnostním prvkem (vlastní)



Obrázek 19 Pohled na bezpečnostní rám č. 1 (vlastní)

Druhá část pokusu proběhla naprosto totožným způsobem, ovšem s tím rozdílem, že na lahvi umístěný pevný bezpečnostní prvek byl obalen hliníkovou fólií. Jak lze na obrázku č. 20 a 21 vidět, bezpečnostní rám nedokázal vyhodnotit výskyt pevného bezpečnostního prvku v jeho dosahu a tudíž nedošlo k rozblíknutí bezpečnostního rámu červenou barvou a ani ke zvukové signalizaci.



Obrázek 20 Lahev opatřená pevným bezpečnostním prvkem s využitím hliníkové fólie (vlastní)



Obrázek 21 Pohled na lahev a bezpečnostní rám č. 2 (vlastní)



### 9.3 Vyhodnocení

Výsledek experimentu jasně verifikoval stanovenou výzkumnou otázku. Závěr je tedy takový, že opravdu lze vyřadit z provozu pevné bezpečnostní prvky za použití hliníkové fólie. Stačí naprosto jednoduše pevný bezpečnostní prvek obalit hliníkovou fólií. Ta poté zafunguje jako izolace a dokáže tak odstínit radiové vlny vysílané z čipu směrem k bezpečnostnímu rámu. Tímto způsobem skutečně lze obelstít bezpečnostní prvky. To, že lze hliníkovou fólií odstínit bezpečnostní prvky v obchodních domech je poměrně obecně známo a lze si tuto informaci skutečně dohledat na internetu. V Praxi to však znamená, že tento způsob krádeží využívají převážně organizované skupiny a sofistikovanější jednotlivci. Je tedy důležité na závěr poznamenat, že popis výše uváděného experimentu v žádném případě neslouží jako návod k páčání krádeží. Experiment byl realizován na základě vědecko-výzkumných účelů. Jako součást vyhodnocení experimentu uvádím i možný návrh řešení. Na trhu existují firmy, které se zabývají elektronickou ochranou zboží.

Jednou z takových firem je i společnost MIDICO SYSTEM, s. r. o., která se zaměřuje na oblast elektronické ochrany zboží již od roku 1995. Tato firma nabízí řešení profesionálních krádeží a to právě v případech, kdy byla využita hliníková fólie. Jejich systém DetAl dokáže detekovat speciálně předměty a zavazadla, které mají v sobě ukrytou hliníkovou fólii. Konkrétně zmíním výrobek DetAl PLEXAL viz obrázek č. 22. Jedná se o samostatný detektor hliníkových fólií, který lze nastavit na jednotlivé typy fólií a odlišit od jiných rušivých elementů. Vyhodnocení alarmu je tiché a lze jej přenášet např. na pager ostrahy prodejny či personálu. (DETEKTORY AL FÓLIÍ, 2021)



Obrázek 22 Detektor hliníkových fólií DetAl PLEXAL (DETEKTORY AL FÓLIÍ, 2021)

## ZÁVĚR

Diplomová práce, zabývající se problematikou zabezpečení objektu v kombinaci se soukromou bezpečnostní službou, si kladla za cíl na základě vyhodnocení současného stavu zabezpečení vybraného objektu zpracovat adekvátní bezpečnostní projekt, který by do značné míry aktualizoval stávající systém zabezpečení, poukázal tak na mezery z pohledu současného zabezpečení a navrhl možná nová východiska pro realizaci nových bezpečnostních opatření v korelaci s činností a fungováním soukromé bezpečnostní služby ve vybraném objektu. V rámci práce byla stanovena jedna výzkumná otázka ve znění: „*Lze pevné bezpečnostní prvky, které jsou využívány k zabezpečení lahví s alkoholem v obchodních domech, vyřadit z provozu za použití hliníkové fólie?*“ Odpověď na tuto otázku hledal realizovaný experiment, na jehož základě došlo k verifikaci stanovené výzkumné otázky. Soukromé bezpečnostní služby přináší do společnosti mnoho pozitivních elementů. Hlavní přínosy vnímám v tom, že:

- jsou jedním z výrazných a velice dynamicky se rozvíjejících prvků bezpečnosti, primárně při ochraně zdraví a života osob, ale také i majetku,
- minimalizují škody škodlivého jednání,
- působí jako preventivní faktor a to nejen s bojem proti kriminalitě,
- jsou významným prvkem v rozvoji nezaměstnanosti obyvatelstva a to zejména proto, že na výkon této profese nejsou dle mého názoru kladeny nijak závratně velké nároky,
- jsou důležitým odvětvím pro tvorbu hrubého domácího produktu.

Hlavním přínosem diplomové práce je upozornění na poměry v soukromém bezpečnostním sektoru a na úskalí, která provází pracovníky soukromých bezpečnostních služeb ve výkonu služby. Stejně tak je velkým přínosem to, že práce zhodnotila aktuálního stavu zabezpečení vybraného objektu a jednoduše navrhla možná opatření na zlepšení. Na závěr si dovoluji tvrdit, že prevence je lepší a měla by být i levnější než samotná represe a právě touto filozofií by měl na zajišťování bezpečnosti pohlížet každý občan a soukromý subjekt, který plánuje zabezpečit svůj majetek.

## SEZNAM POUŽITÉ LITERATURY

Bezpečnostní samolepka, 2021. *FIT Eurazio s.r.o.* [online]. Praha [cit. 2021-04-26]. Dostupné z: <https://cctv.inshop.cz/cctv-doplňky/bezpecnostni-samolepka>

BRABEC, František, 1995. *Hlídací služby*. Praha: Eurounion. ISBN 80-858-5812-6.

BRABEC, František a Stanislav BEJČEK, 1995. *Soukromé detektivní služby*. Praha: Eurounion. ISBN 80-85858-16-9.

BRABEC, František et al., 2001. *Bezpečnost pro firmu, úřad, občana*. Praha: Public History. ISBN 80-86445-04-06.

ČESKO, 1993. Usnesení předsednictva České národní rady o vyhlášení LISTINY ZÁKLADNÍCH PRÁV A SVOBOD jako součásti ústavního pořádku České republiky. In: *Sbírka zákonů České republiky*. částka 1. Dostupné také z: <http://aplikace.mvcr.cz/sbirka-zakonu/ViewFile.aspx?type=z&id=22426>

ČESKO, 2009. Zákon trestní zákoník. In: *Sbírka zákonů České republiky*. Praha, ročník 2009, částka 11. ISSN 1211-1244. Dostupné také z: <http://aplikace.mvcr.cz/sbirka-zakonu/ViewFile.aspx?type=c&id=5405>

ČESKO, 2012. Zákon občanský zákoník. In: *Sbírka zákonů České republiky*. Praha, částka 33. Dostupné také z: <http://aplikace.mvcr.cz/sbirka-zakonu/ViewFile.aspx?type=z&id=24084>

ČESKOSLOVENSKO, 1961. Zákon o trestním řízení soudním (trestní řád). In: *Sbírka zákonů Československé socialistické republiky*. Praha, ročník 1961, částka 66. Dostupné také z: <https://aplikace.mvcr.cz/sbirka-zakonu/ViewFile.aspx?type=c&id=1101>

ČÍŽKOVSKÁ, Jana, 2019. *Defektní predispozice ostrahy majetku a osob: evoluční překážky soukromých bezpečnostních služeb v ČR*. Týn nad Vltavou: Nová Forma. ISBN 978-80-7612-075-4.

ČSN EN 50131-1: *Poplachové systémy - Poplachové zabezpečovací a tísňové systémy - Část 1: Systémové požadavky*, 2007. 2. vydání. Praha: Úřad pro technickou normalizaci, metrologii a státní zkušebnictví.

DETEKTORY AL FÓLIÍ, 2021. *MIDICO SYSTEM* [online]. Ostrava [cit. 2021-04-23]. Dostupné z: <http://www.midico.cz/produkty/antenni-detektory/detektory-al-folii/>

FORMER, Fredegar, 2011. *Příručka k přípravě na zkoušky odborné způsobilosti pro výkon pracovní činnosti strážný: řešení typových situací včetně testových otázek*. 2., upr. vyd. Praha: KPKB - Komora podniků komerční bezpečnosti České republiky. ISBN 978-80-87103-34-0.

JELÍNEK, Jiří, 2009. *Trestní zákoník a trestní řád: s poznámkami a judikaturou*. Praha: Leges. Glosátor. ISBN 978-80-7502-230-1.

KAMENÍK, Jiří a František BRABEC, 2019. *Komerční bezpečnost*. 2. vydání. Praha: Wolters Kluwer. ISBN 978-80-7598-303-9.

KINDL, Jiří, 2007. *Projektování bezpečnostních systémů*. Vyd. 2. Zlín: Univerzita Tomáše Bati. ISBN 978-80-7318554-1.

KYNCL, Jaromír, 2010. *Odborná způsobilost v komerční bezpečnosti*. Praha: Professional Publishing. ISBN 978-80-7431-028-7.

LOVEČEK, Tomáš a Josef REITŠPÍS, 2011. *Projektovanie a hodnotenie systémov ochrany objektov*. Žilina: Žilinská univerzita v Žilíně/EDIS-vydavateľstvo. ISBN 978-80-554-0457-8.

LUKÁŠ, Luděk, 2011-2015. *Bezpečnostní technologie, systémy a management*. Zlín: Radim Bačuvčík - VeRBuM. ISBN 978-80-87500-05-7.

Mapy.cz, 2021. *Mapy.cz* [online]. Praha [cit. 2021-04-10]. Dostupné z: <https://mapy.cz/zakladni?x=17.0786188&y=49.4730143&z=17&l=0&base=ophoto>

NOLAN-HOEKSEMA, Susan et al., 2009. *Atkinson & Hilgard's Introduction to Psychology, 15th Edition*. 15th edition. Hampshire: Cengage Learning EMEA. ISBN 978-1-84480-728-4.

OCHRANA, František, 2019. *Metodologie, metody a metodika vědeckého výzkumu*. Praha: Univerzita Karlova, nakladatelství Karolinum. ISBN 978-802-4642-000.

PÁNA, Lubomír a Miroslav SOMR, 2007. *Metodologie a metody výzkumu*. České Budějovice: Vysoká škola evropských a regionálních studií. ISBN 978-80-86708-52-2.

PJEŠČAK, Ján, 1976. *Základy kriminalistiky*. Praha: Naše vojsko. ISBN Neuvedeno.

*Podniková norma: Poplachové systémy - Pravidla zřizování poplachových zabezpečovacích a tísňových systémů objektů (PZTS)*, 2007. Jablonec nad Nisou: Jablotron.

POPLACHOVÉ ZABEZPEČOVACÍ A TÍŠŇOVÉ SYSTÉMY, 2021. In: *Chytré hnízdo* [online]. Krásná Lípa [cit. 2021-04-10]. Dostupné z: <https://cdn.myshoptet.com/usr/www.chytrehnizdo.cz/user/documents/upload/unnamed.jpg>

Poplachový zabezpečovací a tísňový systém (PZTS): PZTS (dříve EZS = elektrická zabezpečovací signalizace), 2021. *Security technologies* [online]. Brno [cit. 2021-03-02]. Dostupné z: <https://www.security.cz/elektricka-zabezpecovaci-signalizace-pzts--2419.html>

PURPURA, Philip P., 2011. *Security: an introduction*. Boca Raton: CRC Press. ISBN 978-1-4200-9283-7.

Sběrníkový akustický detektor rozbití skla, 2021. *Jablotron* [online]. Jablonec nad Nisou [cit. 2021-04-26]. Dostupné z: <https://www.jablotron.com/cz/produkt/sbernicovy-akusticky-detektor-rozbiti-skla-218/>

Technické normy, 2021. *VARNET: Bezpečnostní technologie* [online]. Praha [cit. 2021-04-30]. Dostupné z: <https://www.varnet.cz/dokumenty/podpora/technicke-normy/>

TROUSIL, Pavel, 2020. Bezpečnostní kamera jako sledovací nástroj. In: *CHIP* [online]. Praha [cit. 2021-04-10]. Dostupné z: <https://www.chip.cz/obrazky/anotace/bezpecnostni-kamera-jako-sledovaci-nastroj.png>

VOJTÍŠEK, Petr, 2012. *Výzkumné metody: Metody a techniky výzkumu a jejich aplikace v absolventských pracích vyšších odborných škol*. Praha: Vyšší odborná škola sociálně právní. ISBN 978-80-905109-3-7.

ŽÁK, Petr, 2019. Práva ochranky v obchodních řetězcích. *Best decision: Vzdělávací středisko* [online]. [cit. 2020-12-16]. Dostupné z: <https://www.bestdecision.cz/prava-ochranky-v-obchodnich-retezcih/>

**SEZNAM POUŽITÝCH SYMBOLŮ A ZKRATEK**

CCTV	Kamerový systém
ČR	Česká republika
Kč	Koruna česká
LZPS	Listina základních práv a svobod
např.	například
NP	Nadzemní patro
PZTS	Poplachové zabezpečovací a tísňové systémy
tzv.	takzvaný
Ú.I.	Zákon
VO	Výzkumná otázka

**SEZNAM OBRÁZKŮ**

Obrázek 1 Ukázkové schéma propojení PZTS .....	37
Obrázek 2 Bezpečnostní kamery .....	38
Obrázek 3 Schéma procesu řešení problému .....	43
Obrázek 4 Ishikawa diagram .....	60
Obrázek 5 Detektor rozbití skla .....	62
Obrázek 6 Bezpečnostní nálepka .....	63
Obrázek 7 Poloha objektu .....	65
Obrázek 8 Hlavní vstup .....	66
Obrázek 9 Vjezd do areálu .....	66
Obrázek 10 Pevný bezpečnostní prvek ALPHA na lahev .....	67
Obrázek 11 Pevný bezpečnostní prvek na lahev s ocelovým lankem .....	67
Obrázek 12 Pevný bezpečnostní prvek na lahev „klobouček“ .....	67
Obrázek 13 Pevný bezpečnostní prvek na textil .....	67
Obrázek 14 Pevný bezpečnostní prvek „pavouk“ .....	68
Obrázek 15 Lepící bezpečnostní prvky .....	68
Obrázek 16 Magnet pro odstraňování pevných bezpečnostních prvků .....	68
Obrázek 17 Bezpečnostní rám .....	69
Obrázek 18 Lahev opatřená pevným bezpečnostním prvkem .....	72
Obrázek 19 Pohled na bezpečnostní rám č. 1 .....	72
Obrázek 20 Lahev opatřená pevným bezpečnostním prvkem s využitím hliníkové fólie ...	72
Obrázek 21 Pohled na lahev a bezpečnostní rám č. 2 .....	72
Obrázek 22 Detektor hliníkových fólií DetAl PLEXAL .....	73

**SEZNAM TABULEK**

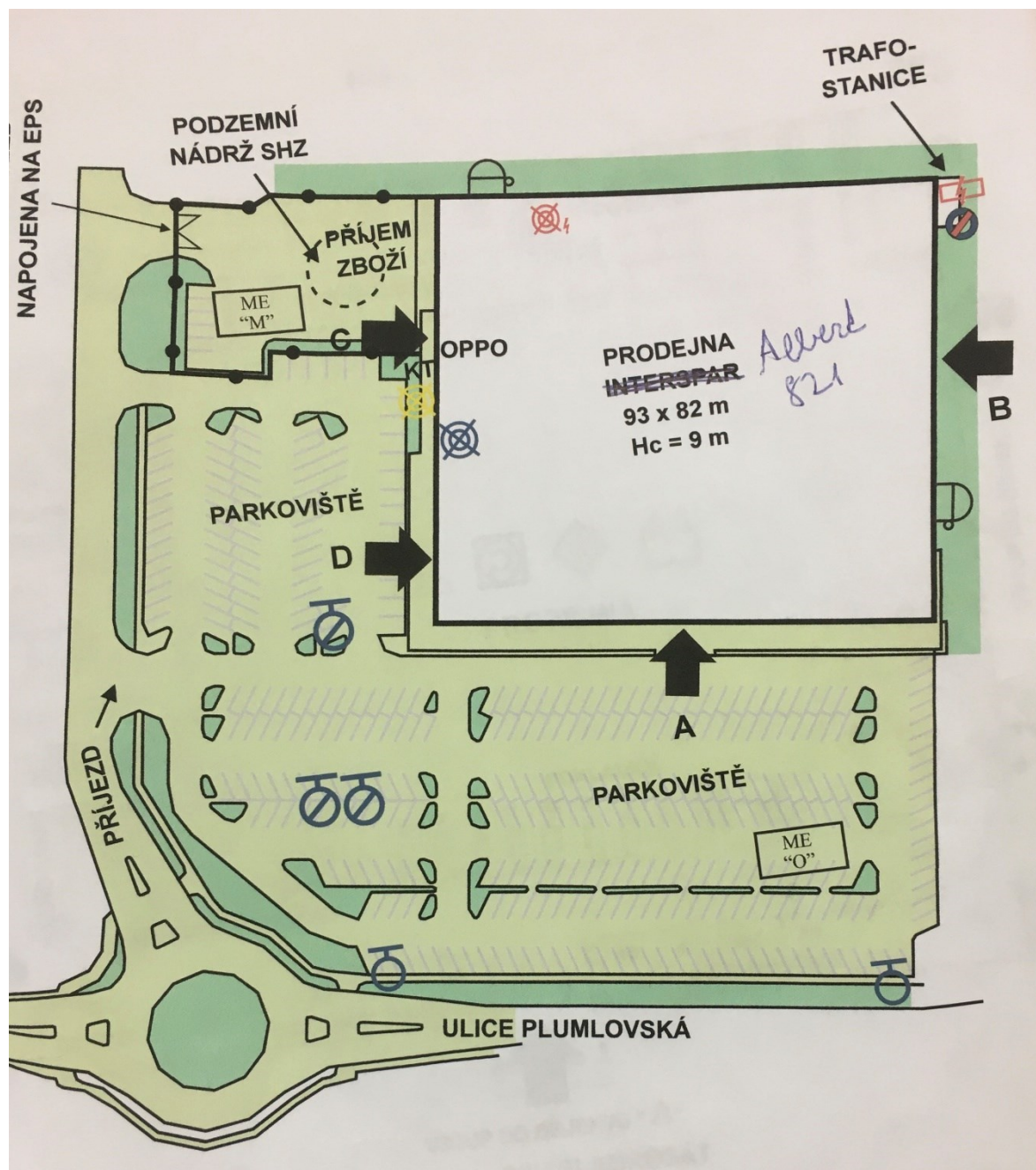
Tabulka 1 Kategorie a výčet jednotlivých senzitivních položek .....	46
Tabulka 2 Rozdělení bezpečnostních prvků .....	51
Tabulka 3 Kategorie možných příčin napadení objektu .....	59
Tabulka 4 Technická specifikace detektoru.....	62



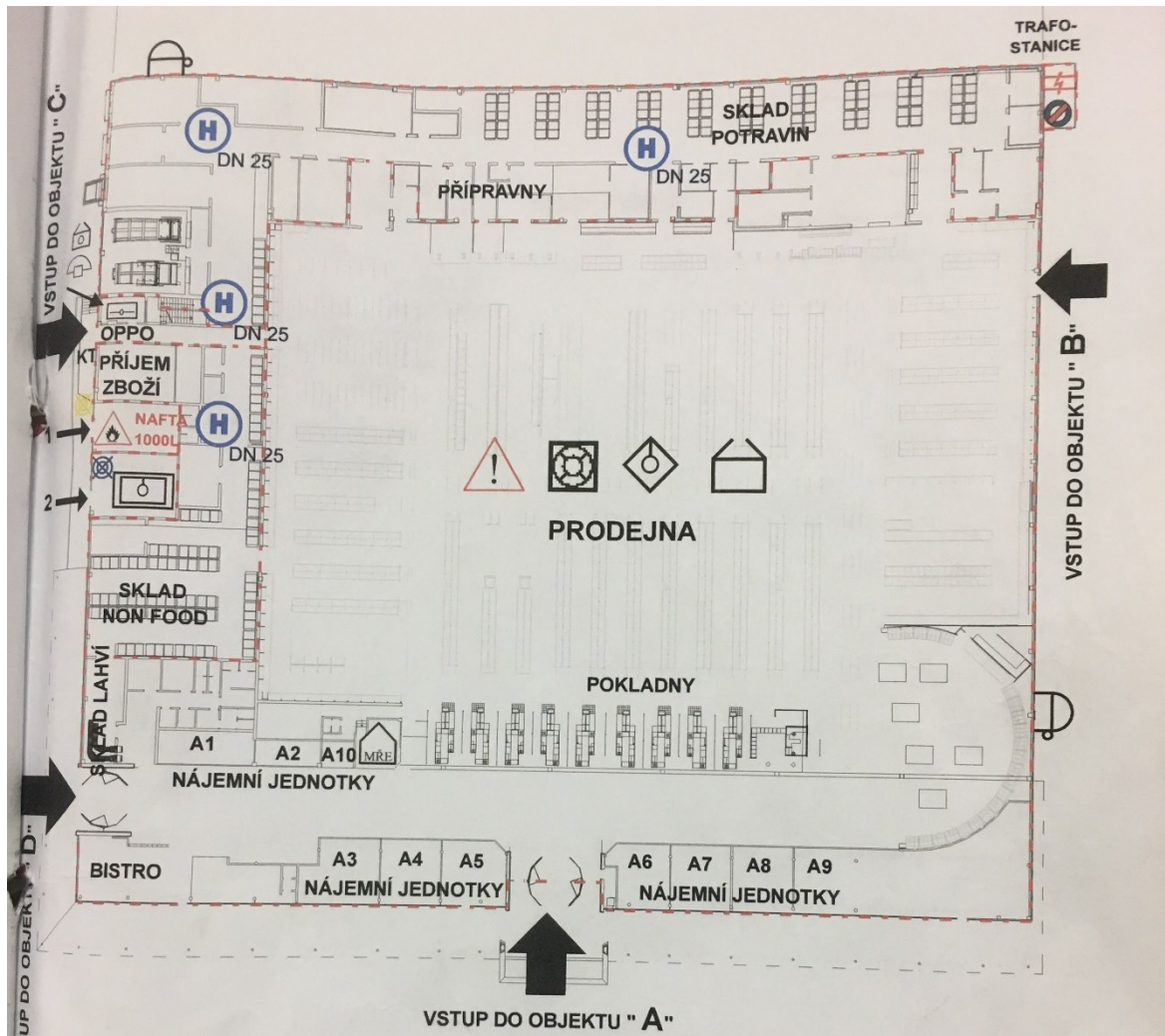
## SEZNAM PŘÍLOH

Příloha P I: Objektová dokumentace

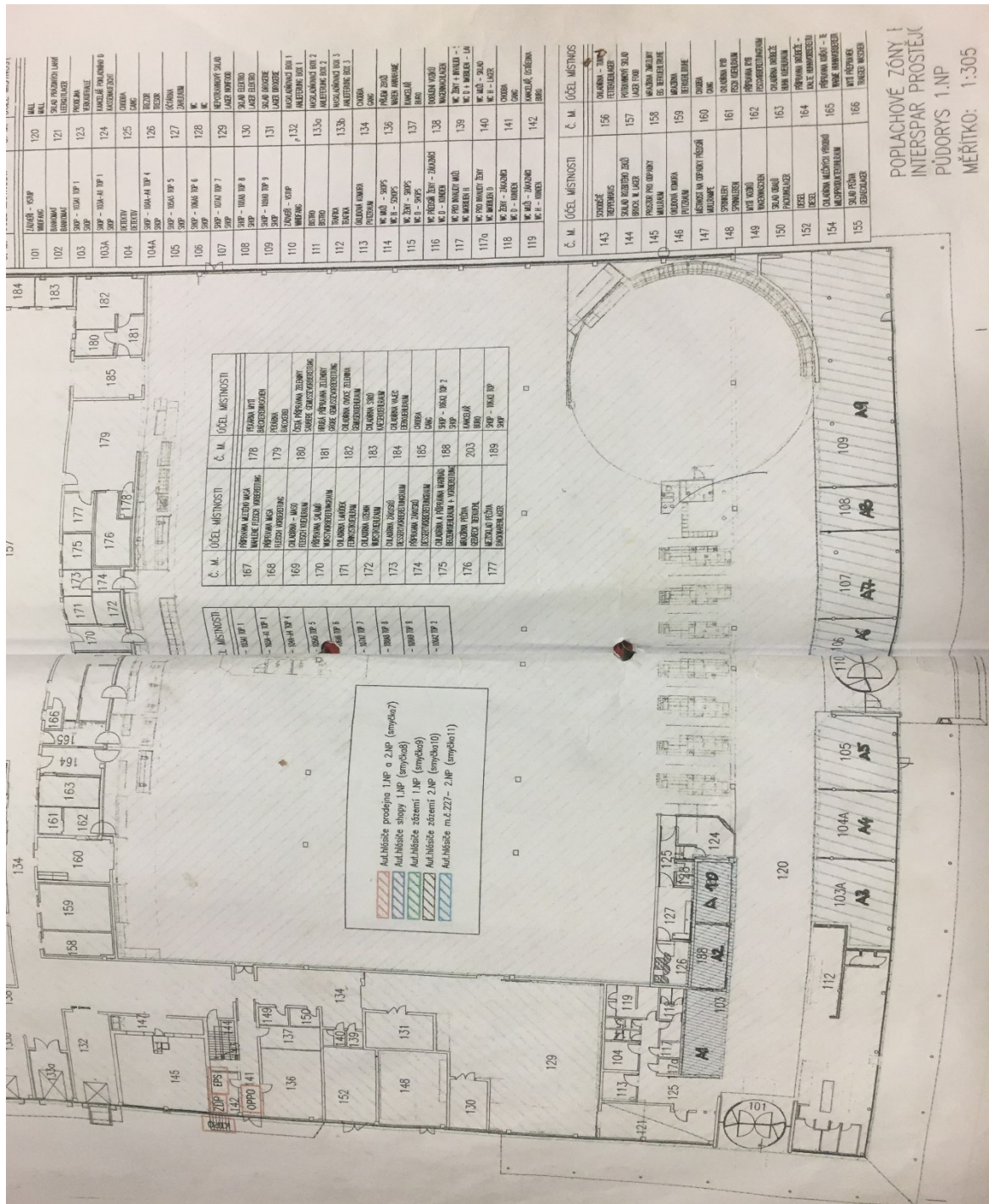
PŘÍLOHA P I: OBJEKTOVÁ DOKUMENTACE



Zdroj: Operativní karta, 2011



Zdroj: Operativní karta, 2011



Zdroj: Operativní karta, 2011