

Hodnocení a návrh možností pro rozvoj cestovního ruchu mikroregionu Luhačovské Zálesí

Bc. Veronika Číčelová

Diplomová práce
2021



Univerzita Tomáše Bati ve Zlíně
Fakulta managementu a ekonomiky

Univerzita Tomáše Bati ve Zlíně
Fakulta managementu a ekonomiky
Ústav regionálního rozvoje, veřejné správy a práva
Akademický rok: 2020/2021

ZADÁNÍ DIPLOMOVÉ PRÁCE (projektu, uměleckého díla, uměleckého výkonu)

Jméno a příjmení: Bc. Veronika Číželová
Osobní číslo: M19031
Studijní program: N6202 Hospodářská politika a správa
Studijní obor: Veřejná správa a regionální rozvoj
Forma studia: Prezenční
Téma práce: Hodnocení a návrh možností pro rozvoj cestovního ruchu v mikroregionu Luhačovské Zálesí

Zásady pro vypracování

Úvod

Definujte cíle práce a použité metody zpracování práce.

I. Teoretická část

- Definujte základní teoretické pojmy v rámci regionálního rozvoje a cestovního ruchu.

II. Praktická část

- Proveďte socioekonomickou analýzu současného stavu mikroregionu Luhačovské Zálesí.
- Navrhněte konkrétní projekty pro zlepšení stavu cestovního ruchu mikroregionu.

Závěr

Rozsah diplomové práce: **cca 70 stran**
Forma zpracování diplomové práce: **Tištěná/elektronická**

Seznam doporučené literatury:

COOPER, Chris. *Essentials of tourism*. Harlow: Pearson Financial Times/Prentice Hall, 2012, 363 s. ISBN 978-0-273-72438-4.
FLETCHER, John. *Tourism: principles and practice*. 5th ed. Harlow: Pearson, 2013, 643 s. ISBN 978-0-273-75827-3.
HESKOVÁ, Marie. *Cestovní ruch: pro vyšší odborné školy a vysoké školy*. 2., upr. vyd. Praha: Fortuna, 2011, 216 s. ISBN 978-80-7373-107-6.
TITTELBACHOVÁ, Šárka. *Turismus a veřejná správa: průniky, dysfunkce, problémy, šance: státní politika turismu České republiky: systémový přístup k řešení problémů*. Praha: Grada, 2011, 196 s. ISBN 978-80-247-3842-0.

Vedoucí diplomové práce: **Ing. Markéta Slováková**
Ústav regionálního rozvoje, veřejné správy a práva

Datum zadání diplomové práce: **15. ledna 2021**
Termín odevzdání diplomové práce: **20. dubna 2021**

L.S.

doc. Ing. David Tuček, Ph.D.
děkan

RNDr. Pavel Bednář, Ph.D.
ředitel ústavu

Ve Zlíně dne 15. ledna 2021

PROHLÁŠENÍ AUTORA DIPLOMOVÉ PRÁCE

Prohlašuji, že

- beru na vědomí, že odevzdáním diplomové/bakalářské práce souhlasím se zveřejněním své práce podle zákona č. 111/1998 Sb. o vysokých školách a o změně a doplnění dalších zákonů (zákon o vysokých školách), ve znění pozdějších právních předpisů, bez ohledu na výsledek obhajoby;
- beru na vědomí, že diplomová/bakalářská práce bude uložena v elektronické podobě v univerzitním informačním systému dostupná k prezenčnímu nahlédnutí, že jeden výtisk diplomové/bakalářské práce bude uložen na elektronickém nosiči v příruční knihovně Fakulty managementu a ekonomiky Univerzity Tomáše Bati ve Zlíně;
- byl/a jsem seznámen/a s tím, že na moji diplomovou/bakalářskou práci se plně vztahuje zákon č. 121/2000 Sb. o právu autorském, o právech souvisejících s právem autorským a o změně některých zákonů (autorský zákon) ve znění pozdějších právních předpisů, zejm. § 35 odst. 3;
- beru na vědomí, že podle § 60 odst. 1 autorského zákona má UTB ve Zlíně právo na uzavření licenční smlouvy o užití školního díla v rozsahu § 12 odst. 4 autorského zákona;
- beru na vědomí, že podle § 60 odst. 2 a 3 autorského zákona mohu užít své dílo – diplomovou/bakalářskou práci nebo poskytnout licenci k jejímu využití jen připouští-li tak licenční smlouva uzavřená mezi mnou a Univerzitou Tomáše Bati ve Zlíně s tím, že vyrovnání případného přiměřeného příspěvku na úhradu nákladů, které byly Univerzitou Tomáše Bati ve Zlíně na vytvoření díla vynaloženy (až do jejich skutečné výše) bude rovněž předmětem této licenční smlouvy;
- beru na vědomí, že pokud bylo k vypracování diplomové/bakalářské práce využito softwaru poskytnutého Univerzitou Tomáše Bati ve Zlíně nebo jinými subjekty pouze ke studijním a výzkumným účelům (tedy pouze k nekomerčnímu využití), nelze výsledky diplomové/bakalářské práce využít ke komerčním účelům;
- beru na vědomí, že pokud je výstupem diplomové/bakalářské práce jakýkoliv softwarový produkt, považují se za součást práce rovněž i zdrojové kódy, popř. soubory, ze kterých se projekt skládá. Neodevzdání této součásti může být důvodem k neobhájení práce.

Prohlašuji,

1. že jsem na diplomové/bakalářské práci pracoval samostatně a použitou literaturu jsem citoval. V případě publikace výsledků budu uveden jako spoluautor.
2. že odevzdaná verze diplomové/bakalářské práce a verze elektronická nahraná do IS/STAG jsou totožné.

Ve Zlíně 28.5.2021

Jméno a příjmení: Veronika Čičelová

.....
podpis diplomanta

ABSTRAKT

Diplomová práce se zaměřuje na problematiku cestovního ruchu v rámci regionálního rozvoje u mikroregionu Luhačovské Zálesí. Konkrétněji se práce zabývá zhodnocením současného stavu cestovního ruchu pro tuto oblast a následně vypracováním návrhu projektů přispívajících ke zvýšení celkové návštěvnosti mikroregionu. V první řadě charakterizuje základní pojmy především z oblasti cestovního ruchu, ale i další pojmy jako mikroregion a regionální rozvoj. Dále charakterizuje Luhačovské Zálesí, kde je zahrnuta i socioekonomická analýza tohoto území, která slouží jako podklad pro vytvoření SWOT analýzy. Informace potřebné k vytvoření analýzy a následně katalogu projektů byly čerpány z konzultací s pracovníky v jednotlivých společnostech a poskytnutých materiálů. Výsledkem je poté představení katalogu projektů s konkrétními návrhy na zvýšení podpory cestovního ruchu pro celé území.

Klíčová slova: cestovní ruch, mikroregion, regionální rozvoj, svazek obcí, spolupráce, návštěvník, projekt

ABSTRACT

The thesis focuses on regional tourism development issues in the Luhačovské Zálesí microregion. It evaluates current tourism conditions in the area and suggests contributing project to increase the total attendance of the microregion. In the first part the thesis describes key definitions of the field like tourism, microregion and regional development. Furthermore it provides characteristics of Luhačovské Zálesí microregion with focus to socio-economic analysis and subsequent SWOT analysis. The analyses are based on consultations with companies' employees and obtained documents. As a result, the thesis presents the catalogue of projects with proposals to increase tourism and its support of the microregion.

Keywords: tourism, microregion, regional development, union of municipalities, cooperation, visitor, project

Touto cestou bych ráda poděkovala lidem, bez jejichž pomoci a podpory by tato diplomová práce nevznikla. Děkuji Ing. Markétě Slovákové za čas a zájem věnovaný mé diplomové práci a připomínky, které přispěly k vypracování této práce. Dále bych ráda poděkovala pracovníkům Luhačovské Zálesí, o. p. s. a Městského turistického a informačního centra za ochotu, vstřícnost a poskytnutí potřebných informací. Na závěr bych chtěla poděkovat své rodině za podporu a trpělivost během celého mého studia.

Prohlašuji, že odevzdaná verze bakalářské/diplomové práce a verze elektronická nahraná do IS/STAG jsou totožné.

OBSAH

ÚVOD	9
CÍLE A METODY ZPRACOVÁNÍ PRÁCE	11
I TEORETICKÁ ČÁST	12
1 MIKROREGION	13
1.1 VZNIK MIKROREGIONŮ	13
1.1.1 Sloučením obcí.....	14
1.1.2 Na základě smlouvy uzavřené ke splnění konkrétního úkolu.....	15
1.1.3 Svazky obcí	15
1.2 FINANCOVÁNÍ MIKROREGIONŮ	16
1.2.1 Vlastní zdroje	17
1.2.2 Cizí zdroje	18
1.2.3 Smíšené	18
1.3 SPOLUPRÁCE	19
2 REGIONÁLNÍ ROZVOJ	20
2.1 EVROPSKÝ FOND PRO REGIONÁLNÍ ROZVOJ	22
3 CESTOVNÍ RUCH	24
3.1 ZÁKLADNÍ POJMY	26
3.2 TYPOLOGIE CESTOVNÍHO RUCHU	28
3.2.1 Členění z geografického hlediska	28
3.2.2 Podle účelu cesty	28
3.2.3 Podle motivu účasti na cestovním ruchu.....	29
3.2.4 Podle převažujícího místa pobytu	30
3.2.5 Podle ročního období	32
3.2.6 Z hlediska dynamiky	32
3.2.7 Podle dopadu na platební bilanci státu.....	32
3.2.8 Podle délky trvání	33
3.2.9 Podle způsobu zajištění služeb.....	33
3.2.10 Podle věku účastníků.....	33
3.2.11 Podle počtu účastníků	34
3.2.12 Podle použitého dopravního prostředku.....	34
3.3 REGIONÁLNÍ ORGANIZACE	35
3.4 CESTOVNÍ RUCH V ČESKÉ REPUBLICE	36
3.5 CESTOVNÍ RUCH V ZAHRANIČÍ.....	37
3.5.1 Světová organizace cestovního ruchu	38
II PRAKTICKÁ ČÁST	40
4 CHARAKTERISTIKA MIKROREGIONU LUHAČOVSKÉ ZÁLESÍ	41
4.1 LUHAČOVSKÉ ZÁLESÍ, O. P. S.....	43
4.2 MAS LUHAČOVSKÉ ZÁLESÍ	44

4.3	SOCIOEKONOMICKÁ ANALÝZA MIKROREGIONU.....	45
4.3.1	Historie.....	46
4.3.2	Přírodní podmínky.....	47
4.3.3	Obyvatelstvo.....	48
4.3.4	Hospodářství.....	50
4.3.5	Zemědělství, lesnictví a vodní hospodářství.....	53
4.3.6	Finance.....	55
4.3.7	Cestovní ruch.....	57
5	SWOT ANALÝZA MIKROREGIONU LUHAČOVSKÉ ZÁLESÍ ZAMĚŘENÁ NA ODVĚTVÍ CESTOVNÍHO RUCHU.....	63
6	KATALOG PROJEKTŮ.....	68
6.1	PROJEKT Č. 1: TURISTICKÉ NOVINY – ZÁLESÁCKÝ EXPRES.....	68
6.2	PROJEKT Č. 2: TURISTICKÁ STEZKA: „STRÝČEK TONÍK VYPRÁVÍ“.....	71
	ZÁVĚR.....	77
	SEZNAM POUŽITÉ LITERATURY.....	78
	SEZNAM POUŽITÝCH SYMBOLŮ A ZKRATEK.....	83
	SEZNAM OBRÁZKŮ.....	84
	SEZNAM TABULEK.....	85
	SEZNAM PŘÍLOH.....	86

ÚVOD

Cestovní ruch se už nyní právem řadí mezi významné odvětví podílející se na chodu ekonomiky nejen České republiky, ale i na celém světě. Existuje spousta oblastí, pro které příjmy z cestovního ruchu představují hlavní zdroj financování rozpočtů a velká část obyvatel je v této sféře zaměstnána. Pro regionální rozvoj je turismus významným sektorem přispívající k jeho fungování z ekonomického, sociálního, kulturního nebo environmentálního hlediska. V této diplomové práci je představen mikroregion Luhačovské Zálesí nacházející se ve Zlínském kraji, který prosperuje především díky vysoké návštěvnosti lázeňského města Luhačovice, ale zároveň nabízí i další zajímavá místa pro své návštěvníky, která mnohým turistům zatím zůstávají skryta, ať už se jedná o obyvatele regionu nebo vzdálenější, případně, vzhledem k tomu, že se region nachází v blízkosti slovenských hranic, tak i pro turisty ze Slovenska. Protože leží v oblasti, kde se střetává Valašsko, Slovácko a Haná, propojením těchto kultur zde vznikla vlastní lidová kultura s osobitými rysy s nezapomenutelným charakterem.

Tato práce je složena ze dvou základních částí, teoretické a praktické. Teoretická část vysvětluje základní pojmy tří hlavních oblastí, a to mikroregion, regionální rozvoj a cestovní ruch, navzájem se prolínající a vztahující se ke konkrétní oblasti, kterou je zde mikroregion Luhačovské Zálesí. Největší část je zde věnována kapitole o cestovním ruchu, která v první řadě představuje několik definic a pojetí, jak lze toto slovní spojení chápat. Následně představuje další pojmy vztahující se k tomuto sektoru a poté popisuje jednotlivá rozdělení turismu podle typologie. Cestovní ruch představuje významné odvětví v rámci regionálního rozvoje nejen pro Českou republiku, ale i pro celý svět, následující podkapitoly proto stručně vysvětlují jeho fungování v ČR a v zahraničí. Drobná zmínka je tu i o regionálních organizacích, které se také zabývají turismem. Jednou z nich je například obecně prospěšná společnost, kterou mikroregion Luhačovské Zálesí založil.

V praktické části je v první řadě představena základní charakteristika mikroregionu Luhačovské Zálesí a s ní související společnosti, kterými jsou Luhačovské Zálesí, o. p. s. a MAS Luhačovské Zálesí. Následující kapitola se věnuje socioekonomické analýze mikroregionu, kde je největší část věnována oblasti cestovního ruchu s představením většiny zajímavých míst pro turistiku a hodnocení celkového současného stavu spolu se sestavením SWOT analýzy. Všechny potřebné informace při charakteristice a sestavení socioekonomické a SWOT analýzy byly čerpány z konzultací s pracovníky Luhačovského Zálesí a Městského turistického a informačního centra v Luhačovicích a z potřebných

materiálů jako např. různé tiskoviny, strategie, oficiální webové stránky nebo statistiky. V závěru práce je představen katalog projektů, který nabízí dva projekty vhodné k okamžité realizaci a jejichž výběr vycházel z evaluace jednotlivých oblastí diplomové práce. Prvním projektem jsou turistické noviny pod názvem Zálesácký expres sloužící ke zvýšení propagace celého mikroregionu prostřednictvím článků, rozhovorů, fotografií a tipů na zajímavá místa a akce konající se v Luhačovském Zálesí. Druhý projekt je zaměřen hlavně na dětské návštěvníky a představuje turistickou trasu s názvem „Strýček Toník vypráví“, která návštěvníky provede částí Luhačovského Zálesí zábavně-naučnou formou. Podél trasy děti vyplňují související brožuru a následně po jejím předložení v informačním centru získají tzv. řád „absolventa nauky o Luhačovském Zálesí“. Tento projekt si klade za cíl podporu turistiky v regionu.

CÍLE A METODY ZPRACOVÁNÍ PRÁCE

Diplomová práce si klade za cíl analyzovat současný stav mikroregionu, především z pohledu cestovního ruchu a následně vytvořit SWOT analýzu zobrazující v první řadě silné a slabé stránky regionu, a poté jeho příležitosti a hrozby. Dalším cílem je následně navrhnout možnosti, v tomto případě projekty, které přispějí k rozvoji cestovního ruchu mikroregionu Luhačovské Zálesí. Zároveň zohledňuje fakt ohledně zaměření mimo hlavní turistickou oblast, kterou je město Luhačovice. Cílovou skupinou jsou všichni návštěvníci dané oblasti, ať už místní nebo cizí a v případě návrhu 2. projektu jsou to především děti. Dílčím cílem u prvního projektu je zvýšení propagace regionu jako turisticky atraktivní oblasti. Druhý projekt má dílčí cíl podpory turistiky v regionu.

V práci je použita literární rešerše, která vysvětluje následující pojmy jako mikroregion, regionální rozvoj, cestovní ruch, Evropský fond pro regionální rozvoj, UNWTO, typologie cestovního ruchu, vznik mikroregionů atd. Jsou zde použity odborné publikace a specializované dokumenty vydané pro konkrétní oblasti a sloužící ke zvýšení informovanosti pro veřejnost. Potřebné informace v diplomové práci vycházejí z konzultací s jednotlivými pracovníky Luhačovského Zálesí, o. p. s. a Městského turistického a informačního centra v Luhačovicích a ze souvisejících dokumentů a podkladů patřící těmto organizacím. Konzultace probíhaly spíše formou nestandardizovaného rozhovoru s vedoucími pracovníky nebo pracovníky v konkrétních organizacích. Jednotlivé rozhovory probíhaly v rozmezí cca 45-120 minut. Všechny tyto informace poté poslouží k tvorbě katalogu projektů s jednotlivými návrhy přispívající k rozvoji cestovního ruchu. Na základě potřebných informací je zde provedena socioekonomická analýza mikroregionu Luhačovské Zálesí ve vybraných odvětvích a soustřeďuje se především na cestovní ruch v dané oblasti, o které následně pojednává i SWOT analýza. Cílem analýzy bylo popsat současný stav mikroregionu a vysvětlení základních údajů.

I. TEORETICKÁ ČÁST

1 MIKROREGION

Pojem mikroregion je chápán jako malý územní celek, který vznikl z různých důvodů. Takovým důvodem může být např. dobrovolné sdružení neboli svazek několika obcí, které dohromady usilují o ekonomický, kulturní a sociální rozvoj (Jáč, 2010, s. 14). Důležité je také zmínit, že s pojmem mikroregion souvisí další pojem, a to MAS neboli místní akční skupina, vzhledem ke skutečnosti, že oba dva tyto subjekty často společně působí na stejném území a mají mnohokrát společnou organizační a funkční strukturu managementu rozvoje (Mikroregiony a místní akční skupiny, © 2021).

Podstatou dobrovolného založení mikroregionu je tvorba společných aktivit, projektů a strategií, díky čemu mají hlavně venkovská sídla prostředky na udržení dobré úrovně životních podmínek svých obyvatel (Wokoun, Mates, Kadeřábková, 2011, s. 36). Ve výsledku tak mikroregiony představují pro obce vhodnou právní a ekonomickou základnu ohledně spojení svých zdrojů zabezpečení veřejných statků svým obyvatelům (Strečková a kol., 2005, s. 45).

Autoři Cogan, Wokoun Mates ve své knize (2006, s. 227) ohledně činností mikroregionů v případě cestovního ruchu uvádí, že mohou podporovat konkrétní produkty vytvořené podnikatelskými subjekty na svém území. „*Měly by být garantem činnosti a propojenosti informačních center, rozvoje služeb v cestovním ruchu, sběru informací, prezentace mikroregionů, včetně marketingu.*“ Z toho vyplývá, jak je podstatná spolupráce veřejnosprávních subjektů s podnikatelskými.

1.1 Vznik mikroregionů

Mikroregion může vzniknout hned z několika důvodů a několika způsoby. V České republice se mikroregiony nejčastěji vytvářejí kvůli zisku hromadné podpory pro čerpání prostředků ze státních fondů a fondů Evropské unie (Jáč, 2010, s. 167).

Zároveň mohou mikroregiony hromadně řešit více problémů v různých odvětvích jako je cestovní ruch, životní prostředí, zemědělství, infrastruktura, ekonomický rozvoj a rozvoj lidských zdrojů. Taková spolupráce může být prospěšná jako výměna zkušeností mezi jednotlivými obcemi, která pomůže ostatním členům. Mezi další výhody patří např. sdružování finančních prostředků a lidských kapacit pro efektivní využití (kolektiv autorů, 2006, s. 25-26).

Ještě před vznikem mikroregionu je rozhodující vytvořit náležitou strategii pro jeho správné fungování. Ve většině případů se objevují 4 základní předpoklady napomáhající úspěšnému založení a provozu. První podmínkou je existence stejných problémů při obnově a rozvoji v několika spolu sousedících obcích, které jsou nejčastěji propojeny společnými historickými kořeny a přírodním územím. Dále je důležité, aby s nápadem na vytvoření mikroregionu přišly samotné obce (resp. obecní zastupitelstva, občanská sdružení nebo jednotlivý občané). Podstatné je i to, zda jsou samosprávné orgány jednotlivých obcí ochotné část svých pravomocí a kompetencí převést na orgány svazku obcí. Posledním klíčovým předpokladem je vzájemný respekt sdružených obcí mezi sebou a pochopení, že všechny akce mikroregionu nemusí být vždy a za všech okolností stejně výhodné pro všechny dílčí obce z hlediska času a věci (kolektiv autorů, 2006, s. 26).

Nyní už lze přejít k samotným formám, na základě kterých může nový mikroregion vzniknout. Mikroregiony jsou vytvářeny pomocí několika právních forem v rámci platného obecného nařízení.

1.1.1 Sloučením obcí

Právní úprava obsahující povinné informace u sloučení obcí je obsažena v Zákoně o obcích č. 128/2000 Sb. Ke sloučení může dojít na základě dohody mezi dvěma nebo více sousedícími obcemi. Před uzavřením dohody je podstatné rozhodnutí zastupitelstev dotčených obcí, které ho následně oznámí krajskému úřadu. Poté je vytvořeno území slučovaných obcí. Taková dohoda má podle zákona stanovených několik podmínek, které musí být součástí jejího obsahu. Zde jsou dle zákona vymezeny povinné předpoklady:

- den, měsíc a rok, kdy došlo ke sloučení obcí nebo připojení obce,
- název obce se sídlem orgánů (v případě sloučení),
- určení právních předpisů obcí vydané slučovanými obcemi nebo připojovanou obcí, které zůstávají v platnosti v celé obci po sloučení či připojení,
- po sloučení nebo připojení aktuální seznam katastrálních území obce,
- výpis majetku zahrnující peněžní prostředky, ostatní práva a závazky, PO a organizační složky slučovaných obcí nebo připojujících se obcí.

Může ovšem nastat situace, že po zveřejnění rozhodnutí zastupitelstev se koná místní referendum, jehož hlavním předmětem jednání je tato problematika a v případě uzavření dohody o sloučení je nutné jeho souhlasné rozhodnutí.

Na hromadného názvu, který bude nést sloučený celek, se obce musí vzájemně dohodnout. Pokud k jednotnému rozhodnutí nedojde, rozhodující slovo má Ministerstvo vnitra, které zde působí poté v případě souhlasu jiného názvu společenství (Zákon č. 128/2000 Sb.).

1.1.2 Na základě smlouvy uzavřené ke splnění konkrétního úkolu

Smlouva se uzavírá za účelem realizace konkrétního úkolu na dobu určitou nebo neurčitou, a to mezi dvěma nebo více obcemi (Pončíková, 2015, s. 4).

Podmínkou je písemná forma smlouvy, které předchází její schválení zastupitelstvy obcí. Pokud jedna z těchto náležitostí není dodržena, smlouva je neplatná. Jejím obsahem jsou obecné náležitosti včetně vymezení práv a povinností všech členů, způsob využití výsledku spolupráce po jeho dokončení, způsob odstoupení jednotlivých obcí od smlouvy, a v tom případě způsob rozdělení hromadného majetku (Hrtoňová, 2011, s. 35).

1.1.3 Svazky obcí

Jedním z nejčastějších typů mikroregionů je vytvoření dobrovolných svazků obcí. Dobrovolné svazky obcí upravuje opět Zákon o obcích, který v současné době některé aspekty podrobně zákonně vymezuje:

- svazky obcí jsou právnická osoba,
- právo být členy takového svazku se mohou obce stát se záměrem prosazení svých společných zájmů nebo za účelem ochrany,
- členy svazku mohou být pouze obce, které ho mohou buď vytvářet, nebo vstoupit do již vzniklého sdružení.

Pokud lze hovořit o „dobrovolném svazku obcí“, sám název už napovídá, že jeho členství je pouze právem, nikoliv povinností pro obce (Kadeřábková, Peková, 2012, s. 23).

V případě založení mikroregionů je jedním z hlavních motivů příležitost pro získání dotací na jasně stanovené cíle. Mezi takové cíle patří např. výstavba cyklostezky, tvorba dopravního nebo turistického značení, výstavba či rekonstrukce čističky aj. Po skončení výstavby nebo rekonstrukce v rámci daného projektu mohou obce společnou spolupráci ukončit nebo pokračovat nadále se záměrem všestranného rozvoje svých členů. Záleží na tom, jak probíhalo celé fungování a jakým přínosem bylo pro všechny jednotky. Další činnosti při vzájemné spolupráci se skládají z výměny informací, zkušeností a znalostí, z pravidelných setkání představitelů obcí, ze společné přípravy sportovních a kulturních

aktivit a z hromadných vypracování dlouhodobých strategických dokumentů zaměřené na regionální rozvoj (Khendriche Trhlínová, 2014, s. 158).

Předmětem činnosti svazku obcí je široké spektrum úkolů v mnoha oblastech, kde se řadí školství, kultura, cestovní ruch, veřejný pořádek, životní prostředí, zabezpečení čistoty obce, správa veřejné zeleně a osvětlení, shromažďování a odvoz komunálního odpadu spojený s jeho nezávadných zpracování, zásobování vody, sociální péče atd. (Pončíková, 2015, s. 4).

Jak vyplývá z jednotlivých definic forem vzniků mikroregionů, některé důvody mohou být podobné u každého způsobu a jejich příčina je stejná např. u uzavření smlouvy na dobu určitou nebo vytvoření svazku obcí.

1.2 Financování mikroregionů

Nejčastějším typem mikroregionů jsou takové, které vznikly pomocí sdružení obcí, kde hlavní příčinou je i to, že díky tomuto spojení je možné čerpat více veřejných prostředků potřebných pro rozvoj konkrétních obcí. Taková spolupráce následně napomáhá při realizaci rozvojových projektů a programů, které by u samostatných obcí nebylo možno provést. To je zřejmě největší výhoda tohoto sdružení, ovšem je jich podstatně víc, jako například úspory pro obce, společný postup proti monopolům, hromadné žádosti o dotace, výměna zkušeností v provádění jednotlivých činností aj. (Mikroinovace.eu, 2014, s. 5).

Hlavním faktorem u financování mikroregionů je stanovení konkrétní finanční strategie tzn., jakým způsobem budou finanční prostředky čerpány a přerozdělovány, kdy je v první řadě důležité stanovení způsobu hrazení nákladů na spolupráci obcí a zisk finančních prostředků na jejich provoz. Nemělo by být také opomenuto určení finanční rovnoprávnosti u všech obcí spadající pod konkrétní mikroregion, a to z důvodu zajištění efektivní spolupráce, kde by nedocházelo k rozporům právě kvůli nerovnoměrnému rozdělení financí. Taková spolupráce je ovlivněna především pravidly mikroregionu, kde jsou nejčastěji upraveny informace ohledně majetkových vkladů, způsobu financování činností, zásad hospodaření, rozdělení zisku a rozdělení majetku v případě, že se obec rozhodne ukončit členství v mikroregionu. (Mikroinovace.eu, 2014, s. 5) Společné financování daných projektů snižuje celkové náklady na investice ze strany jednotlivých členů a lze tak říci, že sdružování vlastních prostředků je možné považovat za jeden ze základů spolupráce (Khendriche Trhlínová, 2014, s. 205).

Financování mikroregionů je možné rozdělit následně do tří kategorií, a to financování z vlastních zdrojů, financování z cizích zdrojů a smíšené financování. Následující odstavce podrobněji popisují jednotlivé možnosti. Při výběru způsobu financování se zohledňují určité faktory, mezi které jednoznačně patří velikost rozpočtu a počet projektů, na které budou čerpány finanční prostředky. Tak je možné jednoduše vymezit, že mikroregion, který má v plánu realizovat větší množství projektů a je u něho potřeba nákladnějšího rozpočtu, bude z tohoto ohledu pravděpodobně financován nejen z vlastních, ale i cizích zdrojů (Mikroinovace.eu, 2014, s. 6).

1.2.1 Vlastní zdroje

Vlastní zdroje je možné definovat jako objem financí, které může konkrétní mikroregion poskytnout do společného rozpočtu, mezi které se řadí např. příspěvky řádných členů svazku obcí, peníze získané za vlastní činnosti (respektive služby) nebo výnosy z majetku mikroregionu (Mikroinovace.eu, 2014, s. 7).

Členské příspěvky

Při stanovení výše členského příspěvku se zohledňuje počet obyvatel konkrétní obce, kde sazba na jednoho obyvatele je určena nejvyšším orgánem mikroregionu tedy valnou hromadou. Z toho také vyplývá, že určená částka závisí kromě sazby členského příspěvku i na tom, jaká je celková velikost mikroregionu. Pokud se jedná o mikroregion menšího rozsahu a s nízkým členským příspěvkem, je tady omezená možnost financování rozvojových projektů, tzn., že se z tohoto důvodu členské příspěvky zpravidla využijí pouze na provoz mikroregionu. To ovšem není jediný způsob výběru členských příspěvků. Dalšími jsou stanovení procentního podílu obce na základě dohody členských obcí, jednorázového příspěvku při vstupu a v případě potřeby i stanovení, kdy jedna polovina příspěvku bude odpovídat počtu obyvatel a druhá část bude jednotná pro všechny obce (Mikroinovace.eu, 2014, s. 7).

Existuje i další metoda rozdělení členských příspěvků, která představuje 2 systémy, a to solidární a benefiční. U solidárního systému je částka členského příspěvku vymezena pevnou sazbou, která se vynásobí počtem obyvatel a mělo by se jednat o dlouhodobou spolupráci jednotlivých obcí mikroregionu. Zároveň je tu možnost poskytnutí finanční podpory od větších měst pro menší obce. V případě zřízení mikroregionu pro účel realizace konkrétního projektu se aplikuje benefiční systém, kde obec s největším prospěchem z projektu má současně nejvyšší finanční podíl. Obvykle se tyto systémy navzájem prolínají tak, že

vybrané příspěvky u solidárního systému se použijí převážně na zaplacení nákladů běžného provozu mikroregionu a benefiční systém je aplikován při uskutečnění společných rozvojových projektů (Mikroinovace.eu, 2014, s. 7-8).

1.2.2 Cizí zdroje

Protikladem vlastních zdrojů jsou cizí zdroje představující takové peněžní prostředky, které mikroregiony nemohou samostatně vynaložit. Představují je dotace, úvěry a půjčky, sponzorské dary, public-private-partnership (Mikroinovace.eu, 2014, s. 6). V následujících odstavcích je prostor věnován dotacím a public-private-partnership systému, které patří k nejvíce využívaným položkám.

Dotace

Dotace se považují za nejtypičtější formu cizích zdrojů, která se využívá k realizaci finančně náročnějších projektů, zpravidla u mikroregionů tvořených malými obcemi s nedostačujícím rozpočtem. V takovém případě jsou dotace nejvýhodnějším způsobem k získání finančních prostředků (Mikroinovace.eu, 2014, s. 8). Obecně je cílem dotací snížení ekonomických a sociálních rozdílů v nejchudších regionech (Before you apply: EU funding for beginners, © 2021).

Public-Private-Partnership systém (PPP)

PPP představuje spolupráci mezi veřejným a soukromým sektorem. Hlavním cílem je uspokojování veřejných potřeb jako výsledek partnerství mezi orgány veřejné správy a podnikateli. Hlavním cílem při využití PPP je vyšší hospodárnost díky např. vložení movitého, nemovitého majetku nebo finančních prostředků. Dalším způsobem může být i založení společné organizace. V tomto případě ale musí být zajištěno, aby tato spolupráce byla výhodná jak pro veřejný tak i soukromý sektor (Peková, Pilný, Jetmar, 2012, s. 38).

1.2.3 Smíšené

V takovém případě se jedná kombinaci předešlých dvou způsobů, a to využití vlastních a cizích zdrojů. Tento způsob financování se používá nejčastěji, protože při poskytování peněžních prostředků třetími osobami v rámci realizace určitého projektu jsou stanoveny podmínky, aby byl realizátor finančně zainteresovaný takovým způsobem, že nebude docházet k nevhodnému nakládání s poskytnutými finančními prostředky. Hlavním důvodem, proč se smíšené financování v současné době nejvíce praktikuje je fakt, že se

využívají dotační programy, které mají možnost pokrýt projekty pouze z části, většinou v rozmezí 50-90 % (Pavlas, 2006).

1.3 Spolupráce

Jedním z hlavních atributů důvodů vzniku mikroregionů je vzájemná spolupráce. Pojem spolupráce se ovšem může rozlišovat tak, že si navzájem pomáhají jednotlivé obce daného mikroregionu anebo také, že konkrétní mikroregion začne spolupracovat s dalším mikroregionem, který se nachází buď na území České republiky, nebo na území jiného státu. V posledním jmenovaném případě se jedná o přeshraniční spolupráci.

Přeshraniční spolupráce znamená aktivní zapojení občanů různých států při vytváření nějakých společenských hodnot. Na úrovni mikroregionů se jedná o institucionalizovanou cílevědomou činnost, kde se tyto celky vzájemně poznávají a pomáhají si (Neuss, 2013, s. 34). Takové vysvětlení se nemusí týkat jen přeshraniční spolupráce, ale i jakékoliv jiné její formy.

Pokud hovoříme o spolupráci jednotlivých obcí v mikroregionu nebo jinak řečeno v dobrovolném svazku obcí, jedná se o formu tzv. institucionální/formalizované spolupráce. Takové partnerství přináší několik výhod např.:

- zabezpečení služeb pro občany všech sdružených obcí, a to skutečně pro všechny občany i menších obcí, které nemají možnost z hlediska nedostatku prostředků a kapacit poskytnout tyto činnosti sami,
- zvýšení výkonnosti poskytnutí veřejných služeb, což se vysvětluje jako vynaložení nižších jednotkových nákladů na jednotku výstupu díky dosahování úspor z rozsahu
- získání spolehlivého partnera pro další subjekty veřejné správy
- tvorba prostředí sloužící pro výměnu názorů, zkušeností a poskytnutí rad z praxe a vytváření nových nápadů pro další spolupráci
- větší podpora a obhajoba společných zájmů při komunikaci se třetími stranami, kde se jedná o další aktéry působící v dané oblasti (kraj, územní státní správa, podnikatelské subjekty atd.)
- posílení pocitu sounáležitosti a totožnosti v mikroregionu a uvědomění si hromadné zodpovědnosti pro vývoj jeho rozvoje (Ministerstvo vnitra, 2020, s. 6-7).

2 REGIONÁLNÍ ROZVOJ

Regionální rozvoj má řadu definic a vymezení. Někteří autoři tento pojem dále ještě rozdělují do dvou rovin, a to do roviny akademické a roviny praktické. Z hlediska akademického pojetí regionální rozvoj představuje aplikaci několika oborů, kde se řadí především ekonomie, geografie a sociologie řešící jevy, procesy a vztahy systematicky vymezeného území ovlivněné přírodně-geografickými, ekonomickými a sociálními podmínkami v určitém regionu. Hlavním úkolem je hledání příčinných zákonitostí, rozdělování ekonomických činností u nerovnoměrného osídlování území, na které následně navazuje hledání nástrojů pro ovlivnění výše zmíněných procesů, hledání ovlivnitelných a neovlivnitelných faktorů rozvoje atd. (Jáč, 2010, s. 27).

Praktické pojetí významu regionálního rozvoje vysvětluje, že se jedná o větší využívání a zvyšování potenciálu dané a systematicky vymezené oblasti, která vznikla jako důsledek prostorové optimalizace socioekonomických aktivit a využití přírodních zdrojů. Při klasifikaci potenciálu jednotlivých regionů se používá série několika jak ekonomických, tak i neekonomických ukazatelů, kterými jsou např. věková struktura, míra nezaměstnanosti, reálný hrubý domácí produkt atd. Lze říci, že toto praktické pojetí preferuje většina institucí různých typů (Jáč, 2010, s. 27).

Ovšem obecně lze regionální rozvoj chápat tak, že se jedná o růst socioekonomického a environmentálního potenciálu a konkurenceschopnosti regionů, který vede ke zvyšování životní úrovně a kvality života jejich obyvatel. S tím souvisí i dynamický a vyvážený rozvoj regionální struktury daného územního celku a jeho částí jako region či mikroregion a odstraňování nebo snižování regionálních disparit (Ministerstvo pro místní rozvoj, 2006, s. 7).

Aby se regiony mohly neustále rozvíjet, je nutné stanovit určité principy, podle kterých je možné jejich řízení. V knize *Regiony budoucnosti* jsou uvedeny následující 4 principy pro rozvoj. Prvním principem je stanovení jasné identity neboli obecného povědomí o hlavních charakteristikách regionu a tím, v čem spočívá jeho atraktivita a prosperita. Dalším principem je investorská atraktivita, která zkoumá stabilitu ekonomického prostředí v regionu, jaká se tu nachází dopravní a komunikační infrastruktura, jak dobře je kvalifikovaná pracovní síla ve veřejné správě a službách a jaká je jejich celková kvalita na tomto území. Třetím předpokladem je tzv. „zasít'ování“ regionu, kde se zkoumá účast na projektech a spolupráce s jinými územními celky či organizacemi atd. V podstatě se jedná

o funkční propojení veřejné správy regionu s vyššími nebo nižšími úrovněmi a kombinaci veřejného, soukromého a neziskového sektoru. Posledním faktorem je leadership, v češtině vysvětleno jako moderní řízení rozvoje regionu na bázi postupů a osobností. Tato oblast nabízí pro spoustu osobností širokou škálu uplatnění a seberealizace napříč všemi odvětvími – politika, úřady, byznys, reprezentace území za vlastními hranice atd. (Pavlík, 2020, s. 51).

Svou roli při regionálním rozvoji hrají také jeho klíčoví aktéři, kteří se rozdělují na uživatele, živitele, leadery, ambasadory, investory a dodavatele. Role jednotlivých aktérů může být stanovena pro každou osobu zvlášť, ale není nic neobvyklého, když jedna osoba hraje roli více aktérů.

Uživatelé jsou v podstatě obyvatelé regionu, kteří v něm žijí a působí. Region pro ně vytváří určitý prostor pro uplatnění a oni mu na oplátku dávají jeho identitu a tvář. Kromě jednotlivých osob se zde řadí i jisté skupiny, místní spolky a instituce, které v regionu působí a mají tu sídlo.

Živitelé jsou subjekty, které v regionu vytvářejí ekonomický rozměr. Nemusí se jednat v každém případě o osoby, protože nejpodstatnější část této kategorie většinou tvoří příroda se svými zdroji a bohatstvím, které představuje. O osobách se tu hovoří v případě lokálních podnikatelů/zaměstnavatelů a živnostníků, kteří nabízejí příležitosti sebeuplatnění pro obyvatele respektive jejich ekonomické zakotvení v regionu. Těmito aktéry jsou i návštěvníci, zejména turisté přinášející do oblasti jistý obnos.

Osoby, které zajišťují budoucnost regionu a vedou ostatní aktéry k jeho rozvoji, se nazývají lídři. Jedná se o politické vůdce, hlavní osoby lokálního byznysu, vedoucí úředníky a primární jedince stojící v čele společenského, spolkového a odborné života.

Ambasadoři mají za úkol šířit dobré jméno, pověst, atraktivitu a celkovou identitu regionu do širšího povědomí. Takoví činitelé mohou být i zmiňovaní lídři působící nadregionálně, ale i osobnosti, které se prosadily a měly úspěch mimo region, ale mají k němu stále určitý vztah.

Příležitosti a kapitál přinášejí investoři, pro jejichž zájmy a zájmy regionu je velmi podstatná úroveň vzájemné spolupráce.

I když se region může zaměřovat především na lokální produkci a práci místních obyvatel, i tak se ve většině případů neobejde bez dodavatelů neboli poskytovatelů zdrojů, výrobků, služeb a dat z cizího prostředí. Tímto je umožněn regionu přístup ke zdrojům, které nemá ve vlastní zásobě pro naplnění svých plánů a cílů (Pavlík, 2020, s. 51-52).

Jak z následujících odstavců vyplývá a jak bylo řečeno na začátku, potvrzuje to skutečnost, že některé role aktéru se opravdu mohou navzájem prolínat.

2.1 Evropský fond pro regionální rozvoj

Evropský fond pro regionální rozvoj je považován za hlavní finanční nástroj politiky soudržnosti Evropské unie s cílem pomoci vyrovnat rozdíly mezi jednotlivými regiony a především snížit zaostalost u nejvíce znevýhodněných regionů (Evropský fond pro regionální rozvoj, © 2020).

Řadí se do skupiny tzv. strukturálních fondů, kde se dále nachází Evropský sociální fond (Wokoun, Mates, Kadeřábková, 2011, s. 122).

Tento fond vznikl v roce 1975 a na začátku měl 3 hlavní priority ohledně: aktivit do malých podniků, které vytvoří aspoň 10 nových pracovních míst, investic do infrastruktury vztahující se k předchozí aktivitě a investic do infrastruktury v horských oblastech, kde musely být zároveň způsobilé pro podporu v rámci Evropského zemědělského podpůrného a záručního fondu a jeho podpůrné sekce. Pokud se chtěl členský stát ucházet o podporu z Evropského fondu pro regionální rozvoj, bylo nutné jednat o podporu na projektové úrovni a rozhodnutí byla přijímána na úrovni výboru, složeného ze zástupců členských států (Zahradník, 2017, s. 36-37).

V knize Základy regionálních věd a veřejné správy se uvádí, že hlavním cílem Evropského fondu pro regionální rozvoj je pomoc při odstraňování regionálních rozdílů a posílení rozvoje a konverze regionů. Také napomáhá ke stabilnímu a trvale udržitelnému rozvoji a vytváření trvale perspektivních pracovních pozic (Wokoun, Mates, Kadeřábková, 2011, s. 123).

V současné době jsou na stránkách Evropské komise uvedeny aktuální obory, do kterých tento fond investuje s názvem „tematická koncentrace“ a jejich financování bude záviset na tom, v jaké kategorii se nachází jednotlivé regiony. Zde jsou vyjmenovány klíčové prioritní oblasti:

- Inovace a výzkum
- Digitální agenda
- Podpora malých a středních podniků
- Nízkouhlíková ekonomika

Více rozvinuté regiony musí zaměřit 80 % finančních prostředků na dvě ze zveřejněných priorit. Přechodové regiony mají povinnost zaměřit alespoň u 60 % fondů a u méně rozvinutých regionech je to 50 %. Poslední podmínkou je, že vybrané prostředky fondu je nutné směřovat na projekty ohledně nízkouhlíkového hospodářství:

- 20 % u více rozvinutých regionů,
- 15 % u přechodových regionů,
- 12 % u méně rozvinutých regionů (European Regional Development Fund, © 2021).

Kromě dotací i všechny fondy Evropské unie včetně Evropského fondu pro regionální rozvoj poskytují finanční nástroje reprezentující moderní a efektivní způsob pro získání podpory z evropského rozpočtu. Zpravidla se jedná o úvěry, záruky, půjčky a kapitálové vstupy podporující ekonomicky životaschopné projekty. Rozdíl mezi nástroji a dotacemi je zejména menší náročnost administrativy a větší rychlost při vyřízení žádosti, což se považuje za jednu z hlavních výhod. Ale právě s dotacemi je možné za určitých podmínek takovou podporu pomocí finančních nástrojů kombinovat (DotaceEU.cz, © 2021).

Právě i finanční nástroje mohou být příspěvkem u ERDF při řešení jeho investičních priorit, mezi které se řadí např.:

- podpora podnikových investic do výzkumu a inovací,
- zlepšení prostředí ve městech včetně regenerace brownfieldů,
- investice do odpadového a vodního hospodářství,
- podpora produkce a distribuce obnovitelné energie, účelné využívání energetických zdrojů a obnovitelné energie ve firmách, veřejné infrastruktury a bydlení,
- podpora přechodu průmyslových odvětví na nízkouhlíkové hospodářství,
- zavedení vysokorychlostních sítí a vývoj ICT produktů, služeb a e-commerce
- atd. (European Commission, 2015, s. 4).

3 CESTOVNÍ RUCH

Cestování jako jedna z forem lidské činnosti sahá přes tisíc let zpátky, ale cestování jako možnost trávení volného času, vzdělávací forma nebo za zdravotním účelem nabyla na významu zejména v průběhu 18. století (Fletcher, 2013, s. 2).

Při vyslovení slovního spojení cestovní ruch se každému může vybavit různé pojetí a význam, který si každý přizpůsobuje v rámci svých preferencí a způsobu života. Ostatně každý člověk má také jinou představu, když se obecně řekne cestování. Každý si pod tímto slovem představí něco jiného. Stejně je to i s cestovním ruchem, který je možné v širokém měřítku brát jako způsob cestování na různá místa a poznávání jejich pamětihodností, návštěvu přátel a rodiny, dopřání si dovolené a užívání volného času, který se může vyplnit mnoha aktivitami jako sport, četba, slunění na pláži, povídání, zpěv, podnikání krátkých výletů či jednoduché vychutnávání si místní krajiny. Veškerá tato činnost je ovšem brána jako záliba a odpočinek a v ještě větším spektru je možné do cestovního ruchu zařadit i osoby účastnící se různých pracovních aktivit jako jsou konference a kongresy, dále také osoby, které odjíždí na studijní cesty s odborným vedením či pracovníci ve vědeckém výzkumu nebo projektu. Každá s těchto osob následně využívá odlišný dopravní prostředek od pěší turistiky až po letadla a vydávají se do cizího města, regionu, státu či kontinentu, tak se také podílejí na cestovním ruchu (Goeldner, Brent Ritchie, 2014, s. 3). Stále jsou zde však popisováni lidé, kteří se někam vydávají, ale nesmí být opomenuty ani ty osoby, které se např. podílejí na dopravě, ubytování, stravování a dalších službách. Tím už se význam tohoto slovního spojení zase rozrůstá.

Je proto důležité do této definice zahrnout všechny skupiny, které se na tomto odvětví podílejí a jsou jím ovlivňovány, protože jejich přístup patří k zásadním částem pro rozvoj cestovního ruchu. V tomto případě je možné na cestovní ruch pohlížet jako:

- Turista – osoba, která vyhledává rozmanité fyzické a duševní uspokojení. Povaha turistů velmi ovlivňuje jednotlivý výběr země a plánování aktivit (Goeldner, Brent Ritchie, 2014, s. 4). Cooper dodává, že pro mnoho turistů cestovní ruch představuje cennou lidskou zkušenost a důležitou část svého života (Cooper, 2012, s. 10).
- Firmy nabízející turistům zboží a služby – zde jsou zahrnuti všichni obchodníci a podnikatelé, pro které cestovní ruchu představuje příležitost výdělků na základě poskytování zboží a služeb, které se k turismu vztahují.

- Správa hostitelských zemí nebo oblastí – pro představitele vlády cestovní ruch znamená přísun kapitálu do místních ekonomik pod jejich správou, který odvozují od toho, jaké příjmy mohou občané z tohoto podnikání získat. Pro politiky je také důležitý příjem v zahraniční měně ze zahraničního cestovního ruchu a daňové příjmy, které se platí z peněz utracených turisty, ať už přímo nebo nepřímo. Vlády navštěvovaných zemí se také následně mohou podílet na tvorbě koncepce cestovního ruchu, jeho rozvoji, propagaci a realizaci.
- Hostitelská komunita – zde se jedná o místní občany, pro které cestovní ruch představuje ovlivňování jejich kultury a zaměstnanosti a jedním z nejdůležitějších faktorů je např. vzájemné vycházení místních obyvatel se značným počtem cizích turistů. V takovém případě může docházet jak k přínosným důsledkům, tak i ke škodlivým.

Lze tedy říci, že cestovní ruch je soubor činností, služeb, hospodářských a společenských odvětví poskytující a zajišťující množství cestovních zážitků. Mezi tyto zážitky je následně možné zařadit dopravu, ubytování, stravování, nakupování, zábavu, nabídky zájmových aktivit a další hostitelské služby, které mohou využít jednotlivci i skupiny. Nelze opomenout, že jsou zde zahrnuti i všichni poskytovatelé těchto služeb a služeb, které souvisí s cestovním ruchem. Goeldner a Brent Richie (2014, s 4-5) ve své knize dále dodávají, že: „*Cestovní ruch je celosvětovým průmyslem zahrnujícím přepravu, ubytování a všechny ostatní složky (včetně propagace), které slouží potřebám a přáním turistů. Cestovní ruch je sumou celkových výdajů turistů na území daného státu, politické jednotky či ekonomické oblasti dvou sousedících států či národů, soustředěné kolem jedné přepravní sítě.*“

Dovoluji si zde přidat ještě jednu definici cestovního ruchu podle Světové organizace cestovního ruchu neboli UN World Tourism Organization, (zkráceně UNWTO), že se jedná o „činnost osoby cestující na přechodnou dobu do místa ležícího mimo její běžné prostředí (místo bydliště), a to na dobu kratší než je stanovená (u domácího cestovního ruchu 6 měsíců, u mezinárodního cestovního ruchu 1 rok), přičemž hlavní účel cesty je jiných než výkon výdělečné činnosti v navštíveném místě.“ Tato formulace zároveň z cestovního ruchu vyřazuje cesty v rámci místa trvalého bydliště, pravidelné cesty do zahraničí, dočasné přistěhování za prací a dlouhodobé migrace (Hamarnehová, 2014, s. 9).

Spojení cestovního ruchu a veřejné správy je podstatné už z důvodu, že je toto odvětví v současné době považováno za jednu z hnacích sil ekonomiky. Představuje jednu

z možností regionálního rozvoje, která se neustále vyvíjí s rostoucími požadavky návštěvníků na trávení volného času a způsobu rekreace (Fletcher, 2013, s. 451). K typickým důvodům, proč se veřejná správa podílí na cestovním ruchu, je: devizové příjmy a jejich význam pro platební bilanci, tvorba pracovních míst a potřeba poskytnutí vzdělání a odborné přípravy, budování obrazu státu jako turistické destinace, ochrana subjektů turismu a životního prostředí, potřeba maximalizace čistých výhod pro navštěvovaný stát atd. (Fletcher, 2013, s. 456). Oproti tomu Cooper (2012, s. 246) stručněji udává následující důvody z vysvětlením. Zde je jejich výčet: ekonomika, vzdělávání a odborná příprava, koordinace, statistiky a informace, regulace a propagace trhu, povaha destinace, zajištění přinášející výhody a jejich převaha nad náklady. Tittelbachová (2011, s. 13) dodává, že: *„Důvody k zásahům státu a úkoly, které z toho pro stát vyplývají, jsou základnou pro funkční státní politiku turismu.“*

3.1 Základní pojmy

Kromě již několikrát zmiňovaného pojmu cestovní ruch neboli jinak řečeno turismus, se k této oblasti vztahují i další pojmy. Některá slovní spojení jsou si velmi podobná, dá se říct, že mezi nimi není žádný rozdíl, ale opak je pravdou.

Mezinárodní cestovní ruch se označuje jako nejširší pojem z hlediska územní realizace, jehož součástí jsou pohyby účastníků turismu mezi zeměmi bez jasně vymezeného teritoriálního určení. Jednoduše řečeno se jedná o zahraniční cestovní ruch více států a regionů (Palatková, 2014, s. 11).

Světový cestovní ruch a cestovní ruch světa na první pohled odlišuje pouze jinak sestavená skladba slov, ve skutečnosti se každé pojetí liší z hlediska činnosti. Součástí světového cestovního ruchu je veškerý turismus na světě, při kterém se překračují hranice, čili zahrnuje všechny příjezdový a výjezdový cestovní ruch všech států světa. Oproti tomu cestovní ruch světa také zahrnuje veškerý cestovní ruch, ale v tomto případě se jedná o takový, který je na světě realizován, z čehož vyplývá, že se skládá z domácího a zahraničního cestovního ruchu všech států světa (Palatková, 2014, s. 11).

Návštěvník je označení pro jakéhokoliv účastníka turismu, které je dále možné rozlišit na jednodenního návštěvníka anebo turistu. Jednodenní návštěvníci neboli výletníci či exkurzionisté se již dle názvu účastní cestovního ruchu bez přespání na jistém místě. Oproti tomu turisté mimo své běžné prostředí stráví alespoň jednu noc (Palatková, 2014, s. 11).

Samostatnou kategorií jsou tzv. **tranzitní návštěvníci**, jejichž součástí mohou být jak ti jednodenní, tak i turisté. Obecně lze říci, že zde spadají všichni návštěvníci, kteří během své cesty do cílové lokality či země udělají zastávku na určitém místě. Hamarnehová (2014, s. 11) ve své knize uvádí, že do této definice patří i letecké transfery.

V rámci základních pojmů nelze opomenout i další rozdělení návštěvníků, a to na rezidenty a nerezidenty.

Rezidentem je účastník jakékoliv národnosti, který navštěvuje stejnou zemi, jako je jeho rezidentská. Jednoduše řečeno se jedná o domácí návštěvníky, kterými jsou nejen obyvatelé svého státu, ale i cizí státní příslušníci, kteří v této zemi žijí (Zelenka, Pásková, 2012, s. 493).

Nerezident je logicky opak domácího návštěvníka, takže česky řečeno zahraniční návštěvník. Navštěvuje jinou zemi než tu, ve které žije (Zelenka, Pásková, 2012, s. 636).

Soubor odvětví s charakteristickými činnostmi pro cestovní ruch se nazývá **průmysl cestovního ruchu**. Mezi tyto činnosti patří hotelová zařízení, provoz restaurací, letecká doprava, maloobchod, kulturní a zábavní aktivity, pronájem dopravních prostředků, rekreační střediska, cestovní kanceláře a průvodcovské služby, informační kanceláře a jiné. V podstatě je to jakákoliv aktivita, při které se účastník cestovního ruchu přímo setkává s poskytovatelem/zprostředkovatelem turismu (Palatková, Zichová, 2014, s. 108).

Průmysl cestovního ruchu je často součástí širšího pojmu, kterým je **ekonomika cestovního ruchu**. Pod ni spadají navazující sektory, jejichž cílem je dodání zboží a služeb potřebných právě pro průmysl cestovního ruchu. Tato související odvětví jsou obvykle vyvolána poptávkou cestovního ruchu jako např. stavebnictví, výrobci a dodavatelé dopravních prostředků, energie, potravin, surovin, paliv, veřejná správa, bezpečnost, prodej cestovních potřeb, služby v hotelu atd. (Palatková, Zichová, 2014, s. 108). Ekonomiku cestovního ruchu je možné přidat obecně do skupiny v rámci světové ekonomiky. Ale i tento koncept je podle Hamarnehové (2014, s. 12) nutný chápat ve dvou rovinách, a to, že se jedná o vědní disciplínu snažící se na základě vědomostí všeobecné ekonomické teorie najít a vysvětlit tendence ve vývoji světového hospodářství. Z druhé roviny je světová ekonomika chápána jako realita neboli předmět zkoumání či věda, jako byla popsána v první rovině. Z tohoto pohledu je ekonomika popsána jako vnitřně propojený soubor národních ekonomik a vztahů mezi nimi.

3.2 Typologie cestovního ruchu

Typologie/klasifikace nebo také rozdělení cestovního ruchu má za úkol nějaké bližší vymezení a rozčleňuje a identifikuje tento pojem podle určitých znaků (Kotíková, Schwartzhoffová, 2017, s. 12). Obecně lze říci, že cestovní ruch je možné rozdělit podle různých kategorií. Nutné je podotknout, že se jednotlivé typy prolínají a samostatně v čisté podobě vůbec neexistují (Palatková, Zichová, 2014, s. 19).

3.2.1 Členění z geografického hlediska

Za základní členění se považují geografické hlediska, podle kterých se jedná o domácí cestovní ruch a zahraniční cestovní ruch. Druhý zmíněný bod se ještě následně dělí na příjezdový a výjezdový cestovních ruch. Je ještě nezbytné zmínit, že toto členění vychází ze Světové organizace cestovního ruchu. Už jak název napovídá, toto hledisko se zabývá prostorem. Pokud hovoříme o domácím cestovním ruchu, jedná se o omezené území jednoho státu čili pohyb a pobyt obyvatel jistého státu v rámci jeho území, aniž by došlo k překročení státní hranice. Pokud obyvatelé míří na cílové místo nacházející se mimo jejich území, jedná se o zahraniční cestovní ruch. Z toho vyplývá, že dochází k překročení státních hranice (Kotíková, Schwartzhoffová, 2017, s. 13-14). U zahraničního cestovního ruchu poté dochází k dělení na příjezdových cestovních ruch, kdy se jedná o příjezd a pobyt zahraničních účastníků do dané oblasti státu. Protikladem je výjezdový cestovní ruch, kde logicky obyvatelé určitého státu jezdí do zahraničí. Autorky Halina Kotíková a Eva Schwartzhoffová (2017, s. 14) ve své knize představují obrázek, kde se toto členění zároveň prolíná s další klasifikací cestovního ruchu zahrnující následné položky:

- národní cestovní ruch: domácí cestovní ruch + výjezdový cestovní ruch,
- vnitřní cestovní ruch: domácí cestovní ruch + příjezdový cestovní ruch,
- mezinárodní cestovní ruch: příjezdových cestovních ruch + výjezdových cestovních ruch.

Jak je možné si všimnout, pokaždé se jedná o kombinaci geografického členění. Další rozdělení už nejsou tak zcela jasná, proto zde jsou vybrána tak nejčastěji zmiňovaná.

3.2.2 Podle účelu cesty

V první řadě se jedná o cestovní ruch za účelem trávení volného času, cestovní ruch v rámci obchodních a služebních cest a návštěvy příbuzných a známých. Kotíková se Schwartzhoffovou (2017, s. 15-16) u posledního bodu uvádí, že: „Návštěvy příbuzných a

známých patří mezi nejstarší motivy cestování, jsou významnou součástí cestovního ruchu i dnes. Návštěvy příbuzných a známých mohou být charakterizovány jako motiv cesty, ale často také jako způsob ubytování.“ Světová organizace cestovního ruchu v rámci této typologie představuje dva motivy spadající pod tuto oblast, a to osobní a obchod s profesními motivy. Především pod osobní motivy spadá široké spektrum okruhů jako:

- dovolená, volný čas a rekreace,
- zmiňované návštěvy příbuzných a známých,
- vzdělávání,
- zdraví a zdravotní péče,
- náboženství a poutnictví,
- nákupy,
- tranzit a ostatní.

3.2.3 Podle motivu účasti na cestovním ruchu

Toto slovní spojení není ve všech zemích jednoznačné a je možné najít několik synonym podle toho, jak jsou tyto motivy chápány. Zde je představeno rozčlenění uváděné v české literatuře:

- rekreační cestovní ruch
- kulturně poznávací cestovní ruch
- lázeňsko-léčebných cestovní ruch
- sportovně-turistický cestovní ruch
- náboženský cestovní ruch
- obchodní cestovní ruch.

Toto jsou pouze ty nezákladnější motivy, ke kterým je možné přiřadit i ne úplně tradiční druhy jako je např. kulinařský nebo dobrodružný cestovní ruch (Kotíková, Schwartzhoffová, 2017, s. 15-16).

3.2.4 Podle převažujícího místa pobytu

V této kategorii se rozlišuje vcelku větší počet forem. Pokud lidé celou dobu zůstávají ve městě, aby si z něho „vychutnali“ celkový zážitek bez ohledu na to, jestli tento pobyt bude spojený s noclehem nebo bez, jedná se o městský cestovní ruch. V tomto případě existuje hned několik motivů k návštěvě, a to buď turistika, mezi kterou se řadí kulturní, vzdělávací, nákupní, zdravotní cestovní ruch a návštěva příbuzných, nebo pracovní povinnosti jako služební, obchodní a kongresový cestovní ruch. Také záleží na tom, jak dlouho se návštěvníci v konkrétním městě zdrží. V tomto případě lze hovořit o výletním nebo pobytovém cestovním ruchu. Cílem je ve většině případů poznávání slavných a historických pamětihodností, architektonických, výtvarných a uměleckých děl, ale také seznámení se s místními obyvateli, jejich zvyky a s celkovým životem v daném místě. Z druhé strany je to i velká příležitost pro samotná města předvést se nejen mezi místními, ale i cizinci, prezentovat to nejlepší, co mohou, a popřípadě zapojit se i do různých událostí. Aby docházelo k co největšímu rozvoji, je zpravidla potřeba splnění několika předpokladů, jako je: dopravní dostupnost, kulturní infrastruktura, stravovací a ubytovací možnosti, nákupní příležitosti nebo organizování kulturních, sportovních a obchodních akcí. Ruku v ruce s těmito předpoklady obvykle dochází k výstavbě parkovacích míst, budování pěších a relaxačních zón (někdy mohou nabízet originální vzhled), rekonstrukcím historických staveb pro využití v cestovním ruchu, stanovení provozní doby muzeí, galerií, památek a obchodů. Svou roli tu také hraje zřízení turistického informačního centra, které má za úkol poskytnout návštěvníkům kvalitní průvodcovské služby a spoustu důležitých informací. Taková kancelář by měla být přístupná nejen přes den, ale i ve večerních hodinách, o víkendech a během volných dnů (Hesková, 2011, s. 30).

Příměstský cestovní ruch nebo také příměstská rekreace se často souvisí s rozvojem urbanizace a možností výkonů rekreačních aktivit v zázemí větších měst. Tento pobyt může být přímo ve městě (vnitroměstská rekreace) nebo v jeho nejbližším okolí (příměstská rekreace). Příměstský cestovní ruch se většinou plánuje krátkodobě v horizontu půl až jednoho dne nebo víkendu spojeného s noclehem. Typická je i malá vzdálenost mezi bydlištěm a místem setrvání (Šauer, Vystoupil, Holešinská a kolektiv, 2015, s. 152).

Někdy se označuje, že se jedná o alternativu tzv. druhého bydlení, a to právě v ten moment, kdy se místo využívá na krátkou dobu i v pracovních dnech (Hesková, 2011, s. 30).

Další představitel tohoto členění se nazývá venkovský cestovní ruch a jeho určité zaměření (vesnický turismus, agroturismus, chataření, chalupaření) spojené s poznáváním a pobytem

ve venkovském prostředí, čemuž někteří autoři přezdívali tzv. zelený turismus. Kromě blízkého kontaktu s přírodou bývá často propojen i se zapojením do určitých pracovních aktivit spojených s poznáváním a pobytem (Palatková, Zichová, 2014, s. 23-24). Na venkovské prostředí navazuje v poslední době čím dál víc rozvíjející se trend s názvem agroturistika, která nabízí tzv. pobyty na farmách respektive v zemědělském hospodářství. Stejně jako obecně venkov se vyznačuje návratem k přírodě, ale zároveň poskytuje netradiční zážitky spojené s poznáváním života na farmě a se zkoušením všemožných prací, ať už s rostlinami, zvířaty, náradím atd. Lidé se tak mohou zúčastnit klasických činností provozujících se na statku jako je sběr ovoce, zeleniny a lesních plodů, dojení, sečení a sušení sena, výroba sýrů a másla, celková sklizeň plodin aj. Pro agroturistiku je i typické, že si uchovává svá řemesla a tradice, aby nezůstaly zapomenuty, a pro cizince se může jednat o atraktivní zpestření pobytu. Mluvíme tady např. o vyšívání, hrnčířství, řezbářství, hudbě, tanci, pořádání lidových slavností, přípravě tradičních kulinářských pokrmů atd. Zároveň bývá v rámci aktivní dovolené připravena široká škála pestrých možností sportovně-rekreačního rázu jako jízda na koni, rybářství, lovení apod. Lze říci, že se agroturistika řadí mezi udržitelný cestovní ruch (Hesková, 2011, s. 30-31).

Samostatnou kategorií cestovního ruchu podle převažujícího místa pobytu je ekoagroturistika. „*Ekoagroturistika je forma agroturistiky na ekologicky hospodařících farmách.*“ Hlavním znakem je, že taková farma při své rostlinné a živočišné výrobě nepoužívá žádné průmyslově vyráběné chemikálie, hnojiva, umělá barviva, hormonální a konzervační přípravky. „*Produkty ekologického zemědělství se přísně kontrolují, a když splňují národní, resp. mezinárodní standardy, mohou používat ochrannou známku bio.*“ (Hesková, 2011, s. 31).

K horskému a vysokohorskému cestovnímu ruchu se vážou aktivity spojené s pobytem ve vyhovujícím přírodním prostředí horských a vysokohorských středisek cestovního ruchu. Tato forma zpravidla souvisí s výkonem různých sportovních činností, ať je to v létě pěší, horská a vysokohorská turistika nebo horolezectví a v zimě lyžování, snowboarding či sáňkování. Jako ubytování slouží zejména horské hotely, chaty a boudy, které se nachází v hůře dostupném terénu a přístupné jsou například pomocí visuté lanovky. Pokud se turisté v dané lokalitě nacházejí poprvé a navíc se zde vyžaduje větší fyzická náročnost, je zde zpravidla zcela běžné využití služeb horských průvodců (Hesková, 2011, s. 31).

Opakem je pak přímořský cestovní ruch soustředěný do přímořských letovisek, kde se účastníci věnují také různým sportovně-rekreačním aktivitám, ale jiného rázu než je u

horského a vysokohorského cestovního ruchu. K těmto aktivitám patří plavání, koupání, opalování, respektive široká škála možných vodních sportů. Navečer a v nočních hodinách se poté více zaměřují na společensko-zábavné činnosti, kterých je také nepřehledné množství jako např. posezení s přáteli, tanec, hudba, zábava atd. (Hesková, 2011, s. 31).

3.2.5 Podle ročního období

Sezónnost cestovního ruchu je zapříčiněna na jedné straně klimatickými podmínkami a na druhé poptávkou ovlivňujícími faktory. Tzn., že např. v případě České republiky, vrcholí hlavní letní sezóna v červenci a srpnu. Důvodem jsou především letní prázdniny školou povinných dětí. Přitom nejvíce stálé počasí bývá už o měsíc dříve, čili v červnu. V zimě hlavní sezóna nastává na horách během vánočních svátků a Nového roku, významným termínem jsou dále i jarní prázdniny. Dosud se jednalo o sezónní charakter, ovšem celková klasifikace zahrnuje tyto typy:

- cestovní ruch sezónní (letní, zimní),
- cestovní ruch mimosezónní,
- cestovní ruch celoroční (Kotíková, Schwartzhoffová, 2017, s. 18).

3.2.6 Z hlediska dynamiky

Pobytový cestovní ruch, jak už název napovídá, se zaměřuje na osoby, které během svého pobytu zůstávají na jednom místě, kde se věnují svým rekreačním a kulturním aktivitám (Šauer, Vystoupil, Holešinská a kolektiv, 2015, s. 159).

Poznávací cestovní ruch nebo také putovní cestovní ruch může mít hvězdicovou nebo etapovou formu. Hvězdicové poznávání bývá spojené s pobytem na jednom místě, odkud se organizují výlety do blízkého, ale i vzdálenějšího okolí. Etapová forma představuje obvykle to, že se každý den mění místo pobytu a po trase se provádějí různé aktivity jako poznávání přírody, seznámení se s historií a obyvateli konkrétního státu, prozkoumávání jeho některého regionu nebo místa (Šauer, Vystoupil, Holešinská a kolektiv, 2015, s. 159).

3.2.7 Podle dopadu na platební bilanci státu

Toto členění se v současnosti už tolik nepoužívá, ale podle zdrojů ze starší literatury zde spadal zahraniční turismus rozdělený na aktivní cestovní ruch, nyní přejmenovaný na příjezdový cestovní ruch a pasivní cestovní ruch, respektive výjezdový cestovní ruch. V rámci platební bilance státu se zvyšuje strana aktiv pomocí příjmů z aktivního cestovního

ruch. Navýšení pasiv zase nastává při vynaložení nákladů u realizace pasivního cestovního ruchu (Kotíková, Schwartzhoffová, 2017, s. 15).

3.2.8 Podle délky trvání

Následující členění je uvedeno podle Palatkové a Zichové (2014, s. 23).

- jednodenní – uskutečnění není delší než 24 hodin, tzn. bez přenocování na cizím místě
- krátkodobý – jeho rozmezí na počítá na 1-3 noci, řadí se zde i víkendy
- dlouhodobý – 4 a více nocí, ale jeho omezení z pohledu domácího cestovního ruchu je limitováno délkou 6 měsíců a u mezinárodního cestovního ruchu na 1 rokem

3.2.9 Podle způsobu zajištění služeb

V takovém případě se sám účastník rozhoduje, zda vše okolo cestování, jako program a služby, si zajistí sám, anebo využije některou z možností jako cestovní kancelář, cestovní agenturu nebo jinou organizaci. Jednoduše řečeno se cestovní ruch dělí na:

- organizovaný – pomoc jiných zprostředkovatelských subjektů
- neorganizovaný – samostatné zajišťování všeho potřebného, ale nevylučuje se možnost nákupu jednotlivých služeb u zprostředkovatele (Palatková, Zichová, 2014, s. 22)

3.2.10 Podle věku účastníků

Každá věková kategorie má své vlastní potřeby a priority, na základě kterých má ve výsledku jiné spotřební chování.

- cestovní ruch dětí: do 15 let, který se uskutečňuje pod dozorem odpovědné dospělé osoby (školní výlety, prázdninové tábory, školy v přírodě, sportovní soustředění,...)
- cestovní ruch mládeže: 16-24 let, osoby cestující samostatně, kteří ještě nemají své vlastní rodiny
- cestovní ruch rodin s dětmi: podobný jako turismus dětí s rozdílem, že se cestuje v rámci své rodiny a ne individuálně nebo skupinově a v častých případech je tomuto druhu přizpůsobena i struktura služeb
- cestovní ruch osob v produktivním věku: skupina, která je ze všech ostatních kategorií nejméně stejnorodá a není tu moc společných charakteristických rysů, nejčastěji jde o osoby cestující bez dětí s relativním dostatkem volného času i disponibilních prostředků

- cestovní ruch seniorů: obyvatelé v postproduktivním věku, v současné době je považována za perspektivní rostoucí segment (Palatková, Zichová, 2014, s. 22-23)

3.2.11 Podle počtu účastníků

- skupinový cestovní ruch
- individuální cestovní ruch

Už jak název napovídá, v tomto případě je stěžejní, kolik aktérů se zúčastní určité cesty. Důležité je tu rozlišit členění podle počtu účastníků a členění podle způsobu organizace cesty, protože i vlastní cestu si může člověk zajistit pomocí cestovní kanceláře nebo jiných subjektů (Kotíková, Schwartzhoffová, 2017, s. 17).

3.2.12 Podle použitého dopravního prostředku

Svou roli při rozlišení cestovního ruchu má i primární použití určitého dopravního prostředku.

Motorizovaný cestovní ruch je spojen s využitím přepravy motorovým dopravním prostředkem, kdy se nejčastěji jedná o osobní auto, dále může jít i o použití motocyklu. V běžné řeči se tato forma nazývá mototuristika. Tento druh je následně charakterizován jako nezávislý na hromadné osobní dopravě a rychlý k přemísťování z místa na místo. Člověk si cestování organizuje sám s použitím vlastního nebo pronajatého dopravního prostředku. Pod tuto kategorii spadá i karavanning řešící především rychlou přepravu včetně poskytnutí ubytování v místě pobytu. S tímto následně souvisí i autokemping, kde může majitel karavanu mít svůj obytný přívěs natrvalo umístěný a využívat ho jako svou rekreační chatu (Šauer, Vystoupil, Holešinská a kolektiv, 2015, s. 159).

Osobní auta a motorová vozidla nejsou jediné prostředky patřící pod motorizovaný cestovní ruch. Je zde nutné zahrnout i autobusovou (neboli autokarovou) dopravu, která je organizována na objednávku skupiny, buď od kolektivu zájemců, nebo organizátorů autobusových zájezdů (Hesková, 2011, s. 32).

Železniční cestovní ruch funguje na bázi cestování železnicí, který organizuje dopravce. Součástí přepravy jsou i stravovací služby umístěné ve vyhrazených vozech (restaurační/bufetové) nebo přímo ubytovací služby jakými jsou lehátkové a spací vozy. V jednotlivých stanicích nacházejících se po trase vlaku cestující vystupují a mohou následně navštívit okolí (Šauer, Vystoupil, Holešinská a kolektiv, 2015, s. 158).

U leteckého cestovního ruchu obvykle dochází ke kombinaci s dalšími druhy dopravy a poskytovateli služeb, kteří nabízejí kompletní služby v průběhu cest na větší vzdálenosti. V současnosti se letecká doprava považuje za nejrychlejší způsob přepravy, zejména pokud se jedná o velkou vzdálenost. Využívají se jak pravidelné, tak i nepravidelné tzv. charterové lety. K tomuto odvětví se řadí i malá dopravní letadla využívaná hlavně pro vyhlídkové panoramatické lety, které se obvykle pořádají nad významnými atraktivitami, např. vodopády, městy, vulkány (Šauer, Vystoupil, Holešinská a kolektiv, 2015, s. 159).

Pokud mluvíme o lodním cestovním ruchu, jedná se o propojení cestování s pobytem na říční či mořské lodi nebo jachtě. Může se jednat buď o linkový, nebo rekreační dopravní prostředek. Existuje zde několik typů, které od sebe rozeznávají jednotlivé druhy plavby. Podle Heskové (2011, s. 33) se tyto druhy rozdělují na výletní krátké plavby mezi přístavy na moři nebo řekách, plavby na více dní s dopředu stanovenou trasou spojenou s návštěvou atraktivních cílových míst na pobřeží i ve vnitrozemí, léčebné námořní plavby zaměřující se na léčení a odpočinek na moři (včetně lékařské vyšetření), školní plavby s rozšířením školního vzdělání nebo plavby spojené s podmořskou turistikou jako potápění a plavby ponorkou. Lze říci, že cestování lodí je velmi atraktivní, protože člověk přichází do styku s mořem a vstřebává jeho léčivé účinky na lidský organismus.

3.3 Regionální organizace

Hlavním cílem těchto organizací je přilákat turisty do daných geografických regionů. Celosvětově je možné najít hned několik druhů regionálních asociací sdružujících státy nebo okresy, mezi které se řadí např. Travel South USA (propagace cestování do jižních států), PATA (tichomořský region) atd. Co se týká České republiky, tak i tady existuje mnoho regionálních sdružení cestovního ruchu, které mají za úkol dostávat do povědomí turistů daný region jako např. Krkonoše, Jeseníky či Slovácko nebo jistá odvětví, kde nejčastějším příkladem může být lázeňství. Ve většině případů se jedná o profesionálně organizovaná zájmová sdružení v daném regionu podporující aktivity a projekty zaměřené na podporu cestovního ruchu. Příkladem může být Český svaz ochránců přírody nebo Obecně prospěšná společnost České Švýcarsko, které se řadí mezi nestátní neziskové organizace. Dalším typem mohou být i dobrovolné organizace jako je např. Klub železničních cestovatelů (Goeldner, Brent Ritchie, 2014, s. 99).

3.4 Cestovní ruch v České republice

Cestovní ruch v České republice je možné definovat jako jednu z nejdynamičtěji se rozvíjející oblast, která je velmi významná a nepostradatelná pro regionální rozvoj nejen ve všech našich regionech, ale i v celé ekonomice (Ministerstvo pro místní rozvoj, 2006, s. 57).

V ČR cestovní ruch spadá pod Ministerstvo pro místní rozvoj, kde je organizačně začleněn pod sekci regionální politiky (Hesková, 2011, s. 54).

To má jako podstatný cíl využít legislativní nástroje pro vytvoření správných podmínek pro rozkvět turismu, pomocí přesných pravidel zajistit lepší ochranu spotřebitele a stanovit pravidla pro činnosti cestovních kanceláří a agentur. Zároveň se ministerstvo aktivně zapojuje do fungování mezinárodních organizací a svou aktivitu následně představuje na odborných zasedáních a veletrzích cestovního ruchu. Naopak je Česká republika jako atraktivní turistická destinace pravidelně prezentována v zahraničí i na domácí půdě prostřednictvím České centrály cestovního ruchu neboli CzechTourism. Pro většinu projektů přispívajících k všeobecnému rozvoji cestovního ruchu ministerstvo využívá peníze ze strukturálních fondů Evropské unie (Cestovní ruch, © 2021b).

Cestovní ruch může být financován ze dvou pohledů v rámci konkrétních sektorů, kterými jsou soukromý a veřejný. Soukromý sektor zastupují podnikatelské investice do infrastruktury a služeb související s tímto odvětvím, jejímž cílem je zvýšení nabídky a kvality poskytovaných služeb a úrovně infrastruktury v určitém území či destinaci. Jedná se např. o výstavbu stravovacích nebo ubytovacích zařízení. Všechny tyto činnosti napomáhají k vyšší návštěvnosti a příjmům z utracených finančních prostředků hostů, které následně podnikatelské osoby mohou znovu investovat na podporu turismu.

Ve veřejném sektoru existují 2 způsoby zdrojů financování, kterými jsou fondy Evropské unie, z nichž je možné čerpat peněžní prostředky (např. Evropský fond pro regionální rozvoj) a podpora ze státního rozpočtu „národního financování“ pomocí národních programů, kde se řadí např. Národní program podpory cestovního ruchu v regionech nebo krajských dotací. V případě takových dotací určuje kraj jako územní samosprávný celek, kolik peněz vynaloží pro jeho podporu v této oblasti (Ministerstvo pro místní rozvoj, 2019, s. 3).

Z hlediska atraktivity je možné o České republice říct, že nabízí velké množství míst, ať už se jedná o historickou, přírodní nebo kulturní oblast. Výhodou také je, že její poloha se nachází ve středu Evropy a poskytuje vysoký počet kulturních a přírodních podmínek, což se jeví jako jeden dobrý předpoklad pro rozvoj cestovního ruchu. Pro rozvoj turismu je

klíčové i to, že díky velkému množství historických, kulturních a technických památek, mezi kterými je i několik zapsaných do seznamu UNESCO, přichází potenciál pro výrobu nových produktů městského, cestovního ruchu, kultury, sportovní turistiky a cykloturistiky atd. Špatně na tom není ani místní venkovská turistika jako agroturistika či ekoturistika se svými výrobky. Nelze také opomenout, že se zde nachází velmi hustá a dobře značená síť vzájemně propojených turistických stezek a tras, co se ve výsledku bere za velké pozitivum. Významnou oblastí místního cestovního ruchu je i odvětví lázeňství. K nejznámějším a nejvíce navštěvovaným lázeňským městům a obcím se řadí Karlovy Vary, Mariánské Lázně, Františkovy Lázně (většinou tzv. lázeňský trojúhelník), Poděbrady a Luhačovice. Tady kromě místní klientely je velmi podstatná i ta zahraniční, která zde tráví delší dobu (Ministerstvo pro místní rozvoj České republiky, 2006, s. 58).

3.5 Cestovní ruch v zahraničí

Pro spoustu států cestovní ruch představuje významný sektor ekonomiky a na všech činnostech souvisejících s turismem se každoročně podílí velká část světové populace (Drobná, Morávková, 2010, s. 21).

Cestovní ruch se ve světě neustále rozšiřuje, protože se neustále zvyšuje počet i destinací, které se tomuto odvětví otevírají a investují do něj. Autorky Kotíková a Schwartzhoffová (2017, s. 21) dále doplňují, že díky jeho neustálému vývoji se turismus stává hlavní pohonnou silou společenského a hospodářského rozvoje pomocí vytváření pracovních míst a podnikatelského prostředí, příjmu z vývozu a rozvoje infrastruktury.

V rámci světa se může cestovní ruch považovat i jako za jeden z prostředků pro snadnější dorozumění mezi návštěvníky dané destinace a jejími rezidenty, který přispívá a udržuje dobré vztahy mezi národy. Zároveň (a nejen v oblasti turismu) může pomoci k budování sociokulturního pilíře udržitelného rozvoje. Samozřejmě, ale jako každé odvětví má i svou stinnou stránku, která se tu projevuje negativním působením cestovního ruchu v sociokulturní oblasti spojené s několika okolnostmi. Jedná o střetávání rozdílných kultur, což může vést v pozitivním smyslu k obohacení sociokulturního prostředí navštívené země ale naopak také k jeho znehodnocení. Každý vliv může působit pozitivně, ale i negativně, a i když se tu píše o vzájemném porozumění mezi návštěvníky a rezidenty, ve skutečnosti může turismus mezi těmito subjekty představovat kontroverzní téma (Palatková, 2014, s. 13).

Palatková (2014, s. 103-104) uvádí, že mezinárodní turismus se dále může podle Světové organizace cestovního ruchu rozdělit na pět hlavních regionů s 18 subregiony a jednotlivými zeměmi/teritoriemi. Rozdělení regionů je následující: Evropa, Ameriky (Severní, Jižní, Střední), Asijsko-pacifický region, Afrika a Střední východ. Region Evropa je považován za nejvýznamnější region světového turismu, jehož území se rozkládá od západního pobřeží po Kamčatku. Mluví se o něm jako o heterogenním, nejrobustnějším ze všech ostatních z pohledu mezinárodních příjezdů a výjezdů a příjmů a výdajů. Oproti tomu má Evropa nejnižší dynamiku růstu mezinárodního turismu. Asijsko-pacifický region zahrnuje území od Iráku-Írán-Afgánistán,-Mongolsko-Japonsko a dále směrem na jih po Austrálii. Na rozdíl od Evropy je tento region vysoce dynamický z pohledu růstu. Region Ameriky zahrnuje všechny její části od severu přes střed po jih. Dohromady s Asijsko-pacifickým regionem se řadí k druhým nejvýznamnějším regionům s podílením se na mezinárodním cestovním ruchu. Region Afrika se nachází na africkém kontinentu a mezi jeho hlavní znaky patří poměrně vysoké tempo růstu dohromady s vyšší mírou nestability (především politická), která spolu s dalšími faktory zabraňuje rozvoji turismu a využití jeho primárního potenciálu. Mezi tyto faktory se řadí např. chudoba, hladomory, přístup k pitné vodě aj. Posledním regionem je Střední východ, pod něhož spadají státy jako Spojené arabské emiráty, Saudská Arábie, Kuvajt, Palestina, Jemen, Sýrie, Libanon, Egypt, Libye a další. I když poslední zmiňované státy čili Egypt a Libye se nacházejí v Africe, tak podle metodiky pokynu byly zařazeny zde. Tento region má vysoké tempo přírůstků z pohledu mezinárodních příjezdů a příjmů. V nejvýznamnějších státech, jako jsou třeba Spojené Arabské Emiráty, se projevuje silná podpora příjezdového turismu, ať už se jedná o volnočasový typ nebo obchodního rázu, protože každá tato složka představuje ekonomický potenciál budoucnosti i v případě, že by došlo k úbytku nebo celkovému vyčerpání surovinového bohatství, který je ropa.

3.5.1 Světová organizace cestovního ruchu

Co se týká organizací zabývajících se cestovním ruchem, tak stejně jako v České republice i globálně ve světě jich je hned několik. Za nejpodstatnější je považována Světová organizace cestovního ruchu (zkráceně UNWTO). Jedná se o vládní agenturu OSN odpovědnou za prosazování zodpovědného, udržitelného cestovního ruchu, který bude dostupný pro všechny občany. Tato mezinárodní organizace propaguje turismus jako tažnou sílu hospodářského růstu, rozvoje a šetrnosti k životnímu prostředí a jeho ochraně. Zároveň poskytuje v této oblasti možnost vedoucího postavení a především podporu při prosazování znalostních a turistických politik v rámci všech zemí. V současné době sdružuje 159 členů

zahrnující i ČR, 6 připojených členů, 2 pozorovatele a přes 500 přidružených členů (About us, © 2021).

Sídlí v Madridu a nejvyšší orgán, kterým je valná hromada, se schází každé 2 roky. Dalším důležitým orgánem je výkonná rada, která řídí činnost organizace v meziobdobí zasedání valné hromady a zároveň má i funkci nejvyššího exekutivního orgánu. Výkonnou radu tvoří příslušníci z řádných členů. Poslední složkou jsou regionální komise vystupující jako pomocné orgány valné hromady. UNWTO vydává několik publikací a v knižní podobě zveřejňuje i výsledků různých výzkumů. Další její činností je realizace několika programů věnující se různé specializaci jako destinační management, udržitelný cestovní ruch, trendy na trhu atd. (Zelenka, Pásková, 2012, s. 676-677).

II. PRAKTICKÁ ČÁST

4 CHARAKTERISTIKA MIKROREGIONU LUHAČOVSKÉ ZÁLESÍ

Mikroregion Luhačovské Zálesí se nachází ve Zlínském kraji. Jedná se o svazek obcí založený na základě smlouvy ze dne 30. 11. 1999 v Luhačovicích. Obecně tento svazek vznikl podle zákona č. 128/2000 Sb. o obcích (Mikroregion Luhačovské Zálesí, 2017). V současnosti se skládá z 24 obcí rozložených na celkovém území 248,54 km² a dohromady má přes 25 tisíc obyvatel. (Mikroregion Luhačovské Zálesí, © 2021).

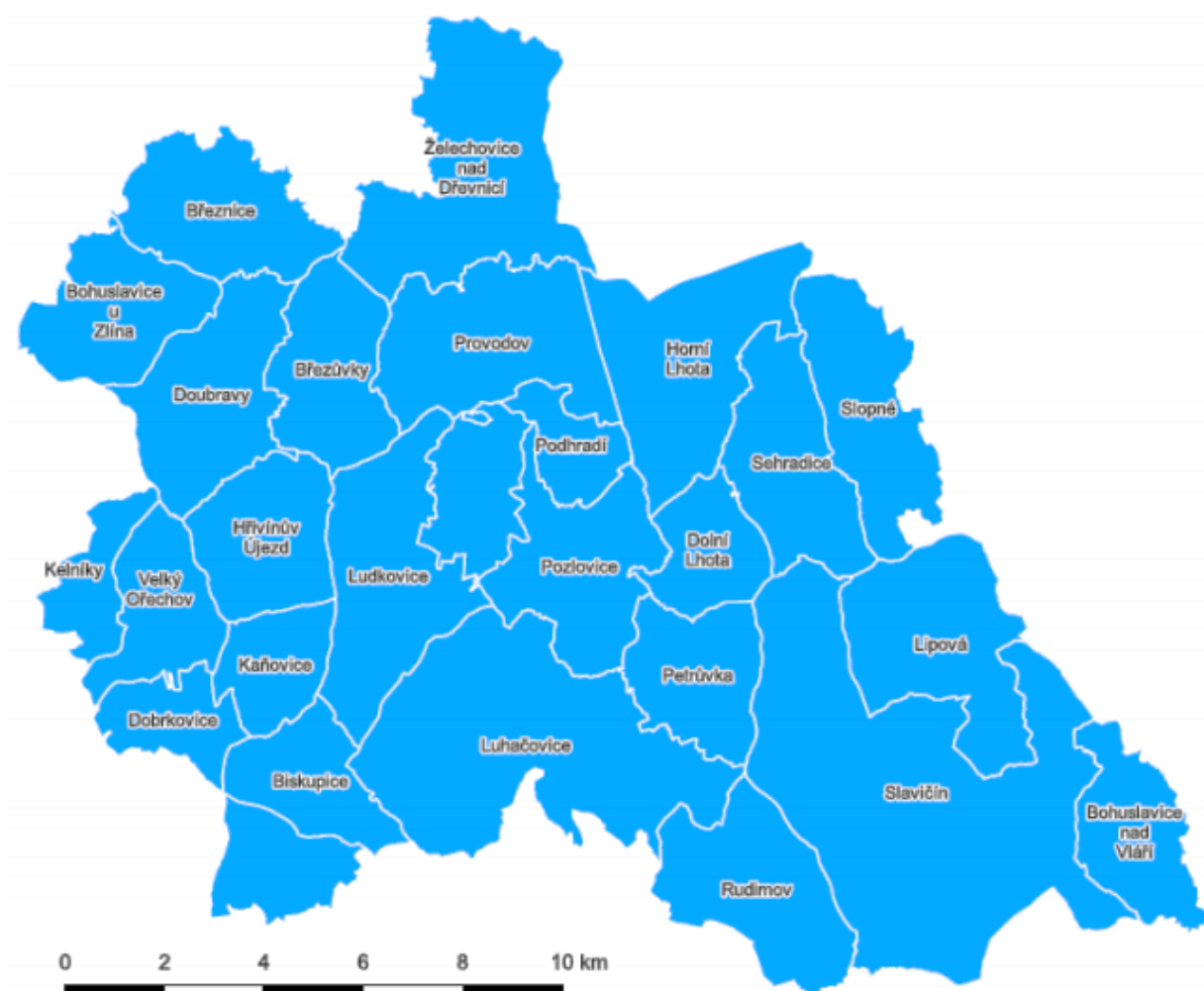
Z názvu je zřejmé, že se jedná o oblast v okolí lázeňského města Luhačovice, která se nachází na hranicích Valašska, Slovácka a Hané. Takové vymezení je možné z etnografického hlediska považovat za klasickou přechodovou oblast, kde dochází ke střetu prvků lidové kultury horského typu (typické pro Valašsko) s vlivy nížinných oblastí Slovácka a Hané. Na základě takového propojení vznikla zajímavá lidová kultura s osobitými rysy, díky které se Luhačovské Zálesí odlišuje od jiných etnografických oblastí a představuje region svým nezapomenutelným rázem (Mikroregion Luhačovské Zálesí, © 2021).

Území se nachází ve Zlínském kraji, konkrétně v jeho jihovýchodní části na pomezí hranic České a Slovenské republiky a sousedí také s dalšími mikroregiony nebo oblastmi, přesněji řečeno se jedná o mikroregiony Jižní Valašsko a Ploština na východě, Uherskobrodsko a Bojkovsko na jihu, mikroregion Za Moravů na západě, na severu se Zlínskem a v severovýchodní části s Vizovickem. Za hlavní centrum je považováno lázeňské město Luhačovice nabízející pestrou škálu možností pro trávení volného času. Kromě samotných lázní se jedná především o architekturu Dušana Jurkoviče nebo bohatý a rozmanitý kulturní program. Za největší město mikroregionu je považován Slavičín. Svou popularitu dále získává čím dál více také městy Pozlovice, který volně navazuje na luhačovskou lázeňskou zónu především proto, že se na jeho území nachází Luhačovická přehrada. Tato významná vodní nádrž představuje pro řadu návštěvníků výběr k provozování vodních, rekreačních a sportovních činností. Zahrnout se tu ovšem mohou všechny zbylé obce, které svou zachovalou vesnickou architekturou a lidovými tradicemi dohromady vytváří rozmanitý charakter mikroregionu (Mikroregion Luhačovské Zálesí, 2008, s. 1).

Zde je seznam všech 24 obcí, které spadají pod mikroregion Luhačovské Zálesí:

- Biskupice
- Bohuslavice nad Vlárí

- Bohuslavice u Zlína
- Březnice
- Březůvky
- Dobrkovice
- Dolní Lhota
- Doubravy
- Horní Lhota
- Hřivínův Újezd
- Kaňovice
- Kelníky
- Ludkovice
- Luhačovice
- Petrůvka
- Podhradí
- Pozlovice
- Provodov
- Rudimov
- Sehradice
- Slavičín
- Slopné
- Velký Ořechov
- Želechovice nad Dřevnicí (Obce, © 2021)



Obr. 1 Mapa mikroregion Luhačovské Zálesí (MAS Luhačovské Zálesí, 2021)

Během konzultace s pracovníkem Luhačovského Zálesí, o. p. s. jsem se dozvěděla, že v současné době probíhá jednání ohledně připojení obce Lipová k mikroregionu.

4.1 Luhačovské Zálesí, o. p. s.

Mikroregion Luhačovské Zálesí je také zakladatelem obecně prospěšné společnosti Luhačovské Zálesí, o. p. s., která si klade za hlavní cíl prostřednictvím poskytnutí obecně prospěšných služeb zajistit rozvoj, obnovu a zlepšování životních podmínek v Luhačovském Zálesí. Tato organizace byla zapsána do rejstříku obecně prospěšných společností dne 29. června 2007.

Zde jsou vypsány přesněji všechny cíle podporující rozvoj mikroregionu:

- koordinace rozvoje regionu a jeho turistického potenciálu

- vytváření nových podob a příležitostí zaměřených na využití krajiny z pohledu turistiky a ekonomiky
- starostlivost o životní prostředí a celková péče o přírodu, ochrana přírodního a kulturního dědictví
- hodnocení, konzultace a identifikace projektů zabývajících se rozvojem regionu
- koordinace projektů a výrobků spadající s rozvojem
- služby při financování projektů k rozvoji Luhačovského Zálesí
- pozitivní prezentace regionu, jehož součástí je i výstavní, veletržní a publikační činnost
- podpora malého a středního podnikání v regionu
- výchova, vzdělávání a informování veřejnosti, dětí a mládeže v regionu (Co děláme, © 2021).

Luhačovské Zálesí, o. p. s. dlouhodobě spolupracuje s Místnou akčnou skupinou mikroregionu Teplička na několika úrovních jako je prostřednictvím mikroregionů, místních akčních skupin, jednotlivých obcí nebo manažerů a zástupců jednotlivých subjektů. Z pohledu cestovního ruchu spolupracují na vytváření různých projektů v odvětví turismu v příhraniční oblasti (Luhačovské Zálesí, o. p. s., 2015).

4.2 MAS Luhačovské Zálesí

Kromě mikroregionu Luhačovské Zálesí se na tomto území nachází ještě i MAS neboli Místní akční skupina stejného názvu. Tyto oba dva celky jsou si hodně podobné, ať už z hlediska území či předmětu činnosti. Jediným rozdílem je rozšíření působnosti mikroregionu je rozšířena o jednu obec více oproti MAS.

Místní akční skupina (zkráceně MAS) je tvořena svými partnery, kteří mají za úkol zastupovat veřejné a soukromé místní socioekonomické zájmy. Jednotliví partneři MAS jsou subjekty působící na vymezeném subregionálním území, pro které toto sdružení navrhuje a uskutečňuje Strategii komunitně vedeného místního rozvoje neboli „SCLLD“. Je nutné podotknout, že takové spolupráce je dobrovolná, protože MAS je otevřeným partnerstvím.

MAS Luhačovské Zálesí se zrodila v roce 2007 a v současnosti se skládá z 24 obcí. Hlavními členy jsou bezesporu konkrétní obce, ale dále jsou součástí i fyzické a právnické osoby, jak z veřejného, tak i ze soukromého sektoru. Všichni tito členové se následně podílejí na chodu

společnosti podle pravidel uvedených v Rámcové partnerské smlouvě. Taková vzájemná kooperace může následně přispívat ke komplexnímu rozvoji Luhačovského Zálesí se zaměřením na konkrétní budoucí představy, a to jakými možnostmi a prostředky toho dosáhnout. V současné době má Místní akční skupina 55 subjektů z regionu. Mezi povinné orgány sdružení patří plénum, programový výbor, výběrová komise a monitorovací výbor.

Stejně jako Luhačovské Zálesí, o. p. s. i MAS si klade své základní cíle, které přispějí k celkovému rozvoji regionu.

Jedná se o:

- přípravu a realizaci místní rozvojové strategie, pod kterou spadá i zajištění komunitně vedeného místního rozvoje (zkr. CLLD)
- výpis Výzev pro návrhy projektů
- hodnocení předložených projektů na základě dopředu schválených a zveřejněných kritérií
- výběr projektů pro přidělení dotace
- přehled a monitorování realizace projektů
- administrace a prezentace výstupů strategie
- zabezpečení správních a finančních záležitostí pro MAS (MAS Luhačovské Zálesí, © 2021).

Na webových stránkách Jižní Valašsko se z hlediska cestovního ruchu uvádí, že Luhačovské Zálesí představuje ideální místo pro každého turistu, lázeňského návštěvníka, rekreanta a cestovatele, protože se tu nachází příjemné skloubení rušného lázeňského centra a klidu nekonečných lesů a malebně upravených vesniček (Luhačovské Zálesí, © 2021).

4.3 Socioekonomická analýza mikroregionu

Tato kapitola představuje socioekonomickou analýzu mikroregionu Luhačovské Zálesí ve vybraných oblastech, rozebráno je tu především odvětví cestovního ruchu. V úvodu je ještě vhodné zmínit, že všechny tabulky a grafy zobrazují vývoj po rok 2020. V roce 2020 došlo ve spoustě ohledů vlivem pandemie koronaviru k výraznějším výkyvům oproti jiným rokům, například k určitému poklesu (turisté) nebo např. ke zvýšení uchazečů o práci. Většina dat a

informací byla čerpána z materiálů Luhačovského Zálesí poskytnutých od pracovníků z této oblasti.

4.3.1 Historie

Z historie je možné mikroregion přirovnat k seskupení obcí především z panství Uherský Brod, Luhačovice a Světlov. Tato oblast po roce 1848 byla v rámci spádovosti rozdělena do několika míst, a to do soudních okresů Valašské Klobouky a Vizovice, ale její většina náležela do soudního okresu Uherský Brod. V následujícím období v rozmezí let 1949 – 1960 Luhačovské Zálesí patřilo pod uherskobrodský, gottwaldovský a valašskokloboucký okres. V posledním roce, tedy v roce 1960 vznikl jeden velký okres Gottwaldov na základě správní reformy, který byl později přejmenován na Zlín. Po vzniku správních obvodů obcí s rozšířenou působností, respektive od roku 2003 pod Luhačovice spadá 15 obcí a pod Zlín 9.

První písemné zmínky ohledně nejstaršího středověkého osídlení oblasti je možné najít už v roce 1131 (resp. 1141), a to konkrétně o obcích Biskupice a Velký Ořechov na Uherskobrodsku. Od poloviny 13. do poloviny 14. století, kdy byly založeny další obce jako např. Slavičín, Slopné, Sehradice a Pozlovice, zde probíhala významná kolonizační vlna. Jednalo se především o českou kolonizační vlnu a zároveň v tomto období byla vytvořena strážní hradní soustava na hřebenu Vizovických vrchů skládající se z hradů od západu Rýsov, Starý Světlov a Sehrad. S koncem husitských válek došlo k zániku některých tehdejších usedlostí a několik vsí. (Opatovice, Březůvky atd.) Až v 16. století přišel ekonomický vzestup, který znamenal obnovení zpustlých vesnic jako zmiňované Březůvky a rozšíření rozvoje v chovu ovcí a koz neboli „valašského dobytka“, rybníkářství a pivovarnictví. 17. století, tedy především období baroka, znamenalo pro kraj rozkvět ohledně kulturního dění. Vzniklo velké množství architektonicky hodnotných budov. Tento čas byl významný zejména pro Pozlovice, kterým v roce 1758 udělila Marie Terezie tržní práva a Pozlovice se tak staly městečkem. Obecně v této době došlo také k rozvoji školství.

Luhačovské Zálesí se je možné z historického hlediska definovat jako zemědělský kraj zaměřený na dobytkařství, ovocnářství (zahrnující sušení ovoce a výrobu pálenky) a včelařství. Průmysl zde představovala např. výroba slivovice, borovičky a likéru Jelínek a synové, Pivečkova koželužna ve Slavičíně, která na začátku 20. století přešla na tovární výrobu a po 2. světové válce se rozšířila o továrnu na výrobu obuvi značky JAPIS (později Svit, dnes Prabos). Mezi další významné podniky se zařazují muniční továrna u Slavičina

(rozvoj strojírenské výroby), Bujárkův závod na výrobu součástek jízdních kol v Luhačovicích, cihelny ve Slavičíně a Biskupicích aj.

K rozvoji podnikání, tak tomu velmi přispěl rozvoj lázeňství v Luhačovicích. Zdejší prameny byly už v roce 1669 lékařsky zhodnoceny. S tím souvisel i vznik řady pracovních míst. Luhačovicím byl v roce 1936 udělen statut města a Slavičínu pak roku 1964 (Mikroregion Luhačovské Zálesí, © 2021).

4.3.2 Přírodní podmínky

Reliéf mikroregionu je silně ovlivněn svým umístěním mezi CHKO Bílé Karpaty a Přírodním parkem Vizovické vrchy. Hraniční osu mezi těmito oblastmi je možné propojit podle následujících obcí: Slopné, Sehradice, Pozlovice, Luhačovice, Kladná-Žilín. První zmíněná oblast čili Bílé Karpaty se nachází v jihovýchodní části teritoria s nejvyšším bodem na svém území, kterým je kóta Uhliska nacházející se směrem na východ blízko Sehradice. Bílé Karpaty spadají pod biosférickou rezervaci UNESCO. Druhá část Luhačovského Zálesí, se lokalizuje do Vizovických vrchů, kde její hlavní díl na tomto území je pojmenován Luhačovská vrchovina. I zde je možné určit jistou osu procházející Vizovickou vrchovinou, kterým je Klášťovský hřbet směřující od jihozápadu k severovýchodu. Nejvyšším vrcholem Zálesí je Komonec umístěný přímo nad obcí Podhradí.

Celkově je možné popsat území Luhačovského Zálesí jako relativně členité, kde pouze ve své západní části se více projevuje nížinným charakterem, a to podél řeky Štávnice. Obecně se však jedná spíše o hornatou oblast, která směrem na západ nabývá ploššího charakteru tvořeného především z odolných pískovců. Pokud jde o nerostné suroviny, tak se mikroregion řadí spíše k chudším oblastem na toto bohatství a za nejvýznamnější ložisko se považuje cihlářské v Biskupicích, které nabízí vápnité jílovce eocenního stáří, zvětraliny jílovců a svahové hlíny. Stavebním kamenem jsou pouze pískovce. Stejně na tom je, i pokud se týká množství podzemní vody, kde její nedostatek ovlivňují nepropustné horniny karpatské flyše. Vodní toky jsou tu krátké, což je typické pro Bílé Karpaty, ale naproti tomu se zde nachází vysoké množství minerálních pramenů. Tyto minerální prameny je možné rozdělit do dvou skupin. První skupinou jsou uhličitě vody, kde spadají vody uhličitě, hydrogenuhličitanochloridové, sodné, jodové, studené, hypotonické s přísadami bromu, železa, lithia, bária a kyseliny metaborité. Vznik těchto vod je spjat s procesy v třetihorách. Druhá skupina je charakterizována sirnými vodami obsahující hlavně sirovodík. S ohledem na nedostatek podzemních vod v této oblasti mají proto zásadní význam zdejší povrchové

vody sloužící jako zdroj pitné vody. Nejvýznamnější je Luhačovická přehrada na Horní Olšavě s plochou 40 ha, jejíž výstavba byla dokončena v roce 1930. Další nádrž Ludkovice byla vybudována na Ludkovickém potoce a její primární využití je pro vodárenské účely (Mikroregion Luhačovské Zálesí, © 2021).

4.3.3 Obyvatelstvo

Podle posledních informací má aktuálně mikroregion přes 25 tisíc obyvatel. Přesnější údaje budou známy až po zveřejnění výsledků ze sčítání lidu 2021.

U obyvatel je také možné zjistit, jaké je věkové složení v konkrétní obci. Taková data mohou poté přispět ke zjištění současné věkové struktury, což může pomoci rozvoji určitých odvětví ke spokojenosti všech obyvatel. Např. pokud je v obci větší počet osob ve věku 0-14 čili dětí, je potřebné zaměřit se na rozvoj základního vzdělání, aby děti nemusely jezdit do vzdálenějšího okolí.

Tab. 1 Počet obyvatel a jeho rozložení podle věku pro jednotlivé obce
(vlastní zpracování podle údajů ČSÚ)

Obec	Počet obyvatel celkem	Rozdělení podle věku (let)		
		0-14	15-64	65 a více
Biskupice	697	98	468	131
Bohuslavice nad Vláří	372	48	257	67
Bohuslavice u Zlína	764	128	481	155
Březnice	1 353	244	844	265
Březůvky	707	93	485	129
Dobrkovice	245	27	159	59
Dolní Lhota	664	120	434	110
Doubravy	588	117	378	93
Horní Lhota	587	109	392	86
Hřivínův Újezd	542	78	352	112
Kaňovice	276	39	183	54
Kelníky	152	18	102	32
Ludkovice	716	109	464	143
Luhačovice	5 077	721	3 175	1 181
Petrůvka	342	54	213	75
Podhradí	194	21	138	35
Pozlovice	1 244	203	777	264
Provodov	780	113	520	147
Rudimov	260	39	157	64
Sehradice	683	96	431	156
Slavičín	6 316	886	4 033	1 397
Slopné	574	95	368	111
Velký Ořečov	752	124	499	129
Želechovice nad Dřevnicí	1 851	245	1 187	419

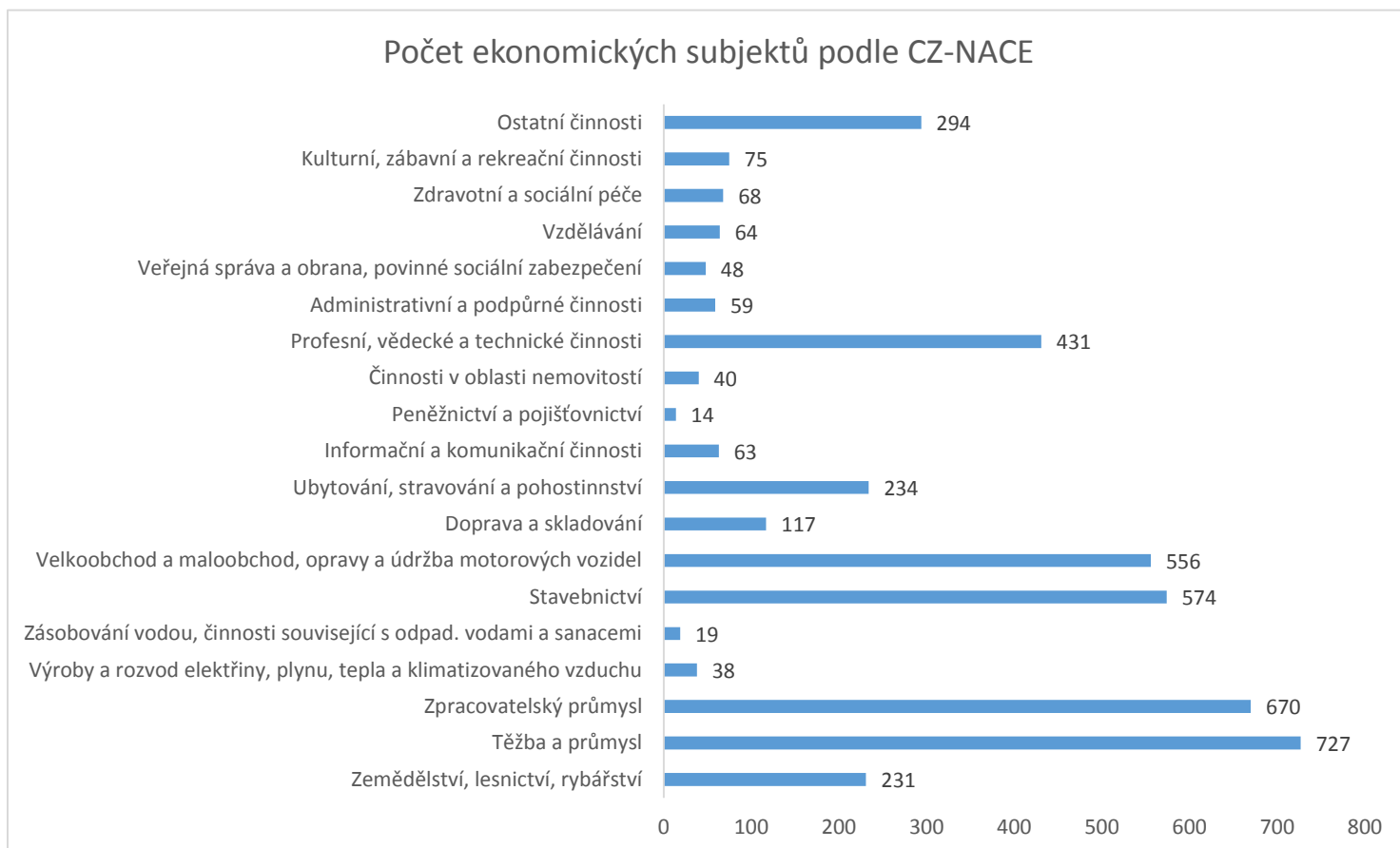
Tabulka vychází z údajů k datu 31. 12. 2020 a zobrazuje, kolik obyvatel mají dílčí obce a jaká je jejich věková struktura. Údaje pochází z Veřejné databáze Českého statistického úřadu, které byly následně upraveny do tabulky.

Nejvíce obyvatel mají města Slavičín, Luhačovice a městys Pozlovice, což není tolik překvapující, protože rozlohou se jedná o větší územní celky. Následují obce Březnice a Želechovice nad Dřevnicí, kde může být významným důvodem zejména blízkost Zlína, což představuje snadnou dojezdovou vzdálenost za prací a přitom trvalé bydlení na venkově mimo město. Naproti tomu nejmenší počet obyvatel mají Kelníky a Podhradí s podobnou rozlohou území, kde dohromady tento počet nepřesáhl 200.

Z pohledu věkového rozdělení není výjimkou, že nejvíce obyvatel má v každé obci kategorie osob 15-64 let, což představuje osoby v produktivním věku, které mohou žít sami v domácnosti, partnerství nebo se jedná o rodiny s dětmi. Od toho se odvíjí počet osob ve věku 0-14, což jsou děti, u kterých je možné při srovnání si všimnout, že v rámci každé obce se jedná spíše o menšinu. Podobně na tom jsou i občané v letech 65 a více, kterými jsou především důchodci, ale ve většině obcí trochu převládají nad nejmladší kategorií.

4.3.4 Hospodářství

Graf zobrazuje počet ekonomických subjektů dle klasifikace CZ-NACE, z pohledu, jaká odvětví se nachází v Luhačovském Zálesí k datu 30. 9. 2020. Údaje byly poskytnuty z interních zdrojů společnosti Luhačovské Zálesí, které byly následně převedeny do níže přiloženého grafu.



Obr. 2 Počet ekonomických subjektů z hlediska klasifikace CZ-NACE (Luhačovské Zálesí, o. p. s., vlastní zpracování)

Nejvíce ekonomických subjektů se nachází v odvětví těžby a průmyslu, pak ve zpracovatelském průmyslu a další převažující faktor mají stavebnictví s velkoobchodem a maloobchodem. V rámci průmyslu v mikroregionu sídlí např. firmy MEDIA MIX, s. r. o., ZÁLESÍ a. s., SmaltZlin, s. r. o., RONELT, Klimstav, s. r. o., Pešák, s. r. o., HYDRAULICS, s. r. o., SUZ – welding, s. r. o., ETV ELEKTRO ZLÍN, s. r. o., GELPO s. r. o., aj. Velkoobchod, maloobchod a potravinářskou výrobu představují společnosti např. HRUŠKA, BENEFIT, spol. s. r. o., EPOS spol. s. r. o., VINCENTKA a. s., CLIP Luhačovice, Podravka-Lagris, a. s. aj. Z pohledu cestovního ruchu představují významný podíl ekonomické subjekty zaměřující se na ubytování, stravování a pohostinství, a to

především díky vysoké návštěvnosti lázní Luhačovice, kde se nachází i největší počet těchto subjektů, ať už se jedná o ubytování nebo restaurační zařízení.

Další možné rozlišení u ekonomických subjektů je možné brát podle právní formy, čili jestli mluvíme o fyzické nebo právnické osobě a družstvu a následně třeba jak se rozdělují fyzické osoby, kde se řadí zemědělci či živnostníci.

Níže přiložená tabulka představuje jednotlivé počty ekonomických subjektů vybraných právních forem situovaných v dané oblasti. Zdrojem informací byl Český statistický úřad a zdejší údaje se vztahují k datu 31. 12. 2020. Jednotlivé položky se skládají z celkového počtu obchodních společností, kde dílčí kategorií tvoří akciové společnosti, jelikož obecně lze říci, že se jedná o určitou vyšší úroveň společnosti typickou pro rozvinutější trhy. Mezi fyzické osoby jsou zařazeni soukromí podnikatelé, kteří podnikají na základě živnostenského rejstříku nebo podnikající dle jiných zákonů (např. OSVČ) a zemědělci. Samostatnou skupinou je počet družstev.

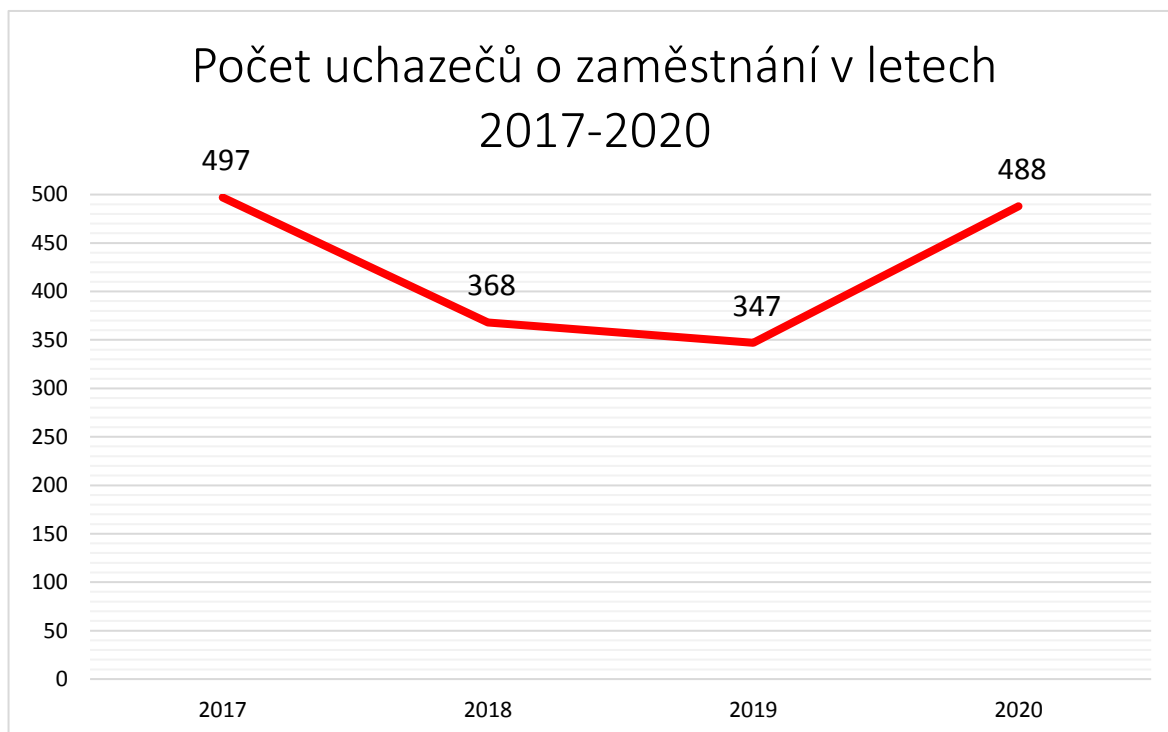
Tab. 2 Ekonomické subjekty vybraných právních forem v jednotlivých obcích (vlastní zpracování podle údajů ČSÚ)

	Celkem	Obchodní společnosti		Družstva	Fyzické osoby		
		celkem	akciové společnosti		soukromí podnikatelé zřízení dle živnostenského zákona	zemědělci	soukromí podnikatelé zřízení dle jiných zákonů
Biskupice	175	20	1	-	140	-	3
Bohuslavice nad Vlčí	84	3	-	-	64	2	2
Bohuslavice u Zlína	195	17	-	-	157	5	2
Březnice	388	61	-	1	294	11	5
Březůvky	187	18	-	2	151	3	1
Dobrkovice	67	5	-	-	56	1	-
Dolní Lhota	170	10	1	-	144	2	1
Doubravy	160	9	-	1	132	5	2
Horní Lhota	164	13	-	-	136	4	2
Hřivínův Újezd	131	10	-	-	106	1	3
Kaňovice	67	5	-	-	57	-	1
Kelníky	38	1	-	-	27	5	-
Ludkovice	164	16	-	-	130	4	1
Luhačovice	1620	195	13	4	1177	31	47
Petrůvka	86	2	-	1	68	4	3
Podhradí	64	2	-	-	53	5	1

Pozlovice	374	43	3	-	279	19	13
Provodov	190	10	1	2	147	9	2
Rudimov	87	7	-	-	69	3	2
Sehradice	161	15	-	1	120	7	3
Slavičín	1567	189	6	3	1131	19	49
Slopné	115	9	-	1	95	3	1
Velký Ořechov	169	10	-	-	137	3	5
Želechovice nad Dřevnicí	577	58	1	1	449	13	16

Není překvapující, že celkově největší množství ekonomických subjektů mají města Luhačovice a Slavičín. Obě dvě města zároveň mají zastoupení v každé kategorii spolu s Provodovem a Želechovicemi nad Dřevnicí. Nejmenší zastoupení mají družstva, kterých je dohromady 17.

Pokud bychom měli mluvit o nezaměstnanosti, tak tento graf ukazuje počet uchazečů o zaměstnání v letech 2017-2020. Údaje byly čerpány z jednotlivých statistik veřejné databáze Českého statistického úřadu.



Obr. 3 Vývoj počtu uchazečů o zaměstnání pro mikroregion Luhačovské Zálesí v letech 2017-2020 (vlastní zpracování podle údajů ČSÚ)

Křivka ukazuje, že výše uchazečů o zaměstnání má klesající charakter pro roky 2017, 2018 a 2019, kdy je možné říct, že byl dostatek pracovních sil, ale především většina obyvatel

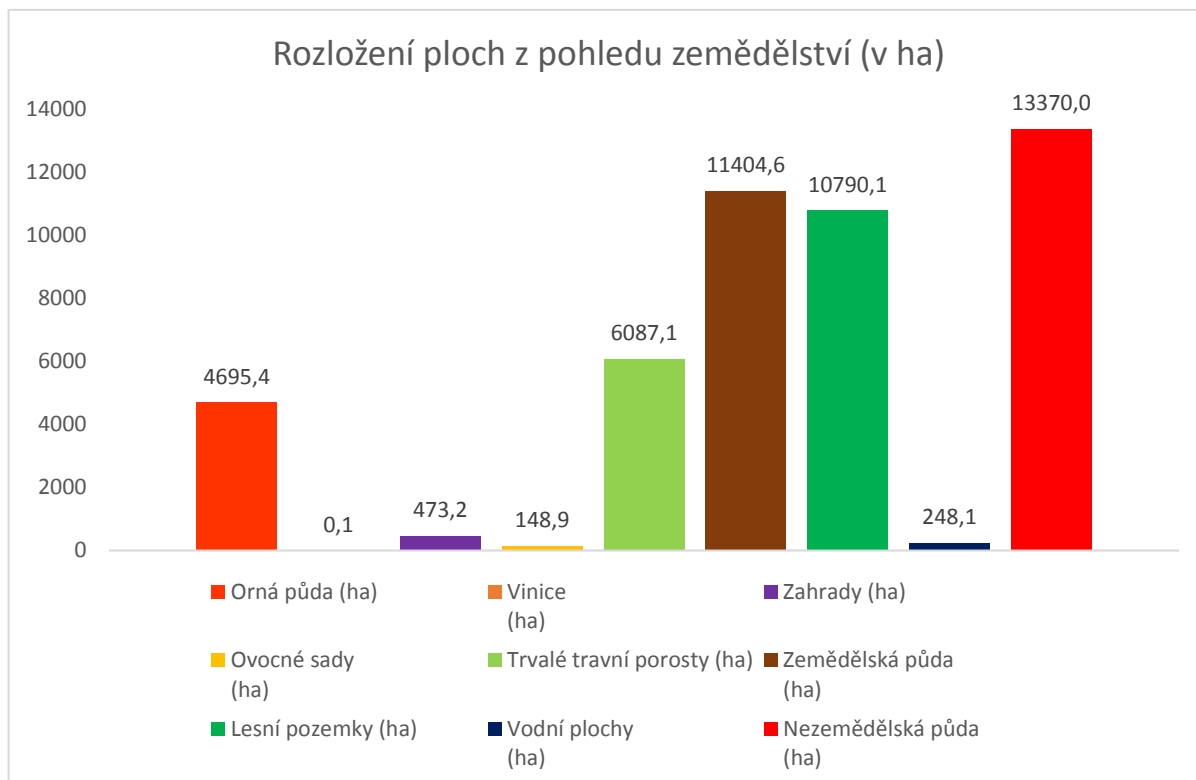
dojížděla za prací do větších měst jako Zlín nebo Uherský Brod. Zvýšení počtu uchazečů došlo v roce 2020, a to především z důvodu pandemie koronaviru a restriktivních vládních opatření, kdy nebylo možné pro některé podniky vykonávat svou činnost v plném rozsahu. Tzn., že spousta občanů kromě své vlastní činnosti začala vykonávat i další pracovní závazky třeba v podobě brigád a pomocných sil.

4.3.5 Zemědělství, lesnictví a vodní hospodářství

Zemědělská výroba spojená s potravinářskou výrobou patří mezi tradiční odvětví národního hospodářství. Jelikož je celý mikroregion tvořen převážně menšími obcemi, právě zemědělství pro tuto oblast představuje významný prvek pro rozvoj. Pod území spadají oblasti jako CHKO Bílé Karpaty a Vizovické vrchy, u kterých se praktikuje zvláštní režim hospodaření a na základě toho poloha oblasti poskytuje omezené možnosti pro zacházení se zemědělskou půdou. Celkově je možné toto hospodaření rozdělit na 2 části seskupení obcí podle toho, kde jsou příznivější podmínky. V takovém případě je příznivější jihozápadní část, ve které se nachází města Luhačovice a Slavičín a většina obcí jako Biskupice, Kaňovice, Velký Ořechov, Dobrkovice, Hřivínův Újezd atd. oproti severní části, kde najdeme obce Provodov, Horní Lhota, Dolní Lhota, Sehradice a Slopné (MAS Luhačovské Zálesí, 2021, s. 95).

Pro zemědělství je zde typická živočišná výroba s chovem skotu, ovcí a koz a dále potom pěstování různých plodin (MAS Luhačovské Zálesí, 2021, s. 96).

Následující graf zobrazuje rozložení ploch z pohledu zemědělství v rámci celého mikroregionu k datu 30. 9. 2020. Jedná se o celkový souhrn ploch v hektarech nacházejících se na území mikroregionu. Údaje byly poskytnuty z interních zdrojů Luhačovského Zálesí, ze kterého byl následně zpracován tento graf.



Obr. 4 Rozložení zemědělských ploch v rámci hospodářství (Luhačovské Zálesí, o. p. s., vlastní zpracování)

Je vcelku logické, že největší část představuje nezemědělská půda, pod kterou spadají zastavěné plochy, silnice, hřiště, a v případě měst ulice aj. Její celkový rozměr je 13 370 ha. Ovšem obecně zde zemědělská půda má také velký podíl zastoupení o rozloze 11 404,6 ha, kde nad 500 ha patří obcím Želechovice nad Dřevnicí, Březnice, Doubravy, Luhačovice, Provodov a Slavičín. Oproti tomu nejmenší rozlohu zemědělské půdy má Podhradí. Následují lesní pozemky s celkovou rozlohou 10 790,1 ha a hned v několika obcích má velké zastoupení. Jsou jimi Želechovice na Dřevnicí, Horní Lhota, Ludkovice, Luhačovice, Slavičín, Slopné a Rudimov. Důležitost lesů je zde podstatná hned z několika důvodů, mezi které patří schopnost zadržování vody, ekologická hlediska nebo možnosti rekreace zahrnující posilování cestovního ruchu v mikroregionu. Vodními plochami mikroregion tolik neoplývá, výjimkou je ale například Luhačovická přehrada spadající pod katastr městyse Pozlovice. Dalším významným (z hlediska rozlohy) povodím jsou řeky Šťavnice a Říka, ale i Dřevnice protékající Želechovicemi a vodní plochy Slavík I a Slavík II. I když se jedná o malý podíl, podstatné pro tuto oblast je i pěstování ovocných stromů jako švestky, jabloně a hrušky, které pak využívají pro výrobu tradičních produktů – povidla, sušené výrobky a především pálení tradičních alkoholických nápojů v čele se slivovicí a hruškovicí. Provodov je zase známý pěstováním a sběrem borůvek. Je možné si všimnout, že nejmenší

zastoupení mají vinice, jejichž rozloha činí 0,1 ha a nachází se v obci Velký Ořechov. Zbýlé údaje představují trvale travní porosty, ornou půdu a zahrady.

4.3.6 Finance

Následující tabulka představuje schválené rozpočty mikroregionu Luhačovské Zálesí na roky 2020 a 2021 a schválené rozpočtové výhledy na roky 2022-2024. Údaje byly čerpány z jednotlivých rozpočtů mikroregionu a následně zpracovány do níže přiložené tabulky.

Tab. 3 Schválené rozpočty na roky 2020,2021 a rozpočtové výhledy na roky 2022-2024 (vlastní zpracování na základě jednotlivých rozpočtů)

	2020	2021	2022	2023	2024
Nedaňové příjmy	173 700	170 000	1 000	1 000	1 000
Dotace	156 000	2 772 800	156 000	156 000	156 000
Výdaje	460 500	2 866 800	87 000	87 000	87 000
Financování	130 800	-76 000	-70 000	-70 000	-70 000

Jednotlivé druhy se skládají z následujících položek:

- nedaňové příjmy: přijaté nekapitálové příspěvky a náhrady, příjmy z úroků
- dotace: neinvestiční dotace od obcí
- výdaje: cestovní ruch, územní rozvoj, využívání a zneškodňování odpadů, ostatní osobní výdaje, nákup materiálu, poštovné, služby školení a vzdělávání, nákup ostatních služeb, cestovné, pohoštění, ostatní neinvestiční dotace neziskovým a podobným organizacím, platy zaměstnanců v pracovním poměru, pov. poj. na soc. zab., pov. poj. na veřejné zdravotní pojištění, pov. poj. na úrazové pojištění, nákup ostatních služeb, služby peněžních ústavů
- financování: krátkodobé přijaté půjčené prostředky, uhrazené splátky kr. půjček, změna stavu krátkodobých prostředků na BÚ

Pro roky 2020 a 2021 jsou nejvíce finančně náročné výdaje s jednotlivými položkami. Za rok 2020 tyto výdaje souvisely s ostatními činnostmi souvisejících se službami zaměstnanců obyvatelstvu zahrnující platy zaměstnanců v pracovním poměru v celkové částce 216.000,- Kč. Nejmenší částkou v hodnotě 1.000,- Kč jsou příjmy z úroků. V roce 2021 je stanovená částka 2.417.800,- Kč jako výdaj na využívání a zneškodňování odpadů zahrnující položku stroje, přístroje a zařízení a následně výdaje na územní rozvoj (nákup materiálu a ostatních služeb) v hodnotě 286.000,- Kč. Nejmenší částkou stejně jako v předchozím roce jsou

příjmy z úroku ve výši 1.000,- Kč. Ohledně rozpočtového výhledu pro roky 2022-2024 jsou stanoveny všechny částky u jednotlivých položek ve stejné hodnotě, jak je následně rozepsáno:

- příjmy z úroků: 1.000,- (nedaňové příjmy)
- neinvestiční dotace od obcí: 156.000,- (dotace)
- cestovní ruch – nákup ostatních služeb: 10.000,- (výdaje)
- komunální služby a územní rozvoj - ostatní osobní výdaje: 48.000,- (výdaje)
 - nákup materiálu: 5.000,- (výdaje)
 - poštovné: 3.000,- (výdaje)
 - služby školení a vzdělávání: 2.000,- (výdaje)
 - nákup ostatních služeb: 8.000,- (výdaje)
 - cestovné: 4.000,- (výdaje)
 - pohoštění: 4.000,- (výdaje)
- příjmy a výdaje z úvěrových a finančních operací – služby peněžních ústavů: 3.000,- (výdaje)
- změna stavu krátkodobých prostředků na BÚ: -70.000,- (financování) (Mikroregion Luhačovské Zálesí, 2021)

V případě financí využívá Luhačovské Zálesí prostředky z evropských fondů a vlastní prostředky a existuje tu vzájemná spolupráce mezi středisky. Z evropských fondů se jedná zejména o Evropský fond pro regionální rozvoj, který může přispět až 95 % finanční prostředků a na drobné investice Fond soudržnosti.

Ohledně cestovního ruchu se každý rok stanovují výdaje na tuto oblast ve výši 10.000,- Kč. Financování cestovního ruchu probíhá především pod záštitou destinačního managementu Zlínsko a Luhačovicko. Každoročně na přelomu listopadu a prosince se koná schůzka s finančními partnery společnosti (kraj, podnikatelé, města), kde jsou předvedeny plánované projekty na budoucí období a následně stanovený rozpočet. Na tento rok je rozpočet stanoven ve výši cca 1,2 milionů + provozní dotace.

4.3.7 Cestovní ruch

U cestovního ruchu má Luhačovské Zálesí na starosti přípravu map a průvodců, brožur a publikací, destinační management území, podporu vztahů s veřejností a kvalitní reprezentování míst u domácích nebo cizích návštěvníků. Níže je uveden souhrn všech činností pro realizaci cestovního ruchu:

- realizace vzdělávacích seminářů, přednášek, tiskových konferencí a workshopů v odvětví CR a destinačního marketingu
- realizace propagačních a informačních materiálů (průvodce, mapy...)
- realizace rozvojových projektů v oblasti cestovního ruchu pro obce, hotely, podniky apod.
- realizace grafických a textařských prací, zpracování marketingových materiálů a výstupů
- online, print a outdoor kampaně a propagace
- realizace turistických balíčků a ucelených nabídek a řešení v oblasti CR a volnočasových aktivit
- realizace PR a marketingových aktivit v rámci jednotlivých edičních řad – destinační marketing (Cestovní ruch, © 2021a).

Mikroregion nabízí mnoho zajímavých turistických cílů. Protože se nachází mezi dvěma přírodními oblastmi, kterými jsou Bílé Karpaty a Vizovické vrchy, hlavním předpokladem je tak rozvoj turisticky a cykloturistiky, i když ve výsledku tu nedochází k jejímu plnému využití. Pravidelně se také v různých částech území konají společenské a kulturní akce. Nejvíce přírodních památek je okolo obce Želechovice nad Dřevnicí, v jejímž okolí se nachází přírodní rezervace Bukové hory a přírodní památky Pod Drdolem a Na Želechovických pasekách. Toto prostředí může být ideální pro venkovskou turistiku, ale její potenciál není momentálně naplněn. Podobně je na tom i agroturistika a bioturistika charakteristické jako poznávání „pravého“ venkovského života a podpora zdravého životního stylu.

Významný podíl cestovního ruchu má pro oblast Luhačovské Zálesí lázeňství. Konkrétně jeho hlavní centrum čili lázně Luhačovice, které jsou čtvrté největší a jedny z nejkrásnějších lázní v České republice. Disponují především kompletním zařízením pro léčbu dýchací cest, které má jako jediné v ČR, ale léčí se tu i další nemoci spojené z poruchou látkové výměny

a žláz s vnitřní sekrecí a choroby trávicího soustavy. Na tomto území se nachází mnoho minerálních pramenů zahrnující 16 hydrouhličitanochloridosodných kyselků a 1 sirný pramen, které se hlavně používají pro lázeňskou léčbu. Způsobů může být několik, například pitná kúra, inhalace či přírodní uhličité koupele. Kromě úspěšné léčby představuje pravidelná spotřeba těchto pramenů také prevenci možných onemocnění. Lázeňská léčba je určena pro všechny věkové kategorie od dospělých přes dorost po děti, a to v rámci komplexní lázeňské péče nebo příspěvkové lázeňské péče.

Z hlediska vodní turistiky disponuje mikroregion především pro turisty vyhledávanou Luhačovickou přehradou v Pozlovicích o velikosti 40 ha. Nabízí široké využití volnočasových aktivit, jako jsou pěší výlety, cykloturistika, in-line brusle, koupání, rybaření, relax atd. S městem Luhačovice je propojena pomocí Jurkovičové aleje, kde je možné najít několik míst k zastavení jako odpočívadla, sportoviště a občerstvení. Každý rok se na zdejší přehradě odehrávají jarní a podzimní rybářské závody. Dalším místem pro koupání nebo rybaření nabízí i přírodní nádrž Křešov nedaleko obce Slopné. Obec Velký Ořechov má také svou přírodní atrakci neboli místní přehradu sloužící jako chovný rybník, ale ohledně koupání zde platí pravidlo vstupu na vlastní nebezpečí. (MAS Luhačovské Zálesí, 2021)

Možnosti letního koupání či aktivního sportovního vyžití nabízí vybudovaná koupaliště, kterými jsou:

- Koupaliště DUHA Pozlovice – nachází se na březích Luhačovické přehrady a speciálně pro děti poskytuje několik vodních atrakcí (tobogán, skluzavky, masážní hlavice, divoká řeka...). Zároveň je součástí areálu dětské hřiště a možnost občerstvení.
- Plovárna Luhačovice – umístěna v centru města v architektonickém funkcionalistickém stylu. I zde je nabídka několika atrakcí (zážitkový bazén, vířivka, parní komora, plavecký bazén) a jelikož jsou všechny zastřešeny, je možné navštěvovat tuto budovu po celý rok. V létě je ovšem obohacena ještě o jednu atraktivitu, a to sluneční terasu umožňující poklidnou relaxaci a opalování.
- Městské koupaliště Slavičín – postavené v blízkosti zámeckého parku, několik minut od centra města. Ideální pro rodiny s dětmi, protože součástí komplexu je i dětský bazének.
- Koupaliště v Sehradcích – dle velikosti se jedná o menší, ale příjemný areál se slušným sortimentem služeb. Velikost bazénu má rozměry 25×10 metrů s hloubkou 100-190 cm. Návštěvníci mají možnost využít 2 převlékací budky či posezení na lavicích se stoly pod

střechou nebo slunečníky. Děti si mohou hrát na pískovišti a houpačkách a pro zájemce je tu nachystané i ohniště (Koupání, © 2021).

V zimní sezóně (pokud jsou vhodné podmínky) mohou návštěvníci využít některou z běžkařských tras, které je možné rozdělit na 3 úseky/okruhy – trasy Luhačovicko, Slavičínsko, Ořechovsko. Všechny trasy spadají pod společný projekt s názvem Bílou stopou Zálesím a každý návštěvník se může rozhodnout, kterou trasu a úsek absolvuje podle její délky a náročnosti a podle svých fyzických možností (Bílé stopy Luhačovského Zálesí, © 2021).

Jednotlivé názvy tras znějí následovně – Magistrála, Kolem hradu Sehradu, Kolem Maleniska (Na lyže, na běžky, © 2021).

Pro skoro každé roční období mikroregion nabízí několik turistických, naučných a cyklistických tras, které návštěvníkům blíže nabízejí poznání místní přírody a historie.

V oblasti se nachází několik naučných stezek napříč okolím sloužící k poznání zajímavostí mikroregionu.

- Báje a pověsti pod Starým Světlovem
- Literárně-historické toulky Slavičínskem
- Pod Starým Světlovem
- Naučný chodník Antonína Václavíka
- Naučný chodník Luhačovská přehrada
- Naučná stezka Želechovice nad Dřevnicí (Luhačovské Zálesí, o. p. s., 2021)

V současné době cykloprůvodci Luhačovským Zálesím nabízejí dohromady 5 tras v rozmezí střední až vysoké obtížnosti.

- Malý lázeňský okruh
- Velký lázeňský okruh
- Komonecké stezky – Kolem kolem Komonce
- Jižní toulky Luhačovským Zálesím
- Severní toulky Luhačovským Zálesím (Luhačovské Zálesí, o. p. s., 2021)

Skoro každá obec disponuje nějakým zajímavým místem, které stojí za zhlédnutí. Na celém území se také nachází několik kulturních pamětihodností. Následující seznam představuje výčet turistických cílů, které je možné navštívit v rámci dané obce, ať už se jedná o historické, kulturní nebo přírodní památky aj. (Údaje byly čerpány z turistických materiálů a především webových stránek konkrétních obcí.)

Luhačovice:	kolonáda a lázeňský park stavby Dušana Jurkoviče minerální prameny Muzeum Luhačovské Zálesí
Slavičín:	Pivečkův lesopark Bařinova samota Zámek Slavičín s anglickým parkem Podsečí Památník letecké bitvy nad Bílými Karpaty 1944
Provodov:	Malenisko (poutní kostel Panny Marie Sněžné) Čertův kámen zřícenina hradu Rýsov
Želechovice nad Dřevnicí:	Přírodní park „Želechovické paseky“ Přírodní rezervace „Bukové hory“ Přírodní památka „Na Želechovických pasekách“
Podhradí:	zřícenina hradu Starý Světlov Roubená zvonice Ekopark Starý Světlov pramen Sirčeny strom Oskeruše
Pozlovice:	Luhačovská přehrada Naučný chodník Antonína Václavíka

	Lanové centrum Pirátská zátoka
	Stezka zdraví okolo přehrady
Kelníky:	Sušárna venkovské usedlosti č. p. 4
	Stodola venkovské usedlosti č. p. 4
Horní Lhota:	Kostel sv. Diviše
	Vodní mlýn a areál statku č. p. 29
Petrůvka:	CHKO Bílé Karpaty
	Přírodní památka „U Petrůvky“
	střelnice
Velký Ořechov:	Barokní socha sv. Jana Nepomuckého z r. 1733
	Tvrz (bývalý zámek v renesančním a barokním stylu)
Slopné:	Válcový mlýn
	vodní nádrž Křešov
Sehradice:	hrad Sehrad
Kaňovice:	Rolnická usedlost č. p. 19
	Sušárna ovoce
Doubřavy:	Zelené údolí
	„Jezero“
Bohuslavice nad Vlárí:	území Pod Vrchy
Biskupice:	Pomník padlému rumunskému letci
Březůvky:	prameny a studánky
Březnice:	památné stromy
Rudimov:	Extensivní sady

Poslední tabulka, co se týká oblasti cestovního ruchu, ukazuje návštěvnost hlavního turistického informačního centra v Luhačovicích, které je možné považovat za nejdůležitější centrum Luhačovského Zálesí. Údaje byly poskytnuty Městským turistickým a informačním centrem Luhačovice.

Tab. 4 Počet návštěvníků v jednotlivých měsících v průběhu let 2017-2020 (Městské turistické a informační centrum Luhačovice)

	2017	2018	2019	2020
Leden	3386	3603	3956	3503
Únor	3972	5150	4855	3305
Březen	4732	6053	4730	1795
Duben	5686	5183	5279	0
Květen	5975	5666	6473	597
Červen	4579	5154	4899	3702
Červenec	7373	9545	11258	8006
Srpen	7506	10112	12786	11117
Září	5756	6275	10236	5447
Říjen	7357	5621	9640	1712
Listopad	5013	5909	6143	247
Prosinec	3124	3924	3825	581
Celkem	64459	72195	84080	40012

Z tabulky je patrné, že z hlediska jednotlivých měsíců, jsou podle očekávání nejvíce produktivní měsíce červenec a srpen, jelikož se jedná o hlavní letní sezónu. Celkově je možné říct, že se počet návštěvníků každým rok neustále zvyšuje. Výjimkou je rok 2020, kdy byl úbytek návštěvníků způsoben pandemií koronaviru, a turistické centrum v některých měsících fungovalo v omezených podmínkách.

5 SWOT ANALÝZA MIKROREGIONU LUHAČOVSKÉ ZÁLESÍ ZAMĚŘENÁ NA ODVĚTVÍ CESTOVNÍHO RUCHU

Hlavním cílem SWOT analýzy je nejdříve určení silných a slabých stránek mikroregionu a následně představení možných příležitostí a hrozeb. SWOT analýza byla zpracována na základě informací poskytnutých Luhačovským Zálesím, o. p. s. a destinačním managementem Zlínsko a Luhačovicko, Městského turistického a informačního centra Luhačovice, socioekonomické analýzy a Strategii komunitně vedeného místního rozvoje MAS Luhačovské Zálesí pro období 2014-2020. Co se týká Strategie, ta je platná až do roku 2023, protože zde platí pravidlo $n+3$.

Silné stránky

- Luhačovice jako nejnavštěvovanější lázně na Moravě
- množství kulturních a historických památek
- oblast CHKO Bílé Karpaty a Vizovické vrchy (krásná příroda)
- dostatečné množství turistických tras a cyklotras
- v Luhačovicích každoroční konání několika velkých akcí – např. otevírání pramenů, Divadelní Luhačovice, Dny Slovenské kultury, Festival Janáček a Luhačovice atd.
- velký počet konání místních kulturních a společenských akcí – pouťové zábavy, hody, letní kina, rozsvícení vánočního stromu atd.
- blízká vzdálenost větších měst (Zlín, Uherský Brod, Valašské Klobouky, Vizovice)
- především v okolí Luhačovic vysoká zaměstnanost v odvětví cestovního ruchu (ubytování, stravování, lázeňské služby atd.)

Ze silných stránek je určitě v první řadě nutné říct, že se v mikroregionu nacházejí Luhačovice, které samy osobně přilákají každoročně velké množství návštěvníků nejenom na jeden den, ale i na delší pobyty, ať už jsou rekreačního, poznávacího nebo léčebného charakteru. Velkým lákadlem pro návštěvníky je mimo jiné i skutečnost, že se v samotném městě nachází množství historických staveb, které jsou vyhlášeny za kulturní památky. Mezi nejznámější patří Kolonáda, Jurkovičův dům, Společenský dům, Augustiniánský dům atd. Kulturní památky se nachází ale i v dalších místech regionu jako např. Kaňovice (Rolnická usedlost č. p. 19) nebo Horní Lhota (Vodní mlýn a areál statku č. p. 29). Celá oblast může disponovat tím, že se nachází CHKO Bílé Karpaty a Vizovických vrchů, díky čemuž může

turisty nalákat na poznávání krajiny tvořené s velké části lesy a jejími výhledy. Jak pro pěší, tak i cyklisty nabízí dostatečné množství stezek a cyklotras, u kterých je ale nutná jejich obnova a zvýšení atraktivnosti. Rekonstrukci stávajících cyklotras představuje vyhlášená Výzva „MAS Luhačovské Zálesí – IROP – Cyklodoprava“. Každý rok se Luhačovice stávají centrem pro konání několika významných akcí, mezi které patří otevírání pramenů, které symbolicky zahajuje novou lázeňskou sezónu, Festival Janáček a Luhačovice a Divadelní Luhačovice konající se v letních měsících a Dny Slovenské kultury pořádané v září. I samotné obce pořádají své vlastní tradiční akce v průběhu roku jako pouťové zábavy, hody různého charakteru (např. zvěřinové, vepřové, Svatomartinské apod.), filmové projekce v rámci letního kina, fašanky, kácení máje a v období před Vánocemi pořádání rozsvícení vánočního stromu a jiné. Speciálními událostmi jsou pak oslavy založení konkrétních obcí. Spousta těchto akcí přispívá k zachování tradice v regionu.

Díky své poloze, má Luhačovské Zálesí výhodu, že se v jeho blízkém okolí nachází hned několik větších měst včetně krajského města Zlín, což znamená, že zde mohou přijíždět i návštěvníci ubytování v těchto městech. Jelikož Luhačovice představují hlavní turistické centrum, není překvapující, že toto odvětví zaměstnává velký podíl obyvatel v jeho různých formách souvisejících s ubytovacím (hotely, penziony, soukromé ubytování...) nebo stravovacím zařízením (restaurace, kavárny, cukrárny...), lázeňskými (masáže, wellness, rehabilitace...) a dalšími službami.

Slabé stránky

- nízká propagace turisticky zajímavých míst mimo Luhačovice
- nedostatečná propagace mikroregionu jako celku mimo svá území (většinou se jedná o jednotlivé obce)
- nízké zapojení některých obcí do cestovního ruchu
- nedostatečný rozvoj některých forem cestovního ruchu – venkovská turistika atd.
- nepřehlednost webových stránek Luhačovského Zálesí
- většina aktivit soustředěna především na letní sezónu (malá nabídka pro zimní období)

Za jednu z hlavních slabých stránek je možné považovat celkově nízkou propagaci dalších turistických míst mimo Luhačovice. Většina brožur, katalogů a letáků obsahují informace o Luhačovicích, popřípadě Pozlovicích a Slavičíně, ale o zbylých místech je jen malá zmínka nebo některé zajímavosti se zde ani neukazují. Takové informace se objevují pouze na

oficiálních stránkách jednotlivých obcí, ale řešením by mohlo být propagování hlavně místní krajiny a kulturních památek prostřednictvím v různých formách tiskovin, které budou dodávány i mimo turistická informační centra nacházející se v mikroregionu (Zlín, Vsetín). V rámci rozvoje se tu nabízí využití potenciálu venkovské turistiky především v okolí Želechovic nad Dřevnicí, který tu není zcela využit. Další slabou stránkou je provedení webových stránek Luhačovského Zálesí, kde by se mohla především upravit celková grafika a zamyslet se nad modernějším vizuálem stránek. Některým lidem se také mohou zdát trochu nepřehledné a ocenili by informace psané větším písmem. Problémem může být i to, že většina aktivit je zaměřena na letní sezónu, ale zimní už zůstává opomíjena. Samozřejmě především záleží na klimatických podmínkách, ale i tak (pokud je dostatek sněhu) o zimní běžkařské trasy není tak velký zájem.

Příležitosti

- možnosti zvýšení propagace Luhačovského Zálesí jako celku (celý mikroregion)
- podpora cestovního ruchu v rámci turistiky, cykloturistiky a agroturistiky
- zvýšení o povědomí regionálních produktů
- podpora destinačního managementu
- zvýšení nabídky možností trávení volného času pro dětské návštěvníky
- využití prostředků z fondů Evropské unie na rozvoj obcí
- rozšíření nabídky např. pohlednic nebo turistických vizitek s dalšími přírodními a kulturními památkami mimo Luhačovice

Hlavní příležitost se nabízí ve zvýšení propagace nejen nejznámějších míst Luhačovského Zálesí, ale i méně známých prostřednictvím různých forem tiskovin a na webových portálech prezentující mikroregion. Další příležitostí je využití dotací na podporu cestovního ruchu prostřednictvím programu Interreg V-A Slovenská republika – Česká republika, kde jedním tématem zaměření je podpora a rozvoj kulturního dědictví a podpora rozvoje cestovního ruchu. (Interreg V-A Slovenská republika – Česká republika (2021-2027), © 2021)

Druhým způsobem je získání národní dotace s názvem Dotace pro nestátní neziskové organizace 2021, která se v jednom bodu zaměřuje na udržitelný rozvoj cestovního ruchu na celostátní úrovni. Oprávněným žadatelem této dotace jsou obecně prospěšné společnosti. (Dotace pro nestátní neziskové organizace 2021, © 2021)

Pro podporu místních řemeslníků, zemědělců a výrobců potravin vznikla na území Valašska regionální ochranná známka PRAVÉ VALAŠSKÉ® označující tyto zemědělské, potravinářské a řemeslné výrobky a místní speciality vyprodukované z místních surovin. Co se týká řemeslných výrobků, na jejich výrobu se využívá hlavně ruční práce a tyto výrobky jsou spojeny s místní kulturou a tradicí. Další podporu těchto výrobků a služeb nabízí regionální ochranná značka Tradice Bílých Karpat® vztahující se k oblasti Bílých Karpat (MAS Luhačovské Zálesí, 2021, s. 123-124). Tady se nabízí příležitost o zvýšení povědomí o konkrétních regionálních produktech prostřednictvím větší propagace.

Luhačovské Zálesí je členem destinačního managementu Zlínsko a Luhačovicko v rámci rozvoje cestovního ruchu v mikroregionu. Taková spolupráce je rozhodně přínosná pro rozvoj turismu v regionální a bylo by dobré ji i nadále podporovat. Velkou část návštěvníků tvoří i děti za účelem rekreačních a léčebných pobytů, rodinných a školních výletů, táborů..., proto je důležité zaměřit se i na tuto skupinu návštěvníků a nabídnout širší škálu možností pro trávení volného času. Další příležitostí je rozšíření nabídky pohlednic a turistických vizitek o další turisticky zajímavá místa (přírodní, kulturní a historické památky). O tyto produkty je v současné době největší zájem v informačních centrech a větší nabídka dalších míst by pomohla ke zvýšení povědomí u návštěvníků regionu.

Hrozby

- zaměření se pouze na hlavní turistické centrum Luhačovice
- nedostatek finančních prostředků
- nízký zájem návštěvníků o poznávání mikroregionu
- nevhodné chování turistů k životnímu prostředí (vandalismus)
- odjezd obyvatel za prací mimo mikroregion
- konkurence turistických cílů u sousedních regionů

I když Luhačovice byly zmíněny v rámci silných stránek jako hlavní atrakce pro návštěvu regionu, zároveň může představovat hrozbu v tom ohledu, že se veškerá propagace soustředí pouze na lázeňské město a ostatní místa zůstanou opomíjena. S tím může souviset i nízký zájem návštěvníků o poznávání jiných míst kromě Luhačovic díky nedostatečné propagaci. Znamená to také, že většina peněžních prostředků bude prioritně poskytována na rozvoj cestovního ruchu Luhačovic. Co se týká finanční podpory cestovního ruchu, ta je zde v míře omezená především na příspěvky od Zlínského kraje, podnikatelů a měst. V případě

dopravní infrastruktury existují 2 možnosti na získání finanční podpory, a to využití finančních prostředků prostřednictvím Fondu malých projektů v rámci programu INTERREG V-A Slovenská republika – Česká republika, jejímž vedoucím správcem fondu je Region Bílé Karpaty. Nebo získání peněžních prostředků z Národního programu podpory cestovního ruchu v regionech, konkrétně z podprogramu Rozvoj základní a doprovodné infrastruktury cestovního ruchu zaměřené na podporu aktivit v rámci rozvoje doprovodné infrastruktury cestovního ruchu v regionech, vybavenosti turistických tras (pěší, cyklo, hipo, lyžařská, vodní turistika), rozvoj navigačních a informačních systémů v destinacích, monitoring návštěvníků apod. Další hrozbou může být i fakt, že většina obyvatel odjíždí za prací do větších měst, které nabízí pestřejší nabídku na trhu práce. Zároveň, vzhledem k tomu, že je mikroregion obklopen dalšími turisticky zajímavými oblastmi jako Slovácko (vinařství, Uherské Hradiště a okolí, Baťův kanál...), a Valašsko (Pustevny, CHKO Beskydy, Pulčínské skály...), existuje tu vysoká konkurence v návštěvnosti.

6 KATALOG PROJEKTŮ

Obsahem této kapitoly je představení dvou návrhů projektů na podporu cestovního ruchu mikroregionu Luhačovské Zálesí. První představuje trochu jiný způsob propagace mikroregionu, než jsou klasické brožury, katalogy nebo letáčky, a to turistické noviny. Druhým je poté představení turistické trasy zaměřené především na dětské návštěvníky spojenou s vyplňováním souvisejícího materiálu, kterým je v tomto případě malá několika stránková brožura.

6.1 Projekt č. 1: Turistické noviny – Zálesácký expres

Cíl: Tento projekt se zabývá zvýšením propagace celého mikroregionu a možností rozšíření povědomí o Luhačovském Zálesí mezi obyvateli a nabídnout možnosti i mimo hlavní turistické centrum jako jsou Luhačovice.

V rámci sběru potřebných informací o mikroregionu jsem navštívila 3 hlavní informační turistická centra v oblasti, a to v Luhačovicích, Slavičíně a Pozlovicích a zároveň i Městské informační a turistické středisko ve Zlíně. Z každého centra jsem si odnesla materiály vztahující se k této oblasti a ve výsledku zjistila, že pokud bychom se zaměřili pouze na mikroregion Luhačovské Zálesí, žádný materiál ve smyslu katalogu nebo brožury či pár stránkového letáku tu není. Co se týká brožur ohledně turistiky či celkově cestovního ruchu na Zlínsku a obecně ve Zlínském kraji, většina informací se vztahuje především k Luhačovicím a zbylá místa jsou zmíněna pouze okrajově. Pravdou je i to, že spousta lidí, ať už místních nebo cizinců moc neví, co jiného kromě Luhačovic se zde nachází. V poslední době také většina turistů vyhledává spíše málo známá místa. Formou propagace mohou být i tzv. turistické noviny nabízející odlišnou formou informace a zajímavosti, co vše je možné najít na tomto území. Takový styl tiskoviny nabízí např. v blízkém okolí destinační společnost Valašsko, která je součástí sdružení obcí mikroregionu Vsetínsko anebo v Čechách Region Broumovsko.

Popis: Tyto noviny budou představovat trochu jinou formu turistického průvodce pro mikroregion Luhačovské Zálesí, zahrnující informace pro své návštěvníky a možné způsoby o využití volného času v této oblasti. Jednotlivé informace budou poskytovány formou článků, rozhovorů a fotografií a budou nabízet možnost představení zajímavých turistických míst, ať už přírodních, historických nebo kulturních. Zároveň budou obsahovat tipy na plánované akce v průběhu roku, kterých se mohou návštěvníci nebo místní obyvatelé zúčastnit. Vydávány budou dvakrát ročně podle období (jaro + léto, podzim + zima) a podle

toho bude přizpůsobena celková koncepce novin. Např. v zimním vydání mohou být obsahem tipy na běžecké trasy s mapou, rozsvícení vánočního stromečku, procházky zimní krajinou aj. a v letním vydání se může jednat o články spojené např. s letním sportováním, s hudebními zábavami a akcemi pořádanými v tomto čase (jako Keltský den na Provodově, pouťové zábavy...) atd. Příspěvkem mohou být i možnosti stravování a ubytování v této lokalitě. Jeden výtisk bude v rozmezí 10-15 stran (záleží na obsahu) ve formátu A3.

Cílová skupina: Cílovou skupinou jsou nejen všichni návštěvníci mikroregionu, ale i místní obyvatelé, a to všech věkových kategorií.

Vize: V rámci stanovení strategických cílů Luhačovského Zálesí se jedná o Strategický cíl 3 – Zlepšení podmínek pro rozvoj cestovního ruchu a kulturního prostředí a dále o prioritu E – Podpora cestovního ruchu.

Časová analýza: Noviny budou vycházet 2krát do roka podle sezóny tzn. letní (jaro + léto) a zimní (podzim + zima) číslo a celý proces přípravy se pohybuje časově 1-2 měsíce před vydáním.

Postup: Po zadání práce a její celkové představy následuje souhrn všech textů (respektive článků), které budou obsaženy ve výtisku. S tím souvisí i oslovení partnerů, kteří budou v článcích figurovat a ověření informací pro její aktuálnost. Poté je potřebná jazyková korektura pro úpravu textů z hlediska pravopisu včetně překlepů a interpunkce a zajištění fotografií doplňující určité články. Jakmile jsou všechny položky splněny, přichází grafická úprava, po jejímž výsledku vznikne finální a celkový vzhled novin. Ty jsou pak odeslány k tisku po oslovení společnosti zabývající se tiskovými službami.

Náklady: V následující tabulce jsou rozepsány jednotlivé náklady na tvorbu novin a jejich cenové rozmezí.

Financování: Tento projekt by byl financován z příspěvků od kraje, podnikatelů a města.

Tab. 5 Náklady na jednotlivé položky pro realizaci projektu (vlastní zpracování)

COPYWRITER	400 – 700,-/hod.
JAZYKOVÁ KOREKTURA	cca 250,-/normostrana
GRAFIK	400 – 700,-/hod.
FOTOGRAFIE	cca 1.000,-/ks
TISK	1,30 – 10,-/tiskovina

Informace ohledně postupu tvorby a cenové relace mi poskytla destinační manažerka, která má na starosti oblast cestovního ruchu Luhačovského Zálesí a celkově destinační management Zlínsko a Luhačovicko. Také jsem od ní zjistila informace, že pro potřeby tvorby jakékoliv tiskoviny se oslovují externí pracovníci, a proto konečné stanovení výše závisí na oslovení konkrétních externistů a dohodnutí podmínek. Ohledně stanovení rozpočtu probíhá každý rok na podzim schůzka destinačního managementu s partnery, na které jsou předkládány budoucí návrhy na plánované realizace v odvětví cestovního ruchu v následujícím období, a kde se poté rozhodne o výši financování na další rok.

V tabulce 5 jsou představeny náklady a jejich cenové rozmezí na tvorbu tiskoviny, ale někteří externí pracovníci v rámci své kompetence mohou poskytnout víc služeb např. copywriter a jazyková korektura dohromady.

Tyto noviny budou následně rozmístěny do konkrétních turistických informačních center, kterými jsou hlavní střediska mikroregionu Luhačovské Zálesí a i některá mimo území:

- Městské turistické a informační centrum Luhačovice
- Městské infocentrum Slavičín
- Infocentrum Pozlovice
- Městské informační a turistické středisko Zlín
- Turistické Informační Centrum Vsetín

Od destinační manažerky jsem se dále dozvěděla, že dodávka tiskovin se pohybuje okolo 6.000 – 10.000 ks pro 1 informační centrum. Rozhodující se jeho velikost a místo, kde se nachází. Z toho vyplývá, že vyšší počet dodání bude u turistických center ve Zlíně a Luhačovicích, která jsou hodně navštěvovaná, a menší počet dodání bude např. v Pozlovicích.

Pro začátek by byly dodávky novin, co se týká kusů nižší, aby se zjistil, jaký bude jeho odběr a v případě zájmu se může jeho odběr zvýšit. Plánovaný počáteční rozpis dodávek kusů do jednotlivých informačních center:

- Městské turistické a informační centrum Luhačovice: 4.000 ks
- Městské infocentrum Slavičín: 3.000 ks
- Infocentrum Pozlovice: 2.000 ks
- Městské informační a turistické středisko Zlín: 4.000 ks

- Turistické Informační Centrum Vsetín: 3.000 ks

Tento projekt je stanoven na 3 roky (tzn. dohromady 6 výtisků) a v případě zájmu může pokračovat i dál do budoucna. Zde jsou představeny celkové finanční náklady na tvorbu 1.000 ks novin.

Tab. 6 Finanční náklady na 1.000 ks novin (vlastní zpracování)

Copywriter + korektura	6 060
Grafika	10 000
Fotografie	10 000
Tisk	5 000
Celkem	31 060

Celková částka na realizaci 1.000 ks novin se odhaduje ve výši 31.060,- Kč a bude financována z rozpočtu složeného z příspěvků z kraje, podnikatelů a měst.

6.2 Projekt č. 2: Turistická stezka: „Strýček Toník vypráví“

Cíl: Cílem je podpora turistiky u všech občanů, ať místních nebo cizích, a to především dětí a seznámení se s místní krajinou propojenou se zajímavostmi z historie a především s osobou Antonína Václavíka.

Na schůzce v informačním centru Luhačovice jsem se dozvěděla, že velkou část návštěvníků tvoří i děti, ať už jako doprovod s rodiči nebo jako účastníci dětských táborů, dětských léčebných pobytů, školních výletů atd. Taková trasa spojená s vyplňováním brožury může děti blíže seznámit s okolní krajinou a současně přiblížit historii regionu včetně informací o již zmíněné osobě Antonína Václavíka.

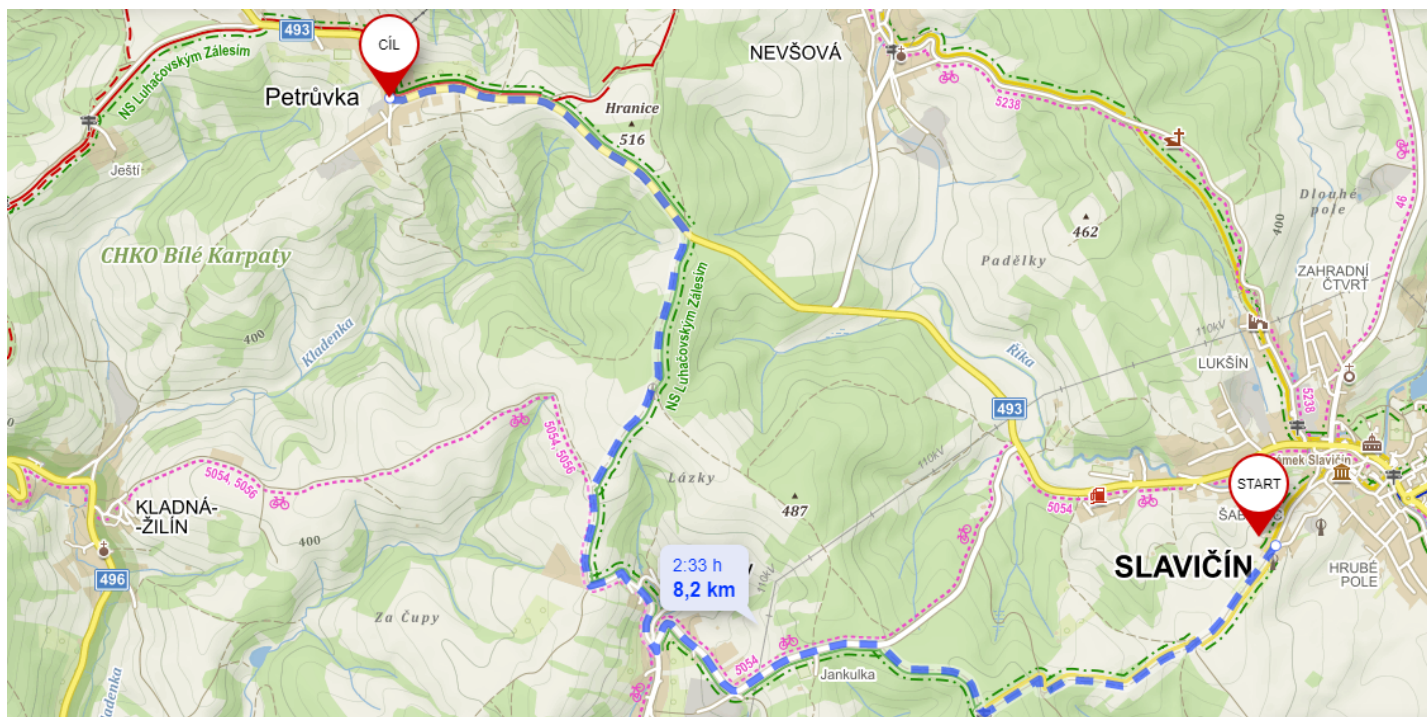
Popis: Nejedná se úplně o novou turistickou trasu, ale o vybraný úsek, který je součástí Naučné stezky „Literárně-historické toulky Slavičínem.“ Tato turistická trasa se zaměřuje především na dětské návštěvníky se svými rodiči nebo jiným dospělým doprovodem a na poznávání oblasti mikroregionu pomocí zábavně-naučné formy. Motivem je tu kniha Luhačovské Zálesí a její autor Antonín Václavík, který ve zjednodušené formě provází návštěvníky podél trasy v rámci informačních tabulí. Tyto tabule budou umístěny na konkrétních místech zastavení a jejich obsah bude koncipován s ohledem na dětského

návštěvníka, tzn. formou kreslených obrázků a krátkých popisků. Každá tabule bude obsahem zaměřena na jednu kapitolu z knihy jako např. typická kuchyně v Luhačovském Zálesí nebo místní kroje. Součástí této trasy bude pár stránková brožura s ilustracemi a místy pro tzv. opisové štítky, kterou si bude možné zakoupit v informačních turistických centrech a po jejím vyplnění návštěvníci získají odměnu ve formě sladkosti a řádu „absolventa nauky o Luhačovském Zálesí“. Co se týká tzv. opisových štítků, byla jsem inspirována projektem Turistický deník (nebo jinak řečeno Wander Book), který je instaluje na různých místech po celé České republice. Zjednodušeně se jedná o malé plastové destičky zobrazující jistý turistický cíl, který je možné pomocí tužky překreslit na papír. Tyto plastové destičky se většinou nacházejí v místech, kde není možné sehnat razítka do turistických deníků. V rámci této turistické trasy by byl vždy jeden štítek umístěn na jakékoliv části informační tabule, úkolem by bylo ho najít a překreslit do brožury. Měl by vlastní design vztahující se vždy k tématu na konkrétní tabuli, např. ornament kroje.

Jedná se o určitý úsek celkové Naučné stezky „Literárně-historické toulky Slavičínem,“ které odpovídají i jednotlivá místa zastavení skládající se z těchto 5 částí (uvedeny v pořadí od výchozího bodu po poslední zastavení):

- Šabatec
- Gradca
- Kaková
- Nad Petrůvkou
- Náves na Petrůvce

Délka trasy je dohromady 8,2 km a propojuje Slavičín (výchozí bod Šabatec) s obcí Petrůvka, což je nejvyšší položená obec v mikroregionu a nabízí nádherné výhledy do okolní krajiny, která je součástí CHKO Bílé Karpaty. Tady také trasa končí, ale kdo má zájem může pokračovat dál k rozcestí Ještí až do Luhačovic.



Obr. 5 Vizualizace úseku turistické trasy (Mapy.cz, vlastní zpracování)

Cílová skupina: Turistická stezka je koncipována především pro dětské návštěvníky, ale po její trase se může vydat kdokoliv. Díky spojení s vyplňováním souvisejícího materiálu je vhodná pro rodiče s dětmi, školní výlety, dětské tábory atd.

Vize: V rámci stanovení strategických cílů Luhačovského Zálesí se jedná o Strategický cíl 3 – Zlepšení podmínek pro rozvoj cestovního ruchu a kulturního prostředí a dále o prioritu E – Podpora cestovního ruchu.

Časová analýza: Celý proces přípravy stezky je časově vymezen na 1 rok a zahrnuje všechny aktivity spojené s realizací.

Postup: Po představení návrhu a vymezení všech konkrétních představ dojde ke zjištění souvisejících informací ohledně terénu a úpravy cesty. Následuje výběr vhodné společnosti pro zadání zakázky výroby informačních tabulí zahrnující jejich konstrukci, grafickou práci, tisk a poté i instalaci v terénu a značení celé trasy. Další položkou je zajištění výroby štítku a umístění na informačních tabule. Všem ještě předchází oslovení ilustrátora na obrázky do doprovodné brožury a použití některých těchto kreseb i na informační tabule. Ohledně zpracování brožur a řádů „absolventa“ je nutné zajistit následující položky – grafika, jazyková korektura, copywriter a tisk.

Náklady: V následující tabulce jsou vymezeny náklady spojené s výrobou informačních tabulí a značením a dále náklady spojené s tvorbou brožur a řádů za odměnu. Všechny náklady jsou uvedeny v cenovém rozmezí, v jakém se pohybují jednotlivé položky.

Tab. 7 Náklady na jednotlivé položky pro realizaci projektu (vlastní zpracování)

TVORBA INFORMAČNÍ TABULE	12.000 – 15.000,-/ks
VÝROBA ŠTÍTKŮ	150 – 170,-/ks
ZNAČENÍ TRASY	400,-/km
COPYWRITER	400 – 700,-/hod.
ILUSTRACE	900 – 1.400,-/ilustrace
GRAFIK	400 – 700,-/hod.
JAZYKOVÁ KOREKTURA	cca 250,-/normostrana
TISK	1,30 – 10,-/tiskovina
OSTATNÍ NÁKLADY	30.000,-

Mezi ostatní náklady v celkovém objemu 30.000,- Kč patří nákup sladkostí poskytovaných jako odměny dětem a tužky, které budou součástí brožur. Do celkového objemu je zahrnuta i rezerva na neočekávané výdaje.

Brožury a řády budou následně dodány do turistických informačních center, a to v Luhačovicích (Městské turistické a informační centrum Luhačovice) a Slavičíně (Městské infocentrum Slavičín). Brožury bude možné zakoupit za 20,- Kč i s tužkou a po předložení jejich vyplnění budou informační centra vydávat návštěvníkům řád „absolventa“ a sladkost za odměnu.

Financování: Financování projektu je možné realizovat 2 způsoby. První je využití finančních prostředků prostřednictvím Fondu malých projektů v rámci programu INTERREG V-A Slovenská republika – Česká republika, jejímž vedoucím správcem fondu je Region Bílé Karpaty. K podporovaným krajům se řadí právě Zlínský kraj, dalšími jsou Jihomoravský a Moravskoslezský z ČR a v SR Trenčianský, Žilinský a Trnavský kraj. Hlavním cílem Fondu malých projektů je zvýšení atraktivity přeshraničních oblastí a nabídka zajímavostí, kulturních památek těchto regionů nejen pro místní obyvatele, ale i turisty. Fond by přispěl finančními prostředky (čerpané z Evropského fondu pro regionální

rozvoj) ze 70 – 80 % a zbytek financí byl hrazen z příspěvků Zlínského kraje, podnikatelů a měst.

Druhou možností je zisk peněžních prostředků z Národního programu podpory cestovního ruchu v regionech, konkrétně z podprogramu Rozvoj základní a doprovodné infrastruktury cestovního ruchu zaměřené na podporu aktivit v rámci rozvoje doprovodné infrastruktury cestovního ruchu v regionech, vybavenosti turistických tras (pěší, cyklo, hipo, lyžařská, vodní turistika), rozvoj navigačních a informačních systémů v destinacích, monitoring návštěvníků apod. Tento program je pod záštitou Ministerstva pro místní rozvoj a celková výše dotace umožní přispět finanční prostředky z 50 % a zbytek by byl hrazen z příspěvků od Zlínského kraje, podnikatelů a měst.

Rizika: K nejtypičtějším rizikům, která mohou nastat vytvořením turistické trasy, je následná nedomyšlená údržba, v případě, že budou umístěny nové informační tabule, ale pak už se o ně nikdo nebude starat, ale i celkově nedomyšlené udržování okolní krajiny. S tím může souviset z hlediska návštěvníků možný vandalismus a znehodnocování přírody, především pokud se jedná o chráněnou krajinnou oblast, jako jsou Bílé Karpaty. Dalším rizikem je instalace informačních tabulí v místech, kde nejsou povolené např. kvůli výskytu vzácné flory a fauny.

V této tabulce je zobrazen cenový odhad na realizaci turistické trasy (5 informačních tabulí) dohromady s tvorbou brožury a řádu. Ohledně tiskovin náklady představují 1.000 ks brožur a 1.000 ks řádů.

Tab. 8 Náklady spojené s realizací turistické trasy (vlastní zpracování)

Tvorba informační tabule	75 000
Výroba štítků	850
Značení trasy	3 280
Copywriter + korektura	2 120
Ilustrace	8 000
Tisk	3 870
Grafika	7 500
Ostatní náklady	30 000
Celkem	130 620

Cenový odhad na realizaci turistické trasy spojený s tvorbou tiskovin je stanoven ve výši 130.620,- Kč.

Propagace této trasy bude probíhat na webových stránkách mikroregionu, dále na stránkách destinačního managementu Zlínsko a Luhačovicko a oficiálních stránkách měst Luhačovic a Slavičína.

ZÁVĚR

Téma diplomové práce bylo představení cestovního ruchu jako jednoho z významných činitelů podílející se na chodu ekonomiky po celém světě.

V teoretické části se práce zaměřila na tři základní pojmy a jejich vysvětlení, a to mikroregion, regionální rozvoj a cestovní ruch. Především cestovní ruch je zde podrobněji popsán.

Praktická část nejdříve charakterizuje mikroregion Luhačovské Zálesí a následně je zde provedena socioekonomická analýza současného stavu regionu. Hlavním cílem mé diplomové práce následně bylo zhodnocení socioekonomického stavu mikroregionu Luhačovské Zálesí, a to zaměřené hlavně na cestovní ruch. Součástí analýzy byla tvorba SWOT analýzy, která vytyčuje silné a slabé stránky mikroregionu a jeho příležitosti a hrozby z pohledu turismu. Obsah SWOT analýzy byl tvořen především na základě informací a materiálů poskytnutých od pracovníků Luhačovského Zálesí a Městského turistického a informačního centra v Luhačovicích, socioekonomické analýzy a dalších dostupných materiálů (tiskoviny, oficiální webové stránky, strategie, statistiky...) SWOT analýza ukázala, že např. za silné stránky se považuje fakt, že region disponuje množstvím kulturních a historických památek a množstvím konání akcí různého charakteru. Slabou stránkou je nedostatečná propagace některých méně známých turistických míst, protože většinou je skoro vše zaměřené výhradně na lázeňské město Luhačovice. Právě zvýšení propagace regionu se jeví jako jedna z hlavních příležitostí, další je pak podpora turistiky, cykloturistiky, venkovské turistiky atd. Jednou z hrozeb je např. to, že návštěvníci budou mít nízký zájem o poznávání regionu, což může souviset s další hrozbou, kterou je konkurence turistických cílů v sousedních regionech.

Dalším cílem bylo představení katalogu projektů, v tomto případě dvou návrhů – turistické noviny a turistická stezka, které by přispěly ke zvýšení cestovního ruchu v regionu. Je pravdou, že v mikroregionu se nachází nejnavštěvovanější lázeňské město na Moravě, a to Luhačovice, ale na druhou stranu zbylá zajímavá místa díky tomu zůstávají upozaděna. Luhačovské Zálesí může především čerpat ze své přírody, protože se nachází v oblasti CHKO Bílých Karpat a Vizovických vrchů. Projekt turistické noviny by měl přispět ke zvýšení propagace regionu jako celku a turistická stezka zájem o poznávání mikroregionu především u dětských návštěvníků.

SEZNAM POUŽITÉ LITERATURY

- COGAN, Rudolf, Wokoun, René a Pavel MATES, 2006. *Management regionální politiky a reforma veřejné správy*. Praha: Linde, 351 s. ISBN 80-7201-608-3.
- COOPER, Chris, 2012. *Essentials of tourism*. Harlow: Pearson Financial Times/Prentice Hall, 363 s. ISBN 978-0-273-72438-4.
- DROBNÁ, Daniela a Eva MORÁVKOVÁ, 2010. *Cestovní ruch: pro střední školy a pro veřejnost*. 2., upr. vyd. Praha: Fortuna, 200 s. ISBN 978-80-7373-079-6.
- FLETCHER, John, 2013. *Tourism: principles and practice*. 5th ed. Harlow: Pearson, 643 s. ISBN 978-0-273-75827-3.
- GOELDNER, Charles R., J. R. Brent RITCHIE, 2014. *Cestovní ruch: principy, příklady, trendy*. Brno: BizBooks, 545 s. ISBN 978-80-251-2595-3.
- HAMARNEHOVÁ, Iveta, 2014. *Mezinárodní cestovní ruch: vybrané kapitoly*. Praha: Univerzita Jana Amose Komenského, 128 s. ISBN 978-80-7452-040-2.
- HESKOVÁ, Marie, 2011. *Cestovní ruch: pro vyšší odborné školy a vysoké školy*. 2., upr. vyd. Praha: Fortuna, 216 s. ISBN 978-80-7373-107-6.
- JÁČ, Ivan, 2010. *Jedinečnost obce v regionu*. Praha: Professional Publishing, 203 s. ISBN 978-80-7431-038-6.
- KADERÁBKOVÁ, Jaroslava a Jitka PEKOVÁ, 2012. *Územní samospráva – udržitelný rozvoj a finance*. Praha: Wolters Kluwer Česká republika, 297 s. ISBN 978-80-7357-910-4.
- KHENDRICHE TRHLÍNOVÁ, Zuzana, 2014. *Partnerství v rozvoji obcí, měst a regionů*. Praha: Auditorium, 233 s. ISBN 978-80-87284-44-5.
- kolektiv autorů, 2006. *Problémy mikroregionů při tvorbě společných projektů*. Hradec Králové: Civitas per Populi, 90 s. ISBN 80-903813-1-6.
- KOTÍKOVÁ, Halina a Eva SCHWARTZHOFFOVÁ, 2017. *Cestovní ruch*. Olomouc: Univerzita Palackého, 154 s. ISBN 978-80-244-5189-3.
- MINISTERSTVO PRO MÍSTNÍ ROZVOJ ČESKÉ REPUBLIKY, 2006. *Strategie regionálního rozvoje České republiky*. Praha: Ministerstvo pro místní rozvoj České republiky, 163 s. ISBN 80-239-7497-1.

NEUSS, Beate, 2013. *Kooperační vztahy v nové Evropské unii – při zvláštním zohlednění česko-saského pohraničí*. Praha: Libri, 231 s. ISBN 978-80-7277-519-4.

PALATKOVÁ, Monika, 2014. *Mezinárodní turismus: analýza pozice turismu ve světové ekonomice, změny mezinárodního turismu v důsledku globálních změn, evropská integrace a mezinárodní turismus*. 2., aktualiz. a rozš. vyd. Praha: Grada, 251 s. ISBN 978-80-247-4862-7.

PALATKOVÁ, Monika a Jitka ZICHOVÁ, 2014. *Ekonomika turismu: turismus České republiky*. 2., aktualiz. a rozš. vyd. Praha: Grada, 262 s. ISBN 978-80-247-3643-3.

PAVLÍK, Marek, 2020. *Regiony budoucnosti: spolupráce, bezpečí, efektivita: inspirace pro rozvoj měst a regionů s příklady dobré praxe*. Praha: Grada, 221 s. ISBN 978-80-2711-310-1.

PEKOVÁ, Jitka, Jaroslav PILNÝ a Marek JETMAR, 2012. *Veřejný sektor – řízení a financování*. Praha: Wolters Kluwer Česká republika, 485 s. ISBN 978-80-7357-936-4.

STRECKOVÁ, Yvonne a kol, 2005. *Faktory efektivnosti fungování veřejného sektoru a obecné poznatky o vlivu řízení veřejného sektoru na rozvoj regionů*. Brno: Masarykova univerzita, 242 s. ISBN 80-210-3623-0.

TITTELBACHOVÁ, Šárka, 2011. *Turismus a veřejná správa: průniky, dysfunkce, problémy, šance: státní politika turismu České republiky: systémový přístup k řešení problémů*. Praha: Grada, 196 s. ISBN 978-80-247-3842-0.

WOKOUN, René, MATEŠ, Pavel, KADEŘÁBKOVÁ, Jaroslava a kol., 2011. *Základy regionálních věd a veřejné správy*. Plzeň: Vydavatelství a nakladatelství Aleš Čeněk, 474 s. ISBN 978-80-7380-304-9.

ZAHRADNÍK, Petr, 2017. *Kohezní politika Evropské unie*. Praha: C. H. Beck, 614 s. ISBN 978-80-7400-527-5.

ZELENKA, Josef a Martina PÁSKOVÁ, 2012. *Výkladový slovník cestovního ruchu*. kompletně přeprac. a dopl. 2. vyd. Praha: Linde Praha, a. s., 768 s. ISBN 978-80-7201-880-2.

INTERNETOVÉ ZDROJE

About us, © 2021. UNWTO [online]. [cit. 2021-03-20]. Dostupné z: <https://www.unwto.org/about-us>

Before you apply: EU funding for beginners, © 2021. European Commission [online]. [cit. 2021-02-06]. Dostupné z: https://ec.europa.eu/info/funding-tenders/how-apply/you-apply-eu-funding-beginners_en

Bílé stopy Luhačovského Zálesí, © 2021. bezky.luhacovskezalesi.cz [online]. [cit. 2021-04-22]. Dostupné z: <http://bezky.luhacovskezalesi.cz/>

Cestovní ruch, © 2021a. Luhačovské Zálesí [online]. [cit. 2021-04-21]. Dostupné z: <http://luhacovskezalesi.cz/cestovni-ruch/>

Cestovní ruch, © 2021b. Ministerstvo pro místní rozvoj ČR [online]. [cit. 2021-03-20]. Dostupné z: <https://www.mmr.cz/cs/ministerstvo/cestovni-ruch>

Co děláme, © 2021. Luhačovské Zálesí [online]. [cit. 2021-03-16]. Dostupné z: <http://luhacovskezalesi.cz/co-delame/>

Dotace pro nestátní neziskové organizace 2021, © 2021. Ministerstvo pro místní rozvoj ČR [online]. [cit. 2021-05-20]. Dostupné z: [https://mmr.cz/cs/narodni-dotace/dotace-pro-nestatni-neziskove-organizace-2021](https://mmr.cz/cs/narodni-dotace/dotace-pro-nestatni-neziskove-organizace/dotace-pro-nestatni-neziskove-organizace-2021)

European Regional Development Fund, © 2021. European Commission [online]. [cit. 2021-04-25]. Dostupné z: https://ec.europa.eu/regional_policy/en/funding/erdf/

Evropský fond pro regionální rozvoj (EFRR), © 2020. Evropský parlament [online]. [cit. 2021-04-25]. Dostupné z: <https://www.europarl.europa.eu/factsheets/cs/sheet/95/evropsky-fond-pro-regionalni-rozvoj-efrr->

Finanční nástroje, © 2021. DotaceEU.cz [online]. [cit. 2021-04-25]. Dostupné z: <https://www.dotaceeu.cz/cs/evropske-fondy-v-cr/financni-nastroje>

Interreg V-A Slovenská republika – Česká republika (2021-2027), © 2021. DotaceEU.cz [online]. [cit. 2021-05-20]. Dostupné z: <https://dotaceeu.cz/cs/evropske-fondy-v-cr/kohezni-politika-po-roce-2020/programy/programy-preshranicni-spoluprace/2-interreg-v-a-slovenska-republika-ceska-republ>

Koupání, © 2021. Slopné: oficiální web obce [online]. [cit. 2021-04-26]. Dostupné z: <https://slopne.cz/koupani/ds-1141/archiv=1>

Luhačovské Zálesí, © 2021. Jižní Valašsko: Kraj s otevřenou náručí [online]. [cit. 2021-03-16]. Dostupné z: <http://www.jiznivalassko.cz/pruvodce/21226/>

Mikroregion Luhačovské Zálesí, © 2021. Luhačovské Zálesí [online]. [cit. 2021-03-16]. Dostupné z: <http://luhacovskezalesi.cz/o-mikroregionu/>

Mikroregiony a místní akční skupiny, © 2021. Ministerstvo vnitra České republiky [online]. [cit. 2021-02-10]. Dostupné z: <https://www.mvcr.cz/clanek/mikroregiony-a-mistni-akcni-skupiny.aspx>

Na lyže, na běžky, © 2021. Horní Lhota: oficiální web obce [online]. [cit. 2021-04-22]. Dostupné z: <https://www.horni-lhota.cz/na-lyze-na-bezky/ds-1119/archiv=0&p1=1186>

Obce, © 2021. Luhačovské Zálesí [online]. [cit. 2021-03-16]. Dostupné z: <http://luhacovskezalesi.cz/aktuality-mikroregionu/obce/>

OSTATNÍ ZDROJE

EUROPEAN COMMISSION, 2015. *The European Regional Development Fund: Financial instruments*. Brussels: European Commission.

HRTOŇOVÁ, Iva, 2011. *Strukturální fondy jako faktor rozvoje mikroregionů*. Zlín. Diplomová práce. Univerzita Tomáše Bati.

LUHAČOVSKÉ ZÁLESÍ, o. p. s., 2015. *Projekt „Průvodně aktivní turistikou v lázeňském okolí“ startuje*. Luhačovice: Luhačovské Zálesí.

LUHAČOVSKÉ ZÁLESÍ, o. p. s., 2021. *Vítejte v Zálesí: tipy na výlet*. Luhačovice: Luhačovské Zálesí, o. p. s.

MAS LUHAČOVSKÉ ZÁLESÍ, 2021. *Strategie komunitně vedeného místního rozvoje: MAS Luhačovské Zálesí pro období 2014-2020*. Luhačovice: Luhačovské Zálesí.

MIKROINOVACE.EU, 2014. *Financování mikroregionů* [online]. Brno: Fond mikroprojektů [cit. 2021-02-06]. Dostupný z: http://mikroinovace.eu/wp-content/uploads/2014/07/13_financovani_mikroregionu_-_Divisova.pdf

MIKROREGION LUHAČOVSKÉ ZÁLESÍ, 2008. *Luhačovské Zálesí: region zdraví, krásy a prosperity*. Luhačovice: mikroregion Luhačovské Zálesí, 24 s.

MIKROREGION LUHAČOVSKÉ ZÁLESÍ, 2017. Stanovy svazku obcí „Mikroregion Luhačovské Zálesí“. Luhačovice: Mikroregion Luhačovské Zálesí.

MIKROREGION LUHAČOVSKÉ ZÁLESÍ, 2021. Schválený rozpočtový výhled MLZ 2022-2024 [online]. Luhačovice: Luhačovské Zálesí [cit. 2021-05-20]. Dostupný z: <http://luhacovskezalesi.cz/aktuality-mikroregionu/dokumenty-mikroregion/>

MINISTERSTVO VNITRA, 2020. *Meziobecní spolupráce v ČR: příklady dobré praxe a doporučení pro realizaci meziobecní spolupráce*. Praha: Ministerstvo vnitra.

MINISTERSTVO PRO MÍSTNÍ ROZVOJ, 2019. *Studijní text ke zvláštní části úřednické zkoušky pro obor služby: Cestovní ruch*. Praha: Ministerstvo pro místní rozvoj.

PAVLAS, Miroslav, 2006. Problémy mikroregionů při tvorbě společných projektů [online]. Praha: Projektová a rozvojová agentura, a. s. [cit. 2021-05-20]. Dostupný z: https://core.ac.uk/display/14734604?utm_source=pdf&utm_medium=banner&utm_campaign=pdf-decoration-v1

PONČÍKOVÁ, Irena, 2015. Mikroregiony x MAS: přínosy a nevýhody pro obce [online]. Brno: Fond mikroprojektů [cit. 2021-05-16]. Dostupný z: <https://docplayer.cz/8428501-Mikroregiony-x-mas-prinosy-a-nevyhody-pro-obce.html>

ŠAUER, Martin, Jiří VYSTOUPIL, Andrea HOLEŠINSKÁ a kolektiv, 2015. *Cestovní ruch: učební text*. Brno: Masarykova univerzita, 477 s.

Zákon č. 128/2000 Sb. ze dne 12. dubna 2000 o obcích (obecní zřízení), ve znění pozdějších předpisů. In: *Zákony pro lidi* [online]. [cit. 2021-05-02]. Dostupný z: <https://www.zakonyprolidi.cz/cs/2000-128>

SEZNAM POUŽITÝCH SYMBOLŮ A ZKRATEK

CLLD	Komunitně vedený místní rozvoj
CR	Cestovní ruch
CZ-NACE	Klasifikace ekonomických činností
č. p.	Číslo popisné
ČR	Česká republika
ČSÚ	Český statistický úřad
ERDF	Evropský fond regionálního rozvoje
CHKO	Chráněná krajinná oblast
IROP	Integrovaný regionální operační program
MAS	Místní akční skupina
o. p. s.	Obecně prospěšná společnost
OSVČ	Osoba samostatně výdělečně činná
PPP	Public private partnership
PR	Public relations
SCLLD	Strategie komunitně vedeného místního rozvoje
SR	Slovenská republika
UNWTO	Světová organizace cestovního ruchu

SEZNAM OBRÁZKŮ

Obr. 1 Mapa mikroregion Luhačovské Zálesí (MAS Luhačovské Zálesí, 2021).....	43
Obr. 2 Počet ekonomických subjektů z hlediska klasifikace CZ-NACE (Luhačovské Zálesí, o. p. s., vlastní zpracování).....	50
Obr. 3 Vývoj počtu uchazečů o zaměstnání pro mikroregion Luhačovské Zálesí v letech 2017-2020 (vlastní zpracování podle údajů ČSÚ)	52
Obr. 4 Rozložení zemědělských ploch v rámci hospodářství (Luhačovské Zálesí, o. p. s., vlastní zpracování)	54
Obr. 5 Vizualizace úseku turistické trasy (Mapy.cz, vlastní zpracování).....	73

SEZNAM TABULEK

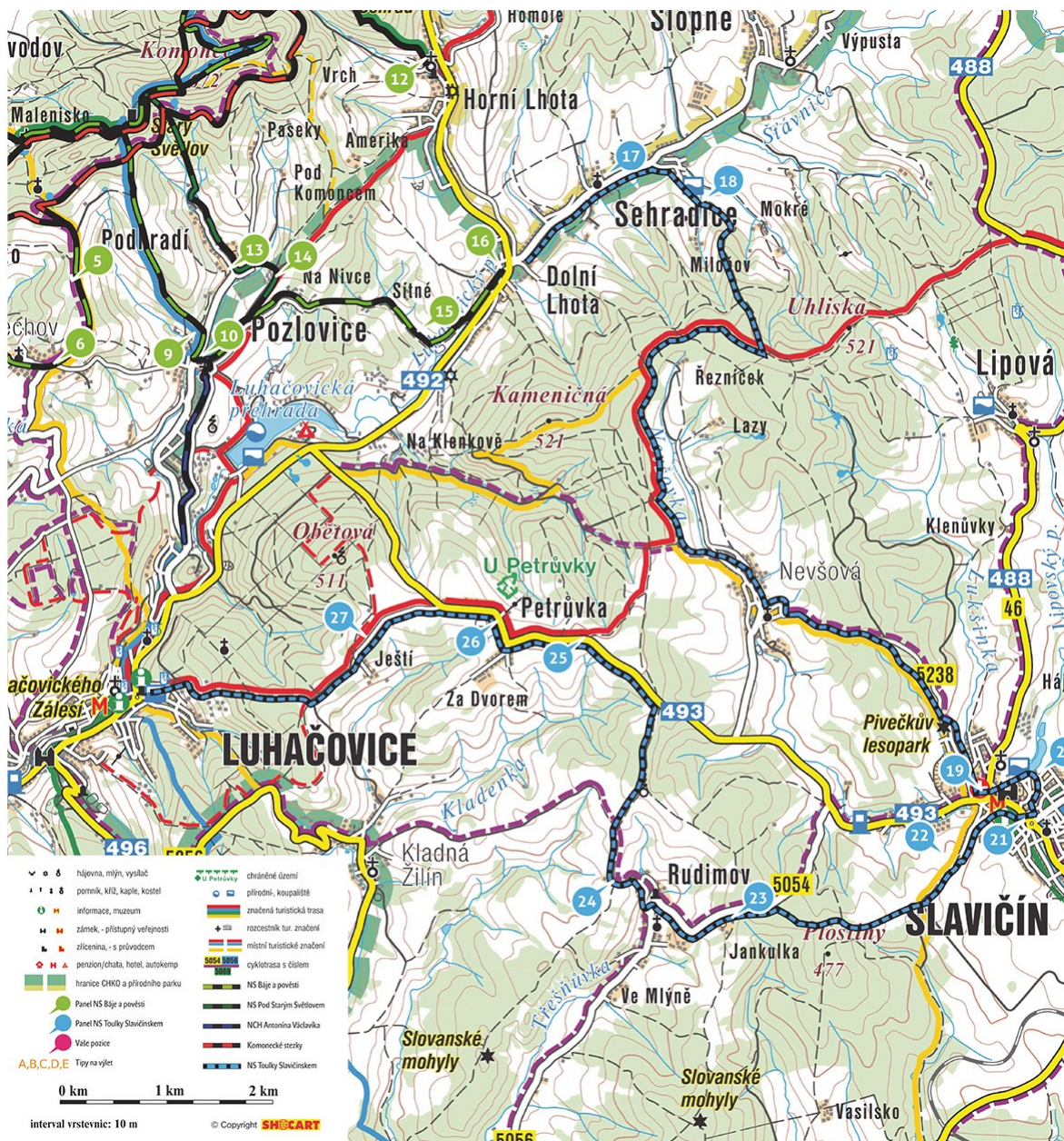
Tab. 1 Počet obyvatel a jeho rozložení podle věku pro jednotlivé obce (vlastní zpracování podle údajů ČSÚ)	48
Tab. 2 Ekonomické subjekty vybraných právních forem v jednotlivých obcích (vlastní zpracování podle údajů ČSÚ).....	51
Tab. 3 Schválené rozpočty na roky 2020,2021 a rozpočtové výhledy na roky 2022-2024 (vlastní zpracování na základě jednotlivých rozpočtů)	55
Tab. 4 Počet návštěvníků v jednotlivých měsících v průběhu let 2017-2020 (Městské turistické a informační centrum Luhačovice).....	62
Tab. 5 Náklady na jednotlivé položky pro realizaci projektu (vlastní zpracování).....	69
Tab. 6 Finanční náklady na 1.000 ks novin (vlastní zpracování)	71
Tab. 7 Náklady na jednotlivé položky pro realizaci projektu (vlastní zpracování).....	74
Tab. 8 Náklady spojené s realizací turistické trasy (vlastní zpracování).....	75

SEZNAM PŘÍLOH

Příloha P I: Mapa naučné stezky Literárně-historické toulky Slavičínskem

Příloha P II: Schválený rozpočet mikroregionu Luhačovské Zálesí pro rok 2021

PŘÍLOHA P I: MAPA NAUČNÉ STEZKY LITERÁRNĚ- HISTORICKÉ TOULKY SLAVIČÍNSKEM



Zdroj: pesky.luhacovskezalesi.cz

PŘÍLOHA P II: SCHVÁLENÝ ROZPOČET MIKROREGIONU LUHAČOVSKÉ ZÁLESÍ PRO ROK 2021

Schválený rozpočet MLZ 2021			
Třída 2 a 3		Nedaňové příjmy	Schválený rozpočet 2021
paragraf		Název	
paragraf	3900	Ostatní činnosti související se službami obyvatelstvu	
položka	2324	Přijaté nekapitálové příspěvky a náhrady	169 000,00
			169 000,00
paragraf	6310	Příjmy a výdaje z úvěrových a finančních operací	
položka	2141	Příjmy z úroků	1 000,00
			1 000,00
paragraf	6330	Převody vlastním fondům v rozp.úz.úr.	
položka	4134	Převody z rozpočtových účtů	0,00
Celkem třída 2 a 3			170 000,00
Třída 4		Dotace	Schválený rozpočet 2021
paragraf		Název	
paragraf	4116	Ostatní neinvestiční transfery ze SR	198 000,00
	4121	Neinvestiční dotace od obcí	156 000,00
	4216	Ostatní investiční přijaté transfery ze SR	2 056 100,00
	4221	Investiční přijaté transfery od obcí	362 700,00
Celkem 4			2 772 800,00
CELKEM PŘÍJMY			2 942 800,00
Třída 5,6		Výdaje	Schválený rozpočet 2021
Paragraf		Název	
položka	2143	Cestovní ruch	
	5169	Nákup ostatních služeb	10 000,00
			10 000,00
Paragraf	3636	Územní rozvoj	
položka	5139	Nákup materiálu	243 000,00
	5169	Nákup ostatních služeb	43 000,00
			286 000,00
Paragraf	3639	Komunální služby a územní rozvoj	
položka	5021	Ostatní osobní výdaje	48 000,00
	5139	Nákup materiálu	5 000,00
	5161	Poštovné	3 000,00
	5167	Služby školení a vzdělávání	2 000,00
	5169	Nákup ostatních služeb	5 000,00
	5173	Cestovné	4 000,00
	5175	Pohoštění	4 000,00
			71 000,00
Paragraf	3726	Využívání a zneškodňování odpadů	
položka	6122	Stroje, přístroje a zařízení	2 417 800,00
			2 417 800,00
Paragraf	3900	Ostatní činnosti související se službami obyvatelstvu	
položka	5011	Platy zaměstnanců v pracovním poměru	32 000,00
	5031	Pov.poj.na soc.zab.	8 000,00
	5032	Pov.poj na veřejné zdravotní pojištění	3 000,00
	5038	Pov. poj. na úrazové pojištění	1 000,00
	5169	Nákup ostatních služeb	35 000,00
			79 000,00
Paragraf	6310	Příjmy a výdaje z úvěrových a finančních operací	
položka	5163	Služby peněžních ústavů	3 000,00
			3 000,00
CELKEM VÝDAJE			2 866 800,00
Třída 8		Financování	Schválený rozpočet 2021
položka		Název	
položka	8113	Krátkodobé přijaté půjčené prostředky	0,00
	8114	Uhrazené splátky kr. půjček	0,00
	8115	Změna stavu krátkodobých prostředků na BU	-76 000,00
Celkem financování			-76 000,00

Zdroj: luhacovskezalesi.cz