

Profese vychovatelů ve školní družině jako poslání

Bc. Kateřina Machová

Bakalářská práce
2021



Univerzita Tomáše Bati ve Zlíně
Fakulta humanitních studií

Univerzita Tomáše Bati ve Zlíně

Fakulta humanitních studií

Ústav pedagogických věd

Akademický rok: 2020/2021

ZADÁNÍ BAKALÁŘSKÉ PRÁCE (projektu, uměleckého díla, uměleckého výkonu)

Jméno a příjmení: Kateřina Machová
Osobní číslo: H18114
Studijní program: B7507 Specializace v pedagogice
Studijní obor: Sociální pedagogika
Forma studia: Prezenční
Téma práce: Profese vychovatelů ve školní družině jako poslání

Zásady pro vypracování

Zpracování rešerše a studium odborné literatury.

Vymezení terminologie a teoretických východisek z oblasti školní družiny na základní škole, profese vychovatele ve školní družině a podmínek činnosti školní družiny.

Příprava metodiky empirické části, zpracování projektu výzkumu a stanovení výzkumného problému.

Realizace kvalitativního výzkumu formou rozhovoru.

Zpracování a vyhodnocení získaných dat, včetně jejich interpretace.

Prezentace výsledků výzkumu, jejich shrnutí a doporučení pro praxi.

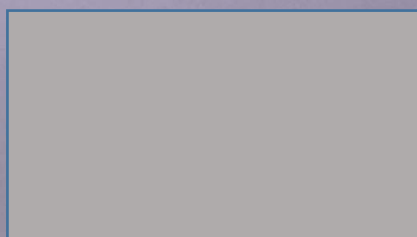
Forma zpracování bakalářské práce: **Tištěná/elektronická**

Seznam doporučené literatury:

- BENDL, Stanislav, 2015. Vychovatelství: učebnice teoretických základů oboru. Praha: Grada, Pedagogika. ISBN 978-80-247-4248-9.
- HÁJEK, B., B. HOFBAUER a J. PÁVKOVÁ, 2011. Pedagogické ovlivňování volného času: trendy pedagogiky volného času. Praha: Portál. ISBN 978-80-262-0030-7.
- HÁJEK, Bedřich a Jiřina PÁVKOVÁ, 2011. Školní družina. 3., aktualiz. vyd. Praha: Portál. ISBN 978-80-7367-900-2.
- HENDL, Jan, 2008. Kvalitativní výzkum: základní teorie, metody a aplikace. 2., aktualiz. vyd. Praha: Portál. ISBN 978-80-7367-485-4.
- PÁVKOVÁ, Jiřina, 2014. Pedagogika volného času. V Praze: Univerzita Karlova, Pedagogická fakulta. ISBN 978-80-7290-666-6.

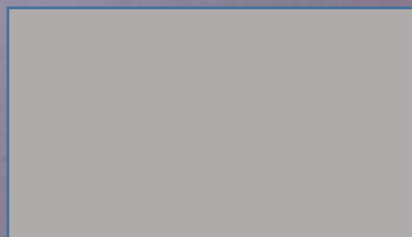
Vedoucí bakalářské práce: **PhDr. Lenka Venterová, Ph.D.**
Centrum výzkumu FHS

Datum zadání bakalářské práce: **27. ledna 2021**
Termín odevzdání bakalářské práce: **30. dubna 2021**



Mgr. Libor Marek, Ph.D.
děkan

L.S.



doc. Mgr. Jakub Hladík, Ph.D.
ředitel ústavu

Ve Zlíně dne 27. ledna 2021

PROHLÁŠENÍ AUTORA BAKALÁŘSKÉ PRÁCE

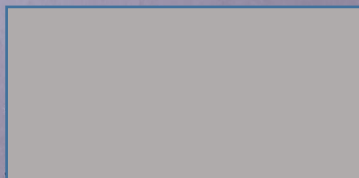
Beru na vědomí, že

- odevzdáním bakalářské práce souhlasím se zveřejněním své práce podle zákona č. 111/1998 Sb. o vysokých školách a o změně a doplnění dalších zákonů (zákon o vysokých školách), ve znění pozdějších právních předpisů, bez ohledu na výsledek obhajoby ¹⁾;
- beru na vědomí, že bakalářská práce bude uložena v elektronické podobě v univerzitním informačním systému dostupná k nahlédnutí;
- na moji bakalářskou práci se plně vztahuje zákon č. 121/2000 Sb. o právu autorském, o právech souvisejících s právem autorským a o změně některých zákonů (autorský zákon) ve znění pozdějších právních předpisů, zejm. § 35 odst. 3 ²⁾;
- podle § 60 ³⁾ odst. 1 autorského zákona má ÚTB ve Zlíně právo na uzavření licenční smlouvy o užití školního díla v rozsahu § 12 odst. 4 autorského zákona;
- podle § 60 ³⁾ odst. 2 a 3 mohu užít své dílo – bakalářskou práci - nebo poskytnout licenci k jejímu využití jen s předchozím písemným souhlasem Univerzity Tomáše Bati ve Zlíně, která je oprávněna v takovém případě ode mne požadovat přiměřený příspěvek na úhradu nákladů, které byly Univerzitou Tomáše Bati ve Zlíně na vytvoření díla vynaloženy (až do jejich skutečné výše);
- pokud bylo k vypracování bakalářské práce využito softwaru poskytnutého Univerzitou Tomáše Bati ve Zlíně nebo jinými subjekty pouze ke studijním a výzkumným účelům (tj. k nekomerčnímu využití), nelze výsledky bakalářské práce využít ke komerčním účelům.

Prohlašuji, že

- elektronická a tištěná verze bakalářské práce jsou totožné;
- na bakalářské práci jsem pracoval samostatně a použitou literaturu jsem citoval.
V případě publikace výsledků budu uveden jako spoluautor.

Ve Zlíně 20.4.2021



1) zákon č. 111/1998 Sb. o vysokých školách a o změně a doplnění dalších zákonů (zákon o vysokých školách), ve znění pozdějších právních předpisů, § 47b Zveřejňování závěrečných prací;
2) Vysoká škola nevydávalečně zveřejňuje disertační, diplomové, bakalářské a rigorózní práce, u kterých proběhla obhajoba, včetně posudků oponentů a výsledku obhajoby prostřednictvím databáze kvalifikačních prací, kterou spravuje. Způsob zveřejnění stanoví vnitřní předpis vysoké školy.

(2) *Disertační, diplomové, bakalářské a rigorózní práce odevzdané uchazečem k obhajobě musí být též nejméně pět pracovních dnů před konáním obhajoby zveřejněny k nahlížení veřejnosti v místě určeném vnitřním předpisem vysoké školy nebo není-li tak určeno, v místě pracoviště vysoké školy, kde se má konat obhajoba práce. Každý si může ze zveřejněné práce pořizovat na své náklady výpisy, opisy nebo rozmnoženiny.*

(3) *Platí, že odevzdáním práce autor souhlasí se zveřejněním své práce podle tohoto zákona, bez ohledu na výsledek obhajoby.*

2) *zákon č. 121/2000 Sb. o právu autorském, o právech souvisejících s právem autorským a o změně některých zákonů (autorský zákon) ve znění pozdějších právních předpisů, § 35 odst. 3:*

(3) *Do práva autorského také nezasahuje škola nebo školské či vzdělávací zařízení, uči-je-li nikoli za účelem přímého nebo nepřímého hospodářského nebo obchodního prospěchu k výuce nebo k vlastní potřebě dílo vytvořené žákem nebo studentem ke splnění školních nebo studijních povinností vyplývajících z jeho právního vztahu ke škole nebo školskému či vzdělávacímu zařízení (školní dílo).*

3) *zákon č. 121/2000 Sb. o právu autorském, o právech souvisejících s právem autorským a o změně některých zákonů (autorský zákon) ve znění pozdějších právních předpisů, § 60 Školní dílo:*

(1) *Škola nebo školské či vzdělávací zařízení mají za obvyklých podmínek právo na uzavření licenční smlouvy o užití školního díla (§ 35 odst.*

3). *Odporá-li autor takového díla udělit svolení bez vážného důvodu, mohou se tyto osoby domáhat nahrazení chybějícího projevu jeho vůle u soudu. Ustanovení § 35 odst. 3 zůstává nedotčeno.*

(2) *Není-li sjednáno jinak, může autor školního díla své dílo užit či poskytnout jinému licenci, není-li to v rozporu s oprávněnými zájmy školy nebo školského či vzdělávacího zařízení.*

(3) *Škola nebo školské či vzdělávací zařízení jsou oprávněny požadovat, aby jim autor školního díla z výdělku jím dosaženého v souvislosti s užitím díla či poskytnutím licence podle odstavce 2 přiměřeně přispěl na úhradu nákladů, které na vytvoření díla vynaložily, a to podle okolností až do jejich skutečné výše; přitom se přihlíádně k výši výdělku dosaženého školou nebo školským či vzdělávacím zařízením z užití školního díla podle odstavce 1.*

ABSTRAKT

Zvoleným tématem bakalářské práce je profese vychovatelů ve školní družině jako poslání. Práce je strukturovaná do části teoretické a praktické. Teoretická část vymezuje osobu vychovatele ve školní družině, legislativní předpoklady profese, náplň práce, kompetence, syndrom vyhoření až po práci vychovatele, která je vnímána jako poslání. V druhé části teoretické bude představena školní družina. Bude zde popsán obsah vzdělávacího procesu, režim dne, povinná dokumentace, legislativa a v neposlední řadě zde bude uveden školní vzdělávací program. Praktická část se zaměřuje na kvalitativní výzkum, jehož základem jsou případové studie dvou vychovatelek ve školní družině. Dále k tomu byly připojeny i rozhovory se třemi pedagogy 1. ročníku, 2. ročníku a 3. ročníku. V závěru práce jsou shrnuty dosažené výsledky v souvislosti s hlavním cílem a navazujícími dílčími cíli realizovaného výzkumu.

Klíčová slova: Vychovatelka, poslání, školní družina, syndrom vyhoření, kompetence, legislativní předpoklady, případové studie

ABSTRACT

The chosen topic of the bachelor's thesis is the profession of educators in the school group as a mission.

The work is structured into theoretical and practical part. The theoretical part defines the person of the educator in the school group, the legislative preconditions of the profession, the scope of work, competencies, burnout syndrome up to the work of the educator, which is perceived as a mission. In the second theoretical part, the school group will be introduced. It will describe the content of the educational process, the regime of the day, mandatory documentation, legislation and, last but not least, the school educational program. The practical part focuses on qualitative research, which is based on case studies of two educators in a school group. There were also interviews with three teachers of the 1st year, 2nd year and 3rd year. At the end of the work are summarized the results achieved in connection with the main goal and related sub-goals of the research.

Keywords: Educator, mission, school group, burnout syndrome, competence, legislative prerequisites, case studies

Touto cestou chci poděkovat vedoucí bakalářské práce PhDr. Lence Venterové, Ph.D. za odborné a nápomocné vedení a cenné rady, k vypracování této bakalářské práce. Také děkuji vychovatelkám ve školní družině a pedagogům ZŠ UNESCO za poskytnutí cenných informací. V neposlední řadě děkuji i své rodině za trpělivost a podporu.

Prohlašuji, že odevzdaná verze bakalářské práce a verze elektronická nahraná do IS/STAG jsou totožné.

OBSAH

ÚVOD.....	9
I TEORETICKÁ ČÁST	10
1 PROFESE VYCHOVATELE JAKO POSLÁNÍ	11
1.1 OSOBA VYCHOVATELE VE ŠKOLNÍ DRUŽINĚ A LEGISLATIVNÍ PŘEDPOKLADY	12
1.2 NÁPLŇ PRÁCE VYCHOVATELE	14
1.3 KOMPETENCE VYCHOVATELE.....	15
1.4 VZÁJEMNÝ VZTAH MEZI VYCHOVATELEM A DĚTMI VE ŠKOLNÍ DRUŽINĚ	17
1.5 SYNDROM VYHOŘENÍ	19
1.6 PRÁCE VYCHOVATELE JAKO POSLÁNÍ.....	20
2 POSLÁNÍ ŠKOLNÍ DRUŽINY	21
2.1 OBSAH VZDĚLÁVACÍHO PROCESU	22
2.2 REŽIM DNE	24
2.3 POVINNÁ DOKUMENTACE ŠKOLNÍ DRUŽINY, LEGISLATIV, ŠVP.....	25
II PRAKTICKÁ ČÁST	28
3 EMPIRICKÁ ČÁST	29
3.1 VÝZKUMNÝ SOUBOR	29
3.1.1 Místo výzkumu - Charakteristika zařízení - ZŠ UNESCO	29
3.1.2 Místo výzkumu - Školní družina ZŠ UNESCO	32
3.2 CÍL VÝZKUMU	35
3.3 METODOLOGIE	35
3.4 VÝZKUMNÉ METODY	37
3.5 PŘÍPADOVÉ STUDIE.....	39
3.6 ANALÝZA ROZHOVORŮ S VYCHOVATELKAMI ŠKOLNÍ DRUŽINY	42
3.7 VÝSLEDKY VÝZKUMNÝCH ŠETŘENÍ.....	44
3.8 DISKUZE.....	46
ZÁVĚR	48
SEZNAM POUŽITÉ LITERATURY.....	50
SEZNAM POUŽITÝCH SYMBOLŮ A ZKRATEK	53
SEZNAM OBRÁZKŮ	54
SEZNAM PŘÍLOH.....	55

ÚVOD

Výchova je všude, kam se podíváte! Výchovou je všechno, život i smrt, záchrana i zánik... výchova rozhoduje o osudech člověka... (Bělinskij in Bendl, 2015, s. 16)

Předkládaná práce se zabývá tématem: Práce vychovatelů ve školní družině jako poslání. Cílem práce je zjištění, zda vychovatelé klasické základní školy mohou vnímat své povolání jako poslání.

Vycházíme z faktu, který výstižně shrnuje Riefová (2007), že podstatnou úlohu v životě dětí sehrávají dospělí, kteří zásadním způsobem vstupují do jejich života a významně ho tím ovlivňují. Dle Bendla je *Výchova jedním z nejsložitějších společenských jevů*. (Bendl, 2015, s. 12) a vychovatelé, kteří na prvním stupni s dětmi tráví několik hodin denně, se tak na ní pochopitelně mohou nezanedbatelně podílet.

Poslání je pro potřeby této práce spojováno především se subjektivním vnímáním práce jako smysluplné činnosti, která vychovatele naplňuje, kterou vykonává rád bez ohledu na výši finanční odměny a vidí v ní možnost kladně působit na děti, rozvíjet je a pomáhat jim. Pedagog, který svoji práci miluje a chce život dětí pozitivně ovlivnit je nenahraditelný. (Riefová, 2007).

Volba tématu práce byla daná dlouhodobým zájmem o danou oblast. V práci chceme kromě výše uvedeného cíle vyzvednout význam role vychovatele a jeho vlivu. Přitom z pohledu sociální pedagogiky je práce vychovatelky ve školní družině nesmírně zajímavá a různorodá a poskytuje široký prostor pro činnosti a aktivity, které mohou děti dále rozvíjet a formovat sociálně žádoucím způsobem. (Vágnerová, 2012)

V teoretické části bude představena osobnost vychovatele, legislativní rámec a předpoklady pro vykonávání profese spolu s náplní práce a kompetencemi. Zmíněn bude možný výskyt syndromu vyhoření a v neposlední řadě specifikován pojem poslání v oblasti pedagogické práce a jeho kontext s prací vychovatele.

Empirická část vymezuje část stanovené cíle práce, popisuje zvolenou metodologii a dále představuje výzkumný soubor, včetně charakteristiky - charakteristika zařízení ŽŠ UNESCO a školní družiny. Je tvořena 2 případovými studii vychovatelek ve školní družině a následnou analýzou rozhovorů s nimi.

Závěrečnou část představuje výsledky výzkumného šetření.

I. TEORETICKÁ ČÁST

1 PROFESE VYCHOVATELE JAKO POSLÁNÍ

Bakošová (2006, s. 46) vymezuje sociální pedagogiku *ako súčasť vied o človeku, patrí do sústavy vied o výchove a považujeme ju ako hraničnú disciplínu medzi pedagogikou a sociológiou. Sociálna pedagogika ako životná pomoc je pozitívna pedagogika, ktorej cieľom je v systéme komplexnej starostlivosti poskytnúť pomoc deťom, mládeži a dospelým v rôznych typoch prostredí hľadaním optimálnych foriem pomoci kompenzovaním nedostatkov.*

Profesi vychovatele můžeme přiřadit ke specifické vědní disciplíně, a to takzvané sociální pedagogice. Sociální pedagogika je ve své podstatě hledání společenských cílů, bez rozdílu společenského rozdělení, v rámci procesu výchovy a vzdělávání. V praxi jde o hledání sociálních aspektů v rámci edukačních a výchovných procesů, přičemž sociální pedagogika je nejvíce spojována s oblastí autoritativního mimoškolního vzdělávání a vychovávání dětí. (Procházka, 2012)

Sociální pedagogika je tedy úzce spjata s hlavním tématem této práce, tedy náhledu na profesi vychovatele ve školní družině jako poslání, jelikož vychovatel v praxi svým projevem formuje děti pro budoucí společnost a vychovává je v rámci svého nejlepšího vědomí a svědomí k dodržování společenských pravidel. Má současně velký vliv na formování osobnosti dětí a velkou zodpovědnost za veškeré edukační procesy v rámci jejich rozvoje, což se přímo pojí s obsahem sociální pedagogiky.

Zda je profese pedagoga pro jednoho konkrétního pedagoga posláním, a nejen pouhým zaměstnáním, může ovlivnit i to, jak jsou pedagogové se svojí profesí spokojeni a jaké jim přináší profesní uspokojení. Nejde se tedy nezmínit o pojmu profesní spokojenost, která je dle J. Průchy chápána jako psychický stav jedince, pro který je typický pocit štěstí, radosti, sebedůvěry a optimismu k subjektům a podmínkám profesního prostředí a v neposlední řadě ke svým vlastním pracovním výsledkům. Je zřejmé, že podobné pocity nemá pedagog, který bere svou profesi pouze jako zaměstnání, ale pravidelně takové pocity zažívá spíše pedagog, pro kterého je jeho profese posláním. (Průcha, 2002)

Mnoho pracujících lidí, rodičů, si nemůže vybírat svou pracovní dobu. Zejména ve směnných provozech je potřeba být v daný čas na daném pracovním místě a není možné tedy přesně uzpůsobovat svůj čas potřebám svým a také potřebám svých dětí. Děti v mladším školním věku nemohou ještě docházet do školy samotné přímo na vyučování a ihned po něm

odejít sami domů. Z tohoto důvodu mají rodiče možnost tyto děti ponechat před i po vyučování po nějakou dobu ve školní družině, kde je o ně pečlivě a odborně postaráno.

Abychom ovšem školní družinu nespécifikovali pouze, jako místo, kde se děti hlídají, musíme uvést, že školní družina má také velký sociální a vzdělávací vliv na každého jedince, jelikož i ve školní družině dochází k určitým procesům, které dítě posouvá v jeho vývoji dále. O děti je kvalitně postaráno zejména z toho důvodu, že jsou pod dohledem kvalitního odborného personálu školních vychovatelů.

Jelikož jsou školní družiny a práce vychovatelů velice důležité pro kvalitní rozvoj dětí, je potřeba se jim určitě podrobněji věnovat, a proto budou obě tyto veličiny podrobněji popsány v další části této práce. Nejprve si rozebereme samotný subjekt školní družiny, jaké musí splňovat zákonné předpoklady svého fungování, jakou obsahovou vzdělávací materií musí splňovat ve své činnosti a bude definován také obecný denní režim školní družiny. Následně bude v této práci podrobněji popsána také velice důležitá profese vychovatele ve školní družině.

1.1 Osoba vychovatele ve školní družině a legislativní předpoklady

Školní družina odpovídá svou kvalitou přímo úměrně kvalitě jejího vedení a také jejím zaměstnancům. Obecně lze říci, že na kvalitu osobnostního rozvoje dětí má největší význam osoba vychovatele, popřípadě vychovatelky. Právě tato profese je z hlediska každodenní práce s malými dětmi nejvýznamnější. Vychovatelé jsou v nejužším kontaktu s dětmi v rámci jejich pobytu ve školní družině a na základě přístupu vychovatele závisí kvalita stráveného času dětí v družině. Jelikož se obecně největší naděje na kvalitní budoucnost vkládá do našich dětí a velmi se dbá na kvalitní vzdělávací a výchovný proces všech dětí, jak ze strany rodičů, tak ze strany státu, můžeme považovat pozici vychovatele nikoli jako pouhou profesi, ale v mnoha případech jako poslání, které musí být vykonáváno s úctou a zároveň maximálním nasazením. Vychovatel mnohdy působí hned po rodičích jako jedna z prvních velkých autorit v životě dítěte a může v pozitivním i negativním smyslu výrazně ovlivnit budoucí životní směr a postoje daného dítěte. Děti jsou ti největší kritici, jelikož vždy vše říkají přesně tak, jak danou situaci cítí a přáním každého rodiče zcela jistě je, aby dítě chodilo ze školy či ze školní družiny spokojené, a ještě k tomu maximálně vzdělané. Mnohdy také vychovatelé stráví přes den s dítětem více času než vlastní pracující rodiče.

Všechny výše uvedené důvody, dávají za pravdu názorům, že profese vychovatele je neobyčejně důležitá a vychovatelé by jej tedy neměli brát jako profesi, nýbrž jako své poslání, vychovávat kvalitní lidi.

Před pedagogem leží i úkol, jehož naplňování posouvá dle mého názoru profesi pedagoga z pozice zaměstnání do pozice povolání, poslání. Je jím podle Piťhy trvalá snaha o lidskou pravdivost, protože má – li být pedagog svým dětem vzorem, pak jím sám musí být. Měl by být hodnotným člověkem. Nestačí pouze něco vykonávat či dělat. Je za potřebí být. Aby se toto všechno pedagogovi podařilo, musí sám sebe velmi dobře znát a trvale sledovat svůj směr a vývoj, zda se vyvíjí v dobrém či zlém. (Piťha, 1999).

V této práci se budu na osobu vychovatel ve školní družině zaměřovat nejprve z pohledu legislativy a následně zde budou rozebrány jeho profesní a osobnostní kompetence k této práci.

Vychovatel je pedagogický pracovník, který funguje ve školních družinách, domovech mládeže, školních klubech, zařízeních sociální péče a v zařízeních, které vykonávají ústavní a ochranou výchovu dětí a mladistvých. (Pávková, 2014)

Z výše uvedené definice vychovatele je parné, že pozice vychovatele ve školní družině je řazena mezi pedagogické pracovníky a je tomu tak dle zákona č. 563/2004 Sb. o pedagogických pracovnících.

Zde je uvedeno, že mezi pedagogické pracovníky se řadí veškeré osoby, které v rámci své profese vykonávají přímou výchovnou, vzdělávací či pedagogicko-psychologickou činnost, a to přímo vůči vzdělávanému dítěti, čímž, prakticky naplňuje definici dle tohoto zákonného předpisu.

Pedagogickou činnost lze vykonávat v rámci zaměstnání u právnické osoby, která je vedena jako škola či v speciálních zařízeních vedených jako ústavy sociální péče.

Kvalifikační, vzdělávací a odborná kritéria jsou pro profesi vychovatele poměrně přísná. Dle zákona o pedagogických pracovnících musí vychovatel vystudovat vysokou školu se zaměřením na učitelství, speciální pedagogiku či vychovatelství, vyšší odbornou školu se speciálním zaměřením na vychovatelství, bakalářské studium v rámci speciální pedagogiky či vzdělání nepedagogického směru s tím, že si svou kvalifikaci v budoucnu dodělá na klasické vysoké škole, či v rámci celoživotního vzdělávání.

Vychovatel ve školní družině má svou náplň práce přesně rozdělenou na přímou výchovnou a vzdělávací činnost, což zahrnuje veškerou přímou práci s dětmi od jejich příchodu do školní družiny až po jejich odchod, a takzvanou nepřímou výchovnou a vzdělávací činnost, kdy se vychovatel nutně nestará o děti v rámci družinových aktivit, ale například se ve svém volném čase chystá na příští program, který bude s dětmi provádět, vyplňuje nutnou agendu spojenou s činnostmi v rámci školní družiny, účastní se školních porad, třídních schůzek, či individuálních schůzek s rodiči dětí, či dozoruje a hlídá svěřené děti v rámci akcí mimo školní družinu. (Hájek, Hofbauer, Pávková, 2011)

1.2 Náplň práce vychovatele

Jak již bylo zmíněno, profese vychovatele je velmi důležitá pro správný a pozitivní rozvoj všech dětí, které školní družinu navštěvují. Z tohoto pohledu je více než zřejmé, že vychovatelé nemohou ve své pozici ustrnout na jednom místě, ale musí mít elán a chuť se neustále posouvat ve svých vědomostech a dovednostech kupředu a být tak vzorem pro své svěřence. Vychovatelství je bezesporu spojeno s prakticky celoživotním neustálým vzdělávacím procesem, jelikož se neustále mění jak standardy vychovatelských přístupů, tak legislativa a na tyto změny je nutné ze strany vychovatele reagovat.

V rámci své profese musí vychovatel neustále doplňovat a rozšiřovat své nabitě vědomosti, a svou odbornost, a to jak teoretickým, tak praktickým způsobem, přičemž práce s dětmi a v dětském kolektivu klade vysoké nároky nejen na kvalitní odbornou stránku vychovatele, ale také na jeho osobnostní a charakterové vlastnosti. Vychovatel by se měl vyvarovat stereotypnímu stylu práce, jelikož u něj následně hrozí pracovní syndrom vyhoření. Zejména z tohoto důvodu je vychovatelům umožněno se v rámci své profese neustále posouvat a vzdělávat v rámci státního školství či v soukromých akreditovaných kurzech a vychovatelé mají v těchto případech nárok požádat o placené studijní volno. (Hájek, Hofbauer, Pávková, 2011)

Povinnosti, které musí vychovatel v rámci svého povolání splnit, nelze shrnout do pouhého hlídání svěřených dětí, jak je někdy laicky na vychovatele nahlíženo. Pokud si plní své povinnosti vychovatel svědomitě, měl by velmi zjednodušeně zajistit dětem docházejícím do školní družiny kvalitní zájmové vzdělávání a výchovu dle zásad školního vzdělávacího programu a zároveň při tom striktně dodržet stanovené zásady dětské psychohygieny a určeného režimu dne dané družiny.

Prakticky výše uvedená definice znamená vytvářet pro děti co možná nejpestřejší skladbu aktivit a činností, které mají pro děti pozitivní vliv na jejich zdraví a rozvoj v rámci jejich vzdělávacího či výchovného procesu. V rámci kolektivu funguje vychovatel také jako, autorita, která vytváří mezi dětmi kvalitní a pevné vztahy v kooperaci s pozitivní atmosférou, tak aby to děti co nejvíce bavilo a chodily do školní družiny rády. Vychovatel vytváří pro děti bezpečné a solidární prostředí, kde se děti nemusí bát jakkoli projevit či komunikovat. Prostřednictvím vhodných aktivit probouzí v dětech zájem o různé činnosti, ke kterým se děti například doma nemohou dostat, a pomáhá dále v dětech rozvíjet jejich sebedůvěru.

Velmi důležité je naučit děti základní pravidla hygieny a společenského chování a tato pravidla následně dodržovat. Vychovatel musí mít také alespoň základní znalosti učiva, které děti probírají v klasické škole, jelikož je povinností vychovatele prohlubovat znalosti dětí ze školy, například formou praktických ukázek či vysvětlení určitých pojmů.

Mimo svou pedagogickou činnost spoluodpovídá vychovatel také za výsledky a pověst školní družiny, zaznamenává povinnou administrativu, je povinen se řádně připravovat na následující program ve školní družině, účastní se pedagogických porad a je povinen komunikovat s rodiči jemu svěřených dětí. (Hájek a kol., 2007)

Z výše uvedeného výčtu je zcela zřejmé, že kdo nazývá vychovatele pouhým hlídačem dětí, nemá pravdu a měl by se zcela jistě seznámit s pracovní náplní vychovatele ve školní družině. Věřím, že takových lidí, co haní práci vychovatel je ovšem naprosté minimum, ba naopak by tato profese mohla být brána jako poslání.

1.3 Kompetence vychovatele

Kompetence vychovatele k provozování této profese můžeme rozdělit na takzvané osobnostní a odborné. Osobnostní kompetence představují veškeré charakterové a osobní předpoklady, kterými by měl vychovatel ke kvalitní práci s dětmi disponovat. Odborné kompetence jsou pak veškeré vědomostní a kvalifikační předpoklady, které musí vychovatel splňovat.

Samotný pojem kompetence můžeme vymezit jako soubor veškerých předpokladů či způsobilost konat určité povolání. Je to soubor všech znalostí, osobních postojů a názorů, které jsou důležité pro výkon určité konkrétní profese. Mezi tyto kompetence v rámci například v rámci profese vychovatele řadíme didaktické, psychosociální, pedagogické, komunikační či manažerské kompetence. (Průcha, Walterová, Mareš, 2013)

Jiným výkladem mohou být kompetence brány jako přenosné, integrované a či multifunkční soubory znalostí, praktických a kognitivních schopností hodnot a zásad, což vše dohromady stanovuje potenciál jedince jednat kvalitně a účinně v určitém daném kontextu pracovních povinností.

V praxi byl k tomuto tématu vytvořen takzvaný kompetenční model, který se skládá ze čtyř skupin kompetencí, které představují předpoklady jedince pro výkon jeho povolání.

První skupinou jsou takzvané odborné kompetence specifické, které určí, jaké odborné znalosti a dovednosti musí zaměstnanec splňovat, druhou skupinou jsou obecné kompetence, které určují, co všechno by měl zaměstnanec zvládnout nad rámec svých odborných znalostí, přičemž tyto obecné kompetence se dále dělí na měkké kompetence, které vychází z osobnostních kvalit a předpokladů daného jedince a odborné kompetence obecné, což představuje znalosti zaměstnance, které ovšem mají široký přesah uplatnitelný v jakémkoli oboru, v praxi se může jednat například o znalost cizích jazyků, počítačových programů či řídičského oprávnění. (Kantorová a kol., 2008)

Vychovatel by měl být v rámci svého povolání vůči dětem aktivním a pozitivním iniciátorem volnočasových aktivit, průvodcem dítěte v jeho socializačních procesech, motivátorem, který navozuje ideální pozitivní prostředí v rámci výchovy a výuky, měl by děti určitým způsobem řídit, ale současně jim nechat volnost a svobodu pro vlastní rozhodování a jednání a v neposlední řadě by měl v dětech probouzet touhu k poznávání nových podnětů a za kvalitní přístup děti přiměřeně chválit či oceňovat. (Hájek a kol., 2007)

Základním předpokladem vychovatele musí být samozřejmě kladný a pozitivní přístup k dětem. Bez této podmínky se tato profese nedá dělat. Děti nejsou malí dospělí, mají svá přirozená specifika a práce s nimi není mnohdy jednoduchá, proto by měl vychovatel splňovat další osobnostní kompetence, jako například vysokou míru empatie a schopnost navozovat příjemné kolektivní prostředí. Děti musí vnímat jako své plnohodnotné partnery a neměl by se nad nimi jakkoli povyšovat a stavět do pozice autority, děti by si jej měli za autoritu samy vybrat díky jeho přístupu k nim. Vychovatel by dále měl mít kvalitní organizační schopnost, měl by být tělesně zdatný a měl by mít velký smysl pro humor. (Hájek, Hofbauer, Pávková, 2011)

Co se týče odborných znalostí, pak vychovatel musí samozřejmě splňovat obecné předpoklady pedagogických a psychologických znalostí, měl by mít široký rozhled v rámci volnočasových aktivit dětí a všeobecný přehled, jelikož děti potřebují podněty z širokého

spektra společenských aktivit. Co se týče specializace či univerzality vychovatele, pak toto kritérium si řeší každá školní družina sama dle svých aktuálních potřeb. (Kantorová a kol., 2010)

Každý vychovatel by tedy, jak již bylo zmíněno, měl disponovat určitými specifickými pedagogickými, osobnostními a psychosociálními kompetencemi.

Mezi ty by měla zcela jistě patřit schopnost diagnostikovat, jelikož každý žák je jedinečný a správně odhadnout či diagnostikovat charakter dítěte může v budoucí práci velmi pomoci, měl by mít určité didaktické schopnosti, jelikož by měl v dětech probouzet zájem a tvořivé aktivní myšlení, měl by mít schopnost pronikat do nitra dítěte a komunikativní a pedagogickou kompetenci, jelikož dítěti musí své znalosti umět určitým specifickým způsobem předat organizační a konstruktivní schopnosti. V neposlední řadě by měl být vychovatel cílevědomý, měl by mít kvalitní sebereflexi a neustále se ve prospěch své profese vzdělávat. (Kantorová a kol., 2008)

1.4 Vzájemný vztah mezi vychovatelem a dětmi ve školní družině

Jak již bylo zmíněno, vychovatel tráví se svěřenými dětmi poměrně velkou část dne. Logicky se mezi nimi tedy utváří určitý vzájemný vztah. Tento vztah může být čistě pedagogický či výchovný, ovšem mnohdy zná vychovatel děti blíže a vytváří si spolu osobnější pouto.

Obecně je spojení výchovy a volného času dětí charakterizován třemi vzájemně propojenými skupinami. První skupinou je výchova ve volném čase dětí, což představuje čas a prostor, ve kterém vychovatel působí na dítě výchovným způsobem a přispívá tak k jeho kvalitnímu vzdělávání a formování jeho osobnosti. Další skupinou je takzvaná výchova volným časem, či prostřednictvím volného času, což představuje působení volnočasových aktivit na dítě, přičemž v těchto aktivitách se objevují výchovné metody a principy, jako jsou svoboda, spolupráce, spontánnost, či tvořivost, načež u zde je dítě pod dohledem vychovatele, který na vše dohlíží a v případě nedodržení zásad, výchovně zasahuje. Poslední skupinou je výchova směrem k volnému času, kde je dítě vychováváno k tomu, aby svůj volný čas nepromrhlo a trávilo ho kvalitně, což samotné je cílem. Obecně se předpokládá, že co se děti naučí v mládí, budou respektovat a dodržovat i v dospělém věku. (Hofbauer, 2004)

Samotný výchovný proces v rámci volného času je vzájemná interakce mezi vychovatelem a dítětem, nelze na ni tedy nahlížet pouze z pohledu vychovatele směrem k dítěti, ale také naopak. V jakémkoli sociálním procesu vždy obohacuje vzájemný vztah obě strany, i v

tomto výchovném procesu tedy nemusí obohacovat pouze vychovatel svěřené děti, ale také děti vychovatele, ať již to může být prostřednictvím získávaných zkušeností s výchovou dětí, či naplněním a emocemi z dobře odvedené práce a podobně. (Dvořáková, 2015)

Vychovatelská profese a pedagogické profese obecně kladou vysoké nároky na dovednosti jednání s druhými lidmi, potažmo přímo s dětmi. Kvalitní vychovatel, by měl být zdrojem nápadů, pozitivní energie a jistoty. Vychovatel ale současně nesmí pouze rozdávat energii okolo sebe, musí ji také umět přijímat, jelikož v opačném případě by mohlo u něj docházet k syndromu vyhoření. (Pávková, 2001)

Vzájemné vztahy v rámci školní družiny mezi vychovatelem a dětmi nelze brát jen jako vztahy mezi jednotlivci, ale také mezi vychovatelem a celou družinovou skupinou dětí, potažmo mezi dalšími osobami, které se na chodu družiny podílejí.

Celý tento propletenec vztahů utváří pozitivní či negativní klima v rámci sociální skupiny. Pro vybudování kvalitního sociálního či pracovního vztahu je potřeba kvalitně komunikovat. Školní družina může kvalitně fungovat jen při nastolení pozitivního sociálního klimatu, přičemž role vychovatele je v tomto ohledu naprosto stěžejní. Na počátku vzájemného vztahu mezi vychovatelem a dětmi musí děti vychovatel zaujmout a získat si jejich sympatie. Každodenním působením si pak tento vztah musí mezi sebou prohlubovat a neměl by vztah sklouznout ke stereotypu či dokonce k negativním sociálním komunikacím.

V rámci výchovného procesu je zaujetí dětí a získání jejich sympatií naprosto klíčové, jelikož vychovatel, který nedokáže děti zaujmout, těžko je pak přesvědčí k převzetí správných životních hodnot. (Pávková, 2001)

V rámci školní družiny je také podstatné, jak početná skupina je. Je velký rozdíl navázat kvalitní vztahy mezi vychovatelem a pěti dětmi nebo třiceti dětmi, kde se logicky pozornost tříští mezi vícero subjektů. U malé skupiny dětí, je větší možnost navázání pevnějšího a kvalitnějšího vztahu. (Pávková, 2001)

V praxi se svým přístupem k dítěti a získáním jeho sympatií, může vychovatel stát pro dítě i vzorem, ke kterému dítě vzhlíží a je pak snazší dítě kvalitně vzdělávat a také vychovávat. Kvalitní a empatický vychovatel si umí vytvořit pouto i s problémovými studenty. V rámci výchovného působení vychovatele ovšem nesmí v rámci vzájemného vztahu docházet k tomu, že bude jakkoli vychovatel působit na úkor dítěte, dítě musí mít svůj svobodný prostor na své postoj, názory a v rámci školní družiny také na volnočasové aktivity. (Pávková, 2001)

1.5 Syndrom vyhoření

V případě dlouhodobé stereotypní práce bez kvalitního odpočinku hrozí v rámci profese vychovatele syndrom vyhoření. S tímto syndromem se setkáváme zejména u profesí, které mají za úkol pomáhat, jelikož náplní práce je především kontakt s jinými lidmi, v našem případě s dětmi. V tomto případě, tedy budeme pracovat s profesí vychovatele. Při syndromu vyhoření se psychický stav vychovatele charakterizuje jeho celkovým emočním vyčerpáním, opotřebením a celkovou fyzickou únavou. (Pelcák, 2015)

Syndrom vyhoření je pro pedagogické profese typický, a jedná se o psychické i fyzické vyčerpání z neustálé složité komunikace a práce s dětmi, která může být doprovázena stresem. Syndrom vyhoření zasahuje vychovateli nejen do profesního ale i osobního života, výrazně ovlivňuje jeho názory, hodnoty i výkonnost. Syndrom vyhoření ovšem neovlivňuje jen profesní život jedince, ale také má významný vliv na jeho fyzické zdraví. Syndrom vyhoření se také může definovat jako opakovaný emoční tlak a stereotyp spojený s komunikací s dalšími lidmi. (Kebza, Šolcová, 2003)

V rámci syndromu vyhoření se rozpoznává pět fází celého procesu. První fází je nadšení, což představuje pozitivní přístup k práci vychovatele, vysoká angažovanost plnění pracovních úkolů nad jejich rámec či práce přes čas. Druhou fází je stagnace, což představuje odstoupení od nastoleného pracovního tempa a nadšení a práce se stává únavnější. Vychovatel již nemá takový elán do práce. Třetí fází je frustrace, která představuje období, ve kterém již vychovatel bere svou práci jako obtěžující, práce jej nebaví, vyhýbá se zvýšené komunikaci s dětmi či kolegy v práci i v soukromém životě. Apatie pak následně tvoří čtvrtou fází procesu vyhoření, kdy chování jedince se mění v rámci rodiny i práce, bývá cynické, apatické, bez jakéhokoli osobního zájmu. Poslední fází je kompletní vyhoření osobnosti vychovatele, což představuje naprostou rezignaci vůči všem svým povinnostem. (Pelcák, 2015)

Mezi preventivní možnosti předcházení syndromu vyhoření řadíme dostatečnou schopnost asertivního chování v rámci zaměstnání, možnosti a schopnosti dostatečně kvalitně odpočívat, důležitá je také pracovní svoboda a autonomie s co možná nejnižší mírou stresu, pestrost a rozmanitost prováděné práce, životní optimismus, osobnostní povaha a životní pohoda či dosažení ekonomického či společenského uznání. (Kebza, Šolcová, 2003)

1.6 Práce vychovatele jako poslání

Za poslání je obecně považována taková profese, která má širší přesah a jakoukoli přidanou hodnotu pro společnost. Z poslání se bere například profese lékaře či naopak policisty, což jsou vše osoby, které zachraňují či chrání lidské životy. Z mého pohledu by mezi těmito profesemi rozhodně neměla chybět ani profese učitele a vychovatele, jelikož mají obrovský vliv na budoucí generace, jelikož vychovávají, vzdělávají a starají se o naše děti. Jako přirozené autority formují jejich pohled na svět a jejich znalosti a názory. Děti jsou budoucností celého světa a z tohoto pohledu je profese učitelů či vychovatelů obrovsky důležitá.

Takto by ovšem svou profesí, tedy jako poslání, měli brát i samotní vychovatelé, jelikož si musí uvědomit, jaký vliv má jejich případný pozitivní entuziasmus či naopak negativní přístup vůči dětem. V případě pozitivního a proaktivního přístupu se mohou dětem otevřít obrovské možnosti učení a socializace, naopak v negativní a strohý přístup, kdy vychovatelé například trpí syndromem vyhoření či nemají chuť na sobě či na dětech pracovat a pouze si odbýt svou pracovní dobu bez přidané hodnoty, může dětem naopak uškodit.

I z tohoto důvodu, by si měli svou budoucí profesi budoucí vychovatelé dobře rozmyslet, jelikož děti si zaslouží kvalitní a odbornou péči a pozitivní a kvalitní vychovatel je v dnešní době k nezaplacení.

2 POSLÁNÍ ŠKOLNÍ DRUŽINY

Jak již bylo zmíněno, školní družina nemá za úkol pouhé bezduché hlídání dětí, které se nemohou samy dostavit přesně na začátek školního vyučování, či hned po něm odejít. Školní družina je svou podstatou dalším školním subjektem, který se zaměřuje na vzdělání, výchovu a socializaci dětí, které ji navštěvují mimo klasické vyučování a posiluje v dětech jejich komunikační schopnosti a dovednosti, rozvíjí skupinové chování dětí a učí děti fungovat ve společnosti dalších, mnohdy starších dětí, přičemž se samozřejmě děti v rámci školní družiny vzdělávají a rozvíjí také různými formami her a praktických činností.

Konkrétní činnosti jsou v rámci družiny voleny tak, aby v dětech formovaly jejich postoje a názory na život, jsou jim nabízeny různé náměty, se kterými děti musí pracovat a také napomáhá dětem s kvalitním a konstruktivním trávením jejich volného mimoškolního času. (Holeyšovská, 2009)

Školní družina patří dle české legislativy mezi jeden ze tří typů školních zařízení pro zájmové vzdělávání dětí, přičemž dalšími dvěma zařízeními jsou školní kluby a střediska volného času.

V drtivé většině případů jsou školní družiny, jak už název napovídá, připojovány a zřizovány v rámci základních škol, přičemž jedna školní družina může poskytovat zájmové vzdělávání vícero základním školám a družinu mohou navštěvovat také děti, které ještě nezapočaly školní docházku, ale nacházejí se teprve v přípravném vzdělávání v přípravné třídě.

Školní družina je otevřena v pracovní dny, respektive ve dnech, kdy probíhá klasické školní vyučování a bývá otevřena i v určitý časový úsek, o prázdninách. Ač mohou do školní družiny docházet studenti prakticky jakéhokoli věku, je samozřejmě přednostně zřizována pro děti, které navštěvují první stupeň základní školy. Školní družina bývá pro děti zřizována za úplatu a děti bývají v družině rozděleni do jednotlivých oddělení maximálně po třiceti osobách. (Pávková, 2014)

Ač má školní družina velký význam na výchovu dítěte, nelze ji považovat za totožný typ vzdělávacího zařízení jako klasická škola. Družina má svá specifika, která jsou naprosto odlišná od klasického vzdělávacího procesu. V rámci družiny je dětem poskytnut zejména aktivní odpočinek formami zájmových činností a rekreace, což jsou atributy, které dítě samozřejmě po delším časovém úseku ve školní lavici potřebuje, jelikož v rámci vyučování není pro tyto aktivity prostor a dítě má tedy nedostatek pohybu či odpočinku.

Odpočinek může být formou sportu, praktických činností či uměleckých činností a družina tedy kompenzuje nedostatek tvůrčích činností dětí. Školní družina by svými prostředky měla v činnostech dětí upřednostňovat pestrost a různorodost před ranou specializací. Zjednodušeně řečeno je dětem předkládáno široké spektrum zájmových činností a dítě si samo následně vybírá tu, která je mu nejbližší a ve které se chce dále zdokonalovat. (Pávková, 2014).

2.1 Obsah vzdělávacího procesu

Běžný celodenní program klasického dítěte se v praxi dělí na tři po sobě jdoucí časové úseky. Tyto úseky může pracovní terminologií nazvat dobou pracovní, mimopracovní a dobou trávení volného času.

Pracovní dobu dítě tráví ve školních lavicích při školním vyučování a do této doby se započítává také doba, kterou se dítě na vyučování připravuje. Mimopracovní dobu charakterizujeme jako čas, který dítě tráví spánkem, jídlem a pitím či například hygienou, tedy činnostmi, které jsou nutné k regeneraci sil a k udržování fyzického a psychického zdraví dítěte. Doba volnočasových aktivit dítěte představuje činnosti, které si dítě může uzpůsobit svým potřebám a zájmům a není jakkoli limitována či regulována potřebami společnosti či okolí. V rámci tohoto rozdělení režimu dne dítěte, se školní družina nachází někde na pomezí mimopracovní doby a doby volnočasové, jelikož k určité regulaci ze strany družiny dochází, ovšem v rámci ní se dítě ve většině času může věnovat svým činnostem. (Hájek, Hofbauer, Pávková, 2011)

Školní družina obsahově plní funkci v rámci výchovy, rekreace a vzdělávání dětí, přičemž tyto aspekty naplňuje prostřednictvím rekreačních, zájmových, tvůrčích, pohybových a odpočinkových činností, přičemž zde lze zahrnout také činnosti souvisejícími s přípravou na klasické školní vyučování. Jednotlivé činnosti a aktivity se mezi sebou navzájem prolínají, a proto mezi nimi nelze najít přesnou hranici, která činnost patří například mezi rekreační a která do pohybové skupiny.

Obecně se ovšem v rámci družiny takzvané odpočinkové činnosti praktikují hned po obědě, či v případě docházky před vyučováním hned ráno a jejich prvotním cílem je eliminace únavy dítěte. Prakticky lze tyto činnosti praktikovat prostřednictvím odpočinku vleže, jinými klidovými aktivitami či například stolními hrami.

Rekreační činnosti mají hlavní význam pro obnovení sil dítěte a zde se oproti klidovým činnostem setkáváme již s takzvaným aktivním odpočinkem, mezi které patří sportovní hry, turistické vycházky či složitější a náročnější manuální činnosti. Logicky je vhodnější tyto činnosti provádět ve venkovním prostředí na čerstvém vzduchu. Zájmové aktivity se ve školní družině praktikují s důrazem na rozvoj osobního charakteru dítěte, prostřednictvím aktivní seberealizace daného dítěte, přičemž se může jednat jak o individuální činnosti tak i skupinové. (Hájek, Hofbauer, Pávková, 2011)

Jak bylo uvedeno výše, součástí aktivit ve školní družině jsou také činnosti úzce spjaté se školním vzdělávacím procesem, přičemž tyto aktivity dětí nazýváme přípravou na školní vyučování. Zde se dají zahrnout veškeré činnosti a metody, které souvisejí s opakováním učiva získaného ve škole a také v neustálém procvičování dané látky. Probíhá to vesměs formou didaktických her, či praktických ukázek v rámci vnějšího prostředí školní družiny. (Pávková, 2014)

Tyto aktivity nejsou zcela přesně vymezeny zákonem, ovšem v praxi může být v rámci školní družiny například dítětem vypracováván domácí úkol, určený učitelem k domácímu vypracování. Samozřejmě záleží na konkrétním denním programu školní družiny, souhlasu rodičů a délce pobytu dítěte v družině, aby byl danou činnost schopen zvládnout. (Hájek, Hofbauer, Pávková, 2011)

Jak již bylo zmíněno, ač školní družina neposkytuje pouze funkci hlídání mladších dětí před a po vyučování, tak samozřejmě i tuto funkci plní a můžeme tedy tuto činnost školní družiny podřadit pod jakousi sociální činnost. Školní družina také v rámci svých možností spolupracuje s jinými zájmovými subjekty, například kroužky či sportovními kluby.

Neméně důležitou náplní pobytu ve školní družině je učení se hygienickým návykům a jejich upevňování v rámci života dětí. Děti se mnohdy učí také prospěšným činnostem, solidaritě či ohleduplnosti ke svému okolí a přírodě. Všechny tyto funkce a úkoly družiny jsou podmíněny samozřejmě kvalitními předpoklady, jako jsou odborně vzdělaní vychovatelé se vztahem k dětem, materiální vybavení a odpovídající prostory a také kontrolní subjekty, které dohlíží na plnění stanovených cílů školní družiny. (Pávková, 2014)

2.2 Režim dne

V rámci provozu školní družiny je zapotřebí dopředu plánovat, jak bude čas s dětmi plnohodnotně využit, tak, aby co nejvíce odpovídal jejich biorytmu a zároveň je co nejvíce rozvíjel v jejich dovednostech a schopnostech. V rámci školní družiny je nejdůležitější sestavit režim dne, popřípadě režim daného týdne, měsíce či celého školního roku. V rámci tohoto sestavování je důležité dbát na dětský biorytmus a také na jejich specifickou psychohygienu. Správným časovým a činnostním rozvržením dne v rámci školní družiny můžeme kvalitněji rozvíjet fyzické a psychické zdraví dětí či jejich sociální dovednosti. Mezi základní předpoklady plánování režimu dne patří rozvržení činností tak, aby co nejvíce kopírovaly křivku denní výkonnosti dítěte. Nejeftivnější dobou pro rozvoj je dlouhodobě považován dopolední čas mezi devátou a jedenáctou hodinou a pak také odpolední doba mezi patnáctou a sedmnáctou hodinou, kdy je tělo nejlépe nastaveno přijímat nové poznatky a dovednosti.

V případě týdenního režimu je pak nejeftivnější úterý a čtvrtek, tedy dny nesouvisející s víkendem a zároveň s přestávkou mezi těmito dvěma dny. Samozřejmě každé dítě má své individuální potřeby a své biorytmy, a ne každému dané rozdělení činností v rámci školní družiny vyhovuje. Pokaždé také nelze výše uvedeným požadavkům plně vyhovět, jelikož do každého denního programu může vstupovat řada proměnných.

Denní program je ovšem sestavován vychovatelem ve školní družině, který by měl být dostatečně erudovaný odborníkem a měl by tedy vycházet ze svých psychologických znalostí, znalostí pedagogiky, znalosti možností dané školní družiny a také zejména ze svých zkušeností s určitou skupinou dětí, o kterých již má potřebné informace. (Hájek, Hofbauer, Pávková, 2011)

V případě, že dítě dochází do ranní školní družiny, tedy ještě před vyučováním, měl by v rámci svých aktivit fungovat spíše odpočinkově, nenáročně a fungovat zejména individuálně, jelikož má před sebou čtyř až šestihodinový vzdělávací proces ve školních lavicích, kdy by měl aktivně pracovat a přijímat mnoho nových poznatků, což může být mnohdy velmi náročné a únavné. V případě odpolední školní družiny bývají zpočátku také zařazovány také nenáročné regenerační činnosti, jelikož dítě je většinou po vyučování unavené, a navíc má za sebou oběd, přičemž tato kombinace způsobuje velký pokles dětské výkonnosti.

Teprve po tomto časovém úseku, kdy dětské tělo i mysl regenerují a nastavují se na další odpolední činnost, je možné zařadit náročnější vesměs pohybové a herní aktivity, kdy vychovatel může danou činnost organizovat, či nechat dětem spontánní neřízené pohybové aktivity. Časový úsek mezi 15. a 17. hodinou je nejideálnější pro přípravu na příští vyučování či psaní domácích úkolů, jelikož fyziologicky i psychicky je tako doba k tvůrčím činnostem nejlépejší. Samozřejmě v případě absence přípravy na vyučování lze tuto dobu využít také pro nejnáročnější denní aktivity ať již v rámci školní družiny či domácího prostředí.

V rámci sestavování jednotlivých činností v rámci školní družiny dochází také k prolínání mezi danými aktivitami a je velmi důležitý také vztah vychovatele k žákům a také jeho osobnost, zejména musí dětem vytvořit pozitivní prostředí, do kterého se děti budou vždy těšit. Podstatná je samozřejmě také stránka materiálního vybavení školní družiny, která by měla plně odpovídat pedagogickým, hygienickým a estetickým normám. (Hájek, Hofbauer, Pávková, 2011)

2.3 Povinná dokumentace školní družiny, Legislativ, ŠVP

Dokumentační činnost školní družiny je zakotvena v § 28 zákona č. 561/2004 Sb. (školského zákona), kde je specifikováno, co přesně v rámci pedagogické praxe musí být evidováno. Mimo jiné zde patří například povinnost evidovat docházející žáky, dokumenty týkající se přijetí daného žáka do školní družiny, vzdělávací programy, dokumenty ohledně průběhu výchovy a vzdělávání dětí, vnitřní řád provozu školní družiny či knihu úrazů všech dětí navštěvujících školní družinu. Pedagogická dokumentace nepodléhá určitému způsobu archivace, vést tuto dokumentaci lze jak písemně, tak elektronicky, přičemž způsob dokumentování určí ředitel. (Hájek, Hofbauer, Pávková, 2011)

Hlavním dokumentem, který prakticky určuje, jak bude školní družina fungovat, je vnitřní řád školní družiny, který je stanovován ředitelem. Vnitřní řád specifikuje a stanovuje podmínky, na základě kterých bude školní družina fungovat. Vždy v něm lze nalézt práva a povinnosti dětí, jejich rodičů, vychovatelů, podmínky pro provoz družiny či podmínky pro bezpečnost dětí a ochranu jejich zdraví. Vnitřní řád může také specifikovat prevenci diskriminačního chování dětí či vychovatelů, ochranu před neblahými sociálními jevy a způsob zacházení s majetkem školní družiny. Tento řád je zcela závazný pro zaměstnance školní družiny, tedy zejména pro vychovatele a má také informační funkci vůči okolí či rodičům dětí. (Hájek, Hofbauer, Pávková, 2011)

Právě ve vnitřním řádu školní družiny je určeno odkdy dokdy je možno družinu navštěvovat, jsou zde stanoveny podmínky přijetí do družiny, platební údaje, podmínky na základě kterých mohou děti přicházet či samostatně odcházet z družiny, či podmínky vyzvedávání dětí z družiny a také podmínky ohledně bezpečnosti dětí v rámci školní družiny. (Hájek, Hofbauer, Pávková, 2011)

Legislativně je problematika týkající se činnosti školní družiny široce rozprostřena mezi mnoho dílčích právních předpisů. Konkrétní vymezení činnosti školní družiny je zakotveno v zákoně č. 561/2004 Sb. tedy ve školském zákoně, přičemž tedy tento zákon můžeme brát v rámci školních družin jako nejpodstatnější. Dále se této problematice dotýká také zákon č. 563/2004 Sb. o pedagogických pracovnících, který ve svém znění upravuje a specifikuje problematiku systému vzdělávání pedagogických pracovníků a určuje, kdo se může stát pedagogickým pracovníkem v rámci školní družiny. Neméně důležitým předpisem je vyhláška č. 74/2005 Sb. týkající se zájmového vzdělávání, která se zabývá problematikou určitých forem zájmového vzdělávání dětí a z tohoto důvodu specifikuje také organizaci a pedagogickou činnost školní družiny a subjekty, které se na jejich chodu podílí. Mezi další potřebné vyhlášky řadíme vyhlášku č. 343/2009 Sb. týkající se hygienických požadavků na fungování vzdělávacích zařízení, či vyhláška č. 64/2005 Sb. týkající se evidence úrazů žáků. Ministerstvo školství vydává také vícero metodických pokynů, které mají za úkol specifikovat a upravovat činnost školních družin, ovšem nemají takovou právní sílu jako výše uvedené právní předpisy. Namátkou můžeme zmínit například metodický pokyn č. 37 014/2005-25, týkající se bezpečnosti žáků a ochrany jejich zdraví v rámci školních zařízení. Školní vzdělávací program je jakási osnova, dle které dané zařízení funguje. Školský zákon dává za povinnost všem školním družinám takovýto dokument vytvořit. Ministerstvem školství byl vytvořen obecný rámec, v jehož mantinelech je potřeba se vždy pohybovat, ovšem samotná školní družina si vždy školní vzdělávací program sestavuje konkrétně ke svým schopnostem a možnostem.

Jedná se v praxi o pedagogický dokument, který je platný a závazný pro všechny subjekty, které se podílejí na fungování dané školní družiny a jeho vlastní tvorba je jakousi autonomní možností, jak se pedagogičtí pracovníci mohou v zákonných mezích vymezit v rámci své profese ve školní družině. Na vytvoření programu, by se tedy měli podílet všichni pedagogové v rámci družiny a sestavit jej tedy přesně na míru svých schopností a možností a také možností konkrétních žáků, jelikož tento program je adresován především jim.

Školní vzdělávací program školní družiny v mnoha případech navazuje a vychází ze školního programu klasické školy či mateřských škol, tak aby byly ve vzájemném souladu a nedocházelo k překotným změnám v rámci vzdělávacích programů. (Hájek a kol., 2007)

Školní vzdělávací program by měl být vytvářen efektivně a zodpovědně, jelikož představuje specifické cíle v rámci vzdělávacího procesu dětí a také konkrétní obsah tohoto vzdělávání a výchovy. Tyto cíle jsou následně prakticky rozvíjeny a plněny v rámci volnočasových aktivit školní družiny. Školní vzdělávací program také specifikuje výběr konkrétních aktivit, ze kterých následně čerpají vychovatelé, specifikuje materiální prostředky dané školní družiny a určuje počet vychovatelů, kteří se budou žákům v rámci své profese věnovat. Mimo výše uvedené také v rámci inkluzivního či integrovaného vzdělávání specifikuje začleňování žáků se speciálními vzdělávacími potřebami a podmínky jejich výchovy a vzdělávání. (Hájek a kol., 2007)

II. PRAKTICKÁ ČÁST

3 EMPIRICKÁ ČÁST

Empirická část bakalářské práce navazuje na část teoretickou a představuje kvalitativní výzkumné šetření. V empirické části je nejdříve představen hlavní cíl výzkumu a dílčí cíle práce.

V empirické části předkládané práce je popis konkrétní základní školy: ZŠ UNESCO sloužící k dokreslení představy o školském zařízení, které je místem realizace výzkumného šetření. Nosnou část práce tvoří případové studie, rozhovory s vychovatelkami ZŠ UNESCO a jejich následná analýza. Následuje závěr práce.

3.1 Výzkumný soubor

V kvalitativním výzkumu o účasti určité osoby či osob ve výzkumném souboru nerozhoduje náhodný výběr, ale samotný výzkumník. (Disman, 2000)

Výběr zkoumaných osob byl vzhledem k zaměření výzkumu na konkrétní základní školu - ZŠ UNESCO tedy záměrný. Omezený počtem vychovatelek ve školní družině a pedagogů, kteří spolupracují s vychovatelkami ve školní družině.

Do výzkumného šetření tedy byly zařazeny čtyři paní vychovatelky ve školní družině a tři třídní učitelky, které spolupracují s vychovatelkami ve školní družině. Strukturované rozhovory byly uskutečněny pouze se dvěma vychovatelkami ve školní družině z důvodu vážné nemoci. Toto bylo nutné respektovat. Nestrukturované rozhovory byly naopak uskutečněny již se čtyřmi vychovatelkami ve školní družině.

Výběr byl zaměřen záměrně na klasickou základní školu, vzhledem k tomu, že tento typ ZŠ je v rámci České republiky početně nejvíce zastoupen.

3.1.1 Místo výzkumu - Charakteristika zařízení - ZŠ UNESCO

Prostor, kde pedagog vykonává své zaměstnání má nezanedbatelný vliv na celkový kontext spokojenosti související se zaměstnáním. Prostředí významně působí na vnitřní rozpoložení člověka, a proto níže představuji Základní školu UNESCO k dokreslení představy místa výkonu zaměstnání respondentů.

ŠVP

Školní vzdělávací program pro základní vzdělávání - „Škola – místo, kde jsem rád“



Obrázek 1 ZŠ UNESCO

(Soukromý archiv, Kateřina Machová, 2021)



Obrázek 2 ZŠ UNESCO

(Soukromý archiv, Kateřina Machová, 2021).

Při zpracovávání údajů byla využita Výroční zpráva o činnosti školy za školní rok 2019 – 2020, internetové stránky ZŠ UNESCO a školní almanach. Školní Almanach byl použit z důvodu získání informací o historii školy. Výroční zpráva o činnosti školy byla použita z důvodu získání informací týkající se charakteristiky školy, školní družiny, kroužků školy.

Historie Školy

Dne 6. září 1890 školní rada města Uherské Hradiště došla k rozhodnutí, aby od školního roku 1890 – 1891 byla otevřena smíšená česká obecná škola, kdy správcem byl zvolen Rajmund Tlusták.

Prozatimní sídlo škola našla v Redutě, v prvním poschodí nad divadelním sálem, kam začalo přicházet prvních 75 žáků. Od 1. září 1992 získává škola na Komenského náměstí název Základní škola UNESCO, který nese až do současnosti. Od 1. ledna se škola stala příspěvkovou organizací města Uherského Hradiště. (Almanach, 2006).

Důležité rekonstrukce historické budovy a přilehlého areálu započala v roce 2012, kdy bylo nově otevřeno také sportovní hřiště. V následujících sedmi letech se budova dočkala rekonstrukce fasády při zachování původního vzhledu. Výstavba bezbariérového přístupu byla taktéž příjemnou změnou. Dobrou školu tvoří pouze krásná budova nebo kvalifikovaný učitelský sbor. Nesmíme opomenout kolektiv zaměstnanců, kteří vykonávají neodkladné úkoly v oblasti administrativy, provozu, čistoty a pořádku. (ZŠ UNESCO, 2021)

Charakteristika školy

Základní škola UNESCO je úplnou základní školou. Působí zde 45 kvalifikovaných pedagogů, kteří naplňují program školního vzdělávacího programu. Působí zde tým sestavený z výchovného poradce, metodika prevence, speciálních pedagogů a školní psycholožky, a to v rámci školního poradenského pracoviště. (ZŠ UNESCO, 2021)

Škola chce rozvíjet kompetence u žáků, které jsou v Evropě ve 21. století pro život nezbytné. Všechna školní i mimoškolní činnost vede k pozitivnímu rozvoji každého žáka. K motivaci vzdělávat se, získávat sebedůvěru a poznávat. V neposlední řadě dochází k podpoře jejich nadání a talentu. Od roku 1967 je škola zapojena do sítě přidružených škol UNESCO. Zapojuje se tak do projektů vyhlašovaných právě touto organizací, a to pravidelně každý rok. Škola je také zapojena do mezinárodního programu Cambridge English Schools, a to od roku 2018.

Co se týká výuky cizích jazyků, tak se zde otevírá žákům od prvního ročníku na 1. stupni možnost se důsledně věnovat prvnímu cizímu jazyku. Žákům je umožněno navštěvovat mimo dobu vyučování nadstandardní přípravné jazykové kurzy směřující k absolvování jazykových zkoušek. Nelze opomenout i přírodovědné zaměření, které škola nabízí.

Škola je také otevřena, co se týká vzdělávání, žákům se speciálními vzdělávacími potřebami a žáků mimořádně nadaných. Škola rovněž nabízí žákům projekty, rozvojové programy a aktivity. (Výroční zpráva, 2021)

Škola dosahuje po dobu několik let vynikajících výsledků ve vzdělávání, které podminují jejich zájem o další vzdělávání. Poskytování speciálně pedagogických a psychologických služeb žákům, jejich zákonným zástupcům a pedagogům jsou činnosti, které poskytuje

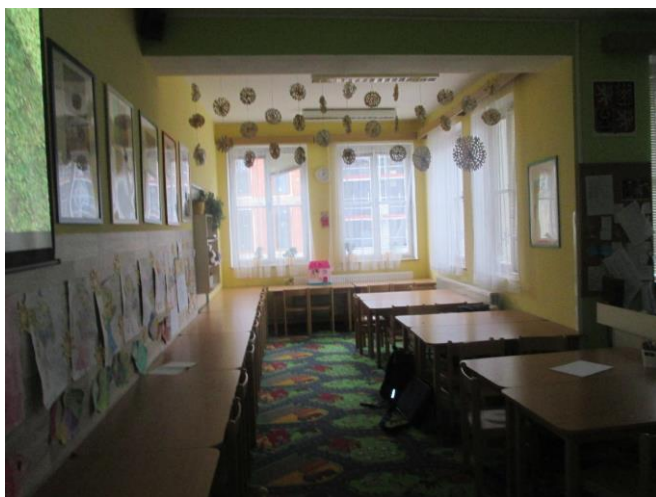
školního poradenského pracoviště. Cílem je vytvoření podmínek pro rychlé odhalování problémů ve vzdělávání, v sociálním a psychickém vývoji studentů, a tím k předcházení dalšímu vzniku či rozvoji problémů. Snaha je zde o zkvalitnění klimatu školy a vytvořit tak ze školy místo, kde se všichni cítí spokojeně a bezpečně. (Výroční zpráva, 2021).

3.1.2 Místo výzkumu - Školní družina ZŠ UNESCO



Obrázek 3 ZŠ UNESCO

(Soukromý archiv, 2021, Kateřina Machová)



Obrázek 4 ZŠ UNESCO školní družina

(Soukromý archiv, 2021, Kateřina Machová)

ZŠ UNESCO má 5 oddělení školní družiny s celkovým počtem 150 dětí. O jednotlivá oddělení se stará 5 vychovatelek. Vybírání poplatků, vyřizování námětů, předávání informací zákonným zástupcům, vyřizování stížností, tím je pověřena vedoucí vychovatelka

školní družiny. Na základě vyplněné přihlášky a zaplacení poplatku je dítě do školní družiny přijato.

Veškerá činnost, která se v rámci školní družiny odehrává se řídí školním vzdělávacím programem. Děti se účastní okrskových soutěží školních družin, akcí školy, a také se podílí na výzdobě budovy školy. Aby činnost školní družiny mohla fungovat je využívána jedna kvalitně vybavená herna a čtyři třídy. Za příznivého počasí je zde možnost využití přilehlého parku. Školní družina je velmi důležitým výchovným partnerem školy, ale také rodiny. Snaží se o vytvoření podmínek nejen pro zájmové vyžití dětí, rozvoj specifického nadání, radost, ale v neposlední řadě také pomoc dětem překonávat jejich problémy. Cílem školní družiny je, aby byla harmonická, děti v ní byly co nejvíce uvolněné a komunikace nejen s učiteli, ale i se zákonnými zástupci byla na dobré úrovni. Aby byly činnosti dětí pestřejší, mají možnost navštěvovat zájmové kroužky, jejichž funkce jsou pod vedením zkušených vychovatelek. (ZŠ UNESCO, 2021)

Školní družina se řídí vyhláškou č. 74/2005 Sb., o zájmovém vzdělávání, v platném znění. Školní družina vytváří mezistupeň mezi výukou ve škole a výchovou v rodině. Školní družina rozhodně není pokračováním školního vyučování, má svá specifika, která ji odlišují od školního vyučování. Hlavním posláním školní družiny je zabezpečení zájmové činnosti, odpočinku a rekreace žáků, částečně také dohledu nad žáky. (ZŠ UNESCO, 2021)

Činnost družiny je zaměřena na žáky prvního stupně základní školy. Žáci druhého stupně základní školy mohou být také přijati k pravidelné denní docházce, jestliže nejsou přijati k činnosti klubu. Z toho jednoznačně vyplývá, že se do činností, které poskytuje školní družina mohou zapojit i žáci, kteří nejsou přijati k pravidelné docházce. Činnosti pro účastníky, nebo jejich zákonné zástupce, může školní družina poskytovat i ve dnech pracovního volna. (ZŠ UNESCO, 2021)

Provoz a vnitřní režim družiny ZŠ UNESCO

Kapacita školní družina je 180 žáků, jednotlivá oddělení jsou naplňována, a to nejvýše do počtu 30 žáků. Přednost mají ti žáci, kteří neabsolvovali žádný cyklus zájmového vzdělávání, nebo jsou to žáci u nichž se vyskytuje nižší počet absolvovaných roků. Věk zájemců do školní družiny sehraje roli při přijímání žáků. Jestliže žák narušuje neustále vnitřní řád a tím i činnost školní družiny, může být na základě rozhodnutí ředitele z družiny vyloučen. (Výroční zpráva, 2021)

Poplatek se platí předem, a to ve dvou splátkách – za období září až prosinec a leden až červen. Výše úplaty se stanoví předem na celý školní rok. (Výroční zpráva, 2020).

Organizace činnosti ZŠ UNESCO

Doba, kdy je školní družina v provozu je od 6.30 do 7.45 hodin a od 11.40 do 17.00 hodin.

Mimo vyučování nabízí školní družina výchovně vzdělávací činnost formou odpočinkových, rekreačních a zájmových činností. Umožňuje žákům přípravu na vyučování. Pro školní družinu je také velmi důležité dodržování pitného režimu. Vedoucí příslušného kroužku zodpovídá za bezpečný přechod žáků do zájmových kroužků a zpět. Školní družina může zřizovat zájmové kroužky. Všechny činnosti v kroužcích jsou za poplatek. (ZŠ UNESCO, 2021)

Zájmové útvary školní družiny ZŠ UNESCO:

- Písnička
- Sportovní hry venku
- Pracovně – výtvarný útvar
- Legohrátky
- Minivolejbal

Dokumentace družiny ZŠ UNESCO

V družině se vede tato dokumentace:

- a) Celoroční plán činnosti
- b) Třídní knihy jednotlivých oddělení
- c) Písemné přihlášky dětí
- d) Roční hodnocení práce školní družiny jako podklad pro výroční zprávu
- e) Vnitřní řád školní družiny, rozvrh činnosti
- f) Kniha úrazů

(Výroční zpráva, 2020).

3.2 Cíl výzkumu

Hlavním cílem výzkumu je zjištění, zda vychovatelé klasické základní školy mohou vnímat své povolání jako poslání.

Výzkum, jehož výsledky jsou základním zdrojem nových poznatků každého vědního oboru, se v oblasti společenských věd potýká s řadou problémů vyplývajících ze složitosti zkoumaných jevů, ze vzájemné závislosti a propojenosti jednotlivých faktorů, které na člověka působí, a obtížnosti toto všechno objektivně zachytit. (Kraus, 2008, s. 27).

Výzkumný problém: Vnímání vykonávaného povolání jako poslání

Hlavní výzkumná otázka: Může být profese vychovatele ve školní družině vnímána za poslání?

Výzkumné dílčí otázky:

1. Jaký vztah zaujímají vychovatelé k dětem ve školní družině?
2. Jaký vztah zaujímají vychovatelé ve školní družině ke své práci?
3. Jaké možnosti aktivit žákům školní družina ZŠ UNESCO nabízí?
4. Je důležitá spolupráce mezi vychovateli ve školní družině a pedagogy?

3.3 Metodologie

V tomto případě bude mít výzkumné šetření kvalitativní výzkum. Jednalo se zde o snahu porozumět dané problematice, kdy údaje získané od jednotlivých respondentů pomohou utvářet určité teorie. Dle Dismana je posláním výzkumu *porozumění lidem v sociálních situacích*. (Disman, 2000, s. 289).

Disman dále hovoří o faktu, že v kvalitativním výzkumu nejde jen o to reprezentovat populaci osob ve všech známých i neznámých proměnných, ale jedná se o skutečnost reprezentovat populaci problému a jeho relevantních dimenzí (Disman, 2000).

Podle Krause (2008) by mezi hlavní kritéria metod kvalitativního výzkumu měla zcela jistě patřit humánnost, osobní kontakt výzkumníka s respondenty, situacemi a zpřístupnění detailů reálného života těchto osob tazateli.

V této práci se vychází ze skutečnosti, že člověk je jedinečná bytost, která je neopakovatelná a vzhledem k těmto skutečnostem lze předpokládat, že pokud jej chceme poznat, co možná nejlépe je nutné být s touto osobou v blízkém kontaktu.

Kvalitativní přístup v sociálních vědách proto vychází z toho, jak jsou různé pojmy a vztahy chápány aktéry sociální reality. Aktéři jsou odborníky na sociální situace, které prožívají, jsou naivními vědci. Cílem výzkumníka je porozumět situaci tak, jak jí rozumějí sami aktéři (Denzin, Lincolnová, 2005).

V kvalitativním výzkumu je zajisté nutné přihlídnout k jeho zvláštnostem. Pravidla pro hodnocení kvality výsledků práce nemohou být aplikována mechanicky. Stejně jako kvalitativní výzkum i navrhovaná pravidla a kritéria by měla být otevřená. Hodnocení je ovlivňováno kontextem a cíli posuzování kvality výzkumu i výzkumné zprávy. Velmi často se setkáme se skutečností, že kvalitativní výzkumné projekty, jejichž výsledky neodpovídají již zavedeným tradičním kritériím kvantitativní metodologie, nejsou považovány za dostatečně validní a objektivní. S touto situací a problematikou se metodologové a výzkumníci vyrovnávají rozdílným způsobem.

Vzhledem k povaze kvalitativního výzkumu bylo časové rozvržení a organizace výzkumu rozděleno do delšího časového období. Než by bylo za potřebí u kvantitativního výzkumu.

Časový harmonogram výzkumu:

- 1.6. 2020 – 26. 6. 2020 – pozorování - práce vychovatelek ve školním prostředí, sběr dat – formuláře školní družiny, studium Výroční zprávy školy, strukturované rozhovory s vychovatelkami školní družiny v prostorách ZŠ UNESCO
- 3.9. 2020 – 1. 10. 2020 – strukturované rozhovory s vychovatelkami školní družiny v prostorách ZŠ UNESCO, nestrukturované rozhovory s vychovatelkami školní družiny – prostory ZŠ UNESCO
- 1.12. 2020 – 18. 12. 2020 – pozorování – školní družina ZŠ UNESCO, nestrukturované rozhovory s třídními učitelkami 1. ročník, 2. ročník, 3. ročník – prostory ZŠ UNESCO (sborovna)
- 5.1. 2021 – 27. 1. 2021 – ŠVP školy, pozorování - školní družina ZŠ UNESCO, Bastion – ZŠ UNESCO, studium materiálů ZŠ UNESCO - materiály školní družiny, formuláře školní družiny, Almanach školy

3.4 Výzkumné metody

V rámci výzkumného šetření byly využity následující techniky:

- Nestrukturovaný rozhovor

Nestrukturovaný rozhovor je často označován, jako rozhovor neformální tedy volný, hloubkový, nestandardizovaný a etnografický. Je charakteristický velkou mírou volnosti, která je dána tím, že tazatel do rozhovoru nevstupuje s předem připravenými otázkami, hypotézami. Otázky jsou naopak přirozeně vytvářeny dle vyprávění respondenta. (Wildemuth, Zhang, 2009)

Nosná část nestrukturovaného rozhovoru byla tvořena rozhovory se čtyřmi vychovatelkami školní družiny. Pro zdárný průběh rozhovoru by měla dotazovaná strana cítit zájem, ale ne tlak a zásadní je vytvoření atmosféry důvěry, neboť cílem každého výzkumníka je získání velkého množství informací, které musí být ovšem respondent ochoten sdělit.

Otázky zde nebyly předem specifikovány, dány byly jen základní oblasti – témata rozhovoru, která jsem chtěla zmapovat. Vše se vždy odvíjelo od ochoty hovořit na určité téma. Vychovatelkám byl poskytnut dostatečný časový prostor pro výpověď. Rozhovor nebyl nijak přesněji strukturován a byl mu nechán volný průběh. Rozhovor se jevil, jako volná konverzace na určité životní téma. Díky určité volnosti konverzace byl získán dostatek informací, které umožňovaly sestavit ucelenější a přesnější pohled na každou paní vychovatelku.

Časové nároky na tento typ rozhovoru byly poměrně velké (přepis poznámek, zestručnění...). Nicméně zvolenou formu rozhovoru považuji k danému tématu práce za velmi přínosnou a obohacující.

Nestrukturované rozhovory byly rovněž uskutečněny se třemi třídními učitelkami - 1. ročníku, 2. ročníku a 3. ročníku, protože na ZŠ UNESCO právě žáci 1. až 3. ročníku navštěvují školní družinu a tyto třídní učitelky jsou v každodenním kontaktu s vychovatelkami ve školní družině. Jejich vzájemnou spolupráci považuji za velmi důležitou, neboť úzce souvisí s pocitem spokojenosti či nespokojenosti v rámci zaměstnání.

Komunikaci jsem nechávala spíše volně plynout a odvíjet podle momentální situace. Vždy byl poskytnut dostatečný časový prostor.

- Strukturovaný rozhovor

Strukturovaný rozhovor s otevřenými otázkami sestává z řady pečlivě formulovaných otázek, na něž mají jednotliví respondenti odpovědět. Pružnost sondování v kontextu situace je omezenější než v jiných typech rozhovorů. Tento typ rozhovoru se používá, když je nutné minimalizovat variaci otázek kladených dotazovanému. Redukuje se tak pravděpodobnost, že se data získaná v jednotlivých rozhovorech budou výrazně strukturně lišit. (Hendl, 2005, s. 173).

Vzhledem ke kvalitativnímu charakteru výzkumného tématu a stanovených výzkumných otázek byl pro výzkum využit – strukturovaný rozhovor, který umožňuje přesnější vhléd do výzkumu. Strukturovaný rozhovor se dvěma vychovatelkami ve školní družině se uskutečnil v prostorách ZŠ UNESCO. Jednotlivé otázky rozhovoru se vztahovaly nejen k práci vychovatelů ve školní družině, ale dotýkaly se také jejich sebehodnocení, vnímání spolupráce v rámci pedagogického sboru, přístupu vedení a dalších oblastí, které jsem považovala za vztahující se k výzkumnému cíli. Doba trvání rozhovorů byla vždy do 60 minut. Rozhovory proběhly v souladu etickým kodexem výzkumu, kdy byly vychovatelky školní družiny seznámeny s cílem práce a souhlasily se záznamem uskutečněných rozhovorů na papír. Rozhovory vždy probíhaly v přátelské a klidné atmosféře.

- Analýza poskytnuté dokumentace

Analýza školní dokumentace: výroční zpráva školy, informační tabule, almanach školy, školní časopis, internetové stránky školy, ŠVP ZŠ UNESCO, RVP ZŠ UNESCO.

- Přímé pozorování

Pozorování nám může poskytnout celou řadu informací např. o přístupu vychovatele ve školní družině k dětem, o jeho chování, jeho reakcích apod. (Vágnerová, Klégrová, 2008).

Pozorování je tedy velmi důležitou metodou, kterou je nutné nepodcenit, ačkoli se zdá metodou pasivní, jde o vysoce přínosnou techniku, kterou každodenně využíváme ve svém životě.

Pozorování v rámci výzkumu bylo uskutečněno v období od 1. 6. 2020 do 26. 6. 2020, od 1. 12. 2020 do 18. 12. 2020, dále od 5. 1. 2021 do 27. 1. 2021. Pozorování probíhalo v prostorách ZŠ UNESCO – budova Hradební a v prostorách školní družiny.

Bylo bráno v rámci výzkumu jako doplňující metoda, která měla pomoci dokreslit získané informace o respondentech. Dojmy a pocity, které v nás pozorování určitého respondenta zanechá, vždy vnáší subjektivní pohled a interpretaci výsledků a toto vše jsou neocenitelné zdroje těch malých drobností, které utvářejí názor na respondenta a jeho okolí. Aspekt subjektivního pohledu při dotazníkových šetřeních jen těžko můžeme získat.

3.5 Případové studie

Do výzkumného šetření byly zařazeny dvě vychovatelky školní družiny ZŠ UNESCO. V obou případech se jedná o kvalifikované vychovatelky školní družiny. U obou se jedná o vychovatelky, které mají střední pedagogické vzdělání

Výběr respondentů byl záměrný, limitovaný počtem vychovatelů školní družiny ZŠ UNESCO. Důležitou součástí výběru byla možnost spolupráce s vychovatelkami školní družiny a souhlas všech zúčastněných s prováděným šetřením a jeho následným zveřejněním.

Případové studie:

- Případové studie č. 1 – Alena; vychovatelka školní družiny ZŠ UNESCO
- Případové studie č. 2 – Lenka; vychovatelka školní družiny ZŠ UNESCO

Případová studie č. 1

Alena – vychovatelka školní družiny ZŠ UNESCO

Osobní anamnéza a anamnéza rodinného prostředí:

Alena se narodila v Uherském Hradišti. Do úplné rodiny. Alena má jednoho staršího sourozence. Je vdaná a má dvě děti. V současné době bydlí v části Uherského Hradiště. MŠ absolvovala v Uherském Hradišti, jako malá chodila do školky velmi ráda a vyhledávala společnost kamarádů.

V této době začala docházet do místního lidového souboru Hradišť'aneK. Základní školu absolvovala taktéž v Uherském Hradišti. Na základní škole patřila k oblíbeným žákům. Alena absolvovala ZUŠ v Uherském Hradišti – výtvarný obor.

Byla členkou TJ Slovácká Slavia – volejbalový oddíl. Po ukončení Základní školy byla Alena přijata na střední pedagogickou školu v Kroměříži. Zde patřila po celou dobu studia k výborným žákům a aktivně se zapojovala do aktivit školy – zejména vyhledávala sportovní akce. Od malička se u ní projevovalo sportovní nadání. Sport vždy velmi aktivně vyhledávala.

Anamnéza školního prostředí:

Po ukončení studia na střední škole začala Alena pracovat v mateřské škole. Zde pracovala tři roky. Následně byla zaměstnána jako vychovatelka školní družiny ZŠ UNESCO a zde pracuje až do současnosti. Alena je vychovatelkou ve školní družině s mnohaletou praxí.

Alena je zde sportovně velmi aktivní. I ve volném čase se věnuje celé řadě sportovních aktivit např. chodí plavat, jezdí na koloběžce, lyžuje, hraje volejbal.

Alena hovoří několika jazyky – německý jazyk, ruský jazyk a ovládá základy anglického jazyka.

V rámci základní školy Alena vede kroužek minivolejbalu a sportovní hry venku. Kroužky jsou vedeny spíše zábavnou formou a důraz je zde kladen na hru a uvolnění dětí.

Sport považuje u dětí za velmi důležitý a aktivně jej prosazuje do různých realizovaných projektů v rámci školy. Její heslo zní – Pohyb hrou.

Mezi dětmi je Alena velmi oblíbená. Již od útlého dětství měla ráda práci s dětmi. Její oblíbenou hrou byla ta - na paní učitelku, kde učila všechny své kamarády.

Svoji práci má Alena nesmírně ráda. Práci v pedagogickém sektoru bere jako poslání, které se musí dělat s láskou.

V kolektivu pracovníků je Alena velmi oblíbená pro svou přátelskou, klidnou a veselou povahu.

Případová studie č. 2

Lenka – vychovatelka školní družiny ZŠ UNESCO

Osobní anamnéza a anamnéza rodinného prostředí:

Lenka se narodila v obci nedaleko Uherského Hradiště. Narodila se do úplné rodiny s několika sourozenci. V současné době Lenka bydlí se svým partnerem v Uherském Hradišti. Mateřskou školu absolvovala v místě bydliště.

Do školky chodila Lenka velmi ráda. Po ukončení předškolní výchovy začala navštěvovat základní školu ve své obci. Dle vlastních slov patřila k průměrným žákům. Mezi její oblíbené předměty patřila výtvarná výchova, hudební výchova, tělesná výchova a nejoblíbenější u ní byly přestávky. Lenka absolvovala ZUŠ – hudební obor (kytara) v Uherském Hradišti. Hudební výchovu a celkově hudbu měla Lenka vždycky moc ráda. Ve volném čase navštěvuje koncerty vážné i moderní hudby. Na kytaru hraje v současné době pouze příležitostně u táboráku, případně při domácí oslavě. Ve škole je hra na kytaru součástí její práce. Mezi její další záliby patří turistika.

O sobotách a nedělích podniká se svojí rodinou časté turistické výlety do různých částí republiky. Ráda navštěvuje Aquacentrum v Uherském Hradišti. Pokud je volná chvílka jezdí na kole do blízkého okolí.

Po ukončení základní školy začala docházet na gymnázium v Uherském Hradišti. Studium ji příliš nebavilo a nezajímalo. Sama označuje tuto volbu studia jako nešťastnou. Gymnázium dokončila s průměrným prospěchem. Ihned poté začala pracovat jako asistentka pedagoga na základní škole. Tato práce ji velmi zaujala a naplňovala, proto se rozhodla o prohloubení své kvalifikace a rozhodla se pro navazující studium oboru vychovatelství. Toto studium velmi úspěšně po několika letech ukončila.

Anamnéza školního prostředí:

Po ukončení navazujícího studia začala pracovat jako vychovatelka ve školní družině na ZŠ UNESCO. Lenka pracovala jako asistentka pedagoga více než 10 let. Jako vychovatelka ve školní družině pracuje 4 roky. V rámci školy vedla dříve kroužek hry na kytaru. V současné době vede tyto kroužky Legohrátky a Písničku. Kroužky jsou vedeny zábavnou formou – její snaha je děti zaujmout. Snaží se děti motivovat k hudbě. Hudba je pro Lenku důležitá a hudba ji provází celým životem a toto se snaží předávat dále dětem ve školní družině. Mezi dětmi je Lenka velmi oblíbená pro svoji klidnou povahu. Děti jí občas říkají – paní vychovatelka písnička. Lenka je ve školním kolektivu oblíbená. Lenka je veselá, přátelská a hodně komunikativní. Svoji práci má nesmírně ráda. Dle vlastních slov je pro ni posláním. Již jako malá holčička chtěla být paní učitelka. Toto přání se jí sice nesplnilo, nicméně práce vychovatelky ve školní družině je dle jejích slov stejně krásná a obohacující.

3.6 Analýza rozhovorů s vychovatelkami školní družiny

Rozhovory byly uskutečněny se 2 vychovatelkami školní družiny, které pracují na prvním stupni ZŠ UNESCO.

V prvním případě se jedná o vychovatelku školní družiny s ukončeným středoškolským vzděláním pedagogického směru a víceletou praxí.

Ve druhém případě se jedná o vychovatelku školní družiny s ukončeným středoškolským vzděláním pedagogického směru a několikaletou praxí v oboru. Otázky byly písemně zaznamenány. Otázky byly časově rozvrženy do 40 minut.

Každá z vychovatelek školní družiny byla seznámena s povahou a cílem výzkumu.

Termín společného setkání byl předem dohodnutý. V prvním případě bylo setkání uskutečněno v měsíci prosinci, v prostorách ZŠ UNESCO. Druhé setkání bylo uskutečněno v měsíci lednu v prostorách ZŠ UNESCO.

Rozhovory s vychovatelkami byly uskutečněny technikou strukturovaného rozhovoru. Otázky byly předem připraveny. Proběhla také krátká diskuse o náplni Bakalářské práce. Obě vychovatelky byly upozorněny na skutečnost, že jejich rozhovor je dobrovolný a anonymní. S tímto písemně souhlasily. Rozhovory proběhly v klidné a přátelské atmosféře

Analýza otázky č. 1

Jak byste popsala samu sebe jako vychovatelku ve školní družině?

Zde se obě vychovatelky shodují v názoru, že jsou dobrými vychovatelkami. Obě vychovatelky se v odpovědích nepodceňují a ani se zde kriticky nehodnotí. Jedna z vychovatelek hovoří o lásce ke své práci a skutečnosti, že ji tato práce naplňuje. Druhá z vychovatelek hovoří o skutečnosti, že tato otázka je hodně obtížná. Nicméně obě vychovatelky by samu sebe hodnotily pozitivně.

Analýza otázky č. 2

Jste jako vychovatelka ve školní družině dobrým pozorovatelem?

U této otázky se obě vychovatelky shodují v odpovědi *ano*. Shodují se také na skutečnosti, že pozorování je pro jejich práci důležité. Jedna z vychovatelek hodnotí pozorování jako nejdůležitější diagnostickou metodu. Obě hovoří o skutečnosti, že pozorování využívají ke své práci neustále.

Analýza otázky č. 3

Jak vnímáte přístup vedení ZŠ UNESCO směrem k vychovatelkám ve školní družině?

Vychovatelky shodně v obou případech hovoří o velmi dobré spolupráci s vedením školy. Vztahy s vedením školy jsou v obou případech pozitivní. Obě vychovatelky hodnotí spolupráci velmi kladně. Jedna z vychovatelek zmiňuje skutečnost, že ZŠ UNESCO je velkou školou, ale všichni se zde dobře znají a jsou v pravidelném kontaktu. Pozitivně také v obou případech vyznívá vstřícnost vedení školy směrem k vychovatelkám.

Analýza otázky č. 4

Spolupracujete s ostatními vychovatelkami ve školní družině?

U obou dotazovaných zazněla jednoznačná odpověď – ano. Obě vychovatelky hodnotí spolupráci s kolegyněmi velmi pozitivně. Obě hovoří o každodenní vzájemné spolupráci a dle jejich názoru by to ani bez této spolupráce nešlo. Zde já osobně vnímám kladné vztahy na pracovišti velmi pozitivně a dovolím si tvrdit, že každému z nás se lépe pracuje v přátelské a pozitivní atmosféře. Tuto otázku hodnotím velmi kladně.

Analýza otázky č. 5

Vnímáte svou práci vychovatelky ve školní družině jako poslání?

Zde zaznívá v obou případech shodná odpověď *ano*. Obě dvě vychovatelky shodně uvádí skutečnost, že je pro ně jejich práce posláním, neboť je naplňuje, baví, činí jim radost a považují za smysluplnou. Obě vychovatelky jejich práce naplňuje.

Analýza otázky č. 6

Jak vnímáte pozici vychovatelky ve školní družině v pedagogickém světě?

Odpovědi obou vychovatelek zde mohou být pro někoho překvapující. Obě hovoří o skutečnosti, že je jejich práce nedoceněna. Jedna z vychovatelek zmiňuje i finanční nedocení této práce a hovoří o náročnosti práce vychovatelky ve školní družině. Obě vychovatelky zmiňují skutečnost, že společnost vnímá jejich práci jako hlídání dětí. Zde z jejich odpovědí cítím určitý smutek. Obě odpovědi v tomto případě vyznívají tedy negativně.

Analýza otázky č. 7

Jaké aktivity a kroužky nabízí školní družina ZŠ UNESCO?

V obou odpovědích se odrazuje skutečnost, že výzkum probíhal v době pandemie. Vychovatelky hovoří o složité situaci v současné době, kdy je činnost řady kroužků pozastavena. Nicméně obě vychovatelky se shodují, že ZŠ UNESCO za normálních podmínek nabízí velké množství kroužků a uvádí také příklady. Zde hodnotím velmi pozitivně množství nabízejících kroužků na ZŠ UNESCO.

Analýza otázky č. 8

Jak byste popsaly svůj vztah k dětem ve školní družině?

V odpovědích se shodně odrazila skutečnost, že vychovatelky mají svoji práci rády. Svůj vztah k dětem obě hodnotí velmi dobře. Obě také hovoří o skutečnosti, že se snaží k dětem ve školní družině přistupovat individuálně. Obě se snaží děti motivovat, což já vnímám velmi pozitivně, protože dle mého názoru je motivace u dětí velmi důležitá. Obě vychovatelky se také snaží aktivně naplnit pobyt dětí ve školní družině, což vnímám také pozitivně. Kladně hodnotím také skutečnost, že obě vychovatelky hovoří o tom, že kladný vztah je oboustranný to znamená, že i děti je vnímají pozitivně.

3.7 Výsledky výzkumných šetření

V této kapitole bychom chtěli shrnout výsledky související s volbou hlavní výzkumné otázky a na nichž navazující dílčí otázky.

Závěry výzkumných šetření:

1. Jaký vztah zaujímají vychovatelé k dětem ve školní družině?

Zde vychází z výzkumného šetření zcela jednoznačný závěr, že vychovatelé ve školní družině mají k dětem velmi kladný vztah. Dle mého názoru by ani jinak nebylo možné tuto práci vykonávat, jelikož dříve či později by se dostavil u vychovatele pocit nespokojenosti či syndrom vyhoření a vychovatel by musel svou práci s dětmi ukončit. V tomto případě tomu ovšem tak není a z odpovědí lze vyčíst pozitivní přístup ke své práci i dětem ve školní družině.

2. Jaký vztah zauímají vychovatelé ve školní družině ke své práci?

U této otázky by mohlo být analogicky postupováno stejně jako v případě otázky předchozí. Pozitivní vztah a přístup ke své práci jde u profese vychovatele ruku v ruce s pozitivním vztahem k dětem. Tyto dvě věci musí být spolu v souladu a z výše zjištěných údajů tomu tak v tomto případě jednoznačně je. Vychovatelé přistupují ke své profesi se vši vážností a profesionalitou a snaží se pro sebe v rámci vzdělávání i pro děti v rámci obsahu vyplnění jejich volnočasových aktivit udělat naprosté maximum, což je samozřejmě skvělé a takto by to mělo být u všech pedagogických pracovníků, samozřejmě včetně vychovatelů ve školních družinách.

3. Jaké možnosti aktivit žákům školní družina ZŠ UNESCO nabízí?

Dle výzkumného šetření jak v rámci zjištění přímo v ZŠ UNESCO, tak i dle šetření vychovatelek zde působících vychází zcela zřejmý výsledek, že docházejí do školní družiny zřízené v rámci ZŠ UNESCO musí mít pro děti velmi pozitivní účinky. V rámci volnočasových aktivit lze mimo klasické družinové společné vzdělávací či výchovné aktivity, navštěvovat vícero volitelných aktivit jako například legokroužek, minivolejbal či různé sportovní hry. Mimo sportovní kroužky zde lze navštěvovat také skupinu Písnička či pracovní výtvarnou skupinu. V rámci školní družiny ZŠ UNESCO lze také volný čas trávit rekreačně či odpočinkově. K tomuto kvalitnímu vyplnění volného času si také musíme připočítat pozitivní a vzdělaný odborný personál družinových vychovatelek, který má jistě také skvělý vztah s dětmi a plně se jim věnuje. Výsledkem zjištění je tedy široký rozsah volnočasových aktivit dle přání dětí, které jsou navíc kvalitně vychovávány, odbornými vychovatelkami.

4. Je důležitá spolupráce mezi vychovateli ve školní družině a pedagogy?

Z vyjádření oslovených vychovatelek je jednoznačná odpověď – ANO. Bez kvalitní komunikace a spolupráce napříč profesemi či jinými odděleními by samozřejmě sociální klima dané školní družiny nebylo tak kvalitní a trpěly by tím zejména děti. Vždy je samozřejmě lepší, když spolu všichni v rámci daného pracoviště či okruhu osob vychází ať již z organizačního, sociálního či pedagogického pohledu.

Hlavní otázka: Může být profese vychovatele ve školní družině vnímána za poslání?

Zcela určitě. Za poslání tuto profesi berou dle odpovědí samotné vychovatelky, což samo o sobě je velmi důležité. Dle mého osobního pohledu mají vychovatelky pravdu, když své povolání považují jako poslání, jelikož mají obrovský vliv na budoucí generace lidí a na pozitivní vývoj jim svěřených dětí.

Důležitá je také otázka, že se podle toho v rámci své profese také chovají, což z provedeného šetření zcela jasně vyplývá.

3.8 Diskuze

V diskuzi bychom chtěli rozebrat výsledky výzkumného šetření a porovnat je s teoretickými výroky, které uvádí odborná literatura.

Vychovatelky mimo jiné zmínily, že je jejich práce nedocněna, a to jak z pohledu finančního, tak z postoje veřejnosti k obsahu jejich profese. K tomuto lze samozřejmě dodat, že odborná literatura negativní náhled veřejnosti na tuto profesi rozbourává, jelikož zcela zřejmě popisuje, co vše musí vychovatel ve školní družině či v jiném zařízení v rámci své profese a pracovní doby obsáhnout, čímž zcela jasně dává vůči veřejnosti signál, že se nejedná pouze o hlídání dětí, ba naopak se může jednat o více než pouhé zaměstnání, ve své podstatě jde o poslání.

Předpoklady pro výkon povolání vychovatele jsou - odborná kvalifikace, pozitivní vztah k dětem, organizační schopnosti, přirozená autorita, komunikační dovednosti a schopnosti, kultivovaný projev, důslednost, velkorysost, neúnavný smysl pro humor, tvořivost, schopnost seberozvoje a tvořivého reagování na nové a měnící se podmínky. Tvořivost je svým způsobem klíčovým rysem či požadavkem na vychovatele, protože vychovatel, neustále pracuje s dynamickými činiteli výchovného procesu, především s rozvíjejícím se dítětem a měnícími se podmínkami výchovy. (Bendl a kol., 2015)

Abychom zcela odbouraly mýty a nepodložené názory neoborné veřejnosti, můžeme postupovat pouze osvětou a předkládáním kvalitních důkazů o tom, jaký význam pro společnost práce vychovatele má.

Co se týče finančního ohodnocení, pak je zcela zřejmé, že finanční ohodnocení by vzhledem k povaze jejich práce, pro pedagogické pracovníky obecně, vychovatele nevyjímaje, mělo být o mnoho vyšší.

Tento problém se snad v poslední době podařilo alespoň částečně prolomit, kdy vrcholné zákonodárné orgány ČR se začínají pedagogickými pracovníky více zabývat a finanční ohodnocení zlepšovat. Otázka je, jak tyto plány změní momentální krize. Vzhledem k získaným datům z výzkumného šetření bychom chtěli uvést námět pro další práci. To by mohlo být srovnání vychovatelů pracujících na různých typech základních škol (montessori, speciální školy, sportovní školy a další) případně rozdílů ve vnímání jejich povolání jako poslání.

Vychovatelé v rozhovorech uváděli, že jsou obecně se svou prací spokojeni a naplňuje je, což je dle odborné literatury prvotní a základní předpoklad kvalitního působení v rámci výchovy a vzdělávání dětí, tedy zde jsme v rámci výzkumu našli jednoznačnou shodu mezi teoretickými předpoklady a praxí. V rámci šetření jsme také došli k závěrům, že vychovatelé mají pozitivní a kvalitní vztahy s dětmi, rodiči, a i svými kolegy a svou práci berou naprosto vážně, jelikož jsou si vědomi důležitosti svého jednání, což opět odpovídá teoretickým odborným předpokladům vyjádřeným v odborné literatuře. Dle Bendla (2015) pokud má být výchova účinná, je za potřebí, aby všechny klíčové instituce, faktory, které se na výchově dětí podílejí, svou spolupráci koordinovaly. Jednou z klíčových rolí vychovatele je koordinace důležitých mediátorů společenského vlivu – rodiny, školy, vrstevnického prostředí. Nejdůležitější otázka, která se neustále line celou touto prací je otázka vychovatelství ve školní družině jako poslání. Pak i zde došlo v rámci šetření, že by tomu tak mělo být. Vychovatelé ke své práci takto přistupují, a i s ohledem na praktická i teoretická východiska by tato profese měla být jako poslání brána a považována.

ZÁVĚR

Cílem práce bylo zjištění, zda vychovatelé klasické základní školy mohou vnímat své povolání jako poslání a vyzdvihnoutí role vychovatele a jeho vlivu na život dítěte.

Dovolíme si tvrdit, že cíl práce byl naplněn, neboť jsme došli ke zjištění, že vychovatelky školní družiny vnímají své povolání jako poslání. S naplněním podstaty poslání korespondovalo jejich chápání práce v družině, jako smysluplné činnosti, která má pro ně daleko větší přesah než jen dohlížení na děti po skončení vyučování. Čas trávení s dětmi naplňovaly aktivitami, tvořením, sami vedly kroužky. Co je však pro podstatu poslání zásadní, je zřetelně vystupující fakt, že kromě fungující spolupráce s kolegy a vedením, možnosti dále se vzdělávat a rozvíjet, do svého zaměstnání chodí rády, baví je, naplňuje a vidí v něm smysl.

Ačkoli obě dotazované cítí a zmiňují, že profese vychovatelek patří stále mezi nedoceněnou a chápanou spíše jako dohled nad dětmi, pro žádnou z nich to není důvod, aby se tento pohled společnosti negativně promítal do jejich práce.

Jak již bylo napsáno v teoretické části, u dětí v raném školním věku je ovlivňování volného času, v době mimo vyučování významnou oblastí z hlediska možnosti výchovného působení. Výchova mimo vyučování je nenahraditelnou součástí výchovy dětí a významně se odráží v jejich dalším sociálním fungování a zvládnání nároků, které na ně klade nejen škola, ale také rodina a širší sociální okolí. (Hermechová, Vaňková, 2014)

V neposlední řadě lze v empirické části dohledat, kolik a co přesně mohou vychovatelky v rámci družiny s dětmi dělat, jaké akce se v ní pravidelně pro děti konají, co je družinou nabízeno a toto lze rozhodně považovat za připomenutí si skutečnosti, že školní družina je prostor nabízející dětem mnohem více než jen místo pro hraní si a lidé v ní jsou více než jen ti, kteří na děti dohlíží.

Téma předkládané bakalářské práce nabízí podklady pro širší rozpracování tématu týkajícího se poslání u vychovatelů školní družiny nebo naopak možnost jít do hloubky v oblastech, které se při kvalitativním výzkumu vyjevují. Za úvahu stojí z mého pohledu třeba kvantitativní šetření dotazníkovou formou, jenž by zjišťovalo hodnocení profese vychovatele ve škole z pohledu rodičů dětí prvního stupně. Za úvahu stojí také hodnocení profese vychovatele ze strany pedagogů prvního a druhého stupně a jejich vzájemné porovnání. Během rozhovorů s respondenty pak pro mne vystupovala témata věnující se

například souvislostem mezi spokojeností v osobním a profesním životě nebo prostředí školní družiny a jeho vliv na subjektivní prožívání spokojenosti v práci.

Věřím, že předkládaná bakalářská práce může nabídnout více podmětů k přemýšlení a případnému dalšímu zpracování a rozšířit tak počet prací věnujících se tématu vychovatelství v nichž může být připomenut význam a důležitost tohoto povolání.

SEZNAM POUŽITÉ LITERATURY

- BAKOŠOVÁ, Zlatica, 2006. *Sociální pedagogika jako životná pomoc*. Bratislava: Univerzita Komenského. ISBN 978-80-9684-375-6.
- BENDL, Stanislav, 2015. *Vychovatelství: učebnice teoretických základů oboru*. Praha: Grada, Pedagogika. ISBN 978-80-247-4248-9.
- DENZIN, N. K. a LINCOLN, Y. S., 2005. *The Sage Handbook of Qualitative Research*. 3rd ed. London: Sage Publications. ISBN: 0-7619-2757-3.
- DISMAN, Miroslav, 2000. *Jak se vyrábí sociologická znalost: příručka pro uživatele*. 3. vyd. Praha: Karolinum. ISBN 80-246-0139-7.
- DVOŘÁKOVÁ, Markéta, 2015. *Základní učebnice pedagogiky*. Praha: Grada. Pedagogika (Grada). ISBN 978-80-247-5039-2.
- HÁJEK, Bedřich a kol., 2007. *Jak vytvořit vzdělávací program pro školní družiny*. Praha: Portál. ISBN 978-80-7367-233-1.
- HÁJEK, B., B. HOFBAUER, a J. PÁVKOVÁ, 2011. *Pedagogické ovlivňování volného času: trendy pedagogiky volného času*. Praha: Portál. ISBN 978-80-262-0030-7.
- HÁJEK, Bedřich a Jiřina PÁVKOVÁ, 2011. *Školní družina*. 3., aktualiz. vyd. Praha: Portál. ISBN 978-80-7367-900-2.
- HENDL, Jan, 2005. *Kvalitativní výzkum: základní metody a aplikace*. Praha: Portál. ISBN 80-7367-040-2.
- HERMOCHOVÁ, Soňa a Jana VAŇKOVÁ, 2014. *Hry pro rozvoj skupinové spolupráce*. Praha: Portál. ISBN 978-80-262-0727-6.
- HOFBAUER, Břetislav, 2004. *Děti, mládež a volný čas*. Praha: Portál. ISBN 80-7178-927-5.
- HOLEYŠOVSKÁ, Anna, 2009. *Zájmová činnost ve školní družině*. Praha: Portál. ISBN 978-80-7367-586-8.
- KANTOROVÁ, Jana a kol., 2008. *Vybrané kapitoly z obecné pedagogiky I*. Olomouc: Hanex. ISBN 978-80-7409-024-0.
- KANTOROVÁ, Jana a kol., 2010. *Vybrané kapitoly z obecné pedagogiky II*. Olomouc: Hanex. ISBN 978-80-7409-030-1.
- KEBZA, Vladimír a Iva ŠOLCOVÁ, 2003. *Syndrom vyhoření: (informace pro lékaře, psychology a další zájemce o teoretické zdroje, diagnostické a intervenční možnosti tohoto syndromu)*. 2., rozš. a dopl. vyd. Praha: Státní zdravotní ústav. ISBN 80-7071-231-7.

KRAUS, Blahoslav, 2008. *Základy sociální pedagogiky*. Praha: Portál. ISBN 978-80-7367-383-3.

PÁVKOVÁ, Jiřina, 2001. *Pedagogika volného času: teorie, praxe a perspektivy mimoškolní výchovy a zařízení volného času*. Vyd. 2. Praha: Portál. ISBN 80-7178-569-5.

PÁVKOVÁ, Jiřina, 2014. *Pedagogika volného času*. v Praze: Univerzita Karlova, Pedagogická fakulta. ISBN 978-80-7290-666-6.

PÁVKOVÁ, Jiřina, 2014. *Psychologie pro pedagogy: sociální a pedagogická psychologie*. V Praze: Univerzita Karlova, Pedagogická fakulta. ISBN 978-80-7290-676-5.

PELCÁK, Stanislav, 2015. *Stres a syndrom vyhoření*. Hradec Králové: Gaudeamus. ISBN 978-80-7435-576-9.

PÍŤHA, Petr, 1999. *Učitelé, společnost a výchova: (práce z devadesátých let)*. Praha: Karolinum. ISBN 80-7184-955-3.

PRŮCHA, Jan, 2002. *Učitel: současné poznatky o profesi*. Praha: Portál. Pedagogická praxe. ISBN 80-7178-621-7.

PRŮCHA, J., E. WALTEROVÁ a J. MAREŠ, 2013. *Pedagogický slovník*. 7., aktualiz. a rozš. vyd. Praha: Portál. ISBN 978-80-262-0403-9.

RIEF, Sandra F., 2007. *Nesoustředěné a neklidné dítě ve škole: praktické postupy pro vyučování a výchovu dětí s ADHD*. Vyd. 3. Přeložil Lenka STÁNKOVÁ. Praha: Portál. Speciální pedagogika (Portál). ISBN 978-80-7367-257-7.

VÁGNEROVÁ, Marie, 2012. *Vývojová psychologie: dětství a dospívání*. Vyd. 2., dopl. a přeprac. Praha: Karolinum. ISBN 978-80-246-2153-1.

VÁGNEROVÁ, Marie a Jarmila KLÉGROVÁ, 2008. *Poradenská psychologická diagnostika dětí a dospívajících*. Praha: Karolinum. ISBN 978-80-246-1538-7.

VYHNÁLKOVÁ, Pavla, 2013. *Základy pedagogiky volného času*. Olomouc: Agentura Gevak s.r.o. ISBN 978-80-86768-73-1.

WILDEMUTH, Barbara M. a Yan ZHANG, 2009. Unstructured Interviews. WILDEMUTH, Barbara M. *Applications of social research methods to questions in information and library science*. Westport, CT: Libraries Unlimited, 222-231. ISBN: 9781591585039.

ZŠ UNESCO, 2006, Almanach, školní brožované vydání.

Internetové zdroje

Základní škola UNESCO Uherské Hradiště. *Základní škola UNESCO Uherské Hradiště* [online]. ZŠ UNESCO, © 2016 [cit. 2021-04-26]. Dostupné z: <https://www.zsunesco.cz/>

Výroční zprávy o poskytování informací - Základní škola UNESCO Uherské Hradiště. *Základní škola UNESCO Uherské Hradiště* [online]. ZŠ UNESCO, © 2016 [cit. 2021-04-26]. Dostupné z: <https://www.zsunesco.cz/doc/vyrocní-zpravy-o-poskytovani-informaci>

Právní předpisy

Česko, 2005. Metodický pokyn č. j. MŠMT ČR 37 014/2005-25 k zajištění bezpečnosti a ochrany zdraví dětí, žáků a studentů ve školách a školských zařízeních, Praha: Ministerstvo školství, mládeže a tělovýchovy.

Česko, 2009. Vyhláška č. 343/2009 Sb., o hygienických požadavcích na prostory a provoz zařízení a provozoven pro výchovu a vzdělávání dětí a mladistvých, ve znění pozdějších předpisů.

SEZNAM POUŽITÝCH SYMBOLŮ A ZKRATEK

RVP Rámcový vzdělávací program

ŠVP Školní vzdělávací program

UNESCO United Nations Educational, Scientific and Cultural Organization

ZŠ Základní škola

SEZNAM OBRÁZKŮ

Obrázek 1 ZŠ UNESCO	30
Obrázek 2 ZŠ UNESCO	30
Obrázek 3 ZŠ UNESCO	32
Obrázek 4 ZŠ UNESCO školní družina	32

SEZNAM PŘÍLOH

Příloha P I: Strukturované rozhovory s 2 vychovatelkami školní družiny

Příloha P II: Nestrukturované rozhovory se 4 vychovatelkami školní družiny

Příloha P III: Nestrukturované rozhovory se 3 třídními učiteli 1. ročníku, 2. ročníku, 3. ročníku

Příloha P IV: Obrázky ZŠ UNESCO (soukromý archiv, Kateřina Machová)

Příloha P V: Školní družina ZŠ UNESCO (soukromý archiv, Kateřina Machová)

Příloha P VI: Práce dětí ve školní družině ZŠ UNESCO (soukromý archiv, Kateřina Machová)

PŘÍLOHA P I: STRUKTUROVANÉ ROZHOVORY SE 2 VYCHOVATELKAMI ŠKOLNÍ DRUŽINY

Rozhovor č. 1 s vychovatelkou školní družiny

1. Jak byste popsala samu sebe jako vychovatelku ve školní družině?

Dle mého názoru jsem dobrou vychovatelkou, svoji práci dělám ráda a s láskou. Ve své práci využívám své dlouholeté zkušenosti. Moje práce mne naplňuje a naplňuje i můj život. Samu sebe jako vychovatelku hodnotím usměvavě.

2. Jste jako vychovatelka ve školní družině dobrým pozorovatelem?

Určitě ano. Myslím si, že pozorování je nejdůležitější diagnostická metoda. Pozorování využívám při své práci každý den. Pozoruji chování žáků, jejich vzájemné interakce, jejich reakce na hry, předkládané knihy apod. Podle mého názoru je pozorování nezbytné a důležité.

3. Jak vnímáte přístup vedení ZŠ UNESCO směrem k vychovatelkám ve školní družině?

Jsme sice poměrně velká škola, ale všichni se dobře známe. S vedením školy jsme v každodenním kontaktu. Vztahy s vedením školy jsou přátelské a profesionální. Přístup vedení školy směrem k nám vychovatelům je pozitivní a když potřebujeme pomoc je nám vždy poskytnuta. V tomto směru nemám žádný problém. Vedení školy nám v případě potřeby vždy vychází vstříc.

4. Spolupracujete s ostatními vychovatelkami ve školní družině a pedagogy na vaší škole?

Ano jistě. Vzájemná spolupráce nás všech je nezbytná pro naši práci. Řešíme spolu každodenní práci, administrativu, vyměňujeme si materiály a zajímavé nápady pro zpestření naší práce. Podle mého názoru by to ani bez vzájemné spolupráce a propojení nešlo. Dovolím si říci, že spolupráce všech vychovatelek v naší školní družině je perfektní. Dobře si rozumíme a vzájemně se respektujeme. S pedagogy také.

Ještě jsem zapomněla říci, že je pro nás důležitá i výměna zkušeností – jak to děláš apod. Jsme dobrá parta.

5. Je pro vás práce vychovatelky ve školní družině posláním?

Ano. Moje práce je pro mne posláním. Jak jsem už řekla svou práci mám nesmírně ráda, svoji práci miluji a dělám ji s láskou jinak by to ani v našem povolání nešlo. Pracuji ráda s dětmi, protože tato práce mě naplňuje.

Ráda pozoruji výsledky své práce. Mám ráda dětský smích a rozzářené dětské oči. Nedokážu si představit větší naplnění života, než je dětský smích a šťastné dětské oči.

6. Jak vnímáte pozici vychovatelky ve školní družině v pedagogickém světě?

Podle mého názoru je práce vychovatele ve školní družině často opomíjena. Určitě jsme nedoceněni, a to i po finanční stránce. Naše práce je náročná a určitě si zaslouží větší pozornost. Moc mne mrzí, když často slyším, že vlastně nic neděláme jenom hlídáme děti. Tyto názory mne vždy rozesmutní. Byla bych ráda, kdyby se naše prestiž zvedla a společnost si naší práce více cenila.

7. Jaké aktivity a kroužky nabízí školní družina ZŠ UNESCO?

V současné době pandemie je situace poměrně složitá a řada kroužků na naší škole je pozastavena. Nicméně naše škola za normálních podmínek nabízí celou řadu kroužků např. minivolejbal, sportovní hry venku, výtvarný kroužek, legokroužek apod.

8. Jaký máte vztah k dětem ve školní družině?

Určitě velmi dobrý. Práci s dětmi mám ráda. Na toto se musíte zeptat spíše dětí. K dětem se snažím přistupovat individuálně. Každé dítě je jiné – je individualitou, a to je třeba respektovat. Důležité je u naší práce děti motivovat a povzbuzovat. Snažím se vždy aktivně naplnit jejich pobyt ve školní družině. Pokud mohu hodnotit reakce dětí, tak tyto náš vztah hodnotí velmi dobře. Vždy se snažím, aby děti chodily do družiny rády a snažím se také o udržování dobrých vztahů s rodiči těchto dětí. Úsměv dětí ve školní družině je pro mne důležitý.

Rozhovor č. 2 s vychovatelkou školní družiny

1. Jak byste popsala samu sebe jako vychovatelku ve školní družině?

To je těžká otázka. Příliš neumím popsat samu sebe. Jsem dobrou vychovatelkou, a toto i posuzuji z reakcí dětí a rodičů. Svoji práci mám ráda a doufám, že se to odráží i v kvalitě mé práce. Tuto otázku by nebylo špatné spíše položit dětem či rodičům.

2. Jste jako vychovatelka ve školní družině dobrým pozorovatelem?

Myslím, že ano. Zdali jsem dobrým pozorovatelem to netuším, ale dle mého názoru je pozorování nesmírně důležité k naší práci. Bez pozorování to prostě nejde. Pozoruji reakce dětí, pozoruji chování, pozoruji veškeré dění ve školní družině. Pozorování prostě k naší práci patří (smích).

3. Jak vnímáte přístup vedení ZŠ UNESCO směrem k vychovatelkám ve školní družině?

Spolupráci s vedením školy vnímám velmi kladně. Vedení školy je vstřícné, pozitivní a když potřebujeme pomoci vždy pomůže. Směrem k vedení školy může z mé strany zaznít jenom chvála. Dle mého názoru jsou naše vztahy korektní a jsem zde moc spokojená.

4. Spolupracujete s ostatními vychovatelkami ve školní družině a pedagogy na vaší škole?

Ano. Ve školní družině je nás málo a myslím si, že spolu vycházíme velmi dobře. Se všemi jsem v kontaktu každý den společně naši práci hodnotíme, vyměňujeme si názory, poznatky a zkušenosti. Toto platí i pro pedagogy. Společně prožíváme radosti i strasti naší práce. Na naší škole mám i spoustu přátel, které vidám i v osobním životě. Naši práci si bez spolupráce ani neumím představit - to by prostě nešlo. Všechno je zde propojené. I jednotlivé projekty, které realizujeme jsou vzájemně propojeny. Prostě je to jeden celek.

5. Je pro vás práce vychovatelky ve školní družině posláním?

„Práce v oblasti pedagogiky je pro mne vždy posláním. Tak to bylo a tak to i dle mého názoru bude. Tuto práci musíte dělat prostě s láskou. Musíte ji milovat. Práce s dětmi je nesmírně náročná a je to individuální práce.

Musíte být empatická, milá, příjemná, laskavá, prostě člověk, kterého mají děti rády a věřte, že děti jsou v této oblasti nesmírně náročné. Práce vychovatelky je pro mne určitě posláním a naplňuje mne.“

6. Jak vnímáte pozici vychovatelky ve školní družině v pedagogickém světě?

Negativně. Jsem nešťastná, jak nás společnost vnímá. Často nás označují za pouhé chůvy či hlídačky dětí. Vystudovala jsem střední pedagogickou školu a myslím si, že i z tohoto pohledu je naše práce nedoceněná a společností často degradovaná. Byla bych ráda, kdyby nás společnost daleko více dokázala ocenit a dokázala ocenit také i naši práci. Určitě tedy vnímám naši práci jako nedoceněnou.

7. Jaké aktivity a kroužky nabízí školní družina ZŠ UNESCO?

Naše škola i školní družina nabízejí množství kroužků. V současné době je, ale situace špatná, protože činnost kroužků je mnohdy pozastavena a fungují jen některé. Seznam kroužků najdete na stránkách školy je to například minivolejbal, legohrátky, sportovní hry venku a další.

8. Jaký máte vztah k dětem ve školní družině?

Podle mého názoru velmi dobrý. Vždy jsem měla práci s dětmi ráda. Vždy jsem měla ráda také upřímnost a spontánnost u dětí. Výběr mého povolání zcela jistě ovlivnil můj vztah k dětem. V našem povolání je každý den trochu jiný, a to je krásné. Vždy se snažím k dětem přistupovat individuálně a snažím se naplňovat jejich potřeby. Snažím se děti motivovat a aktivně zapojovat do dění ve školní družině. Ráda podporuji fantasiu u dětí, která je určitě obrovská. Na tuto otázku je možné zeptat se také dětí, jak ony mě vnímají, ale pokud mohu hovořit i za ně tak si myslím, že mě děti mají rády a rády se vždy vrací do školní družiny. Snažím se také o udržování dobrých vztahů s rodiči.

PŘÍLOHA P II: NESTRUKTUROVANÉ ROZHOVORY SE 4 VYCHOVATELKAMI ŠKOLNÍ DRUŽINY

Nestrukturovaný rozhovor č. 1, s vychovatelkou ve školní družině, Jana

Otázka: Co byste mi řekla o své práci?

Odpověď: Na základní škole pracuji jako vychovatelka již řadu let. Zastávám zde funkci vedoucí vychovatelky školní družiny. Svoji práci bych označila za krásnou, ale nesmírně náročnou. Naše práce je zcela jistě také určitým posláním, a proto ji musíme dělat s láskou. I s láskou k dětem. Práce s dětmi mne baví a naplňuje. Vystudovala jsem střední pedagogickou školu a vysokou školu obor vychovatelství. To, co jsem vystudovala se snažím aplikovat v každodenní praxi. Naše práce není rutina. Každý den se zde děje něco jiného a nového, a to mám na této práci ráda. Hodně ráda zpívám, a proto nejčastěji zařazuji do družiny písničky a tanečky. I ve školní družině se snažím pracovat s žáky individuálně. Snažím se děti hodně motivovat a povzbuzovat při práci a aktivitách. Učím je i relaxovat a odpočívat. Vždy je pro mne důležité, aby děti chodily do družiny spokojené. Ve svojí skupině se snažím udržovat a posilovat vzájemné vztahy dětí.

Otázka: spolupracujete také s třídními učiteli žáků?

Odpověď: Ano určitě. Jsme v kontaktu každý den. Vyměňujeme si informace o žácích a případně prodiskutujeme vhodné téma, které je možné zařadit do družiny. Občas probereme také jaká je nálada ve třídě, co žáky ten den zaujalo. Ještě procházíme nemocnost ve třídě. U nás na budově hradební jsme poměrně malá skupina, takže se tady všichni dobře známe a určitě máme dobré vztahy. Spolupráci s učitelkami považuji za hodně důležitou.

Otázka: A prosím, jaké vztahy máte v rámci školní družiny?

Odpověď: Naprosto perfektní. Vychovatelek zde není mnoho, proto zde vládne velice přátelská atmosféra. Určitě tady není nikdo, kdo by svoji práci nemiloval, nebyl pro ni nadšený a z toho se odvíjí i vzájemné vztahy na pracovišti. Myslím si, že jsme taková usměvavá skupinka (smích).

Otázka: Jste zde asi hodně aktivní, můžete mi prosím říci, jaké kroužky nabízí školní družina případně škola?

Odpověď: Na naší škole je opravdu hodně kroužků. Samostatnou kapitolu tvoří kurzy Cambridge English, tyto kurzy navštěvuje opravdu hodně žáků naší školy. Jinak zde máme sportovní kroužky, oblíbený je minivolejbal. Mezi takové hity poslední doby patří legohrátky, ty jsou moc oblíbené. Výtvarný kroužek je už taková stálice na naší škole.

Nestrukturovaný rozhovor č. 2 s vychovatelkou ve školní družině, Eva

Otázka: Můžete mi prosím povědět něco o práci vychovatelky ve školní družině?

Odpověď: Jako vychovatelka ve školní družině pracuji pouze několik let, ještě nemám příliš velkou praxi. Tato práce mne nesmírně baví. Už od malička jsem chtěla pracovat s dětmi. Ráda tvořím a maluju. Na práci s dětmi mám nejvíce ráda tu rozmanitost, kdy se zde každý den děje něco jiného a vždy mě také něco nového překvapí. Tuto práci bych určitě nevyměnila za nic na světě. Často slyšíme o tom, že práce s dětmi je posláním, a je to opravdu pravda. Naše práce je posláním a musí se dělat s láskou, protože děti tu lásku poznají a ocení (smích). Ve školní družině se snažím děti motivovat, povzbuzovat je ke hře. Často děláme komunitní kruhy, kde posilujeme vzájemné vztahy ve skupince. Hodně pracujeme individuálně, každé dítě je jiné a potřebuje osobitý přístup. Chci, aby moje děti chodily do družiny rády.

Otázka: Myslíte si, že je vaše práce ve společnosti dostatečně doceněna?

Odpověď: No, myslím si, že naše práce je nedoceněna, a to i po finanční stránce. Většina lidí nás nazývá jakýmsi hlídačkami a často slyším, že vlastně nic neděláme, jenom děti hlídáme. Moje odpověď často zní – tak si to pojd'te zkusit. Toto jediné mne dokáže rozesmutnit na mé práci, protože jinak ji mám opravdu moc ráda.

Otázka: jak spolu na pracovišti všichni vycházíte?

Odpověď: (smích) No perfektně. Jsme tu samé ženské, tak je tu veselo. Myslím si, že tady na budově hradební všichni vycházíme perfektně a jsme tu opravdu dobrá parta. Do práce se vždy na kolegyně těším. I s učitelkami vycházíme velmi dobře a naše vztahy jsou téměř kamarádské.

Otázka: A jak spolu s učitelkami spolupracujete?

Odpověď: Spolupracujeme každý den. Hovoříme o chování žáků o nemocnosti ve třídě o náladě ve třídě. Prostě takové normální věci. Dále si předáváme informace od rodičů, případné odchody žáků apod. Spolupráce je super. I spolupráce s vychovatelkami je perfektní. Mezi vychovatelkami jsme spolu v úzkém kontaktu, často si vyměňujeme různé nápady, zajímavosti, novinky v naší práci apod. Celkově považují spolupráci s pedagogy za důležitou.

Otázka: Prosím, můžete mi povědět něco o kroužcích na vaší škole?

Odpověď: Na naší škole je opravdu hodně kroužků. Asi si nevzpomenou na všechny, ale populární jsou sportovní kroužky např. sportovní hry venku a velmi populární jsou legohrátky, ty jsou vždy naplněny jako první. Výtvarný kroužek je na naší škole pravidelně. Poslední dobou získává na oblibě kroužek písnička.

Nestrukturovaný rozhovor č. 3 s vychovatelkou ve školní družině, Alena

Otázka: Prosím, můžete mi něco říci o vaší práci vychovatelky?

Odpověď: Jako vychovatelka ve školní družině pracuji již řadu let. Se svou prací jsem spokojená. Svoji práci dělám ráda, neberu ji jako práci, je to pro mě poslání. Práci s dětmi jsem měla vždy moc ráda, zejména rozmanitost naší práce. Naše práce především spočívá v tom naplnit volný čas dětí po škole tzn. Je zde relaxace, hry, zábava a kroužky. Atmosféra je zde oproti výuce uvolněná. Důležitou součástí naší práce je spolupráce a komunikace s rodiči dětí. I po letech praxe stále nacházíme nové možnosti a výzvy v našem povolání. Doba se mění a my také. Děti jsou tu stále a stále jsou hravé. Ve školní družině si hodně hrajeme, děti motivujeme a sportujeme společně rádi. Pohyb je důležitý. Snažím se o posilování vzájemných vztahů – komunitní kruhy jsou pravidelné. Mám ráda veselé děti a zejména v mojí skupině školní družiny.

Otázka: jak byste ohodnotila prestiž vychovatelky ve školní družině?

Odpověď: Podle mého názoru je naše práce značně nedocenená. Často jsme označovány pouze za hlídačky dětí a nic víc. Přála bych si, aby společnost naši práci začala vnímat jako práci s dětmi, která je nesmírně náročná a zavazující. Byla bych ráda, kdyby se změnil v této otázce postoj lidí.

Otázka: Jaké vztahy máte na pracovišti s ostatními vychovatelkami?

Odpověď: Perfektní. Tady nevím, co víc říci. Je tu dobrá parta lidí, kteří mají svou práci rádi. Všichni spolu vycházíme perfektně, vzájemně si pomáháme a jsme si oporou.

Otázka: A s třídními učitelkami žáků vycházíte také dobře?

Odpověď: Ano, určitě. Naše spolupráce je důležitá a určitě se nám to daří. Budova hradební je malá, jsme tu všichni společně a naše vztahy jsou velmi přátelské a kamarádké. S třídními učitelkami jsme spolu v kontaktu každý den při předávání dětí – řešíme absenci, chování a případné informace od rodičů.

Otázka: Můžete mi říci, jaké kroužky školní družina případně škola žákům nabízí?

Odpověď: Opravdu mnoho. Řeknu jenom některé. Družiny se týkají např. kroužky minivolejbal, sportovní hry venku, písnička, legohrátky, výtvarný kroužek (smích), na víc si momentálně nevzpomenu.

Nestrukturovaný rozhovor č. 4 s vychovatelkou školní družiny, Lenka

Otázka: Řekla byste mi prosím něco o své práci vychovatelky ve školní družině?

Odpověď: V současné době pracuji jako vychovatelka ve školní družině na základní škole UNESCO, školní družina se nachází na budově hradební, máme zde hernu a několik oddělení školní družiny. Potýkáme se zde s nedostatkem místa, některé oddělení se proto nachází v kmenových třídách žáků. Budova hradební je opravdu moc pěkná a panuje zde příjemná atmosféra. Jsou zde pouze žáci prvního až třetího ročníku. Ve školní družině využíváme také nedaleký bastion, kde si často hrajeme v přírodě a podporujeme pohyb dětí venku. Práce je pro mne důležitá od malička jsem chtěla pracovat s dětmi a jsem ráda, že se mi to podařilo. Moje práce je pro mne posláním a něčím důležitým, což je zároveň i hodně zavazující, protože můžeme mnohdy ovlivnit i život dětí. Zajímavá na této práci je také její rozmanitost. Každý den se tu něco odehrává. Je to takové velké dobrodružství, a to na té práci miluji. Můj vztah k dětem je velmi pozitivní. A snažím se, aby i děti se v mojí společnosti cítily dobře. Často děláme komunitní kruhy. Komunikace je pro náš vztah důležitá.

Otázka: Zmiňujete pohyb venku, jaké kroužky nabízí školní družina a ZŠ UNESO

Odpověď: O. Máme tu nespočet kroužků. Pokud si rychle vzpomenu jsou to např. sportovní hry venku, ty jsou právě často v bastionu, písnička, minivolejbal, výtvarný kroužek a legokroužek.

Otázka: Jak byste ohodnotila vztahy na s ostatními kolegyněmi?

Odpověď: Budova hradební je malá, je nás tu opravdu málo. Vztahy jsou zde téměř kamarádské. Všichni se opravdu dobře známe, spolupracujeme spolu každý den, hodně si pomáháme, radíme si, říkáme si často i novinky v naší profesi. Spolupracujeme profesně, ale určitě také i v osobním životě. Často rády zajdeme na kafe nebo jen tak pokecat. Celkově spolupráci hodnotím bezvadně.

Otázka: A s pedagogy také spolupracujete?

Jistě jak už sem říkala na budově hradební jsme všichni jedna velká rodina a známe se navzájem. S učitelkami je spolupráce perfektní. Spolupracujeme opravdu každý den. Při předávání žáků si poskytujeme informace o chování, absenci, předáváme si informace také od rodičů případně řešíme oběd. Spolupráce obou stran je důležitá – i pro naši práci.

PŘÍLOHA P III: NESTRUKTUROVANÉ ROZHOVORY SE 3 TŘÍDNÍMI UČITELI 1. ROČNÍKU, 2. ROČNÍKU A 3. ROČNÍKU

Nestrukturovaný rozhovor č. 1 s třídní učitelkou – 1. ročník, Barbora

Otázka: Jak byste zhodnotila vztahy s vychovatelkami ve školní družině?

Odpověď: S vychovatelkami ve školní družině jsem v kontaktu každý den. Řešíme např. administrativní záležitosti, nemocnost ve třídě, případně omluvenky žáků. Spolupráci považuji za nesmírně důležitou a k naší práci nezbytnou. Naše společné vztahy jsou na vynikající úrovni. Na této budově se všichni známe a udržujeme přátelství i mimo zaměstnání.

Otázka: Je podle vašeho názoru nabídka kroužků ZŠ UNESCO dostačující?

Odpověď: Ano. Naše škola nabízí celou řadu kroužků. Jsme jazykovou školou a naší prioritou jsou kurzy Cambridge English, dále zde běží např. projekty Výzva 80 apod. Z kroužků vzpomenu minivolejbal, písničku, výtvarný kroužek.

Nestrukturovaný rozhovor č. 2 s třídní učitelkou – 2. ročník, Eliška

Otázka: Jak např. spolupracujete s vychovatelkami ve školní družině?

Odpověď: S vychovatelkami ve školní družině spolupracuji denodenně, a to velmi intenzivně. Řešíme chování žáků, případnou absenci a omluvenky. Občas si předáváme vzkazy od rodičů. Vždy uvítám spolupráci např. v oblasti žáků s ADHD, kdy ráda poskytnu vychovatelkám odbornou pomoc a radu. Určitě si i pomáháme v oblasti poskytování nejrůznějších materiálů pro práci s dětmi.

Otázka: Jaké jsou vaše vzájemné vztahy?

Odpověď: Vynikající. Prostě super. Vždy se těším na naše společné kafička mimo školu, za sebe mohu říci, že jsme skvělý tým.

Otázka: Vzpomenete si na některé kroužky, které ZŠ UNESCO nabízí žákům?

Odpověď: Samozřejmě ano. Naše škola nabízí řadu kroužků, především jsou to kurzy Cambridge English, Výzva 80 – čtenářský klub a klub deskových her, dále pak minivolejbal, výtvarný kroužek, legokroužek, písnička, keramika.

Nestrukturovaný rozhovor č. 3 s třídní učitelkou – 3. ročník, Marie

Otázka: Prosím, mohla byste mi říci, jaké máte vztahy a jak spolupracujete s vychovatelkami ve školní družině?

Odpověď: Vztahy s vychovatelkami máme skvělé. Vycházíme spolu velmi dobře, nemůžu si na nic ztěžovat. Se všemi spolupracuji velmi ráda a každý den. Jsme v úzkém kontaktu a v případě potřeby si také pomáháme. Spolupráci si pochvaluju. Já osobně s paní vychovatelkou řeším např. chování žáků ve školní družině, absenci a omluvenky v rámci školní družiny. V případě potřeby paní vychovatelce poskytuji materiál např. výtvarný apod.

PŘÍLOHA P IV: ZŠ UNESCO - BUDOVA HRADEBNÍ



PŘÍLOHA P V: ŠKOLNÍ DRUŽINA ZŠ UNESCO



PŘÍLOHA P VI: PRÁCE DĚTÍ VE ŠKOLNÍ DRUŽINĚ ZŠ UNESCO



