

# **Právní a ekonomické aspekty nakládání s odpady z jedlých olejů a tuků ve statutárním městě Zlín**

Veronika Maňáková

---

Bakalářská práce  
2021



Univerzita Tomáše Bati ve Zlíně  
Fakulta managementu a ekonomiky

---

Univerzita Tomáše Bati ve Zlíně  
Fakulta managementu a ekonomiky  
Ústav regionálního rozvoje, veřejné správy a práva

Akademický rok: 2020/2021

## ZADÁNÍ BAKALÁŘSKÉ PRÁCE (projektu, uměleckého díla, uměleckého výkonu)

Jméno a příjmení: Veronika Maňáková  
Osobní číslo: M18988  
Studijní program: B6202 Hospodářská politika a správa  
Studijní obor: Veřejná správa a regionální rozvoj  
Forma studia: Prezenční  
Téma práce: Právní a ekonomické aspekty nakládání s odpady z jedlých olejů a tuků ve statutárním městě Zlín

### Zásady pro vypracování

#### Úvod

Definujte cíle práce a použité metody zpracování práce.

#### I. Teoretická část

- Zpracujte literární rešerši z oblasti odpadového hospodářství se zaměřením na jedlé oleje a tuky a jejich ekonomické a právní aspekty.

#### II. Praktická část

- Analyzujte současný stav systému nakládání s jedlými oleji a tuky ve statutárním městě Zlín a jejich právní a ekonomické aspekty.
- Navrhněte možnosti právního a ekonomického zlepšení zpracování jedlých tuků a olejů.

#### Závěr

Rozsah bakalářské práce: **cca 40 stran**  
Forma zpracování bakalářské práce: **Tištěná/elektronická**

Seznam doporučené literatury:

- INFORMATION RESOURCES MANAGEMENT ASSOCIATION. *Waste management: concepts, methodologies, tools, and applications*. Hershey, Pennsylvania: IGI Global, 2019, 1680 s. ISBN 978-1799-812-10-4.
- KIZLINK, Juraj. *Odpady: sběr, zpracování, využití, zneškodnění, legislativa*. 3. upr. a rozš. vyd., V Akademickém nakl. CERM 1. vyd. Brno: Akademické nakladatelství CERM, 2014, 483 s. ISBN 978-80-7204-884-7.
- MALČEKOVÁ, Hana. *Průvodce odpadovým hospodářstvím: praktická příručka*. Praha: Linde Praha, 2014, 255s. ISBN 978-80-7201-905-2.
- MEČISLAV, Kuraš. *Odpady a jejich zpracování*. Chrudim: Vodní zdroje Ekomonitor, 2014, 343 s. ISBN 978-80-8683-280-7.
- SLOBODIAN, Petr. *Nakládání s odpady*. Zlín: Univerzita Tomáše Bati, 2013, 192 s. ISBN 978-80-7454-252-7.

Vedoucí bakalářské práce: **JUDr. Jiří Zicha, Ph.D.**  
Ústav regionálního rozvoje, veřejné správy a práva

Datum zadání bakalářské práce: **15. ledna 2021**  
Termín odevzdání bakalářské práce: **18. května 2021**

L.S.

---

**doc. Ing. David Tuček, Ph.D.**  
děkan

---

**RNDr. Pavel Bednář, Ph.D.**  
ředitel ústavu

## PROHLÁŠENÍ AUTORA BAKALÁŘSKÉ/DIPLOMOVÉ PRÁCE

### Prohlašuji, že

- beru na vědomí, že odevzdáním diplomové/bakalářské práce souhlasím se zveřejněním své práce podle zákona č. 111/1998 Sb. o vysokých školách a o změně a doplnění dalších zákonů (zákon o vysokých školách), ve znění pozdějších právních předpisů, bez ohledu na výsledek obhajoby;
- beru na vědomí, že diplomová/bakalářská práce bude uložena v elektronické podobě v univerzitním informačním systému dostupná k prezenčnímu nahlédnutí, že jeden výtisk diplomové/bakalářské práce bude uložen na elektronickém nosiči v příruční knihovně Fakulty managementu a ekonomiky Univerzity Tomáše Bati ve Zlíně;
- byl/a jsem seznámen/a s tím, že na moji diplomovou/bakalářskou práci se plně vztahuje zákon č. 121/2000 Sb. o právu autorském, o právech souvisejících s právem autorským a o změně některých zákonů (autorský zákon) ve znění pozdějších právních předpisů, zejm. § 35 odst. 3;
- beru na vědomí, že podle § 60 odst. 1 autorského zákona má UTB ve Zlíně právo na uzavření licenční smlouvy o užití školního díla v rozsahu § 12 odst. 4 autorského zákona;
- beru na vědomí, že podle § 60 odst. 2 a 3 autorského zákona mohu užít své dílo – diplomovou/bakalářskou práci nebo poskytnout licenci k jejímu využití jen přípouští-li tak licenční smlouva uzavřená mezi mnou a Univerzitou Tomáše Bati ve Zlíně s tím, že vyrovnání případného přiměřeného příspěvku na úhradu nákladů, které byly Univerzitou Tomáše Bati ve Zlíně na vytvoření díla vynaloženy (až do jejich skutečné výše) bude rovněž předmětem této licenční smlouvy;
- beru na vědomí, že pokud bylo k vypracování diplomové/bakalářské práce využito softwaru poskytnutého Univerzitou Tomáše Bati ve Zlíně nebo jinými subjekty pouze ke studijním a výzkumným účelům (tedy pouze k nekomerčnímu využití), nelze výsledky diplomové/bakalářské práce využít ke komerčním účelům;
- beru na vědomí, že pokud je výstupem diplomové/bakalářské práce jakýkoliv softwarový produkt, považují se za součást práce rovněž i zdrojové kódy, popř. soubory, ze kterých se projekt skládá. Neodevzdání této součásti může být důvodem k neobhájení práce.

### Prohlašuji,

1. že jsem na diplomové/bakalářské práci pracoval samostatně a použitou literaturu jsem citoval. V případě publikace výsledků budu uveden jako spoluautor.
2. že odevzdaná verze diplomové/bakalářské práce a verze elektronická nahraná do IS/STAG jsou totožné.

Ve Zlíně

Jméno a příjmení: .....

.....  
podpis diplomanta

## **ABSTRAKT**

Cílem této bakalářské práce je zanalyzovat současný stav nakládání s jedlými oleji a tuky ve statutárním městě Zlín a podat návrhy na zlepšení sběru a zpracování jedlých olejů a tuků. Bakalářská práce je rozdělena na dvě části – teoretickou a praktickou. Teoretická část se zabývá především nastíněním právních a ekonomických aspektů na úrovni mezinárodní, evropské a národní, včetně jejího bližšího rozboru ve vztahu k nakládání s odpady z jedlých olejů a tuků. V praktické části je uvedena stručná charakteristika statutárního města Zlín a v další části je provedena analýza systému sběru a zpracování jedlých olejů a tuků. V závěru práce jsou popsány návrhy na zlepšení sběru a zpracování jedlých olejů a tuků ve statutárním městě Zlín.

Klíčová slova: odpadové hospodářství, jedlé tuky a oleje, analýza, návrhy, Zlín

## **ABSTRACT**

The aim of this Bachelor's thesis is to analyse the current state of management of edible oils and fats in the statutory city of Zlín and to make proposals to improve the collection and processing of edible oils and fats. The Bachelor's thesis is divided into two parts - theoretical and practical. The theoretical section deals mainly with outlining legal and economic aspects at international, European, and national level, including its closer analysis in relation to the management of waste from edible oils and fats. The practical part provides a brief characterization of the statutory city of Zlín, and the next part analyses the system of collection and processing of edible oils and fats. The conclusion of the work describes proposals to improve the collection and processing of edible oils and fats in the statutory city of Zlín.

Keywords: waste management, edible fats and oils, analysis, proposals, Zlín

Touto cestou bych velmi ráda poděkovala panu JUDr. Jiřímu Zichovi, Ph.D. za vedení mé bakalářské práce, za jeho cenné rady, pomoc, a především za trpělivost a ochotu.

Dále bych chtěla poděkovat rodině, kamarádům a příteli za podporu během celého vysokoškolského studia.

Prohlašuji, že odevzdaná verze bakalářské/diplomové práce a verze elektronická nahraná do IS/STAG jsou totožné.

# OBSAH

<b>ÚVOD</b> .....	<b>9</b>
<b>CÍLE A METODY ZPRACOVÁNÍ PRÁCE</b> .....	<b>10</b>
<b>I TEORETICKÁ ČÁST</b> .....	<b>11</b>
<b>1 PRÁVNÍ A INSTITUCIONÁLNÍ RÁMEC ODPADOVÉHO HOSPODÁŘSTVÍ</b> .....	<b>12</b>
1.1 MEZINÁRODNÍ PRÁVNÍ A INSTITUCIONÁLNÍ RÁMEC ODPADOVÉHO HOSPODÁŘSTVÍ.....	12
1.2 PRÁVNÍ A INSTITUCIONÁLNÍ RÁMEC ODPADOVÉHO HOSPODÁŘSTVÍ EVROPSKÉ UNIE.....	14
1.2.1 Institucionální rámec Evropské unie.....	15
1.2.2 Právní předpisy v oblasti zpracování odpadů.....	17
1.3 PRÁVNÍ A INSTITUCIONÁLNÍ RÁMEC ODPADOVÉHO HOSPODÁŘSTVÍ ČESKÉ REPUBLIKY.....	18
1.3.1 Právní rámec odpadového hospodářství ČR.....	18
1.3.2 Institucionální rámec odpadového hospodářství ČR.....	20
1.3.3 Koncepční nástroje odpadového hospodářství ČR.....	22
<b>2 NAKLÁDÁNÍ S ODPADY Z JEDLÝCH TUKŮ A OLEJŮ</b> .....	<b>24</b>
2.1 ČLENĚNÍ JEDLÝCH TUKŮ A OLEJŮ.....	24
2.2 NAKLÁDÁNÍ S JEDLÝMI TUKY A OLEJI.....	25
2.3 PRÁVNÍ A EKONOMICKÉ NÁSTROJE.....	26
<b>II PRAKTICKÁ ČÁST</b> .....	<b>28</b>
<b>3 ZÁKLADNÍ CHARAKTERISTIKA MĚSTA</b> .....	<b>29</b>
<b>4 ANALÝZA SYSTÉMU SBĚRU A ZPRACOVÁNÍ JEDLÝCH OLEJŮ A TUKŮ</b> .....	<b>31</b>
4.1 ODPADOVÉ HOSPODÁŘSTVÍ VE STATUTÁRNÍM MĚSTĚ ZLÍN.....	31
4.1.1 Plán odpadového hospodářství města Zlína na roky 2017 - 2021.....	31
4.1.2 Strategie rozvoje statutárního města Zlína do roku 2030.....	32
4.1.3 Obecně závazné vyhlášky statutárního města Zlína.....	33
4.2 SYSTÉM SBĚRU A NAKLÁDÁNÍ S JEDLÝMI OLEJI A TUKY.....	34
4.3 PRODUKCE ODPADU Z JEDLÝCH OLEJŮ A TUKŮ.....	36
<b>5 NÁVRHY NA ZLEPŠENÍ SBĚRU A ZPRACOVÁNÍ JEDLÝCH OLEJŮ A TUKŮ</b> .....	<b>39</b>
5.1 NAVÝŠENÍ MNOŽSTVÍ NÁDOB NA JEDLÉ OLEJE A TUKY NA ÚZEMÍ MĚSTA.....	39
5.2 LEPŠÍ INFORMOVANOST OBČANŮ O MOŽNOSTI TRÍDĚNÍ JEDLÝCH OLEJŮ A TUKŮ.....	40
<b>ZÁVĚR</b> .....	<b>43</b>
<b>SEZNAM POUŽITÉ LITERATURY</b> .....	<b>44</b>

<b>SEZNAM POUŽITÝCH SYMBOLŮ A ZKRATEK .....</b>	<b>50</b>
<b>SEZNAM OBRÁZKŮ .....</b>	<b>51</b>
<b>SEZNAM TABULEK.....</b>	<b>52</b>
<b>SEZNAM GRAFŮ .....</b>	<b>53</b>
<b>SEZNAM PŘÍLOH.....</b>	<b>54</b>



## ÚVOD

Odpadové hospodářství je za poslední roky téma velmi probírané v celosvětovém měřítku. Lidé si začínají uvědomovat, že odpadu je s narůstajícím zalidněním více a více a je potřeba nastolit řešení, která pomůžou co nejefektivněji využívat odpady. Odpady už umíme třídít, recyklovat, využívají se druhotné suroviny a s nastolením nových možností sběru a zpracování odpadů se naskýtá také řešení pro lepší využití jedlých olejů a tuků. Ostatně lidé po celém světě na tuto problematiku nijak zvláště dosud nereagovali. Důkazem tohoto faktu jsou ucpané kanalizace tzv. tukovci, což je vlastně označení hroudny odpadu, jejímž základem jsou právě jedlé oleje a tuky. Na tyto tukovce se pak dále nabalují různé nečistoty a tím pak vznikají problémy v podobě ucpané kanalizace. Lidé nejsou o těchto skutečnostech dostatečně informovaní, což by mohlo být jádro celého problému. Lepší informovanost lidí může vést k minimalizaci vylévání jedlých olejů a tuků do kanalizace.

Ke zvýšení třídění jedlých olejů a tuků od nového roku by mělo přispět zavedení povinného sběru jedlých olejů a tuků ve všech obcích České republiky, a to celoročně. Obce proto hledají řešení právě ve speciálních kontejnerech na jedlé oleje a tuky, ne vždy je však toto řešení dostačující. Může za to především malé množství těchto kontejnerů ve městech a také lidská pohodlnost nosit těžké láhve s odpady z jedlých olejů a tuků daleko od domova, nebo dokonce jet do sběrného dvora.

Cílem této bakalářské práce je proto zanalyzovat současný stav sběru a zpracování jedlých olejů a tuků na území města Zlína. Práce bude rozdělena do dvou částí – teoretické a praktické. Teoretická část se zaměří především na legislativní rámec odpadového hospodářství, a to na úrovni mezinárodní, evropské a národní. Dále se bude zabývat tématem jedlých olejů a tuků, kde bude definováno jejich členění a nakládání s nimi, včetně právních a ekonomických nástrojů v této oblasti. V praktické části bude provedena analýza produkce odpadu z jedlých olejů a tuků na území města Zlína a také současný stav. V návaznosti na tuto analýzu budou podány návrhy na zlepšení systému sběru a nakládání s jedlými oleji a tuky.

## **CÍLE A METODY ZPRACOVÁNÍ PRÁCE**

### **Cíle práce**

Hlavním cílem této bakalářské práce je navrhnout možnosti pro zlepšení sběru a zpracování jedlých olejů a tuků ve statutárním městě Zlín. Návrhy budou podány tak, aby pomohly městu k novému impulsu a efektivnosti při sběru a nakládání s jedlými oleji a tuky.

Teoretická část si klade za cíl představení a rozvinutí znalostí v oblasti legislativy odpadového hospodářství na mezinárodní, evropské a národní úrovni, a následně také tématu jedlých olejů a tuků, seznámení se s jejich členěním, sběrem a zpracováním a uvedení jejich právních a ekonomických nástrojů.

Cílem praktické části je co nejpodrobněji analyzovat systém sběru a nakládání s jedlými oleji a tuky na území statutárního města Zlína a podat tak informace o tom, jak si město vede v této oblasti. V návaznosti na provedenou analýzu budou uvedeny návrhy na zlepšení sběru a nakládání s jedlými oleji a tuky na území statutárního města Zlína.

### **Metody zpracování práce**

V teoretické části bakalářské práce bude použita metoda literární rešerše, jejímž hlavním účelem je získání informací na zkoumanou problematiku, a především její porozumění.

V rámci literární rešerše budou použity zejména legislativní dokumenty na mezinárodní, evropské a národní úrovni, relevantní literatura spojená s odpadovým hospodářstvím, odborné články.

V praktické části bakalářské práce bude provedena analýza systému sběru a nakládání s jedlými oleji a tuky ve statutárním městě Zlín. K této analýze budou použity data především z Plánu odpadového hospodářství města Zlína na roky 2017 – 2021, dále pak data poskytnutá Technickými službami ve Zlíně. Dále budou poskytnuty návrhy na zlepšení sběru a zpracování jedlých olejů a tuků ve statutárním městě Zlín.

## **I. TEORETICKÁ ČÁST**

# 1 PRÁVNÍ A INSTITUCIONÁLNÍ RÁMEC ODPADOVÉHO HOSPODÁŘSTVÍ

Odpadové hospodářství je široké téma, které se řeší po celém světě. S neustále narůstající populací a aktivitou průmyslu narůstá i vyšší spotřeba materiálních statků. Bohužel odpady mají na životní prostředí velmi špatný vliv a je třeba se touto problematikou zabývat a řešit jak jejich minimalizování, tak i způsob nakládání, recyklace a případné likvidace. Oblast odpadového hospodářství se řeší jak na mezinárodní úrovni, tak na úrovni unijní a národní.

## 1.1 Mezinárodní právní a institucionální rámec odpadového hospodářství

V dnešní době je ochrana životního prostředí na mezinárodní úrovni velmi významná. Ochrana životního prostředí na mezinárodní úrovni dosáhla velkého zájmu, a to kvůli vzniku celé řady globálních i regionálních problémů ve 20. století. Jako příklady globálních problémů můžeme uvést změnu klimatu, globální oteplování či zvyšování hladin oceánů, ozónové vrstvy atd. (Damohorský, 2010, s. 98 - 99). Znečištění ovzduší, vody a půdy roste neustále s tím, jak se průmysl stává aktivním. V posledních letech se proto soustředí stále více pozornosti biologickým materiálům šetrným k životnímu prostředí, a to kvůli rostoucím obavám o životní prostředí souvisejícím s udržitelností (Information Resources Management Association, 2019, str. 139).

První střípky mezinárodních norem v oblasti ochrany životního prostředí v nadnárodním měřítku vznikaly v 1. polovině 20. století. Jednalo se spíše ale o úpravy docela ojedinělé a roztráštěné. Mezinárodní právo životního prostředí se tedy jako samostatná oblast mezinárodního práva veřejného formovala teprve v posledních 40 letech. Významného postavení však dosáhlo mezinárodní právo životního prostředí v rámci mezinárodního práva díky dynamice, která se projevila hlavně v počtu a rozsahu mezinárodních úmluv. Je dobré mít ale na paměti, že v kompetenci práva není možné řešit konkrétní problémy životního prostředí, což nám dokazují výše uvedené příklady, které stále přetrvávají. Mezinárodní právo životního prostředí tak v dnešní době pořád ještě nemá dostatečné nástroje, které by efektivně zdolaly problémy týkající se životního prostředí na mezinárodní úrovni. Značně je jeho vliv omezený i politikou, co se týče mezinárodních vztahů, kdy může ve většině případů chybět politická vůle řešit tyto závažné problémy (Damohorský, 2010, s. 98 - 99).

Za hlavní činnost tohoto práva je považováno vytvoření příslušného právního rámce sloužícího mezinárodním rozhodovacím procesům, a poskytnout tak základ pro součinnost států, a to konkrétně ohledně standardů ochrany životního prostředí (Damohorský, 2010, s. 99).

Významným dokumentem v oblasti mezinárodního práva životního prostředí je Basilejská úmluva o kontrole pohybu nebezpečných odpadů přes hranice států a jejich zneškodňování. Tato úmluva byla sjednána 22. března 1989 na konferenci zplnomocněných zástupců Basileje a Švýcarska, a to na reakci protestů, které nastaly po objevení ložisek toxického odpadu dovezeného ze zahraničí v 80. letech 20. století v Africe a dalších částech rozvojového světa. V platnost vstoupila úmluva 5. května 1992 (The Convention: Overview, 2011, Basilejská úmluva o kontrole a pohybu nebezpečných odpadů přes hranice států a jejich zneškodňování, 2020).

Vzbuzení zájmu o životní prostředí a zpřísnění ekologických předpisů v průmyslovém světě vedlo v 70. a 80. letech k narůstajícímu odporu veřejnosti vůči likvidaci nebezpečných odpadů a ke zvýšení nákladů na likvidaci. Tato situace následně vedla některé provozovatele k hledání levných možností likvidace nebezpečných odpadů ve východní Evropě a v rozvojovém světě, kde nebylo povědomí o životním prostředí rozvinuté a kde chyběly také předpisy a donucovací mechanismy. Právě na tomto základě byla Basilejská úmluva sjednána a jejím cílem v době jejího přijetí byl boj proti „toxickému obchodu“, jak byl nazván (The Convention: Overview, 2011).

Mezi cíle této Úmluvy patří ochrana lidského zdraví a také ochrana životního prostředí před nepříznivými účinky nebezpečných odpadů. Její oblast působnosti obsahuje rozsáhlou škálu odpadů, které jsou definovány jako „nebezpečné odpady“, a to kvůli jejich původu či složení a vlastností. Pod dalším typem, který je definován jako „ostatní odpady“, jsou zahrnuty odpady z domácností a popel ze spaloven (The Convention: Overview, 2011).

Mezi hlavní cíle Basilejské úmluvy patří snížení pohybu těchto nebezpečných či ostatních odpadů přes hranice států na úplné minimum v souladu s postupy pro správné nakládání s těmito odpady z hlediska životního prostředí, jejich zneškodnění v co nejbližším místě jejich vzniku, snížení jejich vzniku na minimum, co se týče množství a nebezpečnosti. Dále je nezbytné přísně kontrolovat pohyb těchto odpadů přes hranice států a provádět průběžnou kontrolu nelegální přepravy či případně úplně zakázat přepravu do zemí, které nemají administrativní, legislativní a technickou kapacitu k řízení a zneškodňování nebezpečných a ostatních odpadů v harmonii s environmentálně šetrnými metodami. Posledním bodem je

pomoc především zemím rozvojovým a zemím s transformující se ekonomikou při transpozici systémů environmentálně bezpečného řízení nakládání s odpady, které v těchto zemích jsou vytvářeny (Basilejská úmluva o kontrole a pohybu nebezpečných odpadů přes hranice států a jejich zneškodňování, 2020).

## **1.2 Právní a institucionální rámec odpadového hospodářství Evropské unie**

Vznik Evropské unie (EU) se datuje k roku 1992, kdy byla podepsána Maastrichtská smlouva neboli Smlouva o Evropské unii (SEU). Ta byla konkrétně podepsána 7. února 1992 a v platnost vstoupila 1. listopadu 1993. Stěžejním důvodem přijetí této smlouvy byla opatření související se zavedením evropské měnové unie a nových prvků politické unie (vymezení členství, společná zahraniční politika a politika v oblasti vnitřních záležitostí). Spolu s touto smlouvou přišly i změny jako vytvoření Evropské unie a zavedení procesu spolurozhodování, díky kterému dostal při rozhodování větší slovo Evropský parlament. Vznikly také nové formy spolupráce mezi členskými státy, například v oblasti obrany, spravedlnosti a vnitřních záležitostí (EU treaties, 2020). Navázala tak na dřívější Evropská společenství (ES), která byla založena v roce 1957 spojením Evropského hospodářského společenství (EHS), Evropského společenství pro atomovou energii (Euroatom) a Evropského společenství uhlí a oceli (Montánní unie) (Kuraš M., 2014, s. 31).

Spolu se Smlouvou o Evropské unii je vhodné zmínit i Smlouvu o fungování Evropské unie (SFEU), která upravuje fungování Unie a stanovuje oblasti, meze a způsob jejich pravomocí. Tyto dvě Smlouvy mají stejnou právní sílu a jsou označovány za smlouvy, na nichž je postavena Unie (Smlouva o Evropské unii, 2012).

Česká republika vstoupila do Evropské unie 1. května 2004 a od té doby je povinna dodržovat jakékoliv vnitřní právní úpravy a také respektovat právní předpisy Evropské unie, a to právě i v oblasti odpadového hospodářství (Kuraš M., 2014, s. 31). Znamená to tak, že tato skutečnost odráží jak přeshraniční charakter ochrany životního prostředí, tak i potřebu sjednotit standardy v podmínkách jednotného trhu Unie. ČR je však způsobilá k přijímání i své vlastní legislativy, ale nesmí být s rozporem s komunitárním právem Evropské unie. Česká republika má šanci ovlivnit podobu jednotlivých nařízení a směrnic jako člen Rady Evropské unie a také i prostřednictvím svých europoslanců (ČR a Evropská unie, 2020).

### 1.2.1 Institucionální rámec Evropské unie

Obecné politické směřování EU určuje Evropská rada. Ta ale nemá pravomoc přijímat právní předpisy. Je tvořena předsedou – aktuálně Charles Michel – hlavami států, představiteli vlád členských zemí a předsedou Evropské komise. Zasedání je minimálně dvakrát do roka v rámci několikadenního summitu (EU institutions and bodies in brief, 2021).

Tvorbu právních předpisů mají na starost především tyto 3 orgány:

- **Evropský parlament**, který vystupuje za občany EU a je těmito občany volen,
- **Rada Evropské unie**, která je složena ze zástupců jednotlivých členských států, předsednictví v Radě si členské státy předávají,
- **Evropská komise**, která se snaží o obranu zájmů Evropské unie jako celku.

Tyto instituce vytváří prostřednictvím tzv. běžného legislativního postupu politiky a právní předpisy, které platí v celé EU. Parlament a Rada nové zákony schvalují a Komise je ta, která je navrhuje. Komise a členské státy je pak provádějí a Komise dohlíží na to, aby se v členských státech náležitě uplatňovaly (EU institutions and bodies in brief, 2021).

Veškerá práva a povinnosti orgánů EU jsou uvedeny ve Smlouvách, kterými se řídí veškerá činnost Unie. Smlouvy stanovují pravidla a postupy, které musí instituce EU dodržovat. Smlouvy byly odsouhlaseny prezidenty anebo předsedy vlád členských zemí a ratifikovaly jejich parlamenty (EU institutions and bodies in brief, 2021).

Orgány EU jsou tvořeny unikátním systémem:

- Evropská rada stanovuje globální priority Unie, kde na zasedáních jednají hlavy členských států a čelní představitelé Unie,
- občany členských států zastupují přímo volení poslanci Evropského parlamentu,
- zájmy EU jako celku střeží Evropská komise, jejíž komisaři jsou jmenováni jednotlivými členskými státy,
- vlády členských států hájí své zájmy v Radě EU.

Důležitými orgány a institucemi EU, které bych ráda uvedla, jsou **Soudní dvůr EU** a **Účetní dvůr**.

**Soudní dvůr EU** byl zřízen v roce 1952 se sídlem v Lucembursku. Jeho funkcí je dohled na uplatňování a výklad práva EU ve všech zemích EU stejným způsobem a aby byly dodržovány právní předpisy Unie orgány a zeměmi EU. Dále je v jeho kompetenci urovnávání právních sporů mezi jednotlivými státy a orgány EU. Soudní dvůr EU je tvořen dvěma soudy jejichž složení je následující:

- Soudní dvůr – skládá se z 1 soudce za každý stát EU a 11 generálních advokátů. Řeší žádosti o rozhodnutí v předběžné otázce, které jsou mu zasílány vnitrostátními soudy, dále také některé žaloby na neplatnost a odvoláními.
- Tribunál – skládá se z 2 soudců z každého členského státu EU. Zabývá se rozhodováním v žalobách na neplatnost podaných jednotlivci, podniky a v některých případech i státy EU. Znamená to tedy, že jsou projednávány hlavně případy z oblasti hospodářské soutěže, státní pomoci, obchodu, zemědělství a ochranných známek.

**Soudci a generální advokáti** jsou jmenováni společně členskými státy na funkční období 6 let, a to s možností prodloužení. Soudci také vybírají **předsedu**, a to na funkční období 3 let také s možností prodloužení (Court of Justice of the European Union, 2020).

**Evropský účetní dvůr (EÚD)** byl zřízen roku 1977 v Lucembursku. Jeho úlohou je především kontrola správnosti výběru finančních prostředků a jejich využití a také být nápomocný lepšímu hospodaření s finančními prostředky na úrovni EU. Nemá zákonem dané pravomoci, přesto projevuje snahu o zlepšení způsobu, jakým Evropská komise spravuje unijní rozpočet. Působí také jako nezávislý externí auditor EU, díky této funkci může chránit zájmy daňových poplatníků v EU. Může provádět 3 typy auditu:

- **finanční audit** - kontrola přesnosti finanční situací účtů, výsledky a peněžní tok za daný rok,
- **audit souladu** – ověřování finančních transakcí, jestli proběhly v souladu s předpisy,
- **audit výkonnosti** – kontrola dosahování cílů fondů EU, a to s vynaložením minimálního množství zdrojů a co nejekonomičtějším způsobem.

Účetní dvůr je nadále uskupen do auditních skupin, které jsou nazvány senáty. Auditní skupiny mají za úkol přípravu zpráv a stanoviska, které jsou po přijetí členy Účetního dvora zveřejněny.



Členové EÚD jsou jmenováni Radou po projednání s Parlamentem na funkční období 6 let s možností prodloužení. Dále je pak volen předseda, kterého si členové volí ze svého středu a jeho funkční období jsou 3 roky s možností opakovaného zvolení. Aktuálním předsedou je Klaus-Heiner Lehne (European Court of Auditors, 2021).

Pro EU pracuje řada dalších institucí a subjektů, které vykonávají specializované funkce. Například je to Evropská centrální banka, Evropský výbor regionů, Evropský veřejný ochránce práv, Evropský inspektor ochrany údajů (EU institutions and bodies in brief, 2021).

### 1.2.2 Právní předpisy v oblasti zpracování odpadů

Úkol Evropské unie v oblasti odpadů je jednoznačný – snaží se přispět k prevenci vzniku a recyklaci odpadů prostřednictvím informování spotřebitelů. Dále je také na místě podpora výzkumu a technologického vývoje nových, ekologicky šetrnějších výrobků a propagací metod výroby a poskytování služeb, které využívají méně zdrojů. Je třeba mít na paměti, že je potřeba odstranit i souvislost s rostoucím množstvím odpadů a hospodářským rozvojem (What the European Union does. 2006).

Pro Evropskou unii je jednou z hlavních priorit cirkulární ekonomika. Jejím principem je snaha o minimalizaci odpadu, který již nelze dále využít. Na základě tohoto faktu byl 2. prosince 2015 přijat Evropskou komisí akční plán „Uzavření cyklu – akční plán EU pro oběhové hospodářství“. Tento plán zobrazuje dlouhodobé cíle v oblasti recyklace či skládkování a zahrnuje také opatření pro odstranění překážek, které brání lepšímu nakládání s odpady. Cílem EU je zvýšení míry recyklace komunálního odpadu, a to do roku 2025 na 55 %, do roku 2030 na 60 % a do roku 2035 na 65 %. Skládkování komunálního odpadu by mělo být do roku 2035 na maximálně 10 %. Dále Evropská komise v roce 2018 představila rámec EU pro sledování oběhového hospodářství. Ten obsahuje 10 ukazatelů a jsou pravidelně monitorovány na stránkách eurostatu (Hrtúsová a Novák, 2020).

Evropská unie v oblasti odpadového hospodářství vydává a stanovuje nespočet předpisů, směrnic, vyhlášek, nařízení a dalších dokumentů, které souvisejí s touto problematikou. V práci budou následně představeny základní dokumenty, které souvisejí s odpadovým hospodářstvím.

**Směrnice 2008/98/ES o odpadech a zrušení některých směrnic** je základním dokumentem v oblasti odpadového hospodářství a také revizí některých dřívějších aspektů směrnice 2006/12/ES. Upravuje základní definici odpadu, ale také upravuje některé pojmy z oblasti odpadového hospodářství, jako například předcházení vzniku odpadu, využití,

recyklace či odstranění odpadu a tyto pojmy jsou dále pomocí definice zpřesněny (Kuraš M., 2014. s. 33).

**Předpisy týkající se procesů zpracování odpadů** upravuje **směrnice Rady 2018/850** ze dne 30. května 2018, kterou se mění **směrnice 1999/31/ES o skládkách odpadů**. Tato směrnice má za cíl zabránit či výrazně omezit negativní vliv na životní prostředí, který způsobuje skládkování odpadů a zavedení přísných technických požadavků na odpady a skládky. Dále také definuje kategorie odpadů a skládek a rozděluje je tak do 3 tří skupin, a to na skládky pro nebezpečné odpady, skládky pro ostatní odpady a skládky pro inertní odpady. Ukládá i, že odpady musejí být upraveny před jejich uložením na skládku. V neposlední řadě stanovuje, které odpady v žádném případě nesmějí být uloženy na skládku (Kuraš M., 2014. s. 33).

**Předpisy týkající se specifických odpadních proudů** mají za cíl podporu recyklace, využití odpadů a bezpečné odstranění odpadů. Také musí zajistit, aby různé národní předpisy o opadech neovlivnily integrovaná pravidla o volném pohybu zboží (Kuraš M., 2014, s. 34).

Dokumentem, zabývajícím se především přepravou odpadů je **nařízení Evropského parlamentu a Rady (ES) č. 1013/2016** o přepravě odpadů. Nařízení stanovuje postupy a kontrolní režimy pro přepravu odpadů na základě jejich původu, druhu, způsobu, jakým se s nimi bude nakládat v místě určení a také určení způsobu přepravy a její trasu (Nařízení Evropského parlamentu a Rady (ES) č. 1013/2016).

Nařízení a předpisů v oblasti odpadů je nepřeborné množství, z dalších dokumentů můžu uvést např. směrnici č. 94/62/ES o obalech a obalových odpadech, směrnici č. 86/278/EHS o ochraně životního prostředí a zejména půdy při používání kalů z čistíren odpadních vod v zemědělství, směrnici č. 2006/66/ES o bateriích a akumulátorech a odpadních bateriích a akumulátorech.

### **1.3 Právní a institucionální rámec odpadového hospodářství České republiky**

#### **1.3.1 Právní rámec odpadového hospodářství ČR**

Odpady jako takové nebyly do roku 1989 upraveny žádným konkrétním zákonem, zato dílčí komodity byly součástí jiných zákonů. Příkladem mohou být odpady ze stavební činnosti stavebním zákonem. Úplně jako základní kámen, co se týká vývoje odpadového hospodářství ČR byl **1. zákon o odpadech č. 238/1991 Sb.** Na tento zákon navázal Program

odpadového hospodářství ČR vydaný v roce 1995 a také **2. zákon o odpadech č. 125/1997 Sb.** Roku 1999 byla vydána koncepce odpadového hospodářství ČR a v roce 2001 vzešel plán odpadového hospodářství ČR (POH ČR) nařízením vlády č. 197/2003 Sb. (Slobodian, 2013, s. 32). Dosud byl v platnosti **3. zákon o odpadech č. 185/2003 Sb.**, ale od 1. ledna 2021 vešel v platnost **4. zákon o odpadech č. 541/2020 Sb.** Došlo také k mnohým změnám v oblasti předpisů odpadového hospodářství, mnohé zákony a vyhlášky byly zrušeny a tím došlo ke změně, či zrušení některých zákonů či vyhlášek na ně navazujících.

**Zákon č. 477/2001 Sb., o obalech a o změně některých zákonů (zákon o obalech) - úplné znění** má za poslání především ochranu životního prostředí, a to předcházením vzniku odpadů z obalu, zejména snižováním hmotnosti objemu a škodlivosti obalů a chemických látek obsažených v těchto obalech v souladu s právem EU. Tento zákon vymezuje také základní pojmy v oblasti obalů, nakládání s nimi, jejich využití a evidenci (Zákon č. 477/2001 Sb.).

**Zákon č. 542/2020 Sb., o výrobcích s ukončenou životností zpracovává příslušné předpisy EU a zároveň navazuje na přímo použitelné předpisy EU a upravuje pravidla pro předcházení vzniku odpadu z vybraných výrobků, práva a povinnosti výrobců při uvedení vybraných výrobků na trh, práva a povinnosti osob při nakládání s výrobky s ukončenou životností a působnost správních orgánů v oblasti předcházení vzniku odpadu z vybraných výrobků a v oblasti nakládání s výrobky s ukončenou životností** (Zákon č. 542/2020 Sb.).

**Nařízení vlády č. 111/2002 Sb., kterým stanoví výše zálohy pro vybrané druhy vratných zálohových obalů** stanovuje výši zálohy pro vybrané druhy vratných zálohovaných obalů a v její příloze je uveden jejich seznam (Nařízení č. 111/2002 Sb.).

**Nařízení vlády č. 352/2014 Sb., o Plánu odpadového hospodářství ČR pro období 2015 – 2024** bylo k 1. lednu 2021 zrušeno a POH ČR se tak nyní zobrazuje v zákoně č. 541/2020 Sb., o odpadech, konkrétně ve čtvrté části. Plány odpadového hospodářství ČR jsou vytvářeny za účelem vytváření podmínek pro předcházení vzniku odpadu a nakládání s ním podle zákona č. 541/2020 Sb., o odpadech (Zákon č. 541/2020 Sb.).

**Vyhláška č. 8/2021 Sb., o Katalogu odpadů a posuzování vlastností odpadů (Katalog odpadů)** přímo upravuje Katalog odpadů, postupy pro zařazování odpadů, metody a postup hodnocení nebezpečných vlastností odpadu a také náležitosti, které souvisejí s vlastnostmi odpadů (Vyhláška č. 8/2021 Sb.).

**Vyhláška č. 30/2021 Sb., o provedení některých ustanovení zákona o obalech stanovuje rozsah vedení evidencí, rozsah a způsob ohlašování údajů z těchto evidencí, minimální rozsah ověření údajů a pravidla výpočtu využití odpadu z obalů (Vyhláška č. 30/2021 Sb.).**

### **Zákon č. 541/2020 Sb., o odpadech**

Nový zákon o odpadech byl vyhlášen dne 23. prosince 2020 a účinnosti nabyl 1. ledna 2021. Tento zákon je základním právním předpisem v oblasti odpadového hospodářství. Předcházel mu zákon č. 185/2001 Sb., zákon o odpadech a o změně některých dalších zákonů, který byl k 1. lednu 2021 zrušen. „*Zákon o odpadech je obecně závazným právním předpisem České republiky. Obecná závaznost zákona znamená, že všichni jeho adresáti (subjekty uvedené, resp. definované, zpravidla v úvodní části zákona) vykonávající definované činnosti na celém území ČR jsou povinny se zákonem po dobu jeho účinnosti řídit*“ (Malčeková, 2014, s. 11).

Hlavním účelem zákona je zejména zajištění vysoké úrovně ochrany životního prostředí a s tím i zdraví lidí a také předcházení vzniku odpadů a nakládání s nimi v souladu s hierarchií odpadového hospodářství. Na hierarchii odpadového hospodářství je založeno celé odpadové hospodářství. Hlavním cílem hierarchie je předcházení vzniku odpadu a pokud nejde vzniku odpadu předejít, tak je následně připraven k buďto opětovnému použití, recyklaci či jinému využití, a to včetně energetického využití, případně pokud není možný jakýkoliv uvedený způsob využití, tak je na místě jeho úplné odstranění. Zákon také zařazuje odpady do kategorií a druhů vymezených podle Katalogu odpadů, který je stanoven MŽP (Zákon 541/2020 Sb.).

### **1.3.2 Institucionální rámec odpadového hospodářství ČR**

Hlavní institucí odpadového hospodářství ČR je **Ministerstvo životního prostředí**. MŽP má speciální odbor zabývající se odpady, a s tím je spojena i kontrola a řízení sektoru. Ze zákona mají na starosti odpady a nakládání s nimi i kraje, města a obce.

Zřízení ministerstva se datuje k 19. prosinci 1989 na základě zákona ČNR č. 173/1989 Sb. s platností od 1. ledna 1990, a to jako ústřední orgán státní správy a orgán vrchního dozoru ve věcech životního prostředí. MŽP tak spravuje mnoho věcí, týkajících se životního prostředí, a to např. ochrana ovzduší, ochrana přírody a krajiny, státní ekologická politika, výkon státní geologické služby, odpadové hospodářství apod. Má na starost koordinaci postupů všech ministerstev a ostatních úředních orgánů správy ČR v záležitostech životního prostředí (Historie a poslání MŽP, 2020).

Smyslem politiky životního prostředí poskytovat rámec a vodítka pro rozhodování, dále jsou to aktivity na mezinárodní, celostátní, krajské a místní úrovni, které jsou zaměřeny k dosažení dalšího zlepšení kvality životního prostředí jako celku i stavu jeho složek a součástí. „Politika životního prostředí se zaměřuje na uplatnění principů udržitelného rozvoje, na pokračování integrace hlediska životního prostředí do sektorových politik a na zvyšování ekonomické efektivity a sociální přijatelnosti environmentálních programů, projektů a činností“ (Politika a strategie MŽP, 2020).

Od roku 1990 se na tomto resortu vystřídal na 16 ministrů. Současným sedmnáctým ministrem je Mgr. Richard Brabec (ANO). Současné vedení ministerstva se skládá dohromady z 5 náměstků a 1 tajemníka. V tabulce jsou uvedeny jejich jména a konkrétní funkce. Organizační struktura ministerstva se pak skládá z ministra, sekcí, odborů a oddělení (Vedení ministerstva, 2020).

Další významnou institucí, kterou bych ráda uvedla ve své práci, je **Česká inspekce životního prostředí (ČIŽP)**. Je to instituce s celostátní působností, která je rozčleněna na 10 oblastních inspektorátů, dvě pobočky a ředitelství. Ředitele ČIŽP jmenuje ministr životního prostředí (Organizační struktura, 2016). Tato instituce byla zřízena roku 1991 zákonem č. 282/1991 Sb. o České inspekci životního prostředí a její působnosti v ochraně lesa. ČIŽP je orgán, který má odpovědnost nad dozorem a dodržováním daných právních předpisů z oblasti životního prostředí. Má dohled také nad dodržováním závazných rozhodnutí správních orgánů v oblasti životního prostředí (Česká inspekce životního prostředí, 2016).

**ČIŽP** má ve své kompetenci řadu činností, kterými se zabývá. Jak již bylo řečeno, má dohled nad dodržováním právních předpisů v oblasti životního prostředí. Provádí také ale i kontroly – inspekce, může ukládat opatření k nápravě zjištěných nedostatků či uložit případné sankce za nedodržení zákonů životního prostředí. Zabývá se však také kontrolou obchodu a nakládání s ohroženými živočichy, rostlinami a výrobky z nich. U zjištění nelegálních jedinců má kompetenci tyto předměty odebrat. Má také možnost omezit či úplně zastavit provozy, pokud vážně ohrožují životní prostředí. Dalšími činnostmi jsou například řešení podnětů podanými občany a právníky osobami, vyhotovení stanovisek pro další orgány státní správy, podílení se na řešení při haváriích životního prostředí a tak dále. Přehled kompetencí v jednotlivých složkách je pak uveřejněn na webu ČIŽP (Přehled činnosti ČIŽP a přehled kompetencí v jednotlivých složkách životního prostředí, 2016).

Oddělení odpadového hospodářství je pro ČIŽP vedle oblasti ochrany přírody nejmladší složkou. Na základě velkého celosvětového problému s nakládáním s odpady vzniklo právě toto oddělení. Mezi kompetenci oddělení patří kontrola dodržování právních předpisů v oblasti nakládání s odpady, obaly, chemickými látkami a biocidy (Odpadové hospodářství, 2014).

*„ČIŽP v oblasti odpadového hospodářství vykonává především činnosti jako jsou kontroly, revize, prověrky a šetření zaměřené na dodržování platných právních předpisů, může ukládat sankce za porušení stanovených povinností, stanovuje podmínky a lhůty pro zjednání nápravy protiprávního stavu, vydává stanoviska pro ostatní orgány státní správy, spolupracuje s krajskými úřady, celními orgány, Policií ČR, hygienickými stanicemi, finančními úřady a obcemi a poskytuje jim odbornou pomoc, dle ustanovení zákona č. 356/2014 Sb., o chemických látkách a přípravcích, dozírá na jeho dodržování právníky a fyzickými osobami, včetně ukládání pokut a nápravných opatření, dle ustanovení zákona č. 477/2001 Sb. o obalech kontroluje plnění povinnosti zpětného odběru a povinnost využití odpadu z obalů a dalších povinností s tím souvisejících“ (Odpadové hospodářství, 2014).*

Dalšími institucemi, které vykonávají státní správu v oblasti odpadového hospodářství jsou ministerstvo zemědělství, ministerstvo zdravotnictví, ministerstvo průmyslu a obchodu, celní úřady, krajské hygienické stanice, inspekce, krajské úřady, obecní úřady atd.

### **1.3.3 Koncepční nástroje odpadového hospodářství ČR**

Plány odpadového hospodářství (POH) jsou podle § 97 zákona o odpadech strategické dokumenty, které zpracovávají ministerstvo pro celou ČR a kraje pro jimi spravovaná území. Plány odpadového hospodářství se dělí na tři druhy – POH České republiky, POH krajů a plán odpadového hospodářství obcí.

#### **Plán odpadového hospodářství ČR**

POH vytváří podmínky pro předcházení vzniku odpadu a nakládání s ním podle zákona o odpadech. Na návrhu POH ČR se podílí ministerstvo, příslušné orgány veřejné správy a veřejnost podle zákona o posuzování vlivů na životní prostředí. Plán odpadového hospodářství ČR pak projednává ministerstvo s kraji. Kraj tak může vyslovit ministerstvu připomínky k návrhu POH ČR do 30 dnů ode dne jeho obdržení. Schvalován je vládou ČR. POH ČR je složen z části analytické, závazné a směrné (Zákon 541/2020 Sb., § 97, § 98). Zpracováván je na dobu nejméně 10 let. MŽP každoročně vypracovává vyhodnocení POH ČR pomocí tzv. **hodnotících zpráv** (Plán odpadového hospodářství, 2021).

### **Plán odpadového hospodářství kraje**

Jak jsem již zmínila výše, tak kraje si plán odpadového hospodářství vypracovávají pro jimi spravované území. Dále musí být pak v souladu se závaznou částí plánu odpadového hospodářství ČR. POH kraje je pak složen z části závazné a směrné. Obsahuje jednotlivé cíle v rámci odpadového hospodářství jako např. nakládání s komunálními odpady, využívání odpadů, předcházení jejich vzniku atd. POH kraje je stejně jako POH ČR zpracováván na dobu nejméně 10 let a je dostupný na portálu veřejné správy (Plán odpadového hospodářství, 2021).

### **Plán odpadového hospodářství obce**

Tento plán se týká obcí, které vyprodukují za rok více než 10 t nebezpečného odpadu nebo více jak 1000 t ostatního odpadu. POH se zpracovává pro obcí spravované území, dále musí být také v souladu s plánem odpadového hospodářství kraje. POH obce se vypracovává na dobu nejméně 5 let a je závazným podkladem pro její činnost. Obsah je stanoven právním předpisem z ministerstva (Plán odpadového hospodářství, 2021).

## 2 NAKLÁDÁNÍ S ODPADY Z JEDLÝCH TUKŮ A OLEJŮ

S jedlými oleji a tuky se v každodenním životě setkáváme téměř pořád, aniž bychom si to uvědomovali. Když se ale pořádně člověk zamyslí, tak s takovým například smažením, kde je zapotřebí oleje či tuku, se setkáváme opravdu téměř denně. Jedlé oleje a tuky nám slouží jako pomocníci v kuchyni k přípravě lahodných pokrmů, avšak poté se nabízí asi nejzásadnější otázka – kam se zbytkem oleje či tuku? A právě tímto tématem se budu zabývat v následujícím textu.

### 2.1 Členění jedlých tuků a olejů

Na úvod je důležité si uvědomit, že jedlé tuky a oleje nespádají do odpadních olejů. Do těchto olejů spadají především minerální či synteticky mazací nebo průmyslové oleje, které se tak staly nevhodnými pro použití, pro které byly původně určeny. Například můžu uvést zejména upotřebený olej ze spalovacích motorů, převodový olej, olej pro turbíny atd. (Zákon 541/2020 Sb., § 59, § 92). Navíc způsob sběru odpadních olejů není tak úplně jednoduchý, jako je tomu u jedlých tuků a olejů. Odpadní oleje je zapotřebí přepravovat speciálními cisternovými vozy, pro které jsou platné předpisy **Dohody ADR neboli Evropská dohoda o mezinárodní silniční přepravě nebezpečných věcí** (Kizlink, 2014, s. 150). Jedná se o mezinárodní dohodu, která stanovuje pravidla pro přepravu nebezpečných věcí po silnici, a to včetně jejich značení, klasifikace, používání cisteren, používání obalů a používání dopravních prostředků včetně nakládky a vykládky. Tato dohoda je pravidelně jednou za dva roky aktualizována (Lochovská, 2017).

Členění jedlých tuků a olejů je uvedeno v příloze č. 11 vyhlášky č. 397/2016 Sb. o požadavcích na mléko a mléčné výrobky, mražené krémy a jedlé tuky a oleje. V první řadě je základní členění jedlých tuků a olejů na druhy, skupiny a podskupiny. Druh je tedy jedlý tuk nebo jedlý olej. Skupiny se dělí na jedlý olej či tuk rostlinného původu, živočišného, či jestli je ztužený, pokrmový, roztíratelný, tekutý emulgovaný a směsný roztíratelný. Podskupiny pak označují, zda je rostlinný olej či tuk jednodruhový, vícedruhový, živočišný buďto vepřové sádlo, vepřový tuk, výběrový hovězí lůj, hovězí lůj, tuk nebo olej podle druhu živočicha a zdali je ztužen částečně nebo plně. V dalším členění jsou pak uvedeny k jednotlivým výrobkům požadavky na jednodruhové rostlinné tuky a oleje (Vyhláška č. 397/2016 Sb.).



## 2.2 Nakládání s jedlými tuky a oleji

Co se týče celosvětové kuchyně, tak smažení či fritování na oleji patří k oblíbeným způsobům úpravy jídla. Mnoho z nás ale již dále neřeší, jak se má správně nakládat s použitými jedlými oleji a tuky. Základním pravidlem je, že se olej nesmí nikdy vylévat do kanalizace. Bohužel se tohle pořád děje a lidé nejsou buďto dostatečně informováni o způsobu nakládání s jedlými oleji a tuky nebo se o takové věci prostě nezajímají. Přitom to není vůbec žádná věda, jak naložit s použitými jedlými oleji a tuky. V následujících řádcích si představíme způsoby nakládání s těmito oleji a tuky (Pavličková, 2020).

V první řadě záleží na tom, kolik oleje či tuku na pánvi zbylo. Pokud se jedná o umaštěnou pánev od oleje, sádla nebo másla, tak stačí pánev vytřít papírovým ubrouskem a ten vhodit do směsného odpadu. Jestliže ale třeba na pánvi zůstala větší vrstva nebo chceme vyměnit olej z fritézy, je zapotřebí vychladlý olej slít do obyčejné plastové nádoby. Není potřeba řešit nějaké speciální nádoby, úplně bohatě postačí klasická PET láhev. V této PET láhvi se můžou oleje a tuky skladovat do té doby, než se nádoba naplní. Rozhodně by se neměl již použitý olej znovu používat ke smažení. Vznikají v něm tak zdraví škodlivé látky, které podle některých studií mohou způsobovat i rakovinu. Také pokud olej zůstane ve fritéze delší dobu, tak se tyto látky mohou začít uvolňovat do ovzduší (Pavličková, 2020).

Dále se nabízí otázka, kam s plnými PET lahvemi? Od roku 2020 musí každá obec zajistit sběr jedlých olejů a tuků, jak jí dříve ukládala vyhláška č. 321/2014 Sb., nyní zákon č. 541/2020 Sb. Tyto jedlé oleje a tuky se pak dále nesmí skladovat spolu s dalšími bioodpady a ani se nesmí hromadně kompostovat.

Nejznámějším a nejčastějším místem pro zanechání PET lahví s olejem či tuky jsou sběrné dvory. Například v pražských sběrných dvorech se za rok 2019 vysbíralo přes 9 tun jedlých olejů. S vyhledáním nejbližšího sběrného dvoru může pomoci i aplikace **Kam s ním?**, která obsahuje adresy, kontakty a otevírací dobu u téměř 4 tisíc sběrných dvorů po celé ČR. Existují také speciální popelnice na olej, do kterých se vkládají naplněné PET láhve. Nejčastěji jsou to černé s oranžovým nebo černým víkem a speciálním otvorem na PET láhve. Popelnice mohou být i barevné, důležité je však jejich správné označení. Na obrázku můžeme vidět konkrétně typ složený z černého víka i těla popelnice a správným a srozumitelným označením.



Obrázek 1: Popelnice na použité jedlé tuky a oleje (Zavádíme sběr použitého oleje z domácností, 2018).

Olej je biologicky rozložitelný, takže se může určité množství uložit i na kompost. Přesto má ale kompostování oleje svá pravidla. Nemělo by se do kompostu lít velké množství oleje, protože by mohlo dojít ke kontaminaci půdy a spodních vod. Doporučuje se proto jej nechat nasáknout například do pilin, kartonu nebo ubrousků a ty pak kompostovat. Olej také není vhodné lít do domácích vermikompostérů, protože žížaly si s ním neporadí (Pavličková, 2020). Vermikompostování je tak způsob kompostování, při kterém dochází k rozložení organického materiálu za pomoci žížal (Co je to Vermikompostování?, 2020). Nesmí se také míchat jedlé oleje s technickými. Motorové a technické oleje spadají totiž do nebezpečných odpadů čili do jiné kategorie, než jedlé oleje a tuky (Pavličková, 2020).

Třídění jedlých olejů a tuků má určitě smysl. Mnoho z nás neví, že mohou být nadále využívány. Použité jedlé oleje a tuky se mohou využívat a zpracovávat v různých odvětví – např. výroba paliv, energetické využití při výrobě tepla a elektřiny. Také najdou uplatnění v chemickém, dřevařském nebo gumárenském průmyslu. Můžou se hodit také při zpracování v bioplynových stanicích (Olej či tuk po štedrovečerním smažení nevylévejte do kanalizace!, 2020).

### 2.3 Právní a ekonomické nástroje

Jedlé tuky a oleje upravovala vyhláška č. 321/2014 Sb., o rozsahu a způsobu zajištění odděleného soustředování složek komunálního odpadu, která byla ale zrušena a od 1. ledna 2021 jsou tyto oleje a tuky upravovány zákonem 541/2020 Sb., o odpadech. „Podle § 59 zákona 541/2020 Sb., o odpadech jsou obce povinny určit místa pro oddělené soustředování

*komunálního odpadu, a to alespoň nebezpečného odpadu, papíru, plastů, skla, kovů, biologického odpadu a jedlých tuků a olejů“ (Zákon č. 541/2020 Sb., § 59).*

Povinností obce je tak převzít veškerý komunální odpad, který vznikl na jejím území při činnosti nepodnikajících fyzických osob. *„Jestliže obec zavedla poplatek za odkládání komunálního odpadu z nemovité věci na základě kapacity soustředovacích prostředků podle zákona o místních poplatcích, je povinna přebírat směsný komunální odpad vznikající na jejím území při činnosti nepodnikajících fyzických osob v množství odpovídajícím kapacitě soustředovacích prostředků“ (Zákon č. 541/2020 Sb., § 59).*

Obce pak musejí zajistit, aby v roce 2025 a dalších letech tvořily odděleně soustředované recyklovatelné složky komunálního odpadu alespoň 60 %, v roce 2030 a dalších letech alespoň 65 % a v roce 2035 a dalších letech alespoň 70 % z celkového množství komunálních odpadů, kterých je v daném roce původcem. Součástí tohoto výpočtu mohou být i odděleně soustředované recyklovatelné složky komunálního odpadu, které vznikly na území obce při činnosti nepodnikajících fyzických osob a které nejsou předávány do obecního systému (Zákon č. 541/2020 Sb., § 59).

Dále jedlé oleje a tuky upravuje **vyhláška č. 397/2016 Sb. o požadavcích na mléko a mléčné výrobky, mražené krémy a jedlé tuky a oleje**. Ve třetí části této vyhlášky jsou vymezeny základní pojmy v této oblasti, členění jedlých olejů a tuků, požadavky na jakost a uvádění na trh (Vyhláška č. 397/2016).

Jak jsem již uvedla v kapitole 2.2, tak mají obyvatelé ČR dvě možnosti, kam zanést naplněné PET láhve s jedlými oleji a tuky. Buďto mají k dispozici sběrné dvory, které je zdarma vybírají, nebo mají obyvatelé ČR nově možnost vhazovat naplněné PET láhve do speciálních kontejnerů určených právě pro sběr jedlých olejů a tuků. Konkrétní údaj vysbíraných jedlých olejů a tuků za rok 2020 není ještě k dispozici, ale předpokládá se, že se vybralo na 20 tun použitých jedlých olejů a tuků, které lidé zanesli do sběrných dvorů (Grossmannová, 2021). Ze sběrných dvorů a kontejnerů se pak jedlé oleje a tuky dále postupují firmám, které se zabývají dalším zpracováním těchto olejů a tuků, např. jsou to firmy TRAFIN OIL, a. s., FABIO PRODUKT, spol. s. r. o., ECOSERVIS – komplexní nakládání s odpady s. r. o., SK-OIL Morava s. r. o., AVISTA OIL, s. r. o. atd.

## **II. PRAKTICKÁ ČÁST**

### 3 ZÁKLADNÍ CHARAKTERISTIKA MĚSTA

Zlín je statutární město, které leží na jihovýchodě Moravy. Je zároveň centrem Zlínského kraje a má přibližně 75 tisíc obyvatel. Svoji polohou zasahuje do tří oblastí – Valašsko, Haná a Slovácko. Město je rozprostřeno v údolí a protéká jím řeka Dřevnice. Okolí města je obklopeno kopcovitým a pahorkovitým terénem. Celková rozloha města je 103 km<sup>2</sup>, okres Zlín má rozlohu 1 034 km<sup>2</sup> a samotný Zlínský kraj má rozlohu 396 312 ha (Jsem turista, 2021). Ve Zlíně žije asi 17 % obyvatel Zlínského kraje. Na celkové rozloze kraje se podílí necelými 9 % a díky tomu je pátým největším obvodem. Je zde největší podíl městského obyvatelstva, což je 80 % obyvatel a z toho 76 % žije právě v krajském městě Zlín. Obvod kromě dvou měst (Zlín, Fryšták) zahrnuje i 28 obcí (Charakteristika SO ORP Zlín, 2014).

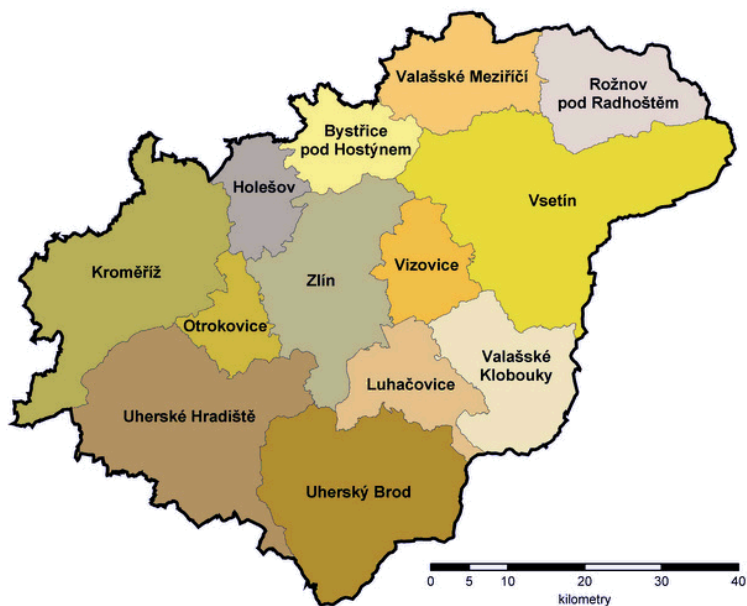
V tabulce můžeme vidět stav obyvatel k 31. prosinci 2020. Žen bylo ve Zlíně o 3 156 více než mužů a celkem obyvatel bylo 74 478. Dále můžeme vidět tři věkové kategorie a jejich jednotlivé stavy. V posledním řádku tabulky se pak nachází průměrný věk v letech v kategoriích muži, ženy a celkem.

Tabulka 1: Stav obyvatel města Zlín k 31.12.2020 (ČSÚ, 2020a).

		Ženy	Muži	Celkem
Počet obyvatel		38 817	35 661	74 478
v tom ve věku (let)	0 – 14	5 573	5 814	11 387
	15 - 64	22 923	22 889	45 812
	65 a více	10 321	6 958	17 279
Průměrný věk (let)		46,1	42,3	44,3

*Vlastní zpracování*

Na obrázku můžeme vidět, jakými správními obvody obcí s rozšířenou působností (ORP) je město Zlín obklopeno – na západě se nachází správní obvody Holešov, Otrokovice a Uherské hradiště, na jihu leží Uherský brod, na východě jsou to správní obvody Luhačovice, Vizovice, Vsetín a na severu můžeme ještě vidět správní obvod Bystřice pod Hostýnem. Město je z jižní a východní části obklopeno Vizovickou vrchovinou a na severu naopak zasahují jižní výběžky Hostýnských vrchů (Charakteristika SO ORP Zlín, 2014).



Obrázek 2: Správní obvody ORP Zlínského kraje (ČSÚ, 2020b)

Jak již bylo řečeno, Zlín je centrem samotné oblasti. V historickém kontextu je město Zlín úzce spjato s Baťovými závody, které v meziválečném období výrazně ovlivnily rozvoj města. Ve městě vyrostly dělnické kolonie z charakteristických červených cihel, byly postaveny dominanty města, jako například hotel Moskva, budova mrakodrapu či sídlo krajského úřadu. Z období po válce pochází Kolektivní dům. Mimo jiné se zde nachází i budova renesančního zámku uprostřed parku, ve kterém bylo zřízeno Oblastní muzeum. V městské části Malenovice se nachází zrekonstruovaný stejnojmenný středověký hrad. Pro reprezentační účely je k dispozici vila Tomáše Bati, která prošla rekonstrukcí v roce 1998. Z kulturních zajímavostí je dobré zmínit Obuvnické muzeum či zlínské filmové ateliéry, které se v 60. letech proslavily díky animovaným a trikovým filmům Karla Zemana a Hermíny Týrlové. Každoroční tradicí ve městě je filmový festival pro děti a mládež konaný v květnu. Velkým lákadlem města je také ZOO Lešná, která se nachází nedaleko města v oblasti Lukov a každoročně přiláká tisíce návštěvníků (Charakteristika SO ORP Zlín, 2014).

## 4 ANALÝZA SYSTÉMU SBĚRU A ZPRACOVÁNÍ JEDLÝCH OLEJŮ A TUKŮ

### 4.1 Odpadové hospodářství ve statutárním městě Zlín

Odpadové hospodářství ve statutárním městě Zlín upravují následující dokumenty:

- Plán odpadového hospodářství města Zlína na roky 2017 – 2021 (dále jen „POH statutárního města Zlín“),
- Strategie rozvoje statutárního města Zlín do roku 2030,
- obecně závazné vyhlášky upravující oblast odpadového hospodářství.

#### 4.1.1 Plán odpadového hospodářství města Zlína na roky 2017 - 2021

POH statutárního města Zlín z dubna 2017 je strategický dokument navazující na POH ČR a POH Zlínského kraje.

Tento dokument je rozdělen do tří částí – analytická, závazná a směrná. Analytická část statutárního města Zlín analyzuje produkci směšného komunálního odpadu (SKO), dále produkci odpadu kategorie ostatní odpad, nebezpečný odpad, produkce odděleně vyříděných složek odpadu (papír, sklo, plast, kovy), produkce biologicky rozložitelných odpadů a produkce SKO a objemného odpadu, které vznikají na území města a stanovuje pro ně systém sběru a nakládání s nimi (ZLÍN, 2017, Analytická část, s. 11 – 57).

V poslední části jsou vymezena zařízení pro nakládání s odpady na území města. Mezi ně patří především Technické služby Zlín, s. r. o., které provozují hned několik zařízení v lokalitě Zlín, a to Suchý důl (skládku odpadů, fermentační linka, kompostárna), v oblasti Zlín – Louky se pak nachází dotřídňovací linka a sběrný dvůr. Další sběrné dvory jsou na ulici Jiráskova, ve Zlíně – Malenovicích a na Zálešné. K dispozici je také mobilní sběr odpadu, jeho režim je součástí odpadového kalendáře, který vychází na každý rok nový (ZLÍN, 2017, Analytická část, s. 49).

Na závěr analytické části je vyhodnocení souladu odpadového hospodářství obce se závaznou částí plánu odpadového hospodářství kraje. V POH statutárního města Zlín jsou vybrané ty cíle Zlínského kraje, které jsou relevantní a týkající se obcí. Plnění cílů je pak znázorněno v tabulkách a jestliže je cíl plněn, je ve sloupci „Soulad OH obce s cíli POH ZLK“ uvedeno „ANO“, pokud není k uvedenému roku 2015 plněn, je uvedeno „NE“ (ZLÍN, 2017, Analytická část, s. 57 – 68).

Závazná část statutárního města Zlín navazuje na závaznou část POH Zlínského kraje, která je zároveň v souladu s POH ČR a vymezuje čtyři strategické cíle. Mezi tyto cíle patří především předcházení vzniku a snižování produkce odpadů, minimalizování nepříznivých účinků při vzniku a nakládání s odpady na životní prostředí a lidské zdraví, udržitelný rozvoj společnosti a přiblížení se k evropské „recyklační společnosti“ a přechod na oběhové hospodářství (ZLÍN, 2016, Závazná část, s. 8). V závazné části POH města jsou vymezeny jednotlivé cíle a opatření, které slouží k předcházení vzniku a odpadů a zásady pro nakládání s vybranými druhy odpadů (ZLÍN, 2017, Závazná část, s. 69 – 78).

Směrná část je zaměřena především na popis konkrétního postupu realizace jednotlivých opatření, která byla již stanovena v závazné části POH města, a to včetně předpokládaných termínů realizace a odpovědnosti za provedení jednotlivých opatření. Technický popis obsahuje výčet činností, které by měly být v rámci daného opatření realizovány. Omezujícími podmínkami pro realizaci jsou dodržení legislativy a závazná část POH Zlínského kraje (ZLÍN, 2017, Směrná část, s. 82).

V oblasti odpadu z jedlých olejů a tuků řeší POH města Zlína jeho celkovou produkci za posledních 5 let. Dále je zde také řešeno, kolik odpadu z jedlých olejů a tuků se vysbíralo v jednotlivých sběrných dvorech a pomocí mobilního sběru odpadů v roce 2015. Bohužel tento plán nezmiňuje odpad z jedlých olejů a tuků jako samostatnou podkapitolu, jako je tomu například u baterií, pneumatik, textilu atd. POH města Zlína by se měl do budoucna zaměřit více na odpad z jedlých olejů a tuků, včetně způsobu nakládání s těmito odpady a jeho dalším využití.

#### **4.1.2 Strategie rozvoje statutárního města Zlína do roku 2030**

Strategie rozvoje statutárního města Zlín do roku 2030 analyzuje současnou situaci ve všech oblastech života města (doprava, životní prostředí, demografie, vzdělávání, bezpečnost a kriminalita aj.). V této strategii jsou stanoveny vize a cíle, které mají přispět k rozvoji města, a to z dlouhodobého hlediska.

Strategie rozvoje města se dotýká i oblasti odpadového hospodářství. V analytické části je především popsán systém nakládání s odpady na území města Zlín. Navazuje graf vývoje množství vybraných složek odpadu ve Zlíně v letech 2014 – 2019, který ukazuje, jaká byla celková měrná produkce SKO, papíru, plastů a nápojových kartonů, skla a biologicky rozložitelného odpadu (BRKO). Po přepočtu celkové produkce komunálních odpadů na



počet obyvatel lze říct, že je celková produkce komunálních odpadů ve Zlíně na nízké úrovni (ZLÍN, 2020, s. 81 – 83).

Strategie také uvádí, že ve městě Zlín postupně dochází k navyšování počtu sběrných nádob, a to především nově na kovy a jedlé tuky a oleje. Toto navyšování kontejnerů má podpořit lepší dostupnost nádob, a především separaci odpadů občany. Podle statistiky z roku 2020 bylo ve městě Zlín umístěno 15 nádob na jedlé oleje a tuky (ZLÍN, 2020, s. 81 – 83). Aktuálně se ve Zlíně nachází 22 kontejnerů na jedlé oleje a tuky. Vzhledem k tomu, jak je Zlín velký a kolik obyvatel v něm žije, není počet kontejnerů dostatečný.

#### 4.1.3 Obecně závazné vyhlášky statutárního města Zlína

Pro oblast odpadového hospodářství Zlína byla přijata tato obecně závazná **vyhláška č. 9/2019 o místním poplatku za provoz systému shromažďování, sběru, přepravy, třídění, využívání a odstraňování komunálních odpadů**. Tato vyhláška vyměřuje sazbu poplatku na jednoho poplatníka na 600 Kč za rok. Ve vyhlášce je rozepsáno, co všechno tvoří sazbu tohoto poplatku. Dále vyhláška ustanovuje úlevy a osvobození od poplatku a vymezuje požadavky pro splnění těchto úlev. Definiuje termín splátky poplatku a odpovědnost za zaplacení poplatku (Vyhláška č. 9/2019).

Dále ještě byla přijata obecně závazná **vyhláška č. 9/2013 kterou se stanovuje systém shromažďování, sběru, přepravy, třídění, využívání a odstraňování komunálních odpadů, systém nakládání se stavebním odpadem a podmínky pro spalování suchých rostlinných materiálů v otevřených ohništích (vyhláška o odpadech)**. Vyhláška řeší především třídění komunálního odpadu a místa pro jeho odkládání. Dále stanovuje, jaké nádoby si musejí osoby na území, kde produkují SKO nebo BRKO zajistit. Odpad z jedlých olejů a tuků je zahrnut do směsného komunálního odpadu. V poslední části vyhlášky je definován stavební odpad a místa pro jeho uložení (Vyhláška č. 9/2013).

Veškeré dokumenty, které jsem zmínila v rámci bakalářské práce jsou snadno dohledatelné na stránkách statutárního města Zlín, Plán odpadového hospodářství statutárního města Zlín na roky 2017 – 2021 se nachází pod záložkou Jsem občan, konkrétně pod Magistrátem a poté pod Odborem životního prostředí a zemědělství, Strategii rozvoje statutárního města do roku 2030 najdeme pod záložkou Jsem podnikatel a poté Strategický rozvoj. Obě obecně závazné vyhlášky pak najdeme ve stejné sekci jako POH statutárního města Zlína.

## 4.2 Systém sběru a nakládání s jedlými oleji a tuky

Problematika jedlých olejů a tuků (JOT) se do popředí dostává až za posledních pár let. V České republice proto od 1. ledna 2020 mají obce za povinnost zajišťovat oddělené soustředování jedlých olejů a tuků. Sběr musejí obce zajistit celoročně (Použité oleje a tuky z domácností, 2021). Přesto ale se ve Zlíně odpad z jedlých olejů a tuků dle POH města Zlína sbíral již od roku 2012, kdy ještě nebyly zavedeny speciální kontejnery pro jejich sběr a nebylo vydáno žádné opatření pro obce. Dalo by se říct, že občané aspoň v malé míře začali nosit nádoby s odpadem z jedlých olejů a tuků do sběrných dvorů. Pořád se ale jedná o občany, kteří se začali více zajímat o možnosti třídění odpadu z jedlých olejů a tuků a drtivá většina buďto neví o těchto možnostech nebo neprojevuje zájem o tuto problematiku.

Jedlé oleje a tuky se buďto mohou v PET lahvích vhazovat do speciálních kontejnerů k tomu určených, nebo je možnost zanést naplněné láhve do sběrných dvorů, jak již bylo popsáno v kapitole 2.2. Seznam sběrných dvorů, které se ve Zlíně nacházejí, je uveden na webu Technických služeb ve Zlíně, kde je zveřejněna i provozní doba těchto sběrných dvorů. Nachází se zde i soupis přijímaných odpadů a jejich ceník. Výpis sběrných dvorů ve statutárním městě Zlín je zveřejněn i na oficiálních stránkách města. Na přiloženém obrázku je vyobrazeno, kde se nachází jednotlivé sběrné dvory, skládka, kompostárna a třídící linka Suchý důl.



Obrázek 3: *Mapa sběrných dvorů ve statutárním městě Zlín, skládka, kompostárna a třídící linka Suchý důl (Magistrát města Zlína, 2021).*

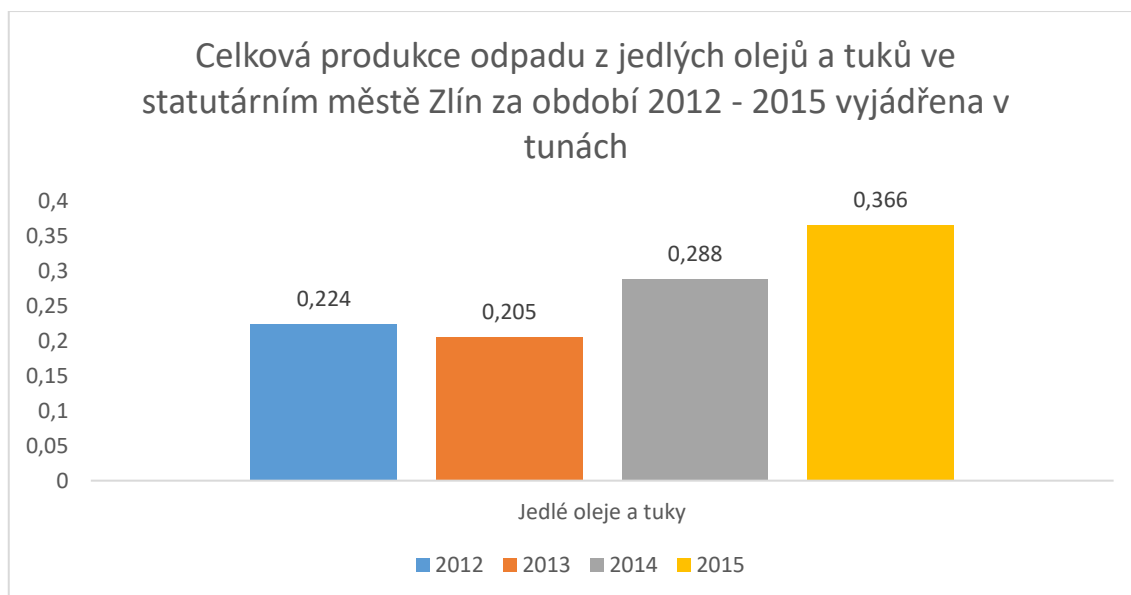
Od 1. října roku 2019 mají tedy občané města Zlína možnost odkládat naplněné PET láhve do nově zavedených kontejnerů. Záměrem bylo především poskytnout další možnost třídění odpadu z domácností, jak uvedl sám ředitel Technických služeb ve Zlíně, pan Jakub Černochoch. Také prohlásil, že pokud by zájem o třídění jedlých olejů a tuků byl veliký, umístili by další kontejnery (Zlíňané mohou nově třídít oleje i tuky, 2019). Systém svozů těchto odpadů je založen na výměnném způsobu neboli výměnou plné nádoby za prázdnou. Četnost svozů je jedenkrát měsíčně. Poskytnuty byly nádoby o objemu 120 l a 240 l, které jsou černé s barevně odlišeným víkem. Víko má vhoz a je opatřeno zámkem. Dodavatelem nádob je Komunální technika, s. r. o., která se zabývá prodejem a pronájmem techniky pro svoz a sběr odpadů. Nádob a nálepky na označení popelnic jsou obsaženy v příloze P I. Cena jedné takové nádoby (podle informací z Technických služeb) včetně zámků vychází na 1.550 Kč, tedy když je ve Zlíně aktuálně 22 nádob, tak za poskytnutí těchto nádob bylo zapláceno 34.100 Kč.

Město Zlín využívá v rámci nakládání s odpady z jedlých olejů a tuků především sběrné dvory. Ty jsou ve Zlíně hned čtyři – Zlín-Louky, Zálešná, ulice Jiráskova a Zlín-Malenovice. Sběrné dvory slouží k odkládání odpadů pro občany města a také podnikatelů. Povinností sběrných dvorů je vést evidenci odpadů/výrobků, které jsou určené ke zpětnému odběru. Do sběrných dvorů mohou občané bezplatně odevzdávat naplněné nádoby s jedlými oleji a tuky, ale musí dodržovat měsíční limit podle seznamu odpadů. Jedlé oleje a tuky mohou

odevzdávat také firmy. Za odevzdání naplněných nádob vyplácí sběrné dvory dle aktuálního ceníku za kg jedlých olejů a tuků 4,80 Kč/m.j. bez DPH. Sběrné dvory jsou provozovány Technickými službami města Zlína (Sběrné dvory, 2021).

### 4.3 Produkce odpadu z jedlých olejů a tuků

Celková produkce odpadů z jedlých olejů a tuků na území města Zlína je uvedena v POH statutárního města Zlín na roky 2017 – 2021. V grafu můžeme vidět, kolik tun odpadu z jedlých olejů a tuků se vyprodukovalo za roky 2012 – 2015 ve statutárním městě Zlín. V roce 2012 a 2013 můžeme vidět, že produkce byla na relativně nízkém bodě, avšak od roku 2014 produkce začala stoupat (ZLÍN, 2017).



Graf 1: Znázornění celkové produkce jedlých olejů a tuků v tunách ve statutárním městě Zlín za období 2012 – 2015 (Vlastní zpracování dle POH statutárního města Zlína).

Postupný nárůst produkce odpadu z jedlých olejů a tuků může být způsoben především zvýšeným zájmem třídít tento odpad. Dále by se mohlo jednat o užívání jedlých olejů a tuků v kuchyni mnohem častěji, než tomu bylo v předešlých letech.

Odpady z jedlých olejů a tuků jsou dle způsobu nakládání zařazeny podle kódu do kategorie R neboli využití. Za rok 2015 tedy bylo zpracováno k dalšímu využití 0,366 tun vysbíraných odpadů z jedlých olejů a tuků. Z celkové produkce kategorie ostatní odpady je 54 % odstraňováno a 46 % využíváno. Do těchto procent jsou zahrnuty např. jedlé oleje a tuky, textilní materiály, zemina, plasty, kovy atd. (ZLÍN, 2017).

Množství vyprodukovaných odpadů z jedlých olejů a tuků na území města Zlína, které přinesly občané do sběrných dvorů za roky 2019-2020, jsou uvedeny v následujících

tabulkách. Jedlé oleje a tuky jsou označovány za ostatní odpady. Znamená to, že nemají žádnou z nebezpečných vlastností zmíněných v zákoně o odpadech. Dále jsou zařazeny pod katalogovým číslem 20 01 25, z čehož číslo 20 značí kategorii komunální odpady. Číslo 01 značí skupinu složek odděleného sběru a číslo 25 je označení pro jedlé oleje a tuky (Katalog odpadů, 2008).

Tabulka 2: *Sesbírané množství jedlých olejů a tuků od občanů za rok 2019.*

Katalogové číslo	Kategorie	Název odpadu	Likvidační místo	Tonáž (t)
20 01 25	Ostatní odpady	Jedlý olej a tuk	SD Malenovice	0,242000
20 01 25	Ostatní odpady	Jedlý olej a tuk	SD Louky	0,194500
20 01 25	Ostatní odpady	Jedlý olej a tuk	SD Zálešná	0,006000
20 01 25	Ostatní odpady	Jedlý olej a tuk	SD Jiráskova	0,082000
<b>Celkem</b>				<b>0,524500</b>

*Vlastní zpracování dle dat z TS Zlín.*

Tabulka 3: *Sesbírané množství jedlých olejů a tuků od občanů za rok 2020.*

Katalogové číslo	Kategorie	Název odpadu	Likvidační místo	Tonáž (t)
20 01 25	Ostatní odpady	Jedlý olej a tuk	SD Malenovice	0,257000
20 01 25	Ostatní odpady	Jedlý olej a tuk	SD Louky	0,177500
20 01 25	Ostatní odpady	Jedlý olej a tuk	SD Zálešná	0,090000
20 01 25	Ostatní odpady	Jedlý olej a tuk	SD Jiráskova	0,109000
<b>Celkem</b>				<b>0,633500</b>

*Vlastní zpracování dle dat z TS Zlín.*

Z tabulek vyplývá, že množství vysbíraných jedlých olejů a tuků se zvedlo o 109 kg během jednoho roku. Což značí zvýšený zájem ze strany občanů třídit jedlé oleje a tuky. Tento zájem však není dostatečně velký, protože vysbíraných 109 kg odpadu z jedlých olejů a tuků na celý Zlín je opravdu malé číslo.

Za rok 2019 podle dat z Technických služeb Zlín proběhly celkem 3 svozy kontejnerů s jedlými oleji a tuky a za rok 2020 bylo dle informací z Technických služeb Zlína 10 jízd.

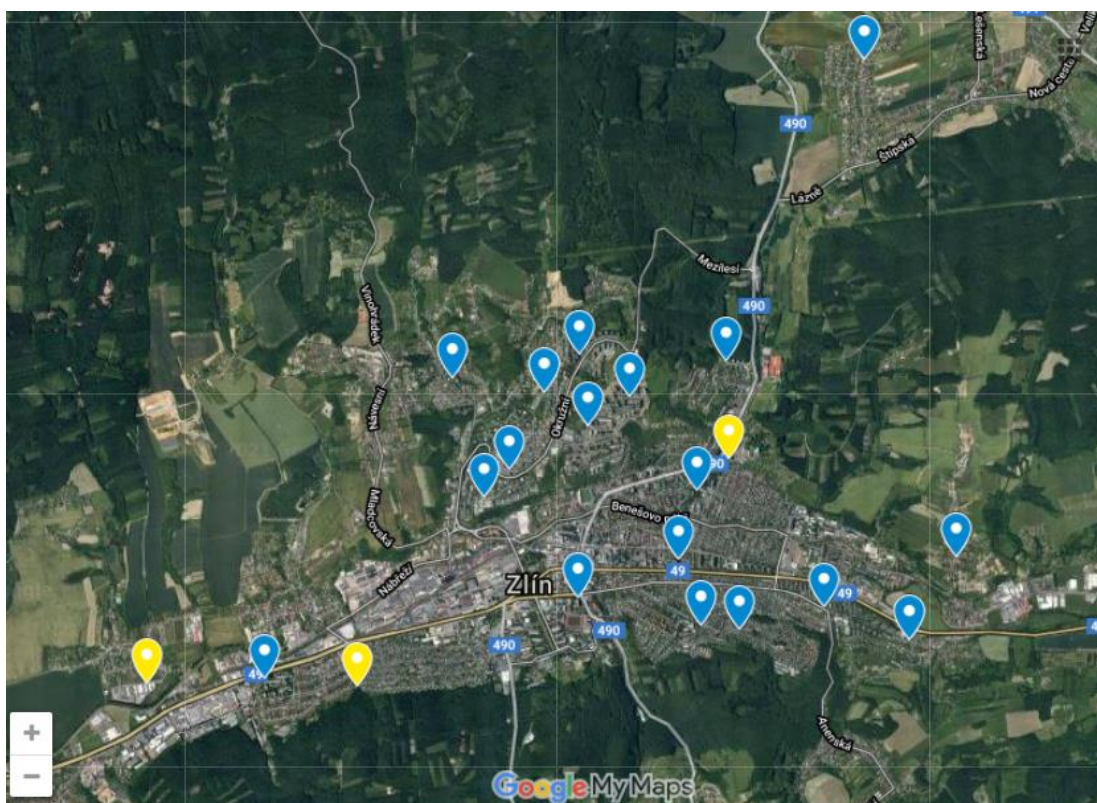
Z toho v měsíci březnu proběhly dvě jízdy. Celkem za tyto dva roky se vysbíralo 2,172 tun jedlých olejů a tuků.

## 5 NÁVRHY NA ZLEPŠENÍ SBĚRU A ZPRACOVÁNÍ JEDLÝCH OLEJŮ A TUKŮ

Každé město má potřebu se neustále zdokonalovat a zlepšovat se v poskytování různých možností a služeb pro své občany. V souvislosti s jedlými oleji a tuky budou proto poskytnuty návrhy na zlepšení sběru a zpracování jedlých olejů a tuků tak, aby byly co nejvíce efektivní a finančně přijatelné.

### 5.1 Navýšení množství nádob na jedlé oleje a tuky na území města

Jak již bylo zmíněno, ve Zlíně se nachází 22 nádob na jedlé oleje a tuky. Dle mého názoru jakožto občana Zlína je tento počet velmi malý. Zlín je rozmanité město, se cca 74 tisíci obyvatel. Používání jedlých olejů a tuků je velkým trendem v každé kuchyni. Na přiložené mapě můžeme vidět, kde všude se nachází kontejnery na jedlé oleje a tuky a také sběrné dvory. Ty jsou vyznačeny žlutě. Z tohoto pohledu nám může připadat, že kontejnerů je ve městě poměrně dost. Avšak po přiblížení mapy zjistíme, že jsou kontejnery umístěny od sebe poměrně daleko.



Obrázek 4: Mapa města Zlína s vyznačenými kontejnery na jedlé oleje a tuky a sběrné dvory (Magistrát města Zlína, 2021).

Z několika náhodně dotázaných občanů Zlína jsem zjistila, že někteří vůbec neví o možnosti odkládat naplněné PET láhve s jedlými oleji a tuky do kontejnerů pro ně určené. Kontejnery jsou pro některé obyvatele daleko od domova, ne každý chce chodit s plnými PET láhvemi přes půlku sídliště, aby je mohl správně vytrídít. Sběrné dvory jsou sice také způsobilé ke sběru těchto naplněných nádob, ale pokud nemáte cestu kolem nebo se nerozhodnete jet tam odevzdat nádobu s jedlými oleji a tuky, tak ve většině případů skončí tyto oleje a tuky opět v kanalizaci.

Aby byl sběr jedlých olejů a tuků efektivní, bylo by dobré zavést tyto kontejnery ve větším počtu. Například by se mohli kontejnery na jedlé oleje a tuky vyskytovat ve stejně hojném počtu, jako je tomu u kontejnerů na sklo, plast a papír. Lidé by tak nemuseli chodit nebo jezdit daleko od domova a pravděpodobně by se sběr rapidně navýšil.

Je potřeba ale myslet i na finanční stránku celé věci. Jak již víme z kapitoly 4.1, jeden kontejner se zámkem na jedlé oleje a tuky stojí 1.550 Kč. Z mého pohledu bych určitě navrhla přidat kontejnery do oblasti Malenovic, poté na sídliště Benešova nábřeží, Jižní Svahy, do oblasti Lesní čtvrti a také do centra města. Lidem z těchto sídlišť by se tak nabídla lepší dostupnost kontejnerů, které by byly umístěny v bližším dosahu. Obzvláště pak by to mohli ocenit starší občan, pro které by mohlo být ježdění do sběrných dvorů s nádobami plnými odpadu z jedlých olejů a tuků velmi obtížné a časově náročné.

Jestliže by město zvýšilo počet nádob z 22 aspoň na 40, zaplatilo by za nákup 18 nových kontejnerů 27.900 Kč. Vzhledem k tomu, že od nového roku je pro města a obce zavedena povinnost odebírat jedlé oleje a tuky tak si myslím, že tato částka není úplně závratná a město by na vysbírání odpadu z jedlých olejů a tuků mohlo získat zpět i část finančních prostředků, kterou věnovala do nákupu kontejnerů na odpad z jedlých olejů a tuků. Navíc by došlo k zvýšení sběru jedlých olejů a tuků a tím pádem by mohli odběratelé odkupovat větší množství a dále je zpracovávat.

## **5.2 Lepší informovanost občanů o možnosti třídění jedlých olejů a tuků**

Ve Zlíně se o možnosti třídění jedlých olejů a tuků dozvíme především z oficiálních stránek města a ze stránek Technických služeb města Zlína. Avšak je potřeba pořádně hledat nebo se člověk o takové věci musí opravdu zajímat. Ale co třeba naši nejstarší občané, kteří většinou nedisponují těmito vymoženostmi 21. století. Nejsou to ale jen starší lidé, ale i mladší ročníky, které vůbec nemají tušení o tom, že jedlé oleje a tuky se dají třídít.



Ve Zlíně se propagace sběru jedlých olejů a tuků děje pomocí magazínu Zlín, tiskových zpráv nebo ve vývěskách kanceláří místních částí. Ne každý ale vyhledává tyto typy zdrojů k získání nových informací.

Se zaměřením především na starší ročníky, např. 25 a výš, by bylo dobré, kdyby se nechaly pěkně a zajímavě graficky zpracovat letáčky, které by obsahovaly veškeré informace o jedlých olejích a tucích, jako například jestli lidé ví, kam s nimi, co patří a co nepatří do kontejnerů na jedlé oleje a tuky, výpis jednotlivých stanovišť pro odkládání nádob s jedlými oleji a tuky atd. Takové letáčky by pak byly rozneseny do poštovních schránek po celém Zlíně. Nevýhodou je, že ne každý si takový letáček přečte, vždy záleží na každém jednotlivém občanovi. Avšak to samé můžeme říct o magazínu Zlín, tiskových zprávách a vývěskách kanceláří místních částí.

Finanční stránka výroby letáčků není úplně finančně náročná. Tiskařské společnosti poskytují i výhodnější sazby tisku za objednávku více kusů. Čili pokud by se jednalo o tisk např. 10 tisíc kusů, tak by se cena mohla pohybovat u jednostranného tisku formátu A5 kolem cca 0,55 Kč a u oboustranného tisku 0,70 Kč. V přepočtu by tedy 10 tisíc letáčků vyšlo na 5 500 Kč u jednostranného tisku a u oboustranného tisku by se jednalo o 7 tisíc korun. Než ale dojde vůbec k tisku letáčků, tak je potřeba vyřešit také grafickou stránku. Tady se cena odvíjí hlavně od požadavků klienta a úrovně náročnosti. Cena by se mohla pohybovat od cca 350 Kč až do 2 000 Kč. Čili za 10 tisíc letáčků jednostranného tisku by se zaplatilo okolo 7 500 Kč a za oboustranný tisk by cena mohla být okolo 9 000 Kč, pokud počítáme s velkou úrovní náročnosti pro grafické zpracování.

Posledním krokem by bylo najmutí firmy nebo občanů na roznos těchto letáčků. Levnější variantou by nejspíše bylo najmutí brigádníků na roznos letáčků. Pohodlnější variantou je pak oslovení společnosti, která se přímo zabývá roznosem letáčků. Cenu pak určuje hmotnost letáčků a počet schránek, do kterých by se doručovaly letáčky.

Co se týče oslovení mladší části populace, řekněme například ve školních letech a mládí do 25 let, bylo by pravděpodobně vhodné zvážení zapojení mediálně známých osobností na sociálních sítích. Velká část populace disponuje aspoň jednou sociální sítí, ať už je to Facebook, Instagram, Twitter a mnoho dalších. Tito tzv. influenceři, jak se jim říká, působí na desítky tisíc mladistvých po celé České republice. Zde by se dalo zvážit oslovení některého ze známých influencerů, který by v rámci problematiky odpadu z jedlých olejů a tuků natočil několik zajímavých videí a předal tak informace o možnosti třídění a sběru odpadu z jedlých olejů a tuků mezi tisíce lidí. Tato videa by pak uveřejňoval na svých

sociálních sítích, a především by zde označil jako sponzora město Zlín, takže by město získalo i plusové body u občanů za to, že šíří osvětu o třídění odpadu z jedlých olejů a tuků dál za hranice města Zlína. Z toho plyne, že by tato videa neměla dopad pouze na občany města Zlína, ale na občany celé České republiky. To je ovšem obrovská výhoda, protože se problematika odpadu z jedlých olejů a tuků netýká pouze města Zlína, ale celé České republiky. Mladistvý divák by tak se zájmem pozorně sledoval video, díky němuž by získal nové poznatky. Podobný efekt by možná s ne tak velkým efektem zastihl i většinu uživatelů chytrých telefonů ve středním věku, což již zvětšuje cílovou skupinu na značný počet lidí, kteří se po shlédnutí pár minutových videí seznámí s problematikou jedlých olejů a tuků a naskytá se možnost, že se o tuto problematiku začnou více zajímat. Co se týče finanční stránky celé věci, tak za jedno takové video si může influencer říct až o 40 tisíc korun. Výhodou však je, že se takové video dostane k mnoha tisícům mladých, ale i starších lidí. Další výhodou by mohlo být zvýšení v oblasti sběru a třídění odpadu z jedlých olejů a tuků. Dále by se také ušetřilo velké množství papíru, který by byl zapotřebí k letáčkům, které by ale třeba z větší části skončily bezmyšlenkovitě v odpadkovém koši. Tyto reklamy v podobně vtipných videí by bylo možné navíc pustit také v televizním vysílání. Zde je však nutné počítat s nárůstem investicí do takového projektu, protože cena takového reklamního spotu by se pohybovala klidně okolo 500 tis. korun.

## ZÁVĚR

Bakalářská práce je zaměřena právní a ekonomické aspekty nakládání s odpady z jedlých olejů a tuků. Cílem práce bylo analyzovat odpadové hospodářství statutárního města Zlín se zaměřením na sběr a nakládání s odpady z jedlých olejů a tuků a podat návrhy na zlepšení jejich sběru a zpracování. Tyto návrhy se podařilo v práci zcela splnit tak, aby byly pro město Zlín efektivní a z hlediska financí nízkonákladové.

V teoretické části byla představena mezinárodní, evropská a národní legislativa v oblasti odpadového hospodářství se zaměřením především na jedlé oleje a tuky. Dále bylo popsáno členění jedlých olejů a tuků, jejich sběr a způsoby nakládání s nimi.

V úvodu praktické části bylo představeno a charakterizováno město Zlín. Poté následovala analýza systému sběru a zpracování jedlých olejů a tuků. V analýze byl představen současný stav odpadového hospodářství statutárního města Zlín a na něj navázal systém sběru a nakládání s jedlými oleji a tuky. V analytické části bylo zjištěno, že se produkce odpadu z jedlých olejů a tuků od roku 2014 pomalu zvyšovala. Příčinou tohoto zvyšování mohl být počet obyvatel kterých je ve Zlíně stále kolem 74 tisíc. Jako další příčina tohoto stavu se jevilo postupné zvyšování zájmu obyvatel o třídění jedlých olejů a tuků, který však ale není dosud natolik velký.

Pro město Zlín byly proto v analytické části podány návrhy na zlepšení sběru a zpracování jedlých olejů a tuků. První návrh se zaměřil především na problematiku nízkého počtu kontejnerů na území města Zlín a následovalo doporučení na zvýšení počtu kontejnerů ve městě a finanční stránka tohoto doporučení. Druhý návrh se zaměřil především na informovanost občanů města Zlína. Bylo podáno doporučení na distribuci informačních letáků a s tím spojená finanční náročnost. Také byla zahrnuta možnost oslovení mediálních známých osobností, které by svými videy a příspěvky na internetových sítích oslovily především mladistvé občany.

Výsledkem bakalářské práce jsou poskytnuté návrhy pro zlepšení sběru a zpracování jedlých olejů a tuků na území města Zlína, které jsou realizovatelné a finančně nenáročné.

## SEZNAM POUŽITÉ LITERATURY

Basilejská úmluva o kontrole pohybu nebezpečných odpadů přes hranice států a jejich zneškodňování, Basilej 1989. *Ministerstvo životního prostředí* [online]. Praha: Ministerstvo životního prostředí, 2020 [cit. 2021-5-17]. Dostupné z: [https://www.mzp.cz/cz/basilejska\\_umluva\\_kontrola\\_pohybu](https://www.mzp.cz/cz/basilejska_umluva_kontrola_pohybu).

Co je to vermikompostování? *Dotace z OPŽP* [online]. Brno: Envipartner, 2020 [cit. 2021-6-7]. Dostupné z: <https://www.opzp2014-2020.cz/clanek/co-je-to-vermikompostovani>.

Court of Justice of the European Union (CJEU). *European Union* [online]. Luxembourg: European Union, 2020 [cit. 2021-5-19]. Dostupné z: [https://europa.eu/european-union/about-eu/institutions-bodies/court-justice\\_en](https://europa.eu/european-union/about-eu/institutions-bodies/court-justice_en).

Česká inspekce životního prostředí. *Česká inspekce životního prostředí* [online]. Praha 9: Česká inspekce životního prostředí, 2016 [cit. 2021-5-17]. Dostupné z: <https://www.cizp.cz/O-nas>.

Český statistický úřad, 2020a. Stav obyvatel [tabulka]. In: Český statistický úřad. *Zlín (okres Zlín): Vybrané údaje za obec* [online]. Praha 31.12.2020 [cit. 2021-05-19]. Dostupné z: [https://vdb.czso.cz/vdbvo2/faces/cs/index.jsf?page=profil-uzemi&uzemiprofil=31588&u=\\_VUZEMI\\_43\\_585068#profil31613=page%3Dpozice-profilu%26rqup%3DA%26pvo%3DPU-MOSZV-DEMSTAV%26z%3DT%26f%3DTABULKA%26clsp%3D31613%26katalog%3D31613](https://vdb.czso.cz/vdbvo2/faces/cs/index.jsf?page=profil-uzemi&uzemiprofil=31588&u=_VUZEMI_43_585068#profil31613=page%3Dpozice-profilu%26rqup%3DA%26pvo%3DPU-MOSZV-DEMSTAV%26z%3DT%26f%3DTABULKA%26clsp%3D31613%26katalog%3D31613).

Český statistický úřad, 2020b. Správní obvody [obrázek]. In: Český statistický úřad. *Kraj, okresy...* [online]. Praha 21.12.2020 [cit. 2021-05-19]. Dostupné z: [https://www.czso.cz/csu/xz/spravni\\_obvody](https://www.czso.cz/csu/xz/spravni_obvody).

ČR a Evropská unie. *Ministerstvo životního prostředí* [online]. Praha: Ministerstvo životního prostředí, 2020 [cit. 2021-5-17]. Dostupné z: [https://www.mzp.cz/cz/cr\\_eu](https://www.mzp.cz/cz/cr_eu).

DAMOHOŘSKÝ, Milan. *Právo životního prostředí*. 3. vyd. V Praze: C.H. Beck, 2010, xlvii, 629 s. Právnícké učebnice. ISBN 978-80-7400-338-7.

EU institutions and bodies in brief. *European Union* [online]. Brusel: Communication department of the European Commission, 2021 [cit. 2021-5-17]. Dostupné z: [https://europa.eu/european-union/about-eu/institutions-bodies\\_en](https://europa.eu/european-union/about-eu/institutions-bodies_en).

European Court of Auditors (ECA). *European Union* [online]. Luxembourg: European Union, 2021 [cit. 2021-5-19]. Dostupné z: [https://europa.eu/european-union/about-eu/institutions-bodies/european-court-auditors\\_en](https://europa.eu/european-union/about-eu/institutions-bodies/european-court-auditors_en).

EU treaties. *European Union* [online]. Brusel: European Union, 2020 [cit. 2021-5-19]. Dostupné z: [https://europa.eu/european-union/law/treaties\\_en](https://europa.eu/european-union/law/treaties_en).

GROSSMANNOVÁ, Michaela. Sběr použitých jedlých tuků a olejů se ve městech daří, v Praze ale kontejnery v ulicích narážejí na potíže. *Česká televize* [online]. Praha: Česká televize, 2021 [cit. 2021-5-19]. Dostupné z: <https://ct24.ceskatelevize.cz/domaci/3261322-sber-pouzitych-jedlych-tuku-a-oleju-se-ve-mestech-dari-v-praze-ale-kontejnery-v>.

Historie a poslání MŽP. *Ministerstvo životního prostředí* [online]. Praha: Ministerstvo životního prostředí, 2020 [cit. 2021-5-17]. Dostupné z: <https://www.mzp.cz/cz/ministerstvo>.

HRTÚSOVÁ, Tereza a Radek NOVÁK. Vize cirkulární ekonomiky. *Měsíčník EU aktualit* [online]. 2020, (197), 1 [cit. 2021-5-17]. Dostupné z: <http://www.edotace.cz/clanky/vize-cirkularni-ekonomiky>.

Charakteristika SO ORP Zlín. *Český statistický úřad* [online]. Zlín: Krajská správa ČSÚ ve Zlíně, 2014 [cit. 2021-5-29]. Dostupné z: [https://www.czso.cz/csu/xz/charakteristika\\_so\\_orp\\_zlin](https://www.czso.cz/csu/xz/charakteristika_so_orp_zlin).

INFORMATION RESOURCES MANAGEMENT ASSOCIATION. *Waste management: concepts, methodologies, tools, and applications*. Hershey, Pennsylvania: IGI GLOBAL, 2019, 1680 s. ISBN 978-1779-812-10-4.

Jsem turista. *Zlín: Oficiální stránky statutárního města Zlín* [online]. Zlín: Magistrát města Zlína, 2021 [cit. 2021-5-29]. Dostupné z: <https://www.zlin.eu/jsem-turista-cl-4.html>.

Katalog odpadů - skupina 20. *EnviGroup* [online]. Tachov: EnviGroup, 2008 [cit. 2021-5-31]. Dostupné z: <https://www.envigroup.cz/katalog-odpadu-20.html>.

KIZLINK, Juraj. *Odpady: sběr, zpracování, využití, zneškodnění, legislativa*. 3. upr. a rozš. vyd., V Akademickém nakl. CERM 1. vyd. Brno: Akademické nakladatelství CERM, 2014, 483 s. ISBN 978-80-7204-884-7.

KURAŠ, Mečislav. *Odpady a jejich zpracování*. Chrudim: Vodní zdroje Ekomonitor, 2014, 343 s. ISBN 978-80-8683-280-7.

LOCHOVSKÁ, Ing. Jitka. Dohoda o ADR. *INISOFT* [online]. Liberec: INISOFT, 2017 [cit. 2021-6-2]. Dostupné z: <https://www.inisoft.cz/poradenstvi-a-skoleni/odborne-clanky/dohoda-adr>.

Magistrát města Zlína, ©2021. Sběrné dvory na území města Zlín [obrázek]. In: Magistrát města Zlína. *Sběrné dvory na území města Zlína* [online]. Zlín 2021. [cit. 2021-05-30]. Dostupné z: <https://www.zlin.eu/sberne-dvory-na-uzemi-mesta-zlina-cl-273.html>.

MALČEKOVÁ, Hana. *Průvodce odpadovým hospodářstvím: praktický příručka*. Praha: Linde Praha, 2014, 255 s. Praktická právnická příručka. ISBN 978-80-7201-905-2.

Ministerstvo životního prostředí: platná legislativa, 2021. In: *Ministerstvo životního prostředí* [online]. [cit. 2021-05-17]. Dostupný z: <https://www.mzp.cz/www/platnalegislativa.nsf/>.

Nariadení Evropského parlamentu a Rady (ES) č. 1013/2006 ze dne 14. června 2006 o přepravě odpadů. In: *Úřední věstník Evropské Unie* [online]. L 190/1 [cit. 2021-05-17]. Dostupné z: <https://eur-lex.europa.eu/legal-content/EN/TXT/?uri=CELEX%3A32006R1013&qid=1621278671450>.

Nariadení vlády č. 111/2002 Sb. ze dne 20. února 2002 kterým stanoví výše zálohy pro vybrané druhy vratných zálohových obalů. In: *Ministerstvo životního prostředí* [online]. [cit. 2021-05-21]. Dostupný z: [https://www.mzp.cz/www/platnalegislativa.nsf/7AEBDADF393AE779C1256CB40049539B/%24file/NV%20111\\_2002.pdf](https://www.mzp.cz/www/platnalegislativa.nsf/7AEBDADF393AE779C1256CB40049539B/%24file/NV%20111_2002.pdf).

Odpadové hospodářství. *Česká inspekce životního prostředí* [online]. Praha 9: Česká inspekce životního prostředí, 2014 [cit. 2021-5-17]. Dostupné z: <https://www.cizp.cz/Odpadove-hospodarstvi>.

Olej či tuk po štědrovečerním smažení nevylévejte do kanalizace! *Ministerstvo životního prostředí* [online]. Praha: Ministerstvo životního prostředí, 2020 [cit. 2021-5-17]. Dostupné z: ([https://www.mzp.cz/cz/news\\_20201223-tuk-a-olej-ze-stedrovecerniho-smazeni-nevylevejte-do-kanalizace](https://www.mzp.cz/cz/news_20201223-tuk-a-olej-ze-stedrovecerniho-smazeni-nevylevejte-do-kanalizace)).

Organizační struktura. *Česká inspekce životního prostředí* [online]. Praha: Česká inspekce životního prostředí, 2016 [cit. 2021-5-17]. Dostupné z: <https://www.cizp.cz/Organizacni-struktura>.

PAVLÍČKOVÁ, Kristýna. Kam s nimi? - Jedlé oleje a tuky. *Enviweb* [online]. 2020, , 1 [cit. 2021-5-17]. Dostupné z: <http://www.enviweb.cz/116197>.

Plán odpadového hospodářství. *Ecoservis* [online]. Liberec: Ecoservis, 2021 [cit. 2021-5-19]. Dostupné z: <https://ecoservis.eu/plan-odpadoveho-hospodarstvi/>.

Politika a strategie MŽP. *Ministerstvo životního prostředí* [online]. Praha: Ministerstvo životního prostředí, 2020 [cit. 2021-5-17]. Dostupné z: [https://www.mzp.cz/cz/politika\\_strategie\\_mzp](https://www.mzp.cz/cz/politika_strategie_mzp).

Použité oleje a tuky z domácností. *Oficiální stránky města Mariánské lázně* [online]. Mariánské lázně: Mariánské lázně, 2021 [cit. 2021-5-31]. Dostupné z: <https://www.muml.cz/mesto-a-jeho-sprava/zivotni-prostredi/odpadove-hospodarstvi/sber-oleju-a-jedlych-tuku-z-domacnosti/>.

Přehled činnosti ČIŽP a přehled kompetencí v jednotlivých složkách životního prostředí. *Česká inspekce životního prostředí* [online]. Praha 9: Česká inspekce životního prostředí, 2016 [cit. 2021-5-17]. Dostupné z: <https://www.cizp.cz/Pusobnosti>.

Sběrné dvory. *Technické služby Zlín* [online]. Zlín: Technické služby Zlín, 2021 [cit. 2021-5-31]. Dostupné z: <https://www.tszlin.cz/ukladani-odpadu/sberne-dvory>.

SLOBODIAN, Petr. *Nakládání s odpady*. Zlín: Univerzita Tomáše Bati ve Zlíně, 2013, 192 s. ISBN 978-80-7454-252-7.

Smlouva o fungování Evropské unie ze dne 26. října 2012. In: *Úřední věstník Evropské unie* [online]. C 326/47 [cit. 2021-02-21]. Dostupné z: <https://eur-lex.europa.eu/legal-content/CS/TXT/PDF/?uri=CELEX:12012E/TXT&from=FI>.

The Convention: Overview. [Http://www.basel.in](http://www.basel.in) [online]. Switzerland: Secretariat of the Basel Convention, 2011 [cit. 2021-5-17]. Dostupné z: <http://www.basel.int/TheConvention/Overview/tabid/1271/Default.aspx>.

Vedení ministerstva. *Ministerstvo životního prostředí* [online]. Praha: Ministerstvo životního prostředí, 2020 [cit. 2021-5-17]. Dostupné z: [https://www.mzp.cz/cz/vedeni\\_ministerstva](https://www.mzp.cz/cz/vedeni_ministerstva).

Vyhláška č. 9/2013 ze dne 20. června 2013 kterou se stanovuje systém shromažďování, sběru, přepravy, třídění, využívání a odstraňování komunálních odpadů, systém nakládání se stavebním odpadem a podmínky pro spalování suchých rostlinných materiálů v otevřených ohništích (vyhláška o odpadech). In: Zlín: *Oficiální stránky statutárního města*

Zlín [online]. [cit. 2021-05-29]. Dostupné z: <https://www.zlin.eu/uplna-zneni-nejdulezitejsich-vyhlasek-a-narizeni-cl-856.html>.

Vyhláška č. 9/2019 ze dne 12. prosince 2019 o místním poplatku za provoz systému shromažďování, sběru, přepravy, třídění, využívání a odstraňování komunálních odpadů. In: *Zlín: Oficiální stránky statutárního města Zlín* [online]. [cit. 2021-05-29]. Dostupné z: <https://www.zlin.eu/uplna-zneni-nejdulezitejsich-vyhlasek-a-narizeni-cl-856.html>.

Vyhláška č. 8/2021 Sb. ze dne 5. ledna 2021 o Katalogu odpadů a posuzování vlastností odpadů (Katalog odpadů). In: *Zákony pro lidi* [online]. [cit. 2021-05-21]. Dostupné z: <https://www.zakonyprolidi.cz/cs/2021-8>.

Vyhláška č. 30/2021 Sb. ze dne 26. ledna 2021 o provedení některých ustanovení zákona o obalech. In: *Zákony pro lidi* [online]. [cit. 2021-05-21]. Dostupné z: <https://www.zakonyprolidi.cz/cs/2021-30>.

Vyhláška č. 397/2016 Sb. ze dne 2. prosince 2016 o požadavcích na mléko a mléčné výrobky, mražené krémy a jedlé tuky a oleje. In: *Zákony pro lidi* [online]. [cit. 2021-05-21]. Dostupné z: <https://www.zakonyprolidi.cz/cs/2016-397>.

What the European Union does. *Environment for Young Europeans* [online]. Brusel: Evropská komise, 2006 [cit. 2021-5-17]. Dostupné z: [https://ec.europa.eu/environment/archives/youth/waste/waste\\_what\\_the\\_eu\\_does\\_cs.html](https://ec.europa.eu/environment/archives/youth/waste/waste_what_the_eu_does_cs.html).

Zákon č. 477/2001 Sb. ze dne 4. prosince 2001 o obalech a o změně některých zákonů. In: *Ministerstvo životního prostředí* [online]. [cit. 2021-05-21]. Dostupný z: [https://www.mzp.cz/www/platnalegislativa.nsf/2E3A627D45671704C1257563004137A8/%24file/OL\\_477\\_2001.pdf](https://www.mzp.cz/www/platnalegislativa.nsf/2E3A627D45671704C1257563004137A8/%24file/OL_477_2001.pdf).

Zákon č. 541/2020 Sb. ze dne 1. ledna 2021 o odpadech. In: *Zákony pro lidi* [online]. [cit. 2021-05-17]. Dostupný z: <https://www.zakonyprolidi.cz/cs/2020-541>.

Zákon č. 542/2020 Sb. ze dne 1. prosince 2020 o výrobcích s ukončenou životností. In: *Zákony pro lidi* [online]. [cit. 2021-05-21]. Dostupný z: <https://www.zakonyprolidi.cz/cs/2020-542>.

Zavádíme sběr použitého oleje z domácností [obrázek]. *Čáslav* [online]. Čáslav: Čáslav, 2018 [cit. 2021-5-21]. Dostupné z: <https://www.meucaslav.cz/zavadime-sber-pouziteho-oleje-z-domacnosti/d-1748>.



ZLÍN, 2016. *Plán odpadového hospodářství Zlínského kraje 2016 – 2025: Závazná část*. [online]. Zlín [cit. 2021-05-29]. Dostupné z: file:///C:/Users/vvman/Downloads/poh-z-poh-zk-2016-2025-zavazna-cast-pdf.pdf.

ZLÍN, 2017. *Plán odpadového hospodářství statutárního města Zlín* [online]. Zlín [cit. 2021-05-29]. Dostupné z: <https://www.zlin.eu/clanky/dokumenty/2599/657edibw058v-plan-odpadoveho-hospodarstvi-smz-2017-2021.pdf>.

ZLÍN, 2020. *Strategie rozvoje statutárního města Zlína do roku 2030: Analytická část*. [online]. Zlín [cit. 2021-05-29]. Dostupné z: <https://www.zlin.eu/clanky/dokumenty/8791/4rv6xfv1zrzy-zlin2030-b-analyticka-cast.pdf>.

Zlíňané mohou nově třídit i oleje a tuky. *Technické služby Zlín* [online]. Zlín: Technické služby Zlín, 2019 [cit. 2021-5-31]. Dostupné z: <https://www.tszlin.cz/aktualita/50-zlinane-mohou-nove-tridit-i-oleje-a-tuky>.

**SEZNAM POUŽITÝCH SYMBOLŮ A ZKRATEK**

ADR	Evropská dohoda o mezinárodní silniční přepravě nebezpečných věcí
BRKO	Biologicky rozložitelný odpad
ČR	Česká republika
ČIŽP	Česká inspekce životního prostředí
EHS	Evropské hospodářské společenství
ES	Evropská společenství
EU	Evropská unie
EÚD	Evropský účetní dvůr
Euroatom	Evropské společenství pro atomovou energii
JOT	Jedlé oleje a tuky
MŽP	Ministerstvo životního prostředí
ORP	Obce s rozšířenou působností
POH	Plán odpadového hospodářství
SEU	Smlouva o Evropské unii
SFEU	Smlouva o fungování Evropské unie
SKO	Směsný komunální odpad

**SEZNAM OBRÁZKŮ**

Obrázek 1: <i>Popelnice na použité jedlé tuky a oleje (Zavádíme sběr použitého oleje z domácností, 2018).</i> .....	26
Obrázek 2: <i>Správní obvody ORP Zlínského kraje (ČSÚ, 2020b)</i> .....	30
Obrázek 3: <i>Mapa sběrných dvorů ve statutárním městě Zlín, skládka, kompostárna a třídící linka Suchý důl (Magistrát města Zlína, 2021).</i> .....	35
Obrázek 4: <i>Mapa města Zlína s vyznačenými kontejnery na jedlé oleje a tuky a sběrné dvory (Magistrát města Zlína, 2021).</i> .....	39

**SEZNAM TABULEK**

Tabulka 1: <i>Stav obyvatel města Zlín k 31.12.2020 (ČSÚ, 2020a)</i> . .....	29
Tabulka 2: <i>Sesbírané množství jedlých olejů a tuků od občanů za rok 2019</i> . .....	37
Tabulka 3: <i>Sesbírané množství jedlých olejů a tuků od občanů za rok 2020</i> . .....	37

**SEZNAM GRAFŮ**

Graf 1: *Znázornění celkové produkce jedlých olejů a tuků v tunách ve statutárním městě Zlín za období 2012 – 2015 (Vlastní zpracování dle POH statutárního města Zlína)..... 36*

## SEZNAM PŘÍLOH

Příloha P I: Kontejner na jedlé oleje a tuky, nálepka na označení kontejneru.

## PŘÍLOHA P I: KONTEJNER NA JEDLÉ OLEJE A TUKY, NÁLEPKA NA OZNAČENÍ KONTEJNERU



(Zdroj: Technické služby Zlín, 2021)



(Zdroj: Magistrát města Zlína, 2021)