

# Kuchyňsko-jídelní prostor a venkovní terasa na centrále firmy Baťa ve Zlíně

Nikola Pospíšilová

---

Bakalářská práce  
2021

 Univerzita Tomáše Bati ve Zlíně  
Fakulta multimediálních komunikací

---

Univerzita Tomáše Bati ve Zlíně  
Fakulta multimediálních komunikací  
Ateliér Prostorová tvorba

Akademický rok: 2020/2021

**ZADÁNÍ BAKALÁŘSKÉ PRÁCE**  
(projektu, uměleckého díla, uměleckého výkonu)

Jméno a příjmení: **Nikola Pospíšilová**  
Osobní číslo: **K18082**  
Studijní program: **B8206 Výtvarná umění**  
Studijní obor: **Multimédia a design – Prostorová tvorba**  
Forma studia: **Prezenční**  
Téma práce: **Kuchyňsko-jídelní prostor a venkovní terasa na centrále firmy Baťa ve Zlíně**

**Zásady pro vypracování**

1. Rozbor zadaného prostorového úkolu a vymezení jeho problematičnosti
2. Známé příklady stejných nebo podobných řešení (min. 3 příklady, včetně osobního vyhodnocení)
3. Historiografie daného problému
4. Koncept a vývoj návrhu (včetně osobního stanoviska)
5. Průvodní zpráva popisující vybrané a schválené řešení
6. Výkresová část a obrazová dokumentace
7. Dokladová část
8. Fyzický model vybraného řešení

Forma zpracování bakalářské práce: **tištěná/elektronická**

### Seznam doporučené literatury:

BROOKER, Graeme a Sally STONE. *Co je interiérový design?*. V Praze: Slovart, 2010. ISBN 978-80-7391-435-6.

NORBERG-SCHULZ, Christian. *Genius loci: krajina, místo, architektura*. 2. vyd. Přeložil Petr KRATOCHVÍL, přeložil Pavel HALÍK. Praha: Dokořán, 2010. ISBN 978-80-7363-303-5.

POKLUDA, Zdeněk. *Ze Zlina do světa, příběh Tomáše Bati: From Zlin into the world : the story of Tomas Bata*. Tržetice: vydavatelství; Zlín: Nadace Tomáše Bati, 2015. ISBN 8090589618.

SÁNCHEZ VIDIELLA, Àlex. *Současná architektura*. V Praze: Slovart, 2007. ISBN 978-80-7209-983-2.

SIMITCH, Andrea, Val K. WARKE, Iñaki CARNICERO, et al. *Jazyk architektury: 26 principů, které by měl každý architekt znát*. Přeložil Andrea POLÁČKOVÁ. V Praze: Slovart, 2015. ISBN 978-80-7529-034-2.

Vedoucí bakalářské práce: **Ing. arch. Kamil Kolářek**  
Ateliér Prostorová tvorba

Datum zadání bakalářské práce: **1. prosince 2020**

Termín odevzdání bakalářské práce: **21. května 2021**



---

**doc. Mgr. Irena Armutidisová**  
děkan

---

**Ing. Radek Otevřel, Ph.D.**  
vedoucí ateliéru

## PROHLÁŠENÍ AUTORA BAKALÁŘSKÉ / DIPLOMOVÉ PRÁCE

### Beru na vědomí, že

- bakalářská/diplomová práce bude uložena v elektronické podobě v univerzitním informačním systému a bude dostupná k nahlédnutí;
- na moji bakalářskou/diplomovou práci se plně vztahuje zákon č. 121/2000 Sb. o právu autorském, o právech souvisejících s právem autorským a o změně některých zákonů (autorský zákon) ve znění pozdějších právních předpisů, zejm. § 35 odst. 3;
- podle § 60 odst. 1 autorského zákona má UTB ve Zlíně právo na uzavření licenční smlouvy o užití školního díla v rozsahu § 12 odst. 4 autorského zákona;
- podle § 60 odst. 2 a 3 mohu užít své dílo – bakalářskou/diplomovou práci - nebo poskytnout licenci k jejímu využití jen s předchozím písemným souhlasem Univerzity Tomáše Bati ve Zlíně, která je oprávněna v takovém případě ode mne požadovat přiměřený příspěvek na úhradu nákladů, které byly Univerzitou Tomáše Bati ve Zlíně na vytvoření díla vynaloženy (až do jejich skutečné výše);
- pokud bylo k vypracování bakalářské/diplomové práce využito softwaru poskytnutého Univerzitou Tomáše Bati ve Zlíně nebo jinými subjekty pouze ke studijním a výzkumným účelům (tj. k nekomerčnímu využití), nelze výsledky bakalářské/diplomové práce využít ke komerčním účelům;
- pokud je výstupem bakalářské/diplomové práce jakýkoliv softwarový produkt, považují se za součást práce rovněž i zdrojové kódy, popř. soubory, ze kterých se projekt skládá. Neodevzdání této součásti může být důvodem k neobhájení práce.

### Prohlašuji, že:

- jsem na bakalářské/diplomové práci pracoval samostatně a použitou literaturu jsem citoval. V případě publikace výsledků budu uveden jako spoluautor.

Ve Zlíně dne: .....

Jméno a příjmení studenta: .....  
podpis studenta

## **ABSTRAKT**

Tato bakalářská práce se zabývá prostorovým řešením střechy a interiéru pátého patra budovy centrály firmy Baťa ve Zlíně. Cílem práce je navrhnout zázemí pro zaměstnance firmy Baťa, sloužící k přípravě jídla, stravování, odpočinku a firemním událostem. Teoretická část se zabývá firemní kulturou, současnými trendy, druhy střešních teras a jaký mají vliv firemní prostory na zdraví a psychiku zaměstnanců. Praktická část se věnuje analýze filozofie firmy baťa, zlínské architektury, stávajícího stavu řešeného území a následně popisuje finální řešení s vybranými prvky a materiály.

Klíčová slova: firemní kultura, firemní prostor, střešní terasa, stravování, jídelna, kuchyň, odpočinek, psychika

## **ABSTRACT**

This bachelor's thesis deals with the spatial solution of the roof and interior of the fifth floor of the Baťa headquarters building in Zlín. The aim of the work is to design facilities for employees of the company Baťa, used for food preparation, meals, rest and corporate events. The theoretical part deals with corporate culture, current trends, types of roof terraces and how corporate spaces affect the health and psyche of employees. The practical part deals with the analysis of the philosophy of the company Bata, Zlín architecture, the current state of the area and then describes the final solution with selected elements and materials.

Keywords: corporate culture, corporate space, roof terrace, catering, dining room, kitchen, rest, psyche

Ráda bych poděkovala vedoucím ateliéru Prostorové tvorby Ing. arch. Kamilu Koláčkovi a Ing. Radkovi Otevřelovi, Ph.D., kteří mě vedli v průběhu celé práce a během mého studia. Dále mé velké poděkování patří především mé rodině, která mě vždy podporovala. Neobešla bych se také bez velké podpory mých kamarádek a spolužaček Hany Kozákové a Anety Nejedlíkové z oboru Prostorové tvorby, se kterými jsme si byly oporou a vzájemnými rádci během celých tří let studia.

*„Najít správný směr, mezi opatrností a odvahou je to největší umění.“*

Tomáš Baťa

Prohlašuji, že odevzdaná verze bakalářské/diplomové práce a verze elektronická nahraná do IS/STAG jsou totožné.

# OBSAH

<b>ÚVOD</b> .....	<b>9</b>
<b>I TEORETICKÁ ČÁST</b> .....	<b>10</b>
<b>1 FIREMNÍ KULTURA A PROSTŘEDÍ</b> .....	<b>11</b>
1.1 FIREMNÍ DESIGN .....	11
1.2 PROSTORY PODPORUJÍCÍ FIREMNÍ KULTURU .....	12
1.3 VLIV PROSTŘEDÍ NA PSYCHIKU A ZDRAVÍ ZAMĚSTNANCŮ .....	12
<b>2 FIREMNÍ PROSTORY</b> .....	<b>14</b>
2.2 SOUČASNÉ TRENDY .....	16
2.3 PRACOVNÍ PROSTORY .....	18
2.3.1 Podmínky pracovního prostředí .....	18
2.3.2 Zasedací místnosti .....	19
2.4 SDÍLENÉ OBSLUŽNÉ A ODPOČINKOVÉ PROSTORY .....	19
2.4.1 Kuchyňsko-jídelní prostory.....	20
2.4.2 Podpůrné odpočinkové zóny .....	20
<b>3 STŘEŠNÍ TERASY</b> .....	<b>22</b>
3.1 TYPY A VYUŽITÍ STŘEŠNÍCH TERAS.....	22
3.2 TREND ZELENÝCH STŘECH .....	22
3.2.1 Pozitivní vliv a výhody zelených střech.....	23
3.2.2 Pobytová zeleň a rozdělení podle intenzity.....	23
<b>4 PŘÍKLADY PODOBNÝCH REALIZACÍ</b> .....	<b>25</b>
4.1 CONCORDIA DESIGN VE VRATISLAVI .....	25
4.2 PROSTORY FIRMY ADIDAS V LONDÝNĚ.....	26
4.3 POLYFUNKČNÍ BUDOVA DRN V PRAZE .....	27
<b>II PRAKTICKÁ ČÁST</b> .....	<b>29</b>
<b>5 VZNIK A FILOZOFIE FIRMY TOMÁŠE BATI</b> .....	<b>30</b>
5.1 BAŤŮV PŘÍSTUP K POTŘEBÁM ZAMĚSTNANCŮ .....	30
5.2 STRAVOVÁNÍ ZAMĚSTNANCŮ ZA DOB TOMÁŠE BATI.....	31
<b>6 ANALÝZA MÍSTA</b> .....	<b>33</b>
6.1 POPIS MĚSTA ZLÍNA A JEHO ARCHITEKTURY.....	33
6.1.1 Zlín – město v zahradách .....	33
6.2 ANALÝZA BUDOVY CENTRÁLY FIRMY BAŤA .....	37
6.2.1 Identifikační údaje.....	38
6.2.2 Širší vztahy.....	39
6.3 ŘEŠENÉ ÚZEMÍ.....	39
6.3.1 Stávající stav exteriéru .....	39

6.3.2	Stávající stav interiéru .....	41
<b>7</b>	<b>PRŮBĚH PRÁCE.....</b>	<b>43</b>
<b>8</b>	<b>FINÁLNÍ ŘEŠENÍ .....</b>	<b>46</b>
8.1	KONCEPT.....	46
8.2	PROVOZNÍ SCHÉMA A DISPOZICE .....	47
8.3	EXTERIÉR .....	48
8.4	INTERIÉR .....	52
8.5	PRVKY VYBAVENÍ A JEJICH BAREVNÉ A MATERIÁLOVÉ ŘEŠENÍ .....	57
	<b>ZÁVĚR .....</b>	<b>60</b>
	<b>SEZNAM POUŽITÉ LITERATURY .....</b>	<b>62</b>
	<b>SEZNAM INTERNETOVÝCH ZDROJŮ .....</b>	<b>64</b>
	<b>SEZNAM POUŽITÝCH SYMBOLŮ A ZKRATEK .....</b>	<b>68</b>
	<b>SEZNAM OBRÁZKŮ .....</b>	<b>69</b>
	<b>SEZNAM PŘÍLOH.....</b>	<b>72</b>



## ÚVOD

V současné době se stále častěji řeší otázka ideálního prostředí pracoviště a jeho působení na zaměstnance. Důvodem jsou zvyšující se psychické i zdravotní problémy zaměstnanců kvůli zvyšujícím se pracovním nárokům, sedavému zaměstnání a v neposlední řadě nevhodnému pracovnímu prostředí. Na pracovišti je velmi důležité udržování sociálního kontaktu mezi pracovníky k docílení celkové příjemné atmosféry na pracovišti. Ta je prospěšná nejen pro vztahy na pracovišti, celkově také zlepšuje kvalitu firemní kultury, která zvyšuje firemní úspěšnost. Jedním z řešení jak pomoci těmto aspektům, je vytvoření příjemných prostor.

Téma navržení kuchyňsko-jídelního prostoru a terasy na centrále firmy Baťa mě zaujalo s možnou vizí do budoucna. Zároveň se řešené území budovy firmy Baťa nachází v samém centru Zlína a střešní terasa nabízí krásný výhled na zlínské Jižní svahy.

Řešené území v současnosti nevyužívá svého velkého potenciálu, nemá potřebné dispozice ani vybavení. Je nutná celková rekonstrukce a cílem je navrhnout pojetí celého místa tak, aby zde zaměstnanci společně rádi trávili svůj čas o pracovních pauzách nebo zde pořádali firemní události.

Očekávaným přínosem práce je navržení prostor, které nabídnou zázemí pro zaměstnance, kteří tak již nebudou muset během pracovních pauz docházet mimo budovu do stravovacích zařízení. Kromě zajištění prostoru pro uložení a přípravu jídla, by měl prostor nabídnout i další prvky využití navržené s očekávaným přínosem odpočinku pro zaměstnance. Dalším přínosem je nabídnutí možné vize a inspirace pro firmu Baťa, jak by bylo možné řešení prostoru pojmout v návaznosti na prostudovanou historii baťovské architektury, filozofii firmy Baťa, pozitivní vlivy prostředí na zaměstnance a v neposlední řadě s návazností na současné trendy a jejich předpokládaný vývoj do budoucna.

## **I. TEORETICKÁ ČÁST**

## 1 FIREMNÍ KULTURA A PROSTŘEDÍ

S rychle rostoucí dobou se v současnosti firmy stále častěji zabývají o firemní kulturu a její identitu. První zmínky zaměřující se na toto téma se datují od 70. let 20. století. Zájem o firemní kulturu a prohloubení znalostí na toto téma roste především proto, že se ukazují jisté faktory např. konkrétně u japonských společností, které velmi pomáhají ekonomickým, ale i jiným úspěchům firmy (Urban, 2014).

Firemní kulturu lze popsat jako „vnitřní život“ ve firmě, její celková atmosféra a nálada. Jsou to každodenní zvyklosti, opakující se ceremoniály nebo zaběhlé vzorce chování zaměstnanců. Opakované formální i neformální schůzky a činnosti mohou výrazně pomoci příjemné atmosféře na pracovišti. Při vzniku nové firmy se žádoucí zvyklosti dají lépe zavádět a ovlivňovat. Postupem času je ale zaměstnanci mohou svým chováním průběžně výrazně měnit (Vysekalová, Mikeš, 2009).

Firemní kultura vytváří spolu s firemním designem tzv. „jednotným vizuálním stylem“, firemní komunikací a produktem celkovou firemní identitu (Jurášková, 2015).

S tím souvisí podle Vysekalové a Mikeše (2009) ještě další aspekty, jako je historie, důležitá osobnost nebo budoucí cíle firmy. Tento souhrn tvořící celkovou prezentaci firmy působící na veřejnost, pomáhá přilákat zákazníky, budoucí zaměstnance nebo investory, což je pro budoucí vývoj firmy velice důležité.

### 1.1 Firemní design

Firemní design je nedílnou součástí v komunikaci se zákazníky, ale zároveň působí také na zaměstnance. Tvoří ho souhrn stálých prvků, které jsou pro firmu většinou dlouhodobě typické a díky nimž je firma snadno rozpoznatelná. Veřejnost si díky firemnímu designu utváří jakýsi prvotní symbolický obraz, který člověka napadne při zmínce o firmě. Obsahuje grafický design a prezentační nástroje firmy, jako jsou logo, symbol, barva, slogan nebo i oděvy zaměstnanců. Zahrnuje také vzhled budov a kanceláří nebo materiální či technické vybavení firemních prostor (Vysekalová, Mikeš, 2009).

Působící dojem je pro firmy tak důležitý, že pro jejich úspěšnost často využívají různých vizuálních triků. Často se tak používají výrazné barvy a jejich kombinace, aby upoutaly co největší pozornost veřejnosti. Pokud se jedná o prodejní nebo jiné prostory komunikující přímo s širokou veřejností, je na místě těchto vizuálních poutačů využít. Otázkou je, zdali neupustit od použití barvy například firemního loga, v prostorech určených pouze pro

zaměstnance. Zejména pokud to jsou prostory využívané o pracovních pauzách, jako je kuchyňsko-jídelní prostor nebo odpočinková zóna.

## 1.2 Prostory podporující firemní kulturu

Pokud firma svým zaměstnancům zajistí prostory, kde se mohou během dne setkávat a komunikovat spolu, vytváří tak obecně pozitivní vliv na zaměstnance a jejich vzájemné vztahy. To přirozeně ovlivňuje i produktivitu práce zaměstnanců a dále celý chod, a úspěšnost firmy (Urban, 2014).

Příjemnou atmosféru se pomocí vzájemné komunikace a vhodnými prostory snaží vytvářet například velká společnost Google. Urban (2014) uvádí níže uvedené vyjádření této společnosti, jako dobrý příklad firemní kultury: *„Ve společnosti se snažíme zachovat otevřenou kulturu, jež je často spojována se začínajícími firmami, kde se všichni přímo podílí na chodu a bez ostychu se dělí o své nápady a názor. (...) Diskutujeme také prostřednictvím e-mailu nebo se přímo scházíme v konferenčních místnostech, mikro kuchyňkách či našich kantýnách. Naše kanceláře a odpočinkové prostory jsou navrženy tak, aby podporovaly vzájemnou interakci zaměstnanců a podněcovaly debaty o práci i zábavě.“*

Z výše uvedeného vyjádření lze říci, že zejména podpůrné neformální prostory jako jsou kuchyňky, stravovací prostory, odpočinkové zóny apod. podporují vzájemnou komunikaci a obecně firemní kulturu. Je tudíž otázkou času, kdy tento standard velkých světových společností začne být běžný i ve všech středních a malých firmách.

Nelze samozřejmě s určitostí říci, že firemní kulturu vybudujeme designem pracoviště. Stává se tak ale hlavním nástrojem k vizuální či funkční změně firemního prostředí, ku prospěchu spokojenosti zaměstnanců a následně i k zlepšení atmosféry organizace (Service futures, ©2021).

## 1.3 Vliv prostředí na psychiku a zdraví zaměstnanců

V psychologii a biologii se používá pojmenování tzv. „třetí kůže člověka“ pro zastavěný prostor, ve kterém v současnosti lidé tráví více než 90% času svého života. První a druhou kůží člověka nazýváme kůží lidskou a oděv. Ať už se jedná o prostředí, kde lidé bydlí nebo pracují, jejich vzhled a funkčnost má na psychiku a spokojenost člověka velký dopad (Kohoutek, 2000).

Mnoho studií dokázalo, že lidé vnímají okolní prostředí svými smysly a to, co člověka obklopuje, zároveň působí i na jeho chování. Pro zpříjemnění pracovního prostředí se často uvádí použití přírodních prvků a vytvoření otevřeného prostoru k volnému pohybu. Díky tomu se člověk cítí lépe a pohoda jednoho pracovníka se odráží na pracovníky další. Působení prostředí na člověka může být vědomé i nevědomé. Pokud bude tato skutečnost lidmi čím dál více přijímána, budou se rychleji měnit i naše pracovní prostory (Service futures, 2021).

Aby sami pracovníci byli motivováni k prohlubování svých znalostí o vlastním zdraví, musí se v takovém zdravím prospěšném prostředí i pohybovat. Dále jim dát i možnost spoluvytvářet jejich pracovní prostředí. Příklady pozitivních dopadů skrze vhodné prostředí uvádí přímo informační agentura Evropské unie pro bezpečnost a ochranu zdraví při práci. Jsou jimi: snížení počtu zameškaných dní, snížení počtu chorob související s prací, zlepšení vztahů mezi zaměstnanci, zlepšení pracovní morálky, zvýšení produktivity a zlepšení image celé organizace (EU-OSHA, 2016).

## 2 FIREMNÍ PROSTORY

V současnosti se setkáváme se spoustou různých pojetí firemních prostorů. Doba šla rychle dopředu a zatím co dříve, se spíše myslelo na produktivitu zaměstnanců bez vyššího zájmu o jejich spokojenost a prostředí kde pracují, dnes je čím dál více podporována myšlenka, jak produktivitu zvyšovat právě na základě jejich spokojenosti. Je to dáno především dnešní zrychlenou dobou a vyššími nároky jak zaměstnanců, tak i zaměstnavatelů. S tím souvisí i zvyšující se nároky na firemní prostory. Firemní prostředí zahrnuje jak prostory pracovní, tak i prostory sdílené, jako jsou odpočinkové zóny, sdílené kuchyně, jídelny, popřípadě venkovní prostory. Toto zahrnutí neformálních zón či místností je ve firemním prostředí na velkém vzestupu. Rychlý vývoj vede design kanceláří směrem, který postupně smazává rozdíly mezi prací v kanceláři a prací z domova.

### 2.1 Vývoj firemních prostor

Pokud se zaměříme na firemní prostory konkrétněji skrze kancelářské prostory u nás v České republice, můžeme považovat oddělené kanceláře jako nejběžnější standardní typ pracoviště. V tomto typu kanceláří se zpravidla pohybuje 1 až 3 osoby. Díky trendům proudících ze zahraničí se do vedoucích pozic postupně dostaly i další druhy pracovišť a jedním z nejrozšířenějších je typ open space, neboli velkoprostorová sálová pracoviště. Tyto pracoviště se u nás poprvé začaly objevovat od 90. let minulého století (Michalík, Skřehot, 2010).

Jedním z průkopníků otevřených pracovních prostorů je považován architekt Frank Lloyd Wright, který navrhl tento typ pracoviště už roku 1903 v Larkin building v Buffalou, New Yorku. V těchto velkých administrativních prostorách se kromě pracovní haly nacházely i kuchyně, jídelny, učebny nebo venkovní terasy. Larkin building byla také jedna z prvních budov, vybavená klimatizačním systémem na pochozí střeše (Štípek, Paroubek, Papadopoulos, 2008).

Obdivuhodným příkladem zajímavého pracoviště se v Československu ve 20. století stala Správní budova č. 21 Tomáše Bati ve Zlíně. V té době to byla druhá nejvyšší budova v Evropě a je obdivuhodná svým propracovaným funkcionalistickým řešením. Kromě velkoprostorových kanceláří s pohyblivými prosklenými příčkami, v budově nechyběla např. potrubní pošta, rychlovýtahy a dokonce i soukromý výtah pro ředitele Jana Antonína Baťu sloužící jako pojízdná kancelář (Hotařová, 2018).

Během let se podoba typu open space měnila vzhledem k potřebám vykonávané práce. Objevovaly se čistě otevřené prostory s kancelářským nábytkem nebo se využívaly tzv. kóje, které měly nabídnout větší soukromí pro jednotlivé zaměstnance. Postupem času rostla nespokojenost zaměstnanců, kteří chtěli od své stereotypní osmihodinové pracovní doby něco víc a to hlavně větší flexibilitu. To se stalo důležitým motorem pro zaměstnavatele, aby se zamysleli nad tím, co mohou svým zaměstnancům nabídnout a tím svou firmu podpořit (Todd, 2018).

Typ open space se stal jakýmsi předchůdcem později nazývaných coworkingových prostorů. Základem pro jejich vznik se udávají tzv. „Hackerspaces“, kde byla důležitá spolupráce, vzájemné sdílení nástrojů a znalostí mezi členy. V té době, ale název coworking ještě nebyl znám (Creative Density, ©2011).

Jedno z prvních hackerských prostorů tvořilo sdružení C-Base, založeno roku 1995 v Berlíně. Později se tyto typy prostorů a pracovišť začaly rozšiřovat dál po světě, ale první pojmenování coworking prostorů použil v roce 2005 Brad Neuberg pro kolektivní prostory vybudované v San Franciscu pod názvem Coworking Space (Di Risio, 2021).

Podle Todda (2018) se vývoj firemních prostor dá jednoduše rozdělit do období před tzv. „coworkingovým prostorem“ a po něm. Zajímavostí je, že coworking existuje už více než 100 let.

Coworkingový prostor je dnes popisován jako prostředí vhodné pro pracovníky, kteří se chtějí pohybovat v plně vybaveném designovém prostředí, kde mohou být součástí skupiny dalších spolupracovníků. Těmi jsou především osoby samostatně výdělečně činní nebo naopak osoby pracující pro různé zaměstnavatele. Velké prostory si můžou pronajmout i firmy s celými týmy. Hlavní myšlenkou coworkingových prostor je pracovat společně, proto jsou prostory vytvořeny k podpoření komunikace mezi pracovníky, která může být velmi prospěšná a nápomocná při práci na daném pracovním úkolu (Coworker, 2018).

Dnes se velmi často setkáme i s pojmenováním Impact Hub, což je jedna z největších světových sítí coworking prostorů. Celková atmosféra, která v těchto prostorech panuje, a co vše jejich uživatelům nabízí, se staly velkou inspirací i pro firmy s vlastními prostory. Inspirují se nejen myšlenkou spolupráce, ale také jednotlivými zónami a místnostmi s různou funkcí ve sdíleném prostoru.

Nastupující mladší generace se poptává čím dál častěji po lepších pracovních podmínkách, mezi nimiž jsou např. udržitelné návrhy pracovišť, dobré klimatické podmínky, zdravé

stravování nebo zajímavé firemní události. V neposlední řadě se očekává po vizuální stránce postupné stírání hranic mezi domovem a pracovním životem (Service Futures, 2020).

## 2.2 Současné trendy

Přístupů kreativních využití firemních prostor je mnoho, ale pouze některé firmy si mohou dovolit provést velké úpravy. Důvodem mohou být nízké finance, památková ochrana historických budov nebo se jedná o organizace např. právnické, které i po vizuální stránce prostor udržují diskrétní přístup pro své klienty. Mimo jiné stoupají a zlepšují se technické podmínky, díky nimž zaměstnavatelé stále častěji přistupují k možnosti tzv. „home office“ neboli práce z domova. Tento způsob práce samozřejmě nedovolují všechny typy zaměstnání, proto vývoj s dalšími přístupy v tvorbě pracovního prostředí pokračuje a objevují se další otázky s tím spojené. Např. pracoviště typu open space začíná být z určitých pohledů kritizováno a nahrazuje ho typ kombinovaný. Tedy prostředí, které je otevřené, ale zároveň umožňuje mít soukromí. Typ open space pracoviště sice nabízí prostor ke komunikaci mezi pracovníky, ale spoustu lidí je citlivější k okolním vjemům a mají větší problém se soustředěním na svou práci (Koubová, 2014).

S tím souvisí i přidávání nových prvků např. dělících stěn a jejich různé kreativní podoby, které velké prostory funkčně nebo opticky rozdělí, ale zároveň stále uchovávají sdílený, otevřený prostor. Objevují se různé typy zón, určené pro odpočinek nebo pro odreagování se pohybem. Co se týká celkového stylu firemních prostor v současnosti, jsou na první pohled patrné dva hlavní proudy. Je to odvážná hravost požívání nejrůznějších barev, prvků a materiálů nebo naopak monochromní minimalismus. Jsou ale i firmy, které se nebojí vytvářet každou místnost v jiném stylu.

Za často nejlépe hodnocené a plně vybavené pracovní prostory se v současnosti uvádí firemní prostory společnosti Google. Nabízí totiž bohatou škálu služeb, funkcí a různých typů prostor jako jsou například: prostory venkovních teras, zahradnické prostory, posilovny nebo dokonce i prádelny (Twardowski, 2018).

Jedním z velkých trendů roku 2021 je domácí atmosféra. Někdy nazýváno jako Resimercial design, který si pohrává s kombinací různých textur a materiálů. Přišel s přirozeně častější prací na dálku vykonávanou z domova. Prvky tohoto trendu jsou přiklání se k teplejším barvám materiálů i osvětlení, použití příjemných a přírodních materiálů, větší přístup denního světla a zútulnění prostoru pokojovými rostlinami. Domácí



atmosféru dotváří i herní prvky, podporující aktivní odpočinek. V některých firmách je pohodlí bráno tak vážně, že umožňují svým zaměstnancům nosit i pohodlné pantofle (Hackrea, 2020).

Stírání hranic se objevuje i v dalších trendech. Je tomu tak například mezi moderním a retro nábytkem. Trend v používání retro prvků se sice drží už delší dobu a pokud je prostor navrhován ve spojitosti s historií daného místa, často toto použití bývá logické. Dnes ale spousta nábytkářských firem tvoří své nové moderní kousky nábytku s jakýmsi nádechem minulých let, ale ve spojení s něčím novým. Bývá proto těžší rozlišit, zdali se jedná o přímý záměr vytvoření retro atmosféry, nebo je to čistě moderní přístup dnešní doby, která smíchává téměř jakékoli prvky (Porteous, 2020).

Do povědomí se dostávají také trendy, které mění současně podobu interiéru i exteriéru a prohlubuje se tak propojení těchto dvou prostorů. Na vzestupu je také ohled na životní prostředí a s tím spojený trend biofilního designu.

V posledních letech velmi často objevuje ve spojení s architekturou a interiérovým designem. Biofilie je téměř nový sociologický a environmentální obor, který se zabývá vazbou člověka k přírodě. Biofilie obsahuje široké spektrum zkoumání. Jejím cílem je pozitivně působit na psychiku člověka, zejména v interiéru, tak aby se přiblížil co nejvíce venkovnímu prostředí. Není to jen použití rostlin jako hlavní estetický prvek, za úkol má splňovat další funkční aspekty. Zabývá se i otázkou přirozeného světla a myšlenkou vytvoření celých biofilních měst s pozitivním vlivem na ekologii. Již teď je ve velkých architektonických projektech vidět rostoucí tendence v rozšiřování zelených ploch, požívání rostlin na domech nebo častější použití vodních prvků a mnohem víc. Je jisté, že tento trend bude nejpoblárnějším prvkem budoucnosti v tvorbě venkovního a vnitřního prostředí (Schwab, 2019).

S návazností na biofilní design stoupá také trend začlenění přirozeného světla do pracovních prostor. Dosáhnout toho lze pomocí velkoplošného prosklení, při kterém je nutné myslet na správný výběr materiálu a barev. Díky světlejším barvám, bude prostor ještě více příjemně prosvícen, ale je důležité myslet i na případné nežádoucí oslnění. Proto je vhodné volit u světlých barev především matné povrchy (Richardson, b. r.).

## 2.3 Pracovní prostory

Přímou definici pracovního prostředí neupravuje žádný právní předpis. Rozumí se tím prostor materiální a sociální. Jednoduše vše, co obklopuje a působí na člověka, který se pohybuje v určitém typu pracovního prostoru. Nedílnou součástí pracovního prostředí jsou vhodné pracovní podmínky, které jsou potřebné k procesu a uskutečnění práce (Znalostní systém prevence rizik v BOZP, ©2016 – 2021).

Pracovními prostory z hlediska jejich používání větší skupinou lidí na stejném pracovišti, rozumíme i ty, které jsou využívány zejména v období pracovních pauz. Například kuchyň, stravovací nebo odpočinkové zóny, neformální zasedací místnosti apod. I pro ně platí stejné podmínky.

### 2.3.1 Podmínky pracovního prostředí

Jak uvádí Pauknerová (2006), aby pracovníci mohli podávat dobrý pracovní výkon, je důležité na pracovišti zajistit splnění několika podmínek:

- Pracovní prostor by měl být vytvořen pro každého pracovníka s ohledem na jeho antropometrické charakteristiky.
- Pracovní místo by mělo být uspořádáno tak, aby pracovníci mohli cíleně vykonávat vhodné pracovní pohyby.
- Technické zařízení by mělo mít vyhovující tvary a rozměry.
- Pracoviště by mělo být vybaveno nábytkem o optimálních rozměrech.
- Pomůcky i užitkové materiály by měly být vhodně rozmístěny.

Erban (2007, s. 40) dodává že, „*pracovníci mohou vykonávat svou činnost vestoje, vsedě, ale také v různých nepřírozených polohách. Je ideální, pokud může pracovník na pracovišti z 60 % sedět, z 30 % vykonávat práci vestoje a zbylých 10 % po pracovišti přecházet.*“

Další důležitou podmínkou na pracovišti je osvětlení, které velmi ovlivňuje produktivitu a psychiku zaměstnanců. Vlivem špatného osvětlení na pracovištích, může produktivita klesnout až o 30%. Primárně se rozlišuje světlo denní neboli přirozené a světlo umělé. Denní přirozené světlo je člověku nejvíce přirozené, ovšem zejména na pracovištích se nedá vyhnout potřebě využití světla umělého, aby světlo zůstalo při činnostech stálé. Je proto vhodná a zároveň nejčastěji používaná kombinace těchto dvou typů (Kohoutek, 2000).

Studie od profesora Alana Hedgeho (2018) popisuje konkrétní pozitivní dopady použití přirozeného světla v pracovním prostředí. Uvádí například, že častá únava očí poklesla o celých 84 % a pokles ospalosti o 10 %. Celkově pracovníci pobývající u oken, uvedli o 80 % celkovou vyšší spokojenost. Díky technologiím v dnešní době není složité najít vhodné způsoby, jak tohoto zlepšení dosáhnout. Tato studie je výsledkem použití automaticky tónovaných „inteligentních“ oken, které vyrábí společnost View Dynamic Glass. Ta nepochybně patří do nejvyšších příček v oblasti výroby inteligentních skel. Na trhu jsou i mnohé další a je na zaměstnavatelích, zda využijí těchto prostředků do budoucna, ke zlepšení firemního prostředí (Hedge, 2018).

### **2.3.2 Zasedací místnosti**

Zasedací místnosti se staly běžně zaváděnými místnostmi v oblasti pracovních prostor a v současnosti se zkouší měnit jejich podoba.

Zvyšujícím se trendem je zejména zmenšování těchto prostor. Už není tolik důležité jako dříve, aby měla každá firma vytyčený společný prostor pro nejméně 20 lidí. Díky současným technologiím se lidé mohou pohodlně sejít pomocí video hovorů a není zapotřebí se nutně scházet ve vysokém počtu. Zároveň jsou menší konferenční místnosti zaměstnancům přirozeně sympatičtější a daleko více lákají ke společnému usednutí. S trendem vytváření menších zasedacích místností souvisí i nový trend a to jejich zdomácnění a zútulnění pomocí pohodlných křesel, koberců nebo polštářů. Všechny tyto prvky zpříjemní atmosféru při vzájemné komunikaci, která je nejdůležitější funkcí pro tento typ místnosti. Obvykle bývá součástí tohoto prostoru technické vybavení, ale není to nezbytně nutné, pokud se prostor určen k méně formálním schůzkám mezi kolegy. Postačí pohodlné sezení se základním vybavením. Např. popisovací tabule, nástěnky a menší knihovny s potřebnými dokumenty, které mohou být nápomocné při debatě o daném pracovním úkolu (View Sonic, 2021).

## **2.4 Sdílené obslužné a odpočinkové prostory**

Velkou výhodou sdílených podpůrných prostor je možnost přijít do kontaktu s lidmi, se kterými se zaměstnanci na svém poli pracoviště běžně nesetkají. Lidé, kteří jsou součástí firmy, se tak lépe vzájemně poznávají a mohou lépe vyřešit své pracovní úkoly.

### 2.4.1 Kuchyňsko-jídelní prostory

Největším trendem při navrhování kuchyňských koutů a stravovacích prostor se stalo jejich propojení v otevřeném prostoru. Zaměstnanci mohou lépe komunikovat během přípravy jídla nebo při jeho konzumaci s dalšími kolegy a nejsou tak mezi nimi zbytečné bariéry. Prostor pro přípravu a konzumaci jídla a nápojů může být obohacen přidáním barových židlí ke kuchyňským ostrůvkům.

Používanými prvky v jídelním prostoru jsou nyní trendové lavice na místo židlí. Je to dáno jejich úsporou místa a ke stolu tak může usednout více lidí společně. Často se také použití lavic využívá v blízkosti celoplošného zasklení místnosti, aby nic zbytečně nebránilo pronikání světla do interiéru, jako to bývá často u vyšších opěrek židlí. V neposlední řadě objekt lavice navazuje na trend obecného zdomácnění firemních prostor, kdy dělá lavice prostor útulnějším (Trends ideas, 2021).

Ne všechny firmy mají možnost nabídnout svým zaměstnancům prostory pro stravování přímo v budově pracoviště. Je však důležité se zamyslet nad následky, které mohou v této souvislosti nastat. Pokud zaměstnanci nemají zajištěné stravování přímo v blízkosti pracoviště, jsou nuceni ve své pracovní pauze pravidelně docházet do nejbližšího stravovacího zařízení nebo si stravu opatřit již předem a zkonzumovat ji většinou přímo na místě, kde vykonává svou práci. To sebou přináší při dlouhodobém trvání nespokojenost. U velkých společností je již běžné, že jejich firemní prostory nabízí kantýny nebo prostorné kuchyně, kde si mohou zaměstnanci své jídlo uschovat, ohřát, popřípadě i připravit. Co se již stalo běžnou záležitostí, jsou koutky pro přípravu kávy. Pokud chybí i to, nejjednodušší variantou jsou nápojové a potravinové automaty.

Zaměstnanci malých společností by i přes to, měli mít k dispozici, alespoň malý kuchyňský kout. Každý malý spotřebič, ať už mikrovlnná trouba, kávovar nebo lednice, může zvýšit spokojenost zaměstnanců (Recruiterbox, © 2021).

### 2.4.2 Podpůrné odpočinkové zóny

Každý pracující člověk s ohledem na svou práci a její negativní účinky, potřebuje jiný druh odpočinku nebo způsob odreagování se. Druh zaměstnání určuje pracovní prostředí a celkový charakter práce. Rozlišuje se její náročnost, kdy jsou některá zaměstnání náročná fyzicky a jiné naopak zatěžují psychiku. Působícím vlivem je i to, zda se člověk pohybuje ve velkém nebo malém podniku, jestli je v kontaktu s lidmi nebo je obklopen přírodou (Start na trh práce, ©2021).

Proto zaměstnanci pracující nepřetržitě v kontaktu s lidmi například zákazníci, vyhledávají klidné místa a naopak pracovníci sedící celé dny u pracovního stolu, vyhledávají pro odreagování pohyb.

Obecně se pro zpříjemnění pracovního prostředí budují prostory otevřené, doplněné pomocnými prvky jako jsou závěsy s redukcí hluku nebo různé formy sedacích sezení pro neformální schůzky jako jsou velká křesla, lehátka apod. Zaměstnanci pracující u stolu naopak rádi zvolí stoly ke stání nebo využijí prvky herní např. stůl pro stolní tenis, stolní fotbal, kulečnick nebo šipky. Lehkou fyzickou aktivitu lze také podpořit i drobnou grafikou motivující k chození pěšky po schodech do vyšších pater apod. (iPodpora.odborny, 2019).

Pokud společnost nemá vysoké prostředky k zhotovení velkých relaxačních zón, postačí přidat, alespoň některé z osvědčených prvků pro navození atmosféry klidného prostředí. Často používaným tipem je výměna židlí za větší prostornější křesla nebo sezení houpací. Doplnit je lze měkkými polštáři z příjemného materiálu nebo využít měkkého polstrování křesel, které bude vybízet k odpočinku. Zútluněním prostoru lze dosáhnout také použitím koberec (Twardowski, 2018).

Co dále ocení téměř každý zaměstnanec a pomáhá mu zrelaxovat se, je posezení obklopené zelení nebo s výhledem na ní. Vyplatí se také využít osvědčených principů, jako je použití tlumenějších a oči uklidňujících barev. Těmito barvami jsou například zelená a modrá. Dále se vyplatí použití přírodních materiálů např. dřeva.

Velké oblibě se dostalo především v USA pořizování tzv. „Nap Pods“ v překladu „Lusky na spaní“, které slouží pro krátké zdřímnutí. Byly vyvinuty na principu krátkého 20 minutového spánku, který tělu dobije potřebnou energii. V nabídce jsou plně technicky vybavené křesílka například s hudbou a vibracemi, až po ty nejjednodušší (Hoffman, 2021).

### 3 STŘEŠNÍ TERASY

Střešní terasy se většinou vytvářejí na plochých střechách budov s vysokou mírou pevnosti střechy. Terasu lze vybudovat i na střechách šikmých, je ale nutné provést stavební zásah v podobě zasazení rovné plochy, kterou lze poté využívat jako střešní terasu. Obecně se však šikmé střechy, využívají spíše k jejich ozelenění nebo pro zavedení solárních panelů (Dunn, 2017).

#### 3.1 Typy a využití střešních teras

Střešní terasy nemají specifické detailnější rozdělení, ale obecně je lze rozdělit na terasy uzavřené, otevřené, prosklené a typ balkónových teras. Uzavřené se zpravidla hodí, pokud víme, že terasu chceme využívat celoročně a ne pouze sezóně. Pro uzavřené terasy se často využívá velkoplošného prosklení. S tím souvisí zhotovení dobré tepelná izolace. Pro letní střešní terasy se využívá nejvíce typ otevřených střešních teras, zpravidla doplněné přístřeškem uzpůsobeným ke stínění. Další volbou je použití skleněného přístřešku, který prostor ponechá otevřený více nežli přístřeší z plného materiálu. Při otevřených terasách je dobré myslet i na větrnost, která se dá zmírnit použitím vysokých rostlin nebo konstrukcí pro popínavé rostliny (Hackrea, 2020).

Využití teras je opravdu široké. Střešní terasy nabízí zpravidla krásné výhledy, kterých můžeme využít při rozvržení posezení a umístit jej na požadovaný směr. Docílení odpočinkové střešní terasy se dá podpořit zelení a přírodními materiály. Objevují se ale i moderní přístupy, které střešní plochu využívají k podpoření aktivního pohybu. Například výstavbou běžeckých drah, golfových hřišť apod. Při využívání střešních teras firmou se často tyto druhy pojetí míchají a originalitě využití se meze nekladou. Je ale důležité odhadnout budoucí počet pohybujících se osob v prostoru terasy a k jakému účelu by měla návštěvníkům dané budovy dlouhodobě sloužit.

#### 3.2 Trend zelených střech

Se zvyšujícím se zájmem o zlepšení životního prostředí se častěji ozeleňují střechy budov a to jak ploché nebo šikmé typy. Nejen že jsou ozeleněné střechy budov vizuálně zajímavé, ale jsou především užitečné i k jejich pobytu (Chaloupka, 2009).

Statistiky také uvádějí, že se v České republice stavba zelených střech za posledních pár let téměř zdvojnásobila. Přičemž převahuje realizování spíše intenzivních střešních zahrad. Výzkumníci také předpokládají, že se brzy i pro Českou republiku stanou aktuální

zahraniční trendy, jako je budování vertikálních vegetačních fasád, zelených střech s fotovoltaickými panely nebo modrozelené střechy, které zmírňují přetížení kanalizačních sítí (Zelené střechy, 2020).

### 3.2.1 Pozitivní vliv a výhody zelených střech

Čermáková (2009) ve své knize popisuje několik příkladů pozitivního vlivu ozeleněných střech. Z výhod ozelenění v městských částech je důležité zmínit především snížení vysoké teploty vzduchu, zachycení prašnosti a absorpci škodlivých plynů. Dále se výhody rozdělují ze stavebního a ekologického hlediska. Pro obyvatele domu je ze stavebního hlediska velkou výhodou tepelná izolace střechy, díky čemuž se mohou snížit náklady na vytápění. Zabraňuje se celkovému kolísání teplot a materiál je mimo jiné chráněn proti rozpínání, UV zářením a mechanickým poškozením. Tím se prodlužuje materiálová životnost a tudíž i celková životnost střechy. Pokud je střecha plochá, může se pokládka pro ozelenění střechy položit i bez mechanického ukotvení. Co se týká výhod z ekologického hlediska, díky snížení prašnosti se mohou snížit i výskyt mlh, které se tvoří především ve městech. Ozelenění střech také nabízí obydlí pro zvířecí obyvatele, jako jsou ptáci a hmyz. V současnosti se rozrůstá výskyt zelených střech na plochých střechách měst vyšších budov, kde jejich prostory mohou obývat především obyvatelé nebo zaměstnanci firem, pro které může být prostor přínosný k relaxaci a tím docílit snížení stresu.

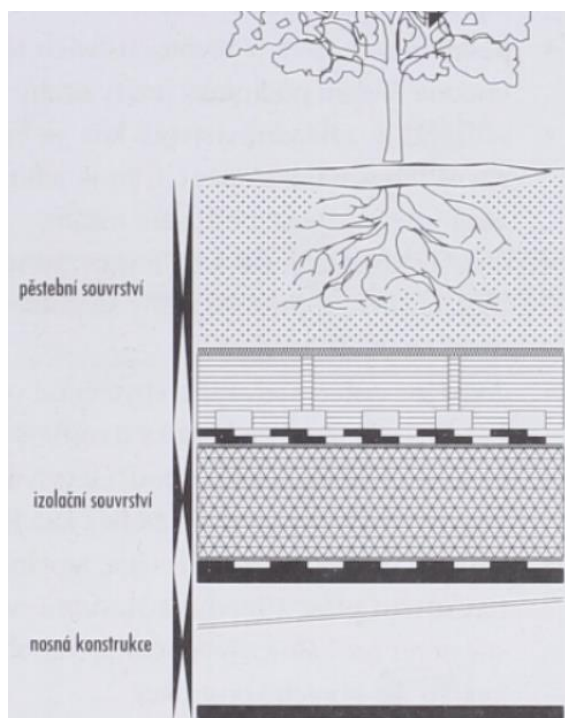
### 3.2.2 Pobytová zeleň a rozdělení podle intenzity

Základní rozdělení ozelenění dělíme na typ biotopní neboli ozelenění samovolné, extenzivní zeleň a zeleň intenzivní. Rozdíl mezi extenzivním a intenzivním ozeleněním je zejména ve výšce položeného substrátu (Čermáková, 2009).

U extenzivního ozelenění se doporučená tloušťka substrátu pohybuje mezi 6-15 cm. U substrátu pro intenzivní ozelenění je výška zpravidla vyšší než 30 cm. Čermáková (2009) dodává úplné minimum u extenzivní zeleně 2 cm a u intenzivní minimum 15 cm. S tloušťkou substrátu poté souvisí i náročnost použité zeleně, kdy se nižší substrát rovná spíše nenáročné zeleni a naopak vyšší substrát se rovná zeleni náročnější. Extenzivní zelení se myslí především suchomilné trávy, netřesky nebo rozchodníky. Mezi extenzivní a intenzivní zelení se často dělá kompromis polo-intenzivní zeleně, která se spíše blíží zeleni extenzivní a tvoří ji především nízké keře a trvalky (Chaloupka, 2009).

Údržba zeleně intenzivní musí být naopak stálá a je obecně náročnější. Výsadba rostlin, ale není nijak omezená. Limitující mohou být pouze vysoké dřeviny z důvodu velkého zakořenění (Čermáková, 2009).

Základní skladba střešního pláště obsahuje nejnižší nosnou konstrukci. Na ní pokračuje izolační souvrství a nakonec souvrství pěstební. Jednotlivé vrstvy mají další specifitější rozdělení, mezi něž patří například různé typy izolací, ať už tepelné nebo vodotěsné (Novotný, 2003).



Obrázek 1. Základní skladba střešního pláště



## 4 PŘÍKLADY PODOBNÝCH REALIZACÍ

Pro své příklady podobných realizací, které mě buďto inspirovali nebo jsem v nich objevila podobný přístup k vlastnímu návrhu zpětně, jsem vybrala dva příklady ze zahraničí a jeden tuzemský. Jsou jimi Concordia Design ve Vraclavi, kancelářské prostory Adidas v Londýně a polyfunkční dům Drn v Praze.

### 4.1 Concordia Design ve Vratislavi

Budovu v současnosti pojmenovanou jako Concordia Design Wrocław původně z 19. století zrekonstruovali architekti z MVRDV. Nachází se na zajímavém ostrově Słodowa Island ve Vratislavi v Polsku, který je obklopen z obou stran protékající řekou Odra. Z téměř chátrající budovy se architektům podařilo vybudovat multifunkční objekt, ve kterém se nachází sdílené kanceláře, konferenční prostory, kavárny nebo restaurace. Ponechána byla jen původní historická fasáda, na kterou se navázalo přistavením střechy, kde se nachází střešní terasa. Ta je obklopená elegantním zasklením a vrchní konstrukcí, která nejen že plní funkci variabilního stínění, ale zároveň vzdušně dotváří celkovou podobu budovy (Krynek, 2020).

Na této realizaci je obdivuhodné vkusné napojení na sice značně zrekonstruovanou, ale původní fasádu. Terasa obklopuje střešní plochu téměř po celém jejím obvodu a nabízí krásné výhledy. Technické zařízení například klimatické jednotky apod. nehyzdí obyvatelovou plochu terasy a jsou chytře zasazené do střešní části vrchního patra, což mě inspirovalo ke svému návrhu. Vrchní patro je obklopeno zelenými stěnami a spolu se vzdušnou konstrukcí příjemně zapadá do přírodního okolí. Stejně jako ve svém návrhu jsem v tomto příkladu realizace zpětně objevila stejný přístup k zasklenému zábradlí na střešní terase, které souvisle navazuje na fasádu budovy. Z velké části tvoří fasádu velkoplošné prosklení propouštějící do interiéru přirozené denní světlo. Ve stejném duchu jsem takto pojala i svůj návrh.



Obrázek 2. Střešní terasa budovy Concordia Design ve Vratislavi

## 4.2 Prostory firmy Adidas v Londýně

Pro společnost Adidas vytvořila originální pracovní a obslužné prostory firma Oktra. V tomto prostředí se nachází především polootevřené prostory. K dispozici jsou formálnější i neformální konferenční místnosti, kuchyňsko-jídelní prostor a otevřený kancelářský prostor. Dále díky prostorům jako je trend room a show room, se mohou zaměstnanci sejit, pořádat firemní akce a také společně sledovat nejnovější trendy (Office Snapshots, ©2021).

Oktra mě inspirovala svým kreativním přístupem kombinací různých materiálů a prvků vybavení. Zajímavá je i hravost vzorů a barev. I když se prostor nachází v industriálním prostředí budovy, prostor dotvářejí i některé retro designové prvky nábytku, díky kterým místnosti působí příjemně. S kombinací různých vzorů a materiálů podlah nebo obkladů u tohoto návrhu, mě napadla spojitost s prodejem bot, které stejně jako Baťa navrhuje i firma Adidas. Za jediný den projdeme v naší obuvi po několika typech terénů a podlahových materiálů a právě kvůli jejich rozmanitosti, je to jeden z mnoha důvodů, proč boty nosíme a potřebujeme. Zda tato myšlenka firmu Oktra doprovázela také, nedokážu odhadnout, ale mně pomohla nad vlastním návrhem přemýšlet i tímto směrem.



Obrázek 3. Prostory firmy Adidas v Londýně

### 4.3 Polyfunkční budova Drn v Praze

Autorem polyfunkčního domu s názvem Drn je Ing. arch. Stanislav Fiala. Základní myšlenkou pro tento projekt bylo přinést zeleň do okolního dlážděného prostoru. Toho se podařilo docílit vytvořením obvodových prstenců kolem jednotlivých pater domu a myšlenku završuje zelená střecha domu. Nabízí krásné pohledy do okolí Prahy. Plocha střechy je tvořena kombinací intenzivního a extenzivního typu povrchů. Naopak jiný typ substrátu tvoří obvodové prstence pater. Zavlažování je zde sice dodáváno pouze při delším suchém období, ale i přesto je nutná nepřetržitá údržba (Šimečková, 2019).

Zajímavostí domu je také prolínání jeho moderního vzhledu s okolními historickými budovami a také to jak na ně dům svým obrysovým tvarem jednotlivých pater reaguje. Tvoří tak svým pojetím symbiózu mezi těmito přístupy v architektuře, které byly vybudovány v jiném období (Česká cena za architekturu, 2018).

Chytrým řešením využití nejvyšších pater je umístění kanceláří do těchto prostor. V tomto řešení vidím velké pozitivum, že střechu mohou pracovníci využít jako prostor k odpočinku. Zeleň je na střeše vyřešena do zajímavých kopcovitých hrbolků vlnících se tvarů, které jakoby prorostly dřevěnou prkennou podlahou sloužící k pohybu návštěvníků. Tyto travnaté hrbolky osázené nenáročnou zelení, jsem do svého návrhu použila jako prvek, díky němuž je celkový prostor více útulný například pro příjemné posezení u kávy v obklopení rostlin.



Obrázek 4. Střešní terasa budovy Drn v Praze

## **II. PRAKTICKÁ ČÁST**

## 5 VZNIK A FILOZOFIE FIRMY TOMÁŠE BATA

Firmu Baťa tehdy ještě závod založil roku 1894 ve Zlíně se svými sourozenci Tomáš Baťa a to díky dědictví po své matce. Město Zlín bylo v tehdejší Čkoslovensku jejich rodištěm. Postupně se skromný závod začal vyvíjet na velkou firmu. Už roku 1917 se prodej bot pohyboval okolo dvou milionů párů ročně. Díky promyšleným plánům se Baťovi podařilo vybudovat firmu známou po celém světě a vtisknout originální podobu celému městu Zlín (Bata, © 2021).

Celková filozofie Bati se stala inspirací pro několik firem světového měřítka. Např. japonská firma Toyota nebo švédská firma Ikea se netají používáním metod Baťova způsobu řízení. U nás je to například podnik KOMA s. r. o a další. Požívané metody jsou zpravidla jednoduché, ale funkční (Končítíková, 2020).

Tehdejší úspěch firmy však nebyl dán jen usilovnou dřinou nebo štěstím, ale hlavně svým vlastním přesvědčením, lidským přístupem k zaměstnancům a celkovou promyšlenou organizací. Lze rozhodně říci, že celková filozofie Tomáše Bati byla opravdu nadčasová. Přál si, aby měli lidé příjemný vztah k práci. Dnes se více nežli jindy právě toto téma řeší a proto je důležité stále prozkoumávat tyto již dřívější získané poznatky (Inspirace Baťa, b. r.).

### 5.1 Baťův přístup k potřebám zaměstnanců

Baťa věděl, že o své zaměstnance by nemělo být postaráno jen v jejich pracovní době, ale i mimo ní. Proto jim nabízel různé další výhody. Pokud měl zaměstnanec ambice vydělávat víc, mohl se vzdělávat v Baťově škole práce. V té době byla také nezvyklá starostlivost o zdravotní péči, volnočasové aktivity nebo stravování zaměstnanců (Schejbalová, 2019).

V dnešní době se nám některé původní přístupy a pravidla mohou jevit možná trochu zastarale, nebo je naopak bereme jako samozřejmost. Baťovské pravidla ale daly pevný základ pro budoucí vývoj v přístupu k pracovnímu a osobnímu životu. Samozřejmě nelze ani používat stejné metody na všechny typy zaměstnání, ale i přes to se některá pravidla používají dodnes.

Například pravidlo 8 - 8 - 8 neboli osm hodin spánku, osm hodin práce, osm hodin volného času. Tomáš Baťa byl přesvědčený, že toto pravidlo pracovat nanejvýš osm hodin by měl akceptovat každý zaměstnavatel, pokud chce mít ve své firmě spokojené zaměstnance. Zároveň Baťa dokázal měnit pohled myšlení lidí a osm hodin spánku se tak stalo

jednoduché pravidlo, které se obecně dodržovalo. Vysoká únava v pracovní době z důvodu dlouhé spánkové deprivace vlastním rozhodnutím, se považovala za známku nezodpovědnosti (Zvolská, 2017).

Toto pravidlo ve své analýze filozofie firmy Baťa zmiňují proto, že se k nim firmy v současnosti navracejí, i když ne takto doslovným způsobem. V teoretické části popisují současné trendy firemních prostor, na kterých se ukazuje zvyšující se snaha o spokojenost zaměstnanců, pomocí vhodně navržených prostor. Ve starostlivosti o své zaměstnance byl ve své době Tomáš Baťa nadčasový a stejně jako on pro své zaměstnance budoval obytné domy, motivující vzdělávací systém, kantýny, volnočasové aktivity, tak i dnes se firmy snaží o podobné výhody pro své zaměstnance.

## **5.2 Stravování zaměstnanců za dob Tomáše Bati**

Firma Baťa několik desítek let nabízela pro své zaměstnance i mladé učně společné stravování v jídelně, kde mohli docházet na oběd, ale i večeři a snídani. Na této provozovně byli závislí především mladí pracovníci z důvodu nižšího platu. První moderní jídelna se nacházela v budově současné Tržnice ve Zlíně, vedle níž se v její těsné blízkosti později otevřel i Obchodní dům. Strávníci v letním období využívali i venkovní zahrádky nebo okolních travnatých ploch, parků a veřejných laviček, kde při obědu zároveň i odpočívali. Později když opadla poválečná krize, firma Baťa se mimo jiné začala zabývat od zhruba 30. let i rozšířením zdraví prospěšného jídelníčku.

Venkovní stoly používané na letních zahrádkách, které lze vidět na dobových fotografiích, mi připomněly dnes velmi často používané posezení Pražských stolů a židliček, využívaných především v exteriéru městských částí. Staly se oblíbené díky jednoduché skladnosti a široké škále barevného provedení, proto jsem tohoto typu využila ve svém návrhu střešní terasy pro firmu Baťa (Marek, 2019).



Obrázek 5. Stravování zaměstnanců na venkovní zahrádce ve Zlíně



## 6 ANALÝZA MÍSTA

Při analýze místa, ve kterém se nachází řešené území, jsem se zaměřila na charakteristické rysy zlínské architektury a zejména pak na střešní terasy budov Vladimíra Karfíka, které se mi díky použitým prvkům, staly inspirací. Zlín v zahradách zmiňuji jako příklad nadčasového konceptu města, který je v současné architektuře aktuální, co se týče používání zeleně ve městech. V neposlední řadě se zabývám analýzou řešeného území v souvislosti s jeho stávajícím stavem, umístěním a charakteristickými prvky obchodního domu Baťa.

### 6.1 Popis města Zlína a jeho architektury

Krajské město Zlín je považováno za průmyslově – podnikatelské centrum regionu střední Moravy a v současnosti jej obývá přibližně 75 tisíc obyvatel. Rozvoj Zlína samozřejmě nejvíce nastartoval Tomáš Baťa, který byl tehdy v letech 1923-1932 starostou města (Zlín.eu, ©2021).

O tomto městě se může nepochybně říct, že je specifický svou unikátní architekturou. Typickými znaky se stal železobetonový skelet, cihelná vyzdívka a velká okna v kovových rámech. V Evropě to bylo jediné město, které bylo důsledně budované ve funkcionalistickém stylu, a v českých zemích se stal významným centrem meziválečné moderní architektury.

Nemělo by být opomenuto, že architektonické a urbanistické dědictví z doby baťovské éry sebou nese jisté závazky a stále vyžaduje pozornost od svých vlastníků, ale také ze strany města a památkářů (Pokluda, Orságová, 2014).

To, že je město Zlín ukázkou pozoruhodného řešení moderního průmyslového města, s respektem poznamenal, i známý architekt Le Corbusier, který roku 1935 město navštívil (Ze Zlína do světa, Pokluda, 2004).

*„Vzrůst Zlína dospěje k bodu, kdy půjde o jeho pokračování nebo o jeho strnutí. To či ono podle toho, rozhodneme-li se pro promyšlenou metamorfózu nebo pro bezstarostnost, jejíž následky by mohly být vážné.“* Le Corbusier ve Zlíně 14. 5. 1935 (Hornáková, 2009).

#### 6.1.1 Zlín – město v zahradách

„Továrna v zahradách“ – takto pojmenoval svůj koncept projektu architekt Gahura v období výstavby továrního areálu plného nových standardních budov z červených cihel a

bílého betonu v roce 1925. Myšlenkou bylo vybudovat průmyslový a zároveň vzhledný, moderní areál s dlouhými řady moderních továrních budov. Konceptem projektu bylo obklopit budovy zelení - stromy a trávníky. V tehdejší době to vzbudilo velký obdiv a vlnu překvapení. Později roku 1927 se k projektu přidal další rozvoj celého konceptu města. Zahradami se neobklopovaly už jen továrny, ale i cihlové obytné domy a město Zlín celkově. V návaznosti na Gahurův popud T. Baťa říká: „ Svobodný občan potřebuje ku svému rozvoji prostor. (...) Proto chceme zahradní město.“ V 20. – 30. letech se utvořil celkový vzhled Zlína, jehož typickými rysy byla harmonie červených cihel, bílého betonu, železobetonové konstrukce a v neposlední řadě zeleň. Převedení myšlenek architekta Gahura a Tomáše Bati do reality, nabízelo šanci pro další tvůrce. Například pro V. Karfíka nebo M. Lorence, díky nimž, se úroveň meziválečné architektury ve Zlíně ještě zvýšila (Pokluda, 2004).



Obrázek 6. Zlín - město v zahradách

Mimo jiné firma Baťa budovala také nové obchodní a společenská centra. Vznikaly především výškové budovy. Například menší obchodní dům, nyní zvaný „tržnice“ roku 1927. O čtyři roky později k němu vznikl velký obchodní dům. Dále to byly stavby jako Velké kino nebo hotel Společenský dům. Avšak jednou z nevýznamnějších staveb moderního průmyslového města Zlína a jeho výraznou dominantou je mrakodrap správní budovy Baťových závodů postaven roku 1938 (Pokluda, 2004).



Obrázek 7. Správní budova č. 21 ve Zlíně

### 6.1.2 Střešní terasy budov Vladimíra Karfíka

Koncept zeleně ve Zlíně se postupně rozšířil až na výšku budov do tzv. zahrad nad městem. Důkazem toho jsou střešní terasy budov Vladimíra Karfíka. Tyto plochy se často nazývají Zahrady nad městem a byly inspirovány díly architekta Le Corbusiera. Možnost realizování tomu daly typicky funkcionalistické rovné střechy a mezi první využitou budovou a její rovnou střechou ve Zlíně se stala budova hotelu Společenský dům, dokončena roku 1933. Stavbu odstartoval architekt Miroslav Lorenc a později projekt převzal V. Karfík (Lukeš, 2004).

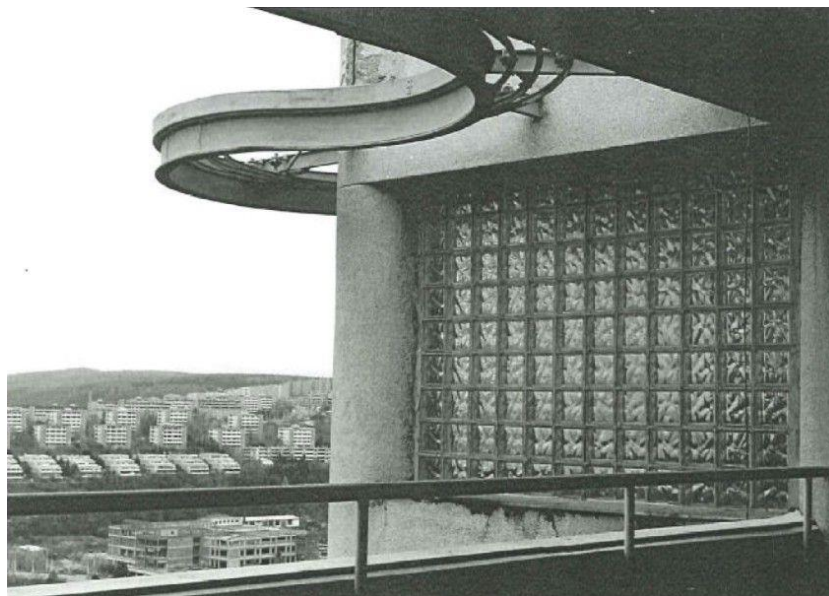


Obrázek 8. Střešní terasa hotelu Společenský dům, 1933

Ještě významnější se stala později ozeleněná střešní terasa s fontánou na Správní budově č. 21. Tato terasa nabízí krásný výhled na okolní krajinu města a její obvod tvoří zarámované kládí. Zajímavým funkčním provedením byla zhotovená obvodová konstrukce z ohýbaných profilů, sloužící jako kolejnice pro fasádní výtah, používaný pro vnější umývání oken (Hornáková. 2009).



Obrázek 9. Střešní terasa Správní budovy č. 21 - současný stav



Obrázek 10. Detail konstrukce pro výtah na Správní budově č. 21

## 6.2 Analýza budovy centrály firmy Baťa

V současnosti sídlí centrála firmy Baťa a její prodejna ve Zlíně v jednom z obchodních domů na ulici Dlouhá. Čtyřpodlažní a částečně pětipodlažní objekt je zhotoven ze skeletového montovaného železobetonového systému s prosklenou fasádou. Zajímavým prvkem jsou venkovní sloupy před parterem, které jsou opatřeny rozšířenými sokly, které tvoří odkládací plochu. Dřívější hnědé, bezrámové prosklení fasády bylo v roce 2018 kompletně nahrazeno novým (Památkový katalog, ©2015).

Prosklená fasáda tvoří obvodový plášť na západní a severní straně. Východní a jižní strana se skládá z vyzdívaných keramických bloků, cihelných bloků a dozdívek. Nové zasklení je vytvořeno izolačními dvojskly. Mimo prosklení se téhož roku 2019 zhotovily nové vstupní posuvné dveře a vyměnilo se zastřešení za prosklenou stříšku. Vše bylo tvořeno v souladu s respektem k původní podobě budovy. (Koma Modular, ©2021).



Obrázek 11. Obchodní dům se sídlící centrálou firmy Baťa ve Zlíně

### 6.2.1 Identifikační údaje

Sídlo společnosti Baťa a.s.:

Název stavby: Centrála firmy Baťa Zlín

Adresa: Dlouhá 130

762 22

Zlín, Česká republika

Vlastník: Baťa, akciová společnost

Ředitel obchodního provozu: Ing. Tomáš Novotný

IČ: 44268050

DIČ: CZ44268050

Pozemek: p. č. st. 6368/1, st. 6368/2

Výměra: 819 m<sup>2</sup>

Památková zóna: budova, pozemek je v památkové zóně

Památková ochrana: Ne

Webové stránky: <https://www.bata.cz/>

## 6.2.2 Širší vztahy

Centrála firmy Baťa ve Zlíně sídlí na ulici Dlouhá. Tato ulice má svou architektonickou historii. V letech 1978 - 80 – na konci 70. let se v této ulici velice rychle vybudovaly tři nové obchodní domy, v rámci akce "Z" pro JZD Slušovice, dle návrhu ing. arch. Šebestiána Zeliny. V tehdejší době byly tyto čtyřpodlažní budovy pojmenovány dle svého účelu – Dům ovoce a zeleniny, Dům obuvi a Dům potravin. Navzájem tyto budovy nejsou propojeny, i když se to tak může na první pohled zvenčí zdát, díky velkoplošnému prosklení fasády původně z tmavého skla. Dekorací skleněné uliční fasády jsou dva svislé pásy barevných mozaiek z keramických kachlů, jejichž autory jsou Ota Janeček a Helena Trubáčková. V roce 1984 byl také vybudován jako součást objektů podchod a podzemní parkoviště. Později v 90. letech se změnilo využití prostorů budov (Zlínská architektura, b. r.).

Budova firmy Baťa leží v těsné blízkosti centra města a proto je i hlavní ulice Dlouhá, na které se budova nachází, velmi rušná. Navíc stojí pár metrů před vchodem do prodejny Baťa autobusové zastávky pro MHD. Obchodní domy na ulici Dlouhá jsou v současnosti zastíněny novější parkovací budovou obchodního centra Zlaté Jablko.

## 6.3 Řešené území

Na centrále firmy Baťa se v současnosti pohybuje přibližně 100 zaměstnanců. Odhadem se věkový průměr pohybuje okolo 40 let. V budově firmy se nyní nenachází potřebné stravovací zařízení a větší prostor k odpočinku. Z tohoto důvodu firma přemýšlí o budoucím zrekonstruování střechy budovy do podoby firemní terasy a část pátého podlaží chce vymezit pro kuchyňsko-jídelní prostor. Cílem je udržení zaměstnanců v budově, aby ve své pracovní pauze nemuseli opouštět firemní budovu a zbytečně neztráceli čas přesunem do okolních stravovacích podniků.

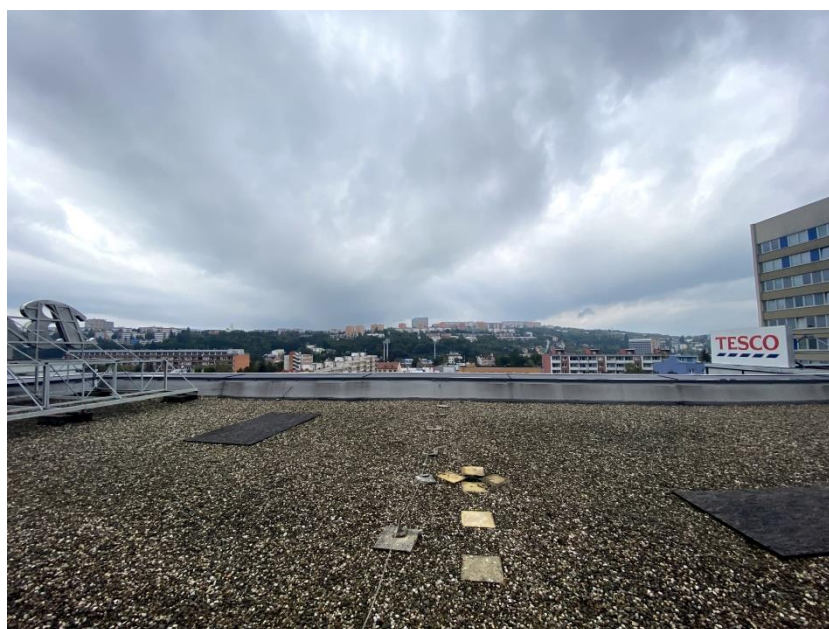
Stávající stav řešeného území je v současnosti pro účel stravování nebo odpočinku zaměstnanců zcela nevyhovující. Proto je nutné utvoření celkového návrhu obsahující architektonické, dispoziční i designové řešení. Plošná velikost střešního prostoru je větší v poměru k velikosti interiérové plochy, která má v budoucnu sloužit k jeho obsluze.

### 6.3.1 Stávající stav exteriéru

Střecha tvořená štěrkovým povrchem je nyní pochozí pouze pro účely technické obsluhy a k pohybu na ní slouží nášlapné dlaždice. Na západní straně střechy se nachází deset

klimatických jednotek a také hromosvody, které jsou umístěny do kříže přes střešní plochu. Tyto technické prvky lze s vizí do budoucna přesunout. Po obvodu střechy je vybudován pouze vyvýšený parapet o výšce 700 mm. Zábradlí normové výšky zde chybí. Odtok dešťové vody ze střechy je řešen střešními svody o průměru 100 – 125 mm. Celkový stav hydroizolace střechy je špatný a její nosnost je 3.5Kn/m<sup>2</sup>. Z tohoto důvodu bylo od zadavatele řečeno, že není možné na ploše střechy sázet velké stromové porosty. Fasáda pátého podlaží na střeše budovy je tvořena starším hnědým obkladem a okna jsou zvenčí zamřížována. Celou fasádu objektu je možné pro navržení prostoru změnit. Hlavní vstup na terasu se nachází na západní straně objektu a je zbytečně komplikovaný a jako hlavní vstup nevyhovující. Za tímto vstupem se nachází polo uzavřený prostor, který nehezky vybízí k využití pro kuřácký koutek. Dalším vstupem na střechu jsou balkónové dveře z nejuvýchodnější místnosti kanceláře.

Výhled ze střešní terasy na severní stranu nabízí otevřený pohled na zlínské Jižní svahy. Ze střešní terasy je to nejhezčí možný výhled. V návrhu bylo vhodné s tímto poznatkem dál pracovat.



Obrázek 12. Otevřený výhled na Jižní svahy

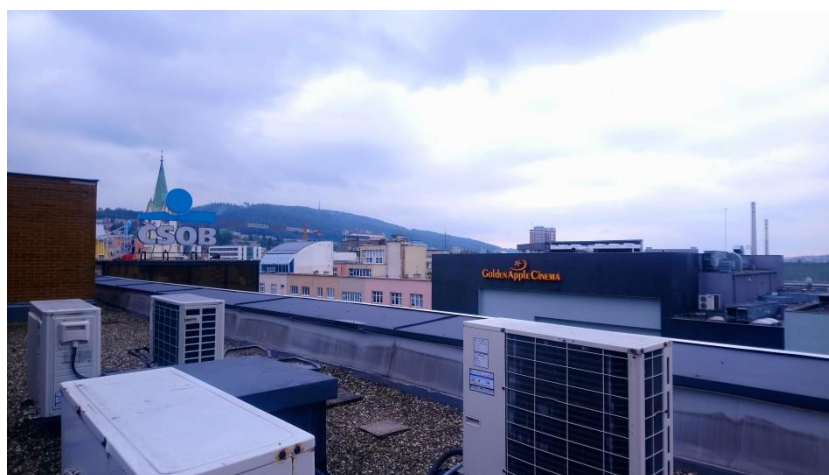
Na straně východní je naopak výhled nejhorší. Z velké části ho zaplňuje především budova firmy Čedok, převyšující budovu firmy Baťa. Před ní navíc kazí celkový dojem i logo obchodu Tesco. Vzdáleně se vedle budovy Čedoku v současnosti staví nový objekt Park Tower, kde se budou nacházet nové byty. Plochá střecha budovy má v budoucnu sloužit jako pobytová vyhlídková terasa.





Obrázek 13. Pohled na stranu východní

Západní strana ze střešní terasy směřuje k rušné ulici Dlouhá a tvoří jí pohled na centrum města, který je však značně zastavěný a ruší ho firemní loga na střechách ostatních budov. Přesto lze z části vidět na jihozápadní straně například špičku věže kostela sv. Filipa a Jakuba. Na této straně plochy střechy stojí klimatické jednotky a logo s konstrukcí firmy Baťa.



Obrázek 14. Pohled na jihozápadní stranu

### 6.3.2 Stávající stav interiéru

Značnou část pátého patra tvoří prostory firemních kanceláří. Do řešené oblasti patří vstupní chodba a šest místností, které bylo možné v návrhu využít dle vlastního uvážení. Z celkového počtu jsou v současnosti využívány pro pracovní účely čtyři místnosti, z nichž

jedna slouží jako současné call centrum. Zbylé dva prostory jsou prázdné. Dělicí i obvodové zdi řešeného území zasahující do prostoru střešní terasy bylo možné na základě potřeby při práci na návrhu změnit nebo zcela odstranit.

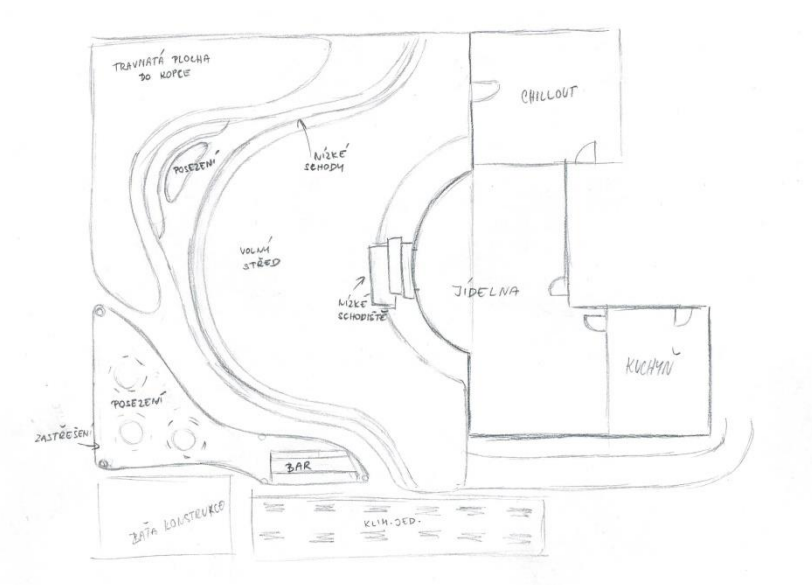


Obrázek 15. Interiér využívané kanceláře

## 7 PRŮBĚH PRÁCE

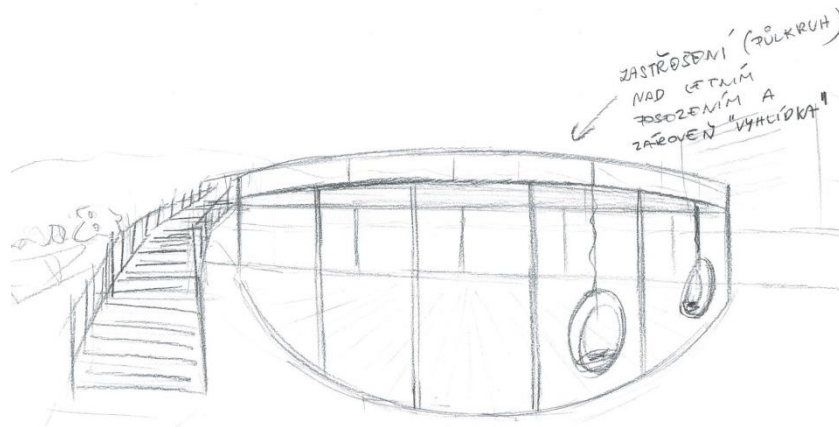
Na samém začátku práce jsem si díky analýze současného stavu, rozvrhla hlavní funkční a estetické cíle v daném prostoru. Jedním z hlavních bodů bylo nalézt způsob, alespoň částečného zakrytí budovy Čedoku a dalších budov v okolí na východní straně. Dalším stěžejním bodem pro mě byl nejhezčí výhled ze střešní terasy na severní stranu, kde se rozprostírají známé zlínské Jižní svahy. Na této straně střešní terasy jsem si vytyčila prostor pro relaxační posezení a snažila se tuto část v průběhu práce ponechávat co nejvíce otevřenou. S tím souvisí i zvolení volné středové plochy terasy, aby byl pohled od výstupu z interiéru na terasu opět co nejvíce otevřený a volně průchozí.

Prvotnímu návrhu předcházely rychlé skici, ve kterých se objevují nejprve možnosti půdorysného rozvržení za pomoci různých terénních výšek.

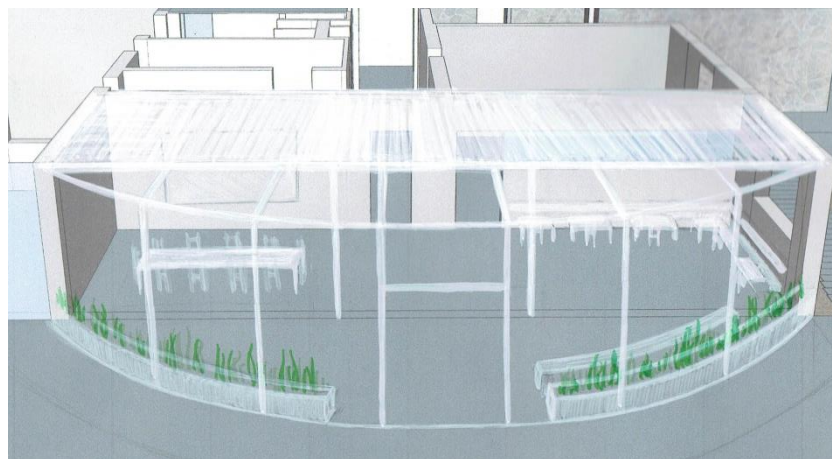


Obrázek 16. Jedna z možností půdorysného rozvržení

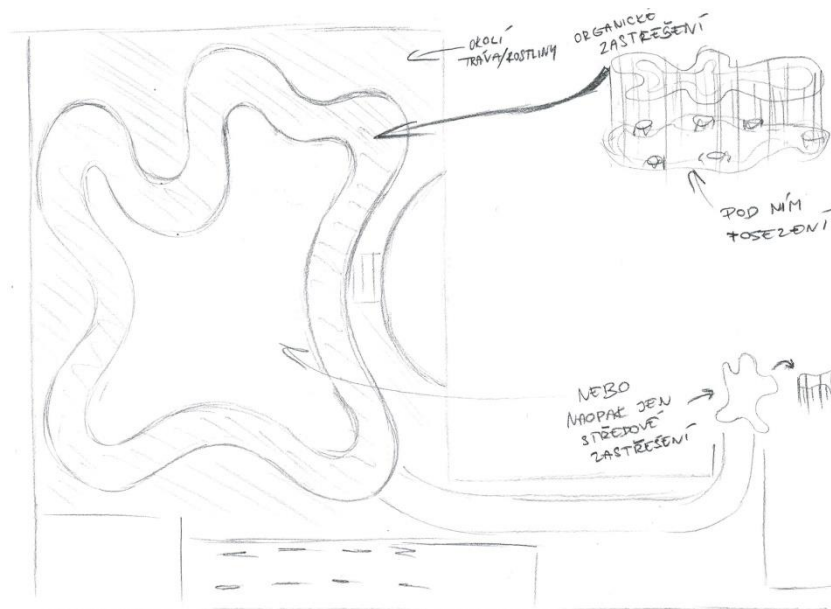
Jelikož se jedná o návrh jak interiérového, tak i exteriérového prostoru, zamýšlela jsem se nad zakomponováním zimní zahrady nebo jednoduše místa, kde se budou moci oba prostory propojit. Prvotní skici prostoru terasy se ubíraly směrem ve vytváření různých tvarů terénu, až jsem s oblými tvary přešla k návržení organického přístřešku s návazností na stropní část budovy a podpořila tak myšlenku propojení prostoru vnějšího i vnitřního.



Obrázek 17. Skica přístřešku s vyhlídkou



Obrázek 18. Propojení interiéru s exteriérem



Obrázek 19. Skica velkoplošného organického přístřeší

Původně byl návrh celkového tvaru přístřešku dosti složitý a to především pro použití konstrukce z kovu a výplně ze skla. Rozhodla jsem se proto celkový tvar změnit a zjednodušit.



Obrázek 20. Průběh práce – původní návrh

Důležitým mezníkem a změnou v průběhu mé práce bylo hlubší zamyšlení nad funkcí, velikostí a tvarem celého objektu a střešní plochy. Jelikož se jedná o vizi do budoucna, rozhodla jsem se klimatické jednotky přesunout na střechu pátého podlaží, ku prospěchu obytné plochy terasy. Důvodem je také to, že střešní terasa bude využívána především v letním období a v této době jsou klimatické jednotky v největším zápřahu a často vytvářejí nepříjemný hluk. U těchto klimatických jednotek by proto nebylo příjemné dlouhodobě pobývat. Další změnou bylo také odsunutí firemního loga a zmenšení jeho nosné konstrukce, která zbytečně zabírala plochu terasy.

Velkým rozhodnutím bylo celkové zvětšení pátého podlaží. Toto rozšíření jsem provedla zejména v jihozápadní části objektu, kde se v současnosti nachází hlavní vstup na střechu. Tvoří ho volný téměř nevyužitý prostor. Nachází se zde pouze další vstupy do technických místností, které lze vyřešit jiným způsobem a volný prostor tak využít lépe.

Další rozšíření objektu se týkalo strany severní. Střešní plocha je celkově větší, nežli plocha interiéru a pro jeho lepší využití jsem se rozhodla stěnu fasády posunout o zhruba jeden a půl metru.

## 8 FINÁLNÍ ŘEŠENÍ

Finální řešení práce obsahuje popis hlavních provázejících myšlenek, rozvržení dispozice prostoru a její důvodnost a také bližší popis jednotlivých zón řešeného území. Hlavními prvky finálního řešení jsou především zeleň, organický přístřešek, prostor spojující interiér s exteriérem, vertikální sloupová konstrukce a materiál skla.

### 8.1 Koncept

K cílovému konceptu jsem se postupně dostávala skrze analýzy a prvotní skici. Celkově bych návrh nejlépe popsala slovy příbuzného významu jako je propojenost, symbióza a stírání hranic. Tyto pojmy odrážejí nejen navržený prostor daného území, ale pro mě i filozofii Tomáše Bati, který se snažil o zavedení nových přístupů jak k zaměstnancům, tak i k architektuře a boudal tak pomyslné hranice a standardní přístupy.

Ve svém návrhu pomyslně bourám hranici mezi vnitřním a vnějším prostorem a vznikla tak jejich symbióza. Toho jsem docílila pomocí organického přístřešku, který bourá hranici pravouhlé fasády funkcionalistické podoby. Pojem propojenost vnímám ve spojení s Baťou v souvislosti s myšlenkou města Zlína v zahradách, kdy v té době vnikaly zelené plochy v okolí budov, ale i na jejich střeších a současný trend navíc dostává zeleň ještě mnohem dál za hranice budov a přivádí je především do interiéru. Zejména v interiéru pracovního prostředí jako je tento, je velmi prospěšné zeleň použít. Symbiózu vnímám v použití popínavých rostlin na treláži ve venkovním prostředí, které v blízkosti skleněné fasády napomáhají zastínění interiéru.

Trendem je i kombinování různých materiálů a jeho podob, kterého jsem využila v podlaze střešní terasy. S obuvní firmou Baťa toto propojení vnímám s myšlenkou nad tím, že za jediný den projdeme mnoha typy terénů a typů podlah a obecně cest. V tom nás provází právě boty a obecně cesta, kterou vnímám i ve tvaru přístřešku a materiálovém rozlišení podlahy.

Hlavní rolí v konceptu návrhu hraje také účel daného prostoru, tvořený pro zaměstnance. Prostor slouží k jejich setkávání a odpočinku, proto jsem se vyvarovala požívání tmavých barev a volila spíše barvy optimistické nebo zklidňující. V pracovním prostředí hraje důležitou roli i přirozené světlo. Baťovská architektura je typická používáním velkoplošného zasklení, díky kterému se mi skrze fasádu pátého podlaží podařilo přirozené světlo do interiéru dostat.

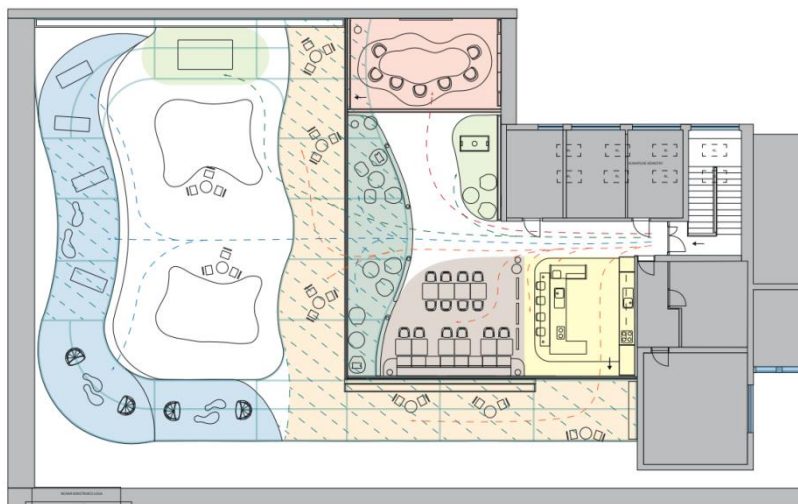


Obrázek 21. Vrchní pohled finálního řešení

## 8.2 Provozní schéma a dispozice

Při hledání vhodné dispozice jsem se zaměřila především na polohu objektu skrze světové strany a rušnou ulici. Na západní stranu interiéru, kde bude v průběhu dne největší přísun světla, jsem umístila kuchyňsko-jídelní prostor, pro který se hodí prosvětlené prostředí. Zároveň je kuchyň s kávovým koutkem první místností, kolem které zaměstnanec projde při vstupu do řešeného území. Po trase následuje v těsné blízkosti prostor jídelní, aby zaměstnanci s připraveným jídlem nemuseli zbytečně přecházet přes další prostory. Středová osa dále pokračuje až ke vstupu na střešní terasu přes odpočinkový prostor, zejména pro pohodlné posezení u kávy. Napravo od středové osy je také vymezen prostor pro aktivní odpočinek v podobě stolního fotbalku. Poslední část tvoří zasedací místnost pro případné soukromější nebo pracovní rozhovory.

Dispozice střešní terasy je rozvržena především na základě volné středové osy a na jejím zakončení v severní části, v podobě relaxační zóny směrem na nejhezčí výhled ze střešní terasy. Průchozí středovou osu obklopuje polo-intenzivní zeleň s klasickým posezením. Východní část tvoří zelené zákoutí z popínavých rostlin s herním prvkem v podobě stolního tenisu. Strana západní je určena pro typ houpacího sezení. V těsné blízkosti kolem fasády pátého podlaží je prostor vymezen naopak pro posezení klasického typu například pro využití k stravování v letním období. Dispoziční řešení je blíže popsáno ve výkresové příloze.



Obrázek 22. Dispoziční řešení

### 8.3 Exteriér

Hlavním prvkem střešní terasy je organický přístřešek s funkcí stínění, zastřešení a také s funkcí konstrukční pro zavěšení posezení a popínavé rostliny. Stínění a zároveň i zastřešení je vytvořeno pomocí protislunečních výplní z bezpečnostního skla.

Důležitým prvkem střešní terasy je polo-intenzivní zeleň, zasazená především po obvodu střešní terasy, kde může pomoci redukci hluku z rušné ulice. Zeleň použitá na střešní terase splňuje dále funkci redukce prašnosti a pomáhá zlepšit hydroizolaci střechy. S vyšším substrátem pro vyšší rostliny je zeleň ve středu střešní terasy zastoupena v podobě dvou vyvýšených kopečků organického tvaru, které slouží k zútulnění celkového prostoru a to především pro zpříjemnění posezení v blízkosti zeleně. Opticky tak jednotlivé typy sezení podél obvodu terasy rozděluje. Touto středovou osou terasy lemovanou rostlinami dojdeme na severní část střešní terasy, kde se rozprostírá relaxační zóna s lehátky. Této zóně poskytuje závětrí 115 cm vysoké zábradlí. Jeho výplň z bezpečnostního skla nabízí otevřený výhled na okolní krajinu města Zlína.





Obrázek 23. Středové posezení a relaxační zóna



Obrázek 24. Relaxační zóna s výhledem na Jižní svahy

Relaxační zóna se dál táhne pod otevřeným přístřeším směrem k západní straně. Typ sezení se díky pevné kovové konstrukci mění na zavěšené sezení pod širým nebem v podobě houpacích křesílek vejcovitého tvaru. Tento typ posezení je vhodný zejména pro neformální schůzky s kolegy.



Obrázek 25. Odpočinková zóna s houpacím typem posezení

Zeleň je zastoupena i v podobě popínavých rostlin, které mi umožnily vytvořit souvislou stěnu na východní straně, kde zakrývá nevzhledný pohled na vedlejší výškovou budovu a vytváří střešní terase soukromí. Popínavé rostliny tvoří naopak i funkci stínění interiéru na straně západní a vytváří příjemnou atmosféru blízkému venkovnímu posezení u vchodu do kuchyně. Oporu jim tvoří vertikální treláž z nerezové konstrukce. Vedle vchodu se mimo jiné nachází regál se záhony bylinek. Na této straně je konstrukce navíc doplněna zatahovacím látkovým systémem v případě potřeby v opravdu horkých letních dnech.



Obrázek 26. Zóna aktivního odpočinku – východní strana



Obrázek 27. Posezení a bylinkové záhony - západní strana

Klasické posezení pro využití letního stravování nebo pro práci v exteriéru se nachází podél obou stěn pátého podlaží. Tvoří ho skladný a lehký exteriérový nábytek, aby si jej každý mohl dle libosti přesunout na vyhovující místo po celé ploše střešní terasy.



Obrázek 28. Zastřešené přístřeší



Obrázek 29. Pohled na zvlněné přístřeší

## 8.4 Interiér

Interiéru obecně dominuje světlo, rostliny, vertikálnost a cihlová barva polstrování židlí. Jednotlivé zóny interiéru opticky rozděluje vertikální treláž a podpěrné kulaté sloupy pro Baťovskou architekturu typické. Vertikálnost je zastoupena i v opěrkách židlí v jídelním prostoru. Tomuto prostoru dominuje nejvíce lavice umístěná mezi dvěma opěrnými sloupy na spodním vyvýšeném soklu. Tohoto prvku se často využívalo v Baťovské architektuře a nachází se i v přízemí objektu při vstupu do budovy centrály firmy Baťa. Obecně jsou tyto sokly využívány pro odložení věcí a stejného principu jsem spolu s použitím lavice využila také. V jídelním prostoru je možné stoly a židle libovolně přesunout do uskupení pro jiný počet lidí sedících společně.



Obrázek 30. Jídelní prostor



Obrázek 31. Jídelní prostor – pohled z kuchyně



Obrázek 32. Jídelní prostor – pohled z kuchyně druhý

Kuchyňský prostor je tvořen ze dvou pracovních linek z důvodu možného vyššího počtu zaměstnanců, kteří si budou ve stejný čas chtít připravit stravu v čase obědové pauzy. Dominuje jí teplá žlutá barva navozující pozitivní atmosféru. Zvolena je v kombinaci se studenější modrou a tmavě zelenou barvou na středovém ostrůvku. Ten svou barvou ladí a propojuje prostor s jídelním prostorem, ve kterém tmavě zelenou barvu zastupují popínavé rostliny. Celkově jsem se chtěla vyvarovat běžně používaným barvám v interiéru jako je šedá, černá a odhodlala se k vícebarevné kombinaci. Součástí středového ostrůvku je kávový koutek přiléhající blízko vstupní chodby, aby jej zaměstnanci měli co nejbližší od ostatních prostor kanceláří. Nad ostrůvkem visí konstrukce pro osvětlení, která se svým vzhledem dvou kolejnic, vizuálně přibližuje konstrukci venkovního přístřešku. V kuchyni nechybí dostatek úložného prostoru pro potraviny a je vybavena i několika menšími lednicemi, které mohou být skupinově mezi zaměstnance rozděleny. Potraviny zaměstnanců jsou díky nim lépe a přehledněji rozmístěny. Doplnkem kávového koutku je přistavěný pojízdný stůl pro pohodlnější přesun nápojů do ostatních prostor interiéru.



Obrázek 33. Kuchyňský prostor



Obrázek 34. Pult k přípravě kávy s mini lednicemi

Odpočinková zóna se nachází pod proskleným stropním oknem ve tvaru oblouku. Oblouk kopíruje treláž z popínavých rostlin, které zónu oddělují od ostatních prostor a vytváří relaxační atmosféru. Celá zóna je směřována na střešní terasu s pohledem na středovou zeleň. Vstup na terasu lze v letních dnech velkoplošně otevřít a nabízí se tak interiérový prostor otevřený střešní terase. Křesílka jsou potažená měkkým polstrováním a je k nim možné využít podpěrných sedátek na nohy pro větší pohodlí. Doplněny mohou být malými polštáři a dekami.



Obrázek 35. Vstup do odpočinkové zóny a vstup na střešní terasu



Obrázek 36. Odpočinková zóna



Obrázek 37. Odpočinková zóna – pohled na stropní prosklení



Obrázek 38. Odpočinková zóna – pohled zvenčí

Do prostor interiéru jsem umístila i stolní fotbálek, který využijí především zaměstnanci sedící dlouhodobě u pracovních stolů. Stěna přiléhající stolnímu fotbálku je tvořena popínavými rostlinami s jakoby prorůstajícím světelným logem Baťa. Tento prostor lze v případě firemních akcí využít např. i jako fotokoutek.



Obrázek 39. Aktivní odpočinková zóna se stolním fotbálkem

Závěrečnou část interiérového prostoru, tvoří zasedací místnost oddělenou posuvnými dveřmi se skleněnou výplní. Pro úplné soukromí a zatemnění lze využít závěsů. Místnost je vybavena větším stolem v organickém tvaru s podnožemi ve tvaru dvou sloupů. Příjemnou atmosféru tvoří židle v cihlové barvě a dřevěné obložení stěny. Tu zdobí po okrajích popínavé rostliny a police ze skla zavěšené na pevných nerezových lankách. Elegantní rozložení polic je vytvořeno podle vzoru cihelné vyzdívky, hojně využívané v baťovské architektuře. Komunikaci v místnosti podporuje velkoplošná popisovací tabule.





Obrázek 40. Zasedací místnost



Obrázek 41. Zasedací místnost - vstup

## 8.5 Prvky vybavení a jejich barevné a materiálové řešení

Podlahu střešní terasy tvoří dohromady čtyři různorodé druhy materiálů. Pro část přímo pod přístřeškem, kde se nachází většina vybavení, jsem pro podlahový materiál zvolila dřevo. V současnosti je nabídka dřevěných teras široká a dobrou volbou může být i kvalitní kompozitní dřevoplast. Obě varianty nabízí například firma H-parket. Dalším materiálem je světlá nepravidelná kamenná dlažba. Většinou se pro tyto typy dlažeb využívá kamene porfyr, který je pevný a odolný vůči povětrnostním vlivům. Pro mezistupeň mezi kamennou a dřevěnou podlahou jsem zvolila světlý beton, který lze snadno vytvarovat do požadovaných tvarů a zároveň slouží jako pevný základ pro ukotvení dřevěné podlahy a opěrných sloupů přístřešku. V interiérovém prostoru jsem využila téměř celoplošně vinylovou podlahu s imitací kamenného obkladu. Odlišující je pouze v odpočinkové části, kde jsem zvolila vinylovou podlahu v jednolitě světle pískové barvě. Doplněním podlahy

v interiéru jsou koberec modrozelené barvy pro navození útulnější atmosféry a optického rozdělení prostoru.

Přístřešek se skládá z opěrných sloupů a ohýbaných profilů z nerezové ocele, která současně tvoří rám pro výplň z bezpečnostního skla potaženého protisluneční fólií. Částečně zatemněného skla využívám také na fasádě objektu. Sklo v interiéru jsem volila už pouze vzorované s menší propustností světla a to pouze na dělicích dveřích zasedací místnosti a na barové desce kuchyňského ostrůvku.

Vybavení do interiéru i exteriéru, jsem vybrala buďto přímo od dostupných prodejců nebo jsem si vytvořila podoby vlastní. Polstrování sedacího nábytku jsem volila především v odstínech cihlové a oranžové barvy, které se hodí do prostor určených k setkávání a obecně navozuje pocit uvítání. Na střešní terase využívám převážně skladného posezení tzv. Pražských židlí a stolků. Výhoda je jejich snadné přemístění a možnosti různých barev. V současnosti se tyto židle často používají pro dočasné akce v exteriérových městských částech.



Obrázek 42. Pražské židle a stoly

Nízké světle šedé stolečky přiléhající lehátkům a houpacímu posezení jsou inspirované nábytkem od firmy Hightower, u kterých jsem změnila materiál na pevný plast, hodící se do exteriéru skrze povětrnostní podmínky. Tvary těchto stolků mi připomínaly motiv podrážky, který se symbolicky k firmě Baťa hodí. Dostupné jsou také designové židle použité v zasedací místnosti od firmy Coalesse, která se s ohledem na současnou dobu, zaměřuje na udržitelný design. Pohodlné křesla s retro podnožemi vytváří firma Artifort,

která tento typ dostatečně širokých křesel vyrobila pro méně obvyklé sezení i v kombinaci s podpěrkami na nohy. Od stejné firmy jsem ke křeslům zvolila stoly se stejnými podnožemi k odložení nápojů a jiných předmětů.

## ZÁVĚR

Finální podoba mého navrhovaného řešení se odvíjí od jednotlivých funkčních i výtvarných požadavků na daný prostor, které jsem si již na začátku stanovila a neupustila od nich, i přes objevující se nezdary v průběhu práce. Zvolila jsem si nelehkou cestu a tím byl obecně pojem propojenost a to ve většině řešených aspektů návrhu. Při bližší analýze trendů jsem došla k závěru, že se ve většině z nich objevuje celkové stoupající stírání hranic, ať už v celkovém rozložení prostoru, ve stylech vybavení nábytku nebo mezi vnitřním a vnějším prostorem.

Hledala jsem také rovnováhu a propojení mezi současnými trendy a tradicí baťovského přístupu k architektuře. Díky analýze baťovské architektury i celkové filozofii firmy Baťa jsem se dostala k zajímavým tvrzením odborníků, kteří zdůrazňují, že baťovská architektura by nadále měla mít svůj velký obdiv, ale zároveň je třeba se dívat do budoucna a přemýšlet, jakým způsobem by se k ní dále mělo moderně přistupovat.

Zpracovala jsem návrh s použitím organických tvarů, ve spojení s typicky funkcionalistickým velkoplošným zasklením a pravoúhlých tvarů. Důležitým používaným prvkem byl pro mne sloup, který je pro baťovskou architekturu a zejména obchodní domy Baťa typický. Mou vizí bylo především docílení co největšího možného propojení exteriéru s interiérem. Symbiózu mezi nimi, jsem vytvořila pomocí proskleného přístřešku vyneseno sloupy. Celková otevřenost ze stran i stropní části patra, tak nabízí pohled na nebe a pohled do exteriéru se zelení.

Tento způsob propojení prostorů jsem od začátku brala pro jeho účel k pobytu zaměstnanců firmy za přirozeně potřebný a prospěšný. Navržené řešení prosvětleného a ozeleněného prostoru, který je otevřený venkovnímu okolí, láka k jeho pobytu a je pro zaměstnance nejen zdravý, ale také podporuje vzájemnou komunikaci přispívající k zlepšení firemní kultury obecně.

Velkým mezníkem v tvorbě mého návrhu, bylo hlubší uvažování nad prostorem komplexně a uvědoměním si, že nejsem příliš limitována ve vytvoření možných větších změn. Při jeho zkoumání jsem došla k závěru, že pokud má návrh sloužit jako možná inspirace a vize do budoucna, nabídnu širší prostorové řešení místa a to v souvislosti se změnou velikosti poměru interiéru k pobytové části terasy. Jelikož je terasa spíše sezónní záležitostí, zaměřila jsem se na potřebnou velikost prostor vnitřních a docílila tak jejich širšího využití s možností volnějšího pohybu zaměstnanců.

Prací na tomto návrhu jsem se naučila o něco lépe pohybovat v prostředí navrhovacích počítačových programů, které mě ale na druhou stranu utvrdily i v názoru, že jejich neznalost nebo nedostačující vhodné vybavení, může mít na výsledný návrh velký dopad.

Na závěr bych ráda dodala, že mě v průběhu práce při zamýšlení nad konceptem pro obuvní firmu Baťa, doprovázela myšlenka ve spojení se slovem cesta, a jak různorodé jsou její podoby, po kterých jdeme. Proto jsem se nebála použití různých podlahových materiálů a také tvar a konstrukce přístřešku svou podobou cestu na terase vyznačuje. Věřím, že by se tato myšlenka nad celkovým konceptem dala do budoucna pro firmu Baťa rozvést ještě mnohem dál.

**SEZNAM POUŽITÉ LITERATURY**

ČERMÁKOVÁ, Barbora a Radka MUŽÍKOVÁ, 2009. *Ozeleněné střechy*. Praha: Grada. ISBN 978-80-247-1802-6.

ERBAN, Václav, 2007. *Zdravotní, pracovní-hygienické, preventivní a sociálně-psychologické otázky a problémy v podnicích a v jiných provozech*. Liberec: Technická univerzita v Liberci. ISBN 978-80-7372-172-5.

HORŇÁKOVÁ, Ladislava, 2009. *Fenomén Baťa: zlínská architektura 1910-1960*. Národní galerie v Praze, Veletržní palác: Zlín: Krajská galerie výtvarného umění. ISBN 978-80-85052-77-0.

CHALOUPKA, Karel a Zbyněk SVOBODA, 2009. *Ploché střechy*. Praha: Grada. ISBN 978-80-247-2916-9.

KOHOUTEK, Rudolf a Jaroslav ŠTĚPANÍK, 2000. *Psychologie práce a řízení*. Brno: CERM. ISBN 80-214-1552-5.

LEŠINGROVÁ, Romana, 2008. *Baťova soustava řízení*. 2. vyd. Uherské Hradiště: Lešingrová Romana. ISBN 978-80-903808-9-9.

LUKEŠ, Zdeněk a Petr VŠETEČKA, 2004. *Vladimír Karfík: Building No 21 in Zlín: a monument of Czech functionalism*. Berlín: Společnost cfa Nemeč Ludwig; Zlín: Zlínský kraj. ISBN 80-239-3852-5.

MICHALÍK, David a Petr SKŘEHOT, 2010. *Kancelářská pracoviště s důrazem na typ open space*. Praha: Výzkumný ústav bezpečnosti práce. ISBN 978-80-86973-23-4.

NOVOTNÝ, Marek a Ivan MISAR, 2003. *Ploché střechy*. Praha: Grada. ISBN 80-7169-530-0.

PAUKNEROVÁ, Daniela, 2006. *Psychologie pro ekonomy a manažery*. 2. vyd. Praha: Grada. ISBN 80-247-1706-9.

POKLUDA, Zdeněk, 2004. *Ze Zlína do světa: příběh Tomáše Bati*. Zlín: Nadace Tomáše Bati. ISBN 80-239-2149-5.

POKLUDA, Zdeněk, 2015. *Ze Zlína do světa - příběh Tomáše Bati: From Zlín into the world - the story of Tomas Bata*. 3., rozš. vyd. Zlín: Nadace Tomáše Bati. ISBN 978-80-905896-1-2.

POKLUDA, Zdeněk a Irena ORSÁGOVÁ, 2014. *Tomáš Baťa a Zlín: Tomáš Baťa and Zlín*. Zlín. ISBN 978-80-87766-03-3.

ŠTÍPEK, Jan, Jan PAROUBEK a Angelos PAPADOPOULOS, 2008. *Nauka o stavbách: administrativní budovy*. Praha: České vysoké učení technické. ISBN 978-80-01-04150-5.

URBAN, Jan, 2014. *Firemní kultura a identita*. Praha: Ústav práva a právní vědy, Právo a management. ISBN 978-80-87974-05-6.

VYSEKALOVÁ, Jitka a Jiří MIKEŠ, 2009. *Image a firemní identita*. Praha: Grada. ISBN 978-80-247-2790.

## SEZNAM INTERNETOVÝCH ZDROJŮ

A brief history of coworking, ©2011. In: *Creative Density* [online]. Denver [cit. 2021-5-19]. Dostupné z: <https://www.creativedensity.com/a-brief-history-of-coworking/>

Collaborative Meeting Spaces: Trends, Types, and Technologies, 2021. In: *ViewSonic* [online]. Netherlands [cit. 2021-5-20]. Dostupné z: [https://www.viewsonic.com/library/business/collaborative-meeting-spaces-trends/#Types\\_of\\_Collaborative\\_Meeting\\_Spaces](https://www.viewsonic.com/library/business/collaborative-meeting-spaces-trends/#Types_of_Collaborative_Meeting_Spaces)

DI RISIO, Alberto, 2021. The History of Coworking. In: *Coworking Resources* [online]. [cit. 2021-5-19]. Dostupné z: <https://www.coworkingresources.org/blog/history-of-coworking>

Dům obuvi nyní Obchodní dům Baťa, ©2015. In: *Národní památkový ústav: Památkový katalog* [online]. Praha [cit. 2021-5-25]. Dostupné z: <https://www.pamatkovykatalog.cz/dum-obuvi-13855015>

DUNN, Jeremy, 2017. Design considerations for roof terraces and access rooflights. In: *Glazing vision* [online]. Norfolk [cit. 2021-5-24]. Dostupné z: <https://www.glazingvision.co.uk/blog/design-considerations-for-roof-terraces-and-access-rooflights/>

Fiala + Nemeč, s.r.o. DRN, 2018. In: *Česká cena za architekturu* [online]. Praha [cit. 2021-5-21]. Dostupné z: <https://ceskacenazaarchitekturu.cz/projekty/2018/drn-2/>

Formy podpory zdraví na pracovišti a s tím související opatření, 2019. In: *iPodpora.odborny* [online studie pdf]. Praha [cit. 2021-5-25]. Dostupné z: [https://ipodpora.odborny.info/soubory/uploads/01\\_Formy\\_podpory\\_zdrav%c3%ad\\_na\\_prac\\_o.pdf](https://ipodpora.odborny.info/soubory/uploads/01_Formy_podpory_zdrav%c3%ad_na_prac_o.pdf)

HEDGE, Alan, 2018. Studie: Přirozené světlo je nejlepší lék do kanceláře. In: *PRNewswire* [online]. Milpitas [cit. 2021-5-20]. Dostupné z: <https://www.prnewswire.com/news-releases/study-natural-light-is-the-best-medicine-for-the-office-300590905.html>

Historie a současnost Zlína, ©2021. In: *Zlín.eu* [online]. Zlín: Magistrát města Zlína [cit. 2021-5-25]. Dostupné z: <https://www.zlin.eu/historie-a-soucasnost-zlina-cl-5.html>



HOFFMAN, Allyson, 2021. Sleep Pods, Nap Rooms, and More: Companies that are Pro Nap. In: *Sleep* [online]. [cit. 2021-5-23]. Dostupné z: <https://www.sleep.org/5-companies-encourage-power-napping/>

HOTAŘOVÁ, Věra, 2018. Pojízdna kancelář ve výtahu je unikát. Firmu Baťa ale z něho nikdo neřídil. In: *Český rozhlas* [online]. Zlín [cit. 2021-5-19]. Dostupné z: <https://zlin.rozhlas.cz/pojizdna-kancelar-ve-vytahu-je-unikat-firmu-bata-ale-z-neho-nikdo-neridil-6938969>

How to optimize business outcomes through workspace and service design, ©2021. In: *Service Futures* [online]. Søborg [cit. 2021-5-19]. Dostupné z: <https://www.servicefutures.com/how-to-optimize-business-outcomes-through-workspace-and-service-design>

Kanceláře Adidas - Londýn, © 2021. In: *Office Snapshots* [online]. Santa Barbara [cit. 2021-5-21]. Dostupné z: <https://officesnapshots.com/2020/02/03/adidas-offices-london/>

KONČITÍKOVÁ, Gabriela, 2020. Ako mať spokojných a šťastných zamestnancov? Pomôcť môže jedno z pravidiel Tomáša Baťa. In: *Forbes* [online]. Bratislava [cit. 2021-5-24]. Dostupné z: <https://www.forbes.sk/ako-mat-spokojnych-a-stastnych-zamestnancov-pomocť-može-jedno-z-pravidiel-tomasa-batu/>

KOUBOVÁ, Kateřina, 2014. Kanceláře open space jsou překonané. Firmy je přestavují. In: *IDnes* [online]. Praha: Mafra, 17. května 2014 [cit. 2021-5-19]. Dostupné z: [https://www.idnes.cz/ekonomika/domaci/prekonanmy-open-space.A140516\\_2065010\\_ekonomika\\_fih](https://www.idnes.cz/ekonomika/domaci/prekonanmy-open-space.A140516_2065010_ekonomika_fih)

KRYNEK, Ondřej, 2020. MVRDV přestavělo chátrající dům ve Vratislavi na prosklený multifunkční objekt. In: *DesignMag* [online]. [cit. 2021-5-21]. Dostupné z: <https://www.designmag.cz/architektura/90436-mvrdv-prestavelo-chatrajici-dum-ve-vratislavi-na-proskleny-multifunkcni-objekt.html>

Obchodní domy na Dlouhé, b. r. In: *Zlínská architektura* [online]. [cit. 2021-5-25]. Dostupné z: <http://www.architekturazlin.cz/obchodni-domy-na-dlouhe>

Office design trends for 2021: great ideas for a modern office, 2020. In: *Hackrea* [online]. [cit. 2021-5-23]. Dostupné z: <https://www.hackrea.com/contact/>

PORTEOUS, Cory, 2020. The Top 6 Office Furniture Trends Taking 2020 By Storm. In: *Office Interiors* [online]. [cit. 2021-5-23]. Dostupné z: <https://www.officeinteriors.ca/blog/top-office-furniture-trends/>

Plocha zelených střech v České republice se za posledních pět let zdvojnásobila, tvrdí průzkum Green Market Report [tisková zpráva], 2020. *Zelené střechy* [online]. Brno [cit. 2021-5-24]. Dostupné z: <https://www.zelenestrechy.info/tz-plocha-zelenych-strech-2019>

Pracovní prostředí, ©2016 - 2021. In: *Znalostní systém prevence rizik v BOZP* [online]. Praha [cit. 2021-5-20]. Dostupné z: <https://zsbozp.vubp.cz/pracovni-prostredi/416-metodicky-pristup-k-hodnoceni-pracovniho-prostredi>

Příběh firmy Baťa začal v roce 1894, © 2021. In: *Baťa* [online]. Zlín [cit. 2021-5-24]. Dostupné z: <https://www.bata.cz/stranka/historie>

Přínosy podpory zdraví na pracovišti, 2016. In: *EU-OSHA* [online]. [cit. 2021-5-20]. Dostupné z: [https://eguides.osha.europa.eu/all-ages/CZ\\_cs/p%C5%99%C3%ADnosy-podpory-zdrav%C3%AD-na-pracovi%C5%A1ti](https://eguides.osha.europa.eu/all-ages/CZ_cs/p%C5%99%C3%ADnosy-podpory-zdrav%C3%AD-na-pracovi%C5%A1ti)

Rekonstrukce fasády pro prodejnu Baťa, ©2021. In: *Koma Modular* [online]. [cit. 2021-5-25]. Dostupné z: <https://www.koma-brno.cz/reference/rekonstrukce-fasady-pro-prodejnu-bata>

RICHARDSON, Jon, b. r. The Benefits of Natural Light in Office Spaces: Lighting Design for Increased Employee Satisfaction. In: *HMC architects* [online]. [cit. 2021-5-20]. Dostupné z: <https://hmcarchitects.com/news/the-benefits-of-natural-light-in-office-spaces-lighting-design-for-increased-employee-satisfaction-2019-03-27/>

Rooms and Spaces Every Business Office Should Have, ©2021. In: *Recruiterbox* [online]. [cit. 2021-5-23]. Dostupné z: <https://recruiterbox.com/business-guides/employee-and-office-management/business-office-rooms-spaces>

SCHEJBALOVÁ, Natálie, 2019. Co přinesl Baťa do podnikání, organizace a time managementu? In: *Business animals* [online]. Praha [cit. 2021-5-24]. Dostupné z: <https://www.businessanimals.cz/co-prinesl-bata-do-podnikani-organizace-a-time-managmentu/>

SCHWAB, Katharine, 2019. What is biophilic design and can it really make you happier and healthier? In: *Fast Company* [online]. [cit. 2021-5-23]. Dostupné z:

<https://www.fastcompany.com/90333072/what-is-biophilic-design-and-can-it-really-make-you-happier-and-healthier>

Společné stravování - Tržnice, 2019. In: *Zlínský architektonický manuál* [online]. Zlín [cit. 2021-5-25]. Dostupné z: <https://zam.zlin.eu/objekt/57-trznice-spolecne-stravovani>

ŠIMEČKOVÁ, Jana, 2019. Drn – zelená střecha mezi věžemi. In: *IMateriály* [online]. Praha [cit. 2021-5-21]. Dostupné z: [https://www.imaterialy.cz/rubriky/technologie/drn-zelena-strecha-mezi-vezemi\\_46816.html](https://www.imaterialy.cz/rubriky/technologie/drn-zelena-strecha-mezi-vezemi_46816.html)

Terrace: types, design and features, 2020. In: *Hackrea* [online]. [cit. 2021-5-24]. Dostupné z: <https://www.hackrea.com/stories/terrace-types-design-and-features/>

TODD, Conor, 2018. The History of Coworking. In: *Free office finder* [online]. London [cit. 2021-5-19]. Dostupné z: <https://www.freeofficefinder.com/article/the-history-of-coworking>

TWARDOWSKI, Tommy, 2018. The Benefits of Having an Office Relaxation Area. In: *Houston Installation Services* [online]. Houston [cit. 2021-5-23]. Dostupné z: <https://www.houstoninstallation.com/blog/the-benefits-of-having-an-office-relaxation-area>

What Is Coworking?, 2018. In: *Coworker* [online]. [cit. 2021-5-19]. Dostupné z: <https://www.coworker.com/mag/what-is-coworking>

Základní druhy pracovních činností, pracovních prostředků, pracovních objektů a pracovišť, ©2021. In: *Start na trh práce* [online]. [cit. 2021-5-20]. Dostupné z: <http://www.startnatrhprace.cz/zakladni-druhy-pracovnich-cinnosti-pracovnich-prostredku-pracovnich-objektu-a-pracovist>

ZVOLSKÁ, Jitka, 2017. Baťovské principy v současném podnikání. Utopie nebo návod na úspěch? In: *Novinky* [online]. [cit. 2021-5-24]. Dostupné z: <https://www.novinky.cz/vase-zpravy/clanek/batovske-principy-v-soucasnem-podnikani-utopie-nebo-navod-na-uspech-40189451>

3 major facility management outsourcing trends for 2020, 2020. In: *Service Futures* [online]. Søborg [cit. 2021-5-20]. Dostupné z: <https://www.servicefutures.com/3-major-facility-management-outsourcing-trends-for-2020>

10 hot dining area trends, 2021. In: *Trendsideas* [online]. Auckland [cit. 2021-5-23]. Dostupné z: <https://trendsideas.com/stories/10-hot-dining-area-trends-for-2021>

## SEZNAM POUŽITÝCH SYMBOLŮ A ZKRATEK

apod. a podobně

atd. a tak dále

cm centimetr

č. číslo

m<sup>2</sup> metr čtvereční

tzv. takzvaně

**SEZNAM OBRÁZKŮ**

Obrázek 1. Základní skladba střešního pláště.....	24
Zdroj: Novotný, 2003	
Obrázek 2. Střešní terasa budovy Concordia Design ve Vratislavi .....	26
Zdroj: <a href="https://www.mvrdiv.com/projects/344/concordia-design-wroc%C5%82aw?photo=19003">https://www.mvrdiv.com/projects/344/concordia-design-wroc%C5%82aw?photo=19003</a>	
Obrázek 3. Prostory firmy Adidas v Londýně .....	27
Zdroj: <a href="https://officesnapshots.com/photos/139046/">https://officesnapshots.com/photos/139046/</a>	
Obrázek 4. Střešní terasa budovy Drn v Praze .....	28
Zdroj: <a href="http://www.zakurz.cz/stresni-zahrada-narodni-palac/">http://www.zakurz.cz/stresni-zahrada-narodni-palac/</a>	
Obrázek 5. Stravování zaměstnanců na venkovní zahrádce ve Zlíně .....	32
Zdroj: <a href="https://zam.zlin.eu/objekt/57-trznice-spolecne-stravovani#lg=1&amp;slide=5">https://zam.zlin.eu/objekt/57-trznice-spolecne-stravovani#lg=1&amp;slide=5</a>	
Obrázek 6. Zlín - město v zahradách .....	34
Zdroj: <a href="https://nejdeneexistuje.cz/">https://nejdeneexistuje.cz/</a>	
Obrázek 7. Správní budova č. 21 ve Zlíně.....	35
Zdroj: <a href="https://centroprojekt.cz/reference/rekonstrukce-spravni-budovy-c-21-batova-mrakodrapu/">https://centroprojekt.cz/reference/rekonstrukce-spravni-budovy-c-21-batova-mrakodrapu/</a>	
Obrázek 8. Střešní terasa hotelu Společenský dům, 1933 .....	36
Zdroj: <a href="https://www.astronom.cz/jch/hvezdarnazlin/spolecensky-dum/">https://www.astronom.cz/jch/hvezdarnazlin/spolecensky-dum/</a>	
Obrázek 9. Střešní terasa Správní budovy č. 21 - současný stav .....	36
Zdroj: <a href="https://www.idnes.cz/bydleni/architektura/mrakodrapy-v-cesku.A150915_121849_architektura_web/foto/REZ56f749_a_P201410290423901.jpg">https://www.idnes.cz/bydleni/architektura/mrakodrapy-v-cesku.A150915_121849_architektura_web/foto/REZ56f749_a_P201410290423901.jpg</a>	
Obrázek 10. Detail konstrukce pro výtah na Správní budově č. 21 .....	37
Zdroj: <a href="https://www.zlin.eu/spravni-budova-firmy-bata-c-21-1937-38-cl-374.html">https://www.zlin.eu/spravni-budova-firmy-bata-c-21-1937-38-cl-374.html</a>	
Obrázek 11. Obchodní dům se sídlící centrálou firmy Baťa ve Zlíně .....	38
Zdroj: <a href="https://www.koma-brno.cz/reference/rekonstrukce-fasady-pro-prodejnu-bata">https://www.koma-brno.cz/reference/rekonstrukce-fasady-pro-prodejnu-bata</a>	
Obrázek 12. Otevřený výhled na Jižní svahy .....	40
Zdroj: Aneta Nejedlíková	
Obrázek 13. Pohled na stranu východní .....	41
Zdroj: Aneta Nejedlíková	
Obrázek 14. Pohled na jihozápadní stranu.....	41
Zdroj: vlastní	
Obrázek 15. Interiér využívané kanceláře .....	42
Zdroj: Tibor Ďuriš	
Obrázek 16. Jedna z možností půdorysného rozvržení.....	43
Zdroj: vlastní	

Obrázek 17. Skica přístřešku s vyhlídkou .....	44
Zdroj: vlastní	
Obrázek 18. Propojení interiéru s exteriérem .....	44
Zdroj: vlastní	
Obrázek 19. Skica velkoplošného organického přístřeší .....	44
Zdroj: vlastní	
Obrázek 20. Průběh práce – původní návrh.....	45
Zdroj: vlastní	
Obrázek 21. Vrchní pohled finálního řešení .....	47
Zdroj: vlastní	
Obrázek 22. Dispoziční řešení .....	48
Zdroj: vlastní	
Obrázek 23. Středové posezení a relaxační zóna.....	49
Zdroj: vlastní	
Obrázek 24. Relaxační zóna s výhledem na Jižní svahy .....	49
Zdroj: vlastní	
Obrázek 25. Odpočinková zóna s houpacím typem posezení .....	50
Zdroj: vlastní	
Obrázek 26. Zóna aktivního odpočinku – východní strana .....	50
Zdroj: vlastní	
Obrázek 27. Posezení a bylinkové záhony - západní strana .....	51
Zdroj: vlastní	
Obrázek 28. Zastřešené přístřeší.....	51
Zdroj: vlastní	
Obrázek 29. Pohled na zvlněné přístřeší.....	51
Zdroj: vlastní	
Obrázek 30. Jídelní prostor.....	52
Zdroj: vlastní	
Obrázek 31. Jídelní prostor – pohled z kuchyně.....	52
Zdroj: vlastní	
Obrázek 32. Jídelní prostor – pohled z kuchyně druhý .....	53
Zdroj: vlastní	
Obrázek 33. Kuchyňský prostor .....	54
Zdroj: vlastní	
Obrázek 34. Pult k přípravě kávy s mini lednicemi.....	54

Zdroj: vlastní	
Obrázek 35. Vstup do odpočinkové zóny a vstup na střešní terasu.....	55
Zdroj: vlastní	
Obrázek 36. Odpočinková zóna.....	55
Zdroj: vlastní	
Obrázek 37. Odpočinková zóna – pohled na stropní prosklení .....	55
Zdroj: vlastní	
Obrázek 38. Odpočinková zóna – pohled zvenčí .....	56
Zdroj: vlastní	
Obrázek 39. Aktivní odpočinková zóna se stolním fotbálem.....	56
Zdroj: vlastní	
Obrázek 40. Zasedací místnost .....	57
Zdroj: vlastní	
Obrázek 41. Zasedací místnost - vstup .....	57
Zdroj: vlastní	
Obrázek 42. Pražské židle a stoly .....	58
Zdroj: <a href="https://www.tvarchitect.com/clanek/prij-te-se-posadit-na-prazske-zidle/">https://www.tvarchitect.com/clanek/prij-te-se-posadit-na-prazske-zidle/</a>	

## SEZNAM PŘÍLOH

Příloha č. 1: Výkresová dokumentace

Příloha č. 2: CD – kopie bakalářské práce, výkresová dokumentace, vizualizace



