

# Prevence kriminality v obci

Aleš Hrubý

---

Bakalářská práce  
2020



Univerzita Tomáše Bati ve Zlíně  
Fakulta logistiky a krizového řízení

---

Univerzita Tomáše Bati ve Zlíně

Fakulta logistiky a krizového řízení

Ústav ochrany obyvatelstva

Akademický rok: 2019/2020

## ZADÁNÍ BAKALÁŘSKÉ PRÁCE

(projektu, uměleckého díla, uměleckého výkonu)

Jméno a příjmení: **Aleš Hrubý**  
Osobní číslo: **L17396**  
Studijní program: **B2825 Ochrana obyvatelstva**  
Studijní obor: **Ochrana obyvatelstva**  
Forma studia: **Prezenční**  
Téma práce: **Prevence kriminality v obci**

### Zásady pro vypracování

1. Zpracujte literární rešerši o prevenci kriminality.
2. Proveďte hodnocení současného stavu kriminality ve vybrané obci.
3. Analyzujte rizika v oblasti kriminality a její prevence ve vybrané obci.
4. Navrhněte opatření ke snížení kriminality ve vybrané obci.

Rozsah bakalářské práce:

Rozsah příloh:

Forma zpracování bakalářské práce: **tištěná/elektronická**

Seznam doporučené literatury:

1. GŘIVNA, Tomáš, SCHEINOST, Miroslav, ZOUBKOVÁ, Ivana a kolektiv. Kriminologie. Praha: Wolters Kluwer ČR, a.s. 2019. ISBN 978-80-7598-554-5.
  2. ONDICOVÁ, Magdaléna a Samuel UHRIN. Prevencia kriminality. Plzeň: Vydavatelství a nakladatelství Aleš Čeněk, s.r.o. 2012. ISBN 978-80-7380-405-3.
  3. SVATOŠ, Roman. Prevence kriminality. České Budějovice: Vysoká škola evropských a regionálních studií, z.ú. 2016. ISBN 978-80-7556-009-4.
- Další odborná literatura dle doporučení vedoucího bakalářského práce.

Vedoucí bakalářské práce:

**doc. Ing. Miroslav Tomek, PhD.**  
Ústav ochrany obyvatelstva

Datum zadání bakalářské práce:  
Termín odevzdání bakalářské práce:

1. listopadu 2019  
15. května 2020

## ZADÁNÍ BAKALÁŘSKÉ PRÁCE

Ústav odborné přípravy	Ústav odborné přípravy
117300	117300
60154 - Aplikovaná informatika	60154 - Aplikovaná informatika
60154 - Aplikovaná informatika	60154 - Aplikovaná informatika
60154 - Aplikovaná informatika	60154 - Aplikovaná informatika
60154 - Aplikovaná informatika	60154 - Aplikovaná informatika

### Účel práce

1. Účel práce je vypracování bakalářské práce.
2. Účel práce je vypracování bakalářské práce.
3. Účel práce je vypracování bakalářské práce.
4. Účel práce je vypracování bakalářské práce.

Účel práce je vypracování bakalářské práce.

### Metodika práce

1. Účel práce je vypracování bakalářské práce.
2. Účel práce je vypracování bakalářské práce.
3. Účel práce je vypracování bakalářské práce.
4. Účel práce je vypracování bakalářské práce.

Účel práce je vypracování bakalářské práce.

L.S.

doc. Ing. Zuzana Tučková, Ph.D.  
děkanka

prof. Ing. Dušan Vičar, CSc.  
ředitel ústavu

V Uherském Hradišti dne 2. prosince 2019

## PROHLÁŠENÍ AUTORA BAKALÁŘSKÉ PRÁCE

Beru na vědomí, že:

- bakalářská práce bude uložena v elektronické podobě v univerzitním informačním systému a dostupná k nahlédnutí;
- na moji bakalářskou práci se plně vztahuje zákon č. 121/2000 Sb. o právu autorském, o právech souvisejících s právem autorským a o změně některých zákonů (autorský zákon) ve znění pozdějších právních předpisů, zejm. § 35 odst. 3;
- podle § 60 odst. 1 autorského zákona má Univerzita Tomáše Bati ve Zlíně právo na uzavření licenční smlouvy o užití školního díla v rozsahu § 12 odst. 4 autorského zákona;
- podle § 60 odst. 2 a 3 autorského zákona mohu užít své dílo – bakalářskou práci nebo poskytnout licenci k jejímu využití jen s předchozím písemným souhlasem Univerzity Tomáše Bati ve Zlíně, která je oprávněna v takovém případě ode mne požadovat přiměřený příspěvek na úhradu nákladů, které byly Univerzitou Tomáše Bati ve Zlíně na vytvoření díla vynaloženy (až do jejich skutečné výše);
- pokud bylo k vypracování bakalářské práce využito softwaru poskytnutého Univerzitou Tomáše Bati ve Zlíně nebo jinými subjekty pouze ke studijním a výzkumným účelům (tj. k nekomerčnímu využití), nelze výsledky bakalářské práce využít ke komerčním účelům;
- pokud je výstupem bakalářské práce jakýkoliv softwarový produkt, považují se za součást práce rovněž i zdrojové kódy, popř. soubory, ze kterých se projekt skládá. Neodevzdání této součásti může být důvodem k neobhájení práce.

### Prohlašuji,

- že jsem na bakalářské práci pracoval samostatně a použitou literaturu jsem citoval. V případě publikace výsledků budu uveden jako spoluautor.
- že odevzdaná verze bakalářské práce a verze elektronická nahraná do IS/STAG jsou obsahově totožné.

V Uherském Hradišti, dne: 15. 5. 2020

Jméno a příjmení studenta: Aleš Hrubý

.....

podpis studenta

## **ABSTRAKT**

Bakalářská práce je zaměřena na prevenci kriminality v obci Moravská Třebová. Hlavním cílem je vyhodnotit současný stav kriminality, posoudit rizika kriminality a navrhnout jejich minimalizaci. V rámci průzkumu byl vytvořen dotazník pro obyvatele města, který měl za úkol zjistit názory občanů na problematiku prevence kriminality v Moravské Třebové a následně byla navržena opatření ke snížení kriminality v obci.

Klíčová slova: bezpečnost, kriminalita, Moravská Třebová, obec, obyvatelstvo, prevence

## **ABSTRACT**

Abstrakt ve světovém jazyce

The bachelor's thesis depicts prevention of criminality in the city of Moravská Třebová. The major aim is to evaluate the current situation of criminality, criminal risks and propose their minimalization. Within the research a questionnaire was created for town inhabitants in order to found out citizen's opinions on the issue of prevention of criminality in Moravská Třebová, and subsequently there were precautions suggested to decrease the criminality in the city.

Keywords: security, criminality, Moravská Třebová, municipality, inhabitants, prevention

Rád bych poděkoval za vedení bakalářské práce panu doc. Ing. Miroslavu Tomkovi, PhD. za jeho připomínky a cenné rady. Dále bych chtěl poděkovat koordinátorce prevence kriminality paní Bc. Haně Navrátilové za ochotu a poskytnuté aktuální informace k problematice prevence kriminality v obci Moravská Třebová. Na závěr bych poděkoval také své rodině, která mi byla při psaní práce oporou.

Prohlašuji, že odevzdaná verze bakalářské práce a verze elektronická nahraná do IS/STAG jsou totožné.

## OBSAH

ÚVOD.....	9
<b>I TEORETICKÁ ČÁST.....</b>	<b>10</b>
<b>1 VÝZNAM PREVENCE V OBLASTI KRIMINALITY.....</b>	<b>11</b>
1.1 PREVENCE KRIMINALITY V PRÁVNÍCH DOKUMENTECH.....	11
1.2 PREVENCE A ZÁKLADNÍ POJMY Z OBLASTI KRIMINALITY V ODBORNÉ LITERATUŘE .....	13
1.3 SYSTÉM PREVENCE KRIMINALITY V ČESKÉ REPUBLICE .....	15
1.4 KRIMINOGENNÍ FAKTORY .....	16
<b>2 PREVENCE KRIMINALITY V ČESKÉ REPUBLICE.....</b>	<b>18</b>
2.1 STRATEGIE PREVENCE KRIMINALITY V ČESKÉ REPUBLICE .....	18
2.2 PREVENTIVNÍ PROGRAMY KRIMINALITY V ČESKÉ REPUBLICE .....	18
2.3 SYSTÉM VČASNÉ INTERVENCE.....	19
2.4 ORGANIZAČNÍ STRUKTURA PRACOVNÍKŮ PREVENCE KRIMINALITY DLE PŮSOBNOSTI .....	20
2.5 SUBJEKTY PREVENCE KRIMINALITY.....	20
<b>II PRAKTICKÁ ČÁST .....</b>	<b>22</b>
<b>3 POSOUZENÍ SOUČASNÉHO STAVU KRIMINALITY V MORAVSKÉ TŘEBOVÉ .....</b>	<b>23</b>
3.1 CHARAKTERISTIKA OBCE MORAVSKÁ TŘEBOVÁ .....	23
3.2 KONCEPCE PREVENCE KRIMINALITY MĚSTA MORAVSKÁ TŘEBOVÁ 2017 – 2020 .....	24
3.3 SOUČASNÝ STAV KRIMINALITY V MORAVSKÉ TŘEBOVÉ.....	25
3.4 PREVENTIVNÍ PROGRAMY KRIMINALITY V MORAVSKÉ TŘEBOVÉ.....	26
<b>4 POSOUZENÍ RIZIK KRIMINALITY A JEJICH MINIMALIZACE .....</b>	<b>29</b>
4.1 APLIKACE ISHIKAWA DIAGRAMU NA VZNIK KRIMINALITY V OBCI MORAVSKÁ TŘEBOVÁ.....	29
4.2 VYHODNOCENÍ ISHIKAWA DIAGRAM.....	31
<b>5 DOTAZNÍKOVÉ ŠETŘENÍ O KRIMINALITĚ V MORAVSKÉ TŘEBOVÉ .....</b>	<b>32</b>
<b>6 NAVRHOVANÁ OPATŘENÍ PRO SNÍŽENÍ KRIMINALITY OBCI.....</b>	<b>41</b>
<b>ZÁVĚR .....</b>	<b>42</b>
<b>SEZNAM POUŽITÉ LITERATURY.....</b>	<b>43</b>
<b>SEZNAM POUŽITÝCH SYMBOLŮ A ZKRATEK .....</b>	<b>47</b>
<b>SEZNAM OBRÁZKŮ .....</b>	<b>48</b>
<b>SEZNAM TABULEK.....</b>	<b>49</b>

<b>SEZNAM PŘÍLOH.....</b>	<b>50</b>
---------------------------	-----------



## ÚVOD

Bakalářská práce se zabývá prevencí kriminality v obci Moravská Třebová. Důvodem výběru zvoleného tématu je skutečnost, že jsem se v dané obci narodil a žiji zde spolu s rodinou. Středem mého zájmu bylo zjistit, jaké jsou názory místních občanů na tuto problematiku. Výběr tématu byl také ovlivněn mým předchozím studiem na Vyšší policejní škole a Střední policejní škole Ministerstva vnitra v Holešově.

Cílem bakalářské práce je zpracování literární rešerše o prevenci kriminality v obci Moravská Třebová. Dále provést vyhodnocení současného stavu kriminality dané obce a následně analyzovat rizika v oblasti kriminality a její prevence. Na závěr navrhnout opatření ke snížení kriminality v Moravské Třebové.

Bakalářská práce se skládá z teoretické a praktické části. V práci jsou také popsány zvolené metodické postupy, skládají se z Ishikawa diagramu a dotazníkového šetření.

V teoretické části práce je vypracována literární rešerše. Jejím cílem je vysvětlit základní pojmy, úrovně prevence, institucionální přístupy k prevenci kriminality a kriminogenní faktory. Dále práce popisuje prevenci kriminality v České republice, kde jsou mimo jiné vysvětleny preventivní programy kriminality v České republice a subjekty prevence kriminality.

Praktická část se zabývá zájmovým územím Moravská Třebová. Na základě zjištěných údajů je provedena analýza současného stavu kriminality v obci za období let 2015 – 2019. Na to navazují aktuálně fungující preventivní programy kriminality a v další části práce je aplikován Ishikawa diagram na vznik kriminality v Moravské Třebové.

Na závěr bakalářské práce jsou vyhodnoceny výsledky dotazníkového šetření a navrženy opatření ke snížení kriminality v obci Moravská Třebová.

## I. TEORETICKÁ ČÁST

## 1 VÝZNAM PREVENCE V OBLASTI KRIMINALITY

S kriminalitou se lidé potýkají odjakživa a na základě toho můžeme předpokládat, že bude problematika přetrvávat i nadále. Cílem demokratického státu a jeho bezpečnostních složek je snižování a prevence kriminality. Jednou z cest jsou i preventivní opatření a preventivní programy, které zaštiťují různé instituce. Pro vypracování bakalářské práce bylo nutné nastudovat odbornou publikaci Prevence kriminality od autora Svatoše (2016).

### 1.1 Prevence kriminality v právních dokumentech

Prevence kriminality je upravena mnohými normami, právní dokumenty jsou rozděleny dle různých úrovní. Jedním z nejvýznamnějších **preventivních nástrojů pro snižování kriminality jsou i právní dokumenty**, které lze rozdělit podle úrovně do dokumentů celosvětových, evropských a národních:

- Mezinárodní instituce Organizace spojených národů (dále jen „OSN“) a Rada Evropy řeší otázky strategie kontroly kriminality již několik desítek let. OSN se prevencí kriminality zabývá od roku 1945, tedy od svého počátku. Pod jeho záštitou vznikl v roce 1950 Výbor pro prevenci a kontrolu kriminality a od té doby se v pětiletých intervalech pořádají pravidelné kongresy. První kongres se konal roku 1955 v Ženevě. Jejich cílem je výměna poznatků a zkušeností jednotlivých států o možnostech předcházení kriminalitě a následnému zacházení s pachateli. Důležitý byl 7. kongres, který se pořádal v Miláně roku 1985, kde byly přijaty Hlavní principy prevence kriminality a trestní justice (Zoubková, Moulisová, 2004).
- Mezi nejdůležitější principy v problematice prevence kriminality patří např. vzájemná pomoc členských států, zaměřování pozornosti na činy mimořádně škodlivé (mimo běžnou kriminalitu), poskytování efektivní právní ochrany obětem trestných činů, formulace strategie prevence kriminality apod. (Zoubková; Moulisová, 2004)
- Jedním z klíčových dokumentů OSN v oblasti prevence kriminality je tzv. Rijádská směrnice z roku 1990, která obsahuje zejména obecná doporučení, dalším dokumentem OSN v oblasti prevence kriminality je Směrnice pro prevenci kriminality z roku 2002, obsahuje zejména obecné standardy. Ústředním orgánem OSN zabývajícím se problematikou prevence je Komise pro prevenci kriminality a trestní justici, která byla založena roku 1992 (Chalupová a kol., 2012).

- Právní základ pro preventivní aktivity z pohledu Evropské unie (dále jen „EU“) je článek 29 Amsterdamské smlouvy, jenž uvádí prevenci zločinu jako jeden ze způsobů jak ochránit občany v oblasti svobody, bezpečnosti a spravedlnosti. Amsterdamská smlouva nabyla účinnosti v roce 1999, do té doby byly preventivní strategie na úrovni EU omezeny na prevenci organizovaného zločinu. Následně byla v roce 2001 založena Evropská síť prevence kriminality (dále jen „EUCPN“). Cílem orgánu je podpora aktivit prevence kriminality na místní i národní úrovni členských a přidružených států EU. Zabývá se tradiční trestnou činností, důraz je kladen především na kriminalitu mladistvých, městskou a drogovou kriminalitu. Členské státy zastupují jmenovaní reprezentanti, Českou republiku (dále jen ČR“) v síti zastupuje Odbor prevence kriminality Ministerstva vnitra ČR. Zpráva o činnosti sítě je pravidelně dokládána Republikovému výboru pro prevenci kriminality (Chalupová a kol., 2012).

#### **Hlavní cíle EUCPN jsou:**

- hledání osvědčených preventivních strategií,
- shromažďování a následné vyhodnocování preventivních aktivit,
- lepší výměna informací v síti,
- usnadnění spolupráce mezi ostatními členskými státy apod.

Prevenčí kriminality se dlouhodobě zabývá Rada Evropy, v roce 1958 zřídila Evropský výbor pro problémy související s kriminalitou (dále jen „CDPC“). (Chalupová a kol., 2012)

K nejvýznamnějším **právním normám, které se vztahují k prevenci kriminality v obci** lze zařadit:

- Zákon č. 273/2008 Sb., o Policii České republiky stanovuje, že úkolem Policie ČR je předcházet trestné činnosti. Dále už jen ve vztahu k prevenci kriminality zákon přikazuje spolupráci Policie ČR s právníckými a fyzickými osobami, které vykonávají činnost v oblasti prevence kriminality a sociálně patologických jevů (§ 2 a § 17 písm. a) bod I. zákona č. 273/2008 Sb. o Policii ČR).
- Zákon č. 553/1991 Sb., o obecní policii mimo jiné stanovuje, že obecní policie se má přímo podílet na prevenci kriminality v obci (§ 2 písm. f) zákona č. 553/1991 Sb. o obecní policii).

- Zákon č. 128/2000 Sb., o obcích mimo jiné hovoří o tom, že obec má právo zřídit obecní policii (§ 35a odst. 2 zákona č. 128/2000 Sb. o obcích).
- Zákon č. 283/1993 Sb., o státním zastupitelství stanovuje podíl státních zastupitelství na prevenci kriminality a poskytnutí pomoci obětem trestných činů (§ 4 odst. 2 zákona č. 283/1993 Sb. o státním zastupitelství).
- Zákon č. 141/1961 Sb., trestní řád slouží k upevňování zákonnosti, k předcházení a zamezování trestné činnosti (§ 1 odst. 1 zákona č. 141/1961 Sb. trestní řád).

## 1.2 Prevence a základní pojmy z oblasti kriminality v odborné literatuře

Úroveň kriminality prošla během devadesátých let řadou kvalitativních a kvantitativních změn. Stala se masovým jevem, vzrostl počet pouliční kriminality, počet případů tzv. domácí kriminality, zvýšil se počet samoučelné brutality a bezohlednosti. Zvýšil se také podíl dětí a mladistvých jako pachatelů a podíl žen mezi pachateli trestných činů. Vzrostli podíl pachatelů a obětí z etnických a národnostních menšin a změnil se také profil pachatele. Přibylo tzv. prvopachatelů a trestných činů spáchaných v souvislosti s drogami (Novotný, Zapletal, 2004).

### Preventivní aktivita dle obsahového zaměření:

- sociální – orientuje se na sociálně-ekonomické faktory kriminality, na jejich identifikaci, překonávání a jejich neutralizaci,
- situační – zaměřuje se na kriminogenní situace a na zvýšení pravděpodobnosti odhalení pachatelů, omezuje příležitosti ke spáchání trestných činů,
- viktimologická – svou pozornost upírá na bezpečné jednání, ochraňuje potenciální oběti (Gřivna, Scheinost, Zoubková, 2019).

### Preventivní aktivita dle adresátů:

- primární – adresována veškerému obyvatelstvu (celý stát, město, demograficky vymezené území atd.), zaměřena na potenciální pachatele a oběti,
- sekundární – zaměřuje se především na rizikové skupiny (děti dopouštějící se záškoláctví, alkoholici a narkomani, bezdomovci atd.),
- terciární – orientuje svou pozornost na předcházení kriminální recidivě u pachatele a viktimologické recidivě u oběti (Gřivna, Scheinost, Zoubková, 2019).

K nejdůležitějším **základním pojmům**, které vyplývají z odborné literatury lze zařadit:

- Kriminologie je věda o kriminalitě, předmětem jejího zájmu jsou pachatelé, oběti a jejich kontrola (Novotný a kol., 2004). Pojem pochází z latinsko-řeckého původu, skládá se ze slov „crimen“ (zločin) a „logos“ (nauka). Kriminologie patří do kategorie věd empirických a řadí se mezi multidisciplinární vědní obory (Grivna, Scheinost, Zoubková, 2019).
- Kriminalita je středem zájmu kriminologie. Existuje několik pojetí kriminality, např. tzv. legální (právní) pojetí, které upravuje trestní právo. Dalším typem pojetí je sociologické pojetí, ve kterém jsou zahrnuty sociálně patologické jevy, které nejsou přímo regulovány trestním právem, ale s trestnou činností úzce souvisí, jedná se například o konzumaci drog, alkoholismus, prostituci apod. (Kuchta, Válková, 2005).
- Prevence je vysvětlována jako ochrana před nadcházejícím jevem. Synonymem k pojmu prevence je pojem profylaxe, ač se může zdát, že se tyto pojmy od sebe liší, není tomu tak. Odlišný je pouze jejich původ, pojem prevence má latinský původ, kdežto profylaxe je řeckého původu (Ondicová, Uhrin, 2012).
- Prevence kriminality se řadí mezi speciální oblast uplatnění prevence. Hlavním předmětem zájmu je předcházení kriminality a ochrana před ní. Dále je také definována prevence kriminality jako nauka o předcházení a ochraně kriminality, která má zároveň svoji teorii, metodologii a metodiku praktické činnosti. Je chápána jako záměrné, plánované a koordinované působení na příčiny a podmínky kriminality s cílem odstranit jejich působení a neutralizovat je (Ondicová, Uhrin, 2012).
- Delikvence je chápána jako synonymum pojmu kriminalita v oblasti trestné činnosti mládeže, ale v širším kriminologickém vymezení to je označení pro jednání s nízkou společenskou škodlivostí (Marešová, 2018).
- Viktimizace je proces, během kterého se potenciální oběť stává skutečnou obětí (Cejp, Havrdová, 2007).
- Viktimologie je nauka o oběti trestného činu, zahrnuje i modely lidského chování, pomocí kterých se potenciální oběť může vyhnout poškození trestným činem (Zapletal a kol., 2005).
- Viktimnost je pravděpodobnostní stupeň rizika, že se jednotlivec nebo sociální skupina stane obětí trestného činu (Kuchta, Válková, 2005). Mezi činitele, které

ovlivňují toto riziko u oběti lze zařadit jejich profesi, psychické vlastnosti, věk a deviantní nebo patologické způsoby chování (Valerián, Aufart, 2011).

### 1.3 Systém prevence kriminality v České republice

Od listopadu 1989 se kriminalita stala jedním z nejnápadnějších jevů nové společnosti. Do té doby byl systém prevence kriminality založen na koordinující úloze prokuratury. Od roku 1993 se systém prevence kriminality zkonstituoval na základě vládních usnesení (Valerián, Aufart, 2011).

Strategie prevence kriminality na období 2016 – 2020 navazuje na pět předcházejících střednědobých strategií, přičemž pozornost je zaměřena především na obecnou kriminalitu (majetková, násilná a mravnostní), která ohrožuje a obtěžuje občany nejvíce. **Systém prevence kriminality v ČR** tvoří tři úrovně:

- republiková (vláda ČR, Republikový výbor pro prevenci kriminality, ministerstva a ostatní státní instituce),
- krajská (krajské úřady),
- lokální (samosprávy měst a obcí) (Gřivna, Scheinost, Zoubková, 2019).

Republikový výbor pro prevenci kriminality (dále jen „RPVK“) koordinuje celý systém prevence kriminality, tento orgán byl zřízen Ministerstvem vnitra v roce 1993 (Chalupová a kol., 2012). Ústřední činnost výboru spočívá ve vytváření a sjednocování koncepce preventivní politiky vlády ČR.

#### Hlavní cíle RVPK:

- koordinace činností ústředních orgánů státní správy v oblasti prevence kriminality,
- spolupráce s občanskými iniciativami, hnutími, církvemi a hromadnými sdělovacími prostředky za účelem prevence kriminality,
- realizace projektů a programů pro prevenci kriminality dle místních podmínek,
- posuzování účinnosti preventivních programů,
- předkládání vládě ČR zprávy o účinnosti preventivní politiky státu apod. (Gřivna, Scheinost, Zoubková, 2019).

Poradním orgánem Republikového výboru je Komise pro výběr projektů Městského programu prevence kriminality, který poskytuje dotace ze státního rozpočtu. Pod záštitou Mi-

nisterstva vnitra ČR je od roku 1996 zřízen také Odbor prevence kriminality (dále jen „OPK“). (Chalupová a kol., 2012)

#### Hlavní cíle OPK:

- vytváření Strategie prevence kriminality v ČR,
- koordinace aktivit a subjektů při přípravě a realizace preventivních programů,
- sekretariát Republikového výboru pro prevenci kriminality,
- výkon kontroly u žadatelů o veřejnou finanční podporu apod. (Chalupová a kol., 2012).

### 1.4 Kriminogenní faktory

Pojem kriminogenní faktory je nejširší z obsahového zaměření a obsahuje souhrn všech možných rizik, které mají vliv na růst kriminality. Mezi rizikové činitele můžeme zařadit příčiny, motivaci, pohnutky a podmínky spáchat trestný čin. Kriminogenních vlivů se v kriminologické literatuře uvádí 250 – 450 druhů, které mohou různými způsoby ovlivnit kriminalitu. Po vzniku kriminologie se utvářely snahy rozdělit odvětví dle různých hledisek (Zoubková, Moulisová 2004). **Kriminogenní faktory:**

- úrovně:
  - obecné – zachycuje kriminalitu jako hromadný jev v kontextu více vlivů (sociální, politické, ekonomické, právní apod.), patří sem i vliv a dopady globalizace na propojování organizovaní kriminality,
  - zvláštní – zachycuje konkrétní faktory pro určité druhy a kategorie trestné činnosti,
  - konkrétní – zachycuje příčinné souvislosti jednotlivých trestných činů a jejich motivů,
- rozsahu:
  - subjektivní (osobnostní) – do této kategorie patří biologicko-psychická struktura jedinců,
  - objektivní (sociální) – do této kategorie patří jevy vyvolané prostředím (např. extremismus, nezaměstnanost, alkoholismus, toxikomanie, záško- láctví, negativní působení medií apod.),
- místa: záleží na místě provedení trestného činu, zda se objekt nachází na odlehlém místě nebo v rušné části města,



- času: v dlouhodobém časovém horizontu se potvrzují rozdíly páčání trestných činů ve dne a v noci, ve všední dny nebo sváteční a víkendové dny, liší také dle ročních období (léto, zima),
- délky trvání: stačí malý podnět u dlouhotrvajících problémů, aby se situace vyhrotila v situaci kriminogenní (Zoubková, Moulisová 2004).

## 2 PREVENCE KRIMINALITY V ČESKÉ REPUBLICCE

V této části práce bude představena současná Strategie prevence kriminality v ČR, dále preventivní programy kriminality, Systém včasné intervence, organizační struktura pracovníků prevence kriminality dle působnosti a na závěr subjekty prevence kriminality.

### 2.1 Strategie prevence kriminality v České republice

Aktuální Strategie prevence kriminality v ČR byla vydána na léta 2016 – 2020. První Strategie se přijala v roce 1996, a díky tomu se postupně vytvořil ucelený systém prevence kriminality v ČR. V rámci toho se posiluje národní i mezinárodní spolupráce aktérů, jež jsou zapojeni do procesu. Vychází se z priorit daných Programovým prohlášením vlády ČR, přičemž vláda klade velký důraz na samotnou prevenci kriminality. Strategie prevence kriminality navazuje na další strategické dokumenty vlády ČR (např. Strategický rámec udržitelného rozvoje ČR, Bezpečnostní strategie ČR, Strategie vnitřní bezpečnosti a ochrany obyvatelstva apod.). Strategie se skládá z aktuálně vymezených cílů, které se dělí na globální, strategické a specifické a dále úkolů, které je třeba v daném období naplnit. Každoročně je plnění cílů a úkolů vyhodnocováno. Na Strategii prevence kriminality navazuje další důležitý dokument, jedná se o Akční plán prevence kriminality na léta 2016 – 2020. Ministerstvo vnitra v tomto období poskytne na fungování celého systému prevence kriminality částku v hodnotě min. 300 milionů Kč (mvcr.cz, 2020).

Mezi cíle a priority Strategie především patří:

- rozvíjet systému prevence kriminality, posilovat spolupráci,
- poskytování pomoci a poradenství obětem trestné činnosti,
- zaměřovat pozornost na problém kriminální recidivy,
- uplatňovat komplexní přístup k řešení zvýšené kriminality v určitých lokalitách,
- reagovat na nové hrozby a trendy v oblasti bezpečnosti a veřejného pořádku (mvcr.cz, 2020).

### 2.2 Preventivní programy kriminality v České republice

**Program prevence kriminality** je nejdůležitějším nástrojem, který podporuje programy prevence kriminality obcí a krajů za účelem plnění cílů uvedených ve Strategii prevence kriminality (mvcr.cz, 2020).

Preventivní programy jsou financovány především z místních zdrojů (rozpočet obce, místní instituce, nestátní a podnikatelské zdroje). Města, která jsou zapojena do komplexních programů a programů partnerství mohou k financování používat státní dotace. Pro poskytnutí finančních prostředků ze státního rozpočtu musí města splňovat několik důležitých podmínek. Jedná se především o:

- vysokou míru kriminality (počet spáchaných trestných činů, přestupků, míry nezaměstnanosti apod.),
- komplexní součinnostní program prevence kriminality, který je posuzován dle několika hledisek (komplexnost, součinnost, výše finanční spoluúčasti města na projektech programu), personální zabezpečení programu aj.,
- schválení preventivního programu zastupitelstvem města (Zoubková, Moulisová, 2004).

### 2.3 Systém včasné intervence

Systém včasné intervence (dále jen „SVI“) je prostředek práce a komunikace v oboru sociálně-právní ochrany dětí a mládeže a prevence kriminality. Na činnosti kooperují sociální, zdravotní, justiční a školské orgány, Policie ČR, městská policie a nestátní organizace ve spolupráci s dalšími partnery, jejich cílem je najít a následně pracovat s kriminálně rizikovými dětmi včetně jejich rodin a jinak ohroženými dětmi. Projekt SVI vznikl pod záštitou Ministerstva vnitra ČR jako reakce na vysoký nárůst kriminality v 90. letech min. století, jednalo se o jednu z aktivit odboru prevence kriminality ministerstva. Cílem SVI je zefektivnit práci a kooperaci jednotlivých článků systému péče o ohrožené děti s využitím legislativních nástrojů, které se vztahují k oblasti protiprávní činnosti dětí, trestné činnosti páchané na dětech a sociálně-právní ochrany dětí. Systém včasné intervence si klade za cíl:

- včasné odhalovat problémy pomocí informačního systému SVI
- řídit optimální spolupráci subjektů péče o ohrožené děti na národní, regionální a místní úrovni za pomoci Týmu pro děti a mládež a informačního systému SVI

SVI představuje nástroj, díky kterému je dosahováno kvalitní péče o ohrožené děti a rodiny, zasahuje proti negativním jevům v životě dětí, které bývají v zárodečné formě ve většině případů dobře zvládnutelné a nemusí dospět do závěrečného stadia, kdy se již problémy stanou neřešitelné. Významná je v tomto případě preventivní práce,

kterou zprostředkovává SVI na odborné úrovni a zajišťuje aktivizaci vhodných nástrojů systémů (Štěchová, Večerka, 2014).

## 2.4 Organizační struktura pracovníků prevence kriminality dle působnosti

V České republice se zabývají **předcházením trestné činnosti pracovníci**, kteří jsou pověřeni koordinační činností, která se dělí na několik úrovní:

- Policejní prezidium ČR řídí preventivní činnost republikový koordinátor prevence kriminality,
- útvary s celostátní působností,
- úřad služby kriminální policie a vyšetřování („ÚSKPV“),
- ředitelství služeb, u kterých je funkce zřízena, na těchto úrovních řídí preventivní činnost koordinátor prevence kriminality těchto útvarů, úřadu a služeb,
- krajské ředitelství Policie ČR, kde na této úrovni řídí preventivní činnost krajský koordinátor prevence kriminality,
- územní odbor, kde na této úrovni řídí preventivní činnost koordinátor prevence kriminality příslušného územního odboru (Chalupová a kol, 2012).

## 2.5 Subjekty prevence kriminality

V České republice je **systém prevence kriminality** tvořen pěti pilíři (subjekty):

- První pilíř se skládá z rezortních programů prevence kriminality, jenž vycházejí z věcné působnosti ústředních orgánů státní správy.
- Druhý pilíř se skládá z preventivních programů, které realizují samosprávné orgány měst a obcí.
- Třetí pilíř je tvořen programy nevládních institucí, mezi které patří zájmová a politická sdružení občanů, církve a náboženská organizace, nadace apod.
- Čtvrtý pilíř se skládá z preventivních programů bezpečnostních složek, preventivní působení Policie ČR nemá přímou legislativní oporu v zákoně. Možnost zřízení obecní policie se stala nedílnou součástí prevence v rámci samosprávy komunity. Činnost obecní policie by měla být stylizována jako činnost prospěšná veřejnosti, která zajišťuje obci klid a pořádek na svém území.

- Pátý pilíř je tvořen preventivními aktivitami podnikatelských subjektů, které jsou sdruženy v Komoře podniků komerční bezpečnosti ČR, další místo zastávají komerční bezpečnostní služby (Zoubková, Moulisová, 2004).

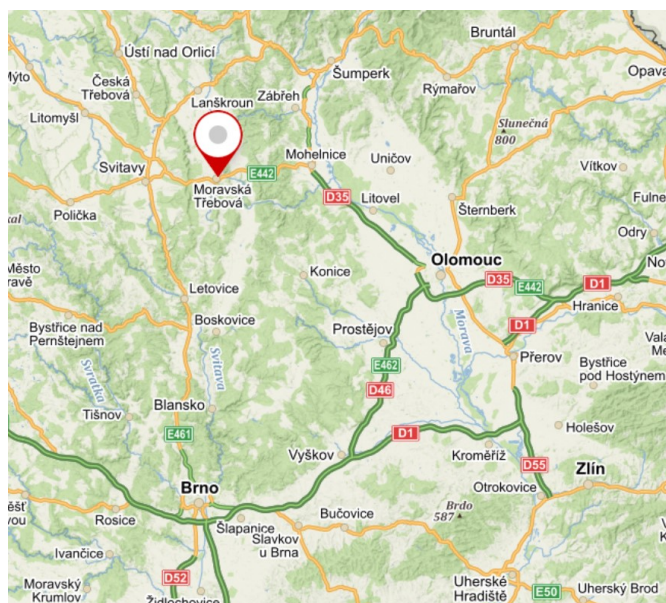
## **II. PRAKTICKÁ ČÁST**

### 3 POSOUZENÍ SOUČASNÉHO STAVU KRIMINALITY V MORAVSKÉ TŘEBOVÉ

V této kapitole bude uvedena charakteristika obce Moravská Třebová, dále bude představena Koncepce prevence kriminality města Moravská Třebová v období 2017 – 2020, dále bude popsán současný stav kriminality v obci včetně porovnání kriminality za posledních 5 let. V souvislosti s vývojem kriminality bude porovnána nezaměstnanost v obci za stejné časové období. Na závěr kapitoly budou představeny konkrétní preventivní programy v Moravské Třebové.

#### 3.1 Charakteristika obce Moravská Třebová

Obec Moravská Třebová je součástí Pardubického kraje, leží v okrese Svitavy na pomezí Čech a Moravy (Obrázek 1). Ve městě žije 9 948 obyvatel. Město se rozprostírá mezi Svitavskou a Zábřežskou pahorkatinou a zaujímá 42,21 km<sup>2</sup> rozlohy (aktualne.cz, 2015).



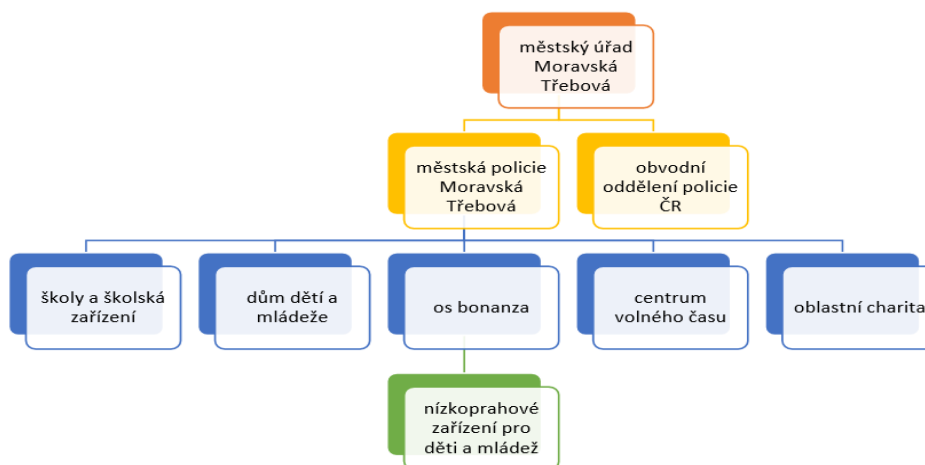
Obrázek 1 Poloha obce (mapy.cz)

V Moravské Třebové má průmysl dlouholetou tradici, mezi nejvýznamnější odvětví patřilo lehká a střední průmyslová výroba a odvětví textilního průmyslu. Ve městě se nachází průmyslová zóna o rozloze 10 ha s napojením na Prahu po dálnici D11 (moravskatrebova.cz, 2007). Moravská Třebová byla centrem humanistické vzdělanosti a díky tomu je město nazýváno jako Moravské Athény. Nachází se zde jedna z nejstarších renesančních památek na sever od Alp, jedná se o zámecký portál z roku 1492, další významnou památ-

kou je radnice a kamenné náhrobky na Křížovém vrchu, které jsou také v renesančním slohu. Nachází se zde také muzeum, kde funguje mimo jiné kinosál. Další atrakcí města je aquapark, který je součástí velkého sportovního areálu s tenisovými kurty, zimním a fotbalovým stadionem (moravskatrebova.cz, 2007). Pro aktivně založené se tu nachází mnoho turistických stezek včetně jedné, která vede až na rozhlednu Pastýřku. Dalším lákadlem pro občany je rekreační areál knížecí louka, který lze využít pro relaxaci nebo také jízdu na kolečkových bruslích po nově zrekonstruované cyklostezce.

### 3.2 Konceptce prevence kriminality města Moravská Třebová 2017 – 2020

**Konceptce prevence kriminality města Moravská Třebová** vychází z metodiky Odboru prevence kriminality Ministerstva vnitra ČR. Aktivitu v oblasti prevence kriminality zajišťuje Komise Rady města Moravská Třebová pro prevenci kriminality, která funguje od roku 2008. Konceptce vychází ze současných problémů a svou pozornost zaměřuje na eliminaci a vznik obdobných situací. V konceptci jsou uvedeny projekty s cílem prevence kriminality. V rámci spolupráce se vytváří vztahy s různými organizacemi a subjekty ve městě jako je např. Dům dětí a mládeže, Oblastní charita, Komise sociální a zdravotní, Nízkoprahové zařízení pro děti a mládež apod. (Obrázek 2).



Obrázek 2 Schéma spolupráce subjektů (moravskatrebova.cz)



Ve městě funguje kompletně zrenovovaný kamerový dohlížecí systém. V oblasti preventivní a represivní je vytvořena spolupráce městské policie a Obvodního oddělení Policie ČR Moravská Třebová (moravskatrebova.cz, 2017).

### 3.3 Současný stav kriminality v Moravské Třebové

Tak, jak v ostatních obcích ČR, tak i v Moravské Třebové se lze setkat s kriminalitou různého charakteru, která se odvíjí od různých faktorů. V tabulce 1 je uvedený přehled za posledních 5 let, tj. od roku 2015 do roku 2019 (data se vztahují každoročně ke dni 30.9.).

Tabulka 1 Porovnání kriminality v průběhu let (Koncepce prevence kriminality 2013 – 2016, Koncepce prevence kriminality 2017 – 2020, Bezpečnostní analýza 2019)

Rok	Kriminalita				Celkem	Index
	Násilná	Mravnostní	Majetková	Ostatní		
2015	21	3	111	111	246	236
2016	23	4	114	188	329	317
2017	23	5	76	220	324	313
2018	26	7	64	142	239	233
2019	25	7	39	155	226	223

Jedním ze závažných faktorů je i nezaměstnanost (Tabulka 2).

Tabulka 2 Nezaměstnanost v Moravské Třebové (czso.cz a mpsv.cz, 2020)

Rok	Nezaměstnanost		Počet obyvatel obce
	Celkem	V %	
2015	615	8,84	10 267
2016	517	7,56	10 224
2017	416	6,1	10 111
2018	293	4,1	10 070
2019	285	4,1	9 948

Údaje o nezaměstnanosti jsou uvedeny na základě údajů získaných z Českého statistického úřadu (dále jen „ČSÚ“) a z Ministerstva práce a sociálních věcí (dále jen „MPSV“). Z tabulky 2 vyplývá, že v průběhu posuzovaných let dochází ke snižování počtů nezaměstnanosti. Lze konstatovat, že tím vzrůstá ekonomická síla občanů Moravské Třebové, ale také musíme brát v potaz markantní úbytek obyvatel (data se vztahují každoročně ke dni 31.12.).

### 3.4 Preventivní programy kriminality v Moravské Třebové

Na základě rozhovoru s koordinátorkou prevence kriminality Bc. Hanou Navrátilovou byly vybrány současně fungující programy.

**Preventivní program kriminality v Moravské Třebové zahrnuje:**

- **Bonanza Vendolí** je nestátní neziskovou organizací. Činnost organizace je zabezpečována prostřednictvím dvou registrovaných sociálních služeb: nízkoprahové zařízení pro děti a mládež a sociálně aktivizační služby pro rodiny s dětmi. Bonanza Vendolí provozuje 3 nízkoprahové kluby (dále jen „NK“) a zabývá se poskytováním sociálních služeb pro rodiny s ohroženými dětmi. Jedná se o Statek ve Vendolí, NK Díra Svitavy a NK Díra Moravská Třebová. NK Díra Moravská Třebová poskytuje podporu a pomoc dětem, jenž se ocitl v tíživé situaci, a usilují o jejich sociální začlenění do společnosti. Zařízení poskytuje podmínky, které podporují jejich schopnosti a motivaci. Cílem NK Díra je podpora dětí s cílem vyrovnat se s tíživou životní situací a naučit se tyto skutečnosti řešit pomocí vlastních sil a prostředků. Mezi cílovou skupinu uživatelů patří děti a mládež 8 – 26 let z města Moravská Třebová včetně jeho okolí. Jedná se o uživatele, které se v nepříznivé situaci ocitli z různých důvodů, např.: rozpad rodiny, alkoholismus rodičů, nedostatek financí, šikana, užívání návykových látek apod. Kapacita klubu NK Díra Moravská Třebová je 25 uživatelů (osbonanza.cz, 2020).
- **Květná zahrada** je organizace působící od roku 2005. Její činnost je zaměřena na pomoci a podpoře ohrožených dětí, které po dosažení plnoletosti se ocitnou v tíživé životní situaci. Jedná se např. o ústavní výchovu, návrat ze zařízení pro péči o mládež, z výkonu trestu odnětí svobody. Organizace se zabývá také sociálním podnikáním, které spočívá v zaměstnávání těchto ohrožených osob. Mezi oblasti,

kterými se zabývá organizace, patří vzdělávací přednášková a osvětová činnost (kvetnazahrada.cz, 2020).

- **SOS tlačítko** poskytuje město za účelem pomoci svých občanů. Pokud mobilní telefon disponuje tímhle tlačítkem nebo tzv. rychlou volbou, může si uživatel nastavit pomoc v tísni, tak i bezplatné tísňové volání. Tyto služby jsou dostupné 24 hodin denně, včetně víkendu. Podmínkou je mít trvalé bydliště v katastru obce Moravská Třebová. Uživatelé, kteří chtějí využívat službu SOS tlačítko, musí kontaktovat zaměstnance charity nebo sociálních služeb města (Navrátilová<sup>1</sup>, 2019).
- **Den s Integrovaným záchranným** se koná každoročně začátkem června v Moravské Třebové. Návštěvníci mohou spatřit práci policistů, hasičů a poskytovatelů záchranné zdravotní služby. Zájemci si mohou prohlédnout vybavení městské policie Moravská Třebová, včetně techniky. Mezi další ukázky patří nácvik resuscitace, hašení pomocí hasicích přístrojů, prevence vzniku požáru, ukázka výcviku policejních psů, včetně různých soutěží, které ověřují z dopravní výchovy (Navrátilová<sup>2</sup>, 2019).
- **Bezpečnostní řetízky na kliky** je další existující alternativou ochrany občanů města, jelikož snadným terčem pro pachatele bývají zpravidla senioři. Zloději se pod různými záminkami snaží dostat důvěřivým seniorům do bytu a okrást je, proto byl vytvořen tento projekt, díky kterému si mohou osoby zdravotně hendikepované nebo senioři nad 65 let zažádat o bezplatnou instalaci těchto bezpečnostních řetízků na kliky (Navrátilová<sup>3</sup>, 2019).
- **BESIP:** Městská policie úzce spolupracuje s oddělením BESIP kvůli dopravní problematice. Jedná se o připravený systém, který se opírá o teoretickou část dopravní problematiky vyučovaných ve většině škol a završuje se praktickou výukou. Mezi důležitou akci patří „Řidičáky pro děti“, což je celistvý systém přednášek pro desetileté děti, který je ukončený závěrečnou zkouškou, vše pod vedení městské policie. Pro praktickou část výuky se v Moravské Třebové nachází Dětské dopravní hřiště (ul. Zahradnická) (moravskatrebova.cz, 2020).
- **Revolution train** neboli protidrogový vlak je preventivní program obce, který ukazuje drsný život drogově závislých. Projekt je unikátním nástrojem v protidrogové prevenci. Cílí na všech 5 lidských smyslů, aby zanechal v návštěvnicích hlubší dojem a zároveň se lépe uchoval v jejich paměti (revolutiontrain.cz,2014). Zastávka

vlaku v Moravské Třebové byla nakonec odložena, kvůli opatřením vzniklých z důvodu COVID-19.

- **Laxus, z. ú.** je program poskytující adiktologickou a sociální službu uživatelům drog v Pardubickém kraji. Uživatelé drog si mohou vyměnit jehly za nové nebo se nechat otestovat na infekční choroby. Dále mají možnost požádat o základní sociální poradenství nebo o pomoc v krizi (Navrátilová, 2016).

## 4 POSOUZENÍ RIZIK KRIMINALITY A JEJICH MINIMALIZACE

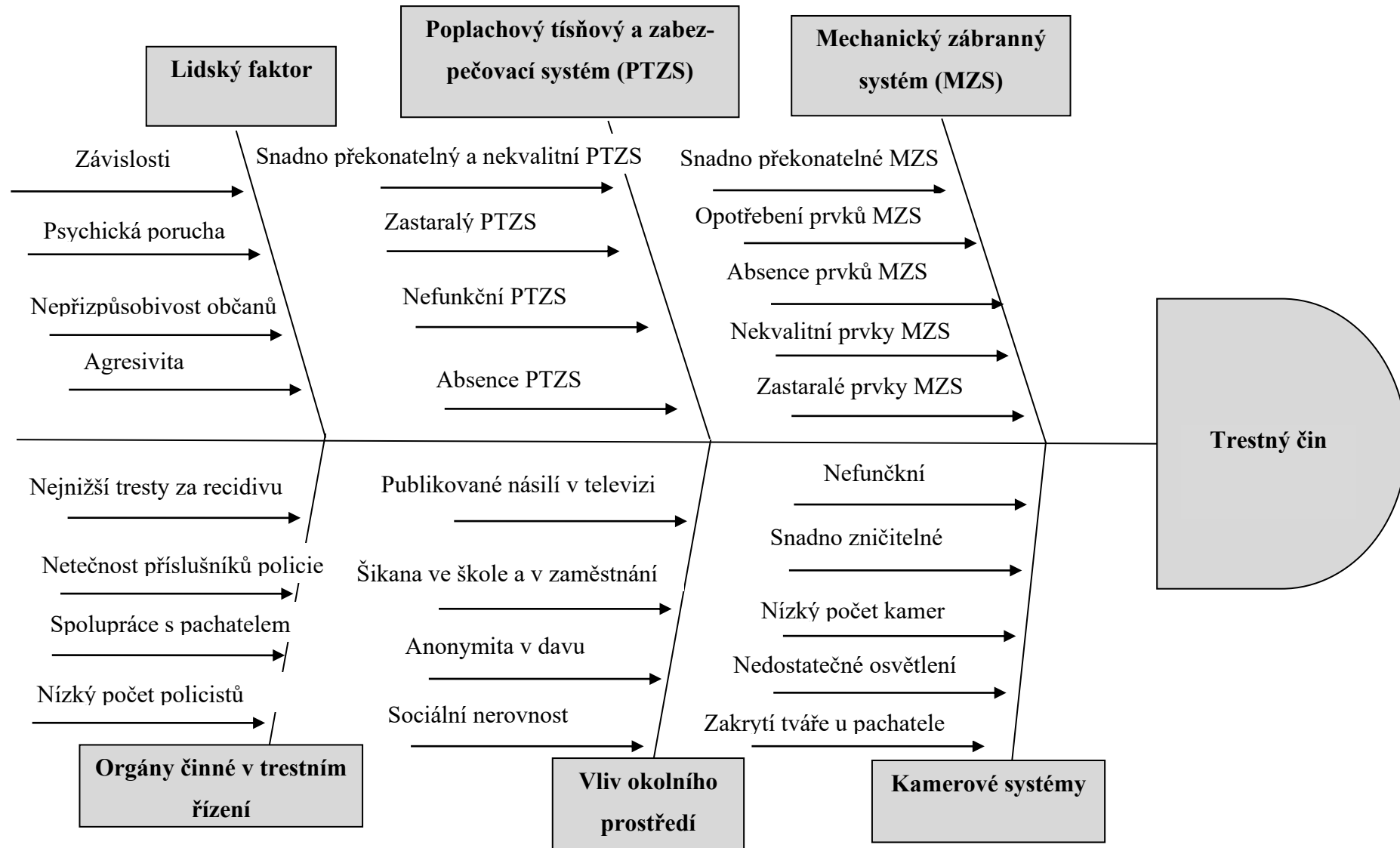
V této kapitole bude aplikován Ishikawa diagram, který zaměřuje svou pozornost na hledání příčin a následků trestné činnosti. Pomocí této metody bude uvedeno 6 hlavních příčin páčání trestných činů v Moravské Třebové a dojde k posouzení rizik kriminality. Následně bude navržena jejich minimalizace.

### 4.1 Aplikace Ishikawa diagramu na vznik kriminality v obci Moravská Třebová

**Metoda Ishikawa diagramu** je metoda, která je spíš známá jako metoda příčin a následků nebo rybí kost. Původně se využívala hlavně v oblasti řízení kvality, následně našla uplatnění z hlediska řešení problémů a rozhodování. Největší výhodou diagramu je v rozmanitosti použití a jeho snadnému pochopení. Relativně jednoduchou prací lze rozebrat velký problém. Používá se pro identifikaci různých řešení a intervence, které mají být zavedeny k prevenci nebo řešení daného problému. Diagram začíná na pravé straně s pozorovaným efektem. Jedná se o problém, následek, na který se management zaměřuje a hledá jeho příčinné souvislosti vzniku. Hlavní příčiny jsou uvedeny na koncích každé hlavní větve navazujících na „páteř“, která symbolizuje návaznost k vybranému následku (Hannagan a kol. 2008; Saeger, Feys, 2015).

V souvislosti s problematikou páčání trestných činů v obci Moravská Třebová byla zvolena analytická metoda Ishikawa diagram (Obrázek 3). Pomocí této metody bylo identifikováno **6 hlavních příčin páčání trestných činů v obci** (Obrázek 3):

- lidský faktor - příčiny způsobené lidskými vlastnostmi,
- poplachový tísňový a zabezpečovací systém (dále jen „PTZS“) - příčiny způsobené PTZS systémem,
- mechanický zábranný systém (dále jen „MZS“) - příčiny způsobené MZS systémem,
- orgány činné v trestním řízení - příčiny způsobené příslušníky policie se soudy,
- vliv okolního prostředí - příčiny způsobené ovlivněním z okolí,
- kamerové systémy - příčiny způsobené kamerovým systémem.



Obrázek 3 Ishikawa diagram (vlastní)

## 4.2 Vyhodnocení Ishikawa diagram

Výsledkem Ishikawa diagramu jsou uvedeny příčiny ovlivňující následek, tedy trestný čin, jež je zodpovědný za vznik kriminality.

### **Příčiny ovlivňující vznik kriminality v obci Moravská Třebová:**

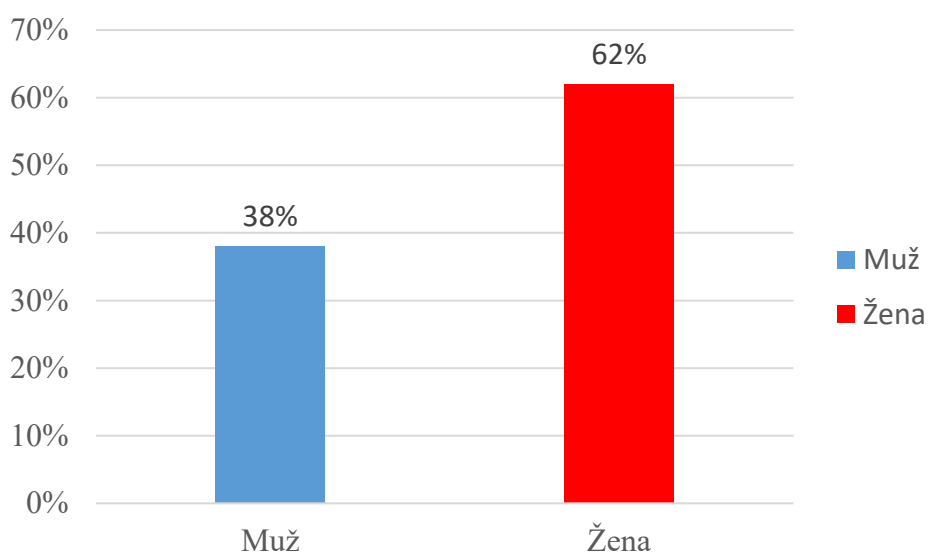
- lidský faktor – jedná se o různé závislosti, psychické poruchy, nepřizpůsobivosti občanů, ale také i narůstající agresivitu,
- poplachový tísňový a zabezpečovací systém (dále jen „PTZS“) – systém může mít mnoho chyb z hlediska správného fungování, může být například zastaralý, nefunkční, úplná absence tohoto systému a v neposlední řadě také může být snadno překonatelný a nekvalitní,
- mechanický zábranný systém (dále jen „MZS“) – opět tenhle systém může obsahovat mnoho vad, může být snadno překonatelný, bezpečnostní prvky můžou být vlivem častého používání opotřebené, absence, nekvalitní, zastaralé prvky
- orgány činné v trestním řízení - nejnížší tresty za recidivu, netečnost příslušníků policie, spolupráce s pachatelem, nízký počet policistů,
- vliv okolního prostředí – jedná se o publikované násilí v televizi, které má negativní vliv nejen na děti, ale také i na dospělé osoby, dále šikana ve škole a v zaměstnání, z čehož vyplývá možná pomsta apod., jedna z dalších příčin je anonymita v davu, která může pachatele nabádat k tomu, že po spáchání trestného činu nebude dopaden a na závěr sociální nerovnost tzn., že pachatel za účelem osobního obohacení spáchá trestný čin,
- kamerové systémy – existuje zde riziko, že mohou být nefunkční, snadno zničitelné, výskyt nízkého počtu kamer, nedostatečné osvětlení v blízkosti kamer, tzn., nedojde k rozeznání pachatele, zakrytí tváře u pachatele je problém, vzniká problém, pakliže nelze identifikovat i dle jiné.

Z Ishikawa diagramu vyplynulo, nenastanou-li výše uvedené příčiny, klesá pravděpodobnost vzniku spáchání trestného činu. Touto metodou bylo identifikováno několik příčin, které přispívají k řešení a snížení nově vzniklé kriminality.

## 5 DOTAZNÍKOVÉ ŠETŘENÍ O KRIMINALITĚ V MORAVSKÉ TŘEBOVÉ

Dotazník obsahuje 12 otázek: 2 uzavřené (identifikační), 6 uzavřených a 4 polootevřených. Dotazník probíhal anonymně a byl zveřejněn pomocí portálu Survio v období od 28.12.2019 – do 14.1.2020. U některých typů otázek v průzkumu mohli respondenti zvolit více než jednu odpověď a u několika typů otázek bylo zavedeno logické pravidlo (abychom předešli zkreslených výsledků při provádění průzkumu). Celkem dotazník vyplnilo 142 respondentů, zastoupeny byly různé věkové kategorie. Byl zveřejněn na sociální síti Facebook.com a rozeslán pomocí e-mailů, dotazník byl vyhodnocen a následně byla data zpracována do grafů pomocí Microsoft Excel.

**Průzkum byl proveden formou dotazníkového šetření**, kdy po sesbírání dat byly vytvořeny přehledné grafy a následně okomentovány zjištěné výsledky. Výsledky odpovědí na 1. otázku, která se týkala pohlaví respondentů, je znázorněna na obrázku 4.

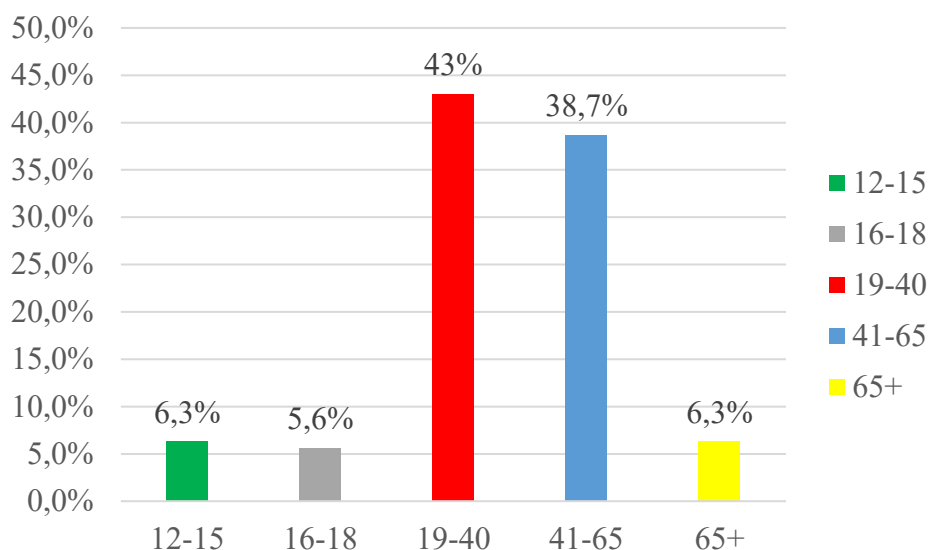


Obrázek 4 Vyhodnocení odpovědí na 1. otázku (vlastní)

Z odpovědí vyplývá, že nejvíce se do dotazníkového šetření zapojili ženy, který se zúčastnilo 88 (62 %) žen a 54 mužů (38 %).

**Vyhodnocení otázky č. 2:** Druhá otázka byla taktéž pouze identifikační se zaměřením na věkové kategorie respondentů. Výsledky jsou zobrazeny na obrázku 5.

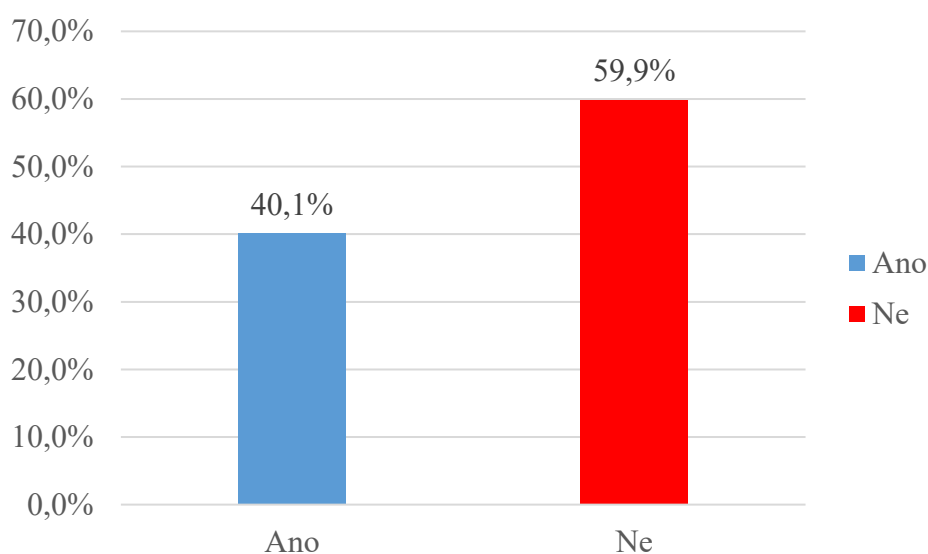




Obrázek 5 Grafické zobrazení odpovědí na 2. otázku (vlastní)

Dotazník vyplnilo v kategorii 12-15 let 9 respondentů (6,3 %), v kategorii 16-18 let 8 respondentů (5,6 %). Nejpočetnější skupina byla od 19-40 let tvořena 61 respondenty (43 %), druhá nejpočetnější skupina byla od 41-65 let s 55 respondenty (38,7 %) a v poslední možné kategorii 65+ se účastnilo 9 respondentů (6,3 %).

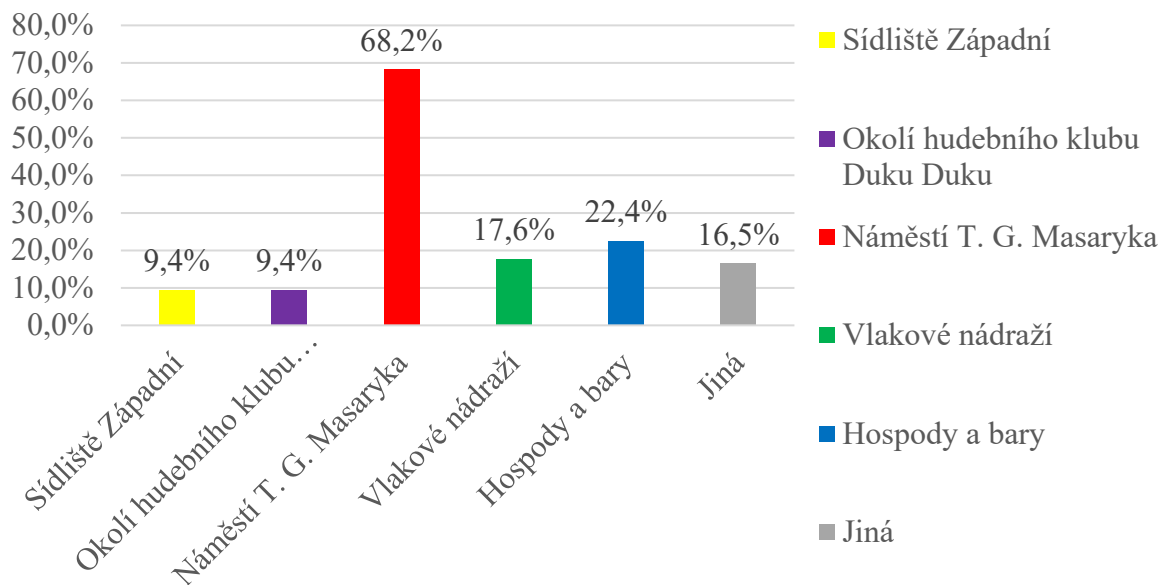
**Vyhodnocení otázky č. 3:** U třetí otázky bylo použito logické pravidlo. V případě, že když dotázaný respondent odpověděl „Ano“, byl přesunut až k otázce č. 5. V opačném případě, tedy když odpověděl „Ne“, byl přesměrován k související otázce č. 4. Otázka č. 3 zněla, zda se cítíte bezpečně v Moravské Třebové. Výsledky jsou zobrazeny na obrázku 6.



Obrázek 6 Grafické zobrazení odpovědí na 3. otázku (vlastní)

Na otázku, jestli se občané cítí ve městě bezpečně, většina respondentů odpověděla „Ne“ (59,9 %), zbylých (40,1 %) zvolilo možnost „Ano“.

**Vyhodnocení otázky č. 4:** Díky logickému pravidlu bylo u této otázky 85 odpovědí. Otázka č. 4 zněla, kde se ve městě cítíte nejméně bezpečně. Výsledky jsou zobrazeny na obrázku 7.

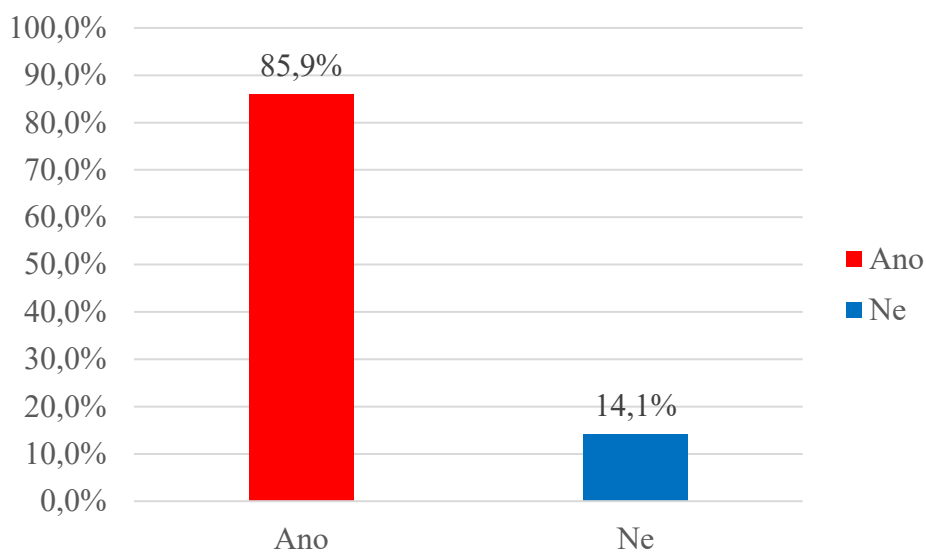


Obrázek 7 Grafické zobrazení odpovědí na 4. otázku (vlastní)

Otázka měla za úkol vytipovat místa, kde se obyvatelé Moravské Třebové necítí bezpečně. Jednalo se o otevřenou otázku, kde respondenti mohli vybrat více než jednu odpověď. Za nejrizikovější oblast (68,2 %) respondenti zvolili „Náměstí T. G. Masaryka“. „Hospody a bary“ byla druhá nejčastější odpověď (22,4 %), dalších 17,6 % respondentů uvádí „Vlakové nádraží“. Možnost „Okolí hudebního klubu Duku Duku“ zvolilo 9,4 % respondentů a „Sídliště Západní“ také 9,4 %. Při výběru možnosti „Jiná“ mohli respondenti napsat odpověď dle jejich vlastního uvážení. Zde je uveden výčet nejčastějších odpovědí:

- park,
- čerpací stanice OMV,
- okolí Knížecí louky,
- Jevíčska ulice.

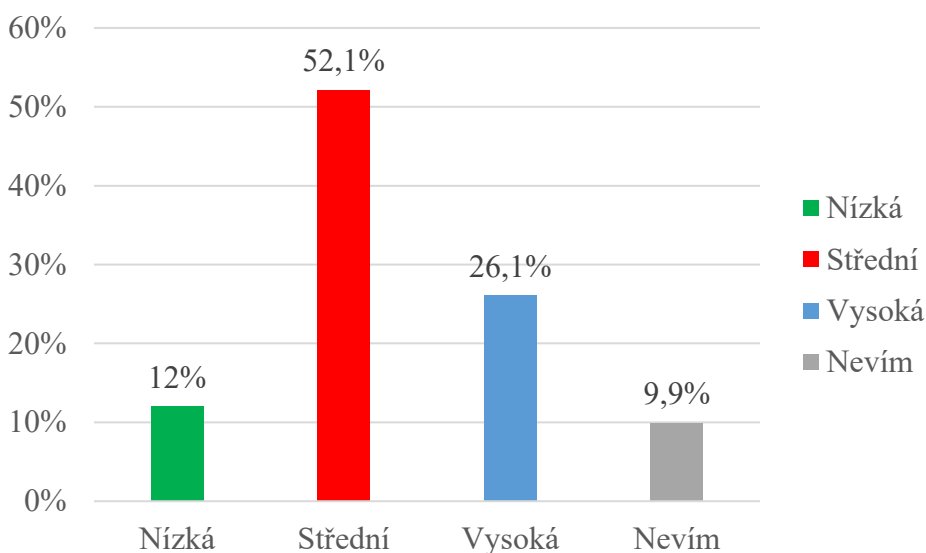
**Vyhodnocení otázky č. 5:** Otázka zněla, zda jste pro rozšíření městského kamerového systému za účelem snižování kriminality? Výsledky jsou zobrazeny na obrázku 8.



Obrázek 8 Grafické zobrazení odpovědí 5. otázku (vlastní)

Většina respondentů (85,9 %) zvolila možnost „Ano“, ostatní (14,1 %) nepovažují za důležité rozšířit městský kamerový systém za účelem snížení kriminality ve městě.

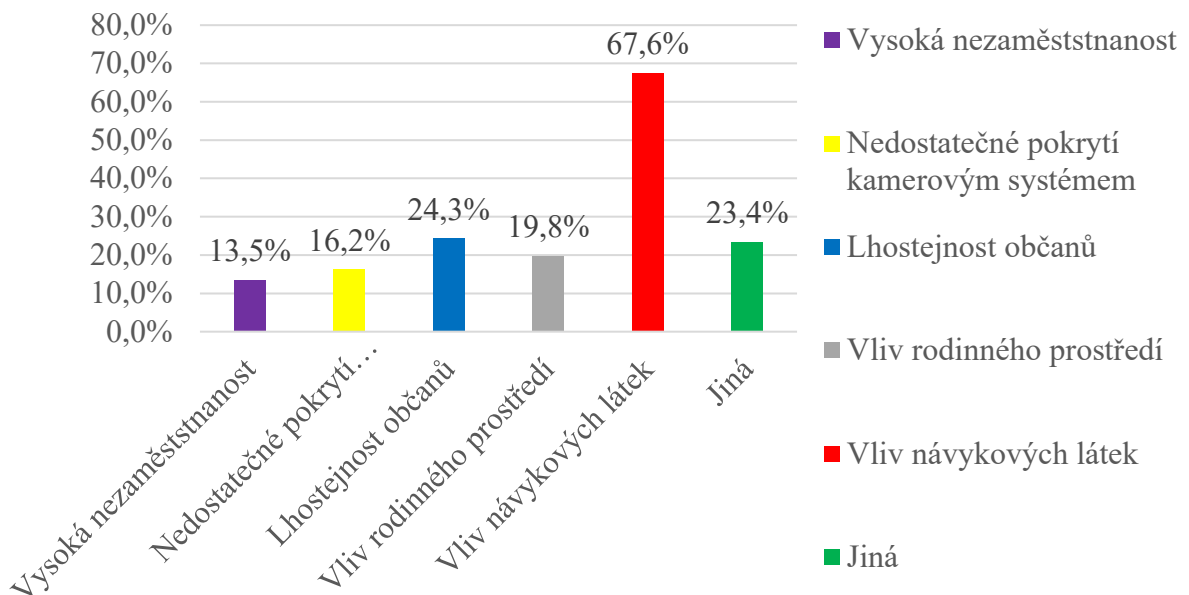
**Vyhodnocení otázky č. 6:** Otázka zněla, jaká je podle Vás kriminalita. Výsledky jsou zobrazeny na obrázku 9. U této otázky bylo použito rovněž logické pravidlo. Ti, kteří zvolili možnost „Střední“ nebo „Vysoká“ mohli odpovědět na otázku č. 7 a 8. Respondenti, kteří zvolili možnost „Nízká“ nebo „Nevím“ odpovídali až na otázku č. 9.



Obrázek 9 Grafické zobrazení odpovědí na 6. otázku (vlastní)

U této uzavřené otázky zvolila většina respondentů (52,1 %) možnost „*Střední*“, dalších 26,1 % respondentů považuje kriminalitu za vysokou a 12 % dotázaných zvolila možnost „*Nízká*“. Zbýlých 9,9 % respondentů zvolilo odpověď „*Nevím*“.

**Vyhodnocení otázky č. 7:** Díky logickému pravidlu bylo u této otázky 111 odpovědí. Otázka č. 7 zněla, k čemu přisuzujete největší nárůst kriminality. Výsledky jsou zobrazeny na obrázku 10.

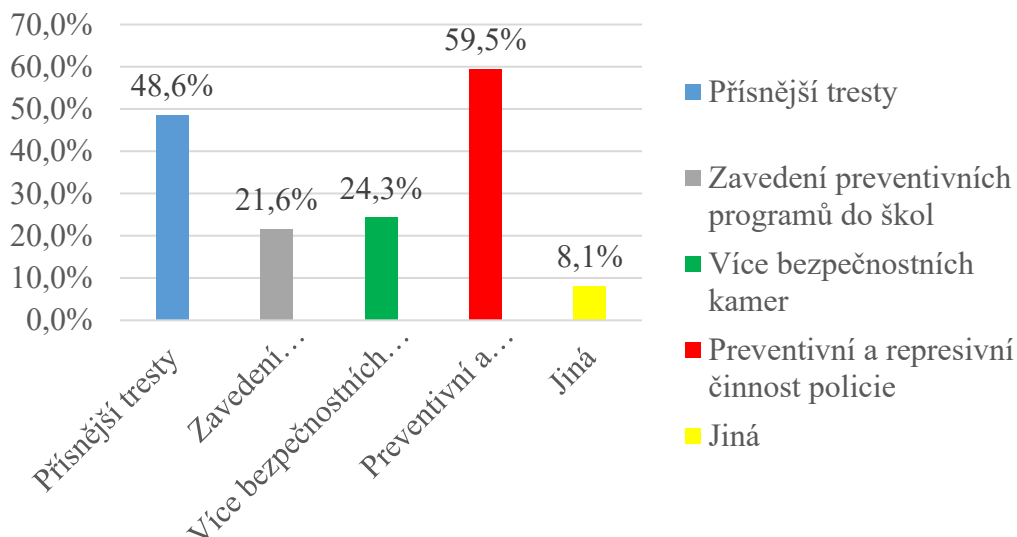


Obrázek 10 Grafické zobrazení odpovědí na 7. otázku (vlastní)

Většina respondentů (67,8 %) se domnívá, že největší vliv na kriminalitu v obci má užívání návykových látek. Dalších 24,3 % respondentů uvedlo, že za to může lhostejnost občanů a 19,8 % dotázaných zvolilo možnost „*Vliv rodinného prostředí*“. Dalších 16,2 % respondentů zvolilo odpověď „*Nedostatečné pokrytí kamerovým systémem*“. Odpověď „*Jiná*“ vybralo 23,4 % respondentů. Zde je uveden výčet nejčastějších odpovědí:

- Romové,
- skladba obyvatelstva,
- zahraniční pracovníci,
- recidivisté,
- lhostejnost Policie ČR,
- přistěhovalí.

**Vyhodnocení otázky č. 8:** Díky logickému pravidlu bylo u této otázky 111 odpovědí. Otázka č. 8 zněla, jak byste snížil/a kriminalitu v Moravské Třebové. Výsledky jsou zobrazeny na obrázku 11.

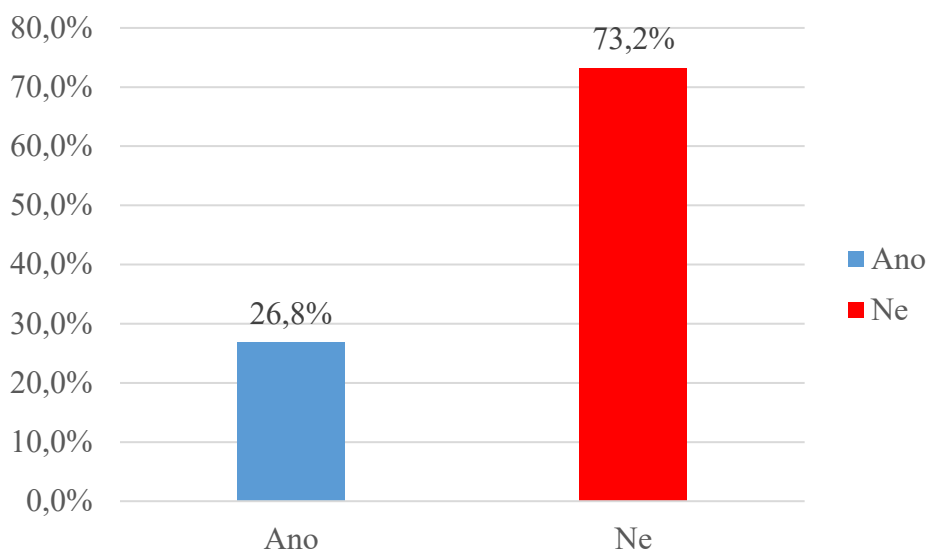


Obrázek 11 Grafické zobrazení odpovědí na 8. otázku (vlastní)

Nejčastěji zvolená odpověď byla „*Preventivní a represivní činnost policie*“ (59,5 %), následovaly „*Přísnější tresty*“ (48,6 %), dále „*Více bezpečnostních kamer*“ (24,3 %) a „*Zavedení preventivních programů do škol*“ (21,6 %). Odpověď „*Jiná*“ vybralo 8,1 % respondentů. Zde je uveden výčet nejčastějších odpovědí:

- navýšit počet policistů,
- zavést kvalitní veřejné osvětlení,
- snížit sociální příspěvky,
- snížit kriminalitu již není možné.

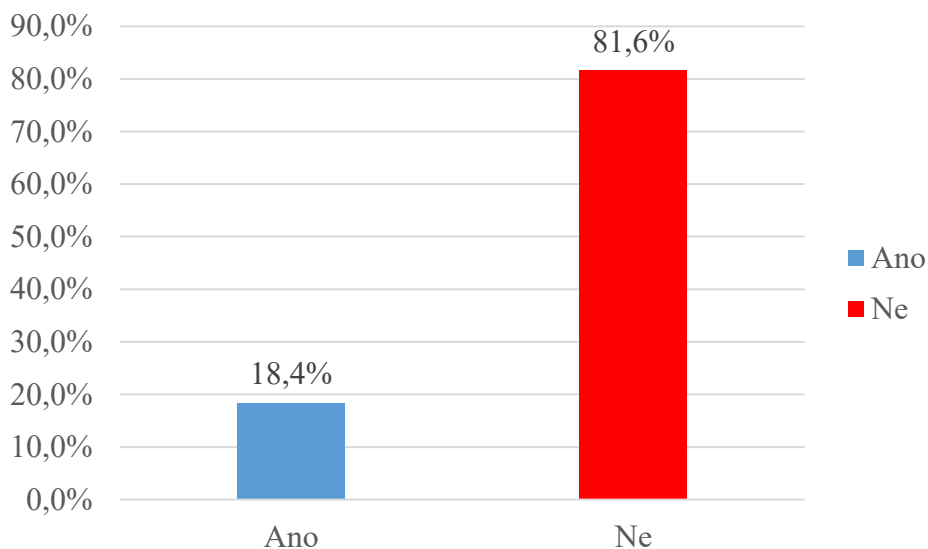
**Vyhodnocení otázky č. 9:** U této otázky bylo nastaveno opět logické pravidlo. Pokud respondent zvolil odpověď „*Ne*“, tak byl přesunut až na otázku č. 11. Při zvolení odpovědi „*Ano*“, respondent pokračoval na následující otázku č. 10. Otázka č. 9 zněla, stal/a jste se obětí trestného činu/přestupku. Výsledky jsou zobrazeny na obrázku 12.



Obrázek 12 Grafické zobrazení odpovědí na 9. otázku (vlastní)

Možnost „Ne“ zvolilo 73,2 % respondentů a možnost „Ano“ 26,8 % dotazovaných.

**Vyhodnocení otázky č. 10:** Díky logickému pravidlu bylo u této otázky 38 odpovědí. Otázka č. 10 zněla, zda byl pachatel potrestán. Výsledky jsou zobrazeny na obrázku 13.

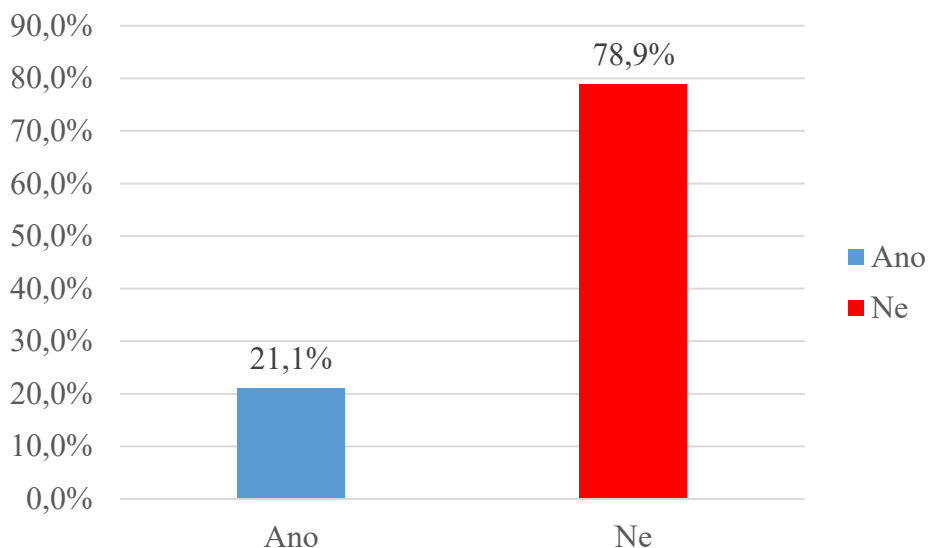


Obrázek 13 Grafické zobrazení odpovědí na 10. otázku (vlastní)

Většina 81,6 % respondentů zvolilo možnost „Ne“ a zbylých 18,4 % zvolilo možnost „Ano“.

**Vyhodnocení otázky č. 11:** Klíčová otázka pro obyvatele Moravské Třebové byla, jak jsou seznámeni s programem pro prevenci kriminality. Rovněž bylo použito logické pravi-

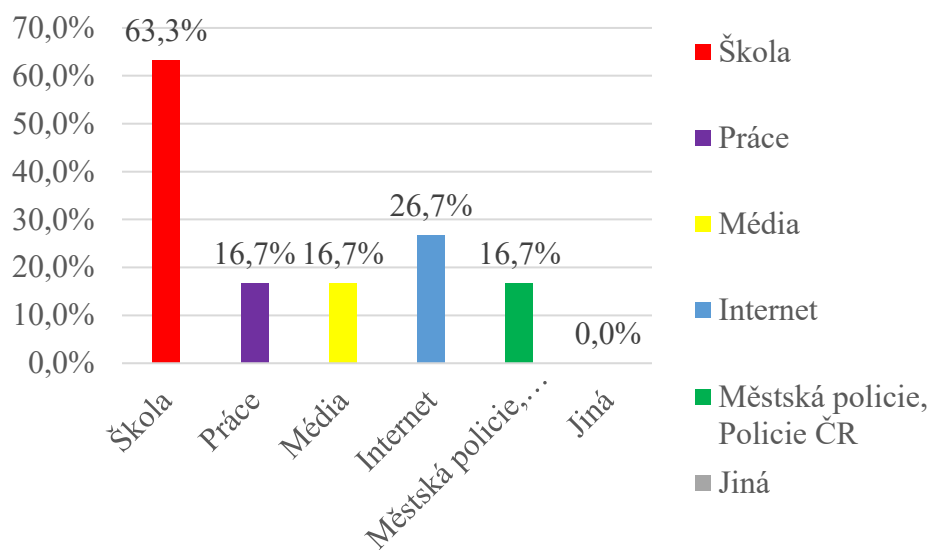
dlo, aby u dotazovaných, kteří odpoví „*Ne*“, došlo k ukončení dotazníkového průzkumu, přičemž ti, kteří odpověděli kladně a zvolili odpověď „*Ano*“, měli k dispozici poslední otázku č. 12. Otázka č. 11 zněla, setkal/a jste se s programem řešení prevence kriminality. Výsledky jsou zobrazeny na obrázku 14.



Obrázek 14 Grafické zobrazení odpovědí na 11. otázku (vlastní)

Většina respondentů zvolila možnost „*Ne*“ (78,9 %), což značně vypovídá o neznalosti nebo neinformovanosti obyvatel Moravské Třebové. Ostatní (21,1 %) se již setkali s programem řešení prevence kriminality.

**Vyhodnocení otázky č. 12:** Díky logickému pravidlu bylo u této otázky 30 odpovědí. Otázka č. 12 zněla, kde jste se setkali s tímto programem? Výsledky jsou zobrazeny na obrázku 15.



Obrázek 15 Grafické zobrazení odpovědí na 12. otázku (vlastní)

Z celkových 30 respondentů odpovědělo 63,3 % „Škola“, dalších 26,7 % „Internet“ a se stejným počtem odpovědí (16,7 %) byly zvoleny možnosti „Práce“, „Média“, „Městská policie, Policie ČR“. Možnost „Jiná“ nevybral nikdo z dotazovaných.



## 6 NAVRHOVANÁ OPATŘENÍ PRO SNÍŽENÍ KRIMINALITY OBCI

Pro snížení kriminality v obci Moravská Třebová navrhuji i nadále preventivní a represivní činnost Policie ČR a to především navýšením počtu příslušníků Policie ČR (výsledek vyplynul i z dotazníkového šetření). **K nejvýznamnějším preventivním opatřením v obci Moravská Třebová lze zařadit:**

- navýšení počtu bezpečnostních kamer a jejich pokrytí, kde kamerový systém funguje ve městě, z dostupných zdrojů aktuálně funguje 13 bezpečnostních kamer ve městě, (Šmehlík, 2019)
- zavedení bezpečnostních kamer pro soukromé subjekty, bohužel nelze zjistit aktuální pokrytí bezpečnostním kamerovým systémem z volně přístupných zdrojů
- zavedení kvalitnějšího veřejného osvětlení nebo zajištění jejich vyššího počtu, aby se eliminovaly nedostatečně osvětlená místa ve městě,
- přísnější tresty za recidivu pro delikventy, kteří páchají trestnou činnost opakovaně, můj názor je v tomto případě v souladu s koordinátorkou prevence kriminality obce a autorkou Koncepce prevence kriminality 2017 – 2020 Bc. Hanou Navrátilovou,
- dále bych navrhoval větší osvětu široké veřejnosti, na školách apod. a informovat o důležitosti prevence kriminality, protože na základě výsledků z dotazníkového šetření se s preventivními programy setkalo pouze 21,1% dotazovaných respondentů,
- zapojení mládeže do dobrovolných volnočasových aktivit, z důvodů smysluplného trávení volného času pod záštitou města.

Myslím si, že je důležité klást důraz na vzdělávání široké veřejnosti, díky kterému nebudou vznikat příležitosti k páchání trestné činnosti.

## ZÁVĚR

Bakalářská práce „Prevence kriminality obce Moravská Třebová“ se zabývala prevencí kriminality v dané obci. V teoretické části je stručně charakterizován význam prevence v oblasti kriminality, včetně uvedených právních norem vztahující se k problematice. V práci je zahrnuto také posouzení současného stavu kriminality v Moravské Třebové a došlo také k porovnání kriminality v průběhu 5 let. Dále byl sestrojen Ishikawa diagram na vyhledání příčin páčání trestných činů v obci. Následovalo dotazníkové šetření, které mělo za úkol zjistit mimo jiné, zda se občané města cítí v obci bezpečně, jak subjektivně vnímají míru kriminality, názor na rozšíření kamerového systému a povědomí o preventivních programech kriminality.

Po provedení průzkumu se zjistilo, že občané se v obci necítí bezpečně. Největší nárůst kriminality přisuzují vlivu návykových látek, lhostejnosti občanů a početné romské menšiny. Dále jsou respondenti přesvědčeni, že díky přísnějším trestům, preventivní a represivní činnosti policie a navýšení počtu bezpečnostních kamer, dojde ke snížení kriminality v Moravské Třebové. Primární problém občanů je chybějící povědomí o programech prevence kriminality v obci Moravská Třebová.

Na závěr bakalářské práce byly navrženy opatření pro snížení kriminality v obci.

Cílem bakalářské práce bylo vyhodnotit současný stav kriminality, posoudit rizika v oblasti kriminality navrhnout opatření k jejich minimalizaci a tento cíl byl splněn. Tato bakalářská práce může být přínosem pro další práce zabývající se obdobnou tematikou.

**SEZNAM POUŽITÉ LITERATURY**

CEJP, M. a E. HAVRDOVÁ. *Tvorba a realizace projektů prevence kriminality mládeže: studijní materiál pro projekt Vzdělávání poskytovatelů sociálních služeb v oblasti prevence kriminality a sociálního začlenění mládeže*. Praha: Centrum pro veřejnou politiku, 2007. ISBN 978-80-239-9950-1.

FIRSTOVÁ, J.; BRUNA, E.; ZÁMEK, D. *Prevence kriminality v teorii a praxi*. Hodonín: Evropský ústav práva a soudního inženýrství, 2017. ISBN 978-80-906601-4-4.

GŘIVNA, T.; SCHEINOST, M.; ZOUBKOVÁ, I. *Kriminologie*. 5. aktualizované vydání. Praha: Wolters Kluwer, 2019. ISBN 978-80-7598-554-5.

HANNAGAN, T. a kol. *Management: Concepts and Practices*. Harlow: Pearson Education. Brusel: Limited, 2008. ISBN 978-0-273-71118-6.

CHALUPOVÁ, K. a kol. *Základy prevence kriminality pro pedagogické pracovníky*. Praha: Klinika adiktologie, 1. lékařská fakulta Univerzity Karlovy v Praze a Všeobecná fakultní nemocnice v Praze ve vydavatelství Togga, 2012. Monografie. ISBN 978-80-87258-96-5.

KUCHTA, J. a H. VÁLKOVÁ. *Základy kriminologie a trestní politiky*. Praha: C.H. Beck, 2005. Beckovy mezioborové učebnice. ISBN 80-7179-813-4.

MAREŠOVÁ, A. *Kriminalita mládeže v podmínkách současné české společnosti: pro studenty magisterského studijního programu*. Praha: Policejní akademie České republiky v Praze, 2018. ISBN 978-80-7251-483-0.

NOVOTNÝ, O. a J. ZAPLETAL. *Kriminologie*. 2., přeprac. vyd. Praha: ASPI, 2004. ISBN 80-7357-026-2.

ONDICOVÁ, M. a S. UHRIN. *Prevenca kriminality*. Plzeň: Vydavatelství a nakladatelství Aleš Čeněk, 2012. ISBN 978-80-7380-405-3.

SAEGER, A. a B. FEYS. *Ishikawa Diagram: Anticipate and Solve Problems Within Your Business*. Brusel: Lemaitre Publishing, 2015. ISBN 978-2-8062-6842-6

SVATOŠ, R. *Prevence kriminality*. České Budějovice: Vysoká škola evropských a regionálních studií, z.ú. 2016. ISBN 978-80-7556-009-4.

ŠTĚCHOVÁ, M. a K. VEČERKA. *Systémový přístup k prevenci kriminality mládeže*. Praha: Institut pro kriminologii a sociální prevenci, 2014. ISBN 978-80-7338-140-0.

VALERIÁN, L. a J. AUFART. *Kriminologie: základy kriminologie*. Ostrava: Ostravská univerzita, Lékařská fakulta, 2011. ISBN 978-80-7464-038-4.

ZAPLETAL, J. *Prevence kriminality*. 2. přeprac. vyd. Praha: Policejní akademie České republiky, 2005. ISBN 80-7251-200-5.

ZOUBKOVÁ, I. a M. MOULISOVÁ. *Kriminologie a prevence kriminality*. Praha: Armex, 2004. Skripta pro střední a vyšší odborné školy. ISBN 80-86795-05-5.

### Elektronické zdroje

AKTUALNE. *Moravská Třebová* [online]. 2015 [cit. 2020-04-21]. Dostupné z: <https://www.aktualne.cz/wiki/geografie/staty-a-mesta/moravska-trebova/r~36db41ea1a9811e5bc3a0025900fea04/>

CZSO.CZ. *Vlastní výběr* [online]. 2020 [cit. 2020-04-13]. Dostupné z: <https://vdb.czso.cz/vdbvo2/faces/cs/index.jsf?page=uziv-dotaz#k=5&pvokc=43&uroven=70&w=>

ČESKO. Zákon č. 141/1961 Sb. o trestním řízení soudním. In: *Zákony pro lidi.cz* [online]. 2020 [cit. 2020-05-10]. Dostupné z: <https://www.zakonyprolidi.cz/cs/1961-141#p1-1>

ČESKO. Zákon č. 273/2008 Sb. o Policii České republiky. In: *Zákony pro lidi.cz* [online]. 2020 [cit. 2020-05-10]. Dostupné z: <https://www.zakonyprolidi.cz/cs/2008-273#p2-1>

ČESKO. Zákon č. 283/1993 Sb. o státním zastupitelství. In: *Zákony pro lidi.cz* [online]. 2020 [cit. 2020-05-10]. Dostupné z: <https://www.zakonyprolidi.cz/cs/1993-283#p4-2>

ČESKO. Zákon č. 553/1991 Sb. české národní rady o obecní policii. In: *Zákony pro lidi.cz* [online]. 2020 [cit. 2020-05-10]. Dostupné z: <https://www.zakonyprolidi.cz/cs/1991-553#p2-1-f>

ČESKO. Zákona č. 128/2000 Sb. o obcích. In: *Zákony pro lidi.cz* [online]. 2020 [cit. 2020-05-10]. Dostupné z: <https://www.zakonyprolidi.cz/cs/2000-128#p35a-2>

KONCEPCE PREVENCE KRIMINALITY MORAVSKÁ TŘEBOVÁ 2017 - 2020. *Schéma spolupráce subjektů* [online]. 2017 [cit. 2020-03-06]. Dostupné z: <https://www.moravskatrebova.cz/filemanager/files/364774.pdf>

KVETNAZAHRAHA. *O nás* [online]. 2020 [cit. 2020-03-06]. Dostupné z: <https://www.kvetnazahrada.cz/o-nas/>

MAPY.CZ. *Poloha obce* [online]. 2020 [cit. 2020-05-21]. Dostupné z: <https://mapy.cz/zakladni?x=16.4036883&y=49.6977784&z=8&source=muni&id=28208183832,8z/data=!4m5!3m4!1s0x47127411ca3ae14f:0x400af0f66157b40!8m2!3d49.7575973!4d16.6635314>

MORAVSKATREBOVA. *Prevence kriminality* [online]. 2020 [cit. 2020-05-21]. Dostupné z: <https://www.moravskatrebova.cz/cs/mesto/bezpecnost-ve-meste/mestska-policie/prevence-kriminality/>

MORAVSKATREBOVA. *Koncepce prevence kriminality 2013 – 2016* [online]. 2015 [cit. 2020-05-21]. Dostupné z: <https://www.moravskatrebova.cz/filemanager/files/209328-cs.pdf>

MORAVSKATREBOVA. *Základní informace o městě*. [online]. 2007 [cit. 2020-04-21]. Dostupné z: <https://www.moravskatrebova.cz/cs/mesto/zakladni-informace-o-meste/>

MPSV.CZ. *Nezaměstnanost v obcích* [online]. 2020 [cit. 2020-04-13]. Dostupné z: <https://www.mpsv.cz/nezamestnanost-v-obcich>

MVCR.CZ. *Strategie prevence kriminality v České republice 2016 – 2020* [online]. 2012 [cit. 2020-02-16]. Dostupné z: <https://www.mvcr.cz/clanek/strategie-prevence-kriminality-v-ceske-republice-na-leta-2016-az-2020.aspx>

NAVRÁTILOVÁ, H. *Koncepce prevence kriminality 2017 – 2020* [online]. 2014 [cit. 2020-01-22]. Dostupné z: <https://www.moravskatrebova.cz/cs/mesto/bezpecnost-ve-meste/prevence-kriminality/>

NAVRÁTILOVÁ, H. *Bezpečnostní analýza 2019* [online]. 2019 [cit. 2020-04-13]. Dostupné z: <https://www.moravskatrebova.cz/cs/mesto/bezpecnost-ve-meste/prevence-kriminality/>

NAVRÁTILOVÁ, H. *Laxus z.ú.* [online]. 2016 [cit. 2020-05-02]. Dostupné z: <https://www.moravskatrebova.cz/cs/mesto/bezpecnost-ve-meste/prevence-kriminality/rady-pomoc-kontakty/laxus-z-u.html>

NAVRÁTILOVÁ<sup>1</sup>, H. *Pomoc v tísní SOS tlačítko* [online]. 2019 [cit. 2020-05-03]. Dostupné z: <https://www.moravskatrebova.cz/cs/mesto/bezpecnost-ve-meste/prevence-kriminality/novinky/pomoc-v-tisni-sos-tlacitko.html>

NAVRÁTILOVÁ<sup>2</sup>, H. *Den s IZS 2019* [online]. 2019 [cit. 2020-04-13]. Dostupné z: <https://www.moravskatrebova.cz/cs/mesto/bezpecnost-ve-meste/prevence-kriminality/novinky/den-s-izs-2019.html>

NAVRÁTILOVÁ<sup>3</sup>, H. *Nedejte šanci podvodníkům* [online]. 2019 [cit. 2020-02-14]. Dostupné z: <https://www.moravskatrebova.cz/cs/mesto/bezpecnost-ve-meste/prevence-kriminality/novinky/nedejte-sanci-podvodnikum.html>

OSBONANZA. *O klubu* [online]. 2020 [cit. 2020-04-19]. Dostupné z: [https://www.osbonanza.cz/sluzby/nizkoprahovy-klub-dira-moravska-trebova/o-klubu?fbclid=IwAR2zZ11nF9zws\\_JE7oip615l6pNjMdzFIqeszMW\\_09-RawvVzQrbwtWif\\_c](https://www.osbonanza.cz/sluzby/nizkoprahovy-klub-dira-moravska-trebova/o-klubu?fbclid=IwAR2zZ11nF9zws_JE7oip615l6pNjMdzFIqeszMW_09-RawvVzQrbwtWif_c)

REVOLUTIONTRAIN. *Projekt* [online]. 2014 [cit. 2020-05-21]. Dostupné z: <https://www.revolutiontrain.cz/v2/projekt.php>

ŠMĚHLÍK, R. *Městský kamerový dohlížecí systém* [online]. 2019 [cit. 2020-05-28]. Dostupné z: <https://www.moravskatrebova.cz/cs/mesto/bezpecnost-ve-meste/mestska-police/prevence-kriminality/mestsky-kamerovy-dohlizeci-system-mkds.html>

**SEZNAM POUŽITÝCH SYMBOLŮ A ZKRATEK**

CDPC	Evropský výbor pro problémy související s kriminalitou
ČR	Česká republika
ČSÚ	Český statistický úřad
EU	Evropská unie
EUCPN	Evropská síť prevence kriminality
MZS	Mechanický zábranný systém
OPK	Odbor prevence kriminality
OSN	Organizace spojených národů
PTZS	Poplachový tísňový a zabezpečovací systém
RVPK	Republikový výbor pro prevenci kriminality
SVI	System včasné intervence

**SEZNAM OBRÁZKŮ**

Obrázek 1 Poloha obce (mapy.cz) .....	23
Obrázek 2 Schéma spolupráce subjektů (moravskatrebova.cz).....	24
Obrázek 3 Ishikawa diagram (vlastní) .....	30
Obrázek 4 Vyhodnocení odpovědí na 1. otázku (vlastní).....	32
Obrázek 5 Grafické zobrazení odpovědí na 2. otázku (vlastní).....	33
Obrázek 6 Grafické zobrazení odpovědí na 3. otázku (vlastní).....	33
Obrázek 7 Grafické zobrazení odpovědí na 4. otázku (vlastní).....	34
Obrázek 8 Grafické zobrazení odpovědí 5. otázku (vlastní) .....	35
Obrázek 9 Grafické zobrazení odpovědí na 6. otázku (vlastní).....	35
Obrázek 10 Grafické zobrazení odpovědí na 7. otázku (vlastní).....	36
Obrázek 11 Grafické zobrazení odpovědí na 8. otázku (vlastní).....	37
Obrázek 12 Grafické zobrazení odpovědí na 9. otázku (vlastní).....	38
Obrázek 13 Grafické zobrazení odpovědí na 10. otázku (vlastní).....	38
Obrázek 14 Grafické zobrazení odpovědí na 11. otázku (vlastní).....	39
Obrázek 15 Grafické zobrazení odpovědí na 12. otázku (vlastní).....	40



**SEZNAM TABULEK**

Tabulka 1 Porovnání kriminality v průběhu let (Koncepce prevence kriminality 2013 – 2016, Koncepce prevence kriminality 2017 – 2020, Bezpečnostní analýza 2019).....	25
Tabulka 2 Nezaměstnanost v Moravské Třebové (czso.cz a mpsv.cz, 2020) .....	25

## SEZNAM PŘÍLOH

### **PŘÍLOHA 1: Dotazník pro OBYVATELSTVO „Prevence kriminality v obci Moravská Třebová“**

Dobrý den,

věnujte, prosím, pár minut Vašeho času k vyplnění toho dotazníku. Dotazníkové šetření bude sloužit jako materiál pro průzkum v bakalářské práci. Tento dotazník je anonymní, děkuji za vyplnění.

1. Jste:

- Muž
- Žena

2. Věk:

- 12-15
- 16-18
- 19-40
- 41-65
- 65+

3. Cítíte se bezpečně v Moravské Třebové?

- Ano
- Ne

4. Kde se ve městě cítíte nejméně bezpečně?

- Sídliště Západní
- Okolí hudebního klubu Duku Duku
- Náměstí T. G. Masaryka
- Vlakové nádraží
- Hospody a bary
- Jiná

5. Jste pro rozšíření městského kamerového systému za účelem snižování kriminality?

- Ano
- Ne

6. Kriminalita je podle Vás v obci:

- Nízká
- Střední
- Vysoká
- Nevím

7. Čemu přisuzujete největší nárůst kriminality?

- Vysoká nezaměstnanost
- Nedostatečné pokrytí kamerovým systémem
- Lhostejnost občanů
- Vliv rodinného prostředí
- Vliv návykových látek
- Jiná

8. Jak byste snížil/a kriminalitu v Moravské Třebové?

- Přísnější tresty
- Zavedení preventivních programů do škol
- Více bezpečnostní kamer
- Preventivní a represivní činnosti policie
- Jiná

9. Stal/a jste se obětí trestného činu/přestupku?

- Ano
- Ne

10. Byl pachatel potrestán?

- Ano
- Ne

11. Setkal/a jste se s programem řešení prevence kriminality?

- Ano
- Ne

12. Kde jste se setkali s tímto programem?

- Škola
- Práce

- Média
- Internet
- Městská policie, Policie ČR
- Jiná