

Posouzení rizik v činnosti městské policie

Jakub Formánek

Bakalářská práce
2020



Univerzita Tomáše Bati ve Zlíně
Fakulta logistiky a krizového řízení

Univerzita Tomáše Bati ve Zlíně
Fakulta logistiky a krizového řízení
Ústav krizového řízení

Akademický rok: 2019/2020

ZADÁNÍ BAKALÁŘSKÉ PRÁCE
(projektu, uměleckého díla, uměleckého výkonu)

Jméno a příjmení: **Jakub Formánek**
Osobní číslo: **L17011**
Studijní program: **B3909 Procesní inženýrství**
Studijní obor: **Ovládání rizik**
Forma studia: **Kombinovaná**
Téma práce: **Posouzení rizik v činnosti městské policie**

Zásady pro vypracování

1. Zpracujte literární rešerši na problematiku městské policie.
2. Posudte současný stav městské policie ve vybrané obci.
3. Posudte rizika v činnosti městské policie.
4. Navrhněte opatření na minimalizaci vybraných rizik v činnosti městské policie.

Rozsah bakalářské práce:

Rozsah příloh:

Forma zpracování bakalářské práce: **tištěná/elektronická**

Seznam doporučené literatury:

1. KILARSKÁ, Marcela. Odborná příprava pro strážníky obecní policie: přestupky obecná část: řízení o přestupku. Praha: Armex, 2011. Edice učebnic (Armex). ISBN 978-80-87451-08-3.
2. VETESNÍK, Pavel, Ivo CHAUER a Aleš ZÍDKA. Obecní policie. Plzeň: Vydavatelství a nakladatelství Aleš Čeněk, 2013. ISBN 978-80-7380-463-3.
3. VODIČKOVÁ, Jaroslava. Soubor otázek ke zkoušce strážníka. Příbram: POLIS vzdělávací institut, 2018.

Další odborná literatura dle doporučení vedoucího bakalářské práce.

Vedoucí bakalářské práce: **doc. Ing. Miroslav Tomek, PhD.**
Ústav ochrany obyvatelstva

Datum zadání bakalářské práce: 1. listopadu 2019
Termín odevzdání bakalářské práce: 15. května 2020

L.S.

doc. Ing. Zuzana Tučková, Ph.D.
děkanka

Ing. et Ing. Jiří Konečný, Ph.D.
ředitel ústavu

V Uherském Hradišti dne 2. prosince 2019

PROHLÁŠENÍ AUTORA BAKALÁŘSKÉ PRÁCE

Beru na vědomí, že:

- bakalářská práce bude uložena v elektronické podobě v univerzitním informačním systému a dostupná k nahlédnutí;
- na moji bakalářskou práci se plně vztahuje zákon č. 121/2000 Sb. o právu autorském, o právech souvisejících s právem autorským a o změně některých zákonů (autorský zákon) ve znění pozdějších právních předpisů, zejm. § 35 odst. 3;
- podle § 60 odst. 1 autorského zákona má Univerzita Tomáše Bati ve Zlíně právo na uzavření licenční smlouvy o užití školního díla v rozsahu § 12 odst. 4 autorského zákona;
- podle § 60 odst. 2 a 3 autorského zákona mohu užít své dílo – bakalářskou práci nebo poskytnout licenci k jejímu využití jen s předchozím písemným souhlasem Univerzity Tomáše Bati ve Zlíně, která je oprávněna v takovém případě ode mne požadovat přiměřený příspěvek na úhradu nákladů, které byly Univerzitou Tomáše Bati ve Zlíně na vytvoření díla vynaloženy (až do jejich skutečné výše);
- pokud bylo k vypracování bakalářské práce využito softwaru poskytnutého Univerzitou Tomáše Bati ve Zlíně nebo jinými subjekty pouze ke studijním a výzkumným účelům (tj. k nekomerčnímu využití), nelze výsledky bakalářské práce využít ke komerčním účelům;
- pokud je výstupem bakalářské práce jakýkoliv softwarový produkt, považují se za součást práce rovněž i zdrojové kódy, popř. soubory, ze kterých se projekt skládá. Neodevzdání této součásti může být důvodem k neobhájení práce.

Prohlašuji,

- že jsem na bakalářské práci pracoval samostatně a použitou literaturu jsem citoval. V případě publikace výsledků budu uveden jako spoluautor.
- že odevzdaná verze bakalářské práce a verze elektronická nahraná do IS/STAG jsou obsahově totožné.

V Uherském Hradišti, dne: 15. 5. 2020

Jméno a příjmení studenta: Jakub Formánek

.....
podpis studenta

ABSTRAKT

Cílem této bakalářské práce je posoudit rizika v činnosti městské policie. V práci je zpracována literární rešerše na problematiku městské policie, ze které vychází základní informace o městské policii a její význam v oblasti bezpečnosti města. V další části práce je posouzen současný stav Městské policie Vyškov. Jsou identifikována a ohodnocena vybraná rizika pomocí Ishikawova diagramu a Jednoduché bodové metody. Dále byla aplikovaná metoda SWOT analýzy. V poslední části jsou na vybraná rizika navržena opatření pro jejich minimalizaci.

Klíčová slova: bezpečnost, město, městská policie, policie, riziko, Vyškov

ABSTRACT

The aim of this bachelor thesis is to assess the risks in the activities of the municipal police. The thesis deals with a literary research on the issue of the municipal police, which is the basis for basic information about the municipal police and its importance in the field of city security. In the next part of the thesis, the current state of the Vyškov Municipal Police is assessed. Potential risks in its activities are identified and evaluated using the Ishikawa diagram and the Simple Point method. Furthermore, the method of SWOT analysis was applied. In the last part, measures for their minimization are proposed for selected risks.

Keywords: safety, city, municipal police, police, risk, Vyškov

Poděkování:

Rád bych poděkoval vedoucímu bakalářské práce doc. Ing. Miroslavu Tomkovi, PhD. za odborné vedení, za pomoc a rady při zpracování této práce.

OBSAH

ÚVOD.....	8
I TEORETICKÁ ČÁST.....	10
1 MĚSTSKÁ POLICIE V PRÁVNÍCH PŘEDPÍSECH A ODBORNÉ LITERATUŘE.....	11
1.1 MĚSTSKÁ POLICIE V PRÁVNÍCH PŘEDPÍSECH.....	11
1.2 MĚSTSKÁ POLICIE V ODBORNÉ LITERATUŘE	13
2 VÝZNAM, MÍSTO A ÚLOHY MĚSTSKÉ POLICIE PŘI OCHRANĚ OSOB A MAJETKU	14
2.1 VÝZNAM MĚSTSKÉ POLICIE	14
2.2 PŮSOBNOST MĚSTSKÉ POLICIE.....	14
2.2.1 Místní působnost	15
2.2.2 Věcná působnost	16
2.3 ORGANIZACE A SLOŽENÍ MĚSTSKÉ POLICIE	18
2.4 STRÁŽNÍK.....	19
2.4.1 Povinnosti strážníka	19
2.4.2 Oprávnění strážníka	20
2.4.3 Použití donucovacích prostředků, psa a služební zbraně	21
II PRAKTICKÁ ČÁST	24
3 MĚSTSKÁ POLICIE VYŠKOV	25
3.1 SOUČASNÝ STAV MĚSTSKÉ POLICIE VYŠKOVĚ.....	26
3.2 VYBAVENÍ MĚSTSKÉ POLICIE VYŠKOV	27
3.2.1 Stejnokroj strážníka.....	28
3.2.2 Osobní vybavení strážníka	29
3.2.3 Společné vybavení strážníků.....	30
4 POSOUZENÍ ČINNOSTÍ A RIZIK V ČINNOSTI MĚSTSKÉ POLICIE VYŠKOV	32
4.1 POSOUZENÍ ČINNOSTÍ MĚSTSKÉ POLICIE VYŠKOV POMOCÍ SWOT ANALÝZY	32
4.2 POSOUZENÍ RIZIK V ČINNOSTI MĚSTSKÉ POLICIE VYŠKOV POMOCÍ ISHIKAWA DIAGRAMU A JEDNODUCHÉ BODOVÉ METODY	37
4.2.1 Identifikace rizik v činnosti Městské policie Vyškov pomocí Ishikawa diagramu.....	37
4.2.2 Aplikace Jednoduché bodové metody na vybraná rizika v činnosti Městské policie Vyškov	39
5 NÁVRH OPATŘENÍ NA MINIMALIZACI VYBRANÝCH RIZIK V ČINNOSTI MĚSTSKÉ POLICIE VYŠKOV	43

5.1	NÁSILNÉ VNIKnutí DO BUDOVY MĚSTSKÉ POLICIE.....	43
5.2	POŽÁR BUDOVY MĚSTSKÉ POLICIE.....	44
5.3	ÚTOK OSOBY SKRZE PROSKLENOU ČÁST KAMEROVÉ MÍSTNOSTI	45
5.4	ÚRAZ PŘI MANIPULACÍ SE SLUŽEBNÍ ZBRANÍ	46
5.5	ZRANĚNÍ PŘI DOPRAVNÍ NEHODĚ – PŘI JÍZDĚ VOZIDLEM.....	47
5.6	ZRANĚNÍ PŘI USMĚRŇOVÁNÍ DOPRAVY	48
5.7	ZRANĚNÍ PŘI POUŽITÍ DONUCOVACÍCH PROSTŘEDKŮ.....	49
5.8	POKOUSÁNÍ ZVÍŘETEM	50
5.9	NAKAŽENÍ NEBEZPEČNOU NEMOCÍ	51
ZÁVĚR		53
SEZNAM POUŽITÉ LITERATURY.....		54
SEZNAM POUŽITÝCH SYMBOLŮ A ZKRATEK.....		57
SEZNAM OBRÁZKŮ		58
SEZNAM TABULEK.....		59

ÚVOD

Jako téma mé bakalářské práce jsem si vybral „Posouzení rizik v činnosti městské policie“, které má v dnešní době plné rizik a nebezpečných situací nabývajících různorodých charakterů velký význam pro bezpečnost zaměstnanců městské policie. Téma městská policie je častým předmětem různých diskusí a její činnost je často prezentována v médiích a na internetu kladně či záporně. Málo kdo si však dokáže představit, co činnost městské policie obnáší a jaká rizika při tom strážníkům hrozí.

V současnosti obecní policii (dále jen „městská policie“) zřizují převážně města a větší obce (dále jen „města“). Městská policie je orgán města, který spadá pod místní samosprávu. Strážníci nejsou však, jak je to u Policie České republiky (dále jen „PČR“), ve služebním poměru, ale v pracovním poměru k obci. Městská policie je součástí složek Integrovaného záchranného systému (dále jen „IZS“), je však zařazena do složek ostatních. Ve všech profesích je potřeba brát zřetel na bezpečnost a ochranu zdraví při práci a nejinak tomu je i u městské policie.

Hlavním cílem mé práce je posoudit rizika v činnosti městské policie. Pro naplnění hlavního cíle jsem si zvolil následující dílčí cíle zpracování literární rešerše, posouzení současného stavu, posouzení rizik v činnosti městské policie a návrhy na jejich minimalizaci.

Práce je rozdělena na část teoretickou a praktickou. V teoretické části práce uvede městskou policii v právních předpisech a odborné literatuře. Následně vysvětlí její význam, místo, úlohy při ochraně osob a majetku. Praktická část naváže na skutečnosti objasněné v teoretické části. U vybrané městské policie posoudí její současný stav a s pomocí SWOT analýzy naleznou silné a slabé stránky, příležitosti a hrozby v činnosti městské policie. Ishikawa diagram v této části práce poslouží k nalezení příčin, jež mohou způsobit nebezpečí strážníkům městské policie. Následně práce definuje možná rizika a pomocí Jednoduché bodové metody je ohodnotí. U vybraných rizik navrhne opatření pro jejich snížení. V praktické části práce využije také metody pozorování a konzultaci. Pozorování poslouží k lepší identifikaci rizik, která budou následně při konzultaci s velitelem městské policie rozebrána.

Práce je určena všem, které tato problematika zajímá. Věřím, že nalezne využití i v praxi, a to jako pomůcka vedoucím pracovníkům městských policii k minimalizaci rizik v činnosti městské policie nebo jako studijní materiál pro čekatele připravující se na zkoušku k získání osvědčení o splnění stanovených odborných předpokladů, které je nutné pro výkon strážníka městské policie.

I. TEORETICKÁ ČÁST

1 MĚSTSKÁ POLICIE V PRÁVNÍCH PŘEDPISECH A ODBORNÉ LITERATUŘE

Městské policie, nebo jak je v právních předpisech České republiky (dále jen „ČR“) a odborné literatuře nazývána obecní policie, se dotýká mnoho právních předpisů ČR, které se vzájemně prolínají. Problematika městské policie je dále rozpracována i v rozmanité odborné literatuře. Z těchto důvodů jsou zde uvedeny jen ty nejdůležitější právní předpisy ČR a odborná literatura.

1.1 Městská policie v právních předpisech

Význam, místo, úlohy i vytvoření městské policie vyplývá z právních předpisů ČR, mezi nejvýznamnější lze zařadit:

- Zákon č. 553/1991 Sb. Zákon České národní rady o obecní policii, ve znění pozdějších předpisů. Tento zákon lze považovat za stěžejní právní předpis městské policie. Vymezuje nejen vznik městské policie, ale také její působnost, úkoly, povinnosti a oprávnění strážníků a další. [1]
- Vyhláška č. 418/2008 Sb. Vyhláška Ministerstva vnitra ČR, kterou se provádí zákon o obecní policii, která specifikuje, upřesňuje a doplňuje zákon o obecní policii. [2]
- Vyhláška č. 444/2008 Sb. Vyhláška o zdravotní způsobilosti uchazeče o zaměstnání strážníka, čekatele a strážníka obecní policie, která byla vydaná na základě dohody Ministerstva vnitra a Ministerstva zdravotnictví, stanovuje předpoklady pro zdravotní způsobilost čekatele a strážníka obecní policie, případně uchazeče o místo strážníka. V příloze č. 3 je uveden výčet tělesných a duševních vad, nemocí nebo stavů, které vylučují zdravotní způsobilost. [3]
- Ústavní zákon č. 1/1993 Sb. Ústava České republiky, ve znění pozdějších předpisů je tvořena preambulí: „*My, občané České republiky v Čechách, na Moravě a ve Slezsku [...] odhodláni budovat, chránit a rozvíjet Českou republiku [...]*“ a osmi hlavami, které zahrnují: základní ustanovení, moc zákonodárnou, moc výkonnou, moc soudní, Nejvyšší kontrolní úřad, Českou národní banku, územní samosprávu a přechodná a závěrečná ustanovení. [4]
- Usnesení č. 2/1993 Sb. Usnesení předsednictva České národní rady o vyhlášení LISTINY ZÁKLADNÍCH PRÁV A SVOBOD jako součástí ústavního pořádku České republiky, ve znění pozdějších předpisů je pramenem ústavního práva a svou

právní silou je srovnatelná s ústavními zákony, i když jako ústavní zákon není označena. Tvoří ji šest hlav, které zahrnují: obecná ustanovení, která garantují některá práva, lidská práva a svobody, práva národnostních a etnických menšin, hospodářská, sociální a kulturní práva, právo na soudní a jinou ochranu a společná ustanovení. [5]

- Zákon č. 128/2000 Sb. Zákon o obcích (obecní zřízení), ve znění pozdějších předpisů, který právně upravuje základní územní samosprávné společenství občanů, které tvoří územní celek a má své hranice. [6]
- Zákon č. 40/2009 Sb. Zákon trestní zákoník, ve znění pozdějších předpisů, který lze považovat za základní právní předpis trestního práva hmotného. Je rozdělen na část obecnou, která obsahuje normy, jež lze vztáhnout na všechny trestné činy, a na část zvláštní, která je katalogovým výčtem trestných činů a trestů, které lze za ně udělit. [7]
- Zákon č. 141/1961 Sb. Zákon o trestním řízení soudním (trestní řád), ve znění pozdějších předpisů, který upravuje normy trestního řízení, vymezuje postup a činnost orgánů činných v trestním řízení při objasňování trestného činu, stanovuje práva a povinnosti osob účastnících se trestního řízení.[8]
- Zákon č. 250/2016 Sb. Zákon o odpovědnosti za přestupky a řízení o nich, ve znění pozdějších předpisů, který upravuje odpovědnost za přestupek, druhy správních trestů a ochranných opatření, včetně platných zásad pro jejich uložení. Dále určuje postup před a po zahájení řízení o přestupku. [9]
- Zákon č. 251/2016 Sb. Zákon o některých přestupcích, ve znění pozdějších předpisů, který vymezuje druhy některé přestupků vyskytující se na různých úsecích veřejné správy. Jsou zde také uvedeny správní tresty a jejich výše, které je za přestupek možné udělit. [10]
- Zákon č. 361/2000 Sb. Zákon o provozu na pozemních komunikacích a o změnách některých zákonů, ve znění pozdějších předpisů je právní předpis, který upravuje pravidla provozu na pozemních komunikacích, vymezuje základní definice účastníků provozu na pozemních komunikacích a jejich povinnost. Obsahuje výčet přestupků, kterých se mohou účastníci provozu na pozemních komunikacích dopustit. [11]

- Zákon č. 273/2008 Sb. Zákon o Policii České republiky, ve znění pozdějších předpisů, který upravuje činnost ozbrojeného bezpečnostního sboru ČR. Organizuje řízení PČR a přizpůsobuje ji k plnění úkolu zajišťování bezpečnosti. [12]
- Zákon č. 262/2006 Sb. Zákon zákoník práce, ve znění pozdějších předpisů, který upravuje poměrnou část individuálního práva ČR. [13]
- Zákon č. 119/2002 Sb. Zákon o střelných zbraních a střeliv [...] ve znění pozdějších předpisů (zákon o zbraních), který ukládá práva a povinnosti držitelům zbraní nebo střeliva, včetně jejich nabývání a nošení. [14]

1.2 Městská policie v odborné literatuře

Význam, místo, úlohy i vytvoření městské policie je rozpracováno i v odborné literatuře. Mezi nejvýznamnější publikace zasahující do problematiky městské policie lze zařadit:

- Obecní policie (autoři: Vetešník Pavel, Chauer Ivo, Zídka Aleš a kolektiv), kterou vytvořili pedagogové z Policejní akademie ČR společně s odborníky z praxe. Publikace nahlíží na obecní policii z jiných úhlů než jen z pohledu zákona, přitom však navazuje na právní předpisy. Cílem autorů vytvoření této publikace bylo přiblížit méně známou problematiku obecní policie. [15]
- Soubor otázek ke zkoušce strážníka – ústní část (autor: Vodičková Jaroslava). Tato publikace rozpracovává jednotlivé otázky vydané Ministerstvem vnitra ČR k ústní části zkoušky strážníka obecní/městské policie z odborné způsobilosti. [16]
- Odborná příprava pro strážníky obecní policie: přestupky obecná část – řízení o přestupku (autor: Kilarová Marcela), která se zaměřuje na problematiku správních deliktů zejména přestupků. Mimo jiné vysvětluje pojem přestupek, odpovědnosti za přestupek, sankce a ochranná opatření. [17]
- Zákon o obecní policii s podrobným komentářem podle stavu k 1. lednu 2009 (autor: Skarka Oldřich), ve které autor rozebírá jednotlivé paragrafy, odstavce, písmena a body zákona č. 553/1991 Sb., zákon České národní rady o obecní policii. V publikaci je pak každá jednotlivá část okomentována autorem. [18]
- Použití zbraně a zákon (autoři: Hrazdíra Ivo, Kovárník Libor, Novotný František). Obsahem této publikace je rozbor problematiky střelných zbraní a jejich držení a používání. Publikace je rozdělena na několik částí, a to od historie a vývoje střelných zbraní, přes zásady a techniky střelby, až k právní úpravě. [19]

2 VÝZNAM, MÍSTO A ÚLOHY MĚSTSKÉ POLICIE PŘI OCHRANĚ OSOB A MAJETKU

Jedním z nejdůležitějších aspektů života ve městě či obci je bezpečnost zde žijících občanů. Za účelem zajištění bezpečnosti svých občanů, jejich majetku a veřejného pořádku zřizují základní územně samosprávné celky v rámci samostatné působnosti městské či obecní policie, které se se na této činnosti podílí. [15]

2.1 Význam městské policie

Městská policie je orgánem města, který město může zřídit v rámci své samostatné působnosti obecně závaznou vyhláškou. Městu je v souladu s právním řádem ČR mimo jiné do samostatné působnosti svěřena problematika zajištění veřejného pořádku. Město za tímto účelem může podniknout několik různých kroků, avšak nejčastějším krokem je zřízení městské policie. Nelze však považovat tento důvod ke zřízení městské policie jako jediný, lze je však považovat za poměrně významný. Na město však není možné přenést veškeré záruky garantované státem. Z toho lze dovodit, že městská policie nenahrazuje funkci PČR. Proto ve městech, kde je zřízena městská policie působí společně s PČR. [15]

V případě, že město zřídí městskou policii je možné ji využít nejen k zajištění veřejného pořádku nebo ochraně osob a majetku. Městská policie v rámci právních předpisů spolupracuje se státními orgány a orgány územních samosprávných celků. Tyto orgány pak mohou městskou policii využít například jako doprovod terénních pracovníků, k doručení písemnosti nebo k vyrozumění občana či občanů o důležité skutečnosti. [1]

Městská policie a obecní policie jsou tatáž označení stejné organizace, jediný rozdíl je v názvu. Ten je přejímán od jejího zřizovatele, kterým mohou být města, městysy a obce. [1]

2.2 Působnost městské policie

Působnost městské policie může být definována jako okruh vymezených úkolů, jež lze vykonávat na určeném území. Tento okruh úkolů je pak následně realizován prostřednictvím svěřených prostředků. V případě, že se jedná o prostředky vrchnostenského charakteru, jsou označovány jako pravomoc. Působnost obecní policie lze rozdělit na místní (územní) a věcnou (reálnou) působnost. [15]

2.2.1 Místní působnost

Místní působnost městské policie je na rozdíl od Policie ČR omezená. Policie ČR je bezpečnostní sbor s celostátní působností, je sice vnitřně členěn na krajská ředitelství, ale z právního pohledu není jeho působnost krajem limitována. Zatímco městská policie je limitována katastrálním územím daného města, které městskou policii zřídilo. [15]

Existuje však několik výjimek, ve kterých může městská policie působit mimo katastrální území města, které ji zřídilo. První výjimkou je uzavření veřejnoprávní smlouvy mezi městy nebo obcemi, které městskou/obecní policii zřídily a mezi městy a obcemi, které městskou/obecní policii nezřídily, a které jsou ve stejném vyšším územním samosprávném celku. Další výjimkou je uzavření veřejnoprávní smlouvy o poskytnutí strážníků městu nebo obci, kde je vyhlášen krizový stav. V tomto případě není nutné, aby města nebo obce byly ve stejném vyšším územním samosprávném celku. Poslední výjimkou je situace, kdy strážník přepravuje osobu či osoby do zdravotnického zařízení nebo protialkoholní záchytné stanice, které se nachází mimo území města, ve které je oprávněn jednat. V tomto případě může strážník svá oprávnění použít jen vůči přepravované osobě. [16]

Může však nastat situace, kdy strážník pronásleduje nebezpečného pachatele, který během jeho zákroku či úkonu uprchne za hranice obce. Teoreticky lze v tomto případě vycházet z ustanovení zákona č. 553/1991 Sb., zákon České národní rady o obecní policii „§ 1 odst. 5 - *Obecní policie může jí svěřené úkoly plnit i na území jiné obce, pokud tak stanoví tento nebo zvláštní zákon.*“ a „§ 7 odst. 1 - *Strážník je v pracovní době povinen v mezích tohoto nebo zvláštního zákona provést zákrok nebo úkon, nebo učinit jiné opatření, je-li páčán trestný čin nebo přestupek anebo je-li důvodné podezření z jejich páčání.*“ [1] Za zvláštní zákon se dá v tomto případě považovat zákon č. 141/1961 Sb., zákon o trestním řízení soudním „§ 76 odst. 2 - *Osobní svobodu osoby, která byla přistižena při trestném činu nebo bezprostředně poté, smí omezit kdokoli, pokud je to nutné ke zjištění její totožnosti, k zamezení útěku nebo k zajištění důkazů...*“ [8] Z toho vyplývá, že v případě pronásledování pachatele trestného činu může strážník tuto osobu omezit na osobní svobodě. V případě přestupku však strážník za hranicemi katastrálního území města nedisponuje žádnými pravomocemi. Jediná možnost v této situaci je věc oznámit PČR nebo městské či obecní policii, v případě pronásledování pachatele jim může podávat informace o jeho poloze. [15]

2.2.2 Věcná působnost

Věcná působnost městské policie je okruh záležitostí, která je oprávněna řešit a tento okruh je vymezen zákony. Ustanovení § 1 odst. 2 zákona č. 553/1991 Sb., zákon České národní rady o obecní policii, ve znění pozdějších předpisů říká, že: „*Obecní policie zabezpečuje místní záležitosti veřejného pořádku v rámci působnosti obce a plní další úkoly, pokud tak stanoví tento nebo zvláštní zákon.*“ Ochrana veřejného pořádku spadá do samostatné působnosti obce. Co je konkrétně veřejný pořádek není však stanoveno, lze však přepokládat, že se jedná o soubor pravidel, která jsou obsažena v právních předpisech a normách neprávní povahy, jejichž dodržování je dle veřejného mínění podmínkou klidného a spořádaného soužití. [1]

Obecní policie při zabezpečování místních záležitostí veřejného pořádku plní tyto úkoly:

- Přispívá k ochraně a bezpečnosti osob a majetku – městská policie se na bezpečnosti a ochraně pouze podílí a přispívá k ní, neboť za ně má hlavní odpovědnost PČR. Městská policie se na ni však podílí pouze v rámci působnosti města, tedy v rámci místní působnosti. Slovo „přispívá“ lze vyložit tak, že městská policie neřeší tuto problematiku komplexně, ale pouze se na ni podílí. Činnost přispívající k ochraně a bezpečnosti osob a majetku, obsahuje jak složky represivní a ochranné tak i preventivní, načež by měla složka preventivní převažovat nad složkou represivní. Preventivně-ochranná činnost městské policie by měla odradit řadu potenciálních pachatelů. [15]
- Dohlíží na dodržování pravidel občanského soužití – pravidla občanského soužití nejsou právními předpisy definována. Odborná literatura je však definuje jako: „*Souhrn ustálených pravidel jednání a chování ve společnosti, který je založen na respektování práv ostatních lidí, jejichž dodržování v určitém čase a místě je ve společnosti obvyklé.*“ Můžeme však pravidla interpretovat na základě skutkových podstat přestupků proti občanskému soužití uvedených v § 7 zákona č. 251/2016 Sb., zákon o některých přestupcích. [15]
- Dohlíží na dodržování obecně závazných vyhlášek a nařízení obce – obecně závazné vyhlášky města vydávané v samostatné působnosti nebo nařízení města vydávané v přenesené působnosti musí být předepsaným způsobem schváleny a publikovány. Pokud takto vydaný, schválený a publikovaný právní předpis obce vyjde v platnost, je obecní policie oprávněna dohlížet na dodržování těchto právních předpisů. [15]

- Podílí se v rozsahu stanoveném tímto nebo zvláštním zákonem na dohledu na bezpečnost a plynulost provozu na pozemních komunikacích – tento úkol se dá považovat za nejvýznamnější úkol městské policie a bývá nejčastějším úkolem v práci městské policie. Je uveden i v zákoně č. 361/2000 Sb., zákon o provozu na pozemních komunikacích. Ten pak městskou policii opravňuje například k zastavování vozidel, měření rychlosti vozidel, zabránění řidiči v další jízdě, dohlížení na dodržování celé řady zákonem stanovených povinností a zákazů, a v určitých případech ukládání sankcí za jejich porušení. [15]
- Podílí se na dodržování právních předpisů o ochraně veřejného pořádku a v rozsahu svých povinností a oprávnění stanovených tímto nebo zvláštním zákonem činí opatření k jeho obnovení – podle zákona o obcích může město ve své samostatné působnosti prostřednictvím veřejně závazných vyhlášek vymežit aktivity, jež by mohly narušit veřejný pořádek ve městě nebo by mohly ohrozit bezpečnost, zdraví a majetek osob. Tyto aktivity potom prostřednictvím obecně závazné vyhlášky povolí jen v určitém čase, na určitém místě anebo je na některých veřejných prostranstvích města zakáže úplně. Nejčastěji se tyto obecně závazné vyhlášky týkají pohybu psů, konzumace alkoholu nebo používání zábavní pyrotechniky na veřejných prostranstvích. Veřejný pořádek však neupravují pouze obecně závazné vyhlášky, ale i zákon č. 251/2016 Sb., zákon o některých přestupcích, kde jsou v § 5 taxativně vymezeny konkrétní přestupky proti veřejnému pořádku. Městská policie pak v rozsahu svých pravomocí a povinností dohlíží na dodržování takových to právních předpisů. [16]
- Podílí se na prevenci kriminality v obci – městská policie má v prevenci kriminality důležitou roli, zvláště pak ve větších městech. Jako prevenci kriminality můžeme chápat různá opatření, které mají za cíl snížit rozsah a závažnost kriminality a jejích následků. Městská policie tak realizuje různé programy prevence kriminality, které jsou určeny jak pro širokou veřejnost, tak i konkrétně zaměřené na děti, seniory či rizikové skupiny. Tím je usilováno o snižování kriminogenních příležitostí působením jak na potencionální pachatele, tak i na oběti kriminogenní činnosti. K prevenci kriminality však významně přispívá i přítomnost městského kamerového systému, který má ve většině případů v režii městská policie. Pouhá přítomnost hlídky městské policie v ulicích významně přispívá k prevenci kriminality v obci. [16]

- Provádí dohled nad dodržováním čistoty na veřejných prostranstvích v obci – veřejné prostranství je dle § 34 zákona č. 128/2000 Sb., zákon o obcích: „*Veřejným prostranstvím jsou všechna náměstí, ulice, tržiště, chodníky, veřejná zeleň, parky a další prostory přístupné každému bez omezení, tedy sloužící obecnému užívání, a to bez ohledu na vlastnictví k tomuto prostoru.*“ [6] Protože je veřejné prostranství přístupné komukoliv bez omezení, bývá často znečištěno. Městská policie a její činnost má důležitou roli jak v preventivní, tak v represivní činnosti v rámci zachovávání čistoty na veřejných prostranstvích. [16]
- Odhaluje přestupky, jejichž projednávání je v působnosti obce – přestupkem se rozumí zaviněné jednání, které porušuje nebo ohrožuje zájem společností a je za přestupek v zákoně výslovně označeno a není trestným činem. Tuto činnost nelze však považovat za primární, ale spíše za sekundární, neboť ke zjištění přestupku dochází převážně při provádění zabezpečování místních záležitostí veřejného pořádku nebo při zajišťování bezpečnosti osob a jejich majetku. V případě zjištění přestupku je městská policie oprávněna projednat některé přestupky na místě, jiné však postupuje ke správnímu orgánu, který je k tomu kompetentní. [16]
- Poskytuje za účelem zpracování statistických údajů Ministerstvu vnitra na požádání údaje o obecní policii – ministerstvo pravidelně zpracovává statistiky, k tomu potřebuje údaje od městské policie. Tyto informace je Ministerstvo vnitra oprávněné si vyžádat a městská policie má povinnost je poskytnout. [15]

2.3 Organizace a složení městské policie

Městskou policii řídí starosta města nebo pověřený člen zastupitelstva města, které městskou policii zřídilo. Zastupitelstvo města však může svěřit plnění některých úkolů při řízení městské policie určenému strážníkovi. Takový strážník však není oprávněn jednat v pracovněprávních vztazích, pokud mu tuto pravomoc nesvěří rada města. Pověřený strážník však bude vždy podřízen osobně řídící městskou policii (starosta, pověřený zastupitel). Svěření některých úkolů při řízení městské policie, jakožto jednání v pracovněprávních vztazích učenému strážníkovi odbřemení osobu řídící městskou policii, neboť by pro něj byla velkou zátěží. [15]

Městská policie je tvořena několika druhy zaměstnanců:

- Strážník – strážník je oprávněn vykonávat oprávnění strážníka a prokazovat příslušnost k městské policii. Strážníkem se může stát pouze osoba, která splňuje všechny podmínky stanovené v § 4 odst. 1 zákona č. 553/1991 Sb., zákon České národní rady o obecní policii. [1]
- Čekatel – čekatel není oprávněn vykonávat oprávnění strážníka a prokazovat totožnost k městské policii. Čekatel je budoucí strážník, který však ještě nesplnil zkoušku ze stanovených odborných předpokladů, a nemá tedy platné osvědčení pro výkon strážníka. Čekatel však musí splňovat všechny podmínky stejně jako strážník, vyjma platného osvědčení. [1]
- Další zaměstnanec zařazený do městské policie – další zaměstnanec zařazený do městské policie je zaměstnanec, který není strážníkem ani čekatelem a nemusí tedy splňovat podmínky stanovené pro strážníka a čekatele. Obvykle se jedná o administrativní zaměstnance a technickohospodářské pracovníky. [1]

2.4 Strážník

Strážník, jako jediný ze zaměstnanců městské policie, má oprávnění vykonávat oprávnění strážníka a prokazovat příslušnost k městské policii, proto je městská policie převážně tvořena strážníky. Strážníka lze tedy považovat za základní článek městské policie. V souladu s ustanovením podle § 127 odst. 1 písm. e) zákona č. 40/2009 Sb., zákon trestní zákoník, je strážník při výkonu svých pravomocí považován za úřední osobu. [15]

2.4.1 Povinnosti strážníka

Strážník při úkolů městské policie používá kromě jiného i zákroky a úkony, ke kterým se váží zákonem stanovené povinnosti, které je strážník povinen dodržovat. Tyto povinnosti jsou taxativně vymezeny v § 6, 7, 8 zákona č. 553/1991 Sb., zákon České národní rady o obecní policii. [1]

Strážník musí dbát cti, vážnosti a důstojnosti nejen své, ale i osob, vůči kterým provádí zákroky a úkony. Mezi další povinnosti při provádění zákroků a úkonů je, aby osobám, proti kterým strážník provádí zákroky a úkony, nevznikla bezdůvodná újma a zásah do jejich práv nepřekročil nezbytnou míru k dosažení účelu, který byl zákrokem či úkonem sledován. Pokud činnost strážníka zasahuje do osobních práv nebo svobod osob, je strážník povinen

osoby poučit o jejich právech. Poučení by mělo předcházet zákroku nebo úkonu, to však záleží na povaze a okolnostech zákroku nebo úkonu. Pokud to povaha nebo okolnosti nedovolují poučit osoby před zahájením zákroku nebo úkonu, poučí strážník osoby okamžitě, jakmile to okolnosti dovolí. Zákon dále stanovuje, že strážník je povinen poskytnout pomoc každému, kdo o ni požádá. Tato povinnost je však limitována strážnickovými oprávněními a povinnostmi. Jako další limit této povinnosti můžeme označit místní příslušnost městské policie. [18]

V případě, že je páchán trestný čin, přestupek anebo je důvodné podezření z jejich páchání, je strážník v pracovní době povinen v mezích zákona provést zákrok, úkon nebo učinit jiné opatření. Strážník má však povinnosti i mimo pracovní dobu, čímž se liší od většiny ostatních profesí a přibližuje k povolání policisty. „*Strážník je i mimo pracovní dobu povinen v mezích tohoto zákona provést zákrok, popřípadě učinit jiné opatření, zejména vyrozumět nejbližší útvar policie, je-li páchán trestný čin nebo přestupek, kterým je bezprostředně ohrožen život, zdraví nebo majetek.*“ Strážník je povinen při výkonu své pravomoci prokazovat příslušnost k městské policii stejnojmennou městské policie se všemi zákonem stanovenými náležitostmi (odznakem městské policie, identifikační číslo a název města). Je vysoce pravděpodobné, že strážník mimo pracovní dobu nebude oblečen ve stejnojmennou městské policie, proto bude svou příslušnost k městské policii prokazovat průkazem městské policie. [18]

Strážník není povinen provést zákrok nebo úkon v případě, že je pod vlivem léků nebo jiných látek, přičemž se tato situace přepokládá v době, kdy strážník bude mimo svoji pracovní dobu. Další situace, kdy strážník není povinen provést zákrok nebo úkon už s větší pravděpodobností nastanou v pracovní době. Jsou jimi situace, na které strážník nebyl odborně vyškolen ani vycvičen a povaha zákroku či úkonu to vyžaduje, nebo je zřejmé, že zákrok nebo úkon nebude schopen úspěšně dokončit. Strážník rovněž neprovede zákrok nebo úkon jímž by mařil úkoly bezpečnostních sborů. [18]

2.4.2 Oprávnění strážníka

Strážník má mimo povinností i oprávnění, která využívá k plnění úkolů městské policie. Těmito oprávněními může při plnění úkolů obecní policie zasahovat do práv a svobod osob. Některá oprávnění zasahují do práv a svobod méně a některá více. Ne vždy však strážník využívá všech oprávnění, která jsou uvedeny v § 11, 11a, 12, 12a, 13 až 16, 17, 17a, 17b, 17c zákona č. 553/1991 Sb., zákon České národní rady o obecní policii. Za nejpoužívanější

oprávnění je možné označit „Oprávnění požadovat vysvětlení“ a „Oprávnění požadovat prokázání totožnosti“. Nejpoužívanější jsou z toho důvodu, že strážník při provádění úkolů musí zjistit co se vlastně stalo a s kým hovoří. Strážník však musí při využívání svých oprávnění postupovat v souladu se zákonem. [18]

Některá oprávnění pak na sebe navazují a vzájemně se doplňují. Jako příklad je možné uvést osobu, která odmítne prokázat totožnost. Strážník je v tomto případě oprávněn osobu předvést na policii za účelem zjištění její totožnosti. Před zahájením předvedení je však strážník oprávněn přesvědčit se, zda předváděná osoba nemá u sebe zbraň. V případě, že osoba zbraň mít bude, je strážník oprávněn takovou zbraň odebrat. [16]

Zákon č. 553/1991 Sb., zákon České národní rady o obecní policii pak vymezuje tato oprávnění:

- oprávnění požadovat vysvětlení,
- oprávnění požadovat prokázání totožnosti,
- oprávnění požadovat věcnou a osobní pomoc,
- oprávnění předvést osobu,
- oprávnění odebrat zbraň,
- oprávnění zakázat vstup na určená místa,
- oprávnění otevřít byt nebo jiný uzavřený prostor,
- oprávnění odejmout věc,
- oprávnění použít technický prostředek k zabránění odjezdu vozidla,
- oprávnění zabezpečovat dopravu osob do zdravotnického zařízení nebo do protialkoholní a protitoxikomanické záchytné stanice,
- oprávnění ke vstupu. [1]

2.4.3 Použití donucovacích prostředků, psa a služební zbraně

Donucovací prostředky je strážník oprávněn použít v zájmu ochrany bezpečnosti jiné osoby nebo své vlastní, majetku, k zabránění výtržnosti nebo rvačce nebo jiného jednání, jímž je vážně narušován veřejný pořádek. Strážník je povinen před použitím donucovacích prostředků vyzvat osobu, proti které zakročuje, aby upustila od protiprávního jednání slovy „jménem zákona“ s výstrahou, že bude použito donucovacích prostředků. V případě, že ohrožuje protiprávní jednání osoby život nebo zdraví jeho či jiné osoby, nebo zákrok nesnese odkladu, může od výzvy upustit. [16]

Při použití donucovacích prostředků je třeba vzít v potaz povinnost strážníka nepřipustit, aby osobě, proti které strážník provádí zákrok či úkon nevznikla bezdůvodná újma a zásah do jejich práv nepřekročil nezbytnou míru k dosažení účelu. Vzhledem k tomu, že je při použití donucovacích prostředků třeba překonat odpor osoby, vůči které jsou donucovací prostředky směřovány, předpokládá se vznik újmy této osoby, která však nesmí být zřejmě nepřiměřená povaze a nebezpečnosti protiprávního jednání této osoby. [16]

Zákon č. 553/1991 Sb., zákon České národní rady o obecní policii definuje tyto donucovací prostředky:

- hmaty, chvaty, údery a kopy,
- slzotvorný, elektrický nebo jiný obdobně dočasně zneschopňující prostředek,
- obušek a jiný úderný prostředek,
- pouta,
- úder služební zbraní,
- hrozba namířenou služební zbraní,
- varovný výstřel ze služební zbraně,
- technický prostředek k zabránění odjezdu vozidla. [1]

Použití psa není přímo zahrnuto mezi donucovací předky. Při jeho použití musí však strážník dbát stejných podmínek jako při použití donucovacích prostředků. Strážník je oprávněn použít psa namísto nebo vedle donucovacích prostředků. [16]

Použití služební zbraně je bezesporu největším zásahem do práv a svobod osob a strážník je oprávněn ji použít pouze v případě nutné obrany, krajní nouze, anebo aby zamezil útěku nebezpečného pachatele, jehož nemůže jiným způsobem zadržet a použití donucovacích prostředků by bylo zřejmě neúčinné. Služební zbraní pro účely obecní policie se rozumí: „*Krátká střelná zbraň, jejímž držitelem je podle zvláštního zákona obec.*“ [1] Před tím, než strážník použije služební zbraň, je povinen vyzvat osobu, aby zanechala protiprávního jednání s výstrahou, že pokud neuposlechne výzvy, bude použito služební zbraně. Od této výzvy však může upustit, pokud je ohrožen život nebo zdraví jeho nebo jiné osoby, nebo pokud hrozí nebezpečí z prodlení. V případě použití služební zbraně musí strážník co nejvíce šetřit život a zdraví osoby, vůči které služební zbraň použije, a přitom dbát nutné opatrnosti, aby nedošlo k újmě třetích osob. [16]

Nutná obrana a krajní nouze patří do okolností vylučující protiprávnost:

- Nutná obrana – „*Čin jinak trestný, kterým někdo odvrací přímo hrozící nebo trvajících útok na zájem chráněný trestním zákonem, není trestným činem. Nejde o nutnou obranu, byla-li obrana zcela zjevně nepřiměřená způsobu útoku.*“ [7] Pojem útok je chápáno jako úmyslné jednání člověka s cílem poškodit zájem chráněný zákonem, kterým může být život, zdraví nebo majetek. Další podmínkou pro užití krajní nouze je, že útok musí trvat. Pokud by útok byl pouze plánován nebo již skončil, nelze nutnou obranu užít. Pro odvrácení útoku logicky nezbytné vyvolat silnější reakci k jeho zastavení, avšak reakce nesmí být zjevně nepřiměřená útoku. [17]
- Krajní nouze – „*Čin jinak trestný, kterým někdo odvrací nebezpečí přímo hrozící zájmu chráněnému trestním zákonem, není trestným činem. Nejde o krajní nouzi, jestliže bylo možno toto nebezpečí za daných okolností odvrátit jinak anebo způsobený následek je zřejmě stejně závažný nebo ještě závažnější než ten, který hrozil, anebo byl ten, komu nebezpečí hrozilo, povinen je snášet.*“ [7] V případě krajní nouze se nejedná o útok ale o nebezpečí hrozící zájmu chráněného zákonem, které je třeba odvrátit. Toto nebezpečí nemusí však být vyvoláno pouze člověkem, ale může jej způsobit i zvíře nebo živelná pohroma. Aby bylo možné odvrátit nebezpečí je potřeba vyvolat nějakou reakci, její následek, na rozdíl od nutné obrany, nesmí být stejný nebo závažnější než ten, který hrozil. [17]

Strážník nesmí použít údery a kopy, slzotvorný, elektrický nebo jiný obdobně dočasně zneschopňující prostředek, obušek a jiný úderný prostředek, psa, úderu služební zbraní, hrozby namířenou služební zbraní, varovného výstřelu ze služební zbraně a služební zbraně proti:

- zjevně těhotné ženě,
- osobě zjevně vysokého věku,
- osobě se zjevnou tělesnou vadou nebo chorobou,
- osobě zjevně mladší 15 let. [1]

Výše uvedené omezení se však nevztahuje na situaci, kdy by činy těchto osob ohrozili život nebo zdraví strážníka, případně jiných osob. Výjimka platí i v případě hrozící větší škody na majetku (nejméně 50 000 Kč). [18]

II. PRAKTICKÁ ČÁST

3 MĚSTSKÁ POLICIE VYŠKOV

Bezpečnost je jednou z nejdůležitějších potřeb v životě, ne jinak je tomu i v případě organizace, která se na bezpečnosti podílí. Pro zvýšení bezpečnosti ve městě Vyškov, které se nachází v Jihomoravském kraji a má přibližně dvacet jedna tisíc obyvatel, se zastupitelstvo města Vyškov rozhodlo obecně závaznou vyhláškou vydanou v samostatné působnosti zřídit městskou policii.

Vybrané činnosti Městské policie Vyškov spojené s bezpečností na území města Vyškov jsou za období 2017–2019 shrnuty v tabulce (Tabulka 1).

Tabulka 1 – Statistky Městské policie Vyškov [Zdroj: Městská policie Vyškov]

Druh události	Rok		
	2017	2018	2019
Přestupky – zjištěné, podezření	1583	2017	3748
z toho v dopravě	1335	1738	3410
z toho §4, §5, §7, §8 zákona č. 251/2016 Sb.	246	265	327
z toho ostatní	2	14	11
Trestné činy – podezření	30	12	19
Hledané osoby	7	2	2
Převoz do protialkoholní záchytná stanice	4	5	9
Použití donucovacích prostředků	3	3	4
Použití služební zbraně	0	0	0
Napadení strážníka	0	1	0
Odchyt psů	65	57	70
Zjištěné události prostřednictvím MKDS	451	420	689
Provedení či účast na preventivních akcích	13	12	12

Nárůst počtu událostí má z celkového hlediska stoupající tendenci. Nejmarkantnější přírůstek událostí byl v roce 2019 v kategorii přestupků v dopravě a zjištěných událostí prostřednictvím Městského kamerového dohlížecího systému (dále je „MKDS“), které do jisté míry spolu souvisí, neboť převážná většina událostí zjištěných prostřednictvím MKDS byly přestupky na úseku dopravy.

3.1 Současný stav Městské policie Vyškově

Městská policie Vyškov byla zřízena na základě obecně závazné vyhlášky vydané zastupitelstvem města Vyškov v roce 1992, která byla nahrazena obecně závaznou vyhláškou č. 8/1996, o městské policii ve městě Vyškově. Městská policie Vyškov od svého založení sídlila v budově městského úřadu do léta roku 2018, kdy byla dokončena rekonstrukce bývalé budovy Okresního stavebního podniku, kterou město do svého vlastnictví získalo roku 2012. Budova byla rozdělena na dvě části. V první části bylo zbudováno osmnáct městských bytů a druhé části nové, modernější a prostornější sídlo Městské policie Vyškov.

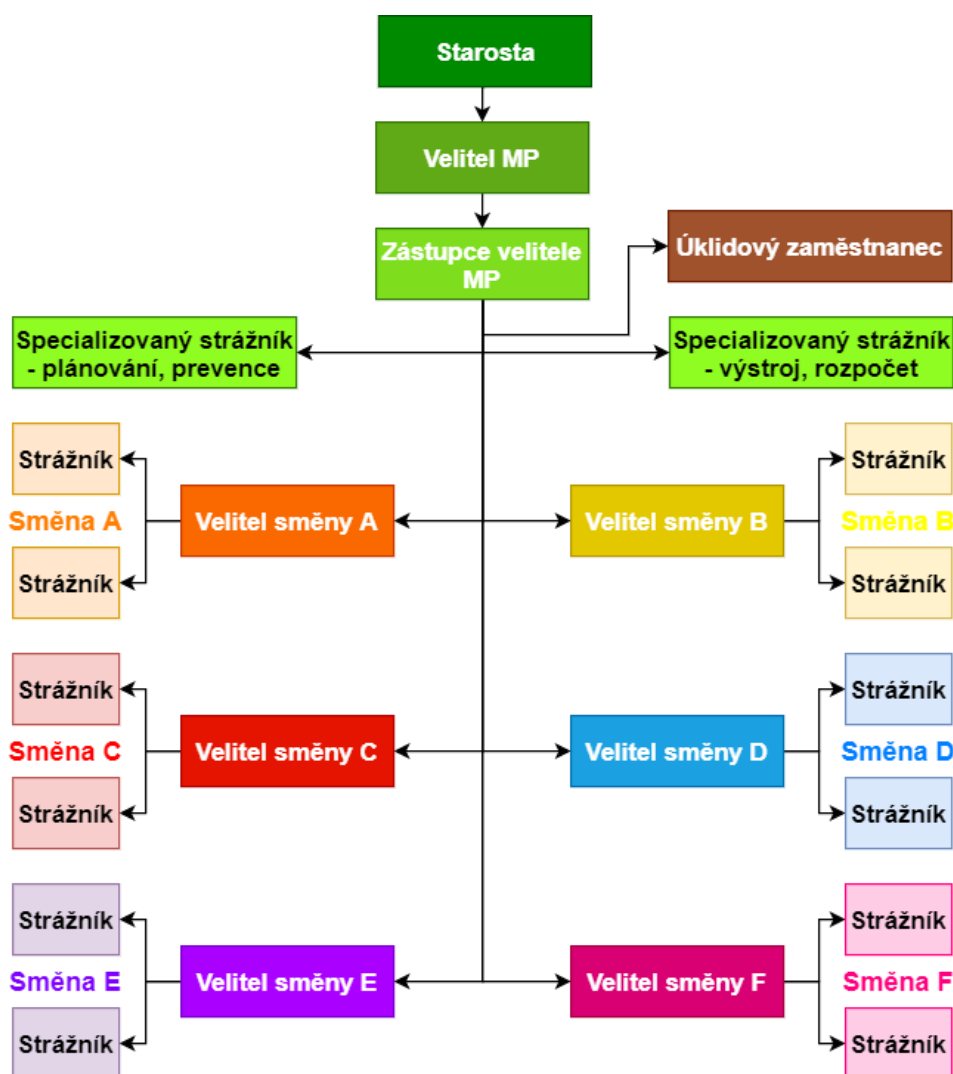
Společně s přesunem na novou služebnu byl modernizován současný MKDS. Došlo k přechodu z analogového systému na digitální přenos, pořízení nové moderní monitorovací stěny (Obrázek 1) a rozšíření stávajících patnácti kamerových bodů na současných třicet osm kamerových bodů.



Obrázek 1 – Místnost MKDS [Zdroj: Autor]

Městská policie Vyškov je tvořena dvaceti třemi zaměstnanci, z nichž je dvacet dva strážníků a jeden jiný zaměstnanec zařazený do městské policie (Obrázek 2). Jedná se však o ideální stav, který vždy nesouhlasí se skutečností, a to vlivem fluktuace zaměstnanců. Městskou

policii Vyškov řídí starosta města Vyškov. Zastupitelstvo města Vyškov však z důvodu odbřemnění starosty svěřilo některé úkoly řízení určenému strážníkovi.



Obrázek 2 – Organizační schéma Městské policie Vyškov

[Zdroj: Městská policie Vyškov]

3.2 Vybavení Městské policie Vyškov

Pod vybavením městské policie je možné si představit veškeré prostředky, jež slouží strážníkům k plnění jejich úkolů. Lze jej však rozdělit na tři dílčí kategorie:

- stejnokroj – neboli také uniforma strážníka,
- osobní vybavení strážníka,
- společné vybavení strážníků.

3.2.1 Stejnokroj strážníka

Stejnokroj neboli také uniforma strážníka je vlastní oděv strážníka, kterým strážník prokazuje příslušnost k městské policii. Za stejnokroj se však může považovat pouze oděv, který splňuje určité podmínky. Těmito podmínkami se rozumí jednotné prvky stejnokroje uvedené ve vyhlášce č. 418/2008 Sb.

Vzhled stejnokroje strážníka Městské policie Vyškov je upraven v příloze č. 2 interní směrnice č. 5/2015 (dále jen „směrnice“). Směrnice vymezuje tři možné varianty stejnokroje (Tabulka 2). Strážníci Městské policie Vyškov jsou vybaveni všemi částmi oděvů pro všechny možné varianty stejnokroje, aby bylo možné využít kteroukoliv variantu. Směrnice dále ukládá, aby strážníci jedné hlídky byli oblečení stejně, tedy aby využili stejnou variantu stejnokroje. Svrchní část každé varianty musí obsahovat jednotné prvky stejnokroje stanovené vyhláškou č. 418/2008 Sb. Nepísaným pravidlem, je že variantu stejnokroje určuje velitel směny, a to na základě přidělených úkolů.

Tabulka 2 – Varianty stejnokroje strážníka [Zdroj: Městská policie Vyškov]

Varianta č. 1	Varianta č. 2	Varianta č. 3
Modrá polokošile		Černé tričko nebo rolák
Černé kalhoty		Černá kombinéza
Černé ponožky		Vysoká obuv (kanady)
Brigádýrka šestihranná nebo baseballová čepice		Baseballová čepice
Letní obuv	Obuv zimní nebo na přechodné období	
	Bunda zimní nebo na přechodné období	

Varianta č. 1 je převážně určena pro letní období. Pro zimní období a situace, kdy to venkovní teplota nebo povětrnostní podmínky vyžadují, se využívá varianta č. 2 (Obrázek 3) a č. 3. Ty je možné v případě potřeby doplnit o termoprádlo, svetr, rukavice, pletenou čepici. Při účasti na speciálních akcích se varianta č. 3 doplňuje o bezpečnostní přilbu.



Obrázek 3 – Varianta stejnokroje č. 2

[Zdroj: Autor]

3.2.2 Osobní vybavení strážníka

Osobním vybavením strážníka se rozumí veškeré vybavení, které využívá výhradně strážník, kterému bylo svěřeno. Strážník vybavení obdrží při vzniku pracovního poměru a až do skončení pracovního poměru za něj odpovídá strážník. Vybavení společně se stejnokrojem strážník ukládá ve své uzamykatelné skřínce. Je zde však jedna výjimka a ta se týká služební zbraně, kterou strážníkovi na začátku služby vydá zbrojír. Před skončením služby strážník služební zbraň odevzdá zbrojíři.

Osobní vybavení strážníka Městské policie Vyškov:

- služební zbraň + dva zásobníky a střelivo,
- teleskopický obušek (Obrázek 4),
- tonfa (Obrázek 4),
- taktické rukavice (Obrázek 4),
- slzotvorný sprej,
- malá svítilna,
- pouta (Obrázek 4) + klíče,

- reflexní taktická vesta,
- balistická vesta,
- protiúderová přilba,
- zastavovací terč,
- taktický batoh,
- roušky a respirátory.



Obrázek 4 – Teleskopický obušek, taktické rukavice, pouta, tonfa [Zdroj: Autor]

Při výkonu své činnosti nosí strážník veškeré osobní vybavení při sobě nebo jej má uloženo v taktickém batohu, který vozí ve služebním vozidle.

3.2.3 Společné vybavení strážníků

Strážník kromě osobního vybavení používá i vybavení, které je společné se všemi strážníky. Jedná se o vybavení, které strážníci společně sdílí, a zpravidla je jim přiděleno velitelem směny na začátku směny a po skončení směny jej opět veliteli směny vrací. Ten je následně prostřednictvím předacího protokolu předá veliteli směny, která současnou směnu střídá.

Vybavení je sdíleno z několika důvodů, mezi ty dva zásadní však lze zařadit pořizovací cenu vybavení a neúčelnost. Jako příklad lze uvést služební vozidlo – pro město by bylo velice nákladné pořídit každému strážníkovi jedno služební vozidlo.

Společné vybavení strážníků Městské policie Vyškov:

- služební vozidla – Škoda Fabia, Škoda Octavia, Dacia Duster, Toyota Corola,
- velké svítilny,
- ruční radiostanice,
- osobní kamerky,
- služební mobily,
- platební terminál,
- záchranný batoh s automatizovaným externím defibrilátorem (dále jen „AED“),
- vybavení pro odchyt psů – odchyťová tyč, odchyťové rukavice, obojky a vodítka,
- měřicí kolečko,
- neprůstřelné vesty,
- neprůstřelné přilby se štítem,
- teleskopický žebřík,
- alkohol testery Dräger,
- digitální fotoaparáty,
- platební terminál.

4 POSOUZENÍ ČINNOSTÍ A RIZIK V ČINNOSTI MĚSTSKÉ POLICIE VYŠKOV

Nalezení a posouzení rizik v činnosti městské policie má velký význam nejen pro bezpečnost celého orgánu, ale pro bezpečnost na území města. Narušení bezpečnosti orgánu zajišťující bezpečnost na území města je v přímé souvislosti s narušením bezpečnosti na území města. Proto je důležité nepodceňovat potencionální rizika. Včasné nalezení a posouzení potencionálních rizik může pomoci k včasnému zavedení opatření k jejich zmírnění, což bude mít za následek zvýšení bezpečnosti nejen městské policie ale i samotného města.

Předtím než bude možné navrhnout opatření na snížení rizik v činnosti městské policie, je potřeba potencionální rizika identifikovat a následně je ohodnotit. Po ohodnocení lze stanovit, která rizika jsou přijatelná a která ne.

K posouzení strategického plánování a rizik v činnosti Městské policie Vyškov byly zvoleny tyto metody:

- SWOT analýza,
- Ishikawův diagram,
- Jednoduchá bodová metoda.

4.1 Posouzení činností Městské policie Vyškov pomocí SWOT analýzy

Metodu, kterou v šedesátých letech dvacátého století vyvinul Albert Humphrey ze Stanfordovy univerzity, dnes všichni znají pod názvem SWOT analýza. Tato metoda postupem času získávala na oblibě a dnes se považuje za jeden ze základních strategických nástrojů managementu společností. Management však není jediné odvětví, ve kterém je možné tuto metodu využít. [20]

Metoda analyzuje čtyři základní strany zkoumané problematiky. Z anglický názvů těchto čtyř stran dostala metoda i své jméno:

- S – strengths (silné stránky),
- W – weaknesses (slabé stránky),
- O – opportunities (příležitosti),
- T – threats (hrozby). [20]

Strany lze ještě rozčlenit do dvou kategorií:

- vnitřní (silné a slabé stránky),
- vnější (příležitosti a hrozby). [20]

Zjištění a posouzení významných aspektů práce strážníků Městské policie Vyškov pomocí metody SWOT analýzy, umožní nahlédnout na práci strážníků komplexněji, než jen přímým vyhledáváním rizik a jejich následným hodnocením. Výstupem této metody je celková bilance, bilance vnitřní a vnější a bilance jednotlivých stran. Dalším výstupem této metody jsou nejvýznamnější prvky jednotlivých stran – prvky s největší dílčí bilancí. Za úspěšné strategické plánování se považuje takové, které v celkové bilanci vykazují kladné hodnoty. [20] Nejprve byly nalezeny silné stránky, slabé stránky, příležitosti a hrozby (Tabulka 3).

Tabulka 3 – SWOT analýza [Zdroj: Autor]

	Silné stránky	Slabé stránky
Vnitřní	Psychická odolnost Ochranné prostředky – výstroj Služební zbraň Zabezpečovací systém budovy městské policie Záchranářský batoh včetně AED	Tělesná kondice Ztráta účinnosti ochranných prostředků vlivem expirace Nedostatek nebo nedostačující vybavení Částečně prosklená kamerová místnost Žádná zvýšená odolnost vozidel městské policie
	Příležitosti	Hrozby
Vnější	Legislativní ochrana Městský kamerový dohlížecí systém Spolupráce se složkami IZS – při společném zásahu Střelecký výcvik ve spolupráci s PČR Školení první pomoci ve spolupráci se Záchranou zdravotnickou službou	Nedostatečná oprávnění Dopravní nehoda Útok agresivního občana Pokousání zvířetem Nebezpečné nemoci

Po jejich nalezení byla jednotlivým prvkům přiřazena váha a hodnota (1-5), u silných stránek a příležitostí se jedná o kladné hodnoty a u slabých stránek a hrozeb o záporné hodnoty. Následně se určily dílčí bilance každého prvku, které jsou rovny součinu jejich váhy a hodnoty. Součet dílčích bilancí jedné strany vytvořil její bilanci. Následně se sečetly bilance silných a slabých stránek, které určily vnitřní bilanci (Tabulka 4), a bilance příležitostí a hrozeb, které určily vnější bilanci (Tabulka 5). V poslední části se sečetly vnější a vnitřní bilance, a tím vzniklo jedno číslo, které určilo celkovou bilanci metody (Tabulka 6).

Tabulka 4 – Vnitřní bilance (silné a slabé stránky) [Zdroj: Autor]

Vnitřní bilance				0,4
	Prvek	Váha	Hodnota	Dílčí bilance
Silné stránky	Psychická odolnost	0,4	5	2
	Ochranné prostředky – výstroj	0,2	3	0,6
	Služební zbraň	0,1	2	0,2
	Zabezpečovací systém budovy městské policie	0,1	2	0,2
	Záchranářský batoh včetně AED	0,2	3	0,6
	Bilance silných stránek			
Slabé stránky	Nízká tělesná kondice strážníků	0,3	-5	-1,5
	Ztráta účinnosti ochranných prostředků vlivem expirace	0,3	-3	-0,9
	Nedostatek nebo nedostačující vybavení	0,2	-2	-0,4
	Částečně prosklená kamerová místnost	0,1	-2	-0,2
	Žádná zvýšená odolnost vozidel městské policie	0,1	-2	-0,2
	Bilance slabých stránek			

Tabulka 5 – Vnější bilance (příležitosti a hrozby) [Zdroj: Autor]

Vnější bilance				-0,4
	Prvek	Váha	Hodnota	Dílčí bilance
Příležitosti	Legislativní ochrana	0,2	4	0,8
	Městský kamerový dohlížecí systém	0,3	4	1,2
	Spolupráce se složkami IZS – při společném zásahu	0,2	3	0,6
	Střelecký výcvik ve spolupráci s PČR	0,1	2	0,2
	Školení první pomoci ve spolupráci se Záchranou zdravotnickou službou	0,2	3	0,6
	Bilance příležitostí			
Hrozby	Nedostatečná oprávnění	0,3	-5	-1,5
	Dopravní nehoda	0,3	-4	-1,2
	Útok agresivního občana	0,1	-3	-0,3
	Pokousání zvířetem	0,1	-2	-0,2
	Nebezpečné nemoci	0,2	-3	-0,6
	Bilance hrozeb			

Tabulka 6 – Celková bilance [Zdroj: Autor]

Vnitřní bilance	0,4
Vnější bilance	-0,4
Celková bilance	0

Celková hodnota bilance provedené SWOT analýzy je 0, což lze považovat za neutrální výsledek. Ve vnitřní části bylo zjištěno, že silné stránky převyšují slabé stránky, proto vnitřní část skončila s kladnou bilancí. Naopak tomu však je v části vnější, kde je bilance záporná z důvodu převyšujících hrozeb nad příležitostmi.

Nejvýznamnějším prvkem silných stránek je psychická odolnost. Dalšími důležitými prvky silných stránek jsou ochranné prostředky neboli výstroj strážníků a záchranářský batoh, který je vybaven prostředky pro poskytnutí první pomoci a automatizovaným externím defibrilátorem.

Nejvíce ohrožující slabou stránkou je nízká tělesná kondice strážníků. V tomto ohledu je však brána průměrná tělesná kondice všech strážníků Městské policie Vyškov. Další významnou slabou stránkou je ztráta účinnosti ochranných prostředků vlivem expirace.

Největší příležitost je v městském kamerovém dohlížecím systému, který monitoruje a zaznamenává dění na veřejných prostranstvích města Vyškov. Je postupně modernizován a rozšiřován, čímž se zvyšuje jeho účinnost a rozsah využití. Jako příležitost je však potřeba uvést i legislativní ochranu, která je zákonodárnými orgány upravována, aby byla co nejvíce přizpůsobena současné době.

Nedostatečná oprávnění je dle SWOT analýzy nejvýznamnější hrozbou v činnosti městské policie. Oprávnění jsou strážníkům svěřena prostřednictvím právních předpisů, ty však nejsou v mnoha případech dostačující a strážníkům v jejich činnosti spíše „svazují ruce.“ Na lehkou váhu však nelze brát ani hrozbu dopravní nehody. Průměrná nehodovost za jeden kalendářní den se v ČR pohybuje v řádu stovek, proto zde existuje riziko, že se i městská policie stane účastníkem dopravní nehody.

4.2 Posouzení rizik v činnosti Městské policie Vyškov pomocí Ishikawa diagramu a Jednoduché bodové metody

Pro posouzení rizik v činnosti Městské policie Vyškov je nejprve potřeba tato rizika identifikovat. Pro tento účel práce využije Ishikawa diagram, který odhalí příčiny, při nichž může dojít k ohrožení strážníka. Následně práce z Ishikawa diagramu vybere rizika, která budou dále ohodnocena pomocí Jednoduché bodové metody.

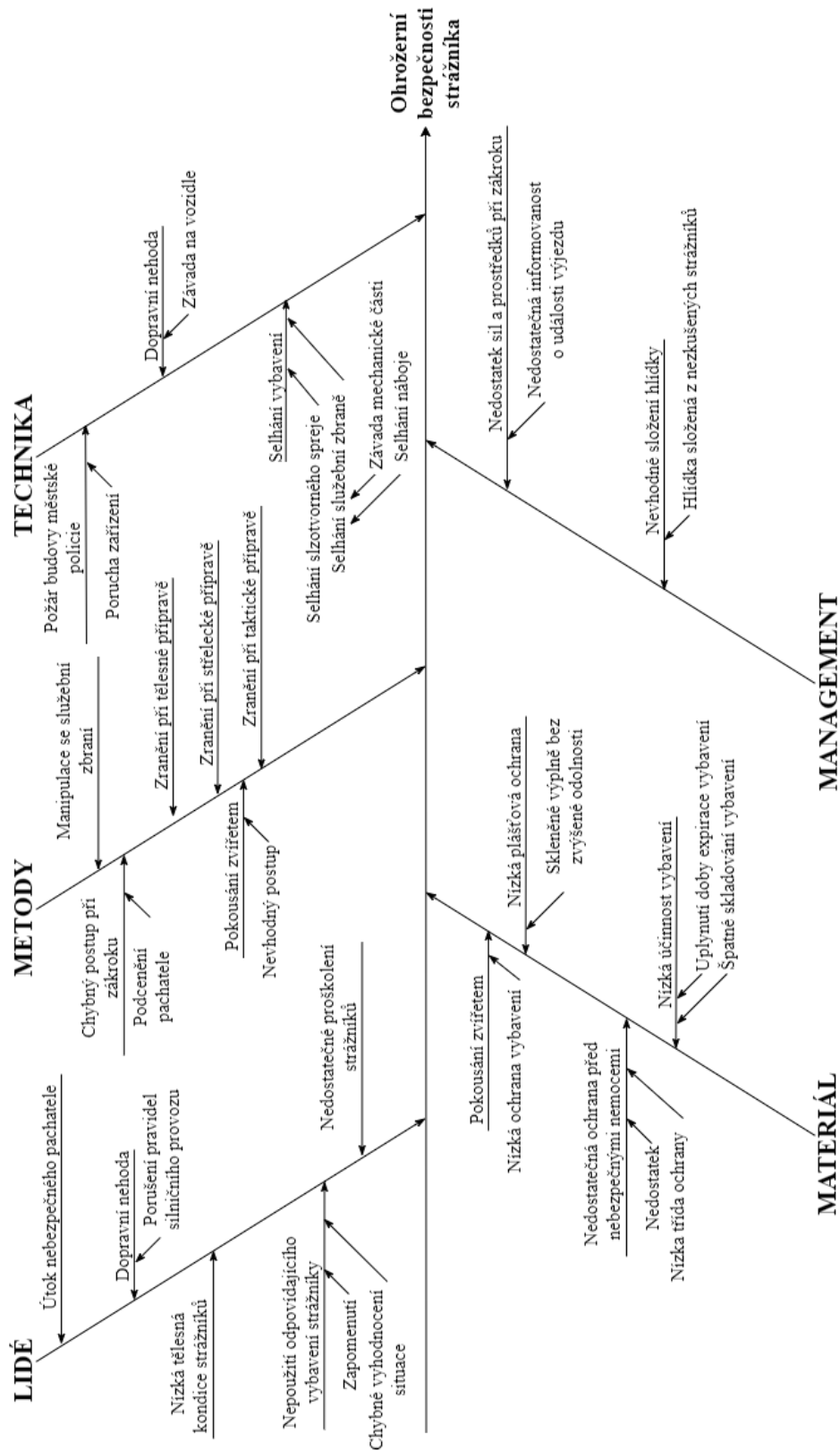
4.2.1 Identifikace rizik v činnosti Městské policie Vyškov pomocí Ishikawa diagramu

Metodu, kterou vytvořil japonský profesor Kaoru Ishikawa, můžeme nalézt v odborné literatuře pod názvy: Ishikawa diagram, diagram rybí kosti nebo diagram příčin a následků. Tato metoda je založena na principu jednoduché kauzality, tedy na vztahu mezi příčinou a následkem. Následek nebo také řešený problém, má podle této teorie alespoň jedno nebo i více příčin. [21]

Pro potřebu této práce byla zvolena varianta nazývaná 5M. Název této varianty je odvozen od anglických názvů pěti druhů kategorií:

- manpower (lidé) – příčiny způsobené lidmi,
- machines (stroje) – příčiny způsobené zařízením, jako jsou stroje, počítače, náradí, nástroje,
- materials (materiál) – příčiny způsobené vadou nebo vlastností materiálů,
- methods (metody) – příčiny způsobené pravidly, směrnicemi, pravidly, legislativou či normami,
- management – příčiny způsobené nesprávným řízením. [22]

Jako hrozící následek byl pro potřebu této práce stanoven: „Ohrožení bezpečnosti strážníka.“ S vedením Městské policie Vyškov byly konzultovány možné příčiny vzniku ohrožení strážníka, které byly následně rozděleny do jednotlivých kategorií. Z výsledku byl sestaven Ishikawův digram (Obrázek 5), který znázorňuje příčiny vzniku ohrožení bezpečnosti strážníka.



Obrázek 5 – Ishikawa diagram – ohrožení bezpečnosti strážníka [Zdroj: Autor]

Z vytvořeného Ishikawova diagramu je možné vyčíst příčiny, jejichž následek může způsobit ohrožení bezpečnosti strážníka městské policie Vyškov.

4.2.2 Aplikace Jednoduché bodové metody na vybraná rizika v činnosti Městské policie Vyškov

Jednoduchá bodová metoda (dále je „JBM“) byla vytvořena v roce 2000 specialistou na BOZP a požární ochranu, Tomášem Neugebauerem. Autor této metody si dal za cíl vytvoření metody, která nebude vyžadovat zvláštní zapracování k jejímu užití. Dalším cílem bylo, aby se výsledky této metody daly snadno porovnat a byly srozumitelné i osobám, které se na aplikaci této metody nepodíleli a s výsledky této metody budou dále pracovat. [23] Metoda hodnotí již nalezená rizika pomocí čtyř stanovených kritérií. Každé kritérium přiřazuje určitému riziku bodovou hodnotu:

- Pravděpodobnost nežádoucího následku:
 - častý výskyt: 10,0,
 - možný výskyt: 6,0,
 - není běžné, ale je pravděpodobné: 3,0,
 - někdy se vyskytne: 1,0,
 - ještě se nevyskytl, je však možný: 0,5,
 - prakticky nemožný (pravděpodobnost 1:1 000 000): 0,2,
 - vyloučený: 0,1. [23]
- Expozice rizika:
 - stále: 10,0,
 - často (denně): 6,0,
 - příležitostně: 3,0,
 - občas (měsíčně): 2,0,
 - zřídka (několikrát za rok): 1,0,
 - velmi zřídka (ročně): 0,5,
 - není expozice: 0,0. [23]
- Ochranná reakce:
 - nemožná: 1,00,
 - velmi obtížná: 0,95,
 - obtížná: 0,90,
 - možná: 0,85,
 - snadná (reflexní): 0,80. [23]

- Následky rizika:
 - katastrofické (mnoho smrtelných úrazů nebo škoda nad 100 000 000 Kč): 100,
 - velmi závažné (několik smrtelných úrazů nebo škoda nad 10 000 000 Kč): 40,
 - závažné (jeden smrtelný úraz nebo škoda nad 1 000 000 Kč): 15,
 - vážné (těžký úraz [zranění] nebo škoda nad 100 000 Kč, případně nemoci z povolání): 7,
 - lehké (úraz nebo škoda nad 10 000 Kč, případně trvalé zhoršení zdravotního stavu – například očí): 3,
 - zanedbatelné (drobné poranění nebo škoda, případně snížení pracovní pohody): 1. [23]

Hodnota stanoveného rizika se následně vypočítá jako součin hodnot všech kritérií stanoveného rizika. [23] Pomocí Ishikawa diagramu bylo identifikováno (Tabulka 7) a ohodnoceno (Tabulka 8) celkem dvanáct rizik, která ohrožují bezpečnost strážníka.

Tabulka 7 – Identifikovaná rizika [Zdroj: Autor]

Identifikovaná rizika	
Číslo rizika	Riziko
1.	Násilné vniknutí do budovy městské policie.
2.	Požár budovy městské policie.
3.	Útok osoby skrze prosklenou část kamerové místnosti.
4.	Střelné zranění při střelecké přípravě – ostré střelby.
5.	Střelné zranění při zákroku proti nebezpečnému pachateli.
6.	Úraz při manipulaci se služební zbraní.
7.	Úraz při tělesné přípravě.
8.	Zranění při dopravní nehodě – při jízdě vozidlem.
9.	Zranění při usměrňování dopravy.
10.	Zranění při použití donucovacích prostředků.
11.	Pokousání zvířetem.
12.	Nakažení nebezpečnou nemocí.

Tabulka 8 – Hodnocení rizik [Zdroj: Autor]

Hodnocení rizik					
Číslo rizika	Pravděpod. nežádoucího následku	Expozice rizika	Ochranná reakce	Následky rizika	Výsledná hodnota rizika
1.	0,5	10	1	40	200
2.	1	10	0,9	40	360
3.	0,5	10	1	15	75
4.	1	1	0,85	15	12,75
5.	1	0,5	0,95	40	19
6.	3	6	0,95	15	256,5
7.	6	1	0,85	3	15,3
8.	3	6	0,85	40	612
9.	3	1	0,9	15	40,5
10.	6	1	0,85	7	35,7
11.	6	3	0,85	3	45,9
12.	6	10	1	7	420

Získané hodnoty se porovnají s následujícími kritérii, podle nichž se určí závažnost rizika:

- větší než 400: velmi vysoké riziko,
- 200 až 400: vysoké riziko,
- 70 až 200: značné riziko,
- 20 až 70: riziko,
- menší než 20: přijatelné riziko. [23]

Aplikování JBM na vybraná rizika v činnosti Městské policie Vyškov byly zjištěny hodnoty rizik, u kterých byla následně určena závažnost (Tabulka 9).

Tabulka 9 – Závažnost identifikovaných rizik [Zdroj: Autor]

Závažnost identifikovaných rizik		
Číslo rizika	Riziko	Závažnost rizika
1.	Násilné vniknutí do budovy městské policie.	vysoké riziko
2.	Požár budovy městské policie.	vysoké riziko
3.	Útok osoby skrze prosklenou část kamerové místnosti.	značné riziko
4.	Střelné zranění při střelecké přípravě – ostré střelby.	přijatelné riziko
5.	Střelné zranění při zákroku proti nebezpečnému pachateli.	přijatelné riziko
6.	Úraz při manipulaci se služební zbraní.	vysoké riziko
7.	Úraz při tělesné přípravě.	přijatelné riziko
8.	Zranění při dopravní nehodě – při jízdě vozidlem.	velmi vysoké riziko
9.	Zranění při usměrňování dopravy.	riziko
10.	Zranění při použití donucovacích prostředků.	riziko
11.	Pokousání zvířetem.	riziko
12.	Nakažení nebezpečnou nemocí.	velmi vysoké riziko

Z dvanácti identifikovaných rizik byly určeny tři, u kterých je riziko přijatelné a není třeba provádět žádná opatření pro jejich snížení. U zbylých devíti rizik je potřeba navrhnout a následně zavést opatření pro jejich minimalizaci, zvláště pak u rizik vyhodnocených jako „velmi vysoké riziko“ a „vysoké riziko“.

5 NÁVRH OPATŘENÍ NA MINIMALIZACI VYBRANÝCH RIZIK V ČINNOSTI MĚSTSKÉ POLICIE VYŠKOV

Pouhé identifikování a ohodnocení rizik v činnosti Městské policie Vyškov by nebylo účelné, proto je potřeba navrhnout vhodná opatření, která zjištěná rizika co nejvíce minimalizují.

5.1 Násilné vniknutí do budovy městské policie

Budova Městské policie Vyškov má dva vstupy. První vstup je primárně určen pro veřejnost a je tvořen kovovými dveřmi se skleněnou výplní se zvýšenou odolností. Zámek dveří má zvýšenou odolnost proti odvrtní a vyháčkování. Druhý vstup se nachází ve dvoře budovy městské policie a je určen pro zaměstnance. Tento vstup je bezbariérový a mohou jej využít osoby upoutané na invalidní vozík. Druhý vstup je technicky řešen stejným způsobem jako první. Největší riziko překonání vstupní bariery představuje skrze prosklenou část dveří. V přízemí budovy městské policie se nachází místnost MKDS, kde se vždy nachází strážník konající službu, který by hluk po rozbití skleněné výplně slyšel a mohl podniknout případná opatření, zejména přivolání hlídky Městské policie Vyškov, případně hlídky PČR. Zámek vstupu určeného pro veřejnost má časovač, který ve všední dny v době od 07:30 do 17:00 hodin ponechá dveře odemčené. Za tímto vstupem se nachází čekárna oddělená od zbytku budovy městské policie a monitorována bezpečností kamerou. Dveře oddělující čekárnu od zbytku budovy jsou řešeny běžnými interiérovými dveřmi, které ze strany čekárny nejdou otevřít bez klíče nebo vstupní karty. Možné riziko, kromě násilného překonání dveří oddělující čekárnu od zbytku budovy, které nemají žádnou zvýšenou odolnost, představuje zapomenutí uzavření těchto dveří. Případný narušitel se tak může dostat ve všední dny v čase od 07:30 do 17:00 hodin do budovy městské policie téměř nepozorovaně a neslyšně.

Budova městské policie je v prvním a druhém nadzemním podlaží propojena se společnými prostory bytů v přilehlé budově. Propojení budov je odděleno běžnými interiérovými dveřmi bez zvýšené odolnosti. Dveře nelze ze strany společných prostor přilehlé budovy otevřít a jsou vybaveny zařízením, které v případě jejich otevření bude operátorovi MKDS signalizovat poplach v zabezpečovacím systému C4. Pokud by však došlo k rozbití dveří, poplach se nespustí.

Pro minimalizování rizik násilného vniknutí by bylo vhodné nahradit výše zmíněné interiérové dveře dveřmi se zvýšenou odolností. Zejména pak dveře oddělující společné

prostory bytů vedlejší budovy a budovy městské policie vybavit čidlem, které spustí poplach v zabezpečovacím systému C4 v případě jejich rozbití.

V přízemí budovy městské policie jsou okna pouze do místnosti MKDS. Vniknutí skrze ně se jeví jako nepravděpodobné, přesto by bylo vhodné pro zvýšení bezpečnosti, je doplnit mřížemi nebo alespoň bezpečnostní fólií zvyšující odolnost proti rozbití.

5.2 Požár budovy městské policie

Každá místnost v budově Městské policie Vyškov je zabezpečena detektorem kouře, který je napojen na centrální zabezpečovací systém C4. V případě vzniku požáru se spustí poplach v místnosti MKDS, kde přítomný strážník podnikne další kroky. Pro zvládnutí požáru je budova vybavena sedmi hasícími přístroji (2x práškový hasící přístroj, 5x vodní hasící přístroj) a v prvním a druhém nadzemní podlaží vodním hydrantem.

V budově Městské policie Vyškov byly vytipovány dvě místnosti s největší pravděpodobností vzniku požáru v důsledku poruchy elektrického zařízení. Jedná se o místnosti s největším množstvím elektrických zařízení v budově, kterými jsou:

- místnost MKDS – ve které se mimo jiného vybavení nachází terminál zabezpečovacího systému C4, stolní počítače a stěna MKDS,
- místnost se servery.

V místnosti MKDS se kromě detektoru kouře nachází služba konající strážník, který by případný požár zjistil téměř okamžitě. Větším rizikem je však místnost se servery, která se nachází ve druhém nadzemním podlaží. Zejména o víkendech, svátcích a v nočních hodinách, kdy se v budově nachází pouze strážník konající službu v místnosti MKDS, je detekce případného požáru odkázána pouze na detektor kouře.

Riziko požáru v serverové místnosti bylo již odhaleno a v současnosti je do místnosti instalováno automatické stabilní aerosolové hasící zařízení „FIRE JACK“. Nelze však vyloučit vznik požáru v kterékoliv části budovy. Včasné zjištění požáru a dostatek hasících prostředků zvyšuje šance na jeho zvládnutí samotnými strážníky. Vzhledem k rozlehlosti budovy Městské policie Vyškov by bylo vhodné rozšířit počet hasících přístrojů minimálně na dvojnásobek.

5.3 Útok osoby skrze prosklenou část kamerové místnosti

Prosklená část budovy Městské policie Vyškov (Obrázek 6) vede do místnosti MKDS, kde se vždy nachází alespoň jeden strážník, který zde koná nepřetržitou službu. V případě útoku na tuto část budovy je vysoce pravděpodobné, že bude v přímém ohrožení i strážník konající nepřetržitou službu.



Obrázek 6 – Prosklená část budovy Městské policie Vyškov

[Zdroj: Autor]

Prosklená část je tvořena dvojsklem bez zvýšené odolnosti, na kterém je z vnější strany aplikována zrcadlová fólie, která brání pohledu dovnitř. Fólie svoji funkci ztrácí v případě, že je uvnitř místnosti více světla než venku (např. v noci). Z tohoto důvodu jsou za prosklenou částí instalovány látkové svislé žaluzie, i přesto je však skrze okno rozpoznatelná poloha osob v místnosti.

Pro snížení rizika a zvýšení bezpečnosti službu konajícího strážníka je potřeba zvýšit odolnost prosklené části. Vhodná by byla aplikace fólie pro zvyšující odolnost skleněné výplně, která je účinná vůči letícím předmětům nebo přímému úderu, proti letícím projektilům však příliš účinná není. Možným dodatečným řešením je oddělit prosklenou část od místnosti zdí.

5.4 Úraz při manipulaci se služební zbraní

Strážník Městské policie Vyškov manipuluje se zbraní vždy při nástupu a odchodu ze služby.

Při převzetí služební zbraně musí provést:

- vyjmutí služební zbraně z trezorové schránky v trezorové místnosti.
- vyjmutí dvou zásobníků se střelivem ze schránky na zásobníky v trezorové místnosti.
- kontrola zbraně a „rána jistoty“ do vybíjecí bedny (Obrázek 7).
- vsunutí jednoho zásobníku do zbraně.
- vsunutí zbraně do pouzdra a zajištění bezpečnostním páskem.
- vsunutí druhého zásobníku do pouzdra.
- potvrzení převzetí zbraně podpisem strážníka v knize zbraní.

Při odevzdání služební zbraně musí provést:

- vyjmutí zbraně z pouzdra,
- vyjmutí zásobníku ze zbraně,
- kontrola zbraně a „rána jistoty“ do vybíjecí bedny (Obrázek 7),
- uložení zbraně do trezorové schránky v trezorové místnosti,
- vyjmutí druhého zásobníku z pouzdra,
- uložení zásobníků do schránky na zásobníky v trezorové místnosti,
- potvrzení vrácení zbraně podpisem zbrojíře v knize zbraní.

Při dodržování postupu pro manipulaci se služební zbraní při příchodu a odchodu ze služby je riziko minimální. Hodnota rizika však stoupá, když strážník nedodrží daný postup. V takovém případě může dojít k náhodnému výstřelu, nejčastěji při „ráně jistoty“. Pokud výstřel vyjde do vybíjecí bedny (Obrázek 7), způsobí pouze hluk. Vystřelený projektil zachytí vybíjecí schránka, která je k tomuto účelu určena. V případě, že však vyjde náhodný výstřel mimo vybíjecí bednu, letící projektil se největší pravděpodobností několikrát odrazí od stěn, podlahy a stropu, než ztratí svou kinetickou energii. Letící projektil může způsobit vážná až smrtelná zranění.



Obrázek 7 – Vybíjecí bedna [Zdroj: Autor]

K zmírnění rizika je zapotřebí, aby každý strážník znal a dodržoval postup při přebírání a odevzdávání služební zbraně a zbrojíř, který zbraň vydává a přebírá, dohlédl na dodržování těchto postupů.

5.5 Zranění při dopravní nehodě – při jízdě vozidlem

Hlídky Městské policie Vyškov z důvodu mobility a rychlé akceschopnosti využívají k přepravě a kontrolní činnosti osobní automobily, které jsou upraveny pro potřeby městské policie. Stejně jako pro každou osobu jedoucí osobním automobilem, tak i pro strážníky městské policie platí povinnost, že musí být za jízdy připoutáni na sedadle bezpečnostním pásem, pokud je jimi vozidlo vybaveno. Povinnost však neplatí při plnění úkolů městské policie, neboť by bezpečnosti pásy bránily k rychlému opuštění vozidla. Výjimka v zákoně je v určitých případech výhodou, avšak v případě dopravní nehody se několikanásobně zvyšuje riziko vážných zranění. Využití bezpečnostních pásů závisí už pak na každém strážníkovi.

Strážníci Městské policie Vyškov několikrát ročně absolvují kurzy jízdy zručnosti a zvládnutí smyků. Získané dovednosti využijí zejména při rychlém přesunu k místu události s využitím majáků se zvláštním výstražným světlem modré barvy, kdy nemusí respektovat některé

ustanovení o provozu na pozemních komunikacích (např. maximální povolenou rychlost nebo přednost v jízdě). Všichni účastníci provozu na pozemních komunikacích musí vozidlu využívající zvláštních výstražných světel modré barvy, dát přednost a umožnit průjezd. Skutečnost je však taková, že spousta řidičů začne zmatkovat nebo si vozidla se zvláštním výstražným světlem modré barvy nevšimne a tím jej ohroží. Jízda s vozidlem se zvláštním výstražným světlem modré barvy není však jedinou možností, jak se může vozidlo městské policie stát účastníkem dopravní nehody. V tomto případě se pravděpodobně bude jednat o důsledek nerespektování a nedodržení pravidel silničního provozu ať už ze strany řidiče vozidla městské policie, nebo ostatních účastníků provozu na pozemních komunikacích.

Opatřením pro minimalizaci rizik v rámci předcházení dopravních nehod by bylo vhodné navýšení počtu dovednostních kurzů v ovládnutí vozidla. Dalším opatřením pro minimalizaci rizik v důsledku vzniklé dopravní nehody je vhodné, aby každý strážník zvážil, zda využije bezpečnostních pásů i v případě, že mu zákon umožňuje výjimku z této povinnosti. Riziko vážných úrazů v případě dopravní nehody lze snížit ukládáním vybavení strážníků do zavazadlového prostoru v zádi vozidla, protože volně položenému vybavení na zadních sedáčkách v případě dopravní nehody zůstává kinetická energie a může se tak stát smrtícím projektilem.

5.6 Zranění při usměrňování dopravy

Zranění při usměrňování dopravy je v důsledku dopravní nehody, kdy největším rizikem pro osobu strážníka je srážka s motorovým vozidlem. Strážník může usměrňovat dopravu v případě mimořádně události, kdy je to potřeba k zachování bezpečnosti a plynulosti dopravy. Strážník dopravu usměrňuje do příjezdu složky IZS, které řešení události náleží. Oprávněná složka IZS si pak celou událost převezme nebo požádá městskou policii o asistenci při organizování dopravy.

Riziko zranění při usměrňování dopravy nastává v momentě, kdy strážník není dobře vidět ostatními účastníky provozu na pozemních komunikacích. Při usměrňování dopravy by strážník měl mít na sobě vestu z retroreflexního materiálu, kterou má v osobní výbavě (Obrázek 8). Pokud je snížena viditelnost, měl by pro usměrňování provozu využít světelný kužel nebo červenou svítilnu. Být viděn však pouze nestačí, strážník musí mít přehled o situaci v provozu, z tohoto důvodu je důležitá i volba místa, ze kterého strážník bude dopravu usměrňovat.



Obrázek 8 – Vesta z retroreflexního materiálu [Zdroj: Autor]

K minimalizaci rizik zranění při usměrňování dopravy je zapotřebí, aby každý strážník měl a použil potřebné vybavení a s usměrňováním dopravy měl již zkušenosti. Nedostatek zkušeností by měl být řešen odborným školením a samotné usměrňování dopravy nezkušeným strážníkem by mělo být prováděno ve spolupráci se zkušeným strážníkem.

5.7 Zranění při použití donucovacích prostředků

Použití donucovacích prostředků volí strážník v mezích zákona na základě vyhodnocení a potřeb situace. Základním předpokladem pro jejich použití je zvládnutí technického provedení konkrétního donucovacího prostředku, který se strážník rozhodne použít. V případě, že osoba, proti které strážník používá donucovací prostředky, klade aktivní odpor, je vhodné, aby strážník byl v dobré tělesné kondici, na rozdíl od pasivního odporu, kde je správné provedení neméně důležité, ale tělesná kondice nehraje tak významnou roli. Pokud je zřejmé, že strážník nebude schopen zákrok proti osobě, vůči které bude potřebné použít donucovacích prostředků, dokončit, nemusí jej provést.

Riziko zranění při použití donucovacích prostředků lze snížit zvýšením počtu tělesných a taktických příprav. Vhodné by bylo motivovat strážníky, aby v době osobního volna

zdokonalovali svoji tělesnou kondici. Motivaci by mohla být řešena formou proplácením vstupného do fitness center, kurzů sebeobrany nebo bojových sportů. Další snížení rizika je možné docílit vybavením strážníka potřebnými ochrannými pomůckami, které by strážník na základně vyhodnocení situace a možných rizik měl použít.

5.8 Pokousání zvířetem

Ve Vyškově městská policie nejčastěji odchyťává volně pobíhající psy, kteří nemají poblíž majitele. Odchycený pes je následně transportován do záchytných kotců, kde počká, dokud se o něj nepřihlásí majitel. V případě, že je pes zraněn, je převezen na veterinární kliniku nebo je veterinář přivolán na místo odchyty zvířete.

K zamezení svého zranění při odchyty volně pobíhajícího zvířete musí strážník správně vyhodnotit situaci, zejména zohlednit, zda zvíře dokáže odchytnou sám, nebo bude potřeba zavolat odborníka, který zvíře odchytné. Pokud se strážník rozhodne provést odchyt sám, měl by použít odpovídající ochranné pomůcky – odchyťová tyč, odchyťové rukavice (Obrázek 9), obojek, vodítko, náhubek. Neméně je však důležitý i samotný postup odchytnu. Všichni strážníci Městské policie Vyškov z tohoto důvodu absolvovali pětidenní kurz odchytnu zvířat na Veterinární a farmaceutické univerzitě v Brně. Po absolvování kurzu už však neprobíhá žádné další školení.



Obrázek 9 – Odchyťové rukavice [Zdroj: Autor]

Opatření k minimalizaci rizika by bylo vhodné, aby strážníci prohlubovali své vědomosti a dovednosti oblasti odchyty zvířat pravidelným školením. Dalším vhodným opatřením by bylo pořízení více pomůcek určených k odchyty zvířat. Pro odchyt plachých, agresivních a nebezpečných zvířat by bylo vhodné pořídit narkotizační pušku nebo foukačku. Narkotizační foukačka se jeví jako finančně méně náročná varianta, je však účinná na kratší vzdálenosti a použití chce cvik. Vhodnou alternativou může být vrhací nebo vystřelovací síť, která je šetrnější k organismu odchytávaného zvířete a lze ji využít na více druhů zvířat.

5.9 Nakažení nebezpečnou nemocí

Každodenní činnost strážníka městské policie se neobejde bez kontaktu s jinými osobami, při kterém vzniká riziko nakažení nemocí. Velké nebezpečí pak představují nemoci, které způsobují vážné zdravotní komplikace nebo smrt a lze je tedy označit jako nebezpečné nemoci. Kontakt s jinými osobami není jediný způsob, jak se strážník může nakazit nebezpečnou nemocí. Dalším možným způsobem nákazy může být přímý fyzický kontakt s osobními věcmi nakažené osoby, s místy, která nakažená osoba kontaminovala, použitými injekčními stříkačkami a jiným nemocničním materiálem, zvířaty a hmyzem.

Městská policie Vyškov v rámci prevence nechala všechny strážníky očkovat proti hepatitidě typu A a B. Pro snížení rizika nákazy nebezpečnými nemocemi jsou strážníci Městské policie Vyškov vybaveni ochrannými pomůckami, kterými jsou: jednorázové latexové a vinylové rukavice, dezinfekční prostředky, ochranné plastové štíty, ústní roušky a respirátory (Obrázek 10). Pro sběr injekčních stříkaček a jiného nemocničního materiálu jsou strážníci vybaveni sběrnou nádobou a pinzetou (Obrázek 11).

Zvýšení prevence a snížení rizika nakažení nebezpečnou nemocí by bylo možné docílit instalováním dávkovačů antibakteriálního přípravku u vstupů do budovy a do místností se sociálním zařízením. Antibakteriálním přípravkem by bylo vhodné doplnit i všechna služební vozidla. Dalším případným opatřením na ochranu před některými nemocemi je rozšíření očkování proti chřipce a klíšťové encefalitidě.



Obrázek 10 – Ústní rouška a respirátor [Zdroj: Autor]



Obrázek 11 – Sběrná nádoba a pinzeta

[Zdroj: Autor]

Současné ústní roušky a respirátory, kterými jsou strážníci vybaveni, jsou tříd FFP1 a FFP2, které neposkytují dostatečnou ochranu před viry, proto by bylo vhodné je nahradit třídou FFP3, která je proti virům podstatně účinnější.

ZÁVĚR

Městská policie je orgánem města, který je zřízen zastupitelstvem města za účelem zvýšení bezpečnosti na svém katastrálním území. Přesto že je městská policie ostatní složkou IZS, je často využívána při zásahu složek IZS na katastrálním území města. Bezpečnost strážníků městské policie má velký význam pro samotnou bezpečnost města. V případě, že by došlo k narušení bezpečnosti městské policie, bude významně narušená i bezpečnost města samotného. Většina občanů ale i některé orgány města si tuto souvislost neuvědomují a berou městskou policii jako samozřejmost, která vždy kdykoliv, kdekoli a okamžitě zasáhne.

Hlavním cílem této práce bylo posoudit rizika v činnosti městské policie. Pro naplnění hlavního cíle byly zvoleny následující dílčí cíle zpracování literární rešerše, posouzení současného stavu, posouzení rizik v činnosti městské policie a návrhy na jejich minimalizaci. Pro posouzení rizik byla vybrána Městská policie Vyškov. K naplnění hlavního cíle práce byly použity metody SWOT analýzy, Ishikawova diagramu a Jednoduché bodové metody.

Aplikací SWOT analýzy bylo zjištěno, že nejsilnější stránkou Městské policie Vyškov je psychická odolnost strážníků a nejslabší stránkou je nízká tělesná kondice strážníků. Největší příležitostí pro Městskou policii Vyškov je dle SWOT analýzy městský kamerový dohlížecí systém a hrozbou je nedostatek oprávnění, kterými strážníci disponují na základně právních předpisů. Použitím Ishikawova diagramu byly odhaleny možné příčiny vzniku ohrožení bezpečnosti strážníka a z nichž vychází dvanáct identifikovaných rizik v činnosti Městské policie Vyškov. Identifikovaná rizika byla následně ohodnocena pomocí Jednoduché bodové metody. Z výsledků zjištěných hodnot byla zjištěna tři rizika, u kterých je riziko přijatelné a není třeba provádět žádná opatření na jejich snížení. U zbylých devíti rizik, z nich největší hodnotu mělo riziko zranění při dopravní nehodě způsobené jízdou vozidlem, byla navržena opatření pro jejich snížení.

Cíl této práce byl splněn. Práce může být využita jako pomůcka vedoucím pracovníkům městských policií k minimalizaci rizik v činnosti městské policie nebo jako studijní materiál pro čekatatele připravující se na zkoušku k získání osvědčení o splnění stanovených odborných předpokladů, které je nutné pro výkon strážníka městské policie.

SEZNAM POUŽITÉ LITERATURY

- [1] ČESKO. Zákon č. 553/1991 Sb. Zákon České národní rady o obecní policii, ve znění pozdějších předpisů. In: *Sbírka zákonů České republiky*. 1991. Dostupné také z: <https://www.zakonyprolidi.cz/cs/1991-553>
- [2] ČESKO. Vyhláška č. 418/2008 Sb. Vyhláška, kterou se provádí zákon o obecní policii. In: *Sbírka zákonů České republiky*. 2008. Dostupné také z: <https://www.zakonyprolidi.cz/cs/2008-418>
- [3] ČESKO. Vyhláška č. 444/2008 Sb. Vyhláška o zdravotní způsobilosti uchazeče o zaměstnání strážníka, čekatele a strážníka obecní policie. In: *Sbírka zákonů České republiky*. 2008. Dostupné také z: <https://www.zakonyprolidi.cz/cs/2008-444>
- [4] ČESKO. Ústavní zákon č. 1/1993 Sb. Ústava České republiky, ve znění pozdějších předpisů. In: *Sbírka zákonů České republiky*. 1992. Dostupné také z: <https://www.zakonyprolidi.cz/cs/1993-1>
- [5] ČESKO. Usnesení č. 2/1993 Sb. Usnesení předsednictva České národní rady o vyhlášení LISTINY ZÁKLADNÍCH PRÁV A SVOBOD jako součástí ústavního pořádku České republiky, ve znění pozdějších předpisů. In: *Sbírka zákonů České republiky*. 1992. Dostupné také z: <https://www.zakonyprolidi.cz/cs/1993-2>
- [6] ČESKO. Zákon č. 128/2000 Sb. Zákon o obcích (obecní zřízení), ve znění pozdějších předpisů. In: *Sbírka zákonů České republiky*. 2000. Dostupné také z: <https://www.zakonyprolidi.cz/cs/2000-128>
- [7] ČESKO. Zákon č. 40/2009 Sb. Zákon trestní zákoník, ve znění pozdějších předpisů. In: *Sbírka zákonů České republiky*. 2009. Dostupné také z: <https://www.zakonyprolidi.cz/cs/2009-40>
- [8] ČESKO. Zákon č. 141/1961 Sb. Zákon o trestním řízení soudním (trestní řád), ve znění pozdějších předpisů. In: *Sbírka zákonů České republiky*. 1961. Dostupné také z: <https://www.zakonyprolidi.cz/cs/1961-141>

- [9] ČESKO. Zákon č. 250/2016 Sb. Zákon o odpovědnosti za přestupky a řízení o nich, ve znění pozdějších předpisů. In: *Sbírka zákonů České republiky*. 2016. Dostupné také z: <https://www.zakonyprolidi.cz/cs/2016-250>
- [10] ČESKO. Zákon č. 251/2016 Sb. Zákon o některých přestupcích, ve znění pozdějších předpisů. In: *Sbírka zákonů České republiky*. 2016. Dostupné také z: <https://www.zakonyprolidi.cz/cs/2016-251>
- [11] ČESKO. Zákon č. 361/2000 Sb. Zákon o provozu na pozemních komunikacích a o změnách některých zákonů, ve znění pozdějších předpisů. In: *Sbírka zákonů České republiky*. 2000. Dostupné také z: <https://www.zakonyprolidi.cz/cs/2000-361>
- [12] ČESKO. Zákon č. 273/2008 Sb. Zákon o Policii České republiky, ve znění pozdějších předpisů. In: *Sbírka zákonů České republiky*. 2008. Dostupné také z: <https://www.zakonyprolidi.cz/cs/2008-273>
- [13] ČESKO. Zákon č. 262/2006 Sb. Zákon zákoník práce, ve znění pozdějších předpisů. In: *Sbírka zákonů České republiky*. 2006. Dostupné také z: <https://www.zakonyprolidi.cz/cs/2006-262>
- [14] ČESKO. Zákon č. 119/2002 Sb. Zákon o střelných zbraních a střelivu a o změně zákona č. 156/2000 Sb., o ověřování střelných zbraní, střeliva a pyrotechnických předmětů a o změně zákona č. 288/1995 Sb., o střelných zbraních a střelivu (zákon o střelných zbraních), ve znění zákona č. 13/1998 Sb., a zákona č. 368/1992 Sb., o správních poplatcích, ve znění pozdějších předpisů, a zákona č. 455/1991 Sb., o živnostenském podnikání (živnostenský zákon), ve znění pozdějších předpisů, (zákon o zbraních), ve znění pozdějších předpisů. In: *Sbírka zákonů České republiky*. 2002. Dostupné také z: <https://www.zakonyprolidi.cz/cs/2002-119>
- [15] VETEŠNÍK, Pavel, Ivo CHAUER a Aleš ZÍDKA. *Obecní policie*. Plzeň: Vydavatelství a nakladatelství Aleš Čeněk, 2013. ISBN 978-80-7380-463-3.
- [16] VODIČKOVÁ, Jaroslava. *Soubor otázek ke zkoušce strážníka - ústní část*. Příbram: POLIS vzdělávací institut, 2018.

- [17] KILARSKÁ, Marcela. *Odborná příprava pro strážníky obecní policie: přestupky obecná část - řízení o přestupku*. Praha: Armex, 2011. Edice učebnic (Armex). ISBN 978-80-87451-08-3.
- [18] SKARKA, Oldřich. *ZÁKON O OBECNÍ POLICII s podrobným komentářem podle stavu k 1. lednu 2009*. 2. vydání. Příbram: Příbramská tiskárna s.r.o., 2008.
- [19] HRAZDÍRA, Ivo, Libor KOVÁRNÍK a František NOVOTNÝ. *Použití zbraně a zákon*. Praha: Eurounion, 2000. ISBN 80-858-5883-5.
- [20] LAWRENCE, Fine. *The SWOT Analysis: Using your Strength to overcome Weaknesses, Using Opportunities to overcome Threats*. North Charleston SC, United States: Createspace Independent Publishing Platform, 2009. ISBN 9781449546755.
- [21] ISHIKAWA, Kaoru. *Introduction to Quality Control*. Netherlands: Springer, 1989. ISBN 978-94-011-7690-3.
- [22] HAYES, Adam. Ishikawa Diagram. *Investopedia: Sharper insight, better investing* [online]. New York, United States: Investopedia, LLC, 2020 [cit. 2020-05-03]. Dostupné z: <https://www.investopedia.com/terms/i/ishikawa-diagram.asp>
- [23] METODA JBM. *Tomáš Neugebauer: specialista bezpečnosti práce a požární ochrany* [online]. Tomáš Neugebauer, 2020 [cit. 2020-04-17]. Dostupné z: http://bozppo-neu.cz/?page_id=755

SEZNAM POUŽITÝCH SYMBOLŮ A ZKRATEK

Č.	Číslo
ČR	Česká republika
IZS	Integrovaný záchranný systém
JBM	Jednoduchá bodová metoda
MKDS	Městský kamerový dohlížecí systém
Např.	Například
Odst.	Odstavec
Písm.	Písmeno
PČR	Policie České republiky
Sb.	Sbírky
SWOT	Strengths, Weaknesses, Opportunities, Threats

SEZNAM OBRÁZKŮ

<i>Obrázek 1 – Místnost MKDS [Zdroj: Autor]</i>	<i>26</i>
<i>Obrázek 2 – Organizační schéma Městské policie Vyškov [Zdroj: Městská policie Vyškov].....</i>	<i>27</i>
<i>Obrázek 3 – Varianta stejnokroje č. 2 [Zdroj: Autor]</i>	<i>29</i>
<i>Obrázek 4 – Teleskopický obušek, taktické rukavice, pouta, tonfa [Zdroj: Autor]</i>	<i>30</i>
<i>Obrázek 5 – Ishikawa diagram – ohrožení bezpečnosti strážníka [Zdroj: Autor]</i>	<i>38</i>
<i>Obrázek 6 – Prosklená část budovy Městské policie Vyškov [Zdroj: Autor]</i>	<i>45</i>
<i>Obrázek 7 – Vybíjecí bedna [Zdroj: Autor]</i>	<i>47</i>
<i>Obrázek 8 – Vesta z retroreflexního materiálu [Zdroj: Autor]</i>	<i>49</i>
<i>Obrázek 9 – Odchytové rukavice [Zdroj: Autor]</i>	<i>50</i>
<i>Obrázek 10 – Ústní rouška a respirátor [Zdroj: Autor]</i>	<i>52</i>
<i>Obrázek 11 – Sběrná nádoba a pinzeta [Zdroj: Autor]</i>	<i>52</i>

SEZNAM TABULEK

<i>Tabulka 1 – Statistky Městské policie Vyškov [Zdroj: Městská policie Vyškov]</i>	<i>25</i>
<i>Tabulka 2 – Varianty stejnokroje strážníka [Zdroj: Městská policie Vyškov]</i>	<i>28</i>
<i>Tabulka 3 – SWOT analýza [Zdroj: Autor]</i>	<i>33</i>
<i>Tabulka 4 – Vnitřní bilance (silné a slabé stránky) [Zdroj: Autor]</i>	<i>34</i>
<i>Tabulka 5 – Vnější bilance (příležitosti a hrozby) [Zdroj: Autor]</i>	<i>35</i>
<i>Tabulka 6 – Celková bilance [Zdroj: Autor]</i>	<i>35</i>
<i>Tabulka 7 – Identifikovaná rizika [Zdroj: Autor]</i>	<i>40</i>
<i>Tabulka 8 – Hodnocení rizik [Zdroj: Autor]</i>	<i>41</i>
<i>Tabulka 9 – Závažnost identifikovaných rizik [Zdroj: Autor]</i>	<i>42</i>