


Úloha Policie České republiky v prevenci kriminality

Bc. Jan Dostál

Diplomová práce
2020

 Univerzita Tomáše Bati ve Zlíně
Fakulta logistiky a krizového řízení

Univerzita Tomáše Bati ve Zlíně
Fakulta logistiky a krizového řízení
Ústav krizového řízení

Akademický rok: 2019/2020

ZADÁNÍ DIPLOMOVÉ PRÁCE
(projektu, uměleckého díla, uměleckého výkonu)

Jméno a příjmení: **Bc. Jan Dostál**
Osobní číslo: **L18503**
Studijní program: **N3953 Bezpečnost společnosti**
Studijní obor: **Bezpečnost společnosti**
Forma studia: **Prezenční**
Téma práce: **Úloha Policie České republiky v prevenci kriminality**

Zásady pro vypracování

1. Zpracujte literární rešerši z domácích i zahraničních informačních zdrojů.
2. Provedte analýzu a zhodnotte současný stav ve Vámi vybrané oblasti prevence kriminality ve vámi vybraném kraji.
3. Na základě provedené analýzy navrhnete projekt prevence kriminality ve Vámi vybraném kraji.
4. Projekt podrobte nákladové, časové a rizikové analýze.

Forma zpracování diplomové práce: **Tištěná/elektronická**

Seznam doporučené literatury:

1. EVANGELU, Jaroslava Ester. *Krizová komunikace: efektivní zvládnání krizových a zátěžových situací*. Ostrava: Key Publishing, 2013. Monografie (Key Publishing). ISBN 978-80-7418-175-7.
2. VOKUŠ, Jiří. *Police České republiky: Police of the Czech Republic : pomáhat a chránit*. Praha: Policejní prezidium České republiky, 2010. ISBN 978-80-254-6098-6.
3. PROCHÁZKOVÁ, Dana. *Krizové řízení, havarijní plánování a ochrana obyvatelstva*. České Budějovice: Vysoká škola evropských a regionálních studií, 2009. ISBN 978-80-86708-86-7.

Další odborná literatura dle doporučení vedoucího diplomové práce.

Vedoucí diplomové práce: **Mgr. Marek Tomašík, Ph.D.**
Ústav krizového řízení

Datum zadání diplomové práce: **1. listopadu 2019**
Termín odevzdání diplomové práce: **15. května 2020**

L.S.

doc. Ing. Zuzana Tučková, Ph.D.
děkanka

Ing. et Ing. Jiří Konečný, Ph.D.
ředitel ústavu

V Uherském Hradišti dne 2. prosince 2019

PROHLÁŠENÍ AUTORA DIPLOMOVÉ PRÁCE

Beru na vědomí, že:

- diplomová práce bude uložena v elektronické podobě v univerzitním informačním systému a dostupná k nahlédnutí;
- na moji diplomovou práci se plně vztahuje zákon č. 121/2000 Sb. o právu autorském, o právech souvisejících s právem autorským a o změně některých zákonů (autorský zákon) ve znění pozdějších právních předpisů, zejm. § 35 odst. 3;
- podle § 60 odst. 1 autorského zákona má Univerzita Tomáše Bati ve Zlíně právo na uzavření licenční smlouvy o užití školního díla v rozsahu § 12 odst. 4 autorského zákona;
- podle § 60 odst. 2 a 3 autorského zákona mohu užít své dílo – diplomovou práci nebo poskytnout licenci k jejímu využití jen s předchozím písemným souhlasem Univerzity Tomáše Bati ve Zlíně, která je oprávněna v takovém případě ode mne požadovat přiměřený příspěvek na úhradu nákladů, které byly Univerzitou Tomáše Bati ve Zlíně na vytvoření díla vynaloženy (až do jejich skutečné výše);
- pokud bylo k vypracování diplomové práce využito softwaru poskytnutého Univerzitou Tomáše Bati ve Zlíně nebo jinými subjekty pouze ke studijním a výzkumným účelům (tj. k nekomerčnímu využití), nelze výsledky diplomové práce využít ke komerčním účelům;
- pokud je výstupem diplomové práce jakýkoliv softwarový produkt, považují se za součást práce rovněž i zdrojové kódy, popř. soubory, ze kterých se projekt skládá. Neodevzdání této součásti může být důvodem k neobhájení práce.

Prohlašuji,

- že jsem diplomové práci pracoval samostatně a použitou literaturu jsem citoval. V případě publikace výsledků budu uveden jako spoluautor.
- že odevzdaná verze diplomové práce a verze elektronická nahraná do IS/STAG jsou obsahově totožné.

V Uherském Hradišti, dne: 15. 5. 2020

Jméno a příjmení studenta: Bc. Jan Dostál

.....
podpis studenta

ABSTRAKT

Práce se zabývá prevencí kriminality. Jedná se o téma velice aktuální, neboť kriminalita je jev celostátní, v některých regionech či okresech však více vyhraněný z důvodů vyššího výskytu nepřizpůsobivých občanů či dalších jevů, které zvyšují potenciál vzniku kriminality. Práce se zaměří primárně na kriminalitu mládeže. Práce je rozdělena na dvě části, teoretickou a praktickou. Teoretická část pojednává o kriminalitě a možnostech její prevence. Praktická část se pak zaměřuje na návrh programu prevence kriminality pro Královéhradecký kraj, resp. pro okresy Náchod a Trutnov. Cílem mé práce je definovat místo a úlohu prevence kriminality mládeže regionální úrovni v České republice a navrhnout projekt prevence kriminality na regionální úrovni.

Klíčová slova: kriminalita, mládež, policie, prevence, program

ABSTRACT

The work deals with crime prevention. This is a very topical issue, as crime is a national phenomenon, but in some regions or districts it is more acute due to the higher incidence of maladapted citizens or other phenomena that increase the potential for crime. The work will focus primarily on juvenile delinquency. The work is divided into two parts, theoretical and practical. The theoretical part deals with crime and its prevention. The practical part then focuses on the design of a crime prevention program for the Hradec Králové region, respectively. for the districts of Náchod and Trutnov. The aim of my work is to define the place and role of youth crime prevention at the regional level in the Czech Republic and to propose a crime prevention project at the regional level.

Keywords: crime, youth, police, prevention, program

Rád bych poděkoval panu Mgr. Markovi Tomašíkovi, Ph.D., za vedení diplomové práce, odborné rady a pomoc při zpracování. Dále bych chtěl ze srdce poděkovat rodině, přítelkyni a všem blízkým za jejich velkou podporu při celé době studia.

Prohlašuji, že odevzdaná verze bakalářské/diplomové práce a verze elektronická nahraná do IS/STAG jsou totožné.

OBSAH

CÍL PRÁCE A POUŽITÉ METODY	10
ÚVOD	11
I TEORETICKÁ ČÁST	13
1 KRIMINALITA	14
1.2 KRIMINALITA MLADISTVÝCH	16
1.3 DEFINICE DÍTĚ V RÁMCI DĚTSKÉ DELIKVENCE.....	17
1.4 FAKTORY OVLIVŇUJÍCÍ KRIMINALITU	19
1.5 SPOLEČENSKÝ VÝZNAM	20
2 TYPY TRESTNÉ ČINNOSTI	22
3 PREVENCE KRIMINALITY	26
3.1 ZÁKLADNÍ POJMY	26
3.2 KLASIFIKACE A ZÁSADY PREVENCE KRIMINALITY.....	27
3.2.1 Prevence prostřednictvím trestního práva a dalších zákonných opatření.....	27
3.2.2 Prevence prostřednictvím zvláštních preventivních činností.....	29
3.2.3 Prevence násilí ve středoškolském prostředí.....	33
3.3 PRINCIPY PREVENCE KRIMINALITY	34
3.4 PŘÍČINY KRIMINALITY MLADISTVÝCH	37
3.5 MOŽNOSTI PREVENCE KRIMINALITY MLADISTVÝCH	42
3.6 SITUAČNÍ PREVENCE	43
3.7 INFORMOVÁNÍ OBČANŮ	47
II PRAKTICKÁ ČÁST	49
4 KRÁLOVÉHRADECKÝ KRAJ	50
4.1 CHARAKTERISTIKA KRÁLOVÉHRADECKÉHO KRAJE.....	50
5 POLICIE ČR KRÁLOVÉHRADECKÉHO KRAJE	52
5.1 KRAJSKÉ ŘEDITELSTVÍ POLICIE ČR V KRÁLOVÉHRADECKÉM KRAJI	52
5.2 ÚZEMNÍ ODBOR POLICIE ČR V KRÁLOVÉHRADECKÉM KRAJI.....	53
5.2.1 Oddělení tisku a prevence	54
6 STATISTICKÝ PŘEHLED KRIMINALITY KRÁLOVÉHRADECKÉHO KRAJE	57
6.1.1 Kriminogenní faktory v kraji	60
6.2 PREVENCE KRIMINALITY V KRÁLOVÉHRADECKÉM KRAJI.....	61
6.3 SWOT ANALÝZA PREVENCE KRIMINALITY V KRÁLOVÉHRADECKÉM KRAJI.....	62
7 PROGRAMY PREVENCE V KRÁLOVÉHRADECKÉM KRAJI	68
7.1 UČÍME SE S POLICIÍ	68

7.2	PROJEKT NEJSTE NÁM LHOŠTEJNÍ – SENIORŮM KLID A BEZPEČÍ	69
7.3	PROJEKT BEZPEČNÁ TŘÍDA	69
7.4	PROJEKT BEZPEČNĚ DO ŠKOLY	70
7.5	AJAXŮV ZÁPISNÍK	71
7.6	ZEBRA SE ZA TEBE NEROZHLÉDNE.....	72
8	OBECNÉ NÁVRHY PROGRAMU.....	74
8.1	SOCIÁLNÍ PREVENCE	75
8.2	SPORTOVNÍ AKTIVITY	75
8.3	ZÁJMOVÉ AKTIVITY.....	76
8.4	KRIZOVÉ A AZYLOVÉ ZAŘÍZENÍ	78
9	NÁVRH PROJEKTU PREVENCE KRIMINALITY V KRÁLOVÉHRADECKÉM KRAJI.....	81
9.1	SPORTOVNÍ AKTIVITY	81
9.2	ZÁJMOVÉ AKTIVITY.....	81
9.3	VZDĚLÁVACÍ AKTIVITY	82
9.4	KRIZOVÁ A PORADENSKÁ CENTRA	82
10	PROJEKT (NÁVRH) KRÁLOVÉHRADECKÉHO KRAJE – „BEZPEČÍ PRO ŠKOLÁKY“.....	85
10.1	POLICEJNÍ SBOR V NÁCHODĚ.....	85
10.1.1	Policejní sbor v Trutnově	86
10.2	PREVENTIVNÍ AKTIVITY REALIZOVANÉ MĚSTSKOU POLICIÍ.....	87
10.2.1	Městská policie Náchod	87
10.2.2	Městská policie Trutnov.....	88
10.3	SPOLUPRÁCE POLICIE A KRAJSKÉHO ÚŘADU S OBČANSKÝMI SDRUŽENÍMI.....	89
10.3.1	Občanská sdružení na podporu prevence kriminality	89
10.4	NÁVRHY DALŠÍCH PREVENTIVNÍCH AKTIVIT	91
11	REALIZACE, ŘÍZENÍ A FINANCOVÁNÍ NAVRHOVANÉHO PROGRAMU PRO KRÁLOVÉHRADECKÝ KRAJ	92
11.1	REALIZACE PROGRAMU	92
11.2	FINANCOVÁNÍ PROGRAMU.....	93
11.2.1	Rozpočet projektu	94
11.3	MONITOROVÁNÍ A HODNOCENÍ PROGRAMU.....	97
	ZÁVĚR	99
	SEZNAM POUŽITÉ LITERATURY.....	101
	SEZNAM POUŽITÝCH SYMBOLŮ A ZKRATEK.....	106
	SEZNAM OBRÁZKŮ	107

SEZNAM TABULEK.....	108
SEZNAM GRAFŮ	109

CÍL PRÁCE A POUŽITÉ METODY

V teoretické části se diplomová práce věnuje primárně prevenci kriminality mládeže. Popisuje typy kriminality a možnosti její prevence. Praktická část se pak zaměřuje na návrh programu prevence kriminality pro Královéhradecký kraj, resp. pro okresy Náchod a Trutnov.

Cílem mé práce je definovat místo a úlohu prevence kriminality mládeže regionální úrovni v České republice a navrhnout projekt prevence kriminality na regionální úrovni.

V diplomové práci jsou použity metody SWOT analýzy a analýza prevence kriminality v České republice a v Královéhradeckém kraji, syntéza - dedukce, indukce kde byl navrhnout program prevence kriminality pro Královéhradecký kraj.

ÚVOD

Kriminalita je negativní jev vyskytující se na celém světě. Zasahuje do sociální, bezpečnostní, ekonomické, kulturní i politické sféry života celé naší společnosti.

Každá společnost se snaží vyrovnávat s antisociální činností svých členů. V jedné dominuje státní systém péče, v jiných je kladen důraz na privatizaci a nestátní subjekty péče, v nejvyspělejších zemích se státní i nestátní subjekty opírají o síť dobrovolných pracovníků a širokou veřejnost. Systém péče o mládež s protispolečenské projevy je u nás zatím ještě jednoznačně stavěn na bázi státních subjektů, kde bohužel převažuje administrativně – represivní přístup.

Kriminalita se dotýká každého člověka, a tedy i mě a eliminace jakéhokoliv protispolečenského řízení přispívá ke zkvalitňování života každého z nás. Vytváří tím předpoklady pro všestranný rozvoj společnosti a podporu individuálního růstu jednotlivců, a proto jsem se rozhodl zabývat se ve své diplomové práci právě prevencí kriminality na místní a regionální úrovni.

Delikventní chování představuje negativní jev, se kterým se lidstvo potýká v podstatě od počátků zavedení pravidel chování. Setkáváme se s ním u lidí různé věkové kategorie. Ve své práci se zaměřím na delikventní chování projevující se u dětí do 15 let. V současnosti nejde o neobvyklý jev ve společnosti, protože delikventní chování dětí dopouštějí stále častěji. Společnost se snaží takovému chování předcházet, popřípadě zabránit jeho opakování a odstranit vzniklé následky. Pozornost je určitě lepší zaměřit na preventivní opatření, protože prevence není tak náročná jako odstranění následků a náprava. Z tohoto důvodu je nutné pochopit příčiny a okolnosti, které vedou k delikventnímu chování.

Jako jednu z příčin delikventní chování považuji to, že žijeme v uspěchané době. Mnoho rodin se rozpadá. Rodiče nemají dostatek času na výchovu svých dětí. Vzhledem ke svým povinnostem odcházejí z domova brzy ráno a vracejí se pozdě večer. Děti tak nemají potřebný dozor a kontrolu, což jim dává prostor k nežádoucím aktivitám. V rodinách se často mimo jiné vyskytují i problémy s alkoholem, či s domácím násilím. To vše se odráží na chování dětí a formování jejich osobnosti. Pokud rodinné prostředí vykazuje určité patologické jevy a neposkytuje dítěti vhodné vzory, začne hledat oporu a porozumění jinde. Většinou si hledá vrstevníky, se kterými si nakonec buduje užší vztahy než s vlastní rodinou. Tráví s nimi veškerý volný čas. Problémy zvykne řešit útekem z domova, záškoláctvím, požíváním alkoholu nebo jiných omamných látek. Jde o projevy

nežádoucího chování dítěte, které mohou později vyústit do problémů závažnějších. Z tohoto důvodu je možné dětskou delikvenci považovat za aktuální problém dnešní společnosti, který vyžaduje naši pozornost.

Kriminalita mládeže se v České republice v posledních letech stává stále závažnějším pojmem. A je to právě mládež, která bude o několik let rozhodovat o budoucnosti celé naší společnosti a je také její reálnou součástí. Je důležité vše, co pomáhá utvářet povědomí a postoje mladých lidí už od jejich počátku. V souvislosti s potlačováním kriminality je důležité věnovat se efektivní práci při řešení trestné činnosti mládeže. Významným aspektem je zdokonalení vzájemné koordinace subjektů podílejících se na výchově mládeže. Je také třeba soustředit se při výchově mládeže na kvalitu a smysluplnost života mladých lidí, fungování mladých lidí v sociálních vztazích a skupinách, v různých společenských a volnočasových aktivitách. Tato skupina mladých lidí i mně samé je věkově blízká, a proto jsem se rozhodl blíže shrnout a objasnit tuto problematiku. Myslím, že jde o zajímavé téma, důležité zejména pro bezpečnost naší společnosti.

I. TEORETICKÁ ČÁST

1 KRIMINALITA

1.1 Základní informace

Kriminalitou se ze zákona zabývá Policie České republiky. Policie České republiky je jednotným bezpečnostním ozbrojeným orgánem, který si klade za hlavní úkol zabezpečení a udržení bezpečnosti v našem státě. Tento orgán byl zřízen dne 21. června 1991 Českou národní radou zákonem č. 283/1991 Sb., o Policii ČR. Hlavním cílem a posláním tohoto sboru je služba veřejnosti, kdy slouží nejen k ochraně zdraví a života osob, ale také i k ochraně jejich majetku. Dále zabezpečuje ochranu veřejného pořádku a zamezuje a předchází trestné činnosti. (Vokuš, 2010)

Přesné vymezení pojmu kriminalita je problematické a mezi autory kriminologických publikací existuje velká názorová pluralita. Všichni se ale shodnou na širší a jednotné definici, v níž kriminalita představuje sociálně patologický jev. Existují 2 základní pojetí kriminality. Pokud se kriminalitou rozumí jakékoli jednání, které je v trestním právu posuzováno jako trestný čin, jedná se o tzv. legální (juristické) pojetí kriminality. V tomto případě se pojem kriminality překrývá s trestněprávním pojetím. Druhým pojetím kriminality je tzv. sociologická definice, která je od trestního práva nezávislá a umožňuje kriticky nahlédnout na platné trestní právo, avšak často je neurčitá a nejasná.

Kriminalita je souhrn činů uvedených v trestním zákoníku, obvykle popisované podle prostoru, času, rozsahu, struktury a pohybu. Je také chápána jako hromadný sociální a právní fenomén sestávající z různorodých komponent a jejich vzájemných vazeb. Podat její vyčerpávající popis je prakticky nemožné. V knize Marešové je kriminalita definována jako nejnebezpečnější sociální patologický jev, je dynamický a mění se v čase a prostoru. Je doprovázen jevy, které mohou být na počátku společností víceméně tolerovány (např. Hazardní hry, zneužívání alkoholu, drog, prostituce, výtržnictví, vandalismus a. I.) (Marešová, 2011).

Ty činy, které spadají ve společnosti do kategorie nepřijatelných, se nazývají trestné činy a v trestním zákoníku jsou definovány jako: „Trestným činem je protiprávní čin, který trestní zákon označuje za trestný a který vykazuje znaky uvedené v takovém zákoně.“ (Zákon č. 40/2009 Sb., trestní zákoník §13). Dále se trestné činy dělí na přečiny a zločiny.

Přečiny jsou v trestním zákoníku definovány jako: „přečin jsou všechny nedbalostní trestné činy a ty úmyslné trestné činy, na něž trestní zákon stanoví trest odnětí svobody s horní hranicí trestní sazby do pěti let.“ (Zákon č. 40/2009 Sb., trestní zákoník § 14).

Zločiny jsou v trestním zákoníku definovány jako: „Zločiny jsou všechny trestné činy, které nejsou podle trestního zákona přečiny; zvláště závažnými zločiny jsou ty úmyslné trestné činy, na něž trestní zákon stanoví trest odnětí svobody s horní hranicí trestní sazby nejméně deset let.“ (Zákon č. 40/2009 Sb., trestní zákoník § 14).

Historie kriminality ve světě sahá až do období prvních civilizací. V České republice začátky zkoumání kriminality začínají v 18. století. Data byla na začátku sbírána pomocí individuálních výkazů o každé odsouzené osobě, byly to tzv. trestní listy, které byly později nahrazeny sčítacími lístky. Tyto lístky byly každý měsíc posílány prostřednictvím Ministerstva spravedlnosti Státnímu úřadu státnickému. Takto byly zaznamenávány data nejen o odsouzených, ale i o obžalovaných a obviněných a byly dostupné v litografické podobě. Jak dnes, tak i v minulosti byly udělovány různé tresty za spáchání trestného činu. Jako hlavní trest byl udělen trest smrti nebo žalář, při přečinech a přestupcích vězení, ale byl i peněžitý trest, ztráta práv a povolení a u některých přestupků pokárání (Marešová, 2011).

Období 2. světové války a pár let po jejím skončení je období, které není kriminálně zmapované. Postupně se nacházejí tabulky a spisy ohledně kriminality v tomto válečném a poválečném období. Jde hlavně o tabulky, tzv. plachty, jejichž zpracování a získání není známo. Poválečné roky se nesou ve smyslu snižování kriminality na území České republiky. Tato změna může být způsobena několika důvody, které jsou uvedeny v knize Marešové. Jako příklad uvedu zavedení nových zákonů z roku 1961, územní reorganizace atd. (Marešová, 2011).

Vedení statistik o kriminalitě je jedna z důležitých úkolů Policie ČR. Tento systém se člení horizontálně a vertikálně. U horizontálního členění mluvíme o evidenci jednotlivých služeb Policie. U vertikálního členění se jedná o evidenci služeb policie v jednotlivých územních celcích. Policie ČR vede různé informační systémy, které podávají informace o kriminalitě na území ČR. K nejpoužívanějším patří evidence statistický systém kriminality (ESSK), který je dodnes používán jako zdroj statistických údajů týkajících se kriminality, sleduje její stav a vývoj. Používá se již od roku 1973. Registruje a zpracovává objasněny, ale také neobjasněné trestné činy a jejich pachatelů. Obsahuje informace o trestných činech spáchaných na území

ČR občany ČR, ale i cizinci a informace o trestných činech spáchaných občany ČR v cizině. Údaje do tohoto systému jsou získávány z "Formuláře o trestu činu" a z "Formuláře o známém pachateli", ve kterých se nacházejí informace o spáchaném trestném činu a o pachateli, který ho spáchal. V současnosti je tento systém využíván hlavně na pravidelné statistické zpracování údajů o trestné činnosti v členění podle služebních obvodů (základní útvar, okres, kraj, republika) a podle – takticko statistické klasifikace (TSK). Tato klasifikace má podobu třímístných kódů, které označují jednotlivé trestné činy nebo jejich skupinu. Kódy jsou řazeny podle jednotlivých hlav platného trestního zákona vzestupně (Marešová, 2011).

Marešová ve své knize udává tři faktory, které ovlivňují kriminalitu v ČR: stav, struktura a dynamika (Marešová, 2011). Stav kriminality je kvantitativní ukazatel, který vyjadřuje počet registrovaných trestných činů za určitý čas na určitém územním celku. Patří k nejproměnlivějším ukazatelům, protože ho ovlivňuje neobvykle velké množství faktorů. Vyjadřuje se v absolutních i relativních číslech. Struktura kriminality popisuje kvalitativní stránku kriminality, ukazuje obsah stavu kriminality podle charakteru spáchaných trestných činů, které se člení podle předem stanovených kritérií. Dynamika kriminality vyjadřuje změny v rozsahu, intenzitě nebo struktuře kriminality. Pozorujeme jí směr probíhajících změn, ten může být narůstající nebo klesající, a tempo vývoje kriminality vypovídá o rychlosti probíhajících změn (Novotný a Zapletal, 2004).

1.2 Kriminalita mladistvých

V případě problematiky dětské delikvence je důležité pochopit, co samotný pojem delikvence znamená. Definici uvádí (H. Vykopalová, 2001). „Delikventní chování tedy označuje antisociální chování, které může, ale nemusí být spojeno s právními důsledky, a rozumí se jím mírnější forma porušení mravních nebo právních norem.“ Z definice vyplývá, že nemusí jít vždy o porušení zákona, ale postačí vybočení ze zavedené normy. Pojem delikvence tedy zahrnuje jednání, jímž jedinec negativním způsobem zasahuje do osvědčených pravidel chování dané společnosti. (H. Vykopalová, 2001) dále vyjadřuje, že delikventním chováním je jednotlivý akt, opakující se aktivity, ale i delikventní způsob života.

Jak uvádí L. Čírtková, delikventní způsob života je typický pro tzv. chronického pachatele. Jde o jedince, jehož společnost vnímá jako kriminálníma. Jeho chování je těžko ovladatelné. První projevy delikventní chování zaznamenává již mezi 6. až 12. rokem.

Později se jeho antisociální chování prohlubuje a v dospělosti představuje tzv. kriminálního géméralistu dopouštějícího se různých protiprávních činů. Chronického pachatele tedy považují za osobu, u které je předpoklad nápravy mizivý. Delikventní chování u něj počíná už v nízkém věku a nekončí dospíváním, ale naopak prohlubuje se. V rámci dané problematiky je důležité zmínit pojem juvenilní delikvence. Označuje „nezákonné nebo nežádoucí akty spáchané osobami mladšími 18 let.“ Podle A. Koudelkové jde o přestupky osob do 16 až 18 let.

Mohu shrnout, že juvenilní delikvenci tvoří nežádoucí jednání mladistvých. Důvodem jsou případy, kdy je akt v předškolním věku u dítěte tolerován, ale ve školním věku ho lze považovat za delikvenci. Typickým příkladem je ničení cenných předmětů. Předpokládám, že to souvisí zejména se schopností dítěte do určité míry ovládat své jednání a uvědomit si případné škodlivé následky. Myslím si však, že se to týká jen mírnějšího porušení norem, nakolik závažné protiprávní činy by neměly být tolerovány. Pojem delikvence bývá zaměňován s pojmem kriminalita, která je předmětem zkoumání kriminologie. Z tohoto důvodu je důležité definovat význam pojmu kriminalita, pro jeho odlišení od delikvence.

Podle I. Zoubková kriminalita představuje „úhrn sociální škodlivých jevů, kořeny jsou stanoveny v trestných kodexech. V současné právní úpravě jsou to trestné činy.“ Pojem kriminalita označuje souhrn spáchaných trestných činů. K tomuto tvrzení (J. Jandourek, 2011) doplňuje, že produktem kriminality je zločin spáchaný vědomě a dobrovolně, který představuje hrozbu pro společnost. Delikvence je tedy pojem širší než kriminalita, která zahrnuje pouze jednání označené jako trestný čin. Z tohoto důvodu názor (J. Jandourek, 2011) vidím jako nepřesný. Souhlasím s tvrzením, že produktem kriminality je zločin. Kromě zločinů však právní úprava v rámci trestných činů, zná i pojem zvlášť závažný zločin a přečin, které představují jednání porušující normy trestního práva. Proto za produkt kriminality pokládám obecný pojem trestný čin. Myslím si, že definovat pojem kriminalita je složité, jelikož společnost je dynamická, čemuž je přizpůsobena právní úprava, která se s ní mění.

1.3 Definice dítě v rámci dětské delikvence

K podchycení problematiky dětské delikvence, je nutné vymezit význam pojmu dítě. Prostřednictvím toho je možné určit hranice dětské delikvence. S pojmem dítě pracuje i Zákon o soudnictví ve věcech mládeže (dále jen „ZSM“), trestní zákoník (dále jen „TZ“) a různé další předpisy. Není však možné říci, že každý z těchto předpisů jej i definuje. Pojem

dítě je základem problematiky dětské delikvence. Podle S. Urbánková bývá obvykle spojen s určitým vývojovým stupněm jedince. Představuje člověka v prvním období života. Jeho začátek ani konec české právo jednotně nedefinuje. Někdy končí dosažením plnoletosti, jindy počátkem fáze dospívání. Význam pojmu dítě je možné vyvodit z Úmluvy o právech dítěte, kterým označuje osobu mladší 18 let, pokud právní řád neurčí dosažení plnoletosti dříve. Pojem plnoletosti používá občanský zákoník. Hranici plné svéprávnosti stanovuje pro dosažení plnoletosti, přičemž definici pojmu dítě neobsahuje. Z uvedeného však lze vyvodit, že pojem dítě v občanském právu označuje osobu mladší 18 let.

V oblasti trestního práva je to s definicí pojmu dítě podobně. Je doslovně obsažena v TZ, který stanoví, že „dítětem se rozumí osoba mladší 18 let, pokud trestní zákon nestanoví jinak.“ Podobně jako v předešlém případě, vymezuje horní hranici pro dosažení plnoletosti, tedy 18 let. V případě definice pojmu dítě v rámci ZSM, který upravuje problematiku soudnictví ve věcech mládeže, je to odlišné. Rozlišuje pojem dítě a mladistvý. Doslovnou definici pojmu dítě ZSM nevymezuje. Vyjadřuje pouze význam pojmu dítě mladší 15 let. Obsahuje však definici pojmu mladistvý. ZSM jím označuje toho, „kdo v době spáchání provinění dovršil 15. rok a nepřekročil 18. rok svého věku.“ Domnívám se, že prostřednictvím definice pojmu mladistvý, je možné v rámci ZSM, považovat za dítě osobu mladší 15 let. Předpokládám však, že definice se týká pouze případů, kdy se osoba mladší 15 let dopustí protiprávního činu. ZSM vymezuje dítě jako osobu trestně nezodpovědnou, která páchá činy jinak trestné. Z uvedeného vyplývá rozdíl v chápání pojmu dítě v jednotlivých právních předpisech. V rámci problematiky dětské delikvence budu používat pojem dítě pro označení osoby mladší 15 let. Na základě vymezených informací mohu určit, že pojmy dítě a mladistvý zahrnují osoby mladší 18 let. ZSM jejich označuje společným pojmem mládež. I. Zoubková však poukazuje na jeho rozdílné vymezení. Jak uvádí, kriminologického literatury rozděluje pojem mládež na děti, mladistvé a mladé dospělé. Naopak, „ve statistice kriminality policie je pojem mládež chápán v užším smyslu – zahrnuje děti a mladistvé, nikoli mladých dospělých.“

V případě definice mládež, se přikláním spíše k širšímu vymezení, které zahrnuje i pojem mladý dospělý. Za mládež nepovažuji jen osoby nezletilé. I osoby po přesáhnutí 18. roce jsou ještě v procesu začleňování do společnosti, osvojování si norem, formování názorů na společnost apod. Podobně z hlediska věku nadále spadají k mladým lidem, proto je zařazení k mládeži jako neopodstatněné. Pojmy dítě a mladistvý doplňuje I. Zoubková o pojem mladý dospělý a pojem osoba blízká věku mladistvého. Označují osoby, kterým je

poskytována zvláštní ochrana z důvodu nižšího věku. I přes fakt, že jde o dospělého jedince, je podle mého názoru třeba dbát na ochranu jeho psychického a duševního vývoje. Vnímám to jako určitý prostor pro mladého člověka, jehož podstatou je náprava pachatele. Po vymezení základních pojmů, které představují podstatu problematiky dětské delikvence, je důležité zaměřit se na její příčiny. Jde o faktory, které mohou předurčovat jedince k delikventnímu chování. Následující kapitola je proto zaměřena na faktory související s osobností jedince. Jelikož se s nimi dítě rodí, považuji je za primární.

1.4 Faktory ovlivňující kriminalitu

Při hodnocení úrovně nebo stavu kriminality bychom měli klást důraz i na různé faktory, které budou zmíněny v této části. Rozborem společenských a kriminogenních faktorů bychom měli dospět k závěru, proč je určitý druh trestné činnosti páchán, proč se pachatelé zaměřují právě na tento druh trestné činnosti, a proč ji páchají právě určitým konkrétním způsobem. Analýzou těchto faktorů bychom měli také zjistit, proč jsou terčem kriminální činnosti právě určité typy osob. Pokud budeme toto všechno co nejpřesněji vědět, budeme na nejlepší cestě zvolit tu nejefektivnější kriminální politiku (Scheinost 2005).

Na začátek bychom si měli upřesnit, co jsou kriminogenní faktory. Jsou to rizikové faktory, které podporují, vyvolávají nebo usnadňují páchání trestných činů. Rozlišujeme faktory individuální a společenské. Individuálně nebo subjektivní faktory jsou spojeny se strukturou osobnosti a s chováním jedince. Společenské nebo objektivní faktory působí v rámci společnosti. Jejich různou kombinací můžeme dospět k odhalení příčin kriminality.

Výzkum kriminogenních faktorů není tak jednoduchý, jak se na první pohled může zdát. Existuje mnoho faktorů nebo předpokladů, které přispívají k páchání trestných činů. Známe takové, které způsobují, že se do trestné činnosti zapojují další osoby, které byly na začátku nestranné, a tak rozšiřují celkové číslo pachatelů. Do další skupiny zmíněných předpokladů patří ty, které udržují nebo zvyšují poptávku po nelegálním zboží a službách, jako jsou drogy, což zaručuje přetrvávání zločineckých organizací. Tyto faktory však můžeme chápat pouze jako hypotetické, o kterých nemůžeme mluvit jako o prokazatelných (Novotný a Zapletal, 2004)

Při hodnocení nebo hledání kriminogenních faktorů bychom měli vycházet z co nejuplněnějšího rozboru společnosti v dané oblasti. Položíme si několik otázek, jako například: jak pojmut společnost, jak ji členit, jak hledat souvislosti. V knize autora Scheinosta je uvedeno, že ve výzkumech, v nichž analyzovali společenské faktory, jejich

důsledky a opatření proti nim se na společenský systém dívají ze strukturálního hlediska, tj. podle jednotlivých oblastí. V těch oblastech jsou rozlišeny podskupiny a jednotlivé prvky. Vymezily si oblast politiky, ekonomiky, práva, státní správy a samosprávy, sociální struktury a kultury, a pak se postupně na každou jednu zaměřovali (Scheinost et al., 2010 str.21).

Při hodnocení společenských faktorů bychom se neměli zaměřovat pouze na situaci v rámci České republiky. V dnešní době kriminalita, hlavně její závažné formy (terorismus, organizovaný zločin, ekonomická kriminalita) představují velké nebezpečí. Zločin je stále více mezinárodní (Scheinost, 2005).

Kriminalitu ovlivňuje také stres. Jedná se o situace, které vyplývají z toho, že žijeme a pracujeme. Jde o stresy, které se objevují v osobním nebo profesním životě. Paradoxně jsou tyto situace pro naše psychické zdraví nebezpečnější než krizové, neboť se jim často zpočátku nebráníme a nepovažujeme je za důležité, a tím nás vyčerpávají mnohem rychleji.

Dle zdrojů je lze dělit:

- a) z vlastních osobních charakteristik (malá schopnost sebekritiky)
- b) z mezilidských vztahů (malá schopnost či spíše neschopnost vytvářet funkční mezilidské vztahy)
- c) z profesní náplně
- d) z fyzického prostředí (nesprávná životospráva).

1.5 Společenský význam

V každém případě však nemůžeme popřít společenskou škodlivost kriminality a jednotlivých jejích druhů. Tento sociálně patologický jev narušuje základní pravidla společnosti a mezilidského soužití. Je schopná způsobit společnosti i státu značné materiální či nemateriální škody, vyvolat atmosféru strachu, nedůvěry a nejistoty. Tím narušuje možnost harmonického vývoje společnosti a vyvolává její dysfunkci. Jednotlivcům může způsobit újmy fyzického, psychického či společenského druhu. Aby se zločinem předcházelo a pachatelé byli odhaleni, je třeba vynakládat veřejné a soukromé zdroje. Navíc někdy samotné usvědčení pachatele nestačí a není považováno za dostatečný trest, jsou proto provedeny dodatečné tresty. Tresty pro odsouzené však přímo ovlivňují život ostatní členy společnosti. Pokuty, které zločinci platí, můžeme chápat i jako příjem

jiných lidí. Většina trestů ale představuje náklady, a to nejen pro odsouzené, ale i pro jejich okolí. Uvěznění problematických jedinců vyžaduje výdaje na budovy, jídlo a v neposlední řadě i personál. Celkové sociální náklady trestů jsou vyjádřeny jako součet nákladů odsouzených a nákladů ostatních, případně jako rozdíl mezi náklady odsouzených a benefity ostatní členy společnosti (Novotný a Zapletal, 2004).

Již několik desetiletí se navíc ve více státech Evropy uplatňuje názor, že pokud není možné vymoci náhradu škody od pachatele, stát je povinen poskytnout oběti odškodnění. K rozhodnutí odškodnit oběti peněžitou pomocí se v roce 1997 přidala i Česká republika. Podle zákona se tak může pomoci například pozůstalým odkázaným výživou na zemřelého. Trpět mohou ale i rodiny zločinců, protože uvěznění přináší ztráty pro partnery či děti odsouzených v podobě chybějícího příjmu.

Při jakémkoliv výzkumu souvisejícím s kriminalitou je třeba si uvědomit, že všechny údaje o počtu trestných činů či míře kriminality získáme jedině prostřednictvím statistických údajů o registrované (zjevné) kriminalitě, tzn. o té, která vyšla najevo, a proto je evidována v oficiálních statistikách. Registrovaná kriminalita může představovat větší nebo menší část kriminality skutečné. Druhou část celku představuje kriminalita latentní (skrytá), o které se orgány působící v trestním řízení vůbec nedozvědí, a proto údaje o tomto typu trestné činnosti nenajdeme ve statistikách. Míru latentní kriminality ovlivňuje několik faktorů. Mezi ty nejdůležitější patří hlavně úroveň právního vědomí, tolerance obětí a intenzita formální či neformální kontroly. Míra latentnosti se z různých důvodů u jednotlivých trestných činů významně liší. Prvním důvodem může být míra závažnosti trestného činu a platí, že čím je trestný čin závažnější, tím větší pohutky mají oběti k tomu, aby daný čin oznámili. Dalším důvodem může být možnost snadného odhalení trestného činu policií, některé kriminální činnosti vyjdou najevo mnohem rychleji než ostatní. Jako vysoce latentní trestný čin bychom mohli označit úplatkářství nebo jiné hospodářské trestné činy. V neposlední řadě nesmíme zapomenout na to, že u některých trestných činů, jakými jsou například sexuálně motivované trestné činy, existují pochopitelné zábrany oběti tento čin oznámit příslušným orgánům (Scheinost, 2005).

2 TYPY TRESTNÉ ČINNOSTI

V této části si budou rozebrány vybrané druhy kriminality, hlavně ty nejrozšířenější a ty, které budou dále rozebírány v této práci. Známe různé druhy kriminality, jako je majetková, násilná, mravnostní, drogová a hospodářská nebo organizovaný zločin atd. Majetková kriminalita je charakterizována jako útok proti cizímu majetku. V České republice, tak v dalších vyspělých zemích představuje skoro dvě třetiny registrované kriminality. Spadají sem různé trestné činy, ale nejčastěji se setkáváme krádežemi. Statistiky rozlišují prosté krádeže, krádeže vloupáním a také krádeže podle objektu vloupání. Trestné činy můžeme rozdělit do tří okruhů:

- Cílem je obohacení pachatele (krádež, vloupání,...).
- Cílem je poškodit.
- Podílnictví, pachatel využívá trestnou činnost jinou osobou.

Samotný trestný čin je podle platné legislativy ČR definován jako jakýkoli protiprávní čin, který trestní zákon označuje za trestný a který vykazuje znaky uvedené v takovém zákoně. Existuje několik druhů trestných činů. (Scheinost, 2005).

Majetková kriminalita představuje za poslední roky v ČR i v ostatních vyspělých zemích jednu z největších částí celkové kriminality. Mohli bychom tedy zhodnotit, že vývoj majetkové kriminality důležitou determinantou vývoje celkové kriminality. Jak vyplývá z názvu, pro majetkové trestné činy je charakteristický útok proti cizímu majetku. Jsou to trestné činy jako například krádeže nebo podvody. Je však důležité odlišit majetkovou kriminalitu od té hospodářské. Musíme mít na paměti, že majetková kriminalita je namířena proti majetku a nezáleží, zda se jedná o majetek právnických nebo fyzických osob. Hospodářská kriminalita narušuje hospodářský řád a ohrožuje jeho fungování. Dalším rozdílem je to, že pachatelé hospodářské trestné činnosti jsou často osobami s vyšším dosaženým vzděláním a dobrým společenským statutem. Pachatelé majetkové kriminality jsou naopak osoby z nižších vrstev společnosti a někteří už mají s pácháním trestných činů několik zkušeností. Majetkové trestné činy vždy tvořily nejvyšší část celkové kriminality. Větší procento pachatelů tvoří muži. Jako prevenci proti majetkové kriminalitě může být uvedena dobrá výchova mládeže a snaha snižovat nezaměstnanost v regionech republiky. Také se můžeme setkat s různými specifickými opatřeními, jako jsou hlídky policie, kamerové systémy v krizových oblastech atd. (Novotný a Zapletal, 2004)

Násilná kriminalita bývá z hlediska frekvence svého výskytu považována za jakýsi ukazatel úspěšnosti snahy státu a společnosti o potírání kriminality obecně. Vysoký výskyt násilné kriminality negativně ovlivňuje kvalitu života jedince ve společnosti. Vyvolává v občanech pocit nejistoty a zpochybňuje jejich právo na osobní bezpečnost. Jak kriminologického pojem nebývá násilná kriminalita vymezena vždy jednotně a rozdíly se projevují například v míře zahrnutí fyzického násilí vůči osobě či věci nebo v míře psychického násilí. Užší pojetí je však častěji a konkrétnější a představuje útok na fyzickou či psychickou integritu jedince s úmyslem použití fyzického násilí nebo jeho výhrůžky vůči jinému člověku. Násilné trestné činy najdeme kromě trestných činů proti životu a zdraví ve více dalších kategoriích, například mezi trestnými činy proti republice a pořádku ve věcech veřejných nebo mezi trestnými činy hrubě porušujícími občanské soužití atd. V publikacích policejních statistik jsou mezi násilnými trestnými činy obzvláště uvedené vraždy, loupeže či násilné ublížení na zdraví. V ČR jako i v zahraničí se ale násilná kriminalita nepodílí na celkové kriminalitě ve výrazné míře. Z hlediska typologie pachatelů jsou tyto činy páchané častěji muži než ženy, příslušníky nižších socioekonomických vrstev než osobami patřícími do středních a vyšších vrstev a osobami nevzdělanými než vzdělanými (Scheinost 2005).

Násilná kriminalita odráží způsob spáchání trestného činu, jeho výsledkem je poškození nebo zničení cílového objektu jednání. Pojem násilí se často ztotožňuje s pojmem agrese. Kriminální agrese je označována jako chování subjektu, které je v rozporu s trestním zákonem. Násilná kriminalita zahrnuje celou řadu závažných trestných činů, jejichž společnou vlastností je fyzické poškození oběti nebo alespoň záměr ji poškodit. Po roce 1989 se zvýšil počet trestných činů i jejich brutalita. Tato trestná činnost bývá často páchaná pod vlivem návykových látek, jako jsou drogy a alkohol. Mezi násilné trestné činy patří například vražda, loupež, vydírání, útok na veřejného činitele a mnohé jiné. Co se týče vražd, mohou mít různý motiv, k vraždám z osobních důvodů, jako je například žárlivost nebo pomsta přibývají loupežné vraždy. Také se můžeme setkat s vraždou jako součástí únosu nebo jako vyřizování si účtů mezi konkurenčními skupinami. Velkou skupinou vražd jsou sexuálně vraždy a v dnešní době velmi rozšířený terorismus. Stále více se mluví také o násilí v rodině, které je většinou páchané vůči ženě. Můžeme si to představit jako zstrašování, společenské omezování nebo citové týrání. Jelikož tento druh kriminality patří mezi dost nebezpečné, klademe si otázku, jaké jsou příčiny jejího vzniku. Těchto faktorů může být velké množství, ale mezi hlavní patří rodina, pokud dítě doma

vidí násilí, bude to v budoucnu napodobovat, další důležitý faktor, zejména v dnešní době, patří vliv masmédií. Na jednu stranu si můžeme říci, že bojují proti násilí, ale na druhé straně zde můžeme najít zobrazování násilí a brutality ve filmech. Toto může vést, zejména u mladší generace, k napodobování. Měli bychom se snažit předcházet takovým situacím. Jako prevenci proti tomuto druhu kriminality bychom se měli snažit zlepšit životní podmínky, zvýšit mravní výchovu a začít bojovat proti alkoholismu a drogám (Scheinost 2005).

Mravnostní (sexuální) kriminalita je z kriminologického hlediska způsob ukájení pohlavního pudu formami, které společnost netoleruje, nebo jsou sankcionovány platným právem. Mezi mravnostní trestné činy patří například znásilnění, pohlavní zneužívání atd. Nejvíce je zastoupeno znásilnění. Může se jednat o sadistické znásilnění, které vyústí k vraždě, sexuální sebe potvrzení, kde si muž potvrzuje svou maskulinitu. Také se může jednat o skupinové znásilnění, impulzivní znásilnění nebo agresivní znásilnění. Nejvíce je zastoupeno impulzivní znásilnění, sexuální sebe potvrzení a agrese oběť a pachatel znají. K tomuto druhu kriminality můžeme řadit i sexuální zneužívání, jeví se jako velmi závažný, protože většinou zasahuje děti. Je vysoce latentní, protože se povětšinou odehrává v uzavřeném prostředí (rodina, tábor, školní výlet, ...) proto se velmi často nesdělují na policii (Novotný a Zapletal, 2004).

Jako poslední druh kriminality uvedu drogovou kriminalitu, která je v dnešní době velmi rozšířená. Drogová kriminalita je velmi široký pojem. Pro naše účely si ji vymezíme jako trestnou činnost, která spočívá v neoprávněném zacházení s omamnými a psychotropními látkami. Pokud se v dnešní době mluví o droze, máme na mysli látky uvedené v mezinárodně přijatých seznamech omamných a psychotropních látek vid (zákon č. 167 / 1998 Sb. ve znění pozdějších předpisů). Drogovou kriminalitu můžeme rozdělit na primární a sekundární. Primární je drogová kriminalita v užším smyslu, zda trestná činnost proti drogové legislativě. Trestní zákoník upravuje primárně drogové trestné činy. Ostatní spadají pod sekundární drogovou kriminalitu, například páčání trestných činů pod vlivem omamných látek. Nejčastěji užívanou nelegální drogou jsou konopné látky (Scheinost, 2005). Drogová kriminalita se za poslední desetiletí stala globálním problémem a navzdory regionální a celosvětové snaze eliminovat ji, tento problém přetrvává a nabídka spolu s poptávkou po návykových látkách neustále roste. Po listopadu v roce 1989 začala nabídka ilegálních drog v ČR rapidně růst a různé průzkumy zdravotnického či sociologického charakteru ukazují, že po drogách stoupá i poptávka. V trestněprávní rovině spadají

drogové trestné činy do více kategorií, například pod trestné činy páchané pod vlivem drog, trestné činy páchané s cílem vytvořit nabídku drog, trestné činy zaměřené na získání drog a trestné činy páchané na drogově závislých. Jedním z hlavních cílů je však vytvoření nabídky drog, případně zvýšení poptávky po drogách. Mezi pachateli mají z hlediska pohlaví vysokou převahu muži. Rizikové jsou věkové skupiny od 18 do 30 let, s dosaženým základním vzděláním nebo vyučením. Poměrně vysoký podíl z celkového počtu pachatelů představují osoby svobodné, taktéž i osoby s kriminální minulostí (Novotný a Zapletal, 2004).

3 PREVENCE KRIMINALITY

3.1 Základní pojmy

Prevence – znamená předcházení něčemu nežádoucímu. Je to aktivita s cílem zabránit, předejít, minimalizovat nebo snížit nežádoucí jevy či problémy různého charakteru a dosáhnout požadovaného stavu.

Prevence kriminality – představuje zvláštní sféru uplatnění teorie a praxe všeobecné prevence na kriminalitu jako projev sociální patologie. Podstatou prevence kriminality je předcházení a ochrana před kriminalitou. Z hlediska společensko-praktického představuje vědecky zdůvodněné, plánovité, záměrné, cílevědomé a koordinované působení na podmínky a příčiny kriminality s cílem odstranit jejich, předejít jim nebo jejich vhodnými formami alespoň z části eliminovat, případně omezit jejich negativní projevy, a zároveň podporovat vytváření antikriminogenných podmínek. Prevence kriminality se netýká jen orgánů donucovacích ale také dalších státních a samosprávných orgánů, nestátních institucí, právnických či fyzických osob. Prevence kriminality by měla působit před spácháním trestného činu nebo před jeho recidivou. Při prevenci však třeba brát v úvahu, že kriminalita není jediný druhem sociální patologie, patří sem například i drogová závislost, alkoholismus, samovražednost či jiné sociální jevy, které se odchyľují od normálu (Zapletal, 2005).

Represe kriminality – je opačný pojem k pojmu prevence kriminality. Znamená potlačení tohoto jevu i s použitím násilných a zákonných prostředků. Účinná prevence snižuje potřebu represe, represe zpětně posiluje prevenci.

Prevence i represe mají společný objekt zájmu – kriminalitu, ovšem to co je jednoznačně odlišuje, je časová dimenze. Represe je orientována na to, co se stalo, prevence na to, co se očekává, že se s určitou pravděpodobností stane

Kontrola kriminality – znamená vzájemné propojení prevence a represe kriminality. Vzájemně se prolínají a doplňují. Spojení „dostat pod kontrolu“ znamená snížit nebezpečí na takovou úroveň, která nenarušuje normální fungování společnosti.

Preventivní činnost – nebo preventivní aktivita, je všechno to, co se v prevenci kriminality uskutečňuje. Nachází své uplatnění při navrhování, realizaci a vyhodnocování preventivních programů či projektů.

Formy a metody prevence kriminality – jsou základní postupy a způsoby realizace preventivních opatření.

Preventivní opatření – představují základní jednotky preventivní činnosti v rámci jednotlivých preventivních strategií. Realizují se samostatně nebo se za účelem vyšší účinnosti spojují do větších souborů představujících preventivní programy (Scheinost 2005).

Preventivní strategie – představuje základní směry preventivních aktivit.

Preventivní projekt – je náčrt záměru preventivních činností, které se týkají zejména východisek a cílů prevence. Má rámcový charakter a je základem pro přípravu preventivních programů.

Preventivní program – se chápe jako soubor preventivních opatření, které vycházejí z jedné nebo více preventivních strategií. Je rozpracováním preventivního projektu. Obsahuje konkretizaci úkolů s vymezením subjektu a termínu plnění. Také může obsahovat formy a metody plnění úkolů.

3.2 Klasifikace a zásady prevence kriminality

System prevence kriminality se skládá ze dvou základních složek.

1. Prevence prostřednictvím trestního práva a dalších zákonných opatření,
2. Prevence prostřednictvím zvláštních preventivních činností.

3.2.1 Prevence prostřednictvím trestního práva a dalších zákonných opatření

Tato prevence se zakládá na odrazující účinek trestu, na uplatňování alternativních trestů odnětí svobody, odklonu od standardního průběhu trestního řízení, které sleduje humanizaci trestní justice a zvýšení efektivity působení. Může se realizovat jako generální prevence, která má obecný účinek nebo speciální prevence, jejíž účinek je orientován na cílové skupiny nebo jednotlivce.

Subjekty prevence prostřednictvím trestního práva jsou zejména orgány činné v trestním řízení jako například soud, prokuratura, vyšetřovatel či policejní orgán. Mohou spolupracovat i se sociálními pracovníky.

Za trestněprávní prostředky se v tomto případě považují trestněprávní normy, které představují preventivní vliv tím, že pod hrozbou sankcí nutí právnické a fyzické osoby

chovat se v souladu se zákonnými ustanoveními. Trest má být přiměřený k spáchanému trestnému činu a jeho úkolem je působit na pachatele tak, aby se v budoucnu opět nedostal do rozporu se zákonem. V mnoha případech však tento postup neplatí, proto třeba preventivní opatření pro omezení páčání trestné činnosti neustále zdokonalovat a přizpůsobovat (Večerka a Holas, 2001).

Je prokázáno, že dobře naplánované strategie prevence kriminality její nejenže předcházejí, ale podporují bezpečnost a přispívají k rozvoji země. Efektivní prevence zvyšuje kvalitu života obyvatel. Dlouhodobý užitek přináší snížením nákladů souvisejících se systémem trestní justice a jiných nákladů souvisejících s kriminalitou. Nabízí humánnější a efektivnější přístup k problémům kriminality.

Důležitý význam má prognózování kriminality, nakolik se s prevencí podporují a prolínají. Zatímco prognóza vypovídá o možném budoucím vzniku a vývoji události, prevence je rozhodnutí, opatření, kterým se má něčemu v budoucnu předejít, zabránit. Obojí jsou tedy orientované na budoucnost. Prognózy vývoje kriminality nejsou prezentovány jako neodvratitelné stavy, události a procesy, ale jsou vypracovávány na iniciování aktivit zaměřených na jejich oslabení, případně posílení, pokud jsou tyto jevy žádoucí (Harcourt, 1999).

Strategie prevence se realizují v souladu s principem ústavnosti a zákonnosti prevence, jednoty prevence a represe, kde se prevence neomezuje jen na odstrašující účinek trestu, ale uskutečňuje se i formou zvláštních preventivních činností mimo trestných opatření. Principem vědeckosti se použijí vědecky ověřené postupy při analýze kriminality, prognózování, realizaci a hodnocení, plánovitost a cílenost vyjadřuje volbu takových strategií, forem a metod, které jsou optimální ve vztahu k cílovým jedincům, skupinám. Princip komplexnosti vyjadřuje vzájemnou provázanost prevence sociální, situační a viktimační, primární, sekundární a terciární, jakož i skupinové a individuální. Princip koordinace znamená spolupráci státní správy, samosprávy, policie, masmédií, podnikatelských subjektů, občanských sdružení, církví a jednotlivců. Princip aktivní účasti občanů na prevenci předpokládá, že společenské klima odsoudí kriminalitu. Existují ještě principy finančního a informačního zajištění prevence a princip mezinárodní spolupráce z důvodu růstu internacionalizace a organizovanosti kriminality (Protivínský, 1999).

Účinnost prevence závisí na mnoha faktorech. Programy lze hodnotit porovnáním výchozího stavu a dosažených výsledků po jejich skončení. Úspěšnost bývá většinou zaznamenána u programů zaměřených na majetkovou kriminalitu. Ale i zlepšení

preventivního a sociálního chování občanů, zvýšení jejich pocitu bezpečnosti, jejich ochota ke vzájemné pomoci, sousedství soudržnost, postoje k orgánům policie jsou úspěchem.

3.2.2 Prevence prostřednictvím zvláštních preventivních činností

Preventivní činnosti mají charakter mimo trestných opatření, na kterých se podílí široký okruh společenských subjektů, jako jsou státní správa, samospráva, policie, občanská sdružení, nadace, podnikatelské kruhy, církev i široká veřejnost (Zapletal, 2005). Tento způsob prevence kriminality je důležitý doplněk uplatnění trestního práva a je zákonitou reakcí společnosti na ohrožení bezpečnosti občanů, které je vyvoláno trestnou činností. Cílové skupiny se v tomto případě chápou:

- pachatelé trestných činů,
- situace trestných činů,
- oběti trestných činů.

Prevence podle zvláštních preventivních činností se realizuje jako sociální prevence, situační prevence a prevence viktimizace.

Sociální prevence – je obecnou prevencí všech sociálně-patologických jevů. Sociální prevence je součástí sociální politiky a její podstatou je vytváření příznivých společenských podmínek v ekonomické, sociální, kulturní, výchovně vzdělávací oblasti, v oblasti zaměstnanosti, využití volného času, růstu životní úrovně, duchovního rozvoje, humanizace, zkvalitňování způsobu života společnosti jako celku, sociálních skupin, jakož i na socializaci a sociální integraci každého jednotlivce (Zapletal, 2005).

Sociální prevence je orientována na sociálně-kriminogenní jevy, jako jsou prostituce, alkoholismus, nezaměstnanost, chudoba, extremistické skupiny, bezdomovce a podobně. To znamená, že je zaměřena na změnu nepříznivých společenských, kulturních a ekonomických podmínek, ale i dalších podmínek prostředí, které se mohou stát kriminogenními faktory. Při sociální prevenci jde tedy o vytvoření takových podmínek, aby se člověk nestal pachatelem trestného činu, nebo aby nepokračoval v páchání trestných činů (Scheinost 2005).

Situační prevence – jejím předmětem jsou místa a osoby pravděpodobně ohrožené spácháním protispolečenské činnosti.

Situační prevence spočívá v opatřeních, které snižují možnost spáchání trestného činu a zvyšují pravděpodobnost odhalení pachatele. Pozitivní je v tom, že prostřednictvím svých základních forem ztěžuje potenciálnímu pachateli spáchat trestný čin a zároveň zvyšuje pravděpodobnost odhalení reálného pachatele.

Mezi její základní formy patří:

- klasická ochrana – představují ji mechanické zábranné prostředky, které se vyznačují mechanickou pevností, odolností použitých materiálů. Jde hlavně o bezpečnostní uzamykací systémy, bezpečnostní systémy dveří, mříže, bezpečnostní fólie a mnoho jiných.
- technická ochrana – slouží ke zvýšení ochrany majetku, objektů a prostor, účinně podporuje klasickou ochranu. Představuje ji zejména elektrická zabezpečovací signalizace, elektrická požární signalizace, ochrana dat a informací, prostředky osobní ochrany a podobně.
- fyzická ochrana – provádí ji policie, strážníci, armáda, zaměstnanci soukromých bezpečnostních služeb a podobně. Její účinnost zvyšuje technická ochrana.
- režimová ochrana – zahrnuje administrativně-organizační opatření, které vedou k zajištění bezporuchového chodu celého zabezpečovacího systému. Patří sem například personální věci, přístup k datům, klíčový systém či vjezd nebo výjezd jednotlivých osob do objektu.

Situační prevence vychází z toho, že určité druhy zločinu se objevují:

- v určitém čase,
- za určitých okolností,
- na určitých místech,
- dopouštějí se jich určité druhy pachatelů.

Například kapesní krádeže se nejčastěji objevují v obchodech, na tržnicích nebo poutích, na místech, kde se soustřeďuje větší množství lidí, vandalismus a porušování veřejného pořádku se vyskytuje často v nočních hodinách po skončení diskoték či zavření heren. Prostředky situační prevence jsou efektivní zejména při předcházení majetkové trestné činnosti, ochrany zdraví a života lidí, zvýšení pocitu bezpečí a jistoty. Situační prevence je

relativně levná a je nejvíce účinná tehdy, pokud je konkretizována a přizpůsobena určitému objektu, ulici, čtvrti nebo městu (Zapletal, 2005).

Prevence viktimizace – z latinského slova *victima* - oběť, je druh specificky orientované prevence kriminality, jejímž cílem je aby se člověk nestal obětí trestného činu. Zahrnuje přípravu lidí na osvojení a uplatnění preventivních opatření, kterými by mohly snížit riziko svého ohrožení kriminalitou. Jde o opatření situační prevence, ale i o vlastní preventivní chování včetně přiměřeného reagování v situaci ohrožení kriminalitou a o pomoc obětem trestných činů. Pro prevenci viktimizace je nejcharakterističtější prvkem aktivizace lidí na ochranu svého majetku, zdraví a života. Viktimizace jako proces stavění se obětí je podmíněna:

1. Viktimitou, neboli náchylností člověka stát se obětí trestného činu, která se projevuje v chování oběti,
2. Interakcí oběti a pachatele v situaci jejich kontaktu,
3. Reakcí sociálního okolí, které může způsobit oběti trestného činu ještě větší utrpení než samotný trestný čin.

Prevence viktimizace může probíhat obecně, ve vztahu ke všem lidem jejich informováním o nebezpečí kriminality, vzděláváním, výcvikem v preventivním chování či propagací technických možností ochrany před trestnou činností zejména majetkovou, ale i násilnou a jinými druhy. Rovněž může být adresná ve vztahu k určitým sociálním skupinám nebo jednotlivcům a může se realizovat formou skupinového nebo individuálního poradenství, nácviku reagování situaci ohrožení a podobně (Scheinost, 2005).

Taková příprava je důležitá hlavně vzhledem k tomu, že některé skupiny obětí podněcují pachatele k útoku na sebe ať už pasivně například způsobem života (alkoholici, narkomani, prostitutky), svým neopatrným, lehkomyšlným a dobrodružným chováním, nebo aktivně pachatele provokují vyzývavým nebo pohrdavým postojem či teritoriálním chováním. Ne vždy však oběť musí mít aktivní podíl na trestném činu. Může se stát obětí omylem nebo náhodně, případně díky nějaké sociální charakteristice jako například příslušnosti k určité sociální skupině, národu, rase, věkové skupině, vyznání, ale například i tím, že vykonává nějaké rizikové povolání jako policista, pokladník a podobně (Zapletal, 2005).

Sociální, situační prevence a prevence viktimizace mohou realizovat:

1. Podle kritéria vývoje kriminálního problému jako primární prevence, která představuje především výchovné, volnočasové a poradenské aktivity zaměřené na nejširší veřejnost a objekty, které ještě neměly kontakt s kriminalitou, primární je zaměřena na celou společnost, bez ohledu na stupeň ohrožení, nebo kriminální rizikovitost. Nejde jen o zabránění budoucího kriminálního chování, ale především o předcházení sociálního selhání a prezentování sociálně příznivého chování, které se neslučuje s protispolečenským chováním. Patří sem výchovné, vzdělávací a poradenské aktivity.
2. Sekundární prevence, která je orientovaná na rizikové skupiny osob nebo na jednotlivé osoby, u nichž se předpokládá, že se mohou stát pachateli nebo oběťmi trestné činnosti, jakož i na snížení situačních kriminogenních faktorů. Sekundární je zaměřena na rizikové sociální skupiny a jednotlivce, kterým chybí ať už sociální, nebo rodinné zázemí. Je také zaměřena na ochranu materiálních hodnot, které jsou nejčastěji předmětem jejich zájmu, například chaty a nehlídané parkoviště. V praxi jde o péči o lidi propuštěných z protialkoholních a protitoxikomanické léčeni, bezdomovců, kterým je poskytována pomoc při ubytování, pracovním umístění, materiální pomoc, poradenská činnost, psychologická péče prostřednictvím pedagogicko-psychologických poraden, center psychologicko-poradenské činnosti, linek důvěry (Gjuričová a Žárský, 1999).
3. Terciární prevence, která je ve vztahu k pachatelům a situacím prevencí recidivy trestné činnosti a ve vztahu k obětem sociální, zdravotnickou, psychologickou a právní pomocí s cílem jejich psychické stabilizace a sociální integrace. Terciární prevence znamená prevence recidivy je zaměřena na intervenční programy u osob, které se již takového chování dopustili (většinou je realizována ve speciálních výchovných zařízeních, diagnostických centrech, výchovnými dětských domovech).

Podle kritéria rozsahu, šířky, respektive velikosti cílového objektu jako

- a) širokoplošná prevence uskutečňováním například v celostátním nebo regionálním měřítku,
- b) skupinová a místní prevence zaměřena například na mládež či v rámci obce, města,
- c) individuální prevence zaměřená na konkrétního jednotlivce, místo nebo objekt.

V odborné literatuře se lze setkat i s jinými klasifikacemi prevence kriminality, je však obtížné je vzájemně porovnávat, protože se zakládají na různých kritériích. Některé klasifikace uplatňují kritérium subjektu nebo objektu prevence, zainteresování vědních oborů. Mezinárodně uznávanými jsou však výše uvedené klasifikace rozlišující prevenci sociální, situační a prevenci viktimizace a prevenci primární, sekundární a terciární (Zapletal, 2005).

O prevenci prostřednictvím trestního práva a prostřednictvím zvláštních preventivních činností

- zejména sekundární a terciární sociální prevence, se obvykle mluví jako o specifické prevenci kriminality, zatímco primární sociální prevence je nespécifickou prevencí kriminality

3.2.3 Prevence násilí ve středoškolském prostředí

Preventivní programy orientované na školu vycházejí z nepochybně správného předpokladu, že škola plní po rodině velmi významnou výchovně vzdělávací a socializační roli. Její působení na mládež je dlouhodobé a systematizace. Své poslání plní škola většinou jen ve vztahu k bezproblémovým dětem a je modelována spíše podle potřeb společnosti než podle potřeb jednotlivce.

„Úspěšná, opravdu efektivní, škola se vyznačuje vysokou angažovaností žáků, kteří si navzájem důvěřují se svými pedagogy, kde jsou všechna pravidla jasná a důsledně vyžadovaná". (Večerka, 1996, s. 50) Mezi násilné činy mládeže patří osočování, zavražďování, vysmívání, fyzické ubližování, týrání a ničení duchovních a materiálních hodnot (McGrath, 2007).

Cílem primární prevence násilí je vytvářet optimální podmínky pro zdravý tělesný, psychický a sociální vývin mládeže formou optimalizace podmínek ve výchově a vzdělávání a zabezpečení personálních, materiálně technických a prostorových podmínek. Na středních školách se do popředí dostávají programy, které se uskutečňují v rámci hodin etické výchovy, občanské výchovy a pedagogických hodin. Programy realizují školní psychologové, sociální pracovníci a výchovní poradci. Jsou zaměřeny na rozvoj sociálních schopností (vytváření sebeúcty, rozvoj sebevědomí, sebepoznávání, sebe uvědomování, budování sebedůvěry), konstruktivní řešení konfliktů a zvládání zátěžových situací, adekvátně přizpůsobení se školním podmínkám, mimořádným událostem a problémům, relaxaci, redukci nepozornosti a zvýšení koncentrace a redukci projevů hyperaktivity.

Preventivní programy musí být určeny nejen žákům, ale i učitelem a rodičům (Žáková, 2015).

Cílem sekundární prevence násilí ve školách je zabránit vzniku poruch chování, zachytit jejich v počátečním studiu a zajistit opatření pro ohrožené žáky. Sekundární prevence je zaměřena na menší skupiny žáků, které jsou nejvíce ohroženy a indikovány určitými symptomy v chování. Cílovou skupinou jsou většinou jedinci selhávající ve školním prostředí, s poruchami chování, z dysfunkčních rodin. Cílem terciární prevence násilí ve školách je předcházet zhoršování a recidivám v oblasti sociálně patologických jevů. Lze zde zařadit terapeutické individuální a skupinové programy, zajímavé mimoškolní činnosti, doučovací programy nebo prázdninové akce pro děti a mládež (Majer, 2006).

Formy prevence násilí ve školním prostředí:

- a) účinná osvěta mezi žáky, učiteli a rodiči,
- b) vytvoření ovzduší důvěry mezi žáky a učiteli,
- c) monitoring výskytu sociálně patologických jevů (včetně agrese a násilí),
- d) diagnostika třídních kolektivů (analýzy sociálních vztahů ve třídách prostřednictvím sociometrického dotazníku),
- e) tvorba diagnostických a výchovných postupů při práci s obětí a agresorem,
- f) realizace průběžných preventivních programů zaměřených proti násilí ve škole,
- g) zakomponování preventivních programů do vyučovacích předmětů – etická výchova, občanská nauka a pedagogickou hodiny,
- h) spolupráce škol se školními poradenskými zařízeními, sociálními zařízeními a městskou policií (Majer, 2006).

3.3 Principy prevence kriminality

Strategie prevence kriminality se má rozvíjet a realizovat v souladu se základními principy. Je jich 13 a jsou to:

1. Princip jednoty represe a prevence v kontrole kriminality s akceptováním priorit prevence – vyjadřuje skutečnost, že prevence je důležitým doplňkem uplatňování trestního práva, neomezuje se však pouze na odstrašující účinek trestu, ale uskutečňuje se i formou zvláštních preventivních činností, které mají charakter

mimo trestných opatření, na kterých se podílí široký okruh subjektů. Priorita prevence před represí vyplave z její orientace do budoucnosti.

2. Princip ústavnosti a zákonnosti prevence a represe – vyjadřuje nutnost realizace prevence kriminality v souladu s Ústavou ČR a platnými zákony, přičemž se klade důrazna ochranu lidských práv a svobod, ustanovení mezinárodního práva a mezinárodních standardů v oblasti lidských práv zahrnutý v právních dokumentech České republiky.
3. Princip aktuálnosti a objektivitu prevence – vyjadřuje potřebu orientovat prevenci na objektivní a aktuální, často akutní stav kriminality, její vývoj a prognózy vývoje, a přitom vycházet z podmínek územního celku, v rámci, kterého se mají provádět preventivní opatření například město, region, republika a podobně.
4. Princip koordinace prevence – vyplývá ze skutečnosti, že na realizování preventivních opatření se na všech úrovních – celostátní, regionální a místní účastní celá řada subjektů, jako jsou státní správa, zejména policie, samospráva, masmédiá, soukromé bezpečnostní služby, podnikatelské subjekty, církve, občanská sdružení, nadace, komunity a jednotlivci. Přínos každého subjektu je specifický a ve vztahu k aktivitám ostatních zúčastněných subjektů má komplementární charakter, což přispívá ke zvyšování účinnosti prevence kriminality.
5. Princip institucionálního, personálního a materiálního zabezpečení a profesionalizace prevence – vyplývá z nutnosti zřídit při koordinačních orgánech na všech úrovních výkonné pracoviště prevence obsazované kvalifikovanými pracovníky připravovanými k provádění své funkce zvláštními formami vzdělávání. Tyto pracoviště mají mít pro svou činnost vytvořeny vhodné prostorové, materiální a finanční podmínky.
6. Princip aktivní účasti občanů na prevenci – vychází z toho, že občané nejsou jen uživateli služeb státní správy, samosprávy, policie a dalších subjektů, ale také přímými, aktivními účastníky různých forem prevence zaměřených na ochranu jejich života, zdraví a majetku, a to jako jednotlivci nebo členové komunit. V tomto smyslu je prevence účinnou formou společenské aktivizace občanů a vytváření společenské atmosféry odsuzující kriminalitu.
7. Princip finančního zajištění prevence – vyplývá z toho, že prevence přesto, že je v porovnání s represí méně finančně náročná, vyžaduje finanční prostředky, které

jsou zárukou jejího profesionálního provádění a rozšíření účasti na ní i ze strany těch subjektů, které by bez finanční podpory státu nebyly schopny samostatně zajistit preventivní aktivity. Je proto žádoucí, aby se finanční prostředky na prevenci kriminality vyčlenily na všech úrovních, na kterých jsou zřízeny koordinační orgány prevence a výkonné pracoviště prevence.

8. Princip komplexnosti prevence – vyjadřuje vzájemnou závislost a provázanost sociální, situační a viktimační prevence, prevence primární, sekundární a terciární jakož i prevence rozsáhlé a skupinové a individuální, spolupráci mnoha subjektů prevence, mnohotvárnost forem a metod preventivní činnosti a další aspekty napomáhající smysluplnosti preventivních aktivit v zájmu jejich optimální účinnosti
9. Princip informačního zabezpečení prevence – vyplývá z požadavků efektivní prevence a profesionalizace činnosti v prevenci, která předpokládá pružné získávání, zpracování, zprostředkování a praktické využívání informací, horizontální a vertikální informační propojení koordinačních orgánů a výkonných pracovišť prevence, a také vzájemnou výměnu informací se zahraničními partnery.
10. Princip vědeckosti prevence – vyjadřuje potřebu uplatňovat vědecky ověřené postupy při analýze kriminality, prognózování vývoje kriminality, výběru preventivních aktivit, jejich propagaci, realizaci a hodnocení, jakož i nutnost rozvíjet preventologii a koordinovat vědeckovýzkumnou činnost v prevenci kriminality, včetně výzkumů veřejného mínění, na profesionální bázi.
11. Princip plánovitosti a adresnosti prevence – vyjadřuje volbu takových strategií, forem a metod preventivní práce, které jsou optimální ve vztahu k cílovým skupinám a jednotlivcům, nebo jiným objektem preventivního působení a uskutečňují se cílevědomě a plánovitě.
12. Princip mezinárodní spolupráce v prevenci – vyplývá z nutnosti mezinárodní spolupráce v oblasti prevence kriminality, objektivně vyvolané růstem internacionalizace a organizovanosti kriminality, z potřeby zavedení dokumentů OSN, Rady Evropy a Evropské unie a jejich orgánů prevence do dokumentů České republiky, z potřeby využití mezinárodních zkušeností a poskytování vlastních zkušeností z prevence zahraničním partnerem. Spolupráce se má realizovat na

úrovni bilaterální a multilaterální, v rámci evropských i širších mezinárodních společenství.

13. Princip soustavnosti prevence – vyplývá z potřeby nepřetržitosti a dlouhodobosti preventivního působení, aktuální zejména v sociální prevenci a prevenci viktimizace.

3.4 Příčiny kriminality mladistvých

Kriminální chování mladistvých mohou ovlivňovat vnitřní i venkovní determinanty. Z vnějších se zaměřujeme na rodinné prostředí, média a školu. Není pochyb, že rodina má klíčový vliv na vývoj mladého člověka, formování jeho hodnotového žebříčku, životních postojů a jeho mravnostní vyspělost. Mezi rodiči a dětmi vznikají různé sociální interakce, přičemž dospívající přebírá od svých rodičů i vzory chování. Rodina tedy do značné míry ovlivňuje kvalitu osobnosti člověka.

Dysfunkční rodina může být významným kriminogenním faktorem. Rozvrácenost rodinného prostředí je většinou způsobena alkoholismem v rodině, intelektuální zaostalostí rodičů, velkým počtem dětí v rodině, chudobou nebo krutým trestáním. Pachatelé trestných činů pocházejí z rodin s výskytem alkoholismu, nízkou vzdělaností úrovní, přičemž výjimkou není ani výskyt pachatelů trestných činů v rodině (Štíchová a Večerka, 2014).

Přítomnost trestané osoby může být spouštěčem delikventní chování mladistvého. Ten může od takové osoby přebírat vzory chování a napodobovat ho v případě, že ho považuje za standardní. Rozvrácené rodinné prostředí s nefunkčními vztahy mezi příbuznými může vést mladistvých k tomu, aby vynechána vyučování ve škole a zapříčiňuje tak fenomén tuláctví, přičemž mladiství následně nejčastěji páchají trestnou činností zejména formou spolupachatelství. Mladý člověk postupem času přebírá normy, které se ve skupině platí bez ohledu na jejich protizákonný charakter a pod vlivem většiny páchá trestnou činností. Jedná se především o krádeže věcí malé hodnoty, výtržnictví a mravnostní kriminalitu. Takový mladý dospívající má pocit anonymity a sounáležitosti ke skupině. Paradoxem bývá, že do skupin páchající trestnou činností se začleňují jedinci, kteří jsou jinak nevýrazní a osobnostně slabí, protože nedokážou zaujmout jiným způsobem. Pácháním trestné činnosti, kterou často i neuváženě prezentují, se snaží získat respekt a uznání svého okolí (Rothe, 2009).

V chudých rodinách se často vyskytuje tzv. sociální kriminalita, tedy páchaní trestné činnosti v důsledku nedostatku finančních prostředků, přičemž dítě si takové návyky osvojuje většinou od svých rodičů. Mladiství pocházející z chudých rodin páchají pochopitelně zejména majetkovou trestnou činností, protože jim slouží k uspokojování svých životních potřeb. Může jít o drobné krádeže, zejména potravin z obchodů, nebo zemědělských plodin ze zahrad a polí. Předmětem jejich útoků bývají i děti z lepší finančně zabezpečených rodin, aby si tímto způsobem kompenzovali svůj finanční deficit. Rodiče mohou využívat své děti jako nástroj k páchaní krádeží. Dospívající jsou v takovém případě označováni jako nepřímí pachatelé. Kriminální chování mladistvých může dojít také v dobře finančně zabezpečených rodinách, v důsledku zaneprázdněnosti rodičů, kteří se výchově svých dětí přiměřeně nevěnují.

Mladiství v takových rodinách mají volnost, která neodpovídá jejich rozumové a mravnostní vyspělosti a v důsledku těchto skutečností často začínají užívat různé návykové látky, pod vlivem, kterých a v souvislosti s jejich užíváním, páchají trestnou činností. Příčinou kriminality mladistvých může být i nevhodný výchovný styl rodičů. V případě, že dítě vyrůstá v rodině, v níž rodiče nevěnují dostatečnou pozornost rozvoji jeho intelektuálních schopností a dostatečně mu neprojeví citovou náklonnost, nezajišťují mu citové zázemí, takové rodinné prostředí může vést k agresivnímu chování, které směřuje k páchaní trestné činnosti. Vyskytují se však i případy opačného charakteru, u nichž se dítěti věnuje nadměrná pozornost, což může vést k určitým druhům neurotismu (Mendel, 2002).

Tamášová (2008, s. 32) v této souvislosti uvádí: „Dlouhodobé výzkumy ukázaly, že v rodinách delikventů se chovajících adolescentů se rodiče méně starají o vytvoření zábran v asociálním chování dětí nebo je jejich výchovný styl nekonzistentní – někdy dítě za přestupek tvrdě trestají, jindy za totéž netrestají“. Kruté tělesné tresty mohou být také zdrojem kriminality, dítě si prostřednictvím nich osvojuje násilné reakce, které postupem času považuje za přirozené. Má snahu vyhnout se trestem a v důsledku toho se snaží zdržovat mimo domov, lže, může se vytvořit fenomén tuláctví. V důsledku toho se často seskupuje s vrstevníky a společně páchají trestnou činností. Kruté tělesné tresty tedy podněcují děti k páchaní trestné činnosti, přičemž paradoxně rodiče často snaží prostřednictvím takových trestů na děti výchovně působit. Rozvodovost lze také označit jako možný zdroj kriminality mladistvých. Dítě může v důsledku nestabilního rodinného prostředí páchat trestnou činností, delikventním chováním chce na sebe upozornit. V případě, že je svěřeno do péče matky, často absentuje mužský vzor chování, přičemž matka

zastupuje ve výchově i otce a je nadměrně zatížena. V důsledku těchto skutečností nezvládá výchovu dětí, které se mohou uchýlit k páchání trestné činnosti.

Páchání trestné činnosti mladistvým však může nastat i v rodině, kde navenek nejsou problémy. Lze se domnívat, že motivem k páchání uvedené trestné činnosti bývá především nuda, snaha vyniknout a prosadit se ve skupině, demonstrace fyzické síly. Dítě přitom nemusí pocházet z rozvrácené rodiny, ani se nemusí jednat o nevhodný výchovný styl rodičů. Je proto podstatné, aby rodiče nezanedbávali budování důvěry se svými dětmi, aby jim projevovali lásku, porozumění, aby se zajímali o jejich trávení volného času, vrstevníků, prospěch a problémy ve škole. Je také třeba předcházet tomu, aby dítě začalo užívat drogy, z čehož mohou pramenit výše uvedené problémy.

Za další zdroj kriminality žáků lze označit média. Mezi média lze v současnosti zařadit zejména televizi, rozhlas, internet a tisk. Na roli médií (především televize) v oblasti podpory násilí se v minulosti vyskytlo několik protichůdné názorové proudy. Některé tvrdí, že násilí zobrazované v médiích snižuje podíl násilné kriminality, potenciální agresor si sledováním násilí vybije svou agresi a v reálném životě ji v důsledku těchto skutečností dokáže potlačit. Podle jiné teorie, zobrazování násilí v médiích posiluje kriminální tendence, avšak pouze u těch jedinců, kteří je mají i bez ohledu na mediální obsah.

Myslíme si, že neustálým zobrazováním násilí v médiích roste i tolerance společnosti vůči násilné kriminalitě a pokud má jedinec sklony k násilí, tento mediální vliv jejich jen posiluje. Nevhodnost obsahového zaměření médií má především vliv na nárůst drogové a násilné kriminality, protože právě tyto oblasti jsou ve velké míře součástí mediálního obsahu.

Značný vliv na násilné chování dětí mají i videohry, které jsou svým obsahem často nevhodné pro mládež, přesto jsou velmi populární. Vyskytují se však i názory o pozitivním vlivu videoher na mladistvé, že videohry mohou rozvíjet tvořivost a schopnost kooperace. Výrazným zdrojem kriminality mladistvých může být i škola. V ní se žáci seskupují do skupinek, ve kterých se vytvářejí mezi nimi různé vztahy. Školní prostředí soustřeďuje velké množství mladých lidí a v důsledku této skutečnosti dochází k různým interakcím mezi mladistvými navzájem, a také mezi mladistvými a pedagogickými zaměstnanci (Flowers, 2002).

Jedním ze zdrojů vzniku delikventní chování mladistvých ve škole mohou být jejich špatné výsledky, slabá motivace a celkový negativní postoj ke škole. Mladistvý delikvent se může

projevovat i ve vztahu ke svým spolužákům, kterých může šikanovat. Šikana neprobíhá pouze ve formě dvojice agresor a šikanován, ale často šikanují i skupiny. V případě šikany jednatel – agresor nebo skupina, úmyslně a většinou opakovaným jednáním fyzicky nebo psychicky napadá jednoho nebo více spolužáků, přičemž využívá agresivní a manipulativní prostředky. V některých případech může jít až o extrémně případy šikany, jak uvádí Martínek (2009, s. 128):

„Agresori jsou zcela opojeni svou mocí, v ubližování obětem jim nic nezabrání, jeho formy jsou v extrémních případech takové agresivní a hrubé, že hrozí těžké ublížení na zdraví a v nejhorším případě i smrt oběti. Jsou známy případy, kdy oběti byly pálené žhavým železem, vyhazovány ve skříňkách z vyšších pater školy či domovů mládeže, škrceno apod.“ Může docházet i k tzv. Stockholmskému syndromu, kdy oběť plní pokyny pachatele a vnitřně se s ním ztotožní. K takovým extrémním případům však dochází v případě mladistvých, umístěných výchovnými ústavy, kde se vytváří určitý druh subkultury.

Ve většině případů žáci na půdě školy páchají trestný čin nebezpečného vyhrožování, loupeže, vydírání, poškozování cizí věci, krádeže, nebezpečného pronásledování, ublížení na zdraví a v některých extrémních případech i trestný čin sexuálního násilí nebo znásilnění. V případě trestné činnosti páchané na půdě škol je však nutné poznamenat, že pouze zanedbatelné procento z takto páchané trestné činnosti se objasní, protože zůstává ve formě latentní kriminality (Martínek, 2009). Jak jsme již výše uvedli, delikventní skupiny se formují především ve školách, protože se zde vyskytují skupiny vrstevníků, avšak následně se setkávají i mimo školy. Seskupují se především v pohostinství a diskotékách, kde často požívají alkohol a drogy, přičemž na tento způsob života jim chybí peníze, a to následně může vést k trestné činnosti.

Nejčastěji druhy kriminality páchané mladistvými Jedním z nejčastěji páchaných druhů kriminality mladistvými je majetková kriminalita. „Majetková kriminalita v užším slova smyslu je trestná činnost, kde trestně odpovědný pachatel bez ohledu na způsob páchaní, formu vlastnictví majetku, vůči němuž jeho útok směřuje, tento ohrožuje nebo se ho zmocní s cílem trvalého nebo dočasného užívání a kde konečným cílem je získání neoprávněného prospěchu“ (Martínek, 2009, s. 62).

Páchání majetkové kriminality mladistvými se vyznačuje především tím, že mladiství páchají zejména drobné krádeže. Většinou kradou ve škole nebo v obchodech, ale časté jsou i kapesní krádeže, přičemž mladiství pachatelé obvykle ani nevědí, že svým jednáním

naplňují skutkovou podstatu trestného činu. Podle Hupkové (1997, s. 11): „U osob mladistvých a blízkých věku mladistvých s ohledem na jejich fyzické předpoklady a psychické danosti jsou příznačné krádeže vloupáním, především do sklepů, motorových vozidel, bytů, ale i objektů, různých obchodů a firem.“

Nejčastějším důvodem pro páchaní majetkové kriminality bývá především špatná socioekonomická situace rodin, kdy se mladiství takovýmto způsobem snaží uspokojit své potřeby. Za příznačné v oblasti majetkové kriminality mladistvých lze označit i použití mladistvého jako nástroje jeho rodiči, kteří ho navedou na takový skutek. Kromě majetkové kriminality páchají mladiství i násilnou kriminalitu.

Násilná kriminalita se projevuje především loupežemi, vydíráním nebo ublížením na zdraví. Násilná kriminalita představuje skupinu trestných činů, při kterých pachatel záměrně používá násilí (fyzické nebo psychické) nebo hrozbu násilí jako prostředek na konečný předmět útoku

- lidské tělo, nebo jako násilný prostředek k získání neoprávněného prospěchu.

Motiv na páchaní této trestné činnosti bývá různý, jde především o demonstraci fyzické síly, snahu získat majetkový prospěch nebo snahu zaujmout. Mladiství páchají často násilnou kriminalitu zejména v rámci školních kolektivů a v internátních a ústavních zařízeních pro mladistvé. V této souvislosti však Martínek (2009) tvrdí, že taková trestná činnost zůstává v drtivé většině případů ve formě latentní kriminality a k vyvození trestněprávních následků dochází pouze v těch nejmarkantnějších případech. Dalším druhem kriminality páchané mladistvými je mravnostní kriminalita. „Z kriminologického hlediska mravnostní kriminalitu (MK) lze charakterizovat jako kriminalitu, páchaním, které si pachatel ukájí svůj pohlavní pud způsobem, který společnost netoleruje, ba naopak, sankcionuje, resp. tato kriminalita je ve spojení s prostitucí“ (Martínek, 2009).

Do oblasti mravnostní kriminality, kterou páchají mladiství, lze zařadit především sexuální zneužívání, sexuální násilí, znásilnění, soulož mezi příbuznými. Trestný čin sexuálního zneužívání páchají většinou přátelé dívek mladších 15 let, kdy udržují sexuální poměr, přičemž si často ani neuvědomují trestní následky svého jednání. Dalším výrazným druhem kriminality mladistvých je drogová kriminalita. Rozmach drogové kriminality je obecně příznačný pro období po roku 1989. Příčinou uvedeného stavu může být zejména jednodušší dostupnost návykových látek po otevření hranic, zvýšená společenská tolerance

v mravnostní oblasti a ve vztahu k užívání návykových látek, která je zapříčiněna i vysíláním médií.

Na drogovou kriminalitu mladistvých většinou navazuje další delikventní řízení vedoucí k majetkové nebo násilné kriminalitě. Mladistvý, který užívá drogy, si totiž tímto způsobem zajišťuje finanční prostředky na jejich získání. Pro mladistvé, často i z dobře finančně zabezpečených rodin, se v posledním období stalo velmi populární užívání marihuany. Primárním cílem trestu uloženého mladistvému má být především jeho převýchova v řádného člena společnosti a zamezení další recidivy, přičemž výkon trestu odnětí svobody může být pro mladistvého „školou kriminality“, tedy prostředkem na osvojení si dalšího kriminálního chování. V tomto směru je ve vztahu k přístupu k mladistvým delikventům zajímavý německý model, který umožňuje ukládání krátkodobých trestů ve výměře několika dní. Slouží jako určitý druh výstrahy mladistvým pachatelem.

Zavedení prvků tohoto modelu by mohlo být prospěšné i v rámci právního řádu České republiky a v případě, pokud by finanční náklady spojené s výkonem trestu snášeli rodiče mladistvého pachatele, by tak bylo uložení tohoto druhu trestu i sankčním opatřením ve vztahu k rodičům mladistvého jako trest za zanedbání výchovy. Je však nutné podotknout, že i když trest odnětí svobody by měl mladistvému uložit pouze v případě nezbytnosti, je třeba mít na zřeteli jeden z hlavních cílů trestního práva, kterým je ochrana společnosti, proto přílišná tolerance ke kriminálnímu chování mladistvých není na místě.

Kriminální chování mladistvých se vyznačuje poměrně velkou měrou rozmanitosti. Kromě uvedených druhů jsou to především trestné činy extremismu, týrání zvířat, výtržnictví, šíření poplašné zprávy, poškozování obecně prospěšného zařízení.

3.5 Možnosti prevence kriminality mladistvých

Obecně lze konstatovat, že prevence kriminality je stejně důležitá, nebo dokonce důležitější než represe, neboť prostřednictvím prevence se podaří předejít nepříznivým následkům, přičemž je nepochybně výhodnější i z finančního hlediska. Ze společensko-praktického (činnostní) hlediska prevence kriminality představuje vědecky zdůvodněné, záměrné, cílevědomé, plánovité a koordinované působení na příčiny a podmínky kriminality s cílem odstranit jejich nebo jejich vhodným výběrem forem a metod působení alespoň zčásti eliminovat, případně jejich negativní jevy omezit a současně podporovat vytváření podmínek antikriminogenních (Berkowitz, 2007).

Prevenici kriminality lze rozdělit na primární, sekundární a terciární. Jádrem primární prevence kriminality je zabránění vzniku jakéhokoliv delikventní chování. V oblasti primární prevence kriminality je rozhodující především působení škol, resp. občanských sdružení, které by měly pro mladistvé organizovat aktivity zaměřené na prevenci negativních jevů v chování mladistvých. Nedostatek primární prevence stojící na začátku celého systému a rezonující zejména ve výchově a vzdělávání znamená to, že i přes legislativní zdůraznění potřeby primární prevence se v praxi zaměřujeme pouze na sekundární a terciární jako klíčovou.

Sekundární prevence se vyznačuje odhalením a preventivním působením na mladistvých, u kterých se začínají projevovat kriminální tendence, přičemž její podstatou je zabránit dalšímu rozvoji takových projevů. V této oblasti je klíčová práce s mladistvými, jejichž jednání nedospělo až k naplnění skutkové podstaty některého trestného činu, avšak jejich chování je v rozporu se společenskými normami a v případě dalšího prohlubování negativních tendencí může dospět až k rozporu s právními normami. Terciární prevence je zaměřena na práci s delikventní mládeží, přičemž jejím hlavním účelem je zabránění možné recidivě tím, že se nutně zaměří na působení na mladistvého v co nejmladším věku. Proto je třeba pracovat s mládeží již v základních školách a zajistit kvalitní penitenciář péči o mladistvé, kteří jsou ve výkonu trestu odnětí svobody a předejít tak možné recidivě po propuštění z výkonu trestu.

Teorie kriminologie klasifikuje prevenci kriminality i jako sociální, situační a prevenci viktimizace. Sociální prevence se zaměřuje na vytváření lepších ekonomicko-sociálních podmínek společnosti, především za účelem předcházení sociální kriminality, jejím cílem je i zkvalitnění volnočasových aktivit a kulturního života společnosti.

3.6 Situační prevence

Situační prevence vytváří rámec prevence kriminality prostřednictvím různých technických prostředků, jakými jsou například kamerové systémy, jejichž účelem je odradit potencionálního pachatele od páčání trestné činnosti nebo jeho jednodušší identifikace. Prevence viktimizace se zaměřuje na zvyšování poznatků lidí o tom, jak reagovat v situacích kriminálního charakteru, jako např. loupež, pokus o ublížení na zdraví, krádež apod. a jak se nestát obětí trestného činu. Uvedený druh prevence kriminality se realizuje především prostřednictvím různých kurzů a přednášek, které realizují i příslušníci policejního sboru, ale i prostřednictvím médií.

Situační prevence staví na zkušenosti, že určité druhy kriminality se objevují v určité době, na určitých místech a za určitých okolností. Nejefektivnější působí při omezování majetkové trestné činnosti tím, že minimalizuje kriminogenní podmínky prostřednictvím klasické, technické, fyzické a režimové ochrany.

- Klasická ochrana – mechanické zábranné prostředky (např. Různé bezpečnostní uzamykací systémy, zabezpečovací systémy dveří, bezpečnostní fólie, schránky, mříže, trezory apod.)
- Technická ochrana – elektrická zabezpečovací a požární signalizace, uzavřené televizní okruhy, městské kamerové dohlížející systémy, pult centralizované ochrany, perimetrie, kontrolní systémy selektivního vstupu, ochrana dat a informací, speciální technika,
- Fyzická ochrana objektů – je prováděna policií, armádou, strážními a zaměstnanci soukromých bezpečnostních služeb,
- Režimová ochrana – zahrnuje administrativní organizační opatření komplexního charakteru.

Nejčastějšími projekty situační prevence jsou zajišťování bytů, rodinných domů, chat a dalších soukromých i veřejných objektů proti vloupání, napájení objektů měst a obcí na pulty centrální ochrany, osvětlení frekventovaných a neprůhledných míst, instalace městských kamerových dohlížecích systémů, propojování pracovišť městské policie s Policií České republiky, propojování složek integrovaného záchranného systému apod. Kromě ochrany veřejných i soukromých objektů jsou realizovány i projekty, které nabízejí různým cílovým skupinám občanů také sortiment prostředků individuální ochrany (různé alarmy, paralyzéry, spreje apod.) a návody v jakých situacích a jakým způsobem je vhodné tyto prostředky využít.

Městské kamerové dohlížející systémy

Z pohledu prevence kriminality víceméně zůstává základním charakteristikou městských kamerových dohledávajících systémů vytváření bezpečných zón v exponovaných lokalitách, kde slouží k dohledu na dodržování veřejného pořádku a zvyšují tak pocit bezpečí občanů.

Kamery se instalují ve městech s vysokou koncentrací obyvatel a návštěvníků, do míst, ve kterých je dlouhodobě registrován vysoký počet trestných činů tzv. pouliční kriminality a

přestupků proti majetku a veřejnému pořádku. Jde zejména o nádraží, velké parkoviště, obchodní zóny, náměstí a o další místa, kde jsou soustředěny kulturní, komerční a společenské instituce a dopravní uzly. Kamerový systém tvořený sítí stacionárních kamerových bodů může být doplněn tzv. mobilními kamerami, které jsou osazovány do připravených pozic podle momentální potřeby. Při stanovení míst vhodných pro monitoring je třeba vycházet z doporučení Policie České republiky.

Projekty městských kamerových dohlížejších systémů patří mezi nejsložitější a finančně nejnáročnější preventivní projekty. Projekty zřizování, rozšiřování a propojování městských kamerových dohlížejších systémů mezi městskými policiemi a Policií České republiky byly s pomocí státní účelové dotace programu Partnerství realizované téměř ve všech větších městech.

Pult centralizované ochrany

Pulty centrální ochrany jsou technická zařízení patřící mezi systémy s dálkovou signalizací. Pulty centrální ochrany umožňují pomocí linek jednotné telekomunikační (telefonní linky) nebo radiové sítě přenos a vyhodnocení signalizace v případech narušení elektronicky zabezpečených objektů města nebo obce (školy, nemocnice, úřady, kulturní budovy apod.). Zkušenosti ukazují, že pulty centralizované ochrany výrazně snižují počet vloupání a zvyšují úspěšnost dopadení pachatele. Systém pultů centrální ochrany je nejvyšší možnou integrací jednotlivých prvků a zařízení zabezpečovací techniky, která splňuje nároky na komplexní systémový přístup k ochraně majetku a osob v konkrétním objektu.

Signál v tísni

Princip signálu v tísni spočívá v tom, že před telefonní přístroj osoby připojené k systému je zapojen speciální přístroj, který je ovládán miniaturním dálkovým ovladačem. Stisknutím tlačítka dálkového ovládání, které nosí uživatel stále u sebe, je na vzdálenost 30 až 50 m přístroj aktivován a automaticky se spojí s operačním střediskem městské policie. Po přijetí tísňového signálu se operační středisko spojí s dispečinkem Rychlé záchranné služby a zajistí vyslání vozidla s lékařem na adresu osoby, která signalizovala ohrožení života. Důvodem k vydání signálu může být kromě zdravotních problémů také skutečnost, že se osoba dostane do nebezpečí ohrožení svého zdraví, života nebo majetku v případech vloupání nebo podvodného vniknutí do bytu, krádeže apod. Po technické stránce se systém „Signál v tísni“ sestává z následujících částí: základním článkem je komplexní pult

centralizované ochrany, dále je to telefonní hlásič, nastavba pro bezdrátovou komunikaci, GSM modul 400 Mhz a komunikační trasa (většinou telefonní síť). Do systému náleží ještě také trezor na uložení schránek na klíč od obydlí, dobrovolně poskytnuté přihlášenými osobami. Z hodnocení projektu „Signál v tísni“ vyplývá, že přináší jeho uživatelům, nemocným a osamělým seniorům větší pocit bezpečí.

Instalace bezpečnostních stojanů na jízdní kola (uzamykatelné řetězy)

Bezpečnostní stojany umožňují uzamčení bicykl za rám pevné konzole pomocí odolného uzávěru, který je přímo součástí stojanu. Toto řešení prakticky znemožňuje krádež odstaveného bicyklu. Stojany jsou volně přístupné a může je využívat každý, kdo si pořídí zámek. K zámku je nabízen i jednoduchý držák k upevnění na bicykl. V některých městech jsou na vhodných místech k dispozici zámky k zapůjčení (Informační kanceláře, recepce úřadů).

Osvětlení rizikových míst

Cílem projektu je zpřehlednit (osvětlit) problémový prostor, působit preventivně a odradit potenciálního pachatele od protiprávní činnosti na osobách nebo na majetku. Kromě základního účelu odrazení pachatele, působí výrazně na psychiku občanů, kteří se v osvětlených prostorách cítí bezpečněji. Osvětlení současně zvyšuje pravděpodobnost, že protiprávní akt nebude dokonán, pachatel bude vyrušen nebo zajištěn policií. Instalované může být veřejné osvětlení doplněné nerozbitnými kryty v provedení antivandal např. pouliční světelné zdroje v provedení antivandal na osvětlení podchodů, neprůhledných zákoutí, nádraží, parkovišť, obchodních, sportovních a kulturních zón.

Oplocení rizikových míst

Cílem projektu je zajištění ochrany majetku, případně zvýšení bezpečnosti osob v účelově vymezených prostorách. Oplocení patří mezi jednoduché efektivní prostředky situační prevence, které účinně zabraňují především majetkové trestné činnosti, vandalismu apod. nebo alespoň maximálně ztěžují vniknutí potencionálních pachatelů trestné činnosti do zájmových zón. Zájmovými zónami jsou např. parkoviště (krádeže aut, věci z aut a součástí vozidel) a přístupové cesty k majetku ve vlastnictví obce (např. školy, divadla, muzea, knihovny, kulturní a sportovní areály). Oplocení musí splňovat certifikační kritéria kladené na mechanické zábranné prostředky.

Bezpečnost v dopravě

Cílem projektu je přispět ke zvýšení bezpečí občanů, zejména dětí a seniorů. Mezi účinné prostředky patří např. komplexně ošetřené přechody pro chodce (Zvýrazňující nástřiky na vozovce), luminiscenční nebo fluoreskující barvou + nástřiky "3D", příčně prahy (zpomalení), zvýraznění dopravních značek fluorescenčním podkladem, nasvícení přechodů pro chodce, včetně UV světla, makety policistů, měřiče rychlosti: informativní, které ukazují okamžitou rychlost, případně upozorňují řidiče, že překročil určenou rychlost, bez dalšího možného výstupu pro vyhodnocování, statistické zpracování; informativní s vyhodnocením, které s pomocí zabudovaných modulů vedle informování řidičů o rychlosti sledují intenzitu dopravy, průjezd vozidel v době, překračování rychlosti, histogramy, klasifikace vozidel apod.

3.7 Informování občanů

Projekty této oblasti jsou zaměřeny na zprostředkování informací o nebezpečích ohrožení různými formami trestné činnosti a o možnostech a způsobech ochrany před ní. Cílem projektů je zvyšování informovanosti obyvatel a motivace k aktivnímu přístupu pro zajišťování vlastní bezpečnosti a ochrany majetku.

Typy projektů

- a) z hlediska způsobu, jaký je použit pro přenos sdělování informací: média (tisk, audio, video, internet)
 1. pravidelné články v místních novinách,
 2. příprava, tisk a distribuce publikací, brožur, letáků, skládaček, samolepek,
 3. informování občanů v místních a obecních rozhlasových stanicích,
 4. vysílání v celostátních a regionálních veřejnoprávních i soukromých rozhlasových a TV stanicích,
 5. promítání videokazet a DVD na vhodných veřejných místech,
 6. tematicky zaměřené www stránky, odborná pojednání, internetové diskuse,

Akce pro veřejnost:

1. besedy na školách, v dětských domovech, azylových zařízeních, klubech a domovech pro seniory,

2. dětské dny, dny s policií, poradenské dny, tematicky zaměřené regionální i celostátní akce (výstavy, předváděcí akce apod.),

Zařízení pro veřejnost:

1. schránky důvěry, vývěsní skříňky,
2. poradenské místnosti Preventivně informačních skupin Policie České republiky a městských policií s nabídkou servisních služeb a s ukázkami možností technického zabezpečení,
3. mobilní poradenské zařízení Policie České republiky a městské policie,
4. muzeum Policie České republiky (expozice, programy, výstavy, představení, projekty),

Vnější prostředky k informování občanů:

1. varovné nápisy, cedule, značky, panely, plakáty, billboardy, citylighty,

Kampaně:

1. cílené, soustředěné působení na širokou veřejnost nebo na cílovou skupinu lidí (využití všech dostupných médií a dalších nástrojů),

b) z hlediska cílových skupin příjemců informací:

1. široká veřejnost,
2. specifikované skupiny potencionálních i faktických obětí trestné činnosti. Podle policejních statistik patří vedle dětí, žen, nemocných a postižených spoluobčanů k nejohroženějším skupinám senioři, a to hlavně jako oběti podvodného jednání, majetkové a násilné trestné činnosti (včetně domácího násilí) a také jako oběti dopravních nehod.

Realizovatelé projektů z oblasti informování občanů bývají převážně samosprávné orgány (městské / obecní úřady, městská / obecní policie) nebo Policie České republiky, v některých případech to však mohou být i nestátní neziskové, církevní nebo i jiné specializované organizace.

II. PRAKTICKÁ ČÁST

4 KRÁLOVÉHRADECKÝ KRAJ

V diplomové práci se zaměřím na Královéhradecký kraj. Předtím, než se diplomová práce blíže zaměří na Krajské ředitelství a Územní odbory Policie Královéhradeckého kraje, charakterizují Královéhradecký kraj, ve kterém tyto složky působí.

4.1 Charakteristika Královéhradeckého kraje

Královéhradecký kraj se rozkládá v severovýchodní části Čech. Jedna třetina hranice kraje je tvořena s Polskem o délce 208 km. Sousedící kraje jsou Liberecký a Pardubický tvořící oblast Severovýchod, která patří mezi tři největší oblasti v České republice jak rozlohou, tak počtem obyvatel. Poslední sousedící kraj je Středočeský. (ČSÚ, 2018)

Hlavním sídlem je Hradec Králové. Kraj se skládá z pěti okresů Hradec Králové, Jičín, Náchod Rychnov nad Kněžnou, Trutnov. Podstatným rysem tohoto územního celku je velké množství středních a menších sídel, složení těchto sídel je rozdrobené a nerovnoměrné.

Severovýchodní část kraje je hornatá – Krkonoše, Broumovská vrchovina, Orlické hory, směrem k jihozápadu se krajina postupně snižuje do Polabské nížiny.

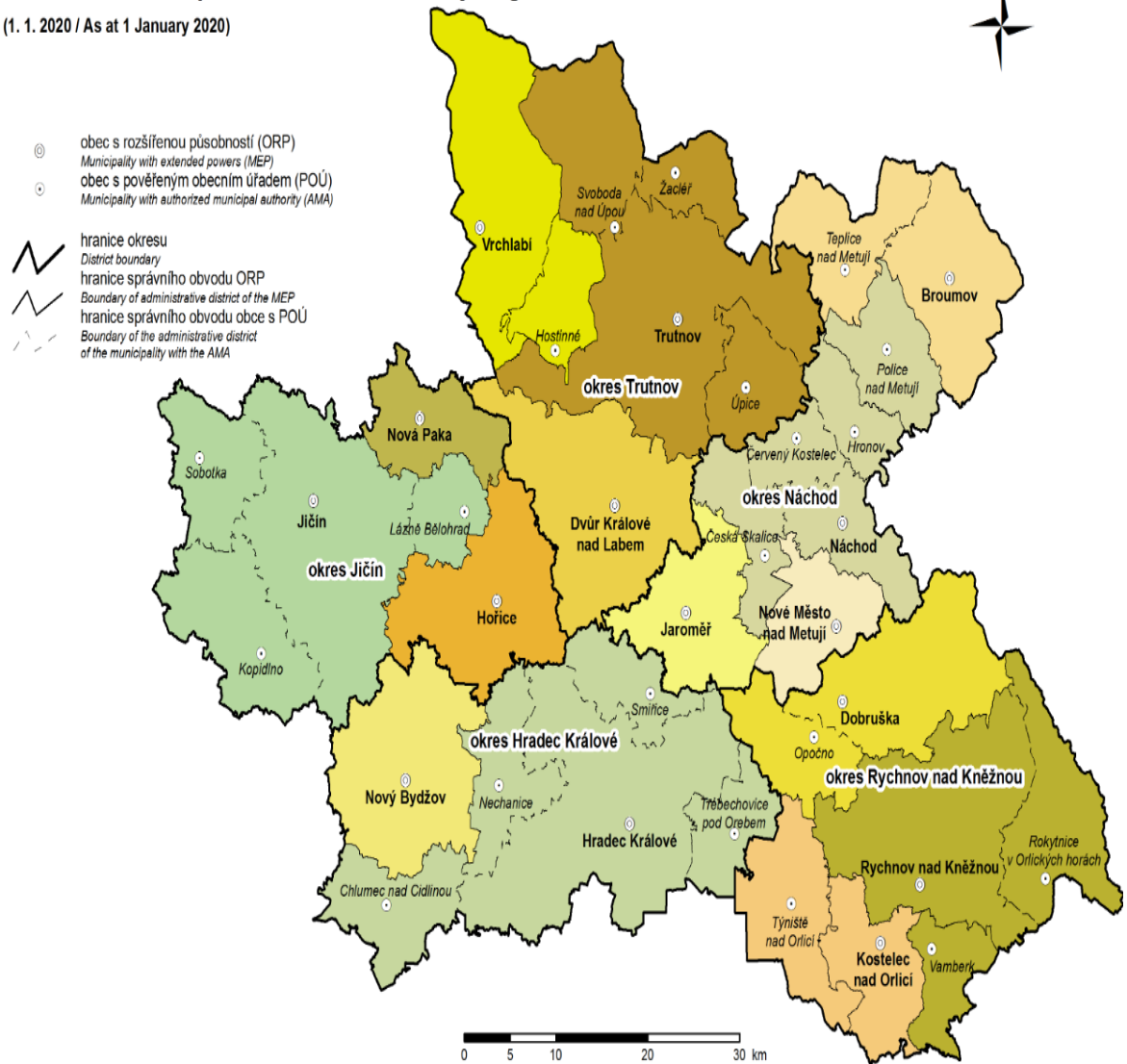
Z hydrologického hlediska převážná část územního celku je odvodňována do povodí Labe, zbytek území je odvodňován řekou Stěnavou do povodí Odry (Datel, 2017)

Na území Královéhradeckého kraje se nachází Krkonošský národní park, který je nejvýznamnějším místem, co se z turistického hlediska týče. Mezi další přírodní krásy patří pískovcová skalní města Prachovské, Adršpašské, Teplické skály. V kraji se nachází i mnoho historických památek se statutem nejvyšší ochrany. Dále se zde nachází lázeňská místa Jánské Lázně, Lázně Bělohrad, Velichovky. (Datel, 2017), (Charakteristika regionu KHK, c2020)

Na konci roku 2018 měl KHK celkem 521 021 obyvatel, to je 5,2 % celkového počtu obyvatel ČR. Největší počet obyvatel má okres Hradec Králové se 164 tisíci obyvatel. Rychnov nad Kněžnou je naopak okres s nejmenším počtem obyvatel. (Český statistický úřad, 2019)

Administrativní členění Královéhradeckého kraje Administrative map of the Královéhradecký Region

(1. 1. 2020 / As at 1 January 2020)



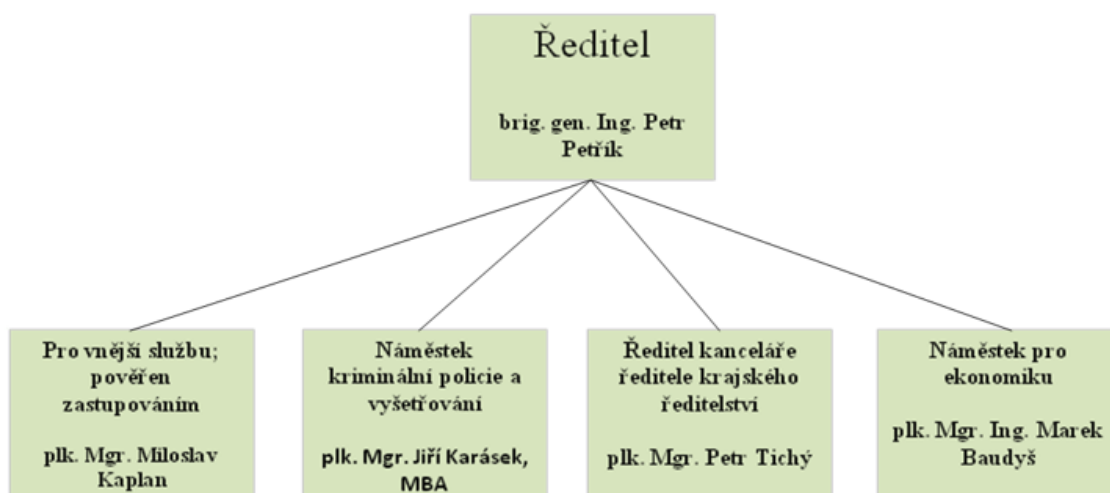
Obrázek 1: Administrativní členění Královéhradeckého kraje (zdroj: Český statistický úřad, 2019)

5 POLICIE ČR KRÁLOVÉHRADECKÉHO KRAJE

Královéhradecké ředitelství policie Královéhradeckého kraje je rozděleno do 5 územních celků: Hradec Králové, Jičín, Náchod, Rychnov nad Sněžkou a Trutnov.

5.1 Krajské ředitelství Policie ČR v Královéhradeckém kraji

Krajské ředitelství se nachází v Hradci Králové na Ulrichově náměstí 810. Vedoucí funkci ředitele zastává brig. gen. Ing. Petr Petřík, kterému jsou podřízeni náměstci pro příslušnou oblast a ostatní zaměstnanci hierarchické struktury Policie. (Policie ČR, c2020)



Obrázek 2: Hierarchická struktura krajského ředitelství v Hradci Králové (zdroj: vlastní podle (Policie ČR, c2020))

Dále se krajské ředitelství policie dělí na jednotlivá oddělení:

- Oddělení tisku a prevence,
- Odbor vnitřní kontroly,
- Odbor služby pořádkové policie,
- Odbor služby dopravní policie,
- Odbor služby pro zbraně a bezpečnostní materiál
- Odbor personální,
- Odbor cizinecké policie,
- Oddělení pobytových agend,
- Odbor obecné kriminality,

- Odbor hospodářské kriminality,
- Dálniční oddělení. (Policie ČR, c2020)

5.2 Územní odbor Policie ČR v Královéhradeckém kraji

Územní odbor policie, spadá pod krajské ředitelství policie v Královéhradeckém kraji. Sídlicí v Hradci Králové na Mrštikové ulici 541. Ředitelem územního odboru je plk. Mgr. Petr Krása v případě potřeby by ředitele nahradil jeho zástupce plk. Mgr. Roman Knížek. Pod územní obory policie, dále spadají Obvodní oddělení policie (OOP). Nejnižší postavenou složkou jsou policejní stanice. (Policie ČR, c2020)

Územních odboru v Královéhradeckém kraji je celkem pět:

- Hradec Králové, sídlo Mrštiková ulice 541, ředitel: plk. Mgr. Petr Krása,
- Jičín, sídlo Balbínova 24, ředitel: plk. Mgr. Libor Špráchal,
- Náchod, sídlo Husovo náměstí 698, ředitel: plk. Mgr. Radek Bohuslav,
- Rychnov, sídlo Zborovská 1360, ředitel: plk. Ing. Vladimír Vach,
- Trutnov, sídlo Roty Nazdar 497, ředitel: plk. Mgr. Pavel Škandera. (Policie ČR, c2020)

Mezi jednotlivá pracoviště Územních odboru Policie patří:

- Oddělení tisku a prevence,
- Oddělení obecné kriminality,
- Oddělení hospodářské kriminality,
- Dopravní inspektorát,
- Odbor služby pro zbraně a bezpečnostní materiál. (Policie ČR, c2020)

Tabulka 1: Členění podle územních odborů a jejich obvodních oddělení (zdroj: vlastní podle (Policie ČR, c2020)

Královéhradecko	Jičínsko	Náchodsko	Rychnovsko	Trutnovsko
ÚO Hradec Králové	ÚO Jičín	ÚO Náchod	ÚO Rychnov	PS Opočno
OOP 1	OOP Hořice	OOP Broumov	OOP Dobruška	OOP Dvůr Králové
OOP 2	OOP Jičín	OOP Červený Kostelec	OOP Kostelec	OOP Hostinné
OOP 3	OOP Kopidlno	OOP Česká Skalice	OOP Rokytnice	OOP Pec p/Sněžkou
OOP Chlumec	OOP Nová Paka	OOP Hronov	OOP Rychnov	OOP Svoboda n/Úpou
OOP Nový Bydžov	OOP Sobotka	OOP Jaroměř	PS Opočno	OOP Špindlerův Mlýn
OOP Smiřice		OOP Náchod		OOP Trutnov
OOP Třebechovice		OOP Nové Město n/M		OOP Úpice
PS Nechanice		OOP Police n/Metují		OOP Vrchlabí
		PS Teplice n/Metují		OOP Žaclěb

5.2.1 Oddělení tisku a prevence

Oddělení tisku a prevence zabezpečuje mediální výstupy Policie ČR pro media, odbornou, laickou veřejnost. Informuje o bezpečnostních hrozbách, omezení provozních komunikací nebo kulturních akcí. Mezi další hlavní náplně oddělení prevence a tisku patří zveřejňování kauz, kterými se zabývají (nesmí být narušeno vyšetřování). V neposlední řadě oddělení řídí činnost všech policejních složek v rámci KRŘ v Královéhradeckém kraji v oblasti prevence. (por. Mgr. EVA PRACHAŘOVÁ, 2020)

V následující tabulce je uveden seznam preventistů krajského ředitelství se stručným popisem vykonávaných činností, funkcí.

Tabulka 2: Oddělení tisku a prevence (zdroj: vlastní podle (Policie ČR, c2020) (por. Mgr. Eva Prachařová, 2020)

Oddělení tisku a prevence		
Hodnost, příjmení	Funkce	Popis funkce
mjr. Ing. Magdaléna Vlčková, MBA	vedoucí	zodpovídá dotazy novinářů a občanů, zpracovává tiskové zprávy, vystupuje ve zpravodajských a publicistických pořadech, zajišťuje PR krajského ředitelství

por. Mgr. Eva Prachařová	tisková mluvčí, preventistka	zodpovídá dotazy novinářů a občanů, zpracovává tiskové zprávy, zajišťuje přednášky, akce a projekty v oblasti prevence kriminality pro Územní odbor Náchod a PR Krajského ředitelství policie Královéhradeckého kraje
por. Mgr. Lucie Konečná	tisková mluvčí, preventistka	zodpovídá dotazy novinářů a občanů, zpracovává tiskové zprávy, vystupuje ve zpravodajských a publicistických pořadech, zajišťuje PR krajského ředitelství

Tabulka je rozšířená o územní odbory, do kterých následující preventisti spadají.

Tabulka 3: Oddělení tisku a prevence s rozšířením o územní odbory (zdroj: vlastní zpracování podle (Policie ČR, c2020))

Oddělení tisku a prevence			
Hodnost, příjmení	Územní odbor	Funkce	Popis funkce
por. Bc. Iva Kormošová	Hradec Králové	tisková mluvčí, preventistka	zodpovídá dotazy novinářů a občanů, zpracovává tiskové zprávy, zajišťuje přednášky, akce a projekty v oblasti prevence kriminality pro Územní odbor Hradec Králové
por. Mgr. Alena Kacálková	Rychnov nad Kněžnou	tisková mluvčí, preventistka	zodpovídá dotazy novinářů a občanů, zpracovává tiskové zprávy, zajišťuje přednášky, akce a projekty v oblasti prevence kriminality pro Územní odbor Rychnov nad Kněžnou
nrap. Lukáš Vincenc	Trutnov	tiskový mluvčí, preventista	zodpovídá dotazy novinářů a občanů, zpracovává tiskové zprávy, zajišťuje přednášky, akce a projekty v oblasti prevence kriminality pro
nrap. Aleš Brendl	Jičín	tiskový mluvčí, preventista	zodpovídá dotazy novinářů a občanů, zpracovává tiskové zprávy, zajišťuje přednášky, akce a projekty v oblasti prevence kriminality pro Územní odbor Jičín
por. Mgr. Eva Prachařová	Náchod	komisař	zodpovídá dotazy novinářů a občanů, zpracovává tiskové zprávy, zajišťuje přednášky, akce a projekty v oblasti prevence kriminality pro Územní odbor Trutnov

6 STATISTICKÝ PŘEHLED KRIMINALITY KRÁLOVÉHRADECKÉHO KRAJE

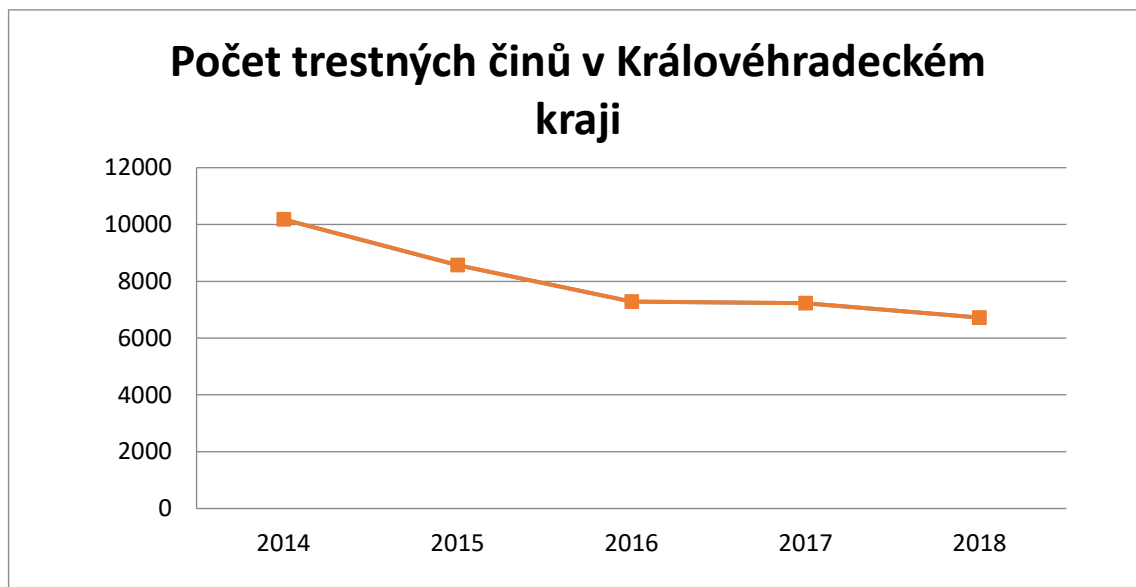
Informace a statistiky kriminality v KHK jsou čerpány z Bezpečnostní analýzy Královéhradeckého kraje za rok 2017, Českého statistického úřadu za roky 2014 až 2019. Údaje zahrnují hospodářskou kriminalitou, kterou se rozumí zejména trestné činy v obchodních a finančních vztazích. Obecná kriminalita představuje násilné trestné činy, mravnostní trestné činy, majetkové trestné činy, podvody a zpronevěry, ostatní majetkové a ostatní kriminální trestné činy.

Tabulka níže udává, že v roce 2018 došlo ke snížení trestných činů o 507, což lze hodnotit z hlediska statistického výzkumu jako opětovné snižování trestné činnosti oproti roku 2017, kdy došlo stagnaci snižování TČ.

Tabulka 4: Trestné činy v letech 2014 až 2018 podle (Honzíková, 2017), (Český statistický úřad, 2019)

Rok	2014	2015	2016	2017	2018
Počet TČ	10181	8575	7286	7230	6723
Rozdíl	(-606)	(-1606)	(-1289)	(-56)	(-507)

Jak uvádí graf, tak největší rozdíl poklesu trestných činů je mezi lety 2015 a 2016, následně mírně klesá a má spíše stagnující charakter.



Graf 1: Počet trestných činů v Královéhradeckém kraji (zdroj: vlastní podle (Český statistický úřad, 2019))

Index kriminality

Index kriminality se využívá pro přesnější a spolehlivější měření kriminality, kde je rozsah přepočítán na celkový počet obyvatel, žijících v příslušném území.

Vzorec pro výpočet:

Index kriminality = (počet trestných činů / počet obyvatel na daném území) * 100 000
nebo Index kriminality = (počet trestných činů / počet obyvatel na daném území) * 10 000

Tabulka 5: Trestné činy (zdroj: vlastní podle (Český statistický úřad, 2019), (Honzíková, 2017))

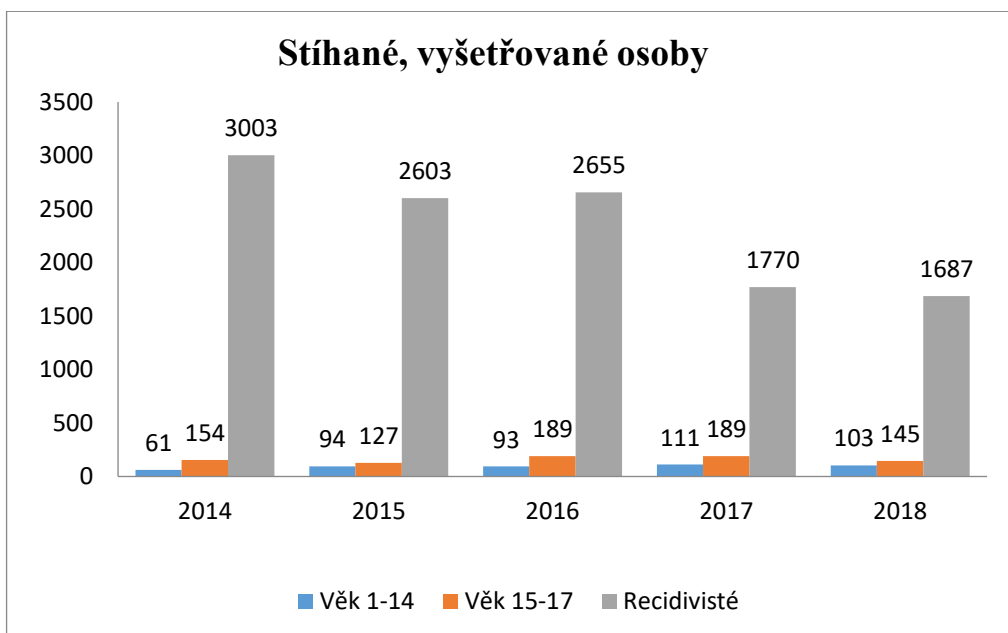
Rok	2014	2015	2016	2017	2018
Kriminalita celkem	10.181	8 575	7.286	7230	6723
Kriminalita na 10.000 obyvatel	185	156	132	131	122
Objasněno skutků	5740	5440	4578	4654	4460
Stíháno osob	5256	4697	5006	4091	4062
Objasněnost v %	56,38	63,44	62,83	64,37	66,33

V tabulce výše je uvedeno, počet trestných činů od roku 2014 má tendenci se snižovat s výjimkou 2017, kdy trend snižování kriminality stagnoval. Celkový počet TČ. v roce 2018 nepatrně klesl, přičemž, objasněnost TČ. klesla, ale z procentuálního hlediska objasněnost mírně stoupla.

Tabulka 6: Trestná činnost dětí, mladistvých a recidivistů zdroj vlastní zpracování podle (Honzíková, 2017), (Český statistický úřad, 2019)

Rok	Věk 1-14 let	Věk 15-17 let	Recidivisté
2014	61	154	3003
2015	94	127	2603
2016	93	189	2655
2017	111	189	1770
2018	103	145	1687

V tabulce je vidět, že ze statistického hlediska recidivisté mají klesající trend. Trend páchaní trestné činností nezletilých osob má mírně stoupající charakter. Mladistvé osoby z hlediska trestné činností byly aktivnější v letech 2016 a 2017.



Graf 2 Stíhané, vyšetřované osoby (zdroj: vlastní zpracování (Honzíková, 2017), (Český statistický úřad, 2019)

Tabulka 7: Typologie trestné činnosti podle okresů (zdroj: vlastní zpracování podle (Český statistický úřad, 2019), (Honzíková, 2017))

Kraj, okresy	Trestné činy		Z toho					
	celkem	na 1 000 obyvatel	hospodářská kriminalita	obecná kriminalita	Z toho			
					loupeže	vloupání do bytů	znásilnění	vraždy
Královéhradecký	6 723	12	977	4 504	35	119	39	4
Hradec Králové	1 964	12	314	1 357	10	29	11	2
Jičín	959	12	161	657	2	29	6	2
Náchod	1 481	13,4	218	976	9	32	11	0
Rychnov nad Kněžnou	708	9	90	412	3	10	2	0
Trutnov	1 611	13,6	194	1 102	11	19	9	0
Registrované trestné činy								
Královéhradecký	4 460	8	647	2 704	26	52	29	4
Hradec Králové	1 107	7	157	689	8	14	8	2
Jičín	653	8	123	397	2	11	5	2
Náchod	1 009	9	171	580	7	18	9	0
Rychnov nad Kněžnou	534	7	70	275	1	1	1	0
Trutnov	1 157	10	126	763	8	8	6	0
Objasněné trestné činy								

Uvedené tabulka výše je podle pramene Českého statistického úřadu, zobrazuje kriminalitu podle jednotlivých okresů. Největší počet obyvatel má okres Hradec Králové, a to je také důvodem, proč je zde největší kriminalita. V roce 2018 došlo k 1964 trestným činům. Na druhém místě se nachází okres Trutnov 1611 TČ. Následuje Náchod, který má 1481 trestných činů. Z hlediska úspěšnosti, objasněnosti trestných činu všechny okresy mají hodnoty nad 50 %.

6.1.1 Kriminogenní faktory v kraji

Okres Hradec králové má v regionu narůstající počet kulturních, společenských a sportovních akcí, kde se vyskytuje velký počet osob, což vede k diváckému násilí a kriminalitě. Dalším kriminogenním faktorem je poptávka po dělnících, kteří dojíždějí z jiných okresů a ze zahraničí do průmyslové zóny v Bydžově. Kriminogenní faktor je také trestná činnost navrátilců z VTOS v hodnoceném období. (Honzíková, 2017)

V okrese Jičín se nachází turistická oblast Českého ráje s množstvím rekreačních objektů. Okres Jičín je situován na velmi frekventované silnici směrem do turistické lokality chráněné krajině oblasti Krkonoše. Mezi další kriminogenní faktory patří věznice Valdice. (Honzíková, 2017)

Na území Náchodská se nacházejí turistické oblasti Rozkoš, Adršpach Teplice, Broumov s množstvím rekreačních objektů, a zvýšeným počtem osob a s tím spojenou kriminální aktivitu. Zvýšený pohyb osob ze zahraničních zemí. (Honzíková, 2017)

Na území Trutnova se nachází turistická oblast Krkonoše, což vede k přítomnosti zahraničních pracovních sil. Sportovních a kulturní akce mají jisty kriminogenní faktor. Hranice s Polskou republikou. Významnou roli zvýšené kriminality, zde hraje přítomnost pěti výchovných ústavů a věznice Odolov. (Honzíková, 2017)

Uzemní celek Rychnov nad Kněžnou, má silnou průmyslovou základnu, kde vzniká neustálá poptávka po pracovní síle z jiných regionů a zahraničí. Na zadaném území se nachází rekreační oblast Orlických hor, kde je zvýšené množství zaparkovaných vozidel a vzniká autokriminalita. Hranice s Polskem je prostupná po celé své délce, a to zejména po bývalých silničních přechodech, tak i po lesních cestách. (Honzíková, 2017)

6.2 Prevence kriminality v Královéhradeckém kraji

Strategii prevence kriminality zpracovává kraj, který spolupracuje s obcemi, Policií ČR, nestátními, neziskovými organizacemi a dalšími subjekty působících na poli prevence. Krajský program se každoročně vyhláší. Pracovní skupina tzv. Komise prevence kriminality se ročně setkává podle potřeby, nejméně 6x ročně řeší problematiku strategie prevence kriminality v kraji, sbírá a hodnotí data. Členové komise jsou kontaktními osobami pro jednotlivé subjekty působící na poli prevence kriminality, a to zejména primární prevence sociálních jevů a sociálně nežádoucích jevů na úrovni sekundární a terciární prevence. Na strategii spolupracují Komise prevence, manažeři prevence kriminality obcí s rozšířenou působností, PČR, nestatní neziskové organizace. Dále se na koncepci podílejí Probační a mediační služba, ředitelé škol a organizace poskytující volnočasové aktivity. (Prouzová, 2019)

Dělení preventivních aktivit do třech základních skupin:

- Primární prevence je zaměřena na příčiny kriminálního jednání dospělých i dětí. Hlubší snaha o pochopení kořenů delikvence.

- Sekundární prevence cílovou skupinou jsou konkrétní rizikové skupiny nebo jedinci vymezení podle věku, druhu ohrožení. Zaměřuje se na zabránění kriminální činnosti a aktivně podporuje sociálně společenské chování.
- Terciární prevence se zaměřuje na osoby, které se už protiprávního jednání dopustili snaha tyto osoby resocializovat a reintegrovat do společnosti. (Prouzová, 2019)

6.3 SWOT analýza prevence kriminality v Královéhradeckém kraji

SWOT analýza je analytická technika zaměřena na vyhodnocení vnitřních a vnějších faktorů, které ovlivňují danou organizaci. Nejčastěji se SWOT analýza využívá pro strategické řízení

S – strengths – silná stránka, označuje pozitiva, úspěchy, přednosti, co se aktuálně v kraji v oblasti prevence kriminality daří

W – weaknesses – slabá stránka, zaznamenává současné rezervy, slabiny, co se aktuálně v kraji v oblasti prevence kriminality příliš nedaří

O – opportunities – příležitosti, popisuje to, co by v budoucnosti mohlo přinést zlepšení situace, čeho je možné v kraji v oblasti prevence kriminality využít

T – threats – hrozby, mapuje nebezpečí, která by mohla v budoucnu přinést zhoršení situace či vážné ohrožení v oblasti prevence kriminality

SWOT analýza je přehledný a aktuální popis situace v oblasti prevence kriminality v České republice – popisuje skutečný stav, potenciální rizika a hrozby.

Tabulka 8: SWOT analýza prevence kriminality (zdroj: vlastní zpracování)

<p style="text-align: center;">Silné stránky</p> <ul style="list-style-type: none"> • Uskutečňování odborných seminářů. • Podpora financování ze strany KHK a MV. • Vzdělávání pracovníků působících ve školství. • Využívání regionálních medií k šíření odborných informací. • Fungující oddělení prevence, krajského ředitelství PČR. • Spolupráce PČR s dalšími subjekty na poli prevence. • Využívání webových stránek pro účely osvěty, odborných informací. • Spolupráce na projektech dalších subjektů. 	<p style="text-align: center;">Slabé stránky</p> <ul style="list-style-type: none"> • Nedostatečná kapacita financí, pro oblast prevence kriminality. • Nedostatečný počet pracovníků pro zabezpečení prevence kriminality. • Složitý systém získávání dotací • Pomalá odezva na neustále nově vznikající problémy v prevenci kriminality. • Malá spolupráce PČR se samosprávami obcí v oblasti prevence. • Nedostatek seminářů, odborných informací ohledně prevence kriminality vůči veřejnosti. • Téměř nulová šance oslovení v prevenci rodiče dětí a mladistvých • Výskyt vyloučených lokalit
<p style="text-align: center;">Příležitosti</p> <ul style="list-style-type: none"> • Fungující odbor PK na Ministerstvu vnitra. • Existence Intervenčních center. • Existence preventivních programů na každé škole. • Alternativní tresty za dohledu Probační a mediační služby. • Možnost využití dotací ze strany ministerstev a dalších subjektů. • Sdělovat odborné informace pomocí regionálních medií. • Systém včasné intervence. • Preventivní programy, AJAX 	<p style="text-align: center;">Ohrožení</p> <ul style="list-style-type: none"> • Prevence kriminality není legislativně zakotvena v právním systému České republiky. • Neefektivní rozdělování financí. • Malý zájem koordinace aktivit prevence ze strany obcí. • Rasismus. • Nedostatek kvalifikovaných pracovníků. • Neexistující resocializační programy pro děti a mládež,

PČR, Zebra se nerozhlíží, (Ne)bezpečný věk, besedy pro seniory	dospělé. <ul style="list-style-type: none"> • Kyberkriminalita. • V některých městech je prevence kriminality v kompetenci Městské policie.
---	--

6.3.1 SWOT analýza matice

Na základě získaných informací bylo analyzováno vnitřní a vnější prostředí prevence kriminality v KHK. Výsledky byly v souladu s principy SWOT analýzy setříděny na silné a slabé stránky vyplývající z vnitřního prostředí, dále příležitosti a hrozby, které naopak vyplývají z prostředí vnějšího.

V další fázi byla využita SWOT analýza „Plus minus matice“. Tato metoda komparuje vzájemné vazby mezi námi vytipovanými komponenty vnitřního prostředí v souvislosti s komponenty vnějšího prostředí.

Zjištěný vzájemný vztah je ohodnocen následovně:

- silná oboustranně pozitivní vazba: „+ +“,

- silná oboustranně negativní vazba: „- -“,

- slabší pozitivní vazba: „+“,

- slabší negativní vazba: „-“, -

žádný vzájemný vztah: „0“. (PLUS MINUS MATICE SWOT ANALÝZY, c2020)

Tabulka 9 SWOT Matice (zdroj: vlastní zpracování)

		Příležitosti								Hrozby								
		O1	O2	O3	O4	O5	O6	O7	O8	T1	T2	T3	T4	T5	T6	T7	T8	Σ
Silné stránky	S1	++	++	++	++	+	+	+	++	0	-	0	0	-	0	-	0	10
	S2	++	++	++	++	+	+	+	++	0	-	0	0	-	0	-	0	10
	S3	+	+	+	+	+	+	+	++	0	-	-	0	-	0	-	0	5
	S4	+	+	+	+	+	+	+	+	-	-	-	0	-	-	-	0	2
	S5	++	++	++	++	+	+	+	++	0	0	0	0	-	0	-	0	11
	S6	++	++	++	++	+	+	++	++	0	-	0	0	-	0	-	0	11
	S7	+	+	+	+	+	+	+	+	-	-	-	0	-	0	-	0	3
	S8	++	++	++	+	+	+	+	+	0	-	0	0	-	0	-	0	8
Slabé stránky	W1	0	0	0	0	0	-	0	0	--	--	--	-	--	--	--	--	-16
	W2	0	0	0	0	0	-	0	0	-	--	--	-	--	--	--	-	-13
	W3	0	0	0	0	0	-	0	0	-	--	--	-	--	--	-	-	-13
	W4	0	0	0	0	0	0	0	0	-	-	-	-	-	-	-	-	-8
	W5	0	0	0	0	0	0	0	0	-	-	-	-	-	-	-	-	-8
	W6	0	0	0	0	0	-	0	0	-	-	-	-	-	-	-	-	-9
	W7	0	0	0	0	0	0	0	0	--	--	--	-	--	--	--	--	-15
	W8	0	0	0	0	0	0	0	0	-	--	--	-	-	-	--	--	-12
Σ	13	13	13	12	8	8	9	13	-12	-22	-17	-8	-20	-13	-20	-11		

Výsledky SWOT analýzy matice řadí jednotlivé složky dle priority, s jakou se musí prevence kriminality snažit jejich vliv řídit, potlačit či rozvíjet. Toto jsou klíčové prvky, na které by se měla ve své strategii zaměřit.

Hlavní silné stránky prevence kriminality:

- Uskutečňování odborných seminářů.
- Podpora financování ze strany KHK a MV.
- Fungující oddělení prevence, krajského ředitelství PČR.
- Spolupráce PČR s dalšími subjekty na poli prevence.

Hlavní Slabé stránky prevence kriminality:

- Nedostatečná kapacita financí, pro oblast prevence kriminality.
- Nedostatečný počet pracovníků pro zabezpečení prevence kriminality.

- Složitý systém získávání dotací
- Téměř nulová šance oslovení v prevenci rodiče dětí a mladistvých

Hlavní příležitosti prevence kriminality:

- Fungující odbor PK na Ministerstvu vnitra.
- Existence Intervenčních center.
- Existence preventivních programů na každé škole.
- Alternativní tresty za dohledu Probační a mediační služby.

Hlavní hrozby prevence kriminality

- Neefektivní rozdělování financí.
- Nedostatek kvalifikovaných pracovníků.
- Kyberkriminalita.
- Malý zájem koordinace aktivit prevence ze strany obcí.

Opatření na zlepšení situace, které pomohou v oblasti prevence kriminality:

- Určit priority v dotačních programech v oblasti prevence kriminality.
- Pomocí medií ovlivňovat sociální cítění.
- Kraj bude dofinancovávat aktivity PK.
- Aktivní snaha zajistit semináře a konference pro odbornou veřejnost a politické představitele.
- Semináře pro školy, školská zařízení k předejitím sociálně patologickým jevům na školách.
- Oddělení prevence vypracuje programy zaměřené na resocializaci dětí, mladistvých a dospělých.
- Komise prevence kriminality připraví projekty na pokrytí regionu probačních a resocializačních programů.

- Vzdělávání odborníků v probačních a resocializačních programech.
- Zajistit semináře pro organizace, které dlouhodobě pracují s pachateli.
- Publikovat informace o seminářích v médiích.
- Zabezpečit semináře o sociálně patologických věcech pro veřejnost
- Informovat pomocí seminářů, webových stránek, medií o existenci sociálně vyloučených lokalitách.
- Zajistit semináře pro představitele obcí.
- Zajistit semináře o hrozbách a rizicích, které mohou ohrozit rodinu.

7 PROGRAMY PREVENCE V KRÁLOVÉHRADECKÉM KRAJI

V této kapitole se diplomová práce zaměří na programy, které jsou uskutečňovány na území Králové Hradeckého kraje. Po následné analýze bude vytvořen projekt v oblasti prevence kriminality. Preventivní projekty PČR jsou zveřejňovány na webových stránkách Policie. Preventivní akce jsou zejména pro sdělování odborných informací pro širokou veřejnost (děti, mládež seniory, a další) se zaměřením na nejrůznější témata.

7.1 Učíme se s policií

Cílem projektu je navrhnout koncepci preventivního působení lektorů Policie ČR na školách, včetně zajištění činnosti prevence sociálně patologických jevů. Efektivní koordinace, spolupráce mezi státními, nestátními organizacemi a subjekty zabývající se touto problematikou a snaha o oslovení široké veřejnosti pomocí preventivních aktivit.

Cílem Policie ČR je zaměření na prevenci sociálně patologických jevů žáků 1. – 9. tříd základní škol. Základem je seznámit děti s policií navázání osobního kontaktu, vysvětlit jim pravomoc policie, objasnit dětem kriminogenní faktory ve společnosti upozornit na latentnost páchaných trestných činů, vytvářet u dětí pozitivní klima. Snaha o formování názorů a postojů u dětí. Ukázat jim, že jsou alternativní řešení problémů, eliminace kontaktu s drogou a jejich následné užívání.

V projektu je pravidelný cyklus přednášek pro žáky 1. – 9. tříd základních škol. První hodiny jsou vyučovány lehčí témata, jako jsou doprava a představuje se policie a policie se snaží získat důvěru žáku, které je důležitá pro závažnější témata, jako je šikana, drogy.

Projekt je rozdělen na dvě části, kdy první část obsahuje obecné informace pro rodiče i lektory, formou příběhu, dotazníků, pracovních listů a her k jednotlivým sociálně patologickým jevům. Druhá část je rozdělena do 8 základních témat pro 3. věkové kategorie žáků a to (6 a 7 let, 8 a 11 let, 11 a 14 let). (Odbor prevence kriminality MV, 2009)

7.2 Projekt nejste nám lhostejní – seniorům klid a bezpečí

Cílem projektu je informovanost a ochrana seniorů před majetkovou a trestnou činností, vyhledat potencionální oběti a poučit je jak se bránit. Aktivizace sousedské bělosti. Snaha o snížení TČ., majetkového charakteru páchaných na seniorech.

Metody využívané pro oslovení osamělých seniorů. Využití místních rozhlasů v obci pro oslovení osamělých seniorů. Klubové schůze seniorů. Osobní předání informačních letáků seniorům nebo vyvěšení na nástěny v domech v obchodech a na poštách v menších veřejných prostorech, nebo v novinách.

Majetková trestná činnost páchaná na seniorech na území Královéhradeckého kraje, a to formou podvodných krádeží a loupeží za použití násilí v bytech. Cílem projektu je eliminovat počet trestných činů na základě sdělovacími prostředky.

Náplň a zásady návštěvy policistů:

Nezbytnou součástí je účast uniformovaného policisty s místními obyvateli (seniory), tyto policisté jsou zodpovědní za jemu svěřený úsek. Cílem je navázání osobního kontaktu mezi spoluobčany a policistou, kteří budou společně obývat tentýž územní celek. Spoluobčané dostanou vizitku na policistu, který má nestarosti ochranu daného území

Dále se senioři seznámí se skutečnými kauzalitami, kdy tyto skutečné případy dostanou reálný rozměr. Dalším krokem bude seniory poučit o scénářích a variacích, které jsou velice rozmanité a vypadají věrohodně. Následuje poučení a rady na obranu proti takovému jednání.

Nezbytnou součástí je tréninkmodelových situací, kde se senioři chovají jako potenciální oběti trestných činů a jsou vystaveni nátlaku a manipulace a to jako aktéři nebo jako diváci. Při tomto tréninku se policie snaží používat různé modely pachatelů (prodejce/zástupce určité společnosti/osoba deklarující vazbu na jejich rodinného příslušníka apod.). (Marková, 2008)

7.3 Projekt bezpečná třída

Lektoři územní celku Hradce Králové sepodílejí na projektu "Bezpečná třída", se zaměřením na problematiku násilí a šikanu mezi dětmi a mládeží.

Hlavním problémem a stěžením v projektu je omezené možnosti řešení problému násilí či šikany na školách. Jedna z metod je realizace primárně preventivních besed. Dalším úkolem je zvýšit právního vědomí žáků, učňů, studentu a pedagogů

Projekt spadá pod magistrát města Hradec Králové, který koordinuje činnost a ucelený systém pomoci všech zainteresovaných institucí, věnující se problematice šikany Společný postup a otevřená komunikace mezi členy týmu využívá nejrůznějších metod sociálních, psychologických, terapeutických, diagnostikujících, vyšetřovacích, právních, poradenských a dalších. Role subjektu v projektu "Bezpečná třída".

Salinger – zaměření na děti ve třídách, kde problém ještě nenastal, a to pomocí metody primárně preventivních besed.

Městská policie – zaměření na děti ve třídách, kde problém ještě nenastal, a to pomocí metody primárně preventivních besed.

SVP Domino – sociometrická šetření: interaktivní práce s třídním kolektivem poradenství pro pedagogy, ambulantní péče.

Policie ČR – zvyšování právního povědomí pomocí seminářů

Oddělení sociálně právní ochrany dětí, kurátoři pro mládež – pracují s agresorem i obětí. (Bezpečná třída, 2007)

7.4 Projekt bezpečně do školy

Dne 1. ledna 2009 vstoupil v účinnost Zákon o Policii České republiky číslo 273/2008 Sb., který tvoří podmínky pro Reformu Policie ČR. Hlavním smyslem Reformy je zabezpečit rizikové oblasti, kde je velmi frekventovaná doprava zejména silnice prvních tříd, které jsou v blízkosti škol a to tak, že se postaví na výše zmíněná místa policisté. Hlavním cílem projektu je postavit více policistů do ulic snaha o to aby obyvatelé vnímali policistu jako partnera nebo ochránce. Podstata projektu je v tom, že byly vybrány přechody pro chodce, které jsou situovány v blízkosti základních škol s vysokým dopravním provozem, a to zejména na komunikacích první třídy. K efektivnější koordinaci sil a prostředků vznikla mezi Policií ČR a Městskou policií dohoda o dohledu vytipovaných přechodů. Nejběžněji ráno mezi sedmou a osmouhodinou, kdy většina dětí chodí do školy, je vidět policisty, jak kontrolují bezpečnost okolo zmíněných rizikových míst, aby dětem na cestě do školy nehrozilo nebezpečí. (Štegrerová, 2009)



Obrázek 3: zdroj (Štegnerová, 2009)

7.5 Ajaxův zápisník

Tento preventivní projekt je určený pro žáky 2. tříd základních škol. Cílem je zvyšovat právní povědomí již dětí mladšího školního věku, pomocí zápisníku Ajax. Pomocí tohoto zápisníku se děti druhých tříd se učí a předchází různým sociálně patologickým jevům např., šikaně, alkoholu a drogám, hazardním hrám. Důležitým aspektem je také děti seznamovat s běžnými a každodenními záležitostmi např., pohyb v silniční dopravě, vlastní bezpečnost.

Žáci dostávají zápisník, s kterým pracují po celý rok za pomoci učitelů a rodičů. Policisté pro ně připravují různé soutěže a testy a přitom zjišťují, co se od policejního psa Ajaxe, naučili.

Zápisník je rozdělen do deseti témat, každé téma je vždy na 1 měsíc ve školním roce. Témata jsou vhodně zaražena, aby oslovili žáky druhých tříd. Žáci se postupně dozvídají o činnosti policie, dopravní tematiku a měsícem listopad začínají z významnější témata, kdy si děti navykly na práci se zápisníkem. (Ajaxův zápisník, c2020)

Obsah zápisníku:

Září – seznamování se s uniformou Policie, jak se policista prokazuje na veřejnosti, ukázka jejich techniky. Učí se důležitá telefonní čísla na integrovaný záchranný systém.

Říjen – seznamování s dopravní tematikou, tak že se důrazně vysvětluje pohyb po komunikacích, jak po silnici, tak po chodníku. Osvojují si základní dopravní značky a také pokyny policisty, zejména v případě vypnutých světelných signalizací na křižovatce.

Listopad – nauka o bezpečnosti dětí ve škole, doma a na ulici. Školáci jsou upozorňováni na patologicko-sociální jevy a jejím vštěpováno správné chování např., při setkání s cizí osobou.

Prosinec – seznamování se s pravidly (co se může a co nesmí), která se dodržují doma, nebo ve škole, a následné tresty a sankce v případě porušení daných pravidel.

Leden – seznamování se s tématem děti a trestné činy. Učí se o trestných činech jako je krádež, ublížení na zdraví, poškození cizí věci, podvod. Dále se školáci učí o trestném zákoně, případnými tresty za konkrétní trestný čin.

Únor – pomocí filmových příběhů seznamují žáky s problematikou mezilidských vztahů (šikany).

Březen – pomocí malého dopravního testu se žáci seznamují s dopravní tematikou. Vysvětluje se, proč je důležité nosit ochranné prvky na kole.

Duben a květen – probírají se závislosti na alkoholu, kouření, hazardních hrách a drogách. (Ajaxův zápisník, c2020)

7.6 Zebra se za tebe nerozhlédne

Tento projekt je cílený primárně na bezpečí chodců při přecházení vozovky, doplněn o pracovní sešit pro děti zaměřený na bezpečnost v silničním provozu a osobní bezpečí. Sešit je rozdělen do několika témat, každý týden jedno téma. Žáci plní různé úkoly, které jsou kreativní a ověřují znalosti z různých předmětů ve škole např. českého jazyka a matematiky. Dozvídají se nebo si opakují, jak se pohybovat v provozu bezpečně v roli chodce, cyklisty cestujícího v MHD a to vše je podáno hravou formou.

Pracovní sešit je určen pro žáky 3. a 4. tříd základních škol. Tento sešit se dá využít ve školních družinách, domech dětí a mládeže, dětských domovech, volnočasových kroužcích

a dalších sdružení, kde se buduje zájem bezpečnosti v dopravě a dopravní výchově. (Hodačová, 2019)

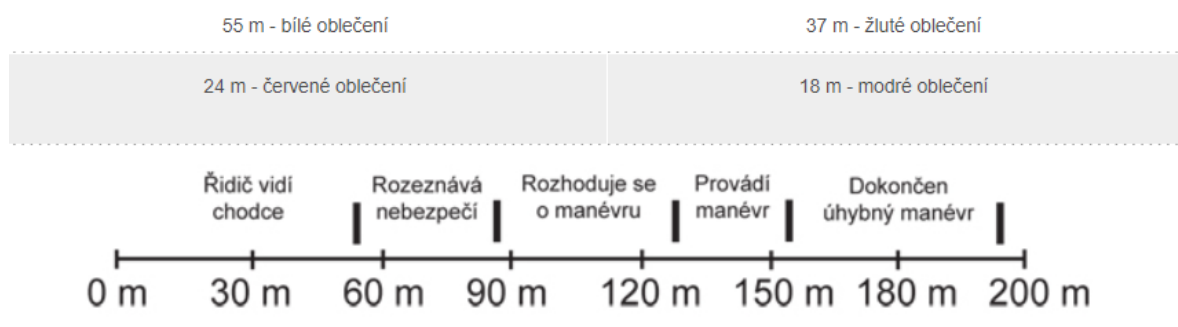
Zebra radí:

1. Vozovku přecházej na přehledném místě, pokud je v blízkosti přechod pro chodce, použij ho!
2. Do vozovky smíš vstoupit po bezpečném rozhlédnutí. **Pravidlo zní: 3x se rozhlédni: vlevo, vpravo, vlevo a rychle přejdi!**
3. Vždy si počínej tak, aby řidič měl šanci zastavit vozidlo před přechodem pro chodce!
4. Do vozovky vstupuj, až když vozidla bezpečně zastaví, nikdy nevbíhej před jedoucí vozidla!

"Vidět a být viděn" je základní pravidlo bezpečnosti na silnicích. Za snížené viditelnosti platí dvojnásob. Řidiči, kteří zranili chodce, se shodují na tom, že ho neviděli vůbec nebo příliš pozdě. (Chodci, c2020)

Zvýšením viditelnosti výběrem vhodné barvy oblečení, doplňky z fluorescenčního materiálu je možné chodce, cyklistu zaznamenat z velké vzdálenosti, což je pro řidiče rozhodující faktor.

Reflexní materiál je v 10x jasnější a viditelnější než modré oblečení. Pokud jede řidič rychlostí 75 km/h potřebuje 1,5 s (31 m) na to, aby zareagoval. (Chodci, c2020)



Obrázek 4: 200 m reflexní materiál (zdroj: podle Chodci, c2020)

8 OBECNÉ NÁVRHY PROGRAMU

Po analýze programů prevence kriminality v Královéhradeckém kraji navrhuji program, který by mohl stávající programy doplnit a vhodně rozšířit. Zaměřuji se hlavně na okresy Náchod a Trutnov, kde se dlouhodobě potýkají s různými druhy kriminality, z velké míry spojené s místními rozšířenými romskými komunitami.

Rozvoj a podpora preventivních programů ve městech a obcích zatížených vysokou mírou trestné činnosti a dalšími sociálně rizikovými jevy (např. nezaměstnaností, vysokým počtem osob dlouhodobě závislých na dávkách sociální podpory, přítomností sociálně vyloučených komunit, rozšíření drog či prostituce apod.) patří od roku 1996 mezi priority preventivní politiky státu.

Hlavními cíli programu jsou snižování míry a závažnosti trestné činnosti, zvyšování pocitu bezpečnosti občanů a jejich aktivní účast na omezování příčin kriminality, začleňování prevence kriminality do generelu rozvoje obcí a integrace Policie České republiky do preventivních systémů, zejména na místní úrovni. Je vhodné, využívat projekty všech oblastí prevence kriminality tzn. sociální, situační, informování občanů o možnostech ochrany před trestnou činností a posilování právního vědomí občanů. Při vytváření dílčích projektů je třeba specifikovat, pokud jde o preventivní aktivitu na primární, sekundární či terciární úrovni:

- primární prevence je určena pro všechny občany (osvěta, informace, volnočasové aktivity pro širokou veřejnost),
- sekundární prevence je zaměřena na rizikové skupiny osob, u kterých je zvýšená pravděpodobnost, že se stanou pachateli nebo oběťmi trestné činnosti, na sociální patologické jevy (např. drogové a alkoholové závislosti, záškoláctví, šikana, vandalismus, rasové konflikty), na příčiny kriminogenních situací (dlouhodobá nezaměstnanost, sociální chudoba apod.) a na extrémně nepříznivé životní prostředí (ghett, holobyty, zdevastované vybývané sídliště apod.).
- terciární prevence je cílena na kriminální narušených jedinců a rizikové sociální prostředí.

8.1 Sociální prevence

Sociální prevence představuje aktivity ovlivňující proces socializace a sociální integrace jedince a aktivity zaměřené na změnu nepříznivých společenských a ekonomických podmínek, které jsou považovány za klíčové příčiny páchaní trestné činnosti. Široké spektrum projektů sociální prevence lze rozčlenit podle převažující povahy aktivit a zaměření na cílové skupiny:

- sportovní aktivity (sportovní vybavení, skate + in line areály, placky, hřiště),
- jiné zájmové aktivity (klubové, technické, umělecké),
- nízkoprahové zařízení + streetwork,
- poznávací akce, výchovné a terapeutické pobyty,
- krizové a poradenské zařízení (azylové zařízení, výchovné zařízení),
- specifické projekty (projekty na zvyšování právního vědomí, proti šikaně apod.),

8.2 Sportovní aktivity

Cílem projektů je nabídnout možnost aktivního prožívání volného času neorganizovaným dětem a mládeží a také dospělým zájemcům zejména v lokalitách charakteristických nízkou úrovní občanské vybavenosti a nedostatkem příležitostí ke sportovnímu vyžití. Cílovou skupinou sportovních volnočasových aktivit jsou:

- široký okruh neorganizovaných „nudících se“ dětí a mládeže promarnujících volný čas po ulicích a sdružujících se do partii,
- děti a mládež ze sociálně slabého a kriminální rizikového prostředí (zdevastované sídliště apod.),
- skupiny dětí a mládeže sociální patologickými jevy ohrožené nebo již zasažené (s osobní kriminální zkušeností, z výchovných ústavů, v péči sociálních kurátorů, oběti trestných činů, šikany, násilí apod.).

Skate + in – line areály

Z hlediska četnosti realizovaných projektů skupiny sportovních aktivit, jde v první řadě o vybavení skate + in-line areálů překážkami a o půjčovny sportovního vybavení. V současné době je již nedílnou součástí těchto projektů zajištění sociální asistence. Asistent má zároveň na starosti půjčovnu sportovního vybavení a ochranných pomůcek. Optimální

je spolupráce akreditovaného streetworker, minimálně je třeba zajistit alespoň nevtíravý dohled vhodné osoby (správce, školník).

Školní hřiště zpřístupňována veřejností

Na projekty zpřístupňující školní sportoviště k využívání mládeží a dětmi v době mimo vyučování se vztahují některé podmínky a doporučení formulované pro in-line a víceúčelové areály (hlučnost provozu, ohraničení, Provozní rád, nepřipustnost komerčního využití, půjčovna, trenérské vedení).

Sportovní plácky

Do kategorie sportovních placky patří menší meziblokové nebo Sídliště hřiště pro míčové hry (fotbal, nohejbal), hřiště na streetball a betonové stoly na stolní tenis.

Sportovní vybavení + půjčovny

Jde o:

- různé sportovní potřeby (míče, stany, karimatky, lyže, lodě, sítě, hokejky, posilovací stroje, jízdní kola, různé chrániče, záchranné plovací vesty apod.) poskytované subjektům organizujícím volnočasové aktivity pro vymezenou cílovou skupinu,
- vybavení půjčoven pro skate + in line areály, tzn., O brusle, skate prkna, helmy a chrániče všech druhů.

8.3 Zájmové aktivity

Projekty v kategorii „jiné zájmové aktivity“ (kromě sportovních) mají za cíl nabídnout možnost trávení volného času přijatelným, tvůrčím způsobem a tím snižovat bariéry, které zabraňují cílové skupině dosažení sociálních potřeb neprofesionálním uplatnění se, relaxace a rekreace. V praxi jde převážně o klubové, technicky nebo umělecky zaměřené aktivity jako jsou malování, modelování, keramika, zpěv, tanec, hra na hudební nástroje (amatérské kapely), společenské hry, diskotéky, společenské zábavy apod.

Hlavními cíli projektů jsou:

- vytvářením podmínek pro smysluplné, účelné a vhodné trávení volného času stáhnout rizikové děti a mládež z ulice a odklonit je od nevhodného prostředí hospod a heren, požívání alkoholu, kouření a experimentování s drogami,

- získání osobního kontaktu a důvěry problémových jedinců pro možnost sociální práce (případně i intervence) s nimi a jejich motivování k smysluplným zájmům a aktivitám,
- vytváření prostředí pro neformální poradenství.

Cílovými skupinami jsou:

- děti a mládež nemající vyhrazené zájmy, bez pozitivních vzorů v rodině ani blízkém okolí. Inklinují k experimentům s rizikem (alkohol, drogy, drobná kriminalita). Nedokážou strukturovat svůj volný čas, mají často výchovné a prospěchové problémy ve škole, vztahové problémy s "dospělými" (rodiči, učitelé apod.) i s vrstevníky. často se organizují do partií s nežádoucími projevy záškoláctví, vandalismu, sprejerství, šikany,
- děti a mládež ze znevýhodněného sociálně slabého a kriminální rizikového prostředí
- rizikové děti a mládež vyhledané a kontaktované terénními sociálními pracovníky
 - streetworker.

Nízkoprahovost klubů lze definovat jako otevření se a pomoc širokému spektru mládeže s různými specifickými problémy, aniž návštěvníci byli k těmto zařízením nějakým způsobem vázáni, aniž by museli překonávat bariéru „nároku“ na aktivitu, schopnosti, výkon nebo pravidelnost návštěv. Aktivity kluboven je ve většině realizovaných projektů propojená se sociální prací terénního sociálního pracovníka, s poradenstvím, vzdělávací činností a v případě potřeby s první krizovou pomocí. Na průběžnou práci s klienty zpravidla navazují sociální rehabilitační pobyty zaměřené na nejčastější problémy, které si oni sami na základě anket zvolí.

Poznávací akce, výchovné a terapeutické pobyty

Jde o široké spektrum projektů pro různé cílové skupiny od jednoduchých výletů za poznáním nebo za účelem návštěvy kulturních a společenských událostí přes víkendové výjezdy do přírody až po specializované dlouhotrvající odborně vedené terapeutické pobyty. Z hlediska doby trvání rozlišujeme pobyt na:

Jednorázové akce – výlety za město, do přírody, za historickými památkami, na různé kulturní vystoupení, hudební produkce, jednodenní sportovní programy nebo soutěže apod. Výlety pořádají často základní a speciální školy, azylové domy pro matky s dětmi nebo

občanské sdružení pro cílovou skupinu dětí ze sociálně handicapovaných a dysfunkčních rodin a ze znevýhodněného prostředí.

Krátkodobé pobyty – tento typ projektu ve většině případů buď obohacuje pravidelnou klubovou činnost, nebo je její standardní součástí. Jde o víkendové nebo maximálně týdenní výlety, turistiku, poznávání přírodních a kulturních památek.

Dlouhodobé pobyty – za dlouhodobý pobyt lze považovat pořádání akcí, které trvají minimálně jeden týden a jsou s rozličnou náplní připravované pro různé cílové skupiny. Jsou to klasické letní tábory, zimní lyžařské výcviky, putovní tábory (vodácké) apod., které jsou často vyvrcholením celoroční pravidelné klubové činnosti.

8.4 Krizové a azylové zařízení

Projekty krizových a azylových zařízení převážně přísluší do kategorie sekundární prevence. Poskytují specifické programy a služby zaměřené na problematické sociální či psychosociální jevy.

Základní typy těchto zařízení jsou zejména:

- noclehárny pro bezdomovce,
- azylové bydlení pro osoby bez přístřeší (např. pro navrátilce z výkonu trestu),
- azylové bydlení pro matky s dětmi v tísní,
- krizové lůžka pro děti a mládež a chráněné bydlení,
- domy na půl cesty (pro mladé lidi zpravidla do věku 26 let opouštějících zařízení pro výkon ústavní nebo ochranné výchovy).

Hlavním smyslem zařízení pro azylové bydlení a domy na půl cesty nemá být jen prosté poskytnutí přístřeší a základních životních potřeb, ale také aplikace takových metod sociální práce a terapie, které motivují klienty ke zlepšení jejich situace, usnadňují adaptaci při začleňování do běžného života a snižují tak riziko jejich sociálního či psychického selhání.

Pomoc obětem trestných činů

Možnosti vyhledání pomoci obětem trestné činnosti jsou v současnosti stále omezené. Strukturovaný komplex služeb poskytují na místní úrovni jen některé nestátní neziskové a církevní organizace, na republikové úrovni je to především síť poraden Bílého kruhu

bezpečí v městech Praha, Brno, Ostrava, Plzeň, Olomouc, Pardubice. Poradny Bílého kruhu bezpečí nabízejí psychologické a právní poradenství i přímou pomoc při zprostředkování kontaktů, doprovodu k řízení, vyřizování dávek, při vyhledání náhradního ubytování apod. Specifickou cílovou skupinou jsou oběti a svědci domácího násilí.

Specifické projekty

Zvyšování právního vědomí a projekty zaměřené proti šikaně Na úrovni primární prevence je realizovaných množství projektů, jejichž cílem je předávání informací z oblasti právního vědomí a vštěpování společenských norem dětem a mladistvým všech věkových kategorií. Existuje široké spektrum způsobů a forem, kterými je tohoto cíle dosahováno: kromě předmětů v rámci vyučování jde o přednášky, besedy a edukační cykly jako je například projekt „Učímese s policií“, nebo dnes už všeobecně známý a v celé republice standardně realizován projekt "Ajax zápisník“, různé informační materiály (publikace, skládačky, samolepky, letáky, plakáty), tematicky zaměřené výtvarné či literární soutěže apod.

Systém včasné intervence

Specifickým meziresortním projektem zaměřeným na práci s rizikovými, delikventní a ohroženými dětmi je projekt „Systém včasné intervence“. Cílem projektu je rychlá, adekvátní a účinná pomoc dětem a mladistvým, kteří se dostávají do konfliktu se zákony. Projekt je založen na třech pilířích. Prvním z nich je vytvoření metodické spolupráce a koordinace činnosti mezi institucionalizovanými účastníky (Policie České republiky, justiční orgány, školy, zdravotnická zařízení apod.), což umožňuje efektivní pracovat s klientem, jeho rodinou a prostředím kde žije. Druhým pilířem je vytvoření jednotného informačního prostředí, které zjednodušuje administrativu. Třetím pilířem jsou konkrétní praktická opatření, která tvoří samotný proces nápravy delikventa. Sem patří probační resocializace programy, všechny další podpůrné, resocializace, socializační programy a také projekty pro práci s problémovými dětmi a mládeží, včetně specializovaných protidrogových programů. Vyhledávání včasné intervence se jeví v současnosti jako potřebný a možná nejvhodnější postup omezování prekriminality dětí a kriminality mladistvých.

Projekt se řídí podle legislativního rámce:

Ústavní zákon ČNR č. 1/1993 Sb., *Ústava České republiky*.

Zákon č. 273/2008 sb., *Zákon o Policii České republiky*.

Zákon ČNR č. 553/1991 Sb., o obecní policii.

Zákona č. 108/2006 Sb. o sociálních službách.

§ 67 zákona č. 129/2000 Sb. o krajích, ve znění pozdějších předpisů nařizuje krajským úřadům zřídit pozici koordinátora pro romské záležitosti

§ 6 zákona 273/2001 Sb., o právech příslušníků národnostních menšin krajský úřad řídí a koordinuje ve svém správním obvodu plnění úkolů na úseku státní politiky napomáhající integraci příslušníků romské komunity do společnosti. Obecní úřad obce s rozšířenou působností ve svém správním obvodu plní úkoly napomáhající výkonu práv příslušníků romské komunity a integraci příslušníků romské komunity do společnosti.

Zákon 198/2009 Sb., o rovném zacházení a o právních prostředcích ochrany před diskriminací a o změně některých zákonů, který zpracovává příslušné předpisy Evropských společenství (Listinu základních práv a svobod a mezinárodní smlouvy) a blíže vymezuje právo na rovné zacházení a zákaz diskriminace v různých oblastech.

§ 22 a §23 zákona 379/2009 Sb. o ochraně před škodami působenými tabákovými výrobky, alkoholem a jinými návykovými látkami, který definuje úkoly organizace a provádění protidrogové politiky na krajích a obcích v režimu samostatné působnosti, stejně jako konkrétní činnosti koordinátorů. (Honzíková a Smudková, 2016)

9 NÁVRH PROJEKTU PREVENCE KRIMINALITY V KRÁLOVÉHRADECKÉM KRAJI

9.1 Sportovní aktivity

Jejich cílem je smysluplné, aktivní prožití volného času, zajištění dohledu nad mládeží a jejich aktivitami. Pomáhají vytvářet prostředí vhodné pro nenásilné uplatnění sociální prevence a sociální intervenci a také zlepšují vybavenost územních celků. Snaží se posilovat vlastní bezpečnost sportující a dosažení respektování daných pravidel. Je jejich zájmem zpřístupnit sportovní aktivity i pro sociální handicapovanou veřejnost. Cílovou skupinou těchto aktivit je široký okruh mládeže, toulajících se po ulicích a sídlištích a sdružujících se do skupin.

Dále jsou to děti a mládež, kteří se věnují sportům v nevhodném prostředí a děti pocházející z kriminogenního prostředí. Tyto aktivity mohou být prováděny na školních hřištích přístupných veřejnosti. Při vytváření takových areálů je důležité zohlednit zájmy uživatelů a účel, pro který mají sloužit.

Další možností jsou malé sportoviště, kam patří menší meziblokové hřiště pro míčové hry, ale například i betonové stoly na stolní tenis. Lákavou atrakcí může být uskutečňování sportovních turnajů mezi uživateli všech malých sportovišť ve městě. (Příloha č. 1). Omezenost, dostupnost a zároveň dostatečná vzdálenost od obytných zón, s dodržováním bezpečnostních předpisů, jsou kritéria charakteristické pro víceúčelové sportovní areály. Význam má i sportovní vybavení. Jde o různé sportovní potřeby, jako jsou míče, síť, hokejky, kola a podobně. Tyto potřeby se poskytují organizátorem volnočasových aktivit.

9.2 Zájmové aktivity

Cílem projektů této kategorie je vyplnit smysluplným a vhodným způsobem volný čas cílové skupiny zájemců. Tyto aktivity mají za cíl podněcování ohrožených a rizikových osob, zabránit jejich pocitem odloučenosti a integraci do společnosti. Je pro ně charakteristická pestrost, možnost nepravidelné účasti a bezplatnost. Nejčastěji jde o společenské hry, výlety mimo města, sport, letní tábory, umělecké aktivity, ale i netradiční sporty, bojová umění, posilování, tanec, zpěv, hru na hudební nástroje, klubovou činnost. V praxi možná nejčastěji vidět tyto formy:

- dlouhodobé pobyty trvají minimálně týden. Patří sem letní tábory, zimní lyžařské výcviky, putovní tábory. Pobyty neplní jen rekreační funkci, ale jde i o nácvik společenského chování, výchovu ke zdravému životnímu stylu, besedy o volbě povolání, správných hodnotách, závislostech, kriminalitě.
- krátkodobé pobyty mají význam i v osvojování si nových sociálních dovedností. Jde o víkendové výlety, turistiku, poznávání přírodních a kulturních památek. Jednorázové akce mají formu jednodenních výletů a kulturně-společenských akcí, které jsou výročními a prezentačními akcemi zejména občanských sdružení. Klubová činnost je pravidelná a v prostorách klubu se setkávají skupiny podle zájmu o určitou činnost. Tato činnost je většinou propojena s poradenstvím, vzdělávacími činnostmi nebo sociální pomocí. Umělecké a technické aktivity jsou úzce zaměřeny na určitou aktivitu. Může jít o práci oddílu mladých hasičů, výuku práce na počítači, tanec, folklór, zpěv, výtvarnou činnost a dramatickou tvorbu.

9.3 Vzdělávací aktivity

Speciální vzdělávací aktivity mají za cíl vyrovnat existující handicap mladých z hlediska jejich osobnostní a sociální determinace. Zvyšují jejich informovanost a podporují proces sebezvzdělávání. V rámci programu prevence kriminality se tyto aktivity dělí do několika skupin:

- Vzdělávání v rámci školy, kam patří nulté ročníky, s cílem úspěšně zařadit děti do povinné školní docházky.
- Sociálně-právní vzdělávání je určeno studentům. Zaměřuje se na zvýšení právního vědomí, jaké má člověk práva a zároveň povinnosti, na zprostředkování informací o nebezpečí sociálně patologických jevů, jejich prevenci a řešení. V praxi se uskutečňuje prostřednictvím výcvikových programů a seminářů.

Rekvalifikace motivuje mladé lidi k získání profesních dovedností, rekvalifikovat jejich v oborech, které mají šance při uplatnění na trhu práce. Musí se provádět v spolupráci s odbornými pracovišti a být ukončené certifikační zkouškou.

9.4 Krizová a poradenská centra

Krizová centra jsou zřizována pro všechny klienty, kteří jsou odkázáni na jejich služby. Tato zařízení poskytují speciální programy zaměřené na problematické sociální či

psychosociální jevy. Realizují se v těchto typech institucí, resp. poskytují následující služby a činnosti: Linky důvěry jsou podporovány aktivy, které svým obsahem překračují standardní činnost a využívají při tom profesní potenciál. Azylové bydlení charakterizují noclehárny, bydlení pro osoby bez přístřeší, krizová lůžka pro děti a mládež, domy na půl cesty a chráněné bydlení. Tyto projekty jsou nezanedbatelné i z hlediska systému prevence kriminality. Nízkoprahové zařízení se zaměřují na neorganizovanou mládež, osoby v složitých sociální situaci. Činnost těchto organizací je úzce spojena s prací sociálních pracovníků. V rámci prevence násilné kriminality se činnosti sociální práce a komunit pokládají za jednu z hlavních metod práce. Sociální práce, která je cílená přímo do lokalit a přímo na ohrožených jedincích, je vysoce efektivní. Střediska výchovné péče jsou instituce, které zajišťují práci s mládeží přímo ohroženou sociálně patologickými jevy.

V rámci pomoci obětem trestných činů zastává významnou roli poradenství v oblasti bezpečného chování, nácviku technik, jak se bránit trestné činnosti, profesní vzdělávání a cílená osvěta (např. domácí násilí, sexuální obtěžování, šikana).

Preventivní programy orientované na školu vycházejí z nepochybně správného předpokladu, že škola plní po rodině velmi významnou výchovně vzdělávací a socializační roli. Její působení na mládež je dlouhodobé a systematizace. Své poslání plní škola většinou jen ve vztahu k bezproblémovým dětem a je modelována spíše podle potřeb společnosti než podle potřeb jednotlivce.

Mezi násilné činy mládeže patří osočování, zastrašování, vysmívání, fyzické ubližování, týrání a ničení duchovních a materiálních hodnot. Cílem primární prevence násilí v tomto navrhovaném programu je vytvářet optimální podmínky pro zdravý tělesný, psychický a sociální vývin mládeže formou optimalizace podmínek ve výchově a vzdělávání a zabezpečení personálních, materiálně technických a prostorových podmínek.

Na středních školách se do popředí dostávají programy, které se uskutečňují v rámci hodin etické výchovy, občanské výchovy a pedagogických hodin. Programy realizují školní psychologové, sociální pracovníci a výchovní poradci. Jsou zaměřeny na rozvoj sociálních schopností (vytváření sebeúcty, rozvoj sebevědomí, sebepoznávání, sebe uvědomování, budování sebedůvěry), konstruktivní řešení konfliktů a zvládání zátěžových situací, adekvátně přizpůsobení se školním podmínkám, mimořádným událostem a problémům, relaxaci, redukci nepozornosti a zvýšení koncentrace a redukci projevů hyperaktivity. Preventivní programy musí být určeny nejen žákům, ale i učitelem a rodičům.

Cílem sekundární prevence násilí ve školách je zabránit vzniku poruch chování, zachytit je v počátečním studiu a zajistit opatření pro ohrožené žáky. Sekundární prevence je zaměřena na menší skupiny žáků, které jsou nejvíce ohroženy a indikovány určitými symptomy v chování. Cílovou skupinou jsou většinou jedinci selhávající ve školním prostředí, s poruchami chování, z dysfunkčních rodin.

Cílem terciární prevence násilí ve školách je předcházet zhoršování a recidivám v oblasti sociálně patologických jevů. Lze zde zařadit terapeutické individuální a skupinové programy, zajímavé mimoškolní činnosti, doučovací programy nebo prázdninové akce pro děti a mládež.

Formy prevence násilí ve školním prostředí se zaměří hlavně na:

- a) účinná osvěta mezi žáky, učiteli a rodiči,
- b) vytvoření ovzduší důvěry mezi žáky a učiteli,
- c) monitoring výskytu sociálně patologických jevů (včetně agrese a násilí),
- d) diagnostika třídních kolektivů (analýzy sociálních vztahů ve třídách prostřednictvím sociometrického dotazníku),
- e) tvorba diagnostických a výchovných postupů při práci s obětí a agresorem,
- f) realizace průběžných preventivních programů zaměřených proti násilí ve škole,
- g) zakomponování preventivních programů do vyučovacích předmětů – etická výchova, občanská nauka a pedagogickou hodiny,
- h) spolupráce škol se školními poradenskými zařízeními, sociálními zařízeními

10 PROJEKT (NÁVRH) KRÁLOVÉHRADECKÉHO KRAJE – „BEZPEČÍ PRO ŠKOLÁKY“

V projektu budou zastoupeni pracovníci Krajského ředitelství Policejního sboru, Krajské pedagogicko-psychologické poradny, Městské policie, koordinátorů prevence Krajského úřad, sociálních pracovníků Obvodního úřadu práce, sociálních věcí a rodiny, školních koordinátorů prevence na vybraných školách a zástupci Ministerstva školství České republiky. Projekt bude zaměřený na věkovou skupinu dětí a mládeže od 12 do 16 let. Tento projekt bude zastřešujícím pro místní projekty na úrovni okresů.

Cíl projektu:

1. Zvýšit úroveň právního povědomí a informovanosti u žáků a studentů poskytnutím aktuálních informací o právních aspektech normálního a patologického chování,
2. Snížit výskyt sociálně patologických jevů na školách, výskyt trestné činnosti páchané dětmi a výskyt trestné činnosti páchané mládeží, jakož i trestné činnosti páchané na dětech a mládeži,
3. Vysvětlit příčiny a mechanismy nepřiměřeného chování mladých lidí, tj. patologicko – sociální mechanismy přijetí nevhodných způsobů chování,
4. Zlepšit efektivitu prevence sociálně patologických jevů na místní úrovni.

10.1 Policejní sbor v Náchodě

Rozšiřování a instalace dalších kamerových systémů. Přínos kamerových monitorovacích systémů je z dosavadních zkušeností místního oddělení evidentní, přispívají k odhalení mnohých trestných činů a přestupků a žádá se jejich dobudování. Samotný požadavek budování funkčního monitorovacího systému vychází z nutné potřeby prostřednictvím této formy situační prevence zkvalitnit komplexní ochranu života, zdraví a majetku obyvatel měst, ale i městských a státních institucí, podnikatelských investic apod. Budování kamerových monitorovacích systémů vychází z podrobné analýzy statistik, příčin a podmínek výskytu kriminality a jiných sociálně patologických jevů. Kamerami se sleduje navíc dopravní situace,

veřejný pořádek, operativně vysílání hlídek na místa porušení právních norem, nahlášení a zásahy na místech výskytu mimořádných událostí. Zároveň je to jeden z prostředků pro předcházení násilné kriminality.

Přednášky „Bezpečnost pro dívky“

Jde o nový preventivní projekt určený pro dívky 9. ročníků vybraných základních škol, který by se skládal z několika přednášek:

- „Bezpečně doma i na ulici“ zahrnovala praktické rady, jak se vyhnout krizovým situacím a také rady jak se zachovat v krizových situacích, např. při sexuálním obtěžování.
- Pod vedením lektorky a také za přítomnosti studentů této školy by bylo možné dívkám prezentovat různé druhy hmatů a chvatů, ze kterých se vychází při základech sebeobrany. V další části se dívky rozdělili do skupin a pod vedením instruktorů se učili základní chvaty a hmaty sebeobrany v různých situacích.
- „Právo na každý den“. Je komplexní program sociálně-patologických jevů pro základní a střední školy vycházející ze současných problémů ve společnosti. V Náchodě je to hlavně problematika krádeží či násilná kriminalita, která jde na vrub místní rozšířené romské komunity. Další sociálně patologické jevy tvoří širokou škálu problémů, které trápí nejen pedagogy, psychology, ale i policisty v Náchodě. Úkolem projektu by byla systematická a důsledná práce s mladými vybraných středních škol.

Cílem je osvojení si pozitivního sociálního chování a odmítání porušování zákona. Posluchači vyslechli přednášky na různá témata, jako například kriminalita mládeže a trestná činnost páchaná mládeží a na mládeži, domácí násilí a podobně

10.1.1 Policejní sbor v Trutnově

„Velký, ale nedospělý“

Jednalo by se o preventivní projekt na podporu rozvoje právního vědomí středoškolské mládeže s důrazem na trestní odpovědnost jako možný následek vlastního protiprávního řízení.

Plánované cíle jsou: osvojení si základních ustanovení trestního zákona trestního řádu ve vztahu ke spáchání trestného činu a následné trestní odpovědnosti; poukázání na možné

následky stíhání a pravomocného odsouzení v každodenním životě; eliminace kritických situací z hlediska možnosti stát se obětí trestného činu (Poškozeným); osvojení si vnitřních zábran (etických, morálních, společenských,...) s přihlédnutím na možné následky svého protiprávního jednání; snižování počtu potenciálních pachatelů trestné činnosti z kategorie středoškolské mládeže. Cílová skupina je středoškolská mládež ve věku 14–18 let. Na projektu budou spolupracovat vybrané střední školy (3–4 druhově odlišné), třídní učitelé, výchoven poradci, Psychologická poradna, Centrum volného času.

10.2 Preventivní aktivity realizované městskou policií

10.2.1 Městská policie Náchod

Oddělení prevence kriminality Městské policie v Náchodě, by mohlo zahájit preventivní program dle tohoto návrhu. Zaměřený na tři oblasti:

- prevenci kriminality pro sekundární a učňovskou mládež,
- prevenci kriminality pro děti mateřských a základních škol.
- sportovně-preventivní aktivity.

Pro studentskou mládež by policisté zrealizovali zatím pět přednášek. Vedení gymnázia, jakož i střední odborné školy je připraveno spolupracovat během celého školního roku. Jedním z důvodů je fakt, že tyto programy zaujaly i tzv. problémové třídy. Studenti by mohli zůstat i po vyučování a diskutovat již osobě s přednášejícím na různá témata a dělili by se o osobní životní zkušenosti.

Novou, netradiční formou obohacení programů by mohly být sportovně-preventivní programy. Od příštího školního roku by bylo možné školám nabídnout preventivní program „Klid a rozvaha“. Jeho cílem by byla eliminace násilí na školách, resp. socializovaný agresivity formou sportu. Program by zajišťovali instruktoři sebeobrany s bohatými zkušenostmi. Od září 2020 by také bylo možné rozjet:

- kurz sebeobrany pro dívky (zvláště pro každou školu),
- kurz sebeobrany pro ženy (spojený i s přednáškovým programem),
- kurz sebeobrany pro učitele (na podnět vedení dvou škol),
- kroužek – klub bojových umění pro starší i mladší.

10.2.2 Městská policie Trutnov

Zde plánujeme založení klubu mládeže „Bezpečný Trutnov“, který by fungoval při městské policii Trutnov. Jedním z cílů tohoto klubu by bylo zvyšovat mládeži právní vědomí, informaceo prevenci kriminality, zapojovat děti do různých preventivních projektů městské policie zejména v rámci schválené strategie městským zastupitelstvem v Trutnově.

Během letních prázdnin by bylo vhodné uspořádat tréninkově-vzdělávací tábor pro cca 20 mladých, hlavně z rizikových rodin. Tábor by byl obohacen o ukázky z policejní kynologie, o krátký kurz sebeobrany, jízdu na koních jako či výlety. Největším záměrem projektu bylo zaměření se na předání objektivních informací z násilné kriminální prevence, pozitivní ovlivňování postojů této mládeže, na vytváření zdravého životního stylu a následné šíření vrstevnice prevence na školách v spolupráci s Městskou policií Trutnov.

Projekt proti násilí na školách – „Stop šikaně“. V souvislosti se šikanou ve školách a školských zařízeních se mnohokrát stává, že si viníci i oběti neuvědomují trestní hledisko svého jednání. Předcházení a boj proti šikaně jednou ze základních výchovných úkolů školy, kromě toho, že přímo souvisí i se zajištěním bezpečnosti školního prostředí, má navíc klíčový význam pro vzdělávací činnost školy. Pokud si škola připraví a úspěšně aplikuje postup na omezení šikany, jeho výsledkem bude zlepšení celkové klimatu ve škole, disciplíny, pořádku, snížení vandalismu a větší spokojenosti dětí i rodičů, což povede k lepším vzdělávacím výsledkům a zvýšení kreditu školy jako takové.

Městská policie Trutnov během celého školního bude nabízet a realizovat možnost preventivních besed se žáky na toto téma. Jedna z besed bude zaměřena přímo na chování agresorů a obětí šikany. Pro agresory uspořádá tréninkově-vzdělávací pobyt zaměřený zejména na poskytování informací o následcích jejich chování, o trestněprávní odpovědnosti jejich chování, integrace do adekvátních rolí postižené, informace o deklaraci práv dítěte, o lidských právech apod. Cílem je pozitivní ovlivňovat jejich postoje, na vytváření zdravého životního stylu a následné šíření vrstevnice prevence na školách ve spolupráci s Městskou policií Trutnov.

10.3 Spolupráce policie a krajského úřadu s občanskými sdruženími

10.3.1 Občanská sdružení na podporu prevence kriminality

Občanská sdružení (dále jen „OZ“) mají při plnění úkolů preventivního charakteru mimořádně významné postavení. Zastupují zájmy občanů, komunity a poskytují služby a informace širšího rozměru. Upozorňují na zájmy lidí, kteří ovlivňují dění a rozhodování na místní úrovni. Zejména OZ poskytují v oblasti prevenci značnou pomoc při realizaci preventivních aktivit.

Jsou vhodnými spojenci na lokální úrovni obcí a měst, což v ne malé míře přispívá k eliminaci projevů protispolečenské činnosti.

Posláním OZ v této oblasti obvykle bývá napomáhat šíření prevence kriminality mezi mladou i dospělou populací. Současně spolupracovat s koordinátory prevence kriminality ve školních zařízeních, pracovníky prevence působícími na krajských úřadech a pracovníky prevence v Policejním sboru ČR v oblasti prevence kriminality a jiné protispolečenské činnosti.

Projekt se bude sestávat především z přednáškové, konzultační a publikační činnosti. Vychází z požadavků uvedených v průzkumech, do kterých se zapojili žáci i pedagogové. Další činností vyplývající z projektu jsou zejména mimoškolní aktivity jako kurzy sebeobrany pro studenty i klub bojových umění. Mládež navštěvující uvedené aktivity, chodí pod vedením zkušených trenérů vystupovat na různé prevence a charitativní akce.

Pro rok 2021 připravuje kraj ve spolupráci s policií a sdruženími nové projekty zaměřené na celoroční průběžné vzdělávání pracovníků, kteří se věnují výchově a vzdělávání dětí a mládeže

Činnosti občanských sdružení v oblasti prevence kriminality:

- se zaměřují na pomoc obětem trestných činů, domácího násilí, nešťastných událostí a na prevenci kriminality,
- poskytují bezplatnou a diskrétní pomoc obětem a jejich blízkým a lidem, kteří se důvodně obávají, že se stanou obětí trestného činu,
- poskytují právní rady a psychologickou pomoc formou osobních konzultací, ale i telefonicky a písemně,
- poskytují klientům doprovod k soudnímu jednání a při úředním vyřizování,

- poskytují informace pro svědky, kteří mají obavy z účasti na soudním jednání,
- usilují o zajištění a naplnění práv obětí násilí a trestné činnosti a o zlepšení jejich právního postavení,
- informují veřejnost o možnostech a prostředcích prevence kriminality, zejména o zásadách chování zaměřených na snížení rizika stát se obětí,
- prostřednictvím svých publikací a ve spolupráci s médii informují veřejnost o problémech obětí trestné činnosti,
- v nejtěžších případech usilují o zprostředkování finanční pomoci obětem trestné činnosti,
- ve své činnosti dodržují zásady a standardy Evropského fóra služeb obětem.

V Královéhradeckém kraji fungují také občanská sdružení založená na křesťanských hodnotách, které též mají vliv na podporu prevence kriminality. Podporují, rozvíjí, vychovávají a vzdělávají dobrovolníky a profesionály v pomáhajících profesích formou vzdělávacích tréninků, konzultací a vydavatelské činnosti. Poskytují služby rizikovým skupinám dětí a mládeže a zároveň umožňuje odbornou praxe. Zaměřují se na „příští generaci“, která zahrnuje děti, mládež a rodiny.

V neposlední řadě by bylo možné do konceptu programu prevence kriminality v Královéhradeckém kraji možné zařadit také spolupráci s různými kluby mládeže, Junákem apod. Posláním takových klubů je totiž naplňovat potřeby dětí a mladých lidí, kteří jsou ve volném čase převážně na ulicích měst a zprostředkovat jim občanské, etické a základní životní hodnoty. S mladými lidmi členové sdružení pracují v klubu a v terénu, tedy v přirozeném prostředí, kde mladí lidé tráví svůj volný čas (ulice, hospoda, skatepark a jiné sportovní plochy).

Náplní takových klubů je např.:

- trávení volného času – volnočasové aktivity
- sportovní – stolní fotbal, stolní tenis, lezecká stěna, soutěže na sportovištích, šipky, pobyty v přírodě;
- kulturní a umělecké – výroba keramiky, výtvarné aktivity, fotografování, promítání a tvorba filmů, organizování výstav, legálně sprejování, poslech hudby, tanec, koncerty;

- jiné – společenské hry, diskuse apod.
- poskytnout psychosociální oporu a sociální pomoc v jejich problémech, v těžkých životních situacích, ale i v problémech sociálně patologického charakteru.

Kromě toho taková sdružení napomáhají mladým lidem prosazovat jejich potřeby, zájmy a participovat na změně v jejich komunitě.

10.4 Návrhy dalších preventivních aktivit

Prevence není nikdy dost. Společnost má zájem na tom, aby násilí bylo minimalizováno. Péče je třeba orientovat i na samotných rodičích a vychovatelů, organizovat besedy a semináře o odpovědném a správném přístupu k výchově, ale také o zvládání krizových situací v rodině. V mnoha otázkách týkajících se kriminální činnosti ani samotní rodiče nemají jasno a nemohou tedy vést své děti správným směrem, když ani oni sami netuší jakým. I pro ně by bylo vhodné zřizovat centra a poradny zaměřené na jejich osobní rozvoj. Je důležité, aby se mluvilo o kriminalitě, kriminálních jevech i možných následcích páchaní násilí. Mladým lidem musíme pomoci při budování sebedůvěry, neboť její nedostatek spojený s pocitem méněcennosti je rizikovým faktorem při vzniku násilné trestné činnosti.

A neodmyslitelně – mládež podporovat v jejich úsilí o zkvalitnění a zlepšení života ve společnosti. Podporovat jejich pozitivní aktivity, umožnit jim zapojit se v různých sportovních, dramatických či jiných zájmových klubech, které rozvíjejí jejich osobnost a slouží ke správnému využívání volného času.

11 REALIZACE, ŘÍZENÍ A FINANCOVÁNÍ NAVRHOVANÉHO PROGRAMU PRO KRÁLOVÉHRADECKÝ KRAJ

11.1 Realizace programu

Popis realizace programu je zaměřen na charakteristiku kroků, postupů samotné realizace Programu prevence kriminality a jiné společenské činnosti v Královéhradeckém kraji, se zaměřením na okresy Náchod a Trutnov. Od 1.9.2020 do 1.5.2021

Pro zahájení realizace je třeba, aby byl dokument projektu schválen ve vytvořeném lokálním partnerství kraje místních institucí (Policie, spolky), které budou následně zajišťovat jeho realizaci na všech úrovních.

Institucionální zajištění realizace:

Dohled nad realizací úkolů vyplývajících ze schváleného dokumentu bude zajišťovat vytvořené lokální partnerství spolu s jednotlivými subjekty na území, které působí v oblasti prevence kriminality, resp. přicházejí do styku s kriminalitou. Nejdůležitější roli zde hrají státní instituce, působící ve sledované oblasti, jde především o následující:

- Okresní ředitelství Policie ČR v Náchodě a jeho obvodní oddělení
- Okresní ředitelství Policie ČR v Trutnově a jeho obvodní oddělení
- Městský úřad Náchod
- Městský úřad Trutnov
- Úřady práce
- Zmocněnci romských komunit v daných oblastech
- Zmocněnci sdružení a spolků

Podklady a statistiky uvedených institucí představují základní materiály při řešení problematiky prevence kriminality a jiné protispolečenské činnosti v rámci okresu. Jejich účast ve vytvořeném lokálním partnerství zajistí provázanost jednotlivých realizovaných projektů s činností partnerství.

Podstatnou roli zde sehrají samosprávy, které v rámci své činnosti mají možnost získat podstatné informace v oblasti prevence kriminality a jiné protispolečenské činnosti, které ve stanovených termínech předloží lokálnímu partnerství k projednání.

Dalším prvkem institucionálního zabezpečení jsou všechny školy v daných okresech, které realizují v rámci výchovně vzdělávacího procesu i aktivity v oblasti prevence kriminality a jiných protispolečenských činností.

V neposlední řadě je důležitá účast institucí pedagogicko-psychologického poradenství a prevence, které disponují údaji, které mohou mít vliv na řešení problematiky prevence kriminality a jiné protispolečenské činnosti. Pro úspěšnou realizaci Programu prevence kriminality je kromě vytvoření lokálního partnerství podstatné i adekvátně komunikování této problematiky pro co širokou veřejnost a všechny obyvatele v okrese Náchod či Trutnov, kde vnímání této problematiky je na nízké úrovni. Sledované tématu se v následujícím období bude

příkládat stále větší váha a je proto nezbytné, aby byla dostatečně vnímána mezi obyvateli okresu. Informovanost a publicita tvoří již nyní nezbytnou složku různých realizovaných projektů, je proto podstatné, aby se aby byly stejně prezentovány jednotlivé aktivity v oblasti prevence kriminality.

Je nezbytné využívat všechny dostupné komunikační kanály, především webové stránky členy lokálního partnerství, samospráva ostatních institucí vstupujících do řešení této problematiky. V rámci možností jednotlivých institucí je třeba využívat jejich informační tabule, případně obecní rozhlas. Přístup k informacím je nejpodstatnější krok k lepšímu pochopení problematiky prevence kriminality a jiné protispolečenské činnosti a jejich úspěšné aplikaci v podmínkách Kraje.

11.2 Financování programu

Financování programu představuje nezbytnou část realizace jakékoli strategie, strategii prevence kriminality a jiné protispolečenské činnosti nevyjímaje. Bez zabezpečení dostatečných zdrojů na realizaci jednotlivých projektových záměrů vyplývajících z uvedených cílů a opatření nebude možné posunout význam této činnosti na úroveň, která je požadována. Při realizaci opatření je třeba využívat vícezdrojové financování, které představuje možnost, jak finančně zajistit zdroje na realizaci jednotlivých projektů. Je nezbytné, aby probíhalo na všech úrovních aktivní vyhledávání možných zdrojů financování projektových záměrů.

Při realizaci jednotlivých opatření Programu prevence kriminality je možné využít následující zdroje:

1. Veřejné zdroje:
 - a. Státní rozpočet (dotační schémata jednotlivých ministerstev a jiných orgánů státní správy)
 - b. Rozpočet kraje
 - c. Rozpočty obcí a měst
2. Soukromé zdroje:
 - a. Zdroje právnických osob (dary, sponzoring)
 - b. Zdroje fyzických osob (dary, sponzoring)
3. Úvěrové zdroje
 - a. Jiné zdroje kraje (úvěr)
 - b. Zdroje z programů EU
 - c. Zdroje mezinárodních organizací

11.2.1 Rozpočet projektu

Rozpočet projektu je rozepsán níže a je rozdělen podle kategorií, předpokládané celkové odhady na projekt jsou cca **135 900 Kč**

Sportovní potřeby

- míče 3x **500 Kč**,
- síť 2x **1000 Kč**,
- hokejky 4x **1500 Kč**,
- florbalové hokejky 4x **1500 Kč**,
- Helma na kolo 2 x **1000 Kč**,
- lyže 2x **4000 Kč**,
- brusle kolečkové 2x **3000 Kč**,
- Skate 1x **1000 Kč**,
- tenisové rakety 2x **1500 Kč**,
- rakety na badminton 2x **1000 Kč**,

- basebalová pálka 2x **1000 Kč**,
- volejbalové míče 2x **500 Kč**,
- šipky na terč a terč 1x **700 Kč**,
- boxovací pytel **1500 Kč**,
- lyžáky 2x **1500 Kč**,
- snowboardy 1x **3000 Kč**,
- kola 2x **5000 Kč**,

Umělecké potřeby

- plátno na malování **500 Kč**,
- potřeby na malování **500 Kč**,
- mikrofon na zpěv **1500 Kč**,
- aparatura **2000 Kč**,
- deskové hry **200 Kč**,

Celkem 60 400 Kč

Jednorázové výlety, krátkodobé pobyty, dlouhodobé

- letní tábor **5000 Kč**
- zimní tábor **5000 Kč**

Organizátor volnočasových aktivit

- na hřišti volné pracovní místo (vhodné najmout osobu z okolí působiště) 100 Kč/h pracovní doba od 2 do 7 hodin.
- v klubu volné pracovní místo (vhodné najmout osobu z okolí působiště) 100 Kč/h pracovní doba od 2 do 7 hodin.

Krizová a poradenská centra

- vzdělávací semináře pro linky důvěry, účel v praxi podporná aktivita, která svým obsahem bude překračovat standardní činnost.

- dotace zavedení a podpora služby bílého kruhu v KHK **5000 Kč** podpora za podmínky založení centra v KHK,

Policejní sbor v Náchodě

- rozšíření kamerových systému **15 000 Kč**,
- přednášky pro dívky 9. ročníků Dobrovolný instruktora sebeobrany policista bonusový příplatek za přednášky. 5x **500 Kč**,
- program přednášek " Právo na každý den" pro vybrané základní a střední školy byla systematická a důsledná práce s mladými vybraných středních škol. 5x **500 Kč**,
- program dle tohoto doporučení 5x přednáška **5000 Kč + 5000 Kč**,
- sportovně preventivní program „Klid a rozvaha“ Instruktoři sebeobrany policisté (finanční odměna) 5x **500 Kč**,
 - kurz sebeobrany pro dívky (zvláště vybrané školy), 5x **500 Kč**,
 - kurz sebeobrany pro ženy (spojený i s přednáškových programem), 2x **1000Kč**,
 - kurz sebeobrany pro učitele (na podnět vedení dvou škol), 5x **500 Kč**,
 - kroužek – klub bojových umění pro starší i mladší navýšení prémie policisty **2500 Kč** měsíčně.

Policejní sbor v Trutnově

- program Velký ale nedospělý, jednalo by se o přednášky na podporu právního vědomí středoškolské mládeže s důrazem na trestní odpovědnost jako možný následek vlastního protiprávního řízení. Vybraný policista bonusový příplatek za přednášky. 5x **500 Kč**,
- klub „Bezpečný Trutnov“,
 - letní tábor pro cca 20 mladých rizikových rodin. Ukázky z policejní kynologie, o krátký kurz sebeobrany, jízdu na koních jako či výlety 2x Instruktoři sebeobrany policie. Dotace **15 000 Kč**,
- program „Stop šikaně“,
 - Přednášky policisté finanční odměna za přednášku 5x **500 Kč**,

- uspořádání jednodenního tréninkově-vzdělávací program pro vyloučené jedince **2000 Kč**.

Celkem 75 500 Kč

11.3 Monitorování a hodnocení programu

Monitorování představuje princip průběžného sledování a vyhodnocování prováděných opatření a realizace konkrétních projektů a kontroly celkové efektivity využití vynakládaných prostředků ve všech fázích procesu z hlediska věcného a finančního:

- předběžné hodnocení (ex ante),
- střednědobé hodnocení (interim),
- následné hodnocení (ex post).

Cílem monitorování je důsledné a pravidelné sledování pokroku realizace aktivit projektu a programu s využitím stanovených ukazatelů. Ukazatel je tvořen definicí, měrnou jednotkou, časovým vymezením počáteční hodnotou a požadovanou hodnotou a je tak měřítkem při naplňování cílů projektu a programu. Pro účely hodnocení a monitorování Programu prevence kriminality a jiné protispolečenské činnosti představují vstupní údaje jednotlivé realizované projekty. Výstupem monitorování programu je hodnotící a monitorovací zpráva, kterou zpracovává lokální partnerství a která vychází z monitorovacích zpráv jednotlivých projektů. Monitorování nám následně dává celkový přehled o stavu provádění programu a o naplňování stanovených ukazatelů.

Lokální partnerství průběžně během celého roku sbírá připomínky jednotlivých subjektů, vyhodnocuje je a v případě potřeby zpracovává do dokumentu a do plánovaných aktivit na následující období. Monitorování se provádí po celou dobu provádění programu a průběhu realizace projektů. Jde o souvislou činnost, která představuje i podstatný prvek směrem k veřejnosti, jelikož na základě zjištěných skutečností a přijatých opatření se prezentují výsledky programu pro širokou veřejnost.

Vyhodnocení efektivity stávajícího projektu:

Porovnávání náhodných skupin a kontrolních skupin, za získáním dat, efektu projektu z pohledu postojů vědomostí a v posunu chování žáků.

Strukturovaný dotazník pro pedagogy.

Návrh dotazníku pro školáky pro vyhodnocení efektivity navrhovaného projektu: Dotazník by byl přizpůsoben podle přednášek a seminářů, které policisté uskutečnili

Vědomosti

- Co je integrovaný záchranný systém, a které složky do něj patří?
- Znáte číslo na policii, hasičský záchranný sbor a zdravotní záchrannou službu?

Postoje

- Kdybyste měli dojet na místo určení později, porušil by si dopravní zákony a bezpečnou jízdu?
 - ano/ne
- Koupili byste si krabičku cigaret, pokud byste věděli, kde si ji opařit?
 - ano/ne
- Vyzkoušeli byste drogy, pokud byste měli možnost?
 - ano/ne
- Myslíte si, že rovnoprávnost lidí je důležitá?
 - ano/ne

Chování

- Pokud byste dostali omylem výhru (čokoládu, kolo), kterou jste dostali neprávem, vrátili byste jí?
 - ano/ne
- Kdybyste se stali přihlížejícím šikany, pomohli byste šikanovanému, popřípadě nahlásili byste šikanu autoritě?
 - ano/ne

ZÁVĚR

Dospělí o dnešní mladé generaci mnohdy nemají dobré mínění. Často říkají, že dnešní mládež je zkažená. Chování mladé generace závisí především od výchovy v rodině. Mládež jako společenská skupina bude sice o několik let rozhodovat o budoucnosti celé naší společnosti, ale ona je i v současnosti její reálnou součástí, která může ovlivňovat dění ve společnosti. Proto je důležité a potřebné vytvářet podmínky pro její participaci na ekonomickém, kulturním a sociálním životě společnosti.

Dnešní mládež má i dobré stránky. Mnohdy se zapojuje do různých akcí, které přispívají k eliminaci násilí. Právě z jejich iniciativy vznikají programy a projekty, kterými reagují kriminalitu, která se v něm páchá. Z vlastní zkušenosti vím, že násilí mládeže je problém, který nelze vyřešit ze dne na den. Trávení volného času se vyplňuje plnohodnotnými činnostmi, ve školách se vytvářejí podmínky pro besedy a přednášky zaměřené proti násilí, stát tvoří a realizuje strategie, koncepce a zákony, jak co nejefektivněji odstranit, resp. minimalizovat, tento nežádoucí jev ze života lidí. Z různých zdrojů, které jsou přístupné veřejnosti, ale i po konzultacích s lidmi z praxe v oblasti prevence násilné kriminality je možné zjistit, jaké aktivity se vyvíjejí na téměř každé úrovni. Od individuální až po celostátní.

Současný stav, vývoj a dynamika kriminality objektivně zdůrazňuje důležitost prevence kriminality a její provádění v praxi. Činnost všech orgánů v boji proti kriminalitě směřuje ke společnému cíli – stabilizovat, postupně snižovat kriminalitu, poskytovat efektivní ochranu, zejména životu, zdraví, osobnostním právům a majetku. Kriminalita je charakteristická mnohočetností faktorů, forem a druhů trestné činnosti. Efektivita v boji proti kriminalitě vyžaduje komplexní přístup řešení zaměřený na příčiny páchaní trestné činnosti. Je třeba vytvořit dialog s mladými lidmi, umět jim naslouchat, přizvat je do rozhodování o věcech, které je tíží, akceptovat je a zacházet s nimi jako s partnery. Výchovu a vývoj mládeže totiž nemůžeme nechat bez povšimnutí a potřebného ovlivňování, usměrňování mladých lidí, což se odrazí v jejich pozdějším chování. Třeba věnovat pozornost výchově mládeže včas, protože už pozdější náprava bývá často málo účinná. Proto jsem se rozhodla zaměřit se na objasnění a rozšíření problematiky kriminality mládeže.

Lze konstatovat, že cíl této práce byl splněn. Zbývá nyní nejdůležitější věc – aplikování do praxe. Mnozí psychologové i autoři mnoha odborných textů tvrdí, že základ je v rodině.

Odtud vše vychází. Z toho všeho mi z každého pohledu vyplývá několik závěrů: společnost by měla vytvářet podmínky pro rodinu a její zdravý rozvoj, starat se o tuto základní a nenahraditelnou buňku, „základnu“ lidské společnosti.

SEZNAM POUŽITÉ LITERATURY

Ajaxův zápisník [online], c2020. [cit. 2020-08-06]. Dostupné z:
<https://www.policie.cz/clanek/ajaxuv-zapisnik-328720.aspx>

BERKOWITZ, M. The crime of my very existence. Berkeley, Calif. ; London : University of California Press, c2007. ISBN 978-0-520-25112-0

Bezpečná třída [online], 2007. [cit. 2020-08-06]. Dostupné z:
<https://www.policie.cz/clanek/bezpecna-trida.aspx>

Chodci, c2020. *Policie České republiky* [online]. [cit. 2020-08-05]. Dostupné z:
<https://www.policie.cz/clanek/chodci-142811.aspx>

Český statistický úřad [online], 2019. [cit. 2020-08-06]. Dostupné z:
https://www.czso.cz/documents/10180/91280944/33008919_web.pdf/8ff68603-9a4c-452a-baec-68097cd9d33c?version=1.3

ČSÚ, 2018. [online]. [cit. 2020-08-06]. Dostupné z: <http://www.kr-kralovehradecky.cz/cz/kraj-volene-organy/kralovehradecky-kraj/statisticke-udaje-108/>

DATEL, Josef V., 2017. [online]. [cit. 2020-08-06]. Dostupné z: http://www.kr-kralovehradecky.cz/assets/kraj-sky-urad/ziv-prostredi-zemedelstvi/aktuality/vodni-hospodarstvi/HK_souhrna_zprava.pdf

EVANGELU, J. E. Krizová komunikace: efektivní zvládnání krizových a zátěžových situací. Ostrava: Key Publishing, 2013. Monografie (Key Publishing). ISBN 978-80-7418-175-7.

FLOWERS, R. Kids who commit adult crimes : serious criminality by juvenile offenders. New York : Routledge, 2002. ISBN 978-0-7890-1129-9

GJURIČOVÁ, J., ŽÁRSKÝ, M.: Vývoj kriminality v České republice se zvláštním zřetelem na kriminality dětí a mládeže. *Kriminalistika*, ročník XXXII/99, č. 1.

HARCOURT, B. The Collapse of the Harm Principle. *The Journal of Criminal Law and Criminology* [online]. 1999, vol. 90, no. 1 [cit. 2020-04-27], s. 109-194. Dostupný z WWW: Dostupný z WWW: <<http://www.jstor.org/stable/1144164>>.

HAVRDOVÁ, E. Prevence kriminality dětí a mládeže – zvyšování efektivity sociální prevence. In: Večerka, K.: *Kriminalita: oběti, prevence, postmoderna*. Praha: Masarykova česká sociologická společnost, 2004.

HODAČOVÁ, Mgr. Veronika, 2019. [online]. [cit. 2020-08-06]. Dostupné z: <https://www.policie.cz/clanek/zebra-se-predstavuje-v-novem-kabatu.aspx>

HODGINS, S. *Criminality and violence among the mentally disordered : the Stockholm Metropolitan project*. Cambridge, UK ; New York : Cambridge University Press, c2002. ISBN 0-521-58073-0

HONZÍKOVÁ, Mgr. Monika a Mgr. Martina SMUDKOVÁ, 2016. *STRATEGIE PREVENCE SOCIÁLNĚ NEŽÁDOUCÍCH JEVŮ V KRÁLOVÉHRADECKÉM KRAJI 2017 - 2021* [online]. [cit. 2020-08-06]. Dostupné z: <http://www.kr-kralovehradecky.cz/assets/krajsky-urad/socialni-oblast/socialni-prevence/prevence-kriminality/Strategie-prevence-socialne-nezadoucich-jevu-v-Kralovehradeckem-kraji-2017---2021.pdf>

HUPKOVÁ, I. *Kriminalita mládeže a preventívno-výchovné pôsobenie*. Bratislava: Národné osvetové centrum, 1997. ISBN 80-7121-128-1.

JANDOUREK, Jan., *Sociologie zločinu*. Praha: Portál, 2011, 176 s. ISBN 978-80-262-0026-0

Charakteristika regionu *KHK* [online], c2020. [cit. 2020-08-06]. Dostupné z: <https://www.policie.cz/clanek/charakteristika-regionu.aspx>

KOUDELKOVÁ, Anna. *Psychologické otázky delikvence*. Praha: Victoria Publishing, 1995, 114 s. ISBN 80-7178-022-6

MAREŠOVÁ, A. 2011, Resortní statistiky- základní zdroj informací o kriminalitě v České republice. Praha: autor neznámy, 2011. ISBN: 978-80-7338-110-3.

MARKOVÁ, Mgr. Iva, 2008. [online]. [cit. 2020-08-06]. Dostupné z: <https://www.policie.cz/clanek/projekt-nejste-nam-lhostejni-seniorum-klid-a-bezpeci.aspx>

MAJER, P. 2006. Prevencia násilia v stredoškolskom prostredí. In: Prevencia sociálnopatologických javov mládeže, 4/2006, s. 6.

MARTÍNEK, Z. Agresivita a kriminalita školní mládeže. České Budějovice: Grada, 2009. ISBN 978-80-247-2310-5.

McGRATH, Y., Prevence užívání drog mezi mladými lidmi. Praha: Národní monitorovací středisko pro drogy a drogové závislosti, 2007. ISBN 978-80-87041-16

MENDEL, A. Méně slov a více pomoci (Účinné a neúčinné metody při snižování kriminality mládeže), [online]. Praha: Institut pro kriminologii a sociální prevenci, [online] 2002 [2020-04- 25]. Dostupné z: <http://www.ok.cz/iksp/docs/277.pdf>. 142 s. ISBN 80-7338-002-1

MĚSTO NÁCHOD: městské sportoviště, [online] [cit. 2020-05-02] <https://www.mestonachod.cz/zpravodajstvi/zpravodajstvi-detail.asp?id=5521&img=2b14e8ee57d6dd4c1393e2dad8682814cf979a32>

NOVOTNÝ, O; ZAPLETAL, J. Kriminologie. Druhé, přepracované vydání. Praha, Aspi, 2004, ISBN 80-7357-026-2

Odbor prevence kriminality MV [online], 2009. [cit. 2020-08-06]. Dostupné z: <https://www.policie.cz/clanek/uzemni-utvary-sprava-vychodoceskeho-kraje-akce-a-projekty-ucime-se-s-policii.aspx>

PLUS MINUS MATICE SWOT ANALÝZY [online], c2020. [cit. 2020-08-07]. Dostupné z: https://is.muni.cz/el/1456/podzim2005/PVMOVS/um/Plus_minus_matice_SWOT_vzor.pd

Policie ČR, c2020. *Policie ČR* [online]. [cit. 2020-08-06]. Dostupné z: <https://www.policie.cz/docDetail.aspx?docid=22301382&doctype=ART&prev=true>

por. Mgr. EVA PRACHAŘOVÁ: písemné sdělení krajské ředitelství Policie Královéhradeckého kraje, 24. 6. 2020

PROCHÁZKOVÁ, Dana. *Krizové řízení, havarijní plánování a ochrana obyvatelstva*. České Budějovice: Vysoká škola evropských a regionálních studií, 2009. ISBN 978-80-86708-86-7.

PROTIVÍNSKÝ, M.: *Prevence kriminality*. Praha: Armex Praha ve spolupráci s TRIVIS, Soukromou veřejnoprávní akademií a Vyšší odbornou školou, spol. s.r.o., 1999. 86 s. ISBN 80- 86244-03-2

PROUZOVÁ, Mgr. Michaela, 2019. *BEZPEČNOSTNÍ ANALÝZA A STRATEGIE PREVENCE KRIMINALITY OBCE ORLICKÉ ZÁHOŘÍ NA OBDOBÍ 2019 – 2021* [online]. [cit. 2020-08-06]. Dostupné z: <https://www.solnice.cz/mesto/bezpecnostni-analyza-strategie-prevence-kriminality/>

ROTHER, D. *State criminality : the crime of all crimes*. Lanham : Lexington Books, 2009. ISBN 978-1-4616-3422-5

SCHEINOST, M. et al, . *Kriminalita očima kriminologu*. Praha: autor nezn Institut pro kriminologii a sociální prevenci, 2010. ISBN: 978-80-7338-096-0.

ŠTĚCHOVÁ, M; VEČERKA, K. *Systémový přístup k prevenci kriminality mládeže*, [online]. Praha: Institut pro kriminologii a sociální prevenci, , [online] 2014 [cit. 2020-05-03]. Dostupné z: <http://www.ok.cz/iksp/docs/415.pdf>. 114 s. ISBN 978- 80-7338-140-0

ŠTEGNEROVÁ, Anna, 2009. [online]. [cit. 2020-08-06]. Dostupné z: <https://www.policie.cz/clanek/bezpecne-do-skoly-622436.aspx>

TAMÁŠOVÁ, V. *Rodina a škola ako kriminogénny faktor*. Bratislava: Lingos, 2008. ISBN 978-8089328-00-0.

VEČERKA, K. a kol.: Prevence kriminality v teorii a praxi, 1996. Praha : Institut pro kriminologii a sociální prevenci, 1996. 202 s. ISBN 80-86008-24-X

VEČERKA, K., HOLAS, J.: Úspěšnost preventivní práce (Zamyšlení nad problematikou vyhodnocování preventivních programů). Praha: Institut pro kriminologii a sociální prevenci, 2001. ISBN 80-86008-95-9

VOKUŠ, J. Policie České republiky: Police of the Czech Republic : pomáhat a chránit. Praha: Policejní prezidium České republiky, 2010. ISBN 978-80-254-6098-6

VYKOPALOVÁ, H. Sociálně patologické jevy v současné společnosti. Olomouc: Univerzita Palackého, 2001, 154 s. ISBN 80-244-0337-4

ZOUBKOVÁ, I. Kontrola kriminality mládeže. Dobrá voda: Aleš Čeněk, 2002, 231 s. ISBN 80-86473-08-2

ZOUBKOVÁ, I; MOULISOVÁ, M: Kriminologie a prevence kriminality. Armex Publishing, 2004, ISBN 80-86795-05-5

ZAPLETAL, J. a kol. Prevence kriminality. Praha: Policejní Akademie ČR, 2005. ISBN 978- 80-7251-270-6

ŽÁKOVÁ, M. Kriminalita a delikvence – Charakteristika. Praha: In: Národní informační centrum pro mládež [online] [cit. 2020-04-05]. Dostupné z WWW:
<http://www.nicm.cz/kriminalita-a-delikvence-charakteristika>

SEZNAM POUŽITÝCH SYMBOLŮ A ZKRATEK

TSK	Takticko statistická klasifikace
ESSK	Evidence statistický systém kriminality
ZSM	Zákono soudnictví ve věcech mládeže
TZ	Trestní zákoník
ČR	Česká republika
MK	Mravnostní kriminalita
OOP	Obvodní oddělení policie
KŘ	Krajské ředitelství
KHK	Královéhradecký kraj
MV	Ministerstvo vnitra
PČR	Policie České republiky
ČR	Česká republika

SEZNAM OBRÁZKŮ

Obrázek 1: Administrativní členění Královéhradeckého kraje (zdroj: Český statistický úřad, 2019)	51
Obrázek 2: Hierarchická struktura krajského ředitelství v Hradci Králové (zdroj: vlastní podle (Policie ČR, c2020))	52
Obrázek 3: zdroj (Štegnerová, 2009)	71
Obrázek 4: 200 m reflexní materiál (zdroj: podle Chodci, c2020).....	73

SEZNAM TABULEK

Tabulka 1: Členění podle územních odborů a jejich obvodních oddělení (zdroj: vlastní podle (Policie ČR, c2020).....	54
Tabulka 2: Oddělení tisku a prevence (zdroj: vlastní podle (Policie ČR, c2020) (por. Mgr. Eva Prachařová, 2020).....	54
Tabulka 3: Oddělení tisku a prevence s rozšířením o územní odbory (zdroj: vlastní zpracování podle (Policie ČR, c2020)).....	56
Tabulka 4: Trestné činy v letech 2014 až 2018 podle (Honzíková, 2017), (Český statistický úřad, 2019).....	57
Tabulka 5: Trestné činy (zdroj: vlastní podle (Český statistický úřad, 2019), (Honzíková, 2017)).....	58
Tabulka 6: Trestná činnost dětí, mladistvých a recidivistů zdroj vlastní zpracování podle (Honzíková, 2017), (Český statistický úřad, 2019)	59
Tabulka 7: Typologie trestné činnosti podle okresů (zdroj: vlastní zpracování podle (Český statistický úřad, 2019), (Honzíková, 2017).....	60
Tabulka 8: SWOT analýza prevence kriminality (zdroj: vlastní zpracování)	63
Tabulka 9 SWOT Matice (zdroj: vlastní zpracování).....	65

SEZNAM GRAFŮ

Graf 1: Počet trestných činů v Královéhradeckém kraji (zdroj: vlastní podle (Český statistický úřad, 2019))	58
Graf 2 Stíhané, vyšetřované osoby (zdroj: vlastní zpracování (Honzíková, 2017), (Český statistický úřad, 2019)).....	59

