

Šikana na 1. stupni ZŠ

Bc. Jana Doložilková

Diplomová práce
2020



Univerzita Tomáše Bati ve Zlíně
Fakulta humanitních studií

Univerzita Tomáše Bati ve Zlíně

Fakulta humanitních studií

Ústav pedagogických věd

Akademický rok: 2019/2020

ZADÁNÍ DIPLOMOVÉ PRÁCE

(projektu, uměleckého díla, uměleckého výkonu)

Jméno a příjmení: **Bc. Jana Doložilková**
Osobní číslo: **H160248**
Studijní program: **N7507 Specializace v pedagogice**
Studijní obor: **Sociální pedagogika**
Forma studia: **Kombinovaná**
Téma práce: **Šikana na 1. stupni ZŠ**

Zásady pro vypracování

Zpracování rešerše a studium odborné literatury.

Vymezení terminologie a teoretických východisek z oblasti šikany, její prevence a řešení.

Příprava metodiky empirické části, zpracování projektu výzkumu a stanovení výzkumného problému.

Realizace kvantitativního výzkumu formou dotazníkového šetření.

Zpracování a vyhodnocení získaných dat, včetně jejich interpretace.

Prezentace výsledků výzkumu, jejich shrnutí a doporučení pro praxi.

Rozsah diplomové práce:

Rozsah příloh:

Forma zpracování diplomové práce: **Tištěná/elektronická**

Seznam doporučené literatury:

BAKOŠOVÁ, Zlatica. Sociální pedagogika jako životná pomoc. Univerzita Komenského Bratislava: Public Promotion, 2008. ISBN 978-80-969944-0-3.

BENDL, Stanislav. Prevence a řešení šikany ve škole. Praha: ISV, 2003. ISBN 80-86642-08-9.

HOLEČEK, V. Agresivita a šikana mezi dětmi. 1.vyd. Praha: Pedagogické centrum, 1997. ISBN 80-7020-004-98.

ROGERS, Vanessa. Kyberšikana: pracovní materiály pro učitele a žáky i studenty. Praha: Portál, 2011, 97 s. ISBN 978-80-7367-984-2.

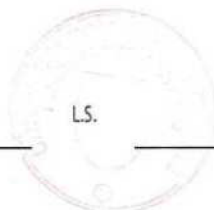
ŘÍČAN, Pavel. Agresivita a šikana mezi dětmi: Jak dát dětem ve škole pocit bezpečí. Praha: Portál, 1995, 95 s. ISBN 80-7178-049-9.

Vedoucí diplomové práce:

PhDr. Helena Skarupská, Ph.D.

Ústav pedagogických věd

Datum zadání diplomové práce: 4. října 2019
Termín odevzdání diplomové práce: 24. dubna 2020



Mgr. Libor Marek, Ph.D.
děkan

doc. Mgr. Jakub Hladík, Ph.D.
ředitel ústavu

Ve Zlíně dne 8. ledna 2020

PROHLÁŠENÍ AUTORA DIPLOMOVÉ PRÁCE

Beru na vědomí, že

- odevzdáním diplomové práce souhlasím se zveřejněním své práce podle zákona č. 111/1998 Sb. o vysokých školách a o změně a doplnění dalších zákonů (zákon o vysokých školách), ve znění pozdějších právních předpisů, bez ohledu na výsledek obhajoby¹⁾;
- beru na vědomí, že diplomová práce bude uložena v elektronické podobě v univerzitním informačním systému dostupná k nahlédnutí;
- na moji diplomovou práci se plně vztahuje zákon č. 121/2000 Sb. o právu autorském, o právech souvisejících s právem autorským a o změně některých zákonů (autorský zákon) ve znění pozdějších právních předpisů, zejm. § 35 odst. 3²⁾;
- podle § 60³⁾ odst. 1 autorského zákona má UTB ve Zlíně právo na uzavření licenční smlouvy o užití školního díla v rozsahu § 12 odst. 4 autorského zákona;
- podle § 60³⁾ odst. 2 a 3 mohu užít své dílo – diplomovou práci – nebo poskytnout licenci k jejímu využití jen s předchozím písemným souhlasem Univerzity Tomáše Bati ve Zlíně, která je oprávněna v takovém případě ode mne požadovat přiměřený příspěvek na úhradu nákladů, které byly Univerzitou Tomáše Bati ve Zlíně na vytvoření díla vynaloženy (až do jejich skutečné výše);
- pokud bylo k vypracování diplomové práce využito softwaru poskytnutého Univerzitou Tomáše Bati ve Zlíně nebo jinými subjekty pouze ke studijním a výzkumným účelům (tj. k nekomerčnímu využití), nelze výsledky diplomové práce využít ke komerčním účelům.

Prohlašuji, že

- elektronická a tištěná verze diplomové práce jsou totožné;
- na diplomové práci jsem pracoval samostatně a použitou literaturu jsem citoval. V případě publikace výsledků budu uveden jako spoluautor.

Ve Zlíně 18. 1. 2020

1) zákon č. 111/1998 Sb. o vysokých školách a o změně a doplnění dalších zákonů (zákon o vysokých školách), ve znění pozdějších právních předpisů, § 47b Zveřejňování závěrečných prací;

(1) Vysoká škola nevydávající zveřejňuje disertační, diplomové, bakalářské a rigorózní práce, u kterých proběhla obhajoba, včetně posudků oponentů a výsledků obhajoby prostřednictvím databáze kvalifikačních prací, kterou spravuje. Způsob zveřejnění stanoví vnitřní předpis vysoké školy.

(2) *Disertační, diplomové, bakalářské a rigorózní práce odevzdané uchazečem k obhajobě musí být už před konáním obhajoby zveřejněny k nahlášení veřejnosti v místě určeném vnitřním předpisem vysoké školy nebo není-li tak určeno, v místě pracoviště vysoké školy, kde se má konat obhajoba práce. Každý si může za zveřejněné práce pořizovat na své náklady výpisy, opisy nebo rozmnožení.*

(3) *Platí, že odevzdáním práce autor souhlasí se zveřejněním své práce podle tohoto zákona, bez ohledu na výsledek obhajoby.*

2) zákon č. 121/2000 Sb. o právu autorském, o právech souvisejících s právem autorským a o změně některých zákonů (autorský zákon) ve znění pozdějších právních předpisů, § 35 odst. 3:

(5) *Do práva autorského také nenasahuje škola nebo školské či vzdělávací zařízení, ušije-li nikoli za účelem přímého nebo nepřímého hospodářského nebo obchodního prospěchu k výuce nebo k vlastní potřebě dílo vytvořené žákem nebo studentem ke splnění školních nebo studijních povinností vyplývajících z jeho právního vztahu ke škole nebo školskému či vzdělávacímu zařízení (školní dílo).*

3) zákon č. 121/2000 Sb. o právu autorském, o právech souvisejících s právem autorským a o změně některých zákonů (autorský zákon) ve znění pozdějších právních předpisů, § 60 Školní dílo:

(1) *Škola nebo školské či vzdělávací zařízení mají za obvyklých podmínek právo na uzavření licenční smlouvy o užití školního díla (§ 35 odst.*

3). *Opírá-li autor takového díla užití svolení bez vážného důvodu, mohou se tyto osoby domáhat nahrazení cizoběžného projevu jeho vůle u soudu. Ustanovení § 35 odst. 3 zůstává nedotčeno.*

(2) *Není-li sjeadnáno jinak, může autor školního díla své dílo užití či poskytnout jinému licenci, není-li to v rozporu s oprávněnými zájmy školy nebo školského či vzdělávacího zařízení.*

(3) *Škola nebo školské či vzdělávací zařízení jsou oprávněny požadovat, aby jim autor školního díla z vydělaná jim dosaženého v souvislosti s užitím díla či poskytnutím licence podle odstavce 2 přiměřeně přispěl na úhradu nákladů, které na vytvoření díla vynaložily, a to podle okolností až do jejich skutečné výše; přitom se přihlíží k výši vydělaná dosaženého školou nebo školským či vzdělávacím zařízením z užití školního díla podle odstavce 1.*

ABSTRAKT

Tato diplomová práce se zabývá šikanou na 1. stupni základní školy a její prevencí z pohledu pedagogických pracovníků. Teoretická část se zaměřuje na základní pojmosloví vztahující se k šikaně, věnujeme se jejím formám, možným příčinám vzniku, stádiu a následky. Dále charakterizuje znaky odhalující šikanu, její prevenci, léčbu a pohled na šikanu z legislativního hlediska. Praktická část interpretuje výsledky výzkumného šetření, kterého se zúčastnili pedagogové pracující na 1. stupni základní školy.

Klíčová slova: Šikana, prevence, základní škola, oběť, agresor, pedagog

ABSTRACT

The Diploma thesis, that you are now about to read is focused on bullying at elementary schools. It shows teachers point of view and how modern teacher can handle with such problem and how to make successful protection against bullying. Thesis has two parts. The first part speaks about basic terminology related to bullying as well as its forms, possible causes, stages and consequences. It also characterizes the features revealing bullying, its prevention, treatment and view of bullying from a legislative point of view. The second part is practical. It shows results of a research survey, which teachers from elementary schools took a part.

Keywords: Bullying, prevention, elementary School, victim, aggressor, teacher

Děkuji vedoucí práce paní PhDr. Heleně Skarupské, Ph.D. za odborné vedení, cenné rady a připomínky při psaní diplomové práce. Děkuji také všem účastníkům výzkumu za ochotu podílet se na vyplnění dotazníku. V neposlední řadě náleží poděkování mé rodině a přátelům za podporu a trpělivost.

Prohlašuji, že odevzdaná verze diplomové práce a verze elektronická nahraná do IS/STAG jsou totožné.

OBSAH

ÚVOD.....	9
I TEORETICKÁ ČÁST	11
1 ŠIKANA	12
1.1 DEFINICE.....	13
1.2 ZNAKY	15
1.3 PŘÍČINY A MOTIVY	16
1.4 STÁDIA.....	21
1.5 NÁSLEDKY	24
2 ŠIKANA VE ŠKOLNÍM PROSTŘEDÍ A PREVENCE	28
2.1 OSOBNOST PEDAGOGA	28
2.2 SIGNÁLY ŠIKANY VE ŠKOLNÍM PROSTŘEDÍ.....	29
2.3 POSTUP PŘI ŘEŠENÍ ŠIKANY	35
2.4 PŘEKÁŽKY PŘI ŘEŠENÍ ŠIKANY	36
2.5 PREVENCE ŠIKANY	38
2.6 LÉČBA ŠIKANY	42
2.7 ŠIKANA Z POHLEDU LEGISLATIVY	44
II PRAKTICKÁ ČÁST.....	47
3 KVANTITATIVNÍ VÝZKUM.....	48
3.1 VÝZKUMNÝ CÍL	48
3.2 DÍLČÍ CÍLE	48
3.3 METODA SBĚRU DAT	48
3.4 CHARAKTERISTIKA VÝZKUMNÉHO SOUBORU	49
4 VÝSLEDKY VÝZKUMU.....	50
4.1 ANALÝZA A INTERPRETACE DAT	50
4.2 SHRNUÍ VÝZKUMNÉHO ŠETŘENÍ	62
4.3 DOPORUČENÍ PRO PRAXI.....	64
DISKUZE	65
ZÁVĚR	68
SEZNAM POUŽITÉ LITERATURY.....	69
SEZNAM POUŽITÝCH SYMBOLŮ A ZKRATEK.....	71
SEZNAM GRAFŮ	72
SEZNAM PŘÍLOH.....	73

ÚVOD

Tématem v předložené diplomové práci je šikana na 1. stupni základní školy a její prevence. Důvodem ke zvolení tohoto tématu je narůstající výskyt agrese šikany nejen ve společnosti jako takové, ale základy jsou v drtivé většině položeny již na 1. stupni základních škol. Další podklad vznikl z osobního setkání s rodičem oběti šikany. Z vyprávění vyplynulo, že situaci silně podcenila nejen třídní učitelka, na právě zmiňovaném prvním stupni ZŠ, ale i výchovný poradce. Přestože informovanost učitelů, výchovných poradců, ředitelů v rámci školení a metodických pokynů MŠMT stoupá, nastíněná situace byla bagatelizována.

Šikana je v současné době poměrně známý a diskutovatelný pojem. Představuje závažný společenský problém, nejen v oblasti školství. Lze říci, že se s ní můžeme setkat prakticky kdekoliv, kde se vyskytuje větší kolektiv. Šikanování, agrese je velmi obtížně postihnutelný jev, protože se mnohdy děje skrytě, zpočátku pozvolna, nenápadně a oběť se málokdy s danou situací někomu svěří již v počátku. Přibývají i situace, kdy je „zakrývána“ ze strany instituce a pedagogických pracovníků. Častokrát je odhalena náhodně nebo až v pozdější fázi, kdy je projev šikany na oběti viditelný.

Je velmi smutné, že jakákoliv forma šikany či agrese se řeší již ve velmi raném věku, kdy stále více případů řeší již mateřské školy a přetrvávají i s nástupem do školního zařízení. Můžeme se zamyslet také nad tím, co vede dnešní děti ke stupňující se agresi a její četnosti.

Ačkoliv některé děti dokážou rozpoznat neadekvátní situaci, tak strach nebo stud jim nedovolí na ni upozornit, nebo také neví, jak a zda vůbec mají reagovat na danou situaci. Např. pokud by na problém upozornili pedagogického pracovníka a jiné, mohou se bát dopadu na ně samotné ze strany agresora.

I přesto, že se ve školských zařízeních téměř pravidelně setkáváme s výskytem šikany, neznamená to, že by pracovníci těchto zařízení uměli vždy správně a adekvátně zareagovat. Výše uvedenou skutečnost může ovlivnit mnoho faktorů, které budou zkoumány a dále rozvedeny v praktické části diplomové práce.

Cílem diplomové práce je zjistit četnost proškolení pedagogických pracovníků na 1. stupni základních škol během školního roku. Zda jsou informace ze školení pro pedagogickou praxi přínosná, jak s nimi nakládají, jestli jsou podnětná a aplikovatelná v praxi.

Diplomová práce je rozdělena do dvou částí. Na část teoretickou a část praktickou. V teoretické části se budeme zabývat definicí a znaky šikany, jejími možnými příčinami a motivy. Jakou úlohu hraje v šikanování rodina, škola a jaké je postavení mezi aktéry šikany. Popíšeme znaky odhalující působení šikany a zároveň uvedeme, jak lze šikanu rozpoznat. Není totiž jednoduché určit hranici, co v dané situaci lze za šikanu považovat a co již nikoliv. Poslední kapitolu teoretické části tvoří prevence a léčba.

V praktické části diplomové práce je prezentován kvantitativní výzkum z oblasti šikany na prvním stupni základní školy. Data byla získána prostřednictvím dotazníku.

V závěru praktické části jsou shrnuty výsledky výzkumného šetření a doporučení pro praxi.

I. TEORETICKÁ ČÁST

1 ŠIKANA

V dnešní době slovo šikana skloňujeme ve všech pádech. Je vydáno nesčetně publikací zabývající se touto problematikou. Proto je nasnadě, že se jí věnuje mnoho odborníků.

Historie šikany

První zmínky šikany sahají až do starověkého Řecka, kde jsou položeny první zmínky názvu ostrakismus. Pojem ostrakismus (z řeckého ostrakon = hliněný střep) můžeme definovat jako vyloučení či vypovězení jedince ze společenské skupiny. Prvotně byl pojem použit v r. 488-7 př. n. l., na setkání athénských občanů. Při setkání, konající se 1-2x ročně, každý občan obdržel hliněný střep, na který uvedl jméno athénského občana, jehož považuje za nebezpečného pro společnost. Po sečtení střepů byl občan s nejvyšším počtem hlasů vyloučen ze sociální skupiny. (Sociologická encyklopedie, © 2017)

Vznikla z převzetí francouzského slova chicane, což označuje omezování nebo týrání, ať fyzické nebo psychické. Všechny generace se domnívají, že „šikana“ je záležitostí pouze jejich doby. Opak je však pravdou. I v odborných literaturách se dočítáme, že šikana a její podoby jsou staré jako lidstvo samo, avšak dříve bylo toto téma značně tabuizované. (Říčan, Janošová, 2010, s. 135)

Historie šikany v zahraničí

První vědeckou práci definující šikanu ve školním prostředí, zpracoval a popsal norský profesor psychologie Dan Olweus. Uvádí, že šikana je čin velkých skupin, které se při ztrátě sebekontroly zaměřují na jedince. Tímto způsobem vyčleňuje uvedený jev i sociální psychologie. Olweus ji upřesňuje jako opakovanou agresi jedince/skupiny proti jedné osobě nebo menší skupině a tím upozorňuje na jeden z nejrozšířenějších problémů, které ohrožují duševní i mravní vývoj školních dětí. (Říčan, Janošová, 2010, s. 134)

Školské zahraniční úřady se sice setkávaly s výskyty šikany, ale nevěnovaly tomu adekvátní pozornost. Prvotní impuls vyslalo do světa Norsko, kde se v médiích zveřejnily tři případy brutální šikany z roku 1982. Na základě norského podnětu začaly reagovat ostatní země, např. Velká Británie. (Říčan, Janošová, 2010, s. 134)

Od roku 1992 rozeslala ve své zemi Velká Británie značné množství metodických materiálů s touto tematikou, obsahující informace a rady nejen pro pedagogický sbor, ale i pro rodiče. (Říčan, 1995, s. 18 – 19)

Pokračovatelé norského profesora se začali hlouběji zabývat charakteristikou osobnosti oběti a agresora, nakolik je rodinné a společenské prostředí oba formuje a utváří. Navrhovali otázky postupu a účinné prevence proti šikaně. (Říčan, Janošová, 2010, s. 133)

Historie šikany v ČR

Pražský psychiatr Petr Příhoda v roce 1989 jako první v ČR poukázal a odkryl pojmy šikany kryté socialistickou armádou. (Říčan, 1995, s. 25)

Od roku 1985 začínají média informovat všemi skrývanou školní šikanu nejvíce patrnou v učňovských zařízeních. I přesto, že se rozvíjela snaha o „uzdravení“ problému šikany, byla vystavená stopka. Významné události a průlom v informovanosti nastává od roku 1995, kdy:

- se začínají provádět výzkumy potvrzující nárůst nekontrolovatelné šikany ve školách,
- byl přeložen britský sborník metod proti šikanování,
- redakční radou byl dán apel pro šíření a vydávání odborné literatury, metodických pokynů k prevenci šikanování,
- medializuje se jak v psaném, tak vysílaném projevu násilí a prevence na školách.

(Kolář, 2001, s. 199)

1.1 Definice

Setkáváme se s řadou pojetí a definic šikany. Význam se mění v souvislosti s vnímáním šikany samotnými autory.

Kolář (2001, s. 27) považuje za šikanu to, kdy: *Jeden nebo více žáků úmyslně, většinou opakovaně týrá a zotročuje spolužáka či spolužáky a používá k tomu agresi a manipulaci.* Svoji definici navíc rozšiřuje o trojí pohled na šikanu:

❖ Šikana jako agresorova nemoc (behaviorální pohled):

- zaměřuje se na nejnápadnější projevy agresora, které bývají porušované již od útlého dětství a třeba jen náznakem již začínají naplňovat skutečnou podstatu trestných činů,
- opírá se o tvrzení, že v praxi je to nejběžnější a většinou také jediné prvotní orientační posouzení, jež je nezbytné a nezastupitelné,
- počínající ataky šikany bývají - jeden nebo více agresorů úmyslně nebo opakovaně ubližuje nebo napadá, ať už vědomě či nevědomě oběť/oběti. K tomu se může přidat agrese nebo manipulace,

- fyzická nebo slovní agrese. Zahrnuje i krádeže, násilné a manipulační chování, příkazy, zraňování, izolování. Těmito pojmy si můžeme přiblížit, popřípadě představit vykonávanou situací. Skutečná šikana nemůže vyjádřit to, co se ve skutečnosti skrývá za agresorovými činy a manipulací.

Z výše uvedeného pohledu je pro nás také důležitým kritériem jak agresorovy projevy vnímá oběť, zda ataky posuzuje jako šikanu nebo se jedná o legraci.

❖ Šikana jako závislost (psychodynamický pohled):

- dalším nerovnoprávným lidským vztahem je vzájemná závislost mezi agresorem a obětí. Může se vyskytovat buď oboustranná, nebo jednostranná,
- při léčbě psychodynamického pohledu by nemělo docházet ke konfrontaci oběti a agresora, neboť oběť bývá ochromena strachem a agresor situaci popírá.

Léčba s odvykáním závislosti počítá s možností abstinčního syndromu a návratu.

❖ Šikanování jako porucha vztahů ve skupině (sociálně-psychologický pohled)

Kolář (2001, s. 17 – 18) uvádí, že sociálně-psychologický postoj je v podstatě onemocnění celé skupiny, která se vyvíjí v 5 stádiích:

- první stádium začíná v historii u ostrakismu,
- druhé stádium přitvrzuje jak v manipulaci, tak ve fyzické agresi,
- ve třetím klíčovém stádiu se vytváří jádra agresorů,
- ve čtvrtém stádiu skupina akceptuje normy agresorů,
- v posledním stádiu dochází k dokončení poruše vztahů celé skupiny. (Kolář, 2011, s. 31 – 45)

Šikana bývá zaměřena nejčastěji na slabšího jedince, ale také k ní dochází napříč všemi věkovými i sociálními skupinami, např. v předškolním a školním zařízení, ve sportovních a zájmových činnostech, v zaměstnání, v zařízeních pro seniory, ve zdravotnickém zařízení atd. Prvotní náznaky šikany zaznamenáváme již v předškolním věku. Ve většině případů je takové chování přeneseno z blízkého prostředí, kde se vývoj dítěte utváří. (Kolář, 2001, s. 17 – 18)

V poslední době se setkáváme stále častěji s měřeními a výzkumy zaměřujícími se na šikanu nejen ve školství. Je stále těžší rozlišit projevy, které patří k šikaně, anebo co za

šikanu již nelze považovat. Co je správné pochopení agresorů v jeho daném vývoji, ale také k zodpovědnosti z jeho strany. (Janošová a kol., 2016, s. 26)

Martínek (2015, s. 129) vymezuje šikanu takto: *Jeden nebo více žáků úmyslně, většinou opakovaně týrá spolužáka nebo spolužáky a používá k tomu agresi a manipulaci.*

Metodický pokyn MŠMT z roku 2016 k prevenci a řešení šikany ve školách a školských zařízeních udává, že: *Šikana je agresivní chování ze strany žáka/ů vůči žákovi nebo skupině žáků či učiteli, které se v čase opakuje (nikoliv nutně) a je založeno na vědomé, záměrné, úmyslné a obvykle skryté snaze ublížit fyzicky, emocionálně, sociálně, anebo v případě šikany učitele, také profesionálně. Šikana je dále charakteristická nepoměrem sil, bezmocností oběti, nepříjemností útoku pro oběť a samoučelností agrese.* (MŠMT, © 2016)

1.2 Znaky

Šikanou rozumíme ubližování tomu, kdož se jí nedovede bránit a někdy se z ní může stát tzv. opakovaná šikana. (Říčan, Janošová, 2010, s. 21)

Říčan, Janošová (2010, s. 21 – 22) rozlišují dva druhy šikany:

❖ **Přímá šikana**

- *působení bolesti (bití, kopání, pálení, atd.),*
- *ponižující tělesná (obnažování, nucení sníst nebo vypít něco odporného, atd.),*
- *poškozování a braní osobních věcí-loupež (jídlo, peníze, školní potřeby, atd.),*
- *slovní napadání (nadávání, posměšky, urážení oběti a jeho rodiny),*
- *zotročování - oběť je pod hrozbou nebo bitím nucený vykonávat ponižující nebo zakázané činnosti.*

❖ **Nepřímá šikana**

- *sociální izolace oběti (s obětí se nemluví, není brána na vědomí, je vylučovaná z kolektivu)*

Nepřímá šikana bývá často v kombinaci s přímou.

Dle Vágnerové (2009, s. 73 – 74) se níže uvedenými otázkami dopracováváme ke znakům šikany: jak oběť pozná, že je šikanovaná nebo se jedná o škádlení? Co je subjektivní a co je objektivní? Kdy jsou vyrovnané poměry sil a není vítěze ani poraženého?

Je škádlení legrace nebo již projev šikany, kterou se začíná agresor bavit? Příklady základních znaků šikany:

- *je záměrná,*
- *opakuje se – NE vždy!,*
- *většinou probíhá dlouhodobě (ale POZOR i na jednorázové akce),*
- *agrese je samoučelná, není prostředkem k dosažení nějakého konkrétního „zisku“, ale vlastním cílem jednání,*
- *útoky jsou obětem nepříjemné, přináší jim negativní prožitky,*
- *projevuje se nepoměr sil – agresor zneužívá své fyzické a v některých případech i psychické převahy.*

Říčan s Janošovou (2010, s. 23) uvádí, že do šikany zahrnujeme i různé druhy jednání, které však definici šikany neodpovídají. Mohou to být potyčky mezi stejně silnými jedinci, krádeže, pomluvy, odlišné názory na danou věc. I sexuální obtěžování (harašení) může být do určité míry bráno jako šikanování, ovšem určit podíl viny oběti je obtížné. Problém vyvstává tehdy, jestliže je brána jednou stranou jako legrace, ale druhá strana ji vnímá jako ponižující až urážlivou. Stejně tak i škádlení. Mezi dětmi je to zcela běžná zábava a zároveň důležitá škola sociální komunikace vzájemného poznávání a sblížování. Zde můžeme sklouznout k tvrzení, že jde o pouhé „nevinné škádlení“, které bývá běžnou výmluvou agresorů, jejich rodičů a někdy bohužel i pedagogů.

1.3 Příčiny a motivy

Příčiny a motivy šikany mají složitý mechanismus. Sami si je nedokážeme připustit, a proto odhalení není jednoduché. Spadá zde touha po moci, kdy touha ovládat druhé je pro nás líbivá a uspokojivá. Motiv krutosti navazuje na touhu po moci a není jenom privilegiem specifické skupiny, ale dotýká se i jedinců. V některých lidech lze snadno probudit krutost – sadismus, což je určitým způsobem agresorův experiment, pramenící ze zvědavosti. Agresor zjišťuje, jak oběť reaguje, co cítí a kam až může zajít, aby ukojil touhu po silnějších zážitcích. (Říčan, 1995, s. 30)

Co vede lidskou bytost, že spouští „mechanismy“, kterými dokáže mučit jiné lidi? Jsou to charakteristické znaky agresora, viz výše popsané nebo jsou to vlastnosti oběti, vyvolávající u agresora spouštěcí podněty? (Kolář, 2011, s. 118)

Podle Vašutové (a kol., 2010, s. 59) dochází k šikanování, jestliže existují pro ni předpoklady. Ty jsou dány obětí, osobnosti agresora i sociální skupině. Aktéři jsou tedy agresor, oběť i přihlížející.

Nedá se jednoznačně říci, kdo se stává agresorem a kdo obětí, protože člověk neví, jak v dané situaci zareaguje a ke které straně se přikloní. Rodinná výchova u některých jedinců dává předpoklad, zda budou inklinovat k pozici agresora nebo oběti. (Martínek, 2015, s. 160)

Typologie příčiny agresora ve třech typech šikanování podle Koláře (2001, s. 86 – 87):

- *Hrubý, primitivní, impulzivní, se silným energetickým přetlakem, kázeňskými problémy – narušený vztah k autoritě, někdy zapojený do gangů páchajících trestnou činností.*

Vnější forma šikanování: agresor šikanuje masivně, tvrdě, nelítostně, vyžaduje absolutní poslušnost. Používá šikanování cíleně k zastrašování ostatních.

Rodinná výchova: častý výskyt agrese a brutality u/mezi rodiči – jakoby agresor násilí vracel nebo ho napodoboval.

- *Slušný, kultivovaný, narcistický, úzkostný, někdy i se sadistickými tendencemi v sexuálním smyslu.*

Vnější forma šikanování: násilí a mučení bývá cílené a rafinované. Odehrává se ve skrytu, bez přítomnosti svědků.

Rodinná výchova: časté uplatňování důsledného a náročného přístupu, někdy až vojenského drilu bez lásky.

- *Srandista, optimista, dobrodruh, sebedůvěrný, výmluvný, oblíbený a vlivný.*

Vnější forma šikanování: šikanuje pro pobavení sebe i okolí.

Rodinná výchova: nejsou zaznamenané specifika, pouze absence duchovních a mravních hodnot v rodině.

Agresora přesně definovat nelze, ale setkáváme se s typickými charakteristikami, jako je týrání, obtěžování a to buď psychické, nebo fyzické. Projevují se u většiny agresorů. Zpravidla jsou fyzicky zdatní, silní, necitliví, bezohlední, neukáznění a mají potřebu být ve středu pozornosti s převahou nad ostatními. U některých agresorů není vyvinuté dostatečné svědomí, tudíž se za své chování necítí být zodpovědní. (Kolář, 2001, s. 85)

Z povahových vlastností převládá vznětlivost, impulzivnost, fyzická zdatnost – můžeme ji nahradit vyšší inteligencí v konfrontaci s obětí. Právě inteligentní agresor bývá nejrafinovanější a těžce odhalitelný. Pro svou ochotu a „dobrotu“ je oblíbený u spolužáků a pedagogických pracovníků. Bývá premiant třídy. (Vašutová a kol., 2010, s. 60 – 62)

Pozice agresora nebo oběti lze vysledovat u některých jedinců z chování a rodinné výchovy. Lze tedy říci, že žádný člověk se nemůže ubránit být obětí či agresorem. Agresoři často pochází z dysfunkčních rodin. (Martínek, 2015, s. 160)

Typologie agresorů podle Martíňka (2015, s. 160 – 163):

- Hrubý, fyzický - používá fyzickou převahu a sílu. Líbí se mu, když může oběti působit bolest mlácením, pálením, škracením, atd. V takovém případě je chování přejímáno z rodinného prostředí, kde sám bývá obětí necitelného trestání a bití.
- Jemný, kultivovaný – je to sociometrická hvězda třídy, což je oblíbený slušný žák. V očích pedagogického pracovníka bývá „top“. Pravá tvář agresora se odkrývá, jakmile není v dosahu učitel či jiná autorita. V tu chvíli spouští tvrdou šikanu za pomoci spolužáků. Ti plní jeho nařízení vůči předem vytipované osobě. Při vyšetřování se agresor schovává v davu a má dokonce tu drzost vykřikovat „já nic, to ti ostatní“. Celý akt komplikuje nevědomost učitele, kdy na pomoc k objasnění situace vybírá pravého agresora.
- Srandista – jedná se také o oblíbenou osobu. Rodiče takové dítě vychovávají stylem, aby si z ničeho nedělalo hlavu. Jedinec si nepřipouští žádné starosti ani zodpovědnost. Životem proplouvá a překážky obchází bez potíží. Nudnou výuku dokáže osvěžit svým důvtipem, ale neumí nést následky a své činy ospravedlňuje větou „vždyť je to jenom sranda“. Třída mu musí dosvědčit, že se opravdu jedná jen o legraci, neboť kdyby nebyla potvrzena, mohl by se příště stát obětí některý z nich. U tohoto příkladu vidíme převahu a strach kolektivu.
- Spouštějící ekonomickou šikanu – jde o rodinu s materiálním zaměřením. Potomek bývá podporován maximálně všemi směry a to za tu nejlepší a jakoukoliv cenu. Rodiče si nepřipouští, že mu svým výchovným přístupem ubližují. Nemotivované děti očekávají, že požadovaných cílů dosáhnou bez vlastního přičinění. Odráží se to i v mezilidských vztazích. Dnešní doba nese velmi oblíbené slovo „sociál“, které kastuje třídní kolektiv. Prospěchově lepší děti jsou hierarchově sesazeny a nahrazeny žáky s nejmodernějšími mobily a značkovým oblečením. Rodičovská

hmotná prestiž dokoná dílo tím, že se dítě dostane do výběrové třídy, ale náročnou výuku již nezvládá. (Martínek, 2015, s. 160 – 163)

Odlíšným typem je oběť, která provokuje, dráždí, vysmívá se nebo útočí na jiné. Zpravidla se jedná o jedince úzkostného i agresivního. Reaguje podrážděně a impulzivně. Takováto oběť tvrdí, že je sama obětí šikanování. (Vašutová a kol., 2010, s. 62 – 66)

Typologie příčiny oběti dle Koláře (2001, s. 85 – 89):

- *slabá s tělesným a psychickým handicapem,*
- *silná – vzpurná oběť,*
- *deviantní a nekonformní,*
- *typická oběť – šikanovaní žáci s životním scénářem oběti.*

Oběť je šikanovaná tehdy, když přijímá agresorovo chování. Za oběť můžeme považovat kohokoliv. Určit oběť šikany je obtížné. Přesto můžeme podle některých typů a rysů předvídat, kdo má sklon k podlehnutí a manipulaci. Oběti se ve většině případů odlišují od ostatních, např. fyzický vzhled (rasa, styling, nadváha atd.), handicap či porucha, kulturní odlišnost a specifické projevy (chůze, řeč atd.). Slabší mentální orientace, sociální vztahy, nestálost, prostoduchost a bezvýhradná loajalita patří také k typologii oběti. Řadíme zde i žáky/oběti, kteří se odlišují od školních norem v prospěchu a chování. (Vašutová a kol., 2010, s. 62 – 63)

Šikana jako záležitost skupiny

Ve skupinové šikaně nerozlišujeme agresora/oběť, ale zahrnujeme celý kolektiv. Jestliže neprozkoumáme vztahy v kolektivu, těžko porozumíme příčině jejich chování. Většina dětí ví, že agrese je špatná, ale pokud je agresor kolektivu sympatický, začnou ho ať vědomě či nevědomě podporovat a následovat. V opačném případě kdy není agresor dětem sympatický, nedovolí mu v šikaně pokračovat. (Říčan, 1995, s. 39)

Šikana pro svědky je sociální zkušeností, při které získávají povědomí o významu síly, autoritě, empatii, sociální odpovědnosti, atd. Někteří svědci nevědí, jak se v takovém případě mají zachovat. Tím, že neumí zakročit, pomáhají vlastně agresorovi. Obvykle jsou přihlížející považováni za spoluagresory. Může to být ze strachu nebo vlastní obavy, aby sami nesuplovali oběť. Sekundanty jsou spolužáci, vrstevníci, ale i pedagogičtí pracovníci. (Vašutová, 2010, s. 67)

Charakterizovat mlčící skupinu můžeme, pokud se opakuje dlouhodobé trýznění druhé osoby nebo skupiny osob. Většinou zde najdeme jedince, kteří jsou humorní, sportovně nadaní, fyzicky vyspělí, sociálně inteligentní a se zdravým sebevědomím. Jestliže jsou tyto děti v pozici přihlížejících, lze vhodnou intervencí eliminovat či vymýtit zárodek šikany. Z mlčící/přihlížející skupiny se stává ochranný a kamarádský štít oběti. (Bendl, 2003, s. 49)

Úloha školy v příčinách šikany

Existuje šikana ve školách? Na základě „mlčení“ některých škol lze usuzovat, že většina učitelů nevidí šikanování jako problém, alespoň pokud se jedná o jejich školu. Takto smýšlející učitelé se velmi mýlí. Šikanování ve školách je problémem dnešní doby. (Kolář, 2001, s. 18)

Šikanu, která má tradici v mnoha školách, popisuje Fieldová (2009, s. 51 – 53) pomocí následujících metafor:

„Nevidím“: v některých školách se ještě dnes drží tradice, že „muži nepláčou a jenom zbabělec žaluje, atd.“. Zde se vykresluje obraz vzdělávacího zařízení, které svým způsobem šikanu omlouvá, toleruje, popírá nebo dokonce oceňuje. Takováto zařízení, si ale nemohou cenit vzájemného respektování se. Zelenou dávají diskriminaci a favoritismu. Aby agresor ošálil učitele, podlézá mu a ten potom ztrácí přehled o skutečném stavu věci. Tím, že škola nijak nezasahuje, dává agresorovi volné pole působnosti. Následně rozpíná své možnosti a děti z frustrace postupně přestávají šikanu hlásit.

„Neslyším“: jiná školská zařízení čas od času pozvou odborníky, kteří přednesou a promluví studentům do duše ohledně šikanování. Na základě těchto školení se setkáváme s příkladem, kdy pedagogický pracovník pozve jak oběť, tak agresora, aby si to mezi sebou pod jeho dohledem vyříkali. Pro učitele je tedy záležitost uzavřena a viník/agresor odchází pouze s minimálním potrestáním, např. třídní důtkou. V některých případech mají základní školy vypracované programy pro žáky, ale chybí koherentní celoškolská strategie. Soustřeďují se např. na jednu třídu a zbytek opomíjí. Někteří výchovní poradci přejímají nejnovější informace či módní trendy, aniž by je sami prozkoumali a ověřili v praxi.

„Nemluvím“: najdou se i základní školy uvědomující si šikanu, a proto vyžadují nepolevující bdělost a spolupráci mezi učitelským sborem, žáky, okolím, rodiči, policií, atd. Vychází z vlastní strategie a koncepce, čímž uznávají a respektují druhé. Zohledňují

bezpečnost, rovnost a slušných mezilidských vztahů. Dávají žákům i rodičům jasný signál, že šikanování je zde nepřijatelné. Škola *neustále vyhodnocuje, sleduje a upravuje své programy v boji proti šikaně*. (Fieldová, 2009, s. 51 – 53)

Motivy agresora

Iniciátoři si myslí, že oni jsou ti silní, ale zakrývají svůj strach i před sebou používanou agresí vůči druhým. Temperament, vegetativní reaktivita jim automaticky umožňuje při tělesné a psychické zátěži neadekvátně reagovat. Krutost a touha po moci je hnacím motorem v konání činnosti agresorů. Další působící motivy:

- upoutání pozornosti – agresor touží být středem zájmu, dělá všechno pro to, aby získal obdiv a přízeň spolužáků,
- šikanování z nudy – i přes jeho necitelnost mu přináší vzrušení. Má pocit, že se konečně našel, že ho něco baví,
- Mengeleho motiv – agresor zkouší, co oběť vydrží. Chce za každou cenu vyzkoušet, co oběť vydrží,
- motiv předcházení – původně šikanovaná oběť začíná na novém působišti raději sama šikanovat, popřípadě se přidává k jinému agresorovi,
- vykonání něčeho velkého – od dětství je vymezován jako outsider a šikana mu umožňuje vynikat. (Kolář, 2011, s. 139)

Osobnosti agresorů jsou nepochybně duchovně i mravně nezralé. Začíná to těžkou citovou deprivací a nebo subdeprivací v rodině, či náhradní rodinné výchově. Nápadná je touha po moci a neschopnost tvůrčí spolupráce (Kolář, 2011, s. 139).

Postrádají pocit viny, že někomu ubližují a trest přicházející z trápení druhých vnímají jako křivdu. Jakákoliv nemorálnost jejich aktů není v objektivním souladu s hodnotami společnosti. (Kolář, 2001, s. 76)

1.4 Stádia

Jak se šikana vyvíjí, nátlak agresorů roste. Nejprve jde o maličkosti postupně narůstající, jež se mohou kdykoliv překlenout do závažnějších forem šikanování. Příkladem posloupného vývoje může být: urážka v oslovení – vulgarismus – potyčky – fyzické útoky. (Bendl, 2003, s. 29)

Velmi silný a zákonitý vývoj má skupinová dynamika. Začíná v tzv. ostrakismu a stupňuje se až do zralejší podoby nebo formy nejvyššího stupně ničení.

Šikaně nejvíce porozumí ten, kdo pochopí struktury proměny zdravé skupiny v nemocnou. (Kolář, 2011, s. 45)

Pět stupňů základních vývojových schémat destruktivních vztahů podle Koláře (2005, s. 35):

První stádium – Zrod ostrakismu

Jedná se o počáteční formu šikanování. Ve zdánlivě zdravé skupině/třídě se objeví neoblíbený jedinec, tzv. „černá ovce“. Oběti není ubližováno fyzicky, ale psychicky - formou různých legráček. Kolektiv ho vyčleňuje a přestává s ním komunikovat. Zvyšuje se riziko dalšího negativního vývoje. (Kolář, 2011, s. 46 – 47)

Ke vzniku šikany mohou vědomě či nevědomě přispět i sami pedagogové, upřednostňující ve své třídě oblíbeného žáka, či naopak upozorňují na žákovy nedostatky a slabiny. Takové děti se postupně dostávají na okraj třídy a zažívají prvotní formy psychického násilí. (Vágnerová a kol., 2009, s. 79 – 80)

Druhé stádium – Přitvrzování manipulace a výskyt fyzické agrese

Do druhého stádia přerůstá ostrakismus nejčastěji z důvodu napětí ve skupině. Pokud se vznikající situací vhodně pracuje, dává skupině impuls k pozitivnímu růstu. Problém nastává tehdy, kdy si jedinci neumí sami poradit a začnou používat negativní způsoby řešení. Ostrakizovaní žáci slouží agresorům k odreagování ve vypjatých případech, např. konflikt s učitelem, písemná práce, mnoho úkolů či špatné studijní výsledky. Obdobně jsou na tom i mimoškolní aktivity (např. hory, adaptační pobyty), ve kterých si agresori zpestřují program vybíráním nejslabších článků kolektivu. Dalším důvodem destruktivity kolektivu je větší množství agresivních a manipulativních jedinců ve třídě, kteří používají násilí k uspokojování svých potřeb. (Kolář, 2011, s. 47 – 48)

Agresor oběti vyhrožuje bitím, mučením, dělá z ní sluhu. Oběť se bojí. V každé vyvstávající situaci vidí určité nebezpečí vůči své osobě. Začne hledat cesty úniku. Projevuje se to záškoláctvím, zhoršeným prospěchem, či vymyšlením si nemoci (bolest břicha, hlavy, sebepoškozování). Oběť raději volí pro sebe cestu menšího odporu, než aby čelila dalším nepředvídaným dávkám agresorova jednání.

Třída se začíná diferencovat. Dochází k rozpadu neutrálního jádra. Někteří se přidávají k agresorům a jiní na stranu oběti. (Martínek, 2015, s. 140 – 142)

Zda dojde k zastavení agresivního chování, či naopak jeho rozmachu, záleží na vyzrálosti skupiny a jejím přístupu k šikanování. (Kolář, 2011, s. 48)

Třetí stádium – Klíčový moment (vytvoření jádra agresorů)

Ve třetím stádiu je klíčové, jestli se počáteční formy šikany zastaví nebo se budou posunovat do dalšího pokročilého vývoje. Nyní záleží na formování pozitivní skupiny, která může útočnickům konkurovat a tím zabránit nabývajícím síle k vytvoření agresivního jádra. Agresoři začínají systematicky spolupracovat. Ke svým činům si nejčastěji vybírají oběti s osvědčenou minulostí v ostrakismu. Jedná se o žáky působící na nejnižším stupni třídní pyramidy. (Kolář, 2011, s. 51)

Agresoři působí na celý kolektiv, vzniká tzv. *pyramida šikanování* neboli hierarchie vlivu. Nejsilnější působí na vrcholu a oběť na nejnižším možném stupni. Zbývající část třídy je v různých mezistupních, např. nohsledi, přihlížející, nestranní. Vyskytuje se zde *falešná solidarita* nařizující „nebonzovat“. Takováto skupina agresorům v jejich jednání nesekunduje, ale ani oběti nepomáhá. (Vágnerová a kol., 2009, s. 81)

Útočníci si jsou vědomi svých činů a to jak v případě odkrytí jejich jednání, tak i v případě následků. Čím vyšší stádium šikany je, tím více bývá skrytější. Jestliže ani nyní není zastaveno, přechází do čtvrtého stádia. (Martínek, 2015, s. 145 – 147)

Čtvrté stádium – Většina přijímá normy agresorů

Pokud se ve třídě nenachází silná pozitivní podskupina, dochází k přejímání norem agresorů, které jsou určující. Z vnějšího pohledu nenacházíme nic, co by mohlo upoutat naši pozornost. Ovšem uvnitř skupiny je rovnováha již značně narušena a dochází k dělení na „vládnoucí třídu“ a „poddané“.

Agresoři jsou na ubližování oběti již zcela závislí a mnohdy k němu dochází pouze z nudy. Takové skupině se lze jen těžce postavit, mění se chování celé třídy. Žáci, dříve ukáznění a nestranní, se nyní aktivně začínají podílet na šikaně. (Martínek, 2015, s. 147 – 148)

Setkáváme se i s případy, kdy oběť svou roli přijímá a tím se stává na agresorovi závislá. (Vágnerová a kol., 2009, s. 82)

Páté stádium – Totalita

Normy agresora přejali již všichni ve skupině, jsou tedy zcela přejaty. Agresoři doslova ovládají skupinu. Ta je jim plně po vůli. Intervence učitele je bezpředmětná, žáci poslouchají výhradně agresora. Mnohdy stačí pouze neverbální komunikace. V menší

skupině agresorů zcela vítězí zlo, ztrácí poslední zbytky zábran a smysl pro realitu. (Kolář, 2011, s. 52)

Útočníky ovládá pocit moci, nadřazenosti a v ubližování jim nic nebrání. Útoky vůči oběti jsou natolik vystupňované, že dochází i k těžkému ublížení na zdraví až smrti.

S tímto stupněm šikany se setkáváme jen výjimečně. Nacházíme ji v zařízeních, která mají více jedinců s problémovým chováním. Platí zde odlišná pravidla než u běžné populace. Např. ve výchovných ústavech, domovech mládeže či vojenských útvarech. (Martínek, 2015, s. 152 – 153)

1.5 Následky

I přesto, že je šikana nepřijatelný jev a společnost ji odmítá, je určitými institucemi či skupinami používána k dosažení konkrétních cílů. Jako příklad můžeme uvést ataky vůči nepříteli vyskytující se v armádě, za účelem získat důležité informace. (Bendl, 2003, s. 33 – 35)

Šikana značně narušuje vztahy ve třídě a má dopad na celou skupinu. Nepoškozuje pouze oběť, ale také agresora a všechny zainteresované členy. V podstatě zasahuje všechny. Značný vliv má na rodinu oběti. Ta se těžce vyrovnává s dopady agrese a zjištěním, že jejich dítěti bylo ubližováno.

Čtyři destruktivní účinky šikany ve skupině dle Koláře (2001, s. 99):

- ***poškození fyzického a psychického zdraví oběti***, oběť má dlouhodobé až trvalé následky. Ti, kdož nezažili šikanu, popřípadě s ní nemají zkušenosti, nemohou reálně pochopit, jakému velkému utrpení je oběť vystavena,
- ***fixování antisociálních postojů u agresorů*** jedná se o závažný účinek, neboť si nevštlípili mravní hodnoty společnosti a sami nezvládnou vhodně definovat, co je přípustné a co je za hranicí slušnosti,
- ***ztráta iluzí o společnosti u ostatních členů skupiny***, jsou jimi jedinci tzv. „pouze“ přihlížející, nejedná se o přímé aktéry šikany. Zjišťují, že mravní a zákonné hodnoty společnosti jsou agresory porušovány, protože nejsou adekvátně postižitelní. Členové skupiny se později zachovávají podobně,
- ***snížený efekt pedagogického působení u skupiny jako celku***, vztahy jsou značně narušeny a tím ztrácí skupina i výchovnou funkci. V určité míře je každý člen poškozen a výukový efekt je oslaben.

Ovšem nejsilnějším a nejzávažnějším důsledkům šikany čelí právě oběť. Síla následků závisí na intenzitě šikanování, její dlouhodobosti a také na schopnosti oběti se bránit – její odolnosti. (Kolář, 2001, s. 99 – 100)

Následky pro oběť

Všechny formy šikany dětské duši ubližují. Rozsah dopadu ovlivňuje nejenom obranyschopnost oběti, ale také přístup školy, rodiny, pedagogických pracovníků, spolužáků či intenzita agrese. Na oběti je fyzicky znát, jak na danou situaci reaguje například výrazem v obličeji, postojem, barvou hlasu. Tím vším dává najevo svou bezmocnost a strach.

Fieldová ukazuje okamžité následky nesoucí s sebou:

- fyzické důsledky,
- intelektuální důsledky,
- sociální důsledky,
- dopad na sebevědomí,
- citové/psychologické důsledky,

dlouhodobé psychologické následky spočívající v:

- odmítání školy a školní fobie,
- stydlivost a sociální fobie,
- posttraumatická stresová porucha,
- naučená bezmoc,
- deprese, sebevražedné sklony, sebevražda a vražda,

následky přenesené do dospělosti:

- *vztahy* – pro oběť šikany nebývá snadné navazovat nové známosti. U mužů se jedná o nedostatek sebejistoty působící na sexualitu. Nebo naopak vybírají partnerky, jimiž bývají manipulováni, podřizují se,
- *zaměstnání* – v důsledku stresu, přeneseného ze školy, mnohdy nedosáhnou požadovaného vzdělání a to je limituje při hledání zaměstnání,
- *šikana na pracovišti* – do kontaktu se šikanou se dostává více jedinců než ve školním prostředí. Následky mají větší rozsah v porovnání se školními léty, léčba je dlouhodobá. (Fieldová, 2009, s. 64 – 72)

Šikana je jako granát, jehož střepiny létají do všech stran. Poškozuje oběti a jejich rodiny, učitele, školu, přihlížející i agresora. (Fieldová, 2009, s. 72)

Kolář (2011, s. 156 – 160) se vyjadřuje k následkům šikanování u oběti ze dvou hledisek:

Oběti počátečních stádií šikanování

Usuzujeme, že počáteční fáze šikanování, ať první, druhý či třetí stupeň vývoje nemá na oběť vážnější dopad. Opak je však pravdou. Tito žáci jsou ve školním prostředí značně frustrováni a jejich potřeby nejsou zcela naplněny. Pokud oběť dlouhodobě čelí emoční tíže (separace, slovní ataky, ponižování), dochází k narušení její osobnosti a negativnímu postoji vůči škole. Neustálý tlak, jemuž je vystavena, vede ke vzniku neuróz nebo psychosomatickým obtížím. Oběti mají mnohdy problémy ve škole projevující se záškoláctvím, nekoncentrovaností ve vyučování, zhoršujícími se výsledky, nedostatečnou sebedůvěrou. Počáteční stádia zanechají šrámy na duši sužujícího dítěte po mnoho let. Ve výjimečných situacích se frustrovaná oběť neúměrně vzepře, tím mu způsobí závažná zranění až s následkem smrti. Tato skutečnost nebývá častá.

Oběti pokročilých stádií šikanování

Dopady čtvrtého a pátého stupně šikanování na oběť jsou značně alarmující. Zasahují celou schránku osobnosti a zanechávají stopu po celý život. Krajní řešení neúnosné situace vidí ve spáchání sebevraždy. Ačkoliv se tyto tragické následky u nás objevují, nebývá snadné prokázat souvislost mezi sebevraždou a šikanováním. Jestliže čelí dlouhodobému působení tak tvrdé šikany, často nastává zhroucení a s tím spojená reálná obava o vlastní život. Dochází k poruchám spánku, nočním děsům a obvykle se objeví i psychosomatické potíže – nauzea, migréna, únava, bolesti břicha atd.

Pokud agresivní postoj šikany ustojí, i tak pro ni nebývá snadné pokračovat ve školní docházce. Pomocí není ani přerazení na jinou školu. Osobnost je velmi narušena, tím i sebevědomí a vlastní sebehodnocení. Deprese je častá forma reakce na dlouhodobý stres. Oběť bývá apatická, uzavírá se do sebe. Následky se nazývají posttraumatická stresová porucha.

Na základě vizuálního kontaktu se můžeme domnívat, že oběť je s prožitým traumatem vyrovnaná, avšak rány bývají tak hluboké, že zacelení je pouze povrchní. Stačí maličkost, lehčí zátěž a těžce budovaná obranyschopnost se ve vteřině zhroutí. Zneklidňující je skutečnost, že bývalé oběti se po přechodu na jinou školu stávají opět oběťmi šikany.

Posttraumatická stresová porucha vzniká následkem dlouhodobého stresu, za něhož se pokročilá stádia šikanování považují. Vyznačuje se panickým strachem a bezmocí. Je doprovázena podle Koláře (2011, s. 157 – 158):

- *vtíravými příznaky* – dítě si zpětně vybavuje prožité trauma tzv. flashback,

- *únikovými příznaky* – dítě se snaží vyhnout všemu, co by mu jen zdánlivě připomnělo hrozivý zážitek,
- *ztrátou pozitivních emocí* – neustálým potlačováním negativních prožitků dochází i ke ztrátě kladných emocí,
- *duševní a fyziologickou dráždivostí* – dítě přestává vidět svět pozitivně, je úzkostné, má neustálou obavu, že bude opětovně napadeno, mívá poruchy spánku.

V dospělosti mají sice možnost snáze hrozící šikaně uniknout volbou jiného prostředí, ale šťastné dětství, o které přišli vlivem šikany, jim nikdo nenahradí. (Kolář, 2011, s. 160)

Následky pro agresora

Děťští agresori se v závěru povinné školní docházky zhoršují v prospěchu a často jsou součástí pochybných part. V budoucnu se z nich mnohdy stávají jedinci mívající problémy s dodržováním zákonů a norem společnosti. Pokud se však podaří taková chování eliminovat či dokonce zastavit již v raném věku, sníží se tak pravděpodobnost, že bude přeneseno do dospělosti. V případě ale, že výše uvedené činy v dětském věku zůstanou nepotrestány, je velká šance, že agresivita bude vzrůstat. (Říčan, 1995, s. 38)

2 ŠIKANANA VE ŠKOLNÍM PROSTŘEDÍ A PREVENCE

Jedním z klíčových úkolů školy při vzdělávání dětí je prevence a boj proti šikaně. Pokud se eliminuje šikana již v jejím počátku, zlepší se školní klima a celková spokojenost dětí. Vliv na kvalitu školního prostředí má nejen pedagogický sbor, ale také samotní žáci a rodiče. Pedagogicky zanedbaná třída inklinuje ke vzniku negativního, až agresivního prostředí. (Říčan, 1995, s. 45 – 47)

V praxi je obtížné určit, co za šikanu považovat a co již nikoliv. Linie mezi drobným škádlením a šikanou je velmi tenká. Dalším faktorem je také to, jak sami pedagogové vnímají tento jev. Někteří hodnotí už posměšky či hanlivé výrazy jako šikanu, jiní musí vidět fyzické důkazy následků šikany (různá zranění). S určitou dávkou nadsázky můžeme říci, že je to dáno i tím, že jak žáci, tak i sami pedagogové vnímají menší konflikty mezi dětmi jako „běžně“ vyskytující se jev ve škole. (Bendl, 2003, s. 24)

2.1 Osobnost pedagoga

Každý učitel by měl bedlivě sledovat dění ve třídě, jak se žáci k sobě chovají, zda mezi sebou komunikují nebo nevznikají pravidelná „pošťuchování“. Pedagog bývá většinou první osobou, na kterou se obrací spolužáci šikanovaného žáka, jeho rodiče nebo oběť sama. Zvýšenou pozornost musí věnovat už samotným náznakům šikany. Je důležité uvážit, jak situací vyhodnotí a bude dále postupovat. Může se stát, že jeho nevhodná intervence vyjde naprázdno. (Martínek, 2015, s. 167)

Vzdělávací aktivity pod vedením školy jsou dnes již standardem pro třídní učitele umožňující získat teoretické, praktické znalosti i dovednosti k úspěšnému zvládnutí problému ve třídě. Užitečné jsou programy vztahující se k agresivitě, šikaně a jiným. Kvalitní kurzy napomáhají k samostatnosti v řešení krizových situací. Ideálním stavem je pravidelné proškolení pedagogického sboru, pod vedením skutečného odborníka nacházejí pedagogové vhodná řešení vzniklých případů. (Stanzelová, 2011, s. 24)

I učitel přispívá k nastartování šikany nevhodnou kritikou žáka před kolektivem. Pedagog volí často liknavý postup k dané věci i z důvodu nesympatičnosti, arogantnosti či jiných negativ žaka. V některých případech sdílí s dětským kolektivem averzi a pohrdání vůči oběti. Svou situaci postupně přestává zvládat a postoj korigovat. (Říčan, 2010, s. 65)

I přesto, že metodický pokyn MŠMT ukládá pedagogům odpovědnost ohledně šikany, nezdědka najdeme pochybení v ignoraci ze strany učitelů. Pokud šikanu vědomě neřeší, musí být sankcionován. Definice šikany je značně široká. Zahrnuje jak nepřímou šikanu,

tak i pomluvy, které se obtížně dokazují. Tímto vlažným přístupem samozřejmě agresory nepřímo povzbuzuje. (Říčan, 2010, s. 66)

Ve chvíli, kdy jsme na toto téma mluvili s jednou učitelkou základní školy, příběhla ze třídy vyplašená dívka a hlásila, že Olda bije Káju. Učitelka s ní odešla, po chvíli se však vrátila a ujistila nás, že „to nic nebylo, kluci do sebe jen tak vrazili“. Zřejmě se nehodlala případem dále zabývat. (Říčan, 2010, s. 65 – 67)

2.2 Signály šikany ve školním prostředí

Prvním krokem v řešení problému šikany ve škole je připustit možnost její existence. Po připuštění nastupuje šetření spočívající v odhalení projevů protagonistů a přihlížejících. (Bendl, 2003, s. 87)

Některé případy rozkrývá náhoda, ale na tu nemohou pedagogové vždy spoléhat. Dobrým pomocníkem je cit vnímání varovných signálů, řeč těla a znalost lidské komunikace, což učitelům umožňuje eliminovat možná nebezpečí. U neverbální komunikace, jež zastává důležitou roli při odhalování šikany, napomáhají následující varovné signály:

- přestávky tráví žák o samotě,
- vyhledává viditelná místa s pohybem dospělých osob,
- neviditelnost ve skupině, ale pokud je příležitost, agresori neváhají do něj šťouchnout,
- ponižování a posmívání ve vyučovacích hodinách při sebemenším nezdaru,
- selekce při skupinových aktivitách,
- osobní věci má oběť na konci vyučování poničené,
- neplní zadané úkoly, nedodržuje čas školní výuky, vyhýbá se společným aktivitám
- nedokáže vhodně vysvětlit svá drobná (obtisk facky, škrábance aj.),
- v obličeji čteme úzkost a rozpačitost,
- při nečekaně prudkém pohybu ve svém okolí reaguje obranným gestem (ruce si dá před obličej, na hlavu, schoulí se).

Ukazatelem závažnosti šikany je její společná přítomnost a frekvence. Učitel zvyšuje pozornost a získává důkazy pro usvědčení agresora. Při správně zvolené strategii je větší pravděpodobnost eliminace rozkrytí. Snižuje se možnost ovlivňování oběti agresorem. Nedostatečné množství důkazů inklinuje ke zpochybňování celého případu. Tak jako

každý rodič chrání za každou cenu své dítě, tak i rodiče agresora mají snahu předložené důkazy sabotovat, zlehčovat. Nedaří se tedy navázat spolupráci mezi rodiči a školou. Z důvodu nevyřešení případu a strachu z hrozícího nebezpečí volí rodina oběti přestup na jinou školu, popřípadě odstěhování se. Z odborné literatury vyplývá, že i pedagog se může zachovat hůř než agresor. Tím, že zastupující autorita přehlíží agresorovo chování, dopouští se většího mravního přestupku než agresor sám. (Vašutová, 2008, s. 133)

Podle Koláře (2001, s. 108 – 110) slouží k objevení a diagnostikování šikany níže uvedené nástroje:

Přímo alarmující signály a dále signály nepřímou varující. V praxi vyšetřujeme na základě nahodilého alarmu, nejčastěji jím bývá telefonické nebo osobní sdělení rodičů, provalení (nečekaný vstup pedagoga do třídy) nebo zoufalá reakce oběti (napsání anonymního dopisu). Situace musíme brát za všech okolností vážně! Ve vyhodnocování projevů násilí posuzujeme přítomné znaky šikanování, samoučelnou agresi v nepoměru sil. Alarmující signály již neponecháváme náhodě, ale vyhledáváme prostřednictvím vyvěšených informačních letáků, anonymních a depistážních dotazníků.

Nepřímou varující signály zahrnují šikanování v přítomnosti učitele, kdy oběť volá o pomoc. Bohužel takové projevy unikají pozornosti pedagogů, například:

- žák vchází do třídy jako poslední – až s učitelem,
- žák se straní kolektivu,
- žák bývá smutný, nešťastný, ustrašený,
- žák se nesoustředí na výuku, zhoršuje se v prospěchu,
- žák se nezúčastňuje kolektivních aktivit,
- žák má omluvenou/neomluvenou absenci.

Subtilní varující signály:

- žák je izolován od kolektivu,
- žák bývá kolektivem okřikován a komandován,
- žákovi jsou prováděny kanadské žertíky,
- žák je ponižován a zesměšňován při jakémkoliv neúspěchu,
- žák je jednostranně pohlavkován, napadán.

Pokud vnímáme a všímáme si chování žáků, podaří se nám šikanu rychleji odhalit. To znamená, že se pedagogové zaměří na potencionální oběti a agresory, u kterých si budou více všimnout zlomových okamžiků negativních projevů chování. Jelikož není v silách člověka kontrolovat všeobecné dění ve školním zařízení, mohou posloužit k odhalení šikany techniky, jimiž jsou: monitorování dění ve školních prostorách, dotazníky a rozhovory. (Kolář, 2001, s. 108 – 110)

Techniky odhalující šikanu dle Bendla (2003, s. 87):

Pozorování – zaměření pozornosti na konkrétní okolnosti by mělo patřit ve školních zařízeních k samozřejmým zásadám. Přímoou technikou pozorujeme:

- hrubé žerty na účet oběti,
- časté vysmívání oběti,
- pokořující přezdívky oběti,
- ponižování a nenávistná kritika oběti,
- vydírání a omezování svobody,
- aby oběť dávala věcné nebo peněžité dary a aby platila útratu atd.

U dítěte, které nemá kamarády, drží se v ústraní, je smutné, má často poničené pomůcky a odmítá vysvětlit poškození a ztrátu svých věcí bez věrohodných výmluv ukazuje nepřímá technika:

- zhoršený prospěch oběti,
- škrábance, odřeniny, modřiny oběti,
- původ fyzických znaků, které neumí věrohodně vysvětlit.

Z výše uvedených výčtů vyplývá, že přímé i nepřímé techniky šikanování mohou být verbální i fyzické. Rozlišuje také aktivní a pasivní podobu šikanování. Čím více máme příznaků, tím je větší pravděpodobnost, že se jedná o šikanu. Učitel, který pojme jakékoliv podezření, svou pozorností zvýší možnost odhalení agresora. (Bendl, 2003, s. 88)

Dotazník - pokud se chceme dozvědět o existenci šikany ve škole co nejvíce, zaměříme se na správné vedení šikanovaných, aby se nebáli o tomto problému hovořit s pedagogickými pracovníky. K tomu pomáhají ústní nebo písemné dotazy, popřípadě schránky důvěry ve školních zařízeních. Žáky učíme tomu, že „bonzování“ v souvislosti s šikanou není zbabělost ani zrádovství. Naopak oznámování fyzických nebo psychických projevů je znakem odvahy, síly a zralosti. Taková oznámení pomáhají nejen obětem, ale také obětem,

kteřé nemají odvahu se svěřit. Cílenému zaměřování na odhalování agresorů a obětí šikany slouží různé typy dotazníků. V praxi jsou vyzkoušené a mají nadstandardní postupy. (Bendl, 2003, s. 89 – 91)

Příklad depistážního dotazníku podle Koláře (2001, s. 221):

Varianta A (výpověď žáka o sobě)

- *Ublížíval ti někdo ze třídy?*
- *Ublížíval ti někdo ze školy?*
- *Stalo se ti to víckrát? Pokud ano, kolikrát?*
- *Jak ti bylo ubližováno?*
- *Kdy se to stalo?*
- *Kde se to stalo?*
- *Cítil(a) si se z toho něšťastný(á), vystrašený(á)?*
- *Jsi chlapec, nebo dívka?*
- *Ten, kdo ti ublížil, byl chlapec, nebo dívka?*
- *Řekl jsi o tom někomu? Pokud ano, komu?*

Varianta B (pohled žáka na druhé)

- *Kdo ubližuje slabším?*
- *Kdo zastrašuje a ponižuje spolužáky?*
- *Kdo používá násilí proti druhým?*
- *Kdo zesměšňuje spolužáky?*
- *Kdo nejvíc pošťuchuje?*
- *Kdo se nejvíc pere?*
- *Kdo se stává terčem různých vtipů a legrací?*
- *Kdo má strach z nějakého spolužáka?*
- *Kdo je ostatními přehlížen a odmítán?*
- *Kdo je fyzicky napadán a neumí se bránit?*

Kolář (2001, s. 221) doporučuje otázky rozšířit o další, kterými by se předešlo zjištění uskutečnění dotazníku např.:

- *Kdo je přátelský a kamarádský?*
- *Kdo se zastává slabších?*
- *Kdo dává třídu dohromady?*
- *Kdo umí nejlépe uklidnit hádku?*
- *Kdo je spolehlivý a zodpovědný?*
- *Kdo je nejobětavější?*
- *Kdo je soucitný, empatický, dokáže naslouchat?*
- *Kdo se umí ze spolužáků nejlépe prát?*
- *Koho považuješ za nejchytřejšího?*
- *Komu to myslí a má dobré nápady?*
- *S kým je největší legrace?*
- *Kdo je odvážný a nebojí se?*
- *Kdo nejvíc žaluje?*
- *Koho mají rádi učitelé?*
- *Kdo se nejslušněji chová k pedagogům?*
- *Koho bys chtěl za předsedu třídy a proč?*

Úspěšná výchova znamená osobu znát a rozumět jí. Narovnávání nezdravých vztahů dětí ve skupině předpokládá, že složení skupiny známe. Pedagog, tušící přítomnost šikany, potřebuje proniknout do neformální hierarchie třídy. Zjišťuje, kdo jsou agresori a kdo potencionální oběti. Svým pozorováním zintenzivňuje, zbystruje pozornost, zaměřuje se na všechny znaky šikanování. Sociometrická metoda má elegantnější způsob analýzy skupiny. Zabývá se sociálními vztahy ve skupinách. Představuje speciální diagnostickou metodu, jak zjistit společenský statut jedince ve skupině. (Bendl, 2003, s. 94)

Podle Bakošové (1994, s. 72 – 73) je v případě zjišťování signálů šikany nejpoužívanější technikou **sociometrický průzkum**:

- „Hádej kdo“ – odhaluje osobu, na kterou se hodí daný popis.
- Technika času – člen udává, zda chce nebo nechce trávit čas s kolektivem.

- Technika preferenčního záznamu – bodování žáků podle stupnice.
- Sociometrický test – zjišťuje sympatie a antipatie žáků v kolektivu.

Bendl (2003, s. 94) uvádí, že učitel může provést na základě vlastního dotazníku sociometrický průzkum, např. níže položenými otázkami:

- *S kým bys chtěl spát ve stanu na školním výletě?*
- *Koho bys pozval ze třídy na oslavu svých narozenin?*
- *Koho bys vybral ke splnění nějakého obtížného úkolu?*
- *S kým bys rozhodně nechtěl sedět v lavici?.*

Technika SO-RA-D

Technika SO-RA-D umožňuje aritmetickým průměrem hodnocení vlivu, oblíbenosti a sympatií. Kombinace ukazatelů oblíbenosti signalizují určitý typ a úroveň sociability, morální zralosti a vyspělosti jedince. Propracovaná metoda SO-RA-Du pojednává o pevnějších a ověřitelnějších vztazích k osobám a sociální realitě než dotazníky hodnotící údaje. Výhodou této metody je použitelnost a dosažitelnost pro učitele. (Bendl, 2003, s. 95)

Rozhovor

Jedná se o metodu pozorování a rozhovoru tzv. naslouchání. Důležité je, aby na všech základních školách byla „profesionální vrba“. Žák musí mít možnost, bez hledání cest, se někomu svěřit, důvěřovat mu a popovídat si s ním o osobních problémech. Spousta dětí se potřebuje vyprávět z toho, jestli jsou šťastné, mají dostatečnou pozornost, jsou smutné atd. Naslouchání prospívá nejen dítěti uvolnit se, ale i terapeutovi, jelikož má o dítěti více informací, díky nimž lze lépe pomoci. Při pozorném vnímání zjistí, co dítě říká, jak se cítí a tím získává celkovou představu o jeho životním postoji a hodnotové orientaci. Přátelský a nenucený rozhovor umožňuje odborníkovi připravit si varianty ke zmírnění situace. Při pozorném naslouchání se musíme vyhýbat mentorskému zvyku zasahovat do vyprávění dítěte a radit jak a co dělat. Snažit se vyhýbat radám „měl/a bys“. Velmi smutné údaje máme ze statistického vyhodnocování v rozhovorech na linkách bezpečí, pomoci, důvěry, ze kterých vyplývá, že žáci ke svým učitelům nemají důvěru a nevěří jim. (Bendl, 2003, s. 88 – 89)

2.3 Postup při řešení šikany

Pokud agresori nepřenesli násilí na většinu dětí, lze úspěšně počátek šikany zastavit na území školy. Pokročilejší stadia řeší pouze specialisté na problematiku školního násilí a šikanování ve spolupráci se školou. Účinnost šetření šikany vychází z kvalifikovaného odhadu pracovníka. (Mahdalíčková, 2011, s. 46)

Výchovný poradce, nebo specialista začne s vyšetřováním tím, že v co nejrychlejší době zabrání domluvě mezi pachatelem a obětí, protože téměř vždy v takových situacích dochází ke lhaní, zapírání a křivým výpovědím. Pomocí při vyšetřování je nalezení nejslabšího článku řetězce šikany. Vzhledem k závažnosti šikany se snažit v co nejrychlejší časovém intervalu vyslechnout agresory, komplice a oběť. Prodleva vede k zametání stop, výhrůžkám a rodiče agresorů se všemi prostředky snaží zabránit vyšetřování vedoucí k odhalení jejich dítěte. Pomalé vyšetřování v praxi ukazuje na manipulovatelnost pedagogů ze strany rodičů (pro jejich známosti na správných místech atd.). (Kolář, 2001, s. 142 – 143)

Kroky vedoucí k vyšetřování podle Koláře (2001, s. 142):

- *Ochrana oběti*
- *Rozhovor s obětí* se vede, pokud to umožňuje zdravotní stav. Soustavně kladenými otázkami řídíme rozhovor s informátory nebo svědky. Také pedagogové mohou přispět významnými informacemi k vyšetřování.
- *Nalezení vhodných svědků* – výběr svědků je vždy obtížný. Důležitou roli hraje intuice a správná diagnostika odborníka. Pokud informátor označí fyzické agresory, rozhovor si s nimi necháme nakonec, jakožto i žáky, kteří si dodatečně vzpomněli na subtilní agresi a manipulativní chování vůči oběti. Tvrďší taktiku, s psychologickou strategií, cílíme na skupinu žáků méně čitelných, tzn. zainteresovaných do řešeného problému. Testujeme, zda se u méně čitelných žáků nevyskytuje bytost s morálním cítěním, která se nechala nevědomě navést ke krutosti, nemá odvahu o pokřivené morálce informovat dospělého.
- *Individuální, případně konfrontační rozhovory se svědky* – postupně vyslyšíme „vytříděné“ svědky, agresory necháváme nakonec. Při nesrovnalostech ve výsledku volíme konfrontaci mezi nejslabšími články řetězce. Při konfrontacích se vyvarujeme rozhovorů mezi agresory a přísluhovači.

- *Rozhovor s agresory popř. konfrontace mezi agresory* – pokud nejsme odborníky v dané problematice a neumíme vhodně pracovat se správnou posloupností vyšetřování, měli bychom vždy nechat výsledk agresorů nakonec. Na základě sesbíraných informací dokážeme vhodnými otázkami lépe rozpoznat potenciální lži a falešné stopy agresora.

Mahdalíčková (2011, s. 46 – 47) uvádí v pokročilé šikaně s neobvyklou formou následující postup:

- Překonání údivu pedagogického pracovníka a okamžitá izolace oběti.
- Spolupráce a společné kroky pedagogických pracovníků ve vyšetřování.
- Neovlivňování svědků ze strany agresora.
- Následná pomoc a podpora pro oběť.
- Ohlášení policii.
- Zahájení interního vyšetřování.
- Spolupráce s externími odborníky a dalšími institucemi, např.: OSPOD (orgán sociálně-právní ochrany dětí), PPP (pedagogicko-psychologická poradna).

2.4 Překážky při řešení šikany

K prevenci se zdárným koncem a k efektivnímu rozkrytí šikany je zapotřebí snaha řešit danou problematiku šikany ze strany učitelů, rodičů, školy, MŠMT a dalších institucí. Jsou faktory, které znesnadňují rozkrývání šikany, např. „*pštroší politika*“, popírání skutečného stavu, zamlčování faktů, strach z přiznání výskytu šikany, vytvářet snahu ze strany rodičů házet „*klacky pod nohy*“ atd. Faktory bránící efektivnímu řešení šikany rozdělil Bendl (2003, s. 67 – 76) následovně:

Nečitelná situace

Nepřehlednost situace komplikuje těžké rozpoznání kdo je agresor a kdo je oběť šikany, neboť oběť, tím, že se nemůže bránit, je často dohnána k agresi ze strany agresorů. Zvláštní skupinu tvoří děti, které jsou zároveň agresory i oběťmi šikany. Víme, že čím mladšího věku je dítě, tím problematičtější je posoudit, zda se jedná o šikanu.

Ředitelé a pracovníci školy

Školní instituce v dnešní době spíše zakrývají problémy s šikanou. Nemají zájem přiznat její existenci. Jelikož v dnešní době školy bojují o žáky, může informace o výskytu šikany

rodiče odradit od umístění svého dítěte do těchto zařízení. Mimo to se obávají ČŠI, popřípadě rady školy nebo orgánů, jež mají vůči nim odvolací pravomoc.

Špatná opora zákonů pro školy

Tím, že učitel nebo ředitel školy nemají k dispozici výraznějších preventivních opatření, pouze udělení poznámek, zhoršení známek z chování atd. se agresori domnívají, že jsou „nedotknutelní“ (pro dnešní agresory není zhoršení stupně chování ponaučením). Ze slov ředitelů vyplývá, že při práci s nezvládnutelnými žáky nepomáhají vydané metodické pokyny MŠMT. Dle učitelů by větším přínosem bylo okamžité umístění agresorů do např. diagnostického ústavu s přísným režimem. Tímto by žáci viděli kompetentnost a okamžitý zásah školy, což je mnohem lepší než „nic neříkající“ výchovná opatření.

Vyučující

Stává se, že vyučující o výskytu šikany vědí, nicméně oficiálnímu odhalení „neexistující šikany“ zabraňuje strach z přiznání profesního selhání pedagoga. V důsledku takového jednání nemá průběh šikany zábrany. Ve školním prostředí nacházíme učitele využívající šikanu k uspokojení, popřípadě kompenzování svých potřeb. Bývají jimi učitelé dokazující si svou dominantnost, rozkazovačnost a nadvládu. Druhou skupinu tvoří frustrovaní pedagogové, vykonávající tato povolání „z donucení“. Původním záměrem bylo přijetí na zcela jinou vysokou školu.

Žáci

Oběť se zdráhá – bojí se ukázat svou situaci. Příčinou je obava z ještě větší msty ze strany agresora, než byla doposud. Také se obává nálepky „žalobníčka“. I sympatie třídy sehrávají důležitou roli při rozkrývání šikany. Velmi těžké a problematické pro učitele bývá odhalit oběť v rouše agresora. Manipulativním jednáním agresora je oběť v určitou chvíli nucena vystupovat jako agresor. Také se špatně zjišťuje šikana, kdy oběť považuje agresora za svého kamaráda a obdivuje ho. Některým žákům dokonce vyhovuje, že je obětí jejich spolužák, neboť jsou sami před šikanou ochráněni.

Rodiče

Bohužel je dost zákonných zástupců bránící odhalování šikany. Děti těchto rodičů jsou vedeny k používání síly pro začlenění do kolektivu. Tím, že rodiče nespolupracují se školou a nedostavují se k jednání, tak si nepřipouští možnost, že původcem šikany je jejich dítě.

V rámci účinného řešení šikany je zapotřebí nejen vhodných podmínek a okolností, ale také i snaha řešit danou problematiku a znát činitele, mechanismy bránící jejímu rozkrytí. (Bendl, 2003, s. 67)

2.5 Prevence šikany

Slovo prevence pochází z latinského názvu *praeventus*, což je předcházet zákrokům předem. V užším slova smyslu znamená prevenci jednotlivých negativních jevů. Jejím předmětem je působit na chování člověka a současně působit na jevy chování ovlivňující, a to ve smyslu, aby nedocházelo k negativním jednáním ve společnosti. (Mahdalíčková, 2011, s. 89)

Lidskou osobnost v první řadě formuje rodina a postupem času supluje i škola. Základní školy si tvoří ucelené programy k prevenci šikany obsahující:

- zásady prevence a cíle předepsanými školními osnovami,
- interakční programy pro žáky s nabídkou povinného předmětu,
- rozvoj mimoškolních aktivit žáka,
- nabídka vzdělávacích a poznávacích aktivit v souladu vyučovacích procesů, např. poznávací zájezdy, exkurze,
- poskytnutí informací žákům a pedagogům,
- odborná poradenství a konzultace,
- spolupráce s rodiči jako prevence při vzniku negativních jevů ve škole,
- školení pedagogických pracovníků,
- působnost speciálního pedagoga, metodika, psychologa na škole,
- přednášky pro žáky od externích odborníků. (Vašutová, 2008, s. 145 – 150)

Velká pozornost musí být věnována včasné prevenci. Opatření je prováděno systémově a kontinuálně, se zdravým životním stylem stávající se nedílnou součástí školního vzdělávání. Je třeba si odborně doplňovat jak teoretickou, tak i praktickou část v problému šikany, což nevyčteme pouze z manuálů ani příruček, ale vlastním postojem a aktivitou se zdravým životním stylem. Jednorázová aktivita problém neřeší. (Mahdalíčková, 2011, s. 89 – 92)

Prevence ve školním prostředí

Školy zavádějící program proti šikanování, umožňující odrážet zrod šikany, případně onemocnění v jádru detekovat a účinně léčit, potřebují dobrý pedagogický celek, který je ochoten na sobě odborně, osobnostně a morálně pracovat. Nedržet se zavedených standardů, ale inovovat postupy vzhledem k době. (Kolář, 2011, s. 256 – 258)

Zajišťování preventivních programů v oblasti šikany je součástí každé školy. Škola má dle Stanzelové (2011, s. 28) možnost vykonávat níže popsaná opatření omezující možnost vzniku negativních projevů žáků, tzn.:

- vymezit pravidla slušnosti,
- podporovat zdravý vývoj studentů,
- dozor při přestávkách,
- adekvátní hodnocení projevů žáků,
- výběr z volnočasových aktivit,
- podpora úměry sebedůvěry a sebevědomí žáků,
- napomáhat k toleranci a solidaritě,
- seznamovat žáky s problematikou šikany.

Vhodná četba a diskuze mezi dětmi ukazuje na mezilidské vztahy. Pomoci mohou třídnické hodiny otevírající témata lidských práv, problémy a trápení žáků, hodnoty a normy společnosti aj. Také zástupce žáků/školní parlament – může pomoci v odhalení některých aspektů chodu školy (parlament by měl být kontrolován nestranným pedagogem). I suplovací hodiny mohou být přínosem pro možnost aplikace preventivních opatření. Školní výlety, školy v přírodě nebo adaptační pobyty napomáhají k rozvoji pozitivních vztahů ve třídě. (Stanzelová, 2011, s. 29 – 30)

Interní pomocníci v prevenci šikany ve školním prostředí dle Bendla (2004, s. 19):

Učitel: podchycuje jako první projev kázně žáka. Nejprve řeší vzniklou situaci sám, a pokud neuspěje, žádá o pomoc rodiče, kolegy, třídního učitele.

Třídní učitel: přezkoumává pravdivost učitelského podnětu. Využívá svých pravomocí a uděluje nebo navrhuje prostředky k posílení kázně v podobě třídní důtky (není podmíněna ředitelským souhlasem).

Ředitel: na základě odsouhlasení pedagogickou radou uděluje žákovi ředitelskou důtku a vyrozumí zákonného zástupce žáka.

Pedagogická rada: poradní orgán zastoupený pedagogickými pracovníky školy. Ze svých pravomocí udělují žákům pochvalu, ocenění nebo tresty kázeňských přestupků. Je zřizována ředitelem školy.

Výchovná komise: zřízena v některých školách. Je složena z třídního učitele, výchovného poradce, vedení školy, zástupce OSPOD, metodik prevence, popřípadě jiní odborníci. K jednání jsou přizváni rodiče agresorů i oběti, popřípadě samotní žáci. Dohoda a společný postup jsou jejich cílem. O schůzce se pořídí zápis podepsán všemi zúčastněnými. Zákonní zástupci obdrží kopii.

Výchovný poradce: bývá zároveň metodikem prevence a přebírá celou situaci v případě, že kompetence a intervence výše uvedených jsou nedostačující. Jedná se většinou o učitele na příslušné škole, který má doplněno vzdělání zaměřené na výchovné poradenství. V této oblasti se soustřeďuje na žáky s poruchami chování, znaky sociální nepřizpůsobivosti, nízkým sebevědomím a problémy mezi rodinou, školou a spolužáky. Navazuje na činnosti třídních učitelů. Úzce spolupracuje s pedagogicko-psychologickou poradnou, popřípadě s dalšími zařízeními zaměřující se na pomoc a problematiku chování dítěte.

Školní metodik: tato funkce je zavedena na každé škole. Ředitel vybírá vhodného pracovníka. Metodik koordinuje přípravu minimálního preventivního programu, inovuje ho, realizuje a vyhodnocuje jeho účinnost. Pedagogickým pracovníkům poskytuje odborné informace v oblasti předcházení vzniku šikany a pravidelně je informuje o vhodných aktivitách pořádané různými odbornými zařízeními. Spolupracuje s dalšími pracovníky škol, sleduje rizika vzniku sociálně-patologických jevů a realizuje vzdělávání v prevenci sociálně-právní ochranu dětí a mládeže.

Školní psycholog: tvoří součást režimu pedagogicko-psychologického poradenství. Nemá vymezené postavení. Zaměřen na eliminaci rizika ve výchovných a výukových problémech žáků. Přínosem pro školu je jeho každodenní kontakt s učiteli a žáky, které mu pomáhají v lepší orientaci osobních charakteristik žáků a učitelů. Zve si k osobním jednáním rodiče šikanovaných žáků, aktéry a společně nacházejí rady, jak postupovat a jak případ řešit. S žáky pracuje kontinuálně, ne až při vzniku problému.

Jestliže šikana přesáhne hranici zvládnutelnosti na území školy, mohou být dle Stanzelové (2011, s. 25 – 27) nápomocni při prevenci a nápravě externí pomocníci/instituce níže vypsané:

Pedagogicko-psychologická poradna: činí analýzu žáků s poruchami chování. Pracuje jak s agresory, tak oběťmi. Neposkytuje jenom poradenskou činnost, ale provádí diagnostiku prostředí třídy.

Středisko výchovné péče: patří sem psychologové, speciální pedagogové, terapeuti aj., kteří pomáhají. Jsou součástí školních zařízení s preventivní výchovou a péčí dětí. Cílem je předcházet negativním projevům jedinců, zmírňovat nebo odstraňovat příčiny a důsledky v již rozvinutých poruchách chování. Přispívá ke zdravému osobnímu rozvoji žáků.

OSPOD: zaměřují se na dítě a rodinu. Bývají kontaktováni při zjištění závažné až brutální šikany, načež mohou zahájit řízení o nařízení předběžného opatření. (Stanzelová, 2011, s. 25 – 27)

Diagnostický ústav: jde o internátní výchovné zařízení vyšetřující celostně děti z psychologického a pedagogického hlediska, na jehož základě je rozmístějí do dětských domovů, speciálních výchovných zařízení, speciálních internátních škol, popřípadě zpět do rodin atp. Poskytuje péči jak dětem, tak rodinám nebo osobám odpovědným za jejich výchovu. Pobyt může být dobrovolný nebo nařízený soudem. (Bendl, 2004, s. 53 – 55)

Policie ČR: poskytuje programy s prevencí proti šikaně. Policii ČR žádáme o spolupráci v případě pokročilé a brutální šikany.

Neziskové organizace: nabízejí kvalitní prevenci v rizikovém chování v boji s šikanou. Umí nastítnit situaci požadovanou třídním učitelem a zároveň nabídnout další možná řešení. (Stanzelová, 2011, s. 25 – 27)

Spolupráce mezi školou a rodinou

I přesto, že je dítě vedeno rodiči dle hodnot společnosti, může se stát, že výchova nemá kladnou odezvu. Nezletilý výchovu sabotuje, dělá naschvály. V takové situaci se mohou obrátit na školu, a ta by měla být nápomocná při řešení problému. Obtížně se realizují prevence bez spolupráce rodičů. Jejich práva ke škole jsou postavena tak, že pokud plní po celou dobu povinné školní docházky vyživovací povinnost na dítě, mají právo být informováni o průběhu a výsledcích svého potomka i po dosažení jeho zletilosti. (Mahdalíčková, 2011, s. 94)

Předmětem je působit na výchovu žáka a na jevy, které ho negativně ovlivňují. Vlastní zvládnání nelze oddělit od preventivního opatření. Aktivity a opatření ze strany pedagogů zahrnují jednání vůči agresorům, obětem, rodičům, popřípadě kolektivu. Protože pedagogický postoj k šikaně jde ruku v ruce s prevencí. (Říčan, Janošová, 2010, s. 92)

K povinností rodičů patří řádná docházka do školního zařízení. Pokud není plněna, může škola oznámit podezření na trestný čin ohrožování výchovy dítěte orgánům sociálně právní ochrany dětí. V případě, že dojde k porušení školního řádu a ředitel nebo třídní učitel navrhnou napomenutí nebo důtku, musí neprodleně obeznámit se skutečností zákonné zástupce. (Mahdalíčková, 2011, s. 94)

2.6 Léčba šikany

Léčbu volíme po ukončení šetření šikany. Pravidla v šikanování přijímají ve většině případů všichni členové skupiny, tím vznikne ochranný štít, který má zabránit ozdravení skupiny. V rozkrývání a uzdravování se ve většině případů podílí i rodiče agresorů a oběti. V takovém to ozdravném procesu se oběť brání pomocí okolí, a protestuje proti potrestání agresora. Úkolem léčby je sestavit silné pozitivní jádro (pomoci mohou okolní třídy), které pomůže k oddělení „zničení“ jádra agresorů. Formou metody nátlaku lze šikanu pouze pozastavit, nikoliv zcela vymístit. Později může dojít k jejímu návratu. (Kolář, 2011, s. 224)

Vyšetřování, ať už úspěšné nebo bez zásadního vlivu na změnu situace musíme podle Koláře umět zúročit. Jako první pomoc používá dvě zásadně odlišné metody:

1. Metoda vnějšího nátlaku

2. Metoda usmíření

Tyto metody usilují o zastavení šikanování, obnovují platnost mezilidských norem a zabezpečují ochranu oběti. Cílem je ovlivnit jednotlivce nebo skupiny. (Kolář, 2001, s. 120 – 121)

1. Metoda „VNĚJŠÍHO NÁTĽAKU“

V pedagogické praxi je nejvíce využívána metoda vnějšího nátlaku neboli restrikce. Nicméně při aplikaci se pedagogové dopouštějí mnohých chyb. Pod trestem a strachem nutí viníky k ukončení agresivního chování. Opírají se o školní řád, potřeby jednotlivců

jsou upozaděny. Správně fungující metoda zahrnuje dle Koláře (2001, s. 121 – 123) tři součásti:

Jednotlivý nebo skupinový pohovor

Presumpcí je správné rozpoznání, bez něhož jednání ztrácí smysl. V počátcích šikany stačí pedagogický nátlak, popřípadě konzultace agresora a jeho rodičů. Ve vážnějších případech je vhodnější svolat poradní skupinu složenou z třídního učitele, výchovného poradce, ředitele a jeho zástupce. Při větším počtu agresorů a jejich rodičů v projednání výsledků šikany vyvstává riziko ovlivnění a znehodnocení nápravy ze strany rodičů. Proto je důležité omezit tento pohovor pouze na jednoho agresora a jeho rodiče. Komisionální pohovor je nezanedbatelným výchovným prostředkem. Pracuje se skupinovou dynamikou mající možnost použít sankce a tresty.

Skupinová dynamika: využívá se ku prospěchu nápravných cílů. V praxi se osvědčily uvedené posloupnosti:

- obeznámit rodiče se situací, ale neprozrazovat zdroj informací,
- opřít se o výpovědi pedagogického sboru,
- projev agresora,
- projev rodičů,
- rozhodnutí postupu a řešení komise,
- seznámit rodiče agresora s výsledky jednání komise.

Citlivým přístupem můžeme zmírnit prvotní šok rodičů z informací, že jejich dítě je agresorem. Přesvědčit je o snaze dítěti pomoci, nikoliv mu ublížit. K nápravě může dopomoci:

Opatření: škola má několik možností k potrestání agresorů, např. napomenutí a důtka třídního učitele, ředitele, sníženou známku z chování, přeřazení do jiné třídy, návrh na dobrovolný pobyt v dětském diagnostickém ústavu atd. (Kolář, 2011, s. 121 – 123)

Vyrozumění o trestu agresora před třídou

Dalším postupem u metody vnějšího nátlaku je informovanost žáků ve třídě o závěrečném vyhodnocení výchovné komise projednávající trest agresora. Může se zdát, že oznámení o trestu se zdá jako banální záležitost. Forma informovanosti záleží na složení skupiny. Účinek trestu mohou žáci vnímat odlišněji, než jak se jeví. Prohlášení pedagoga může vést

k podráždění třídy a vyvolat averzi vůči potrestání agresora. I přes nevoli žáků pedagog zaujímá autoritativní stanovisko: „šikanování nebude trpěno, viníci budou potrestáni“. Přístup třídy se ani tímto prohlášením nezmění. Vynesení verdiktu může být strohé a účelové, ale také se může zvolit forma rozhovorů a diskuzí. Opomenutím zveřejnění trestu škola nepřímou přiznává svůj nezájem a odstoupení od problému. (Kolář, 2001, s. 123 – 125)

Zajištění ochrany oběti

Po vyšetření a potrestání agresorů je důležité zajistit ochranu oběti, protože příčiny šikanování nemusí být odstraněny. Po určité době se mohou opět projevit. Pedagog má možnost ochranu oběti posílit, např.: informovaností z třídního kolektivu, pravidelným monitorováním kolektivu, ve kterém se oběť nachází, zprostředkováním návštěvy odborného zařízení, navázáním vztahu s jeho rodiči. (Kolář, 2001, s. 125)

2. Metoda „USMÍŘENÍ“

Od předešlé metody se metoda usmíření nápadně liší. Donucovací vnější prostředky jsou nahrazeny vnitřní proměnou vztahů mezi obětí a agresorem. Prioritou je zde změna odlišných pocitů jednotlivých aktérů (vcítit se do oběti a pochopit její bolest). Usmířením se pokusit změnit vztahy nejenom ve skupině, ale především mezi obětí a agresorem k lepšímu. Je zde riziko mstících se aktérů šikany. Útočník nesnese parodii na vlastní osobu a může odplatou tvrdě trestat oběť. Další satirickou hru s trápením oběť odmítá a ze strachu z pomsty raději mlčí. Může ale také nastat situace, kdy se tímto prolomí napjaté vztahy mezi agresorem a obětí. Agresor si uvědomí patologické chování. (Kolář, 2001, s. 125 – 127)

2.7 Šikana z pohledu legislativy

Potrestání agresora se liší podle závažnosti šikany. Problematika šikany není v legislativě řádně ukotvena, proto její řešení z pohledu práva je nejednoznačné. Zákonní zástupci mohou využít školní pomoci, která se opírá o právní řád, ta je dozorována Českou školní inspekcí. Také obec, popřípadě kraj dohlíží na celkový chod školy. V případě, že šikana vygraduje až do fáze trestního stíhání má oběť právo na náhrady škod. K přihlídnutému věku pachatele tato práva pozbývají plné platnosti a jsou odročena do agresorových 15let. U prokázání materiálních škod je možno využít občansko-právního řízení a požadovat náhradu škody. (Martínek, 2015, s. 168)

Pokud došlo k šikanování při vyučování nebo při činnostech pořádaných školou, dopadá na školské zařízení plná odpovědnost. Zákonný zástupce oběti může po škole požadovat náhradu věcné škody na zdraví včetně způsobené psychické újmy. Školské zařízení nese odpovědnost i za vzniklé problémy rodičů dítě, např.: uvolnění ze zaměstnání, zajištění hlídání dítěte, doprovodu do a ze školy atd. Pokud se prokáže nedbalost ředitele školy nebo pedagogického pracovníka je k nim přistupováno dle trestního zákoníku. (Mahdalíčková, 2011, s. 45)

Při soudním projednávání šikany mladistvých (15 – 18let) je chování postihováno podle ustanovení trestního zákona, a to:

- *omezování osobní svobody – oběť je zavírána, přivazována, bráněno ve volném pohybu atd.,*
- *vydírání – oběť je nucena odevzdávat peníze, svačiny, atd. pod hrozbou fyzického násilí,*
- *vzbuzení důvodné obavy – oběti je vyhrožováno např. usmrcením, poškozením, zmlácením atd.,*
- *loupež – oběti jsou násilím odebírány věci,*
- *ublížení na zdraví – oběť má zlomeniny, otřes mozku, popáleniny, modřiny atd.,*
- *poškození cizích věcí – oběti jsou ničeny osobní věci.*

Při těžších stupních šikany řeší přestupky soud pro děti a mládež. Soud může nařídít dohled probačního nebo mediačního pracovníka. V případě nedostačujících výše zmíněných kroků je řešením diagnostický a následně výchovný ústav pro děti a mládež. Také rodiče agresora mají svůj podíl viny. Trestní zákon takové chování vyhodnotí z ohrožování mravní výchovy mládeže. (Martínek, 2015, s. 168 – 169)

Šikana dětí na 1. stupni ZŠ z pohledu legislativy

Proškolený pracovník, zastávající funkci školního metodika prevence, na základě profesionálních zkušeností ohledně šikany rozhodne, zda škola umí zvládnout situaci sama, nebo si přizve odborníka na problematiku šikany. Tzn., že v prvním případě škola přebírá odpovědnost a postupuje podle interních předpisů, které jsou v souladu s doporučeními MŠMT. Závažnější stupně šikany řeší ve spolupráci s externími odborníky, převážně s PPP a SVP.

Škola disponuje níže uvedenými nápravnými opatřeními vedoucími k zastavení násilí páchaného agresory:

- *výchovná opatření: napomenutí třídního učitele, důtka ředitele, snížená známa z chování,*
- *převedení do jiné třídy,*
- *rodičům je navrženo dobrovolné umístění dítěte do pobytového oddělení SVP, popř. dobrovolný pobyt v diagnostickém ústavu,*
- *ředitel podá návrh OSPODu k zahájení práce s rodinou, popřípadě k zahájení řízení o nařízení předběžného opatření či ústavní výchovy s následným umístěním do diagnostického ústavu,*
- *agresorovi je umožněn individuální výchovný plán.*

Vhodné je i nadále pracovat s aktéry šikany, popřípadě doporučit zákonnému zástupci dítěte navštívit odborníky v PPP, SVP a jiné. Pokud násilí zasáhlo celý kolektiv, doporučuje se pracovat s celou třídou – mlčící většina/menšina. (MŠMT, © 2016)

II. PRAKTICKÁ ČÁST

3 KVANTITATIVNÍ VÝZKUM

Praktická část diplomové práce navazuje na část teoretickou. Jedná se o šikanu na 1. stupni základní školy. Na hlavní cíl výzkumu navazují cíle dílčí. Dle stanovených výzkumných cílů byl zvolen kvantitativní výzkum za pomoci dotazníkového šetření. Dále je charakterizován výzkumný soubor.

3.1 Výzkumný cíl

Hlavním cílem praktické části je zjistit jaké jsou zkušenosti pedagogických pracovníků s šikanou na jejich pracovištích a způsoby jejich řešení.

3.2 Dílčí cíle

- Zjistit informace o pedagogických pracovnících na 1. stupni ZŠ
- Zjistit dostupnost proškolení a informování pedagogických pracovníků na 1. stupni ZŠ ohledně šikany
- Zjistit přístup pedagogických pracovníků a školy k preventivním opatřením ohledně šikany na 1. stupni ZŠ
- Zjistit osobní zkušenost pedagogických pracovníků a školy vůči šikaně na 1. stupni ZŠ
- Zjistit, s kterými externími odborníky spolupracují školy při řešení šikany

3.3 Metoda sběru dat

Dotazníkovým šetřením byla sesbírána data, která byla podkladem pro praktickou část diplomové práce. Dotazník slouží ke kvantitativnímu výzkumu. Výhodou je oslovení většího počtu respondentů v menším časovém sledu. Tyto dotazníky považujeme za ekonomicko-výzkumné nástroje. (Gavora, 2000, s. 99)

Nejprve byl dotazník předložen pěti respondentům, abychom zjistili, zda jsou otázky srozumitelné a správně formulované. Jelikož nenastal žádný problém, byl dotazník cíleně rozeslán pedagogům na jednotlivé základní školy. Až po širším rozeslání dotazníku se některým pedagogům nelíbila otázka na věk a pohlaví, zdála se jim zbytečná.

3.4 Charakteristika výzkumného souboru

Výzkumný dotazník byl zaslán vedoucím pracovníkům, tedy přímo ředitelům základních škol s prosbou o rozeslání svým podřízeným pedagogům učícím na prvním stupni základní školy. Cíleně byli osloveni ředitelé základních škol, jelikož z praxe vyplývá, že mnozí vedoucí pracovníci v případě oslovení pouze jejich podřízených bez informovanosti jich samotných považují tuto skutečnost za nekorektní. Informace se potvrdila zpětnou vazbou ředitelů. Ředitelům byl vždy přeposlán s laskavou prosbou o jeho postoupení svým podřízeným a před vyplněním také charakterizován. V závěru následovalo poděkování za strávený čas vyplňováním dotazníku. Záměrně byl sestaven tak, aby bylo možno zvolit pouze jednu odpověď. Celkem bylo rozesláno formou emailové korespondence 250 dotazníků, z toho se vrátilo 219 řádně vyplněných.

4 VÝSLEDKY VÝZKUMU

Data byla získána pomocí webového nástroje survio.cz disponující mnoha výhodami:

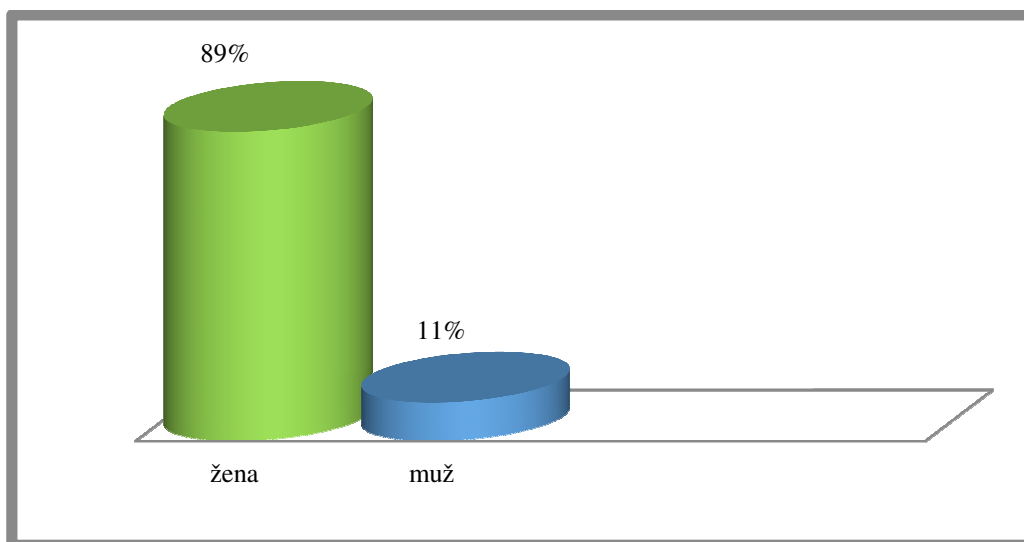
- Snadná online tvorba a vkládání otázek.
- Automatický sběr získaných dat a zpracování do tabulek/grafů.
- Časová flexibilita a dostupnost pro všechny respondenty mající přístup k internetu.

Nevýhodou dotazníkové metody je možnost zkreslení odpovědí ze strany respondentů, čemuž při nejlepší vůli nelze zabránit. Další nevýhodou je skrytá identita místo osobní roviny.

4.1 Analýza a interpretace dat

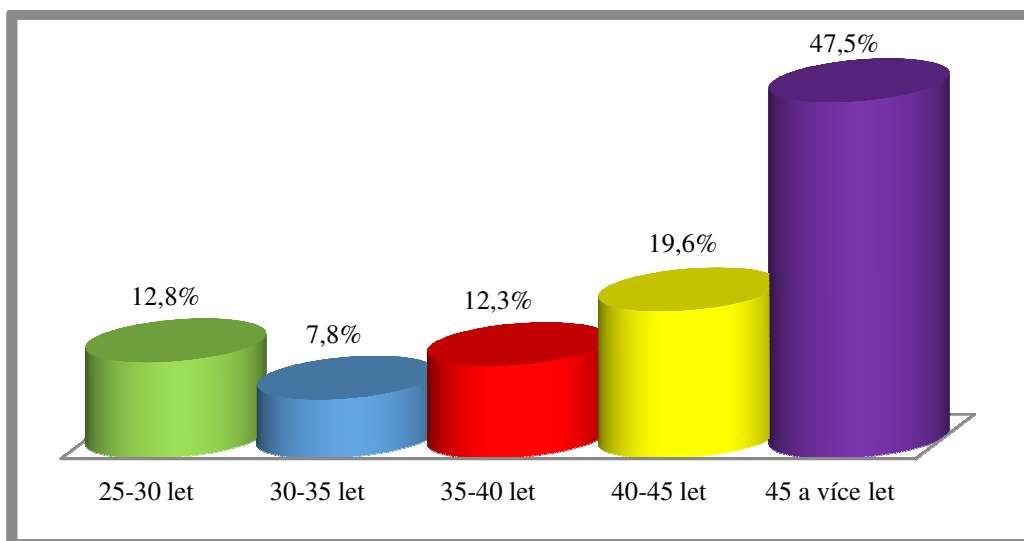
V této části se budeme zabývat vyhodnocováním výzkumu. Získané odpovědi jsou prezentovány do podoby grafů a vyjádřeny v procentech.

Položka č. 1: Jste muž/žena?

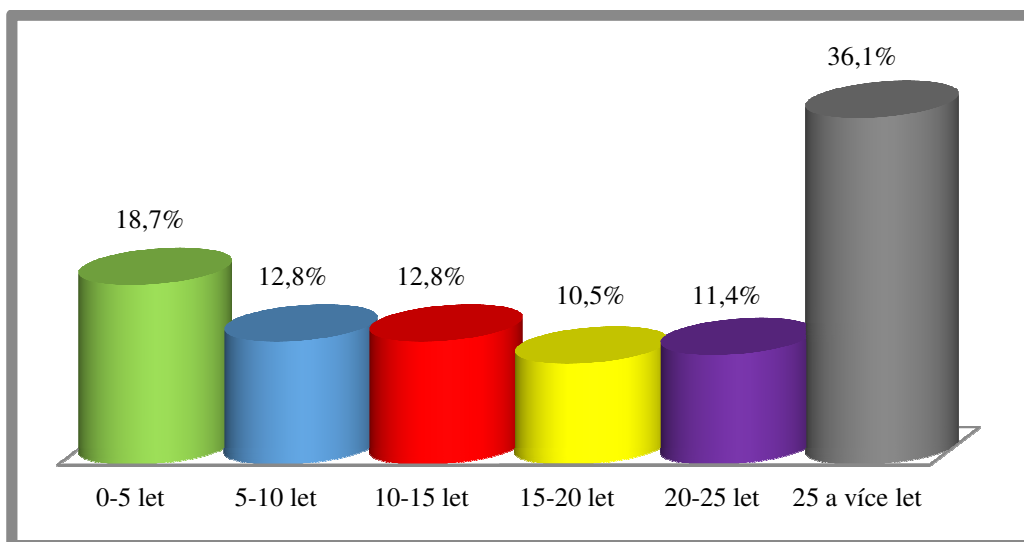


Graf 1: Pohlaví respondentů

První položka dotazníku zjišťovala pohlaví respondentů. Již na první pohled je patrná převaha žen. Ženy 195, muži 24 z celkového počtu 219 respondentů.

Položka č. 2: Kolik je Vám let?*Graf 2: Věk respondentů*

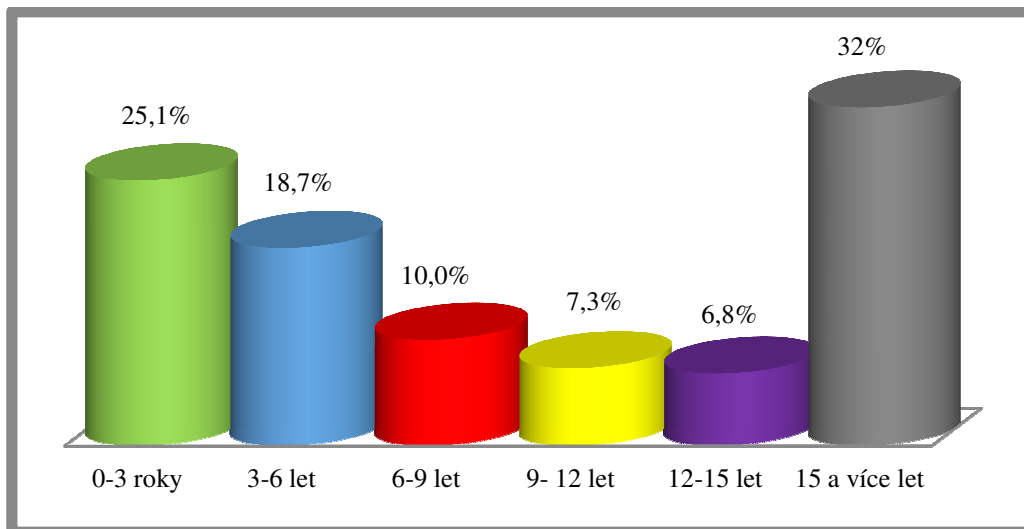
Z grafu vyplývá, že z 219 respondentů je nejvyšší zastoupení ve věku *45 a více let*, a to 104. Ve věku *40 - 45 let* odpovědělo 43 pedagogických pracovníků, následují *25 - 30 let*, *35 - 40 let* je 28 a 27 respondentů. 17 pracovníků z dotázaných je ve věku *30 - 35 let*.

Položka č. 3: Jak dlouho pracujete ve školství (Jaká je délka Vaší pedagogické praxe)?*Graf 3: Délka pedagogické praxe*

Graf číslo 3 je zaměřen na délku pedagogické praxe dotázaných. Nejvyšší zastoupení a to 77 z 219 dotázaných v oblasti pedagogické praxe je *25 let a více*. 40 responzí je v délce trvání praxe *0 - 5 let*. Nejnižší zastoupení tvoří pracovníci mezi *15 - 20 lety*,

23 odpovídajících. V rozmezí 5 - 10 let, 10 - 15 let a 20 - 25 let jsou téměř ve stejné rovině.

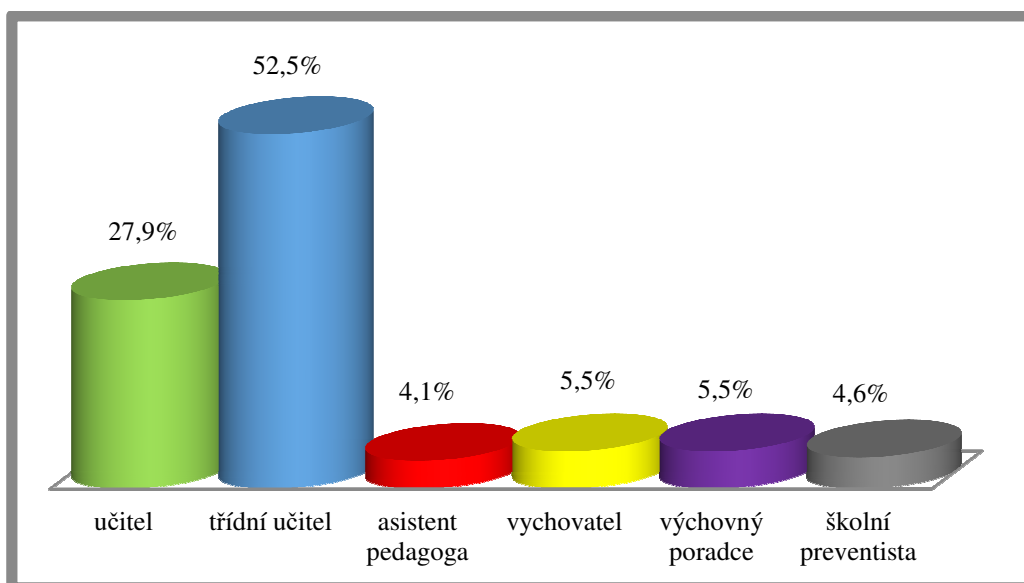
Položka č. 4: Jak dlouho působíte v roli pedagoga na nynější škole?



Graf 4: Působnost v roli pedagoga

Působnost pedagogické praxe na jednom místě/škole je 15 a více let, což činí 70 dotázaných. Průměr 13 let je pravděpodobně zlomový pro setrvání na jednom působišti/v pedagogickém oboru, 15 odpovídajících z dotazníku. Také výrazné pedagogické zastoupení je i v délce do 3 let praxe na stejném pracovišti v zastoupení 55 dotázaných z 219.

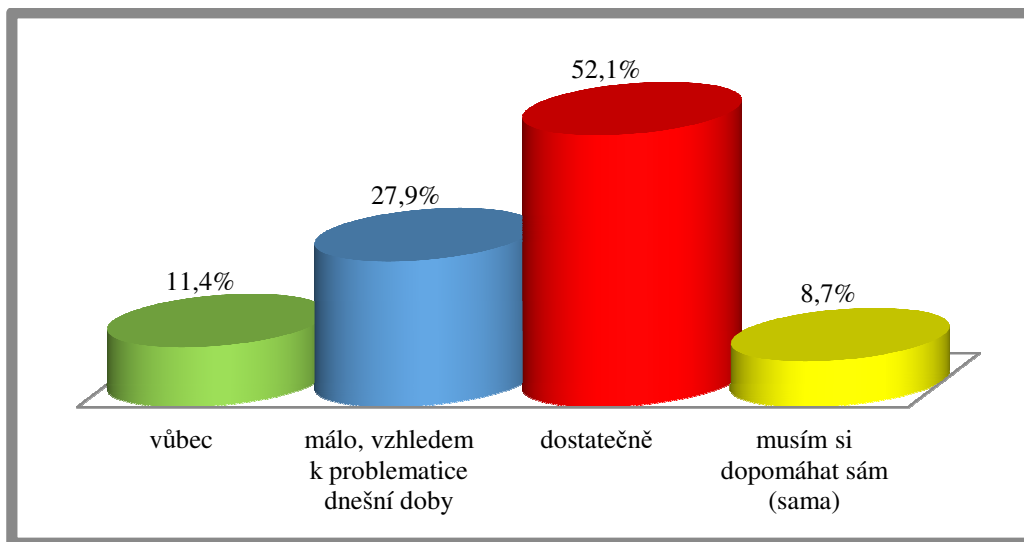
Položka č. 5: Jaká je Vaše pozice na zdejší škole?



Graf 5: Pozice na škole

Z grafu číslo 5 vyplývá, že z 219 dotázaných je 115 na pozici *třídních učitelů*. *Výchovný poradce i vychovatel* jsou po 12 odpovídajících. Taktéž totožné zastoupení je u *školního preventisty a asistenta pedagoga*, 10:09.

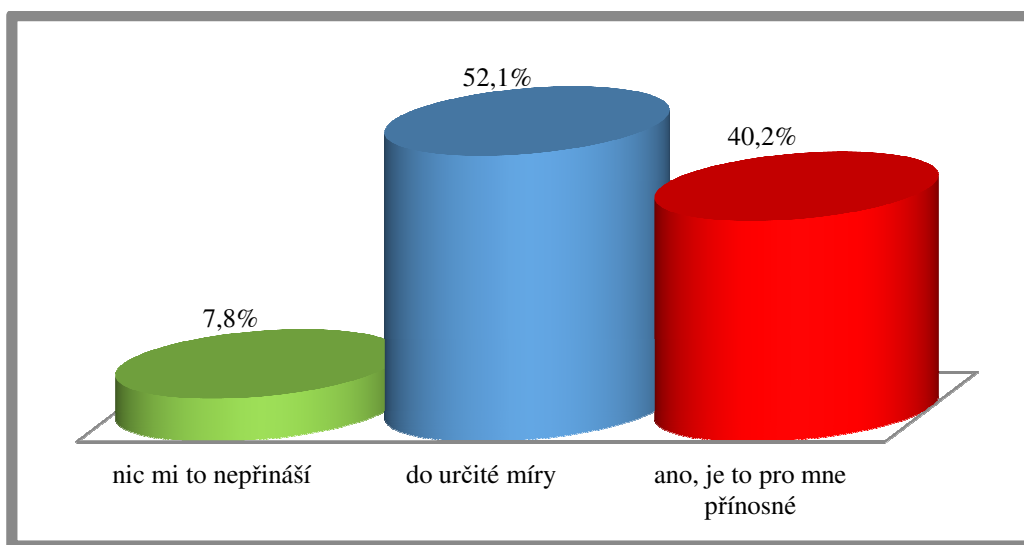
Položka č. 6: Jak často býváte proškolení ve Vaší škole ohledně šikany?



Graf 6: Četnost proškolení

Z uvedeného dotazu vyplývá *dostatečné* proškolení u poloviny pedagogického sboru 114/219 dotázaných v oblasti šikany. 19 respondentů odpovědělo, že k potřebným informacím si *dopomáhají sami*. 25 respondentů uvedlo, že nejsou proškolení *vůbec*.

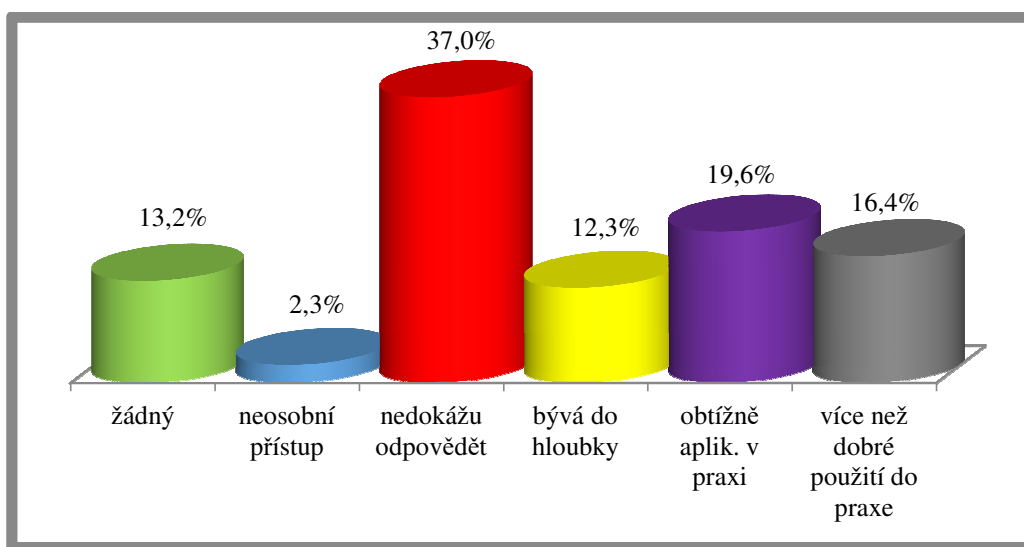
Položka č. 7: Je pro Vás toto proškolení důležité?



Graf 7: Důležitost proškolení

Jelikož je šikana z dnešního pohledu závažným problémem, překvapivě 17 dotázaných odpovědělo, že proškolení ohledně problematiky šikany jim *nic nepřináší*. Na druhou stranu je pozitivní, že 114 z 219 respondentů odpovědělo *do určité míry*. Také pro 88 pedagogických pracovníků je proškolení přínosem.

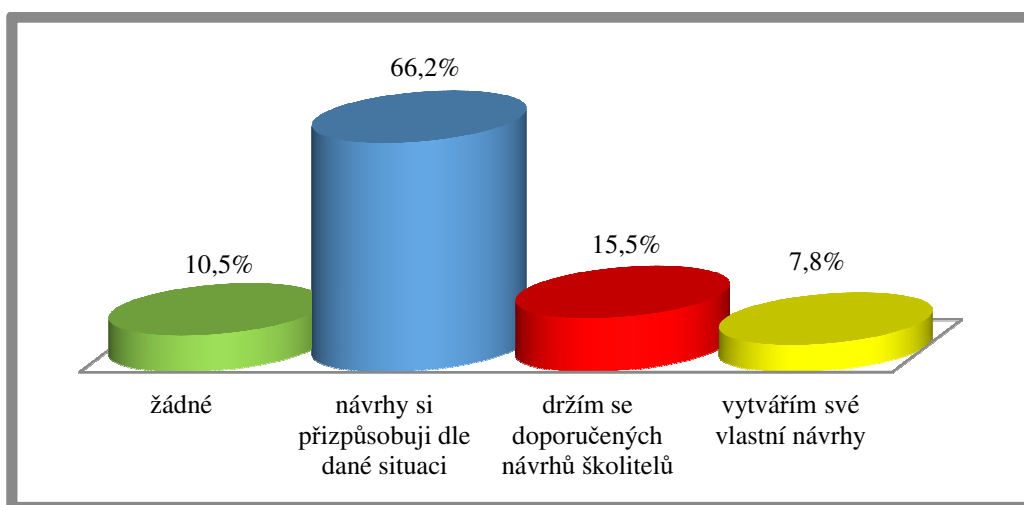
Graf č. 8: Jaký máte dojem z výše uvedeného proškolení?



Graf 8: Dojem z proškolení

V grafu č. 8 *nedokázalo odpovědět* 81 dotázaných. Žádný a neosobní přístup zvolilo celkem 34 učitelů z 219. Negativum z absolvovaných školení spatřují pedagogičtí pracovníci v *obtížné aplikovatelnosti do praxe*, tak odpovědělo 41 dotázaných. Kladnou odezvu na školení v podobě *více než dobré použití do praxe* zhodnotilo 36 pedagogů.

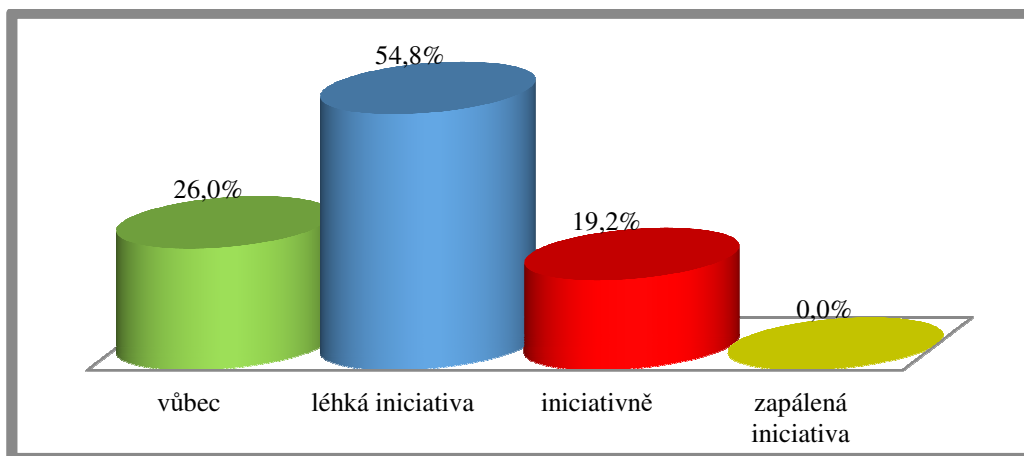
Položka č. 9: Kolik využíváte poznatků z proškolení ve svém pedagogickém přístupu?



Graf 9: Využití poznatky z proškolení

V grafu č. 9 si 145 z 219 dotázaných pedagogů návrhy z proškolení *přizpůsobují svým potřebám* v daných situacích. 17 respondentů *vytváří z vlastní iniciativy své návrhy*. Oproti tomu 23 respondentů neuvádí *žádné* poznatky z proškolení. 34 pedagogických pracovníků se *drží rad školitelů*.

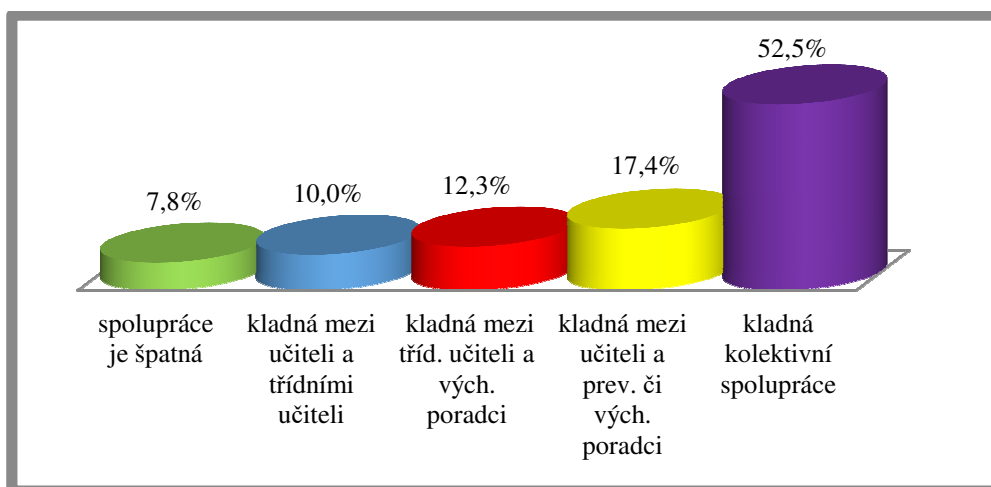
Položka č. 10: Jak často se zúčastňujete z vlastní iniciativy preventivního programu proti šikaně i mimo školní zařízení? (pořádané agenturou, popřípadě jinou institucí?)



Graf 10: Účast na školeních z vlastní iniciativy

Z 219 respondentů odpovědělo 120 *lehkou iniciativou* a 42 se přiklonilo k *iniciativnímu* vyhledávání preventivních programů proti šikaně ve volném čase. *Zapálená iniciativa* nebyla zvolena a 57 dotázaných odpovědělo *vůbec*.

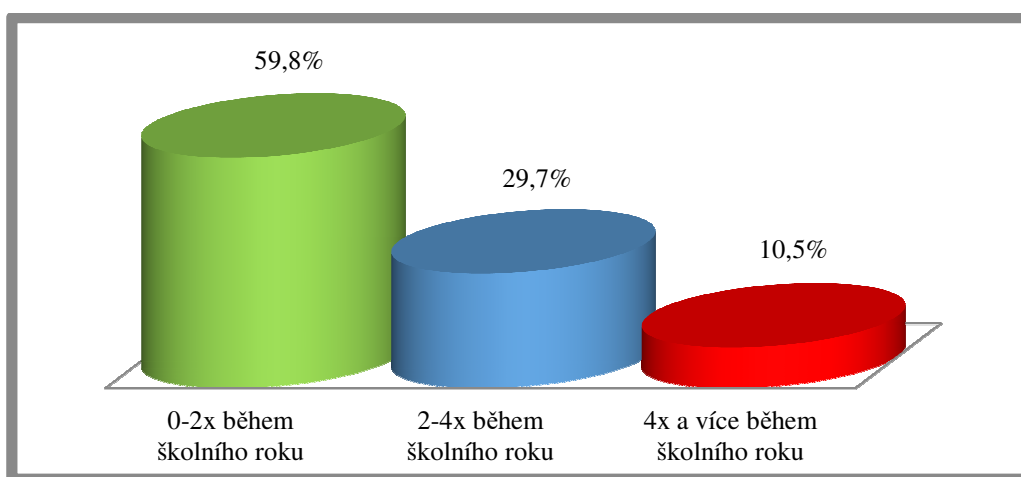
Položka č. 11: Jaká je spolupráce mezi učiteli, třídními učiteli, preventivními pracovníky nebo výchovnými poradci?



Graf 11: Spolupráce mezi pracovníky školy

Povzbuzující jsou data z grafu č. 11, kdy *kladnou kolektivní spolupráci* hodnotí 115 z 219 respondentů. Na základě pozitivní odezvy ve spolupráci jsou pedagogové nápomocni v „jakékoliv“ situaci sobě navzájem. Spolupráci kladně hodnotí i *učitel s třídním učitelem, třídní učitel s výchovným poradcem a preventivními či výchovnými poradci* celkem tedy 87 pedagogů. Oproti tomu *špatnou spolupráci* přiznává 17 učitelů.

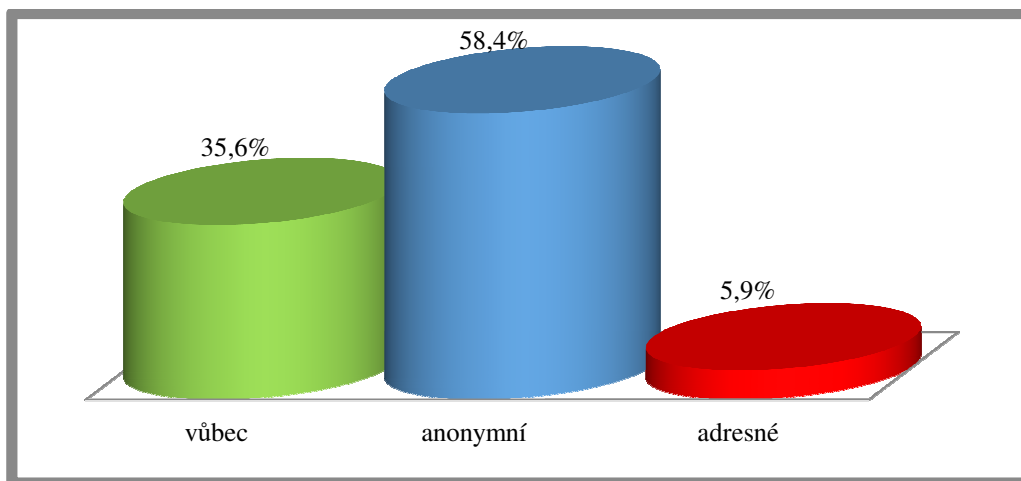
Položka č. 12: Jak často se organizují preventivní programy ohledně šikany pro žáky na Vaší škole?



Graf 12: Četnost preventivních programů ve škole

V grafu vypovídá 131 z 219 dotázaných, že preventivní programy ohledně šikany jsou organizovány *2x do roka*. Frekvenci preventivních programů *2 – 4x během školního roku* uvedlo 65 učitelů. Na vyšší počet realizovaných přednášek ohledně šikany, což je *4x a více během školního roku* odpovědělo 23 pracovníků.

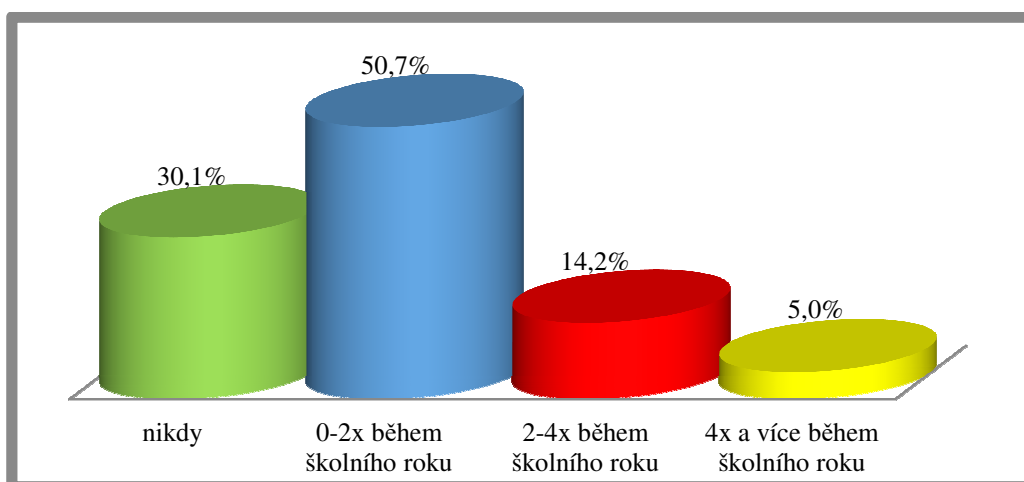
Položka č. 13: Provádíte na Vaší škole průzkumy anonymní nebo adresné ohledně šikany?



Graf 13: Způsob dotazování na výskyt šikany ve škole

Z grafu vyplývá, že při rozkrývání šikany žáci preferují *anonymní* formu sdělení, tak uvedlo 128 z 219 pedagogů. 13 odpovědí je zastoupeno u formy *adresné*. 78 učitelů odpovídá, že průzkumy na jejich školách, ať anonymní nebo adresné ohledně zjišťování šikany, nejsou prováděny *vůbec*!

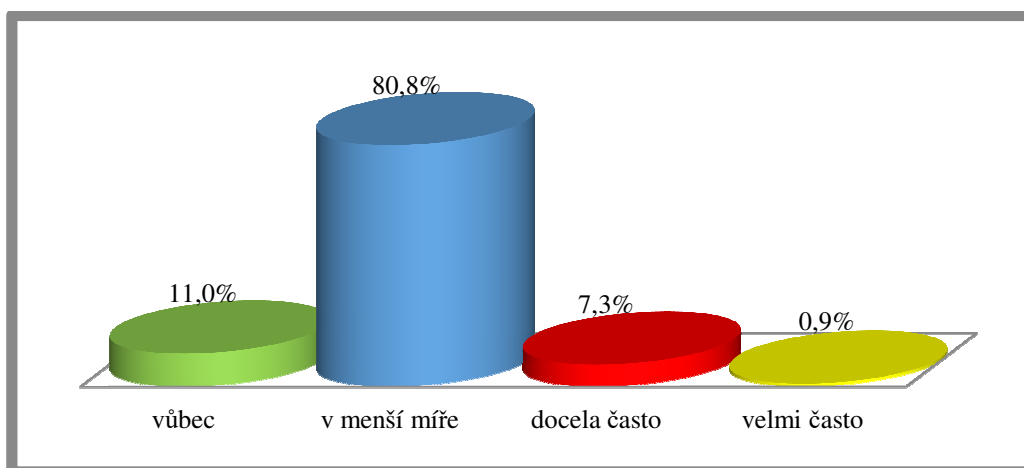
Položka č. 14: Jak často provádíte tyto průzkumy ohledně šikany?



Graf 14: Frekvence průzkumu šikany

Nikdy odpovědělo 66 respondentů. Tento graf navazuje na předchozí otázku, kdy se podle 78 pedagogů v jejich školním zařízení anonymní nebo adresné průzkumy šikany neprovádí *vůbec*. Průzkumy ohledně šikany se na základních školách nejčastěji, dle odpovědí 111 učitelů z 219 provádí až *2x během školního roku*. 31 pedagogů sdělilo, že průzkumy jsou prováděny až *4x během školního roku* a u 11 odpovědí bylo dokonce *více jak 4x během školního roku*.

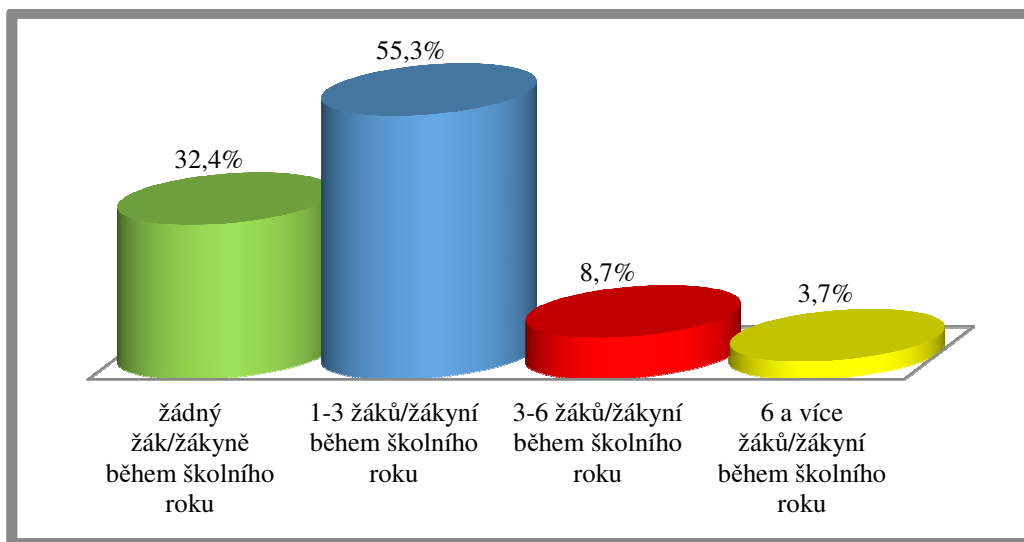
Položka č. 15: Vyskytuje se podle Vás šikana na Vaší škole?



Graf 15: Výskyt šikany

Výskyt šikany na 1. stupni základní školy v *menší míře* udává 177 respondentů z 219. Odpověď *vůbec* uvedlo 24 dotázaných. Může to být s odvoláním na graf č. 13 způsobeno tím, že se na daných školách neprovádí žádné průzkumy ohledně šikany nebo jsou nedostačující preventivní programy s touto tematikou, kterou uvádí graf č. 12? *Docela často* uvedlo 16 respondentů a *velmi často* 2.

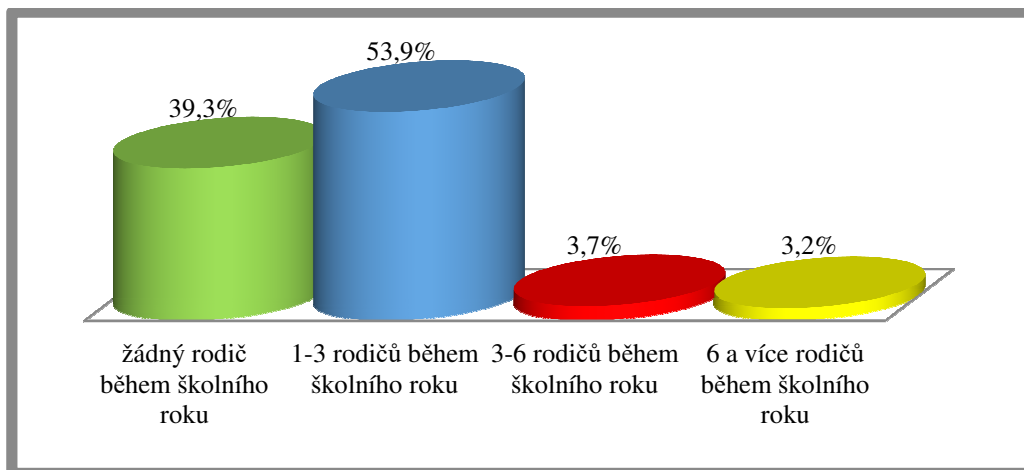
Položka č. 16: Kolik se na Vás obrací žáků s problémem šikany?



Graf 16: Důvěra žáků v pedagogy ohledně šikany

1 - 3 žáci během školního roku projevují důvěru v oblasti šikany v pedagogy, což uvedlo 121 z 219 dotázaných. 71 respondentů se kloní k odpovědi *žádný žák/žákyně během školního roku* nevyhledal jejich osobu ve věci šikany. 8 pedagogů odpovídá, že *6 a více žáků* se na ně obrací s problematikou šikany během školního roku.

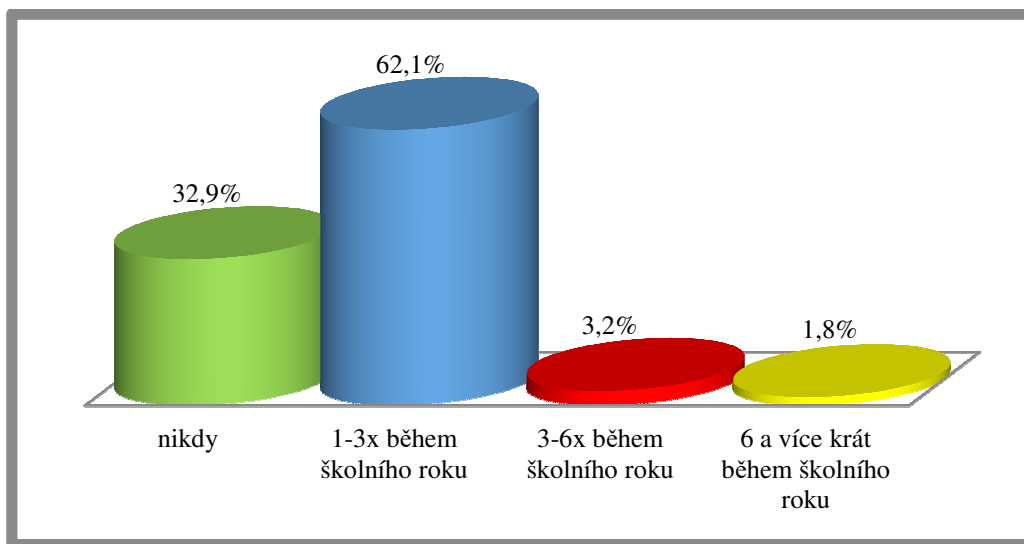
Položka č. 17: Kolik se na Vás obrací rodičů s problémem šikany?



Graf 17: Důvěra rodičů v pedagogy ohledně šikany

Důvěru v otázce problematiky šikany dle 118 dotázaných z 219 projevili 1 - 3 rodiče během školního roku vůči pedagogickému sboru. 86 respondentů uvádí, že žádný rodič během školního roku neprojevil potřebu řešit problematiku šikany na 1. stupni základní školy se školským zařízením.

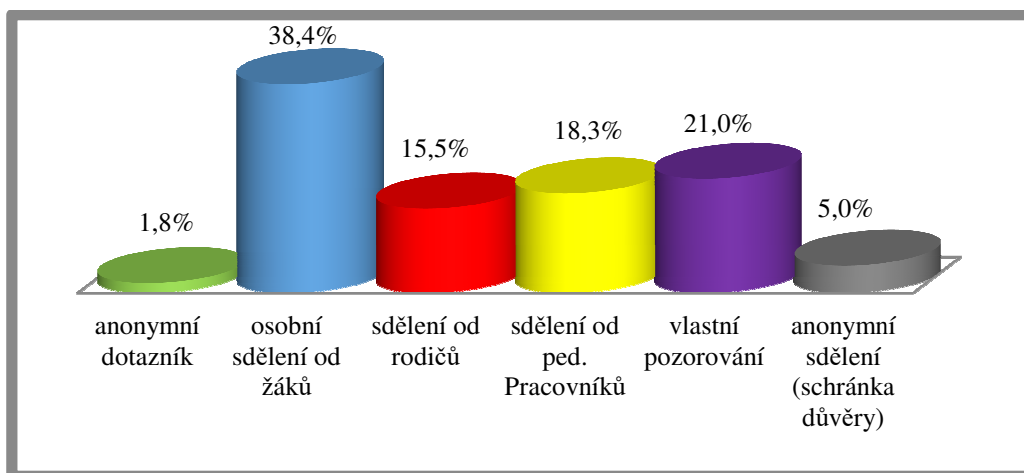
Položka č. 18: Řešil (a) jste přímo Vy šikanu na Vaší škole?



Graf 18: Osobní zkušenost s šikanou

Na 1. stupni základní školy řešilo 1 – 3x během školního roku 136 z 219 pedagogů. 72 učitelů ji nikdy neřešilo. Minimálně 6x během školního roku ji řešili 4 pedagogové z dotázaných.

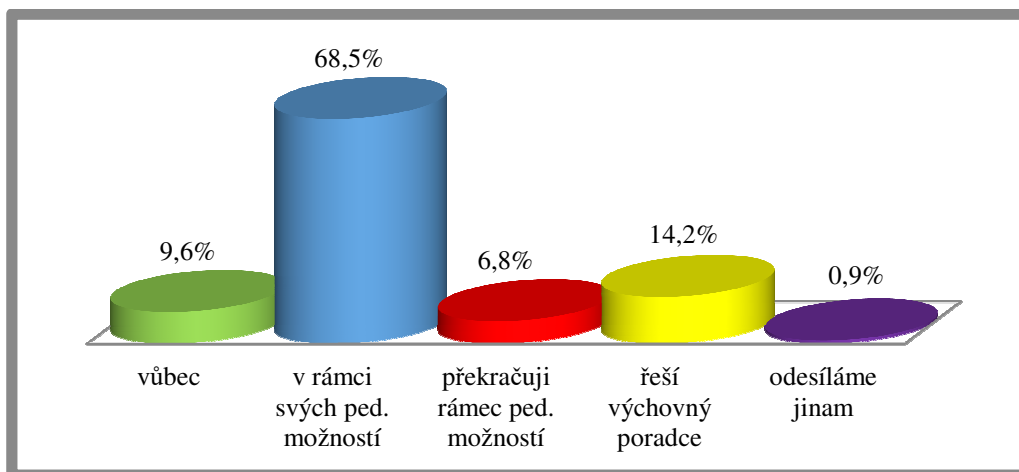
Položka č. 19: Jakým způsobem se dozvídáte o šikaně na Vaší škole?



Graf 19: Způsob zjišťování šikany na škole

V dotazníku udalo 84 z 219 učitelů, že nejčastěji se o výskytu šikany dozvídají z *osobního sdělení od žáků*. *Vlastním pozorováním* odpovědělo 46 dotázaných a sdělením od kolegů uvedlo 40 pedagogů. Nejmenší zastoupení a to 4 respondenti jsou u odpovědi z *anonymní dotazník*.

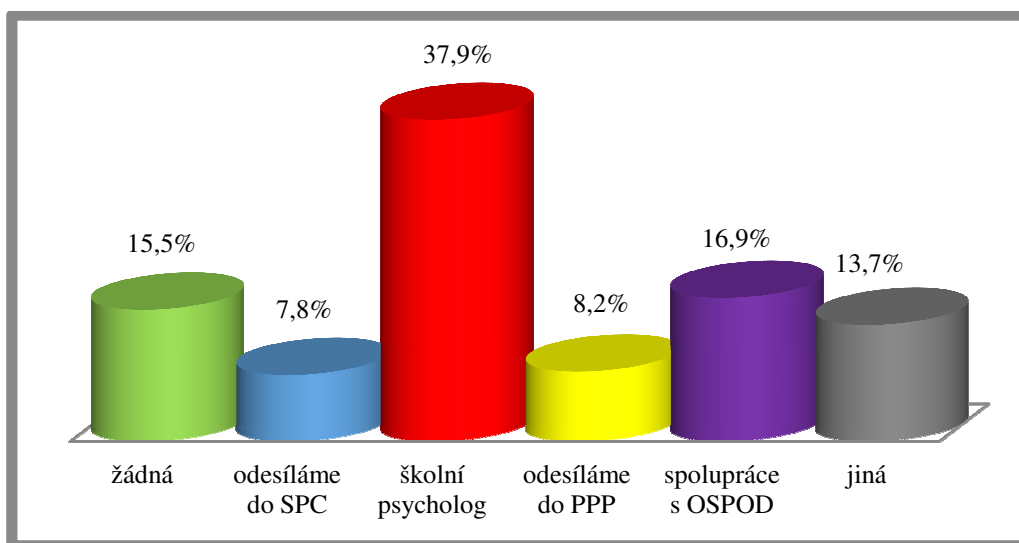
Položka č. 20: Pracujete s obětí šikany či jejím aktérem i nadále?



Graf 20: Následný dohled na aktéry šikany

Když k číslu 150, což jsou respondenti odpovídající *v rámci svých pedagogických možností*, přičteme i ty, kteří *přesahují rámec pedagogických možností*, dostaneme číslo 193 z 219 dotázaných. Z grafu lze vyčíst, že základní školy pracují s aktéry odhalené šikany převážně samy.

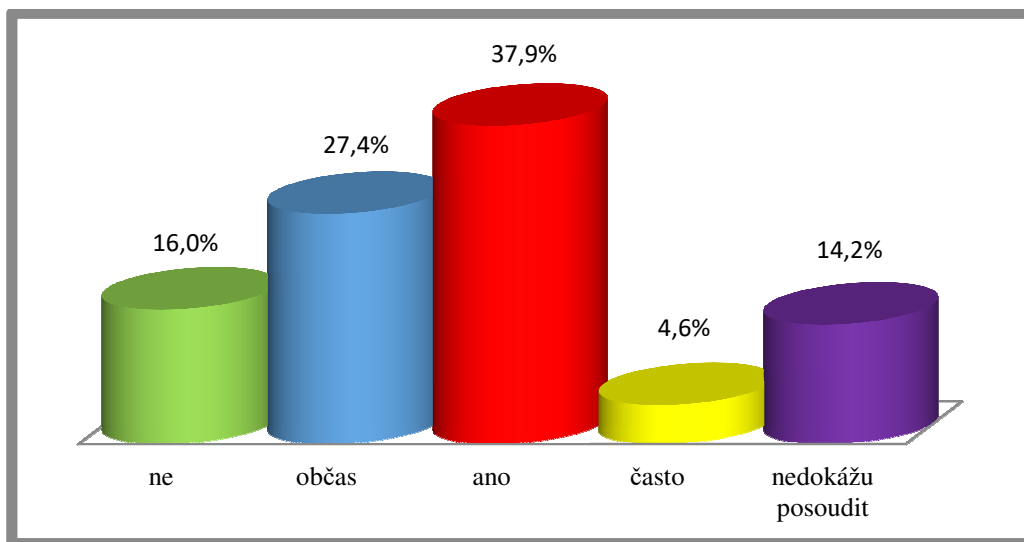
Položka č. 21: Jaká pracoviště, popřípadě odborníky, využíváte při řešení šikany na Vaší škole?



Graf 21: Využití pomoci odborných pracovníků

Z 83 odpovědí od učitelů vyplývá, že školy nejvíce využívají ve věci šikany pomoc školních psychologů. 37 z 219 pedagogů zvolilo odpověď v dotazníku, že jejich školní zařízení spolupracuje s *OSPODem* a 30 tazatelů udává s *jinými* institucemi. 34 respondentů uvádí, že jejich školní zařízení nevyužívá *žádné* pomoci. Spolupráci se SPC uvedlo 17 dotázaných a spolupráci s PPP 18 respondentů.

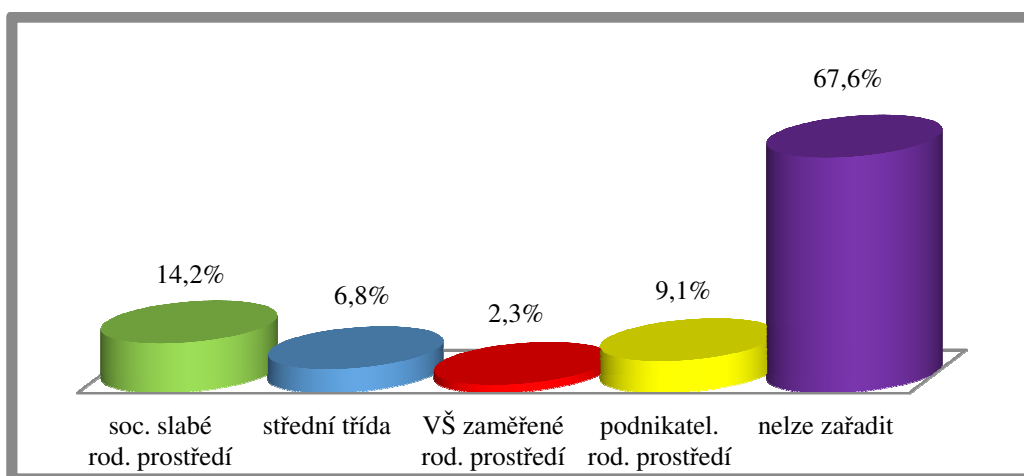
Položka č. 22: Myslíte si, že v dnešní době dochází častěji k šikanování mezi dětmi?



Graf 22: Výskyt šikany v dnešní době

K otázce v grafu číslo 22 udává 60 respondentů odpověď *občas*. Alarmující je součet respondentů u odpovědí *ano* a *často*, jež činí 93 z 219 dotázaných. *Nedokáže posoudit* 31 zainteresovaných v dotazníku. *Nedochází* častěji k šikaně, uvedlo 35 učitelů.

Položka č. 23: Z jakého rodinného prostředí pochází podle Vás aktéři šikany?



Graf 23: Prostředí, z kterého pochází aktéři šikany

Nelze zařadit odpovědělo 148 z 219 tazatelů. Ze sociálně slabšího prostředí pochází aktéři šikany dle 31 odpovědí od učitelů. Z podnikatelského rodinného prostředí se přiklání odpovědí 20 pedagogů. Střední třídu zvolilo 15 dotázaných. Z vysokoškolsky zaměřeného rodinného prostředí je udaných odpovědí 5.

4.2 Shrnutí výzkumného šetření

Hlavním výzkumným cílem bylo **zjistit informovanost pedagogických pracovníků o šikaně, adekvátnost proškolení a způsoby aplikace získaných poznatků do praxe.**

Na základě zpracovaného dotazníku lze říci, že pedagogičtí pracovníci jsou sice informováni o šikaně, ovšem četnost proškolení a aplikovatelnost informací do praxe má své menší/větší mezery. Ve věcech šikany není podstatou „jen“ vědomí o správném řešení, ale především prevence vzniku tohoto patologického jevu.

1) Zjistit informace o pedagogických pracovnících na 1. stupni základní školy

K této otázce se vážou grafy s číslem 1, 2, 3, 4 a 5. Jak se dalo předpokládat, největší zastoupení u pedagogických pracovníků jsou ženy a to v poměru 89,0 % k 11,0% mužů zastávající nejčastěji funkci třídního učitele. Z grafu číslo 1 vyplývá, že působnost učitelů ve školství ve věku 45 a více let je 47,5 %. S tím pravděpodobně souvisí i délka pedagogické praxe 25 a více let v zastoupení 35,2 %. Také v setrvání na jednom pracovišti je 32,0 % v délce 15 a více let.

2) Zjistit dostupnost proškolení a informování pedagogických pracovníků na 1. stupni ZŠ

Na základě výsledků z grafu č. 6 jsme zjistili, že 52,1 % učitelů je dostatečně proškolenáno v oblasti šikany. Na to navazuje odpověď o důležitosti proškolení z grafu č. 7 s kladným přínosem, což je v celkovém shrnutí 92,3 % pedagogů. Přestože je to vysoké procentuální zastoupení, graf č. 8 a 9 vypovídá, že proškolení je hůře aplikovatelné v praxi, tudíž si informace přizpůsobují dle daných situací. Uvádí tak 66,2 % pracovníků školy.

3) Zjistit přístup pedagogických pracovníků a školy k preventivním opatřením ohledně šikany na 1. stupni ZŠ

Odpověď na tuto otázku uvádějí grafy č. 10, 12, 13 a 14. 59,8 % dotázaných učitelů sdělilo, že škola pro žáky organizuje preventivní opatření až 2x během školního roku a u 10,5 % odpovědí dokonce 4x a více během školního roku, což jsou velmi pozitivní

ukazatele pro zájem o řešení problematiky šikany ve školském zařízení. Zároveň 54,8 % pedagogů se s lehkou iniciativou zúčastňuje preventivních programů ohledně šikany i mimo školní zařízení, iniciativně 19,2 % a vůbec 26,0 %. Školská zařízení, v rámci preventivní opatření, zajišťují nejen preventivní programy, ale také provádí průzkumy ohledně šikany. 58,4 % pedagogů se vyjádřilo, že na jejich působišti se provádí anonymní způsob průzkumu a adresný průzkum uvedlo 5,9 % respondentů. Frekvenci výše prováděných průzkumů 0 – 2x během školního roku uvedlo 50,7 % dotázaných. 2 – 4x během školního roku 14,2 % a 4x a více během školního roku 5,0 %. Nikdy zvolilo 30,1 % pedagogů, což souvisí i s výsledkem, kdy 35,6 % učitelů uvedlo, že na školách neprovádí průzkumy ohledně šikany vůbec. Poslední dva údaje pokládám za znepokojující zjištění, jelikož by měl být s přihlédnutím k dnešní době, kladen větší důraz na prevenci.

4) Zjistit osobní zkušenosti pedagogických pracovníků a školy vůči šikaně na 1. stupni ZŠ

Na tuto otázku nacházíme odpovědi v grafech č. 11, 15, 16, 17, 18, 19, 20, 22 a 23. Při řešení výskytu šikany je důležitá i součinnost mezi pedagogickými pracovníky. Z výsledků uvedených v grafu č. 11 vyplývá, že 52,5 % učitelů hodnotí kladně kolektivní spolupráci a odpověď špatnou spolupráci uvedlo „pouhých“ 7,8 %. Zbývající procenta jsou hodnocena kladně ve spolupráci k pedagogickým pracovníkům na různých pozicích. 89,0 % dotázaných přiznalo výskyt šikany na školách, kde vyučují. U odpovědi bez výskytu šikany je 11,0 % tazatelů. Uvedená procenta mohou souviset s grafem č. 14. Zde plných 30,1 % respondentů vybralo odpověď, že průzkumy ohledně šikany neprovádí žádné. Dalším ukazatelem výskytu této problematiky a s tím spojená i osobní zkušenost je zaznamenán údaj v grafu č. 18, kdy 67,1 % pedagogů řeší šikanu minimálně 1x během školního roku. O jejím výskytu se učitelé dozvídají nejčastěji z osobního sdělení od žáků, vlastním pozorováním, od kolegů a rodičů. Nejmenší zastoupení je u anonymního dotazníku a schránky důvěry. Tuto informaci potvrzují i grafy č. 16 a 17. Na 55,3 % učitelů se ve věci šikany obrací až tři žáci během školního roku. V zastoupení 53,9 % taktéž tři rodiče během školního roku. Po zjištění šikany se jejím řešením, v rámci svých pedagogických možností, zabývá 68,5 % pedagogů.

5) Zjistit, s kterými odborníky spolupracují školy při řešení šikany

Odpověď na tuto otázku najdeme v grafu č. 21. Při řešení problematiky zvané šikana si pedagogičtí pracovníci z nabízených možností zvolili spolupráci nejčastěji se školním psychologem. Následuje orgán sociálně-právní ochrany dětí, pedagogicko-psychologická

poradna a speciálně pedagogické centrum. Jinou možnost vybralo 13,7 %. Žádnou zvolilo 15,5 %, což vypovídá o postoji v řešení šikany v rámci školy, nikoliv za pomoci dalších odborníků.

4.3 Doporučení pro praxi

Vzhledem k problematice dnešní doby stupňujícího fenoménu nazývaného šikana bylo provedeno výzkumné šetření zaměřené na pedagogické pracovníky s cílem zjistit jaká je informovanost, postoj a možnost přenášení poznatků do praxe na základě absolvovaných školení. Ať už školní zařízení přiznávají či popírají výskyt šikany, je vždy důležité mít stanoven preventivní program, který nejenom že poskytuje návod pro vhodné řešení šikany, ale také eliminuje její možný výskyt. Veškerá doporučení by měla vést k navození vhodného prostředí pro vzdělávání a růst našich dětí a také být přínosem pro pedagogické pracovníky.

Na základních školách sice figurují výchovní poradci, metodici prevence, popřípadě školní psychologové zaměřující se na problematiku sociálně-patologických jevů, nicméně by tím neměla být snižována důležitost proškolení i samotných učitelů. Všichni pedagogové by tedy ve svém vlastním zájmu měli apelovat na prevenci a pravidelnost proškolení. Součástí by také mělo být sebevzdělávání a seberealizaci pro podporu kladného klimatu ve třídě a školním prostředí. Jelikož vhodné školní klima má zásadní vliv na chování a motivaci žáků při vzdělávání a vzájemných vztazích mezi nimi, souvisí s tím také podpora vzájemné spolupráce při různých školních i mimoškolních aktivitách.

Vhodně připravenými a propracovanými školeními pro pedagogy je velká pravděpodobnost včasného odhalení a zastavení agresivního jednání. V návaznosti ze získaných vědomostí z těchto školení se vlastním cítěním budou učitelé lépe orientovat při vyhledávání potencionálních agresorů a obětí. I když pedagogové budou mít dostatek odborných znalostí v uvedené problematice, neměli by opomíjet konzultaci s jinými odborníky působícími ve školním zařízení, např.: výchovní poradce, metodik prevence nebo školní psycholog, aby se předešlo subjektivnímu názoru, který by mohl zvýhodnit/poškodit jednu stranu. Základní školy disponují metodikou k prevenci a řešení šikany ve školách vycházející z metodického pokynu MŠMT, na jehož základě si každá škola vytváří svůj vlastní program proti šikanování. Na produkci programu proti šikanování se podílí všichni pedagogičtí pracovníci.

Bohužel, narůstající křivky šikany ukazují na nedostatečné zpracování programů či postupů školení a řešení v dané oblasti.

DISKUZE

Naším cílem bylo zjistit, zda jsou pedagogičtí pracovníci proškolení ohledně šikany a zda jsou tato absolvovaná proškolení pro ně přínosem. V návaznosti jsme vytvořili dílčí cíle a pomocí otázek v dotazníku jsme získali potřebné informace.

Úvod dotazníku byl směřován spíše do osobní roviny pedagogických pracovníků. Zjišťovali jsme pohlaví a věk respondentů. Zjistili jsme, že nejvyšší zastoupení v pedagogické sféře mají ženy s věkovým průměrem 45 a více let. Ministerstvo školství, mládeže a tělovýchovy odbor školské statistiky, analýz a informační strategie provedlo roku 2019 výzkum, z něhož vyplynulo, že 33% podíl věkové struktury učitelů na 1. stupni základních škol je 45 – 54 let. Setrvání v pedagogické praxi nám respondenti odpověděli lety 25 a více. Zároveň mezi nižšími čísly bylo zastoupeno 0 – 5 let působnosti ve školství. Z průzkumu MŠMT odbor školské statistiky, analýz a informační strategie uskutečněného v rozmezí leden – březen 2019 se potvrdila výrazná migrace nebo úplné ukončení pracovního poměru u učitelů, kteří mají maximální délku praxe ve školství dva roky z důvodů, např.: nedostatečného finančního ohodnocení, nízké prestiže učitelské profese, lepšího pracovního uplatnění mimo učitelskou profesi aj.

V další fázi dotazníkového šetření jsme se zaměřili na proškolení pedagogických pracovníků a k jejich celkovému přístupu k šikaně na 1. stupni základních škol. Pedagogům se jeví proškolení dostatečné, do určité míry důležité, ale vzhledem k často uváděné obtížné aplikovatelnosti v praxi si dané informace „musí“ převážně přizpůsobovat sami dle svých možností a aktuálních situací. Z toho můžeme usuzovat i vysoké zastoupení v odpovědi, že jim taková školení nic nepřináší. Národní institut pro další vzdělávání (NIDV, © 2016) vydal ve spolupráci s PhDr. Michalem Kolářem studijní text pro frekventanty základního výcvikového kurzu ohledně šikany, kde apeluje na účinné vzdělávání pedagogů a dalších odborníků na různých úrovních, kteří se setkávají v rámci svého povolání, ať už přímo nebo nepřímo se šikanou. Pokud jsou pedagogové náležitě proškolení, dokážou šikaně předcházet, významně ji eliminovat v počátečních stádiích a účinně léčit. Důrazný apel na proškolení by měl být kladen odborníky působící ve školním zařízení, jimiž jsou metodici prevence, výchovní poradci, školní psychologové a školní speciální pedagogové. Taktéž celé vedení školy, jelikož celonárodní výzkum z roku 2001 ukázal, že 90 % pedagogů nedokáže včas analyzovat a podchytit šikanu. Kvalifikovanou přípravu naprosto nezbytně by měli absolvovat specialisté v rezortu školství. V praxi převládají krátkodobá a jednodenní školení, proto nemohou dostatečně

pokryt kvalifikaci v problému řešení šikany. Pokud budou nabídky proškolení ohledně šikany propracované, finančně dostupné, podnětné, přínosné a vhodně proveditelné v praxi budou nejenom žádané, ale budou také velkým přínosem nejenom pro pedagogy, ale také pro žáky. Důležitost prováděných školení souvisí i s vyjádřením Stanislava Bendla (2003, s. 14 – 15), který ve své publikaci, že na českých školách existují problémy v oblasti chování žáků a šikana se stává běžnou součástí školských zařízení.

Při zjišťování výskytu šikany je také velmi důležitá spolupráce mezi pedagogickými pracovníky. Z našeho dotazníku bylo pozitivním zjištěním, že nadpoloviční většina pedagogů hodnotí vzájemnou kolektivní spolupráci kladně, což je pro daná školní zařízení důležitým aspektem v boji proti šikaně. V rámci preventivních opatření se školská zařízení opírají o průzkumy jak anonymní, tak adresné. Kolář (2005, s. 108 – 109) předkládá šetření šikany v praxi nejčastěji formou nahodilého alarmu. Základ k těmto informacím pramení od zákonných zástupců, žáků, pedagogů atd., popřípadě z anonymního písemného projevu. Z našeho dotazníku vyplynulo, že v případě výskytu šikany se děti s důvěrou obrací na pedagogické pracovníky. M. Jediná (2017, s. 47) ve své bakalářské práci popisuje, že při výskytu šikany by se 85 % dětí obrátilo na pedagogické pracovníky, dále na rodiče a spolužáky. Z toho usuzujeme pozitivitu a důvěru žáků na 1. stupni základních škol v učitele.

Při zjišťování spolupráce/využívání pracovišť v rámci dotazníku, popřípadě odborníků při řešení šikany z nabízených možností bylo zjištěno, že pedagogičtí pracovníci nejvíce spolupracují se školním psychologem, následně s OSPODem, SPC a PPP. Odpověď jiných pracovišť volilo 13,7 % respondentů a 15,5 % uvedlo nevyužívání žádných pracovišť. Vysoký podíl 68,5 % dotázaných učitelů sdělilo následnou práci s obětí šikany či jejím aktérem. V tematické zprávě z roku 2016 ČŠI zaměřené na prevenci a řešení šikany a dalších projevů rizikového chování ve školách zjistili, že na základních školách, které disponují pouze 1. stupněm je spolupráce nejčastěji mezi interními pedagogickými pracovníky školy. Dále spolupracují třídní učitelé a školní metodik prevence. U plně organizovaných základních škol se problematice šikany věnují v největším zastoupení třídní učitelé, výchovní poradci a školní metodici prevence. V oblasti prevence i výskytu šikany se školská zařízení obrací také na externí odborníky, nejčastěji na pedagogicko-psychologické poradny a OSPOD. Nejméně jsou využita střediska výchovné péče. MŠMT vydalo metodický pokyn pro pedagogy, který doporučuje postup v řešení šikany, ovšem není zde uvedena „přesná“ posloupnost v oslovování interních či externích odborných pracovníků. V metodickém pokynu je postup řešení uveden následovně: „Proškolený

pracovník, většinou školní metodik prevence, na podkladě kvalifikovaného odhadu stadia a formy šikanování rozhodne, zda řešení zvládne škola sama, nebo si povolá odborníka specialistu. V případě, že jde o počáteční a obvyklou šikanu, kterou zvládne škola sama, odborník postupuje podle scénáře určeného pro tento typ šikanování. Pokročilé a komplikované šikany škola řeší ve spolupráci s odborníky z venku, zejména s PPP, SVP“.

V souvislosti s provedeným výzkumem v diplomové práci lze říci, že pedagogičtí pracovníci jsou do určité míry proškolení v oblasti prevence a řešení šikany na 1. stupni základních škol. Nicméně většina respondentů nepovažuje absolvovaná školení jako dostatečná, přínosná a dobře aplikovatelná v praxi.

ZÁVĚR

V této diplomové práci jsme se cíleně zaměřili na výskyt šikany na 1. stupni základní školy z pohledu pedagogických pracovníků. Můžeme konstatovat, že v dnešní době se každý z nás setkal s určitým druhem násilí, ať už osobně či zprostředkovaně. Podstatnou část dne tráví děti ve školních lavicích, kde by se atmosféra měla vést v pozitivním duchu bez dětských stresů a obav. Jestliže se ve třídě vyskytne jakákoliv forma šikany, dochází k oslabení pozitivního klimatu a kolektivní vazby začínají být narušeny. Abychom byli schopni porozumět takovýmto jedincům, je nezbytně nutné znát jednotlivé projevy a stádia šikany. Při výskytu záleží na přístupu a osobnosti pedagogického pracovníka s jakou autoritou a schopností dokáže aplikovat poznatky z oblasti šikany.

Samozřejmostí je rodinná výchova. Ta vštěpuje morální hodnoty, které jsou základem pro výchovu zdravého jedince. V rozvoji je vzdělávací činitelé rozšiřují, a to jak od mateřských škol, tak přes základní školy až po další vzdělávací instituce. S přibývajícím věkem se lidská etika ukotvuje a předává dál.

V teoretické části jsme se obeznámili s pojmem šikana. Jaké jsou příčiny a motivy šikany, její stádia a následky. Dále jsme se zaměřili na šikanu ve školním prostředí, popsali znaky odhalující šikanu, prevenci a léčbu. Poukázali jsme i na legislativu, která spíše napomáhá, ale nepřikazuje.

Praktická část je zpracována v grafické podobě na základě použitého anonymního dotazníku. Dotazník byl rozeslán vedoucím pracovníkům tedy ředitelům základních škol s žádostí o předání svým podřízeným pracujícím na 1. stupni ZŠ k vyplnění.

Cílem bylo zjistit proškolení pedagogických pracovníků na 1. stupni ZŠ ve věci šikany. Jaké jsou jejich zkušenosti a způsoby řešení při jejím výskytu. Osobní postoj v dané oblasti a s jakými odborníky školy spolupracují.

Děti jsou vychytralé v jakémkoliv stádiu vývoje. Malé jsou lépe čitelné oproti např. adolescentům. Nicméně i tak je odhalení agresorů a obětí problematické. Potlačení a vymýcení šikany je dlouhodobý a komplikovaný proces s neurčitým výsledkem.

Seznam použité literatury

- [1] BAKOŠOVÁ, Zlatica, 1994, *Sociální pedagogika: Vybrané problémy*. Bratislava: Univerzita Komenského v Bratislavě. ISBN 80-223-0817-X.
- [2] BENDL, Stanislav, 2003, *Prevence a řešení šikany ve škole*. Praha: ISV. ISBN 80-86642-08-9.
- [3] BENDL, Stanislav, 2004, *Jak předcházet nekázni, aneb, Kázeňské prostředky*. Praha: ISV. ISBN 80-86642-14-3.
- [4] ČESKÁ ŠKOLNÍ INSPEKCE. *Tematická zpráva - Prevence a řešení šikany a dalších projevů rizikového chování ve školách*. [online]. Praha © ČSI, 2016 [cit. 12. 3. 2020] Dostupné z: http://www.csicr.cz/html/TZ_prevence_sikany/html5/index.html?&locale=CSY&pn=7
- [5] FIELD, Evelyn M. 2009, *Jak se bránit šikaně: praktický rádce pro děti, rodiče i učitele*. V Praze: Ikar. ISBN 978-80-249-1176-2.
- [6] GAVORA, Peter, 2000, *Úvod do pedagogického výzkumu*. Brno: Paido, Edice pedagogické literatury. ISBN 80-85931-79-6.
- [7] JANOŠOVÁ, Pavlína, L. KOLLEROVÁ, K. ZÁBRODSKÁ, J. KRESSA a M. DĚDOVÁ, 2016, *Psychologie školní šikany*. Praha: Grada. ISBN 978-80-2472-992-3.
- [8] JEDINÁ, Markéta, *Šikana ve školním prostředí, prevence*, Plzeň: Fakulta zdravotnických studií, 2017, Bakalářská práce.
- [9] KOLÁŘ, Michal, 2001, *Bolest šikanování*. Praha: Portál. ISBN 80-7178-513-X
- [10] KOLÁŘ, Michal, 2005, *Bolest šikanování*. Praha: Portál. ISBN 80-7367-014-3.
- [11] KOLÁŘ, Michal, 2011, *Nová cesta k léčbě šikany*, Praha: Portál. ISBN 978-80-7367-871-5
- [12] KOLÁŘ, Michal. *Odborník na řešení školní šikany a kyberšikany první úrovně*. [online]. NIDV, 2016, 56 s. ISBN 978-80-86956-93-0 [cit. 12. 3. 2020] Dostupné z: <https://www.nidv.cz/...pdf>
- [13] MAHDALÍČKOVÁ, Jana, 2011, *Trestní odpovědnost pedagogů a žáků v praxi*. Žďár nad Sázavou: Fakta. ISBN 978-80-903823-5-0.

- [14] MARTÍNEK, Zdeněk, 2015, *Agresivita a kriminalita školní mládeže*. 2. vyd. Praha: Grada. ISBN 978-80-247-5309-6.
- [15] MŠMT. *Metodický pokyn ministryně školství, mládeže a tělovýchovy k prevenci a řešení šikany ve školách a školských zařízeních* [online]. 2. 9. 2016. MŠMT © 2013 – 2020 [cit. 12. 3. 2020] Dostupné z: <https://www.msmt.cz/file/38988/>
- [16] PATOLOGICKÉ VZTAHY VE SKUPINĚ: [materiály pro výchovné poradce a metodiky prevence na ZŠ a SŠ. Praha: Raabe, c2011. ISBN 978-80-87553-23-7.
- [17] ŘÍČAN, Pavel a Pavlína JANOŠOVÁ, 2010, *Jak na šikanu*. Praha: Grada. ISBN 978-80-247-2991-6.
- [18] ŘÍČAN, Pavel, 1995, *Agresivita a šikana mezi dětmi. Jak dát dětem ve škole pocit bezpečí*. Praha: Portál. ISBN 80-7178-049-9
- [19] SOCIOLOGICKÁ ENCYKLOPEDIE. *Ostrakismus* [online]. SOCIOLOGICKÁ ENCYKLOPEDIE, © 2017 [cit. 12. 3. 2020] Dostupné z: <https://encyklopedie.soc.cas.cz/w/Ostrakismus>
- [20] VÁGNEROVÁ, Kateřina a Markéta BAJEROVÁ, 2009, *Minimalizace šikany: praktické rady pro rodiče*. Praha: Portál. ISBN 978-80-7367-611-7.
- [21] VAŠUTOVÁ, Maria, 2008, *Děti se specifickými vývojovými poruchami učení a chování a násilí ve školním prostředí*. Ostrava: Ostravská univerzita v Ostravě, Filozofická fakulta. ISBN 978-80-7368-525-6.
- [22] VAŠUTOVÁ, Maria, 2010, *Proměny šikany ve světě nových médií*. Ostrava: Filozofická fakulta Ostravské univerzity v Ostravě. ISBN 978-80-7368-858-5.

Seznam použitých symbolů a zkratk

např. například

tzv. tak zvaně

atd. a tak dále

OSPOD Orgán sociálně-právní ochrany dětí

MŠMT Ministerstvo školství, mládeže a tělovýchovy

ZŠ Základní škola

Seznam grafů

Graf 1: Pohlaví respondentů	50
Graf 2: Věk respondentů.....	51
Graf 3: Délka pedagogické praxe	51
Graf 4: Působnost v roli pedagoga.....	52
Graf 5: Pozice na škole	52
Graf 6: Četnost proškolení	53
Graf 8: Dojem z proškolení	54
Graf 10: Účast na školeních z vlastní iniciativy	55
Graf 11: Spolupráce mezi pracovníky školy.....	55
Graf 12: Četnost preventivních programů ve škole	56
Graf 13: Způsob dotazování na výskyt šikany ve škole	56
Graf 14: Frekvence průzkumu šikany.....	57
Graf 15: Výskyt šikany	57
Graf 16: Důvěra žáků v pedagogy ohledně šikany	58
Graf 17: Důvěra rodičů v pedagogy ohledně šikany	58
Graf 18: Osobní zkušenost s šikanou.....	59
Graf 19: Způsob zjišťování šikany na škole	59
Graf 20: Následný dohled na aktéry šikany.....	60
Graf 21: Využití pomoci odborných pracovníků.....	60
Graf 22: Výskyt šikany v dnešní době.....	61
Graf 23: Prostředí, z kterého pochází aktéři šikany.....	61

Seznam příloh

Příloha P I: Dotazník

Příloha P II: Tabulky zpracovaných dat

PŘÍLOHA P I: DOTAZNÍK

Dobrý den,

obracím se na Vás s žádostí o vyplnění mého dotazníku, který poslouží jako podklad pro zpracování praktické části Diplomové práce na téma „Šikana na 1. stupni ZŠ“. Účast ve výzkumu je zcela anonymní a dobrovolná. Pokud není uvedeno jinak, označte pouze jednu odpověď. Předem děkuji za čas, který jste věnoval (a) vyplnění dotazníku.

1) Jste muž/žena?

- a) žena
- b) muž

2) Kolik je Vám let?

- a) 25 – 30 let
- b) 30 – 35 let
- c) 35 – 40 let
- d) 40 – 45 let
- e) 45 a více let

3) Jak dlouho pracujete ve školství (jaká je délka Vaší pedagogické praxe)?

- a) 0 – 5 let
- b) 5 – 10 let
- c) 10 – 15 let
- d) 15 – 20 let
- e) 20 – 25 let
- f) 25 a více let

4) Jak dlouho působíte v roli pedagoga na této škole?

- a) 0 – 3 roky
- b) 3 – 6 let
- c) 6 – 9 let
- d) 9 – 12 let
- e) 12 – 15 let
- f) 15 a více let

5) Jaká je Vaše pozice na zdejší škole?

- a) učitel
- b) třídní učitel
- c) asistent pedagoga
- d) vychovatel
- e) výchovný poradce
- f) školní preventiva

6) Jak často býváte proškolení ve Vaší škole ohledně šikany?

- a) vůbec
- b) málo, vzhledem k problematice dnešní doby
- c) dostatečně
- d) musím si dopomáhat sám (a)

7) Je pro Vás toto proškolení důležité?

- a) nic mi to nepřináší
- b) do určité míry
- c) ano, je to pro mne přínosné

8) Jaký máte dojem z výše uvedeného proškolení?

- a) žádný
- b) neosobní přístup
- c) nedokážu odpovědět
- d) bývá do hloubky
- e) obtížně aplikovatelné v praxi
- f) více než dobré použití do praxe

9) Kolik využíváte poznatků z proškolení ve svém pedagogickém přístupu?

- a) žádné
- b) návrhy si přizpůsobuji dle dané situaci
- c) držím se doporučených návrhů školitelů
- d) vytvářím své vlastní návrhy

10) Jak často se zúčastňujete z vlastní iniciativy preventivního programu proti šikaně i mimo školní zařízení? (pořádané agenturou, popřípadě jinou institucí)

- a) vůbec
- b) lehká iniciativa
- c) iniciativně
- d) zapálená iniciativa

11) Jaká je spolupráce mezi učiteli, třídními učiteli, preventivními pracovníky nebo výchovnými poradci?

- a) spolupráce je špatná
- b) spolupráce je kladná mezi učiteli a třídními učiteli
- c) spolupráce je kladná mezi třídními učiteli a výchovnými poradci
- d) spolupráce je kladná mezi učiteli a preventivními či výchovnými poradci
- e) kladná kolektivní spolupráce

12) Jak často se organizují preventivní programy ohledně šikany pro žáky na Vaší škole?

- a) 0-2x během školního roku
- b) 2-4x během školního roku
- c) 4x a více během školního roku

13) Provádíte na Vaší škole průzkumy anonymní nebo adresné ohledně šikany?

- a) vůbec
- b) anonymní
- c) adresné

14) Jak často provádíte tyto průzkumy ohledně šikany?

- a) nikdy
- b) 0-2x během školního roku
- c) 2-4x během školního roku
- d) 4x a více během školního roku

15) Vyskytuje se podle Vás šikana na Vaší škole?

- a) vůbec
- b) v menší míře
- c) docela často
- d) velmi často

16) Kolik se na Vás obrací žáků s problémem šikany?

- a) žádný žák/žákyně během školního roku
- b) 1-3 žáků/žákyní během školního roku
- c) 3-6 žáků/žákyní během školního roku
- d) 6 a více žáků během školního roku

17) Kolik se na Vás obrací rodičů s problémem šikany?

- a) žádný rodič během školního roku
- b) 1-3 během školního roku
- c) 3-6 během školního roku
- d) 6 a více rodičů během školního roku

18) Řešil (a) jste přímo Vy šikanu na Vaší škole?

- a) nikdy
- b) 1-3x během školního roku
- c) 3-6x během školního roku
- d) 6 a více krát během školního roku

19) Jakým způsobem se dozvídáte o šikaně na Vaší škole?

- a) z anonymního dotazníku
- b) z osobního sdělení od žáků
- c) sdělením od rodičů
- d) sdělením od učitelů, třídních učitelů, výchovných poradců
- e) vlastním pozorováním
- f) z anonymního sdělení (schránka důvěry)

20) Pracujete s obětí šikany či jejím aktérem i nadále?

- a) vůbec
- b) v rámci svých pedagogických možností
- c) překračuji rámec pedagogických možností (po domluvě a se souhlasem rodičů)
- d) řeší výchovný poradce
- e) odesíláme jinam

21) Jaká pracoviště, popřípadě odborníky, využíváte při řešení šikany na Vaší škole?

- a) žádná
- b) odesíláme do SPC – speciálně pedagogické centrum
- c) školní psycholog
- d) odesíláme do PPP – pedagogicko-psychologická poradna
- e) spolupracujeme s OSPOD – orgán sociálně-právní ochrany dětí
- f) jiná

22) Myslíte si, že v dnešní době dochází častěji k šikanování mezi dětmi?

- a) ne
- b) občas
- c) ano
- d) často
- e) nedokážu posoudit

23) Z jakého rodinného prostředí pochází podle Vás aktéři šikany?

- a) sociálně slabé rodinné prostředí
- b) střední třída
- c) vysokoškolsky zaměřené rodinné prostředí
- d) podnikatelské rodinné prostředí
- e) nelze zařadit

PŘÍLOHA P II: TABULKY ZPRACOVANÝCH DAT

Tabulka č. 1: Pohlaví respondentů

	Absolutní četnost	Relativní četnost
žena	195	89%
muž	24	11%
Celkem	219	100%

Tabulka č. 2: Věk respondentů

	Absolutní četnost	Relativní četnost
25 – 30 let	28	12,8%
30 – 35 let	17	7,8%
35 – 40 let	27	12,3%
40 – 45 let	43	19,6%
45 a více let	104	47,5%
Celkem	219	100%

Tabulka č. 3: Délka pedagogické praxe

	Absolutní četnost	Relativní četnost
0 – 5 let	40	18,3%
5 – 10 let	27	12,3%
10 – 15 let	28	12,8%
15 – 20 let	23	10,5%
20 – 25 let	24	11%
25 a více let	77	35,2%
Celkem	219	100%

Tabulka č. 4: Působnost v roli pedagoga

	Absolutní četnost	Relativní četnost
0 – 3 roky	55	25,1%
3 – 6 let	41	18,7%
6 – 9 let	22	10%
9 – 12 let	16	7,3%
12 – 15 let	15	6,8%
15 a více let	70	32%
Celkem	219	100%

Tabulka č. 5: Pozice na škole

	Absolutní četnost	Relativní četnost
učitel	61	27,9%
třídní učitel	115	52,5%
asistent pedagoga	9	4,1%
vychovatel	12	5,5%
výchovný poradce	12	5,5%
školní preventista	10	4,6%
Celkem	219	100%

Tabulka č. 6: Četnost proškolení

	Absolutní četnost	Relativní četnost
vůbec	25	11,4%
málo, vzhledem k problematice dnešní doby	61	27,9%
dostatečně	114	52,1%
musím si dopomáhat sám(a)	19	8,7%
Celkem	219	100%

Tabulka č. 7: Důležitost proškolení

	Absolutní četnost	Relativní četnost
nic mi to nepřináší	17	7,8%
do určité míry	114	52,1%
ano, je to pro mne přínosné	88	40,2%
Celkem	219	100%

Tabulka č. 8: Dojem z proškolení

	Absolutní četnost	Relativní četnost
žádný	29	13,2%
neosobní přístup	5	2,3%
nedokážu odpovědět	81	37,0%
bývá do hloubky	27	12,3%
obtížně aplikovatelné v praxi	41	18,8%
více než dobré použití do praxe	36	16,4%
Celkem	219	100%

Tabulka č. 9: Využité poznatky z proškolení

	Absolutní četnost	Relativní četnost
žádné	23	10,5%
návrhy si přizpůsobuji dle dané situaci	145	66,2%
držím se doporučených návrhů školitelů	34	15,5%
vytvářím své vlastní návrhy	17	7,8%
Celkem	219	100%

Tabulka č. 10: Účast na školeních z vlastní iniciativy

	Absolutní četnost	Relativní četnost
vůbec	57	26%
lehká iniciativa	120	54,8%
iniciativně	42	19,2%
zapálená iniciativa	0	0
Celkem	219	100%

Tabulka č. 11: Spolupráce mezi pracovníky školy

	Absolutní četnost	Relativní četnost
spolupráce je špatná	17	7,8%
spolupráce je kladná mezi učiteli a třídními učiteli	22	10%
spolupráce je kladná mezi tříd. učiteli a vých. poradci	27	12,3%
spolupráce je kladná mezi učiteli a prev. či vých. poradci	38	17,4%
kladná kolektivní spolupráce	115	52,5%
Celkem	219	100%

Tabulka č. 12: Četnost preventivních programů

	Absolutní četnost	Relativní četnost
0 – 2x během školního roku	131	59,8%
2 – 4x během školního roku	65	29,7%
4x a více během školního roku	23	10,5%
Celkem	219	100%

Tabulka č. 13: Způsob dotazování

	Absolutní četnost	Relativní četnost
vůbec	78	35,6%
anonymní	128	58,4%
adresné	13	5,9%
Celkem	219	100%

Tabulka č. 14: Frekvence průzkumu šikany

	Absolutní četnost	Relativní četnost
nikdy	66	30,1%
0 – 2x během školního roku	111	50,7%
2 – 4x během školního roku	31	14,2%
4x a více během šk. roku	11	5,0%
Celkem	219	100%

Tabulka č. 15: Výskyt šikany

	Absolutní četnost	Relativní četnost
vůbec	24	11,0%
v menší míře	177	80,8%
docela často	16	7,3%
velmi často	2	0,9%
Celkem	219	100%

Tabulka č. 16: Důvěra žáků v pedagogy

	Absolutní četnost	Relativní četnost
žádný žák/žákyně během školního roku	71	32,4%
1 – 3 žáků/žákyní během školního roku	121	55,3%
3 – 6 žáků/žákyní během školního roku	19	8,7%
6 a více žáků/žákyní během školního roku	8	3,7%
Celkem	219	100%

Tabulka č. 17: Důvěra rodičů v pedagogy

	Absolutní četnost	Relativní četnost
žádný rodič během školního roku	86	39,3%
1 – 3 rodičů během školního roku	118	53,9%
3 – 6 rodičů během školního roku	8	3,7%
6 a více rodičů během školního roku	7	3,2%
Celkem	219	100%

Tabulka č. 18: Osobní zkušenost s šikanou

	Absolutní četnost	Relativní četnost
nikdy	72	32,9%
1 – 3x během školního roku	136	62,1%
3 – 6x během školního roku	7	3,2%
6 a více krát během šk. roku	4	1,8%
Celkem	219	100%

Tabulka č. 19: Způsob zjišťování šikany

	Absolutní četnost	Relativní četnost
z anonymního dotazníku	4	1,8%
z osobního sdělení od žáků	84	38,4%
sdělením od rodičů	34	15,5%
sdělením od pedagogických pracovníků	40	18,3%
vlastním pozorováním	46	21,0%
z anonymního sdělení (schránky důvěry)	11	5,0%
Celkem	219	100%

Tabulka č. 20: Následný dohled na aktéry šikany

	Absolutní četnost	Relativní četnost
vůbec	21	9,6%
v rámci svých pedagogických možností	150	68,5%
překračuji rámec pedagogických možností	15	6,8%
řeší výchovný poradce	31	14,2%
odesíláme jinam	2	0,9%
Celkem	219	100%

Tabulka č. 21: Využití pomoci odborných pracovníků

	Absolutní četnost	Relativní četnost
žádná	34	15,5%
odesíláme do SPC	17	7,8%
školní psycholog	83	37,9%
odesíláme do PPP	18	8,2%
spolupracujeme s OSPOD	37	16,9%
jiná	30	13,7%
Celkem	219	100%

Tabulka č. 22: Výskyt šikany v dnešní době

	Absolutní četnost	Relativní četnost
ne	35	16,0%
občas	60	27,4%
ano	83	37,9%
často	10	4,6%
nedokážu posoudit	31	14,2%
Celkem	219	100%

Tabulka č. 23: Prostředí, z kterého pochází aktéři šikany

	Absolutní četnost	Relativní četnost
sociálně slabé rodinné prostředí	31	14,2%
střední třída	15	6,8%
vysokoškolsky zaměřené rodinné prostředí	5	2,3%
podnikatelské rodinné prostředí	20	9,1%
nelze zařadit	148	67,6%
Celkem	219	100%