

Analýza podnikání obcí v České republice

Štěpán Procházka

Bakalářská práce
2020



Univerzita Tomáše Bati ve Zlíně
Fakulta managementu a ekonomiky

Univerzita Tomáše Bati ve Zlíně
Fakulta managementu a ekonomiky
Ústav regionálního rozvoje, veřejné správy a práva

Akademický rok: 2019/2020

ZADÁNÍ BAKALÁŘSKÉ PRÁCE (projektu, uměleckého díla, uměleckého výkonu)

Jméno a příjmení: Štěpán Procházka
Osobní číslo: M16808
Studijní program: B6202 Hospodářská politika a správa
Studijní obor: Veřejná správa a regionální rozvoj
Forma studia: Prezenční
Téma práce: Analýza podnikání obcí v České republice

Zásady pro vypracování

Úvod

Definujte cíle práce a použité metody zpracování práce.

I. Teoretická část

- Sepište teoretické a metodické poznatky týkající se podnikání obcí v České republice.

II. Praktická část

- Popište a analyzujte legislativní podmínky pro podnikání obcí.
- Analyzujte a zhodnoťte způsob podnikání vybraných obcí.
- Navrhněte a formulujte doporučení pro zlepšení podnikání vybraných obcí.

Závěr

Rozsah bakalářské práce: cca 40 stran
Forma zpracování bakalářské práce: Tištěná/elektronická

Seznam doporučené literatury:

HAVLAN, Petr a Jan JANEČEK. *Majetek územních samosprávných celků v teorii a praxi*. 2., aktualiz. a podstatně dopl. vyd. Praha: Leges, 2014, 398 s. ISBN 978-80-7502-057-4.
KURATKO, Donald F. *Entrepreneurship: theory, process, practice*. 9th ed. Mason, OH, USA: South-Western Cengage Learning, 2014, 624 p. ISBN 978-12-850-5175-8.
TOTH, Petr. *Ekonomické aktivity obcí a měst*. 1. vyd. Plzeň: Vydavatelství a nakladatelství Aleš Čeněk, 2014, 127 s. ISBN 978-80-7380-491-6.

Vedoucí bakalářské práce: **Ing. Jiří Macháček, Ph.D.**
Ústav regionálního rozvoje, veřejné správy a práva

Datum zadání bakalářské práce: **6. ledna 2020**
Termín odevzdání bakalářské práce: **19. května 2020**

L.S.

doc. Ing. David Tuček, Ph.D.
děkan

RNDr. Pavel Bednář, Ph.D.
ředitel ústavu

Ve Zlíně dne 6. ledna 2020

PROHLÁŠENÍ AUTORA BAKALÁŘSKÉ/DIPLOMOVÉ PRÁCE

Prohlašuji, že

- beru na vědomí, že odevzdáním diplomové/bakalářské práce souhlasím se zveřejněním své práce podle zákona č. 111/1998 Sb. o vysokých školách a o změně a doplnění dalších zákonů (zákon o vysokých školách), ve znění pozdějších právních předpisů, bez ohledu na výsledek obhajoby;
- beru na vědomí, že diplomová/bakalářská práce bude uložena v elektronické podobě v univerzitním informačním systému dostupná k prezenčnímu nahlédnutí, že jeden výtisk diplomové/bakalářské práce bude uložen na elektronickém nosiči v příruční knihovně Fakulty managementu a ekonomiky Univerzity Tomáše Bati ve Zlíně;
- byl/a jsem seznámen/a s tím, že na moji diplomovou/bakalářskou práci se plně vztahuje zákon č. 121/2000 Sb. o právu autorském, o právech souvisejících s právem autorským a o změně některých zákonů (autorský zákon) ve znění pozdějších právních předpisů, zejm. § 35 odst. 3;
- beru na vědomí, že podle § 60 odst. 1 autorského zákona má UTB ve Zlíně právo na uzavření licenční smlouvy o užití školního díla v rozsahu § 12 odst. 4 autorského zákona;
- beru na vědomí, že podle § 60 odst. 2 a 3 autorského zákona mohu užít své dílo – diplomovou/bakalářskou práci nebo poskytnout licenci k jejímu využití jen připoustí-li tak licenční smlouva uzavřená mezi mnou a Univerzitou Tomáše Bati ve Zlíně s tím, že vyrovnání případného přiměřeného příspěvku na úhradu nákladů, které byly Univerzitou Tomáše Bati ve Zlíně na vytvoření díla vynaloženy (až do jejich skutečné výše) bude rovněž předmětem této licenční smlouvy;
- beru na vědomí, že pokud bylo k vypracování diplomové/bakalářské práce využito softwaru poskytnutého Univerzitou Tomáše Bati ve Zlíně nebo jinými subjekty pouze ke studijním a výzkumným účelům (tedy pouze k nekomerčnímu využití), nelze výsledky diplomové/bakalářské práce využít ke komerčním účelům;
- beru na vědomí, že pokud je výstupem diplomové/bakalářské práce jakýkoliv softwarový produkt, považují se za součást práce rovněž i zdrojové kódy, popř. soubory, ze kterých se projekt skládá. Neodevzdání této součásti může být důvodem k neobhájení práce.

Prohlašuji,

1. že jsem na diplomové/bakalářské práci pracoval samostatně a použitou literaturu jsem citoval. V případě publikace výsledků budu uveden jako spoluautor.
2. že odevzdaná verze diplomové/bakalářské práce a verze elektronická nahraná do IS/STAG jsou totožné.

Ve Zlíně 22. 6. 2020

Jméno a příjmení:
Stěpan Procházka

.....

podpis diplomanta

ABSTRAKT

Tato bakalářská práce se zabývá podnikatelskou činností obcí v České republice. Práce je rozdělena na dvě části. V teoretické části jsou definovány základní pojmy týkající se základní charakteristiky obce a podnikatelských pojmů. V praktické části je zpracována socioekonomická analýza vybraných obcí. Dále je zde vyhodnocen vytvořený dotazník. Díky tomuto dotazníku byl zjištěn názor obcí na podnikatelskou činnost a také byly zjištěny konkrétní případy podnikatelské činnosti ve vybraných obcích. Na závěr bylo navrženo několik podnikatelských činností, které by mohly vybrané obce realizovat.

Klíčová slova: podnikatelská činnost obcí, socioekonomická analýza, Kojetín, Kostelec na Hané, Ptení

ABSTRACT

This bachelor thesis is focused on municipally ran businesses in the Czech Republic. Thesis is divided into two parts. The theoretical part defines the basic terms related to the basic characteristics of the municipality and business terms. The practical part deals with socio-economic analysis of selected municipalities. Furthermore, a questionnaire has been created and is evaluated here. The results of the questionnaire have not only revealed the opinion of the municipalities on business activity but also showed specific cases of the current business activities in the selected municipalities. In conclusion, several business activities were proposed that could potentially be implemented by the selected municipalities.

Keywords: municipally ran businesses, socio-economic analysis, Kojetín, Kostelec na Hané, Ptení

Touto cestou bych chtěl poděkovat vedoucímu mé bakalářské práce panu Ing. Jiřímu Macháčkovi, Ph.D. za odborné vedení, rady a připomínky, které přispěly ke zpracování této bakalářské práce. Dále bych chtěl poděkovat paní Ing. Haně Večeřové, paní Ing. Radce Marcinové a panu Romanu Minxi za spolupráci a ochotu při vyplnění zaslaných dotazníků, které byly důležitou součástí této práce.

Závěrem bych chtěl poděkovat své rodině a blízkým, kteří mě podporovali po celou dobu mého studia.

OBSAH

ÚVOD	9
CÍLE A METODY ZPRACOVÁNÍ PRÁCE	10
I TEORETICKÁ ČÁST	11
1 DEFINICE OBCE	12
1.1 VYMEZENÍ POJMU.....	12
1.2 FUNKCE OBCE.....	13
1.3 ORGÁNY OBCE A JEJICH PRAVOMOCI.....	14
1.3.1 Zastupitelstvo obce.....	14
1.3.2 Rada obce	15
1.3.3 Starosta a jeho zástupci	15
1.3.4 Obecní úřad	16
1.4 POSTAVENÍ OBCÍ V ČESKÉ REPUBLICE.....	16
1.4.1 Druhy obcí v České republice	16
1.5 PŮSOBNOST OBCE.....	17
1.5.1 Veřejná správa.....	17
1.5.2 Samostatná působnost obce.....	18
1.5.3 Přenesená působnost obce.....	19
1.6 HLAVNÍ ČINNOST OBCE	20
1.6.1 Příjmy rozpočtu obce	21
1.6.2 Výdaje rozpočtu obce.....	21
1.7 VEDLEJŠÍ ČINNOST OBCE	22
1.7.1 Majetek obce	22
1.7.2 Legislativní úprava.....	23
1.7.3 Pojem vedlejší činnost obce	23
1.7.4 Společnosti založené obcí	23
2 PODNIKÁNÍ	26
2.1 PODNIKATELSKÉ POJMY	26
2.1.1 Podnikatel.....	26
2.1.2 Podnikání.....	26
2.1.3 Podnikatelské řízení	26
II PRAKTICKÁ ČÁST	28
SOCIOEKONOMICKÁ ANALÝZA VYBRANÝCH OBCÍ	29
3 KOJETÍN	30
3.1 OBECNÁ CHARAKTERISTIKA.....	30
3.2 HISTORIE OBCE.....	30
3.3 OBYVATELSTVO	31
3.4 HOSPODAŘENÍ OBCE.....	35
3.4.1 Příjmová část rozpočtu	35
3.4.2 Výdajová část rozpočtu	36
4 KOSTELEC NA HANÉ	38

4.1	OBEČNÁ CHARAKTERISTIKA.....	38
4.2	HISTORIE.....	38
4.3	OBYVATELSTVO.....	39
4.4	HOSPODAŘENÍ OBCE.....	42
4.4.1	Příjmová část rozpočtu.....	42
4.4.2	Výdajová část rozpočtu.....	43
5	PTENÍ.....	45
5.1	OBEČNÁ CHARAKTERISTIKA.....	45
5.2	HISTORIE.....	45
5.3	OBYVATELSTVO.....	46
5.4	HOSPODAŘENÍ OBCE.....	48
5.4.1	Příjmová část rozpočtu.....	48
5.4.2	Výdajová část rozpočtu.....	50
6	DOTAZNÍKOVÉ ŠETŘENÍ.....	52
6.1	VYHODNOCENÍ 1. ČÁSTI.....	52
6.2	VYHODNOCENÍ 2 ČÁSTI.....	53
6.3	SHRNUTÍ ZJIŠTĚNÝCH ODPOVĚDÍ.....	54
7	DOPORUČENÍ PRO OBCE.....	55
7.1	OBEČNÁ DOPORUČENÍ.....	55
7.1.1	Spolupráce obcí.....	55
7.1.2	Zaměstnanci.....	55
7.1.3	Obyvatelstvo.....	56
7.2	KOJETÍN.....	56
7.3	KOSTELEČ NA HANĚ.....	57
7.4	PTENÍ.....	58
	ZÁVĚR.....	59
	SEZNAM POUŽITÉ LITERATURY.....	60
	SEZNAM POUŽITÝCH SYMBOLŮ A ZKRATEK.....	62
	SEZNAM OBRÁZKŮ.....	63
	SEZNAM TABULEK.....	64
	SEZNAM GRAFŮ.....	65
	SEZNAM PŘÍLOH.....	66

ÚVOD

Bakalářská práce je zpracována na téma podnikatelská činnost obcí v České republice. Obce, které byly pro tuto práci vybrány, byly zvoleny především kvůli rozdílnému počtu obyvatel. Cílem volby bylo zjistit, jestli má menší obec jiný názor na podnikání oproti obci větší.

Celá práce je rozdělena na dvě části – teoretickou a praktickou.

První teoretická část bude vycházet z knižních a internetových informačních zdrojů. Bude rozdělena na dvě hlavní části. První z nich bude popisovat obci. Od základní charakteristiky a funkcí obce přes orgány obce a postavení obcí v České republice až po působnost obce a její hlavní a vedlejší činnost. Zbylý úsek teoretické části bude věnován podnikání a vybraným pojmům z této oblasti.

Praktická část pak bude rozdělena na 3 hlavní části. První z nich bude popisovat socioekonomickou situaci ve třech vybraných obcích České republiky. Zjištěné informace z této části nám poskytnou základní přehled o situaci v těchto obcích. Zároveň nám mohou pomoci v následujících úsecích praktické části. V druhé části pak bude v úvodu představen dotazník, který je vytvořen pro pracovníky obecních/městských úřadů ve vybraných obcích. Díky tomuto dotazníku budeme moci zjistit, jak se dané obce staví k otázce podnikatelské činnosti obcí a také jaké konkrétní podnikání obce provozují. V závěrečné části pak bude obcím navrženo několik návrhů, které by mohly pomoci k rozvoji obcí v této oblasti.

Všechny obce v této době již podnikatelskou činnost v určitém rozsahu provozují. Mezi hlavní důvody patří především: zajištění veřejných statků a služeb a také využití majetku ve vlastnictví obce. Cílem této práce bude snaha najít pro vybrané obce oblasti podnikání, které by mohly doplnit nebo přidat ke své činnosti.

CÍLE A METODY ZPRACOVÁNÍ PRÁCE

Hlavním cílem mé bakalářské práce je analyzovat současný stav podnikatelské činnosti ve zvolených obcích a následně pak z těchto získaných informací vyvodit závěr. Ten bude uskutečněn formou návrhů na: doplnění, obohacení nebo přidání podnikatelských činností těchto obcí.

První metoda použitá k dosažení hlavního cíle je literární rešerše, bude využita pro sepsání teoretických poznatků o obcích a také o podnikání. Jako zdroje budou použity literární zdroje z univerzitní knihovny a také relevantní internetové zdroje. Teoretická část slouží především k seznámení s danou tématikou a také jako informační základ pro praktickou část.

Pro zpracování prvního úseku praktické části poslouží socioekonomická analýza. Nejdříve budou uvedeny základní informace vybraných obcí a jejich historie. Poté dojde k zaměření se na obyvatelstvo: vývoj počtu obyvatel, věková struktura atd. Nakonec dojde k rozboru rozpočtů jednotlivých obcí za určené období. Další úsek praktické části tvoří analýza současného stavu podnikatelské činnosti ve vybraných obcích za pomoci dotazníkového šetření. Tyto dotazníky budou zaslány elektronicky prostřednictvím emailu pracovníkům obecních/městských úřadů.

Po vyhodnocení těchto dotazníků a zjištění současného stavu budou navrženy činnosti vedoucí k využití potenciálů obcí v různých podnikatelských oblastech.

I. TEORETICKÁ ČÁST

1 DEFINICE OBCE

1.1 Vymezení pojmu

Obce se jakožto nejnižší územně správní jednotky utvářely přirozenou cestou (dlouhodobým vývojem), kdy se postupně utvářela různá společenství lidí žijících ve stejné oblasti. Tyto společenství ve většině případů spojovala řada společných cílů, překážek a také příležitostí. (Hrabalová, 2004, s. 6)

Pojem obec se dá definovat z několika pohledů např. právní základ obcí upravuje zákon č. 1/1993 Sb. HLAVA SEDMÁ Čl.99 Ústava České republiky „*Česká republika se člení na obce, které jsou základními územními samosprávnými celky, a kraje, které jsou vyššími územními samosprávnými celky.*“, dále právní postavení obce upravuje zákon č. 128/2000 Sb. §1 o obcích „*Obec je základním územním samosprávným společenstvím občanů; tvoří územní celek, který je vymezen hranicí území obce.*“

V souhrnném pohledu například Marková (2000, s. 21) popisuje obec jako základní územní samosprávnou jednotku, která je vymezena hranicemi, čímž tvoří územní celek. Na tomto vymezeném území žije určité společenství lidí. Dále uvádí, že obec je veřejnoprávní korporací, čímž v právních vztazích vystupuje vlastním jménem (jakožto právnická osoba) a nese také odpovědnost, která vyplývá z těchto vztahů. S tímto tvrzením se ve všech bodech shoduje i Hrabalová (2004, 6.), avšak navíc přidává zmínku o tom, že obec je oprávněna nabývat majetku a vynakládat s ním podle sebe (avšak v mezích zákona).

Peková (2008, s. 119) k obecné charakteristice obce uvádí vymezení třemi základními znaky:

- a) Území – vytyčené hranicemi
- b) Občané – v obci žijí lidé s trvalým bydlištěm. Obec také může udělit čestné občanství pro jiné občany. Dále na území obce existují podnikatelé (fyzické osoby se sídlem/provozovnou ležící v obci) a firmy (právnické osoby)
- c) Samospráva veřejných záležitostí na katastrálním území obce

V současné době lze územní princip chápat tím způsobem, že si Českou republiku rozdělíme na územní celky všech obcí, na kterých každá obec uplatňuje své pravomoci. Najdou se však oblasti, kde dané rozdělení a pravomoc obcí neplatí. Těmito oblastmi jsou vojenské újezdy. V současné době se v České republice nachází čtyři (Boletice, Březina, Hradiště a Libavá). (Hrabalová, 2004, s. 6)

1.2 Funkce obce

Podle Hrabalové (2004, s. 14) obce patří mezi velmi složité socioekonomické systémy. Za primární a nejdůležitější funkci obce se dá bezpochyby považovat zajištění potřeb a požadavků, které přichází ze strany občanů obce. Jelikož právě občané jsou základní jednotkou obce. Využívají společně území obce, přičemž mezi nimi vznikají určité vazby a také vztahy, ze kterých mohou prosperovat i další subjekty.

Dále Hrabalová (2004, s. 14) uvádí, že pokud bychom chtěli vymezit základní funkce obce, mohli bychom to udělat z několika pohledů. Například funkce, které obec plní ve společnosti se dají rozdělit ze dvou pohledů.

První pohled:

- a) Obytná – funkce zajišťující občanům žití a bydlení v obci
- b) Pracovní – funkce odvozená ze skutečnosti, že se v obci nachází firmy (podniky), které nabízí obyvatelům obce pracovní pozice
- c) Obslužná – funkce odvozená ze skutečnosti, že se v obci nachází organizace. Tyto organizace nabízí obyvatelům obce určitou formu služeb a statků (soukromých i veřejných). Obyvatelé tedy mají možnost tyto služby a statky využívat a poptávat

Druhý pohled:

- a) Sociální – tato funkce obsahuje vytváření sociálního prostředí pro obyvatelstvo, čímž je myšleno vytvoření prostředí, ve kterém lidé mohou společně žít a mohou se mezi nimi utvářet vztahy. V souvislosti s touto funkcí proto v obcích často vzniká široká paleta sociálních služeb (například: zajištění bezpečnosti a pořádku v obci, podporu kultury a sportovních aktivit atd.), které napomáhají sociální prostředí utvářet a koordinovat
- b) Ekonomická – při této funkci obec vystupuje jako účastník ekonomických vztahů (hodnotí efektivnost svých rozhodnutí, používá různé nástroje zapomocí nichž řídí svůj ekonomický rozvoj). Může však ovlivňovat i ekonomický růst jiných subjektů, které se nachází na jejím území (př. podpora podnikatelských aktivit)
- c) Územně-technická – při této funkci je podstatou funkční využití svého území (řízení a koordinace svého územního rozvoje. Využívají přitom celou řadu nástrojů územního plánování. Výsledek by mělo být vytvoření sítě sociální a technické infrastruktury

1.3 Orgány obce a jejich pravomoci

V České republice nám zákon č. 128/2000 Sb. o obcích (HLAVA ČTVRTÁ) říká, že se v obcích můžou nacházet tyto čtyři orgány:

1.3.1 Zastupitelstvo obce

Zastupitelstvo obce je určeno na základě výsledků voleb. Při svém rozhodování vychází z kolektivního principu rozhodování. Počet členů v zastupitelstvu v obci závisí na počtu obyvatel dané obce a také na velikosti územního obvodu obce. V zákonu je také upraven minimální počet členů na pět. Zákon také pamatuje na případy, kdy například počet zastupitelů klesne pod minimální hranici, nebo kdy nemůže zastupitelstvo vykonávat svou funkci z důvodů, které zákon vymezuje. V takovýchto případech ředitel krajského úřadu jmenuje jednoho správce obce, který vykonává svou funkci, dokud nedojde k nápravě dané situace. (Peková, 2004, s. 86-87)

Co se týče rozhodovacích pravomocí zastupitelstva, má právo rozhodovat o všech samosprávních záležitostech. Výjimkou jsou pouze ty záležitosti, které patří do rozhodovací kompetence zastupitelstva kraje jakožto vyšší instance v rámci územních správních celků. Aby bylo rozhodnutí (volba/usnesení) pravomocné, musí se shodnout nadpoloviční většina všech členů zastupitelstva. Zákonem je také určeno, že jednání zastupitelstva obce jsou veřejná. (Peková, 2004, s. 87)

Peková (2004, s. 87) dále říká, že zastupitelstvo svojí činností může ovlivňovat hospodaření obce v případě schvalování a rozhodování zejména v těchto situacích:

- Při tvoření programu rozvoje územního obvodu obce, a také územně plánovací dokumentaci
- Při schvalování rozpočtu obce a závěrečného účtu obce za minulé rozpočtové období a také při tvorbě rozpočtové prognózy
- Při schvalování rozpočtových opatření
- Při schvalování výše osobních a věcných nákladů v rámci obecního úřadu (musí přitom dbát na příslušné předpisy)
- Při poskytování různých půjček
- Při vyřizování smluv o poskytnutí dotací
- Při schvalování emisi tykající se komunálních obligací
- Při zakládání, zřízení nebo zániku neziskových organizací

- Při schvalování smluv o sdružení
- Při schvalování obecně závazných vyhlášek (v rámci samostatné působnosti)
- Atd.

1.3.2 Rada obce

Rada obce je výkonným orgánem. Jakožto orgán obce podléhá zastupitelstvu obce v rámci samostatné působnosti. Na základě zákona pak rozhoduje v rámci přenesené působnosti. Usnesení rady jsou stejně jako v případě zastupitelstva pravomocné pouze v případě, kdy s návrhem souhlasí nadpoloviční většina členů rady. Avšak oproti jednáním zastupitelstva jsou jednání rady neveřejná. (Peková, 2004, s. 89)

Co se týče počtu členů rady, je vždy lichý a nesmí přesáhnout jednu třetinu počtu členů zastupitelstva. Což dává možnost velikosti rady obce v rozmezí 5-11 členů. V čele rady se nachází starosta obce a jeho zástupci (místostarostové a další členové). (Peková, 2004, s.89)

Stejně jako u zastupitelstva, tak i u rady obce Peková (2004, s. 89-90) uvádí některé pravomoci související s hospodařením obce. Rada obce například:

- Připravuje podklady pro jednání zastupitelstva obce
- Zabezpečuje zdali jsou plněna usnesení zastupitelstva obce
- Provádí rozpočtová opatření vyplývající z usnesení zastupitelstva obce
- V rámci samostatné působnosti ukládá pokuty
- V rámci přenesené působnosti vydává nařízení obce

1.3.3 Starosta a jeho zástupci

Peková (2004, s. 90) říká, že v tomto případě má zejména starosta tyto definice:

- představitel obce – navenek zastupuje obec (je uznán jako statutární orgán obce). V případech, kdy v obci neexistuje funkce tajemníka, zastupuje starosta obce i tuto funkci (řízení a kontrola všech pracovníků obecního úřadu atd.). Ve funkci setrvává dokud není zvolen jeho nástupce
- Svolává zastupitelstvo obce
- Svolává, připravuje a řídí schůze rady obce (podepisuje společně s pověřeným členem rady jejich usnesení)
- Má odpovědnost za objednání a provedení auditu hospodaření obce

Pokud není starosta přítomen je zastoupen místostarostou.

1.3.4 Obecní úřad

Je tvořen starostou, místostarosty a také tajemníkem (jeli tato pozice zřízena). Vykonává administrativně organizační činnosti, které souvisí jak se samosprávou, tak i přenesenou působností obce (respektive jejich orgánů). Obecní úřad je řízen starostou obce (za pomoci místostarostů/tajemníka). Dále je obecní úřad tvořen zaměstnanci ve výkonných orgánech (odborech). Počet těchto odborů a náplň jejich práce závisí především na – velikosti obce a rozsahu samostatné/přenesené působnosti. (Peková, 2004, s. 90-91)

Jako u předchozích orgánu Peková (2004, s. 90) popisuje činnosti obecního úřadu:

- Plní úkoly stanovené zastupitelstvem a radou obce
- Pomáhá komisím a výborům v činnosti, a to v rámci samostatné působnosti
- Sám pak vykonává přenesenou působnost (tato činnost je svěřena do působnosti komise obecního úřadu nebo jiného zvláštního orgánu)

1.4 Postavení obcí v České republice

Postavení, funkce a také úkoly obcí v České republice upravuje Ústava České republiky a zákon o obcích.

1.4.1 Druhy obcí v České republice

Peková (2008, s. 120-121) uvádí, že obce lze rozdělit:

Podle zákona o obcích rozlišuje tyto kategorie:

- Obce – všechny, které nejsou městy
- Města – 3 způsoby nabytí statusu: a) počet obyvatel nad 3 000 b) byla městem při nabytí účinnosti zákona o obcích v roce 2001 c) měla statut města před 17. 5. 1954, přičemž musí požádat předsedu Poslanecké sněmovny Parlamentu České republiky
- Městys – stejný případ jako u měst - způsob nabytí c)
- Statutární města – Zastupitelstvo města musí schválit statut města a také schvaluje ustanovení, které rozčlení území města na městské části/obvody. Schvaluje za pomoci obecně závazné vyhlášky
- Hlavní město Praha – dále se člení na městské části (Praha 1, Praha 2, ...)

1.5 Působnost obce

1.5.1 Veřejná správa

Je považována za nejvýznamnější pojem v rámci jak správního práva, tak správní vědy. Tento pojem má kořeny v římském právu. Je to správa lidské společnosti v zorganizovaném státu se státním zřízením. Káňa (2014, s. 9)

Zkoumají jí však mnohé vědní obory (např. státověda, politologie, psychologie veřejné správy atd.) Důležité je v tomto případě vymezit pojem správa, ta bývá chápána ve smyslu souboru činností, které mají záměrný charakter a jsou uskutečňovány v relativně trvale organizovaných celcích. Jsou zaměřeny k dosažení určitého cíle, přičemž současně s tím jde o zajištění procesů, jimiž se správa uskutečňuje. Tato charakteristika se vztahuje obecně ke správě. Pokud bychom chtěli rozlišit soukromou a veřejnou správu, pak veřejná správa je: realizována ve veřejném zájmu, uskutečňují ji lidé, kteří mají právem stanovenou povinnost a musí se držet v mezích zákona. Naproti tomu soukromá správa je realizována v soukromém zájmu a týká se soukromých záležitostí. (Mates, 2008, s. 322-323)

Mates (2008, s. 324) dále říká, že veřejná správa je složena ze dvou základních subsystémů. Tím prvním je státní správa (hlavní, nejdůležitější a nejrozsáhlejší), která vychází z povahy státu, jakožto veřejné moci. Tím však není řečeno, že může řídit či omezovat druhý subsystém (samosprávu). Druhým subsystémem je tedy samospráva. Jde o delegování veřejné správy na orgány, které mají nestátní charakter.

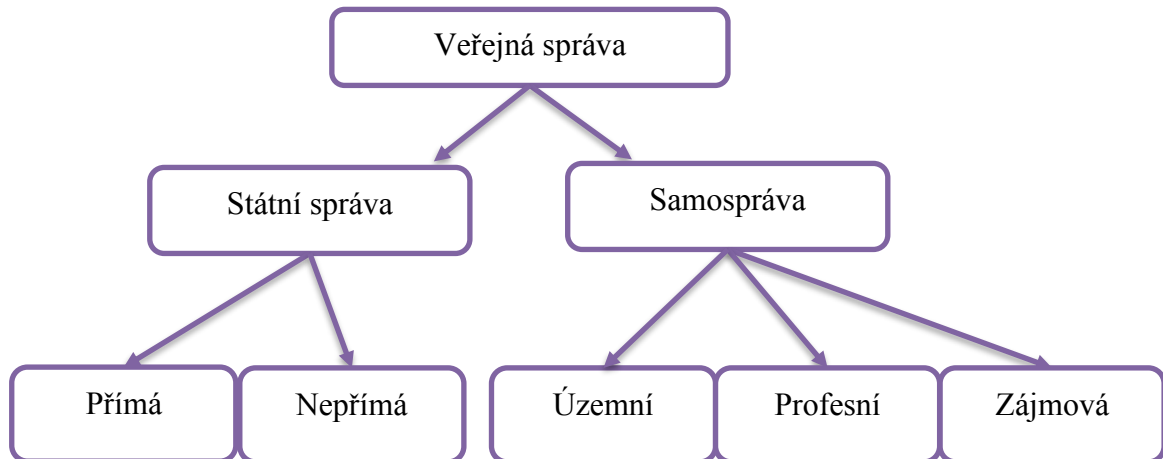
Káňa (2014, s. 10) říká, že pod pojmem veřejné správy se rozumí:

- Územní správa (obce, kraje a státu)
- Správa věcí – veřejného sektoru, kde veřejnost má vlastnické právo (věci movité – dopravní prostředky a věci nemovité – budovy, pozemky, komunikace atd.)
- Správa financí – veřejných, peněžních prostředků, veřejné rozpočty
- Správa záležitostí – veřejné záležitosti, služby veřejnosti/občanům
- Správa objektů – přírodní zdroje, veřejné informace a užívání veřejných objektů/zřízení

Dále Káňa (2014, s. 10) uvádí také funkce, které veřejná správa vykonává:

- Mocenská
- Ochranná

- Organizační
- Regulační
- Služby veřejnosti



Obrázek 1 Schéma rozdělení veřejné správy (Vlastní zpracování)

Obce mohou v rámci veřejné správy vykonávat státní správu (přenesená působnost obce) a samosprávu, respektive územní samosprávu (samostatná působnost obce). Takovému modelu, kdy obec vykonává zároveň státní správu i územní samosprávu, říkáme tak zvaný smíšený systém nebo také spojený model.

1.5.2 Samostatná působnost obce

Co se týče samostatné působnosti obce Káňa (2014, s. 48) říká, že patří pod tak zvanou samosprávu. Ta se dělí na územní (kam právě spadají obce), zájmovou a profesní. Samospráva se dá sloučit jen s demokratickým zřízením, protože její podstatou je delegování části rozhodovacích procesů na nestátní subjekty. Mezi charakteristické znaky samosprávy patří:

- Má své volené představitele
- Má právní subjektivitu
- Hospodaří, na základě schváleného rozpočtu, se svým majetkem
- Jako organizace spravuje – své vlastní záležitosti a také záležitosti veřejného zájmu

- Vytváří vnitřní vztahy (ty jsou vytvořené členy samosprávy, stanovami a správním řádem) a vnější vztahy (ty působí mimo organizace samosprávy, kdy hájí své zájmy a ovlivňuje vnější prostředí, vše je pak uskutečňováno v rámci zákona, předpisů a vyhlášek)

Od 1.1.1993 (kdy došlo k platnosti Ústavy) a od 1.1.2003 (kdy zanikly okresní úřady) mají obce samosprávné instituce (obecní úřad), který převzal určitou část činností od státních organizací. Může sama hospodařit v určitých oblastech a bere za svá rozhodnutí plnou odpovědnost. (Káňa, 2014, s. 50)

U územní samosprávy, na rozdíl od místní státní správy, se nejedná o hierarchickou strukturu (neexistují nadřízené a podřízené subjekty). Každý subjekt má své vlastní kompetence, do kterých nemůže jiný územní celek zasahovat. (Provazníková, 2015, s. 27)

Provazníková (2015, s. 29) popisuje, že dle zákona o obcích do samostatné působnosti obcí například patří:

- Hospodaření obce
- Rozpočet obce a závěrečný účet
- Peněžní fondy obce
- Obecní policie
- Místní referendum
- Místní poplatky
- Ukládání pokut za správní delikty
- Vydávání obecně závazných vyhlášek obce
- Obecní úřad – organizace, řízení, personální a materiální zabezpečení
- Spolupráce s jinými obcemi atd.

1.5.3 Přenesená působnost obce

V České republice je územní státní správa spravována způsobem centralizace a pokrývá veškeré území státu. Na vrcholu se nachází spravující subjekt, kterým je státní instituce. Tomuto subjektu pak podléhají instituce v krajích, okresech a obcích. Co se tedy konkrétněji týče obcí, jejich činnost označujeme jako místní státní správu. Ta pak může být prováděna na části území obce, obvodu obce, na celém území obce a také na území několika obcí zároveň. Obce tuto správu vykonávají podle místních podmínek, velikosti území, počtu obyvatel a také rozsahu činností. Jedná se o instituce místní státní správy, kterou v obcích realizují

státní úřady (finanční, práce, stavební, PČR atd.) Tento proces se dá definovat tím, že stát vykonává svou činnost prostřednictvím úředníků, kteří jsou však zaměstnanci obcí, nikoliv státu. Cílem je přiblížení státní správy občanům státu. (Káňa, 2014, s. 22 a 24)

Zajímavostí je, že v rámci přenesené působnosti zákon obcím umožňuje mezi sebou uzavírat veřejnoprávní smlouvy, na základě nichž pak budou orgán jedné obce vykonávat přenesenou působnost nebo část této přenesené působnosti pro orgány jiné nebo jiných obcí. Zároveň pak obsahuje i obranné mechanismy pro případ, že by obce neplnili své povinnosti v rámci přenesené působnosti. (Kadečka, 2007, s. 137)

Kadečka (2007, 138-139) dále uvádí, že v rámci II. fáze reformy územní veřejné správy, kdy došlo 31.12.2002 ke zrušení okresních úřadů, vznikly v rámci přenesené působnosti 3 stupně obcí. Došlo k zachování prvních dvou stupňů a po zrušení soustavy 77 okresních úřadů vznikl třetí stupeň – obce s rozšířenou působností (205 obcí), které z velké části nahradily právě již zmíněné okresní úřady. Jednalo se především o skutečnost, že stát chtěl přiblížit státní správu blíže k občanům, což se jim i povedlo.

- I. Stupeň – všechny obce
Patří sem všechny obce v České republice. Spadá sem základní rozsah výkonu státní správy. Jejich obvod zahrnuje pouze území dané obce.
- II. Stupeň – Obce s pověřeným obecním úřadem
Tyto obce vykonávají státní správu v širším rozsahu než v I. stupni. Obvykle pod jejich správní obvod a výkon státní spadájí okolní obce.
Typickými působnostmi specifickými pro pověřené obecní úřady jsou působnost matričního úřadu a působnost stavebního úřadu.
- III. Stupeň – Obce s rozšířenou působností
Jedná se tedy o nejvyšší stupeň přenesené působnosti u obcí. Jak již bylo zmíněno, tyto obce převzaly většinu působnosti ze zrušených okresních úřadů. Jejich správní obvod se vztahuje na velké množství obcí a také oblast přenesené působnosti je širší než u nižších stupňů. Zajímavostí může být, že všechny tyto obce mají status Města.

1.6 Hlavní činnost obce

Tato činnost se dá také nazvat činností rozpočtou. Důvodem je hlavní funkce obce a tou je, jakožto územní samosprávný celek, hospodaření podle vlastního rozpočtu. Obec má tedy ve své kompetenci sestavení, schválení a realizaci vlastního rozpočtu.

Rozpočet obce patří mezi nástroje finančního řízení obce (společně s rozpočtovým výhledem obce, plánem pokladního plnění rozpočtu obce atd.). Pomocí těchto nástrojů obec zajišťuje především efektivnost hospodaření obce a dlouhodobě vyrovnané hospodaření. Dále za pomoci těchto nástrojů plánuje činnosti, jasně určuje cíle a jejich priority. Poté se jen určí zodpovědný subjekt a přiřadí se určené prostředky. (Hrabalová, 2004, s. 23)

Hrabalová (2004, s. 25) dále rozpočet obce popisuje jako zobrazení finančního hospodaření obce na daný kalendářní rok. Tím pádem rozpočet řadíme mezi krátkodobý nástroj řízení obce. Rozpočet také ukazuje, jaké politiky jsou v obci realizovány.

V rozpočtu jsou obsaženy tyto základní typy peněžních operací: příjmy, výdaje a financování. Pro rozpočtové hospodaření pak tedy platí rovnice:

$$\text{Příjmy} - \text{výdaje} = \text{financování}$$

Rozpočet je tedy bilancí příjmů a výdajů. Rozdíl mezi nimi je vyrovnáván právě financujícími operacemi. (Hrabalová, 2004, s.25)

Přičemž Peková (2008, s. 262) popisuje dlouhodobý cíl hospodaření obce. Ten by měl vést k vyrovnanému rozpočtu (kdy příjmy=výdaje), nebo případně k přebytkovému (kdy příjmy> výdaje) kdy vzniká v obci rozpočtová rezerva. Nemělo by především dlouhodobě docházet ke schodkovému rozpočtu (kdy příjmy<výdaje), což vede ke spotřebě rezerv, nebo ke zadlužení (vznikají také úroky).

1.6.1 Příjmy rozpočtu obce

Peková (2008, s. 266) říká, že z ekonomického hlediska lze rozdělit příjmy obce na dva druhy. První příjmy může obec ovlivnit (svou činností, svým rozhodnutím). Druhé obec ovlivnit nemůže (příjmy o kterých rozhoduje stát). Mezi nejvýznamnější příjmy obce bychom mohli zařadit např.: daňové příjmy (daně + poplatky), nedaňové (příjmy z vlastních neziskových organizací, příjmy z vlastního podnikání, příjmy z pronájmu/prodeje majetku), dotace atd.

1.6.2 Výdaje rozpočtu obce

Výdaje, které obec má jsou například vynakládány na zabezpečování a zajišťování veřejných statků pro obyvatelstvo. Je to způsobeno rolí územně samosprávních celků, kdy dochází k decentralizaci veřejné správy a některých netržních činností státu. Obce díky tomu mají

větší kontrolu nad činnostmi na svém území a zajišťují si například již zmíněné veřejné statky sami. Z hlediska rozpočtového plánování lze výdaje dělit na: plánované, resp. plánovatelné a na neplánované. Největší skupinu výdajů obcí tvoří alokační výdaje, které jsou spojené právě se zabezpečením veřejných statků. (Peková, 2008, s. 276)

1.7 Vedlejší činnost obce

1.7.1 Majetek obce

Hesoun (2014, s. 11) uvádí, že je vhodné položit si otázku „*Proč by obce vlastně měly vlastnit majetek a podnikat*“. Dostatečnou odpovědí v tomto případě může být uvedení následné funkce majetku:

- Majetek obce je základní podmínkou pro fungování územní samosprávy
- Za pomoci majetku může představenstvo obce rozvíjet sociálně ekonomický vývoj, úroveň kvality života v obci a podnikatelské aktivity
- Obec, jakožto poskytovatel veřejných statků, potřebuje u některých forem majetku netrhové formy řízení a hospodaření

Z těchto důvodů je tedy majetek obce považován za významný ekonomický nástroj obecné samosprávy (Hesoun, 2014, s. 11)

Havlán (2014, s. 21-22) říká, že obec, jakožto právnická osoba, je způsobilá mít práva a povinnosti a vystupuje svým jménem v právních vztazích, včetně a především v majetkoprávních vztazích. V rámci hospodaření s majetkem se obec řídí obecnými ustanoveními občanského zákoníku, pokud jí zvláštní předpisy nestanoví něco jiného. Jako vlastníci mají obce principiálně stejné postavení jako ostatní vlastníci. Jsou stejně omezovány a mají také všechna vlastnická oprávnění.

Toth (2008, s. 284) uvádí, že mezi majetek obce v České republice patří:

- Historický majetek – ten, který obce vlastnili ke dni 31. 12. 1949 – jde o nezastavěné pozemky, pozemky zastavěné stavbami ve vlastnictví fyzické osoby a stavby s pozemky, které tvoří jeden funkční celek
- Majetek, ke kterému přešlo právo hospodaření na obec z národního výboru ke dni 23. 11. 1990, pokud obec s tímto majetkem hospodařila ke dni účinnosti zákona o majetku obce
- Věci, se kterými obec hospodařít po 23. 11. 1990

- Obytné domy a pozemky, tvořící funkční celek, pokud: jsou v katastru obce, jsou ve vlastnictví České republiky a právo hospodaření k nim náleží organizacím, u kterých má obec funkci zřizovatele/zakladatele a pokud nepřechází do vlastnictví obce jako historický majetek

1.7.2 Legislativní úprava

Co se týče vztahu obce a podnikatelské činnosti, není nikde přesně definován (Ústava České republiky, zákon o obcích atd.) tento vztah. K odstranění a definování došlo v nálezu Ústavního soudu sp. zn. III. ÚS 717/01, ve kterém je kromě jiného uvedeno „*při výkonu opatrovnictví jde o výkon funkce vyplývající z toho, že obec je právnickou osobou, tedy osobou soukromoprávní. Žádný zákon obci nezakazuje vykonávat podnikatelskou činnost.*“ Jak je tedy výše zmíněno, přestože je obec veřejnoprávní korporací, je právnickou osobu a z této podstaty vyplývá oprávnění podnikat. Přesto však status veřejnoprávní korporace ovlivňuje i podnikatelskou činnost obce. Členové zastupitelstva by měli i při výkonu podnikatelské činnosti konat především ve veřejném zájmu (tedy v zájmu ochrany veřejných statků a práv občanů).

1.7.3 Pojem vedlejší činnost obce

Vedlejší činnost obce je často nazývána hospodářskou činností, nebo také ještě lépe podnikatelskou činností obce. Co se týče definice, dle mého názoru jsou důležité tyto dvě věci: vedlejší činnost není součástí hlavní činnosti a jakožto podnikatelská činnost u ní existuje předpoklad zisku. Není však přesně řečeno, co vše vedlejší činnost obsahuje/zahrnuje. Proto záleží na každé obci individuálně, jaké činnosti do ní zahrne (většinou závisí na postavení a stanovených cílech obce). Většinou však obce zahrnují například: bytové hospodaření, pronájemy nemovitostí, prodej zboží atd.

1.7.4 Společnosti založené obcí

Vochozková (2014, s. 26) popisuje, že mezi základní právnické osoby, které mohou územně samosprávné celky založit za účelem podnikatelských aktivit řadíme:

Organizační složky

Jsou zakládány především aby zabezpečily veřejně prospěšnou činnost (poskytování veřejných služeb a statků na neziskovém principu). Tyto složky nemají vlastní právní

subjektivitu. Nejsou tedy právnické osoby, jedná se o organizační subjekty. Přesto však mohou vstupovat do právních vztahů, a to jménem dané obce, přičemž může zakládat, měnit a rušit majetková práva dané obce (sama však žádný majetek vlastnit nesmí). Jsou vázány na rozpočty obcí jakožto zřizovatelů. Většinou mají malý počet zaměstnanců, nepotřebují rozsáhlé technické vybavení atd. Příkladem mohou být mateřské školy, základní školy, domovy pro seniory, kulturní domy, knihovny atd. (Vochozková, 2014, s. 27-29)

Příspěvkové organizace

Jsou jednou z nejvyužívanějších forem organizací, s jejichž pomocí jsou realizovány veřejné služby a statky (mimo vlastní zajišťování přímo organizacemi veřejné správy). Fungují na neziskovém principu především v oblastech, na jejich zabezpečení nemá soukromý sektor zájem. Obec musí své příspěvkové organizace zapisovat do obchodního rejstříku. Tím pádem jsou právnickými osobami a mají právní subjektivitu. Pokud má kladný výsledek hospodaření, může přebytek odvést do rozpočtu obce. Dále mohou pořizovat majetek (avšak pouze pokud je nezbytný pro výkon organizace) a zřizovat peněžní fondy. Příkladem příspěvkových organizací jsou ústavy sociálních služeb, centra sociální pomoci, střediska volného času, divadla, muzea, galerie, kulturní památky, nemocnice, zoologické zahrady atd. (Vochozková, 2014, s. 29-33)

Obecně prospěšné společnosti (založené do konce roku 2013)

Primárně se orientují na zabezpečování veřejně prospěšných služeb (zejména: kultura, sport, vzdělání, ochrana životního prostředí atd.). Zakládají se za účelem zabezpečení požadavků ze strany občanů, které oni považují za důležité v rámci kvality svého života. Pokud je společnost zisková, zisk nejde vlastníkům, ale použije se na další rozvoj veřejných služeb. Mohou také měnit svou formu na nadaci, nadační fond nebo ústav. Poslední obecně prospěšné společnosti vznikly 31. 12. 2013, od 1. 1. 2014 již není možné je zřizovat. (Vochozková, 2014, s. 33-34)

Obchodní společnosti, a.s., s.r.o.,

Vochozková, (2014, s. 34-39) říká, že z pohledu podnikatelské činnosti obcí se jeví jako nejzajímavější forma pro zajišťování takových služeb statků, u kterých je velký potenciál dosažení zisku. Mohou být tedy zakládány jak za účelem zajištění veřejných statků, tak i za účelem podnikání. Z tohoto pohledu je pak můžeme dělit do dvou skupin:

- Obchodní společnosti, založené čistě pro podnikatelské účely – orientuje se na fungování v běžném konkurenčním prostředí, kde operuje i soukromý sektor. Hlavním důvodem zakládání je tedy zisk, který tedy putuje do rozpočtu obce
- Obchodní společnosti, založené k zajištění určitých veřejných statků a služeb – zajišťování pomocí komunálních podniků se považuje v tomto případě z efektivnější než v případě, kdy by si vše obec zajišťovala ve vlastní režii. Navíc mohou být lépe kontrolovány ze strany obce, než kdyby práci vykonával externí dodavatel

Zisk z těchto společností pak není napojen na rozpočet obce. Z toho vyplývá, že obec s tímto ziskem může vynakládat dle vlastní vůle. Mohou být zřizovány v rámci jakékoliv činnosti místní samosprávy (výjimkou je pouze školství).

Výhodou ve srovnání s veřejným nebo neziskovým sektorem je fakt, že obecní obchodní společnosti mají jednodušší administrativu i daňová pravidla.

Do řízení a aktivit těchto organizací se promítá jak soukromé právo, tak i veřejné právo.

Školské právnické osoby a veřejné výzkumné organizace

Zakládání těchto subjektů patří mezi relativně nové právní dispozice. Obce zakládání těchto forem využívají pouze ve výjimečných případech. Oproti jiným formám totiž nepřinášejí zajímavé výhody, které by obce mohly využívat. Co se týče veřejných výzkumných organizací, hlavním cílem je podpora výzkumu a infrastruktury pro výzkum. V tomto případě je tedy možné, že díky plánu Evropské unie mezi lety 2014-2020, dojde k nárůstu těchto organizací, jelikož bude kladen důraz na vědu a výzkum. (Vochozková, 2014, s. 39-41)

2 PODNIKÁNÍ

2.1 Podnikatelské pojmy

2.1.1 Podnikatel

Slovo podnikatel má původ francouzském slově *entreprendre*, což se dá přeložit jako „podniknout“, „provést“, nebo také „přijmout“ a „zavázat se“. Podnikatelem dříve tedy byl někdo, kdo se rozhodl organizovat, řídit a přebírat riziko podnikání. V průběhu let však podnikatelé dělali mnoho dalších činností, a proto je nutné tuto základní definici trochu obohatit. V dnešní době jsou podnikatelé považováni za inovátory a vývojáře, kteří poznávají nové příležitosti. Umí vytvářet nějakou hodnotu, a to prostřednictvím času, úsilí, peněz nebo dovedností. Přitom všem přebírá risk, který plyne z konkurenčního prostředí, aby dané příležitosti realizoval a získal z nich odměnu, kterou nabízí. (Kuratko, 2014, s. 4)

Zákon č. 89/2012 Sb. (Hlava II, §420), občanský zákoník – nový uvádí následující definici podnikatele: *„Kdo samostatně vykonává na vlastní účet a odpovědnost výdělečnou činnost živnostenským nebo obdobným způsobem se záměrem činit tak soustavně za účelem dosažení zisku, je považován se zřetelem k této činnosti za podnikatele.“*

2.1.2 Podnikání

Kuratko (2014, s. 23) popisuje podnikání jako dynamický proces obsahující vize, změny a tvoření. Tento proces vyžaduje naši energii a vášně, které nám pomohou při samotné tvorbě a realizaci. Dále je zapotřebí přicházet s novými nápady a postupy při hledání řešení. Tohoto procesu se dá dosáhnout pomocí čtyř hlavních rozměrů: individuální, organizační, environmentální a procesní. Ty jsou podporovány spoluprací ze strany vlády, vzdělání a institucí.

2.1.3 Podnikatelské řízení

Kuratko (2014, s. 23) dále uvádí, že podnikání přináší stejné podmínky pro všechny (založen na stejných zásadách). Nezáleží na tom, jestli jde o velkou instituci, nebo malého podnikatele. Malé nebo žádné rozdíly jsou i v případě vládních a nevládních institucí. Pravidla jsou pro všechny docela stejné – věci, které fungují a ty které nikoliv. Stejně je to v případě inovací a jejich vyhledávání. V každém případě se zde nachází disciplína, kterou můžeme

nazývat podnikatelské řízení. Principy a techniky této vyvíjející se disciplíny budou řídit ekonomiku podnikání jedenadvacátého století.

II. PRAKTICKÁ ČÁST

SOCIOEKONOMICKÁ ANALÝZA VYBRANÝCH OBCÍ

Za pomoci socioekonomické analýzy je možné zhodnotit a rozebrat současný stav a také vývoj důležitých ukazatelů v obci. Hlavním úkolem této části je představení obce jako například: základní informace o obci, historie a rozbor vybraných ukazatelů (změna počtu obyvatel, věková struktura obyvatelstva atd.). Informace zjištěné v této části mohou být při řešení následujících částí velmi užitečné.

3 KOJETÍN

3.1 Obecná charakteristika

Tabulka 1 Základní informace o obci

(Vlastní zpracování, zdroj: město Kojetín, 2020)

Základní informace o obci	
Název obce	Kojetín
Kraj	Olomoucký
Mikroregion	Střední Haná
Kód obce	514055
Počet obyvatel	6 103
Rozloha	3 109 ha



Obrázek 2 Znak obce Kojetín

(Zdroj: město Kojetín, 2020)

Kojetín leží v Olomouckém kraji, konkrétně tedy v okrese Přerov. Rozprostírá se na pravém břehu řeky Moravy v nadmořské výšce 201 m. n. m. Rozloha obce činí 3 109 ha. Kojetín je rozdělen na tři místní části: Kojetín I – Město, Kojetín II – Popůvky a Kojetín III – Kovalovice. V těchto třech částech žije dohromady okolo 6 100 obyvatel. Díky své poloze, kdy vznikl při cestě Olomouc-Kroměříž, je vyhledávanou turistickou destinací. To zejména kvůli historickým památkám – za zmínku stojí nejvýznamnější stavba, a to kostel na Nanebevzetí Panny Marie připomínající pozdní feudalismus. Stavba pochází již z konce 17. století a je postavena na původním gotickém půdorysu. Kojetín je také významnou dopravní křižovatkou. Zejména pak v železniční dopravě, kdy spojuje již více než 130 let Brno a Přerov a také již více než 110 let tady existuje trasa mezi Kojetínem a Ostravou. (město Kojetín, 2020)

3.2 Historie obce

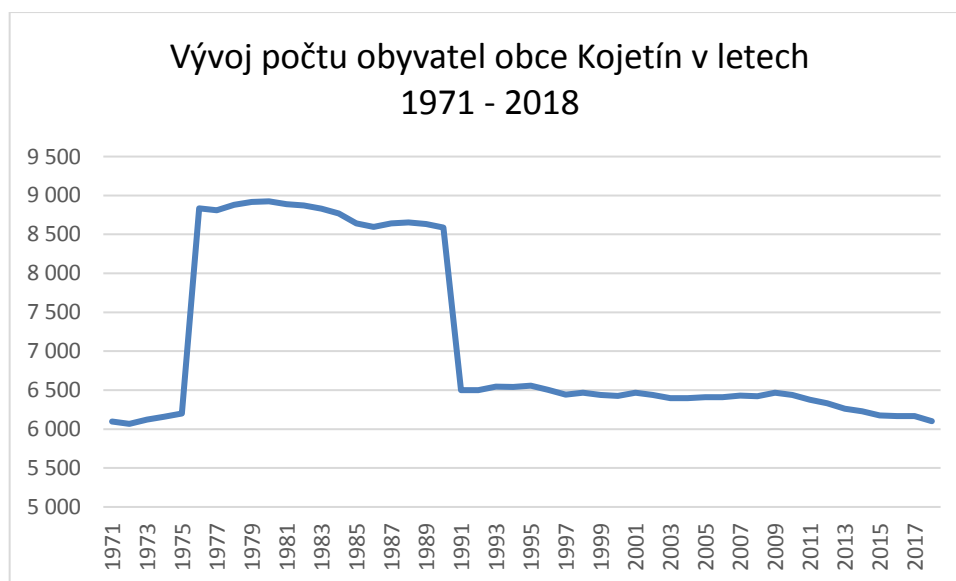
O samotných počátcích obce Kojetín nejsou žádné písemné zmínky. Pověsti však hovoří o tom, že město bylo založeno již za doby Sámovy říše a to samotným synem Sáma, kterého jmenují Kojatou. K první písemné zmínce pak dochází v roce 1233, kdy je v listině moravského knížete Přemysla zmíněn újezd kojetínský. (město Kojetín, 2020)

Na přelomu 12. a 13 století se pak Kojetín dostává spolu s okolními obcemi do držení pražského arcibiskupství, to vydrželo až do doby husitského hnutí. Poté se po dobu několika stovek let, až do 18. století vystříдалo na panství několik významných moravských i cizích rodů. Významný rozkvět zaznamenal Kojetín za Pánů z Pernštejna, byl kladen důraz na rozvoj řemesel, obchodu i poddanských hospodářství. 20. prosince 1720 se opět Kojetín vrací do držení Pražského (v té době již) arcibiskupství. V této době vznikl i nynější znak Kojetína. (město Kojetín, 2020)

Významnou kapitolou v dějinách Kojetína byla také existence židovské komunity. Její historii v tomto městě připomíná synagoga, která se dá řadit mezi nejstarší svého druhu v České republice. Dále se zde nachází židovský hřbitov, kde se pohřbívalo až do počátku 40. let 20. století. (město Kojetín, 2020)

3.3 Obyvatelstvo

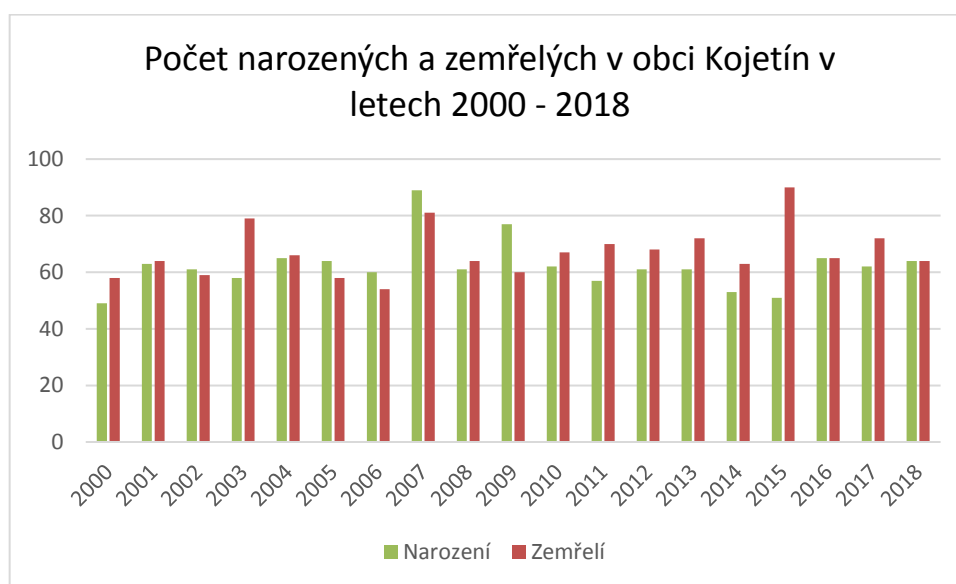
„*Lid je zdrojem veškeré státní moci*“, takto je uvedeno v článku 2, odstavec (1) Ústava České republiky (Ústavní zákon č. 1/1993 Sb.). Tato myšlenka se dá jednoduše aplikovat i na obce. Bez obyvatel by obce nebyly ničím. Obyvatelé jsou základním zdrojem a kamenem pro každou obec. Dá se říct, že čím více obyvatel obec má, tím větší významnosti také nabývá. Vývoj počtu obyvatel Kojetína zobrazuje následující graf (graf 1). Data sahají už do roku 1971 a končí rokem 2018, přičemž hodnoty grafu odpovídají vždy k 31.12. daného roku.



Graf 1 Vývoj počtu obyvatel obce Kojetín (Vlastní zpracování, zdroj: ČSÚ, 2020)

První rokem grafu je tedy rok 1971, v tomto roce měla obec Kojetín 6096 obyvatel. Z grafu je patrné, že v roce 1975 zaznamenal Kojetín výrazný nárůst obyvatelstva. Důvodem tohoto nárůstu bylo připojení šesti okolních menších obcí (v závorce uveden počet obyvatel v daném roce). Byly to Popůvky (234), Kovalovice u Kojetína (255), Křenovice (589), Měrovice nad Hanou (641), Stříbrnice (294) a Uhřičice (637). V roce 1980 Kojetín dosáhl prozatím nejvyššího počtu obyvatel ve své historii a to konkrétně 8 925 obyvatel. Rok až dva po Sametové revoluci, tedy v letech 1990-1991, však došlo k odtržení čtyř ze šesti obcí. Dvě zbývající však setrvaly dodnes a staly se místními částmi Kojetín II – Popůvky a Kojetín III – Kovalovice. Na konci roku 1991 po odtržení obcí měl Kojetín 6500, od té doby až doteď však zaznamenává dlouhodobý postupný pokles. V roce 2005, tedy po 14 letech, klesl počet obyvatel téměř o 100 na 6 409. V roce 2018, tedy o dalších 13 let později, zaznamenal Kojetín ještě větší úbytek obyvatel, a to o více než 300 obyvatel na 6 103.

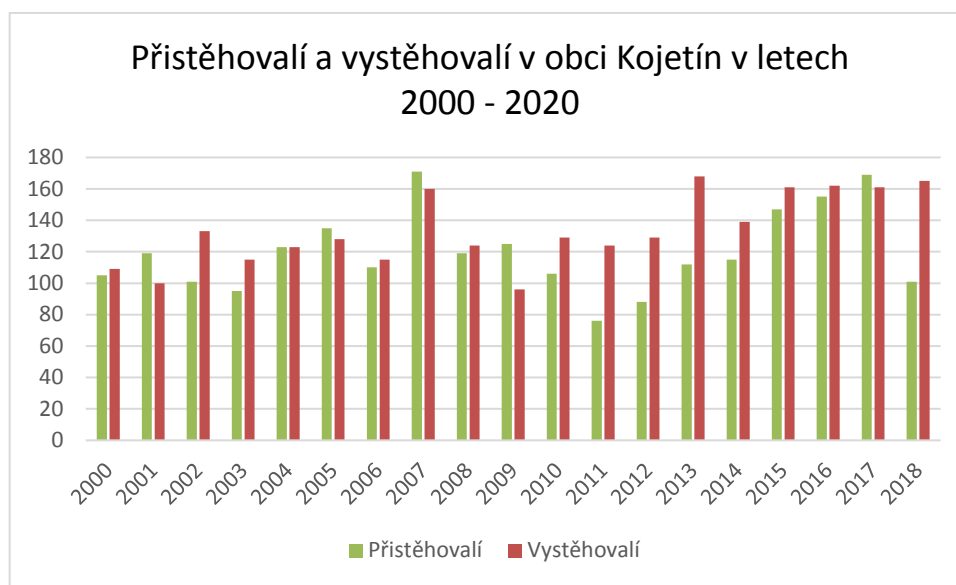
Následující graf (graf 2) zobrazuje počet narozených a zemřelých od roku 2000 až 2018.



Graf 2 Počet narozených a zemřelých v obci Kojetín (Vlastní zpracování, zdroj: ČSÚ, 2020)

Jak již bylo řečeno k vývoji počtu obyvatel, Kojetín v posledních více než 20 letech zaznamenává úbytek obyvatelstva. To je patrné i při pohledu na graf počtu zemřelých a narozených. Většina z roků v daném rozmezí zaznamenává spíše přirozený úbytek obyvatel pouze v období let 2005-2009 se dá mluvit o přirozeném nárůstu. Co se konkrétních údajů týče, největší nárůst zaznamenal Kojetín v roce 2009, kdy rozdíl činil +17 obyvatel. Na druhou stranu největší úbytek zaznamenal v letech 2003 -21 obyvatel a 2015 -39 obyvatel.

Pro představu vývoje počtu obyvatel, tedy kromě počtu narozených a zemřelých obyvatel, slouží také následující graf (graf 3), který zobrazuje ve stejném časovém úseku (rok 2000-2018) počet přistěhovalých a vystěhovalých obyvatel.



Graf 3 Přistěhovalí a vystěhovalí v obci Kojetín (Vlastní zpracování, zdroj: ČSÚ, 2020)

Jak bylo již několikrát zmíněno, celkový úbytek obyvatel obce se odráží i na tomto grafu. Je zde vidět pár letopočtů, ve kterých obec zaznamenala migrační přírůstek, ale ty jsou spíše ojedinělé. Za zmínku stojí například rok 2001 +19 obyvatel a pak především rok 2009 +29. Rok 2009 stojí za zmínku i z pohledu celkového přírůstku. V tomto roce obec Kojetín zaznamenala největší celkový přírůstek za posledních 25let a to konkrétně +46 obyvatel. Další roky pak naznačují, že obec zaznamenává spíše migrační úbytek, ať už mírný nebo větší. Například v letech 2010-2015 byly následující úbytky obyvatel: -23, -48, -41, -56, -24 a -14. Z tohoto pohledu pak v součtu s přirozeným úbytkem byl nejvýraznější rok 2013, kdy obec Kojetín přišla o 67 obyvatel, což je největší číslo od roku 1985.

Následující tabulka zobrazuje věkovou strukturu obyvatelstva dané obce. Podle ní lze určit zda obec „mládné“, nebo „stárne“. V dnešní době je obecným problémem stárnutí obyvatelstva, jelikož se prodlužuje střední délka života a je více lidí důchodového věku a je potřeba více lidí v produktivním věku. Věková struktura obce může odhalit její budoucí potenciál a

také ukazuje zdali se obec vymyká průměru, a to oběma směry (mladší nebo starší obyvatelstvo).

Tabulka 2 Věková struktura obyvatel obce Kojetín (Vlastní zpracování, zdroj: ČSÚ, 2020)

Rok	2009	2010	2011	2012	2013	2014	2015	2016	2017	2018
0-14	978	974	956	961	947	951	950	971	987	964
15-64	4 535	4 482	4 403	4 307	4 248	4 188	4 118	4 057	4 009	3 949
65 a více	954	983	1 019	1 062	1 068	1 090	1 108	1 141	1 171	1 190
celkem	6 467	6 439	6 378	6 330	6 263	6 229	6 176	6 169	6 167	6 103
průměrný věk	39,9	40,3	40,6	40,9	41,2	41,5	41,8	41,9	42,0	42,4
Průměrný věk ČR	40,6	40,8	41,1	41,3	41,5	41,7	41,9	42,0	42,2	42,3

Tabulka ukazuje věkovou strukturu obce za desetileté období od roku 2009–2018. Veškeré obyvatelstvo obce je rozděleno do tří věkových kategorií a to děti (0-14let), osoby v produktivním věku (15-64let) a seniory (65 a více let). Hodnoty v tabulce platí vždy k 31.1 daného roku. Jak je z tabulky patrné, počet dětí v obci nevykazuje ani lineární růst ani úbytek, ale pohybuje se v přibližném rozmezí 950-980 dětí. V porovnání se seniory bylo pouze v roce 2009 více dětí a to o 24 obyvatel. Od té doby až do roku 2018 byl počet seniorů vždy vyšší. Je to způsobeno pravidelným ročním nárůstem lidí ve věkové skupině 65 a více let. Co se týče produktivní skupiny 15-64 let zde vidíme postupný každoroční úbytek obyvatel v této skupině, kdy během deseti let klesl počet z 4 535 na 3 949, což je téměř 600 obyvatel. Ze součtu všech těchto faktorů vyplývá, že v obci Kojetín dochází k postupnému stárnutí obyvatelstva. Lze si toho všimnout i z průměrného věku obyvatelstva, zatímco v roce 2009 byla obec o 0,7 roku mladší než průměr v České republice, v roce 2014 tento rozdíl činil pouhých 0,2 roku. V roce 2018 už bylo dokonce obyvatelstvo o 0,1 roku starší, než je průměr v České republice. V budoucnu lze navíc předpokládat, že bude tento trend pokračovat a může se stát, že se tento rozdíl bude ještě navyšovat.

3.4 Hospodaření obce

Každoroční sestavení rozpočtu patří mezi hlavní a povinnou činnosti každé obce. Rozpočet je schvalován obecním zastupitelstvem. Slouží jako finanční plán, ale především nám ukazuje příjmovou a výdajovou stránku všech obcí (viz kapitola 1.6 Hlavní činnost obce).

V následující části budou rozebrány obě stránky rozpočtu, jak příjmová, tak i výdajová. Období bude zvoleno v letech 2015-2019. Všechny částky budou uvedeny v tisících korunách.

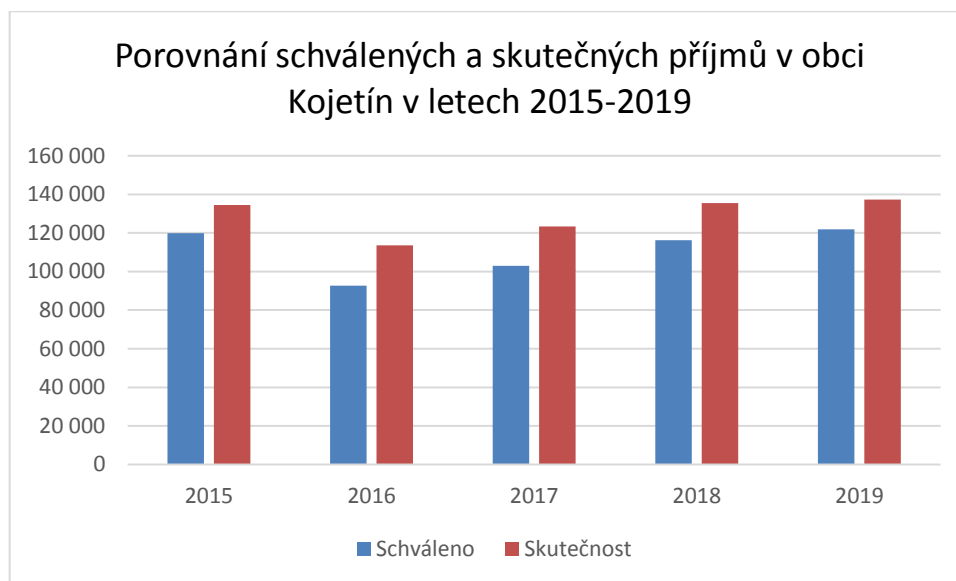
3.4.1 Příjmová část rozpočtu

Tabulka 3 Skutečné příjmy rozpočtu obce Kojetín v letech 2015-2019 (Vlastní zpracování, zdroj: Monitor, 2020)

Rok	2015	2016	2017	2018	2019
Daňové příjmy	71 422	79 364	86 863	95 462	102 218
Nedaňové příjmy	18 612	19 274	20 166	19 636	20 688
Kapitálové příjmy	6 112	4 292	490	66	543
Přijaté transfery	38 268	10 722	15 822	20 291	13 922
Celkem	134 416	113 653	123 343	135 456	137 372

Tabulka 3 obsahuje skutečné příjmy obce Kojetín v letech 2015-2019. Obecně se dá tvrdit, že největší část příjmů obce tvoří daňové příjmy. To samé platí i pro tuto tabulku. Daňové příjmy navíc každý rokem stoupají o zhruba 7-9 milionů, může to být způsobeno především rostoucí ekonomikou celé České republiky. Další složkou jsou nedaňové příjmy, ty se každý rok pohybují v rozmezí 18-21 milionů. Největší část nedaňových příjmů pak tvoří příjmy z pronájmu majetku (okolo 50 % každý rok). Třetí složku příjmů tvoří přijaté transfery, ty se dále dají dělit na investiční a neinvestiční. V letech 2016-2019 se transfery pohybují v rozmezí 10-20 milionů. Výjimku pak tvoří rok 2015, kdy přijaté transfery dosáhly hodnoty přes 38 milionů. V neinvestiční části jsou však hodnoty podobné ostatním rokům. Za to v investičních transferech přijala obec více než 24 milionů od regionálních rad, to zapříčinilo rozdíl oproti ostatním sledovaným rokům. Obec tyto peníze investovala do výstavby víceúčelové sportovní haly, kdy celkové náklady dosáhly téměř 46 milionů korun. Poslední složkou příjmů jsou pak kapitálové příjmy. Ty v případě Kojetína tvoří nejmenší část. V roce 2015 a 2016 se ještě hodnoty pohybovaly v řádu jednotek milionů (došlo k prodeji nemovitostí a pozemků), poté však spadly k hodnotám maximálně půl milionu a tvoří tedy zanedbatelnou část oproti ostatním složkám příjmů. Celkový součet příjmů má pak každým rokem stoupající tendenci, výjimku tvoří pouze rok 2015, díky vysoké hodnotě přijatých transferů.

Následující graf (graf 4) porovnává hodnoty schválených a skutečných příjmů ve zvoleném období.



Graf 4 Porovnání schválených a skutečných příjmů

(Vlastní zpracování, zdroj: Monitor, 2020)

Z grafu je patrné, že rok 2015 díky přijatým transferům dosahuje podobných hodnot jako rok 2018 a 2019. Zároveň v každém roce obec Kojetín dokázala získat více příjmů, než bylo původně schváleno, což je vždy pro obec pozitivní úkaz.

3.4.2 Výdajová část rozpočtu

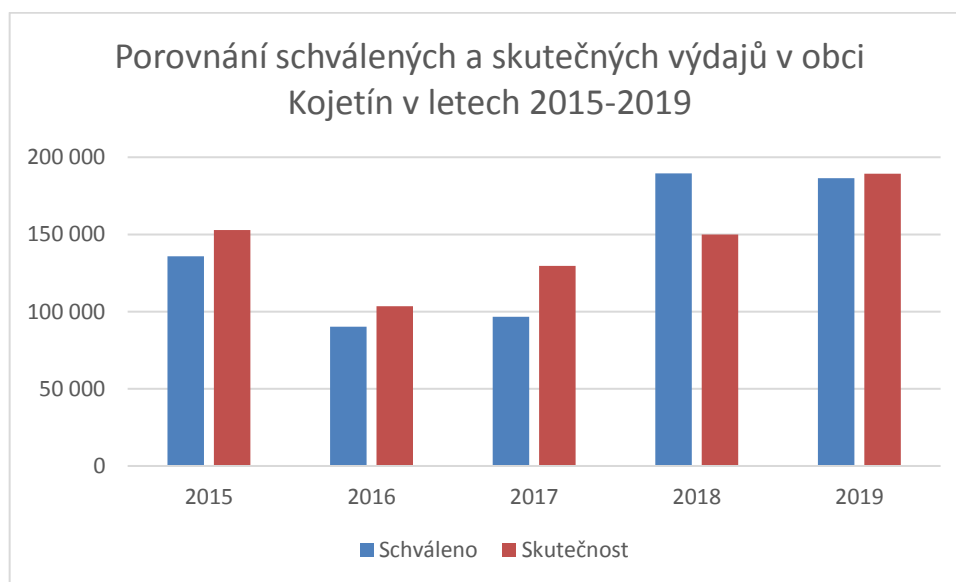
Tabulka 4 Skutečné výdaje rozpočtu obce Kojetín v letech 2015-2019 (Vlastní zpracování, zdroj: Monitor, 2020)

Rok	2015	2016	2017	2018	2019
Běžné výdaje	78 860	73 949	87 478	89 702	90 543
Kapitálové výdaje	73 919	29 602	42 186	60 251	98 810
Celkem	152 780	103 552	129 665	149 955	189 354

Výdajová část rozpočtu je oproti příjmové tvořena pouze dvěma základními výdaji: běžné a kapitálové. Z tabulky 4 je patrné, že stejně jako u příjmů mají i výdaje stoupající tendenci, ta má však strmější průběh nárůstu. Výjimku pak ze stejného důvodu tvoří rok 2015.

Při porovnání obou složek vyplývá, že běžné výdaje v každém roce (výjimkou pouze rok 2019) tvořily větší část z celkových výdajů. Nárůst v každém roce pak tvoří zejména: platy zaměstnancům, nákup služeb a příspěvky zřízeným příspěvkovým organizacím.

Co se týče kapitálových výdajů, tak zde je každoroční nárůst ještě více výraznější, je to zapříčiněno především zvýšením výdajů v oblasti pořizování dlouhodobého majetku: rekonstrukce koupaliště (2 etapy, dohromady více než 10 milionů), přístavba ZUŠ v Kojetíně (22,5 milionu), modernizace a rozšíření multifunkčního plážového sportoviště (38,5 milionu) atd.



Graf 5 Porovnání schválených a skutečných výdajů

(Vlastní zpracování, zdroj: Monitor, 2020)

Graf 5 porovnává schválené a skutečné příjmy obce Kojetín v letech 2015-2019. V tomto případě je situace opačná oproti příjmům. Pro obce je pozitivnější, když jsou skutečné výdaje menší než ty schválené. To se však Kojetínu povedlo pouze v roce 2018. Kdy se jim podařilo snížit schválené výdaje téměř o 40 milionů. V ostatních letech obec vždy překročila hranici plánovaných výdajů. Nejvíce pak v roce 2017 a to o 33 milionů.

4 KOSTELEEC NA HANÉ

4.1 Obecná charakteristika

Tabulka 5 Základní informace o obci

(Vlastní zpracování, zdroj: Kostelec na Hané, Monitor, 2020)

Základní informace o obci	
Název obce	Kostelec na Hané
Kraj	Olomoucký
Mikroregion	Kostecko
Kód obce	589632
Počet obyvatel	2 951
Rozloha	1 388 ha



Obrázek 3 znak obce Kostelec na Hané

(zdroj: Kostelec na Hané, 2020)

Kostelec na Hané leží na březích říčky Romže v rovině, která se nachází v nadmořské výšce 241 m. n. m.. Poloha Kostelce se dříve odrážela i v jeho názvu Kostelec nad říčkou Romží blíže Prostějova. Obec leží v oblasti pradávného osídlení, to lze dokázat pomocí četných archeologických nálezů Germánských pohřebišť v okolí. (Základní informace, 2020)

Kostelec je také součástí Svazu obcí Mikroregionu Kostecko, jak zní úplný název. Společně s dalšími dvanácti obcemi tvoří plochu o celkové rozloze 12 730 ha. Hlavní podstatou tohoto svazu je výkon činností, které směřují k systematickému a efektivnímu rozvoji zájmového území a také ochraně a prosazování zájmů členských obcí. (Mikroregion Kostecko, 2020)

4.2 Historie

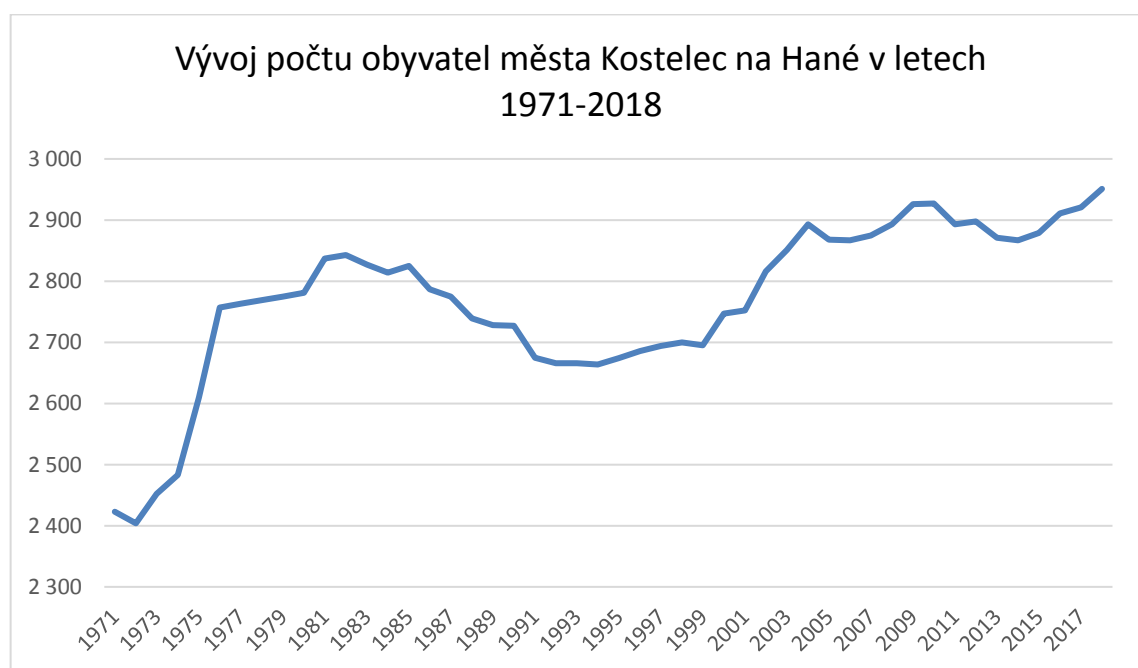
Osídlení této oblasti bylo již od pravěku podmíněno velice vhodnými klimatickými a geografickými podmínkami, které byly pro život ideální. Důkazem života jsou archeologické nálezy nádob, nástrojů atd. Jak již bylo zmíněno, bylo zde také sídlo Germánů, které se však doposud nepodařilo přesně lokalizovat. Co se však podařilo najít bylo největší germánské pohřebiště na území České republiky. Toto pohřebiště čítalo 467 hrobů a jako první na Moravě bylo systematicky prozkoumáno. Byly zde nalezeny předměty již z 3. století. (historie, 2020)

Co se týče první písemné zmínky, ta pochází z roku 1131 na nadační listině olomouckého biskupa Jindřicha Zdíka, kde jsou uvedeny všechny osady, které tehdy patřily ke kostelu sv. Václava v Olomouci. Koncem 13. století se Kostelec dostává do držení Mikuláše, vévody opavského, který byl zároveň držitelem panství plumlovského. Významným je rok 1490, kdy se Kostelec dostává do rukou pánů z Pernštejna. Za nich se Kostelec těšil rozkvětu, bylo to zapříčiněno především obdařením čestnými výsadami, které značným způsobem rozšířily jak obecní, tak i církevní samosprávu. (historie, 2020)

Bitva na Bílé Hoře a následná třicetiletá válka přinesly Kostelci těžké časy. Za účast na povstání pozbyla obec veškerá privilegia, pivovar a také sladovnu. Kostelec klesl na status obyčejné poddanské obce s otrockými nevolníky. Okolo 66% usedlostí zpustlo, obec měla v roce 1650 okolo 200 obyvatel, navíc zmiňované zpustlé usedlosti byly hojně osidlovány Němci.

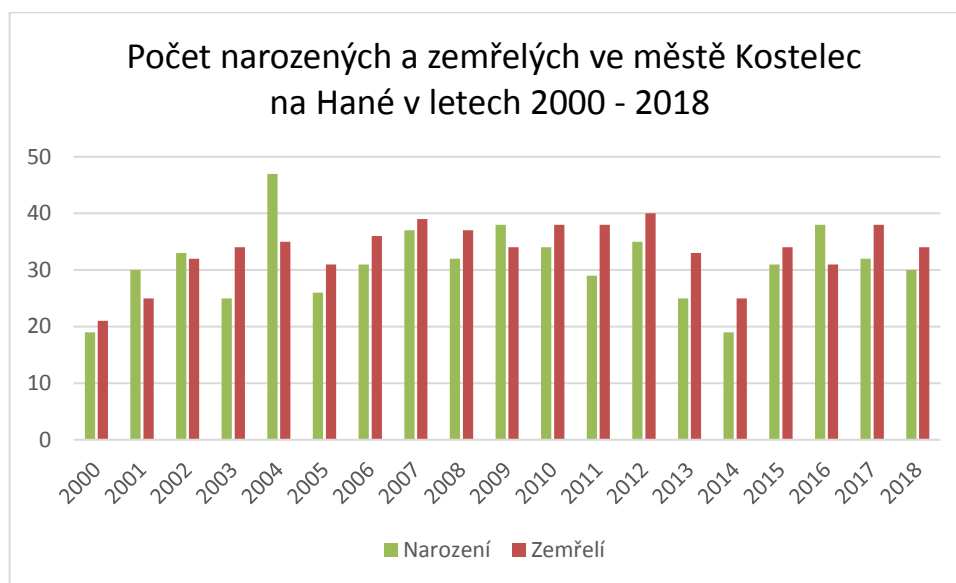
K osamostatnění obce došlo v roce 1848, ale vlivem mnoha let útlaku a také kvůli dvěma požárům 1839 a 1867 byl opětovný rozkvět obce poněkud pomalejší. Opravdový ruch v obci nastává až v 60. letech 20. století.

4.3 Obyvatelstvo



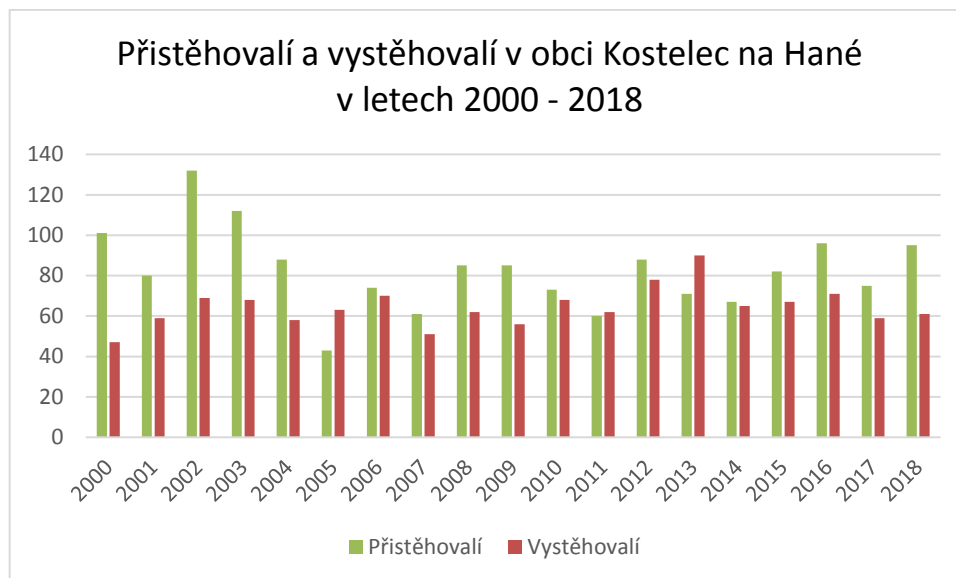
Graf 6 Vývoj počtu obyvatel obce Kostelec na Hané (Vlastní zpracování, zdroj: ČSÚ, 2020)

Na grafu 6 je zobrazen vývoj počtu obyvatel mezi léty 1971 až 2018. V prvním roce, tedy 1971, zaznamenal Kostelec 2 423 obyvatel. Významný nárůst obyvatel zaznamenal Kostelec v roce 1975 a 1976. Bylo to především díky migračnímu přírůstku, který v součtu činil 216 obyvatel. Naopak pokles počtu obyvatel zaznamenal v druhé polovině 80. let a na počátku 90., kdy vlivem především migračního úbytku v rozmezí let 1983-1992 přišel o téměř 150 obyvatel. Od té doby se dostává Kostelec spíše do pozitivních čísel, jen pár roků je negativních. A od roku 2015-2018 Kostelec zaznamenal vždy nárůst počtu obyvatel.



Graf 7 Počet narozených a zemřelých v obci Kostelec na Hané (Vlastní zpracování, zdroj: ČSÚ, 2020)

Z grafu 7 lze vyčíst, že přestože v letech 2000-2018 Kostelec zaznamenal více případů přirozeného úbytku (konkrétně v 14/19 případech), nebylo to v žádném z uvedených roků číslo větší -10, což je určitě pozitivní. Naopak co se týče přirozeného nárůstu obyvatel, tak ten byl nejvyšší v roce 2004 a to konkrétně 12 obyvatel.



*Graf 8 Přistěhovalí a vystěhovalí v obci Kostelec na Hané (Vlastní zpracování,
zdroj: ČSÚ, 2020)*

To, co již bylo patrné po shlédnutí grafu 7 se jen potvrdí při pohledu na graf 8. Obec Kostelec na Hané zaznamenává nárůst obyvatel v obci především díky pravidelně vysokým migračním přírůstkům. Počet přistěhovalých předčil počet vystěhovalých hned v 16/19 případech. Nejvíce výrazné pak byly roky 2000 +54obyvatel, 2002 +63 obyvatel a 2003 +44 obyvatel. Naproti tomu migrační úbytek činil v roce 2005 -20 obyvatel a v roce 2013 -19 obyvatel. Z grafu lze tedy usoudit, že se Kostelec věnuje oblasti migrační politiky.

*Tabulka 6 Věková struktura obyvatel obce Kostelec na Hané (Vlastní zpracování, zdroj:
ČSÚ, 2020)*

Rok	2009	2010	2011	2012	2013	2014	2015	2016	2017	2018
0-14	484	485	468	486	469	460	485	497	505	523
15-64	1 989	1 979	1 942	1 917	1 885	1 858	1 821	1 822	1 811	1 811
65 a více	453	463	483	495	517	549	573	592	605	617
celkem	2 926	2 927	2 893	2 898	2 871	2 867	2 879	2 911	2 921	2 951
průměrný věk	40,3	40,6	41,1	41,1	41,6	42,0	42,0	42,0	42,1	42,1
Průměrný věk ČR	40,6	40,8	41,1	41,3	41,5	41,7	41,9	42,0	42,2	42,3

Z tabulky 6 lze vyčíst, že počet dětí (0-14let) v letech 2009–2014 rostl i klesal v rozmezí 460-486, avšak od roku 2014 do roku 2018 zaznamenal Kostelec pokaždé nárůst obyvatel v této věkové skupině. Co se týče skupiny 65 let a více, v této věkové skupině byl vždy zaznamenán nárůst počtu obyvatel. Při srovnání těchto dvou věkových kategorií je patrné, že pouze v roce 2009 a 2010 zde žilo více dětí než seniorů. Od roku 2011 již zaznamenal

Kostelec vždy vyšší počet seniorů než dětí. U lidí v produktivním věku (15-64) byl v každém roce zaznamenán úbytek, nejvyšší hodnota pak byla -37 obyvatel v letech 2011 a 2015. Nárůst v této skupině byl pouze v jednom roce a to 2016 +1 obyvatel. Co se týče věkového průměru, ten byl v letech 2009–2012 nižší než věkový průměr v České republice. To se však změnilo v letech 2013–2016, kdy se průměrný věk Kostelce stal o pár desetin vyšší než průměr České republiky. V roce 2017 se však podařilo opět situaci otočit a nižší věkový průměr se podařilo udržet i v následujícím roce 2018.

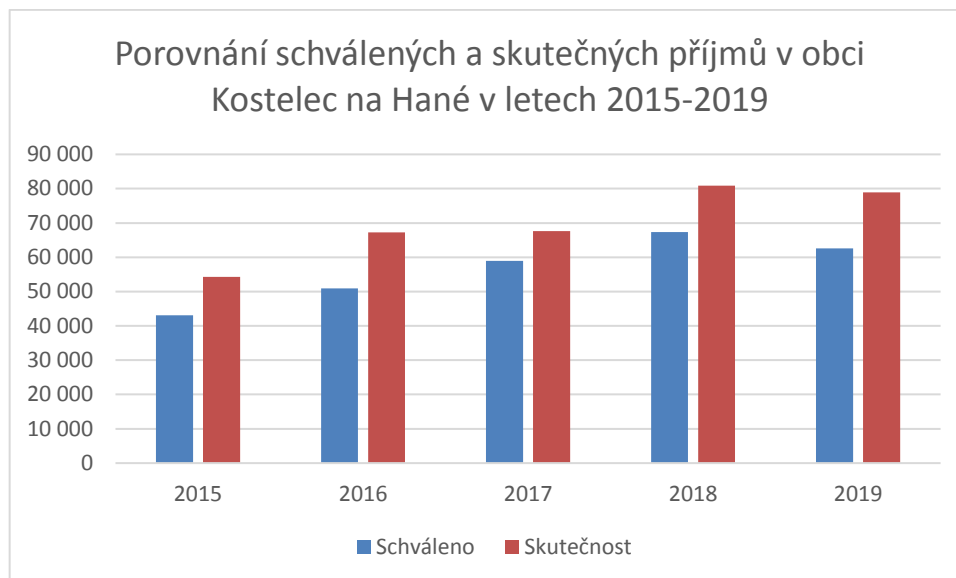
4.4 Hospodaření obce

4.4.1 Příjmová část rozpočtu

*Tabulka 7 Skutečné příjmy rozpočtu obce Kostelec na Hané v letech 2015-2019
(Vlastní zpracování, zdroj: Monitor, 2020)*

Rok	2015	2016	2017	2018	2019
Daňové příjmy	35 561	38 786	42 643	47 009	50 569
Nedaňové příjmy	9 416	10 546	12 618	13 151	12 933
Kapitálové příjmy	110	44	352	60	-
Přijaté transfery	9 242	17 861	12 018	20 668	15 435
Celkem	54 331	67 239	67 633	80 889	78 939

Stejně jako u Kojetína i zde (tabulka 7) daňové příjmy tvoří největší část celkových příjmů. Navíc také zaznamenávají postupný každoroční růst. Stejná situace platí i pro příjmy nedaňové. Naopak přijaté transfery klesají i rostou každým rokem jinak. Co se týče neinvestičních transferů, zde je rozdíl každý rok maximálně milion až dva. Hlavní důvod růstu a kolísání jsou investiční transfery přijaté ať už ze státního rozpočtu, nebo od krajů. Poslední část, kapitálové příjmy, tvoří v rámci příjmu Kostelce na Hané opravdu zanedbatelnou část. V roce 2019 dokonce Kostelec nezaznamenal žádné příjmy v této oblasti. Z toho vyplývá, že Kostelec na Hané téměř vůbec nevyužívá možnosti prodeje dlouhodobého majetku. Celkový součet příjmů taktéž vykazuje postupný každoroční nárůst. Výjimku tvoří pouze rok 2019, kdy došlo k poklesu o 2 miliony.



Graf 9 Porovnání schválených a skutečných příjmů

(Vlastní zpracování, zdroj: Monitor, 2020)

Graf 9 zobrazující schválené a skutečné příjmy obce ukazuje, že se Kostelci na Hané podařilo v každém získat více příjmu, než bylo původně schváleno. To je dobrým ukazatelem pro obec i pro budoucí hospodaření.

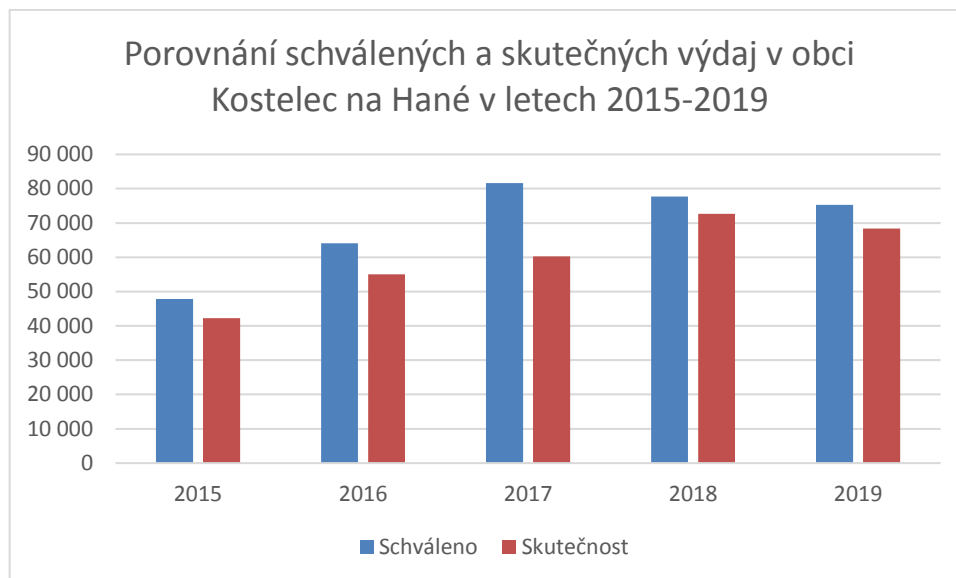
4.4.2 Výdajová část rozpočtu

Tabulka 8 Skutečné výdaje rozpočtu obce Kostelec na Hané v letech 2015-2019

(Vlastní zpracování, zdroj: Monitor, 2020)

Rok	2015	2016	2017	2018	2019
Běžné výdaje	36 003	41 596	44 866	51 276	55 516
Kapitálové výdaje	6 269	13 451	15 354	21 379	12 837
Celkem	42 273	55 048	60 221	72 656	68 355

Data z výše vyobrazené tabulky 8 ukazují, že běžné výdaje nezaznamenávají žádnou anomálii. Naopak se přibližují téměř lineárnímu každoročnímu nárůstu v rozmezí 5-7 milionů. Naproti tomu kapitálové výdaje sice také v letech 2015-2018 zaznamenávají růst, ten je však v jednotlivých letech dost odlišný. Například rozdíl mezi rokem 2015 a 2016 je více než dvojnásobný, jelikož došlo k nákladné rekonstrukci sportovního areálu poblíž základní školy. V roce 2018 pak došlo k velké rekonstrukci ulice Revoluční, včetně chodníků a parkovacích míst. Celkové náklady pak opět každoročně rostou, jediný rok 2019 zaznamenal pokles o téměř 4,5 milionů korun.



Graf 10 Porovnání schválených a skutečných výdajů

(Vlastní zpracování, zdroj: Monitor, 2020)

Graf 10 ukazuje, že na rozdíl od Kojetína se Kostelci na Hané podařilo v každém roce vybraného období dostat hodnotu skutečných výdajů pod hodnotu těch schválených. Nejvíce se pak obci podařilo ušetřit v roce 2017, kdy rozdíl schválených a skutečných výdajů činil více než 21 milionů.

5 PTENÍ

5.1 Obecná charakteristika

Tabulka 9 Základní informace o obci

(Vlastní zpracování, zdroj: Ptení, 2020)

Základní informace o obci	
Název obce	Ptení
Kraj	Olomoucký
Mikroregion	Kostecko
Kód obce	589942
Počet obyvatel	1 091
Rozloha	1 851 ha



Obrázek 4 znak obce Ptení

(zdroj: Ptení, 2020)

Obec Ptení leží na východním okraji Dražanské vrchoviny v nadmořské výšce 320-350 m n. m. K obci patří také dvě další menší obce, jakožto její části. Ptenický Dvůrek (310-340 m n. m.) leží na severu od Ptení a jihozápadním směrem se nachází obec Holubice (415 m n. m.). Více než polovinu celkové rozlohy tvoří lesní půda a další třetinu tvoří zemědělská půda. Ptení, jakožto i mnoho dalších okolních obcí, spadá pod mikroregion Kostecko. (Územní plán Ptení – textová část, 2020)

5.2 Historie

První osídlení obce přišlo již v pravěku (nálezy poukazují na dobu kamennou). Co se týče první dochované písemnosti, ta pochází z roku 1131 stejně jako u Kostelce na Hané se o Ptení zmiňuje nadační listina olomouckého biskupa Jindřicha Zdíka, která uvádí názvy všech obcí patřících ke kostelu sv. Václava v Olomouci. Byla zde také zbudována tvrz, první zmínky o ní pocházejí z roku 1378.

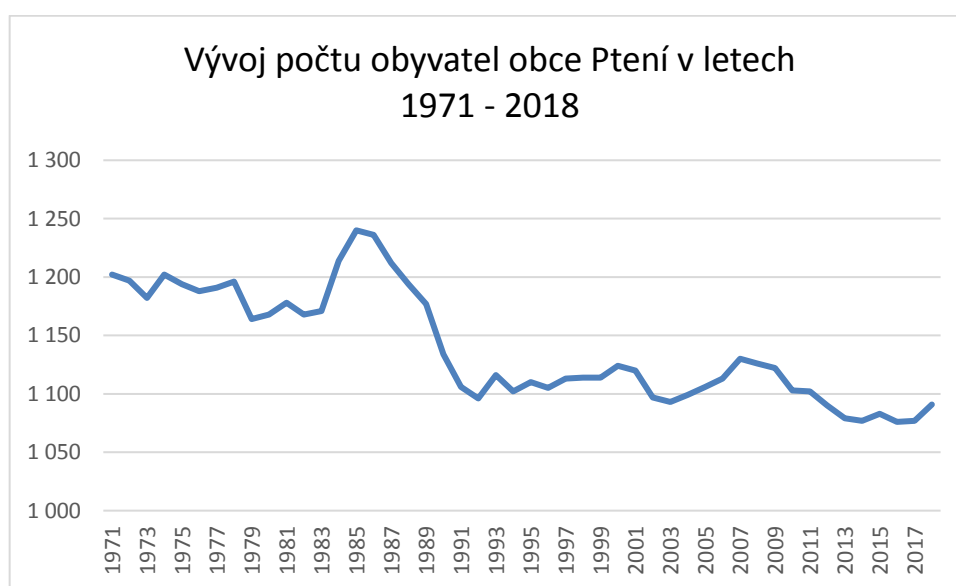
Co se týče názvu, ten obec získala díky hojnému výskytu ptactva na jejím území. Jméno „Ptení“ je tedy odvozeno ze staroslovanské podoby podstatného jména „pták“.

V roce 1834 zde byly dvě obce – novoptenská a staroptenská. Dohromady zde v tomto roce žilo úctyhodných 1 252 obyvatel. V roce 1850, dva roky po zrušení pozemkové vrchnosti na

českém území, došlo také na vykoupení ptenských občanů. V druhé polovině 19. století došlo k úbytku obyvatel vlivem prusko-rakouské války a také cholery. Ve stejném období však docházelo také ke vzniku mnoha spolkových činností – pěvecký spolek, dobrovolný hasičský sbor, spolek veteránů atd.

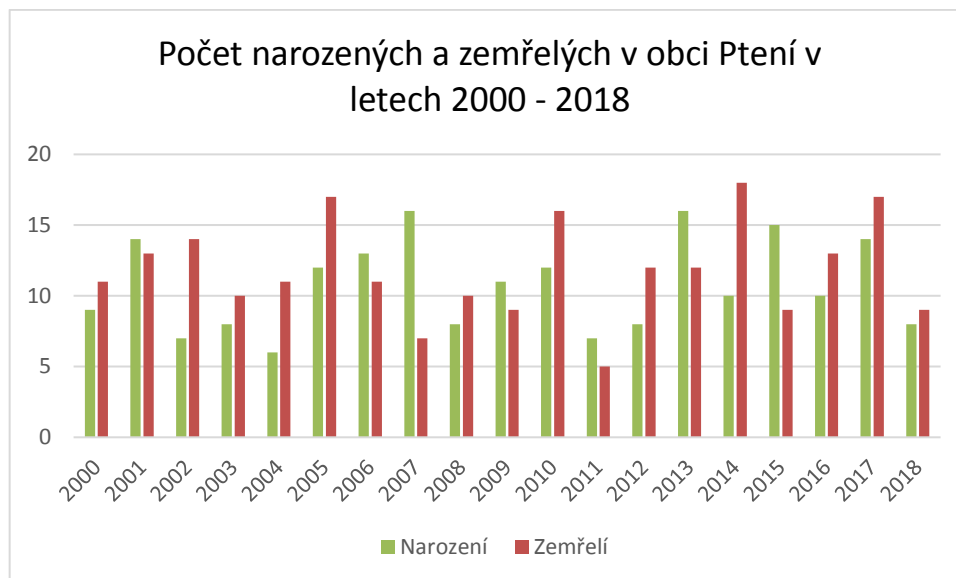
Ve 20. století Ptení, stejně jako mnoho obcí, poznamenaly obě světové války. V roce 1950 zde žilo 1 247, tedy téměř stejný počet jako v roce 1834. V 50. letech dochází k obnově kulturního a polkového života. Od té doby obec pokračuje v postupném vývoji až dodnes.

5.3 Obyvatelstvo



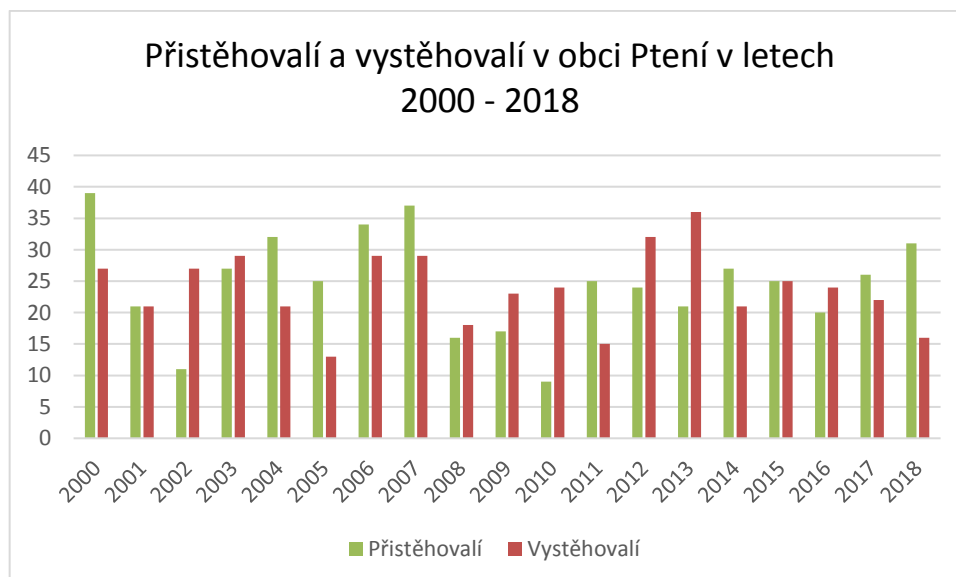
Graf 11 Vývoj počtu obyvatel obce Ptení (Vlastní zpracování, zdroj: ČSÚ, 2020)

Graf 11 zobrazuje vývoj počtu obyvatel v letech 1971 až 2018. V roce 1971 Ptení evidovalo 1 202 obyvatel. Až do roku 1983 tato hodnota kolísala zhruba mezi 1160 až 1200 obyvateli. Poté však v roce 1984 obec zaznamenala největší migrační přírůstek za sledované období, ten činil + 36 obyvatel. O rok později se dostala obec na svou nejvyšší hodnotu za sledované období, tato hodnota činila 1 240 obyvatel. V následujících letech se však počet obyvatel snižoval až se v roce 1992 zastavil na počtu 1096 obyvatel, tento úbytek byl především způsoben odstěhováním obyvatel. Dále pak hodnoty obyvatel klesají a stoupají zhruba v rozmezí 1100 až 1130, takto se děje až do roku 2011. V roce 2012 se již počet obyvatel dostává pod hodnotu 1100, kde zůstává až do roku 2018. V tomto období, konkrétně v roce 2016, obec zaznamenává nejnižší počet obyvatel 1 076.



Graf 12 Počet narozených a zemřelých v obci Ptení (Vlastní zpracování, zdroj: ČSÚ, 2020)

Z grafu 12 který zobrazuje počet narozených a zemřelých je patrné, že v tomto ohledu je obec Ptení velice nestabilní. Jsou zde veliké výkyvy, obec dokáže v jednom roce zaznamenat nadprůměrný nárůst a následující roky zase zaznamenává výrazný pokles, nebo také naopak. Co se týče nejvyšších hodnot, tak nejvyšší nárůst obec měla v letech 2007 (9 obyvatel) a 2015 (6 obyvatel). Naopak nejvyšší úbytek byl v letech 2002 (-7 obyvatel) a 2014 (-8 obyvatel)



Graf 13 Přistěhovalí a vystěhovalí v obci Ptení (Vlastní zpracování, zdroj: ČSÚ, 2020)

Graf 13 zobrazující migraci má podobné výkyvy stejně jako předchozí graf 12. Co se týče migračního přírůstku obyvatel, ten obec Ptení zaznamenala v 9/19 případů. Nejvyšší hodnoty pak byly v letech 2000, 2005 (oba roky +12 obyvatel) a 2018 (+15 obyvatel). Naopak

nejvyšší hodnoty migračního úbytku byly naměřeny v letech 2002 (-16 obyvatel) a 2010, 2013 (oba roky -15 obyvatel). V roce 2001 a 2015 byl počet přistěhovalých a vystěhovalých stejný, v těchto letech byl tedy rozdíl obou hodnot nulový.

Tabulka 10 Věková struktura obyvatel obce Ptení (Vlastní zpracování, zdroj: ČSÚ, 2020)

Rok	2009	2010	2011	2012	2013	2014	2015	2016	2017	2018
0-14	157	153	152	146	145	152	157	162	171	176
15-64	789	773	765	759	737	728	725	709	702	705
65 a více	176	177	185	185	197	197	201	205	204	210
celkem	1 122	1 103	1 102	1 090	1 079	1 077	1 083	1 076	1 077	1 091
průměrný věk	40,9	41,2	41,6	42,1	42,4	42,2	42,3	42,4	42,4	42,6
Průměrný věk ČR	40,6	40,8	41,1	41,3	41,5	41,7	41,9	42,0	42,2	42,3

Z tabulky 10 popisující věkovou strukturu obyvatel je patrné, že počet dětí v letech 2009-2013 postupně klesal z hodnoty 157 až na 145 dětí. Avšak od roku 2013 až do roku 2018 naopak v každém roce počet dětí postupně stoupl z hodnoty 145 až na 176 dětí. V žádném roce však nebyl počet dětí větší, než počet seniorů. Je to způsobeno také tím, že počet seniorů od roku 2009 (176 seniorů) každým rokem pouze stoupl až na hodnotu 210 v roce 2018. Výjimku tvoří pouze rok 2017, kdy hodnota seniorů oproti předchozímu roku klesla o jednoho obyvatele. Co se týče produktivní skupiny 15-64let, zde počet od roku 2009 do roku 2017 každoročně klesl z 789 na 702 obyvatel. V posledním sledovaném roce pak hodnota stoupla o 3 obyvatele. Shrnutím těchto tří hodnot pak dostáváme průměrný věk obyvatelstva, který se vzhledem k vysokému počtu seniorů pohybuje ve všech sledovaných letech nad každoročním průměrným věkem v České republice. Nejvyšší rozdíl byl dokonce 0,9 roku.

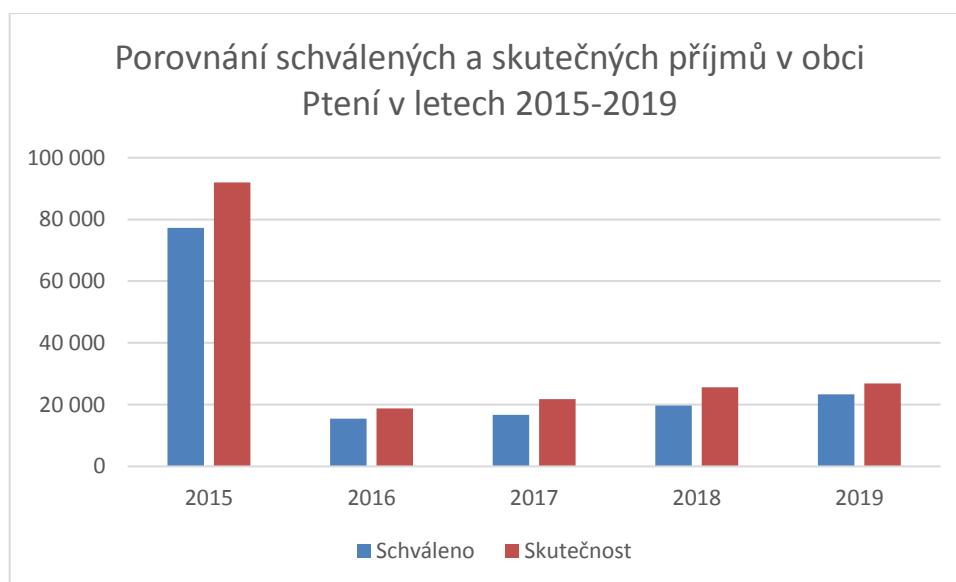
5.4 Hospodaření obce

5.4.1 Příjmová část rozpočtu

Tabulka 11 Skutečné příjmy rozpočtu obce Ptení v letech 2015-2019 (Vlastní zpracování, zdroj: Monitor, 2020)

Rok	2015	2016	2017	2018	2019
Daňové příjmy	14 043	15 382	16 538	19 068	20 728
Nedaňové příjmy	635	830	1 591	1 641	1 769
Kapitálové příjmy	3 633	839	-	1 801	2 257
Přijaté transfery	73 627	1 746	3 670	3 139	2 149
Celkem	91 940	18 799	21 801	25 651	26 905

Z tabulky 11 zobrazující skutečné příjmy je patrné, že daňové i nedaňové příjmy nezaznamenaly žádný výrazný výkyv, pouze se postupně každým rokem zvyšovaly. Kapitálové příjmy se pohybují v hodnotách podobně vysokých jako příjmy nedaňové. Rok 2017 je však odlišný od všech ostatních, v tomto roce Ptení neinkasovalo žádné peníze z prodeje dlouhodobého majetku ani dlouhodobého finančního majetku. Poslední složkou příjmů jsou přijaté transfery, zde na první pohled vyniká rok 2015, který má oproti ostatním rokům mnohonásobně vyšší hodnotu. Důvodem je přijatý investiční transfer ze státního rozpočtu v hodnotě 67 milionů korun. Ten byl použit na výstavbu kanalizačního systému a čističky odpadních vod nedaleko obce. V součtu těchto čtyř složek příjmů, pak rok 2015 předčil ostatní roky téměř čtyřnásobně. Pokud se však podíváme na výsledky ostatních roků zvlášť, tak od roku 2016 do roku 2019 obec Ptení vždy zaznamenala nárůst svých příjmů.



Graf 14 Porovnání schválených a skutečných příjmů

(Vlastní zpracování, zdroj: Monitor, 2020)

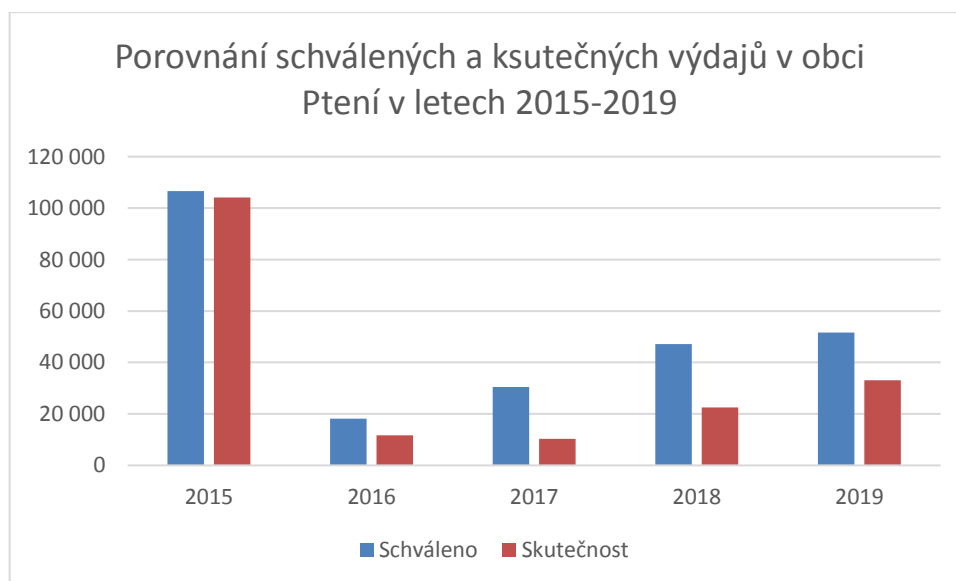
Z grafu 14 je ještě více patrné, jaký rozdíl oproti ostatním rokům způsobil vysoký přijatý transfer. Co se týče srovnání schválených a skutečných příjmů v jednotlivých letech, ty ukazují, že se obci podařilo vždy získat větší příjmy, než bylo původně plánováno. To je pro obec pozitivní ukazatel.

5.4.2 Výdajová část rozpočtu

Tabulka 12 Skutečné výdaje rozpočtu obce Ptení v letech 2015-2019 (Vlastní zpracování, zdroj: Monitor, 2020)

Rok	2015	2016	2017	2018	2019
Běžné výdaje	10 558	8 756	9 328	12 648	18 834
Kapitálové výdaje	93 548	2 994	995	9 830	14 207
Celkem	104 107	11 751	10 323	22 480	33 042

Jak již bylo zmíněno u příjmů obce Ptení, tak i u výdajů značně vyčnívá rok 2015. Stavba kanalizace a čističky odpadních vod nakonec přesáhla částku devadesáti milionů korun. A celkové výdaje pak v roce 2015 byly více než 104 milionů, tím překonaly rok 2017 víc než 10x a rok 2019 více než 3x. Běžné výdaje od roku 2016 zaznamenávají postupný růst. Pouze v roce 2019 byl zaznamenán výraznější rozdíl oproti předchozímu roku. Například položka nákup ostatních služeb se zvedl dvojnásobně z 1,3 milionů na 2,6 milionů korun. Položka neinvestiční příspěvky zřízeným příspěvkovým organizacím vzrostla o 2 miliony z 2,1 na 4,1 milionů korun. Co se týče kapitálových výdajů, zde je největší rozdíl mezi roky 2017 a 2018, téměř 9 milionů. V roce 2018 totiž došlo například k zateplení budovy obecního úřadu v celkové hodnotě 4 milionů korun a zavedení závlahového systému na místním hřišti. V roce 2019 obec investovala více než 10 milionů do rozšíření mateřské školy pro zvýšení kapacity a také do sportoviště za místní školou.



Graf 15 Porovnání schválených a skutečných výdajů
(Vlastní zpracování, zdroj: Monitor, 2020)

Veliká investice v roce 2015 do kanalizace a čističky odpadních vod je patrná také na grafu 15. Z grafu je také patrné, že se obci podařilo v každém roce snížit skutečné výdaje oproti těm původně plánovaným a schváleným. Například v roce 2017 měly schválené výdaje hodnotu téměř 30,5 milionů korun. Skutečné výdaje však činily necelých 10,5 milionů korun. To bylo způsobeno především kalkulací na pořízení dlouhodobého majetku v celkové hodnotě téměř 19 milionů korun. Skutečné výdaje na pořízení dlouhodobého majetku pak činily pouhý 1 milion korun.

6 DOTAZNÍKOVÉ ŠETŘENÍ

Součástí této bakalářské práce byl i vytvořený dotazník s názvem, „Dotazník – podnikatelská činnost obcí“. Ten byl zaslán na emailovou adresu všem třem vybraným obcím popsáním výše (původně byl dotazník odeslán zhruba 10 obcím, některé z nich však na email nereagovali, nebo nedostatečně vyplnily dotazník). Vyplněné dotazníky již zmíněných tří obcí byly v rámci řádu několika dní odeslány zpět.

Co se týče obsahu dotazníku, tak ten je složen ze dvou částí. První část dotazníku se zabývá konkrétní podnikatelskou činností, kterou obce provozují – důvod podnikání, společnosti v obci (složky obce, organizace atd.) a především konkrétní příklady podnikání obce. Druhá část se pak soustředí na názor a postoj vybraných obcí k otázce podnikatelské činnosti obcí.

6.1 Vyhodnocení 1. části

1. Realizuje vaše obec, jakožto právnická osoba, vlastní podnikatelskou činnost?

V otázce číslo 1 (pokud obec realizuje podnikatelskou činnost) bylo možné vybrat více odpovědí ze čtyř nabízených. Zde se všechny tři obce shodly, že důvody pro jejich podnikání jsou 2 – zabezpečení veřejných služeb a statků a využití majetku ve vlastnictví obce.

2. Jaké společnosti jsou v rámci vaší obce založeny (organizační složky, příspěvkové organizace, obchodní společnosti – a.s., s.r.o. atd.)

U otázky číslo 2 již najdeme drobné rozdíly v jednotlivých odpovědích. Ty jsou především způsobeny rozdílnými velikostmi jednotlivých obcí. Například Ptení má založenou pouze jednu příspěvkovou organizaci – ZŠ a MŠ Ptení. Kostelec na Hané má také založeny pouze příspěvkové organizace, ty jsou však celkem 3 – služby města Kostelec na Hané, ZŠ a MŠ Kostelec na Hané a domov pro seniory Kostelec na Hané. Poslední Kojetín, jakožto šesti tisícová obec má založeno 7 příspěvkových organizací – 2 základní školy, 1 mateřskou školu, 1 školní jídelnu, dům dětí a mládeže, centrum sociálních služeb, a nakonec městské kulturní středisko. Dále je zde založena jedna obchodní společnost zajišťující technické služby – TECHNIS Kojetín s.r.o.. Všechny založené organizace i společnosti slouží k zajištění veřejných služeb pro obyvatele.

3. Vyjmenujte příklady podnikatelské činnosti ve vaší obci + uveďte z jakého důvodu je činnost provozována dle otázky č.1

Zde všechny obce uvedly 3 okruhy svého podnikání – pronájem bytů, pronájem nebytových prostor a pronájem pozemků. U některých jsou dále rozvedeny konkrétní případy.

Pronájem nebytových prostor:

- : Ptení – sokolovna, multifunkční objekt a provozovny na obecním úřadě
- : Kostelec na Hané – sportovní hala, venkovní hřiště u sportovní haly, tenisové kurty, sokolovna, objekt staré vodárny a část budovy městského úřadu
- : Kojetín – poliklinika (ordinace, kanceláře atd.), nebytové prostory pro ZŠ, garáže, obchod, smuteční a obřadní síň, koupaliště, sportovní hala, volejbalové kurty, kemp, prodejní stánek hotel Pivovar, kulturní dům a sokolovna

U pronájmu pozemků pak všechny tři obce uvedly ornou půdu a zahrádky. Kostelec na Hané a Kojetín pak navíc uvedly také parkování. Všechny tyto příklady pak slouží k využití majetku ve vlastnictví obce.

Kromě těchto 3 okruhů pak pouze Kojetín uvedl něco navíc – pronájem kotelen a tepelného hospodářství, pronájem svozového vozu na bioodpad a umístění zařízení k poskytování internetových služeb.

4. Plánujete v budoucnu rozšířit podnikání vaší obce? V jaké oblasti a z jakého důvodu?

K otázce číslo 4 se kladným způsobem vyjádřila pouze obec Ptení. Zde se počítá s rozšířením o pronájem víceúčelových hřišť, které by se měly vybudovat v příštím roce. Ostatní obce neplánují s rozšířením podnikatelské činnosti ve své obci.

K dalšímu vyjádření k části 1 ze strany dotázaných obcí nedošlo.

6.2 Vyhodnocení 2 části

1. Mají podle Vás obce provozovat podnikatelskou činnost?

Obecným názorem všech tří obcí, že záleží na uvážení každé obce. Kojetín pak uvedl, že kromě základní podnikatelské činnosti (která slouží k běžnému chodu obce), by obce neměly podnikat z těchto důvodů: poslání obce je dle zákona o obcích úplně jiné, riziko v případě neúspěšného podnikání, nabourání tržního prostředí, oproti soukromým podnikatelům obce nemají takové zkušenosti, možnosti a pracovníky.

Ptení jakožto nejmenší z obcí pak uvedla, že bohužel nemají takové zkušenosti v této oblasti a také časový prostor. Navíc veškeré finance z pořádaných kulturních a jiných akcí obec věnuje na charitativní činnost, čímž snižuje zisk pro obec v této oblasti.

2. Myslíte si, že v současné době mají obce v České republice dostatečné podmínky a prostor pro vlastní podnikatelskou činnost?

V této otázce bylo možné zvolit pouze z možnosti ANO/NE. Jelikož všechny tři obce provozují dá se říct „základní podnikatelskou činnost“ shodly se jednoznačně na odpovědi ANO.

3. Jste spokojeni s aktuálním stavem podnikání vaší obci?

Zde bylo opět možno volit pouze mezi ANO/NE. Taktéž došlo ke shodě všech názorů. Všechny tři obce jsou s aktuálním stavem svého podnikání spokojeny.

K dalšímu doplnění 2. části ze strany obcí nedošlo.

6.3 Shrnutí zjištěných odpovědí

Shrnutí odpovědí získaných z dotazníků je v tomto případě velmi jednoduché. Všechny tři obce využívají možnost podnikání pouze k zajištění běžného chodu obce. Důvody podnikatelské činnosti jsou pouze dva - zajištění veřejných služeb a statků a také využití majetku ve vlastnictví obce. Organizace, které jsou založeny slouží pouze jako služby pro obyvatelstvo – veřejné služby, školství a kultura. Rozšířit svou podnikatelskou činnost chce pouze obec Ptení, a to o pronájem víceúčelových hřišť, které obec plánuje vybudovat v příštím roce.

Všechny obce se také shodly, že je na uvážení každé obce, v jaké oblasti a jak chce podnikat. Kojetín navíc uvedl rizika spojená s podnikáním obcí. Co se týče podmínek pro podnikání, tak legislativa a podmínky spojené s podnikáním obcí v České republice také nejsou problémem pro zvolené obce.

Z vyplněných dotazníků, lze tedy usoudit, že jsou obce spokojeny s aktuálním stavem svého podnikání.

7 DOPORUČENÍ PRO OBCE

Na základě informací zjištěných z vyplněných dotazníků a také na základě obecných informací o obcích budou navržena možná doporučení, které by mohly přispět ke zlepšení podnikatelské činnosti ve vybraných obcích.

7.1 Obecná doporučení

V rámci této bakalářské práce bych se zaměřil nejdříve na obecná doporučení, která by mohla vybraným obcím pomoci v podnikatelské činnosti. Obecná doporučení by mohla pomoci všem vybraným obcím, jelikož z výsledku vyplývají tato zjištění: obce nemají dostatek zkušených a vzdělaných pracovníků v oblasti podnikání a také mnohdy neví v jaké oblasti by mohly svou podnikatelskou činnost rozšířit.

Proto byla navržena následující doporučení:

7.1.1 Spolupráce obcí

V České republice se nachází 6258 obcí. Na celém světě pak tato číselka dosahuje mnohonásobně vyšší hodnotu. Tento údaj o počtu obcí je uveden z důvodu, že i pro ty méně zkušené obce v oblasti podnikání je zde obrovská možnost nechat se inspirovat mnoha různými jinými obcemi. Například pokud chce obec podnikat v nějaké oblasti, ale není si úplně jistá, zdali je plán dobrý, nebo zdali má vůbec smysl v této oblasti něco realizovat, stačí si zjistit, jestli již nějaká obec před nimi tento nápad nezrealizovala.

Tím nejlepším způsobem je pak přímý kontakt s obcemi, které mají více zkušeností. Obce tím získají možnost zjistit od dané obce veškeré potřebné informace. Navíc může dojít i k bezplatnému vzdělávání zaměstnanců obecního úřadu ze strany zkušenější obce.

U tohoto doporučení proto stačí pouze, aby obce chtěli nějakým způsobem obohatit své podnikatelské zkušenosti a také se nějakým způsobem v této oblasti rozvíjet.

7.1.2 Zaměstnanci

Kromě již zmiňovaného vzdělávání zaměstnanců úřadu mohou hrát tyto pracovníci významnou roli při plánování podnikatelských činností.

Mezi zaměstnance úřadu totiž často patří lidé, kteří v dané obci žijí. Na tuto obec mají svůj vlastní náhled, a proto by mohly také přicházet s návrhy, které by mohly být pro obec velmi

užitečné. Úřad má pak navíc možnost tyto pracovníky ještě více motivovat k tvorbě nových nápadů např: dávat prémie za zrealizované nápady, nebo další různé odměny/výhody.

7.1.3 Obyvatelstvo

Obce mohou také využít spolupráce s vlastními občany. Mnoho z nich v obci prožilo řadu let, někteří zde žijí po svůj celý život. Z tohoto důvodu by mohly pro obec být užiteční minimálně ze dvou důvodů:

1. Návrhy – pokud by obec chtěla podnikat v nějaké nové oblasti, avšak neměla by dostatečný počet návrhů, mohla by využít obyvatele žijící na jejím území. Z jejich strany by mohla získat mnoho návrhů. Navíc by tím posílila vztah občanů směrem k vedení obce, jelikož by získali pocit, že se více podílí na chodu obce.
2. Volba občanů – někdy se může naopak stát, že má obec více návrhů, avšak neví, který z nich zvolit. Pokud by se všechny jakýmkoliv způsobem měly dotknout života občanů, mohla by obec zvolit cestu veřejného hlasování. Občané by si tak sami zvolili, který návrh se jim nejvíce zamlouvá a ten by byl následně zrealizován. Obec by si tím navíc opět zvýšila kredit a důvěru u svých občanů.

7.2 Kojetín

Co se týče konkrétního doporučení pro obec Kojetín, tak zde se například nabízí možnost směřovat pozornost především na turistiku. Kojetín a blízké okolí nabízí mnoho turisticky atraktivních míst. Mezi ně patří nejen historické budovy a části města, ale také okolní obce, krajina a stezky, které zde vedou. Navíc díky své poloze, kdy se nachází do 5ti kilometrů od nájezdu/sjezdu na dálnici D1, se zdá být možnost zaměření se především na turistickou oblast výhodná.

V tomto ohledu by se obec Kojetín mohla nechat inspirovat obcemi, které mají s destinačním managementem více zkušeností. Ten je především zaměřen na úzce provázanou spolupráci mezi poskytovateli služeb (soukromí podnikatelé) a obcemi. V tomto případě je pak možností pro obec vytvořit organizaci, která bude mít nad touto činností 100 % kontrolu. Tato organizace pak může následně pomocí strategického plánu určit jakým způsobem dosáhnout cílů, které si stanoví. Navíc může pomáhat s kooperací subjektů cestovního ruchu. Důležitá je však především komunikace s podnikatelskými subjekty. Proto by se mohly pořádat schůze s těmito subjekty, na kterých by se rozebírali připomínky a návrhy těchto subjektů a následně by se mohly stanovit cíle a podmínky, jak těchto cílů dosáhnout.

7.3 Kostelec na Hané

Z informací získaných o obci Kostelec na Hané vyplývá, že Kostelec nemá jako jediná ze tří obcí problém s úbytkem obyvatelstva, naopak počet obyvatel v posledních letech každým rokem stoupá. Ani s hospodařením nemá Kostelec na Hané problémy, každoroční skutečný rozpočet dosahuje kladných hodnot.

Proto jsem se rozhodl Kostelci na Hané doporučit pořádání sportovní akce. Té by se mohly účastnit například všechny obce, které spadají pod mikroregion Kostecko. Důvodů pro pořádání této akce se nabízí hned několik:

1. Sportovní zázemí – jak již bylo dříve zmíněno, Kostelec na Hané má výborné sportovní zázemí (patří zde i nově zrekonstruované hřiště s běžeckou dráhou), proto je více než vhodné této příležitosti využít
2. Obyvatelstvo – tato akce bude směřována právě na obyvatelstvo, jde především o kontakt mezi obyvateli za účelem seznámení, zábavy a soutěživosti
3. Podpora obcí mikroregionu Kostecko – akce by mohla probíhat během prázdnin (červenec a srpen, a to každý víkend), byly by určeny obce, které vyhovují podmínkám pořadatelství a mají dostatečné sportovní zázemí
4. Zisk pro obec – v rámci této akce by se mohlo určit vstupné (rozdělené do věkových skupin), mohla by být také vyhotovena sada upomínkových předmětů prodávaná v každé pořádající obci
5. Podpora malých podnikatelů – v rámci této akce by také obec mohla podpořit malé podnikatele např.: stánky s občerstvením, hudebníky spadající do tohoto regionu atd.

Průběh akce by mohl vypadat následovně. Byly by určeny všechny soutěžní disciplíny (některé pro jednotlivce, některé pro skupiny). Každá disciplína by navíc byla rozdělena do různých věkových kategorií. Proto by se obce snažili zapojit co nejvíce obyvatel do této akce, aby zaplnili každou kategorii. Pořadí v každé kategorii by bylo bodováno podle počtu obcí (např. při počtu 10 obcí by první místo získalo 10 bodů, druhé místo 9 bodů atd.) Takto by se soutěže opakovaly každý víkend v jiné obci. Poslední pořadatelskou obcí by mohl být právě Kostelec na Hané, jakožto největší zástupce mikroregionu. Zde by také došlo

k celkovému sečtení výsledků a vyhlášení vítěze daného ročníku soutěže (mohl by být vyroben putovní pohár se jmény vítězných obcí jednotlivých ročníků).

Tímto projektem by mohlo k stmelení celého mikroregionu a jeho obyvatelstva.

7.4 Ptení

Obec Ptení by se jakožto součást mikroregionu Kostecko mohla účastnit již výše zmiňované sportovní akce. Navíc vzhledem ke svému sportovnímu zázemí, by se mohla stát jednou z pořadatelských obcí.

Pro obec by tato akce mohla mít dva přínosy. Prvním z nich je dodatečný příjem pro obec a je pak pouze na ní, jak s ním naloží. A druhým přínosem pro obec Ptení je možný přírůstek obyvatel. Obec se totiž v posledních pár letech potýká s postupným úbytkem obyvatelstva a také s postupným stárnutím svých obyvatel. Prostřednictvím této akce by mohlo Ptení přilákat nové potencionální obyvatele pro svou obec. Především pak mladé rodiny s dětmi, které by mohlo zaujmout prostředí a příležitosti jež obec Ptení nabízí.

ZÁVĚR

Cílem mé bakalářské práce bylo pomocí dotazníku zjistit aktuální stav podnikatelských činností vykonávaných zvolenými obcemi. První část této práce je věnována teoretickým znalostem týkajících se obcí (např.: funkce obce, orgány obce a jejich pravomoci, působnost obce a hlavní a vedlejší činnost obce) a také podnikatelských pojmů. Tato část práce by měla čtenářům pomoci seznámit se základními pojmy a také položit základ pro pozdější části práce.

Druhou částí je pak část praktická. Zde byla provedena socioekonomická analýza vybraných obcí. Konkrétně byly popsány tyto oblasti: základní charakteristiky obcí, historie obcí, obyvatelstvo žijící v obci a hospodaření obce ve vybraném období. Tyto informace by v souhrnu měly čtenáři pomoci získat o všech třech obcích základní přehled.

Poslední část této práce je pak tvořena vyhodnocením zpracovaného dotazníku a následným navržením několika doporučení pro obce. Dotazník je složen ze dvou částí. Pomocí první části byly zjištěny konkrétní příklady podnikatelské činnosti zvolených obcí. Díky druhé části pak bylo zjištěno, jaký názor a pohled vlastně na podnikání obce mají.

Z vyhodnocených informací pak vyplynuly společné problémy, které obce mají. Jsou to např.: chybějící zkušenosti a vzdělání pracovníků úřadů v oblasti podnikání nebo hledání správných podnikatelských aktivit.

Z tohoto důvodu bylo navrženo několik obecných doporučení, které by mohly využít všechny vybrané obce. Prvním takovým návrhem bylo využití zkušeností jiných obcí. Nejlepší by v tomto případě byl přímý kontakt s dalšími obcemi (mohly by být předány také zkušenosti zaměstnancům úřadu). Další doporučení bylo využít návrhů zaměstnanců, a především pak obyvatel obce. Nakonec byla pro každou obec navržena jedna možnost oblasti, ve které by mohla obec podnikat.

Každá obec má pak pravomoc sama si rozhodnout, v jaké oblasti a v jakém rozsahu bude svou podnikatelskou činnost realizovat.

SEZNAM POUŽITÉ LITERATURY

HRABALOVÁ, Simona. *Teorie a praxe rozvoje měst a obcí*. 1. vyd. Brno: Masarykova univerzita, 2004, 99 s. ISBN 8021033568.

MARKOVÁ, Hana. *Finance obcí, měst a krajů: příručky pro praxi a studium veřejné správy*. 1. vyd. Praha: Nakladatelství ORAC, s.r.o., 2000. 190 s. ISBN 80-86199-23-1.

HAVLAN, Petr a Jan JANEČEK. *Majetek územních samosprávných celků v teorii a praxi*. 2., aktualiz. a podstatně dopl. vyd. Praha: Leges, 2014, 398 s. ISBN 978-80-7502-057-4.

PEKOVÁ, Jitka. *Hospodaření a finance územní samosprávy*. 1. vyd. Praha: Management Press, 2004, 375 s. ISBN 80-7261-086-4.

TOTH, Petr. *Ekonomické aktivity obcí a měst*. 1. vyd. Plzeň: Vydavatelství a nakladatelství Aleš Čeněk, 2014, 127 s. ISBN 978-80-7380-491-6.

PEKOVÁ a kol. *Veřejná správa a finance veřejného sektoru*. 3., aktualiz. a rozš. vyd. Praha: ASPI, 2008, 712 s. ISBN 978-80-7357-351-5.

TOTH a kol. *Úvod do regionálních věd a veřejné správy*. 2., rozš. vyd. Plzeň: Vydavatelství a nakladatelství Aleš Čeněk, 2008, 455 s. ISBN 978-80-7380-086-4.

PROVAZNÍKOVÁ, Romana. *Financování měst, obcí a regionů: teorie a praxe*. 3. aktualizované a rozšířené vydání. Praha: Grada Publishing, 2015, 280 s. Finance. ISBN 978-80-247-5608-0.

KÁŇA, Pavel. *Základy veřejné správy: vybrané kapitoly veřejné správy pro studium žáků středních škol*. 4., aktualiz. vyd. Ostrava: Montanex, 2014, 394 s. ISBN 978-80-7225-407-1.

KURATKO, Donald F. *Entrepreneurship: theory, process, practice*. 9th ed. Mason, OH, USA: South-Western Cengage Learning, 2014, 624 p. ISBN 9781285051758.

GROSPÍČ a kol. *Územní samospráva v České republice a Evropě*. 1. vyd. Plzeň: Vydavatelství a nakladatelství Aleš Čeněk, 2007, 423 s. ISBN 978-80-7380-028-4.

Internetové zdroje

ČSÚ, 2020. *Databáze demografických údajů za obce ČR* [online]. [cit. 2020-03-16]. Dostupné z: <https://www.czso.cz/csu/czso/databaze-demografickych-udaju-za-obce-cr>

Město Kojetín, 2020. *Město Kojetín* [online]. [cit. 2020-03-18]. Dostupné z: <https://www.kojetin.cz/cs/mesto-kojetin/>

MONITOR, 2020. *Město Kostelec na Hané* [online]. [cit. 2020-03-19]. Dostupné z: <https://monitor.statnipokladna.cz/ucetni-jednotka/00288373/charakteristika?obdobi=1912>

Kostelec na Hané, 2020. *Základní informace* [online]. [cit. 2020-03-19]. Dostupné z: <https://www.kostelectnh.cz/mesto/informace-o-meste/zakladni-informace/>

Kostelec na Hané, 2020. *Historie* [online]. [cit. 2020-03-19]. Dostupné z: <https://www.kostelectnh.cz/mesto/informace-o-meste/historie/>

ČSÚ, 2020. *Počet a věkové složení obyvatel k 31. 12. podle obcí* [online]. [cit. 2020-03-19]. Dostupné z: <https://vdb.czso.cz/vdbvo2/faces/cs/index.jsf?page=vystup-objekt-vyhledavani&vyhltext=v%C4%9Bk&bkvtdsSbaw..&katalog=30845&pvo=DEM03>

Ptení, 2020. *Územní plán Ptení* [online]. [cit. 2020-04-15]. Dostupné z: <http://www.pteni.cz/urad-obce-pteni/informace-pro-obcany/uzemni-plan-pteni>

Ptení, 2020. *HISTORIE OBCE PTENÍ* [online]. [cit. 2020-04-15]. Dostupné z: <http://www.pteni.cz/index/historie-obce-pteni>

Použitá legislativa

Zákon č. 128/2000 Sb., o obcích, v platném znění

Zákon č. 1/1993 Sb. Ústava České republiky, v platném znění

Zákon č. 89/2012 Sb., občanský zákoník – nový, v platném znění

SEZNAM POUŽITÝCH SYMBOLŮ A ZKRATEK

ČSÚ Český statistický úřad

ha hektary

atd a tak dále

ZŠ základní škola

MŠ mateřská škola

s.r.o. společnost s ručením omezeným

SEZNAM OBRÁZKŮ

Obrázek 1 <i>Schéma rozdělení veřejné správy</i>	18
Obrázek 2 <i>znak obce Kojetín</i>	18
Obrázek 3 <i>znak obce Kostelec na Hané</i>	38
Obrázek 4 <i>znak obce Ptení</i>	45

SEZNAM TABULEK

<i>Tabulka 1 Základní informace o obci</i>	<i>30</i>
<i>Tabulka 2 Věková struktura obyvatel obce Kojetín</i>	<i>34</i>
<i>Tabulka 3 Skutečné příjmy rozpočtu obce Kojetín v letech 2015-2019.....</i>	<i>35</i>
<i>Tabulka 4 Skutečné výdaje rozpočtu obce Kojetín v letech 2015-2019.....</i>	<i>36</i>
<i>Tabulka 5 Základní informace o obci</i>	<i>38</i>
<i>Tabulka 6 Věková struktura obyvatel obce Kostelec na Hané</i>	<i>41</i>
<i>Tabulka 7 Skutečné příjmy rozpočtu obce Kostelec na Hané v letech 2015-2019.....</i>	<i>42</i>
<i>Tabulka 8 Skutečné výdaje rozpočtu obce Kostelec na Hané v letech 2015-2019.....</i>	<i>43</i>
<i>Tabulka 9 Základní informace o obci</i>	<i>45</i>
<i>Tabulka 10 Věková struktura obyvatel obce Ptení</i>	<i>48</i>
<i>Tabulka 11 Skutečné příjmy rozpočtu obce Ptení v letech 2015-2019.....</i>	<i>48</i>
<i>Tabulka 12 Skutečné výdaje rozpočtu obce Ptení v letech 2015-2019.....</i>	<i>50</i>

SEZNAM GRAFŮ

<i>Graf 1 Vývoj počtu obyvatel obce Kojetín</i>	<i>31</i>
<i>Graf 2 Počet narozených a zemřelých v obci Kojetín</i>	<i>32</i>
<i>Graf 3 Přistěhovalí a vystěhovalí v obci Kojetín</i>	<i>33</i>
<i>Graf 4 Porovnání schválených a skutečných příjmů</i>	<i>36</i>
<i>Graf 5 Porovnání schválených a skutečných výdajů</i>	<i>37</i>
<i>Graf 6 Vývoj počtu obyvatel obce Kostelec na Hané</i>	<i>39</i>
<i>Graf 7 Počet narozených a zemřelých v obci Kostelec na Hané</i>	<i>40</i>
<i>Graf 8 Přistěhovalí a vystěhovalí v obci Kostelec na Hané</i>	<i>41</i>
<i>Graf 9 Porovnání schválených a skutečných příjmů</i>	<i>43</i>
<i>Graf 10 Porovnání schválených a skutečných výdajů</i>	<i>44</i>
<i>Graf 11 Vývoj počtu obyvatel obce Ptení</i>	<i>46</i>
<i>Graf 12 Počet narozených a zemřelých v obci Ptení</i>	<i>47</i>
<i>Graf 13 Přistěhovalí a vystěhovalí v obci Ptení</i>	<i>47</i>
<i>Graf 14 Porovnání schválených a skutečných příjmů</i>	<i>49</i>
<i>Graf 15 Porovnání schválených a skutečných výdajů</i>	<i>50</i>

SEZNAM PŘÍLOH

Příloha P I: Dotazník – podnikatelská činnost obcí

PŘÍLOHA P I: DOTAZNÍK – PODNIKATELSKÁ ČINNOST OBCÍ

Dotazník – podnikatelská činnost obcí

Procházka Štěpán

FAME UTB

Obor: Veřejná správa a regionální rozvoj

1. část – Podnikatelská činnost obce

Otázka č.1

Realizuje vaše obec, jakožto právnická osoba, vlastní podnikatelskou činnost? (např. pronájem majetku obce)

ANO / NE

Pokud ANO, jaký je hlavní důvod? Můžete označit i více odpovědí.

- a) Zabezpečení veřejných služeb a statků
- b) Další zisk pro obec
- c) Využití majetku ve vlastnictví obce
- d) Jiný důvod

Otázka č.2

Jaké společnosti jsou v rámci vaší obce založeny (organizační složky, příspěvkové organizace, obchodní společnosti – a.s., s.r.o. atd.)

Otázka č.3

Vyjmenujte příklady podnikatelské činnosti ve vaší obci + uveďte z jakého důvodu je činnost provozována dle otázky č.1

Například:

Pronájem bytů ve vlastnictví obce (c)

Pronájem majetku (c) + mohou být uvedeny některé konkrétnější případy

Zabezpečení veřejných služeb (a) – MHD pokud není dotováno atd.

A další možné položky

Otázka č.4

Plánujete v budoucnu rozšířit podnikání vaší obce? V jaké oblasti a z jakého důvodu?

Další vyjádření k 1. části dotazníku:

-

2. část – Názor na podnikatelskou situaci

Otázka č.1

Mají podle Vás obce provozovat podnikatelskou činnost?

ANO / NE

V obou případech prosím uveďte krátké odůvodnění.

Otázka č.2

Myslíte si, že v současné době mají obce v České republice dostatečné podmínky a prostor pro vlastní podnikatelskou činnost?

ANO / NE

Pokud NE, uveďte krátké odůvodnění.

Otázka č.3

Jste spokojeni s aktuálním stavem podnikání vaší obci?

ANO/NE

Pokud Ne, uveďte krátké odůvodnění.

Další vyjádření k 2. části dotazníku:

-

Dotazník vyplnil

Jméno:

Funkce:

E-mail:

Telefon: