

Využití dotací v obci Sazovice

Pavλίna Brázdilová

Bakalářská práce
2020



Univerzita Tomáše Bati ve Zlíně
Fakulta managementu a ekonomiky

Univerzita Tomáše Bati ve Zlíně

Fakulta managementu a ekonomiky

Ústav financí a účetnictví

Akademický rok: 2019/2020

ZADÁNÍ BAKALÁŘSKÉ PRÁCE

(projektu, uměleckého díla, uměleckého výkonu)

Jméno a příjmení: **Pavína Brázdilová**
Osobní číslo: **M15012**
Studijní program: **B6202 Hospodářská politika a správa**
Studijní obor: **Účetnictví a daně**
Forma studia: **Prezenční**
Téma práce: **Využití dotací v obci Sazovice**

Zásady pro vypracování

Úvod

Definujte cíle práce a použité metody zpracování práce.

I) Teoretická část

- Zpracujte literární rešerši základních teoretických pojmů týkající se problematiky dotací.

II) Praktická část

- Analyzujte využití dotace v obci Sazovice z hlediska hospodaření a identifikujte dopad dotací do daní a účetnictví obce.
- Proveďte SWOT analýzu rekonstrukce místní části Zahrázevo.
- Zpracujte návrh žádosti na získání dotace.

Závěr

Rozsah bakalářské práce: **cca 40 stran**
Forma zpracování bakalářské práce: **Tištěná/elektronická**

Seznam doporučené literatury:

- Abeceda fondů EU 2014-2020: jak fungují evropské fondy? Praha: Ministerstvo pro místní rozvoj ČR, 2015, 39 s. ISBN 978-80-7538-013-5.
- KING, Alfred M. Internal control of fixed assets: a controller and auditor's guide. Hoboken, N.J.: Wiley, c2011, 192 s. ISBN 978-0-470-53940-8.
- KOPECKÝ, Martin. Zákon o obcích: komentář. 2., aktualizované vydání. Praha: Wolters Kluwer, 2016, 356 s. ISBN 978-80-7552-376-1.
- OTRUSINOVÁ, Milana a Dana KLBIČKOVÁ. Finanční hospodaření municipálních účetních jednotek: po novele zákona o účetnictví. Praha: C.H. Beck, 2011, 178 s. ISBN 978-80-7400-342-4.
- SEDMĚRAOSKÁ, Lucie. Rozpočtový proces obcí. Praha: Wolters Kluwer, 2015, 179 s. ISBN 978-80-7478-967-0.

Vedoucí bakalářské práce: **Ing. Milana Otrusinová, Ph.D.**
Ústav financí a účetnictví

Datum zadání bakalářské práce: **6. ledna 2020**
Termín odevzdání bakalářské práce: **19. května 2020**

L.S.

doc. Ing. David Tuček, Ph.D.
děkan

prof. Dr. Ing. Drahomíra Pavelková
ředitelka ústavu

Ve Zlíně dne 6. ledna 2020

PROHLÁŠENÍ AUTORA BAKALÁŘSKÉ/DIPLOMOVÉ PRÁCE

Prohlašuji, že

- beru na vědomí, že odevzdáním diplomové/bakalářské práce souhlasím se zveřejněním své práce podle zákona č. 111/1998 Sb. o vysokých školách a o změně a doplnění dalších zákonů (zákon o vysokých školách), ve znění pozdějších právních předpisů, bez ohledu na výsledek obhajoby;
- beru na vědomí, že diplomová/bakalářská práce bude uložena v elektronické podobě v univerzitním informačním systému dostupná k prezenčnímu nahlédnutí, že jeden výtisk diplomové/bakalářské práce bude uložen na elektronickém nosiči v příruční knihovně Fakulty managementu a ekonomiky Univerzity Tomáše Bati ve Zlíně;
- byl/a jsem seznámen/a s tím, že na moji diplomovou/bakalářskou práci se plně vztahuje zákon č. 121/2000 Sb. o právu autorském, o právech souvisejících s právem autorským a o změně některých zákonů (autorský zákon) ve znění pozdějších právních předpisů, zejm. § 35 odst. 3;
- beru na vědomí, že podle § 60 odst. 1 autorského zákona má UTB ve Zlíně právo na uzavření licenční smlouvy o užití školního díla v rozsahu § 12 odst. 4 autorského zákona;
- beru na vědomí, že podle § 60 odst. 2 a 3 autorského zákona mohu užít své dílo – diplomovou/bakalářskou práci nebo poskytnout licenci k jejímu využití jen připouští-li tak licenční smlouva uzavřená mezi mnou a Univerzitou Tomáše Bati ve Zlíně s tím, že vyrovnání případného přiměřeného příspěvku na úhradu nákladů, které byly Univerzitou Tomáše Bati ve Zlíně na vytvoření díla vynaloženy (až do jejich skutečné výše) bude rovněž předmětem této licenční smlouvy;
- beru na vědomí, že pokud bylo k vypracování diplomové/bakalářské práce využito softwaru poskytnutého Univerzitou Tomáše Bati ve Zlíně nebo jinými subjekty pouze ke studijním a výzkumným účelům (tedy pouze k nekomerčnímu využití), nelze výsledky diplomové/bakalářské práce využít ke komerčním účelům;
- beru na vědomí, že pokud je výstupem diplomové/bakalářské práce jakýkoliv softwarový produkt, považují se za součást práce rovněž i zdrojové kódy, popř. soubory, ze kterých se projekt skládá. Neodevzdání této součásti může být důvodem k neobhájení práce.

Prohlašuji,

- že jsem na diplomové/bakalářské práci pracoval samostatně a použitou literaturu jsem citoval. v případě publikace výsledků budu uveden jako spoluautor.
- že odevzdaná verze diplomové/bakalářské práce a verze elektronická nahraná do IS/STAG jsou totožné.

Ve Zlíně

Jméno a příjmení:

.....
podpis diplomanta

ABSTRAKT

Téma mé bakalářské práce je Využití dotací v obci Sazovice.

Práce je rozdělena na dvě části, teoretickou a praktickou. v teoretické části jsou popsány základní termíny týkající se dotací a problematiky s nimi spojené. Dále jsou v této části vysvětleny základní hlediska vztahující se k tématu obce.

Praktická část zpracovává analýzu metodou syntézy, jaké dotace, a z nich finanční prostředky, obec Sazovice využila ve sledovaném období a jejich dopad do účetnictví a daní obce. V této části bude dále zpracován návrh žádosti na získání dotace na projekt rekonstrukce místní části. V souvislosti na zhotovení návrhu žádosti na získání dotace na tento projekt bude zpracována SWOT analýza projektu.

Klíčová slova: dotace, obec, analýzy metodou syntézy, návrh žádosti, projekt rekonstrukce, SWOT analýza

ABSTRACT

The theme of my bachelor thesis is The use of subsidies in the village of Sazovice.

The thesis is divided into two parts, theoretical and practical. The theoretical part describes the basic terms related to subsidies and issues related to them. Next, the basic aspects related to the topic of the municipality are explained in this section.

The practical part elaborates the analysis by the method of synthesis, what subsidies, and from them the financial means, the municipality Sazovice used in the monitored period and their impact on the accounting and taxes of the municipality. In this section, a proposal for a grant application for the reconstruction of the local part will be prepared. A SWOT analysis of the project will be elaborated in connection with the preparation of the application for the grant for this project.

Keywords: grant, municipality, analysis by method of synthesis, application proposal, reconstruction project, SWOT analysis

Ráda bych poděkovala paní Ing. Milaně Otrusinové, Ph.D. za odborné vedení, cenné rady, věcné připomínky a pomoc při zpracování této práce. Mé poděkování patří též starostce obce paní Editě Hrbáčkové a paní účetní Mileně Brázdilové za spolupráci při získávání údajů pro praktickou část práce.

OBSAH

ÚVOD	9
CÍLE A METODY ZPRACOVÁNÍ PRÁCE	10
I TEORETICKÁ ČÁST	11
1 OBEC	12
1.1 ÚZEMNÍ SAMOSPRÁVNÝ CELEK – OBEC	12
1.1.1 Správa a orgány obce	12
1.2 ROZPOČET OBCE.....	13
1.2.1 Rozpočtová skladba	13
1.2.2 Obsah rozpočtu.....	14
1.2.3 Rozpočtový proces	16
2 CO JSOU TO DOTACE	18
2.1.1 Odlišnost mezi dotací a darem	18
2.2 DOTAČNÍ PROGRAMY NA OBDOBÍ 2014 – 2020.....	19
2.2.1 Doprava	20
2.2.2 Integrovaný regionální operační program	20
2.2.3 Podnikání a inovace pro konkurenceschopnost	21
2.2.4 Výzkum, vývoj a vzdělávání.....	21
2.2.5 Životní prostředí.....	21
2.2.6 Program rozvoje venkova	21
2.2.7 Zaměstnanost.....	22
2.3 PŘEDPOKLADY ZÍSKÁNÍ PODPORY EU	22
2.3.1 Žádost o podporu.....	22
2.3.2 Projekt	23
2.3.3 SWOT analýza	24
2.4 PRINCIPY REGIONÁLNÍ A STRUKTURÁLNÍ POLITIKY	26
2.4.1 Princip adicionality	26
2.4.2 Princip programování.....	26
2.4.3 Princip koncentrace	27
2.4.4 Princip partnerství	27
2.4.5 Princip subsidiarity.....	27
2.4.6 Princip solidarity	27
2.4.7 Princip monitorování a evaluace	28
3 DOTACE V ÚČETNICTVÍ	29
3.1 DOTACE NA POŘÍZENÍ DLOUHODOBÉHO HMOTNÉHO NEBO NEHMOTNÉHO MAJETKU A TZ	29
3.2 DOTACE K ÚHRADĚ FINANČNÍCH NÁKLADŮ	29
3.3 DOTACE K ÚHRADĚ PROVOZNÍCH NÁKLADŮ.....	29
3.4 ZVLÁŠTNÍ ÚČET.....	30
II PRAKTICKÁ ČÁST	32
4 PŘEDSTAVENÍ OBCE SAZOVICE	33
4.1 ROZPOČET OBCE.....	34
4.1.1 Příjmy.....	35
4.1.2 Výdaje	36

4.1.3	Financování	38
4.1.4	Změny rozpočtu	38
4.2	ÚČETNICTVÍ OBCE	38
5	VYUŽITÉ DOTACE.....	40
5.1	ROK 2014.....	40
5.2	ROK 2015.....	40
5.3	ROK 2016.....	41
5.4	ROK 2017.....	41
5.5	ROK 2018.....	43
5.6	DOPAD DOTACÍ DO ÚČETNICTVÍ A DANÍ OBCE	44
6	NÁVRH ŽÁDOSTI NA ZÍSKÁNÍ DOTACE.....	46
6.1	PROJEKT REKONSTRUKCE.....	46
6.2	IDENTIFIKACE PROJEKTU	47
6.3	PLÁNOVANÉ ČINNOSTI A VÝSTUPY	49
6.4	FINANCOVÁNÍ	50
6.5	SWOT ANALÝZA	51
6.6	UDRŽITELNOST PROJEKTU	52
	ZÁVĚR	54
	SEZNAM POUŽITÉ LITERATURY.....	55
	SEZNAM POUŽITÝCH SYMBOLŮ A ZKRATEK.....	58
	SEZNAM OBRÁZKŮ	59
	SEZNAM GRAFŮ	60
	SEZNAM TABULEK.....	61
	SEZNAM PŘÍLOH.....	62

ÚVOD

V České republice začal stát poskytovat první finanční prostředky na konci 90. let minulého století. Velkou roli hrál v ČR vstup do Evropské unie v roce 2004 a její regionální politika, kdy se nejen stát, ale i další organizace mohly poprvé dostat k finančním prostředkům EU, která věnovala třetinu svého rozpočtu na tehdejší programové období. Toto zapojení ČR do evropského prostoru, urychlilo její ekonomický růst a tak byla v roce 2005 ČR překvalifikována Světovou bankou z rozvojové na rozvinutou zemi.

Jako téma mé bakalářské práce jsem si vybrala Využití dotací v obci Sazovice. Obec se snaží stále více využívat dotační programy a zapojovat se do nich v různých dotačních titulech. Myslím si, že snaha využívat jiné, než vlastní prostředky je pro obec nezbytné. Z vlastních finančních zdrojů by obec nebyla schopna zafinancovat ekonomicky náročné projekty, jako například odkanalizování obce, které bylo v obci realizováno v loňském a předloňském roce.

Toto téma mě zaujalo, protože mám k tomuto dění v obci blízko také díky své matce, která je zaměstnána na obecním úřadě jako účetní. Vždy jsem se zajímala o to, jaké projekty obec chystá a díky jakým prostředkům je bude moci realizovat. Hlavním cílem mé práce je analyzovat jaké dotace obec využila a zpracovat návrh žádosti na získání dotace na projekt rekonstrukce místní části výletišť Zahrázovo. Sazovice jsou velmi krásnou obcí, která si zakládá na společenském dění a pořádání kulturních akcí. Výletišť Zahrázovo tak patří mezi hlavní místa, kde se tyto akce konají a jeho rekonstrukce tak přispěje ke zlepšení estetického a modernějšího charakteru a nabídne tak větší komfort jak pro organizátory různých akcí, tak pro jejich návštěvníky.

V teoretické části práce se budu zabývat vysvětlením pojmů, které souvisí s dotacemi a problematikou s tímto spojenou (dotační programy, žádost o získání podpory, principy regionální a strukturální politiky,...) Dále stručně vysvětlím základní teoretické pojmy vztahující se k obci (správa a orgány obce, rozpočet obce,...).

V praktické části práce se budu zabývat analýzou využívání dotací v obci a žádostí o dotaci na projekt Rekonstrukce místní části výletišť Zahrázovo. Na tomto základě sestavím SWOT analýzu na tento projekt, určím silné a slabé stránky, příležitosti a hrozby.

CÍLE A METODY ZPRACOVÁNÍ PRÁCE

Bakalářská práce má za cíl zanalyzovat využití dotace v obci Sazovice v letech 2014 – 2018. Cílem také je zpracování návrhu žádosti na získání dotace na projekt „Rekonstrukce místní části výletišť Zahrázovo“. Zároveň rozebírá rozpočet obce na rok 2018.

V teoretické části bude použita metoda literární rešerše, kdy studiem nejen literárních zdrojů bude charakterizován pojem dotace, dotační programy Evropské unie a principy její regionální a strukturální politiky, předpoklad k získání finanční podpory z Evropských fondů a definování pojmu obce společně s problematikou skladby obecního rozpočtu.

V praktické části bude použita metoda rozboru rozpočtu obce Sazovice. Následně bude zpracována metodou syntézy analýza získaných finančních prostředků z využitých dotací v daném období podle jejich účelu a zdrojů. Dále bude identifikován dopad čerpání dotací do daní a účetnictví obce. Následně bude zpracován návrh žádosti na získání finanční podpory z Evropské unie na projekt „Rekonstrukce místní části výletišť Zahrázovo“. V rámci zhotovení návrhu žádosti na získání dotace bude provedena SWOT analýza tohoto projektu rekonstrukce.

V závěru se díky shrnutí sjednotí získané poznatky, které podají informace o tom, jak obec využívá čerpání dotací, o silných a slabých stránkách přijetí navrhované žádosti na získání dotace. Na základě těchto informací budou obci vymezeny příslušné návrhy a doporučení.

I. TEORETICKÁ ČÁST

1 OBEC

Obce společně s kraji, dobrovolnými svazky obcí, Regionální radou regionů soudržnosti a jimi zřizovanými příspěvkovými organizacemi patří mezi municipální účetní jednotky. Zákon o účetnictví vymezil v souvislosti s reformou v účetnictví v oblasti veřejných financí vybrané účetní jednotky. Řadí se sem:

- organizační složky státu,
- státní fondy (včetně Pozemkového fondu ČR),
- územní samosprávné celky – obce, kraje,
- dobrovolné svazky obcí,
- regionální rady regionů soudržnosti,
- příspěvkové organizace,
- zdravotní pojišťovny.

Zdravotních pojišťoven se účetní reforma zatím netýká. Řídí se vyhláškou č. 410/2009 Sb. a prováděcí vyhláškou MF ČR č. 503/2002 Sb., ve znění pozdějších předpisů, která upravuje účetnictví zdravotních pojišťoven. (Otrusinová a Kubíčková, 2011, s. 3)

1.1 Územní samosprávný celek – obec

Dle ústavy České republiky jsou územními samosprávnými celky územní společenství občanů, které mají právo na samosprávu. Jsou veřejnoprávní korporace, vystupují v právních vztazích svým jménem a nesou odpovědnost, která vyplývá z těchto vztahů. Hospodaří s vlastním majetkem samostatně na základě vlastního rozpočtu příjmů a výdajů a to s využitím vlastních peněžních fondů. Aktiva jsou řádně zaznamenána, jsou fyzicky přítomná a jejich současná hodnota není nižší než účetní hodnota. (King, 2011, s. 21). Obec patří mezi základní územní samosprávné celky. Součástí kraje, jako vyššího územního samosprávného celku, je vždy obec. Oba tyto celky jsou spravovány samostatně zastupitelstvem. To, jak mají ÚSC hospodařit, upravuje zákon č. 250/2000 Sb., o rozpočtových pravidlech územních rozpočtů, ve znění pozdějších předpisů. (Otrusinová a Kubíčková, 2011, s. 4-5)

1.1.1 Správa a orgány obce

Jediným orgánem obce, který je zakotven v ústavě, je zastupitelstvo. Členové obecního zastupitelstva jsou voleni na 4 roky přímou volbou občany s trvalým pobytem v obci

a staršími 18 let. Může být tak vnímáno jako hlavní orgán v oblasti samosprávy obce. Pro počet členů zastupitelstva je rozhodující počet obyvatel, nejméně je to 5 členů a naopak nejvíce 55. Zastupitelstvo si samo stanovuje, kolik bude mít členů. (Koudelka, 2001, s. 89-90)

Dalším výkonným orgánem obce je rada, která je za svůj výkon odpovědná zastupitelstvu. Starosta, místostarosta a radní jsou členy rady obce. Nejméně ji tvoří 5 členů, nejvíce však 11. Počet je tedy lichý a nesmí přesáhnout jednu třetinu zastupitelstva. Pokud však obecní zastupitelstvo nemá alespoň 15 členů, rada obce se nevolí a její funkci plní starosta. (Koudelka, 2001, s. 108)

Ten, kdo zastupuje obec navenek je starosta. Nemá charakter statutárního orgánu právnické osoby. Všechny operace, které vyžadují schválení zastupitelstva nebo rady, může starosta vykonat až po jejich schválení, jinak jsou neplatné. Výkonem své funkce jsou odpovědní zastupitelstvu. Starosta spolu s místostarostou jsou zvoleni zastupitelstvem z řad jeho členů. (Koudelka, 2001, s. 111)

1.2 Rozpočet obce

Rozpočet představuje finanční plán na fiskální rok, který je shodný s rokem kalendářním. Obsahuje příjmy, výdaje a ostatní operace včetně tvorby a použití peněžních fondů, jestliže neprobíhají mimo rozpočet. Rozpočet je sestaven jen na jeden rok, jedná se tedy především o operativní plán a využití rozpočtu pro dlouhodobé nebo strategické plánování je tak poměrně omezeno. Převládající funkci v obecním rozpočtu má funkce kontrolní. Podstatný je soulad mezi rozpočtem, který schválilo zastupitelstvo, a skutečným plněním a čerpáním rozpočtu. To zajišťuje vynaložení disponibilních prostředků na stanovený účel, a že je se schválenými prostředky nakládáno tak, aby byl stanovený účel splněn. Výdaje, které lze schválit a realizovat, pro které existuje rozpočtové krytí, je klíčová vyrovnanost. Výdaje mohou být kryty příjmy rozpočtu daného roku, přebytky z minulých let nebo půjčkou, o jejímž přijetí rozhoduje zastupitelstvo. Ministerstvo financí provádí monitoring hospodaření obcí, jehož předmětem je zadlužení českých obcí. (Sedmihradská, 2015, s. 28-29)

1.2.1 Rozpočtová skladba

Klasifikace rozpočtu, její konstrukce, klade důraz na slučitelnost s mezinárodními standardy. Předlohou zvoleného členění byl standard Mezinárodní měnový fond – GFS (Govern-

ment Finance Statistics). Předložení veřejných rozpočtů v tomto standardu je uznatelná pro orgány EU. (Nováková, 2011, s. 34)

Rozpočtová skladba rozlišuje čtyři způsoby členění. Jedná se o druhové a odvětvové členění, konsolidační a odpovědnostní. Toto členění je pro obce nepovinné. Konsolidační členění si dává za úkol odstraňovat dvojítož. v rozpočtu duplicita vzniká v důsledku dvojího započítávání některých částek. Jedná zejména o převody peněz mezi fondy a účty. Konsolidace tvoří jednu z podstatných podmínek pro využití rozpočtové skladby pro plánování sociálněekonomického rozvoje obce. Smyslem tedy je očistit údaje o rozpočtu o vnitřní přesuny peněžních prostředků uvnitř jednotky, za kterou se operace sledují. Kombinace druhového a odvětvového členění není zcela slučitelná. Např. daňové příjmy v druhovém členění nelze přiřadit k příjmům v členění odvětvovém. Rozpočet je v současné době jediným spolehlivým zdrojem informací o financování pro analytické práce. Nejvhodnější pro analýzu obecního rozpočtu je vycházet z druhového členění a chybějící údaje vypočítat z dostupných dat. Druhovými příjmy se rozumí veškeré nenávratně inkasované prostředky, opěťované i neopěťované, jak z domácí ekonomiky, tak i ze zahraničí včetně přijatých darů a dotací, přijaté splátky půjček, které byly poskytnuty za účelem rozpočtové politiky. (Macháček, Toth a kol., 2011, s. 147-148)

1.2.2 Obsah rozpočtu

Přehled příjmů, výdajů a ostatních peněžních operací, které obec v rozpočtovém roce předpokládá, včetně tvorby a použití peněžních fondů (pokud neprobíhají mimo rozpočet), tvoří obsah rozpočtu. Peněžní operace, které se týkají cizích nebo sdružených prostředků, se uskutečňují mimo rozpočet. Co tvoří příjmy a výdaje rozpočtu obce najdeme v zákoně č. 250/2000 Sb., o rozpočtových pravidlech územních rozpočtů. (Zákon č. 250/2000 Sb.)

Příjmy se dají dělit na vlastní příjmy a příjmy z cizích zdrojů. Cizí zdroje se pak dělí na nenávratné, sem patří např. dotace, granty apod., a návratné zdroje od státu i dalších institucí. Mírou soběstačnosti se pak nazývá podíl vlastních příjmů na těch celkových. Pro výpočet této finanční samostatnosti je důležité jasné vymezení vlastních příjmů. Považují se za ně i zákonem stanovené podíly na centrálních daních a tzv. nárokové dotace. Ty jsou poskytovány v závislosti na objemu určitých poskytovaných služeb. Výše takovýchto příjmů je závislá na rozhodnutí centrální vlády. (Macháček, Toth a kol., 2011, s. 146)

Příjmy rozpočtu obce tvoří především

- příjmy z vlastního majetku a majetkových práv,
- příjmy z výsledků vlastní činnosti,
- příjmy z hospodaření činnosti PO, pokud jsou podle tohoto nebo jiného zákona příjmem obce, která organizaci zřídila nebo založila,
- příjmy z vlastní správní činnosti včetně příjmů z výkonů státní správy, k nimž je obec pověřena podle zvláštních zákonů, zejména ze správních poplatků z této činnosti, příjmy z vybraných pokut a odvodů uložených v pravomoci obce podle tohoto zákona nebo zvláštních zákonů, pokud není dále stanoveno jinak,
- příjmy z místních poplatků podle zvláštního zákona,
- výnosy daní nebo podíly na nich podle zvláštního zákona (RUD),
- dotace ze státního rozpočtu a ze státních fondů,
- dotace z rozpočtu kraje,
- prostředky získané správní činností ostatních orgánů státní správy, např. z jimi ukládaných pokut a jiných peněžních odvodů a správních trestů, jestliže jsou podle zvláštních zákonů příjmem obce,
- přijaté peněžité dary a příspěvky,
- jiné příjmy, které podle zvláštních zákonů patří do příjmů obce.

Dále může obec použít prostředky poskytnuté prostřednictvím Národního fondu a k úhradě svých potřeb může také použít nenávratné zdroje, což je smluvně zabezpečená půjčka, úvěr, návratná finanční výpomoc nebo příjem z prodeje komunálních dluhopisů územního samosprávného celku. Dočasný časový nesoulad mezi čerpáním rozpočtovaných výdajů a plněním rozpočtových příjmů určených k jejich úhradě obec kryje pomocí návratné finanční výpomoci, ze státního rozpočtu, z rozpočtu kraje nebo z rozpočtu jiné obce. Tato návratná finanční výpomoc je bezúročná. Opožděné splácení se považuje za zadržení peněžních prostředků.

Obec se musí snažit zabezpečit především výdaje. Jejich financování je stanoveno zákonem a dá se tak považovat za povinné. Jde zejména o oblasti školství, sociální péče nebo zdravotnictví. Výdaje se dají rozdělit na běžné (provozní) a kapitálové (investiční). Při rozhodování o tom, jaké prostředky bude obec využívat z těch, která má k dispozici, je nezbytné přistupovat souhrnně a dlouhodobě při akceptování zásady účelovosti (např. některých dotací). (Macháček, Toth a kol., 2011, s. 146)

Z obecního rozpočtu se hradí především

- závazky vyplývající pro obec z plnění povinností uložených jí zákony,
- výdaje na vlastní činnost obce v její samostatné působnosti, zejména výdaje spojené s péčí o vlastní majetek a jeho rozvoj,
- výdaje spojené s výkonem státní správy, ke které je obec pověřena zákonem,
- závazky vyplývající pro obec z uzavřených smluvních vztahů v jejích hospodaření a ze smluvních vztahů vlastních organizací, jestliže k nim přistoupila,
- závazky přijaté v rámci spolupráce s jinými obcemi nebo s dalšími subjekty, včetně příspěvků na společnou činnost,
- úhradu úroků z přijatých půjček a úvěrů,
- výdaje na emise vlastních dluhopisů a na úhradu výnosů z nich náležejících jejich vlastníkům,
- výdaje na podporu subjektů provádějících veřejně prospěšné činnosti a na podporu soukromého podnikání prospěšného pro obec,
- jiné výdaje uskutečněné v rámci působnosti obce, včetně darů a příspěvků na sociální nebo jiné humanitní účely.

Obec ze svého rozpočtu hradí také splátky přijatých půjček, úvěrů a návratných výpomocí a splátky jistiny vlastních dluhopisů jejich vlastníků. (Zákon č. 250/2000 Sb.)

1.2.3 Rozpočtový proces

Ministerstvo financí stanoví vyhláškou rozpočtovou skladbu, podle které se třídí příjmy a výdaje rozpočtu územního samosprávného celku. Orgány obce projednávají rozpočet při jeho schvalování v třídění podle rozpočtové skladby. Schválený rozpočet vyjadřuje závazné ukazatele, kterými se mají povinně řídit

- výkonné orgány územního samosprávného celku a svazku obcí při hospodaření podle rozpočtu,
- PO zřízené nebo založené v působnosti ÚSC při svém hospodaření,
- PO zřízené v působnosti svazku obcí,
- další osoby, které mají být příjemci dotací nebo příspěvků z rozpočtu. (Otrusinová a Kubičková, 2011, s. 15)

Sestavení rozpočtu, projednávání a schvalování rozpočtu, hospodaření podle rozpočtu a následná kontrola, tvoří základní fáze rozpočtového procesu. Příprava návrhu rozpočtu, jeho projednávání a schvalování v zastupitelstvu, probíhá před začátkem daného rozpočto-

vého roku. Obec pak tedy hospodáří podle schváleného rozpočtu. Schválený rozpočet může být v reakci na neočekávané události upravován pomocí rozpočtových opatření. Jakmile skončí daný rozpočtový rok, probíhá vyúčtování, příprava a schválení závěrečného účtu a účetní závěrky a přezkum hospodaření. Rozpočtový proces se řídí zásadou pravidelnosti, což znamená, že je rozpočet každoročně sestavován, projednáván a schvalován. Reálné a pravdivé musí být odhady veřejných příjmů a navržených výdajů. Rozpočet obce zahrnuje veškeré finanční operace, měl by tedy být úplný, jednoduchý a musí být vyrovnaný. Veřejnost by měla rozpočtu rozumět a mít ho k dispozici, to zahrnuje zásada srozumitelnosti a publicity. (Sedmíhradská, 2015, s. 37-38)

Možné důvody změn schváleného rozpočtu mohou být

- změny v organizaci hospodářství financovaného rozpočtem (organizační změny),
- změny právních předpisů, které ovlivňují výši rozpočtovaných příjmů nebo výdajů; patří zde také cenové změny ovlivněné změnami právní úpravy regulovaných cen,
- změny objektivně působících skutečností ovlivňujících plnění rozpočtu příjmů nebo výdajů (věcné změny).

Tyto změny se uskutečňují pomocí tzv. rozpočtových opatření. Ty se evidují podle časové posloupnosti. Jako rozpočtové opatření se považuje přesun rozpočtových prostředků, při němž se jednotlivé příjmy nebo výdaje navzájem ovlivňují, aniž by se změnil jejich celkový objem nebo schválený rozdíl celkových příjmů a výdajů. Dále použití nových příjmů (rozpočtem nepředvídatelných) k úhradě nových výdajů (rozpočtem zajištěných), čímž se zvýší celkový objem rozpočtu. A jako poslední je vázání rozpočtových výdajů, jestliže je jejich krytí ohroženo neplněním rozpočtových příjmů – tímto opatřením dochází ke snížení objemu rozpočtu. (Otrusinová a Kubíčková, 2011, s. 15-16)

2 CO JSOU TO DOTACE

Pojem dotace se chápe jako peněžní prostředky, které jsou poskytovány z rozpočtu územního samosprávného celku právnické nebo fyzické osobě na stanovený účel. Přesná definice pojmu dotace se nachází v zákoně č. 218/2000 Sb., o rozpočtových pravidlech v ustanovení § 3 písm. a). Typickým rysem každé dotace je její povinná účelovost, která je třeba dodržovat i při jejím čerpání. Co dalšího se považuje jako dotace, stanovuje § 27 odst. 7 vyhláška č. 504/2002 Sb., která provádí některé ustanovení zákona č. 563/1991 Sb., o účetnictví. Tato vyhláška stanovuje, že jako dotace se považují bezúplatná plnění přímo nebo zprostředkovaně poskytnutá podle zvláštních právních předpisů ze státního rozpočtu, státních finančních aktiv, Národního fondu, ze státních fondů, z rozpočtů územních samosprávných celků na stanovený účel. Jako dotace se dále dle této vyhlášky chápou bezúplatná plnění poskytnutá účetním jednotkám na stanovený účel ze zahraničí z prostředků Evropské unie nebo z veřejných rozpočtů cizích států a prostředky a granty poskytnuté podle zvláštního právního předpisu.

2.1.1 Odlišnost mezi dotací a darem

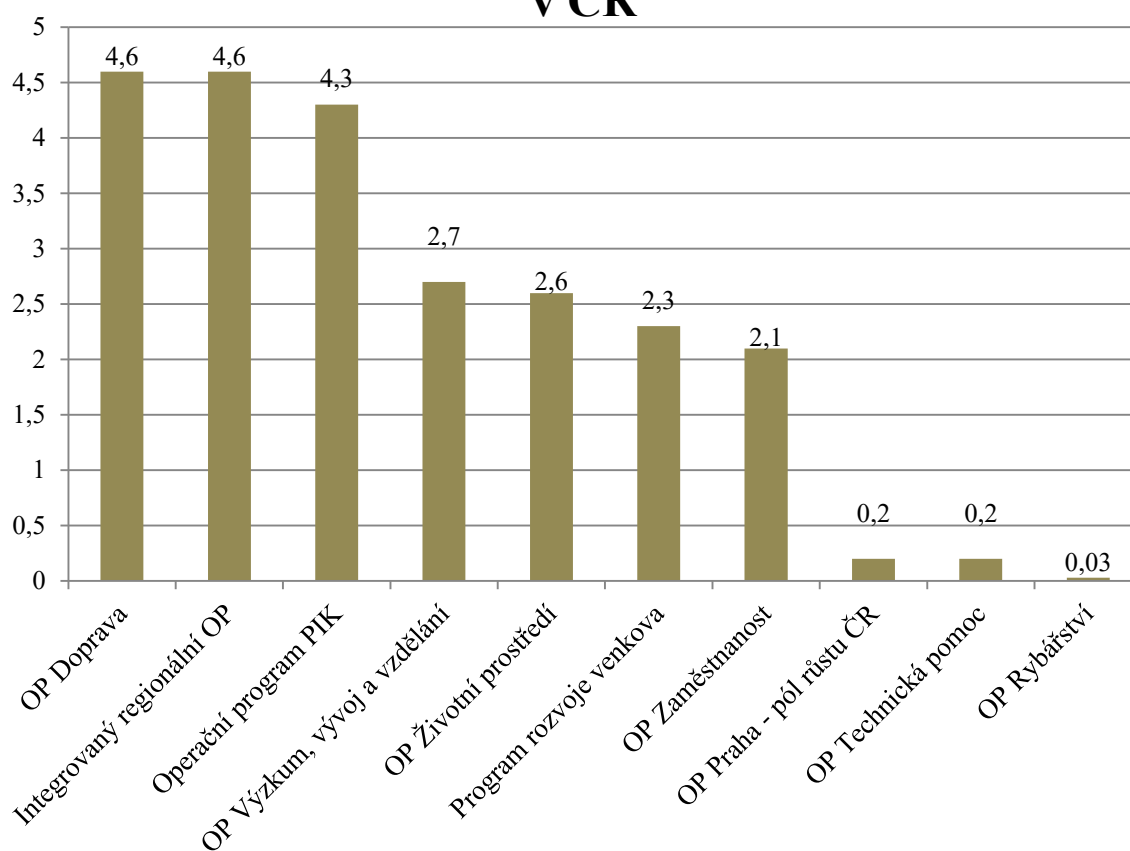
Poskytování finančních darů je soukromoprávní akt, který upravuje §2055 zákona č. 89/2012 Sb., občanský zákoník. Dochází totiž k uzavření darovací smlouvy, zatímco při poskytování dotace se postupuje poměrně složitými procedurami uzavíráním veřejnoprávních smluv. Příjemce dotace uzavírá s orgánem veřejné moci dotační smlouvu. v rámci kontroly může orgán jednostranně zasahovat do práv a povinností, krátit dotaci nebo ji úplně odebrat. Oproti tomu darovací smlouva neposkytuje možnost kontrolovat, jak bude s finančními prostředky nakládáno. Není povinností předkládat vyúčtování. v darovací smlouvě je nutné uvést jen základní náležitosti, tj. předmět daru a smluvní strany. Pokud se jedná o nízké peněžní částky, které jsou poskytovány organizacím, kterým obec důvěřuje, a pokud nejsou prostředky určeny na konkrétní účel, je možno uzavřít darovací smlouvu namísto dotační. Rozdíl je i v případě poskytnutí nenávratné finanční výpomoc (dle rozpočtových pravidel) a zápůjčky (dle občanského zákoníku). v obou případech dochází k vrácení peněz. Nenávratná finanční výpomoc se poskytuje na plnění určitého účelu (veřejně prospěšného). Zápůjčka slouží jako neúčelová podpora, např. osobám v tíživé sociální situaci. (Archaluos, Deník.obce.cz)

2.2 Dotační programy na období 2014 – 2020

Na operační programy v letech 2014 až 2020 se podařilo České republice vyjednat s Evropskou komisí takřka 24 miliard euro, což činí téměř 624 miliard korun. Tyto získané finanční prostředky budou napomáhat v rozvoji a kvalitě života, zejména v podpoře zaměstnanosti, výstavby dopravní infrastruktury, zkvalitnění vzdělávání nebo zlepšení životního prostředí. Toto programové období přineslo i několik změn, jako je sjednocení a zjednodušení pravidel pro administraci dotací nebo nový monitorovací systém, kdy veškerá komunikace probíhá elektronicky. Další změnou je i změna rozložení programů, ze kterých se evropské dotace dají čerpat. Sedm regionálních programů, které se daly získat v minulém období 2007 – 2013 se spojilo do jednoho Integrovaného regionálního operačního programu. Dále se do společného programu spojili dva zaměřující se na výzkum, vývoj a vzdělávání. Účelem těchto změn bylo zpřehlednit a zjednodušit systém čerpání evropských fondů v České republice.

Fondy Evropské unie slouží především k podpoře hospodářského růstu členských zemí EU a snižování sociálních a ekonomických nerovností mezi státy a regiony, jedná se tedy o tzv. politiku soudržnosti. v České republice jsou pro období 2014 – 2020 daná společná pravidla pro pět fondů, které společně tvoří Evropské strukturální a investiční fondy. Ty dále představují zdroje financování pro programy určené pro Českou republiku. (Abeceda fondů EU, 2015, str. 2)

Evropské strukturální a investiční fondy v ČR



Graf 1 Evropské strukturální a investiční fondy v ČR. Zdroj: vlastní zpracování

Celkem tedy v období 2014 – 2020 je určeno pro Českou republiku 23,9 miliard euro v deseti operačních programech. (Abeceda fondů EU, 2015, str. 5)

2.2.1 Doprava

Tento OP podporuje aktivity v oblasti veřejné hromadné dopravy, zejména zvýšení využívání tohoto typu dopravy v elektrické trakci, tzn. výstavba a modernizace městské a příměstské dopravy na drážním principu – tramvaje, trolejbusy. Jako další cíl si dává zlepšení řízení dopravního provozu a s tím související zvyšování bezpečnosti dopravního provozu. (Evropské fondy pro obce, 2015, s. 23)

2.2.2 Integrovaný regionální operační program

Tento program se zaměřuje na podporu vybraných silnic II. a III. třídy. Dále na rozvoj infrastruktury pro veřejnou dopravu, se zaměřením na přestupní terminály a parkoviště. Jako další podporuje bezbariérové přístupy a zvukovou signalizaci pro nevidomé. v neposlední

řadě přispívá k výstavbě cyklostezek a s tím souvisejících stojanů na kola. (Evropské fondy pro obce, 2015, s. 22) Jako další se dají finanční prostředky z tohoto programu použít na zlepšení energetické účinnosti v budovách nebo rozvoj služeb v oblasti sociální integrace a péče o zdraví, rozvoj infrastruktury pro vzdělávání či integrovaný rozvoj měst a území, podporu pořizování plánovací a programové dokumentace krajů a obcí. (Dotační.info, 2015)

2.2.3 Podnikání a inovace pro konkurenceschopnost

Dosažení konkurenceschopné a udržitelné ekonomiky založené na znalostech a inovacích je cílem Operačního programu Podnikání a inovace pro konkurenceschopnost. Výraz „konkurenceschopný“ je chápán jako schopnost místních firem prosazovat se na světových trzích a vytvářet dostatek pracovních míst. Slovo „udržitelný“ vyznačuje dlouhodobý horizont konkurenční schopnosti, což zahrnuje i environmentální rozsah hospodářského rozvoje. (Abeceda fondů EU, 2015, s. 26)

2.2.4 Výzkum, vývoj a vzdělávání

Podstatný princip tohoto operačního programu je rozvoj lidských zdrojů pro znalostní ekonomiku, udržitelný rozvoj a sociálně celistvé společnosti a je podporován intervencemi v rámci více přednostních os. Zásahy do oblasti vzdělávání by měly být podpořeny systémovými změnami, které směřují ke zkvalitnění vzdělávacího systému ČR. (Evropské fondy pro obce, 2015, s. 34)

2.2.5 Životní prostředí

Tento operační program se zaměřuje na ochranu a udržitelné využívání zdrojů, ochranu klimatu, přírody a krajiny, dále na zlepšení kvality ovzduší a bezpečné prostředí. Využití toho programu se provádí pomocí opatření, které podporují zlepšování kvality vody, snižování rizika povodní, zlepšování kvality ovzduší a ochrany klimatu. Další možností je omezování množství odpadů, snižování ekologických zátěží, ochranu a péči o přírodu a krajinu. (Dotační.info, 2015)

2.2.6 Program rozvoje venkova

Hlavním cílem tohoto programu je zaměření se na zemědělské, lesnické a potravinářské podniky, na zvýšení jejich konkurenceschopnosti. Za důležité v tomto programu se považuje i podpora vstupu mladých lidí do zemědělství nebo krajinná infrastruktura. Záměrem

je i posílení zaměstnanosti venkova při zachování uspokojenosti základních lidských potřeb, vytváření nových pracovních míst a zvýšení hospodářského rozvoje. (Abeceda fondů EU, 2015, s. 29)

2.2.7 Zaměstnanost

Projekty, na které se zaměřuje tento OP, se soustředí na sociální začleňování a boj s chudobou. S tím souvisí i problematika dostupnosti pracovní síly včetně zvyšování kvality vzdělávání a školství. Na rozdíl od minulého programového období 2007-2013 je zde kladen větší důraz také na dostupnost vybraných druhů zdravotní péče, a to dlouhodobé a psychiatrické. Úroveň kvality včetně dostupnosti služeb by měla být rovnoměrná ve všech regionech. (Evropské fondy pro obce, 2015, s. 48-50)

Mezi jeden z posledních programů patří program Praha – pól růstu ČR. Tento program si dává za cíl podporu na území hlavního města Prahy. Důvodem je, že město Praha má dostačnou možnost značně omezené. Tento program se orientuje na pomoc v oblasti vědy a výzkumu, malých a středních podniků, podporu zaměstnanosti, sociálního začleňování a vzdělávání. Dalšími OP jsou rybníkářství a technická pomoc. (Abeceda fondů EU, 2015, s. 31-33)

2.3 Předpoklady získání podpory EU

Každý program vymezuje pro každou oblast oprávněné žadatele. Z těch se po schválení žádosti stávají příjemci finanční podpory. Jako základní identifikace žadatelů slouží jejich identifikační číslo tj. IČO. Finanční podporu lze získat zejména na investiční nebo neinvestiční projekty. Ty se zaměřují na různé oblasti, jako jsou například rozvoje nebo zlepšování kvality. (Tauer a kol., 2009, s. 27)

2.3.1 Žádost o podporu

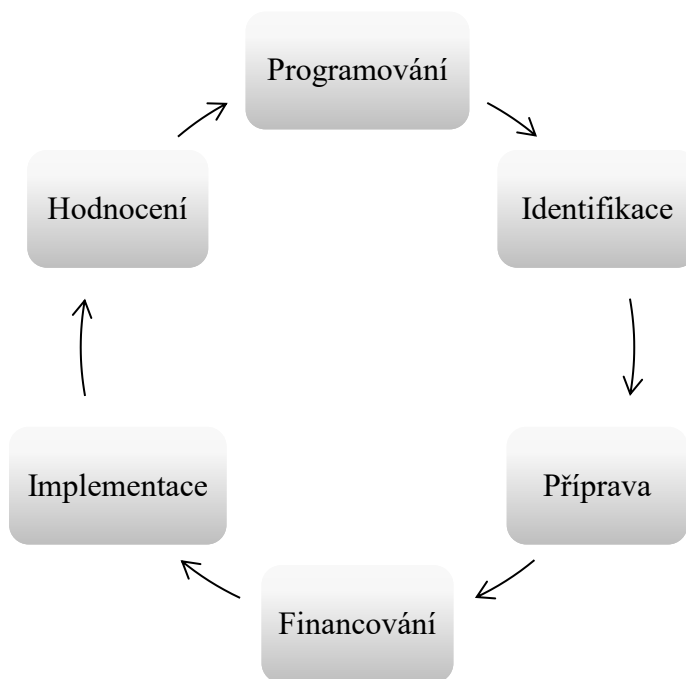
Základem žádosti o získání finančních prostředků ze strukturálních fondů je projekt. Zpracování tohoto formalizovaného dokumentu se řídí pravidly Evropské komise. Tato pravidla dále rozpracovaly dílčí řídicí orgány ČR do metodických pokynů. V současnosti je k dispozici jen několik desítek základních metodických materiálů. Ty se v jednotlivých OP významně liší. Důvodem je poměrně komplikovaná aplikační struktura pomoci z EU v ČR. (Tauer a kol., 2009, s. 28)

2.3.2 Projekt

Jako základní definicí projektu se rozumí činnosti, které směřují k předem stanovenému cíli. Tyto složené vzájemně se propojující aktivity mají jasně specifikovaný začátek a konec, jsou často riskantní a nejisté. Projekt musí obsahovat formální náležitosti a shodovat se s podmínkami programu. Musí tedy přispívat k naplnění cíle, zaměření a monitorovacích ukazatelů příslušného opatření. Důležitá je i udržitelnost projektu, která musí být přijatelná po stanovenou dobu. (Marek a Kantor, 2009, s. 57-58)

Investiční a neinvestiční projekt

Jak už z názvu vyplývá, investiční projekty, tzv. tvrdé projekty, jsou v základu zaměřeny na pořízení investičního majetku. Ten pak slouží jako nástroj k realizaci výstupů a naplňování cílů projektu. Takovéto projekty se také označují jako infrastrukturální a měli by umožnit uskutečňování dalších veřejně prospěšných aktivit. Oproti tomu měkké projekty – neinvestiční, se specializují na podporu realizace aktivit, při nichž nedochází k pořizování majetku a je to pouze subsidiární záležitost. Nejčastěji se tyto projekty realizují v oblasti vzdělávání nebo poskytování sociálních služeb. (Marek a Kantor, 2009, s. 60-61)



Obrázek 1 Projektový cyklus obecně.

Zdroj: vlastní zpracování

Aktivity, které se musí odehrát v rámci přípravy a řízení projektu řízení, tvoří tzv. projektový cyklus. Tvoří jej šest fází, které se vzájemně doplňují, řídí se stejnými principy a určují další směr pokračování, jak z hlediska časového, tak i obsahového. Jako první je nutná identifikace a formulace závěru. Výsledkem této fáze by měla být shoda projektového záměru s existujícím operačním programem a následně vstup pro další fázi, kterou je příprava projektu a jeho formulace. Zde dochází k podrobnému rozpracování záměru a to včetně finanční a institucionální (úřední) analýzy a dopadů na ŽP. Z pravidla dochází k nejvíce konfliktům, především jedná-li se o stanovení priorit daného projektu. Následně je projekt posuzován řídicím orgánem (Marek a Kantor, 2009, s. 63-64)

2.3.3 SWOT analýza

U investičních i neinvestičních projektů patří mezi standardní nástroje pro jejich přípravu SWOT analýza. Tato strategická analýza představuje souhrnnou metodu kvalitativního vyhodnocení všech relativních stránek definovaného tématu na celostátní, regionální a podnikové úrovni. To vše ve vztahu k současnému (budoucímu) stavu.

SWOT analýza bývá součástí důležitých strategických dokumentů, poněvadž v sobě zahrnuje postup strategických analýz.

Název SWOT je odvozen od počátečních písmen čtyř anglických výrazů

- Strengths – přednosti (silné stránky),
- Weaknesses – nedostatky (slabé stránky),
- Opportunities – příležitosti,
- Threats – hrozby.

Umožňuje tak přehlednou formou zobrazit silné a slabé stránky oblasti, která se analyzuje a v logické spojitosti jim přiřadit příležitosti dalšího rozvoje. Oproti tomu zobrazuje ohrožení, která mohou vzniknout, pokud nebudou příležitosti zužitkovány. Pokud se data uspořádají ve správné a logické struktuře umožní efektivně identifikovat projekt, který by měl být realizován tak, aby byly využity všechny příležitosti, resp. možnosti, a podpořeny silné stránky.

Základ tedy tkví ve vymezení a ohodnocení jednotlivých činitelů. Jako vnitřní faktory jsou definovány silné a slabé stránky. Hrozby a příležitosti pak tvoří vnější činitele. Ovlivnitelné jsou pouze přednosti a nedostatky. Naproti tomu na hrozby a příležitosti, jako vnější faktory, je obtížné působit a někdy není možno je kontrolovat vůbec. Aby byla strategie efektivní, musí využívat existující nebo předpokládané příležitosti, maximalizovat vyme-

zené přednosti a současně dokázat za pomoci zjištění nedostatků minimalizovat dopady nejkritičtějších hrozeb.

Zhotovení SWOT analýzy

Prvním krokem při zpracování analýzy je prozkoumání zevního prostředí, tedy získání informací pro vymezení hrozeb a příležitostí. Příležitostí může být významná vnější situace, která přinese pozitivní účinek ve vztahu k řešenému projektu. Zdroj takových možností může být

- vstup do EU,
- žádoucí vývoj ekonomické situace,
- náklonnost zahraničních turistů o zajímavé oblasti ČR,
- přísun zahraničních investic.

Nežádoucí možné dopady vnějšího prostředí, tj. hrozby, na řešený projekt, si lze představit jako překážky pro realizaci projektu a lze mezi ně zařadit

- vstup do EU – z hlediska konkurence,
- zvyšující se schodek veřejných financí,
- omezené veřejné zdroje na investice do infrastruktury,
- nevodná zeměpisná poloha,
- rozdíly mezi některými regiony.

V druhém kroku je analyzováno vnitřní prostředí, tedy silné a slabé stránky. Zdroji a pozitivním potenciálem předností vzhledem ke standardnímu prostředí, které jsou přínosné pro řešený záměr, mohou být

- značná úroveň ekonomicky aktivních žen,
- investice do infrastruktury – pozitivní dopad na životní prostředí,
- četná síť primárních a sekundárních vzdělávacích škol,
- náležitá vzdělanostní úroveň zaměstnanců,
- zvyšující se pozitivní úloha regionálních vývojových center.

Nedostatky, které se vztahují k vnějšímu nebo standardnímu prostředí, naznačují možné problémy či ohrožení projektového cíle. Příkladem těchto slabín je

- vysoké procento ukazatele nezaměstnanosti v daném regionu,
- neuspokojivé dopravní zajištění pomocí hromadné dopravy,
- malé množství vlastních investičních prostředků pro inovace,

- malý počet zaměstnanců s požadovanou kvalifikací,
- vysoká energetická obtížnost provozu. (Tauer a kol., 2009, s. 39-40)

2.4 Principy regionální a strukturální politiky

Regionální a strukturální politika Evropské unie patří k nejvýznamnějším politikám EU. Tyto politiky jsou ze strany institucí EU společně s vybranými aktivitami v oblasti sociální a zemědělské politiky a politiky na podporu zaměstnanosti nazývány politikou hospodářské a sociální soudržnosti. Základním úkolem politiky soudržnosti je zaručit, aby se regiony dostaly pomocí investic do infrastruktury a to z důvodu, že jejich rozvoj zaostává za evropským průměrem. (BusinessInfo.cz)

Strukturální politika se zakládá na čtyřech primárních a třech doplňkových principech. Do realizace projektů, které jsou ze strukturálních fondů spolufinancovány, a do programové báze procesu poskytování pomoci je tyto principy promítají. (TAUER a kol., 2009, s. 18)

2.4.1 Princip adicionality

Slovník cizích slov vykládá pojem adicionalita jako doplňkovost ve vztahu k dotacím EU. Finanční prostředky získané z Evropské unie by tedy neměli nahrazovat finanční prostředky státu, ale jenom je doplňovat. EU a členský stát mezi sebou uzavřou na dané období dohodu, která určuje míru spolufinancování a členský stát ji musí dodržet. Prostředky poskytované EU nemohou být v žádném případě použity jako substituty vlastních rozpočtových výdajů. Znamená to tedy, že prostředky poskytnuté ze zdrojů EU musí být obohaceny určeným podílem zdrojů ze strany příjemce pomoci (ze státního rozpočtu, regionálních a místních rozpočtů nebo úvěrem). (Wokoun, 2006, s. 14)

2.4.2 Princip programování

Vláda členské země předkládá Evropské komisi tzv. programové dokumenty. Ty jsou zpracovány pro realizaci víceletých a víceoborových programů. K alokaci finančních prostředků na tyto programy dochází po schválení Evropskou komisí. Díky konkrétním projektům se pak programy realizují. Národní rozvojový plán představuje základní dokument ČR, který slouží k uplatňování hospodářské a sociální politiky soudržnosti. Tento plán dále navazuje na tzv. Národní strategická referenční rámec. Ten tvoří věcný základ pro tematické a regionální OP. (Boháčková a Hrabánková, 2009, s. 56-57)

2.4.3 Princip koncentrace

Finanční prostředky ze strukturálních fondů se výhradně využívají na realizace předem stanovených cílů. To je účelem zásady koncentrace úsilí, nebo principu koncentrace. Finanční prostředky by tak měly být investovány co nejúčelněji. Zejména na větší projekty, kde se předpokládá maximální nebo přinejmenším větší užitek a synergický efekt neboli efekt spolupůsobení. (TAUER a kol., 2009, s. 19)

2.4.4 Princip partnerství

Princip partnerství rozlišuje dvě úrovně – vertikální a horizontální. Fáze implementace, od přípravy až po realizace, zahrnuje úzkou spolupráci mezi Evropskou komisí a členským státem, který určí orgány na úrovni národní, regionální a místní. To zahrnuje úroveň vertikálního partnerství. Na druhou stranu horizontální partnerství představuje spolupráci mezi partnery v rámci členského státu nebo regionu. Subjekty, které nejsou přímou součástí implementačních struktur, jako např. obce, města, regiony, vzdělávací instituce nebo soukromé subjekty, jsou zahrnovány do partnerství. Významem je tedy zajistit, aby se mohli samotní příjemci podílet na konkrétním rozdělení prostředků. Užití toho principu by tedy mělo přispět k tomu, aby při respektování strategických cílů byly při formulaci aktivit a opatření určitých operačních programů dodržovány reálné potřeby cílových skupin. Vzhledem k tomu, že EU podrobně nevymezuje definici partnerství, nechává toto vymezení na zodpovědnosti členských států. Pravidla pro partnerství tak mohou být vymezena odlišně v rámci různých operačních programů. (TAUER a kol., 2009, s. 19)

2.4.5 Princip subsidiarity

Tento princip najdeme v Maastrichtské smlouvě neboli smlouvě o EU. Jsou podle něj přeneseny všechny pravomoci k plnění cílů na co nejnižší možnou úroveň rozhodování. Příslušným národním orgánům je tak na základě tohoto přístupu umožněno samostatně realizovat proces výběru a následně i kontrolovat jejich realizaci. (TAUER a kol., 2009, s. 20)

2.4.6 Princip solidarity

Princip solidarity patří mezi základy strukturální politiky. Do společného rozpočtu přispívají svými příspěvky vyspělejší země a pomáhají tak k rozvoji méně vyspělým státům. (TAUER a kol., 2009 s. 20)

2.4.7 Princip monitorování a evaluace

Monitorování představuje plynulou činnost, která sleduje dodržování předepsaných pravidel a postupů. Za cíl má zajistit pokrok v realizaci projektů a probíhá během celého trvání programu. Na druhou stranu evaluace představuje hodnotící proces z pojetí věcnosti, efektivity a ekonomické efektivity. Evaluace se liší od monitoringu tím, že nejsou zaměřeny na úroveň jednotlivých projektů, ale na vývoj realizace operačního programu jako celku. v rámci strukturálních fondů rozlišuje evaluační proces tři fáze:

- ex-ante
- interim
- ex-post

Před přijetím programu probíhá ještě předběžné hodnocení (ex-ante). Výsledkem je zhodnocení potenciálu. Střednědobé hodnocení (interim), které probíhá v polovině programovacího období, obstarává a analyzuje dosavadní pokrok v naplňování cílů. Orientuje se zejména na využití finančních prostředků a systém implementace. Toto období vychází především z monitoringu. Dosažené výsledky zkoumá následné hodnocení, nebili ex-post. Dále analyzuje využití zdrojů, účinnost a efektivnost intervence a její dopad. Závěry, které toto hodnocení vyvozuje, by měly být aplikovány na další programy. Odpovídá za to Evropská komise a členské státy pro ni poskytují podklady. (TAUER a kol., 2009, s. 20)

3 DOTACE V ÚČETNICTVÍ

Dotace musí být použita na předem stanovený účel, neposkytuje se tedy věcnou formou. Dotaci, která je čerpána ze státního rozpočtu, je možno poskytnout zejména formou peněžního plnění. v základu lze dotace rozdělit do tří skupin.

3.1 Dotace na pořízení dlouhodobého hmotného nebo nehmotného majetku a TZ

Tyto dotace společně s dotacemi na úhradu úroků zahrnovaných do pořizovací ceny, se účtují na vrub příslušného účtu účtové skupiny 34 se souvztažným zápisem ve prospěch příslušného účtu účtové třídy 0. Dotace tak snižuje PC majetku spolu se zúčtováním účtové skupiny 34. Snižuje se tímto způsobem odpisová základna majetku. v případě, kdy by došlo k vrácení dotace, nastane opětovné navýšení hodnoty majetku na původní úroveň.

3.2 Dotace k úhradě finančních nákladů

V tomto případě se dotace dotýkají úroků, které se nezahrnují do PC dlouhodobého hmotného a nehmotného majetku a technického zhodnocení. Účtuje se na stranu MD příslušného účtu účtové skupiny 34 a ve prospěch ostatních finančních výnosů. Při účtování těchto dotací se dodržuje soulad s věcnou a časovou souvislostí s účtováním nákladů na stanovený účel.

3.3 Dotace k úhradě provozních nákladů

Tento druh dotací se účtuje ve věcné a časové souvislosti s vyúčtovanými náklady provozní povahy na účet 648 – Ostatní provozní výnosy, spolu s účtem skupiny 34.

O příslibení nároku na dotaci se účtuje 37X/34X. (Bohdalová, 2013)

Zákon o UCE stanovuje, kdo jsou to tzv. vybrané účetní jednotky. Předmět jejich účetnictví má vazbu na veřejný majetek, mají tedy jiné postavení. Kdo patří mezi vybrané účetní jednotky, bylo již zmíněno dříve.

Dotační programy jsou nastaveny tak, že i když žadatel splní všechny dané podmínky, nemá automaticky zaručeno přidělení nabízené dotace. Jen výjimečně dochází k tomu, že má žadatel nárok na dotaci vždy po splnění určitých podmínek. v účetnictví se musí přesně evidovat příjmy a výdaje podle podmínek v rozhodnutí. Povinnost vést účetnictví má každý příjemce dotace v souladu se zákonem o účetnictví. Přidělená dotace se vede

v účetnictví odděleně. Dotace nepodléhají dani z příjmů, nejsou tedy předmětem daně a v daňovém přiznání se tak uvádí na ř. 101.

Při stanovení daňových odpisů se vstupní cena HM snižuje o poskytnuté dotace z veřejných rozpočtů. Podobně se postupuje u hmotného majetku vytvořeného vlastní činností a také u bezúplatného příjmu v podobě účelového peněžitého daru na pořízení HM a jeho technického zhodnocení. Aby mohly být daňové odpisy uplatněny jako daňový náklad, musí být dodržena podmínka souvislosti odpisového majetku se zajišťováním zdanitelného příjmu. Oproti tomu při stanovení účetních odpisů se PC nesnižuje o přijaté dary na pořízení DM. u majetku pořízeného z dotace je nutné použít postup rozpuštění vlastního jmění do výnosů. (PELIKÁNOVÁ, Účtujemeneziskovky.cz)

3.4 Zvláštní účet

Od 1. ledna 2013 mají obce povinnost, kterou přinesla novela zákona č. 218/2000 Sb., o rozpočtových pravidlech. Jedná se o zřízení bankovního účtu u České národní banky. Tento účet slouží pro poskytnutí dotací a návratných finančních výpomocí ze státního rozpočtu, státních fondů a Národního fondu. Novela také umožňuje převod peněžních prostředků z účtu vedených pro obce v ČNB na účty jiné, vedené v jiných bankách. (Hospodaření obcí, cnb.cz)

Aby si obec mohla zřídit u ČNB běžný účet, musí před uzavřením smlouvy přeložit usnesení z ustavující schůze o volbě starosty, doklad o přidělení identifikačního čísla a písemnou žádost o zřízení účtu, kde nesmí chybět razítko a podpis statutárního zástupce obce, tj. starosty. Při podpisu smlouvy musí mít statutární orgán obce u sebe platný občanský průkaz. Dále musí být přítomny i všechny další osoby (taktéž s platným OP), které budou oprávněny disponovat s tímto účtem a budou taktéž uvedeny v podpisových vzorech k účtu. Smlouvu lze uzavřít i korespondenčně, tzn. bez osobní návštěvy jednající osoby jménem obce. Všechny potřebné výše uvedené dokumenty musí být úředně ověřené a zaslané ČNB. Navíc musí být předložen i doklad o provedení identifikaci osoby jednající jménem klienta, tj. starosty, v souladu se zákonem č. 253/2008 Sb..

Po zřízení účtu ČNB dopisem oznámí statutárnímu zástupci obce číslo tohoto účtu včetně jeho otevření příslušnému kraji, aby mohly být zprostředkovány převody dotací ze státního rozpočtu (např. dotace na volby) a dále také poskytovateli v případě, že dotace není obci

uvolňována prostřednictvím rozpočtů krajů (dotace ze státních fondů, z Národního fondu).
(Financování obcí, smocr.cz)

II. PRAKTICKÁ ČÁST

4 PŘEDSTAVENÍ OBCE SAZOVICE

Obec Sazovice se nachází ve Zlínském kraji a leží přibližně 10 kilometrů od statutárního města Zlín. První písemná zmínka o obci pochází z roku 1362. Patří tak mezi nejstarší obce ve Zlínském kraji. Předpoklad vzniku názvu obce se traduje od osobního jména Saza, jednalo se tedy o vesnici lidí Sazových podle barvy jejich vlasů. Na území této obce se v minulosti nacházela bohatá archeologická naleziště pohřebišť, předmětů a zbraní.

V posledních letech se Sazovice pyšní nově postaveným kostelem, který byl posvěcen 13. května roku 2017 a je dílem architekta Marka Jana Štěpána. Kostel sv. Václava byl magazínem Azure, který se zaměřuje na design a soudobou architekturu, zařazen mezi desítku nejlepších staveb roku 2017.

Rozloha obce je 3,92 kilometrů čtverečních a k 1. 1. 2018 činil počet lidí s trvalým pobytem v obci 775 osob. Po říjnových komunálních volbách v roce 2018 byla novými zastupiteli obce zvolena paní Edita Hrbáčková starostkou a tuto funkci tak bude vykonávat již třetí volební období. Zastupitelstvo v obci Sazovice čítá 7 členů. Obecní zastupitelstvo má zřízeno celkem 7 výborů. Jedná se o výbor

- finanční,
- kontrolní,
- kulturní,
- školský,
- sociální,
- výbor pro životní prostředí,
- ekologii,
- sportovní výbor.

Nejdůležitější roli hraje finanční a kontrolní výbor. Tvoří jej předseda a dva členové, jsou tedy tříčlenné. Ostatní výbory mají předsedu vždy z řad zastupitelů a dalšími členy mohou být občané obce. Z názvů výborů vyplývá, jakým oblastem se věnují.

Obec Sazovice je zřizovatelem jedné příspěvkové organizace, a to Základní a Mateřské školy Sazovice.



Obrázek 3 Kostel sv. Václava.

Zdroj: atelier-stepan.cz



Obrázek 2 Kostel sv. Václava – interiér.

Zdroj: atelier-stepan.cz

4.1 Rozpočet obce

Na sestavování návrhu rozpočtu se podílí finanční výbor obce, starostka společně s paní účetní, která návrh rozpočtu zpracovává do elektronické podoby. Při sestavování rozpočtu se obec řídí rozpočtovou skladbou a zastupitelstvo schvaluje rozpočet dle jednotlivých oddílů (paragrafů). Účetní představuje správce rozpočtu a je povinna během roku vytvářet a připravovat změny, které v rozpočtu nastanou. Tyto změny následně připravuje ke schválení zastupitelstvu. Jsou to tzv. rozpočtová opatření. Po schválení je nutné tato opatření uveřejnit na úřední desce, jak v elektronické podobě na webových stránkách obce, tak v listinné podobě. Jednotlivým rozpočtovým opatřením bude věnována jedna z následujících podkapitol.

Návrh rozpočtu byl sestavován na základě údajů schváleného rozpočtu na rok 2017 a upraveného rozpočtu na rok 2017 k 31. říjnu 2017. Návrh rozpočtu na rok 2018 byl vyvěšen na úřední desce 30. 11. 2017. Pokud měl některý z občanů připomínky k tomuto návrhu rozpočtu, mohl je uplatnit buď v písemné, nebo ústní formě na Obecním úřadě v Sazovicích do 15. prosince 2018. Následující den byl návrh rozpočtu sejmut z obecní úřední desky. K návrhu rozpočtu nebyly vzneseny žádné připomínky ze strany

občanů ani zastupitelů. Mohlo tak dojít k jeho projednání v zastupitelstvu a následnému schválení. Rozpočet obce Sazovice na rok 2018 byl tak schválen 19. prosince 2018.

Rozpočet Obce Sazovice na rok 2018	
Příjmové částky	28 845 100,- Kč
Výdajové částky	42 175 100,- Kč
Financování	13 330 000,- Kč

Tabulka 1 Rekapitulace rozpočtu. Zdroj: vlastní zpracování

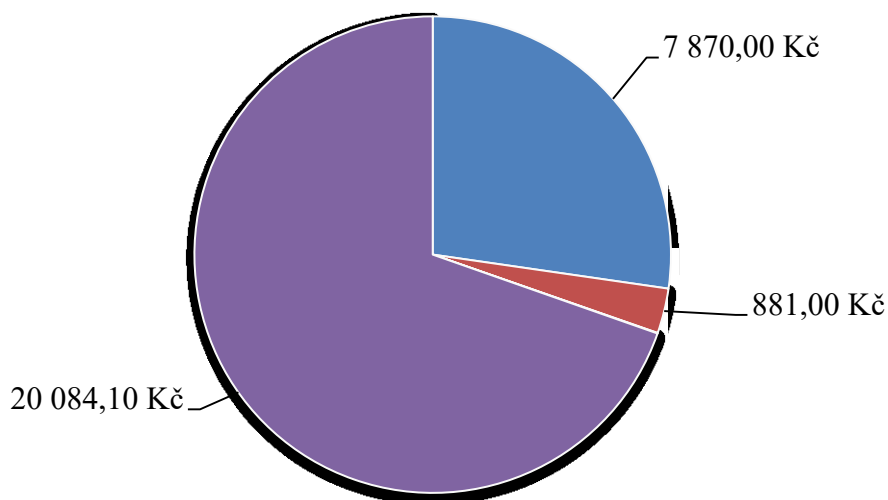
4.1.1 Příjmy

Rozpočtované příjmy Obce Sazovice na rok 2018	
Daňové příjmy	7 870 000,- Kč
Nedaňové příjmy	881 000,- Kč
Kapitálové příjmy	10 000,- Kč
Přijaté transfery	20 084 100,- Kč

Tabulka 2 Rozpočtované příjmy. Zdroj: vlastní zpracování

Největší položku příjmů na rok 2018 tvoří přijaté dotace. Tvoří téměř 70 % celkových příjmů. Zpravidla největší položkou příjmu obce jsou daňové příjmy. v roce 2018 však tomu tak není. Důvodem je, že obec realizovala velkou investiční akci Odkanalizování obce. Na tento projekt obdržela finanční prostředky – dotaci ve výši cca 17 mil. korun z evropského fondu, z operačního programu životního prostředí. Další vysokou položku tvoří daňové příjmy, a to necelých 8 milionů korun. Jedná se převážně o rozpočtové určení daní. Dále je tvoří povinné poplatky občanů. v nedaňových příjmech představují jednu z větších položek příjmy z pronájmu nemovitostí. Obec má ve svém majetku prostory prodejny potravin, pohostinství a společenského sálu. Prostory prodejny potravin a pohostinství mají své trvalé nájemce, kteří hradí obci pravidelně nájemné a to čtvrtletně na základně nájemní smlouvy. Tyto nájemní smlouvy jsou uzavírány na dobu určitou, vždy po dobu komunálního volebního období. Společenský sál obec pronajímá nahodilým zájemcům z řad občanů, firem či spolků. v největší míře je sál pronajímán pro účely konání svatebních hostin a společenských plesů. Součástí příjmů v rozpočtu tvoří i tzv. kapitálové příjmy (třída 3). Jsou to příjmy z prodeje majetku, které jsou v roce 2018 pro obec v rozpočtu zanedbatelné. Další zanedbatelnou položkou jsou výtěžky z poskytovaných služeb a výrobků. Detailní rozpis položek příjmů rozpočtu na rok 2018 je uveden v příloze č. 1.

Příjmy 2018 v tisících Kč



■ Daňové příjmy, třída 1 ■ Nedaňové příjmy, třída 2: ■ Přijaté dotace, třída 4

Graf 2 Příjmy 2018. Zdroj: vlastní zpracování

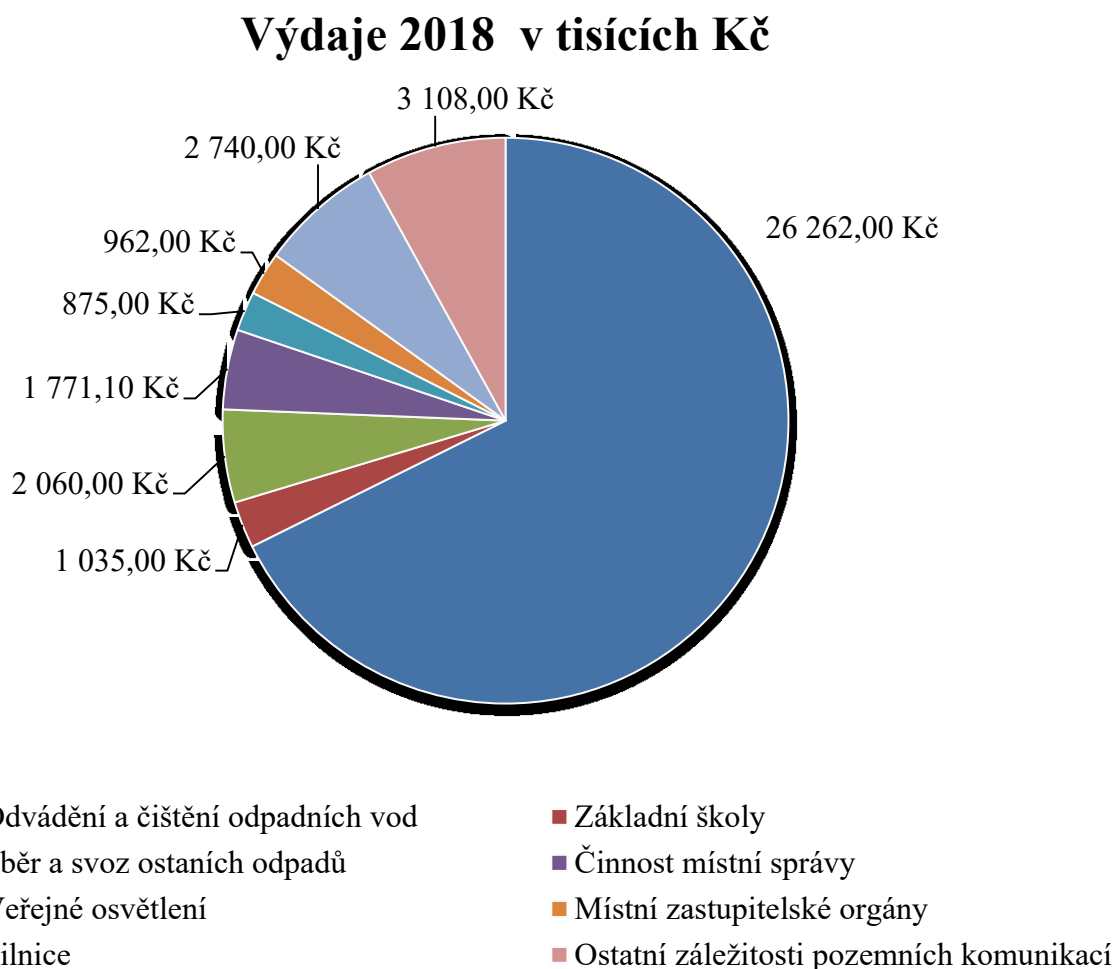
4.1.2 Výdaje

Rozpočtované výdaje Obce Sazovice na rok 2018	
Běžné výdaje	6 910 100,- Kč
Kapitálové výdaje	35 265 000,- Kč

Tabulka 3 Rozpočtované výdaje. Zdroj: vlastní zpracování

V grafu jsou zobrazeny výdaje, které sahají přes milion korun. Další výdajové položky nejsou zanedbatelné, ale pro přehlednost grafu, jsou zde zahrnuty jen položky přesahující jeden milion. Celé zobrazení rozpočtu – položkové členění je uvedeno v příloze. Největší položku výdajů představují výdaje na odvádění a čištění odpadních vod. v roce 2018 v rozpočtu obce tyto výdaje činily více než 26 milionu korun, což tvoří přes 62 % celkových výdajů. Je to způsobeno tím, že se obec rozhodla pro odkanalizování obce, včetně vybudování přečerpávací stanice, pomocí které se odpadní vody protlakem přemísťují do sousední vesnice Tečovice a následně putují do čističky odpadních vod do Zlína – Malenovic. Pro obec byl toto zatím největší realizovaný projekt, který postupoval přes velkou část obce a byl také finančně nejnáročnější. Více o tomto projektu v jedné z následujících kapitol. S tímto projektem bylo související i zvýšení výdajů na silnice a ostatní záležitosti pozemních komunikací. Oproti loňskému rozpočtu se tyto výdaje zvýšily pětinasobně a v rozpočtu na rok 2018 mají 14% podíl na celkových výdajích. Obec pravidelně finančně přispívá nejen základní škole v Sazovicích, jejíž je zřizovatelem, ale také základní škole

v sousedních Mysločovicích. v Sazovicích je pouze malotřídní základní škola, od 1. do 4. ročníku. Do následujícího ročníku děti přestupují právě do Základní školy Mysločovice. V roce 2018 tyto příspěvky v rozpočtu překročily jeden milion korun. Vysokou položku zastupují i sběry a svozy odpadů. Největší zátěží na rozpočet je sběr a svoz tzv. ostatních odpadů, které zahrnují recyklovatelné odpady – plast, papír, sklo. Do této skupiny se řadí i provozy sběrných dvorů. Obec plánuje vybudování nového sběrného dvoru pro všechny druhy odpadů. Proto se plánované rozpočtové výdaje na rok 2018 zvýšily téměř o 2 miliony korun. Přes čtvrt milionu korun obec ročně rozpočtuje sběr a svoz komunálního odpadu. Obec Sazovice má schválený roční poplatek za odvoz odpadu ve výši 500 Kč. Tuto částku musí vždy zaplatit každý občan s trvalým pobytem v obci. O sběr a likvidaci komunálního odpadu se starají Technické služby Otrokovice, které provádí vývoz i ostatních odpadů (plast, papír, sklo) a to vždy jednou za 14 dní. Detailní rozpis položek výdajů rozpočtu na rok 2018 je uveden v příloze č. 1.



Graf 3 Výdaje 2018. Zdroj: vlastní zpracování

4.1.3 Financování

V roce 2018 obec předpokládala zůstatek finančních prostředků k 31. 12. 2017 ve výši 10 milionů korun. Je to zůstatek – přebytek finančních prostředků z minulých let.

Obec má taky zřízeny úvěrové účty, které postupně splácí. V roce 2018 se předpokládalo přijetí úvěru ve výši 4 miliony korun. Splátky úvěrů byly rozpočtovány v částce 823 tisíc korun. Tato částka kumuluje splátky úvěrů a to 623 tisíc korun a zbylých 200 tisíc korun obec splácí fyzické osobě, která ji v roce 2014 poskytla finanční prostředky.

4.1.4 Změny rozpočtu

Navržený rozpočet obce na rok 2018 byl upraven pomocí rozpočtových opatření celkem devětkrát. Každá úprava rozpočtu byla řádně projednána a schválena na zasedáních obecního zastupitelstva a následně zveřejněna na úřední desce. Všechny změny rozpočtu byly uskutečněny v souladu s ustanovením § 16 zákona č. 250/2000 Sb., o rozpočtových pravidlech územních rozpočtů v platném znění. Jednalo se o úpravy příjmů a výdajů. Celkem byl rozpočet v roce 2018 navýšen na straně příjmů o 4.405.300,- Kč a výdaje byly navýšeny o 4.515.300,- Kč.

4.2 Účetnictví obce

Obec Sazovice účtuje v soustavě podvojného účetnictví. Ke zpracování účetních dat na počítači obec používá účetní systém firmy ALIS spol. s r. o. Česká Lípa – program KEO, který odpovídá požadavkům uvedeným v zákoně č. 563/1991 Sb. o účetnictví v platném znění. Obec Sazovice má ve svém účetnictví vytvořeno hned několik vnitřních směrnic, dle kterých se při zpracování účetnictví postupuje, a to

- Směrnici k vedení pokladny,
- Směrnici k pořizování majetku a služeb,
- Směrnici k systému zpracování účetnictví,
- Směrnici pro tvorbu a používání opravných položek,
- Směrnici k oceňování majetku určeného k prodeji reálnou hodnotou,
- Směrnici k odepisování dlouhodobého majetku,
- Směrnici o organizaci a způsobu provedení inventarizace majetku a závazků,
- Směrnici pro časové rozlišení nákladů a vnosů, včetně dohadných položek,
- Účtový rozvrh, účetní knihy a náležitosti účetních dokladů,

- Směrnici pro poskytování a účtování cestovních náhrad,
- Harmonogram účetní závěrky,
- Spisový a skartační řád.

Specifikem této účetní jednotky je účtování dle jednotlivých položek a paragrafů. v účetnictví obce Sazovice je každý účetní případ zaznamenán na tzv. předkontační doklad. Na tento doklad účetní zaznamenává příslušné syntetické a analytické účty, dále účelový znak, paragraf a položku. Na strany Má dáti a Dal pak zapíše dané částky. Vyplněný, předkontační doklad – způsob účtování, musí být podepsán správcem rozpočtu – hlavní účetní a příkazcem operace, kterým je starostka obce spolu s místostarostou. Těmito podpisy více uvedení souhlasí s tím, že předkontační doklad je v souladu s prvotním dokladem účetního případu a se zákonem č. 320/2001 Sb., dle kterého byla provedena finanční kontrola. Účetní tento schválený doklad následně zaznamená do účetního softwaru KEO.

Obec Sazovice

PŘEDKONTAČNÍ DOKLAD

SU	AU	UZ	PAR.	POL.	MD	D

V souladu se zákonem č. 320/2001 Sb., provedena finanční kontrola s výsledkem BEZ NEDOSTATKŮ

příkazce operace

správce rozpočtu – hlavní účetní

Obrázek 4 Předkontační doklad. Zdroj: obec Sazovice

Obec má zřízeny celkem 3 bankovní účty. Pro dva účty obec využívá služeb banky SBERBANK. u této bankovní společnosti si obec vede svůj běžný účet a spořicí účet. Třetí účet je vedený u České národní banky. Tento účet obec musí vést povinně. Na tento účet jsou obci připisovány získané finanční prostředky z dotačních programů, do kterých se obec zapojuje.

Limit pokladní hotovosti má obec stanoven na hranici 100.000,- Kč.

5 VYUŽITÉ DOTACE

V této kapitole se zaměřím na finanční výpomoci, které se obci Sazovice podařilo získat. Zaměřím se na období od roku 2014 až do roku 2018 včetně.

5.1 Rok 2014

Účel	Poskytnuto v Kč	Poskytovatel	Druh dotace
Dotace na volby do Senátu Parlamentu ČR a zastupitelstev obcí	32 500,-	státní rozpočet	neinvestiční
Dotace na volby do Evropského parlamentu	23 000,-	státní rozpočet	neinvestiční

Tabulka 4 Využité dotace v roce 2014. Zdroj: vlastní zpracování

V roce 2014 obec Sazovice využila pouze dva dotační tituly a to v souvislosti s konáním voleb do Evropského parlamentu, které se konaly v květnu tohoto roku. Další účelové finanční prostředky na konání voleb obec obdržela na podzim ve spojitosti s průběhem voleb do Senátu Parlamentu ČR, při kterých se současně konaly i volby do zastupitelstva obce. Čerpání obou dotací bylo doloženo potřebnými doklady. Následně obec vrátila do státního rozpočtu rozdíl nevyčerpaných částek a to v přepočtu 11 467,- Kč.

V tomto roce přijala obec mimo jiné i bezúročnou finanční výpomoc od místního občana, se kterým obec uzavřela smlouvu o úvěru. Na základě této smlouvy obec přijala účelový úvěr ve výši 2 milionů korun na opravu komunikace Sazovice – Padělky. Splátky byly sjednány v pravidelných čtvrtletních splátkách ve výši 50 000,- Kč.

5.2 Rok 2015

Účel	Poskytnuto v Kč	Poskytovatel	Druh dotace
Dotace na příjezd a přístup ke škole	366 000,-	Zlínský kraj	investiční
Dotace na knihovnu	24 000,-	státní rozpočet	neinvestiční
Dotace na nákup hasičské automobily	300 000,-	Zlínský kraj	investiční
Dotace pro SDH	1 500,-	Zlínský kraj	neinvestiční

Tabulka 5 Využité dotace v roce 2015. Zdroj: vlastní zpracování

V tomto roce se obci podařilo jako první získat finanční prostředky na zlepšení služeb pro čtenáře obecní knihovny. Jednalo se o neinvestiční účelovou dotaci z prostředků Minister-

stva kultury v rámci programu Veřejné informační služby knihoven. V první polovině roku 2015 obec získala dotaci na akci s názvem „Sazovice – příjezd a přístup ke škole“. Finanční podpora byla poskytnuta z rozpočtu Zlínského kraje. Finanční prostředky z rozpočtu Zlínského kraje byly využity v rámci dalších dvou dotací pro místní sbor dobrovolných hasičů. Jednalo se o investiční dotaci na nákup zásahového dopravního automobilu. Tato finanční podpora ovšem nepokryla celkové náklady na pořízení automobilu. Další nutné peněžní prostředky poskytla obec (230 000,- Kč), přispělo i samotné SDH (96 947,- Kč). Druhou neinvestiční dotaci pro SDH poskytl rozpočet ZK na výdaje spojené s činností této jednotky.

5.3 Rok 2016

Účel	Poskytnuto v Kč	Poskytovatel	Druh dotace
Dotace na Starý hanácký právo	29 096,-	Zlínský kraj	neinvestiční
Dotace na komunikaci u muzea	299 000,-	Zlínský kraj	investiční
Dotace na volby do Senátu Parlamentu ČR a krajských zastupitelstev	24 000,-	státní rozpočet	neinvestiční

Tabulka 6 Využité dotace v roce 2016. Zdroj: vlastní zpracování

Z prostředků Fondu Zlínského kraje byla obci poskytnuta neinvestiční účelová dotace na realizace projektu „Starý hanácký právo 2016 v Sazovicích“. Tato dotace byla poskytována na základě Programu na podporu kulturních aktivit a akcí. Z Fondu ZK byla rovněž přidělena tentokrát investiční účelová dotace na akci s názvem „Revitalizace místní komunikace u muzea“. Dotace byla poskytnuta v rámci Programu na podporu obnovy venkova. Na podzim roku 2016 se konaly volby do Senátu Parlamentu ČR a do zastupitelstev krajů. Pro tuto událost obec získala účelovou neinvestiční dotaci ze státního rozpočtu (Všeobecná pokladní správa). Rozhodnutí o poskytnutí této finanční podpory vydalo Ministerstvo financí ČR. Nevyčerpaná část finančních prostředků (7 160,- Kč) byla vrácena do státního rozpočtu.

5.4 Rok 2017

Účel	Poskytnuto v Kč	Poskytovatel	Druh dotace
Dotace pro ZŠ	283 950,-	státní rozpočet	neinvestiční
	40 000,-	státní rozpočet	neinvestiční

Dotace na volby do Poslanecké sněmovny Parlamentu ČR	25 000,-	státní rozpočet	neinvestiční
Dotace na odkanalizování	3 366 438,22	EU	investiční

Tabulka 7 Využité dotace v roce 2017. Zdroj: vlastní zpracování

Obec získala pro svou příspěvkovou organizaci Základní škola a Mateřská škola Sazovice neinvestiční účelovou dotaci z prostředků MŠMT v rámci projektu Podpora zabezpečení mateřských škol a základních škol tvořených třídami 1. stupně s počtem tříd do pěti. Druhou finanční podporu pro tuto organizaci obec získala z projektu Rovný přístup ke kvalitnímu předškolnímu, primárnímu a sekundárnímu vzdělávání z finančních nástrojů MŠMT. I přes to, že byla tato neinvestiční účelová dotace udělena ze státního rozpočtu, necelých 85 % poskytnuté částky pochází z finančních prostředků Evropské unie. Dále na zajištění výdajů vzniklých v souvislosti s konáním voleb do Poslanecké sněmovny Parlamentu ČR obec obdržela účelovou neinvestiční dotaci. Tuto finanční výpomoc obec opět nevyčerpala v plné výši a nespotřebovanou část (2 579,- Kč) vrátila zpět do státního rozpočtu.

V roce 2017 se obec Sazovice pustila do jednoho z největších investičních projektů ve své novodobé historii. Jednalo se o projekt „Sazovice – odkanalizování“ v rámci podpory vodohospodářské infrastruktury. Dotace na tento projekt byla poskytnuta v rámci Operačního programu životní prostředí v programovém období Evropské unie v letech 2014 – 2020 prostřednictvím Ministerstva životního prostředí. Jednalo se typ financování „ex post“. Na podzim tohoto roku byla zahájena první etapa odkanalizování v místní části obce Padělky. Obec přijala první dotaci na financování tohoto projektu a částka byla připsána na speciální účet vedený u ČNB. Ve výběrovém řízení na firmu, která byla pověřena realizací projektu, zvítězila firma MOBIKO plus, a. s. Valašské Meziříčí. Společnost řádně doložila všechny faktury za stavební práce při odkanalizování obce. Dále obec v souvislosti s realizací toho projektu přijala úvěr ve výši 10 milionu korun.

V tomto roce obec uzavřela navíc darovací smlouvu s nadací Agrofert. Jednalo se o nadační příspěvek z grantového řízení „Podpora folklórních souborů“. Tento příspěvek byl určen na podporu místního dětského folklórního souboru Konopka. v roce 2017 tento folklórní soubor oslavil 20 let od svého vzniku a finanční podporu použil právě na oslavu tohoto účelu. Celková výše tohoto peněžního daru činila 14.000,- Kč.

5.5 Rok 2018

Účel	Poskytnuto v Kč	Poskytovatel	Druh dotace
Dotace pro ZŠ	189 300,-	MŠMT	neinvestiční
	871 589,-	MŠMT	neinvestiční
Dotace na volby do Senátu Parlamentu ČR	25 000,-	státní rozpočet	neinvestiční
Dotace na volbu prezidenta ČR	26 000,-	státní rozpočet	neinvestiční
Dotace na komunální volby	30 000,-	státní rozpočet	neinvestiční
Dotace na revitalizace veřejných ploch	637 000,-	Zlínský kraj	investiční
Dotace na odkanalizování	16 643 485,03	EU	investiční

Tabulka 8 Využité dotace v roce 2018. Zdroj: vlastní zpracování

Obec získala pro svoji příspěvkovou organizaci Základní a Mateřská škola Sazovice v tomto roce celkem dvě dotace z prostředků MŠMT v rámci projektu Rovný přístup ke kvalitnímu předškolnímu, primárnímu a sekundárnímu vzdělávání, Operačního programu Výzkum, vývoj a vzdělávání na projekty využívající zjednodušené vykazování nákladů. Z těchto prostředků jsou převážně financovány mzdy osobních asistentů žáků. Dále obec získala tři dotace na volby, a to v souvislosti s konáním voleb do Senátu Parlamentu ČR, do zastupitelstva obce a volbou prezidenta ČR. Tyto dotace byly neinvestiční a nevyčerpané části dotací byly vráceny zpět do státního rozpočtu. Další dotací, kterou se podařilo obci získat, byla dotace na revitalizaci veřejných ploch a úprava místní komunikace. Smlouvu o poskytnutí této dotace obec uzavřela se Zlínským krajem. Čerpání dotace bylo doloženo fakturami od dodavatele stavby firmy MOBIKO plus a. s. Valašské Meziříčí.

V roce 2018 probíhala druhá etapa realizace projektu „Sazovice – odkanalizování“. Obci byla poskytnuta další dotace na tuto akci z Evropských strukturálních a investičních fondů z Operačního programu Životní prostředí.

Obec nejen přijímá, ale také poskytuje finanční podporu a to různým spolkům, nadacím a dalším neziskovým organizacím. Jsou to příspěvky v řádech tisíců korun. Tutu finanční podporu obec vždy zahrnuje do rozpočtového plánu daného roku. v následující tabulce je uvedeno, jak velkou finanční výpomoc obec Sazovice poskytla a jakým organizacím během let 2014 až 2018.

Je patrné, že obec pravidelně přispívá spolkům v oblasti kultury a sportu. Tyto aktivity se tak snaží podporovat. Dále opakovaně poskytuje finanční výpomoc sociálním zařízením

- Centrum pro zdravotně postižené Zlínského kraje,
- Domov pro seniory Napajedla,
- Naděje Otrokovice.

5.6 Dopad dotací do účetnictví a daní obce

Obec Sazovice není plátcem DPH. Přijaté ani poskytnuté dotace nejsou nijak daňově zatíženy. Co se týče finanční podpory, kterou obci poskytuje EU, stát nebo kraj, má obec vždy zadáno, na jaký účet – položku, má být příjem dotace zaúčtován. Obec musí také sledovat s tím spojený příjem a výdej finančních prostředků a to pod určitým účelovým znakem, který tvoří pětimístné číslo. Účelový znak obec musí povinně uvést k příjmům transferů vždy, u výdajů je možné tento znak doplnit k výdajům i dodatečně. Toto číslo může být doplněno o další čtyři číslice. První tři čísla představují nástroj, který označuje jednotlivé fondy, programy a projekty dle správy číselníků. Další číslice tzv. prostorová jednotka značí původ finančních prostředků. Číslo jedna určuje prostředky z českých zdrojů. Finanční podpora z Evropské unie a dalších zahraničních zdrojů nese označení číslicí 5. Do následující tabulky jsem zpracovala, na jaké položky obec účtuje o dotacích.

Číslo položky	Název položky
4111	Neinvestiční přijaté transfery z všeobecné pokladní správy státního rozpočtu
4222	Investiční přijaté transfery od krajů
4116	Ostatní neinvestiční přijaté transfery ze státního rozpočtu
4122	Neinvestiční přijaté transfery od krajů
4216	Ostatní investiční přijaté transfery ze státního rozpočtu

Tabulka 9 Zúčtovací položky přijatých transferů. Zdroj: vlastní zpracování.

Na položku 4216 se zaznamenávají nejen přijaté transfery ze státního rozpočtu, ale také přijaté dotace z Evropské unie.

V okamžiku, kdy bude obci poskytnuta finanční podpora, obec vždy obdrží písemnou zprávu o tomto rozhodnutí. Na základě této zprávy jsou obci připsány finanční prostředky na speciální účet, který má obec povinně zřízený u ČNB. V případě získání dotací na volby jsou peněžní prostředky obci poskytnuty ze státního rozpočtu před konáním akce. Účetní

obce si vždy zaznamenává všechny doklady, jako například výdajové pokladní doklady, faktury nebo cestovní příkazy, které souvisejí s konáním této akce. Tyto výdajové položky obec hradí ze získané finanční podpory. Po ukončení akce účetní obec provede vyúčtování výdajů a nevyčerpané prostředky obec musí řádně vrátit zpět do státního rozpočtu. Příjem dotace na volby je zaúčtován na účty: MD 231 – Běžný účet a D 374 – Přijaté zálohy na dotace. Při vyúčtování se účet 374 zúčtuje ve prospěch účtu 672 - Výnosy vybraných místních vládních institucí z transferů. Stejně obec postupovala při účtování dalších neinvestičních akce (dotace na knihovnu, dotace pro SDH). V těchto případech ale nedošlo při vyúčtování dotací k vrácení přebytku, obec vyčerpala dotace v jejich plné výši. V případě neinvestiční dotace, kterou obec obdržela na Starý hanácký právo, došlo k poskytnutí dotace až čtvrt roku po skončení konání této akce. Obec uzavřela smlouvu se Zlínským krajem o poskytnutí peněžní podpory, která stanovila podmínky přidělení peněžních prostředků a povinnosti příjemce.

6 NÁVRH ŽÁDOSTI NA ZÍSKÁNÍ DOTACE

Žádost o dotaci na projekt „Rekonstrukce místní části Zahrázovo“ by mohla být podána v Integrovaném regionálním operačním programu, který u nás spravuje Ministerstvo pro místní rozvoj, v oblasti kultury.

Identifikační údaje

Název žadatele: Obec Sazovice Kraj: Zlínský kraj Okres: Zlín

Název akce: Rekonstrukce místní části výletišť Zahrázovo

Lokalita akce: Sazovice, číslo parcely 34/1 v katastrálním území Sazovice

Údaje o žadateli

Název a sídlo žadatele: Obec Sazovice, Sazovice 180, 763 01 p. Mysločovice

Kontaktní údaje: starosta@sazovice.cz, tel. 577 121 500

Starostka: Edita Hrbáčková, Sazovice 92, 763 01 p. Mysločovice

Specifické údaje

Stručný popis akce: Cílem projektu je rekonstrukce areálu výletišť Zahrázovo v centru obce. Místo pro konání akcí různého typu a pasivního odpočinku.

6.1 Projekt rekonstrukce

Obecní zastupitelstvo se začalo zamýšlet nad rekonstrukcí místní části výletišť Zahrázovo na podzim roku 2016. Prvotní myšlenkou bylo vybudovat na výletišti nové dětské, veřejné hřiště. Následně se zastupitelstvo rozhodlo, že by obec provedla rekonstrukci i zbytku této místní části. Jednalo by se tak o rekonstrukci pódia a tanečního kola, přilehlých laviček, toalet a tzv. domečku, který souží jako zázemí pro pořadatele akcí, kde se nachází základní vybavení kuchyně a výčepu. Myšlenky těchto projektů obec rozdělila do dvou částí resp. projektů. Prvním projekt nese název Výstavba veřejného hřiště v obci Sazovice. Na tento projekt má obec již zpracovanou žádost o dotaci. Další kapitoly se budou tedy zaměřovat na projekt rekonstrukce zbytku výletišť.

6.2 Identifikace projektu

Realizace tohoto projektu si dává za cíl rekonstrukci výletišť v obci Sazovice a to v centru obce u obecního úřadu. Současný stav výletišť je již zastaralý a od nového vzhledu těchto prostor si obec slíbje jejich větší využití jak z řad místních občanů, tak ostatní veřejnosti. Sazovice se snaží být moderní obcí a nově zrekonstruované výletišť tak přispěje k modernějšímu vzhledu těchto prostor. Následující fotografie ukazují aktuální stav výletišť. Je z nich patrné, že stáří tohoto objektu je přes 40 let.



Obrázek 5 Současný stav výletišť Zahrázovo. Zdroj: vlastní fotografie

Místem plánované realizace projektu je pozemek ve vlastnictví obce Sazovice, parcela č. 34/1, v katastrálním území obce Sazovice. Areál je dosud užívaný jako travnatá plocha, kde jsou trvale umístěny piknikové lavice a taneční kolo s přístřeškem pro hudební produkci. Nachází se zde i stavba občanského vybavení, která je rovněž ve vlastnictví obce. Tento pozemek se nachází v centru obce u obecního úřadu, prodejny potravin a restaurace. v těsné blízkosti se také nachází i autobusová zastávka a prostorné parkoviště pro osobní auta. Ze severní strany místo obklopuje obecní úřad, z východní živý plot a dále zahradní pletivové ploty sousedních majitelů pozemků. Ze západní strany se nachází zatravněná plocha, která slouží jako sportovní dráha pro hasiče při požárních útocích. Z jižní strany je pozemek rovněž oplocen pletivem.

Rekonstrukce vyletiště v této strategické lokalitě přispěje k vyšší atraktivitě obce, především jejího centra. Pozornost upoutá zejména nově vystavěný přístřešek pro hudební produkci, který bude nově stát na východní / severní straně a případný hluk hudby se ponese ven z vesnice. Nyní stojí na jižní straně a hubení produkce se tak při pořádání akce nese do středu vesnice a dál. Dále bude obnoven vzhled tzv. domečku, vedle kterého se bude nacházet odpočinková zóna. Bude ji tvořit vydlážděná plocha s nadstřešením, která bude obepisovat obdélníkový půdorys. Bude tak poskytovat prostor pro relaxaci a možnost využít jej při konání např. venkovních svatebních obřadů, které jsou v dnešní době velmi populární.



Obrázek 6 Pozemková parcela. Zdroj: nahlizenidokn.cuzk.cz

Předmětem žádosti o dotaci je rekonstrukce místní části vyletiště Zahrázovo, které by zahrnovalo prvky pasivního odpočinku. Cílem je vybudovat takové místo, které by naplňovalo potřeby místních obyvatel, všech návštěvníků obce a hlavně pořadatelů různých akcí,

pro jejichž konání by bylo vhodné využít prostory vyletiště. Příkladem akcí toho typu, které se na vyletišti konávají, může být

- Slet čarodějnic,
- Dětský den,
- Vítaní prázdnin,
- Soutěž v požárním sportu,
- Podzimní drakiáda,
- vánoční jarmark,
- rodinné oslavy,
- venkovní svatební obřady,

6.3 Plánované činnosti a výstupy

Plánovanými aktivitami v rámci realizace tohoto projektu jsou:

- umístění nových dřevěných piknikových lavic do prostoru kolem tanečního kola,
- výstavba nového přístřešku pro hudební produkci,
- výstavba nového tanečního kola,
- rekonstrukce přístřešku pro relaxaci,
- úprava fasády a střechy tzv. domečku,
- výsadba listnatého stromu (lípa malolistá) v areálu vyletiště,
- výsadba keřů v areálu vyletiště.

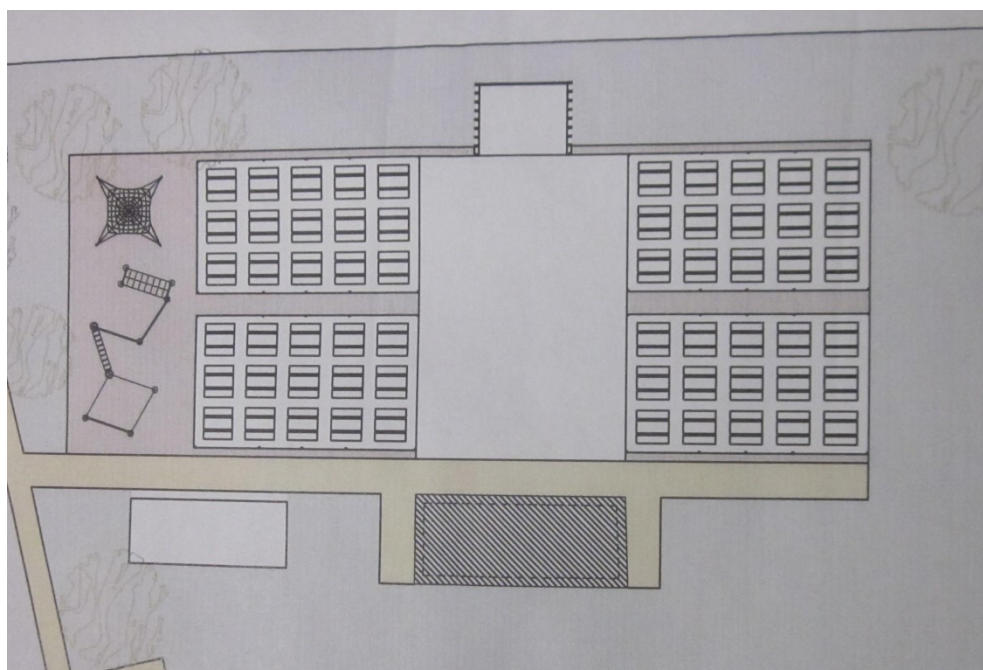
Výstupem realizace tohoto projektu bude lepší využití celé plochy vyletiště za obecním úřadem, které zahrnuje prvky pasivního odpočinku, možnosti a příležitosti pro konání různorodých akcí.

Část plochy (cca 8 x 8 m), bude tvořit plochu z broušeného, která bude obepisovat čtvercový taneční prostor. Za nově vytvořenou taneční plochou bude vystavěn přístřešek pro hudební produkci, který bude opisovat obdélníkový půdorys (cca 4,5 x 6,0 m). Základ bude tvořit betonová základová deska o výšce 70 centimetrů. Výstup na tuto plochu (podium) bude vyřešen čtyřmi betonovými schody. Střecha přístřešku bude oplechována hladkým plechem a bude usazena na třech betonových sloupech z obou bočních stran. Na zakrytí zadní strany přístřešku budou použity dřevěná prkna z borového dřeva a budou ošetřena vysoce ochranným nátěrem proti dešti. v přístřešku budou z vnitřní strany střechy zabudovány dva světelné reflektory. Dále se zde bude nacházet na pravé vnitřní stěně přípojka pro

čerpání elektrické energie. Bude ji tvořit 6 zásuvek pro připojení 220V a tři pro připojení 380V.

Plocha přístřešku pro pasivní odpočinek (4,5 x 10 m) bude vydlážděná betonovými dlaždicemi. Budou zde umístěny 4 lavičky. Plechová střecha přístřešku bude upevněna na šesti betonových sloupech. Zbytek pozemku bude tvořit zatravněná plocha.

V areálu bude umístěno celkem 10 lamp veřejného osvětlení. Tyto svítidla budou tvořeny z úsporných LED žárovek. V prostoru vedle podia z pravé strany bude vysázena lípa malolistá o výšce min. 3 m. Severní část areálu bude ohraničena pěti keři. Bude tak odděleno plánované dětské hřiště. Celý areál bude volně přístupný. Základní podobu vizualizace celého areálu zpracovala architektonická kancelář pana Ing. Kramply, od které se bude výsledný vzhled výletišť Zahrázovo.



Obrázek 7 Základní vizualizace výletišť Zahrázovo. Zdroj: obec Sazovice

6.4 Financování

V souhrnném rozpočtu jsou uvedené položky s orientačními částkami.

Název položky	Počet měrných jednotek	Cena za měrnou jednotku	Cena bez DPH	DPH (21 %)	Cena celkem
Piknikové lavice	60 ks	10.500	630.000	132.300	762.300
Výsadba stromu	1 ks	3.500	3.500	735	4.235

Výsadba keřů	5 ks	780	3.900	819	4.719
Betonová taneční plocha	6,4 m ³	1.560	9.984	2.097	12.081
Fasáda „domečku“	135 m ²	386	52.110	10.943	63.053
<i>Přístřešek pro hudební produkci</i>					
Základová deska včetně schodů a podpěrných sloupů	29,8 m ³	1.560	46.488	9.763	56.251
Plechová střecha	27 m ²	153	4.131	868	4.999
Dřevěná zadní stěna	15 m ²	212	3.180	668	3.848
Elektroinstalace a elektrické přípojky	-	-	250.000	52.500	302.500
Venkovní osvětlení	10 ks	7.500	75.000	15.750	90.750
<i>Přístřešek</i>					
Lavičky	4 ks	3.500	14.000	2.940	16.940
Dlaždice včetně potřebného materiálu	180 ks	68	12.240	2.570	14.810
Betonové sloupy	10,8 m ³	1.560	16.848	3.538	20.386
Plechová střecha	45 m ²	153	6.885	1.446	8.331
Celkem	-	-	1.128.266	236.937	1.365.203

Tabulka 10 Položkový rozpočet projektu. Zdroj: vlastní zpracování

Pozn.: Všechny uvedené ceny jsou v jednotkách Kč.

Požadovaná výše dotace na tento projekt je 80 % tj. 1.092.162,- Kč. Zbývá část bude hrazena z vlastních zdrojů obce a to 273.041,- Kč.

6.5 SWOT analýza

SWOT analýza je pomůckou pro strategické plánování při přípravě tohoto projektu. Je to postup, při kterém je možné určit informace v počátečním stupni přípravy projektu. Rozčleňují se na silné a slabé stránky, příležitosti (co by realizace projektu přinesla) a hrozby (rizika, problémy).

Silné stránky

- nemovitosti ve vlastnictví obce,
- lokalita - umístění pozemku,
- dostatečný prostor pro výstavbu modernějšího výletišť,

- významná podpora ze strany místních obyvatel obce,
- pozitivní vnímání ze strany konečné skupiny.

Slabé stránky

- nízké povědomí o lokalitě místa akce,
- vyžití areálu převážně v letní sezóně,
- malý ekonomický výnos z akcí.

Příležitosti

- příliv nových návštěvníků,
- příliv nových zájemců o pronájem výletišť,
- příznivý demografický vývoj,
- příznivý dopad pro rozvoj moderní obce,
- příležitost k využití dotačního programu,
- rozvoj kulturního vyžití,
- zvýšení možnosti využití volného času.

Rizika

- nepřijetí moderního designu areálu,
- snížená schopnost obce dofinancovat realizaci projektu,
- pokles obyvatel – migrace do měst,
- malá využitelnost areálu.

6.6 Udržitelnost projektu

Hlavní faktory udržitelnosti projektu „Rekonstrukce místní části výletišť Zahrázovo“ lze zpozorovat především v demografickém vývoji, věkovém složení obyvatel obce Sazovice, a také v územním plánu obce, který počítá s budoucí výstavbou rodinných domů. v posledních letech dochází k přírůstku počtu obyvatel. Realizace tohoto projektu by mohla pozitivně působit na tento trend. Tento projekt cílí na několik skupin obyvatelstva. v první řadě se zaměřuje na obyvatele v produktivním věku (15 – 64 let), kteří tvoří 68 % populace. Pro ty bude toto nově zrekonstruované místo cílem návštěvy nejrůznějších kulturních akcí, anebo jako cíl procházek a cyklovýletů. Těm realizace projektu nabídne pohodlné a moderní místo s lavičkami obklopenými keři a nově vysázeným stromem. Dalšími skupinami, jejichž potřeby projekt zohledňuje, jsou děti, mládež a obyvatelé v post-

produktivním věku. Jedním z hlavních cílů rozvoje obce dle územního plánu je výstavba nových rodinných domů, čímž lze předpokládat, že počet obyvatel v dalších letech spíše naroste. Atraktivitě obce přispívá také blízkost měst Zlín a Otrokovice, jakožto míst pracovního uplatnění. Tím je projekt předurčen k vysoké udržitelnosti a dá se předpokládat, že nově zrekonstruované výletišťe bude nejen v současnosti, ale i v průběhu dalších let využíváno. Technická udržitelnost projektu bude zajištěna nastavenými pravidly. Následná údržba a pravidelná kontrola technického stavu a bezpečnosti bude zajištěna certifikovanou firmou.

ZÁVĚR

Hlavním důvodem, proč jsem si vybrala téma Využití dotací v obci Sazovice, byl ten, že jsem chtěla získat komplexnější přehled o tom, jaké finanční prostředky obec může získat díky využívání dotačních programů a následně se pokusit vytvořit návrh žádosti na získání další dotace, kterou by obec mohla reálně použít v případě jejího rozhodnutí, že by na projekt „Rekonstrukce místní části vyletiště Zahrázovo“ využila finanční prostředky z cizích zdrojů.

Svou bakalářskou práci jsem rozdělila na dvě části, teoretickou a praktickou. v teoretické části jsem se věnovala souvisejícím pojmům s mým tématem. Mojí snahou bylo objasnit pojmy dotace, dotační programy, rozpočet obce a všechno, co s touto problematikou souvisí.

Součástí praktické části je rozbor rozpočtu obce Sazovice na rok 2018, analýza dotací, které byly obci poskytnuty v období let 2014 až 2018, následně jsem se pokusila sepsat návrh žádosti na získání dotace, jejíž součástí je i popis projektu, položkový rozpočet akce a SWOT analýza.

Sazovice jsou malá obec nacházející se v blízkosti krajského města Zlín. Patří mezi nejstarší obce této oblasti, kde počet obyvatel stále mírně stoupá. Obec Sazovice nejčastěji využívá neinvestiční transfery. Je to způsobeno tím, že získání finanční podpory na investiční projekty jsou náročnější na svoji přípravu. v největší míře využívá dotační tituly na podporu své jediné příspěvkové organizace jejíž je zřizovatelem, a to Základní a mateřské školy Sazovice. Díky získaným finančním prostředkům se i v této malotřídní základní škole může využít možnost tzv. asistentů pedagoga, jejichž odměny za práci jsou financovány právě z transferů. Dále díky dotacím obec podporuje i další organizace v obci, a to místní sbor dobrovolných hasičů či folklórní soubor. Ve sledovaném období obec díky poskytnutí dotace mohla realizovat pět svých projektů. Nejnáročnější z nich byl projekt „Sazovice - odkanalizování“. Na tuto akci obec čerpala dotace ve dvou letech, a aby mohla projekt dokončit, musela si zažádat i o úvěr.

Myslím si, že Sazovice se snaží čerpat finanční prostředky z nabízených dotačních titulů v dobré míře. Dávají si tak záležet nejen na snaze být moderní obcí, ale i na podpoře místních organizací, obyvatel a návštěvníků obce.

SEZNAM POUŽITÉ LITERATURY

Abeceda fondů EU 2014-2020: jak fungují evropské fondy. 1. vydání. Praha: Ministerstvo pro místní rozvoj ČR, 2015, 39 s. ISBN 978-80-7538-013-5.

ARCHALOUS, Martin. Dary a dotace – nové pojetí. Denik.obce.cz [online]. 26. 1. 2016 [cit. 2019-03-26]. Dostupné z: <http://denik.obce.cz/clanek.asp?id=6707337>

Atelier Štěpán: Kostel sv. Václava [online]. 2017 [cit. 2019-04-23]. Dostupné z: <http://www.atelier-stepan.cz/projekty/#project-14-sec>

BAJER, Petr a Jiří MATYÁŠ. Praktický průvodce dotacemi z fondů Evropské unie. 1. vydání. Brno: Eurospolečnosti, 2009, 122 s. ISBN 978-80-254-4017-9.

BOHDALOVÁ, Ing. Marie. Účtování dotací. 2013. Dostupné také z: <https://www.uctovani.net/clanek.php?t=Uctovani-dotaci&idc=127>

ČESKO. Zákon č. 250 ze dne 7. července 2000 o rozpočtových pravidlech územních rozpočtů. In: Sbírka zákonů České republiky. 2000, částka 73, s. 3557-3567. ISSN 1211-1244.

Dotacni.info: Města, obce, kraje. 2015. Dostupné z: <http://www.dotacni.info/dotace-podle-oboru/mesta-obce-kraje/>

Evropské fondy pro obce: příležitosti v období 2014-2020. 1. vydání. Praha: Ministerstvo pro místní rozvoj ČR, 2015, 74 s. ISBN 978-80-7538-038-8.

Financování obcí: Nejčastější otázky a odpovědi k účtům u ČNB. Smocr.cz [online]. 18.01.2013 [cit. 2019-03-27]. Dostupné z: <http://www.smocr.cz/cz/oblasti-cinnosti/financovani-obci/nejcastejsi-otazky-a-odpovedi-k-uctum-u-cnb.aspx>

HAVEL, Radek. Věkové složení obyvatelstva - 2017. Czso.cz [online]. 2018, 30.04.2018 [cit. 2019-04-23]. Dostupné z: <https://www.czso.cz/csu/czso/vekove-slozeni-obyvatelstva-2017>

KING, Alfred M. Internal control of fixed assets: a controller and auditor's guide. Hoboken, N.J.: Wiley, c2011, 192 s. ISBN 978-0-470-53940-8.

KOPECKÝ, Martin. Zákon o obcích: komentář. 2., aktualizované vydání. Praha: Wolters Kluwer, 2016, 356 s. ISBN 978-80-7552-376-1.

KOUDELKA, Zdeněk. Obce a kraje. 2. akt. a dopl. vyd. Praha: Linde, 2001, 423 s. ISBN 80-720-1272-X.

LORENC, Jiří a Jana KAŠPÁRKOVÁ. Rozpočtová skladba a účetnictví 2012 pro územní samosprávné celky. 4. vydání. Polešovice: M LORDY, 2005, 400 s. ISBN 978-80-260-2148-3.

MACHÁČEK, Jaroslav, Petr TOTH a René WOKOUN. Regionální a municipální ekonomie. Praha: Oeconomica, 2011, 199 s. ISBN 978-80-245-1836-7.

MAREK, Dan a Tomáš KANTOR. Příprava a řízení projektů strukturálních fondů Evropské unie. 2., aktualiz. a rozš. vyd. Brno: Společnost pro odbornou literaturu - Barrister & Principal, 2009. 215 s. ISBN 9788087029565.

NOVÁKOVÁ, Štěpánka. Reforma účetnictví ve vybraných účetních jednotkách. v Praze: Oeconomica, 2011, 167 s. ISBN 978-80-245-1797-1.

Obce musí mít do dubna účet u ČNB: Hospodaření obcí. Cnb.cz [online]. 21.3.2013 [cit. 2019-03-27]. Dostupné z: https://www.cnb.cz/cs/verejnost/pro_media/clanky_rozhovory/media_2013/cl_13_130321_bacova_verejna_sprava.html

OTRUSINOVÁ, Milana a Dana KUBÍČKOVÁ. Finanční hospodaření municipálních účetních jednotek: po novele zákona o účetnictví. v Praze: C.H. Beck, 2011, 178 s. C.H. Beck pro praxi. ISBN 978-80-7400-342-4.

PELIKÁNOVÁ, Anna. DARY a DOTACE z ÚČETNÍHO a DAŇOVÉHO POHLEDU. Uctujemeneziskovky.cz [online]. 20.2.2016 [cit. 2019-03-26]. Dostupné z: <http://www.uctujemeneziskovky.cz/clanky/dary-a-dotace-z-ucetniho-a-danoveho-pohledu>

Rozpočet 2018. Sazovice.cz [online]. [cit. 2019-04-23]. Dostupné z: <https://www.sazovice.cz/rozpocet>

SEDMIHRADSKÁ, Lucie. Rozpočtový proces obcí. Praha: Wolters Kluwer, 2015, 179 s. ISBN 978-80-7478-967-0.

Regionální a strukturální politika Evropské unie. BusinessInfo.cz [online]. 30. 11. 2010 [cit. 2019-03-26]. Dostupné z: <https://www.businessinfo.cz/cs/clanky/regionalni-a-strukturalni-politika-5158.html#!&chapter=1>

TAUER, Vladimír, Helena ZEMÁNKOVÁ a Jana ŠUBRTOVÁ. Získejte dotace z fondů EU: tvorba žádosti a realizace projektu krok za krokem: metodika, pravidla, návody. Brno: Computer Press, 2009, 160 s. ISBN 978-80-251-2649-3.

VILAMOVÁ, Šárka. Čerpáme finanční zdroje Evropské unie: praktický průvodce. Praha: Grada, 2005, 200 s. Finance (Grada). ISBN 80-247-1194-X.

Vyhledání parcely. Nahlizenidokn.cuzk.cz [online]. 2019 [cit. 2019-04-23]. Dostupné z: <https://nahlizenidokn.cuzk.cz/VyberParcelu.aspx>

WOKOUN, René. Strukturální fondy a obce I. 1. vydání. Praha: ASPI, 2006, 146 s. ISBN 80-735-7138-2.

SEZNAM POUŽITÝCH SYMBOLŮ A ZKRATEK

EU	Evropská unie
ČR	Česká republika
MF	Ministerstvo financí
ÚSC	Územně samosprávný celek
PO	Právnícké osoby
UCE	Účetnictví
PC	Požizovací cena
MD	„má dáti“
PIK	Podnikání a inovace pro konkurenceschopnost
ŽP	Životní prostředí
ČNB	Česká národní banka
OP	Občanský průkaz
RUD	Rozpočtové určení daní
MŠMT	Ministerstvo školství, matematiky a tělovýchovy
SDH	Sbor dobrovolných hasičů
ZŠ	Základní škola
ZK	Zlínský kraj

SEZNAM OBRÁZKŮ

Obrázek 1	Projektový cyklus obecně. Zdroj: vlastní zpracování	23
Obrázek 2	Kostel sv. Václava – interiér. Zdroj: atelier-stepan.cz	34
Obrázek 3	Kostel sv. Václava. Zdroj: atelier-stepan.cz.....	34
Obrázek 4	Předkontaktní doklad. Zdroj: obec Sazovice	39
Obrázek 5	Současný stav výletišť Zahrázovo. Zdroj: vlastní fotografie	47
Obrázek 6	Pozemková parcela. Zdroj: nahlizenidokn.cuzk.cz	48
Obrázek 7	Základní vizualizace výletišť Zahrázovo. Zdroj: obec Sazovice	50

SEZNAM GRAFŮ

Graf 1 Evropské strukturální a investiční fondy v ČR. Zdroj: vlastní zpracování	20
Graf 2 Příjmy 2018. Zdroj: vlastní zpracování	36
Graf 3 Výdaje 2018. Zdroj: vlastní zpracování	37

SEZNAM TABULEK

Tabulka 1 Rekapitulace rozpočtu. Zdroj: vlastní zpracování	35
Tabulka 2 Rozpočtované příjmy. Zdroj: vlastní zpracování.....	35
Tabulka 3 Rozpočtované výdaje. Zdroj: vlastní zpracování.....	36
Tabulka 4 Využité dotace v roce 2014. Zdroj: vlastní zpracování	40
Tabulka 5 Využité dotace v roce 2015. Zdroj: vlastní zpracování	40
Tabulka 6 Využité dotace v roce 2016. Zdroj: vlastní zpracování	41
Tabulka 7 Využité dotace v roce 2017. Zdroj: vlastní zpracování	42
Tabulka 8 Využité dotace v roce 2018. Zdroj: vlastní zpracování	43
Tabulka 9 Zúčtovací položky přijatých transferů. Zdroj: vlastní zpracování.....	44
Tabulka 10 Položkový rozpočet projektu. Zdroj: vlastní zpracování.....	51

SEZNAM PŘÍLOH

Položkové členění příjmů a výdajů 2018. Zdroj: obec Sazovice.

PŘÍLOHA PI: POLOŽKOVÉ ČLENĚNÍ PŘÍJMŮ A VÝDAJŮ 2018

Rožďovice Obec Sazovice na rok 2018 (v tisících Kč) detailní rozpis dle jednotlivých paragrafů a položek

PŘÍJMY

Třída 1 Daňové příjmy	Schválený rozpočet 2017	Upravený rozpočet k 31.10.2017	Rozpočet 2018
1111 – Daň z příjmu FO ze závislé činnosti	1.400	1.630	1700
1112 – Daň z příjmu FO ze sam.výděl. činnosti	170	170	50
1113 – Daň z příjmu fyz. osob z kap. výnosů – srážk.dañ	160	160	180
1121 – Daň z příjmu právnických osob	1.550	1.550	1600
1122 – Daň z příjmu právnických osob za obec	180	353	180
1211 – Daň z přidané hodnoty	2.800	3.013	3200
1511 – Daň z nemovitosti	500	500	500
1361 – Správní poplatky	20	20	20
1340 – Poplatek za odvoz komunálního odpadu	375	375	380
1341 – Poplatek ze psů	6	6	6
1343 – Poplatek za užívání veřejného prostranství	4	4	4
1381 – Daň z hazardních her	0	30	30
1382 – Změšený odvod z loterií	30	30	20
Celkem tř. 1	7.195	7.841	7.870

Třída 2 Nedaňové příjmy

Třída 2 Nedaňové příjmy	Schválený rozpočet 2017	Upravený rozpočet k 31.10.2017	Rozpočet 2018
2111 – Příjmy z poskytování služeb a výrobků			
§ 3392 Příjmy z poskytování služeb a výrobků	40	40	40
§ 3613 Pohostinství /přefakt. vody, zálohy plynu/ OZ 0114	40	40	50
§ 3613 Prodejna potrav. /přef. vody, zálohy plynu/ OZ 0115	20	20	20
§ 5512 Požární ochrana /přefakturace el. energ./	5	5	5
§ 3399 Záležitosti kultury	5	3	5
§ 3722 Sběr a svoz komunálních odpadů	10	10	10
§ 2321 Odvádění odpadních vod	60	60	60
§ 6171 Příjmy z poskytování služeb	25	25	25
Celkem položka 2111	205	203	215
2112 – Příjmy z prodeje zboží			
§ 6171 Prodej známek na psy	1	1	1
Celkem položka 2112	1	1	1
2119 – Příjmy z vlastní činnosti			
§ 3639 Komunální služby a územní rozvoj	0	55	15
2131 – Příjmy z pronájmu pozemků			
§ 3639 Komunální služby a územní rozvoj	15	15	2
2132 – Příjmy z pronájmu ostatních nemovitostí			
§ 3613 org. znak 0114 – Pohostinství	90	90	90
§ 3613 org. znak 0115 – Prodejna potravin	100	100	100
§ 3392 org. znak 0121 – Šál spol. centra	235	235	210
§ 3613 org. znak 0116 – Kadeřnictví OÚ	6	6	6
Celkem položka 2132	431	431	406

2141 – Příjmy z úroků			
§ 6310 Obecné příjmy z fin.operací	5	5	5
2321 – Přijaté neinvestiční dary			
§ 3399 Přijaté neinvestiční dary	0	2	2
§ 6171 Příspěvky od provozovatelů fotovol. elektrárén	133	133	150
Celkem	133	135	152
2324 – Přijaté nekapitálové příspěvky			
§ 3392 Zájmová činnost v kultuře	5	5	5
§ 3722 EKO-KOM – příspěvek na tříděný odpad	60	0	0
§ 3723 EKO-KOM – příspěvek na tříděný odpad	0	80	80
Celkem	65	85	85

Třída 3 – Kapitálové příjmy	Schválený rozpočet 2017	Upravený rozpočet k 31.10.2017	Rozpočet 2018
3111 – Příjmy z prodeje pozemků, § 3639	20	20	10
Celkem třída 3	20	20	10

Třída 4 – Přijaté dotace	Schválený rozpočet 2017	Upravený rozpočet k 31.10.2017	Rozpočet 2018
4112 – Neinvestiční dotace přijaté ze SR	171,1	171,1	182,1
4111 – Neinvestiční dotace na volby	0	25	30
4116 – Ostatní neinvestiční dotace ze SR (ZŠ a MŠ)	0	284	0
4216 – Investiční dotace z MZP	0	0	16,721
4222 – Investiční dotace od Zlínského kraje	0	0	3,151
Celkem třída 4	171,1	480,1	20,084,1

PŘÍJMY CELKEM	8.241,1	9.271,1	28.845,1
----------------------	----------------	----------------	-----------------

VÝDAJE

Ostatní záležitosti lesního hospodářství § 1039	Schválený rozpočet 2017	Upravený rozpočet k 31.10.2017	Návrh rozpočtu 2018
5222 – Neinvestiční příspěvek Myslivické sdružení Háji	10	10	10
Celkem	10	10	10
Silnice § 2212			
5139 – Ostatní materiál	0	0	0
5169 – Nákup ostatních služeb	40	40	40
5171 – Opravy a udržování	250	244	200
6121 – DHIM	0	6	2500
Celkem	290	290	2740
Pozemní komunikace § 2219			
5139 – Ostatní materiál	0	4	10
5171 – Opravy a udržování	100	96	100
5137 – DDHM	0	0	0
6121 – DHIM	500	500	2898
5169	0	121	100
Celkem	600	721	3.108
Provoz veřejné silniční dopravy § 2221			
5323 – Výdaje na dopravní obslužnost	75	0	0
Celkem	75	0	0

Zájmová činnost v kultuře § 3392			
(DFS Konopka OZ 0112, společenství sál OZ 0121)			
5167 – Služby školení a vzdělávání / OZ 0112 /	2	2	0
5139 – Nákup materiálu j.n. / OZ 0112 /	19	19	2
5175 – Pohoštění / OZ 0112 /	10	15	5
5169 – Nákup ostatních služeb / OZ 0112 /	13	13	4
5134 – Prádlo, oděv, obuv / OZ 0112 /	0	1	4
5151 – Voda / OZ 0121 /	6	6	6
5154 – Elektrická energie / OZ 0121 /	40	40	40
5153 – Plyn / OZ 0121 /	60	60	60
5139 – Nákup mat. j.n. / OZ 0121 /	20	27	30
5169 – Nákup ost. služeb / OZ 0121 /	70	55	70
5171 – Opravy a udržování / OZ 0121 /	30	30	5
5179 – Ostatní nákupy / OZ 0121 /	4	6	5
Celkem	274	274	231
Záležitosti kultury § 3399			
5222 – Dotace VPUT Sazovice	0	0	0
Příspěvek na činnost MO KDU-ČSL	5	5	5
5021 – Ostatní osobní výdaje (kromka)	15	15	20
5139 – Nákup materiálu j.n.	50	50	50
5169 – Nákup ost. služeb j.n.	100	100	100
5175 – Pohoštění	100	92	100
5194 – Věcné dary	34	34	50
5492 – Dary obyvatelstvu - Vítání občánků	16	24	24
Celkem	320	320	349
Tělovýchovná činnost j.n. § 3419			
5222 – Neinvestiční příspěvek	10	10	15
5139 – Nákup materiálu j.n. (sportovní akce Sazovice)	1	1	1
5175 – Pohoštění (sportovní akce Sazovice)	1	1	1
5194 – Věcné dary	1	1	1
Celkem	13	13	18
Ostatní zájmová činnost § 3429			
5139 – Nákup materiálu	5	5	5
5169 – Nákup ostatních služeb	5	4	4
5136 – Knihy, učební pomůcky, tisk	0	1	1
Celkem (Senior klub, Včelařský kroužek)	10	10	10
Využití volného času dětí a mládeže § 3421			
5139 – Opravy a udržování	5	5	10
5169 – Nákup ostatních služeb	5	5	5
6121 - DHIM	600	600	600
Celkem	610	610	615
Pomoc zdravotně postiženým § 3543			
5222 – Neinvestiční transfery spolkům	0	1	1
Celkem	0	1	1

Dopravní obsluha § 2292			
5323 – Výdaje na dopravní obsluhu	0	75	75
Celkem	0	75	75
Odvážení a čištění odpadních vod § 2321			
5169 – Nákup ostatních služeb	20	20	25
5171 – Opravy a udržování	0	78	50
6121 - DHIM	7.778	8.659	26.187
Celkem	7.798	8.757	26.262
Úpravy drobných vodních toků § 2333			
5171 – Opravy a udržování	0	0	150
Celkem	0	0	150
Základní škola § 3113			
5331 - ZS a MS Sazovice – příspěvková organizace	600	600	550
5321 – Neinv. transfery obcím	50	115	100
5339 – Neinv. přísp. cizím přísp. organizacím	5	5	5
5169 – Nákup ostatních služeb	20	20	0
5336 – Neinvestiční transfery zřízeným přísp. školám	0	284	0
6121 - DHIM	0	0	380
Celkem	675	1.024	1.035
Činnost knihovnické § 3314			
5021 – Ostatní osobní výdaje	25	25	25
5136 – Knihy	25	25	25
5173 - Cestovné	5	3	3
5139 – Ostatní materiál	0	1	1
5194 – Věcné dary	0	1	1
Celkem	55	55	55
Obnova hodnot místního kulturního a historického povědomí § 3326			
5154 – Elektrická energie - zvonice	8	8	8
6322 – Spolek pro výstavbu kostela v Sazovicích- inv.přísp.	100	100	0
5139 – Nákup materiálu jinde nezařazený	2	2	2
5222 - Spolek pro výstavbu kostela v Sazovicích - neinv.př.	300	300	100
Celkem	410	410	110
Činnost registr. církví a náb. společenství § 3330			
5223 – Matice Svatohostýnská- neinvestiční příspěvek	5	5	5
5223 – Kostel Mysločovice - neinv. příspěvek	10	10	10
5165 - Pachtovné	1	1	1
Celkem	16	16	16
Rozhlas a televize § 3341			
5192 – Poplatky OSA	5	5	5
Celkem	5	5	5
Ostatní záležitosti sdělovacích prostředků § 3349			
5169 – Nákup ostatních služeb	25	25	20
5021 – Ostatní osobní výdaje	2	2	8
Celkem	27	27	28

5169 – Nákup ost. služeb – Bio odpad	15	15	20
Celkem	15	15	20
Péče o vzhled obcí a veřejnou zelená § 3745			
5139 – Nákup materiálu j. n	50	50	50
5171 – Opravy a udržování	50	50	50
5156 – Pohonné hmoty a maziva	20	20	20
5169 – Nákup ostatních služeb	100	100	50
5011 – Platy zaměstnanců	170	170	140
5031 – Pojistné na soc. zabez.	40	40	35
5032 – Pojistné na zdr. poj.	15	15	13
5132 – Ochranné pomůcky	2	1	1
5134 – Prádlo, oděv a obuv	8	8	8
6121 – Budovy, haly a stavby	900	760	0
5021 – Ostatní osobní výdaje	0	50	60
5038 – Povinné pojistné na úrazové pojištění	0	1	1
5137 – DDHM	0	140	100
Celkem	1.355	1.405	528
Pomoc v hmotné nouzi § 4341			
5499 – ostatní transfery obyvatelstvu	5	5	5
Celkem	5	5	5
Ostatní soc. péče a pomoc dětem § 4329			
5499 – Ostatní transfery obyv. – lyžařský výcvik	5	5	5
Celkem	5	5	5
Denní stacionáře a centra denních služeb § 4356			
5229 – Neinv. transfery neziskovým organizacím	6	6	5
Celkem	6	6	5
Domovy § 4357			
5339 – Neinv. transfery cizím příspěvkovým organizacím	0	5	5
Celkem	0	5	5
Požární ochrana – dobrovolná část § 5512			
5137 – DDHM	10	5	5
5151 – Voda	9	9	9
5154 – Elektrická energie /klubovna Zahradzovo/	10	6	6
5194 – Věcné dary	1	1	1
5156 – Pohonné hmoty a maziva	15	14	12
5171 – Opravy a udržování	13	32	30
5175 – Pohoštění / děti – pohárová soutěž /	5	6	5
5153 – Plyn	5	5	5
5167 – Služby školení a vzdělávání	3	0	3
5163 – Služby peněžních ústavů	6	6	6
5139 – Nákup materiálu	10	0	1
5222 – Neinvestiční transfery občanským sdružením	3	2	2
5139 – Podpora činnosti družstev ml. a st. žáků	10	5	10
5019 – Ostatní platy	0	2	2
5134 – Prádlo, oděv, obuv	0	4	0
5169 – Nákup ostatních služeb	0	3	3
Celkem	100	100	100

Nebytové hospodářství- nebytové prostory § 3613 (pohostinství, prodejna potravin)			
5151 – Voda – pohostinství OZ 114	6	6	8
5151 – Voda – prodejna potravin OZ 0115	2	2	2
5153 – Plyn – pohostinství OZ 0114	30	30	30
5153 – Plyn – prodejna potravin – OZ 0115	20	20	20
5171 – Opravy a udržování OZ 0115	50	50	50
5171 – Opravy a udržování OZ 0114	50	50	50
Celkem	158	158	160
Nebytové hospodářství – nebytové prostory § 3613 (č.p. 118)			
5151 – Voda OZ 0117	1	1	1
5154 – Elektrická energie OZ 0117	5	6	6
5153 – Plyn OZ 0117	25	25	25
5171 – Opravy a udržování OZ 0117	4	4	4
5169 – Nákup ost. služeb . OZ 0117	5	4	4
Celkem	40	40	40
Veřejné osvětlení § 3631			
5171 – Opravy a udržování	40	40	40
5154 – Elektrická energie	120	120	120
6121 - DHM	600	830	700
5122 – Podlimitní věcná břemena	0	13	0
5169 – Nákup ostatních služeb	0	19	15
5362 – Platby daní a poplatků	0	10	0
Celkem	760	1.032	875
Pohřebnictví § 3632			
5139 – Ostatní materiál	5	5	5
5321 – Hřbitov Mysločovice – neinvestiční příspěvek	30	30	30
Celkem	35	35	35
Komunální služby a územní rozvoj § 3639			
5362 - Platby daní a poplatků	5	3	5
5169 - Nákup ostatních služeb	0	2	0
Celkem	5	5	5
Sběr a svoz nebezpečného odpadu § 3721			
5169 – Nákup ostatních služeb	15	15	15
Celkem	15	15	15
Sběr a svoz komunálního odpadu § 3722			
5169 – Nákup ost. služeb	330	330	330
5021 – Ostatní osobní výdaje	15	15	15
5139 – Nákup materiálu	15	15	5
6121 – Budovy, haly, stavby	0	15	0
Celkem	360	375	350
Sběr a svoz ostatních odpadů § 3723			
5169 – třídný odpad – sklo, papír, plasty	50	50	60
6121 – Budovy, haly, stavby	0	93	2000
Celkem	50	143	2.060

Obecné výdaje z finančních operací § 6310			
5141 – Úroky vlastní	60	60	60
5163 – Služby peněžních ústavů	10	10	10
Celkem	70	70	70
Ostatní finanční operace § 6399			
5362 – Platby daní – daň z příjmu práv. osob za obec	180	310	180
Celkem	180	310	180
Pojistění funkčně nespecifikované § 6320			
5163 – Služby peněžních ústavů	35	35	40
Celkem	35	35	40
Finanční vypořádání minulých let § 6402			
5364 – Výdaje z finančního vypořádání min. let	10	10	3
Celkem	10	10	3
Ostatní činnosti jiné nezařazené § 6409			
5329 – Neinvest. transfery – DSO Židelná + SMO VM	12	31	20
5229 – Neinvestiční transfery – MAS Moštěnka	20	0	0
5229 – Neinvestiční transfery – Sdružení měst a obcí VM	1	1	0
5229 – Neinvestiční transfery – Sdružení místních samospr.	3	3	3
5222 – Neinvestiční transfery spolkům	0	20	20
Celkem	36	55	43
VÝDAJE CELKEM	16.899,10	18.888,1	42.175,1

Třída 8 – Financování	
8115 – Předpoklad zůstatku fin. prostředků k 31.12.2017 na bankovních účtech	10.153
8124 – Splátky úvěrů	623
8124 – Uhrazené splátky dlouhodobých půjčených prostředků	200
8123 – Dlouhodobé přijaté půjčené prostředky - úvěr	4.000
Celkem třída 8	14.153

Rekapitulace

Příjmy celkem / tř. 1 - 4 / 28.845,1
Výdaje celkem / tř. 5 - 6 / 42.175,1

Rozdíl - 13.330

Financování / tř. 8 / 13.330