

Pobyt dětí ve venkovním prostředí: porovnání veřejných a lesních mateřských škol

Kateřina Blažeková

Bakalářská práce
2021



Univerzita Tomáše Bati ve Zlíně
Fakulta humanitních studií

Univerzita Tomáše Bati ve Zlíně

Fakulta humanitních studií

Ústav školní pedagogiky

Akademický rok: 2020/2021

ZADÁNÍ BAKALÁŘSKÉ PRÁCE

(projektu, uměleckého díla, uměleckého výkonu)

Jméno a příjmení:	Kateřina Blažeková
Osobní číslo:	H18724
Studijní program:	B7507 Specializace v pedagogice
Studijní obor:	Učitelství pro mateřské školy
Forma studia:	Prezenční
Téma práce:	Pobyt dětí ve venkovním prostředí: porovnání veřejných a lesních mateřských škol

Zásady pro vypracování

- Zpracování rešerše a studium odborné literatury týkající se aktivit dětí ve venkovním prostředí v různých typech mateřských škol.
- Vymezení teoretických východisek zaměřených na pobyt dětí ve venkovním prostředí v lesních a veřejných mateřských školách.
- Příprava metodiky empirické části, stanovení výzkumného cíle a výzkumných otázek.
- Realizace kvantitativně orientovaného výzkumu prostřednictvím analýzy časového plánu činností a časového snímku dne vyplněného učiteli MŠ.
- Zpracování, vyhodnocení a interpretace získaných dat.
- Prezentace výsledků výzkumu, jejich shrnutí a formulace závěrů výzkumu.

Forma zpracování bakalářské práce: **Tištěná/elektronická**

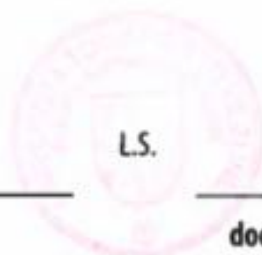
Seznam doporučené literatury:

- Dlouhá, J. et al. (2009). *Vědění a participace: Teoretická východiska environmentálního vzdělávání*. Praha: Karolinum.
- Gavora, P. (2000). *Úvod do pedagogického výzkumu*. Brno: Paido.
- Havlová, J., Havlíková M., & Vencáková, E. (Eds.). (2008). *Kurikulum podpory zdraví v mateřské škole: aktualizovaný modelový program podpory zdraví (dokument a metodika)* (3. aktualiz. vyd). Praha: Portál.
- Knight, S. (2009). *Forest Schools and Outdoor Learning in the Early Years*. London: Sage Publications Ltd.
- Swobodová, J. (2007). *Výběr z reformních i současných edukačních koncepcí*. Brno: MSD s.r.o.
- Vošahlíková, T. (2010). *Ekoškoly a lesní mateřské školky*. Praha: Ministerstvo životního prostředí.

Vedoucí bakalářské práce: **prof. PhDr. Ivo Jirásek, Ph.D.**
Ústav školní pedagogiky

Datum zadání bakalářské práce: **7. října 2020**
Termín odevzdání bakalářské práce: **30. dubna 2021**

Mgr. Libor Marek, Ph.D.
děkan



doc. PaedDr. Adriana Wiegerová, Ph.D.
ředitelka ústavu

PROHLÁŠENÍ AUTORA BAKALÁŘSKÉ PRÁCE

Beru na vědomí, že

- odevzdáním bakalářské práce souhlasím se zveřejněním své práce podle zákona č. 111/1998 Sb. o vysokých školách a o změně a doplnění dalších zákonů (zákon o vysokých školách), ve znění pozdějších právních předpisů, bez ohledu na výsledek obhajoby ¹⁾;
- beru na vědomí, že bakalářská práce bude uložena v elektronické podobě v univerzitním informačním systému dostupná k nahlédnutí;
- na moji bakalářskou práci se plně vztahuje zákon č. 121/2000 Sb. o právu autorském, o právech souvisejících s právem autorským a o změně některých zákonů (autorský zákon) ve znění pozdějších právních předpisů, zejm. § 35 odst. 3 ²⁾;
- podle § 60 ³⁾ odst. 1 autorského zákona má UTB ve Zlíně právo na uzavření licenční smlouvy o užití školního díla v rozsahu § 12 odst. 4 autorského zákona;
- podle § 60 ³⁾ odst. 2 a 3 mohu užít své dílo – bakalářskou práci - nebo poskytnout licenci k jejímu využití jen s předchozím písemným souhlasem Univerzity Tomáše Bati ve Zlíně, která je oprávněna v takovém případě ode mne požadovat přiměřený příspěvek na úhradu nákladů, které byly Univerzitou Tomáše Bati ve Zlíně na vytvoření díla vynaloženy (až do jejich skutečné výše);
- pokud bylo k vypracování bakalářské práce využito softwaru poskytnutého Univerzitou Tomáše Bati ve Zlíně nebo jinými subjekty pouze ke studijním a výzkumným účelům (tj. k nekomerčnímu využití), nelze výsledky bakalářské práce využít ke komerčním účelům.

Prohlašuji, že

- elektronická a tištěná verze bakalářské práce jsou totožné;
- na bakalářské práci jsem pracoval(a) samostatně a použitou literaturu jsem citoval(a). V případě publikace výsledků budu uveden(a) jako spoluautor.

Ve Zlíně ...1.3.2021...

.....

1) zákon č. 111/1998 Sb. o vysokých školách a o změně a doplnění dalších zákonů (zákon o vysokých školách), ve znění pozdějších právních předpisů, § 47b Zveřejňování závěrečných prací;

(1) Vysoká škola nevydělečně zveřejňuje disertační, diplomové, bakalářské a rigorózní práce, u kterých proběhla obhajoba, včetně posudků oponentů a výsledku obhajoby prostřednictvím databáze kvalifikačních prací, kterou spravuje. Způsob zveřejnění stanoví vnitřní předpis vysoké školy.

(2) Disertační, diplomové, bakalářské a rigorózní práce odevzdané uchazečem k obhajobě musí být též nejméně pět pracovních dnů před konáním obhajoby zveřejněny k nahlížení veřejnosti v místě určeném vnitřním předpisem vysoké školy nebo není-li tak určeno, v místě pracoviště vysoké školy, kde se má konat obhajoba práce. Každý si může ze zveřejněné práce pořizovat na své náklady výpisy, opisy nebo rozmnoženiny.

(3) Platí, že odevzdáním práce autor souhlasí se zveřejněním své práce podle tohoto zákona, bez ohledu na výsledek obhajoby.

2) zákon č. 121/2000 Sb. o právu autorském, o právech souvisejících s právem autorským a o změně některých zákonů (autorský zákon) ve znění pozdějších právních předpisů, § 35 odst. 3:

(3) Do práva autorského také nezasahuje škola nebo školské či vzdělávací zařízení, užije-li nikoli za účelem přímého nebo nepřímého hospodářského nebo obchodního prospěchu k výuce nebo k vlastní potřebě dílo vytvořené žákem nebo studentem ke splnění školních nebo studijních povinností vyplývajících z jeho právního vztahu ke škole nebo školskému či vzdělávacího zařízení (školní dílo).

3) zákon č. 121/2000 Sb. o právu autorském, o právech souvisejících s právem autorským a o změně některých zákonů (autorský zákon) ve znění pozdějších právních předpisů, § 60 Školní dílo:

(1) Škola nebo školské či vzdělávací zařízení mají za obvyklých podmínek právo na uzavření licenční smlouvy o užití školního díla (§ 35 odst.

3). Odpírá-li autor takového díla udělit svolení bez vážného důvodu, mohou se tyto osoby domáhat nahrazení chybějícího projevu jeho vůle u soudu. Ustanovení § 35 odst. 3 zůstává nedotčeno.

(2) Není-li sjednáno jinak, může autor školního díla své dílo užit či poskytnout jinému licenci, není-li to v rozporu s oprávněnými zájmy školy nebo školského či vzdělávacího zařízení.

(3) Škola nebo školské či vzdělávací zařízení jsou oprávněny požadovat, aby jim autor školního díla z výdělku jim dosaženého v souvislosti s užitím díla či poskytnutím licence podle odstavce 2 přiměřeně přispěl na úhradu nákladů, které na vytvoření díla vynaložily, a to podle okolností až do jejich skutečné výše; přitom se přihlédne k výši výdělku dosaženého školou nebo školským či vzdělávacím zařízením z užití školního díla podle odstavce 1.

ABSTRAKT

Tato bakalářská práce se zabývá porovnáním pobytu dětí ve venkovním prostředí mezi lesními a veřejnými mateřskými školami. Práce je rozdělena na dvě části – teoretickou a praktickou (výzkumnou). Teoretická část popisuje legislativní ustanovení obou typů škol, porovnává denní harmonogramy lesních i veřejných mateřských škol a definuje pojem „pobyt venku“. Praktická část popisuje výzkumný vzorek, analyzuje a porovnává data z výzkumu a interpretuje výsledky. Závěrem práce je diskuse o možných lepších postupech do budoucna a doporučení pro praxi.

Klíčová slova: veřejná mateřská škola, lesní mateřská škola, pobyt ve venkovním prostředí

ABSTRACT

This bachelor's thesis deals with the comparison of children's outdoor learning in forest and public kindergartens. The thesis is divided into two periods – theoretical and practical (exploratory). The theoretical period describes the legislative basis of both types of kindergartens, compares the school schedules of forest and public kindergartens and defines the term “outdoor learning”. The practical period describes an exploratory sample, analyses and compares research data and interprets the results. Finally, the thesis debates better methods for the future and recommendations for practice.

Keywords: kindergarten, forest kindergarten, outdoor learning

Motto

„Lepší udělat něco pozdě, než vůbec nezačít.“ - Plautus

Prohlašuji, že odevzdaná verze bakalářské/diplomové práce a verze elektronická nahraná do IS/STAG jsou totožné.

OBSAH

ÚVOD	10
I TEORETICKÁ ČÁST	11
1 VEŘEJNÁ MATEŘSKÁ ŠKOLA	12
1.1.1 Založení první mateřské školy	13
2 REŽIMY DNE VMŠ	14
3 LESNÍ MATEŘSKÁ ŠKOLA	18
4 REŽIMY DNE LMŠ	21
5 POBYT VENKU	23
5.1 POBYT VENKU V OFICIÁLNÍCH DOKUMENTECH	25
5.2 VHODNÉ ENVIRONMENTÁLNÍ AKTIVITY PRO DĚTI	25
5.2.1 Pavoučí kořist	26
5.2.2 Lesní trojboj	27
6 SHRUTÍ TEORETICKÉ ČÁSTI	28
II PRAKTICKÁ ČÁST	29
7 CÍL VÝZKUMU A VÝZKUMNÁ OTÁZKA (PROBLÉM)	30
8 VÝZKUMNÝ VZOREK	31
8.1 LESNÍ MATEŘSKÁ ŠKOLA NA PASECE	31
8.2 LESNÍ MATEŘSKÁ ŠKOLA SOJKA.....	31
8.3 VEŘEJNÁ MATEŘSKÁ ŠKOLA SLOVENSKÁ	32
8.4 VEŘEJNÁ MATEŘSKÁ ŠKOLA VMŠ 1	32
8.5 VEŘEJNÁ MATEŘSKÁ ŠKOLA VMŠ 2	32
8.6 VEŘEJNÁ MATEŘSKÁ ŠKOLA SVATOBŔICE.....	32
8.7 VEŘEJNÁ MATEŘSKÁ ŠKOLA NENKOVICE	32
9 VÝZKUMNÁ METODA A VÝZKUMNÝ NÁSTROJ	33
9.1 PRŮBĚH VÝZKUMU	33
10 ANALÝZA VÝZKUMU	34
10.1 LESNÍ MATEŘSKÁ ŠKOLA NA PASECE	34
10.2 LESNÍ MATEŘSKÁ ŠKOLA SOJKA.....	34
10.4 VEŘEJNÁ MATEŘSKÁ ŠKOLA VMŠ 1	35
10.5 VEŘEJNÁ MATEŘSKÁ ŠKOLA VMŠ 2	36
10.6 VEŘEJNÁ MATEŘSKÁ ŠKOLA SVATOBŔICE.....	36
10.7 VEŘEJNÁ MATEŘSKÁ ŠKOLA NENKOVICE	37
10.9 ČAS STRÁVENÝ VENKU ZA CELOU DOBU VÝZKUMU	38
10.10 VYMĚŘENÍ ČASU POBYTU VENKU Z CELÉHO DNE	39

10.11 TRÁVENÍ POBYTU VENKU – MÍSTO A ZPŮSOB	41
10.12 SHRNUÍ	42
11 VÝSLEDKY	43
11.1 DISKUSE	44
11.2 DOPORUČENÍ PRO PRAXI A VYUŽITÍ V PRAXI.....	45
12 SHRNUÍ PRAKTICKÉ ČÁSTI	47
ZÁVĚR	48
SEZNAM POUŽITÉ LITERATURY	49
12.1 WEBOVÉ STRÁNKY MATEŘSKÝCH ŠKOL Z VÝZKUMU	50
SEZNAM POUŽITÝCH SYMBOLŮ A ZKRATEK.....	51
SEZNAM TABULEK	52
SEZNAM PŘÍLOH	53

ÚVOD

V této bakalářské práci se budu zaměřovat na problematiku v oblasti trávení pobytu venku dětmi předškolního věku. Konkrétně se bude jednat o porovnání pobytu venku mezi veřejnými mateřskými školami a lesními mateřskými školami.

V teoretické části se primárně zaměřím na vymezení pojmů „mateřská škola“ a „lesní mateřská škola“. Dále se hodlám popsat legislativní vymezení těchto institucí a jejich denní režimy, na které posléze budu navazovat v praktické části. U obou typů mateřských škol také ve zkratce zmíním jejich historii. V poslední kapitole teoretické části vymezím termín „pobyt venku“. Z literatury se pokusím sepsat stanoviska různých autorů k pobytu venku, dále budu tento pojem objasňovat z oficiálních dokumentů, jako je Rámcový vzdělávací program pro předškolní vzdělávání a Standardy kvality lesních mateřských škol. Nakonec se budu věnovat aktivitám pro děti vhodných pro pobyt venku (jak pro lesní, tak veřejné mateřské školy).

V praktické části se zaměřím na několik stěžejních kapitol – Cíl výzkumu a výzkumná otázka, Výzkumný vzorek, Výzkumná metoda a výzkumný nástroj, Analýza výzkumu a Výsledky výzkumu.

V kapitole „Cíl výzkumu a výzkumná otázka“ zdůvodním stanovený cíl a výzkumnou otázku. V kapitole „Výzkumný vzorek“ stručně popíšu mateřské školy podílející se na mém výzkumu. V kapitole „Výzkumná metoda a výzkumný nástroj“ zdůvodním výběr této metody a práci s výzkumným nástrojem, Dále v této kapitole také popíšu průběh celého výzkumu a ve zkratce i předvýzkum. V další kapitole „Analýza výzkumu“ se zaměřím na popis a vysvětlení získaných dat. Nejprve popíšu výzkumná data každé mateřské školy zvlášť, nakonec budu porovnávat data všech mateřských škol. Poslední kapitolu této části budu věnovat výsledkům, které z mého výzkumu vzešly. Také v této kapitole, v podkapitole „Diskuse“, popíšu úskalí výzkumu a problémy při něm, dále co by se například mohlo změnit a provést jinak, jak by z výzkumu šlo získat více dat apod. Úplně poslední část své bakalářské práce zaměřím na využití a doporučení pro praxi. Zde jednak shrnu doporučení z diskuse, jednak navrhnou možné přesahy do profesní praxe a jejich vhodné využití.

Obě části zakončuje kapitola „Shrnutí teoretické/praktické části“ V této kapitole shrnu v krátkosti to nejdůležitější z každé části a kapitol v ní uvedených.

I. TEORETICKÁ ČÁST

1 VEŘEJNÁ MATEŘSKÁ ŠKOLA

Školský zákon z roku 2004 nedefinuje, co pojmy „veřejná mateřská škola“, nebo „mateřská škola“ znamenají. Proto jsem tyto pojmy vyhledal v odborných slovnících.

První slovník se k pojmu „škola“ vyjádřil takto: *„Škola je společenská instituce, jejíž tradiční funkcí je poskytovat vzdělání žákům příslušných věkových skupin v organizovaných formách podle určitých vzdělávacích programů. Pojetí a funkce školy se mění se změnami společenských potřeb. Stala se místem socializace žáků, podporujícím jejich osobnostní a sociální rozvoj a připravujícím je na život osobní, pracovní a občanský“* (Průcha, Walterová, Mareš, 2013, s. 6).

K pojmu „mateřská škola“ se Kolář vyjadřuje následovně: *„Předškolní výchovně-vzdělávací instituce spadající do školské soustavy v ČR“* (Kolář, 2012, s. 138).

Mateřská škola je tedy instituce, ve které se děti předškolního věku nejen vzdělávají, ale jsou zde i určitým způsobem vychovávány.

1.1 Historie

Historie vzniku mateřské školy není lehce dohledatelná. Všichni znají ze školy Jana Amose Komenského a jeho tehdy zcela reformní přístup ke vzdělávání dětí; kdy byla zavedena povinná školní docházka etc. Ovšem historie preprimárního vzdělávání v České republice není tak jednoduše dohledatelná.

Jak jistě všichni víme, dítě bylo v dřívějších dobách považováno za jakousi přítěž. Neumělo samo chodit, najíst se, nemohlo pracovat. Toto myšlení se snažil ve svých dílech „předělat“ Jan Amos Komenský. U něj jako u prvního můžeme vidět jakési základy předškolního vzdělávání (a samozřejmě nejen toho).

„Doba mezi pátým a šestým rokem života dítěte je třídou „školy společné“, v níž se scházejí děti ze sousedství ke společným hrám a společnému cvičení těla i ducha. Jako úvod k budoucímu čtení, psaní a počtům se zde mají učit i písmenkům a číslicím“ (Oprailová, 2016, s. 22).

O Komenském ve své publikaci hovoří i Kasper s Kasperovou. Ti uvádí, že kromě toho, že Komenský přišel s rozdělením stupňů školy podle věku žáků, tak byl také Komenský originální ohledně výukových metod jednotlivých stupňů. Komenský byl proti memorování látky zpaměti, děti by se měly učit prožitkem. Svou dobu předběhl i svým

postojem k výchově. Uvažoval o výchově jako o možnosti, jak lidi napravit. Výchova podle Komenského měla rozvíjet to, co je v každém z nás hluboce skryto.

(Kasper & Kasperová, 2008)

Za počátek institucionalizovaného předškolního vzdělávání se považuje rok 1832, kdy byla v Českých zemích založena dětská opatrovna Na Hrádku. Ačkoli takových institucí v dané době vznikalo po celém světě mnoho (hlavně kvůli sociálním a charitativním důvodům), česká opatrovna se od ostatních lišila svým zaměřením na vzdělávání. Tato instituce měla například jasně definované cíle pro vzdělávání dětí ve věku 2 – 6 let (jedním z hlavních cílů byla i příprava na školní docházku).

(Opravilová, 2016)

S pojmem „školka“ poprvé přichází učitel této opatrovny František Jan Vlastimír Svoboda. Tento název vybudoval postupně cestu pro předškolní vzdělávání, jak jej známe dnes, proto můžeme Svobodu považovat za jakéhosi předchůdce či zakladatele učebních osnov, vzdělávacích programů a dalších důležitých dokumentů.

(Opravilová, 2016)

„Historický vznik institucí pro předškolní výchovu je spojován s činností německého pedagoga Friedricha Fröbela (1782-1852), který v letech 1840-1850 zakládal první mateřské školy“ (Průcha, 2006, s. 71).

1.1.1 Založení první mateřské školy

Ve svém článku Mouchová (2019) mluví o založení první mateřské školy v Česku. Tato škola byla založena v Praze u sv. Jakuba roku 1869. Oficiální název instituce zněl „Mateřská školka“ a zaměřovala se hlavně na děti, jejichž rodiče neměli kvůli pracovnímu vytížení dostatek času na jejich péči a výchovu.

Tato mateřská škola fungovala po celý den a kromě výchovy a vzdělávání se zde dbalo i na ošacení dětí, výživu a péči o jejich zdraví. Revoluční v této instituci byly tzv. pěstounky – ženy, které se o děti celý den staraly. V dříve vzniklých institucích (opatrovnách) se o děti starali výhradně muži.

2 REŽIMY DNE VMŠ

Abych mohla lépe popsat rozdíl mezi veřejnou mateřskou školou (zkráceně VMŠ) a lesní mateřskou školou (zkráceně LMŠ), rozhodla jsem zařadit do teoretické části i režimy dne. K režimu dne se vyjadřuje mnoho autorů. Níže uvedu pouze pár příkladů.

Jak uvádí RVP PV, denní režim by měl naplnit dětské potřeby (spánek, program pro děti, které nepotřebují spát stejně dlouho jako ostatní děti etc.), a měl by být flexibilní, aby jej bylo možné přizpůsobovat nenadálým situacím.

(Smolíková, 2018)

V další publikaci autoři přikládají důležitost určitému režimu ve škole z důvodu rozvoje vůle a sebeovládání u dítěte. Dítě se musí přizpůsobit režimu instituce, čímž se učí dodržovat určitý řád.

(Vališová, Kasíková & Bureš, 2011)

Bednářová a Šmardová se ve své publikaci shodují, že určitý denní režim je pro dítě důležitý z hlediska pochopení časové posloupnosti.

(Bednářová & Šmardová, 2017)

Některé mateřské školy, které se účastnily mého výzkumu, režimy nemají rozepsané na svých webových stránkách, proto jsem si tyto režimy dne musela vytvořit sama ze záznamových archů.

Jelikož některé MŠ neposkytly souhlas se zveřejněním svých skutečných názvů, budu některé MŠ pojmenovávat fiktivními názvy, a nebudu uvádět jejich webové stránky ani jiné zdroje, ze kterých by mohlo být patrné, o jakou MŠ se jedná.

Zrovna mateřská škola VMŠ 1 na svých stránkách režim dne neuvádí, proto jsem si jeho verzi vytvořila sama dle vyplněných záznamových archů. Jejich režim dne bude tedy zhruba následující:

Režim dne

6:30 – 8:30 – Příchod dětí do MŠ, volná hra

8:30 – 9:00 – Svačina

9:00 – 10:00 – Řízená činnost, ranní kruh

- 10:00 – 11:30 – Pobyt venku, hygiena před obědem
 11:30 – 12:30 – Oběd, chystání k odpolednímu spánku
 12:30 – 14:15 – Spánek, odpočinek na lůžku
 14:15 – 14:45 – Svačina
 14:45 – 16:15 – Volná hra dětí, odchod z MŠ

Stejně jako VMŠ 1, ani VMŠ 2 nemá na svém webu uvedený režim dne. Tato škola také nesouhlasí se zveřejněním svého skutečného názvu. Dle vyplněných záznamových archů by jejich režim dne byl zhruba následující:

Režim dne

- 6:30 – 8:30 – Příchod dětí do MŠ, volná hra
 8:30 – 9:00 – Ranní kruh
 9:00 – 9:20 – Svačina
 9:20 – 10:00 – Řízená činnost, hygiena před pobytem venku
 10:00 – 12:00 – Pobyt venku, hygiena před obědem
 12:00 – 12:30 – Oběd
 12:30 – 12:50 – Příprava na odpolední spánek
 12:50 – 14:15 – Spánek, odpočinek na lůžku
 14:15 – 14:30 – Svačina
 14:30 – 16:15 – Volná hra, odchod dětí z MŠ

VMŠ Slovenská na svých webových stránkách režim dne uvádí následující:

Režim dne

6:15 – 8:00 hod.	Scházení dětí, spontánní hra a činnosti dětí
7:15 - 9:30 hod.	Spontánní hra, komunitní kruh, logopedická prevence, ranní cvičení, řízená nebo částečně řízená aktivita, skupinové, individuální a společné činnosti

7:50 - 8:20 hod.	Hygiena, společná snídaně
9:30 hod.	Hygiena, ovocná přesnídávka, příprava na pobyt venku
dopoledne	Pobyt venku – zahrada, hřiště, les (délka dle aktuálního počasí)
11:15 – 11:30 hod.	Hygiena, příprava na oběd
11:30 – 12:30 hod.	Oběd, příprava na odpočinek, hygiena
12.30 – 14.00 hod.	Odpočinek, klidový režim, čtení a poslech pohádek, relaxační hudby, individuální práce s dětmi, které nespí
14:00 – 14:20	Vstávání, hygiena, odpolední svačina
14:20 – 16:30	Spontánní hra a aktivita dětí, individuální práce s dětmi, pobyt na zahradě

VMS Svatobořice na svých stránkách také nemá rozepsaný denní režim, pouze zde nalezneme informaci, že MŠ je v provozu denně od 6.15 do 16.45 (což je nejdelší otevírací doba ze zde zmíněných mateřských škol). Jejich režim dne by dle vyplněného záznamového archu vypadal zhruba následovně:

Režim dne

6:15 – 8:15 – Příchod dětí do MŠ, volná hra

8:15 – 8:30 – Ranní kruh

8:30 – 9:00 – Svačina

9:00 – 9:40 – Řízená činnost

9:40 – 11:40 – Pobyt venku

11:40 – 12:15 – Oběd, odchod dětí, příprava na odpočinek

12:15 – 14:15 – Spánek, odpočinek na lůžku

14:15 – 14:40 – Svačina

14:40 – 16:45 – Volná hra, odchod dětí z MŠ

VMŠ Nenkovice ve svých dokumentech dohledatelných na webových stránkách školy přesně popisuje svůj režim dne.

Režim dne:

6:30 – 8:00 Příchod dětí do MŠ, scházení dětí ve třídě Myšičky, přivítání se s učitelkou, individuální a skupinové činnosti s dětmi, volné a spontánní hry dětí, pohybové aktivity

8:00 Dělení dětí do tříd Myšičky a Žabičky

8:45 - 9:15 Osobní hygiena, dopolední svačina v MŠ.

9:15 - 9:45 Zapojení dětí do řízených nebo částečně řízených činností dle týdenních plánů (individuálních, skupinových), komunitní kruh, hudební a pohybové hry, chvilka angličtiny, chvilka flétničky.

9:45 – 11:45 Příprava na pobyt venku, pobyt venku (vycházka, školní zahrada, tělocvična)

11:45 – 12:30 Osobní hygiena, oběd

12:30 – 14:00 Příprava na odpočinek, odpočinek dle individuálních potřeb dětí, volné činnosti a individuální práce s dětmi s menší potřebou odpočinku.

14:00 – 14:30 Osobní hygiena, odpolední svačinka

14:30 – 16:15 Spontánní aktivity dětí, individuální činnosti s dětmi, odchod dětí z MŠ

3 LESNÍ MATEŘSKÁ ŠKOLA

Lesní mateřské školy definuje školský zákon (561/2004 Sb. v aktuálním znění): „*Za lesní mateřskou školu se považuje mateřská škola, ve které vzdělávání probíhá především ve venkovních prostorách mimo zázemí lesní mateřské školy, které slouží pouze k příležitostnému pobytu. Zázemí lesní mateřské školy nesmí být stavbou.*”

(Školský zákon)

„*Lesní mateřská škola má provoz většinu času ve volné přírodě. Zázemí je prosté – je určeno k účelu příležitostného pobytu. Pedagogický program je v souladu s RVP PV. Jeho těžiště je v prožitkové pedagogice – ve volné hře a řízené činnosti v reálných situacích. Malá skupina dětí v doprovodu nejméně dvou pedagogů vytváří prostor pro individuální přístup a hlubší vztahy mezi lidmi.*“

(Standardy kvality lesních mateřských škol)

Jak je možné si všimnout, oba dokumenty se zabývají trávením dne v LMŠ. Oba tyto dokumenty se dále shodují, že LMŠ a veškeré informace o nich jsou, kromě stránek jednotlivých škol, dostupné i na webových stránkách Asociace lesních mateřských škol. Tento server poskytuje jednak mapu veškerých LMŠ nacházejících se na území ČR, dále také odkazy na jednotlivé LMŠ, popisuje krátce i historii a poskytuje mnoho užitečných informací (jak pro rodiče dětí předškolního věku, tak pro širokou veřejnost, která se o tuto alternativu nějakým způsobem zajímá).

(Asociace lesních mateřských škol)

„*V České republice zatím vznikají dětské kluby, které jsou provozovány po vzoru lesních mateřských škol. Právní postavení mají jako občanská sdružení*“ (Kapuciánová, 2010, s. 13).

Jelikož jsem během psaní teoretické části obesílala mateřské školy s možností spolupráce s výzkumem, mám ověřeno, že i v roce 2020 (respektive 2021) v České republice skutečně převládají dětské kluby a soukromé spolky, namísto lesních mateřských škol. Komunikovala jsem se všemi čtyřmi LMŠ ve Zlínském kraji. Ředitelky všech těchto škol mi během naší domluvy o spolupráci sdělily, že ačkoliv jsou na stránkách Asociace LMŠ vedené jako lesní mateřské školy, ani jedna z nich ve skutečnosti lesní mateřskou školou není. Všechny mateřské školy uvedly, že ve skutečnosti se jedná o lesní kluby, tedy o spolky zájmové činnosti.

Vošahlíková ve svém článku o zázemí lesních mateřských škol uvádí tyto příklady dočasných příbytků – maringotky, velké stany, sruby a mongolské jurty. Dětský klub Šárynka, který vychází z koncepce LMŠ, má za své zázemí mongolskou jurtu, jejíž součástí je i kuchyň, kde se dětem denně připravuje teplý oběd.

(Vošahlíková, 2009)

Opravilová uvádí, že ŠVP a TVP si LMŠ vypracovávají z RVP PV, stejně jako veřejné školy. Avšak na rozdíl od nich pojmají pobyt v přírodě jako místo pro přirozený rozvoj zdraví a veškerých dovedností dětí.

(Opravilová, 2016)

Jon Cree a Marina Robb ve své publikaci popisují ještě trochu jiný pohled na danou problematiku. Uvádí, že dítě se v lesní mateřské škole nevzdělává pomocí učitele, ale že jej vzdělává sama příroda (přesněji za učitele považují vztah mezi dítětem a přírodou). Lesní mateřské školy nepopisují jako instituce, ale jako určitou komunitu, která se řídí potřebami svých členů, jejich zájmy, dokonce jim přizpůsobuje i styly vzdělávání. V tomto typu škol se prý hluboce pracuje s respektem a pokorou – děti se učí respektovat i „ne-lidský svět“.

(Cree, Robb, 2021)

3.1 Historie

„Centrem realizace se stalo Dánsko, kde první lesní (nazývané též přírodní, parkové) mateřské školy vznikaly. Myšlenka byla vstřícně přijata a brzy se rozšířila do Německa, Švédska, Švýcarska a Rakouska“ (Opravilová, 2016, s. 56).

Velmi podobně k popisu historie přistupuje i anglická autorka Sara Knight. Kromě této skutečnosti však uvádí i období, kdy se s touto alternativou ve vzdělávání přišlo.

„This way of working outside with young children was developed in Denmark in 1950s, but it is not actually called Forest School“ (Knight, 2009, s. 4).

Jak tedy můžeme vidět, v Dánsku začali s učením dětí předškolního věku venku již více než před půl stoletím.

„O rozvoj a šíření myšlenky lesních mateřských škol v Čechách se výrazně zasazovala nedávno zesnulá paní Emilie Strejčková, zakladatelka a po deset let ředitelka pražského ekologického centra Toulcův dvůr. Dne 31. 8. 2004 zahájila činnost ekologicky orientované dvoutrídni mateřské školy „Semínko“ při Toulcově dvoře. Zřízení třetí –

venkovní - třídy mateřské školy, která by fungovala na principech lesních mateřských škol, bylo přes původní nevoli otevřeno v roce 2010. “

(Asociace lesních mateřských škol)

Vošahlíková ve svém článku zmiňuje jednu z dalších prvních mateřských škol z České republiky, která vznikla na principech lesních mateřských škol. Jedná se o tzv. Zelenou školku, která vznikla v roce 2007 v Libereckém kraji. Tato školka byla zřízena v budově statku a pracovaly zde 2 pedagožky. Jako další zmiňuje i Dětský dopolední klub Šárynka. Tento klub, hlásící se ke konceptu LMS, vznikl v Praze v roce 2009.

(Vošahlíková, 2009)

4 REŽIMY DNE LMŠ

Kořátková ve své publikaci uvádí, že denní režim by měl být flexibilní, přizpůsobovat se dětem i rodičům. Denní režim považuje za důležitý, jelikož dítě díky němu přesně ví, jaká činnost bude následovat

(Kořátková, 2014)

Denní režimy jsou u LMŠ dostupné na webových stránkách. Odtud jsem je také převzala pro porovnání s režimy dne VMŠ.

V LMŠ Na Pasece nemají režimu dne stanovené pevné časy všech činností, jako tomu bývá běžně. Na svých webových stránkách mají uvedenou pouze otevírací dobu v rozmezí 7.00 – 15.30 / 16.00 (jedná se o nejkratší otevírací dobu ze všech zmíněných MŠ). Tuto skutečnost připisují faktu, že se jedná o soukromou mateřskou školu, kde rodiče platí dosti vysoké školné (na stránkách je uveden ceník podle počtu dní, které dítě v mateřské škole měsíčně stráví).

Režim dne

- zahajovací rituál: přivítání se skřítkem, ranní písnička
- dopolední program venku se svačinou, řízenými aktivitami i volným programem
- oběd
- odpočinek po obědě
- volná hra v zázemí a na zahradě

LMŠ Sojka, která se nachází v Jihomoravském kraji (v okrajové části města Brno), je také soukromou mateřskou školou. Jejich otevírací doba je od 8.00 do 16.30 (děti se v této MŠ schází nejpozději ze všech zmíněných) a svůj režim dne mají na svých stránkách popsany následovně:

Režim dne

- | | |
|---------------|--|
| 8.00 – 8.45 | příchod dětí na zahradu, volná hra, program formou nabídky |
| 9.00 | ranní kruh, přivítání, písničky, říkadla |
| 9.30 – 12.00 | svačina v lese (v zimě v zázemí), pobyt v lese, volná hra, reflexe - křížaly |
| 12.30 | návrat z lesa |
| 12.30 – 13.00 | příprava na oběd |

13.00 – 13.30 oběd

13.30 – 13.45 příprava na odpočinek

13.30 – 13.45 vyzvedávání dětí po obědě

13.45 – 14.45 odpočinek

14.50 odpolední svačina

15.00 – 16.00 volná hra, program formou nabídky

15.30 - 16.15 vyzvedávání dětí

16.30 školka se zavírá

5 POBYT VENKU

„Potřeba pohybu je člověku vrozená a v dětství velmi intenzivní. Přináší dětem radost a je pro jejich zdravý vývoj nepostradatelná. Spontánní tělesný pohyb, zejména na čerstvém vzduchu, působí příznivě na růst a vývoj dítěte, podporuje rozvoj všech orgánů a tkání, otužuje dítě. Pohyb uvnitř budovy je neméně významný, i když nebývá tak intenzivní“ (Havlová, J., Havlíková M., & Vencálková, E. (Eds.), 2008, s. 52).

S daným výrokiem naprosto souhlasím. Lidé (a děti především) potřebují ve svém životě pohyb. Není možné jim ho odpírat. Děti si díky pohybu hrají, poznávají své okolí, ale také například rozvíjí své motorické dovednosti.

Proč je pobyt venku důležitý? Na tuto otázku se pokusily odpovědět i autorky Jančaříková a Kapuciánová. Podle nich má trávení času venku velký vliv na naše zdraví, ať už psychické či fyzické. Jelikož v naší kultuře vždy za dítě předškolního věku rozhoduje někdo jiný (učitel, rodič, zákonný zástupce etc.), nemůže za sebe dítě v tomto věku rozhodovat samo.

(Jančaříková & Kapuciánová, 2013)

Proto je důležité, aby důraz na trávení času venku v naší kultuře kladly důraz dospělé osoby, aby děti učily trávit čas venku (ať už formou procházek, hraní si na hřišti, výletem do zoo etc.).

Valkounová se ve své publikaci nezaměřuje pouze na přínos pobytu venku pro lidské zdraví a rozvoj. Tvrdí, že při hře venku se děti méně hádají a celkově dochází k méně sporům. Jako možnou příčinu zvažuje prostředí (dítě se venku cítí spokojenější, má kolem sebe mnohem více prostoru), dále také omezeností „hraček“ – ve třídě je jasně omezený počet, kdežto venku si dítě může hrát prakticky s číkoliv – s větví, kamínkem, hlínou, listem – technicky vzato není nijak omezeno.

(Valkounová, 2019)

K pobytu venku se vyjadřuje i Vágnerová. Ta tuto problematiku ovšem zkoumá z psychologického hlediska. *„Prostředí, v němž dítě vyrůstá, může jeho vývoj významným způsobem ovlivnit. Působí na ně v rámci interakce, která může mít různý charakter, může jít o interakci s lidmi, neživými objekty, či dokonce se symboly“* (Vágnerová, 2012, s. 15).

Autorka tedy tvrdí, že dítě by mělo vyrůstat v podnětném prostředí. A podle mě by k podnětnému prostředí měl patřit i pobyt venku. Dítě odmala prochází procesem

socializace, společnost (tedy především rodina) ho učí stanoveným normám a pravidlům. A mezi tyto normy přece patří i příroda. Ať už se jedná o fakt, že odpadky neházíme na zem, ale do koše; že netrháme každou květinu, která se nám líbí; nebo například, že v lese se chováme slušně a nekřičíme. Tohle všechno spadá jak pod socializace, tak se to dotýká pobytu venku, se kterým by dítě mělo pravidelně přicházet do styku.

K pobytu venku se vyjadřuje i autorka Jančaříková. Ta se ovšem nezaměřuje na jeho délku, nebo místo trávení, ale na činnosti, které by děti při něm měly vykonávat. Svou představu realizuje na školní zahradě. Podle jejího názoru by se děti měly na zahradě učit starat se o rostliny a mít přístup k vodě. Kromě zahrady dále zmiňuje, že je pro děti důležitá návštěva i jiných ekosystémů, z běžných zmiňuje například les či pole, z méně dostupných hory a jeskyně.

(Jančaříková, 2010)

Jančaříková dále uvádí, že dle ní děti tráví málo času venku v době špatného počasí. Pokud je zahrada dobře zařízena, nevidí autorka důvod k jejímu nevyužití i třeba v dešti. Školní zahrada by měla být využívána celoročně, protože děti iniciuje k nejrůznějším aktivitám.

(Jančaříková, 2010)

Sue Waite, další autorka zabývající se pobytem venku u nejmladších dětí sepsala 4 nejdůležitější aspekty, proč je pobyt (a učení) venku pro děti důležité:

- 1) Tyto děti se mohou jednoduše zapojit do aktivního učení skrze pohyb a první experimenty,
- 2) Mohou si rozšířit své zkušenosti a znalosti o fyzickém světě a zejména jejich přirozeném světě,
- 3) Mohou se učit o sobě a posilovat tak své osobní schopnosti,
- 4) Mohou se zapojit se svými rodinami do preventivní pomoci o životní prostředí v jejich lokalitě.

(Waite, 2017)

Anglický autor Warden se k pobytu venku a k přírodě staví z hlediska dospělého. Jako nejdůležitější aspekt na „sžívání se“ s přírodou považuje to, co může příroda dětem nabídnout. Pokládá otázku ohledně dospělých, kteří si nepamatují na koláče vytvořené z bláta, parfěmy vyráběné z okvětních lístků nebo na stavbu doupat. Warden tyto

„maličkosti“ považuje za důležitější, než například memorování učiva z paměti. Tuto pasáž zakončuje otázkou: „Co je důležitější než být venku?“.

(Warden, 2015)

5.1 Pobyt venku v oficiálních dokumentech

Veřejné mateřské školy (a nejen ty) si vytváří své Školní vzdělávací programy (dále jen ŠVP) podle Rámcového vzdělávacího programu pro předškolní vzdělávání (dále jen RVP PV). K alternativním školám se RVP PV nijak nevyjadřuje, proto nemohu porovnat případné rozdíly.

RVP PV se k pobytu venku vyjadřuje takto: „*Děti jsou každodenně a dostatečně dlouho venku, program činností je přizpůsobován okamžité kvalitě ovzduší*“ (Smolíková, 2018, s. 32).

V daném dokumentu není tedy nikde vytyčen přesný časový úsek, který by děti v mateřské škole měly trávit venku. K pobytu venku (ať už k jeho délce, průběhu či čemukoliv dalšímu) se RVP PV dále nijak nevyjadřuje, veškeré informace jsou tedy uvedeny v citaci výše. Navíc je z citace patrné, že učitelé by se neměli řídit počasím, ale pouhou kvalitou ovzduší. Toto tvrzení považuji za zvláštní, jelikož z praxe vím, že učitelé se prakticky ve všech případech řídí počasím.

Co se týče LMŠ, každá na svých webových stránkách (jakožto soukromý objekt) uvádí stanovy svého spolku. Tyto stanovy nevycházejí z RVP PV, ale z občanského zákoníku. Občanský zákoník se nijak nezabývá náplní konkrétních spolků, pouze vznikem a fungováním spolků jako takových.

Dále LMŠ jako zdroje, ze kterých jejich činnosti během dne vychází, uvádí RVP PV a Standardy kvality lesních mateřských škol (tento dokument je dostupný na webových stránkách Asociace lesních mateřských škol). O postoji RVP PV k pobytu venku se vyjadřují již výše. Co se týče Standardů, tento dokument se nijak nevyjadřuje k pobytu venku (ať už jeho délce, průběhu apod.).

5.2 Vhodné environmentální aktivity pro děti

Tuto kapitolu jsem zaměřila na pobyt venku, proč je vlastně prospěšný. Jelikož se čas strávený venku v mateřských školách realizuje nejčastěji na zahradě školy, dovoluji si zde rozepsat i pár vhodných aktivit pro děti předškolního věku.

„Under the trees, a small group of girls had started to fill the shallow hollow of a tree stump, carrying soil by the handful from a nearby tractor tyre. With mounting excitement they collected twigs and sticks, added handfuls of mown grass and began to stir. Soon it was clear that this wasn't just a strange mixture on the improvised cooker, but a delicious 'chocolate cake'“ (Garrick, 2009, s. 54).

Tuto citaci jsem uvedla záměrně. Garrick poukazuje na volnou hru dětí ve venkovním prostředí. Jedná se o hru skupiny dívek, které si hrají u starého pařezu s trochou zeminy, trávou a klacky a dané přírodniny míchají dohromady. Takto by tuto činnost popsal dospělý pozorující danou skupinu. Skupina dívek by však řekla, že pařez pro ně představuje vařič, zemina s trávou ingredience, klacky vařečky a výsledným produktem je čokoládový dort.

5.2.1 Pavoučí kořist

Hra je vhodná pro děti ve věku 2 – 6 let. Je zaměřena na rozvoj koordinace (hrubá motorika), rovnováhu a pozornost (já bych ještě dodala logické myšlení). Hra se může hrát v jakémkoliv prostředí, nejlépe však v létě, kdy na sobě děti mají méně oblečení. K realizaci budeme potřebovat dřevěné kolíky, silnější lano (například švihadlo) a tenký provázek.

Abychom si hru mohli zahrát, potřebujeme si připravit pavučinu. Dřevěné kolíky rozmístíme do kruhu, budou nám tvořit tvar pavučiny. Silnější lano (švihadla) přivážeme ke kolíkům a položíme je jako hlavní kostru směrem doprostřed kruhu. Tenký provázek poté spirálovitě rozložíme od středu ke krajům.

Postup hry je následující: Určí se 2 děti (1 pavouk a 1 moucha). V případě, že se jedná o starší děti, může učitel určit více much. Moucha si stoupne doprostřed pavučiny, pavouk na kraj ke kolíku. Úkolem pavouka je chytit mouchu a sníst ji. Pavouk se však může pohybovat pouze po silnějším laně. Moucha se musí pohybovat mezi lanem a provázkem, kdyby se jednoho z vyjmenovaných dotkla, „přilepila“ by se do pavučiny a pavouk by ji tam ulovil. Úkolem mouchy je tedy opatrně „proskákat“ pavučinou, aniž by se jí dotkla, a aniž by ji chytil pavouk.

(Valkounová, 2019)

5.2.2 Lesní trojboj

Aktivita je vhodná pro děti od tří let. Vhodným prostředím by byl les a počasí nejlépe jarní nebo letní. Jak už název napovídá, bude se jednat o tři aktivity. Učitelé jsou zde bráni jako „průvodci“, kteří všechny aktivity pro děti připravují.

1. Etapa

Pro tuto etapu budeme potřebovat najít místo, na kterém kořeny stromů vyčnívají ze země. Průvodci dětem vypráví, že se příroda kolem nich proměnila v moře a vystouplé kořeny v ostrovy. Úkolem všech je dostat se zpět do lesa šlapáním na ostrovy (kořeny).

2. Etapa

Průvodci vytvoří dětem slalom z přírodnin (šišky, větve, hromady listí apod.). Následně děti utvoří za průvodcem hada a celou trasu společně projdou nebo proběhnou. Když děti pochopí zadání, průvodce se z řady oddělí a děti chodí (běhají) po vymezené stezce samy.

3. Etapa

Pro tuto aktivitu je vhodné najít místo v lese, které nemá rovný povrch. Na takovém místě průvodce přiváže lano mezi 2 stromy (do výšky zhruba 1 m). Děti se chytanou lana, zavážou se jim oči a jejich úkolem je tuto trasu opatrně přejít.

6 SHRNU TÍ TEORETICKÉ ČÁSTI

Teoretická část této práce je rozdělena celkem do 5 kapitol. První kapitola se zabývá vysvětlením pojmu „mateřská škola“, legislativním ustanovením veřejných mateřských škol a jejich historií. Zmíněna jsou jména jako Jan Amos Komenský, František Jan Vlastimír Svoboda nebo Friedrich Fröbel. Kapitola také ve zkratce mluví o první české mateřské škole. Druhou kapitolu tvoří souhrn režimů dne jednotlivých VMŠ.

Třetí kapitola vysvětluje pojem „lesní mateřská škola“, legislativní ustanovení lesních mateřských škol a jejich historii ve světě i v České republice. Z důležitých jmen je zmíněna Emilie Strejčková, která se zasloužila o rozvoj a šíření myšlenky LMŠ v Čechách. Čtvrtou kapitolu tvoří souhrn režimů dne jednotlivých LMŠ.

Poslední kapitola je zaměřena na pobyt venku – vysvětlení tohoto pojmu a názory různých autorů. Dále se v kapitole řeší tento pojem z hlediska oficiálních dokumentů jako je RVP PV nebo Standardy kvality lesních mateřských škol. Poslední částí této kapitoly jsou 2 venkovní aktivity vhodné jak do lesních, tak veřejných mateřských škol.

II. PRAKTICKÁ ČÁST

7 CÍL VÝZKUMU A VÝZKUMNÁ OTÁZKA (PROBLÉM)

U výzkumné části jakékoliv práce je vždy nutné stanovit si cíl. Tento cíl musí odpovídat tématu práce a musí se zaměřit na to, co se snažíme vyzkoumat. Z tohoto důvodu jsem zvolila následující cíl pro tuto bakalářskou práci:

Porovnat délku, četnost, místo a způsob trávení pobytu ve venkovním prostředí dětmi z veřejných mateřských škol a lesních mateřských škol.

Tento cíl koresponduje s tématem práce a zaměřuje se na výzkum, který pro získání dat pro tuto práci proběhl. Z názvu práce vyplývá, že se zaměřuje na porovnání pobytu venku. Jelikož není blíže specifikováno, na kterou složku této problematiky se má práce a výzkum zaměřit konkrétně, bylo třeba zohlednit všechny složky – tedy délku pobytu, jeho četnost, místo a způsob jeho trávení.

Každý správný výzkumník si musí položit i výzkumnou otázku. Ta by se měla jednak týkat tématu práce a jednak výzkumu, který se k dané práci pojí. Je tedy zřejmé, že výzkumná otázka vychází z cíle výzkumu. Z tohoto důvodu byla zvolena tato výzkumná otázka:

Jak se liší čas strávený venku dětmi z veřejných mateřských škol od lesních mateřských škol?

Myslím si, že tato otázka přesně vystihuje jak téma, tak náplň výzkumu, tak vychází i ze zvoleného cíle výzkumu. Výzkumná otázka začíná slovem „jak“ – tedy odkazuje na všechny složky uvedené v cíli – délku, četnost, místo a způsob trávení pobytu venku.

Mým výzkumným problémem je tedy odlišnost. Již od výběru tématu této práce jsem věděla, že zde určitá odlišnost a rozdíly existují. Ovšem až provedený výzkum a analýza dat mi ukázaly, jak velké rozdíly mezi lesními mateřskými školami a veřejnými mateřskými školami jsou.

8 VÝZKUMNÝ VZOREK

V této kapitole popíšu výběr výzkumného vzorku a průběh výzkumu v mateřských školách. Jak jsem již zmínila v teoretické části, mého výzkumu se zúčastnilo celkem 7 MŠ – 5 VMŠ a 2 LMŠ. Původně se spoluprací na výzkumu souhlasily ještě další 2 MŠ (1 veřejná a 1 lesní). Bohužel ve VMŠ výzkum neproběhl kvůli karanténě školy, v LMŠ dle zpráv výzkum proběhl, ovšem daná LMŠ mi vyplněné časové snímky dne (dále jen záznamové archy) nikdy nedoložila.

Dané MŠ, které níže ještě podrobněji popíšu, jsem zvolila na základě dostupnosti. Sice mi kvůli pandemii nebyl dovolen přístup do MŠ (nemohla jsem si tedy výzkum provést sama), nicméně požadavkem některým MŠ bylo, abych jim záznamové archy na vlastní náklady vytiskla a přivezla, popřípadě, abych jim ukázala, jak daný arch správně vyplnit. Tyto požadavky nakonec nemusely být uskutečněny díky vytvoření stručného postupu pro učitelky MŠ, jak daný záznamový arch vyplnit.

Zúčastněné mateřské školy se nachází ve 2 krajích České republiky – Zlínském a Jihomoravském. Ve Zlínském kraji se nachází 4 mateřské školy (LMŠ Na Pasece, VMŠ Slovenská, VMŠ 1 a VMŠ 2). Jihomoravský kraj ve výzkumu zastupují zbylé 3 – LMŠ Sojka, VMŠ Svatobořice a VMŠ Nenkovice.

Mateřské školy pochází z obcí různé velikosti a počtu obyvatel. Zastoupeny jsou vesnice, okresní města i krajská města.

8.1 Lesní mateřská škola Na Pasece

Tato LMŠ se nachází v okrajové části Statutárního města Zlína. Jedná se o 1 ze 4 LMŠ ve Zlínském kraji. LMŠ Na Pasece má celkem 2 třídy, kdy kapacita každé z nich je maximálně 16 dětí. Jelikož se nejedná o státní MŠ, ale soukromý objekt (lesní klub), je na zvážení rodičů, kolik dní týdně bude jejich dítě v dané instituci trávit. LMŠ tedy nefunguje všechny pracovní dny, ale řídí se podle přihlášených dětí. Výzkum proběhl v 1 třídě.

8.2 Lesní mateřská škola Sojka

Lesní mateřská škola Sojka je stejně jako LMŠ Na Pasece soukromým lesním klubem. LMŠ se nachází v Jihomoravském kraji (1 ze 17 LMŠ tohoto kraje), konkrétně v okrajové části města Brna. LMŠ Sojka má pouze 1 třídu, ovšem nikde neuvádí maximální počet

děti, které do ní mohou docházet. Stejně jako u LMŠ Na Pasece se provoz této LMŠ odvíjí od počtu dětí přihlášených na konkrétní pracovní den.

8.3 Veřejná mateřská škola Slovenská

Tato VMŠ se opět nachází ve Zlínském kraji, přesněji ve Statutárním městě Zlíně. Ve VMŠ se nachází 2 třídy, každá v maximálním počtu 24 dětí. VMŠ Slovenská je zaměřena na rozvoj environmentální výchovy u dětí předškolního věku. Do výzkumu se zapojila 1 třída.

8.4 Veřejná mateřská škola VMŠ 1

Tato VMŠ nesouhlasila se zveřejněním svého názvu, ani dalších informací, kromě údajů z výzkumu. Jedná se o VMŠ nacházející se v jednom z okresních měst Zlínského kraje. VMŠ tvoří 4 třídy, celková kapacita všech tříd tvoří přes 100 dětí. Do výzkumu se zapojily všechny třídy.

8.5 Veřejná mateřská škola VMŠ 2

Ani tato VMŠ nesouhlasila se zveřejněním svých údajů a informací. Jedná se o křesťansky zaměřenou VMŠ nacházející se v jednom z okresních měst Zlínského kraje. Tuto VMŠ tvoří 2 třídy. Maximální počet dětí nemá VMŠ nikde uveden. Výzkumu se zúčastnila 1 třída.

8.6 Veřejná mateřská škola Svatobořice

VMŠ Svatobořice se nachází v obci Svatobořice-Mistřín v Jihomoravském kraji. Tvoří ji celkem 3 třídy a její celková kapacita je 70 dětí. Výzkum proběhl v 1 třídě.

8.7 Veřejná mateřská škola Nenkovice

VMŠ Nenkovice se nachází v obci Nenkovice v Jihomoravském kraji. Mateřská škola na svých stránkách neuvádí ani počet tříd, ani maximální kapacitu dětí. Do výzkumu se zapojila 1 třída.

9 VÝZKUMNÁ METODA A VÝZKUMNÝ NÁSTROJ

Jako metoda tohoto výzkumu byl zvolen časový snímek dne. Tato metoda byla zvolena, jelikož je k zaznamenávání času konkrétních aktivit dne podle mě nejjednodušší, co se zapisování dat týká a nejpřehlednější v dohledání konkrétní aktivity a délky jejího trvání.

Jako výzkumný nástroj byl vytvořen záznamový arch (viz. Příloha P VI). Jedná se o tabulku, ve které řádky značí čas a sloupce jednotlivé aktivity. Člověk, který s tímto archem pracuje, do něj jednoduše křížkuje, v jakou dobu se odehrávala jaká aktivita jeho dne.

9.1 Průběh výzkumu

Výzkum ve vypsanych mateřských školách probíhal po dobu 2 týdnů. Z veřejných MŠ a LMŠ Sojka se mi vrátily vyplněné formuláře za všechny pracovní dny z období průběhu výzkumu. U lesních MŠ, jak jsem již zmínila, o provozu rozhoduje počet přihlášených dětí. Některé dny v době výzkumu byla LMŠ Na Pasece uzavřena, proto z jejího výzkumu mám pouze částečná data.

Výzkum probíhal od 5. 10. 2020 do 16. 10. 2020 včetně. Během této doby měly učitelky zúčastněných mateřských škol zapisovat do vytvořených záznamových archů konkrétní aktivity, které se ten den konaly (pomocí křížků do sloupců označující činnost a řádků označující čas).

Ačkoliv učitelky dostaly jasný popis, jak s archem pracovat (jak ho správně vyplnit), přesto mi některé mateřské školky sdělily, že si nejsou jisté, zda pokyny chápou správně. Z tohoto důvodu proběhl krátký předvýzkum, během kterého bylo vše ujasněno.

Tento předvýzkum spočíval v tom, že učitelky z MŠ si během 1 pracovního dne zkusily arch vyplnit a následně mi jej ofocený poslaly na e-mail. Já jsem si vyplněné záznamové archy prohlédla a přečetla, a pokud byly někde nějaké nesrovnalosti, dala jsem vědět ředitelkám daných škol a veškeré problémy jsme tak vyřešily.

10 ANALÝZA VÝZKUMU

Jak jsem již uvedla v předchozí kapitole, výzkum probíhal ve zmíněných MŠ po dobu 2 týdnů (10 pracovních dní) od 5.10 do 16.10 včetně. Od všech zmíněných MŠ jsem dostala zpět vyplněné archy, které jsem následně zapsala do tabulek. Nejprve jsem vytvořila tabulku pro každou mateřskou školu zvlášť, následně jsem data porovnávala a sepsala do jedné tabulky. Jelikož se tato bakalářská práce zaměřuje na porovnání pobytu dětí venku, v tabulkách se porovnává pouze rozdíl v čase.

10.1 Lesní mateřská škol Na Pasece

Jak jsem již zmínila, jedná se o soukromý spolek, jehož provoz závisí na přihlášených dětech. Proto v tabulce níže chybí záznamy z druhého týdne výzkumu. Tato mateřská škola je v provozu od 7.00 do 15.30 / 16.00.

Tabulka 1 LMŠ Na Pasece – pobyt venku

5.10.	7.30 – 11.50 / 14.10 – 15.30	12.10.	7.30 – 10.50 / 14.20 – 15.30
6.10.	7.30 – 11.50 / 14.10 – 15.30	13.10.	LMŠ uzavřena
7.10.	7.30 – 11.50 / 14.10 – 15.30	14.10.	LMŠ uzavřena
8.10.	7.30 – 11.50 / 14.10 – 15.30	15.10.	LMŠ uzavřena
9.10.	7.30 – 11.50 / 14.10 – 15.30	16.10.	LMŠ uzavřena

Jak je z tabulky zřejmé, děti z této MŠ tráví venku skutečně hodně času, kromě oběda a odpočinku na lůžku prakticky celý den. Tato LMŠ venku provádí veškeré aktivity svého dne – od příchodu dětí, přes řízenou činnost až po volnou hru dětí.

10.2 Lesní mateřská škola Sojka

LMŠ Sojka je také soukromým spolkem. Naštěstí v době výzkumu fungovala MŠ všechny pracovní dny. Její zvláštností je, že funguje až do 8.00 do 16.30.

Tabulka 2 LMŠ Sojka – pobyt venku

5.10.	8.05 – 12.20 / 15.15 – 16.30	12.10.	8.00 – 12.10 / 15.10 – 16.30
6.10.	8.00 – 12.20 / 13.30 – 16.30	13.10.	8.00 – 12.30 / 13.30 – 14.30
7.10.	9.00 – 12.20 / 13.10 – 16.10	14.10.	8.00 – 9.20 / 10.30 – 12.20 / 15.00 – 16.30
8.10.	9.30 – 11.50 / 13.10 – 16.10	15.10.	10.00 – 11.50
9.10.	8.00 – 12.30 / 14.00 – 16.30	16.10.	10.00 – 12.30 / 13.20 – 16.30

I v této mateřské škole tráví děti dost času venku, dle záznamů v tabulce. Kromě oběda a odpočinku na lůžku jsou děti venku celý den (ráno se schází na zahradě v areálu MŠ, zbytek dne pak tráví v lese).

10.3 Veřejná mateřská škola Slovenská

Jak jsem uvedla již v předchozí kapitole, tato VMŠ se zaměřuje na rozvoj environmentální výchovy u dětí. Kromě toho, že se VMŠ Slovenská nachází v okrajové části města, do jejího vybavení spadá rozložitá zahrada a v blízkosti má také les.

Tabulka 3 VMŠ Slovenská – pobyt venku

5.10.	10.00 – 11.30	12.10.	Nepříznivé počasí
6.10.	10.20 – 11.40	13.10.	Nepříznivé počasí
7.10.	9.20 – 11.30 / 14.30 – 16.30	14.10.	9.00 – 10.50
8.10.	8.50 – 9.20 / 11.10 – 11.30/ 14.30 – 16.30	15.10.	8.45 – 11.30
9.10.	10.20 – 11.40 / 14.30 – 16.30	16.10.	Nepříznivé počasí

Nicméně, jak je vidět z tabulky, ne všechny dny tráví děti venku stejně dlouhou dobu. Některé dny se podobají ostatním VMŠ (tedy děti venku tráví zhruba hodinu a půl, zpravidla před obědem). Některé dny naopak děti tráví venku podstatnou část dne.

10.4 Veřejná mateřská škola VMŠ 1

Tato mateřská škola je zcela běžnou školou. Nachází se v zastavěném sídlišti, v areálu MŠ se nachází zahrada s průlezkami pro děti. Do výzkumu se zapojily všechny 4 třídy. Jak je však patrné na první pohled, žádná se od ostatních neliší, všechny tráví stejný čas venku.

Tabulka 4 VMŠ 1 – pobyt venku

Datum	1. Třída	2. třída	3. třída	4. Třída
5.10.	10.00 – 11.20	10.10 – 11.20	10.00 – 11.20	10.00 – 11.20
6.10.	10.00 – 11.20	10.00 – 11.20	10.00 – 11.20	10.00 – 11.20
7.10.	10.00 – 11.20	10.00 – 11.20	10.00 – 11.20	10.00 – 11.20
8.10.	10.00 – 11.20	10.10 – 11.20	10.00 – 11.20	10.00 – 11.20
9.10.	10.00 – 11.20	10.00 – 11.20	10.00 – 11.20	10.00 – 11.20
12.10.	Nepříznivé počasí	Nepříznivé počasí	Nepříznivé počasí	Nepříznivé počasí
13.10.	Nepříznivé počasí	Nepříznivé počasí	Nepříznivé počasí	Nepříznivé počasí
14.10.	Nepříznivé počasí	Nepříznivé počasí	Nepříznivé počasí	Nepříznivé počasí
15.10.	10.00 – 11.20	10.10 – 11.30	10.10 – 11.20	10.00 – 11.20
16.10.	Nepříznivé počasí	Nepříznivé počasí	Nepříznivé počasí	Nepříznivé počasí

Jak je z tabulky zřejmé, VMŠ 1 tráví čas venku pouze v dopolední části dne. Navíc se pobyt venku odvíjí od aktuálního počasí, tedy pokud například prší, děti zůstávají ve třídách a ven se nechodí.

10.5 Veřejná mateřská škola VMŠ 2

Tato MŠ je také běžnou školou, jako mnoho jiných. Taktéž se nachází v zastavěném sídlišti trochu bokem od jedné z hlavních cest města.

Tabulka 5 VMŠ 2 – pobyt venku

5.10.	8.30 – 11.40 / 15.10 – 15.50	12.10.	Nepříznivé počasí
6.10.	9.50 – 11.30	13.10.	Nepříznivé počasí
7.10.	10.00 – 11.40 / 15.20 – 16.00	14.10.	Nepříznivé počasí
8.10.	10.10 – 11.40	15.10.	10.00 – 11.40 / 15.20 – 16.00
9.10.	9.10 – 11.40	16.10.	Nepříznivé počasí

Čeho si lze na první pohled všimnout, je odlišnost pobytu venku od ostatních VMŠ. Ano, pokud bylo nepříznivé počasí, pobyt venku se v daný den nekonal. Ovšem na druhou stranu můžeme vidět, že v prvním týdnu děti trávily venku valnou část dopoledne, což u VMŠ úplně běžné nebývá.

10.6 Veřejná mateřská škola Svatobořice

Tato veřejná MŠ se jako jedna z mála výzkumných vzorků nachází na vesnici.

Tabulka 6 VMŠ Svatobořice – pobyt venku

5.10.	9.30 – 11.30	12.10.	9.30 – 11.30
6.10.	9.30 – 11.30	13.10.	9.30 – 11.30
7.10.	9.30 – 11.30	14.10.	9.30 – 11.30
8.10.	9.30 – 11.30	15.10.	9.30 – 11.30
9.10.	9.30 – 11.30	16.10.	9.30 – 11.30

Jak je zcela patrné z tabulky, tato VMŠ tráví venku pouze „tolik času, kolik je nutno“. Každý den jsou to přesně 2 hodinu, ani o minutu více či méně. Netuším, jak by vypadala tabulka, kdyby nějak den například pršelo, zda by se pobyt venku i přesto konal, či nikoli.

Jako jedna z mála MŠ tato VMŠ neuvedla, zda pobyt venku probíhá i v odpoledních hodinách.

10.7 Veřejná mateřská škola Nenkovice

Tato mateřská škola se také nachází na vesnici.

Tabulka 7 VMŠ Nenkovice – pobyt venku

5.10.	9.40 – 11.40	12.10.	9.40 – 11.40
6.10.	9.40 – 11.40	13.10.	9.40 – 11.40
7.10.	9.40 – 11.40	14.10.	9.40 – 11.40
8.10.	9.40 – 11.40	15.10.	9.40 – 11.40
9.10.	9.40 – 11.40	16.10.	9.40 – 11.40

Stejně jako VMŠ Svatobořice, i VMŠ Nenkovice tráví venku dle vyplněných formulářů přesně 2 hodiny denně. Ani od této MŠ jsem se nedostala žádné informace ohledně trávení času venku po odpočinku na lůžku, proto nedokážu říct, zda děti tráví odpoledne ještě nějaký čas venku, nebo jsou zbytek dne skutečně už jen ve třídě.

10.8 Porovnání všech mateřských škol z výzkumu

V této podkapitole bych ráda uvedla porovnání časů všech výzkumných vzorků v jedné tabulce. Tato tabulka zaznamenává průměrné časy strávené dětmi mateřských škol venku za 1 den. Jak bylo vidno již v předchozích podkapitolách, čas strávený venku se u každé školky liší (a to především v délce). Některé mateřské školy tráví venku pouze dopoledne, některé mateřské školy i odpoledne. Mohlo by se zdát, že výsledky tedy nejsou zcela věrohodné, jelikož se data jednotlivých MŠ liší a proto není možné je porovnávat. Ovšem to je přesně ten důvod, proč je důležité data porovnat – protože se enormně liší.

Navíc je velmi důležité si uvědomit, že ne všechny děti tráví v mateřské škole celý den. Vezmeme-li v potaz, že povinné je u nás předškolní vzdělávání až u dětí od pěti let věku (a to navíc jen na 4 hodiny denně), existuje zde tedy možnost, že některé děti do mateřské školy nastupují skutečně až na poslední rok. Pokud tedy uvážíme tuto skutečnost a zároveň i fakt, že pobyt venku se nekoná každý den (například kvůli nepříznivému počasí), docházíme k výsledku, že některé dny děti venku stráví jen pár minut (a to v době přesunu

z domova do mateřské školy a z mateřské školy opět domů). Proto považuji za důležité sem tuto porovnávací tabulku vložit.

Tabulka 8 Porovnání času stráveného venku za 1 den

LMŠ Na Pasece	5 hodin, 40 minut denně
LMŠ Sojka	zhruba 6 hodin, 20 minut denně
VMŠ Slovenská	zhruba 2 hodiny, 40 minut denně
VMŠ 1	1 hodina, 20 minut
VMŠ 2	zhruba 2 hodiny, 20 minut denně
VMŠ Svatobořice	2 hodiny denně
VMŠ Nenkovice	2 hodiny denně

Jak je z tabulky vidět, rozdíl v délce času stráveného dětmi venku se ve veřejných mateřských školách skutečně razantně liší od lesních mateřských škol. Z mého výzkumu vyplynulo, že lesní mateřské školy tráví venku přes 5 hodin denně, kdežto veřejné mateřské školy mají rozmezí mezi 1 hodinou a 20 minutami až necelými 3 hodinami.

Myslím si, že tohle je dosti radikální rozdíl. Chápu, že lesní mateřské školy to mají ve své filosofii, že tráví tolik času venku (a je to jen dobře, při dnešní technické době). Na druhou stranu mě zaráží, že ve veřejných mateřských školách je v času stráveném tak ohromný rozdíl (škola od školy, v jedné mateřské škole tráví děti venku necelou hodinu a půl, v další jsou to naopak skoro tři hodiny).

10.9 Čas strávený venku za celou dobu výzkumu

Jelikož jsem v přechodí podkapitole zmiňovala průměrný čas, který děti z mateřských škol zúčastněných ve výzkumu, strávily venku, považuji za důležité ukázat i skutečné časy, které děti ze zúčastněných mateřských škol venku strávily za celou dobu výzkumu.

Tabulka 9 Porovnání času stráveného venku za celé období výzkumu

LMŠ Na Pasece	32 hodin, 50 minut
LMŠ Sojka	54 hodin, 20 minut
VMŠ Slovenská	17 hodin, 45 minut
VMŠ 1	8 hodin
VMŠ 2	14 hodin
VMŠ Svatobořice	20 hodin
VMŠ Nenkovice	20 hodin

Jak jsem uvedla již dříve, celý výzkum trval 2 týdny (tedy 10 pracovních dní). Vzhledem k faktu, že některé dny bylo dle VMŠ nepříznivé počasí pro pobyt venku a jedna LMŠ byla

z důvodu nízkého počtu nahlášených dětí několik dní zavřená, je důležité uvést nejen průměrný čas strávený venku, ale i ten reálný.

Jak je tedy možné vidět v tabulce, čas strávený venku jednotlivými školami se opět diametrálně liší. U LMŠ Na Pasece je uveden průměrný celkový čas. Tento fakt je ovšem dán uzavřením objektu, výzkum zde neprobíhal plných 10 dní, ale pouhých 6 dní.

Oproti tomu LMŠ Sojka naprosto splnila očekávání. Již v předchozí tabulce bylo znát, že děti zde tráví venku skutečně podstatnou část dne. A v této tabulce se daný fakt ještě potvrdil.

Následuje časové vymezení VMŠ. Všechny tyto školy sesbíraly data za celé období výzkumu, ovšem některé z důvodu nepříznivého počasí nebyly venku všechny dny. To je i případ první zmíněné, VMŠ Slovenské, která z tohoto důvodu 3 dny pobyt neuskutečnila. Nicméně i tak strávily děti během 7 pracovních dní dohromady venku přes 17 hodin.

Jako další je uvedena VMŠ 1, která mě velmi překvapila svým nízkým počtem hodin. Celkem 4 dny nebyly děti kvůli počasí venku vůbec a za zbývajících 6 dní „nasbíraly“ pouze 8 hodin. Oproti předchozím 3 MŠ, má VMŠ 1 skutečně velmi nízký počet hodin trávených venku. Tento nízký počet hodin je však také způsoben faktem, že děti zde pobyt venku tráví pouze dopoledne.

Pátou VMŠ je VMŠ 2. Tato mateřská škola pochází ze stejného města jako VMŠ 1. Proto také stejně jako VMŠ 1 nevedla pobyt venku po dobu 4 dní kvůli nepříznivému počasí. Za zbylých 6 dní ovšem nasbírala skoro 15 hodin, které děti strávily venku (ať už v dopoledních nebo odpoledních hodinách).

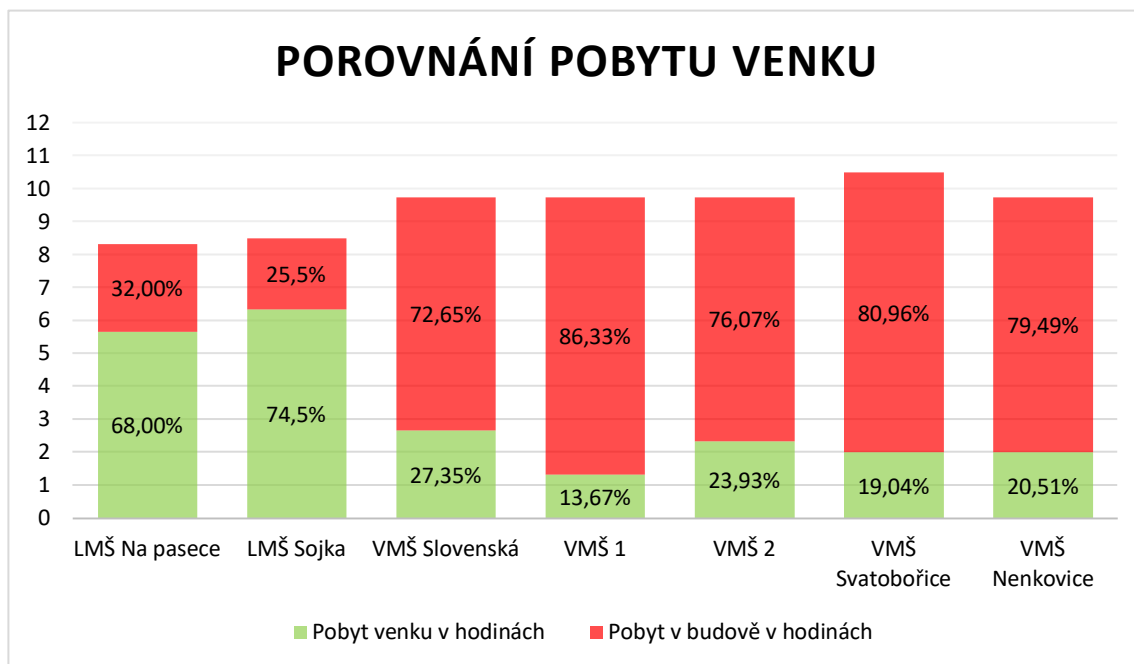
Poslední 2 školy jsou VMŠ Svatobořice a VMŠ Nenkovice. V těchto MŠ proběhl pobyt venku každý den, přesně 2 hodiny mezi řízenou činností a obědem. Děti tak za dobu výzkumu strávily venku přesně 20 hodin.

10.10 Vyměření času pobytu venku z celého dne

V celé kapitole se věnuji porovnání času, který děti stráví venku. To je sice důležitá část mého výzkumu, ovšem ke komplexnímu propojení je ještě třeba porovnat čas strávený venku s časem tráveným ve třídě. K tomuto účelu jsem vytvořila graf, který to ukazuje v procentech.

Graf je rozdělen do sloupců, kdy každý sloupec značí 1 den v 1 mateřské škole. Čísla na levé straně určují hodiny, sloupec tedy ohraničuje čas, kdy je mateřská škola v provozu a kdy se v ní mohou pohybovat děti.

Graf 10 Porovnání času stráveného venku za celé období výzkumu



Každý sloupec je rozdělen na 2 části. Červená část značí pobyt v budově. Zelená část značí pobyt venku. U každé části ve sloupci je zapsána její procentuální výměra.

Jak ukázaly již předchozí tabulky, rozdíl mezi lesními a veřejnými mateřskými školami je zřejmý na první pohled. U lesních mateřských škol přesahuje pobyt venku 60 %.

Sloupec v grafu značící LMŠ Na Pasece ukazuje, že děti pobyt venku stráví průměrně 68 % denně a v budově pouze 32 % (tedy čas oběda a odpočinku na lůžku). Jak je také z grafu patrné, tato LMŠ má ze všech výzkumných vzorků nejkratší otevírací dobu, i přesto však děti tráví venku denně více než polovinu této doby.

O několik procent lepší výsledek vyšel u LMŠ Sojka. Z výzkumu vyšlo, že děti v této mateřské škole tráví venku denně přes 74 % a v budově pouze 25,5 % - stejně jako u LMŠ Na Pasece se jedná o dobu oběda a odpočinku na lůžku.

Oproti tomu u veřejných mateřských škol pobyt venku nepřesáhne 30 %, některé VMŠ se dokonce pohybují pod 20 %.

VMŠ Slovenská vyšla z výzkumu s nejvyšším procentem, oproti ostatním VMŠ. Její pobyt venku je v průměru 27 %, pobyt v budově přesahuje přes 70 % (konkrétně 72,6 %). Zhruba

1/3 dne tedy děti této mateřské školy tráví venku. Nicméně, valná část aktivit (například řízená činnost nebo volná hra po příchodu do mateřské školy) se stále koná ve třídě.

Jako další jsou v grafu zanesena data z veřejné mateřské školy VMŠ 1. Tato škola z výzkumu vyšla s nejhorsími daty. Její pobyt venku se denně pohybuje pod 15 % (přesně 13,6 %). U této školy je tedy zcela jasné, že děti venku tráví opravdu jen minimum času a veškeré ostatní aktivity a činnosti se konají pouze ve třídě (v budově děti tráví skoro 90 % času z celého dne).

Další mateřská škola, VMŠ 2, dopadla o něco lépe, než VMŠ 1. Její čas, který stráví děti venku, přesahuje 20 % denně (přesně 23,93 %). Nicméně v budově školy děti tráví stále valnou část dne (přesně 76,06 %).

Jako předposlední jsou v grafu uvedena data z VMŠ Svatobořice. Tato mateřská škola je na tom s trávením venku o něco lépe než VMŠ 1, ovšem ani tak v grafu nepřesáhla 20 % (přesně 19,04 %). V budově tedy děti navštěvující tuto MŠ tráví neuvěřitelných 80,96 %. Vzhledem k faktu, že tato VMŠ má nejdělsí otevírací dobu (přes 10 hodin denně), je tento procentuální výměr skutečně tragický.

Jako poslední jsou v grafu uvedena data VMŠ Nenkovice. Tato mateřská škola má prakticky stejná data, jako VMŠ Svatobořice. Její procentuální výměra pobytu venku je na hranici 20 % (přesně 20,51 %). Pobyt v budově mateřské školy je téměř na hranici 80 % (přesně 79,49 %). Pokud by VMŠ Nenkovice měla stejnou otevírací dobu jako VMŠ Svatobořice, jejich procenta by byla totožná. VMŠ Nenkovice má však otevírací dobu kratší a proto jsou její procenta lehce vyšší.

10.11 Trávení pobytu venku – místo a způsob

Jak už napovídá název „Lesní mateřské školy“, je zjevné, že veškerý čas strávený venku (nebo aspoň jeho valná část) by se měl konat v lese. Z výzkumu vyplynulo, že tomu tak doopravdy je. Pokud bylo třeba změnit lokalitu pobytu venku, využívaly lesní mateřské školy buď zahrady přiléhající k jejich provizornímu zázemí, nebo chodily na procházky po blízkém okolí.

Způsob trávení času venku je v LMŠ velmi rozmanitý, protože, jak už bylo mnohokrát zmíněno v předešlých kapitolách, děti v LMŠ tráví venku prakticky celé dny. Z toho tedy vyplývá, že způsob trávení času venku je jednak volná hra dětí, jednak činnost řízená učitelkou.

U veřejných mateřských škol v názvu žádnou takovou pomůcku nemáme. Z výzkumu však vyplynulo, že děti valnou část pobytů venku tráví na školních zahradách či hřištích. Samozřejmě existují i dny, kdy se na hřiště či zahradu jít nedá – v takovém případě je pak jako pobyt venku zvolena procházka po blízkém okolí MŠ. Veřejné školy z okresních měst uvádějí jako místo pobytu i volně přístupná městská hřiště s měkkým povrchem.

Jedna VMŠ z výzkumu však předčila moje očekávání. VMŠ 2 tráví stejně jako ostatní MŠ z výzkumu valnou část pobytů venku na školní zahradě nebo procházkou po městě. V době mého výzkumu ovšem zařadila i „alternativní“ lokalitu – les.

Jelikož je běžnou praxí, že mateřské školy chodí ven po řízené činnosti, bývá zvykem, že pobyt venku tvoří volná hra dětí. V případě procházek nebo vytvořeného programu učitelkou (například opičí dráha) se pak jedná o řízenou činnost.

10.12 Shrnutí

Tuto kapitolu jsem věnovala analýze dat z výzkumu, který proběhl v první polovině měsíce října roku 2020. Každou z prvních sedmi podkapitol jsem věnovala jedné mateřské škole a jejím datům. Ke každé mateřské škole jsem vytvořila přehlednou tabulku, která obsahovala časy strávené pobytem venku za celou dobu výzkumu. V osmé podkapitole jsem opět pomocí tabulky porovnávala průměrný čas strávený venku za 1 den. Tato tabulka obsahovala data všech zúčastněných mateřských škol. Devátou podkapitolu jsem zaměřila na porovnání veškerého času stráveného venku za období celého výzkumu. Předposlední podkapitolu vztahující se k analýze dat jsem popsala pomocí grafu. Tento graf obsahuje údaje ze všech mateřských škol a zobrazuje procentuální vyjádření pobytu venku a pobytu v budově. Poslední podkapitolu jsem věnovala zbývajícím ukazatelům vycházejícím z mého výzkumného cíle a otázky. Těmito ukazateli jsou místo a způsob trávení pobytu venku.

11 VÝSLEDKY

Jak z předchozí kapitoly vyplynulo, mateřské školy, které se výzkumu zúčastnily, můžeme rozdělit do tří kategorií. Do první kategorie by spadaly lesní mateřské školy. Děti v těchto institucích tráví venku valnou část dne (obvykle celé dopoledne až do oběda a celé odpoledne po odpoledním spánku).

Do druhé kategorie bych zařadila veřejné mateřské školy, jejichž pobyt venku trval během výzkumu déle než 2 hodiny denně. V tomto případě by se jednalo o VMŠ Slovenskou a VMŠ 2. VMŠ Slovenská podle získaných dat tráví v dopoledním bloku venku hodinu a půl až dvě hodiny (obvykle čas mezi řízenou činností a obědem). Další 2 hodiny tráví děti venku v této mateřské škole po odpočinku na lůžku (ačkoliv ne každý den). Druhou mateřskou školou v této kategorii je VMŠ 2. V této mateřské škole děti také tráví dopoledne venku zhruba 2 hodiny (taktéž mezi řízenou činností a obědem). Odpoledne tráví děti venku zhruba 45 minut (po odpočinku na lůžku, nejedná se o každodenní činnost).

Do poslední kategorie spadají zbývající mateřské školy z výzkumu. Jedná se o mateřské školy, které venku tráví pouze dopoledne a jde o časový úsek mezi 1 hodinou a 20 minutami a 2 hodinami. Do této kategorie tedy spadají VMŠ 1, VMŠ Svatobořice a VMŠ Nenkovice.

Co mě překvapilo u získaných dat, byl fakt, že mateřské školy z prvních dvou kategorií trávily venku čas „různě“ – časy nebyly na minutu stejné ve všech dnech probíhajícího výzkumu. Naopak u mateřských škol třetí kategorie je v tabulkách jasně vidět, že časy jsou psány „strojově“ – všechny jsou na minutu přesné a stejné, žádný den se dle získaných dat nestalo, že by děti trávily venku stejnou časovou dotací, byť v jiném časovém úseku, nebo delší/kratší časovou dotací ve stejném časovém úseku.

Grafické znázornění procentuální výměry času nám však dokazuje, že mateřské školy můžeme rozdělit pouze na dvě skupiny.

Do první skupiny by spadaly školy, které venku tráví více než 50 % času své otevírací doby. Tudíž by do této kategorie spadaly pouze LMŠ Na Pasece a LMŠ Sojka.

Druhou skupinu by tvořily všechny mateřské školy, jejichž čas strávený venku se pohybuje pod hranicí 50 %. Jedná se o všechny veřejné mateřské školy zapojené do výzkumu. Navíc žádná z VMŠ se k hranici 50 % ani nedostala, všechny školy skončily pod 30 %.

Z výzkumu tedy vyvozují 2 závěry – rozdělení výzkumných vzorků na 3 skupiny (podle průměrného času stráveného venku za 1 den), a nebo rozdělení výzkumných vzorků na 2 skupiny (podle procentuální výměry).

Pokud jde o aspekt místa a způsobu trávení pobytu venku, z výzkumu nevyšly žádné překvapující výsledky.

Lesní mateřské školy tráví většinu času venku v lese. Pokud tato varianta není z jakéhokoliv důvodu možná, chodí učitelky s dětmi na procházky po okolí školy nebo tráví čas na školní zahradě. Způsob trávení času venku zahrnuje jak volnou hru dětí, tak řízenou činnost učitelkami.

Veřejné mateřské školy tráví nejvíce času na pozemku školy (zahrada, hřiště). Pokud z nějakého důvodu není pobyt na školním pozemku možný, vydávají se školy na procházky po blízkém okolí. Pokud se školy nachází ve městě, využívají občas kromě školních zahrad i volně dostupná městská hřiště. Způsob trávení času venku je prakticky vždy volná hra dětí.

11.1 Diskuse

Jelikož jsem nenašla žádný podobný výzkum, který by se zaměřil na porovnání pobytu venku mezi lesními a veřejnými mateřskými školami, budu v této podkapitole rozebírat úskalí mého výzkumu.

Jako první bych ráda zmínila velikost výzkumného vzorku. Můj výzkumný vzorek tvoří celkem 7 mateřských škol z 2 krajů České republiky. Můj názor je, že tato velikost vzorku je sice pro účely výzkumu dostačující, nicméně mě mrzí, že můj výzkumný vzorek nečítá více mateřských škol. Mateřských škol jsem kvůli tomuto výzkumu kontaktovala více, některé však odmítly z důvodu nezájmu o téma výzkumu, další kvůli problémům v MŠ s novou kolegyní/ s adaptací nových dětí/ s nedostatkem času pro výzkum. V neposlední řadě zde jsou i 2 mateřské školy, které měly o výzkum zájem. V jedné mateřské škole výzkum neproběhl z důvodu karantény celé školy, ve druhé podle dostupných zpráv výzkum proběhl, ovšem vyplněné záznamové archy mi mateřská škola nikdy nedoložila.

Jako další úskalí s výzkumným vzorkem bych ráda uvedla jeho rozdělení. Rozdělení výzkumného vzorku 2:5 nepovažuji za ideální. Zastávám názor, že pokud chce člověk něco zkoumat (zvláště pokud něco porovnává), měl by mít stejný počet porovnávaných subjektů (nebo aspoň velmi podobný).

Co však na svém výzkumném vzorku hodnotím kladně, byla ochota spolupracovat a snaha pořádit pro můj výzkum co nejkvalitnější data. Můj výzkumný vzorek byl sice malý, nicméně mateřské školy, které jej tvoří, šly do výzkumu se skutečným zájmem o výsledky, které by jim mohly pomoci do budoucna.

Posledním bodem, který bych zde ráda zmínila, je délka výzkumu. Tu za úskalí nepovažuji, spíše se zamýšlím, jaké by byly výsledky, kdyby výzkum trval déle. Za proběhlý výzkum jsem nastřádala nemalé množství dat k analýze. Ovšem 10 denní výzkum považuji za krátký. Tento výzkum sice přinesl výsledky, nicméně by bylo určitě mnohem zajímavější, kdyby výzkum probíhal delší časový úsek, nebo by se zmíněný výzkum uskutečnil vícekrát za rok (například v dubnu a říjnu).

11.2 Doporučení pro praxi a využití v praxi

Pokud by tento výzkum nebo metodu výzkumu chtěl někdo někdy zopakovat, doporučila bych delší trvání výzkumu. Dva týdny trvajícím výzkumem byl sice dostačující pro získání adekvátního množství dat pro analýzu, ale na druhou stranu by bylo zajímavé mít dostupný například měsíční výzkum.

Jako mé další doporučení by byla osobní přítomnost při výzkumu (pokud by nebylo reálné být přítomný na celém výzkumu, pak aspoň na části). Toto doporučení uvádím proto, že data vyplněná učiteli nemusí být vyplněná podle badatelových představ.

Dále bych se určitě zaměřila na výzkumný vzorek. Jak zmiňuji v podkapitole „Diskuse“, výzkumný vzorek by měl být větší a porovnávané skupiny více vyvážené.

Co se týče přesahu do profesní praxe, napadají mě hned 2 možnosti využití:

- U učitele nového v praxi
- U učitele s praxí v novém kolektivu dětí

Jako první mě napadá možnost využití u nového učitele (studenta, který zrovna dokončil školu a v praxi je tedy nový). Učitel si může zapisovat do záznamového archu, jak trvá dětem která aktivita dlouho a podle toho uzpůsobovat další aktivity a činnosti. Druhá možnost by byla využití pro učitele s již delší praxí – v případě, že by učitel nastoupil třeba do nové školy, dostal na starosti zcela nový kolektiv dětí a neznal by jejich tempo práce.

Co se týče využití výsledků v praxi, výsledky by bylo možné použít ve veřejných mateřských školách, které tráví méně času venku i za příznivých podmínek. Tyto školy

(respektive ředitelky a učitelky těchto mateřských škol) by mohly přehodnotit tento fakt a pobyt venku zařadit do svého denního režimu více (ať už by se jednalo o četnost nebo trvání).

12 SHRNU TÍ PRAKTICKÉ ČÁSTI

Praktická část této práce je rozdělena do celkem 5 kapitol. První kapitola vysvětluje důvody zvolení uvedeného výzkumného cíle a výzkumné otázky. Také popisuje výzkumný problém, který mi výzkumná otázka měla zodpovědět.

Druhou kapitolu tvoří souhrn výzkumných vzorků – jejich počet, výběr a stručný popis o každém z nich.

Třetí kapitola zmiňuje výběr výzkumné metody a výzkumného nástroje. Vysvětluji zde, proč jsou zvolené aspekty pro daný výzkum nejvhodnější.

V předposlední kapitole analyzuji data získaná výzkumem. Tato kapitola obsahuje 9 tabulek a 1 graf – ke každému se váže i vysvětlení zapsaných dat. Jelikož je tato kapitola dosti obsáhlá, je na konci uvedeno i její shrnutí.

Poslední kapitola interpretuje výsledky získané analýzou dat z předchozí kapitoly. Rozdělují zde výzkumné vzorky do určitých skupin na základě zjištěných dat. Kromě výsledků jsem do této kapitoly zařadila i podkapitolu „Diskuse“ – v ní uvádím úskalí svého výzkumu a krátce polemizuji o možnostech při znovu provedení výzkumu. Poslední část této kapitoly je věnována využití v profesní praxi.

ZÁVĚR

V této bakalářské práci jsem se zaměřila na problematiku v oblasti trávení pobytu venku dětmi předškolního věku. Konkrétně se jednalo o porovnání pobytu venku mezi veřejnými mateřskými školami a lesními mateřskými školami.

V teoretické části jsem se primárně zaměřila na vymezení pojmů „mateřská škola“ a „lesní mateřská škola“. Dále jsem popsala legislativní vymezení těchto institucí a popis jejich denních režimů, na které jsem posléze navázala v praktické části. U obou typů mateřských škol jsem také ve zkratce popsala jejich historii. Poslední kapitolu teoretické části jsem věnovala termínu „pobyt venku“. Z literatury jsem sepsala stanoviska různých autorů k pobytu venku, dále jsem tento pojem objasnila z oficiálních dokumentů, jako je Rámcový vzdělávací program pro předškolní vzdělávání a Standardy kvality lesních mateřských škol. Nakonec jsem zařadila několik aktivit pro děti vhodných pro pobyt venku (jak pro lesní, tak veřejné mateřské školy).

Praktickou část jsem rozdělila na několik stěžejních kapitol – Cíl výzkumu a výzkumná otázka, Výzkumný vzorek, Výzkumná metoda a výzkumný nástroj, Analýza výzkumu a Výsledky výzkumu.

V kapitole „Cíl výzkumu a výzkumná otázka“ jsem zdůvodnila stanovený cíl a výzkumnou otázku. V kapitole „Výzkumný vzorek“ jsem stručně popsala mateřské školy podílející se na mém výzkumu. V kapitole „Výzkumná metoda a výzkumný nástroj“ jsem odůvodnila výběr této metody a popsala práci s výzkumným nástrojem. Dále jsem v této kapitole také vylíčila průběh celého výzkumu a ve zkratce i předvýzkum. V další kapitole „Analýza výzkumu“ jsem se zaměřila na interpretaci a vysvětlení získaných dat. Nejprve jsem popsala výzkumná data každé mateřské školy zvlášť, nakonec jsem porovnála data všech mateřských škol. Poslední kapitolu této části jsem věnovala výsledkům, které z mého výzkumu vzešly. Také jsem do této kapitoly zahrнула podkapitolu „Diskuse“, v níž popisuji úskalí výzkumu a problémy při něm, dále co by se například mohlo změnit a provést jinak, jak by z výzkumu šlo získat více dat apod. Úplně poslední část své bakalářské práce jsem zaměřila na využití a doporučení pro praxi. Zde jednak shrnuji doporučení z diskuse, jednak navrhuji možné přesahy do profesní praxe a jejich vhodné využití.

Obě části zakončuje kapitola „Shrnutí teoretické/praktické části“ V této kapitole jsem shrnula v krátkosti to nejdůležitější z každé části a kapitol v ní uvedených.

SEZNAM POUŽITÉ LITERATURY

- Asociace lesních MŠ. Retrieved February 21, 2021, from <https://www.lesnims.cz/lesnims/co-je-lesni-skolka.html>
- Bednářová, J., & Šmardová, V. (2017). *Školní zralost*. Albatros Media.
- Cree, J., & Robb, M. (2021). *The Essential Guide to Forest School and Nature Pedagogy*. Routledge.
- Garrick, R. (2009). *Playing Outdoors in the Early Years*. A&C Black.
- Havlová, J., Havlínová M., & Vencálková, E. (Eds.). (2008). *Kurikulum podpory zdraví v mateřské škole: aktualizovaný modelový program podpory zdraví (dokument a metodika)* (3. aktualiz. vyd). Portál.
- Jančaříková, K. (2010). *Environmentální činnosti v předškolním vzdělávání*. Josef Raabe.
- Jančaříková, K., & Kapuciánová, M. (2013). *Činnosti venku a v přírodě v předškolním vzdělávání*. Raabe.
- Kapuciánová, M. (2010). *Lesní a venkovní pedagogika: příručka k projektu Alma Mater Studiorum*. UK v Praze, Pedagogická fakulta.
- Kasper, T., & Kasperová, D. (2008). *Dějiny pedagogiky*. Grada Publishing.
- Knight, S. (2009). *Forest Schools and Outdoor Learning in the Early Years*. London; Sage Publications Ltd
- Kolář, Z. (2012). *Výkladový slovník z pedagogiky: 583 vybraných hesel*. Grada.
- Koťátková, S. (2014). *Dítě a mateřská škola: co by měli rodiče znát, učitelé respektovat a rozvíjet* (2., rozš. a aktualiz. vyd). Grada.
- Mouchová, A. Významná výročí v roce 2019 – předškolní vzdělávání: mateřská škola a její proměny. <https://clanky.rvp.cz/clanek/c/P/22110/VYZNAMNA-VYROCI-V-ROCE-2019---PREDSKOLNI-VZDELAVANI-MATERSKA-SKOLA-A-JEJI-PROMENY.html/>
- Opravilová, E. (2016). *Předškolní pedagogika*. Grada Publishing.
- Průcha, J. (2006). *Srovnávací pedagogika: mezinárodní komparace vzdělávacích systémů* (2., aktualizované vydání). Portál.
- Průcha, J., Walterová, E., & Mareš, J. (2013). *Pedagogický slovník* (7., aktualiz. a rozš. vyd). Portál.

Smolíková, K., (2018). *Rámcový vzdělávací program pro předškolní vzdělávání*. Výzkumný ústav pedagogický.

Standardy kvality. Retrieved April 13, 2021, from <https://www.lesnims.cz/lesnims/standardy-kvality/obsah-standardu-kvality.html>

Školský zákon. Retrieved February 28, 2021, from <https://www.msmt.cz/dokumenty-3/skolsky-zakon-ve-zneni-ucinnem-od-25-8-2020>

Vališová, A., Kasíková, H., & Bureš, M. (2011). *Pedagogika pro učitele: co by měli rodiče znát, učitelé respektovat a rozvíjet* (2., rozš. a aktualiz. vyd). Grada.

Valkounová, T. (2019). *Nejlepší hry z lesních školek*. Albatros Media.

Vošahlíková, T. Lesní mateřská škola - kořeny. <https://clanky.rvp.cz/clanek/o/p/3261/LESNI-MATERSKA-SKOLA---KORENY.html/>

Vošahlíková, T. Lesní mateřská škola – zázemí. - <https://clanky.rvp.cz/clanek/c/P/6531/LESNI-MATERSKA-SKOLA---ZAZEMI.html/>

Waite, S. (2017). *Children Learning Outside the Classroom: From Birth to Eleven*. SAGE.

Warden, J. (2015). *The Age of Wisdom*. Grosvenor House Publishing Limited.

12.1 Webové stránky mateřských škol z výzkumu

<http://www.napasece.net/>

<https://www.lesniklubsojka.cz/>

<http://www.msslovenska.com/>

<https://www.zssvatoborice-mistrin.cz/>

<https://www.zs-nenkovice.cz/>

SEZNAM POUŽITÝCH SYMBOLŮ A ZKRATEK

MŠ Mateřská škola

VMŠ Veřejná mateřská škola

LMŠ Lesní mateřská škola

RVP PV Rámcový vzdělávací program pro předškolní vzdělávání

SEZNAM TABULEK

Tabulka 1 LMŠ Na Pasece – pobyt venku.....	34
Tabulka 2 LMŠ Sojka – pobyt venku.....	34
Tabulka 3 VMŠ Slovenská – pobyt venku	35
Tabulka 4 VMŠ 1 – pobyt venku	35
Tabulka 5 VMŠ 2 – pobyt venku	36
Tabulka 6 VMŠ Svatobořice – pobyt venku.....	36
Tabulka 7 VMŠ Nenkovice – pobyt venku	37
Tabulka 8 Porovnání času stráveného venku za 1 den	38
Tabulka 9 Porovnání času stráveného venku za celé období výzkumu	38
Graf 10 Porovnání času stráveného venku za celé období výzkumu	40

SEZNAM PŘÍLOH

Příloha P I: Informovaný souhlas LMŠ Na Pasece

Příloha P II: Informovaný souhlas LMŠ Sojka

Příloha P III: Informovaný souhlas VMŠ Nenkovice

Příloha P IV: Informovaný souhlas VMŠ Slovenská

Příloha P V: Informovaný souhlas VMŠ Svatobořice

Příloha P VI: Časový snímek dne

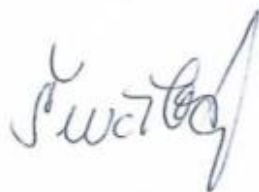
PŘÍLOHA P I: INFORMOVANÝ SOUHLAS LMŠ NA PASECE

Informovaný souhlas o poskytnutí a následnému využití údajů pro účely bakalářské práce

Podpisem souhlasím s použitím údajů, které byly zaznačeny do výzkumného záznamu prostřednictvím časového snímku dne, v bakalářské práci **Pobyt dětí ve venkovním prostředí: porovnání veřejných a lesních mateřských škol**. Dávám také svolení k uvedení názvu konkrétní veřejné nebo lesní mateřské školy.

Datum: 11. 3. 2021

Podpis učitelky veřejné/lesní MŠ:



/ Lesní klub Na Pasece

PŘÍLOHA P II: INFORMOVANÝ SOUHLAS LMŠ SOJKA

Informovaný souhlas o poskytnutí a následnému využití údajů pro účely bakalářské práce

Podpisem souhlasím s použitím údajů, které byly zaznačeny do výzkumného záznamu prostřednictvím časového snímku dne, v bakalářské práci **Pobyt dětí ve venkovním prostředí: porovnání veřejných a lesních mateřských škol**. Dávám také svolení k uvedení názvu konkrétní veřejné nebo lesní mateřské školy.

Datum: 14.3.2021

Podpis koordinátorky veřejné/lesní MŠ:

Andron /



LESNÍ KLUB SOJKA
BENO - JUNODV
IČ: 04520688
WWW.LESNIKLUBSOJKA.CZ

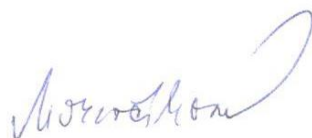
PŘÍLOHA P III: INFORMOVANÝ SOUHLAS VMŠ NENKOVICE

Informovaný souhlas o poskytnutí a následnému využití údajů pro účely bakalářské práce

Podpisem souhlasím s použitím údajů, které byly zaznačeny do výzkumného záznamu prostřednictvím časového snímku dne, v bakalářské práci **Pobyt dětí ve venkovním prostředí: porovnání veřejných a lesních mateřských škol**. Dávám také svolení k uvedení názvu konkrétní veřejné nebo lesní mateřské školy.

Datum: 15.3.2021

Podpis učitelky veřejné/lesní MŠ:



PŘÍLOHA P IV: INFORMOVANÝ SOUHLAS VMŠ SLOVENSKÁ

Informovaný souhlas o poskytnutí a následnému využití údajů pro účely bakalářské práce

Podpisem souhlasím s použitím údajů, které byly zaznačeny do výzkumného záznamu prostřednictvím časového snímku dne, v bakalářské práci **Pobyt dětí ve venkovním prostředí: porovnání veřejných a lesních mateřských škol**. Dávám také svolení k uvedení názvu konkrétní veřejné nebo lesní mateřské školy.

Datum: 10.3.2021

Podpis učitelky veřejné/lesní MŠ:



Mateřská škola Zlín, Slovenská 36c.
příspěvková organizace
760 01 Zlín, telefon: 577 438 872
IČ: 71007652 DIČ: CZ71007652

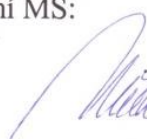
PŘÍLOHA P V: INFORMOVANÝ SOUHLAS VMŠ SVATOBOŘICE

Informovaný souhlas o poskytnutí a následnému využití údajů pro účely bakalářské práce

Podpisem souhlasím s použitím údajů, které byly zaznačeny do výzkumného záznamu prostřednictvím časového snímku dne, v bakalářské práci **Pobyt dětí ve venkovním prostředí: porovnání veřejných a lesních mateřských škol**. Dávám také svolení k uvedení názvu konkrétní veřejné nebo lesní mateřské školy.

Datum: 24.2021

Podpis učitelky veřejné/lesní MŠ:


Základní škola a Mateřská škola
Svatobořice-Mistřín, ⑤
okres Hodonín, příspěvková organizace
Hlavní 271/108
696 04 Svatobořice-Mistřín
IČO: 70936482 DIČ: CZ70936482

PŘÍLOHA P VI: ČASOVÝ SNÍMEK DNE

		Aktivita	Kategorie	Poznámky
Σ				konkrétní popis/druh aktivit
		příchod dětí volná hra ranní kruh svačina řízená činnost pobyt venku oběd odchod dětí, volná hra spánek svačina volná hra odchod dětí	vnitřní aktivita venkovní aktivita pohybová aktivita klidová aktivita (HV apod.)	
6	0 10 20 30 40 50			
7	0 10 20 30 40 50			
8	0 10 20 30 40 50			
9	0 10 20 30 40 50			
10	0 10 20 30 40 50			
11	0 10 20 30 40 50			
12	0 10 20 30 40 50			
13	0 10 20 30 40 50			
14	0 10 20 30 40 50			

