

Dysfunkční rodinné prostředí jako aspekt kriminality mládeže

Vendula Chmelařová

Bakalářská práce
2021



Univerzita Tomáše Bati ve Zlíně
Fakulta humanitních studií

Univerzita Tomáše Bati ve Zlíně

Fakulta humanitních studií

Ústav pedagogických věd

Akademický rok: 2020/2021

ZADÁNÍ BAKALÁŘSKÉ PRÁCE (projektu, uměleckého díla, uměleckého výkonu)

Jméno a příjmení: Vendula Chmelařová
Osobní číslo: H17916
Studijní program: B7507 Specializace v pedagogice
Studijní obor: Sociální pedagogika
Forma studia: Kombinovaná
Téma práce: Dysfunkční rodinné prostředí jako aspekt kriminality mládeže

Zásady pro vypracování

Zpracování rešerše a studium odborné literatury.

Vymezení terminologie a teoretických východisek z oblasti kriminologie mladistvých a dysfunkčního rodinného prostředí jako motivace k páčání kriminality.

Příprava metodiky empirické části, zpracování projektu výzkumu a stanovení výzkumného problému.

Realizace kvalitativního výzkumu formou hloubkového rozhovoru.

Zpracování a vyhodnocení získaných dat, včetně jejich interpretace.

Prezentace výsledků výzkumu, jejich shrnutí a doporučení pro praxi.


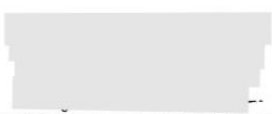
Forma zpracování bakalářské práce: **Tištěná/elektronická**

Seznam doporučené literatury:

- KNOTKOVÁ, Dana a kol., 2002. Prostředí a výchova. Brno: ÚPV Brno. ISBN 80-210-1946-8.
MATOUŠEK, Oldřich a Andrea KROFTOVÁ, 2003. Mládež a delikvence: možné příčiny, struktura, programy prevence kriminality mládeže. Praha: Portál. ISBN 80-7178-771-x.
MIOVSKÝ, Michal, 2006. Kvalitativní přístup a metody v psychologickém výzkumu. Praha: Grada. ISBN 80-2471362-4.
NOVOTNÝ, Oto a Josef ZAPLETAL, 2008. Kriminologie. 3., přeprac. vyd. Praha: ASPI. ISBN 978-80-7357-377-5.
VESELÁ, Renata a kol., 2005. Rodina a rodinné právo. Praha: Eurolex, Bohemia. ISBN 80-86432-93-9.

Vedoucí bakalářské práce: **Mgr. Michaela Lukešová**
Ústav pedagogických věd

Datum zadání bakalářské práce: **27. ledna 2021**
Termín odevzdání bakalářské práce: **30. dubna 2021**

Mgr. Libor Marek, Ph.D. **L.S.** **doc. Mgr. Jakub Hladík, Ph.D.**
děkan ředitel ústavu

Ve Zlíně dne 27. ledna 2021

PROHLÁŠENÍ AUTORA BAKALÁŘSKÉ PRÁCE

Beru na vědomí, že

- odevzdáním bakalářské práce souhlasím se zveřejněním své práce podle zákona č. 111/1998 Sb. o vysokých školách a o změně a doplnění dalších zákonů (zákon o vysokých školách), ve znění pozdějších právních předpisů, bez ohledu na výsledek obhajoby ¹⁾;
- beru na vědomí, že bakalářská práce bude uložena v elektronické podobě v univerzitním informačním systému dostupná k nahlédnutí;
- na moji bakalářskou práci se plně vztahuje zákon č. 121/2000 Sb. o právu autorském, o právech souvisejících s právem autorským a o změně některých zákonů (autorský zákon) ve znění pozdějších právních předpisů, zejm. § 35 odst. 3 ²⁾;
- podle § 60 ³⁾ odst. 1 autorského zákona má UTB ve Zlíně právo na uzavření licenční smlouvy o užití školního díla v rozsahu § 12 odst. 4 autorského zákona;
- podle § 60 ³⁾ odst. 2 a 3 mohu užít své dílo – bakalářskou práci - nebo poskytnout licenci k jejímu využití jen s předchozím písemným souhlasem Univerzity Tomáše Bati ve Zlíně, která je oprávněna v takovém případě ode mne požadovat přiměřený příspěvek na úhradu nákladů, které byly Univerzitou Tomáše Bati ve Zlíně na vytvoření díla vynaloženy (až do jejich skutečné výše);
- pokud bylo k vypracování bakalářské práce využito softwaru poskytnutého Univerzitou Tomáše Bati ve Zlíně nebo jinými subjekty pouze ke studijním a výzkumným účelům (tj. k nekomerčnímu využití), nelze výsledky bakalářské práce využít ke komerčním účelům.

Prohlašuji, že

- elektronická a tištěná verze bakalářské práce jsou totožné;
- na bakalářské práci jsem pracoval samostatně a použitou literaturu jsem citoval. V případě publikace výsledků budu uveden jako spoluautor.

Ve Zlíně 26.4.21

.....

1) zákon č. 111/1998 Sb. o vysokých školách a o změně a doplnění dalších zákonů (zákon o vysokých školách), ve znění pozdějších právních předpisů, § 47b Zveřejňování závěrečných prací;

(1) Vysoká škola nevydělečně zveřejňuje disertační, diplomové, bakalářské a rigorózní práce, u kterých proběhla obhajoba, včetně posudků oponentů a výsledku obhajoby prostřednictvím databáze kvalifikačních prací, kterou spravuje. Způsob zveřejnění stanoví vnitřní předpis vysoké školy.

(2) Disertační, diplomové, bakalářské a rigorózní práce odevzdané uchazečem k obhajobě musí být též nejméně pět pracovních dnů před konáním obhajoby zveřejněny k nahlázení veřejnosti v místě určeném vnitřním předpisem vysoké školy nebo není-li tak určeno, v místě pracoviště vysoké školy, kde se má konat obhajoba práce. Každý si může ze zveřejněné práce pořizovat na své náklady výpisy, opisy nebo rozmnoženiny.

(3) Platí, že odevzdáním práce autor souhlasí se zveřejněním své práce podle tohoto zákona, bez ohledu na výsledek obhajoby.

2) zákon č. 121/2000 Sb. o právu autorském, o právech souvisejících s právem autorským a o změně některých zákonů (autorský zákon) ve znění pozdějších právních předpisů, § 35 odst. 3:

(3) Do práva autorského také nezasahuje škola nebo školské či vzdělávací zařízení, užije-li nikoli za účelem přímého nebo nepřímého hospodářského nebo obchodního prospěchu k výuce nebo k vlastní potřebě dílo vytvořené žákem nebo studentem ke splnění školních nebo studijních povinností vyplývajících z jeho právního vztahu ke škole nebo školskému či vzdělávacímu zařízení (školní dílo).

3) zákon č. 121/2000 Sb. o právu autorském, o právech souvisejících s právem autorským a o změně některých zákonů (autorský zákon) ve znění pozdějších právních předpisů, § 60 Školní dílo:

(1) Škola nebo školské či vzdělávací zařízení mají za obvyklých podmínek právo na uzavření licenční smlouvy o užití školního díla (§ 35 odst.

3). Odpírá-li autor takového díla udělit svolení bez vážného důvodu, mohou se tyto osoby domáhat nahrazení chybějícího projevu jeho vůle u soudu. Ustanovení § 35 odst. 3 zůstává nedotčeno.

(2) Není-li sjednáno jinak, může autor školního díla své dílo užit či poskytnout jinému licenci, není-li to v rozporu s oprávněnými zájmy školy nebo školského či vzdělávacího zařízení.

(3) Škola nebo školské či vzdělávací zařízení jsou oprávněny požadovat, aby jim autor školního díla z výdělku jím dosaženého v souvislosti s užitím díla či poskytnutím licence podle odstavce 2 přiměřeně přispěl na úhradu nákladů, které na vytvoření díla vynaložily, a to podle okolností až do jejich skutečné výše; přitom se přihlédá k vyšší výdělku dosaženého školou nebo školským či vzdělávacím zařízením z užití školního díla podle odstavce 1.

ABSTRAKT

Bakalářská práce poukazuje na dysfunkci v rodině jakožto aspekt kriminality páchané mladistvými. Nevhodné rodinné prostředí k výchově jedince bývá často opomíjenou skutečností avšak velmi rozšířeným jevem, na který společnost pohlíží velmi negativně. Tato bakalářská práce se snaží nastínit hlavní aspekty související s výchovou jedince a kriminalitou, kterou mladiství jedinci páchají. Práce má za úkol objasnit, jak souvisí výchova jedinců v dysfunkčním rodinném prostředí s kriminalitou, které se mladiství dopouštějí.

Teoretická část je sestavena ze tří kapitol, první kapitola definuje rodinu, poruchy jejich funkcí a popisuje kategorie rodin z hlediska funkčnosti. Druhá část se zaměřuje na dysfunkci v rodině a popisuje rizikové rodinné prostředí, třetí část je zaměřena na kriminalitu a trestnou činnost páchanou mladistvými, její aspekty a příčiny. Tato kapitola je doplněna statistikami kriminálních činů páchaných mladistvými. V praktické části je realizováno kvalitativní výzkumné šetření, které má pomocí rozhovorů a konfrontací s odbornou literaturou, poukázat na to, jaký vliv má rodinné prostředí na kriminalitu páchanou mladistvými delikventy.

Klíčová slova: Dítě a mladistvý, rodina, rodinné prostředí, dysfunkční rodina, výchova, kriminalita

ABSTRACT

The bachelor thesis points out at dysfunction in a family as an aspect of crime committed by youngsters. unsuitable family environment as a basement for child's upbringing is often a neglected, yet widespread feature which is negatively previewed by society. This bachelor thesis is focused on crucial aspects related to one's upbringing and crime committed by youngsters. The aim of the thesis is to clairify the relation between dysfunctional family environment and aforementioned criminal activity of youngsters.

The theoretical part of the thesis consists of three chapters. The first chapter defines the family, its malfunction and categories of families from the point of their function. The second chapter is focused on dysfunctions in a family and it describes risky family environment. The third part deals with criminality and crime committed by youngsters, its aspects and reasons. This chapter also contains crime statistics.

Whithin the practical part, qualitative research survey is performed with the use of specific case studies, interviews and confrontation with professional literature. The focus of the survey is to point out at the influence of family environment on crime committed by juvenile delinquents.

Keywords: child and juvenile, family, family environment, dysfunctional family, upbringing, crime

Ráda bych poděkovala paní Mgr. Lukešové za odborné vedení bakalářské práce, za rady a zkušenosti, které mi poskytovala. Dále patří mé poděkování rodině za podporu a trpělivost při psaní bakalářské práce. A v neposlední řadě patří velké poděkování respondentům, kteří mi ochotně zodpověděli otázky pro výzkumné účely v bakalářské práci.

“Na prostředí člověka, zejména na děti, nepůsobí nic duševně silněji, než nežitý život rodičů.” Carl Gustav Jung

Prohlašuji, že odevzdaná verze bakalářské práce a verze elektronická nahraná do IS/STAG jsou totožné.

OBSAH

ÚVOD	11
I TEORETICKÁ ČÁST	13
1 RODINA	14
1.1 PORUCHY FUNKCÍ RODINY	15
1.2 KATEGORIE RODIN Z HLEDISKA FUNKČNOSTI.....	16
1.3 LEGISLATIVA	18
2 DYSFUNKČNÍ RODINA	19
2.1 SYNDROM CAN	20
2.2 PSYCHICKÁ DEPRIVACE DĚTÍ.....	21
2.3 NEPŘÍTOMNOST RODIČOVSKÉHO VZORU.....	21
2.4 PATOLOGICKÉ ZÁVISLOSTI.....	22
2.4.1 Požívání alkoholu rodiči	22
2.4.2 Požívání drog rodiči.....	23
2.4.3 Patologické hráčství.....	23
2.5 VÝCHODISKO DYSFUNKČNÍCH RODIN	24
3 KRIMINALITA MLADISTVÝCH	26
3.1 VLIV NA ROZVOJ KRIMINALITY MLÁDEŽE	26
3.1.1 Biologické předpoklady, dědičnost	26
3.1.2 Rodina, rodinné prostředí.....	27
3.1.3 Školní prostředí, vrstevníci	28
3.2 INTERVENCE OBCÍ V KONTEXTU KRIMINALITY MLÁDEŽE	28
3.3 ÚSTAVNÍ VÝCHOVA.....	29
3.4 STATISTIKY	29
II PRAKTICKÁ ČÁST	32
4 CHARAKTERISTIKA VÝZKUMU	33
4.1 VÝZKUMNÉ CÍLE	33
4.2 METODA SBĚRU DAT	34
4.3 VÝZKUMNÝ SOUBOR	35
5 ANALÝZA DAT	36
5.1 RESPONDENT TOMÁŠ.....	36
5.2 RESPONDENT MARTIN	37
5.3 RESPONDENTKA HELENA.....	38
5.4 RESPONDENTKA ŽANETA.....	39
5.5 RESPONDENTKA TATIANA	40

5.6	AXIÁLNÍ KÓDOVÁNÍ	41
6	INTERPRETACE DAT	42
6.1	DVO: JAKÉ JSOU PŘÍČINNÉ SOUVISLOSTI PŘI PÁCHÁNÍ KRIMINÁLNÍHO CHOVÁNÍ MLADISTVÝMI?.....	42
6.2	DVO: JAKÝ VLIV MÁ DYSFUNKČNÍ RODINA NA KRIMINALITU MLADISTVÝCH VE VYBRANÝCH MĚSTECH?	42
6.3	DVO: JAKÁ JE VĚDOMOST MLADISTVÝCH VYKAZUJÍCÍ KRIMINALITU O PREVENCI A MOŽNOSTECH POMOCI?	43
7	DOPORUČENÍ PRO PRAXI	44
	ZÁVĚR	45
	SEZNAM POUŽITÉ LITERATURY	46
	SEZNAM POUŽITÝCH SYMBOLŮ A ZKRATEK.....	49
	SEZNAM OBRÁZKŮ	50
	SEZNAM PŘÍLOH	51

ÚVOD

V dnešní společnosti se čím dál častěji setkáváme s případy delikventního chování u mladistvých. Společnost na dané téma zastává různé názory - někteří přisuzují toto chování moderním technologiím, internetu či agresivním počítačovým hrám, které děti hrají, jiní nachází příčiny ve filmech, kterými jsou děti ovlivňovány a ostatní za agresivním chováním můžou vidět například nevhodné chování vrstevníků jedince, jež má negativní dopad na jejich chování.

Po konfrontaci s odbornou literaturou na toto téma, jsem dospěla k názoru, že ani odborníci doposud nenalezli hlavní a jedinou příčinu páchání kriminálního chování dospívajících dětí. V bakalářské práci se zaměřuji především na to, jak se podílí na páchání kriminality mladistvých dysfunkční rodinné prostředí, ve kterém jsou jedinci vychováváni.

Rodina je společností vnímána jako sociální skupina, která utváří jednu z nejdůležitějších složek státu. Méně jsou však okolím vnímány vztahy mezi členy v rodinách. Avšak právě rodina je primární sociální skupinou podílející se na socializaci jedince. Rodinné prostředí je jedno z nejdůležitějších prostředí, které se podílí na formování osobnosti jedince a udává správný model chování. Dítě si nemůže vybrat, do které rodiny se narodí. Z prostředí, do kterého se narodí, přejímá to, co mu rodiče ukázali. V rodině by mělo být utvářeno především prostředí plné vzájemné důvěry, lásky a v neposlední řadě bezpečí a porozumění. Ne však každý má to štěstí vyrůstat v takovém prostředí, kde je jedinci dávana najevo podpora, porozumění a láska. Ačkoli přímo nepracuji na orgánu sociálně právní ochrany dětí a nemám tak možnost být v každodenním kontaktu s jedinci, kteří neměli to štěstí vyrůstat v harmonickém prostředí milující rodiny, není mi tato problematika lhostejná, naopak, není možné si nevšimnout, kolik rodičů neplní své rodičovské povinnosti.

Teoretická část je rozdělena do tří hlavních kapitol. První kapitola definuje rodinu a rodinné prostředí. Zde také poukazuje na dysfunkci jednotlivých funkcí, které se mohou v rodině vyskytovat. Dále definuje několik typů rodin vzhledem k dítěti. Druhá část je věnována rodinám dysfunkčním. Popisuje, jaké znaky takové rodiny vykazují a jaké dopady má toto prostředí na vývoj dítěte. Zaměřuje se na faktory dysfunkčního rodinného prostředí jako je například nepřítomnost rodičovského vzoru, nezdravé vztahy v rodině, špatná výchova, rozvrat rodiny či užívání návykových látek rodiči. Část třetí je věnována kriminalitě. Definuje pojem jako takový a také popisuje páchání kriminality u mladistvých

a faktory, které mají vliv na toto jednání. Tato část je doplněna tabulkami, které udávají statistiky páchaní kriminality u dětí a mladistvých.

I. TEORETICKÁ ČÁST

1 RODINA

Rodina je základní a nejvýznamnější společenskou jednotkou utvářející stát. Rodina by měla být místem, kde člověk nachází bezpečí, vzájemnou lásku, porozumění, důvěru ale také například správné stravovací návyky či materiální zabezpečení. Nejdůležitějším úkolem rodiny by měla být péče obzvláště o ty, kteří nejsou ještě zcela schopni postarat se sami o sebe. Například dítě, dospívající, nezaopatřený jedinec či jedinec nemocný. Péči a ochranu by však měli pocítovat všichni členové rodiny. Modely chování, které jsou v rodině utvořeny, jsou jedním z nejdůležitějších aspektů, které se později promítají v socializaci dospívajícího jedince ve společnosti. Děti velmi často přejímají od svých rodičů jejich zvyky, chování a návyky, často je napodobují a přejímají jejich chování.

O rodině můžeme mluvit až tehdy, když se muži a ženě, kteří spolu žijí, narodí dítě. Rodina v podání Všeobecné encyklopedie Diderot (1997) je charakterizována jako původní a nejdůležitější sociální skupina a instituce, která je základním článkem sociální struktury i základní ekonomickou jednotkou. Je založena na manželství či pokrevním příbuzenství (rodičovství, sourozenectví,...). (Veselá a kol., 2003, s. 12)

Rodina je základní a nejvýznamnější společenskou jednotkou, jejíž společenský význam je nezastupitelný a jež je z tohoto důvodu pod ochranou státu a chráněna zákonem. Jedině zdravá rodina je zárukou zdravé výchovy dětí. (Veselá a kol., 2003, s. 13)

Podobně jako Veselá, definuje rodinu Kraus, který ji považuje za institucionalizovaný sociální útvar nejméně tří osob, mezi nimiž existují rodičovské, příbuzenské nebo manželské vazby. Základem rodiny ve všech dosud známých společnostech je dyadický pár – muž a žena, tj. nějaká forma manželství nebo partnerství. Rodina je tedy postavena na partnerství osob opačného pohlaví, které má trvalejší ráz, a na příbuzenství. Výchozím znakem každé rodiny je existence nejméně jednoho dítěte bez zřetele na jeho věk. (Kraus, 2001, s. 13)

Představitelka psychologie Vágnerová (2004, s. 589) uvádí, že rodina je důležitá sociální skupina, která plní celou řadu biologických ekonomických, sociálních i psychologických funkcí. Poskytuje svým členům potřebné zázemí, uspokojuje jejich potřeby a zprostředkovává zkušenosti, které nelze získat jinde a každý jedinec zde má určité role, které se stávají součástí jeho identity. Matoušek (2003, s. 43) zastává názor, že kvalita vazby mezi dítětem a matkou, později i mezi dítětem a otcem a dítětem a dalšími členy rodiny, je klíčovým činitelem osobnostního vývoje.

1.1 Poruchy funkcí rodiny

Z hlediska socializace je rodina skupinou primární, jejíž život je charakterizován specifickým spojením biologických, hospodářských, morálních, psychologických, právních a jiných procesů, v níž se realizují jednotlivé funkce. Za základní funkce jsou považovány reprodukční, ekonomická, socializační a výchovná. (Kořa a kol., 2013, s. 69 – 70)

Rodina plní řadu funkcí – zajišťuje jednotlivé členy rodiny hmotně, stará se o zdravý vývoj jedinců, o jejich bezpečí, výživu a morální či kulturní hodnoty.

Matoušek (1993) uvádí, že rodina dokáže svou hlavní úlohu plnit dobře jen tehdy, když se rodič dokáže podřídit potřebě dítěte, protože je za ně odpovědný, a když podobně odpovědný vztah k sobě mají i dospělí členové rodiny. (Matoušek, 1993, s. 12)

I. Porucha biologicko – reprodukční

Tato funkce má význam, jak pro společnost jako celek, tak také pro jedince, kteří rodinu tvoří. Má-li společnost zabezpečit perspektivy svého rozvoje, potřebuje stabilní reprodukční základu. Význam biologicko – reprodukční funkce pro samotného jedince je pak spatřován jednak v uspokojování jeho biologických a sexuálních potřeb, ale také v uspokojování potřeby pokračování rodu každého jedince. (Kraus, Poláčková, 2001, s. 79)

Poruchou biologicko – reprodukční funkce se rozumí neplodnost neboli nemožnost zplodit potomky. (WikiSkripta, ©2018)

II. Porucha sociálně – ekonomická

Rodina je chápána jako významný prvek v rozvoji ekonomického systému společnosti. Členové rodiny se jednak zapojují do výrobní i nevýrobní sféry v rámci výkonu určitého povolání, ale rodina jako celek se stává především významným spotřebitelem, na němž je současný trh závislý. (Kraus, Poláčková, 2001, s. 79-81)

Za poruchu sociálně – ekonomickou je považována situace, kdy rodina není schopna dále efektivně fungovat, hospodařit a nezajišťuje sociální potřeby svých členů. Příčinou mohou být – rozvod, krádež nebo jiná ztráta majetku, vážná nemoc nebo úmrtí v rodině, ztráta zaměstnání nebo neschopnost vycházet s penězi. (WikiSkripta, ©2018)

III. Porucha socializačně – výchovná

Rodina je první sociální skupinou, která učí dítě přizpůsobovat se sociálnímu životu, osvojovat si základní návyky a způsoby chování běžné ve společnosti. (Kraus, Poláčková, 2001, s. 81)

Socializačně výchovná porucha rodiny se projevuje nesprávnými výchovnými postoji rodičů, např. zavrhováním dítěte, lhostejností k němu, zanedbávající výchovou nebo naopak výchovou rozmazlující, hyperprotektivní s přehnanou snahou o dokonalost dítěte.

Socializací v rodině rozumíme především proces působení rodiny na své členy v celém souhrnu jevů a procesu: sociálních, kulturních, mravních, estetických, zdravotních a jiných. Ústřední úlohou socializačního procesu v rodině zůstává příprava dětí a mladistvých na vstup do praktického života.

Dítě od narození a po celou dobu života přijímá velmi široké spektrum nejdůležitějších informací a aktivně je zpracovává v souladu se svými přirozenými vlohami biologickými a psychickými potřebami, se svými zkušenostmi, ale i s hodnotovými orientacemi a vzory, jimiž jsou pro dítě především rodiče a starší sourozenci. (WikiSkripta, ©2018)

IV. Porucha sociálně – psychologická funkce (citová)

Samotná příslušnost k určité sociální skupině, pocit sounáležitosti s určitými lidmi, s nimiž má jedinec příležitost se identifikovat, hraje velmi podstatnou roli. Kromě toho vytváří rodinná komunita specifické sociální klima, v němž má významnou úlohu citová složka, utváření a rozhodování, vědomí, že jsem akceptován, uznáván, hodnocen.

Stálé a vřelé citové klima má svůj nesporný význam nejen pro děti vyrůstající v rodině, ale prakticky pro všechny příslušníky rodiny.

Sociálně – psychologická funkce může být narušována v celé řadě situací. Jedná se buď o konfliktní situace v rodině (rozvodová rozepře, neshody mezi generacemi, mezi partnery, psychologické nepřijetí dítěte) či o případy závislostí některého člena rodiny na alkoholu, drogách, hracích automatech. Stejně tak sociálně a emočně nevyzrálí rodiče, mívají obtíže v naplňování sociálně psychologických potřeb svých dětí. (Kraus, Poláčková, 2001, s. 81)

1.2 Kategorie rodin z hlediska funkčnosti

V běžném životě se setkáváme s rodinami, jež se potýkají s problémy, ze kterých se mnohdy nedokážou nikdy zcela vymanit. Je zřetelné, že tato skutečnost, nezůstává bez

vlivu na jejich děti. Toto zamyšlení nás dovádí k vyčlenění rodin podle funkčnosti. Helus (2015) vyčlenil typy rodin podle jejich funkčnosti vzhledem k dítěti do pěti kategorií následovně:

I. Rodiny stabilizovaně funkční

Jsou rodiny, které ve všech oblastech spolehlivě zajišťují svým dětem kvalitní podmínky.

II. Funkční rodiny s přechodnými, více či méně vážnými problémy

Těchto rodin je asi většina. Jejich problémy způsobují nejružnější vlastnosti jejich členů, vnější okolnosti, osobní selhání i nápor událostí, které přináší život. Ohrožení některých funkcí rodiny v její krizové fázi si ale její členové uvědomují a jednájí zvýšeným, zpravidla obětavým úsilím dát věci do pořádku. Příkladem mohou být konflikty a strádání v důsledku špatným bytových poměrů, finanční nouze, netaktní zasahování prarodičů do života rodiny, potíže s dítětem (době dospívání, v důsledku nemoci), doléhající problémy související s povoláním a kariérou, dočasné krize v manželských/partnerských vztazích apod. Problémy, které zde máme na mysli, nejsou traumatizující (i když jsou náročné), ale svým řešením zocelují jejich aktéry pro život v budoucnu.

III. Rodiny problémové – zde už nejde jenom o to, že rodina má problémy, ale že je zproblematizováno plnění jejich funkcí. Členové rodiny čelí krizi a hrozbě rozpadu, vyvíjejí úsilí dát věci do pořádku, když jejich síly nestačí, hledají pomoc, která ale bývá účinná jenom dočasně. Častou alternativou bývá rozchod a hledání způsobů, jak uspořádat záležitosti poté, aby jím děti trpěly minimálně.

IV. Rodiny dysfunkční – některé z funkcí rodiny jsou vážně a dlouhodobě narušeny, rodině samotné se situace natolik vymkla, že děti jsou vážně ohroženy. Vystává nutnost zásahů vnějších institucí, rodina sama se ale nedokáže vždycky řídit jejich radami, nechápe učiněná opatření. Příkladem mohou být rodiny zatížené alkoholismem, rodiny postižené vlekoucími se krizemi, jejichž důsledky přetrvávají jako nezhojené rány, rodiny s podprůměrným příjmem tísňící se v nevyhovujícím bytě, bez schopnosti a účinné vůle vytvořit si perspektivu řečení, rodiny zatížené psychickými či jinými poruchami, které demoralizují soužití apod. Rozchod rodičů zanechává v těchto případech traumatické a dlouhodobě působící následky.

V. Rodiny afunkční – Podle Z. Matějčka (1992) označení afunkční znamená, že rodina neplní vůči dítěti svůj účel a dítě vysloveně ohrožuje. Tak tomu bývá v rodinách, kde se hromadí nejružnější patologické projevy, kde nezájem o dítě přerůstá v nevraživý nebo i

nenávistný postoj vůči němu. A to až do té míry, že hledat nápravu v ní samotné už nemá naději na úspěch. (Helus, 2015, s. 222 – 224)

1.3 Legislativa

Základní vztahy v rodině, vzájemná práva a povinnosti jejích členů upravuje **zákon o rodině** (zákon č. 94/1963 Sb., v platném znění). Ze zákonné úpravy vyplývá, že rodiče jsou odpovědní – mimo jiné – za řádnou výchovu svých dětí a při této aktivitě, se mohou opřít o pomoc státu. (Novotný, Zapletal, 2004, s. 400)

Na zákonu o rodině č. 94/1963 Sb., se usneslo Národní shromáždění Československé socialistické republiky. Tento zákon je složen ze čtyř částí:

- část první – MANŽELSTVÍ (§1 - §29)
- část druhá – VZTAHY MEZI RODIČI A DĚTMI (§30 - §84)
- část třetí – VÝŽIVNÉ (§85 - §103)
- část čtvrtá – ZÁVĚREČNÁ USTANOVENÍ (§104 - §109)

Zákon o rodině v legislativě není samostatně ukotven, je součástí Občanského zákoníku, tudíž v českém právním řádu není pojem rodina jednoznačně definován.

Společnost má zvláštní zájem na řádné výchově mladých lidí. Základní koncepce výchovného působení na nastupující generaci je založena na **Listině základních práv a svobod** (č. 2/1993 Sb.) a na **Úmluvě o právech dítěte** (č. 104/1991 Sb.). (Novotný 2004, s. 400)

Osobní a majetkové vztahy mezi členy rodiny jsou upraveny rodinným právem.

V České republice bylo rodinné právo upraveno zákonem o rodině z roku 1963. V roce 2012 došlo k přijetí nového občanského zákoníku (s účinností od 1. ledna 2014), který nahradil jak původní občanský zákoník, tak i některé další právní předpisy včetně zákona o rodině.

2 DYSFUNKČNÍ RODINA

Dle Vágnerové se zkušenosti získané v původní, orientační rodině přenášejí i do rodiny, kterou člověk vytváří jako dospělý, do tzv. rodiny prokreační. V dospělosti máme tendenci opakovat totéž, co dělali naši rodiče (pokud jsme nějaké měli), a děláme podobné chyby. V jiném případě se snažím o pravý opak, ale i v tomto případě je základem naše zkušenost získaná v dětství. I dospělý jedinec potřebuje rodinné společenství, které mu poskytuje pocit bezpečí rodinného zázemí (jež však sám ve větší míře spoluvytváří), umožňuje mu získat určité sociální role a sdílet zkušenosti. (Vágnerová, 2004)

Sobotková pohlíží na rodinu dysfunkční jako na rodinu, v níž jeden nebo více členů produkuje maladaptivní, nezdravé chování. Uvádí, že dysfunkční rodiny vykazují některé z těchto charakteristik: popírání či neřešení problémů, chybějící intimita, vzájemné obviňování, rigidní role, potlačování osobní identity na úkor rodinné identity, individuální potřeby členů rodiny obětované dysfunkčnímu rodinnému systému, nejasná komunikace, chybění rodiny, nejasná pravidla a kompetence.

Sobotková taktéž uvádí, že dysfunkční rodinný systém může (ale nemusí) produkovat individuální psychopatologii, např. užívání návykových látek, asociální chování či neurotická obsese. Psychopatologie jednotlivých členů rodiny zpětně složitým způsobem působí na fungování rodiny jako celku. (Sobotková, 2001 s. 75)

Podle Vágnerové, hraje roli v dysfunkčních rodinách zkušenost člověka z dětství, protože až 70% lidí, s kterými v dětství jejich rodiče nezacházeli přiměřeným způsobem, mělo sklon toto chování napodobovat. Celkově je nebezpečné také rizikové chování člověka, které se projevuje nízkou sebekontrolou a nedostatečným sebeovládáním či potřebou impulzivně projevovat negativní city. (Vágnerová, 2004, s. 592)

Psycholožka Kateřina Krtičková uvádí na portále „*Šance dětem*“ několik charakteristik, které mohou dysfunkční rodiny vykazovat (z hlediska dlouhodobosti a intenzity):

- problematický vztah partnerů, tedy rodičů dítěte,
- popírání, zlehčování (bagatelizace) či neřešení vzniklých problémů,
- nerespektování individuálních potřeb členů rodiny,
- porucha komunikace, která může narušovat proces socializace dítěte (nevhodné formy – ironie, sarkasmus, mlčení a odmítání)

- nevhodné tresty – neúměrnost v intenzitě a frekvenci, nekorespondování se situací, používání fyzických trestů, používání forem psychických trestů, které dítě ponižují, až týrají (vyčítání, obviňování, poukazování na selhání a neúspěchy, vydírání, ultimáta),
- nedostatek pozitivní zpětné vazby a chválení,
- poruchové, až patologické chování rodičů (alkoholismus, drogy, gamblerství, promiskuita, trestná činnost rodičů,
- poruchové chování dětí

(Šance dětem, ©2015)

Důsledky dysfunkčnosti v rodině negativně ovlivňující vliv a vývoj dítěte a mladistvého:

2.1 Syndrom CAN

Zanedbávání dětí je třeba považovat za jeden z nejzávažnějších sociálně patologických jevů, k nimž může v rodině docházet. Bohužel jde o projev poměrně rozšířený, přestože je často schován pod povrchem a naši pozornost upoutá mnohdy až ve chvíli, kdy jde o jeho závažnou nebo chronickou podobu, která dítě zásadním způsobem ohrožuje nebo poškozují. Zanedbávání dětí je komplexní fenomén způsobený četnými faktory, a to jak na straně zanedbávajících rodičů, tak sociokulturních podmínek dané společnosti. (Ptáček, Pemová, 2016, s. 9)

Zdravotnická komise Rady Evropy pro problematiku CAN přijala (1992) členění na:

- tělesné týrání,
- pohlavní zneužívání,
- psychické týrání (duševní nebo citové),
- podávání alkoholu, drog, léků,
- systémové týrání

Syndrom týraného, zneužívaného a zanedbávaného dítěte (syndrom CAN) je definován jako poškození tělesného, duševního i společenského stavu a vývoje dítěte, které vznikne v důsledku jakéhokoli nenáhodného jednání rodičů nebo jiné dospělé osoby, jež je v dané společnosti hodnoceno jako nepřijatelné. Jde o soubor negativních důsledků špatného

zacházení s dítětem. Tyto příznaky mohou vzniknout následkem aktivního ubližování nebo nedostatečné péče, kdy dítě trpí zanedbáváním jeho důležitých životních potřeb. (Vágnerová, 2004)

Matoušek uvádí, že příliš tvrdá disciplína zahrnující agresivní chování rodiče k dítěti je častější v rodinách, v nichž se děti chovají delikventně. Dítě se v takové rodině učí agresivitě jako dovolenému způsobu chování. Časté a drastické tělesné tresty jsou vždycky málo účinné, dítě se rodiči vnitřně vzdaluje, předstírá, lže a manipuluje, aby se tvrdému trestu vyhnulo. Tím jsou paradoxně posilovány způsoby chování, kterým má výchova bránit. Všechny popsané nedostatky v uplatňování rodičovské disciplíny prokazatelně předcházejí delikventnímu chování dětí a probíhají také souběžně s ním. (Matoušek, Kroftová, 2003, s. 44)

2.2 Psychická deprivace dětí

Psychická deprivace je definována dle Matějčka jako neuspokojení základních psychických potřeb v závažné míře a po dosti dlouhou dobu. (Matějček, Langmeier, 2011, s. 277)

Matějček také uvádí, že příznaky psychické deprivace mohou být – velmi rozmanité a proměnlivé, mohou zabírat celou stupnici od lehkých nápadností ještě plně v rámci normálního duševního obrazu až po velmi hrubá poškození intelektového i charakterového vývoje dítěte. Mohou mít pestrý ráz příznaků, neurotických, psychopatických, ba i psychotických a mohou se projevit někdy zdánlivě i ryze somatickými nápadnostmi. (Matějček, Langmeier, 2011, s. 299)

2.3 Nepřítomnost rodičovského vzoru

Dítě vyrůstající bez otce, postrádá důležitý vzor mužskosti, který je zvláště pro starší chlapce důležitý k regulaci jejich chování. Trpí zpravidla také nedostatkem autority, kázně a pořádku, který otec za normálních podmínek ztělesňuje.

Nepřítomnost rodičovské postavy v rodině je pro dítě rizikovým faktorem. V rodině delikventně se chovajících mladých lidí chybí nejčastěji otec, a to vinou rozvodu nebo kvůli tomu, že s matkou dítěte nikdy nezačal žít. Chlapec postrádá vzor, s nímž by se mohl identifikovat, děvče postrádá model mužského chování, děti obojího pohlaví postrádají druhý (specifický) zdroj opory a druhou (specifickou) autoritu. Také matka dětí je více

zatížena nároky výchovy než matka, která děti vychovává společně s manželem. (Matoušek, Kofrová, 2003, s. 45)

Dítě, kterému chybí hlavně otcovská autorita, bývá často neukázněné, nesociální, agresivní vůči dospělým i dětem (Michaux, 1958, in Matoušek, Kofrová, 2003).

Novotný uvádí, že nepřítomnost mužského či ženského vzoru je často spojována s neadekvátním sociálním vývojem mladého člověka, neboť málokdy se osamocенému rodiči daří suplovat roli chybějící rodičovské postavy. Dokonce lze říci, že mnohá delikventní kariéra dětí je významně spjata se ztrátou rodiče. (Novotný, Zapletal a kol., 2004, s. 393)

R.G. Andry (1962) ve svém srovnání 80 delikventních a 80 nedelikventních chlapců neshledali sice, že by mezi skupinami diferencovala nepřítomnost matky nebo otce, nicméně na straně delikventů bylo zřetelně patrnější napětí ve vztahu mezi otcem a chlapcem. Delikventi se otců více báli, ale méně je poslouchali a méně uznávali jejich vedoucí postavení v rodině. Zajímavým zjištěním bylo, že otcové si většinou tohoto svého nevýhodného postavení byli vědomi, ale sami proti němu byli bezmocní. (Matějček, Langmeier, 2011)

2.4 Patologické závislosti

Matoušek uvádí, že rodič, který nadměrně pije, bere drogy, je často nezaměstnaný nebo má podobné projevy sociální nepřizpůsobivosti, také zvyšuje pravděpodobnost, že dítě bude během dospívání přestupovat meze zákona. Takový rodič má deficit ne-li ve všech, pak ve většině sfér svého působení na dítě. (Matoušek, Kofrová, s. 45)

2.4.1 Požívání alkoholu rodiči

Děti v rodinách alkoholiků jsou ve většině případů oběťmi. Pokud se jeden z rodičů (případně oba rodiče) necítí dobře, žije v napětí a v důsledku toho se alkohol stává prostředkem, ve kterém nachází uklidnění, jde o závažný problém, protože si tím splachuje svou frustraci, zlost na partnera, která se často přenáší právě na děti, které se alkoholikovi zdají často nevděčné, k ničemu. Závislé osoby se stávají úzkostnými, mají strach ze selhání, připadají si méněcenní a za „pomoci“ alkoholu se odvažují k věcem, na které by si za střízlivého stavu netroufli. Tyto svoje stavy otupují návykovou látkou, alkoholem. Děti jsou svědky přeměny osobnosti závislého na alkoholu, jsou vystavovány nepříjemným

situacím, ať už se jedná o vlastní nevhodné chování závislého na alkoholu anebo o další aspekty, jako je ve většině případů domácí násilí, páchání různé trestné činnosti pod vlivem alkoholu a další (Röhr, 2015).

2.4.2 Požívání drog rodiči

Bernardová zastává myšlenku, že nejzranitelnějšími oběťmi drogového problému jsou děti, což dokazují i statistiky vypovídající o vysoké pravděpodobnosti zanedbání, špatného zacházení, zneužívání a následných životních neúspěchů v době dospělosti. Děti si v závislosti na drogovou kariéru rodičů procházejí periodami stability a zmatku. Užívání drog jedním nebo oběma rodiči je jedním z nejčastějších důvodů proč se děti dostávají do systému náhradní rodinné péče. Se špinavým obydlím, nedostatkem ošacení či s nedostatečnými hygienickými návyky je práce snazší nežli s budováním citové vazby dítěte k rodiči. Vliv drogy ve vztahu rodiče k dítěti se projevuje nedostatkem pozornosti, represivnějšími formami trestání, menším prostorem pro diskuzi a menším pozitivním zájmem o dítě, jakož i s většími rozepřemi s partnerem ohledně kázně (Barnardová, 2011).

2.4.3 Patologické hráčství

Portál „Prevcentrum“ uvádí, že hazardní hraní může vést k rozvoji hráčské poruchy, tedy k problémovému (patologickému) hráčství, které se vyznačuje nadměrným hraním, poruchou kontroly hráčského chování a negativními důsledky v různých oblastech života.

Patologickým hráčem není každý člověk, který prohrál peníze, i kdyby šlo o velkou prohru (stejně jako alkohol způsobuje hodně problémů i lidem, kteří na něm nejsou závislí). Rozvoj patologického hráčství začíná nenápadně, hraní zpočátku nepřináší velké problémy. Hráč má fantazie o velké výhře, pokud skutečně vyhraje, touží výhru zopakovat, chlubí se, že vyhrál, i když to není pravda.

Patologické hráčství má mnoho negativních dopadů. Jedním z nich jsou sociální dopady, kde bývají nejvíce postiženy vztahy s rodinou (v důsledku lhaní, utrácení rodinných peněz, agresivity), dochází ke ztrátě zaměstnání a snižování sociálního statusu. Velmi ovlivněn je psychický stav - hráči trpí úzkostí, depresí, panickými atakami, nespavostí, výkyvy nálad (agresivita střídá euforii), což má velmi negativní dopady právě na rodinu závislého jedince. (Prev-centrum, ©2017)

V souvislosti s nevhodným chováním rodičů Matějček tvrdí, že rodič, který se chová delikventně, nadměrně pije, bere drogy, je často nezaměstnaný nebo má podobné projevy

sociální nepřizpůsobivosti, také zvyšuje pravděpodobnost, že dítě bude během dospívání přestupovat meze zákona. Takový rodič má deficit ne-li ve všech, pak ve většině sfér svého působení na dítě. (Matějček, Kroftová, 2003 s. 45)

2.5 Východisko dysfunkčních rodin

V případě, že rodiče neplní své rodičovské povinnosti a vyskytuje se u nich jeden nebo několik výše zmíněných jevů, může zasáhnout orgán sociálně právní ochrany dětí. Podle zákona o sociálně-právní ochraně dětí (zákon č. 359/1999 Sb., v platném znění) věnuje stát prvořadou pozornost zejména dětem, jejichž rodiče zemřeli, neplní povinnosti plynoucí z rodičovské zodpovědnosti nebo nevykonávají nebo zneužívají práva plynoucí z rodičovské zodpovědnosti, dětem, které vedou zahálčivý nebo nemravný život spočívající zejména v tom, že zanedbávají školní docházku, nepracují, i když nemají dostatečný zdroj obživy, požívají alkohol nebo návykové látky, žijí se prostitutí, spáchaly provinění nebo čin jinak trestný, opakovaně nebo soustavně páchají přestupky, dětem, které se opakovaně dopouštějí útěků od rodičů, dětem, na kterých byl spáchán trestný čin ohrožující život, zdraví, jejich lidskou důstojnost nebo jmění nebo je podezření ze spáchání takového činu a některým dalším skupinám dětí (§ 6), pokud tyto skutečnosti vývoj dětí nepříznivě ovlivňují. Na tyto skutečnosti je každý oprávněn upozornit orgány sociálně-právní ochrany, kterými jsou zejména obecní úřad s rozšířenou působností a krajské úřady (§4,7) a je oprávněn i upozornit na závadné chování dětí jejich rodiče. (Novotný, Zapletal, 2008, s. 400-401)

Z výčtu základních lidských práv lze zmínit:

- způsobilost každého mít práva,
- právo na život,
- právo na nedotknutelnost osoby,
- právo nebýt podroben mučení ani krutému, nelidskému nebo ponižujícímu zacházení nebo trestu,
- právo nebýt podroben nuceným pracím nebo službám,
- právo na zachování lidské důstojnosti, osobní cti, dobré pověsti,
- právo na ochranu jména.

Ve vztahu k pomoci ohroženým dětem je nejvýznamnější čl. 32, který zdůrazňuje potřebu poskytnout zvláštní ochranu dětem a mladistvým. Výslovně upravuje, že péče o děti a jejich výchovu je právem rodičů, avšak za podmínky, že jejich rodičovská práva nejsou omezena. Odloučení nezletilých dětí od rodičů je možné proti vůli rodičů jen rozhodnutím soudu na základě zákona. (Špeciánová, 2007, s. 9)

Významné úkoly v péči o predelikventní a delikventní děti plní právě pracovníci sociálně-právní ochrany dětí, kteří působí v rámci krajských a obecních úřadů s rozšířenou působností.

Tito pracovníci uskutečňují péči o ohrožené děti a mladistvé, zabývají se rodinami, ve kterých neplní rodiče řádně své rodičovské povinnosti, nechtějí, neumění, nebo se nemohou o své děti dostatečně starat. Dále se tito pracovníci zabývají sociálně-výchovným působením na mládež, poskytují mladým lidem poradenské služby, provádějí výchovné pohovory a poskytují výchovnou pomoc, účastní se trestního řízení proti mladistvým a podávají o klientech orgánům činným v trestním řízení kvalifikované zprávy (Ministerstvo práce a sociálních věcí, ©2017)

3 KRIMINALITA MLADISTVÝCH

Zákon č. 218/2003 Sb., o odpovědnosti mládeže za protiprávní činy a o soudnictví ve věcech mládeže a o změně některých zákonů (zákon o soudnictví ve věcech mládeže) definuje v ustanovení § 2 písm. b) termín „mládež“ jako „dětí mladší patnácti let a mladiství“, přičemž podle § 2 písm. c) je „dítětem mladším patnácti let ten, kdo v době spáchání činu jinak trestného nedovršil patnáctý rok věku“. V § 2 písm. d) se pak vymezuje mladistvý jako „ten, kdo v době spáchání provinění dovršil patnáctý rok a nepřekročil osmnáctý rok svého věku“. Termínem „provinění“ se v zákoně č. 218/2003 Sb. nahrazuje u mladistvých starší termín „trestný čin“, který je v současnosti užíván podle ustanovení trestního zákona pouze pro osoby starší 18 let. (Novotný, Zapletal, 2004, s. 377)

3.1 Vliv na rozvoj kriminality mládeže

Psychologové nezaujímají jednotné stanovisko, pokud jde o význam jednotlivých činitelů v procesu vývoje osobnosti. Zatímco jedni zdůrazňují podstatný vliv vrozených a neochvějných předpokladů vývoje osobnosti, druzí se spíše zabývají kulturními a společenskými činiteli a zdůrazňují mechanismus učení jako podstatný pro úspěšný přenos kulturních a sociálních norem a obsahů na jedince. Posléze, třetí skupina psychologů vyzdvihuje roli subjektivních činitelů, zejména intencionality člověka, ve vývoji jeho osobnosti. (UPOL, ©2012)

3.1.1 Biologické předpoklady, dědičnost

Delikvence je chování. Chování je podmíněno velice komplexně. Dědičnost je jedním z mnoha faktorů, které na ně mají vliv. Genetická dispozice může být odpovědná např. za sníženou sebekontrolu či za hyperaktivitu. Tyto vlohy však samy o sobě nevedou k vytvoření delikventní party, která vyloupí obchod. Genetická vložka jen zvyšuje pravděpodobnost, že na chování budou mít vliv další činitelé, bez nichž by se delikventní jednání neuskutečnilo. Genetická vložka snižuje, resp. zvyšuje práh pro působení vlivů prostředí. (Matoušek, Kroftová, 2003, s. 23)

Studie dědičnosti jsou obvykle podnikány na dospělé populaci. Vztáhnout jejich výsledky na mládež nejde bez upozornění na fakt, že hranice mezi „delikventním“ a „nedelikventním“ jedincem je během dospívání mnohem méně ostrá než v dospělosti. Dědičnost zločinnosti mládeže je dle Matouška (2003, s. 23) méně výrazná, než dědičnost

zločinnosti dospělé populace. Uvádí, že důvodem je mj. „krátká doba“ k projevení genetické vloh a pravděpodobně i silnější vliv sociálních faktorů během dospívání. (Matoušek, Kroftová, 2003, s. 23)

Při výkladu o etiologických aspektech kriminality nelze odhlédnout od biologického základu lidí, od oblasti genetiky, hereditárních a konstitučních vlivů. Z hlediska kriminologie nemají však význam pouze biologické determinanty ale též biologické anomálie či odlišnosti poznamenávající vzhled člověka nebo jeho zdravotní stav v nejširším slova smyslu. (Novotný, Zapletal a kol., 2004, s. 389)

3.1.2 Rodina, rodinné prostředí

Odměny a tresty vedou k trénování vnitřní disciplíny jedince. Na základě výzkumů bylo potvrzeno, že v rodinách kriminálně se chovajících jedinců, se rodiče špatně starali o vytvoření zábran, které brání jedinci v asociálním chování. Příliš tvrdá disciplína, která je doprovázena agresivním a tvrdým chováním rodičů k dítěti je častější v rodinách, ze kterých pochází delikventní děti. Agresivní jednání ze strany rodičů dítě učí dítě agresivitě, které je jako způsob chování dovolená a přípustná. Paradoxem je to, že tvrdé a přehnané tresty vedou k tomu, že se dítě s rodiči vnitřně vzdaluje, předstírá, lže, manipuluje, aby se vyhnulo dalšímu trestu. Tvrdým a agresivním chováním ze strany rodičů mohou být děti frustrované a může dojít i akumulaci agresivity, která potom může vést k sociálnímu selhávání (Matoušek, Kroftová 2003).

Rodina má plnit i úkoly, které se týkají trávení volného času dítěte. Je možné použít slovo monitoring. Rodiče by měli co nejlépe vědět, jak jejich potomek tráví svůj volný čas, kde ho tráví, s kým a jakou činností. Je jasně dokázané, že čím menší mají rodiče přehled o trávené volného času svého dítěte, tím vyšší je riziko ke kriminálnímu chování dítěte (Snyder, Patterson 1987, in Matoušek, Kroftová, 2003)

Novotný uvádí, že asociální či antisociální projevy mladého člověka mají závažnou souvislost s poruchami rodinného prostředí. Obecně lze konstatovat, že – ať již z jakéhokoli důvodu – nestabilní rodinné zázemí vytváří rizikové předpoklady kriminální kariéry dítěte. Orientační rodina jako celek i působení jednotlivých členů sehrává totiž významnou úlohu při primárním formování jedince. (Novotný, Zapletal a kol., 2004, s. 391)

3.1.3 Školní prostředí, vrstevníci

Matoušek uvádí, že novodobá kriminologie zdůrazňuje, že kriminalita mládeže je páchána skoro vždy v partách čili v neformálních vrstevnických skupinách. Neformální skupiny přitom u nás zhusta vznikají vydělením ze skupin formálních, nejčastěji je tvoří spolužáci ze škol, učilišť, svěřenci stejných docházkových a pobytových zařízení pro rizikovou mládež. (Matoušek, Kroftová, 2003, s. 82)

Vrstevnická skupina však není pro nikoho jen neproblémovým zázemím, tím spíše jím není pro mladé lidi vyrůstající bez rodičovského zájmu, bez jasných pravidel, ohrožované despotickým trestáním rodičů apod. I pro dítě vychované funkční rodinou představuje každá vrstevnická skupina více nebo méně stresující nárok: obstát v očích vrstevníků jako někdo, kdo je „v pořádku“, kdo plně sdílí její hodnoty. (Matoušek, Kroftová, 2003, s. 83)

3.2 Intervence obcí v kontextu kriminality mládeže

Správní činnost státu ve sféře sociální péče uskutečňují u nás sociální pracovníci městských úřadů a obcí s rozšířenou působností, sociální kurátoři pro dospělé a kurátoři pro mládež. Kurátoři pro mládež pracují na sociálních odborech obecních úřadů. Do jejich náplně práce patří pečovat o děti mladší než 15 let, které se dopustily činu, jenž by byl u staršího člověka klasifikován jako trestný, o mladistvé ve věku 15-18 let, kteří se dopustili přestupku nebo trestného činu a bylo u nich zahájeno trestní stíhání, a konečně o děti a mladistvé, kteří mají opakované vážné poruchy chování (např. útěky z domova, zneužívání návykových látek, závislost na hracích automatech, absence ve škole.) (Matoušek, Kroftová, 2003, s. 154)

Novotný uvádí, že tyto pracovníci uskutečňují péči o ohrožené děti a mladistvé, zabývají se rodinami, ve kterých neplní rodiče řádně své rodičovské povinnosti, nechtějí, neumějí nebo se nemohou o své děti dostatečně starat. Dále se tyto pracovníci zabývají sociálně výchovným působením na mládež, poskytují mladým lidem poradenské služby, provádí výchovné pohovory a poskytují výchovnou pomoc, účastní se trestního řízení proti mladistvým a podávají o klientech orgánům činným v trestním řízení kvalifikované zprávy. (Novotný, Zapletal a kol., 2004, s. 401)

3.3 Ústavní výchova

Zákon č. 109/2002 Sb. O výkonu ústavní výchovy nebo ochranné výchovy ve školských zařízeních a o preventivně výchovné péči a jeho novela č. 383/2005 Sb. v základní preambuli stanovuje, že školskými zařízeními jsou:

- dětské domovy,
- dětské domovy se školou,
- výchovné ústavy.

Školským zařízením pro preventivně výchovnou péči je středisko výchovné péče.

Tato Zařízení poskytují péči jinak poskytovanou osobami odpovědnými za výchovu dětem s nařízenou ústavní výchovou nebo uloženou ochrannou výchovou. Zařízení poskytuje speciálně pedagogické a psychologické služby také ambulantní formou, a to dítěti, které pobývá mimo zařízení podle § 23 odst. 1 písm. a) až c).

Zařízení poskytují péči podle odstavce 2 rovněž dětem, u nichž bylo nařízeno předběžné opatření. (Zákony pro lidi, ©2010)

Kritéria, jež nejčastěji vedou kurátory k návrhu ústavní výchovy:

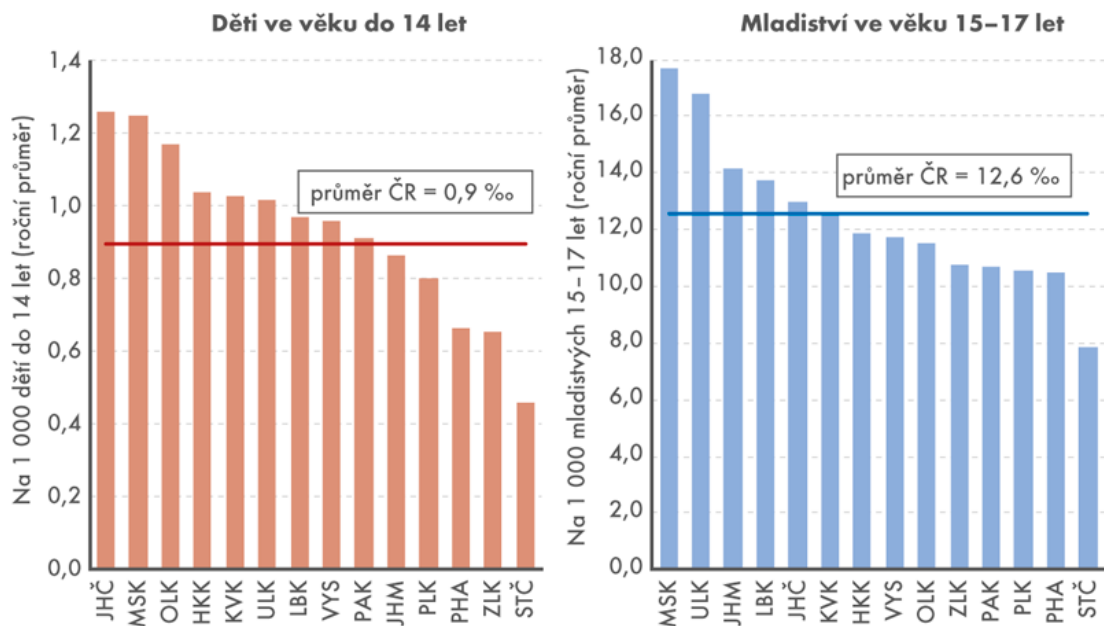
- protiprávní jednání (přestupky a trestná činnost),
- začínající závislost na drogách, alkoholu, automatech,
- útěky z domova,
- zahálčivý způsob života,
- nerespektování rodičů,
- sexuální promiskuita,
- členství v závadové partě.

(Tesařová, 1997, cit. in Matoušek, Kroftová, 2003, s. 157)

3.4 Statistiky

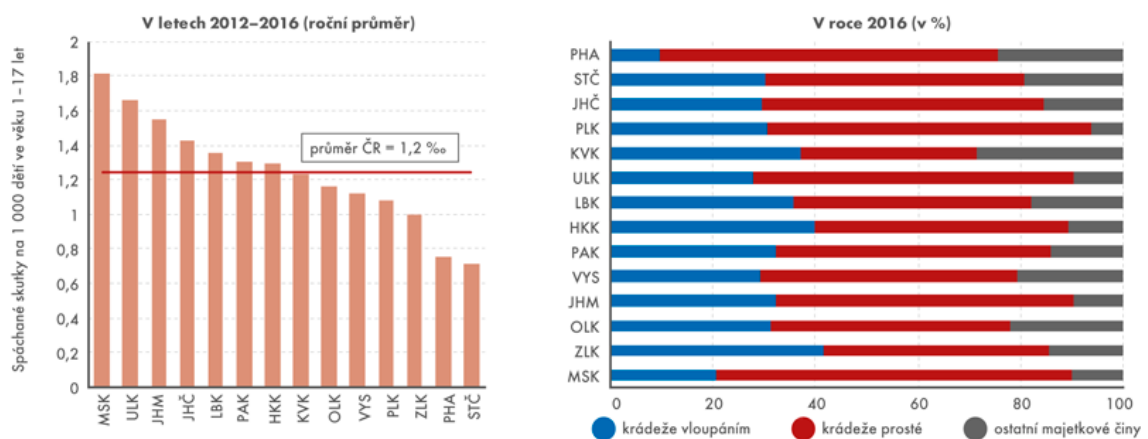
Dle magazínu Českého statistického úřadu nejméně trestných činů nezletilých (do 14 let) a mladistvých (15–17 let) připadá na 1 tis. osob s odstupem od ostatních krajů ve Středočeském kraji, nejvíce pak v kraji Jihočeském (v případě nezletilých) a v kraji Moravskoslezském (ve skupině mladistvých). V průměru let 2012 až 2016 připadalo

v České republice 0,9 činů spáchaných nezletilými na 1 tis. dětí mladších 15 let a 12,6 činů spáchaných mladistvými na 1 tis. osob 15–17letých. (Statistika a my, ©2017)



Obrázek 1: Trestné činy spáchané dětmi a mladistvými podle krajů v letech 2012–2016

Magazín také uvádí, že nejčastěji je mezi trestnými činy mladých pachatelů zastoupena **majetková kriminalita**. V průměru let 2012 až 2016 bylo osobami mladšími 18 let spácháno 1,2 tohoto skutku na 1 tis. obyvatel stejného věku. V mezikrajském srovnání se na první příčku o polovinu vyšší hodnotou zařadil Ústecký kraj. Zatímco krádeže vloupáním jsou (podle dat roku 2016) nejčastěji u mladistvých zastoupeny v krajích **Zlínském** a Královéhradeckém, krádeže prosté dominují v Moravskoslezském kraji a Praze. (Statistika a my, ©2017)



Obrázek 2: Majetková trestná činnost dětí a mladistvých podle krajů

Pravděpodobnost vzniku kriminálního chování má vliv nefunkčnost či ztráta rodiny. V té by měl jedinec plnit stanovené role a uspokojovat své potřeby, včetně potřeb sounáležitosti a lásky a potřeb seberealizace. Často k dysfunkci rodiny nebo až k jejímu rozpadu dochází právě v souvislosti s kriminálním chováním a následným uvězněním. Ztráta funkčního zázemí má značnou souvislost s recidivou kriminálního chování. (viz obr.3) (Fischer, Škoda, 2014)

Úplnost rodiny	Prvověznění	Vicevěznění
dětství v úplné rodině	80 %	58 %
dětství v neúplné rodině	40 %	44 %
částečná ústavní výchova	42 %	58 %
pouze ústavní výchova	4 %	3 %
CAN, anomalita	Prvověznění	Vicevěznění
fyzické týrání otcem	40 %	48 %
fyzické týrání matkou	16 %	14 %
otec bez autority	54 %	50 %
alkoholismus v rodině	26 %	22 %
trestná činnost u otce	19 %	28 %
trestná činnost u matky	4 %	5 %
trestná činnost u sourozenců	21 %	28 %
pravidelná kontrola trávení volného času	25 %	21 %
nevhodná kontrola trávení volného času	75 %	79 %

Obrázek 3: Přehled vybraných anamnestických údajů kriminální subkultury

Rodinné zázemí	Prvověznění	Vicevěznění
funkční zázemí	61 %	21 %
bez zázemí	39 %	79 %

Obrázek 4: Přehled funkčního zázemí u odsouzených

II. PRAKTICKÁ ČÁST

4 CHARAKTERISTIKA VÝZKUMU

Praktická část bakalářské práce je úzce spjata s částí teoretickou. Navazuje na data a informace z prostudované literatury a zaměřuje se na výzkum, který se zabývá vlivem dysfunkčního rodinného prostředí na kriminalitu mladistvých. V praktické části jsou zvoleny výzkumné cíle, výzkumný problém a výzkumné otázky. Následuje metoda sběru dat a výzkumný soubor.

4.1 Výzkumné cíle

Dysfunkce v rodině není pouze čím dál častěji se vyskytující negativní jev ve společnosti, jedná se především o fakt, který může mít velmi negativní vliv na dospívajícího jedince a utváření jeho osobnosti. Dysfunkce v rodině je pro dospívajícího citlivý jev, který může velmi negativně ovlivnit celý jeho život. Příčiny dysfunkce v rodině a důsledky působení takového prostředí na jedince jsou velmi mnohočetné. Pro interpretaci dat je důležité, ponořit se hlouběji a pochopit veškeré souvislosti v dané problematice.

Pro sběr dat jsem, z výše zmíněných důvodů, zvolila kvalitativní výzkum, který Švaříček a Šedřová (2014), definují jako: „Proces zkoumání jevů a problémů s cílem získat komplexní obraz těchto jevů založený na hlubokých datech a specifickému vztah mezi badatelem a účastníkem výzkumu. Záměrem výzkumníka provádějícího kvalitativní výzkum je za pomoci celé řady postupů a metod rozkrýt a reprezentovat to, jak lidé chápou, prožívají a vytvářejí sociální realitu.“ (Švaříček, Šedřová, 2014, s. 17).

Výzkumný problém

Výzkumný problém můžeme definovat jako proces nebo akci či jasné pojmenování, čemu se bude výzkum věnovat. (Švaříček, Šedřová a kol., 2007, s. 65) Výzkumný problém, který jsme si v praktické části vymezili, je dysfunkční rodinné prostředí jako aspekt kriminality mládeže. Zvolen je právě proto, že se jedná o velmi rozšířený avšak spíše tabuizovaný jev ve společnosti.

Výzkumné cíle

Hlavním výzkumným cílem je zjistit, zda spouštěčem kriminality mladistvých je právě dysfunkce v rodině, ze které jedinci pochází a ověření teoretických poznatků a východisek týkajících se vlivu rodinného prostředí na páchání trestné činnosti mládeže.

Na hlavní výzkumný cíl navazují další **dílčí výzkumné cíle**:

- Zjistit příčinné souvislosti při páčání kriminálního chování mladistvými.
- Identifikovat vliv dysfunkční rodiny na kriminalitu mladistvých ve vybraných městech.
- Zjistit vědomost delikventních jedinců, pocházejících s dysfunkčních rodin, o prevenci kriminality mládeže.

Výzkumné otázky

Výzkumné otázky vychází z výzkumných cílů a jsou stanoveny následovně:

Hlavní výzkumná otázka: Jaký vliv má dysfunkční rodina na kriminalitu mládeže?

Dílčí výzkumné otázky:

- Jaké jsou příčinné souvislosti při páčání kriminálního chování mladistvými??
- Jaký vliv má dysfunkční rodina na kriminalitu mladistvých ve vybraných městech?
- Jaká je vědomost mladistvých vykazující kriminalitu o prevenci a možnostech pomoci?

4.2 Metoda sběru dat

Praktická část bakalářské práce je věnována kvalitativnímu výzkumnému šetření. Výzkum byl realizován formou polostrukturovaných rozhovorů, které dle Švaříčka a Šed'ové (2014, s. 160) vychází z předem připraveného seznamu témat i otázek.

Jádro rozhovoru bylo soustředěno na tato témata:

- příčinné souvislosti kriminality a dysfunkce v rodině,
- prostředí rodiny mladistvých delikventů,
- vztahy s rodiči,
- způsob trávení volného času mladistvých delikventů.

Jako design výzkumu, jsem zvolila zakotvenou teorii. Jedná se o určitou strategii výzkumu a také o způsob analýzy získaných dat. Metoda umožňuje systematické zpracování dat a je účelná v oblastech výzkumu, které nejsou dostatečně teoreticky zpracované (Hendl, 2016, s. 127-128)

4.3 Výzkumný soubor

Vzhledem k citlivosti tématu, nezletilosti cílové skupiny a povaze výzkumného šetření v době covidové pandemie, kdy mi v mnoha případech nebylo povoleno vstupovat do rodin a provádět zde výzkumná šetření, jsem jako respondenty zvolila sociální pracovníky – kurátory pro děti a mládež, působících na orgánu sociálně-právní ochrany dětí v různých městech naší republiky. Jednalo se celkem o 5 respondentů. Respondenty – kurátory jsem zvolila z toho důvodu, protože přímo pracují s mladistvými, na které je výzkum orientován. Kurátory, kteří byli v dosahu mého bydliště, jsem navštívila osobně a rozhovory nahrávala a poté doslovně přepisovala a analyzovala. Ve dvou případech se jednalo o kurátory působící přímo ve Zlíně. Dále mi pak byl poskytnut rozhovor od paní kurátorky působící ve Valašských Kloboukách, kde mi bylo povoleno rozhovor pouze zaznamenávat písemně, nikoliv nahrávat. Další dva rozhovory probíhaly online a byly zaznamenávány na nahrávací zařízení a později doslovně přepsány a taktéž analyzovány. Jednalo se o kurátorku působící v městě Mostě a kurátorku působící v hlavním městě Praze. Vzhledem k vážnosti dané problematiky, jsou veškeré osobní údaje dle zákona č. 110/2019 Sb. O zpracování osobních údajů změněny. Získané záznamy a informace byly použity výhradně v bakalářské práci a nebyly zveřejněny žádným jiným způsobem.

Kurátor pro děti a mládež	
Jméno:	Oblast, ve které působí:
Tomáš	OSPOD Zlín
Martin	OSPOD Zlín
Helena	OSPOD Valašské Klobouky
Žaneta	OSPOD Most
Tatiana	Kurátor pro děti a ml. Praha 4

5 ANALÝZA DAT

Metodou analýzy dat je kódování, jakožto základní analytická technika zakotvené teorie. Kódování je způsob, který umožňuje z dat vybrat proměnné, které jsou základem budoucí teorie (Švaříček, Šed'ová, 2007, s. 90-92).

Na základě realizovaných rozhovorů a poskytnutých informací od respondentů byla data analyzována a jednotlivá slova, věty či odstavce byly rozděleny do jednotek, kterým byly přiřazeny kódy. V důsledku podobnosti, byla data kategorizována do jednotek.

Pojmenované kategorie:

- jak to začalo,
- rodinné prostředí,
- rodinné vazby,
- volný čas,
- pomoc a opora.

Následující podkapitoly obsahují jednotlivé kódy a vzniklé kategorie. Kódy byly vytvořeny na základě podobnosti a souvislosti. Následně je vytvořena tabulka obsahující výpovědi respondentů, které se vážou k dílčím kategoriím.

5.1 Respondent Tomáš

Kategorie: **JAK TO ZAČALO**

kódy: matka samoživitelka, absence mužského vzoru, volnost, problémy ve škole, nepochopení

Kategorie: **RODINNÉ PROSTŘEDÍ**

kódy: chudoba, finanční potíže

Kategorie: **RODINNÉ VAZBY**

kódy: nezájem, uzavřenost, ústraní, nepochopení, křik, mnohočetnost

Kategorie: **VOLNÝ ČAS**

kódy: nevhodné party, střed pozornosti

Kategorie: **POMOC A OPORA**

kódy: nepochopení, alkohol

Kategorie	Shrnutí výpovědi respondenta
JAK TO ZAČALO	Příčinou kriminálního chování je většinou dle respondenta absence kvalitního mužského vzoru, většinou se jedná o matky samoživitelky, které výchovu samy nezvládají – jedinec má volný režim, často problémy ve škole,
RODINNÉ PROSTŘEDÍ	Respondent uvádí, že rodinné prostředí je ve většině případů velmi nevyhovující. Rodiny spíše sociální, potýkají se s chudobou.
RODINNÉ VAZBY	Rodinné vazby velmi slabé, rodiče ve většině případů nejeví zájem. Vztahy mezi členy často chladné.
VOLNÝ ČAS	Touha jedince být středem pozornosti, inklinace k nevhodným skupinám lidí „partám“.
POMOC A OPORA	Velmi často dochází k nepochopení v rodině, jedinec z tohoto důvodu často inklinuje k drogám či alkoholu.

5.2 Respondent Martin

Kategorie: **JAK TO ZAČALO**

kódy: zdravotní problém, psychická stránka, násilí v rodině

Kategorie: **RODINNÉ PROSTŘEDÍ**

kódy: úměrnost, střední úroveň

Kategorie: **RODINNÉ VAZBY**

kódy: matky samoživitelky, práce, snaha

Kategorie: **VOLNÝ ČAS**

kódy: neplánovanost, všednost,

Kategorie: **POMOC A OPORA**

kódy: dobré povědomí, malá četnost, informovanost

Kategorie	Shrnutí výpovědi respondenta
JAK TO ZAČALO	Respondent uvádí, že největší vliv na delikvenci mladistvých jedinců spatřuje v rodinném prostředí, zejména u matek

	samoživitelek uvádí ale také, že mnoho jedinců se již rodí s takovými předpoklady a ani fungující rodinné prostředí nezabrání jedinci páchat kriminalitu.
RODINNÉ PROSTŘEDÍ	Respondent nepociťuje žádné významné rozdíly v bytových podmínkách jedinců pocházejících z dysfunkčních rodin páchající kriminální chování a mezi jedinci z rodin běžných.
RODINNÉ VAZBY	Poukazuje na matky samoživitelky - snaha uživit rodinu, práce o víkendech – nedostatek času na výchovu – jedinec se stává „dítětem ulice“.
VOLNÝ ČAS	Uvádí, že volný čas jedinců, kteří inklinují k delikventnímu chování, není nijak zvlášť plánovaný, spíše „všední“.
POMOC A OPORA	Poukazuje na informovanost jedinců o možnostech prevence a také zmiňuje, že zařízení, poskytující sociální služby či poradenství jsou velmi hojně využívány. Dodává také, že díky tomu, se nepotýkají v jejich městě s tak hojným počtem kriminality u mladistvých.

5.3 Respondentka Helena

Kategorie: **JAK TO ZAČALO**

kódy: nevhodný mužský vzor, střídání partnerů

Kategorie: **RODINNÉ PROSTŘEDÍ**

kódy: slabší sociální situace, nedostatek financí, dluhy,

Kategorie: **RODINNÉ VAZBY**

kódy: mnohočetnost sourozenců, porozumění, chladná výchova

Kategorie: **VOLNÝ ČAS**

kódy: absence vyžití, nedostupnost, experimentování

Kategorie: **POMOC A OPORA**

kódy: absence prevence, omezený kontakt

Kategorie	Shrnutí výpovědi respondenta
JAK TO ZAČALO	Respondentka uvádí, že jedinec často kopíruje mužský vzor – tedy i jeho kriminální dráhu či střídání partnerů.

RODINNÉ PROSTŘEDÍ	Uvádí, že většinou absentuje porozumění jedince v rodině
RODINNÉ VAZBY	Většinou jedinci z mnohočetných rodin, nedostatek soukromí pro osobní rozvoj, hodně sourozenců.
VOLNÝ ČAS	Z důvodu malého množství aktivit v malém městě dochází k nevhodnému trávení volného času, inklinace k nevhodným společenským skupinám z důvodu zvědavosti – experimentování. Velmi malá nabídka kroužků, špatná dostupnost MHD.
POMOC A OPORA	Uvádí, že absentuje povědomí o nízkoprahová zařízení či jiných zařízení, kde by dospívající mohl nalézt porozumění. Problém spatřuje ve velikosti vesnic, ve kterých působí jako kurátor.

5.4 Respondentka Žaneta

Kategorie: **JAK TO ZAČALO**

kódy: matky samoživitelky, absence vzoru, delikventní rodiče

Kategorie: **RODINNÉ PROSTŘEDÍ**

kódy: sociálně slabé, sociálně vyloučené, chudoba, absence vzdělávání

Kategorie: **RODINNÉ VAZBY**

kódy: výchova, delikvence rodiče, samoživitelky

Kategorie: **VOLNÝ ČAS**

kódy: nevědomost, volnost, absence zájmových kroužků

Kategorie: **POMOC A OPORA**

kódy: dobrá dostupnost, četnost, prarodiče

Kategorie	Shrnutí výpovědi respondenta
JAK TO ZAČALO	Respondentka vidí příčinu kriminálního chování jednoznačně v rodině, avšak poukazuje na to, že kriminalita u mladistvých se objevuje v oblasti, které působí jen velmi zřídka. Uvádí, že většinou je v rodině kopírován model delikventní rodič – delikventní dítě.
RODINNÉ PROSTŘEDÍ	Respondentka uvádí, že prostředí, ze kterého tyto jedinci pochází, je většinou

	sociálně slabé, chudých poměrů a ve většině případů absentuje vzdělanost jedinců i ostatních členů rodiny.
RODINNÉ VAZBY	Dle výpovědi, jsou zde rodinné vazby velmi silné, rodiny jsou mnohočetné. Kriminalita se vyskytuje velmi zřídka.
VOLNÝ ČAS	Volný čas netráví nijak smysluplně. Shlukují se do skupin.
POMOC A OPORTA	Povědomí a četnost zařízení určených k prevenci či pomoci v dané problematice zde funguje, jen není takový zájem ze strany klientů

5.5 Respondentka Tatiana

Kategorie: **JAK TO ZAČALO**

kódy: nový podnět, ztráta zájmu, zdravotní predikce, nevhodná přátelství

Kategorie: **RODINNÉ PROSTŘEDÍ**

kódy: časté změny, drogy, násilí, protiklady

Kategorie: **RODINNÉ VAZBY**

kódy: nestabilita, nedůvěra, nedostatek komunikace

Kategorie: **VOLNÝ ČAS**

kódy: Gangy, experimentování, fenomén

Kategorie: **POMOC A OPORTA**

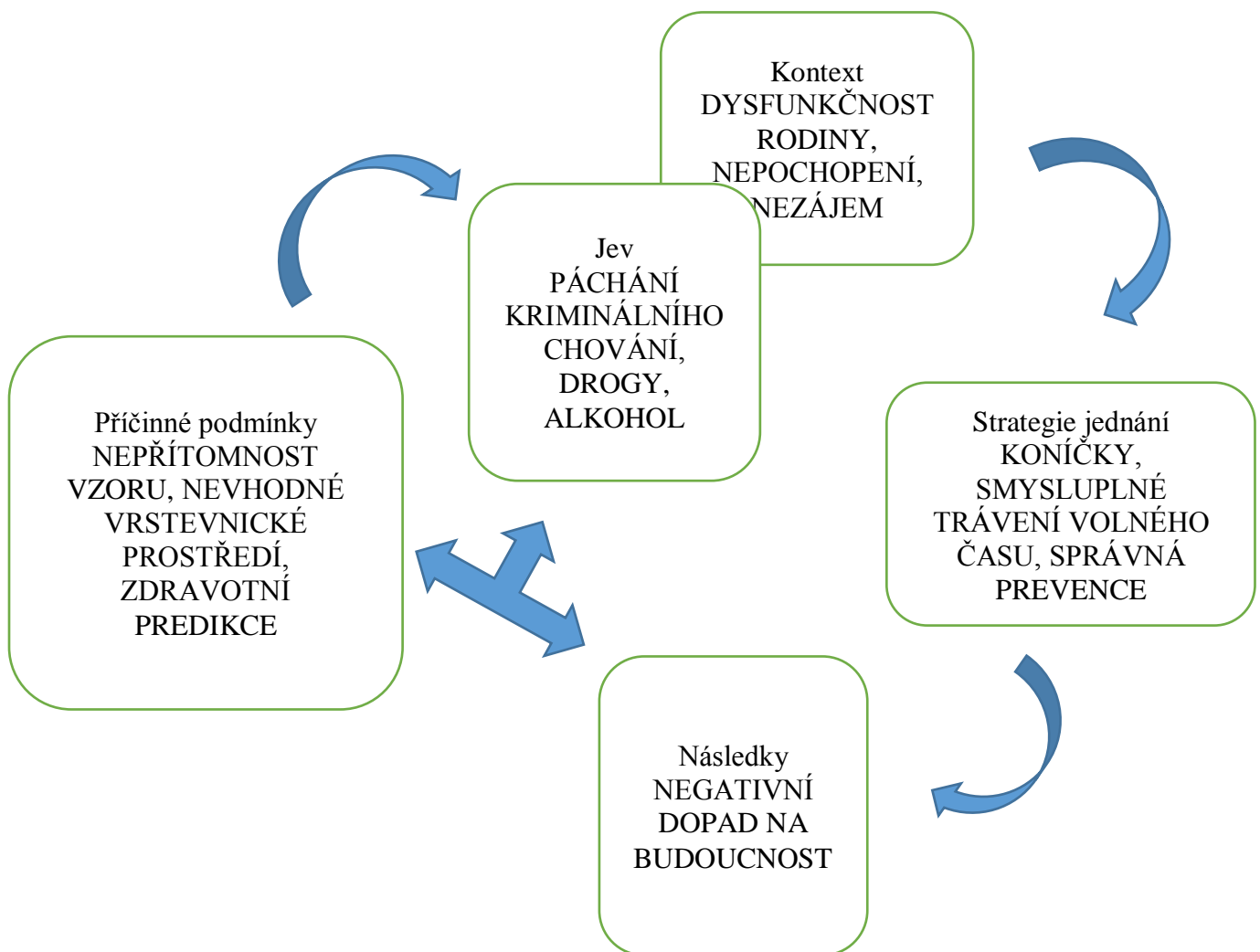
kódy: vrstevníci, nevhodná útěcha, drogy, alkohol

Kategorie	Shrnutí výpovědi respondenta
JAK TO ZAČALO	Respondentka uvádí, že kriminalitu nepáchají pouze dospívající, pocházející z dysfunkčních rodin, jedná se velmi často o jedince, kteří pocházejí z velmi dobrých poměrů, avšak mají například zdravotní predikci k takovému chování, nebo nevhodné kamarády, se kterými inklinují k páčání kriminality.
RODINNÉ PROSTŘEDÍ	Ve většině případů se jedná o sociálně slabé
RODINNÉ VAZBY	Četnost domácího násilí páchaného mezi rodiči – delikventní dítě pouze kopíruje toto chování
VOLNÝ ČAS	Absentují zájmové kroužky, ne však

	povědomí, ale zájem o ně. Tito jedinci se shlukují spíše ve skupinkách, kriminalita je páchána většinou ve skupince.
POMOC A OPORA	Respondentka uvádí, že jedinci často nachází útěchu či porozumění u vrstevníků vykazující podobné znaky delikvence, uvádí také, že velmi často hledají útěchu také v drogách či alkoholu, přestože se jedná o děti dospívající.

5.6 Axiální kódování

Po otevřeném kódování následuje tzv. axiální kódování, v jehož průběhu uvažujeme nad příčinami, důsledky, podmínkami, integracemi, strategiemi a procesy a snažíme se o propojení spolu souvisejících kategorií. (Hendl, 2016, s. 252). Na základě výše uvedených kategorií jsme si pro účely naší práce vytvořili následující paradigmatický model:



Obrázek 5 – Paradigmatický model

6 INTERPRETACE DAT

Výsledkem této kapitoly je interpretace dat získaných pomocí kvalitativního výzkumu.

Interpretaci dat lze chápat jako systematický rozbor toho, co data, která byla kategorizovaná a nalezená spojení, znamenají (Švaříček, Šedřová, s. 244). Na základě výpovědí respondentů, je v této často odpovězeno na hlavní výzkumnou otázku a také na otázky dílčí. Cílem výzkumu je zjistit, jaký vliv má na kriminalitu, kterou mladiství páchají, vliv rodina a rodinné prostředí, ze kterého pochází.

6.1 DVO: Jaké jsou příčinné souvislosti při páchání kriminálního chování mladistvými?

Jak již vyplývá z části teoretické, vliv na páchání kriminálního chování má více činitelů. Dle výpovědí je patrné, že neexistuje jedna jediná příčina páchání kriminálního chování. Respondent Tomáš, Martin a Helena uvedli, že příčinou kriminálního chování mladistvých je absence kvalitního mužského vzoru. Uvádí také, že se jedná například o matky samoživitelky, které jsou na výchovu samy a často ji nezvládají. Respondent Martin a Tatiana však také uvádí, že se jedinec již rodí s takovými předpoklady a ne vždy má rodinné prostředí přímý vliv na jeho kriminální chování. Respondentka Helena a Žaneta uvedla, že mladistvý většinou kopíruje kriminální chování mužského vzoru – delikventní otec = delikventní dítě. Jako jediná uvedla respondentka Tatiana, že jako příčinu v páchání kriminality u mladistvých vnímá vrstevnické okolí a nevhodné kamarády, kteří mají zásadní podíl na kriminální dráze jedince.

6.2 DVO: Jaký vliv má dysfunkční rodina na kriminalitu mladistvých ve vybraných městech?

Na rozdíl od předchozí výzkumné otázky, kde inklinovalo k jedné odpovědi více respondentů, se v této výzkumné otázce odpovědi respondentů lišily. Respondentka Tatiana, která působí, jako kurátorka v Praze 4 uvedla, že spíše než vliv rodiny na kriminální chování jednotlivých mladistvých, vnímá „jako hrozbu“ vrstevnické skupiny, které touží po experimentu a často se snaží být středem pozornosti právě například delikventním či rizikovým chováním, které páchají. Respondent Tomáš a Martin se ve svých výpovědích moc nelišili. Uvádí, že stěžejní problém vidí v nepřítomnosti rodičovského vzoru. Oba však ještě dodávají, že kriminální chování v jejich městě není

příliš časté a uvádí také. Kurátorka, působící ve městě Mostě uvedla, že rodiny jsou často velmi sociálně slabé, na hranici chudoby a na kriminální dráze jedinců mají velký vliv.

Kurátorka Helena, působící na malém městě uvádí, že problém spatřuje hlavně s vyžitím pro mladistvé. Z důvodu špatné dostupnosti MHD příliš nenavštěvují kroužky a inklinují tak k nevhodnému trávení volného času – často experimentují.

6.3 DVO: Jaká je vědomost mladistvých vykazující kriminalitu o prevenci a možnostech pomoci?

Kurátorka Tatiana uvedla, že povědomí o prevenci (např. preventivních zařízeních, programech, apod.) je velmi vysoké a rozmanité, vzhledem k velikosti města a četnosti preventivních zařízení nespátřuje problém o povědomí. Uvádí však, že jedinci inklinují spíše k vrstevnickým skupinám, kde se snaží nacházet porozumění a pochopení jejich kriminálního chování. Skupiny jsou však většinou nevhodné, vykazující podobné znaky jako jedinec, což nepovažuje za vhodnou pomoc. Respondentka Helena uvedla, že povědomí a výskyt preventivních zařízení v dané lokalitě není velmi rozšířené ani příliš využíváné. Uvedla také, že by přivítala více preventivních zařízení určené pro podobně delikventně jednající jedince. Respondentka Žaneta uvádí, že povědomí zde funguje, absentuje však zájem. Kurátor Martin uvádí, že povědomí o odborné pomoci funguje velmi dobře a což považuje za důsledek nízké kriminality. Kurátor Tomáš poukazuje na to, že jedinci hledají spíše pochopení ve světě alkoholu a drog.

7 DOPORUČENÍ PRO PRAXI

Z teoretické části bakalářské práce je zřejmé, že rodinné prostředí a vztahy mezi členy rodiny jsou jednou z nejdůležitějších aspektů pro formování osobnosti jedince pro jeho budoucí život. V posledních letech však přibývá rodin, které vykazují dysfunkci, jež úzce souvisí s pácháním kriminality jedinců žijících v takové rodině. Často je zde kopírován model delikventní rodič → delikventní dítě. Dysfunkce v rodinách bývá většinou mnohočetná. Typickými a stěžejními situacemi, které negativně ovlivňují jedince a mají velký vliv na jeho kriminální dráhu, jsou nejčastěji - nepřítomnost rodičovského vzoru. Jedná se o rodiny, kde chybí otec, tedy i určitá pravidla, respekt či řád, který by správný mužský vzor měl pro své dítě zastávat. Nebo naopak se jedná o rodiny, kde chybí vzor ženský, tedy cit, láska, porozumění a převládá zde autoritativní styl výchovy. Z teoretické části je zcela evidentní, že hlavní a nejdůležitější příčina kriminálního chování spočívá v rodinách. Za pomoci výzkumu, jsem dospěla k závěru, že v různých městech, ve kterých byla data analyzována, existuje povědomí o možnostech prevence – jedná se především nízkoprahová zařízení, diagnostické ústavy, která jsou k dispozici jedincům, kteří však už určité znaky dopadu dysfunkční rodiny na jejich osobnost vykazují. Ani jeden z dotazovaných respondentů však nevedl snahu rodin o nápravu rodinného prostředí. Všichni kurátoři uvedli, že spatřují stěžejní příčinu v rodině, ve které jedinec vyrůstá, nevedli však, zda a jakým způsobem projeví rodiče zájem o nápravu rodinných poměrů, který přímo ovlivňuje jedince. Naopak uvádí, že se většinou jedná o velmi špatné bytové podmínky a rodiny mnohočetné, což nemá dobrý vliv na soukromí a osobnostní rozvoj jedince v rodinách.

Při provádění výzkumného šetření jsem nabyla dojmu, že přestože se s delikventním jedincem usilovně pracuje na jeho nápravě, absentuje práce s rodiči, kteří se svým nevhodným chováním a vytvářením špatných podmínek pro své děti přímo podílí na páchání kriminálního chování. Výsledky šetření by mohli být přínosné do praxe právě rodinám inklinujícím k dysfunkci. Výsledky by mohly být podkladem pro prevenci rodinám, které jeví pouze lehké nedostatky ve výchově a mají tak ještě šanci na nápravu. Žádný jedinec si rodinu nevybírám a vytvoření harmonických podmínek pro život dítěte, o kterém sami rodiče rozhodují, vnímám jako nezbytnost.

ZÁVĚR

Cílem bakalářské práce bylo analyzovat důvod páchání trestné činnosti mladistvými a poukázat na souvislost rodiny s danou problematikou.

V úvodu byla práce z důvodu lepší orientace rozdělena na dvě části – teoretickou a praktickou. V teoretické části jsme se snažili nastínit problémy, které se mohou v dysfunkčních rodinách objevovat. Popsali jsme zde, jak tyto problémy mohou souviset s delikvencí, kterou mladiství vykazují. V praktické části jsme pomocí poskytnutých informací z rozhovorů s kurátory, dospěli ke skutečnostem, které mají za následek kriminální jednání dopívajících jedinců.

Kriminální chování u mladistvých, je v dnešní společnosti bohužel velmi rozšířený jev. Z pohledu společnosti se jedná o velmi vážnou problematiku. V bakalářské práci se zaměřuji především na to, jak se podílí na páchání kriminality mladistvých dysfunkční rodinné prostředí, ve kterém jsou jedinci vychováváni. Po konfrontaci s odbornou literaturou v souvislosti se získanými informacemi z výzkumného šetření bylo zjištěno, že stěžejním důvodem páchání kriminality u mladistvých je nevhodné rodinné zázemí. V procesu socializace si člověk osvojuje návyky, chování, hodnoty z prostředí, které mu je v tomto procesu nejbližší a ve kterém tráví nejvíce času. Pokud selhává rodina v některých, ba dokonce ve všech funkcích, je velká pravděpodobnost, že se jedinec bude chovat delikventně. V období mezi 11. – 13. rokem života člověka dochází ke zlomu, kdy se chlapec přichází do puberty. Jedná se o jedno z vývojově nejnáročnějších období. Pokud chlapec v tomto období nedostává podporu či oporu od rodiny, nemá vhodný vzorec chování, například pokud v rodině chybí mužský vzor, stává se velmi často, že chlapec začne jednat delikventně. Ve většině případů hledá vzory chování u vrstevníků či starších kamarádů. Což nelze považovat za vhodný a adekvátní vzorec chování pro chlapce v období puberty. Důvodem páchání většiny trestných činů u mladistvých, je nefunkční rodinné prostředí, ve kterém jedinci vyrůstají a ve kterém byli vychováváni.

Cílem bakalářské práce bylo analyzovat důvod páchání trestné činnosti mladistvými. Poukázat na souvislosti s danou problematikou a vlivem rodiny. Nápomocí nám byli kurátoři, kteří velmi úzce pracují s dětmi či mladistvými podílejícími se na kriminálním chování. Kriminální chování mladistvým je již velmi probádanou tématikou, ale dosud se nepodařilo toto chování zcela vymýt či eliminovat.

SEZNAM POUŽITÉ LITERATURY**Knižní zdroje:**

BARNAD, Marina, 2011. Drogová závislost a rodina. Praha: Triton. ISBN 978-80-7387-386-8

FISCHER Slavomil a Jiří ŠKODA. Sociální patologie. 2. rozš. a přeprac. vyd. Praha: GRADA publishing, 2014. ISBN 978-80-247-5046-0

HELUS, Zdeněk, 2015. Sociální psychologie pro pedagogy. 2., přepracované a doplněné vydání. Praha: Grada. ISBN: 978-80-247-4674-6.

HENDL, Jan. Kvalitativní výzkum. Vyd. 3. Praha: Portál, 2012. ISBN 978-80-262-0219-6

KOŤA, Jaroslav, Dobromila TRPIŠOVSKÁ a Marie VACÍNOVÁ, 2013. Sociální psychologie: vybrané kapitoly. 2., rozš. a přeprac. Vyd. Praha: Univerzita Jana Amose Komenského Praha. ISBN 978-80-7452-029-7

KRAUS, Blahoslav a Věra POLÁČKOVÁ, 2001. Člověk – prostředí – výchova. Brno: Paido. ISBN 80-7315-004-2.

MATĚJČEK, Zdeněk, 1992. Dítě a rodina v psychologickém poradenství. Praha: SPN. ISBN: 80-04-25236-2.

MATOUŠEK, Oldřich, 1993. Rodina jako instituce a vztahová síť. Praha: Sociologické nakladatelství. ISBN: 80-901424-7-8.

MATOUŠEK, Oldřich a Andrea KROFTOVÁ, 2003. Mládež a delikvence: možné příčiny, struktura, programy prevence kriminality mládeže. Praha: Portál. ISBN 82-7178-771-X

NOVOTNÝ, Oto a Josef ZAPLETAL, 2008. Kriminologie. 3., přeprac. Vyd. Praha: ASPI. ISBN 80-86432-93-9

PTÁČEK, Radek a Terezie PEMOVÁ, 2016. Zanedbávání dětí. 1. Vyd. Praha: Grada publishing a.s. ISBN 978-80-247-5695-0

RÖHR, Heinz-Peter, 2015. Závislost. Praha: Portál. ISBN 978-80-262-0927-0

SOBOTKOVÁ, Irena, 2007. Psychologie rodiny. 2. Vyd. Praha: Portál. ISBN 978-80-7367-250-8

ŠPECIÁNOVÁ Šárka, 2007. Sociálně právní ochrana dětí. Praha: Vzdělávací institut ochrany dětí. ISBN 978-80-86991-27

ŠVARŤÍČEK, Roman a Klára ŠEĎOVÁ. *Kvalitativní výzkum v pedagogických vědách*. Vyd. 2. Praha: Portál, 2014. ISBN 978-80-262-0644-6.

VÁGNEROVÁ, Marie, 2004. *Psychopatologie pro pomáhající profese*. Praha: Portál. ISBN 80-7178-802-3.

VESELÁ, Renata a kol., 2003. *Rodina a rodinné právo*. Praha: Eurolex, Bohemia. ISBN 80-86432-48-3

Elektronické zdroje:

94/1963 Sb. Zákon o rodině. *Zákony pro lidi – Sbíрка zákonů ČR v aktuálním konsolidovaném znění* [online]. Copyright © AION CS, s.r.o. 2010 [cit. 05.04.2021]. Dostupné z: <https://www.zakonyprolidi.cz/cs/1963-94>

Gambling nebo patologické (problémové) hráčství – Prev-Centrum. *Prev-Centrum – Pomáháme s řešením obtížných životních situací* [online]. Copyright © 2017 [cit. 19.04.2021]. Dostupné z: <https://www.prevcentrum.cz/informace-o-drogach/gambling-nebo-patologicke-problemove-hracstvi/>

Legislativa a systém sociálně-právní ochrany. *Průvodce* [online]. Copyright © [cit. 04.04.2021]. Dostupné z: <https://www.mpsv.cz/legislativa-a-system-socialne-pravni-ochrany>

Výchovné problémy v dysfunkčních rodinách | Šance Dětem. *homepage | Šance Dětem* [online]. Copyright © 2015 [cit. 14.04.2021]. Dostupné z: <https://www.sancedetem.cz/vychovne-problemy-v-dysfunkcnich-rodinach>

Vývoj osobnosti « E-learningová podpora mezioborové integrace výuky tématu vědomí na UP Olomouc. *E-learningová podpora mezioborové integrace výuky tématu vědomí na UP Olomouc* [online]. Dostupné z: <http://pfyziolmysl.upol.cz/?p=1502>

109/2002 Sb. Zákon o výkonu ústavní nebo ochranné výchovy ve školských zařízeních. *Zákony pro lidi – Sbíрка zákonů ČR v aktuálním konsolidovaném znění* [online]. Copyright © AION CS, s.r.o. 2010 [cit. 25.04.2021]. Dostupné z: <https://www.zakonyprolidi.cz/cs/2002-109>

Dysfunkce rodiny – WikiSkripta, 2018. [online]. Dostupné z: https://www.wikiskripta.eu/w/Dysfunkce_rodiny

Nezletilí a mladiství páchají méně trestných činů | Statistika&My. Statistika&My | *Magazín Českého statistického úřadu* [online]. Copyright © Český statistický úřad [cit. 29.04.2021]. Dostupné z: <https://www.statistikaamy.cz/2017/12/12/nezletili-a-mladistvi-pachaji-mene-trestnych-cinu/>

SEZNAM POUŽITÝCH SYMBOLŮ A ZKRATEK

Zkratka	Význam zkratky
atd.	a tak dále
CAN	Child Abuse and Neglect – syndrom týraného, zneužívaného a zanedbávaného dítěte
mj.	mimo jiné
např.	například
OSPOD	Orgán sociálně-právní ochrany dětí
PČR	Policie České republiky
ÚP ČR	Úřad práce České republiky

SEZNAM OBRÁZKŮ

Obrázek 1 - *Trestné činy spáchané dětmi a mladistvými podle krajů v letech 2012–2016*

Obrázek 2 - *Majetková trestná činnost dětí a mladistvých podle krajů*

Obrázek 3 - *Přehled vybraných anamnestických údajů kriminální subkultury*

Obrázek 4 - *Přehled funkčního zázemí u odsouzených*

Obrázek 5 – *Paradigmatický model*

SEZNAM PŘÍLOH

Příloha P I – Informovaný souhlas

PŘÍLOHA P II – Informovaný souhlas

Informovaný souhlas s využitím výzkumného rozhovoru

Žádám Vás o souhlas s písemným záznamem (popř. audiozáznamem) rozhovoru. Informace z rozhovoru budou použity výlučně pro výzkum v bakalářské práci.

Název práce: Dysfunkční rodinné prostředí jako aspekt kriminality mládeže

Autorka: Vendula Chmelařová, studentka UTB Zlín

Prohlášení:

Vzhledem k vážnosti dané problematiky, budou veškeré osobní údaje dle zákona č. 110/2019 Sb. O zpracování osobních údajů změněny. Získané záznamy budou následně použity pouze pro zpracování případových studií v bakalářské práci a nebudou zveřejňovány žádným jiným způsobem.

Tímto Vás žádám o souhlas s účastí na výzkumu.

Vendula Chmelařová


Všechna jména včetně osobních údajů byla změněna z důvodu ochrany osobních údajů dle zákona č. 110/2019 Sb.

V.....
VAC-KUBOUK1

Dne
19. 4. 2021

PODPIS RESPONDENTKY: