

Časové vztahy ve vyprávění seriálu *The Haunting of Hill House*

Matěj Hrudíčka

Bakalářská práce
2021

 Univerzita Tomáše Bati ve Zlíně
Fakulta multimediálních komunikací

Univerzita Tomáše Bati ve Zlíně
Fakulta multimediálních komunikací
Ateliér Audiovize

Akademický rok: 2020/2021

ZADÁNÍ BAKALÁŘSKÉ PRÁCE

(projektu, uměleckého díla, uměleckého výkonu)

Jméno a příjmení: **Matěj Hrudíčka**
Osobní číslo: **K18122**
Studijní program: **B8209 Teorie a praxe audiovizuální tvorby**
Studijní obor: **Audiovizuální tvorba – Režie a scenáristika**
Forma studia: **Prezenční**
Téma práce: **1. Teoretická část:
Časové vztahy ve vyprávění seriálu The Haunting of Hill House
2. Praktická část:
Dva scénáře v rozsahu 20-25 stran**

Zásady pro vypracování

1. Teoretická část:

Rozsah práce: minimálně 15 normostran textu bez započítání obsahu, rejstříku a obrazových příloh.

Formální podoba: Jednotná formální úprava teoretické části práce, její uložení a zpřístupnění se řídí aktuální verzí příslušné směrnice rektora. Student odevzdává 1 ks fyzické (tištěné) práce v pevné vazbě. Tištěná verze práce obsahuje originální „Zadání DP/BP“ včetně příslušných podpisů a studentem podepsané Prohlášení o původnosti práce. Práce v elektronické podobě obsahuje nascanované „Zadání DP/BP“ se všemi formálními náležitostmi a také nepodepsané Prohlášení studenta o původnosti práce. Plný text elektronické verze ve formátu PDF/A a případné přílohy (zkomprimované do jednoho zip souboru) student odevzdá nahráním do IS/STAG a do příslušné složky na NAS-AAV (viz níže).

Pokyny k vypracování: prostudujte a analyzujte dostupné materiály z profesního hlediska a formulujte závěry a získané vědomosti do podoby akademického/odborného textu.

2. Praktická část:

Přípustné varianty praktické části:

1) Režie audiovizuálního díla (vyrobeného v systému řízené výroby FMK) v minimální délce 12 minut, ve výstupní kvalitě uvedené ve Výrobní knize AAV.

2) Režie souboru audiovizuálních děl oficiálně schváleného před odevzdáním Výrobní komisí ateliéru Audiovizuální tvorba, ve výstupní kvalitě uvedené ve Výrobní knize AAV.

3) Tři scénáře v rozsahu 10 – 15 stran, či dva scénáře v rozsahu 20 – 25 stran. Varianta musí být schválena před odevzdáním Výrobní komisí ateliéru Audiovizuální tvorba.

Další požadované materiály praktické části:

a) Upoutávka, teaser či trailer na předložené audiovizuální dílo (var. 1 a 2).

b) Písemná explikace z pohledu dané specializace. Minimální rozsah 2 normostrany (var. 1, 2, 3).

c) Anotace (var. 1, 2, 3).

d) Technický scénář (var. 1).

e) Štábová listina (var. 1, 2).

V případě, že je dílo autorským počinem nebo není součástí praktické části SZS studenta Produkce, je nutné dodržet doložení požadovaných materiálů a – h dle zadání specializace Produkce. Tato data odevzdává za projekt vždy jeden člověk. Nezbytná je konzultace s vedením AAV.

Všechny odevzdávané materiály musí splňovat vnitřní technické normy dle Výrobní knihy AAV pro odevzdávání prací a musí být řádně popsány (jméno, název, logo fakulty, formát, rozlišení). Součástí závěrečné práce je vytištěný a podepsaný formulář „Údaje o bakalářské práci studenta“.

Uložení na NAS:

Ve složce na NAS-AAV, označené „Bakalářská / Magisterská práce“ uložte:

1. Teoretickou práci ve formátu PDF/A a případné přílohy (zkomprimované do jednoho zip souboru) dle specifikací výše.

2. Vytvořte podsložku Praktická práce, která bude obsahovat materiály částí a- h. Řádně nazvaný film/absolventské dílo odevzdejte ve formátech splňujících vnitřní technické normy AAV pro odevzdávání prací.

3. Vytvořte podsložku s názvem Katalog, která bude obsahovat „Podklady pro katalog FMK UTB ve Zlíně“: 10 kusů obrazové dokumentace praktické části závěrečné práce pro využití v publikacích FMK. Formát pro bitmapové podklady: JPEG, barevný prostor RGB, rozlišení 300 dpi, 250 mm delší strana. Formáty pro vektory: AI, EPS, PDF. Loga a texty v křivkách. V samostatném textovém souboru uveďte jméno a příjmení, login do portálu UTB, obor (ateliér), typ práce, přesný název práce v češtině i v angličtině, rok obhajoby, osobní e-mail, osobní web, telefon. Přiložte svou osobní fotografii v tiskovém rozlišení.

Forma zpracování bakalářské práce: **Tištěná/elektronická**

Seznam doporučené literatury:

- JACKSON, Shirley. *Dům na kopci*. Přeložila Anna URBANOVÁ. Praha: Argo, 2015. ISBN 978-80-257-1478-2.
KOKEŠ, Radomír D. *Světy na pokračování: rozbor možností seriálového vyprávění*. Vydání první. Praha: Filip Tomáš – Akropolis, 2016. ISBN 978-80-7470-146-7.
FEAR, Bob. *Architecture and Film II*. London: Wiley-Academy, 2000. ISBN 9780471629757.
BOTTING, Fred. *Gothic*. Routledge, 1996. ISBN 0415092191.
PIATTI-FARNELL, Lorna a BRIEN, Donna Lee. *New Directions in 21st-Century Gothic: The Gothic Compass*. Routledge, 2015. ISBN 9781315749419.

Vedoucí teoretické části: **Mgr. Markéta Dvořáčková**
Kabinet teoretických studií

Vedoucí praktické části: **MgA. Irena Kocí, Ph.D.**
Ateliér Audiovize

Datum zadání bakalářské práce: **2. prosince 2020**
Termín odevzdání bakalářské práce: **21. května 2021**



L.S.

doc. Mgr. Irena Armutidisová
děkanka

MgA. Irena Kocí, Ph.D.
vedoucí ateliéru

PROHLÁŠENÍ AUTORA BAKALÁŘSKÉ / DIPLOMOVÉ PRÁCE

Beru na vědomí, že

- bakalářská/diplomová práce bude uložena v elektronické podobě v univerzitním informačním systému a bude dostupná k nahlédnutí;
- na moji bakalářskou/diplomovou práci se plně vztahuje zákon č. 121/2000 Sb. o právu autorském, o právech souvisejících s právem autorským a o změně některých zákonů (autorský zákon) ve znění pozdějších právních předpisů, zejm. § 35 odst. 3;
- podle § 60 odst. 1 autorského zákona má UTB ve Zlíně právo na uzavření licenční smlouvy o užití školního díla v rozsahu § 12 odst. 4 autorského zákona;
- podle § 60 odst. 2 a 3 mohu užít své dílo – bakalářskou/diplomovou práci - nebo poskytnout licenci k jejímu využití jen s předchozím písemným souhlasem Univerzity Tomáše Bati ve Zlíně, která je oprávněna v takovém případě ode mne požadovat přiměřený příspěvek na úhradu nákladů, které byly Univerzitou Tomáše Bati ve Zlíně na vytvoření díla vynaloženy (až do jejich skutečné výše);
- pokud bylo k vypracování bakalářské/diplomové práce využito softwaru poskytnutého Univerzitou Tomáše Bati ve Zlíně nebo jinými subjekty pouze ke studijním a výzkumným účelům (tj. k nekomerčnímu využití), nelze výsledky bakalářské/diplomové práce využít ke komerčním účelům;
- pokud je výstupem bakalářské/diplomové práce jakýkoliv softwarový produkt, považují se za součást práce rovněž i zdrojové kódy, popř. soubory, ze kterých se projekt skládá. Neodevzdání této součásti může být důvodem k neobhájení práce.

Prohlašuji, že:

- jsem na bakalářské/diplomové práci pracoval samostatně a použitou literaturu jsem citoval. V případě publikace výsledků budu uveden jako spoluautor.

Ve Zlíně dne: 21.7.2021

Jméno a příjmení studenta: Matěj Hrudíčka

.....
podpis studenta

ABSTRAKT

Tato bakalářská práce pojednává o modernizaci gotického hororu v současné televizní a filmové tvorbě, která je analyzována na příkladu seriálu *The Haunting of Hill House*. Shrnuje historický vývoj gotického hororu, analyzuje komplexní časové vztahy ve vyprávění seriálu a zkoumá jejich proměnu oproti klasickým gotickým dílům.

Klíčová slova: gotický horor, The Haunting of Hill House, nelineární vyprávění, Mike Flanagan, Shirley Jackson, Netflix

ABSTRACT

This bachelor thesis deals with the modernization of gothic horror in contemporary film and television, which is analyzed in the television show *The Haunting of Hill House*. It summarizes historical evolution of gothic horror, analyzes complex temporal relations in the storytelling of the show and examines their transformation compared to classical gothic artworks.

Keywords: gothic horror, The Haunting of Hill House, nonlinear storytelling, Mike Flanagan, Shirley Jackson, Netflix

Tímto bych chtěl poděkovat vedoucí mé bakalářské práce Mgr. Markétě Dvořáčkové, která mi pomáhala s hledáním zdrojů a byla intelektuální i morální oporou po celou dobu psaní v nelehké době.

Prohlašuji, že odevzdaná verze bakalářské/diplomové práce a verze elektronická nahraná do IS/STAG jsou totožné.

OBSAH

ÚVOD.....	9
I TEORETICKÁ ČÁST	10
1 GOTICKÝ HOROR V LITERATUŘE	11
1.1 OTRANTSKÝ ZÁMEK	11
1.2 LITERATURA DEVATENÁCTÉHO STOLETÍ	11
2 HLAVNÍ ZNAKY GOTICKÉHO HORORU	13
2.1 MINULOST.....	13
2.2 ARCHITEKTURA.....	15
3 GOTICKÝ HOROR VE FILMU.....	17
3.2 POSTMODERNÍ GOTIKA	19
3.3 MODERNÍ NADPŘIROZENÝ HOROR	21
II PRAKTICKÁ ČÁST.....	23
4 ANALÝZA SERIÁLU <i>THE HAUNTING OF HILL HOUSE</i>	24
4.1 SHRnutí PŘÍBĚHU	24
4.2 ANALÝZA POSTAV	26
4.2.1 Steven Crain	26
4.2.2 Shirley Crainová/Harrisová.....	28
4.2.3 Theo Crainová	29
4.2.4 Luke Crain.....	30
4.2.5 Nell Crainová/Vanceová	31
4.2.6 Rodina	32
4.2.7 Sídlo Hillů	33
4.3 ANALÝZA STRUKTURY VYPRÁVĚNÍ	36
4.3.1 Struktura epizody	36
4.3.2 Struktura první poloviny série.....	39
4.3.3 Struktura druhé poloviny série	41
ZÁVĚR	43
SEZNAM POUŽITÉ LITERATURY.....	44
SEZNAM CITOVANÝCH FILMŮ	46
ANALYZOVANÝ SERIÁL	47
SEZNAM TABULEK.....	48
SEZNAM OBRÁZKŮ	49

ÚVOD

V této práci se budu zabývat vývojem gotického hororu a jeho proměnou v moderní filmové a televizní tvorbě, kterou chci zkoumat na příkladu seriálu *The Haunting of Hill House* z roku 2018 z produkce společnosti Netflix. Budu analyzovat vyprávění seriálu v kontextu gotického hororu a vysvětlovat postupy, jakými modernizuje a ozvláštňuje zdánlivě archaický žánr.

Toto téma jsem zvolil, protože mě celý život fascinovala hororová umělecká díla všeho druhu a jejich místo v kultuře. U subžánru gotického hororu jsem si všiml specifického vztahu k historii, který mě dříve jen podvědomě přitahoval ke knihám a filmům mých oblíbených autorů. Po uvědomění si tohoto prvku mě gotická tvorba zaujala ještě víc. Jakožto student scenáristiky jsem se začal tázat, jak funguje tento prvek ve vyprávění a jak je možné, že se v gotických příbězích objevuje po tak dlouhou dobu, aniž by ztratil na síle. Zajímaly mě variace tohoto subžánru od jeho vzniku až do současnosti. V seriálu *The Haunting of Hill House* jsem našel skvělý příklad novátorského přístupu, který zároveň odkazuje na klasickou tvorbu.

V teoretické části se pokusím stručně popsat historii gotického hororu. V první třetině se věnuji vývoji subžánru v literatuře 18. a 19. století. Ve druhé třetině rozebírám základní prvky charakteristické pro gotický horor, které jej odlišují od jiných subžánrů hororu a zároveň zaručují jeho flexibilitu. V poslední třetině popisují historii gotického hororu ve filmu a zmiňují zásadní momenty jeho proměny. V teoretické části vycházím hlavně z knihy Freda Bottinga *Gothic* a dokumentárního filmu *Universal Horror* Kevina Brownlowa. Odborné zdroje doplňuji vlastními poznatky z hororové literatury a filmů, které dokládám na častých příkladech. V analytické části budu analyzovat vztahy minulosti a současnosti ve vyprávění seriálu. V první polovině se zaměřím na hlavní postavy seriálu a rozeberu, jakou roli hraje minulost v jejich charakterizaci. Ve druhé polovině budu analyzovat strukturu vyprávění na úrovni jedné epizody i celé série.

I. TEORETICKÁ ČÁST

1 GOTICKÝ HOROR V LITERATUŘE

1.1 *Otrantský zámek*

Není snadné přijít s jednoznačnou definicí gotického hororu, protože jeho podoba se měnila, krystalizovala a větvila do subžánru po více než 250 let. Jeho počátky sahají do poloviny osmnáctého století, do období preromantismu. Kniha *Otrantský zámek* Horace Walpolea z roku 1764 je často uváděna jako první gotický román. Vypráví dobrodružný příběh odehrávající se během křížových válek o šíleném knížeti Manfrédovi, který ve snaze ochránit svůj rod před dávnou věštbou způsobí jeho záhubu. Příběh byl inspirován rytířskými legendami a zároveň inspiroval mnoho tvůrců budoucího romantismu svým obdivem k tajemné minulosti. Walpole sám přidal ve druhém vydání podtitul „A Gothic Story“. Odkazoval na gotickou kulturu, považovanou osvícenou moderní společností za barbarskou a temnou.¹

1.2 Literatura devatenáctého století

V devatenáctém století prošla gotická literatura největším rozvojem. Gotický román se vyvinul do subžánrů, které jej časem předčily v oblíbě i vyprávěcích možnostech. *Frankenstein* Mary Shelleyové z roku 1818 popularizoval vědecko-fantastickou literaturu a ta se v průběhu století stala samostatným žánrem.² Příběh o ambiciózním vědci, který sestaví vlastního člověka, se může zdát v rozporu s gotickým zájmem o minulost, dokud si neuvědomíme, že Frankensteinovo monstrum je sešito z částí mrtvých těl, doslova zrozeno z minulosti a smrti. Edgar Allan Poe položil ve svých povídkách a básních základy psychologického hororu. Jeho postavy posedlé záhrobím často přestávaly vnímat rozdíl mezi snem a skutečností, mezi minulostí a současností.³

Průmyslový a společenský vývoj ve druhé polovině devatenáctého století dal tvůrcům nové náměty. Bram Stoker v *Drákulovi* vypustil středověkého upíra do ulic tehdejšího Londýna, jehož obyvatelé stále vzpomínali na brutální vraždy Jacka Rozparovače. H.G. Wells se ve vědecko-fantastických románech zamýšlel nad možností návratu moderního člověka ke zvířecímu primitivismu. V *Ostrovu doktora Moreaua* vyprávěl o vědci, jenž se děsivými experimenty snaží přeměnit zvířata na lidi. Robert Louis Stevenson zase vytvořil postavu

¹ HOGLE, Jerrold E. (ed.) a CLERY, E.J. *The Cambridge Companion to Gothic Fiction: The genesis of „Gothic“ fiction*. Cambridge University Press, 2002. ISBN 9780511999185. s.21.

² BOTTING, *Gothic*. Dotisk. Routledge, 1996. ISBN 0415092191. s.113.

³ BOTTING, pozn.2, s.86.

doktora Jekylla, který se pomocí speciální látky promění ve své zvířecí alter ego, pana Hydea. Oscar Wilde využil gotickou fikci k sociální kritice. Jeho Dorian Gray si zachoval vzhled nevinného mladíka, nestaral se o plynutí času a zodpovědnost za vlastní činy, zatímco jeho portrét sbíral všechny hříchy a vrásky jeho pravé osobnosti.

2 HLAVNÍ ZNAKY GOTICKÉHO HORORU

Zasazení do starodávného zámku, nevinné dívky v nesnázích a přítomnost duchů, ať už zhmotněných nebo jen v mysli psychicky narušených postav, jsou dodnes spojovány s gotickým hororem, ale nedá se říct, že žánr definují. V dalších staletích vznikla díla, která neobsahovala tyto konkrétní prvky, ale přesto byla považována za gotický horor. Původní gotické příběhy i obecná ikonografie a motivy byly adaptovány do nových médií, od filmu, přes komiks a hudbu až po videohry.

2.1 Minulost

I přes obrovský vývoj se v gotickém hororu po celou jeho existenci opakuje jeden zásadní motiv, který leží v jeho jádru: minulost. Gotická fikce je fascinována vztahem minulosti a současnosti. Historie v ní přesahuje běžnou roli expozice nebo inspirace. Je v konfliktu se současností a odmítá zůstat zapomenuta. Vznáší se jako přízrak nad příběhem, pronásleduje hrdiny a často se přímo vrací v podobě nemrtvých bytostí. Duchové se odmítají podříditi přirozenému toku času, vrací se ze záhrobí často s úmyslem msty. Upíři mají dar nesmrtelnosti, nesou v sobě odkaz středověku a zároveň jsou schopni přežít všechny lidské postavy.

Pokud se příběh vyhýbá nadpřirozeným prvkům, nebo je ponechává v náznacích tajemna, může se minulost projevit v jemnějších, ale pro čtenáře a diváky o to známějších způsobech. Velice často jde o záhadu z minulosti, která se vrací a žádá vyřešení. Jednání knížete Manfréda v *Otrantském zámku* je způsobeno strachem z rodové věštby. *Rebecca* Daphne du Maurier, krátce po vydání zfilmovaná Alfredem Hitchcockem, ponechává odkaz titulní postavy v jejím psychologickém vlivu na vedlejší postavy a prostředí. Mladá pečovatelka se provdá za ovdovělého šlechtice a po příjezdu na jeho sídlo zjistí, že osobnost jeho zesnulé manželky sahá až za hrob. Pomyslný „duch“ Rebecy je přítomen v iniciálách na oblečení, ve způsobech hospodaření a v očekávání blízkých, kteří při každé příležitosti srovnávají nezkušenou nevěstu s Rebeccou. Minulost je v gotickém hororu nevyhnutelná a často nepřemožitelná, protože je součástí postav.

Pravý význam historie v gotickém hororu a zároveň důvod nesmrtelnosti tohoto žánru spočívá už v jeho názvu. Žádný gotický umělecký sloh a žánr nebyl skutečně gotický, tedy neměl nic společného s kmenem Gótů. Šlo o hanlivé označení pro umění, jež bylo ve srovnání s renesančními hodnotami považováno za barbarské a primitivní. Od počátku se tedy v diskuzi o gotice odkazuje na falešnou minulost, která nikdy skutečně neexistovala.

V podobném duchu, i když bez hanlivého tónu, použil přízvisko „gotický příběh“ i Horace Walpole, když odkazoval na rytířské příběhy z křížáckých dob.⁴

Jde o neurčitou, romantizovanou představu historie. Tento paradox staví gotické příběhy do vztahu s minulostí a zároveň udržuje stylizované podání založené na duchu doby, nesvázané s letopočty a historickými fakty. Díky tomu se může gotický příběh neustále vyvíjet a přežívat v proměnlivé společnosti. Ze středověkého hradu se stane neogotická vila, z vily rodinný dům nebo město budoucnosti. Vždy bude nějaká minulost v rozporu se současností, vždy zůstanou nevyřešené záhady. Gotický horor nám ukazuje, co se stane při návratu zapomenuté minulosti.

...Psychoanalytické čtení gotiky by mohlo identifikovat monstrum žánru jako „návrat potlačeného.“...Čtenář si udržuje bezpečný odstup od hrozivého obsahu nevědomí, protože ten byl proměněn v něco fantastického, aby mohla gotika přinést příjemnou katarzi, jaké by realistický žánr nebyl schopen.⁵



Obrázek 1 – Gotika minulosti. ZÁNIK DOMU USHERŮ

⁴ HOGLE a CLERY, pozn.1, s.21.

⁵ HOGLE, Jerrold E. (ed.) a HURLEY, Kelly. *The Cambridge Companion to Gothic Fiction: British Gothic fiction, 1885–1930*. Cambridge University Press, 2002. ISBN 9780511999185. s.197-198. Vlastní překlad.



Obrázek 2 - Gotika současnosti. PSYCHO



Obrázek 3 - Gotika budoucnosti. VETŘELEK

2.2 Architektura

Minulost není jen součástí postav, ale především součástí místa, ve kterém se příběh odehrává. Otrantský zámek z Walpoleovy knihy odkazuje až do dob křižáckých tažení. Pozdější díla využívají opuštěná neogotická sídla a chátrající vily. Architektura obklopující hrdiny příběhu je často stejně důležitá, jako oni sami, a v mnoha gotických příbězích se sama stává postavou. V povídce *Zánik domu Usherů* od Edgara Allana Poea je titulnímu rodinnému sídlu věnován stejný prostor jako hlavním postavám. Poe v detailech popisuje rozbité stěny domu, který se nad bažinami drží jen silou vůle. Prostředí v tomto případě odráží rozklad rodu Usherů i zdraví Rodericka Ushera, posledního dědice. Když umírá, rozpadá se i jeho dům a je pohlcen bažinou, jako by jeden bez druhého nemohl existovat.⁶

⁶ BOTTING, pozn.2. s.87.

Zkresluje se hranice mezi živým a neživým. Noël Carroll tento jev popisuje v *Podstatě hororu*:

„Mnoho monster v hororovém žánru je kategoriálně přechodných a/nebo kontradiktorických na základě toho, že jsou jak živá, tak i mrtvá: duchové, zombie, mumie, upíři, Frankensteinovo monstrum, poutník Melmoth atd. Blízkými příbuznými těchto monster jsou entity, které slučují oživené a neživé: zakleté domy s vlastní zlou vůlí, roboti a např. automobil v Kingově románu Christine.“⁷

Stěny domů se vymykají klasickým kategoriím, stávají se architekturou a entitou zároveň. Nejsou jen navršenými cihlami, dostávají vlastní paměť a někdy i vlastní vůli.

Stephen King ve svém románu *Osvícení* zachází ještě dál. Hotel Overlook sice je plný duchů mrtvých hostů i zaměstnanců, ale žádný z nich nevystupuje jako individuální přízrak jednající z vlastní vůle. Hlavním antagonistou je sám hotel. Spolu s hlavními postavami zjišťujeme, že Overlook byl postaven na domorodém pohřebišti. Motiv návratu potlačené minulosti tady překračuje společenskou historii a proniká do základů architektury. Hotel má vlastní motivaci a každá z nadpřirozených postav, se kterými se Danny nebo Jack Torrance setkají, působí jako pěšák v armádě hotelu. Labyrint nekonečných chodeb láká rodinu Torrancových do nebezpečí, útočí v momentech samoty a dohání jednoho z nich k šílenství. Na první pohled neživá stavba aktivně útočí na své obyvatele.⁸

Lokace, ve kterých se postavy gotické fikce pohybují, jsou nadsazeny po stránce vyprávěcí i stylové. Staré zámky a chátrající vily bývají obklopeny divokou nezkracenou přírodou, odkazující k ještě starší minulosti. Viktor Frankenstein pronásleduje své monstrum až na ledové pláni Arktidy. Pes baskervillský vyje ze zrádných blat, kde může špatný krok znamenat pomalou smrt. Není divu, že gotický horor našel takový úspěch ve filmu. Všechna místa, která dlouho zůstávala v expresivních popisech textu a představách čtenářů, byla jako stvořená pro stříbrné plátno.

⁷ *Illuminace*: CARROLL, Noël. *Podstata hororu*. Přeložil Vlastimil ZUSKA. Národní filmový ústav, 1993, č.3(11). ISBN 0862397X. s.59-60.

⁸ BOTTING, pozn.2, s.113.

3 GOTICKÝ HOROR VE FILMU

3.1 Počátky filmové gotiky

Nedlouho po vzniku kinematografie se začaly objevovat první snímky buď inspirované, nebo přímo založené na gotické literatuře. Strašidelné domy patřily mezi oblíbené zápletky raných filmových hororů. První filmové adaptace děl Edgara Allana Poea a Mary Shelleyové vznikaly už na přelomu nultých a desátých let. Největší rozkvět hororu a gotického vlivu ve filmu ale přišel s německým expresionismem ve dvacátých letech.

Výrazná vizuální stránka nového uměleckého stylu vyjadřovala nevyrovnanou psychiku postav. Ostré úhly a hry se stíny deformovaly prostředí do nepřirozených tvarů. Nový zájem o psychoanalýzu a výklad snů, způsobený objevy Sigmunda Freuda, se v německém expresionismu silně projevil. *Kabinet doktora Caligariho* Roberta Wieneho vytvořil snový svět, jehož každá část se vracela k duševnímu stavu protagonisty. Jeho překvapivý závěr postavil celé vyprávění do nového kontextu potlačených vzpomínek a dodnes zůstává inspirací pro psychologické thrillery. Pokřivené nebyly jen duše hrdinů a kulisy, ale i tváře herců, vytvarované výrazným líčením a kostýmy. Friedrich Wilhelm Murnau vytvořil jedno z nejikoničtějších filmových monster v *Upírovi Nosferatu*, neoficiální adaptaci Dráculy.



Obrázek 4. KABINET DOKTORA CALIGARIHO

Spisovatelé gotických románů a povídek popisovali mohutné stavby a nebezpečnou divočinu, vyzývali představivost čtenářů k snění o děsivých místech. Film našel v expresionismu jazyk, kterým dokázal adaptovat výraznou stylizaci gotické literatury a v mnohém ji i předčil. Manipulace s prostorem pomocí stínů, rakurzů a vizuálních efektů

dala filmu výhodu v působivosti prostředí na emoce diváků. Využití nevěrohodných vypravěčů ukázalo, jak dobře dokážou filmy napodobit sny a zpochybnit své fikční světy. K odkazu německého expresionismu se filmový gotický horor opakovaně vracel po celých sto let od jeho vzniku, ať už inspirací ve vizuálním stylu, přímými odkazy na díla, vývojem nevěrohodného vyprávění nebo parodováním jeho postupů. První zásadní proud nesoucí jeho odkaz vznikl v Hollywoodu.

Studio Universal Pictures hledalo od dvacátých let náměty v gotické literatuře. *Fantoma opery* proslavil herecký výkon a groteskní maska Lona Chaneyho, zvaného „Muž tisíce tváří“. Svým monstrózním postavám dokázal vnést tragickou lidskost. Skutečný úspěch přišel ve třicátých letech. *Drákula* Toda Browninga představil Belu Lugosiho v roli titulního hraběte, *Frankenstein* Jamese Whalea uvedl Borise Karloffa jako stvořené monstrum. Jejich tváře zůstaly navždy spojeny s postavami a každá další adaptace byla srovnávána z jejich verzemi. Tyto filmy postavily základy hororové ikonografie pro dalších devadesát let. Laboratoře v opuštěných hradech, upíři zahalení černým pláštěm, ruce sápadící z tajných chodeb a stíny předznamenávající nebezpečí. Žánrové experimenty ve stylu a vyprávění z němé éry se spojily do jasného filmového slovníku, který byl imitován, vyvíjen a parodován stovkami následovníků.



Obrázek 5. DRÁKULA

3.2 Postmoderní gotika

Zhruba od poloviny dvacátého století se gotická stylizace začala vyvíjet jiným směrem. Gotická monstra studia Universal Pictures působila po hrůzách druhé světové války spíš úsměvně. Jejich karikaturní chování a fantastický původ nedokázaly v divácích vyvolat stejnou hrůzu jako ve třicátých letech.⁹ I přesto si zachovala morbidní zájem mladých diváků a nízkorozpočtových filmových studií cílících právě na tuto skupinu. Po uvolnění mravů v šedesátých letech si tvůrci mohli dovolit zobrazit násilí a sexualitu, které byly v předchozích adaptacích gotické literatury skrývány. Ve filmech britského studia Hammer můžeme vidět v průběhu šedesátých let stále větší skandálnost vedoucí v sedmdesátých letech až k exploataci násilí a nahoty.

Tato tendence, kdy se jednotliví tvůrci překonávali v množství prolité krve a odhalených těl, přerostla v sedmdesátých letech ve vlastní subžánr gotického hororu: slasher horor. Filmy založené na řádění jednoho zdánlivě nezastavitelného vraha, který systematicky zabíjí skupinu hlavních postav co nejgrotesknějšími způsoby. Tento subžánr byl jistě silně ovlivněn skutečnými událostmi v tehdejších Spojených státech, jako vraždy Mansonovy rodiny a rostoucí zájem o sériové vrahy, ale když se podíváme do jádra jejich příběhů, odkaz gotického vztahu k minulosti je zjevný.¹⁰ V *Halloweenu* Johna Carpentera, jednoho z prvních obecně uznávaných slasherů, se antagonist Michael Myers vrací do svého rodného města, aby zopakoval a překonal své vražedné řádění z dětství. Duch Freddyho Kruegera z *Noční můry v Elm Street* od Wese Cravena ve snech pronásleduje a vraždí děti lidí, kteří jej kdysi upálili zaživa. Antagonista se vrací ze záhrobí a mstí se rodičům za dávný zločin tím, že zabíjí jejich budoucnost. V mnoha slasherových sériích se už od prvních filmů objevoval motiv nevyhnutelného opakování utrpení z minulosti. Někdy šlo o nadpřirozenou kletbu, ale ve většině případů zůstal konflikt minulosti a současnosti na psychologické úrovni.

Na druhé straně vznikaly odlehčené, rodinné verze kdysi děsivých příběhů akcentující absurditu gotické stylizace v postmoderní společnosti. Televizní seriály jako *Rodina Addamsova* nebo *Temné stíny* proměnily podivínské antagonisty gotických románů v hlavní hrdiny a využívaly jejich podivnost pro komentování tehdejší společnosti.¹¹

⁹ HOGLE Jerrold E. (ed.) a KAVKA, Misha. *The Cambridge Companion to Gothic Fiction: The Gothic on screen*. Cambridge University Press, 2002. ISBN 9780511999185. s.212-213.

¹⁰ HOGLE a KAVKA, pozn.9, s.226.

¹¹ BOTTING, pozn.2, s.117.

Svět si zvykl na groteskní postavy, ze strašidelných monster se staly komické figurky. Gotická tvorba se dostala do paradoxní pozice. Byla dětinská a provokativní zároveň, krvavá i humorná. Noví tvůrci i fanoušci žánru si uvědomovali nadsázku, ke které gotická stylizace vyzývala a stále více ji využívali v parodujících a reflexivních filmech. Tvůrci muzikálu *Rocky Horror Picture Show* z roku 1975 si vypůjčili klasickou zápletku nevinných milenců uvězněných v zámku šíleného vědce, aby se jako jedni z prvních v populární žánrové tvorbě otevřeně věnovali tématu LGBT. Příběh už tak založený na žánrových klišé doplnili spoustou přímých odkazů na brakové horory, sci-fi a fantasy filmy z padesátých let.



Obrázek 6. ROCKY HORROR PICTURE SHOW

Tuto proměnu podivného v přijatelné završil v osmdesátých letech Tim Burton. Ve filmu *Beetlejuice* udělal z duchů strašících rodinný dům roztomilé dobráky a gotickou estetiku dotáhl do extrémní stylizace, v níž se mísí novogotická architektura, kostýmy německého expresionismu, karikaturní animace i muzikálová čísla. Svůj ikonický styl rozvíjel v dalších filmech napříč žánry, od superhrdinského blockbustera v *Batmanovi*, přes biografii v *Edu Woodovi*, po horor v *Ospalé díře*. Kromě silné stylizace se Burtonův přístup vyznačuje empatií k monstrem a relativizací monstrozity. Monstrem je často protagonistou a obětí zdánlivě obyčejných lidí, kteří jej soudí jen podle vzhledu.

Burtonův styl silně ovlivnil používání gotické estetiky v posledních čtyřech desetiletích, ale zároveň omezil jeho efekt. Po dohnání vizuálního stylu a vyprávěcích vzorců do karikaturního extrému, po obrácení rolí klasických monster a hrdinů, a hlavně po poznání a porozumění hrozbám schovaným ve stínech nebylo možné vrátit se zpět ke klasickému hororu. Horor je postaven na skrývání, ne odhalování. Hororové filmy s gotickými prvky se proto musely vydat jinými směry a hledat způsoby, jak v moderní kultuře zůstat relevantní.

3.3 Moderní nadpřirozený horor

Duch vážného gotického vyprávění se usídlil v duchařských hororech. Monstra klasických hororů se stala kulturními ikonami a ztratila původní tajuplnost. Duchové, lidské bytosti vracející se ze záhrobí, byli divákům bližší, ale o to tajemnější a znepokojivější. Po vyčerpání možností slasher hororů na přelomu tisíciletí se hororoví tvůrci vrátili ke komornějším námětům o strašidelných domech a přízracích ze záhrobí pronásledujících hlavní hrdiny.

Na tento trend měla jistě vliv i produkční nenáročnost podobných příběhů. S rozvojem digitálních technologií klesly minimální rozpočty hororů. Nový žánr found footage hororu, kdy události vidíme ze záznamu videokamery jedné z postav, odstranil i požadavky na filmové svícení, kvalitní zvuk a drahou kamerovou techniku. Nejslavnějším zástupcem byla *Záhada Blair Witch*, sledující studenty ztracené v lese spojeném s legendou děsivé čarodějnice.

Producenti hororových filmů zjistili, že díky stabilnímu zájmu diváků o horory je s dostatečně nízkým rozpočtem téměř nemožné natočit prodělečný film. Tento trend znamenal návrat k určitým gotickým prvkům hororu, ale zároveň vedl k vlně nekvalitních filmů spoléhajících na hororová klišé a prvoplánové lekání diváků. Architektura byla vedlejší. Vliv minulosti se často omezil na přítomnost nadpřirozena, ale příběh už nerozvíjel vztah historie se současností. Atmosféra budovaná propojením těchto znaků gotického hororu zmizela. Zůstalo šokování v podobě tzv. lekaček, kdy je dlouhé ticho rozbito náhlým hlasitým momentem.



Obrázek 7. ZÁHADA BLAIR WITCH

I přes velkou produkci nekvalitních duchařských hororů se objevovaly filmy, které plně využívaly možnosti gotického hororu a snažily se k němu přistupovat novými způsoby. M. Night Shyamalan si v *Šestém smyslu* pohrával s hranicí mezi gotickým a psychologickým hororem, což uzavřel jedním z nejznámějších zvrátů moderní kinematografie. Tvůrci se stále více zajímali o perspektivu duchů a o jejich nelineární vnímání času a prostoru. *Ti druzí* Alejandra Amenábara nám ukazují příběh strašidelného domu z pohledu druhé strany.¹² V *Přízraku* David Loweryho sledujeme snahu ducha cestujícího časem o shledání se svou ženou.



Obrázek 8. PŘÍZRAK

Do této oblasti výrazně přispěl i Mike Flanagan, showrunner seriálu *The Haunting of Hill House*. Ve filmu *Oculus* (2013) se sourozenci snaží vypořádat s psychickým traumatem ze smrti svých rodičů, kterou podle jednoho z nich zavinilo starožitné zrcadlo s nadpřirozenou silou. Už zde se objevuje využití flashbacků, konflikt mezi psychologickým a nadpřirozeným vysvětlením a dezorientace postav v čase a prostoru, které můžeme vidět ve Flanaganově seriálu.

¹² ALDANA REYES, Xavier, BYRON, Glennis (ed.) a TOWNSHEND, Dale (ed.). *The Gothic World: Gothic Horror Film, 1960–present*. Abingdon and New York: Routledge, 2013. s.391.

II. PRAKTICKÁ ČÁST

4 ANALÝZA SERIÁLU *THE HAUNTING OF HILL HOUSE*

The Haunting of Hill House (2018) je první sérií hororového seriálu pro Netflix. Koncept seriálu je založen na volných adaptacích klasických hororových knih, které se mění s každou sérií a vypráví ucelený příběh s originálními postavami. Mike Flanagan je showrunnerem seriálu a zároveň jediným režisérem všech deseti epizod první série *Hill House*. Druhá série jménem *The Haunting of Bly Manor* je na motivy knihy Henryho Jamese *The Turn of the Screw* (1898). Seriál sice přejímá název knihy Shirley Jacksonové *Dům na kopci* (anglicky *The Haunting of Hill House*), ale jeho příběh je předlohou jen lehce inspirován. Flanagan přidává nové hlavní postavy v rodině Crainových a rozvádí vedlejší dějové linky odehrávající se mimo titulní dům. Sídlo Hillových je hlavním přejatým motivem.

4.1 Shrnutí příběhu

Manželé Hugh a Olivia Crainovi se se svými pěti dětmi nastěhují do vily Hillových a očekávají jen krátký pobyt. Rodiče pracují jako tým renovátorů, kteří skupují staré domy a po opravě je prodají za vyšší částky. Olivia kreslí plány, Hugh řeší stavební práce. Dům Hillových by měl být poslední zakázkou, která jim dovolí postavit vlastní rodinný dům, pojmenovaný Olivíí jako „Věčný dům“, a usadit se na jednom místě. Jejich dětmi jsou od nejstaršího syn Steven, dcery Shirley a Theo a dvojčata Luke a Nell. V sídle často potkávají pana a paní Dudleyovy, správce, kteří žijí mimo pozemek a odmítají v domě zůstat přes noc.

Brzy po nastěhování se však v budově a jejím okolí začnou dít podivné, těžko vysvětlitelné události, které ohrožují členy rodiny. Pětice dětí se stále častěji setkává se zdánlivě nadpřirozenými bytostmi. Začne to u bušení stěn a pohybu nábytku. Mladší z dětí se v noci setkávají s lidskými duchy. Malý Luke vidá vysokého levitujícího muže, který hledá svou buřinku. K Nell se vrací paní s ohnutým krkem a létá nad ní ve spánku. Rodiče jejich obavy vysvětlují jako dětské noční můry, ale brzy začínají sami pochybovat o povaze domu. Psychický stav Olivie se postupně zhoršuje až do tragického momentu její záhadné smrti, která je oficiálně považována za sebevraždu. Bližší detaily zná jen Hugh, ale nepodělí se o ně ani s policií, ani s dětmi.

26 let po smrti Olivie a odchodu Crainových z domu Hillů se odehrává druhá příběhová linie ze současnosti. Otec Hugh odmítl dům prodat a nechat ohledat policií a médii. Nechal ho chátrat bez obyvatel. Kvůli rozporuplné výpovědi ohledně smrti Olivie přišel o opatrovnictví

dětí, které vychovala jejich teta Janet. Sourozenci se rozdělili po celých Spojených státech, ale nikdo z nich nedokázal zcela uniknout traumatu z dětství.

Steven se v Kalifornii stal spisovatelem hororových knih založených na skutečných událostech, z nichž nejpopulárnější se zabývá právě jeho dětstvím v sídle Hillů a sdílí jméno se samotným seriálem a knižní předlohou. Shirley vlastní pohřební ústav, kde podle svých slov „opravuje“ zesnulé, aby je pozůstalí viděli tak, jak si je pamatují. Theo bydlí u Shirley, pracuje jako dětská psycholožka a snaží se nalézt reálný základ pro abstraktní dětská monstra svých pacientů. Luke se obrátil k drogám a pokouší se o rehabilitaci v protidrogové léčebně. Nejmladší Nell se po smrti manžela uzavřela a začala znovu vídat přízrak paní s ohnutým krkem.

Rodina je rozdělená životními konflikty a názory na to, co se skutečně stalo v sídle Hillových. Spojí je až další tragická smrt v rodině. Nell se vrátí do domu Hillů a spáchá sebevraždu na stejném místě, kde kdysi zemřela její matka. Zbytek rodiny se musí sejít na jejím pohřbu a znovu čelit minulosti, kterou se snažili většinu svého života potlačit.

Po shledání na pohřbu vyjdou na povrch realistické rodinné konflikty, ale i pohled jednotlivých příbuzných na nadpřirozené jevy v jejich okolí a vzpomínky na pobyt v domu Hillů. Zvlášť otec Hugh Crain se dostane do nejedné hádky kvůli vyhybavým odpovědím o smrti své ženy Olivie i dcery Nell. Příbuzní se střídavě obviňují a brání, což naruší až zmizení Luka. Zbylí příbuzní se rozdělí v jeho hledání, aby mu zabránili v předávkování. Brzy ale zjistí, že Luke míří právě do domu Hillů a chce dům podpálit, aby už nemohl nikomu ublížit.

Lukovi se čin nepodaří. Duchové ho zajmou a on je vržen do iluze vytvořené domem, střídající jeho touhy s nočními můrami. Brzy poté dorazí i ostatní postavy a čeká je stejný osud. Z iluzí je vysvobodí až duch Nell. Všichni se probudí v červeném pokoji, dříve zdánlivě nedobytném. Uvědomí si, že pokoj se upravoval pro potřebu každého z nich a byl otevřený jen tehdy, kdy ho potřebovali. Hugh se setkává s duchem Olivie. Ona chce přivést celou rodinu do svého „Věčného domu“, ve kterém by zůstali navždy. Hugh ji přesvědčí ke kompromisu a obětuje se, aby jeho děti mohly uniknout. Steven, Shirley, Theo a Luke přežijí a po zkušenosti s duchy se pokusí vyřešit své osobní konflikty. Dům Hillů stále stojí, ale zdá se, že jeho nemrtví obyvatelé již nebudou nikoho ohrožovat.

4.2 Analýza postav

Hlavní postavy z rodiny Crainů jsou definovány svým vztahem k minulosti a způsobem, jakým se snaží vypořádat s traumatickými událostmi z dětství. V této části se pokusím charakterizovat každého ze sourozenců a vysvětlit jejich gotickou povahu. Ta se projevuje hlavně potlačovanou minulostí, která zůstala nevyřešená a vrací se na povrch ještě silnější a destruktivnější než dřív.

Slovo „haunting“ dokonale definuje tento vztah k minulosti. Do češtiny je anglický výraz často překládán jako „strašení“, ale jeho význam je širší než pouhé nadpřirozené vylekání. Může znamenat také pronásledování, sužování nebo tížení, ve kterých není nadpřirozený prvek nezbytný. Tím vším si prochází členové rodiny Crainových. Jsou sužováni jak událostmi z pobytu v domě Hillů, tak vlastními chybami a chováním v dospělosti. Vlivy nadpřirozené, psychologické a sociologické se spojují do mozaiky problematických rodinných vztahů.

4.2.1 Steven Crain



Obrázek 9 - Steven

Steven Crain je protagonistou první epizody. Z jeho úst slyšíme první odstavec z předlohy Shirley Jacksonové. Ve fikčním světě seriálu ale pochází z jeho vlastní knihy, ve které se vrací k zážitkům z dětství a snaží se vysvětlit tehdejší události předcházející smrti jeho matky. U svých sourozenců se nesetkal s podporou tohoto rozhodnutí. Když jim nabídl podíl z výdělku knihy, Shirley to nazvala „krvavými penězi“ a okamžitě odmítla. Není divu. Steven vydal do světa svou odpověď na záhadu rodinné tragédie, přestože měl nejmíň zkušeností s tajemnými událostmi v domě Hillů. Sám nebyl obětí děsivých bytostí a v den

smrti Olivie byl poslední, koho Hugh probudil ze spánku a vynesl z domu. Smrt matky a její podivné chování před smrtí vysvětluje jako psychickou chorobu.

Steven nevěří v duchy. Sám říká, že skutečného ducha nikdy neviděl. V první epizodě vyšetřuje případ strašidelného domu. Zpovídaná žena přísahá, že viděla přízrak svého tragicky zesnulého muže nad postelí. Steven ulehne do postele, rozestaví kolem sebe infračervené kamery a záznamníky, ale celou událost vysvětlí spojením reálných ruchů s představivostí lidské mysli.

Snaží se jakýkoliv nadpřirozený jev racionalizovat, vytvořit si vůči němu odstup. Není tedy divu, že do vyprávění vstupujeme právě s ním. Prací spisovatele a postupem analytika je Steven vztahově i filozoficky nejvzdálenější zbytku rodiny Crainových. Funguje jako skeptický průvodce stojící pevně nohama na zemi, který musí být přesvědčen. Nepotlačil jen vlastní vzpomínky, ale samotnou možnost existence nadpřirozena. Na konci první epizody se Steven setká s duchem Nell, ale i v dalších epizodách si vysvětluje setkání jako představivost zoufalé mysli, nebo hůř, jako první projevy psychické poruchy na sobě samém. Divák ale rozumí, že pokud se i takový skeptik setkává s duchem, nemůže být o přítomnosti nadpřirozena pochyb.

Steven nevěří v duchy, ale věří v dědičnou psychickou chorobu. Považuje ji za hlavní důvod matčiny sebevraždy a její náznaky vidí v iracionálním a sebedestruktivním chování svých sourozenců. Věřící v ni tak silně, že si nechal hned po vysoké škole provést vasektomii, aby chorobu nemohl šířit na další generace. Toto je Stevenův skutečný přízrak, který ho pronásleduje z minulosti. Tento strach způsobil kolaps jeho manželství. V desáté epizodě se vrací ve formě halucinace vytvořené domem Hillových. Dům využívá strach ze Stevenovy dospělosti, aby jej psychicky zlomil.

4.2.2 Shirley Crainová/Harrisová



Obrázek 10 - Shirley

Druhá epizoda nám ukazuje perspektivu Shirley, druhé nejstarší ze sourozenců. Shirley měla už v dětství silný mateřský pud. Chtěla se postarat o nalezená kořata, která však brzy zemřela i přes její snažení. Její první setkání se smrtí začalo její fascinaci pohřby, která se ještě prohloubila po smrti matky. Při pohledu na tělo matky v otevřené rakvi říká, že ji „spravili“ a uvědomuje si svou budoucí životní cestu. Pokud nemůže udržet kontrolu nad životem, může ji udržet aspoň nad smrtí.

V současnosti vede Shirley se svým manželem pohřební ústav. Zároveň převzala roli matky v rodině. Olivii si idolizuje a dává si za cíl postavit její vysněný „Věčný dům“, který matka nestihla dokončit. Jako jediná ze sourozenců má děti. Do životů svých bratrů a sester zasahuje nekompromisně a autoritativně. Luka vyhodí ze svatby Nell, když zjistí, že utekl z protidrogové léčebny. Odmítá peníze za Stevenovu knihu, přestože se dostává do finančních problémů kvůli neustálým slevám na pohřby. Ve chvíli, kdy jí někdo odporuje, je schopná jej okamžitě zavrhnout. Shirleyina potřeba kontroly vrcholí jejím rozhodnutím balzamovat zesnulou Nell před pohřbem. Nemohla se o ni postarat v životě, musí to udělat po smrti.

V kontrastu života a smrti spočívá vnitřní konflikt Shirley. Svým zaměřením na smrt ztrácí kontrolu nad vlastním životem. Na pohřbu Nell zjišťuje, že její manžel přijal peníze ze

Stevenovy knihy za jejími zády, aby zachránil jejich společnost před krachem. V poslední epizodě zjišťujeme, že si ostrou kritikou své rodiny kompenzuje vlastní morální selhání. Halucinace v domě Hillových ji vrátí do momentu, kdy byla na služební cestě nevěrná. To je skutečný přízrak Shirley. Strach z vlastního pokrytectví, ze ztráty rodinného života svými činy.

4.2.3 Theo Crainová



Obrázek 11 - Theo

Třetí epizoda se věnuje Theo. Zde se setkáváme s potvrzením nadpřirozených schopností některých postav, které doposud zůstávaly v náznacích. Theo ovládá psychometrii. Dokáže dotekem poznat skutečnou povahu čehokoliv, na co sáhne. Zjistí, co je v knize, aniž by ji otevřela. Vycítí skryté emoce postav ukryté pod přetvářkou a odhalí minulost starých předmětů. Její schopnost je podvědomá, nemůže ji ovládat, a proto si ve snaze o normální život obléká dlouhé rukavice na ochranu před neustálými emočními vjemy.

Tato schopnost umožňuje Theo odhalovat tajemství, která by komukoliv jinému zůstala skrytá. Díky své intuici odhalí pašerácký sklep v domě Hillových, vynechaný ze všech plánů. V dospělosti pracuje jako dětská psychologka a schopnost využívá k lepšímu porozumění pacientům a odhalení traumat, která je tíží. S případem holčičky pronásledované usměvavým monstrem si neví rady, protože necítí žádné přímé vysvětlení. Teprve návštěva domu jejích pěstounů ukáže Theo hrůznou pravdu. Holčička byla sexuálně zneužívána otčímem a celou zkušenost vytlačila z mysli, až zůstal jen abstraktní strašák.

Theo si kolem sebe vystavěla podobnou emoční zeď, kterou drží všechny potenciálně nebezpečné vlivy venku. Nechce se vracet do vlastní traumatické minulosti. Za zády Shirley přijímá peníze za Stevenovu knihu a využívá je k nastartování své kariéry psycholožky. Odmítá emocionální intimitu, přijímá jen tu fyzickou. Nechce se otevřít své přítelkyni Trish i přes její opakované pokusy o dialog. Zde leží přízrak Theo, v izolaci, která ji má ochránit před emocemi, ale naprostým uzavřením ubližuje ještě víc. Na konci třetí epizody se Theo dotkne těla zesnulé Nell a ucítí něco mnohem bolestivějšího, než si dokázala představit: nic.

4.2.4 Luke Crain



Obrázek 12 - Luke

Ve čtvrté epizodě poznáváme život Luka. Malý Luke se stává velice snadnou obětí pro nadpřirozené síly v domě, protože mu nikdo nevěří. Ze všech sourozenců se setkává s nejvíce duchy původních obyvatel a jako jediný vídá holčičku Abigail, která údajně žije v lese. Rodiče i starší bratr Steven považují jeho vyprávění za výplody dětské fantazie. Otec mu dává velkou buřinku pod podmínkou, že se bude chovat jako velký kluk a nevymýšlet si strašidla. Pro buřinku si však brzy přijde její původní majitel, vysoký duch levitující o holi. Jediná, kdo Lukovi věří, je jeho dvojče Nell. Nejen že ví, že jeho setkání jsou skutečná, ale vycítí jeho emoce a sdílí jeho bolest díky telepatickému spojení. Sami tomu jevu říkají „twin thing“.

V dospělosti se Luke nedokázal vypořádat s traumaty z dětství. Spadl do drogové závislosti, v jejímž průběhu využil všechny své sourozence a opakovaně zradil jejich důvěru. V dětství

nikdo nevěřil jen jeho příběhům, v současnosti nikdo nevěří ani v něj samotného. Tedy až na Joey, kamarádku z protidrogové léčebny, která při něm stála během odvykací kúry. V den smrti Nell se Luke probouzí ze spánku a vidí přízrak Nell ve svém pokoji. Dozvídá se, že Joey utekla z léčebny, a vysvětluje si to jako znamení, že má svou kamarádku najít a zachránit před dalším pádem k drogám. Nachází ji a vykrade Stevenův byt, aby mohli společně přečkat noc na hotelu. V momentu falešné naděje zažije na vlastní kůži zradu, které se dřív dopouštěl na jiných. Joey ukradne peníze a zmizí v nočních ulicích.

Vlastní bezmoc a nedůvěra ostatních se stávají příznakem dospělého Luka. V jednom dni přichází o poslední dvě osoby, které v něj věřily a snažily se mu pomoci v nejhorších momentech jeho života. Jeho úsilí bylo zbytečné. Po pohřbu se rozhodne k radikálnímu řešení, poslední možnosti něco změnit. Ukradne auto a odjíždí do domu Hillových, aby jej spálil a nedovolil domu ublížit komukoliv dalšímu. Dům je však silnější a vynalézavější, než Luke předpokládal. Využije Lukovy touhy po opětovném shledání s Nell, matkou a Joey. V omámení příjemnou iluzí mu vpíchne jed na krysy do žíly.

4.2.5 Nell Crainová/Vanceová



Obrázek 13 - Nell

V páté epizodě konečně vidíme perspektivu Nell předtím, než spáchala sebevraždu a spustila události současné příběhové linie. Setkáváme se s příznakem, který ji pronásledoval od prvního dne v sídle Hillů až do její smrti: paní s ohnutým krkem. Malá Nell si jako nejmladší dítě v rodině často připadá neviditelná. Někdy záměrně, když s otcem hraje na schovávanou,

jindy proti vůli, když sourozenci odmítají její pozvání na čajové dýchánky. Pochopení nachází u dvojčete Luka, který ji naučí ochranný trik. Rozloží sedm knoflíků, jeden za každého člena rodiny, a neustále je počítá.

V dospělosti se Nell obrátí na lékařskou pomoc s nočními můrami o paní s ohnutým krkem, které jsou vysvětleny jako běžná spánková paralýza. Poznává přitom svého manžela Arthura. Několik let to vypadá, že se zbavila zlých snů a našla štěstí. Pak se ale paní s ohnutým krkem vrátí a ve stejnou chvíli dostane Arthur mrtvici a zemře. Nell se s pomocí terapie snaží zlepšit svůj stav, ale jen propadá do hlubší deprese. Věří, že její přízrak zabil Arthura. Ostře konfrontuje Stevena kvůli jeho knize a Theo kvůli přijetí peněz za knihu, čímž je odežene a uzavírá se ještě víc do vlastní bubliny. Její psycholog neustále zpochybňuje moc sídla Hillů a radí ji konfrontovat dům. A tak se Nell vrací poprvé za 26 let do domu, který navždy změnil její život.

Nel přijíždí ke staré ruině domu, která se vzápětí rozsvítí. Uvnitř je vřele přivítána celou svou rodinou, zesnulou matkou i Arthurem. Nell podlehne iluzi domu, protože jí vrací vše, o co v životě přišla. Halucinace ji dovedou až na vrch točitého schodiště. Ke smyslům opět přijde na kraji římsy, s oprátkou kolem krku. Duch její matky ji postrčí. Nell umírá na stejném místě, jako její matka. Oběšená, se zlomeným krkem. Pak se ale propadá dál, do minulosti. Vidí sebe sama vyděšenou známou siluetou. Vidí smrt Arthura. Vidí svou první noc v domě Hillů, kdy se poprvé setkala s paní s ohnutým krkem. Nell je paní s ohnutým krkem, svůj vlastní přízrak. Celý život vídala předznamenání vlastní smrti a posedlost touto noční můrou byla nakonec to, co její smrt způsobilo.

Toto je první ze zásadních dějových zvrátů a přichází na konci páté epizody, přesně v polovině série. Zaprvé sérii rozděluje strukturně na úvodní epizody věnované jednotlivým postavám a pozdější společné epizody. Zadruhé jednoznačně potvrzuje nechronologickou povahu času v příběhu. Zjišťujeme, že v tomto světě je možné, aby události budoucí ovlivňovaly události minulé a aby nadpřirozené přízraky nepřicházely jen z minulosti, ale i z budoucnosti.

4.2.6 Rodina

Jak vidíme, všichni sourozenci jsou jasně definováni svým vztahem k pobytu v domě Hillů a svým přízrakem připomínajícím jim chyby nebo tragédie z nedávné minulosti. Steven vysvětluje smrt matky jako dědičnou psychickou nemoc a kvůli tomu nechce mít děti. Shirley si matku idolizuje a snaží se zachovat dojem dokonalosti, svým ovládnutím však lidi

jen odhání. Theo se emočně izoluje od své minulosti i současnosti, čímž jí hrozí odříznutí od všech blízkých. Luke se obrátil k drogám, ale tím ztratil důvěru celé rodiny. Nell nikdy neunikla svému přízraku z dětství a když se mu pokusí čelit sama, umírá. Bez jednoznačného kontextu, který jim Hugh odmítl dát ve snaze ochránit děti před šokem i domem samotným, si každá postava vysvětlila události jinak. Pět různých pohledů vedlo k potlačení traumatu a emočního vzdálení příbuzných, kvůli čemuž jsou sourozenci mnohem zranitelnější.

Mike Flanagan mísí žánr gotického hororu a nadpřirozenou zápletku strašidelného domu s rodinnými vztahy. Jednoduchá podpora dětí je stavěna do kontrastu s odcizením a vzájemným odsuzováním dospělých. Sourozenci musí překonat vlastní rozdíly a najít pochopení jeden pro druhého, aby mohli čelit větší hrozbě. Seriál tak z velké části funguje jako duchařské rodinné drama. Využívá hororový žánr pro vyprávění intimních lidských příběhů, ve kterých se minulost kříží se současností. Z této neslučitelnosti dvou časových rovin vychází hlavní konflikt pro postavy. Stejná emoce, jako láska rodiče k dítěti, může být v přímém souboji podle toho, jestli přichází od živého člověka v současnosti, nebo přízraku z minulosti.

4.2.7 Sídlo Hillů

Nejspíš nejjáhadnější postavou seriálu není nikdo ze sourozenců Crainových, ale samotný dům Hillů, který navždy změnil jejich životy. Výrazná role architektury byla součástí gotického hororu od jeho počátku a Mike Flanagan ji posouvá na další úroveň. První epizoda seriálu začíná mírně upraveným prvním odstavcem z předlohy Shirley Jacksonové, kterou předčítá Steven Crain. Už zde je dům charakterizován jako něco mnohem složitějšího než pouhá budova. Co bylo v knize pouze naznačeno, je v seriálu zkoumáno do větší hloubky.

„Žádný živý organismus nedokáže normálně existovat v podmínkách absolutní reality. I skřivani a luční kobylky prý mají sny. Hill House normální nebyl. Stál osaměle proti kopcům a držel v sobě tmu. Stál tam sto let, než se do něj nastěhovala naše rodina, a možná bude stát dalších sto. Uvnitř byly rovné zdi, dobře přiléhající cihly, pevné podlahy. Dřevem a kamenem domu Hill House prostupovalo ticho. A cokoli tam kráčelo, kráčelo samo.“¹³

Dům jako živá bytost, osamělá, zasněná. Architektura s vlastní motivací schopná lapit lidské postavy. Sídlo Hillů není jen bezbrannou stavbou. Dokáže se bránit, zasadit protiútok, a především manipulovat s jeho živými obyvateli, zvláště s matkou Olivíí. Činy domu můžeme sledovat v průběhu celého seriálu, ale teprve v posledních dvou epizodách pochopíme jeho

¹³ *The Haunting of Hill House*, 2018 [seriál]. Mike Flanagan. USA. epizoda 1.

podstatu a skutečnou moc. Konečně se dozvídáme, co se stalo poslední noci. V podobě původní majitelky domu, psychicky nemocné Poppy Hillové, přivádí sídlo Hillů Olivii k psychickému kolapsu a našeptáváním nad ní získává moc. Přesvědčí ji, aby zabila své děti. Slibuje jí věčný život ve Věčném domě, bez stárnutí a utrpení. Olivia se pokusí otrávit dvojčata, sebe samu a Abigail, která není jen Lukovou imaginární kamarádkou, ale dcerou Dudleyových. Abigail umírá, než Hugh stihne zakročít a odvézt děti do bezpečí. Olivia, zraněná a sama v domě, je přesvědčena k sebevraždě a skočí z vysokého točitého schodiště.

O 26 let později se rodina Crainů vrací do sídla a setkává se s novou paní domu: svou matkou, nebo aspoň její pokřivenou verzí, jež stála i za smrtí Nell. Není jasné, kde přesně končí osobnost duchů a začíná moc domu. Jsou nadpřirozené jevy v domě výsledkem narušené mysli Poppy, nebo ji naopak sám dům přivedl k psychickému kolapsu zaměněnému s nemocí? Počátek strašení v sídle Hillů je nejednoznačný. Olivia během pobytu v domě Hillů nosila hlavně modré a zelené oblečení, zatímco v podobě ducha má na sobě sytě rudé šaty. Stejný odstín, jako mají dveře Červeného pokoje. Z tohoto jednoduchého barevného kontrastu se zdá, že duch Olivie není stejnou postavou, jako živá Olivia. Jde spíše o ztělesnění domu, karikaturu posedlou jen tou nejsilnější potřebou, která spojuje vlastní motivace s motivací stavby. Dům je hladový a může být nasycen v jediném místě: Červeném pokoji.



Obrázek 14 - Olivie před a po smrti

Od první epizody seriálu vidáme těžké červené dveře, k nimž nemohou postavy najít klíč a ani hrubá síla jim neotevře cestu. Teprve na konci seriálu zjišťujeme spolu s rodinou Crainů, že každý z nich už v Červeném pokoji byl, jen si to neuvědomovali. Pokoj se dokázal proměnit přesně v to, co každý z rodiny v mládí chtěl a potřeboval. Pro Stevena byl hrací místností, pro Shirley rodinným pokojíčkem, pro Theo tančírnu, pro Olivii čítárnou, Luke ho viděl jako domeček na stromě a Nell si v něm hrála s panenkami. Duch Nell pokoj popisuje takto:

„Máma říká, že dům je jako lidské tělo, a že každý dům má oči. Kostí. Kůží. Tvář. Tato místnost je jako srdce tohoto domu. Srdce ne. Žaludek... Nasazoval různé tváře, abychom byli klidní. Zatímco nás trávil.“¹⁴



Obrázek 15 - Červený pokoj

Všichni členové rodiny Crainů se setkávají v Červeném pokoji, jenž ztělesňuje potřebu opuštěného domu. Je jeho jádrem a trávícím ústrojím zároveň. Osobnosti duchů procházejících dlouhými chodbami se spojují do jedné silné emoce: samoty. Samoty přízraků, jež čekají na shledání s rodinou, a samoty budovy, která měla sloužit k životu, ale její zanedbané místnosti zejí prázdnotou.

Touha domu Hillů po naplnění samoty je sžíravá a násilná. Je to mateřský pud, kterého využije Poppy v manipulaci Olivie, dohnaný do extrému. Radši věčně spolu ve smrti než žít bolestný život. Na druhé straně stojí Hughova pasivita, snaha skrýt pravdu před dětmi za každou cenu, jež rozdělila rodinu v nekonečných hádkách. Sociální samota, kdy spolu postavy mluví, ale lži a předsudky jim brání v emočním sblížení. Dva rodičovské pudy snažící se zamezit traumatu, jeden tělesnému, druhý psychologickému. Oba destruktivní a ve vzájemném rozporu podle toho, na které straně života a smrti stojí. Když se Hugh obětuje za své děti a zůstane v domě Hillů, přichází naděje na nasycení a uklidnění. Jak říká Steven na konci posledního dílu:

„Dřevem a kamenem domu Hill House prostupuje trvalé ticho. A ti, kteří tam krácejí, krácejí spolu.“¹⁵

Sourozenci Crainovi unikli ze spárů domu díky oběti otce a schopnosti čelit vlastním přízrakům. Otázkou je, zda budou Nell a Olivia s Hughovou podporou silnější než dům sám?

¹⁴ *The Haunting of Hill House*, pozn.13, epizoda 10.

¹⁵ *The Haunting of Hill House*, pozn.13, epizoda 10.

Sídlo Hillů možná bude stát další století. Kolik let je pro dům příliš? Kdy se začne opět cítit osamělý?

4.3 Analýza struktury vyprávění

V této části se pokusím rozebrat strukturu seriálu *The Haunting of Hill House* na úrovni celé série i jedné epizody. I zde se objevuje překvapivý vztah starého a nového, zásadní pro gotický horor. Tvůrci si berou inspiraci z klasické hororové literatury a využívají prvky, jež jsou s gotickým hororem spojovány od jeho vzniku. S těmito prvky ale pracují v moderní vyprávěcí struktuře, která posunuje možnosti nelineárního vyprávění a zároveň po celou dobu udržuje srozumitelnost.

Seriál se skládá z deseti epizod o délkách od 43 do 71 minut. Příběh rodiny Crainových vypráví ve dvou základních rovinách: zaprvé pobyt v domu Hillů v minulosti, zadruhé smrt Nell a její následky v současnosti. Mezi těmito dvěma rovinami se vrací do blízké minulosti hlavních postav, ale tyto scény nejsou tak jasně časově definovány. Jsou využívány spíše jako dílčí flashbaky podporující současnou dějovou linii, nefungují jako rozsáhlé dějové linie samy o sobě. Jde například o svatbu Nell, ke které se vracíme ve druhé, třetí a páté epizodě.

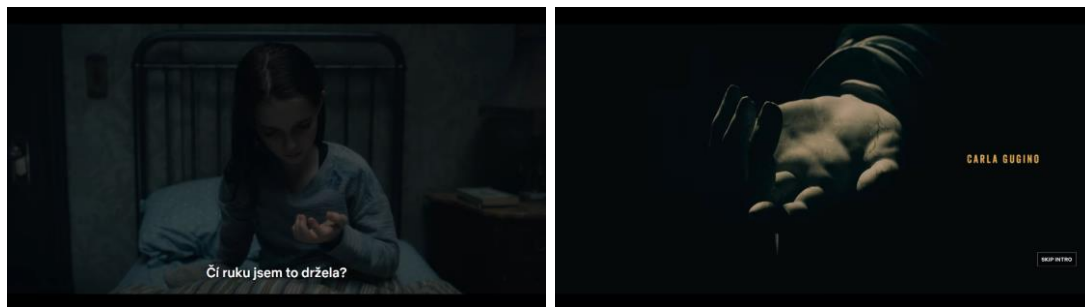
4.3.1 Struktura epizody

V jednotlivých epizodách dochází k častým skokům mezi časovými rovinami, což by mohlo snadno vést k dezorientaci diváka. Nic takového však nenastává ani u těch nejvíce prostřihávaných epizod. Za hlavní důvod považuji použití match cutů při přechodech mezi scénami. Jako příklad uvádím třetí epizodu zaměřenou na Theo. Vybral jsem ji, protože nejlépe ukazuje Flanaganovo precizní vedení pozornosti.

Tabulka 1 - Struktura třetí epizody

Číslo scény	Minulost / současnost	Scéna	Přechod na konci scény
1	Minulost	Ruka ducha se dotkne spící Theo.	MATCH CUT: Z ruky Theo na ruku v úvodní znělce (obr. 16)
2	Titulky	Titulková sekvence	MATCH CUT: Z červených dveří na okno domečku pro panenky
3	Současnost	Pacientka Theo popisuje strašidlo, pana Smajlíka, na domku pro panenky.	MATCH CUT: z uklízení panenek na uklízení haraburdí (obr. 17)
4	Minulost	U Theo se projevuje schopnost psychometrie.	MATCH CUT: z otevření dveří na otevření chladničky

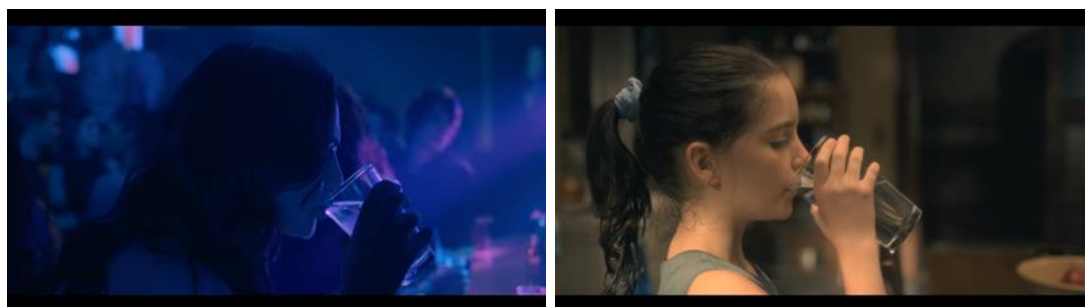
5	Současnost	Theo mluví se Shirley o pacientce.	MATCH CUT: sebrání jablka
6	Minulost	Theo dotekem pozná minulost postele.	MATCH CUT: z repliky „Ahoj“ na podání ruky
7	Současnost	Theo mluví s dalším pacientem. Nachází Stevenovu knihu.	MATCH CUT: z vydané knihy na Stevenův rukopis
8	Nedávná minulost	Steven sourozencům nabízí peníze za knihu.	Bez match cutu
9	Současnost	Theo vyhodí knihu do koše.	Bez match cutu
10	Minulost	Theo tancuje v tanečním pokoji, někdo se pokusí otevřít dveře.	MATCH CUT: tanec
11	Současnost	Theo uvidí Trish v klubu a ignoruje ji.	MATCH CUT: pití vody (obr. 18)
12	Minulost	Theo se zastane Luka před paní Dudleyovou, cítí její strach z domu.	Bez match cutu
13	Současnost	Theo píše poznámky o panu Smajlíkovi.	MATCH CUT: ze zhasnutí na rozsvícení
14	Minulost	Theo sveze Luka výtahem na jídlo, Luke se dole zasekne a uvidí ducha.	MATCH CUT: spící Theo (obr. 19)
15	Současnost	Theo se lekne představy pana Smajlíka, dozvídá se o smrti Nell.	MATCH CUT: z repliky „Nell“ na tvář Nell
16	Nedávná minulost	Sourozenci na svatbě Nell zjistí, že Theo je lesba.	Bez match cutu
17	Současnost	Shirley se ptá Theo, co by měla říct svým dětem o smrti Nell.	Bez match cutu
18	Minulost	Theo se omlouvá Lukovi, nachází pašerácký sklep. MATCH CUT kroků mezi dialogem a hledáním.	MATCH CUT: otevření dveří
19	Současnost	Theo zjišťuje, že pan Smajlík představuje pedofilního otčíma. Volá policii.	Bez match cutu
20	Minulost	Matka vysvětluje Theo pašerácký sklep, Theo má vizi mrtvé matky.	MATCH CUT: rozrušená tvář Theo
21	Současnost	Policie zatýká pedofila.	MATCH CUT: z kresby na repliku „Podívejte se na to!“
22	Minulost	Matka vypráví Theo o nadpřirozených schopnostech v rodině, dává jí rukavice.	MATCH CUT: ruce Theo
23	Nedávná minulost	Theo přijímá peníze za Stevenovu knihu.	MATCH CUT: otevření dveří
24	Současnost	Theo se dotkne těla Nell, což ji vyděsí. Zavolá Trish a poví jí o pedofilním otčímovi.	MATCH CUT: prolínačka z postele na stěnu domu Hillů
25	Minulost	Otec se pokusí vynést Theo ven, ona má děsivou vizi toho, co otec spatřil.	MATCH CUT: z repliky „Nedotýkej se mě!“ na „Dotýkej se mě!“ (obr. 20)
26	Současnost	Theo spí s Trish.	



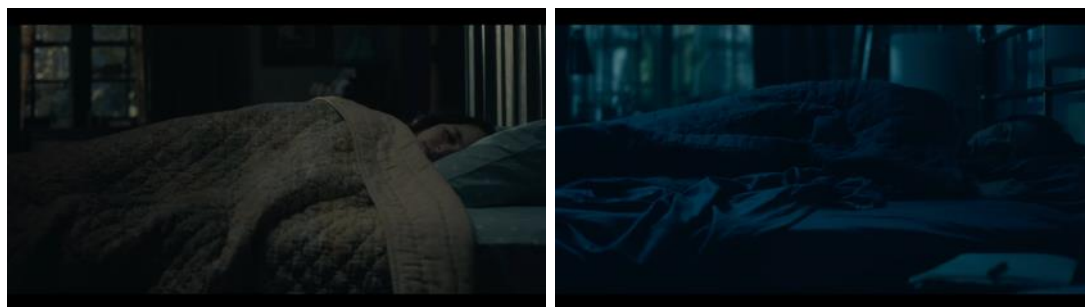
Obrázek 16 - Match cut 1



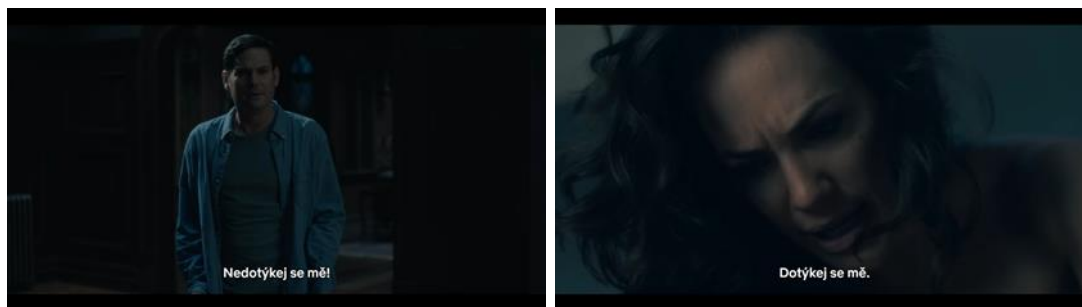
Obrázek 17 - Match cut 2



Obrázek 18 - Match cut 3



Obrázek 19 - Match cut 4



Obrázek 20 - Match cut 5

V tabulce 1 vidíme pořadí scén třetí epizody. Na stopáži 53 minut se kromě úvodní znělky objeví 25 scén z různých časových linií. To znamená, že dojde ke 24 skokům v čase. Pokud od stopáže odečteme délku úvodních a závěrečných titulků, zůstaneme v jedné časové rovině v průměru pouhé dvě minuty. Velice členité vyprávění, které zůstává srozumitelné. Ve čtvrtém sloupci vidíme, že 19 z 26 scén, tedy dvě třetiny, končí match cutem a v 18. scéně se objevuje match cut i uvnitř flashbacku. Nejčastěji jde o kompoziční návaznost, méně často o odpověď na otázku nebo vizuální zobrazení vyřčené repliky.

Flanagan používá tuto techniku pro okamžitě viditelný přechod v čase. Paralela dvou záběrů na sebe váže pozornost a divák si podvědomě všimne změny prostředí, aniž by se musel delší dobu orientovat v prostoru scény. Zároveň se toto řešení vrací k jádru příběhu tím, že znejišťuje představu o vztahu mezi minulostí a současností. Akce se opakují, postavy z minulosti zdánlivě reagují na události ze současnosti.

Srozumitelnost přechodů je ještě umocněna výrazným color gradingem, neboli zabarvením obrazu v postprodukci. Jak je vidět na obrázcích 16 až 20, scény z minulosti jsou zabarveny do žluta, zatímco scény ze současnosti mají výrazný modrý odstín. Barevný rozdíl se může na první pohled zdát až příliš výrazný, ale stejně jako samotné střihové a kompoziční návaznosti není samoučelný. Všechny tyto prvky jsou podřízeny příběhu a spolupracují pro co nejsrozumitelnější vyprávění velice komplexního syžetu.

4.3.2 Struktura první poloviny série

Využití paralel pro lepší srozumitelnost vyprávění se objevuje i ve struktuře série. Vyprávění seriálu se přesouvá mezi několika hlavními postavami s vlastními úhly pohledu a zároveň skáče v čase mezi dvěma časovými rovinami, které doplňuje dílčími flashbacy z nedaleké minulosti. Při takovém shrnutí by mohl divák očekávat těžko přístupné dílo vyžadující dokonalé soustředění k pochopení i hlavního příběhu, v horším případě nesrozumitelnost

způsobující nudu a apatii. Opak je pravdou. Hill House je jistě komplexní, ale právě díky své promyšlené struktuře zůstává srozumitelný po celou dobu a nepůsobí roztržštěně.

Prvních pět epizod se zabývá sourozenci Crainovými. Každá epizoda ukazuje perspektivu jednoho z nich na dětství v sídle Hillů a současný život. Vyprávění není zcela omezeno na smyslovou nebo mentální subjektivitu jedné postavy, ale jedna postava vždy funguje jako protagonista epizody a vidíme události, které nejméně ovlivnily jejich život.

Tabulka 2 - Struktura první poloviny série

Protagonista	Odhalení smrti Nell	Nadpřirozené jevy
Epizoda 1 – Steven	Na konci epizody, telefonát otce	Náznak ducha u spící Nell. Dospělý Steven vidí ducha Nell na konci epizody.
Epizoda 2 – Shirley	Uprostřed epizody, telefonát Stevena	Dospělá Shirley mluví ze spaní, vidí duchy Nell a matky v márnici.
Epizoda 3 – Theo	Uprostřed epizody, od Shirley	Malá Theo vycítí ducha v posteli, má schopnost psychometrie. Malý Luke vidí ducha ve sklepě. Dospělá Theo psychometrií odhalí případ zneužívání.
Epizoda 4 – Luke	Na konci epizody, od Stevena	Malý Luke se setká s duchy nemocné ženy a vysokého muže, cítí telepatické spojení s Nell. Dospělý Luke cítí telepatické spojení s Nell. Vidí ducha Nell, ducha vysokého muže a ducha matky.
Epizoda 5 – Nell	Na konci epizody, vidíme smrt	Nell vidá paní s ohnutým krkem, cítí telepatické spojení s Lukem. Dospělá Nell opět vidá paní s ohnutým krkem a mrtvého Luka. V domě Hillů vidí halucinaci rodiny, která způsobí její smrt.

Jak je vidět v tabulce 2, prvních pět epizod se odehrává paralelně. Nejvýraznějším momentem propojení příběhových linií všech postav je prudké probuzení sourozenců při smrti Nell tři minuty po celé hodině. Nikdo si však neuvědomuje její smrt. Dřív nebo později v epizodě dojde o odhalení smrti jinou postavou. Dostáváme pět paralelních úhlů pohledu na jednu situaci. Tragická událost funguje jako kotvící bod, díky kterému má divák jasnou představu o chronologii událostí a je schopný si doplňovat fabuli s každou další epizodou.

Lineární vyprávění současné dějové linie je v první polovině série omezeno na minimum. S každou epizodou se vracíme ke stejnému dni. Díky jasnému propojení postav v jedné časové rovině už není potřeba budovat přesnou paralelitu v ostatních rovinách. Flashbacky

na dětství v domu Hillů i události z nedávné minulosti proto mají nižší paralelitu. Mohou se mnohem víc zaměřit na budování postav zobrazováním událostí, které jsou důležité pro jejich vývoj. Zároveň se tímto restartováním hlavního děje buduje napětí. S každou další epizodou chceme ještě více vědět, co skutečně způsobilo smrt Nell.

V tabulce 2 zároveň vidíme gradaci nadpřirozených jevů v průběhu první poloviny série. Začínáme u skeptika Stevena, který celý dospělý život zpochybňoval víru v duchy a teprve na konci epizody se setkává s nezvratným důkazem nadpřirozena. S každou další epizodou jsou jevy výraznější. Od vidin vysvětlitelných emočním rozrušením, přes schopnosti psychometrie a telepatie, vídání duchů až po rozsáhlou halucinaci způsobující smrt Nell. Tvůrci k divákovi přistupují jako ke skeptikovi, pomalu odkrývají záhadu až do překvapivého zvratu na konci páté epizody.

4.3.3 Struktura druhé poloviny série

Šestá epizoda je zásadním zlomem ve vyprávění seriálu. Rodina Crainů se poprvé v současné rovině setkává na pohřbu Nell. Zatímco předchozí epizody definovalo časté skákání v čase, šestá epizoda vyniká extrémně dlouhými záběry, z nichž nejdelší má víc než 17 minut. I přesto dochází ke střídání časových rovin. Ne stříhem, ale přímo v záběru, když Hugh prochází chodbou z pohřební síně do sídla Hillových z minulosti. Jedinečným a produkčně složitým řešením dosahuje Flanagan vizuálního vyjádření nejasných časových vztahů. Zachovává kontinuitu akce napříč dvěma časovými rovinami.

Sedmá a osmá epizoda se stříhovou skladbou podobají první polovině série, tedy střídají současnou linii s flashbaky na sídlo Hillů. Rozdíl je v tom, že současná linie je vyprávěna lineárně. Od konce sedmé epizody sledujeme snahu celé rodiny najít Luka, který se rozhodl zničit dům Hillů. Ve flashbaccích odhalujeme temnou minulost domu, zvláště objevení těla Williama Hilla, který spáchal sebevraždu zazděním.

V deváté epizodě nedostáváme očekávaný střet rodiny se silami domu ve snaze zachránit Luka. Vracíme se do minulosti a vidíme perspektivu Olivie, na kterou jsme dosud nahlíželi jen zvenku. Jde o nejjasnější strukturu ze všech epizod. Kromě závěrečného flashbacku na nastěhování do domu Hillů je celá vyprávěna chronologicky, aby bylo dříve podivné chování Olivie co nejpochoptelnější. Vidíme, jak nad ní dům v podobě Poppy Hillové, původní paní domu, postupně získává moc. Olivia má vidiny budoucnosti, ve kterých se smrt Nell a Luka odehrají tak, jak se staly v předchozích epizodách. Opět se tím narušuje lineární kauzalita vyprávění a my vidíme, že jeden z chronologicky prvních zvrátů byl ovlivněn jedním

z posledních. Zjišťujeme pravdu o smrti Abigail a pokusu Olivie otrávit své děti. Olivia skáče z točitého schodiště na naléhání domu, podobně jako Nell v páté epizodě.

Poslední epizoda se vrací do snů sourozenců. Přijíždí zachránit Luka, ale jeden po druhém se dostávají pod vliv domu, jenž je uvězní v představách založených na jejich nejhorším strachu. Přízraky z dospělosti vychází na povrch a brání postavám, aby pomohli jeden druhému. Až duch Nell je dokáže vytrhnout z transu a sourozenci jsou schopni resuscitovat otráveného Luka. Hugh se obětuje domu, aby zachránil zbylé děti. Jako duch vyvolává poslední návrat do minulosti a ukazuje Stevenovi moment, kdy našel tělo Olivie a poznal moc domu Hillů. Mrtvá Abigail se objevuje jako duch a Hugh slibuje Dudleyovým, že nechá dům stát, aby mohli navštěvovat svou dcerku. Po návratu do současnosti a odchodu Stevena z domu následuje montáž, ve které se sourozenci snaží postavit svým přízrakům. Steven se pokouší znovu sblížit se ženou. Shirley říká manželovi o nevěře. Theo zahazuje rukavice a chystá se na novou životní etapu s Trish. Luke začíná novou odvykací kúru, tentokrát s podporou celé rodiny. Teprve po konfrontaci s potlačenou minulostí mohou postavy začít novou část života vedoucí k nadějnější budoucnosti.

Vyprávění *The Haunting of Hill House* velice efektivně pracuje s nelineárním vyprávěním. Nejde o manýru k ozvláštňení jednoduchého příběhu. Naopak, hlavní přínos promyšleného sestavení scén je v jeho srozumitelnosti. Postavením první poloviny série kolem jedné události se divák nemusí soustředit na porozumění akčnímu příběhu a jeho pozornost je vedena k charakterizaci postav a postupném odhalování záhady domu Hillů. Struktura kombinující minulost a přítomnost je provázána s příběhem o nelineárních časových vztazích, kde budoucnost může ovlivnit minulost a rozdíly mezi oběma rovinami se díky moci nadpřirozeného domu stírají. Struktura nezůstává stejná po celou délku seriálu, ale je přizpůsobena potřebám každé epizody. Odvážné změny snímání a struktury scén v šesté epizodě nepůsobí prvoplánově a rušivě, protože propojením minulosti s přítomností dodržují jádro příběhu a zobrazují ho z jiného úhlu.

ZÁVĚR

Gotický horor je definován vztahem k minulosti, ale to rozhodně neznamená, že by měl v minulosti zůstat. To jsem se pokusil demonstrovat ve své bakalářské práci. Jde o žánr, který nám dovoluje uvažovat o vlivu našich rozhodnutí a možnosti návratu potlačené minulosti, to vše velice zábavnou a vizuálně zajímavou cestou.

V teoretické části jsem shrnul vývoj gotického hororu od jeho vzniku před více než 250 lety. Vysvětlil jsem jeho vliv na umělecké trendy v literatuře i kinematografii. Zde jsem narazil na nedostatek zdrojů, neboť většina knih zabývajících se gotickým hororem se soustředí na klasickou literaturu, zatímco gotické vlivy ve filmu bývají často omezeny na jedinou kapitolu.

Jádro gotického subžánru jsem našel v nepřírozeném návratu minulosti a silné roli architektury. Ukázalo se, že vliv historie se nemusí omezovat na staré hrady původních románů. Může se zjevit i v podobě vědecko-fantastických objevů a může se z hradů přesouvat na rodinné domy, protože definice starého se mění s každou novou generací. Vztah k minulosti je paradoxně hlavním důvodem, proč dokázal gotický horor přežít dodnes.

V analýze seriálu *The Haunting of Hill House* jsem zjistil, že tyto prvky hrají ve vyprávění zásadní roli. Jsou obsaženy v charakterizaci postav, v hlavní akční příběhové linii i vedlejších vztahových liniích. Dům už není jen stylizovanou lokací, sám se stává postavou. Narativní struktura je založena na nelineárním vyprávění a častém používání flashbacků, ale zůstává srozumitelná díky tvorbě paralel na úrovni přechodů mezi scénami i celých epizod. Komplexní způsob vyprávění je moderní a zároveň je podmíněn gotickým vlivem minulosti. Vztah starého a nového tak prochází každou úrovní seriálu.

Mike Flanagan si bere hororovým fanouškům dobře známé prvky gotického hororu a zbavuje je nánosu prachu, který se na nich usadil po dlouhém opakování žánrových klišé. K jádru gotické fikce přistupuje novými způsoby, kombinuje ho s rodinným dramatem a svěží strukturou. Dokazuje, že gotický horor je velice ohebný žánr a nejspíš ho budeme v knihovnách a na obrazovkách potkávat ještě mnoho let. Protože každá generace přináší nové přízraky ze záhrobí, chátrající ruiny a potlačená tajemství, která odmítají zůstat v zapomnění.

SEZNAM POUŽITÉ LITERATURY

ALDANA REYES, Xavier. *The Gothic World: Gothic Horror Film, 1960–present*. Editoři BYRON, Glennis a TOWNSHEND, Dale. Abingdon and New York: Routledge, 2013.

BORDWELL, David a THOMPSON, Kristin. *Umění filmu: úvod do studia formy a stylu*. V Praze: Nakladatelství Akademie múzických umění, 2011. ISBN 978-80-7331-217-6.

BOTTING, Fred. *Gothic*. Dotisk. Routledge, 1996. ISBN 0415092191.

DOYLE, Arthur Conan. *Baskervillský pes*. V tomto překladu vydání druhé. Přeložil Richard PODANÝ. Praha: Odeon, 2021. Knihovna klasiků (Odeon). ISBN 978-80-207-2011-5.

DU MAURIER, Daphne. *Rebecca*. Garden City: The Sun Dial Press, 1938.

FEAR, Bob. "Evil Residence: The House and the Horror Film," in *Architecture and Film II* (London: Wiley-Academy, 2000).

HOGLE, Jerrold E. (ed.), CLERY, E.J., HURLEY, Kelly a KAVKA, Misha. *The Cambridge Companion to Gothic Fiction*. Cambridge University Press, 2002. ISBN 9780511999185.

Illuminace: CARROLL, Noël. *Podstata hororu*. Přeložil Vlastimil ZUSKA. Národní filmový ústav, 1993, č.3(11). ISBN 0862397X.

JACKSON, Shirley. *Dům na kopci*. Přeložila Anna URBANOVÁ. Praha: Argo, 2015. ISBN 978-80-257-1478-2.

KING, Stephen. *Danse Macabre – Svět hororu*. Přeložil Milan ŽÁČEK. Beta-Dobrovský, 2017. ISBN 978-80-7306-928-5.

KING, Stephen. *Osvícení*. Vydání třetí. Přeložil Ivan NĚMEČEK. Praha: Beta, 2019. ISBN 978-80-7593-133-7.

KOKEŠ, Radomír D. *Světy na pokračování: rozbor možností seriálového vyprávění*. Vydání první. Praha: Filip Tomáš – Akropolis, 2016. ISBN 978-80-7470-146-7.

PIATTI-FARNELL, Lorna a BRIEN, Donna Lee. *New Directions in 21st-Century Gothic: The Gothic Compass*. Routledge, 2015. ISBN 9781315749419.

POE, Edgar Allan. *Jáma a kyvadlo a jiné povídky*. Přeložily M. BROŽOVÁ, A. KUČEROVÁ. Dobrovský, 2016. ISBN 978-80-7390-305-3.

SHELLEY, Mary W. *Frankenstein*. Přeložil Tomáš KORBAŘ. Nakladatelství XYZ, 2008. ISBN 978-80-7388-068-2.

STEVENSON, Robert Louis. *Podivný případ doktora Jekylla a pana Hyda*. Přeložil Martin POKORNÝ. Praha: Odeon, 2014. Knihovna klasiků (Odeon). ISBN 978-80-207-1590-6.

STOKER, Bram. *Drákula*. Přeložil Tomáš KORBAŘ. Dobrovský, 2013. ISBN 978-80-7390-045-8.

WALPOLE, Horace. *Otrantský zámek*. Přeložili Emanuel TILSCH, Taťána TILSCHOVÁ. Městská knihovna v Praze, 2020. ISBN 978-80-274-0974-7.

WELLS, H. G. *Stroj času: Ostrov Dr. Moreaua*. Přeložila Jana MERTINOVÁ, ilustroval Mikuláš RACHLÍK. Praha: Romeo, 2017. ISBN 978-80-86573-61-8.

WILDE, Oscar. *Obraz Doriana Graye*. Praha: Dobrovský, 2013. Omega (Dobrovský). ISBN 978-80-7390-032-8.

Universal Horror, 1998 [film]. Kevin Brownlow. Velká Británie.

A History of Horror with Mark Gatiss, 2010 [TV seriál]. John Das. Velká Británie.

Ladyknightthebrave, 2020, *Stretching Genre - A Haunting of Hill House Video Essay*, Youtube video. [27.1.2021]. Dostupné na WWW:

<https://www.youtube.com/watch?v=ISZVIW6zM9I> .

SEZNAM CITOVANÝCH FILMŮ

- Batman*, 1989 [film]. Tim Burton. USA.
- Beetlejuice*, 1988 [film]. Tim Burton. USA.
- Drákula*, 1931 [film]. Tod Browning. USA.
- Ed Wood*, 1994 [film]. Tim Burton. USA.
- Fantom opery*, 1925 [film]. Rupert Julian, Edward Sedgwick, Lon Chaney. USA.
- Frankenstein*, 1931 [film]. James Whale. USA.
- Halloween*, 1978 [film]. John Carpenter. USA.
- Kabinet doktora Caligariho*, 1920 [film]. Robert Wiene. Německá říše.
- Noční můra v Elm Street*, 1984 [film]. Wes Craven. USA.
- Oculus*, 2013 [film]. Mike Flanagan. USA.
- Ospalá díra*, 1999 [film]. Tim Burton. USA / Německo.
- Přízrak*, 2017 [film]. David Lowery. USA.
- Psycho*, 1960 [film]. Alfred Hitchcock. USA
- Rebecca*, 1940 [film]. Alfred Hitchcock. USA
- Rocky Horror Picture Show*, 1975 [film]. Jim Sharman. Velká Británie / USA.
- Rodina Addamsova*, 1964 [seriál]. David Levy. USA.
- Šestý smysl*, 1999 [film]. M. Night Shyamalan. USA.
- Temné stíny*, 1966 [seriál]. Dan Curtis, Lela Swift. USA.
- Ti druzí*, 2001 [film]. Alejandro Amenábar. Španělsko / USA / Francie / Itálie.
- Upír Nosferatu*, 1922 [film]. Friedrich Wilhelm Murnau. Německá říše.
- Vetřelec*, 1979 [film]. Ridley Scott. USA / Velká Británie
- Záhada Blair Witch*, 1999 [film]. Daniel Myrick, Eduardo Sánchez. USA.
- Zánik domu Usherů*, 1960 [film]. Roger Corman. USA

ANALYZOVANÝ SERIÁL

The Haunting of Hill House, 2018 [seriál]. USA.

Showrunner: Mike Flanagan.

Režie: Mike Flanagan.

Předloha: Shirley Jackson (kniha).

Scénář: Mike Flanagan, Elizabeth Ann Phang, Scott Kosar, Meredith Averill, Jeff Howard.

Kamera: Michael Fimognari.

Střih: Jim Flynn, Brian Jeremiah Smith, Ravi Subramanian.

Producent: Dan Kaplow.

Hudba: The Newton Brothers.

Hrají: Michiel Huisman (Steven), Paxton Singleton (mladý Steven), Carla Gugino (Olivia), Timothy Hutton (Hugh), Henry Thomas (mladý Hugh), Elizabeth Reaser (Shirley), Lulu Wilson (mladá Shirley), Oliver Jackson-Cohen (Luke), Julian Hilliard (mladý Luke), Kate Siegel (Theo), Mckenna Grace (mladá Theo), Victoria Pedretti (Nell), Violet McGraw (mladá Nell) a další.

Produkce: Amblin Television, Paramount Television. Distribuce: Netflix.

Analyzovaná verze: online, Netflix, 2:1, anglické znění s českými titulky, 10 epizod (42-71 minut), celková stopáž 9 hodin 36 minut.

Premiéra: 12.10.2018 - Netflix.

Ocenění: 2019: The Saturn Awards – Nejlepší herec ve streamované prezentaci (Henry Thomas).

SEZNAM TABULEK

Tabulka 1 - Struktura třetí epizody	36
Tabulka 2 - Struktura první poloviny série	40

SEZNAM OBRÁZKŮ

Obrázek 1 – Gotika minulosti. ZÁNIK DOMU USHERŮ. https://www.denofgeek.com [online]. [cit. 15.7.2021]. Dostupný na WWW: https://www.denofgeek.com/movies/how-the-fall-of-the-house-of-usher-changed-horror-movies/	14
Obrázek 2 - Gotika současnosti. PSYCHO. https://en.m.wikipedia.org [online]. [cit. 15.7.2021]. Dostupný na WWW: https://en.m.wikipedia.org/wiki/File:Alfred_Hitchcock%27s_Psycho_trailer.png	15
Obrázek 3 - Gotika budoucnosti. VETŘELEC. https://alienfilmopedia.fandom.com [online]. [cit. 15.7.2021]. Dostupný na WWW: https://alienfilmopedia.fandom.com/wiki/USCSS_Nostromo	15
Obrázek 4. KABINET DOKTORA CALIGARIHO. https://www.moma.org [online]. [cit. 15.7.2021]. Dostupný na WWW: https://www.moma.org/calendar/events/6120	17
Obrázek 5. DRÁKULA. https://www.imdb.com [online]. [cit. 15.7.2021]. Dostupný na WWW: https://www.imdb.com/title/tt0021814/mediaviewer/rm1574813185/	18
Obrázek 6. ROCKY HORROR PICTURE SHOW. https://www.imdb.com [online]. [cit. 15.7.2021]. Dostupný na WWW: https://www.imdb.com/title/tt0073629/mediaviewer/rm1909246976/	20
Obrázek 7. ZÁHADA BLAIR WITCH. https://www.theguardian.com [online]. [cit. 15.7.2021]. Dostupný na WWW: https://www.theguardian.com/film/filmblog/2014/oct/23/blair-witch-project-film-frightened-me-most-steve-rose	21
Obrázek 8. PŘÍZRAK. https://www.newyorker.com [online]. [cit. 15.7.2021]. Dostupný na WWW: https://www.newyorker.com/culture/richard-brody/the-wildly-original-hauntings-of-a-ghost-story	22
Obrázek 9 - Steven. THE HAUNTING OF HILL HOUSE. https://the-haunting.fandom.com [online]. [cit. 15.7.2021]. Dostupný na WWW: https://the-haunting.fandom.com/wiki/Steven_Crain	26
Obrázek 10 - Shirley. THE HAUNTING OF HILL HOUSE. https://the-haunting.fandom.com [online]. [cit. 15.7.2021]. Dostupný na WWW: https://the-haunting.fandom.com/wiki/Shirley_Crain	28
Obrázek 11 - Theo. THE HAUNTING OF HILL HOUSE. https://the-haunting.fandom.com [online]. [cit. 15.7.2021]. Dostupný na WWW: https://the-haunting.fandom.com/wiki/Theodora_Crain	29
Obrázek 12 - Luke. THE HAUNTING OF HILL HOUSE. https://the-haunting.fandom.com [online]. [cit. 15.7.2021]. Dostupný na WWW: https://the-haunting.fandom.com/wiki/Luke_Crain	30
Obrázek 13 - Nell. THE HAUNTING OF HILL HOUSE. https://the-haunting.fandom.com [online]. [cit. 15.7.2021]. Dostupný na WWW: https://the-haunting.fandom.com/wiki/Eleanor_Crain	31
Obrázek 14 - Olivie před a po smrti. THE HAUNTING OF HILL HOUSE.	34
Obrázek 15 - Červený pokoj. THE HAUNTING OF HILL HOUSE.	35
Obrázek 16 - Match cut 1. THE HAUNTING OF HILL HOUSE.	38

Obrázek 17 - Match cut 2. THE HAUNTING OF HILL HOUSE.	38
Obrázek 18 - Match cut 3. THE HAUNTING OF HILL HOUSE.	38
Obrázek 19 - Match cut 4. THE HAUNTING OF HILL HOUSE.	38
Obrázek 20 - Match cut 5. THE HAUNTING OF HILL HOUSE.	39