

Výkon (činnost) Vojenské policie v rámci zabezpečení objektů

Denisa Vostalová

Bakalářská práce
2021



Univerzita Tomáše Bati ve Zlíně
Fakulta logistiky a krizového řízení

Univerzita Tomáše Bati ve Zlíně

Fakulta logistiky a krizového řízení

Ústav ochrany obyvatelstva

Akademický rok: 2020/2021

ZADÁNÍ BAKALÁŘSKÉ PRÁCE

(projektu, uměleckého díla, uměleckého výkonu)

Jméno a příjmení: **Denisa Vostalová**
Osobní číslo: **L18282**
Studijní program: **B2825 Ochrana obyvatelstva**
Studijní obor: **Ochrana obyvatelstva**
Forma studia: **Kombinovaná**
Téma práce: **Výkon (činnost) Vojenské policie v rámci zabezpečení objektů**

Zásady pro vypracování

1. Na základě dostupných zdrojů zpracujte teoretické poznatky a formulujte teoretická východiska k danému tématu.
 2. Analyzujte síly a prostředky Vojenské policie v systému zabezpečení objektů a útvarů.
 3. Na základě výsledků analýzy navrhnete opatření a případné změny ke zlepšení ochrany objektů.
-

Forma zpracování bakalářské práce: **Tištěná/elektronická**

Seznam doporučené literatury:

1. KYNCL, Jaromír a kol. *Bezpečnost objektu ve světle moderních technologií*. Vydání první. Praha: Komora podniků komerční bezpečnosti České republiky, 2014. 390 stran. ISBN 978-80-260-7115-0.
2. DOLEJŠÍ, Ladislav. *Vojenská policie*. 3., přepracované vydání. Praha: Ministerstvo obrany České republiky – VHÚ Praha, 2016. ISBN 978-80-7278-675-6.
3. ČESKO. *Zákon č. 300/2013 Sb., o Vojenské policii a o změně některých zákonů (zákon o Vojenské policii)*. In: *Zákony pro lidi.cz* [online]. © AION CS 2010-2020. Dostupné z: <https://www.zakonyprolidi.cz/cs/2013-300>

Další odborná literatura dle doporučení vedoucího bakalářské práce.

Vedoucí bakalářské práce: **Ing. Ivan Princ**
Ústav ochrany obyvatelstva

Datum zadání bakalářské práce: **1. prosince 2020**

Termín odevzdání bakalářské práce: **14. května 2021**

L.S.

doc. Ing. Zuzana Tučková, Ph.D.
děkanka

prof. Ing. Dušan Vičar, CSc.
ředitel ústavu

V Uherském Hradišti dne 2. prosince 2020

PROHLÁŠENÍ AUTORA BAKALÁŘSKÉ PRÁCE

Beru na vědomí, že:

- bakalářská práce bude uložena v elektronické podobě v univerzitním informačním systému a dostupná k nahlédnutí;
- na moji bakalářskou práci se plně vztahuje zákon č. 121/2000 Sb. o právu autorském, o právech souvisejících s právem autorským a o změně některých zákonů (autorský zákon) ve znění pozdějších právních předpisů, zejm. § 35 odst. 3;
- podle § 60 odst. 1 autorského zákona má Univerzita Tomáše Bati ve Zlíně právo na uzavření licenční smlouvy o užití školního díla v rozsahu § 12 odst. 4 autorského zákona;
- podle § 60 odst. 2 a 3 autorského zákona mohu užít své dílo – bakalářskou práci nebo poskytnout licenci k jejímu využití jen s předchozím písemným souhlasem Univerzity Tomáše Bati ve Zlíně, která je oprávněna v takovém případě ode mne požadovat přiměřený příspěvek na úhradu nákladů, které byly Univerzitou Tomáše Bati ve Zlíně na vytvoření díla vynaloženy (až do jejich skutečné výše);
- pokud bylo k vypracování bakalářské práce využito softwaru poskytnutého Univerzitou Tomáše Bati ve Zlíně nebo jinými subjekty pouze ke studijním a výzkumným účelům (tj. k nekomerčnímu využití), nelze výsledky bakalářské práce využít ke komerčním účelům;
- pokud je výstupem bakalářské práce jakýkoliv softwarový produkt, považuji se za součást práce rovněž i zdrojové kódy, popř. soubory, ze kterých se projekt skládá. Neodevzdání této součásti může být důvodem k neobhájení práce.

Prohlašuji,

- že jsem na bakalářské práci pracoval samostatně a použitou literaturu jsem citoval. V případě publikace výsledků budu uveden jako spoluautor.
- že odevzdaná verze bakalářské práce a verze elektronická nahraná do IS/STAG jsou obsahově totožné.

V Uherském Hradišti, dne: 30. 7. 2021

Jméno a příjmení studenta: Denisa Vostalová

.....
podpis studenta

ABSTRAKT

Bakalářská práce se zabývá analýzou sil a prostředků Vojenské policie se zaměřením na Oddělení ochrany objektů. Teoretická část je zaměřena na právní předpisy v oblasti Vojenské policie, na analýzu sil Vojenské policie, její organizační strukturu a jednotlivá oddělení. Dále pak popisuje problematiku ochrany objektů a jednotlivé druhy ochrany. Praktická část se zabývá analýzou prostředků Vojenské policie využívaných v oblasti ochrany objektů se zaměřením na přepravní techniku, technické prostředky a výzbroj Vojenské policie. Dále se tato část zabývá analýzou rizik zabezpečení objektů střežených Vojenskou policií. Na základě vyhodnocení této analýzy zabezpečení a ochrany objektů jsou definovány návrhy na případné změny a doporučení ke zlepšení aktuálního stavu zabezpečení objektů a jejich ochranu.

Klíčová slova: ochrana objektů, Vojenská policie, muniční základny, analýza.

ABSTRACT

This bachelor's thesis is focused on analysis of the forces and resources of the Military police focusing on object protection department. The theoretical part of this thesis is focused on law and regulations about Military police, analysis of forces of the Military police, the organizational structure of the Military police and its separate departments. Then its focused-on object protection, different types of object protection, and the central security desk. The practical part of this thesis is focused on analysis of resources of the Military police that are used in the matters of object protection, specifically vehicles, technical resources, equipment of the Military police. Then its focused-on analysis of threats of the object protection, to objects that are protected by Military police. Based on the results of the analysis of threats of the object protection, there are listed some recommendations on how to improve the level of the current situation of object protection.

Keywords: object protection, Military police, ammunition base, analysis.

Ráda bych touto cestou poděkovala svému vedoucímu práce, panu Ing. Ivanu Princovi, za cenné rady a poznatky při psaní bakalářské práce, za jeho ochotu a vstřícnost. Dále bych chtěla poděkovat kolegům od Vojenské policie za pomoc a odborné znalosti z oboru, které mi pomohly při psaní této práce. V neposlední řadě patří poděkování mé rodině a přátelům, kteří mi byli oporou.

Prohlašuji, že odevzdaná verze bakalářské práce a verze elektronická nahraná do IS/STAG jsou totožné.

OBSAH

ÚVOD	9
I TEORETICKÁ ČÁST	11
1 VYMEZENÍ POJMŮ	12
2 PRÁVNÍ ÚPRAVA	13
3 VOJENSKÁ POLICIE	14
3.1 POČÁTKY VOJENSKÉ POLICIE	14
3.2 ZÁKON O VOJENSKÉ POLICII	15
3.3 ZÁKLADNÍ PŘÍPRAVA VOJENSKÉ POLICIE.....	15
3.4 ORGANIZAČNÍ STRUKTURA VOJENSKÉ POLICIE.....	16
3.4.1 Dopravní a pořádková služba.....	16
3.4.2 Ochranná služba	17
3.4.3 Pohotovostní oddělení Vojenské policie	18
3.4.4 Kriminální služba	19
3.4.5 Kynologická služba	19
3.4.6 Pyrotechnická služba.....	20
3.4.7 Aktivní záloha Vojenské policie	20
4 OCHRANA OBJEKTŮ	21
4.1 POUŽITÍ ZBRANĚ VOJENSKÝM POLICISTOU	22
4.2 ZPŮSOBY OCHRANY OBJEKTŮ	24
II PRAKTICKÁ ČÁST	29
5 VELITELSTVÍ VOJENSKÉ POLICIE	30
6 PROSTŘEDKY VOJENSKÉ POLICIE	31
6.1 PŘEPRAVNÍ TECHNIKA VOJENSKÉ POLICIE.....	31
6.2 TECHNICKÉ PROSTŘEDKY.....	34
6.3 VÝZBROJ VOJENSKÉ POLICIE.....	35
6.4 PROSTŘEDKY INDIVIDUÁLNÍ OCHRANY JEDNOTLIVCE	37
7 SWOT ANALÝZA RIZIK ZABEZPEČENÍ OBJEKTŮ STŘEŽENÝCH VOJENSKOU POLICIÍ	39
7.1 SILNÉ STRÁNKY – STRENGTHS	40
7.2 SLABÉ STRÁNKY – WEAKNESSES	42
7.3 PŘÍLEŽITOSTI – OPPORTUNITIES	44
7.4 HROZBY – THREATS.....	45
7.5 VYHODNOCENÍ SWOT ANALÝZY	46
8 NÁVRHY PŘÍPADNÝCH ZMĚN A ZLEPŠENÍ AKTUÁLNÍHO STAVU	51
ZÁVĚR	53

SEZNAM POUŽITÉ LITERATURY.....	54
SEZNAM POUŽITÝCH SYMBOLŮ A ZKRATEK.....	57
SEZNAM OBRÁZKŮ	58
SEZNAM TABULEK.....	59
SEZNAM PŘÍLOH.....	60

ÚVOD

Již od nepaměti se lidé snažili chránit svůj majetek před ostatními lidmi, kteří by jim ho mohli vzít nebo jej jakýmkoliv způsobem zničit. Používali k tomu různé metody. V počátcích to bylo pouhé schovávání věcí na místech, kde by to nikdo neočekával nebo kam nikdo nechodil. Postupem času se začalo rozvíjet používání mechanických zábran, například oplocení používání dřevěných závor. Dřevo bylo posléze nahrazeno pevnějšími a odolnějšími materiály, jako je kámen, beton, cihly a z nich zhotovené hradby a oplocení. Ve středověku k ochraně objektů používali více důmyslnějších prvků, aby zabránili napadení od nepřítele. Často se objevovaly padací mosty, vodní příkopy nebo strže. Pro efektivnější ochranu objektu nebo hradu byly tyto stavby často vystavěny na vysokých kopcích a skalách, kde byl špatný přístup a vedla sem většinou jen jedna přístupová cesta. Terén byl členitý a strmý, což učinilo tato místa špatně přístupná. Často docházelo ke spojení osobní ochrany a ochrany majetku. Samozřejmostí byla od prvopočátků fyzická ochrana prováděná člověkem. K tomu se využívalo nejrůznějších zbraní zahrnujících meče, kopí, luky, kuše a v pozdějších dobách došlo k vývoji střelných zbraní, které učinily ochranu objektů a osob ještě účinnější.

Vojenské objekty a muniční sklady byly vždy chráněny vojskem a strážní službou, které případně doplňovali strážní psi. Ochrana objektů byla později převzata Vojenskou policií. S postupným vývojem technologií a zbraní se zlepšovala také úroveň poskytované ochrany vojenských objektů, spojená s kvalitnějším a účinnějším zabezpečením.

Významnou roli pro ochranu objektů představuje kamerový systém, který je v dnešní době na vysoké úrovni a umožňuje přehled o veškerém dění v objektu a jeho blízkém okolí, nehledě na povětrnostní podmínky a jiné nepříznivé události. Užitečným prvkem jsou kamery s možností monitorovat prostor v okolí 360 stupňů. Kamerový systém umožňuje propojení s elektronickou zabezpečovací signalizací, která obsahuje pohybová čidla a infrazávory. Ty při zaznamenání pohybu vyšlou signál do pultu centralizované ochrany a umožní přehrát zpětně záznam z kamery, která je v blízkosti zaznamenaného pohybu. Velmi často se jedná o planý poplach způsobený povětrnostními podmínkami, přesto je důležité každý tento zaznamenaný poplach řádně zkontrolovat a v případě opětovného poplachu ze stejného místa toto i fyzicky zkontrolovat příslušníky směny.

Cílem této bakalářské práce je na základě výsledků provedené analýzy sil a prostředků Oddělení ochrany objektů Vojenské policie a systému zabezpečení těchto objektů navrhnout opatření ke zlepšení aktuálního stavu ochrany objektů a případné změny této činnosti.

Mezi dílčí cíle této bakalářské práce patří:

- na základě dostupných zdrojů zpracovat teoretické poznatky k problematice zabezpečení a ochrany objektů,
- analyzovat síly a prostředky Vojenské policie v systému zabezpečení a ochrany objektů,

V této bakalářské práci jsou použity následující metody:

- **pozorování** – pomocí pozorování konkrétního pracoviště bylo možné rozvinout teoretické poznatky na vyšší úroveň. Součástí těchto poznatků byla i praktická zkušenost autora také ve spojení s pozorováním činnosti kolegů.
- **analýza** – pomocí získaných dat a poznatků byla vyhotovena analýza sil a prostředků v souvislosti se zabezpečením objektů Vojenskou policií. Dále byla použita SWOT analýza se zaměřením na rizika spojená se zabezpečením objektů Vojenskou policií.
- **syntéza** – pomocí této metody bylo možné ze získaných poznatků pochopit složitost a možné hrozby zabezpečení objektů. Na základě těchto poznatků byly následně navrženy případné změny a návrhy na zlepšení systému zabezpečení objektů Vojenskou policií a její činnosti.

I. TEORETICKÁ ČÁST

1 VYMEZENÍ POJMŮ

Vojenské objekty – jsou objekty důležité pro obranu státu, které slouží Ministerstvu obrany, Armádě České republiky a Hradní stráž k zabezpečení výcviku, ubytování vojáků v činné službě, uskladnění, uložení, ošetřování a opravám vojenského materiálu nebo slouží k zabezpečení jejich úkolů. Tyto objekty jsou majetkem státu.

Chráněný objekt – objekt, který je majetkem ministerstva obrany a kterému Vojenská policie poskytuje policejní ochranu.

Trestný čin – protiprávní čin, který trestní zákon označuje za trestný a který vykazuje znaky uvedené v zákoně. Trestné činy se dále dělí na přečiny a zločiny. Přečinem je každý nedbalostní trestný čin a ten úmyslný trestný čin, na který je stanoven trest odnětí svobody s horní hranicí trestní sazby do pěti let. Zločinem je každý protiprávní čin, který není přečinem. Zvlášť závažný zločin je úmyslný trestný čin, na který je stanoven trest odnětí svobody s horní hranicí trestní sazby nad deset let, včetně (Česká republika, 2009).

Zavinění – to dělíme na úmyslné a nedbalostní.

Úmysl přímý – pachatel věděl, že svým jednáním může porušit nebo ohrozit zájem chráněný trestním zákonem, ale spoléhal, že se tak nestane.

Úmysl nepřímý – pachatel nevěděl, že svým jednáním může ohrozit nebo porušit takový zájem, ačkoliv o tom vzhledem k okolnostem vědět měl a mohl.

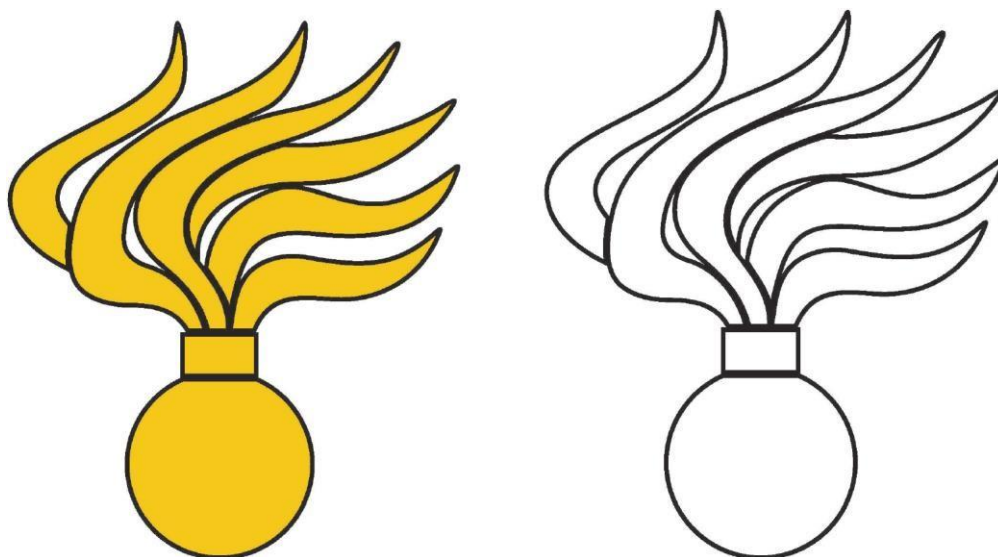
Nedbalost vědomá – pachatel věděl, že může svým jednáním ohrozit nebo porušit zájem chráněný zákonem, ale spoléhal, že jej nezpůsobí.

Nedbalost nevědomá – pachatel nevěděl, že může takové jednání způsobit, ač o tom vzhledem k okolnostem vědět měl a mohl.

2 PRÁVNÍ ÚPRAVA

Vojenská policie se řídí především zákonem č. 300/2013 Sb., o Vojenské policii, který vymezuje rozsah úkolů, oprávnění a působnost. Dále se Vojenská policie řídí zákonem č. 40/2009 Sb., Trestní zákoník, zákonem č. 250/2016 Sb., o odpovědnosti za přestupky a řízení o nich, zákonem č. 141/1961 Sb., o trestním řízení soudním (trestní řád) a zákonem č. 361/2000 Sb., o provozu na pozemních komunikacích, který využívá hlavně dopravní a pořádková služba. Vedle zákonů stojí také několik interních předpisů, kterými se Vojenská policie řídí v chráněných objektech i mimo ně. Těmi jsou Rozkazy Ministra obrany a jednotlivé závazné pokyny vydávané náčelníkem Vojenské policie (Česká republika, 2020).

Vojenská policie užívá zevního označení Vojenské policie, vzoru průkazu a označení vozidel podle vyhlášky č. 301/2013 Sb., vyhláška o stanovení způsobu zevního označení Vojenské policie a vojenských policistů, vzoru služebního průkazu a barevného provedení a označení dopravních a speciálních prostředků Vojenské policie. Symbolem Vojenské policie je granát se šlehajícími plameny ve zlatém a stříbrném provedení (Česká republika, 2013).



Obrázek 1. Symbol Vojenské policie (Česká republika, 2013)

3 VOJENSKÁ POLICIE

„Vojenská policie v rozsahu vymezeném tímto zákonem plní úkoly policejní ochrany Ministerstva obrany, ozbrojených sil, vojenských objektů, vojenského materiálu a ostatního majetku státu, s nímž je příslušné hospodařit ministerstvo.“ (Česká republika, 2013).

V čele Vojenské policie stojí náčelník Vojenské policie, který řídí Vojenskou policii a kontroluje její činnost. Po projednání v Poslanecké sněmovně Parlamentu jej do funkce jmenuje a odvolává ministr obrany, kterému je náčelník Vojenské policie přímo podřízen. Ministr obrany také po předchozím projednání v Poslanecké sněmovně Parlamentu organizační strukturu Vojenské policie.

V současné době je náčelníkem Vojenské policie brigádní generál Ing. Miroslav Murček.

3.1 Počátky Vojenské policie

Menší oddíly Vojenské policie působily již v Rakousko-Uhersku, stejně tak i oddíly polního četnictva. Tyto oddíly byly organizačně začleněny do vojenských struktur již od roku 1917. Jejich příslušníci byli označováni červenobílou páskou na rukávovém štítku. Naproti tomu příslušníci polního četnictva nosili na rukávovém štítku jiné označení, a sice granát hořící do boku, podobně jako nynější označení Vojenské policie.

Po rozpadu Rakousko-Uherska byly převzaty bezpečnostní orgány Československou republikou. Jedním z nich bylo četnictvo, které nebylo nijak podřízeno vojenským úřadům. Kvůli nestabilitě těchto orgánů vznikla v roce 1918 nová armádní bezpečnostní složka – Vojenská policie. Hlavním důvodem jejího založení bylo dosažení kázně a pořádku v armádě nového státu (Dolejší et al., 2016).

Ke zrušení Vojenské policie došlo již roku 1918, jehož hlavním důvodem byl nedostatek zkušeností a praxe v policejní práci. Do této pozice tedy nastoupilo československé četnictvo. To konalo tuto práci do období před druhou světovou válkou, kdy bylo vytvořeno v československé armádě polní četnictvo.

Později veškerou policejní práci převzal Sbor národní bezpečnosti, do kterého také přešlo mnoho příslušníků polního četnictva. Ten působil až do roku 1991, kdy byla zřízena vojenská policie Československé armády (Dolejší et al., 2016).

3.2 Zákon o Vojenské policii

Původně se připravoval zákon o Československé armádě. V roce 1991 však bylo rozhodnuto, že vznikne samostatný zákon o Vojenské policii, a tak téhož roku vznikl návrh jeho textu. Roku 1992 byl návrh zákona projednán a schválen Federálním shromážděním ČSFR. Následně byl zákon o Vojenské policii vyhlášen ve Sbírce zákonů pod číslem 124/1992 Sb.

Postupnými úpravami, které vymezily působnost a oprávnění Vojenské policie, zákon dospěl k aktuální verzi č. 300/2013 Sb., zákon o Vojenské policii (Dolejší et al., 2016).

Ústroj Vojenského policisty

Vojenská policie se stejně jako Armáda ČR řídí Normativním výnosem ministerstva obrany ze dne 12. března 2012 o pravidlech pro nošení vojenského stejnokroje, vybraných součástí vojenské výstroje a drobných stejnokrojových doplňků.

Příslušníci VP jsou vybaveni oděvními prvky černé barvy. Jedná se zpravidla o nátělník s označením Vojenské policie, černý svetr 97, černý opasek pro vojenské policisty, zimní čepici 97 a černý baret s hodnotným označením (Česká republika 2010; NATO stability policing centre of excellence, 2021).

3.3 Základní příprava Vojenské policie

Každý, kdo se chce stát vojenským policistou, musí projít výběrovým řízením, které se skládá z testu fyzické zdatnosti a psychologického vyšetření. Zároveň musí být vojákem z povolání nebo vojákem v záloze povolaným k výkonu vojenské činné služby. Není tedy možné nastoupit k Vojenské policii bez splnění kurzu základní přípravy ve Vyškově.

Po splnění těchto podmínek je budoucí vojenský policista zařazen u příslušného útvaru na služební místo. Následně ho čeká poslední a zároveň nejdůležitější splnění podmínky, a tou je kurz základní přípravy Vojenské policie. Ten se pravidelně organizuje dvakrát ročně. Kurz trvá zhruba čtyři měsíce a je zakončen závěrečnou zkouškou. Po jejím úspěšném absolvování je vojenskému policistovi přiděleno služební číslo. Účastníci se v průběhu kurzu účastní výuky z oblasti dopravní a pořádkové služby, práva a kriminalistiky, okrajově i základních řádů, psychologie a zdravotnické přípravy.

V průběhu kurzu je velmi důležitá praktická část výuky, která je zaměřena na řízení vozidel s právem přednostní jízdy, zastavování vozidel ozbrojených sil a vozidel ve vojenských

objektech a následná kontrola řidiče, dokladů i technického stavu vozidla. Další součástí praktické výuky je kontrola osob, zaměřená převážně na jejich povolení ke vstupu do vojenských prostor nebo k výkonu činnosti, hodiny sebeobrany, kde se účastníci naučí používat hmaty, chvaty, údery a kopy a následně pracovat s teleskopickým obuškem, pouty a slzotvorným prostředkem, který si na sobě sami vyzkouší. V neposlední řadě na kurzu probíhá také střelecká příprava a taktické cvičení vstupů do budov ve zhoršené viditelnosti.

3.4 Organizační struktura Vojenské policie

Vojenská policie má celkem čtyři velitelství, pod které spadají jednotlivé útvary. Hlavním z nich je Hlavní velitelství Vojenské policie Praha. Dále pak Velitelství ochranné služby Vojenské policie Praha, Velitelství Vojenské policie Olomouc a Velitelství Vojenské policie Tábor.

V čele Vojenské policie i Hlavního velitelství Vojenské policie stojí náčelník Vojenské policie. Ten má svého zástupce (Česká republika, 2013).

Členění Vojenské policie

Policisté vykonávají úkoly podle svého zařazení ve službách Vojenské policie u určitého odboru. Těmito odbory jsou:

- dopravní a pořádková služba;
- ochranná služba;
- kriminální služba
- speciální policejní činnosti;
- kynologická služba;
- pyrotechnická služba.

3.4.1 Dopravní a pořádková služba

Spolu s ochrannou službou tvoří hlavní část výkonných sil Vojenské policie. Mezi její úkoly patří dohled na dodržování kázně vojáků na veřejnosti, dohled nad bezpečností a plynulostí silničního provozu vozidel ozbrojených sil, dohled nad bezpečností a plynulostí provozu vůči všem účastníkům provozu v chráněných objektech, a to včetně objasňování a řešení dopravních nehod a jiných událostí.

Pokud dopravní nehoda nebo jiná událost započne mimo chráněný objekt, řeší ji Vojenská policie pouze tehdy, je-li tam účast vozidel ozbrojených sil, při nichž nevznikla škoda na majetku či zdraví třetí osoby. V ostatních případech se řešení dopravní nehody týká Policie České republiky (závazný pokyn Náčelníka Vojenské policie č. 30, 2019).

Vojenská policie zajišťuje ochranu a doprovody ozbrojených sil cizích států po území České republiky, vykonává dohled nad výcvikem a zdokonalováním odborné způsobilosti řidičů vozidel ozbrojených sil, provádí také zkoušky odborné způsobilosti žadatelů o řidičské oprávnění vozidel ozbrojených sil a schvaluje technickou způsobilost těchto vozidel (Dolejší et al., 2020).



Obrázek 2. Kolona vozidel (Vítů, 2019)

3.4.2 Ochranná služba

Tato služba zajišťuje ochranu a doprovod ministra obrany, VIP osob a dalších jím určených osob. Dále zajišťuje doprovod zahraničních delegací, zahraničních návštěv a inspekčních týmů. V případě nasazení Armády ČR mimo naše území se podílí na jejich ochraně. Pro tento výkon se příslušníci ochranné služby pravidelně účastní cvičení.

Dalším je zajišťování policejní ochrany vojenským objektům určeným ministrem obrany. Dohlíží se na režim vstupu a vjezdu do určených vojenských objektů, také jejich výstup a výjezd. Ochranná služba se zde podílí na ochraně vojenského materiálu a majetku státu v působnosti Ministerstva obrany. Specifickou činností ochranné služby je ochrana vojenských dopravních letadel pro přepravu ústavních činitelů a osob, které využívají přepravy vojenskými letadly a vojenských objektů pro odbavení.

Podílí se i na ochraně těchto prostor, včetně prostor určených ke vzletu a přistání. Tyto činnosti zabezpečuje Velitelství ochranné služby (Dolejší, 2020).



Obrázek 3. Bezpečnostní rám (Velitelství ochranné služby VP, 2018)

3.4.3 Pohotovostní oddělení Vojenské policie

Vojenská policie České republiky má ve svých složkách zařazena dvě pohotovostní oddělení pro Velitelství Vojenské policie Olomouc a Tábor. Oddělení zabezpečují pohotovostní službu a jsou připravena k provedení okamžitého policejního zásahu proti narušitelům chráněného objektu, který spadá pod jejich útvar, v případě potřeby i na celém území ČR. Mezi další úkoly pohotovostních oddělení patří doprovody finančních hotovostí, doprovody a ochrana zbraní, střeliva a výbušnin a provádění eskorty zajištěných osob. Mohou preventivně kontrolovat dozorčí službu, zabezpečují prostor dopravních nehod a havárií, spolupracují s ostatními složkami při doprovodech osob a vozidel, při pátrání po osobách, věcech a majetku Ministerstva obrany. Podílí se na zabezpečování vojenských akcí na veřejnosti. Pohotovostní oddělení mají pravidelná střelecká a taktická cvičení tak, aby byla připravena k okamžitému nasazení a plnění úkolů (Výroční zpráva Vojenské policie, 2020; Dolejší et al., 2020).

3.4.4 Kriminální služba

Tato služba odhaluje trestné činy a jejich pachatele a přijímá opatření v rozsahu působnosti Vojenské policie. Pátrá po hledaných a pohřešovaných vojácích, po ztracených a odcizených věcech nebo majetku státu v působnosti Ministerstva obrany. V trestním řízení působí jako pověřený orgán Vojenské policie a v čele stojí zástupce náčelníka Vojenské policie pro trestní řízení.

Je organizačně členěna na dva odbory kriminální služby, oddělení odborné a metodické podpory, oddělení analýz informací a technické podpory, oddělení kriminalistické techniky a expertíz a oddělení Vojenské policie AZ.

Kriminální služba při plnění úkolů spolupracuje se Službou kriminální policie a vyšetřování Policie ČR, Celní správou, Generální inspekcí bezpečnostních sborů, Vězeňskou službou, obecní policií, Kriminalistickým ústavem Praha a dalšími státními orgány (Ministerstvo obrany, 2014; Dolejší et al., 2020).

3.4.5 Kynologická služba

Vojenská policie ke své činnosti využívá služební psy. Ti jsou speciálně vycvičeni podle potřeby. Kynologická služba se dělí na hlídkovou kynologii, která je nedílnou součástí ochrany objektů a speciální kynologii, zaměřenou na vyhledávání zbraní, výbušnin a drog. Kynologickou službu využívá ke své činnosti dopravní a pořádková služba, ochranná služba a kriminální služba.

Služební psi se vykupují od 1 roku života a musejí splňovat kritéria týkající se zdravotní způsobilosti, fyzické zdatnosti a psychologické způsobilosti, která je zaměřena především na tmavé prostory, stísněné prostory, kovové schody a podobně. Aby byl pes vykoupen, musí splnit obhajoby, které se skládají především ze zkoušky poslušnosti. Po úspěšném zvládnutí zkoušek je pes vykoupen a má přiděleno své služební číslo, jméno a psovoda a absolvuje základní přípravný kurz, který trvá 3 měsíce. Poté jezdí psovod se psem jednou za 2 roky na obhajoby.

Pes má své místo v přiděleném kotci, který musí splňovat hygienické podmínky a musí mít určité rozměry. Dvakrát za měsíc musí v kotci proběhnout desinfekce. V případě vysokých teplot se psovi musí vyměnit voda alespoň pětkrát denně. Každý pes má jinou dávku potravy, záleží na váze a zdravotním stavu psa a pak také na samotné volbě granulí. Služebnímu psovi se nesmí podávat jídlo 2 hodiny před výcvikem a 1 hodinu po výcviku.

V případě ochrany objektů se pravidelně aktivují služební psi ke cvičnému narušení objektu (Vojenská policie, 2021).

3.4.6 Pyrotechnická služba

Pyrotechnická služba Vojenské policie plní úkoly v oblasti nálezu munice, výbušnin a nástražných výbušných systémů, preventivní činnosti a následné odstranění a likvidaci nalezené munice. Z hlediska pyrotechnického zabezpečení realizuje prohlídky osob, budov a techniky a podílí se na asanaci opuštěných vojenských prostor.

V případech nálezu munice, ať už vybuchlé či nevybuchlé, se před přístupem pyrotechnika kontroluje teplota blízkého okolí munice pomocí termokamery. Pyrotechnik poté provede kontrolu s vyhodnocením, zda je munice schopná převozu či nikoli. V případě, že není schopná převozu, se munice zlikviduje přímo v místě nálezu nebo jeho těsné blízkosti. V ostatních případech se munice převáží do trhací jámy a tam se bezpečně zlikviduje. Z bezpečnostních důvodů se veřejně neuvádí přesné datum a čas likvidace.

3.4.7 Aktivní záloha Vojenské policie

Jednotky aktivní zálohy jsou nedílnou součástí vojenské policie. Pro vstup do jednotky je stejně jako u příslušníků Vojenské policie absolvovat výběrové řízení, které se skládá z fyzických testů a psychologického vyšetření. Příslušníci musí jednou ročně absolvovat dvoutýdenní odbornou přípravu ve Vyškově, která je zaměřena na všechny oblasti a je zakončena závěrečnou zkouškou.

V případě nutnosti mohou aktivní zálohy VP posílit jednotky integrovaného záchranného systému a mohou být nasazeny do zahraničních operací (Výroční zpráva Vojenské policie, 2020).

4 OCHRANA OBJEKTŮ

Vojenská policie má ve svých složkách ochranu objektů, které jsou majetkem ministerstva obrany a s nimiž je příslušné hospodařit ministerstvo. Tyto objekty nazýváme chráněné objekty. Vojenská policie těmto objektům poskytuje policejní ochranu a má ve své kompetenci hlavně kontrolu vstupů a výstupů osob, jejich oprávnění ke vstupu do objektu, vjezdy a výjezdy vozidel z těchto objektů a kontrolu osob pohybujících se v těchto objektech.

Z důvodu bezpečnosti je vojenský policista oprávněn zjišťovat totožnost vstupujících a vycházejících osob, a také osob které se v chráněném objektu nachází, zjišťovat také jejich důvod ke vstupu, případně přesné místo, kde se osoba bude nacházet a po jakou dobu a zkontrolovat vnášené a vynášené věci, zavazadla, batohy a tašky. Při kontrole vozidla se kontrolují všechny části, jako motor, zavazadlový prostor, interiér a všechny jeho příhrádky a šuplíky, včetně podvozku, který vojenský policista zkontroluje za pomoci zrcátka.

Při kontrole oprávnění ke vstupu se vojenský policista zaměřuje na doklad totožnosti a správnost jeho údajů a na povolení ke vstupu, které lze i telefonicky ověřit. V případě, že osoba do objektu vstupuje bez doprovodu, provádí ochranná služba kontrolu pomocí kamerového záznamu. V případě nařízeného doprovodu Vojenská policie nejdříve na tento doprovod vyčká a pak teprve osobu nebo osoby do objektu pustí. Doprovod nařizuje a schvaluje, stejně jako povolení ke vstupu, náčelník zásobovacího úseku nebo pracoviště. Doprovod v takovém případě zajišťuje Skupina odborných činností nebo Vojenská hasičská jednotka, nebo případně i náčelník zásobovacího úseku.

Pokud má vojenský policista důvodné podezření, že by u sebe osoba mohla mít zbraň nebo jinou věc, kterou by mohla narušit bezpečnost chráněného objektu, je vojenský policista oprávněn provést prohlídku a tuto zbraň odebrat, nebo osobu vykázat. Pokud se v těsné blízkosti objektu nebo přímo v něm nachází osoba, která by mohla ohrozit nebo ohrožuje bezpečnost objektu nebo osob, které se v něm nachází, je vojenský policista oprávněn proti této osobě provést úkon.

V takovémto případě je vojenský policista oprávněn použít donucovací prostředek, kterými jsou:

- hmaty, chvaty, údery a kopy,
- slzovorný, elektrický nebo jiný obdobně dočasně zneschopňující prostředek,

- obušek a jiný úderný prostředek,
- pouta,
- služební pes,
- zastavovací pás, zahrazení cesty vozidlem a jiný prostředek k násilnému zastavení vozidla nebo zabránění odjezdu vozidla,
- zásahová výbuška,
- úder střelnou zbraní,
- hrozba namířenou střelnou zbraní,
- výstražný výstřel,
- prostředek k zamezení prostorové orientace,
- vrhací prostředek s dočasně zneschopňujícími účinky, který má povahu střelné zbraně,
- vrhací prostředek, který nemá povahu střelné zbraně,
- vytlačování štítem,
- vytlačování vozidlem,
- vodní stříkač.

Před použitím donucovacího prostředku je vojenský policista povinen užít výzvy s výstrahou, že bude použito donucovacího prostředku, pokud osoba neupustí od protiprávního jednání. Od výzvy může vojenský policista upustit, je-li ohrožen život nebo zdraví jeho či jiné osoby. V tomto případě se vojenský policista řídí zákonem č. 40/2009 Sb., Trestní zákoník, §28 Krajiná nouze a §29 Nutná obrana, které spadají do okolností vylučujících protiprávnost. Vojenský policista musí použít takový donucovací prostředek, který je přiměřený a nezbytně nutný k překonání odporu osoby (Česká republika, 2009; Česká republika, 2013).

4.1 Použití zbraně vojenským policistou

Vojenský policista je oprávněn použít zbraň, pokud je to nezbytně nutné a věc nesnese odkladu. Před tímto použitím vyzve osobu, aby upustila od protiprávního jednání s výstrahou, že bude použito donucovacího prostředku, v tomto případě zbraně. Může se jednat o hrozbu namířenou střelnou zbraní, výstražný výstřel nebo samotný výstřel.

Výstřel může vojenský policista použít i k zastavení nebezpečného pachatele nebo vozidla a v tomto případě vždy míří tak, aby osobě způsobil co nejmenší újmu a šetřil její život. Dbá také na to, aby nebyl ohrožen život nebo zdraví jiné osoby. Vždy záleží na konkrétní situaci. Konkrétní případ použití zbraně vojenským policistou je:

- nutná obrana a krajní nouze,
- pokud se nebezpečný pachatel i po výzvě vojenského policisty odmítá vzdát nebo opustit svůj úkryt,
- aby zamezil útěku nebezpečného pachatele, kterého nelze jinak zadržet,
- nelze-li jinak překonat aktivní odpor,
- ke zneškodnění nebezpečného zvířete, které ohrožuje život nebo zdraví osoby.

Použití zbraně vojenským policistou je přípustné pouze v případě, kdy by použití jiného donucovacího prostředku bylo zřejmě neúčinné (Česká republika, 2013).

Pokud by se jednalo o vážnější situaci ve smyslu terorismu, postupuje Vojenská policie podle předepsaných směrnic. O terorismu se v současné době hovoří jako o fenoménu, ale podobné situace tady s námi jsou už dlouhá staletí, možná i tisíciletí. Byl to prostředek k dosažení národních cílů a také primární příčina První světové války (Krauthammer, 2008).



Obrázek 4. Mapa muničních skladů ČR [Vlastní dle (Dolejší, 2020)]

Nutná obrana je čin jinak trestný, kterým někdo odvrací přímo hrozící nebo trvajícím útok.

Krajní nouze je čin jinak trestný, kterým někdo odvrací přímo hrozící nebo trvajícím nebezpečím.

Aktivním odporem je taková činnost osoby, kdy se osoba aktivně snaží zabránit policistovi v provedení nebo dokončení služebního zákroku, nebo dokonce na policistu útočí.

Pasivním odporem je taková činnost osoby, kdy osoba nedbá výzev policisty, neřídí se jeho pokyny a tím brání řádnému dokončení úkonu, nebo provedení služebních úkonů.

4.2 Způsoby ochrany objektů

Klasická ochrana

Tato forma zabezpečení využívá mechanických zábran, které zamezují především neoprávněnému vniknutí osoby. Dále pak odcizení nebo poničení věcí, znehodnocení techniky a jiného zařízení, které se v chráněném objektu nacházejí.

Mechanických zábran se využívalo už v historii, proto patří mezi nejstarší a neúčinnější způsoby ochrany objektů.

Jsou to především prostředky pro ohraničení prostor. Armáda zde využívá ploty a zdi. Ty mohou být betonové, pletivové, nebo z jiného druhu materiálu. Beton má tu výhodu, že přes něj nevidíme do objektu.

Pletivový plot na sobě má ve většině případů upevněné snímače pohybu, které zaznamenají jakýkoliv druh pohybu. Často se stává, že kvůli nepříznivému počasí snímače zaznamenají planý poplach, nebo pohyb zvěře (Čandík, 2004).



Obrázek 5. Plot muničního skladu (Rychetský, 2014)

Režimová ochrana

Režimová ochrana neboli režimová opatření se provádějí ve všech vojenských objektech.

Slouží především k zabránění krádežím, zabránění volného a neoprávněného pohybu osob v objektech a všeobecné bezpečnosti v objektu.

Tuto ochranu dělíme na vnější režimová opatření a vnitřní režimová opatření. Vnější režimová opatření se týkají především kontrol vozidel a osob při vstupu a výstupu z chráněných prostorů.

Vnitřní režimová opatření se týkají různých omezení pohybu v objektu, monitorování pohybu materiálu v objektu, osvětlení některých částí a podobně (Čandík, 2004).

Fyzická ochrana

Je známá jako strážní služba. Jde o ochranu fyzickou osobou, kterou pro resort Ministerstva obrany ČR provádí zaměstnanci Vojenských lesů a statků ČR, s.p. na branách vstupů do objektů. Podílí se především na zabezpečení vstupů a výstupů osob a ochraně objektů AČR (Vojenské lesy a statky ČR, s. p., 2021).

Pokud se jedná o chráněný objekt, tak v tomto případě poskytuje ochranu Vojenská policie.

Technická ochrana

Cílem této ochrany je tak jako u jiných především zabránit vstupu nepovolané osoby. Je možno vytvořit pevnou překážku, která by pro pachatele mohla být obtížná k překonání. Patří zde především mechanické zábranné systémy, ty dělíme na obvodovou, plášťovou a předmětovou ochranu, kde patří různé bezpečnostní ploty, brány, závory, turnikety a další prvky které stěžují vniknutí do prostoru, mříže, zámky, závory, ploty, bezpečnostní dveře a folie (Ivanka, 2010).

Elektrické a elektronické systémy

Tyto systémy fungují na zajištění bezpečnosti pomocí elektrických a elektronických prvků. Slouží jak k prevenci, tak k informovanosti a dokumentaci objektu. Zajišťují včasnou informaci o narušení objektu, aniž by o tom narušitel věděl, a to na přesném místě výskytu. Mohou také narušitele vyplašit tónem sirény. Zpravidla jsou objekty střeženy kamerovým systémem, který však ne vždy musí být funkční. Existují takzvané atrapy, které jsou téměř nerozeznatelné od originálu a dokážou působit velmi věrohodně (Čandík, 2004).

Mezi elektrické a elektronické prvky patří:

- elektrická zabezpečovací signalizace,
- elektrická požární signalizace,

- kamerové systémy,
- přístupové a docházkové systémy,
- perimetrické systémy,
- pulty centralizované ochrany.

Elektrická zabezpečovací signalizace

Elektronická zabezpečovací signalizace (dále jen EZS) je soubor zabezpečení, čidel, detektorů, ústředí, přenosných prostředků, které signalizují narušení objektu nebo prostoru a společně tvoří zabezpečovací řetězec.

Ústředna zajišťuje komunikaci mezi všemi komponenty systému, monitoruje stav detektorů a pokud se v systému vyskytne chyba nebo dojde k poplachu nebo narušení, včas na to upozorní.

Detektory jsou základním prvkem EZS. Pokud dojde ke změně ve střeženém prostředí, vyšle detektor signál ústředně. Detektory pohybu na bázi infračerveného paprsku (PIR) rozpoznají rozdíly teplot člověka a okolního prostředí, případně ve skladu, kde je uložený materiál a munice. Otřesové detektory jsou využívány především na plotech, kde reagují na mechanické otřesy. V takovém případě vyšlou signál na ústřednu s označením místa detektoru. Ve vstupních vratech do skladů jsou umístěny tzv. magnety, které při rozpojení automaticky signalizují poplach.

Elektrická požární signalizace

Elektrická požární signalizace (dále jen EPS) je technické zařízení, které pomocí hlásičů zajišťuje včasnou signalizaci vznikajícího požáru a předání informace ústředně. Ta pomocí hlásící linky napájí hlásiče, a naopak přenese do ústředny údaje o vzniku požáru.

Skládá se z hlásičů požáru, ústředny EPS a dalších zařízení EPS. Pro vysokou spolehlivost se provádí pravidelná kontrola ústřednou. Reagují na teplotu v místnosti, která je běžně stálá a v případě zvýšení hlásí poplach, a dále pak reagují na kouř. Tyto se běžně využívají i v domácnostech (Uhlář, 2006).

Hlásiče požáru lze rozdělit základním dělením, a to:

- **tlačítkové** – vyvolají poplach pouze díky lidskému činiteli. Ten musí situaci vyhodnotit a poté stisknout tlačítko a předat informaci o požáru do ústředny EPS.

- **samočinné** – měří ve střeženém prostoru fyzikální veličiny, a pokud se hodnoty převýší, hlásiče vyhodnotí situaci, a to předají ústředně. Mohou reagovat na kouř, teplo nebo záření.

Kamerové systémy

V objektech ministerstva obrany se používají zásadně kamerové systémy Closed Circuit Television (dále jen CCTV), jinak řečeno průmyslové kamery, které zajišťují neustálý monitoring celého prostoru.

Využívají jak pevných, tak i otočných kamer, které mohou prostředí různě přibližovat i oddalovat. Umožňují střežit velký prostor osobou hlídající monitory a poté také uložit záznam na datové médium. Jsou propojeny s jinými zabezpečovacími systémy tak, aby v případě zaznamenání poruchy, pohybu neoprávněné či oprávněné osoby nebo porušení plotu tuto skutečnost zaznamenaly, a umožnily přehrát poslední záznam z místa výskytu. Je taky možné systém CCTV instalovat se systémem PZTS (poplachové zabezpečovací a tísňové systémy), který umožňuje docházkové a identifikační systémy a perimetrické zabezpečení.

Parametry kamer jsou důležitou součástí celého systému. Patří zde především rozlišovací schopnosti kamery, citlivost, přenos obrazu, snímání a noční přísvit, který je v ochraně objektů potřeba zejména v noci, kdy je špatná viditelnost (Kyncl et al., 2014).

Přístupové systémy

Vstupní brány jsou vybaveny čtečkou a terminálem, přes který se oprávněný uživatel může načíst do systému. Umožňuje to tak lepší přehled o počtu lidí v objektu. Zaměstnanci a ostatní lidé vstupující do objektu vlastní čipovou kartu, na které jsou potřebné údaje o uživateli. Po načtení je terminál pustí do objektu pouze v případě, mají-li k tomu oprávnění a zaznamená přesný čas příchodu, případně odchodu.

Čtečka bývá vybavena také displejem a klávesnicí, kam se zadává PIN kód jako doplňkové bezpečnostní opatření. Může obsahovat také klávesy Příchod a Odchod (Kyncl et al., 2014; Fides, 2021).

Pult centralizované (centrální) ochrany

Jelikož muniční základny fungují v nepřetržitém provozu, je zapotřebí mít pult centralizované ochrany 24 hodin denně. Je to systém veškerého elektronického zabezpečení objektu sjednocený do jednoho programu.

Do tohoto systému lze navolit několik funkcí, podle potřeby jeho uživatele. Pro potřeby Vojenské policie to zpravidla bývá, jak je výše v této práci zmíněno, elektronická zabezpečovací signalizace, elektronická požární signalizace, systém kamer CCTV, otřesová čidla a infrazávory. Tuto službu nabízejí také soukromé bezpečnostní služby (Fides, 2021).

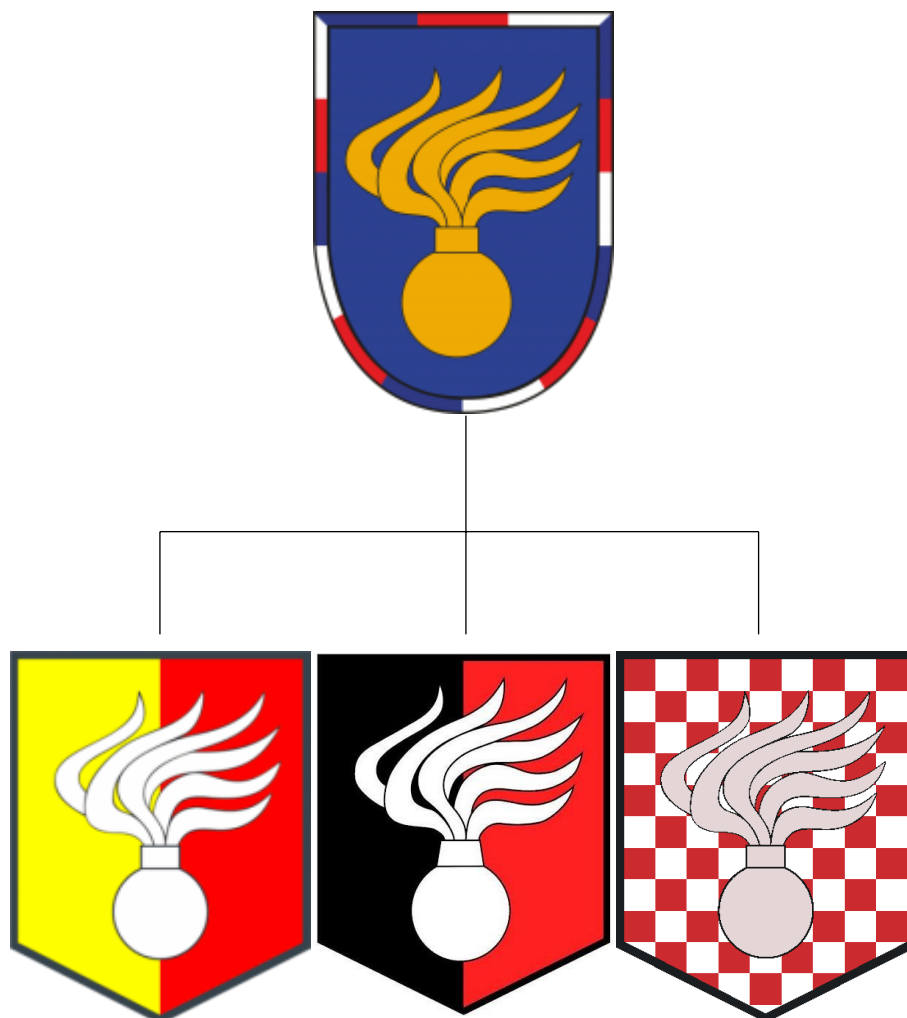
II. PRAKTICKÁ ČÁST

5 VELITELSTVÍ VOJENSKÉ POLICIE

Vojenská policie má celkem 4 jednotlivá velitelství, pod která se řadí další jednotlivé útvary podle místa působnosti.

Hlavní velitelství Vojenské policie sídlí na ulici Rooseveltova 620/23 v Praze 6. V čele Hlavního velitelství a celé Vojenské policie stojí brigádní generál Ing. Miroslav Murček.

Velitelství ochranné služby sídlí v Praze. Je organizačním útvarem Vojenské policie pro výkon a řízení policejní ochrany v rozsahu vymezeném zákonem o Vojenské policii. Zajišťuje zejména ochranu vojenských objektů. Další dvě velitelství sídlí v Táboře a Olomouci.



Obrázek 6. Znaky velitelství [Vlastní dle (Vojenská policie, 2021)]

6 PROSTŘEDKY VOJENSKÉ POLICIE

Těmito prostředky jsou vojenská vozidla a technika, kterými disponuje Vojenská policie a využívá je zejména k přepravě na určená místa, ke služebním cestám a k výcvikům, cvičením nebo zásahům. Dalšími prostředky Vojenské policie jsou zbraně, které využívá k pravidelným střelbám, cvičením a případným zásahům proti nebezpečným pachatelům v případech stanovených zákonem. V této části autor práce zmiňuje především prostředky Vojenské policie využívané Oddělením ochrany objektů.

6.1 Přepravní technika Vojenské policie

Využívá se k dopravě na určená místa, nejčastěji ke služebním cestám. Řidič musí vždy vypsát knihu jízd, kde se uvádí směr a účel jízdy. Vozidla se využívají také k objížďkám terénu.

Škoda Fabia

Osobní vozidlo Škoda Fabia slouží pro potřeby velitele a jeho zástupce. V případě, že je zaměstnanec vyslán na služební cestu, poskytne velitel toto vozidlo.

Technická data

- Celková délka: 4 232 cm
- Šířka: 1 893 cm
- Výška: 1 452 cm
- Maximální rychlost: 153-170 km/h
- Celková hmotnost: 1 595-1 670 kg



Obrázek 7. Škoda Fabia VP (Velitelství VP Tábor, 2014)

Land Rover Defender

Tento typ vozidla Land Rover je Armády České republiky zaveden dlouhá léta. Díky svým funkcím a jízdním vlastnostem je pro potřeby AČR velmi užitečný. Vojenská policie využívá typ Land Rover Defender 110. Tato vozidla jsou konstruována pro provoz v náročných klimatických podmínkách a řadí se mezi vozidla se zvýšenou průjezdností.

Vozidlo Land Rover je konstruováno jako dvounápravové s trvalým přenosem hnací síly na všechna kola (4x4).

Technická data

- Hmotnost: 2 000 – 3 500 kg
- Max. hloubka brodění: 500 mm
- Obsah nádrže: 80 l
- Výška: 2 060 mm
- Délka: 4 620 mm
- Šířka: 1 800 mm
- Počet míst k sezení: 8+1



Obrázek 8. Land Rover Defender (Ministerstvo obrany, 2010)

Karoserie bývá vybavena bočními schránkami pro uložení výbavy, výstroje a náradí. Kapota motoru může být vybavena držákem na rezervní kolo, nebo toto bývá umístěno na zadních dveřích vozidla. Dále je vozidlo vybaveno redukční převodovkou, která umožňuje řazení rychlého, pomalého nebo neutrálního převodu v redukční převodovce a současně ovládá uzávěrku mezinápravového diferenciálu.

Isuzu D-Max

Technická data

- Hmotnost: 2 048 – 3 000 kg
- Celková délka: 5 295 mm
- Šířka: 1 795 mm
- Výška: 1 795 mm
- Maximální rychlost: 180 km/h



Obrázek 9. Isuzu D-Max VP (Velitelství VP Tábor, 2014)

Volkswagen Transporter

Toto vozidlo se využívá převážně k přepravě osob na výcvik, střelby nebo ke služební cestě.

Může být upraveno jako technické vozidlo pro Odbor kriminální služby nebo Pohotovostní oddělení Vojenské policie.

Technická data

- Hmotnost: 1 990 - 2 800 kg
- Celková délka: 4 890 mm
- Šířka: 2 242 mm
- Výška: 1 990 mm
- Maximální rychlost: 172 km/h



Obrázek 10. Volkswagen Transporter (Velitelství VP Tábor, 2014)

Mercedes – Benz Vito

Slouží k přepravě osob na výcvik a ke služebním cestám. Může být upraven jako kynologické vozidlo se čtyřmi kotci a 5 místy k sezení, včetně řidiče.

Technická data

- Hmotnost: 2 005 - 3 100 kg
- Celková délka: 4 895 mm
- Šířka: 1 928 mm
- Výška: 1 890 mm
- Maximální rychlost: 181 km/h



Obrázek 11. Mercedes - Benz Vito (Vlastní, 2021)

Land Rover Discovery III

Toto vozidlo je novějším provedením Land Roveru Discovery a v některých případech toto vozidlo nahrazuje k plnění úkolů.

Technická data

- Hmotnost: 2 718 kg – 3 230 kg
- Celková délka: 4 835 mm
- Šířka: 1 915 mm
- Výška: 1 882 mm
- Maximální rychlost: 180 km/h



Obrázek 12. Land Rover Discovery III (Smíšek, 2017)

Tatra 810 6x6

Tatra je terénní nákladní vozidlo sloužící převážně k přepravě osob a materiálu. Využívána je Vojenskou policií pouze na jednotlivých velitelstvích.

Technická data

- Délka: 7 365 mm – 8 100 mm
- Šířka: 2 550 mm
- Výška: 3 320 mm
- Hmotnost: 8 000 kg – 10 150 kg



Obrázek 13. Tatra 810 6x6 (Ministerstvo obrany, 2021)

6.2 Technické prostředky

Technické prostředky využívá Vojenská policie pro účely vzájemné komunikace, monitorování prostoru, měření rychlosti, ke kontrole a podobně.

Tetrapol TPH 700

Ruční radiostanice TETRAPOL je určena především k zabezpečeným komunikacím ke každodennímu užívání. Je odolná vůči vodě, prachu i nárazům v extrémních podmínkách. Výhodou je také možnost připojení Bluetooth, které je možno napojit vozidlové soupravy, sluchátka a GPS, což umožňuje snadnou a rychlou komunikaci. Díky své konstrukci je odolná vůči pádu ze 2 metrů.

Technické parametry

- Rozměry: 151 x 61 x 40 mm
- Hmotnost: 300 g s baterií
- Odolnost proti vlhkosti: až 95 %
- Provozní doba baterie: až 13 hodin



Obrázek 14. Radiostanice Tetrapol TPH 700 (Vlastní, 2021)

6.3 Výzbroj Vojenské policie

Výzbroj je nedílnou součástí Vojenské policie, Armády ČR, Policie ČR, Obecní policie a podobných složek a bezpečnostních sborů. Slouží k obraně života, zdraví a majetku nebo k zamezení úniku pachatele.

Útočná puška CZ-805 Bren

Útočná puška Bren je určena převážně pro mířenou střelbu na pozemní cíle, vzdušné cíle a lehce pancéřované cíle. Je to samočinná ruční zbraň, která umožňuje střelbu jednotlivými dávkami, dvourannou dávkou (takzvaně „doubly“) a neomezenou dávkou. Je opatřena sklopnou a výsuvnou ramenní opěrou a mechanickými a optickými mířidly (pokud jsou přidána). Standardní a původní verze pušky je A1. Vyrábí se také verze A2, která je charakteristická zkrácenou hlavní o 83 mm od původní verze. Mezi její výhody patří snadné rozložení, čištění, montáž tlumičů plamene a hluku, nástavce pro cvičnou střelbu a vysoká přesnost střelby.

Technické parametry

- Ráže: 5,56 mm
- Počet drážek v hlavni: 6
- Délka útočné pušky: 875 mm
- Hmotnost bez zásobníku: 3,49 kg
- Hmotnost s plným zásobníkem: 4,060 kg
- Kapacita zásobníku: 30 nábojů
- Účinný dostřel: 500 m



Obrázek 15. Útočná puška CZ-805 Bren (Velitelství VP Tábor, 2014)

Brokovnice Benelli

Brokovnice Benelli M3T Super 90 je zbraň určená pro střelbu na cíle do vzdálenosti 50 m. je opatřena jednou hlavní bez drážek, sklopnou ramenní opěrkou a mechanickými puškovými mířidly. Řadí se do skupiny dlouhých palných zbraní. Pracuje ve dvou režimech – samonabíjecí režim s uzamčeným závěrem a opakovací (ruční) režim.

Technické parametry:

- Ráže: cca 18,5 mm
- Délka zbraně: 1 035 mm
- Délka hlavně: 502 mm
- Kapacita zásobníku: 6-7 nábojů
- Hmotnost bez nábojů: 3,55 kg



Obrázek 16. Brokovnice Benelli (Benelli.it, 2021)

Pistole Glock 17

Osobní zbraň Glock je určená ke střelbě na krátkou vzdálenost. Je to samonabíjecí ruční zbraň, která využívá zpětného rázu výstřelu. Je nejčastěji využívanou zbraní Vojenské policie a nosí se na opasku s donucovacími prostředky.

Technické parametry:

- Ráže: 9 mm
- Náboje: 9 x 19 mm
- Hmotnost s plným zásobníkem: 905 g
- Celková délka: 186 mm
- Délka hlavně: 114 mm
- Účinný dostřel: 50 m
- Kapacita zásobníku: 17 nábojů



Obrázek 17. Pistole Glock (Velitelství VP Tábor, 2014)

Samopal Heckler a koch UMP

Samopal používá pistolové náboje (převážně 9x19 Parabellum). Má menší, ale přesnější dostřel, což je výhodou ve vnitřních prostorách objektů. Používá jej pouze Pohotovostní oddělení Vojenské policie a Velitelství ochranné služby Vojenské policie.

Technická data

- Hmotnost: 2,35 kg
- Celková délka: 695 mm
- Délka hlavně: 200 mm
- Účinný dostřel: 100 m
- Kapacita zásobníku: 25–30 nábojů



Obrázek 18. Samopal UMP (heckler-koch.com, 2021)

6.4 Prostředky individuální ochrany jednotlivce

Ochrana proti zbraním hromadného ničení je souhrn zvláštních opatření, jejichž cílem je předejít napadení jadernými, biologickými a chemickými zbraněmi, nebo co nejvíce oslabit jejich účinky na osoby a objekty. Autor zde popisuje prostředky využívané Vojenskou policií.

Ochranná maska OM-90

Ochranná maska zabezpečuje ochranu očí, obličeje a dýchacích orgánů proti radioaktivním, biologickým a otravným látkám, které mohou být ve formě par, plynů a aerosolů. Masku nelze použít v prostředí, které obsahuje méně než 17 % kyslíku. Celá souprava se skládá z lícnice, ochranného filtru, pláštěnky na jedno použití (JP-90) a přepravní brašny. Při použití masky lze vést střelbu, její zorné pole je 70 %.



Obrázek 19. Ochranná maska OM-90 (Vlastní, 2020)

Jednorázová pláštěnka se skládá z pláštěnky, rukavic a návleků na obuv. Poskytuje celkovou ochranu proti všem kapalinám, s výjimkou organických rozpouštědel. Může se použít ke krátkodobé ochraně proti zápalným látkám a k nouzové ochraně proti účinkům světelného a tepelného záření. Ochranu proti Yperitu poskytuje minimálně po dobu 20 minut.



Obrázek 20. Příslušenství OM-90 (Příručka vojáka, 2015)

7 SWOT ANALÝZA RIZIK ZABEZPEČENÍ OBJEKTŮ STŘEŽENÝCH VOJENSKOU POLICIÍ

„SWOT analýza je základním nástrojem, který se používá na vyhodnocení současného stavu z různých hledisek, a to z hlediska silných a slabých stránek, příležitostí a hrozeb. Zároveň nastiňuje různé alternativy budoucího vývoje, možnosti na jejich využití, případně řešení. Tato analýza je kombinací analýzy O-T a S-W, přičemž O-T analýza představuje vnější (externí) analýzu, která se zaměřuje hlavně na vnější prostředí (příležitosti a hrozby). S-W analýza představuje vnitřní (interní) analýzu, ve které jde o rozbor vnitřních faktorů organizace (silných a slabých stránek). Cílem SWOT analýzy je posouzení vnitřních předpokladů podniku k uskutečnění určitého podnikatelského nebo jiného záměru a podrobení rozboru i vnějších příležitostí a omezení určeného trhem.“ (EuroEkonom.sk, 2020).

Vypracování SWOT analýzy

SWOT analýza se vypracovává pro jedno konkrétní odvětví a její výsledky tedy závisí na porovnání vnějších hrozeb a příležitostí s vnitřními silnými a slabými stránkami podniku. Výsledek porovnání pak umožní podniku zaměřit se na takové příležitosti, které jsou v jeho schopnostech a možnostech a také umožní vyhnout se hrozbám, proti kterým se podnik za jiných okolností nedokáže bránit. Získaná strategie představuje základní doporučení pro strategickou orientaci podniku a respektuje soulad mezi schopnostmi podniku a jeho vnějším prostředím.

Postup při zpracování SWOT analýzy

1. **Analyzujeme interní prostředí** – definujeme silné a slabé stránky podniku / společnosti a zapíšeme je do matice.
2. **Analyzujeme externí prostředí** – definujeme příležitosti a hrozby podniku / společnosti a zapíšeme je do matice.
3. **Zhodnotíme a obodujeme jednotlivé parametry v kvadrantech** – u silných stránek a příležitostí použijeme stupnici od +1 do +5, u slabých stránek a hrozeb použijeme stupnici od -1 do -5.
4. **Analýzu lze doplnit o přiřazení parametrů váhy** – tyto váhy přiřazujeme v rozmezí od 0,00 do 1,00, tedy například 0,35 nebo 0,7.

Čím důležitější je parametr, tím důležitější bude koeficient, tedy vyšší číslo. Součet těchto vah v každém kvadrantu musí být vždy rovný 1.

5. **Vynásobíme hodnotu váhy s hodnocením.**
6. **V každém kvadrantu sečteme vynásobené hodnoty.**
7. **Sečteme interní část analýzy – silné a slabé stránky.**
8. **Sečteme externí část analýzy – příležitosti a hrozby.**
9. **Konečný výsledek vypočítáme tak, že od hrozeb odečteme příležitosti.**

Následně autor práce zobrazuje vnitřní a vnější faktory SWOT analýzy. Vnitřními se v této analýze rozumí silné a slabé stránky zabezpečení vojenských objektů a objektů ministerstva obrany. Vnějšími faktory se rozumí příležitosti, které mohou zabezpečení těchto objektů ovlivnit, ať už pozitivně či negativně. V těchto faktorech jsou zobrazena určitá kritéria, kterým pak autor práce přiděluje váhy.

7.1 Silné stránky – Strengths

Z hlediska Vojenské policie a samotné ochrany objektů jde o vybavení, schopnosti a dovednosti, kterými tato složka disponuje a které podporují její činnost.

Výzbroj

Príslušníci směny z oblasti ochrany objektů jsou vždy vybaveni krátkou střelnou zbraní – pistolí na opasku s donucovacími prostředky. Tuto zbraň nosí vždy u sebe po celou dobu směny. K dispozici mají samopaly, útočné pušky a brokovnice, podle místa působení a objektu. V případě zásahu (i mimo něj) má každý příslušník ochranné služby přidělenou zbraň s evidenčním číslem, a v případě zásahu a pokynu „DO ZBRANĚ“ je povinen použít tuto přidělenou zbraň.

Každý vojenský policista má svůj taktický opasek s příslušenstvím, kde nesmí chybět teleskopický obušek, který je úderný donucovací prostředek, nebo slzotvorný prostředek. Vojenskému policistovi je také dovoleno mít na opasku útočný nůž, na některých odděleních dokonce povinně. Mimo výzbroj na opasek patří také pouta, pouzdra na zásobníky nebo lékárnička. Vojenská policie používá k zadržení pachatele taky Taser, elektrický paralyzér fungující na principu elektrického šoku. Tato zbraň je neletální.

Výzbroj Vojenské policie je rozmanitá a naprosto dostačující ke splnění úkolu.

Kamerový systém

Objekty jsou střeženy kamerovým systémem, nejčastěji CCTV. Ten umožňuje propojení velkého množství kamer do jednoho systému tak, aby měl uživatel přehled o veškerém dění v prostoru. Pokud jde o perimetr, kamery jsou rozmístěny tak, aby jedna navazovala na druhou, což znamená vzdálenost 40-50 metrů od sebe. Budeme-li mít okruh 5 kilometrů, případně na něj zhruba 130 kamer. Mezi klasickými kamerami jsou i kamery otočné, které umožňují větší přehled o celém okolí. Systém bývá propojen se zabezpečovací signalizací a v případě narušení nebo poplachu se uživateli na obrazovce zobrazí místo výskytu poplachu a ten ho pak může zkontrolovat. V technickém prostoru (v případě muniční základny) se kamery bezpochybně nachází na každém skladu a také na všech příjezdových cestách. Veškeré kamery fungují i v nočním režimu a umožňují ukládání a opětovné přehrávání záznamu přesného data a času.

Zabezpečení objektu

V resortu ministerstva obrany je převážná většina objektů hlídána Vojenskými lesy a statky. V objektech se většinou nachází více budov, vojenských útvarů a velitelství. Tyto objekty jsou vždy opatřeny plotem a vstupní bránou pro vjezd vozidel. Pracovník VLS musí provést kontrolu vozidla, oprávnění k vjezdu a ke vstupu osoby do objektu. Teprve pak je osobě umožněn vstup. U vstupních bran se nachází i turnikety, které se používají pro pěší vstup do objektu na základě načtení karty. VLS kontroluje kamerový systém a provádí pravidelné obchůzky objektu. Vojenská policie je oprávněna kontrolovat činnost pracovníků VLS, a to na základě vnitřního předpisu. Nepřísluší však kontrolovat střídání a rozvrh směn pracovníků VLS. Pokud se jedná o muniční základny, ty střeží a zabezpečuje Vojenská policie a při vstupu osob do objektu postupuje podobným a důkladnějším způsobem. Tyto osoby musejí navíc projít bezpečnostním rámem. Příslušník VP zkontroluje její vozidlo a je oprávněn provést kompletní prohlídku vozidla, včetně zavazadlového prostoru, veškerých přihrádek, šuplíků a také osobních věcí a zavazadel s ohledem zejména na zákaz vnášet jakékoliv zbraně a střelivo, alkohol, omamné a psychotropní látky a v případě podezření na přítomnost alkoholu, nebo omamné látky je vojenský policista oprávněn provést orientační dechovou zkoušku (orientační měření na přítomnost omamné nebo psychotropní látky), případně o tomto vyrozumět zaměstnavatele svého i kontrolované osoby.

Jak je výše zmíněno, kamerové systémy jsou propojeny se zabezpečovací signalizací, která mimo jiné obsahuje otřesová čidla na plotech nebo infrazávory, což umožňuje okamžité upozornění na narušitele a přehled o dění v objektu.

Kontrola spojení

Velitel směny vždy provádí služby kontrolu spojení se stálým operačním dozorčím pro příslušné velitelství a kontrolu funkčnosti tísňového tlačítka. Tato povinnost je nezbytná zejména v případě, kdy by nastala vážná situace a bylo by potřeba povolat pohotovostní oddělení. Směna udržuje neustálé spojení se SOD a VHJ. V případě vzniku požáru jsou čidla napojena i na VHJ a SOD, což umožňuje rychlou a včasnou informaci o vzniku nebezpečí. V případě požáru je o tom informován i HZS a Sbor dobrovolných hasičů, kteří jsou také povoláni na místo vzniku požáru.

Nezávislá elektrická energie

Kvůli potřebám udržovat spojení a kontrolovat prostor je zapotřebí, aby byla v objektu jakási jistota stálého připojení všech systémů. K tomu slouží elektrocentrála, která v případě výpadku proudu v důsledku povětrnostních nebo jiných podmínek opětovně nahodí systém a nezbytně nutnou dobu ho drží ve funkci. Tyto centrály fungují buď s benzinovým motorem nebo s motorem na naftu, které se využívají ve větších prostorech. Samozřejmostí je závislost na spalování fosilních paliv, proto se provádí pravidelná kontrola a doplnění paliva. Výhodou je nezávislost na počasí a dostatečný výkon.

7.2 Slabé stránky – Weaknesses

Slabé stránky mohou negativním způsobem ovlivnit činnost VP v oblasti ochrany objektů a také celkovou úroveň bezpečnosti objektu.

Taktická a prověřovací cvičení

Přestože Armáda organizuje nespočet kurzů a cvičení, některé složky tyto cvičení plní velmi málo a omezeně, tudíž nejsou dostatečně proškoleny a vycvičeny k tomu, aby v případě bojového nasazení či vzniku nebezpečné situace mohly včas a správně reagovat. Taktická cvičení jsou velmi důležitá pro zobrazení reálné situace a slouží ke zdokonalení dovedností a následné aplikaci v praxi. I když jsou vojenští policisté v oblasti ochrany objektů vycvičeni a proškoleni ke zvládnutí situace, kdy je zapotřebí jednat rychle, tak cvičení nemají dostatek, aby se mohli dále zdokonalovat.

Prověřovací cvičení se týkají vyhodnocení bojové připravenosti (CREVAL). Tyto hodnotící NATO programy přinášejí potřebnou úroveň standardizace jednotek tak, aby byly schopny realizovat operační a bojové úkoly.

Přepravní technika

Ochrana objektů má k dispozici Land Rover Defender ke každé směně. Toto vozidlo je sice vhodné do terénu, ale není dostatečně odolné vůči potencionálnímu útoku nebo střelbě. Vozidlo není příliš rychlé a taky je velmi hlučné, což z hlediska napadení není vhodná vlastnost.

Prvky minimalizující následky havárií

Těmito prvky je myšleno budování takzvaných valů před a kolem skladů s municí. S ohledem na bezpečnost je to adekvátní řešení, jak zabránit případnému rozšíření požáru, výbuchu a zničení dalšího materiálu. Muniční základny disponují i sklady, které jsou opatřeny valy a jsou tak „schované“ a v případě výbuchu dokážou z velké části zamezit dalším škodám na majetku nebo újmě na zdraví. Není jich však mnoho, a proto v případě výbuchu není dostatečně zajištěna bezpečnost a ochrana majetku.

Dojezdový čas povolání jednotek

V případě povolání jednotek k zásahu mají tyto jednotky určité časové rozmezí na dojezd na určené místo. Pokud jsou jednotky povolány mimo pracovní dobu, tak se doba příjezdu prodlužuje. Příjezdovou dobu může ovlivnit mnoho faktorů, jako například dopravní situace nebo závada na technice.

Pracovní nasazení

Jednotlivci služebně zařazení u ochrany objektů často na svých pozicích setrvávají dlouhodobě. Může to být z důvodu dlouholeté zkušenosti u Armády ČR, u kynologů se předpokládá prodloužený služební závazek spojený s přidělením služebního psa. Z důvodu monotónnosti práce může u příslušníka ochrany objektů dojít ke ztrátě motivace, obezřetnosti nebo soustředění. Zpestření práce by mohly pomoci kariérní a zdokonalovací kurzy.

7.3 Příležitosti – Opportunities

Jsou to vnější okolnosti, které mohou pozitivně ovlivnit činnost Vojenské policie v oblasti ochrany objektů a mohou přispět k jejímu zdokonalování se v mnoha ohledech. To se může týkat spolupráce, prostředí, ve kterém se směna pohybuje, kolegů, nebo nadřízených.

Mezirezortní spolupráce

Příležitost se rozvíjet a získat poznatky z jiných oborů a zkušeností nabízí mezirezortní spolupráce. Vojenská policie spolupracuje zejména s Policií ČR, Hasičským záchranným sborem nebo Zdravotnickou záchrannou službou. Jedná se zejména o součinnostní cvičení s Policií ČR například při narušení objektu, kdy se po předchozí domluvě vybere člen, který vnikne „neoprávněně“ do objektu. Jednotky dostanou tuto informaci a postupují podle pokynů nadřízeného a zároveň se řídí platnými normami. Jde také o dopravně bezpečnostní akce, což jsou součinnostní akce s Policií České republiky, obecní policií, ostatními útvary Vojenské policie nebo útvary ozbrojených sil České republiky, a to pod jednotným velením. Při provádění dopravně bezpečnostních akcí s Policií České republiky je velitelem hlídky vždy příslušník Policie České republiky. Na muničních základnách se také pravidelně provádí cvičné požární poplachy, kdy Vojenská policie spolupracuje s Vojenskou hasičskou jednotkou. Při tomto cvičení se sleduje hlavně dojezdový čas Vojenské hasičské jednotky a jejich správné zvládnutí situace a také udržení neustálého spojení a podávání informací. Vojenská policie zde figuruje jako ostraha příjezdové cesty do objektu, kde střeží vstupní brány a veškeré zaměstnance a ostatní, kteří se v danou dobu nachází v objektu.

Zahraniční operace

Zahraniční operace se organizují pravidelně a vždy pro určitý počet lidí. Před nástupem a odjezdem na misi čeká každého vojáka spousta náročných cvičení a zdokonalovacích příprav na misi, které musí projít. Na zahraniční operace se vyjíždí v jednotlivých rotacích a v různém časovém rozmezí. Účastníci zde aplikují své schopnosti a dovednosti ve vysoce rizikovém prostředí a po návratu zpět do ČR jsou schopni toto aplikovat v praxi. Jsou to nenahraditelné zkušenosti, které se jinak nedají získat.

Prostředí

Ochrana objektů funguje v takzvaném „domácím prostředí“, tudíž příslušníci směny dobře znají prostředí, ve kterém pracují a jsou schopni se v něm dokonale orientovat.

V rámci území ČR je možné domluvit se rodným jazykem a lehce se orientovat i na místech mimo výkon služby. Toto prostředí je tedy pro ochranu objektů velkou výhodou i z hlediska místních poměrů, zvyků a celkového prostředí. Tyto faktory jsou v každé zemi odlišné, což snižuje správnou znalost a orientaci v terénu.

Jazykové kurzy

Velkou výhodou je znalost cizího jazyka pro případ výjezdu do zahraničí, ať už za účelem zahraniční operace nebo struktur NATO. Zájemci skládají jazykovou zkoušku (STANAG), která se skládá z písemné i ústní části a součástí je také představení se. Nejčastěji jsou to zkoušky z angličtiny a pak také například z němčiny, španělštiny, francouzštiny nebo ruštiny. V každém jazyce může žadatel dosáhnout úrovně 1, 2, 3 nebo 4 podle potřeby ke své funkci a služebnímu zařazení. Na tuto zkoušku je každý vyslán buď na základě povolání od velitele, nebo tuto zkoušku složí dobrovolně. Pokud má zaměstnanec nízkou úroveň cizího jazyka, tuto zkoušku neskládá.

7.4 Hrozby – Threats

Jsou to okolnosti, které mohou negativně ovlivnit ochranu objektů a ohrozit tak bezpečnost. Jsou neovlivnitelné nebo jen částečně ovlivnitelné, a proto je třeba na ně brát ohled. V případě vzniku takovéto události je potřeba být včas informován.

Narušitel

Přestože jsou muniční základny dostatečně zabezpečeny, může se stát, že se i tak někdo pokusí překonat překážku a do prostoru vniknout. V takovémto případě je Vojenská policie oprávněna takovou osobu nebo osobu z objektu vykázat a v případě neuposlechnutí výzvy použít i donucovací prostředky. Pokud by bylo zjevné, že osoba má u sebe zbraň, je povoláno prostřednictvím SOD Pohotovostní oddělení Vojenské policie a případně Zásahová jednotka PČR. O tomto následně vyrozumí svého nadřízeného a SOD. Ne každá muniční základna je opatřena betonovým plotem, ale pouze pletivovým, a tak se velmi často stává, že se nějaké zvíře pokouší plot podlézt. V takovémto případě Vojenská policie nijak nezakročuje, pokud zvíře není nebezpečné a někoho přímo neohrožuje.

Bezpečnostní situace

V posledních letech se stává bezpečnostní hrozbou zejména náboženský terorismus a migrace do evropských zemí.

Vznikají různá uskupení bojující za svá práva a názor, která se týkají především rasismu. Muniční základny jsou veřejně zobrazeny na mapách České republiky, i to představuje jistou míru rizika v případě plánovaného útoku. Při ohlédnutí se za výbuchy muničních skladů ve Vrběticích se nabízí myšlenka, zda by se tato událost mohla opakovat cíleně.

Přírodní a antropogenní mimořádné události

Muniční základny se bezpochybně nachází na místech veřejně nepřístupných. Většinou jsou tato místa v lesích, kde je riziko takovýchto událostí běžné. V případě bouře a silného větru mohou padat stromy a tím poškodit sklady nebo zařízení. Je zde větší výskyt zvířat a relativní klid, což zvířata láká k podlézání plotu a jeho ničení.

Kvůli skladům munice je zde vyšší šance na vznik havárie nebo mimořádné události vyvolané činností člověka a možnost útoku se také nevylučuje.

Hrozby ze vzdušného prostoru

Přestože jsou objekty ministerstva obrany a muniční základny důkladně a dostatečně zabezpečeny, nic není 100%, i když se to v takovémto případě předpokládá. Muniční základny jsou zobrazeny na mapách ČR a jsou dobře viditelné ze vzdušných dopravních prostředků, tudíž je riziko napadení velmi vysoké a musí se mu přikládat důležitost. Tato hrozba nelze nijak zvlášť ovlivnit, proto je třeba přikládat jí zvláštní důraz.

7.5 Vyhodnocení SWOT analýzy

Jednotlivá kritéria, jejich hodnocení a jim přidaná důležitost byla určena autorem práce s ohledem na odbornou znalost hodnocené problematiky a praxi v oboru.

V plusovém prostředí jsou hodnoceny „Silné stránky“ a „Příležitosti“, v záporném prostředí jsou pak hodnoceny „Slabé stránky“ a „Hrozby“. Maximální možné riziko je zde uvažováno -10 a minimální riziko 10. Jde o limitní hodnoty, kterých může autor práce dosáhnout. Autor zpracoval kritéria podle svých vlastních zkušeností z oblasti ochrany objektů Vojenské policie a získaných poznatků během psaní této práce. Jednotlivé váhy jsou v této analýze vždy rovny 1.

Tabulka 1. Silné stránky (Vlastní, 2021)

Silné stránky	Váha	Hodnota	Výsledek
Výzbroj	0,20	4	0,8
Kamerový systém	0,25	5	1,25
Zabezpečení objektu	0,35	4	1,4
Kontrola spojení	0,10	4	0,4
Nezávislá elektrická energie	0,10	4	0,4
Součet	1		4,25

Tabulka 2. Slabé stránky (Vlastní, 2021)

Slabé stránky	Váha	Hodnota	Výsledek
Taktická cvičení	0,15	-3	-0,45
Přepravní technika	0,15	-3	-0,45
Prvky minimalizující následky havárie	0,30	-3	-0,9
Dojezdový čas povolaných jednotek	0,30	-4	-1,2
Pracovní nasazení	0,10	-3	-0,3
Součet	1		-3,3

Tabulka 3. Příležitosti (Vlastní, 2021)

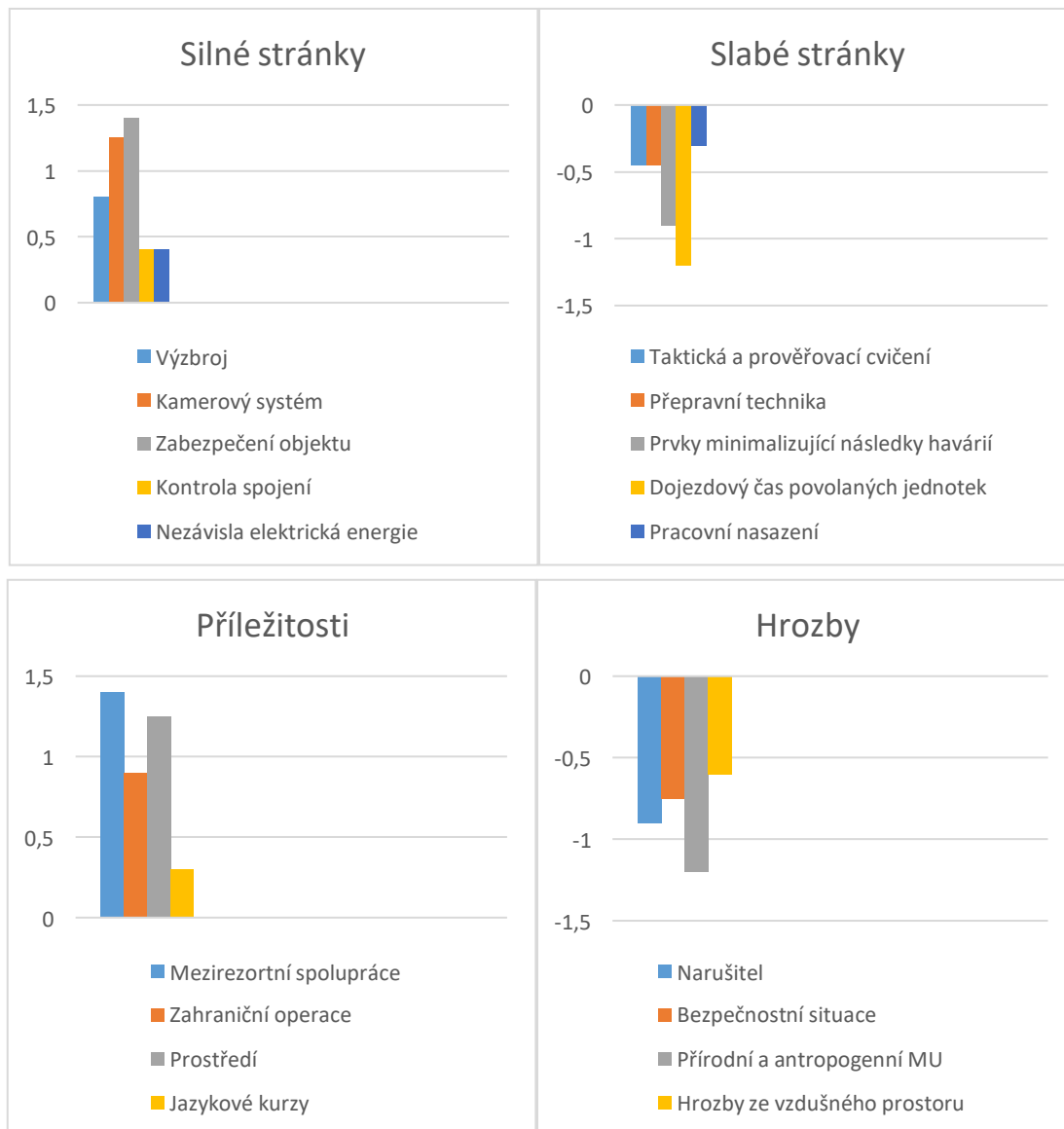
Příležitosti	Váha	Hodnota	Výsledek
Mezirezortní spolupráce	0,35	4	1,4
Zahraníční operace	0,3	3	0,9
Prostředí	0,25	5	1,25
Jazykové kurzy	0,10	3	0,3
Součet	1		3,85

Tabulka 4. Hrozby (Vlastní, 2021)

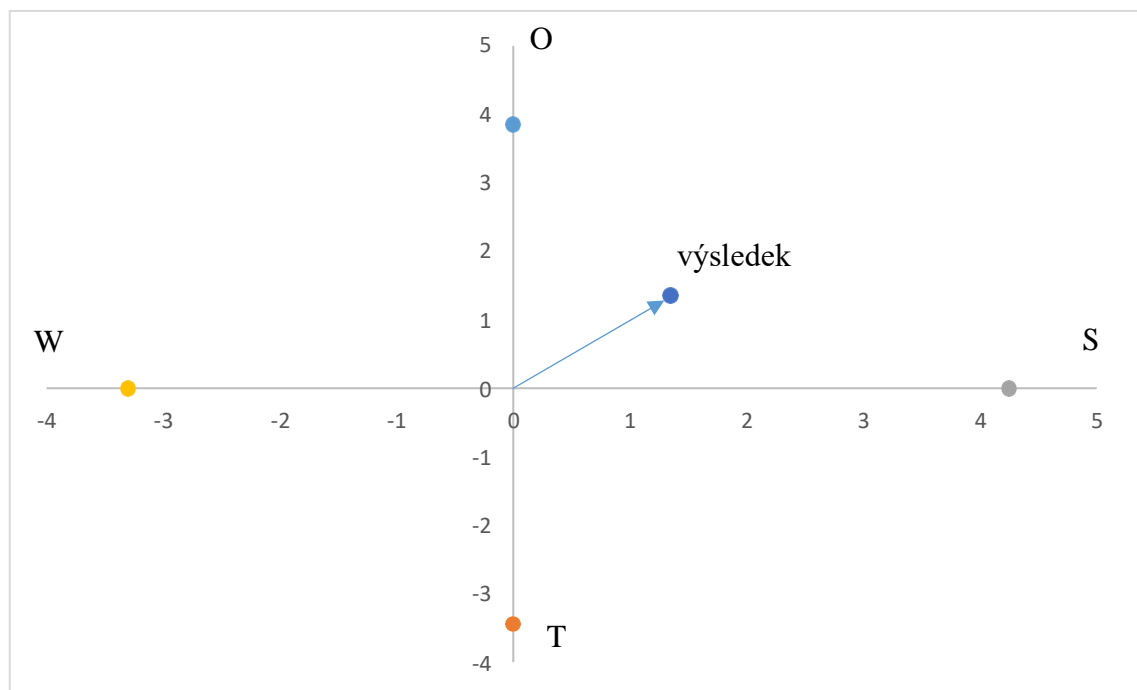
Hrozby	Váha	Hodnota	Výsledek
Narušitel	0,30	-3	-0,9
Bezpečnostní situace	0,25	-3	-0,75
Přírodní a antropogenní MU	0,30	-4	-1,2
Hrozby ze vzdušného prostoru	0,15	-4	-0,6
Součet	1		-3,45

Tabulka 5. Vyhodnocení SWOT analýzy (Vlastní, 2021)

Interní součet	0,95
Externí součet	0,4
Vyhodnocení	1,35



Obrázek 21. Grafické zobrazení výsledků jednotlivých kritérií analýzy SWOT (Vlastní, 2021)



Obrázek 22. Grafické znázornění výsledků jednotlivých kategorií SWOT analýzy (Vlastní, 2021)

8 NÁVRHY PŘÍPADNÝCH ZMĚN A ZLEPŠENÍ AKTUÁLNÍHO STAVU

Na základě provedené analýzy zabezpečení objektů vojenskou policií je navrženo několik případných změn, které mohou vést ke zlepšení aktuálního stavu dané problematiky.

Výsledkem této analýzy je hodnota rizika 1,35 v možném rozsahu -10 až 10, což znamená, že se daná hodnota přibližuje spíše minimální míře rizika. Přesto, že je tato hodnota lehce nad polovinou, autor toto vnímá jako nedostatečné zabezpečení objektu a míru zabezpečení. Autor následně navrhuje možná opatření a změny, které by mohly přispět ke zlepšení zabezpečení, práci Vojenské policie a k celkové bezpečnosti ochrany objektů a výsledek by se tak mohl přiblížit k minimální možné míře rizika.

Silné stránky jsou v této analýze vyhodnoceny kladně. Přesto by mohlo dojít ke zlepšení v oblasti výzbroje, a to její modernizací nebo částečnou obměnou částí zbraní. Pozitivní změnou v oblasti výzbroje by mohlo být zařazení nového typu zbraní do arzenálu.

Slabé stránky mohou negativně ovlivnit činnost VP a taky její bezpečnost, proto je potřeba alespoň částečně posílit nedostatky a vyvarovat se tak jejich špatnému účinku. V hodnocení se jako největší problém jeví dojezdový čas povolanych jednotek. Okamžité nasazení jednotek v kratším časovém intervalu by mohlo mnohdy zabránit škodám na majetku nebo přímému ohrožení. Posílení pohotovosti jednotek by také souviselo s jejich platovým ohodnocením. Další slabou stránkou jsou prvky minimalizující následky havárií, které by v případě výbuchu skladů s municí mohly účinně zabránit škodám většího rozsahu. Návrh na zlepšení dané problematiky je okamžitá pohotovost příslušníků Pohotovostního oddělení Vojenské policie s časem odjezdu na místo výkonu služby do třiceti minut od přijetí oznámení, a to alespoň 4 po sobě jdoucí dny. Dalším návrhem je vybudování valů či jiné ochrany před sklady s municí tak, aby v případě výbuchu tato ochrana minimalizovala škody.

Příležitosti jsou dle názoru autora využity částečně. Mezirezortní spolupráce je často využívána při součinnostních cvičeních s Policií ČR při cvičném nácviu vniknutí pachatele do objektu, nebo s Vojenskou hasičskou jednotkou při evakuačním cvičení nebo nácviu požáru objektu. Přesto by se tato cvičení mohla zlepšit a konat v pravidelných intervalech. Využití orientace jednotek v domácím prostředí přináší v tomto ohledu pozitivní výsledky. V případě zahraničních operací se ochraně objektů nenabízí velká pravděpodobnost účasti.

Návrhem je tedy možnost účasti v těchto zahraničních operacích, a to pravidelným výběrem z řad ochrany objektů nebo nabídkou na tuto příležitost tak, aby měli příslušníci ochrany objektů možnost se zahraničních operací zúčastnit. S tím by také souvisely pravidelné jazykové kurzy.

Hrozby jsou v tomto ohledu jen těžko ovlivnitelné a možnost na ně působit je velmi omezená. Přesto lze v menší míře předejít fatálním následkům hrozeb. Proti narušitelům, kteří se chtějí pokusit o vniknutí do objektu, je Vojenská policie dobře připravena a minimálně by o takovéto události byla ihned informována. V případě přírodních nebo jiných mimořádných událostí lze těžko ovlivnit následky. Muniční sklady se nacházejí často v lese, kde je hustota stromů poměrně vysoká a v případě bouře, nebo silného větru nelze zabránit spadnutí stromu na některý ze skladů. Možným zlepšením v tomto ohledu by mohlo být vybudování záchytných bodů na střechách těchto objektů tak, aby minimalizovaly škody na objektu při pádu stromu alespoň částečně. Pokud se jedná o hrozby ze vzdušného prostoru, je na místě je očekávat v případě zhoršení bezpečnostní situace, jelikož jsou muniční základny dobře viditelně na mapách. V takovémto případě lze částečně ovlivnit situaci využitím dronů vybavených termokamerou. Ty by mohly pomoci i pro případné kontroly objektu po celé ploše. Směna by měla k dispozici jeden dron a v případě potřeby jej se svolením velitele použít. Dalším návrhem na zlepšení zabezpečení jsou infrazávory na sloupech ve výšce 5–10 metrů, které zachytí případný pohyb ze vzduchu a upozorní na tento problém příslušníky směny přes elektronickou zabezpečovací signalizaci. Stejně jako v perimetru by toto místo monitorovala nejbližší kamera.

ZÁVĚR

Tématem práce bylo zkoumání výkonu Vojenské policie v rámci zabezpečení objektů. Práce byla rozdělena na dvě části, které na sebe navazují. Teoretická část se zabývá především výkladem pojmů a právními předpisy, kterými se Vojenská policie řídí. Další kapitola se zabývá počátkem, vznikem Vojenské policie a také její organizační strukturou s rozdělením na jednotlivá oddělení. Následující a také závěrečná kapitola je zaměřena na ochranu objektů Vojenské policie, oprávněné použití zbraně vojenským policistou a také druhy ochran, které jsou zde popsány a které Vojenská policie využívá. Této kapitole je věnována největší pozornost, protože se zaobírá stěžejním tématem této práce, a proto jsou v této kapitole zmíněny jednotlivé druhy ochrany objektů a druhy zabezpečení, které Vojenská policie využívá pro své potřeby a které jsou v této oblasti nepostradatelné.

Praktická část je okrajově zaměřena na jednotlivá velitelství Vojenské policie. Dále tato část obsahuje analýzu prostředků Vojenské policie, zaměřenou především na prostředky využívané Oddělením ochrany objektů Vojenské policie. Těmito prostředky je přepravní technika, technické prostředky, výzbroj a také prostředky individuální ochrany jednotlivce. V další části práce byla provedena SWOT analýza zaměřená na zabezpečení objektů Vojenskou policií, která obsahuje silné stránky, slabé stránky, příležitosti a hrozby. Tato analýza byla vyhodnocena podle subjektivních poznatků autora s ohledem na zkušenosti, znalosti a poznatky z oboru. Výsledek této analýzy ukázal, že aktuální stav zabezpečení objektů Vojenskou policií je na spíše dobré úrovni, kde se tato hodnota přiklání spíše k minimální míře rizika. Toto riziko je přesto vnímáno jako nedostačující, neboť by tyto objekty mohly být snadným cílem případné hrozby.

Cíl bakalářské práce byl splněn. Práce byla zaměřena především na Oddělení ochrany objektů Vojenské policie. Přestože je zabezpečení objektů na vysoké úrovni, tato práce poukazuje na možné nedostatky a hrozby, které by mohly nastat. Proto jsou součástí této práce i návrhy ke zlepšení stávajícího stavu, zejména zavedení zabezpečení proti hrozbám ze vzdušného prostoru, posílení pohotovostních jednotek a upravení dojezdového času, a to z následujících důvodů:

- muniční sklady jsou rozmístěny členitě po území České republiky,
- dojezdové vzdálenosti zásahových jednotek se mohou lišit.

SEZNAM POUŽITÉ LITERATURY

BLAŽEK, L. a kolektiv. *Konkurenční schopnost podniku*. 1. vydání. Brno: Masarykova univerzita, 2007. ISBN 978-80-210-4456-2

CCTV. *Trade FIDES*. 2021. [online]. [cit. 2021-7-4]. Dostupné z: <https://www.fides.cz/bezpecnostni-technologie>

ČANDÍK, Marek. *Objektová bezpečnost*. Zlín: Univerzita Tomáše Bati ve Zlíně, 2004. ISBN 80-731-8217-3.

ČESKÁ REPUBLIKA. Normativní výnos Ministerstva obrany č. 49 ze dne 28. května 2013, kterým se mění normativní výnos Ministerstva obrany č. 12/2012 Věstníku, o pravidlech pro nošení vojenského stejnokroje, vybraných součástí vojenské výstroje a drobných stejnokrojových doplňků (stejnokrojový výnos). Věstník MO. 2013.

ČESKÁ REPUBLIKA. *Výroční zpráva Vojenské policie*. Ministerstvo obrany – Hlavní velitelství Vojenské policie: Náčelník Vojenské policie [online], 2020, [cit. 2021-7-30]. Dostupné z: https://vp.army.cz/sites/vp.army.cz/files/dokumenty/zakladni-stranka/rocenka_2020_vp.pdf

ČESKÁ REPUBLIKA. Zákon č. 40 ze dne 8. ledna 2009, trestní zákoník. Sbírka zákonů ČR. 2009, částka 11. ISSN 1211-1244. Dostupné z: <https://www.zakonyprolidi.cz/cs/2009-40>

ČESKÁ REPUBLIKA. Vyhláška č. 301 ze dne 23. září 2013, o stanovení způsobu zevního označení Vojenské policie a vojenských policistů, vzoru služebního průkazu a barevného provedení a označení dopravních a speciálních prostředků Vojenské policie. Sbírka zákonů ČR. 2013, částka 115. ISSN 1211-1244. Dostupné z: <https://www.zakonyprolidi.cz/cs/2013-301>

ČESKÁ REPUBLIKA. Vyhláška č. 387 ze dne 14. prosince 2010, o zobrazení vojenského znaku a národního rozlišovacího znaku, způsobu označování vojenského materiálu vojenským znakem a mezinárodně platným rozeznávacím znakem, zobrazení vojenského stejnokroje a vojenských odznaků a jejich nošení a označování vojenské techniky národním rozlišovacím znakem nebo státním symbolem anebo znakem Hradní stráže (o vojenských znacích a stejnokrojích). Sbírka zákonů ČR. 2010, částka 139. ISSN 1211-1244. Dostupné z: <https://www.zakonyprolidi.cz/cs/2010-387#p3>

ČESKÁ REPUBLIKA. Zákon č. 300 ze dne 21. srpna 2013, o Vojenské policii a o změně některých zákonů (zákon o Vojenské policii). Sbírka zákonů ČR. 2013, částka 115. ISSN 1211-1244. Dostupné z: <https://www.zakonyprolidi.cz/cs/2013-300>

ČESKÁ REPUBLIKA. *Závazný pokyn Náčelníka Vojenské policie č. 30: Dopravní a pořádková služba*. Praha: Hlavní velitelství Vojenské policie, 2019. Ev. č. 8/12/279/2019-5104.

DOLEJŠÍ, Ladislav et al. *Vojenská policie*. 1. vydání. Praha: Ministerstvo obrany České republiky – VHÚ Praha, 2020. ISBN 978-80-7278-813-2.

DOLEJŠÍ, Ladislav et al. *Vojenská policie*. 3., přepracované vydání. Praha: Ministerstvo obrany České republiky – VHÚ Praha, 2016. ISBN 978-80-7278-675-6.

IVANKA, Ján. *Systematizace bezpečnostního průmyslu I*. 3. vydání. Zlín: Univerzita Tomáše Bati ve Zlíně, 2009. ISBN 978-80-7318-850-4.

KRAUTHAMMER, Theodor. *Modern Protective Structures*. First edition. Florida: CRC Press, 2008. ISBN 9780824725266.

KYNCL, Jaromír et al. *Bezpečnost objektu ve světle moderních technologií*. 1. vydání. Praha: Komora podniků komerční bezpečnosti České republiky, 2014. ISBN 978-80-260-7115-0.

Military police. NATO Stability Policing Centre of Excellence [online]. Italy [cit. 2021-7-30]. Dostupné z: <https://www.nspcoe.org/about-us/sponsoring-nations/czech-republic/czech-rep-military-police/>

Nákladní automobil Tatra 810. *Armáda ČR* [online]. Praha: Ministerstvo obrany ČR, 2021 [cit. 2021-7-9]. Dostupné z: <https://www.acr.army.cz/technika-a-vyzbroj/automobilni/nkladni-automobil-tatra-810-93189/>

RIMKEVIČ, Nikola a Dušan VÍTŮ. Kolona vozidel VP. *Vojenská policie* [online]. Ministerstvo obrany ČR [cit. 2021-7-27]. Dostupné z: <https://www.vp.army.cz/aktuality/vojenska-policie-ukazala-ridicum-jak-reagovat-na-vojenskou-kolonu>

RIMKEVIČ, Nikola. Bezpečnostní rám. *Velitelství ochranné služby Vojenské policie* [online]. Praha: Ministerstvo obrany ČR, 2018 [cit. 2021-7-10]. Dostupné z:

<https://www.vppraha.army.cz/aktuality/ministra-obrany-v-jeho-kancelari-nahradili-navstevnici-dne-otevrenych-dveri>

RYCHETSKÝ, Jan. Muniční sklad Hostašovice. *Parlamentní listy* [online]. [cit. 2021-7-30]. Dostupné z: <https://www.parlamentnilisty.cz/arena/monitor/Vlada-rozhodne-zda-obnovi-municni-sklad-v-Kvetne-na-Svitavsku-347080>

Samopal UMP. *Heckler and Koch* [online]. Germany, 2021 [cit. 2021-7-5]. Dostupné z: <https://www.heckler-koch.com/en/products/military/submachine-guns/ump/ump/overview.html>

SEDLÁČEK, Jan. Pult centrální ochrany. *Pro Security* [online]. Praha, 2021 [cit. 2021-7-29]. Dostupné z: <https://www.pro-security.cz/pc/>

SMÍŠEK, Martin. Land Rover Discovery 3. *Armed conflicts*, 2017 [online]. [cit. 2021-7-27]. Dostupné z: <https://www.armedconflicts.com/GBR-Land-Rover-Discovery-3-VP-t36864>

SWOT analýza. *Euroekonom* [online]. Slovensko, 2020 [cit. 2021-7-7]. Dostupné z: <https://www.euroekonom.sk/manazment/strategicka-diagnostika/swot-analyza/>

Technika Vojenské policie. *Velitelství Vojenské policie Tábor* [online]. Praha: Ministerstvo obrany ČR, 2014 [cit. 2021-7-5]. Dostupné z: <https://www.vptabor.army.cz/technika>

UHLÁŘ, Jan. *Technická ochrana objektů*. I. díl, Mechanické zábranné systémy II. 2. vyd. Praha: Policejní akademie České republiky v Praze, 2009. ISBN 978-80-7251-312-3.

Uživatelská příručka Tetrapol TPH 700 [online], nedatováno. Praha: Pramacom Prague [cit. 2021-7-9]. Dostupné z: <https://www.pramacom.cz/files/tph700.pdf>

Zbraně Vojenské policie. *Velitelství Vojenské policie Tábor* [online]. Praha: Ministerstvo obrany ČR, 2014 [cit. 2021-7-5]. Dostupné z: <https://www.vptabor.army.cz/zbrane>

SEZNAM POUŽITÝCH SYMBOLŮ A ZKRATEK

AČR Armáda České republiky

AZ Aktivní záloha

CCTV Closed Circuit Television

ČR Česká republika

EPS Elektronická požární signalizace

EZS Elektronická zabezpečovací signalizace

SOD Stálý operační dozorčí

VHJ Vojenská hasičská jednotka

VP Vojenská policie

SEZNAM OBRÁZKŮ

Obrázek 1. Symbol Vojenské policie (Česká republika, 2013)	13
Obrázek 2. Kolona vozidel (Vítů, 2019).....	17
Obrázek 3. Bezpečnostní rám (Velitelství ochranné služby VP, 2018).....	18
Obrázek 4. Mapa muničních skladů ČR [Vlastní dle (Dolejší, 2020)].....	23
Obrázek 5. Plot muničního skladu (Rychetský, 2014).....	24
Obrázek 6. Znak velitelství [Vlastní dle (Vojenská policie, 2021)]	30
Obrázek 7. Škoda Fabia VP (Velitelství VP Tábor, 2014)	31
Obrázek 8. Land Rover Defender (Ministerstvo obrany, 2010)	32
Obrázek 9. Isuzu D-Max VP (Velitelství VP Tábor, 2014).....	32
Obrázek 10. Volkswagen Transporter (Velitelství VP Tábor, 2014)	33
Obrázek 11. Mercedes - Benz Vito (Vlastní, 2021).....	33
Obrázek 12. Land Rover Discovery III (Smíšek, 2017)	34
Obrázek 13. Tatra 810 6x6 (Ministerstvo obrany, 2021).....	34
Obrázek 14. Radiostanice Tetrapol TPH 700 (Vlastní, 2021)	35
Obrázek 15. Útočná puška CZ-805 Bren (Velitelství VP Tábor, 2014).....	35
Obrázek 16. Brokovnice Benelli (Benelli.it, 2021)	36
Obrázek 17. Pistole Glock (Velitelství VP Tábor, 2014)	36
Obrázek 18. Samopal UMP (heckler-koch.com, 2021).....	37
Obrázek 19. Ochranná maska OM-90 (Vlastní, 2020)	37
Obrázek 20. Příslušenství OM-90 (Příručka vojáka, 2015).....	38
Obrázek 21. Grafické zobrazení výsledků jednotlivých kritérií analýzy SWOT (Vlastní, 2021)	49
Obrázek 22. Grafické znázornění výsledků jednotlivých kategorií SWOT analýzy (Vlastní, 2021)	50

SEZNAM TABULEK

Tabulka 1. Silné stránky (Vlastní, 2021)	47
Tabulka 2. Slabé stránky (Vlastní, 2021).....	47
Tabulka 3. Příležitosti (Vlastní, 2021).....	48
Tabulka 4. Hrozby (Vlastní, 2021)	48
Tabulka 5. Vyhodnocení SWOT analýzy (Vlastní, 2021).....	48

SEZNAM PŘÍLOH

Příloha P I: Vývoj velitelství Vojenské policie

Příloha P II: Normy a hodnocení kontrolních testů tělesné zdatnosti uchazečů o službu u VP

PŘÍLOHA P I: VÝVOJ VELITELSTVÍ VOJENSKÉ POLICIE



1994–1998



1998–2000



2000-2002



2002-2003



2003-2004



2004-2013



2013 - dosud

(Velitelství Vojenské policie Tábor, 2014)

PŘÍLOHA P II: NORMY A HODNOCENÍ KONTROLNÍCH TESTŮ TĚLESNÉ ZDATNOSTI UCHAZEČŮ O SLUŽBU U VP

Tabulka - muži

Číslo testu	Disciplína	0 bodů	1 bod	2 body	3 body	5 bodů	5 bodů*	Poznámka/ měřicí jednotka
1.	běh na 12 min	3000	2900	2800	2500	2200	2000	na atletické dráze/ metry
2.	plavání 100 m	1:35	1:45	2:00	2:20	2:40	3:10	minuty
3.	čl. běh 10x10 m	24,00	25,00	26,00	28,00	30,00	32,00	sekundy
4.	shyby nadhmatem	14	12	10	8	5	4	počet
5.	leh – sed	52	49	46	41	35	29	počet za 60 sekund
6.	kliky	32	29	25	21	16	13	počet za 30 sekund

Tabulka – ženy

Číslo testu	Disciplína	0 bodů	1 bod	2 body	3 body	5 bodů	5 bodů*	Poznámka/ měřicí jednotka
1.	běh na 12 min	2550	2450	2300	2000	1700	1600	na atletické dráze/ metry
2.	plavání 100 m	2:20	2:30	2:45	3:05	3:30	3:50	minuty
3.	čl. běh 10x10 m	29,0	30,0	32,0	34,0	38,0	41,0	sekundy
4.	výdrž ve shybu	50	44	32	20	8	5	nadhmatem/ sekundy
5.	leh – sed	45	42	38	33	26	20	počet za 60 sekund

Bodové požadavky splnění testu fyzické připravenosti u věkových kategorií

Kategorie	max. bodů	
	muži	ženy
věk		
do 25 let	10	10
26 – 30	12	12
31 – 35	14	14
36 – 40	18	18
nad 40	22	22

(Vojenská policie, 2014)