

# Konstrukce a dekonstrukce

BcA. Kristina Maňáková

---

Diplomová práce  
2022



Univerzita Tomáše Bati ve Zlíně  
Fakulta multimediálních komunikací

---

Univerzita Tomáše Bati ve Zlíně  
Fakulta multimediálních komunikací  
Ateliér Design skla

Akademický rok: 2021/2022

# ZADÁNÍ DIPLOMOVÉ PRÁCE

(projektu, uměleckého díla, uměleckého výkonu)

Jméno a příjmení: **BcA. Kristina Maňáková**  
Osobní číslo: **K20053**  
Studijní program: **N8206 Výtvarná umění**  
Studijní obor: **Multimédia a design – Design skla**  
Forma studia: **Prezenční**  
Téma práce: **Konstrukce a dekonstrukce**

## Zásady pro vypracování

1. Konzultace s vedoucím diplomové práce
2. Zpracování návrhů, modelů a kresebných studií
3. Vypracování písemné doprovodné zprávy, zahrnující všechny etapy návrhu
4. Fotodokumentace
5. Obeznamení s použitou technologií
6. Realizace v materiálu

Forma zpracování diplomové práce: **tištěná/elektronická**

**Seznam doporučené literatury:**

- Adlerová, A.: Současné sklo. Praha 1979.  
Belting, H.: Konec dějin umění. Praha. 2000  
Frantz, S. K.: Contemporary Glass. New York 1989  
Graham, G.: Filosofie umění. Barister & Principal, 2004  
Horáček, M. (ed): Sjednocená teorie architektury: Forma, jazyk, komplexita. Books & Pipes  
Hubatová-Vacková, L.; Pauke, P.: Tam a zpátky: současný design, architektura a urbanismus. Praha: Umprum, 2015  
Hubatová-Vacková, L: Zlínská umprumka (1959-2011) : od průmyslového výtvarnictví po design. Praha: Umprum, 2013  
Langhamer, A.: Legenda o českém skle. Zlín 1999  
Michl. J.: Funkcionalismus, design, škola, trh: čtrnáct textů o problémech teorie a praxe moderního designu. Barrister & Principal, 2012  
Pachmanová, M., ed.: Design: aktualita nebo věčnost. Antologie testů k teorii a dějinám designu. Praha 2005  
Petrová S.: České sklo, Praha: Umprum, 2018  
Pospiszyl, T.: Asociativní dějepis umění. Praha 2014  
Roška R, Zimák Z. Klasické sklářské technologie a postupy III., Euroregion Bílé- Biele Karpaty, 2008

Vedoucí diplomové práce: **prof. MgA. Petr Stanický, MFA**  
Ateliér Design skla

Datum zadání diplomové práce: **1. prosince 2021**

Termín odevzdání diplomové práce: **20. května 2022**



---

**Mgr. Josef Kocourek, PhD.**  
děkan

**prof. MgA. Petr Stanický, MFA**  
vedoucí ateliéru

Ve Zlíně dne 15. prosince 2021

## PROHLÁŠENÍ AUTORA BAKALÁŘSKÉ / DIPLOMOVÉ PRÁCE

### Beru na vědomí, že

- bakalářská/diplomová práce bude uložena v elektronické podobě v univerzitním informačním systému a bude dostupná k nahlédnutí;
- na moji bakalářskou/diplomovou práci se plně vztahuje zákon č. 121/2000 Sb. o právu autorském, o právech souvisejících s právem autorským a o změně některých zákonů (autorský zákon) ve znění pozdějších právních předpisů, zejm. § 35 odst. 3;
- podle § 60 odst. 1 autorského zákona má UTB ve Zlíně právo na uzavření licenční smlouvy o užití školního díla v rozsahu § 12 odst. 4 autorského zákona;
- podle § 60 odst. 2 a 3 mohu užít své dílo – bakalářskou/diplomovou práci - nebo poskytnout licenci k jejímu využití jen s předchozím písemným souhlasem Univerzity Tomáše Bati ve Zlíně, která je oprávněna v takovém případě ode mne požadovat přiměřený příspěvek na úhradu nákladů, které byly Univerzitou Tomáše Bati ve Zlíně na vytvoření díla vynaloženy (až do jejich skutečné výše);
- pokud bylo k vypracování bakalářské/diplomové práce využito softwaru poskytnutého Univerzitou Tomáše Bati ve Zlíně nebo jinými subjekty pouze ke studijním a výzkumným účelům (tj. k nekomerčnímu využití), nelze výsledky bakalářské/diplomové práce využít ke komerčním účelům;
- pokud je výstupem bakalářské/diplomové práce jakýkoliv softwarový produkt, považují se za součást práce rovněž i zdrojové kódy, popř. soubory, ze kterých se projekt skládá. Neodevzdání této součásti může být důvodem k neobhájení práce.

### Prohlašuji, že:

- jsem na bakalářské/diplomové práci pracoval samostatně a použitou literaturu jsem citoval. V případě publikace výsledků budu uveden jako spoluautor.

Ve Zlíně dne: ..... 6. 5. 2022 .....

Jméno a příjmení studenta: KRISTINA MAŇÁKOVÁ .....

.....  
podpis studenta

## **ABSTRAKT**

Diplomová práce se zabývá kruhem, jako základním geometrickým symbolem a zkoumá jeho duchovní přesah v architektuře. V teoretické části práce rozjímám nad symbolem kruhu a s ním spojenými symbolickými a filozofickými souvislostmi, které se, do jisté míry, objevují také v rámci části praktické. Dále práce pokračuje rešeršemi, ve kterých zmiňuji zejména české, ale i zahraniční autory, se kterými shledávám podobný inspirační zdroj.

Na začátku praktické části zdůvodňuji zvolené médium, představuji výstavní prostor a uvádím výběr děl k finální instalaci a postup, jakým jednotlivá díla vznikala tak, aby fungovala v konkrétním prostoru. Pokračuji popisem jejich výroby. V konečné fázi praktické části přikládám návrh podoby instalace.

Konečným východiskem je série kinetických objektů, které otáčením a drolením pod svou vlastní vahou vepisují do prostoru kružnici.

Klíčová slova: kruh, kružnice, prostor, kinetický objekt, pohyb, kružidlo, nástroj, instalace

## **ABSTRACT**

The diploma thesis deals with the circle as a basic geometric symbol and examines its spiritual overlap in architecture. In the theoretical part of the work I meditate on the symbol of the circle and the associated symbolic and philosophical connotations, which also appear within the practical part, in certain extent. The work continues with research, in which I mention mainly Czech, but also foreign authors, with whom I find a similar source of inspiration.

At the beginning of the practical part, I justify the chosen medium, present the exhibition space and present the selection of works for the final installation and the procedure by which the individual works were created to function in a specific space. I continue with a description of their production. In the final phase of the practical part, I enclose a design of the installation.

The final starting point is a series of kinetic objects that, by turning and crumbling under their own weight, inscribe a circle into space.

Keywords: circle, space, kinetic object, compass, installation

Zde bych ráda poděkovala prof. MgA. Petru Stanickému M.F.A., zejména za důvěru, volnou ruku a cenné pohledy na věc. Dále bych ráda poděkovala MgA. Ireně Czepcové a MgA. Romaně Veselé, PhD., za rady a konzultace v průběhu studia.

Poděkování patří také vedoucímu betonárny, panu Stárkovi za umožnění výroby části objektů ve firmě PSG, a.s. v Otrokovicích a technologovi, panu Ing. Běťákovi za pomoc při výrobě.

Velké díky patří technikům MgA. Lubošovi Šurýnovi a Lud'kovi Turečkovi za pomoc při realizaci mých prací, po celou dobu mého studia.

V neposlední řadě jsem vděčná své rodině, která mě vždy podpořila ve všech mých rozhodnutích.

Prohlašuji, že odevzdaná verze bakalářské/diplomové práce a verze elektronická nahraná do IS/STAG jsou totožné.

*„Každé bytí se jeví v sobě kulaté.“<sup>1</sup>*

---

<sup>1</sup> *BACHELARD, Gaston a Josef HRDLIČKA. Poetika prostoru. Praha: Malvern, 2009. ISBN 978-80-86702-61-2.*



# OBSAH

<b>ÚVOD</b> .....	<b>11</b>
<b>I TEORETICKÁ ČÁST</b> .....	<b>12</b>
<b>1 O</b> .....	<b>13</b>
1.1 O KRUHU .....	14
1.1.1 O středu .....	14
1.2 O ZHMOTNĚNÍ .....	15
1.2.1 O zpřítomnění.....	16
1.3 O VEPSANÉM .....	17
1.3.1 O pohybu.....	19
<b>2 REŠERŠE</b> .....	<b>20</b>
2.1 STANISLAV KOLÍBAL.....	20
2.2 VÁCLAV CIGLER .....	21
2.2.1 Studánky.....	22
2.3 LADA SEMECKÁ .....	23
2.3.1 Zvony .....	24
2.4 JURAJ GÁBOR.....	25
2.4.1 Completing the Sphere .....	25
2.5 JOHANA STRÍŽKOVÁ.....	26
2.5.1 #36.....	26
2.6 TADAO ANDÓ.....	27
2.6.1 Meditation Space.....	27
2.7 BARBORA JEROUŠKOVÁ .....	28
2.7.1 Mezi.....	28
<b>3 PŘEDEŠLÁ TVORBA</b> .....	<b>29</b>
3.1 KUŽEL .....	30
3.2 WROCLAW .....	32
3.3 SKICI .....	33
3.4 LEDEM .....	35
3.5 SYMETRÁLA .....	37
3.6 KRUHY NA SKLE .....	38
3.7 POUŤ .....	40
3.8 KRUŽIDLO .....	43

<b>II PRAKTICKÁ ČÁST</b> .....	<b>44</b>
<b>4 VYDEFINOVÁNÍ PRÁCE</b> .....	<b>45</b>
4.1 MATERIÁL.....	46
4.1.1 Beton SCC.....	47
4.2 SVIT A PROPORCE.....	47
4.2.1 Kruh, jako prostorová kresba.....	48
<b>5 JEDNOTLIVÁ DÍLA K INSTALACI A JEJICH VÝROBA</b> .....	<b>49</b>
5.1 SYMETRÁLA.....	49
5.1.1 Dokumentace výroby.....	50
5.2 KRUŽIDLO.....	52
5.2.1 Dokumentace.....	54
5.3 KRUŽIDLO S HROTEM.....	56
5.3.1 Dokumentace.....	57
5.4 ČTVRTÝ OBJEKT.....	58
<b>6 NÁVRH INSTALACE</b> .....	<b>59</b>
<b>ZÁVĚR</b> .....	<b>61</b>
<b>SEZNAM POUŽITÉ LITERATURY</b> .....	<b>62</b>
<b>SEZNAM POUŽITÝCH SYMBOLŮ A ZKRATEK</b> .....	<b>63</b>
<b>SEZNAM OBRÁZKŮ</b> .....	<b>64</b>
<b>SEZNAM ZDROJŮ OBRÁZKŮ</b> .....	<b>67</b>
<b>SEZNAM PŘÍLOH</b> .....	<b>69</b>

## ÚVOD

Diplomová práce se zabývá kruhem, jako základním geometrickým symbolem a zkoumá jeho přesah. Symbol kruhu jsem si podvědomě zvolila již před několika lety, kdy se začal čím dál častěji objevovat v mé tvorbě. Zcela intuitivní záležitost se vyvinula ve zkoumání tohoto symbolu z různých hledisek. V rámci nich se pokouším konkretizovat své myšlenky, které tuším, nicméně je se mi je nedaří přesně pojmenovat.

V rámci teoretické části je pro mě stěžejní zahrnutí děl, vznikajících v průběhu posledních let. Je velice pravděpodobné, že v této a praktické části bude můj záměr čitelnější, než-li první kapitoly teoretické části práce, kdy se snažím rozvíjet své teze, které opírám o filozofický a symbolický přesah symbolu kruhu.

V rešerši poté zahrnuji autory a jejich projekty, se kterými spatřuji podobný inspirační zdroj v jejich tvorbě a v mé. Ne vždy se jedná o užití symbolu kruhu, kterým se tato diplomová práce zabývá. Spíše za pomoci jiných médií a prostředků komunikují podobné nepopsatelné, jako já. Tedy alespoň myslím.

Východiskem v rámci praktické části diplomové práce je mi série kinetických objektů, které otáčením a drolením pod svou vlastní vahou vepisují do prostoru kružnici. Samotný akt otáčení objektu lze chápat jako jakési prostorové haiku. Každé z naddimenzovaných kružidel se přirozeně stává site-specific instalací, jelikož vzniklo ve vztahu ke konkrétnímu místu, se kterým se navzájem ovlivňují a vymezují. Praktickou část práce vnímám jako logické vyústění mého dlouhodobého zájmu o kruh.

## **I. TEORETICKÁ ČÁST**

## 1 O

Symbol kruhu má jistě mnoho významů, výkladů i výrazů. Skutečný teoretický a filozofický význam tohoto symbolu je pro mě složité zachytit slovy a zároveň stručně vyjádřit to, co by ho plně definovalo. Je pro mne důležité zmínit, že se nepovažuji za odborníka na symboliku a není mým záměrem se za něj vydávat v rámci psaní diplomové práce. Pokusím se spíše přiblížit své myšlenky, které opírám o odborné výklady. V těch spatřuji jisté konotace s mou tvorbou, pro kterou je zkoumání tohoto symbolu v současné době nosným. Ostatně, pokud by bylo možné popsat slovy, čím je pro mne kruh, nemusel by být obsažen v mé tvorbě.

Vzhledem k faktu, že praktická část práce vzniká ve spojitosti s daným místem, nesou mě myšlenky k úvahám o prostoru a architektuře, ve spojitosti s přesahy symbolu kruhu. To mě vede také k úvahám o vepisování kruhu do prostoru.

Dále popisuji jistou poetiku pohybu, bez něhož by vepsání do místa nebylo možné.

## 1.1 O kruhu

Prvotní myšlenky, které mě zavedly k symbolu kruhu se týkaly člověka. Mám-li zobrazit člověka, oproštěného od konkretizování skrze tělesnost, čistě ve schematickém působení jeho existence, intuitivně jej zobrazím jako kruh. Je tomu tak prakticky od chvíle, kdy se snažím bytostné působení člověka zachytit ve své práci. V té se tedy začal symbol kruhu objevovat zprvu podvědomě, avšak při dalším zkoumání jeho symbolických významů jsem se setkala s dalšími konotacemi, které symbol kruhu v sobě nese.

Jan Baleka popisuje kruh a kružnici ve svém výkladovém slovníku takto: „*Kruh, kružnice, symbol univerza, uzavřenosti, věčnosti bez začátku a konce, návratnosti kosmického dění (oběh nebeských těles, roční a denní doby, vegetační cyklus) klidu bez napětí a bez dynamiky. Zahrnuje všechny geometrické obrazce, trojúhelník, čtverec atd., má tím i všechny jejich významy. Symbolizuje nebe, splývá z vědomím plynoucího, ale současně stojícího času, v solárních představách splývá se sluncem a světlem. Jako symbol věčného bytí se objevuje na antických náhrobcích, v rituálních symbolech a zpodobení rituálních 7 tanců (zasvěcování, ženské rituální tance zpodobené na obvodu váz), jako svatozář božstev, zbožněných apod.*“<sup>2</sup>

Je tedy pravděpodobné, že kruh jako takový spíše ohraničuje vnější prostor, jež člověka přesahuje v podobě duchovního významu přírody či vesmíru, chceme-li - Boha.

V různých rovinách lze chápat kruh. Kruhem může být člověk, vesmír i Bůh.

### 1.1.1 O středu

Když si představím člověka ve svém působení, je jím kruh. Člověk ale nemůže existovat bez okolního prostoru, jenž je právě tím kruhem. Tuším tedy střed, kterým se člověk stává, a kterého obklopuje všudypřítomný prostor. Jsme tedy vesmíru středy, jen nevíme, jestli to víme.

„*Kruh s tečkou, symbol univerza vyjadřující vedle věčnosti bez začátku a konce také příčinu všeho, jeho střed a pevnou, nehybnou osu bytí, jeho podstatu. Může znamenat i počátek všeho, také individualizaci člověka, probuzení vědomí, osvícení, jímž se odděluje od nevědomých vegetabilních sil přírody, s nimiž však zůstává svým bytím spojen.*“<sup>3</sup>

---

<sup>2</sup> BALEKA, Jan. *Výtvarné umění: Výkladový slovník*. Praha: Academia, 1997. ISBN 80-200-0609.

<sup>3</sup> *Tamtéž*

Střed se dá také chápat jako vnitřní kruh kruhu. Kladu si tedy otázku, do jaké míry je okolní prostor oddělen od člověka?

Je také možné, že středem je myšlen střed člověka, nikoli člověk ve své tělesnosti. Tělo je tím kruhem, tedy okolním prostorem obklopující střed, z něhož se vyvíjí. A je možné, že to neví a tudíž hledá způsob, jak pojmenovat a zobrazit to, co jej přesahuje.

## 1.2 O zhmotnění

Je lidskou přirozeností snaha o přiblížení se čemusi přesahujícímu. Myslím, že hmotný způsob této snahy se zrcadlí v sakrální architektuře. Člověk odjakživa vyhledával místa a budoval na nich svatyně za účelem kontaktu s čímsi nadpozemským. Tyto stavby v sobě nesou vždy opakující se kánon.

Jakýsi daný způsob, kterým se k těmto stavbám přistupuje, ačkoliv doba se měnila a mění a s ní také přístupy v podobě architektonických slohů či poloha výskytu různých duchovních nauk a s ním spojené odlišné výklady přesahujícího.

Uvažuji nad tím, do jaké míry vlastně hraje roli výklad přesahujícího při plánování a stavbě posvátných staveb, jelikož snaha o kontakt s čímsi, co nás přesahuje je zde odnepaměti. V zásadě, ať je stavba zamýšlena a budována Bohu, bohu či božstvu, vždy je uplatňován princip vesmírného řádu. Vždy je kladen důraz na vztah konkrétního místa vůči pohybu vesmíru a naší polohy v něm.

Jde o univerzální princip ve vztahu k člověku, tedy k lidskému měřítku. Myslím, že jakýkoliv chrám je prakticky zmenšeninou vesmíru tak, aby byl lidskému měřítku dosažitelnější a představitelnější, přesto však velkolepý natolik, aby jej přesahoval.

*„Na budovy se často pohlíželo jako na reprodukce nejen vesmíru, ale i lidského těla. Tato shoda se mohla dokonce považovat za něco, na čem se zčásti zakládala posvátnost budovy“<sup>4</sup>*

---

<sup>4</sup> HUMPHREY, Caroline a Piers VITEBSKY. Posvátné stavby. Praha: Práh, 1998. ISBN 80-85809-85-0.

Obr. 1 Římský Pantheon<sup>5</sup>

### 1.2.1 O zpřítomnění

To, že má člověk potřebu se dotknout čehosi, co jej přesahuje, se zároveň projevuje tak, že se člověk zpřítomní, uvědomí si sám sebe v rámci prostoru. Co je více, nežli uvědomit si svou malost, aby mohly být rozlišeny věci velké? Člověk je záminkou, podmínkou i měřítkem.

Tím se vracím k tomu, že člověk svým působením je pro mne kruhem. Tedy středem.

*„Mnoho tradic dává jasně najevo, že střed není ani tak absolutní pojem jako něco relativního, bod, k němuž se zaměřuje život komunity, její myšlení a činnost. V těchto kulturách může existovat mnoho center a každé město, chrám a dům má své vlastní sloupy, oltáře a svatyně. Kočovní Mongolové si dokonce nosí svůj střed s sebou a znovu jej vytváří pokaždé, když si stavějí kulatý stan s ústředním ohništěm pod otvorem pro kouř vedoucím přímo k obloze.*

...

*Toto opakování v čase a mnohonásobnost v prostoru svědčí o tom, že i když jsou posvátné budovy mocným duchovním ohniskem, jistý stupeň ústřednosti lze vytvořit kdekoli a v kteroukoli dobu. Moc středu se dá rozptýlit a reprodukovat v obrazech svatyní, bohů a světců v domovech, kavárnách i autobusech. Svatyní a středem může být i vlastní tělo –*

---

<sup>5</sup> *Audiotour of the Pantheon. In: Pantheonroma.com [online]. Řím: Pantheon Roma, 2020 [cit. 2022-05-10]. Dostupné z: [https://cdn.bookingkit.de/vendor\\_images/8eda60bca2091406a5962b04caba67b7/detail/pantheon-8.jpg](https://cdn.bookingkit.de/vendor_images/8eda60bca2091406a5962b04caba67b7/detail/pantheon-8.jpg)*



*mandala neslouží jen jako půdorys hinduistického chrámu, ale lze ji také duševně zvnitřnit, aby proměnila tělo meditujícího v mikrokosmos vesmíru.*<sup>6</sup>

To tedy znamená, že jestliže je člověk středem a dokáže-li se zpřítomnit natolik, aby dokázal spatřovat pomyslný kruh okolo sebe, nemusí být závislý na okolnostech.

### 1.3 O vepsaném

Duchovní přesah kruhu nemůže existovat bez hmotného světa. Totiž hmotný svět pojmenovává a definuje nehmotné. Bez něj není potřeba žádného zobrazování.

Tento hmotný aspekt je definován symbolem čtverce, jakožto kvaternity. Čtverec též definuje jakousi celost, avšak z pohledu hmoty. Obsahuje čtveřici živlů, světových stran, ale i roční období.

*„Čtverec položený na základně je symbolem země a pozemskosti (je i symbolem města), hmotného a pasivního principu, stability, pro stejnou délku svých stran také spravedlnosti a přírodní rovnosti...“<sup>7</sup>*

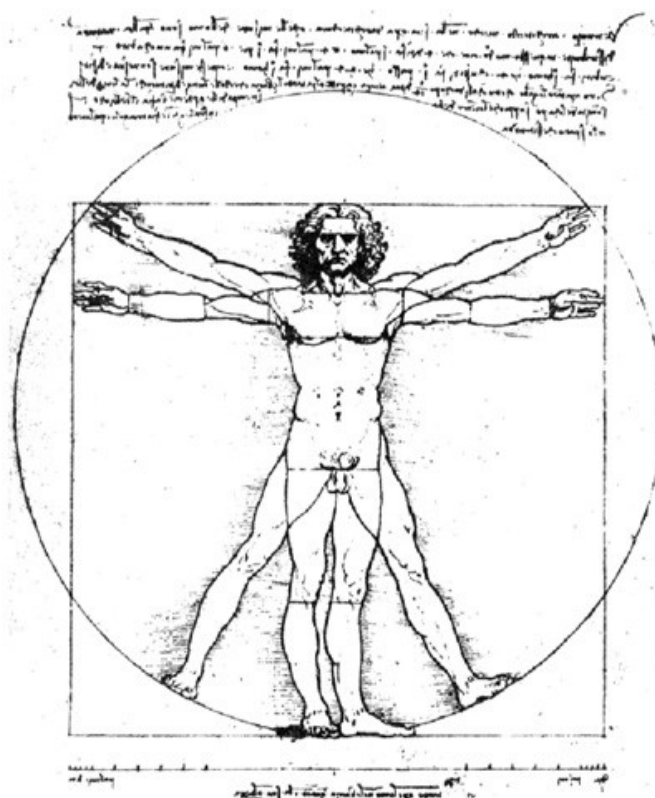
Člověka jako měřítko vůči tomu, co jej obklopuje, definuje Vitruvius v jeho myšlenkách o proporcích ve vztahu k sakrální architektuře. V té podle něj musí nutně být obsažená lidská proporce. Zmiňuje, že střed člověka se nachází v jeho pupku<sup>8</sup>. Leonard da Vinci, autor kresby *Vitruviánský muž* poté vepisuje tělo, jakožto schránku do kružnice a ta je vepsána do čtverce, jakožto ukotvení ve hmotě.

---

<sup>6</sup> HUMPHREY, Caroline a Piers VITEBSKY. *Posvátné stavby*. Praha: Práh, 1998. ISBN 80-85809-85-0.

<sup>7</sup> BALEKA, Jan. *Výtvarné umění: Výkladový slovník*. Praha: Academia, 1997. ISBN 80-200-0609.

<sup>8</sup> VITRUVIUS POLLIO, Marcus. *Deset knih o architektuře*. Vydání druhé. Praha: Svoboda, 1979. ISBN 20-109-79.

Obr. 2 Vitruviánský muž<sup>9</sup>

Da Vinci se v rámci studie *Vitruviánského muže* zabýval vyřešení kvadratury kruhu. Jedná se o matematickou úlohu, ve které se jedná o sestavení čtverce o stejném plošném obsahu, jako má kružnice, jež je do něj vepsána.<sup>10</sup>

*Bytí* a *jsoucno* se potkává v kvadratuře kruhu. Heideggerova ontologie od sebe tyto dva pojmy odlišuje. *Jsoucno* se vyznačuje tím, že *je*, a je součástí *bytí*. *Bytí* však *je* a je nezávislé na *Jsoucnu*. *Bytí* tedy tím, že *je*, si stačí samo sobě a nepotřebuje další pojmenování, vývoj, děj, ani pohyb, jímž je *Jsoucno*.

Když se zaměřím na samotné slovo *vepsání*, nemohu se vyhnout jisté poetice věci. V takovém případě se bavíme o prostorové poezii, jíž jsme, jež nás obklopuje, do které se našim dějem vepisujeme.

Vepsání je děj, tedy se nemůže odehrát bez pohybu.

<sup>9</sup> *Kánon a antropometrie, antropometrie a ergonomie*. In: *Stavebníklub.cz [online]*. Praha: Verlag Dashöfer, nakladatelství, 2008 [cit. 2022-05-23]. Dostupné z: [https://image.dashofer.cz/images/bbs2/60/13.2.1/CZ\\_BBS2\\_013\\_002\\_001\\_0002\\_01.jpg](https://image.dashofer.cz/images/bbs2/60/13.2.1/CZ_BBS2_013_002_001_0002_01.jpg)

<sup>10</sup> LUNDY, Miranda. *Posvátná geometrie*. Vydání druhé. Vimperk: Dokořán, 2013. ISBN 978-80-7363545-7.

### 1.3.1 O pohybu

„Prostor architektury se uskutečňuje až v interakci s člověkem. S jeho pohybem, jednáním, dotekem, ale svým způsobem i vnímáním či myšlenkou. Tím vším člověk její prostor nejen reflektuje, ale i proměňuje, spoluformuje či přímo vytváří.“<sup>11</sup>

Například v tibetském buddhismu je jedním z přístupů k praktikování modlitby užíván modlitební mlýn. Jedná se o tubus, na němž jsou umístěny posvátné mantry a pomocí otáčení mlýnu dokola je modlitba „odříkávána“ a světi okolní prostor. Tento princip vychází z buddhistického výkladu *otáčení kola Dharmy*. V případě, jenž popisují, se na mlýn působí lidskou fyzickou silou, je potřeba, aby na mlýnek působila síla člověka, který chozením okolo a tlakem na páku uvádí mlýn do pohybu. Buddhisté věří, že tento způsob modlitby má stejný účinek, jako její odříkávání.



Obr. 3 Modlitební mlýn<sup>12</sup>

Obdoba tohoto typu mlýnku užívá také přírodních elementů, jako je voda nebo vítr. Voda tyto mlýnky omílá a světi vodu, která se rozlévá krajinou. Stejně tak vítr roznáší posvátnou mantru. Příruční, modlitební mlýnky, měřící jen několik centimetrů se nazývají mani khorlo.

Myslím, že samotný opakující se pohyb v rámci prostoru se dá chápat jako jakousi formu mantry. Odříkávaná poezie beze slov. Jednoduchá a jasná, přesto otevřená. Otevřeně uzavřená v kruhu.

<sup>11</sup> MELKOVÁ, Pavla. *Vnímání prostoru*. Praha: Arbor vitae, 2021. ISBN 978-80-7467-156-2.

<sup>12</sup> Boudhanath - Modlitební mlýn. In: Relaxuj.cz [online]. Příbram, 2022 [cit. 2022-05-14]. Dostupné z: <https://www.relaxuj.cz/cestovani-po-indii-a-nepalu-boudhanath-pashupatinath-patan/952/galerie/nepal-2013-30-boudha-modlitebni-mlyn.jpg>

## 2 REŠERŠE

Do rešerše zahrnuji autory, u kterých vnímám prolínání části jejich tvorby s mou. Nemohu autory či díla nazývat inspiračními zdroji, protože by to nebyla pravda. Jedná se spíše o společný inspirační zdroj v jejich tvorbě a v mé. Což je přirozené, protože podstata tvorby, ač se to tak nemusí jevit, je vždy stejná u každého autora, domnívám se.

*„Mohu říct, že to byla pro mne léta tatáž myšlenka. Jak vyjádřit bytí.“<sup>13</sup>*

### 2.1 Stanislav Kolíbal

Stanislav Kolíbal (\*1925) je především sochař, malíř, grafik a scénograf. Vystudoval Vysokou školu umělecko-průmyslovou v Praze pod vedením profesora Antonína Strnadela, což pro jeho tvorbu bylo pravděpodobně stěžejní, přestože se vydal cestou sochy. Poté studoval scénografii pod vedením profesora Františka Trösterera na DAMU, kde poté působil jako pedagog. Později vedl ateliér socha-instalace na Akademii Výtvarných umění v Praze.

*„...kdybych sochařství studoval, nikdy bych nepoznal onu tak potřebou nezátíženost.“<sup>14</sup>*

Stanislav Kolíbal je jedním z nejvýznamnějších českých představitelů konceptuálního umění a geometrické abstrakce. Autorův rukopis se projevuje zejména v jakémsi schematickém zachycení prostorových situací v soše a instalaci. Minimální, čistá forma zároveň kontrastuje s monumentálním měřítkem. Výrazovým materiálem je pro něj, mimo jiné, sádra. Autor sám ji považuje za materiál bez myšlenky. Tím je umožněno zobrazit objem, hmotu v kontextu prostoru bez dalších úvah o významu materiálu. Sdělení je zachováno čisté.

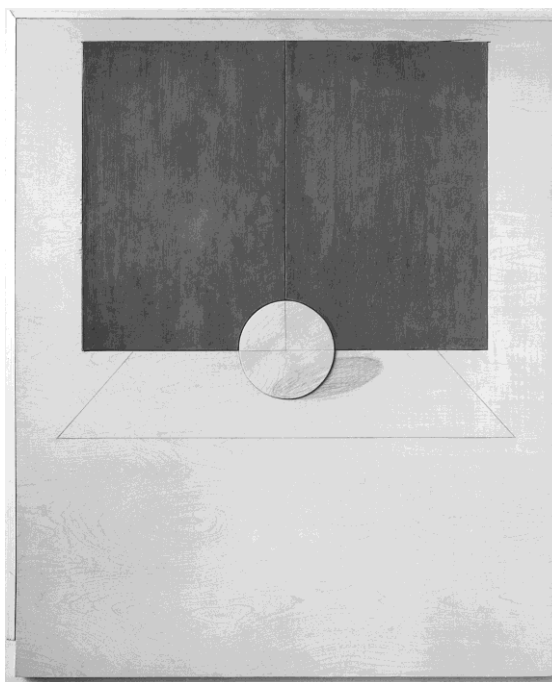
Kolíbal zároveň bere prostor jako rovnocennou součást daného díla. To, dle autora, nemůže nést stejný obsah, není-li dodrženo jeho jediné správné umístění – v tomto případě dochází k nečitelnosti obsahu.

---

<sup>13</sup> KOLÍBAL, Stanislav. *O čem a proč. Řevnice: Arbor vitae, 2016. ISBN 978-80-7467-111-1.*

<sup>14</sup> *Osudy Stanislava Kolíbala [online]. Praha: Český rozhlas, 2015 [cit. 2022-05-08]. Dostupné z: <https://vltava.rozhlas.cz/osudy-stanislava-kolibala-5035683>*

Mám dojem, že dílo Stanislava Kolíbala funguje jako celek a proto zde nevolím výběr jednoho díla, na které bych chtěla poukázat. Jsou to zejména myšlenky, které se projevují v autorově tvorbě obecně, nežli jedno konkrétní autorovo dílo vytržené z kontextu tvorby.



Obr. 4 Podivná pozice kruhu<sup>15</sup>

## 2.2 Václav Cigler

Václav Cigler (\*1929) je sochař, vizuální umělec, básník a pedagog. Vystudoval Vysokou školu uměleckoprůmyslovou v Praze pod vedením profesora Josefa Kaplického. Na Vysoké škole výtvarných umění v Bratislavě v roce 1965 založil ateliér Sklo v architektuře, který do roku 1979 vedl. Jeho hlavním výrazovým médiem je sklo, avšak neomezuje se jen na něj.

Pro Václava Ciglera je typická práce s prostorem, světlem a zejména s divákem a jejich vzájemnými vztahy. Autor vždy poukazuje na jakousi poetiku daného prostoru, který ovlivňuje, mění a deformuje, byť minimálními formou. Uvádí člověka do situací a vede ho k jakémusi vnitřnímu ztišení, ale zároveň vybízí k dialogu. Jeho objekty jsou dokonale řemeslně zpracované s určitým důrazem na geometrickou přesnost.

---

<sup>15</sup> *Podivná pozice kruhu*. In: *Stanislavkolibal.cz [online]*. Praha: Nadace Stanislava Kolíbala, 2021 [cit. 2022-05-12]. Dostupné z: <https://www.stanislavkolibal.cz/files/snimek-obrazovky-2021-08-18-v-213147.png>

Právě minimální forma objektů a instalací ponechává interpretaci děl otevřený. Zároveň, podobně jako Kolíbal, pracuje s monumentalitou, přestože ta nemusí být vždy obsažena v dílech samotných. Skrze objekty ohýbá a transformuje prostor, přičemž duchovní stránka prostoru je pro Ciglera v tvorbě stěžejní.

„to, co zůstává po ději... stavech... hmotě, která je jejich nositelem

jsou silokřivky a silová pole

v nich je drama ostopováno ve své nejnižší podstatě

a podstatě svých osových napětí

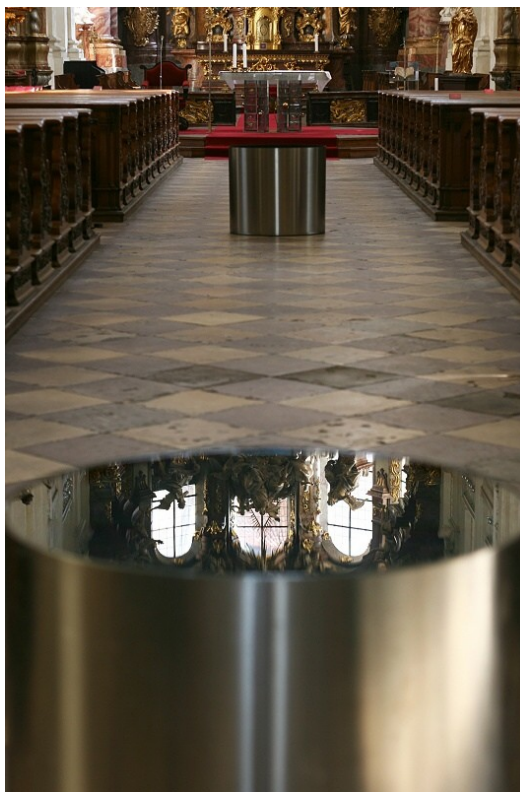
a přesahů do prostoru a času“<sup>16</sup>

### 2.2.1 Studánky

Část Ciglerovy tvorby se zabývá studiiemi studánek, v rámci kterých uvádí člověka do jakéhosi zpřítomnění vůči okolnímu prostoru, ve kterém je Studánka umístěna. Principiálně se jedná o nerezové válcové nádoby, naplněné vodou, pod kterou se skrývá nakloněné zrcadlo. To, společně s vodní hladinou ohýbá daný prostor, v některých případech je hladina rozvibrována. Tyto díla Cigler umísťuje jak do interiéru, tak do exteriéru. Zaujala mě spojitost mezi jednotlivými objekty - v případě umístění do barokního Kostela sv. Salvatora, směřuje při vstupu do chrámu naši pozornost směrem nahoru, ke klenbám a kopuli. Zatímco v exteriéru směřuje naši pozornost směrem vzhůru, k nebi. V chrámu objekt dočasně fungoval jako kropenka. Přestože kontext prostoru díla se liší, duchovní přesah díla zůstává zanechán a je plně srozumitelný v obou situacích.

---

<sup>16</sup> VÁCLAV CIGLER. České Budějovice: Tiskárna Protisk, s.r.o., České Budějovice, 2007. ISBN 978-80-254-0086-9.

Obr. 5 Studánka<sup>17</sup>

### 2.3 Lada Semecká

Lada Semecká (\*1973) studovala na Vysoké škole uměleckoprůmyslové v Praze, Ateliér skla, pod vedením prof. Vladimíra Kopeckého. Důležitým vlivem na její tvorbu měl 8 let trvající pobyt v Japonsku.

V tvorbě Lady Semecké je výrazná zejména minimální výraz děl. Je tomu tak proto, že ve chvíli, kdy se autorka zabývá nějakým tématem, snaží se co nejvíce se přiblížit samotné podstatě dané problematiky.

V tvorbě Lady Semecké vnímám především pohyb. Často můžeme sledovat zmrazený záznam pohybu, rozvibrování - například ve skleněných obrazech, či tavené plastice.

---

<sup>17</sup> Václav Cigler - Studánky. In: <https://www.farnostsalvator.cz/> [online]. Praha: Akademická farnost Praha, 2020, 2009 [cit. 2022-05-12]. Dostupné z: [http://www.farnostsalvator.cz/public/gallery/56/cigler\\_kropenka\\_kostel23.JPG](http://www.farnostsalvator.cz/public/gallery/56/cigler_kropenka_kostel23.JPG)

### 2.3.1 Zvony

Mou pozornost poutá ale především ten pohyb, ke kterému Lada Semecká vyzývá skrze objekt. Autorka jakoby nachystá situaci tak, aby účastníka vybídla k rozpohybování, a tím dá možnost, aby se odehrály věci další. Autorce je vlastní minimální forma vyjádření, jež je obsažena například také v sérii zvukových objektů a zvonů. Jedná se o jakési nádoby z porcelánu, keramiky a čediče, které pohybem motouzového jádra vydávají měkký, dunivý zvuk, rozléhající se prostorem.



Obr. 6 Zvony<sup>18</sup>

---

<sup>18</sup> *Objekty*. In: *Galeriekuzebauch.com [online]*. Praha: Galerie Kuzebauch, 2020 [cit. 2022-05-12]. Dostupné z: [http://www.galeriekuzebauch.com/wp-content/uploads/2018/08/Bells-I-2017\\_Cast-basalt-polished\\_Photo%C2%A9Matej-Machacek-1024x683.jpg](http://www.galeriekuzebauch.com/wp-content/uploads/2018/08/Bells-I-2017_Cast-basalt-polished_Photo%C2%A9Matej-Machacek-1024x683.jpg)

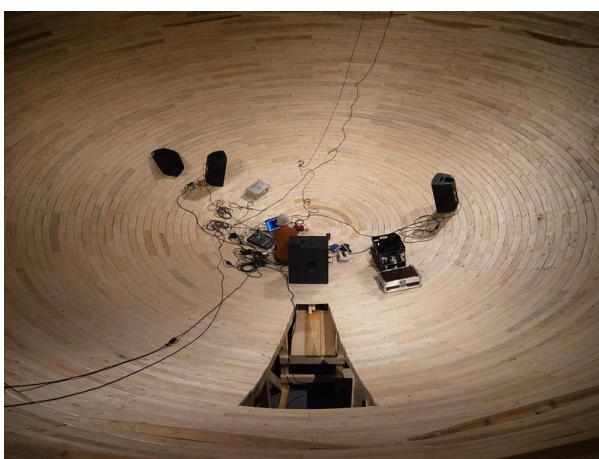


## 2.4 Juraj Gábor

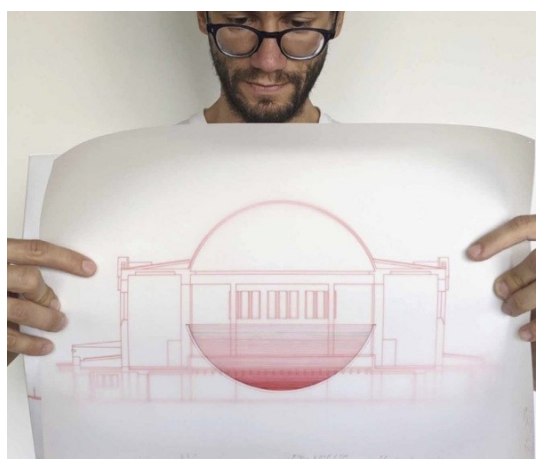
Juraj Gábor (\*1985) je absolventem Vysoké školy výtvarných umění v Bratislavě. Zde studoval nejprve na Katedře socha, objekt, instalace a poté na Katedře intermédiá a multimédiá pod vedením Antona Čierného.

### 2.4.1 Completing the Sphere

V rámci Gáborovy tvorby mě zaujal projekt s názvem Completing the Sphere, který je intervencí do architektury v prostoru Nova Synagoga v Žilině. Gábor zde reaguje na původní architektonický plán Petera Behrense, architekta synagogy, který prostor zakreslil jako kouli, přičemž realizovaná byla pouze polokoule v podobě kopule. Gábor rozvíjí tento plán a vrací prostor k této myšlence vytvořením monumentální instalace dřevěné konstrukce o tvaru druhé, spodní polokoule o průměru 16metrů. Po celém obvodu se mezi polokoulemi nachází galerie, avšak spodní část Sphery je pochůzí a tudíž přístupná také. Jedná se o velice jednoduché, ale monumentální gesto, které se pohybuje na pomezí architektonického řešení a sochy. Jedná se o projekt, který v synagoze vznikl na přelomu roku 2020 a 2021 a fungoval ještě z kraje roku 2022. Sphera není koncipována jako finální dílo, avšak autorovým záměrem bylo vytvořit otevřenou výzvu pro umělce k novému pojetí výstavního prostoru a ke své další volné interpretaci. To bylo autorům umožněno skrze open call.



Obr. 7 Completing the Sphera<sup>19</sup>



Obr. 8 Sphera<sup>20</sup>

<sup>19</sup> Nová synagóga v Žiline: Program na marec. In: Taves.sk [online]. Martin: taves, 2021 [cit. 2022-05-12]. Dostupné z: <https://www.taves.sk/wp-content/uploads/2021/02/nova-synagoga-Sphere-foto-Novy-synagoga-ZA.jpg>

## 2.5 Johana Střížková

Johana Střížková (\*1984) je absolventkou Akademie Výtvarných Umění, kde studovala pod vedením prof. Miloš Šejna, Veroniky Bromové a Jiřího Příhody. Johana Střížková byla v roce 2016 finalistkou Ceny Jindřicha Chaluppeckého.

Autorka se zabývá intermediální tvorbou, avšak jejím hlavním výrazovým médiem je performance, komunikovaná pomocí i audiovizuálního záznamu. Jak sama říká, jejím hlavním tématem je „tvorba ničeho“. Zaměřuje se na zdánlivě banální záležitosti každodenního života, které jsou každému důvěrně známé. Tyto situace komunikuje velice intimním způsobem. Jedná se o formu meditace, kterou autorka sama prožívá, při zaměření se na běžné činnosti. Díky tomu tento uklidňující, ale zároveň poutavý vjem dokáže pocítit i divák. Jako by byla činnost prožívána s autorkou skrze viděné a bytostně známé. Snad zkušenost s tvorbou ready-made objektů, kterými se autorka zabývala v rámci diplomové práce na Akademii Výtvarných Umění v Praze, dokáže později v rámci performance uvést objekt, ať už je jím předmět či tělo, do různých neobvyklých situací, které vzbuzují téměř hmatatelnou emoci a napětí. Sama autorka tuto část své tvorby nazývá obrazovým haiku.

### 2.5.1 #36



Obr. 9 #36<sup>21</sup>

<sup>20</sup> *Dopĺňanie Sféry*. In: *Novasynagoga.sk [online]*. Žilina: *Truc sphérique, o.z.*, 2020 [cit. 2022-05-23]. Dostupné z: <https://novasynagoga.sk/uploads/images/1-vykres.jpg>

<sup>21</sup> #36 2015 HD Video. In: *johanastrizkova.cz [online]*. není známo: Johana Střížková, 2015 [cit. 2022-05-12].

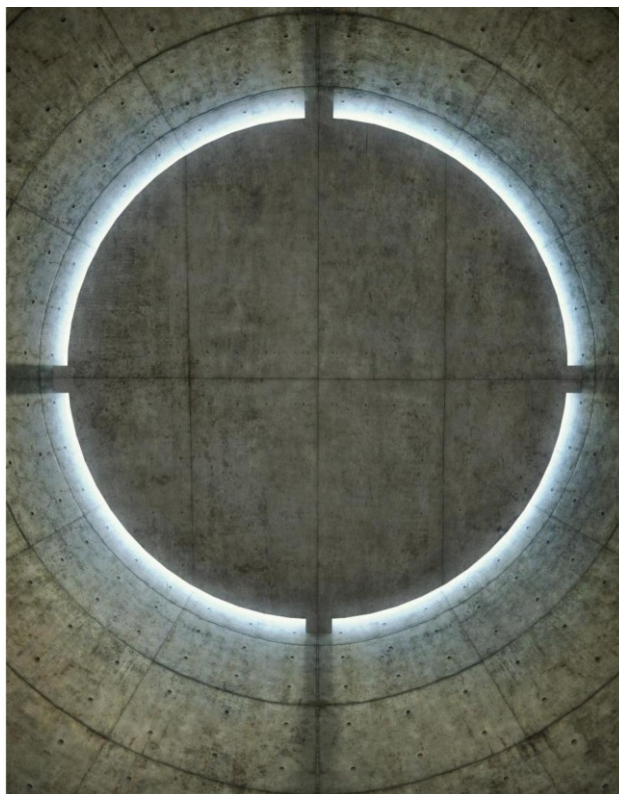
Dostupné z: <http://www.johanastrizkova.cz/sites/default/files/videos/original/36-HD.mp4>

## 2.6 Tadao Andó

Tadao Andó (\*1941) je japonský architekt. V jeho tvorbě mě zaujalo zejména budování prostoru v podobě architektonických řešení míst určených k meditaci. Také to, že staví přírodní materiály, například dřevo, a uměle vytvořené materiály, jako je beton, na stejnou úroveň – mají pro něj stejnou hodnotu. Důležité je však zachovat původní ráz těchto materiálů, do jisté míry jejich surovost. Zároveň dbá na zachování čisté geometrické formy, u které se nechává inspirovat stavbou římského Pantheonu.

### 2.6.1 Meditation Space

Jedno z děl, které mě velmi oslovilo je Meditation Space v Paříži. Stavba má kruhový půdorys a je postavena z pohledového betonu. Odlehčuje ji kruhový světlík v horní části stavby, který dovnitř vpouští světlo po svém obvodu. Stavba je průchozí a nachází se v ní pouze židle, umístěné tak, že kopírují půdorys stavby. Svou formou se dá považovat za kapli, jelikož je určena právě pro meditaci/koncentraci.



Obr. 10 Meditation Space<sup>22</sup>

<sup>22</sup> UNESCO Meditation Space. In: *architectuul.com* [online]. Architectuul, 2022 [cit. 2022-05-12]. Dostupné z: [https://media.architectuul.com/architecture/520cd3b2-9a88-4305-b47c-49716d7b5f76\\_large.jpg](https://media.architectuul.com/architecture/520cd3b2-9a88-4305-b47c-49716d7b5f76_large.jpg)

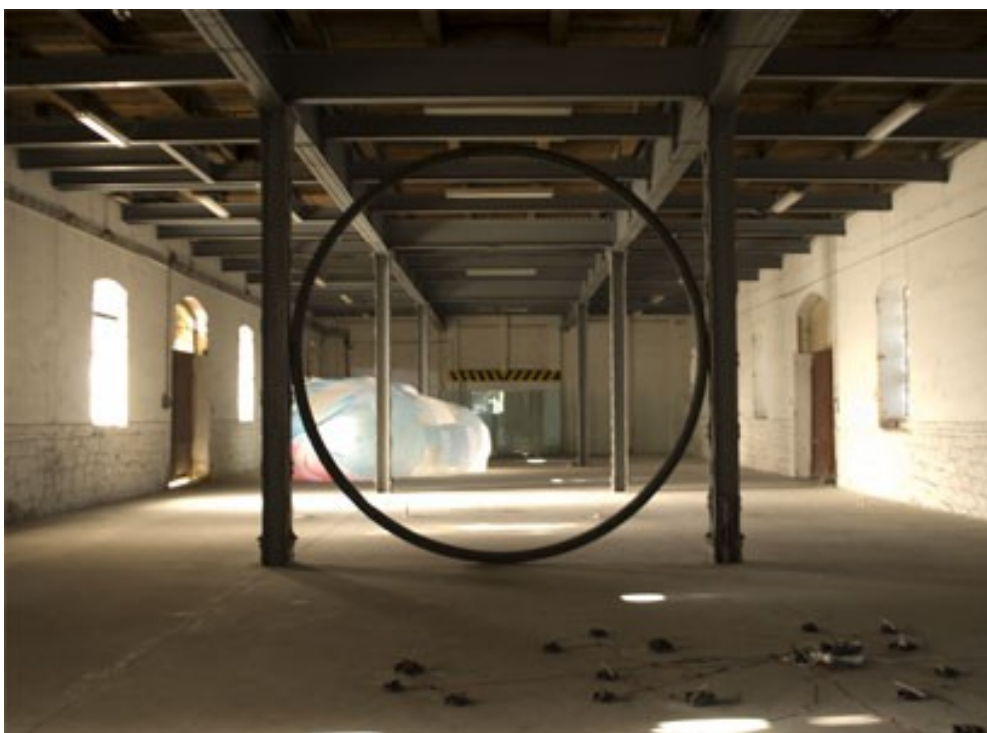
## 2.7 Barbora Jeroušková

Barbora Jeroušková (\*1984) je absolventkou Fakulty výtvarných umění v Brně na VUT, ateliéru Sochařství II pod vedením Jana Ambrůze.

V tvorbě Barbory Jerouškové se objevuje symbol kruhu, uchopený různými materiály od dřeva po kov. Jedná se o sochařsky pojaté skruže či například o kruhová funkční plavidla. Tyto objekty vznikají v kontextu určitého prostředí, přičemž se neomezují pouze na architekturu, ale pracují také s jakýmsi přírodním kontextem.

### 2.7.1 Mezi

Zaujal mě především objekt *Mezi*. Jedná se skruženou kovovou rouru o průměru 373cm, která je vzepřena mezi nosníky. Zaujala mě práce s měřítkem vytvořeného objektu v kontextu daného prostoru, který je jím určitým způsobem vymezován. V tvorbě Barbory Jerouškové spatřuji jakýsi meditativní aspekt.



Obr. 11 Mezi<sup>23</sup>

---

<sup>23</sup> Barbora Jeroušková. In: <http://ans.ffa.vutbr.cz/> [online]. Brno: FAVU VUT, 2016, 2010 [cit. 2022-05-12]. Dostupné z: [http://ans.ffa.vutbr.cz/2010/bara\\_l\\_3.jpg](http://ans.ffa.vutbr.cz/2010/bara_l_3.jpg)

### 3 PŘEDEŠLÁ TVORBA

Shledávám velice důležitým popsat zde jednotlivá díla, která vznikla v průběhu posledních několika let. Každá z nich v sobě nese jakousi červenou nit, která mě zavedla až k mé diplomové práci.

Mé přístupy a výrazové prostředky se v tvorbě proměňují podle potřeby v dané chvíli. Jedna část tvorby, kterou popíši na následujících stranách je ta, která v sobě nese jakousi jednoduchost užitých geometrických forem – to shledávám ve své tvorbě signifikantní. Při dalším rozvíjení se, zcela intuitivně, začal objevovat čistě jen symbol kruhu, jakožto nejzákladnějšího symbolu. S každou další prací popisuji, jakým způsobem se proměňoval můj přístup k tomuto symbolu od malby až po výrobu nástrojů v podobě naddimenzovaných kružidel.

Tato část tvorby je prolínána performativními přístupy, ve kterých se potýkám například s některými přírodními principy. Při tomto se pokouším nacházet jakousi formu zpřítomnění a uvědomění se. Na toto navazuje také má práce s textem.

Nabízí se rozdělit práce na podkapitoly podle jejich charakteristiky. Záměrně jsem tak neudělala a seřadila práce chronologicky, jelikož má tvorba byla a je kontinuální a nemohu říct, že bych postupovala tak, že bych si vybrala médium se záměrem v danou chvíli udělat předdefinovanou práci například v podobě objektu. Věci se vyvíjely přesně takovým způsobem a v takové formě, jak měly a práce jedna bez té předchozí by nevznikla tak, jak vznikla. Přirozeně.

### 3.1 Kužel

V roce 2019 mě zajímaly environmentální témata, a to přesněji vedlejší produkt automobilového průmyslu – použitý olej z lisu na autosoučástky. Obrovské výrobní lisy bývají často „podsklepené“ a odvodovými kanály odtéká olej přímo z lisu do prostoru pod ním, kde je dočasně skladován. Mou pozornost tehdy upoutalo zejména nepředstavitelné množství tohoto vedlejšího produktu automobilového průmyslu.

V rámci klauzurní práce jsem chtěla na tuto problematiku poukázat. Za využití foukaného skla, jako nádoby s vyjetým olejem. Kónus, měřící v průměru horní části 70 cm a o výšce 30 cm pojme 40 litrů oleje. Tíha této hmoty je umocněna tím, že objekt balancuje na velmi malé vybroušené ploše a tudíž vyvolává napětí a evokuje obavu o převržení nádoby. Důležitým aspektem této práce bylo zachování základní geometrické formy, kdy tematiku naznačují zvoleným médiem.



Obr. 12 Kužel

Volným pokračováním této práce se stal cyklus maleb vyjetým olejem. Expresivní malby zachycují mou abstraktní představu o post-apokalyptické krajině. Tyto myšlenky byly přirozeným vyústěním zájmu o toto environmentální téma. Důležitým momentem je princip užití zvoleného média jak v objektu, tak v navazujícím cyklu maleb.



Obr. 13 Malby

### 3.2 Wroclaw

Jedná se o práci, vzniklou v roce 2019 v rámci sklářského sympozia, které pořádala Akademie Sztuk Pięknych ve Wrocławu. Zároveň se jedná o první práci, kdy jsem se snažila pomocí nástroje a jeho otáčení zaznamenat kruh – pomocí skleněného objektu a akrylové barvy. Na huti jsem nechala nalít sklo do kovové formy o tvaru kruhu. Do jeho středu poté sklář udělal nálep, který vytáhl směrem nahoru. Vznikl tak předmět, připomínající jakési razítko, což byl původní záměr, jak nástroj využiji. Po vychlazení bylo jasné, že nástroj může mít dvojí funkci – razící i kroužící. Tenká hrana, o kterou se kružidlo dotýkalo podkladu, mi připadala nedostačující. Mým hlavním zájmem tehdy byl zejména vizuální záznam – výsledek na papíře, neuvažovala jsem nad tím, že proces otáčení může být součástí díla. Zároveň tenká hrana by mi neumožňovala delší linku, protože akrylová barva, se okamžitě přenesla na podklad a dál už se razidlo otáčelo bez ní a nezanechávalo stopu. Zabrousila a zkosila jsem tedy hranu tak, aby celou svou plochou doléhala na povrch. Poté jsem na papír lila akrylovou barvu a pomocí kružidla ji roztírala, zároveň jsem zkoušela barvy rozpíjet vodou. Kružidlo funguje na principu otáčení fyzickým zásahem člověka a prakticky neustále cestuje – vychyluje se ze své osy. Výstupem byl cyklus maleb.



Obr. 15 Kružidlo



Obr. 14 Malba 1



Obr. 16 Malba 2



### 3.3 Skici

Cyklus skic vznikl v roce 2019, jako součást mé bakalářské práce. Jedná se o myšlenkové záznamy, ve kterých se pokouším charakterizovat místo ve schématu jeho působení. To spočívá v záznamu kresby, kterou se snažím zachytit pocit – myšlenku. Nepochopitelný vjem.

Intuitivně se ve skicách začal objevovat symbol kruhu a jeho různé varianty. Tento kruh znázorňoval místo samotné nebo člověka, kterým jsem byla buď já ve vztahu k místu, nebo jiní lidé ve vztahu ke mně či k místu. Tyto kresby jsou, ve většině případů, doplněny o jakýsi kóan<sup>24</sup>.

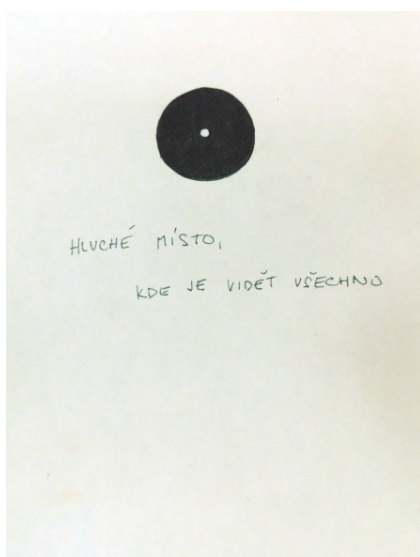
cyklus o třiceti skicách, obsahující minimalistickou kresbu, vznikl jako návrhová část bakalářské práce, ve které jsem zamýšlela najít tvar, který jsem chtěla ztvárnit ve skle. V rámci bakalářské práce k tomu však nedošlo, jelikož mě myšlenky zavedly k jinému médiu a cyklus skic byl vystaven samostatně, přičemž byl dostatečně nosný. V době, jež uplynula od vzniku bakalářské práce jsem se ve své tvorbě začala věnovat něčemu jinému, co se zvoleného média týče. Avšak podvědomě se vracím k těmto skicám. Tento fakt jsem si uvědomila až při psaní práce magisterské. Zjišťuji, že téma kruhu je pro mě opravdu dlouhodobou záležitostí.

---

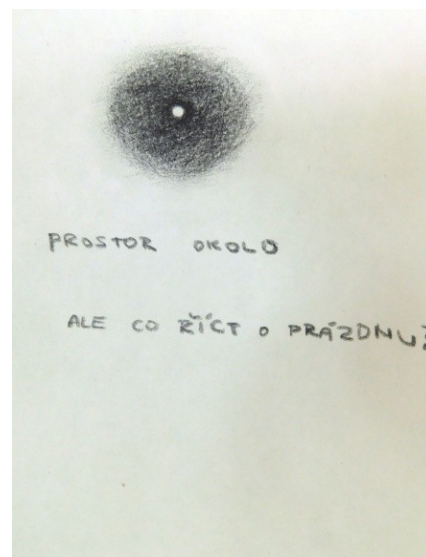
<sup>24</sup> *Kóan je krátký iracionální příběh, který obsahuje nelogickou „hádanku“*



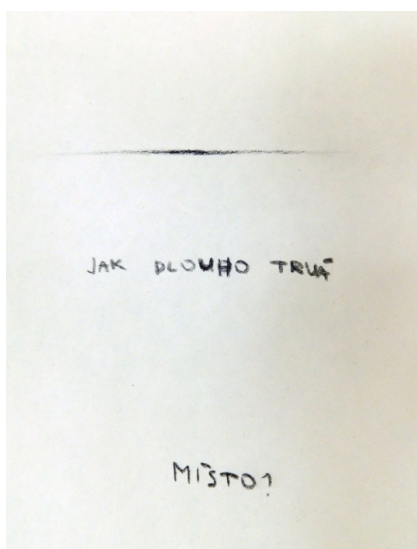
Obr. 17 Skica 3



Obr. 19 Skica 4



Obr. 18 skici



Obr. 23 Skica 2



Obr. 22 Skica 1

### 3.4 Ledem

Tato práce vznikla na počátku roku 2021 a se dělí na dvě části – performance a básně. Performance probíhala tak, že jsem se snažila prožít proces tání, v jednom případě společně se sněhem a v druhém s rampouchem ledu. Důležitým pro mě bylo jakési zastavení se a zpřítomnění pomocí vzájemného působení mého těla na led. Tento akt byl prezentován pomocí videozáznamů. Ty byly oba dlouhé cca 17 minut. Mým cílem bylo předat pomocí videozáznamu jakýsi „neděj“. Vzhledem k tomu, že se nejedná o vyvíjení děje a pointa videa je zřejmá i z krátkého pozorování, není potřeba videozáznam shlédnout dokonce.



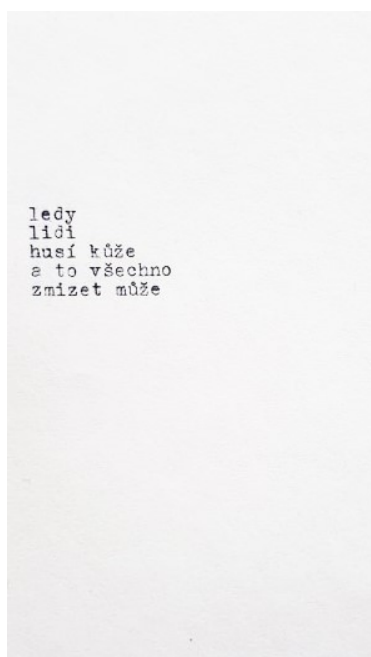
Obr. 24 Ledem 1



Obr. 25 Ledem 2

Ze zkušenosti performance jsem poté čerpala při tvorbě textů, kdy jsem se snažila prožitek přenést do slov. Hledáním společných vlastností člověka a ledu a našeho vzájemného působení vznikl soubor textů složen ze slovních hříček a básní s prvky haiku. Tyto texty vznikaly k výstavě v budově průmyslového areálu Svit Zlín v budově 94. Výstava probíhala v lednu, takže v opuštěné, nevytápěné budově Svitu byla teplota opravdu nízká. Přesunula jsem se tedy se svým psacím strojem do prázdné haly a část textů vznikla i zde. Tím došlo k propojení tématu přímo s prostory Svitu, který v některých textech zmiňuji společně s pocity, který mi v tu chvíli dával. Tak zážitek nabyl na intenzitě. Výstupem tedy byly dva videozáznamy, dlouhé cca 17 minut a soubor 12 básní.

Básně jsou psány na listy ze skicáku na psacím stroji.



Obr. 27 O ledu 1



Obr. 26 O ledu 2



Obr. 28 O ledu 3

### 3.5 Symetrála

Objekt vznikl na přelomu roku 2020/21. Potřeba vykročit z měřítka papíru, či nějakého omezeného formátu a ujistit se, zda je toto téma pro mě nosné také v rámci prostoru, mě zavedla k tvorbě objektu s názvem Symetrála. Totiž dlouhou dobu se mi nedařilo převést své skici do hmotné podoby, která by byla dosazena do konkrétního místa. Zajímal mě vzniknuvší prostorový vztah a vzájemné vymezení. Vrátila jsem se tedy k původnímu skleněnému kružidlu, se kterým jsem pracovala na sympoziu ve Wroclawi. Rozdílem bylo, že formátem byl daný prostor a ne plocha papíru – že to, co jsem doposud uplatňovala v ploše, má další rozměr. Také za použití jiného materiálu bylo umožněno ponechat jej samotný, bez dalšího média v podobě barvy, či roztírání. Použitý materiál se stal médiem.

Jedná se o kolo, z jehož středu vede tyč, upevněna ke stropu pomocí závěsu s otočným kloubem. Jako materiál jsem poprvé zvolila beton, který díky drobení pod vlastní vahou vepisoval do prostoru kružnici. To, že je objekt instalován do prostoru s sebou samozřejmě nese jisté úskalí. Velikost opisované kružnice je závislá na výšce stropu a od toho odvíjející se délky tyče, na kterou je betonové kolo upevněno.

Ověřila jsem si, že tyč není nejvhodněji zvolená, jelikož pod vahou objektu docházelo k jejímu ohybu. Proto bylo jasné, že pro další instalaci bude potřeba zvolit spíše trubku, pokud možno, s co největší silou stěny.

První varianta objektu *Symetrála* byla nainstalována a ozkoušena v prostorách *Photogether Gallery* ve Zlíně v rámci výstavy s názvem *Hluboce výživné okamžiky*. Prostory galerie neumožňovaly nainstalovat objekt tak, aby svým pohybem opisoval celou kružnici, nýbrž její polovinu, avšak vycházela jsem z půdorysu místnosti tak, aby kolo procházelo rámem dveří na obou stranách půlkruhu.

Vztah mezi tíhou objektu, v tomto prvním případě vážícího 50kg, a tenké linky, kterou objekt zanechával vlivem mechanického opracování, se mi stal v další tvorbě stěžejní.



Obr. 30 Symetrála 1



Obr. 29 Symetrála 2

### 3.6 Kruhy na skle

Tato práce vznikla v návaznosti na objekt *Symetrála*, na počátku roku 2021. Proces mě vedl k tvorbě dalšího nástroje, fungujícího jako kružidlo. Cítila jsem jistou potřebu ozkoušet princip opět se sklem a ujistit se, zda má smysl touto cestou pokračovat. Také mě zajímala kombinace skleněného foukaného skla, jež by působilo na skleněný podklad. Vnímala jsem rozdíl mezi tím, jakým způsobem se se sklem běžně zachází. Obvykle je vnímáno jako křehká hmota, která je náchylná na mechanické poškození. Tuto obezřetnost jsem chtěla popřít právě zvoleným materiálem nástroje i podkladu.

Jako nanášené médium jsem zvolila syntetickou barvu. Východiskem se stal foukaný válec, opatřený hřídelí, na kterou jsem připevnila přísavku na ploché sklo. Pomocí tohoto mechanismu se nástroj připevnil doprostřed skleněného čtvercového formátu. Vnímala jsem zde jakousi spojitost s nástrojem válečku na malování pokojů a měla jsem také představu, že obrazy budou moci vznikat ve vertikální poloze přímo na pověšené sklo. Ukázalo se však, že nástroj vydrží uchycený na podklad jen pár minut a po chvíli zmizí podtlak v přísavce, tudíž formáty musely být přesunuty na zem a vznikaly tak

v horizontální poloze. Vzhledem k tomu, že byl použit rovný válec, který se při krouživém pohybu na hřídeli neotáčel stejně, barva nebyla rovnoměrně nanášena, ale spíše hrnuta a tím roztírána. Bylo jasné, že pro další záměr je potřeba upravit tvar válečku na kónus. Zároveň jsem si ověřila, že mě více zajímá samotné drolení materiálu více, než vnášení dalšího média v podobě barvy. Proto objekt Symetrála byl pro mě ve své podstatě pravdivějším.



Obr. 31 Kruhy na skle 1



Obr. 32 Kruhy na skle 2

### 3.7 Pout'

Pout' okolo poutního místa proběhla v roce 2021. Snažila jsem se vyjít z jakési komfortní zóny doposud využívaného měřítka, bylo to potřeba. Původní záměr bylo vybudovat jakousi přírodní kapli, chrám. Nedávalo to smysl, protože dílo mi připadlo již hotové, takže bych musela provést větší zásah, aby byl poznat rozdíl. Musela bych vstoupit do přírodního řádu a ovlivnit jej. Hledala jsem kompromis mezi svými představami a zároveň potřebou ponechat ráz krajiny nedotčen. Nechtěla jsem ovlivňovat a měnit cosi, co mě natolik přesahuje a k čemu bych měla být spíše pokorná.

Stanoveným středem pouti se stal Svatý Hostýn, mariánské poutní místo. To mě zavedlo k zamyšlení se nad původním významem aktu pouti. Tato ceremonie, ve své hlavní podstatě, slouží ke ztišení a rozjímání. K modlitbě, tedy k očistě. Dnes je trasa pouti většinou daná, chodí se po vyznačených cestách, často turistických, které nás zavedou přímo na ono poutní místo. Zajímala jsem se o to, zda je pout' stále poutí, je li cesta daná a člověk upíná své myšlenky k cíli.



Obr. 33 Kopule Svatého Hostýna<sup>25</sup>

<sup>25</sup> *Svatý Hostýn – Poutní bazilika minor a muzeum na Svatém Hostýnu. In: Kudyznudy.cz [online]. Praha: Česká centrála cestovního ruchu - CzechTourism, 2022 [cit. 2022-05-23]. Dostupné z: <https://www.kudyznudy.cz/files/70/70fa949f-2fb7-4330-a021-a20b336d8184.jpg?v=20200826023334>*

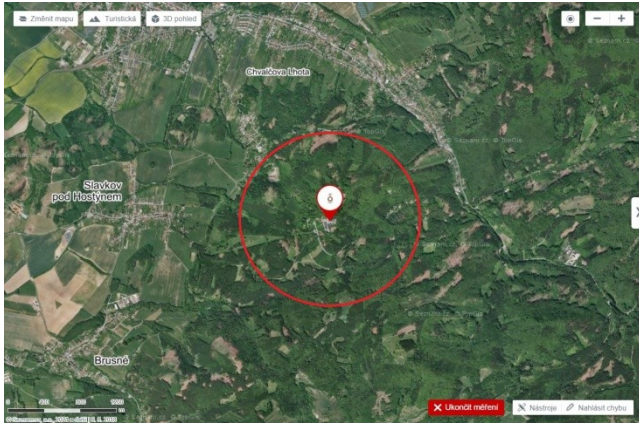


Mým zájmem bylo pojmout pouť trochu jinak a dát si za cíl, že cesta je cíl. Poutě je hlavním důvodem k podstoupení pouti, protože právě ta přináší kýžený očistný výsledek. Mým cílem rozhodně nebylo znevážit význam poutního místa, ale naopak si připomenout a uvědomit si jeho smysl.

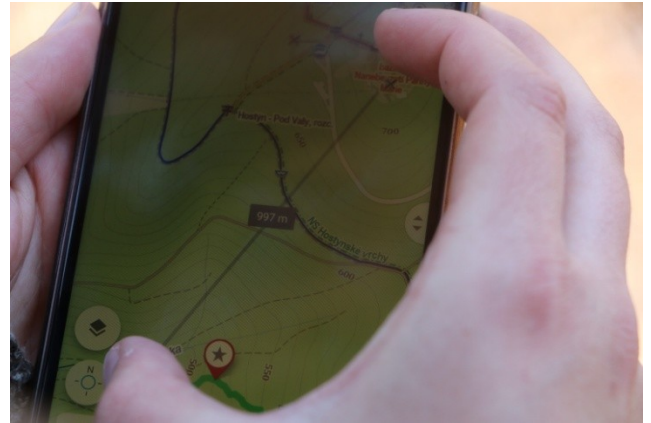
V rámci mého, již více uvědomělého, zájmu o symbol jsem si stanovila, že uzavřu Svatý Hostýn do pomyslného kruhu vykonanou poutí. Cílem bylo dodržet co nejstriktnější tvar kruhu. Určila jsem si vzdálenost 1000 metrů vzdušnou čarou od Baziliky Nanebevzetí Panny Marie na Svatém Hostýně. Tuto vzdálenost byla neustále kontrolována pomocí GPS navigace, aby došlo k co nejmenší deformaci kruhu, což znamená zásadně nejít po vyznačené stezce.

Překážkami se po cestě staly příkré srázy, všudypřítomné ostružiní, kůrovcem napadené lesy, ale i nekompromisní majitelé soukromých pozemků. Vytváření vlastní pouti a tím pádem sejití z vychozených cest přineslo jedinečný záznam cesty, avšak má představa o vytvoření striktního kruhu se zde ukázala jako utopická.

Poutě byla dlouhá 7 kilometrů a trvala 7 hodin.



Obr. 35 Pouť 1



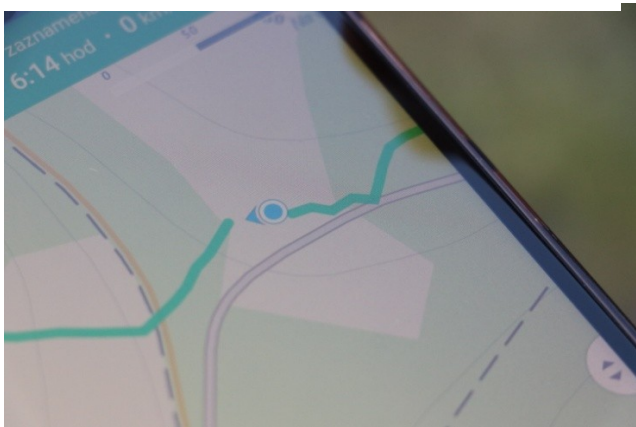
Obr. 34 Pouť 2



Obr. 37 Pouť 3



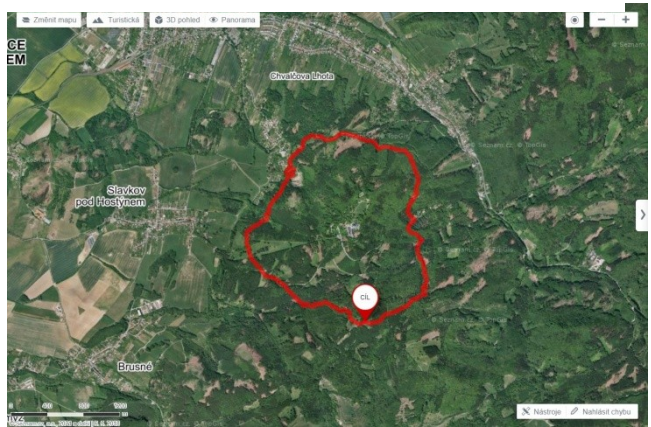
Obr. 36 Pouť 4



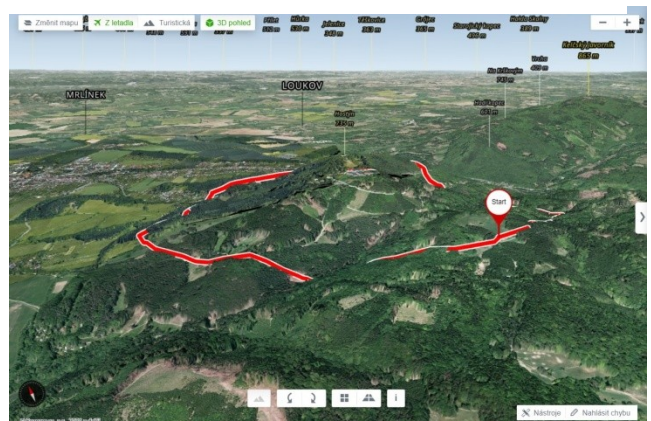
Obr. 38 Pouť 5  
vyskovy promi



Obr. 40 Pouť 7



Obr. 39 Pouť 6



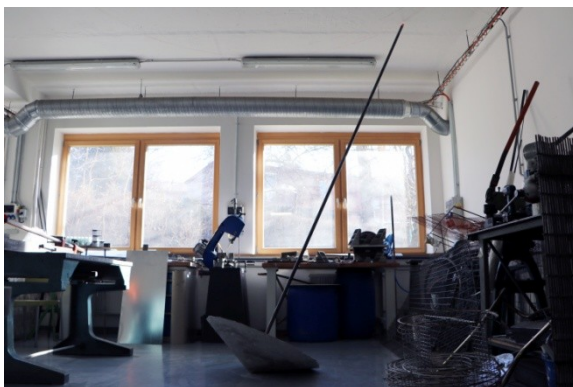
Obr. 41 Pouť 8

### 3.8 Kružidlo

Tento objekt vznikl na počátku roku 2022, jako volné pokračování objektu *Symetrála*. Zajímalo mě, zda by bylo možné pomocí podobného otáčivého principu vepsat kružnici i jinam než na zem. V tomto případě k vepisování nedochází drolením pod vahou objektu, avšak pomocí křídly, umístěné na konci trubky na stropě. Přesto jsem chtěla ponechat tíhu materiálu ve vztahu k efemérnosti opisované linky.

Také tentokrát není objekt napevno uchycen k jednomu bodu, ale středem kružnice se stává špička kužele. Vzhledem k tomu se objekt nepatrně posouvá, a tudíž nedělá přesný kruh stále dokola, ale linka se násobí.

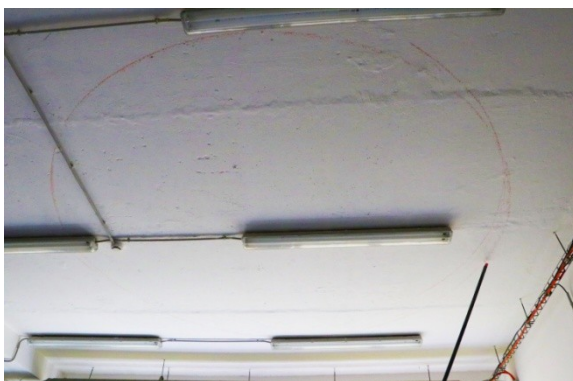
Tak, jako v případě objektu *Symetrála* záleží na výšce stropu a délce tyče, v případě kužele se musí brát v potaz také úhel jeho sevření. Čím ostřejší tvar je, tím větší je opisovaná kružnice a naopak.



Obr. 43 Kružidlo 1



Obr. 42 Kružidlo 2



Obr. 44 Kružidlo 3

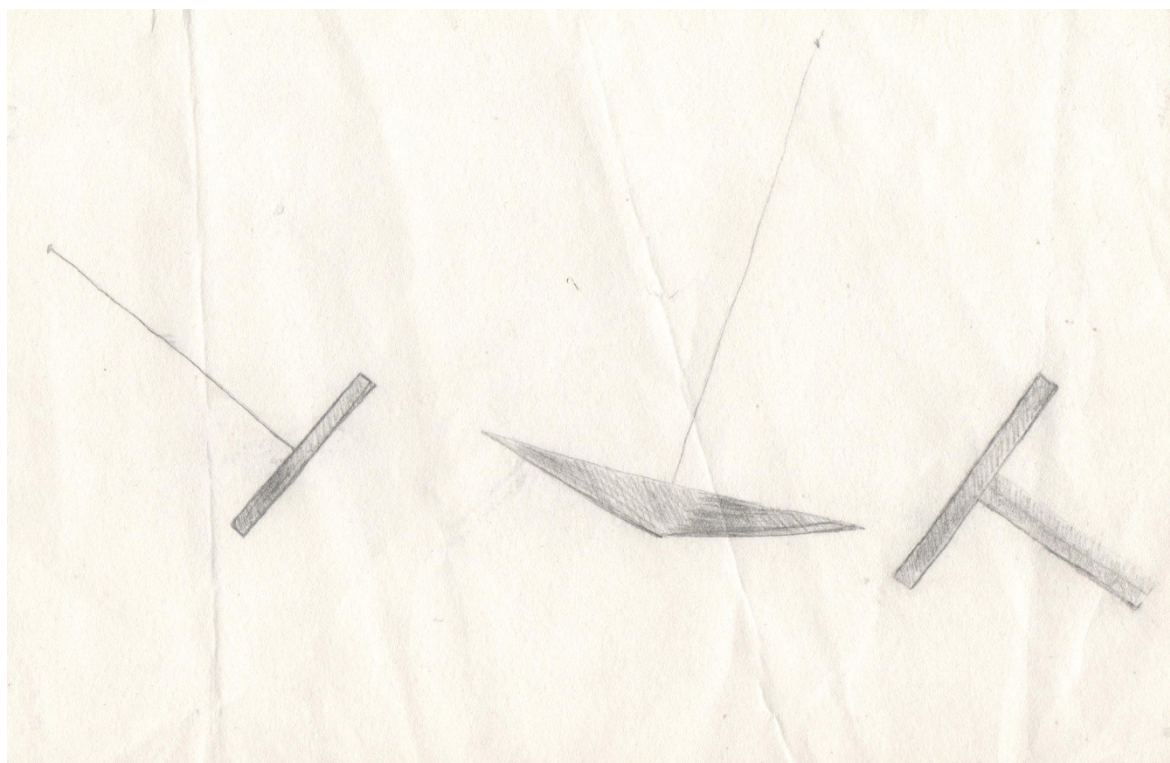


Obr. 45 Kružidlo 4

## **II. PRAKTICKÁ ČÁST**

## 4 VYDEFINOVÁNÍ PRÁCE

Záměrem v rámci praktické části diplomové práce je vytvořit jakési naddimenzované kružidla. Východiskem jsou kinetické objekty, které svým pohybem vepisují do daného prostoru kružnice působením vlastní váhy. Zvoleným materiálem mi byl beton, který mechanickým opracováním a drolením zanechává jemnou linku. Objekt sám se v tu chvíli stává médiem pro vytvoření vizuálního záznamu.



Obr. 46 Tři ze čtyř

Výsledkem je série čtyř kinetických betonových objektů vytvořených na míru výstavnímu prostoru tak, aby vepisovaly kružnice do čtvercových segmentů. Práce je tedy definovaná, jako site-specific instalace, jelikož vznikla na základě zkušenosti daného prostoru a je s ním ve vztahu, kdy se navzájem ovlivňují a vymezují.

*„Forma hmoty je vnímatelná, pouze když je načrtnutá proti svému protikladu, beztvaremu prostoru. Podobně se prostor může sám odhalit jako forma, pouze když si propůjčí povrch od hmoty, která ho ohraničuje, a tudíž když postrádá hmotu této formy. Takže na jedné straně máme hmotu načrtnutou proti pozadí beztvareho prostoru, a na druhé straně prostor, který na sebe bere viditelnou podobu na účet ohraničující formy.“<sup>26</sup>*

<sup>26</sup> VAN DER LAAN, Dom Hans. *Architektonický prostor*. Leiden: ARCHA, 2012. ISBN 978-80-87545-13-3.

Důležitým aspektem mé tvorby obecně je zachovat co nejjednodušší výraz, čehož jsem docílila zejména užitím základních geometrických forem. I díky tomu, ale i pohybu objektů, interakcí s divákem, zanechávání jemné linky pod vahou objektu v rámci daného výstavního prostoru by se dalo říct, že se jedná o jakési prostorové haiku.

Nabízela se možnost opatřit objekty poháněcím mechanismem, který by je rozpohyboval. V tu chvíli by nebyl čin diváka potřeba. Avšak určitá poetika věci mě vede k tomu, abych ponechala rozpohybování objektu na divákovi, kterému dám možnost stát se účastníkem. Ačkoli tím, že je kresba objektem již vykonána a stopa zanechána, pohyb je již obsažen. Možnosti jsou otevřené.

Uvědomuji si, že na praktické části diplomové práce pracuji již několik let, kdy se přirozeně nechávám vést procesem vzniku jednotlivých objektů, které popisuji v teoretické části práce. Objekty, vybrané pro finální instalaci jsou logickým vyústěním mého dlouhodobého zájmu a stejně tak zvolený materiál. V praktické části se zároveň spojují myšlenky, které popisuji v části teoretické a jsou v nich, do jisté míry, obsaženy. Ovšem není mým záměrem určovat pozorovateli/účastníkovi, jaký smysl má v objektech vnímat. I pro mě se jedná o stále otevřený výklad, jelikož při práci mě vedla zejména má intuice a jak jsem již zmínila na úvodu teoretické části – pokud by bylo možné pro autora obsáhnout význam slovy, nemusela by jeho tvorba existovat.

## 4.1 Materiál

Dlouho jsem zvažovala, zda vyrobit některý z objektů či jejich část ze skla, pravděpodobně formou tavené plastiky kvůli zachování tíhy. Poté, co jsem navrhla několik variant, jsem došla k závěru, že by sklo působilo, v případě objektů, nepatřičně. Důvodů je hned několik. Vzhledem k tomu, že objekty, které vznikly víceméně jako modely, jsou založené na materiálovém pojetí betonu. Přirozenou vlastností betonu je jeho drolení pod vlastní vahou při mechanickém pohybu. Sklo by dodržovalo jen podmínku váhy, avšak s největší pravděpodobností, by se nedrolilo, ale spíše štípalo a praskalo. Nenechávalo by potřebnou stopu.

Druhým aspektem je fakt, že sklo v tomto případě vnímám, jako materiál nutně estetizující. Vzhledem k tomu, že u objektů není potřeba dosáhnout transparentnosti, křehkosti, ani jiných vlastností, jež jsou sklu vlastní, bylo by použití skla čistě otázkou jakési estetiky,

která není v mém případě na místě. Jsem toho názoru, že sklo si zaslouží být použito tehdy, kdy to dává opravdu smysl. Stejně jako každý jiný materiál. Nespátřuji smysl použít sklo proto, aby bylo v objektu obsaženo. Jeho použití by pravděpodobně vyvolávalo jen zbytečné otázky.

Oproti tomu beton splňuje všechna kritéria, kterých potřebuji dosáhnout v rámci tvorby mých objektů.

#### 4.1.1 Beton SCC

Směs betonu s označením SCC (Self Compacting Concrete) je beton samozhutnitelný nebo také samonivelační. Jedná se o beton, který se nemusí odvzdušňovat například pomocí vibrátoru, jelikož obsahuje samozhutnitelnou složku v podobě speciálních druhů plastifikátorů. Vyznačuje se také schopností téci za působení vlastní tíhy, díky čemuž se velmi dobře rozlévá, dokonale vyplňuje bednění a obtéká armatury. Homogenní cementová směs obsahuje velmi málo vody, přesto však má velmi řídkou konzistenci. Také má o mnoho vyšší pevnost, nežli běžně dostupné betonové suché směsi. Pro srovnání – běžný beton s označením B25 má po měsíci zrání odolnost 20MPa, zatímco beton SCC má odolnost 20MPa již na druhý den. Hodnota odolnosti samozřejmě během zrání stoupá – za měsíc přibližně na 50MPa. Tato směs betonu není určena pro transport, jelikož jeho doba zpracovatelnosti od chvíle namíchání je cca 90 minut.

Jelikož se jedná o cementovou směs, je o mnoho pevnější než běžný beton, však je zároveň velmi křehký. Beton zraje až po dobu několika měsíců a je doporučeno jej minimálně v prvních dnech pravidelně polévat pro zaručení kvality betonu.

Tento beton se používá zejména ke stavbě mostních nosníků nebo například na pohledové nosné stropní podpěry.

## 4.2 Svit a proporce

Objekty budou instalovány v prostoru haly 94. budovy areálu Svit ve Zlíně. Veškeré budovy průmyslového areálu užívají železobetonových konstrukcí, za použití jednotného modulového rozpětí 6,15 m x 6,15 m, avšak v různých variantách. Tyto segmenty od sebe dělí buď kruhové či čtvercové sloupy. Tento jednotný koncept, ve spojitosti s tím, že vždy ponechává konstrukční řešení budov přiznané, dává městu Zlínu jedinečný výraz,

samozřejmě po jistých rekonstrukčních zásazích v průběhu historie. 94. Budova je jedna z těch, která doposud nebyla rekonstruována, tudíž má stále původní ráz.

V návaznosti na tento fakt se pokouším ponechat také podobné materiálové řešení v podobě surovosti betonu a železa.

#### **4.2.1 Kruh, jako prostorová kresba**

Vzhledem k tomu, že objekty vznikají na základě vztahu ke konkrétnímu prostoru, je nasnadě pracovat se zmíněnými čtvercovými segmenty tak, aby kružnice, jež díla v rámci finální instalace vytvářejí, byly vepisovány právě do segmentů o rozměrech 6,15x6,15. Tímto se dostávám ke kružnici vepsané do čtverce.



## 5 JEDNOTLIVÁ DÍLA K INSTALACI A JEJICH VÝROBA

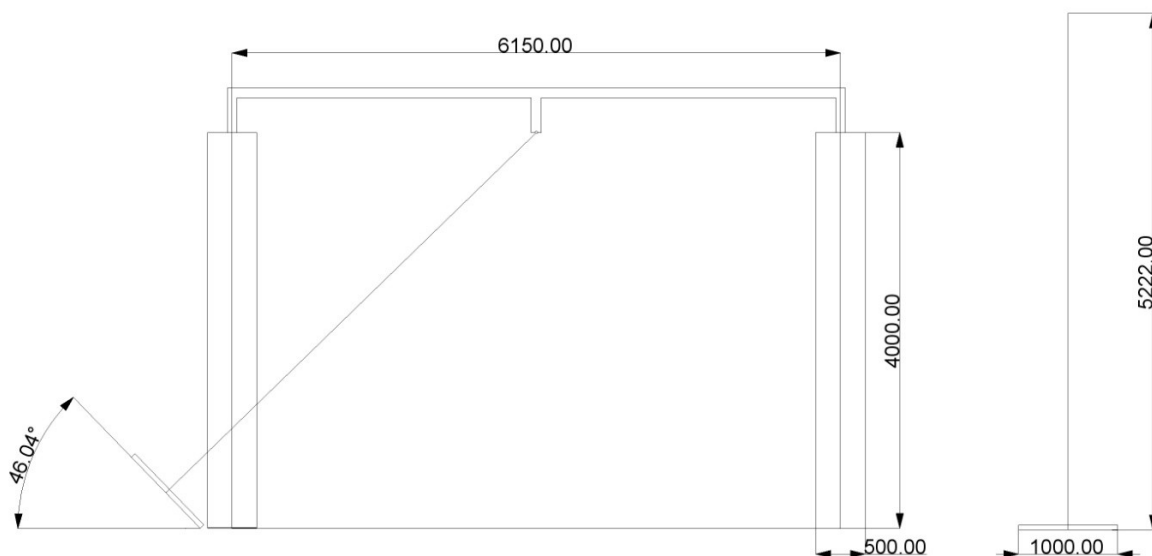
V této kapitole popíšu jednotlivá díla, které jsem vybrala pro finální instalaci. Jedná se o čtyři objekty, z nichž dva vznikly již v rámci předchozí tvorby, které po úpravě přesně zapadají do daného výstavního prostoru. Jedná se o objekt *Symetrála* a *Kružidlo*. Těmto dvěma objektům jsem upravila velikost tak, aby odpovídaly měřítku haly 94. budovy. Od toho se odvíjejí další úpravy v podobě délky trubek, které určují velikost vepisovaných kružnic.

Další, třetí objekt se tvaroslovím vrací prvnímu návrhu kružidla *Wroclaw*, které popisují v teoretické části práce. Taktéž po upravení velikosti tak, aby lépe odpovídal měřítku a také včetně jiného materiálové řešení.

Poslední, čtvrtý objekt vychází z mé zkušenosti s *Kruhy na skle*. Svým charakterem uzavírá předchozí kružnice do pomyslného kruhu poté, co jsem opět upravila jak jeho měřítko, tak jeho materiálové řešení, vzhledem k předchozí zkušenosti.

### 5.1 Symetrála

Jedná se o objekt, který popisují již v teoretické části, avšak vzhledem k tomu, že bude instalován do jiného prostoru, musí být upravena i velikost samotného objektu. Jak jsem již zmínila, velikost opisované kružnice je závislá na výšce stropu, a délce trubky, na níž je kolo ukotveno.



Obr. 47 Symetrála - Technický výkres s výpočtem poměrů

Oproti původnímu rozměru kola je varianta k instalaci v 94. budově o 20 cm větší, tudíž měří 100 cm v průměru. Výška kola byla zachována, a to zejména kvůli váze, která se v tomto případě pohybuje okolo 110 kg. Obávala jsem se, že přestože je pro ukotvení použita trubka o průměru 25 mm s tloušťkou stěny 5 mm, bude se pod vahou objektu prohýbat, jelikož postavením je vyvíjena velká páka směrem nahoru.

Stejně jako u předchozí varianty je použit závěs s otočným kloubem, na který je připevněn šroub s navařenou trubkou. Do spodní části trubky je vykroužen závit pro šroub s na míru vytvořenou podložkou, která betonové kolo podpírá.

Nabízela se možnost zabetonovat dovnitř kola ložisko, což by pravděpodobně bylo vizuálně čistším řešením. Vzhledem k váze a vyvíjené páce na kolo by muselo být použito masivní ložisko, které je určeno k tomu, aby odolalo takovému mechanickému tlaku. To by však nebylo možné zabudovat dovnitř kola při výšce 5 cm tak, aby bylo dostatečně spolehlivé. Totiž při této tloušťce by z každé strany ložisko překrývalo pouze pár centimetrů cementu, a přestože by na ložisko byla navařená vnitřní výztuž, nechtěla jsem riskovat vytržení ložiska z objektu.

Vzhledem k prostoru haly 94. budovy je tentokrát umožněno, aby byla opisována celá kružnice. V případě ukotvení v místě křížení betonových nosníků bude objekt vepisovat kružnici do segmentu mezi sloupy o velikosti 6,15 m x 6,15 m.

### 5.1.1 Dokumentace výroby

V prvé řadě bylo potřeba vyrobit polystyrenový model o rozměrech 100 cm x 10 cm. Poté jsem nahazováním sádry po obvodu modelu vytvořila dvoudílnou formu



Obr. 48 Model



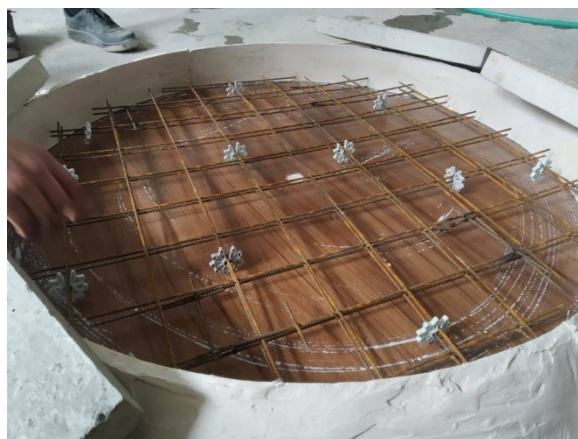
Obr. 49 Forma

Následovala výroba výztuže do betonu z kari sítě. Uprostřed je odstřižena část kari sítě na větší otvor pro vyvrtání díry pro umístění dlouhé funkční trubky.

Po převezení do laboratoře betonárny PSG a.s. následoval proces výroby betonových částí objektu. Na formu byla nanесena vosková separace na bázi vody. Na tento objekt byl použit beton s označením C40/50, přičemž se jedná o samozhutnitelný beton. Aby kovová výztuž netrčela z betonu ven, byly použity plastové podložky.



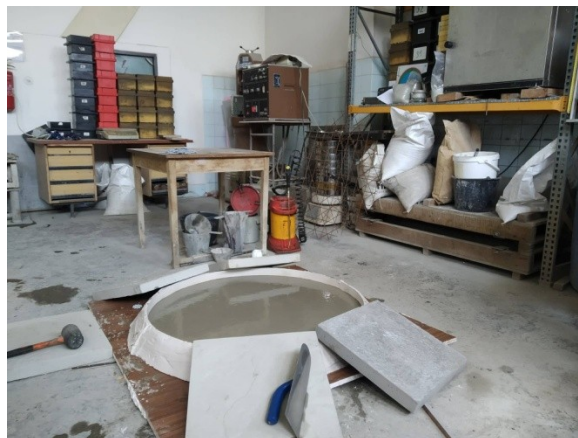
Obr. 51 Symetrála – výroba 1



Obr. 50 Symetrála – výroba 2



Obr. 53 Symetrála – výroba 3

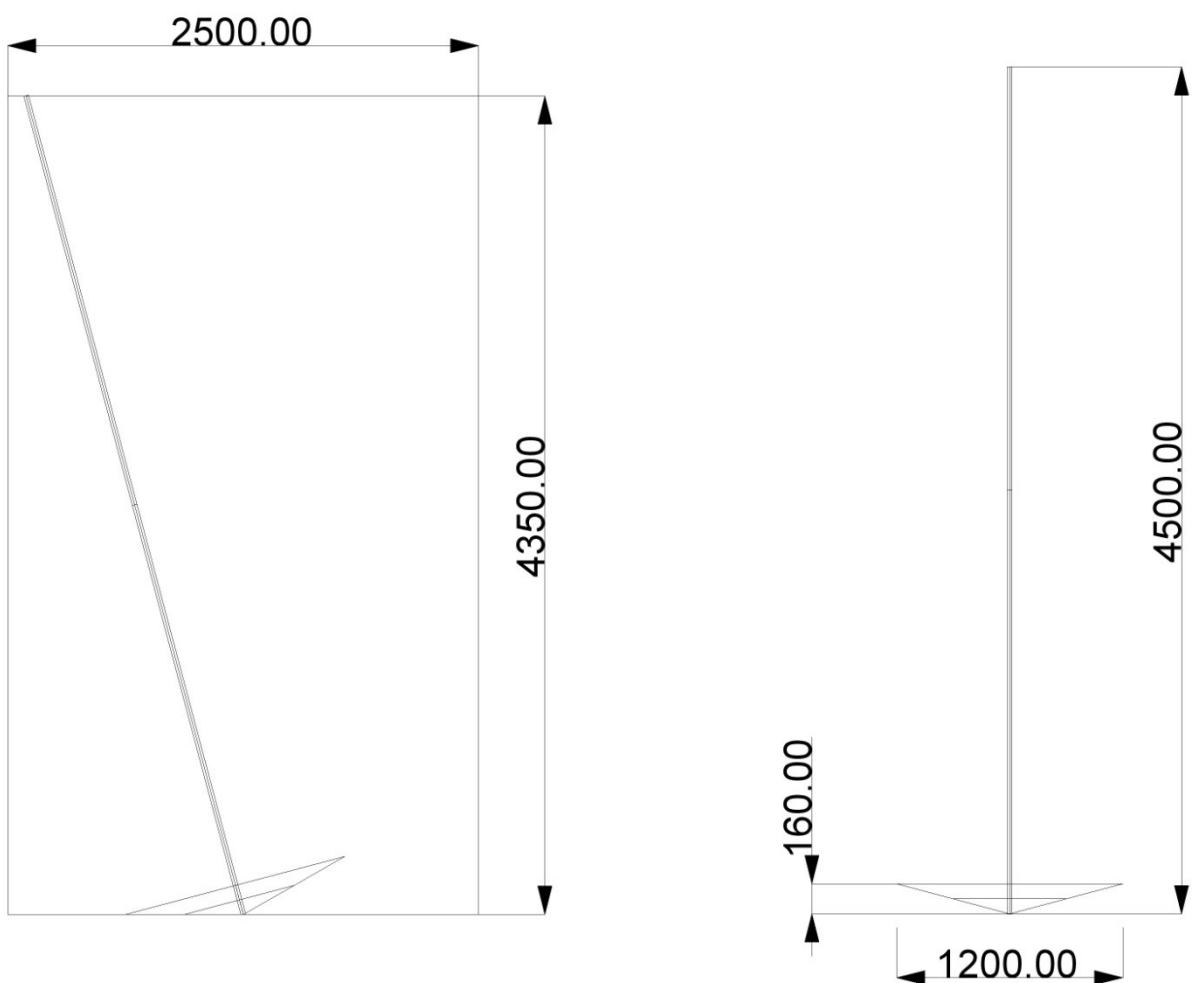


Obr. 52 Symetrála – výroba 4

Beton je již do druhého dne tuhý, tudíž bylo umožněno vyndat jej z formy. Avšak je potřeba ho ještě několik dní polévat pro řádné zrání betonu.

## 5.2 Kružidlo

Podobně, jako objektu Symetrála, i zde platí, že objekt vzniká ve vztahu ke konkrétnímu místu, tudíž místu přímo na míru. Rozměr opisované kružnice závisí na výšce stropu a úhlu sevření kužele. V tomto případě jsem si stanovila, že kružnice bude opisována v místě mezi stropními překlady. Jedná se o čtverec o rozměru 250x250. Stejně, jako u Symetrály byla potřeba použít program Rhinoceros k vymodelování situace a výpočtu přesných rozměrů tak, aby objekt přesně zapadl do zmíněného segmentu.



Obr. 54 Kružidlo - Technický výkres s výpočtem poměrů

Aby opisovaná kružnice mohla být větší, nabízela se varianta vyrobit podhled, který by zakryl křížení nosníků. Tím by bylo umožněno vepsat kružnici do segmentu mezi sloupy, samozřejmě za předpokladu, že by se adekvátně upravil také úhel sevření objektu – úhel by byl o mnoho ostřejší. V průměru by kružnice tedy mohla měřit 6,15 m. Rozhodla jsem se toto řešení nevyužít, jelikož jsem chtěla pracovat s prostorem, jež byl daný. Překrytí

nosníků by znamenalo potlačení prostoru, který však by byl z okolních přiznaných segmentů zřejmý. Nedávalo by to příliš smysl. Na úkor toho je opisována kružnice menší, avšak přímo do zmíněného segmentu mezi překlady.

Úskalím objektu je také fakt, že nosnost podlahy v 94. Budovy je z bezpečnostních důvodů stanovena na 200kg/m<sup>2</sup>. Od tohoto se také odvíjela velikost objektu. Vzhledem k otevřenosti a monumentálnosti prostoru haly 94. budovy, jsem si stanovila průměr kužele 120 cm. V programu Rhinoceros jsem vypočítala, že výška tvaru musí být 16 cm, kvůli zmiňovanému úhlu otevřenosti kužele a požadavku na velikost opisované kružnice.

Vyrobila jsem tedy sádrový model o rozměrech 120x16 cm. Po naseparování kopyta jsem nahazováním další sádry vyrobila sádrovou formu. Poté následovala výroba výztuže betonu.

V případě objektu, realizovaném svépomocí, se zužující hrana po celém obvodu velmi štípala. Přestože surovost materiálu a jeho přirozené vlastnosti jsou pro mě důležité, tímto docházelo k viditelné deformaci horní části kužele a čistota tvaru viditelného kruhu se vytrácela. Rozhodla jsem se, že nechám beton na tento kus vyhotovit odborně. Nabízelo se nechat si namíchat transportní směs. Po konzultaci ve firmě PSG jsem došla k závěru, že lepší bude vyrobit kus přímo v areálu betonárny, a to z betonu prefabrikovaného, s označením SCC.

Na armaturu je navařena trubka o délce 12 cm a o vnitřním průměru 2,6 cm, která je zabetonována do středu betonového objektu. Tato trubka je zde pro vsunutí trubky další, o vnějším průměru 2,5 cm a o síle stěny 5 mm. Ta sahá až po strop, kde je do ní vsunuta křída, která umožňuje zanechání stopy na stropě pomocí otáčení betonového objektu.

### 5.2.1 Dokumentace

Po správném výpočtu velikosti a úhlu otevření kužele bylo na vykružovací točně podle šablony vyrobeno sádrové kopyto o přesných rozměrech. Součástí kopyta byl 3 cm velký nadměrek, aby se hrana modelu neoštipala. Zároveň záměrem bylo nalít beton do výšky 1 cm nadměrku, ze stejného důvodu – tenká hrana je velmi náchylná na oštipání, přestože je vyrobena z vysoce pevného betonu.



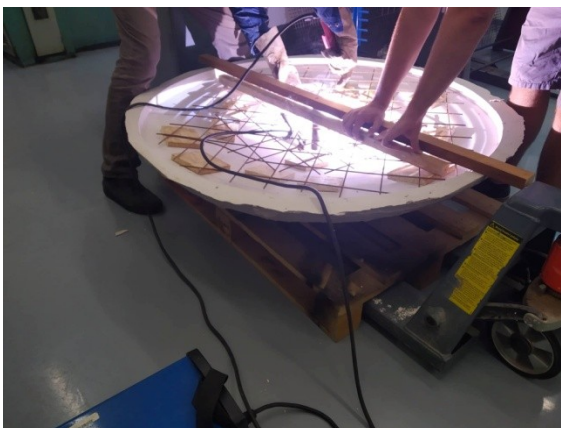
Obr. 56 Vykružování modelu



Obr. 55 Model

Po řádné separaci kopyta vznikla forma pomocí nahazování sádky přímo na něj.

Byla opět vyrobena výztuž v podobě kari sítí navařených na osovou trubku, která slouží k zasunutí trubky dlouhé.



Obr. 58 Svařování vnitřní výztuže



Obr. 57 Svařená výztuž

Vzhledem k tomu, že sádrová forma společně s nalitým betonem váží okolo 300 kg, je nutná manipulace vysokozdvížným a paletovým vozíkem.



Obr. 59 Vykládání v betonárně 1



Obr. 60 Vykládání v betonárně

Zároveň, vzhledem k celkové váze není možné formu otočit tak, aby kus vypadl sám. Po převezení vylité formy je tedy nutné kužel vysekat.



Obr. 61 Kružidlo – výroba 1



Obr. 62 Kružidlo – výroba 2



Obr. 63 Kružidlo – výroba 3

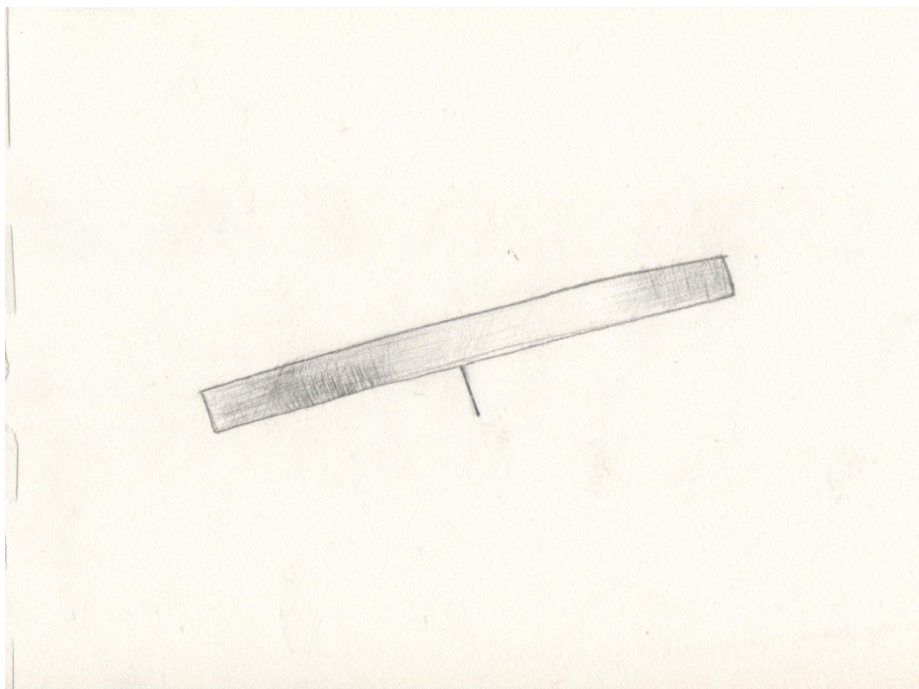


Obr. 64 Kružidlo – výroba 4

### 5.3 Kružidlo s hrotem

Jedná se o objekt, který se vrací k prvotním myšlenkám o kružidlech, kdy vznikl první kroužící nástroj. Jak jsem již popisovala v teoretické části, nástroj ve Wroclawi byl vyroben na huti z litého skla a byl použit v rámci formátu papíru A1.

Myslím, že je vhodné se k tomuto prvotnímu řešení vrátit a uzpůsobit ho tak, aby mohlo být použito i ve větším měřítku a spojit ho se zkušeností, kterou mi přinesla další tvorba.



Obr. 65 kružidlo s hrotem

Betonové kolo o průměru 120 cm a výšce 5 cm má váhu okolo 150 kg. Do jeho středu je zabetonována trubka, na kterou je navařena vnitřní výztuž. Ve chvíli, kdy píše tento text, je trubka dlouhá cca 50 cm. Moje představa je taková, že upravím její délku až na místě, až objekt uvidím v kontextu s ostatními objekty. V tuto chvíli si nejsem jistá, jelikož mě zajímají obě varianty. V případě, že délku trubky zanechám, bude se výrazněji pohybovat v prostoru a vizuální stopa bude výraznější. V případě, že její délku zkrátím, bude se jednat spíše o pocitovou záležitost, kdy lze vnímat zřetelně jen vrchní kruh nakloněného kola, které upoutává také svou labilitou a svou tušenou, avšak neviděnou středovou podpěrou.

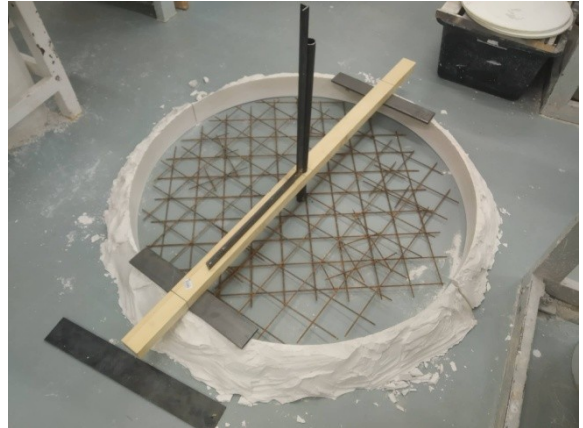


### 5.3.1 Dokumentace

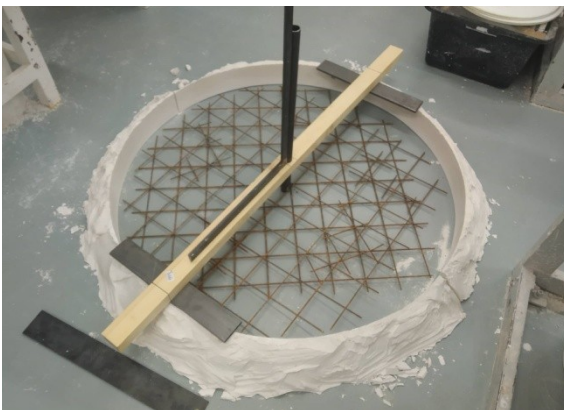
Postup je podobný, jako v případě *Symetrály*, s rozdílem, že velikost betonového kola je v tomto případě větší. Při výrobě výztuže bylo potřeba navařit na kari síť osovou trubku. Ta musela být zajištěna tak, aby byla zabetonována kolmo na betonové kolo.



Obr. 67 Kružidlo s hrotem – výroba 1



Obr. 66 Kružidlo s hrotem – výroba 2



Obr. 68 Kružidlo s hrotem – výroba 3



Obr. 69 Kružidlo s hrotem – výroba 4

Stejně tak, bylo kolo vytaženo již druhý den z formy a je nutné jej několik dní polévat kvůli dozrání betonu.



Obr. 70 Symetrála + Kružidlo s hrotem

## 5.4 Čtvrtý objekt

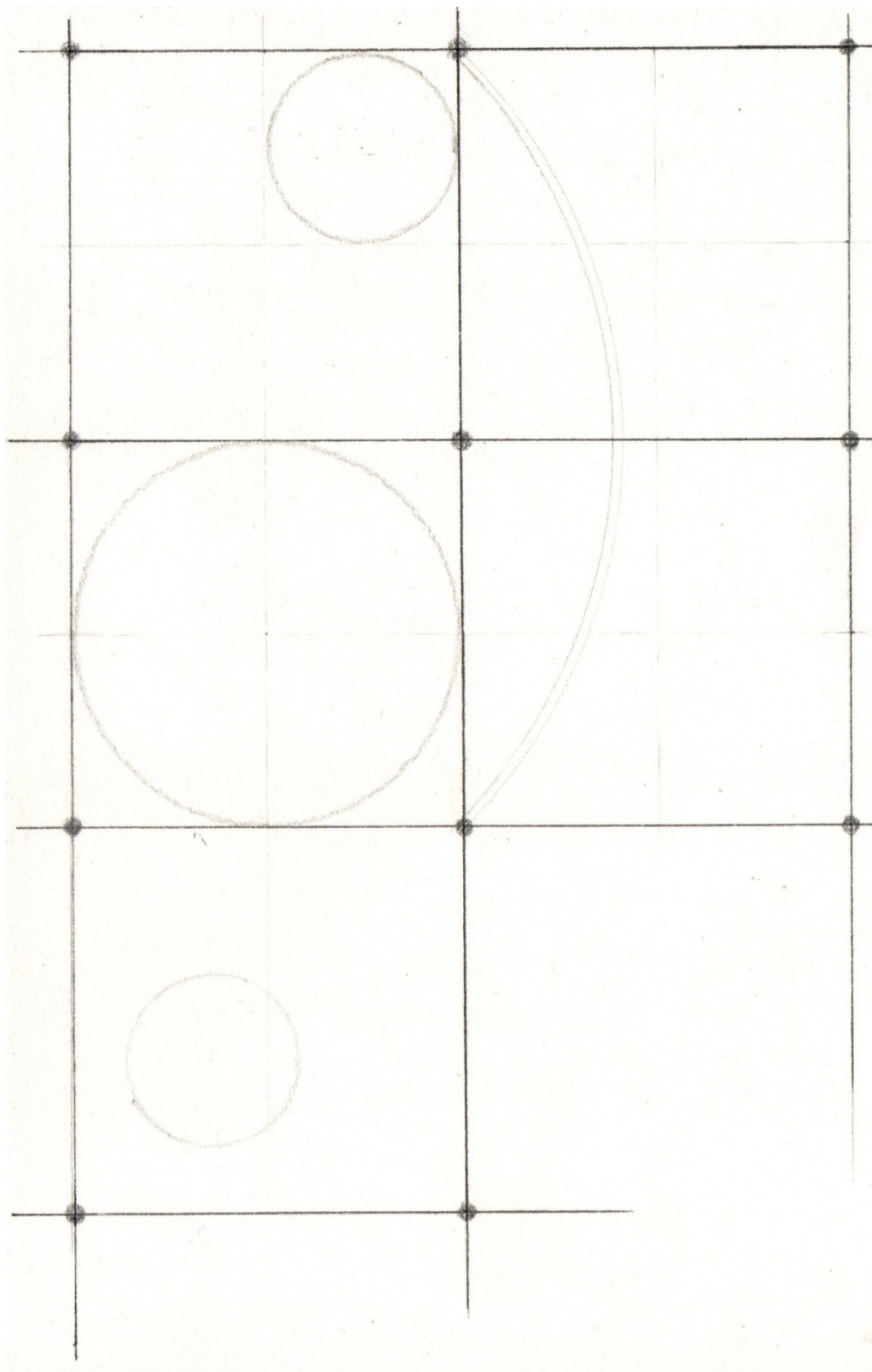
Čtvrtý objekt vnímám jako uzavření pomyslného kruhu. Kruhy, jež jsou vytvářeny předchozími třemi objekty, jsou uzavřeny do nedokončeného kruhu, který vytváří objekt, vzepřený mezi sloupy haly.

Návrh tohoto objektu vznikl na základě zkušenosti s *Kruhy na skle*, v rámci kterých jsem si ověřila, že tvar musí být upraven z válce na kónus. Tento kónus plánuji umístit tak, aby byl svou rotací vzepřen mezi dva sloupy.

Rozhodla jsem se, že tentokrát nebude připevněný na osovou hřídel tak, jako v předchozím případě, a to zejména kvůli faktu, že vzhledem k zamýšlenému umístění objektu by nebylo možné jej umístit k sloupu tak, aby byl v jeho středu, což by byl ideální stav. Avšak vzhledem k tomu, že by hřídel musela být ukotvena po obvodu sloupu, nutně by docházelo k nedodržení středové osy sloupu (viz níže). V takovém případě by musel být sloup opatřen kolejnicí, což se mi zdálo neproveditelné. Myslím, že by bylo příliš komplikované ladit kolejnici tak, aby se stíhala otáčet tak, jak se otáčí kónus. Rozhodla jsem se tedy nechat ho působit samotný.

Kónus je vyroben ze směsi betonu a křídý tak, aby svou rotací zanechával širokou stopu. Jeho rozměry jsou 70 cm x 20cm x 15 cm.

## 6 NÁVRH INSTALACE



Obr. 71 schéma



Obr. 73 Situace 1



Obr. 72 Situace 2

## ZÁVĚR

Teoretická část se skládá z úvah o různých kontextech, které si spojuji se symbolem kruhu. Jedná se spíše o volný úvahový text, než-li o odborný, avšak své úvahy opírám o výňatky z odborných textů.

Rešerše je spíše stručná, nicméně zmiňuje právě ty autory a díla, se kterými vnímám určitou souvislost, kterou jsem stručně popsala.

Slova psány v úvodu jsou i v závěru pravdou – stěžejní pro mě je uvedení předchozích děl, jako doklad dlouhodobého procesu vývoje, přičemž mám dojem, že mé myšlenky jsou zde nejčitelnější.

V praktické části popisuji způsob, jakým uvažuji nad objekty a postup při navrhování daného objektu do konkrétního výstavního prostoru, který je také místem obhajoby finální instalace. Jedná se o 94. budovy průmyslového areálu Svit, kterou v krátkosti představuji

Poté přibližuji postup při navrhování daného objektu do konkrétního místa. Také zde popisuji některé možnosti, ke kterým mohlo dojít, avšak argumentuji proč tomu tak nebylo.

Na konci praktické části dokládám návrh podoby finální instalace. Je ovšem přípustné, že se tato podoba může pozměnit v následujících dnech v průběhu instalace.

Myšlenky, na které narážím v rámci teoretické části práce, jsou do jisté míry obsaženy také v rámci části praktické. Přesto je však jejich výklad i pro mne stále otevřenou záležitostí.

**SEZNAM POUŽITÉ LITERATURY**

BACHELARD, Gaston a Josef HRDLIČKA. *Poetika prostoru*. Praha: Malvern, 2009. ISBN 978-80-86702-61-2.

BALEKA, Jan. *Výtvarné umění: Výkladový slovník*. Praha: Academia, 1997. ISBN 80-200-0609.

HUMPHREY, Caroline a Piers VITEBSKY. *Posvátné stavby*. Praha: Práh, 1998. ISBN 80-85809-85-0.

VITRUVIUS POLLIO, Marcus. *Deset knih o architektuře*. Vydání druhé. Praha: Svoboda, 1979. ISBN 20-109-79.

LUNDY, Miranda. *Posvátná geometrie*. Vydání druhé. Vimperk: Dokořán, 2013. ISBN 978-80-7363545-7.

JUNG, Carl Gustav a Petr PATOČKA. *AION: Příspěvky k symbolice bytostného Já*. Brno: Nakladatelství Tomáše Janečka, 2003. ISBN 80-85880-26-1.

MELKOVÁ, Pavla. *Vnímání prostoru*. Praha: Arbor vitae, 2021. ISBN 978-80-7467-156-2.

KOLÍBAL, Stanislav. *O čem a proč*. Řevnice: Arbor vitae, 2016. ISBN 978-80-7467-111-1.

VÁCLAV CIGLER. *České Budějovice*: Tiskárna Protisk, s.r.o., České Budějovice, 2007. ISBN 978-80-254-0086-9.

VAN DER LAAN, Dom Hans. *Architektonický prostor*. Leiden: ARCHA, 2012. ISBN 978-80-87545-13-3.

**SEZNAM POUŽITÝCH SYMBOLŮ A ZKRATEK**

mm	milimetr
m	metr
m <sup>2</sup>	metr čtvereční
cm	centimetr
max	maximálně
cca	circa
*	datum narození

**SEZNAM OBRÁZKŮ**

Obr. 1 Římský Pantheon.....	16	
Obr. 2 Vitruviánský muž .....	18	
Obr. 3 Modlitební mlýn .....	19	
Obr. 4 Podivná pozice kruhu .....	21	
Obr. 5 Studánka .....	23	
Obr. 6 Zvony.....	24	
Obr. 7 Completing the Sphera	Obr. 8 Sphera .....	25
Obr. 9 #36 .....	26	
Obr. 10 Meditation Space .....	27	
Obr. 11 Mezi.....	28	
Obr. 12 Kužel.....	30	
Obr. 13 Malby.....	31	
Obr. 14 Malba 1 .....	32	
Obr. 15 Kružidlo .....	32	
Obr. 16 Malba 2 .....	32	
Obr. 17 Skica 3 .....	34	
Obr. 18 Skica 4 .....	34	
Obr. 19 skici.....	34	
Obr. 20 Skica 2 .....	34	
Obr. 21 Skica 1 .....	34	
Obr. 22 skica 4.....	34	
Obr. 23 skica 3 .....	34	
Obr. 24 Ledem 1 .....	35	
Obr. 25 Ledem 2 .....	35	
Obr. 26 O ledu 2 .....	36	
Obr. 27 O ledu 1 .....	36	
Obr. 28 O ledu 3 .....	36	
Obr. 29 Symetrála 1 .....	38	
Obr. 30 Symetrála 2 .....	38	
Obr. 31 Kruhy na skle 1 .....	39	
Obr. 32 Kruhy na skle 2.....	39	
Obr. 33 Kopule Svatého Hostýna .....	40	
Obr. 34 Pout' 2 .....	42	
Obr. 35 Pout' 1 .....	42	



Obr. 36 Pout' 4 .....	42
Obr. 37 Pout' 3 .....	42
Obr. 38 Pout' 5 .....	42
Obr. 39 Pout' 6 .....	42
Obr. 40 Pout' 7 .....	42
Obr. 41 Pout' 8 .....	42
Obr. 42 Kružidlo 2 .....	43
Obr. 43 Kružidlo 1 .....	43
Obr. 44 Kružidlo 3 .....	43
Obr. 45 Kružidlo 4 .....	43
Obr. 46 Tři ze čtyř.....	45
Obr. 47 Symetrála - Technický výkres s výpočtem poměrů.....	49
Obr. 48 Model.....	50
Obr. 49 Forma.....	50
Obr. 50 Symetrála – výroba 2 .....	51
Obr. 51 Symetrála – výroba 1 .....	51
Obr. 52 Symetrála – výroba 4 .....	51
Obr. 53 Symetrála – výroba 3 .....	51
Obr. 54 Kružidlo - Technický výkres s výpočtem poměrů.....	52
Obr. 55 Model.....	54
Obr. 56 Vykružování modelu .....	54
Obr. 57 Svařená výztuž.....	54
Obr. 58 Svařování vnitřní výztuže .....	54
Obr. 59 Vykládání v betonárně.....	55
Obr. 60 Vykládání v betonárně 1 .....	55
Obr. 61 Kružidlo – výroba 1 .....	55
Obr. 62 Kružidlo – výroba 2 .....	55
Obr. 63 Kružidlo – výroba 4 .....	55
Obr. 64 Kružidlo – výroba 3 .....	55
Obr. 65 kružidlo s hrotem .....	56
Obr. 66 Kružidlo s hrotem – výroba 2 .....	57
Obr. 67 Kružidlo s hrotem – výroba 1 .....	57
Obr. 68 Kružidlo s hrotem – výroba 3 .....	57
Obr. 69 Kružidlo s hrotem – výroba 4 .....	57
Obr. 70 Symetrála + Kružidlo s hrotem.....	57

Obr. 71 schéma .....	59
Obr. 72 Situace 2 .....	60
Obr. 73 Situace 1 .....	60

## SEZNAM ZDROJŮ OBRÁZKŮ

Obr. 1 - *Audiotour of the Pantheon*. In: *Pantheonroma.com* [online]. Řím: Pantheon Roma, 2020 [cit. 2022-05-10]. Dostupné z: [https://cdn.bookingkit.de/vendor\\_images/8eda60bca2091406a5962b04caba67b7/detail/pantheon-8.jpg](https://cdn.bookingkit.de/vendor_images/8eda60bca2091406a5962b04caba67b7/detail/pantheon-8.jpg)

Obr. 2 - *Kánon a antropometrie, antropometrie a ergonomie*. In: *Stavebniklub.cz* [online]. Praha: Verlag Dashöfer, nakladatelství, 2008 [cit. 2022-05-23]. Dostupné z: [https://image.dashofer.cz/images/bbs2/60/13.2.1/CZ\\_BBS2\\_013\\_002\\_001\\_0002\\_01.jpg](https://image.dashofer.cz/images/bbs2/60/13.2.1/CZ_BBS2_013_002_001_0002_01.jpg)

Obr. 3 *Boudhanath - Modlitební mlýn*. In: *Relaxuj.cz* [online]. Příbram, 2022 [cit. 2022-05-23]. Dostupné z: <https://www.relaxuj.cz/cestovani-po-indii-a-nepalu-boudhanath-pashupatinath-patan/952/galerie/nepal-2013-30-boudha-modlitebni-mlyn.jpg>

Obr. 4 - *Podivná pozice kruhu*. In: *Stanislavkolibal.cz* [online]. Praha: Nadace Stanislava Kolíbala, 2021 [cit. 2022-05-12]. Dostupné z: <https://www.stanislavkolibal.cz/files/snimek-obrazovky-2021-08-18-v-213147.png>

Obr. 5 - *Václav Cigler - Studánky*. In: <https://www.farnostsalvator.cz/> [online]. Praha: Akademická farnost Praha, 2020, 2009 [cit. 2022-05-12]. Dostupné z: [http://www.farnostsalvator.cz/public/gallery/56/cigler\\_kropenka\\_kostel23.JPG](http://www.farnostsalvator.cz/public/gallery/56/cigler_kropenka_kostel23.JPG)

Obr. 6 - *Objekty*. In: *Galeriekuzebauch.com* [online]. Praha: Galerie Kuzebauch, 2020 [cit. 2022-05-12]. Dostupné z: [http://www.galeriekuzebauch.com/wp-content/uploads/2018/08/Bells-I-2017\\_Cast-basalt-polished\\_Photo%C2%A9Matej-Machacek-1024x683.jpg](http://www.galeriekuzebauch.com/wp-content/uploads/2018/08/Bells-I-2017_Cast-basalt-polished_Photo%C2%A9Matej-Machacek-1024x683.jpg)

Obr. 7 - *Nová synagoga v Žiline: Program na marec*. In: *Taves.sk* [online]. Martin: taves, 2021 [cit. 2022-05-12]. Dostupné z: <https://www.taves.sk/wp-content/uploads/2021/02/nova-synagoga-Sphere-foto-Novy-synagoga-ZA.jpg>

Obr. 8 - *Doplňanie Sféry*. In: *Novasynagoga.sk* [online]. Žilina: Truc sphérique, o.z., 2020 [cit. 2022-05-23]. Dostupné z: <https://novasynagoga.sk/uploads/images/1-vykres.jpg>

Obr. 9 - *#36 2015 HD Video*. In: *johanastrizkova.cz* [online]. není známo: Johana Strížková, 2015 [cit. 2022-05-12].

Dostupné z: <http://www.johanastrizkova.cz/sites/default/files/videos/original/36-HD.mp4>

Obr. 10 - UNESCO Meditation Space. In: architectuul.com [online]. Architectuul, 2022 [cit. 2022-05-12]. Dostupné z: [https://media.architectuul.com/architecture/520cd3b2-9a88-4305-b47c-49716d7b5f76\\_large.jpg](https://media.architectuul.com/architecture/520cd3b2-9a88-4305-b47c-49716d7b5f76_large.jpg)

Obr. 11 - Barbora Jeroušková. In: <http://ans.ffa.vutbr.cz/> [online]. Brno: FAVU VUT, 2016, 2010 [cit. 2022-05-12]. Dostupné z: [http://ans.ffa.vutbr.cz/2010/bara\\_l\\_3.jpg](http://ans.ffa.vutbr.cz/2010/bara_l_3.jpg)

Obr. 12 Kužel (Foto Libor Stavjaník)

Obr. 13 - Obr. 23 – Vlastní zdroj

Obr. 29 – Obr. 30 - Symetrála (Foto: Matěj Skalický)

Obr. 31 - Obr. 32 – Vlastní zdroj

Obr. 33 - Svatý Hostýn – Poutní bazilika minor a muzeum na Svatém Hostýnu. In: Kudyznudy.cz [online]. Praha: Česká centrála cestovního ruchu - CzechTourism, 2022 [cit. 2022-05-23]. Dostupné z: <https://www.kudyznudy.cz/files/70/70fa949f-2fb7-4330-a021-a20b336d8184.jpg?v=20200826023334>

Obr. 34 - Obr. 71 - Vlastní zdroj

## SEZNAM PŘÍLOH

Seznam použité literatury

Seznam použitých symbolů a zkratk

Seznam obrázků

Seznam zdrojů obrázků