

# **Podíl základních složek integrovaného záchranného systému na řešení vybrané mimořádné události**

Karel Krejzl

---

Bakalářská práce  
2022



Univerzita Tomáše Bati ve Zlíně  
Fakulta logistiky a krizového řízení

---

Univerzita Tomáše Bati ve Zlíně  
Fakulta logistiky a krizového řízení  
Ústav ochrany obyvatelstva

Akademický rok: 2021/2022

# ZADÁNÍ BAKALÁŘSKÉ PRÁCE

(projektu, uměleckého díla, uměleckého výkonu)

Jméno a příjmení: Karel Krejzl  
Osobní číslo: L19308  
Studijní program: B2825 Ochrana obyvatelstva  
Studijní obor: Ochrana obyvatelstva  
Forma studia: Kombinovaná  
Téma práce: Podíl základních složek Integrovaného záchranného systému na řešení vybrané mimořádné události

## Zásady pro vypracování

1. Zpracujte literární rešerši na problematiku tématu bakalářské práce.
2. Zpracujte teoretickou část bakalářské práce.
3. Popište současný stav řešení problematiky zpracovávaného tématu práce.
4. Zpracujte analýzu připravenosti základních složek Integrovaného záchranného systému na řešení vybrané mimořádné události a navrhněte doporučení směřující ke zlepšení.

Forma zpracování bakalářské práce: **tištěná/elektronická**

**Seznam doporučené literatury:**

1. VILÁŠEK, Josef, Miloš FIALA a David VONDRÁŠEK. *Integrovaný záchranný systém ČR na počátku 21. století*. Praha: Karolinum, 2014. ISBN 978-80-246-2477-8.
2. SADÍLEK, Zdeněk, Barbora PÁLKOVÁ a Štěpán KALAMÁR. *Krizové řízení a integrovaný záchranný systém*. Praha: Vysoká škola finanční a správní, 2019. Educopress. ISBN 978-80-7408-192-7.
3. ZPĚVÁK, Aleš. *Zákon o integrovaném záchranném systému: komentář*. Praha: Wolters Kluwer, 2019, xix, 143 s. Komentáře Wolters Kluwer. ISBN 9788075981998.

Další odborná literatura dle doporučení vedoucího bakalářské práce.

Vedoucí bakalářské práce: **Ing. Miroslav Musil, Ph.D.**  
Ústav ochrany obyvatelstva

Datum zadání bakalářské práce: **1. prosince 2021**  
Termín odevzdání bakalářské práce: **13. května 2022**

L.S.

---

**doc. Ing. Zuzana Tučková, Ph.D.**  
děkanka

---

**prof. Ing. Dušan Vičar, CSc.**  
ředitel ústavu

V Uherském Hradišti dne 1. prosince 2021

## PROHLÁŠENÍ AUTORA BAKALÁŘSKÉ PRÁCE

Beru na vědomí, že:

- bakalářská práce bude uložena v elektronické podobě v univerzitním informačním systému a dostupná k nahlédnutí;
- na moji bakalářskou práci se plně vztahuje zákon č. 121/2000 Sb. o právu autorském, o právech souvisejících s právem autorským a o změně některých zákonů (autorský zákon) ve znění pozdějších právních předpisů, zejm. § 35 odst. 3;
- podle § 60 odst. 1 autorského zákona má Univerzita Tomáše Bati ve Zlíně právo na uzavření licenční smlouvy o užití školního díla v rozsahu § 12 odst. 4 autorského zákona;
- podle § 60 odst. 2 a 3 autorského zákona mohu užít své dílo – bakalářskou práci nebo poskytnout licenci k jejímu využití jen s předchozím písemným souhlasem Univerzity Tomáše Bati ve Zlíně, která je oprávněna v takovém případě ode mne požadovat přiměřený příspěvek na úhradu nákladů, které byly Univerzitou Tomáše Bati ve Zlíně na vytvoření díla vynaloženy (až do jejich skutečné výše);
- pokud bylo k vypracování bakalářské práce využito softwaru poskytnutého Univerzitou Tomáše Bati ve Zlíně nebo jinými subjekty pouze ke studijním a výzkumným účelům (tj. k nekomerčnímu využití), nelze výsledky bakalářské práce využít ke komerčním účelům;
- pokud je výstupem bakalářské práce jakýkoliv softwarový produkt, považují se za součást práce rovněž i zdrojové kódy, popř. soubory, ze kterých se projekt skládá. Neodevzdání této součásti může být důvodem k neobhájení práce.

### Prohlašuji,

- že jsem na bakalářské práci pracoval samostatně a použitou literaturu jsem citoval. V případě publikace výsledků budu uveden jako spoluautor.
- že odevzdaná verze bakalářské práce a verze elektronická nahraná do IS/STAG jsou obsahově totožné.

V Uherském Hradišti, dne: 13. 05. 2022

Jméno a příjmení studenta: Karel Krejzl

.....  
podpis studenta

## **ABSTRAKT**

Tato bakalářská práce se zabývá podílem základních složek integrovaného záchranného systému při řešení tornáda na jižní Moravě. Nejprve je charakterizován integrovaný záchranný systém, jeho základní a ostatní složky, jejich koordinace a stupně poplachu. Následuje popis tornáda na jižní Moravě a činnosti jednotlivých základních složek integrovaného záchranného systému. Dále je provedena analýza podílu a organizace Policie České republiky a v neposlední řadě následuje návrh doporučení na odstranění zjištěných nedostatků.

Klíčová slova: integrovaný záchranný systém, mimořádná událost, Policie, tornádo

## **ABSTRACT**

This bachelor thesis deals with the share of the basic components of the integrated rescue system in dealing with the tornado in South Moravia. First, the integrated rescue system, its basic and other components, their coordination and alarm levels are characterized. Characteristics of the tornado in South Moravia and the description of individual basic components of the integrated rescue system follow. Furthermore, an analysis of the share and organization of the Police of the Czech Republic and other draft recommendations to eliminate the identified shortcomings are performed.

Keywords: integrated rescue system, extraordinary event, Police, tornado

Rád bych poděkoval vedoucímu práce panu Ing. Bc. Miroslavu Musilovi, Ph. D. za cenné rady a vedení bakalářské práce. Dále bych touto cestou rád poděkoval své manželce za toleranci a podporu při studiu.

Prohlašuji, že odevzdaná verze bakalářské práce a verze elektronická nahraná do IS/STAG jsou totožné.

# OBSAH

ÚVOD.....	9
<b>I TEORETICKÁ ČÁST .....</b>	<b>11</b>
<b>1 LITERÁRNÍ REŠERŠE .....</b>	<b>12</b>
1.1 LITERÁRNÍ ZDROJE .....	12
1.2 PRÁVNÍ ZDROJE .....	13
1.3 OSTATNÍ ZDROJE (NEVEŘEJNÉ).....	14
1.4 DÍLČÍ ZÁVĚR .....	14
<b>2 INTEGROVANÝ ZÁCHRANNÝ SYSTÉM .....</b>	<b>15</b>
2.1 MIMOŘÁDNÁ UDÁLOST .....	15
2.1.1 Tornádo .....	16
2.2 ZÁKLADNÍ POJMY INTEGROVANÉHO ZÁCHRANNÉHO SYSTÉMU .....	18
2.3 ZÁKLADNÍ SLOŽKY INTEGROVANÉHO ZÁCHRANNÉHO SYSTÉMU .....	18
2.3.1 Hasičský záchranný sbor České republiky.....	19
2.3.2 Jednotky požární ochrany zařazené do plošného pokrytí kraje jednotkami požární ochrany .....	20
2.3.3 Poskytovatelé zdravotnické záchranné služby .....	22
2.3.4 Policie České republiky.....	23
2.4 OSTATNÍ SLOŽKY INTEGROVANÉHO ZÁCHRANNÉHO SYSTÉMU .....	25
2.5 DÍLČÍ ZÁVĚR .....	25
<b>3 ZÁSADY KOORDINACE SLOŽEK INTEGROVANÉHO ZÁCHRANNÉHO SYSTÉMU PŘI SPOLEČNÉM ZÁSAHU.....</b>	<b>26</b>
3.1 STUPNĚ POPLACHU INTEGROVANÉHO ZÁCHRANNÉHO SYSTÉMU .....	26
3.2 DÍLČÍ ZÁVĚR .....	27
<b>II PRAKTICKÁ ČÁST .....</b>	<b>29</b>
<b>4 CHARAKTERISTIKA TORNÁDA ZE DNE 24. 06. 2021 .....</b>	<b>30</b>
<b>5 PODÍL HASIČSKÉHO ZÁCHRANNÉHO SBORU A JEDNOTEK POŽÁRNÍ OCHRANY ZAŘAZENÝCH DO PLOŠNÉHO POKRYTÍ KRAJE JEDNOTKAMI POŽÁRNÍ OCHRANY NA ŘEŠENÍ TORNÁDA NA JIŽNÍ MORAVĚ .....</b>	<b>32</b>
<b>6 PODÍL POSKYTOVATELŮ ZDRAVOTNICKÉ ZÁCHRANNÉ SLUŽBY NA ŘEŠENÍ TORNÁDA NA JIŽNÍ MORAVĚ .....</b>	<b>34</b>
<b>7 PODÍL POLICIE ČESKÉ REPUBLIKY NA ŘEŠENÍ TORNÁDA NA JIŽNÍ MORAVĚ .....</b>	<b>35</b>
7.1 ČINNOST POLICIE ČESKÉ REPUBLIKY VYKONANÁ V POSTIŽENÉ OBLASTI BĚHEM NÁSLEDUJÍCÍCH DNÍ OD VZNIKU UDÁLOSTI .....	36
7.2 CELKOVÝ POČET NASAZENÝCH SIL A PROSTŘEDKŮ POLICIE ČESKÉ REPUBLIKY .....	37

7.3	ČINNOST KRIZOVÉHO ŠTÁBU ŘEDITELE KRAJSKÉHO ŘEDITELSTVÍ POLICIE JIHOMORAVSKÉHO KRAJE .....	39
<b>8</b>	<b>ANALÝZA PŘIPRAVENOSTI POLICIE ČESKÉ REPUBLIKY NA ŘEŠENÍ TORNÁDA NA JIŽNÍ MORAVĚ .....</b>	<b>40</b>
8.1	CHECKLIST ANALÝZA .....	40
8.2	SWOT ANALÝZA .....	44
<b>9</b>	<b>NÁVRHY A DOPORUČENÍ KE ZLEPŠENÍ PŘIPRAVENOSTI POLICIE ČESKÉ REPUBLIKY NA ŘEŠENÍ TORNÁDA NA JIŽNÍ MORAVĚ.....</b>	<b>52</b>
9.1	ZJIŠTĚNÉ NEDOSTATKY Z CHECKLIST ANALÝZY, NÁVRH OPATŘENÍ A DOPORUČENÍ KE ZLEPŠENÍ PŘIPRAVENOSTI PČR .....	52
9.2	ZJIŠTĚNÉ NEDOSTATKY ZE SWOT ANALÝZY, NÁVRH OPATŘENÍ A DOPORUČENÍ KE ZLEPŠENÍ PŘIPRAVENOSTI PČR .....	53
9.3	ZHODNOCENÍ NÁVRHŮ .....	54
	<b>ZÁVĚR .....</b>	<b>55</b>
	<b>SEZNAM POUŽITÉ LITERATURY.....</b>	<b>57</b>
	<b>SEZNAM POUŽITÝCH SYMBOLŮ A ZKRATEK.....</b>	<b>60</b>
	<b>SEZNAM OBRÁZKŮ .....</b>	<b>61</b>
	<b>SEZNAM TABULEK.....</b>	<b>62</b>
	<b>SEZNAM GRAFŮ .....</b>	<b>63</b>



## ÚVOD

V životě nás může potkat mnoho neočekávaných událostí. Některé z nich ohrožují životy obyvatel. Narůstající četnost vzniku mimořádných událostí má za následek nejen bezdůvodné ztráty osob, zvířat, majetku, ale i negativní vliv na životní prostředí. Přírodní pohromy mohou mít kromě ohrožení bezpečnosti životů a zdraví obyvatel také dopad na majetek a ekonomiku země. V České republice se vyskytlo již několik tornád, ale žádné nebylo tak velkého rozsahu jako to ze dne 24. 06. 2021 na jižní Moravě.

Mimořádné události vyžadují rychlé nasazení sil a prostředků, aby byl dopad co nejmenší. Tyto funkce uskutečňují především základní složky integrovaného záchranného systému. Ty se starají o pohotovost oznámení mimořádné události, přecházejí k okamžitému zásahu a následně vyhodnocují.

Integrovaný záchranný systém je sjednocený postup jeho složek, jejichž úkolem je provádět záchranné a likvidační práce při vzniklých mimořádných událostech různého typu, chránit životy a zdraví občanů, majetek a životní prostředí. Je to efektivní systém pravidel a spolupráce.

Tato bakalářská práce je rozdělena do dvou částí. V první teoretické části jsou uvedeny základní pojmy, které se vztahují k integrovanému záchrannému systému. Dále je zde rozdělení mimořádných událostí, následuje charakteristika tornáda - to je v praktické části řešeno jako mimořádná událost. Následně jsou podrobněji popsány základní složky a ve stručnosti i ostatní složky integrovaného záchranného systému. Rovněž je zde uvedena koordinace záchranných složek a nakonec jsou popsány stupně poplachu.

Druhou částí práce je praktická část, ve které je stručně charakterizováno tornádo na jižní Moravě ze dne 24. 06. 2021 od jeho počátku. Následuje popis činností jednotlivých základních složek při provádění záchranných a likvidačních prací. V analytické a hodnotící části je práce zaměřena na podíl a organizaci Policie České republiky při řešení mimořádné události. Následuje Checklist a SWOT analýza, jejichž cílem je vyhodnocení podílu a organizace Policie České republiky a zjištění nedostatků. V závěru je doporučen návrh opatření pro případné řešení dalšího tornáda.

Cílem této bakalářské práce jsou návrhy a doporučení vedoucí ke zlepšení případné další činnosti Policie České republiky při řešení tornáda na jižní Moravě.

**Výzkumné otázky:**

1. Je Policie České republiky dostatečně vybavena na mimořádnou událost typu tornádo?
2. Dokázala Policie České republiky dostatečně rychle reagovat na vzniklou mimořádnou událost tornádo?
3. Byla součinnost Policie České republiky s dalšími základními složkami integrovaného záchranného systému při provádění záchranných a likvidačních prací bezproblémová?

**Použité metody ke zpracování bakalářské práce:**

**Literární rešerše:** metoda literární rešerše byla zpracována v kapitole č. 1, zde jsou uvedeny nejdůležitější zdroje pro vypracování teoretické části bakalářské práce.

**Metoda popisu:** v práci byla použita při zhotovení teoretické části a v úvodu praktické části.

**SWOT analýza:** metoda byla použita ke zjištění slabých a silných stránek, příležitostí i hrozeb týkajících se organizace a také podílu složky Policie České republiky na řešení tornáda na jižní Moravě. Metoda je použita v praktické části.

**CLA:** jedná se o metodu Checklist analysis, jejímž cílem je zformulovat kontrolní otázky a následně vyhodnotit odpovědi na tyto otázky. Cílem bylo zjistit, zda byly splněny očekávané cíle autora při organizaci a podílu složky Policie České republiky na řešení tornáda na jižní Moravě. Metoda je použita v praktické části.

**Praktické zkušenosti autora:** získané při výkonu služby v oblasti zasažené tornádem. Zkušenosti jsou využity v praktické části.

**Expertní odhad:** metoda byla v práci použita při zhotovení a následném vyhodnocení analýzy, poznatky byly zjištěny prostřednictvím rozhovorů a observace. Metoda je použita v praktické části.

**Observace:** byla použita pro zhotovení praktické části zejména sbíráním poznatků o podílu a organizaci Policie České republiky na řešení tornáda na jižní Moravě.

**Rozhovory:** vedené se zasahujícími policisty obvodního oddělení Policie Brno – střed. Metoda je použita v praktické části.

## **I. TEORETICKÁ ČÁST**

## 1 LITERÁRNÍ REŠERŠE

V následující části jsou shrnuty veškeré nejdůležitější literární, legislativní a ostatní zdroje, které pojednávají o dané problematice, a z kterých je v práci čerpáno.

### 1.1 Literární zdroje

**HOUGH, Peter, 2014.** *Environmental Security*. Publikace obsahuje klíčové teoretické a praktické argumenty v souvislosti s environmentální bezpečností (Hough, 2014).

**KROUPA, Miroslav a Milan ŘÍHA, 2011.** *Integrovaný záchranný systém*. 4. Publikace obsahuje právní ukotvení IZS, principy a strukturu činnosti jednotlivých složek IZS při mimořádných situacích (Kroupa a Říha, 2011).

**MCENTIRE, David A., 2015.** *Disaster response and recovery*. Publikace obsahuje nové studie a praktické pokyny jak reagovat na dnešní katastrofy. Poskytuje důkladný přehled výzev a funkcí profese nouzového managementu, zahrnuje rovněž různé druhy katastrof a jejich definici (McEntire, 2015).

**ROUDNÝ, Radim a Petr LINHART, 2004.** *Krizový management: kombinovaná forma studia*. Publikace je rozdělena do tří částí, a to pojem krize, ochrana obyvatelstva a systému řešení mimořádných událostí. V první části je rozebrán pojem krize a jeho dělení, v druhé části je rozebírán vývoj ochrany obyvatelstva v ČR i ve světě a ve třetí části jsou rozebrány mimořádné události, IZS a jeho složky (Roudný a Linhart, 2004).

**SADÍLEK, Zdeněk, Barbora PÁLKOVÁ a Štěpán KALAMÁR, 2019.** *Krizové řízení a Integrovaný záchranný systém*. Publikace se zabývá úkoly jednotlivých složek IZS, jejich postupem při řešení mimořádných událostí. Dále je zde rozebrána historie složek IZS od jeho vzniku až po současnost (Sadílek, Pálková a Kalamár, 2019).

**VILÁŠEK, Josef, Miloš FIALA a David VONDRÁŠEK, 2014.** *Integrovaný záchranný systém ČR na počátku 21. Století*. Publikace obsahuje počátky vzniku integrovaného záchranného systému, obsah činností všech složek IZS a jeho právního ukotvení (Vilášek, Fiala a Vondrášek, 2014).

**ZEMAN, Miloš a Otakar J. MIKA, 2007.** *Integrovaný záchranný systém*. Publikace obsahuje definici IZS a jeho složek, dále jejich zásady a organizaci při provádění záchranných a likvidačních prací. Rovněž je zde rozebrána komunikace složek IZS při zásahu, stupně poplachu a dokumentace IZS (Zeman a Mika, 2007).

**ZEMAN, Tomáš, František PAULUS a Kamil BEDNÁŘ, 2021.** *Ochrana obyvatelstva a integrovaný záchranný systém I.* Publikace pojednává o vývoji ochrany obyvatelstva až ke vzniku integrovaného záchranného systému, popisuje složky IZS, jejich koordinaci a v neposlední řadě Armádu ČR v roli IZS (Zeman, Paulus a Bednář, 2021).

**ZPĚVÁK, Aleš, 2019.** *Zákon o integrovaném záchranném systému: komentář.* Publikace obsahuje zákon č. 239/2000 Sb. O integrovaném záchranném systému a obsahuje k vybraným paragrafům komentáře a vysvětlivky od autora (Zpěvák, 2019).

## 1.2 Právní zdroje

**Vyhláška č. 328/2001 Sb., Ministerstva vnitra o některých podrobnostech zabezpečení integrovaného záchranného systému.** Stanovuje postupy při společném zásahu složek IZS, koordinaci těchto složek a dokumentaci IZS (Česko, Vyhláška č. 328/2001 Sb.).

**Zákon č. 133/1985 Sb., České národní rady o požární ochraně.** Vymezuje základní pojmy v oblasti požární ochrany. Jejich koordinaci a spolupráci s dalšími složkami IZS při provádění záchranných a likvidačních pracích (Česko, Zákon č. 133/1985 Sb.).

**Zákon č. 239/2000 Sb., o integrovaném záchranném systému a o změně některých zákonů.** Vymezuje pojmy v oblasti IZS, definuje složky IZS a jejich působnost (Česko, Zákon č. 239/2000 Sb.).

**Zákon č. 240/2000 Sb., o krizovém řízení a o změně některých zákonů.** Vymezuje jednotlivé pojmy v oblasti krizového řízení a stanovuje podmínky a postupy při přípravě na krizové události (Česko, Zákon č. 240/2000 Sb.).

**Zákon č. 273/2008 Sb., o Policii České republiky.** Zákon definuje Policii České republiky jako bezpečnostní sbor, jejíž hlavním cílem je dbát na bezpečnost osob, majetku a veřejného pořádku. Popisuje zákonné oprávnění policie při výkonu služby, a dále vymezuje koordinaci a spolupráci s dalšími složkami IZS při provádění záchranných a likvidačních pracích (Česko, Zákon č. 273/2008 Sb.).

**Zákon č. 320/2015 Sb., o Hasičském záchranném sboru České republiky a o změně některých zákonů.** Zákon definuje HZS jako jednotný bezpečnostní sbor, dále vymezuje koordinaci a spolupráci s dalšími složkami IZS při provádění záchranných a likvidačních pracích (Česko, Zákon č. 320/2015 Sb.).

**Zákon č. 374/2011 Sb., o zdravotnické záchranné službě.** Zákon definuje ZZS, dále vymezuje koordinaci a spolupráci s dalšími složkami IZS při provádění záchranných a likvidačních pracích (Česko, Zákon č. 374/2011 Sb.).

### **1.3 Ostatní zdroje (neveřejné)**

**KLUSÁK, Dušan. 2022,** Oddělení krizového řízení KŘP JmK, Závěrečná zpráva o činnosti krizových štábů a orgánů krizového řízení za celé období krizové situace vyhlášené na základě výskytu extrémních bouřek a tornáda. V Brně dne 14. 03. 2022 (Klusák, © 2022).

### **1.4 Dílčí závěr**

Tato kapitola obsahuje výčet nejdůležitější literatury použité v bakalářské práci. Většina zdrojů je použita v teoretické části. Pro zhotovení praktické části byla nejdůležitější neveřejná závěrečná zpráva Policie České republiky.

## 2 INTEGROVANÝ ZÁCHRANNÝ SYSTÉM

Integrovaný záchranný systém vznikl jako potřeba sdružovat záchranné složky pod jednotný systém (Sadílek, Pálková a Kalamár, 2019, s. 29).

Hlavním právním ukotvením pro IZS je zákon č. 239/2000 Sb., o integrovaném záchranném systému a o změně některých zákonů.

Pojem IZS je definován v zákoně č. 239/2000 Sb. jako „*koordinovaný postup jeho složek při přípravě na mimořádné události a při provádění záchranných a likvidačních prací*“ (Česko, Zákon č. 239/2000 Sb.).

Za IZS nejde pokládat, když jedna složka vystřídá druhou na místě zásahu. Záchranné a likvidační práce musí být provedeny alespoň dvěma složkami současně (Zeman, Paulus a Bednář, 2021, s. 24).

### 2.1 Mimořádná událost

Za mimořádnou událost se dle zákona č. 239/2000 Sb. rozumí „*škodlivé působení sil a jevů vyvolaných činností člověka, přírodními vlivy, a také havárie, které ohrožují život, zdraví, majetek nebo životní prostředí a vyžadují provedení záchranných a likvidačních prací*“ (Česko, Zákon č. 239/2000 Sb.).

Mimořádná událost vznikne samovolně, nebo pochybením člověka a má negativní dopad. Subjekt ji nedokáže vyřešit obvyklými způsoby a potřebuje ji řešit přes IZS nebo přes další vnější systémy. (Roudný a Linhart, 2004, s. 11).

Mimořádné události je možné členit:

1. Naturogenní (MU vyvolané přírodními vlivy)
  - Abiotické – například povodně, záplavy, dlouhodobá sucha.
  - Biotické – například epidemie, enzootie, epifytie.
2. Antropogenní (MU vyvolané činností člověka)
  - Technogenní – například radiační havárie, poškození dodávek elektrické energie či pitné vody.
  - Sociogenní – například migrační vlna.

- Ekonomické – příkladem je narušení hospodářství státu (Sadílek, Pálková a Kalamár, 2019, s. 50).

### 2.1.1 Tornádo

Tornádo se řadí mezi naturogenní mimořádnou událost. Tornáda jsou dalším typem atmosférického nebezpečí. Jsou úzce spojena s bouřkami. Ve skutečnosti název „tornádo“ pochází ze španělského názvu pro takové bouře. Tornádo vzniká, když se teplý a vlhký vzduch srazí se studeným a suchým vzduchem, pak se vítr může pohybovat v kruhovém směru nebo ve směru rotace. Jedna část rotujícího vzduchového hřídele klesá, zatímco druhá část se pohybuje svisle nahoru. Když se výsledný trychtýř dotkne země, stane se z něj tornádo. Rychlost větru je faktor používaný k popisu síly tornáda podle rozšířené Fujitovy stupnice. Rozšířená Fujitova stupnice je stupnice používaná ke kategorizaci velikosti tornáda, včetně přidružené rychlosti větru. Malá tornáda (F0 nebo F1) se vyskytují velmi často, ale mají nižší rychlost větru až 105 km/h. Velká tornáda (F4 nebo F5) nejsou častá, ale jejich rychlost větru dosahuje více než 320 km/h. Při tak vysokých rychlostech se rozbíjejí okna, rvou se střechy ze zdí a základy mohou být vysávány z jejich ukotvení (McEntire, 2015).

#### Fujita a rozšířená stupnice Fujita

Stupnice Fujita byla zavedena v 70. letech minulého století jako stupnice intenzity pro tornáda. Stupnici zavedl japonsko-americký výzkumník Tetsuya Theodore Fujita. Kvůli extrémní rychlosti větru a úzkým stopám je náročné měřit rychlost nárazů větru tornáda. Stupnice je tedy založena na vzniklých škodách způsobených rychlostí větru. V roce 2000 nahradila rozšířená stupnice Fujita samotnou stupnici Fujita, aby se rychlost větru více přiblížila pozorovaným škodám způsobenými tornády.

Obě stupnice hodnotí tornáda v šesti kategoriích, od 0 do 5:

- EF0: Žádné nebo malé poškození
- EF1: Střední poškození (poškození střech, oken, mobilních domů)
- EF2: Značné poškození (vážné poškození střech, základů domů, vozidel, pády stromů)
- EF3: Vážné poškození (zničení celých podlaží, vážné poškození velkých budov)
- EF4: Devastující poškození (zničení domů a vozidel)



- EF5: Neuvěřitelné poškození (totální ztráty), (Doi, © 2022).

Tornáda se svojí strukturou podobají cyklonům. Tornáda jsou bouře, které rotují kolem části nízkého atmosférického tlaku. Na rozdíl od cyklonů však bývají užší a rychlejší a většinou pocházejí spíše z vnitrozemí než z moře.

Vzhledem k jejich úzkému trychtýřovitému tvaru bývá destrukce způsobená tornády poměrně snadno lokalizovatelná, ačkoli se pohybují po povrchu nepředvídatelným způsobem. Poškození tornády má tendenci mít tři formy:

1. Silný vítr. Extrémně silný vítr spojený s tornády může způsobit značné škody na budovách, a to buď přímo, nebo prostřednictvím létajících trosek.
2. Cirkulační větry a nízkotlaký vír mohou způsobit, že velké předměty, a dokonce i lidé budou nasáváni tornádovým trychtýřem a přeneseni až několik kilometrů daleko.
3. Vliv nízkého tlaku. Extrémně nízký tlak vzduchu v centru tornáda je nejnebezpečnějším prvkem tohoto fenoménu. Budovy zachycené v centru jsou náchylné k výbuchu kvůli rozdílu tlaku uvnitř a venku (Hough, 2014).

Tornáda jsou velmi běžná ve středozápadní části Spojených států kvůli pohybu tryskového proudu a srážce vzduchu z Kanady a Mexického zálivu. Ve skutečnosti se 90 % světových tornád odehrává ve Spojených státech amerických (cca 500-600 ročně), (McEntire, 2015).

### **Největší tornáda v historii:**

Velké tornádo síly F5, které zasáhlo Joplin v Missouri v květnu 2011, se stalo nejnákladnějším tornádem v historii USA. Škody při této katastrofě přesáhly 2,5 miliardy dolarů. Regionální zdravotní středisko St. Johns bylo jednou z větších stavebních konstrukcí, které utrpěly rozsáhlé škody. Více než 150 lidí bylo zabito v důsledku tohoto masivního tornáda.

Obzvláště tvrdě byla zasažena Oklahoma, jako tomu bylo v případě 3. až 5. května 1999. Během tohoto období bylo v centrální Oklahomě hlášeno 59 tornád, mnoho z nich trvalo několik minut a urazilo velké vzdálenosti. Nejméně 40 lidí bylo zabito během vypuknutí a 675 lidí bylo zraněno celkem. Více než 10 000 domů bylo poškozeno nebo zničeno. Ztráty byly odhadnuty na 1,2 miliardy dolarů (McEntire, 2015).

## 2.2 Základní pojmy integrovaného záchranného systému

Krizovou situací je podle zákona „*narušení kritické infrastruktury nebo jiné nebezpečí, při nichž je vyhlášen stav nebezpečí, nouzový stav nebo stav ohrožení státu*“ (Česko, Zákon č. 240/2000 Sb.).

Záchrannými pracemi se dle zákona rozumí „*činnost k odvrácení nebo omezení bezprostředního působení rizik vzniklých mimořádnou událostí, zejména ve vztahu k ohrožení života, zdraví, majetku nebo životního prostředí, a vedoucí k přerušení jejich příčin*“ (Česko, Zákon č. 239/2000 Sb.).

Aby záchranná práce byly efektivní, je nezbytné při organizaci stanovit konkrétní kroky pomoci, určit pořadí dílčích činností, následně vymezit způsob jejich provedení a nakonec přidělit osobu, která akci povede (Roudný a Linhart, 2004, s. 14-15).

Naproti stojí likvidační práce, což jsou dle Zpěváka „*činnosti k nápravě následků, které způsobily mimořádné události. V tomto případě se následky rozumí dopady působící na osoby, zvířata, věci a životní prostředí*“ (Zpěvák, 2019, s. 8).

Mezi těmito dvěma pracemi je rozdíl, který je dán vlivem rizika. U záchranných prací mimořádná událost stále trvá a je nutné riziko zažehnat nebo omezit. Co se týče likvidačních prací, tam je činnost zaměřena na likvidaci dopadů mimořádné události, nebo alespoň její zmírnění (Zeman, Paulus a Bednář, 2021, s. 8).

Zákon o IZS rozeznává dva typy složek:

- základní složky,
- ostatní složky.

Pokud se záchranných a likvidačních prací účastní dvě a více složek najednou, neodlišujeme základní či ostatní, pak mluvíme o IZS (Sadílek, Pálková a Kalamár, 2019, s. 29).

## 2.3 Základní složky integrovaného záchranného systému

K základním složkám IZS patří:

1. Hasičský záchranný sbor ČR (dále jen HZS ČR),
2. Jednotky požární ochrany zařazené do plošného pokrytí kraje jednotkami požární ochrany (dále jen JPO),

3. Poskytovatelé zdravotnické záchranné služby,
4. Policie ČR (dále jen PČR).

Tyto složky působí po celém území ČR a starají se o pohotovost pro příjem oznámení mimořádné události, okamžitý zásah a její vyhodnocení (Zeman a Mika, 2007, s. 11).

Důležitou funkci mají operační střediska základních složek. Ty nasazují složky IZS, zařizují nebo vyžadují další pomoc a varují obyvatelstvo (Roudný a Linhart, 2004, s. 64).

### 2.3.1 Hasičský záchranný sbor České republiky

HZS ČR upravuje zákon č. 320/2015 Sb., o Hasičském záchranném sboru ČR a o změně některých zákonů (zákon o Hasičském záchranném sboru). Hlavním úkolem je *„chránit životy a zdraví obyvatel, životní prostředí, zvířata a majetek před požáry a jinými mimořádnými událostmi a krizovými situacemi“* (Česko, Zákon č. 320/2015 Sb.).

*„Hasičský záchranný sbor se podílí na zajišťování bezpečnosti České republiky plněním a organizováním úkolů požární ochrany, ochrany obyvatelstva, civilního nouzového plánování, integrovaného záchranného systému, krizového řízení a dalších úkolů, v rozsahu a za podmínek stanovených tímto zákonem a jinými právními předpisy“* (Česko, Zákon č. 320/2015 Sb.).

HZS ČR tvoří:

- generální ředitelství,
- hasičské záchranné sbory krajů,
- záchranný útvar,
- škola (Česko, Zákon č. 320/2015 Sb.).

Generální ředitelství je součástí Ministerstva vnitra, v čele stojí generální ředitel hasičského záchranného sboru. Generální ředitelství je nadřízeným správním orgánem, řídí hasičské záchranné sbory krajů, záchranný útvar a školu.

HZS kraje je také organizační složkou státu a účetní jednotkou. V čele stojí ředitel. Operační a informační střediska HZS kraje plní úkoly center IZS (Česko, Zákon č. 320/2015 Sb.).

Ve vedení záchranného útvaru stojí velitel útvaru. Jedná se o organizační složku státu a účetní jednotku, která například plní úkoly požární ochrany při řešení MU a krizové situace nebo při renovaci oblasti postižené MU.

Organizační složkou státu a účetní jednotkou jsou i školy. V čele stojí ředitel. Škola dává vzdělání v odvětví požární ochrany, IZS, ochrany obyvatelstva a krizového řízení (Česko, Zákon č. 320/2015 Sb.).

Při uskutečňování úkolu dává zákon o HZS ČR, Hlava VI členům HZS ČR povolení činit opatření ve prospěch osob, věcí a majetku – například:

- používat výbušniny - za podmínek stanovených v zákoně,
- odstranit nebo zničit věc - pokud je podezření, že by mohl být ohrožen život nebo zdraví člověka, zvířat, majetku nebo životního prostředí,
- vyzvat osoby, aby nevstupovaly na stanovené místo, ale také aby na nezbytně nutnou dobu setrvaly na jiném určeném místě,
- vstoupit do obydlí, objektu nebo na pozemek – za podmínek stanovených v zákoně,
- vypnout nebo zastavit přívod elektřiny, plynu, tepla, vody v nezbytném případě (Zeman, Paulus a Bednář, 2021, s. 38).

Hlavní složkou IZS je HZS kraje. Plní například tyto funkce:

- na úrovni kraje orientuje IZS,
- uskutečňuje úkoly operačního a informačního střediska,
- pořádá školení pro vzájemnou koordinaci IZS,
- spravuje fungování informačních a komunikačních sítí IZS,
- zpracovává poplachový plán (Roudný a Linhart, 2004, s. 65).

### **2.3.2 Jednotky požární ochrany zařazené do plošného pokrytí kraje jednotkami požární ochrany**

JPO se řídí zákonem č. 133/1985 Sb., o požární ochraně, ve znění pozdějších předpisů. Jeho účelem je „vytvořit podmínky pro účinnou ochranu života a zdraví občanů a majetku před požáry a pro poskytování pomoci při živelních pohromách a jiných mimořádných událostech stanovením povinností ministerstev a jiných správních úřadů, právnických a fyzických osob, postavení a působnosti orgánů státní správy a samosprávy na úseku

*požární ochrany, jakož i postavení a povinností jednotek požární ochrany“ (Česko, Zákon č. 133/1985 Sb.).*

Tedy úkolem JPO je provést zneškodnění požáru bez veškerých opatření vedoucích k likvidaci mimořádných událostí a zároveň jen nutná opatření, která slouží k odstranění hrozby ohrožení zdraví, života, majetku či životního prostředí (Vilášek, Fiala a Vondrášek, 2014, s. 35).

#### **Existuje zde několik druhů JPO:**

1. Jednotky hasičského záchranného sboru kraje (HZS kraje) – jednotky, které jsou zřizovány státem, jsou prvkem hasičských záchranných sborů kraje a příslušníci HZS kraje jsou ve služebním poměru.
2. Jednotky sborů dobrovolných hasičů obce (SDH obce) – vytváří obec, eventuálně město. Členové vykonávají aktivitu na základě dobrovolnosti.
3. Jednotky hasičského záchranného sboru podniku (HZS podniku) – v jednotce osoby provádí funkci v pracovním poměru a provozují chod až s vysokým požárním nebezpečím.
4. Jednotky sborů dobrovolných hasičů podniku (SDH podniku) – osoby vykonávají funkci na základě dobrovolnosti se zvýšeným nebo vysokým požárním nebezpečím (HZS ČR, © 2022).

#### **JPO se dělí na 6 kategorií, které se označují římskými číslicemi:**

- JPO zakročující i mimo svého zřizovatele

JPO I - jednotka HZS s dojezdovým časem zpravidla do 20 minut jízdy z místa dislokace. Stanovený čas výjezdu je do 2 minut.

JPO II - jednotka SDH obce se skládá z členů, kteří svoji službu vykonávají jako svoje hlavní nebo vedlejší povolání, s dojezdovým časem zpravidla do 10 minut jízdy z místa dislokace. Stanovený čas výjezdu je do 10 minut.

JPO III - jednotka SDH se skládá z členů, kteří vykonávají službu v JPO dobrovolně, s dojezdovým časem zpravidla do 10 minut jízdy z místa dislokace. Stanovený čas výjezdu je do 10 minut.

- JPO zasahující na území svého zřizovatele

JPO IV - jednotka HZS podniku. Stanovený čas výjezdu je do 2 minut.

JPO V - jednotka SDH obce se skládá z členů, kteří vykonávají službu v JPO dobrovolně se stanoveným časem výjezdu do 10 minut.

JPO VI - jednotka SDH podniku se stanoveným časem výjezdu do 10 minut (Sadílek, Pálková a Kalamár, 2019, s. 30-31).

### 2.3.3 Poskytovatelé zdravotnické záchranné služby

Právní normou upravující funkci zdravotnické záchranné služby (dále jen ZZS) je zákon č. 374/2011 Sb., o zdravotnické záchranné službě. Úkolem ZZS je zajištění přednemocniční neodkladné péče od vyzvání až po předání do nemocniční péče. Tedy poskytnout neodkladnou péči postiženému do okamžiku než bude předán do nemocniční péče (Kroupa a Říha, 2011, s. 78).

Zákon č. 374/2011 Sb. uvádí, že „*Poskytovatel zdravotnické záchranné služby je povinen poskytovat zdravotnickou záchrannou službu nepřetržitě*“ (Česko, Zákon č. 374/2011 Sb.).

Zařízením ZZS se považují prostory a mobilní prostředky, které tvoří:

1. Ředitelství - je centrálním řídicím a koordinačním pracovištěm.
2. Zdravotnické operační středisko - je centrálním pracovištěm operačního řízení, které pracuje v nepřetržitém režimu.
3. Výjezdové základny s výjezdovými skupinami – základnou je pracoviště, odkud je na pokyn operátora zpravidla vysílána výjezdová skupina. Výjezdovými skupinami jsou zdravotničtí pracovníci vykonávající činnosti ZZS.
4. Pracoviště krizové připravenosti – určeno pro koordinaci.
5. Vzdělávací a výcvikové středisko (Česko, Zákon č. 374/2011 Sb.).

Podle zákona o ZZS jsou členové výjezdových skupin oprávněni například:

- Vstupovat do cizích objektů, obydlí a pozemků, pokud se zde nachází osoba, která podle získaných informací potřebuje poskytnout neodkladnou zdravotnickou péči.
- Požadovat od osob věcnou nebo osobní pomoc, která je nezbytně potřebná, ale v takovém rozsahu, aby tyto osoby nebyly podrobeny ohrožení života.
- Žádat od osob informace, které jsou potřeba pro poskytnutí zdravotnické pomoci. (Zeman, Paulus a Bednář, 2021, s. 43).

V souladu s § 19 zákona o ZZS, vedoucí výjezdové skupiny může rozhodnout o neudělení pomoci a to za okolností, že:

- jsou ohroženy životy nebo zdraví členů výjezdové skupiny při poskytnutí zdravotnické péče,
- členové výjezdové skupiny nebyli vyškoleni nebo vybaveni vhodnými prostředky, například ochrannými, pro poskytnutí přednemocniční neodkladné péče, která to požaduje (Zeman, Paulus a Bednář, 2021, s. 43-44).

Výjezdové skupiny se dělí na 2 skupiny:

- výjezdové skupiny rychlé lékařské pomoci (RLP) – posádku tvoří lékař, záchranář a řidič.
- výjezdové skupiny rychlé zdravotnické pomoci (RZP) – posádku RZP tvoří zdravotnický záchranář nebo zdravotní sestra se specializací a řidič – záchranář (Česko, Zákon č. 374/2011 Sb.).

#### 2.3.4 Policie České republiky

PČR se řídí zákonem č. 273/2008 Sb. a jejím hlavním úkolem „*chránit bezpečnost osob a majetku a veřejný pořádek, předcházet trestné činnosti, plnit úkoly podle trestního řádu a další úkoly na úseku vnitřního pořádku a bezpečnosti svěřené jí zákony, přímo použitelnými předpisy Evropské unie nebo mezinárodními smlouvami, které jsou součástí právního řádu*“ (Česko, Zákon č. 273/2008 Sb.).

PČR je podřízena Ministerstvu vnitra, které tvoří okolnosti pro efektivní plnění funkce. Tu vykonávají příslušníci policie. Za jejich jednání je odpovědný policejní prezident, který se zodpovídá ministrovi (Česko, Zákon č. 273/2008 Sb.).

Dotování činnosti PČR je hrazeno ze státního rozpočtu. Jeho příjmy jsou například pokuty.

PČR při řešení krizových situací plní úkoly k ochraně osob, zvířat a majetku. S tím souvisí i evakuace. Uzavření nebo omezení vstupu či regulace osob případně dopravy v místě zakročení, ale i dokumentování skutečností a předávání potřebných informací osobám. Pokud nastane situace, kde je zvýšený stupeň ohrožení bezpečnosti, PČR uskutečňuje zvýšenou ochranu státních hranic, objektů státní správy, ústavních činitelů, ministerstva vnitra a další. Účastní se i pátrání po mezinárodních pachatelích, kteří jsou trestně stíháni (Kroupa a Říha, 2011, s. 79).

PČR se skládá z útvarů, těmi jsou:

1. Policejní prezidium České republiky – řídí činnost policie. V čele stojí policejní prezident.
2. Útvary Policie s celostátní působností.
3. Krajská ředitelství policie - je organizační složkou státu a účetní jednotkou. V čele stojí krajský ředitel.
4. Útvary zřízené v rámci krajského ředitelství (Česko, Zákon č. 273/2008 Sb.).

Zákon zřizuje 14 krajských ředitelství Policie. Územní obvody korespondují s územními obvody 14 krajů České republiky (Policie ČR, © 2022).

PČR, jako základní složka IZS, se podílí na konání záchranných a likvidačních prací pokud:

- jsou-li k tomu vycvičení a vybavení,
- je-li to nezbytné pro záchranu života, zdraví nebo majetku a
- jsou-li k tomu určení policejním prezidentem (Česko, Zákon č. 273/2008 Sb.).

Příslušníci PČR vykonávají v IZS tyto funkce:

- při mimořádné situaci se starají o uzavření místa a o vstup pouze pro záchranné jednotky,
- zabraňují vstupu nekompetentním osobám do objektu,
- v místě mimořádné události zajišťují řízení dopravy,
- vykonávají úkoly k identifikaci zemřelých,
- šetří skutečnosti k vysvětlení příčiny,
- řeší úkoly související s kriminalitou v postiženém prostoru,
- řeší ochranu majetku proti ukradení,
- plní rozkazy svých nadřízených apod. (Roudný a Linhart, 2004, s. 67).



## 2.4 Ostatní složky integrovaného záchranného systému

Ostatními složkami IZS se rozumí:

1. vyčleněné síly a prostředky ozbrojených sil,
2. ostatní ozbrojené bezpečnostní sbory,
3. ostatní záchranné sbory,
4. orgány ochrany veřejného zdraví,
5. havarijní, pohotovostní, odborné a jiné služby,
6. zařízení civilní ochrany,
7. neziskové organizace a sdružení občanů, které lze využít k záchranným a likvidačním pracím (Česko, Zákon č. 239/2000 Sb.).

Jsou to složky, které umožňují plánovanou pomoc na vyžádání. Tu jsou povinny poskytnout:

- ministerstva, územní správní úřady, orgány krajů a obcí v mezích své působnosti,
- právnické a fyzické osoby, které jsou vlastníkem nebo uživatelem stavby civilní ochrany nebo stavby dotčené požadavky civilní ochrany,
- poskytovatelé akutní lůžkové péče, kteří mají zřízen urgentní příjem,
- ostatní složky integrovaného záchranného systému,
- vojenské záchranné útvary,
- ostatní osoby, které se k tomu smluvně zavázaly (Česko, Zákon č. 239/2000 Sb.).

## 2.5 Dílčí závěr

V této kapitole je definován IZS jako celek, dále je zde definována mimořádná událost a pro potřeby práce je zde detailně popsána naturogenní mimořádná událost, konkrétně tornádo. V závěru jsou detailně popsány základní složky IZS a jsou zde také zmíněny ostatní složky IZS. Charakteristika základních složek IZS je dále využita v praktické části v kapitolách 5, 6 a 7.

### **3 ZÁSADY KOORDINACE SLOŽEK INTEGROVANÉHO ZÁCHRANNÉHO SYSTÉMU PŘI SPOLEČNÉM ZÁSAHU**

IZS vznikl pro zlepšení spolupráce zdravotníků, hasičů, policie a dalších složek při řešení MU, aby bylo dosaženo rychlé záchrany poškozených i ohrožených osob, a aby došlo k odstranění následků MU. Pokud jsou při MU nasazeny dvě nebo více složek IZS, nastává spolupráce, která je rozdělená na taktickou, operační a strategickou úroveň (Zeman a Mika, 2007, s. 21).

#### **Koordinace na taktické úrovni**

Pokyny vydává velitel zásahu, který řídí spolupráci složek IZS. V místě zásahu vyhláší odpovídající stupeň poplachu. Pokud není stanoven velitel na místě zásahu, vede koordinaci složek IZS velitel nebo vedoucí zasahujících sil, který uskutečňuje převládající funkci. Ten může zakázat nebo omezit vstup osob, případně osobám nařídí opustit místo zásahu. Také může vyzvat osoby k poskytnutí osobní nebo věcné pomoci, přikázat evakuaci, okamžité odstranění staveb či nařídí jiná omezení k ochraně života, zdraví, majetku a životního prostředí (Sadílek, Pálková a Kalamár, 2019, s. 35-36).

#### **Koordinace na operační úrovni**

Řízení je realizováno pomocí operačních středisek IZS. Tato ústředí zajišťují obsluhu linek tísňového volání 150, 155, 158 a 112. Operační a informační centra povolávají na požadavek velitele zásahu ostatní složky IZS podle poplachového plánu IZS (Kroupa a Říha, 2011, s. 69).

#### **Koordinace na strategické úrovni**

Vedení koordinace záchranných a likvidačních prací probíhá na základě přímého zapojení starosty obce, hejtmána nebo Ministerstva vnitra. Ti mohou využít své poradní orgány – krizové štáby. V této úrovni koordinace se zpracovává havarijný plán kraje a vnější havarijný plán, aby byly usnadněny záchranné a likvidační práce (Kroupa a Říha, 2011, s. 69-70).

#### **3.1 Stupně poplachu integrovaného záchranného systému**

IZS má 4 stupně poplachu, které jsou uvedeny ve Vyhlášce č. 328/2001 Sb., o některých podrobnostech zabezpečení IZS v § 20-24. Tyto stupně se stanovují na základě rozměru a druhu mimořádně události a také na tom, jak velké síly a prostředky jsou pro záchranné

a likvidační práce potřeba. Velitel zásahu vyhláší potřebný stupeň pro místo, kde se vyskytuje zásah, nebo operační a informační středisko (Česko, Vyhláška č. 328/2001 Sb.).

### **1. stupeň poplachu**

Jedná se o mimořádnou událost, která ohrožuje osoby, objekty nebo plochy do rozměru 500 m<sup>2</sup>. Základní složky, které provádí záchranné a likvidační práce není nutno při společném zásahu koordinovat.

### **2. stupeň poplachu**

Mimořádná událost ohrožující nejvýše 100 osob, více než jeden objekt nebo plochu do velikosti 10 000 m<sup>2</sup>. Záchranné a likvidační práce realizují jak základní, tak i ostatní složky z kraje, kde se mimořádná událost odehrává. Při společném zásahu je nezbytné složky řídit.

### **3. stupeň poplachu**

Jde o mimořádnou událost, kde je ohroženo více jak 100, nanejvýše však 1 000 osob, část obce či areálu podniku, plochy o rozloze do 1 km<sup>2</sup>. Základní a ostatní složky používají prostředky z jiných krajů, aby vykonávaly záchranné a likvidační práce. Je nutná koordinace složek a místo zásahu je nutné rozdělit na sektory. Vyhlášení třetího stupně poplachu se oznamuje hejtmanovi kraje nebo starostovi obce s rozšířenou působností.

### **Zvláštní stupeň poplachu**

Mimořádná událost, ve které je ohroženo více jak 1 000 osob, celé obce nebo plochy o rozměru nad 1 km<sup>2</sup>. Jak základní, tak i ostatní složky IZS provádí záchranné a likvidační práce s pomocí prostředků z jiných krajů, eventuálně může být využita i zahraniční pomoc. Koordinace složek při společném zásahu je potřeba na strategické úrovni, musí být tedy řízena velitelem zásahu. O vyhlášení zvláštního stupně poplachu se informuje hejtman nebo starosta obce s rozšířenou působností (Česko, Vyhláška č. 328/2001 Sb.).

## **3.2 Dílčí závěr**

Bez řízení a koordinace by byla práce IZS chaotická a nepřehledná, proto je důležité, aby na místě zásahu jednotky někdo řídil. Koordinace složek IZS se dělí do tří kategorií. Dále jsou zde charakterizovány jednotlivé stupně poplachu, které se dělí podle míry

ohrožení a podle zasažené oblasti na čtyři stupně. Koordinace základních složek IZS je dále využita v praktické části v kapitolách 5, 6 a 7. Stupně poplachu jsou dále využity v kapitole 4.

## **II. PRAKTICKÁ ČÁST**

#### 4 CHARAKTERISTIKA TORNÁDA ZE DNE 24. 06. 2021

Dne 24. 06. 2021 se v době od 19:14 hod. do 19:53 hod. vyskytlo na Břeclavsku a Hodonínsku tornádo velké síly, které dosáhlo kategorie F4. Tornádu předcházely velmi silné konvektivní bouře a další nebezpečné jevy, které se vyskytovaly na území Slovenska, Rakouska, Polska a České republiky.

Mimořádné události podleli tři lidé, další stovky lidí byly zraněny a podle prvotních odhadů se škody na soukromém i veřejném majetku vyšplhaly na 15 miliard korun. Tornádo za sebou zanechalo silně poničené budovy, hospodářské objekty, byla poničena velká část železniční tratě v úseku Břeclav – Hodonín, síť vysokého napětí a vznikly také další velké škody na zemědělských plochách a lesních porostech.

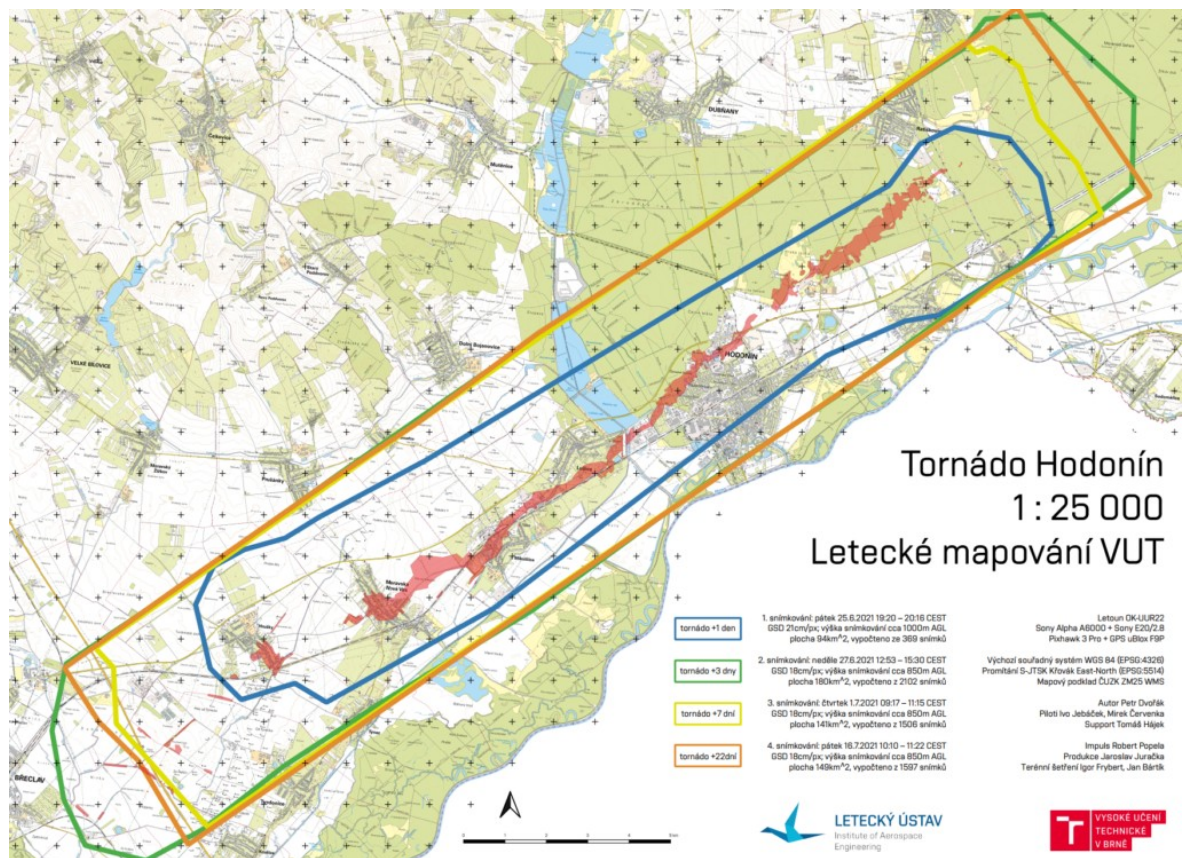
Tornádo se prohnalo katastrálním územím deseti obcí, z čehož největší a nejrozsáhlejší škody způsobilo v obcích Moravská Nová Ves, Hrušky, Lužice, Mikulčice a Hodonín.

Tornádo urazilo dráhu v celkové délce 27,1 km mezi katastry Ratíškovice a Břeclav. Šířka dráhy podle zaznamenaných škod byla v rozmezí od 250 m do 2,1 km. Vzhledem k rozsahu mimořádné události tornádo byl vyhlášen zvláštní stupeň poplachu.

Tornádo na jihu Moravy ze dne 24. 06. 2021 se svou intenzitou a délkou trvání zařadilo mezi nebezpečné meteorologické jevy, které se vyskytují v rámci Evropy jen velmi zřídka. Spolupráce národních meteorologických služeb Rakouska a Slovenska společně s mnoha dalšími odborníky různorodých institucí vedla k tomu, že vznikla souhrnná zpráva, která analyzuje příčiny vzniku tornáda a poukazuje na to, jak se chovat během nebezpečných hydrometeorologických událostí.

Byl vyhlášen stav nebezpečí, který trval od 25. 06. 2021 do 23. 08. 2021 (ČHMÚ, © 2022).

Následuje Obrázek 1, který zobrazuje dráhu tornáda a zóny s největším napácháním škod.



Obrázek 1 – Letecké mapování VUT (Tornádo u Hodonína, © 2022)

## **5 PODÍL HASIČSKÉHO ZÁCHRANNÉHO SBORU A JEDNOTEK POŽÁRNÍ OCHRANY ZAŘAZENÝCH DO PLOŠNÉHO POKRYTÍ KRAJE JEDNOTKAMI POŽÁRNÍ OCHRANY NA ŘEŠENÍ TORNÁDA NA JIŽNÍ MORAVĚ**

V této kapitole budou uvedeny záchranné a likvidační práce jak složek HZS, tak JPO, protože HZS měl na starost koordinaci všech zasahujících hasičských jednotek.

Ve čtvrtek dne 24. 06. 2021, v době okolo 19:30 hodin se napříč Hodonínkem a Břeclavskem prohnalo devastující tornádo. Během prvních pár minut vyrazily hasičské jednotky k prvním nahlášeným událostem. Krajské operační a informační středisko HZS Jihomoravského kraje přijalo v prvních čtyřech hodinách po události přes 600 hovorů na tísňovou linku. Vzhledem k velké vytíženosti operačního střediska HZS Jihomoravského kraje byly hovory na tísňové linky přepojovány na jiná operační střediska v jiných krajích, kde byly přijaty další stovky volání na tísňovou linku.

Byl vyhlášen zvláštní stupeň poplachu a z důvodu lepší organizace a koordinace záchranných prací byl svolán krizový štáb Jihomoravského kraje, kde se shromažďovaly informace ze zasažených oblastí. Na místě zásahu prohledávaly jednotky HZS sutiny zničených budov, poskytovaly první pomoc zraněným osobám, likvidovaly požáry, vyprošťovaly osoby z poničených vozidel, odstraňovaly popadané stromy a stabilizovaly poškozené objekty. Pro lepší koordinaci a organizaci záchranných a likvidačních prací byla zasažená oblast o rozloze 26 km<sup>2</sup> rozčleněna do pěti zásahových sektorů, a to na Hrušky, Moravskou Novou Ves, Mikulčice, Lužice, Hodonín vč. Lokality Pánov.

Kolem 20:00 hodin byl svolán štáb generálního ředitelství HZS ČR. Jakmile velitel zásahu vyhodnotil situaci a vzal v potaz všechny požadavky, vyslal na místo posily ve složení dvou odřadů USAR týmů z hlavního města Prahy a Ostravy. Specializací USAR týmů je pátrání po osobách, které mohou být zavaleny sutinami. Dále byly na místo vyslány tři ženijní odřady Záchraného útvaru HZS ČR. Následující den na místo od rána vyjízděly odřady HZS z dalších krajů. Postupně se do záchranných a likvidačních prací připojily všechny odřady HZS a JPO ze všech krajů ČR (Kramář, © 2022).

V průběhu druhého dne po události, tedy v pátek 25. 06. 2021, se pomalu začalo přecházet ze záchranných prací do likvidačních prací. Likvidační práce spočívaly v odvozu sutin z domů, odvozu zničených vozidel a uvolnění komunikací pro snazší průjezd techniky. Dále se odklízely trosky poničených střech budov a podpíraly se části budov, u kterých



hrozilo zhroutil. Některé budovy byly podle statiků ve velmi špatném stavu, a proto byla nutná jejich demolice. Hasiči pomocí těžké techniky zdemolovali celkem 84 objektů.

V obcích byly zřízeny provizorní skládky k prvotnímu ukládání materiálu a sutin. Následně se odpad odvážel na tři hlavní skládky (Mikulčice, Hrušky, Hodonín), kde je třídila nasazená těžká technika.

Do záchranných a likvidačních prací bylo celkově zapojeno 2 000 příslušníků HZS ČR, kteří se na místě postupně střídali, a dále bylo nasazeno bezmála 600 kusů techniky.

V neděli dne 04. 07. 2021 byla velká část území zasažených obcí vyklizena, a tak byly některé odřady HZS odveleny zpět na své základny. V obcích nadále pracovalo okolo 300 příslušníků HZS z Jihomoravského kraje spolu s odřady z kraje Vysočina a dále z krajů Olomouckého, Pardubického, Zlínského a Středočeského. Ačkoliv již byly likvidační práce téměř u konce, na místě stále zůstala jednotka Záchraného útvaru HZS ČR, která pomáhala s posledními fázemi demolice objektů.

Ve středu dne 21. 07. 2021 místo opustil odřad Záchraného útvaru HZS ČR. Jednalo se o 35 kusů techniky. Záchraný útvar HZS ČR dorazil na místo události mezi prvními jednotkami a místo opouštěl mezi posledními.

Dne 22. 07. 2021 byly likvidační práce ukončeny i ze strany HZS Jihomoravského kraje, a tak byly veškeré zasažené obce předány opět starostům. Tímto byl fyzicky, psychicky i organizačně náročný a dlouhotrvající zásah při provádění záchranných a likvidačních prací mimořádné události tornádo po 28 dnech ukončen (Kramář, © 2022).

## 6 PODÍL POSKYTOVATELŮ ZDRAVOTNICKÉ ZÁCHRANNÉ SLUŽBY NA ŘEŠENÍ TORNÁDA NA JIŽNÍ MORAVĚ

Ve čtvrtek dne 24. 06. 2021, v době okolo 19:30 hodin se napříč Hodonínkem a Břeclavskem prohnalo devastující tornádo. Během prvních pár minut po události začalo přijímat operační středisko první volání. Během několika minut bylo jasné, že se bude jednat o velkou událost. Na tísňovou linku 155 přicházely desítky hovorů lidí ze zasažených obcí tornádem. Oznámení se týkala vážných dopravních nehod osobních vozidel i autobusů, dále také lidí uvíznutých pod sutinami domů.

Vzhledem k přijatým oznámením byla vyhlášena mimořádná událost IV. Stupně – spousta zdravotníků byla povolána do práce z osobního volna. Jejich úkolem bylo posílit posádky pro výjezd do terénu i dispečink. Nejvíce postižené byly obce Moravská Nová Ves, Hrušky, Lužice a Mikulčice. Na mimořádné události se podílelo 43 prostředků ZZS a některé posádky tvořilo až pět členů (za normálního stavu se posádka ZZS skládá ze dvou, výjimečně ze tří členů ve složení řidič, lékař a zdravotník). Do místa události bylo vysláno i velkokapacitní vozidlo pro řešení mimořádných událostí – Atego. Jednotky Jihomoravského kraje ve velkém podpořily také jednotky ostatních krajů, a dokonce i jednotky sousedních zemí Rakouska a Slovenska. Dalších 50 jednotek se zapojilo do ošetřování raněných a jejich následného převozu do nemocnic. Zdravotníci z Rakouska poskytli i dva záchranářské vrtulníky, které transportovaly dva těžce zraněné pacienty do nemocnice ve Vídni. Nejvíce vytížená zdravotnická zařízení, do kterých se pacienti transportovali, byly nemocnice v Hodoníně, Břeclavi a Kyjově. Ostatní vážněji zranění pacienti byli převezeni do brněnských nemocnic.

Záchranáři ošetřovali velký rozsah zranění, a to od malých řezných ran až po těžká polytraumata. Na místě zásahu bylo celkem ošetřeno 18 těžce zraněných lidí a 65 lidí se zraněním středně těžkým nebo lehkým. Mimořádné události podlely 3 osoby, kterým na místě nebylo pomoci. Celkové počty zraněných však byly mnohem vyšší, protože někteří lidé vyhledali lékařskou pomoc v nejbližších nemocnicích sami (ZZS JmK, © 2022).

## 7 PODÍL POLICIE ČESKÉ REPUBLIKY NA ŘEŠENÍ TORNÁDA NA JIŽNÍ MORAVĚ

Nasazení sil a prostředků PČR probíhalo v době události následovně:

- Od 19:00 hod. byla přijímána prvotní oznámení na linku tísňového volání 158.
- Vzhledem k narůstajícímu počtu řešených událostí bylo nezbytné v rámci operačního řízení přistoupit k prioritizaci událostí, a to dle oznámeného ohrožení života a zdraví osob.
- Proběhlo vyrozumění služebních funkcionářů KŘP-B.
- Probíhalo vyhodnocování získaných informací z terénu prostřednictvím zasahujících hlídek a složek IZS.
- Počáteční spolupráci sil a prostředků PČR v součinnosti s dalšími složkami IZS zajišťoval IOS Brno. Na jeho pokyn policisté prováděli převážně prvotní úkony k záchraně života a zdraví obyvatel postižených obcí.
- Předběžný pohled na rozsah mimořádné události získal IOS Brno po 20:00 hod., v té době se na místě již nacházel ředitel KŘP-B, který už byl o vzniklé situaci náležitě informován (Klusák, © 2022).
- Po vyhodnocení situace ředitel KŘP-B vydal pokyn pro svolání krizového štábu a okamžitou aktivaci všech dostupných sil a prostředků KŘP-B.
- Ředitel KŘP-B rozhodl o zřízení policejního štábu na Dálničním oddělení Podivín k lepší koordinaci sil a prostředků PČR. Vedením štábu byl pověřen náměstek ředitele pro vnější službu KŘP-B. Následně byl štáb dne 24. 07. 2021 přesunut do prostoru areálu Dolu Mír v Mikulčicích. V obou místech se dodržoval nepřetržitý výkon služby. Policejní štáb svou působnost na místě ukončil ke dni 05. 09. 2021.
- Nejprve byli do zasažené oblasti vysíláni odpovědní důstojníci KŘP-B, později pak tzv. úsekoví velitelé. Jejich činnost na místě spočívala v koordinaci sil a prostředků PČR ve spolupráci s jednotkami HZS, ZZS a zástupci územní samosprávy k provádění záchranných a likvidačních prací.
- Dne 24. 06. 2021 večer ve 21:30 hod. se dostavil zástupce PČR do stálé pracovní skupiny KŠ KÚ JmK (Klusák, © 2022).

- Bylo důležité zabezpečit příjezdové cesty, řízení dopravy na místě a také zajistit průjezd pro složky IZS.
- Na základě požadavku ZZS JmK byla uzavřena dálnice D2 ve směru z Břeclavi do Brna, a tím byl vytvořen pruh pro případný převoz zraněných a pro příjezd všech složek IZS.
- Prostřednictvím operačního střediska policejního prezidia byly vyslány síly a prostředky PČR z jiných krajských ředitelství.
- Postižené oblasti byly uzavřeny z důvodu zajištění veřejného pořádku a zamezení rabování.
- Do staticky nestabilních budov byl zabezpečen zákaz vstupu do doby rozhodnutí statika (Klusák, © 2022).

## **7.1 Činnost Policie České republiky vykonaná v postižené oblasti během následujících dní od vzniku události**

V denní i noční době byl prováděn dohled nad důležitými křižovatkami na komunikaci č. I/55 u zasažených obcí z důvodu zajištění plynulého přesunu těžké techniky složek IZS. Dále byl také regulován vjezd vozidel do uzavřených postižených obcí z důvodu zabezpečení plynulého průjezdu složek IZS, příjezdu dobrovolníků a humanitární pomoci.

Při demoličních pracích zajišťovala PČR dostatečný pracovní prostor pro těžkou techniku.

Každá příjezdová trasa byla monitorována hlídkami, které kontrolovaly příjíždějící i odjíždějící vozidla z důvodu zamezení vstupu nepovolaným osobám a také neoprávněný odvoz věcí a stavebního materiálu.

Policie rovněž zajišťovala dohled na veřejný pořádek a bezpečnost, střežení zřízených autovrakovišť, skládek a míst, kde byl uložen stavební materiál k obnově poškozených staveb.

Výkon nočních služeb byl prioritně zaměřen na zamezení rabování a krádeží (Klusák, © 2022).

Policie do postižených oblastí nasadila krizové interventy, kteří na místě poskytovali posttraumatickou péči občanům. Celkově se všemi složkami IZS provedli intervenční pomoc u 4 000 osob v oblasti rozdělené do 5 sektorů. Dále byly připraveny materiály a letáky s kontakty pro dlouhodobou psychosociální pomoc, které byly předány

obyvatelům postižených obcí. Rovněž se také podílela na pomoci při kontaktování osob z postižených oblastí na základě žádosti jejich příbuzných.

Jako další činnost policie lze označit informování veřejnosti za využití různých informačních kanálů převážně na internetových stránkách [www.policie.cz](http://www.policie.cz) kde byly pravidelně zveřejňovány informace z jednání krizového štábu, doplněné o videa s vyjádřením krajského policejního ředitele brig. gen. Ing. Leoše Tržila, MBA. Velkou roli v informování obyvatelstva sehrály také sociální sítě.

Cílem informování obyvatelstva bylo vyvrácení nepodložených informací, nepřesností o bezpečnostní situaci a podávání relevantních informací.

Následně byly prověřovány případy vyhrožování a dehonestace zástupců samosprávy obcí a kraje (Klusák, © 2022).

## **7.2 Celkový počet nasazených sil a prostředků policie České republiky**

V období od 24. 06. 2021 do 18. 07. 2021 PČR celkově odsloužila 9 672 směn, z toho bylo (5 934 denních/ 3 738 nočních směn).

V období, kdy byl vyhlášen stav nebezpečí, PČR vykonala dohromady 13 396 směn (8 073 denních/ 5 323 nočních směn).

Na mimořádnou událost byly použity síly a prostředky z devíti krajských ředitelství, Pyrotechnické služby PČR a Letecké služby PČR.

V prvních dnech vykonával službu maximální počet policistů v přímém výkonu služby, jednalo se o 855 policistů za 24 hod., ostatní dny probíhalo nasazení v níže uvedených počtech.

Následuje Tabulka 1, ve které jsou zobrazeny počty nasazených policistů na mimořádnou událost od 28. 06. 2021 do 31. 10. 2021 (Klusák, © 2022).

Tabulka 1 - Počet nasazených policistů (Klusák, © 2022)

Období	Směna		Celkový počet policistů
	denní	noční	
28. 06. 2021 - 07. 07. 2021	270	190	460
08. 07. 2021 - 13. 07. 2021	150	90	240
14. 07. 2021 - 27. 07. 2021	90	60	150
28. 07. 2021 - 08. 08. 2021	40	40	80
09. 08. 2021 - 10. 08. 2021	25	25	50
11. 08. 2021 - 19. 08. 2021	21	21	42
20. 08. 2021 - 05. 09. 2021	19	19	38
06. 09. 2021 - 03. 10. 2021	10	10	20
04. 10. 2021 - 31. 10. 2021	4	4	8

Z Tabulky 1 vyplývá, že nejvíce zasahujících policistů bylo v období od 28. 06. 2021 do 07. 07. 2021, a to v celkovém počtu 460. Postupně se počty snižovaly v závislosti na vývoji záchranných a likvidačních prací. V poslední etapě sloužili na denní službě 4 policisté a na noční službě také 4.

Do akce byly zapojeny mimo služební vozidla PČR, také policejní čtyřkolky, policejní motocykly, velitelsko-štábní vozidlo, drony a vrtulník LS PČR, L-RAD, mobilní operační středisko, sociální kontejnery a stany KŘP-B. K nasazení byl také připraven traktorbagr Hudig Pyrotechnické služby (Klusák, © 2022).

Další součinnost byla v průběhu opatření zajišťována nasazením pořádkových jednotek KŘP-A, KŘP-J, KŘP-T, KŘP-M.

Leteckou službou byl nasazen vrtulník EC 135 OK-BYD, který vzhledem ke špatným povětrnostním podmínkám, nemohl dne 24. 06. 2021 nad postiženou oblast vzlétnout. Vrtulník vzlétnul ze základny LS v Brně až 26. 06. 2021. Jeho úkolem bylo monitorování situace a dopravy.

Pro mapování situace a vzniklých škod byly dne 25. 06. 2021 použity po dobu dvanácti dnů drony Letecké služby PČR s celkovým počtem 353 letů. Drony byly nadále využívány na žádost samosprávy obcí.

Komunikace na místě se složkami IZS a jejich štáby probíhala pomocí operačních středisek a telefonních hovorů a účastí policistů ve stále skupině KŠ JMK (Klusák, © 2022).

### 7.3 Činnost krizového štábu ředitele krajského ředitelství policie Jihomoravského kraje

Cílem činnosti bylo každodenně řídit a koordinovat činnost zasahujících sil a prostředků PČR v souvislosti s plněním výše uvedených úkolů, zajistit spolupráci s ostatními složkami IZS i s krizovým štábem postižených obcí a ORP.

Zabezpečení:

- vyhlášení bezletové zóny s výjimkou letů MV, AČR a LZSS,
- signálu pro radiostanice instalováním IDR na Dálničním oddělení Podivín a v Hodoníně.
- ubytování pro zasahující policisty z jiných krajů,
- čerpání pohonných hmot na tankovací karty SSHR,
- osobních ochranných prostředků zasahujícím policistům,
- poskytnutí finanční pomoci a poskytnutí služebního volna policistům postiženým mimořádnou událostí,
- mapování škod vzniklých na vlastním majetku,
- vytvoření přehledu dobrovolníků z řad PČR pro pomoc v postižené oblasti,
- jednání s ministerstvem financí k možnosti daňových výjimek,
- zabezpečení mapových podkladů pro potřeby PČR a ORP cestou spolupráce s oddělením státní správy informačních systémů a dopravního zpravodajství PP,
- požadavek na operátory mobilních sítí na posílení signálu v postižených oblastech,
- poskytnutí antigenních testů samosprávám postižených obcí,
- zabezpečení zapůjčení kontejneru pro zřízení ordinace v obci Moravská Nová Ves (Klusák, © 2022).

## 8 ANALÝZA PŘIPRAVENOSTI POLICIE ČESKÉ REPUBLIKY NA ŘEŠENÍ TORNÁDA NA JIŽNÍ MORAVĚ

K analýze podílu PČR na mimořádné události tornádo na jižní Moravě bylo použito checklist analýzy a SWOT analýzy.

### 8.1 Checklist analýza

Byly sestaveny kontrolní otázky, které slouží k vyhodnocení, zda podíl a organizace PČR na řešení tornáda na jižní Moravě, splnilo očekávání a cíle autora. Jednotlivé otázky a stupnice vyhodnocení byly sestaveny na základě expertního odhadu autora, konzultací s policisty z obvodního oddělení Brno-střed, z oddělení hlídkové služby Brno a z poskytnutých materiálů od vedoucího krizového řízení Policie Jihomoravského kraje.

Následuje Tabulka 2, ve které jsou zobrazeny jednotlivé kontrolní otázky a odpovědi na organizaci PČR na vybrané mimořádné události a v zápětí Tabulka 3, která se zabývá podílem PČR na vybrané mimořádné události.

Tabulka 2 - Organizace PČR na vybrané mimořádné události (autor, 2022)

Vypracoval:		Karel Krejzl	
Datum vytvoření:		10.3.2022	
Organizace PČR na vybrané mimořádné události			
	Otázka	Odpověď	
1.	Byli policisté dostatečně seznámeni s náplní práce?	ANO	NE
2.	Byli policisté dostatečně proškoleni?	ANO	NE
3.	Byla organizace sil a prostředků na dostatečné úrovni?	ANO	NE
4.	Měli policisté dostatečné zázemí?	ANO	NE
5.	Byli policisté dostatečně vybaveni?	ANO	NE
6.	Byla oblast dostatečně pokryta signálem?	ANO	NE
7.	Měli policisté k dispozici mapu místa s konkrétními úkoly ?	ANO	NE
8.	Měli policisté dostatečný odpočinek během služeb?	ANO	NE



Tabulka 3 - Podíl PČR na vybrané mimořádné události (autor, 2022)

Vypracoval:		Karel Krejzl	
Datum vytvoření:		10.3.2022	
Podíl PČR na vybrané mimořádné události			
	Otázka	Odpověď	
1.	Bylo rozdělení činnosti PČR adekvátní?	ANO	NE
2.	Byl nasazený počet policistů dostatečný?	ANO	NE
3.	Podílela se PČR na obnovovacích pracích?	ANO	NE
4.	Dokázala PČR zamezit narušení veřejného pořádku?	ANO	NE
5.	Byla dostatečně regulována doprava na místě?	ANO	NE
6.	Byla spolupráce se složkami IZS na dobré úrovni?	ANO	NE

**Vyhodnocení:**

Z výše uvedených tabulek bude provedeno vyhodnocení analýzy a v případě negativního výsledku budou navržena nezbytná opatření ke zlepšení.

**Tabulka 2 - Organizace PČR na vybrané mimořádné události:**

Pokud je v tabulce 5 a více odpovědí NE, je organizace nedostačující a autor navrhne nezbytná a potřebná opatření vedoucí ke zlepšení.

Pokud je v tabulce 3-4 odpovědí NE, organizace splnila očekávání autora v dostačující míře a autor navrhne doporučení vedoucí ke zlepšení, které by bylo vhodné při další události aplikovat.

Pokud je v tabulce 0-2 odpovědí NE, organizace splnila očekávání autora a není potřeba navrhnout opatření ani doporučení.

**Tabulka 3 - Podíl PČR na vybrané mimořádné události:**

Pokud je v tabulce 5 a více odpovědí NE, je organizace nedostačující a autor navrhne nezbytná a potřebná opatření vedoucí ke zlepšení.

Pokud je v tabulce 3-4 odpovědí NE, organizace splnila očekávání autora v dostačující míře a autor navrhne doporučení vedoucí ke zlepšení, které by bylo vhodné při další události aplikovat.

Pokud je v tabulce 0-2 odpovědí NE, organizace splnila očekávání autora a není potřeba navrhnout opatření ani doporučení.

**Zjištění z Checklist analýzy:**

Z výše uvedené CLA analýzy z Tabulky 2 a Tabulky 3 je patrné, že ačkoliv byly zjištěny drobné nedostatky, tak v celkovém hodnocení byla očekávání autora splněna. Z vyhotovené Tabulky 2 je patrné, že organizace složek PČR v celkovém součtu splnila v dostatečné míře očekávání autora. Klíčovými faktory byly dobrá organizační struktura, dostatek jednotek k provedení daných úkolů a také dostatečný odpočinek. Ačkoliv se úkoly hlídek PČR každým dnem měnily, tak vždy před každou službou probíhalo školení, kdy byli policisté rozděleni do oblastí a byla jim vysvětlena náplň jejich práce. Dalším pozitivem bylo také dobré zázemí pro hlídky a dostatečný odpočinek mezi službami. Vzhledem k tomu, že se jednalo o šestnáctihodinové směny, denní i noční služby, tak bylo nezbytné, aby si policisté mezi další směnou vždy řádně odpočinuli a mohli tak svoji práci vykonávat naplno. Jako negativní stránka události je uvedena technická vybavenost a nedostatečný signál v místě události. V průběhu události se v rychlém časovém sledu podařilo problém se signálem opravit a technické vybavení, ač v některých případech komplikovalo nasazení policie, tak ve finále nebránilo v kvalitním provedení činnosti, proto je považováno za zanedbatelné.

Z vyhotovené Tabulky 3 je patrné, že pozitivní stránky při organizaci události byly a že byl nasazen dostatečný počet jednotek. Díky těmto jednotkám bylo možné efektivně rozdělit činnost policie, ať už zajišťovala střežení skládek a objektů, řízení dopravy, součinnost dalším složkám IZS či v neposlední řadě kontrolu příjezdových tras do zasažených oblastí. Jako negativní stránky byly určeny komplikace při řízení dopravy způsobené velkým množstvím dobrovolníků, kteří přijížděli přímo do postižených oblastí svými vozidly, a tak komplikovali práci technickým strojům při likvidačních pracích. Díky častým konferencím byl kladen důraz na to, aby dobrovolníci nevjížděli do postižených oblastí a parkovali v místech určených. Tímto se v průběhu mimořádné situace zamezilo komplikování dopravy. Další negativní stránkou bylo, že PČR nedokázala včas reagovat na mimořádnou událost. Jelikož se jednalo o první mimořádnou událost tohoto typu, bylo zprvu složité organizovat úkoly a činnost složek PČR.

Z CLA analýzy vychází, že i když se v ČR jednalo o první mimořádnou událost tohoto typu, byly složky PČR, až na menší nedostatky, dostatečně připraveny.

**Zjištěné problémy:**

- nedostatečné vybavení policistů,
- komplikace v dopravě,
- nedostatečné pokrytí oblasti signálem,
- nedostatečně rychlé reakce PČR.

I když vyhodnocení CLA analýzy dostatečně naplnilo cíle autora, tak některé ze zjištěných problémů je potřeba do budoucna eliminovat, a proto v kapitole č. 9 autor navrhne opatření k jejich odstranění.

V kapitole byly zodpovězeny následující výzkumné otázky:

Výzkumná otázka číslo 1: Je PČR dostatečně vybavena na mimořádnou událost typu tornádo?

PČR není dostatečně vybavena na mimořádnou událost tornádo. Nedostatečné vybavení u PČR je problém už delší dobu, příkladem bylo například nedostatečné vybavení policistů kvalitními svítilnami při nočních službách. Toto vybavení komplikovalo činnost zasahujících policistů, ale nejedná se o druh vybavení, které může ve velké míře negativně ovlivnit záchranné a likvidační práce při tornádu. Otázka číslo 1 je rozebrána v Tabulce 2.

Výzkumná otázka číslo 2: Dokázala Policie České republiky dostatečně rychle reagovat na vzniklou mimořádnou událost tornádo?

PČR nedokázala včas reagovat na mimořádnou událost. Jednalo se o první mimořádnou událost tohoto typu. Zprvu bylo složité organizovat úkoly a činnost složek PČR. Otázka číslo 2 je rozebrána v Tabulce 3.

Výzkumná otázka číslo 3: Byla součinnost PČR s dalšími základními složkami integrovaného záchranného systému při provádění záchranných a likvidačních prací bezproblémová?

Ano, součinnost byla bezproblémová. PČR s IZS společně již několik let úzce spolupracují, a tak je jejich spolupráce na velmi vysoké úrovni. Otázka číslo 3 je rozebrána v Tabulce 3.

## 8.2 SWOT analýza

Pro zhodnocení podílu PČR na mimořádné události tornádo na jižní Moravě a následnou analýzu silných stránek, slabých stránek, příležitostí a hrozeb byla zpracována SWOT analýza. Všechna hodnocení a váhy byly vytvořeny samotným autorem, stejně tak i silné stránky, slabé stránky, příležitosti a hrozby na základě metody observace, expertního odhadu, zkušeností z místa mimořádné události, konzultací s policisty z obvodního oddělení Brno-střed, z oddělení hlídkové služby Brno a z poskytnutých materiálů od vedoucího krizového řízení Policie ČR Jihomoravského kraje.

Následuje Tabulka 4, ve které jsou zobrazeny silné stránky, slabé stránky, příležitosti a hrozby podílu PČR na tornádu.

Tabulka 4 - SWOT analýza podílu PČR na vybrané mimořádné události (autor, 2022)

Silné stránky	Slabé stránky
Dostatečný počet sil a prostředků	Personální zabezpečení PČR
Dostatečný počet záložních sil	Technické vybavení
Spolupráce složek IZS	Nedostatečná místní znalost
Efektivní dohled na veřejný pořádek	V ČR vůbec první mimořádná událost tohoto typu
Příležitosti	Hrozby
Zkušenosti s mimořádnou událostí	Narušení veřejného pořádku
Spolupráce se složkami IZS	Nedostatečná ochrana života a zdraví osob
Pomoci lidem pro dobrou věc	Další mimořádná událost
Lepší vnímání policie občany	Nedostatečná fyzická a psychická připravenost PČR

### Silné stránky:

K silným stránkám podílu PČR patří v první řadě to, že se na události podílel **dostatečný počet zasahujících sil a prostředků**, díky podpoře téměř všech útvarů na území ČR. Vzhledem k tomu, že se na mimořádné události podílelo dostatečné množství policistů, bylo možné adekvátně rozdělit jednotky do postižených oblastí a zajistit tak úspěšné zvládnutí situace bez větších komplikací. Na každé příjezdové cestě mohla být například hlídka o složení dvou policistů a kontrolovat tak přijíždějící a odjíždějící vozidla. Dále pak na skládkách a na skladišti materiálu byl dostatečný počet policistů, aby nedocházelo k rabování. Ostatní hlídky byly využity k asistenci HZS a zabezpečování veřejného pořádku v postižených obcích. Na základě **dostatečného počtu záložních sil** bylo možné efektivně a dlouhodobě dodržovat šestnáctihodinové směny a docílit toho, že policisté byli do služby vždy řádně odpočati a připraveni. Další silnou stránkou je **spolupráce s dalšími**

**složkami IZS**, která funguje na výbornou, jelikož spolu jednotlivé složky spolupracují několik let, mají společná školení i cvičení, kdy se zdokonalují nedostatky při zásahu více složek najednou. Všechny výše uvedené silné stránky mají přímý vliv na **efektivní dohled na veřejný pořádek**. Jestliže je zajištěn dostatečný počet zasahujících sil, jednotky nastupují do služeb odpočaté a spolupráce složek funguje bez problémů, výsledkem tak musí být i dostatečný dohled nad veřejným pořádkem.

Následuje Tabulka 5, ve které jsou zobrazeny silné stránky PČR.

Tabulka 5 - Hodnocení silných stránek PČR (autor, 2022)

Silné stránky	Hodnocení	Váha	Výsledek
Dostatečný počet sil a prostředků	5	0,3	1,5
Dostatečný počet záložních sil	3	0,3	0,9
Spolupráce složek IZS	5	0,2	1
Efektivní dohled na veřejný pořádek	4	0,2	0,8
Součet:		1	4,2

Z Tabulky 5 je patrné, že největší silnou stránkou policie je dostatečný počet zasahujících jednotek a spolupráce s dalšími složkami IZS.

#### **Slabé stránky:**

K slabým stránkám PČR patří v prvním případě **personální zabezpečení PČR**, jedná se o dlouhodobý problém, a přestože je v silných stránkách rozebírán dostatečný počet hlídek, tak personální situace jako taková není v dobrém stavu. Byly případy, kdy kvůli opatření tornádo bylo málo nasazených hlídek v teritoriálním území daných obvodů. Mezi další část slabých stránek patří **technické vybavení**, s technikou je u PČR dlouhodobý problém. Pokud chce být policista kvalitně vybaven, musí si vybavu dokoupit z vlastních zdrojů, což není každý policista ochoten investovat z vlastních zdrojů. Proto byl například na nočních službách nedostatek svítilen. Vzhledem k poškození elektrické sítě bylo nutné při kontrolách objektů využívat vlastní svítilny. Svítilny PČR neměly dlouhou životnost, a proto jsme byli nuceni neustále si tuto techniku měnit. Další slabou stránkou byla **nedostatečná místní znalost**, která policistům dělala z počátku problém, i když byli vybaveni osobní mapou. V případě, že by bylo potřeba se někde rychle přesunout a nebylo by možné použít hlavní trasy, znamenalo by to komplikaci a přesun na místo by nebyl dostatečně rychlý. Postupem času si ale hlídky místní znalost vytvořily na dostatečnou úroveň. Při provádění záchranných a likvidačních prací se složky IZS potýkaly se situacemi, které z běžné praxe nebo cvičení nemají dostatečně nacvičené. Vzhledem

k tomu, že se v ČR jednalo o vůbec první mimořádnou událost tohoto typu, byly některé organizační věci složitější. Po finálním vyhodnocení této mimořádné události, budou vystaveny nové krizové plány a nová doporučení, která budou využita, pokud by došlo k další podobné mimořádné události.

Následuje Tabulka 6, ve které jsou zobrazeny slabé stránky PČR.

Tabulka 6 - Hodnocení slabých stránek PČR (autor, 2022)

Slabé stránky	Hodnocení	Váha	Výsledek
Personální zabezpečení PČR	-4	0,3	-1,2
Technické vybavení	-3	0,25	-0,75
Nedostatečná místní znalost	-3	0,25	-0,75
V ČR vůbec první mimořádná událost tohoto typu	-3	0,2	-0,6
Součet:		1	-3,3

Z Tabulky 6, ve které jsou rozebrány slabé stránky, je patrné, že největší slabinou PČR je nedostatečné personální zabezpečení.

#### **Příležitosti:**

Každá negativní situace má na druhou stranu i nějaká pozitiva. Kde jinde zasahující složky získají cenné zkušenosti než přímo v praxi? První příležitostí je získání **zkušeností s mimořádnou událostí**. Jak už je uvedeno ve slabých stránkách, jelikož se jednalo o první mimořádnou událost tohoto typu, nastaly situace, se kterými složky IZS neměly dostatečné zkušenosti. Výsledkem však bude návrh opatření, doporučení a nové krizové plány pro danou mimořádnou událost, kdy při vzniku následující mimořádné události budou složky lépe připraveny na řešení vzniklé situace. **Spolupráce se složkami IZS** je již uvedena v silných stránkách, ale vždy je co zdokonalovat, zvláště v případě, kdy se jedná o první mimořádnou událost tohoto typu. Další příležitostí je **pomoc lidem pro dobrou věc**. Není nic horšího, než když člověk přijde v jediném momentu o vše, co celý život budoval. Proto byli jednotliví pracovníci složek IZS z lidského hlediska rádi, že mohou lidem v zasažených oblastech pomoci. **Lepší vnímání policie občany** - vzhledem k tomu, že mimořádná událost se stala v období, kdy v ČR byla hlavním tématem opatření proti šíření nemoci Covid-19, se kterými společnost mnohdy nesouhlasila, mohli být policisté vnímání v lepším světle. V době Covidu si spousta lidí vytvořila k PČR skrze opatření velký odpor, ale při tornádu na jižní Moravě jim právě PČR dodala pocit bezpečí.

Následuje Tabulka 7, ve které jsou zobrazeny příležitosti PČR.

Tabulka 7 - Hodnocení příležitostí PČR (autor, 2022)

Příležitosti	Hodnocení	Váha	Výsledek
Zkušenosti s mimořádnou událostí	4	0,4	1,6
Spolupráce se složkami IZS	5	0,3	1,5
Pomoc lidem pro dobrou věc	3	0,2	0,6
Lepší vnímání policie občany	4	0,1	0,4
Součet:		1	4,1

Z Tabulky 7 je patrné, že největším přínosem bylo získání zkušeností s mimořádnou událostí tohoto typu, a následně zlepšení spolupráce s dalšími složkami IZS, které mohou být v budoucnu využity.

### Hrozby:

Největší hrozbou mimořádné události bylo to, že mohlo dojít k **další mimořádné události** v domino efektu, a tím by se ztížily celkové záchranné a likvidační práce. Pokud by policie nedokázala **zabezpečit veřejný pořádek** a docházelo by k nehodám, rabování atd. nevedlo by to k úspěšnému zvládnutí mimořádné situace. Vzhledem k výše uvedeným hrozbám by mohlo dojít k **nedostatečné ochraně života a zdraví osob** jak při záchranných a likvidačních pracích, tak i při následných demoličních pracích. Při mimořádných situacích jsou policisté vystaveni velkému **psychickému ale i fyzickému tlaku**. Na takové situace musí být připraveni a zvládnout je v co nejlepší možné míře.

Následuje Tabulka 8, ve které jsou zobrazeny hrozby PČR.

Tabulka 8 - Hodnocení hrozeb PČR (autor, 2022)

Hrozby	Hodnocení	Váha	Výsledek
Narušení veřejného pořádku	-3	0,3	-0,9
Nedostatečná ochrana života a zdraví osob	-3	0,3	-0,9
Další mimořádná událost	-5	0,3	-1,5
Nedostatečná fyzická a psychická připravenost PČR	-3	0,1	-0,3
Součet:		1	-3,6

Z Tabulky 8 je patrné, že největší hrozbou pro PČR by byla další mimořádná událost, která by značně zkomplikovala průběh záchranných likvidačních prací.

**Výsledné vyhodnocení vnitřního a vnějšího prostředí SWOT analýzy**

Následuje Tabulka 9, ve které je vyhodnoceno vnitřní a vnější prostředí SWOT analýzy.

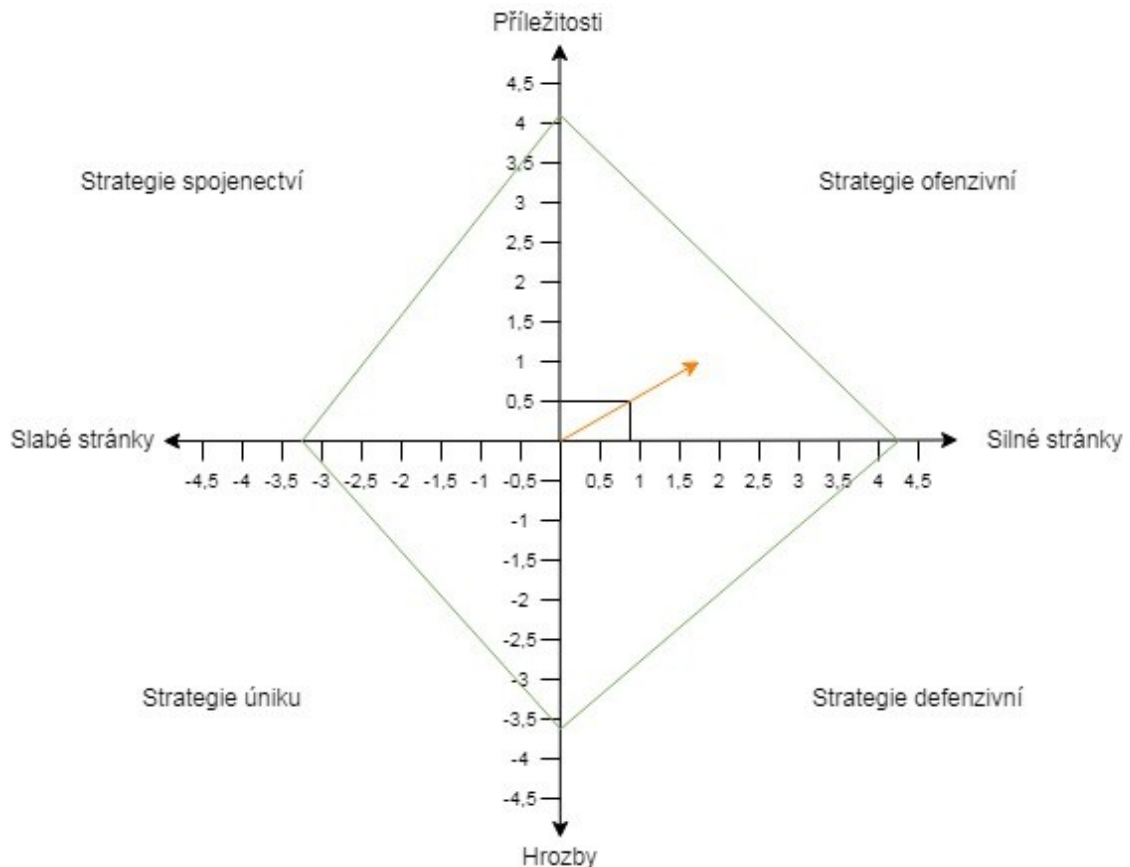
Tabulka 9 - Vyhodnocení vnitřního a vnějšího prostředí (autor, 2022)

Silné stránky	4,2
Slabé stránky	-3,3
<b>Vnitřní prostředí celkem:</b>	<b>0,9</b>
Příležitosti	4,1
Hrozby	-3,6
<b>Vnější prostředí celkem</b>	<b>0,5</b>
<b>Výsledek:</b>	<b>1,4</b>

Z Tabulky 9 je patrné, že při vyhodnocení vnitřního prostředí převažují silné stránky nad slabými a při vyhodnocení vnějšího prostředí převažují příležitosti nad hrozbami. Výsledkem vnitřního a vnějšího prostředí jsou kladné hodnoty. Při následující mimořádné události je důležité zachovat silné stránky a příležitosti. Pokud to okolnosti dovolí, je zde možnost zaměřit se na eliminaci slabých stránek a hrozeb, aby mimořádná událost proběhla zcela bez problémů.



Následuje Graf 1, který zobrazuje výsledné hodnoty z provedené SWOT analýzy.



Graf 1 – Vyhodnocení SWOT analýzy na podíl PČR (autor, 2022)

Z Grafu 1 je patrné, že výsledek SWOT analýzy podílu složek PČR směřuje do kvadrantu strategie ofenzivní. Výsledkem analýzy je známka toho, že si PČR počínala při mimořádné události dobře. Před další událostí by bylo dobré zhodnotit hrozby a slabé stránky, aby se následující událost obešla bez komplikací.

#### Zjištění ze SWOT analýzy:

SWOT analýzou bylo zjištěno, že silné stránky převažují nad slabými. K silným stránkám patří to, že se na události podílel dostatečný počet zasahujících sil a prostředků, a to zejména díky podpoře téměř všech útvarů na území ČR. Další silnou stránku je spolupráce s dalšími složkami IZS. Ta funguje na výbornou, jelikož spolu jednotlivé složky spolupracují několik let, mají společná školení i cvičení, kde zdokonalují kvalitu společných zásahů. Mezi další část silných stránek patří dostatečný počet záložních sil, díky kterému bylo vždy zajištěno, že se do záchranných a likvidačních prací zapojovalo

vždy dostatečné množství policistů. Vzhledem k tomu, že se na mimořádné události podílel dostatečný počet policistů, byl také efektivně zajištěn dohled nad veřejným pořádkem.

K slabým stránkám PČR patří personální zabezpečení PČR, jedná se o dlouhodobý problém. Přestože je v silných stránkách rozebírán dostatečný počet hlídek, tak personální situace jako taková není v dobrém stavu téměř na všech odděleních PČR. Nasazení policistů na řešení tornáda mělo za důsledek nedostatečný počet hlídek v teritoriálním území daných obvodů. Mezi další část slabých stránek patří technické vybavení. S technikou u PČR je dlouhodobý problém, pokud chce být policista kvalitně vybaven, musí si výbavu dokoupit z vlastních zdrojů. Mezi chybějící techniku patřil například nedostatečný počet kvalitních svítilen při nočních službách. Nedostatečná místní znalost, zpočátku komplikovala policistům provádění daných úkolů. Postupem času se hlídky v místě zásahu orientovali velice dobře. Při provádění záchranných a likvidačních prací se složky IZS potýkaly se situacemi, které z běžné praxe nebo cvičení nemají dostatečně nacvičené. Jelikož se v ČR jednalo o vůbec první mimořádnou událost tohoto typu, byly některé organizační věci složitější.

Mezi příležitosti PČR patří, že každá negativní situace má na druhou stranu i nějaká pozitiva, kde jinde zasahující složky získají cenné zkušenosti než přímo v praxi. První příležitostí je získání nových zkušeností s mimořádnou událostí typu tornádo. Spolupráce se složkami IZS, je již uvedena v silných stránkách, ale jelikož se jednalo o první mimořádnou událost tohoto typu, tak složky získaly nové zkušenosti při společném zásahu. Další příležitostí je pomoc lidem pro dobrou věc. Lepší vnímání policie občany, vzhledem k tomu, že mimořádná událost se stala v období, kdy v ČR bylo hlavní téma šíření nemoci Covid-19, mohli být policisté vnímání jinak. V době Covidu si spousta lidí vytvořila k PČR skrze opatření velký odpor, ale při tornádu na jižní Moravě jim právě policie dodala pocit bezpečí.

Mezi největší hrozbu události patří, že rozvojem mimořádné události mohlo dojít k dalším mimořádným událostem, které by záchranné a likvidační práce dostatečně zkomplikovaly. Pokud by policie nedokázala zabezpečit veřejný pořádek, mohlo by docházet k rabování opuštěných domů, což by nevedlo k úspěšnému zvládnutí mimořádné situace. Vzhledem k výše uvedeným hrozbám by mohlo dojít k nedostatečné ochraně života a zdraví osob jak při záchranných a likvidačních pracích, tak i při následných demoličních pracích. Při mimořádných situacích jsou policisté vystaveni velkému psychickému ale i fyzickému tlaku. Na takové situace musí být připraveni a zvládnout je v co nejlepší možné míře.

Ze SWOT analýzy vychází, že i když se v ČR jednalo o první mimořádnou událost tohoto typu, byly složky PČR, až na menší nedostatky, dostatečně připraveny.

**Zjištěné problémy:**

- personální zabezpečení PČR,
- nedostatečné technické vybavení,
- nedostatečná místní znalost,
- první událost tohoto typu v ČR,
- hrozba další mimořádné události,
- narušení veřejného pořádku.

I když vyhodnocení SWOT analýzy dostatečně naplnilo cíle autora, tak některé ze zjištěných problémů je potřeba do budoucna eliminovat. Proto budou v kapitole č. 9 formulovány konkrétní návrhy a doporučení plynoucí ze SWOT analýzy.

V kapitole byly zodpovězeny následující výzkumné otázky:

Výzkumná otázka číslo 1: Je PČR dostatečně vybavena na mimořádnou událost typu tornádo?

PČR není dostatečně vybavena na mimořádnou událost tornádo. Nedostatečné vybavení u PČR je problém už delší dobu, příkladem bylo například nedostatečné vybavení policistů kvalitními svítilnami při nočních službách. Toto vybavení komplikovalo činnost zasahujících policistů, ale nejedná se o druh vybavení, které může ve velké míře negativně ovlivnit záchranné a likvidační práce při tornádu. Otázka číslo 1 je rozebrána v Tabulce 6.

Výzkumná otázka číslo 2: Byla součinnost PČR s dalšími základními složkami integrovaného záchranného systému při provádění záchranných a likvidačních prací bezproblémová?

Ano, součinnost byla bezproblémová. PČR s IZS společně již několik let úzce spolupracují, a tak je jejich spolupráce je na velmi vysoké úrovni. Otázka číslo 3 je rozebrána v Tabulce 5.

## 9 NÁVRHY A DOPORUČENÍ KE ZLEPŠENÍ PŘIPRAVENOSTI POLICIE ČESKÉ REPUBLIKY NA ŘEŠENÍ TORNÁDA NA JIŽNÍ MORAVĚ

V práci byly použity dvě analýzy a to Checklist analýza v kapitole 8.1 a SWOT analýza v kapitole 8.2. Z výsledků analýz vyplynuly nedostatky, které budou v následující části rozebrány. Následně budou navrženy opatření k jejich zmírnění, anebo odstranění.

### 9.1 Zjištěné nedostatky z checklist analýzy, návrh opatření a doporučení ke zlepšení připravenosti PČR

Z výsledků analýz vyplynuly následující nedostatky:

#### 1. Nedostatečné vybavení policistů:

Vybavení policistů je problémem již delší dobu. Každý nový policista dostane pouze základní vybavení. Pokud chce policista lepší vybavení, musí investovat z vlastních zdrojů. V mimořádné události se hlavně při nočních službách policisté potýkali převážně s nedostatkem kvalitních svítlen.

**Navržené opatření:** vybavit policisty dostatečným a kvalitním vybavením.

#### 2. Nedostatečné řízení provozu:

Problém s řízením provozu spočíval v tom, že se na místo mimořádné události začalo sjíždět mnoho dobrovolníků, kteří chtěli pomoci. Dobrovolníci však vjížděli přímo do postižených obcí, kde komplikovali provoz těžkých strojů. Problém se naštěstí podařilo eliminovat prostřednictvím médií a sociálních sítí, kde bylo upozorněno na daný problém a doporučeno, kde mají dobrovolníci parkovat, aby nedocházelo ke komplikacím v dopravě.

**Navržené opatření:** při další mimořádné události počítat s dobrovolníky a předem naplánovat parkovací plochy na bezpečném místě.

#### 3. Včasná reagování na mimořádnou událost:

Jelikož se jednalo o vůbec první mimořádnou událost tohoto typu, tak vzhledem k nedostatečné připravenosti a nedostatečnému proškolení daných policistů nebylo jednoduché na danou situaci adekvátně reagovat. Hlídky nevěděly, co je na místě čekat a ani neměly žádný systematický plán jak na místě postupovat.

**Navržené opatření:** zajistit odborné proškolení policistů, navrhnout krizový plán na danou událost a zajistit cvičení ve spolupráci s dalšími členy IZS na mimořádnou událost tohoto typu.

## **9.2 Zjištěné nedostatky ze SWOT analýzy, návrh opatření a doporučení ke zlepšení připravenosti PČR**

Z výsledků analýz vyplynuly následující nedostatky:

### **1. Nedostatečné personální zabezpečení:**

V silných stránkách SWOT analýzy je sice uvedeno, že se na mimořádné události podílelo dostatečné množství policistů, ale zásadním problémem je nedostatečný počet policistů ve služebním poměru. Jelikož bylo nutné, aby se na mimořádné události podílel vždy dostatečný počet policistů, musel být redukován stav policistů sloužících v teritoriu svých obvodních oddělení. Proto docházelo k tomu, že místo dvou nebo tří hlídek sloužila na svém obvodním oddělení pouze jedna hlídka. To vedlo k tomu, že docházelo k situacím, kdy nebylo možné pokrýt běžný výkon služby a předcházet tak protiprávnímu jednání. Při oznámení na linku tísňového volání, tak kolikrát nebylo možné poslat hlídku z teritoriálního prostředí obvodního oddělení a musela jet na místo hlídka z jiného oddělení.

**Navržené opatření:** usilovněji náborovat nové policisty, umístit reklamní letáky na sociální síť, motivovat mladé, aby se přidali k PČR.

### **2. První tornádo velkého rozsahu v ČR.**

Mimořádná událost tornádo na jižní Moravě byla v České republice vůbec první událostí tohoto typu s takovým rozsahem. Při provádění záchranných a likvidačních prací se složky IZS potýkaly se situacemi, které z běžné praxe nebo cvičení nemají dostatečně nacvičené. Jelikož se v ČR jednalo o vůbec první mimořádnou událost tohoto typu, byly některé organizační věci složitější. Po finálním vyhodnocení této mimořádné události, budou vystaveny nové krizové plány a nová doporučení, která budou využita, pokud by došlo k další podobné mimořádné události.

**Navržené opatření:** vyhodnotit mimořádnou událost, získat poznatky a postřehy od zasahujících složek a co nejlépe zpracovat krizové plány. Naplánovat cvičení pro základní složky IZS ke zdokonalení činnosti při dané mimořádné události.

### 3. Zamezení vzniku další mimořádné události

Vznik další mimořádné události by znamenal velké ztížení situace, proto bylo nezbytné, aby se složky IZS zaměřily na co nejrychlejší a nejefektivnější odstranění následků první mimořádné události a zamezily tak možnosti vzniku další nežádoucí situace.

**Navržené opatření:** cvičení na mimořádnou událost tohoto typu pro všechny složky IZS, do cvičení zapojit i více mimořádných situací najednou.

### 4. Nedostatečná fyzická a psychická připravenost policistů.

Jelikož se jednalo o mimořádnou událost, která byla fyzicky a psychicky velice náročná a také z důvodu, že se jednalo o vůbec první mimořádnou událost tohoto typu, která byla i časově náročná, mohlo dojít u některých policistů k fyzickému nebo dokonce psychickému vyčerpání. To mohlo mít za následek určité pochybení, které mohlo vést k neúspěšnému zvládnutí situace.

**Navržené opatření:** dostatečné školení policistů, častější fyzický výcvik, dostatečný odpočinek mezi službami.

## 9.3 Zhodnocení návrhů

Při využití všech doporučení autora v kapitole 9.1 a 9.2 dojde k výraznému zlepšení a minimalizaci všech problémů při následné mimořádné události podobného nebo stejného charakteru.

Mezi nejvýznamnější nedostatky patří **nedostatečné zkušenosti s řešením mimořádné události** tohoto typu. Při aplikování doporučení autora, budou hlídky schopny včasěji reagovat a budou vědět na jaké úkoly se primárně zaměřit, což může vést k tomu, že bude většina ostatních problémů a hrozeb uvedených v kapitole 9.1 a 9.2 eliminována.

Dalším nedostatkem je **nedostatečné personální zabezpečení**. Při aplikování doporučení autora bude možné využít co možná největšího počtu hlídek na řešení mimořádné události, aniž by byl jakkoliv narušen chod obvodních oddělení.

## ZÁVĚR

Práce se zaměřuje na podíl základních složek IZS na řešení tornáda na jižní Moravě, konkrétně pak na podíl a organizaci PČR. Základní složky IZS se musely v krátkém čase vypořádat s velkou rozlohou zasažené plochy, velkým počtem zraněných a nedostatkem důležitých informací. Přestože se v ČR jednalo o první tornádo tak velkého rozsahu, tak i navzdory nedostatečným zkušenostem se základní složky IZS vypořádaly s účinky, pro ně neznámého přírodního živlu, dostatečně dobře.

Z provedených analýz bylo zjištěno několik nedostatků, některé z nich jsou nepatrné a neměly výraznější negativní vliv na úspěšné zvládnutí situace. V průběhu záchranných a likvidačních prací byly dokonce některé nedostatky částečně odstraněny. Vedle drobných nedostatků se však nacházely také závažnější nedostatky, které mohly výrazně ovlivnit chod samotné události. V krajním případě by mohly vést k ohrožení života a zdraví jak zasahujících složek IZS, tak i občanů, anebo k nezvládnutí celé situace.

Mezi nejzávažnější zjištěné nedostatky patří nedostatečné zkušenosti při řešení mimořádné události tohoto typu a takového rozsahu, co se týče škod i rozsahu události. Dalším zjištěným nedostatkem je nedostatečné personální zabezpečení PČR. Z důvodu vysokého počtu zasahujících policistů na místě mimořádné události nemohly být na obvodních odděleních nasazeny dostatečné počty hlídek.

K eliminaci nejzávažnějších problémů postačí aplikovat autorem navržené řešení, díky kterému budou hlídky schopny včasěji reagovat a budou vědět na jaké úkoly se primárně zaměřit. Při úspěšném náborování nových policistů bude možné při další mimořádné události využít co možná nejvyšší počet hlídek na řešení, aniž by byl jakkoli narušen chod obvodních oddělení. Pokud se v budoucnu podaří tyto nejzávažnější problémy eliminovat anebo úplně odstranit, předejdeme tím dalším nežádoucím problémům a mimořádná událost bude ze strany základních složek zvládnuta bez větších obtíží.

Autorem byly formulovány následující výzkumné otázky.

Výzkumná otázka číslo 1: Je PČR dostatečně vybavena na mimořádnou událost typu tornádo? PČR není dostatečně vybavena na mimořádnou událost tornádo. Nedostatečné vybavení u PČR je problém už delší dobu, příkladem bylo například nedostatečné vybavení policistů kvalitními svítilnami při nočních službách. Toto vybavení komplikovalo činnost zasahujících policistů, ale nejedná se o druh vybavení, které může ve velké míře

negativně ovlivnit záchranné a likvidační práce při tornádu. Toto je konstatováno - analyzováno v kapitole číslo 8, bod 1. a bod 2.

Výzkumná otázka číslo 2: Dokázala Policie České republiky dostatečně rychle reagovat na vzniklou mimořádnou událost tornádo? PČR nedokázala včas reagovat na mimořádnou událost. Jednalo se o první mimořádnou událost tohoto typu. Zprvu bylo složité organizovat úkoly a činnost složek PČR. Toto je konstatováno - analyzováno v kapitole 8, bod 1.

Výzkumná otázka číslo 3: Byla součinnost PČR s dalšími základními složkami integrovaného záchranného systému při provádění záchranných a likvidačních prací bezproblémová? Ano, součinnost byla bezproblémová. PČR s IZS společně již několik let úzce spolupracují, tak jejich spolupráce je na velmi vysoké úrovni. Toto je konstatováno - analyzováno v kapitole číslo 8, bod 1. a bod 2.

Cílem bakalářské práce jsou návrhy a doporučení vedoucí ke zlepšení případné další činnosti PČR při řešení tornáda na jižní Moravě. Výsledné návrhy a doporučení jsou podrobně rozebrány v kapitole č. 9. Formulací návrhů a doporučení byl cíl bakalářské práce splněn.



**SEZNAM POUŽITÉ LITERATURY**

ČESKO. Vyhláška č. 328/2001 Sb., Ministerstva vnitra o některých podrobnostech zabezpečení integrovaného záchranného systému. *Zakonyprolidi.cz* [online]. © AION CS 2010-2022. 2001. Dostupné z: <https://www.zakonyprolidi.cz/cs/2001-328>.

ČESKO. Zákon č. 133/1985 Sb., České národní rady o požární ochraně. *Zakonyprolidi.cz* [online]. © AION CS 2010-2022. 1985. Dostupné z: <https://www.zakonyprolidi.cz/cs/1985-133>.

ČESKO. Zákon č. 240/2000 Sb., o krizovém řízení a o změně některých zákonů (krizový zákon). *Zakonyprolidi.cz* [online]. © AION CS 2010-2022. 2000. Dostupné z: <https://www.zakonyprolidi.cz/cs/2000-240>.

ČESKO. Zákon č. 273/2008 Sb., o Policii České republiky. *Zakonyprolidi.cz* [online]. © AION CS 2010-2022. 2008. Dostupné z: <https://www.zakonyprolidi.cz/cs/2008-273>.

ČESKO. Zákon č. 320/2015 Sb., o Hasičském záchranném sboru České republiky a o změně některých zákonů (zákon o hasičském záchranném sboru). *Zakonyprolidi.cz* [online]. © AION CS 2010-2022. 2015. Dostupné z: <https://www.zakonyprolidi.cz/cs/2015-320>.

ČESKO. Zákon č. 374/2011 Sb., o zdravotnické záchranné službě. *Zakonyprolidi.cz* [online]. © AION CS 2010-2022. 2011. Dostupné z: <https://www.zakonyprolidi.cz/cs/2011-374>.

ČESKO. Zákon č. 239/2000 Sb., o integrovaném záchranném systému a o změně některých zákonů. *Zakonyprolidi.cz* [online]. © AION CS, s.r.o. 2010-2022. 2000. Dostupné z: <https://www.zakonyprolidi.cz/cs/2000-239>.

DOI, Michele, 2018. Tornadoes in Europe. *Risk management models* [online]. [cit. 2022-04-11]. Dostupné z: <https://www.rms.com/blog/2018/03/23/tornadoes-in-europe>

HOUGH, Peter, 2014. *Environmental Security*. London: Routledge. ISBN 978-0-415-51648-8.

HZS ČR. 2021. *Jednotky požární ochrany* [online]. © 2022 Generální ředitelství Hasičského záchranného sboru ČR. Dostupné z: <https://www.hzscr.cz/clanek/menu-jednotky-pozarni-ochrany-jednotky-pozarni-ochrany-jednotky-po.aspx?q=Y2hudW09Mg%3d%3d>.

KRAMÁŘ, Rudolf, 2021. *Hasičský záchranný sbor České republiky* [online]. Praha [cit. 2022-03-19]. Dostupné z: <https://www.hzscr.cz/clanek/hasicske-jednotky-ukoncily-odstranovani-nasledku-tornada-na-jizni-morave.aspx>

KROUPA, Miroslav a Milan ŘÍHA, 2011. *Integrovaný záchranný systém*. 4., aktualiz. vyd. Praha: Armex. Skripta pro střední a vyšší odborné školy. ISBN 978-80-87451-01-4.

MCENTIRE, David A., 2015. *Disaster response and recovery*. 2. edition. United States: John Wiley & Sons, Incorporated. ISBN 978-1-118-67302-7.

POLICIE. *Policie.cz* [online]. © 2022 Policie ČR. Dostupné z: <https://www.policie.cz/clanek/o-nas-policie-ceske-republiky-policie-ceske-republiky.aspx>.

ROUDNÝ, Radim a Petr LINHART, 2004. *Krizový management: kombinovaná forma studia*. Pardubice: Univerzita Pardubice. ISBN 80-7194-674-5.

SADÍLEK, Zdeněk, Barbora PÁLKOVÁ a Štěpán KALAMÁR, 2019. *Krizové řízení a integrovaný záchranný systém*. Praha: Vysoká škola finanční a správní. Educopress. ISBN 978-80-7408-192-7.

Souhrnná zpráva k vyhodnocení tornáda na jihu Moravy 24.06.2021 [online]. Český hydrometeorologický ústav, © 2022 [cit. 2022-03-10]. Ke stažení dostupné z: [https://www.chmi.cz/files/portal/docs/tiskove\\_zpravy/2021/Zprava\\_k\\_tornadu\\_1.pdf](https://www.chmi.cz/files/portal/docs/tiskove_zpravy/2021/Zprava_k_tornadu_1.pdf)

Tornádo u Hodonína, © 2022. In: *Letecký ústav* [online]. Brno [cit. 2022-04-13]. Dostupné z: <https://lu.fme.vutbr.cz/tornado-u-hodonina-vut-ortofoto/>

VILÁŠEK, Josef, Miloš FIALA a David VONDRÁŠEK, 2014. *Integrovaný záchranný systém ČR na počátku 21. století*. Praha: Karolinum. ISBN 978-80-246-2477-8.

Zdravotnická záchranná služba Jihomoravského kraje [online], 2021. Zdravotnická záchranná služba Jihomoravského kraje [cit. 2022-03-27]. Dostupné z: <https://www.zzsjmck.cz/aktuality/tornado-zasahlo-jih-moravy-nicilo-lidske-zivoty-i-majetek>

ZEMAN, Miloš a Otakar J. MIKA, 2007. *Integrovaný záchranný systém*. Brno: Vysoké učení technické v Brně, Fakulta chemická. ISBN 978-80-214-3448-6.

ZEMAN, Tomáš, František PAULUS a Kamil BEDNÁŘ, 2021. *Ochrana obyvatelstva a integrovaný záchranný systém I*. Brno: Univerzita obrany. ISBN 978-80-7582-384-7.

ZPĚVÁK, Aleš, 2019. *Zákon o integrovaném záchranném systému: komentář*. Praha: Wolters Kluwer. Komentáře (Wolters Kluwer ČR). ISBN 9788075981998.

**Interní dokumenty (neveřejné):**

KLUSÁK, Dušan. 2022, Oddělení krizového řízení KŘP JmK, Závěrečná zpráva o činnosti krizových štábů a orgánů krizového řízení za celé období krizové situace vyhlášené na základě výskytu extrémních bouřek a tornáda. V Brně dne 14. 03. 2022

**SEZNAM POUŽITÝCH SYMBOLŮ A ZKRATEK**

AČR	Armáda České republiky
CLA	Check list analýza
HZS	Hasičský záchranný sbor
IOS	Informační a operační středisko
IZS	Integrovaný záchranný systém
JPO	Jednotky požární ochrany
KŘP - A	Krajské ředitelství policie hlavního města Prahy
KŘP - B	Krajské ředitelství policie Jihomoravského kraje
KŘP - J	Krajské ředitelství policie kraje Vysočina
KŘP - M	Krajské ředitelství policie Olomouckého kraje
KŘP - T	Krajské ředitelství policie Moravskoslezského kraje
KŘP JmK	Krajské ředitelství policie Jihomoravského kraje
KŠ KÚ JmK	Krizový štáb Krajského úřadu Jihomoravského kraje
KŠ	Krizový štáb
LZZS	Letecká zdravotnická záchranná služba
MU	Mimořádná událost
MV	Ministerstvo vnitra
ORP	Obec s rozšířenou působností
PČR	Policie České republiky
PP	Policejní prezident
SDH	Sbor dobrovolných hasičů
SSHR	Správa státních hmotných rezerv
VUT	Vysoké učení technické
ZZS	Zdravotnická záchranná služba

## SEZNAM OBRÁZKŮ

Obrázek 1 – Letecké mapování VUT (Tornádo u Hodonína, © 2022) .....	31
---	----

**SEZNAM TABULEK**

Tabulka 1 - Počet nasazených policistů (Klusák, © 2022).....	38
Tabulka 2 - Organizace PČR na vybrané mimořádné události (autor, 2022).....	40
Tabulka 3 - Podíl PČR na vybrané mimořádné události (autor, 2022).....	41
Tabulka 4 - SWOT analýza podílu PČR na vybrané mimořádné události (autor, 2022) ....	44
Tabulka 5 - Hodnocení silných stránek PČR (autor, 2022).....	45
Tabulka 6 - Hodnocení slabých stránek PČR (autor, 2022) .....	46
Tabulka 7 - Hodnocení příležitostí PČR (autor, 2022).....	47
Tabulka 8 - Hodnocení hrozeb PČR (autor, 2022) .....	47
Tabulka 9 - Vyhodnocení vnitřního a vnějšího prostředí (autor, 2022) .....	48

## SEZNAM GRAFŮ

Graf 1 – Vyhodnocení SWOT analýzy na podíl PČR (autor, 2022) .....	49
--	----