

# Návrh interiéru socialistického rodinného domu v duchu talianskej elegancie

Valéria Balážová

---

Bakalárska práca  
2022



Univerzita Tomáše Bati ve Zlíně  
Fakulta multimediálních komunikací

---

Univerzita Tomáše Bati ve Zlíně  
Fakulta multimediálních komunikací  
Ateliér Prostorová tvorba

Akademický rok: 2021/2022

# ZADÁNÍ BAKALÁŘSKÉ PRÁCE

(projektu, uměleckého díla, uměleckého výkonu)

Jméno a příjmení: **Valéria Balážová**  
Osobní číslo: **K19069**  
Studijní program: **B8206 Výtvarná umění**  
Studijní obor: **Multimédia a design – Prostorová tvorba**  
Forma studia: **Prezenční**  
Téma práce: **Rekonstrukce rodinného domu**

## Zásady pro vypracování

1. Rozbor zadaného prostorového úkolu a vymezení jeho problematičnosti
2. Známé příklady stejných nebo podobných řešení (min. 3 příklady, včetně osobního vyhodnocení)
3. Historiografie daného problému
4. Koncept a vývoj návrhu (včetně osobního stanoviska)
5. Průvodní zpráva popisující vybrané a schválené řešení
6. Výkresová část a obrazová dokumentace
7. Dokladová část
8. Fyzický model vybraného řešení

Forma zpracování bakalářské práce: **tištěná/elektronická**  
Jazyk zpracování: **Slovenština**

Seznam doporučené literatury:

GÖSSEL, Peter a Gabriele LEUTHÄUSER. *Architektura 20. století*. Praha: Slovart, 2003. ISBN 3822825689.  
VRABELOVÁ, Renata, ed. *Architektura 60. a 70. let 20. století v České republice*. Praha: Národní památkový ústav, 2020. ISBN 9788087967249  
FRAMPTON, Kenneth. *Moderní architektura: kritické dějiny*. Praha: Academia, 2004. ISBN 8020012613.  
MICHL, Jan. *Funkcionalismus, design, škola, trh: čtrnáct textů o problémech teorie a praxe moderního designu*. Brno: Barrister & Principal, 2012. ISBN 978-80-87474-48-8.  
HAUSLADEN, Gerhard a Karsten TICHELMANN. *Interiors construction manual: integrated planning, finishings and fitting-out, technical services*. Munich: Institut für Architektur-Dokumentation, c2010. Detail (Institut für Architektur-Dokumentation). ISBN 9783034602846.

Vedoucí bakalářské práce: **Ing. arch. Kamil Koláček**  
Ateliér Prostorová tvorba

Datum zadání bakalářské práce: **1. prosince 2021**  
Termín odevzdání bakalářské práce: **20. května 2022**



---

**Mgr. Josef Kocourek, PhD.**  
děkan

---

**Ing. arch. Kamil Koláček**  
vedoucí ateliéru

Ve Zlíně dne 15. prosince 2021

## PROHLÁŠENÍ AUTORA BAKALÁŘSKÉ / DIPLOMOVÉ PRÁCE

### Beru na vědomí, že

- bakalářská/diplomová práce bude uložena v elektronické podobě v univerzitním informačním systému a bude dostupná k nahlédnutí;
- na moji bakalářskou/diplomovou práci se plně vztahuje zákon č. 121/2000 Sb. o právu autorském, o právech souvisejících s právem autorským a o změně některých zákonů (autorský zákon) ve znění pozdějších právních předpisů, zejm. § 35 odst. 3;
- podle § 60 odst. 1 autorského zákona má UTB ve Zlíně právo na uzavření licenční smlouvy o užití školního díla v rozsahu § 12 odst. 4 autorského zákona;
- podle § 60 odst. 2 a 3 mohu užít své dílo – bakalářskou/diplomovou práci - nebo poskytnout licenci k jejímu využití jen s předchozím písemným souhlasem Univerzity Tomáše Bati ve Zlíně, která je oprávněna v takovém případě ode mne požadovat přiměřený příspěvek na úhradu nákladů, které byly Univerzitou Tomáše Bati ve Zlíně na vytvoření díla vynaloženy (až do jejich skutečné výše);
- pokud bylo k vypracování bakalářské/diplomové práce využito softwaru poskytnutého Univerzitou Tomáše Bati ve Zlíně nebo jinými subjekty pouze ke studijním a výzkumným účelům (tj. k nekomerčnímu využití), nelze výsledky bakalářské/diplomové práce využít ke komerčním účelům;
- pokud je výstupem bakalářské/diplomové práce jakýkoliv softwarový produkt, považují se za součást práce rovněž i zdrojové kódy, popř. soubory, ze kterých se projekt skládá. Neodevzdání této součásti může být důvodem k neobhájení práce.

### Prohlašuji, že:

- jsem na bakalářské/diplomové práci pracoval samostatně a použitou literaturu jsem citoval. V případě publikace výsledků budu uveden jako spoluautor.

Ve Zlíně dne: 24. 4. 2022.....

Jméno a příjmení studenta: VALÉRIA BALÁŽOVÁ.....

podpis studenta

## **ABSTRAKT**

Táto bakalárska práca sa zaoberá návrhom interiéru dvojgeneračného rodinného domu z čias socializmu v Trenčíne. Hlavnou ideou je rešpektovať odkaz doby, z ktorej dom pochádza a oživiť ho talianskymi elegantnými prvkami. Ďalej navrhuje priestor tak, aby vyhovoval potrebám rodiny, bol originálny a nadčasový. V teoretickej časti práca rozoberá interiérový dizajn a prvky, ktoré naň pôsobia. Taktiež objasňuje históriu riešeného územia, v ktorom sa dom nachádza a aj samotnú rekonštrukciu daného objektu. V časti praktickej sa venuje kompletnému predstaveniu návrhu riešenia interiéru domu vrátane všetkých podlaží.

Kľúčové slová: dizajn, Taliansko, rekonštrukcia, rodinný dom, interiér, socializmus

## **ABSTRACT**

This bachelor thesis deals with the interior design of a two-generation family house from the times of socialism in Trenčín. The main idea is to accept the time in which the house was built and to brighten up it with Italian elements. The thesis also designs the space to suit the needs of the family, to be original and timeless. In the theoretical part, the thesis explains basic principles of interior design and the elements that affect it. The thesis also explains history of the area where the house is situated and the reconstruction of the house itself. In the practical part the thesis deals with a complete presentation of the design of the interior of the house, including all floors.

Keywords: design, Italia, reconstruction, family house, interior, socialism

Vďaka patrí Ing. arch. Kamilovi Koláčkovi a Ing. Radekovi Otevřelovi Ph.D. za usmerňovanie, rady a podporu počas celej doby štúdia a spracovávaní bakalárskej práce. Ďalej by som chcela poďakovať Mgr. art. Hanke Grác Blažejovej, majiteľke domu, za prejavenú dôveru a veľkú podporu, a v neposlednom rade Akad. arch. Ing. Michaelovi Božukovi, architektovi domu, za poskytnuté informácie.

Prehlasujem, že odovzdaná verzia bakalárskej práce a verzia elektronická nahraná do IS/STAG sú totožné.

# OBSAH

<b>ÚVOD</b> .....	<b>9</b>
<b>I TEORETICKÁ ČASŤ</b> .....	<b>10</b>
<b>1 INTERIÉROVÝ DIZAJN</b> .....	<b>11</b>
1.1 HISTÓRIA .....	11
1.2 DELENIE.....	11
1.3 FAKTORY OVPLYVNÚJÚCE DIZAJN INTERIÉRU .....	12
<b>2 PRVKY INTERIÉRU</b> .....	<b>22</b>
2.2.1 Drevo.....	26
2.2.2 Sklo .....	26
2.2.3 Koža .....	27
2.2.4 Zamat.....	27
<b>3 REKONŠTRUKCIA A OBYTNÉ STAVBY</b> .....	<b>29</b>
3.1 RODINNÝ DOM.....	29
3.2 REKONŠTRUKCIA RODINNÝCH DOMOV .....	29
<b>4 PRÍKLADY PODOBNÝCH RIEŠENÍ INTERIÉROV</b> .....	<b>30</b>
4.1 DOM OB-NOVA.....	30
4.2 DOM V ŠALE .....	31
4.3 LE TEMPS RETROUVÉ.....	32
4.4 VILLA BEYOND THE ITALIAN ALPS.....	33
4.5 POROVNANIE SOCIALISTICKÉHO A TALIANSKEHO DIZAJNU.....	34
<b>II PRAKTICKÁ ČASŤ</b> .....	<b>36</b>
<b>5 HISTORICKÝ ROZBOR RIEŠENÉHO ÚZEMIA</b> .....	<b>37</b>
5.1 TRENČÍN V OBDOBÍ SOCIALIZMU .....	37
<b>6 PÔVODNÝ STAV RODINNÉHO DOMU</b> .....	<b>39</b>
6.1 KONŠTRUKČNÝ A MATERIÁLOVÝ ROZBOR STAVBY .....	39
6.2 PÔVODNÝ STAV 1.PP.....	41
6.3 PÔVODNÝ STAV 1.NP .....	42
6.4 PÔVODNÝ STAV 2.NP .....	45
<b>7 EXTERIÉR DOMU</b> .....	<b>46</b>
7.1 NÁVRH RIEŠENIA EXTERIÉRU .....	46
<b>8 NÁVRH RIEŠENIA INTERIÉRU</b> .....	<b>48</b>
8.1 KONCEPT.....	48
8.2 NÁVRH 1.PP.....	49
8.2.1 Kompozícia tvarového riešenia.....	49
8.3 NÁVRH 1.NP .....	50
8.3.1 Kompozícia tvarového riešenia.....	50

8.3.2	Materiálové a farebné riešenie .....	51
8.3.3	Prvky dotvárajúce atmosféru.....	53
8.4	NÁVRH 2.NP .....	56
8.4.1	Kompozícia tvarového riešenia.....	56
<b>9</b>	<b>NÁVRH MIESTNOSTÍ 1.NP.....</b>	<b>58</b>
9.1	ZÁDVERIE.....	58
9.2	KUCHYŇA S JEDÁLŇOU .....	59
9.3	OBÝVACIA IZBA .....	60
9.4	DETSKÁ IZBA.....	60
9.5	SPÁLŇA .....	61
9.6	CHODBA .....	61
9.7	PRACOVŇA.....	62
9.8	KÚPEEŇA A TOALETA.....	62
	<b>ZÁVER .....</b>	<b>64</b>
	<b>ZOZNAM OBRÁZKOV .....</b>	<b>67</b>
	<b>ZOZNAM PRÍLOH.....</b>	<b>69</b>



## ÚVOD

Zadáním bakalářské práce je rekonstrukcia socialistického rodinného domu na Ovocnej ulici v Trenčíne. Ide o dvojgeneračný dom v tvare „kocky“, postavený v roku 1973, ktorý leží v okolí iných rodinných domov. Rekonštrukciou domu sa berie do úvahy návrh interiéru podzemného podlažia, prvého a druhého nadzemného podlažia, pričom najväčšiu dôležitosť kladieme podlažiu prvému. Dôvodom je jeho najväčšie využitie a reprezentatívna časť domu.

Práca je rozdelená na dve hlavné časti. Teoretická časť sa zaoberá históriou lokality stavby, teóriou dizajnu interiérov, priestorom, rekonštrukciou, materiálmi a prvkami, ktoré pôsobia na výzor vnútorného priestoru. Ďalej dobou socializmu a talianskym designom. V tejto časti bude čitateľ oboznámený s problematikou a teóriou bakalárskej práce.

Praktická časť sa zameriava na rekonštrukciu domu od konceptu po finálny návrh jednotlivých častí interiéru, a to hlavne prvého poschodia. Poschodie je delené na časť dennú a nočnú-súkromnú. Každá izba rozpráva iný príbeh. Cieľom je u diváka navodiť na prvý pohľad atmosféru socializmu, v ktorom bol dom stavaný, a eleganciu Talianska, z dôvodu, že majitelia domu sú už 30 rokov predajcami talianskeho nábytku. Tieto dva rozličné štýly musia spolu komunikovať a navzájom sa dopĺňať, a to nie len vďaka materiálom, ale aj typickým, symbolickým prvkom pre daný štýl.

## **I. TEORETICKÁ ČASŤ**

# 1 INTERIÉROVÝ DIZAJN

Vzhľadom k tomu, že práca sa zaoberá interiérovým dizajnom rodinného domu, je vhodné, predtým ako prejdeme k samotnému návrhu, definovať čo interiérový dizajn vlastne je, ako vznikol, odkiaľ pochádza a aké druhy poznáme.

## 1.1 História

Interiérový dizajn nebol vždy považovaný za samostatný odbor, samostatnosti v rámci odboru dizajnu sa dočkal až v 50. rokoch 20. storočia, kedy v roku 1953 Inštitút britských dizajnérov zaviedol pojem „interiérový dizajnér“ a teda aj „interiérový dizajn“. Predtým bol dizajn interiéru chápaný ako súčasť úlohy čalúnnika alebo architekta, ktorí sa dovedy zaoberali zariadením celého domu a spoločenských priestorov. Po jeho osamostatnení zohrávala pri jeho rozvoji dôležitú úlohu ženská figúra, ktorá bola pripisovaná úloha dekorovania domácnosti a teda nepriamo aj toto povolanie. Interiérový dizajn sa od tejto doby značne posunul, pričom dnes už nie je chápaný ako vedľajšia úloha ženy v domácnosti, prípadne architekta, ale je rešpektovaný ako výhradne odborná práca resp. študijný odbor. V niektorých krajinách ju teda môžu vykonávať len certifikovaní dizajnéri. V 21. storočí sa s príchodom moderných technológií, ako televízia, internet, sociálne siete dizajn rozšíril medzi veľkú časť populácie a s ním aj dizajn interiérový. Dizajn je v súčasnosti chápaný nie len ako vzhľad výrobku alebo jeho časti, spočívajúci najmä v znakoch línií, obrysov, farieb, tvaru, štruktúry alebo materiálov výrobku samotného, alebo jeho zdobení, ale aj ako podpis samotného dizajnéra. Dizajn často reprezentuje spoločenský status osoby a teda jej príslušnosť k istej, konkrétnej vrstve obyvateľstva. [1] [2]

## 1.2 Delenie

Po svojom vzniku bol interiérový dizajn chápaný ako jeden celok, ktorý zahŕňal všetko od interiérových dekorácií až po rekonštrukciu. V súčasnosti delíme interiérový dizajn na 3 vzájomne sa prekrývajúce, ale predsa samostatné odbory [1]:

1. Interiérová dekorácia – je najmenej invazívnou formou interiérového dizajnu, kedy dizajnér nemení samotný priestor, ale zaoberá sa povrchovými vzormi, nábytkom, bytovým textilom, osvetlením a materiálmi. Jedná sa teda vo svojej podstate zväčša o nepatrné zmeny v často už existujúcich interiéroch, kedy dekoratér navrhuje rozmiestnenie nábytku, osvetlenia a doplnkov. [1]

2. Interiérový dizajn – je medziodborová disciplína, zaoberajúca sa vytváraním celých priestorov, tak aby v nich vytvorila určitý vzor a definovala ich identitu. V praxi sa teda bavíme o manipulácii kapacity priestoru, dekorácií a osvetlenia (teda zahŕňa aj odbor interiérovej dekorácie). Navyše pridáva voľbu nábytku, povrchové úpravy stien a často aj drobné konštrukčné úpravy. [1]
3. Interiérová architektúra – môže zahŕňať všetky procesy spomínané v predchádzajúcich odsekoch (1, 2) a pridáva taktiež rekonštrukciu a revitalizáciu existujúcich budov, teda rieši komplexné konštrukčné a technické otázky. Teda je akýmsi pomyselným mostom medzi architektúrou a interiérovým dizajnom. Medzi architektov, ktorý spojili architektonické prevedenie s interiérovým dizajnom patrí napríklad Adolf Loos alebo Le Corbusier. V prípade ich stavieb je často interiér tak silno naviazaný na samotnú stavbu, že jeho zmena bez celkovej konštrukčnej zmeny celej budovy nie je vhodná. [1]

### 1.3 Faktory ovplyvňujúce dizajn interiéru

Ako sme spomenuli v predchádzajúcej podkapitole 1.1, interiérový dizajn si prešiel od svojho vzniku značným množstvom zmien a dlhým vývojom. Dnes je design interiéru špecializovaný odbor, ktorý sa líši svojimi špecifickými vlastnosťami a zameraním od väčšiny ostatných odvetví dizajnu, pričom s nimi pochopiteľne zdieľa isté črty a často s nimi aj úzko spolupracuje. Rovnako ako napr. dizajn grafický, módný, ale aj priemyselný musí brať do úvahy funkciu, estetiku ako aj vnútornú kompozíciu každého navrhovaného kusu. Avšak musí veľkú dôležitosť klásť aj na miesto, resp. priestor, ktorý bude obývať. A to preto, že v prípade vhodnej integrácie interiéru a exteriéru daného miesta môže zveľadiť jeho estetický dojem a v neposlednom rade aj zvýšiť jeho hodnotu. V prípade nevhodnej kombinácie interiéru a jeho kontextu (exteriéru), môže táto nerovnováha viesť presne k opačnému javu, kedy nevhodne navrhnutý interiér daný priestor esteticky znehodnotí. Každý interiérový dizajnér, aj napriek tomu, že sa vyznačuje svojím špecifickým rukopisom, musí zohľadniť, okrem už spomínaného kontextu daného priestoru, aj iné faktory ovplyvňujúce finálny výsledok. Medzi tieto faktory môžeme zaradiť preferencie majiteľa resp. objednávateľa daného interiéru, zemepisnú polohu a orientáciu daného miesta, konštrukčné limity použitých materiálov, inžinierske siete a účel daného priestoru. Zohľadňujúc všetky tieto faktory, musí dizajnér vhodne zvoliť prvky, ktoré budú vytvárať daný priestor a vytvárať z neho jeden celok. Medzi tieto prvky radíme steny, podlahy, stropy

– ohraničujúce daný priestor. Ďalej taktiež jednotlivé kusy nábytku, ktoré definujú štýl priestoru. A v neposlednom rade taktiež interiérové doplnky, kusy umenia, rastliny, ale aj osvetlenie, ktoré rovnako výrazne vytvárajú finálny vzhľad priestoru. [1]

## 1.4 Štýly

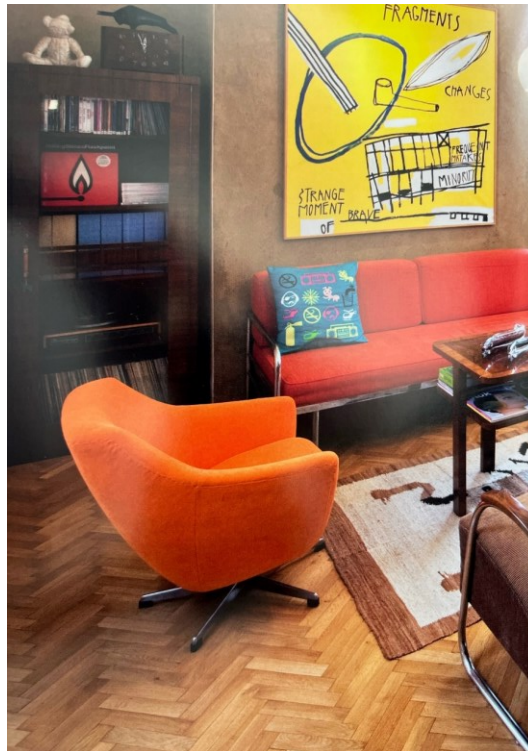
V kapitole 1.2, odseku 2 sme povedali, že interiérový dizajnér volí prvky tak aby v danom priestore vytvoril určitý vzor a definoval jeho identitu. Touto identitou chápeme štýl daného priestoru, ako uvádza kapitola 1.3. V súčasnosti existuje nespočetné množstvo interiérových štýlov, medzi ktoré patrí stále populárnejší minimalistický štýl a ekologický štýl. Taktiež štýly inšpirované geografickým pôvodom daného štýlu – Škandinávsky štýl, provance štýl, stredomorský štýl a iné. Rovnako poznáme štýly vychádzajúce čisto z potrieb daného priestoru bez dodatočného dôrazu na estetickú hodnotu napr. industriálny štýl. Opakom sú potom štýly kladúce dôraz najmä na estetickú hodnotu a kvalitu materiálov daného priestoru, často bez nutnosti maximalizovania efektivity jednotlivých prvkov v danom priestore napr. štýl glamour. Ako sme povedali existuje enormné množstvo ďalších štýlov – cottage, zámocký, koloniálny, etno atď. V práci sa ďalej budeme podrobnejšie venovať talianskemu a retro štýlu keďže práve tieto dva sú pre prácu relevantné. [3]

### 1.4.1 Retro štýl

V posledných rokoch začal tento štýl naberať čoraz väčšiu popularitu a prenikol do všetkých odvetví umenia. Výnimkou nebol a nie je ani interiérový dizajn. Ako retro štýl chápeme štýl inšpirovaný rokmi 1950-1970, ale často nesie aj prvky predchádzajúceho obdobia funkcionalizmu. Tento štýl je obľúbený najmä pre jeho pestrosť, farebnosť, ľahkosť a nadnesenú povahu. Tento štýl vie teda navodiť veľmi uvoľnenú atmosféru, hlavne z dôvodu, že ho často vyhľadávajú ľudia, ktorým nostalgicky pripomína „staré dobré časy“.

Tento štýl sa vyznačuje využívaním pestrých farieb najmä oranžovej, červenej, žltej a odtieňov zemitých farieb (zobrazuje **Obrázok 2**, **Obrázok 4**). Rovnako využíva širokú škálu geometrických alebo kvetinových vzorov (zobrazuje **Obrázok 3**), ktoré sú umiestnené najmä na bytovom textile alebo tapetách, ktoré taktiež patria k výrazným poznávacím prvkom tohto štýlu. Ďalšími výraznými prvkami tohto štýlu sú okrem iného drevené parkety kladené do rybieho vzoru (zobrazuje **Obrázok 1**), liate terazzo, čiernobiela keramická dlažba usporiadaná do šachovnicového vzoru, využívanie kobercov, sklenených dosiek

stolov, závesných lustrov, pop-art doplnkov, plagátov, zrkadiel a elektroniky v retro štýle (zobrazuje **Obrázok 4**). [3]



Obrázok 1 - Retro štýl [3]



Obrázok 2 - Retro štýl [3]





Obrázok 3 - Retro štýl [3]



Obrázok 4 - Retro štýl [3]

#### 1.4.1.1 Retro v socialistickom Československu

Dalo by sa povedať, že v rokoch z ktorých pochádza stavba v našom projekte, dizajn skôr nefungoval ako fungoval. Vzhľadom k tomu, že vtedajší socialistický režim, svojou predpriemyselnou ideológiou považoval investície do dizajnu za niečo zbytočné a neracionálne, darilo sa v tomto období najmä priemyselným výtvarníkom. Jednalo sa o sklárskych výtvarníkov, knižnú grafiku, vizuálnu stránku knižnej kultúry vôbec, úžitkovú grafiku od plagátov po poštové známky, kreslený a animovaný film a v širšom zábere divadelníctvo a hudobnú interpretačnú kultúru a to najmä preto, že sa jedná o typy umenia, ktoré exitovali už pred priemyselnou revolúciou. Priemyselní dizajnéri na tom boli v tomto období výrazne horšie a len veľmi ťažko si nachádzali uplatnenie, a to paradoxne aj napriek tomu, že vzdelanie v tomto odbore bolo na vysokej úrovni. V tomto období sa dizajnéri zameriavali najmä na tzv. redesign. Pojem redesign v sebe ukrýva samotné slovo design, teda poukazuje na novú tvorivú činnosť, predpona „re“ potom prináša pohľad na design ako na postupný proces kontinuálnych zmien už existujúcich vecí. Teda predpokladá, že dizajnér pri svojom tvorivom procese akceptoval predchádzajúce riešenia a myšlienky iných dizajnérov a ďalej ich rozvíja, stavia na nich. Priemyselní dizajnéri, myslia pod pojmom redesign väčšinu typov zákaziek, ktorých cieľom je vizuálne aktualizovať rôzne už existujúce riešenia. Redesign je teda videný ako kontrast k designu, teda v protiklade k riešeniam, ktoré doposiaľ neexistujú a až teraz sú vyvíjané. [2]

#### 1.4.2 Taliansky štýl

História talianskeho interiérového dizajnu je veľmi dlhá a komplexná, pričom navrhovanie interiérov patrilo ku koničkom už talianskej šľachty z rímskych čias. Architektonické divy, ktoré vznikli v tomto období nemusíme bližšie predstavovať. Taliansky zmysel pre krásu a silný zmysel pre patriotizmus, sa odrazili aj na talianskom dizajne. Aj napriek tomu, že od rímskych čias talianske vily ustúpili od zložitých, ozdobných konštrukcií k pomerne jednoduchším, avšak stále honosným návrhom, taliani neobetovali krásu na úkor funkčnosti, či dlhej životnosti. O čom vypovedajú aj historické toskánske vily. Moderný taliansky dizajn, ktorý bol využitý pri našom návrhu, sa ideologicky okrem iného vyznačuje otvoreným, presvetleným a často aj minimalistickým priestorom s rustikálnym nádychom a snahou preniesť čo najviac exteriéru do interiéru. [4] Medzi konkrétne prvky interiéru charakterizujúce moderný taliansky dizajn môžeme zaradiť:



1. Cementové dlaždice – patria k neodmysliteľným prvkom talianskej, domácej architektúry už od 19. storočia [5] (zobrazuje **Obrázok 5**),
2. Terazzová podlaha – v súčasnosti veľmi populárny typ podlahy, ktorá sa prelína s retro štýlom. Aj napriek jej veľmi rozšírenému použitiu v súčasnosti, jej pôvod siaha až do roku 500, kedy bola súčasťou benátsky domov [5] (zobrazuje **Obrázok 6**),
3. Veľkoformátové dlaždice – sú využívané najmä ako obklad kúpeľní [5] (zobrazuje **Obrázok 7**),
4. Terakota – má historické korene v Toskánsku. Aj napriek tomu, že neutrálne farby ako čierna alebo biela sa stále tešia veľkej obľube, využitie teplých terakotových tónov je v súčasných talianskych domácnostiach stále častejšie a častejšie [5] (zobrazuje **Obrázok 8**),
5. Historické priestory a prvky – súčasný taliansky dizajn, sa čoraz viac zameriava na zakomponovanie moderných interiérových a dizajnových prvkov do historických priestorov alebo naopak, o zakomponovanie historických prvkov do nových, moderných priestorov [5] (zobrazuje **Obrázok 9**).



Obrázok 5 – Cementové dlaždice [5]



Obrázok 6 – Terazzová podlaha [5]



Obrázok 7 – Velkoformátové dlaždice [5]



Obrázok 8 – Terakota [5]



Obrázok 9 - Historické prvky a priestory [5]

### 1.4.2.1 Druhy talianskeho interiérového dizajnu

Aj napriek tomu, že náš návrh nereprezentuje žiaden konkrétny taliansky štýl, stojí za zmienku aspoň stručne uviesť niekoľko z nich. Všetky tieto štýly sa snažia odlíšiť od ostatných štýlov no to, čo majú spoločné je to, že akceptujú, ba až vyzdvihujú minulosť a zároveň prinášajú niečo nové. [5]

**Rustikálny Toskánsky štýl** je jeden z najpopulárnejších. Pocit, ktorý navodzuje interiér zariadený do tohto štýlu môžeme prirovnať ku zvlneným kopcom posiatych levanduľovými poľami, s olivovníkmi, borovicami a malebnými dedinkami. Materiály, ktoré sú vhodné pre tento štýl sú prírodné kamene (vápenec, pieskovec, travertín, mramor), ktoré sú zvyčajne situované okolo dverí alebo klenieb, drevené stropné trámy, terakotové podlahy, kované brány. Využíva nadrozmerné prvky ako obrovské kozuby, starožitné obrazy a to všetko v teplých, zemitých, pomarančových, hrdzavo červených alebo olivovo zelených farbách. [5]

„**Modernico**“ je ďalším, avšak oveľa modernejším štýlom, ako už napovedá názov. Jedná sa o nový taliansky štýl, ktorý spája a kombinuje štýly z rôznych čias do súčasného veľmi populárneho minimalistického štýlu zariadenia domov. Je to trochu eklektický prístup, pretože čerpá z 20. rokov art-deco, 50. rokov talianskeho modernizmu, 80. rokov talianskej skupiny Memphis a v neposlednom rade čerpá inšpiráciu farieb z metafyzických malieb maliara Giorgia de Chirica. Sú to veľmi výrazné, odvážne farby ako čínska červená, kleinovská modrá, smaragdovo zelená, bordová, tyrkysová, zlatá a mnohé iné. Štýlovo ide o zmes geometrických tvarov s využitie dekoratívnych mramorov, vzácných tkanín ako zamat alebo leštených povrchov. [5]

**Stredomorský štýl**, „**Modern Mediterranean**“ je minimalistický prístup, kedy využívame teplejšie a svetlejšie farby, bielu, mayskú modrú, organické tvary, ľanové a bavlnené textílie, slamené koše. Tieto všetky aspekty odkazujú na prírodu (piesok, olivy) a na more. Tento štýl môžeme krásne doplniť popínavými rastlinami, kameňom, tradičnými materiálmi pre Talianov (majolika), keramikou. [5]

**La dolce Vita** je štýl, ktorý odkazuje na taliansku éru dizajnu v polovici 20. storočia, teda po druhej svetovej vojne, vznikol v dobe neistoty akú zažívame aj v dnešnej dobe. Šlo o túžbu znovu vytvoriť krásny svet, vzbudiť emócie, prinášať nové nádeje. Dizajn sa

vyznačuje pastelovými farbami, oblými tvarmi, odstránením všetkého prebytočného a využívaním niekoľkých kusov ikonického talianskeho nábytku v priestore. Spoločnosťou, ktorá sa zameriava na tento štýl dizajnu je napríklad spoločnosť Terraforma. [5]

**Štýl Nového minimalizmu** využíva absenciu vecí na zvýšenie významu toho, čo sme sa rozhodli zachovať. Luxusom sa tu stáva čas a ticho. Tento dizajn dobre vystihuje práca dizajnérov štúdia Studiopepe. [5]

**Štýl Nového modernizmu** predstavuje spojenie moderného dizajnu s nostalgickým nádychom. Jedná sa o jeden z najnovších trendov v talianskom designe. Kombinuje sa tu geometria, odvážne jasné desaturované farby, vzácne materiály ako kov, mramor, zamat, terazzo. Inšpiráciou sú mu rôzne štýly z minulosti, hlavne 20. a 50. roky minulého storočia. [5]

## 2 PRVKY INTERIÉRU

V predchádzajúcich kapitolách sme načrtli dôležitosť voľby prvkov interiéru pri jeho návrhu a tvorbe jeho identity. Vzhľadom k tomu, že možných prvkov interiéru je naozaj obrovské množstvo a ich vyčerpávajúca analýza by zabrala priveľké množstvo času, budeme sa v nasledujúcej kapitole a jej podkapitolách venovať výhradne prvkom interiéru, ktoré sú relevantné pre nami realizovaný návrh.

### 2.1 Povrchy

Sú súčasťou najviditeľnejších prvkov interiéru, vďaka ktorým vieme pozmeniť jeho charakter. V našom projekte sme na povrchovú úpravu vertikálnych konštrukcií v návrhu využili (od najviac využívaných po najmenej využité):

1. Štuková omietka – pôvod štukatérstva nie je možné presne datovať, predpokladá sa, že najstaršie práce zo štuky pochádzajú už z roku 1400 p.n.l.. Využívanie tohto materiálu v priebehu dejín nebolo ničím výnimočným, zmienky o tomto materiáli nachádzame v krétskej, minojskej kultúre, klasickom Grécku, etruskej kultúre, a to najmä preto, že takto plastický a pritom tvrditeľný materiál bol ideálny pre zhotovovanie plochých reliéfov. Neskôr bol tento materiál využívaný taktiež v Nemecku, Prusku alebo Poľsku. V talianskom dizajne sa štika prvýkrát objavuje pri nástupe renesančného slohu, kedy sa umelci opäť začali prikláňať k plastickej reliéfnej výzdobe. Štika si udržala svoje miesto aj v priebehu raného a vrcholného baroka, kedy plastická výzdoba interiérov zohrávala dominantnú úlohu. V období rokoka, ju začali umelci kombinovať s farbou. Koncom 18. storočia a na začiatku 19. storočia začína štika a techniky jej výroby pripomínať štuku tak, ako ju poznáme dnes. Keďže v tomto období bola využívaná najmä na vonkajších fasádach, vo forme „rýchlej“ sádrovápenej zmesi, ktorá rýchlo vytlačila klasickú, dovtedy používanú vápennú štuku. Štika má teda svoje pevné miesto v svetovom ako aj talianskom dizajne (samotný pojem štika vychádza z talianskeho slova „stucco“) už dlhé storočia a preto sme sa rozhodli ju využiť aj v nami navrhovanom projekte. [6]

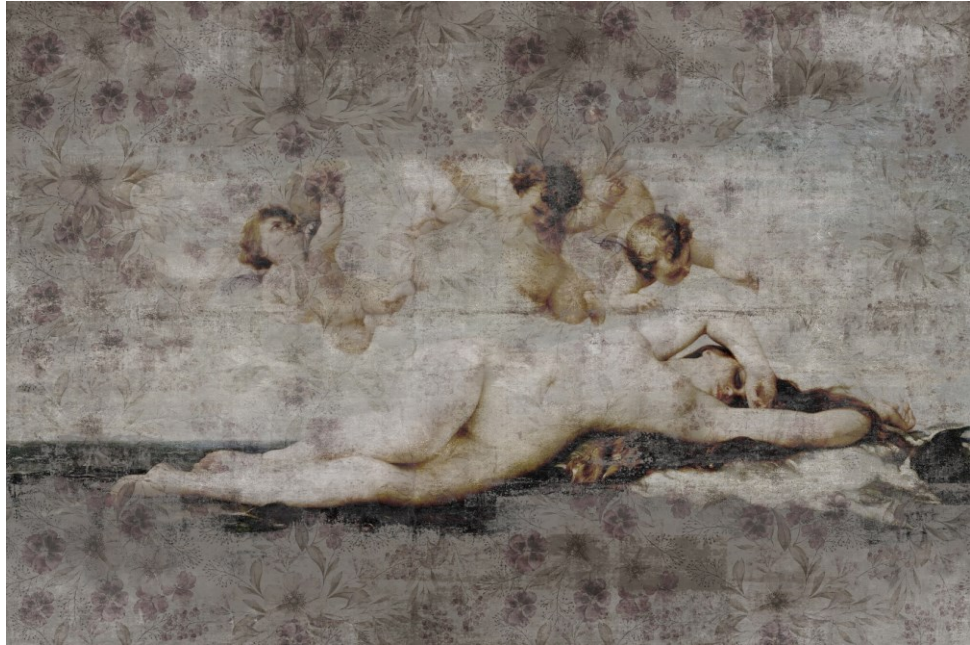


Obrázok 10 – Štuková omietka [7]

2. Tapety – tapety vo svojich skromných začiatkoch okolo 16. storočia, vyzdobovali skôr malé izby v domoch obchodníkov, než sídla vtedajšej aristokracie. S príchodom modernejších technológií, nahradila ručnú výrobu tapiet strojová továrnska výroba, ktorá výrazne znížila ich cenu a rozšírila ich širším vrstvám obyvateľstva. Na začiatku 19. storočia už tapety môžeme nájsť na chodbách, v kuchyniach, spálňach a to ako v domoch chudobnejšej vrstvy, tak v domoch bohatých. Odvtedy sa výrobný proces tapiet pochopiteľne zdokonalil a výrobcovia ponúkajú veľké množstvo tapiet pre rôzne použitia a to najmä preto, že aj v dnešnej dobe sa tapety tešia veľkej obľube. Medzi najznámejšie z veľkého množstva tapiet patria tapety textilné, využívané hlavne v historických reprezentatívnych priestoroch a to najmä, že ich inštalácia a údržba je náročnejšia teda aj ich cena býva spravidla vyššia. Tapety papierové predstavujú finančne nenáročnú voľbu avšak postrádajú kvalitu iných druhov tapiet. Po nalepení na stenu často mierne zmenia svoju veľkosť, sú vhodné len do suchých priestorov, nie sú odolné voči oderom a nie sú vhodné na nerovné alebo praskajúce povrchy. Vinylové tapety predstavujú akýsi kompromis, sú jednoduchšie na údržbu v porovnaní s textilnými tapetami, sú odolné voči oderu a vhodné do namáhaných častí interiéru. Rovnako sú vhodné na prekrytie nerovných



alebo popraskaných povrchov. V našom projekte sme využili tapety talianskej výroby najmä preto, že boli hojne využívané v socialistickom (retro) štýle a prinášajú teda spojenie moderného talianskeho dizajnu a socialistickej tradície. [8] [9]



Obrázok 11 - Talianske tapety [10]

3. Travertín – patrí medzi najušľachtilejšie stavebné obkladové materiály. Jedná sa o druh vápenca, ktorý vzniká sedimentáciou z minerálnych prameňov. Bol využitý pri realizácii veľkého množstva svetových ako aj Československých stavieb. V talianskej architektúre a dizajne bol využívaný už za čias Rímskej ríše ako stavebný materiál, samotné slovo pochádza z talianskeho „travertino“. Do roku 1980 bolo Taliansko hlavným a takmer monopolným distribútorom travertínu. Hlavnými ložiskami tohto kameňa boli mestá Guidonia Montecelio a Tivoli. Dnes je travertín dovážaný najmä z Mexica, Iránu, Peru a Turecka. Stále ale zohráva kľúčovú úlohu v dizajne interiérov v talianskom štýle, najčastejšie pri obkladoch interiérových stien, ako podlahový materiál alebo na vonkajšie fasády. [11] [12]





Obrázok 12 – Travertín [13]

4. Korok – je prírodný materiál získavaný úpravou kôry duba korkového. V minulosti sa využíval takmer výhradne na výrobu korkových zátok do vínnych fliaš. Dnes je pre svoje izolačné vlastnosti využívaný aj v stavebníctve. V našom projekte predstavuje spojenie s talianskou vinárskou tradíciou. [14]



Obrázok 13 – Korok [15]

## 2.2 Materiály

Nasledujúca kapitola stručne rozoberá ďalšie z materiálov, ktoré boli využité pri návrhu nášho projektu a ktoré neboli spomenuté v predchádzajúcej kapitole 2.1, ktorá sa konkrétne venovala materiálom použitým na obklad vertikálnych povrchov.

### 2.2.1 Drevo

Je podobne ako textil široko rozšíreným a hojne využívaným materiálom v rámci interiérového dizajnu. Stretneme sa s ním vo väčšine štýlov návrhov, s výnimkou majority puristických a hightech štýlov. Medzi jeho hlavné výhody môžeme zaradiť [8]:

1. Obnoviteľnosť – patrí, medzi obnoviteľné zdroje a je teda vo svojej podstate šetrný k životnému prostrediu [8],
2. Nadčasovosť – patrí medzi v súčasnosti znovuobjavené materiály, avšak aj napriek jeho stúpajúcej a klesajúcej obľúbenosti, nikdy nevyšiel z módy úplne [8],
3. Životnosť – aj napriek tomu, že patrí medzi drahšie materiály, je jeho životnosť v priemere vyššia ako v prípade lacnejších materiálov, a teda sa v konečnom dôsledku investícia do toho typu materiálu oplatí. Rovnako na seba neviaže prach a preto je vhodný pre ľudí trpiacich alergiami [8],
4. Vzhľad – drevo patrí medzi materiály, ktoré vytvárajú teplý a útulný dojem, ktorý umocňuje fakt, že je príjemné na dotyk [8],
5. Variabilita – v súčasnosti existuje pestrá škála ponúkaných drevín a spôsobov ich spracovania, teda je pomerne jednoduché nájsť vhodný druh pre takmer každý interiér, resp. návrh. [8]

### 2.2.2 Sklo

Sklo je ďalším z materiálov bez ktorého si nevieme predstaviť snáď, žiaden interiér. Jeho využitie nachádzame v prípadoch neodmysliteľných prvkov, medzi ktoré patria napr. okná, ale aj v prípade jednoduchých doplnkov napr. váz alebo pohárov. Jeho popularita v posledných rokoch vzrástla o čom vypovedá aj čoraz väčší počet budov so sklenenými fasádami. [8]

### 2.2.3 Koža

Je veľmi obľúbeným prírodným materiálom, získavaným zo živočíchov, podľa čoho ju aj delíme podľa pôvodu (ušne z hovädziny, koziny, plazov atď.). Tento fakt je, ale taktiež terčom debát o etickosti získavania tohto materiálu. Medzi jej hlavné prednosti patrí dlhá životnosť (pri správnej údržbe), odolnosť, ale aj fakt, že podobne ako drevo neumožňuje prenikanie prachu a iných nečistôt a teda je obľúbená u alergikov. [8]

### 2.2.4 Zamat

Ide o textilný čalúnnický alebo dekoračný materiál, ktorý má veľmi jemný vlas orientovaný jedným smerom. V kontraste s hightech materiálmi obohacuje priestor o element jemnosti a sofistikovanosti, pričom stále v priestore udržuje nádych moderného dizajnu. Asi najčastejšie je zamat využívaný na výrobu závesov. [8]

## 2.3 Svetlo

Svetlo je nepostrádateľnou súčasťou našich životov, keďže už z fyziologického hľadiska prijímame až 80% informácií pomocou očí, ktorých fungovanie by bez svetla nebolo možné. V interiérovom dizajne je preto žiadúce klásť dostatočný dôraz na adekvátne osvetlenie. Pod adekvátnym osvetlením rozumieme osvetlenie, ktoré nie je príliš slabé a vytvára dojem šera, ale ani príliš silné, pretože by nás oslepovalo. Nedostatočné osvetlenie v priestore, skresľuje detaily prvkov interiéru a môže vyvolať únavu, nervové napätie, nervozitu alebo zníženú koncentráciu. Naopak príliš silné osvetlenie síce môže zvýrazniť detaily prvkov nábytku, ale rovnako bude pre pozorovateľa oslepujúce. Preto je vitálnou úlohou dizajnéra, doceliť adekvátnu rovnováhu svetla v priestore, tak aby dostatočne presvetľovalo celý priestor a tým zvýrazňovalo jeho detaily, pričom by taktiež malo udržiavať pozorovateľa v plnej koncentrácii a psychickej pohode. V praxi platí, že vo väčšine prípadov nezáleží či sa jedná o svetlo umelé alebo naturálne. [16] [17]

## 2.4 Farba

Všeobecne farby delíme na:

1. Primárne – nie je možné ich získať miešaním, medzi tieto farby patrí červená, modrá a žltá,

2. Sekundárne – získame ich miešaním primárnych farieb, pričom môžeme vytvoriť, nekonečné množstvo odtieňov na základe pomeru použitých, miešaných farieb. Medzi tieto farby radíme oranžovú, zelenú a fialovú.

Z psychológie vieme, že vnímanie farieb a ich preferencie sú subjektívne pre každého jedinca. Taktiež, ale platí niekoľko všeobecných pravidiel, ktoré definujú ako voľba farby ovplyvňuje to, ako daný priestor vnímame resp. čo v nás podvedome vyvoláva. Napríklad hnedá na nás pôsobí pochmúrne a privodzuje pocit tuhosti, preto určite nie je vhodná pre použitie v priestoroch kde sa vyžaduje dynamický pohyb – tanečné štúdiá, fitness centrá a pod. Tu by sme naopak mohli použiť žltú, zelenú alebo ich vzájomnú kombináciu, ktoré znižujú únavu a zvyšujú náš výkon. Farby taktiež vplyvajú na náš subjektívny pocit vnímania tepla a chladu. V miestnostiach so zelenomodrou alebo modrou maľovkou, pociťujeme teplotu o 3 až 4 stupne nižšie, než v miestnostiach s oranžovou alebo okrovou maľovkou pričom teplota oboch miestností je zhodná. Farby v nás taktiež môžu vyvolávať pocity tiaže a útlmu, predmety hnedej alebo čiernej farby sa nám teda zdajú na pohľad ťažšie a miestnosti s takouto maľovkou nás utlmujú. Naopak miestnosti červenej farby podnecujú náš temperament. Voľba farieb miestností je teda v mnohých prípadoch na pohľad jednoduchou no v praxi neľahkou úlohou. Mala by teda vychádzať z vopred premyslenej vízie dizajnéra, účelu priestoru, ale aj preferencie objednávateľa. [16] [18]



Obrázok 14 - Farebná škála [8]

### 3 REKONŠTRUKCIA A OBYTNÉ STAVBY

Pod pojmom návrh interiéru sa môže chápať návrh interiéru už existujúcej stavby alebo návrh interiéru do novostavby. Ak sa však jedná o prvý prípad, tak častokrát je tento proces spojený aj so samotnou rekonštrukciou. Preto je potrebné si tento proces vysvetliť.

#### 3.1 Rodinný dom

Rodinný dom je budova určená predovšetkým na rodinné bývanie so samostatným vstupom z verejnej komunikácie, ktorá má najviac tri byty, dve nadzemné podlažia a podkrovie. [19]

#### 3.2 Rekonštrukcia rodinných domov

Človek sa môže dostať k situácii, kedy potrebuje zrekonštruovať dom veľmi ľahko. Môže starý dom zdediť, už nejakú chvíľku v ňom žiť alebo ho chce len zasadiť do súčasných trendov. Tieto staršie domy majú však veľa výhod. Takouto výhodou je dobrá dostupnosť napríklad do centra mesta, k doprave, už existujúce napojenie na inžinierske siete a to, že môžete v nich hneď začať bývať. Z finančného hľadiska sa oplatí viac investovať do staršieho domu vo väčšom meste. Tieto domy často nesú aj prvky romantiky, pretože nepôsobia tak upravene a formálne ako domy nové. Nevýhodou však môžu byť rôzne finančne náročné závady ako vodovodné potrubie zarastené vodným kameňom, praskanie fasády, netesnenie kanalizácie a mnohé ďalšie. [20]

Z hľadiska interiérového dizajnéra, môže prísť klient s dvoma typmi zákaziek. Prvou je už existujúca stavba, pri ktorej musí vykonať analýzu priestoru a až potom zasahovať úpravami, rozhodovať, ktoré časti budú zbúrané a ktoré ponechané. Pri tomto všetkom ale musí brať ohľad na hodnotu a stav už existujúcej štruktúry. Je to cieľavedomá činnosť, vďaka ktorej sa kompletne premenia funkcie stavby- môžu vzniknúť nové miestnosti, nová dispozícia, môže nastať demolácia. Druhým typom je ešte nerealizovaná stavba, kedy veľa záleží na komunikácii architekta a dizajnéra, a až následne na návrhu. A to všetko z dôvodu pochopenia premýšľania daného autora. [1]

## 4 PRÍKLADY PODOBNÝCH RIEŠENÍ INTERIÉROV

Inšpiráciou pre môj návrh v socialisticko-talianskom štýle mi boli interiéry nie len z okolia Slovenska, ale aj Talianske interiérové štúdiá, ktoré vytvárajú design založený na komunikácii histórie s prítomnosťou. Interiéry som sa snažila vybrať z obdobia podobného, ako bola stavba samotná postavená, čiže okolo roku 1970.

### 4.1 Dom Ob-nova

Ide o už zrekonštruovaný rodinný dom sídliači v Poznani, v Poľsku. Rekonštruoval ho tím poľských architektov Kluj Architekti v roku 2019. Tento pre mnohých ľudí ničím nezaujímavý objekt pochádza z polovice 60. rokov. Rozdelenie takýchto domov na dve samostatné bytové jednotky nie je ničím špeciálne, tento dom nebol výnimkou. Šlo o menej finančne menej náročnú obnovu, čiže sa museli minimalizovať zásahy- nosné aj nenosné steny zostali ponechané, rovnako aj schodiskový priestor a balkón smerom do záhrady. Všetky priestory však získali odlišnú a súčasnejšiu podobu. Dom sa rozdelil na dve podlažia vďaka úprave jednej z podestí. Najnižšie podlažie nesie aj po rekonštrukcii stále rovnakú funkciu. Obe poschodia sú trojizbové, čo zvýšilo hodnotu celej nehnuteľnosti. Celkovou premenou, ktorou si dom prešiel, sa stalo z objektu živšie miesto na život. [20]



Obrázok 15 - Dom Ob-nova [20]

Premena exteriéru domu je značná už na prvý pohľad vďaka kontrastu s vedľajšou prístavbou domu, ktorá je stále v socialistickom štýle. Kontrast tvorí vyčistená fasáda od niektorých prvkov, ako sú balkóny, zamurovanie okna v druhom podlaží. To vytvorilo modernejší vzhľad už pri prvom pohľade na dom. Farby, ktoré autori zvolili sú biela a šedá, čo sú farby achromatické, čiže pre niekoho možno vôbec nezaujímavé, pre niekoho moderné. Interiér je zariadený tiež v modernom súčasnom štýle, komunikuje s exteriérom či už farbami, alebo tvarmi použitého nábytku. Čiernu farbu interiéru oživuje drevená podlaha a interiérové rastliny. V tomto ponímaní však človek nepociťuje komunikáciu histórie so súčasnosťou, skôr ju len pokrýva.

## 4.2 Dom v Šale

Ďalším domom, ktorý si prešiel obnovou v roku 2020 je objekt nachádzajúci sa na Slovensku, konkrétne v Šale. Obnovoval ho Ing. arch. Róbert Bakyta, ktorý sa snažil zanechať pôvodný vizuálny ráz domu. Táto rekonštrukcia je dôkazom toho, že socialistický dom sa dá obnoviť bez toho, aby sme narušili jeho architektonickú hodnotu a výraz. Aj keď je na Slovensku milióny domov, ktoré by sa dali nazvať „socialistickými kockami“, aj táto architektúra má svoj šmrnc. Tento architekt o tom nepochybuje a porovnáva túto obnovu s jednoduchými domami, ktoré sa stavajú v súčasnej dobe. Je dôkazom toho, že aj menšími zásahmi, jemným prístupom sa dá vytvoriť nádherný výsledok. Téma rekonštrukcie sa týka aj toho, že v súčasnej dobe chce čoraz viac ľudí žiť striedmejšie a ekologickejšie. Samotný architekt hovorí o tom, že bola snaha zachovať dizajn doby, teda zachovali zábradlie, sklobetón a mozaiku na stĺpe. Cieľom samotnej rekonštrukcie bola však zmena dispozície domu, kedy pre majiteľa a majiteľku pribudol v suteréne pracovný priestor. [21]





Obrázok 16 - Dom v Šale [21]

Vďaka citlivému zachádzaniu s minulosťou a prvkami príslušnej doby, dom dýcha presne tým istým spôsobom ako pred rekonštrukciou, preto by sa dala považovať za podarenú.

### 4.3 Le Temps Retrouvé

Ide o rekonštrukciu bytu v Miláne o rozlohu 150m<sup>2</sup>. Znovu tu hrá úloha prírody dôležitú rolu, okná tohto bytu sú orientované do vnútornej záhrady. Architektom tohto priestoru je ateliér Marcante-Testa. Ideou bolo vytvoriť príjemnú domácu atmosféru, ako miesto pre najintímnejšie spomienky, domov ako napojenie na exteriér, v ktorom je možné sa izolovať od mestského prostredia a svetu práce. V interiéri sú prvky inšpirované prírodou, listami, stromami, materiály ako prútie, slama, plátno, mramor a ďalšie. Tento interiér môže pripomínať štýl vintage a custom. Na projekt nebolo vyčlenených veľa finančných prostriedkov, ale to vďaka rukopisu dizajnérov vôbec nie je cítiť. Podlahovú krytinu tvoria drevené parkety pokryté živicom vo farbe, aby sa zvýraznila a ohraničila plch okolo stola a stoličiek. Príjemné detaily tvoria kovové prvky, kvety a rastliny. Na tejto rekonštrukcii jej pekné, že je nenásilná a nepodlieha hypermoderným zariadeniam bytov. Ide o veľmi citlivý ľudský prístup, ktorý vypovedá o kvalitách nie len architekta, ale aj obyvateľov. Zdroj a ilustrácie sú dostupné na adrese zdroja [22].



#### 4.4 Villa beyond the Italian Alps

Keďže sme si už spomenuli dve rekonštrukcie zasadené do Poľského a Slovenského územia, je na mieste priblížiť spôsob, ako vytvárajú dizajn talianske spoločnosti. Jednou z týchto spoločností je Dimorestudio z Milána, ktorého interiéry sú veľmi špecifické. Už na prvý pohľad je vidieť, ako taliani veľmi nežne zachádzajú s prvkami minulosti, absolútne ju rešpektujú. Objektom je trojpodlažná vila z cementu, skla a dreva, inšpirovaná okolitou krajinou, ktorá dominuje červenou, žltou a zelenou farbou. V interiéri sú použité ikonické prvky 50. rokov 20. storočia, od dizajnérov z Milána (Gio Ponti, Ignazio Gardella, Luigi Caccia Dominioni,...) a prvky z 60. a 80. rokov 20. storočia od Arna Jacobsena a ďalších. Veľa prvkov je však v interiéri navrhnutých na mieru. Priestor je vzdušný, v jedálni dominuje stôl od Dimorestudio z ružového mramoru s detailnými prvkami mosadze. Umenie, ktoré visí na stenách a je dôležitou súčasťou projektu, pochádza zo súkromnej zbierky rodiny. Súčasťou interiéru sú aj priemyselné mozaikové podlahy. Autor využíva odtiene modrej doplnené mosadznými a drevenými prvkami. Svetlíky plnia taktiež dôležitú rolu v tomto dome. [23]



Obrázok 17 - Villa beyond the Italian Alps [23]

Na základe tohto projektu môžeme posúdiť, že práca dizajnérov štúdia Dimorestudio je založená naozaj na správnej voľbe dizajnerských kúskov a odtieňov farieb.

#### 4.5 Porovnanie socialistického a talianskeho dizajnu

V predošlých kapitolách sme si opísali špecifikáciu talianskeho aj socialistického designu, preto je čas tieto dva štýly spojiť. Je dosť pravdepodobné, že pri pohľade na tieto formy navrhovania interiéru si každý prisvojí to, čo pokladá za najdôležitejšie alebo ho najviac oslovilo. Sú však prvky, ktoré sú všetkým známe, a na základe ktorých sme formovali náš návrh.

Exteriér - Ak je reč o vzhľade exteriéru rodinného domu alebo vÍl, tak talianske fasády sú známe kamenným obložením, valbovými a stanovými strechami, ozdobnými rímsami, často aj zábradlím (napríklad v Benátkach), časté sú dekorované vchodové dvere, sklo okien delené okennou mriežkou a samozrejmosťou je zeleň v okolí domu. Tam patria Cyprusy, topole, borovice, olivy, figy, agáve, palmy, oleandre, mandle, borievka, vavrín a ďalšie. Mnohým z nás sa však Taliansko spája s vinicami a levanduľovými poliami.

Socialistický exteriér domu má značne iný výzor. Jednoducho omietnutá fasáda s rovnou strechou, nečlenenou atikou, ktorá zväčša plnila aj odvodňovaciu funkciu, časté boli aj obklady v dolnej časti fasády a čisté rámy okien.

Výsledkom teda je, že spojením talianskeho a socialistického exteriéru je akási komunikácia, ktorá nám dovoľuje minimálne, ale aspoň trochu, skrásliť chladnú socialistickú „kocku“. V našom prípade je čistá jednoduchá fasáda doplnená o travertínový obklad, atika je násobená, sklá okien sú členené minimálne, rovná strecha je ponechaná, zábradlie plní ozdobnú funkciu, v okolí je nasadená zeleň typická pre Taliansko.

Interiér- Tu je to veľmi podobné, keďže väčšinou to býva už raz tak, že vizuál interiéru vychádza z exteriéru. Taliansky interiér je veľmi elegantný, často honosný, útulný, otvorený a prevzdušnený. Dizajnéri radi používajú ikonický nábytok, krištáľové alebo sklenené lustre, najčastejšie orechové a brezové drevo, drevené parkety, terakotovú dlažbu, zlatý a mosadzný dekor, zamatovú textíliu. To všetko v typicky terakotových, vínových, olivových a zemitých odtieňoch. Nie je to však pravidlom, sú to vybrané typické prvky.

Socialistický interiér je znovu na pocit trochu chladnejší. Steny zdobili často už spomínané tapety, jednoduché stierky, plagáty, poťahové látky boli vo farbách červenej, čiernej a zlatej,

nábytok mal zväčša čierne kovové nožičky (možno ešte inšpirácia modernizmom), úchytky z PVC. Všetkým sú ale asi najznámejšie drevené nábytkové zostavy, v mahagónovom dreve, borovici, dube, jaseni, javore, orechu a iných prevedeniach.

Z tejto špecifikácie dizajnu interiérov vyplýva, že nie je ľahké prepojiť tieto dva štýly. Každý vyniká niečím iným. Spojením vzniká elegantný presvetlený interiér, vo farbách olivovej a terakotovej / červenej, s použitím tapiet, inšpiráciou vzorov, drevenými parketami v orechovom dreve a dalo by sa pokračovať. Detailne je však koncept rozobraný v kapitole 7 alebo 9.

## **II. PRAKTICKÁ ČASŤ**

## 5 HISTORICKÝ ROZBOR RIEŠENÉHO ÚZEMIA

Aby sme pochopili interiér potrebujeme stavbu, a aby sme pochopili stavbu, potrebujeme pochopiť jej prepojenie so situáciou, či už historickou alebo územnou. Preto si v nasledujúcej kapitole priblížime históriu mesta Trenčín, hlavne za čias po 2. svetovej vojny a socialistického realizmu.

O histórii Trenčína sa dozvedáme z rôznych zdrojov. Takýmto zdrojom je aj 3. vojenské mapovanie, ktoré bolo realizované koncom 19. a začiatkom 20. storočia, používali sa prepisované názvy po 2. svetovej vojne (1939-1945), v rôznych mierkach. Ďalším zdrojom je aj katastrálna mapa Trenčína z roku 1850, tá popisuje len nazvané plochy. Okrem nej aj parcelačná mapa z roku 1868, ktorá je už spracovaná detailnejšie a zobrazuje všetky domy, ktoré sa nachádzali v strede mesta. Od trhoviska v centre mesta sa Trenčín rozširoval smerom na juh, kvôli rieke Váh. Rozvetvovali sa cesty pri kruhovom objazde, pri budove „Keramoprojektu“. V roku 1900 sa pozdĺž blatistých ciest objavujú prvé domčeky, prvá zástavba. [24]

Po roku 1951 sa stavia nové opevnenie, stavajú sa vojenské bytovky v mestskej časti „Sihot“. Na ulici Dlhé Hony, ktorej názov je zanechaný dodnes, je malé námestie obkolesené domami uzavreté od mesta, tu výstavba končí v roku 1958. Ďalej pokračovala individuálna výstavba rodinných domov. Koncom 50-tych rokov sa teda objavujú prvé domčeky. Na ulici Bezručovej zástavba vzniká okolo r.1960, ale nie je súvislá, tá začala až začiatkom 70-tych rokov. V roku 1968 prišli na toto územie Rusi, ktorý začali stavať bytovky. [24]

Trenčín sa po tomto roku rýchlo rozrastal, v centre nebolo miesto pre nové bývanie, začala hromadná bytová výstavba mestskej časti Juh, Sihot' sa rozrastala smerom na mesto Opatová. Stavali sa celky ako ulica Slnčné námestie, Ovocná (ulica, na ktorej je postavený dom, ktorý riešime). V tomto čase vznikla aj nová štvrť Noviny.

### 5.1 Trenčín v období socializmu

Napriek tomu, že socializmus bol v Československu vyhlásený až v roku 1960, roky 1948-1989 sa bežne označujú ako obdobie socializmu. Bolo to obdobie vlády jednej strany, jedinej pravdy, zástupov pred obchodmi, extenzívneho rozvoja priemyslu, výstavby bytov a pre dnešných štyridsiatnikov a starších obdobie mladosti, školských rokov, zakladania rodín. Obdobie pred viac ako tridsiatimi rokmi, čo je o niečo menej ako polovica priemerného

ľudského života. Je v mnohých ohľadoch stále prítomné, nie len v spomienkach. Postupovala rekonštrukcia hradu, stavali sa obchodné domy Prior v takmer všetkých väčších mestách Československa, menili sa názvy ulíc a námestí, v roku 1956 sa slávnostne otvoril nový železobetónový most, ktorý bol v tej dobe jeden z najväčších na Slovensku. V dolnej časti mesta stojí od roku 1975 sedemposchodová budova Keramoprojektu. Po roku 1948 sa v Československu reorganizovali prakticky všetky rezorty, zdravotníctvo, vznikla aj trenčianska nemocnica, začiatkom 70. rokov sa rozbehla výstavba sídlisk, ku Trenčínu sa pripájali okolité samostatné obce (Trenčianske Biskupice, Kubrá, Zamarovce, Závažie, Zlatovce, Opatová, Záblatie). [25]

## 6 PŮVODNÝ STAV RODINNÉHO DOMU

Keďže sa náš projekt týka rekonštrukcie, je jasné, že musíme brať ohľad na pôvodný stav navrhovaného objektu. Preto si ho v tejto časti práce rozoberieme. Vďaka stretnutiu sa s pôvodným architektom domu poznáme informácie o pôvodnom stave nami navrhovaného interiéru.

### 6.1 Konštrukčný a materiálový rozbor stavby

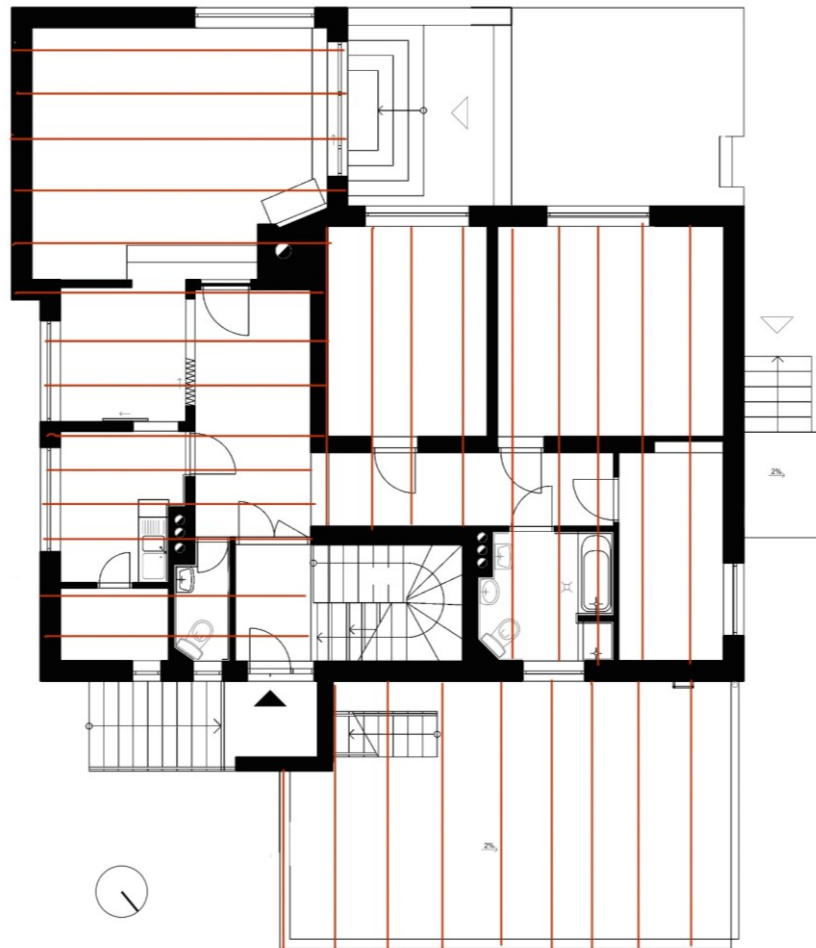
Dom mal už pôvodne slúžiť pre dve rodiny, vtedajší štát chcel, aby sa stavalo viac progresívne, s úsporou pôdy, aby boli menšie pozemky, do popredia kládol radovú výstavbu, dvojgeneračné rodinné domy aj preto, lebo nechcel, aby sa vo veľkom množstve zaberala orná pôda.

Architekt pôvodne kládol dôraz na orientáciu na svetové strany, pričlenenie vhodnej funkcie miestnostiam aj na vstup do objektu suchou nohou aj z garáže. Prvok, ktorý robí dôraz na vstup plnil aj funkciu krytia pred dažďom.



Obrázok 18 – Fotografia domu po zhotovení v roku 1973, zdroj: vlastný

Základy domu sú betónové, murivo tehlové. Strecha domu je rovná, spádovaná zo severnej strany na juh. Stropný systém domu tvorili panely (600 cm dlhé a 22 cm vysoké), usporiadané týmto spôsobom, vid' nasledujúcu ilustráciu.



Obrázok 19 – Uloženie nosného panelového systému, zdroj: vlastný

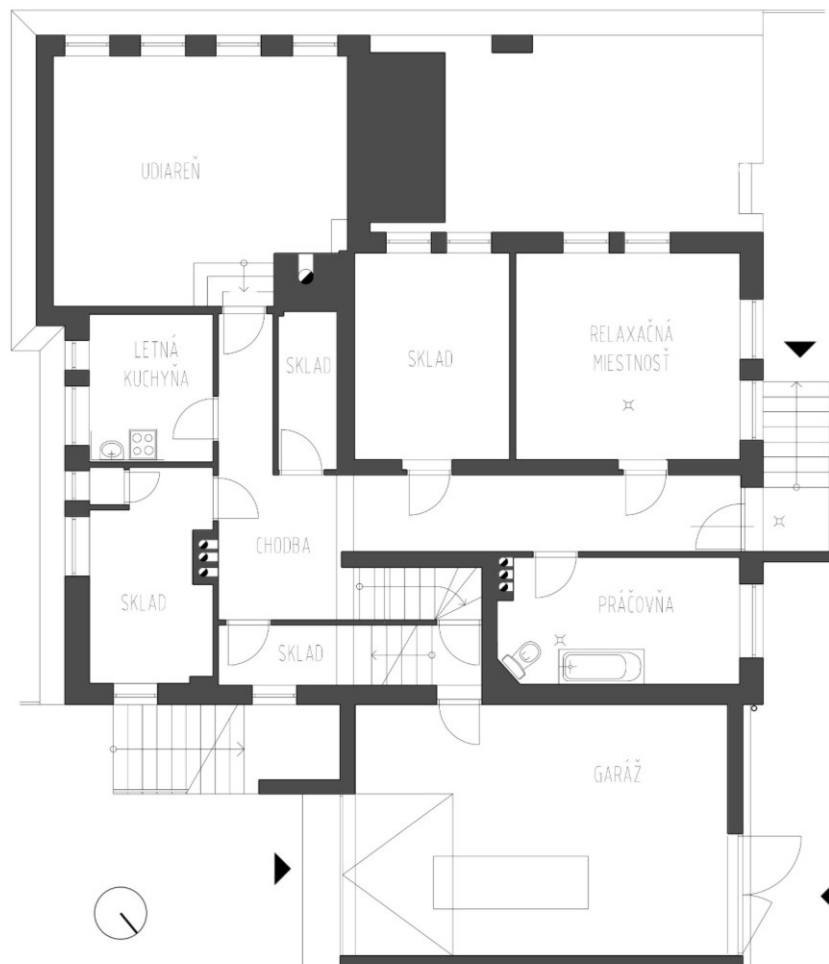
Na výstavbu domu sa používali miestne materiálové zdroje. Známe sú liatinové vane, ktoré sa nachádzali aj v tomto objekte, konkrétne s bielou keramickou glazúrou. Neskôr sa začali do interiérov dávať vane plastové. Zádverie a schodisko bolo z materiálu terazzo, podhlády boli omietkové, v kuchyni bola liata plastická žltá umývateľná podlaha- v tej dobe to bola nová inovácia. Kúrenie bolo lokálne v každej izbe, kúrilo sa plynom, drevom a uhlím. V našej stavbe ide o centrálny krb, kozub, pec. Potrubie pozostávalo z pozinkovaných trubiek. Všetky interiérové dvere boli široké 80 cm, vchodové dvere mali 90 cm. Každý človek mal vešiakovú stenu pri vstupe, sekretár, kde mali ľudia vyložené cenné veci,



krišťal'ové poháre, sošky, kuchyňu dopĺňali maličké chladničky, obývačku zase obývačkové steny / zostavy, moderné bolo aj rumunské jedáľenské sedenie.

## 6.2 Pôvodný stav 1.PP

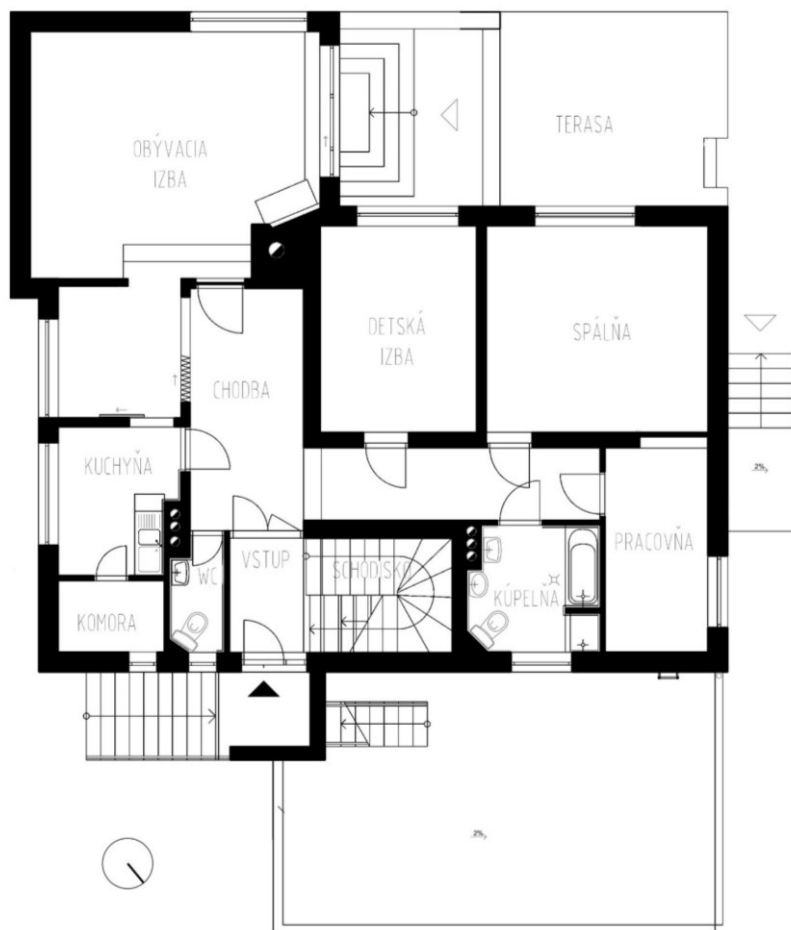
Pôvodne sa v priestoroch podzemného podlažia domu nachádzali technické a skladové miestnosti, letná kuchyňa, sauna, práčovňa a udiareň. V práčovni bola umiestnená aj sprcha, ktorá vraj mala slúžiť, v prípade záhradného bazénu, na rýchle osvieženie, aj potenciálne najbližšie WC. Do tohto podlažia vedie svetlo pomocou celkom veľkého množstva klasických okenných pivničných otvorov. Rozmerovo je toto podlažie naozaj nadštandardné. Prístup je zo záhrady, garáže alebo schodiskom z 1.NP.



Obrázok 20 - Pôvodný stav 1.PP, zdroj: vlastný

### 6.3 Pôvodný stav 1.NP

Už samotný architekt, ako sme spomínali, premýšľal nad rozdelením priestoru na dennú a nočnú / súkromnú časť. V tejto časti domu je aj vstup, ďalej nás do dennej časti lákajú dvojkrídlové dvere, tu bol však priestor stále uzavretý, každá miestnosť bola prísne ohraničená, až na výnimku jedálne s obývačkou, ktoré delila len nižšia deliaca stena. Zaujímavým prvkom je o dva schody znížená obývacia izba, čiže vznikla väčšia výška priestoru. Súkromná časť domu komunikuje so záhradou, denná s verejným okolím domu. Vedľajší vstup do tohto poschodia je možný z terasy alebo schodiskom z pivničných priestorov.



Obrázok 21 - Pôvodný stav 1.NP, zdroj: vlastný



Obrázok 22 - Pôvodný stav zádveria, zdroj: vlastný



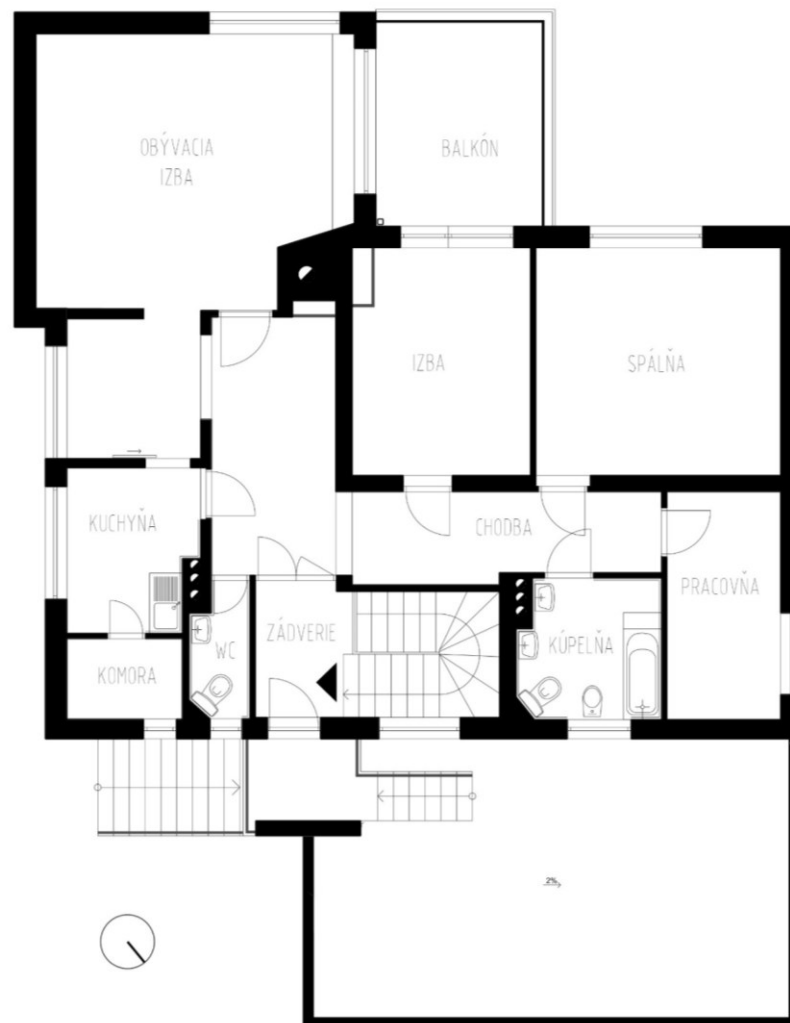
Obrázok 23 - Pôvodný stav obývacej izby 1.NP, zdroj: vlastný



Obrázok 24 - Pôvodný stav kúpeľne, zdroj: vlastný

## 6.4 Pôvodný stav 2.NP

Druhé nadzemné podlažie je takmer totožné s prvým, keďže ide o dve samostatné bytové jednotky. Takmer jediným rozdielom je, že obývacia izba už nie je znížená, teda výška stropov aj podlahy je v každej miestnosti rovnaká. Aj v minulosti tu bývala staršia generácia vlastníkov.



Obrázok 25 - Pôvodný stav 2.NP, zdroj: vlastný

## 7 EXTERIÉR DOMU

Pri vyvíjaní návrhu interiéru je vhodné myslieť aj na vizuálnu stránku exteriéru domu. Ide o najviac reprezentatívnu časť, keďže ju vidí takmer ktokoľvek okoloidúci. Prepojenie interiéru s exteriérom už rieši snád' každý dizajnér, my nie sme výnimkou.

### 7.1 Návrh riešenia exteriéru

Exteriér domu, ako klasická socialistická kocka, je pre niektorých ľudí neatraktívny. My sa tento vzhl'ad snažíme okoreniť prvkami Talianska, ktoré sme si rozoberali v predošlých kapitolách.

Už samotný dom je tvarovo jednoduchý. Tvar kocky je doplnený o prístavbu garáže, nad ktorou je terasa. Z prednej strany je predsunutá fasáda, ktorá je absolútne nečlenená a využijeme ju ako čistý vizuálny nosný prvok travertínovej fasády. Travertín, rovnako ako tu, použijeme aj na opačnej strane, ako obklad garáže. Okolo garážových dverí navrhujeme travertínové tehličky, ktoré imitujú talianske kamenné obklady garáží a dverí. Travertín je nosným materiálom, použijeme ho aj na terase zo strany záhrady,

Veľkosť okien z juhovýchodnej strany, teda zo strany ulice, ponecháme, iba ich členenie ozvláštnime posunutím okenného stĺpika. Tak nám vzniknú dve časti okna, ktoré sú nerovnomerne veľké. Symetriu kocky týmto ozvláštnime. Zo strany juhozápadnej, teda zo záhrady, sme okná zväčšili na veľkosť francúzskych okien- od podlahy po strop. Tento prvok nám dovoľí interiér krásne presvetliť a viac prepojiť s exteriérom. Ostatné okná sú ,taktiež ako na strana juhovýchodnej, ponechané. Základom je tu však farba, ktorá tvorí akúsi pridanú hodnotu. Je to farba zelená, pretože nám navodzuje spomienku na benátske farebné okenice. Tmavozelená farba je z diaľky veľmi nenápadná, jednoducho tmavá, a až zblízka vie človek pocítiť jej čaro. Táto farba nie je použitá len na oknách, ale aj na vchodových a garážových dverách.

Zábradlie je geometrických ostrých tvarov, pripomína klavír- piano, ktoré bolo vynájdené na začiatku 18. storočia vo Florencii.

Neoddeliteľnou súčasťou exteriéru je zeleň. Zeleň v okolí domu môžeme aj taliansku- spomínané Cyprusové stromy, viniče, olivovníky, oleandre a ostatné.





Obrázok 26 - Vchod do domu, zdroj: vlastný



Obrázok 27 - Pohľad zo záhrady, zdroj: vlastný

## 8 NÁVRH RIEŠENIA INTERIÉRU

V predchádzajúcich dvoch kapitolách sme si priblížili historický vývoj oblasti v ktorej sa nami riešený objekt nachádza (viz. **kapitola 5**) a taktiež pôvodný stav objektu (viz. **kapitola 6**). Hlavnou úlohou práce je, ale navrhnuť interiér riešeného rodinného domu, v tejto kapitole si preto bližšie rozoberieme myšlienkový proces, ktorý viedol k finálnej podobe návrhu a samozrejme aj samotnú finálnu podobu nášho návrhu.

### 8.1 Koncept

Hlavnou myšlienkou nášho návrhu bolo navrhnuť priestor tak, aby vystihoval dobu, v ktorej bol postavený. V našom prípade sa jedná o dom zo 70. rokov minulého storočia, teda sa pohybujeme v dobe normalizácie, ktorá pre niektorých ľudí môže znamenať spomienky na mladosť a evokovať retro štýl. S týmto obdobím je silno spätý socialistický realizmus a rodinné domy, ktoré boli veľmi často stavané do tvaru „kocky“ alebo typu „šumperák“. Z týchto dôvodov sme zvolili práve retro štýl ako jeden z nosných štýlov pre náš návrh. Tento štýl bude dopĺňať už spomínaní nadčasový a elegantný taliansky štýl, ktorý má do nášho návrhu prineŕ moderný nádych.

Keďže sa usilujeme o zasadenie interiéru do už existujúceho domu, je na mieste pochopiť premýšľanie architekta, ktorý danú stavbu navrhoval. Bolo nutné si dôkladne premyslieť ako moc chceme do domu zasahovať, či chceme meniť jeho dispozíciu, a ak áno- ako, ktoré prvky v ňom chceme zachovať a ktoré nie. Počas nášho návrhu bolo potrebné mať oči otvorené novým možnostiam, pretože v prípadoch kedy sa jedná o starší dom, je vysoko pravdepodobné, že technologické postupy a materiály sa od vtedajšej doby výrazne posunuli a zdokonalili.

Keďže sme sa snažili počas tvorby návrhu zachovať čo možno najviac prvkov, ktoré architekt do domu vložil, rozhodli sme sa, že najlepším riešením, bude v prípade 50 rokov starého domu, neničiť jeho pôvodné hodnoty - nepochopením použitých princípov, materiálov alebo iného. Preto je náš návrh a koncept, ktorý z neho vychádza od základu založený na používaní prvkov, materiálov a myšlienok, ktoré dobu vystihujú a hlavne zachovanie tých, ktoré boli na danom mieste už použité. Použili sme preto materiál ako terazzo, ktorý sa v dome už nachádzal. Inovovali sme tapety, farebnú kuchyňu, tvar krbu, otvorenie domu do záhrady, rozdelenie domu na dennú a nočnú časť. Taktiež sme sa rozhodli ponechať funkciu dvojgeneračného domu, ktorý má dve nadzemné podlažia, každé patriace inej generácii- pôvodne rodičov a ich detí.



Tieto pôvodné prvky sme sa následne snažili ladiť tak, aby ich splynutie s talianskym štýlom nových prvkov bolo čo najplynulejšie. Okrem modernizácie, ktorú taliansky štýl do priestoru priniesol, to bola aj jedna z požiadaviek nových vlastníkov keďže sú už po dobu 30 rokov predajcami kvalitného talianskeho nábytku. Ich citový vzťah a previazanie na túto kultúru je naozaj silné, preto bolo nutné pri úprave priestoru postupovať veľmi opatrne. Rovnako bolo nutné okoreniť chladnejší socialistický dom prvkami, ktoré život v taliansku vystihujú. Jedným z týchto prvkov je napríklad víno, ale aj mnohé iné, ktoré si postupne vysvetlíme v nasledujúcich kapitolách.

## **8.2 Návrh 1.PP**

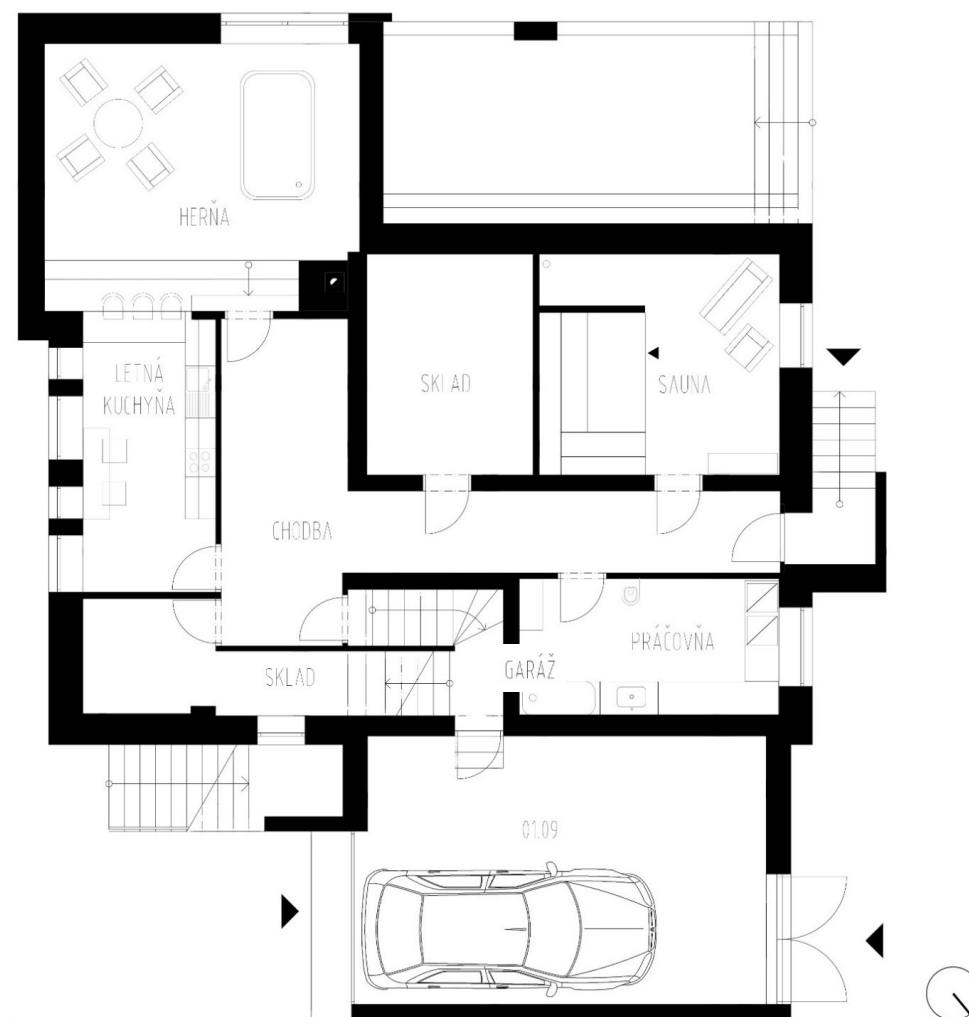
Naša práca sa primárne zaoberá návrhom prvého poschodia avšak okrajovo sa dotýka aj návrhu podzemného podlažia. Tento návrh spočíva čisto len vo forme konceptu dispozičného riešenia v pôdoryse. Teda poukazuje na pôvodný a nami navrhovaný, možný stav, bez voľby konkrétnych prvkov priestoru. Rozmerovo je toto podlažie rovnako veľké ako podlažia nadzemné.

### **8.2.1 Kompozícia tvarového riešenia**

V tejto časti domu sme zakomponovali miestnosti technickejšieho charakteru (práčovňa), skladové priestory, herňu, relaxačnú miestnosť so saunou, letnú kuchynku a garáž. Tieto miestnosti budú využívané hlavne členmi domácnosti, jedná sa teda skôr o praktické a voľnočasové zariadenie domu, nie o miestnosti, ktoré by boli využívané na reprezentačné účely alebo víťanie hostí.

Dispozične sme od pôvodného návrhu zmenili veľkosti niektorých izieb, odstránili alebo posunuli niektoré priečky, zamurovali niektoré okná podľa požiadaviek klienta a očistili sme pôdorys tak, aby sa lepšie integroval do súčasnej doby a lepšie korešpondoval s budúcim exteriérovým vzhľadom domu, ktorý majiteľ plánuje. Prístupy do tohto podlažia sa nachádzajú na troch miestach v garáži, v záhrade a na prízemí - pod schodiskom.

Zmeny konštrukcií, teda búrané a navrhované konštrukcie, sú k dispozícii v prílohách.



Obrázok 28 - Návrh riešenia podzemného podlažia, zdroj: vlastný

### 8.3 Návrh 1.NP

Návrh prvého poschodia rodinného domu je našou hlavnou témou práce, z dôvodu, že sa jedná o najviac využívanú časť domu. Preto sa tejto časti budeme venovať najviac. Či už z hľadiska dispozičného, prevádzkového riešenia alebo materiálového a farebného riešenia. Taktiež návrh jednotlivých izieb tohto podlažia rozoberieme samostatne v **kapitole 9**. V tejto časti sme značne aplikovali poznatky získané v časti teoretickej.

#### 8.3.1 Kompozícia tvarového riešenia

Keďže sa dispozícia riešenia rodinných domov za dobu 50 rokov zmenila, aj v našom projekte sme zasiahli a vytvorili sme priestor, ktorý zapadá do súčasnej doby. Zbúraním

a posunutím priečok, zjednotením výšok okien a dverí, volením príslušných farieb a materiálov sa priestor viditeľne zväčšil a presvetlil.

Veľkosť jednotlivých izieb v súkromnej časti sa nemenila, nebola potreba. Myšlienka oddelenia súkromnej a dennej časti sa podporila pridaním hodnoty farby a volením jednotných podlahových a nástenných materiálov.

Zmeny konštrukcií, teda búrané a navrhované konštrukcie, sú k dispozícii v prílohách.



Obrázok 29 – Návrh riešenia 1. nadzemného podlažia, zdroj: vlastný

### 8.3.2 Materiálové a farebné riešenie

V tomto interiéri naozaj záleží na správnej voľbe materiálov, prvkov a farieb, ktoré vypovedajú dobe socializmu a duchu Talianska. Preto tejto kapitole prikladáme vysokú dôležitosť.

Ak sa jedná o materiálové riešenie, voľbou číslo jedna bol travertín, ktorý je použitý nie len na exteriérovej fasáde domu, ale presahuje aj do interiéru. Dôvodom je, že ho nájdeme na Slovensku (Spišský travertín), aj v Taliansku. Vypovedá však viac o štýle talianskom. Je nosným, elegantným, hodnotným prvkom domu. Zo spomínaného exteriéru prechádza parapetnými doskami a zádverím, kde plní vizuálnu funkciu uvítacieho priestoru, do interiéru. Travertín sa nachádza na budove vo forme doskového obkladu, po prípade je možná imitácia travertínu stierkou. Okrem formy obkladu aj vo forme tehličiek, ktoré imitujú, napríklad okolo garážových dverí, talianske kamenné obklady garážových a iných dverí. Tento spôsob obkladanie tehličkami sme použili aj na druhej strane exteriéru domu, na terase a v interiéri ako obklad krbu. Všade plní hlavne vizuálnu úlohu.

Druhým veľmi dôležitým materiálom v našom návrhu je podlahový materiál terazzo. Okrem toho, že bol už použitý v danom dome pôvodne, je tento materiál v dnešnej dobe veľmi populárny. Nie len to však bol dôvod, prečo sme tento materiál zvolili. Dôvodom je aj jeho nadväznosť na dobu socializmu, rovnako ako aj na Taliansky interiérový design, ako sme spomínali v predošlých kapitolách 2. Tento materiál je použitý v celej dennej časti domu, prepája obývaciu izbu s jedálňou, kuchyňou, chodbami, schodiskom aj hygienickými miestnosťami. Keďže existuje mnoho odtieňov terazza, my sme volili odtieň nie moc chladný, avšak šedší a svetlejší, so strednou veľkosťou zrn.

Štuková omietka- je ďalším materiálom, inšpirovaná talianskymi štukatérskymi majstrovskými omietkami. V dnešnej dobe môžeme túto omietku nájsť aj pod názvom „Benátska omietka“. Už len to vypovedá o pôvode tohto materiálu, ktorý je taktiež spomínaný už v predošlých kapitolách. Odtieň tejto omietky sme zvolili bledší, farbou podobný ostatným materiálom- terazzu a travertínu. Keďže farebnosť dennej časti je svetlá, chceme dať viac vyniknúť štruktúry, teda omietka môže byť viac reliéfná.

Orechové drevo- okrem iných materiálov, použitých na vertikálne a horizontálne konštrukcie, používame aj orechové drevo, ktoré je typické pre taliansky nábytok. Toto drevo je tmavšej farby, preto tvorí akýsi kontrast oproti ostatným materiálom. Vytvára taktiež útulnejšiu a rodinnejšiu atmosféru. Je použité na podlahových parketách, ktoré sú kladené do rybieho vzoru, ďalej jedálenského stola a stoličkách, na dverách vinotéky a na nábytku v súkromnej časti domu.

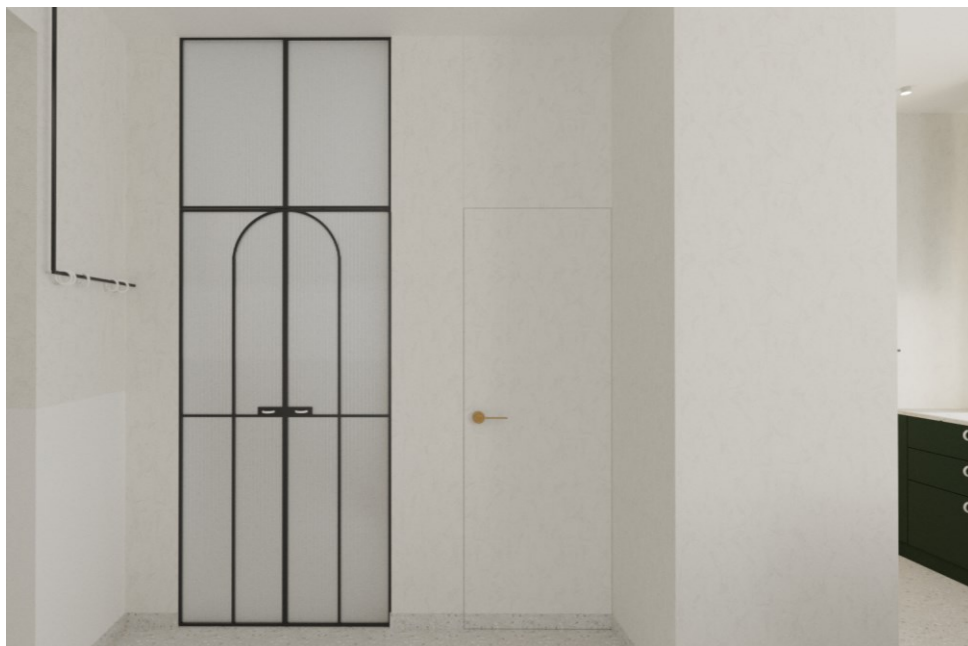
Tapety- sú dôležitým prvkom a zároveň materiálom, použité sú v súkromnej, nočnej časti domu. Ide o tapety talianskej značky Inkiostro Bianco a InstabileLAB, ktoré sú inovatívne či už kvalitným grafickým spracovaním, nadrozmernými veľkosťami roliek, technológiami

(svietivosť) a svojou pevnosťou. Zvolené typy tapiet rozprávajú v každej jednej izbe iný príbeh. Príbeh talianskej renesančnej architektúry, elegantnosti, jemnosti, kvetov, obilných polí,...Dôvod však prečo sme zvolili tapety nie je len ten, že talianski dizajnéri vyvinuli technológiu tapiet do úplne iných rozmerov, ale aj ten, že boli používané aj za čias socializmu. Asi veľa z nás si zaspomína na strhávanie papierových tapiet v starších interiéroch. Vtedy boli tieto tapety väčšinou vo vzoroch kvetín alebo geometrických tvarov. Ďalšie materiály ako sklo, terakota (použitá na kvetináčoch), ratan (použitý na svietidlách a dverách šatníkových skriň), mramor, zlaté kovové prvky a pod., hrajú rovnako ako iné materiály dôležitú úlohu vo vytváraní atmosféry už spomínaných štýlov.

Samozrejmosťou bolo presvetlenie priestoru zbúraním niektorých priečok, zväčšením okien a volením svetlejších farieb v dennej časti. V súkromnej časti domu sme totiž chceli navodiť útulnejšiu, ukludňujúcu náladu. Farby, ktoré v dennej časti dopĺňajú belasé odtiene sú terakotová a olivová.

### 8.3.3 Prvky dotvárajúce atmosféru

Okrem materiálov, požadovaný celkový, jedinečný ráz priestoru vytvárajú aj nami navrhované prvky. Ide napríklad o kľučky dverí, úchytky šatníkových a ostatných skriň, ktoré sú inšpirované úchytkami za čias socializmu. Takýmito prvkami sú aj perforované drevené dvierka na úložných priestoroch v obývacej izbe, nástenné svietidlo v detskej izbe v tvare socialistického telefónu. Dušu Talianska nám navodzujú napríklad svietidlá od talianskych dizajnérov, renesančné zrkadlo v kúpeľni, svietidlo v tvare špagety v priestoroch WC, vinotéka, zamatové závesy, koberce, obývačková knižnica inšpirovaná riešením milánskych dizajnérov a ďalšie.



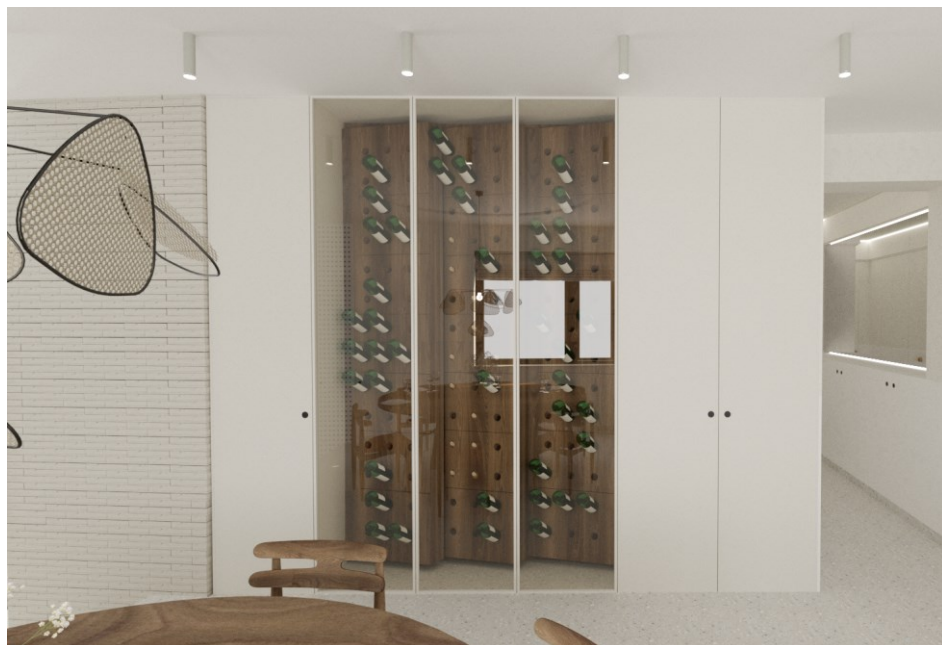
Obrázok 30 - Dvere, zdroj: vlastný



Obrázok 31 - Kuchynské úchytky, zdroj: vlastný



Obrázok 32 - Krb obložený travertínom, zdroj: vlastný



Obrázok 33 - Vinotéka, zdroj: vlastný

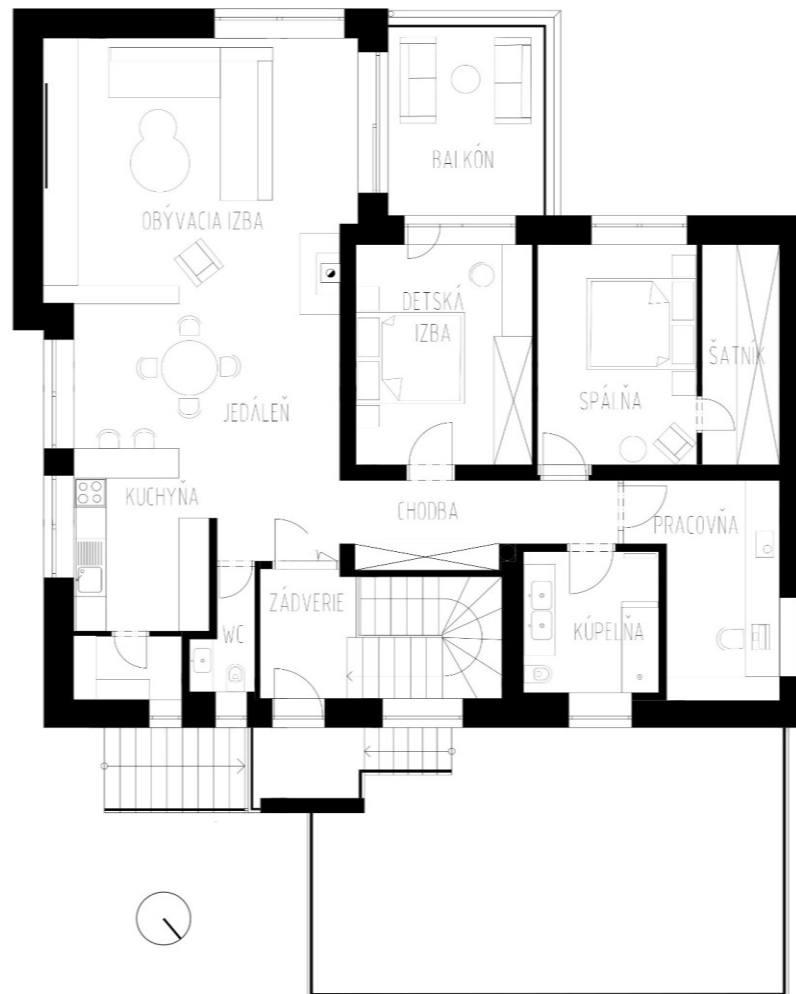
## 8.4 Návrh 2.NP

Náš přístup k navrhovaniu druhého nadzemného podlažia, ktoré má mimochodom rovnaký pôdorys ako poschodie prvé, je podobný ako pri podlaží podzemnom. Riešime teda hlavne dispozíciu a tvarové riešenie. V tejto časti domu bude bývať staršia generácia, teda generácia starých rodičov. V budúcnosti je možné toto podlažie využiť napríklad na prenájom, ale to už je voľba vlastníkov.

### 8.4.1 Kompozícia tvarového riešenia

Aj v tomto prípade sme šli cestou otvorenia priestoru, čiže sme opticky zväčšili dennú časť. Funkcia miestností však pozostáva stále rovnaká, nie je potrebné vykonávanie veľkých zmien. V priestoroch spálne sme v tomto prípade navrhli variant, kedy je izba predelená deliacou stenou na časť spálne a šatníka. Funkciu to plní, vizuálne to však izbu o dosť zmenší. Na tomto poschodí sa nachádza aj balkón, ktorý je prístupný z obývacej izby, ale aj z detskej / hosťovskej izby. Aj v tomto podlaží sme niektoré okná zväčšili na veľkosť francúzskych okien.





Obrázok 34 - Návrh riešenia 2. nadzemného podlažia, zdroj: vlastný

## 9 NÁVRH MIESTNOSTÍ 1.NP

Ako bolo spomenuté v predošlej kapitole, našim záujmom je podrobnejšie navrhnuť priestory prvého poschodia. Jednotný koncept sme si už opísali, teraz si priblížime koncepciu a vizuálnu stránku osobitných miestností. Viac vizualizácií sa nachádza v prílohách.

### 9.1 Zádverie

Plní reprezentatívnu funkciu domu, keďže je to prvá miestnosť, do ktorej človek vstúpi. Naše zádverie nie je veľkých rozmerov, preto tu nevkladáme príliš veľa prvkov. Hlavným elementom tu je travertínová stena, ktorá je elegantne nasvietená tak, aby už nebolo potrebné miestnosť dopĺňať žiadnymi svetidlami. Ako aj v dobe 70. rokov, aj teraz je to vhodné miesto na odloženie kabátu a prezutie topánok, z toho dôvodu sme sem umiestnili aj jednoduchú lavicu a vešiakový systém, ktorý nenaruša dojem travertínovej steny.

Podlahovým materiálom bolo už pôvodne terazzo, ktoré dozaista zanecháme a necháme zrenovovať. Súčasťou zádveria je aj terazzové schodisko, skrášlené zábradlím, ktoré sa svojim dizajnom odvíja od zábradlia exteriérového. Túto časť domu delia od kuchynskej a jedálenskej časti dvojkrídlové dvere vytvorené na mieru, do štýlu talianskeho art-deco.



Obrázok 35 - Vizualizácia vchodu, zdroj: vlastný

## 9.2 Kuchyňa s jedálňou

Tieto dve miestnosti sú stredobodom mnoho domácností. Pre Talianov to platí stonásobne viac. Tí sa stretávajú pri veľkolepých hostinách, kde si nalievajú víno, jedia špagety s olivami alebo pizzu. Tento dôvod nás viedol k tomu, že sme volili rozmerovo väčší stôl, kruhového tvaru, ktorý láka k zasadnutiu. Doplnený je o pútavé svietidlo, ktoré nerušia žiadne iné svietidlá v tomto priestore. Pri vchode do jedálne sa nedá prehliadnuť vinotéku navrhnutú na mieru do tohto priestoru. Svojim šikmým tvarom dopĺňa línie pohybu ľudí v priestore a zapĺňa stagnujúcu ostrouhlú energiu v dome. Tento šikmý tvar je však inšpirovaný aj skoseným tvarom krbu, ktorý mal takúto podobu aj pôvodne.

Kuchynská časť je otvorená jedálenskému, obývaciemu aj chodbovému priestoru. Farebne je riešená štýlom socializmu, kedy boli populárne kuchyne farebnejších odtieňov (žltá, modrá, oranžová a iné). Naša kuchyňa nesie farbu tmavozelenú, ako prepojenie s farbou rámov okien a dverí. Kuchynská doska by mala imitovať travertín tak, aby tento materiál vizuálne vystupoval z parapetných dosiek ku kuchyni. Aj v tejto časti domu je podlahovým materiálom terazzo. Na vytvorenie prítmia slúžia nie len zamatové závesy, ale aj rímske rolety pred kuchynským a jedáľenským oknom.

Od pôvodného stavu sa kuchyňa líši svojim veľkolepým otvorením do priestoru, a to hlavne do strany chodby, kde tento zákrok vniesol omnoho viac svetla.



Obrázok 36 - Vizualizácia jedálenskej časti, zdroj: vlastný

### 9.3 Obývací izba

Znížená obývací izba s krbom obloženým travertínovými tehličkami, s výhľadom na terasu a do záhrady. Uvedomenie tohto momentu nám prináša pohodu na gauči, so zastretými zamatovými závesmi, s knihou z knižnice v ruke, alebo so zapnutou televíziou oproti nám, ktorú obkolesuje úložný priestor s perforovanými drevenými dvierkami, inšpirovaný socialistickým nábytkom. Na stenách je použitá omietka stucco.

### 9.4 Detská izba

Keďže prvé poschodie rodinného domu bude obývať mladšia generácia, v budúcnosti je dost pravdepodobné, že pribudnú do domu deti. Preto bolo vhodné ponechať funkciu detskej izby, ktorá však môže plniť aj úlohu hosťovskej izby. Tu už ide o súkromnú časť domu, kde sme používali talianske tapety a podlahovým materiálom sú drevené parkety kladené do rybieho vzoru. V tejto miestnosti je veľa úložného priestoru, priestor na učenie, sústredenie sa, aj oddych. Zámerom je vytvorenie tmavšieho, útulnejšieho priestoru, než je denná časť domu. Zaujímavým prvkom z doby socializmu je telefón plniaci úlohu nástenného svietidla. Ďalším svietidlom je stropné svietidlo od talianskej dizajnerskej spoločnosti Foscarini.



Obrázok 37 - Vizualizácia detskej izby, zdroj: vlastný

## 9.5 Spálňa

Miesto, ktoré má evokovať čo najväčší odpočinok. Tento aspekt sme sa snažili podtrhnúť voľbou tapety, ktorá nás svojou rozprávkovosťou zavedie na iné myšlienky. Tapeta je taktiež ale inšpirovaná renesančnou architektúrou a je od talianskej spoločnosti Inkiostro Bianco.

Stredobodom miestnosti je zlatá kovaná posteľ, na ktorú sú napojené nočné stolíky. Funkciu svietidiel plnia závesné svietidlá v tvare mušle, ako inšpirácia prímorskými dovolenkami v Taliansku. Stropné svietidlo je, rovnako ako aj v detskej izbe, od spoločnosti Foscarini.

Úložný priestor na oblečenie tvorí 6-dverová šatníková skriňa so zaujímavým spracovaním dvierok. Do izby sme vniesli svetlo, rovnako ako aj v detskej izbe, pomocou francúzskeho okna.



Obrázok 38 - Vizualizácia spálne, zdroj: vlastný

## 9.6 Chodba

Deliacim prvkom dennej a súkromnej časti je chodba, ktorej línie sme vyčistili predsunutím dvier bez rámov, do roviny stien. Tento priestor zväčšuje zrkadlo, pod ktorým je veľa úložného priestoru v skrinkách. Pri pohľade na strop je vizuálne prívetivé LED svietenie za dekoračnou rímsou.



## 9.7 Pracovňa

Hlavným nábytkom v každej pracovni by mal byť pracovný stôl. Ten je v našom návrhu zastúpený nadrozmernou pracovnou doskou, ktorú po stranách podopiera úložný priestor. Dvierka úložného priestoru sú inšpirované dobou socializmu. Na stene pred pracovným stolom je nadrozmerný monitor v hrubom zlatom obrazovom ráme. Dôležitú akustickú funkciu v pracovni spĺňa korkový obklad, v tvare korkových štupeľov. Ide o prepojenie talianskej vínnej kultúry (korok na víne). Táto stena sa môže využívať aj ako nástenka.



Obrázok 39 - Vizualizácia pracovne, zdroj: vlastný

## 9.8 Kúpeľňa a toaleta

Najintímnejšími miestnosťami sú hygienické priestory, ktoré sú zveľadené tapetami. V dnešnej dobe už môžu tieto tapety odolávať veľmi vysokej vlhkosti. Ako materiál v dennej časti toalety sme použili tapetu vystrihnutú akoby z talianskych renesančných / barokových fresiek. Toaletu dopĺňa voľne stojace travertínové umývadlo. Nad celou miestnosťou je zavesené svietidlo v tvare špagety.

Kúpeľňa v súkromnej časti domu nesie oveľa tmavšiu tapetu evokujúcu antickú architektúru. Takto sme pomocou nej vytvorili veľmi intímnu a zároveň nezabudnuteľnú

atmosféru. Táto miestnosť je doplnená zlatými doplnkami ako je zrkadlo, batérie či svietidlá. Zaujímavá je posuvná stena, ktorá dokáže podľa potreby uzavrieť priestor sprchy alebo vane.



Obrázok 40 - Vizualizácia kúpeľne, zdroj: vlastný

## ZÁVER

Cieľom mojej práce bolo navrhnuť priestor zodpovedajúci dvom odlišným hodnotám. Socialistickej a talianskej, kde sa očakávala určitá komunikácia týchto dvoch štýlov. Súčasťou tohto cieľa bolo priestor zmodernizovať, rozhodnúť ktoré prvky je vhodné ponechať a ktoré nie, myslieť na každodenný život členov domácnosti.

Taliansko má nespočetne veľa interiérových štýlov, preto bolo chvíľu ťažké sa zorientovať, akým smerom sa práca poberie. Pri navrhovaní priestoru som dospela až do bodu, kedy bolo potrebné pozrieť sa na stavbu z exteriéru. To mi veľmi pomohlo pri vývoji návrhu do finálnej podoby. Preto som sa stala zástancom nie nového tvrdenia, že interiér sa má tvoriť z exteriéru.

Výsledkom je kompletný návrh prvého podlažia, so všetkými náležitosťami, a dispozičný návrh podlažia podzemného a druhého nadzemného. V istom bode sme docielili spojenie dvoch spomínaných štýlov. Preto si myslím, že výsledný dizajn interiéru domu vypovedá predstavám a po venovaní malej pozornosti je vhodný na realizáciu.



## 10 ZOZNAM POUŽITÝCH ZDROJOV

- [1] BROOKER, Graeme a Sally STONE, Jitka HANUŠOVÁ. *Co je interiérový design?*. 1. Praha: Slovart, 2010. ISBN 978-80-7391-435-6.
- [2] MICHL, Jan. *Funkcionalismus, design, škola, trh: čtrnáct textů o problémech teorie a praxe moderního designu*. Brno: Barrister & Principal, 2012. ISBN 978-80-87474-48-8.
- [3] HAROLDOVÁ, Veronika. *Styly interiérů*. 1. Hostivice: BARON, 2017. ISBN 978-80-88121-32-9.
- [4] Nabbi.sk. *Interiérový dizajn – taliansky štýl* [online]. [cit. 2022]. Dostupné z: <https://nabbi.sk/interierovy-dizajn-taliansky-styl>
- [5] RIZZATO, Elisabetta. *ITALIAN BARK* [online]. [cit. 2022]. Dostupné z: <https://www.italianbark.com>
- [6] LOSOS, Ludvík a Miloš GAVENDA. *Štukatérství*. 1. vyd. Praha: Grada, 2010. Řemesla, tradice, technika. ISBN 978-80-247-2175-0.
- [7] *Www.benatskystuk.sk* [online]. [cit. 2022].
- [8] HRADECKÁ, Jana. *Škola interiérového designu: pro všechny, koho zajímá dobré bydlení*. 1. vyd. Praha: Grada, 2013. ISBN 978-80-247-3559-7.
- [9] Victoria and Albert Museum. *A brief history of wallpaper* [online]. [cit. 2022]. Dostupné z: <https://www.vam.ac.uk/articles/a-brief-history-of-wallpaper>
- [10] *INSTABILELAB* [online]. [cit. 2022]. Dostupné z: [www.instabilelab.com/it/carte-da-parati](http://www.instabilelab.com/it/carte-da-parati)
- [11] Medistones. *NEW CATALOG OF ITALIAN TRAVERTINE* [online]. [cit. 2022]. Dostupné z: <http://www.stonissimo.it/>
- [12] NATURAL STONE ONLINE. *The origins of natural stone: where does travertine come from?* [online]. [cit. 2022]. Dostupné z: <https://www.naturalstone.co.uk/blogs/news/the-origins-of-natural-stone-where-does-travertine-come-from>
- [13] *Eurokamen.sk* [online]. [cit. 2022]. Dostupné z: <https://eurokamen.sk/referencie/>
- [14] Berkley university of California. *Robert Hooke* [online]. [cit. 2022]. Dostupné z: <https://ucmp.berkeley.edu/history/hooke.html>
- [15] *Www.korok.sk* [online]. [cit. 2022].
- [16] FRIELING, Heinrich a Xaver AUER. *Človek - farba - priestor*. 2. vyd. Bratislava: Alfa, 1972. Edícia stavebníckej literatúry (Alfa).
- [17] NEUFERT, Peter a Ludwig NEFF. *Dobrý projekt - správná stavba: Dům - byt - zahrada*. 1. čes. vyd. Přeložil Markéta TEUCHNEROVÁ. Bratislava: Jaga group, 2002. ISBN 80-88905-75-3.
- [18] COHEN, Sacha. *Malování, malířské efekty a speciální úpravy: kniha, která vás inspiruje k vytvoření zajímavého interiéru*. 1. Čestlice: Rebo Productions CZ, spol. s r.o., 2000. ISBN 80-7234-149-9.
- [19] *Lewik.org* [online]. [cit. 2022]. Dostupné z: <https://www.lewik.org/term/10603/rodinny-dom-stavebny-zakon/>
- [20] PERLÍK, Martin. *Rekonstrukce rodinného domu: 100+5 tipů*. 3. Praha: Grada Publishing, 2019.

- [21] *Www.archiweb.cz* [online]. [cit. 2022]. Dostupné z: <https://www.archiweb.cz/b/dum-ob-nova-dom-od-nova>
- [22] <https://www.archinfo.sk/>. *Obnova domu zo 70. rokov, Šaľa* [online]. [cit. 2022]. Dostupné z: <https://www.archinfo.sk/diela/rodinny-dom/obnova-domu-zo-70-rokov-sala.html>
- [23] *Marcante-testa.it* [online]. [cit. 2022]. Dostupné z: <http://www.marcante-testa.it/en/portfolio/le-temps-retrouve-milano-2017/>
- [24] FERRARI, Andrea. Dimorestudio.eu. *A VILLA BEYOND THE ITALIAN ALPS* [online]. [cit. 2022]. Dostupné z: <https://www.dimorestudio.eu/projects/the-italian-alps/>
- [25] BRABENEC, Ing. Trenčan. *Trenčanom o Trenčíne* [online]. [cit. 2022]. Dostupné z: <http://www.trencan.6f.sk/OST/index.html>
- [26] HANUŠIN, Ján, Daniel KOLLÁR, ed. *Retro Trenčín: Socialistický Trenčín v rokoch 1948 až 1989*. 1. Bratislava: DAJAMA, 2020. ISBN 978-80-8136-121-0.

**ZOZNAM OBRÁZKOV**

Obrázok 1 - Retro štýl [3] .....	14
Obrázok 2 - Retro štýl [3] .....	14
Obrázok 3 - Retro štýl [3] .....	15
Obrázok 4 - Retro štýl [3] .....	15
Obrázok 5 – Cementové dlaždice [5] .....	17
Obrázok 6 – Terazzová podlaha [5].....	18
Obrázok 7 – Velkoformátové dlaždice [5] .....	18
Obrázok 8 – Terakota [5].....	19
Obrázok 9 - Historické prvky a priestory [5].....	19
Obrázok 10 – Štuková omietka [7] .....	23
Obrázok 11 - Talianske tapety [10] .....	24
Obrázok 12 – Travertín [13] .....	25
Obrázok 13 – Korok [15].....	25
Obrázok 14 - Farebná škála [8].....	28
Obrázok 15 - Dom Ob-nova [20].....	30
Obrázok 16 - Dom v Šale [21].....	32
Obrázok 17 - Villa beyond the Italian Alps [23] .....	33
Obrázok 18 – Fotografia domu po zhotovení v roku 1973, zdroj: vlastný.....	39
Obrázok 19 – Uloženie nosného panelového systému, zdroj: vlastný .....	40
Obrázok 20 - Pôvodný stav 1.PP, zdroj: vlastný .....	41
Obrázok 21 - Pôvodný stav 1.NP, zdroj: vlastný.....	42
Obrázok 22 - Pôvodný stav zádveria, zdroj: vlastný .....	43
Obrázok 23 - Pôvodný stav obývacej izby 1.NP, zdroj: vlastný .....	43
Obrázok 24 - Pôvodný stav kúpeľne, zdroj: vlastný.....	44
Obrázok 25 - Pôvodný stav 2.NP, zdroj: vlastný.....	45
Obrázok 26 - Vchod do domu, zdroj: vlastný.....	47
Obrázok 27 - Pohľad zo záhrady, zdroj: vlastný .....	47
Obrázok 28 - Návrh riešenia podzemného podlažia, zdroj: vlastný .....	50
Obrázok 29 – Návrh riešenia 1. nadzemného podlažia, zdroj: vlastný.....	51
Obrázok 30 - Dvere, zdroj: vlastný.....	54
Obrázok 31 - Kuchynské úchytky, zdroj: vlastný.....	54
Obrázok 32 - Krb obložený travertínom, zdroj: vlastný.....	55
Obrázok 33 - Vinotéka, zdroj: vlastný.....	55
Obrázok 34 - Návrh riešenia 2. nadzemného podlažia, zdroj: vlastný .....	57

---

Obrázok 35 - Vizualizácia vchodu, zdroj: vlastný.....	58
Obrázok 36 - Vizualizácia jedálenskej časti, zdroj: vlastný .....	59
Obrázok 37 - Vizualizácia detskej izby, zdroj: vlastný .....	60
Obrázok 38 - Vizualizácia spálne, zdroj: vlastný .....	61
Obrázok 39 - Vizualizácia pracovne, zdroj: vlastný .....	62
Obrázok 40 - Vizualizácia kúpeľne, zdroj: vlastný .....	63

## ZOZNAM PRÍLOH

Príloha P I: Výkresová dokumentácia

Príloha P II: CD

## **PRÍLOHA P I: VÝKRESOVÁ DOKUMENTÁCIA**

Situácia širších vzťahov

Blízka situácia

Pôdorys pôvodného stavu 1.NP

Pôdorys 1.NP - Zmeny

Umelecký pôdorys 1.NP

Pohľad juhozápadný a juhovýchodný

Pohľad severozápadný a severovýchodný

Rezo-pohľad-Kúpeľňa, AA-BB

Rezo-pohľad-Kúpeľňa, CC-DD

Rezo-pohľad-Obývacia izba, AA-BB

Rezo-pohľad-Obývacia izba, CC-DD

Rezo-pohľad-Kuchyňa-Jedáleň, AA-BB

Rezo-pohľad-Kuchyňa-Jedáleň, CC-DD

Rezo-pohľad-Detská izba, AA-BB

Rezo-pohľad-Detská izba, CC-DD

Rezo-pohľad-Spálňa, AA-BB

Rezo-pohľad-Spálňa, CC-DD

Rezo-pohľad-WC, AA-BB

Rezo-pohľad-WC, CC-DD

Rezo-pohľad-Pracovňa, AA-BB

Rezo-pohľad-Pracovňa, CC-DD

Moodboard materiálov

Moodboard prvkov

## **PRÍLOHA P II: OBSAH CD**

Štruktúra priloženého CD:

- Adresár **Text bakalárskej práce** – obsahuje text bakalárskej práce vo formáte PDF.
- Adresár **Výkresová dokumentácia** – obsahuje technickú dokumentáciu navrhovaného objektu.
- Adresár **Vizualizácie** – obsahuje vizualizácie navrhovaného objektu.