

Partnerství mezi rodinou a školou na druhém stupni základní školy

Bc. Lenka Pekařová

Diplomová práce
2008



Univerzita Tomáše Bati ve Zlíně
Fakulta humanitních studií

Univerzita Tomáše Bati ve Zlíně

Fakulta humanitních studií

Ústav pedagogických věd

akademický rok: 2007/2008

ZADÁNÍ DIPLOMOVÉ PRÁCE

(PROJEKTU, UMĚLECKÉHO DÍLA, UMĚLECKÉHO VÝKONU)

Jméno a příjmení: **Lenka PEKAŘOVÁ**
Studijní program: **N 7507 Specializace v pedagogice**
Studijní obor: **Sociální pedagogika**

Téma práce: **Vztahy mezi školou a rodinou: Aktuální problémy na druhém stupni základní školy**

Zásady pro vypracování:

Zpracování teoretických východisek pro praktickou část práce.
Charakteristika a příprava výzkumného problému.
Provedení kvantitativního výzkumu formou dotazníkového řešení.
Zpracování a vyhodnocení výsledků výzkumu.
Přijetí odpovídajících závěrů.

Rozsah práce:

Rozsah příloh:

Forma zpracování diplomové práce: **tištěná/elektronická**

Seznam odborné literatury:

RABUŠICOVÁ, M. Škola a /versus/ rodina. Brno: MU Brno, 2004. ISBN 80-210-3598-6.

STŘELEČ, S. Studie z teorie a metodiky výchovy I. Brno: MU Brno, 2002. ISBN 80-86633-00-4.

STŘELEČ, S. Studie z teorie a metodiky výchovy II. Brno: MU Brno, 2005. ISBN 80-210-3687-7.

VALIŠOVÁ, A. Asertivita v prostředí rodiny a školy. Praha: ISV, 2002. ISBN 80-86642-03-8.

Vedoucí diplomové práce:

Mgr. Jarmila Celá

Ústav pedagogických věd

Datum zadání diplomové práce:

3. ledna 2008

Termín odevzdání diplomové práce:

30. května 2008

Ve Zlíně dne 3. ledna 2008



prof. PhDr. Vlastimil Švec, CSc.
děkan

L.S.

Mgr. Jarmila Celá
ředitel ústavu

Abstrakt česky

Diplomová práce se zaměřuje na vzájemné vztahy rodičů a učitelů na druhém stupni Základní školy ve Štípe. Praktickou část tvoří výzkum, jehož cílem je popsat vzájemnou komunikaci, soužití a navrhnout možnosti ke zlepšení těchto vztahů.

Klíčová slova:

analýza školy, dotazník, komunikace, legislativa, partnerství, učitel, rada škol, rodič, rodina, role, rozhovor, škola, třídní schůzky, vztah.

ABSTRACT

Abstrakt ve světovém jazyce

My thesis targets the reciprocal relationship between parents and teachers on the primary school in Štípa. Practical part is created by research which is trying to describe the relationship, communication and to suggest possibilities how to get better this relationship.

Keywords:

analysis of the school, questionnaire, communication, legislation, partnership, teacher, school board, parent, family, role, interview, school, class meetings, relation.

Prohlašuji, že diplomová práce na téma Partnerství mezi rodinou a školou na druhém stupni základní školy je mým autorským dílem, které jsem vypracovala samostatně. Všechny zdroje, prameny a literaturu, které jsem při zpracovávání používala nebo z nich čerpala, v práci cituji a uvádím v seznamu literatury.

Zároveň touto cestou děkuji Mgr. J. Celé za poskytování cenných rad a námětů, za ochotu spolupracovat a za obětavé vedení mé diplomové práce.

Dokud jsou děti malé, je jim třeba dát kořeny. Když vyrostou, potřebují křídla.

(indiánské přísloví)

OBSAH

ÚVOD.....	8
I TEORETICKÁ ČÁST	10
1 RODINA A ŠKOLA	11
1.1 VÝVOJ VZTAHŮ MEZI RODINOU A ŠKOLOU	11
1.2 PSYCHOLOGICKÝ POHLED NA VZTAHY MEZI RODINOU A ŠKOLOU	12
1.3 MODELY VZTAHŮ MEZI RODIČI A ŠKOLOU	12
1.3.1 Kompenzační model.....	13
1.3.2 Konsenzuální model.....	13
1.3.3 Participační model.....	13
1.3.4 Model sdílené odpovědnosti	13
1.4 ROLE RODIČŮ VE VZTAHU KE ŠKOLE	14
1.4.1 Rodiče jako klienti – zákazníci	14
1.4.2 Rodiče jako partneři	14
1.4.3 Rodiče jako občané	15
1.4.4 Rodiče jako problém	16
1.5 POHLED NA VZTAH RODINY A ŠKOLY OČIMA RODIČŮ	16
1.6 RIZIKA VZTAHU MEZI RODINOU A ŠKOLOU	17
2 PARTNERSTVÍ MEZI RODINOU A ŠKOLOU	18
2.1 VÝCHOVNÉ PARTNERSTVÍ MEZI RODINOU A ŠKOLOU	18
2.2 ASISTENCE RODIČŮ VE VÝUCE	18
2.3 SOCIÁLNÍ PARTNERSTVÍ	19
2.4 RODIČOVSKÁ SDRUŽENÍ	20
2.5 TŘÍDNÍ SCHŮZKY	20
2.6 RADA ŠKOL	22
2.7 VZÁJEMNÁ KOMUNIKACE MEZI RODIČI A ŠKOLOU	22
2.8 LIMITY A RIZIKA PARTNERSTVÍ	24
3 PRÁVNÍ A INSTITUCIONÁLNÍ ZÁZEMÍ	26
3.1 SITUACE V ČESKÉ REPUBLICĚ	26
3.2 POHLED DO ZAHRANIČÍ	27
4 VÝZKUMY NA TÉMA RODINA A ŠKOLA	28
II PRAKTICKÁ ČÁST	31
5 CHARAKTERISTIKA ŠKOLY	32
5.1 CHARAKTERISTIKA ŠKOLY	32
5.2 ČINNOST ŠKOLY	32
5.3 KOMUNIKACE ŠKOLY S RODIČI A OKOLÍM	32
6 VÝZKUM	34

6.1	PŘEDMĚT VÝZKUMU	34
6.2	CÍL VÝZKUMU A VÝZKUMNÉ OTÁZKY	34
6.3	VÝZKUMNÝ SOUBOR	35
6.4	METODY VÝZKUMU	35
6.5	VYHODNOCENÍ.....	36
6.5.1	Vyhodnocení dotazníku pro učitele	36
6.5.2	Vyhodnocení dotazníku pro rodiče	47
6.6	ROZHOVOR S ŘEDITELEM ŠKOLY.....	59
6.7	SHRNUTÍ VÝSLEDKŮ VÝZKUMU	59
6.7.1	Vnímání spolupráce mezi rodinou a školou.....	60
6.7.2	Vzájemné vztahy mezi rodiči a učiteli	61
6.7.3	Hodnocení vzájemné komunikace mezi rodiči a učiteli	61
6.7.4	Spolupráce rodičů a učitelů	62
6.7.5	Hodnocení školních aktivit	62
6.7.6	Hodnocení prezentace školy navenek	62
6.8	DISKUSE	63
6.9	NÁVRHY ROZVÍJEJÍCÍ PARTNERSTVÍ MEZI RODINOU A ŠKOLOU	64
ZÁVĚR		65
SEZNAM POUŽITÉ LITERATURY.....		66
PŘÍLOHA I: DOTAZNÍK PRO RODIČE A UČITELE.....		69
PŘÍLOHA P II: UKÁZKA ODEVZDANÝCH DOTAZNÍKŮ.....		74
PŘÍLOHA P III: ROZHOVOR S ŘEDITELEM ŠKOLY		79
PŘÍLOHY IV: PREZENTACE ŠKOLY V TISKU		82
PŘÍLOHA V: KOMUNIKACE RODIČŮ A UČITELŮ V ŽÁKOVSKÝCH KNÍŽKÁCH.....		85
PŘÍLOHY VI: KOMUNIKACE ŠKOLY PŘES WEBOVÉ STRÁNKY		87
PŘÍLOHA VII: VÝSLEDKY VÝZKUMU PREZENTOVANÉ V TABULKÁCH		88
PŘÍLOHA VII: UKOTVENÍ V ZÁKONECH		96

ÚVOD

Otázka participace rodičů a veřejnosti na životě školy je v současnosti stále aktuálnějším tématem. Škola je jednou z institucí, které si společnost vytváří k zajištění svých potřeb. Jako každá instituce sleduje cíle administrativně – provozní a plní vzdělávací poslání, které je jejím vlastním smyslem. To se neobejde bez výchovného působení na děti a bez mezilidských vztahů. Výchova dětí a zodpovědnost za ně leží v rukou rodičů. Aby bylo na děti vhodně působeno, je nutná spolupráce rodiny a školy. Bez dobrých vztahů a kooperace se žádoucích výsledků ve výchově a vzdělání dosahuje jistě s většími obtížemi. Spolupráce rodiny a školy je v zájmu obou zúčastněných institucí, ale hlavně v zájmu dětí.

Existuje mnoho důkazů pro to, že dětskému sociálnímu vývoji můžeme plně porozumět pouze tehdy, když nezapomeneme na současné působení školy a domova. Domov a škola jako instituce mají při přetváření dětí v samotné sociální bytosti rozhodující úlohu. Škola vnáší do výchovy řád, proporce a logiku. Rodina výchově poskytuje onu přirozenost, bezprostřednost a aktuálnost. Oba subsystémy moderní výchovy se doplňují, jeden bez druhého ztrácí na účinnosti. Pokud jsou však vzájemně koordinovány dávají velkou naději pro mnohostranný rozvoj každého člena naší společnosti.

Je zřejmé, že se toto téma týká rodičů dětí školou povinných a škol, respektive pedagogů působících na školách, v čele s řediteli, žáky nevyjímaje. Svým způsobem se do tohoto vztahu dostává každý jedinec minimálně v roli žáka a mnoho dospělých v roli rodiče. Spolupráci rodiny a školy tak lze označit za téma společensky významné, které se snaží pedagogika i sociální pedagogika popsat a nalézt cesty k přirozené a účelné spolupráci. K tomu by měla přispět i má práce, jejímž tématem je Partnerství mezi rodinou a školou na druhém stupni základní školy. Literaturu, o kterou se opírám, jsem čerpala především v oblasti obecné pedagogiky, školního managementu, srovnávací pedagogiky, pedagogické psychologie a metodologie.

Cílem teoretické části je pojednat o současných poznatcích v oblasti vztahu a spolupráce rodiny a školy. Na tento teoretický základ naváží konkrétními poznatky z terénu. V první kapitole popisují vývoj vztahů mezi rodiči a učiteli, vzájemné role a rizika vzájemných vztahů. O partnerství mezi rodinou a školou pojednává druhá kapitola. Třetí kapitola je zaměřena na právní a institucionální zázemí jak v naší republice, tak v zahraničí. Poslední čtvrtá kapitola nabízí pohled a možnost srovnání s různými výzkumy na téma rodina a škola.

Středem mého zájmu je jedna Základní škola ve Štípně. Zmíním specifika školy, její zaměření, její zázemí a spolupráci s okolím.

Cílem empirické části práce je, co nejpřesněji popsat problematiku spolupráce rodiny a školy na dané vesnické škole. Využiji k tomu metodu dotazníku, rozhovoru s ředitelem školy a popíši zázemí základní školy.

Z výsledků výzkumu se pokusím navrhnout možnosti rozvoje spolupráce školy a rodičů. Smyslem práce je pohled na spolupráci rodiny a školy, která může inspirovat jiné školy, přinést postřehy o spolupráci a v neposlední řadě navázat a přispět ke zlepšení současného stavu.

I. TEORETICKÁ ČÁST

1 RODINA A ŠKOLA

Rodina a škola jsou dvě základní výchovné instituce, o jejichž významu a smyslu reálně málokdo pochybuje. Není pochyb ani o významu jejich spolupráce a součinnosti, teoreticky je vše evidentní, otázkou je, proč to nefunguje prakticky. Problém vztahu rodiny a školy je vnímán obecně a jeho následky se projevují v prostředí rodiny i školy (Kasíková, 1994).

V této úvodní teoretické části se budu snažit oblast vztahů rodiny a školy tematizovat, na základě dostupné literatury pojmenovat a vymezit základní úhly pohledů, z nichž lze na tento pohled nahlížet. Postupně se totiž mění a vyvíjí názory na oblast vztahů školy a rodiny. Změny se promítají i do terminologie. Jak uvádí Rabušicová (2004) většina autorů už nehovoří o rodičovském zapojení, nebo o vztazích rodiny a školy, ale o partnerství mezi školou a rodinou. Radlinská (in Rabušicová, 2004) však zůstává u tradičního označení vztahu rodiny a školy, protože se domnívá, že v našich podmínkách tak označuje faktický stav věci.

1.1 Vývoj vztahů mezi rodinou a školou

Vztahy mezi rodinou a školou byly po dlouhou dobu tradičně omezeny spíše jen na jednosměrný přenos informací a poskytování rad učitelů rodičům. Důvodem bylo rozdílné pojetí, které hlásalo, že edukační role rodičů a edukační role školy produkují oddělené aktivity. Úlohou školy bylo vzdělávat a úlohou rodičů vychovávat. Teprve v 70. a 80. letech začali být rodiče vyzýváni k tomu, aby školní brány překračovali častěji a systematictěji. Zejména v zemích s vážnými problémy ve fungování a výsledcích školního vzdělávání (USA, Velká Británie) se postupně prosazoval jiný přístup. Škola a rodina musí spolu komunikovat a kooperovat. Z počátku se jednalo o formální diskuse s rodiči o výsledcích jejich dětí a teprve postupně dostávali rodiče příležitost zapojovat se konstruktivně do učebních aktivit ve třídě, konzultovat s učiteli na neformální bázi a celkově hrát odpovědnější roli ve vztahu ke školní výchově a vzdělávání dětí. V 90. letech, jak upozorňuje Payne (in Rabušicová, 2004), došlo v řadě zemí také k legislativním změnám, jež rozšířily rodičovská práva a umožnily zapojení rodičů nad rámec běžných konzultací. V této rovině existuje několik klíčových důvodů pro rozvoj spolupráce školy s rodiči. Patří mezi ně důraz na demokratické uspořádání vztahů, na zodpovědnost zúčastněných, na možnost výběru školy ze strany zákazníka, na spolupráci, uchopení

sociálních problémů, zvyšování rovnosti a rozvoje lidských, pracovních a finančních zdrojů.

1.2 Psychologický pohled na vztahy mezi rodinou a školou

Rabušicová se dívá na vzájemný vztah rodiny a školy i z psychologického hlediska (2004), uvádí: „Nelze opomenout ani psychologické argumenty, které zdůrazňují, že úzký vztah mezi rodiči a školou je důležitý pro to, aby se významní lidé z života dítěte k němu chovali konzistentně a aby existovaly pozitivní vazby mezi základními prostředními, v nichž se dítě pohybuje, tedy domácím a školním. Tyto pozitivní vazby mají zmenšovat rozdíly mezi těmito dvěma prostředními a napomáhat tomu, aby zvláště děti ze znevýhodněného nebo kulturně jiného prostředí nebyly žádným způsobem znevýhodňovány ještě ve škole. Tím může být posílen pozitivní vývoj dítěte. Posiluje se také sebevědomí rodičů. Předpokládá se dále, že jakýkoliv školní program bude lépe odpovídat potřebám dětí, pokud do něj budou zahrnuty názory a přispívání rodičů“.

O tomto důležitém aspektu se dočteme i u Průchy (2000), který uvádí zjištění, ke kterému dospěl výzkum pořádaný OECD o tom, jaký díl odpovědnosti za výchovu dětí přisuzuje veřejnost v jednotlivých zemích jednak rodině, jednak škole. Pouze ve dvou zemích v Dánsku a Finsku přisuzuje veřejnost větší díl odpovědnosti za výchovu dětí rodině, kdežto v ostatních evropských zemích a v USA se většina dospělých domnívá, že obě instituce mají nést stejnou odpovědnost (Pohled na školství v ukazatelích OECD, 1996, in Průcha, 2000).

1.3 Modely vztahů mezi rodiči a školou

Pohled na vzájemné vztahy mezi rodinou a školou se zajisté měnil i v průběhu let. Od 60. let minulého století do současnosti vznikaly různorodé instituce a programy na podporu vztahů mezi rodinou a školou. Vývojové hledisko pro svůj přehled o různých přístupech zvolila Birte Ravnová (in Rabušicová, 2004). V průběhu druhé poloviny 20. století lze podle ní identifikovat čtyři základní modely vztahů. Kromě níže zmíněných modelů dospěla Ravnová k dalšímu dělení, a to z hlediska kulturního a regionálního. Za základ bere vztahy mezi státem, občanskou společností a církví. Evropa se jí tak rozpadá na státy jižní a severní Evropy, Velkou Británii a další anglofonní mimoevropské země (Šed'ová, in Rabušicová, 2004).

1.3.1 Kompenzační model

Prvním modelem, je model kompenzační. Podle Ravnové (in Rabušicová, 2004) převládal tento model v šedesátých a sedmdesátých letech. Vycházel z ideologie rovných vzdělávacích příležitostí definovaných na základě socioekonomického zázemí rodin v rámci makro – sociologické perspektivy. Východiskem snah o komunikaci byla představa, že někteří rodiče nemají dostatečné možnosti a schopnosti být dobrými rodiči. Proto jim musí pomoc škola a jejich rodičovskou nedostatečnost kompenzovat. Postupně se tyto argumenty začaly přesunovat od základního socioekonomického modelu znevýhodnění k výkladům subtilnějším, založených na rozdílech v celkové socializaci v rodině, v komunikaci, v kulturním a emocionálním zázemí rodiny (Šed'ová, in Rabušicová, 2004).

1.3.2 Konsenzuální model

Šed'ová (2004) řadí konsenzuální model do období sedmdesátých a osmdesátých let. Jednalo se především o konsenzus s oficiálním vzdělávacím systémem. Důraz byl kladen na informování rodičů. Základní socializační instituce – rodina a škola – byly chápány jako sobě rovné a dokonce jako překrývající se teritoria. Smazával se rozdíl mezi do té doby převládajícím dělením na školní vzdělávání a domácí výchovu.

1.3.3 Participační model

V následujících letech osmdesátých a devadesátých si získal podporu model participační. Rodiče jsou v tomto modelu chápáni jako aktivní a individuální lidské bytosti, jež hrají ústřední roli v procesu rozhodování. Rodiny jako socializační a výchovné instituce se mění a jejich výchovná síla se dokonce vytrácí a dostává do konkurence (vrstevníci, média). Jejich úkoly tedy musí přebírat škola (Šed'ová, in Rabušicová, 2004).

1.3.4 Model sdílené odpovědnosti

V současnosti se diskutuje o modelu sdílené odpovědnosti a dle Ravnové (in Šed'ová, 2004) se jedná o model, který posunuje předcházející participační přístup k ještě většímu podílu rodičů na rozhodování. Zdůrazňuje společnou odpovědnost rodičů a učitelů za výsledky konkrétních rozhodnutí. Smyslem tedy je zainteresovat rodiče do aktivit, z nichž budou mít prospěch jejich děti.

1.4 Role rodičů ve vztahu ke škole

V rámci mé diplomové práce jsou důležité i role, které jsou rodičům vůči škole připisovány. Jedná se o čtyři druhy rolí. Užítím pojmu role v tomto konceptu se nejedná o roli ve smyslu očekávaného způsobu chování vázaného na určitý sociální status, ale především o roli ve smyslu osobně prožívaných aktivit a sociálních interakcí, o konkrétní způsoby uspořádání vztahů rodiny a školy. Podívejme se na ně blíže.

1.4.1 Rodiče jako klienti – zákazníci

Jak uvádí Šed'ová (2004) jedná se o nejčastěji připisovaný vztah rodičů ke škole. Zákaznický model vnáší do pohledu na rodiče dvě možné perspektivy. Jednak jsou učitelé ve škole odborníky na poskytování žádaných služeb nebo rodiče jsou odborníky na výchovu vlastních dětí, a proto vědí nejlépe, jaké služby školy a jaké přístupy mají požadovat. Postoj školy závisí na vnímání rodičů jako nejdůležitějších osob v životě dětí a také do značné míry na ochotě podrobovat svou práci kritice a požadavkům rodičů a reagovat na ně. Rodiče mají v zásadě právo zapojit se do managementu školy, vyslovovat své potřeby a objednávky nebo přijímat to, co je nabízeno a odevzdat se do rukou odborníků. Další možností je zapsat dítě do jiné školy. Pro vztah mezi rodinou a školou má tento pohled minimálně jeden významný limit, který by se dal vyjádřit metaforou kup nebo nechej být. Jinými slovy, rodiče v roli zákazníků nejsou obvykle těmi, kteří by se aktivně spolupodíleli na podobě školního vzdělávání. Chceme – li mluvit o tržním – klientském modelu vztahů rodičů a školy, je třeba tyto aspekty dobře vnímat a zvažovat (Šed'ová, in Rabušicová, 2004).

1.4.2 Rodiče jako partneři

Partnerství je ve vztahu školy k rodičům nejčastěji používaným výrazem. Nabízí rovnoprávný vztah oběma stranám. Učitelé se snaží potlačovat svou roli odborníků a přijímat pohledy rodičů jako obohacení pro svou práci (Rabušicová, 2004).

Otázka vzájemné rovnosti tohoto vztahu však bývá v kontextu učitelů a rodičů zpochybňována, proto má smysl hledat takové pohledy na partnerství, v nichž lze přesto prvky vzájemnosti nalézt, jak to činí např. Bastiani nebo Pugh (in Rabušicová, 2004), kteří vzájemný vztah definují jako „pracovní vztah charakterizovaný sdíleným smyslem pro účel, vzájemným respektem a ochotou jednat. To v sobě nese sdílení informací, odpovědností, rozhodování a vzájemné skládání účtů.“

Šedřová dále uvádí, že partnerský vztah rodičů a učitelů je spíše ideálem než skutečností, proto je rozumnější klást si skromnější cíle a hovořit spíše o snaze budovat partnerství s rodiči.

V jakých oblastech lze v rámci partnerství dosahovat obousměrnosti závazků rodiny i školy? Následující typologie Epsteinové (2004) nabízí šest kategorií:

- a. Povinnost rodiny podporovat dítě v přípravě do školy.
- b. Komunikace mezi rodinou a školou.
- c. Zapojení rodičů do života školy.
- d. Zapojení rodiny do domácí přípravy dětí do školy.
- e. Participace rodičů na rozhodování, řízení a obhajování činnosti školy.
- f. Partnerství mezi rodinou, školou, firmami a dalšími organizacemi.

Vznik partnerství je na obou stranách provázen fázemi dlouhodobého a často i bolestného budování vztahu. V současnosti, která je charakteristická velkou růzností životních stylů, narušováním rodinných tradičních vazeb, ale třeba i pestrá kulturní skladbou, je potřeba otevřené a respektující komunikace více než naléhavá. Proto mnozí (Bastiani, Aurin, Mebus) hovoří o tom, že všechny snahy o zlepšení vztahů vyžadují rozpoznání potřeb, přání a zkušeností. Nelze setrvat v izolaci a neznalosti (Šedřová, in Rabušicová, 2004).

1.4.3 Rodiče jako občané

Role rodičů jako občanů je poměrně nový typ vztahu, který vznikl v průběhu 90. let. Přisuzuje rodičům roli občanů, kteří mohou uplatňovat svá individuální či kolektivní práva a odpovědnost vůči škole. Občané mohou participovat ve dvou základních rovinách. Jednak se mohou účastnit veřejné politiky a také mohou spolupracovat na rozvoji lokálních komunit a angažovat se v dobrovolnických aktivitách (Šedřová, in Rabušicová, 2004).

Protagonistka tohoto přístupu Vincentová je spíše skeptická a z různých úskalí, na něž upozorňuje, lze odvodit následující poznámky. Vztah mezi školou a rodinou je determinován především školou. Nezávislost je posuzována jako norma, naopak závislost jako patologický stav. Lze říci, že vztah závislosti rodiny a školy je právě tím důležitým momentem, který odlišuje občanský přístup od přístupu klientského. V podstatě je občanský princip prohloubením principu partnerského, ale promítají se v něm všechny

předcházející přístupy. Na druhou stranu je ze všech nejméně precizován do podoby konkrétních podmínek vztahů a spolupráce rodiny a školy.

V samotných školách by tedy měly nastat určité změny, které by zdůrazňovaly prvky komunitní spíše než státní instituce a rodičům umožňovaly větší občanské zapojení (Šed'ová, in Rabušicová, 2004).

1.4.4 Rodiče jako problém

Poslední přístup vyjadřuje tradiční pohled na rodiče ve vztahu ke škole. Je více odvozen z žité reality škol než z teoreticky kompaktního a zdůvodněného hlediska. Šed'ová (2004) jej člení do tří základních podob.

V prvé řadě je to skupina nezávislých rodičů. Snaží se udržovat se školami svých dětí minimální kontakty, s učiteli komunikují zřídka a výsledky svých dětí sledují zprostředkovaně a zpovzdálí. Na srdci jim obvykle leží blaho dítěte a jeho individualita. Jedná se o rodiče plnící své rodičovské povinnosti, ale v rámci, který si určí oni sami. Pro školy by tito rodiče nemuseli být problémem, pokud by školy neměly povinnost dokumentovat s nimi styky.

Druhou skupinu bychom mohli označit jako rodiče špatné. Neprojevující zájem o vzdělání a výchovu svých dětí, nepodporující jejich učení. Budí dojem, že školu a její názory neakceptují a nepodporují. Může se jednat o rodiny žijící na okraji společnosti, kteří mají patologické problémy, ale i rodiny pocházející z jiného kulturního prostředí.

Problémem z hlediska školy mohou být i rodiče snaživí. Komunikují, účastní se různých setkání, připravují se doma s dětmi na vyučování a dávají najevo podporu škole i učitelům. Učitelé se mohou cítit těmito rodiči ohroženi jako profesionálové. Rodiče po nich vyžadují jasné zprávy o pokroku dětí, formulace vlastního pedagogického přístupu, poradenství ve výchově a vzdělání apod. Zdrojem potíží je i časová náročnost takové komunikace (Šed'ová, in Rabušicová, 2004).

1.5 Pohled na vztah rodiny a školy očima rodičů

V následující části chci alespoň nastínit pohled na vztahy rodiny a školy ze strany rodičů. Bohužel na zmíněný pohled úhlu je velmi málo dostupné literatury a výzkumů. Inspirativní pohled na rodiče jež jsou, jak známo, značně nesourodou skupinou s mnoha zájmy

poskytuje Rabušicová (2004). Uvádí, že rodiče bývají neorganizováni, tak i povaha jejich přání nebo snahy spolupracovat se školou vycházejí z individuálně definovaných očekávání a přání. Ze strany rodičů existují podstatné a různorodé důvody, proč se angažovat ve školním dění. Patří mezi ně zvyšování školní úspěšnosti dětí, vzdělávání samotných rodičů, komunikace ve škole ve smyslu vědět, co se ve škole děje, vliv a podpora školy. K těmto důvodům přidává Payne možnost sblížení rodičů dětí s podobnými výchovnými a vzdělávacími problémy a specifickými potřebami a napojení rodin na další komunitní zdroje (Rabušicová, 2004).

1.6 Rizika vztahu mezi rodinou a školou

Je dobré si však uvědomit, že pouze apriorní pozitivní náhled na vztahy mezi rodinou a školou nemusí mít obecnou platnost. Objevují se totiž úvahy o tom, že celý proces budování vztahů rodiny a školy mohou znamenat jistá rizika, mohou jednu stranu znevýhodňovat či oslabovat.

Jako přinejmenším problematická se ukazuje praxe, při níž nejsou v dostatečné míře zohledněny rozdíly mezi jednotlivými rodiči. Rodiče, jak už bylo řečeno, nejsou homogenní skupinou, ale jsou stratifikováni na základě socioekonomickém, kulturním či etnickém. Představa školy o tom, co rodiče chtějí, však vychází z obrazu, který je uniformní. Výsledkem může být nechtěné znevýhodnění. Stejně tak může být přehnané úsilí školy podřizovat se vůli a preferencím rodičů. Může vzniknout přesvědčení rodičů o neexistenci školní koncepce (Rabušicová, 2004).

Většina obav je však zbytečná. Lauerman soudí, že pouze 5% rodičů je natolik konfliktní, že nechtějí problémy řešit, ale vyvolávat (Maňák, 2005).

Situaci mezi školou a rodiči mohou komplikovat různé kontradiktorní pozice, do nichž se rodiče ve vztahu ke škole dostávají. Na jedné straně se od nich očekává spolupráce a zapojení do různých rozhodovacích a kontrolních orgánů, avšak na straně druhé zůstávají rodiči, tzn. těmi, kterých se rozhodování týká (Rabušicová, 2004).

2 PARTNERSTVÍ MEZI RODINOU A ŠKOLOU

Důležitým aspektem pro vzájemnou spolupráci a porozumění mezi rodinou a školou je partnerství. Partnerství je vztah symetrický a reciproční, předpokládá rovnocenný vztah. Můžeme rozlišovat partnerství výchovné a sociální. Výchovné je budované zejména v zájmu péče o děti. V případě druhém se jedná převážně o rozvoj školy a poskytování kvalitnějších vzdělávacích služeb žákům (Trnková, 2004).

Podle Wolfendale (Rabušicová, 2004) je partnerství stav, kdy jsou rodiče aktivními a ústředními postavami v rozhodování a uvádění rozhodnutí do praxe, mají stejnou pravomoc a ekvivalentní odbornost jako lidé ve škole, jsou schopni dát, získat i sdílet s profesionálními pracovníky vzájemnou odpovědnost.

Bull (in Trnková, 2004) doporučuje při budování partnerských vztahů postupovat v následujících krocích: informování, vysvětlování, pozorování, participace a rozhodování.

Je zřejmé, a píše o tom řada autorů, že partnerství mezi rodiči a školou je spíše ideálem než běžně žitou skutečností.

2.1 Výchovné partnerství mezi rodinou a školou

Pro naše prostředí je však vzájemné partnerství mezi rodinou a školou důležité. Sama Trnková (2004) se domnívá, že většina učitelů pokládá rodiče svých žáků za nejdůležitější osoby z hlediska budoucího života jim svěřených dětí. Jelikož se sami potkávají s dětmi až v určitém věku, vítají od rodičů informace o jejich dětech. Postupem času mohou naopak i učitelé sdělovat informace o dítěti rodičům. Aby došlo k vybudování partnerství je důležité poskytovat oboustranné společné výchovné aktivity. Aktivity umožňující hlavně rodičům nahlédnout a zapojit se do školního života, popř. tento život spoluutvářet. Zmíněné aktivity je možné rozdělit na prezentační (výstavy, jarmarky, olympiády, představení) a společenské (besídky, táboráky, výlety, plesy) (Trnková, in Rabušicová, 2004).

2.2 Asistence rodičů ve výuce

Z hlediska budování partnerství mezi rodiči a školou je podstatné, aby rodiče měli možnost vidět, jak probíhá výuka. Tento požadavek se zdá některým učitelům až děsivý. I bez něj se musí učitelé řídit řadou předpisů, administrativních omezení, kurikulem, kontroluje je ředitel nebo zástupce školy, inspekce, jsou neformálně hodnoceni svými kolegy. V rodičích však není třeba vidět jen kritiky, sponzory, ale mohou být zdrojem pomoci a partnerem (Trnková, in Rabušicová, 2004).

Trnková (2004) řadí za nejčastěji využívanou pomoc ze strany rodičů doprovod na exkurze, výlety, kulturní akce. Pro rodiče v těchto případech může být zajímavé a poučné sledovat učitele při práci s dětmi, avšak nemůže předpokládat, že učitel s ním bude o způsobech své práce diskutovat nebo mu sdělovat své zkušenosti.

O poznání komplikovanější je asistence rodičů přímo ve třídě. S tou naše školy nemají mnoho zkušeností. Důvodů, proč je asistence rodičů řídkým jevem je celá řada. Především jde o aktivitu, která nabourává tradiční vymezení statusu role obou zúčastněných stran a může vyvolat řadu tenzí a ohrozit důvěru. V zahraniční literatuře (Mortimerovi in Thomas, 1996) jsou ze strany učitelů uváděny následující námitky:

1. Manažerské – učitelé potřebují počítat s časem navíc pro pomoc a jednání s rodičem.
2. Profesionální – vzniká riziko neoborných komentářů, pomluv.
3. Výchovné – vzdělávací – může u dětí vzbudit dojem, že se nejedná o vyučování, ale o hru.
4. Personální – učitel může být znervózněn přítomností cizí osoby (Trnková, in Rabušicová, 2004).

Samozřejmě existují školy i učitelé, kteří zapojování rodičů do výuky vítají a pravidelně jejich pomoc využívají. Cení si na ní toho, že rodiče lépe porozumí práci školy a stávají se z nich spojenci. Dochází i k nabourání rutiny pro učitele v přípravě na výuku a ke zlepšení výkonu práce.

2.3 Sociální partnerství

Sociálním partnerstvím rozumíme takové vztahy mezi rodiči a školou, které mají na zřeteli rozvoj školy jako instituce. Sociální partnerství bývá formalizováno do podoby školních rad, komisí, spolků či sdružení.

Nejrozšířenějším orgánem, v němž se mohou rodiče podílet na kontrole a řízení škol je rada škol. Existence rad škol v České republice není důsledně vyřešena, jelikož v otázce zřízení rady školy se připouští dobrovolnost. Záleží tedy na konkrétní situaci ve škole a obci, zda je rada školy zřízena a jak funguje. V její pravomoci je právě kontrola hospodaření, koncepce a chodu školy. V současnosti u nás neexistuje žádný aktuální doklad o tom, jak rady škol fungují (Trnková, in Rabušicová, 2004). Touto otázkou se zabývala Rabušicová s Polem (1996), kteří konstatovali, že zájem o zřizování rad škol je

minimální, zřízeny byly na 4% škol v republice. Z pozdějších sond (2001) vyplývá, že zájem o jejich zřizování se nezvýšil.

Ve školních radách zasedají ve stejném poměru rodiče, zástupci školy i obce (Trnková, in Rabušicová, 2004).

2.4 Rodičovská sdružení

Významný kontakt mezi rodiči a školou v naší republice poskytují rodičovská sdružení. Rodičovská sdružení mají u nás dlouholetou tradici. Dříve se nazývala Sdružení rodičů a přátel školy, dnes např. Klub rodičů. Od roku 1989 není existence sdružení povinná a jelikož od té doby uběhlo již 19 let, je zajímavé se podívat na to, kolik škol dnes takové sdružení má a čím se zabývají. Na vzorku 571 škol existovalo sdružení na 67% z nich, šetření vedla Rabušicová. Dále bylo zjištěno, že sdružení jsou zřízena především na základních školách (Trnková, in Rabušicová, 2004).

A jakou činností se dnes sdružení zabývají? V prostředí jejich zájmu je hledat sponzory, usnadňovat rodičům komunikaci se školou a naopak, pomáhat škole s organizováním akcí, prosazovat zájmy rodičů ve škole, pomáhat škole přijímat důležitá rozhodnutí, vytvářet u rodičů větší pocit odpovědnosti vůči škole. Hlavními pojetky všech těchto činností je komunikace, pomoc, odpovědnost a respektování potřeb (Trnková, in Rabušicová, 2004).

Je zřejmé, že zainteresovat rodiče do aktivit, které se bezprostředně netýkají jejich dítěte, je obtížné. Takto angažovaných rodičů je ve škole obvykle jen několik. Bohužel i zde se odráží stav občanské společnosti v České republice.

2.5 Třídní schůzky

Další dominantní platformou komunikace mezi školou a rodiči zůstávají na českých školách třídní schůzky. Základní školy je pořádají pravidelně. Jde o tradiční akci, jejíž podoba je ve většině škol v průběhu mnoha let neměnná. Přestože jsou vnímány jako nejdůležitější komunikační příležitost, jejich časová dotace je poměrně malá. Na základních školách se obvykle konají čtyřikrát do roka a jsou vázány na uzavírání klasifikace. Již tento fakt předznamenává, o co jde především, rodiče jsou seznamováni s prospěchem dětí. Někdy se však setkáme i s negativním přístupem rodičů, pokud máme zájem řešit chování dětí: „Od toho jste učitel, abyste si ve třídě udělal pořádek, co je mně do toho, jak se ve škole moje dítě chová, já si doma pořádek udělám...“ konstatoval jeden z rodičů na třídních schůzkách (Maňák, 2005).

Tradičně jsou třídní schůzky rozděleny do dvou částí. V první z nich zastupuje učitel školu jako celek a frontálně tlumočí skupině rodičů informace týkající se všech. Druhá část probíhá formou individuálních pohovorů o prospěchu a chování konkrétního žáka. Nesmím opomenout na náplň schůzek, která je dána Vnitřní směrnicí školy a třídní učitelé jsou povinni pořizovat zápisy ze schůzek.

Někteří rodiče mají tendenci se třídním schůzkám vyhýbat. Učitelé se k tomuto problému vyjadřují v tom smyslu, že se třídních schůzek neúčastní právě ti rodiče, se kterými by potřebovali mluvit nejvíce, tedy rodiče problémových dětí. Dalším problémem je odstup, který si někteří učitelé i rodiče navzájem udržují. Tento stav má hluboké psychologické kořeny a mnozí se chovají tak, jako by bariéra mezi ně patřila od počátku a toto očekávání jim nedovoluje větší otevřenost. Naopak paralyzuje snahy o sblížení (Šed'ová, Čiháček in Rabušicová, 2004).

Ukazuje se tedy, že třídní schůzky stále zůstávají formální a komunikačně hluchou záležitostí. Třídní schůzky patrně nemohou dokonale plnit svoji komunikační úlohu vinou ambivalentních postojů, které k nim jejich aktéři zaujímají. Tyto postoje dobře ilustruje diskuse vedená na internetovém serveru Česká škola: „Chtít po rodičích, aby usedli na rodičovské schůzce do školních lavic, znamená jediné. Vyvolání nepříjemného, jakoby ponižujícího pocitu, který je navíc umocněn učitelem, který před ně předstoupí a chce jim něco vykládat. Chtě – nechtě s partnerskou spoluprací to má pramálo společného. A to se nezmiňuji o situaci, kdy netaktní učitel začne prát špinavé prádlo konkrétního žáka přede všemi“ (Šed'ová, Čiháček in Rabušicová, 2004).

Je zřejmé, že postoj k třídním schůzkám je nejednotný. Jen srovnajme další postřehy z internetové diskuse: „...probíhají v pracovních dnech, kdy učitelé i rodiče celý den pracují. Všichni jsou částečně vyčerpaní. K tomu, aby se vytvořilo, klidné, uvolněné prostředí, by bylo zapotřebí více času než nám poskytují třídní schůzky.“ Naopak: „Práce na schůzkách je naprosto něco jiného než ve třídě. Mám před sebou skupinu lidí, kteří chtějí naslouchat a téma je zajímavá“ (Šed'ová, Čiháček in Rabušicová, 2004).

Zajímavé je i srovnání z pohledu historie. Starší literatura (Iljinová, 1972) uvádí: „Správně vést třídní schůzky je dosti těžké. Třídní učitel se při nich často dopouští pedagogických a metodologických chyb. Nezřídka začne schůzka rozborem prospěchu a chování jednotlivých žáků a málo pozornosti se věnuje obecným úkolům a problémům výchovy.

Často se stává, že rodiče obtížně vychovatelných žáků, o nichž se třídní učitel za přítomnosti všech rodičů zmíní, vůbec přestanou na tyto schůzky chodit:“

2.6 Rada škol

O radě škol se výstižně vyjádřili M. Pol a M. Rabušicová: „Vizi řady reformátorů inspirujícími se ve vyspělém zahraničí byl decentralizovaný školský systém s autonomními otevřenými školami, spravovanými převážně s akcentem na rozhodovací pravomoci místní úrovně. Ústředním elementem takového systému se měly stát rady školy. Měly podpořit směřování ke společnosti budované zdola, tedy ke stavu, kdy správa věcí patří těm, jimž tyto věci primárně náleží a jichž se přímo týkají: k vizi občanské společnosti a učící společnosti. Takové uspořádání považujeme za následovníhodné“ (Střelec, 2002).

Výrazný posun na cestě k optimální podobě rad škol přinesla novela zákona ČNR č. 564/1990 z roku 1995 o státní správě a samosprávě ve školství (zákon č. 139/1995 Sb.). Novela zákon č. 139/1995 Sb. určuje dnešní legislativní postavení rad škol (Střelec, 2002). Zřízení školské rady je zakotveno i v novém školském zákoně č. 564 z roku 2004.

Vališová (2007) definuje školskou radu jako orgán školy, který umožňuje rodičům nezletilých žáků, zletilým žákům, pedagogickým pracovníkům školy a zřizovateli podílet se na správě školy. Radu zřizuje zřizovatel, který také jmenuje třetinu jejích členů. Rada je volena na tři roky. Její zasedání svolává předseda nejméně dvakrát ročně. Ředitel je povinen na vyzvání předsedy zúčastnit se zasedání rady a umožnit jí přístup ke školní dokumentaci.

2.7 Vzájemná komunikace mezi rodiči a školou

Spolu s partnerstvím se pojí i komunikace, která umožňuje a podporuje vzájemné vztahy mezi rodinou a školou. Jak tedy pojmut komunikaci v námi popisovaném vztahu? Komunikace je pojem ve velmi úzkém vztahu k pojmu sociální interakce. Většina autorů (Vybíral, Hayesová, 2004) má za to, že se tyto dva termíny částečně překrývají. Sociální interakce je však širší a komunikace je de facto její podmnožinou (Šedřová, Čiháček in Rabušicová, 2004).

Komunikace tvoří páteř každé situace, v níž je přítomen více než jeden sociální aktér. Co se tedy očekává od vztahu rodiče a škola? Jedná se o zapojení rodičů do vzdělávacího procesu, komunikaci mezi rodinou a školou, aktivity školy vůči rodině, rodiče jako přímí účastníci vzdělávacího procesu a rodičovské vzdělávání. Zmíněné shrnutí však není úplné.

Komunikace, na které vše stojí, je dle Bernsteina zásadním prvkem nerovnosti šancí. Odlišný způsob komunikace je totiž používán příslušníky odlišných sociálních vrstev. Velkou roli při komunikaci hraje také četnost komunikace, její směr, počet aktérů a komunikační vztah (Šedřová, Čiháček in Rabušicová, 2004).

Při správné komunikaci mezi školou a rodinou dochází k lepší pozornosti a motivovanosti žáků a žáci dosahují lepších studijních výsledků. Problémem však je, že pokud dochází ke komunikaci, bývá velmi často jednosměrná. Škola nedostatečně informuje rodiče o pedagogické práci školy, o kurikulu, metodách, školních pravidlech, řádu. Učitelé by měli rodiče informovat i o tom, co se bude učit, jaké chování předpokládají u žáků, zda a kdy zadávají domácí úkol, jak si představují domácí přípravu žáka. Naopak od rodičů by měli být učitelé informováni o zdravotním stavu žáka, o jeho chování a zvláštích (Maňák, 2005).

W. A. Fischer a M. Schratz zdůrazňují jasnost a přesnost komunikace. Jestliže se má něco na základě komunikace změnit, je třeba to něco přesně pojmenovat. Učitel se proto nemůže spokojit s tvrzením rodičů, že se jejich dítě ve škole necítí dobře, ale musí se ptát, kde konkrétně, v jakém předmětu se necítí dobře. Obdobně rodiče neuspokojí rada, že jejich dítě má přidat, ale očekávají formulaci činností, v nichž má dojít ke zlepšení (Kalhous, 2002).

Jak tedy shrnout okolnosti charakterizující úroveň komunikace a spolupráce mezi rodiči žáků na 2. stupni ZŠ a učiteli? Karty jsou již rozdány, jinými slovy úspěšní žáci již mají svou nálepkou úspěšných a neúspěšní, problémoví také. Rodiče a škola se již poznali na prvním stupni a není proto třeba tolik těsného kontaktu. Dochází k odčerpávání šikovných žáků na víceletá gymnázia. Učitelé čekají od rodičů pomoc při usměrňování chování jejich dětí. Třídní učitel méně pozná své žáky, když je učí 2-3 předměty. A především žáci se setkávají s množstvím různých učitelů, z toho plyne menší osobní poznání (Kraus, 1996).

Má – li vztah rodič a učitel dobře fungovat, je potřeba změnit pohled učitele na rodiče, uznat hodnotu rodičovských zkušeností a jejich přínos pro rozvoj společné práce. Ale i od rodičů se očekává, že odloží své předsudky nebo osobní špatné zkušenosti a budou se snažit o otevřenou komunikaci v zájmu rozvoje učení dětí (Rabušicová, 2003).

2.8 Limity a rizika partnerství

Vynořuje se i řada argumentů a negativ spojených s budováním partnerství mezi rodiči a školou. Zatímco výše uvedené argumenty pro partnerství jako komunikace, možnost zapojit se do rady škol, třídní schůzky aj., se pohybují v obecné rovině pedagogického diskurzu, argumenty proti jsou odvozeny z konkrétní žité reality na školách. Trnková (2004) uvádí pasivitu rodičů, časovou vytíženost, nezájem rodičů se považuje za danou a neměnnou věc, obavy z tlaku zvenčí, ztrátu autonomie pedagogů, genderové rozdíly, menší participaci rodičů na vyšším stupni škol, pracovní vytížení rodičů, nedostatečnou připravenost učitelů na práci s rodiči a tradice.

Od škol se dnes očekává podíl na řešení řady sociálních problémů. Škola a učitelé jistě musí cítit za osudy žáků odpovědnost přesahující hranice třídy, avšak škola se nemá ani neumí stát něčím jako dětskou psychoterapeutickou klinikou nebo odborem sociální péče (Kalhous, 2002).

Obecně vzato se v pedagogické interakci školy a rodiny objevují vedle standardních tendencí nové rysy. K těm patří především prohlubující se diference rodičů ke školnímu vzdělávání dětí, ke škole a učiteli, individuální tlak rodičů na kvalitu vzdělávacích služeb školy, detailnější zájem o informace o prospěchu a chování svého dítěte, nový rozšiřující se prvek spolupráce rodiny a školy je finanční nebo materiální pomoc rodičů – podnikatelů a učitelé začínají upozorňovat na fenomén podnikatelských dětí, jímž bývají připisovány spíše negativní vlastnosti (Střelec, 2002).

Obecně lze říci, že vztahy mezi školou a rodinou jsou proklamovány jako žádoucí, ale chybí důkladné poznání existujícího stavu, jeho příčin a reálných možností obou institucí. Platí to zejména pro české poměry. Výstižně situaci hodnotí Csikszentmihalyi: „Pedagogická teorie ani výzkum, peníze ani odborníci nemohou zlepšit naše školy, dokud se občané nerozhodnou vzít vážně, co se děje s dětmi v jejich obci a nezačnou být aktivní“ (Kalhous, 2002).

Jaký mají tedy rodiče a učitelé navzájem na sebe názor a pohled? Náhled rodičů na školu:

- škola musí vychovat, my nemáme čas
- nemáme informace o škole ani o učiteli
- máme strach se ozvat, aby to dítě neodneslo
- nemáme možnost poznat učitele jinde než na třídní schůzce

- co dělá učitel, aby mé dítě uspělo, já to nevím
- učitelé nic nedělají, jen si hrají na důležité
- ne všichni učitelé jsou učitelé
- učitelé mají spoustu volna, jen si odsedí denně svých 4-5 hodin (Rabušicová, 1996)

V podobném duchu bohužel vyznívají i příklady učitelských percepčí na rodiče:

- jablko nepadá daleko od stromu
- každý absolvent základní školy je pedagogem
- jen kritizují práci učitele
- rodiče podávají lživé informace o dítěti
- negativně se vyjadřují o práci učitele před dítětem
- vyjadřují se vulgárně o úrovni školy
- nemají na své děti čas
- projektují do svých dětí své sny a ambice, kterých nedosáhli, a tak děti tyranizují
- vidí v první řadě své dítě
- očekávají, že kantor naučí (Rabušicová, 1996)

I takový může být pohled rodičů a učitelů na vzájemné postavení ve společnosti, na očekávané výstupy práce, vzájemné hodnocení a očekávání. Některé z uvedených charakteristik se objevují i v mém výzkumu na zvolené vesnické škole ve Štípně.

3 PRÁVNÍ A INSTITUCIONÁLNÍ ZÁZEMÍ

3.1 Situace v České republice

Postavení, vzájemné vztahy a povinnosti mezi rodiči a učiteli jsou samozřejmě ukotveny v legislativě. Vztahy mezi školou, rodinou a veřejností, potřebují při svém postupném uvádění do praxe vhodné právní a institucionální zázemí.

Nejvyšší právní normou pro oblast školství je Ústava České republiky, k níž je připojena Listina základních práv a svobod. České školství se dále řídí tzv. školským zákonem (561/2004) novelizovaným roku 2005 a vyhláškami MŠMT (Rabušicová, 2004).

Rodiče jako výchovní partneři školy jsou v české legislativě chápáni spíše jako ti, bez nichž nemůže škola učinit rozhodnutí o jejich dítěti. Tím se doslovně naplňuje zákon o rodině, který říká, že rodiče mají „rozhodující úlohu ve výchově svých dětí“ (Rabušicová, 2004).

Neopomenutelným a styčným bodem, který klade velký důraz na aktivitu ve vztazích mezi rodiči a školami je Národní program rozvoje vzdělávání, tzv. Bílá kniha, vydán v roce 2001. Program je pojat jako systémový projekt vyjadřující ideová východiska, obecné záměry a akční programy, jimiž má být usměrňován rozvoj vzdělávací soustavy ve střednědobém horizontu. Měl by být závazným základem, z něhož budou vycházet konkrétní realizační plány resortu, jak je předpokládají zákony o školství a vládní strategické plánování sociálně ekonomického rozvoje. Program má čtyři základní části: východiska a předpoklady rozvoje vzdělávací soustavy, předškolní, základní a střední vzdělávání, terciární vzdělávání a vzdělávání dospělých (Šimoník, 2005). Ukazuje se, že obecná východiska i konkrétní návrhy na uspořádání vztahů školy a rodičů jsou v Bílé knize mnohem modernější než ve stávající legislativě (Rabušicová, 2004).

Výchova a vzdělání se však řídí i nadnárodními právními normami, které náš stát přijal. Jedná se o Chartu učitelů OSN pro výchovu a kulturu a Úmluvou o právech dítěte.

K hlavním strategiím rozvoje vzdělávání v České republice patří zvyšování kapacity škol a dostupnosti všech úrovní vzdělání, vytváření nových vzdělávacích a studijních programů, rozvíjení autonomie škol, decentralizace řízení vzdělávací sféry a další (Vališová, 2007).

3.2 Pohled do zahraničí

Pro naše prostředí může být inspirativní pohled do zahraničí, pohled na vztahy mezi rodiči a školou, mezi pedagogy navzájem a na zakotvení vzájemných povinností v legislativě.

Začněme u našich jižních sousedů v Rakousku, kde je spolupráce školy, rodičů a žáků zákonnou povinností. Je stanovena školským zákonem. Rodičovské sdružení je založeno jako spolek při každé základní a střední škole. Ve třídách pracuje jeho výbor. Rodiče mají poměrně širokou pravomoc, patří sem např. autonomní regulování školního roku, rozhodování o délce školních akcí, termíny třídních schůzek, tvorba a dodržování školního řádu, zasahují i do učebních plánů a počtů žáků ve třídách (Maňák, 2005).

Pokud se přesuneme na Britské ostrovy, zjistíme, že v Anglii vznikla první rada škol již ve středověku a přes dílčí otřesy se od roku 1944 postupně konstituovala jejich dnešní podoba. Ve Spojených státech amerických se datuje vznik prvních rad škol do 17. století. V Nizozemí jsou rady škol především produktem zápasu o svobodu základních škol, který se odehrával v 19. století (Eger, 2001).

Jak uvádí Eger (2001) Anglie je jednou ze zemí, kde kontaktu školy s veřejností přikládají velký význam. Vedoucí pracovník gymnázia v Manchesteru uvádí, že marketing a vztah s veřejností činí 50% jeho práce.

Ve Francii se považuje za důležité komunikace v místní komunitě, proto i komunikace mezi základními školami funguje „přes radnici“ (Eger, 2001).

Vždy je dobré rozšířit si obzory, zajímat se, jak dané vztahy a spolupráce v našem případě na úrovni základních škol funguje, kde se můžeme naopak poučit z chyb. V závěru však musíme nové a jednotlivé poznatky aplikovat a upravit naši společnost.

4 VÝZKUMY NA TÉMA RODINA A ŠKOLA

Jedním z dalších možností, kde hledat nové myšlenky k obohacení našich vztahů mezi rodinou a školou jsou dostupné zahraniční výzkumy na téma rodina a škola. Z vybraných zahraničních zemí se můžeme inspirovat.

V roce 1982 provedl White meta – analýzu dvou set studií, jež sledovaly vztah mezi socioekonomickým statusem rodiny a školními výsledky a dospěl k tomu, že korelace se pohybovaly v rozmezí od 0,10 do 0,80. V těchto studiích nebyly zahrnuty aspekty rodinných interakcí a aspekty vnějších sociálních vazeb rodiny (Rabušicová, 2004).

Výzkumy z různých částí světa ukazují, že rodiče si přejí hrát ve vzdělávání svých dětí větší roli, než by mnozí profesionální pedagogové věřili (Rabušicová, 2004).

„V šedesátých letech prokázala studie amerického sociologa Colemana, že sociální a rodinné zázemí má hlavní vliv na výsledky dítěte ve škole i na jeho další profesní kariéru. Později identifikoval školu a rodinu jako dva zdroje dvou různých druhů vstupů do socializačního procesu. Škola v tomto pojetí produkuje příležitosti, požadavky, odměny. Rodina produkuje postoje, motivace a sebepojetí. Rodina tak podle Colemana vytváří stavební kameny, na nichž je možno budovat učení ve škole.“ (in Rabušicová, 2004).

Že mohou platit podobné závěry i pro české prostředí, naznačil koncem 60. let průzkum prováděný na Pedagogické fakultě v Českých Budějovicích. Jerhotová (Rabušicová, 2004) shledala významné rozdíly v prospěchu mezi dětmi dělníků, úředníků a inteligence. Prokázala, že platí vztah mezi úrovní vzdělání rodičů a průměrným prospěchem jejich dětí.

A v České společnosti zůstaneme i dále. „Čáp (1996) uvádí příklad možnosti školy významně ovlivnit osobnostní charakteristiky jedince, opírající se o britský výzkum M. Ruttera a D. Quintona z osmdesátých let. Autoři sledovali vývoj žen, které prožily dětství mimo rodinu, v různých ústavních zařízeních a byly psychicky deprimované. Pokud se jim později podařilo dosáhnout přijatelného společenského uplatnění – včetně uzavření sňatku, založení funkční rodiny a dobrého vztahu ke svým dětem, velmi často uváděly, že právě škola jim přinášela radost a uspokojení: přes špatný prospěch v hlavních předmětech získávaly radost z práce ve výchovách. Škola dávala dívkám příležitost uspokojení potřeby přijetí a kladného hodnocení výkonu druhými a funkční libost z činnosti, které pomohly překonat negativní vliv prostředí mimo tradiční rodinu“ (Kalhous, 2002).

Dle výzkumu z roku 1991 byla většina českých rodičů spokojena se školou a učiteli. Pozdější výzkumy (Rabušicová a Pol, 1996) nebyly již tak optimistické. Výzkum vzájemných pohledů a očekávání přinesl výsledky, které jsou blíže realitě. Rodiče očekávají od učitele, aby jejich dítě naučil vše bez domácích úkolů a bez problémů, učitel si má vyřešit problémy ze školy ve škole, škola nemá rodiče obtěžovat a zatěžovat. Naopak učitelé očekávají od rodičů ochotu k řešení problémů, vytvářet pozitivní rodinné prostředí, pečovat a kontrolovat pracovitost svých dětí a zajímat se o děti a jejich volný čas (Kalhous, 2002).

Výzkumnou sondu provedla katedra pedagogiky Pedf MU v Brně (Rabušicová, 2003) prostřednictvím „dotazníku k průzkumu problémů současné pedagogické praxe“ u učitelů základních škol v jihomoravském regionu. Na otázku „V čem se podle Vás mění vztahy mezi školou a rodinami žáků?“ upozornilo 46 (46=100%) respondentů na tyto tendence:

- rodiče projevují menší zájem o práci školy – 17,4%
- rodiče mají méně času na své děti – 15,2%
- vztah mezi školou a rodinou se nemění – 13,5%
- klesá autorita školy – 13,5%
- na třídní schůzky chodí čím dál méně rodičů – 10,9%
- ubývá rodičů lhostejných k práci školy – 8,7%
- rostou nároky rodičů na školu – 8,7%
- rodiče více doceňují význam vzdělání – 6,5%
- rodiče jsou kritičtější k práci učitelů – 6,5%. (Střelec, 1998)

Prostřednictvím jiné sondy na též fakultě se obrátili na rodiče s prosbou „Napište volné doporučení pro zlepšení vztahů mezi Vámi a školou, kterou navštěvuje Vaše dítě“. Vzorek 87 rodičů tvoří 100%:

- škola by měla být lepším partnerem – 16%
- škola se nemá míchat do rodinné výchovy – 15%
- učitelé a rodiče by se měli častěji setkávat – 12,7%
- uvažujeme o převedení dítěte na jinou školu – 11,5%

- škola by měla inovovat své výchovné metody – 10,3%
- zřídit rodinné kluby za účasti třídního učitele – 9,2%
- zvýšit přitažlivost učitelského povolání – 8,1%
- posílit osobní zájem učitele o dítě – 6,7%
- odstranit domácí úkoly pro rodiče – 5,8%
- uskutečňovat více výletů, společných akcí – 4,6% (Střelec, 1998)

Na vztahy mezi rodiči a učiteli provedla Rabušicová v roce 2002 výzkum. Výzkumný vzorek byl náhodný a tvořilo jej 10 924 škol. Dotazníky byly distribuovány do měst i vesnic. Celkově bylo poštou rozesláno 1800 dotazníků na 900 škol. Celková návratnost byla 30%. Výzkum ukázal, že základní podobou rodičovské role ve vztahu ke škole převažuje zákaznický typ, a to u 82%. Na druhém místě pak poloha partnerská 38%, rodiče jako problém 22% a nejméně byli charakterizováni rodiče jako občané 18% (Rabušicová, 2003).

II. PRAKTICKÁ ČÁST

5 CHARAKTERISTIKA ŠKOLY

5.1 Charakteristika školy

Základní škola ve Štípně je úplnou školou s devíti postupnými ročníky. Na prvním i druhém stupni je výuka vedena po dvou paralelních třídách v ročníku. Celková kapacita školy je 450 žáků. Ve školním roce 2007/2008 byl průměr 21,33 žáka na třídu. Školní družina je organizována na dvě skupiny celkem pro 55 dětí. Ve škole pracuje 26 pedagogických pracovníků a 13 pracovníků ostatních. Požadovaný stupeň vzdělání má 96% sboru. Ve škole pracuje výchovný poradce, metodik prevence, dyslektická asistentka a školitel ICT. Pracovníci si neustále zvyšují svou kvalifikaci, a to zejména v oblasti metod práce, práce s postiženými žáky, ekologií.

I když je škola součástí města, je spíše venkovského charakteru. První stupeň navštěvují žáci Kostelce, Štípy a Velíkové, na druhý stupeň přicházejí děti ze Hvozdné, Ostraty, částečně i z Lukova. Vzhledem k pokračující výstavbě rodinných domků v místě působiště školy je předpoklad naplněnosti školy v dalších letech příznivý.

5.2 Činnost školy

Od února 2004 je škola zařazena do sítě Tvořivých škol. V lednu 2007 získala mezinárodní titul Ekoškola, který je škole přidělen po auditu na dva roky.

Pedagogové vzájemně spolupracují na školních projektech. Dle zájmů dětí nabízí také kulturně vzdělávací pobyty v zahraničí (Anglie, Vídeň), ozdravné pobyty (Chorvatsko Baška Voda), lyžařské kurzy pro sedmé ročníky (Beskydy). Třídní kolektivy vyjíždějí na řadu exkurzí, pracují na projektech k tvorbě kolektivu, utváření lidských vztahů, vztahu k místu, kde žijí.

Učitelé ve škole se věnují pedagogice a práci s dětmi i ve svém volném čase. Paní učitelka na prvním stupni vydává pracovní sešity zaměřené na rozvoj mluvidel a grafické pomůcky pro dyslektiky a děti předškolního věku. Pan učitel na druhém stupni je autorem vědecko – populárních knih se zoologickou tematikou.

5.3 Komunikace školy s rodiči a okolím

Spolupráce s rodiči je vnímána jako základ. O studijních výsledcích jsou rodiče pravidelně informováni, po vzájemné dohodě mají možnost konzultací, pravidelně se konají třídní schůzky. Termíny schůzek a základní informace o škole rodičům poskytuje brožura

Pedagogicko – organizační informace, kterou škola distribuuje začátkem každého školního roku. Rodiče mají rovněž přístup k informacím pomocí internetových stránek školy. Rodiče začali využívat i komunikaci s učiteli elektronickou poštou.

Při škole pracuje Sdružení rodičů a přátel školy, ve kterém jsou zastoupeni představitelé rodičů z jednotlivých obcí i představitelé z pedagogického sboru. Výbor SRPŠ se schází jedenkrát za dva měsíce. Zajímá se o výchovně – vzdělávací činnost, pořádá akce pro děti – lampiónový průvod, pro rodiče a veřejnost – ples, finančně se podílí na zajištění pomůcek a akcí.

Podle zákona byla 1.1.2006 ve škole zřízena Školská rada.

Škola spolupracuje s mnoha institucemi a organizacemi. Jsou to např. knihovny, kina, divadla, mateřská škola, organizace se sídlem v obci, Zoo Lešná, policie ČR, Unie Kompas, Magistrát města Zlína, Hygienická stanice ve Zlíně, Centrum prevence, specialisté v oboru zdravotnictví.

V rámci sportovních aktivit pořádá škola sportovní utkání, olympiády a různé soutěže s ostatními školami.

Škola úzce spolupracuje s pedagogicko – psychologickou poradnou a speciálně – pedagogickými centry (Výroční zpráva školy, 2006/2007).

6 VÝZKUM

6.1 Předmět výzkumu

Výzkum na téma Partnerství mezi rodinou a školou na druhém stupni základní školy byl uskutečněn v lednu 2008 na Základní škole ve Zlíně - Štípa. Vypracovány byly dva téměř shodné dotazníky. Jeden pro pedagogy a druhý pro rodiče. Dotazník byl anonymní, obsahující v každém případě 14 otázek. Některé otázky do dotazníku jsem čerpala a inspirovala se z diplomových prací Cackové (2003), Hadrabové (2004) a Smékalové (2004) z MU Brno.

Začneme dotazníkem pro učitele. Celkem bylo rozdáno 27 dotazníků pro 27 vyučujících, zpět k vyhodnocení bylo vráceno 20 kusů. Dotazníky jsem učitelům sama rozdala a požádala je o vyplnění. Byla jsem překvapena jejich zaujetím a širokou škálou odpovědí.

Dotazník rodičům jsem poslala prostřednictvím žáků, jejich dětí. Vysvětlila jsem jim situaci a požádala o dobrovolné vyplnění. Ze 197 rozdaných se ke zpracování vrátilo 88, což činí 45% návratnost. V případě některých dotazníků nebyly zodpovězeny všechny otázky, proto u mnoha otázek nedosahují odpovědi 100%.

6.2 Cíl výzkumu a výzkumné otázky

Vzhledem k podobnosti otázek v dotaznících, jsem si za cíl svého výzkumu předsevzala popsat vztahy rodičů a učitelů na základní škole, zjistit, zda rodiče i učitelé vidí problémy či úspěchy školy a žáků stejně, dále, jak vidí vzájemnou spolupráci do budoucna a jestli jsou sami ochotni se zapojit do mimoškolní, v případě pedagogů popracovních činností, společných aktivit. Neopomenutelnou otázkou také je, co od sebe rodiče a učitelé vzájemně očekávají, jak hodnotí svou práci a jak ji dokáží prezentovat navenek.

Má hlavní výzkumná otázka zní:

Jaký je vztah rodičů a učitelů na 2. stupni zvolené základní školy?

Mezi dílčí otázky řadím:

Vnímají rodiče a učitelé spolupráci mezi rodinou a školou podobně?

Liší se očekávání rodičů a učitelů na vzájemné vztahy?

Jak rodiče a učitelé hodnotí vzájemnou komunikaci?

Jak konkrétně jsou rodiče a učitelé ochotni spolupracovat?

Jak učitelé a rodiče hodnotí úroveň školních aktivit?

Jak rodiče a učitelé hodnotí prezentaci školy navenek?

6.3 Výzkumný soubor

V mém výzkumu se jedná o popisný výzkumný problém, jelikož popisuji konkrétní situaci na konkrétní škole v předměstí města Zlína, ve Štípkě.

Zvolila jsem účelový výběr. Vzorek tvoří pedagogové a rodiče žáků druhého stupně. Dotazník se týkal všech pedagogů, a to jak z prvního, tak druhého stupně. Ačkoliv je výzkum zaměřen na popis vztahů mezi školou a rodinou u žáků na druhém stupni, byli v rámci výzkumu osloveni i pedagogové z prvního stupně, neboť většina z nich učí zároveň i na druhém stupni.

Dotazník pro rodiče dětí z druhého stupně byl rozdán osobně dětem o velkých přestávkách nebo v hodinách rodinné výchovy či v rámci předmětu Člověk a společnost. Rodiče dětí z druhého stupně byli vybráni z toho důvodu, že už znají poměry, učitele i chod celé školy lépe, nejsou nováčci a tak mohou realističtěji popisovat, hodnotit a navrhnout možnosti spolupráce. Dalším důvodem je i fakt, že spolupráce s rodiči dětí na prvním stupni základní školy se jeví jako bezproblémová (viz výzkumy kapitoly 4).

6.4 Metody výzkumu

Nosnou metodou výzkumu se staly dva dotazníky, každý v rozsahu 14 otázek. Převážně pro rodiče a následné zpracování se mi tato metoda jevila jako nejvhodnější. Použila jsem otázky uzavřené, otevřené a polootevřené.

Pro doplnění a možné navržení další spolupráce mezi rodiči a školou se uskutečnil rozhovor s ředitelem školy.

Pro ilustraci celkového obrazu jsem stručně vystihla podmínky školy.

Vzhledem k faktu, že se opírám o teorii, využívám měřitelné proměnné, uplatňuji záměrný výběr a využívám kvantitativní typ výzkumu. Některé otázky z dotazníku byly vyhodnocovány dle kritérií, např. pozitivní a negativní.

6.5 Vyhodnocení

Pro grafické znázornění dotazníků jsem využila skládaný sloupcový graf. Hodnoty absolutní a relativní četnosti jsou uvedeny v tabulkách. Čísla tabulek se shodují s čísly otázek a vyhodnocených grafů.

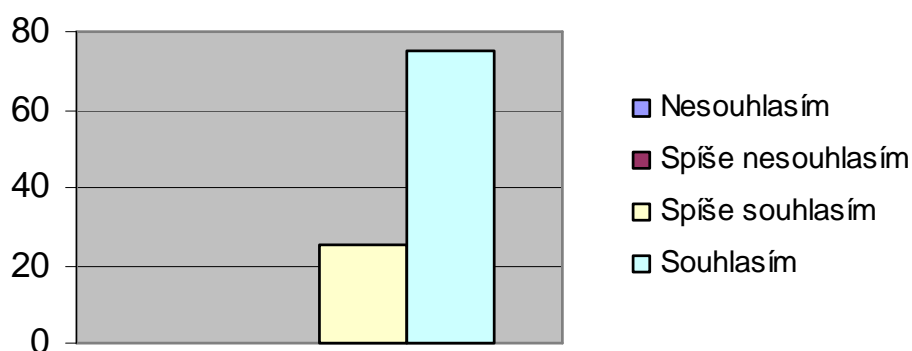
6.5.1 Vyhodnocení dotazníku pro učitele

1. V první otázce měli učitelé reagovat na následující výroky:

Graf č. 1 a), b), c), d), i e) je shrnut v tabulce č. 1

a)

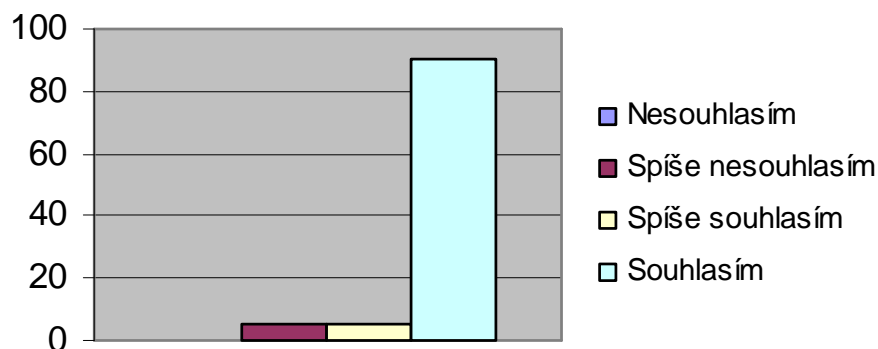
Pro školu je důležitý úzký kontakt s okolím.



Odpovědi v grafu značí, že učitelé s tímto výrokem spíše souhlasí, téměř 80 % uvedlo odpověď souhlasím.

b)

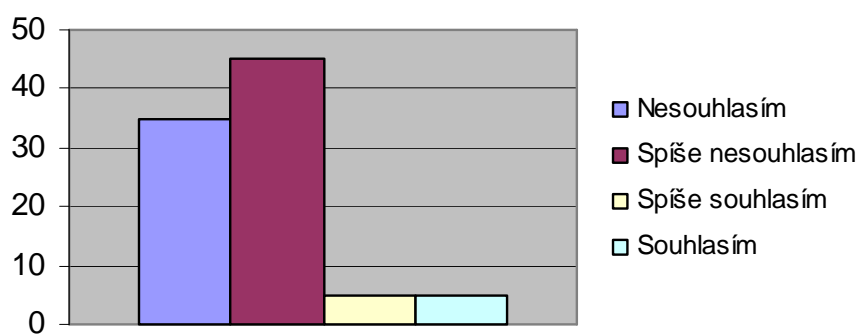
Pro školu je důležitá její prezentace navenek.



S prezentací školy navenek souhlasí opět většina učitelů. Všimněme si však stejného počtu odpovědí spíše souhlasím a spíše nesouhlasím.

c)

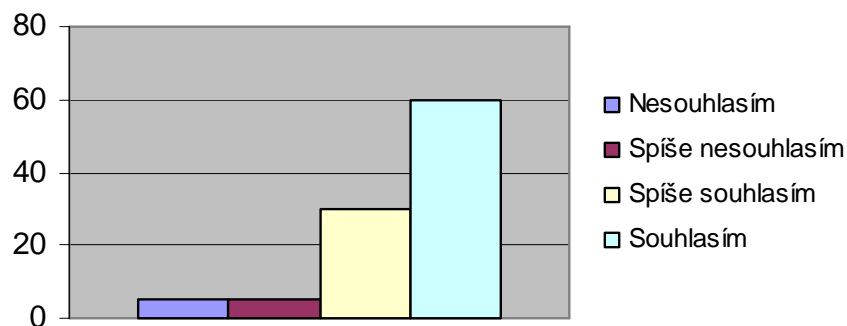
Všechny ostatní zájmy školy rozměňují její hlavní úkol.



Z grafu je možné vyčíst, že učitelé nesouhlasí nebo spíše nesouhlasí s tvrzením, že ostatní zájmy školy rozměňují její hlavní záměr.

d)

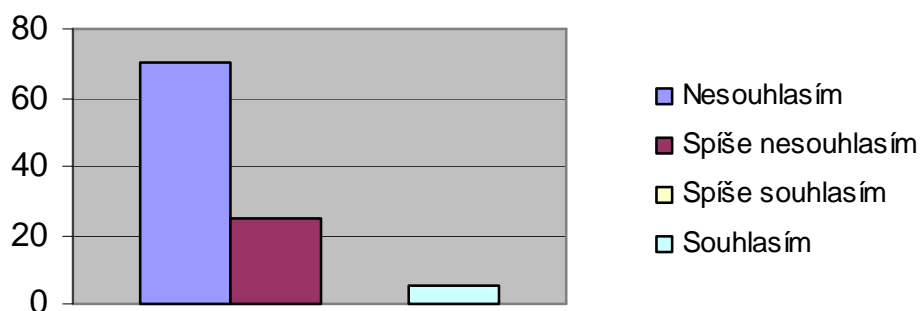
Mnozí rodiče by se mohli lépe snažit komunikovat se školou.



Na otázku komunikace rodičů se školou už mají učitelé roztříštěnější úhel pohledu, převažuje 60% odpověď souhlasím. Stejný počet respondentů uvedlo odpověď nesouhlasím a spíše nesouhlasím.

e)

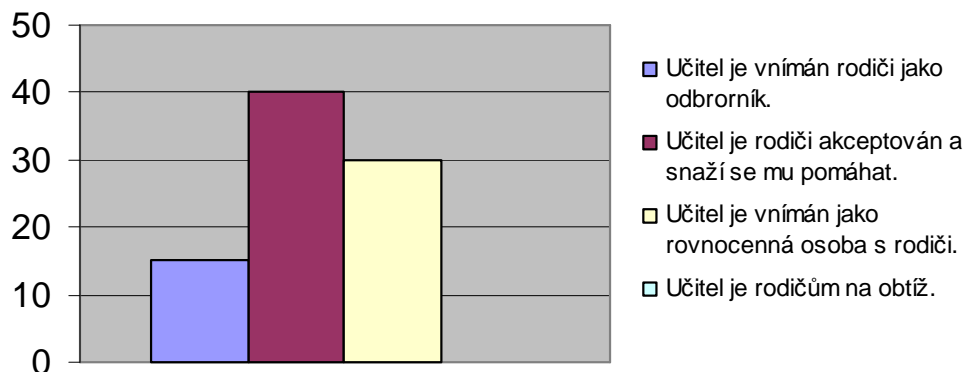
Co se děje v rodinách žáků - nemá učitele zajímat.



Naopak s tvrzením, zda mají být učitelé informováni o dění v rodinách žáků, učitelé souhlasí. Odpověď spíše souhlasím, že učitel se o dění v rodinách žáků nemá zajímat, nebyla vůbec využita.

2. Graf č. 2

Jaký je váš pohled na rodičovské role na naší škole?



V této otázce jsem se snažila zjistit, zda učitelé vnímají rodiče jako klienty, partnery, občany nebo jako problém. Pojmy jsem pro zřetelnost v dotazníku rozepsala. Učitel je vnímán rodiči jako odborník – klient, učitel je rodiči akceptován a snaží se mu pomáhat – partner, učitel je vnímán jako rovnocenná osoba s rodiči – občan, učitel je rodičům na obtíž – problém. Učitelé vnímají rodiče převážně jako partnery, poté jako občany a klienty. Varianta role jako problém nebyla využita.

3. Třetí otázka byla otevřená a zněla: Vypište pozitivní i negativní změny, ke kterým dle Vás došlo ve vztahu mezi rodiči a učiteli za posledních pět let.

Tuto otázku nebylo možno zpracovat do grafů. Odpovědi byly příliš různorodé a graf by byl nečitelný. Proto odpovědi učitelů vypisuji. Dokonce jen ve výjimečných případech se objevily stejné odpovědi.

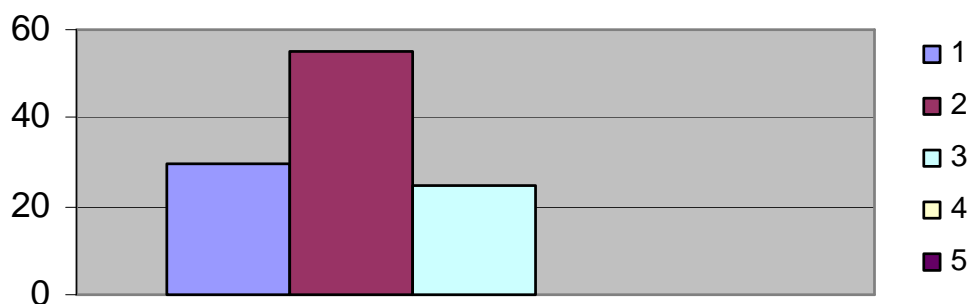
Uváděli: Rodiče jsou více neteční k problémům svých dětí, plyne to z nedostatku času při výchově. Rodiče přenáší odpovědnost za neúspěchy svých dětí na učitele. Učitel je rodičům na obtíž, pokud zadává úkoly, se kterými musí rodiče pomáhat. Rodiče berou školu jako službu, podle toho se chovají k učitelům. Spousta rodičů chápe obtížnou roli učitele, ale nemyslí si, že je odborník. Mnohdy zasahují rodiče do práce učitelů i když nejsou v této věci odborníky. Učitel je více vnímán jako partner. Rodiče mají často představu, že mají doma génia a těžko se jim vysvětluje opak. Rodiče nemají čas na komunikaci s učiteli. Rodiče se špatně vyjadřují o škole a děti tím pádem zaujímají stejný postoj. Více jsme se s rodiči poznali. O naši školu je větší zájem ze strany rodičů. Učitel

není brán jako autorita, ale člověk na hlídání dětí. Uvedli také, že nemohou posoudit, či změny nezaznamenali.

4. K zodpovězení čtvrté otázky využívali známkování totožné jako ve škole (1-nejlepší, 5-nejhorší).

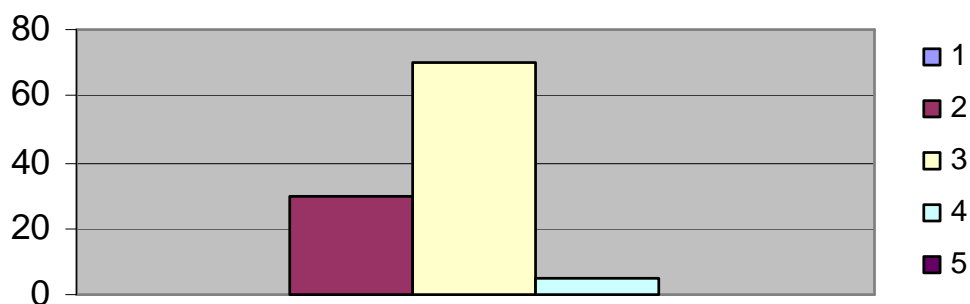
Graf č. 4

Ohodnoťte stejně jako ve škole celkovou spolupráci mezi učiteli navzájem



Z výsledků vyplývá, že vztahy na pracovišti se pohybují v hodnocení 1 – 3, převládá odpověď hodnocená číslem 2, následována 1 a 3.

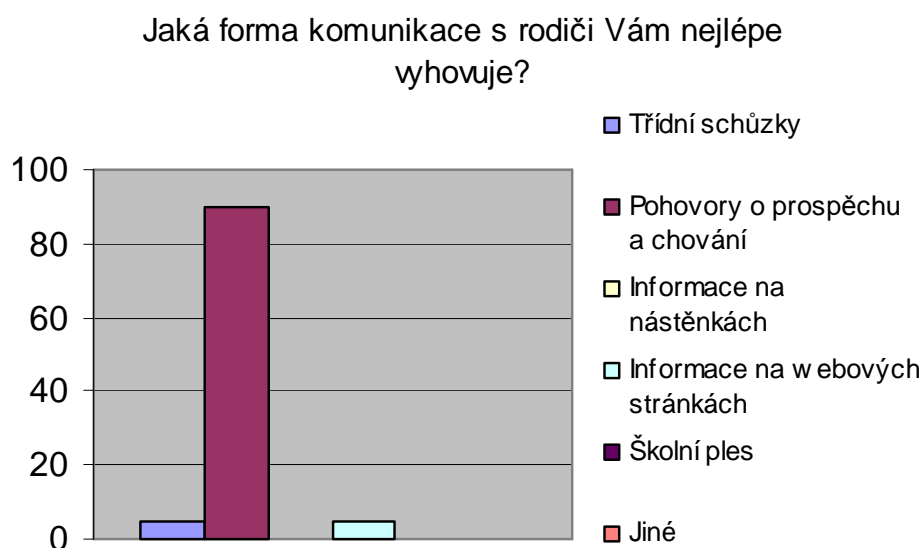
Ohodnoťte stejně jako ve škole celkovou spolupráci mezi učiteli a rodiči



Se vztahy mezi rodiči a učiteli se hodnocení posouvá k vyšším, tedy horším stupňům známkování. Převládá o stupeň horší známka, 3 a objevily se i odpovědi hodnocené známkou 4.

5. Pátá otázka byla zaměřena na formy komunikaci s rodiči.

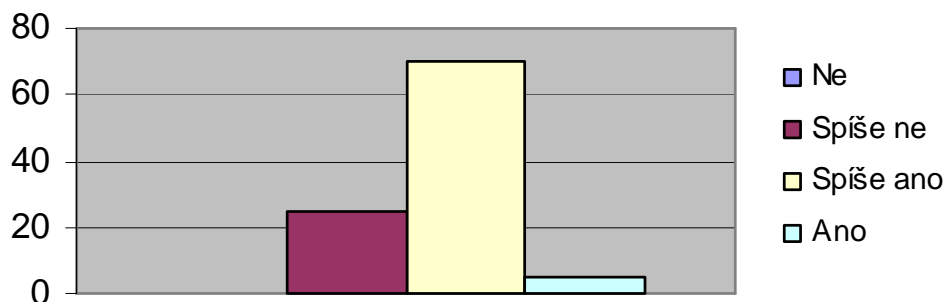
Graf č. 5



Učitelé při komunikaci s rodiči upřednostňují pohovory o prospěchu a chování. Jako další uvedli třídní schůzky a školní ples. Rozdíl mezi třídními schůzkami, plesem a pohovorech o prospěchu a chování je markantní, 85%.

6. Graf č. 6

Zajímají se rodiče dle Vašeho názoru dostatečně o práci a chování svého dítěte ve škole?

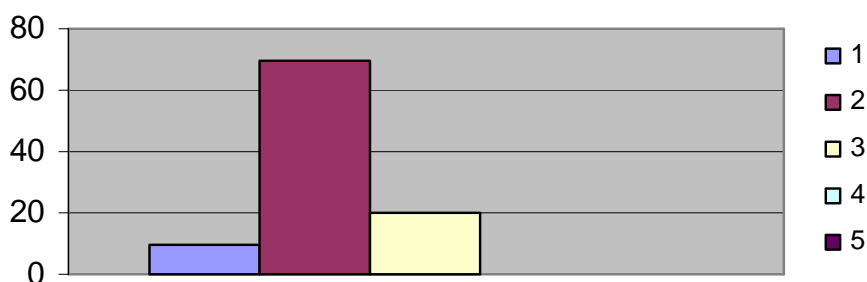


S tvrzením, zda se rodiče dostatečně zajímají o práci a chování svého dítěte ve škole, učitelé spíše souhlasí. Striktní zápornou odpověď na tuto otázku nikdo nevyužil.

7. U otázky č. 7 se využilo pět číselného hodnocení jako ve škole.

Graf č. 7

Na škále od 1 do 5 zakroužkujte to číslo, které nejlépe vystihuje vztah mezi Vámi a rodiči na naší škole.



U sedmé otázky se jednalo o konkrétní vztah učitelů a rodičů na naší škole. Odpovědi se pohybovaly v rozmezí od 1 do 3, nejčtenější byla odpověď známkována 2.

8. U osmé otázky měli učitelé opět volnou ruku a zadání otázky znělo: Vypište konkrétní překážky na naší škole mezi rodiči a učiteli, které brání vzájemné spolupráci.

Stejně jako u otázky třetí nebylo možné zaznamenat odpovědi do grafů. Uvádím výčet různorodých odpovědí.

Nedostatek času, vysoká rozvodovost, zaměstnanost rodičů, laxní přístup ze strany rodičů, různá pracovní doba, různé bydliště, neochota rodičů spolupracovat, rodiče berou školu jako službu, rodiče čekají, že učitel bude vždy připraven a ochoten se jim v danou chvíli věnovat, neochota zvláště v rodinách podnikatelů, nezájem rodičů o dítě, podceňování a přeceňování učitele, nechut' spolupracovat, nedůvěra, rodiče nemají srovnání, nekritický přístup, rodiče si neudělají čas na třídní schůzky či pohovory, podceňování domácí přípravy, pokud je problém rodiče ne vždy přijdou a zeptají se, rodiče nechtějí slyšet nic špatného, děti do školy odkládají.

9. O možnostech zlepšení vztahů mezi rodiči a učiteli vypovídá devátá otázka. Zjišťovala jsem konkrétní nápady pedagogů. Otázka zněla: Co by dle Vás napomohlo k zlepšení vztahů mezi rodiči a učiteli na naší škole?

Ani jedna odpověď nebyla stejná, opět uvádím výčet odpovědí.

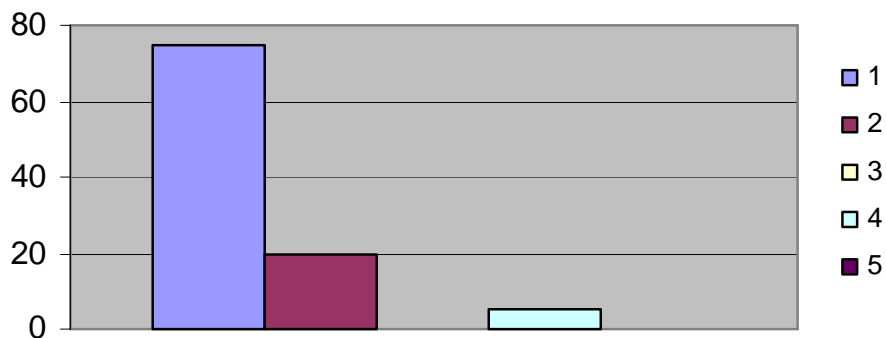
Častější styk s rodiči, více pohovorů, větší aktivita ze strany rodičů, častější nezávazný kontakt, rodiče by si měli zkusit být učiteli alespoň 1 den, rodiče by si měli zkusit strávit mimoškolní pobyt s dětmi, vše souvisí s hektickým stylem života, stále se za něčím honíme, aktivní zapojení rodičů do akcí a dění školy, seznámení rodičů s konkrétní náplní práce učitele, nebát se zeptat, není třeba zlepšovat a těžko něco zlepšovat.

10. Jak jste spokojeni s aktivitami, které škola poskytuje a vyvíjí? Ohodnoťte jako ve škole.

Graf č. 10 a), b), c) i d) je shrnut v tabulce č. 10

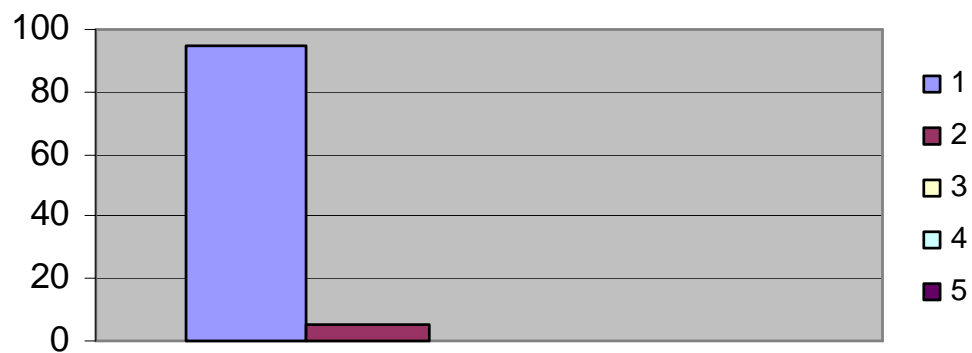
a)

Osvětové

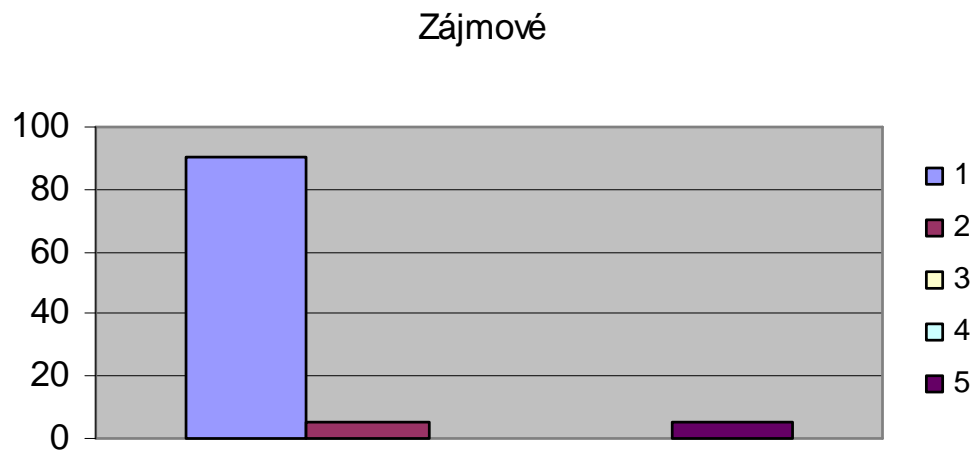


b)

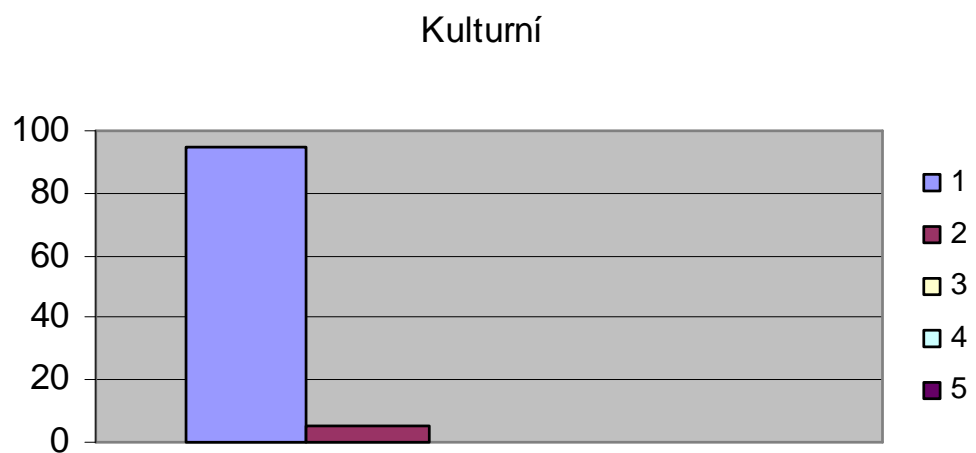
Sportovní



c)



d)

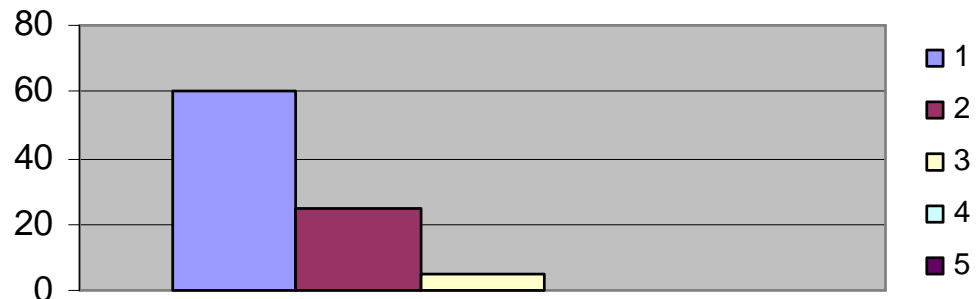


Z grafů je čitelné, že učitelé jsou spokojeni a kladně hodnotí školní aktivity. Ve všech oblastech převažuje odpověď 1, pouze u osvětových a zájmových se vyskytly odpovědi horší než 1 a 2. U zájmových aktivit byla zařazena i nejhorší možná odpověď, a to hodnocení známkou 5.

11. Oznámkuje informovanost rodičů o dění ve škole.

Graf č. 11

Jsou dle Vás rodiče dostatečně informováni o dění ve škole?

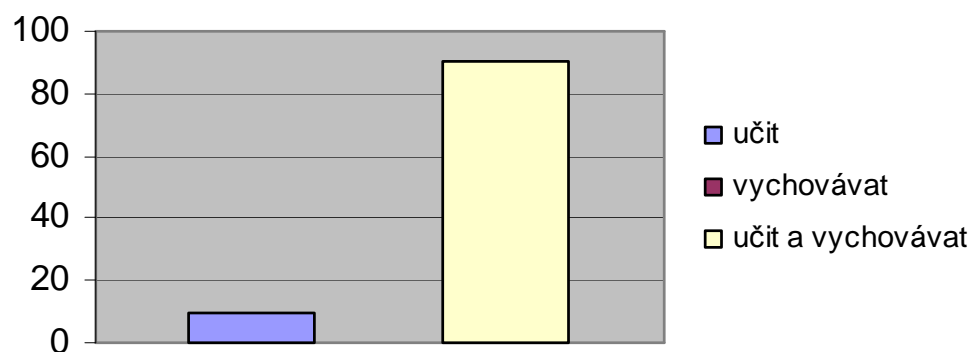


Negativní odpovědi v podobě čísla 4 nebo 5 se vůbec nevyskytovaly. Z 60% si učitelé myslí, že rodiče jsou dostatečně informováni o dění ve škole.

12. Doplňte větu:

Graf č. 12

Učitel má ve škole..



Učitelé tvrdí o svém povolání, že mají ve škole učit i vychovávat. Všimněme si však 5% odpovědí, u kterých byla označena odpověď učit.

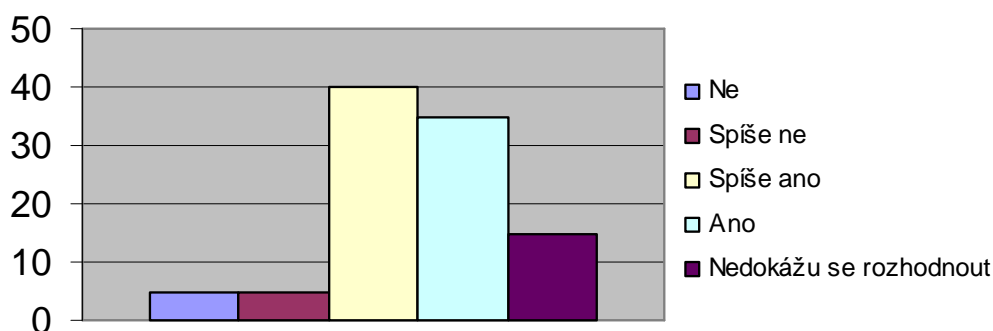
13. Jaká slova Vás napadají, když se řeknou třídní schůzky? V této otázce byl mým cílem hlavně tzv. brainstorming, rychlé vyřčení jakékoliv myšlenky, která se vybaví s třídními schůzkami.

Učitelé uvedli: informovanost, osobní kontakt, snaha o vylepšení výsledků, společné řešení problémů nebo aktivit pro žáky, podněty k činnosti ve škole, rodiče, únava, velká řada, vše nachystat, co jim budu zase povídat, ty jejich kyselé obličejce, nutnost, pomoc, řešení problémů, stres, očekávání, rodiče často neřeknou co si myslí, mají zájem, společenská událost, vstup na tenký led, pochvala-pokárání, dlouhý den, večer, zástup rodičů-kteří si to jedou odtrpět, zase přijdou ti-kteří nemají problém, ticho, brrr, budu dlouho mluvit, vůbec nic, žádný problém.

14. Volba učitelského povolání.

Graf č. 14

Kdybyste se měli znovu rozhodnout o svém povolání, stali byste se opět učiteli?



Odpovědi jsou velmi roztráštěné. 40% učitelů odpovědělo spíše ano. Na dalším místě figuruje odpověď ano a nedokážu se rozhodnout. Odpovědi ne a spíše ne byly zastoupeny ve stejné míře.

6.5.2 Vyhodnocení dotazníku pro rodiče

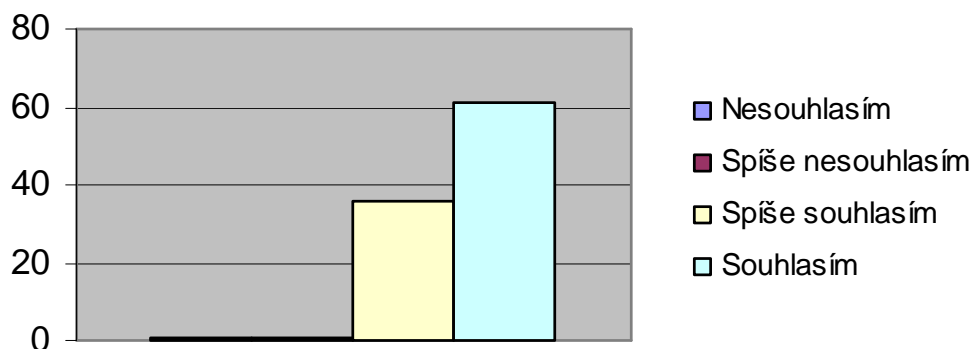
Dotazník pro rodiče i učitele začínal stejně.

1. Jak vnímáte následující výroky?

Graf č. 1 a), b), c), d), i e) je shrnut v tabulce č. 1

a)

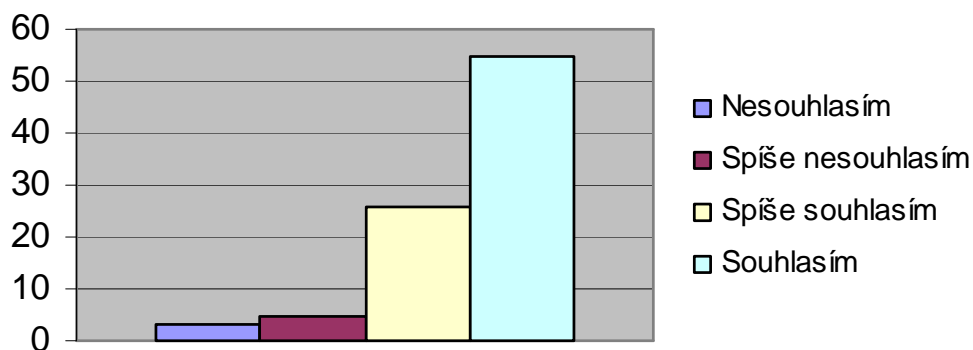
Pro školu je důležitý úzký kontakt s okolím.



Rodiče v převážné míře souhlasí s daným výrokem, že pro školu je důležitý úzký kontakt s okolím. Zastoupeny byly i odpovědi nesouhlasím a spíše nesouhlasím.

b)

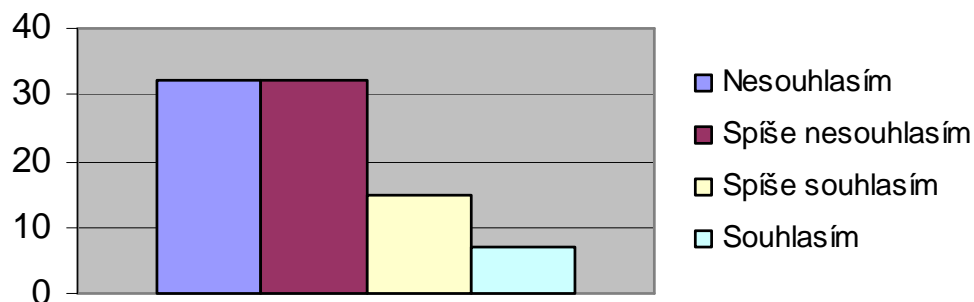
Pro školu je důležitá její prezentace navenek.



V otázce prezentace školy navenek jsou zastoupeny všechny odpovědi. Opět však převažuje kladná odpověď.

c)

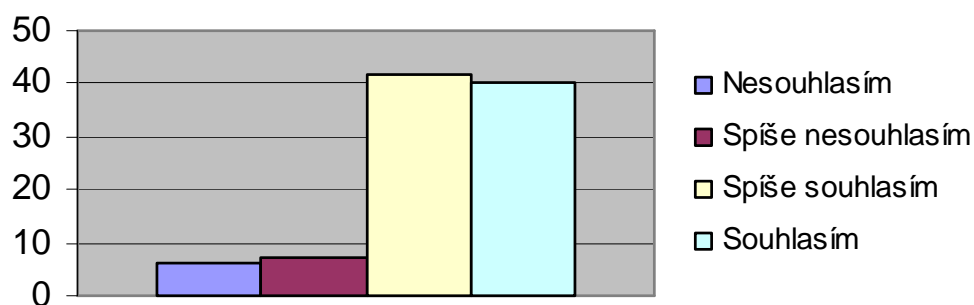
Všechny ostatní zájmy školy rozměňují její hlavní úkol.



V odpovědi týkající se ostatních zájmů školy se rodiče shodli. Odpovědi nesouhlasím a spíše nesouhlasím byly vyvážené.

d)

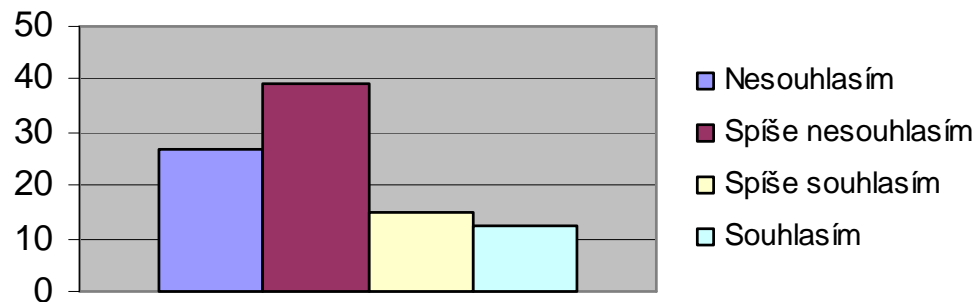
Mnozí rodiče by se mohli snažit lépe komunikovat se školou.



Zda by se rodiče měli snažit lépe komunikovat se školou, sami rodiče spíše souhlasí a druhá nejčetnější odpověď byla souhlasím.

e)

Co se děje v rodinách žáků - nemá učitele
zajímat.



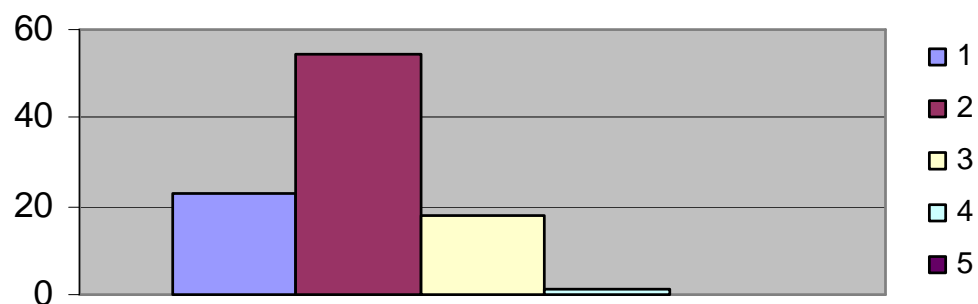
U otázky: Co se děje v rodinách žáků – nemá učitele zajímat, jsou odpovědi opět velmi rozkolísané. Převažuje spíše souhlasím a nesouhlasím. Odpovědi spíše souhlasím a souhlasím jsou však také zastoupeny v dostatečné míře přesahující 10 %.

2. I u dotazníku pro rodiče jsem využila jednoduché škály od 1 do 5, jako ve škole.

Graf č. 2 a), b), c) je shrnut v tabulce č. 2

a)

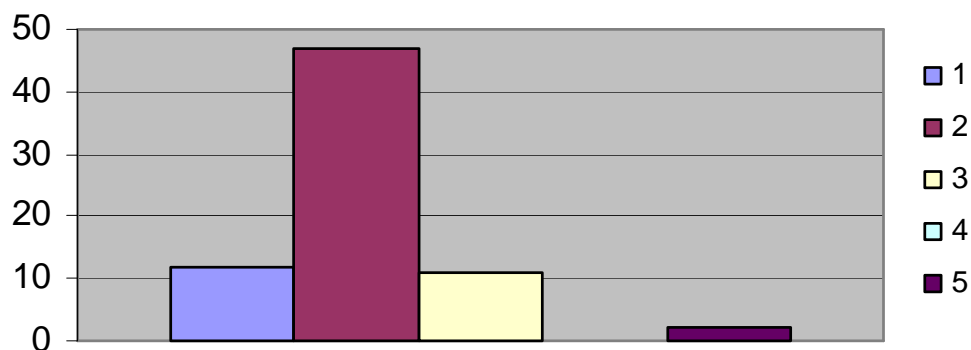
Ohodnoťte stejně jako ve škole spolupráci mezi
rodiči a učiteli.



Vztah mezi rodiči a učiteli, hodnotí rodiče poměrně kladně, převažuje odpověď 2. V malé míře je zastoupena i odpověď 4. Odpověď 5 nebyla zastoupena.

b)

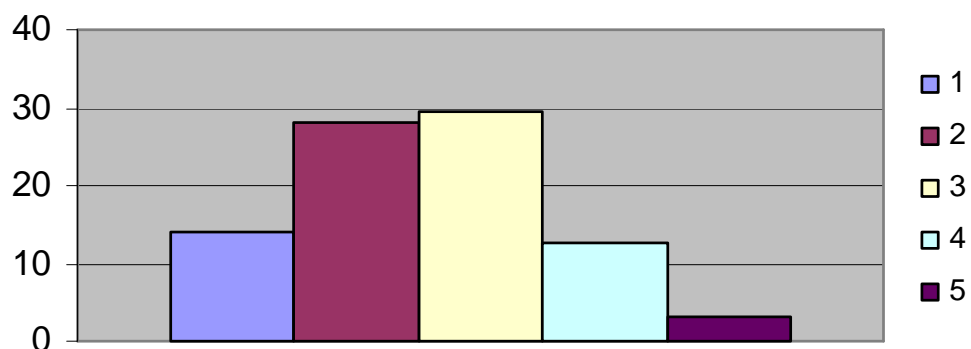
učiteli navzájem



Vztahy mezi učiteli na pracovišti jsou hodnoceny nejčastěji známkou 2. V malé míře se objevila odpověď 5. Odpověď hodnocená známkou 4 nebyla využita. Na tuto otázku rodiče často neodpověděli, dopsali, že nemohou hodnotit, nemají ponětí.

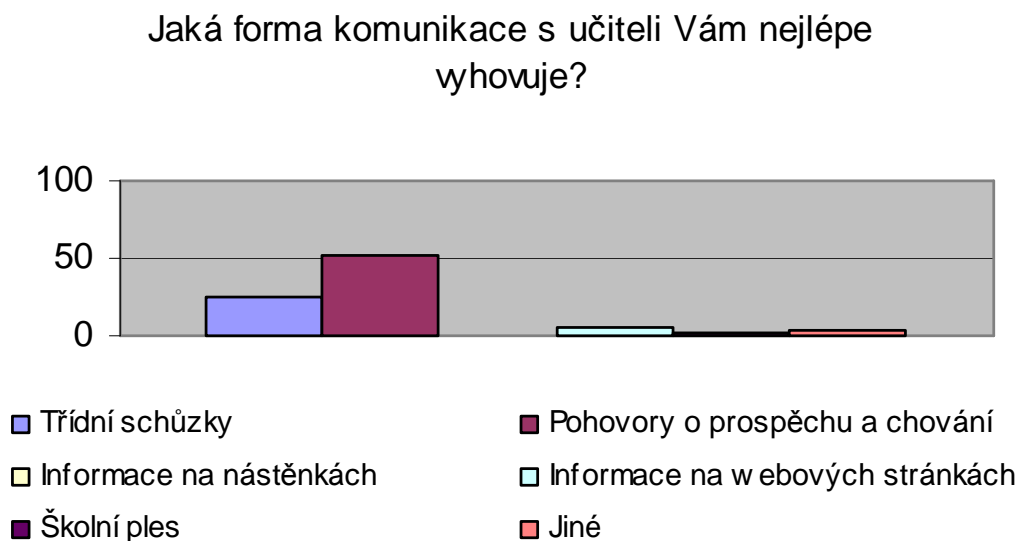
c)

rodiči navzájem



Vztahy mezi rodiči jsou z uvedených odpovědí nejdiskutabilnější. Zastoupeny v hojné míře byly všechny známky. Nejčetnější byl stupeň 3 z 30%.

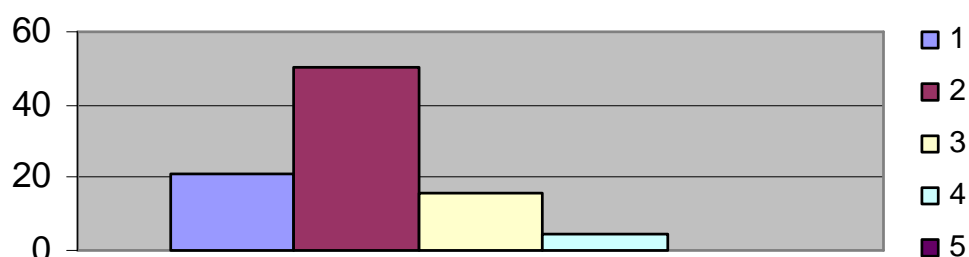
3. Graf č.3



Odpovědi rodičů v souvislosti s komunikací učitelů byla pestrá. Nejvíce jim vyhovují pohovory o prospěchu a chování a třídní schůzky. Do odpovědi jiné řadili třídní schůzky a pohovory, schůzky po telefonické dohodě.

4. Graf č. 4

Na škále od 1 do 5 zakroužkujte to číslo, které
nejlépe vystihuje vztah mezi rodiči a učiteli na naší
škole.



Vztahy mezi rodiči a učiteli na škole jsou hodnoceny kladně. Nejčtenější byla známka 2. Znamka 5 nebyla využita.

5. Vypište konkrétní zábrany, které podle Vás brání spolupráci mezi Vámi a učiteli na naší škole.

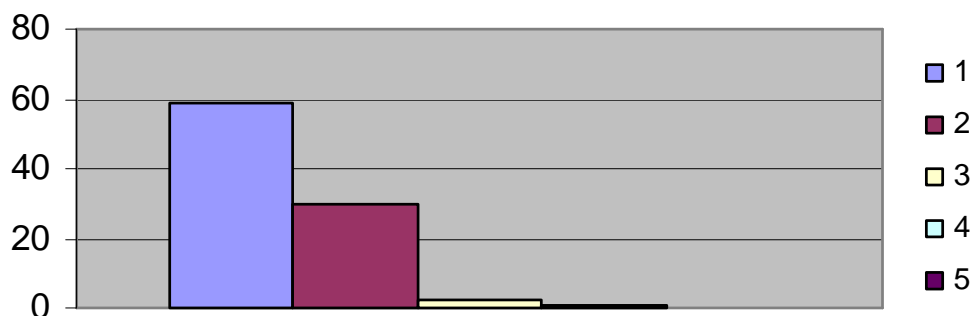
Nedostatek času, nezáměr, obavy z reakce učitele-aby se to nedotklo dítěte, nemám žádné zábrany, jsem spokojena, nezáměr rodičů o děti, neochota učitelů komunikovat s rodiči, když není problém s dítětem-není problém s učitelem, neznalost rodičů a učitelů z občanského života, styk pouze o třídních schůzkách je nedostatečný, vždy jsme si vyšli vstříc, menší osobní kontakt, o ničem nevím, rozdílná pracovní doba, neupřímnost, nezáměr rodičů, pocit odtažitosti učitelů, čas, vzdálenost, pracovní vytížení v tomto kapitalistickém zřízení, neochota a nadřazenost učitelů, neznalost nových a mladých učitelů, učitelé mají zažité své konzervativní metody a nejsou ochotni je měnit nebo přizpůsobovat individuálním potřebám žáků, ne každý má zrovna čas v den třídních schůzek, málo možností pro komunikaci, nemáme internet-takže komunikuji jen na pohovorech a telefonem, přístup učitelů k dětem-kteří nemají vlastní děti.

6. Jak jste spokojeni s aktivitami, které škola poskytuje, vyvíjí. Ohodnoťte jako ve škole.

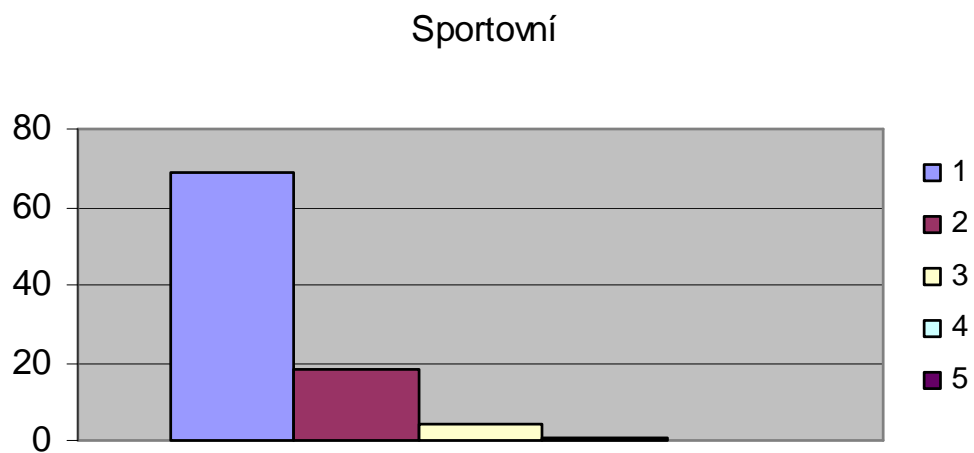
Graf č. 6 a), b), c) i d) je shrnut v tabulce č. 6

a)

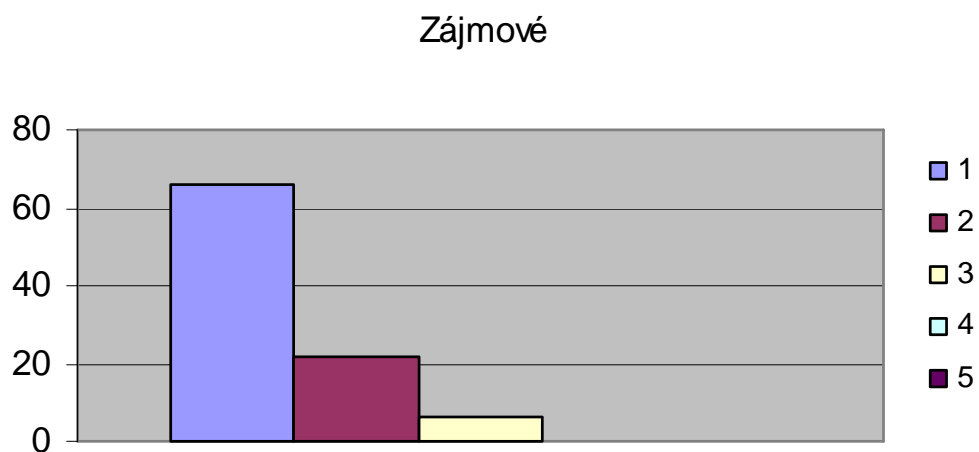
Osvětové



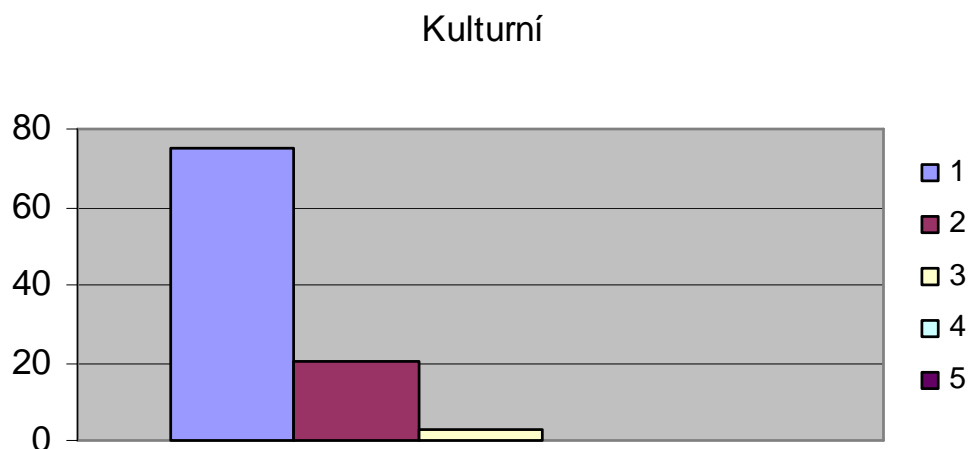
b)



c)



d)



U všech oblastí zájmů převažují odpovědi oznámkované 1. U osvětových a sportovních se vyskytly odpovědi oznámkované i 4. Na druhou stranu hodnocení 5 nebylo u žádné oblasti zájmu využito.

7. Co by podle Vás napomohlo ke zlepšení vztahů mezi rodiči a učiteli na naší škole?

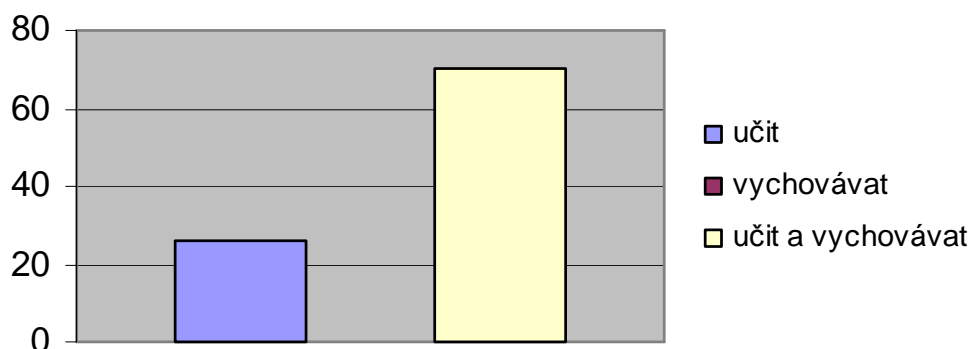
Ochota z obou stran, lepší komunikace, vztahy jsou dobré, nic bych neměnila, zájem, výměna zástupce ředitele, větší pravomoc učitele k žákům, disciplína žáků, partnerský vztah, kdyby si rodiče zkusili týden ve škole jako učitelé, možnost seznámit se i mimo akademické prostředí, důvěra, setkání třídního učitele i ostatních učitelů s rodiči by mělo být vícekrát ročně, častější ústní hodnocení žáka, máme dobré vztahy, hodnocení žáka každý měsíc, oboustranná nezaujatost a objektivita, každý si musí vyřešit svůj vztah ke škole sám, neformální večírky, vzájemná ochota poslouchat, komunikativnost ze strany rodičů, vzájemné představení na začátku školního roku, pravdomlupnost a zájem o žáka, větší ochota, individuální přístup k žákům a častější návštěvy rodičů ve škole, častější schůzky, přímý kontakt-email nebo mobilní číslo, konzultační hodiny pro rodiče, více informací, nevím.

I v tomto případě byla různorodost odpovědí velká a nebylo jej proto možné zaznamenat do grafu. Některé odpovědi však nereagují na otázku vztahů rodičů a učitelů (disciplína

žáků, častější hodnocení žáka, častější ústní hodnocení žáka). U spousty dotazníků byla tato otázka nezodpovězena.

8. Graf č. 8

Učitel má ve škole především...

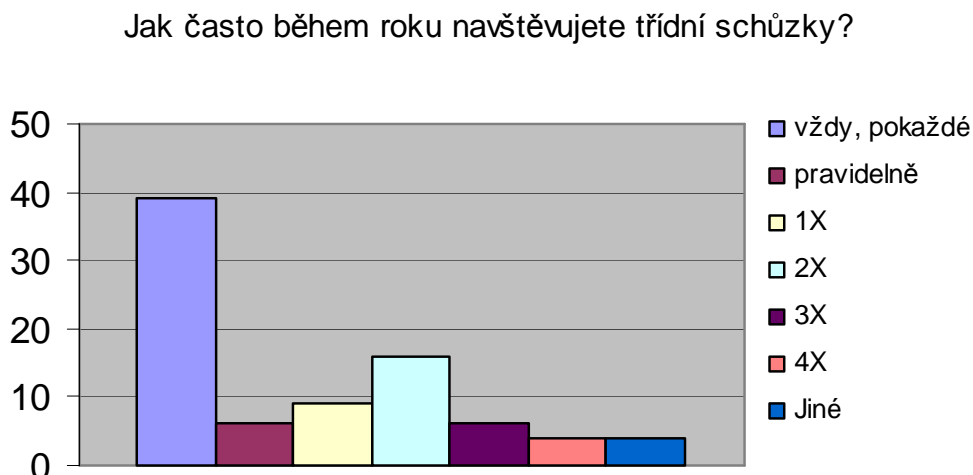


Učitel má dle rodičů ve škole především učit a vychovávat, ve větší míře je zastoupena i odpověď učit. U možnosti odpovědi vychovávat, dopisovali rodiče, že to je jejich úkolem.

9. Jaká slova, výrazy Vás napadají, když se řekne třídní schůzky?

Rodiče uvedli: zase to nebudu stíhat, dlouhé čekání, možnost nemilé informace, stres, příjemná třídní učitelka, obeznámení s problémem-příjemnými věcmi, již známé informace, peníze, prospěch, seznámení se s chodem školy, výměna názorů nejen mezi rodiči a učiteli-ale i mezi rodiči, čekání, komunikace se školou, nedostatečná komunikace třídy jako celku, povinnost rodičů, osobní kontakt, individuální hodnocení, informace o prospěchu a chování dítěte, chování, budu mít čas v danou dobu?, pozdní příchod domů, potřeby školy, více prostoru, obtížná doprava, problémy, zbytečné, setkání rodičů, splnění povinnosti, obava, úzkost, projev ředitele, známky, srocní rodičů-při kterém se toho moc nedozví, fronta na chodbě, důležitá je jen schůzka na začátku roku, Pane Bože už je to tady zas!, plány, příjemný rozhovor.

10. Graf č. 10



Rodiče uvedli, že třídní schůzky navštěvují vždy nebo pokaždé. V odpovědi jiné uvedli: domlouvám si individuální pohovory po telefonické dohodě, jdu pokud je problém, jak kdy.

11. Vypište Vaše konkrétní kladné zkušenosti ve spolupráci s učiteli na naší škole.

Odpovědi byly různorodé: vychází dětem vstříc při zdravotních problémech, třídní učitel mě nikdy neodmítne vyslechnout, v pohodě, uvolnění z vyučování na požádání, nic konkrétního jsme zatím nepotřebovali, spolupracujeme hlavně s třídním učitelem, vstřícnost, tolerance, komunikace, zavedení e-mailové adresy učitele, pozitivní přístup, upřímné hodnocení žáka, některé z učitelů práce s dětmi opravdu baví a děti to dobře poznají, výborná komunikace, problém se rychle vyřešil, lyžařský výcvik, zájezdy do Anglie, Vídně a Chorvatska, výlety, zájem učitele o dítě, snaha řešit problém, vedu dítě k prospěchu a disciplíně, včasné informace při jakýchkoliv problémech, pochopení pro rodinné či zdravotní problémy, vysvětlení učiva po delší nemoci, kladné zkušenosti máme pouze s vedením školy a třídními učiteli z prvního stupně-lepší komunikace, vzájemně jsme si pomohli, učitelé jsou ochotni řešit problém, nebylo třeba nic řešit-jsem spokojená, s někým se dá mluvit, domluva, nemám kladné ani záporné zkušenosti, ochota učitelů žáky doučovat.

U variability odpovědí, které jsem kvůli přehlednosti nezaznamenala do grafu, se projevuje rozdílná informovanost rodičů. Jako kladnou zkušenost či fakt zde rodiče uvedli zavedení e-mailové adresy, kterou naopak někteří uvedli v otázce č. 5 jako nedostatek, že chybí, či k ní nemají přístup.

12. Napište, jak Vy můžete zasahovat a ovlivňovat budoucnost a chod školy.

Rodiče uvedli: nelze zasahovat, dát podnět, nijak, vlastními silami podepřu budovu, pomáhat učitelům prakticky, při častějším kontaktu se zástupci školy by mohlo docházet k řešení a navrhování aktivit, pravidelnou návštěvou třídních schůzek a pohovorů, pomocí webových stránek, aktivním přístupem, seznamovat okolí s kvalitou školy, třídní důvěrníci, SRPŠ, přes děti, zajímat se o dění ve škole, doporučit školu známým, nezasahovala bych do práce pedagogů pokud není důvod, nemám potřebu zasahovat, povzbuzení, upozornění, jsme spokojeni s chodem a náplní školy.

Stejně jako u otázky č. 7 nebyla ani tato otázka často zodpovězena.

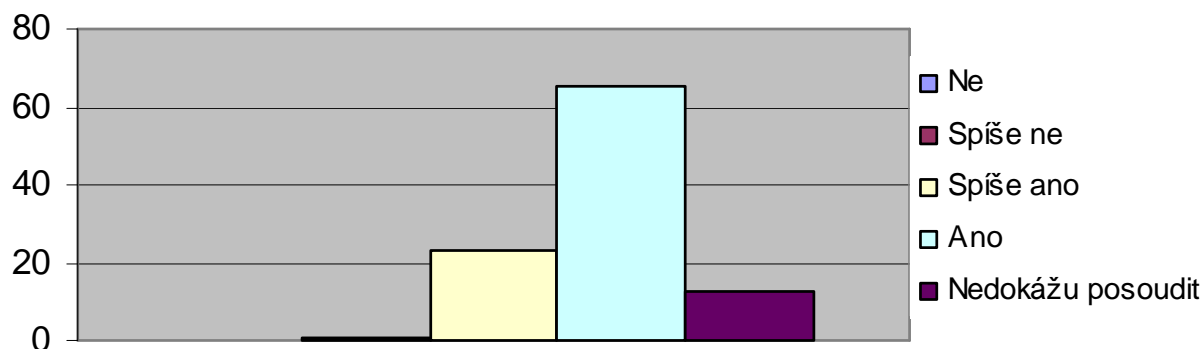
13. Jak konkrétně byste byli ochotni pomáhat škole?

Sběr papíru, předávání kontaktů, drobnými pracemi, vést dobře dítě-aby nedělalo problémy, sběr surovin, finančně, vést zájmový kroužek, pomoci připravit různé akce, zajistit dozor, organizačně, vybavit třídu, sponzorské dary, náměty na různé akce, příspěvek, sponzorství firmou, co je v našich silách-tak pomůžeme, o co nás škola požádá-vyhovíme, brigádou, dle možností, pokud nás škola osloví konkrétně-nebude problém pomoci, nejvíc tak-že budu mít své děti ráda a dobře je vychovám, starat se o to co se ve škole děje a dle toho reagovat, vzhledem k vytíženosti-jen nepravidelně, jsme ochotni se zapojit do mimoškolních činností-pokud bude potřeba, v rámci svých odborných znalostí, pomáhat při školním výletu.

I 13. otázka často zela prázdnotou.

14. Graf č. 14

Jste rádi, že Vaše dítě navštěvuje právě tuto zš?



U poslední otázky se nevyskytla záporná odpověď, více než polovina rodičů zakroužkovala odpověď ano.

6.6 Rozhovor s ředitelem školy

Pro doplnění informací a pro případné návrhy, jsem dotazník obohatila rozhovorem s ředitelem školy, panem Jaromírem Vařákem, který uvádím v přílohách. Rozhovor se uskutečnil na konci února, v dopoledních hodinách v ředitelně školy. Trval přibližně jednu hodinu a nebyl nahráván, pouze jsem si psala poznámky.

Celý rozhovor se nesl v příjemné atmosféře, vzájemně jsme se doplňovali a vymýšleli, jak realizovat návrh projektového dne Co víme o rodičích. V průběhu rozhovoru pan ředitel řekl velmi podnětnou a důležitou větu, kterou byl i tento rozhovor ukončen. „Bud' to v sobě člověk má a najde si cestu k dětem a rodičům, nebo ne“.

6.7 Shrnutí výsledků výzkumu

Výsledky šetření mého drobného výzkumu mají omezenou platnost. Šetření proběhlo v rámci vesnické školy a rodičů žáků této školy. Není možné jej tedy zobecňovat na celou populaci, na ostatní školy, ale naskýtá se možnost srovnání s jinými výzkumy. Ty uvádím v diskusi.

Celkově byla ve výzkumu čitelnější větší různorodost a pestrost odpovědí ze strany rodičů. Tento fakt byl zajisté ovlivněn počtem odevzdaných dotazníků. Škodou pro výsledky výzkumu je, že ne všechny dotazníky byly odevzdány kompletně vyplněné. Problém činily otázky otevřené. Jak kolegové, tak rodiče mi do dotazníku dopisovali různé poznámky, další nápady pro výzkum.

Dotazník jsem se snažila, jak pro učitele, tak pro rodiče, vypracovat stejný. Došlo k drobným nuancím, které jsou rozčleněny dle výzkumných otázek a které nyní shrnu.

6.7.1 Vnímání spolupráce mezi rodinou a školou

Již u první otázky jsou z výzkumu zřejmé rozdíly v odpovědích učitelů a rodičů. Odpovědi rodičů byly více kritičtější, ne tak jednostranné a vyvážené jako u učitelů. Společně se však shodují, že pro školu je důležitý kontakt s okolím, stejně tak, jako prezentace školy navenek.

U tvrzení: „Co se děje v rodinách žáků, nemá učitele zajímat“, se odpovědi učitelů a rodičů rozcházejí. Učitelé nesouhlasí, rodiče spíše nesouhlasí, ale rozdíl mezi nesouhlasím a spíše nesouhlasím je nepatrný.

Z dotazníku pro učitele se můžeme dozvědět, že učitelé na ZŠ ve Štípně chápou rodiče na prvním místě jako partnery, na druhém jako občany, na třetím jako klienty. Nikdo z tázaných učitelů nevnímá rodiče jako problém.

Otázka jaké pozitivní i negativní změny vidí za posledních pět let ve vztahu s rodiči, byla položena pouze učitelům. Uváděli: Rodiče jsou více neteční k problémům svých dětí, plyne to z nedostatku času při výchově. Rodiče přenáší odpovědnost za neúspěchy svých dětí na učitele. Učitel je rodičům na obtíž, pokud zadává úkoly, se kterými musí rodiče pomáhat. Rodiče berou školu jako službu, podle toho se chovají k učitelům. Spousta rodičů chápe obtížnou roli učitele, ale nemyslí si, že je odborník. Mnohdy zasahují rodiče do práce učitelů i když nejsou v této věci odborníky. Učitel je více vnímán jako partner. Rodiče mají často představu, že mají doma génia a těžko se jim vysvětluje opak. Rodiče nemají čas na komunikaci s učitelem. Rodiče se špatně vyjadřují o škole a děti tím pádem zaujímají stejný postoj. Více jsme se s rodiči poznali. O naši školu je větší zájem ze strany rodičů. Učitel není brán jako autorita, ale člověk na hlídání dětí. Uvedli také, že nemohou posoudit, zda změny nezaznamenali.

6.7.2 Vzájemné vztahy mezi rodiči a učiteli

Otázka vzájemných vztahů se v dotaznících v různých obměnách opakovala. Z odpovědí vyplývá následující. Vztahy byly jak rodiči, tak učiteli hodnoceny většinou známkou chvalitebně nebo dobře. V dotaznících pro rodiče můžeme opět zaznamenat odpovědi v celé šíři stupnice. Někteří rodiče na tuto otázku neodpověděli. Uvedli, že neví, nemohou posoudit.

Nejedná se však vždy jen o negativní zkušenosti. Za kladné zkušenosti, ve spolupráci s učiteli, rodiče uváděli, že dětem vycházíme vstříc, funguje tolerance a upřímná komunikace, pozitivní přístup, snaha problém řešit a dořešit jej do konce, včasné informace a ochota učitelů doučovat žáky.

Na otázku, jak ještě zlepšit vzájemné vztahy, rodiče i učitelé uváděli různá kritéria. Učitelé se hájili tím, že by si měli rodiče zkusit, jaké to je učit, aby jeli s dětmi na mimoškolní výlet, akci, setkávali se častěji a nejen na akademické půdě. V této otázce byly mnohem pestřejší odpovědi ze strany rodičů. Mnozí dále uváděli, že by nic neměnili či naopak seznámili by rodiče s konkrétní náplní práce učitele, oboustrannou nezaujatost či důvěru. Rodiče uváděli, že vztahy jsou dobré a nic by neměnili. Často se opět naráželo na volný čas, více pohovorů, častější nezávazný kontakt a vše související s hektickým způsobem dnešního života.

6.7.3 Hodnocení vzájemné komunikace mezi rodiči a učiteli

Charakteristika vzájemných vztahů se skrývala i v otázce společné pro učitele a rodiče: „Jaká forma komunikace Vám nejlépe vyhovuje?“. U učitelů dominovaly pohovory o prospěchu a chování. Odpovědi rodičů byly více rozmělněny. Uvedli kromě třídních schůzek i informace na webových stránkách, školní ples a jiné. Do odpovědi Jiné uváděli nejčastěji osobní konzultace po telefonické dohodě.

U dalšího tvrzení: „Mnozí rodiče by se mohli snažit lépe komunikovat se školou“, rodiče shodně s pedagogy s tímto tvrzením spíše souhlasí a souhlasí.

Učitelé se domnívají, že většina rodičů se dostatečně zajímá o práci a chování svého dítěte ve škole. Což dokazuje i účast rodičů na třídních schůzkách během školního roku. Téměř 40% se jich účastní vždy nebo pokaždé. Rodiče i učitelé vystihli třídní schůzky velmi zajímavými pojmy, citoslovci, větami. Z kladných odpovědí uvádím. Příjemná třídní učitelka, osobní kontakt, , příjemný rozhovor, společenská událost. Většina výrazů byla

negativní, jako např. zase to nebudu stíhat, možnost nemilé informace, stres, pozdní příchod domů, fronta na chodbě, povinnost, dlouhý den, únava, velká řada, ty jejich kyselé obličejky, nutnost, řešení problémů, vstup na tenký led, zástup rodičů, budu dlouho mluvit, zbytečné, pane Bože už je to tady zas! brrr.

6.7.4 Spolupráce rodičů a učitelů

Odpovědi rodičů, jaké mají konkrétní kladné zkušenosti ve spolupráci s učiteli na naší škole a jak mohou oni sami zasahovat a ovlivňovat chod školy lze vyčíst z otázky č. 11 a 12. Většina odpovědí byla nekonkrétní, založená na finančním podkladu a především rodiče očekávají, že učitelé je osloví, udělají první krok. Odpovědi byly různorodé, stručné, někdy těžko zařaditelné do kladných či záporných odpovědí. Z odpovědí uvádím: pochvala zájezdů do zahraničí, doporučovat školu známým, pomoc při sběru surovin, budu mít své děti ráda a dobře je vychovám.

Jaké překážky vidí obě strany ve vzájemné spolupráci? Učitelé i rodiče se shodli na nedostatku času, menším osobním kontaktu, nezájmu, neochotě, neznalosti učitelů a rodičů z občanského života, rozdílné pracovní době a různém bydlišti. Učitelé dále uváděli vysokou rozvodovost, laxní přístup rodičů, rodiče berou školu jako službu, nezájem rodičů o dítě, rodiče nechtějí slyšet nic špatného. Rodiče psali o neochotě, neupřímnosti a pracovním vytížením v tomto kapitalistickém zřízení.

6.7.5 Hodnocení školních aktivit

O mimoškolních aktivitách se vyjadřovaly obě zúčastněné strany kladně. U rodičů byly odpovědi více rozmělněné, ojediněle se vyskytlo i negativní hodnocení. Učitelé i rodiče shodně nesouhlasí s tvrzením, že všechny ostatní zájmy školy rozmělnují její hlavní úkol.

Důležitou otázkou bylo, zda rodiče i učitelé stejně hodnotí mimoškolní aktivity. Pro přehlednost jsem je rozdělila na část osvětovou, sportovní, zájmovou a kulturní. Všechny zmíněné složky byly hodnoceny na výbornou. U rodičů opět zaznamenávám širší rozptyl odpovědí. Objevují se i horší známky, i když ve velmi malém zastoupení.

6.7.6 Hodnocení prezentace školy navenek

Zajímavá byla otázka týkající se náplně práce učitele. Má učit, vychovávat nebo obojí? Z dotazníků vyplněných učiteli dominuje odpověď učit a vychovávat. U rodičů byl rozdíl

mezi odpovědí učit a učit a vychovávat ztelně menší. U odpovědi vychovávat se objevila dopsaná věta, to mají rodiče.

Z poslední otázky v dotazníku pro rodiče vyplynulo, že jsou rádi, že jejich děti navštěvují naši školu. Vysoké je i procento odpovědi nedokážu posoudit.

U učitelů se poslední otázka zaměřovala na oblibu jejich povolání a jestli by si znova vybrali stát se učiteli. Téměř 40% uvedlo spíše ano, na druhém místě byla odpověď ano a na třetím nedokážu posoudit. Zastoupeny byly i odpovědi ne a spíše ne, a to ve stejné míře.

6.8 Diskuse

V této části praktického rozčlenění mé práce se budu snažit srovnat a upozornit na rozdíly mého a ostatních výzkumů, uvedených ve čtvrté kapitole.

Rabušicová (2004) ukazuje na zahraničních výzkumech, že mnozí rodiče si přejí hrát ve vzdělávání svých dětí větší roli, než si mnozí pedagogové uvědomují. S tímto tvrzením se můj výzkum rozchází, neboť sami rodiče uvedli, že by se měla zlepšit komunikace z jejich strany a uvedli, že nemají na své děti čas.

Z odpovědí učitelů je zřejmé, že na naší škole převládá partnerská role rodičů. Naopak Šedřová (2004) jako nejčastější roli uvádí roli klienta.

Výsledky dalšího výzkumu Rabušicové a Pola (1996) o očekávání rodičů a spokojenosti s úrovní školy se shodují i s mými závěry. Rodiče očekávají od učitele, aby si své problémy s žáky vyřešil ve škole, škola nemá rodiče obtěžovat nebo zatěžovat. Naopak učitelé očekávají od rodičů ochotu k řešení problémů, zajímat se o své děti a jejich volný čas.

Z výsledků mého šetření vyplývá, že učitelé vidí změny především: rodiče jsou neteční k problémům svých dětí, mají nedostatek času, rodiče přenášejí neúspěchy svých dětí na učitele, rodiče berou školu jako službu, rodiče se špatně vyjadřují o škole před dětmi, mění se pohled na autoritu učitele. K podobným závěrům dospěl i výzkum Rabušicové na katedře Pedf MU (2003), kde učitelé uvedli: rodiče projevují menší zájem o práci školy, mají méně času na své děti, klesá autorita školy, rodiče jsou kritičtější k práci učitele.

Stejný výzkum zjišťoval i doporučení pro zlepšení vzájemných vztahů mezi rodiči a školou. Rodiče navrhovali, aby se škola nemíchala do rodinné výchovy, učitelé a rodiče by se měli více setkávat, uvažují o převedení dítěte na jinou školu, zřídit rodinné kluby za

účasti třídního učitele, uskutečnit více společných výletů. Mé výsledky byly ve srovnání s touto částí výzkumu odlišné. Rodiče chtějí, aby měla škola přehled o rodinném dění, problémech a dle nich reagovala, dále jsou spokojeni s naší školou a neuvažují o převádění dětí na jinou základní školu. Ostatními tvrzení jako častější společná setkávání, zřízení klubů za účasti učitelů či více výletů a společných akcí mimo akademickou půdu, vyplývají i z mého výzkumu.

6.9 Návrhy rozvíjející partnerství mezi rodinou a školou

Stavebním kamenem pro zlepšení jakýchkoli vztahů je bezpochyby komunikace. Návrhy byly konzultovány i s panem ředitelem. Bylo dohodnuto zavedení pravidelných konzultačních hodin po telefonické dohodě, a to každý poslední čtvrtek v měsíci.

Dalším způsobem vylepšení stávajících vzájemných vztahů může být zapojení rodičů do výuky, projektu, který jsme zatím pracovně nazvali Co víme o rodičích, který se uskuteční na začátku školního roku 2008/2009. Bude se jednat o workshopy, kdy učitelé osloví rodiče, zda by chtěli prezentovat své povolání ve škole či přímo na svém pracovišti. Děti se pak k jednotlivým rodičům nahlásí a stráví společně i s učiteli celé dopoledne. Podpoří se tím nejen vzájemné vztahy, ale lépe se poznají a žáci budou mít možnost nahlédnout do praxe třeba svého budoucího povolání.

Velice zajímavá by mohla být spolupráce na školních zájezdech, mimoškolních aktivitách. Avšak v tomto směru není možné cokoli komukoli diktovat, vše se odvíjí již od zmíněné komunikace a vzájemné spolupráce. A jak jsem již zmínila, z výzkumu vyplývá, že rodiče očekávají oslovení od učitelů.

ZÁVĚR

Základním předpokladem pro účinnou spolupráci školy s rodiči je vstřícnost, optimistické klima, upřímná snaha učitele řešit problémy žáka a to i žáka, který mu není sympatický a komplikuje učiteli jeho práci. Bez pochyb se však na výchově dítěte podílí i rodina, škola a v neposlední řadě prostředí.

Téma vzájemných vztahů mezi rodiči a učiteli mě zaujalo svým významem v pedagogické praxi učitele a v každém případě i z pohledu studia sociální pedagogiky. Jedná se o problematiku, kterou se v současné době snaží pedagogický výzkum lépe poznat a objasnit. Potřeba problematiky spočívá ve společenských změnách, které se odrážejí velkou měrou ve školství. Hlavním argumentem pro spolupráci rodiče a učitele by měl být duševní rozvoj dítěte.

Teoretická práce byla doplněna dotazníkovým šetřením a rozhovorem. Je možné, že kdyby byly dotazníky nahrazeny rozhovorem, pozorováním, objevily by se jiné závěry, výsledky. Ukázalo se, že vzájemné vztahy na vesnické škole ve Štípkě na tom nejsou špatně, ale mohlo se též stát, že při vyplňování dotazníků si mnoho rodičů a učitelů chtělo zachovat tvář a odpovědi jsou proto zkresleny. Odpovědi tudíž nemusí korespondovat s realitou. Každý může vnímat partnerství rodiny a školy z jiného úhlu pohledu. Kvalitativní výzkum na dané téma by zajisté přinesl jiné výsledky, které by se daly srovnávat.

Cílem práce bylo pojednat o současných poznacích v oblasti vzájemného vztahu a spolupráce školy a rodiny. Zjistit úroveň vztahů mezi rodiči a učiteli na druhém stupni Základní školy ve Štípkě, popsat je a navrhnout možné zlepšení.

Bohužel povědomí o vzájemných vztazích rodiny a školy je velmi nedostačující. Velká nevědomost panuje o rodičích, literatura na toto téma je mizivá.

Rozvoj vztahů mezi školou a učiteli je obtížný, částečně díky tomu, že škola a veřejnost jsou rozděleny na dva tábory, které se na sebe dívají podezřívavými očima. Je tedy hlavně na učitelích, jak osloví a zaujmou rodiče, jaká bude vzájemná komunikace a následně se odvíjející spolupráce.

SEZNAM POUŽITÉ LITERATURY

- [1] EGER, E. *Komunikace školy s veřejností*. Plzeň: Západočeská Univerzita v Plzni, 2001. ISBN 55-059-01.
- [2] HARTL, P. *Stručný psychologický slovník*. Praha: Portál, 2004. ISBN 80-7178-803-1.
- [3] ILJINOVÁ, T, A. *Pedagogika*. Praha: SPN, 1972. ISBN 64-0-181b.
- [4] KALHOUS, Z. *Školní didaktika*. Praha: Portál, 2002. ISBN 80-7178-253-X.
- [5] KASÍKOVÁ, H. *Pedagogické otázky současnosti*. Praha: ISV, 1994. ISBN 80-85866-05-6.
- [6] MAŇÁK, J. *Orientace české základní školy*. Brno: Pdf MU, 2005. ISBN 80-210-3870-5.
- [7] PRŮCHA, J. *Pedagogický slovník*. Praha: Portál, 2001. ISBN 80-7178-579-2.
- [8] PRŮCHA, J. *Přehled pedagogiky*. Praha: Portál, 2000. ISBN 80-7178-399-4.
- [9] RABUŠICOVÁ, M. *Škola a /versus/ rodina*. Brno: MU Brno, 2004. ISBN 80-210-3598-6.
- [10] RABUŠICOVÁ, M. K. *The Role of Patente in Relation to Schoul: Case of the Czech Republic*. Lisboa, 2002.
- [11] ŠEĐOVÁ, K. *Škola a /versus/ rodina*. In Rabušicová. Brno: MU Brno, 2004. s. 22 – 51. ISBN 80-210-3598-6.
- [12] ŠIMONÍK, O. *Úvod do didaktiky ZŠ*. Brno: MSD Brno, 2005. ISBN 80-86633-33-0.
- [13] STŘELEEC, S. *Kapitoly z teorie a metodiky výchovy*. Brno: Paido, 1998. ISBN 80-85931-61-3.
- [14] TRNKOVÁ, K. *Škola a /versus/ rodina*. In Rabušicová, Brno: MU Brno, 2004. s. 52 – 70. ISBN 80-210-3598-6.
- [15] VALIŠOVÁ, A. *Pedagogika pro učitele*. Havlíčkův Brod: Grada, 2007. ISBN 978-80-247-1734-0.

Článek v časopise

- [1] HALAMA, J. *Základní škola Zlín – Štípa*. Učitelský zpravodaj. 8.1.2007, č. , s. 20.
- [2] HLAVÁČOVÁ, S. *Žáci se ptali Zlíňanů na jejich názor*. Deník Zlínsko. 24.4.2007, č.117, s. 7.
- [3] HORÁKOVÁ, B. *Jarmark zpřijemnil schůzky*. Deník Zlínsko. 1.12.2006, č. 279, s. 7.
- [4] KAPITÁNOVÁ, V. *Třídní schůzky: někteří rodiče se návštěvě školy vyhýbají*. Deník Zlínsko. 11.11.2004, č. 263, s. 4.
- [5] KRAUS, B. *Pohled na současnou sociální pedagogiku*. Pedagogika. 1996, roč. 46, č. 1.
- [6] MAŇÁK, J. ŠVEC, V. *Cesty pedagogického výzkumu*. Paido: Brno, 2004. ISBN 80-7315-078-6.
- [7] PEKAŘOVÁ, L. *Žáci ZŠ ve Štípe si hráli na maminky a tatínky*. Deník Zlínsko. 25.5.2007,č. 121, s. 7.
- [8] RABIŠICOVÁ, M. *Postavení rodičů jako výchovných a sociálních partnerů školy*. Pedagogika. 2004, roč. 54, č. 5. s. 326-342.
- [9] RABUŠICOVÁ, M. *Role rodičů ve vztahu ke škole – empirická zjištění*. Pedagogika. 2003, roč. 53, č. 5. s. 309-320.
- [10] RABUŠICOVÁ, M. *Role rodičů ve vztahu ke škole – teoretické koncepty*. Pedagogika. 2003, roč. 53, č. 3. s. 141-151.
- [11] RABUŠICOVÁ, M. *Vztahy škol a rodiny dnes: hledání cest k partnerství*. Pedagogika. 1996, roč. 46, č. 1. s. 105-116.

Odborné práce

- [1] CACKOVÁ, R. *Spolupráce školy s rodiči na venkovské škole – případová studie*, diplomová práce. 2003. Brno, FF UPV.
- [2] HADRABOVÁ, H. *Účast rodičů a veřejnosti v komunitních školách – případová studie*, bakalářská práce. 2004, Brno, FF UPV.
- [3] SMÉKALOVÁ, L. *Spolupráce školy s rodiči na venkovské škole – případová studie*, diplomová práce. 2004. Brno, FF UPV.

Internetové odkazy

[1] <http://www.msmt.cz/dokumenty/novy-skolsky-zakon>

[2] <http://www.zsstipa.cz/akce>

Výroční zpráva o činnosti školy 2006/2007

PŘÍLOHA I: DOTAZNÍK PRO RODIČE A UČITELE

Milí kolegové,

do rukou se Vám dostal dotazník, který je jednou z částí mé diplomové práce na Fakultě humanitních studií Univerzity Tomáše Bati ve Zlíně. Tématem práce je Partnerství mezi rodinou a školou na druhém stupni základní školy. Mým cílem je popsat tyto vztahy.

Dotazník je samozřejmě anonymní a bude využit pouze k účelům mé práce. Kroužkujte jen jednu variantu, pokud není uvedeno jinak. Uvádějte prosím jen pravdivé odpovědi. Předem děkuji za vyplnění.

Lenka Pekařová

1. Jak vnímáte následující výroky?

	Nesouhlasím	Spíše nesouhlasím	Spíše souhlasím	Souhlasím
a) Pro školu je důležitý úzký kontakt s okolím.				
b) Pro školu je důležitá její prezentace navenek.				
c) Všechny ostatní zájmy školy rozměňují její hlavní úkol.				
d) Mnozí rodiče by se mohli snažit lépe komunikovat se školou.				
e) Co se děje v rodinách žáků - nemá učitele zajímat.				

2. Jaký je Váš pohled na rodičovské role na naší škole?

- a) Učitel je vnímán rodiči jako odborník.
- b) Učitel je rodiči akceptován a snaží se mu pomáhat.
- c) Učitel je vnímán jako rovnocenná osoba s rodiči.
- d) Učitel je rodičům na obtíž.

3. Vypište pozitivní i negativní změny, ke kterým dle Vás došlo ve vztahu mezi rodiči a učiteli za posledních pět let

.....

4. Ohodnoťte stejně jako ve škole (1 – nejlepší, 5 – nejhorší) celkovou spolupráci mezi:

- a) učiteli navzájem 1 2 3 4 5
- b) učiteli a rodiči 1 2 3 4 5

5. Jaká forma komunikace s rodiči Vám nejlépe vyhovuje?

- a) Třídní schůzky
- b) Pohovory o prospěchu a chování
- c) Informace na nástěnkách
- d) Informace na webových stránkách
- e) Školní ples
- f) Jiné.....

6. Zajímají se rodiče dle Vašeho názoru dostatečně o práci a chování svého dítěte ve škole?

- a) Ne
- b) Spíše ne
- c) Spíše ano
- d) Ano

7. Na škále od 1 do 5 zakroužkujte to číslo, které nejlépe vystihuje vztah mezi Vámi a rodiči na naší škole. Hodnocení je opět totožné jako známkování ve škole.

1 2 3 4 5

8. Vypište konkrétní překážky na naší škole mezi učiteli a rodiči, které brání vzájemné spolupráci

.....

9. Co by dle Vás napomohlo k zlepšení vztahů mezi učiteli a rodiči na naší škole?

.....

10. Jak jste spokojeni s aktivitami, které škola poskytuje a vyvíjí? Ohodnoťte jako ve škole.

	1	2	3	4	5
a) Osvětové (Exkurze městské policie, Mladý Demosthenes, Týden zdraví...)					
b) Sportovní (Vánoční výškařská laťka, Plavecký výcvik, Lyžařský kurz...)					
c) Zájmové (Sudoku, Noc ve škole, Lampionový průvod...)					
d) Kulturní (Šermíři z Jeseníku, Vánoční jarmark, Grafitti...)					

11. Jsou dle Vás rodiče dostatečně informováni o dění ve škole? Označte jejich informovanost jako ve škole.

1 2 3 4 5

12. Doplňte následující výrok: Učitel má ve škole především

- a) učit
- b) vychovávat
- c) učit i vychovávat

13. Jaká slova, výrazy Vás napadají, když se řekne třídní schůzky?

.....
.

14. Kdybyste se měli znovu rozhodovat o svém povolání, stali byste se opět učiteli?

- a) Ne b) Spíše ne c) Spíše ano d) Ano e) Nedokážu se rozhodnout

Milí rodiče,

do rukou se Vám dostal dotazník, který je jednou z částí mé diplomové práce na Fakultě humanitních studií Univerzity Tomáše Bati ve Zlíně. Tématem práce je Partnerství mezi rodinou a školou na druhém stupni základní školy. Mým cílem je popsat tyto vztahy.

Dotazník je samozřejmě anonymní a bude využit pouze k účelům mé práce. Kroužkujte jen jednu variantu, pokud není uvedeno jinak. Uvádějte prosím jen pravdivé odpovědi. Předem děkuji za vyplnění.

Lenka Pekařová

1. Jak vnímáte následující výroky?

	Nesouhlasím	Spíše nesouhlasím	Spíše souhlasím	Souhlasím
a) Pro školu je důležitý úzký kontakt s okolím.				
b) Pro školu je důležitá její prezentace navenek.				
c) Všechny ostatní zájmy školy rozměňují její hlavní úkol.				
d) Mnozí rodiče by se mohli snažit lépe komunikovat se školou.				
e) Co se děje v rodinách žáků - nemá učitele zajímat.				

2. Ohodnoťte stejně jako ve škole (1 – nejlepší, 5 – nejhorší) celkovou spolupráci mezi:

- | | | | | | |
|---------------------|---|---|---|---|---|
| a) rodiči a učiteli | 1 | 2 | 3 | 4 | 5 |
| b) učiteli navzájem | 1 | 2 | 3 | 4 | 5 |
| c) rodiči navzájem | 1 | 2 | 3 | 4 | 5 |

3. Jaká forma komunikace s učiteli Vám nejlépe vyhovuje?

- a) Třídní schůzky
- b) Pohovory o prospěchu a chování
- c) Informace na nástěnkách
- d) Informace na webových stránkách
- e) Školní ples
- f) Jiné.....

4. Na škále od 1 do 5 zakroužkujte to číslo, které nejlépe vystihuje vztah mezi rodiči a učiteli na naší škole. Hodnocení je totožné jako známkování ve škole.

1 2 3 4 5

5. Vypište konkrétní zábrany, které podle Vás brání ve spolupráci mezi Vámi a učiteli na naší škole.....

6. Jak jste spokojeni s aktivitami, které škola poskytuje a vyvíjí? Ohodnoťte jako ve škole.

	1	2	3	4	5
a) Osvětové (Exkurze městské policie, Mladý Demosthenes, Týden zdraví...)					
b) Sportovní (Vánoční výškařská laťka, Plavecký výcvik, Lyžařský kurz...)					
c) Zájmové (Sudoku, Noc ve škole, Lampionový průvod...)					
d) Kulturní (Šermíři z Jeseníku, Vánoční jarmark, Grafitti...)					

7. Co by dle Vás napomohlo k zlepšení vztahů mezi učiteli a rodiči na naší škole?

.....

8. Doplňte následující výrok: Učitel má ve škole především

a) učit b) vychovávat c) učit i vychovávat

9. Jaká slova, výrazy Vás napadají, když se řekne třídní schůzky?

.....

10. Jak často během školního roku navštěvujete třídní schůzky?

11. Vypište Vaše konkrétní kladné zkušenosti ve spolupráce s učiteli na naší škole.

.....

12. Napište, jak Vy můžete zasahovat a ovlivňovat budoucnost a chod školy?

.....

13. Jak konkrétně byste byli ochotni pomáhat škole?

.....

14. Jste rádi, že Vaše dítě navštěvuje právě tuto základní školu?

a) Ne b) Spíše ne c) Spíše ano d) Ano e) Nedokážu posoudit

PŘÍLOHA P II: UKÁZKA ODEVZDANÝCH DOTAZNÍKŮ

Milí kolegové,

do rukou se Vám dostal dotazník, který je jednou z částí mé diplomové práce na Fakultě humanitních studií Univerzity Tomáše Bati ve Zlíně. Tématem práce je Partnerství mezi rodinou a školou na druhém stupni základní školy. Mým cílem je popsat tyto vztahy.

Dotazník je samozřejmě anonymní a bude využit pouze k účelům mé práce. Kroužkujte jen jednu variantu, pokud není uvedeno jinak. Uvádějte prosím jen pravdivé odpovědi. Předem děkuji za vyplnění.

Lenka Pekařová

1. Jak vnímáte následující výroky?

	Nesouhlasím	Svíše nesouhlasím	Svíše souhlasím	Souhlasím
a) Pro školu je důležitý úzký kontakt s okolím.				X
b) Pro školu je důležitá její prezentace navenek.				X
c) Všechny ostatní zájmy školy rozměňují její hlavní úkol.		X		
d) Mnozí rodiče by se mohli snažit lépe komunikovat se školou.				X
e) Co se děje v rodinách žáků - nemá učitele zajímat.	X			

2. Jaký je Váš pohled na rodičovské role na naší škole?

- a) Učitel je vnímán rodiči jako odborník ve svém oboru.
- b) Učitel je rodiči akceptován a snaží se mu pomáhat.
- c) Učitel je vnímán jako rovnocenná osoba s rodiči.
- d) Učitel je rodičům na obtíž.

3. Vypište pozitivní i negativní změny, ke kterým dle Vás došlo ve vztahu mezi rodiči a učiteli za posledních pět let.

RODIČE SE SNAŽÍ PŘESUNOUT VEŠKEROU ZODPOVĚDNOST ZA VZDĚLÁNÍ A PŘEDEKŠÍM VÝCHOVU SVÝCH DĚTÍ NA UČITELE

4. Ohodnoťte stejně jako ve škole (1 – nejlepší, 5 – nejhorší) celkovou spolupráci mezi:

- a) učiteli navzájem 1 2 3 4 5
- b) učiteli a rodiči 1 2 3 4 5

5. Jaká forma komunikace s rodiči Vám nejlépe vyhovuje?

- a) Třídní schůzky

- b) Pohovory o prospěchu a chování
- c) Informace na nástěnkách
- d) Informace na webových stránkách
- e) Školní ples
- f) Jiné.....

6. Zajímají se rodiče dle Vašeho názoru dostatečně o práci a chování svého dítěte ve škole?

- a) Ne b) Spíše ne c) Spíše ano d) Ano

7. Na škále od 1 do 5 zakroužkujte to číslo, které nejlépe vystihuje vztah mezi Vámi a rodiči na naší škole. Hodnocení je opět totožné jako známkování ve škole.

1 2 3 4 5

8. Vypište konkrétní překážky na naší škole mezi učiteli a rodiči, které brání vzájemné spolupráci

.....
 ..*POSTAVI RODIČE K UČITELI JAKO KE SLUŽBĚ, KTEROU*
 ..*RODIČ UYUŽÍVAJÍ*.....

9. Co by dle Vás napomohlo k zlepšení vztahů mezi učiteli a rodiči na naší škole?

.....
 ..*KDYBY SE RODIČE VÍCE SEZNÁMILI S KONKRÉTNÍ NÁPLNÍ*
 ..*PRÁCE UČITELE*.....

10. Jak jste spokojeni s aktivitami, které škola poskytuje a vyvíjí? Ohodnoťte jako ve škole.

	1	2	3	4	5
a) Osvětové (Exkurze městské policie, Mladý Demosthenes, Týden zdraví...)		X			
b) Sportovní (Vánoční výškařská laťka, Plavecký výcvik, Lyžařský kurz...)		X			
c) Zájmové (Sudoku, Noc ve škole, Lampionový průvod...)		X			
d) Kulturní (Šermíři z Jeseníku, Vánoční jarmark, Grafitti...)	X				

11. Jsou dle Vás rodiče dostatečně informováni o dění ve škole? Označte jejich informovanost jako ve škole.

1 2 3 4 5

12. Doplňte následující výrok: Učitel má ve škole především

- a) učit b) vychovávat c) učit i vychovávat

13. Jaká slova, výrazy Vás napadají, když se řekne třídní schůzky?

.....
 ..*NAPĚTÍ, NERVOZITA, OČEKÁVÁNÍ*.....

14. Kdybyste se měli znovu rozhodovat o svém povolání, stali byste se opět učiteli?

- a) Ne b) Spíše ne c) Spíše ano d) Ano e) Nedokážu se rozhodnout

Milí rodiče,

do rukou se Vám dostal dotazník, který je jednou z částí mé diplomové práce na Fakultě humanitních studií Univerzity Tomáše Bati ve Zlíně. Tématem práce je Partnerství mezi rodinou a školou na druhém stupni základní školy. Mým cílem je popsat tyto vztahy.

Dotazník je samozřejmě anonymní a bude využit pouze k účelům mé práce. Kroužkujte je jednu variantu, pokud není uvedeno jinak. Uvádějte prosím jen pravdivé odpovědi. Předem děkuji za vyplnění.

Lenka Pekařová

1. Jak vnímáte následující výroky?

	Nesouhlasím	Spíše nesouhlasím	Spíše souhlasím	Souhlasím
a) Pro školu je důležitý úzký kontakt s okolím.				<input type="radio"/>
b) Pro školu je důležitá její prezentace navenek.				<input type="radio"/>
c) Všechny ostatní zájmy školy rozměňují její hlavní úkol.		<input type="radio"/>		
d) Mnozí rodiče by se mohli snažit lépe komunikovat se školou.			<input type="radio"/>	
e) Co se děje v rodinách žáků - nemá učitele zajímat.	<input type="radio"/>			

2. Ohodnot'te stejně jako ve škole (1 – nejlepší, 5 – nejhorší) celkovou spolupráci mezi:

- a) rodiči a učiteli 1 2 3 4 5
- b) učiteli navzájem 1 2 3 4 5
- c) rodiči navzájem 1 2 3 4 5

3. Jaká forma komunikace s učiteli Vám nejlépe vyhovuje?

- a) Třídní schůzky
- b) Pohovory o prospěchu a chování
- c) Informace na nástěnkách
- d) Informace na webových stránkách
- e) Školní ples
- f) Jiné.....

4. Na škále od 1 do 5 zakroužkujte to číslo, které nejlépe vystihuje vztah mezi rodiči a učiteli na naší škole. Hodnocení je totožné jako známkování ve škole.

1 2 3 4 5

5. Vypište konkrétní zábrany, které podle Vás brání ve spolupráci mezi Vámi a učiteli na naší škole.

*nedostatek času, o negativních případech nechtějí
a nedůvěra u učitelů vědět a seacht i vstřebat na dítě*

6. Jak jste spokojeni s aktivitami, které škola poskytuje a vyvíjí? Ohodnoťte jako ve škole.

	1	2	3	4	5
a) Osvětové (Exkurze městské policie, Mladý Demosthenes, Týden zdraví...)	0				
b) Sportovní (Vánoční výškařská laťka, Plavecký výcvik, Lyžařský kurz...)	0				
c) Zájmové (Sudoku, Noc ve škole, Lampionový průvod...)	0				
d) Kulturní (Šermíři z Jeseníku, Vánoční jarmark, Grafitti...)	0				

7. Co by dle Vás napomohlo k zlepšení vztahů mezi učiteli a rodiči na naší škole?

bezodmluvnost a zájem rodičů i učitelů o dobro dítěte

8. Doplňte následující výrok: Učitel má ve škole především

- a) učit b) vychovávat c) učit i vychovávat

9. Jaká slova, výrazy Vás napadají, když se řekne třídní schůzky?

dlouhé čekání, zplácnutí pomínek

10. Jak často během školního roku navštěvujete třídní schůzky? *↳*

11. Vypište Vaše konkrétní kladné zkušenosti ve spolupráci s učiteli na naší škole.

ochota, ochotná pomoci, rychlé řešení problémů

12. Napište, jak Vy můžete zasahovat a ovlivňovat budoucnost a chod školy?

upozornění na negativní prvky

13. Jak konkrétně byste byli ochotni pomáhat škole?

hejvnice tek, & budu učit své děti každá a dobře ji vylovat

14. Jste rádi, že Vaše dítě navštěvuje právě tuto základní školu?

- a) Ne b) Spíše ne c) Spíše ano d) Ano e) Nedokážu posoudit

DOTAZNÍK VE DOBŘE PŘIPRAVENÝ - ČUVALIŇ!

Příloha P III: Rozhovor s ředitelem školy

1. Z mého výzkumu vyplývá, že si rodiče uvědomují nedostatek času na své děti a na komunikaci se školou, často navrhovali zavedení konzultačních hodin. Často jim nevyhovuje čas a datum třídních schůzek. Je možné v našich podmínkách zavést konzultační hodiny?

Je dobře, že si rodiče tento fakt uvědomují, ale zároveň z této situace vyplývá, že první, kdo ustoupí, nabídne pomoc k řešení budou učitelé. Bohužel nikomu nelze nic organizovat, v současné době je vše o čase. Ale k otázce. Třídní schůzky se na naší škole konají čtyřikrát ročně, společně s pohovory o prospěchu a chování. Škola je každý den otevřena od 7 h do 15 h. Rodiče i učitelé mají možnost využít komunikace přes e-maily. Na našich webových stránkách jsou uvedeny telefonní kontakty na každého vyučujícího. Z toho vyplývá, že rodiče mají dostatek možností a příležitostí, jak si domluvit schůzku s vyučujícím, pokud jim nevyhovuje čas a datum třídních schůzek. Od tohoto školního roku jsme také zavedli třídnické hodiny. Dle mých zkušeností, mohu říci, že zavedení konzultačních hodin by k ničemu pozitivnímu nevedlo. Jen bych ve škole držel kantory po pracovní době a málokdo z rodičů by dorazil.

Můžeme ale od příštího školního roku zavést každý poslední čtvrtek v měsíci konzultační odpoledne, samozřejmě po telefonické dohodě.

2. Mnozí rodiče by nás rádi viděli častěji, nezávazně a ne na akademické půdě. Co je více zapojit do výletů, zájezdů, využít nějakou formu zážitkové pedagogiky?

Problém v tomto případě spočívá v možnostech rodičů. Někteří by se rozdali, pomáhat jim nečiní problém, sami se nabídnou s pomocí a u jiných se setkáváme s pravým opakem. Těžko člověka odhadnout, o co ho požádat. Málo rodičů se samo nabídne. Iniciativa vychází ze školy. Ale problém tkví i v nás učitelích. Někteří mají obavy z toho, že jim někdo cizí nahlédne pod pokličku jeho umění a bude kritizovat, či pomlouvat. Ale musíme si uvědomit, že když ukážeme rodičům naši práci, přivedeme je do školy, tak máme i velkou možnost své výsledky tzv. prodat, není dobré vše vidět jen negativně, mohou nás pochválit a přijít opět bez obav do školy. Vzpomeňme např. Valašský den, Anglický den, Dny otevřených dveří.

3. Jaké další možnosti, projekty jsou reálné? Rodiče navrhovali vedení kroužků, dozory, brigády, účast na výletech jako dozor...Bylo by reálné umožnit rodičům alespoň den učit místo některého učitele? Uskutečnili bychom den naruby jako již každým rokem s žáky devátých ročníků.

Letos bych už žádnou podobnou akci nechystal, čeká nás Den Země ve Zlíně, dále projekt Zoo Lešné Žáby bijí na poplach, doladujeme Krajinu za školou, první stupeň se zapojil do Poznej a chraň a chystá se na školu v přírodě. Nesmím opomenout přípravy na obhajobu ekotitulu. Nejdříve bychom měli udělat průzkum mezi rodiči, zda by byli ochotni se ve větší míře zapojit a co by byli ochotni nabídnout. Bylo by lepší udělat pracovní dílny, ne se klasicky učit. Např. by někdo z rodičů mohl nabídnout ukázky ručních prací (loni u nás byl tatínek a ukazoval klukům pletení pomlázky na Velikonoce, maminka háčkování vánočních ozdob...), velmi žhavým tématem jsou teď autíčka na dálkové ovládání, nebo by třeba někdo vzal skupinku dětí přímo do firmy, dílny. To by děti určitě zaujalo, případně inspirovalo na budoucí povolání, či alespoň někam nasměrovalo. Byl by to oboustranně výhodný projekt a rodiče by měli důvod proč přijít do školy. Jak je u nás zvykem můžeme do této akce zapojit žáky devátých ročníků, kteří by pomáhali mladším. Rodičům bychom dali do práce razítko, omluvenku a celý tento den bychom mohli nazvat Co víme o rodičích a uskutečnit ho na začátku příštího školního roku.

4. A co zájezdy, výlety. Již máme nějaké zkušenosti s výpomocí rodičů při těchto akcích, a to hlavně na prvním stupni.

Opět narážíme na dvě strany mince. Nemůžeme rodičům nadiktovat, co budou dělat, v tomto případě se musí nabídnout sami. Na prvním stupni se nám tato spolupráce osvědčila, ale na druhém bylo pár problémů týkajících se soudnosti a následného hodnocení práce učitele rodiči.

5. Proč tedy takový rozdíl mezi prvním a druhým stupněm? Rodiče i v dotaznících kladně vzpomínali na první až pátý ročník.

Nemění se jenom rodiče, učitele, ale hlavně děti! Už to nejsou jenom smějící se tvářičky těšící se do školy. Děti se dostávají do puberty a vše se rázem změní. Navíc faktem je, že na prvním stupni je vyučuje celý den jedna paní učitelka nebo pan učitel. Pokud tedy

vznikne problém, vyučující má mnohem více času jej řešit. Také komunikace s rodiče je v tomto případě jednodušší.

PŘÍLOHY IV: PREZENTACE ŠKOLY V TISKU

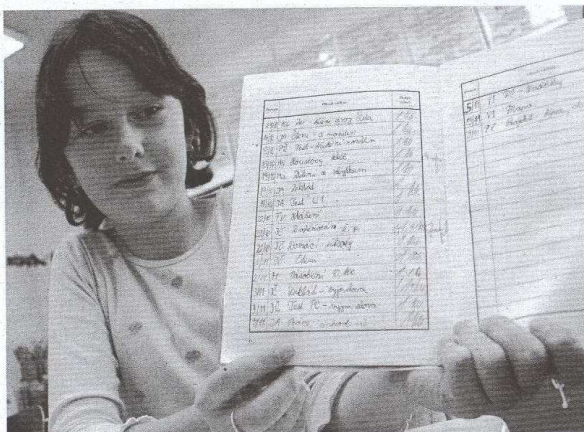
Třídní schůzky: někteří rodiče se návštěvě školy vyhýbají

Veronika Kapitánová

Zlínský kraj • Místo malých školáčků zasedají v těchto dnech do třídních lavic mohutnější dospělí. Čas se nachýlil, nastala doba čtvrtletních třídních schůzek. Podle ředitelů většiny vzdělávacích ústavů v kraji je zájem rodičů o interní školní informace a o prospěch vlastní ratolesti veliký. Najdou se však i takoví, kteří se škole vyhýbají jako čert kříži.

Třídní schůzky nenavštěvují buďto rodiče, kterým kvůli časově náročnému zaměstnání nezbyvá chvilka na po večerní posezení s učitelem, anebo dospělí bez zájmu o budoucnost svých dětí. „První skupina lidí samozřejmě hojně využívá možnosti domluvit si individuální konzultaci v náhradním termínu. Rodiče, kteří dlouhodobě nejeví zájem o prospěch a vývoj svých dětí, většinou zveme prostřednictvím dopisu nebo telefonátu sami,“ prozradila ředitelka Základní školy Dřevnická ve Zlíně Jitka Gavendová. Podobně vedení školy dle jejích slov postupuje i v případě, že se u některého z žáků objevil problém, který je třeba vyřešit hned.

S většinou rodičů však nejsou žádné problémy. „Rodiče



Pokud děti nosí ze školy takovouto známku, mohou se rodiče do školy doslova těšit.

FOTO BĀRA HORÁKOVĀ

našich žáků musejí pravidelně kontrolovat a podepisovat zákovské knížky svých dětí. O tom, kdy se konají třídní schůzky, mají tedy přehled. Děti si tam každou pozvánku pečlivě zapisují,“ rekla ředitelka Základní školy Valašské Klobouky Jaroslava Pechanocová. V dnešní době má podle ní

každý rodič zájem na tom, aby se jeho dítě v budoucnosti uplatnilo. Na třídní schůzku se tedy rád vypraví.

Rodiče malých školáčků souhlasí. „Chci mít přehled, co se ve škole děje a jak si v učení vede můj syn. Kontroluji mu sice pravidelně známky v zákovské knížce, ale bližší informace se

dozvim až přímo ve škole. Ne ke všemu se mi totiž moje dítě přízná,“ pokývala hlavou například matka jedenáctiletého syna Jana Kudérovská ze Zlína. „Na třídní schůzky nechodím vůbec rád. Ale přehled o lumpárnách svých dětí mít musím. Takže nakonec vždycky jdu,“ přidal se další rodič, Josef Příbyl ze Zlína.

Zdroj: Deník Zlínska, 11.11.2004

Žáci se ptali Zlíňanů na jejich názor

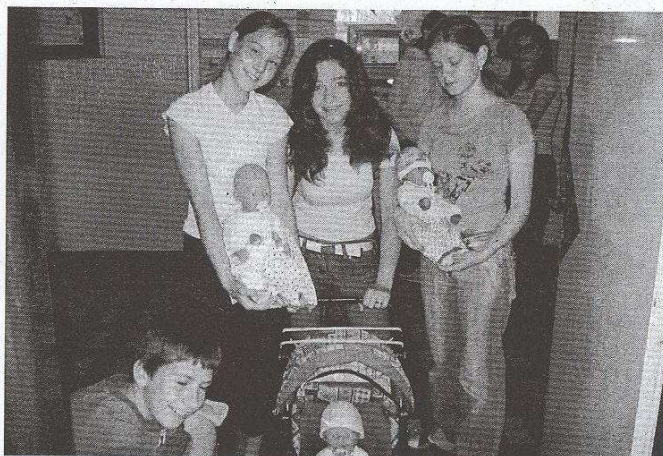


SLEČNY TAZATELKY. Žáci ZŠ Štípa zjišťovali, jaký je názor občanů na balenou vodu a na vodu z veřejného vodovodu. Mezi deseti otázkami se objevily například tyto: „Pijete vodu z vodovodu?, Myslíte si, že je balená voda zdravější, levnější, šetrnější k životnímu prostředí než voda z vodovodu?, Nabídli byste vodu z vodovodu návštěvě? „Celkem se nám podařilo získat přes 160 vyplněných dotazníků. Lidé byli ochotní a mnohdy se sami přiznávali, že vědí, jak je voda z vodovodu dobrá, ale nabídnout jí návštěvě by bylo neestetické,“ uvedla Veronika Žáčková, žákyně 8. A ZŠ.

Zaslala: Simona Hlaváčová, Vsetín

Zdroj: Deník Zlínska, 24.4.2007

ŽÁCI ZŠ VE ŠTÍPĚ SI HRÁLI NA MAMINKY A TATÍNKY



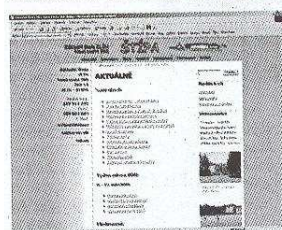
PŘÍPRAVA NA RODINU. V týdnu od 21. do 25. května se žáci osmých ročníků naší školy pustili do projektu „Mimina“, který realizují v rámci rodinné výchovy. Úkolem bylo vytvořit pár-maminku a tatínka, případně moderní rodinu - dvě maminky a dva tatínky. Miminko - panenku si půjčili od mladších sourozenců a po celý týden se o něj museli starat. Žáci byli velmi originální při výběru jmen pro své děti. Neopomenuli krásné vyšívání vybavičky, kočárky atd. Cílem této akce bylo podpořit u dětí odpovědnost za své chování, toleranci k druhým, spolupráci mezi žáky, učiteli a rodiči a uvědomit si rozdílné chápání rolí ve společnosti. Projekt se prolínal i do ostatních předmětů jako cizí jazyky, hudební, výtvarná a tělesná výchova a dějepis. Velkou radost jsme udělali i těm nejmladším na naší škole. Prvníáci našli se staršími žáky školy nové téma k diskusí. A mnozí z nás pedagogů byli mile překvapeni, jak citlivě a mile se žáci chovali.

Zaslala: Lenka Pekařová, ZŠ Nová cesta ve Zlíně-Štípa

Zdroj: Deník Zlínka, 25.5.2007

ZÁKLADNÍ ŠKOLA ZLÍN – ŠTÍPA www.zsstipa.zlínedu.cz

Tvorba webu leží na bedrech Tomáše Bobála (učitel Ma, Fy, HV), fotografie a texty mu dodávají kolegové, jídelníček aktualizuje hlavní kuchařka ☺. Škola má svůj web od roku 2000, od března tohoto roku byl přepracován do kaskádových stylů i se změnou vzhledu a navigace. Studenti se na tvorbě webu (zatím) nepodílejí.



První dojem: Na první dojem mě do očí udeřila velmi výrazná až agresivní oranžová barva. Určitě bych doporučoval ji trochu zmírnit nebo doplnit nějakou doplňkovou barvou (např. zelenou), aby se barevnost trochu rozptýlila. Jinak je úvodní stránka organizována přehledně. V hlavní části je přehled aktualit, v horní liště trochu schované menu, základní informace s odkazy vlevo (odkazy trochu splývají s textem, ale po najetí je jasné, o co jde). V pravém sloupečku pak hledání, rychlá navigace, meteorostanice (očekával bych, že pokud je na stránkách takováto služba, bude častěji aktualizována). Jak bylo ve Zlíně před týdnem, není zrovna informace na titulní stránku ☺. **Ostatní stránky:** Obsah stránek je velmi rozsáhlý a logicky rozříděný. Navigace v nich je bezproblémová. Dobře slouží horní lišta, ve které se ukazuje cesta k aktuální sekci webu a dá se přes ní snadno vrátit zpět. Menu v levém sloupečku je přehledné a efekt přebli-

kávání vybrané položky je hezký. Menu bych možná upravil tak, aby byl odkaz i přebliční aktivní i při najetí mimo text odkazu. Formátování jednotlivých podstránek je jednotné a dodržuje barvy i prvky celého webu. Pokud stránky porovnáme se starou verzí (odkaz archiv), je to skok kupředu minimálně v sedmi-milových botách.

Technické zpracování: Stránky nejsou plně validní HTML 4.01 Strict, ale chybí jim jen krůček k dosažení této mety. Formátování stránky je provedeno pomocí CSS stylů, takže pozdější redesign by neměl činit problémy. Zobrazení v ostatních prohlížečích je bezproblémové. Zkusil bych stránky udělat na dynamickou šířku okna, zmenšil by se tím efekt „přeoranžování“ na vyšších rozlišeních a mohl by se lépe vyřešit tisk stránky. Při tisku by se mohlo použít i CSS k přeformátování stránky při výstupu na tiskárnu (@media print) např. skrytím levého menu.

Závěr: Ačkoliv první dojem ze stránek nebyl příliš dobrý (oranžová barva, jednoduchý design...), při procházení vlastního webu převládla obsahová a navigační kvalita stránek. V každém okamžiku víte, kde se nacházíte a na stránkách se tak neztrácíte. Jednotná grafika a prvky dávají webu ucelený vzhled. Rozhodně je web děláný pečlivě a s rozvahou. Jste na dobré cestě.

Celkové hodnocení:

★★★★★☆☆☆☆

Jaroslav Halama, programátor

Zdroj: Učitel'ský zpravodaj, 8.1.2007

Jarmark zpříjemnil schůzky



Vánoční akce. Sváteční odpoledne zažili včera žáci ze Základní školy Nová cesta ve Zlíně-Štúpě. Přímo v budově školy se totiž konal Vánoční jarmark. „Akci jsme dělali nejen pro děti, ale také pro jejich rodiče. Zároveň s ním jsme ve škole totiž měli i rodičovské schůzky. Děláme to tak už čtvrtý rok,“ uvedl za všechny pedagogy, kteří se na akci podíleli, učitel Lubomír Klátíl. Vydělané peníze škola použije na nákup pomůcek do výtvarné výchovy. (kač), foto: Bára Horáková

Zdroj: Deník Zlínska, 1.12.2006

PŘÍLOHA V: KOMUNIKACE RODIČŮ A UČITELŮ V ŽÁKOVSKÝCH KNÍŽKÁCH

KONZULTAČNÍ HODINY			
Předmět	Vyučující	E-mail	Konzultační hodiny
3.1. Úvaha jeze 2000 - Kt na Chrástov. Mlad			14.10. P. [signature]
25.1. Úvaha 29.10.00. Mlad odpovídá organizaci místa Archie (Jazyk český)			21.10. P. [signature]
Mje. Páram, abyste vyhledali Ploučňov, ne mohl být v odlehlosti jeho společenství a hlavně, není nutné k tomu pro štěstí.			28.10. P. [signature]
			4.11. P. [signature]
			11.11. P. [signature]
			18.11. P. [signature]
			25.11. P. [signature]
			2.12. P. [signature]
			9.12. P. [signature]
			2.1.08 P. [signature]
			9.1.08 P. [signature]
			15.1. P. [signature]
			22.1. P. [signature]
			27.1. P. [signature]
			3.2. P. [signature]
			10.2. P. [signature]

63

JINÁ SDĚLENÍ			
Datum	Sdělení	Podpis rodičů	Podpis učitele
23.10.	Příloha VVZ 1190 - lin. 2000: 402		[signature]
28.11.	K problematice chemie v Teruza koupa jak by to bylo přirozené		[signature]
20.11.	Časem rodiči v úterý 4.12.2007 se má škola vrátit a problém učitelů a ostatních pracovníků ve škole. Škola, škola děláme i škola jídlova budova a tento den pracovní. Další informace můžete na www.zststipa.cz		[signature]
13/10	Učitelé Tereza požádala na pomoc při přípravě paměti dle		[signature]
3.1.	Chápe se vztahem připravení školy a učitelé pro práci s žáky		[signature]

60

Datum	Sdělení	Podpis rodičů	Podpis učitele
13.9.	Adam a přátelé před školou ke fyziky občasné splnění. Učitel dítěta nebyla nic platné, pohádal se svým chotím. Prosim navštívit mě a vidět sekci školy 26.9.07. Děkuji Bohouš Šmejkal		
23.9.	Adam se metodou choral mění mladší spolupráce (projekční práce) Blízkou informací předem o sobě. Rad.		
16.10.	LVZ 1500,- Třídnická loterie bude běžet ve středu 6. vyjít hod - svůj týden.		
17.11.	Adam soustavně vypracuje v individuál. tv, pracovní o domácnosti. Děkuji ŠJ Šmejkal		

60

Datum	Sdělení	Podpis rodičů	Podpis učitele
7.1.	Udělit Adamovi pracovní se pomoci při vyklízení myšlenek kabinetu. P. Š.		
21.1.	Doplěk LVZ 1200,- Průběh LVZ		
22.1.	Udělit Adamovi pracovní se pomoci v práci aby nebyl hladem v práci v práci. P. Š.		

61

JINÁ SDĚLENÍ

Datum	Sdělení	Podpis rodičů	Podpis učitele
4.10.	Dotazí žáci na dnešní 17.10.17. 10. u učitel- kyně s Barou a dávou programu pro dětí. Alca začne 15. 15 a končí 17.00. kamf		
23.11.	Posunul se porovnání v čín základní škole. kamf		
29.11.	Váření rodičů, Mikuláš 4.12. 2007 se máve škola pří- poj k předstí starce učitelů a edukace pracovníků ve školství. Škola, školní družina, škola přelma bude v tento den v práci.		

60

JINÁ SDĚLENÍ

Datum	Sdělení	Podpis rodičů	Podpis učitele
	Dává informace v práci na W. Zs. Škola. C. Z.		
3.1.	Víte vypracuje. kamf		
11.2.	na přípravu v práci v práci. Š. J. kamf		

61

PŘÍLOHY VI: KOMUNIKACE ŠKOLY PŘES WEBOVÉ STRÁNKY

DEN BEZ AUT

22. září je mezinárodní den bez aut. Magistrát města Zlína uspořádal osvětovou akci k tomuto dni v pátek, 21. 9. 2007. Naše škola se aktivně zapojila do organizace a přípravy této akce, která proběhla na náměstí Míru ve Zlíně. Deset žáků naší Ekoškoly mělo na starost pořádání doprovodných akcí pro veřejnost (např. malování na chodníku, překážková dráha pro jízdní kola, závody v pytlích, výtvarnou soutěž z odpadových materiálů apod). Akce proběhla od 14 do 18 hodin. Magistrát se o naše žáky postaral, bylo zajištěno občerstvení i drobné odměny.

VÝŠLAP NA HRAD LUKOV

V neděli 14. října zahájil svoji činnost turistický kroužek vedený p. uč. Markétou Mlčochovou. Děti i rodiče přivítal Lukovský hrad (děkujeme za sponzorování prohlídky panu R. Svobodovi), který byl podroben průzkumu, přečetli jsme si pověsti a nezapomněli pořádně posvačit... Počasí bylo na objednávku, děti sbíraly houby a užívaly posledního sluníčka.

Tímto také zveme na příští „výšlap“ – bude na Hostýn, trasu vybírají manželé Svobodovi. Termín bude upřesněn před akcí.

LAMPIÓNOVÝ PRŮVOD

Tradiční lampiónový průvod se uskutečnil v pátek 19. října 2007. Tentokrát jsme vyrazili z parkoviště na Lešné po cyklostezce. Na školním pozemku už plápolal táborák, u kterého někteří opékali, jiní se ohřívali. Lampióny byly krásné, zúčastnění spokojeni. Stačí se podívat.

Zdroj: www.zsstipa.cz/akce

PŘÍLOHA VII: VÝSLEDKY VÝZKUMU PREZENTOVANÉ V TABULKÁCH

Tabulky vztahující se ke grafům pro přesnost a přehlednost znázorňují absolutní a relativní četnost odpovědí.

Dotazník pro kolegy

Ot. č. 1. Jak vnímáte následující výroky?

Tabulka č. 1

	Absolutní četnost				Relativní četnost v %			
	Nesouhlasím	Spíše nesouhlasím	Spíše souhlasím	Souhlasím	Nesouhlasím	Spíše nesouhlasím	Spíše souhlasím	Souhlasím
a) Pro školu je důležitý kontakt s okolím	0	0	5	15	0	0	25	75
b) Pro školu je důležitá její prezentace navenek.	0	1	1	18	0	5	5	90
c) Všechny ostatní zájmy školy rozměňují její hlavní úkol.	7	9	1	1	35	45	5	5
d) Mnozí rodiče by se mohli snažit lépe komunikovat se školou.	1	1	6	12	5	5	30	60
e) Co se děje v rodinách žáků - nemá učitele zajímat.	14	5	0	1	70	25	0	5

Ot. č. 2. Jaký je Váš pohled na rodičovské role na naší škole?

Tabulka č. 2

	Absolutní četnost	Relativní četnost v %
a) Učitel je vnímán rodiči jako odborník.	3	15
b) Učitel je rodiči akceptován a snaží se mu pomáhat.	8	45
c) Učitel je vnímán jako rovnocenná osoba s rodiči.	6	35
d) Učitel je rodičům na obtíž.	1	5

Ot. č. 3. *Otázka nebyla vyhodnocována do grafu.*

Ot. č. 4. *Ohodnoťte stejně jako ve škole (1-nejlepší, 5-nejhorší) celkovou spolupráci mezi:*

Tabulka č. 4

	Absolutní četnost					Relativní četnost v %				
	1	2	3	4	5	1	2	3	4	5
a) učiteli navzájem	6	11	3	0	0	30	55	15	0	0
b) učiteli a rodiči	1	6	14	0	0	5	35	70	0	0

Ot. č. 5. *Jaká forma komunikace s rodiči Vám nejlépe vyhovuje?*

Tabulka č. 5

	Absolutní četnost	Relativní četnost v %
a) Třídní schůzky	1	5
b) Pohovory o prospěchu a chování	18	90
c) Informace na nástěnkách	0	0
d) Informace na webových stránkách	1	5
e) Školní ples	0	0
f) Jiné	0	0

Ot. č. 6. *Zajímají se rodiče dle Vašeho názoru dostatečně o práci a chování svého dítěte ve škole?*

Tabulka č. 6

	Absolutní četnost	Relativní četnost v %
a) Ne	0	0
b) Spíše ne	5	15
c) Spíše ano	14	70
d) Ano	1	5

Ot. č. 7. Na škále od 1 do 5 zakroužkujte to číslo, které nejlépe vystihuje vztah mezi Vámi a rodiči na naší škole.

Tabulka č. 7

	Absolutní četnost	Relativní četnost v %
1	2	15
2	14	70
3	4	20
4	0	0
5	0	0

Ot. č. 8. Otázka nebyla vyhodnocována do grafu.

Ot. č. 9. Otázka nebyla vyhodnocována do grafu.

Ot. č. 10. Jak jste spokojeni s aktivitami, které škola poskytuje a vyvíjí? Ohodnoňte jako ve škole.

Tabulka č. 10

	Absolutní četnost					Relativní četnost v %				
	1	2	3	4	5	1	2	3	4	5
a) Osvětové	15	4	0	1	0	75	20	0	5	0
b) Sportovní	19	1	0	0	0	95	0	0	0	0
c) Zájmové	18	1	0	0	1	90	0	0	0	5
d) Kulturní	19	1	0	0	0	95	5	0	0	0

Ot. č. 11. Jsou dle Vás rodiče dostatečně informováni o dění ve škole? Označte jejich informovanost jako ve škole.

Tabulka č. 11

	Absolutní četnost	Relativní četnost v %
1	12	60
2	5	25
3	1	5
4	0	0
5	0	0

Ot. č. 12. Doplňte následující výrok: Učitel má ve škole především.

Tabulka č. 12

	Absolutní četnost	Relativní četnost v %
a) učit	2	10
b) vychovávat	0	0
c) učit a vychovávat	18	90

Ot. č. 13. *Otázka nebyla vyhodnocována do grafu.*

Ot. č. 14. *Kdybyste se měli znovu rozhodovat o svém povolání, stali byste se opět učiteli?*

Tabulka č. 14

	Absolutní četnost	Relativní četnost v %
a) Ne	1	5
b) Spíše ne	1	5
c) Spíše ano	8	40
d) Ano	7	35
e) Nedokážu se rozhodnout	3	15

Dotazník pro rodiče

Ot. č. 1. *Jak vnímáte následující výroky?*

Tabulka č. 1

	Absolutní četnost				Relativní četnost v %			
	Nesouhlasím	Spíše nesouhlasím	Spíše souhlasím	Souhlasím	Nesouhlasím	Spíše nesouhlasím	Spíše souhlasím	Souhlasím
a) Pro školu je důležitý kontakt s okolím	1	1	32	54	1	1	36	61
b) Pro školu je důležitá její prezentace navenek.	3	4	23	55	3	4,5	26	63
c) Všechny ostatní zájmy školy rozměňují její hlavní úkol.	32	32	15	6	36	36	17	7
d) Mnozí rodiče by se mohli snažit lépe komunikovat se školou.	5	7	42	35	6	8	47	40
e) Co se děje v rodinách žáků - nemá učitele zajímat.	27	34	13	11	31	39	15	5

Ot. č. 2. *Ohodnoťte stejně jako ve škole (1-nejlepší, 5-nejhorší) celkovou spolupráci mezi:*

Tabulka č. 2

	Absolutní četnost					Relativní četnost v %				
	1	2	3	4	5	1	2	3	4	5
a) rodiči a učiteli	20	48	16	1	0	23	55	18	1	0
b) učiteli navzájem	12	47	11	0	2	14	53	13	0	0
c) rodiči navzájem	12	25	26	11	3	14	28	30	13	3

Ot. č. 3. Jaká forma komunikace s učiteli Vám nejlépe vyhovuje?

Tabulka č. 3

	Absolutní četnost	Relativní četnost v %
a) Třídní schůzky	22	25
b) Pohovory o prospěchu a chování	45	51
c) Informace na nástěnkách	0	0
d) Informace na webových stránkách	5	6
e) Školní ples	1	1
f) Jiné	0	0

Ot. č. 4. Na škále od 1 do 5 zakroužkujte to číslo, které nejlépe vystihuje vztah mezi rodiči a učiteli na naší škole. Hodnocení je totožné jako známkování ve škole.

Tabulka č. 4

	Absolutní četnost	Relativní četnost v %
1	21	24

2	44	50
3	14	16
4	4	4,5
5	0	0

Ot. č. 5. Otázka nebyla vyhodnocována do grafu.

Ot. č. 6. Jak jste spokojeni s aktivitami, které škola poskytuje a vyvíjí? Ohodnoťte stejně jako ve škole.

Tabulka č. 6

	Absolutní četnost					Relativní četnost v %				
	1	2	3	4	5	1	2	3	4	5
a) Osvětové	52	26	2	1	0	59	30	2	1	0
b) Sportovní	61	16	4	1	0	69	18	4	1	0
c) Zájmové	58	19	6	0	0	66	22	6	0	0
d) Kulturní	66	18	3	0	0	75	21	3	0	0

Ot. č. 7. Otázka nebyla vyhodnocována do grafu.

Ot. č. 8. Doplňte následující výrok: Učitel má ve škole především.

Tabulka č. 8

	Absolutní četnost	Relativní četnost v %
a) učit	23	26
b) vychovávat	0	0
c) učit a vychovávat	62	71

Ot. č. 9. Otázka nebyla vyhodnocována do grafu.

Ot. č. 10. Otázka nebyla vyhodnocována do grafu.

Ot. č. 11. Otázka nebyla vyhodnocována do grafu.

Ot. č. 12. Otázka nebyla vyhodnocována do grafu.

Ot. č. 13. Otázka nebyla vyhodnocována do grafu.

Ot. č. 14. Jste rádi, že Vaše dítě navštěvuje právě tuto základní školu?

Tabulka č. 14

	Absolutní četnost	Relativní četnost v %
a) Ne	0	0
b) Spíše ne	1	1
c) Spíše ano	20	23
d) Ano	57	65
e) Nedokážu posoudit	11	13

PŘÍLOHA VII: UKOTVENÍ V ZÁKONECH

Zákon č. 561/2004

§ 21 Práva žáků, studentů a zákonných zástupců a nezletilých žáků

„c) Žáci a studenti mají právo volit a být voleni do školské rady, jsou – li zletilí...“

§ 22 Práva žáků, studentů a zákonných zástupců a nezletilých žáků

„b) Zákonní zástupci dětí a nezletilých žáků jsou povinni na vyzvání ředitele školy nebo školského zařízení se osobně zúčastnit projednání závažných otázek týkajících se vzdělávání dítěte nebo žáka,

c) informovat školu a školské zařízení o změně zdravotní způsobilosti ... nebo jiných závažných skutečnostech, které by mohly mít vliv na průběh vzdělání,

d) dokládat důvody nepřítomnosti dítěte a žáka ve vyučování v souladu s podmínkami stanovenými školním řádem.“

§132 Rada

„c) schvaluje rozpočet školské právnické osoby...

d) schvaluje jednací řád rady, vnitřní mzdový předpis...

e) projednává návrhy změn zřizovací listiny,

h) schvaluje vytvoření dalších peněžních fondů školské právnické osoby...“

§178 Obec

„ Obec je povinna zajistit podmínky pro plnění povinné školní docházky dětí s místem trvalého pobytu na jejím území...“

(www.msmt.cz)