

Analýza úspěšnosti České republiky po vstupu do EU a její vnímání v oblasti podnikatelské a laické veřejnosti

Ivana Pastorková

Bakalářská práce
2008



Univerzita Tomáše Bati ve Zlíně
Fakulta managementu a ekonomiky

Univerzita Tomáše Bati ve Zlíně
Fakulta managementu a ekonomiky
Ústav managementu
akademický rok: 2007/2008

ZADÁNÍ BAKALÁŘSKÉ PRÁCE

(PROJEKTU, UMĚLECKÉHO DÍLA, UMĚLECKÉHO VÝKONU)

Jméno a příjmení: **Ivana PASTORKOVÁ**
Studijní program: **B 6208 Ekonomika a management**
Studijní obor: **Management a ekonomika**

Téma práce: **Analýza úspěšnosti České republiky po vstupu do EU
a její vnímání v oblasti podnikatelské a laické
veřejnosti**

Zásady pro vypracování:

Úvod

I. Teoretická část

- Provedte průzkum literárních pramenů a vypracujte teoretické poznatky vztahující se k problematice měření úspěšnosti ekonomiky.

II. Praktická část

- Zpracujte analýzu základních ekonomických ukazatelů v období vstupu České republiky do Evropské unie.
- Porovnejte ukazatele úspěšnosti České republiky před a po vstupu do EU a proveďte dotazníkové šetření podnikatelské a laické veřejnosti na vnímání úspěšnosti české ekonomiky po vstupu do EU.
- Na základě provedené analýzy navrhňte náměty na zlepšení povědomí podnikatelské a laické veřejnosti týkající se úspěšnosti české ekonomiky po vstupu do EU.

Závěr

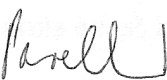
Rozsah práce: **40 stran**
Rozsah příloh:
Forma zpracování bakalářské práce: **tištěná/elektronická**

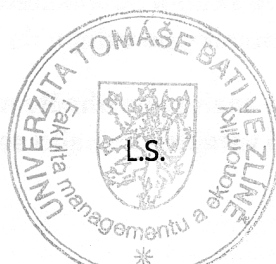
Seznam odborné literatury:

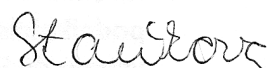
- [1] DORWBUSCH, Rudiger, FISCHER, Stanley. Makroekonomie. 6. vyd. Praha: Státní pedagogické nakladatelství, 1994. 602 s. ISBN 80-04-25 556-6.
[2] DVOŘÁČEK, Jiří. Strategická analýza vybraných faktorů podnikání v Evropské unii. 1. vyd. Praha: Oeconomica, 2005. 158 s. ISBN 80-245-0818-4.
[3] FASSMANN, Martin. Sociální a ekonomické souvislosti integrace České republiky do Evropské unie. 1. vyd. Praha: Rada vlády ČR pro sociální a ekonomickou strategii, 2002. 375 s. ISBN 80-238-8699-1.
[4] HAD, Miloslav, STACH, Stanislav, URBAN, Luděk. Česká republika v Evropské unii: členství, přínosy, výzvy. 1. vyd. Praha: Linde, 2006. 200 s. ISBN 80-7201-611-3.
[5] NOVÁČEK, Vnislav, ŠVARCOVÁ, Jena. Makroekonomie I. 1. vyd. Zlín: Univerzita Tomáše Bati, Fakulta managementu a ekonomiky, 2001. 151 s. ISBN 80-7318-003-0.

Vedoucí bakalářské práce: **Ing. Pavla Staňková, Ph.D.**
Ústav managementu
Datum zadání bakalářské práce: **21. března 2008**
Termín odevzdání bakalářské práce: **23. května 2008**

Ve Zlíně dne 21. března 2008


doc. Dr. Ing. Drahomíra Pavelková
děkan




Ing. Pavla Staňková, Ph.D.
ředitel ústavu

ABSTRAKT

Táto bakalárská práca sa zabyvá situáci v Českej republike pred a po vstupe do Evropskej unie. Teoretická časť práce seznamuje s historií EU a vysvetľuje makroekonomické ukazatele a jejich protikladnosť. Druhá časť analyzuje jednotlivé ukazatele v praxi a seznamuje s výsledky marketingového pŕzkumu, který se zaměřuje na názory respondentů na situaci po vstupe do EU.

Klíčová slova: Evropská unie, makroekonomické ukazovatele, marketingový pŕzkum, SWOT analýza

ABSTRACT

This bachelor thesis deals with the situation in the Czech republic before and after the entrance to the European union. The theoretical part presents the history of the EU and explains some macro-economic indicators and their contrariness. The second part analyses these individual indicators in practice and presents the results of the marketing research which is focusing on informant` ideas of the situation after the entrance to the EU.

Keywords: the European union, macro-economic indicators, marketing research, SWOT analysis

Ďakujem vedúcej bakalárskej práce Ing. Pavle Staňkovej, Ph.D. za pomoc, pripomienky, podporu a odborné vedenie venované mojej bakalárskej práci. Ďakujem priateľovi Ivanovi Gogolákovi za podporu, ďalej ďakujem kolegyniam, známym a rodine za pomoc v rámci spracovania marketingového projektu a mnoho ďalším za zhovievavosť a ochotu.

MOTTO

„Spojiť sa. Učiť sa. Rásť.“

„Connect. Learn. Grow.“

(BUSINESS ALLIANCE)

OBSAH

ÚVOD.....	8
I TEORETICKÁ ČÁST	9
1 EURÓPSKA ÚNIA	10
1.1 POČIATKY VZNIKU EÚ.....	10
1.2 VZNIK EÚ	11
1.3 ROZŠÍRENIE EÚ	12
2 VSTUP ČESKEJ REPUBLIKY DO EÚ	14
2.1 KRITÉRIA VSTUPU.....	14
2.2 PROCES PRÍPRAVY A VSTUP DO EÚ.....	16
3 PRÍSTUPY K MERANIU ÚSPEŠNOSTI EKONOMIKY	17
3.1 MAKROEKONOMICKÉ VELIČINY	17
3.2 HOSPODÁRSKY RAST	17
3.2.1 HDP, HNP	17
3.2.2 Nominálny a reálny produkt.....	18
3.2.3 Meranie makroekonomického produktu	19
3.3 CENOVÁ STABILITA	20
3.3.1 Typy inflácie.....	20
3.3.2 Meranie cenovej hladiny	22
3.3.3 Miera inflácie	24
3.4 NEZAMESTNANOSŤ.....	24
3.4.1 Typy nezamestnanosti	25
3.4.2 Miera nezamestnanosti	27
3.5 ROVNOVÁHA PLATOBNEJ BILANCIE	27
3.6 MAGICKÝ N-UHOLNÍK	29
3.6.1 Magický štvoruholník.....	29
3.6.2 Magický päťuholník	30
4 ZHODNOTENIE TEORETICKEJ ČAST	31
II PRAKTICKÁ ČÁST	32
5 ANALÝZA ZÁKLADNÝCH EKONOMICKÝCH UKAZOVATEĽOV PRED A PO VSTUPU DO EÚ	33
5.1 VÝVOJ HDP	33
5.2 MIERA INFLÁCIE	35
5.3 NEZAMESTNANOSŤ.....	36
5.4 ROVNOVÁHA PLATOBNEJ BILANCIE	38
5.4.1 Obchodná bilancia.....	38

5.5	ZOBRAZENIE MAKROEKONOMICKÝCH UKAZOVATELOV PROSTREDNÍCTVOM MAGICKEHO ŠTVORUHOLNÍKA	39
6	SWOT ANALÝZA ČR PO VSTUPU DO EÚ	43
6.1	SILNÉ STRÁNKY	43
6.2	SLABÉ STRÁNKY	44
6.3	PRÍLEŽITOSTI	45
6.4	HROZBY	45
7	MARKETINGOVÝ PRIESKUM V OBLASTI VNÍMANIA ÚSPEŠNOSTI ČESKEJ EKONOMIKY PO VSTUPU DO EÚ PODNIKATEĽSKOU A LAICKOU VEREJNOSŤOU	47
7.1	PRÍPRAVNÁ FÁZA PRIESKUMU	47
7.1.1	Identifikácia problému	47
7.1.2	Orientačná analýza situácie	48
7.1.3	Plán prieskumného projektu	48
7.2	REALIZAČNÁ FÁZA PRIESKUMU	50
7.2.1	Štatistické vyhodnotenie daného prieskumu	50
7.2.2	Overenie hypotéz	65
7.3	INTERPRETÁCIA VÝSLEDKU PRIESKUMU	65
8	ZÁVEREČNÉ ZHODNOTENIE ANALYTICKEJ ČASTI	68
9	NÁVRHY A DOPORUČENIA NA ZLEPŠENIE MIENKY TÝKAJÚCEJ SA ÚSPEŠNOSTI ČESKEJ EKONOMIKY PO VSTUPU DO EÚ	69
	ZÁVER	71
	ZOZNAM POUŽITEJ LITERATÚRY	72
	ZOZNAM POUŽITÝCH SYMBOLOV A SKRATIEK	77
	ZOZNAM OBRÁZKOV	79
	ZOZNAM TABULIEK	80
	ZOZNAM GRAFOV	81
	ZOZNAM PRÍLOH	82

ÚVOD

Vstup do Európskej únie sa za niekoľko rokov stal obľúbenou témou ľudí žijúcich, ako i nežijúcich priamo v Európskej únii.

Vstup do EÚ znamenal pre niektorých krok k priblíženiu sa ostatným vyspelým európskym krajinám, ale i vznik ďalších problémov, negatívnych zmien, či hrozieb. Niektorí ľudia sú spokojní s otvoreným trhom, väčšou ponukou zbožia a pracovných miest, iní však prikladajú vstupu dôsledky ako zvyšovanie cien, či zvyšujúcu sa konkurenciu. Mnohé negatívne postoje k Európskej únii tak ničia akúkoľvek optimistickú prognózu o ďalšom vývoji štátu. Majú ale ľudia skutočne pravdu? Skutočne vstup znamenal vznik ďalších problémov? Vstupom nastali problémy, ale i zmeny k lepšiemu. To, že v niektorých oblastiach ľudia zmeny nepocítili neznamená, že by časom nemohli. Preto, ak niekto tvrdí, že EÚ priniesla iba nové hrozby, nemá pravdepodobne dost informácií o vývoji štátu po vstupe a ani o vplyvu Európskej únie.

Cieľom tejto práce je poukázať práve na jednotlivý vývoj v štáte v oblasti makroekonomických analýz, poukázať na meniacu sa ekonomiku a jej ukazovatele, a zároveň analyzovať silné a slabé stránky, ktoré vznikli po vstupe do EÚ, ako aj príležitosti a hrozby.

Ďalším cieľom práce je zistiť, čo si ľudia naozaj myslia o vstupe Českej republiky do EÚ. Práca sa teda zaoberá úvahami, či sú ľudia spokojní s dnešnou ekonomickou situáciou, ako ich vstup ovplyvnil, ktoré zmeny sú pre nich prínosné a ktoré nie, či by opäť do eurozóny vstúpili alebo či súhlasia so zavedením eura apod. Toto všetko obsahuje daný marketingový prieskum, ktorý sa týkal ľudí z celej republiky a ktorý sa zamerával nielen na laickú, ale i na podnikateľskú verejnosť a na rozdielne dopady vstupu.

Je dôležité neopomenúť i vedľajší cieľ tejto práce, a to poskytnutie návrhov a doporučení na zlepšenie mienky týkajúcej sa úspešnosti českej ekonomiky po vstupe do EÚ.

Táto práca je teda výsledkom analýzy úspešnosti Českej republiky po vstupe do EÚ a snaží sa určitým spôsobom obhájiť rozhodnutie štátu vstúpiť do eurozóny.

I. TEORETICKÁ ČÁST

1 EURÓPSKA ÚNIA

1.1 Počiatky vzniku EÚ

Rok 1951-1973

Myšlienka vzniku hospodárskej jednotnosti sa začala rozvíjať už po skončení druhej svetovej vojny. Na základe tejto myšlienky v roku 1951 vytvorili dovtedy súperiace štáty jednotnú organizáciu Európske spoločenstvo uhlia a ocele (ESUO), ktorá mala dohliadať na oceliarsky a uhoľný priemysel. Táto tzv. Parížska dohoda tak vytvorila jednotný trh pre Spolkovú republiku Nemecko, Francúzsko, Taliansko, Belgicko, Luxembursko a Holandsko [27]. Rok 1958 znamenal ďalší krok ku zblížovaniu hospodárskej politiky daných štátov. Vytvorili sa dve významné spoločenstvá: Európske hospodárske spoločenstvo (EHS) a Európske spoločenstvo atómovej energie (Euratom). Tieto tri spomínané spoločenstvá tak dostali spoločný názov Európske spoločenstvá.

V roku 1968 sa Európske spoločenstvá rozhodli vytvoriť voľný hraničný prechod pre členské štáty a tým odstránili ich platbu cla za dovážané zboží. V roku 1972 pokračovala myšlienka spolupráce, ktorá vyústila k vytvoreniu ERM, tzv. mechanizmu zmenných kurzov. Tento mechanizmus predstavoval menovú stabilitu, t.j. malé výkyvy menových kurzov členských štátov. Dnes by sme mohli povedať, že sa jednalo o prvotnú ideu zavedenia eura [26].

Veľkosť tohto celku však neostal nemenný a v roku 1973 sa rozrástol o Spojené kráľovstvo, ktoré doteraz bolo odmietané pre jej výrazné priateľstvo s USA. Ďalšími členmi sa stali i Dánsko a Írsko [27].

Rok 1974-1986

V duchu rozvoja Európskych spoločenstiev sa vytvoril v roku 1974 jeden z najvýznamnejších štrukturálnych fondov súčasnej doby – Európsky regionálny rozvojový fond, ktorý podporoval chudé regióny, malé a stredné podnikanie, zdravie a výchovu, ako aj vývoj a výskum.

Pre ľudí, žijúcich v menovaných štátoch bol však najvýznamnejší rok 1979. V tomto roku sa konali voľby do Európskeho parlamentu, kedy mohli ľudia po prvýkrát ovplyvniť chod Spoločenstiev [26].

V roku 1981 sa stalo desiatym členom EÚ Grécko a o päť rokov neskôr ho nasledovalo Španielsko a Portugalsko. Tieto štáty predstavovali však nové problémy, spojené s nízkou úrovňou ich ekonomického vývoja [27].

1.2 Vznik EÚ

Maastrichtská zmluva

Po dvoch medzivládnych konferenciách v Ríme a ročnom jednaní sa nakoniec v Maastrichtu 9. a 10. 12. 1991 prijal návrh na vytvorenie Európskej únie. Tento návrh bol podpísaný 7. februára 1992, no napriek tomu neznamenal koniec problémov so vznikom Únie. Ratifikácia tejto zmluvy priniesla mnoho problémov hlavne v Dánsku, a to v dôsledku odmietnutia danej zmluvy v referende. V máji 1993 však druhé referendum prijalo myšlienku o Európskej únii a v novembri toho roku vstúpila Zmluva o Európskej únii v platnosť.

Dvanásť členských štátov tak otvorilo hranice pre voľný pohyb osôb, zbožia a kapitálu [26].

Hospodárska a menová únia

So vznikom EÚ súvisí aj vytvorenie Hospodárskej a menovej únie (HMU), ktorá mala za úlohu odstrániť všetky prekážky v pohybe kapitálu a koordinovať menovú politiku. Na základe týchto cieľov bol vytvorený Európsky menový inštitút (EMI) s Európskym systémom ústredných bánk. V decembri 1995 bolo rozhodnuté i o zavedení jednotnej meny (k januári 1999) [26].

1.3 Rozšírenie EÚ

Rok 1995-1999

Rozšírenie Únie z 12 štátov na 15 štátov sa konalo 1. 1. 1995. Európska únia tak získala troch nových členov Švédsko, Rakúsko a Fínsko.

1. 1. 1999 11 z 15tich štátov prijalo euro ako menu. Boli to štáty Rakúsko, Belgicko, Fínsko, Francúzsko, Nemecko, Írsko, Taliansko, Luxembursko, Holandsko, Portugalsko a Španielsko. Prijatie eura pomohlo vytvoriť i Európsku centrálnu banku [27].

Agenda 2000

Agenda 2000 predstavovala názov pre súbor dokumentov obsahujúcich predikciu o EÚ, o jej vývoji, ako aj o možnom rozšírení o ďalšie členské štáty. K žiadateľom o pripojenie patrili: Cyprus, Malta, Slovinsko, Rumunsko, Bulharsko, Litva, Lotyšsko, Estónsko, Poľsko, Maďarsko, Slovensko, ako aj Česká republika.

Na základe týchto dokumentov a doporučení Európskej komisii začala Európska rada jednať v Luxembursku o členstve s vybranými šiestimi krajinami – s Cyprusom, Slovinskom, Estónskom, Poľskom, Maďarskom a ČR (tzv. luxemburská skupina) [26].

Rok 2000-2004

V tomto období sa euro stalo novou menou pre mnohých Európanov.

Udalosť 11. septembra 2001 znamenal pre EÚ taktiež veľký význam. V tento deň nastal známy útok teroristov lietadlami na tzv. „dvojičky“ v New Yorku a Washingtone. Vďaka útoku si krajiny Európskej únie uvedomili, aká je v jednotnosti sila a začali si byť bližšie ako kedykoľvek predtým. Na základe toho spojili svoje sily proti terorizmu a zločinu.

V roku 2004 sa EÚ konečne rozrástla o desať nových štátov: Cyprus, Malta, Slovinsko, Litva, Lotyšsko, Estónsko, Poľsko, Maďarsko, Slovensko a ČR [26].

Rok 2007

1. 1. 2007 sa Európska únia rozšírila o Rumunsko a Bulharsko a od roku 2005 ďalej rozhoduje o pristúpení Chorvátska a Turecka [26].

2 VSTUP ČESKEJ REPUBLIKY DO EÚ

Česká republika v rámci ČSFR sa už v roku 1991 pokúšala o podpísanie „Európskej dohody o pridružení ČSFR, Maďarska a Poľska k Európskym spoločenstvám“, ale následný rozpad ČSFR znemožnil ratifikáciu tejto dohody. Keď sa v roku 1993 Česká republika osamostatnila, podarilo sa jej podpísať „Európske dohody zakladajúce pridružení medzi ČR a Európskymi spoločenstvami“ (r. 1995).

2.1 Kritéria vstupu

Možnosť Českej republiky vstúpiť do EÚ vznikla už v roku 1993, kedy Európska rada rozhodla v Kodani povoliť vstup do Únie krajinám strednej a východnej Európy, za predpokladu splnenia tzv. kodanských kritérií. *„Podľa kodanských kritérií kandidátske krajiny musia mať stabilný demokratický systém a právny štát (politické kritériá), fungujúcu trhovú ekonomiku (ekonomické kritériá) a schopnosť plniť záväzky vyplývajúce z členstva vrátane uplatňovania noriem ES/EÚ na vlastnom území (inštitucionálne kritérium)“* [17].

Kodanské kritéria predstavujú teda podmienky štátu pre možný vstup do Európskej únie.

Členia sa do troch základných skupín [24] :

Ekonomické kritéria:

- fungujúce tržné hospodárstvo, ktoré predstavuje tržnú ekonomiku založenú na určovaní cien pomocou smeny na trhu,
- schopnosť vydržať tlak konkurencie na vnútornom trhu EÚ.

Politické kritéria:

- inštitucionálna stabilita,

- právny štát a demokracia,
- rešpektovanie menšín a dodržovanie ľudských práv.

Kritérium Acquis:

- prevzatie = *acquis communautaire* - je francúzsky termín pre právny rád EÚ. Zahŕňa predovšetkým zakladajúce zmluvy, ktoré zásadne ovplyvnili vývoj ekonomickej európskej integrácie. Patria sem:
 1. Rímske zmluvy (Zmluva o vzniku Európskeho hospodárskeho spoločenstva a Zmluva o vzniku Európskeho spoločenstva pre atómovú energiu),
 2. Jednotný európsky akt,
 3. Maastrichtská zmluva,
 4. Amsterdamská zmluva,
 5. Zmluva z Nice.

Tieto kritériá boli potvrdené na zasadaní Európskej rady v Madride v decembri 1995.

Zároveň Zmluva o založení EÚ hovorí, že: „... členom únie sa môže stať štát, ktorý má charakter európskeho štátu a rešpektuje zásady slobody, demokracie, právneho štátu a zásadu rešpektovania ľudských práv a základných slobôd“ [17]. Toto kritérium však nie je prvotné a popravde je dosť neurčité, ak si uvedomíme i možnosť vstupu takej krajiny ako je Turecko.

2.2 Proces přípravy a vstup do EÚ

Definitívne podanie prihlášky ku členstvu v EÚ uskutočnil predseda českej vlády Václav Klaus, a to 17. 01. 1996.

Oficiálne pozvanie Európskej rady ku vstupu do EÚ sa konalo až koncom roku 1997 v Luxembursku. Česká republika na čele s Václavom Havlom spolu s ďalšími desiatimi kandidátmi tak konečne mohla prejednávať svoje prijatie do Únie.

Príprava na členstvo v EÚ priebežne každého polroka od roku 1998 kontrolovala Európska komisia. Prvá správa (1998), ktorá hodnotila stav v ČR bola veľmi kritická, a to hlavne v oblasti súdnictva a štátnej správy. Vláda sa pokúsila zrýchliť legislatívny proces prijímania práva Európskej únie. Druhá správa (1999), napriek pozitívnemu vývoju pri liberalizácii pohybu kapitálu a prijatí základných pravidiel pre presadzovanie regionálnej politiky, označila vtedajší stav za neuspokojivý, a to i vďaka kritickej situácii Rómov. Zrýchlené prijímanie legislatívy však posunulo stav v ČR a tým aj ovplyvnilo pozitívne hodnotenie Európskej komisie v roku 2000.

V roku 2001 fungujúca tržná ekonomika posunula Českú republiku dopredu, i keď sa naďalej vyskytoval problém Rómov a reforma štátnej správy.

„Rok 2002 byl ve znamení Benešových dekretů - Komise po analýze dodala zprávu, že dekrety z hlediska acquis nepředstavují žádné překážky přistoupení ČR“ [20].

V roku 2003 bola vydaná posledná hodnotiaci správa nazvaná „Souhrnná monitorovací zpráva o přípravách České republiky na členství“.

Vďaka stanovisku Komisie tak Európska rada rozhodla o vstupe ČR do EÚ, ktorý sa konal 01. 05. 2004 [20].

3 PRÍSTUPY K MERANIU ÚSPEŠNOSTI EKONOMIKY

3.1 Makroekonomické veličiny

Štát nie je len nositeľ mocenskej politiky a súhrn navzájom sa ovplyvňujúcich inštitúcií, ale predstavuje i silu, ktorá sa snaží zabezpečovať ekonomickú výkonnosť, efektívnosť tržného mechanizmu, ako aj podporovať stabilný rast hospodárstva.

Základným cieľom štátu a jeho makroekonomickej stabilizačnej politiky je [6]:

- dostatočná zamestnanosť,
- cenová stabilita.

Tieto ciele sú protichodné, a preto pre ich splnenie musíme uvažovať i plnenie ďalších podmienok, tzv. makroekonomických veličín využívaných na meranie úspešnosti ekonomiky [6]:

- rast reálneho produktu,
- rovnováha platobnej bilancie (platobný vzťah ku zahraničiu),
- stabilita menových kurzov (dôležitá hlavne v rámci obchodovania).

3.2 Hospodársky rast

3.2.1 HDP, HNP

Hospodársky rast znázorňujú tieto veličiny [6]:

HDP = Hrubý domáci produkt

Táto veličina predstavuje finálne statky v tržnej hodnote, ktoré sú vyrobené v priebehu roka. HDP nezahrňuje medziprodukty, ale tok zbožia a služieb v hotovosti, ktorý je vytvorený výrobnými faktormi nachádzajúcimi sa na území daného štátu, pričom je jedno kto tieto faktory vlastní.

HDP = GDP – gross domestic product

ČDP = Čistý domácí produkt

$$\text{ČDP} = \text{HDP} - \text{amortizácia} \quad (1)$$

HNP = Hrubý národní produkt

HNP predstavuje finálne statky v tržnej hodnote vyrobené za rok, taktiež nezahrňuje medzi produkty, ale tok zbožia a služieb. Rozdiel je však v tom, že výrobné faktory na tento tok sú vo vlastníctve subjektov z jednej národnej ekonomiky. Takže napríklad HNP v ČR zahrňuje i objem produkcie vyrobený Čechmi v zahraničí.

$$\text{HNP} = \text{GNP} - \text{Gross national product} \quad (2)$$

ČNP = Čistý národní produkt

$$\text{ČNP} = \text{HNP} - \text{amortizácia} - \text{nepriame dane} \quad (3)$$

HNP = HDP +/- NPI, pričom NPI predstavuje čistý príjem majetku zo zahraničia, to, čo sme vyrobili naším kapitálom v zahraničí.

3.2.2 Nominálny a reálny produkt

Nominálny produkt – je produkt vyjadrený v bežných cenách, je teda ovplyvnený zmenami množstva, ale i cien (t. j. zahŕňa i cenovú hladinu).

$$\text{Nominálny produkt roku 2008} = Y_{2008} \times P_{2008}, \quad (4)$$

kde: Y = finálny produkt,

P = cena.

Reálny produkt – je produkt vyjadrený v stálych cenách, teda v cenách určitého zvoleného roka, pričom vývoj cenovej hladiny nesledujeme a produkt je závislý len na objeme produkcie. V Českej republike sa za týmto účelom používajú stále ceny z roku 1995.

$$\text{Reálny produkt roku 2008} = Y_{2008} \times P_{1995}, \quad (5)$$

kde: Y = finálny produkt,

P = cena [6].

3.2.3 Meranie makroekonomického produktu

Metódy výpočtu produktu [6]:

- Produkčná metóda,
- Výdajová metóda,
- Dôchodková metóda.

Produkčná metóda (odvetvová, výrobná)

Táto metóda vychádza z tvorby makroekonomického produktu. Vypočíta sa ako súčet pridaných hodnôt medziproduktov alebo ako súčet finálnych produktov. Reálne je však ťažké odlíšiť, či sa jedná o medziprodukt alebo o konečnú produkciu, preto HDP počítame sčítaním hodnoty, ktorá bola pridaná spracovaním jednotlivými výrobcami. Môžeme však povedať, že metóda nie je úplne presná, preto sa nepoužíva tak často.

Výdajová metóda (spotrebná)

Metóda vychádza z užitia produktu. Meria výdaje na nákup konečných výrobkov a služieb. Zahŕňa:

- Výdaje domácností na spotrebu (**C**),
- Hrubé domáce súkromné investície (**Ig**),
- Vládne nákupy výrobkov a služieb (**G**),
- Čistý export = Export – Import (**EX-IM**).

Vzorec:

$$\text{HDP} = C + I_g + G + (\text{EX} - \text{IM}) \quad (6)$$

Dôchodková metóda (príjmová)

Dôchodková metóda vychádza z rozdelenia makroekonomického produktu a meria domáci dôchodok, ktorý predstavuje príjem vlastníkov výrobných faktorov.

Zahŕňa:

- w = hrubé mzdy a platy zamestnancov (pred zdanením),
- i = čisté úroky (úroky vyplatené - obdržané),
- r = renty (príjmy z nájmov),
- z = hrubé zisky spoločnosti (straty) - dividendy,
 - nerozdelený zisk,
 - dane,
 - sociálne a zdravotné,
- sz = príjmy zo samozamestnania.

Vzorec:

$$\text{Domáci dôchodok } \mathbf{DI} = \mathbf{w} + \mathbf{i} + \mathbf{r} + \mathbf{z} + \mathbf{sz} \quad (7)$$

Národný dôchodok NI zohľadňuje i saldo zahraničného obchodu.

3.3 Cenová stabilita

Cenová stabilita odráža vývoj cien v časovom období, pričom sa zameriavame práve na infláciu.

Inflácia predstavuje rast cien a z toho vyplývajúcu tržnú nerovnováhu. Prejavuje sa väčším množstvom peňazí v porovnaní so zbožím ($P > Q$). Ideálny stav by predstavoval rovnosť množstva peňazí a zbožia. Tretia možnosť, teda $P < Q$ predstavuje tzv. defláciu – zníženie cenovej hladiny, ktorá znamená preferovanie naturálnej výmeny (barter).

3.3.1 Typy inflácie

Infláciu môžeme rozdeliť [10]:

- A) Otvorená, skrytá a potlačená inflácia,
- B) Plíživá (Mierna), pádivá a hyperinflácia,
- C) Inflácia podľa príčin,
- D) Inflácia a očakávanie hospodárskych subjektov.

A) Otvorená, skrytá a potlačená inflácia

Otvorená inflácia - najbežnejší typ inflácie,

- predstavuje trvalý rast cenovej hladiny.

Skrytá inflácia - charakteristická bola pre centrálné riadené ekonomiky,

- v súčasnosti sa vyskytuje u ekonomík, kde štát zasahuje do tvorby cien,

- lacné výrobky sú nahradzované drahšími, i keď zákazníkovi nejde o väčšiu kvalitu, či lepšie vlastnosti,

- často v tomto prípade hovoríme o fiktívnych inováciách.

Potlačená inflácia - tzv. inflácia nerealizovanej kúpnej sily, inflácia vynútených úspor,

- taktiež pre centrálné riadené ekonomiky a dnes v ekonomikách, kde štát zasahuje do tvorby ceny,

- vzniká pri väčšom dopyte (tzn. že požadované množstvo zbožia a služieb je pri daných cenách väčšie než ponúkané množstvo) a pri blokovani eliminovať tento rozsah rastom cien, ako to bolo napríklad v centrálné riadenej ekonomike,

- takáto inflácia sa prejavuje nedostatkom zbožia v obchodoch, čiernym trhom a podobne.

B) Plíživá (Mierna), pádivá a hyperinflácia [13]:

Plíživá (Mierna) inflácia - je spojená s jednocifernou hodnotou miery inflácie. Neničí dôveru subjektov k príslušnej mene.

Pádivá inflácia - je charakterizovaná dvojcifernou mierou inflácie,

- je sprevádzaná stratou dôvery k mene, bežne používa indexovanie nominálnych veličín k vybranej zahraničnej stabilnej mene,

- často sa stane, že prerastá až na hyperinfláciu.

Hyperinflácia - hyperinglácia predstavuje cenovú hladinu zvýšenú o 50 a viac percent za mesiac.

C) Inflácia podľa príčin [10]:

Z hľadiska príčin rozlišujeme dva typy inflácie:

Poptávková inflácia – ide o infláciu ťaženú dopytom (demand-pull inflation), kedy príčina rastu cenovej hladiny je zvýšenie tzv. „*agregátnej poptávky*“ [10].

Nabídková inflácia – supply-side inflation, príčina rastu cenovej hladiny je zníženie tzv. „*agregátnej nabídky*“ [10], čo môže vzniknúť i z dôvodu tzv. „*nabídkových šokov*“ [10].

D) Inflácia a očakávanie hospodárskych subjektov

Anticipovaná (predvídaná) inflácia – ak očakávanie hospodárskych subjektov pri odhade miery inflácie bolo správne a skutočná miera inflácie predstavuje očakávanú mieru inflácie.

Neanticipovaná (nepredvídaná) inflácia – miera inflácie, ktorú hospodárske subjekty neočakávali správne.

3.3.2 Meranie cenovej hladiny

Miera inflácie je meraná pomocou cenových indexov, ktoré predstavujú vážené priemery výrobkov a ich daných cien [6]:

1. Index spotrebiteľských cien CPI (Costumer Price Index),
2. Index cien výrobcov PPI (Producer Price Index),
3. Implicitný cenový deflátor IPD (Implicit Price Deflator).

Index spotrebiteľských cien (Laspeyersov cenový index) [10]:

Tento index odráža zmenu cien zbožia a služieb, ktoré nakupujú domácnosti a meria náklady na kúpu koša vybraného zbožia alebo statkov v bežnom roku v porovnaní s nákladmi, ktoré boli treba k nákupu spotrebného koša v základnom roku.

Keďže nemôžeme merať všetky výrobky a služby, využívame pri danej metóde tzv. Spotrebiteľský koš statkov a služieb, ktorý sa skladá z týchto skupín:

- potravinárske zbožie (potraviny, nápoje, tabak),
- bývanie,

- doprava,
- vzdelanie,
- odev,
- zariadenie na prevádzku domácnosti,
- zdravotníctvo,
- voľný čas,
- verejné stravovanie,
- ostatné.

Zbožie a služby sú vybrané do koša podľa kúpnych zvyklostí obyvateľov. Druh a množstvo sa mení, ak dôjde k výraznej zmene spotrebných zvyklostí, ako to bolo v roku 2001, kedy 38 položiek sa rozšírilo až na 775 položiek.

Výpočet [10]:

$$CPI = \frac{\left(\sum_{i=1}^n q_{0i} \times p_{1i} \right)}{\left(\sum_{i=1}^n q_{0i} \times p_{0i} \right)} \times 100, \quad (8)$$

kde q_{0i} a p_{0i} predstavuje množstvo a cenu i -tého zbožia a služby základného roku, kým p_{1i} predstavuje cenu zbožia bežného roku.

Index cien výrobcov

Index cien výrobcov PPI meria ceny na prvom stupni výroby. V dlhodobom horizonte indexy PPI a CPI predstavujú podobnú hodnotu, ale krátkodobo index PPI spravidla signalizuje budúce zmeny v CPI.

Index zároveň predstavuje index cien priemyslových výrobcov, poľnohospodárskych producentov, stavebných prác a podobne [13].

Implicitný cenový deflátor

Deflátor taktiež predstavuje nástroj k meraniu pohybu cenovej hladiny a vypočíta sa ako podiel nominálneho a reálneho HDP.

Výpočet [13]:

$$IPD_t = \frac{q_t \times p_1}{q_t \times p_0} \times 100, \quad (9)$$

kde: p_1 je cena výrobku alebo služby v bežnom sledovanom období,

p_0 je cena v základnom období,

q_t je podiel výrobkov a služieb na celkovom produkte.

3.3.3 Miera inflácie

Miera inflácie vychádza zo spomínaného indexu CPI a odráža zmenu cenovej hladiny spotrebného zboží a služieb. Výpočet je nasledovný [6]:

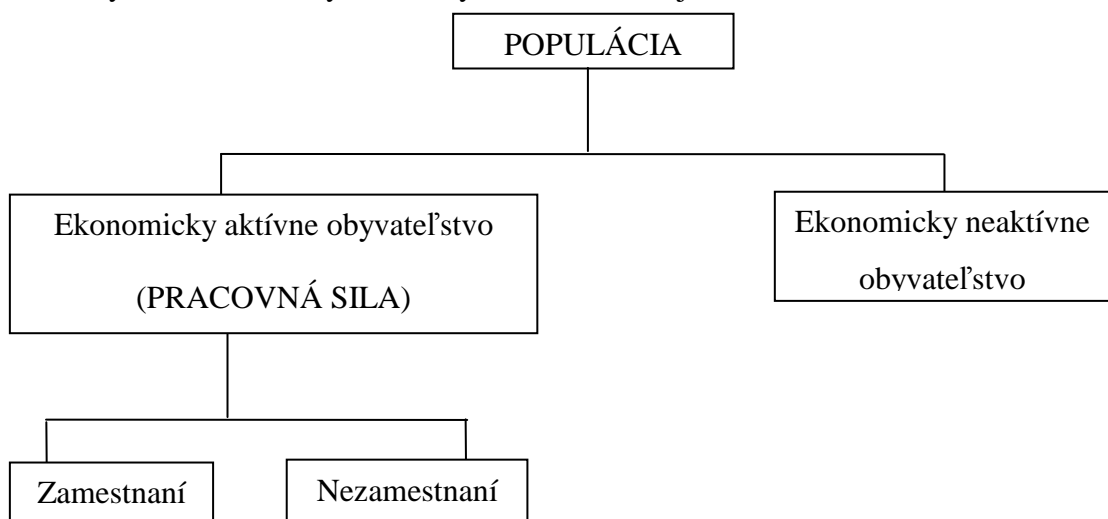
$$r = \frac{CPI_t - CPI_{t-1}}{CPI_{t-1}} \times 100, \quad (10)$$

kde CPI_t predstavuje index spotrebiteľských cien daného roka a CPI_{t-1} predstavuje index spotrebiteľských cien predchádzajúceho roka.

3.4 Nezamestnanosť

Nezamestnanosť predstavuje ďalšieho významného makroekonomického ukazovateľa, ktorý charakterizuje ekonomickú výkonnosť, ako aj stabilitu štátu.

Ľudí v danej krajine môžeme rozdeliť na ekonomicky aktívnych – zamestnaných a nezamestnaných a ekonomicky neaktívnych, ako naznačuje i Obr. 1. [10]:



Obr. 1. Populácia podľa ekonomickej aktivity [10].

Nezamestnaný človek je:

- človek schopný pracovať,
- človek, ktorý chce pracovať,
- aktívne si hľadá prácu,
- a je bez práce.

Ekonomicky neaktívne obyvateľstvo:

- osoby mimo pracovnú silu,
- nie sú zamestnané a ani ekonomicky aktívne,
- príkladom sú: deti predškolského veku,

osoby navštevujúce vzdelávacie inštitúcie,

dôchodcovia,

osoby trvale nemocné alebo invalidné a pod.

3.4.1 Typy nezamestnanosti

Ekonomovia spravidla uvádzajú tri hlavné typy nezamestnanosti [10]:

- A) Frikčná nezamestnanosť,
- B) Štrukturálna nezamestnanosť,
- C) Cyklická.

A) Frikčná nezamestnanosť

Tento typ nezamestnanosti predstavuje dočasnú nezamestnanosť, ktorá je spojená so vstupom na trh práce a výstupom z neho. Táto nezamestnanosť je nevyhnutná, pretože ľudia nie sú schopní prijať iba prvé ponúknuté miesto a uspokojiť sa s ním. Frikčná nezamestnanosť je dôležitá, pretože umožní ľuďom vybrať si prácu, v ktorej budú spokojní, a to zvýši i celkovú produktivitu ich práce.

Takýto druh nezamestnanosti sa vyskytuje, keď:

- človek opúšťa danú prácu kvôli lepšiemu miestu,
- je prepustený (pretože firmy neustále vznikajú a zanikajú, či napríklad menia svoju organizačnú štruktúru a pod.),
- vyberá si svoju prácu po absolvovaní školy.

B) Štruktúrálna nezamestnanosť

K tomuto typu nezamestnanosti dochádza pri štruktúrálnych zmenách, ktoré si vyžadujú prispôsobenie sa na strane zdrojov. Ak však prispôsobenie nie je dostatočne rýchle, vedie k nezamestnanosti v určitých odvetviach, povolaniach, v ktorých sa dopyt po práci znižuje rýchlejšie ako ponuka práce.

Rozlíšiť frikčnú od štruktúrálnej nezamestnanosti je veľmi náročné. Obidva typy sú charakteristické vyšším počtom voľných miest než počtom nezamestnaných.

Ak však berieme do úvahy, že pri štruktúrálnej nezamestnanosti treba pracovníka rekvalifikovať alebo napríklad pracovník musí často krát pri práci meniť svoje bydlisko, môžeme povedať, že táto nezamestnanosť trvá podstatne dlhšie.

Nezamestnanosť ako takú nie je možné úplne eliminovať. Ak však chce vláda znížiť napríklad štruktúrálnu nezamestnanosť, vyplatí sa jej investovať do rôznych rekvalifikačných programov.

Plná zamestnanosť

Štát je schopný zaistiť, aby ľudia, ktorí hľadajú prácu, ju našli čo najrýchlejšie. Jedná sa v tomto prípade o plnú zamestnanosť, ktorá však neznamená stopercentnú zamestnanosť. V reálnom živote ľudia totiž nie sú schopní prijať akúkoľvek prácu, preto ostávajú bez práce, i keď ponuka práce je často krát pomerne vysoká.

C) Cyklická nezamestnanosť

Tento typ nezamestnanosti vyplýva z recesie hospodárstva, je teda spojený s klesajúcou fázou hospodárskeho cyklu. Recesia hospodárstva predstavuje nedostatočný celkový dopyt v ekonomike, z čoho vyplýva i nízky dopyt po práci (teda väčší počet ľudí hľadajúci prácu než počet voľných pracovných miest). „Proto bývá tento typ nezamestnanosti nazýván také nezamestnaností z nedostatečné poptávky“ [10].

Dobrovolná a nedobrovolná nezamestnanost'

- Dobrovolná

Tento typ nezamestnanosti vzniká: „... když nezaměstnaný není ochoten akceptovat převládající mzdovou sazbu (nebo jiné pracovní podmínky)“ [10].

- Nedobrovolná

Nedobrovolná nezamestnanost' znamená, že nezamestnaná osoba je ochotná přijat' práci při převládající mzdové sadzbe, no takúto práci nemôže nájsť.

3.4.2 Miera nezamestnanosti

Miera nezamestnanosti predstavuje percentuálny podiel počtu nezamestnaných na celkovej pracovnej sile.

Výpočet [6]:

$$u = \frac{U}{L} \times 100 (\text{v } \%), \quad (11)$$

kde: L – ekonomicky aktívne obyvateľstvo = E + U,

E – zamestnaní,

U – nezamestnaní.

3.5 Rovnováha platobnej bilancie

Platobná bilancia odráža vzťah štátu k zahraničiu a jeho platobnú schopnosť. Predstavuje teda súhrn všetkých prijatých a poskytnutých platieb medzi subjekty národnej ekonomiky a medzinárodného okolia v určitom období. Tieto ekonomické transakcie sa týkajú pohybu pohľadávok a záväzkov, inkás a úhrad, ako i pohybu výrobkov a služieb [6].

„Platební bilance je vlastně bilance národního hospodářství, sestavená vzhledem k peněžním tokům devizových prostředků, v případě volně směnitelných měn všech finančních toků“ [10].

Platobná bilancia je konštruovaná na základe podvojného účtovníctva, preto musí byť ako celok vždy na konci roka vyrovnaná, čo sa premietne v zmene devízových rezerv.

Jednotlivé zložky platobnej bilancie štátu [10]:

- Bežný účet.
- Kapitálový účet - zahrňuje krátkodobý a dlhodobý kapitál, ako úvery, akcie, obligácie a podobne.
- Finančný účet - zahrňuje transakcie, ktoré menia stav prostriedkov domácich subjektov vzhľadom k zahraničným,
 - obsahuje priame investície (hlavne akcie), portfólio investície (hlavne obligácie) a ostatné investície (pôžičky a úvery štátnych finančných a nefinančných sektorov).
- Saldo chýb a opomenutí – v prípade nepresných a odhadnutých transakcií.
- Zmena devízových rezerv – ide o bilanciu spojenú so zásobami peňazí a devíz.

Bežný účet zahrňuje:

- obchodnú bilanciu – dovoz a vývoz zbožia,
- bilanciu služieb – dovoz a vývoz služieb, ako turistika, doprava a podobne,
- bilanciu výnosov – príjmy zo zahraničného kapitálu (úroky, dividendy, zisky),
- bilanciu prevodov = transfery – jednostranné prevody (dary, príspevky medzinárodných organizácií, dedičstvo, honoráre, transferové platby a podobne).

Medzi exportom a importom môže nastať prípad:

1. $E = I$ – predstavuje vyrovnaný export a import,
2. $E > I$ – a to z dôvodu vysokej exportnej schopnosti, alebo nízkeho dopytu,
3. $E < I$ – ak import prekročí určitú hranicu, môže dôjsť k hospodárskej i politickej závislosti.

3.6 Magický n-uholník

Ciele štátu predstavujú určitú vzájomnú podporu, ale i konfliktnosť. To znamená, že ak chceme naplniť jeden cieľ, druhý cieľ nám môže stúpať alebo klesať.

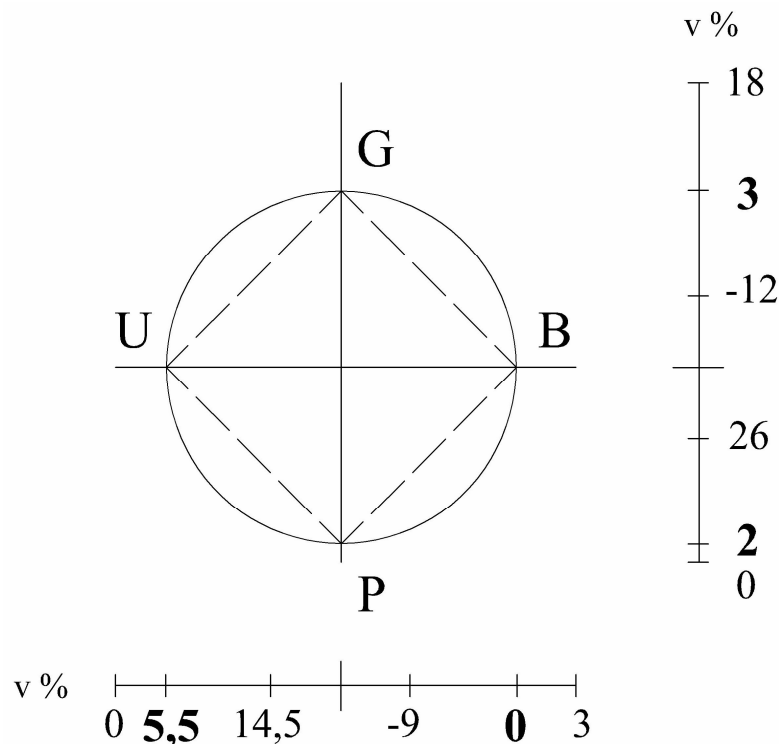
Navzájom sa podporujúci cieľ je napríklad hospodársky rast a cenová stabilita, ale i hospodársky rast a rovnováha platobnej bilancie. Cenová stabilita a nezamestnanosť sú naopak protichodné.

Optimálne riešenie bolo ťažké vytvoriť, čo viedlo k vytvoreniu tzv. Magického n-uholníka, ktorý pomáha k meraniu a sledovaniu cieľov hospodárskej politiky štátu.

3.6.1 Magický štvoruholník

Magický štvoruholník znázorňuje 4 základné ciele hospodárskej politiky štátu: hospodársky rast, cenovú stabilitu, dostatočnú zamestnanosť a platobnú bilanciu.

Magický štvoruholník má tvar démantu a opisuje úspešnosť vlády v jednotlivých oblastiach. Čím je plocha 4-uholníka väčšia (t.j. vrchol 4-uholníka je čo najviac vzdialený od priesečníka osí x a y), tým úspešnejšia je hospodárska politika štátu. Ideálny magický štvoruholník je znázornený na Obr. 2. [6]:



Obr. 2. Ideálny magický štvoruholník [6].

Označení [6]:

- **U** = priemerná ročná miera nezamestnanosti v %,
 - optimálna miera nezamestnanosti **U = 5,5 %**.
- **G** = priemerné ročné tempo rastu RP v %,
 - stabilné priemerné tempo rastu HDP **G = 3 %**.
- **B** = priemerný podiel salda bežného účtu platobnej bilancie na nominálnom produkte v %,
 - vyrovnanosť bežného účtu platobnej bilancie **B = 0 %**.
- **P** = priemerná ročná miera inflácie v %,
 - minimálna miera inflácie **P = 2 %**.

3.6.2 Magický päťuholník

Magický päťuholník obsahuje okrem štyroch základných makroekonomických veličín i jednu ďalšiu veličinu. Skladá sa teda z týchto ukazovateľov:

- hospodársky rast,
- cenová stabilita,
- nezamestnanosť,
- platobná bilancia,
- verejný rozpočet.

Magický päťuholník zahŕňa i bilanciu verejných rozpočtov.

„Proto pokud je vývoj míry nezaměstnanosti ovlivněn převážně vývojem HDP, a má tudíž cyklický charakter (kupř. v USA), je možné nahradit míru nezaměstnanosti podílem salda veřejných rozpočtů na nominálním produktu, vyjádřeným v procentech. Pokud má nezaměstnanost strukturální charakter, tj. neodráží nepružnost trhu práce, což znamená, že v případě příznivého ekonomického vývoje výrazněji neklesá, je vhodné sestavit magický pětiúhelník. Pátý vrchol je opět tvořen podílem salda veřejných rozpočtů na nominálním produktu (%). Proto bývá někdy v literatuře uváděn i magický n-úhelník, kde písmeno „n“ znamená počet cílů v něm znázorněných“ [16].

4 ZHODNOTENIE TEORETICKEJ ČASTI

Na spracovanie teoretickej časti som mala možnosť využiť dostatok zdrojov, a to literárnych i elektronických. Napriek tomu, že vstup Českej republiky do Európskej únie je udalosťou len niekoľko rokov, je možné získať mnoho knižných zdrojov práve na túto tému. Informácie o histórii EÚ som si však dovoľila čerpať z elektronických zdrojov, ktoré sa mi zdali rozsiahlejšie a prehľadnejšie. Knihy súvisiace so vstupom ČR do EÚ sú totiž viac analytické, množstvo kníh sa vyjadruje k situácii pred vstupom do Európskej únie a vyslovuje určitú predikciu do budúcnosti, alebo sú to knihy napísané ešte pred rokom 2004.

K teórii súvisiacej s makroekonomickými ukazovateľmi som využila literárne zdroje, hlavne knihu „Makroekonomie“, ktorá vyšla v roku 2002 a autorom je Václav Liška, knihu „Makroekonomie I“, vydanú v roku 2007 autorkou Jitkou Kloudovou a ďalej knihu od Jindřicha Soukupa „Makroekonomie: moderní přístup“, vydanú v roku 2007.

S teóriou magického štvoruholníka a päťuholníka bol väčší problém, pretože na túto tému sa vyjadrujú autori len stručne. Preto som si dovoľila čerpať z viacerých kníh, napríklad z knihy „Hospodářská politika“, vydanéj v roku 2006, ktorej autorom je Milan Žák, ako i z internetových stránok.

PRAKTICKÁ ČÁST

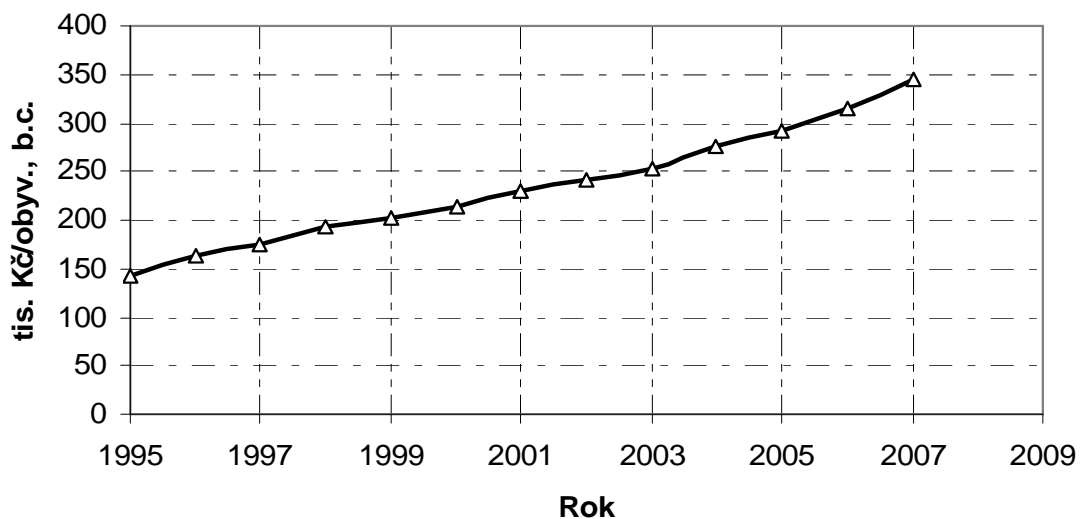
5 ANALÝZA ZÁKLADNÝCH EKONOMICKÝCH UKAZOVATEĽOV PRED A PO VSTUPU DO EÚ

Úspešnosť Českej republiky môžeme posudzovať na základe mnohých ukazovateľov. Jedným z najlepších spôsobov je využitie štyroch základných ukazovateľov. Tými sú:

- hospodársky rast,
- miera inflácie,
- nezamestnanosť,
- rovnováha platobnej bilancie.

5.1 Vývoj HDP

Vývoj HDP môžeme hodnotiť z rôznych pohľadov. Jeden z najdôležitejších ukazovateľov je HDP na 1 obyvateľa v bežných cenách, ako i podľa štandardu kúpnej sily. Príkladom je Graf 1 a Tab. 1.



Graf 1. HDP na 1 obyvateľa v ČR (podiel HDP v bežných cenách a stredného stavu obyvateľov v príslušnom roku) [22].

Česká republika zažila prudký pokles ešte v rámci Československej republiky. Od osamostatnenia však celé tri roky opäť česká ekonomika rástla. V roku 1997 až 1999 nastala opäť

krátka recesia, ale podľa pozitívnych hodnôt na grafe môžeme vidieť stály a rýchlejší hospodársky rast už od roku 2000. Ak porovnáme situáciu Českej republiky pred vstupom do EÚ a po vstupe, tak v rámci HDP na 1 obyvateľa si viedla česká ekonomika veľmi dobre.

Po vstupe do EÚ dokonca aj tempo rastu HDP v reálnom vyjadrení začalo rásť až k vysoko nadpriemerným hodnotám (okolo 6 %).

Vstupom teda jej vývoj pokračuje ďalej, ako to naznačuje i nasledujúca Tab. 1. [19].

Tab. 1. HDP na obyvateľa podľa štandardu kúpnej sily vo vybraných krajinách [19].

Krajina	2000	2001	2002	2003	2004	2005
EÚ 15	109,8	109,6	109,3	108,9	108,5	108,3
Česká republika	65,5	67,3	67,7	70,6	73,1	74,1
Francúzsko	110,3	110,9	111,4	107,6	107,5	109,6
Írsko	124,9	126,8	132,2	134,7	135,8	138,0
Taliansko	111,8	112,9	107,5	106,6	103,2	101,2
Maďarsko	53,6	56,4	59,0	60,9	61,3	62,2
Nemecko	113,4	111,8	110,6	112,2	111,4	110,1
Poľsko	46,2	45,6	46,4	47,1	48,8	48,9
Rakúsko	127,4	121,8	122,3	123,6	123,6	123,5
Slovensko	48,1	50,2	52,1	52,9	54,4	57,5
Spojené kráľovstvo	111,8	112,7	113,7	115,0	116,9	114,9
Španielsko	93,1	94,0	96,5	97,2	96,8	98,5

Prameň: Český štatistický úrad

%, EÚ 25 = 100

V porovnaní s vybranými krajinami Európskej únie nie je Česká republika na najnižších priečkach, ale taktiež sa jej hrubý domáci produkt (na obyvateľa) nedá zrovnávať s Írskom, či Rakúskom a podobne rozvinutými krajinami. Jej vývoj sa však výrazne zvýšil oproti roku 2000 a rast vďaka rozvíjajúcej sa expanzii, otvorenému trhu a novému zahraničnému prílivu i naďalej pokračuje.

Je však důležité nemyslieť optimistickejšie, než ako to v skutočnosti je. Ak chce v budúcnosti ČR ďalej rozvíjať svoje hospodárstvo, musí prekonať nemalé úlohy a konkurenciu. „*Dosahovaná tempa rústu však nejsou (zejména s ohledem na několik let hospodárského poklesu) dostatečná na to, aby bylo možné předpokládat zmenšování odstupů ČR od vyspělých zemí západní Evropy v nějakém uspokojivém časovém horizontu. Pokud by dosavadní trendy rústu ČR zůstaly zachované (a ostatních zemí EU pochopitelně rovněž), pak by se o nějakém sblížení dalo mluvit s perspektivou cca půlstoletí*“ [2].

5.2 Miera inflácie

Vývoj inflácie má veľmi zaujímavý priebeh už od roku 1991, kedy ročná miera inflácie dosahovala až 56,6 % v súvislosti s liberalizáciou cien. Táto skutočnosť sa však behom roka zmenila a nastala dezinflácia, o čom svedčí aj hodnota miery inflácie 11,1 % za rok 1992. Prechodom na novú daňovú sústavu v roku 1993 inflácia dosiahla až 20,8 %. Od roku 1994 sa však hodnota pohybovala okolo 10 %, kým nedošlo k dezinflácii od roku 1998. Ako ukazuje Tab. 2. v roku 1999 ČR dosiahla 2,1 % priemernej miery inflácie. Ak zhodnotíme situáciu Českej republiky pri vstupe do EÚ, inflácia vzrástla od roku 2003 o 1,7 %.

Tab. 2. Vývoj spotrebiteľských cien 1993 - I. 2008 (v medziročných prírastkoch v %) [22].

Miera inflácie (v %, r/r, priemer)	1993	1994	1995	1996	1997	1998	1999	2000
	20,8	10,0	9,1	8,8	8,5	10,7	2,1	3,9
	2001	2002	2003	2004	2005	2006	2007	I. 2008
	4,7	1,8	0,1	2,8	1,9	2,5	2,8	7,5

Česká republika vstúpila 1. 5. 2004 do EÚ. Pri porovnávaní rastu spotrebiteľských cien v máji 2003 a 2004 zistíme, že medziročný rast v máji zrýchlil na 2,7 %. Tento rast sa prejavil v dôsledku rastu cien verejného stravovania a ubytovania, pohonných hmôt (o 11 %), ako i alkoholických nápojov a tabaku (cena vzrástla o 5,4 %) [21].

Po vstupu ČR do EU významnou zmenou v ekonomike bolo zvýšenie DPH z 5 na 19 %. Táto sadzba spôsobila prudký rast cien v oblasti pošty, telekomunikácií, ako i v ubytovaní a stravovaní.

Rok po vstupe do EU (máj 2005) mal medziročný rast spotrebiteľských cien v máji zmierený vývoj, a to 1,3 %. Od roku 2005 však miera inflácie opäť narastá a v januári tohto roka dosiahla až 7,5 %. Od konca roka 2007 sa tak zvýšila daná hodnota o viac ako 4 %. Tento rast spôsobilo zvýšenie cien v oblasti bývania, zdravia, nealkoholických nápojov a potravín, zvýšenie DPH z 5 na 9 % a zavedenie poplatkov v zdravotníctve [21].

Vstup ČR do EU v oblasti miery inflácie teda spôsobil prudký nárast cien. Bolo to hlavne z dôvodu zmien v nepriamych daniach (DPH, spotrebná daň), vysokého deficitu štátneho rozpočtu, ako aj čiastočný tlak monopolistickej štruktúry (energetika a podobne) a iné.

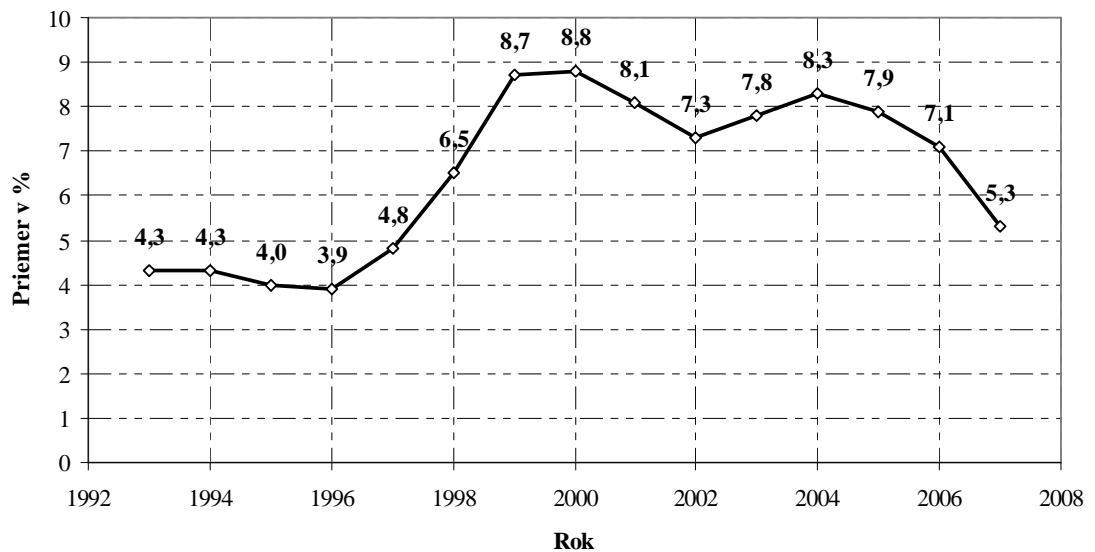
Česká republika však vstupom otvorila aj svoje hranice pre zahraničné spoločnosti a tým nepriamo pomohla pôsobiť proti zvyšovaniu cien, a to hlavne rastúcou konkurenciou.

5.3 Nezamestnanosť

Vývoj nezamestnanosti sa začal na začiatku 90. rokov rozvíjať stabilnou mierou, kedy až do roku 1997 miera nezamestnanosti bola na úrovni okolo 4 %. „*Ta se však začala od roku 1998 v souvislosti s krachem myšlenky tzv. „českého kapitalismu“ rychle zvyšovat*“ [2]. Ako ukazuje Graf 2., obecná miera nezamestnanosti od daného roku 1998 stále narastala a to až do roku 2000, kedy dosiahla 8,8 %. Po roku 2000 zamestnanosť poklesla, v roku 2002 sa opäť začala zvyšovala, ale po vstupe do EU sa situácia obrátila.

Prevažná časť nezamestnaných sú osoby so základným a stredným vzdelaním bez maturity. V roku 2004 miera nezamestnanosti u osôb so základným vzdelaním bola 25,9 % a so stredným vzdelaním bez maturity 9,2 %, zatiaľ čo miera nezamestnanosti u osôb so strednou školou a maturitou bola 5,2 % a u vysokoškolákov „iba“ 2,1 %. Po vstupe Českej republiky do EU však nárok na vzdelanie rástol a neustále rastie, čo ovplyvnilo aj zvyšovanie počtu vysokoškolákov, či stredoškolákov s maturitou. Vďaka tomu aj nezamestnanosť od roku 2004 klesala.

Na začiatku tohto roka je napríklad miera nezamestnanosti u osôb so základným vzdelaním 20,3 %, so stredným vzdelaním bez maturity 4,8 %, s maturitou 3 % a u vysokoškolákov 1,5 %.



Graf 2. Podiel počtu nezamestnaných na celkovej pracovnej sile v % (ILO) [22].

Ak porovnáme mieru nezamestnanosti Českej republiky s vybranými štátmi EÚ v rokoch 2004 a 2005 (Tab. 3.), môžeme vidieť veľké rozdiely v jej hodnotách. Kým napríklad Rakúsko a Írsko majú mieru nezamestnanosti na nízkej úrovni, Slovensko a Poľsko majú mieru nezamestnanosti až okolo 18 %. Česká republika sa nachádza pod hodnotami EÚ 25 i EÚ 27. Čo je však pozitívne, že od roku 2005 miera nezamestnanosti klesala, ako poukazuje i predchádzajúca tabuľka, a začiatkom tohto roka dosiahla 4,7 %.

Tab. 3. Miera nezamestnanosti vo vybraných krajinách EÚ v rokoch 2004 a 2005 [25].

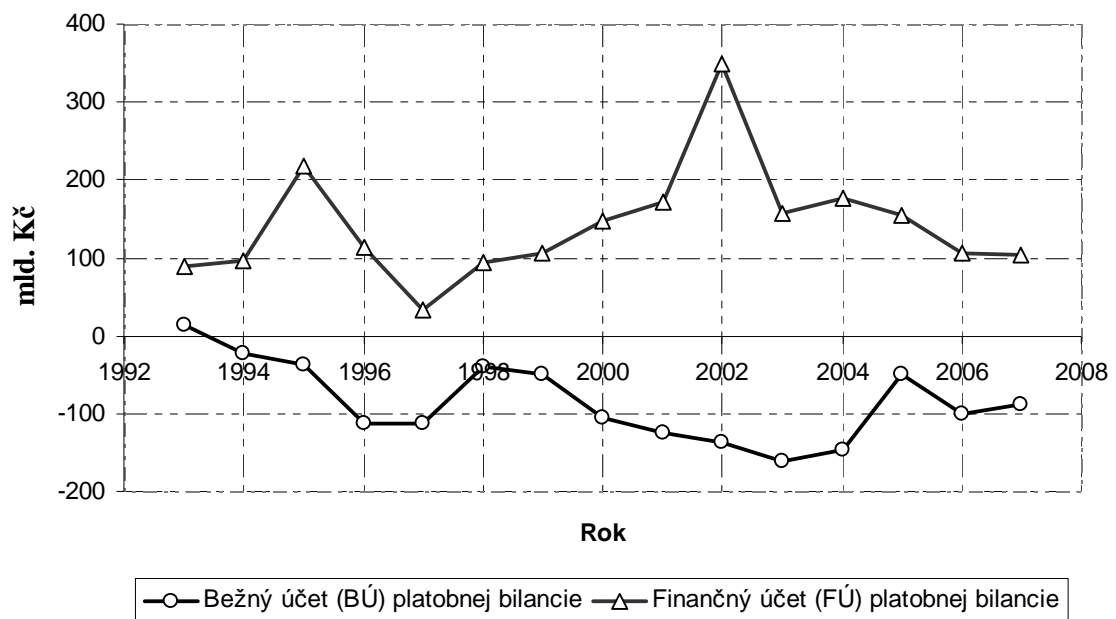
Celkom v %	2004	2005
EÚ 25	9,0	8,7
Česká republika	8,3	7,9
Írsko	4,5	4,3
Maďarsko	6,0	7,1
Rakúsko	4,8	5,2
Poľsko	18,8	17,9
Slovensko	18,2	16,5

5.4 Rovnováha platobnej bilancie

Platobná bilancia systematickým spôsobom zachytáva ekonomické transakcie so zahraničím (t.j. medzi rezidentmi a nerezydentmi) za určité časové obdobie.

Nasledujúci Graf 3. ukazuje bežný účet a finančný účet platobnej bilancie. Ako môžeme vidieť, bežný účet platobnej bilancie v rámci celého sledovaného obdobia je charakteristický schodkom, kým finančný účet, hlavne vďaka zahraničným investíciám, dosahuje prebytok a dokonca v roku 2002 dosahuje až hodnotu 347,8 mld. Kč.

Po vstupe ČR do EÚ hodnota finančného účtu platobnej bilancie začala klesať, kým hodnota bežného účtu zasa behom jedného roka výrazne vzrástla. Rok 2006 a 2007 vykazujú v daných hodnotách podobné hodnoty (BÚ okolo 100 mld. Kč, FÚ okolo 100 mld. Kč).



Graf 3. Bežný a finančný účet platobnej bilancie 1993-2006 v mld. Kč [22].

5.4.1 Obchodná bilancia

Rok 2004

V roku 2004 sa zvýšil vývoz v porovnaní s predchádzajúcim rokom na 1 696,7 mld. Kč, teda o 23,8 % a dovoz na 1 717,3 mld. Kč, teda o 19,2 %. Pre Českú republiku to znamenalo rekordne nízke pasívum zahraničného obchodu, teda 20,6 mld. Kč a v porovnaní

s rokom 2003 bolo o 49,2 mld. Kč nižšie. Rozhodujúci vplyv na vývoj bilancie mal hlavne obchod so strojmi a dopravnými prostriedkami, keďže aktíva vzrástli až o 69,4 mld. Kč.

Z teritoriálneho hľadiska bol vyšší prebytok obchodnej bilancie so štátmi EÚ o 64,9 mld. Kč, a to hlavne s Nemeckom (o 37,4 mld. Kč), Slovenskom (o 17,1 mld. Kč), ako i Maďarskom a Belgickom.

„Po vstupe České republiky do Evropské unie rostl v průměru vývoz o 27,4 % a dovoz o 20,8 % ve srovnání s 16,3 % a 15,8 % v období leden až duben 2004“ [28].

Rok 2005

V tomto roku sa oproti roku 2004 zvýšil vývoz o 8,6 % na 1 871,4 mld. Kč a dovoz na 1 829,6 mld. Kč, teda o 4,6 %. Táto hodnota dokazuje, že ročná bilancia skončila prebytkom po prvýkrát v histórii Českej republiky, a to vo výške 41,9 mld. Kč. Je to teda zlepšenie za jeden rok približne až o 60 mld. Kč. Rozhodujúci vplyv mal opäť obchod so strojmi a dopravnými prostriedkami (rast aktíva až o 82,3 mld. Kč) [29].

Rok 2006

V tomto roku sa vývoz opäť zvýšil na 2 141,1 mld. Kč a dovoz na 2 093,8 mld. Kč, čo znamenalo rekordný prebytok obchodnej bilancie (47,3 mld. Kč) v histórii ČR [30].

Rok 2007

Oproti roku 2006 sa vývoz zvýšil o 15,0 % a dovoz o 13,1 %. Obchodná bilancia tak dosiahla vysoký prebytok (86,1 mld. Kč). K takémuto výsledku prispel opäť obchod s dopravnými prostriedkami, so strojmi, ako aj s minerálnymi palivami, surovinami, priemyslovým spotrebným zbožím, s nápojmi a tabakom. Oproti tomu sa zhoršila bilancia obchodu s chemickými výrobkami, polotovarmi a materiálmi, ako aj s potravinami a živými zvieratami. *„Z teritoriálního hlediska byl přebytek obchodní bilance se státy EU 27 vyšší o 71,7 mld. Kč, zatímco se státy mimo EU 27 schodek obchodu vzrostl o 25,4 mld. Kč“ [31].*

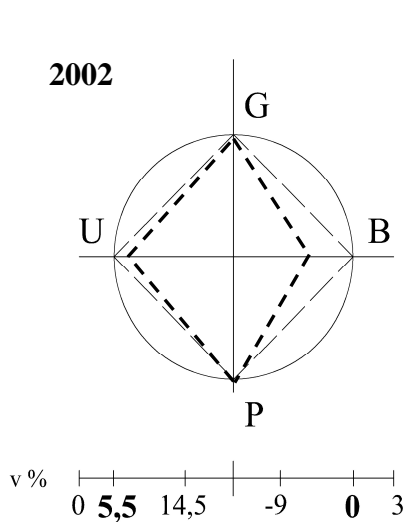
5.5 Zobrazenie makroekonomických ukazovateľov prostredníctvom magického štvoruholníka

Makroekonomické ukazovatele a ich protikladnosť je možné spojiť do tzv. magického štvoruholníka, ktorý má tvar démantu. Hodnotíme podľa určitej plochy. Čím je väčšia, tým je hospodárska politika Českej republiky na tom lepšie. V nasledujúcich grafoch (Graf 4.,

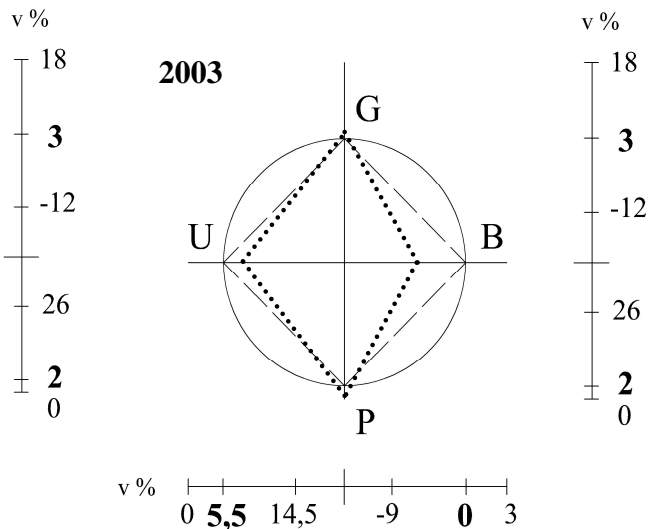
5., 6., 7., 8. a 9.,) môžeme vidieť makroekonomické ukazovatele v rokoch 2002, 2003, 2004, 2005, 2006 a 2007 zobrazené v magických štvoruholníkoch. Graf 10. a 11. ukazuje ich rozdielnosť plôch a teda rozdielnosť ekonomickej situácie v ČR pred a po vstupe. Grafy sú z vlastného spracovania, citáciu pre rozsiahlosť si dovoľujem vynechať.

Tab. 4. Makroekonomické ukazovatele ČR v rokoch 2002 - 2007 [22].

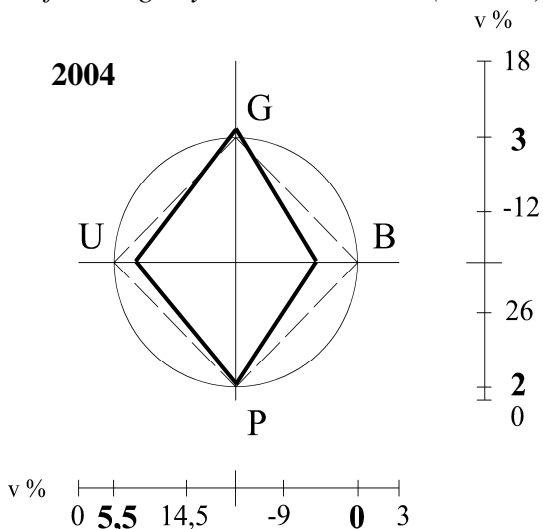
Makroekonomické ukazovatele (v %)		2002	2003	2004	2005	2006	2007
Priemerné ročné tempo rastu HDP	G	1,9	3,6	4,5	6,4	6,4	6,5
Priemerný podiel salda BÚ platobnej bilancie na nominálnom produkte	B	-5,5	-6,2	-5,2	-1,6	-3,1	-2,5
Priemerná ročná miera inflácie	P	1,8	0,1	2,8	1,9	2,5	2,8
Priemerná ročná miera nezamestnanosť	U	7,3	7,8	8,3	7,9	7,1	5,3



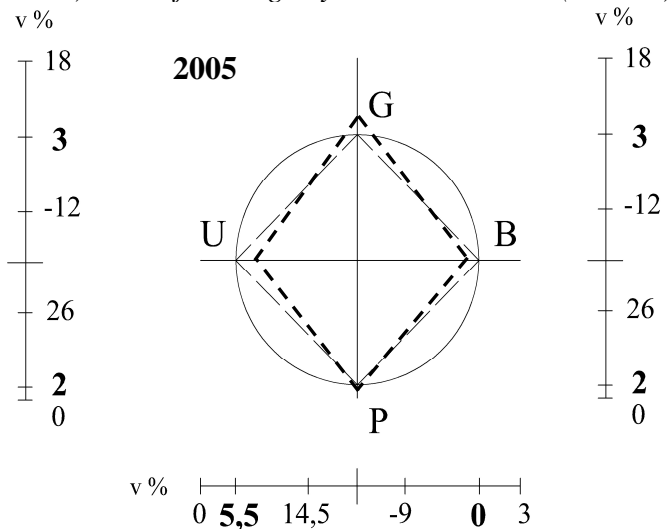
Graf 4. Magický štvoruholník ČR (r. 2002).



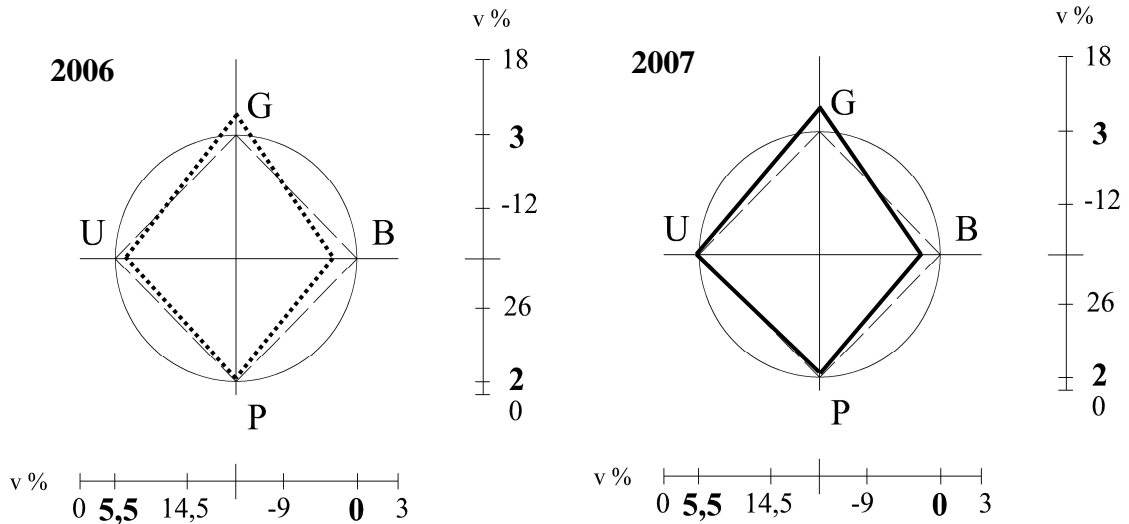
Graf 5. Magický štvoruholník ČR (r. 2003).



Graf 6. Magický štvoruholník ČR (r. 2004).



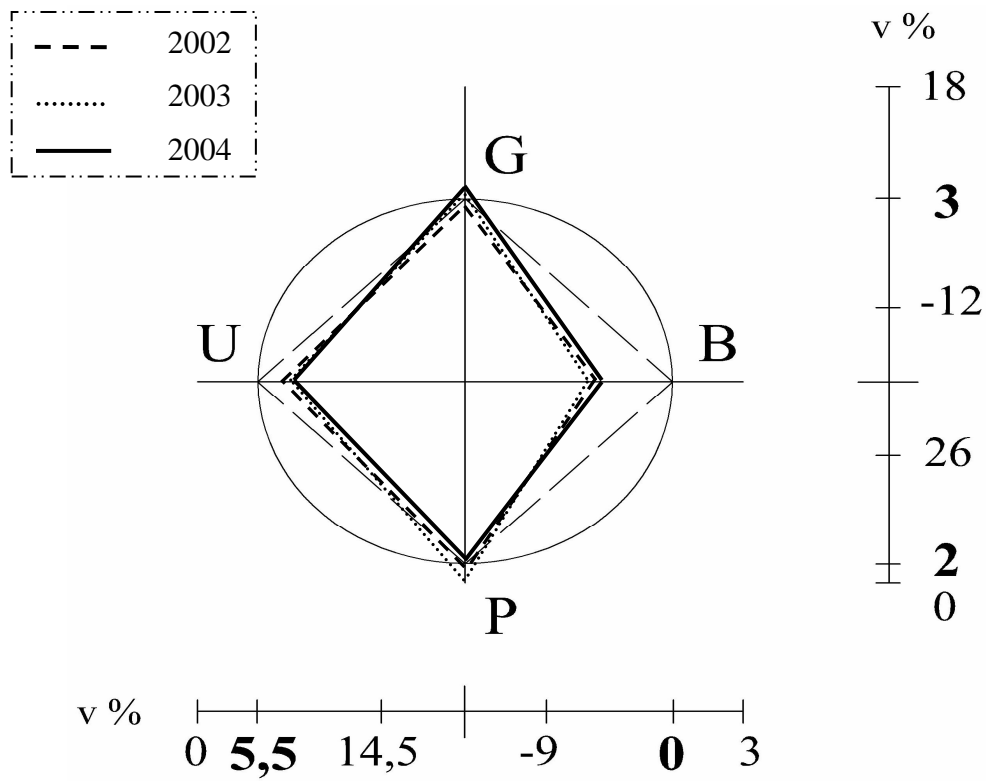
Graf 7. Magický štvoruholník ČR (r. 2005).



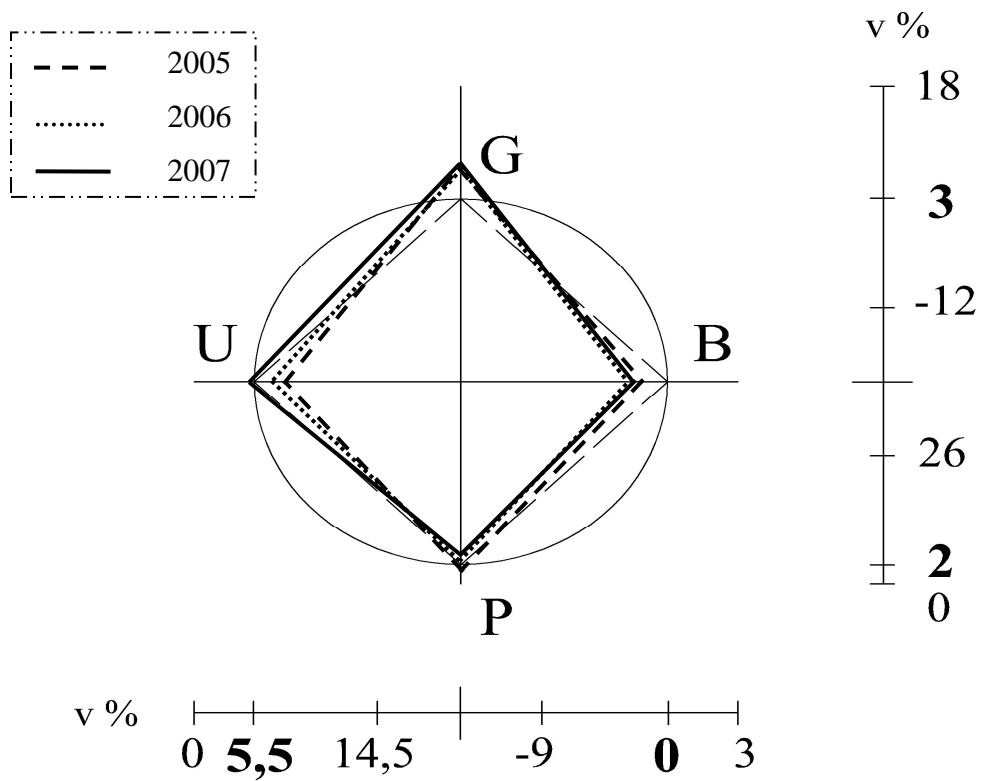
Graf 8. Magický štvoruholník ČR (r. 2006). Graf 9. Magický štvoruholník ČR (r. 2007).

Ako môžeme vidieť podľa jednotlivých magických štvoruholníkov, ekonomická situácia v rokoch 2002 - 2007 bola približne rovnaká. Až pri podrobnej analýze sú viditeľné určité odchýlky. V roku 2004 je napríklad miera nezamestnanosti (8,3 %) vo najvzdialenejšom bode od optima (5,5 %) oproti ostatným sledovaným rokom. K tomuto optimu sa blíži práve hodnota v roku 2006 (7,1 %), teda až po vstupe ČR do EÚ a hodnota minulého roka 5,3 %, ktorá je najmenšia v porovnaní s ostatnými rokmi. Ak hodnotíme priemerné ročné tempo rastu reálneho HDP, v roku 2003 sa k optimu blížila táto hodnota najbližšie (3,6 %), ako i v roku 2002, kde bola naopak pod jeho hodnotu (1,9 %). V roku 2004 bolo však tempo rastu vyššie (4,6 %) a po vstupe ČR do EÚ dosahuje hodnoty až nad 6 %. Priemerný podiel salda BÚ platobnej bilancie na nominálnom produkte sa od roku 2002 do roku 2005 postupne blíži k hodnote 0 % (najviac po roku 2004). K tomuto priaznivému výsledku pomohol aj vstup do EÚ, ktorý znížil pasívum zahraničného obchodu a vytvoril prebytok obchodnej bilancie. Podľa Grafu 8. však môžeme vidieť, že hodnota „B“ sa vzdaluje od optima, no v roku 2007 sa vývoj hodnoty opäť obrátil. Miera inflácie („P“) v daných rokoch ostáva na približne rovnakej úrovni a to v blízkosti optima (2 %), čo môžeme hodnotiť kladne, na rozdiel od situácie v tomto roku, kedy sa inflácia vyšplhala až na 7,5 %. Najnižšiu hodnotu miery inflácie naopak dosiahla Česká republika v roku 2003 a to 0,1 %.

V nasledujúcich grafoch môžeme porovnať jednotlivé magické štvoruholníky pre roky 2002, 2003 a 2004 (Graf 10.) a roky 2005, 2006 a 2007 (Graf 11.). I tu môžeme vidieť, ako sa po vstupe ČR do EÚ zväčšila plocha štvoruholníkov a priblížila sa viac k optimálnym hodnotám „U“, „B“, „P“ a zároveň sa výrazne zvýšilo tempo rastu HDP nad optimum 3 %.



Graf 10. Magický štvoruholník ČR v rokoch 2002 - 2004 [vlastné spracovanie].



Graf 11. Magický štvoruholník ČR v rokoch 2005 - 2007 [vlastné spracovanie].

6 SWOT ANALÝZA ČR PO VSTUPU DO EÚ

SWOT analýza predstavuje nástroj strategického plánovania a zahrňuje 4 základné oblasti:

1. Silné stránky (**Strenghts**) - vnútorné atribúty, ktoré môžu napomôcť k dosiahnutiu určitých cieľov,
2. Slabé stránky (**Weaknesses**) - vnútorné atribúty, ktoré sťažujú dosiahnutie cieľov,
3. Príležitosti (**Opportunities**) - externé podmienky, ktoré môžu dopomôcť k dosiahnutiu cieľov,
4. Ohrozenia (**Threats**) - externé podmienky, ktoré môžu sťažiť dosiahnutie cieľov.

SWOT analýza po vstupe Českej republiky do EÚ zahŕňa analýzu základných oblastí vychádzajúcich z daných makroekonomických ukazovateľov a ich vývoja, ako i skúsenosti krajín, ktoré uskutočnili vstup ešte pred Českou republikou a ktorých zmeny po vstupe sú veľmi podobné, či z rôznych predikcií ekonómov.

Odráža teda situáciu po vstupe ČR do eurozóny a zároveň nám zobrazuje, ako sa pravdepodobne zmenila, či ešte bude meniť situácia v ČR. Cieľom tejto SWOT analýzy je poukázať na silné, ale i slabé stránky, ktoré vznikli po vstupe do EÚ, a snažiť sa dané slabé stránky obmedziť a silné stránky naopak využiť k rozvoju ekonomiky. V rámci príležitostí nám SWOT analýza poskytla prehľad pozitívnych zmien, ktoré priniesol (alebo časom priniesie) vstup, a na základe toho nám ich umožní čo najefektívnejšie využiť k prospechu. V oblasti hrozieb sa snaží naopak upozorniť na pretrvávajúce, či budúce zmeny a tým nám pomáha vytvoriť proti nim obranu. Základným cieľom je teda dosiahnuť pretrvávajúci vývoj ekonomiky v ČR, ako i spokojnosť ľudí v nej. A práve k tomu nám môže napomôcť i daná SWOT analýza.

6.1 Silné stránky

Medzi silné stránky vstupu Českej republiky do EÚ patria:

- vysoká miera otvorenosti ČR,
- výrazná orientácia zahraničného obchodu na členské krajiny EU,
- kvalifikovaná pracovná sila s vysokým podielom ľudí so stredným vzdelaním,
- nízke náklady,

- výroba produktov podľa normy EÚ,
- miera zamestnanosti žien prevyšuje priemer krajín EU,
- veľký počet neziskových organizácií,
- rozsiahla dopravná infraštruktúra,
- kultúrne bohatstvo,
- vysoký podiel inovujúcich firiem,
- dobrá tradícia priemyselnej výroby a jej atraktivita pre zahraničných investorov,
- vyššia úroveň environmentálneho povedomia ľudí,
- priame zahraničné investície v prospech technologických centier
- kvalitnejšie životné prostredie [2].

6.2 Slabé stránky

Medzi slabé stránky vstupu Českej republiky do EÚ patria:

- tempo rastu vládneho dlhu,
- nedostatočné jazykové znalosti,
- zastarané výrobné zariadenia,
- nepružne fungujúci školský systém,
- nedostatočná starostlivosť v rozvoji zamestnancov,
- regionálne diferencie v nezamestnanosti,
- nedostatočná mobilita pracovnej sily,
- výskum a vývoj v porovnaní s priemerom EÚ je veľmi nízky,
- nízky počet pracovníkov v odvetviach výskumu a vývoja,
- nízka spolupráca veľkých podnikov a podnikateľských subjektov,
- nedostatočné uplatňovanie marketingu a reklamy,
- nedostatočná kvalifikovanosť pracovníkov [2].

6.3 Príležitosti

K príležitostiam patrí napríklad:

- rozšírený trh,
- lacná pracovná sila,
- využívanie finančných prostriedkov EÚ,
- voľný pohyb pracovných síl,
- jednoduchšia logistika a administratíva,
- výhody používania spoločnej meny,
- rast dopytu po produktoch a služieb,
- rast produktivity,
- príliv nových zahraničných firiem,
- rast exportu a importu,
- odstránenie prekážok vstupu na trh práce v zahraničí,
- zvyšovanie kvalifikácie obyvateľstva,
- rozvoj informačných spoločností,
- zvýšenie počítačových a jazykových znalostí,
- rozvoj vedy a výskumu [2].

6.4 Hrozby

Medzi hrozby môžeme zaradiť:

- rast konkurencie,
- ohrozenie malých a stredných podnikateľov,
- odliv kvalifikovaných pracovných síl,
- odliv študentov do zahraničia,
- zvyšujúca sa náročnosť ľudí,
- presun firiem do zahraničia,

- imitácia produktov,
- rast požiadavkou na kvalitu,
- rast nákladov,
- normy Európskej únie,
- vysoké regionálne diferencie,
- diskriminácia ľudí na trhu práce,
- prijímanie lacnej pracovnej sily namiesto kvalifikovaných pracovníkov,
- nezáujem o rekvalifikačné kurzy,
- nedostatok financií na rozvoj ekonomiky štátu [2].

7 MARKETINGOVÝ PRIESKUM V OBLASTI VNÍMANIA ÚSPEŠNOSTI ČESKEJ EKONOMIKY PO VSTUPU DO EÚ PODNIKATEĽSKOU A LAICKOU VEREJNOSŤOU

7.1 Prípravná fáza prieskumu

Prípravná fáza prieskumu je dôležitá pre ujasnenie jednotlivých krokov prieskumu a presné definovanie dôvodu daného prieskumu. Na základe definovaného problému a cieľov sa odvíja realizačná fáza prieskumu.

7.1.1 Identifikácia problému

Zadanie

Európska rada rozhodla o vstupe Českej republiky do Európskej únie 01. 05. 2004. Vstup znamenal pre štát mnoho výhod a príležitostí, ale i nevýhod a možných hrozieb. Situácia sa podľa makroekonomických ukazovateľov vyvíjala a vyvíja veľmi sľubne. Vzniklo však i mnoho negatívnych prejavov vstupu, ktoré rôzne ekonomické analýzy nevykresľujú. Hlavne preto sú dôležité názory ľudí na vyvíjajúcu sa situáciu, ktorí dokážu poukázať i na malé chyby, či pozitíva vstupu, ktoré zasahujú do ich života.

Definovanie problému

1. Negatívne postoje ľudí súvisiace so vstupom ČR do Európskej únie
2. Zlý názor na Európsku úniu, nevedomosť o nej, či jej pozitívnych vplyvoch

Ciele analýzy

- hlavný cieľ - zistiť, ako hodnotí situáciu ČR po vstupe do EÚ podnikateľská a laická verejnosť,
- vedľajší cieľ - zistiť, aká bola mienka ľudí o situácii pred vstupom do EÚ,
 - zistiť, čo pre ľudí znamenal vstup ČR do EÚ,
 - zistiť, či podnikateľská sféra musela reagovať na zmeny vstupu,
 - zistiť, či by ľudia chceli opäť vstúpiť do EÚ, keby tu bola možnosť,
 - zistiť mienku o zavedení eura v Českej republike.

Stanovenie hypotéz

- 80 % ľudí si myslí, že situácia ČR pred vstupom do EÚ bola skôr dobrá a vstupom sa zlepšila.
- Vstup pre 50 % respondentov znamenal otvorený trh, ale i stúpajúce ceny.
- 65 % respondentov z podnikateľskej sféry boli skôr nútení reagovať na zmeny vstu- pu.
- Približne 90 zo všetkých respondentov by opäť vstúpilo do EÚ.
- Minimálne polovina všetkých respondentov si myslí, že zavedenie eura skôr výhody neprinesie ako prinesie.

7.1.2 Orientačná analýza situácie

Boli využité tieto podklady pre orientačnú analýzu, ktorej úlohou je overovanie hypotéz a ich sformulovanie do danej podoby:

- názory ľudí, známych, blízkych a kolegov,
- internetové prieskumy a prieskumy v časopisoch.

7.1.3 Plán prieskumného projektu

Pri hľadaní odpovedí na definovaný problém bol použitý kvantitatívny prieskum s formulovanými otázkami v rámci elektronických dotazníkov. Dôvodom boli veľké výho- dy pri získavaní odpovedí, keďže e-mail predstavuje v dnešnej dobe nevyhnutnú súčasť komunikácie skoro každého človeka. Táto forma si nežiada veľké nároky na čas ani na finančné prostriedky a je prehľadnejšia a rýchlejšia i pre daných respondentov. Veľkou výhodou je aj elektronická podoba odpovedí pre jednoduchšie spracovanie.

Typy a zdroje dát

Ako externé zdroje dát (sekundárne dáta) boli využité internet a knižné zdroje, ako primár- ne dáta sa využili jednotlivé odpovede a názory respondentov.

Techniky zberu dát

V rámci väčšej objektivity bol marketingový prieskum zameraný na rozsiahlu podnikateľ- skú a laickú verejnosť a na základe toho boli zhromaždené názory ľudí z rôznych krajov

Českej republiky, rôzneho povolania, pohlavia i veku. Dotazník bol rozosielaný e-mailom rôznym firmám a známym, pričom niektorí prispeli k ďalšiemu rozosieleniu dotazníkov e-mailom.

Metódy analýzy dát

Pri analyzovaní dát bola využitá grafická metóda a niektoré typy odpovedí boli zhodnotené v grafoch (koláčové, stĺpcové a i.) prostredníctvom programu Microsoft Office Excel. Ďalej boli využité niektoré štatistické metódy, relatívna a absolútna „četnosť“ [12], rozptyl, smerodajná odchýlka, mutabilita, aritmetický priemer, modus, medián. Využitie štatistickej analýzy bolo obmedzené, pretože daný prieskum obsahoval viac slovných odpovedí, možností výberu na situáciu v Českej republike pre ich jasné a jednoduché vyjadrenie.

Veľkosť výberového súboru

Výberový súbor obsahuje 126 respondentov rozdelených do 2 hlavných skupín, a to na laickú verejnosť (83 respondentov) a na podnikateľskú verejnosť (43 respondentov).

Tab. 5. Vekové kategórie respondentov [vlastné spracovanie].

Laická verejnosť		Podnikateľská verejnosť	
do 18	0	do 18	0
19-25	38	19-25	4
26-35	22	26-35	14
36-45	11	36-45	11
46-55	10	46-55	12
56 a viac	2	56 a viac	2
<i>Celkom</i>	<i>83</i>	<i>Celkom</i>	<i>43</i>

Respondenti boli zoradení i na základe krajov. Ich rozdelenie však bolo v priemere rovna-ko rozložené, a preto je ťažko súdiť, či ich názory súvisia i s konkrétnou situáciou priamo v danom kraji. V rámci laickej verejnosti bolo najviac respondentov z Olomouckého kraja a najviac respondentov v oblasti podnikania bolo z Jihomoravského kraja.

V rámci rozdelenia respondentov podľa veku: 40 žien a 43 mužov z laickej verejnosti,

11 žien a 32 mužov z podnikateľskej.

Rozpočet prieskumu

Daný prieskum nestál žiadne finančné prostriedky, a to vďaka ľahko spracovateľnej a lacnej forme elektronického dotazníkového šetrenia.

Zodpovednosť

Na marketingovom prieskume som pracovala sama s pomocou vedúcej bakalárskej práce.

Časový harmonogram

Tvorba samotného dotazníka trvala celkom 2 dni. Rozosielanie dotazníkov trval približne 3 až 4 týždne, ako aj postupné získavanie odpovedí od respondentov, a to z dôvodu internetovej prístupnosti rôznych respondentov, ako aj z dôvodu ich obmedzeného času a pod.

Kontrola plánu

Kontrola plánu slúži k overeniu dobrého postupu v prieskume prostredníctvom určitej skupiny ľudí. Ku kontrole plánu prispeli názory vedúcej práce, ktoré pomohli pre vytvorenie zrozumiteľnej formy dotazníka. Zároveň som si vybrala pre kontrolu svojich kolegov i známych a na základe ich vyjadrenia som zistila, či je dotazník ľahko pochopiteľný a dobre vysvetlený.

7.2 Realizačná fáza prieskumu

Zber dát

Pri danom zbere je dôležité zapojenie ďalších pracovníkov. V rámci daného prieskumu však neboli prítomní spolupracovníci, ak tým nemyslíme pomoc ľudí, ktorí prispeli k ďalšiemu rozosielaniu dotazníkov cez ich databázu e-mailových adries.

Kontrola dát

Kontrola slúži na vyradenie neúplných, či nepravdivých dotazníkov. Kontrola prebiehala počas rozosielaní dotazníkov a priebežne s prichádzajúcimi vyplnenými dotazníkmi. Bolo vylúčených v priemere 15 dotazníkov s neúplnými odpoveďami, alebo ak v rámci internetovej komunikácie došlo k chybe prenosu a dotazník prišiel kódovaný, či nejako porušený.

7.2.1 Štatistické vyhodnotenie daného prieskumu

Dotazník je formulovaný v českom jazyku pre lepšie porozumenie zo strany respondentov, ktorý boli prevažne Česi. Dotazník daného šetrenia pozostáva z hlavnej filtračnej otázky

(„Patříte do podnikatelské veřejnosti?“), ktorá rozdeľuje dotazník na dve časti: laickú verejnosť a podnikateľskú verejnosť.

V 1. časti (časť pre laickú verejnosť) je hlavných 9 otázok, z toho 5 uzatvorených otázok, 2 polouzatvorené a 2 otvorené otázky, a ďalej 3 doplňujúce otázky. V rámci podnikateľskej sféry bolo použitých 5 uzatvorených otázok (z toho jedna poradová škála), 3 polouzatvorené, 2 otvorené otázky a opäť doplňujúce otázky: pohlavie, vek a kraj (*vid. P I: Dotazník*).

Niektoré otázky formulované v dotazníku mali rovnakú štruktúru a možnosti odpovedí v oboch častiach, pretože boli významné tak ako pre laickú, tak i pre podnikateľskú verejnosť. Ich vyhodnotenie je teda prevažne spojené do jednej analýzy.

ROZDELENIE RESPONDENTOV

Tab. 6. Rozdelenie všetkých respondentov do kategórií na základe četností*
[vlastné spracovanie].

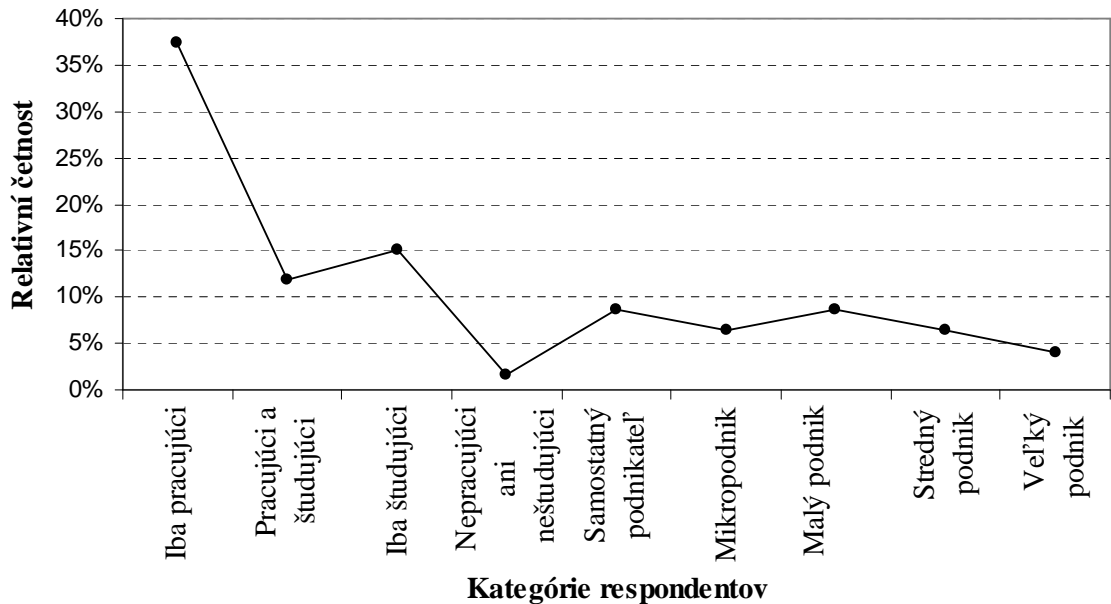
	KATEGÓRIE RESPONDENTOV	Absolútna četnosť*	Relatívna četnosť*
LAICKÁ VEREJNOSŤ	Iba pracujúci	47	37%
	Pracujúci a študujúci	15	12%
	Iba študujúci	19	15%
	Nepracujúci ani neštudujúci	2	2%
PODNIKATEĽSKÁ VEREJNOSŤ	Samostatný podnikateľ	11	9%
	Mikropodnik (do 9 zamestnancov)	8	6%
	Malý podnik (10-49 zamestnancov)	11	9%
	Stredný podnik (50-249 zamestnancov)	8	6%
	Veľký podnik (250 a viac zamestnancov)	5	4%
	CELKOM	126	100%

*Pozn.: Slovo „četnosť“ je slovo českého pôvodu používané v oblasti štatistických analýz.

Dovoľujem si ho použiť v mojej práci z dôvodu jeho ľahšieho prekladu.

Na základe danej tabuľky a spojnicového grafu (Graf 12.) najväčší počet respondentov predstavujú pracujúci v oblasti laickej verejnosti (37 %), najmenší počet nepracujúci ani neštudujúci (2 %). Celkom sa teda zúčastnilo daného prieskumu 126 respondentov. V pod-

nikateľskej sfére je tento počet priemerne rozložený do všetkých kategórii, okrem veľkých podnikov, ktoré majú menší počet zástupcov.

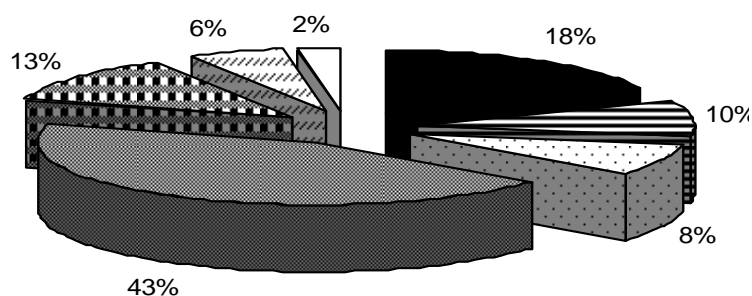


Graf 12. Počet jednotlivých účastníkov marketingového prieskumu [vlastné spracovanie].

MIENKA O ČR PRED VSTUPOM DO EÚ (otázka č. 3. vid. P I: Dotazník)

Respondenti mali na výber z viacerých možností odpovedí. Odpovede boli rôzne, ako zobrazuje i Graf 12. Titulok ku grafu z dôvodu jeho rozsiahlosti je v nasledujúcej Tab. 7.

Mienka o ČR pred vstupom do EÚ



Graf 13. Názory respondentov na situáciu v ČR pred vstupom do eurozóny [vlastné spracovanie].

Na základe grafu je jednoznačne vidieť, že väčšina ľudí si myslí, že situácia v Českej republike na prahu vstupu do EÚ bola prívetivá a vstup ju dokonca vylepšil. Pri zisťovaní variability danej slovnej premennej „mienka o vstupe ČR“ je možné použiť tzv. Cyhelského koeficient mutability. Tento koeficient vyjadruje mieru podobnosti obmien daného kategoriálneho znaku. Vypočíta sa na základe vzťahu [5]:

$$M = \frac{\left(n^2 - \sum_{i=1}^x n_i^2 \right)}{n \times (n-1)}, \quad (12)$$

kde n predstavuje „absolútnu četnosť“ jednotlivých možností odpovedí a x je celkový počet odpovedí (v tomto prípade $x=7$). $M \in (0,1)$, pričom $M=0$ znamená, že súbor je homogénny a všetky premenné sú rovnaké, $M=1$ znamená, že všetky hodnoty sú rôzne [12].

Tab. 7. Výpočet absolútny četnosti a jej mocniny na otázku o mienke ľudí na vstup do EÚ [vlastné spracovanie].

i	Otázka: „Aká bola Vaša mienka o ČR pred vstupom do EÚ?“	Absolútny četnosť n_i^2	
1	Situácia nebola dobrá a vstupom do EÚ sa zlepšila (18 %)	23	529
2	Situácia nebola dobrá, ale vstupom do EÚ sa nič nezmenilo (10 %)	12	144
3	Situácia nebola dobrá a vstupom do EÚ sa to ešte zhoršilo (8 %)	10	100
4	Situácia bola skôr dobrá a vstup do EÚ ju ešte zlepšil (43 %)	55	3025
5	Situácia bola skôr dobrá a vstupom do EÚ sa nič nezmenilo (13 %)	16	256
6	Situácia bola skôr dobrá, ale vstup do EÚ ju zhoršil (6 %)	7	49
7	Neviem (2 %)	3	9
	CELKOM	126	4112

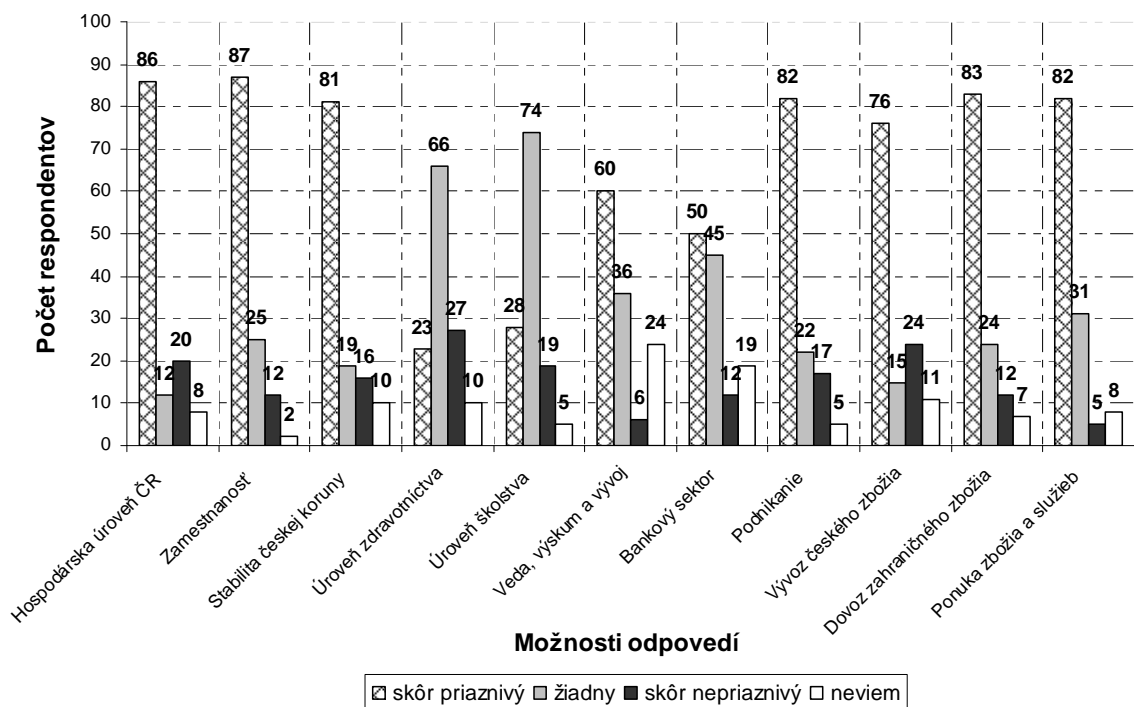
Po dosadení do vzorca zistíme výšku mutability. Postup je nasledovný:

$$M = \frac{(126^2 - 4112)}{126 \times (126 - 1)} = \frac{11764}{15750} = 0,7469 = 74,69\%$$

Výsledky nad 50 % sa už považujú za prejav vysokej mutability. Vypočítaná hodnota 74,69% teda svedčí o pomerne vysokej variability hodnôt kategoriálnej premennej, teda o vysokej premenlivosti mienky respondentov o ČR pred vstupom do EÚ. Hodnota ukazuje, aké sú odlišné názory jednotlivých respondentov a teda neprevažuje vo veľkej miere ani jedna možnosť. Najväčšiu hodnotu má však podľa respondentov práve situácia ČR, ktorá bola skôr dobrá a vstup do EÚ ju ešte zlepšil. Značí to teda o pozitívnych postojoch väčšiny respondentov voči EÚ.

DOPAD VSTUPU NA VYBRANÉ OBLASTI (otázka č. 4. vid. P I: Dotazník)

Jedna z otázok v prieskume sa zameriava na konkrétne oblasti v života respondentov a na to, ako sa zmenili po vstupe do EÚ podľa ich názoru. Respondentom z laickej i podnikateľskej verejnosti bola položená otázka: „*Jaký byl dle Vašeho názoru dopad vstupu ČR do EU na...?*“. Respondenti mali na výber z jedenásť možných oblastí a ku každej mali priradiť iba jednu odpoveď („skôr priaznivý“, „žiadny“, „skôr nepriaznivý“, „neviem“). Prehľad jednotlivých odpovedí na dané oblasti zobrazuje stĺpcový graf (Graf 14.).



Graf 14. Názory respondentov na dopad vstupu do určitých oblastí [vlastné spracovanie].

Na základe grafu môžeme vidieť prehľad názorov respondentov. Pre podnikateľskú tak i laickú verejnosť sú názory približne podobné. Najväčší priaznivý dopad vstupu je podľa respondentov v oblasti zamestnanosti. O ich prehľade svedčí aj predchádzajúca analýza vývoja nezamestnanosti. Je teda zrejmé, že respondenti sú informovaní o zlepšenom stave zamestnanosti, alebo že ho sami pocítili na vlastnej koži. Ďalšou významnou oblasťou je i hospodárska úroveň štátu, dovoz zahraničného zbožia, ponuka zbožia a služieb, podnikanie a stabilita českej koruny. Tieto oblasti považuje v priemere až 63 % laickej verejnosti za priaznivejšie, u podnikateľov je to dokonca v priemere až 70 %, z celkových 43 respondentov v podnikateľskej sfére. Naopak, ak pozorujeme, čo respondenti označili za najmenej priaznivé, zistíme, že 27 respondentov (21 z 83 respondentov laickej verejnosti a 6 z 43 respondentov z podnikateľskej verejnosti) označilo úroveň zdravotníctva (oproti tomu až 66 z celkových respondentov považuje zdravotníctvo za nezmenené). Za ním nasleduje vývoz českého zbožia, ktorý označilo za nepriaznivejšie až 19 % z celkových respondentov. V prípade školstva prevláda u respondentov názor, že jeho úroveň zostala nezmenená (74 respondentov). V rámci podnikania bolo zaujímavé zistenie, že až 74 % respondentov podnikateľskej sféry a 60 % laickej sféry pocítilo skôr priaznivejšie zmeny po vstupe Českej republiky do Európskej únie.

ČO ZNAMENAL VSTUP PRE RESPONDENTOV

Otázka položená respondentom znela: „*Co pro Vás znamenal vstup České republiky do EU?*“ V prípade laickej verejnosti bolo na výber až 19 uzatvorených možností a 2 možnosti na vypisovanie (tzn. „Iné: ..“), u podnikateľov 13 presne definovaných možností a opäť 2 na vypisovanie. Respondenti mali na výber z viacerých odpovedí, preto počet celkových odpovedí bol vyšší než počet respondentov (v laickej verejnosti až 480 označených pozitív a negatív, ktoré zasiahli priamo v živote respondentov, u podnikateľov 170 odpovedí). Pre rozsiahlosť otázky a možností odpovedí, je zostrojenie grafu neprehľadné, preto je analýza sprostredkovaná tabuľkou (Tab. 8.) pre celkovú verejnosť. V tabuľke je zobrazený počet jednotlivých možností, ktoré následne respondenti označili ako za vplyvné pozitívne, či negatívne zmeny po máji 2004. V rámci laickej verejnosti je 480 odpovedí, z toho 360 označených pozitív, 119 negatív a jeden názor o nezmenenej situácii. U podnikateľov je zaujímavé, že bolo označených 83 pozitív a negatív až 87, pričom nik si nemyslí, že v podnikateľskej sfére nenastali žiadne zmeny.

Tab. 8. Pozitívny a negatívny význam vstupu pre respondentov [vlastné spracovanie].

Čo znamenal vstup Českej republiky do EÚ pre laickú verejnosť	Absolutní četnost	Čo znamenal vstup Českej republiky do EÚ pre podnikateľskú verejnosť	Absolutní četnost
POZITÍVA		POZITÍVA	
Väčšia ponuka výrobkov, služieb	31	Väčšia ziskovosť	9
Klesajúce ceny výrobkov, služieb	9	Pokles nákladov	6
Väčšia kvalita služieb, výrobkov	18	Využitie financií EÚ	9
Väčší dôraz na jazykové znalosti	51	Otvorený trh	31
Viac benefitov v práci, lepšie plat. podmienky	11	Lacná pracovná sila	5
Lacnejšie zahraničné cesty, dovolenky a pod.	25	Zvyšovanie dopytu	20
Lepšie podmienky pre štúdium v zahraničí	42	Iné:	3
Príliv zahraničných firiem, pracovníkov	31		
Lepšie podmienky pre cestovanie do zahraničia	57		
Väčšia ponuka práce	36		
Optimistickejšie prognózy o vývoji ČR	29		
Spokojnejší ľudia	6		
Príliv lacných výrobkov zo zahraničia	12		
Iné:	2		
NEGATÍVA		NEGATÍVA	
Stúpajúce ceny výrobkov, služieb	44	Rast nákladov	15
Väčší dôraz na jazykové znalosti	18	Požiadavky na jazykové znalosti	7
Zvýšenie nárokov na vzdelávanie	10	Väčšie požiadavky na kvalifikovanosť	5
Preferovanie zahraničných zamestnancov	20	Rast nárokov klienta	14
Nespokojnosť so zmenami	20	Rast konkurencie	21
Iné:	7	Normy EÚ	22
		Iné:	3
Nič sa nezmenilo	1	Nič sa nezmenilo	
Celkom	480	Celkom	170

Z celkových 360 pozitívnych označených možností u laickej verejnosti až 16 % pripadá na lepšie podmienky pre cestovanie do zahraničia a 14 % označených odpovedí patrí väčšiemu dôrazu na jazykové znalosti. Ďalej za najväčšie pozitíva, ktoré pocítili respondenti je možné považovať lepšie podmienky pre štúdium v zahraničí a väčšiu ponuku práce. Málokto respondentov však po vstupe do EÚ pocítili spokojnosť ľudí, klesajúcu cenu výrobkov,

či benefity v práci. Naopak, práve cena výrobkov je považovaná u respondentov za najväčšie negatívum. Túto hodnotu označilo až 44 z 83 respondentov, teda viac než polovina. U niektorých respondentov prevládal zasa opačný názor na zlepšovanie cudzích jazykov. Až 15 % z negatív je označená práve táto možnosť. Zaujímavé je aj zistenie, že až 20 respondentov pocítilo práve preferovanie zahraničných zamestnancov.

V rámci prieskumu prispeli pri tejto otázke niektorí respondenti aj svojimi názormi. Za pozitíva napríklad označil jeden študent dejín umenia i poznanie kultúr a jeden pán pracujúci v oblasti železničnej dopravy považuje za ďalšie pozitívum liberalizáciu medzinárodnej železničnej dopravy. Negatívnych vyjadrení bolo oveľa viac a boli naozaj veľmi zaujímavé, preto je dobré uviesť niektoré z nich:

- „*ztráta autonomie v některých oblastech rozhodování*“ (žena, 26-35, logistika),
- „*příliv levných pracovních sil, příliv nekvalitních zahraničních výrobků*“ (študent plastikárskej technológie),
- „*diktatura EU v oblasti produkce (např. cukr), omezení vinic apod.*“ (študent pedagogiky, práca v obchode, 19-25),
- „*velmi nízké ceny u prvotních výrobků, způsobené vlivem dovozu ne vždy kvalitního zboží!*“ (žena, 36-45, práca v oblasti nákupu a predaja),
- „*EU se snaží rozhodovat o nepodstatných a formálních věcech - názvy - tuzemský rum, marmeláda...*“ (muž, 56 a viac rokov, práca v školstve).

V rámci podnikateľskej sféry až 37 % z celkových označených 83 pozitív pripadá na otvorený trh a skoro až polovina respondentov z podnikateľskej sféry považuje za priaznivú zmenu i zvyšovanie dopytu. K ďalším doplneným pozitívam patrí odbúranie colných bariér, na ktoré upozornil respondent pracujúci v automobilovom priemysle, ďalej vstup do Schengenu, ako i požiadavky na jazykovú znalosť a kvalifikovanosť, ktorú doplnila samostatná podnikateľka v oblasti obchodovania. K najviac nepriaznivým zmenám naopak patria zavedené normy EÚ (zahŕňajú štvrtinu odpovedí z negatív), ako i rast konkurencie a nákladov. Za ďalšie negatívum považujú dvaja respondenti i byrokráciu. V rámci podnikania nie sú požiadavky na vzdelanosť a jazykové znalosti vo väčšej miere považované za negatívny vplyv po vstupe. Ľudia sú ochotní sa vzdelávať nielen pretože to je nutnosť v rámci rastu konkurencie a zahraničných firiem, ale i pre svoj osobný záujem.

PRÍNOS VSTUPU PRE PODNIKATEĽOV

Časť dotazníka sa zamerala konkrétne na podnikateľov, ktorý mali za úlohu zoradiť jednotlivé dopady vstupu ČR do EÚ podľa toho, ktoré boli (sú) pre nich prínosnejšie (1- najprínosnejšie) a menej prínosné (10- najmenej prínosné). Táto otázka (otázka č. 5., 2. časť, vid. *P I: Dotazník*) teda predstavovala škálu poradia, pričom však niektorí respondenti hodnotili dopady i rovnakým číslom. Je to celkom pochopiteľné, pretože niektoré dopady mohli byť pre nich na rovnakej úrovni. Pri analyzovaní daných výsledkov je dobré použiť tzv. pomerový koeficient diferenciacie škálového hodnotenia, ktorý dáva do pomeru rozptyl odpovedí ku rozsahu škály. Vypočíta sa teda [12]:

$$P = \frac{4s^2}{R^2}, \quad (13)$$

kde s^2 je rozptyl variačného znaku a R predstavuje variačné rozpätie. Pričom:

$$R = x_{\max} - x_{\min} \quad (14)$$

(teda rozdiel maximálnej a minimálnej hodnoty (danej škály) = 10-1=9),

Rozptyl s^2 vyjadruje vzdialenosť od priemernej odpovede a vypočíta sa ako:

$$s_x^2 = \sum (x_i - \bar{x})^2 / n, \quad (15)$$

kde x_i sú jednotlivé odpovede respondentov (t.j. $a_i - j_i$), \bar{x} je ich aritmetický priemer a n je rozsah súboru, teda počet respondentov ($n=43$).

Postupný výpočet jednotlivých rozptylov, pomerových koeficientov diferenciacie a smerodajných odchýlok u jednotlivých dopadov znázorňuje príloha *P II: Výpočet pomerového koeficientu diferenciacie škálového hodnotenia jednotlivých dopadov vstupu*.

Tab. 9. zobrazuje výsledné hodnoty koeficientu P . Ak $P < 0,3$, ide o nízku diferencovanosť [12]. V tabuľke hodnoty $< 0,3$ sú vyplnené sivou farbou a predstavujú nízku odlišnosť v názoroch respondentov. Znamená to teda, že v daných hodnotách respondenti odpovedali škálou poradia približne rovnako.

Tab. 9. Koeficient P u jednotlivých dopadov vstupu ČR do EÚ
[vlastné spracovanie].

<i>Dopady vstupu</i>	<i>Pomerový koeficient diferenciácie P</i>
Otvorený trh a_i	0,27
Náklady prispôsobené normám b_i	0,23
Skrátené dodacie termíny i administratíva c_i	0,38
Viac fúzií podnikov d_i	0,43
Ľahšie hľadanie zdrojov e_i	0,23
Voľný pohyb zbožia, služieb, pracovných síl f_i	0,28
Posilňovanie koruny (pri dovozu) g_i	0,39
Lepšie ekologické chovanie h_i	0,40
Vyššia úroveň služieb i_i	0,26
Lacná pracovná sila j_i	0,42

Nasledujúca tabuľka zobrazuje prehľad hodnotenia u respondentov vypočítaný aritmetickým priemerom, ako aj najčastejšie sa vyskytujúcu hodnotu (modus) a strednú hodnotu v zoradenom súbore (medián).

Tab. 10. Priemerné hodnotenie respondentov poradovou škálou, modus a medián [vlastné spracovanie].

<i>Dopady vstupu</i>	<i>Aritmetický priemer</i>	<i>Modus</i>	<i>Medián</i>
Otvorený trh a_i	2,95	1	2
Náklady prispôsobené normám b_i	7,12	8	8
Skrátené dodacie termíny i administratíva c_i	6,33	10	6
Viac fúzií podnikov d_i	5,60	5	4
Ľahšie hľadanie zdrojov e_i	4,12	1	3
Voľný pohyb zbožia, služieb, pracovných síl f_i	3,12	1	3
Posilňovanie koruny (pri dovozu) g_i	3,91	1	3
Lepšie ekologické chovanie h_i	5,56	5	6
Vyššia úroveň služieb i_i	4,72	5	5
Lacná pracovná sila j_i	6,70	9	7

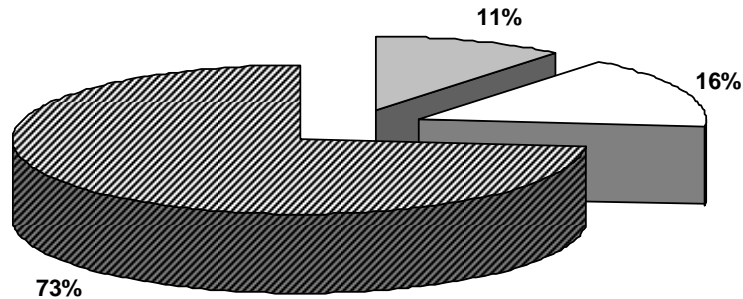
Na základe danej tabuľky je možné vidieť jednotlivé hodnoty (v priemere) priradené respondentmi podľa ich postoju k zmenám súvisiacim so vstupom ČR do EÚ. Najmenší priemer má a_1 a teda najpozitívnejšie hodnotený je otvorený trh. Keďže $P = 0,27$, teda rozdielnosť v názoroch u jednotlivých respondentov je nízka a najčastejšie sa vyskytujúca hodnota (modus) predstavuje najmenšie číslo, môžeme s istotou tvrdiť, že pre respondentov je najviac priaznivá zmena práve otvorenie trhu. Ďalším priaznivým dopadom je voľný pohyb zbožia, služieb a pracovných síl, ktorý dostal v priemere hodnotenie č. 3. Iba jeden respondent považuje túto zmenu za najmenej priaznivú, a preto ju označil číslom 10, väčšina respondentov ju však označila číslom 1. Ďalšou pozitívnou zmenou, hodnotenou v priemere číslom 4 je posilňovanie koruny pri dovozu. Podľa koeficientu P však dosahuje „až“ 0,39 a teda odlišnosť v názoroch je oproti predchádzajúcim zmenám oveľa vyššia (najmenej priaznivé označili posilňovanie iba 2 respondenti, najviac však bolo označené č. 1.). Naopak, ak sa zameriame na najhoršie hodnotené dopady, zistíme, že náklady prispôsobené normám považujú respondenti za najhoršiu zmenu v daných možnostiach (pričom ich názory sa veľmi neodlišujú, o čom svedčí aj nízky koeficient P). Modus však v tomto prípade predstavuje číslo 8, kým najväčším číslom (10) bola hlavne hodnotená skrátaná dodacia doba a administratíva (napriek tomu nie je celkovo hodnotená za najmenej priaznivú - väčšia diferenciácia názorov). Druhou najmenej priaznivo hodnotenou zmenou je lacná pracovná sila, ktorú označilo až 8 respondentov za nepriaznivú a 10 respondentov ju označilo číslom 9., P však predstavuje 0,42 a teda rozdielnosť v názoroch je skoro 2x väčšia než v nákladoch prispôsobených normám. Pri hodnotení fúzií podnikov, lepšieho ekologického chovania a vyššej úrovni služieb bol ich priemer približne rovnaký a porovnateľný s najčastejším číslom priradeným respondentmi (konkrétne č.5).

ZMENY V PRÁCI, ČI V ŠKOLE SÚVISIACE SO VSTUPOM

Ako už bolo spomínané, vstup do EÚ priniesol hlavne zmeny v živote ľudí. Niektorí ľudia ich považujú za málo vplyvné, niektorým naopak silne zasiahli do ich života. V rámci zmien bola položená jedna otázka pre laickú verejnosť a druhá pre podnikateľskú verejnosť.

Graf 15. uvádza otázku položenú laickej sfére a prehľad odpovedí na ňu. Otázka bola zameraná na ich život a na zmeny súvisiace s ľuďmi, prácou, školou a podobne. Väčšina res-

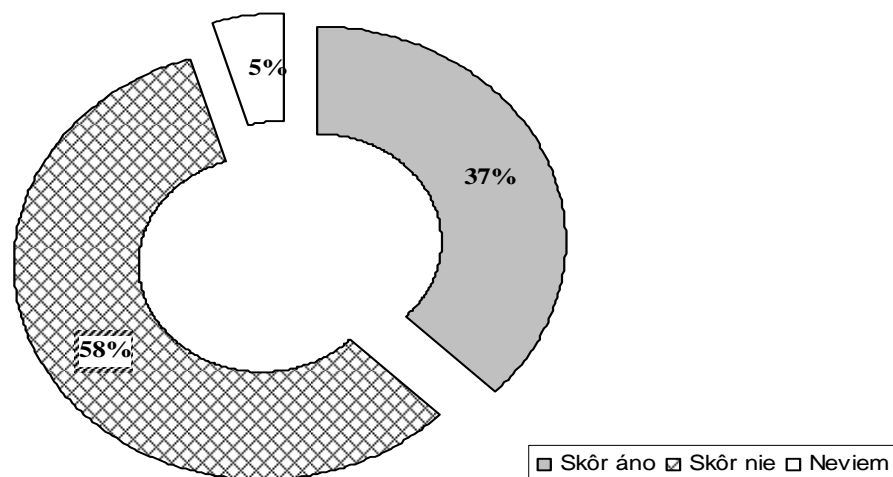
pondentov mala názor, že v rámci práce alebo školy nepocítli žiadne zmeny. Zatiaľ čo 13 ľudí pocítlo negatívne zmeny a iba 9 (z 83 respondentov) pocítlo spokojnosť, či benefity a pod.



- Ano, získal jsem více benefitů, pozornosti; lidi jsou spokojenější a to se odráží i na jejich náladě
- Ano, ale všechno se jen zhoršilo (např. dostal jsem více práce, víc požadavků na zlepšení vědomostí, či jazykových znalostí; nové předměty a víc požadavků na školách)
- Nic se nezměnilo

Graf 15. Odpovede respondentov na otázku: „Změnil se přístup zaměstnavatelů/ učitelů/ lidí k Vám?“ [vlastné spracovanie].

Otázka pre podnikateľskú sféru bola celkom iná. Jej zámerom bolo zistiť, či respondenti sami boli nútení k určitým zmenám v rámci podnikania. Graf 16. uvádza nasledujúcu analýzu ich odpovedí.



Graf 16. Odpovede respondentov na otázku: „Museli jste ve Vašem podnikání reagovat na změny po vstupu ČR do EU?“ [vlastné spracovanie].

Graf znázorňuje skutočnosť, že viac ako polovina respondentov (25 z 43) skôr nebola nútená k určitým zmenám v rámci podnikania. Naopak 16 respondentov menili svoje podmienky. Ako tieto podmienky menili, bolo doplňujúcou otázkou, na ktorú dobrovoľne odpovedalo 8 respondentov. Tu sú ich odpovede:

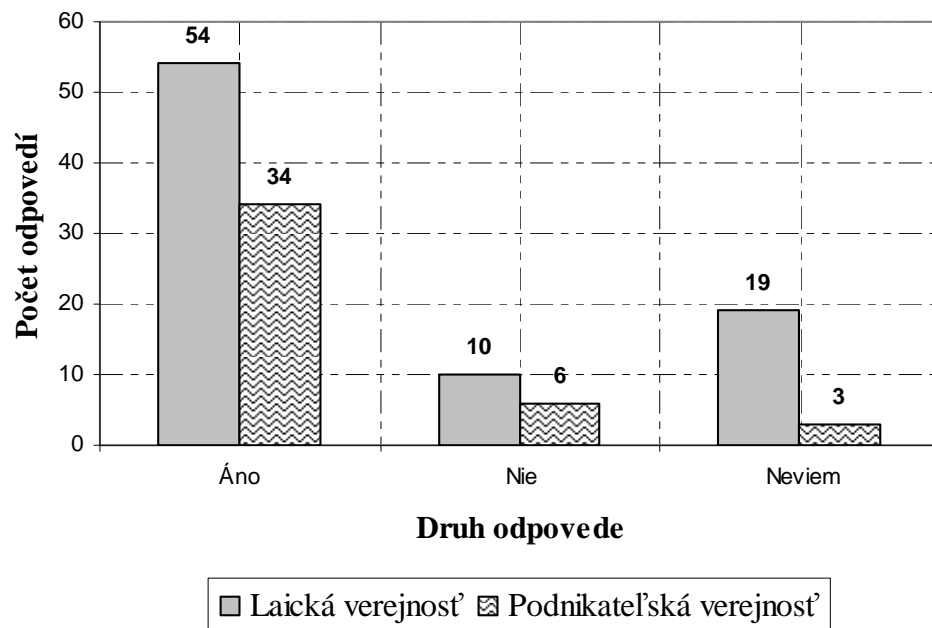
- „Normy, certifikáty a řízení, jakost atd.. - ISO...“ (muž, 46-55, výroba ocelových konstrukcí),
- „Změna systému vývozu zboží, formuláře, dokumenty ke zboží“ (muž, 46-55, spracovateľský priemysel),
- „ACCP, jinak bychom v konkurenci neobstáli“ (žena, 46-55, potraviny koření),
- „Změna účetnictví, daní, celních dokladů a hlášení“ (muž, 36-45, zlievarenstvo),
- „Vyšší požadavky na kvalitu až neopodstatněné k úrovni výrobků od zadavatele, důraz na technické řešení a plnění požadavků klienta, jazykové vybavení“ (muž, 46-55, automobilový priemysel),
- „Rozvinout zahraniční obchod (naší hlavní komoditou je sadba brambor, kterou nebylo možno dříve do států EU vyvážet)“ (muž, 46-55, poľnohospodárstvo),
- „Více byrokracie a plnění nesmyslných nařízeních“ (muž, 26-35, strojárská výroba a obchod, odborná vývojová a autorská činnosť),
- „Marketingovou komunikaci, servis zákazníkům“ (muž, 56 a viac, spotrebné zbožie).

VSTUP DO EURÓPSKEJ ÚNIE DRUHÝ KRÁT

Ďalšou otázkou prieskumu bola uzatvorená otázka spoločná pre laickú i podnikateľskú verejnosť. Jej znenie bolo nasledovné: „Kdyby jste měli možnost rozhodnout opět o vstupu České republiky do Evropské unie, byli by jste pro?“. Respondenti mali možnosť odpovedí „áno“, „nie“ a „neviem“. Stĺpcový Graf 17. zobrazuje jednotlivé odpovede.

Ak by respondenti mali opäť rozhodnúť o vstupe do Európskej únie, až 65 % z laickej verejnosti by bolo za a 12 % proti. V podnikateľskej sfére 79 % respondentov je spokojných so situáciou a preto by neváhali opäť vstúpiť do eurozóny, kým len 14 % by bola proti.

Zaujímavé je, že 17 % z celkového počtu respondentov (126) by sa v dnešnej dobe nevedelo rozhodnúť. Jedným z hlavných dôvodov je i krátka doba od vstupu, v ktorej sa dostatočne neprejavili všetky zmeny.



Graf 17. Počet respondentov, ktorý by ne/chceli vstúpiť do opäť EÚ alebo sa nevedia rozhodnúť [vlastné spracovanie].

Pri danom dotazníkovom šetrení by bolo však zaujímavé zistiť, prečo sa práve takto ľudia rozhodovali. Preto bola položená nasledovná otvorená otázka: „Proč by jste se takhle rozhodli?“. Odpovede boli veľmi rôzne. V rámci laickej verejnosti sa najčastejšie vyskytoval názor, že pre vstup prevažuje viac pozitív, než negatív. Ďalej bolo zaujímavé upozornenie, že by nebolo prínosné, keby sme žili v blízkosti krajín, ktoré by patrili do eurozóny a my by sme tam nepatrili. Niektorí respondenti by opäť vstúpili do EÚ, pretože to pre nich znamenalo (znamená) zvyšovanie hospodárskej úrovne, spokojnosti ľudí, lepšie obchodovanie, či voľný pohyb zbožia a služieb. Tí, ktorí odpovedali „nie“, sú hlavne nespokojní so situáciou, pociťujú väčšiu korupciu, či si napríklad myslia, že by sme mohli konkurovať ako samostatný štát. Mnoho z respondentov sa však nevedelo rozhodnúť (23 % z laickej verejnosti), či by opäť vstúpili do EÚ, pretože pre nich vstup znamenal tak ako výhody, tak i nevýhody.

V rámci podnikateľskej verejnosti by respondenti vstúpili opäť do EÚ, pretože to umožnilo zväčšiť a otvoriť trh, zjednodušiť komunikáciu, vytvoriť možnosť pre dotácie, ako i stabilizovať štát. K negatívnym postojom voči EÚ patrili napríklad názory:

„Česká republika by měla být suverénním státem.“ Alebo: „Z umělého spojení ekonomik různých úrovní budou bohatnout pouze bankéři a různé korporace, stojící za veškerým politickým děním. Ne obyčejní pracující lidé, kteří nemohou nic ošidit...“

Ďalšie názory na opätovný vstup do EÚ sú v prílohe P III: *Odpovede a ich vysvetlenie na otázku, či by respondenti opäť vstúpili do EÚ.*

ZAVEDENIE EURA

Otázka, či si respondenti myslia, že zavedenie eura prinesie výhody je skôr otázkou budúcich zmien, ale i tak je veľmi zaujímavé dozvedieť sa od respondentov, aký majú k tejto téme postoj.

Otázka mala možnosti odpovedí „určite áno“, „skôr áno“, „neviem“, „skôr nie“ a „určite nie“. Ide o verbálnu hodnotiacu škálu, ktorej nasledovne môžeme priradiť numerické hodnoty (2, 1, 0, -1, -2). Odpovede sa na základe priradenia čísel sumarizujú a vypočíta sa priemer [15]. V tabuľke je zobrazený jednotlivý počet odpovedí na danú otázku.

*Tab. 11. Názory na zavedenie jednotnej meny
[vlastné spracovanie].*

	Laická verejnosť	Podnikateľská verejnosť
Určite áno	8	5
Skôr áno	29	12
Neviem	18	7
Skôr nie	17	16
Určite nie	11	3

Výpočet: $13 \cdot 2 + 41 \cdot 1 + 25 \cdot 0 + 33 \cdot (-1) + 14 \cdot (-2) = 26 + 41 + 0 - 33 - 28 = 6$, teda
priemer = $6/5 = 1,2$.

Vypočítaná hodnota predstavuje približne číslo 1, teda verbálne vyjadrenú hodnotu „skôr áno“. Znamená to teda, že respondenti sú za prijatie eura, ale nie sú si úplne istí. Odpovedalo tak až 33 % všetkých respondentov. Negatívny názor však predstavuje až 26 %. Znamená to teda, že postoje ľudí sú veľmi odlišné a hlavne váhavé.

Konkrétne názory respondentov na tému zavedenia eura sú v prílohe *P IV: Názory na zavedenie eura*.

7.2.2 Overenie hypotéz

Na začiatku prieskumu bolo položených niekoľko hypotéz:

1. 80 % ľudí si myslí, že situácia ČR pred vstupom do EÚ bola skôr dobrá a vstupom sa zlepšila.
2. Vstup pre 50 % respondentov znamenal otvorený trh, ale i stúpajúce ceny.
3. 65 % respondentov z podnikateľskej sféry boli skôr nútení reagovať na zmeny vstupu.
4. Približne 90 zo všetkých respondentov by opäť vstúpilo do EÚ.
5. Minimálne polovina všetkých respondentov si myslí, že zavedenie eura skôr výhody neprinesie ako prinesie.

Ich overenie je nasledovné:

Prvá hypotéza bola vyvrátená, keďže „iba“ 43 % z oslovených respondentov na ňu takto odpovedalo. Napriek tomu je to najviac hodnotená odpoveď a teda môžeme tvrdiť, že vstup do EÚ bola pre ľudí skôr pozitívna zmena. Druhá hypotéza bola iba čiastočne potvrdená. Otvorený trh ovplyvnil hlavne podnikateľskú verejnosť a 31 respondentov z 43 (teda až 72 %) ho zvolili za kladný prejav vstupu. Stúpajúce ceny negatívne ovplyvnili laickú verejnosť a označilo ju 44 z 83 respondentov (53 %), čo môžeme považovať za potvrdenie hypotézy. Tretia hypotéza bola vyvrátená, pretože 58 % z podnikateľov nebolo nútených k zmenám, zmeny muselo realizovať „iba“ 37 %. Štvrtá hypotéza bola potvrdená. Až 70 % (90 zo 126) zo všetkých respondentov by opäť vstúpilo do EÚ. Piata hypotéza bola naopak vyvrátená, pretože „iba“ 26 % respondentov zastáva názor, že zavedenie eura skôr neprinesie výhody, kým 33 % všetkých respondentov si myslí, že euro skôr výhody prinesie. Istý pozitívny postoj má 13 ľudí a negatívny 14 ľudí.

7.3 INTERPRETÁCIA VÝSLEDKU PRIESKUMU

Prieskum sa zameril na 83 respondentov z laickej verejnosti a 43 respondentov z podnikateľskej verejnosti, pričom 37 % bolo pracujúcich ľudí a približne 9 % samostatných podnikateľov a podnikajúcich v malom podniku. V rámci mienky o situácii pred

vstupom do EÚ odpovedalo až 55 z celkových respondentov, že situácia v ČR bola skôr dobrá a vstupom sa ešte vylepšila. 23 respondentov odpovedalo, že situácia nebola dobrá, ale vstup ju vylepšil. Znamená to teda, že až 62 % všetkých respondentov si myslí, že vstupom Českej republiky do Európskej únie sa zlepšila situácia. Ako sa táto situácia zlepšila nám prezradzuje ďalšia otázka, v ktorej respondenti mali vyjadriť názor na jednotlivé dopady vstupu.

Najväčší priaznivý dopad vstupu je podľa respondentov v oblasti zamestnanosti. Ďalej dobre ohodnotená (okolo 80 respondentov zo 126) bola aj hospodárska úroveň ČR, dovoz a ponuka zbožia, ako i podnikanie a stabilita českej koruny (inflácia minulého a tohto roka o tom však nenasvedčuje). Za najmenej priaznivé je naopak zdravotníctvo, ktoré označila takmer štvrtina všetkých respondentov (21 %), ako i vývoz českého zbožia (19 %).

Okrem jednotlivých oblastí je významné pozorovať aj dopady vstupu na ľudí. Na základe toho bolo zistené, čo konkrétne pre respondentov znamenal vstup ČR do EÚ. V rámci laickej verejnosti znamenal pre respondentov vstup hlavne zlepšenie podmienok pre cestovanie, dôraz na jazykové znalosti, ale i nemej dôležité zlepšené podmienky štúdia v zahraničí a ponúk práce. Za negatívnu zmenu naopak považuje až 44 respondentov (z 83) zvýšenie cien výrobkov a služieb. V rámci podnikateľskej sféry až 37 % z celkových označených 83 pozitív pripadá na otvorený trh a 20 krát bolo za priaznivú zmenu označené zvyšovanie dopytu. K najviac nepriaznivých zmenám naopak patria zavedené normy EÚ (zahŕňajú štvrtinu odpovedí) a rast konkurencie.

V rámci podnikania bola zavedená otázka na zoradenie jednotlivých zmien vstupu podľa preferencií (1- najviac priaznivá zmena, 10- najmenej). Najmenej hodnotený bol otvorený trh a teda pre podnikateľov najviac príťažlivý. Ďalším priaznivým dopadom bolo umožnenie voľného pohybu zbožia, služieb a pracovných síl, ktorý dostal v priemere hodnotenie č. 3. Za ním nasleduje posilňovanie koruny pri dovozu. Najhoršie ohodnotenie naopak pripadlo nákladom prispôbeným normám a lacnej pracovnej sile.

Zmeny vstupu dopadli určite i na život ľudí, ich prácu, školu, ako i na ich celkovú náladu. Napriek tomu až 73 % oslovených z laickej verejnosti odpovedalo, že nepocítilo v danej oblasti žiadne zmeny. Taktiež 58 % podnikateľov nebolo nútených k nejakým zmenám v rámci ich podnikania.

V rámci formulovania dotazníka pre daný prieskum bolo nutnosťou položiť osloveným otázku, či by vstúpili opäť do EÚ, keby tu bola táto možnosť. 54 respondentov z laickej verejnosti bolo za a 10 proti. U podnikateľov by bolo za vstup 34 respondentov a 6 proti.

Posledná otázka bola zameraná na výhody, ktoré prinesie euro. 41 zo všetkých oslovených si myslí, že euro výhody prinesie, 33 že skôr neprinesie, pričom väčšina podnikateľov zastávala názor, že euro skôr prinesie nevýhody, kým laická verejnosť skôr podporovala výhody eura.

Laická verejnosť je teda viac otvorená jednotnej mene než verejnosť podnikateľská. Som však toho názoru, že nevýhody sa dotknú skôr laickej verejnosti než podnikateľov.

8 ZÁVEREČNÉ ZHODNOTENIE ANALYTICKEJ ČASTI

Analytická časť tejto práce zahŕňa tri základné časti:

- Analýzu makroekonomických ukazovateľov, ako hospodársky rast, mieru inflácie, nezamestnanosť a rovnováhu platobnej bilancie.
- SWOT analýzu vstupu Českej republiky do EÚ.
- Marketingový prieskum vnímania úspešnosti českej ekonomiky po vstupe do EÚ a to v oblasti laickej i podnikateľskej.

Pri analyzovaní makroekonomických ukazovateľov som pre väčšiu prehľadnosť zobrazila situáciu pred vstupom a po vstupe do EÚ pomocou magického štvoruholníka. Na základe daného zobrazenia som zistila, že jednotlivé protikladné hodnoty štvoruholníka sa po vstupe do EÚ priblížili k ich optimu. Ekonomická situácia sa teda po vstupe celkovo vylepšila (ak teda nepočítame napríklad problémy s infláciou od minulého roka).

Vďaka ukazovateľom bolo možné zistiť silné a slabé stránky vstupu, ako i príležitosti a hrozby. Medzi silné stránky, ktoré vznikli po vstupe, patrí napríklad vysoká miera otvorenosti ČR, výroba produktov podľa normy EÚ, či vysoký podiel inovujúcich firiem. Medzi slabé stránky regionálne diferencie v nezamestnanosti, nedostatočná kvalifikovanosť pracovníkov, nedostatočné jazykové znalosti a iné. K príležitostiam môžeme zahrnúť lacnú pracovnú silu, využívanie finančných prostriedkov EÚ alebo napríklad voľný pohyb pracovných síl. K hrozbám naopak rast konkurencie, odliv kvalifikovaných pracovných síl, rast nákladov, či rast požiadavkou na kvalitu a pod.

Na základe dotazníkového šetrenia a odpovedí 126 respondentov bolo možné spoznať mienku ľudí o žití v eurozóne. Pre väčšinu ľudí bola napríklad situácia v Českej republike pred vstupom skôr dobrá a vstup ju vylepšil. Zároveň sme zistili, že väčšina ľudí nepocítila zmeny vo svojej práci, či škole a že pri opätovnom vstupe do EÚ by nebola proti, ako i so zavedením eura. Napriek pozitívnym výsledným postojom sa v prieskume vyskytovali i negatívne názory na vstup a na euro. Bolo to hlavne u ľudí, ktorých viac zasiahli negatívne zmeny v EÚ, ako väčšie ceny, konkurencia, náklady, normy EÚ či napríklad lacná pracovná sila a preferovanie zahraničných pracovníkov apod.

V rámci analýzy je teda dôležité zamyslieť sa i nad zlými skúsenosťami ľudí a pokúsiť sa ich mienku o EÚ vhodnými návrhmi vylepšiť.

9 NÁVRHY A DOPORUČENIA NA ZLEPŠENIE MIENKY TÝKAJÚCEJ SA ÚSPEŠNOSTI ČESKEJ EKONOMIKY PO VSTUPU DO EÚ

Úspešnosť českej ekonomiky môžeme brať z rôznych uhlov. Pre niekoho to znamená lepšie platobné podmienky, pre niekoho dobrá úroveň školstva, zdravotníctva, pre niekoho väčšia ponuka služieb, pre niekoho väčšie možnosti cestovania a pre niekoho zasa úplne niečo iné. Preto názory a postoje ľudí na vstup do EÚ sú veľmi rozdielne. Podľa môjho názoru je hlavnou chybou negatívnej mienky o EÚ informovanosť ľudí o situácii v danom štáte. Ľudia napríklad nevedia, ako sa nás dotýkajú i malé zmeny spôsobené vstupom do eurozóny. Preto je dôležité, aby sa informácie takéhoto zamerania rozšírili do každého kraja a dotkli sa myslenia každého človeka.

Mojim cieľom je teda navrhnúť spôsob, ako informovať a inšpirovať ľudí k čerpaniu nových poznatkov týkajúcich sa vplyvu Európskej únie. Jedným z možností je vytvoriť, či rozšíriť strediská pre informovanie verejnosti, ako i zvýrazniť ich existenciu. Mnoho ľudí totiž nevie, že existujú rôzne informačné centrá, ako i internetové stránky, prílohy v časopisoch, či knihy a i., ktoré umožňujú záujemcom nahliadnuť do skutočných analýz a nie dedukcií o EÚ.

Na základe toho ponúkam prehľad internetových stránok, centier a ďalších možností sprostredkovania informácií:

Internetové stránky:

http://www.euroskop.cz	http://www.portal.gov.cz
http://europa.eu	http://ec.europa.eu
http://www.crr.cz	http://euroblog.info
http://www.euroinfocentrum.cz	http://www.euroskeptik.cz
http://www.europska-unie.cz	http://referendum.tiscali.cz
http://www.euractiv.cz	http://www.eis.cun.cz
http://www.knoweurope.cz	http://www.eurodesk.cz

Pre podnikateľov je taktiež mnoho užitočných internetových stránok, ako napríklad <<http://www.enterprise-europe-network.cz>>, kde môžeme nájsť informácie o službách bývalých Euro info centier (od februára tohto roka nahradené novou sieťou na pomoc malým a stredným podnikom). Ďalšou užitočnou stránkou je:

<<http://www.bic.cz/index.php?strana=5-sluzby/13-sluzba>>,

<<http://euroservis.czechtrade.cz>>.

Regionálne európske informačné strediská:

Ďalšie informácie môžeme získať v 14 REIS. Patrí sem REIS České Budějovice, Euroregionu Nisa, Hradec Králové, Mladá Boleslav, Olomouc, Pardubice, Plzeň, Ústí nad Labem, Zlín, Kladno, Brno, Okresní knihovna Havlíčkův Brod, Prostějov a Valašské Meziříčí.

Okrem toho snáď každý spravodajský web obsahuje prílohu o EÚ, ako i médiá Český rozhlas a Česká televízia.

Problém je teda v nízkej zaujatosti ľudí. Ľudí totiž nedonútíme myslieť si niečo iné, ak nemáme k tomu dostatočné dôkazy. Ak sa chcú ľudia presvedčiť o svojej pravde alebo omylu, je dôležité, aby nezabúdali, že tieto informačné strediská, knihy, časopisy a internetové stránky sú tu pre nich.

Ďalším nápadom pre zlepšenie mienky ľudí je napríklad rozšírenie študentom výuku o predmety týkajúce sa EÚ, odborné semináre v práci, či konferencie o vstupe do EÚ, ako i rôzne výskumné projekty a hlavne viditeľné zobrazovanie ich výsledkov (v časopisoch, na internetových stránkach, v knihách a pod.), ktorých obmedzenosť môže byť taktiež dôvodom v nezaujatosti ľudí. Možným nápadom by bolo i porovnanie krajín mimo EÚ s eurozónou, poprípade i priame poskytovanie zahraničných ciest do daných krajín (pre získanie vlastných skúseností so situáciou v krajinách).

Posledným nápadom by mohli byť verejné diskusie o zlých dopadoch vstupe na ľudí a ich objasnenie. Na základe takýchto diskusií by mohli byť nzbierané pripomienky ľudí, analyzované príčiny výskytu problémov a poprípade by bolo možné zamedziť ich negatívnym vplyvom. Vďaka priamej komunikácii by sa tak mohli odstrániť niektoré nedostatky a ľudia by tak mohli mať pozitívnejší postoj na ich životnú situáciu, či dokonca pozitívnejší postoj na situáciu v Českej republike.

ZÁVER

Záverom mojej bakalárskej práce by som chcela vyjadriť, ako boli pre mňa daný prieskum a analýza makroekonomických údajov prospešné. Pred spracovaním práce som mala pochybnú mienku o úspešnosti českej ekonomiky po vstupe do eurozóny. Informovanie o ekonomických dôsledkoch mi však pomohlo vyjasniť si názory o danej téme.

V teoretickej časti mojej práce som spracovala históriu EÚ, vstup ČR do eurozóny a základné teoretické poznatky o makroekonomických veličinách (hospodársky rast, miera inflácie, miera nezamestnanosti a rovnováha platobnej bilancie) a ich zobrazenie protikladnosti v magickom štvoruholníku.

Na základe získania poznatkov z teoretickej časti som analyzovala jednotlivé makroekonomické ukazovatele a ich vývoj pred a po vstupe do EÚ. Pomocou zobrazenia v danom magickom štvoruholníku bolo možné posúdiť, ako sa pozitívne situácia po vstupe zmenila vo všetkých analyzovaných oblastiach.

Na základe týchto analýz bolo tak možné vytvoriť SWOT analýzu silných a slabých stránok, príležitostí a hrozieb, ktoré vznikli po vstupe do EÚ, a prostredníctvom nich tak zdôrazniť možné pozitívne či negatívne dopady na životnú situáciu ľudí.

Marketingový prieskum bol ďalšou neodmysliteľnou súčasťou práce, ktorý nám na základe grafického spracovania a niektorých štatistických metód poskytol názory 126 respondentov. Daný prieskum, ako i predchádzajúca analýza pritom spolu korešpondovali. Výsledkom toho bol celkový pozitívny postoj k vstupe Českej republiky do Európskej únie, ktorý ovplyvnil i môj názor.

Na základe analytickej časti som navrhla odporúčania na zlepšenie povedomia týkajúceho sa úspešnosti ČR po vstupe, a to zamerané hlavne na zlepšenie informovanosti ľudí, ktorá podľa môjho názoru je hlavným dôvodom k negatívnej mienke o Únii.

Na záver chcem povedať, že Európska únia nepriniesla len pozitívne zmeny, ale i určité problémy a negatívne dopady, no napriek tomu do takej miery, ktorú podľa môjho názoru stojí za to akceptovať pre lepší budúci vývoj a vyrovnanie sa ostatným štátom. Je dobré, že všetci respondenti nezmýšľajú príliš optimisticky, pretože vývoj prinesie i naďalej nielen pozitívne, ale i tie negatívne zmeny. Na druhú stranu však nie je vhodné presadzovať nepodložené dedukcie o EÚ, ktoré kazia mienku aj iným ľuďom.

ZOZNAM POUŽITÉJ LITERATURY

Monografia

- [1] DORWBUSCH, Rudiger, FISCHER, Stanley. *Makroekonomie*. 6. vyd. Praha: Státní pedagogické nakladatelství, 1994. 602 s. ISBN 80-04-25 556-6.
- [2] DVOŘÁČEK, Jiří. *Strategická analýza vybraných faktorů podnikání v Evropské unii*. 1. vyd. Praha: Oeconomica, 2005. 158 s. ISBN 80-245-0818-4.
- [3] FASSMANN, Martin. *Sociální a ekonomické souvislosti integrace České republiky do Evropské unie*. 1. vyd. Praha: Rada vlády ČR pro sociální a ekonomickou strategii, 2002. 375 s. ISBN 80-238-8699-1.
- [4] HAD, Miloslav, STACH, Stanislav, URBAN, Luděk. *Česká republika v Evropské unii: členství, přínosy, výzvy*. 1. vyd. Praha: Linde, 2006. 200 s. ISBN 80-7201-611-3.
- [5] KLÍMEK, Petr. *Aplikovaná statistika pro ekonomy*. 1. vyd. Zlín: Univerzita Tomáše Bati ve Zlíně, 2003. 234 s. ISBN 80-7318-148-7.
- [6] KLOUDOVÁ, Jitka. *Makroekonomie I*. 1. vyd. Zlín: Univerzita Tomáše Bati ve Zlíně, 2007. 217 s. ISBN 978-80-7318-523-7.
- [7] KLVAČOVÁ, Eva. *Vstup do Evropské unie: oslabení, nebo posílení národního státu?* 1. vyd. Praha: Professional, 2003. 176 s. ISBN 80-86419-55-X.
- [8] LEBIEDZIK, Marian. *Postavení české ekonomiky ve vztahu k ekonomice Evropské unie v procesu příprav České republiky na vstup do EU*. 1. vyd. Opava: Slezská univerzita, 2002. 158 s. ISBN 80-7248-160-6.

- [9] LEITNER, Antonín. *Vstup České republiky do Evropské unie: šance a rizika*. 1. vyd. Praha: Vysoká škola ekonomická, 2001. 174 s. ISBN 0572-3043.
- [10] LIŠKA, Václav. *Makroekonomie*. 1. vyd. Praha: Professional Publishing, 2002. 554 s. ISBN 80-86419-27-4.
- [11] NOVÁČEK, Vnislav, ŠVARCOVÁ, Jena. *Makroekonomie I*. 1. vyd. Zlín: Univerzita Tomáše Bati, Fakulta managementu a ekonomiky, 2001. 151 s. ISBN 80-7318-003-0.
- [12] PŘIBOVÁ, Marie. *Marketingový výzkum v praxi*. 1. vyd. Praha: Grada Publishing, 1996. 238 s. ISBN 80-7169-299-9.
- [13] SOUKUP, Jindřich. *Makroekonomie: moderní přístup*. 1. vyd. Praha: Management Press, 2007. 514 s. ISBN 978-80-7261-174-4.
- [14] STUTELY, Richard. *Průvodce ekonomickými ukazateli: jak porozumět ekonomii*. 1. vyd. Praha: Scientia, 2002. 247 s. ISBN 80-7183-278-2.
- [15] ZBOŘIL, Kamil. *Marketingový výzkum: metodologie a aplikace*. 1. vyd. Praha: Vysoká škola ekonomická, 1998. 171 s. ISBN 80-7079-394-5.
- [16] ŽÁK, Milan. *Hospodářská politika*. 1. vyd. Praha: Vysoká škola ekonomie a managementu, 2006. 210 s. ISBN 80-86730-04-2.

Elektronické zdroje

- [17] CSÁKY, Pál. *Ako definujeme hranice Európskej únie?* [online]. 02. 05. 2006 [cit. 2008-02-09]. Dostupný z WWW:

<<http://www.euroforum.nrsr.sk/forumArticle.aspx?articleId=69&unpackDiscussion=true>>.

[18] *ČESKÁ REPUBLIKA V MEZINÁRODNÍM SROVNÁNÍ (vybrané údaje)* [online]. Praha: Český statistický úřad, 2006, 5.12. 2006 [cit. 2007-12-01]. Dostupný z WWW: <<http://www.czso.cz/csu/2006edicniplan.nsf/kapitola/1607-06--2>>.

[19] *Česká republika v mezinárodním srovnání (vybrané údaje)*, 2007 [online]. Praha: Český statistický úřad, 3. 12. 2007, 4. 1. 2008 [cit. 2008-04-12]. Dostupný z WWW: <http://www.czso.cz/csu/2007edicniplan.nsf/kapitola/1607-07-_2007-8>.

[20] *Historie vstupu ČR do EU* [online]. Praha: Vláda České republiky, c2006-2007 [cit. 2007-12-01]. Dostupný z WWW: <<http://www.euroskop.cz/42037/clanek/historie-vstupu-cr-do-eu/>>.

[21] *Indexy spotřebitelských cen - inflace (měsíční)* [online]. Český statistický úřad, c2008, 8. 2. 2008 [cit. 2008-04-15]. Dostupný z WWW: <<http://www.czso.cz/csu/csu.nsf/kalendar/aktual-isc>>.

[22] *Makroekonomické údaje* [online]. Praha: Český statistický úřad, 2008, 6. 5. 2008 [cit. 2007-04-05]. Dostupný z WWW: <[http://www.czso.cz/csu/redakce.nsf/i/cr:_makroekonomicke_udaje/\\$File/HLMAKR O200804.xls](http://www.czso.cz/csu/redakce.nsf/i/cr:_makroekonomicke_udaje/$File/HLMAKR O200804.xls)>.

[23] *Míra inflace* [online]. Praha: Český statistický úřad, 2007, 30.11. 2007 [cit. 2007-12-04]. Dostupný z WWW: <http://www.czso.cz/csu/redakce.nsf/i/mira_inflace>.

- [24] *Kodaňská kritéria* [online]. 28. 12. 2007 [cit. 2008-02-28]. Dostupný z WWW:
<http://cs.wikipedia.org/wiki/Koda%C5%88sk%C3%A1_krit%C3%A9ria>.
- [25] *Nezaměstnanost* [online]. Český statistický úřad, c2008, 27. 2. 2008 [cit. 2008-04-20]. Dostupný z WWW:
<http://www.czso.cz/csu/redakce.nsf/i/nezamestnanost_eupr>.
- [26] *Stručná historie EU* [online]. Vláda České republiky, Copyright © 2006 - 2008 [cit. 2008-04-15]. Dostupný z WWW:
<<http://www.euroskop.cz/40558/clanek/strucna-historie-eu/>>.
- [27] *The history of the European Union* [online]. Microsoft® Encarta® Online Encyclopedia 2008, c1997-2008 [cit. 2008-04-13]. Dostupný z WWW:
<http://encarta.msn.com/encyclopedia_761579567_8/European_Union.html#howtocite>.
- [28] *Zahraniční obchod (měsíční)* [online]. Český statistický úřad, c2008 , 13. 3. 2008 [cit. 2008-04-20]. Dostupný z WWW:
<<http://www.czso.cz/csu/csu.nsf/kalendar/2004-vzo>>.
- [29] *Zahraniční obchod (měsíční)* [online]. Český statistický úřad, c2008 , 13. 3. 2008 [cit. 2008-04-20]. Dostupný z WWW:
<<http://www.czso.cz/csu/csu.nsf/kalendar/2005-vzo>>.
- [30] *Zahraniční obchod (měsíční)* [online]. Český statistický úřad, c2008 , 13. 3. 2008 [cit. 2008-04-20]. Dostupný z WWW:

<<http://www.czso.cz/csu/csu.nsf/kalendar/2006-vzo>>.

[31] *Zahraniční obchod (měsíční)* [online]. Český statistický úřad, c2008 , 13. 3. 2008

[cit. 2008-04-20]. Dostupný z WWW:

<<http://www.czso.cz/csu/csu.nsf/kalendar/2007-vzo>>.

ZOZNAM POUŽITÝCH SYMBOLOV A SKRATIEK

B	Priemerný podiel salda bežného účtu platobnej bilancie na nominálnom produkte v %.
BÚ	Bežný účet.
CPI	Index spotrebiteľských cien.
ČDP	Čistý domáci produkt.
ČNP	Čistý národný produkt.
ČR	Česká republika.
ČSFR	Československá federatívna republika.
DPH	Daň z pridanej hodnoty.
HDP	Hrubý domáci produkt.
HMU	Hospodárska a menová únia.
HNP	Hrubý národný produkt.
E	Export.
EHS	Európske hospodárske spoločenstvo.
EMI	Európsky menový inštitút.
ERM	Mechanizmu zmenných kurzov.
ESUO	Európske spoločenstvo uhlia a ocele.
EÚ	Európska únia.
FÚ	Finančný účet.
G	Priemerné ročné tempo rastu reálneho produktu v %.
I	Import.
IPD	Implicitný cenový deflátor.
M	Mutabilita.
Obr.	Obrázok.

P	Cena. Priemerná ročná miera inflácie v %. Pomerový koeficient diferenciacie škálového hodnotenia.
PPI	Index cien výrobcov.
Q	Množstvo.
R	Variačné rozpätie.
s	Smerodajná odchýlka.
s^2	Rozptyl.
SWOT	Analýza silných a slabých stránok, príležitostí a hrozieb.
Tab.	Tabuľka.
U	Priemerná ročná miera nezamestnanosti v %.

ZOZNAM OBRÁZKOV

<i>Obr. 1. Populácia podľa ekonomickej aktivity [10].</i>	24
<i>Obr. 2. Ideálny magický štvoruholník [6].</i>	29

ZOZNAM TABULIEK

<i>Tab. 1. HDP na obyvateľa podľa štandardu kúpnej sily vo vybraných krajinách [19].</i>	34
<i>Tab. 2. Vývoj spotrebiteľských cien 1993 - I. 2008 (v medziročných prírastkoch v %)</i> <i>[22].</i>	35
<i>Tab. 3. Miera nezamestnanosti vo vybraných krajinách EÚ v rokoch 2004 a 2005</i> <i>[25].</i>	37
<i>Tab. 4. Makroekonomické ukazovatele ČR v rokoch 2002 - 2007 [22].</i>	40
<i>Tab. 5. Vekové kategórie respondentov [vlastné spracovanie].</i>	49
<i>Tab. 6. Rozdelenie všetkých respondentov do kategórií na základe četností* [vlastné spracovanie].</i>	51
<i>Tab. 7. Výpočet absolútnej četnosti a jej mocniny na otázku o mienke ľudí na vstup do EÚ [vlastné spracovanie].</i>	53
<i>Tab. 8. Pozitívny a negatívny význam vstupu pre respondentov [vlastné spracovanie].</i>	56
<i>Tab. 9. Koeficient P u jednotlivých dopadov vstupu ČR do EÚ [vlastné spracovanie].</i>	59
<i>Tab. 10. Priemerné hodnotenie respondentov poradovou škálou, modus a medián [vlastné spracovanie].</i>	59
<i>Tab. 11. Názory na zavedenie jednotnej meny [vlastné spracovanie].</i>	64

ZOZNAM GRAFOV

<i>Graf 1. HDP na 1 obyvateľa v ČR (podiel HDP v bežných cenách a stredného stavu obyvateľov v príslušnom roku) [22].</i>	33
<i>Graf 2. Podiel počtu nezamestnaných na celkovej pracovnej sile v % (ILO) [22].</i>	37
<i>Graf 3. Bežný a finančný účet platobnej bilancie 1993-2006 v mld. Kč [22].</i>	38
<i>Graf 4. Magický štvoruholník ČR (r. 2002).</i>	40
<i>Graf 5. Magický štvoruholník ČR (r. 2003).</i>	40
<i>Graf 6. Magický štvoruholník ČR (r. 2004).</i>	40
<i>Graf 7. Magický štvoruholník ČR (r. 2005).</i>	40
<i>Graf 8. Magický štvoruholník ČR (r. 2006).</i>	41
<i>Graf 9. Magický štvoruholník ČR (r. 2007).</i>	41
<i>Graf 10. Magický štvoruholník ČR v rokoch 2002 - 2004 [vlastné spracovanie].</i>	42
<i>Graf 11. Magický štvoruholník ČR v rokoch 2005 - 2007 [vlastné spracovanie].</i>	42
<i>Graf 12. Počet jednotlivých účastníkov marketingového prieskumu [vlastné spracovanie].</i>	52
<i>Graf 13. Názory respondentov na situáciu v ČR. pred vstupom do eurozóny [vlastné spracovanie].</i>	52
<i>Graf 14. Názory respondentov na dopad vstupu do určitých oblastí [vlastné spracovanie].</i>	54
<i>Graf 15. Odpovede respondentov na otázku: „Změnil se přístup zaměstnavatelů/ učitelů/ lidí k Vám?“ [vlastné spracovanie].</i>	61
<i>Graf 16. Odpovede respondentov na otázku: „Museli jste ve Vašem podnikání reagovat na změny po vstupu ČR do EU?“ [vlastné spracovanie].</i>	61
<i>Graf 17. Počet respondentov, ktorý by ne/chceli vstúpiť do opäť EÚ alebo sa nevedia rozhodnúť [vlastné spracovanie].</i>	63

ZOZNAM PRÍLOH

- P I Dotazník
- P II Výpočet pomerového koeficientu diferenciacie škálového hodnotenia jednotlivých dopadov vstupu
- P III Odpovede a ich vysvetlenie na otázku, či by respondenti opäť vstúpili do EÚ
- P IV Názory na zavedenie eura

Analýza úspěšnosti České republiky po vstupu do EU a její vnímání v oblasti podnikatelské a laické veřejnosti

Dobrý den,

jsem studentkou 3. ročníku Univerzity Tomáše Bati ve Zlíně, Fakulty managementu a ekonomiky a v rámci bakalářské práce zpracovávám dotazník související s vnímáním úspěšnosti České republiky po vstupu do EU.

Předem Vám chci poděkovat za spolupráci a ochotu zúčastnit se daného dotazníkového šetření.

Ivana Pastorková

Patříte do podnikatelské veřejnosti?

- NE - vyplňte 1.část
- ANO - vyplňte 2.část

1. část – patřím do laické veřejnosti

1. Pracujete/studujete?

- Ano, pracuji
- Pracuji i studuji
- Nepracuji, jenom studuji
- Nepracuji ani nestuduji – přeskočte otázku č. 2

2. V jaké oblasti pracujete / Jakou oblast studujete?

3. Jaké bylo Vaše mínění o ČR před vstupem do EU?

- Situace nebyla dobrá a vstupem do EU se zlepšila
- Situace nebyla dobrá, ale vstupem do EU se nic nezměnilo
- Situace nebyla dobrá a vstupem do EU se to ještě zhoršilo
- Situace byla spíše dobrá a vstup do EU ji ještě zlepšil
- Situace byla spíše dobrá a vstupem do EU se nic nezměnilo
- Situace byla spíše dobrá, ale vstup do EU ji zhoršil
- Nevím

4. Jaký byl dle Vašeho názoru dopad vstupu ČR do EU na...?

	spíše příznivý	žádný	spíše ne- příznivý	nevím
Hospodářskou úroveň ČR	<input type="checkbox"/>	<input type="checkbox"/>	<input type="checkbox"/>	<input type="checkbox"/>
Zaměstnanost	<input type="checkbox"/>	<input type="checkbox"/>	<input type="checkbox"/>	<input type="checkbox"/>
Stabilitu české koruny	<input type="checkbox"/>	<input type="checkbox"/>	<input type="checkbox"/>	<input type="checkbox"/>
Úroveň zdravotnictví	<input type="checkbox"/>	<input type="checkbox"/>	<input type="checkbox"/>	<input type="checkbox"/>
Úroveň školství	<input type="checkbox"/>	<input type="checkbox"/>	<input type="checkbox"/>	<input type="checkbox"/>
Vědu, výzkum a vývoj	<input type="checkbox"/>	<input type="checkbox"/>	<input type="checkbox"/>	<input type="checkbox"/>
Bankovní sektor	<input type="checkbox"/>	<input type="checkbox"/>	<input type="checkbox"/>	<input type="checkbox"/>
Podnikání	<input type="checkbox"/>	<input type="checkbox"/>	<input type="checkbox"/>	<input type="checkbox"/>
Vývoz českého zboží	<input type="checkbox"/>	<input type="checkbox"/>	<input type="checkbox"/>	<input type="checkbox"/>
Dovoz zahraničního zboží	<input type="checkbox"/>	<input type="checkbox"/>	<input type="checkbox"/>	<input type="checkbox"/>
Nabídku zboží a služeb	<input type="checkbox"/>	<input type="checkbox"/>	<input type="checkbox"/>	<input type="checkbox"/>

5. Co pro Vás znamenal vstup České republiky do EU?

..

POZITIVA

- Větší nabídka výrobků, služeb
- Klesající ceny výrobků, služeb
- Větší kvalita služeb, výrobků
- Větší důraz na jazykové znalosti
- Více benefitů v práci, lepší platební podmínky
- Lacinější zahraniční cesty, dovolenky a pod.
- Lepší podmínky pro studium v zahraničí
- Příliv zahraničních firem, pracovníků
- Lepší podmínky pro cestování do zahraničí
- Větší nabídka práce
- Optimističtější prognózy o vývoji ČR
- Spokojenější lidé
- Příliv levných výrobků ze zahraničí
- Jiné:

NEGATIVA

- Stoupající ceny výrobků, služeb
 - Větší důraz na jazykové znalosti
 - Zvýšení nároků na vzdělávání
 - Preferování zahraničních zaměstnanců
 - Nespokojenost se změnami
 - Jiné:
-
- Nic se nezměnilo

6. Změnil se přístup zaměstnavatelů/ učitelů/ lidí k Vám?

- Ano, získal jsem více benefitů, pozornosti; lidi jsou spokojenější a to se odráží i na jejich náladě
- Ano, ale všechno se jen zhoršilo (např. dostal jsem více práce, víc požadavků na zlepšení vědomostí, či jazykových znalostí; nové předměty a víc požadavků na školách)
- Nic se nezměnilo

7. Kdyby jste měli možnost rozhodnout opět o vstupu České republiky do Evropské unie, byli by jste pro?

- Ano
- Ne
- Nevím

8. Proč by jste se takhle rozhodli?

9. Myslíte si, že zavedení eura přinese výhody?

- Určitě ano
- Spíše ano
- Nevím
- Spíše ne
- Určitě ne

Váš názor:

Doplňující otázky:

1. Pohlaví

muž

2. Věková kategorie

do 18 let

3. Kraj

hl. m. Praha

2. část – patřím do podnikatelské sféry

1. Do které kategorie se můžete zařadit?

- Samostatní podnikatel
- Mikropodnik (do 9 zaměstnanců)
- Malý podnik (10 – 49 zaměstnanců)
- Střední podnik (50 – 249 zaměstnanců)
- Velký podnik (250 a více zaměstnanců)

2. V jaké oblasti Vaše firma podniká?

3. Jaké je Vaše mínění o ČR před vstupem do EU?

- Situace nebyla dobrá a vstupem do EU se zlepšila
- Situace nebyla dobrá, ale vstupem do EU se nic nezměnilo
- Situace nebyla dobrá a vstupem do EU se to ještě zhoršilo
- Situace byla spíše dobrá a vstup do EU ji jen zlepšil
- Situace byla spíše dobrá, ale vstupem do EU se nic nezměnilo
- Situace byla spíše dobrá, ale vstup do EU ji zhoršil
- Nevím

4. Jaký byl dle Vašeho názoru dopad vstupu ČR do EU na...?

	spíše příznivý	žádný	spíše ne- příznivý	nevím
Hospodářskou úroveň ČR	<input type="checkbox"/>	<input type="checkbox"/>	<input type="checkbox"/>	<input type="checkbox"/>
Zaměstnanost	<input type="checkbox"/>	<input type="checkbox"/>	<input type="checkbox"/>	<input type="checkbox"/>
Stabilitu české koruny	<input type="checkbox"/>	<input type="checkbox"/>	<input type="checkbox"/>	<input type="checkbox"/>
Úroveň zdravotnictví	<input type="checkbox"/>	<input type="checkbox"/>	<input type="checkbox"/>	<input type="checkbox"/>
Úroveň školství	<input type="checkbox"/>	<input type="checkbox"/>	<input type="checkbox"/>	<input type="checkbox"/>
Vědu, výzkum a vývoj	<input type="checkbox"/>	<input type="checkbox"/>	<input type="checkbox"/>	<input type="checkbox"/>
Bankovní sektor	<input type="checkbox"/>	<input type="checkbox"/>	<input type="checkbox"/>	<input type="checkbox"/>
Podnikání	<input type="checkbox"/>	<input type="checkbox"/>	<input type="checkbox"/>	<input type="checkbox"/>
Vývoz českého zboží	<input type="checkbox"/>	<input type="checkbox"/>	<input type="checkbox"/>	<input type="checkbox"/>
Dovoz zahraničního zboží	<input type="checkbox"/>	<input type="checkbox"/>	<input type="checkbox"/>	<input type="checkbox"/>
Nabídku zboží a služeb	<input type="checkbox"/>	<input type="checkbox"/>	<input type="checkbox"/>	<input type="checkbox"/>

5. *Seřad'te od 1 do 10 jednotlivé dopady vstupu ČR do EU podle toho, které by-
li(jsou) pro Vás přínosnější a méně přínosné?*
(1-nejpřínosnější, 10-nejméně přínosné)

- 1 Otevřený trh
- 2 Náklady přizpůsobené normám
- 3 Zkrácené dodací lhůty i administrativa
- 4 Více fúzí podniků
- 5 Snazší hledání zdrojů
- 6 Volný pohyb zboží, služeb, pracovních sil
- 7 Posilování koruny (při dovozu)
- 8 Lepší ekologické chování
- 9 Vyšší úroveň služeb
- 10 Levná pracovní síla

6. *Co pro Vás znamenal (znamená) vstup České republiky do EU?*

POZITIVA

- Větší ziskovost
- Pokles nákladů
- Využití financí EU
- Otevřený trh
- Levná pracovní síla
- Zvyšování poptávky
- Jiné:

NEGATIVA

- Růst nákladů
- Požadavky na jazykové znalosti
- Větší požadavky na kvalifikovanost
- Růst nároků klienta
- Růst konkurence
- Normy EU
- Jiné:

7. *Museli jste ve Vašem podnikání reagovat na změny po vstupu ČR do EU?*

- Spíše ano
- Spíše ne
- Nevím

V případě, že jste odpověděli ano: Co jste museli měnit, popřípadě proč?

8. *Kdyby jste měli možnost rozhodnout opět o vstupu České republiky do Evropské unie, byli by jste pro?*

- Ano
- Ne
- Nevím

9. *Proč by jste se takhle rozhodli?*

10. Myslíte si, že zavedení eura přinese výhody?

- Určitě ano
- Spíše ano
- Nevím
- Spíše ne
- Určitě ne

Váš názor:

Doplňující otázky:

1. Pohlaví

muž

2. Věková kategorie

do 18 let

3. Kraj

hl. m. Praha

P II: VÝPOČET POMEROVÉHO KOEFICIENTU DIFERENCIÁCIE ŠKÁLOVÉHO HODNOTENIA JEDNOTLIVÝCH DOPADOV VSTUPU

Výpočet pomerového koeficientu diferenciácie P

v kategórii „Otvorený trh“ [vlastné spracovanie].

i	Otvorený trh a_i	$n_i = a_i - \bar{a}$	n_i^2
1	1	-1,95	3,82
2	2	-0,95	0,91
3	5	2,05	4,19
4	2	-0,95	0,91
5	1	-1,95	3,82
6	1	-1,95	3,82
7	2	-0,95	0,91
8	1	-1,95	3,82
9	4	1,05	1,10
10	6	3,05	9,28
11	1	-1,95	3,82
12	4	1,05	1,10
13	2	-0,95	0,91
14	8	5,05	25,47
15	4	1,05	1,10
16	1	-1,95	3,82
17	1	-1,95	3,82
18	2	-0,95	0,91
19	1	-1,95	3,82
20	2	-0,95	0,91
21	1	-1,95	3,82
22	1	-1,95	3,82
23	9	6,05	36,56
24	2	-0,95	0,91
25	8	5,05	25,47
26	1	-1,95	3,82
27	1	-1,95	3,82
28	8	5,05	25,47
29	5	2,05	4,19
30	2	-0,95	0,91
31	1	-1,95	3,82
32	8	5,05	25,47
33	3	0,05	0,00
34	2	-0,95	0,91

35	1	-1,95	3,82
36	2	-0,95	0,91
37	2	-0,95	0,91
38	5	2,05	4,19
39	2	-0,95	0,91
40	4	1,05	1,10
41	2	-0,95	0,91
42	5	2,05	4,19
43	1	-1,95	3,82
<i>Celkom</i>	<i>127</i>	$\Sigma=$	237,907
<i>Priemer</i>	<i>2,95349</i>		

Rozptyl: $s_x^2 = \sum (x_i - \bar{x})^2 / n$

$s_x^2 = 237,907/43$

$s_x^2 = 5,53272$

$P = \frac{4 s^2}{R^2} = 4 * 5,53272 / (9)^2 = \mathbf{0,27322076}$

Smerodajná odchýlka $s_x = \sqrt{s_x^2}$, teda odmocnina rozptylu

$s_x = 2,35217$

V intervale $\bar{x} \pm s_x = 2,95 \pm 2,35$ sa pohybuje viac než 50 % všetkých odpovedí respondentov, teda od 0,60 do 5,31.

Výpočet pomerového koeficientu diferenciácie P v kategórii

„Náklady prispôsobené normám“ [vlastné spracovanie].

i	Náklady prispôsobené normám b_i	$n_i = a_i - \bar{a}$	n_i^2
1	4	-3,12	9,71
2	7	-0,12	0,01
3	8	0,88	0,78
4	7	-0,12	0,01
5	8	0,88	0,78
6	9	1,88	3,55
7	8	0,88	0,78
8	10	2,88	8,32
9	3	-4,12	16,94
10	5	-2,12	4,48

11	10	2,88	8,32
12	8	0,88	0,78
13	9	1,88	3,55
14	9	1,88	3,55
15	5	-2,12	4,48
16	8	0,88	0,78
17	6	-1,12	1,25
18	8	0,88	0,78
19	4	-3,12	9,71
20	5	-2,12	4,48
21	3	-4,12	16,94
22	6	-1,12	1,25
23	8	0,88	0,78
24	10	2,88	8,32
25	7	-0,12	0,01
26	9	1,88	3,55
27	9	1,88	3,55
28	9	1,88	3,55
29	5	-2,12	4,48
30	10	2,88	8,32
31	3	-4,12	16,94
32	8	0,88	0,78
33	10	2,88	8,32
34	9	1,88	3,55
35	8	0,88	0,78
36	8	0,88	0,78
37	9	1,88	3,55
38	5	-2,12	4,48
39	5	-2,12	4,48
40	7	-0,12	0,01
41	3	-4,12	16,94
42	5	-2,12	4,48
43	9	1,88	3,55
Celkom	306	Σ=	202,419
Priemer	7,11627907		

Rozptyl: $s_x^2 = \sum (x_i - \bar{x})^2 / n$

$s_x^2 = 202,419/43$

$s_x^2 = 4,70740941$

$P = \frac{4 s^2}{R^2} = 4 * 4,70740941 / (9)^2 = \mathbf{0,232464662}$

Smerodajná odchýlka $s_x = \sqrt{s_x^2}$, teda odmocnina rozptylu

$$s_x = 2,169656519$$

V intervale $\bar{x} \pm s_x = 7,12 \pm 2,17$ sa pohybuje viac než 50 % všetkých odpovedí respondentov, teda od 4,95 do 9,29.

Výpočet pomerového koeficientu diferenciácie P v kategórii

„Skrátené dodacie termíny i administratíva“ [vlastné spracovanie].

i	Skrátené dodacie termíny i administratíva c_i	$n_i = a_i - \bar{a}$	n_i^2
1	10	3,67	13,50
2	6	-0,33	0,11
3	9	2,67	7,15
4	4	-2,33	5,41
5	10	3,67	13,50
6	2	-4,33	18,71
7	10	3,67	13,50
8	10	3,67	13,50
9	10	3,67	13,50
10	2	-4,33	18,71
11	7	0,67	0,45
12	5	-1,33	1,76
13	10	3,67	13,50
14	4	-2,33	5,41
15	3	-3,33	11,06
16	10	3,67	13,50
17	1	-5,33	28,36
18	9	2,67	7,15
19	10	3,67	13,50
20	5	-1,33	1,76
21	5	-1,33	1,76
22	5	-1,33	1,76
23	7	0,67	0,45
24	8	1,67	2,80
25	6	-0,33	0,11
26	5	-1,33	1,76
27	10	3,67	13,50
28	6	-0,33	0,11
29	5	-1,33	1,76
30	6	-0,33	0,11

31	3	-3,33	11,06
32	8	1,67	2,80
33	9	2,67	7,15
34	4	-2,33	5,41
35	7	0,67	0,45
36	7	0,67	0,45
37	8	1,67	2,80
38	5	-1,33	1,76
39	8	1,67	2,80
40	6	-0,33	0,11
41	1	-5,33	28,36
42	5	-1,33	1,76
43	1	-5,33	28,36
Celkom	272	Σ=	331,442
Priemer	6,325581395		

$$\text{Rozptyl: } s_x^2 = \sum (x_i - \bar{x})^2 / n$$

$$s_x^2 = 331,442/43$$

$$s_x^2 = 7,707950243$$

$$P = \frac{4 s^2}{R^2} = 4 * 7,707950243 / (9)^2 = \mathbf{0,380639518}$$

Smerodajná odchýlka $s_x = \sqrt{s_x^2}$, teda odmocnina rozptylu

$$s_x = 2,77631955$$

V intervale $\bar{x} \pm s_x = 6,33 \pm 2,78$ sa pohybuje viac než 50 % všetkých odpovedí respondentov, teda od 3,55 do 9,10.

Výpočet pomerového koeficientu diferenciacie P

v kategórii „Viac fúzií podnikov“ [vlastné spracovanie].

i	Viac fúzií podnikov d_i	$n_i = a_i - \bar{a}$	n_i^2
1	8	2,40	5,74
2	10	4,40	19,32
3	10	4,40	19,32
4	1	-4,60	21,20
5	5	-0,60	0,37
6	10	4,40	19,32

7	9	3,40	11,53
8	10	4,40	19,32
9	1	-4,60	21,20
10	9	3,40	11,53
11	6	0,40	0,16
12	6	0,40	0,16
13	7	1,40	1,95
14	1	-4,60	21,20
15	6	0,40	0,16
16	7	1,40	1,95
17	4	-1,60	2,57
18	3	-2,60	6,78
19	1	-4,60	21,20
20	5	-0,60	0,37
21	1	-4,60	21,20
22	7	1,40	1,95
23	6	0,40	0,16
24	4	-1,60	2,57
25	9	3,40	11,53
26	8	2,40	5,74
27	7	1,40	1,95
28	2	-3,60	12,99
29	5	-0,60	0,37
30	1	-4,60	21,20
31	2	-3,60	12,99
32	3	-2,60	6,78
33	8	2,40	5,74
34	10	4,40	19,32
35	6	0,40	0,16
36	5	-0,60	0,37
37	7	1,40	1,95
38	5	-0,60	0,37
39	10	4,40	19,32
40	5	-0,60	0,37
41	5	-0,60	0,37
42	5	-0,60	0,37
43	1	-4,60	21,20
Celkom	241	Σ=	374,279
Priemer	5,60465		

Rozptyl: $s_x^2 = \sum (x_i - \bar{x})^2 / n$

$$s_x^2 = 374,279/43$$

$$s_x^2 = 8,70416$$

$$P = \frac{4 s^2}{R^2} = 4 * 8,70416 / (9)^2 = \mathbf{0,42983528}$$

Smerodajná odchýlka $s_x = \sqrt{s_x^2}$, teda odmocnina rozptylu

$$s_x = 2,95028$$

V intervale $\bar{x} \pm s_x = 5,60 \pm 2,95$ sa pohybuje viac než 50 % všetkých odpovedí respondentov, teda od 2,65 do 8,55.

Výpočet pomerového koeficientu diferenciácie P v kategórii

„Lahšie hľadanie zdrojov“ [vlastné spracovanie].

i	Lahšie hľadanie zdrojov e_i	$n_i = a_i - \bar{a}$	n_i^2
1	5	0,88	0,78
2	4	-0,12	0,01
3	4	-0,12	0,01
4	3	-1,12	1,25
5	7	2,88	8,32
6	6	1,88	3,55
7	5	0,88	0,78
8	3	-1,12	1,25
9	2	-2,12	4,48
10	4	-0,12	0,01
11	5	0,88	0,78
12	7	2,88	8,32
13	7	2,88	8,32
14	10	5,88	34,62
15	1	-3,12	9,71
16	3	-1,12	1,25
17	5	0,88	0,78
18	4	-0,12	0,01
19	1	-3,12	9,71
20	2	-2,12	4,48
21	1	-3,12	9,71
22	8	3,88	15,08
23	2	-2,12	4,48
24	3	-1,12	1,25
25	3	-1,12	1,25
26	4	-0,12	0,01

27	4	-0,12	0,01
28	5	0,88	0,78
29	5	0,88	0,78
30	4	-0,12	0,01
31	1	-3,12	9,71
32	2	-2,12	4,48
33	4	-0,12	0,01
34	3	-1,12	1,25
35	9	4,88	23,85
36	6	1,88	3,55
37	6	1,88	3,55
38	5	0,88	0,78
39	3	-1,12	1,25
40	3	-1,12	1,25
41	2	-2,12	4,48
42	5	0,88	0,78
43	1	-3,12	9,71
Celkom	177	$\Sigma =$	196,419
Priemer	4,11628		

Rozptyl: $s_x^2 = \sum (x_i - \bar{x})^2 / n$

$s_x^2 = 196,419 / 43$

$s_x^2 = 4,56787$

$P = \frac{4 s_x^2}{R^2} = 4 * 4,56787 / (9)^2 = \mathbf{0,225574051}$

Smerodajná odchýlka $s_x = \sqrt{s_x^2}$, teda odmocnina rozptylu

$s_x = 2,13726$

V intervale $\bar{x} \pm s_x = 4,12 \pm 2,14$ sa pohybuje viac než 50 % všetkých odpovedí respondentov, teda od 1,98 do 6,25.

Výpočet pomerového koeficientu diferenciácie P v kategórii

„Voľný pohyb zbožia, služieb, pracovných síl“ [vlastné spracovanie].

i	Voľný pohyb zbožia, služieb, pracovných síl f_i	$n_i = a_i - \bar{a}$	n_i^2
1	3	-0,12	0,01
2	3	-0,12	0,01
3	6	2,88	8,32
4	1	-2,12	4,48
5	6	2,88	8,32
6	3	-0,12	0,01
7	6	2,88	8,32
8	2	-1,12	1,25
9	5	1,88	3,55
10	1	-2,12	4,48
11	2	-1,12	1,25
12	1	-2,12	4,48
13	3	-0,12	0,01
14	7	3,88	15,08
15	2	-1,12	1,25
16	6	2,88	8,32
17	2	-1,12	1,25
18	1	-2,12	4,48
19	10	6,88	47,39
20	1	-2,12	4,48
21	1	-2,12	4,48
22	3	-0,12	0,01
23	3	-0,12	0,01
24	1	-2,12	4,48
25	4	0,88	0,78
26	2	-1,12	1,25
27	2	-1,12	1,25
28	5	1,88	3,55
29	5	1,88	3,55
30	1	-2,12	4,48
31	1	-2,12	4,48
32	5	1,88	3,55
33	2	-1,12	1,25
34	1	-2,12	4,48
35	3	-0,12	0,01
36	4	0,88	0,78
37	1	-2,12	4,48

38	5	1,88	3,55
39	6	2,88	8,32
40	1	-2,12	4,48
41	1	-2,12	4,48
42	5	1,88	3,55
43	1	-2,12	4,48
Celkom	134	Σ=	198,419
Priemer	3,11627907		

$$\text{Rozptyl: } s_x^2 = \sum (x_i - \bar{x})^2 / n$$

$$s_x^2 = 198,419/43$$

$$s_x^2 = 4,614386155$$

$$P = \frac{4 s_x^2}{R^2} = 4 * 4,614386155 / (9)^2 = \mathbf{0,227870921}$$

Smerodajná odchýlka $s_x = \sqrt{s_x^2}$, teda odmocnina rozptylu

$$s_x = 2,14811223$$

V intervale $\bar{x} \pm s_x = 3,12 \pm 2,15$ sa pohybuje viac než 50 % všetkých odpovedí respondentov, teda od 0,97 do 5,26.

Výpočet pomerového koeficientu diferenciacie P v kategórii

„Posilňovanie koruny (pri dovozu)“ [vlastné spracovanie].

i	Posilňovanie koruny (pri dovozu) g_i	$n_i = a_i - \bar{a}$	n_i^2
1	7	3,09	9,57
2	8	4,09	16,75
3	1	-2,91	8,45
4	1	-2,91	8,45
5	2	-1,91	3,64
6	4	0,09	0,01
7	1	-2,91	8,45
8	5	1,09	1,19
9	9	5,09	25,94
10	3	-0,91	0,82
11	9	5,09	25,94
12	2	-1,91	3,64
13	1	-2,91	8,45

14	5	1,09	1,19
15	10	6,09	37,12
16	5	1,09	1,19
17	3	-0,91	0,82
18	5	1,09	1,19
19	1	-2,91	8,45
20	3	-0,91	0,82
21	1	-2,91	8,45
22	2	-1,91	3,64
23	1	-2,91	8,45
24	5	1,09	1,19
25	2	-1,91	3,64
26	3	-0,91	0,82
27	3	-0,91	0,82
28	9	5,09	25,94
29	5	1,09	1,19
30	8	4,09	16,75
31	1	-2,91	8,45
32	2	-1,91	3,64
33	1	-2,91	8,45
34	7	3,09	9,57
35	2	-1,91	3,64
36	10	6,09	37,12
37	5	1,09	1,19
38	5	1,09	1,19
39	1	-2,91	8,45
40	2	-1,91	3,64
41	2	-1,91	3,64
42	5	1,09	1,19
43	1	-2,91	8,45
Celkom	168	Σ=	341,628
Priemer	3,906977		

Rozptyl: $s_x^2 = \sum (x_i - \bar{x})^2 / n$

$s_x^2 = 341,628 / 43$

$s_x^2 = 7,944835$

$P = \frac{4 s_x^2}{R^2} = 4 * 7,944835 / (9)^2 = \mathbf{0,392337533}$

Smerodajná odchýlka $s_x = \sqrt{s_x^2}$, teda odmocnina rozptylu

$s_x = 2,8186584$

V intervale $\bar{x} \pm s_x = 3,91 \pm 2,82$ sa pohybuje viac než 50 % všetkých odpovedí respondentov, teda od 1,09 do 6,73.

Výpočet pomerového koeficientu diferenciacie P v kategórii

„Lepšie ekologické chovanie“ [vlastné spracovanie].

i	Lepšie ekologické chovanie h_i	$n_i = a_i - \bar{a}$	n_i^2
1	2	-3,56	12,66
2	1	-4,56	20,78
3	7	1,44	2,08
4	8	2,44	5,96
5	4	-1,56	2,43
6	7	1,44	2,08
7	7	1,44	2,08
8	10	4,44	19,73
9	8	2,44	5,96
10	10	4,44	19,73
11	8	2,44	5,96
12	9	3,44	11,85
13	4	-1,56	2,43
14	6	0,44	0,20
15	7	1,44	2,08
16	2	-3,56	12,66
17	7	1,44	2,08
18	6	0,44	0,20
19	1	-4,56	20,78
20	5	-0,56	0,31
21	10	4,44	19,73
22	10	4,44	19,73
23	5	-0,56	0,31
24	9	3,44	11,85
25	1	-4,56	20,78
26	7	1,44	2,08
27	5	-0,56	0,31
28	1	-4,56	20,78
29	5	-0,56	0,31
30	5	-0,56	0,31
31	1	-4,56	20,78
32	6	0,44	0,20
33	6	0,44	0,20

34	6	0,44	0,20
35	5	-0,56	0,31
36	3	-2,56	6,54
37	4	-1,56	2,43
38	5	-0,56	0,31
39	9	3,44	11,85
40	10	4,44	19,73
41	1	-4,56	20,78
42	5	-0,56	0,31
43	1	-4,56	20,78
Celkom	239	Σ=	352,605
Priemer	5,55814		

Rozptyl: $s_x^2 = \sum (x_i - \bar{x})^2 / n$

$s_x^2 = 352,605/43$

$s_x^2 = 8,2001082$

$P = \frac{4 s_x^2}{R^2} = 4 * 8,2001082 / (9)^2 = \mathbf{0,404943613}$

Smerodajná odchýlka $s_x = \sqrt{s_x^2}$, teda odmocnina rozptylu

$s_x = 2,8635831$

V intervale $\bar{x} \pm s_x = 5,56 \pm 2,86$ sa pohybuje viac než 50 % všetkých odpovedí respondentov, teda od 2,69 do 8,42.

Výpočet pomerového koeficientu diferenciacie P

v kategórii „Vyššia úroveň služieb“ [vlastné spracovanie].

i	Vyššia úroveň služieb i_i	$n_i = a_i - \bar{a}$	n_i^2
1	9	4,28	18,31
2	5	0,28	0,08
3	2	-2,72	7,40
4	3	-1,72	2,96
5	3	-1,72	2,96
6	5	0,28	0,08
7	3	-1,72	2,96
8	10	5,28	27,87
9	6	1,28	1,64
10	7	2,28	5,19

11	4	-0,72	0,52
12	3	-1,72	2,96
13	6	1,28	1,64
14	2	-2,72	7,40
15	8	3,28	10,75
16	4	-0,72	0,52
17	8	3,28	10,75
18	10	5,28	27,87
19	5	0,28	0,08
20	6	1,28	1,64
21	4	-0,72	0,52
22	4	-0,72	0,52
23	4	-0,72	0,52
24	6	1,28	1,64
25	5	0,28	0,08
26	6	1,28	1,64
27	8	3,28	10,75
28	3	-1,72	2,96
29	5	0,28	0,08
30	3	-1,72	2,96
31	1	-3,72	13,85
32	2	-2,72	7,40
33	5	0,28	0,08
34	5	0,28	0,08
35	4	-0,72	0,52
36	1	-3,72	13,85
37	3	-1,72	2,96
38	5	0,28	0,08
39	4	-0,72	0,52
40	8	3,28	10,75
41	2	-2,72	7,40
42	5	0,28	0,08
43	1	-3,72	13,85
Celkom	203	$\Sigma=$	226,651
Priemer	4,72093		

Rozptyl: $s_x^2 = \sum (x_i - \bar{x})^2 / n$

$s_x^2 = 226,651/43$

$s_x^2 = 5,2709573$

$P = \frac{4 s^2}{R^2} = 4 * 5,2709573 / (9)^2 = \mathbf{0,260294186}$

Smerodajná odchýlka $s_x = \sqrt{s_x^2}$, teda odmocnina rozptylu

$$s_x = 2,2958565$$

V intervale $\bar{x} \pm s_x = 4,72 \pm 2,30$ sa pohybuje viac než 50 % všetkých odpovedí respondentov, teda od 2,43 do 7,02.

Výpočet pomerového koeficientu diferenciacie P

v kategórii „Lacná pracovná sila“ [vlastné spracovanie].

i	Lacná pracovná sila j_i	$n_i = a_i - \bar{a}$	n_i^2
1	6	-0,70	0,49
2	9	2,30	5,30
3	3	-3,70	13,67
4	3	-3,70	13,67
5	9	2,30	5,30
6	8	1,30	1,70
7	4	-2,70	7,28
8	4	-2,70	7,28
9	7	0,30	0,09
10	8	1,30	1,70
11	3	-3,70	13,67
12	10	3,30	10,91
13	5	-1,70	2,88
14	1	-5,70	32,46
15	9	2,30	5,30
16	9	2,30	5,30
17	9	2,30	5,30
18	7	0,30	0,09
19	10	3,30	10,91
20	9	2,30	5,30
21	10	3,30	10,91
22	9	2,30	5,30
23	10	3,30	10,91
24	7	0,30	0,09
25	10	3,30	10,91
26	10	3,30	10,91
27	6	-0,70	0,49
28	2	-4,70	22,07
29	5	-1,70	2,88
30	9	2,30	5,30
31	1	-5,70	32,46

32	3	-3,70	13,67
33	7	0,30	0,09
34	8	1,30	1,70
35	10	3,30	10,91
36	9	2,30	5,30
37	10	3,30	10,91
38	5	-1,70	2,88
39	7	0,30	0,09
40	9	2,30	5,30
41	2	-4,70	22,07
42	5	-1,70	2,88
43	1	-5,70	32,46
Celkom	288	$\Sigma =$	369,07
Priemer	6,697674		

Rozptyl: $s_x^2 = \sum (x_i - \bar{x})^2 / n$

$s_x^2 = 369,07/43$

$s_x^2 = 8,5830178$

$P = \frac{4 s_x^2}{R^2} = 4 * 8,5830178 / (9)^2 = \mathbf{0,423852733}$

Smerodajná odchýlka $s_x = \sqrt{s_x^2}$, teda odmocnina rozptylu

$s_x = 2,9296788$

V intervale $\bar{x} \pm s_x = 6,70 \pm 2,93$ sa pohybuje viac než 50 % všetkých odpovedí respondentov, teda od 3,77 do 9,63.

P III: ODPOVEDE A ICH VYSVETLENIE NA OTÁZKU, ČI BY RESPONDENTI OPĚT VSTÚPILI DO EÚ

Odpověď' LAICKÁ VEREJNOSŤ [vlastné spracovanie]

- A* ČR je příliš slabý stát v konkurenci ostatních evropských států.
- A Sounáležitost.
- A Možnost přiučení se od vyspělejších zemí.
- Ne* Pretože na prejavenie zmien bola príliš krátka doba na to niečo súdiť.
Protože mám s EU pozitivní zkušenost a je spíše nevýhodou být v centru Evropy a nebýt členem EU.
- A Pretože pozitíva prevažujú negatíva a navyše spolu dokážeme viac.
- A Vstup do EÚ je podmienkou pre ďalší nielen hospodársky rast ČR.
- A Ve většině je síla. Platba cla? To je snad už přežitek => podporuji volný obchod.
- A Prináša to viac výhod ako nevýhod
Jsem nespokojená se stoupajícími cenami výrobků a produktů a plno dalšími omezení. Nelíbí se mi přechod na jednotnou měnu, historie (aspoň v obrázkách na bankovkách i mincích) by se měla zachovat. Je to, jako by vytvářeli jeden velký spolek a jenom ti vybraní rozhodovali, kdo co smí a nesmí ("něco jako komunismus").
- Ne Na jednu stranu si myslím ze členství v EU nám toho moc nepřineslo, leda tak vysoké nároky (např. upravovat všechno podle evropských standardů). Jenže zase kdyby jsme tam nevstoupili, tak jako pro zemi ležící ve střední Evropě, a jejíž sousedi jsou členy EU, tak by to bylo pro nás nevýhodné.
- Ne Větší nabídka výrobků a služeb, možnosti cestování, větší otevřenost ekonomiky vůči jiným zemím.
- A Větší nabídka výrobků a služeb, možnosti cestování, větší otevřenost ekonomiky vůči jiným zemím.
- A Viac pozitív ako negatív.
- A Myslím, že to funguje dobře.
- Ne Teď váhám, zda bych volila vstup, zatím nějaké velké změny nevidím, možná to chce ještě čas, je to krátká doba.
- A Abychom nebyli v Evropě sami obklopeni Unií.
- A Většinová spokojenost.
- A Vzhledem k aktuální situaci.
- Ne Myslím, že nám to zatím škodí (z lidského hlediska).
- A Cestovanie bez hraníc, okolité štáty sú v EU.
- A Mírně převažují pozitivní zkušenosti.
- A Větší trh.
- N* Jsem spíše separatista.
- A Jsme součástí Evropy.
- N Je dost stupidních zkorumpovaných českých politiků, teď máme ještě na krku

další - evropské.

- A Rozvoj mentality lidí.
Nelze přesně říci, vstup do EU měl svá pro i proti, rozhodoval bych se podle bilance negativních a pozitivních dopadů. Například určitě jsem proti tomu, aby si z nás Evropa dělala překladiště, na druhou stranu jsem rád za možnost čerpání grantů z EU.
- Ne
- A Jiná cesta zřejmě není.
- A Protože se celkově zvýšila životní úroveň.
Od vstupu do EU se pro mne a myslím si, že ani pro mnohé nic nezměnilo, takže proč ne. Jediné negativum vidím v částečné ztrátě individuality každého státu EU.
V současné době si myslím, že nejsme tak silnou ekonomikou, abychom mohli fungovat jako samostatný trh bez EU, i když některé z evropských regulací nám nejsou prospěšné. Na druhou stranu se ale nabízí možnost využití nejrůznějších fondů a benefitů.
- A
- Ne Zatím mám málo zkušeností s dopadem vstupu do EU na obyčejné občany.
- A Jsme "srdce" Evropy, takže tam patříme.
- N Nejsem spokojená se současným stavem.
Ostatní členové EU jsou na tom finančně jinde než mi v ČR a nedá se náš stát s nimi naprosto srovnávat... ("je to jako míchat hrušky s jabkama").
- N
- A Jsme malá země která potřebuje velké partnery.
- N Nemyslím si, že bychom neobstáli v konkurenci jako samostatní stát.
Se vstupem do EU je více papírování, nadále se prohlubuje propast mezi obyčejnými lidmi a horní vrstvou (podnikatelé, státní úředníci), je větší korupce.
- N
- Ne Nemám dostatek informací o vývoji do budoucnosti.
Jelikož pokud bude členy EU celá Evropa a pouze malá Česká republika by mohla zůstat samotná a pokud bychom nebyly v EU mohla by nám být utnuta veškerá obchodní aktivita což by bylo pro ČR určitě rapidní pokles vývozu. Bohužel pracovní trh je u nás otevřen jiným zemím tím pádem sami přicházíme o volné pozice.
- A
- A Proces vytváření jednotné Evropy probíhá již několik desetiletí (dříve EHS), nevidím důvod, proč by ČR měla stát stranou.
- A Je to dobrý krok pro vývoj republiky, těžší krok pro lid.
- A Lepší pracovní uplatnění i v jiných státech EU, volný pohyb zboží a služeb.
V podstatě není pro ČR jiná relevantní možnost, pozitiva převažují nad negativy.
- A Více než negativa vidím pozitiva na našem vstupu do EU. Navíc v množství je síla a je pro nás lepší stát se členem fungujícího celku, který nám skýtá mnoho možností, nejenom ekonomických, ale také bezpečnostních nebo sociálních.
- A
- A Myslím, že je to užitečným přínosem pro nás všechny.
- A Protože v dnešním světě globalizace se nedá žít bokem.
- A Viac príležitostí a možností hlavne pre mladých ľudí.

*Pozn. A - odpoveď áno, N - odpoveď nie a Ne - odpoveď neviem.

Odpoveď **PODNIKATEĽSKÁ VEREJNOSŤ** [*vlastné spracovanie*]

- A Normy EU posunuli ČR na vyššiu úroveň -> väčšia zodpovednosť štátu za svoje kroky, vyššie nároky na kvalitu produkcie,..
- A Je to krok do predu, buď jdeš s bandou alebo bez ní. Je to výhodné pre slabšie štáty.
- A Zväčšenie trhu, zjednodušenie komunikácie a odstránenie časti byrokracie na hraniciach.
- A Otvorenie trhu a zvýšený záujem o vstupný kapitál do investícií.
- N Česká republika by mala byť suverénnym štátom.
- A Otvorený trh je vždy lepší než uzavretý.
- A Výhodné pre všetky, svoje miesto majú dotácie.
- A Do budúcnosti by rovnako nebola iná možnosť.
- A Pozitíva prevládajú nad negatívy.
- A Otvorený trh, konkurenčné prostredie postupne zvyšujúce podnikateľskú kultúru.
- A Zvlášť z dôvodu trendu a tiež kvôli posilneniu pozície proti USA a Číne.
- A Vyššie prosperita a stabilita republiky, väčšie možnosti pre nastupujúcu generáciu.
- N Špatná pripravenosť na čerpanie unijných fondov, do EÚ áno, ale tak za 5 rokov.
- A Inak by sme pôsobili na svet stále ako ty opice na stromoch.
- A Stali sme sa rovnocennými partnermi na trhoch, platia rovnaké normy, administratívne snazší vývoz.
- A Rozvíjajúca sa ekonomika.
- A Väčší trh, voľný pohyb tovaru a ľudí, odstraňovanie colných bariér, voľný prístup k cudzej mene.
- N Problémy, regulácie, rozhodovanie inde, obmedzovanie voľného trhu a pohybu - i keď je proklamované.
- A Voľný trh a vývoz a dovoz.
- A Jednoduchší obchod.
- N Z umelého spojenia ekonomík rôznych úrovní budú bohatnúť iba bankári a rôzne korporácie, ktorí sú za všetkým politickým dňom. Nie obyčajní pracujúci ľudia, ktorí nemôžu nič ošidiť...
- A Nevyhnutelný politický a historický vývoj.
- A Sjednotenie meny, ľahší vývoz.
- A Predovšetkým z pohľadu potenciálu ďalšieho rozvoja v celej republike, tlaku na transparentnosť v podnikaní a na podnikateľskú etiku.

P IV: NÁZORY NA ZAVEDENIE EURA

Otázka: „Myslíte si, že zavedení eura přinese výhody?“.

Odpověď LAICKÁ VEREJNOSŤ [vlastné spracovanie]

- SN* Bude následovat zdražení.
- N* Nejsem ekonom.
- SN Pri stúpajúcom kurze CZK voči euru budem ako Slováč drahšie meniť euro mince.
- N Prinesie výhody pre určité skupiny osôb. Pre niektoré naopak prinesie viac nevýhod ako výhod.
- SA* Jednotná měna pro větší soubor (víc lidí ...)=> je stabilnější, jednodušší cestování (odpadá výměna peněz).
- UN* Historie (aspoň v obrázkách na bankovkách i mincích) by se měla zachovat.
- UN Nie pretože ľudia budú zmätený.
V současné době když koruna relativně posiluje, tak je to blbost...no ale do budoucna s tím taky nesouhlasím, protože se zavedením eura budou spjaty i další věci jako je zase zdražování...navíc se mi jednotná měna pro členské státy EU nezamlouvá, protože na úkor ní pak zaniknou ostatní doposud používané národní měny, což si myslím, že je škoda...no ale má to i své výhody, ale těch je málo, proto sem dala spíše ne.
- SN
- UN Stačí příklad Itálie a pokud navíc stoupá kurz české koruny, jde vidět, že česká ekonomika se rozvíjí.
Určitě bude výhodou, že budeme mít stejnou měnu jako v okolních zemích a nebudeme muset řešit výměnu peněz a neustálé přepočítávání. Na druhé straně se obávám, že EURO přinese další zdražení zboží a služeb.
- N*
- SN Úroveň, průměr mezd se sníží.
- SA Záleží velmi na tom, kdy bude euro přijato, pokud to bude příliš brzy a nebude na to ekonomika dostatečně připravena, převládnu spíše nevýhody.
- SA Při cestě do zahraničí se nebudou muset směňovat peníze, alespoň v rámci velké části Evropy.
- SA když budou akceptováni požadavky EÚ na naši ekonomiku našimi lidmi a když si na ni zvyknou...
- SN Vyšší ceny.
- UA* I nevýhody.
- N Ze začátku mám strach, že to nebude ono a hodně ztratíme.
- UN Maximálně, že se zruší směnární.
Sice se otevřely nové možnosti, ale valná většina obyvatel o nich buď neví, nebo jsou jim k ničemu. K čemu je důchodci možnost cestovat do zahraničí, když na to nemá peníze? Dokonce sleduji, že i když studenti, pokud nemají dostatečné finanční zázemí, nejsou jim "velkorysé" možnosti k ničemu. To samozřejmě souvisí s vnitropolitickou situací, korupcí, atd.
- SA
- SN Se zavedením EUR dojde k celoplošnému zdražení v již tak přehřáté ekonomice, která vykazuje veliký schodek státního rozpočtu a zadlužení domácnos-

- tí. Osobně se tohoto kroku obávám.
- SA Nebude nutno měnit peníze při cestování po zemích unie a zjednoduší se i obchodní styk.
- SN Zdražení.
- SN Životní úroveň většiny lidí se zhorší, což si myslím, že není dobré.
- Ne Obávám se, že v prvních letech přinese spíše zmatky a obtíže, než tomu veřejnost přivykne.
- UN Zavedení eura nepřinese výhody, jelikož např. naše sílící koruna nám v době vysokého kurzu dovolí nakupovat zahraniční výrobky levněji. Pokud budeme mít euro, cena zůstane stejná vlivem stejného kursu.
- UN Po zkušenostech z okolních států je pravděpodobné, že klesne kupní síla obyvatelstva.
- SA Je to asi logické v návaznosti na vstup do EU a s tím spojené podmínky.
- SA Jak pro koho, určitě více výhod, ale lidem problémy, např. se zvykem na přechod na novou měnu.
- SN Lidé z nižších sociálních vrstev budou mít problémy s financováním.
- SA Zjednodušení platebního styku - cestování, obchod ...
- SA Přinejmenším nebudeme přepočítávat při přejezdu hranic.
- SA Měli bychom se dostat časem na lepší úroveň než je tomu doposud.
- SA Naše firma hodně vyváží a tak silnějící koruna je pro nás nevýhodou.
- SA Jednotná mena pre väčšinu eur. krajín, čiže nemusím meniť peniaze, výhody pri cestovaní, či práci.

* Pozn.: UA: „určite áno“, SA: „skôr áno“, N: „neviem“, SN: „skôr nie“, UN: „určite nie“ .

Odpoveď **PODNIKATELSKÁ VEREJNOSŤ** [*vlastné spracovanie*]

- Jsem pro zavedení eura a dalšímu bourání bariér v podnikání. Podporuji udržitelný rozvoj, myslím, že je dobře, že EU tolik "tlačí" na ekologii. Místo dotací bych ale zcela jednoznačně uvítal nižší daňovou zátěž - firmy ví nejlépe, jak by "volné" peníze mohly investovat. Dotace = šílená administrativa a prostor pro korupci. Zbytečné přerozdělování.
- UA
- SN Přinese problémy. Zvláště pro lidi, než začnou myslet v eurech.
- SA V podnikatelské sféře rozhodně ano, protože odpadnou případné kurzovní ztráty, poplatky za převody měn a v neposlední řadě vedení účtu v několika měnách v občanské spíše přechod přinese zdražení zboží a služeb.
- UN Zatím mě to nikde nepřesvědčilo, např. Řecko, Německo atd.
- UN Myslím si, že střední vrstvě klesne životní úroveň.
- N Je otázkou, zda známá negativa u zemí, které euro zavedly nejsou srovnatelná s negativy, které přináší současná silná koruna.
- SN V době posilující koruny nutno zavedení eura odkládat co nejdéle.
- SN EURO přinese rozhodně zdražení všeho zboží na úroveň EU, zhorší pozici běžných občanů, sníží koupěschopnost. Ve svém důsledku se to dotkne i podnikatelů a firem - horší prodejnost zboží a služeb.

- SN Malá možnost ovlivňování ekonomiky ČNB.
- SN Vyšší náklady.
Přes dopady způsobené nesrovnatelnými příjmy a důchody, očekávám, že
- UA ceny se budou sbližovat postupně a vzhledem k dlouhodobému růstu ekonomiky se bude zvyšovat i příjem našich občanů.
- N Jinak to už nepůjde když jsme v EU.
- SN Ekonomická a zejména politická situace způsobí po zavedení eura sociální propad.
- SN Jako jinde se zdraží, když brečeli "západní" státy, my budeme řvát.
Výhodou zjednodušení plateb na cestách, zřetelnější srovnávání cen na různých místech v Evropě. Nevýhodou větší ekonomická návaznost na EU a dá se taky očekávat všeobecný zdražení, zvláště produktů a služeb za nízký ceny.
- SA