

Modelové řešení zásobování potravinami ve vybrané obci

Bc. Šárka Havigerová, DiS.

Diplomová práce
2023



Univerzita Tomáše Bati ve Zlíně
Fakulta logistiky a krizového řízení

Univerzita Tomáše Bati ve Zlíně
Fakulta logistiky a krizového řízení
Ústav ochrany obyvatelstva

Akademický rok: 2022/2023

ZADÁNÍ DIPLOMOVÉ PRÁCE

(projektu, uměleckého díla, uměleckého výkonu)

Jméno a příjmení:	Bc. Šárka Havigerová, DiS.
Osobní číslo:	L21300
Studijní program:	N1032A020002 Bezpečnost společnosti
Specializace:	Ochrana obyvatelstva
Forma studia:	Kombinovaná
Téma práce:	Modelové řešení zásobování potravinami ve vybrané obci

Zásady pro vypracování

1. Teoreticky vymezte problematiku potravinové bezpečnosti a nouzového stavu včetně jejich souvislostí.
2. Proveďte posouzení současného stavu zajištění zásobování potravinami v obci.
3. Analyzujte a vyhodnoťte rizika narušení zásobování potravinami se zaměřením na vybranou obec.
4. Na základě výsledků analýzy vypracujte modelové řešení zásobování potravinami vybrané obce pro zajištění potravinové bezpečnosti v nouzovém stavu.

Forma zpracování diplomové práce: **tištěná/elektronická**

Seznam doporučené literatury:

1. HRADIL, Jaroslav, Otakar J. MIKA, Miroslav MUSIL, Bohuslav SVOBODA, Jakub RAK a Dušan VIČAR. *Základy ochrany obyvatelstva v České republice: odborná monografie*. Uherské Hradiště: Univerzita Tomáše Bati ve Zlíně, Fakulta logistiky a krizového řízení, 2018. ISBN 978-807-4547-744.
2. MERGOS, George a Marina PAPANASTASSIOU, ed. *Food Security and Sustainability: Investment and Financing along Agro-Food Chains*. Softcover reprint of the original 1st edition. Cham: Springer International Publishing Palgrave Macmillan, 2018. ISBN 978-3319821849.
3. SAK, Petr. *Úvod do teorie bezpečnosti: Nekonenční pohledy na minulost, přítomnost a budoucnost lidstva*. Praha: Petrklíč, 2018. ISBN 978-80-7229-652-1.

Další odborná literatura dle doporučení vedoucí diplomové práce.

Vedoucí diplomové práce: **Ing. Eva Lukášková, Ph.D.**
Ústav ochrany obyvatelstva

Datum zadání diplomové práce: **1. prosince 2022**
Termín odevzdání diplomové práce: **28. dubna 2023**

L.S.

doc. Ing. Zuzana Tučková, Ph.D.
děkanka

prof. Ing. Dušan Vičar, CSc.
ředitel ústavu

V Uherském Hradišti dne 2. prosince 2022

PROHLÁŠENÍ AUTORA DIPLOMOVÉ PRÁCE

Beru na vědomí, že:

- diplomová práce bude uložena v elektronické podobě v univerzitním informačním systému a dostupná k nahlédnutí;
- na moji diplomovou práci se plně vztahuje zákon č. 121/2000 Sb. o právu autorském, o právech souvisejících s právem autorským a o změně některých zákonů (autorský zákon) ve znění pozdějších právních předpisů, zejm. § 35 odst. 3;
- podle § 60 odst. 1 autorského zákona má Univerzita Tomáše Bati ve Zlíně právo na uzavření licenční smlouvy o užití školního díla v rozsahu § 12 odst. 4 autorského zákona;
- podle § 60 odst. 2 a 3 autorského zákona mohu užít své dílo – diplomovou práci nebo poskytnout licenci k jejímu využití jen s předchozím písemným souhlasem Univerzity Tomáše Bati ve Zlíně, která je oprávněna v takovém případě ode mne požadovat přiměřený příspěvek na úhradu nákladů, které byly Univerzitou Tomáše Bati ve Zlíně na vytvoření díla vynaloženy (až do jejich skutečné výše);
- pokud bylo k vypracování diplomové práce využito softwaru poskytnutého Univerzitou Tomáše Bati ve Zlíně nebo jinými subjekty pouze ke studijním a výzkumným účelům (tj. k nekomerčnímu využití), nelze výsledky diplomové práce využít ke komerčním účelům;
- pokud je výstupem diplomové práce jakýkoliv softwarový produkt, považují se za součást práce rovněž i zdrojové kódy, popř. soubory, ze kterých se projekt skládá. Neodevzdání této součásti může být důvodem k neobhájení práce.

Prohlašuji,

- že jsem diplomové práci pracoval samostatně a použitou literaturu jsem citoval. V případě publikace výsledků budu uveden jako spoluautor.
- že odevzdaná verze diplomové práce a verze elektronická nahraná do IS/STAG jsou obsahově totožné.

V Uherském Hradišti, dne: 28. 4. 2023

Jméno a příjmení studenta: Bc. Šárka Havigerová, DiS.

.....
podpis studenta

ABSTRAKT

Diplomová práce se zabývá potravinovou bezpečností v České republice se zaměřením na zásobování potravinami ve vybrané obci během vyhlášeného nouzového stavu. V teoretické části jsou definovány základní pojmy potravinové bezpečnosti, právní normy, předpisy a koncepční dokumenty, které tuto oblast řeší a orgány činné v oblasti jejího zajištění. Potravinová bezpečnost je zde také představena jako jeden z cílů udržitelného rozvoje, jako součást bezpečnostního systému České republiky a rovněž jak je na ni nahlíženo ve světě. Dále je v teoretické části vymezen nouzový stav jako jeden z krizových stavů a s ním související právní normy, předpisy a plánovací dokumenty k jejich řešení, orgány krizového řízení a v neposlední řadě i systém hospodářských opatření v krizových situacích a nouzové zásobování potravinami. V úvodu praktické části práce je provedena charakteristika obec Pňovice a současného stavu potravinové bezpečnosti v obci s jejím zhodnocením. V další části je vypracována analýza možných hrozeb, které by tento systém mohly ovlivnit a následně určena míra rizika jednotlivých hrozeb. Poslední část je zaměřena na vytvoření modelu zásobování obce potravinami při vyhlášeném nouzovém stavu.

Klíčová slova: analýza, hrozba, nouzový stav, Pňovice, potravinová bezpečnost.

ABSTRACT

The present diploma thesis deals with food security in the Czech Republic with a focus on food supply in a selected village during a declared state of emergency. In the theoretical part, the basic concepts of food safety, legal standards, regulations, and conceptual documents that address this area and the authorities active in its provision are defined. Food safety is also presented here as one of the goals of sustainable development, as a part of the safety system of the Czech Republic and how it is viewed in the world. Furthermore, in the theoretical part, the state of emergency is defined as one of the crisis states and related legal norms, regulations and planning documents for its solution, crisis management authorities and, finally, the system of economic measures in crisis situations and emergency food supply. In the introduction to the practical part of the work, a description of the village of Pňovice and the current state of food security in the village is carried out with its evaluation. In the following part, an analysis of possible threats that could affect this system

is developed, and then the degree of risk of individual threats is determined. The last part is focused on creating a model for supplying the village with food during a declared state of emergency.

Keywords: analysis, threat, state of emergency, Pňovice, food security.

Tímto bych chtěla poděkovat Ing. Evě Lukáškové, Ph.D., vedoucí mé diplomové práce, která mi svým odborným vedením a cennými radami byla nápomocna při zpracování práce, a také Mgr. Janu Gregarovi za věcné připomínky. Dále bych chtěla poděkovat mé rodině za podporu a trpělivost v průběhu celého studia.

Prohlašuji, že odevzdaná verze bakalářské/diplomové práce a verze elektronická nahraná do IS/STAG jsou totožné.

OBSAH

ÚVOD.....	10
CÍL PRÁCE A POUŽITÉ METODY.....	11
I TEORETICKÁ ČÁST.....	13
1 POTRAVINOVÁ BEZPEČNOST.....	14
1.1 ZÁKLADNÍ POJMY V OBLASTI POTRAVINOVÉ BEZPEČNOSTI.....	14
1.2 PRÁVNÍ NORMY A PŘEDPISY V OBLASTI POTRAVINOVÉ BEZPEČNOSTI.....	17
1.3 ORGÁNY ČINNÉ V OBLASTI ZAJIŠTĚNÍ POTRAVINOVÉ BEZPEČNOSTI.....	19
1.3.1 Ministerstvo zemědělství.....	19
1.3.2 Státní zemědělská a potravinářská inspekce.....	20
1.3.3 Státní veterinární správa České republiky.....	20
1.4 POTRAVINOVÁ BEZPEČNOST V BEZPEČNOSTNÍM SYSTÉMU ČR.....	20
1.5 GLOBÁLNÍ INDEX POTRAVINOVÉ BEZPEČNOSTI.....	22
1.6 POTRAVINOVÁ BEZPEČNOST JAKO CÍL UDRŽITELNÉHO ROZVOJE.....	24
1.7 KONCEPČNÍ DOKUMENTY V OBLASTI POTRAVINOVÉ BEZPEČNOSTI.....	25
1.7.1 Bezpečnostní strategie České republiky.....	25
1.7.2 Strategie bezpečnosti potravin a výživy 2030.....	27
1.7.3 Strategie pro růst zemědělství a potravinářství České republiky v rámci Společné zemědělské politiky Evropské unie po roce 2013.....	27
1.7.4 Strategie resortu Ministerstva zemědělství České republiky s výhledem do roku 2030.....	27
1.8 POTRAVINOVÁ BEZPEČNOST VE SVĚTĚ.....	28
1.8.1 Organizace pro výživu a zemědělství.....	28
1.8.2 Codex alimentarius.....	28
1.8.3 Evropský úřad pro kontrolu potravin.....	28
1.8.4 Systém včasného varování pro potraviny a krmiva.....	29
2 NOUZOVÝ STAV.....	31
2.1 TEORETICKÉ VYMEZENÍ NOUZOVÉHO STAVU.....	31
2.2 PRÁVNÍ NORMY A PŘEDPISY V OBLASTI NOUZOVÉHO STAVU.....	32
2.3 PLÁNOVACÍ DOKUMENTY K ZVLÁDNUTÍ NOUZOVÉHO STAVU.....	33
2.3.1 Krizový plán.....	34
2.3.2 Typový plán.....	34
2.3.3 Plán obce pro řešení krizových situací.....	35
2.4 ORGÁNY KRIZOVÉHO ŘÍZENÍ.....	35
2.5 NOUZOVÉ ZASOBOVÁNÍ POTRAVINAMI.....	38
2.6 HOSPODÁŘSKÁ OPATŘENÍ PRO KRIZOVÉ STAVY.....	39
3 DÍLČÍ ZÁVĚR TEORETICKÉ ČÁSTI.....	42
II PRAKTICKÁ ČÁST.....	43

4	SOUČASNÝ STAV ZAJIŠTĚNÍ ZÁSOBOVÁNÍ POTRAVINAMI VE VYBRANÉ OBCI	44
4.1	CHARAKTERISTIKA OBCE PŇOVICE	44
4.2	VYBAVENOST A SOUČASNÝ STAV POTRAVINOVÉ BEZPEČNOSTI V OBCI PŇOVICE.....	45
4.3	ZHODNOCENÍ SOUČASNÉHO STAVU POTRAVINOVÉ BEZPEČNOSTI V OBCI PŇOVICE.....	48
5	PŘEHLED A ANALÝZA MOŽNÝCH HROZEB PRO SYSTÉM POTRAVINOVÉ BEZPEČNOSTI V OBCI PŇOVICE	53
5.1	PŘEHLED MOŽNÝCH HROZEB V OBCI PŇOVICE	53
5.2	ANALÝZA MOŽNÝCH HROZEB V OBCI PŇOVICE	54
5.3	NEJZÁVAŽNĚJŠÍ RIZIKA NARUŠENÍ POTRAVINOVÉ BEZPEČNOSTI V OBCI PŇOVICE.....	58
6	MODELOVÉ ŘEŠENÍ ZÁSOBOVÁNÍ POTRAVINAMI BĚHEM NOUZOVÉHO STAVU	62
6.1	CHARAKTERISTIKA KRIZOVÉ SITUACE PŘI VÝSKYTU EPIDEMIE ČI PANDEMIE VYSOCE NAKAŽLIVÉ NEMOCI.....	63
6.2	MOŽNOSTI ZÁSOBOVÁNÍ POTRAVINAMI V OBCI PŇOVICE.....	65
6.2.1	Zásobení potravinami z vlastních zdrojů obyvatel obce	65
6.2.2	Zásobení potravinami prostřednictvím prodejny v obci	65
6.2.3	Zásobení potravinami prostřednictvím externích dodavatelů	66
6.2.4	Zásobování obyvatel teplou stravou.....	66
6.2.5	Zásobování potravinami hendikepovaných osob a seniorů	66
	ZÁVĚR	72
	SEZNAM POUŽITÉ LITERATURY.....	73
	SEZNAM POUŽITÝCH SYMBOLŮ A ZKRATEK.....	80
	SEZNAM OBRÁZKŮ	82
	SEZNAM TABULEK.....	83
	SEZNAM PŘÍLOH.....	84

ÚVOD

Přijímání potravy patří mezi základní fyziologické potřeby člověka. Je proto velice důležité tuto potřebu uspokojit, aby se člověk mohl cítit bezpečně. V opačném případě totiž vzniká potravinová nejistota, která jde ruku v ruce s podvýživou a hladem, což má za následek zdravotní problémy jedince a může končit i smrtí.

Pojem potravinová bezpečnost znamená, že je pro všechny lidi zajištěn přístup k dostatečnému množství zdravotně nezávadného a výživného jídla, které odpovídá jejich stravovacím potřebám pro aktivní a zdravý život. Přístup k potravinám by měl být jak fyzický, tak i ekonomický. Na Zemi je dostatek jídla pro všechny její obyvatele, doposud ale nebyl nalezen způsob, jak zajistit, aby k němu měli přístup.

Systém potravinové bezpečnosti je negativně ovlivňován různými faktory, mezi které patří například klimatické změny, rostoucí populace a znehodnocování zdrojů. Mohlo by se zdát, že problémy s potravinovou bezpečností mají jen rozvojové země. Není tomu tak. S těmito problémy, i když třeba menšími, se potýkají i země vyspělé.

Téma potravinové bezpečnosti je stále aktuální. V běžném životě si spousta lidí ani neuvědomuje její důležitost, jelikož si v obchodech plných zboží mohou kdykoliv koupit, na co mají chuť. Na důležitosti toto téma získává zejména při některých mimořádných událostech a krizových situacích, které mají za následek narušení systému zásobení obyvatel potravinami. Přesvědčily nás o tom nedávné události, kdy se téměř celý svět potýkal s epidemií COVID-19 a systém potravinové bezpečnosti byl narušen.

Cílem práce je vytvoření určitého modelového scénáře pro řešení zásobování obyvatel vybrané obce potravinami během vyhlášeného nouzového stavu. Za účelem naplnění tohoto hlavního cíle je práce rozdělena na tři jednotlivé dílčí cíle. Prvním z nich je vymezení problematiky potravinové bezpečnosti a nouzového stavu včetně jejich souvislostí. Dalším cílem je provedení posouzení současného stavu zajištění zásobování potravinami v obci Pňovice a třetím dílčím cílem je analyzovat a vyhodnotit rizika, která mohou narušovat zásobování potravinami.

Na základě zhotovených analýz je vybrána hrozba, která má největší míru rizika pro správné fungování systému potravinové bezpečnosti v obci Pňovice. Následně je nastíněný scénář dané situace a vytvořený návod, jak by měla obec postupovat.

CÍL PRÁCE A POUŽITÉ METODY

Cílem diplomové práce je vytvořit jistý model k řešení zásobování potravinami ve vybrané obci během vyhlášeného nouzového stavu. K jeho dosažení jsou zde vytyčeny dílčí cíle, kterými jsou:

- Vymežit širokou problematiku potravinové bezpečnosti a nouzového stavu včetně jejich souvislostí.
- Provést posouzení současného stavu zajištění zásobování potravinami v obci.
- Analyzovat a vyhodnotit rizika narušení zásobování potravinami.

Dosažení cíle práce bude umožněno prostřednictvím použité metodiky práce. Zatímco cíl stanoví, čeho bude dosaženo, metodika zase, jak toho bude dosaženo. Pro psaní diplomové práce budou použity níže popsané metody.

Sběr dat slouží k získání informací a dat z různých zdrojů, které souvisí se zkoumanou problematikou. Shromáždění informací a dat napomůže k seznámení s tématem (Maternová, 2021). V práci je využito rešerše a sběru dat z českých i zahraničních zdrojů o dané problematice, kterými jsou odborné knihy a články z časopisů, zákony a důvěryhodné internetové zdroje. V praktické části bude využita při vypracování SWOT analýzy.

Analýza je proces reálného nebo myšlenkového rozkladu zkoumaného objektu nebo situace na dílčí části, které se následně stávají předmětem dalšího zkoumání. Má nepostradatelnou roli v rámci poznávání podstaty jevů a pro stanovení taktiky vědeckovýzkumné činnosti (Hartman, 2020). V práci budou použity analytické metody SWOT (posouzení současného stavu potravinové bezpečnosti v obci), What-if (analýza hrozeb) a PNH (určení míry rizika).

Syntéza je spojení znalostí získaných analytickými metodami v celek. Je základem pro pochopení vzájemné souvislosti jevů a jakýmsi shrnutím znalostí vedoucí k získání nových poznatků, vztahů a zákonitostí (Hartman, 2020).

Polostrukturovaný rozhovor je nástroj k získání potřebných informací a dat od osoby, která je jejich zdrojem. Jedná se o částečně připravený rozhovor s jasným tématem a volně pokládanými otázkami (Marcinková, 2021).

Modelování je určitým zjednodušeným obrazem skutečnosti vytvořeného pomocí modelu. V práci bude metoda využita pro vytvoření modelového scénáře zásobení vybrané obce potravinami při vyhlášeném nouzovém stavu.

SWOT analýza je jedna z nejpoužívanějších analytických metod, která má univerzální využití. Její název vznikl z prvních písmen anglických názvů jednotlivých faktorů (**S**trengths – silné stránky, **W**eaknesses – slabé stránky **O**pportunities – příležitosti a **T**hreats – hrozby). Podstatou analýzy je definovat silné a slabé stránky organizace nebo její části a dále příležitosti a hrozby v okolí organizace, které mohou mít vliv na její fungování. Cílem analýzy je omezení slabých a podporování silných stránek a nacházení nových příležitostí a předcházení hrozbám (SWOT analýza, 2020).

Metoda **What-if** („Co se stane když...?“) je založená na brainstormingu, kdy skupina odborníků, seznámených s daným procesem, hledá formou dotazů možná rizika, která mohou proces narušit. Pracovní skupina si klade otázky, které začínají „Co se stane když ...?“. Své úvahy si zaznamenává a následně jednotlivé zkoumané oblasti řeší odborník na danou oblast. Metodika se vypracovává ve formě, kde je seznam rizikových událostí, seznam důsledků, které dané riziko přinese a seznam opatření ke zmírnění důsledků nebo odstranění rizika (Hájková, © 2002–2021).

PNH je jednoduchá bodová polokvantitativní metoda, pomocí které se vyhodnocuje příslušné riziko ve třech jeho složkách:

- P – pravděpodobnost vzniku
- N – pravděpodobnost následků (závažnost)
- H – názor hodnotitele

Za pomocí metody PNH lze zjistit, s jakou pravděpodobností dané riziko může opravdu nastat a jak velký dopad na ohrožení procesu může mít (Koudelka a Vrána, 2006).

I. TEORETICKÁ ČÁST

1 POTRAVINOVÁ BEZPEČNOST

V roce 1943 definoval americký psycholog Abraham Harold Maslow hierarchii lidských potřeb, které rozdělil do pěti kategorií v pomyslné pyramidě. Potřeby jsou zde umístěny podle míry důležitosti pro člověka k tomu, aby se cítil bezpečně. Potřeba přijímání potravy patří mezi fyziologické potřeby, které jsou těmi nejzákladnějšími a nejdůležitějšími (Sak, 2018).

System potrauinové bezpečnosti je negativně ovlivňován klimatickými změnami, rostoucí populací, změnami ve stravování, neustálým znehodnocováním zdrojů a nestabilními cenami potravin (Mergos a Papanastassiou, 2018).

1.1 Základní pojmy v oblasti potravinové bezpečnosti

Potravinová bezpečnost jako koncept vznikla v 70. letech 20. století. Stalo se tak jako reakce na globální potravinovou krizi, která probíhala, a s ní spojené mezinárodní potravinové problémy. Náhled na potravinovou bezpečnost a její definice se během let několikrát změnilo, nebo spíše zpřesňovaly jako reakce dění ve světě v oblasti potravinové bezpečnosti.

První definice potravinové bezpečnosti byla zveřejněna na Světovém potravinovém summitu v roce 1974 a zaměřená byla na množství a stabilitu dodávek potravin. Byla definována jako *dostupnost adekvátních světových potravinových zásob základních potravin za všech okolností pro udržení stálého růstu spotřeby potravin a vyrovnání kolísání produkce a cen* (Trade Reforms and Food Security, 2003).

Další upřesnění proběhlo v roce 1983, kdy byl zahrnut přístup (fyzický i ekonomický) k základním potravinám, a dále v roce 1986, kdy byl koncept rozšířen o přístup k dostatečnému množství jídla pro aktivní a zdravý život. V 90. letech byla potravinová bezpečnost uznána jako závažný problém, a to na individuální i globální úrovni. V roce 1996 byla na summitu přijata nová, ještě složitější definice, která zahrnuje už i výživovou rovnováhu potravin (Trade Reforms and Food Security, 2003).

Dnešní definice říká, že *potravinová bezpečnost existuje, když všichni lidé mají kdykoli fyzický, sociální a ekonomický přístup k dostatečnému, bezpečnému a výživnému jídlu, které odpovídá jejich stravovacím potřebám a potravinovým preferencím pro aktivní a zdravý život* (Trade Reforms and Food Security, 2003).

Pokud není zabezpečen přístup k potravinám tak, jak je definováno výše, mluvíme o potravinové nejistotě. Její závažnost může mít různé úrovně. Organizace pro výživu a zemědělství (Food and Agriculture Organization of the United Nations, dále jen FAO) ji měří podle škály potravinové nejistoty (Food Insecurity Experience Scale, dále jen FIES). Podle ní můžeme vyhodnotit, zda se jedná o mírnou, střední nebo vážnou potravinovou nejistotu, která jde ruku v ruce s podvýživou nebo hladem.

FAO používá k řešení těchto problémů tyto indikátory:

- Prevalence podvýživy (Prevalence of Undernourishment, dále jen PoU) – bere v úvahu dostupnost a spotřebu potravin a energetickou potřebu jednotlivých zemí.
- Prevalence střední nebo vážné potravinové nejistoty v populaci na základě FIES – udává procento populace země, která je vystavena problémům s přístupem k dostatečnému množství bezpečných a výživných potravin pro zdravý růst a vývoj a aktivní život (Hunger and Food Insecurity, 2022).

Výroční zpráva o stavu potravinové bezpečnosti a výživy ve světě (The state of food security and nutrition in the world), kterou vydává FAO ve spolupráci s dalšími světovými organizacemi, nás informuje mimo jiné o stavu podvýživy a hladu ve světě. Ze zpráv z roku 2020 a 2022 vyplývá, že kvůli pandemii COVID-19 prudce stoupl v roce 2020 výskyt hladovějících lidí ve světě a pozvolný růst nepřestával ani v roce 2021. V roce 2022 nastala další krize, která ovlivňuje globální potravinovou bezpečnost. Konflikt Ruska s Ukrajinou bude mít obrovské důsledky pro celosvětové zemědělské trhy (výrobní, obchodní a finanční kanály). V roce 2019 trpělo hladem bezmála 690 milionů lidí (8,9 % světové populace), v roce 2020 to bylo téměř 770 milionů lidí (9,8 % světové populace) a v roce 2021 se odhaduje 702–828 milionů lidí (89–10,5 % světové populace) (The State of Food Security and Nutrition in the World 2020, 2020; The State of Food Security and Nutrition in the World 2022, 2022). Většina podvyživených lidí na zemi žije v Asii (54 %), ale nejvyšší výskyt podvýživy a hladu je v Africe (World Food and Agriculture – Statistical Yearbook 2021, 2021).

Paradoxem je, že svět má dostatek potravin pro všechny, a přes to stovky milionů lidí trpí podvýživou a hladem. Naproti tomu téměř dvě miliardy lidí trpí nadváhou nebo obezitou (El Bilali et al., 2018). V takto polarizovaném světě hladu a hojnosti je globální zemědělsko-potravinový systém poháněn spíše zisky než společenským nebo morálním úsilím, aby byla

zajištěna dostupnost zdravých a cenově dostupných potravin všem lidem na světě (Lawrence, 2013).

Zabezpečení potravinové bezpečnosti stojí na čtyřech pilířích, kterými jsou:

- Dostupnost – dostupnost dostatečného množství kvalitních potravin dodávaných z domácí produkce nebo z dovozu.
- Přístup – přístup jednotlivců k odpovídajícím zdrojům, k získání vhodných potravin pro výživnou stravu.
- Stabilita – umožňuje lidem mít vždy přístup k přiměřenému jídlu bez ohledů na náhlé krize nebo opakující se krizové události (sezónní nedostatek potravin).
- Využití – znamená uspokojení nutričních a fyziologických potřeb lidí (důležité zejména u kojenců a dětí) spojením vhodných potravin, čisté vody a dodržováním hygienických a zdravotnických pravidel (Jeníček a Foltýn, 2010).

Pilíře se vytvářely v souladu s tím, jak se vyvíjela a měnila definice potravinové bezpečnosti. Odkazují se na ně směrnice Integrated Food Security Phase Classification (Integrované klasifikace potravinové bezpečnosti), které zdůrazňují, jak uvádí Jennifer Clapp et al., že by je terénní posuzovatelé měli vnímat jako vzájemně se ovlivňující, a to následujícím způsobem – potraviny musí být dostupné, domácnosti k nim musí mít přístup, musí je náležitě využívat a celý systém musí být stabilní (Clapp et al., 2022).

Stejní autoři tvrdí, že je důležité prosadit aktualizaci definice potravinové bezpečnosti tak, aby zahrnovala další dva pilíře, kterými jsou agentura a udržitelnost. Agentura odkazuje na schopnost jednotlivců a skupin vykonávat jistý stupeň kontroly nad vlastní situací a je vnímána jako nástroj pro řešení rozšiřujících se nerovností v potravinových systémech. Udržitelnost poukazuje na spojení mezi ekosystémy, živobytím, společností a politickou ekonomikou s cílem zachovat potravinové systémy pro uspokojení potřeb současných generací a podpořit potravinovou bezpečnost do budoucna (Clapp et al., 2022).

Bezpečnost potravin je princip potravinové politiky, který zaručuje ochranu zdraví spotřebitelů. Patří sem hygiena výroby potravin, kontrolní mechanismy, monitoring potravních řetězců a bezpečnost krmiv. K zajištění bezpečnosti potravin přispívají státní organizace a instituce financované státem. Činí tak především tvorbou legislativy, průběžnou a důslednou kontrolou zdravotní bezpečnosti a kvality, dlouhodobým

monitoringem výskytu cizorodých látek, aplikací vědeckých stanovisek do praxe a informováním a vzděláváním spotřebitelů (Lukášková et al., 2014).

Potravinová soběstačnost představuje poměr mezi domácí produkcí dané komodity a její domácí spotřebou v určitém čase. Na soběstačnost má obrovský vliv hospodaření se zemědělskou a zejména ornou půdou. Jak uvádí Petr Sak, nikdy nemizela orná půda takovým tempem jako v posledních dvaceti letech (Sak, 2018). Potravinovou soběstačnost ovlivňuje především členství v Evropské unii (dále jen EU) a závazky, které z něj vyplývají (Lukášková et al., 2014). Vladimír Dymák ve své zprávě „Potravinová bezpečnost a produkce potravin v České republice 2016“ uvádí, že dle názoru Agrární komory naše potravinová soběstačnost neustále klesá, čímž ČR dospěla do situace, která potenciálně ohrožuje stabilitu a bezpečnost země. Dlouhodobý pokles soběstačnosti začal po roce 1989 a k jeho zrychlení došlo po vstupu ČR do EU v roce 2004 (Dymák, 2017).

Dosažitelnost potravin je v ČR velice dobrá díky rozsáhlé síti obchodních center a maloobchodních prodejen s potravinami. Jsou zde ale rozdíly mezi venkovskými oblastmi a městy. Ve srovnání s městy je na venkově dostupnost potravin nižší. Na druhou stranu je zde vyšší míra soběstačnosti (Lukášková et al., 2014).

Potravina je podle Evropské legislativy charakterizována jako *„jakákoli látka nebo výrobek, zpracované, částečně zpracované nebo nezpracované, které jsou určeny ke konzumaci člověkem nebo u nichž lze důvodně předpokládat, že je člověk bude konzumovat“*. Mezi takové potraviny patří i cukrovinky, nápoje a voda. Naopak sem nepatří krmiva, živá zvířata a rostliny před sklizní, léčivé a kosmetické přípravky, tabák a výrobky z něj, a omamné a psychotropní látky (Slovníček pojmů, 2016).

1.2 Právní normy a předpisy v oblasti potravinové bezpečnosti

Problematika řešení skutečností spojených s potravinovou bezpečností je velmi široká. Právně je ukotvena v zákonech, vyhláškách a nařízeních, a to jak v národních, tak i vydaných EU, které je Česká republika členem a která má na tuto problematiku značný vliv. Na obou úrovních byly vytvářeny normy, které tuto oblast regulují.

Potravinové právo je souborem právních norem, jehož cílem je chránit spotřebitele před zdravotně závadnými potravinami, nemocemi jimi způsobenými a před klamáním spotřebitele. Dále usiluje o zajištění ochrany tržního prostředí a ochranu podnikatelů před nekalými praktikami. Potravinové právo se také v této souvislosti zabývá ochranou

zvířat, rostlin a životního prostředí. Na evropské úrovni je jeden z cílů i zajištění volného pohybu potravin v rámci EU (Spitzenbergerová, 2013).

V ČR je tím základním pramenem práva zákon č. 110/1997 Sb., o potravinách a tabákových výrobcích a o změně a doplnění některých souvisejících zákonů a jeho prováděcí vyhlášky, respektive zákon č. 174/2021 Sb., kterým se zákon č. 110/1997 Sb. mění. Tento zákon vymezuje povinnosti provozovatelů potravinářské výroby a uvádění potravin do oběhu. Upravuje vše od výrobního procesu přes distribuci až po prodej spotřebiteli. Zákon také upravuje systém státního dozoru, který dohlíží na plnění zákonem uložených povinností (ČESKO, 2021).

Zákon o potravinách má celou řadu prováděcích vyhlášek, které řeší požadavky na jednotlivé komodity nebo oblast potravin jako takovou. Některými z nich jsou:

- Vyhláška č. 204/2021 Sb., o seznamu potravin podle § 9b odst. 1 písm. c) zákona o potravinách a tabákových výrobcích.
- Vyhláška č. 58/2018 Sb., o doplňcích stravy a složení potravin.
- Vyhláška č. 231/2016 Sb., o odběru, přípravě a metodách zkoušení kontrolních vzorků potravin a tabákových výrobků.
- Vyhláška č. 417/2016 Sb., o některých způsobech označování potravin.
- Vyhláška č. 172/2015 Sb., o informační povinnosti příjemce potravin v místě určení.
- Vyhláška Ministerstva zdravotnictví č. 296/1997 Sb., kterou se stanoví pravidla pro výběr epidemiologicky rizikových skupin potravin (eAGRI, 2022).

Na evropské úrovni je základním pramenem potravinového práva Nařízení Evropského parlamentu a Rady (ES) č. 178/2002 ze dne 28. ledna 2002, kterým se stanoví obecné zásady a požadavky potravinového práva, zřizuje se Evropský úřad pro bezpečnost potravin a stanoví postupy ve věcech bezpečnosti potravin.

Dalšími nařízeními, která mohou být zmíněny jako důležitá, jsou:

- Nařízení Evropského parlamentu a Rady (ES) č. 853/2004 ze dne 29. dubna 2004, kterým se stanoví zvláštní hygienická pravidla pro potraviny živočišného původu.
- Nařízení Evropského parlamentu a Rady (ES) č. 852/2004 ze dne 29. dubna 2004 o hygieně potravin.

- Nařízení Evropského parlamentu a Rady (EU) č. 1169/2011 ze dne 25. října 2011 o poskytování informací o potravinách spotřebitelům (Eur-lex, 2022).

1.3 Orgány činné v oblasti zajištění potravinové bezpečnosti

Zajištění potravinové bezpečnosti můžeme chápat jako součást systému bezpečnosti státu a ekonomického systému země a tím tato problematika spadá do oblasti hospodářské politiky státu.

Nositeli hospodářské politiky pro oblast potravinové bezpečnosti jsou orgány státní správy a samosprávy. V oblasti právních úprav to jsou zákonodárné instituce, především Parlament ČR, a z hlediska výkonné moci se jedná o vládu a jednotlivé vládní instituce. Na zajišťování potravinové bezpečnosti nejen z pohledu obstarání dostatečného množství zdravotně nezávadných potravin nebo jejich dobré dostupnosti pro spotřebitele (a to i v době vyhlášení krizového stavu) se podílí několik resortů (Lukášková et al., 2014). Pro přehlednost jsou resorty znázorněny na Obrázku 1.



Obrázek 1 Ministerstva podílející se na zajištění potravinové bezpečnosti v ČR.
Vlastní zpracování dle (Lukášková et al., 2014).

Nejvýznamnější institucí, které řeší věci v oblasti potravinové bezpečnosti, je ministerstvo zemědělství a jeho dozorové orgány.

1.3.1 Ministerstvo zemědělství

Ministerstvo zemědělství (dále jen MZe) bylo zřízeno zákonem č. 2/1969 Sb., o zřízení ministerstev a jiných ústředních orgánů státní správy České republiky. MZe je ústřední orgán

pro oblasti „zemědělství, vodní hospodářství, potravinářský průmysl a pro správu ledů, myslivosti a rybářství“ a dále oblasti „ve věcech veterinární péče, rostlinolékařské péče, péče o potraviny, péče o ochranu zvířat proti týrání a pro ochranu práv k novým odrudám rostlin a plemenům zvířat.“ (O ministerstvu, © 2009-2022). Pod činnost ministerstva spadají i vybrané orgány státní správy, například Státní zemědělská a potravinářská inspekce (dále jen SZPI). Úkolem MZe je vymezit činnosti v dané oblasti cestou právních předpisů, které jsou v souladu s předpisy EU, kontrola jejich dodržování a kontrolovat a koordinovat podřízené subjekty (Šváchová, 2018).

1.3.2 Státní zemědělská a potravinářská inspekce

SZPI je státní úřad, který je přímo podřízený MZe. Jeho základní funkce spočívá v provádění kontrol, jako je státní dozor, zejména v dodržování evropského a národního potravinového práva. Mimo to také bdí nad bezpečností, jakostí a řádným označováním potravin (Šváchová, 2018). V rámci svých kompetencí SZPI kontroluje nejen zemědělské výrobky, potraviny nebo tabákové výrobky, ale také předměty a materiály přicházející do styku s potravinami. Do jejich kompetencí byla zařazena rovněž kontrola reklamy a kontrola pokrmů v některých zařízeních společného stravování. Všechny uvedené kontroly se provádějí napříč celým systémem uvádění na trh, tedy mimo jiné ve výrobě, uchování, přepravě i prodeji včetně dovozu (Kontrolní činnost SZPI, 2022).

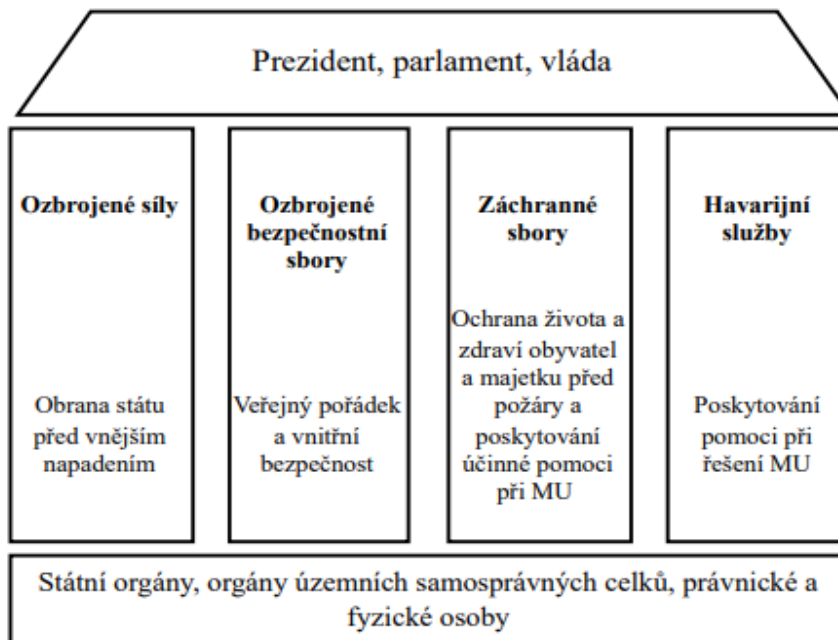
1.3.3 Státní veterinární správa České republiky

Státní veterinární správa ČR (dále jen SVS) je správní úřad v působnosti MZe, který je zřízený na základě zákona č. 166/1999 Sb., o veterinární péči a o změně souvisejících zákonů (veterinární zákon). SVS provádí státní dozor při výrobě, skladování, přepravě, dovozu a vývozu potravin a surovin živočišného původu. SVS je nejvyšší orgán veterinární správy s celorepublikovou působností (Lukášková et al., 2014; Šváchová, 2018).

1.4 Potravinová bezpečnost v bezpečnostním systému ČR

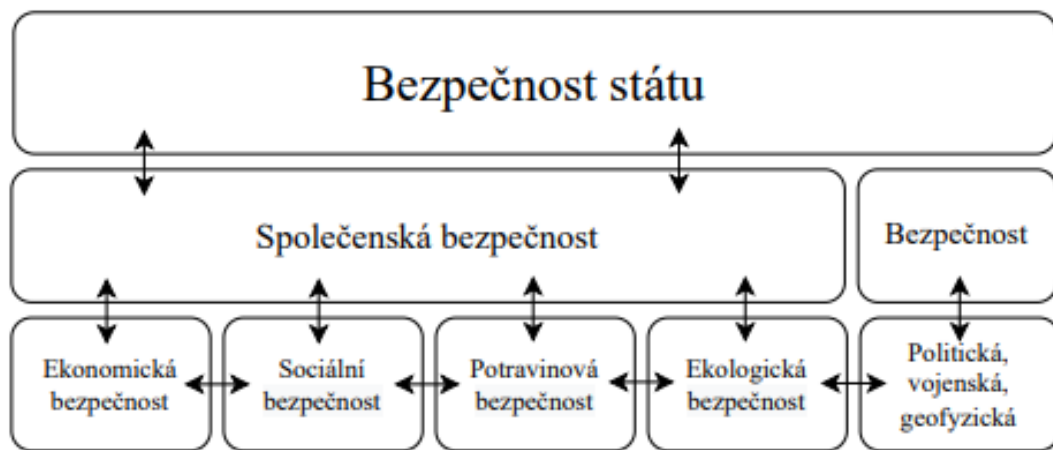
Bezpečnost je často skloňovaný pojem, a to zejména v poslední době. Bezpečnost v ČR je ukotvena v ústavním zákoně č. 110/1998 Sb., o bezpečnosti České republiky, a je založena na principu zajištění bezpečnosti každého občana, ochrany jeho života, zdraví, svobody, lidské důstojnosti i majetku. Obecně se dá říci, že zajištění bezpečnosti je soubor opatření a metod, prostřednictvím kterých usilujeme o zajištění vnitřní, vnější a mezinárodní bezpečnosti. Nástrojem pro zajišťování bezpečnosti státu je bezpečnostní systém ČR,

za jehož řízení a koordinaci odpovídá vláda ČR jako vrcholný orgán výkonné moci (Hradil et al., 2018). Celý systém s jeho prvky je graficky znázorněn na Obrázku 2.



Obrázek 2 Bezpečnostní systém ČR. Vlastní zpracování dle (Hradil et al., 2018).

Nezbytnou součástí ochrany státu je potravinová bezpečnost země. Spadá do oblasti zabezpečující společnost a její místo je dáno vzájemnými vztahy mezi jednotlivými typy společenské jistoty, jak je znázorněno na Obrázku 3. Zabezpečení potravinové bezpečnosti je rovněž důležité pro vojenskou i politickou bezpečnost státu (Lukášková et al., 2014).



Obrázek 3 Potravinová bezpečnost v oblasti bezpečnosti státu. Vlastní zpracování dle (Lukášková et al., 2014).

Z Obrázku 3 je tedy zřejmé, že vytváření potravinové bezpečnosti je úzce spjaté a závislé na jednotlivých složkách bezpečnosti společnosti a současně je nevyhnutelné, aby byly ve státě nastaveny vlivné podmínky ekonomické, politické, sociální a vojenské a z hlediska prostředí pak přírodní a ekologické (Lukášková et al., 2014).

1.5 Globální index potravinové bezpečnosti

Globální index potravinové bezpečnosti (Global Index Security Food, dále jen GFSI) je každoročně vyhodnocovaný na základě několika faktorů. Jedná se o čtyři hlavní kategorie, kterými jsou finanční dostupnost, obecná dostupnost potravin, jejich kvalita a bezpečnost a v neposlední řadě i udržitelnost a přizpůsobení se země změnám klimatu a jejich dopadu na potravinové systémy.

GFSI je dynamický kvalitativní a kvantitativní srovnávací model, který pomocí 68 jedinečných ukazatelů (v roce 2022 začleněno 14 nových) měří faktory potravinové bezpečnosti ve 113 zemích.

Poslední tři roky se globální potravinové prostředí zhoršuje. Dochází k tomu kvůli pandemii COVID-19 a válečnému konfliktu Ruska s Ukrajinou. V roce 2022 došlo k poklesu GFSI kvůli pádu ve dvou kategoriích, a to ve finanční dostupnosti a kvalitě a bezpečnosti potravin. Zároveň se zvětšuje rozdíl mezi zeměmi, které jsou umístěny na předních příčkách a zemí na konci žebříčku, což ukazuje na nerovnost v globálním potravinovém systému (Global Food Security Index 2022, 2022).

Z Tabulky 1 je zřejmé, že poslední tři roky dochází k poklesu celkového skóre, ale i přes to se ČR drží v první dvacítkě.

Tabulka 1 GFSI 2019-2022. Vlastní zpracování dle (Global Food Security Index 2022, 2022).

Rok	Pořadí	Celkové skóre
2022	16	77,7
2021	14	77,8
2020	5	78,6
2019	32	73,1

Tabulka 2 obsahuje seznam prvních 16 zemí v hodnocení GFSI za rok 2022 i s jejich konkrétními hodnotami v jednotlivých oblastech.

Tabulka 2 Žebříček zemí GFSI 2022 (1.–16. místo). Vlastní zpracování dle (Global Food Security Index 2022, 2022).

Pořadí		Celkové skóre	Finanční dostupnost	Dostupnost	Kvalita a bezpečnost	Udržitelnost a přizpůsobení
1	Finsko	83,7	92,0	70,5	88,4	82,6
2	Irsko	81,7	92,6	70,5	86,1	75,1
3	Norsko	80,5	87,2	60,4	86,8	87,4
4	Francie	80,2	91,3	69,0	87,7	70,3
5	Holandsko	80,1	92,7	70,7	84,7	69,2
6	Japonsko	79,5	89,8	81,2	77,4	66,1
7	Švédsko	79,1	91,9	68,3	85,0	68,3
7	Kanada	79,1	88,3	75,7	89,5	60,1
9	Spojené království	78,8	91,5	71,6	77,6	71,1
10	Portugalsko	78,7	90,0	77,0	79,8	64,5
11	Švýcarsko	78,2	89,2	76,8	73,5	69,5
12	Rakousko	78,1	91,3	67,1	81,2	69,7
13	Spojené státy	78,0	87,1	65,1	88,8	69,4
14	Dánsko	77,8	92,1	63,2	89,1	63,8
14	Nový Zéland	77,8	91,6	67,7	73,1	75,1
16	Česká republika	77,7	91,3	69,4	76,3	70,3
	Skóre:	> 60	> 70	> 80	> 90	

Z Tabulky 2 vyplývá, že se ČR umístila na 16. místě s celkovým skóre 76,1 z maximálních 100 bodů. Co se týče konkrétních kategorií, ČR obsadila 11. místo v rámci finanční dostupnosti, 17. místo v obecné dostupnosti, 32. místo v kategorii bezpečnosti a kvality a 8. místo v kategorii udržitelnosti a přizpůsobení. Celkově se umístila lépe než sousední Německo (19. místo), Polsko (21. místo) nebo Slovensko (36. místo), ale hůře než Rakousko (12. místo).

1.6 Potravinová bezpečnost jako cíl udržitelného rozvoje

Současný svět se potýká s obrovskými ekonomickými, sociálními a environmentálními problémy. V roce 2015 byl na summitu v New Yorku všemi členy OSN schválený plán, který obsahuje 17 Cílů udržitelného rozvoje (Sustainable Development Goals – dále jen SDGs), kterých má být dosaženo do roku 2030. Na vytváření komplexní rozvojové strategie Agenda 2030 pro udržitelný rozvoj se podílely všechny členské státy OSN spolu se zástupci odborné i laické veřejnosti (Cíle udržitelného rozvoje, © 2020–2022; SDGs, b.r.).



Obrázek 4 Cíle udržitelného rozvoje (Cíle udržitelného rozvoje, b.r.).

Cílem Agendy 2030 je vymýcení chudoby a hladu ve všech jejích formách a rozměrech, boj s nerovností a nespravedlností a ochrana naší planety před jejím poškozením a změnou klimatu (Agenda 2030, © 2008–2022).

Ústředním heslem Agendy 2030 je „Leave no one behind“, což v překladu znamená „Neopominout nikoho“ (Agenda 2030, © 2008–2022).

Cesta k udržitelné potravinové bezpečnosti a výživě je konkrétně řešena v SDGs č. 2. V globálu lze říci, že úkolem je nasytit více lidí uprostřed ubývajících přírodních zdrojů a křehkého přírodního prostředí (Fan a Brzeska, 2016).

K naplňování celosvětově platné a uznávané Agendy 2030 a SDGs se zavázala i vláda ČR. Pro implementaci Agendy 2030 byl v roce 2017 schválen Strategický rámec České republiky 2030 jakožto dokument státní správy, který stanovuje priority a cíle udržitelného rozvoje v ČR (Agenda 2030, © 2008–2022).

1.7 Konceptní dokumenty v oblasti potravinové bezpečnosti

Podobně jako i v jiných oblastech, které jsou ve státě řešeny, jsou v oblasti potravinářství vytvářeny strategie, koncepce a další konceptní dokumenty, které slouží jako důležitý nástroj pro podporu řešení, směřování rozvoje a přehled minulých a budoucích záměrů a strategií (Šváchová, 2018).

1.7.1 Bezpečnostní strategie České republiky

Bezpečnostní strategie ČR je základní konceptní dokument bezpečnostní politiky ČR, na který navazují další strategie a koncepce. Byla vytvořena ve spolupráci s Kanceláří prezidenta republiky a Parlamentu ČR a představuje základní hodnoty, zájmy, přístupy, nástroje a opatření k zajištění bezpečnosti, obrany a ochrany občanů i státu (Ochrana obyvatelstva a krizové řízení, 2015; Lukášková et al., 2014).

Bezpečnostní strategie se dělí do čtyř částí.



Obrázek 5 Části Bezpečnostní strategie ČR. Vlastní zpracování dle (Bezpečnostní strategie České republiky 2015, 2015).

Problematika potravinové bezpečnosti je ve strategii zmíněna hned třikrát:

Poprvé v části II., kde jsou definovány bezpečnostní zájmy (životní, strategické a další významné). Jedním ze strategických cílů je zajištění energetické, surovinové a potravinové bezpečnosti ČR a adekvátní úrovně strategických rezerv. Pro zajištění potravinové bezpečnosti je důležitá i ochrana životního prostředí, která patří mezi zájmy další významné.

Podruhé v části III., která definuje aktuální bezpečnostní hrozby pro naši zemi. Z hlediska potravinové bezpečnosti jde o přerušení dodávek strategických surovin nebo energie.

Potřetí je potravinová bezpečnost řešena v části IV. v rámci strategie prevence a potlačování bezpečnostních hrozeb. Zabezpečení potravinové bezpečnosti bychom mohli spojit i s hrozbou ohrožení kritické infrastruktury (dále jen KI). Konkrétně zde sice řešená není, nicméně narušení KI nebo její nefunkčnost by měla dopad i na zabezpečení základních životních potřeb, mezi něž zajištění dostupnosti potravin bezesporu patří (Lukášková et al., 2014; Šváchová, 2018).

1.7.2 Strategie bezpečnosti potravin a výživy 2030

Strategie bezpečnosti potravin a výživy je základním dokumentem ČR v oblasti bezpečnosti potravin a výživy. Za hlavní cíl si strategie klade zajištění výroby a uvádění na trh pouze bezpečných a kvalitních potravin, dále pak posílení ochrany spotřebitelů prostřednictvím poskytování ověřených informací o potravinách. V oblasti výživy je strategie zaměřena hlavně na správnou výživu podporující zdraví lidí a vybraných rizikových skupin obyvatelstva. Dále se orientuje na zvýšení efektivnosti podpory a ochrany zdraví, zdravotní osvětu a prevenci nemocí souvisejících s výživou a stravováním.

Realizace cílů strategie je pak rozpracována do Akčního plánu strategie bezpečnosti potravin a výživy 2030, v němž jsou blíže popsány specifické cíle a odpovědnost za jejich realizaci, ukazatele a termíny plnění (Strategie bezpečnosti potravin do roku 2030, 2022).

1.7.3 Strategie pro růst zemědělství a potravinářství České republiky v rámci Společné zemědělské politiky Evropské unie po roce 2013

Strategie pro růst zemědělství a potravinářství ČR slouží ke vzájemné koordinaci potravinové politiky EU a ČR jakožto jejího členského státu. V určování priorit strategie balancuje nad využitím půdy pro pěstování nepotravinových surovin a potřeby zemědělských ploch pro pěstování základních surovin potravinářského průmyslu v rámci snahy ČR o udržení konkurenceschopnosti EU. V rámci potravinové soběstačnosti strategie prosazuje pěstování vybraných surovin, které jsou typické pro mírný pás, ve kterém se ČR nachází. Obecnou hrozbou je pro náš stát růst ceny práce, půdy, energií a dalších vstupů. Strategie vymezuje výhledy do budoucnosti v oblasti zemědělství i potravinářství a je připravena na základě definování budoucího vývoje pružně reagovat na negativní změny (Šváchová, 2018).

1.7.4 Strategie resortu Ministerstva zemědělství České republiky s výhledem do roku 2030

Cílem strategie je zajistit konkurenceschopnost a udržitelný rozvoj ve všech odvětvích spadajících do působnosti Ministerstva zemědělství ČR. Navazuje na strategie uvedené v kapitolách 1.7.2 a 1.7.3 (viz výše). Strategické a rozvojové cíle jsou zde děleny do několika kapitol podle zaměření činnosti MZe. Cílem MZe je podpora exportu zejména produktů s vyšší přidanou hodnotou do třetích zemí, čímž chce snížit závislost českých vývozců

na jednotném trhu EU, který je již poněkud nasycen (Strategické cíle resortu do roku 2030, © 2009-2022).

1.8 Potravinová bezpečnost ve světě

V globalizovaném světě je nereálné, aby si každá země řešila problematiku potravinové bezpečnosti po svém. Proto vznikala řada organizací a úřadů, jejímž úkolem je státy v této oblasti sjednotit a koordinovat.

1.8.1 Organizace pro výživu a zemědělství

Organizace pro výživu a zemědělství (Food and Agriculture Organization of the United Nations, dále jen FAO) je specializovaná agentura Organizace spojených národů, která vede mezinárodní úsilí o potírání hladu. Byla založena v roce 1945, kdy první zasedání proběhlo v Quebecu v Kanadě. V současnosti se ústředí nachází v Římě v Itálii.

Hlavním cílem organizace je dosažení potravinové bezpečnosti pro všechny a zajištění pravidelného přístupu všech lidí k dostatečnému množství kvalitních potravin, aby mohli vést aktivní a zdravý život. FAO působí ve více než 130 zemích světa a čítá 195 členů (194 zemí a Evropská unie) (FAO, 2022).

1.8.2 Codex alimentarius

Codex Alimentarius (dále jen CA), neboli „potravinový kodex“ je soubor mezinárodně uznávaných norem, standardů, pokynů, směrnic, praktických postupů, a dalších doporučení, které se týkají bezpečnosti potravin. CA byl přijat Komisí pro Codex Alimentarius (Codex Alimentarius Commission), která byla založena v roce 1961 ve spolupráci FAO se Světovou zdravotnickou organizací (World Health Organization, dále jen WHO), jako reakce na situaci, kdy se potravinové předpisy v různých zemích lišily a často byly i protichůdné. Smyslem CA bylo tyto předpisy sjednotit. CA slouží k ochraně spotřebitelů a umožnění obchodování na globálním trhu. CA přijalo přes 180 zemí, které se na návrhu norem podílejí. Současně více než 200 mezinárodních nevládních a mezivládních organizací mají status pozorovatele (Codex Alimentarius, 2022; Lukášková et al., 2014).

1.8.3 Evropský úřad pro kontrolu potravin

Evropský úřad pro kontrolu potravin (European Food Safety Authority, dále jen EFSA) byl zřízen v roce 2002 a své stálé sídlo má v Itálii v Palermu. EFSA je úřad EU,

který má za úkol chránit spotřebitele před riziky v potravinovém řetězci. Činnost úřadu zahrnuje hodnocení rizik v oblasti bezpečnosti potravin a krmiv, výživy, zdraví a pohody zvířat, ochrany a zdraví rostlin. Ve všech těchto oblastech slouží jako nestranný zdroj vědeckého poradenství pro subjekty zabývající se řízením rizik, a poskytuje informace o rizicích souvisejících s potravinovým řetězcem. Poskytuje vědecký základ pro právní předpisy s cílem chránit evropské spotřebitele. EFSA shromažďuje a analyzuje data, sleduje a identifikuje možná rizika, která mají přímý či nepřímý vliv na bezpečnost potravin a krmiv. Vytváří evropskou síť vědeckých institucí a zajišťuje přístup veřejnosti k objektivním informacím. EFSA plní funkci koordinátora pro součinnost organizací členských států vykonávajících činnosti v oblasti jeho poslání. Partnerskou organizací EFSA v ČR je MZe – Úřad pro potraviny (About us, b.r.; Evropský úřad pro bezpečnost potravin EFSA, © 2009–2022).

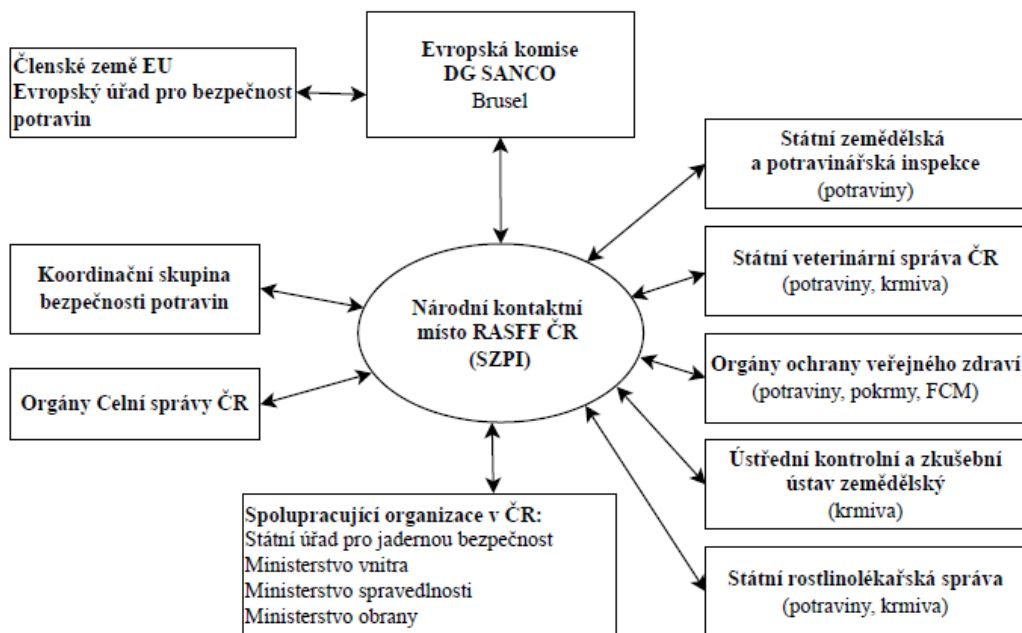
1.8.4 Systém včasného varování pro potraviny a krmiva

Systém včasného varování pro potraviny a krmiva (Rapid Alert System for Food and Feed, dále jen RASFF) vznikl v roce 1979 na základě Nařízení Evropského parlamentu a Rady (ES) č. 178/2002, kterým se stanoví obecné zásady a požadavky potravinového práva, zřizuje se EFSA a stanoví postupy týkající se bezpečnosti potravin. Úkolem RASFF je včasné varování členů systému (národní úřady pro bezpečnost potravin členských států EU, Evropská komise, EFSA, Norsko, Lichtenštejnsko, Island a Švýcarsko) před nebezpečnými potravinami a krmivy, která by mohla negativně ovlivnit zdravotní stav jedinců. RASFF umožňuje efektivní sdílení informací mezi kontaktními místy, která byla vytvořena ve všech členských státech a v Evropské komisi. Komise všechna přichozí hlášení vyhodnocuje a předává je dále všem členům RASFF prostřednictvím jednoho ze čtyř typů oznámení:

- Varování – rizikové potraviny / krmiva jsou nabízeny spotřebitelům ke koupi a je nutné je rychle stáhnout.
- Informace – rizikové potraviny / krmiva už nejsou na trhu nebo riziko není závažné.
- Odmítnutí na hranicích – týká se rizikových potravin a krmiv, které byly testovány a odmítnuty na vnějších hranicích EU.

- Novinky – informace týkající se bezpečnosti potravin a krmiv, které nejsou sdělovány prostřednictvím varování či informací, ale jsou významné pro kontrolní orgány (Lukášková et al., 2014; Šváchová, 2018).

Fungování RASFF v ČR je upraveno Nařízením vlády č. 98/2005 Sb., kterým se stanoví systém rychlého varování o vzniku rizika ohrožení zdraví lidí z potravin a krmiv. Národním kontaktním místem je podle §15 odst. 4 zákona č.110/97 Sb., o potravinách a tabákových výrobcích SZPI. Národní kontrolní místo soustřeďuje informace ze všech dozorových orgánů nad potravinami a krmivy v ČR, a pokud dojde ke zjištění výskytu nebezpečného výrobku, odesílá tuto informaci do Evropské komise. ČR je pak zpětně informována o kontrolních zjištěních v členských státech EU. MZe pravidelně zpracovává zprávu o činnosti systému RASFF v ČR (Systém rychlého varování pro potraviny a krmiva (RASFF), © 2009-2022). Systém předávání informací je znázorněn na Obrázku 6.



Obrázek 6 Systém RASFF. Vlastní zpracování dle (Lukášková et al., 2014).

2 NOUZOVÝ STAV

Mimořádné události a krizové situace provázejí lidstvo po celou dobu jeho bytí, záleží pouze na konkrétní společnosti, jaká opatření pro jejich zvládnání zvolí. V některých případech mohou mimořádné události svým rozsahem překročit hranice zvládnání běžnými prostředky a postupy. V takových případech musí nastoupit jiné mechanismy, jejichž použití umožňují určité právní normy, jež lze použít při vyhlášení krizových stavů.

2.1 Teoretické vymezení nouzového stavu

Krizové řízení je souhrn řídicích činností orgánů krizového řízení zaměřených na analýzu a vyhodnocení bezpečnostních rizik, dále pak na plánování, organizaci a kontrolu činností prováděných v souvislosti s přípravou na krizovou situaci a jejich řešením nebo s ochranou kritické infrastruktury (Antušák a Vilášek, 2016).

Krizové opatření lze definovat jako organizační nebo technické opatření, které je určeno k řešení krizových situací a odstranění jejich následků, a to včetně opatření, kterými se zasahuje do práva a povinností osob (Sadílek, Pálková a Kalamár, 2019).

Běžný stav lze definovat jako situaci, při níž není třeba řešit škodlivé působení sil a jevů vyvolaných činnostmi člověka, přírodními vlivy nebo jinými hrozbami použitím mimořádných nebo krizových opatření v souladu se specifickými právními úpravami (MV ČR, 2016).

Mimořádná událost (dále jen MU) je definovaná zákonem č. 239/2000 Sb., o integrovaném záchranném systému jako škodlivé působení sil a jevů vyvolaných činnostmi člověka, přírodními vlivy, a také havárie, které ohrožují život, zdraví, majetek nebo životní prostředí a vyžadují provedení záchranných a likvidačních prací (ČESKO, 2000a).

Krizovou situací (dále jen KS) je MU podle zákona o integrovaném záchranném systému, narušení kritické infrastruktury nebo jiné nebezpečí, při nichž je vyhlášen některý z krizových stavů (Sadílek, Pálková a Kalamár, 2019).

Krizové stavy jsou definovány v zákoně č. 240/2000 Sb., o krizovém řízení (krizový zákon) a v Ústavním zákonu (dále jen ÚZ) o bezpečnosti ČR. V následující Tabulce 3 je přehled čtyř krizových stavů s vymezením důvodu vyhlášení, kdo je vyhláší, kdy, na jak dlouho a v jakém rozsahu.

Tabulka 3 Krizové stavy a způsob jejich vyhlášení. Vlastní zpracování dle (Sadílek, Pálková a Kalamár, 2019).

Krizový stav	Právní předpis	Vyhláší	Rozsah	Doba trvání	Důvod
Stav nebezpečí (SN)	Zák. č. 240/2000 Sb., krizový zákon (§3)	Hejtman kraje/ primátor hl. města Prahy ➤ Věstník právních předpisů kraje	Celé území kraje nebo jeho část	Max. 30 dnů (prodloužení jen se souhlasem vlády)	Jsou-li ohroženy životy, zdraví, majetek, životní prostředí, pokud nedosahuje intenzita ohrožení značného rozsahu, a není možné odvrátit ohrožení běžnou činností správních úřadů, orgánů krajů a obcí, složek IZS nebo subjektů KI. vyhláší se jen s uvedením důvodů a na nezbytně nutnou dobu.
Nouzový stav (NS)	UZ č. 110/1998 Sb. o bezpečnosti ČR (čl. 5)	Vláda ČR ➤ Věstník vlády	Celé území ČR nebo blíže specifikované území	Max. 30 dnů (prodloužení jen se souhlasem poslanecké sněmovny)	V případě živelných pohrom, ekologických nebo průmyslových havárií, nehod nebo jiného nebezpečí, které ve značném rozsahu ohrožují životy, zdraví nebo majetkové hodnoty anebo vnitřní pořádek a bezpečnost. Vyhláší se jen s uvedením důvodů na určitou dobu a pro určité území.
Stav ohrožení státu (SOS)	UZ č. 110/1998 Sb., o bezpečnosti ČR (čl. 7)	Parlament ČR na návrh vlády ČR ➤ Sbírka zákonů	Celé území ČR nebo blíže specifikované území	Do odvolání	Je-li bezprostředně ohrožena svrchovanost nebo územní celistvost státu anebo jeho demokratické základy.
Válečný stav (VS)	UZ č. 1/1993 Sb., Ústava ČR UZ č. 110/1998 Sb., o bezpečnosti ČR (čl. 2)	Parlament ČR ➤ Sbírka zákonů	Celé území ČR	Do odvolání	V případě napadení ČR nebo je-li třeba plnit mezinárodní smluvní závazky o společné obraně proti napadení.

2.2 Právní normy a předpisy v oblasti nouzového stavu

Aby celý systém krizového řízení fungoval, musí být právně podložen. Původně, které v roce 1997 vážně zasáhly část území ČR, ukázaly, že tomu tak dříve nebylo. Tato událost byla impulsem pro vznik právních norem, které by celé krizové řízení regulovaly (Vaníček, 2017).

Jako první po ničivých povodních vznikl Ústavní zákon č. 110/1998 Sb., o bezpečnosti České republiky, který rozšiřuje ustanovení Ústavního zákona 1/1993 Sb., Ústavy České republiky a Usnesení č. 2/1993 Sb., Listiny základních práv a svobod, jako součásti ústavního pořádku ČR. Zákon o bezpečnosti ČR mimo jiné stanovuje základní povinnosti státu a subjekty, které zajišťují bezpečnost státu, dále vymezuje podmínky vyhlášení krizových stavů (NS, SOS, VS) a definuje NS a SOS (Mareš, 2019). Na tento zákon pak navázaly přípravy dalších zákonů.

Základním právním předpisem v oblasti krizového řízení je zákon č. 240/2000 Sb., krizový zákon. Zákon definuje klíčové pojmy z oblasti krizového řízení, vymezuje systém orgánů krizového řízení na všech úrovních, stanovuje působnost a pravomoc státních orgánů a orgánů územních samosprávných celků a práva a povinnosti právnických a fyzických osob při přípravě na KS a při jejich řešení včetně sankcí za jejich porušení. Krizový zákon dále doplňují prováděcí vyhlášky a nařízení, kterým je Nařízení vlády č. 462/2000 Sb., k provedení § 27 odst. 8 a § 28 odst. 5 krizového zákona, Nařízení vlády č. 432/2010 Sb., o kritériích pro určení prvku kritické infrastruktury a Vyhláška MŠMT č. 281/2001 Sb., kterou se provádí § 9 odst.3 písm. a) (ČESKO, 2000b; Vičar a Skoruša, 2016).

Dalším důležitým právním předpisem je zákon č. 239/2000 Sb., o integrovaném záchranném systému a o změně některých zákonů. Jak už je z názvu patrné, zákon vymezuje integrovaný záchranný systém (dále jen IZS), stanovuje jeho složky a jejich působnost, dále vymezuje působnost a pravomoc státních orgánů a orgánů územních samosprávných celků, práva a povinnosti právnických a fyzických osob při přípravě na MU a při záchranných a likvidačních pracích a při ochraně obyvatelstva před a po dobu vyhlášení některého z krizových stavů. Zákon o IZS dále doplňují prováděcí vyhlášky a nařízení, kterým je vyhláška MV č. 328/2001 Sb., o některých podrobnostech zabezpečení IZS, vyhláška MV č. 380/2002 Sb., k přípravě a provádění úkolů ochrany obyvatelstva a nařízení vlády č. 463/2000 Sb., o stanovení pravidel zapojování do mezinárodních záchranných operací, poskytování a přijímání humanitární pomoci a náhrad výdajů vynakládaných právnickými osobami a podnikajícími fyzickými osobami na ochranu obyvatelstva (ČESKO, 2000a; Krizová legislativa (soubor zákonů), 2016).

V balíčku krizových zákonů má své nezastupitelné místo zákon č. 241/2000 Sb., o hospodářských opatřeních pro krizové stavy a o změně některých souvisejících zákonů, upravuje přípravu a přijetí hospodářských opatření spojených s vyhlášením některého z krizových stavů. Dále vymezuje pravomoci jednotlivých subjektů konajících v této oblasti včetně práv a povinností fyzických a právnických osob při přípravě a přijetí hospodářských opatření pro krizové stavy (ČESKO, 2000c).

2.3 Plánovací dokumenty k zvládnutí nouzového stavu

Pro přípravu na MU a KS a jejich řešení nejsou důležité jen právní normy a předpisy, ale také dokumentace, která je nedílnou součástí krizového plánování. Krizové plánování je velmi

důležitou součástí procesu krizového řízení v rámci, kterého jsou některé subjekty ze zákona povinny vypracovat plánovací dokumentaci (Hradil et al., 2018).

2.3.1 Krizový plán

Základním dokumentem k řešení KS s tzv. nepřijatelným rizikem je krizový plán (dále jen KP). KP je základní plánovací dokument, který obsahuje souhrn krizových opatření a postupů k řešení KS. Jeho účelem je vytvořit podmínky pro zajištění připravenosti na KS a jejich řešení pro orgány krizového řízení a další dotčené subjekty (Sadílek, Pálková a Kalamár, 2019).

Dle zákona č. 240/2000 Sb., § 9 odst. 2 písm. b), § 13 odst. 2, § 15 odst. 1 písm. c) a d) a § 28 odst. 2, KP zpracovávají ministerstva a jiné ústřední správní úřady, Česká národní banka, hasičský záchranný sbor (dále jen HZS) kraje pro kraj a obce s rozšířenou působností (dále jen ORP) a jiné státní orgány (Kancelář Poslanecké sněmovny, Kancelář Senátu, Kancelář prezidenta republiky, Nejvyšší kontrolní úřad, Úřad pro zahraniční styky a informace a Bezpečnostní informační služba) (ČESKO, 2000b).

Nařízením vlády č. 462/2000 Sb. k provedení § 27 odst. 8 a § 28 odst. 5 pak vymezuje náležitosti které by měly v KP být. Jako pomůcku ke zpracování KP vydalo Ministerstvo vnitra-generální ředitelství Hasičského záchranného sboru ČR (dále jen MV-GŘ HZS) Metodiku zpracování krizových plánů (Sadílek, Pálková a Kalamár, 2019).

2.3.2 Typový plán

Typové plány jsou dokumenty, které jsou součástí operativní části krizových plánů a slouží k přípravě a řešení konkrétních krizových situací. Zpracovávají jsou na základě Analýzy hrozeb pro ČR a § 15a odst. 3 nařízení vlády č. 462/2000 Sb., k provedení § 27 odst. 8 a § 28 odst. 5 zákona č. 240/2000 Sb. (ČESKO, 2000). V Analýze hrozeb bylo definováno 22 typů nebezpečí, které mohly rezultovat ve vyhlášení některého z krizových stavů. Jako pomůcku pro zpracování typových plánů MV-GŘ HZS ČR vydalo Metodický pokyn ke zpracování typových plánů (Sadílek, Pálková a Kalamár, 2019).

Oblast potravinové bezpečnosti je spojena s typovým plánem č. 15: Narušení dodávek potravin velkého rozsahu. Díky existenci husté sítě velkoobchodů a maloobchodů v ČR je pravděpodobnost výskytu této krizové situace jako samostatné události minimální. Nastat ovšem může jako následek již vzniklé krizové situace (epidemie, epizootie, povodně)

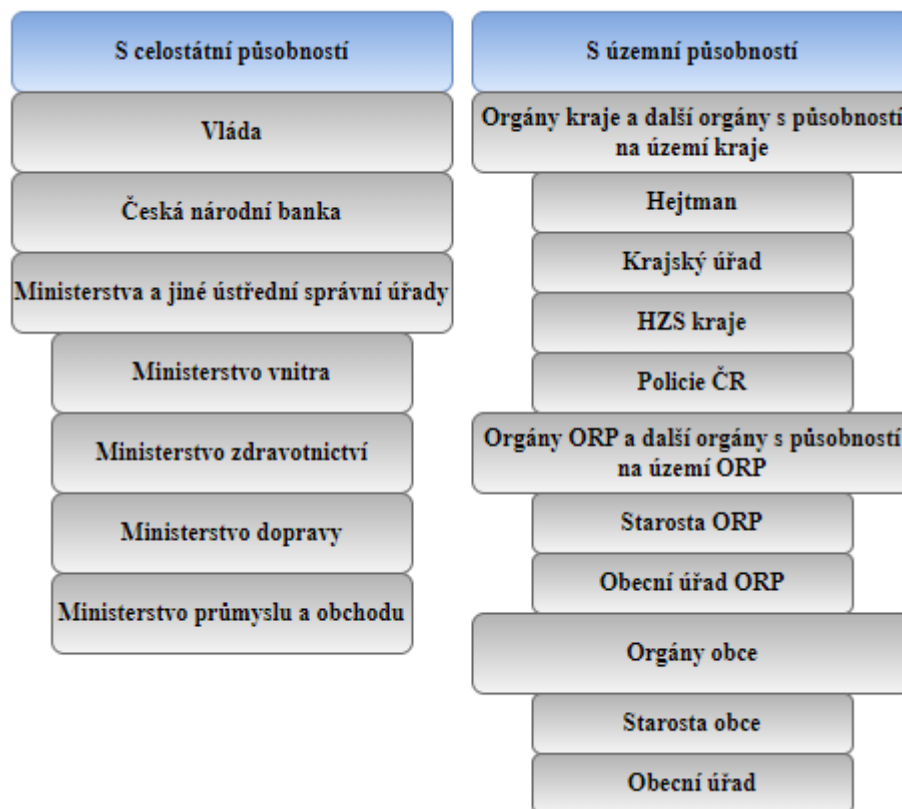
v rámci tzv. domino efektu, kdy může část území zůstat odříznutá od zdrojů (Šváchová, 2018).

2.3.3 Plán obce pro řešení krizových situací

Obec není povinna vyhotovovat vlastní krizový plán, měla by si ale vypracovat alespoň plán jemu podobný. Obsahem plánu by měly být důležité informace jako charakteristika daného území obce, analýza možných hrozeb, síly a prostředky využitelné na území obce, způsob varování a vyrozumění obyvatel, evakuační plán, přehled ubytovacích a stravovacích kapacit v rámci zabezpečení nouzového přežití, plán nezbytných dodávek a důležité kontakty (Dobiášová, 2022; Příručka pro starosty obcí k řešení mimořádných a krizových situací, 2018).

2.4 Orgány krizového řízení

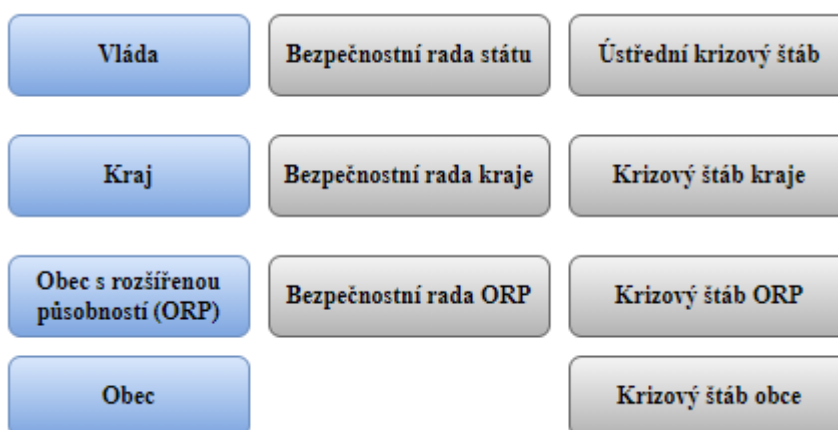
Systém krizového řízení v ČR je soustava orgánů krizového řízení (dále jen OKŘ) a dalších orgánů a organizací a vazeb mezi nimi. Úkolem OKŘ je provádět analýzu a vyhodnocení možných ohrožení, plánovat, organizovat, realizovat a kontrolovat činnosti, které jsou prováděné v souvislosti s přípravnými opatřeními, řešením KS nebo ochranou kritické infrastruktury. Určení OKŘ stejně jako vymezení jejich úkolů a pravomoci je dáno zákonem č. 240/2000 Sb., krizový zákon. (Šenovský a Adamec, 2007; Ochrana obyvatelstva a krizové řízení, 2015). Systém orgánů krizového řízení je znázorněn na Obrázku 7.



Obrázek 7 Orgány krizového řízení. Vlastní zpracování dle (ČESKO, 2000b).

Pro svou činnost si některé OKŘ zřizují poradní a pracovní orgány. Dle zákona č. 240/2000 Sb. se jedná o ostatní orgány s územní působností jejichž činnosti jsou dány Nařízením vlády č. 462/2000 Sb., k provedení § 27 odst. 8 a § 28 odst. 5 zákona č. 240/2000 Sb., krizový zákon (ČESKO, 2000b; ČESKO, 2000). Výjimkou je bezpečnostní rada státu, která je zřízena dle čl. 9 Ústavního zákona č. 110/1998 Sb., o bezpečnosti ČR (Mareš, 2019).

Bezpečnostní rady jakožto stálé pracovní orgány OKŘ koordinují připravenost na KS. Zřizují je a řídí vedoucí funkcionáři OKŘ (vláda, hejtman, starosta ORP) stejně jako krizové štáby, které jsou orgány pracovní k řešení KS. Krizový štáb si může navíc zřídit i starosta obce (Ochrana obyvatelstva a krizové řízení, 2015). Na Obrázku 8 je vidět přehled těchto zřizovaných orgánů s jejich územní působností.



Obrázek 8 Druhy bezpečnostních rad a krizových štábů. Vlastní zpracování dle (Šenovský a Adamec, 2007).

Mimo uvedených fungují ještě krizové štáby, které jsou zřizovány v rámci jednotlivých ministerstev a ostatních správních úřadů, orgánů státní správy či organizací právnických osob a podnikajících fyzických osob (Šenovský a Adamec, 2007).

Orgány obce, které mají na starosti krizové řízení ve své působnosti, jsou obecní úřad (dále jen OÚ) a starosta obce. Jejich činnost spočívá v přípravě obce na MU a řešení právě probíhajících KS.

V rámci zajištění připravenosti obce na MU dle § 15 a § 16 zákona č. 239/2000 Sb., o IZS se OKŘ obce podílejí i na provádění záchranných a likvidačních prací (dále jen ZaLP) a na ochraně obyvatelstva. OÚ organizuje přípravu obce na MU, podílí se na provádění ZaLP, zajišťuje varování obyvatel, jejich evakuaci a ukrytí a podílí se na nouzovém přežití obyvatel. Dále OÚ poskytuje informace HZS kraje, které jsou nezbytné ke zpracování havarijního plánu kraje, vede evidenci a kontrolu staveb civilní ochrany v obci a spravuje materiál civilní ochrany. Seznamuje právnické a fyzické osoby s druhem možného ohrožení a připravenými ZaLP a organizuje jejich potřebné školení. Starosta obce má povinnost zajistit varování obyvatelstva před hrozícím nebezpečím a organizovat evakuaci a činnost obce v podmínkách nouzového přežití obyvatel. Dále je oprávněn vyzvat právnické a fyzické osoby k poskytnutí osobní nebo věcné pomoci (ČESKO, 2000a).

V zákoně č. 240/2000 Sb., krizovém zákoně, v § 21, § 21a a § 22 jsou vymezeny úkoly OKŘ obce pro zajištění připravenosti obce na řešení KS, kterou zajišťuje starosta obce a OÚ se na ni podílí. OÚ vede evidenci údajů o přechodných změnách pobytu osob (dle § 39d a § 39e zmíněného zákona), poskytuje OÚ obce s rozšířenou působností

informace potřebné ke zpracování KP a seznamuje právnické a fyzické osoby s připravenými opatřeními a způsobem jejich provedení. Starosta obce si za účelem přípravy na KS a její řešení může zřídit jako svůj pracovní orgán krizový štáb. Dále zajišťuje provádění krizových opatření, plní úkoly stanovené starostou obce s rozšířenou působností a odpovídá za informačních a komunikačních prostředků krizového řízení určených MV. V době krizového stavu starosta obce zabezpečuje varování a informování obyvatel a vyrozumění OKŘ, nařizuje a řídí evakuaci a činnost obce v podmínkách nouzového přežití a zajišťuje provádění opatření pro řešení KS, popřípadě zavádění dalších (ČESKO, 2000b).

2.5 Nouzové zásobování potravinami

Nouzové přežití je dočasný způsob přežití obyvatelstva postiženého následky MU nebo KS. Jedná se o soubor činností a postupů věcně příslušných orgánů, kde jednou z těchto činností je nouzové zásobování potravinami. Opatření nouzového přežití navazují na evakuaci obyvatelstva z postiženého území nebo jsou realizována přímo prostoru ohroženém následky MU. Je součástí Havarijního plánu kraje (Hradil et al., 2018; Ochrana obyvatelstva a krizové řízení, 2015).

V běžném stavu, kdy není vyhlášen některý z krizových stavů, probíhá zásobování obyvatelstva potravinami prostřednictvím tržního mechanismu (běžné sítě prodejců potravin, stravovací zařízení a aktuálně populární online obchody s potravinami). V rámci nouzového zásobování potravinami v KS lze využít funkční části distribuční sítě, dohodnuté subjekty a částečně i humanitární pomoci. Zabezpečení samotného stravování je pak možné řešit cestou stálých stravovacích zařízení, mobilních stravovacích zařízení či hromadných výdejen stravy. Jejich seznam je uveden v příloze plánu nouzového přežití, který je součástí havarijního plánu kraje. Nouzové stravování předpokládá jistou redukci složení stravy a jejího množství, ale současně však musí být zajištěna strava dietní (Ochrana obyvatelstva a krizové řízení, 2015; Doležel et al., 2014).

Všechny suroviny a potravinářské výrobky musí být skladovány v souladu s hygienickými předpisy, což zajistí, aby byly po celou dobu zdravotně nezávadné. Jelikož mají jednotlivé suroviny a potravinářské výrobky specifické požadavky na skladování, je nutností zajistit odpovídající sklady. Ty mohou být:

- suché (teplota do 18 °C, vlhkost do 65 %),
- chladné (teplota 8–12 °C, vlhkost 65–85 %),

- chlazené (teplota od 0 do 10 °C, vlhkost není přesně dána),
- mrazicí (teplota od –18 do –22 °C, vlhkost není přesně dána),

(Navrátilová, 2015).

2.6 Hospodářská opatření pro krizové stavy

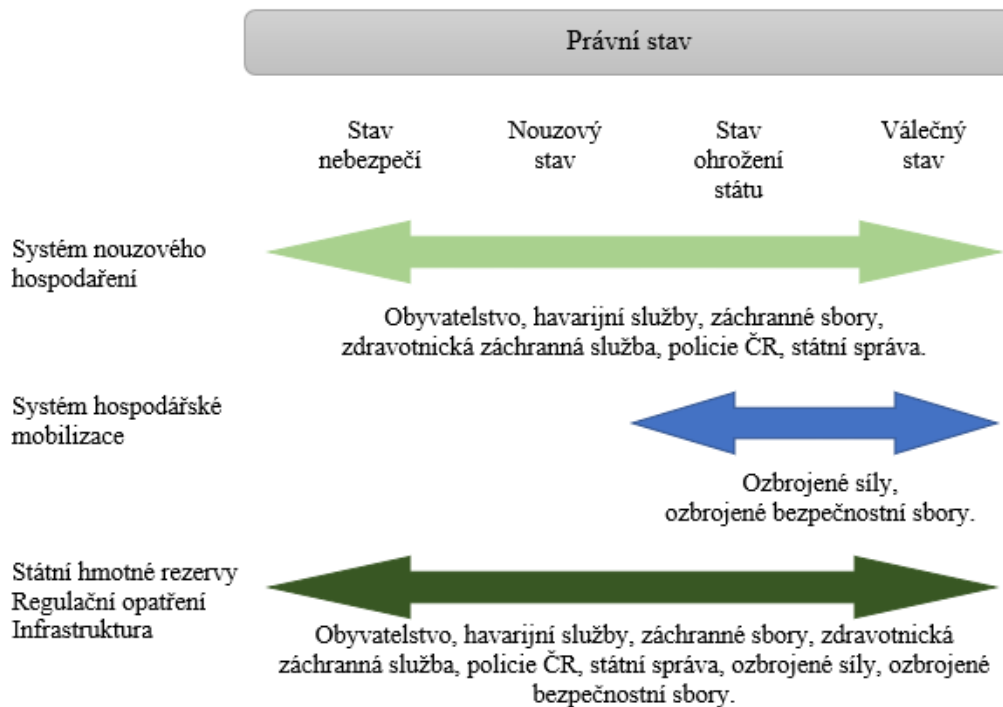
System nouzového zásobování obyvatel je součástí hospodářských opatření pro krizové stavy (dále jen HOPKS). Příprava HOPKS je upravena zákonem č. 241/2000 Sb., o HOPKS. Dle tohoto zákona lze HOPKS definovat jako „*organizační, materiální nebo finanční opatření přijímané správním úřadem v krizových stavech pro zabezpečení nezbytné dodávky výrobků, prací a služeb, bez níž nelze zajistit překonání krizových stavů*“ (Krizová legislativa (soubor zákonů), 2016).

System HOPKS je součástí krizových plánů a slouží k řešení KS jak nevojenského, tak i vojenského charakteru. Cílem je uspokojit základní potřeby fyzických osob na území ČR, podpora činnosti ozbrojených bezpečnostních sborů, ozbrojených sil, hasičských záchranných sborů a havarijních služeb a dále podpořit výkon státní správy.

V oblasti zásobování obyvatelstva se jedná o zabezpečení potravin a zavedení regulovaného prodeje vybraného zboží, zejména potravin, v obchodní síti. Regulační opatření mohou být zavedena krátkodobě (opatření zamezení skupování jednotlivých druhů potravin) nebo dlouhodobě (přídělový systém – seznam vázaných druhů zboží, které bude prodáváno na základě přídělových lístků) (Lukášková et al., 2014).

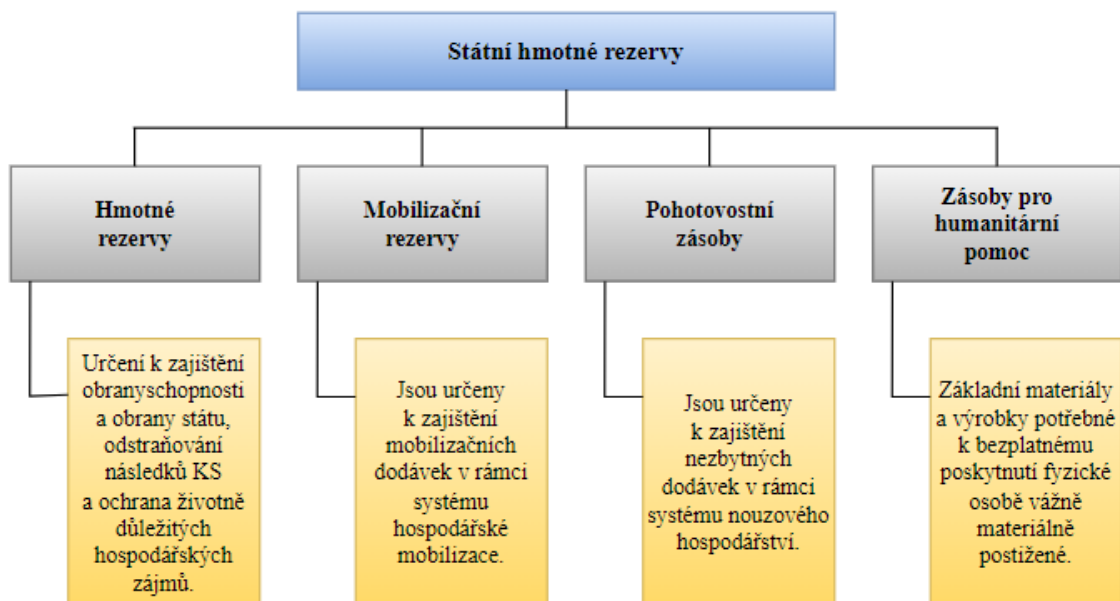
Zákon vymezuje pravomoci vlády, správních úřadů a orgánů územních samosprávních celků a stanovuje práva a povinnosti fyzických a právnických osob při přípravě a přijetí HOPKS. Ústředním orgánem státní správy v oblasti HOPKS a státní hmotné rezervy je Správa státních hmotných rezerv (dále jen SSHR), která je zřízena zákonem č. 2/1969 Sb., o zřízení ministerstev a jiných ústředních orgánů státní správy, a její kompetence jsou zakotveny v zákoně č. 97/1993 Sb., o působnosti Správy státních hmotných rezerv (Krizová legislativa (soubor zákonů), 2016; Hospodářská opatření pro krizové stavy, 2019).

System HOPKS v sobě zahrnuje system nouzového hospodářství, system hospodářské mobilizace, použití státních hmotných rezerv, výstavbu a údržbu infrastruktury a regulační opatření (Hospodářská opatření pro krizové stavy, 2019). Na Obrázku 9 je pro lepší představu znázorněna účinnost, místo a úloha jednotlivých prvků HOPKS.



Obrázek 9 Místo a úloha HOPKS. Vlastní zpracování dle (Hospodářská opatření pro krizové stavy, 2019).

Z hlediska účelnosti se státní hmotné rezervy dělí na hmotné rezervy, mobilizační rezervy, pohotovostní zásoby a zásoby pro humanitární pomoc. Na Obrázku 10 je znázorněna struktura a určení jednotlivých druhů státních hmotných rezerv.



Obrázek 10 Struktura a určení státních hmotných rezerv, Vlastní zpracování dle (Hospodářská opatření pro krizové stavy, 2019).

V případě KS je nereálné shánět v supermarketech tuny potravin pro celou ČR, a proto je nutné mít tyto zásoby ve skladech, aby byly ihned k dispozici. SSHR si drží zásobu potravin na zhruba 1,3 dne fungování státu, což dohromady čítá 13 milionů denních dávek potravin. Jde především o mražené maso, konzervy, máslo, sušené mléko, obilí, sýr, cukr a sůl. ČR je v potravinové oblasti částečně soběstačná, a tak se nepředpokládá, že by v jeden okamžik nebyl v celé zemi zajištěn přístup k potravinám. Nouzové zásoby proto slouží zejména k pokrytí nedostatku potravin v určité postižené oblasti, do doby, než bude obnoveno zásobování. Většinu potravin SSHR skladuje u externích dodavatelů, kteří musí mít na základě uzavřené smlouvy ve skladu vždy čerstvé potraviny (Dobiášová, 2022; Potravinová bezpečnost, 2022).

3 DÍLČÍ ZÁVĚR TEORETICKÉ ČÁSTI

Hlavní podstatou teoretické části diplomové práce bylo vymezení pojmů v oblasti potravinové bezpečnosti a nouzového stavu a jejich souvislostí. V první části byly definovány základní pojmy potravinové bezpečnosti, se kterými je možné se setkat a dále pak právní normy a koncepční dokumenty, kterými se daná oblast řídí. Byly zde také vymezeny orgány a organizace činné v oblasti potravinové bezpečnosti, a to jak v České republice, tak i ve světě. Nezbytnou součástí ochrany státu je potravinová bezpečnost země, proto zde byla vymezena její role v bezpečnostním systému naší země. Potravinová bezpečnost byla představena i jako jeden z cílů udržitelného rozvoje.

Druhá část teoretické části byla věnována oblasti nouzového stavu, tedy krizovému řízení. Opět zde byly definovány základní pojmy z této oblasti a právní předpisy, kterými se tato oblast řídí. Následně byly vymezeny plánovací dokumenty, které jsou potřebné ke zvládnutí krizových situací a orgány krizového řízení se svými pravomocemi, zejména co se orgánů krizového řízení obce týká. V závěru se tato část věnuje oblasti nouzového zásobování potravinami a hospodářským opatřením pro krizové stavy, jehož je součástí.

Získané znalosti z teoretické části diplomové práce budou sloužit jako východisko pro zpracování části praktické a aplikovány na zmíněnou obec Pňovice.

II. PRAKTICKÁ ČÁST

4 SOUČASNÝ STAV ZAJIŠTĚNÍ ZÁSOBOVÁNÍ POTRAVINAMI VE VYBRANÉ OBCI

Pro účely vypracování diplomové práce byla vybrána obec Pňovice, která se nachází v Olomouckém kraji v okrese Olomouc a spadající do Správního obvodu ORP Litovel.

4.1 Charakteristika obce Pňovice

Obec Pňovice leží v rovinnaté zemědělské krajině mezi potokem Hlavnicí a řekou Oskavou, asi 18 km severně od města Olomouce. Zaujímá plochu o rozměru 16,36 km² v nadmořské výšce 227 m n. m. Katastr obce na jihu částečně zasahuje do Chráněné krajinné oblasti Litovelské Pomoraví (Charakteristika obce, 2023).



Obrázek 11 Katastr obce Pňovice (Mapy.cz, 2023).

V obci žije 1 010 obyvatel (data aktuální k 31. 12. 2021). V Tabulce 4 je vidět v jakém poměru jsou počty mužů a žen a zastoupení jednotlivých věkových kategorií.

Tabulka 4 Počet obyvatel v obci Pňovice (Obyvatelstvo, 2022).

Počet obyvatel k 31. 12. 2021		Počet obyvatel dle věku			Průměrný věk
		0–14	15–64	65 a více	
Muži	511	106	337	68	38,4
Ženy	499	105	314	80	39,8
Celkem	1 010	211	651	148	39,1

Z tabulky je zřejmé, že většina obyvatel obce Pňovice je v produktivním věku a to 64,5 %. Dále můžeme vidět, že počet obyvatel podle pohlaví je téměř vyrovnaný.

4.2 Vybavenost a současný stav potravinové bezpečnosti v obci Pňovice

Vybavenost obce má vliv na životní úroveň obyvatel a určuje podmínky pro kvalitní bydlení. Stav vybavenosti obce Pňovice je zřehledněn v Tabulce 5, a to v oblasti technické a občanské, infrastruktury a komerčních služeb.

Tabulka 5 Vybavenost obce Pňovice. Vlastní zpracování dle (Pňovice, 2021; Vybavenost obce, 2017).

Technická a občanská vybavenost	Infrastruktura	Komerční služby
Obecní úřad/CzechPoint	Rozvod elektřiny	Restaurace/hospoda
Pošta	Vodovod	Potraviny/smíšené zboží
Mateřská škola	Kanalizace	Truhlářství/tesařství
Základní škola – 1. a 2. stupeň	Rozvod plynu	Zámečnictví
Hasičská zbrojnice	Čistička odpadních vod	Zednické práce
Kulturní objekt	Veřejné osvětlení	Pokryvačství/klempířství
Kostel	Veřejný rozhlas	Elektropráce
Hřbitov	Silnice II. třídy	Instalatérství
Ordinace lékaře	Most	Opravy motorových vozidel
Hřiště	Sběr recyklovatelného odpadu	Kosmetika
Dětské hřiště	Zastávka autobusu	Kadeřnictví
Rybník	Trafostanice	Zahradnictví

Obec má strategickou polohu z hlediska silniční dostupnosti a dostupnosti větších měst. Jejím středem vede silnice druhé třídy II/446 (Olomouc – Pňovice – Uničov – Šumperk – Hanušovice – Staré Město) na kterou se napojuje silnice II/447 (Červenka – Litovel – Pňovice – Šternberk – Liboš) a dále silnice třetí třídy III/44620 (Pňovice – Střeň – Náklo) a III/44621 (Pňovice – Dětrichov – Střelice) (Mapy.cz, 2023). Veřejná doprava je zde zajištěna autobusovými spoji prostřednictvím firmy ARRIVA autobusy a.s. Autobusová zastávka je na návsi vedle obecního domu.

Před hrozící nebo již nastalou MU jsou obyvatelé Pňovic varováni prostřednictvím prvků jednotného systému varování a vyrozumění (dále jen JSVV). Těmito prvky v obci jsou rotační siréna, která je umístěna na budově bývalého kina (dům čp. 32) a dále místní informační systém (dále jen MIS) známý jako obecní rozhlas. Obecní úřad obyvatele informuje také cestou rozesílání informačních emailů a SMS a také zveřejněním informací na webových stránkách obce a na úřední desce na obecním úřadě.

Zásobování potravinami v obci není dostatečně zabezpečeno. Nachází se zde jen jedna prodejna (dům čp. 120), která není součástí maloobchodní nebo velkoobchodní sítě, tudíž nabízí jen omezený výběr zboží. Prodejna nabízí základní druhy potravin a nápojů. Mimo to také zboží z oblasti drogerie, papírnictví a krmiva pro zvířata. Také její provozní doba je omezená, a to v pondělí až pátek 7:00-16:00 hod., v sobotu 7:00-11:00 hod. a v neděli zavřeno. Výhodou je, že majitel obchodu je obyvatel Pňovic, a mohl by otevřít v případě potřeby i mimo pracovní dobu.

Vzhledem k tomu, že 64,5 % obyvatel je v produktivním věku a za prací dojíždí, mohou si nakoupit ve vedlejších obcích nebo větších městech. V Tabulce 6 je výčet supermarketů a větších obchodů, které jsou součástí sítě prodejen ve vzdálenosti do 15 km od obce Pňovice.

Tabulka 6 Prodejny ve vzdálenosti do 15 km. Vlastní zpracování dle (Mapy.cz, 2023).

Město/obec	Název obchodu	Vzdálenost od obce
Žerotín	JEDNOTA, spotřební družstvo Zábřeh – COOP	2,6 km
Újezd	JEDNOTA, spotřební družstvo Zábřeh – COOP	6,2 km
Červenka	Hruška	7,8 km
Štěpánov	Hruška	7,2 km
	COOP TUTY	8,1 km

Tabulka 6 pokračování

Město/obec	Název obchodu	Vzdálenost od obce
Litovel	Penny Market	7,5 km
	Tesco Supermarket	7,5 km
	Albert Supermarket	7,7 km
	Hruška	7,9 km
	COOP TIP	8,2 km
	COOP	8,9 km
	BILLA	8 km
Uničov	Hruška (3x)	8,8–9,2 km
	Albert Supermarket	9,3 km
	Penny Market	9,8 km
	Tesco	9,5 km
Šternberk	Kaufland	13 km
	Lidl	11,7 km
	Tesco	12 km
	Albert Supermarket	12 km
	Hruška (2x)	11,3–12,5 km
	Penny Market	12,4 km

Na zabezpečení stravování v obci se podílejí jídelny v základní škole (dále jen ZŠ) a mateřské škole (dále jen MŠ). Jedná se pouze o výdejny jídla, které se vozí ze školní jídelny při ZŠ a MŠ Újezd. V jídelnách se stravuje dohromady přibližně 240 žáků a učitelů. Jídlo zde mohou odebírat i strážníci mimo tyto organizace, a to zejména ti, kteří jsou mobilní a oběd si vyzvednou přímo ve škole. Někteří obyvatelé Pňovic využívají i dovoz obědů přímo domů. Službu zprostředkovává firma Kuchyň Žerotín – Dalibor Pavlita, která sídlí ve vedlejší obci. V Pňovicích se nacházejí dvě hospody (Piňovská hospoda U Chabičovských, Hospoda na Hřišti), které ale nedisponují kuchyní.

Nemalý podíl na potravinové bezpečnosti obyvatel Pňovic má jejich částečná soběstačnost v oblasti vlastní produkce potravin rostlinného původu a chovu hospodářských zvířat, především drůbeže.

4.3 Zhodnocení současného stavu potravinové bezpečnosti v obci

Pňovice

Na základě polostrukturovaného rozhovoru se starostou obce Pňovice a získání informací z Krizové karty obce je vytvořena SWOT analýza na posouzení současného stavu potravinové bezpečnosti v obci. Analýza bude nápomocna při zmapování a zhodnocení vnějších a vnitřních faktorů, které mohou systémem zásobení obyvatel obce potravinami ovlivnit. Konkrétně se jedná o silné a slabé stránky, které obec je schopna ovlivnit – silné stránky, kterými vyniká a může se o ně opřít, nebo slabé stránky, které ji naopak zpomalují v dosahování daného cíle. Dále to jsou příležitosti, které obec může využít k dosažení cíle, a hrozby, které tento proces mohou ohrozit.

Tabulka 7 SWOT analýza potravinové bezpečnosti v obci Pňovice. Vlastní zpracování.

	Silné stránky				Slabé stránky			
			V	H			V	H
INTERNÍ	1	Poloha obce	0,25	3	1	Jedna malá prodejna	0,3	-5
	2	Infrastruktura obce	0,25	4	2	Žádné vlastní zásoby potravin	0,1	-2
	3	Obyvatelé s vlastní produkcí potravin	0,3	5	3	Nezkušenost s nouzovým zásobováním	0,25	-4
	4	Předávání informací o MU	0,1	2	4	Nevypracovaný plán činnosti obce při řešení KS	0,2	-4
	5	Sbor dobrovolných hasičů	0,1	1	5	Žádné zařízení pro přípravu teplé stravy v KS	0,15	-3
	Součet		3,55		Součet		-3,95	
	Příležitosti				Hrozby			
			V	H			V	H
EXTERNÍ	1	Blízkost větších měst	0,2	4	1	Epidemie, pandemie	0,3	-5
	2	Spolupráce s okolními obcemi	0,2	4	2	Nedostatek potravin	0,2	-3
	3	Smlouvy s prodejnou / stravovacím zařízením	0,25	5	3	Extrémní klimatické podmínky	0,25	-4
	4	Taktická cvičení	0,2	3	4	Nekvalitní potraviny	0,1	-2
	5	Potravinová banka / SSHR	0,15	2	5	Povodně	0,15	-2
	Součet		3,75		Součet		-3,6	

V Tabulce 7 jsou definovány jednotlivé ovlivňující faktory, kterým jsou zde přiděleny hodnoty:

- V – váha (důležitost), hodnoty se přiřazují tak, aby součet vah v jednotlivých kvadrantech tabulky byl roven 1.
- H – hodnocení, hodnoty jsou přiděleny dle závažnosti u silných stránek a příležitostí 1 až 5, u slabých stránek a hrozeb -1 až -5.

Hodnoty V a H se u každé položky mezi sebou vynásobí a výsledné hodnoty se za kvadrant sečtou.

Silnou stránkou obce je bezesporu její strategická poloha z hlediska dostupnosti větších měst, jako je Olomouc, Šternberk, Uničov a Litovel, kdy je jejich vzdálenost do 18 km. Dále je to infrastruktura obce, do které spadá vodovod, rozvod elektřiny, trafostanice, rozvod plynu, kanalizace, čistička odpadních vod a silnice druhé třídy II/446 a II/447, které umožňují spojení s okolními obcemi a většími městy a tím, mimo jiné, snadné zásobování obce potravinami. V Pňovicích je také přes 80 % obyvatel s vlastní produkcí potravin ať už rostlinného původu ze svých zahrádek nebo živočišného díky chovu hospodářských zvířat, především drůbeže. V případě hrozící nebo již nastalé MU má obec Pňovice výborné pokrytí koncovými prvky JSVV (rotační siréna, MIS). Informace jsou obyvatelům podávány také prostřednictvím emailů a SMS, což má obrovskou výhodu v tom, že se informace dozvědí i když se zrovna nenacházejí na území obce. Také existence sboru dobrovolných hasičů (dále jen SDH) v obci může být zahrnuta mezi její silné stránky, jelikož se dá využít pro řešení MU.

Mezi slabé stránky obce patří přítomnost pouze jedné malé prodejny se smíšeným zbožím, která má navíc i omezenou otevírací dobu. Obyvatelé, kteří pracují si po návratu domů už nenakoupí, protože prodejna zavírá v 16:00 hod. Obec nemá téměř žádné zkušenosti s nouzovým zásobováním potravinami. S problémy v oblasti potravinové bezpečnosti se setkala jen při pandemii COVID-19, kdy vše řešili „za pochodu“. Dále obec nemá vypracovaný žádný plán činností při řešení MU (disponuje pouze Krizovou kartou obce a povodňovým plánem). Obec není povinná takový plán vypracovávat, je ale jisté, že by byl pro činnost krizových orgánů obce velkým přínosem. Dále je mezi slabé stránky zahrnuta i skutečnost, že obec nemá žádné vlastní zásoby trvanlivých potravin pro případ narušení potravinové bezpečnosti ani žádné stravovací zařízení, které je přizpůsobeno na přípravu teplé stravy.

Jako příležitost může obec brát blízkost větších měst, kde je dostupná síť supermarketů, které se dají využít pro nákup potravin, a to nejen osobně, ale i prostřednictvím online objednávek a dovozu. Dále je v těchto městech celá řada stravovacích zařízení s možností rozvozu hotových jídel. Vzhledem k tomu, že obec nedisponuje stravovacím zařízením, které je přizpůsobeno na přípravu teplé stravy, by bylo prospěšné spolupracovat s okolními obcemi a využívat jejich zařízení a také obchodů, které jsou větší než obchod v obci a jsou součástí alespoň maloobchodní sítě (např. Hruška, COOP). Pro zajištění takové spolupráce je důležité mít uzavřené smlouvy o poskytnutí takové pomoci v případě MU a vyhlášení KS. Přednostně by smlouvy mohly být uzavřené se zařízeními, která obec zabezpečují stravou i v běžném stavu, což se týká ZŠ a MŠ Újezd a firma Kuchyň Žerotín – Dalibor Pavlita. Přínos pro obec by jistě mělo i provádění cvičení formou přípravy OKŘ obce na řešení MU, při nichž je vyhlášen KS. Cílem takových cvičení je zdokonalovat připravenost a ověřovat metodiky práce OKŘ na řešení KS a ověřovat využitelnost informačních a komunikačních vazeb OKŘ. Příležitostí pro obec je také využití služeb potravinové banky, která poskytuje zdarma potraviny lidem v nouzi či SSHR, která má za úkol ze svých nouzových zásob zabezpečit pokrytí nedostatku potravin v postižené oblasti, než se zásobování obnoví.

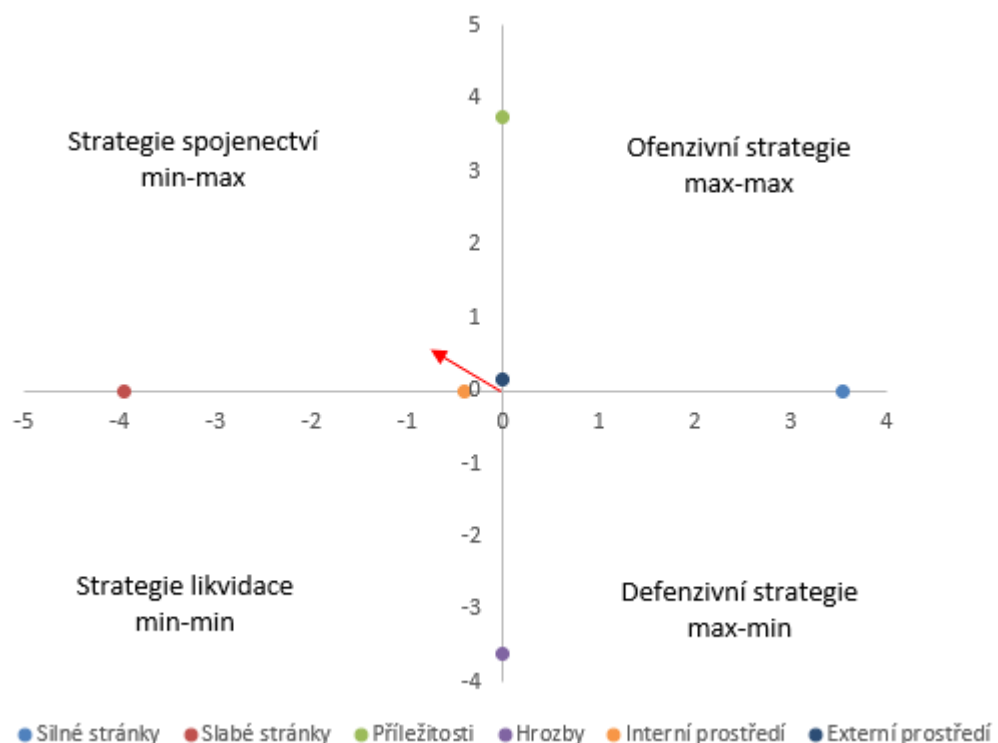
Dále jsou ve SWOT analýze definovány hrozby, které mohou negativně ovlivnit potravinovou bezpečnost obce. Mezi ně patří epidemie či pandemie některé infekční nemoci, což může mít za následek nedostatek personálu v prodejnách a stravovacích zařízeních nebo uzavření celé obce a tím zkomplikování procesu zásobení. Z tohoto vyplývá další hrozba, a tou je nedostatek potravin. Neméně závažnou hrozbou jsou extrémní klimatické podmínky, které mohou ovlivnit jak průběh MU, tak i stav kvality potravin. Celý řetězec zásobování obce potravinami mohou narušit také vzniklé povodně, které by měly vliv i na vlastní produkci potravin u občanů zaplaveného území. Při zaplavení příjezdové komunikace bude znemožněno i zásobení potravinami z okolních obcí a měst.

Výsledné hodnoty SWOT analýzy se sečtou, a to zvláště za interní část a externí část, jak je vidět v Tabulce 8.

Tabulka 8 Vyhodnocení SWOT analýzy
potravinové bezpečnosti v obci Pňovice.
Vlastní zpracování.

Silné stránky	3,55
Slabé stránky	-3,95
Celkem interní	-0,4
Příležitosti	3,75
Hrozby	-3,6
Celkem externí	0,15

Sečtené hodnoty za interní a externí část jsou dále zaneseny do grafu, pomocí kterého je vyhodnoceno, jak by mohla obec Pňovice využít svojí situace, eventuelně jak ji zlepšit.



Obrázek 12 Graf vyhodnocení SWOT analýzy potravinové bezpečnosti
v obci Pňovice. Vlastní zpracování.

V grafu na Obrázku 12 jsou znázorněny čtyři strategie, které by mohla obec Pňovice zaujmout na zajištění potravinové bezpečnosti pro svoje obyvatelstvo. Jedná se o strategii:

- Spojenectví – využití příležitostí k minimalizaci slabých stránek.
- Ofenzivní – využít příležitostí pomocí silných stránek.
- Likvidace – snížení hrozeb ve vztahu ke slabým stránkám.
- Defenzivní – využití silných stránek k omezení hrozeb.

Z výsledných hodnot vyplývá, že by obec měla zaujmout strategii spojenectví neboli tzv. „min-max“. To znamená minimalizovat své slabé stránky a maximalizovat příležitosti. Jinak řečeno hledat příležitosti k omezení vlastních slabin.

5 PŘEHLED A ANALÝZA MOŽNÝCH HROZEB PRO SYSTÉM POTRAVINOVÉ BEZPEČNOSTI V OBCI PŇOVICE

V následující části diplomové práce jsou vymezeny hrozby, které by mohly mít negativní vliv na systém potravinové bezpečnosti v obci Pňovice. Bude vytvořena analýza možných hrozeb metodou What-if a následně pomocí polokvantitativní metody PNH bude určena míra rizika nejzávažnějších hrozeb.

5.1 Přehled možných hrozeb v obci Pňovice

K výčtu možných hrozeb ovlivňujících systém zabezpečení potravin pro místní obyvatele přispěl rozhovor se starostou obce Pňovice a dále získání informací z Krizové karty obce. Možné hrozby se dají dělit z různých hledisek na úmyslné a neúmyslné, interní a externí a dále také na hrozby přírodního charakteru (naturogenní) a hrozby plynoucí z činnosti člověka (antropogenní).

Na Zemi probíhají neustále nějaké přírodní procesy, které mohou být zdrojem nebezpečných přírodních jevů, a které v různé míře ohrožují lidskou společnost. ČR patří mezi země, kde je výskyt přírodních katastrof nižší. Mezi přírodní hrozby, které by však mohly narušit potravinovou bezpečnost obce Pňovice lze zařadit extrémní klimatické podmínky jako je dlouhodobé sucho, mrazy, extrémně silný vítr a přirozené povodně. Rovinatý terén kolem obce se sítí toků nebezpečí přirozené povodně minimalizuje. Hrozby přírodního charakteru mohou mít vliv už na samotné pěstování plodin, které jsou citlivé na teplotní výkyvy a nedostatek vody při dlouhodobém suchu.

Mezi naturogenní hrozby patří také epidemie či pandemie vysoce nakažlivé nemoci. O tom, že může razantně narušit systém potravinové bezpečnosti nás přesvědčily události předešlých let, kdy se svět potýkal s pandemií COVID-19.

Další skupinou možných hrozeb majících vliv na potravinovou bezpečnost obce jsou hrozby plynoucí z lidské činnosti. Takové hrozby mohou být způsobeny buď neúmyslně nebo s úmyslem systém poškodit. Je také možné, že některé takové hrozby vznikají jako důsledek jiné, třeba i naturogenní hrozby. Může se jednat o nedostatek potravin nebo jejich špatná kvalita, nevhodné skladování a doprava, ekonomická nedostupnost potravin nebo narušení přístupu k el. energii, plynu a pitné vodě. Potravinovou bezpečnost může také ovlivnit nedostatek pracovníků v obchodě nebo výdejně stravy v ZŠ a MŠ, nezkušený personál

na OÚ, který nemá zkušenosti s řešením MU a KS, dále úmyslné či neúmyslné narušení potravinové bezpečnosti člověkem, či panika způsobená nevědomostí a nejistotou.

5.2 Analýza možných hrozeb v obci Pňovice

K analýze hrozeb spojených se zabezpečením potravinové bezpečnosti je v této práci využita metoda What-if („Co se stane když...?“).

V Tabulce 9 je vytvořen seznam možných hrozeb – u každé z nich definovány důsledky, které daná hrozba může přinést, a seznam opatření na jejich zmírnění nebo přímo na odstranění rizika.

Tabulka 9 Analýza možných hrozeb v obci Pňovice metodou What-if. Vlastní zpracování.

Hrozba	Důsledek	Opatření
Dlouhodobé sucho	<ul style="list-style-type: none"> - nízká úroda - nedostatek potravin 	<ul style="list-style-type: none"> - přirozené zadržování vody (vytvářením tůňek, říček, rybníků) - omezení plýtvání vodou
Mrazy	<ul style="list-style-type: none"> - zničení úrody - nízká úroda - nedostatek potravin 	<ul style="list-style-type: none"> - ochrana postřikem, mlhou, rosením - pálení balíků slámy, parafinových svící - zakrytí plodin netkanou textilií
Extrémní vítr	<ul style="list-style-type: none"> - zničení úrody - nedostatek potravin - přerušení dodávek elektrické energie 	<ul style="list-style-type: none"> - zabezpečení proti polámání plodin - větrolamy - vedení elektrických kabelů v zemi

Tabulka 9 pokračování

Hrozba	Důsledek	Opatření
Přírozená povodeň	<ul style="list-style-type: none"> - zaplavení sklepů - zaplavení polí a zahrad - zaplavení silniční komunikace - zničení úrody - znehodnocení uskladněných potravin 	<ul style="list-style-type: none"> - protipovodňová opatření - skladování potravin v rizikových oblastech nad mírou zatopení
Epidemie / pandemie	<ul style="list-style-type: none"> - uzavření obce - uzavření obchodu - panika obyvatel - nedostatek personálu v obchodě nebo výdejně stravy v ZŠ a MŠ - nedostatečné zásobení potravinami - neschopnost obhospodařovat vlastní zahradu a hospodářská zvířata 	<ul style="list-style-type: none"> - dodržování protiepidemických opatření - používání ochranných pomůcek - informovanost obyvatel o stavu epidemie / pandemie - uzavření smluv s obchody a stravovacími zařízeními okolních obcí o poskytnutí pomoci v případě MU a vyhlášení KS - využití online objednávek a dovozu potravin či hotových jídel - sousedská výpomoc - zapojení dobrovolníků

Tabulka 9 pokračování

Hrozba	Důsledek	Opatření
Nedostatek potravin	<ul style="list-style-type: none"> - nedostatečné zásobení obchodu a domácností - nedostatečný a neplnohodnotný příjem potravy 	<ul style="list-style-type: none"> - vytvoření zásob obce a domácností - zabezpečení více dodavatelů - zavedení a dodržování regulačních opatření - využití služeb potravinové banky / SSHR
Nekvalitní potraviny	<ul style="list-style-type: none"> - nedostatečný příjem živin - zdravotní problémy 	<ul style="list-style-type: none"> - provádění kontrol kvality potravin v prodejnách, stravovacích zařízeních a u dopravců - výběr ověřených dodavatelů - správné skladování potravin
Nevhodné skladování a přeprava	<ul style="list-style-type: none"> - znehodnocení potravin - zdravotní problémy 	<ul style="list-style-type: none"> - provádění kontrol dodržování norem ve skladovacích prostorech dodavatelů a dopravců - výběr ověřených dodavatelů
Ekonomická nedostupnost potravin	<ul style="list-style-type: none"> - nedostatek potravin - nakupování levnějších a méně kvalitních potravin 	<ul style="list-style-type: none"> - vlastní produkce potravin a chovu hospodářských zvířat

Tabulka 9 pokračování

Hrozba	Důsledek	Opatření
Narušení přístupu k el. energii, plynu a pitné vodě	<ul style="list-style-type: none"> - nemožnost skladování některých potravin - znehodnocení některých potravin - nemožnost tepelné úpravy potravin - nemožnost vaření 	<ul style="list-style-type: none"> - skladovací prostory ve sklepích se stálou teplotou - záložní zdroj el. energie, - náhradní zdroj pro vaření (plynová bomba, lihový vaříč aj.) - zásoba pitné vody
Nedostatek pracovníků v obchodě nebo výdejně stravy v ZŠ a MŠ	<ul style="list-style-type: none"> - přetížení stále pracujících - omezený provoz obchodu a výdejny - uzavření obchodu a výdejny 	<ul style="list-style-type: none"> - přijetí brigádníků - omezení provozu
Nezkušenost pracovníků OÚ	<ul style="list-style-type: none"> - neznalost postupů při MU a KS - nepřipravenost a chaotické jednání 	<ul style="list-style-type: none"> - pravidelné školení - taktická cvičení OKŘ - vypracování plánu činností obce při řešení KS

Tabulka 9 pokračování

Hrozba	Důsledek	Opatření
Úmyslné či neúmyslné narušení potravinové bezpečnosti člověkem	<ul style="list-style-type: none"> - znehodnocení potravin - narušení dodávky el. energie - poškození technických prostředků pro skladování a přepravu potravin - narušení komunikačního procesu 	<ul style="list-style-type: none"> - zvýšení zabezpečení prostor - prověření pracovníků - školení pracovníků - zabezpečení zařízení pro komunikaci
Panika obyvatel	<ul style="list-style-type: none"> - vykupování potravin - tvoření nadměrných zásob - nedostatek potravin pro ty, kteří si nestihli nakoupit 	<ul style="list-style-type: none"> - informovanost obyvatel o dané situaci - zavedení a dodržování regulačních opatření

Na základě vypracované analýzy bude následně pomocí polokvantitativní metody PNH určena míra rizika nejzávažnějších hrozeb pro správné fungování systému potravinové bezpečnosti.

5.3 Nejzávažnější rizika narušení potravinové bezpečnosti v obci

Pňovice

V předchozí kapitole byly pomocí metody What-if definovány možné hrozby, které mohou narušit potravinovou bezpečnost a zásobování obyvatel obce Pňovice potravinami. Za účelem určení míry rizika a pravděpodobnosti jeho výskytu, bude použita bodová polokvantitativní metoda PNH. Na základě tří parametrů (P, N, H), kdy je pro každý vytvořena klasifikační stupnice, jsou jednotlivým hrozbám přidělovány hodnoty. Výsledkem jejich součinu, je pak ukazatel míry rizika – R.

V Tabulce 10 je znázorněná kvalifikační stupnice parametru P, což znamená určení pravděpodobnosti vzniku jednotlivých hrozeb. Hodnoty ve stupnici jsou v rozsahu od 1,

kdy je riziko vzniku hrozby ovlivňující potravinovou bezpečnost jen nahodilé, až po hodnotu 5, která značí, že pravděpodobnost vzniku dané hrozby je jistá.

Tabulka 10 Klasifikační stupnice pravděpodobnosti vzniku. Vlastní zpracování dle (Koudelka a Vrána, 2006).

P – pravděpodobnost vzniku	
Nahodilá	1
Nepravděpodobná	2
Pravděpodobná	3
Velmi pravděpodobná	4
Jistá	5

Další parametr, který je v rámci polokvantitativní metody PNH hodnocen, je pravděpodobnost následků nebo můžeme říci závažnost dané hrozby. Ve vypracované analýze je tento parametr označen písmenem N. Stupnice pravděpodobnosti následků je znázorněna v Tabulce 11. Hodnoty jsou rovněž v rozmezí od 1 do 5, kdy nejnižší hodnota označuje, že hrozba je bez rizika následků, a nejvyšší hodnota znamená, že riziko vzniku následků je velmi vysoké.

Tabulka 11 Klasifikační stupnice pravděpodobnosti následků (závažnosti). Vlastní zpracování dle (Koudelka a Vrána, 2006).

N – pravděpodobnost následků (závažnost)	
Bez rizika následků	1
Mírné riziko následků	2
Střední riziko následků	3
Vysoké riziko následků	4
Velmi vysoké riziko následků	5

Třetím parametrem hodnoceným v polokvantitativní metodě PNH je názor hodnotitele na míru nebezpečí a ohrožení při vzniku jednotlivých hrozeb. Tento parametr je označován písmenem H. Stupnice je opět v rozmezí od 1, kdy vliv na míru nebezpečí a ohrožení je zanedbatelný, až do hodnoty 5, která značí, že hrozba má více významných a nepříznivých

vlivů, které ohrožují systém potravinové bezpečnosti v obci Pňovice. Klasifikační stupnice názoru hodnotitele je v Tabulce 12.

Tabulka 12 Klasifikační stupnice názoru hodnotitele. Vlastní zpracování dle (Koudelka a Vrána, 2006).

H – názor hodnotitele	
Zanedbatelný vliv na míru nebezpečí a ohrožení	1
Malý vliv na míru nebezpečí a ohrožení	2
Větší, zanedbatelný vliv na míru ohrožení a nebezpečí	3
Velký a významný vliv na míru ohrožení a nebezpečí	4
Více významných a nepříznivých vlivů na míru ohrožení a nebezpečí	5

Po přidělení všech tří hodnot jednotlivým hrozbám se pomocí výpočtu ($P \times N \times H$) určí míra rizika. To znamená, jak velké riziko daná hrozba znamená pro systém potravinové bezpečnosti a zásobení obyvatel obce Pňovice potravinami. Parametr je v metodě označen písmenem R a jeho hodnoty jsou znázorněny v Tabulce 13. Při vyhodnocení se určuje rizikový stupeň, který má hodnoty v podobě římských číslic od I. do V. Stupeň I. znamená, že hrozba představuje pro systém nepřijatelné riziko, zatímco V. stupeň znamená, že riziko je bezvýznamné.

Tabulka 13 Klasifikační stupnice určení míry rizika. Vlastní zpracování dle (Koudelka a Vrána, 2006).

Rizikový stupeň	R = P x N x H	Míra rizika
I.	>100	Nepřijatelné riziko
II.	51–100	Nežádoucí riziko
III.	11–50	Mírné riziko
IV.	3–10	Akceptovatelné riziko
V.	<3	Bezvýznamné riziko

Po vypracování a určení klasifikačních stupnic jednotlivých parametrů je v Tabulce 14 zpracovaná samotná bodová polokvantitativní metoda PNH pro určení míry rizika narušení potravinové bezpečnosti v obci Pňovice u jednotlivých hrozeb.

Tabulka 14 Určení míry rizika narušení potravinové bezpečnosti v obci Pňovice.
Vlastní zpracování.

Hrozba	P	N	H	R
Dlouhodobé sucho	5	3	4	60
Mrazy	4	3	2	24
Extrémní vítr	2	2	2	8
Přírozená povodeň	3	3	3	27
Epidemie / pandemie	3	5	5	75
Nedostatek potravin	2	4	4	32
Nekvalitní potraviny	2	3	2	12
Nevhodné skladování a přeprava	2	3	2	12
Ekonomická nedostupnost potravin	2	4	2	16
Narušení přístupu k el. energii, plynu a pitné vodě	2	4	3	24
Nedostatek pracovníků v obchodě / výdejně stravy v ZŠ a MŠ	1	2	2	4
Nezkušenost pracovníků OÚ	2	2	3	12
Úmyslné či neúmyslné narušení potravinové bezpečnosti člověkem	2	3	3	18
Panika obyvatel	2	2	2	8

Z Tabulky 14 vyplývá, že jako nepřijatelné riziko pro systém potravinové bezpečnosti v obci Pňovice nebyla vyhodnocena žádná hrozba. Největší míru rizika ohrožení má pro obec výskyt epidemie či pandemie s výslednou hodnotou 75 a je tedy bráno jako nežádoucí riziko, stejně jako výskyt dlouhodobého sucha s výslednou hodnotou 60. Do rizikového stupně III. čili hrozby s mírným rizikem patří výskyt mrazů, přírodních povodní, nedostatek potravin a jejich špatná kvalita, dále jejich nevhodné skladování a přeprava, ekonomická nedostupnost potravin, narušení přístupu k el. energii, plynu a pitné vodě, nezkušenost pracovníků OÚ a úmyslné či neúmyslné narušení potravinové bezpečnosti člověkem. Jako akceptovatelné riziko byly vyhodnoceny extrémní vítr, nedostatek pracovníků v obchodě či výdejně stravy v ZŠ a MŠ a panika obyvatel.

6 MODELOVÉ ŘEŠENÍ ZÁSOBOVÁNÍ POTRAVINAMI BĚHEM NOUZOVÉHO STAVU

Ze SWOT analýzy zhotovené v Kapitole 4.3 výše vyplývá, že by měla obec v rámci zajištění potravinové bezpečnosti zaujmout strategii spojenectví, což znamená využít příležitostí k omezení vlastních slabin.

Skutečnost, že je v obci Pňovice pouze jedna malá prodejna smíšeného zboží, se nedá vyřešit otevřením další, jelikož by se zde při takovém počtu obyvatel neuživila. Řešením je lepší zásobení stávající prodejny a prodloužení otevírací doby. Jak už bylo zmíněno, zdejší obyvatelé využívají strategické polohy obce, kdy nakupují v okolních vesnicích, a hlavně ve větších městech.

V případě, že si bude chtít obec zajistit nějaké nouzové zásoby potravin je řešením uzavření smlouvy s místní prodejnou o poskytnutí prostor nebo spíše o navýšení zásob prodejny o požadované potraviny. Vzhledem k tomu, že obec Pňovice nedisponuje žádným zařízením, kde by bylo možné připravit teplou stravu, je odkázána na uzavření smlouvy o poskytnutí pomoci v případě MU a vyhlášení krizového stavu s jinými stravovacími zařízeními. Východiskem by také mohlo být vybudování funkční kuchyně při ZŠ a MŠ v Pňovicích pro přípravu teplé stravy. Takové řešení bude finančně náročné, ale jistě by se investice vyplatila vzhledem k tomu, že v obci přibývá dětí navštěvujících ZŠ a MŠ. Také by si zde mohli stravu odebírat strážníci mimo tyto organizace i s možným dovozem obědů přímo domů. Obec by tím přispěla ke své soběstačnosti.

Vzhledem k tomu, že zvládání MU a KS není běžnou činností starosty obce a OÚ, je v jejich zájmu se na ně připravit. Začít mohou tím, že si zpracují Plán připravenosti obce na řešení MU a KS. Tento dokument by měl mimo jiné obsahovat výčet možných hrozeb, které obec ohrožují, seznam možných sil a prostředků v obci využitelných při řešení MU nebo KS a dále metodické listy, které by obsahovaly modelové řešení hrozeb v tomto plánu definovaných. Dalším nástrojem je Krizová karta obce, která by měla být součástí Plánu připravenosti. Karta obsahuje základní informace o obci (vedení obce, kontakty, OKŘ, důležitá infrastruktura, ...), o prostředcích JSVV, silách a prostředcích obce a prostorech pro nouzové přežití, dále výčet významných objektů (školy, sociální zařízení), zda je v obci JPO a možná rizika a rizikové objekty. Dalším způsobem, jak se připravit na řešení MU a KS je provádění cvičení formou přípravy OKŘ obce na řešení MU, při nichž je vyhlášen KS.

Pomocí SWOT analýzy a analytické metody What-if byly identifikovány možné hrozby, které by mohly narušit systém potravinové bezpečnosti obyvatel obce Pňovice. Následně byla v Kapitole 5.3 (viz výše) pomocí bodové polokvantitativní metody PNH určena míra rizika a pravděpodobnost jeho výskytu. Největší míru rizika ohrožení má pro obec Pňovice výskyt epidemie či pandemie vysoce nakažlivé nemoci (dále jen VNN). Z důvodu rizikovosti byla tato hrozba vybrána pro zpracování modelového řešení zásobování obce potravinami, které by mohlo sloužit jako jistý návod, jak v dané situaci postupovat.

6.1 Charakteristika krizové situace při výskytu epidemie či pandemie vysoce nakažlivé nemoci

Epidemický či pandemický výskyt některé VNN může mít za následek vyhlášení jednoho z krizových stavů. Mezi VNN lze řadit MARS-CoV, SARS, Antrax, zoonotické chřipky přenosné na člověka, mor, hemoragické horečky a další nebezpečná infekční onemocnění s potenciálem šířit se v populaci (Stárek, 2021).

Po vyhlášení nouzového stavu, jako tomu bylo v předešlých letech, kdy se svět potýkal s pandemií COVID-19, může dojít k dalším hrozbám identifikovaným v této práci, kterými jsou panika obyvatel, nedostatek personálu v obchodě nebo ve výdejně stravy ZŠ a MŠ, nedostatek potravin a jejich ekonomická nedostupnost. Dále to může mít za následek uzavření obce, uzavření obchodu, nedostatečné zásobení potravinami a neschopnost obhospodařovat vlastní zahradu a hospodářská zvířata.

V ČR je potvrzený výskyt VNN. Jedná se o virové respirační onemocnění, které má vysokou míru nakažlivosti. Onemocnění může probíhat s mírnými příznaky jako běžné respirační onemocnění až po vážný průběh, který končí hospitalizací v nemocnicích s vysokou úmrtností.

Je 15. dubna 2023 počet nových případů onemocnění ve všech krajích ČR rapidně roste. Míra nakažlivosti dosahuje hodnot pro vyhlášení epidemie. Je nutné zavést plošná opatření, proto se vláda rozhodne vyhlásit NS pro celou ČR. Situace v Olomouckém kraji je jedna z nejhorších a konkrétně obec Pňovice je označena jako jedno z ohnisek nákazy. Na základě těchto skutečností rozhodne Krajská hygienická stanice se sídlem v Olomouci, jakožto orgán veřejného zdraví, o uzavření obce a zákazu vycházení, a to na dobu alespoň 14 dnů. Nikdo nesmí obec opustit ani se do ní dostat. Na všech příjezdových komunikacích do obce jsou rozestavěny policejní hlídky, které nepřetržitě dohlížejí na vjezd a výjezd. Výjimku

mají jen dodavatele, kteří zásobují místní obchod, aby bylo zabezpečeno zásobování nejen potravinami, ale i drogistickými a dezinfekčními potřebami. Za dodržení protiepidemických opatření bude na předem určených odběrových místech umožněno předání zboží od externích dodavatelů. Místa hlídek policie ČR, která jsou současně i odběrovými místy, jsou umístěna tak, aby tam byl dostatečný prostor pro otočení zásobovacích vozidel. Tato místa jsou znázorněna na Obrázku 13. Během dne jsou kontrolovány i polní cesty, kterými je možné se do obce také dostat – stálé hlídky zde však umístěny nejsou.



Obrázek 13 Místa hlídek policie ČR a odběrová místa
(Mapy.cz, 2023)

Obyvatelé obce jsou prostřednictvím prvků JSVV a rozesílaných informačních emailů a SMS informováni o nastalé situaci a o nařízených protiepidemických opatřeních. Dále jim jsou podány informace, jakým způsobem bude docházet k zásobování potravinami a jiným nezbytným zbožím. Zásobení pitnou vodou nejen pro přípravu teplé stravy není nutné řešit, protože dodávka vodovodním řádem není nijak zasažena.

6.2 Možnosti zásobování potravinami v obci Pňovice

V následujících kapitolách bude popsáno, jakými způsoby bude zásobování potravinami obyvatel obce Pňovice probíhat.

6.2.1 Zásobení potravinami z vlastních zdrojů obyvatel obce

Jelikož se jedná o jarní měsíc, zásobení ovocem a zeleninou z vlastních zahrad není možné. Pouze ze zásob z předešlé sezóny. Obyvatelé, kteří chovají hospodářská zvířata, především drůbež, mají zajištěný přísun vajec a částečně i masa. Zde se nabízí sousedská výpomoc.

6.2.2 Zásobení potravinami prostřednictvím prodejny v obci

V rámci protiepidemických opatření je omezen pohyb obyvatel mimo jejich bydliště. Výjimkou je obstarání si potravin a dalšího nezbytného zboží, což je možné cestou místní prodejny, která zůstává otevřená. Výhodou totiž je, že majitel i zaměstnanci bydlí v Pňovicích, takže se nemusí řešit problém, že by se kvůli uzavřené obci nemohli do prodejny dostavit. Vstup do prodejny má jistá omezení, platná v rámci daných opatření. Vyjma zaměstnanců je umožněna přítomnost jednoho člověka na 15 m². Vzhledem k tomu, že má prodejna rozlohu zhruba 300 m², může zde nakupovat v jednom okamžiku maximálně 20 osob, a to za dodržení dalších opatření, jako použití dezinfekce při vstupu do prodejny, dodržování dvoumetrových rozstupů a nošení respirátoru, popřípadě ochranných rukavic. Použití ochranných prostředků se týká i zaměstnanců. Vzhledem k tomu, že prodejna neumožňuje bezhotovostní platbu kartou, bude zboží uhrazeno v hotovosti.

Zásobení prodejny bude probíhat obvyklým způsobem a nasmlouvaní dodavatelé se na kontrolních místech při vjezdu do obce policistům prokáží platnou smlouvou. I pro ně platí použití ochranných prostředků. Lidé, kteří si běžně nakupovali v rámci cesty do práce v okolních obcích nebo městech a nevyužijí online nákupu, budou nakupovat v místní prodejně. Z tohoto důvodu je nutné, aby majitel prodejny na danou situaci zareagoval a objednal více zboží, aby nedošlo k situaci, že bude nedostatek potravin pro obyvatele obce. V rámci nevědomosti a strachu by mohlo dojít k panice obyvatel a skupování hlavně trvanlivých potravin. V takovém případě by pomohlo zavedení regulačních opatření, které ovšem může vydat jen vláda.

Reálně by také mohlo nastat to, že zaměstnanci onemocní a budou v izolaci nebo v karanténě. V tomto případě hrozí omezení provozu nebo uzavření obchodu úplně.

Řešením může být přijmutí brigádníků nebo prodej přes výdejní okénko. V případě uzavření prodejny se nákupy budou řešit cestou externích dodavatelů.

6.2.3 Zásobení potravinami prostřednictvím externích dodavatelů

Zásobení obyvatel obce potravinami a jiným nezbytným zbožím může probíhat i prostřednictvím externích dodavatelů. Společnosti, které mají ve svém okruhu pokrytí obce Pňovice, jsou Košík.cz, s. r. o. a Tesco Stores ČR a.s.

Jedná se o internetové obchody, kdy zákazník v online obchodě provede objednávku a dodavatel mu ji doveze až domů. Vzhledem k tomu, že je obec uzavřená a vjezd mají povolený pouze smluvní dodavatelé do místní prodejny, zákazník si objednávku bude muset vyzvednout na odběrovém místě (viz Obrázek 13 Místa hlídek policie ČR a odběrová místa Platba proběhne ideálně online platební kartou nebo převodem na účet, popřípadě při převzetí zboží bezhotovostní platbou. Předání zboží se uskuteční za dodržení nařízených opatření.

6.2.4 Zásobování obyvatel teplou stravou

Zásobování obyvatel teplou stravou se bude týkat především osob, které tuto službu využívají běžně v průběhu roku, a také osob, které jsou v izolaci a pro zdravotní stav nejsou schopni si jídlo uvařit. Za normálních okolností dovoz obědů domů zprostředkovává firma Kuchyň Žerotín – Dalibor Pavlita. Další výdej teplé stravy probíhá v jídelnách v MŠ a ZŠ, které se vozí ze školní jídelny při ZŠ a MŠ Újezd. Vzhledem k tomu, že je ZŠ i MŠ uzavřená, tento výdej není realizován a děti se zaměstnanci jedí doma.

Jelikož obec nedisponuje zařízením pro přípravu teplé stravy, je odkázána na uzavření smlouvy o poskytnutí pomoci v případě MU a vyhlášení krizového stavu s jinými stravovacími zařízeními. Nabízí se možnost uzavřít smlouvu s výše jmenovanými.

6.2.5 Zásobování potravinami hendikepovaných osob a seniorů

Obyvatelé obce, kteří jsou v pokročilém věku nebo jsou hendikepovaní ať už tělesně, duševně nebo kvůli probíhajícímu šíření VNN, a nejsou schopni si sami obstarat nákup v místní prodejně či si vyzvednout online objednávku na odběrovém místě, mají několik možností. K vyřešení jejich nákupů nebo přípravy teplé stravy mohou využít členů své rodiny, kteří bydlí také v Pňovicích, nebo sousedské výpomoci. Další možnost, která je těmto občanům v rámci nouzového stavu nabídnuta, je zprostředkování nákupu

a dovozu teplé stravy organizované starostou obce a OÚ. O této možnosti a veškerých podrobnostech budou obyvatelé obce informováni cestou MIS, emailem nebo SMS a také na webových stránkách obce a na úřední desce OÚ. Vzhledem k tomu, komu je služba určena, bude mít obec přichystané i letáky s veškerými potřebnými informacemi, které budou rozneseny do všech domácností v obci (přibližně 350 domácností). Ne každý má totiž přístup na internet, aby se na informace o poskytované službě mohl kdykoliv podívat. Návrh takového letáku je k nahlédnutí v příloze P I.

Na realizaci služby se budou podílet dobrovolníci z řad obyvatel obce, příslušníci místního SDH, kteří by měli plnit mimo jiné i úkoly na úseku ochrany obyvatelstva, zaměstnanci OÚ a starosta. V rámci služby bude zřízena telefonní linka, kde se budou přijímat objednávky a bankovní účet, pro příjem plateb. K vyřizování objednávek bude zřízeno call centrum, které se bude nacházet v budově „staré školy“ (čp. 10). Jedná se o víceúčelový objekt pro potřeby obce, který má veškeré potřebné zázemí pro celodenní provoz call centra. Dále je nutné, aby obec vyčlenila finanční prostředky, které by pokryly náklady na zřízení telefonní linky, pořízení nákupů a jejich rozvoz.

Postup při realizaci zabezpečení zásobování potravinami a teplou stravou:

1. Oslovení dobrovolníků.
 - Na provoz call centra.
 - Na nákup potravin.
 - Na rozvoz nakoupených potravin a teplé stravy.
2. Zřízení call centra a telefonní linky pro příjem objednávek.
3. Zřízení bankovního účtu pro příjem plateb za zboží.
4. Informování obyvatelstva obce o zřízené službě zprostředkování nákupu potravin a dovozu teplé stravy.
 - Provoz call centra ve všední dny 8:00–16:00 hod. a v sobotu 8:00–11:00 hod.
 - Možnost objednat si nákup potravin (pouze v místní prodejně).
 - Možnost objednat si dovoz teplé stravy (pouze u smluvního stravovacího zařízení).
 - Možnost bezhotovostních plateb na zřízený bankovní účet (do 3 dnů).

- Možnost hotovostních plateb na pokladně OÚ (dle epidemiologické situace, nejpozději do 30 dnů).

5. Příjem objednávek.

- Zaznamenání důležitých informací (jméno, příjmení, číslo domu pro dodání, telefonní číslo, informace o stavu klienta, zda se jedná o seniora, hendikepovanou osobu nebo osobu v izolaci či karanténě).
- Sepsání nákupního seznamu (minimální hodnota 100 Kč, součástí bude i taška) – objednávky podané do 12:00 hod. budou realizované tentýž den odpoledne, objednávky podané po 12:00 hod. druhý den dopoledne.
- Zaznamenání objednávky na teplou stravu (do 10:00 hod. předcházejícího dne) – v běžném stavu stravovací zařízení dává jídlo do klientových jídlonosičů. V rámci uzavřené smlouvy o poskytnutí pomoci v případě MU a vyhlášení krizového stavu bude dohodnuto vydávání stravy do jednorázových misek a menu boxů.

6. Nákup zboží v místní prodejně.

- Platba – v hotovosti z vyčleněných finančních prostředků obce.
- Dodržení protiepidemických opatření (respirátor, rukavice, dvoumetrový odstup).

7. Vyzvednutí objednané teplé stravy na odběrovém místě.

- Platba – online při objednávce stravy z nově zřízeného účtu.
- Vyzvednutí – na odběrovém místě.
- Dodržení protiepidemických opatření (respirátor, rukavice, dvoumetrový odstup).

8. Doručení objednávky klientovi.

- Před příjezdem bude klient kontaktován, zda je schopný si objednávku převzít.
- Dodržení protiepidemických opatření (respirátor, rukavice, dvoumetrový odstup).
- Objedávka bude nechaná u dveří a doručovatel vyčká až si ji klient vyzvedne.
- V případě, kdy si klient objednávku nevyzvedne, bude uložena v prostorách, kde je provozované call centrum a zboží bude nabídnuto jiným klientům v rámci jejich objednávek.

Materiálně-technické zabezpečení zásobování potravinami a teplou stravou

Pro realizaci poskytované služby obyvatelům Pňovic obec zajistí telefony pro provoz call centra a pro osoby rozvážející objednávky.

Dále všem pomáhajícím zajistí ochranné prostředky (respirátory třídy FFP2, jednorázové ochranné rukavice).

K rozvozu objednávek bude využito vozidlo, které je majetkem OÚ. Jedná se o užitkové vozidlo s odkrytou korbou. Dále mohou být využity osobní automobily dobrovolníků nebo vozidla, která budou k dispozici na základě zákonného oprávnění starosty vyzvat právnické a fyzické osoby k poskytnutí osobní nebo věcné pomoci.

Dle počtu objednávek by stačilo na jejich rozvoz jedno maximálně dvě vozidla.

Náklady na zabezpečení zásobování potravinami a teplou stravou

Náklady vynaložené na provedení krizových opatření dané obcí jsou hrazeny z obecního rozpočtu, jelikož je obec ve svých rozpočtech na příslušný rok ze zákona povinna vyčleňovat finanční prostředky potřebné k zajištění přípravy a řešení KS a odstraňování jejich následků.

Zásobování bude probíhat prostřednictvím dobrovolníků nebo příslušníků místní SDH či zaměstnanců OÚ, a proto není potřeba vyčleňovat finance na jejich platy. Finanční prostředky, které obec musí vynaložit, jsou na nákup a provoz mobilních telefonů, provoz vozidel využitých na realizaci nákupů a rozvoz objednávek a dále na vyhotovení informačních letáků. Odhad cen za jednotlivé položky je v Tabulce 15.

V odhadovaných nákladech je počítáno s nákupem tří mobilních telefonů, které disponují GPS navigací pro lepší orientaci při rozvozu objednávek. Telefony budou sloužit pro provoz call centra (jeden telefon) a další dva k pro potřeby dobrovolníků, kteří budou realizovat nákupy nebo vyzvedávání objednávek na kontaktních místech a dále rozvoz přímo do domácností. Vzhledem k tomu, že telefony budou sloužit pro využití pouze při řešení MU, budou opatřeny předplacenou SIM kartou od operátora O2, jelikož má v současné době v obci nejlepší pokrytí signálem.

Dále je potřeba počítat s rezervou peněz pro úhradu objednávek v prvních dnech, protože vzhledem k cílové skupině obyvatel, které je služba určena, ne každý má možnost online převodu peněz z účtu a hotovostní platby z důvodu protiepidemických opatření nejsou při převzetí objednávky umožněny. Část vyčleněných peněz by měla být převedena

na zřízený účet a část v hotovosti. Důvodem je platba firmě za teplou stravu online převodem z účtu a platba v místní prodejně v hotovosti, jelikož nedisponuje platebním terminálem.

Pro odhad nákladů na rozvoz objednávek je vzhledem k velikosti obce Pňovice počítáno, že bude zapotřebí dvou vozidel.

Poslední položkou, která bude zahrnuta do odhadovaných nákladů, je tisk informačních letáků. Je počítáno, že letáky budou tisknuty operativně přímo na OÚ. Výhodou je, že odpadne nutnost jejich skladování a informace se budou moci těsně před vytisknutím upravit dle aktuální situace.

Tabulka 15 Náklady na zásobování potravinami hendikepovaných osob a seniorů.
Vlastní zpracování.

Položka	Odhad ceny	Poznámka
Mobilní telefony	6 621 Kč	Mobilní telefony s GPS navigací 1x call centrum 2x nákup + rozvoz (cena za jeden 1 908 Kč). 3x předplacená karta (cena za jednu 299 Kč).
Nákup potravin a teplé stravy	15 000 Kč	Pro pokrytí objednávek v prvních dnech. Část převedená na zřízený účet a část v hotovosti.
Pohonné hmoty do vozidel	5 000 Kč	Služební vozidlo OÚ plus další osobní, popřípadě dvě osobní.
Informační letáky	4 200 Kč	Do každé domácnosti plus zásoba (tonery a papíry do tiskárny).

Z Tabulky 15 vyplývá, že odhadované celkové náklady na realizaci zásobování potravinami hendikepovaných osob a seniorů činí 30 821 Kč. Vzhledem k tomu, že v rámci protiepidemických opatření nejsou prováděny hotovostní platby za objednané zboží

při převzetí objednávky, dochází k jejich zpoždění. Proto bude pro obec jistější, když vyčlení finanční prostředky s nějakou rezervou, a to ve výši 35 000 Kč. Po zaplacení objednávek občany, kteří službu využívají, bude část peněz vrácena zpět do rozpočtu obce. Veškeré informace týkající se nákladů na zásobování potravinami hendikepovaných osob a seniorů jsou aktuální k počátku roku 2023 s ohledem na současnou inflaci.

ZÁVĚR

Práce se zabývá problematikou, potravinové bezpečnosti a nouzového stavu včetně jejich souvislostí. Téma potravinové bezpečnosti je velmi důležité, jelikož nenaplnění její definice má vliv na spokojenost lidí potažmo na pocit bezpečí a také na jejich zdravotní stav.

Přínosem práce v teoretické rovině bylo definování základních pojmů z oblasti potravinové bezpečnosti, vymezení právních norem, předpisů a koncepčních dokumentů, které tuto oblast řeší a orgánů činných v oblasti jejího zajištění. Potravinová bezpečnost zde byla také představena jako jeden z cílů udržitelného rozvoje, jako součást bezpečnostního systému České republiky a rovněž jak je na ni nahlíženo ve světě.

Dále byly definovány základní pojmy z oblasti krizového řízení. Následně byl vymezen nouzový stav jako jeden z krizových stavů a s ním související právní normy, předpisy a plánovací dokumenty k jejich řešení, orgány krizového řízení a v neposlední řadě i systém hospodářských opatření v krizových situacích a nouzové zásobování potravinami.

Přínosem práce v praktické rovině bylo posouzení současného stavu zajištění zásobování potravinami v obci. Pro tyto účely byla vybrána obec Pňovice v Olomouckém kraji. Na základě sběru dat a polostrukturovaného rozhovoru se starostou obce byla vypracována základní charakteristika obce včetně její vybavenosti a současného stavu systému potravinové bezpečnosti, který byl následně pomocí metody SWOT analýzy zhodnocen.

Dále byly prostřednictvím metody What-if definovány možné hrozby, které by mohly systém potravinové bezpečnosti v obci negativně ovlivnit. Součástí metody bylo vymezení důsledků, které daná hrozba může přinést a seznam opatření na jejich zmírnění nebo odstranění rizika. Následně byla u jednotlivých hrozeb s použitím polokvantitativní metody PNH určena míra rizika a pravděpodobnost vzniku.

Cílem práce bylo vytvořit modelové řešení zásobování obyvatel vybrané obce potravinami během vyhlášeného nouzového stavu. Za účelem naplnění cíle byla na základě zhotovených analýz vybrána hrozba, která má největší míru rizika pro správné fungování systému potravinové bezpečnosti v obci Pňovice. Následně byl nastíněn scénář krizové situace a vytvořený postup a doporučení, jak by mělo zabezpečení obyvatel obce potravinami probíhat. Tímto byl cíl práce naplněn a výsledné doporučení může sloužit OKŘ obce Pňovice k následnému využití při řešení dané krizové situace.

SEZNAM POUŽITÉ LITERATURY

About us, b.r. In: *Efsa: European Food Safety Authority* [online]. [cit. 2022-11-25]. Dostupné z: <https://www.efsa.europa.eu/cs/aboutefsa>

Agenda 2030, © 2008–2022. In: *Ministerstvo životního prostředí* [online]. Praha: Ministerstvo životního prostředí [cit. 2022-11-24]. Dostupné z: https://www.mzp.cz/cz/agenda_2030

ANTUŠÁK, Emil a Josef VILÁŠEK, 2016. *Základy teorie krizového managementu*. Vydání první. Praha: Univerzita Karlova v Praze, nakladatelství Karolinum. ISBN 978-80-246-3443-2

Bezpečnostní strategie České republiky 2015 [online], 2015. In: . Praha: Vláda ČR [cit.2022-11-24]. Dostupné z: <https://www.vlada.cz/assets/ppov/brs/dokumenty/bezpecnostni-strategie-2015.pdf>

Cíle udržitelného rozvoje, © 2020-2022. In: *Adra.cz* [online]. ADRA [cit. 2022-11-24]. Dostupné z: <https://adra.cz/jak-pomahame/vzdelavani/vzdelavani-v-cesku/vzdelavani-v-cesku/cile-udrzitelneho-rozvoje/>

Cíle udržitelného rozvoje, b.r. In: *Osn.cz: Informační centrum OSN v Praze* [online]. Praha: UNIC Praha [cit. 2022-11-24]. Dostupné z: <https://www.osn.cz/osn/hlavni-temata/sdgs/>

CLAPP, Jennifer et al., 2022. Viewpoint: The case for a six-dimensional food security framework. *Food Policy* [online]. **106** [cit. 2022-11-21]. ISSN 03069192. Dostupné z: doi:10.1016/j.foodpol.2021.102164

Codex Alimentarius: International food standard, 2022. In: *FAO* [online]. FAO/WHO [cit. 2022-11-25]. Dostupné z: <https://www.fao.org/fao-who-codexalimentarius/home/en/>

ČESKO, 2000. *Nářízení vlády č. 462/2000 Sb., k provedení § 27 odst. 8 a § 28 odst. 5 zákona č. 240/2000 Sb., o krizovém řízení a o změně některých zákonů (krizový zákon)*. In: . Sbíрка zákonů České republiky. Dostupné také z: <https://www.zakonyprolidi.cz/cs/2000-462>

ČESKO, 2000a. *Zákon č. 239/2000 Sb.: zákon o integrovaném záchranném systému a o změně některých zákonů*. In: . Sbíрка zákonů České republiky. Dostupné také z: <https://www.zakonyprolidi.cz/cs/2000-239>

ČESKO, 2000b. *Zákon č. 240/2000 Sb.: zákon o krizovém řízení a o změně některých zákonů (krizový zákon)*. In: . Sbírka zákonů České republiky. Dostupné také z: <https://www.zakonyprolidi.cz/cs/2000-240>.

ČESKO, 2000c. *Zákon č. 241/2000 Sb.: zákon o hospodářských opatřeních pro krizové stavy a o změně některých souvisejících zákonů*. In: . Sbírka zákonů České republiky. Dostupné také z: <https://www.zakonyprolidi.cz/cs/2000-241>.

ČESKO, 2021. *Zákon č. 174/2021 Sb., Zákon, kterým se mění zákon č. 110/1997 Sb., o potravinách a tabákových výrobcích a o změně a doplnění některých souvisejících zákonů, ve znění pozdějších předpisů, a další související zákony*. In: . Sbírka zákonů České republiky. Dostupné také z: <https://www.zakonyprolidi.cz/cs/2021-174>.

DOBIÁŠOVÁ, Kristýna. *Modelové řešení zásobování potravinami ve vybrané obci v nouzovém stavu* [online]. Zlín, 2022 [cit. 2023-04-12]. Dostupné z: <https://theses.cz/id/mlby11/>. Diplomová práce. Univerzita Tomáše Bati ve Zlíně, Fakulta logistiky a krizového řízení. Vedoucí práce Ing. Eva Lukášková, Ph.D.

DOLEŽEL, Martin et al., 2014. *Základy ochrany obyvatelstva*. Olomouc: Univerzita Palackého v Olomouci. ISBN 978-80-244-4268-6.

DYMÁK, Vladimír, 2017. Potravinová bezpečnost a produkce potravin v České republice 2016. *The Science for Population Protection* [online]. Lázně Bohdaneč: MV – generální ředitelství Hasičského záchranného sboru ČR, 2017(3) [cit. 2022-11-23].

EAGRI, 2022. *Zákon č. 110/1997 Sb.: Obsah - 110/1997 Sb. (Aktuální znění)*. In: *Eagri.cz* [online]. Ministerstvo zemědělství [cit. 2022-11-23]. Dostupné z: https://eagri.cz/public/web/mze/legislativa/pravni-predpisy-mze/tematicky-prehled/Legislativa-MZe_uplna-zneni_zakon-1997-110-viceoblasti.html.

EL BILALI, Hamid et al., 2018. Food and nutrition security and sustainability transitions in food systems. *Food and Energy Security* [online]. 8(2) [cit. 2022-11-21]. ISSN 2048-3694. Dostupné z: [doi:10.1002/fes3.154](https://doi.org/10.1002/fes3.154).

EUR-LEX, 2022. In: *EUR-lex: Access to European Union Law* [online]. [cit. 2022-11-23]. Dostupné z: <https://eur-lex.europa.eu/legal-content/EN/TXT/?uri=CELEX%3A02002R0178-20220701&qid=1669195353280>.

Evropský úřad pro bezpečnost potravin EFSA, © 2009-2022. In: *Eagri.cz: Potraviny* [online]. Praha: Ministerstvo zemědělství [cit. 2022-11-25]. Dostupné z: <https://eagri.cz/public/web/mze/potraviny/bezpecnost-potravin/efsa/?fullArticle=1>.

FAN, Shenggen a Joanna BRZESKA, 2016. Sustainable food security and nutrition: Demystifying conventional beliefs. *Global Food Security* [online]. **11**, 11-16 [cit. 2022-11-24]. ISSN 22119124. Dostupné z: doi:10.1016/j.gfs.2016.03.005.

FAO, 2022. O FAO. In: *Food and Agriculture Organization of the United Nations* [online]. Roma [cit. 2022-11-21]. Dostupné z: <https://www.fao.org/about/en/>.

Global Food Security Index 2022: Exploring Challenges and Developing Solutions for Food Security Across 113 Countries, 2022. In: *Economist impact* [online]. The Economist Newspaper [cit. 2022-11-17]. Dostupné z: <https://impact.economist.com/sustainability/project/food-security-index>.

HÁJKOVÁ, Martina, © 2002-2021. Identifikace nebezpečí a hodnocení rizik - metody. *BOZPinfo.cz* [online]. Praha: Výzkumný ústav bezpečnosti práce, v. v. i. [cit. 2023-02-19]. Dostupné z: <https://www.bozpinfo.cz/identifikace-nebezpeci-hodnoceni-rizik-metody>.

HARTMAN, Patrik. *Zásobování obyvatelstva obce pitnou vodou za mimořádné události* [online]. Zlín, 2020 [cit. 2023-04-12]. Dostupné z: <https://theses.cz/id/145a5g/>. Bakalářská práce. Univerzita Tomáše Bati ve Zlíně, Fakulta logistiky a krizového řízení. Vedoucí práce Ing. Miroslav Musil, Ph.D.

Hospodářská opatření pro krizové stavy: modul - F, 2019. Vydání první. Praha: Ministerstvo vnitra. ISBN 978-80-7616-036-1.

HRADIL, Jaroslav et al., 2018. *Základy ochrany obyvatelstva v České republice: odborná monografie*. Pořadí vydání: první. Uherské Hradiště: Univerzita Tomáše Bati ve Zlíně, Fakulta logistiky a krizového řízení. ISBN 978-807-4547-744.

Hunger and Food Insecurity, 2022. In: *Food and Agriculture Organization of the United Nations* [online]. FAO [cit. 2022-11-22]. Dostupné z: <https://www.fao.org/hunger/en/>.

Charakteristika obce, 2023. In: *Pnovice.cz* [online]. Pňovice [cit. 2023-02-04]. Dostupné z: <https://www.pnovice.cz/charakteristika-obce>.

JENÍČEK, Vladimír a Jaroslav FOLTÝN, 2010. *Globální problémy světa: v ekonomických souvislostech*. Vyd. 1. V Praze: C.H. Beck. Beckovy ekonomické učebnice. ISBN 978-80-7400-326-4.

Kontrolní činnost SZPI, 2022. In: *Szpi.cz* [online]. Brno [cit. 2022-11-24]. Dostupné z: <https://www.szpi.gov.cz/clanek/kontrolni-cinnost-szpi.aspx>.

KOUDELKA, Ctirad a Václav VRÁNA, 2006. Rizika a jejich analýza. In: *Fei1.vsb.cz* [online]. Ostrava [cit. 2023-02-19]. Dostupné z: <https://fei1.vsb.cz/kat420/vyuka/Magisterske%20nav/prednasky/web/RIZIKA.pdf>.

Krizová legislativa (soubor zákonů), 2016. Plzeň: Vydavatelství a nakladatelství Aleš Čeněk, s.r.o. ISBN 978-80-7380-627-9.

LAWRENCE, Geoffrey, 2013. *Food Security Nutrition and Sustainability*. Dotisk. Earthscan. ISBN 978-1-84971-387-0.

LUKÁŠKOVÁ, Eva et al., 2014. *Potravinová (ne)bezpečnost*. Vydání první. Praha: Academia. ISBN 978-80-7454-463-7.

Mapy.cz [online], 2023. [cit. 2023-02-04]. Dostupné z: <https://mapy.cz/zakladni?q=pnovice&source=muni&id=1043&ds=2&x=17.1748407&y=49.6775710&z=12>.

MAREŠ, Miroslav, 2019. *Ústavní zákon o bezpečnosti České republiky: komentář*. Vydání první. Praha: Wolters Kluwer. Komentáře (Wolters Kluwer ČR). ISBN 978-80-7598-202-5.

MATERNOVÁ, Šárka. *Modelové řešení zásobování potravinami v obci Nová Paka pro zajištění potravinové bezpečnosti v nouzovém stavu* [online]. Zlín, 2021 [cit. 2023-04-12]. Dostupné z: <https://theses.cz/id/vgt647/>. Diplomová práce. Univerzita Tomáše Bati ve Zlíně, Fakulta logistiky a krizového řízení. Vedoucí práce Ing. Eva Lukášková, Ph.D.

MERGOS, George a Marina PAPANASTASSIOU, ed., 2018. *Food Security and Sustainability: Investment and Financing along Agro-Food Chains*. Softcover reprint of the original 1st edition. Cham: Springer International Publishing Palgrave Macmillan. ISBN 978-3-319-82184-9.

MV ČR, 2016. Terminologický slovník pojmů z oblasti krizového řízení, ochrany obyvatelstva, environmentální bezpečnosti a plánování obrany státu. In: *Ministerstvo vnitra*

České republiky: Odbor bezpečnostní politiky a prevence kriminality [online]. Praha [cit. 2022-11-25].

NAVRÁTILOVÁ, Zuzana, 2015. Další profesní vzdělávání - cesta k nové kvalifikaci: Skladování potravinářských surovin. In: *Cuok.cz* [online]. Olomouc [cit. 2022-11-29]. Dostupné z: https://www.cuok.cz/uploads/attachment/url/66/PM_9_text__Litovel.doc.

O ministerstvu, © 2009-2022. In: *Eagri.cz: Ministerstvo zemědělství* [online]. Ministerstvo zemědělství [cit. 2022-11-24]. Dostupné z: <https://eagri.cz/public/web/mze/ministerstvo-zemedelstvi/o-ministerstvu/>.

Obyvatelstvo: Obyvatelstvo podle pohlaví a věkových skupin v obcích Olomouckého kraje k 31. 12. 2021, 2022. In: *Czso.cz* [online]. [cit. 2023-02-04]. Dostupné z: <https://www.czso.cz/csu/xm/obyvatelstvo-xm-obce>.

Ochrana obyvatelstva a krizové řízení: skripta, 2015. Vydání první. Praha: Ministerstvo vnitra - generální ředitelství Hasičského záchranného sboru ČR. ISBN 978-80-86466-62-0.

Pňovice: (okres Olomouc), 2021. In: *Risy.cz* [online]. [cit. 2023-02-04]. Dostupné z: <https://www.risy.cz/cs/vyhledavace/obce/552160-pnovice>.

Potravinová bezpečnost, 2022. In: *SSHR: České rezervy* [online]. SSHR Czech Republic [cit. 2022-11-29]. Dostupné z: <https://www.sshr.cz/pro-verejnost/potravinova-bezpecnost/>.

Příručka pro starosty obcí k řešení mimořádných a krizových situací, 2018. In: *Hzscr.cz* [online]. Praha [cit. 2022-11-28]. Dostupné z: <https://www.hzscr.cz/soubor/prirucka-pro-skoleni-starostu-2018-doc.aspx>.

RICHTER, Rostislav, 2018. *Slovník pojmů krizového řízení*. Vydání první. Praha: Ministerstvo vnitra, Generální ředitelství Hasičského záchranného sboru ČR. ISBN 978-80-87544-91-4.

SADÍLEK, Zdeněk, Barbora PÁLKOVÁ a Štěpán KALAMÁR, 2019. *Krizové řízení a Integrovaný záchranný systém*. Vydání první. Praha: Vysoká škola finanční a správní, a.s. Educopress. ISBN 978-80-7408-192-7.

SAK, Petr, 2018. *Úvod do teorie bezpečnosti: nekonvenční pohledy na minulost, přítomnost a budoucnost lidstva*. [Praha]: Petrklíč. ISBN 978-80-7229-652-1.

SDGs: Co jsou cíle udržitelného rozvoje (SDGs), b.r. In: *Asociace společenské odpovědnosti* [online]. Praha [cit. 2022-11-24]. Dostupné z: <https://www.spolecenskaodpovednost.cz/sdgs/>.

Slovníček pojmů, 2016. In: *Szpi.cz* [online]. [cit. 2022-11-22]. Dostupné z: <https://www.szpi.gov.cz/clanek/slovnicek-pojmu.aspx>.

SPITZENBERGEROVÁ, Ivona, 2013. Potravinové právo. In: *Epravo.cz* [online]. Praha [cit. 2022-11-22]. Dostupné z: <https://www.epravo.cz/top/clanky/potravinove-pravo-92954.html>.

STÁREK, Jiří, 2021. Hlášení výskytu nebo podezření z výskytu vysoce nakažlivých nemocí a podezřelých zásilek. In: *Khsstc.cz* [online]. [cit. 2023-03-19]. Dostupné z: <https://khsstc.cz/hlaseni-vyskytu-nebo-podezreni-z-vyskytu-vysoce-nakazlivych-nemoci-a-podezrelych-zasilek-2/>.

Strategické cíle resortu do roku 2030, © 2009-2022. In: *Eagri.cz: Ministerstvo zemědělství* [online]. Praha: Ministerstvo zemědělství [cit. 2022-11-25]. Dostupné z: <https://eagri.cz/public/web/mze/ministerstvo-zemedelstvi/zahranicni-vztahy/agrarni-zahranicni-obchod/strategicke-cile-resortu.html>.

Strategie bezpečnosti potravin do roku 2030, 2022. In: *Potravinainfo.cz* [online]. Dashöfer Holding [cit. 2022-11-24]. Dostupné z: https://www.potravinainfo.cz/33/strategie-bezpecnosti-potravin-do-roku-2030-uniqueidgOkE4NvrWuMEMvw3uZDmFqcJ1UlzkgJKQM4s2UgKwmw/?uri_view_type=4.

SWOT analýza, 2020. In: *ManagementMania.com*. [online]. Wilminkton [cit. 2023-02-14]. Dostupné z: <https://managementmania.com/cs/swot-analyza>.

Systém rychlého varování pro potraviny a krmiva (RASFF), © 2009-2022. In: *Eagri.cz: Potraviny* [online]. Praha: Ministerstvo zemědělství [cit. 2022-11-25]. Dostupné z: <https://eagri.cz/public/web/mze/potraviny/bezpecnost-potravin/system-rychleho-varovani-pro-potraviny/>.

ŠENOVSKEJ, Michail a Vilém ADAMEC, 2007. *Právní rámec krizového managementu: management záchranných prací*. 2. aktualizované a rozšířené vydání. Ostrava: Sdružení požárního a bezpečnostního inženýrství. SPBI Spektrum. ISBN 80-86634-67-1.

ŠVÁCHOVÁ, Markéta, 2018. Potravinová bezpečnost státu z pohledu Evropské unie. *Ochrana a bezpečnost* [online]. Praha: Ochrana a bezpečnost o.s., 7(3) [cit. 2022-11-24]. ISSN 1805-5656. Dostupné z: http://ochab.ezin.cz/O-a-B_2018_C/2018_OaB_C_02_svachova.pdf.

The State of Food Security and Nutrition in the World 2020 [online], 2020. FAO, IFAD, UNICEF, WFP and WHO [cit. 2022-11-22]. ISBN 978-92-5-132901-6. Dostupné z: doi:10.4060/ca9692en.

The State of Food Security and Nutrition in the World 2022 [online], 2022. FAO [cit. 2022-11-22]. ISBN 978-92-5-136499-4. Dostupné z: doi:10.4060/cc0639en.

Trade Reforms and Food Security: Conceptualizing the Linkages, © 2003. In: *FAO* [online]. Roma: FAO [cit. 2022-11-22]. Dostupné z: <https://www.fao.org/3/y4671e/y4671e.pdf>.

VANÍČEK, Jiří, 2017. *Krizový zákon: komentář*. Vydání první. Praha: Wolters Kluwer. Komentáře (Wolters Kluwer ČR). ISBN 978-80-7552-787-5.

VIČAR, Radim a Leopold SKORUŠA, 2016. Patnáct let platnosti tzv. krizové legislativy v České republice: Fifteen Years of The So-Called Crisis Legislation in The Czech Republic. *Bezpečnostní prostředí a bezpečnostní politika: The Science for Population Protection* [online]. 2016(2) [cit. 2022-11-26]. Dostupné z: patnáct let platnosti tzv. krizové legislativy v české republice.

Vybavenost obce, 2017. In: *Obcepro.cz* [online]. [cit. 2023-02-04]. Dostupné z: http://www.obcepro.cz/data/vybavenost_obce.xlsx.

World Food and Agriculture – Statistical Yearbook 2021 [online], 2021. FAO [cit. 2022-11-22]. ISBN 978-92-5-134332-6. Dostupné z: doi:10.4060/cb4477en.

SEZNAM POUŽITÝCH SYMBOLŮ A ZKRATEK

CA	Codex Alimentarius
ČR	Česká republika
EFSA	Evropský úřad pro kontrolu potravin (European Food Safety Authority)
EU	Evropská unie
FAO	Organizace pro výživu a zemědělství (Food and Agriculture Organization of the United Nations)
GFSI	Index globální potravinové bezpečnosti (Global Food Security Index)
HOPKS	Hospodářská opatření pro krizové stavy
HZS	Hasičský záchranný sbor
IZS	Integrovaný záchranný systém
JSVV	Jednotný systém varování a vyrozumění
KP	Krizový plán
KS	Krizová situace
MIS	Místní informační systém
MU	Mimořádná událost
MZe	Ministerstvo zemědělství
MV-GŘ HZS	Ministerstvo vnitra-generální ředitelství Hasičského záchranného sboru ČR
MŠ	Mateřská škola
MŠMT	Ministerstvo školství, mládeže a tělovýchovy
MV	Ministerstvo vnitra
NS	Nouzový stav
OKŘ	Orgány krizového řízení
ORP	Obec s rozšířenou působností
OÚ	Obecní úřad
PoU	Prevalence podvýživy (Prevalence of Undernourishment)

RASFF	System včasného varování pro potraviny a krmiva (Rapid Alert System for Food and Feed)
SDGs	Cíle udržitelného rozvoje (Sustainable Development Goals)
SDH	Sbor dobrovolných hasičů
SN	Stav nebezpečí
SOS	Stav ohrožení státu
SVS	Státní veterinární správa České republiky
SZPI	Státní zemědělská a potravinářská inspekce
UZ	Ústavním zákonu
VNN	Vysoce nakažlivá nemoc
VS	Válečný stav
WHO	Světová zdravotnická organizace (World Health Organization)
ZaLP	Záchranné a likvidační práce
ZŠ	Základní škola

SEZNAM OBRÁZKŮ

Obrázek 1 Ministerstva podílející se na zajištění potravinové bezpečnosti v ČR. Vlastní zpracování dle (Lukášková et al., 2014).	19
Obrázek 2 Bezpečnostní systém ČR. Vlastní zpracování dle	21
Obrázek 3 Potravinová bezpečnost v oblasti bezpečnosti státu. Vlastní zpracování dle (Lukášková et al., 2014).	22
Obrázek 4 Cíle udržitelného rozvoje (Cíle udržitelného rozvoje, b.r.).....	24
Obrázek 5 Části Bezpečnostní strategie ČR. Vlastní zpracování dle (Bezpečnostní strategie České republiky 2015, 2015).	26
Obrázek 6 Systém RASFF. Vlastní zpracování dle (Lukášková et al., 2014).	30
Obrázek 7 Orgány krizového řízení. Vlastní zpracování dle (ČESKO, 2000b).	36
Obrázek 8 Druhy bezpečnostních rad a krizových štábů. Vlastní zpracování dle (Šenovský a Adamec, 2007).	37
Obrázek 9 Místo a úloha HOPKS. Vlastní zpracování dle (Hospodářská opatření pro krizové stavy, 2019).....	40
Obrázek 10 Struktura a určení státních hmotných rezerv, Vlastní zpracování dle (Hospodářská opatření pro krizové stavy, 2019).	40
Obrázek 11 Katastr obce Pňovice (Mapy.cz, 2023).	44
Obrázek 12 Graf vyhodnocení SWOT analýzy potravinové bezpečnosti v obci Pňovice. Vlastní zpracování.	51
Obrázek 13 Místa hlídek policie ČR a odběrová místa (Mapy.cz, 2023).....	64

SEZNAM TABULEK

Tabulka 1 GFSI 2019-2022. Vlastní zpracování dle (Global Food Security Index 2022, 2022).	23
Tabulka 2 Žebříček zemí GFSI 2022 (1.–16. místo). Vlastní zpracování dle (Global Food Security Index 2022, 2022).	23
Tabulka 3 Krizové stavy a způsob jejich vyhlášení. Vlastní zpracování dle (Sadílek, Pálková a Kalamár, 2019).....	32
Tabulka 4 Počet obyvatel v obci Pňovice (Obyvatelstvo, 2022).....	45
Tabulka 5 Vybavenost obce Pňovice. Vlastní zpracování dle (Pňovice, 2021; Vybavenost obce, 2017).....	45
Tabulka 6 Prodejny ve vzdálenosti do 15 km. Vlastní zpracování dle (Mapy.cz, 2023). ...	46
Tabulka 7 SWOT analýza potravinové bezpečnosti v obci Pňovice. Vlastní zpracování. ...	48
Tabulka 8 Vyhodnocení SWOT analýzy potravinové bezpečnosti v obci Pňovice. Vlastní zpracování.	51
Tabulka 9 Analýza možných hrozeb v obci Pňovice metodou What-if. Vlastní zpracování.	54
Tabulka 10 Klasifikační stupnice pravděpodobnosti vzniku. Vlastní zpracování dle (Koudelka a Vrána, 2006).....	59
Tabulka 11 Klasifikační stupnice pravděpodobnosti následků (závažnosti). Vlastní zpracování dle (Koudelka a Vrána, 2006).	59
Tabulka 12 Klasifikační stupnice názoru hodnotitele. Vlastní zpracování dle (Koudelka a Vrána, 2006).....	60
Tabulka 13 Klasifikační stupnice určení míry rizika. Vlastní zpracování dle (Koudelka a Vrána, 2006).....	60
Tabulka 14 Určení míry rizika narušení potravinové bezpečnosti v obci Pňovice. Vlastní zpracování.	61
Tabulka 15 Náklady na zásobování potravinami hendikepovaných osob a seniorů. Vlastní zpracování.	70

SEZNAM PŘÍLOH

Příloha P I: Informační leták pro občany obce Pňovice

PŘÍLOHA P I: INFORMAČNÍ LETÁK PRO OBČANY OBCE PŇOVICE

Obec PŇOVICE



Pomoc při zásobování obyvatel obce Pňovice potravinami při výskytu epidemie / pandemie vysoce nakažlivé nemoci

Komu je pomoc určena?

Seniorům, hendikepovaným a osobám v izolaci nebo karanténě.

Telefonní linka pro objednávky

+ 420 732 656 793

Volejte pondělí až pátek 8:00-16:00 hod. a v sobotu 8:00-11:00 hod.

Co nabízíme?

Možnost objednat si nákup potravin (pouze v místní prodejně).

- Minimální hodnota 100 Kč (součástí je i taška).
- Objednávky podané do 12:00 hod. budou realizované tentýž den odpoledne, objednávky podané po 12:00 hod. druhý den dopoledne.

Možnost objednat si dovoz teplé stravy (pouze u smluvního stravovacího zařízení).

- Objednávka do 10:00 hod. předcházejícího dne.
- Jídelníček je dostupný na webových stránkách firmy a obce Pňovice).
- Strava bude vydávána do jednorázových misek a menu boxů.

Jaké jsou možnosti platby?

- Bezhotovostní platba na zřízený bankovní účet (do 3 dnů).
- Hotovostní platba na pokladně obecního úřadu (nejpozději do 30 dnů).

Jak bude objednávka doručena?

- Před příjezdem budete kontaktováni, zda jste schopni si objednávku převzít.
- Objednávka bude nechaná u dveří a doručovatel vyčká až si ji převezmete.
- Při předání musí být dodržena protiepidemická opatření (respirátor, rukavice, dvoumetrový odstup).

Další informace na webových stránkách naší obce - www.pnovice.cz/aktuality.