

# **Podíl jednotek požární ochrany města Olomouce na činnost střediska pro pomoc běžencům z Ukrajiny**

Bc. Jaroslav Dostál

---

Diplomová práce  
2023



Univerzita Tomáše Bati ve Zlíně  
Fakulta logistiky a krizového řízení

---

Univerzita Tomáše Bati ve Zlíně  
Fakulta logistiky a krizového řízení  
Ústav ochrany obyvatelstva

Akademický rok: 2022/2023

# ZADÁNÍ DIPLOMOVÉ PRÁCE

(projektu, uměleckého díla, uměleckého výkonu)

Jméno a příjmení: **Bc. Jaroslav Dostál**  
Osobní číslo: **L21294**  
Studijní program: **N1032A020002 Bezpečnost společnosti**  
Specializace: **Ochrana obyvatelstva**  
Forma studia: **Kombinovaná**  
Téma práce: **Podíl jednotek požární ochrany města Olomouce na činnosti střediska pro pomoc běžencům z Ukrajiny**

## Zásady pro vypracování

1. Zpracujte literární rešerši ze zkoumané problematiky.
2. Zhodnotte získané poznatky z řešené problematiky a nalezněte problémové oblasti.
3. Navrhněte opatření ke zlepšení řešené problematiky.
4. Zhodnotte očekávané přínosy navržených opatření.

Forma zpracování diplomové práce: **tištěná/elektronická**

**Seznam doporučené literatury:**

1. BLAŽKOVÁ, Kateřina et al. *Ochrana obyvatelstva a krizové řízení: skripta*. Praha: MV – generální ředitelství Hasičského záchranného sboru ČR, 2015. ISBN 978-80-86466-62-0.
2. HOLLIFIELD, James F. et al., ed. *Controlling Immigration: A Comparative Perspective*. 4th Edition. Stanford: Stanford University Press, 2022. ISBN 9781503631663.
3. ŘEHÁK, David et al. *Ochrana obyvatelstva v kontextu aktuálních bezpečnostních hrozeb*. 2. rozšířené vydání. V Ostravě: Sdružení požárního a bezpečnostního inženýrství. Spektrum (Sdružení požárního a bezpečnostního inženýrství), 2019. ISBN 978-80-7385-220-7.

Další odborná literatura podle upřesnění vedoucího diplomové práce.

Vedoucí diplomové práce: **Ing. Miroslav Musil, Ph.D.**  
Ústav ochrany obyvatelstva

Datum zadání diplomové práce: **1. prosince 2022**  
Termín odevzdání diplomové práce: **28. dubna 2023**

L.S.

---

**doc. Ing. Zuzana Tučková, Ph.D.**  
děkanka

---

**prof. Ing. Dušan Vičar, CSc.**  
ředitel ústavu

V Uherském Hradišti dne 2. prosince 2022

## PROHLÁŠENÍ AUTORA DIPLOMOVÉ PRÁCE

Beru na vědomí, že:

- diplomová práce bude uložena v elektronické podobě v univerzitním informačním systému a dostupná k nahlédnutí;
- na moji diplomovou práci se plně vztahuje zákon č. 121/2000 Sb. o právu autorském, o právech souvisejících s právem autorským a o změně některých zákonů (autorský zákon) ve znění pozdějších právních předpisů, zejm. § 35 odst. 3;
- podle § 60 odst. 1 autorského zákona má Univerzita Tomáše Bati ve Zlíně právo na uzavření licenční smlouvy o užití školního díla v rozsahu § 12 odst. 4 autorského zákona;
- podle § 60 odst. 2 a 3 autorského zákona mohu užít své dílo – diplomovou práci nebo poskytnout licenci k jejímu využití jen s předchozím písemným souhlasem Univerzity Tomáše Bati ve Zlíně, která je oprávněna v takovém případě ode mne požadovat přiměřený příspěvek na úhradu nákladů, které byly Univerzitou Tomáše Bati ve Zlíně na vytvoření díla vynaloženy (až do jejich skutečné výše);
- pokud bylo k vypracování diplomové práce využito softwaru poskytnutého Univerzitou Tomáše Bati ve Zlíně nebo jinými subjekty pouze ke studijním a výzkumným účelům (tj. k nekomerčnímu využití), nelze výsledky diplomové práce využít ke komerčním účelům;
- pokud je výstupem diplomové práce jakýkoliv softwarový produkt, považují se za součást práce rovněž i zdrojové kódy, popř. soubory, ze kterých se projekt skládá. Neodevzdání této součásti může být důvodem k neobhájení práce.

### Prohlašuji,

- že jsem na diplomové práci pracoval samostatně a použitou literaturu jsem citoval. V případě publikace výsledků budu uveden jako spoluautor.
- že odevzdaná verze diplomové práce a verze elektronická nahraná do IS/STAG jsou obsahově totožné.

V Uherském Hradišti, dne: *28.4.2023*

Jméno a příjmení studenta: Bc. Jaroslav Dostál

.....  
podpis studenta

## **ABSTRAKT**

Diplomová práce se zabývá podílem jednotek požární ochrany města Olomouce na plnění úkolů při zřízení a chodu Krajského asistenčního centra pomoci Ukrajině Olomouckého kraje v období od začátku invaze Ruska na Ukrajinu po konec nouzového stavu. Práce se skládá z teoretické a praktické části.

V teoretické části práce je popsána ochrana obyvatelstva a její opatření. Vymezuje integrovaný záchranný systém a blíže popisuje jednotky požární ochrany, které zabezpečují plnění úkolů ochrany obyvatelstva. Práce dále popisuje migraci a asistenční centra pomoci Ukrajině.

Praktická část práce se věnuje popisu jednotek sborů dobrovolných hasičů města Olomouce, popisu Krajského asistenčního centra pomoci Ukrajině Olomouckého kraje. Zkoumá podíl na činnosti jednotek požární ochrany města Olomouce v Krajském asistenčním centru a vyhodnocuje jejich připravenost pomocí SWOT analýzy. Poslední část je věnována navrhovaným opatřením k eliminaci zjištěných nedostatků a zhodnocení očekávaných přínosů navržených opatření.

**Klíčová slova:** asistenční centra pomoci Ukrajině, dočasná ochrana, jednotky požární ochrany města Olomouce, jednotky SDH města Olomouce, Krajské asistenční centrum pomoci Ukrajině Olomouckého kraje, uprchlíci z Ukrajiny

## **ABSTRACT**

The diploma thesis deals with the participation of the Olomouc city fire protection units in the performance of tasks in the establishment and operation of the Regional Assistance Centre for Ukraine of the Olomouc Region in the period from the beginning of the Russian invasion to Ukraine to the end of the state of emergency. The thesis consists of theoretical and practical part.

The theoretical part of the thesis describes the protection of the population and its measures. It defines the integrated rescue system and closely describes units of the fire protection,

that provide the performance of population protection tasks. The thesis also describes migration and help assistance centres for Ukraine.

The practical part of the thesis is devoted to the Olomouc city fire brigade volunteer description, to the description of the regional assistance centre for Ukraine of the Olomouc region. It examines the participation of the volunteer fire brigade units of the Olomouc city in the regional assistance centre and evaluates their readiness by means of SWOT analysis. The last part is devoted to proposed measures to eliminate the identified shortcomings and the evaluation of expected benefits from the proposed measures.

Keywords: Assistance Centre for Ukraine, Olomouc City Fire Protection Units, Olomouc city Volunteer Fire Fighter Corps, refugees from Ukraine, Regional Assistance Centre for Ukraine of the Olomouc Region, temporary protection

Rád bych poděkoval panu Ing. Miroslavu Musilovi, Ph.D. za odborné vedení, cenné rady, věcné připomínky, vstřícnost a trpělivost při konzultacích a pomoc s vypracováním diplomové práce. Děkuji i všem pedagogickým pracovníkům za podporu během celého studia a také své rodině a všem přátelům, kteří mě při tvorbě této práce podpořili. Bez jejichž pomoci by nebylo možné práci dokončit.

Prohlašuji, že odevzdaná verze diplomové práce a verze elektronická nahraná do IS/STAG jsou totožné.

## OBSAH

<b>ÚVOD.....</b>	<b>10</b>
<b>CÍL PRÁCE A POUŽITÉ METODY.....</b>	<b>12</b>
<b>I TEORETICKÁ ČÁST.....</b>	<b>14</b>
<b>1 LITERÁRNÍ REŠERŠE .....</b>	<b>15</b>
1.1 LITERÁRNÍ ZDROJE .....	15
1.2 PRÁVNÍ ZDROJE .....	16
1.3 ELEKTRONICKÉ ZDROJE.....	17
1.4 OSTATNÍ ZDROJE .....	18
<b>2 OCHRANA OBYVATELSTVA A JEDNOTKY POŽÁRNÍ OCHRANY .....</b>	<b>19</b>
2.1 OCHRANA OBYVATELSTVA .....	19
2.1.1 Varování a informování obyvatelstva .....	21
2.1.2 Ukrytí .....	21
2.1.3 Evakuace .....	22
2.1.4 Nouzové přežití .....	22
2.1.5 Záchranné a likvidační práce.....	23
2.1.6 Humanitární pomoc.....	24
2.1.7 Psychosociální pomoc .....	25
2.2 OCHRANA OBYVATELSTVA ZA KRIZOVÝCH STAVŮ.....	25
2.2.1 Krizové štáby .....	27
2.2.2 Krizové stavy .....	27
2.3 INTEGROVANÝ ZÁCHRANNÝ SYSTÉM.....	29
2.4 JEDNOTKY POŽÁRNÍ OCHRANY .....	31
2.5 JEDNOTKY POŽÁRNÍ OCHRANY PŘI PLNĚNÍ ÚKOLŮ OCHRANY OBYVATELSTVA .....	34
2.5.1 Obecné úkoly jednotek sborů dobrovolných hasičů obcí.....	35
2.5.2 Speciální úkoly jednotek sborů dobrovolných hasičů obcí.....	37
<b>3 MIGRACE .....</b>	<b>39</b>
3.1 MIGRAČNÍ POLITIKA EVROPSKÉ UNIE A ČESKÉ REPUBLIKY .....	40
3.2 UPRCHLÍCI Z UKRAJINY .....	41
<b>4 ASISTENČNÍ A REGISTRAČNÍ CENTRA.....</b>	<b>43</b>
4.1 NÁRODNÍ ASISTENČNÍ CENTRUM POMOCI UKRAJINĚ .....	44
4.2 KRAJSKÁ ASISTENČNÍ CENTRA POMOCI UKRAJINĚ .....	44
4.3 HUMANITÁRNÍ POMOC UKRAJINĚ.....	46
<b>5 ZÁVĚREČNÁ KAPITOLA TEORETICKÉ ČÁSTI .....</b>	<b>47</b>
<b>II PRAKTICKÁ ČÁST.....</b>	<b>48</b>
<b>6 STATISTIKA VÝVOJE MIGRAČNÍ VLNY .....</b>	<b>49</b>
<b>7 STATUTÁRNÍ MĚSTO OLOMOUC.....</b>	<b>51</b>



7.1	JEDNOTKY POŽÁRNÍ OCHRANY MĚSTA OLOMOUCE .....	52
7.2	ÚKOLY JEDNOTEK POŽÁRNÍ OCHRANY MĚSTA OLOMOUCE .....	56
<b>8</b>	<b>KRAJSKÉ ASISTENČNÍ CENTRUM POMOCI UKRAJINĚ OLOMOUCKÉHO KRAJE .....</b>	<b>58</b>
8.1	ZPROSTŘEDKOVÁNÍ UBYTOVÁNÍ .....	59
8.2	MATERIÁLNÍ HUMANITÁRNÍ POMOC .....	62
8.3	ČINNOST JEDNOTEK POŽÁRNÍ OCHRANY V KRAJSKÉM ASISTENČNÍM CENTRU POMOCI UKRAJINĚ OLOMOUCKÉHO KRAJE .....	64
8.4	ČASOVÁ OSA V SOUVISLOSTI S KRAJSKÝM ASISTENČNÍM CENTREM POMOCI UKRAJINĚ OLOMOUCKÉHO KRAJE .....	66
<b>9</b>	<b>ANALÝZA PODÍLU JEDNOTEK POŽÁRNÍ OCHRANY MĚSTA OLOMOUCE NA ZŘÍZENÍ A CHODU ASISTENČNÍHO CENTRA POMOCI UKRAJINĚ .....</b>	<b>68</b>
9.1	PODÍL JEDNOTEK SBORŮ DOBROVOLNÝCH HASIČŮ MĚSTA OLOMOUCE NA ČINNOST ASISTENČNÍHO CENTRA POMOCI UKRAJINĚ .....	68
9.1.1	Činnost jednotek požární ochrany města Olomouce při zřízení .....	68
9.1.2	Činnost jednotek požární ochrany města Olomouce při nouzovém ubytování .....	68
9.1.3	Činnost jednotek požární ochrany města Olomouce na materiální humanitární pomoci .....	72
9.1.4	Zhodnocení podílu jednotek požární ochrany města Olomouce na činnost asistenčního centra pomoci Ukrajíně .....	73
9.2	SWOT ANALÝZA ČINNOSTI JEDNOTEK POŽÁRNÍ OCHRANY MĚSTA OLOMOUCE NA CHODU ASISTENČNÍHO CENTRA POMOCI UKRAJINĚ .....	75
<b>10</b>	<b>VYHODNOCENÍ VÝZKUMNÝCH OTÁZEK .....</b>	<b>83</b>
<b>11</b>	<b>NÁVRHY OPATŘENÍ K ELIMINACI ZJIŠTĚNÝCH NEDOSTATKŮ A JEJICH ZHODNOCENÍ .....</b>	<b>84</b>
	<b>ZÁVĚR .....</b>	<b>87</b>
	<b>SEZNAM POUŽITÉ LITERATURY .....</b>	<b>89</b>
	<b>SEZNAM POUŽITÝCH SYMBOLŮ A ZKRATEK .....</b>	<b>96</b>
	<b>SEZNAM OBRÁZKŮ .....</b>	<b>97</b>
	<b>SEZNAM TABULEK .....</b>	<b>98</b>
	<b>SEZNAM GRAFŮ .....</b>	<b>99</b>
	<b>SEZNAM PŘÍLOH .....</b>	<b>100</b>

## ÚVOD

Válka na Ukrajině donutila miliony lidí opustit své domovy a zapříčinila migrační vlnu ukrajinských uprchlíků. Zároveň vyvolala potřebu humanitární pomoci obyvatelstvu postiženému válečným konfliktem.

Evropská unie z důvodu hromadného přílivu ukrajinských uprchlíků aktivovala svou směrnici o dočasné ochraně, která ukrajinským uprchlíkům uděluje povolení k pobytu, okamžitý přístup k sociálním službám a přístup na trh práce. Česká republika v reakci na tuto krizovou situaci, vyhlásila nouzový stav z důvodu migrační vlny velkého rozsahu pro území celého státu s platností od 4. 3. 2022. Zřídila jako centrální krizový orgán Národní asistenční centrum pomoci Ukrajině a ve všech krajích byla zřízena krajská asistenční centra pomoci Ukrajině jako hot spoty pro pomoc uprchlíkům z Ukrajiny, jejichž hlavním úkolem je zajištění řízení o vydání dočasné ochrany. Nouzový stav byl ukončen 30. 6. 2022.

Vzhledem k tomu, že konflikt na Ukrajině stále pokračuje, tak v případě další eskalace konfliktu může dojít k dalšímu náporu migrační vlny a tím k další potřebě zapojení většího množství sil a prostředků jednotek požární ochrany.

Diplomová práce se zabývá podílem jednotek požární ochrany statutárního města Olomouce na plnění úkolů při zřízení a chodu Krajského asistenčního centra pomoci Ukrajině Olomouckého kraje v období od začátku invaze Ruska na Ukrajinu po konec nouzového stavu, tedy v období nejvyššího nárustu počtu uprchlíků z Ukrajiny na území České republiky.

Diplomová práce se skládá z teoretické a praktické části. V teoretické části práce je popsána ochrana obyvatelstva a její opatření. Vymezuje integrovaný záchranný systém a blíže popisuje jednotky požární ochrany, které zabezpečují plnění úkolů ochrany obyvatelstva a činnosti, které při jejich plnění provádějí. Popisuje migraci, její základní východiska a na základě statistických dat hodnotí počty rozhodnutí o dočasné ochraně v Evropské unii za první tři čtvrtletí roku 2022. Popisuje asistenční centra pomoci a jejich nadstavbu pro pomoc Ukrajině a ukrajinským uprchlíkům. V poslední kapitole teoretické části práce jsou zhodnocena teoretická východiska diplomové práce.

V praktické části práce je na základě statistických dat zpracováno srovnání počtu ukrajinských uprchlíků v České republice, Olomouckém kraji, obci s rozšířenou působností Olomouc a ve městě Olomouci, popis města Olomouce a jednotek sborů dobrovolných

hasičů, které zřizuje, popis Krajského asistenčního centra pomoci Ukrajině Olomouckého kraje a činnosti prováděné jednotkami požární ochrany, zhodnocení podílu činnosti jednotkami požární ochrany města Olomouce, SWOT analýza činnosti jednotek požární ochrany města Olomouce na chodu asistenčního a registračního centra pro pomoc Ukrajině, vyhodnocení výzkumných otázek, navržení opatření ke zlepšení připravenosti jednotek požární ochrany statutárního města Olomouce pro plnění úkolů při zřízení a chodu asistenčního a registračního střediska pro pomoc běžencům z Ukrajiny a zhodnocení očekávaných přínosů navržených opatření.

## CÍL PRÁCE A POUŽITÉ METODY

V této kapitole je stanoven cíl diplomové práce, postup zpracování. Dále jsou uvedeny výzkumné otázky a metody, které jsou v práci použity.

### Cíl diplomové práce

Cílem teoretické části práce je zpracovat literární rešerši a připravit srozumitelný teoretický podklad pro praktickou část diplomové práce.

Hlavním cílem práce je navrhnout opatření vedoucí ke zlepšení připravenosti jednotek požární ochrany statutárního města Olomouce pro plnění úkolů při zřízení a chodu asistenčního a registračního střediska pro pomoc běžencům z Ukrajiny a zhodnocení očekávaných přínosů navržených opatření.

### Výzkumné otázky

1. Má město Olomouc jednotky sborů dobrovolných hasičů, které jsou předurčené k ochraně obyvatelstva?
2. Probíhalo zapojení jednotek sborů dobrovolných hasičů v Krajském asistenčním centru pomoci Ukrajině Olomouckého kraje podle předem vytvořené metodiky?
3. Podílely se jednotky sborů dobrovolných hasičů města Olomouce na pomoci běžencům z Ukrajiny na krajském asistenčním středisku stejnou měrou?

### Pro zpracování diplomové práce byly využity tyto metody:

**Rešerše** jsou zpracovány v kapitole 1. Pro relevantní posouzení uvedené problematiky jsou shrnuty nejdůležitější zdroje informací, ze kterých práce čerpá.

**Metoda popisu** je základem jakékoli výzkumné metody. V práci je použita pro popis ochrany obyvatelstva, integrovaného záchranného systému a jednotek požární ochrany v kapitole 2, úkoly jednotek požární ochrany jsou popsány v kapitole 2.5, migrace v kapitole 3, popis asistenčních center pomoci a asistenčních center pomoci Ukrajině v kapitole 4 popis jednotek sborů dobrovolných hasičů města Olomouce v kapitole 7.1. Dále pak popis Krajského asistenčního centra pomoci Ukrajině Olomouckého kraje v kapitole 8.

**Metoda dotazování** na základě správně formulovaných dotazů na odborníky zabývající se touto problematikou jsou zjištěny informace převážně pro tvorbu praktické části. Tyto dotazy byli zodpovězeny zejména na osobních schůzkách.

**Metoda pozorování** je založena na přesném konstatování faktů. V práci je použita v kapitole 3.2, kde je ze statických dat vytvořena statistika počtu rozhodnutí o dočasné ochraně v Evropské unii ve sledovaném období a v kapitole 6 je na základě statistických dat zpracováno srovnání počtu ukrajinských uprchlíků v České republice, Olomouckém kraji, obci s rozšířenou působností Olomouc a ve městě Olomouci.

**Metoda sběru dat** o asistenčních centrech pomoci Ukrajině v kapitole 4 a o Krajském asistenčním centru pomoci Ukrajině Olomouckého kraje v kapitole 8.

**SWOT analýza** je univerzální analytická technika, její podstatou je identifikace klíčových silných a slabých stránek uvnitř a příležitostí a hrozeb zvnějšku. V práci je použita v kapitole 9.2 ke zhodnocení činnosti jednotek požární ochrany města Olomouce na chodu Krajského asistenčního centra pomoci Ukrajině Olomouckého kraje.

## **I. TEORETICKÁ ČÁST**

## 1 LITERÁRNÍ REŠERŠE

Pro relevantní posouzení uvedené problematiky jsou v této kapitole shrnuty nejdůležitější zdroje informací, ze kterých práce čerpá. Zdroje jsou členěny na literární zdroje, právní zdroje, elektronické zdroje a ostatní zdroje.

### 1.1 Literární zdroje

**Bojový řád jednotek požární ochrany II.** – Vydán na pokyn generálního ředitele Hasičského záchranného sboru České republiky (dále jen „HZS ČR“). Obsahuje metodické listy schválené generálním ředitelem HZS ČR. Metodické listy zpravidla obsahují charakteristiku dané činnosti, úkoly a postup činnosti a očekávané zvláštnosti. Z řádu jsou čerpány informace použité v kapitole ochrana obyvatelstva (dále jen „OO“) a asistenční centra pomoci v kapitole 4 (Bojový řád jednotek požární ochrany II, 2017).

**Controlling Immigration: A Comparative Perspective** – Kniha je komplexní studií migrační politiky. Srovnává a hodnotí úsilí zemí přijímajících přistěhovalce a úsilí Evropské unie (dále jen „EU“) při řízení migrace. Dále se zabývá řízením migrace v době pandemie a zkoumá, jak se země vyrovnávají s prudkým nárůstem žádostí o azyl a snahami o integraci imigrantů. Informace z knihy jsou použity pro všeobecný přehled o migraci. Dále jsou informace využity o migrační vlně z Ukrajiny v kapitole 3 (Hollifield et al., 2022).

**Integrovaný záchranný systém ČR na počátku 21. století** – Monografie je zaměřena na činnost složek integrovaného záchranného systému (dále jen „IZS“) a jejich legislativní oporu. Dále pojednává o historii jednotlivých složek IZS. Informace z této monografie jsou použity při popisu IZS v kapitole 2 (Vilášek et al., 2022).

**Krizové řízení a integrovaný záchranný systém** – Obsahem skript je seznámení se základy problematiky v oblasti krizového řízení (dále jen „KŘ“) a použití IZS. Popisují bezpečnostní systém České republiky (dále jen „ČR“), právní rámec a základní pojmy KŘ, IZS a OO (Sadílek et al., 2019).

**Krizové zákony: Hasičský záchranný sbor; Požární ochrana** – Publikace obsahuje legislativu v oblasti krizových zákonů, Hasičského záchranného sboru (dále jen „HZS“) požární ochrany (dále jen „PO“) a obnovy území. Práce z této publikace čerpá informace o krizových zákonech (Krizové zákony, 2022).

**Ochrana obyvatelstva a krizové řízení** – Skripta vycházející z osnov kurzu OO a KŘ k získání odborné způsobilosti příslušníků HZS ČR na úseku OO, KŘ a civilní nouzové připravenosti. Ze skript práce čerpá informace o OO a jejich úkolech a informace o IZS v kapitole 2 (Blažková et al., 2015).

**Ochrana obyvatelstva prostřednictvím složek integrovaného záchranného systému a krizového řízení** – Skripta obsahují učební texty v oblasti OO a KŘ. Dále pojednává o bezpečnostním systému ČR a o právních předpisech, které oblast problematiky upravují. Skripta jsou využity v kapitole 2 ochrana obyvatelstva a jednotky požární ochrany.

**Ochrana obyvatelstva v kontextu aktuálních bezpečnostních hrozeb** – Odborná monografie zabývající se problematikou OO. Podává historický i současný stav OO a zabývá se jeho předpokládaným vývojem. Dále se zabývá aktuálním opatřením OO. Poslední část monografie se zaměřuje na realizaci OO. Informace z monografie jsou použity v kapitole 2 ochrana obyvatelstva a jednotky požární ochrany (Řehák et al., 2019).

**Řád výkonu služby v jednotkách požární ochrany** – Řád výkonu služby pro jednotky HZS podniků, jednotky sborů dobrovolných hasičů (dále jen „SDH“) obcí, jednotky SDH podniků a požární hlídky. Je členěn na tři části. První část se vztahuje na organizaci a zřizování jednotek. Druhá část se zabývá výkonem služby na úseku speciálních služeb a poslední část obsahuje přílohy technické služby, strojní služby a chemické služby. Práce z tohoto řádu čerpá informace o jednotkách SDH při plnění úkolů OO (Řád výkonu služby v jednotkách požární ochrany, 2021).

**Úvod do migračních študií: politologické kontexty** – Kniha popisuje příčiny a důsledky mezinárodní migrace, migrační politiku a přibližuje migrační politiku EU. Dále věnuje pozornost migračním vlnám v Evropě po roce 1945. Informace z knihy jsou využity v kapitole 3 migrace (Lid'ák a Štefančík, 2022).

## 1.2 Právní zdroje

**Úmluva o právním postavení uprchlíků** – Úmluva z roku 1951 je zásadním právním dokumentem v oblasti mezinárodní ochrany uprchlíků. Definuje, kdo je uprchlík a jaký druh právní ochrany a práva by měly uprchlíkům zaručit smluvní státy. Také definuje povinnosti uprchlíků vůči jejich hostitelské zemi. Protokol z roku 1967 rozšířil působnost úmluvy a odstranil časové a geografické omezení (Terminologie, b. r.).



**Vyhláška MV č. 247/2001 Sb., o organizaci a činnosti jednotek požární ochrany** – Vyhláška stanovuje plošné pokrytí území jednotkami požární ochrany (dále jen „JPO“), způsob zřizování, vnitřní organizaci a vybavení JPO. Požadavky, způsob provádění a ověřování odborné způsobilosti hasičů. Dále stanovuje zásady velení a činnost hasičů při zásahu a zásady činnosti jednotek na úseku civilní ochrany a OO (Krizové zákony, 2022).

**Zákon č. 239/2000 Sb., o integrovaném záchranném systému a o změně některých zákonů** – Vymezuje IZS a stanoví složky IZS a jejich působnost, působnost a pravomoci státních orgánů a orgánů územních samosprávných celků a dalších dotčených subjektů při přípravě na mimořádnou událost (dále jen „MU“), při záchranných a likvidačních pracích (dále jen „ZaLP“) a při OO (Krizové zákony, 2022).

**Zákon č. 240/2000 Sb., o krizovém řízení a o změně některých zákonů** – Stanovuje působnost a pravomoc státních orgánů a orgánů územních samosprávných celků, práva a povinnosti právnických a fyzických osob při přípravě na krizové situace (dále jen „KS“), které nesouvisejí se zajišťováním obrany ČR před vnějším napadením a při jejich řešení (Krizové zákony, 2022).

**Zákon č. 65/2022 Sb., o některých opatřeních v souvislosti s ozbrojeným konfliktem na území Ukrajiny vyvolaným invazí vojsk Ruské federace** – Zákon začleňuje Směrnici Rady 2001/55/ES a v souvislosti s ozbrojeným konfliktem na území Ukrajiny upravuje podmínky udělování dočasné ochrany, poskytování nouzového ubytování a dočasného nouzového přístřeší a souvisejících služeb pro osoby s udělenou dočasnou ochranou (Česko, 2022).

### 1.3 Elektronické zdroje

**Council of the European union and the European Council** – Stránky <https://www.consilium.europa.eu/en/> jsou oficiální internetové stránky Rady EU a Evropské rady. V práci jsou z těchto stránek využity informace o dočasné ochraně v kapitole 3.

**Hasičský záchranný sbor České republiky** – Stránky [www.hzscr.cz](http://www.hzscr.cz) jsou oficiální webové stránky HZS ČR. Z těchto stránek jsou v práci čerpány informace o JPO a informace o asistenčních centrech pomoci Ukrajině.

**Ministerstvo vnitra České republiky** – Stránky [www.mvcr.cz](http://www.mvcr.cz) jsou oficiální webové stránky Ministerstva vnitra (dále jen „MV“). Z těchto stránek práce čerpá informace

o migrační politice v kapitole 3 a v praktické části statistické údaje o vývoji počtu uprchlíků z Ukrajiny v ČR.

**The office of the United Nations High Commissioner for Refugees** – Stránky <https://www.unhcr.org/> jsou oficiální internetové stránky Úřadu vysokého komisaře Organizace spojených národů (dále jen „OSN“) pro uprchlíky. V práci jsou z těchto stránek využity informace o Ženevské úmluvě a o Newyorském protokolu v kapitole 3.

**Eurostat** – Stránky <https://ec.europa.eu/> jsou oficiální internetové stránky statistického úřadu EU. Z těchto stránek práce čerpá statistické údaje o počtech rozhodnutí o dočasné ochraně v EU.

#### **1.4 Ostatní zdroje**

**Časopis 112** – Odborný časopis vydávaný MV-generálním ředitelstvím HZS ČR, který poskytuje informace v oblasti PO, IZS a OO. V práci jsou z časopisu čerpány informace o zřízení a úkolech asistenčních a registračních center pomoci Ukrajině.

## 2 OCHRANA OBYVATELSTVA A JEDNOTKY POŽÁRNÍ OCHRANY

V této kapitole je popsána OO, její základní a další vybraná opatření a OO při MU a KS. Dále IZS, který plní úkoly související s OO a jeho koordinace. V poslední řadě jsou v práci popsány JPO a úkoly jednotek SDH obcí při plnění úkolů OO.

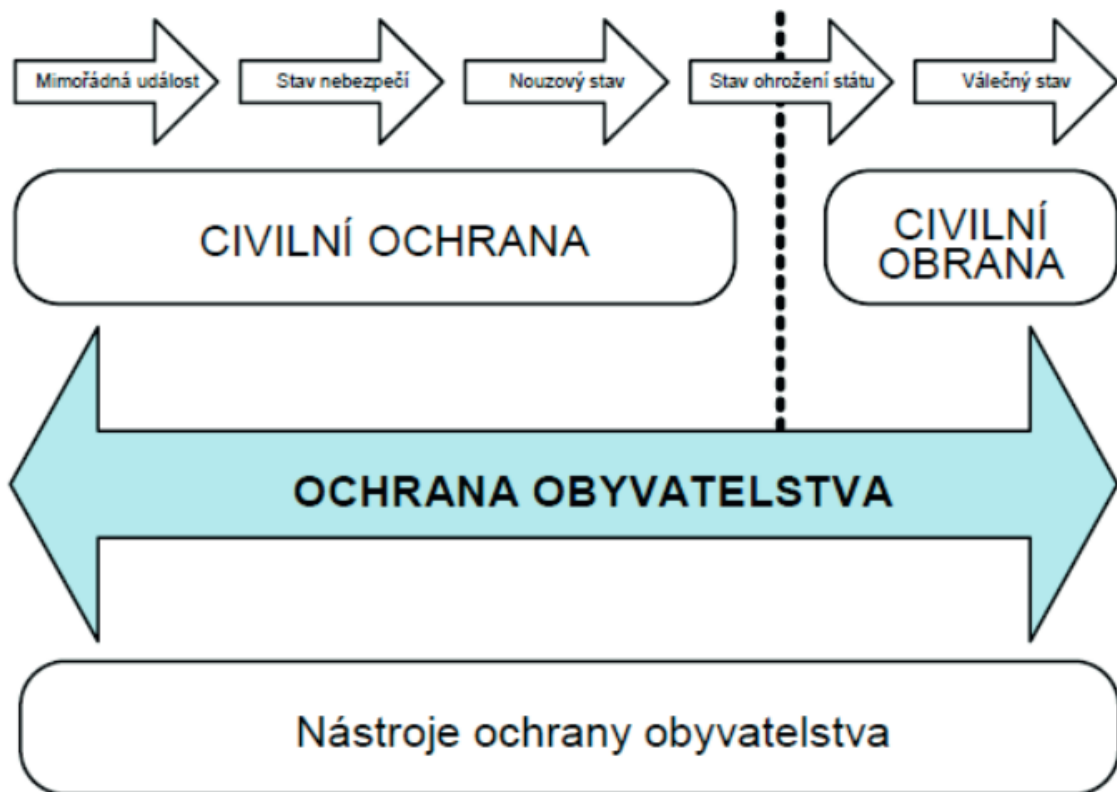
### 2.1 Ochrana obyvatelstva

Do právního řádu České republiky byl zaveden pojem ochrana obyvatelstva přijetím tzv. balíkem krizových zákonů (Řehák et al., 2019).

Ochranou obyvatelstva se podle zákona č. 239/2000 Sb., o integrovaném záchranném systému a o změně některých zákonů rozumí: „*plnění úkolů civilní ochrany (Čl. 61 Dodatkového protokolu k Ženevským úmluvám z 12. srpna 1949 o ochraně obětí mezinárodních ozbrojených konfliktů), zejména varování, evakuace, ukrytí a nouzové přežití obyvatelstva a další opatření k zabezpečení ochrany jeho života, zdraví a majetku*“ (Krizové zákony, 2022, s.53).

Koordinační roli v OO naplňuje MV a je součástí struktur HZS ČR. V rámci generálního ředitelství HZS ČR je gesčně garantována a realizována především sekcí prevence a civilní nouzové připravenosti. V důsledku prolínání činností je pro OO rovněž klíčová spolupráce se sekcí IZS a operačního řízení. Na úrovni HZS krajů je uspořádání struktury OO analogické (Řehák et al., 2019).

OO je širokou multiresortní disciplínou, kterou nelze vnímat a řešit jen jako plnění úkolů civilní ochrany. OO je souborem činností a úkolů odpovědných orgánů veřejné správy, právnických a podnikajících fyzických osob a také občanů, které vedou k zabezpečení ochrany života, zdraví, majetku a životního prostředí při MU a KS, a to za situací nevojenského i vojenského charakteru. Plnění úkolů civilní obrany tedy také spadá do OO. Úkoly související s OO tedy primárně plní složky IZS. Vztah mezi OO, civilní ochranou a civilní obranou je schematicky popsán na obrázku 1 (Blažková et al., 2015; Dvořák a Haugwitz, 2021).



Obrázek 1: Vztah mezi ochranou obyvatelstva, civilní ochranou a civilní obranou (Holec, 2021).

Některé specifické úkoly OO vyplývají z tzv. Ženevských úmluv z roku 1949, primárně k nim přijatých dodatkových protokolů (Dvořák a Haugwitz, 2021).

Mezi opatření OO tedy spadá plnění úkolů civilní ochrany a další opatření k zabezpečení ochrany jeho života, zdraví a majetku. V této části práce jsou definovány úkoly civilní obrany a blíže charakterizována další vybraná opatření.

Úkoly civilní obrany jsou zejména:

- varování a informování obyvatelstva,
- ukrytí,
- evakuace,
- nouzové přežití.

Mezi další opatření ochrany obyvatelstva lze zařadit:

- záchranné a likvidační práce,

- humanitární a dobrovolná pomoc,
- psychosociální pomoc,
- individuální ochrana,
- monitorování a dekontaminace,
- výchova a vzdělání,
- příprava na válečný stav (Blažková et al., 2015; Řehák et al., 2019).

### 2.1.1 Varování a informování obyvatelstva

Zákon o IZS ukládá MV zajišťovat a provozovat jednotný systém varování a vyrozumění obyvatelstva, a to prostřednictvím Generálního ředitelství HZS ČR. Systém varování a vyrozumění zabezpečuje bezprostřední varování a informování obyvatelstvu. HZS ČR dále disponuje oprávněním vstupu do sdělovacích prostředků. Při vzniku nebo hrozbě vzniku MU je také nutné v potřebném rozsahu zabezpečit vyrozumění složek IZS, orgánů státní správy, samosprávy a dalších institucí (Dvořák a Haugwitz, 2021; Řehák et al., 2019).

### 2.1.2 Ukrytí

K ukrytí obyvatelstva při MU s rizikem kontaminace nebezpečnými látkami nebo účinky pronikavé radiace je doporučeno improvizované ukrytí, tzn. využívat přirozených ochranných vlastností staveb, s případným provedením úprav zamezujících jejich proniknutí. Pro případ vojenského ohrožení, tj. při vyhlášení stavu ohrožení státu nebo válečného stavu lze k ukrytí před účinky zbraní hromadného ničení využít také stálé a improvizované úkryty. V rámci havarijních plánů krajů a ve vnějších havarijních plánech jsou podrobně zpracovány opatření k ukrytí obyvatelstva v plánech ukrytí (Blažková et al., 2015; Dvořák a Haugwitz, 2021; Řehák et al., 2019).

Rozdělení úkrytů:

- improvizované úkryty,
- stálé úkryty,
  - stálé tlakově odolné úkryty,
  - stálé tlakově neodolné úkryty,
  - ochranný systém podzemních staveb (Sadílek et al., 2019).

### 2.1.3 Evakuace

Evakuace je považována za jeden z nejrozšířenějších a nejúčinnějších opatření používaných v OO před případnými následky vzniklých nebo hrozících MU nebo KS. Nejlépe se provádí v době, kdy MU nebo KS hrozí, nebo v jejich počátečních fázích. Evakuace se realizuje na základě předpokladu déle trvajících nebo zásadního zhoršení životních podmínek vlivem přírodní katastrofy nebo průmyslové havárie (Blažková et al., 2015).

Evakuaci dělíme podle rozsahu, doby trvání, zvolené varianty řešení a způsobu realizace. Schematické rozdělení evakuace je znázorněno na obrázku 2 (Řehák et al., 2019).



Obrázek 2: Schematické rozdělení evakuace (Řehák et al., 2019).

### 2.1.4 Nouzové přežití

Nouzové přežití představuje soubor činností a postupů věcně příslušných orgánů, dalších zainteresovaných subjektů a občanů realizovaných s cílem minimalizovat negativní dopady MU nebo KS na zdraví a životy postiženého obyvatelstva (Blažková et al., 2015).

Opatření zpravidla navazují na evakuaci obyvatelstva z postiženého území nebo jsou realizována přímo v prostoru ohroženém následky MU.

Součástí opatření nouzového přežití jsou:

- nouzové ubytování,
- nouzové zásobování základními potravinami a pitnou vodou,
- nouzové dodávky energií,
- nouzové základní služby obyvatelstvu,
- organizování humanitární pomoci (Blažková et al., 2015).

### 2.1.5 Záchranné a likvidační práce

ZaLP jsou prováděny při každodenní činnosti základních složek IZS a při vzniku MU (Řehák et al., 2019).

Záchranné práce jsou „činnosti k odvrácení nebo omezení bezprostředního působení rizik vzniklých mimořádnou událostí, zejména ve vztahu k ohrožení života, zdraví, majetku nebo životního prostředí, a vedoucí k přerušení jejich příčin“ (Terminologický slovník, 2016, s.96).

Při provádění záchranných prací má přednost záchrana osob před záchrannou zvířat a majetku. Cílem záchranných prací je odstranění bezprostředního ohrožení života. Záchranné práce je nutno provést bezprostředně po oznámení vzniku MU nebo oznámení o blížící se MU nebo hned jak to bude možné s ohledem na zdraví a životy zasahujících složek. Za záchranné práce se považují i činnosti, k vytvoření přiměřených bezpečnostních podmínek pro ochranu zasahujících složek IZS (Řehák et al., 2019).

Likvidační práce jsou „činnosti k odstranění následků způsobených mimořádnou událostí, přičemž následky se rozumí účinky (dopady) a rizika působící na osoby, zvířata, věci a životní prostředí“ (Terminologický slovník, 2016, s.37).

Likvidační práce je nutno provést bezodkladně tak, aby složky IZS mohly ukončit zásah a předat místo zásahu k dalšímu užívání, případně k provedení obnovovacích prací a opustit místo zásahu. Pokud jsou na základě rozhodnutí velitele zásahu prováděny během zásahu složek IZS obnovovací práce z důvodu racionality nebo jiných závažných důvodů, pak jsou rovněž považovány za likvidační práce (Řehák et al., 2019).

Mimořádnou událostí se rozumí: „Událost nebo situace vzniklá v určitém prostředí v důsledku živelní pohromy, havárie, nezákonnou činností, ohrožením kritické infrastruktury, nákazami, ohrožením vnitřní bezpečnosti a ekonomiky, která je řešena

*obvyklým způsobem orgány a složkami bezpečnostního systému podle zvláštních právních předpisů“ (Terminologický slovník, 2016, s.40).*

Velitel zásahu zabezpečuje úkoly vztahující se k základním opatřením OO jako je například evakuace obyvatelstva nebo jeho ochrana před nebezpečím ve spolupráci s příslušným operačním a informačním střediskem, správními úřady a obcemi. Dále také zajišťuje ošetření zraněných osob, vyhledávání bezprostředně ohrožených osob, regulaci volného pohybu osob a dopravních prostředků, zabezpečení evakuovaného území a majetku, případně odstranění staveb, porostů a provedení terénních úprav (Řehák et al., 2019).

### **2.1.6 Humanitární pomoc**

Je souhrn opatření v oblasti materiální, duchovní, zdravotní, sociální a právní, který je poskytován bezplatně jednotlivci, skupinami, spolky a státními i nestátními organizacemi ve prospěch obyvatelstva, postiženého následky MU nebo KS s cílem zlepšit jejich životní podmínky (Blažková et al., 2015).

Obsahem humanitární pomoci (dále jen „HP“) jsou věcné prostředky, finanční prostředky, duchovní a psychologická pomoc a poradenská pomoc. Humanitární činnost je poskytována formou nabídek na základě výzev nebo z vlastní iniciativy dárců. Přehled nabídek a požadavků na HP vedou státní orgány, především HZS krajů, orgány územních samosprávných celků a humanitární organizace (Řehák et al., 2019).

HP pro zabezpečení ZaLP na území ČR koordinuje generální ředitelství HZS ČR a v kraji HZS kraje. V rámci OO je činnost sdružení občanů a dobrovolnických organizací možné rozdělit na pomoc odbornou a humanitární. V oblasti HP mohou působit i právnické osoby, které mohou mít jiný charakter řízení, pravidla své vnitřní organizace a hospodaření, např. nadace. Humanitární, charitativní a církevní organizace jsou schopny v případě potřeby pořádat sbírky HP ve prospěch obyvatelstva postiženého MU nebo KS, provádět a organizovat dopravu materiální pomoci na místo určení a poskytovat psychologickou pomoc. Dále mohou pomáhat při výdeji a rozdělování materiální pomoci postiženým, přípravě stravy pro postižené a záchranáře, zabezpečení nouzového ubytování pro postižené, realizovat pracovní výpomoc na postiženém území, a spolupodílet se na pohřbívání mrtvých a jejich identifikaci (Blažková et al., 2015; Řehák et al., 2019).

Správou státních hmotných rezerv jsou vytvářeny zásoby pro HP jako součást systému nouzového hospodářství. O vydání těchto zásob rozhoduje předseda SSHR na základě



požadavku krajského úřadu, obecního úřadu obce s rozšířenou působností (dále jen „ORP“) nebo určené obce. Za přidělení zásob pro HP fyzickým osobám postiženým KS odpovídá ten, komu byly zásoby HP poskytnuty (Řehák et al., 2019).

Úkoly v oblasti poskytování HP do zahraničí plní MV prostřednictvím generálního ředitelství HZS ČR v součinnosti s Ministerstvem zahraničních věcí. Formy pomoci jsou především materiální pomoc, finanční pomoc, pomoc formou vysláním záchranného týmu, vysláním expertů, případně jejich kombinací (Řehák et al., 2019).

### 2.1.7 Psychosociální pomoc

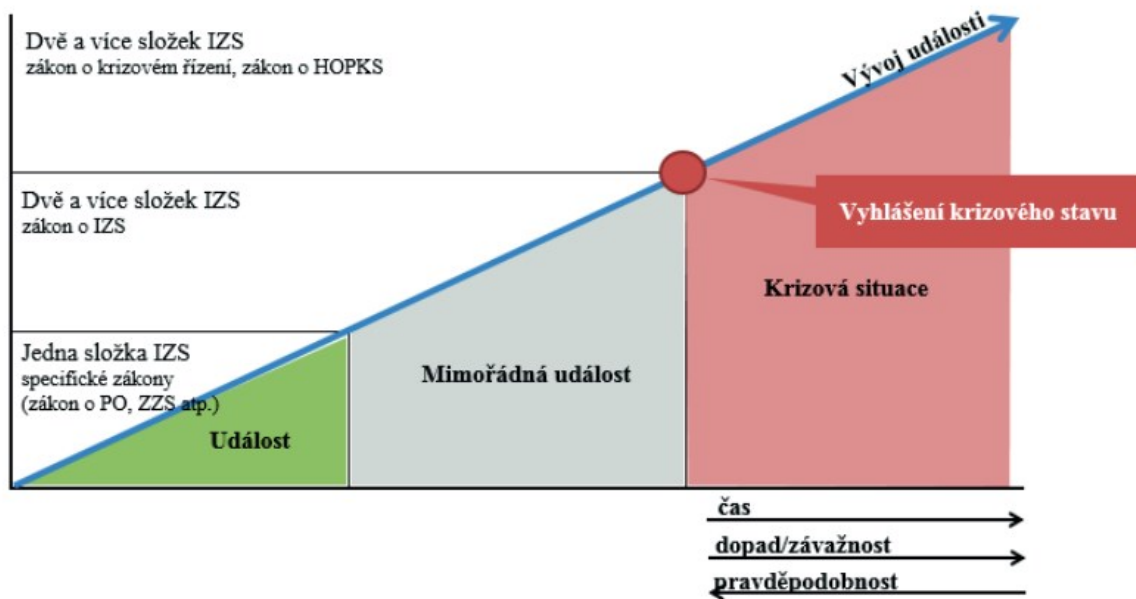
Psychosociální pomocí se rozumí naplňování zjištěných potřeb zasažených osob v oblasti tělesné, duševní, duchovní a sociální v souladu s hodnotami. Zasažené osoby MU jsou přímí účastníci této události, osoby blízké k přímým účastníkům MU, svědci MU a v některých případech i poskytovatelé laické pomoci. Je poskytována v rámci HP nebo nouzového přežití, a to jak při MU menšího rozsahu (individuální neštěstí), tak při MU velkého rozsahu (Blažková et al., 2015; Řehák et al., 2019).

Z hlediska času dělíme psychosociální pomoc na krátkodobou, střednědobou a dlouhodobou. Pro MU s více místy zásahů se tato pomoc koordinuje prostřednictvím koordinátora psychosociální pomoci IZS, který je členem krizového štábu kraje (Řehák et al., 2019).

## 2.2 Ochrana obyvatelstva za krizových stavů

Mimořádnou událostí se podle zákona č. 239/2000 Sb., o integrovaném záchranném systému a o změně některých zákonů rozumí: „*Škodlivé působení sil a jevů vyvolaných činností člověka, přírodními vlivy, a také havárie, které ohrožují život, zdraví, majetek nebo životní prostředí a vyžadují provedení záchranných a likvidačních prací*“ (Krizové zákony, 2022, s.53).

Při MU lze vzniklou situaci řešit běžnými postupy složek IZS a příslušnými orgány za použití jejich běžných oprávnění a postupů. MU, při níž není možné odvrátit ohrožení běžnou činností složek IZS, subjektů kritické infrastruktury, správních úřadů nebo orgánů krajů a obcí, je KS. Vývoj události přes MU až ke KS je zobrazen na grafu 1 (Doležel et al., 2014).



Graf 1: Vývoj události přes mimořádnou událost ke krizové situaci (Blažková et al., 2015).

**Krizová situace** je MU podle zákona o IZS, narušení kritické infrastruktury nebo jiné nebezpečí, které nelze odvrátit běžnou činností správních úřadů, orgánů krajů a obcí, složek IZS nebo subjektů kritické infrastruktury. Přehled identifikovaných KS pro území ČR jsou uvedeny v příloze P I (Sadílek et al., 2019).

Přípravou na KS a jejich řešením se zabývá **krizové řízení**. Krizovým řízením se podle zákona č. 240/2000 Sb., o krizovém řízení a o změně některých zákonů (krizový zákon) rozumí: „*souhrn řídicích činností orgánů krizového řízení zaměřených na analýzu a vyhodnocení bezpečnostních rizik a plánování, organizování, realizaci a kontrolu činností prováděných v souvislosti s přípravou na krizové situace a jejich řešením, nebo ochranou kritické infrastruktury*“ (Krizové zákony, 2022, s.5).

Krizové řízení tedy představuje nadstavbu pro řešení narůstajících dopadů různých událostí, kdy je ve vymezeném rozsahu nezbytné zasáhnout do základních práv a svobod nebo využít více sil a prostředků. Orgány krizového řízení k tomuto účelu využívají tzv. **krizová opatření**. Krizovým opatřením se rozumí organizační nebo technické opatření určené k řešení KS (Blažková et al., 2015).

**Orgány krizového řízení** mají legislativně stanovené povinnosti a oprávnění k zabezpečení přípravy na KS a jejich řešení. Orgány KŘ jsou vláda České republiky, ministerstva a jiné

ústřední správní úřady, Česká národní banka, orgány kraje a další orgány s působností na území kraje, orgány ORP, orgány obce (Blažková et al., 2015; Dvořák a Haugwitz, 2021).

### 2.2.1 Krizové štáby

**Ústřední krizový štáb** je pracovním orgánem vlády k řešení KS. Ústřední krizový štáb má 17 členů, předsedou je buď ministr vnitra, nebo ministr obrany, kterého jmenuje předseda vlády podle charakteru situace (Systém krizového řízení, © 2023).

**Krizový štáb ministerstva a jiného ústředního správního úřadu** jako svůj pracovní orgán zřizují ministerstva a jiné ústřední správní úřady k přípravě na KS a k jejím řešení v jejich působnosti (Richter, 2018).

**Krizový štáb České národní banky** zřizuje Česká národní banka při přípravě na KS a jejich řešení (Richter, 2018).

**Krizový štáb kraje** je pracovním orgánem hejtmana kraje pro řešení KS. V čele krizového štábu kraje stojí hejtman. Členy krizového štábu kraje jsou členové bezpečnostní rady kraje a stálé pracovní skupiny. Členy stálé pracovní skupiny jsou tajemník krizového štábu kraje, pracovníci krajského úřadu, zástupci základních složek IZS a další odborníci s ohledem na druh řešené MU nebo KS (Dvořák a Haugwitz, 2021).

**Krizový štáb ORP** je pracovním orgánem starosty ORP pro řešení KS. V čele krizového štábu ORP stojí starosta ORP, členy krizového štábu ORP jsou členové bezpečnostní rady a stálé pracovní skupiny. Členy stálé pracovní skupiny jsou tajemník krizového štábu ORP, pracovníci obecního úřadu ORP, zástupci základních složek IZS a další odborníci s ohledem na druh řešené MU nebo KS (Dvořák a Haugwitz, 2021).

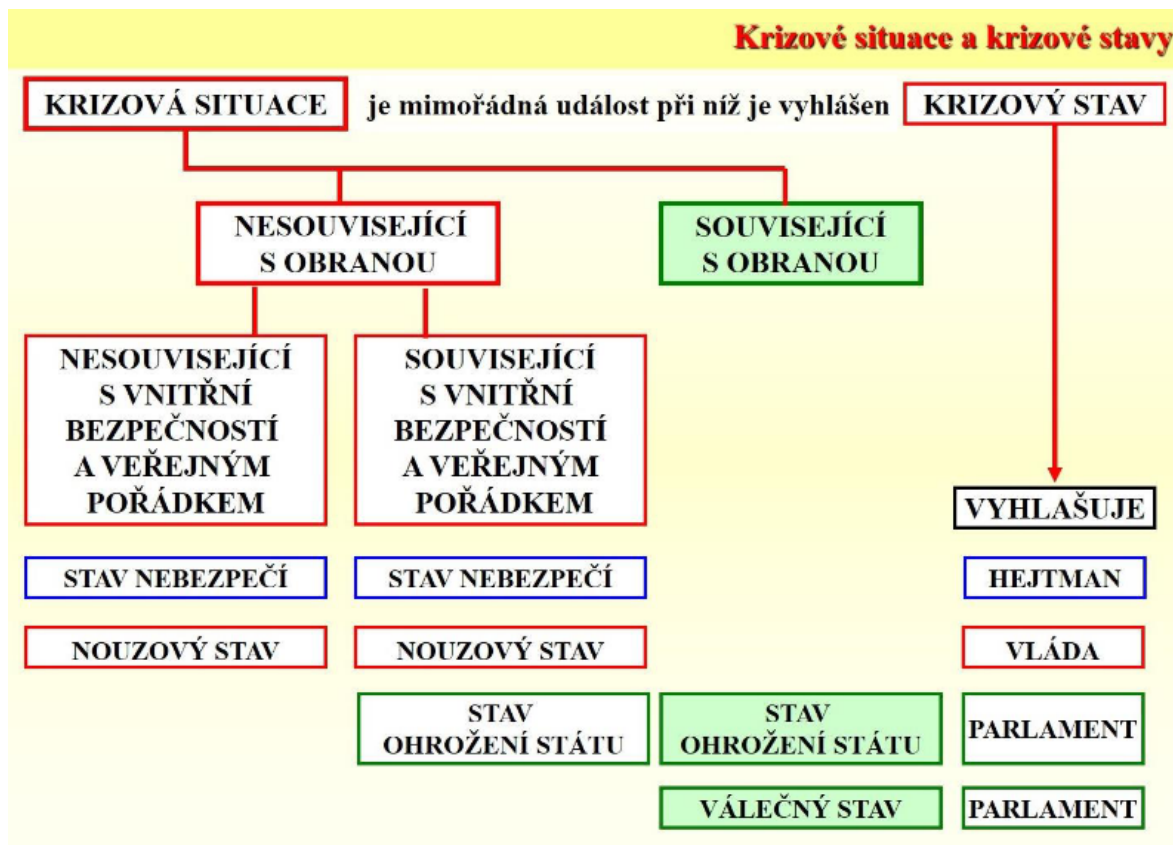
**Krizový štáb obce** může zřídit starosta obce jako svůj pracovní orgán za účelem přípravy na KS a jejich řešení (Dvořák a Haugwitz, 2021).

### 2.2.2 Krizové stavy

Krizové stavy jsou vyhlášovány v případě vzniku KS. Krizové stavy jsou stav nebezpečí, nouzový stav, stav ohrožení státu a válečný stav.

Základními kritérii pro vyhlášení odpovídajícího krizového stavu, jsou druh MU, rozsah postižení a velikost postiženého území. Po vyhlášení krizového stavu, orgány KŘ řeší vzniklou KS s použitím krizových opatření, které jsou stanoveny krizovým zákonem (Holec, 2021).

Pro KS, které nesouvisí se zajišťováním obrany ČR před vnějším napadením, lze vyhlásit stav nebezpečí, nouzový stav a stav ohrožení státu. Pro případ KS, které souvisí se zajišťováním obrany ČR před vnějším napadením, lze vyhlásit stav ohrožení státu nebo válečný stav. Rozdělení krizových stavů v souvislosti s KS je znázorněno na obrázku 3 (Holec, 2021).



Obrázek 3: Krizové stavy v souvislosti s krizovými situacemi (Holec, 2021).

Přehled krizových stavů je uveden v tabulce 1. Detailní přehled jednotlivých krizových stavů s podrobnostmi k jejich vyhlášení je uveden v příloze P II.

Tabulka 1: Přehled krizových stavů (Krizové stavy, © 2023).

Druh	Vyhlašující orgán	Územní rozsah	Časová účinnost
<b>Stav nebezpečí</b>	Hejtman (primátor hl. m. Prahy)	Celý kraj nebo jeho část	Nejdéle 30 dnů; prodloužení je přípustné jen se souhlasem vlády
<b>Nouzový stav</b>	Vláda (při nebezpečí z prodlení předseda vlády)	Celý stát nebo jeho část	Nejdéle 30 dnů; prodloužení je přípustné po předchozím souhlasu Poslanecké sněmovny
<b>Stav ohrožení státu</b>	Parlament na návrh vlády	Celý stát nebo jeho část	Bez omezení
<b>Válečný stav</b>	Parlament	Celý stát	Bez omezení

### 2.3 Integrovaný záchranný systém

IZS je součástí systému vnitřní bezpečnosti státu a je jím realizováno ústavní právo občana na pomoc při ohrožení zdraví nebo života ze strany státu. IZS je právně vymezený a jeho základ představuje zákon č. 239/2000 Sb., o integrovaném záchranném systému a změně některých zákonů, ve znění pozdějších předpisů. Významným právním předpisem je také vyhláška č. 328/2001 Sb., o některých podrobnostech integrovaného záchranného systému, ve znění pozdějších předpisů. Vyhláška stanovuje postupy složek IZS při společném zásahu, koordinaci složek IZS a dokumentaci IZS (Šín et al., 2017; Vilášek et al., 2022).

Terminologický slovník definuje IZS jako: „*Koordinovaný postup složek IZS při přípravě na mimořádné události a při provádění záchranných a likvidačních prací. Koordinaci postupu složek IZS při společném zásahu se rozumí koordinace záchranných a likvidačních prací včetně řízení jejich součinnosti*“ (Terminologický slovník, 2016, s.28).

IZS se využije při přípravě na MU a v případě provádění ZaLP dvěma a více složkami IZS. Klíčovou rolí v IZS včetně přípravy na MU a OO plní MV prostřednictvím Generálního ředitelství HZS ČR. Složky IZS se dělí na základní složky IZS a ostatní složky IZS (Blažková et al., 2015; Šín et al., 2017).

#### Základní složky IZS jsou:

- Hasičský záchranný sbor České republiky,
- jednotky požární ochrany zařazené do plošného pokrytí kraje jednotkami požární ochrany,

- Policie České republiky,
- poskytovatelé zdravotnické záchranné služby.

Tyto složky zabezpečují stálou pohotovost pro příjem ohlášení vzniku MU, její vyhodnocení a neodkladný zásah v místě MU. Za tímto účelem rozmisťují své síly a prostředky po celém území ČR (Sadílek et al., 2019).

#### **Ostatní složky IZS jsou:**

- vyčleněné síly a prostředky ozbrojených sil,
- ostatní ozbrojené bezpečnostní sbory,
- ostatní záchranné sbory,
- orgány ochrany veřejného zdraví,
- havarijní, pohotovostní, odborné a jiné služby,
- zařízení civilní ochrany,
- neziskové organizace a sdružení občanů, která lze využít při ZaLP (Blažková et al., 2015).

Tyto složky IZS při ZaLP poskytují plánovanou pomoc na vyžádání. Plánovaná pomoc na vyžádání je předem písemně dohodnutý způsob poskytnutí pomoci ostatními složkami IZS, obecnímu úřadu ORP, krajskému úřadu, MV nebo základním složkám IZS při provádění ZaLP (Krizové zákony, 2022; Řehák et al., 2019).

#### **Stálé orgány pro koordinaci složek integrovaného záchranného systému**

Stálými orgány pro koordinaci složek IZS jsou operační a informační střediska IZS. Jejich úkoly zabezpečují:

- operační a informační střediska HZS kraje,
- operační a informační středisko generálního ředitelství HZS ČR (Richter, 2018).

#### **Koordinace složek IZS**

Koordinace a organizace ZaLP při společném zásahu složek IZS probíhá na těchto třech úrovních (Řehák et al., 2019).

1. **Koordinace na taktické úrovni** – řízení velitelem zásahu v místě nasazení složek a v prostoru předpokládaných účinků MU, pravomoci velitele zásahu jsou dány zákonem o IZS (Blažková et al., 2015; Modul - G, 2020).
2. **Koordinace na operační úrovni** – probíhá v operačních střediscích základních složek IZS. Informační střediska IZS, kterými jsou operační střediska HZS mají koordinační roli vůči operačním střediskům dalších základních složek (Blažková et al., 2015).
3. **Koordinace na strategické úrovni** – znamená přímé zapojení starosty ORP, hejtmána kraje nebo MV do koordinace ZaLP v případě, že jsou o to požádáni velitelem zásahu nebo je MU klasifikována nejvyšším stupněm poplachu, pak zapojení hejtmána kraje a MV nastává automaticky. Ke své koordinaci a rozhodování mohou, využít jako svůj pracovní orgán krizový štáb. Touto úrovní řízení nezaniká taktická úroveň řízení, tedy funkce, pravomoci a odpovědnosti velitele zásahu (Vilášek et al., 2022; Modul – G, 2020).

## 2.4 Jednotky požární ochrany

Terminologický slovník ministerstva vnitra definuje jednotku požární ochrany takto: „*Jednotkou požární ochrany se rozumí organizovaný systém tvořený odborně vyškolenými osobami, požární technikou a věcnými prostředky požární ochrany. Základním posláním JPO je chránit životy a zdraví obyvatel, životní prostředí, zvířata a majetek před požáry a poskytovat účinnou pomoc při mimořádných událostech, které ohrožují život a zdraví obyvatel, majetek nebo životní prostředí a které vyžadují provedení záchranných, resp. likvidačních prací, aby obec v případě mimořádných událostí nebyla limitována vlastní momentální solventností a ochotou toho, kdo může pomoc poskytnout*“ (Terminologický slovník, 2016, s.29).

Jednotky PO se podle svého zřizovatele a vztahu osob, vykonávajících činnost v těchto jednotkách, ke zřizovateli jednotky PO dělí na:

### 1. Jednotky HZS krajů

Jednotky jsou součástí HZS krajů a jsou tvořeny příslušníky HZS kraje.

## 2. Jednotky SDH obcí

Jednotka je zřizována obcí podle zákona o PO jako její organizační složka pro zabezpečení území obce před požáry a jinými MU. Obec může mít i několik jednotek SDH (Modul - G, 2020).

Členové jednotek SDH obcí svou činnost v jednotce obvykle nevykonávají jako své hlavní zaměstnání. Členové těchto jednotek jsou většinou zároveň i členy spolků působících na úseku PO (Sdružení hasičů Čech Moravy a Slezska, Česká hasičská jednota nebo Moravská hasičská jednota)(Modul - G, 2020).

## 3. Jednotky HZS podniků

HZS ČR je ze zákona oprávněn nařídít zřízení jednotky HZS podnikem právnickým osobám či podnikajícím fyzickým osobám s vyšší mírou požárního nebezpečí. HZS kraje podle výsledku posouzení požárního nebezpečí nebo dokumentace zdolávání požáru v podniku určí její zřízení a druh. Jednotku HZS podniku tvoří zaměstnanci podniku, kteří tuto činnost vykonávají na plný úvazek. Zřízení a provoz této jednotky hradí daný podnik (Modul - G, 2020).

## 4. Jednotky SDH podniků

V případě menšího požárního nebezpečí se připouští vytvořit jednotku SDH podniku. Tvoří ji zaměstnanci vykonávající jinou činnost v podniku. Zřízení a provoz této jednotky hradí daný podnik (Modul - G, 2020).

**Jednotky PO zařazené do plošného pokrytí kraje jednotkami PO** patří spolu s HZS ČR, poskytovateli zdravotnické záchranné služby a Policií ČR mezi základní složky IZS.

Pro účely plošného pokrytí je vnitřní organizace a vybavení jednotek PO včetně jejich dislokace volena na základě stupňů identifikovaného nebezpečí na území obce. Poskytnutí pomoci jednotkami PO je pak organizováno tak, aby k ní došlo v době od 7 do 20 minut od vyhlášení poplachu předurčeným jednotkám PO. Základní normy dojezdu dle stupně nebezpečí území obce jsou uvedeny v tabulce 2 (Modul - G, 2020).



Tabulka 2: Základní tabulka plošného pokrytí jednotkami PO (Modul – G, 2020).

Stupeň nebezpečí území obce		Počet jednotek PO a doba dojezdu na místo zásahu
I	A	2 JPO do 7 min a další 1 JPO do 10 min
	B	1 JPO do 7 min a další 2 JPO do 10 min
II	A	2 JPO do 10 min a další 1 JPO do 15 min
	B	1 JPO do 10 min a další 2 JPO do 15 min
III	A	2 JPO do 15 min a další 1 JPO do 20 min
	B	1 JPO do 15 min a další 2 JPO do 20 min
IV	A	1 JPO do 20 min a další 1 JPO do 25 min

Zákon o PO dělí JPO pro účely plošného pokrytí kraje do 6 kategorií označovaných římskými číslicemi (I-IV) podle jejich operační hodnoty. Mezi základní kritéria spadá doba výjezdu od vyhlášení poplachu jednotce a územní působnost. Jednotky s místní působností zasahující na katastrálním území svého zřizovatele a jednotky s územní působností, zasahující i mimo území svého zřizovatele. Kategorie jednotek PO podle jejich operační hodnoty jsou uvedeny v tabulce 3 (Modul - G, 2020).

Tabulka 3: Rozdělení jednotek PO podle jejich operační hodnoty (Jednotky PO, © 2023).

Kategorie JPO	Druh JPO	Doba výjezdu	Druh působnosti	Územní působnost	Optimální vzdálenost dojezdu
JPO I	jednotka HZS kraje	do 2 minut	územní	20 minut	15-20 kilometrů
JPO II	jednotka SDH obce	do 5 minut		10 minut	7,5-10 kilometrů
JPO III		do 10 minut			
JPO IV	jednotka HZS podniku	do 2 minut	místní	není	do 5 kilometrů
JPO V	jednotka SDH obce	do 10 minut			
JPO VI	jednotka SDH podniku				

## 2.5 Jednotky požární ochrany při plnění úkolů ochrany obyvatelstva

Vyhláška MV č. 247/2001 Sb., o organizaci a činnosti jednotek požární ochrany stanovuje zásady činnosti jednotek PO na úseku civilní ochrany a OO. Jednotky PO při zásahu:

- zdolávají požáry,
- provádí záchranné a likvidační práce,
- podílí se na evakuaci obyvatel,
- podílí se na označování oblastí s výskytem nebezpečných látek,
- podílí se na varování obyvatel,
- podílí se na dekontaminaci postižených obyvatel nebo majetku,
- podílí se na HP obyvatelstvu a zajištění podmínek pro jeho nouzové přežití (Česko 2001).

JPO vykonává jen takovou činnost z výše uvedených, která odpovídá jejímu zařazení v plošném pokrytí a její dislokaci ve vztahu k vnější zóně havarijního plánování a k havarijnímu plánu kraje. JPO při vykonávání těchto činností plní obecné úkoly a předurčené jednotky dále plní speciální úkoly (Česko 2001; Řád výkonu služby v jednotkách požární ochrany, 2021).

Ke sjednocení postupů JPO při řešení úkolů OO bylo vydáno 9 metodických listů, které upravují taktické postupy při zásahu na:

1. Činnost jednotek při povodni
2. Činnost jednotek při hlídkové činnosti v rámci povodňové hlášené služby
3. Varování obyvatelstva
4. Stavba protipovodňových hrází z pytlů plněných pískem
5. Objektová evakuace
6. Plošná evakuace
7. Evakuační středisko
8. Ubytování evakuovaných osob, nouzové ubytování
9. Posttraumatická péče hasičům a psychosociální pomoc osobám zasaženým MU

(Bojový řád jednotek požární ochrany II, 2017)

### 2.5.1 Obecné úkoly jednotek sborů dobrovolných hasičů obcí

Obecné úkoly OO plní JPO zejména pro potřeby svého zřizovatele. Jde o jednotky kategorií JPO II, JPO III a JPO V, popř. jednotky SDH obcí nezařazené do systému plošného pokrytí. Jednotky plní stanovené úkoly na základě pokynů velitele zásahu, operačních středisek, případně na pokyn starosty obce. K plnění těchto úkolů používá dostupných prostředků s ohledem na nebezpečí na daném území. Příprava jednotky k plnění těchto úkolů je na veliteli jednotky. V odborné přípravě velitelů jednotek je zařazena teoretická a praktická část z problematiky OO. Velitel jednotky pak tyto znalosti zapracuje do pravidelné odborné přípravy členů jednotek (Řád výkonu služby v jednotkách požární ochrany, 2021).

Obecné úkoly jednotek SDH obcí na OO jsou uvedeny níže a lze je rozdělit podle následujících opatření:

- **Záchranné a likvidační práce**, jednotka provádí zejména tyto úkoly:
  - technická pomoc při odstraňování následků MU,
  - čerpání vody,
  - protipovodňová ochrana a povodňové záchranné práce, ve spolupráci s povodňovými orgány zabezpečuje hláskou povodňovou službu v případě, že územím obce protéká vodní tok, pro zlepšení průtoku odstraňovat malé překážky z vodního toku v obci, zajistit objekt proti vniknutí vody pomocí jednoduchých prostředků (pytle s pískem, fólie apod.), výstavba protipovodňových hrází, podíl na odstraňování následků povodní v obytných a veřejných prostorech (čerpání vody, odstraňování naplavenin apod.),
  - poskytuje první předlékařskou laickou pomoc,
  - pomoc při pátrání a vyhledávání osob (Martínek, 2014; Řád výkonu služby v jednotkách požární ochrany, 2021).
- **Evakuace obyvatel**
  - Po nařízené evakuaci obyvatel se jednotka podílí zejména na poskytování doplňujících informací evakuovanému obyvatelstvu, především postup při opuštění obydlí, obsah evakuačního zavazadla, poskytnutí pomoci osobám se zdravotním postižením a starým lidem, vytýčení evakuační trasy (činnost na kontrolních bodech k usměrňování dopravy a kontrola úplnosti provedení

evakuace), transport evakuovaných osob a zvířat z obce (Martínek, 2014; Řád výkonu služby v jednotkách požární ochrany, 2021).

- V případě nutnosti zřídit evakuační středisko se jednotka podílí na přípravě evakuačního střediska a přípravě jeho vybavení, základní evidenci evakuovaných osob, laické zdravotnické pomoci, dovozu a výdeji prostředků pro nouzového přežití, první psychické pomoci (Martínek, 2014; Řád výkonu služby v jednotkách požární ochrany, 2021).

➤ **Označování oblastí s výskytem nebezpečných látek**

- Členové jednotky znají základní zásady činností při úniku nebo nálezů nebezpečné látky či předmětu, nebezpečného pro obyvatelstvo, umí vyznačit nebezpečný prostor (Martínek, 2014; Řád výkonu služby v jednotkách požární ochrany, 2021).
- Členové dále umí poskytnout informace o improvizované ochraně a umí předat základní informace o nebezpečných látkách a jiných nebezpečích nesouvisející s nebezpečnými látkami, např. při povodních, sesuvech půdy apod. (Martínek, 2014; Řád výkonu služby v jednotkách požární ochrany, 2021).

➤ **K zabezpečení Varování obyvatel, jednotka:**

- provádí varování obyvatelstva osobním kontaktem, mobilním rozhlasovým zařízením v místech, kde není zabezpečeno varování standardním způsobem, zahájí činnost v určených částech obce, provádí opakování varování a informování, provádí ověřování průniku a pochopení informací obyvatelstvem (Martínek, 2014; Řád výkonu služby v jednotkách požární ochrany, 2021).
- Členové jednotky znají způsob standardního varování a informování obyvatelstva, znají jeho dosah v obci a umí toto zařízení obsluhovat a jsou schopni předat informaci o hrozícím nebezpečí, oblasti ohrožení, pokynech pro obyvatelstvo a následných režimových opatřeních (Řád výkonu služby v jednotkách požární ochrany, 2021).

➤ **Dekontaminace obyvatel nebo majetku**

- Členové jednotky znají organizaci místa pro provádění dekontaminace obyvatelstva,

- jednotka provádí vybrané činnosti mimo nebezpečnou zónu při provádění dekontaminace obyvatel (výdej náhradních oděvů apod.) a je schopna zahájit dekontaminaci techniky a terénu s využitím improvizovaných prostředků a s ohledem na nebezpečí a potřebné ochranné prostředky (Řád výkonu služby v jednotkách požární ochrany, 2021).

➤ **Humanitární pomoc obyvatelstvu a zajištění podmínek pro nouzové přežití**

- Jednotka se podílí zejména na zabezpečení předlékařské laické zdravotnické pomoci, nouzového přežití obyvatelstva, HP obyvatelstvu a psychosociální pomoci obyvatelstvu postiženému MU, laické posttraumatické péče o postižené a technické pomoci v oblasti nouzového zásobování energií, nouzového osvětlení, nouzového zásobování vodou (Řád výkonu služby v jednotkách požární ochrany, 2021).
- Jednotka je schopna s využitím objektů v obci zřídit provizorní místo pro soustředění osob (do 30 osob) a zajistit péči o ně po dobu 6 hodin, odhadnout potřeby pro zásobování obyvatel a HP, podílet se na poskytování informací obyvatelstvu o nebezpečích vyplývajících z výpadku elektrické energie nebo dodávek plynu, zřídit a obsluhovat místo pro výdej užitkové vody (Řád výkonu služby v jednotkách požární ochrany, 2021).

### 2.5.2 Speciální úkoly jednotek sborů dobrovolných hasičů obcí

Speciální úkoly OO plní předurčené jednotky s územní působností. Tyto JPO zabezpečují plnění speciálních úkolů vyvolaných specifickými riziky i mimo území svého zřizovatele. Předurčenost JPO pro OO se stanovuje na základě provedené analýzy rizik daného území a je uvedena v plošném pokrytí území kraje. JPO jsou povolávány prostřednictvím příslušných krajských operačních a informačních středisek. Příprava jednotek probíhá účastí na taktickém cvičení nebo jinou formou odborné přípravy, kterou organizuje HZS kraje (Řád výkonu služby v jednotkách požární ochrany, 2021).

Speciální úkoly jednotek SDH obcí na OO jsou následující a lze je rozdělit podle následujících opatření:

➤ **Záchranné a likvidační práce**, jednotka provádí zejména tyto úkoly:

- záchranné práce při dopravních nehodách,
- záchranné práce při haváriích nebezpečných látek,

- technická pomoc při odstraňování následků MU,
  - protipovodňová ochrana a povodňové záchranné práce, při tom zabezpečují záchranu osob z vody, evakuaci osob a zvířat pomocí plavidel, hlásnou a hlídkovou službu při povodních, výstavbu protipovodňových hrází, odstraňování nebezpečných naplavenin a ledových jevů, zajišťování objektů proti vniknutí vody, pomoc při distribuci HP, pomocné práce při odvodňovacích pracích (Řád výkonu služby v jednotkách požární ochrany, 2021).
- **Evakuace obyvatel**
- Jednotka je schopna zvolit, organizovat a obsluhovat místo pro soustředění evakuovaných osob, samostatně zajistit obsluhu evakuačního střediska, manipulovat se zvířaty při evakuaci obyvatel (Řád výkonu služby v jednotkách požární ochrany, 2021).
- **Označování oblastí s výskytem nebezpečných látek**
- Členové jednotky jsou schopni používat speciální ochranné prostředky a detekční prostředky v rámci svého vybavení pro práci v nebezpečné zóně (Řád výkonu služby v jednotkách požární ochrany, 2021).
- **Dekontaminaci postižených obyvatel nebo majetku**
- Jednotka se podílí zejména na organizaci místa pro dekontaminaci obyvatelstva (50 a více osob), výdeji náhradních oděvů a ochranných pomůcek, dekontaminaci techniky, dekontaminaci zasahujících složek IZS (Řád výkonu služby v jednotkách požární ochrany, 2021).
- **Humanitární pomoc obyvatelstvu a zajištění podmínek pro jeho nouzové přežití**
- Jednotka provádí zejména stavbu stanů pro nouzové přežití obyvatel nebo pomoc při budování a obsluze základny HP, obsluhu kontejneru pro nouzové ubytování, výdej náhradních oděvů, zřízení sociálních zařízení pro evakuované osoby, dovoz a výdej stravy, nebo zajištění stravy v nouzových podmínkách, evidenci nouzově ubytovaných osob (Řád výkonu služby v jednotkách požární ochrany, 2021).

### 3 MIGRACE

Kapitola definuje migraci a popisuje základní právními dokumenty v oblasti mezinárodní ochrany uprchlíků. Podkapitola migrační politika EU a ČR popisuje základní východiska jejich migrační politiky. V poslední řadě je uvedena reakce EU na hromadný příliv vysídlených osob a přehled poskytnuté dočasné ochrany v prvních třech čtvrtletích roku 2022.

Terminologický slovník ministerstva vnitra definuje migraci jako: „*Přesun jednotlivců i skupin v prostoru, který je spolu s porodností a úmrtností klíčovým prvkem v procesu populačního vývoje a výrazně ovlivňuje společenské a kulturní změny obyvatel na všech úrovních*“ (Terminologický slovník, 2016, s.39).

Migraci tedy můžeme vnímat jako všechny dobrovolné a vynucené pohyby obyvatelstva. Z prostorového hlediska se migrace dělí na vnitřní, v rámci jednoho státu a mezinárodní, mezi státy. K migraci dochází dobrovolně (stěhování za prací či za příbuznými) nebo vynuceně (zhoršení životních podmínek, válečný stav, diktatury apod), dokonce může být realizována jako transfer člověka proti jeho vůli (Lid'ák a Štefančík, 2022; Uherek et al., 2016).

Organizace spojených národů definuje jako migranty jako „*osoby, které pobývají mimo zemi svého původu déle než jeden rok*“ (Terminologie, b. r.).

**Úmluva o právním postavení uprchlíků** z roku 1951 tzv. Ženevská úmluva a její protokol z roku 1967 tzn. Newyorského protokolu jsou zásadními právními dokumenty v oblasti mezinárodní ochrany uprchlíků. Úmluva definuje, kdo je uprchlík a jaký druh právní ochrany, jakou pomoc a jaká sociální práva by měly uprchlíkům zaručit její smluvní státy. Zásadní principem úmluvy je, že uprchlíci nesmějí být navráceni do země, kde jim hrozí pronásledování. Definuje také povinnosti uprchlíků vůči jejich hostitelské zemi a vymezuje určité kategorie lidí, jako například váleční zločinci, kteří nemohou získat status uprchlíka. Newyorský protokol rozšířil působnost úmluvy a odstranil časové a geografické omezení (Lid'ák a Štefančík, 2022; Terminologie, b. r.; The 1951 Refugee Convention, c2001-2023).

K úmluvě a k protokolu celkem přistoupilo již 149 států, včetně ČR a všech zemí EU (Evropská unie, 2001; The 1951 Refugee Convention, c2001-2023).

**Uprchlíkem** podle této úmluvy a jejího protokolu je osoba nacházející se mimo svou vlast a má oprávněné obavy před pronásledováním z důvodů rasových, náboženských

nebo národnostních nebo z důvodů příslušnosti k určitým společenským vrstvám nebo i zastávání určitých politických názorů, je neschopna přijmout, nebo vzhledem ke shora uvedeným obavám, odmítá ochranu své vlasti. Totéž platí pro osobu bez státní příslušnosti nacházející se mimo zemi svého dosavadního pobytu a která vzhledem ke shora uvedeným obavám se tam nechce nebo nemůže vrátit (Úmluva o právním postavení uprchlíků, b. r.).

### 3.1 Migrační politika Evropské unie a České republiky

EU a její členské státy usilují o vytvoření účinné, humanitární a bezpečné evropské migrační politiky. EU zavedla řadu opatření, aby zlepšila ochranu svých vnějších hranic a kontrolu migračních toků. Důležitou úlohu přitom sehrává Evropská rada, které určuje strategické priority. Rada EU pak na základě těchto priorit stanovuje směry činnosti, přijímá právní předpisy a uděluje mandáty k jednáním se zeměmi mimo EU. EU tak má k dispozici komplexní systém vytvořený z právních nástrojů, mechanismů spolupráce, a také agentur. Právní nástroje EU v podobě konkrétních směrnic a nařízení také odrážejí některé další mezinárodněprávní závazky členských států EU např. již zmíněná Úmluva OSN o právním postavení uprchlíků (EU migration and asylum policy, © 2023; Strategie migrační politiky České republiky, 2015).

V oblasti migrace je společnými politikami nejvíce regulována především ochrana vnější hranice EU, mezinárodní ochrana (azyl) a oblast návratů. V oblastech legální migrace a integrace cizinců si členské státy EU zachovaly poměrně vysokou míru svévolnosti. Všechny tyto uvedené oblasti utvářejí propojený systémový rámec (Strategie migrační politiky České republiky, 2015).

**Migrační politika České republiky** je pevně zakotvena v rámci společných politik EU. Základní rámec závazků, který zásadním způsobem ovlivňuje její politiku v této oblasti představuje právo EU. Především Smlouva o fungování Evropské unie (Strategie migrační politiky České republiky, 2015).

ČR tak ve svém přístupu k migraci nesmí přihlížet pouze na specifické potřeby a možnosti státu, ale také na situaci na úrovni EU a účastnit se řešení v rámci jejich společných politik (Strategie migrační politiky České republiky, 2015).

Za problematiku mezinárodní migrace a mezinárodní ochrany v ČR je gestorem MV. Na MV za tuto oblast zodpovídá odbor azylové a migrační politiky. ČR klade důraz



na bezpečnostní aspekty migrace v souladu se zásadami migrační strategie ČR (Obecně o migrační a azylové politice České republiky, © 2023).

**Strategie migrační politiky České republiky** byla přijata v roce 2015 usnesením vlády. Materiál definuje klíčové zásady migrační politiky ČR, stanovuje základní a dlouhodobé cíle v této oblasti jak na národní, tak i unijní úrovni a uvádí konkrétní nástroje sloužící k jejich dosažení. Je rozdělena do 7 tematických okruhů odpovídajících jednotlivým stěžejním zásadám. Jedná se o následující tematické okruhy integrace cizinců, nelegální migrace a návratová politika, mezinárodní ochrana, vnější dimenze migrace, volný pohyb osob v rámci EU a schengenského prostoru, legální migrace a provázanost se společnými politikami EU v oblasti migrace (Strategie migrační politiky České republiky, © 2023; Obecně o migrační a azylové politice České republiky, © 2023).

### 3.2 Uprchlíci z Ukrajiny

Ruská agrese vůči Ukrajině rozpoutala největší migrační toky v Evropě od roku 1945 a vygenerovala miliony uprchlíků z Ukrajiny. EU v reakci na hromadný příliv vysídlených osob aktivovala směrnici o dočasné ochraně, která ukrajinským uprchlíkům uděluje povolení k pobytu, okamžitý přístup k sociálním službám a přístup na trh práce (Hollifield et al., 2022).

**Dočasná ochrana** je nouzový mechanismus, který lze použít v případech hromadného přílivu osob. Cílem tohoto mechanismu je poskytnout okamžitou a kolektivní ochranu vysídleným osobám, které se nemohou vrátit do své země původu bez nutnosti posuzování jednotlivých žádostí. Záměrem je zmírnit tlak na azylové systémy členských zemí a umožnit vysídleným osobám požívat harmonizovaných práv v celé EU. Tato práva zahrnují pobyt, přístup na trh práce, lékařskou pomoc a přístup dětem ke vzdělání (Ukraine: Council unanimously introduces temporary protection for persons fleeing the war, © 2023).

Podle dat z Eurostatu, vydali státy EU v prvních třech čtvrtletích roku 2022, 3 868 895 rozhodnutí o dočasné ochraně. Počty osob, kterým byla v EU poskytnuta dočasná ochrana v prvních třech čtvrtletí roku 2022 jsou zobrazeny v tabulce 4. Počty rozhodnutí o dočasné ochraně v jednotlivých státech EU jsou uvedeny v příloze P III (Temporary protection for persons fleeing Ukraine, © 1995-2013).

Tabulka 4: Počet rozhodnutí o dočasné ochraně v EU  
(Temporary protection for persons fleeing Ukraine,  
© 1995-2013).

	2022 Q1	2022 Q2	2022 Q3
<b>Počet osob</b>	1 339 840	1 818 085	710 970

Jak vyplývá z tabulky 4 většina rozhodnutí o dočasné ochraně byla poskytnuta v první polovině roku 2022. Ve třetím čtvrtletí roku 2022 požádalo o dočasnou ochranu méně lidí.

## 4 ASISTENČNÍ A REGISTRAČNÍ CENTRA

V této kapitole je popsána situace, která vedla k vytvoření asistenčních a registračních center. V kapitole je popsáno Národní asistenční centrum pomoci Ukrajině (dále jen „NACPU“) a jeho hlavní úkoly dále pak popis Krajských asistenčních center pomoci Ukrajině (dále jen „KACPU“), systém jejich provozu a hlavní úkoly. V poslední podkapitole je shrnuta materiální humanitární pomoc Ukrajině.

Asistenční centra pomoci dle bojového řádu jednotek PO se zpravidla zřizují při MU s velkým počtem zraněných osob nebo obětí. Asistenční centrum pomoci funguje v nepřetržitém provozu 24 hodin denně. O zřízení asistenčního centra pomoci rozhoduje na strategické úrovni koordinace složek IZS příslušný HZS kraje, hejtman kraje, popř. starosta ORP (Bojový řád jednotek požární ochrany II, 2017).

Centra mohou poskytovat zasaženým osobám či blízkým osobám zraněných nebo obětí:

- aktualizované informace (např. informační přepážka, aktualizované nástěnky, informační linka),
- překladatelské služby,
- psychosociální podporu,
- ochranu před sdělovacími prostředky,
- prostor pro shledání rodinných příslušníků,
- další podpůrné činnosti pro osoby zasažené MU a jejich rodinné příslušníky (Bojový řád jednotek požární ochrany II, 2017).

Zřízení asistenčních a registračních center pomoci Ukrajině bylo dohodnuto na jednání mezi MV a hejtmany krajů. Pro uprchlíky přicházející do regionů, bylo nejdříve zapotřebí zajistit základní péči, tedy nouzové přežití a zároveň nastavit systém a prostor pro činnost jednotlivých orgánů státní správy, jež řeší problematiku udělování víz (Časopis 112, 2022).

Na základě zákona o IZS HZS krajů požádali hejtmany krajů o koordinaci ZaLP s využitím krizových štábů krajů. Vzhledem k tomu, že šlo o událost na celém území ČR, bylo dále využito ústřední koordinace ZaLP. Dále byla připravena plánovací dokumentace a struktura řízení jež počítala s vytvořením operační pracovní skupiny NACPU v úrovni ústředního krizového štábu a v rámci krajů byla navržena struktura KACPU jako pracovní skupiny krizových štábů krajů (Časopis 112, 2022).

Pro informační podporu řízení uprchlické vlny byl vytvořen databázový nástroj HUMPO. Na vývoji tohoto informačního systému se podílel centrální řídicí tým COVID-19. Tento informační systém vychází ze systému používaném pro sběr dat v rámci pandemie COVID-19. Prostřednictvím HUMPO je možné evidovat osoby, kterým byla HP poskytnuta a také nabídky další pomoci. Systém je základním rozhraním pro predikci a plánování možných absorpčních kapacit na našem území (Časopis 112, 2022).

#### **4.1 Národní asistenční centrum pomoci Ukrajině**

NACPU bylo zřízeno jako centrální krizový orgán v sídle Generálního ředitelství HZS ČR. V centru jsou trvale zástupci HZS ČR, policie ČR, odboru azylové a migrační politiky a správy uprchlických zařízení. Hlavními úkoly centra jsou koordinace pomoci napříč státní správou a samosprávou, organizace poskytování HP do zahraničí, zajištění skladování materiálu HP, přeprava materiálu a osob na národní úrovni. Dále zabezpečuje redistribuce osob k ubytování a evidenci v rámci krajů. Spolupracuje také s nestátními neziskovými organizacemi a zajišťuje komunikaci s ústředními správními úřady (Časopis 112, 2022; Dlubalová, © 2023).

NACPU dále zpracovává každodenní situační zprávy. V rámci dalších úkolů je získávání dat od mobilních operátorů, využitých k monitoringu výskytu ukrajinských sim karet registrovaných v mobilní síti českých operátorů pro zjištění jejich reálného počtu. Ve spolupráci s Ministerstvem dopravy byla vytvořena pracovní skupina k organizaci humanitárních vlaků. Na základě údajů z cizineckého informačního systému a hlášení KACPU tvorba analytických sestav popisující vývoj a demografickou strukturu uprchlické vlny v ČR (Časopis 112, 2022).

#### **4.2 Krajská asistenční centra pomoci Ukrajině**

KACPU začali vznikat 1. 3. 2022 ve všech krajích jako hot spoty pro pomoc uprchlíkům z Ukrajiny. Na jejich přípravě, organizaci a provozu se podíleli HZS jednotlivých krajů a jednotky SDH obcí. Hasiči zajistili potřebné vybavení pro provoz center, připravili systém provozu a též nachystali zázemí pro žadatele o pomoc (Časopis 112, 2022).

Hlavním úkolem KACPU je zajištění řízení o vydání dočasné ochrany (nejprve vízum strpění). Další úkoly jsou zprostředkování nouzového ubytování, zprostředkování nebo zajištění dočasného nouzového přístřeší, poskytnutí psychosociální pomoci, první zdravotnické pomoci a zajištění dalších nezbytných služeb (Dlubalová, © 2023).

System KACPU byl nastaven jednotně pro všechny kraje. V KACPU jsou dispoziční pracovníci cizinecké policie, Odboru azylové a migrační politiky, pracovníci zdravotní pojišťovny a Úřadu práce. Žadatelé o pomoc z Ukrajiny na jednom místě vyřídí vše potřebné k možnosti pobytu v ČR. Od povolení k pobytu přes možnosti ubytování, zdravotní pojištění a možnost finanční pomoci od úřadu práce. Osoby se zároveň mohly informovat o uplatnění na trhu práce a byly jim poskytnuty další informace (Navštivte Krajské asistenční centrum pomoci KACPU, © 2023; Časopis 112, 2022).

Hasiči v rámci KACPU koordinovali služby jako například poskytnutí duchovní a psychologické pomoci, zdravotnické ošetření, tlumočení, zprostředkování nouzového ubytování, nebo zajištění dočasného nouzového přístřeší a zajištění dalších nezbytných služeb. To vše ve spolupráci s Policií ČR, Odborem azylové a migrační politiky, MV, Úřadem práce, zdravotními pojišťovnami, vybranými zdravotnickými zařízeními, zástupci neziskových organizací a dalšími dobrovolníky (Časopis 112, 2022).

### **Zprostředkování ubytování**

Dle zákona č. 65/2022 Sb., o některých opatřeních v souvislosti s ozbrojeným konfliktem na území Ukrajiny vyvolaným invazí vojsk Ruské federace se ubytování poskytuje v objektech zařazených v informačním systému evidence nouzového ubytování a dočasného nouzového přístřeší. Správcem evidence nouzového ubytování je MV (Česko, 2022).

Podle tohoto zákona se **nouzovým ubytováním** rozumí: „*Ubytování formou nouzového ubytování se poskytuje na dobu zpravidla nepřesahující 3 měsíce, a to zejména v objektech, které jsou trvale určeny k bydlení nebo slouží jako ubytovací zařízení*“ (Česko, 2022).

**Nouzovým přístřeším** se rozumí: „*Ubytování formou dočasného nouzového přístřeší se poskytuje na dobu zpravidla nepřesahující 1 měsíc, a to zejména v objektech zřízených nebo upravených jednorázově k tomuto účelu. Dočasné nouzové přístřeší slouží přednostně pro ubytování žadatelů o udělení dočasné ochrany, osob, které nebylo možné z důvodu kapacity ubytovat v nouzovém ubytování, a osob, které odmítly nouzové ubytování nebo ukončily pobyt v nouzovém ubytování*“ (Česko, 2022).

Kapacity pro ubytování zajišťuje hejtman na území příslušného kraje ve spolupráci se starosty ORP, městských částí a městských obvodů. Tato ubytování zařazuje do evidence krajský úřad na základě písemné dohody hejtmana s provozovatelem, popřípadě na základě písemné dohody provozovatele a starosty ORP (Česko, 2022).

Ministerstva a jiné ústřední správní úřady jsou za podmínek v rozsahu stanovených rozhodnutím vlády povinny vyčlenit u organizačních složek státu, státních podniků a státních příspěvkových organizací ve své působnosti kapacity pro ubytování a zajistit podmínky pro jejich využití. Tyto kapacity ubytování, zařazuje do evidence a z evidence vyřazuje MV na základě podnětu ministerstva nebo jiného ústředního správního úřadu (Česko, 2022).

### 4.3 Humanitární pomoc Ukrajině

Úkoly v oblasti poskytování HP do zahraničí plní MV prostřednictvím generálního ředitelství HZS ČR v součinnosti s Ministerstvem zahraničních věcí. V souvislosti s válkou na Ukrajině byla ČR požádána o poskytnutí materiální HP Ukrajině. Žádost o poskytnutí HP byla přijata na Národní informační a operační středisko cestou mechanismu civilní ochrany EU, a také na bilaterální úrovni (Časopis 112, 2022; Řehák et al., 2019).

HZS ČR zajišťoval přepravu velké části materiálu do Polska nebo na Slovensko, a to do blízkosti hraničních přechodů s Ukrajinou, kde byl předán příjemci nebo do humanitárních logistických skladů EU. Tyto sklady byly zřízeny v Polsku, na Slovensku a v Rumunsku (Časopis 112, 2022).

Materiální HP v období od 2. března 2022 do 7. července 2022 především tvořil:

- zdravotnický materiál (léky, krev, osobní ochranné prostředky a zdravotnické příslušenství),
- materiál pro podporu ukrajinských hasičů (Hasičská technika a materiál),
- ostatní pomoc (mostové konstrukce, autobusy, potraviny, šatstvo)(Časopis 112, 2022).

## 5 ZÁVĚREČNÁ KAPITOLA TEORETICKÉ ČÁSTI

Teoretická část práce pojednává o východiscích pro zřízení asistenčních a registračních center pomoci Ukrajině, na který jsou postavena východiska praktické části pro zhodnocení podílu jednotek požární ochrany města Olomouce.

V úvodu teoretické části je zpracována literární rešerše pro relevantní posouzení zkoumané problematiky. Vytvořením přehledu zkoumané problematiky vyplynula struktura pro zpracování této diplomové práce.

Další kapitola popisuje ochranu obyvatelstva a její opatření, jejíž plnění zabezpečují jednotky požární ochrany. Informace z této kapitoly jsou v praktické části použity ke zhodnocení podílu na činnosti JPO města Olomouce.

Východiska potřebná pro pomoc ukrajinských uprchlíků jsou popsána v kapitole migrace. Ta nejdříve popisuje problematiku migrace a definuje právní postavení uprchlíků. Popisuje migrační politiku EU a ČR, které jsou pevně zakotveny v rámci společných politik. Definuje dočasnou ochranu, což je nouzový mechanismus EU, který lze použít v případech hromadného přílivu osob.

Poslední část teoretické práce představuje zřízený systém asistenčních center pomoci Ukrajině a popisuje jeho činnost a úkoly. V praktické části je na tuto kapitolu navázáno popisem Krajského asistenčního centra pomoci Ukrajině Olomouckého kraje.

Cílem teoretické části práce je zpracovat literární rešerši a připravit srozumitelný teoretický podklad pro praktickou část diplomové práce.

## **II. PRAKTICKÁ ČÁST**



## 6 STATISTIKA VÝVOJE MIGRAČNÍ VLNY

V této kapitole je uveden přehled statických dat vývoje počtu uprchlíků z Ukrajiny s pobytovým oprávněním v souvislosti s válkou na Ukrajině v období od 8. 3. 2022 do 30. 6. 2022, tedy ke konci nouzového stavu.

Od začátku invaze Ruské federace na Ukrajinu 24. 2. 2022 začali na území ČR proudit uprchlíci z Ukrajiny. V reakci na množství uprchlíků Vláda ČR z důvodu migrační vlny velkého rozsahu vyhlásila nouzový stav pro území celého státu, s platností od 4. 3. 2022, nouzový stav byl ukončen 30. 6. 2022 (Statutární město Olomouc odbor ochrany, 2022).

V tabulce 5 jsou uvedena data ze stránek MV o počtech osob s uděleným pobytovým oprávněním v souvislosti s válkou na Ukrajině. Data na stránkách MV jsou dostupná od 8. 3. 2022. V tabulce jsou uvedeny počty osob s uděleným pobytovým oprávněním v souvislosti s válkou na Ukrajině v ČR, Olomouckém kraji, ORP Olomouc a ve statutárním městě Olomouc po týdnech a v posledním řádku jsou uvedeny data ke 30. 6. 2022, tedy ke konci nouzového stavu (Statistika v souvislosti s válkou na Ukrajině - archiv, © 2023).

Tabulka 5: Vývoj počtu uprchlíků z Ukrajiny s uděleným pobytovým oprávněním v souvislosti s válkou na Ukrajině (Statistika v souvislosti s válkou na Ukrajině - archiv, © 2023).

	Česká republika	Olomoucký kraj	ORP Olomouc	město Olomouc
<b>8. 3. 2022</b>	68 331	1 276	427	318
<b>15. 3. 2022</b>	156 135	4 259	1 454	1 032
<b>22. 3. 2022</b>	208 291	6 154	1 958	1 379
<b>29. 3. 2022</b>	239 878	7 129	2 228	1 553
<b>5. 4. 2022</b>	261 049	7 847	2 437	1 691
<b>12. 4. 2022</b>	280 811	8 674	2 661	1 851
<b>19. 4. 2022</b>	292 881	9 134	2 796	1 952
<b>26. 4. 2022</b>	308 077	9 630	2 917	2 040
<b>3. 5. 2022</b>	319 625	9 900	2 998	2 090
<b>10. 5. 2022</b>	331 355	10 271	3 113	1 270
<b>17. 5. 2022</b>	340 597	10 621	3 231	2 253
<b>24. 5. 2022</b>	347 590	10 841	3 321	2 322
<b>31. 5. 2022</b>	353 674	11 023	3 406	2 378
<b>7. 6. 2022</b>	359 175	11 222	3 471	2 437
<b>14. 6. 2022</b>	365 403	11 379	3 543	2 475
<b>21. 6. 2022</b>	370 026	11 504	3 572	2 488
<b>28. 6. 2022</b>	374 000	11 680	3 633	2 534
<b>30. 6. 2022</b>	375 118	11 730	3 641	2 542

Z tabulky 5 vyplývá, že k největšímu nárůstu ukrajinských uprchlíků docházelo v počátku ruské invaze. V měsíci březnu a dubnu přicházely do ČR desetitisíce uprchlíků týdně. V květnu a červnu začalo docházet k postupnému poklesu počtu příchozích. Z tabulky 5 dále vyplývá že počet přicházejících uprchlíků v Olomouckém kraji kopíruje celorepublikový vývoj. Ke 30. 6. 2022 bylo v Olomouckém kraji 11 730 osob s uděleným pobytovým oprávněním v souvislosti s válkou na Ukrajině, což je 3,1 % z celkového počtu uprchlíků z Ukrajiny v ČR.

## 7 STATUTÁRNÍ MĚSTO OLMOUC

V této kapitole je nejdříve popsáno statutární město Olomouc, které je zřizovatelem jednotek SDH a odbor ochrany magistrátu města Olomouce, který činnost jednotek zabezpečuje. Dále jsou popsány jednotky SDH města Olomouce, jejich kategorie, počet členů a jejich odbornosti, vybavení jednotek, jejich předurčenost a působnost. Na konci této kapitoly jsou uvedeny úkoly, které jednotky vykonávají.

Město Olomouc se nachází ve východní části ČR v nivě řeky Moravy. Zeměpisné souřadnice středu města jsou 49°45' s. š., 17°15' v. d. a nadmořská výška v jeho středu města činí 219 m n. m. Rovinatý charakter města je na západě a východě výrazně ohraničeno vyšším georeliéfem. Město je tak uzavřeno do protáhlé sníženiny otevřené v severozápadním a jihovýchodním směru. Město Olomouc má rozlohu 10 333 ha a s počtem obyvatel 99 496 je 6. největší město v ČR. Je krajským městem Olomouckého kraje. Z ekonomického hlediska má město Olomouc rozvinutý průmysl, služby a moderní vědecko-výzkumné zázemí (O městě, b. r.; Základní údaje, b. r.).

Statutární město Olomouc je základním územním samosprávným celkem, který již není dále územně členěn. Spravuje vlastní majetek a své věci prostřednictvím samosprávy. Pro její výkon zřizuje organizační složky (jednotky SDH statutárního města Olomouce), příspěvkové organizace a zakládá akciové společnosti. Statutární město Olomouc prostřednictvím Magistrátu města Olomouce vykonává v přenesené působnosti státní správu v rozsahu stanoveném zvláštními zákony (O městě, b. r.).

Součástí Magistrátu města Olomouce je odbor ochrany jako orgán statutárního města Olomouce, s věcnou a místní působností. **Odbor ochrany** na území správního obvodu ORP Olomouc zabezpečuje agendu OO a krizového řízení. Při MU koordinuje činnost havarijní služby statutárního města Olomouce a při KS zabezpečuje činnost krizového štábu města (Odbor ochrany, 2020).

Dále zabezpečuje činnost a evidenci jednotek SDH na území města Olomouce, včetně komplexní personální, technické a materiální vybavenosti a účastní se na cvičeních a odborné přípravě hasičů města. Podílí se na varování a vyrozumění osob na území města a zabezpečuje skladování, evidenci a ošetřování materiálu využitelných v případě vzniku MU a KS. Odbor ochrany při své činnosti spolupracuje se složkami IZS a dalšími orgány státní správy (Odbor ochrany, 2020).

## 7.1 Jednotky požární ochrany města Olomouce

Statutární město Olomouc podle zákona č. 133/1985 Sb., o požární ochraně ve znění pozdějších předpisů zřizuje jednotky SDH. Statutární město Olomouc zřizuje 7 jednotek SDH (jednu jednotku kategorie JPO II/2 a 6 jednotek kategorie JPO V) o celkovém počtu 117 hasičů (Statutární město Olomouc odbor ochrany, 2022).

Jednotky SDH zabezpečují potřeby statutárního města Olomouce v oblasti PO a plní úkoly uložené orgány statutárního města Olomouce a HZS Olomouckého kraje (Statutární město Olomouc odbor ochrany, 2022).

Jednotky SDH statutárního města Olomouce jsou významnou složkou IZS, zejména při MU většího rozsahu, při hromadném nasazení během ZaLP na území města Olomouce, nebo i mimo něj mají svou nezastupitelnou úlohu (Statutární město Olomouc odbor ochrany, 2022).

### 1. Jednotka SDH Olomouc

Jednotka kategorie JPO II/2 je složena ze dvou družstev. Každé družstvo je dislokováno v jiné části Olomouce. Jedno družstvo je dislokováno v městské části Chválkovice a druhé v městské části Černovír. Vznikla sloučením jednotky SDH Olomouc – Chválkovice, dříve kategorie JPO III a jednotky SDH Olomouc – Černovír, dříve kategorie JPO V. Obě družstva jednotky PO Olomouc v pracovních dnech drží denní směny na hasičských zbrojnicích v organizačním řízení (Statutární město Olomouc odbor ochrany, 2022).

Početní stav jednotky je 32 členů (družstvo Chválkovice 16 členů a družstvo Černovír 16 členů). Jednotka je předurčena k hašení požárů, lesních požárů, záchranné činnosti na vodě, zásahům u dopravních nehod, dekontaminaci a k likvidaci obtížného hmyzu (Statutární město Olomouc odbor ochrany, 2022; ODBOR OCHRANY, 2023).

Vybraní členové jednotky mají tyto kurzy a školení: Velitel jednotky/družstva SDH, Strojník JPO II, III, obsluhovatel motorové pily, základy zdravotnických znalostí, plánovaná pomoc na vyžádání – AED, nositel dýchací techniky, vyprošťování zraněných osob z havarovaných vozidel, rozšířená činnost ve výšce a nad volnou hloubkou, technik pro ochranu obyvatelstva, vůdce malého plavidla, strojník stavebních strojů pro obsluhu elektrocentrál, obsluha mobilní úpravny vody (ODBOR OCHRANY, 2023).

Družstvo Chválkovice disponuje tímto vybavením: plovoucí čerpadlo, kalové čerpadlo, požární čerpadlo Tohatsu, elektrocentrály, motorové pily, motorová pila s nadstavbou

katastrofik, rozbrušovací pila, vysavač hmyzu, hydraulické vyprošťovací zařízení, dýchací přístroje, suché obleky do vody, mokré neopreny a gumový člun (JSDH Chválkovice, b. r.; ODBOR OCHRANY, 2023).

Družstvo Černovír disponuje tímto vybavením: plovoucí čerpadlo, kalové čerpadlo, motorová pila, motorová pila s nadstavbou katastrofik, požární čerpadlo Tohatsu, elektrocentrála, hydraulické vyprošťovací zařízení, dýchací přístroje, suché obleky do vody, mokré neopreny a gumový člun s motorem YAM (JSDH Černovír, b. r.; ODBOR OCHRANY, 2023).

Zásahový obvod jednotky netvoří pouze území zřizovatele, ale i další obce v rámci ORP Olomouc. Ve vyšších stupních poplachu jednotka zasahuje i v obcích sousedních ORP. Počty obcí v zásahovém obvodu JPO II Olomouc v závislosti na stupni poplachu je uvedeno v tabulce 6 (Statutární město Olomouc odbor ochrany, 2022).

Tabulka 6: Počet obcí v zásahovém obvodu Olomouc JPO II/2 (Statutární město Olomouc odbor ochrany, 2022).

<b>Počet obcí v zásahovém obvodu Olomouc JPO II/2 rozdělených podle ORP ve stupních poplachu</b>			
<b>Název ORP</b>	<b>I. Stupeň</b>	<b>II. Stupeň</b>	<b>III. Stupeň</b>
<b>Olomouc</b>	30	23	20
<b>Prostějov</b>	-	1	3
<b>Litovel</b>	-	3	22
<b>Šternberk</b>	-	4	7
<b>Uničov</b>	-	1	-
<b>Celkem obcí</b>	30	32	52

## 2. Jednotka SDH Olomouc – Droždín

Jednotka kategorie JPO V má 22 členů. Jednotka je předurčena na záchranné činnosti na vodě, lesní požáry, obsluhu kontejneru nouzového přežití, obsluhu mobilních elektrocentrál a k likvidaci obtížného hmyzu (Statutární město Olomouc odbor ochrany, 2022).

Vybraní členové jednotky mají tyto kurzy a školení: Velitel jednotky/družstva SDH, Strojník JPO V, obsluhovatel motorové pily, základy zdravotnických znalostí, plánovaná pomoc

na vyžádání – AED, nositel dýchací techniky, vůdce malého plavidla, strojník stavebních strojů pro obsluhu elektrocentrál (ODBOR OCHRANY, 2023).

Jednotka disponuje tímto vybavením: plovoucí čerpadlo, kalové čerpadlo, požární čerpadlo Tohatsu, elektrocentrála, dýchací technika, rozbrušovací pila, motorová pila, suché obleky do vody, mokré neopreny, vysavač hmyzu, gumový člun s motorem. Územní působnost jednotky je v městské části Droždín (JSDH Droždín, b. r.; Statutární město Olomouc odbor ochrany, 2022).

### **3. Jednotka SDH Olomouc – Holice**

Jednotka kategorie JPO V má 13 členů. Jednotka je předurčena na obsluhu evakuačního centra, záchrannou činnost na vodě, lezecké družstvo a obsluhu povodňového skladu (Statutární město Olomouc odbor ochrany, 2022).

Vybraní členové jednotky mají tyto kurzy a školení: Velitel jednotky/družstva SDH, Strojník JPO V, obsluhovač motorové pily, základy zdravotnických znalostí, nositel dýchací techniky, rozšířená činnost ve výšce a nad volnou hloubkou, vůdce malého plavidla, plánovaná pomoc na vyžádání – AED, obsluha mobilní úpravny vody (ODBOR OCHRANY, 2023).

Jednotka disponuje tímto vybavením: plovoucí čerpadlo, kalové čerpadlo, požární čerpadlo Tohatsu, elektrocentrála, motorová pila, suché obleky do vody a vybavení lezeckého družstva. Územní působnost jednotky jsou městské části Holice, Nemilany, Nové Sady, Povel (JSDH Holice, b. r.; Statutární město Olomouc odbor ochrany, 2022).

### **4. Jednotka SDH Olomouc – Chomoutov**

Jednotka kategorie JPO V má 12 členů. Jednotka je předurčena na záchrannou činnost na vodě a dekontaminaci (Statutární město Olomouc odbor ochrany, 2022).

Vybraní členové jednotky mají tyto kurzy a školení: Velitel jednotky/družstva SDH, Strojník JPO V, obsluhovač motorové pily, základy zdravotnických znalostí, nositel dýchací techniky, vůdce malého plavidla (ODBOR OCHRANY, 2023).

Jednotka disponuje tímto vybavením: plovoucí čerpadlo, kalové čerpadlo, požární čerpadlo Tohatsu, elektrocentrála, dýchací technika, motorová pila, suché obleky do vody, gumový člun. Územní působnost jednotky je v městské části Chomoutov (JSDH Chomoutov, b. r.; Statutární město Olomouc odbor ochrany, 2022).

### **5. Jednotka SDH Olomouc – Lošov**

Jednotka kategorie JPO V má 17 členů. Jednotka je předurčena na obsluhu kontejneru nouzového přežití a lesní požáry (Statutární město Olomouc odbor ochrany, 2022).

Vybraní členové jednotky mají tyto kurzy a školení: Velitel jednotky/družstva SDH, Strojník JPO V, obsluhovatel motorové pily, základy zdravotnických znalostí, nositel dýchací techniky, plánovaná pomoc na vyžádání – AED (ODBOR OCHRANY, 2023).

Jednotka disponuje tímto vybavením: plovoucí čerpadlo, kalové čerpadlo, požární čerpadlo Tohatsu, elektrocentrála, motorová pila a suché obleky do vody. Územní působnost jednotky jsou městské části Lošov a Svatý Kopeček (JSDH Lošov, b. r.; Statutární město Olomouc odbor ochrany, 2022).

### **6. Jednotka SDH Olomouc – Radíkov**

Jednotka kategorie JPO V má 11 členů. Jednotka je předurčena na obsluhu kontejneru nouzového přežití a lesní požáry (Statutární město Olomouc odbor ochrany, 2022).

Vybraní členové jednotky mají tyto kurzy a školení: Velitel jednotky/družstva SDH, Strojník JPO V, obsluhovatel motorové pily, základy zdravotnických znalostí, nositel dýchací techniky, plánovaná pomoc na vyžádání – AED (ODBOR OCHRANY, 2023).

Jednotka disponuje tímto vybavením plovoucí čerpadlo, kalové čerpadlo, požární čerpadlo Tohatsu, elektrocentrála, motorová pila, suché obleky do vody. Územní působnost jednotky je v městské části Radíkov (JSDH Radíkov, b. r.; Statutární město Olomouc odbor ochrany, 2022).

### **7. Jednotka SDH Olomouc – Topolany**

Jednotka kategorie JPO V má 10 členů. Jednotka je předurčena na obsluhu evakuačního centra, likvidace obtížného hmyzu a záchrannou činnost na vodě (Statutární město Olomouc odbor ochrany, 2022).

Vybraní členové jednotky mají tyto kurzy a školení: Velitel jednotky/družstva SDH, Strojník JPO V, obsluhovatel motorové pily, základy zdravotnických znalostí, nositel dýchací techniky, vůdce malého plavidla (ODBOR OCHRANY, 2023).

Jednotka disponuje tímto vybavením: plovoucí čerpadlo, kalové čerpadlo, požární čerpadlo Tohatsu, elektrocentrála, motorová pila, suché obleky do vody, vysavač hmyzu. Územní

působnost jednotky jsou městské části Topolany, Neředín, Nová Ulice, Slavonín, Nedvězí (JSDH Topolany, b. r.; Statutární město Olomouc odbor ochrany, 2022).

Přehled jednotek SDH statutárního města Olomouc a jejich požární techniky je uveden v tabulce 7.

Tabulka 7: Přehled jednotek SDH statutárního města Olomouc a jejich požární techniky (Statutární město Olomouc odbor ochrany, 2022).

Jednotka		Kategorie JPO	Počet členů	Působnost	Požární technika
Olomouc	Družstvo Chvátkovice	II/2	16	ORP Olomouc	Cisternová automobilová stříkačka SCANIA
					Dopravní automobil IVECO
					Velitelský automobil NISSAN
	Družstvo Černovír	II/2	16	ORP Olomouc	Cisternová automobilová stříkačka SCANIA
					Dopravní automobil FORD
Olomouc – Droždín		V	22	Droždín	Dopravní automobil Mercedes SPRINTER
					Dopravní automobil FORD
Olomouc – Holice		V	13	Holice, Nemilany, Nové Sady, Povel	Automobilová cisterna AVIA
					Dopravní automobil FORD
Olomouc – Chomoutov		V	12	Chomoutov	Dopravní automobil Mitsubishi CANTER
					Dopravní automobil FORD
Olomouc – Lošov		V	17	Svatý Kopeček, Lošov	Cisternová automobilová stříkačka LIAZ
					Dopravní automobil FORD
Olomouc – Radíkov		V	11	Radíkov	Dopravní automobil FORD
					Dopravní automobil VW TRANSPORTER
Olomouc – Topolany		V	10	Topolany, Neředín, Nová Ulice, Slavonín, Nedvězí	Dopravní automobil Mitsubishi CANTER
					Dopravní automobil FORD

## 7.2 Úkoly jednotek požární ochrany města Olomouce

Jednotky SDH statutárního města Olomouce plní základní úkoly dle zákona o požární ochraně a úkoly na úseku ochrany obyvatelstva. Nad rámec těchto úkolů v podmínkách statutárního města Olomouce dále vykonávají tyto činnosti:

- požární hlídky při akcích pořádaných statutárním městem Olomouc nebo organizací, jejichž je město zřizovatel,
- obsluha evakuačního centra,



- příprava a vývoz povodňového materiálu včetně logistického zabezpečení,
- likvidace obtížného hmyzu,
- likvidace polomů (práce s motorovou pilou),
- práce s dýchací technikou,
- lezecké družstvo,
- záchranářská činnost na vodních plochách (práce na vodě),
- obsluha náhradních zdrojů elektrické energie (Statutární město Olomouc odbor ochrany, 2022).

### **Zjištěné nedostatky jednotek SDH města Olomouce pro činnost související s KACPU**

Na základě sběru dat nebyly nalezeny žádné významné nedostatky ve vybavení jednotek pro činnost související s KACPU. V personálním složení jednotek bylo zjištěno, že jednotky předurčené k činnosti v evakuačním centru, případně k obsluze kontejneru nouzového přežití, nemají v jednotce žádné členy, kteří absolvovali kurz technik ochrany obyvatelstva. Z jednotek SDH statutárního města Olomouce má členy, kteří tento kurz absolvovali, pouze jednotka SDH Olomouc.

## 8 KRAJSKÉ ASISTENČNÍ CENTRUM POMOCI UKRAJINĚ OLOMOUCKÉHO KRAJE

Krajské asistenční centrum pomoci Ukrajině v Olomouci zahájilo činnost 1. března v 7.00 v sídle Krajského úřadu Olomouckého kraje. KACPU zřídil Krajský úřad Olomouckého kraje ve spolupráci s HZS Olomouckého kraje, policisty, záchranáři, pracovníky MV a dalšími dotčenými organizacemi. Díky spolupráci s Univerzitou Palackého byli k dispozici překladatelé, jejichž přítomnost usnadnila komunikaci s ukrajinskými uprchlíky. Od počátku KACPU fungovalo v nepřetržitém režimu 24/7 s cílem rychlé, účinné a efektivní pomoci. Statutární město Olomouc pověřilo odbor ochrany zpořádaním evakuačního centra města pro případ nouzového ubytování ukrajinských uprchlíků (Pro potřeby obyvatel Ukrajiny vznikla KACPU, 2022; ODBOR OCHRANY, 2023).

Prostory KACPU v budově krajského úřadu, kvůli náporu ukrajinských uprchlíků brzy přestaly kapacitně stačit. Hasiči tedy před budovu přistavěli nafukovací stany, kde byli přijímáni nově příchozí. Počet běženců neustále narůstal proto Olomoucký kraj 7. března přistoupil k přesunu KACPU do větších prostor v budově bývalých Hanáckých kasáren a následně zřídil územní centrum pomoci Ukrajině v Šumperku (Před rokem začala válka na Ukrajině. Olomoucký kraj začal okamžitě pomáhat, 2023).

Na zřízení střediska v objektu Hanáckých kasáren v ulici 1. máje v Olomouci se podílely desítky hasičů, kteří zajistili finální přesun a uvedení nevyužívané budovy do provozu. V nových prostorech byl, vzhledem k tomu, že jsou ve středisku přijímány hlavně matky s dětmi, zřízen i prostorný dětský koutek, kde se dětem věnují dobrovolníci. V nezbytných případech je zde pro běžence také připraveno dočasné nouzové ubytování (Pro potřeby obyvatel Ukrajiny vznikla KACPU, 2022; ZMĚNA: Asistenční centrum se přesouvá do Hanáckých kasáren, © 2023).

Olomoucké KACPU zároveň poskytuje ve spolupráci s odborníky z dalších institucí zdravotní a odbornou psychosociální péči. Dále na základě aktuálních potřeb zajišťuje transporty uprchlíků především z příhraničních oblastí s Polskem a podílí se na organizaci humanitární pomoci. Součástí KACPU v Hanáckých kasárnách je i sklad materiální pomoci (Pro potřeby obyvatel Ukrajiny vznikla KACPU, 2022).

Sklad materiální pomoci zajišťuje KACPU ve spolupráci s Arcidiecézní charitou a Potravinovou bankou. Humanitární organizace zde shromažďují potraviny, hygienické potřeby, spacáky nebo deky. Účelem je primárně zajistit okamžitou základní potravinovou

pomoc, hygienické potřeby a další materiál pro uprchlíky, kteří procházejí registračním procesem (Asistenční centrum organizuje sbírku pro ukrajinské uprchlíky, © 2023).

Od 1. 4. 2022 byla provozní doba KACPU změněna z nepřetržitého režimu na režim 7.00 – 19.00, po provozní době bylo v KACPU k dispozici pouze dočasné nouzové přístřeší (Provozní doba KACPU od 1. 4. 2022, © 2023).

## 8.1 Zprostředkování ubytování

Ubytovací kapacity smluvně zajišťuje Krajský úřad Olomouckého kraje dle legislativních požadavků LEX UKRAJINA. Ubytování ukrajinským uprchlíkům přidělují příslušníci HZS kraje v KACPU. Ubytování je zprostředkováno v dočasném nouzovém přístřeší nebo v nouzovém ubytování. Dočasné nouzové ubytování se nachází v objektech, které nejsou určeny pro ubytování osob, tedy z pravidla tělocvičny, kulturní domy a nebytové prostory, které však musí splňovat hygienické podmínky. Nouzová ubytování jsou v místech, která jsou určena pro ubytování osob, jako jsou hotely, penziony, ubytovny (Brumar, 2023).

Seznam ubytovacích objektů s maximální ubytovací kapacitou 20 a více osob v ORP Olomouc je uveden v tabulce 8. Přehled všech ubytovacích objektů v ORP Olomouc je uveden v příloze P IV.

Tabulka 8: Seznam největších ubytovacích objektů v ORP Olomouc (Statutární město Olomouc odbor ochrany, 2022).

Obec	Nouzové ubytování/dočasné přístřeší	Maximální ubytovací kapacita
<b>Olomouc</b>	KACPU Hanácké kasárny	140
<b>Olomouc</b>	EC Tererovo náměstí	96
<b>Velký Týnec</b>	Ubytovna Sokolská	50
<b>Olomouc</b>	Ubytovna Andělská	45
<b>Lutín</b>	Hostel Lutín	40
<b>Olomouc</b>	Koleje Generála Svobody	38
<b>Dolany – Pohořany</b>	Turistická základna	32
<b>Olomouc</b>	Best hotel Garni	31
<b>Olomouc</b>	Great Inn, spol. s.r.o.	30
<b>Mrsklesy</b>	Kulturní dům Mrsklesy	25
<b>Olomouc</b>	Bytová jednotka Střední novosadská	22
<b>Křelov</b>	Penzion Lipové náměstí	20
<b>Olomouc</b>	Ubytovna Holická	20

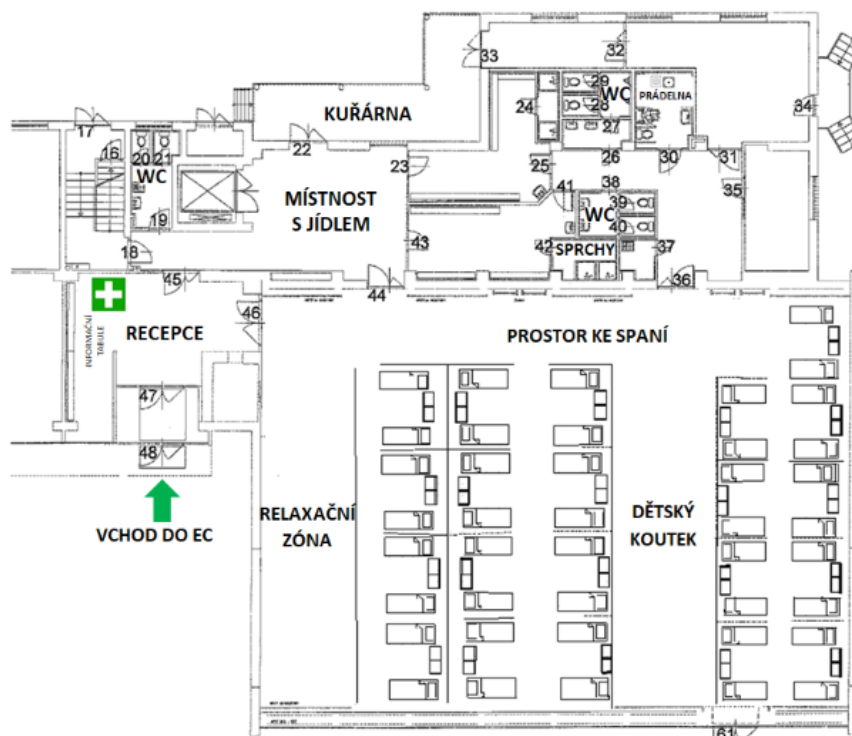
### Nouzové dočasné přístřeší v KACPU Olomouckého kraje

Po přesunu KACPU do objektu Hanáckých kasáren v ulici 1. máje v Olomouci, bylo v nových prostorech zřízeno dočasné nouzové přístřeší pro ukrajinské uprchlíky. Ubytovací kapacita KACPU byla v době největšího náporu ukrajinských uprchlíků 140 lůžek, běžná kapacita je 57 lůžek (Brumar, 2023).

### Nouzové dočasné přístřeší v evakuačním centru města Olomouce

Statutární město Olomouc pověřilo odbor ochrany zphotovením evakuačního centra města pro případ nouzového ubytování ukrajinských uprchlíků. Evakuační centrum statutární město Olomouc spravuje prostřednictvím odboru ochrany (ODBOR OCHRANY, 2023).

Evakuační centrum se nachází v budově základní školy na Tererově náměstí v Olomouci. Jedná se o objekt bývalé samoobsluhy a střediska služeb, který byl postaven v 60. letech jako zařízení občanské vybavenosti. V roce 2004 proběhla rekonstrukce objektu na evakuační centrum, v provozu je od dubna 2005. Kapacita centra je 96 osob včetně zabezpečení základních potřeb, operativně ji lze rozšířit až na 150 míst. Pro případ evakuace velkého rozsahu lze kapacitu prostor dále rozšířit na celý objekt školy. Orientační schéma evakuačního centra je znázorněn na obrázku 4 (Evakuační střediska, 2014; Statutární město Olomouc odbor ochrany, 2022; ODBOR OCHRANY, 2023).



Obrázek 4: Orientační schéma evakuačního centra (Statutární město Olomouc odbor ochrany, 2022).

Evakuační centrum zajišťuje:

- evidenci evakuovaných osob a poskytování pomoci při sjednocování rodin bydlicích v evakuační zóně,
- zdravotnickou pomoc,
- pomoc osobám se zdravotním postižením,
- poskytování psychosociální pomoci evakuovaným,
- nezbytnou péči (nápoje, jednoduché občerstvení),
- nocleh pro personál a evakuované osoby a případy i domácí zvířata, které se zdrží v evakuačním středisku déle než 12 hodin,
- udržování veřejného pořádku v prostoru evakuačního střediska,
- řešení problému s domácími zvířaty, která si evakuovaní s sebou přivezli,
- přerozdělení evakuovaných osob do předurčených míst nouzového ubytování, přičemž vychází z informací o volných kapacitách k nouzovému ubytování z příslušného štábu,
- podávání informací evakuovaným osobám,
- podávání informací o průběhu evakuace příslušnému štábu a o osobách, které byly evakuovány (ODBOR OCHRANY, 2023).

V evakuačním centru jsou prostory dále využívány jako:

- Podzemní patro: sklad civilní ochrany, sklad humanitární pomoci, sklad materiálu pro mimořádné události, sklad požární ochrany, sklad protipovodňové ochrany.
- I. nadzemní podlaží: přijímací evakuační středisko, přijímací a redistribuční středisko pro příjem HP, přechodné ubytovací prostory pro osoby z jiných měst, které se spolupodílejí na řešení MU.
- II. nadzemní podlaží: pracoviště krizového štábu (Evakuační střediska, 2014; ODBOR OCHRANY, 2023).

## 8.2 Materiální humanitární pomoc

Součástí KACPU v Hanáckých kasárnách je i sklad materiální pomoci. Sklad materiální pomoci zajišťuje KACPU ve spolupráci s Arcidiecézní charitou a Potravinovou bankou. Humanitární organizace zde shromažďují potraviny, hygienické potřeby, spacáky nebo deky. Účelem je primárně zajistit okamžitou základní potravinovou pomoc, hygienické potřeby a další materiál pro uprchlíky, kteří procházejí registračním procesem. Každý uprchlík při příchodu do centra dostává občerstvení a při odchodu obdrží potravinový balíček, který také obsahuje základní hygienické potřeby (Asistenční centrum organizuje sbírku pro ukrajinské uprchlíky, © 2023; Pro potřeby obyvatel Ukrajiny vznikla KACPU, 2022; Příliv uprchlíků do kraje zeslábl, místa zatím stačí. Dary jsou stále potřeba, 2022).

### Humanitární pomoc poskytnutá a organizovaná statutárním městem Olomouc

Po začátku ruské invaze na Ukrajinu bylo statutární město Olomouc osloveno na bilaterální úrovni ze strany spřáteleného města Černivci na Ukrajině s žádostí o poskytnutí materiálu a vybavení ve prospěch místního obyvatelstva ohroženého válkou (Statutární město Olomouc odbor ochrany, 2022).

V reakci na to statutární město Olomouc poskytlo z vlastních skladových zásob spací pytle, elektrocentrály a záchranářské vybavení. Cestou Fakultní nemocnice Olomouc zrealizovalo nákupy zdravotnického materiálu a pořídilo také další zdravotnický materiál pro záchranáře (záchranářské brašny a batohy) a další specializované vybavení pro potřebu civilní ochrany, zejména termovizí a optické techniky. Dále vyhlásilo veřejnou materiální sbírku HP cílenou pro občany spřáteleného města Černivci na Ukrajině. Přehled materiální HP poskytnuté statutárním městem Olomouc 28. 2. 2022 je uveden v tabulce 9 (Statutární město Olomouc odbor ochrany, 2022).

Tabulka 9: Přehled humanitární materiální pomoci organizované statutárním městem Olomouc 28. 2. 2022 (Statutární město Olomouc odbor ochrany, 2022).

Přehled materiální podpory 28. 2. 2022	
Materiální pomoc poskytnutá ze skladových zásob statutárním městem Olomouc	Elektrocentrály
	Kvadroptéra vč. příslušenství
	Spotřební materiál (spací pytle, kanystry)
Materiální pomoc zakoupená statutárním městem Olomouc	Optická technika
	Termovize
	Zdravotnický materiál
	Zdravotnické batohy a brašny
Další materiální pomoc poskytnutá právníckými osobami	

Příjem materiální humanitární pomoci probíhal na hasičských zbrojnicích v Černovíře a ve Chválkovicích. Materiální humanitární sbírka probíhala od 28. 2. 2022 do 4. 3. 2022 (Statutární město Olomouc odbor ochrany, 2022).

Seznam přijímaného materiálu je uveden v příloze P VI.



Obrázek 5: Příjem materiální humanitární pomoci v hasičské zbrojnici Olomouc – Chválkovice (Vlastní tvorba).

Nakládka tří kamionů materiální humanitární pomoci probíhala 4. 3. 2022, následně ho pak dopravila společnost EGT, která bezplatně zajistila dopravu z Olomouce až do skladů civilní obrany v Černivcích na Ukrajině (Věci z Olomouce už pomáhají ukrajinské civilní obraně i lékařům, 2022; Humanitární konvoj poveze z Olomouce na Ukrajinu potřebnou pomoc za miliony korun, 2022).

Statutární město Olomouc dále v rámci HP darovalo dva autobusy městské hromadné dopravy, které po vzájemné dohodě s Generálním ředitelstvím HZS ČR byly předány pro potřebu profesionálních hasičů regionu Lvov. Převoz autobusů do centrálního skladu ve Lvově zajistil Záchraný útvar HZS z Hlučína. Dále pak ve spolupráci s Olomouckým krajem na základě žádosti města Černivci daroval sanitní vůz, který dovybavilo o další zdravotnické vybavení (poloautomatický externí defibrilátor a čtyři záchranářské batohy) v rámci jeho obnovy. Následně zaměstnanci odboru ochrany se členem jednotky SDH Olomouc – Radíkov zajistili přepravu sanitního vozu na hranice mezi Rumunskem a Ukrajinou, kde došlo k předání vozu zástupcům města Černivci (Statutární město Olomouc odbor ochrany, 2022).

Další sbírky materiální HP statutární město Olomouc již pořádalo ve spolupráci s Charitou Olomouc (Humanitární konvoj poveze z Olomouce na Ukrajinu potřebnou pomoc za miliony korun, 2022).

HP poskytnutá statutárním městem Olomouc ve prospěch spřáteleného města Černivci na Ukrajině a jím pořádaná materiální humanitární sbírka pořádaná ve dnech 28. 2. 2022 – 4. 3. 2022 nebyla koordinována s KACPU, KACPU začala vznikat až od 1. 3. 2022 v té době již tato HP probíhala (ODBOR OCHRANY, 2023).

### **8.3 Činnost jednotek požární ochrany v Krajském Asistenčním centru pomoci Ukrajině Olomouckého kraje**

HZS Olomouckého kraje je vedoucí složkou IZS pro koordinaci provozu KACPU. Zabezpečuje a koordinuje KACPU po celou dobu provozu, a to konkrétně v oblasti:

- logistického zabezpečení,
- koordinuje pracoviště KACPU pro udělování dočasné ochrany
  - 3. 3 – 6. 3. 2022 v sídle Krajského úřadu Olomouckého kraje,
  - 7. 3. 2022 – dosud v objektu Hanáckých kasáren v Olomouci,



- 21. 3. – 25. 4. 2022 územní centrum pomoci Ukrajině v Šumperku,
- Agendu ubytování včetně převozu osob příslušníky HZS Olomouckého kraje v nepřetržitém režimu výkonu služby
  - zabezpečení dočasných nouzových přístřeší včetně jejich materiálního vybavení,
  - spolupráce při zajišťování kapacit pro nouzové ubytování,
  - koordinuje ubytování v dočasném nouzovém přístřeší a nouzovém ubytování,
  - převoz osob z KACPU do míst nouzového ubytování, dočasného nouzového přežití,
- zpracovává statistiky pro NACPU,
- agenda psychosociální pomoci,
- činnosti příslušníků v krizovém štábu kraje a krizových štábech ORP,
- koordinuje poskytování HP (Brumar, 2023).

Jednotky SDH obcí se na zřízení a chodu KACPU Olomouckého kraje podílely:

- Při zřizování KACPU se jednotky SDH obcí podílely na vybavení centra potřebnými věcnými prostředky a přípravě zázemí centra k provozu. Dále se pak podílely na přesunu centra do Hanáckých kasáren, tam se podílely na pomoci s uvedením nevyužívané budovy do provozu. Jednotky pomáhaly vykládat postele, matrace, spacáky a další materiál a potřeby z nákladních aut a distribuovat do místností (Brumar, 2023).
- Na chodu centra se jednotky podílely těmito činnostmi:
  - provozní údržba centra,
  - logistické zabezpečení centra,
  - poskytování základních informací příchozím,
  - evidencí ukrajinských uprchlíků,
  - podílely se na ubytování ukrajinských uprchlíků v nouzovém přístřeší,
  - příjmu a výdeji humanitární pomoci (Brumar, 2023).

- Dále se jednotky PO města Olomouce podílely na ubytování ukrajinských uprchlíků v nouzovém dočasném přístřeší v evakuačním centru města Olomouce. Činnosti jednotek PO v evakuačním centru jsou popsány blíže v kapitole 9.

Zapojení jednotek SDH obcí do chodu přímo v KACPU Olomouckého kraje ve směnách na základě dobrovolnosti a přihlašovaly se do nich přes rezervační systém RESERVIO po domluvě se svými zřizovateli. Po skončení nouzového stavu byly jednotky SDH obcí nahrazeny dobrovolníky z řad civilního obyvatelstva (Brumar, 2023).

## **8.4 Časová osa v souvislosti s Krajským asistenčním centrem pomoci Ukrajině Olomouckého kraje**

Přehled událostí v čase v souvislosti s KACPU Olomouckého kraje:

- 24. 2. 2022 Začátek Ruské invaze na Ukrajinu.
- 28. 2. 2022 Statutární město Olomouc vyhlásilo veřejnou materiální sbírku cílenou pro občany města Černivci na Ukrajině.
- 1. 3. 2022 KACPU Olomouckého kraje v Olomouci zahájilo činnost.
- 1. 3. 2022 Zpohotovení evakuačního centra na Tererově náměstí v Olomouci, jako dočasného nouzového přístřeší pro ukrajinské uprchlíky.
- 4. 3. 2022 Začal platit nouzový stav pro celé území ČR z důvodu migrační vlny velkého rozsahu.
- 7. 3. 2022 Přesun KACPU do prostor v budově Hanáckých kasáren v Olomouci. V KACPU zřízeno dočasné nouzové ubytování a sklad materiální HP.
- 8. 3. 2022 V ČR evidováno 68 331 uprchlíků z Ukrajiny, z toho 1 276 v Olomouckém kraji a 318 v Olomouci.
- 21. 3. 2022 Zřízeno územní centrum pomoci Ukrajině v Šumperku.
- 29. 3. 2022 V ČR evidováno 239 878 uprchlíků z Ukrajiny, z toho 7 129 v Olomouckém kraji a 1 553 v Olomouci.
- 1. 4. 2022 Změna provozní doby KACPU z nepřetržitého režimu na režim 7.00 – 19.00.
- 25. 4. 2022 Ukončení provozu územní centrum pomoci Ukrajině v Šumperku.

- 26. 4. 2022 V ČR evidováno 308 077 uprchlíků z Ukrajiny, z toho 9 630 v Olomouckém kraji a 2040 v Olomouci.
- 13. 5. 2022 Ukončení provozu evakuačního centra na Tererově náměstí v Olomouci.
- 31. 5. 2022 V ČR evidováno 353 674 uprchlíků z Ukrajiny, z toho 11 023 v Olomouckém kraji a 2 378 v Olomouci.
- 30. 6. 2022 Ukončen nouzový stav. V ČR evidováno 375 118 uprchlíků z Ukrajiny, z toho 11 730 v Olomouckém kraji a 2 542 v Olomouci.

#### **Nedostatky zjištěné z popisu KACPU Olomouckého kraje**

- Evakuační centrum statutárního města Olomouce má přijímací a redistribuční středisko pro příjem HP, v případě zpohotovení evakuačního střediska pro nouzové ubytování na plnou kapacitu nelze využít. Materiální humanitární sbírka pořádaná statutárním městem Olomouc tedy probíhala na hasičských zbrojnicích v Černovíře a ve Chválkovicích, kde se uskutečňoval její příjem, rozřídění, evidence, skladování i příprava k odvozu, v garážích určených pro výjezdovou techniku.
- Materiální humanitární sbírka pořádaná statutárním městem Olomouc pro město Černivci na Ukrajině nebyla koordinována s asistenčním centrem pomoci Ukrajině, vzhledem k tomu že v době vyhlášení sbírky ještě nebylo KACPU zřízeno.

## 9 ANALÝZA PODÍLU JEDNOTEK POŽÁRNÍ OCHRANY MĚSTA OLOMOUCE NA ZŘÍZENÍ A CHODU ASISTENČNÍHO CENTRA POMOCI UKRAJINĚ

V této kapitole je zhodnocen podíl jednotek PO města Olomouce na zřízení a chodu asistenčního centra pomoci Ukrajíně. Dále je v této části práce podrobena SWOT analýze činnost jednotek PO města Olomouce na chodu asistenčního centra pomoci Ukrajíně.

### 9.1 Podíl jednotek sborů dobrovolných hasičů města Olomouce na činnosti asistenčního centra pomoci Ukrajíně

Jednotky PO města Olomouce se na činnosti KACPU podílely při zřízení KACPU v Hanáckých kasárnách, a při nouzovém ubytování ukrajinských uprchlíků a na materiální HP.

#### 9.1.1 Činnost jednotek požární ochrany města Olomouce při zřízení

Na zřízení asistenčního centra v objektu Hanáckých kasáren se podílely jednotky PO Olomouc – Holice a Olomouc – Lošov, ve dnech 3. 3. 2022 a 4. 3. 2022. Činnost spočívala v pomoci s uvedením nevyužívané budovy do provozu. Jednotky pomáhaly vykládat postele, matrace, spacáky a další materiál a potřeby z nákladních aut a rozmísťovat je do místností. Přehled zapojení jednotek PO města Olomouce je uveden v tabulce 10 (ODBOR OCHRANY, 2023).

Tabulka 10: Přehled zapojení jednotek PO města Olomouce při zřízení KACPU (ODBOR OCHRANY, 2023).

Přehled zapojení jednotek do činnosti KACPU			
Datum	Činnost	Jednotka	Počet členů
3. 3. 2022	Vybavení KACPU	Olomouc – Holice	5
4. 3. 2022	Vybavení KACPU	Olomouc – Lošov	3

#### 9.1.2 Činnost jednotek požární ochrany města Olomouce při nouzovém ubytování

Jednotky PO města Olomouce byly ve spolupráci s odborem ochrany pověřeny zphotovením a provozem evakuačního centra na Tererově náměstí v Olomouci pro nouzové ubytování ukrajinských uprchlíků (ODBOR OCHRANY, 2023).

Od 25. 2. 2022 se statutární město Olomouc, odbor ochrany ve spolupráci s jednotkou PO Olomouc družstvem Chválkovice připravovalo na případné zphotovení evakuačního centra. Jednotka zajišťovala nákup trvanlivých potravin, hygienických a dalších materiálních potřeb a následně na hasičské zbrojnici připravovala hygienické balíčky pro 150 osob. Dále byl pořízen zdravotnický materiál první pomoci. Následně byla do evakuačního centra zajištěna pračka, sušička, lednice, mikrovlnná trouba a automat na kávu (ODBOR OCHRANY, 2023).

1. 3. 2022 jednotky Olomouc – Holice, Olomouc – Lošov a Olomouc – Topolany ve spolupráci odborem ochrany uvedly evakuační centrum do pohotovosti. Na zphotovení centra bylo potřeba nejprve vyskladnit materiál – koberce, postele, matrace, skříně, zástěny, lůžkoviny a další vybavení. Následně byla provedena výstavba evakuačního centra v tělocvičně a přilehlých prostor základní školy na Tererově náměstí. Ubytovací část - tělocvična byla rozdělena na tři části – relaxační zóna, dětský koutek a prostor ke spaní, ve kterém byly vytvořeny oddělené boxy (postele, skříně) vždy pro čtyři osoby. U vstupu byla recepce, kde probíhala evidence uprchlíků. Před ubytovací částí byla připravena místnost pro občerstvení, které bylo k dispozici po celý den. Kapacita střediska byla 96 lůžek, tento počet bylo možné operativně rozšířit. Evakuační centrum bylo zphotoveno za 3 hodiny (ODBOR OCHRANY, 2023).

9. 3. 2022 od brzkých ranních hodin začala připravovat jednotka Olomouc – Holice evakuační centrum na příjem prvních ukrajinských uprchlíků. Před příchodem uprchlíků se jednotka podílela na přípravě a dochystávání centra (povlékání postelí, přípravě ručníků a dalších hygienických potřeb a přípravě potravin a nápojů). Po příchodu uprchlíků zajišťovali zejména jejich transport na KACPU a do dalších ubytovacích kapacit v kraji. Jednotka zajišťovala provoz evakuačního centra do 13. 3. 2022. Během této doby probíhalo střídání členů jednotky (ODBOR OCHRANY, 2023).

Od 14. 3. 2022 na provoz evakuačního centra dohlížela stálá pracovní skupina, která držela dle rozpisu v nepřetržitém režimu 12-ti hodinové služby (8.00 – 20.00 a 20.00 – 8.00). Skupina se skládala z poučeného zaměstnance Magistrátu města Olomouce, člena jednotky PO města Olomouce a tlumočnicka (ODBOR OCHRANY, 2023).

Od 26. 3. 2022 z důvodu nadále nehlášené potřeby ubytovat uprchlíky byly služby drženy nepřetržitě pouze na telefonu. V případě potřeby byla jednotka zavolána do evakuačního centra (ODBOR OCHRANY, 2023).

V evakuačním centru byli uprchlíci ubytováni ještě ve dnech:

- od 31. 3. 2022 do 1. 4. 2022,
- od 7. 4. 2022 do 10. 4. 2022 (ODBOR OCHRANY, 2023).

13. 5. 2022 Vzhledem k tomu, že již déle než měsíc nebyli v centru ubytování žádní uprchlíci, bylo rozhodnuto o ukončení provozu evakuačního centra. Na jeho deaktivaci se podílely jednotky Olomouc – Droždín, Olomouc – Holice a Olomouc – Topolany. Zrušení evakuačního centra zahrnovalo úplné vyklizení tělocvičny a přilehlých prostor a uskladnění vybavení evakuačního centra zpět do skladu, který se nachází ve sklepních prostorách budovy základní školy. S ukončením provozu centra byla zrušena i pohotovost stálé pracovní skupiny. V evakuačním centru bylo za dobu provozu nouzově ubytováno celkem 318 ukrajinských uprchlíků. Přehled počtu ubytovaných ukrajinských uprchlíků včetně data příchodu a odchodu je uveden v tabulce 11 (ODBOR OCHRANY, 2023).

Tabulka 11: Přehled počtu ubytovaných ukrajinských uprchlíků v evakuačním centru (ODBOR OCHRANY, 2023).

<b>Přehled počtu uprchlíků v evakuačním centru</b>			
<b>Datum příchodu</b>	<b>Datum odchodu</b>	<b>Počet dní</b>	<b>Počet osob</b>
9. 3. 2022	11. 3. 2022	3	9
10. 3. 2022	13. 3. 2022	4	9
11. 3. 2022	11. 3. 2022	1	7
11. 3. 2022	12. 3. 2022	2	74
12. 3. 2022	13. 3. 2022	2	5
12. 3. 2022	14. 3. 2022	3	1
13. 3. 2022	14. 3. 2022	2	9
13. 3. 2022	15. 3. 2022	3	2
14. 3. 2022	14. 3. 2022	1	7
14. 3. 2022	15. 3. 2022	2	10
16. 3. 2022	17. 3. 2022	2	4
17. 3. 2022	17. 3. 2022	1	11
17. 3. 2022	18. 3. 2022	2	16
17. 3. 2022	19. 3. 2022	3	8
18. 3. 2022	18. 3. 2022	1	6
18. 3. 2022	20. 3. 2022	3	1
18. 3. 2022	21. 3. 2022	4	2
18. 3. 2022	22. 3. 2022	5	8
19. 3. 2022	24. 3. 2022	6	9

<b>Přehled počtu uprchlíků v evakuačním centru</b>			
<b>Datum příchodu</b>	<b>Datum odchodu</b>	<b>Počet dní</b>	<b>Počet osob</b>
19. 3. 2022	25. 3. 2022	7	1
20. 3. 2022	21. 3. 2022	2	4
20. 3. 2022	25. 3. 2022	6	3
21. 3. 2022	25. 3. 2022	5	1
24. 3. 2022	25. 3. 2022	2	1
31. 3. 2022	01. 4. 2022	2	64
07. 4. 2022	08. 4. 2022	2	26
07. 4. 2022	09. 4. 2022	3	17
09. 4. 2022	10. 4. 2022	2	3
<b>Celkem osob</b>			<b>318</b>

Jednotky PO města Olomouce se podílely na zajištění nouzového ubytování a provozu evakuačního centra, a to především pomocí s evidencí uprchlíků, nákupem a doplňováním potravin, povlékáním postelí, praním lůžkovin a poskytováním informací uprchlíkům. Dále zajišťovaly přepravu uprchlíků na KACPU a zpět a přepravu do dalších ubytovacích zařízení v kraji. Na zajištění nouzového ubytování a provozu evakuačního centra se podílelo celkem 24 hasičů z jednotek PO Olomouc – Droždín, Olomouc družstvo Chválkovice, Olomouc – Holice, Olomouc – Lošov, Olomouc – Radíkov a Olomouc – Topolany. Přehled jednotek zapojených do činnosti v evakuačním centru je uveden v tabulce 12. Přehled jednotlivých směn na evakuačním centru na Tererově náměstí je uveden v příloze P V (ODBOR OCHRANY, 2023).

Tabulka 12: Přehled jednotek zapojených do činnosti v evakuačním centru (Vlastní tvorba).

<b>Přehled zapojení jednotek do činnosti v evakuačním centru Tererovo nám.</b>		
<b>Činnost</b>	<b>Jednotka PO</b>	<b>Počet členů celkem</b>
<b>Před zpohotovením evakuačního centra</b>	Olomouc družstvo Chválkovice	4
<b>Zpohotovení evakuačního centra 1. 3. 2022</b>	Olomouc – Holice	7
	Olomouc – Lošov	4
	Olomouc – Topolany	4
<b>Služby na evakuačním centru 9. 3. – 13. 3. 2022</b>	Olomouc – Holice	7
<b>Služby na evakuačním centru 14. 3. – 12. 5. 2022</b>	Olomouc – Droždín	4
	Olomouc – Holice	8
	Olomouc družstvo Chválkovice	4
	Olomouc – Lošov	3
	Olomouc – Radíkov	1
	Olomouc – Topolany	4
<b>Deaktivace evakuačního centra 13. 5. 2022</b>	Olomouc – Droždín	3
	Olomouc – Holice	7
	Olomouc – Topolany	4

### 9.1.3 Činnost jednotek požární ochrany města Olomouce na materiální humanitární pomoci

Jednotky PO města Olomouce se na HP podílely především na materiální humanitární sbírce pro občany spřáteleného města Černivci na Ukrajině, kterou vyhlásilo statutární město Olomouc. Sběrka probíhala od 28. 2. – 4. 3. 2022 v době od 9.00 do 12.00 a od 14.00 do 18.00 na hasičské zbrojnici v Černovíře a ve Chválkovicích (ODBOR OCHRANY, 2023).

Společně se členy jednotek PO na hasičských zbrojnicích pomáhali i zaměstnanci Magistrátu města Olomouce. Ti pomáhali s příjmem, roztříděním a evidencí přiváženého materiálu od občanů, okolních obcí, firem i města Olomouce (ODBOR OCHRANY, 2023).

V pátek 4. 3. 2022 probíhala nakládka sesbíraného potřebného materiálu do kamionů, které ho dopravily na Ukrajinu. Od všech občanů a subjektů zapojených do sbírky



se podařilo naplnit celkem tři kamiony. Na nakládce materiálu se podíleli členové z jednotky PO Olomouc družstva Černovír a Chválkovice (ODBOR OCHRANY, 2023).

Potřebný materiál HP sbírala i jednotka PO Olomouc – Chomoutov na své hasičské zbrojnici od pondělí do čtvrtka v čase od 17.00 do 20.00 a v pátek od 17.00 do 18.00, která následně vybavení odvezla přímo na překladiště firmy, zajišťující odvoz materiální HP na Ukrajinu (ODBOR OCHRANY, 2023).

Přehled zapojení jednotek PO města Olomouce na materiální HP je uveden v tabulce 13.

Tabulka 13: Přehled zapojení jednotek PO města Olomouce na materiální HP Ukrajině (Vlastní tvorba).

<b>Přehled zapojení jednotek PO města Olomouce na HP Ukrajině</b>			
<b>Jednotka PO</b>	<b>Den</b>	<b>Počet členů v daný den</b>	<b>Prostředáno členů celkem</b>
<b>Olomouc družstvo Chválkovice</b>	Pondělí 28. 2. 2022	6	12
	Úterý 1. 3. 2022	4	
	Středa 2. 3. 2022	6	
	Čtvrtek 3. 3. 2022	7	
	Pátek 4. 3. 2022	9	
<b>Olomouc družstvo Černovír</b>	Pondělí 28. 2. 2022	4	9
	Úterý 1. 3. 2022	6	
	Středa 2. 3. 2022	6	
	Čtvrtek 3. 3. 2022	5	
	Pátek 4. 3. 2022	7	
<b>Olomouc – Chomoutov</b>	Pondělí 28. 2. 2022	2	8
	Úterý 1. 3. 2022	2	
	Středa 2. 3. 2022	2	
	Čtvrtek 3. 3. 2022	2	
	Pátek 4. 3. 2022	6	

#### 9.1.4 Zhodnocení podílu jednotek požární ochrany města Olomouce na činnost asistenčního centra pomoci Ukrajině

Jednotky PO statutárního města Olomouce se na činnosti v souvislosti s KACPU podílely hlavně činnostmi v evakuačním centru města Olomouce a na materiální HP Ukrajině v rámci materiálních sbírek humanitární pomoci vyhlášené statutárním městem Olomouc. Během

těchto činností prováděly obecné i speciální úkoly plynoucími z opatření ochrany obyvatelstva „Humanitární pomoc obyvatelstvu a zajištění podmínek pro jeho nouzové přežití“ popsané v kapitole 2.4. Konkrétně jednotky PO statutárního města Olomouce prováděly níže uvedené činnosti.

Činnosti prováděné v evakuačním centru:

- aktivace evakuačního střediska (výstavba, vybavení prostředky a vybavení materiální humanitární pomocí),
- evidence ukrajinských uprchlíků,
- nouzové ubytování,
- transport uprchlíků do registračního střediska a do dalšího ubytování,
- poskytování informací ukrajinským uprchlíkům,
- první zdravotní pomoc,
- psychosociální pomoc.

Činnosti prováděné v rámci materiální humanitární sbírky:

- příjem, třídění a evidence darovaného materiálu.

Činnosti prováděné při zřízení KACPU:

- pomoc s vybavením krajského asistenčního střediska.

### **Nedostatky zjištěné z podílu činnosti jednotek PO města Olomouce**

- Z přehledů činností jednotek PO statutárního města Olomouce lze vyčíst, že ne všechny jednotky byly zapojeny stejnou měrou. Nejméně byla zapojena jednotka PO Olomouc – Chomoutov a jednotka PO Olomouc družstvo Černovír, které se podílely pouze na materiální humanitární sbírce. V rámci evakuačního centra se nejvíce podílela jednotka PO Olomouc – Holice, která je pro evakuační centrum statutárního města Olomouce předurčena. Na zřízení KACPU v Hanáckých kasárnách byly povolány jen dvě jednotky PO města Olomouce a to Olomouc – Holice a Olomouc – Lošov.
- Z popisu činností jednotek PO statutárního města Olomouce, vychází že na činnostech při nouzovém ubytování se podílelo pouze celkem 24 členů ze 6 jednotek.

## **9.2 SWOT analýza činnosti jednotek požární ochrany města Olomouce na chodu asistenčního centra pomoci Ukrajině**

V této části práce je podrobena analýze činnosti jednotek PO města Olomouce na činnosti související s KACPU. Pro zhodnocení byla využita analýza SWOT.

Základ SWOT analýzy tvoří zásadní silné a slabé stránky jednotek PO města Olomouce při činnosti v rámci KACPU popsané v přechozích kapitolách. Příležitosti tvoří možnosti zapojení odboru ochrany do koordinace jednotek PO a prostředků města Olomouce a fakt, že tyto jednotky PO jsou ve městě Olomouci dislokovány. Hrozby tvoří zásadní rizika, která mohou činnost jednotek ovlivnit.

Data, která jsou pro zhodnocení využita, vycházejí z popisu a zjištěných nedostatků jednotek PO statutárního města Olomouce, KACPU Olomouckého kraje a činnosti jednotek PO statutárního města Olomouce. Vybrané body, hodnoty a váhy jsou přiřazené zpracovatelem této práce na základě konzultace s pracovníky odboru ochrany Magistrátu města Olomouce. Vybrané body SWOT analýzy jsou uvedené v tabulce 14.

Tabulka 14: SWOT analýza jednotek PO města Olomouce na činnosti související s KACPU (Vlastní tvorba).

	Pomocné	Škodlivé
Vnitřní část	<p><b>Silné stránky</b></p> <ul style="list-style-type: none"> <li>➤ Velká členská základna JPO</li> <li>➤ Dostatek dopravních automobilů</li> <li>➤ Jednotky předurčené pro evakuační centrum</li> <li>➤ Jednotka JPO II/2</li> </ul>	<p><b>Slabé stránky</b></p> <ul style="list-style-type: none"> <li>➤ Nedostatečné proškolení členů JPO pro činnosti OO</li> <li>➤ Skladování materiální humanitární pomoci na hasičských zbrojnicích</li> <li>➤ U jednotek JPO V se může stát, že jednotka nebude schopna vyjet</li> <li>➤ Malé zapojení některých JPO</li> <li>➤ Malé zapojení členů JPO</li> </ul>
Vnější část	<p><b>Příležitosti</b></p> <ul style="list-style-type: none"> <li>➤ Koordinace skrze odbor ochrany</li> <li>➤ Evakuační centrum</li> <li>➤ KACPU a evakuační centrum v krátké dojezdové vzdálenosti od základen JPO</li> <li>➤ Možnost zapojit se do činnosti KACPU přes RESERVIO</li> </ul>	<p><b>Hrozby</b></p> <ul style="list-style-type: none"> <li>➤ Snížení akceschopnosti JPO pro případ vzniku dalších MU</li> <li>➤ Velký nápor migrační vlny</li> <li>➤ Psychické vyčerpání členů jednotek při dlouhodobém nasazení v rámci KACPU</li> <li>➤ Neuvolnění členů jednotek ze zaměstnání</li> </ul>

### Silné stránky

Mezi zásadní silné stránky jsou do SWOT analýzy vybrány tyto body:

➤ **Velká členská základna jednotek požární ochrany**

Tento bod vychází z popisu jednotek v kapitole 7. Jednotky PO města Olomouce mají celkem 117 členů. Díky tomu mají jednotky dostatek členů pro střídání při dlouhodobém nasazením pro chod krajského asistenčního centra a při činnostech s ním souvisejících.

➤ **Dostatek dopravních automobilů**

Zjištěno na základě přehledu jednotek SDH statutárního města Olomouc a jejich požární techniky je uvedené v tabulce 7 v kapitole 7. Jednotky mají k dispozici 12 dopravních automobilů, které lze v případě potřeby použít k transportu ukrajinských uprchlíků mezi evakuačním centrem a registračním střediskem a do dalšího ubytování.

➤ **Jednotky předurčené pro evakuační centrum**

Bod vybrán na základě popisu jednotek SDH města Olomouce v kapitole 7.1. Statutární město Olomouc má pro obsluhu evakuačního centra předurčeny dvě jednotky, a to jednotku SDH Olomouc – Holice a Olomouc – Topolany.

➤ **Jednotka JPO II/2**

Tento bod vychází z popisu jednotek SDH města Olomouce v kapitole 7.1. Jednotka má dvě družstva o zmenšeném početním stavu 1 + 3, které navíc v pracovních dnech drží denní směny na hasičských zbrojnicích v organizačním řízení.

### **Slabé stránky**

Mezi slabé stránky jsou do SWOT analýzy zařazeny tyto body:

➤ **Nedostatečné proškolení členů jednotek požární ochrany pro činnosti ochrany obyvatelstva**

Z popisu jednotek SDH Statutární město Olomouc v kapitole 7 vyplývá, že město má pro případ aktivace evakuačního centra a jeho obsluhy předurčené jednotky PO Olomouc – Holice a Olomouc – Topolany. Z jejich popisu vyplývá, že tyto ani další jednotky města Olomouce kromě JPO II Olomouc nemají žádné členy, kteří absolvovaly kurz technik ochrany obyvatelstva.

➤ **Skladování materiální humanitární pomoci na hasičských zbrojnicích**

Tento bod vychází z kapitoly 8.2 materiální humanitární pomoc. Materiální humanitární sbírka pořádaná statutárním městem Olomouc probíhala na hasičských zbrojnicích JPO II Olomouc. Její skladování, balení a označování probíhalo v garážích této jednotky určených pro výjezdovou techniku, což v případě povolání jednotky k zásahu snižuje její akceschopnost. Statutární město Olomouc má v evakuačním centru přijímací a redistribuční středisko pro příjem humanitární

pomoci, tyto prostory byly využity při zphotovení evakuačního centra pro ukrajinské uprchlíky.

➤ **U jednotek JPO V se může stát, že jednotka nebude schopna vyjet**

V jednotkách kategorie JPO V se zajišťuje připravenost k výjezdu jednoho družstva o zmenšeném početním stavu, ale velitel jednotky nezpracovává plán výkonu služby, který obsahuje i rozpis připravenosti členů pro výjezd, jako je tomu u jednotek kategorie JPO II. Může se tedy stát, že jednotka kategorie JPO V nebude schopna vyjet, obzvlášť v dopoledních hodinách.

➤ **Malé zapojení některých jednotek požární ochrany**

Tento bod vychází ze zhodnocení činnosti jednotek PO statutárního města Olomouce v kapitole 9.1. Některé z těchto jednotek byly zapojeny do činnosti v rámci asistenčního střediska pouze minimálně, ale mají prostředky a personální zabezpečení k výkonu těchto činností.

➤ **Malé zapojení členů jednotek požární ochrany**

Ze zhodnocení činnosti jednotek PO statutárního města Olomouce v kapitole 9.1, vychází že na činnostech při nouzovém ubytování se podílelo pouze celkem 24 členů jednotek z celkového počtu 117 členů.

## **Příležitosti**

Jako příležitosti jsou vybrány tyto body:

➤ **Koordinace skrze odbor ochrany**

Tento bod vychází z kapitoly 7 z popisu statutárního města Olomouce. Odbor ochrany zabezpečuje činnost jednotek PO města Olomouce, včetně komplexní personální, technické a materiální vybavenosti. Díky tomu má odbor ochrany přehled o možnostech jednotek města. Při své činnosti dále spolupracuje se složkami IZS a dalšími orgány státní správy. Koordinace jednotek PO města Olomouce odborem ochrany ve spolupráci s KACPU má pozitivní dopad na efektivitu těchto jednotek.

➤ **Evakuační centrum**

Tento bod vychází z kapitoly 8.1 z popisu nouzového ubytování ukrajinských uprchlíků v rámci KACPU. Evakuační centrum statutárního města Olomouce bylo zphotoveno pro nouzové ubytování ukrajinských uprchlíků. Jednotky PO města

Olomouce byly ve spolupráci s odborem ochrany pověřeny zphotovením a provozem evakuačního centra, kde se podílely na zajištění nouzového ubytování a provozu evakuačního centra.

➤ **KACPU a evakuační centrum v krátké dojezdové vzdálenosti od základen jednotek požární ochrany**

Tento bod vychází ze skutečnosti, že jednotky PO města Olomouce jsou z hlediska vzdálenosti místa jejich dislokace od KACPU a evakuačního centra města Olomouce nejbližší, což v případě náhlé potřeby dalších prostředků nebo nutnosti většího personálního zabezpečení jsou schopny nejrychlejšího nasazení.

➤ **Možnost zapojit se do činnosti KACPU přes RESERVIO**

Tento bod vychází z kapitoly 8.3, kde bylo sběrem dat zjištěno, jakým způsobem byly jednotky SDH obcí zapojovány do směn na KACPU Olomouckého kraje. Jednotky SDH obcí se zapojovaly do chodu přímo v KACPU Olomouckého kraje ve směnách na základě dobrovolnosti a přihlašovaly se do nich přes rezervační systém RESERVIO.

## **Hrozby**

Jako hrozby jsou vybrány tyto body:

➤ **Snížení akceschopnosti jednotek požární ochrany pro případ vzniku dalších mimořádných událostí**

Dlouhodobé nasazení jednotek při zabezpečování úkolů v rámci KACPU zvyšuje možnost, že během této doby vznikne další velká MU, na kterou jednotky PO nebudou schopny v daném čase adekvátně reagovat.

➤ **Velký nápor migrační vlny**

V případě další eskalace válečného konfliktu na Ukrajině může dojít k výraznému zvýšení počtu přicházejících uprchlíků, a tím i větší potřeba zapojení jednotek do činností v rámci KACPU.

➤ **Psychické vyčerpání členů jednotek při dlouhodobém nasazení v rámci KACPU**

Při dlouhodobém nasazení hasičů při práci v psychicky vyčerpávajícím prostředí, v tomto případě v rámci KACPU, se může u hasičů začít rozvíjet tzv. únavový

syndrom. Což má za následek sníženou výkonost daného hasiče a může vést k dalším negativním stavům.

➤ **Neuvolnění členů jednotek ze zaměstnání**

V případě déle trvajících velkého přílivu uprchlíků z Ukrajiny a dlouhodobého provozu evakuačního centra města Olomouce by se mohlo stát, že členové jednotek, zejména JPO V, by nebyly uvolňování svými zaměstnavateli z práce.

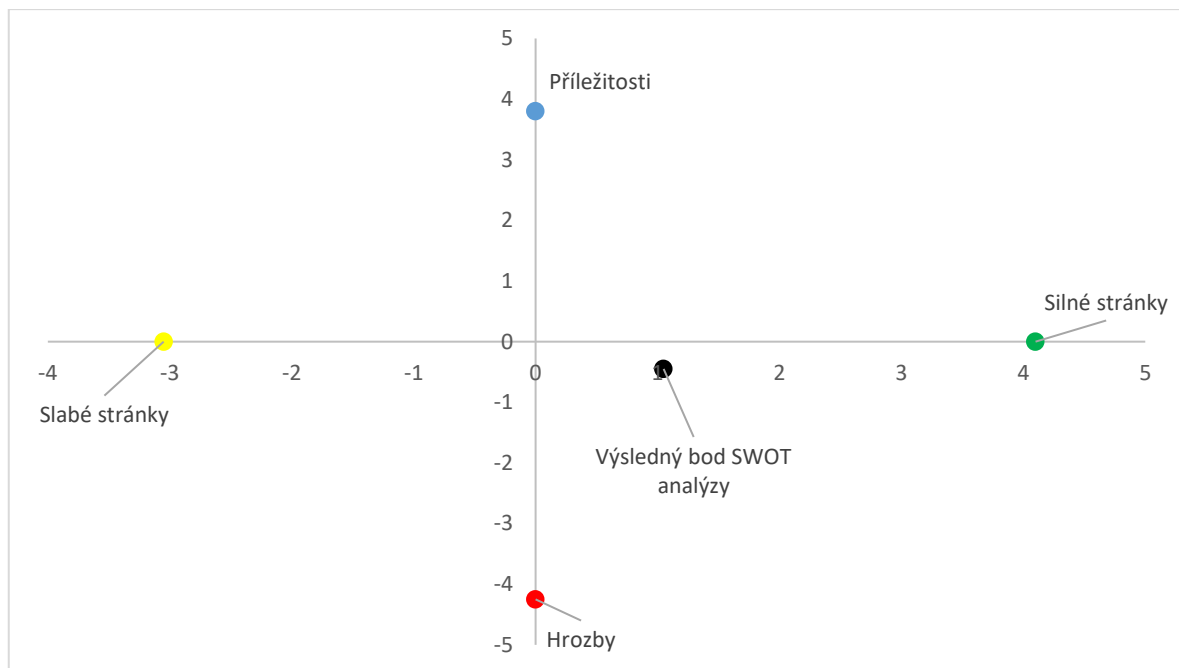
Tabulka 15: SWOT analýza – rozhodovací tabulka (Vlastní tvorba).

Silné stránky				Slabé stránky			
Název	V	H	VH	Název	V	H	VH
Velká členská základna JPO	0,4	4	1,6	Nedostatečné proškolení členů JPO pro činnosti OO	0,3	-4	-1,2
Dostatek dopravních automobilů	0,3	4	1,2	Skládování materiální humanitární pomoci na hasičských zbrojnicích	0,05	-2	-0,1
Jednotky předurčené pro evakuační centrum	0,2	5	1,0	U jednotek JPO V se může stát, že jednotka nebude schopna vyjet	0,25	-3	-0,75
Jednotka JPO II/2	0,1	3	0,3	Malé zapojení některých JPO	0,2	-2	-0,4
				Malé zapojení členů JPO	0,2	-3	-0,6
<b>Suma</b>	<b>1</b>	<b>16</b>	<b>4,1</b>	<b>Suma</b>	<b>1</b>	<b>-14</b>	<b>-3,05</b>
Příležitosti				Hrozby			
Název	V	H	VH	Název	V	H	VH
Koordinace skrze odbor ochrany	0,4	5	2,0	Snížení akceschopnosti JPO pro případ vzniku dalších MU	0,25	-4	-1,0
Evakuační centrum	0,3	4	1,2	Velký nápor migrační vlny	0,5	-5	-2,5
KACPU a evakuační centrum v krátké dojezdové vzdálenosti od základen JPO	0,2	2	0,4	Psychické vyčerpání členů jednotek při dlouhodobém nasazení v rámci KACPU	0,1	-3	-0,3
Možnost zapojit se do činnosti KACPU přes RESERVIO	0,1	2	0,2	Neuvolnění členů jednotek ze zaměstnání	0,15	-3	-0,45
<b>Suma</b>	<b>1</b>	<b>13</b>	<b>3,8</b>	<b>Suma</b>	<b>1</b>	<b>-15</b>	<b>-4,25</b>



Tabulka 16: Výsledná bilance  
SWOT (Vlastní tvorba).

<b>Interní</b>	1,05
<b>Externí</b>	-0,45
<b>Celkem</b>	0,6



Graf 2: SWOT analýza jednotek PO města Olomouce na činnosti související s KACPU (Vlastní tvorba).

Z uvedeného grafu 2 SWOT analýzy jednotek PO města Olomouce na činnosti související s KACPU vyplývá defenzivní strategie. Tato strategie popisuje, jak lze minimalizovat dopady hrozeb pomocí silných stránek.

V interní části SWOT analýzy silné stránky převyšují slabé. V externí části SWOT analýzy převyšují hrozby nad příležitostmi. Proto je třeba navrhnout opatření k snížení váhy hrozeb.

Mezi nejdůležitější silné stránky patří velká členská základna jednotek PO. Pro střídání při dlouhodobém nasazením pro chod krajském asistenčním centru a při činnostech s ním souvisejících. Dále dostatek dopravních automobilů, které lze použít k transportu ukrajinských uprchlíků mezi evakuačním centrem a asistenčním střediskem a do dalšího ubytování.

Mezi nejvýznamnější slabé stránky pak patří nedostatečné proškolení členů jednotek pro činnost OO. Jednotky předurčené pro aktivaci evakuačního centra a jeho obsluhu nemají členy, kteří absolvovali kurz Technik ochrany obyvatelstva.

Návrhy pro odstranění zjištěných nedostatků jsou uvedeny v kapitole 11 Návrhy opatření k eliminaci zjištěných nedostatků a jejich zhodnocení.

## 10 VYHODNOCENÍ VÝZKUMNÝCH OTÁZEK

V této kapitole jsou vyhodnoceny stanovené výzkumné otázky.

**Výzkumná otázka 1: Má město Olomouc jednotky sborů dobrovolných hasičů, které jsou předurčené k ochraně obyvatelstva?**

**ANO platí.** Z popisu jednotek SDH města Olomouce v kapitole 7.1 vyplývá, že město má k plnění úkolů ochrany obyvatelstva předurčeny jednotky SDH Olomouc – Holice a SDH Olomouc – Topolany, které jsou primárně předurčeny k obsluze evakuačního centra města Olomouce.

**Výzkumná otázka 2: Probíhalo zapojení jednotek sborů dobrovolných hasičů v krajském asistenčním centru pomoci Ukrajině Olomouckého kraje podle předem vytvořené metodiky?**

**NE neplatí.** Na základě popisu činnosti jednotek v kapitole 8.3 bylo zjištěno, že jednotky SDH obcí se zapojovaly do chodu KACPU Olomouckého kraje ve směnách na základě dobrovolnosti po domluvě se svými zřizovateli a přihlašovaly se do nich přes rezervační systém RESERVIO. Po skončení nouzového stavu byly jednotky SDH obcí v KACPU Olomouckého kraje nahrazeny dobrovolníky z řad civilního obyvatelstva.

**Výzkumná otázka 3: Podílely se jednotky sborů dobrovolných hasičů města Olomouce na pomoci běžencům z Ukrajiny na krajském asistenčním středisku stejnou měrou?**

**NE neplatí.** Z přehledů činností jednotek PO statutárního města Olomouce v kapitole 9 lze vyčíst že, ne všechny jednotky byly zapojeny stejnou měrou. Nejméně byla zapojena jednotka PO Olomouc – Chomoutov a jednotka PO Olomouc družstvo Černovír, které se podílely pouze na materiální humanitární sbírce a při dalších činnostech se již nepodílely. Všechny další jednotky PO města Olomouce se podílely na činnostech při nouzovém ubytování ukrajinských uprchlíků a jen jednotky PO Olomouc – Holice a Olomouc – Lošov se podílely na zřízení KACPU Olomouckého kraje.

## 11 NÁVRHY OPATŘENÍ K ELIMINACI ZJIŠTĚNÝCH NEDOSTATKŮ A JEJICH ZHODNOCENÍ

V této kapitole je uvedeno 5 nedostatků, na které navazující možná opatření ke zlepšení stávajícího stavu připravenosti jednotek PO města Olomouce pro plnění úkolů při zřízení a chodu asistenčního a registračního střediska pro pomoc běžencům z Ukrajiny na základě zjištěných skutečností v přechozích kapitolách 7-9 a analýzou SWOT z kapitoly 9.

### 1. Nedostatečné proškolení členů jednotek PO pro činnost OO

Na základě nedostatků zjištěných z popisu jednotek SDH města Olomouce v kapitole 7.1 bylo zjištěno, že jednotky předurčené k činnosti v evakuačním centru města Olomouce, případně k obsluze kontejneru nouzového přežití nemají v jednotce žádné členy, kteří absolvovali kurz technik ochrany obyvatelstva. Z jednotek PO statutárního města Olomouce má členy, kteří tento kurz absolvovali pouze jednotka SDH Olomouc.

Navrženým opatřením je poslat nejméně dva členy z každé jednotky PO na kurz technik ochrany obyvatelstva a následně uspořádat cvičení jednotek PO města Olomouce v evakuačním centru města Olomouce, kde technici ochrany obyvatelstva předají získané praktické znalosti ostatním členům v jednotkách.

Navrhované opatření by zvýšilo povědomí členů jednotek o úkolech OO a zvýšilo efektivitu těchto jednotek při plnění těchto úkolů. Kurz technik ochrany obyvatelstva se skládá ze dvou částí. V první části jsou členové jednotek připravováni na pomoc starostovi obce a jako členové krizového štábu obce. Tato část školení pro členy jednotek není až tak podstatná vzhledem k tomu, že město Olomouc zřizuje odbor ochrany, který při KS zabezpečuje činnost krizového štábu města. V druhé části kurzu členové jednotek nabývají praktické dovednosti při plnění úkolů ochrany obyvatelstva, včetně přípravy evakuačního střediska a činnosti s ním spojené, jako je evidence evakuovaných osob a další.

### 2. U jednotek JPO V se může stát, že jednotka nebude schopna vyjet

Na základě SWOT analýzy bylo vyhodnoceno jako slabá stránka jednotek JPO V, že v jednotkách kategorie JPO V se sice zajišťuje připravenost k výjezdu jednoho družstva o zmenšeném početním stavu, ale velitel jednotky nezpracovává plán výkonu služby, který

obsahuje i rozpis připravenosti členů pro výjezd, jako je to u jednotek kategorie JPO II. Může se tedy stát, že jednotka kategorie JPO V nebude schopna vyjet.

Navrženým opatřením je pro případ, že je vyhlášen některý z krizových stavů pro území spadající do zásahového obvodu jednotky, aby velitelé jednotek JPO V měli po dobu trvání krizového stavu zpracovávat rozpis připravenosti členů pro výjezd.

Přínosem tohoto navrženého opatření je, že za trvání krizového stavu bude akceschopnost jednotek kategorie JPO V srovnatelná s akceschopností jednotek kategorie JPO II, při zvýšené pravděpodobnosti, že bude jednotka povolána.

### **3. Psychické vyčerpání členů jednotek při dlouhodobém nasazení v rámci KACPU**

Na základě SWOT analýzy bylo vyhodnoceno jako hrozba. Při dlouhodobém nasazení hasičů při práci v psychicky vyčerpávajícím prostředí, v tomto případě v rámci KACPU při práci s ukrajinskými uprchlíky, se může u hasičů začít rozvíjet tzv. únavový syndrom. Což má za následek sníženou výkonost daného hasiče a může vést k dalším negativním stavům.

Návrhem opatření pro tuto hrozbu je připomenout členům jednotek PO preventivní postupy ochrany proti psychickému vyčerpání, dodržování psychohygienických zásad a péči velitelů jednotek o psychosociální klima jednotky. Při projevení symptomů psychického vyčerpání doporučit odbornou konzultaci.

Navrhované opatření sníží pravděpodobnost vzniku tzv. únavového syndromu, a tím menší pravděpodobnost snižování výkonosti členů jednotek.

### **4. Neuvolnění členů jednotek ze zaměstnání**

Na základě SWOT analýzy vyhodnoceno jako hrozba. V případě déle trvajících velkého přílivu uprchlíků z Ukrajiny a dlouhodobého provozu evakuačního centra města Olomouce by se mohlo stát, že členové jednotek, zejména JPO V, by nebyli uvolňováni svými zaměstnavateli z práce. Podle zákoníku práce má sice člen jednotky SDH nárok na pracovní volno, a to v nezbytně nutném rozsahu, avšak někteří členové půjdou radši do zaměstnání, než aby si v něm způsobovali problémy nebo jim například nebylo kráceno osobní ohodnocení z důvodu nepřítomnosti v zaměstnání.

Návrh opatření pro tuto hrozbu je poskytnout zaměstnavatelům členů jednotek SDH daňové, případně jiné zvýhodnění, jako náhradu za uvolnění člena jednotky SDH.

Přínosem tohoto opatření je zvýšení motivace zaměstnavatelů k uvolňování svých zaměstnanců pro výkon služby v jednotce PO.

## **5. Skladování materiální humanitární pomoci na hasičských zbrojnicích JPO II Olomouc**

Na základě nedostatků zjištěných z kapitoly 8.2 materiální humanitární pomoc bylo zjištěno, že materiální humanitární sbírka pořádaná statutárním městem Olomouc probíhala na hasičských zbrojnicích. Vzhledem k tomu, že zbrojnice jsou dislokované v různých částech města, je vhodné, že byly zvoleny hasičské zbrojnice k příjmu HP. Za nedostatek je hodnoceno skladování materiální humanitární pomoci, která byla skladována v garážích těchto jednotek určených pro výjezdovou techniku, což v případě povolání jednotky k zásahu snižuje její akceschopnost. Statutární město Olomouc má v evakuačním centru příjmací a redistribuční středisko pro příjem HP. Tyto prostory byly využity při zpohotovení evakuačního centra pro Ukrajinské uprchlíky.

Vzhledem k tomu, že případné redistribuční středisko v evakuačním centru na Tererově náměstí bylo využito jako nouzové dočasné přístřeší pro ukrajinské uprchlíky jako vhodný návrh opatření, by město Olomouc mělo vytipovat další vhodné objekty jako sklady HP. Nejvhodnější by však bylo přezkoumání všech svých skladů používaných k uskladnění materiálu pro MU a k OO a vybudování víceúčelového skladu, kde by mohl být veškerý materiál uskladněn a vhodně redistribuován.

Přínosem navrhovaného opatření reorganizace skladů HP a skladů používaných k uskladnění materiálu pro MU, případně vybudováním moderního víceúčelového skladu by výrazně zlepšilo úroveň skladování tohoto materiálu a zjednodušilo by jeho manipulaci.

## ZÁVĚR

Diplomová práce se zabývá podílem jednotek požární ochrany statutárního města Olomouce na plnění úkolů při zřízení a chodu Krajského asistenčního centra pomoci Ukrajině Olomouckého kraje v období od začátku invaze Ruska na Ukrajinu po konec nouzového stavu, tedy v období nejvyššího nárustu počtu uprchlíků z Ukrajiny na území České republiky.

Mezi nejvýznamnější zjištěné nedostatky, ke kterým byla navržena opatření, patří zjištění v personální oblasti, kdy členové jednotek předurčených k činnosti v evakuačním centru nemají v jednotce žádné členy, kteří absolvovali kurz technik ochrany obyvatelstva. Přípravenost k výjezdu u jednotek kategorie JPO V. Psychické vyčerpání členů jednotek při dlouhodobé práci s ukrajinskými uprchlíky a neuvolnění členů jednotek ze zaměstnání. Dále pak z popsanych činností na materiální humanitární pomoci způsob jejího skladování na hasičských zbrojnicích.

Na základě zjištění byly zformulovány návrhy k eliminaci zjištěných nedostatků jako proškolení členů jednotek v kurzu technik ochrany obyvatelstva, u jednotek JPO V za nouzového stavu zpracovávat rozpis připravenosti členů pro výjezd, dodržování psychohygienických zásad, poskytnout zaměstnavatelům členů jednotek sborů dobrovolných hasičů daňové, případně jiné zvýhodnění a vytipovat vhodné objekty v majetku města Olomouce jako sklady humanitární pomoci.

Nedostatky v připravenosti jednotek požární ochrany statutárního města Olomouce pro plnění úkolů na chodu Krajského asistenčního centra pomoci Ukrajině Olomouckého kraje zjištěné v této práci nejsou natolik závažné, aby byla jeho činnost zásadním způsobem ovlivněna, přesto by navrhovaná opatření měla přispět ke zlepšení jejich připravenosti. Hlavní cíl práce, navrhnout opatření vedoucí ke zlepšení připravenosti jednotek požární ochrany statutárního města Olomouce pro plnění úkolů při zřízení a chodu asistenčního a registračního střediska pro pomoc běžencům z Ukrajiny a zhodnocení očekávaných přínosů navržených opatření, byl tímto splněn.

Stanovené výzkumné otázky byly v diplomové práci zodpovězeny takto:

Výzkumná otázka 1: Má město Olomouc jednotky sborů dobrovolných hasičů, které jsou předurčené k ochraně obyvatelstva? Ano platí.

Výzkumná otázka 2: Probíhalo zapojení jednotek sborů dobrovolných hasičů v Krajském asistenčním centru pomoci Ukrajině Olomouckého kraje podle předem vytvořené metodiky? NE neplatí.

Výzkumná otázka 3: Podílely se jednotky sborů dobrovolných hasičů města Olomouce na pomoci běžencům z Ukrajiny na krajském asistenčním středisku stejnou měrou? NE neplatí.

Při psaní této práce autor zjistil, jak nepřehledná byla situace Krajského asistenčního centra pomoci Ukrajině Olomouckého kraje při zřízení a jeho prvních dnech chodu. Jak byl chod centra za chodu doladován, a jak se po počátečním zmatku jeho chod stabilizoval.

Práce se vzhledem k rozsahu zabývá pouze podílem jednotek požární ochrany města Olomouce na chodu Krajského asistenčního centra pomoci Ukrajině Olomouckého kraje. Na práci lze navázat podílem všech jednotek sborů dobrovolných hasičů, které se na chodu Krajského asistenčního centra pomoci Ukrajině Olomouckého kraje podílely s cílem vytvořit metodiku pro zapojování jednotek sborů dobrovolných hasičů obcí do jeho chodu.



## SEZNAM POUŽITÉ LITERATURY

Asistenční centrum organizuje sbírku pro ukrajinské uprchlíky, © 2023. *Hasičský záchranný sbor České republiky* [online]. Generální ředitelství Hasičského záchranného sboru ČR [cit. 2023-03-14]. Dostupné z: <https://www.hzscr.cz/docDetail.aspx?docid=22298529>

BLAŽKOVÁ, Kateřina et al., 2015. *Ochrana obyvatelstva a krizové řízení: skripta*. Praha: MV – generální ředitelství Hasičského záchranného sboru ČR. ISBN 978-80-86466-62-0.

*Bojový řád jednotek požární ochrany II*, 2017. V Ostravě: Sdružení požárního a bezpečnostního inženýrství. ISBN 978-80-7385-197-2.

Brumar, Jakub, koordinátor – metodik, oddělení ochrany obyvatelstva a krizového řízení HZS Olomouckého kraje, vedoucí směny Krajského asistenčního centra pomoci Ukrajině. Osobní konzultace, [osobní sdělení]. Olomouc, 05. 04. 2023.

*Časopis 112: zajištění humanitární pomoci Ukrajině*, 2022. Praha: MV-generální ředitelství HZS ČR, **21**(08). ISSN 1213-7057.

*Časopis 112: zapojení HZS ČR do zvládnání uprchlické vlny a organizace humanitární pomoci*, 2022. Praha: MV-generální ředitelství HZS ČR, **21**(06). ISSN 1213-7057.

ČESKO, 2001. Vyhláška Ministerstva vnitra č. 247/2001 Sb., o organizaci a činnosti jednotek požární ochrany, ve znění pozdějších předpisů. In: *Sbírka zákonů*. Sbírka zákonů České republiky, ročník 2001, 95/2001, číslo 247.

ČESKO, 2022. Zákon č. 65/2022 Sb., o některých opatřeních v souvislosti s ozbrojeným konfliktem na území Ukrajiny vyvolaným invazí vojsk Ruské federace. In: *Sbírka zákonů*. Praha: Sbírka zákonů České republiky, ročník 2022, částka 36, s. 706-709. Dostupné také z: <https://www.zakonyprolidi.cz/cs/2022-65>

DLUBALOVÁ, Klára, © 2023. Kdo může, pomáhá. Všechny složky Ministerstva vnitra dělají maximum pro zvládnutí situace a pomoc Ukrajincům. *Ministerstvo vnitra České republiky* [online]. Praha: Ministerstvo vnitra České republiky [cit. 2023-02-19]. Dostupné z: <https://www.mvcr.cz/clanek/kdo-muze-pomaha-vsechny-slozky-ministerstva-vnitra-delaji-maximum-pro-zvladnuti-situace-a-pomoc-ukrajincum.aspx>

DLUBALOVÁ, Klára, © 2023. Ministerstvo vnitra krajům proplatí náklady na provoz krajských asistenčních center pomoci Ukrajině. *Ministerstvo vnitra České republiky: Národní plán obnovy* [online]. Praha: Ministerstvo vnitra České republiky [cit. 2023-02-19].

Dostupné z: <https://www.mvcr.cz/npo/clanek/ministerstvo-vnitra-krajum-proplati-naklady-na-provoz-krajських-asistencnich-center-pomoci-ukrajine.aspx>

DOLEŽEL, Martin et al., 2014. *Základy ochrany obyvatelstva*. Olomouc: Univerzita Palackého v Olomouci. ISBN 978-80-244-4268-6.

DVOŘÁK, Karel a Svatopluk HAUGWITZ, 2021. *Ochrana obyvatelstva prostřednictvím složek integrovaného záchranného systému a krizového řízení*. Praha: Armex Publishing. Skripta pro střední a vyšší odborné školy. ISBN 978-80-87451-81-6.

EU migration and asylum policy, © 2023. *Consilium* [online]. Brussel: European Union [cit. 2023-02-19]. Dostupné z: <https://www.consilium.europa.eu/en/policies/eu-migration-policy/>

Evakuační střediska, 2014. *Ochrana obyvatel* [online]. Olomouc: Statutární město Olomouc [cit. 2023-03-16]. Dostupné z: <https://ochranaobyvatel.olomouc.eu/evakuace-obyvatel/evakuacni-strediska>

EVROPSKÁ UNIE, 2001. Směrnice Rady 2001/55/ES ze dne 20. července 2001 o minimálních normách pro poskytování dočasné ochrany v případě hromadného přílivu vysídlených osob a o opatřeních k zajištění rovnováhy mezi členskými státy při vynakládání úsilí v souvislosti s přijetím těchto osob a s následky z toho plynoucími. In: *Úřední věstník Evropské unie*. Brusel, 19/sv. 4, 32001L0055, L 212. Dostupné také z: <https://eur-lex.europa.eu/legal-content/CS/TXT/PDF/?uri=CELEX:32001L0055&from=CS>

HOLEC, Tomáš, 2021. *Ochrana obyvatel a krizové řízení: praktický průvodce a rádce úředníka*. Praha: Ministerstvo vnitra České republiky. ISBN 978-80-7616-100-9.

HOLLIFIELD, James F. et al., ed., 2022. *Controlling Immigration: A Comparative Perspective*. 4th Edition. Stanford: Stanford University Press. ISBN 9781503631663.

Humanitární konvoj poveze z Olomouce na Ukrajinu potřebnou pomoc za miliony korun, 2022. *Statutární město Olomouc* [online]. Olomouc: Statutární město Olomouc [cit. 2023-03-29]. Dostupné z: <https://www.olomouc.eu/ukrajina/27198>

Jednotky PO: Jednotky požární ochrany, © 2023. *Hasičský záchranný sbor Libereckého kraje* [online]. Generální ředitelství Hasičského záchranného sboru ČR, 2. 6. 2009 [cit. 2023-02-19]. Dostupné z: <https://www.hzscr.cz/clanek/hzs-libereckeho-kraje-menu-jednotky-pozarni-ochrany-jednotky-po-jednotky-po.aspx>

JSDH Černovír, b. r. *Ochrana obyvatel* [online]. Olomouc: Statutární město Olomouc [cit. 2023-03-14]. Dostupné z: <https://ochranaobyvatel.olomouc.eu/hasici-mesta/objekt/560>

JSDH Droždín, b. r. *Ochrana obyvatel* [online]. Olomouc: Statutární město Olomouc [cit. 2023-03-14]. Dostupné z: <https://ochranaobyvatel.olomouc.eu/hasici-mesta/objekt/561>

JSDH Holice, b. r. *Ochrana obyvatel* [online]. Olomouc: Statutární město Olomouc [cit. 2023-03-14]. Dostupné z: <https://ochranaobyvatel.olomouc.eu/hasici-mesta/objekt/562>

JSDH Chomoutov, b. r. *Ochrana obyvatel* [online]. Olomouc: Statutární město Olomouc [cit. 2023-03-14]. Dostupné z: <https://ochranaobyvatel.olomouc.eu/hasici-mesta/objekt/563>

JSDH Chválkovice, b. r. *Ochrana obyvatel* [online]. Olomouc: Statutární město Olomouc [cit. 2023-03-14]. Dostupné z: <https://ochranaobyvatel.olomouc.eu/hasici-mesta/objekt/564>

JSDH Lošov, b. r. *Ochrana obyvatel* [online]. Olomouc: Statutární město Olomouc [cit. 2023-03-14]. Dostupné z: <https://ochranaobyvatel.olomouc.eu/hasici-mesta/objekt/565>

JSDH Radíkov, b. r. *Ochrana obyvatel* [online]. Olomouc: Statutární město Olomouc [cit. 2023-03-14]. Dostupné z: <https://ochranaobyvatel.olomouc.eu/hasici-mesta/objekt/566>

JSDH Topolany, b. r. *Ochrana obyvatel* [online]. Olomouc: Statutární město Olomouc [cit. 2023-03-14]. Dostupné z: <https://ochranaobyvatel.olomouc.eu/hasici-mesta/objekt/567>

Krizové stavy, © 2023. *Hasičský záchranný sbor České republiky* [online]. Generální ředitelství Hasičského záchranného sboru ČR [cit. 2023-01-21]. Dostupné z: <https://www.hzscr.cz/clanek/web-krizove-rizeni-a-cnp-krizove-stavy-krizove-stavy.aspx>

*Krizové zákony: Hasičský záchranný sbor; Požární ochrana; Obnova území*, 2022. Ostrava: Sagit. ÚZ: úplné znění. ISBN 978-80-7488-497-9.

LIDÁK, Ján a Radoslav ŠTEFANČÍK, 2022. *Úvod do migračních studií: politologické kontexty*. Praha: Vysoká škola mezinárodních a veřejných vztahů. ISBN 978-80-7632-072-7.

MARTÍNEK, Bohumír, 2014. *Metodický manuál pro přípravu preventistů ochrany obyvatelstva*. V Ostravě: Sdružení požárního a bezpečnostního inženýrství. ISBN 978-80-7385-146-0.

Navštivte Krajské asistenční centrum pomoci KACPU, © 2023. *Nasiukrajinci.cz* [online]. Praha: Ministerstvo vnitra [cit. 2023-02-19]. Dostupné z: <https://www.nasiukrajinci.cz/cs/centrum-pomoci>

O městě, b. r. *Statutární město Olomouc* [online]. Olomouc: Statutární město Olomouc [cit. 2023-03-14]. Dostupné z: <https://www.olomouc.eu/o-meste>

Obecně o migrační a azylové politice České republiky, © 2023. *Ministerstvo vnitra České republiky: Odbor azylové a migrační politiky* [online]. Praha: Ministerstvo vnitra České republiky [cit. 2023-02-19]. Dostupné z: <https://www.mvcr.cz/migrace/clanek/obecne-o-migracni-a-azylove-politice-ceske-republiky-obecne-o-migracni-a-azylove-politice-ceske-republiky.aspx>

Odbor ochrany, 2020. *Ochrana obyvatel* [online]. Olomouc: Statutární město Olomouc [cit. 2023-03-14]. Dostupné z: <https://ochranaobyvatel.olomouc.eu/ochrana-obyvatelstva/odbor-ochrany>

ODBOR OCHRANY, Magistrát města Olomouce, 2023. Osobní konzultace a nahlédnutí do dokumentace odboru ochrany, [osobní sdělení]. Olomouc, 2. 3. 2023.

Olomouc pomůže uprchlíkům a civilní obraně v ukrajinském městě Černivci. Zítra začne sbírka, 2022. *Statutární město Olomouc* [online]. Olomouc: Statutární město Olomouc [cit. 2023-03-29]. Dostupné z: <https://www.olomouc.eu/ukrajina/27182>

Pro potřeby obyvatel Ukrajiny vznikla KACPU: Asistenční centrum sídlí nyní v Olomouci v Hanáckých kasárnách, přesunulo se z krajského úřadu, 2022. *POŽÁRY.cz* [online]. Varnsdorf: POŽÁRY.cz [cit. 2023-03-14]. Dostupné z: <https://www.pozary.cz/clanek/257402-pro-potreby-obyvatel-ukrajiny-vznikla-kacpu-krajaska-asistencni-centra-pomoci-ukrajine-prosly-jimi-desitky-tisic-lidi/?strana=4>

Pro potřeby obyvatel Ukrajiny vznikla KACPU: Krajské asistenční centrum pomoci Ukrajině funguje i v Olomouci, 2022. *POŽÁRY.cz* [online]. Varnsdorf: POŽÁRY.cz [cit. 2023-03-14]. Dostupné z: <https://www.pozary.cz/clanek/257402-pro-potreby-obyvatel-ukrajiny-vznikla-kacpu-krajaska-asistencni-centra-pomoci-ukrajine-prosly-jimi-desitky-tisic-lidi/?strana=5>

Provozní doba KACPU od 1. 4. 2022, © 2023. *Hasičský záchranný sbor České republiky* [online]. Generální ředitelství Hasičského záchranného sboru ČR [cit. 2023-03-29]. Dostupné z: <https://www.hzscr.cz/clanek/provozni-doba-kacpu-od-1-4-2022.aspx>

Před rokem začala válka na Ukrajině. Olomoucký kraj začal okamžitě pomáhat, 2023. *Olomoucký kraj pomáhá* [online]. Olomouc: Olomoucký kraj [cit. 2023-03-14]. Dostupné

z: <https://www.krajpomaha.cz/aktualne/pred-rokem-zacala-valka-na-ukrajine-olomoucky-kraj-zacal-okamzite-pomahat>

Příliv uprchlíků do kraje zeslábl, místa zatím stačí. Dary jsou stále potřeba, 2022. *Olomoucký deník.cz* [online]. VLTAVA LABE MEDIA [cit. 2023-03-29]. Dostupné z: [https://olomoucky.denik.cz/zpravy\\_region/uprchlici-ukrajina-olomouc-kacpu-2022-ubytovani-sbirka-2022.html](https://olomoucky.denik.cz/zpravy_region/uprchlici-ukrajina-olomouc-kacpu-2022-ubytovani-sbirka-2022.html)

RICHTER, Rostislav, 2018. *Slovník pojmů krizového řízení*. Praha: Ministerstvo vnitra, Generální ředitelství Hasičského záchranného sboru ČR. ISBN 978-80-87544-91-4.

*Řád výkonu služby v jednotkách požární ochrany*, 2021. 2. aktualizované vydání. V Ostravě: Sdružení požárního a bezpečnostního inženýrství. ISBN 978-80-7385-253-5.

ŘEHÁK, David et al., 2019. *Ochrana obyvatelstva v kontextu aktuálních bezpečnostních hrozeb*. 2. rozšířené vydání. V Ostravě: Sdružení požárního a bezpečnostního inženýrství. Spektrum (Sdružení požárního a bezpečnostního inženýrství). ISBN 978-80-7385-220-7.

SADÍLEK, Zdeněk et al., 2019. *Krizové řízení a integrovaný záchranný systém*. Praha: Vysoká škola finanční a správní. Educopress. ISBN 978-80-7408-192-7.

Statistika v souvislosti s válkou na Ukrajině - archiv, © 2023. *Ministerstvo vnitra České republiky* [online]. Praha: Ministerstvo vnitra České republiky [cit. 2023-03-15]. Dostupné z: <https://www.mvcr.cz/clanek/statistika-v-souvislosti-s-vaalkou-na-ukrajine-archiv.aspx>

STATUTÁRNÍ MĚSTO OLOMOUC ODBOR OCHRANY, 2022. *Koncepce zabezpečení činnosti jednotek sborů dobrovolných hasičů statutárního města Olomouce pro období let 2023 – 2026*. Olomouc, 56 s.

STATUTÁRNÍ MĚSTO OLOMOUC ODBOR OCHRANY, 2022. *Závěrečná zpráva - Migrační vlna z Ukrajiny*. Olomouc, 38 s. Dostupné také z: <https://www.olomouc.eu/samosprava/zastupitelstvo-mesta/zasedani-zastupitelstva/materialy/usneseni/220816132722000139/20220905>

Strategie migrační politiky České republiky, © 2023. *Ministerstvo vnitra České republiky: Odbor azylové a migrační politiky* [online]. Praha: Ministerstvo vnitra České republiky [cit. 2023-02-19]. Dostupné z: <https://www.mvcr.cz/migrace/clanek/strategie-migracni-politiky-ceske-republiky.aspx>

*Strategie migrační politiky České republiky*, 2015. Praha: Ministerstvo vnitra ČR. ISBN 978-80-86466-83-5.

System krizového řízení, © 2023. *Hasičský záchranný sbor České republiky* [online]. Generální ředitelství Hasičského záchranného sboru ČR [cit. 2023-02-22]. Dostupné z: <https://www.hzscr.cz/clanek/krizove-rizeni-a-cnp-system-krizoveho-rizeni-system-krizoveho-rizeni.aspx>

ŠÍN, Robin et al., 2017. *Medicína katastrof*. Praha: Galén. ISBN 978-807-4922-954.

Temporary protection for persons fleeing Ukraine, © 1995-2013. *Eurostat: Statistics Explained* [online]. Luxembourg: European Union [cit. 2023-02-19]. Dostupné z: [https://ec.europa.eu/eurostat/statistics-explained/index.php?title=Temporary\\_protection\\_for\\_persons\\_fleeing\\_Ukraine\\_-\\_monthly\\_statistics#Where\\_in\\_the\\_EU\\_did\\_people\\_fleeing\\_Ukraine\\_go.3F](https://ec.europa.eu/eurostat/statistics-explained/index.php?title=Temporary_protection_for_persons_fleeing_Ukraine_-_monthly_statistics#Where_in_the_EU_did_people_fleeing_Ukraine_go.3F)

Terminologický slovník: pojmů z oblasti krizového řízení, ochrany obyvatelstva, environmentální bezpečnosti a plánování obrany státu, 2016. Praha: Ministerstvo vnitra České republiky odbor bezpečnostní politiky a prevence kriminality. Dostupné také z: <https://www.mvcr.cz/soubor/terminologicky-slovník-mv-verze-ke-stazeni.aspx>

Terminologie, b. r. *Amnesty International Česká republika* [online]. Praha: Amnesty International Česká republika [cit. 2023-02-19]. Dostupné z: <https://www.amnesty.cz/migrace/terminologie>

The 1951 Refugee Convention, c2001-2023. *UNHCR* [online]. Ženeva: UNHCR [cit. 2023-02-19]. Dostupné z: <https://www.unhcr.org/1951-refugee-convention.html>

UHEREK, Zdeněk et al., 2016. *Migrace: historie a současnost*. Ostrava: Občanské sdružení PANT. Moderní dějiny (Občanské sdružení Pant). ISBN 978-80-905942-9-6.

Ukraine: Council unanimously introduces temporary protection for persons fleeing the war, © 2023. *Consilium* [online]. Brussel: European Union [cit. 2023-02-19]. Dostupné z: <https://www.consilium.europa.eu/en/press/press-releases/2022/03/04/ukraine-council-introduces-temporary-protection-for-persons-fleeing-the-war/>

Úmluva o právním postavení uprchlíků, b. r. *OSN Česká Republika* [online]. Praha: UNIC Praha [cit. 2023-02-19]. Dostupné z: <https://osn.cz/wp-content/uploads/2022/08/uprchlici.pdf>

Věci z Olomouce už pomáhají ukrajinské civilní obraně i lékařům, 2022. *Statutární město Olomouc* [online]. Olomouc: Statutární město Olomouc [cit. 2023-03-29]. Dostupné z: <https://www.olomouc.eu/ukrajina/27209>

VILÁŠEK, Josef et al., 2022. *Integrovaný záchranný systém ČR na počátku 21. století*. Druhé, upravené vydání. Praha: Univerzita Karlova, nakladatelství Karolinum. ISBN 978-80-246-5067-8.

Základní údaje, b. r. *Statutární město Olomouc* [online]. Olomouc: Statutární město Olomouc [cit. 2023-03-14]. Dostupné z: <https://www.olomouc.eu/podnikatel/profil-mesta-a-informace-pro-investory/profil-mesta/zakladni-informace>

ZMĚNA: Asistenční centrum se přesouvá do Hanáckých kasáren, © 2023. *Hasičský záchranný sbor České republiky* [online]. Generální ředitelství Hasičského záchranného sboru ČR [cit. 2023-03-14]. Dostupné z: <https://www.hzscr.cz/clanek/zmena-asistencni-centrum-se-presouva-do-hanackych-kasaren.aspx>

**SEZNAM POUŽITÝCH SYMBOLŮ A ZKRATEK**

ČR	Česká republika
EU	Evropská unie
HP	humanitární pomoc
HZS ČR	Hasičský záchranný sbor České republiky
HZS	hasičský záchranný sbor
IZS	integrovaný záchranný systém
JPO	jednotka požární ochrany
KACPU	krajské asistenční centrum pomoci Ukrajině
KŘ	krizové řízení
KS	krizové situace
MU	mimořádná událost
MV	Ministerstvo vnitra
NACPU	Národní asistenční centrum pomoci Ukrajině
OO	ochrana obyvatelstva
ORP	obec s rozšířenou působností
OSN	Organizace spojených národů
PO	požární ochrana
SDH	sbor dobrovolných hasičů
ZaLP	záchranné a likvidační práce



**SEZNAM OBRÁZKŮ**

Obrázek 1: Vztah mezi ochranou obyvatelstva, civilní ochranou a civilní obranou (Holec, 2021). .....	20
Obrázek 2: Schematické rozdělení evakuace (Řehák et al., 2019). .....	22
Obrázek 3: Krizové stavy v souvislosti s krizovými situacemi (Holec, 2021). .....	28
Obrázek 4: Orientační schéma evakuačního centra (Statutární město Olomouc odbor ochrany, 2022). .....	60
Obrázek 5: Příjem materiální humanitární pomoci v hasičské zbrojnici Olomouc – Chválkovice (Vlastní tvorba). .....	63

**SEZNAM TABULEK**

Tabulka 1: Přehled krizových stavů (Krizové stavy, © 2023).....	29
Tabulka 2: Základní tabulka plošného pokrytí jednotkami PO (Modul – G, 2020).....	33
Tabulka 3: Rozdělení jednotek PO podle jejich operační hodnoty (Jednotky PO, © 2023). .....	33
Tabulka 4: Počet rozhodnutí o dočasné ochraně v EU (Temporary protection for persons fleeing Ukraine, © 1995-2013).....	42
Tabulka 5: Vývoj počtu uprchlíků z Ukrajiny s uděleným pobytovým oprávněním v souvislosti s válkou na Ukrajině (Statistika v souvislosti s válkou na Ukrajině - archiv, © 2023). ....	50
Tabulka 6: Počet obcí v zásahovém obvodu Olomouc JPO II/2 (Statutární město Olomouc odbor ochrany, 2022). ....	53
Tabulka 7: Přehled jednotek SDH statutárního města Olomouc a jejich požární techniky (Statutární město Olomouc odbor ochrany, 2022).....	56
Tabulka 8: Seznam největších ubytovacích objektů v ORP Olomouc (Statutární město Olomouc odbor ochrany, 2022). ....	59
Tabulka 9: Přehled humanitární materiální pomoci organizované statutárním městem Olomouc 28. 2. 2022 (Statutární město Olomouc odbor ochrany, 2022).....	63
Tabulka 10: Přehled zapojení jednotek PO města Olomouce při zřízení KACPU (ODBOR OCHRANY, 2023). ....	68
Tabulka 11: Přehled počtu ubytovaných ukrajinských uprchlíků v evakuačním centru (ODBOR OCHRANY, 2023).....	70
Tabulka 12: Přehled jednotek zapojených do činnosti v evakuačním centru (Vlastní tvorba). .....	72
Tabulka 13: Přehled zapojení jednotek PO města Olomouce na materiální HP Ukrajině (Vlastní tvorba). ....	73
Tabulka 14: SWOT analýza jednotek PO města Olomouce na činnosti související s KACPU (Vlastní tvorba). ....	76
Tabulka 15: SWOT analýza – rozhodovací tabulka (Vlastní tvorba).....	80
Tabulka 16: Výsledná bilance SWOT (Vlastní tvorba).....	81

**SEZNAM GRAFŮ**

Graf 1: Vývoj události přes mimořádnou událost ke krizové situaci (Blažková et al., 2015). .....	26
Graf 2: SWOT analýza jednotek PO města Olomouce na činnosti související s KACPU (Vlastní tvorba). .....	81

## SEZNAM PŘÍLOH

Příloha P I: Přehled krizových situací

Příloha P II: Krizové stavy

Příloha P III: Počty rozhodnutí o dočasné ochraně ve státech EU

Příloha P IV: Seznam ubytovacích objektů v ORP Olomouc

Příloha P V: Přehled směn v evakuačním centru

Příloha P VI: Seznam přijímaného materiálu do humanitární sbírky města Olomouce

## PŘÍLOHA P I: PŘEHLED KRIZOVÝCH SITUACÍ

Přehled krizových situací identifikovaných pro území ČR (Holec, 2021).

KATEGORIE NEBEZPEČÍ		TYPY NEBEZPEČÍ S NEPŘIJATELNÝM RIZIKEM	GESCE
<i>naturogenní</i>	<i>abiotické</i>	Extrémní dlouhodobé sucho	MŽP, MZe, MV
		Výskyt extrémně vysoké teploty	MŽP
		Přivalová povodeň	MŽP, MV, MZe
		Vydatné srážky	MŽP, MV
		Extrémní vítr	MŽP, MV
		Povodeň	MŽP, MV, MZe
	<i>biotické</i>	Epidemie - hromadné nákazy osob	MZd
		Epifytie - hromadné nákazy polních kultur	MZe
		Epizootie – hromadné nákazy zvířat	MZe
<i>antropogenní</i>	<i>technologenní</i>	Narušení dodávek potravin velkého rozsahu	MZe, MPO
		Narušení funkčnosti významných systémů elektronických komunikací	ČTÚ, MPO
		Narušení bezpečnosti informací kritické informační infrastruktury	NBÚ, MV
		Zvláštní povodeň	MZe, MV, MŽP
		Únik nebezpečné chemické látky ze stacionárního zařízení	MŽP, MV
		Narušení dodávek pitné vody velkého rozsahu	MZe
		Narušení dodávek plynu velkého rozsahu	MPO, MV
		Narušení dodávek ropy a ropných produktů velkého rozsahu	SSHR, MPO
		Radiační havárie	SÚJB, MV
	Narušení dodávek elektrické energie velkého rozsahu	MPO, MV	
	<i>sociogenní</i>	Migrační vlny velkého rozsahu	MV, MZV
		Narušování zákonnosti velkého rozsahu	MV
	<i>ekonomické</i>	Narušení finančního a devizového hospodářství státu velkého rozsahu	ČNB, MF

## PŘÍLOHA P II: KRIZOVÉ STAVY

Podrobnosti k vyhlášení jednotlivých krizových stavů (Holec, 2021).

	STAV NEBEZPEČÍ	NOUZOVÝ STAV	STAV OHROŽENÍ STÁTU	VÁLEČNÝ STAV
<b>právní předpis</b>	§ 3 z.č. 240/2000 Sb.	čl. 5 ústavního z.č. 110/1998 Sb.	čl. 7 ústavního z.č. 110/1998 Sb.	čl. 43 ústavního z.č. 1/1993 Sb.
<b>důvod</b>	jako bezodkladné opatření, jsou-li ohroženy životy, zdraví, majetek, životní prostředí, pokud nedosahuje intenzita ohrožení značného rozsahu, a není možné odvrátit ohrožení běžnou činností správních úřadů, orgánů krajů a obcí, složek IZS nebo subjektů kritické infrastruktury; vyhláší se jen s uvedením důvodů a na nezbytně nutnou dobu	v případě živelních ekologických nebo průmyslových nehod nebo jiného nebezpečí, které ve značném rozsahu ohrožují životy, zdraví nebo majetkové hodnoty anebo vnitřní pořádek a bezpečnost vyhláší se jen s uvedením důvodů na určitou dobu a pro určité území	je-li bezprostředně ohrožena svrchovanost nebo územní celistvost státu anebo jeho demokratické základy	v případě napadení ČR nebo je-li třeba plnit mezinárodní smluvní závazky o společné obraně proti napadení.
<b>kdo vyhláší</b>	hejtman kraje (primátor hl. m.) neprodleně informuje vládu, MV, sousední kraje a pokud mohou být krizovou situací dotčeny, též další kraje	vláda ČR (předseda vlády, je-li nebezpečí z prodlení; jeho rozhodnutí vláda do 24 hodin od vyhlášení schválí nebo zruší) vláda o vyhlášení NS neprodleně informuje Poslaneckou sněmovnu, která	parlament na návrh vlády	parlament
<b>území</b>	celé území kraje nebo jeho část	celý stát, omezené území státu	celý stát, omezené území státu	celý stát
<b>doba trvání</b>	nejvýše 30 dnů (prodloužení jen se souhlasem vlády)	nejvýše 30 dnů (prodloužení jen se souhlasem poslanecké sněmovny)	není omezena	není omezena
<b>účinnost</b>	okamžikem, který se stanoví v rozhodnutí o vyhlášení SN	okamžikem, který se v rozhodnutí stanoví	okamžikem, který se v rozhodnutí stanoví	okamžikem, který se v rozhodnutí stanoví
<b>způsob vyhlášení</b>	ve Věstníku právních předpisů kraje	stejně jako zákon	stejně jako zákon	stejně jako zákon
<b>zveřejnění</b>	na úřední desce krajského úřadu a na úředních deskách obecních úřadů na území, kde byl SN vyhlášen, zveřejnění také dalšími způsoby – prostřednictvím hromadných informačních prostředků a místního rozhlasu	v hromadných sdělovacích prostředcích	v hromadných sdělovacích prostředcích	v hromadných sdělovacích prostředcích
<b>ukončení</b>	uplynutím doby, na kterou byl SN vyhlášen, pokud hejtman nebo vláda nerozhodnou o jeho zrušení před uplynutím této doby; vláda jej zruší též, pokud nejsou splněny podmínky pro jeho vyhlášení	uplynutím doby, na kterou byl NS vyhlášen, pokud vláda nebo Poslanecká sněmovna nerozhodnou o jeho zrušení před uplynutím této doby	–	–
<b>další</b>	rozhodnutí o vyhlášení SN musí obsahovat krizová opatření a jejich rozsah; změna krizových opatření musí být rovněž vyhlášena nelze vyhlásit z důvodu stávky vedené na ochranu práv a oprávněných hospodářských a sociálních zájmů	současně s vyhlášením NS musí vláda vymezit, která práva stanovená ve zvláštním zákoně a v jakém rozsahu se v souladu s Listinou základních práv a svobod omezují a které povinnosti a v jakém rozsahu se ukládají nelze vyhlásit z důvodu stávky vedené na ochranu práv a oprávněných hospodářských a sociálních zájmů	k přijetí usnesení o vyhlášení SOS je třeba souhlasu nadpoloviční většiny všech poslanců a souhlasu nadpoloviční většiny všech senátorů	k přijetí usnesení o vyhlášení VS je třeba souhlasu nadpoloviční většiny všech poslanců a souhlasu nadpoloviční většiny všech senátorů

## PŘÍLOHA P III:

### POČTY ROZHODNUTÍ O DOČASNÉ OCHRANĚ VE STÁTECH EU

Počty rozhodnutí o dočasné ochraně v jednotlivých státech EU

(Temporary protection for persons fleeing Ukraine, © 1995-2013).

Quarterly number of people granted temporary protection in EU in Member States and EFTA countries				
	2022Q1	2022Q2	2022Q3	2022Q4
<b>EU</b>	1 339 840	1 818 085	710 970	:
<b>Belgium</b>	26 505	22 640	8 465	5 750
<b>Bulgaria</b>	30 695	88 550	15 490	12 595
<b>Czechia</b>	245 420	129 295	52 215	:
<b>Denmark</b>	1 235	24 025	4 530	3 135
<b>Germany</b>	83 595	360 480	221 060	101 095
<b>Estonia</b>	13 985	14 905	7 600	5 385
<b>Ireland</b>	13 430	27 565	14 660	14 835
<b>Greece</b>	0	16 750	3 030	1 745
<b>Spain</b>	32 980	94 255	18 590	15 160
<b>France</b>	27 235	39 355	14 375	18 970
<b>Croatia</b>	4 650	10 215	2 820	1 585
<b>Italy</b>	0	81 455	49 400	19 255
<b>Cyprus</b>	670	8 140	2 275	1 540
<b>Latvia</b>	11 210	16 830	6 055	4 035
<b>Lithuania</b>	3 160	46 055	10 595	5 630
<b>Luxembourg</b>	950	3 230	510	400
<b>Hungary</b>	1 445	19 765	5 975	2 735
<b>Malta</b>	190	1 000	265	170
<b>Netherlands</b>	25 150	50 790	19 945	11 890
<b>Austria</b>	32 230	41 445	10 105	6 945
<b>Poland</b>	677 110	584 955	178 750	127 080
<b>Portugal</b>	25 040	20 515	7 500	4 170
<b>Romania</b>	2 030	42 190	27 025	30 680
<b>Slovenia</b>	860	4 855	1 130	635
<b>Slovakia</b>	59 100	24 595	11 980	9 095
<b>Finland</b>	2 805	25 565	10 385	6 465
<b>Sweden</b>	18 160	18 665	6 240	4 300

## PŘÍLOHA P IV: SEZNAM UBYTOVACÍCH OBJEKTŮ V ORP OLOMOUC

Seznam ubytovacích objektů v ORP Olomouc (Statutární město Olomouc  
odbor ochrany, 2022).

Obec	Nouzové ubytování/Nouzové přístřeší	Max. ubytovací kapacita
<b>Křelov</b>	Fara Křelov	5
Olomouc	Domov pro ženy a matky s dětmi	19
Olomouc	EC Tererovo náměstí	96
Příkazy	Záloženský dům Příkazy	13
Olomouc	Skautský dům Olomouc	12
Mrsklesy	Kulturní dům Mrsklesy	25
Olomouc	Jitro - třípokojový byt	6
Olomouc	Rezidence TRNY	3
Olomouc	Bytová jednotka Střední novosadská	22
Lutín	Hostel Lutín	40
Olomouc	Ubytovna Holická	20
Olomouc	Hotel Milotel	10
Velká Bystřice	Hotel Zámek	16
Dolany - Pohořany	Turistická základna	32
Olomouc	Koleje Generála Svobody	38
Velká Bystřice	Bytový dům 8. května	18
Olomouc	Byt Švédská	5
Velký Týnec	Ubytovna Sokolská	50
Velká Bystřice	Ubytovna Žižkova	14
Příkazy	Byt v bytovém domě	4
Příkazy	Záloženský dům Příkazy	následná
<b>Křelov</b>	Fara Křelov	následná
<b>Olomouc</b>	Best hotel Garni	31
Bukovany	Chata	10
Dub nad Moravou	Byt Brodecká	5
Olomouc	Penzion Tode	18
Olomouc	Penzion U Sempry	12
Olomouc	Byt Sokolská	6
Hlubočky	Ubytovna v Kulturním domě	10
Lutín	Bytová jednotka Olomoucká	4
Olomouc	Ubytovací zařízení Gardenpark	10
Olomouc	Hotelový dům Velkomoravská	15
Slatinice	Penzion na Figleně	4
Štěpánov	Obecní dům Stádlo	8
Bohuňovice	Ubytovna Centra zdraví	19
Olomouc	Penzion/Ubytovna Kateřinská	8
Charvátý	Ubytování v rodinném domě	12



<b>Obec</b>	<b>Nouzové ubytování/Nouzové přístřeší</b>	<b>Max. ubytovací kapacita</b>
Bělkovice-Lašťany	Dům služeb	6
Olomouc	Pokoj v Hotelu Gól	4
Olomouc	Klášter Milosrdných sester III.	3
Ústín	Byt	3
Tověř	Kulturní dům obecního úřadu	3
Olomouc	Bývalá restaurace "V Ráji"	15
Olomouc	Byt Hanáckého pluku	4
Tršice	Fara Římskokatolické farnosti	2
Olomouc	Ubytovna Andělská	45
Olomouc	Kapucínský klášter	11
Jívová	Římskokatolická fara	4
Blatec	Apartmány Blatec	8
Olomouc	Svatý Kopeček	4
Olomouc	Arcibiskupský kněžský seminář	6
Olomouc	Byt Legionářská	7
Topolany	Penzion Moravský Grunt	5
Křelov	Penzion Lipové náměstí	20
Olomouc	Great Inn, spol. s.r.o	30
Olomouc	Byt v objektu fary Novosadská	4
Hněvotín	Dům pro seniory	8

## PŘÍLOHA P V: PŘEHLED SMĚN V EVAKUAČNÍM CENTRU

Přehled jednotlivých směn v evakuační centru na Tererově náměstí  
(ODBOR OCHRANY, 2023).

Rozpis služeb jednotek SDH v evakuačním centru			
Datum		Čas	Jednotek SDH
PO	14.03.	8:00 - 20:00	Holice (8:00 - 14:00) Lošov (14:00 - 20:00)
	14. - 15. 03.	20:00 - 8:00	Holice
ÚT	15.03.	8:00 - 20:00	Lošov
	15. - 16. 03.	20:00 - 8:00	Topolany
ST	16.03.	8:00 - 20:00	Droždín (8:00 - 14:00) Holice (14:00 - 20:00)
	16. - 17. 03.	20:00 - 8:00	Topolany
ČT	17.03.	8:00 - 20:00	Chválkovice
	17. - 18. 03.	20:00 - 8:00	Topolany
PÁ	18.03.	8:00 - 20:00	Chválkovice
	18. - 19. 03.	20:00 - 8:00	Topolany
SO	19.03.	8:00 - 20:00	Holice
	19. - 20. 03.	20:00 - 8:00	Topolany
NE	20.03.	8:00 - 20:00	Droždín
	20. - 21. 03.	20:00 - 8:00	Holice
PO	21.03.	8:00 - 20:00	Droždín
	21. - 22. 03.	20:00 - 8:00	Topolany
UT	22.03.	8:00 - 20:00	Radíkov
	22. - 23. 03.	20:00 - 8:00	Topolany
ST	23.03.	8:00 - 20:00	Droždín
	23. - 24. 03.	20:00 - 8:00	Topolany
ČT	24.03.	8:00 - 20:00	Radíkov
	24. - 25. 03.	20:00 - 8:00	Topolany
PÁ	25.03.	8:00 - 20:00	Chválkovice
	25. - 26. 03.	20:00 - 8:00	Holice
SO	26.03.	8:00 - 20:00	Holice
	26. - 27. 03.	20:00 - 8:00	Holice
NE	27.03.	8:00 - 20:00	Holice
	27. - 28. 03.	20:00 - 8:00	Holice
PO	28.03.	8:00 - 20:00	Droždín
	28. - 29. 03.	20:00 - 8:00	Topolany
UT	29.03.	8:00 - 20:00	Holice

<b>Rozpis služeb jednotek SDH v evakuačním centru</b>			
<b>Datum</b>		<b>Čas</b>	<b>Jednotek SDH</b>
	29. - 30. 03.	20:00 - 8:00	Topolany
ST	30.03.	8:00 - 20:00	Droždín
	30. - 31. 03.	20:00 - 8:00	Topolany
ČT	31.03.	8:00 - 20:00	Holice
	31. 3 - 01. 04.	20:00 - 8:00	Topolany
PÁ	01.04.	8:00 - 20:00	Holice
	01. - 02. 04.	20:00 - 8:00	Holice
SO	02.04.	8:00 - 20:00	Chválkovice
	02. - 03. 04.	20:00 - 8:00	Holice
NE	03.04.	8:00 - 20:00	Holice
	03. - 04. 04.	20:00 - 8:00	Holice
PO	04.04.	8:00 - 20:00	Droždín
	04. - 05. 04.	20:00 - 8:00	Topolany
UT	05.04.	8:00 - 20:00	Holice
	05. - 06. 04.	20:00 - 8:00	Topolany
ST	06.04.	8:00 - 20:00	Droždín
	06. - 07. 04.	20:00 - 8:00	Topolany
ČT	07.04.	8:00 - 20:00	Holice
	07. - 08. 04.	20:00 - 8:00	Topolany
PÁ	08.04.	8:00 - 20:00	Holice
	08. - 09. 04.	20:00 - 8:00	Holice
SO	09.04.	8:00 - 20:00	Holice
	09. - 10. 04.	20:00 - 8:00	Holice
NE	10.04.	8:00 - 20:00	Holice
	10. - 11. 04.	20:00 - 8:00	Holice
PO	PO 11.04.	8:00 - 20:00	Droždín
	11. - 12. 04.	20:00 - 8:00	Topolany
UT	12.04.	8:00 - 20:00	Holice
	12. - 13. 04.	20:00 - 8:00	Topolany
ST	ST 13.04.	8:00 - 20:00	Droždín
	13. - 14. 04.	20:00 - 8:00	Topolany
ČT	14.04.	8:00 - 20:00	Holice
	14. - 15. 04.	20:00 - 8:00	Topolany
PÁ	15.04.	8:00 - 20:00	Holice
	15. - 16. 04.	20:00 - 8:00	Holice
SO	16.04.	8:00 - 20:00	Holice
	16. - 17. 04.	20:00 - 8:00	Chválkovice
NE	17.04.	8:00 - 20:00	Chválkovice

<b>Rozpis služeb jednotek SDH v evakuačním centru</b>			
<b>Datum</b>		<b>Čas</b>	<b>Jednotek SDH</b>
	17. - 18. 04.	20:00 - 8:00	Droždín
PO	18.04.	8:00 - 20:00	Chválkovice
	18. - 19. 04.	20:00 - 8:00	Topolany
UT	19.04.	8:00 - 20:00	Holice
	19. - 20. 04.	20:00 - 8:00	Topolany
ST	20.04.	8:00 - 20:00	Droždín
	20. - 21. 04.	20:00 - 8:00	Topolany
ČT	21.04.	8:00 - 20:00	Holice
	21. - 22. 04.	20:00 - 8:00	Topolany
PÁ	22.04.	8:00 - 20:00	Holice
	22. - 23. 04.	20:00 - 8:00	Holice
SO	23.04.	8:00 - 20:00	Holice
	23. - 24. 04.	20:00 - 8:00	Holice
NE	24.04.	8:00 - 20:00	Holice
	24.- 25. 04.	20:00 - 8:00	Holice
PO	25.04.	8:00 - 20:00	Chválkovice
	25. - 26. 04.	20:00 - 8:00	Topolany
UT	26.04.	8:00 - 20:00	Holice
	26. - 27. 04.	20:00 - 8:00	Topolany
ST	27.04.	8:00 - 20:00	Chválkovice
	27. - 28. 04.	20:00 - 8:00	Topolany
ČT	28.04.	8:00 - 20:00	Holice
	28. - 29. 04.	20:00 - 8:00	Topolany
PÁ	29.04.	8:00 - 20:00	Holice
	29. - 30. 04.	20:00 - 8:00	Holice
SO	30.04.	8:00 - 20:00	Holice
	30.4 - 1.05.	20:00 - 8:00	Holice
NE	01.05.	8:00 - 20:00	Holice
	01. - 02.05.	20:00 - 8:00	Holice
PO	02. 05.	8:00 - 20:00	Droždín
	02. - 03.05.	20:00 - 8:00	Topolany
UT	03. 05.	8:00 - 20:00	Holice
	03. - 04. 05.	20:00 - 8:00	Topolany
ST	04. 05.	8:00 - 20:00	Droždín
	04. - 05. 05	20:00 - 8:00	Topolany
ČT	05. 05.	8:00 - 20:00	Holice
	05. - 06. 05.	20:00 - 8:00	Topolany
PÁ	06. 05.	8:00 - 20:00	Holice
	06. - 07. 05.	20:00 - 8:00	Holice

<b>Rozpis služeb jednotek SDH v evakuačním centru</b>			
<b>Datum</b>		<b>Čas</b>	<b>Jednotek SDH</b>
SO	07. 05.	8:00 - 20:00	Holice
	07. - 08. 05.	20:00 - 8:00	Holice
NE	08. 05.	8:00 - 20:00	Holice
	08. - 09. 05.	20:00 - 8:00	Holice
PO	09. 05.	8:00 - 20:00	Droždín
	09. - 10. 05.	20:00 - 8:00	Topolany
UT	10. 05.	8:00 - 20:00	Holice
	10. - 11. 05.	20:00 - 8:00	Topolany
ST	11. 05.	8:00 - 20:00	Droždín
	11. -12. 05.	20:00 - 8:00	Topolany
ČT	12. 05.	8:00 - 20:00	Holice
	12. - 13. 05.	20:00 - 8:00	

## PŘÍLOHA P VI: SEZNAM PŘIJÍMANÉHO MATERIÁLU DO HUMANITÁRNÍ SBÍRKY MĚSTA OLOMOUCE

Seznam přijímaného materiálu do materiální humanitární sbírky (Olomouc pomůže uprchlíkům a civilní obraně v ukrajinském městě Černivci. Zítra začne sbírka, 2022).

Zdravotnický materiál	Vybavení
Trakční dlaha	Elektrocentrály 1,5 KW a více
Přenosné kyslíkové láhve	Svítilny a baterie
Soupravy pro katetrizaci centrálních žil	Taktické přilby, taktické brýle a rukavice
Soupravy pro lumbální punkci	Spací pytle, termodeky, deky, příkrývky
Sada pro tracheostomii	Teplé spodní prádlo
Souprava pro tracheální intubaci	Monitory, notebooky, tiskárny, projektory, flash disky (nové)
Souprava pro drenáž pohrudniční dutiny	Termální deky
Imobilizační pomůcky různých typů a velikostí	Lékárničky, záchranářské batohy, obvazový materiál
Stříkačky s jehlami (různé objemy)	Pulzní oxymetry
Katétry pro periferní žíly (různé velikosti)	Nůžky pro řezání oblečení a bot
System pro transfuzi infuzních roztoků	Nesterilní a sterilní jednorázové rukavice
Nesterilní obvazy (různé velikosti)	Trvanlivé potraviny a hotová jídla určená k dlouhodobému skladování (větší balení)
Fixační elastická bandáž (různé velikosti)	Dětské výživy, mléčná výživa malých dětí (sušené mléko), přesnídávky
Sterilní materiál pro opatření proti popálení	Jednorázové dětské pleny
Sterilní materiál pro ošetření povrchu rány	Nástroj na rozstříhání oděvu a obuvi (nůžky s tupým koncem)
Hydrogelový obvaz proti popálení různých velikostí	Hygienické potřeby
Zevní fixátor	
Sterilní gázový obvaz 14 cm x 7 m	
Obvazový balíček	
Náplast 3 cm x 500 cm	
Hemostatikum (prostředek zastavení krvácení) – chemické	
Prostředek zastavení krvácení – mechanický/gumový (zaškrcovadlo-turniket)	