

Názory rodičů na atomizaci rodiny z důvodu užívání sociálních sítí

Anna Majdová

Bakalářská práce
2023



Univerzita Tomáše Bati ve Zlíně
Fakulta humanitních studií

Univerzita Tomáše Bati ve Zlíně

Fakulta humanitních studií

Ústav pedagogických věd

Akademický rok: 2022/2023

ZADÁNÍ BAKALÁŘSKÉ PRÁCE

(projektu, uměleckého díla, uměleckého výkonu)

Jméno a příjmení: Anna Majdová
Osobní číslo: H20386
Studijní program: B0111A190011 Sociální pedagogika
Forma studia: Prezenční
Téma práce: Názory rodičů na atomizaci rodiny z důvodu užívání sociálních sítí

Zásady pro vypracování

Zpracování rešerše a studium odborné literatury.

Vymezení terminologie a teoretických východisek z oblasti rodiny, fungování rodiny, atomizace rodinného života a sociálních sítí.

Příprava metodiky empirické části, zpracování projektu výzkumu a stanovení výzkumného problému.

Realizace kvantitativního výzkumu formou dotazníkového šetření.

Zpracování a vyhodnocení získaných dat, včetně jejich interpretace.

Prezentace výsledků výzkumu a jejich shrnutí a doporučení pro praxi.

Forma zpracování bakalářské práce: **tištěná/elektronická**

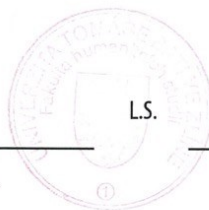
Seznam doporučené literatury:

- CHRÁSKA, Miroslav, 2016. Metody pedagogického výzkumu: základy kvantitativního výzkumu. 2., aktualizované vydání. Praha: Grada. Pedagogika (Grada). ISBN 978-80-247-5326-3.
- KRAUS, Blahoslav, 2008. Základy sociální pedagogiky. Praha: Portál. ISBN 978-80-7367-383-3.
- MOŽNÝ, Ivo, 2006. Rodina a společnost. Ilustroval Vladimír JIRÁNEK. Praha: Sociologické nakladatelství. ISBN 80-86429-58-X.
- PAVLÍČEK, Antonín, 2010. Nová média sociální sítě. Praha: Oeconomica. ISBN 978-80-245-1742-1.
- PLÁŇAVA, Ivo, 2000. Manželství a rodiny: struktura, dynamika, komunikace. Brno: Doplněk. ISBN 80-7239-039-2.

Vedoucí bakalářské práce: **Mgr. Jana Martincová, Ph.D.**
Ústav pedagogických věd

Datum zadání bakalářské práce: **20. ledna 2023**

Termín odevzdání bakalářské práce: **28. dubna 2023**



Mgr. Libor Marek, Ph.D.
děkan

doc. Mgr. Jakub Hladík, Ph.D.
ředitel ústavu

Ve Zlíně dne 20. ledna 2023

PROHLÁŠENÍ AUTORA BAKALÁŘSKÉ PRÁCE

Beru na vědomí, že

- odevzdáním bakalářské práce souhlasím se zveřejněním své práce podle zákona č. 111/1998 Sb. o vysokých školách a o změně a doplnění dalších zákonů (zákon o vysokých školách), ve znění pozdějších právních předpisů, bez ohledu na výsledek obhajoby¹⁾;
- beru na vědomí, že bakalářská práce bude uložena v elektronické podobě v univerzitním informačním systému dostupná k nahlédnutí;
- na moji bakalářskou práci se plně vztahuje zákon č. 121/2000 Sb. o právu autorském, o právech souvisejících s právem autorským a o změně některých zákonů (autorský zákon) ve znění pozdějších právních předpisů, zejm. § 35 odst. 3²⁾;
- podle § 60³⁾ odst. 1 autorského zákona má UTB ve Zlíně právo na uzavření licenční smlouvy o užití školního díla v rozsahu § 12 odst. 4 autorského zákona;
- podle § 60³⁾ odst. 2 a 3 mohu užít své dílo – bakalářskou práci - nebo poskytnout licenci k jejímu využití jen s předchozím písemným souhlasem Univerzity Tomáše Bati ve Zlíně, která je oprávněna v takovém případě ode mne požadovat přiměřený příspěvek na úhradu nákladů, které byly Univerzitou Tomáše Bati ve Zlíně na vytvoření díla vynaloženy (až do jejich skutečné výše);
- pokud bylo k vypracování bakalářské práce využito softwaru poskytnutého Univerzitou Tomáše Bati ve Zlíně nebo jinými subjekty pouze ke studijním a výzkumným účelům (tj. k nekomerčnímu využití), nelze výsledky bakalářské práce využít ke komerčním účelům.

Prohlašuji, že

- elektronická a tištěná verze bakalářské práce jsou totožné;
- na bakalářské práci jsem pracoval(a) samostatně a použitou literaturu jsem citoval(a). V případě publikace výsledků budu uveden(a) jako spoluautor.

Ve Zlíně

.....

1) zákon č. 111/1998 Sb. o vysokých školách a o změně a doplnění dalších zákonů (zákon o vysokých školách), ve znění pozdějších právních předpisů, § 47b Zveřejňování závěrečných prací.

(1) Vysoká škola nevydělečně zveřejňuje disertační, diplomové, bakalářské a rigorózní práce, u kterých proběhla obhajoba, včetně posudků oponentů a výsledku obhajoby prostřednictvím databáze kvalifikačních prací, kterou spravuje. Způsob zveřejnění stanoví vnitřní předpis vysoké školy.

(2) Disertační, diplomové, bakalářské a rigorózní práce odevzdané uchazečem k obhajobě musí být též nejméně pět pracovních dnů před konáním obhajoby zveřejněny k nahlázení veřejnosti v místě určeném vnitřním předpisem vysoké školy nebo není-li tak určeno, v místě pracoviště vysoké školy, kde se má konat obhajoba práce. Každý si může ze zveřejněné práce pořizovat na své náklady výtisky, opisy nebo rozmnoženiny.

(3) Platí, že odevzdáním práce autor souhlasí se zveřejněním své práce podle tohoto zákona, bez ohledu na výsledek obhajoby.

2) zákon č. 121/2000 Sb. o právu autorském, o právech souvisejících s právem autorským a o změně některých zákonů (autorský zákon) ve znění pozdějších právních předpisů, § 35 odst. 3:

(3) Do práva autorského také nezasahuje škola nebo školské či vzdělávací zařízení, užije-li nikoli za účelem přímého nebo nepřímého hospodářského nebo obchodního prospěchu k výuce nebo k vlastní potřebě dílo vytvořené žákem nebo studentem ke splnění školních nebo studijních povinností vyplývajících z jeho právního vztahu ke škole nebo školskému či vzdělávacímu zařízení (školní dílo).

3) zákon č. 121/2000 Sb. o právu autorském, o právech souvisejících s právem autorským a o změně některých zákonů (autorský zákon) ve znění pozdějších právních předpisů, § 60 Školní dílo:

(1) Škola nebo školské či vzdělávací zařízení mají za obvyklých podmínek právo na uzavření licenční smlouvy o užití školního díla (§ 35 odst.

3). Odpírá-li autor takového díla udělit svolení bez vážného důvodu, mohou se tyto osoby domáhat nahrazení chybějícího projevu jeho vůle u soudu. Ustanovení § 35 odst. 3 zůstává neuděleno.

(2) Není-li sjednáno jinak, může autor školního díla své dílo užit či poskytnout jinému licenci, není-li to v rozporu s oprávněnými zájmy školy nebo školského či vzdělávacího zařízení.

(3) Škola nebo školské či vzdělávací zařízení jsou oprávněny požadovat, aby jim autor školního díla z výdělku jím dosaženého v souvislosti s užitím díla či poskytnutím licence podle odstavce 2 přiměřeně přispěl na úhradu nákladů, které na vytvoření díla vynaložily, a to podle okolností až do jejich skutečné výše; přitom se přihlídí k výši výdělku dosaženého školou nebo školským či vzdělávacím zařízením z užití školního díla podle odstavce 1.

ABSTRAKT

Bakalářská práce se věnuje problematice atomizace života v rodině, který můžeme chápat také jako izolovanost nebo roztržštěnost. Práce je teoreticko – empirického charakteru. Teoretická část této práce se skládá ze tří kapitol. První kapitola pojednává o rodině, jejích typech a funkcích. Druhá kapitola se věnuje proměnám rodiny, znakům současné rodiny a také faktorům, které přispívají k destabilizaci rodiny. V poslední kapitole je rozebírána atomizace rodiny. Praktická část zjišťuje na základě kvantitativního výzkumu, prostřednictvím dotazníku, jaký je názor rodičů na atomizaci rodiny z důvodu užívání sociálních sítí.

Klíčová slova: Rodina, funkce rodiny, proměny rodiny, atomizace rodiny, izolovanost rodiny, komunikace v rodině, sociální sítě

ABSTRACT

The bachelor thesis deals with the problem of atomization of family life, which can also be understood as isolation or fragmentation. The thesis is theoretical and empirical in nature. The theoretical part of this thesis consists of three chapters. The first chapter deals with the family, its types and functions. The second chapter is devoted to the changes of the family, the features of the contemporary family and also the factors that contribute to the destabilization of the family. The last chapter discusses the atomization of the family. The practical part finds out through quantitative research, by using a questionnaire, what is the opinion of parents about the atomization of the family due to the use of social networks.

Keywords: Family, family functions, family changes, family atomization, family isolation, family communication, social networks

Poděkování:

Děkuji paní Mgr. Janě Martincové Ph.D., MBA za cenné rady, vstřícný přístup a odborné vedení při zpracování mé bakalářské práce.

Chtěla bych poděkovat i svým rodičům za podporu, trpělivost a pomoc, kterou mi věnovali při zpracování mé bakalářské práce.

V neposlední řadě také děkuji všem respondentům, kteří se podíleli na realizovaném výzkumu.

Prohlašuji, že odevzdaná verze bakalářské/diplomové práce a verze elektronická nahraná do IS/STAG jsou totožné.

OBSAH

ÚVOD.....	9
I TEORETICKÁ ČÁST	11
1 RODINA.....	12
1.1 TYPY RODINY	13
1.2 FUNKCE RODINY.....	14
2 PROMĚNY RODINY	19
2.1 ZNAKY SOUČASNÉ RODINY	19
2.2 FAKTORY DESTABILIZACE RODINY	20
3 ATOMIZACE RODINY.....	22
II PRAKTICKÁ ČÁST.....	25
4 METODOLOGIE VÝZKUMU.....	26
4.1 VÝZKUMNÝ PROBLÉM	26
4.2 VÝZKUMNÉ CÍLE	26
4.3 VÝZKUMNÉ OTÁZKY	27
4.4 VÝZKUMNÝ SOUBOR	27
4.5 VÝZKUMNÁ METODA A TECHNIKA	28
4.6 METODY SBĚRU A ANALÝZY DAT	29
5 VYHODNOCENÍ VÝZKUMU	30
5.1 ANALÝZA DAT.....	30
5.2 INTERPRETACE DAT	48
5.3 DOPORUČENÍ PRO PRAXI.....	50
ZÁVĚR	52
SEZNAM POUŽITÉ LITERATURY.....	53
SEZNAM GRAFŮ	56
SEZNAM TABULEK.....	57
SEZNAM PŘÍLOH.....	58

ÚVOD

Rodina je důležitým a rozhodujícím činitelem v socializaci jedince. Rodinu můžeme považovat za první a zásadní místo, kde probíhá výchova dítěte. Toto prostředí následně ovlivňuje a utváří celý jeho následující život. Díky tomu je rodina jedinečné prostředí, které působí na dítě a utváří jeho hodnoty, postoje a osobnost. V dnešní době tráví rodina stále méně času sdílením společných zážitků, problémů, radostí a pocitů. (Kraus, 2008)

Můžeme říct, že rodina je základní stavební jednotkou společnosti. Právě rodina totiž podmiňuje a vytváří nové generace. Právě ona totiž předává sociální vzorce, normy, hodnoty a tímto tak utváří nové funkční a soběstačné jedince. Spolu s proměnami společnosti prochází i rodina proměnami, avšak stále zůstává platné, že rodina představuje základnu a jistotu bezpečí, opory a tolik potřebných společenských vztahů.

Současné rodině se snižuje množství společně tráveného času se svými nejbližšími, protože se do života lidí dostává mnohem víc práce, starostí, zodpovědnosti ale navyšuje se i prioritou vlastních zájmů. Právě z těchto důvodů mohou rodiče snižovat množství času na dítě, a to v důsledku těchto vlivů může zůstat osamoceno a nezbyvá mu nic jiného, než žít svůj vlastní život.

V dnešní době, kdy jsou moderní technologie a sociální sítě stále používanější, stávají se pro nás mnohdy mnohem bližším způsobem komunikace než osobní kontakt. Často, aniž bychom si to uvědomovali, schováváme se právě za pohodlí virtuálního kontaktu. (Pavlíček, 2010)

Problematika rodiny se dotýká všech jednotlivců ve všech společnostech. Jak mnozí autoři zmiňují (Kraus, 2008; Bakošová, 2008; Gillernová, 2011), pokud rodiny v naší společnosti budou funkční a harmonické, může se tím zvýšit pravděpodobnost, že do společnosti bude přibývat stále více zdravých a silných jedinců. Z toho vyplývá, že zdravá a funkční rodina také slouží jako možná prevence patologických jevů ve společnosti.

Tato bakalářská práce se zaměřuje na problematiku atomizace rodiny pohledem rodičů. Snažíme se zjistit způsoby trávení volného času s rodinou pohledem rodičů, také odhalit množství času který rodiče věnují sociálním sítím v závislosti na individualizaci v rodině, kterou takto trávený čas může ovlivnit. Pro realizaci tohoto výzkumného šetření jsme zvolili jako respondenti, rodiče ze Zlínského kraje.

Tato práce se člení na dvě části. První část je teoretická a po ní následuje praktická část. V teoretické části je rozebírána rodina, typy rodin, ale také funkce rodiny. Ve druhé kapitole

popisujeme proměny rodiny, dále také rozebíráme znaky současné rodiny, následně i faktory, které přispívají k destabilizaci rodiny. Ve třetí kapitole se zaměřujeme na samotnou problematiku atomizace rodiny.

Cílem praktické části této práce je zjištění názoru rodičů na atomizaci rodiny z důvodu užívání sociálních sítí na základě zkušeností a názorů získaných ze své vlastní rodiny. Pro získání informací do tohoto výzkumného šetření jsme zvolili kvantitativní výzkum na základě, kterého byl pro získání dat formulován anonymní dotazník.

I. TEORETICKÁ ČÁST

1 RODINA

Rodinu z důvodu její dominantní role můžeme pojmut jako strukturovaný celek. Její náplní, smyslem i účelem je vytvářet v rámci možností stabilní a bezpečný prostor a prostředí pro sdílení, reprodukci a produkci života všech lidí (Pláňava, 2000).

Rodina je tou nejdůležitější sociální skupinou, protože velkou mírou ovlivňuje psychický vývoj dítěte. V rodině se všichni členové mezi sebou vzájemně přizpůsobují a ovlivňují. Toto probíhá mnohdy podvědomě. Prostřednictvím rodiny dítě získává všechny různé druhy zkušeností. Základní poznatky, které dítě si v rodině dítě osvojuje následně ovlivňují způsob, jakým bude zpracovávat další informace a zároveň jak na tyto informace bude následně reagovat. V rodině si dítě také dále osvojuje určité vzorce chování, naučí se, jak projevovat nebo případně neprojevovat své pocity a názory. Rodina je bez pochyby velmi důležitým a zásadním prostředím a měla by sloužit hlavně jako citové zázemí a zdroj bezpečí a jistoty. Nesmíme opomenout, že rodina dále tvoří základní postoje dítěte ke světu. Mezi tyto postoje můžeme například řadit postoj a vnímání míru, důvěře. Velkou měrou se také podílí na rozvoji schopností i míry sebedůvěry, které si dítě vytváří. Na tomto následně celkově závisí jeho uplatnění ve společnosti. Dítě je rodinou tak ovlivňováno biologicky i sociálně. (Vágnerová, 2000 s. 20)

Jak už jsme v předchozím textu nastínili, tak hlavní sociální skupinou je právě rodina. Je spojena právě výhradností svých vztahů, sdílením přítomnosti, společným soužitím, ale i společnými aktivitami, které spolu její členové podnikají. Nesmíme opomenout, že rodinu spojuje také očekávání a plánování společné budoucnosti (Matějček, 2002).

To, že můžeme mít jistotu v rodinném zázemí nám potvrzuje skutečnost, že máme potřebu sdílet náš každodenní život i výjimečné situace, rodinné rituály apod. Tyto aktivity členy rodiny spojují. Členové rodiny si díky nim tvoří společné zážitky a také prostřednictvím těchto momentů přispíváme ke tvorbě rodinné historie. V této rodinné historii má dítě své nevýlučné a výhradní místo (Vágnerová, 2000).

Pokud jsou vztahy mezi jednotlivými členy rodiny vnímány jako pozitivní, dítě může cítit bezpečí. Pokud však tyto vztahy nejsou jasně pozitivní, může převládat nejistota a s tím související zaměření na sebe (Vágnerová, 2000).

Rodiče mají různě podobné dispozice jako děti. V návaznosti na tyto své schopnosti a dovednosti své děti i daným způsobem vychovávají. Zákonitě je nemohou učit něčemu co sami neovládají nebo co není v souladu s jejich přesvědčením. Z toho důvodu rodinné

prostředí také podmiňuje, jaké dovednosti nebo schopnosti jsou považovány za cenné a které jsou naopak vnímány jako zbytečné a nejsou tudíž dále nijak rozvíjeny. Rodinné prostředí také odráží vzdělanostní úroveň obou rodičů, i jejich hodnotový systém, potažmo všech dospělých členů rodiny (Vágnerová, 2000, s.21-22).

Míra stability, otevřenosti, soudržnosti, ale i integrovanost rodiny do širšího společenství jsou z hlediska možného působení na vývoj psychiky dítěte velmi důležité (Vágnerová, 2000).

Z uvedeného textu vyplývá, že rodina je velmi zásadím útvarem, který má na dítě velmi široký a podstatný vliv. V dalších částech se budeme dále zabývat typy rodin, které rozlišujeme a také funkcemi, které by měla zdravá a funkční rodina přiměřeně zastávat.

1.1 Typy rodiny

Jak jsme již nastínili v úvodu této práce, tak rodina je považována za rozhodující činitel pro primární socializaci. Právě rodina totiž dítě uvádí do daného kulturního prostředí, ve kterém se pohybuje. Také učí dítě správné orientaci v tomto prostředí, které je plné různých společenských symbolů a standardů, které může být pro dítě těžké chápat. Rodina učí a vede dítě ke správnému porozumění a chápání těchto rozličných symbolů a standardů (Kraus, 2008).

Rodinu, která je tvořena rodiči nebo v některých případech jen jedním rodičem a dětmi, nazýváme jako rodinu nukleární neboli jadernou. A naopak rodinu, která už je více rozšířena i o blízké příbuzné, tzn. tety, strýce apod. označujeme jako rodinu rozšířenou, čili velkou. Rodinu, ve které člověk od dětství vyrůstá nazýváme jako orientační. Rodinný svazek, který později jedinec v dospělosti sám zakládá nazýváme jako prokreační (Kraus, 2008).

To, do jaké míry se rodině daří vypořádat se všemi funkcemi, které musí v rámci důležitosti průběhu socializace plnit, můžeme rodinu dále dělit podle toho jaká je její funkčnost. Mluvíme tedy o rodině funkční, dysfunkční, afunkční (Kraus, 2008).

Dunovský v tomto dělení rodiny navíc také hovoří o rodině, kterou nazývá jako problémovou (Dunovský in Gillernová, 2011).

Funkční rodina – tato rodina přiměřeně plní všechny své funkce, které má zastávat (Kraus, 2008).

Tato rodina také zajišťuje a zprostředkovává dítěti prostředí pro dobrý vývoj a prospěch (Dunovský in Gillernová, 2011).

Problémová rodina – v této rodině už se vyskytují i závažnější poruchy některých nebo dokonce i všech funkcí rodiny, které rodina zastává. Avšak tyto poruchy vážněji neohrožují rodinný systém nebo vývoj samotného dítěte. Rodina je za pomoci vynaložení vlastních sil a prostředků schopná řešit nebo kompenzovat tyto problémy. V případě vážné nutnosti za jednorázové nebo krátkodobé pomoci zvenčí (Dunovský in Gillernová).

Dysfunkční rodina – některé funkce, které rodina zastává nejsou dostatečně plněny, avšak celkový život rodiny ještě není v takové míře nebo tak zásadně ohrožený (Kraus, 2008).

Tuto rodinu můžeme chápat tak, že se zde vyskytují vážné poruchy některých anebo dokonce všech funkcí, které rodina zastupuje. Tyto poruchy mohou bezprostředně ohrožovat nebo poškozovat rodinu jako celek, ale také vývoj a prospěch dítěte. Tyto poruchy už rodina nezvládá řešit úplně sama a za vynaložení vlastních prostředků a úsilí, proto je nutné začlenit řadu opatření zvenčí, které jsou nám známé jako proces sanace rodiny (Dunovský in Gillernová, 2011).

Afunkční rodina – Tato rodina již nezvládá plnění svých základních funkcí, je rozkládána zevnitř a tím je i zásadně narušován celý průběh socializačního vývoje dítěte (Kraus, 2008). Poruchy této rodiny jdou to tak velké míry, že rodina ztrácí svoji schopnost plnit její základní úkol a tímto mnohdy dítěti velmi závažně škodí nebo dokonce dítě zcela ohrožuje v jeho existenci. Sanace afunkční rodiny je bezúčelná až můžeme říct, že zbytečná. V takovémto případě je jediným vhodným řešením ve prospěch dítěte jej odebrat z této rodiny a umístit ho do náhradní rodiny (Dunovský in Gillernová, 2011).

V této kapitole jsme popsali a charakterizovali typy rodiny na základě jejich funkčnosti.

1.2 Funkce rodiny

Biologicko-reprodukční funkce

Rodina je vnímána jako to neoptimálnější a nejpřínosnější prostředí, kde se realizuje reprodukce lidského druhu. Právě narození dítěte dotváří celý smysl lidského života. Díky samotnému narození dítěte získává život jedinců nový, individuální význam a vytváří šance pro možnosti dalšího rozvoje partnerských vztahů. Dále taky narození vlastního potomka staví člověka před úplně nové výzvy a dosud nepoznané životní cíle. Rodičovství je také považováno za největší a nejzřetelnější známku dospělosti a zralosti celé osobnosti jedince. V současné realitě si můžeme všimnout signálů, které ukazují proměnu této původně samozřejmé role rodiny. Mezi tyto signály můžeme do budoucna výhledově řadit to, že dochází k stále častějšímu odkládání rodičovství, odkládání mateřství. Stále více také

narůstá počet osob, které se záměrně rozhodli pro variantu nemít děti. Následně také můžeme pozorovat nárůst párů, které sice po zplození potomka touží, avšak tento dar je jim at' už ze zdravotních nebo jiných důvodů odepřen (Procházka, 2012).

Sociálně ekonomická funkce

U sociálně ekonomické funkce na rozdíl od funkce předchozí není důležitou podmínkou přítomnost dítěte v rodině. Tato funkce vychází z postupu, kdy rodina funguje ve společnosti jako integrální sociální skupina, ale zároveň také, jako samostatný ekonomický subjekt, ve kterém je společně zajišťována materiální existence všech jeho členů. V některých případech se rodina může také stávat pracovním útvarem, kdy řemeslo nebo profese se znovu často dědí z otce na syna. Hospodářský význam rodiny můžeme vnímat v několika ohledech. Rodina je navenek (z ekonomického hlediska mluvíme o domácnosti) důležitým a zásadním spotřebitelem, ale také tvoří ekonomické hodnoty, jakými jsou rodinné podniky a podnikatelská činnost. Ekonomickou funkci rodiny z vnitřního hlediska můžeme pojmut jako možnost vytvořit ekonomické a sociální podmínky pro zajištění a realizování potřeb všech svých členů (Procházka, 2012). Poruchy této funkce se mohou projevit jako hmotný nedostatek celé rodiny. V současné době to může být například způsobeno navyšováním životních nákladů, nezaměstnaností nebo působením jiných nejen ekonomických vlivů (Kraus, 2008, s. 82).

Výchovná funkce

A právě tato funkce výchovné péče o děti je jednou z hlavních a nejdůležitějších účelů rodiny. Cílevědomé a záměrné snahy rodičů vedou k uskutečnění správné výchovné funkce rodiny. Jde tedy o zcela neopakovatelnou a naprosto jedinečnou možnost, kdy rodiče předávají svým potomkům normy a hodnoty společenského chování. Vedou je tak k sebevýchově a vzdělávání a tím se tak pro ně stávají výchovným vzorem i oporou v případech, kdy to sami v budoucnosti budou potřebovat (Procházka, 2012).

Emocionální funkce

Tato funkce je vnímána jako zásadní a významná, ale je také často ohrožena. Rodina je důležitým prostředím pro vytvoření potřebného citového zázemí, zároveň ale také dodává jedincům pocit lásky, tolik potřebného bezpečí a životní jistoty. V tomto ohledu nemá žádné další prostředí tak silný vliv a potenciál jako má rodina, avšak ani nikde jinde nemůže dojít k tak velkým a zásadním chybám, jako při zmaření této role rodiny. Jedním

z nejdůležitějších předpokladů pro rozvoj emocionality člověka jsou pozitivní vazby a kladné vztahy mezi všemi členy (Procházka, 2012). Avšak i přes nenahraditelnost a důležitost této funkce rodiny můžeme od 90. let minulého století pozorovat, že následkem všech různých změn narůstá množství rodin, které tuto funkci například z důvodu rozvodu nebo časové zaneprázdněnosti apod. plní jen s velkými potížemi nebo dokonce neplní skoro vůbec. Díky tomuto může docházet k nárůstu počtu dětí, které jsou citově deprivovány nebo dokonce týrány (Kraus, 2008, s-83).

Socializační funkce

Rodina již od začátku života dítěte ve funkci primárního socializačního činitele předává dítěti sociální normy, hodnoty, pravidla, způsoby komunikace a taky způsoby uvažování a řešení situací. Rodina nabízí jedinci obraz sebe sama. Je také poskytovatelem neustálé zpětné vazby, která se mnohdy skládá z odlišných názorů jednotlivých členů rodiny. Díky tomuto tvoří základ pro vytvoření vlastní identity, postoje k sobě samému (Gillernová, 2011, s. 110). Podle Šulové nabízí rodiče svému dítěti prostřednictvím přirozených společenských aktivit důležitý model chování dvou pohlavních pólů, které jsou zastoupeny v přírodě (Šulova, 2004, s. 136).

Ochranná a domestikační funkce

Tato funkce se zakládá na zajištění životních potřeb jedince. Jedná se o potřeby jako jsou hygienické, zdravotní a biologické. Tuto funkci před rokem 1989 částečně přebíral stát, a to například ve formě ozdravoven, léčeben pro dlouhodobě nemocné a podobně. Avšak od roku 1990 se rodina znovu do této funkce stále více zapojuje a je předpokládána její větší spolupráce na jejím plnění. Jako příklad můžeme uvést zanikání ozdravoven nebo fakt, že pacienti jsou dnes propouštěni z nemocnice do domácího ošetřování mnohem dříve, než tomu bylo v minulosti (Kraus, 2008, s. 82).

Domestikační funkce je o zajištění zázemí, kdy rodina působí jako konkrétní prostor. V tomto prostoru může každý člen rodiny najít nejen tolik potřebné fyzické útočiště, ale také důležité emocionální přijetí. Rodina také vytváří potřebu jistoty a bezpečí. Také nám dává pocit, že každý člen rodiny má své výhradní místo mezi svými nejbližšími a někam patří (Procházka, 2012).

Rekreační a regenerační funkce

Rodiče, děti a ostatní členové rodiny by také neměli zapomínat svůj čas trávit rekreací, relaxací a zábavou. Tyto aktivity mají obrovský význam pro děti, ale jejich důležitost nemůžeme opomenout i u dospělých členů (Kraus, 2008, s.83). Základ této funkce rodiny se připisuje volnému času člověka. Zjišťujeme, jak důležitou roli hraje to, jakým způsobem tráví rodina společně svůj volný čas. Hraje zde roli i to jakým zájmovým činností se jednotliví členové věnují nebo jakým způsobem tráví rodina dovolené. V sociální pedagogice je výchovný význam trávení aktivního a společného volného času rodiny považován za velmi pozitivní a má i velký vliv na tvoření pozitivního životního stylu. Hraje také roli v prevenci rizikových projevů chování (Procházka, 2012).

Další možné dělení funkcí rodiny specifikuje Z. Helus. Podle Heluse můžeme rozlišovat 10 základních funkcí, které rodina plní ve vztahu k dítěti. První funkcí je, že rodina naplňuje v raných stádiích života dítěte jeho základní potřeby. Dále rodina naplňuje potřebu organické příslušnosti dítěte. Toto můžeme chápat jako potřebu domova a zázemí; láskyplných, ochraňujících a spolehlivých mezilidských vztahů. Další funkcí je, že rodina vytváří prostor pro činnou seberealizaci dítěte, nabízí prostor pro jeho aktivní projevy a součinnost s druhými. Rodina také postupně uvádí dítě do vztahu k věcem (rodinnému majetku nebo vybavení). Zejména učí dítě chápat předměty jako hodnotu. Rodina také určuje prvotní prožitek sebe sama jako dívky nebo chlapce. Rodina zabezpečuje dítěti důležité působící příklady, modely a vzory. Rodina napomáhá dítěti rozvíjet, upevňovat, ale také vytvářet úctu, ohleduplnost a odpovědnost. Rodina dítěti nabízí zcela otevřenou možnost pro vstup a poznání mezigeneračních kontaktů a vztahů. Právě kontakty, které probíhají se širší rodinou, příbuznými a přáteli napomáhají dítěti ve tvoření jeho představy okolního světa a společnosti celkově. Rodina je nejen pro dítě v různých náročných, ale i běžných situacích útočištěm (Helus, 2007).

Z. Helus následně na základě míry naplnění těchto funkcí kategorizuje rodinu, a hlavně v návaznosti na to charakterizuje nejčastější typy problémů rodiny.

Autor považuje za problémově zatížené rodiny ty, které může nazvat jako nezralé. V tomto autor dále zahrnuje, že se jedná o nezralost partnerů, která se projevuje nejen v oblasti životního zaměření, ale také v oblasti dotýkající se zkušeností. Také zde můžeme řadit oblasti jako jsou sociální a ekonomické nebo dokonce i oblast citů. Dále zde můžeme zmínit rodiny, které jsou přetížené. K takovýmto rodinám řadíme ty, kterých se týká například další zatížení starostmi jako je například nemoc některého člena rodiny, konflikty, citové strádání

nebo potíže s bytovým i ekonomickým zázemím. Další z kategorií jsou takzvané ambiciózní rodiny. V případě takovýchto rodin je pozornost rodičů často odváděna jejich vlastním uplatněním, seberealizací nebo budováním kariérního postupu na úkor dětí. K dalším řadíme perfekcionista rodiny. V těchto rodinách jsou na děti kladeny vysoké nároky. Děti jsou zatíženy požadavky ze strany rodičů, aby podávaly jen ty nejlepší výkony, a dosahovaly tak perfektních výsledků ideálně vždy o dost lepších než ostatní. Jako další zde zmíníme rodiny autoritářské. V této rodině se dítěti dostává hodně přísného vedení. Spolu s takto přísným vedením není vůbec kladen důraz na jeho vlastní názory a určitou míru jeho vlastní autonomie a převládají příkazy a zákazy. U této skupiny, tedy rozmazlujících rodin, můžeme naopak pozorovat velmi ochranné chování a přístupy rodičů. V této rodině rodiče jednají zásadně tak, že se řídí podle toho jak a co si samo dítě přeje. Také sem patří rodiny, které můžeme považovat za nadměrně liberální nebo improvizující. V těchto rodinách dochází k tomu, že zde není dostatek řádu a programu a tento fakt se ještě většinou kombinuje s problematickým stylem soužití. Dále zde řadíme odkládající rodiny. V případě těchto rodin rodiče běžnou péčí o své dítě, kterou by měli provádět oni přesouvají na téměř kohokoliv při skoro každé příležitosti. Posledním typem problémově zatížené rodiny, které můžeme nazvat jako disociované. V takovéto rodině jsou už vážně narušeny jak vztahy mezi samotnými členy rodiny, ale zároveň i vztahy, které má rodina se sociálním okolím (Helus, 2007).

V této kapitole jsme popsali typy rodiny, ale také funkce, které rodina zastává.

2 PROMĚNY RODINY

V této kapitole popíšeme znaky současné rodiny a dále se zaměříme na faktory, které rodinu destabilizují.

Pokud požijeme inspiraci z myšlenek F. Kafky je rodina vnímána jako velmi křehká, ale zároveň hodně významná instituce. Rodina má zcela jedinečný a originální význam pro zdravý vývoj jedince. Zároveň v tomto smyslu rodina plní opravdu velkou paletu funkcí a rolí a díky tomu je vnímána jako zcela jedinečné prostředí (Procházka, 2012).

Rodina je stále se vyvíjející institucí. Těmito svými změnami reaguje zejména na proměnu společenských nebo ekonomických podmínek (Gillernová, 2011, s. 106).

2.1 Znaky současné rodiny

A dále bychom v této kapitole rádi rozebrali některé ze znaků současné české rodiny.

Prvním z těchto znaků je proměna, kdy se mění vlastní očekávání trvalosti vztahu. V dnešní době se setkáváme s tím, že mnozí jednotlivci nechtějí riskovat, a proto si na základě svého vlastního svobodného rozhodnutí nechávají prostor pro možnou změnu. V současnosti se po vzoru trendů vyskytuje mnoho různých alternativ pro společné soužití. Jedná se například o vztahy, které nejsou formálně zakotveny. Ke vztahům, které nejsou formálně nijak ukotveny můžeme řadit třeba manželství, které je na zkoušku; partnerské soužití, kdy ale mají oba z partnerů svou vlastní domácnost; vztah s dětmi, který je však bez formální stránky manželství; partnerství, které je však úmyslně setrvává bez dětí, jelikož právě děti mohou být vnímány jako příliš velká zodpovědnost nebo závazek (Gillernová, 2011, s.106).

Za další znak můžeme vyjmenovat nízkou stabilitu rodiny. Podle Národní zprávy o rodině, která vyšla v roce 2004 se Česká republika řadila mezi země, které měli největší podíl manželství, které zanikaly rozvodem (Národní zpráva o rodině, 2004). Avšak Zpráva o rodině z roku 2020 ukázala, že se úroveň rozvodovosti snížila hlavně v prvních letech po uzavření sňatku. I přesto však rozpad zažívá stále vysoký počet partnerství s dětmi (Zpráva o rodině, 2020, s.5).

Jedním ze znaků může být i právě rozvodovost, která dále navazuje právě na výše zmíněnou stabilitu rodiny. Rozvodovost se promítá a také ovlivňuje celkové složení rodin a domácností. Právě v důsledku rozvodů vznikají mnohdy neúplné rodiny s dětmi, domácnosti složené pouze z jednotlivců nebo případně jiná úplná rodina, kterou nazýváme jako „znovu složená“ (Gillernová, 2011, s. 106).

Dle zprávy o rodině z roku 2020 se významně navyšují také počty takzvaných stříbrných rozvodů, což jsou rozvody starších nebo dlouhodobých párů to má za následek dopad na stabilitu celých rodinných sítí (Zpráva o rodině, 2020, s.5). V této kapitole jsme popsali pouze některé z možných znaků současné rodiny.

2.2 Faktory destabilizace rodiny

V této kapitole bychom rádi přiblížili, jaké prvky mohou ovlivňovat vztahy v rodině ať už přímo mezi partnery, tak mezi sourozenci nebo mezi rodiči a dětmi. Destabilizačních faktorů můžeme najít velké množství, avšak my tu přiblížíme pouze některé z nich.

Výsledky, které přineslo mezinárodní srovnávací šetření rodiny a reprodukce ukazují, že stabilita svazku rovněž závisí na typu soužití. Jako nejméně stabilní svazek můžeme vnímat nesezdané soužití. Naopak jako ta nejvíce stabilní se ukázala přímá manželství, která vznikají bez předchozího takzvaného života na zkoušku. Manželství, která jsou uzavřena po nějakém období života na zkoušku mají větší míru rozvodovosti a jsou méně stabilní než manželství přímá. Jedná se o tzv. efekt nesezdaného soužití. Ten je velmi často připisován skutečnosti, kdy dochází k tomu, že se pro nesezdané soužití rozhodují hlavně nekonvenční a méně tradiční partneři (Hamplová, 2003).

Za další znak můžeme pokládat odkládání rodičovství na pozdější období. Důsledkem právě takovýchto rozhodnutí může být právě pokles porodnosti. Pokud dochází k odložení rodičovství na pozdější dobu, může následně často docházet k tomu, že vznikne neochota změnit svůj dosavadní získaný životní styl bez dětí nebo případně opustit svou získanou kariéru. V horším případě se také mohou vyskytnout zdravotní komplikace, které mohou být spojeny s vyšším věkem a jednoduše tuto skutečnost neumožní (Gillernová, 2011).

Kocourková také popisuje, že stále častěji vzniká změna, která se projevuje v hodnotové orientaci a díky tomu dochází k velkému posunu v postojích a normách mnohdy celé populace. Dále také ve společnosti vzniká stále větší nárůst individualismu. V závislosti na tom je stále více stavěna do popředí seberealizace jedince a jeho práv (Kocourková in Šulová, 2004).

Právě již zmíněná změna právě v orientaci na hodnoty u mladých lidí, má velký vliv na jejich zcela odlišné pojetí přístupu k životním rozhodnutím. Posílení individualismu se také promítá do toho, že narůstá uvědomění a odpovědnost za vlastní život. Z vyjmenovaných důvodů můžeme odkládání rodičovství vnímat také jako upřednostnění jiných životních hodnot. Druhou variantou, jak k tomu můžeme přistupovat je jako na projevení zvýšené

zodpovědnosti. S touto odpovědností mnozí dnešní mladí lidé právě přemýšlí o zakládání své vlastní rodiny (Kocourková in Šulová, 2004).

Mezi další znaky současné rodiny můžeme také řadit akceptaci dvoukariérovosti rodiny. Kde sice partneři dítě zplodí, ale kvůli neochotě vzdát se vlastní kariéry předají péči o dítě další osobě. Dále také instituce dnes do jisté míry nahrazují přímé výchovné působení rodičů. Další vliv na znaky současné rodiny má také narůstající životní tempo a způsob života, kdy toto může vést k omezování bezprostředních kontaktů mezi partnery nebo i mezi dětmi a rodiči (Gillernová, 2011).

V současné české rodině žena pracuje, proto se model dnešní rodiny stává dvoukariérový. Rodiny si nemohu dovolit život z jednoho platu (Masáková, 2011 s.30–32).

Mnohdy může docházet k tomu, že z časové vytíženosti probíhá komunikace v rodině pouze prostřednictvím médií, a to omezuje komunikaci mezi členy rodiny. Díky velké pracovní vytíženosti rodičů vzniká problém, kdy rodičům zbývá jen málo času na trávení času s rodinou a odpočinek. Tento časový nedostatek se mnohdy snaží vykompenzovat materiálně. Dochází také k individualizaci, kdy rodiče jsou zaměřeni každý sám na sebe a dítě žije svůj život vedle nich. Rodiče si mnohdy mimo život rodinný vytváří další, který se odvíjí od jejich zájmů. Nastává tak atomizace rodiny (Kraus, 2008, s.83–86). Tuto problematiku si více přiblížíme v další kapitole.

3 ATOMIZACE RODINY

Jak jsme již naznačili v kapitole faktory destabilizace rodiny, tak na atomizaci nebo individualizaci rodiny se podílí mnoho faktorů. Mnohdy se však nejedná pouze o působení jednoho z nich, ale může se provázat a vzájemně působit větší množství těchto faktorů současně.

Jedná se o stále častější situaci, kdy si můžeme všimnout, že v mnohých rodinách si manželské páry mimo svůj rodinný život vytváří i další. Tento jejich další život, který se může často odvíjet od jejich vlastních zálib a díky tomu děti zůstávají odkázány samy na sebe a v důsledku toho se musí naučit žít svůj vlastní život. Významně se na tomto stylu života rodiny podepisuje vysoké pracovní tempo rodičů, v důsledku, kterého vzniká i velké časové zaneprázdnění. Jako důsledek toho dochází k vyčerpání, jednotlivec má málo času na společně prožité chvíle s dětmi nebo také nedostatek času, který by měl být určen pro relaxaci a odpočinek (Kraus, 2008).

V této vytižené době bojuje mnoho rodin s nedostatkem času. Čas, který by měl být určen pro rozvíjení a udržování vztahu s těmi nejbližšími osobami v rodině a budování pevných pout jim často bere právě pracovní vytížení a touha po uskutečnění vlastní seberealizace. Rodinné vztahy mnohdy trvají i přes to, že je zrovna aktivně nebudujeme. Avšak právě tímto mohou tyto vztahy postupně nedostatkem času začít významně trpět. Tento problém nedostatku času může platit jen pro jednoho z rodičů nebo v té horší variantě tento problém zasahuje oba rodiče (Vaníčková, 2012).

Nedostatek času však nemusíme vždy hned na první pohled poznat, poněvadž to vždy nemusí být zcela zjevné. Příkladem je, když je rodina doma pospolu, ale každý z jejích členů tráví čas sám a po, svém na místo toho, aby jej trávili společně. Toto ale nemusí nutně znamenat, že nemáme právo na soukromí a čas sami pro sebe. Musíme totiž vždy mít na mysli vyvážený čas na sebe, ale i na druhé. Zejména pro děti je potom velmi nezbytná a přínosná společná činnost, z toho hlavně pozornost a zájem rodičů o to co dělají, co je baví, a hlavně také čím se trápí (Vaníčková, 2012).

Děti stále více tráví svůj volný čas různými volnočasovými aktivitami, rodiče na ně mnohdy nemají dostatek času (Masáková, 2011, s. 30-32).

Dnes si již nedokážeme představit, že bychom trávili svůj volný čas nebo čas doma bez toho, aniž bychom používali komunikační technologie nebo média. Jak se mediální prostředí kolem nás stále mění narůstají otázky na význam, používání a dostupnost medií v našem každodenním životě. Stále častěji častější začlenění medií do našeho každodenního života přispívá v rámci rodiny k tendenci k izolovanějšímu a mnohdy osamělejšímu prožívání našich životů (Livingstone, s.2-30).

V dnešní době, kdy internet zastává možnost pro jakýsi únik od každodenní reality a stresu můžeme být vnímán jako útočiště nebo odpočinek od každodenních starostí. Toto může ovlivňovat běžné prožívání a vnímání, stejně tak i způsoby trávení volného času. Takovéto úniky mohou mít za následek negativní dopad na mezilidské vztahy jedinců, a to nejen v rodině. Nadužívání internetu a izolování od reality mohou vést ke zkreslenému vnímání běžných prožitků (Matthes, 2021).

Můžeme říci, že moderní technologie náš čas šetří, avšak z druhého pohledu současně náš čas náš čas kradou berou. Sociální sítě a jiné aplikace mohou jednoduše stáhnout naši pozornost, a to dokonce i na dlouhou dobu. Toto bohužel negativně ovlivňuje nejen společný čas v rodině ale i schopnost rodičů hrát si a aktivně trávit čas s dětmi. A stále větším průniku technologií do současného rodinného života mluví se znepokojením i psychologové. Podle psycholožky Jany Víchové trávíme stále více času vedle sebe nežli spolu. (socialnipolitika.cz, © 2023)

Nadužívání sociálních sítí rodiči může vést může mít různý vliv na děti. Je dáno že užívání sítí rodiči předpovídá užívání sítí jejich dětmi. Užívání sociálních sítí rodiče také ovlivňuje jejich výchovu v několika směrech. Pokud rodiče používají svoje telefony během interakcí se svými dětmi může to mít dopad na vztah rodiče s dítětem nebo to může ovlivnit sebou stojí dětí. Dítě totiž může vnímat, že musí s telefonem soupeřit o pozornost rodiče a tímto se mohou vztahy v rodině vzdalovat. Podle předchozích studií můžeme říci, že pokud rodiče nadužívají své telefony tak obecně věnuje mnohem méně času, pozornosti a kontrole svým dětem. Pokud jsou rodiče během interakcí se svými dětmi pohlceni svým telefonem mohou být tak méně citliví na potřebu pozornosti svých dětí. Dětem tak nezbyvá než se zabavit sami (Matthes, 2021).

Lidé používají sociální média stále rychleji ve větší míře. Toto užívání má za vliv proměnu jejich nejen sociálních životů, ale dokonce i komunikace. O této změně však nemůžeme říci,

že by byla pozitivní. Podle výzkumu „Reflection of Social Media Addiction on Family Communication Processes“ se čas rodičů, který tráví se svými dětmi nijak zásadně nesnížil. Naopak se podle tohoto výzkumu změnil způsob, kterým rodiče tento čas společně s dětmi tráví. Z tohoto výzkumu vyplývá, že rodiče čas s dětmi stále tráví, avšak společně s technikou jako jsou například telefon, tablet nebo počítač. V důsledku takto odtažené pozornosti v průběhu trávení společného času může být komunikace v rodině oslabená až chabá (Ulusoy, 2020).

Avšak nemůžeme sociální sítě vnímat pouze ve světle jejich možných negativních vlivů a důsledků. Jako přínos sociálních sítí je vnímána rychlost komunikace, kterou sebou přináší, a to i na velkou vzdálenost bez nutnosti vynaložení vysokých nákladů. Jenže jako možný důsledek pohodlnosti této formy komunikace může vznikat fakt, kdy lidé postupně přestávají věnovat svou pozornost tolik přínosné osobní komunikaci. Pro budování zdravých a plnohodnotných sociálních vztahů je naprosto nezbytné a nepostradatelné rozvíjení a udržování plnohodnotné komunikace. Osobní komunikace celkově a komplexně rozvíjí naši osobnost i naše myšlení, a to žádná jiná forma komunikace nemůže zcela plnohodnotně zastoupit nebo nahradit (Li, 2022).

Podle Institutu pro sociální výzkum by se v rámci této problematiky mělo více razit heslo „společně to zvládneme“ kdy tato věta byla nejvíce používána zejména v rámci pandemie Covid-19. Toto motto by mělo mít zejména psychologický efekt, který by nám měl také tvořit pocit pospolitosti a připomínat nám, že na problémy nejsme sami a vždy se najde někdo kdo nám je ochotný pomoci. V tomto smyslu by měla fungovat v první řadě hlavně rodina (socialnipolitika.cz, © 2023).

V této kapitole jsme popsali pojem atomizace rodiny a pokusili jsme se přiblížit, některé z aspektů, které mohou v současné době k samotné individualizaci rodinného života přispívat.

II. PRAKTICKÁ ČÁST

4 METODOLOGIE VÝZKUMU

K uskutečnění výzkumného šetření pro tuto bakalářskou práci byl použit kvantitativní výzkum. Data do tohoto výzkumného šetření byla sbírána za pomoci metody anonymního dotazníku. Takto získaná data byla dále zpracovávána ručně pomocí čárkovací metody.

4.1 Výzkumný problém

Tato bakalářská práce zjišťuje pohled rodičů na atomizaci rodiny z důvodu užívání sociálních sítí. Jak jsme již nastínili v teoretické části rodina je pro rozvoj všech nejen osobnostních stránek dítěte klíčová. Z tohoto důvodu musíme věnovat větší pozornost rodině jejím změnám, protože prostřednictvím pevné a zdravé rodiny vznikají vyrovnaní jednotlivci, kteří disponují schopností vytvářet další zdravé generace (Možný, 2006; Gillernová, 2011)

Problematiku atomizace rodiny nemusíme vždy nutně vnímat pouze v tom negativním smyslu, avšak toto téma se ve větší míře sklání k problematice izolovanosti a uzavřenosti jednotlivců, při kterém může v důsledku nastat neúspěšné zařazení jednotlivce do společnosti (Gillernová, 2011). V současném životním stylu rodin se projevují posuny zejména v hodnotové orientaci. Stále ve větší míře dostávají převahu materiální hodnoty, které převyšují ty duchovní. Určitou část svého podílu na tom má i nemalý průnik médií do života nejen dnešních rodin, ale i jednotlivců. Media výrazně ovlivňují volný čas jednotlivých členů v rodině, ale i celkový životní styl dnešních rodin (Matoušek, Kroftová, 1998, s. 45).

4.2 Výzkumné cíle

Hlavním výzkumným cílem této bakalářské práce je **popsat názory rodičů na atomizaci rodiny z důvodu užívání sociálních sítí**. Dalšími tedy dílčími výzkumnými cíli této bakalářské práce jsou:

1. Analyzovat jakým způsobem nejčastěji tráví respondenti čas s rodinou.
2. Zjistit jaký způsob respondenti nejčastěji používají pro komunikaci s rodinou.
3. Zjistit, jak často tráví respondenti čas na sociálních sítích.

4.3 Výzkumné otázky

Hlavní výzkumná otázka této bakalářské práce je **jaké jsou názory rodičů na atomizaci rodiny z důvodu užívání sociálních sítí?**

Dílčí výzkumné otázky:

1. Jakým způsobem tráví respondenti nejčastěji čas s rodinou?
2. Jaký způsob respondenti nejčastěji využívají pro komunikaci v rodině?
3. Jak často tráví respondenti čas na sociálních sítích?

4.4 Výzkumný soubor

Pro potřeby tohoto výzkumu byli jako výzkumný soubor zvoleni rodiče. Abychom ve výzkumu získali co nejširší spektrum odpovědí byli respondenti voleni bez ohledu na věk pohlaví nebo rodinný stav.

Rodič je osoba, která má vůči dítěti práva a povinnosti, která jsou dána rodičovskou odpovědností nejčastěji se jedná o otce či matku. Rodičovská odpovědnost obsahuje péči o dítě, zabezpečení jeho všestranného vývoje, ochranu dítěte, vzdělání a výchovu, zajištění bydliště, zastoupení nebo i spravování jmění dítěte. Rodičem se všemi právy a povinnostmi, které jsou stanoveny zákonem, je člověk od narození do svéprávnosti dítěte (Markham, 2015).

Abychom vytvořili dostatečně obsáhlý výzkumný soubor zvolili jsme formu dostupného výběru. Celkem jsme pro účely našeho výzkumu získali odpovědi do dotazníku od 115 rodičů žijících ve Zlínském kraji. Avšak z důvodu chybného vyplnění některých dotazníků jsme museli celkem 8 dotazníků z následného vyhodnocování vyřadit. Pro účely tohoto výzkumu a zpracování dat nám tedy zůstalo celkem 107 dotazníků.

Tabulka 1 Pohlaví respondentů

Možnost	Počet	%
Žena	82	77 %
Muž	25	23 %

Z první otázky v dotazníku nám vychází, že výzkumu se zúčastnilo 77 % žen (82) a 23 % (25) mužů. Zde můžeme vidět mnohonásobně vyšší účast žen na tomto výzkumu nežli mužů.

U respondentů jsme také zjišťovaly počet dětí, a to sice druhou otázkou v dotazníku. Největší počet žen respondentek 51 % (42) mělo 2 děti. Dále 34 % (28) respondentek mělo 1 dítě, 11 % (9) mělo 3 děti a 4 % (3) mělo 4 děti.

Tabulka 2 Počet dětí

Možnost	1 dítě	2 děti	3 děti	4 děti
Žena	34 % (28)	51 % (42)	11 % (9)	4 % (3)
Muž	20 % (5)	56 % (14)	24 % (6)	0

Můžu respondentů tomu nebylo jinak, kdy nejvíce 56 % (14) mělo 2 děti, 24 % (6) 3 děti a 20 % (5) 1 dítě.

V případě dostupného výběru jsme si vědomi, že získané výsledky výzkumu nemůžeme zobecnit na celkovou populaci rodičů, ale pouze na účastníky výzkumu.

4.5 Výzkumná metoda a technika

Pro zjištění názoru rodičů na atomizaci rodiny z důvodu užívání sociálních sítí jsme zvolili kvantitativní výzkum, který nám umožňuje oslovení většího množství respondentů.

Pro sběr informací o této problematice od námi oslovených respondentů byla pro tento výzkum použita metoda dotazníku. Díky této metodě nám bylo umožněno poměrně rychlé shromažďování dat od většího počtu respondentů. Jako nástroj výzkumu jsme zvolili nestandardizovaný dotazník vlastní konstrukce, který jsme sestavili na základě výzkumného cíle a otázek.

Tato velmi častá metoda výzkumu je definována jako způsob při, kterém jsou písemně kladeny otázky a získávány písemné odpovědi (Gavora, 2000). Dotazník je výzkumný a diagnostický prostředek, který slouží pro shromažďování informací od dotazovaných osob. Podstatou je soubor otázek neboli výroků zkonstruovaný podle kritérií vědecké metodologie, který je předkládaný v písemné formě (Průcha, Walterová, Mareš, 2003, s. 49).

V úvodu dotazníku byl respondentům sdělen účel dotazníku a dále, že je dotazník zcela anonymní a slouží výhradně pro účely této bakalářské práce. Zvolili jsme nestandardizovaný dotazník vlastní konstrukce, který celkem obsahoval 16 položek s převahou uzavřených otázek, objevují se zde však i otázky ve formě škály a vyjádření míry souhlasu s výrokiem.

V první otázce dotazníku se ptáme na pohlaví respondentů, tato otázka zde byla zařazena z důvodu rozlišení a následného srovnání případných názorových odlišností v závislosti na pohlaví. V dotazníku se také nachází jedna otevřená otázka, kde měli respondenti písemně zapsat věk jejich dětí.

Otázky 3-4 jsou pokládány formou sémantického diferenciálu, kde jsme se touto cestou snažili rozlišit dva póly protikladných vlastností. Tyto otázky se zaměřují na vztahy a atmosféru v rodině. Touto cestou jsme se snažili získat větší výpovědní hodnotu otázky. V rámci otevřených otázek byly do otázek 11. a 16. zařazeny možnosti pro písemnou odpověď. V otázce číslo 11. měli respondenti formou číslice zaznamenat odhadovaný počet hodin, které stráví na sociálních sítích. V otázce číslo 16. mohli písemně vyjádřit svůj názor na vliv sociálních sítí na jejich rodinný život.

Dotazník byl distribuován v tištěné formě mezi rodiče navštěvující plavecké kurzy pro děti ve Zlínském kraji.

4.6 Metody sběru a analýzy dat

Protože byl pro realizaci výzkumu vybrán dostupný výběr, prvním krokem k dosažení výsledku bylo rozšíření dotazníku mezi respondenty. Před samotným hlavním výzkumem byl napřed proveden předvýzkum, abychom ověřili funkčnost výzkumného nástroje, popřípadě srozumitelnost formulace otázek. Předvýzkumem bylo zjištěno, že respondenti neměli žádný problém s chápáním otázek a pokynů v dotazníku a všem položkám rozuměli. Výsledky získané z předvýzkumu nebyly nijak zahrnuty do samotného výzkumu. Dále byla v předvýzkumu zjišťována časová náročnost dotazníku, která odpovídala předpokládané časové náročnosti, což bylo 10-15 minut. Při samotném sběru dat do výzkumu se projevilo, že respondenti v některých případech označovali u otázek 6. 7. 12. a 14. více než jednu možnost. Toto zjištění však samotný předvýzkum neukázal.

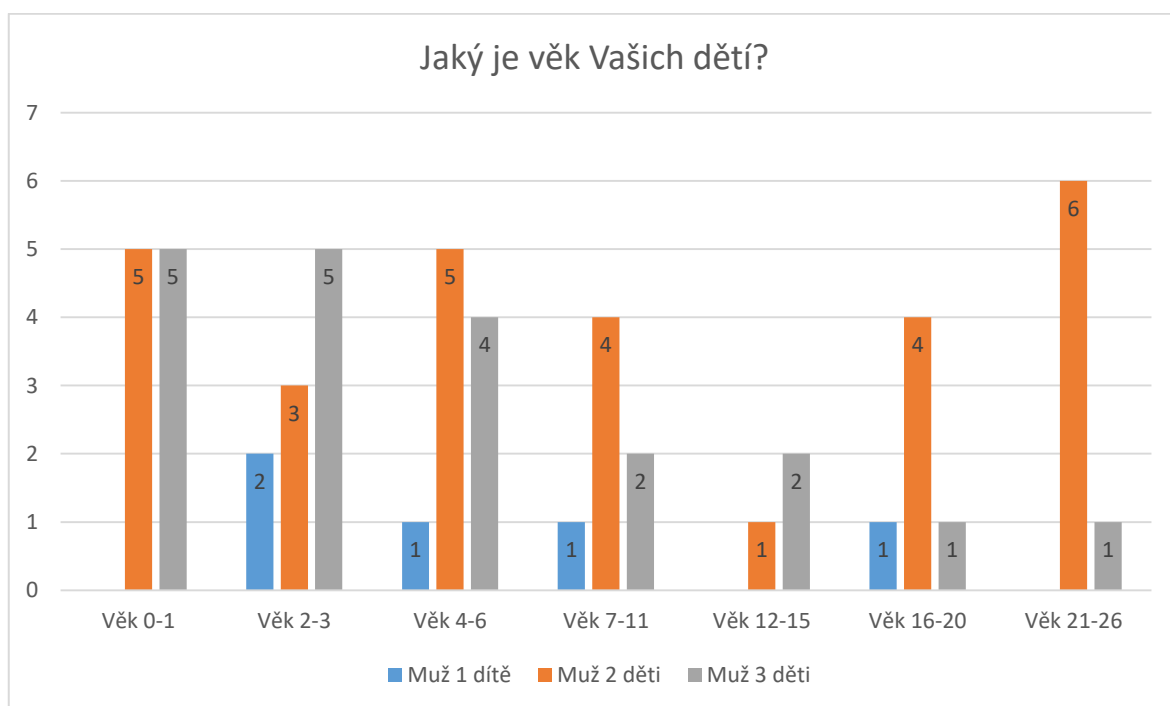
Data získaná z dotazníku byla zpracovávána ručně pomocí čárkovací techniky, následné výsledky byly převedeny do programu MS Office Excel, kde jsme je poté následně dále zpracovávali. S hodnotami jsme pracovali za pomoci absolutní a relativní četnosti. Čísla s procenty značí relativní četnost, následně čísla samotná zastupují absolutní četnost. Otázky z dotazníku jsou zpracovány graficky. Na základě dosažených výsledků jsme formulovali závěr.

5 VYHODNOCENÍ VÝZKUMU

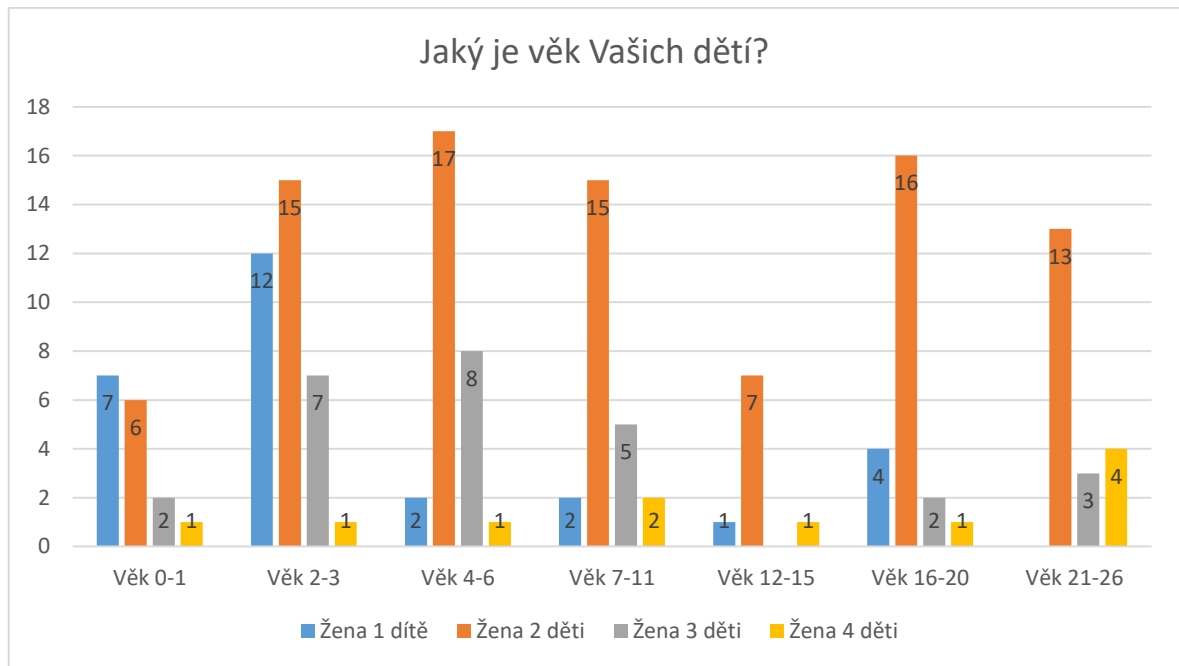
V této kapitole se zaměříme na prezentaci vlastních výsledků dotazníkového šetření. Odpovědi na dané otázky jsou zaznamenány graficky a výsledky jsou doplněny psaným komentářem. Prvními položkami v dotazníku jsou otázky na pohlaví respondentů a počet jejich dětí, které jsme již rozebrali v kapitole výzkumný soubor, proto je zde nebudeme uvádět.

5.1 Analýza dat

Ve 3. položce v dotazníku jsme zjišťovaly věk dětí respondentů. Následný věk dětí respondentů jsme roztřídili do věkových kategorií dle Vágnerové. Vývojové kategorie dle Vágnerové jsou následující. Kojenecké období 0-1 rok, batole 1-3 roky, předškolní věk 3-6 let, mladší a střední školní věk 7-11 let, raná adolescence 12–15 let, pozdní adolescence 16–20 let, raná dospělost 21–30 let (Vágnerová, 2000). Avšak kategorii rané dospělosti jsme pro potřeby tohoto výzkumu omezili na studentský věk, tedy do 26 let věku. V příložených grafech můžeme vidět věkový rozptyl dětí, který jsme pro zajímavost rozpracovali do věkových ve věkových kategoriích a následně dle počtu dětí na respondenta.



Graf 1 Počet dětí (muži)



Graf 2 počet dětí (ženy)

Otázka č.4. Jaké jsou vztahy ve Vaší rodině? (Na škále 1 až 5 uveďte svoji odpověď, přičemž 1 je nejbližší k výpovědi uvedené vlevo a 5 je nejbližší k výpovědi vpravo)

Tabulka 3 Jaké jsou vztahy ve Vaší rodině? (muži uživatelé soc. sítí)

Položka 1	1	2	3	4	5	Položka 2
Harmonické	36,80 %	47,40 %	15,80 %	0 %	0 %	Stresující
Funkční	68,40 %	31,60 %	0 %	0 %	0 %	Problémové
Respektující	68,40 %	26,30 %	5,30 %	0 %	0 %	Nerespektující

Tabulka 4 Jaké jsou vztahy ve Vaší rodině? (muži neuživatelé soc. sítí)

Položka 1	1	2	3	4	5	Položka 2
Harmonické	33,30 %	50 %	16,70 %	0 %	0 %	Stresující
Funkční	33,30 %	50 %	0 %	16,70 %	0 %	Problémové
Respektující	33,30 %	50 %	16,70 %	0 %	0 %	Nerespektující

V otázce číslo 4 jsme se zaměřily na vztahy v rodině respondentů. Respondenti měli svou odpověď zaznamenávat na škále, kdy 1 se blížila nejvíce pozitivní hodnotě a číslo 5 bylo

nejblíže negativní hodnotě. Pro porovnání výsledků jsme postavili do kontrastu nejen muže a ženy, ale i uživatele a neuživatele sociálních sítí.

První škála nesla pojmy „harmonické“ a „stresující“. Zde bylo číslo jedna zastoupeno s 36,80 %, dva ve 47,40 %, číslo tři v 15,80 % a číslo čtyři a pět nebylo označeno. Druhá škála nešlo nesla pojmy „funkční“ a „problémové“, kdy jedna zde bylo zastoupeno v 68,40 %, číslo dva 31,60 %, tři, čtyři a pět nebylo označeno. Třetí škála nesla pojmy „respektující“ a „nerespektující“, kdy jedna zde bylo označeno v 68,40 % dva ve 26,30 %, číslo tři v 5,30 %, a čtyři a pět nebylo označeno. U mužů neuživatelů sociálních sítí jsme na všech 3 škálách mohli zaznamenat největší zastoupení hodnoty dvě, kdy byla u všech třech škál vybrána v 50 %.

Tabulka 5 Jaké jsou vztahy ve Vaší rodině? (ženy uživatelky soc. sítí)

Položka 1	1	2	3	4	5	Položka 2
Harmonické	57,30 %	25,30 %	10,70 %	6,70 %	0 %	Stresující
Funkční	61,30 %	28 %	6,70 %	4 %	0 %	Problémové
Respektující	54,80 %	33,30 %	9,30 %	1,30 %	1,30 %	Nerespektující

Tabulka 6 Jaké jsou vztahy ve Vaší rodině? (ženy neuživatelky soc. sítí)

Položka 1	1	2	3	4	5	Položka 2
Harmonické	71,40 %	28,60 %	0 %	0 %	0 %	Stresující
Funkční	71,40 %	28,60 %	0 %	0 %	0 %	Problémové
Respektující	71,40 %	28,60 %	0 %	0 %	0 %	Nerespektující

Ženy, uživatelky sociálních sítí na první škále harmonické a stresující nejvíce označovaly číslo jedna v 57,30 %, číslo dva 25,30 %, číslo tři v 10,70% číslo čtyři v 6,70 %, číslo 5 neoznačila žádná. Na škále funkční a problémové označili číslo jedna v 61,30 %, číslo dvě v 28 %, číslo tři v 6,70 %, číslo čtyři ve 4 %, číslo 5 neoznačili. Na škále respektující a nerespektující číslo jedna označili v 54,80 %, dva ve 33,30 %, číslo 3 v 9,30 %, číslo čtyři v 1,30 % a číslo pět označili v 1,30 %. Ženy, neuživatelky na všech třech škálách označili číslo jedna v 71,40 % a dva 28,60% čísla tři, čtyři a pět neoznačili.

Otázka č.5. Jak vnímáte atmosféru ve vaší rodině? (Na škále 1 až 5 uveďte svoji odpověď, přičemž 1 je nejbližší k výpovědi uvedené vlevo a 5 je nejbližší k výpovědi vpravo)

V této otázce jsme se zaměřovali na zhodnocení atmosféry v rodině pohledem respondentů. Tato otázka byla také rozdělena do sémantického diferenciálu, který byl sestaven z čísel jedna až 5 kdy jedna zastupovalo pozici nejbližší kladnému pojmu a číslo 5 se zase nejvíce blížilo zápornému pojmu. Respondenti kroužkovali číslo podle toho, který stupeň na základě jejich úsudku nejvíce odpovídal.

Tabulka 7 Jak vnímáte atmosféru ve vaší rodině? (muži uživatelé)

Položka 1	1	2	3	4	5	Položka 2
Příjemná	52,70 %	26,30 %	10,50 %	10,50 %	0 %	Stresující
Uvolněná	42,10 %	42,10 %	15,80 %	0 %	0 %	Napjatá
Rozumíme si	63,20 %	21 %	15,80 %	0 %	0 %	Nerozumíme si
Vše prožíváme společně	42,10 %	36,80 %	21,10 %	0 %	0 %	Každý jsme sám za sebe
Aktivní	31,60 %	63,10 %	5,30 %	0 %	0 %	Nudná

Tabulka 8 Jak vnímáte atmosféru ve vaší rodině? (muži neuživatelé)

Položka 1	1	2	3	4	5	Položka 2
Příjemná	66,60 %	16,70 %	16,70 %	0 %	0 %	Stresující
Uvolněná	33,30 %	33,30 %	16,70 %	16,70 %	0 %	Napjatá
Rozumíme si	50 %	33,30 %	0 %	16,70 %	0 %	Nerozumíme si
Vše prožíváme společně	16,70 %	49,90 %	16,70 %	16,70 %	0 %	Každý jsme sám za sebe
Aktivní	50 %	33,30 %	0 %	16,70 %	0 %	Nudná

První škála byla tvořena z pojmů „Příjemná“ a „Stresující“ na této škále muži respondenti užívající sociální sítě nejčastěji označovali hodnotu jedna, tedy nejbliž kladnému výroku 52,70 % (10). Hodnotu dvě označilo 26,30 % (5), hodnotu tři 10,50 % (2), hodnotu čtyři označilo také 10,50 % (2) respondentů. Poslední hodnotu pět neoznačil žádný z respondentů. Druhá škála obsahovala výroky „Uvolněná“ a „Napjatá“. Na této škále respondenti nejčastěji označovaly hodnotu jedna 42,10 % a hodnotu dvě také 42,10 %. Následně hodnotu 3 označili

v 15,80 %. Hodnotu 4 a 5 neoznačil žádný z respondentů. Třetí škála nesla pojmy „Rozumíme si“ a „Nerozumíme si“. Zde respondenti nejčastěji označovali hodnotu číslo jedna a to v 63,20 %, hodnotu dvě v 21 %, hodnotu tři označilo 15,80 %, hodnotu čtyři a pět neoznačil žádný z respondentů. Čtvrtá škála byla složena z pojmů „Vše prožíváme společně“ a „Každý jsme sám za sebe“. Na 4. škále nejčastěji respondenti označovaly hodnotu číslo jedna 42,10 %, následně hodnotu dvě 36,80 %, poté hodnotu tři 21,10 %, hodnotu čtyři a pět také neoznačil žádný z respondentů. Pátá škála obsahovala pojmy „Aktivní“ a „Nudná“. Na této škále respondenti první hodnotu označili v 31,60 %, nejčastěji označována byla hodnota dvě 63,10 %, hodnota tři byla označena v 5,30 %, hodnota čtyři a pět znovu nebyla označena žádným z respondentů.

Pro srovnání muži, respondenti, kteří neužívají sociální sítě odpovídali velmi podobně jako muži uživatelé. Na první škále označovaly muži, neuživatelé nejvíce první hodnotu 66,60 %, hodnotu dvě označili v 16,70 %, hodnotu tři také v 16,70 % hodnotu čtyři a pět neoznačil žádný z respondentů. Na škále číslo dvě označovali hodnotu jedna v 33,30 %, hodnotu dvě také v 33,30 % hodnotu tři označilo 16,70 % respondentů, hodnotu čtyři také 16,70 %. Hodnotu pět neoznačil žádný z respondentů. Na třetí škále nejvíce respondentů neuživatelů označilo číslo jedna v 50 %, hodnotu dvě 33,30 %, hodnotu tři neoznačil žádný z respondentů, hodnotu čtyři označilo 16,70 % respondentů, hodnotu pět neoznačil žádný z respondentů. Na čtvrté škále muži, neuživatelé označovali první hodnotu v 16,70 %, nejčastěji označována byla hodnota dvě ve 49,90 %, hodnota tři v 16,70 %, hodnota čtyři 16,70 %, hodnotu pět neoznačil žádný z respondentů. Na škále 5 hodnotu číslo jedna označilo 50 % respondentů, hodnotu dvě 33,30 %, respondentů, hodnotu tři neoznačil žádný z respondentů, hodnotu čtyři 16,70 %, hodnotu pět neoznačil žádný z respondentů.

Tabulka 9 Jak vnímáte atmosféru ve vaší rodině? (ženy uživatelky)

Položka 1	1	2	3	4	5	Položka 2
Příjemná	52 %	36 %	8 %	2,70 %	1,30 %	Stresující
Uvolněná	42,70 %	40 %	13,30 %	2,70 %	1,30 %	Napjatá
Rozumíme si	60 %	28 %	9,40 %	1,30 %	1,30 %	Nerozumíme si
Vše prožíváme společně	36 %	36 %	21,30 %	4 %	2,70 %	Každý jsme sám za sebe
Aktivní	49,30 %	34,70 %	12 %	1,30 %	2,70 %	Nudná

Tabulka 10 Jak vnímáte atmosféru ve vaší rodině? (ženy neuživatelky)

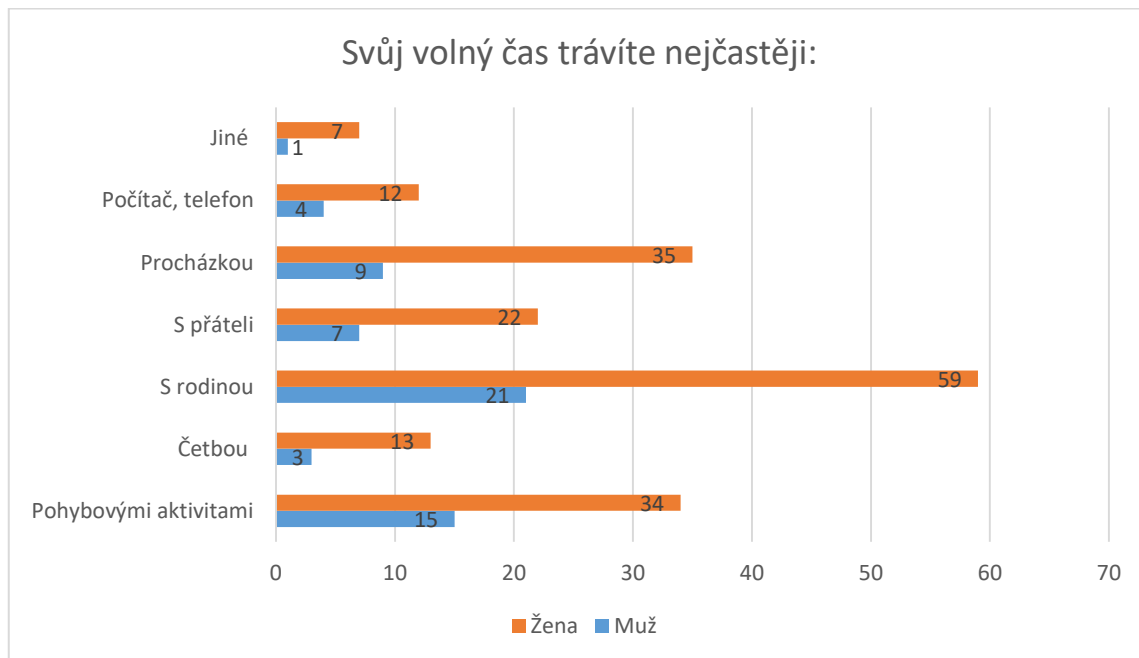
Položka 1	1	2	3	4	5	Položka 2
Příjemná	85,70 %	14,30 %	0 %	0 %	0 %	Stresující
Uvolněná	14,30 %	85,70 %	0 %	0 %	0 %	Napjatá
Rozumíme si	71,40 %	28,60 %	0 %	0 %	0 %	Nerozumíme si
Vše prožíváme společně	28,60 %	57,10 %	14,30 %	0 %	0 %	Každý jsme sám za sebe
Aktivní	71,40 %	28,60 %	0 %	0 %	0 %	Nudná

Ženy uživatelky sociálních sítí označovaly na první škále hodnotu číslo jedna v 52 %, hodnotu dvě v 36 %, hodnotu tři v 8 %, hodnotu čtyři v 2,70 %, hodnotu 5 v 1,30 %. Na druhé škále označovaly hodnotu jedna ve 42,70 %, hodnotu číslo dvě ve 40 %, hodnotu tři v 13,30 %, hodnotu čtyři v 2,70 %, hodnotu pět v 1,30 %. Na třetí škále hodnotu číslo jedna označila 60 % respondentek, hodnotu dvě 28 %, hodnotu tři 9,40 %, hodnotu čtyři 1,30 % hodnotu pět také označilo 1,30 % respondentek. Na čtvrté škále označovaly hodnotu číslo jedna v 36 % shodně také i hodnotu dvě v 36 %, hodnotu tři v 21,30 %, hodnotu čtyři ve 4 %, hodnotu pět 2,70 % respondentek označila. Na poslední škále hodnotu číslo jedna označovala 49,30 % respondentek, hodnotu čísla dvě 34,70 % respondentů, hodnotu tři 12 % respondentek, hodnotu čtyři označilo 1,30 % respondentek a poslední hodnotu pět označilo 2,70 % respondentek.

Pro orientační porovnání jsme pro tuto otázku také znovu vyčlenili ženy uživatelky a ženy neužívající sociálních sítí. Ženy neužívající sociální sítě odpovídali na tuto otázku následovně. Na první škále hodnotu číslo jedna označila 85,70 % respondentek, hodnotu dvě označilo 14,30 % uživatelky hodnotu tři, čtyři a pět neoznačila žádná respondentka. Na druhé škále na hodnotu číslo jedna odpovídalo 14,30 % uživatelky na hodnotu dvě 85,70 % respondentek, hodnotu tři, čtyři a pět nevedla žádná respondentka. Na třetí škále hodnotu jedna uvedlo 71,40 % respondentek, hodnotu dvě 28,60 %, hodnotu tři, čtyři a pět nevedla žádná respondentka. Na čtvrté škále hodnotu jedna uvedlo 28,60 % respondentek, hodnotu dvě 57,10 % respondentek, hodnotu tři 14,30 %, hodnotu čtyři a pět nevedla žádná. Na páté škále hodnotu jedna uvedlo 71,40 % respondentek, hodnotu dvě 28,60 % respondentek a hodnotu tři, čtyři a pět nevedla žádná respondentka.

Otázka č.6. Svůj volný čas trávíte nejčastěji:

V této otázce jsme se zaměřili na trávení volného času respondentů a tím jakými aktivitami jej nejčastěji tráví.



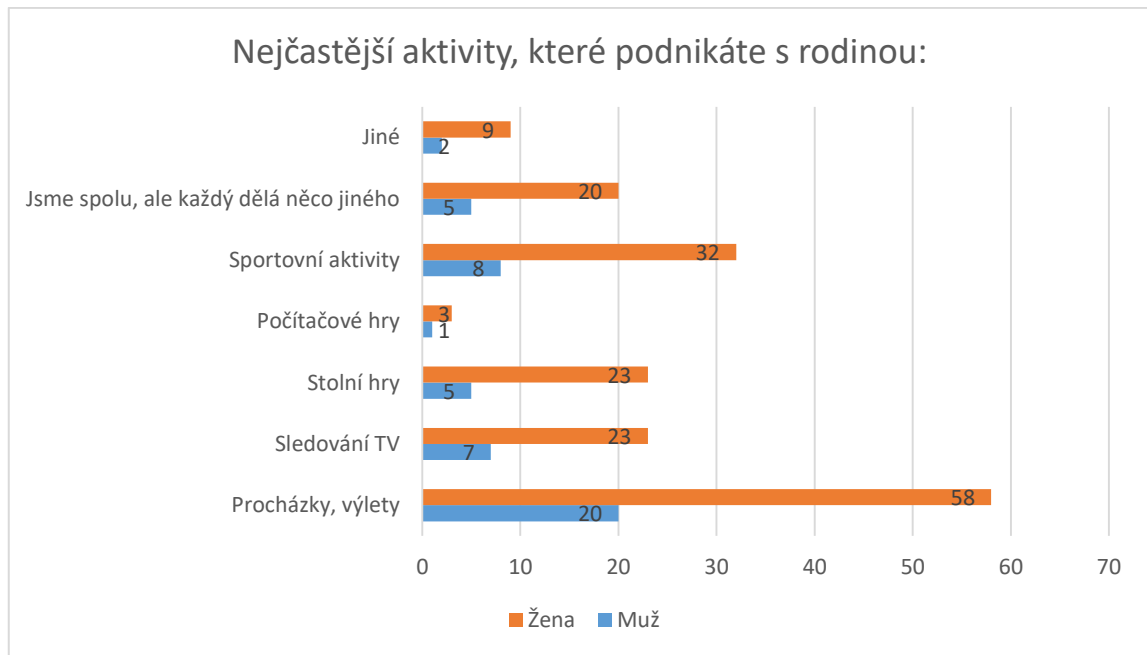
Graf 3 Svůj volný čas trávíte nejčastěji:

Ženy respondentky tráví svůj volný čas nejčastěji s rodinou 59, procházkou 35, pohybovými aktivitami 34, s přáteli 22, četbou 13, na počítači nebo telefonu tráví svůj čas 12 respondentek, jako jiné uvedlo 7 respondentek.

U mužů tomu není jinak. Respondenti také tráví nejčastěji svůj volný čas 21, následně pohybovými aktivitami 15, procházkou 9, s přáteli 7, na počítači nebo telefonu tráví svůj volný čas 4 respondenti, četbou 3, jiné 1. Na základě těchto výsledků můžeme soudit, že respondenti jak ženy, tak i muži svůj volný čas nejčastěji tráví s rodinou, protože tato odpověď byla respondenty označena nejčastěji.

Otázka č. 7. Nejčastější aktivity, které podnikáte s rodinou:

Další otázka v dotazníku se zaměřovala na aktivity, které respondenti nejčastěji podnikají s rodinou. Zda tráví čas s rodinou aktivně, ale byla zde zařazena i položka jsme spolu, ale každý dělá něco jiného, která měla identifikovat, jestli respondenti netráví společný čas s rodinou spíše pasivně.

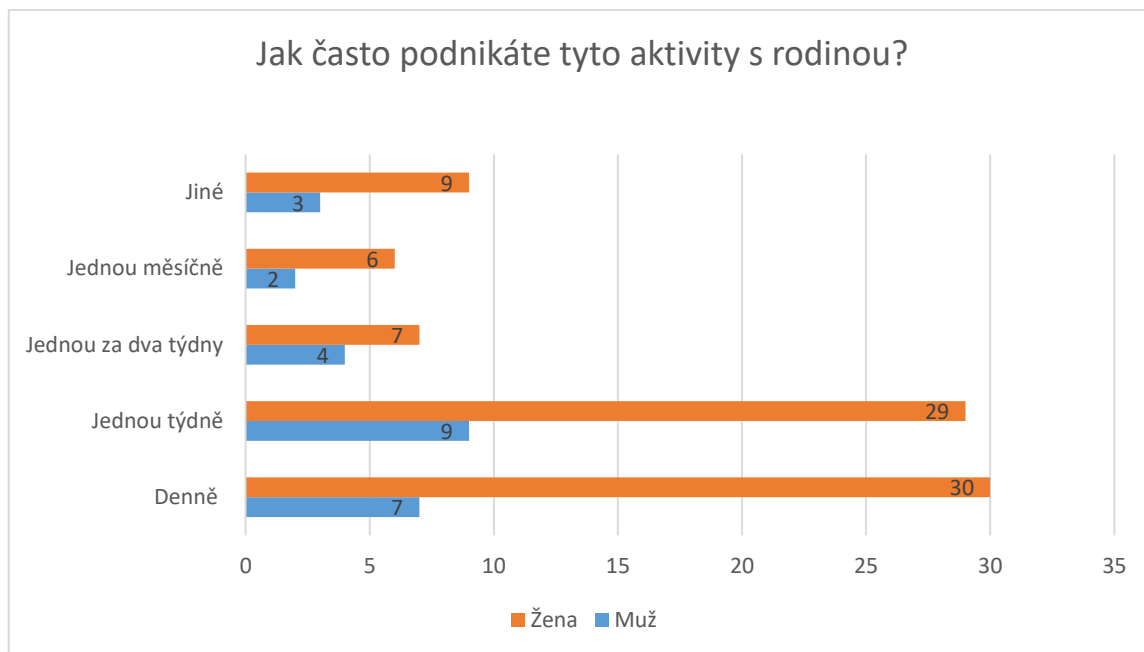


Graf 4 Nejčastější aktivity, které podnikáte s rodinou:

Aktivity, které podnikají respondenty s rodinou jsou nejčastěji procházky 58, na druhém místě respondenty nejčastěji označovali sportovní aktivity 32, stolní hry 23 a sledování TV 23 obsadili stejnou pozici, jsme spolu, ale každý děláme něco jiného 20, jiné 9, a nejméně počítačové hry 9.

Muži, respondenti také nejčastěji podnikají s rodinou procházky a výlety 20, následně také shodně s ženami muži s rodinou podnikají na druhém místě sportovní aktivity 8. Rozdíl najdeme ve sledování TV 7, kdy tato aktivita byla u muže třetí nejzaznamenanější variantou. Další aktivitou bylo jsme spolu, ale každý dělá něco jiného, tuto variantu označilo 5 respondentů, kdy stejný počet respondentů označilo i hraní stolních her s rodinou 5. 2 respondenti označili jiné. Jako nejméně označovaná položka stejně jako u žen se u mužů umístily počítačové hry, kdy tuto možnost označil jen 1 respondent.

Otázka č. 8. Jak často podnikáte tyto aktivity s rodinou?

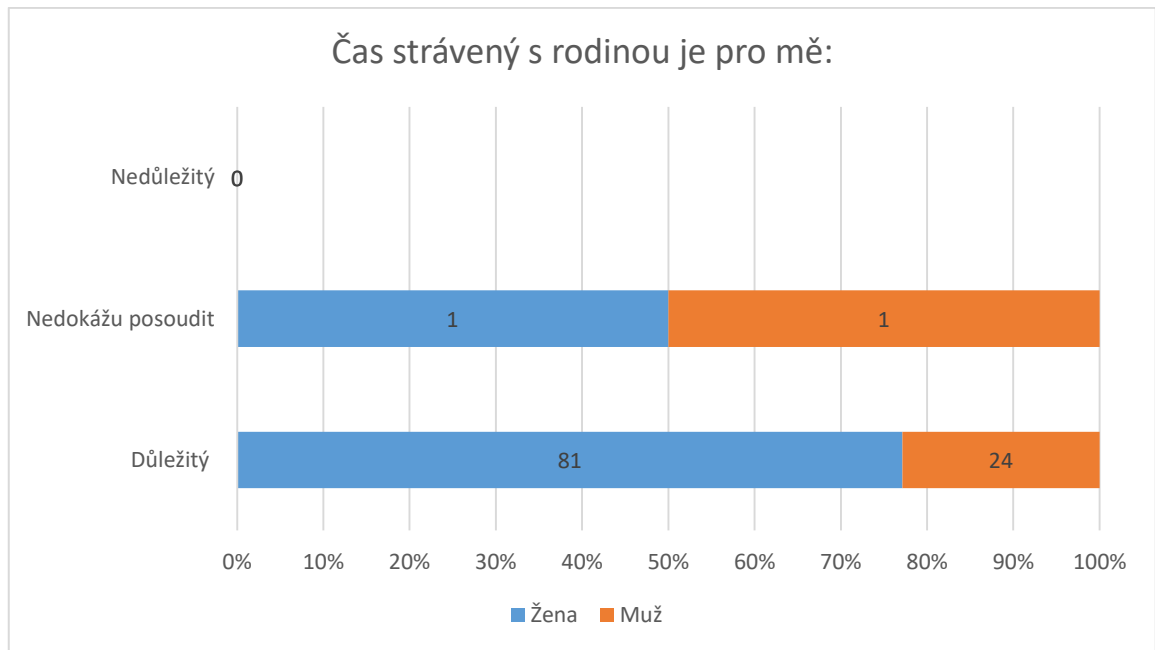


Graf 5 Jak často podnikáte tyto aktivity s rodinou?

Z tohoto grafu můžeme vidět, že nejčastěji ženy respondentky podnikají aktivity s rodinou denně, kdy tuto odpověď uvedlo 30 respondentek. Dále jednou týdně tyto aktivity podniká 29 respondentek. Jednou za dva týdny potom 7 respondentek, jednou měsíčně 6 respondentek a jako jiné označilo 9 do spamu 9 respondentek. V rámci muže tráví nejvíce času s rodinou podnikavou aktivity s rodinou nejčastěji jednou týdně kdy tuto odpověď uvedl 9 respondentů, následně denně uvedlo že podniká tyto aktivity 7 respondentů, jednou za dva týdny podniká aktivity s rodinou 4 respondenti, jednou měsíčně dva respondenti a jako jiné uvedli 3 respondenti.

Otázka č. 9. Čas strávený s rodinou je pro mě:

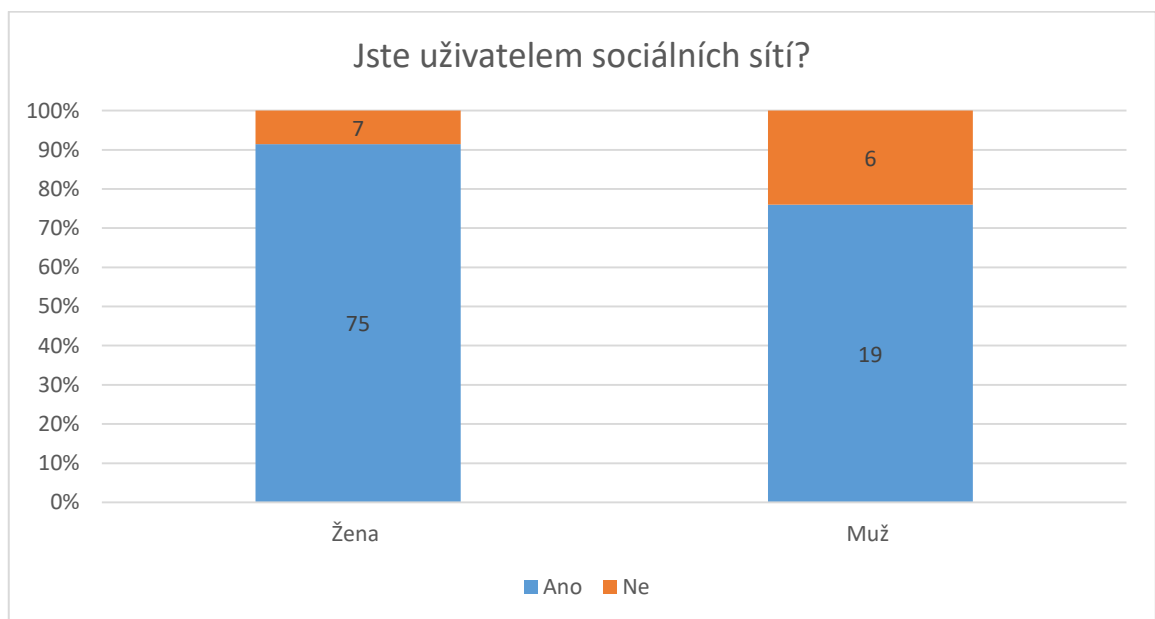
Otázka číslo 9 se zaměřovala na vnímání důležitosti času stráveného s rodinou. Snažili jsme se touto otázkou zjistit pohled respondentů na důležitost času, který tráví s rodinou. V této otázce respondenti kroužkovali možnosti důležitý nedokážu posoudit anebo nedůležitý.



Graf 6 Čas strávený s rodinou je pro mě:

U této otázky uvedlo 81 respondentek, že je pro ně čas strávený s rodinou důležitý. Pouze 1 respondentka uvedla, že nedokáže posoudit. U mužů respondentů uvedlo 24, že je pro ně čas strávený s rodinou důležitý a také pouze 1 uvedl, že nedokáže tuto skutečnost posoudit.

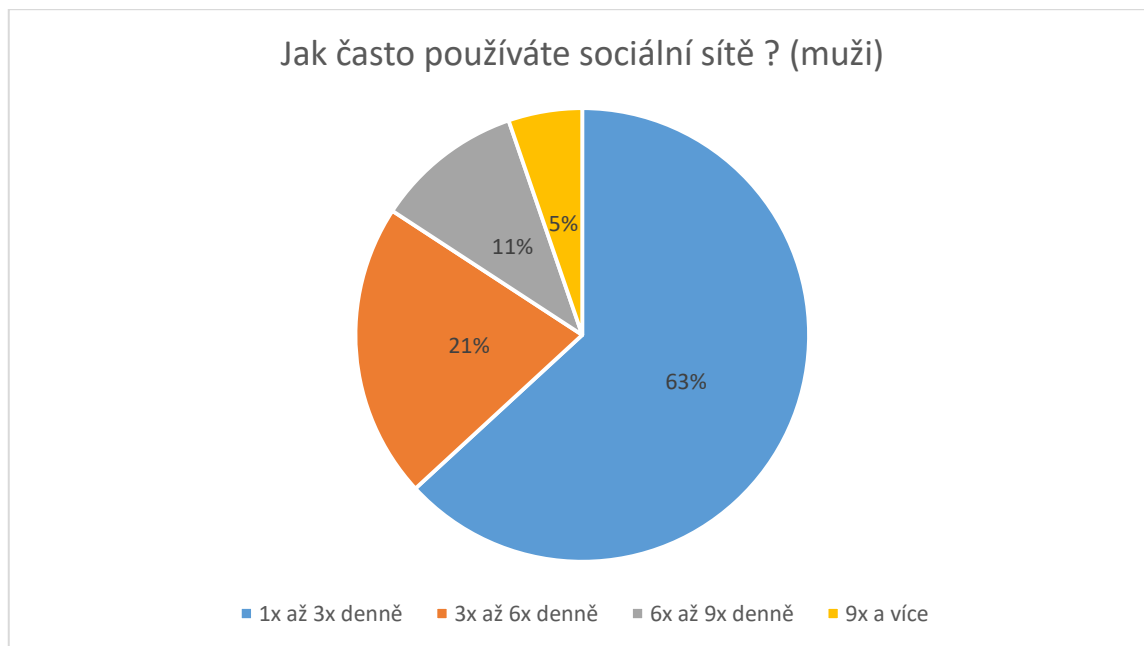
Otázka č. 10. Jste uživatelem sociálních sítí?



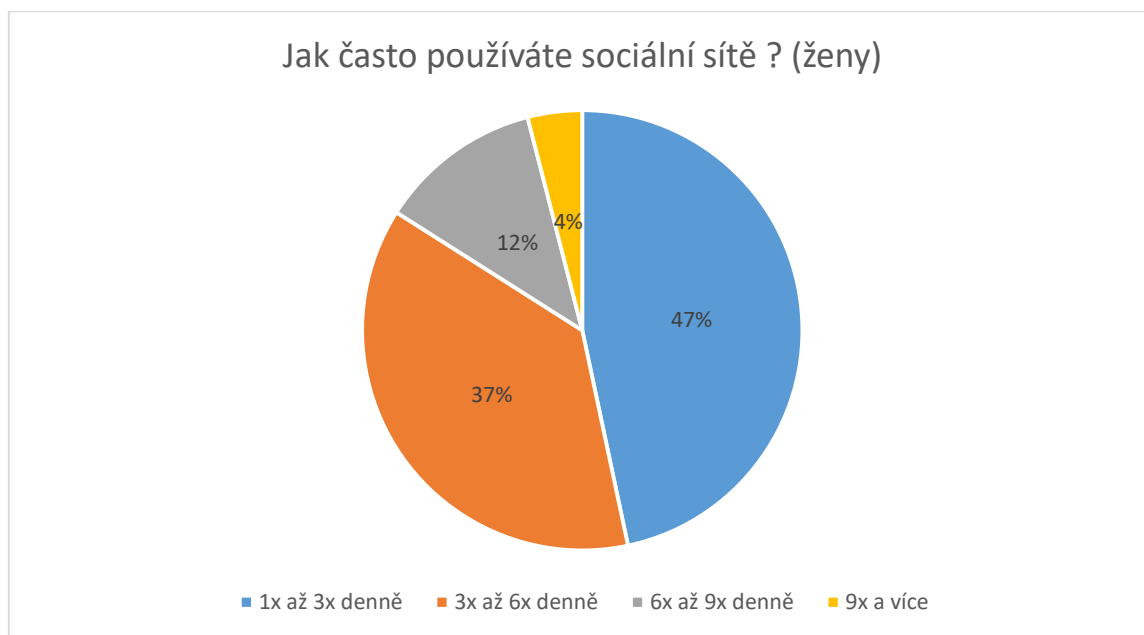
Graf 7 Jste uživatelem sociálních sítí?

Touto otázkou jsme chtěli zjistit jaké množství respondentů je uživateli sociálních sítí. Z celkového počtu 82 respondentek (žen) je 75 uživatelkami sociálních sítí a jen 7 respondentek sociální sítě neužívá. U mužů z celkového počtu 25 respondentů je 19 uživatelů sociálních sítí a 6 respondentů sítě neužívá.

Otázka č.11. Jak často používáte sociální sítě?



Graf 8 Jak často používáte sociální sítě (muži)

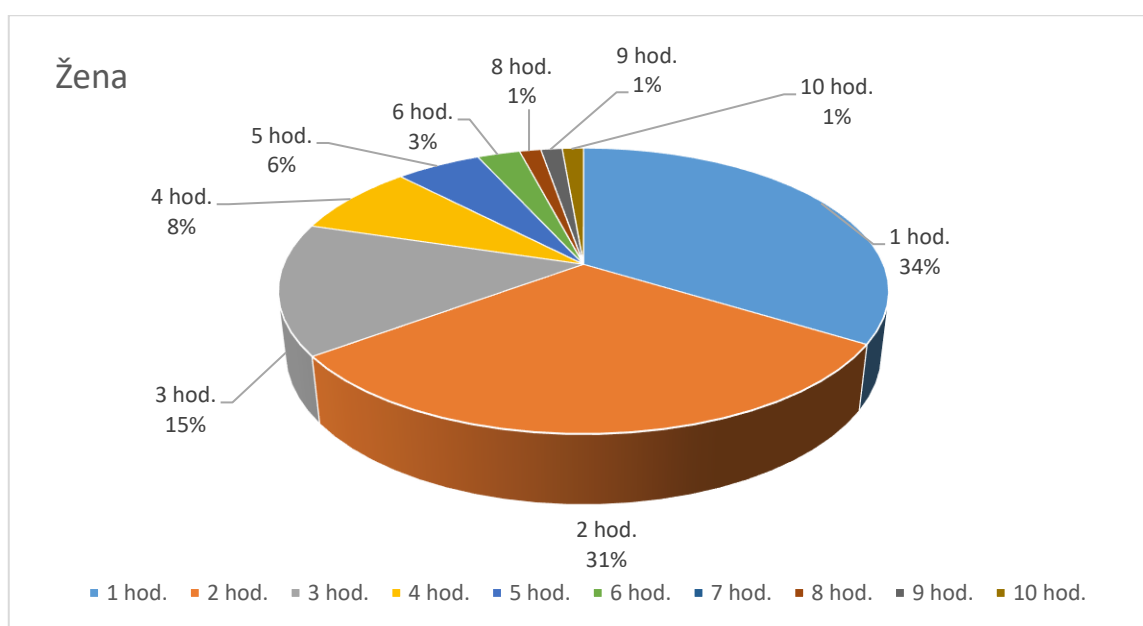


Graf 9 Jak často používáte sociální sítě? (ženy)

V této otázce jsme se zaměřili na četnost používání sociálních sítí. Muži respondenti používají sociální sítě nejčastěji 1x až 3x denně (63 %), ženy respondentky v (47 %). 3x až 6x denně používají ženy sítě ve 37 % a muži v 21 %. 6x až 9x denně používají ženy sítě ve 12 % a muži v 11 %. Nejnižší hodnota byla zjištěna u četnosti 9x a více kdy tuto možnost označilo jen 4 % žen a 5 % mužů.

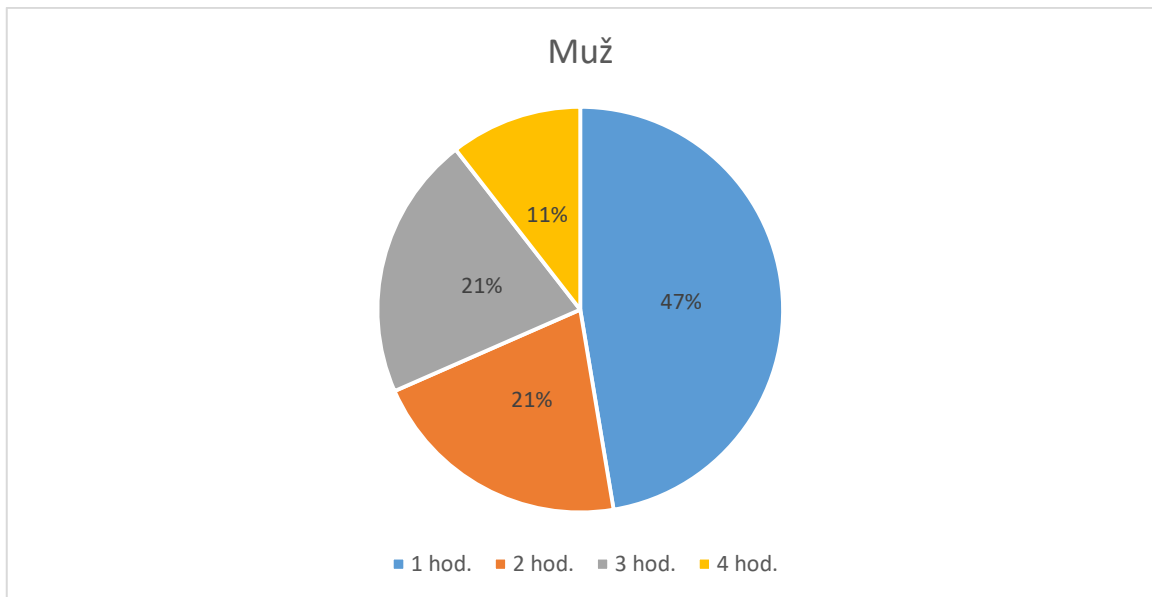
Druhou částí této položky v dotazníku byla otevřená odpověď, kdy měli respondenti číselně zapsat kolik hodin odhadem stráví denně na sociálních sítích. Cílem této otevřené otázky bylo odhalit, jak dlouhé časové intervaly uživatelé věnují sociálním sítím.

Odhadovaný počet hodin strávených na sociálních sítích:



Graf 10 Odhadovaný počet hodin strávených na sociálních sítích (ženy):

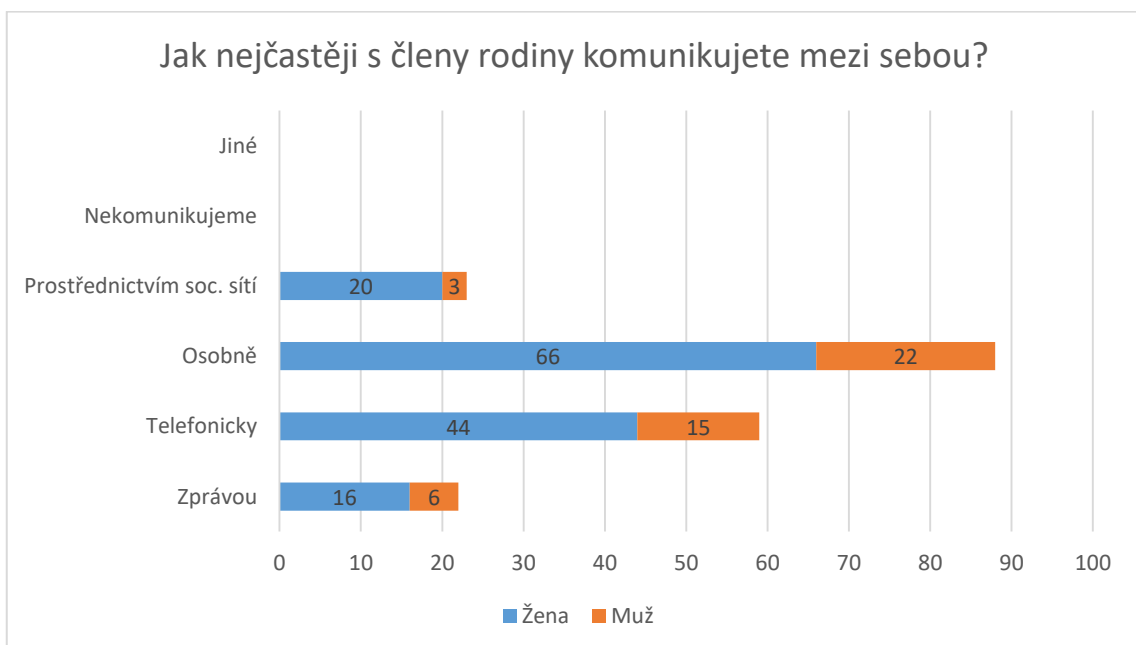
Z tohoto grafu je patrné, že čas, který tráví ženy respondentka na sociálních sítích je velmi rozptýlený. Nejčastěji respondentky uváděly, že tráví na sociálních sítích zhruba 1 hodinu denně 34 % (25). Druhou nejčastější odpovědí byly 2 hodiny 31 % (23). Následovala odpověď 3 hodiny 15 % (11), poté 4 hodiny 8 % (6), 5 hodin 6 % (4), 6 hodin 3 % (2), 8 hodin uvedlo pouze 1 % (1), respondentů a i 9 hodin označilo pouze 1 % (1) a poslední bylo 10 hodin denně uvedlo 1 % (1).



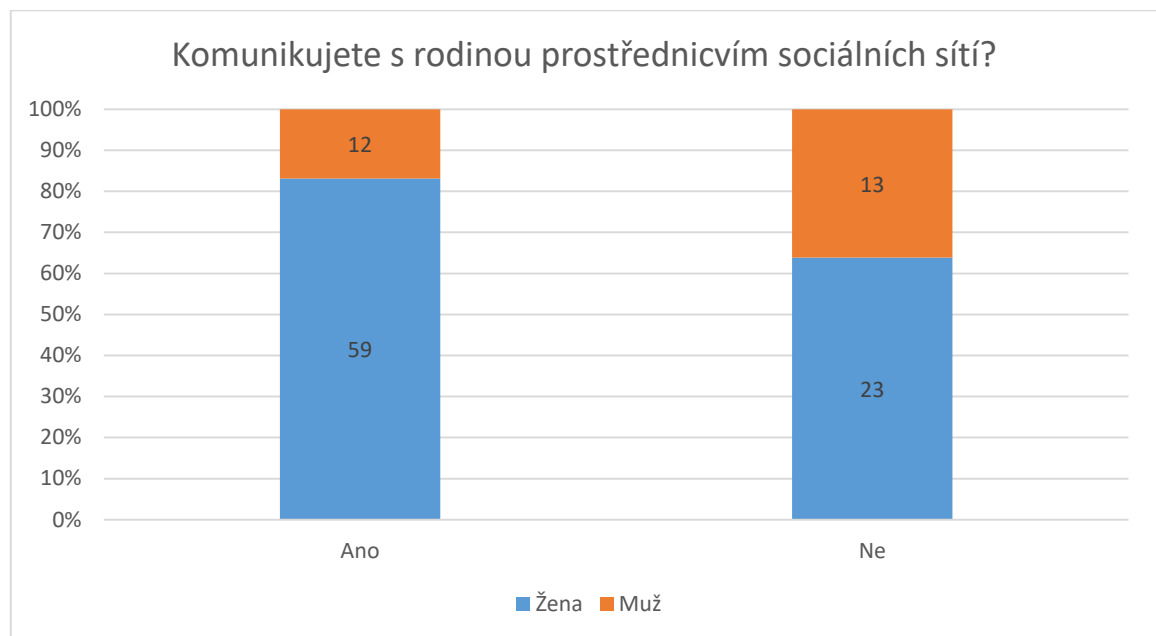
Graf 11 Odhadovaný počet hodin strávených na sociálních sítích (muži):

Tento graf ukazuje, že i muži respondenti tráví nejčastěji 1 hodinu denně na sociálních sítích 47 % (9), následně se u respondentů o stejné místo dělí 2 hodiny denně 21 % (4) a 3 hodiny denně 21 % (4), jako poslední časový údaj muži respondenti uváděli, že tráví na sítích 4 hodiny denně 11 % (2).

Otázka č. 12. Jak nejčastěji mezi členy rodiny komunikujete mezi sebou?

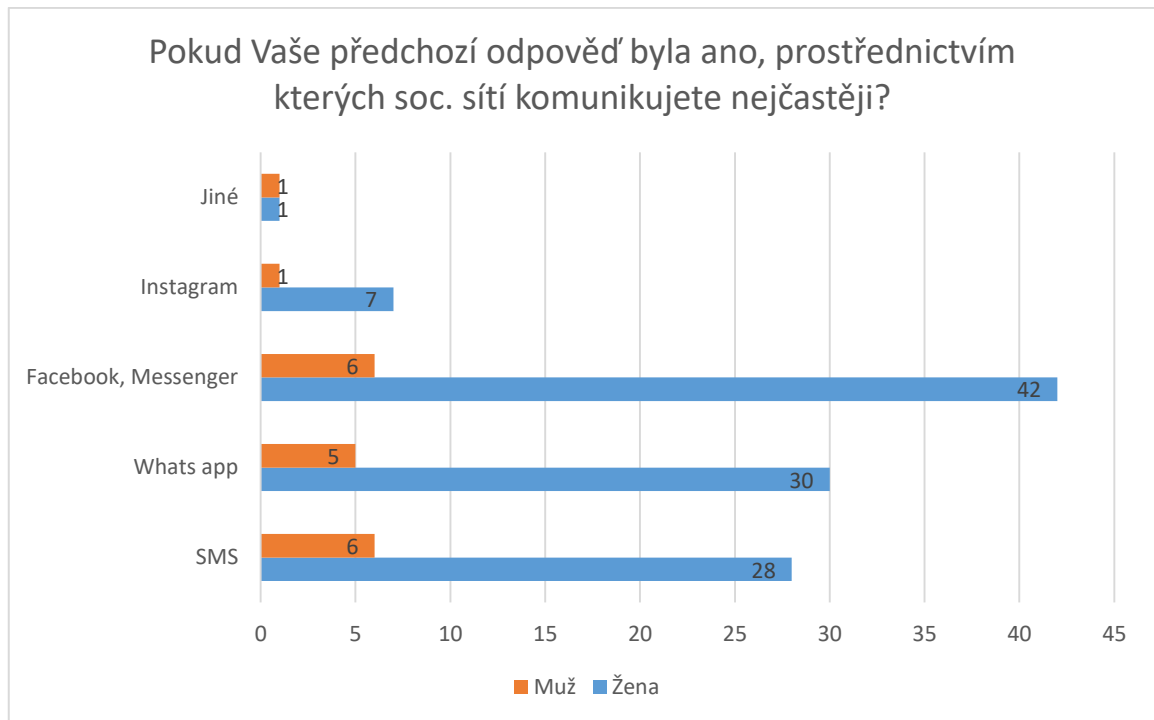


Graf 12 Jak nejčastěji komunikujete s členy rodiny mezi sebou?

Otázka č. 13. Komunikujete s rodinou prostřednictvím sociálních sítí?**Graf 13** Komunikujete s rodinou prostřednictvím sociálních sítí?

V této otázce jsme se zaměřili na to, zdali respondenti komunikují se členy rodiny prostřednictvím sociálních sítí. Prostřednictvím sociálních sítí s rodinou komunikuje 59 žen a 12 mužů. Zatímco větší počet mužů (13) ke komunikaci s rodinou nepoužívá sociální sítě. Zatímco 23 žen s rodinou prostřednictvím sítí nekomunikuje.

Otázka č.14. Pokud vaše předchozí odpověď byla ano, prostřednictvím kterých sociálních sítí komunikujete nejčastěji?



Graf 14 Pokud vaše předchozí odpověď byla ano, prostřednictvím kterých sociálních sítí komunikujete nejčastěji?

V této otázce jsme se zaměřili na identifikaci sociálních sítí, které respondenti nejčastěji používají ke komunikaci. Facebook, Messenger používá ke komunikaci 42 žen a 6 mužů, další nepoužívanější sítí mezi respondenty je Whats App, 30 žen a 5 mužů, následuje SMS 28 žen a 6 mužů, Instagram používá 7 žen a 1 muž, jiné sítě 1 žena a 1 muž.

Otázka č. 15. Do jaké míry souhlasíte s tímto tvrzením? (Na stupnici 1 až 5 prosím označte míru souhlasu s daným tvrzením, 1= naprosto souhlasím, 3= nedokážu posoudit, 5 = naprosto souhlasím)

V této otázce respondenti vyjadřovali míru souhlasu s deseti uvedenými tvrzeními, přičemž číslo 1 bylo nejbližší naprosto souhlasím, číslo 3 nedokážu posoudit a číslo 5 znamenalo naprosto nesouhlasím s daným tvrzením.

Tvrzení	Naprostou souhlasím	Spíše souhlasím	Nedokážu posoudit	Spíše nesouhlasím	Naprostou nesouhlasím
Členové rodiny tráví čas s ostatními členy.	11 44 %	11 44 %	3 12 %	0 %	0 %
Členové naší rodiny se aktivně zajímají o radosti i starosti ostatních příslušníků naší rodiny.	12 48 %	8 32 %	5 20 %	0 %	0 %
V rodině jsme si blízcí.	17 68 %	7 28 %	1 4 %	0 %	0 %
V rámci rodiny si ve složité situaci vždy pomůžeme.	20 80 %	5 20 %	0 %	0 %	0 %
Když to jde, raději se izolují od rodinného dění.	0 %	6 24 %	3 12 %	4 16 %	12 48 %
Pokud má v rodině někdo problém, je na něj sám.	0 %	1 4 %	2 8 %	5 20 %	17 68 %
Média nám usnadňují komunikaci v rodině.	0 %	3 12 %	9 36 %	6 24 %	7 28 %
Média nás v rodině od sebe oddalují.	1 4 %	6 24 %	9 36 %	3 12 %	6 24 %
Více času trávíme u jiných činností, než abychom spolu v rodině mluvili.	1 4 %	7 28 %	3 12 %	4 16 %	10 40 %
Kdybychom doma neměli počítač, televizi a jiné, žilo by se nám lépe.	1 4 %	5 20 %	13 52 %	3 12 %	3 12 %

Tabulka 11 Do jaké míry souhlasíte s tímto tvrzením? (muži)

S tvrzením „Členové rodiny tráví čas s ostatními členy“ mužů, respondentů naprosto souhlasilo 44 % (11), spíše souhlasilo 44 % (11), nedokázalo posoudit 12 % (3). S druhým tvrzením „Členové naší rodiny se aktivně zajímají o radosti i starosti ostatních příslušníků naší rodiny“ naprosto souhlasilo 48 % (12), spíše souhlasilo 32 % (8), nedokázalo posoudit 20 % (5). S třetím tvrzením „V rodině jsme si blízcí“ naprosto souhlasilo 68 % (17), spíše souhlasilo 28 % (7), nedokázalo posoudit 4 % (1). S čtvrtým tvrzením „V rámci rodiny si ve složité situaci vždy pomůžeme“ naprosto souhlasilo 80 % (20), spíše souhlasilo 20 % (5). S pátým tvrzením „Když to jde raději se izolují od rodinného dění“ spíše souhlasilo 24 % (6),

nedokázalo posoudit 12 % (3), spíše nesouhlasilo 16 % (4), naprosto nesouhlasilo 48 % (12). U tvrzení šest „Pokud má v rodině někdo problémy na ně sám“ spíše souhlasil 4 % (1), nedokázalo posoudit 8 % (2), spíše nesouhlasilo 20 % (5), naprosto nesouhlasilo 68 % (17). U tvrzení sedm „Média nám usnadňují komunikaci v rodině“ spíše souhlasili 12 % (3), nedokázalo posoudit 36 % (9), spíše nesouhlasilo 24 % (6), naprosto nesouhlasilo 28 % (7). U tvrzení osm „Media nás v rodině od sebe oddělují“ naprosto souhlasilo 4 % (1), spíše souhlasilo 24 % (6), nedokázala posoudit 36 % (9), spíše nesouhlasila 12 % (3) a naprosto nesouhlasilo 24 % (6). U výroku číslo devět „Více času trávíme u jiných činnostech, než abychom v rodině spolu mluvili“ naprosto souhlasili 4 % (1), spíše souhlasilo 28 % (7), nedokázalo posoudit 12 % (3), spíše nesouhlasilo 16 % (4) a naprosto nesouhlasilo 40 % (10). U posledního tvrzení „Kdybychom doma neměli počítač, televizi a jiné, žilo by se nám lépe“ naprosto souhlasilo 4 % (1), spíše souhlasilo 20 % (5), nedokázali posoudit 52 % (13) spíše nesouhlasím 12 % (3), naprosto nesouhlasím 12 % (3).

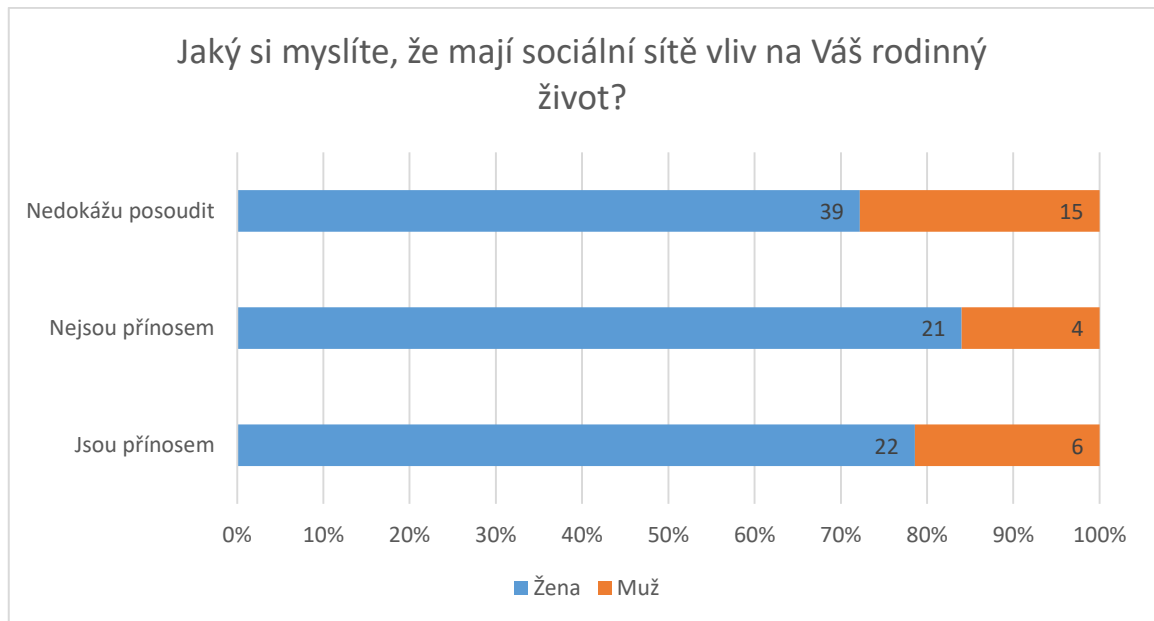
Tabulka 12 Do jaké míry souhlasíte s tímto tvrzením? (ženy)

Tvrzení	Naprosto souhlasím	Spíše souhlasím	Nedokážu posoudit	Spíše nesouhlasím	Naprosto nesouhlasím
Členové rodiny tráví čas s ostatními členy.	58 70,7 %	12 14,6 %	8 9,8 %	4 4,9 %	0 %
Členové naší rodiny se aktivně zajímají o radosti i starosti ostatních příslušníků naší rodiny.	52 63,4 %	21 25,6 %	5 6,1 %	3 3,7 %	1 1,2 %
V rodině jsme si blízcí.	60 73,2 %	18 22 %	2 2,4 %	2 2,4 %	0 %
V rámci rodiny si ve složité situaci vždy pomůžeme.	67 81,7 %	8 9,8 %	0 %	1 1,2 %	0 %
Když to jde, raději se izolují od rodinného dění.	7 8,5 %	6 7,3 %	8 9,8 %	15 18,3 %	46 56,1 %
Pokud má v rodině někdo problém, je na něj sám.	4 4,9 %	2 2,4 %	3 3,7 %	13 15,8 %	60 73,2 %
Média nám usnadňují komunikaci v rodině.	13 15,9 %	14 17,1 %	25 30,5 %	6 7,3 %	24 29,2 %
Média nás v rodině od sebe oddalují.	5 6,1 %	8 9,8 %	30 36,5 %	12 14,6 %	27 33 %

Více času trávíme u jiných činností, než abychom spolu v rodině mluvili.	6 7,3 %	8 9,8 %	16 19,5 %	15 18 %	37 45,1 %
Kdybychom doma neměli počítač, televizi a jiné, žilo by se nám lépe.	18 22 %	10 12,2 %	31 37,8 %	7 8,5 %	16 19,5 %

U tvrzení číslo jedna uvedlo žen, respondentek, že s výrokem naprosto souhlasí 70,7 % (58), spíše souhlasím 14,6 % (12), nedokážu posoudit 9,8 % (8), spíše nesouhlasím 4,9 % (4). U druhého tvrzení uvedlo naprosto souhlasím 63,4 % (52), spíše souhlasím 25,6 % (21), nedokážu posoudit 6,1 % (5), spíše nesouhlasím 3,7 % (3) naprosto nesouhlasím 1,2 % (1). U třetího tvrzení označilo naprosto souhlasím 73,2 % (60), spíše souhlasím 22 % (18), nedokážu posoudit 2,4 % (2), spíše nesouhlasím 24 % (2). U tvrzení čtyři uvedlo naprosto souhlasím 81,7 % (67), spíše souhlasím 9,8 % (8), spíše nesouhlasím 1,2 % (1). U pátého tvrzení uvedlo naprosto souhlasím 8,5 % (7), spíše souhlasím 7,3 % (6), nedokážu posoudit 9,8 % (8), spíše nesouhlasím 18,3 % (15), naprosto nesouhlasím 56,1 % (46). U šestého tvrzení naprosto souhlasím uvedla 4,9 % (4), spíše souhlasím 2,4 % (2), nedokážu posoudit 3,7 % (3), spíše nesouhlasím 15,8 % (13), naprosto nesouhlasím 73,2 % (60). U tvrzení sedm uvedlo naprosto souhlasím 15,9 % (13), spíše souhlasím 17,1 % (14), nedokážu posoudit 30,5 % (25), spíše nesouhlasím 7,3 % (6), naprosto nesouhlasím 29,2 % (24). U tvrzení číslo osm uvedlo naprosto souhlasím 6,1 % (5), spíše souhlasím 9,8 % (8), nedokážu posoudit 36,5 % (30), spíše nesouhlasím 14,6 % (12), naprosto nesouhlasím 33 % (27). U tvrzení devět uvedlo naprosto souhlasím 7,3 % (6), spíše souhlasím 9,8 % (8), nedokážu posoudit 19,5 % (16), spíše nesouhlasím 18 % (15), naprosto nesouhlasím 45,1 % (37). U posledního tedy desátého tvrzení uvedlo naprosto souhlasím 22 % (18), spíše souhlasím 12,2 % (10), nedokážu posoudit 37,8 % (31), spíše nesouhlasím 8,5 % (7), naprosto nesouhlasím 19,5 % (16).

Otázka č. 16. Jaký si myslíte, že mají sociální sítě vliv na váš rodinný život? Prosím krátce vlastními slovy popište:



Graf 15 Jaký si myslíte, že mají sociální sítě vliv na váš rodinný život? Prosím krátce vlastními slovy popište:

U této otázky měli respondenti odpovědět, zdali si myslí, že sociální sítě mají nějaký vliv na jejich rodinný život. Nejvyšší počet odpovědí bylo v části nedokážu posoudit kdy tuto odpověď uvedl 39 žen a 15 mužů. 22 žen a 6 mužů si myslí, že sociální sítě jsou přínosem. Dále 21 žen a 4 muži uvedli, že si myslí že sociální sítě nejsou pro mě přínosem. Z toho můžeme vyvodit, že respondenti buď nedokážou posoudit vliv sítí anebo je vnímají jako spíše přínosné.

V otevřené části této otázky potom respondenti, kteří uváděli sítě jako přínosné nejčastěji uváděli, že si myslí, že sítě jsou přínosné, ale v případě, že člověk na nich stráví rozumnou dobu. Další často zmiňovaná odpověď byla že sítě jsou přínosem díky možnosti rychlé komunikace, komunikace na dálku a také jsou velmi přínosné co se týče informací a získávání nových znalostí.

Naopak respondenti, kteří sítě vnímali spíše jako nepřínosné uváděli, že sítě berou čas, který můžou trávit jinak, produktivněji. Mnoho z těchto respondentů vnímá sítě jako aspekt, který bere čas.

5.2 Interpretace dat

Výsledky tohoto výzkumu jsme podrobně rozebrali v předchozí kapitole a teď bychom se rádi zaměřili na jejich propojení s výzkumnými cíli. Hlavním výzkumným cílem bylo:

Popsat názory rodičů na atomizaci rodiny z důvodu užívání sociálních sítí. Z tohoto výzkumného cíle dále vycházejí dílčí výzkumné cíle, se kterými souvisí položky a otázky v dotazníku.

Prvním dílčím výzkumným cílem je: **Analyzovat jakým způsobem nejčastěji tráví respondenti čas s rodinou.** K tomuto výzkumnému cíli patřili v dotazníku položky číslo 6, 7 a 8. Dle odpovědí respondentů na otázku 6 můžeme říci, že respondenti jak muži, tak i ženy tráví i svůj volný čas nejčastěji s rodinou, kdy tuto možnost zvolilo 59 žen a celkem 21 mužů. Z otázky číslo 7 můžeme říct, že aktivity, které respondenti nejčastěji podnikají s rodinou jsou u žen (58) i u mužů (20) na prvním místě procházky a výlety. Toto zjištění odpovídá i výzkumu s názvem „Životní styl současné české rodiny“. V tomto výzkumu bylo zjištěno, že pokud rodina tráví vůbec nějaký čas společně tak nejčastěji podnikají procházky a výlety 87,9 %, následně druhou nejčastěji volenou aktivitou v tomto výzkumu bylo sledování TV 86,2 % (Kraus, 2015). V našem výzkumu však respondenti jako druhou nejčastěji odpovídanou možnost u mužů (8) i žen (32) volili sportovní aktivity. Z otázky číslo 8 jsme také získali informace, že respondenti podnikají tyto aktivity s rodinou nejčastěji ženy denně (30) a muži jednou týdně (9). Jako druhá nejčastější volba v této otázce bylo u žen jednou týdně (29) a u mužů denně (7). Na základě těchto zjištění můžeme obecně říci, že respondenti bez ohledu na pohlaví tráví nejčastěji svůj volný čas s rodinou. Následně aktivity, které respondenti nejčastěji podnikají s rodinou jsou na prvním místě procházky a výlety, na druhém místě respondenti nejčastěji podnikají sportovní aktivity.

Dalším dílčím výzkumným cílem bylo: **Zjistit jaký způsob respondenti nejčastěji používají pro komunikaci s rodinou.** K tomuto výzkumu mému cíli seřadili otázky 12, 13, 14. Otázkou 12 jsme zjistili že respondenti muži i ženy nejčastěji komunikují se členy rodiny mezi sebou osobně. Jako druhý nejčastější způsob komunikace se členy rodiny uvedli respondenti možnost telefonicky. Otázkou 13 jsme zjišťovali, jestli respondenti komunikují s rodinou prostřednictvím sociálních sítí. Zjistili jsme, že prostřednictvím sociálních sítí komunikuje 59 žen a 12 mužů. Že nekomunikují prostřednictvím sociálních sítí uvedlo větší množství mužů 13 a žen přes sociální sítě s rodinou nekomunikuje 23. Z těchto výsledků vyplývá že velké množství respondentů používá sociální sítě komunikaci s rodinou, avšak co se týče mužů respondentů, zde větší množství mužů uvedlo, že prostřednictvím sociálních sítí s rodinou nekomunikuje. Podle výsledků z tohoto výzkumu můžeme také říct, že přes to, že respondenti komunikují s rodinou i prostřednictvím sociálních sítí tak stále zůstává zachována ve velké míře i komunikace osobní. Toto je velmi důležité, protože podle výzkumu „Does the Internet Bring People Closer Together or Further Apart? The Impact of

Internet Usage on Interpersonal Communications“ je osobní komunikace naprosto nenahraditelná žádnou z dalších forem (Li, 2022). Pro správnou funkčnost rodiny je nepopíratelně zásadní komunikace. Právě komunikace je mnohdy prostředek k řešení konfliktu nebo problému. Jasná komunikace se správným emocionálním doprovodem, s mírou naslouchání, svěřování a empatie je už dlouhá desetiletí považována za základ pro zdravé a harmonické vztahy nejen v rodině (Kraus, Jedličková, 2007, s. 298). V otázce číslo 14 jsme se zaměřovali na identifikování sociálních sítí přes které nejčastěji respondenti komunikují, zde jako nejpoužívanější uváděli Facebook, WhatsApp a SMS.

Další dílčí výzkumným cíl byl: **Zjistit, jak často tráví respondenti čas na sociálních sítích.** K tomuto výzkumnému cíli svázali otázky 10 a 11. Otázkou 10 jsme respondenty roztřídili na uživatele, a neuživatele sociálních sítí kdy 75 žen respondentek sociální sítě užívá a jen 7 uvedlo že ne.

U mužů je uživatelů sociálních sítí 19 a jen 6 mužů sociální sítě neuvádí. Prostřednictvím otázky 11 jsme zjistili že respondenti nejčastěji používají sociální sítě jedenkrát až třikrát denně muži 63 % a ženy 47 %. Tato otázka taky obsahovala otevřenou část, kde respondenti číselně vyjadřovali odhadovaných počet hodin, který na sociálních sítích stráví. Největší procento žen respondentek stráví na sociálních sítích 1 hodinu denně, na druhém místě 31 % žen stráví 2 hodinu na sociálních sítích denně. Co se týká mužů tak 47 % mužů stráví na sociálních sítích 1 hodinu denně a následně stejný počet totiž 21 % mužů stráví na sociálních sítích 2 a 3 hodiny denně. Sociální sítě dokážou snadno strhnout naši pozornost, a to i na dlouhé časové úseky. Takto pasivně trávený čas může mít negativní dopady na naše vnímání a prožívání reality ale také na naše sociální vazby a vztahy (socialnipolitika.cz, ©2023).

Na základě všech dat z výzkumu můžeme říci, že ve větší míře respondenti nenechávají strhnout svou pozornost sociálními sítěmi a najdou si i čas na společné aktivity s rodinou. Z odpovědí respondentů také můžeme říct, že respondenti tráví společný čas s rodinou ve větší míře aktivně, jen menší množství z dotázaných respondentů volilo možnost „jsme spolu, ale každý děláme něco jiného“.

5.3 Doporučení pro praxi

Rodina je sociální institucí, která musí plnit určité funkce, protože tyto funkce jsou klíčové pro správný vývoj dalších generací a jedinců. Z toho důvodu je velmi důležité, aby právě toto rodinné prostředí poskytovalo dětem již od mladého věku všechny potřebné podněty. Problematika atomizace a individualizace v rodině je velká, obsáhlá a zasahuje do mnoha faktorů, proto je podstatné se jí zabývat. Protože právě společně strávený čas, sdílení,

prožívání a komunikace jsou velmi potřebné pro zdravé a kompletní fungování rodiny. Právě tyto aspekty poskytují informace a zpětnou vazbu rodičům dítěte, ale jsou i zpětnou vazbu dětem od rodičů.

Jak naznačuje teoretická část faktorů, které destabilizují rodinu je velmi mnoho a také proměny rodiny jsou v současné době velké, avšak musíme mít stále na mysli důležitost rodiny pro celou sociální společnost. Proto je důležité nezanedbávat vliv komunikace, společných rodinných aktivit a podobných drobných rituálů, které mohou udělat velký rozdíl v následném vlivu těchto destabilizačních faktorů na rodinu.

Jak jsme již v úvodu naznačili, chtěli bychom znovu zdůraznit vliv společného trávení času rodiny, který může dále do budoucna působit, jako prevence proti některým patologickým jevům. Nesmíme také zapomínat na velmi podstatný vliv komunikace, protože právě díky komunikaci dochází řešení různých sporů, ale také ke zpětné vazbě.

Proto námi zvolenou možností doporučení pro rodiče je možnost absolvování různých kurzů zaměřených na zdravou a správnou komunikaci, ať už obecně nebo přímo zaměřené na komunikaci v rodině. Další z možností by mohlo být navštěvování volnočasového centra pro rodiny s dětmi, kde by se rodiče, případně děti naučili společně, aktivně a produktivně trávit svůj volný čas a díky tomu by mohli upevnit své pouta mezi sebou. Domníváme se, že největší rozdíl pro zlepšení této problematiky poskytuje sebevzdělávání, kdy zejména vlastní zájem rodičů o rozvoj nejen volného času, ale i komunikace udělá samo a věnování vlastního času této problematice.

Další z možných variant rozšíření povědomí o této problematice by mohlo být v rámci mezinárodního dne rodiny, který připadá na 15. května. V tento den by se mohli například organizace pro rodiny s dětmi zaměřovat na vzdělávání a osvětu prostřednictvím v rámci trávení volného času, protože ten i podle autorů udělá velký rozdíl ve vnímání a vzniku roztržičnosti v rodině.

ZÁVĚR

V této bakalářské práci jsme se zabývali problematikou rodiny hlavně její izolovaností a atomizací. Důležitost rodiny a její funkce má v této problematice zcela významnou roli, protože jak už jsme v teoretické části zmínili, tak rodina je primárním činitelem, který působí na osobnost dítěte a sehrává tak poměrně nelehký úkol při podílení se na vzniku nových generací. Už od velmi útlého věku si jedinci v rodině vytváří a osvojují spektrum různých dovedností, sociální vzorce chování a jednání, identifikují nejen své vzory, ale i sebe sami. Rodina od nepaměti prochází velkými změnami, avšak v poslední době tlak současného rychlého životního stylu tyto proměny prohlubuje. I přes veškerou snahu rodiny mohou tyto změny ovlivňovat rodinou ve všech složkách nejen v její stabilitě, ale také její funkce. Musíme si však stále pamatovat, že i přes tyto změny zůstává rodina pro dítě zcela zásadním uskupením. Z tohoto důvodu je velmi důležité, aby rodina své funkce zastávala plnohodnotně a díky tomu mohla jedincům poskytovat tolik potřebné zázemí, bezpečí, ochranu a jiné podstatné prvky pro vývoj. Právě problematika atomizace rodiny může mít výrazné dopady na celkové utváření jedincovy osobnosti. Nejenže zvýšenou atomizací v rodině může trpět samotné dítě, ale můžeme říct, že tento problém může do jisté míry ovlivňovat každého jednotlivého člena rodiny. Je proto velmi podstatné, aby rodina jako taková měla stále na mysli hodnotu a zejména důležitost společně stráveného času při různých aktivitách a podstatnost komunikace.

V praktické části jsme ke sběru dat použili metodu dotazníkového šetření. Cílem práce bylo zjistit názory rodičů na atomizaci rodiny z důvodu užívání sociálních sítí. Pro distribuci dotazníku jsme oslovili rodiče ze zlínského kraje. Na základě výzkumného šetření, jehož výsledky rozebíráme v kapitole “Vyhodnocení výzkumu” pomocí tabulek a grafů jsme se dopracovali k závěru, že vysoké procento respondentů účastnících se našeho výzkumu se v rodinách cítí spokojeně bezpečně a rodina jim zajišťuje poklidné zázemí. Z provedeného výzkumu můžeme také formulovat kladné zjištění, kdy i přes dostupnost sociálních sítí a mobilních technologií respondenti stále ve větší míře komunikují s členy rodiny osobně nežli prostřednictvím těchto sítí.

Díky informacím, které jsme získali realizací tohoto výzkumu můžeme formulovat závěr, že atomizace rodiny v závislosti na užívání sociálních sítí pohledem rodičů není vnímána tak výrazně a nezasahuje v takové míře do rodinného života respondentů. Avšak tento závěr nemůžeme generalizovat obecně na populaci z důvodu užití dostupného výběru. Můžeme proto hovořit, že je tento závěr platný pouze pro respondenty tohoto výzkumu.

SEZNAM POUŽITÉ LITERATURY

1. GAVORA, Peter. *Úvod do pedagogického výzkumu*. 2., rozš. české vyd. Přeložil Vladimír JŮVA, přeložil Vendula HLAVATÁ. Brno: Paido, 2010. ISBN 978-80-7315-185-0.
2. GILLERNOVÁ, Ilona, Vladimír KEBZA a Milan RYMEŠ. *Psychologické aspekty změn v české společnosti: člověk na přelomu tisíciletí*. Praha: Grada, 2011. Psyché. ISBN 978-80-247-2798-1.
3. HELUS, Zdeněk. *Úvod do psychologie*. 2., aktualizované vydání. Praha: Grada. 2007. ISBN 978- 80-27-2985-5.
4. CHRÁSKA, Miroslav. *Metody pedagogického výzkumu: základy kvantitativního výzkumu*. 2., aktualizované vydání. Praha: Grada, 2016. Pedagogika (Grada). ISBN 978-80-247- 53263.
5. KRAUS, Blahoslav a Věra POLÁČKOVÁ. *Člověk - prostředí - výchova: k otázkám sociální pedagogiky*. Brno: Paido, 2001. ISBN 80-7315-004-2.
6. KRAUS, Blahoslav. *Základy sociální pedagogiky*. Praha: Portál, 2008. ISBN 978-80-7367- 383-3.
7. KRAUS, et al. Blahoslav. *Životní styl současné české rodiny*. 1. Hradec Králové: Gaudeamus, 2015. ISBN 978-80-7435-544-8.
8. LI, Chao, Guangjie NING, Yuxin XIA, Kaiyi GUO a Qianqian LIU. Does the Internet Bring People Closer Together or Further Apart? The Impact of Internet Usage on Interpersonal Communications. *Behavioral Sciences (2076-328X)* [online]. 2022, 12(11), 425-448 [cit. 2023-04-19]. ISSN 2076328X. Dostupné z: doi:10.3390/bs12110425
9. LIVINGSTONE, Sonia. Young People, New Media. *Media culture online* [online]. 1-54 [cit.2021-04-09].
https://www.researchgate.net/publication/248492147_Young_People_and_New_Media
10. MASÁKOVÁ, Václava. *Psychologický pohled na vývoj rodiny a potřeby dětí*. In: *Kolektiv autorů. Rodiče, děti a jejich problémy*. Sdružení linka bezpečí, 2011. ISBN: 978-80-904920-1-1.
11. MARKHAM, Laura. *Aha! Rodičovství: jak přestat křičet a začít žít s dětmi v harmonii*. Přeložil Jana VLKOVÁ. V Praze: Tady a teď, 2015. ISBN 978-80-88130-03-1.

12. MATĚJČEK, Zdeněk a Zdeněk DYTRYCH. *Krizové situace v rodině očima dítěte*. Praha: Grada, 2002. Pro rodiče. ISBN 80-247-0332-7.
13. MATTHES, Jörg, THOMAS, Marina F., STEVIC, Anja, SCHMUCK, Desirée, Fighting over smartphones? Parents' excessive smartphone use, lack of control over children's use, and conflict, *Computers in Human Behavior*, Volume 116, 2021, 106618, ISSN 0747-5632, [cit. 2023-04-19]. Dostupné z: <https://doi.org/10.1016/j.chb.2020.106618>
14. MOŽNÝ, Ivo. *Rodina a společnost*. Ilustroval Vladimír JIRÁNEK. Praha: Sociologické nakladatelství, 2006. Studijní texty. ISBN 80-86429-58-X.
15. Národní zpráva o rodině. In: MPSV.CZ: Ministerstvo práce a sociálních věcí [online]. Praha, 2020 [cit. 2023-04-19]. Dostupné z: <https://www.mpsv.cz/documents/20142/225508/Zpráva+o+rodině+2020.pdf/c3bdc63d-9c95-497d-bded-6a15e9890abd>
16. VANÍČKOVÁ, Hana. Nedostatek času na dítě. *Šance dětem* [online]. Sirius, 2016 [cit. 2017-03-31]. Dostupné z: <http://www.sancedetem.cz/cs/hledam-pomoc/rodina-v-problemove-situaci/rizikove-chovani-dospelého-k-díteti/nedostatek-casu-na-dite.shtml>
17. PAVLÍČEK, Antonín. *Nová média a sociální síť*. Praha: Oeconomica, 2010. ISBN 978-80-245-1742-1.
18. PROCHÁZKA, Miroslav. *Sociální pedagogika*. Praha: Grada, 2012. Pedagogika (Grada). ISBN 978-80-247-3470-5.
19. PRŮCHA, Jan, Eliška WALTEROVÁ a Jiří MAREŠ. *Pedagogický slovník*. 7., aktualiz. a rozš. vyd. Praha: Portál, 2013. ISBN 978-80-262-0403-9.
20. Sociální politika.eu. Institut pro sociální politiku a výzkum. *Spolu, ale přitom vedle sebe. Rodiny se učí trávit společný čas*. [online]. ©2023 [cit. 2023-04-18]. Dostupné z: <https://socialnipolitika.eu/2019/04/spolu-ale-pritom-vedle-sebe-rodiny-se-uci-travit-spolecny-cas/>
21. ŠULOVÁ, Lenka. *Raný psychický vývoj dítěte*. Vyd. 1. Praha: Karolinum, 2004. 247 s. Učební texty Univerzity Karlovy v Praze, 4. ISBN 8024608774.
22. ULUSOY, Şebnem Gürsoy a Özge Gürsoy ATAR. Reflection of Social Media Addiction on Family Communication Processes. *Adam Academy Journal of Social Sciences / Adam Akademi Sosyal Bilimler Dergisi* [online]. 2020, **10**(2), 425-445 [cit. 2023-04-18]. ISSN 21464936. Dostupné z: doi:10.31679/adamakademi.701858

23. VÁGNEROVÁ, Marie. *Vývojová psychologie: dětství, dospělost, stáří*. Praha: Portál, 2000. ISBN 80-7178-308-0.

SEZNAM GRAFŮ

Graf 1 Počet dětí (muži).....	30
Graf 2 počet dětí (ženy)	31
Graf 3 Svůj volný čas trávíte nejčastěji:	36
Graf 4 Nejčastější aktivity, které podnikáte s rodinou:	37
Graf 5 Jak často podnikáte tyto aktivity s rodinou?.....	38
Graf 6 Čas strávený s rodinou je pro mě:	39
Graf 7 Jste uživatelem sociálních sítí?.....	39
Graf 8 Jak často používáte sociální sítě (muži)	40
Graf 9 Jak často používáte sociální sítě? (ženy)	40
Graf 10 Odhadovaný počet hodin strávených na sociálních sítích (ženy):.....	41
Graf 11 Odhadovaný počet hodin strávených na sociálních sítích (muži):	42
Graf 12 Jak nejčastěji komunikujete s členy rodiny mezi sebou?	42
Graf 13 Komunikujete s rodinou prostřednictvím sociálních sítí?	43
Graf 14 Pokud vaše předchozí odpověď byla ano, prostřednictvím kterých sociálních sítí komunikujete nejčastěji?.....	44
Graf 15 Jaký si myslíte, že mají sociální sítě vliv na váš rodinný život? Prosím krátce vlastními slovy popište:	48

SEZNAM TABULEK

Tabulka 1 Pohlaví respondentů.....	27
Tabulka 2 Počet dětí	28
Tabulka 3 Jaké jsou vztahy ve Vaší rodině? (muži uživatelé soc. sítí)	31
Tabulka 4 Jaké jsou vztahy ve Vaší rodině? (muži neuživatelé soc. sítí).....	31
Tabulka 5 Jaké jsou vztahy ve Vaší rodině? (ženy uživatelky soc. sítí).....	32
Tabulka 6 Jaké jsou vztahy ve Vaší rodině? (ženy neuživatelky soc. sítí).....	32
Tabulka 7 Jak vnímáte atmosféru ve vaší rodině? (muži uživatelé).....	33
Tabulka 8 Jak vnímáte atmosféru ve vaší rodině? (muži neuživatelé).....	33
Tabulka 9 Jak vnímáte atmosféru ve vaší rodině? (ženy uživatelky)	34
Tabulka 10 Jak vnímáte atmosféru ve vaší rodině? (ženy neuživatelky)	35
Tabulka 11 Do jaké míry souhlasíte s tímto tvrzením? (muži).....	45
Tabulka 12 Do jaké míry souhlasíte s tímto tvrzením? (ženy)	46

SEZNAM PŘÍLOH

Příloha I: Dotazník

PŘÍLOHA P I: DOTAZNÍK

Dobrý den,

Jmenuji se Majdová Anna a jsem studentkou 3. ročníku oboru Sociální pedagogika na Univerzitě Tomáše Bati ve Zlíně. Dovoluji si Vás oslovit a požádat Vás o vyplnění dotazníku, který poslouží jako podklad mé bakalářské práce, která nese název Názory rodičů na atomizaci rodiny z důvodu užívání sociálních sítí. Dotazník je zcela anonymní a jeho výsledky budou použity výhradně pro účely mé bakalářské práce, proto si Vás dovoluji požádat o co nejvíce pravdivé odpovědi.

Odpovědi zaznamenávejte kroužkem. V případě otázek, kdy odpověď zaznamenává škála, označte kroužkem příslušný stupeň odpovídající Vaší odpovědi.

Děkuji Vám za spolupráci! ☺

1. Jste?

- Žena
- Muž
- Jiné.....

2. Kolik máte dětí?

- 1
- 2
- 3
- Více: _____

3. Jaký je věk vašich dětí? (napíšte číslicí věk Vašeho dítěte/děti)

- _____

4. Jaké jsou vztahy ve Vaší rodině? (Na škále 1 až 5 zakroužkujte svoji odpověď, přičemž 1 je nejbližší k výpovědi **uvedené vlevo** a 5 je nejbližší k výpovědi **vpravo**)

Harmonické	1	2	3	4	5	Stresující
Funkční	1	2	3	4	5	Problémové
Respektující	1	2	3	4	5	Nerespektující

5. Jak vnímáte atmosféru ve Vaší rodině? (Na škále 1 až 5 uveďte svoji odpověď, přičemž 1 je nejbližší k výpovědi **uvedené vlevo** a 5 je nejbližší k výpovědi **vpravo**)

Příjemná	1	2	3	4	5	Stresující
Uvolněná	1	2	3	4	5	Napjatá
Rozumíme si	1	2	3	4	5	Nerozumíme si
Vše prožíváme společně	1	2	3	4	5	Každý jsme sám za sebe
Aktivní	1	2	3	4	5	Nudná

6. Svůj volný čas trávíte nejčastěji:

- Pohybovými aktivitami
- Četbou
- S rodinou
- S přáteli
- Procházkou
- Počítač, telefon
- Jiné.....

7. Nejčastější aktivity, které podnikáte s rodinou:

- Procházky, výlety
- Sledování TV
- Stolní hry
- Počítačové hry
- Sportovní aktivity
- Jsme spolu, ale každý děláme něco jiného
- Jiné.....

8. Jak často podnikáte tyto aktivity s rodinou?

- Denně
- Jednou týdně
- Jednou za dva týdny
- Jednou měsíčně
- Jiné.....

9. Čas strávený s rodinou je pro mě:

Důležitý	Nedokážu posoudit	Nedůležitý
----------	-------------------	------------

10. Jste uživatelem sociálních sítí?

- Ano
- Ne

11. Jak často používáte sociální sítě?

- 1x až 3x denně
- 3x až 6x denně
- 6x až 9x denně
- 9x a více

Prosím napište odhadovaný počet hodin: _____

12. Jak nejčastěji mezi členy rodiny komunikujete mezi sebou?

- Zprávou
- Telefonicky
- Osobně
- Prostřednictvím sociálních sítí
- Nekomunikujeme
- Jiné.....

13. Komunikujete s rodinou prostřednictvím sociálních sítí?

- Ano
- Ne

14. Pokud Vaše předchozí odpověď byla ano, prostřednictvím kterých soc. sítí komunikujete nejčastěji?

- SMS
- Whats app
- Facebook, messenger
- Instagram
- Jiné.....

15. Do jaké míry souhlasíte s tímto tvrzením? (na stupnici 1 až 5 prosím označte míru souhlasu s daným tvrzením, 1 = naprosto souhlasím, 3, nedokážu posoudit, 5 = naprosto nesouhlasím)

Tvrzení	1	2	3	4	5
Členové rodiny tráví rádi čas s ostatními členy.					
Členové naší rodiny se aktivně zajímají o radosti a starosti ostatních příslušníků naší rodiny.					
V rodině jsme si blízcí.					
V rámci rodiny si ve složité situaci vždy pomůžeme.					
Když to jde, raději se izolují od rodinného dění.					
Pokud má v rodině někdo problém je na něj sám.					
Média nám usnadňují komunikaci v rodině.					
Média nás v rodině od sebe oddalují.					
Více času trávíme u jiných činností, než abychom spolu v rodině mluvili.					
Kdybychom doma neměli počítač, televizi a jiné, žilo by se nám lépe.					

16. Jaký si myslíte, že mají sociální sítě vliv na Váš rodinný život?

- Jsou přínosem
- Nejsou přínosem
- Nedokážu posoudit

Prosím krátce vlastními slovy popište:

Děkuji Vám za Váš čas. ☺