

# Typové činnosti integrovaného záchranného systému pod velením Policie České republiky

Martin Šebela

---

Bakalářská práce  
2023



Univerzita Tomáše Bati ve Zlíně  
Fakulta logistiky a krizového řízení

---

Univerzita Tomáše Bati ve Zlíně  
Fakulta logistiky a krizového řízení  
Ústav ochrany obyvatelstva

Akademický rok: 2022/2023

# ZADÁNÍ BAKALÁŘSKÉ PRÁCE

(projektu, uměleckého díla, uměleckého výkonu)

Jméno a příjmení: **Martin Šebela**  
Osobní číslo: **L20242**  
Studijní program: **B1032A020002 Ochrana obyvatelstva**  
Forma studia: **Kombinovaná**  
Téma práce: **Typové činnosti integrovaného záchranného systému pod velením Policie České republiky**

## Zásady pro vypracování

1. Zpracujte teoretický vstup do dané problematiky.
2. Charakterizujte základní složky integrovaného záchranného systému se zaměřením na Policii České republiky.
3. Pojedejte o jednotlivých typových činnostech pod velením Policie České republiky a vyhodnoťte jejich využití v praxi.

Forma zpracování bakalářské práce: **tištěná/elektronická**

Seznam doporučené literatury:

1. ADAMEC, Vilém. *Operační střediska v integrovaném záchranném systému*. V Ostravě: Sdružení požárního a bezpečnostního inženýrství, 2019, 113 s. SPBI Spektrum. Červená řada. ISBN 978-80-7385-225-2.
2. VILÁŠEK, Josef, Miloš FIALA a David VONDRÁŠEK. *Integrovaný záchranný systém ČR na počátku 21. století*. Praha: Karolinum, 2014, 189 s. ISBN 978-80-246-2477-8.
3. ŘEHÁK, David, Bohumír MARTÍNEK a Petra LEGIERSKÁ, 2019. *Ochrana obyvatelstva v kontextu aktuálních bezpečnostních hrozeb*. 2. rozšířené vydání. V Ostravě: Sdružení požárního a bezpečnostního inženýrství. SPBI Spektrum. ISBN 978-80-7385-220-7.

Další odborná literatura dle doporučení vedoucího práce.

Vedoucí bakalářské práce: **doc. RSDr. Václav Lošek, CSc.**  
Ústav ochrany obyvatelstva

Datum zadání bakalářské práce: **1. prosince 2022**

Termín odevzdání bakalářské práce: **5. května 2023**

L.S.

---

**doc. Ing. Zuzana Tučková, Ph.D.**  
děkanka

---

**prof. Ing. Dušan Vičar, CSc.**  
ředitel ústavu

V Uherském Hradišti dne 2. prosince 2022

## PROHLÁŠENÍ AUTORA BAKALÁŘSKÉ PRÁCE

Beru na vědomí, že:

- bakalářská práce bude uložena v elektronické podobě v univerzitním informačním systému a dostupná k nahlédnutí;
- na moji bakalářskou práci se plně vztahuje zákon č. 121/2000 Sb. o právu autorském, o právech souvisejících s právem autorským a o změně některých zákonů (autorský zákon) ve znění pozdějších právních předpisů, zejm. § 35 odst. 3;
- podle § 60 odst. 1 autorského zákona má Univerzita Tomáše Bati ve Zlíně právo na uzavření licenční smlouvy o užití školního díla v rozsahu § 12 odst. 4 autorského zákona;
- podle § 60 odst. 2 a 3 autorského zákona mohu užít své dílo – bakalářskou práci nebo poskytnout licenci k jejímu využití jen s předchozím písemným souhlasem Univerzity Tomáše Bati ve Zlíně, která je oprávněna v takovém případě ode mne požadovat přiměřený příspěvek na úhradu nákladů, které byly Univerzitou Tomáše Bati ve Zlíně na vytvoření díla vynaloženy (až do jejich skutečné výše);
- pokud bylo k vypracování bakalářské práce využito softwaru poskytnutého Univerzitou Tomáše Bati ve Zlíně nebo jinými subjekty pouze ke studijním a výzkumným účelům (tj. k nekomerčnímu využití), nelze výsledky bakalářské práce využít ke komerčním účelům;
- pokud je výstupem bakalářské práce jakýkoliv softwarový produkt, považují se za součást práce rovněž i zdrojové kódy, popř. soubory, ze kterých se projekt skládá. Neodevzdání této součásti může být důvodem k neobhájení práce.

### Prohlašuji,

- že jsem na bakalářské práci pracoval samostatně a použitou literaturu jsem citoval. V případě publikace výsledků budu uveden jako spoluautor.
- že odevzdaná verze bakalářské práce a verze elektronická nahraná do IS/STAG jsou obsahově totožné.

V Uherském Hradišti, dne: *5.5.2023*

Jméno a příjmení studenta: Martin Šebela

.....  
podpis studenta

## **ABSTRAKT**

Teoretická část je věnována historii a vzniku integrovaného záchranného systému, základním pojmům jako jsou bezpečnost a mimořádná událost. Je zde charakterizován integrovaný záchranný systém se zaměřením na Policii České republiky a jeho základní složky.

V praktické části jsou charakterizovány jednotlivé typové činnosti pod velením Policie České republiky, příprava Policie ČR na ně a postupy při jejich řešení.

Klíčová slova: Bezpečnost, Integrovaný záchranný systém, mimořádná událost, Policie České republiky, typová činnost.

## **ABSTRACT**

The theoretical part is devoted to the history and origin of the Integrated Rescue System, basic concepts such as safety and emergency. It characterizes the IZS with a focus on the Police of the Czech Republic and its basic components.

In the practical part, individual types of activities under the command of the Police of the Czech Republic, preparation of the Police for them and procedures for their solution are characterised.

Keywords: Safety, Integrated Rescue System, emergency, Police of the Czech Republic, typical activity.

Rád bych zde poděkoval svému vedoucímu bakalářské práce panu doc. RSDr. Václavu Loškovi, CSc., za obětavost, trpělivost, čas a vhodné připomínky, které mi věnoval během konzultací.

Zároveň chci poděkovat své rodině, především manželce a dětem, kteří mi svojí trpělivostí a snahou mi pomoci, byly obrovskou psychickou podporou během celého studia.

Prohlašuji, že odevzdaná verze bakalářské/diplomové práce a verze elektronická nahraná do IS/STAG jsou totožné.

## OBSAH

ÚVOD.....	9
<b>I TEORETICKÁ ČÁST .....</b>	<b>10</b>
<b>1 BEZPEČNOST .....</b>	<b>11</b>
<b>2 INTEGROVANÝ ZÁCHRANNÝ SYSTÉM .....</b>	<b>14</b>
<b>3 POLICIE ČESKÉ REPUBLIKY JAKO JEDNA ZE ZÁKLADNÍCH SLOŽEK INTEGROVANÉHO ZÁCHRANNÉHO SYSTÉMU.....</b>	<b>23</b>
<b>4 DOKUMENTACE INTEGROVANÉHO ZÁCHRANNÉHO SYSTÉMU.....</b>	<b>30</b>
4.1 TYPOVÉ ČINNOSTI .....	30
4.1.1 Typové činnosti pod velením Policie České republiky.....	32
4.1.2 Typové činnosti pod velením Hasičského záchranného sboru .....	32
<b>5 ZÁVĚR TEORETICKÉ ČÁSTI BAKALÁŘSKÉ PRÁCE .....</b>	<b>33</b>
<b>II PRAKTICKÁ ČÁST.....</b>	<b>34</b>
<b>6 TYPOVÉ ČINNOSTI V GESCI POLICIE ČESKÉ REPUBLIKY.....</b>	<b>35</b>
6.1 DEMONSTROVÁNÍ ÚMYSLU SEBEVRAŽDY .....	35
6.1.1 Hlavní úkoly Policie České republiky.....	35
6.1.2 Praktický příklad .....	36
6.1.3 Cvičení a opatření .....	36
6.2 HROZBA POUŽITÍ NÁSTRAŽNÉHO VÝBUŠNÉHO SYSTÉMU NEBO NÁLEZ NÁSTRAŽNÉHO VÝBUŠNÉHO SYSTÉMU, PODEZŘELÉHO PŘEDMĚTU, MINUCE, VÝBUŠNIN A VÝBUŠNÝCH PŘEDMĚTŮ .....	39
6.2.1 Hlavní úkoly Policie České republiky.....	39
6.2.2 Praktický příklad .....	40
6.2.3 Cvičení a opatření .....	40
6.3 OPATŘENÍ K ZAJIŠTĚNÍ VEŘEJNÉHO POŘÁDKU PŘI SHROMÁŽDĚNÍ A TECHNOPARTY.....	41
6.3.1 Hlavní úkoly Policie České republiky.....	42
6.3.2 Cvičení a opatření .....	43
6.4 ZÁCHRANA POHŘEŠOVANÝCH OSOB – PÁTRACÍ AKCE V TERÉNU.....	44
6.4.1 Hlavní úkoly Policie České republiky.....	46
6.4.2 Cvičení a opatření .....	47
6.5 AMOK – ÚTOK AKTIVNÍHO STŘELCE .....	48
6.5.1 Hlavní úkoly Policie České republiky.....	49
6.5.2 Cvičení a opatření .....	49
6.6 NÁLEZ NELEGÁLNÍ DROGOVÉ LABORATOŘE.....	50
6.6.1 Hlavní úkoly Policie České republiky.....	51
6.6.2 Cvičení a opatření .....	51
<b>ZÁVĚR .....</b>	<b>53</b>

<b>SEZNAM POUŽITÉ LITERATURY.....</b>	<b>55</b>
<b>SEZNAM POUŽITÝCH SYMBOLŮ A ZKRATEK.....</b>	<b>59</b>
<b>SEZNAM OBRÁZKŮ .....</b>	<b>60</b>
<b>SEZNAM TABULEK.....</b>	<b>61</b>
<b>SEZNAM GRAFŮ .....</b>	<b>62</b>



## ÚVOD

V dnešní době do naší společnosti zasahuje mnoho různých nebezpečí. Je nutné si uvědomit, že člověk velice rád žije ve standartním a bezpečném prostředí. Život je ovšem ovlivňován velkým počtem různých nebezpečí a hrozeb, které nelze žádným způsobem ovlivnit a i přesto, že jsou v mnoha případech předvídatelné, tak jim nedokážeme zabránit. Je proto tedy nutné minimalizovat možné důsledky, a to jak nejen na majetku, ale hlavně na lidských životech. Opakující se vyhodnocování bezpečnostní situace a hledání nových metod a postupů vede k novým postupům a k minimalizaci bezpečnostních hrozeb. Jedny z nejnebezpečnějších hrozeb pro okolí a lidské životy jsou útoky vedené člověkem, neboť nelze dopředu odhadnout místo, čas ani způsob útoku.

Bakalářská práce na téma Typové činnosti integrovaného záchranného systému pod velením Policie České republiky je zaměřena právě na jednotlivé typové činnosti integrovaného záchranného systému, při kterých je velícím článkem příslušník Policie České republiky.

V teoretické části je věnován prostor k vysvětlení bezpečnosti jako celku a následně integrovanému záchrannému systému, kde jsou popsány jeho jednotlivé složky se zaměřením se na Policii České republiky.

Praktická část bakalářské práce je věnována jednotlivým typovým činnostem, při kterých se velení na místě ujímá policista, jakožto velitel celého zásahu.

Jsou zde rozepsány jednotlivé případy i s praktickým příkladem, ale pouze v případě, kdy je to možné, neboť ne všechny typové činnosti jsou veřejnosti přístupné. Je nutné respektovat určitý druh utajení, neboť je zcela netaktické, odkrývat možným pachatelům postupy na místě zásahu.

Za pomoci vyhodnocení jednotlivých cvičení, která jsou veřejnosti dostupná, byly zjištěny různé nedostatky, ale i pozitivní výsledky v oblasti zdokonalování složek IZS při společném zákroku dle typových činností.

Cílem práce je na základě jednotlivých případů, postupů a cvičení vyhodnotit, zda jsou tato cvičení dostačující na základě jejich četnosti a jaká vylepšení při zásahu tato cvičení přináší.

## **I. TEORETICKÁ ČÁST**

## 1 BEZPEČNOST

Obecně je celková „bezpečnost státu je založena na principu zajištění bezpečnosti jednotlivce, komunity a zabezpečení funkce společnosti, k jehož úspěšnému uplatnění je nezbytné zajistit funkčnost dotčených orgánů státní správy a samosprávy, právnických a podnikajících fyzických osob a rozvíjení procesů a nástrojů, které slouží k posilování bezpečnosti a ochrany obyvatelstva.“ (Eichler, 2009)

Pokud jde o samotnou definici bezpečnosti, je nutné si nejprve uvědomit, k čemu je definice vztažena. Pokud jde o bezpečnost státu, je možné uvést, že je stát bezpečný, pokud není vystaven hrozbě (ve smyslu přímé a naléhavé hrozby) a pokud nejsou zpochybněny myšlenky, na jejichž základě byl tento stát založen.

Je také možné říct, že „stát je bezpečný do té míry, do jaké nemusí obětovat své základní hodnoty v případě, že se chce vyhnout válce, nebo je schopen je uhájit vítězstvím v případě, že by mu válka byla vnucena.“ (Eichler, 2009)

Bezpečnost jednotlivce, občana daného státu, je pak bezpečností nejmenšího možného činitele ve skupině. Definice této bezpečnosti se pak odvrací od tradičního vymezení bezpečnosti ve vztahu k vojenskému konfliktu a definují bezpečnost jako ohrožení kvality života jednotlivce a zahrnují do i nestátní aktéry. Například lze tedy říct, že bezpečnost jednotlivce je absencí fyzické hrozby tomuto jedinci. Širší definice pak zajištění bezpečnosti jednotlivce popisuje jako ochranu lidských životů způsoby, které rozšiřují lidské svobody a lidské naplnění. (Weiss, 2014)

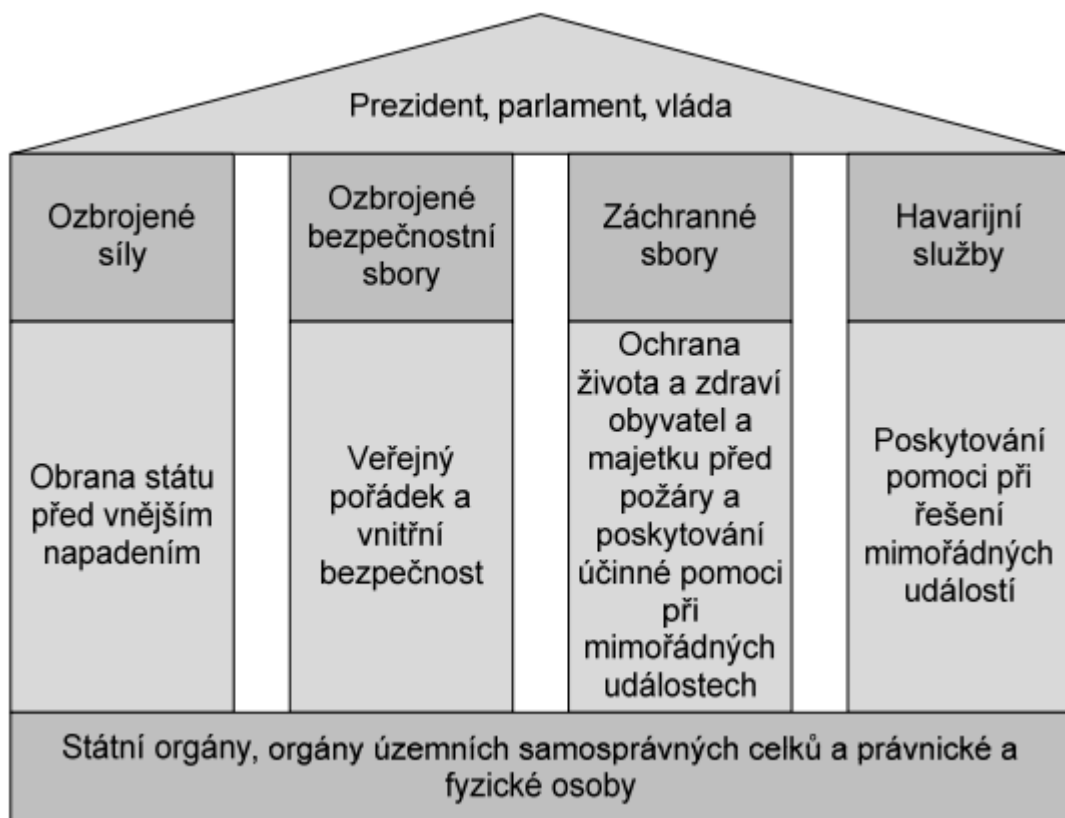
Bezpečnost je důležitým faktorem pro udržení stability a prosperující společnosti. Pokud jsou lidé, majetek a prostředí vystaveny různým hrozbám a nebezpečím, může to vést k nežádoucím a nepříjemným důsledkům, jako jsou zranění, škody na majetku nebo dokonce úmrtí. Proto je důležité, aby se společnost snažila minimalizovat rizika a zajistit co nejvyšší úroveň bezpečnosti.

V různých oblastech se uplatňují různé přístupy k zajištění bezpečnosti. Například v oblasti kybernetické bezpečnosti se používají speciální technologie a softwarové nástroje, které mají za úkol chránit systémy a data před různými druhy útoků. V oblasti bezpečnosti dopravy se pak uplatňují různá pravidla a postupy, jako jsou dopravní značky, omezení rychlosti a další.

Celkově je bezpečnost klíčovým faktorem pro udržení stability a prosperující společnosti a její zajištění je závislé na spolupráci všech zainteresovaných stran, včetně vlády, průmyslu, občanů a dalších. (Šugár, Jakubcová, 2013)

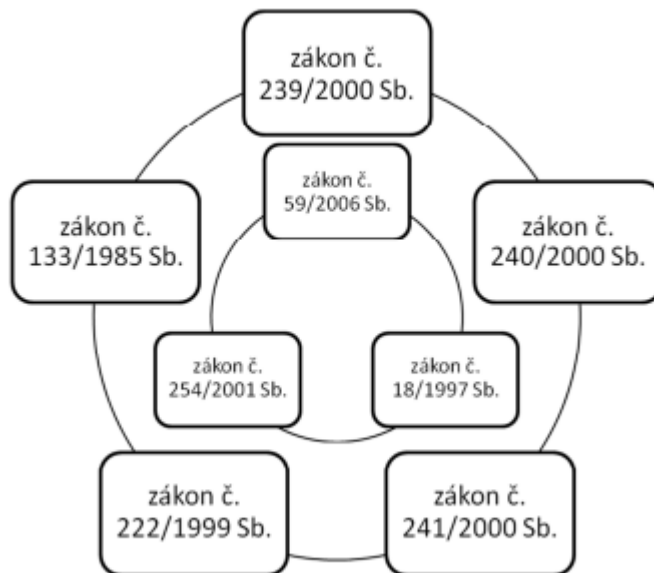
Zajištění bezpečnosti je prioritou bezpečnostního systému České republiky. Jeho charakteristiku nalezneme v Bezpečnostní strategii České republiky 2015. Dvěma základními složkami jsou civilní a vojenská.

Civilní složka zahrnuje řadu institucí, jako jsou policie, hasiči, zdravotnické záchranné služby, orgány ochrany přírody, orgány státní správy a další. Tyto složky spolupracují v rámci Integrovaného záchranného systému, který koordinuje jejich činnost při mimořádných událostech a zajišťuje rychlou a efektivní pomoc občanům. (Šugár, Jakubcová, 2013)



Obrázek 1 Bezpečnostní systém ČR (zdroj: Ministerstvo vnitra, 2023)

Pokud jde o základní právní rámec ochrany obyvatelstva České republiky, pak je potřeba uvést, že jde o širokou „multiresortní“ disciplínu.



Obrázek 2 Základní právní rámec ochrany obyvatelstva v ČR (zdroj: Ministerstvo vnitra, 2023)

Bezpečnost hraje důležitou roli ve společnosti a je klíčová pro udržení stability a prosperity. Zajištění bezpečnosti je proto jedním z klíčových cílů vlád a dalších organizací, a to jak v rámci vlastní země, tak i na mezinárodní úrovni. Na základě všeobecně známých skutečností lze konstatovat, že v předmětné oblasti patří Česká republika k nejvyspělejším státům našeho civilizačního okruhu.

## 2 INTEGROVANÝ ZÁCHRANNÝ SYSTÉM

Záchranné operace byly prováděny snad od počátků lidstva, pokaždé v závislosti na nastalé situaci a typu potřebné pomoci. Je samozřejmé, že už v historii při různé formě záchranných akcích musely zasahovat společně různé záchranné složky. Každá z těchto složek má svoji historii, a prošla si i řadou změn, které vždy měly za cíl zlepšit plnění úkolů záchrany. Nicméně, pokud bude pozornost zaměřena na období po vzniku samostatné České republiky, pak je možné uvést, že do konce minulého století se nepovedlo vytvořit takovou legislativu, která by jasně definovala úlohu jednotlivých správních složek (tedy úlohu státu, samosprávy i soukromého sektoru a občanů) při hrozbě vzniku mimořádných událostí, které se vyznačovaly ohrožením životů, majetku, životního prostředí, vnitřní bezpečnosti i státní suverenity. Změna v tomto nastavení započala po povodních na Moravě, které se odehrály v roce 1997. Lze říct, že tato událost se stala spouštěčím mechanismem (nebo jedním z těchto mechanismů), který urychlil zavedení připravované legislativy. (Vilášek et al., 2022)

Integrovaný záchranný systém (dále IZS) vznikl v České republice na základě zákona č. 239/2000 Sb., o integrovaném záchranném systému, který byl schválen v roce 2000 a vstoupil v platnost v roce 2001. Cílem IZS je koordinovat činnost a spolupráci různých složek, které se podílejí na zajištění bezpečnosti občanů a ochraně majetku v případě mimořádných událostí.

V IZS spolupracují čtyři základní složky: Hasičský záchranný sbor ČR, poskytovatelé zdravotnické záchranné služby, Jednotky požární ochrany zařazené do plošného pokrytí kraje jednotkami požární ochrany a Policie ČR. Dále se na IZS podílejí i další organizace a instituce, jako jsou orgány státní správy, obce a další subjekty.

Cílem je zajistit efektivní spolupráci a koordinaci mezi jednotlivými složkami a zajišťovat rychlou a účinnou pomoc občanům v případě mimořádných událostí, jako jsou přírodní katastrofy, průmyslové havárie, teroristické útoky a další rizika. IZS také provádí preventivní opatření, jako jsou školení obyvatel, informační kampaně a cvičení.

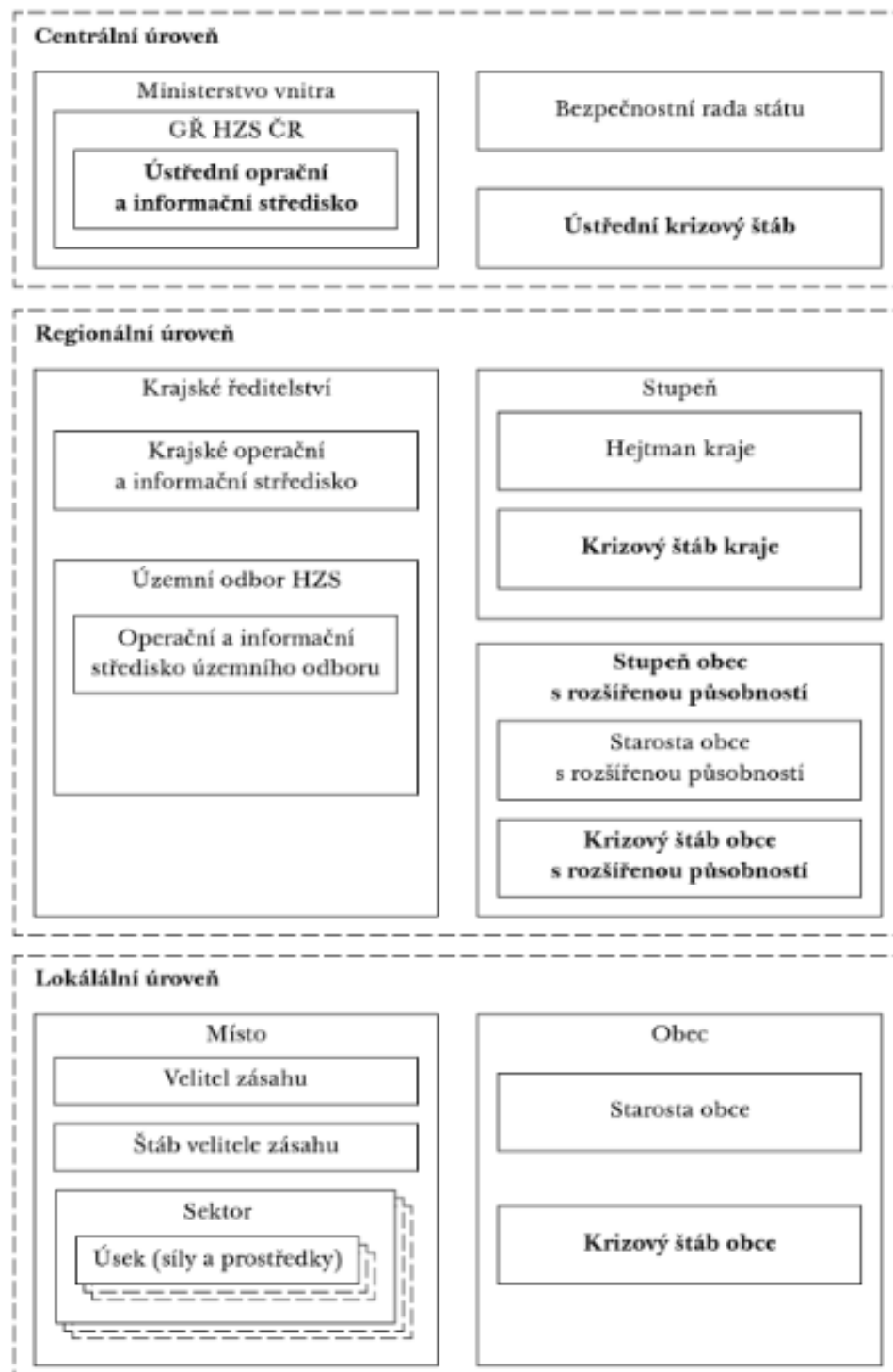
Integrovaný záchranný systém má k dispozici moderní technologie a systémy, které umožňují efektivní řízení a koordinaci činnosti v případě krizových situací. Mezi tyto systémy patří například systém varování obyvatelstva, mobilní dispečerské pracoviště, letecká záchranná služba, drony, speciální vozidla a další.

Integrovaný záchranný systém je důležitou součástí systému bezpečnosti v České republice a zajišťuje rychlou a efektivní pomoc občanům v případě mimořádných událostí. (Linhart, 2023)

Organizačně je IZS řízen vlastními operačními středisky, která jsou připravena nepřetržitě komunikovat s vnějším světem. Zákon č. 239/2000Sb. o integrovaném záchranném systému stanovuje koordinaci jednotlivých komunikačních celků, kterými jsou operační střediska IZS. Dle rozsahu mimořádné události jsou složky IZS koordinovány dle tří úrovní řízení: taktická (koordinuje velitel zásahu), operační (řídí operační středisko jedné ze složek IZS) a strategická (starosta obce s rozšířenou působností, hejtmán kraje, Ministerstvo vnitra). (HZS ČR, 2023)

Každá složka IZS má své vlastní operační středisko, které je vybaveno moderními technologiemi a systémy pro řízení a koordinaci činnosti v případě mimořádných událostí. Operační střediska policie jsou umístěna v každém kraji a v Praze.

Celkově lze říci, že integrovaný záchranný systém a operační střediska policie jsou klíčové pro zajištění bezpečnosti občanů České republiky v případě mimořádných událostí a katastrof. Díky moderním technologiím a efektivní spolupráci mezi jednotlivými složkami je možné rychle a účinně reagovat na krizové situace a minimalizovat tak jejich dopad na společnost. (Adamec,2019)



Obrázek 3 Struktura IZS a jeho vazba na prvky krizového řízení (zdroj: Vilášek, 2022)

Integrovaný záchranný systém je systém koordinace a spolupráce různých složek záchranných služeb při zásahu při mimořádných událostech. Tento systém slouží k poskytování pomoci v případě nouze a zahrnuje týmy hasičů, zdravotníků, policistů



a dalších složek, které jsou připraveny okamžitě reagovat na různé druhy havárií a nebezpečných situací. (Vilášek et al., 2022)

Zákon č. 239/2000 Sb., o integrovaném záchranném systému, nejen, že vymezuje integrovaný záchranný systém, ale definuje také jednotlivé složky integrovaného záchranného systému a jejich působnost (pokud jejich působnost nedefinuje zvláštní právní předpis). Dále stanovuje ve vazbě na integrovaný záchranný systém (dále také IZS) i působnost a pravomoc státních orgánů a orgánů územních samosprávných celků, ale také práva a povinnosti právnických a fyzických osob při přípravě na mimořádné události a při záchranných a likvidačních pracích a při ochraně obyvatelstva (před a po dobu vyhlášení stavu nebezpečí, nouzového stavu, stavu ohrožení státu a válečného stavu). (Česko, 2000)

Integrovaný záchranný systém je charakterizován jako: *„efektivní systém vazeb, pravidel spolupráce a koordinace záchranných a bezpečnostních složek, orgánů státní správy a samosprávy, fyzických a právnických osob při společném provádění záchranných a likvidačních prací a přípravě na mimořádné události. Tak aby stručně řečeno „nikdo nebyl opomenut, kdo pomoci může a vzájemně si nikdo z nich nepřekážel.“* (Štětina, 2014)

Definice mimořádné události zákonem pokrývá rozsah situace jen v obecném pojetí. Jedná se ovšem o situaci, která významně narušuje běžný průběh života a ohrožuje životy, zdraví a majetek lidí. Může se jednat o přírodní katastrofy, jako jsou povodně, zemětřesení, požáry nebo bouře, ale také o nehody v průmyslu nebo dopravě, teroristické útoky nebo pandemie. V případě mimořádné události jsou často potřeba rychlé a koordinované zásahy různých složek záchranného systému, jako jsou hasiči, policie nebo zdravotnická záchranná služba, aby byla minimalizována škoda na majetku a předešlo se ohrožení životů. Pro zvládnutí mimořádné události je velmi důležitá příprava, plánování a koordinace jednotlivých složek záchranného systému, aby byly zajištěny efektivní zásahy. (Vilášek et al., 2022)

Tabulka 1 Druhy mimořádných událostí dle příčiny vzniku události

Přírodní vlivy	Lidská činnost	Technická chyba
Záplava	Hromadné dopravní havárie	Požár
Lesní požár	Havárie způsobené nedbalostí	Výbuch

Přírodní vlivy	Lidská činnost	Technická chyba
Zemětřesení	Sabotáž	Radiační havárie
Lavina	Teroristický útok	Ropná havárie
Tornádo / orkán	Válka	Zřícení domu
Sesuv půdy	Přepadení	Únik čpavku z chladícího zařízení
Krupobití	Vloupání	Únik chloru z úpravny vody
Sněhové kalamity	Nepokoje	Letecká katastrofa
Erupce vulkánu	Žhárství	Železniční neštěstí
Extrémní vedro / sucho	Letecká katastrofa	
Epidemie / pandemie	Železniční neštěstí	
Epizootie (onemocnění zvířat)		
Epifytie (onemocnění rostlin)		
Přemnožení parazitů a škůdců		

Zdroj: BOZP, 2023

Dále je také možné mimořádné události členit i na základě rozsahu, a to takto:

- živelní pohroma – jde o mimořádnou událost v důsledku působení přírodních sil,
- havárie – mimořádná událost v důsledku působení lidské činnosti,
- katastrofa – je mimořádná událost velkého rozsahu.

Pokud se tedy hovoří o katastrofě, pak je možné tuto událost definovat jako událost, která nastává v důsledku lidské nebo přírodní činnosti. Tato událost ničivě postihuje přírodu nebo společnost. Jedná se o nečekanou událost (zpravidla velkého rozsahu). Tato událost negativním způsobem pozměňuje předchozí stav prostředí a charakterizuje ji buď velký

počet lidských obětí, nebo rozsah škod, který obvykle není možné zvládnout běžnými a místními prostředky. Katastrofy mohou být ekologické či humanitární a platí také, že se mohou vzájemně prolínat. Podrobnou klasifikaci katastrof (v členění podle příčiny vzniku události) pak přináší tabulka 3. (Uhýrková, Bílková, 2016)

O rozsahu katastrof a jejich vlivu na člověka se rovněž zmiňuje i Timothy W. Kneeland, který na ničivých událostech jako bylo tsunami v Indickém oceánu v roce 2004, hurikán Katrina v roce 2005 a zemětřesení a tsunami v Japonsku v roce 2011 popisuje, jak neblaze připomněly náchylnost mnoha komunit k ničivým ztrátám způsobeným přírodními riziky. Tyto události názorně ukázaly, jak extrémní nebezpečí negativně působí na lidi, ovlivňují komunity a narušují komunitní a společenské mechanismy, které slouží k organizaci a udržení kapacit a funkcí komunity. (Timothy W. Kneeland, 2021)

Tabulka 2 Klasifikace katastrof

Naturrogenní (přírodní)	Abiotické (neživá příroda)	Dlouhotrvající sucho
		Zemětřesení
		Sopečná činnost
		Tsunami
		Záplavy, povodně
		Narušení ekologické rovnováhy
	Biotické (živá příroda)	Epidemie
		Epizootie
Epifytie		
Přemnožení (škůdců, parazitů)		
Antropogenní (lidská činnost)	Technogenní (průmyslové havárie)	Požáry, výbuchy
		Havárie jaderné elektrárny
		Blackout
		Velké dopravní nehody
		Narušení kritické infrastruktury
		Terorismus
		Občanské nepokoje, stávkový

	Sociogenní interní (vnitrostátní společenské krize)	Zvýšená migrace
		Náboženské konflikty
	Sociogenní externí (mezinárodní ozbrojený konflikt)	Chemické zbraně
		Nukleární zbraně
		Hospodářský útlak
	Agrogenní (monokulturní výroba)	Degradace půd
		Znečištění vodních toků
		Narušení původní ekologické rovnováhy krajiny

Zdroj: Štětina, 2014

Integrovaný záchranný systém je systém, který slouží k rychlému a účinnému zásahu v případě krizových situací, jako jsou požáry, povodně, teroristické útoky, dopravní nehody a další. Cílem IZS je zajistit koordinaci a spolupráci mezi jednotlivými složkami záchranných služeb, jako jsou hasiči, zdravotníci, policie, armáda a další.

Integrovaný záchranný systém funguje na principu tzv. jednoho tísňového volání, kdy občan zavolá na jedno univerzální telefonní číslo a komunikuje s dispečerem, který koordinuje vyslání potřebného záchranného složení. Jedná se buďto o mezinárodní telefonní číslo 112, nebo o tísňová čísla na jednotlivé složky IZS a to HZS tel. 150, ZZS tel. 155, PČR tel. 158. IZS zahrnuje také monitorování situace a vyhodnocování rizik, koordinaci a spolupráci jednotlivých záchranných služeb, poskytování první pomoci, evakuaci a ochranu obyvatelstva.

Pro správné fungování IZS jsou důležité moderní technologie, jako jsou GPS, digitální rádiové sítě a systémy pro sledování a řízení operací. Cílem je zajistit rychlou záchrannou reakci a koordinaci všech služeb a minimalizovat škody způsobené krizovou situací.

### Složky IZS

Integrovaný záchranný systém je složen z několika záchranných složek, které spolupracují při řešení různých mimořádných událostí. V České republice jsou základními složkami:

- Hasičský záchranný sbor (HZS) - zajišťuje ochranu obyvatelstva a majetku před požáry a dalšími nebezpečnými situacemi,

- Jednotky požární ochrany zařazené do plošného pokrytí kraje jednotkami požární ochrany,
- Zdravotnická záchranná služba (ZZS) - poskytuje neodkladnou zdravotnickou pomoc při akutních situacích,
- Policie ČR (PČR) - zajišťuje ochranu a bezpečnost občanů, zabývá se prevencí trestné činnosti a řeší dopravní nehody.

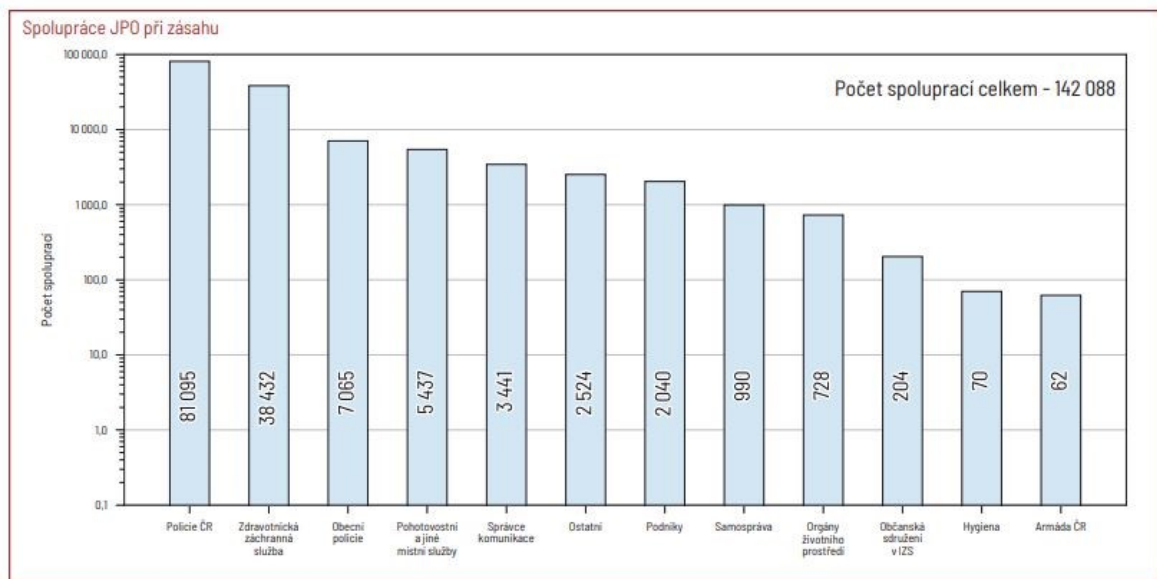
Tyto složky spolupracují při řešení mimořádných událostí a vytvářejí integrovaný systém záchrany, který je schopen efektivně reagovat na různé situace. Kromě těchto základních složek mohou být do IZS zapojeny i další organizace, jako jsou Armáda ČR, Horská služba, Český červený kříž nebo dobrovolní hasiči. (Česko, 2000)

*Platí, že „Hasičský záchranný sbor ČR je hlavním koordinátorem a páteří integrovaného záchranného systému. V praxi to mj. znamená, že pokud zasahuje více složek IZS, na místě většinou velí příslušník Hasičského záchranného sboru ČR, který řídí součinnost složek a koordinuje záchranné a likvidační práce. Operační a informační středisko IZS (je jím operační a informační středisko HZS ČR) povolává a nasazuje potřebné síly a prostředky jednotlivých složek IZS v konkrétních lokalitách. Na strategické úrovni je pak integrovaný záchranný systém koordinován krizovými orgány krajů a Ministerstva vnitra.“ (HZS ČR online, 2023)*

Základní složky IZS pracují v nepřetržitém provozu a zajišťují příjem oznámení na celorepublikových telefonních číslech tísňové linky (112, 150, 155 a 158). Jejich složky jsou schopny ihned vyjet na místo události, reagovat na oznámenou událost. Pro zvyšování bezpečnosti, zkrácení dojezdových časů na místo události a rychlou reakci jsou tyto složky rozmístěny celoplošně, na území celé republiky. (Řehák et al., 2019)

O efektivitě IZS svědčí například statistická ročenka vydávána HZS. Každoročně dochází k nárůstu počtu prověřovacích cvičení. V roce 2022 proběhlo celkem 1639 prověřovacích a taktických cvičení, což je oproti minulým letům nárůst téměř o 200 cvičení a je tedy zřejmé, že dochází ke zkvalitňování spolupráce mezi jednotlivými složkami IZS a k získávání potřebných dovedností při společném zásahu na místě mimořádné události.

Dalším sledovaným ukazatelem je spolupráce JPO nejen s dalšími složkami IZS, ale i s místní samosprávou, orgány životního prostředí, hygienou, armádou ČR apod. Jednotky požární ochrany v roce 2022 spolupracovali celkem při 142 088 případech.



Přehled dalších vybraných údajů z činnosti HZS ČR

	2018	2019	2020	2021	2022
prověřovací a taktická cvičení	1 510	1 601	671	1 458	1 639
kontroly na úseku IZS	359	305	193	256	233

Obrázek 4 Spolupráce JPO při zásahu, přehled taktických a prověřovacích cvičení (zdroj: HZS ČR, 2023)

### 3 POLICIE ČESKÉ REPUBLIKY JAKO JEDNA ZE ZÁKLADNÍCH SLOŽEK INTEGROVANÉHO ZÁCHRANNÉHO SYSTÉMU

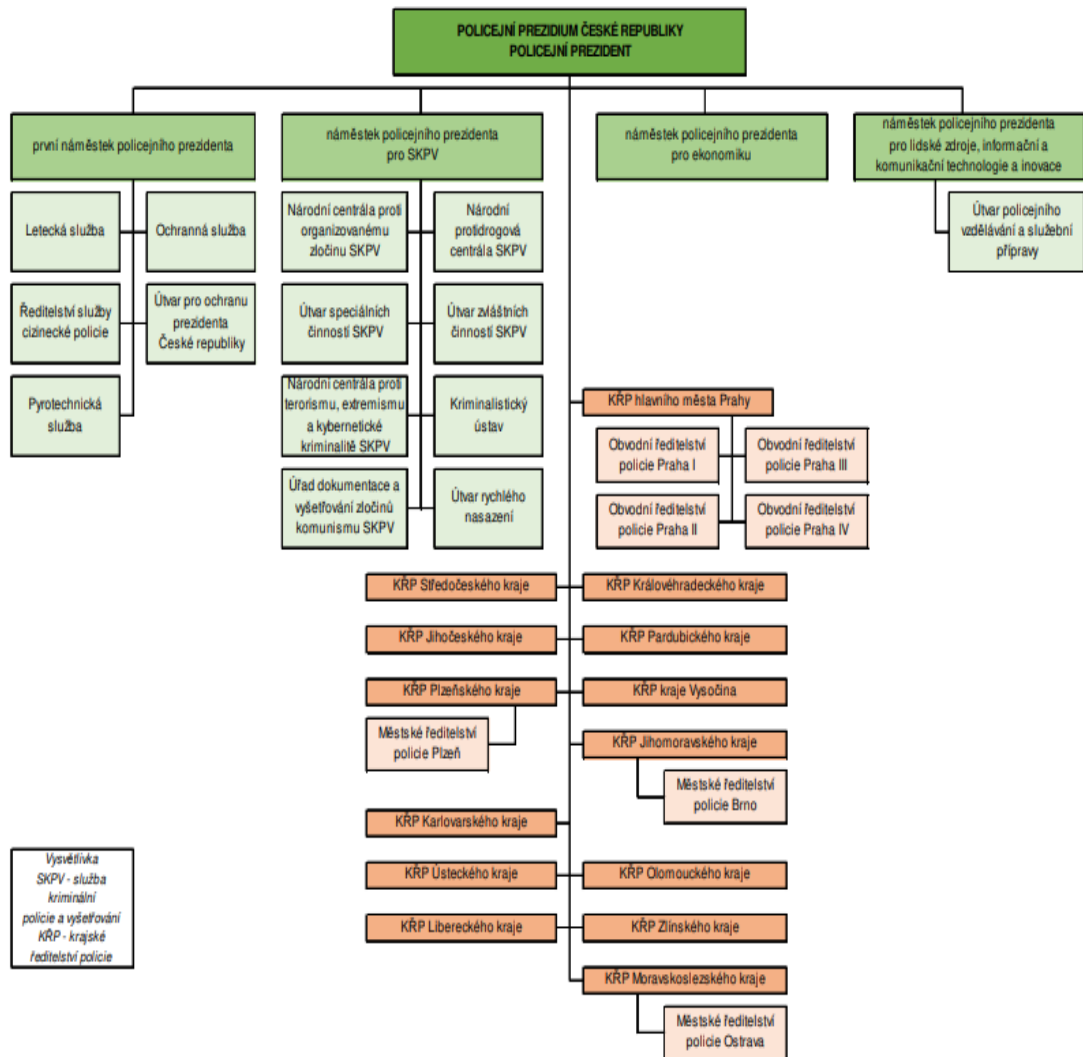
Úvodem lze o Policii ČR říct, že jde o „jednotný ozbrojený bezpečnostní sbor zřízený zákonem České národní rady ze dne 21. června 1991 slouží veřejnosti. Jejím úkolem je chránit bezpečnost osob a majetku, chránit veřejný pořádek a předcházet trestné činnosti. Plní rovněž úkoly podle trestního řádu a další úkoly na úseku vnitřního pořádku a bezpečnosti svěřené jí zákony, předpisy Evropských společenství a mezinárodními smlouvami, které jsou součástí právního řádu České republiky.“ (Policie ČR online, 2023)

Konkrétně je Policie ČR zřízena zákonem 273/2008 Sb., zákon o Policii České republiky. Pokud jde o organizační strukturu, pak ji zobrazuje obrázek 5.

V rámci Policie existují jednak útvary s celostátní působností, jednak krajská ředitelství policie a to takto:

Celostátní útvary:

- Kriminalistický ústav,
- Letecká služba,
- Národní protidrogová centrála služby kriminální policie a vyšetřování (dále také SKPV),
- Pyrotechnická služba,
- Ředitelství služby cizinecké policie,
- Úřad dokumentace a vyšetřování zločinů komunismu SKPV,
- Útvar policejního vzdělávání a služební přípravy,
- Národní centrála proti organizovanému zločinu SKPV,
- Národní centrála proti terorismu, extremismu a kybernetické kriminalitě SKPV,
- Útvar pro ochranu prezidenta ČR,
- Ochranná služba Policie ČR,
- Útvar rychlého nasazení,
- Útvar speciálních činností SKPV,
- Útvar zvláštních činností SKPV. (Policie ČR online, 2023)



Obrázek 5 Organizační schéma Policie ČR (zdroj: Policie ČR, 2023)

Krajská ředitelství Policie odpovídají územnímu členění České republiky na kraje (včetně samostatného kraje v podobě hlavního města Praha. (Policie ČR online, 2023)

Policista (nebo útvar policie) se podílejí na provádění záchranných a likvidačních prací včetně letecké podpory integrovaného záchranného systému a letecké podpory v krizových situacích pokud:

- jsou k tomu vycvičeni a vybaveni,
- je to nezbytné pro záchranu života, zdraví nebo majetku,
- jsou k tomu určeni policejním prezidentem. (Česko, 2023)

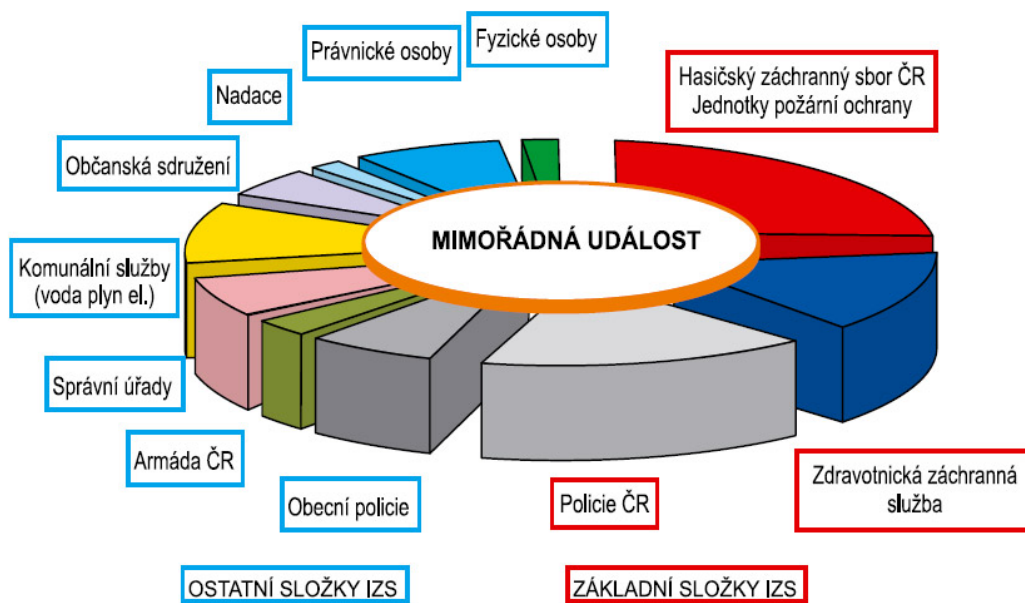


V rámci řešení mimořádné události integrovaným záchranným systémem vykonávají příslušníci policie obvykle tyto činnosti:

- mají na starosti uzavření místa a umožnění vstupu pouze pro záchranné jednotky,
- zabráňují vstupu nekompetentním osobám do objektu nebo určené oblasti,
- v místě mimořádné události zajišťují řízení dopravy,
- vykonávají úkoly nezbytné k identifikaci zemřelých,
- vyšetřují skutečnosti k vysvětlení příčiny mimořádné události,
- řeší úkoly související s kriminalitou v postiženém prostoru,
- zajišťují ochranu majetku proti krádeži,
- plní rozkazy svých nadřízených. (MV ČR online, 2023)

*„Police ČR jako jedna ze základních složek IZS významnou měrou působí v oblasti prevence a řešení specifických typů mimořádných událostí souvisejících s klimatickými změnami, antropogenními a technologickými riziky. Konkrétně tato oblast spadá do činnosti 595 výkonných útvarů služby pořádkové policie, 96 výkonných útvarů služby dopravní policie, 9 vybraných útvarů PČR s celostátní působností (Letecká služba PČR, Pyrotechnická služba PČR) a 15 integrovaných operačních středisek.“ (MV ČR online, 2023)*

Jinak řečeno, Policie v rámci IZS obvykle neprovádí přímé záchranné a likvidační práce. Jejím úkolem je (vzhledem k poslání Policie jako takové) především na místě zásahu IZS zabezpečit pořádek a bezpečnost dopravy. (Souček online, 2023)



Obrázek 6 Složky IZS a schéma podílu jednotlivých složek na mimořádné události (zdroj: Uhýrková 2016)

Policie České republiky je jednou ze základních složek Integrovaného záchranného systému. Spolu s Hasičským záchranným sborem České republiky, jednotkami požární ochrany zařazené do plošného pokrytí kraje jednotkami požární ochrany a poskytovateli zdravotnické záchranné služby tvoří tuto integrovanou síť, která reaguje na různé mimořádné události a situace.

V případě velkých mimořádných událostí, jako jsou katastrofy nebo teroristické útoky, policie hraje klíčovou roli při koordinaci a řízení celého záchranného systému. Jejím úkolem je zajistit, aby byly všechny zdroje a prostředky IZS využity co nejefektivněji a aby byly ochráněny životy a majetek občanů. (Souček online, 2023)

Kromě útvarů pořádkové a dopravní policie se v integrovaném záchranném systému zapojují i další složky policie, například ty podrobněji zmíněné v následujících podkapitolách.

Každá složka PČR má svoje specifika, a proto jsou policisté povinni se vzdělávat tak, jak je uvedeno v § 45 zákona č. 361/2003Sb. o služebním poměru příslušníků bezpečnostního sboru. (Česko, 2003)

V souvislosti se samotnou činností složek PČR je vhodné zmínit i pyrotechnickou službu, leteckou službu a jízdní policii. Jedná se o speciální složky PČR, které na místě události

odvádí velký kus práce, nicméně veřejnost o těchto jednotlivých člancích PČR nemá informace. Vzhledem k tomu se autor práce zabývá i těmito složkami PČR.

### **Pyrotechnická služba**

V rámci Policie České republiky existuje také Pyrotechnická služba, která má na starosti řešení situací spojených s nebezpečnými pyrotechnickými a explozivními látkami. Hlavním úkolem této služby je prevence a eliminace rizik souvisejících s pyrotechnikou, jako jsou nebezpečné skladby pyrotechnických prostředků, neodpálené pyrotechnické prostředky, explozivní materiály a podobně.

Pyrotechnická služba v rámci Policie ČR má na starosti následující úkoly:

- vyšetřování trestných činů souvisejících s nebezpečnými pyrotechnickými a explozivními látkami,
- zajištění bezpečnosti a ochrany při pyrotechnických akcích, jako jsou například ohňostroje, kulturní a sportovní akce,
- provozování středisek pro zkoušky pyrotechnických prostředků a vydávání osvědčení o způsobilosti k provádění pyrotechnických prací,
- řešení situací spojených s nebezpečnými pyrotechnickými a explozivními látkami, jako jsou nalezené neodpálené pyrotechnické prostředky nebo explozivní materiály.

Pyrotechnická služba v rámci Policie ČR tedy spolupracuje s ostatními složkami IZS, jako jsou Hasičský záchranný sbor a Zdravotnická záchranná služba, aby zajišťovala bezpečnost a ochranu při situacích souvisejících s nebezpečnými pyrotechnickými a explozivními látkami. (Policie ČR online, 2023)

### **Letecká služba**

Letecká služba Policie ČR je jednou ze specializovaných jednotek policie, která se zabývá letovou činností pro potřeby policie a dalších složek integrovaného záchranného systému. Její hlavní náplní je především letecké zabezpečení při vyhledávání osob, shromažďování informací a monitorování situací z výšky.

Letecká služba vlastní několik vrtulníků a letadel, které jsou vybaveny moderními navigačními a komunikačními technologiemi. Tyto stroje jsou schopny rychlého a efektivního přepravování policistů na místa mimořádných událostí, pátrání po pohřešovaných osobách, vyhledávání drog a při stíhání pachatelů trestných činů. Letecká

služba také pomáhá s dohledem nad masovými akcemi a sportovními událostmi, a to zejména při řízení dopravy.

Letecká služba Policie ČR spolupracuje s ostatními složkami IZS, zejména s Hasičským záchranným sborem a Zdravotnickou záchrannou službou, při řešení mimořádných událostí. Letecká služba také úzce spolupracuje s leteckými složkami jiných zemí při zajišťování mezinárodního bezpečí.

Celkově lze říci, že Letecká služba Policie ČR má důležitou roli při zajišťování bezpečnosti a ochrany na území České republiky. Její práce je nezbytná při řešení situací, které vyžadují rychlou a efektivní reakci, a spolupráce s ostatními složkami IZS je klíčová pro úspěšné řešení mimořádných událostí. (Policie ČR online, 2023)

### **Jízdní policie**

Jízdní policie je složku pořádkové jednotky. Koně jsou využíváni jako forma donucovacího prostředku dle zákona č. 273/2008Sb. o Policii ČR. Ten charakterizuje donucovací prostředky v § 52, vytlačování koněm konkrétně v písmenu i). Koně je ovšem možné také využít jako dopravní prostředek. (Policie ČR online, 2023)

Pokud je kůň využíván jako donucovací prostředek, jde zpravidla o jeho využití v podobě:

- Přehrazení prostoru a zastavení postupu osob.
- K rozdělení skupiny osob, davu na menší.
- K přímému vytlačování skupiny osob, davu z určeného prostoru. (Mendelova univerzita online, 2023)

Aktuálně existují v České republice tři oddělení služební hipologie, konkrétně v rámci Krajského ředitelství v hlavním městě Praze, Krajského ředitelství policii Brno a Krajského ředitelství policie Zlín.

*„Kůň je použitelný, ať již útočí, nebo svou pouhou přítomností tuto možnost představuje, a tím odrazuje potencionální protivníky. Služba koní u Policie ČR je podmíněna soustavným odborným výcvikem, který je zaměřen mimo základního výcviku i na speciální činnosti, rozdílné od výcviku koně ve sportovním jezdeckém oddíle. Za výcvik policistů a služebních koní je odpovědný odborný útvar Policejního prezidia ČR – Odbor služební kynologie a hipologie“ (Mendelova univerzita online, 2023)*

Policie má klíčovou roli v IZS zejména v oblasti prevence a zajištění veřejného pořádku, včetně řízení a koordinace zúčastněných osob, řízení dopravy a pomoci obětem. Dále se policie účastní společných cvičení a tréninků se složkami zdravotnické záchranné služby a hasičským záchranným sborem, aby zajistila efektivní spolupráci při řešení krizových situací.

Policie České republiky spolupracuje se všemi složkami IZS, zajišťuje bezpečnost lidí a ochranu majetku v případě mimořádných událostí. Spolupráce policie s ostatními složkami záchranných služeb je klíčová pro efektivní a rychlé řešení krizových situací a minimalizace škod a ztrát na životech.

## 4 DOKUMENTACE INTEGROVANÉHO ZÁCHRANNÉHO SYSTÉMU

K fungování jednotného systému, při koordinaci složek IZS je zapotřebí mít dostatečné podklady a dokumenty. Dokumentace Integrovaného záchranného systému je soubor dokumentů, které se vztahují k činnosti jednotlivých složek IZS a slouží k řízení, organizaci a koordinaci činnosti IZS při mimořádných událostech. Tato dokumentace zahrnuje:

- Typové činnosti složek IZS
- Havarijní plány krajů a vnější havarijní plány
- Dohoda o poskytnutí pomoci
- Dokumentace o společných záchranných a likvidačních pracích a statistické přehledy
- Dokumentace o společných školeních, instruktážích a cvičení složek IZS
- Poplachový plán IZS

Každý jednotlivý dokument má své opodstatnění v bezpečnostním systému a je zapotřebí jej neustále udržovat a aktualizovat podle současných a nastávajících problémů z hlediska bezpečnosti České republiky, ale i mezinárodních bezpečnostních hrozeb. Vycházejí z § 14 vyhlášky č. 328/2001 Sb. ze dne 5. září 2001 o některých podrobnostech zabezpečení IZS, ve znění vyhlášky č. 429/2003 Sb. (Česko, 2023)

### 4.1 Typové činnosti

Katalog typových činností při společném zásahu (§18 vyhlášky MV č. 328/2001 Sb.), je vydán Generálním ředitelstvím HZS. Tímto tedy GŘ HZS plní Ministerstvu vnitra zákonem daný úkol, dle tzv. „kompetenčního zákona“ č. 2/1969Sb., o zřízení ministerstev a jiných ústředních orgánů státní správy ČR, čímž je usměrňování IZS. Tento manuál byl vydán proto, aby byl sjednocen postup při záchranných pracích, které vykazují příznaky minimálně jedné z těchto činností. Nejedná se ovšem o manuál, který je zcela závazný na činnosti na místě. Ve většině případů velitel zásahu, popř. i velitel sil a prostředků každé ze zúčastněných složek IZS může po dohodě s velitelem zásahu určovat priority, které vedou ke zdárnému splnění jednotlivých úkolů na místě zásahu. Součástí typových plánů jsou použity také checklisty, pro ulehčení práce velitele, kvůli zmapování úkolu na místě zásahu. (Pytel, 2016)

Typové činnosti složek IZS, jsou určeny převážně pro zásahy, u kterých je velitelem zásahu člen jednotky požární ochrany (dále jen „JPO“), ale také se zde nachází několik činností, které jsou řízeny ze strany Policie České republiky (dále jen PČR). Přesněji jde k dnešnímu dni o 18 činností, které jsou vytvořeny, kvůli současným bezpečnostním hrozbám a složitých situacích. (Pytel, 2016)

- STČ 01/IZS Typová činnost složek IZS při společném zásahu-Špinavá bomba
- STČ 02/IZS Demonstrování úmyslu sebevraždou
- STČ/03 IZS Hrozba použití NVS (nástražný výbušný systém) nebo nález NVS, podezřelého předmětu, munice, výbušnin a výbušných předmětů
- STČ/04 IZS Zásah složek IZS u mimořádné události Letecké nehoda
- STČ/05 IZS Nález předmětu s podezřením na přítomnost B-agens nebo toxinů
- STČ/06 IZS Opatření k zajištění veřejného pořádku při shromážděních a technoparty
- STČ/ 07 IZS Záchrana pohřešovaných osob – pátrací akce v terénu
- STČ/08 IZS Dopravní nehoda
- STČ/09 IZS Zásah složek u mimořádné události s velkým počtem zraněných osob
- STČ/10 IZS Při nebezpečné poruše plynulosti provozu na dálnici
- STČ/11 IZS Chřipka ptáků
- STČ/12 IZS Při poskytování psychosociální pomoci
- STČ/13 IZS Reakce na chemický útok v metru
- STČ/14 IZS Amok – útok aktivního střelce
- STČ/15 IZS Mimořádnosti v provozu železniční osobní dopravy
- STČ/16A IZS Mimořádná událost s podezřením na výskyt vysoce nakažlivé nemoci ve zdravotnickém zařízení nebo v ostatních prostorech
- STČ/16B IZS Mimořádná událost s podezřením na výskyt vysoce nakažlivé nemoci na palubě letadla s přistáním na letišti Praha-Ruzyně
- STČ 17A IZS Nález nelegální drogové laboratoře

- STČ 17B IZS Nález nelegálního skladu nebezpečných látek a odpadů (HZS ČR, 2023)

#### **4.1.1 Typové činnosti pod velením Policie České republiky**

Vedení zásahu podle typových činností z pozice PČR je směřováno antropogenním hrozbám, které jsou ve své složitosti a rozsahu velkým bezpečnostním rizikem pro své okolí. Jedná se o situace, při kterých dochází většinou k cílenému útoku, či jiné agresivní situace ze strany občanů, teroristických organizací, nebo různých kriminálních. Také se jedná o situace, při kterých dochází k přímému ohrožení na zdraví, či životě ze strany poškozeného, a to u sebevražedných úmyslů, či nenadálých situacích, při kterém je osoba nezvěstná apod. (Pytel, 2016)

#### **4.1.2 Typové činnosti pod velením Hasičského záchranného sboru**

Pro jednotky požární ochrany je souhrn typových činností ideální nástroj, pro řešení, jak naturogenních, tak antropogenních událostí. Z hlediska taktiky zásahu se jedná o provádění záchranných a likvidačních prací, při mimořádných událostech (dále jen „MU“) většího rozsahu. Ať už jde o zásahy s nebezpečnou látkou, velkým počtem zraněných a ohrožených osob, nebo třeba nehody velkého rozsahu a škod na majetku. (Pytel, 2016)



## 5 ZÁVĚR TEORETICKÉ ČÁSTI BAKALÁŘSKÉ PRÁCE

Bezpečnost je jednou z velmi důležitých životních potřeb jednotlivce a je tedy třeba ji chránit a činit vše proto, aby občané České republiky žili v bezpečném prostředí. Rizika a hrozby číhají na jednotlivce i společnost jak v podobě různých naturogenních, tak i antropogenních katastrof. Je tedy nutné věnovat zvýšenou pozornost hrozbám, na které se lze dopředu připravit, potažmo minimalizovat jejich dopady na společnost jako celek, lidské životy a zdraví a v neposlední řadě i na ochranu majetku a životního prostředí.

Dokumentace IZS je velmi důležitá pro úspěšné řešení mimořádných událostí a správnou funkci IZS jako celku. Proto je třeba ji aktualizovat a doplňovat o nové informace a získané poznatky z praxe a výzkumu.

Závěrem lze tedy konstatovat, že v rámci dalšího výzkumu by bylo vhodné provést podrobnější analýzu komunikačních systémů a technologií využívaných IZS a navrhnout další kroky pro jejich zlepšení.

Je také důležité vést pravidelnou evaluaci efektivity IZS a porovnávat ji s ostatními zeměmi a regiony, aby bylo možné identifikovat oblasti potřebující zlepšení a převzít osvědčené postupy. V závěru řady by se mohlo zkoumat, jaký vliv má změna klimatu a přírodních podmínek na IZS a jak se na toto téma připravit.

Celkově lze říct, že IZS je dynamický a neustále se vyvíjející systém, který musí být schopen reagovat na různé krizové situace. Výzkum v této oblasti je tedy velmi důležitý pro zajištění bezpečnosti a ochrany obyvatelstva.

## **II. PRAKTICKÁ ČÁST**

## 6 TYPOVÉ ČINNOSTI V GESCI POLICIE ČESKÉ REPUBLIKY

Policie České republiky, jakožto jedna ze základních složek IZS poskytuje součinnost u všech typových činností, a to i u těch, při kterých jí nepřísluší velet zásahu. Jak již bylo zmíněno, jedná se o koordinaci složek IZS na místě mimořádné události, kde dle jednotlivých aspektů, složitosti a specializace jsou předem určeny složky, které velí zásahu. Samotná Policie České republiky je velící složkou na místě zásahu v níže uvedených typových činnostech.

### 6.1 Demonstrování úmyslu sebevraždy

V současné době se jedná o velmi častou situaci, kdy osoba nezvládající svoje psychické problémy vyhrožuje, popřípadě dokoná úmysl spáchat sebevraždu.

Hlavním cílem složek IZS, potažmo PČR, je zabránit k dokonání sebevraždy a odvrátit riziko, které by mohlo vzniknout anebo vniklo s úmyslem sebevraždu spáchat. Jedná se především o eliminaci ohrožení života, zdraví a majetku.

Demonstrace sebevraždy má několik typů:

- poškozenou a ohroženou osobou je jen osoba demonstrující sebevraždu,
- hrozí riziko jiným, nezúčastněným osobám,
- úmyslem je tzv. rozšířená sebevražda (za pomoci použití různých léků, plynu, pyrotechnických materiálů apod.).

#### 6.1.1 Hlavní úkoly Policie České republiky

Pracovní list typové činnosti určuje přesné postupy hlídky PČR na místě zásahu. Je třeba v první řadě po příjezdu a místo určit velitele, a to sice tak, že by jím měl být policista zkušený (minimálně služebně zkušenější) a tento následně určit postup v souladu s typovou činností.

Dle situace jsou na pokyn velitele přivolávány další složky IZS a co nejpřesněji získávány informace, které by mohli přispět k řádnému dokončení služebního zákroku, a tedy zabránění dokončení sebevraždy. V případě potřeby je nutné na místo přivolat policejního vyjednavče, jehož hlavním cílem je komunikace s ohroženou osobou a snaha odvrátit nebezpečí.

V případě nutnosti a potřeby jsou na místo přivolávány další, specializované jednotky PČR jako např. pyrotechnická služba (obava z uložení nástražného výbušného systému), zásahová jednotka (ohrožení života a zdraví dalších osob) a dochází k vyrozumění všech dalších a důležitých osob či organizací.

Cestou IOS jsou o vzniklé situaci vyrozuměny další složky IZS, tedy HZS a ZZS, neboť je velká pravděpodobnost, že bude nutné poskytnout první pomoc a ze strany HZS je možné použít dostupnou techniku pro případný vstup do obydlí (přes vstupní dveře, okna apod.) a dále pak možnost k eliminování zranění osoby při případném skoku z okna, mostu atd.

### 6.1.2 Praktický příklad

Na linku 158 bylo přijato oznámení o tom, že na ulici Brněnská 5985 ve Vyškově vyhrožuje v 5. patře pan P.P. sebevraždou. Toto oznámení je přijato od manželky, která má o svého muže obavu a sděluje, že je držitelem krátké střelné zbraně.

Na místo jsou cestou IOS vyslány hlídky PČR v součinnosti se ZZS a HZS, kterým je předána informace o události.

Po příjezdu na místo velitel akce (policista) zjišťuje prvotní informace od manželky a tyto předává na IOS. Jelikož je muž uzavřen v pokoji a s hlídkou PČR komunikuje přes zavřené dveře, je povolána zásahová jednotka PČR a dále policejní vyjednávač. ZZS a HZS jsou připraveny v blízkosti zákroku. Policejní vyjednávač po příjezdu na místo komunikuje s ohroženou osobou, kdy tato po dlouhé době otevírá dveře a spolupracuje s hlídkou PČR. Na místo ihned přijíždí ZZS, která provádí nezbytná ošetření a činnosti HZS je na místě ukončena.

Jedná se o velmi krátký a vzorový příklad, neboť sdělovat přesné podrobnosti jakýchkoliv zákroků složek IZS je v rozporu se služebním tajemstvím a přísahou, kterou policisté ČR při přijetí do služebního poměru skládají.

### 6.1.3 Cvičení a opatření

Uvedená typová činnost je svým rozsahem zcela jedinečná, neboť každý člověk je nastaven psychicky zcela jinak. Je tedy naprosto nemožné se na tuto situaci předem připravit. Jsou pouze dány základní kroky a postupy na místě činu a tyto typová činnost je jakýmsi vodítkem, které má usnadnit a urychlit postupy. Je nutné si uvědomit, že základní hodnotou

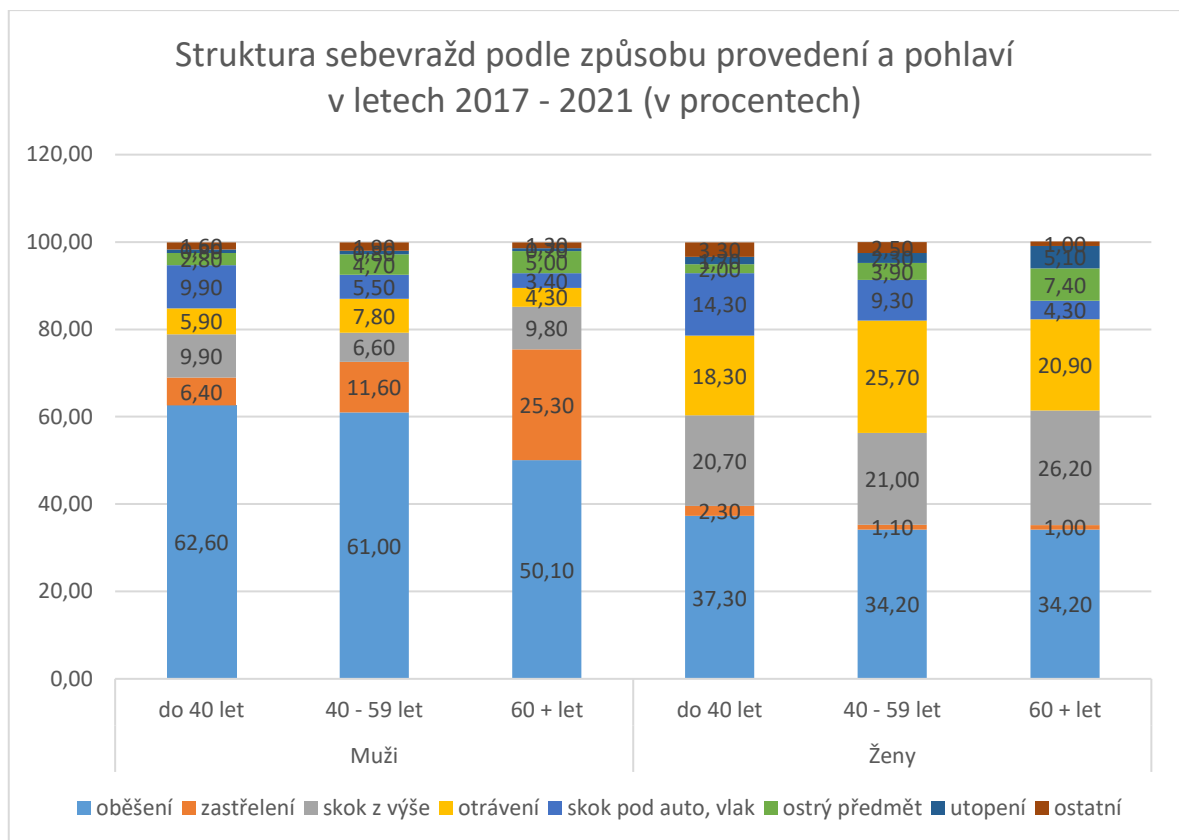
je lidský život a jeho záchrana. Rychlost, včasnost, rozhodnost a trpělivost tedy mohou zásadně ovlivnit úspěšnost u této typové činnosti.

Následující tabulka a graf dokumentují procentuální podíl sebevražd dle pohlaví a způsobu provedení ve sledovaném období v letech 2017–2021.

Tabulka 3 Struktura sebevražd podle způsobu provedení a pohlaví v letech 2017–2021

způsob sebevraždy (%)	Muži				Ženy			
	do 40 let	40–59 let	60 + let	celkem	do 40 let	40–59 let	60 + let	celkem
oběšení	62,60	61,00	50,10	57,40	37,30	34,20	34,20	34,90
zastřelení	6,40	11,60	25,30	15,30	2,30	1,10	1,00	1,40
skok z výše	9,90	6,60	9,80	8,70	20,70	21,00	26,20	23,00
otrávení	5,90	7,80	4,30	6,00	18,30	25,70	20,90	22,00
skok pod auto, vlak	9,90	5,50	3,40	5,90	14,30	9,30	4,30	8,50
ostrý předmět	2,80	4,70	5,00	4,30	2,00	3,90	7,40	4,90
utopení	0,80	0,80	0,70	0,80	1,70	2,30	5,10	3,30
ostatní	1,60	1,90	1,30	1,60	3,30	2,50	1,00	2,10

Zdroj: Český statistický úřad 2023



Graf 1 Struktura sebevražd podle způsobu provedení a pohlaví v letech 2017–2021  
(zdroj: Český statistický úřad 2023)

Dle výše uvedeného grafu a tabulky je zřejmé, že v posledním sledovaném období, tedy od roku 2017 do roku 2021 převažuje ve všech věkových skupinách sebevražda oběšením, a to bez ohledu na pohlaví, kdy muži volili sebevraždu oběšením více jak v 50 % ze všech počtů sebevražd.

Mezi muži je významnou položkou sebevražda zastřelením, přičemž nejvyšší počet (celkem 25,30 %) je zaznamenán ve věku nad 60 let. Naopak u žen je sebevražda zastřelením jednou z nejmenších položek.

Ženy naopak volí jako způsob sebepoškození a ukončení života otrávení, a to ve všech sledovaných věkových kategoriích. Právě k tomuto způsobu sebevraždy se rozhodne více jak 25 % žen ve věku 40 až 59 let.

Skok pod auto nebo vlak se v mužském pohlaví rozhodne až 9,90 % mužů ve věku do 40 let a 14,30 % žen ve věku do 40 let.

Ostrým předmětem si vezme život nejvíce mužů ve věku nad 60 let, a to sice v celkovém počtu 5 % a 7,40 % žen ve stejném věku.

Lze tedy vyzorovat, že mužské a ženské pohlaví nejvíce volí smrt oběšením a další položky se naopak radikálně mění s ohledem na to, zda se jedná o muže či ženu. Významnou roli ke způsobu provedení hraje psychika.

## **6.2 Hrozba použití nástražného výbušného systému nebo nález nástražného výbušného systému, podezřelého předmětu, minuce, výbušnin a výbušných předmětů**

Pro aktivaci této typové činnosti je nutné splnění minimálně dvou základních podmínek, kterými jsou:

- příjem oznámení na LTV nebo obvodní oddělení PČR, kde jsou dány základní informace o nález,
- informace o tom, že nález se nachází v místech, kde by po jeho aktivaci mohlo dojít k ohrožení života, zdraví, majetku, popřípadě dalších důležitých zdrojů jako jsou pitná voda, plyn, elektřina apod. a zakročující složka PČR rozhodně o zapojení dalších složek IZS.

### **6.2.1 Hlavní úkoly Police České republiky**

Postup hlídek PČR jakožto velitele opatření na místě nález je odvozen od toho, v jaké prostoru se NVS či výbušný systém nachází, na jeho rizikovosti pro obyvatelstvo, na hustotě osídlení a dalších důležitých aspektech.

Rovněž tak je nutné rozeznat, zda se jedná skutečně o nález NVS nebo výbušniny anebo zda se jedná o teroristický útok, trestnou činnost, která je páchána pomocí výbušniny, zápalné prostředky a systémy nebo kombinované výbušné systémy.

Policie České republiky, respektive příslušník PČR, je velitelem zásahu v případě, pokud na místě události nepřevažují činnosti, které jsou nutné pro ochranu obyvatelstva, záchranu osob nebo záchranné práce. Jestliže již na místě došlo k aktivaci NVS či jiného výbušného systému, stává se velitelem příslušník HZS.

V případě, že je na místě potvrzen nález munice, NVS či výbušného systému, jsou na místo přivolání proškolení pracovníci pyrotechnické služby PČR k deaktivaci, likvidaci, případně převozu nalezeného předmětu.

Mezi základní činnost složek IZS na místě lze tedy považovat zajištění dostatečného a bezpečného prostoru. Zamezit přístupu nezúčastněným osobám a chránit jejich bezpečnost a majetek. Je nutné uzavřít bezprostředně místo zásahu a jeho okolí po vytyčení bezpečnostní zóny a regulovat (v případě nutnosti zcela zakázat) pohyb vozidel. V součinnosti s HZS koordinovat osoby při případné evakuaci do předem stanovených bezpečných prostor, uzavřít hlavní uzávěry plynu, vody, elektřiny.

### 6.2.2 Praktický příklad

Na obvodní oddělení Policie ČR oznamuje občan, že na zahradě u rodinného domu, při výkopových pracích, byl nalezen podezřelý předmět, který připomíná svým tvarem a velikostí leteckou pumu.

Oznamovatel je řádně poučen o chování se na místě nálezů a je mu zakázáno se dále k věci přibližovat a na místo vyjíždí hlídka PČR.

Na zahradě rodinného domu je identifikován předmětem, který byl popisován oznamovatelem a je informováno operační středisko IOS, které ihned na místo vysílá pyrotechnickou službu PČR a je přizván HZS, který rovněž vyjíždí na místo. Jelikož se jedná o nález, který je velmi nebezpečný pro okolí, je přistoupeno k uzavření příjezdových cest do ulice a po příjezdu HZS na místo je určeno místo kam budou evakuováni všichni obyvatelé ulice. Dochází k uzavírání přívodů vody, elektřiny, plynu, k evakuaci obyvatel a informování starosty obce (města), hejtmána kraje o prováděných opatření.

Po příjezdu pyrotechnické služby dochází za pomoci HZS a těžké techniky v obnažení nalezeného předmětu a následně k jeho odvozu z místa. Poté je činnost ukončena, osoby vpuštěny zpět do svých obydlí a provoz na silnici obnoven.

Opět se jedná o velice krátkou, jednoduchou a vzorovou situaci, neboť není dle platných ustanovení možné postupy složek IZS více odhalovat.

### 6.2.3 Cvičení a opatření

Různá cvičení, která obsahují nález munice, NVS a jejich následnou likvidaci a činnost složek IZS na místě zásahu lze provádět v součinnosti se všemi složkami IZS, neboť i zde je velké riziko zranění osob, a to i ve větším počtu. Je proto nutné dbát zvýšené opatrnosti a nepodceňovat tuto situaci. V mnoha případech může být rovněž aktivována i typová činnost Amok – útok aktivního střelce, neboť i v tomto případě může být použita výbušina, trhavina, zápalné prostředky apod.



Při nálezu NVS či výbušného systému je ze strany obyvatel zcela nutné, aby nedocházelo k neodborné manipulaci, přemísťování atd.

Cvičení, která mohou přispět k automatizaci činností složek IZS může docházet na několika možných úrovních, a to sice od korigování a odklon dopravy, přes evakuaci osob, poskytnutí první pomoci zraněným až po vyrozumívání zastupitelů obcí, měst a krajů.



Obrázek 7 Nález munice (zdroj: Policie ČR, 2023)

### **6.3 Opatření k zajištění veřejného pořádku při shromáždění a technoparty**

Policie České republiky je velitelem i u této typové činnosti, neboť hlavním cílem zabezpečit veřejný pořádek, případně při jeho porušení ho obnovit v průběhu konání shromáždění nebo technoparty.

V případě shromáždění se lze na uvedenou situaci dopředu připravit a povolát složky PČR, které jsou dle typové činnosti aktivovány. Jedná se především o tyto:

- pořádková policie,
- dopravní policie,
- cizinecká policie,

- služba kriminální policie a vyšetřování,
- pyrotechnická služba,
- antikonfliktní tým PČR,
- psovodi PČR,
- letecká služba PČR,
- jízdní policie.

Činností uvedených složek jsou:

- kontrola a dohled nad veřejným pořádkem a jeho případná náprava,
- řízení dopravy, uzavírky komunikací,
- komunikace s osobami cizí státní příslušnosti,
- odhalování přestupků a trestných činů,
- dohled pro případný výskyt zápalných předmětů, NVS, výbušnin atd.,
- komunikace s lidmi, snaha o uklidnění a zamezení vyhrocení situace,
- letecký dohled nad dodržováním veřejného pořádku.

Mnohem složitější je ovšem situace při konání technoparty, neboť ve většině případů se jedná o nepovolenou akci, kdy pořadatelé si vybírají hůře přístupná místa, kterými jsou například pole, louky, odlehlé prostory mimo město apod. Nicméně i přesto dochází k poškození majetku, porušování veřejného pořádku, v mnoha případech k nepovolené konzumaci alkoholu mezi mladistvými, užívání psychotropních a omamných látek a jejich distribuci, k velkému hluku, parkování vozidel na zakázaných místech, blokování provozu na komunikacích atd.

### **6.3.1 Hlavní úkoly Policie České republiky**

Cílem Policie ČR, která je při tomto opatření velitelem zásahu je uklidnit situaci a dbát na udržení veřejného pořádku a jeho obnovu.

Při demonstracích a technoparty je využívána spolupráce s HZS, neboť PČR nedisponuje všemi technickými prostředky, kterými lze provádět zákrok proti jedincům, kteří porušují veřejný pořádek a k jejich protiprávnímu jednání dochází v davu. Rovněž tak PČR poskytuje

součinnost pro další složku IZS, kterou je ZZS, neboť právě při demonstracích, fotbalových a hokejových utkání, technoparty apod. dochází ke zranění osob uvnitř davu a je nutné chránit ZZS před možným napadením, neboť funguje tzv. davová psychóza, kdy jedinec dokáže ovlivnit velkou skupinu lidí k nenávistným projevům a agresivitě.

Při pokojných projevech účastníků těchto demonstrací slouží PČR pouze jako dohled nad veřejným pořádkem.

V případě nepovolených technoparty, shromáždění či při rizikových sportovních či kulturních akcí je na místě přítomen velitel opatření, který neustále předává informace na IOS a popřípadě na místo přivolává další složky PČR, popřípadě složky IZS.

### 6.3.2 Cvičení a opatření

Vzhledem ke složitosti a velkému množství událostí, které mohou dle této typové činnosti nastat bylo upuštěno od vzorového případu, neboť by postup na místě události mohl vést jako případný návod k tomu, což není cílem.

Ze strany složek IZS je na úrovni všech krajských ředitelství Policie České republiky prováděno cvičení, jejichž hlavním cílem je nácvik při dodržování veřejného pořádku při technoparty, demonstraci nebo při sportovní či kulturní akci. Cvičení probíhají za pomoci studentů středních a vysokých škol, kteří jsou v roli figurantů a snaží se navodit skutečnou atmosféru, neboť je nutné i osoby, které mají být cvičené dostat pod psychický tlak a získávat tak odolnost a připravenost na uvedenou událost.

Cvičení napomáhají získat určitou praxi a sebejistotu při provádění služebních zákroků, nicméně je nutné podotknout, že zrovna technoparty či demonstrace je pro složky IZS velice složitou událostí. Její složitost spořívá právě v nevypočitatelném chování jednotlivců, kdy chování může být ovlivněno požitím omamných a psychotropních látek, alkoholem, anebo také prostě jen davem. Spousta osob jedná v davu jinak, než by se chovalo v běžném a reálném životě. Rovněž tak v davu roste agresivita jednotlivců vůči zakročujícím složkám IZS a je tedy nutné být i psychicky dobře připraven, což je hlavním cílem všech cvičení IZS. Podpora médií se v tomto případě nedá očekávat, neboť ne vždy jsou sledovány oprávnění Policie ČR při zákroku, ale výpovědi osob, proti kterým byl zákrok směřován.



Obrázek 8 CzechTek2005 (zdroj: Policie ČR, 2023)

#### 6.4 Záchrana pohřešovaných osob – pátrací akce v terénu

Pátrací akce v terénu je další z atypických činností Policie ČR a dalších složek IZS. Jedná se o koordinovanou činnost v terénu, kde dochází k hledání pohřešované osoby, tedy osoby, u které je důvodná obava o život a zdraví. Tato akce je jednorázová, se snahou a s cílem osobu co nejdříve vypátrat na základě informací, které jsou známy. Dle uvedené typové činnosti se jedná o:

- prostor ve kterém se může hledaná osoba pohybovat, nebo v místě kde byl zaznamenán poslední výskyt, a tedy jeho propátrání,
- co nejpodrobnější informace o možném pohybu pohřešovaného,
- povolání a soustředění dostatečného počtu sil a prostředků k provedení pátrací akce,
- maximální využití rojnic, psodůů, letecké služby PČR s termovizí apod.,
- zajištění vhodného prostředku pro případný transport pohřešovaného,

- vypátrat osobu,
- poskytnout první lékařskou pomoc pohřešovanému,
- předat potřebné informace o vypátrání osoby (rodič, opatrovník, manžel atd.).

Je nutné počítat s tím, že pátrací akce může probíhat v různém prostředí a v rozdílných klimatických podmínkách. Z tohoto důvodu je tedy velmi důležitá doba od příjmu oznámení na LTV, popřípadě na kterýkoliv článek Policie ČR do samotného začátku pátrací akce.

Dle dostupných informací o pohřešovaném a jeho posledním výskytu probíhají pátrací akce ve volném terénu, a to za pomoci různých složek PČR, dále v součinnosti s HZS a samozřejmě je informována i ZZS, která je připravena poskytnout první pomoc vypátrané osobě, pokud je toto zapotřebí.

Pro úspěšné provedení pátrací akce je důležitý dostatek sil a prostředků, které budou pátrání provádět. Důležitým aspektem pro dokonalé provedení je zajistit spojení mezi velitelem zásahu a nasazenými silami IZS.

Při provádění rozsáhlé pátrací akce v terénu mohou být využity tyto složky PČR:

- policisté obvodních oddělení PČR,
- psovodi PČR,
- potápěči PČR,
- letecká služba PČR,
- příslušníci pořádkové jednotky krajského ředitelství PČR,
- městská policie,
- jednotky HZS,
- členové horské služby, lesní stráž apod.,
- potápěči a lezci HZS a další.

Je ovšem nutné si uvědomit, že tato typová činnost se nevztahuje na problematiku záchrany osob na vodních tocích nebo vodních plochách a v bezprostředním ohrožení života v horském terénu.

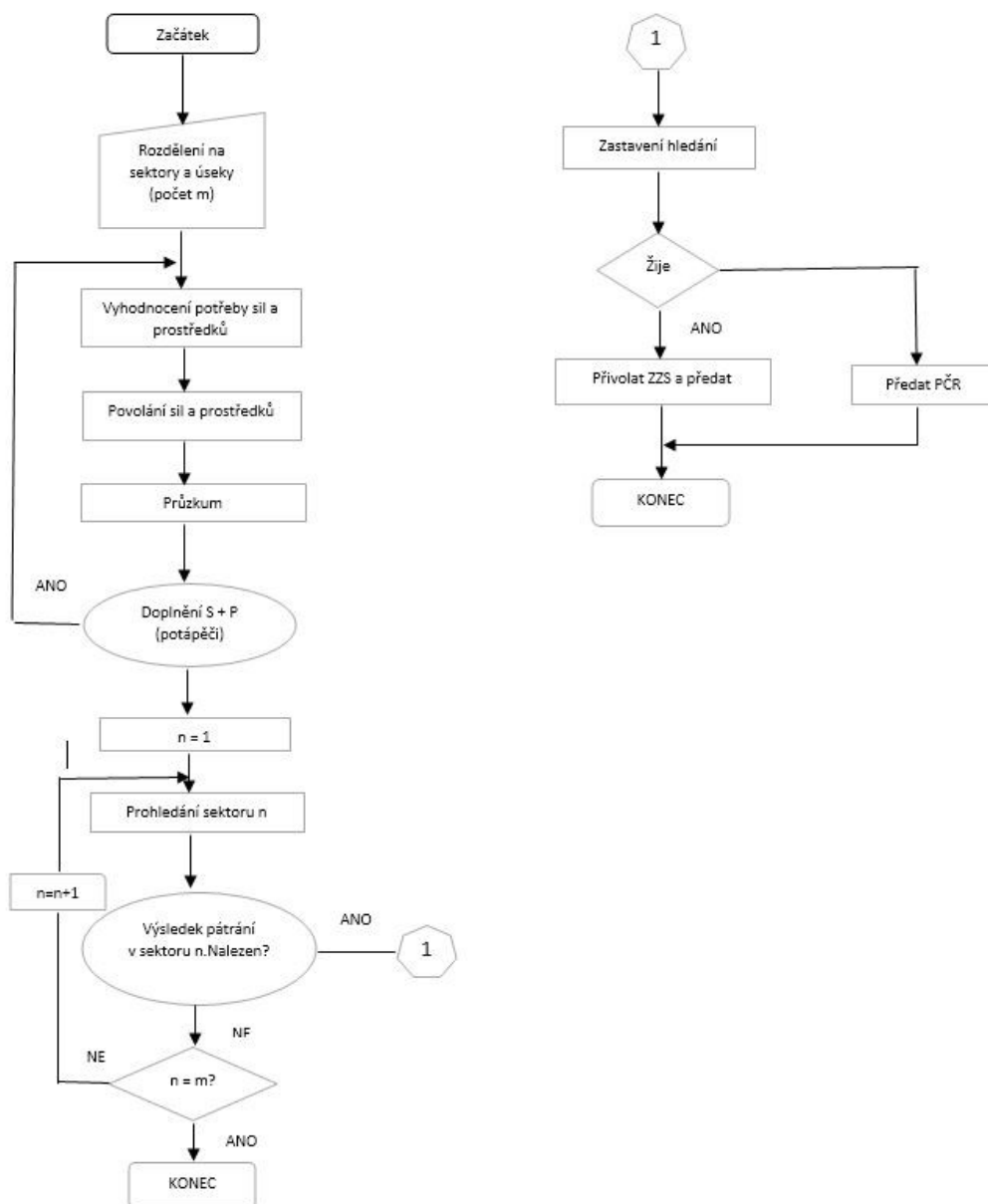
Vzhledem k tomu, že při pátrací akci se dá očekávat velký zájem veřejnosti a médií, a to zejména při pátrání po dětech a mladistvých, je vhodné pátrací akci provést co nejdříve od příjmu oznámení.

#### **6.4.1 Hlavní úkoly Policie České republiky**

Povinností PČR je přijmout oznámení o pohřešované osobě a následně vyhodnotit situaci, rozhodnout o dalších opatřeních. Je nutné získat co nejvíce informací o pohřešovaném a pokud to okolnosti dovolí i současnou fotografií.

Pátrání po osobě je vyhlášeno IOS příslušného kraje, a to na základě ověřených informací. Následně jsou zajištěna další neodkladná opatření, která jsou nutná k provedení pátrací akce.

Velitel zásahu na místě k tomu určenému zahájí pátrací akci, která je prováděna za využití všech dostupných sil a prostředků, v mnoha případech opakovaně. Výsledky pátrací akce a prostory, které byly propátrány jsou průběžně sdělovány IOS. Dle potřeby jsou povolávány další složky na místo akce a zapojeny do pátrání až do doby ukončení. O ukončení akce, případně o jejím prodloužení či přesunutí na jiné místo, rozhoduje PČR.



Obrázek 9 Algoritmus pátrání po ztracených osobách v terénu (zdroj: HZS, 2023)

#### 6.4.2 Cvičení a opatření

Složky IZS jsou celkem pravidelně připravovány na situaci, jako je pátrání po osobách v terénu. Samozřejmě je nutné brát na zřetel, že každá pátrací akce je jiná. Nelze tedy jednoznačně natrénovat a nacvičit pouze jednu situaci, neboť k pátrání může docházet jak v denní, tak i v noční době, osoby se mohou hledat v lese, v zastavěné oblasti, na rozlehlých plochách apod. Je nutné být na tyto situace připraven jak psychicky, tak i fyzicky,

neboť se jedná o velice náročnou činnost jak na její samotné provedení, tak i na koordinaci. Složitost spočívá převážně v udržení rojnice, která je pro pátrací akci velice důležitým bodem a je nutné mít na paměti, že jako pomocnou složkou mohou být i občané, členové sboru dobrovolných hasičů apod. V tomto případě je zcela zřejmé, že povědomí o rojnici, pátrání apod. je zkrácené, nicméně jejich pomoc bývá často klíčová.

Opatření v této situaci jsou velice obtížná, neboť nelze dopředu určit, zda osoba se v terénu ztratila neúmyslně, popřípadě zda se skrývá schválně z různých důvodů (psychické problémy, zdravotní stav, sebevražda).

## 6.5 Amok – útok aktivního střelce

Některé typové činnosti, jsou po veřejnost nepřístupné a na internetových portálech uzamčené, což je případ i této typové karty.

Jedná se o velmi složitou a specifickou typovou činnost, která je chráněna před přístupem veřejnosti, a to z mnoha důvodů. Jedním z nich je postup zakročujících hlídek na místě činu, potažmo další kroky, které následují k zneškodnění pachatele.

Vzhledem k výše uvedeným, skutečností bude tato typová činnost popsána zkratkovitě v základních bodech.

V první řadě jsou zde definovány základní pojmy jako jsou:

- aktivní střelec,
- amok,
- bezpečnostní uzávěra,
- eliminace aktivního střelce,
- nebezpečná zóna, vnější zóna apod.

Pro lepší orientaci je nutné uvést, co je aktivní střelec:

- osoba (pachatel), který je vybaven zbraní (střelnou, palnou, bodnou, sečnou) a který se rozhodl touto zbraní dosáhnout svých cílů proti dalším osobám. V době útoku ztrácí veškeré zábrany a je odhodlán zabít nebo zranit co nejvíce neúčastných osob a způsobit tak škody na životech.



Jak je tedy zřejmé, v mnoha případech se jedná o osobu duševně nemocnou, nebo zkratovitě jednající, ale co je nejvíce znepokojující, jde ve velké většině případů o soby, který svůj čin dlouho dopředu plánují a připravují se na něj. Většina pachatelů svůj útok ukončí sebevraždou, neboť jim stačí upoutat na sebe pozornost.

### 6.5.1 Hlavní úkoly Policie České republiky

Hlavním úkolem Policie České republiky je při každém zákroku ochrana života, zdraví a majetku. V této typové činnosti je prioritou ochrana lidských životů a zdraví, neboť při útoku aktivního střelce je cílem právě lidský život a osob, které se nemohou bránit jinak než například útekem, skrytím se apod.

Je třeba mít na paměti, že při útoku aktivního střelce dochází k postupnému zabíjení, nebo zranění nevinných osob a je třeba co nejrychleji zakročit. Hlídky PČR musí zasáhnout ihned po příjmu oznámení a následně přivolávat na místo posily. Tato situace je velmi složitá a náročná pro samotnou psychiku, neboť složky IZS se dostávají pod tlak veřejnosti, médií apod.

### 6.5.2 Cvičení a opatření

Nejčastěji procvičovanou situací u složek PČR je právě situace při útoku aktivního střelce. Všechny krajské ředitelství PČR na svých územních odborech organizují několikrát do roka simulované cvičení aktivního střelce, do kterého jsou zapojeny všechny složky PČR.

Připravenost složek na tuto situaci cvičí právě proto, že se jedná o složitý zásah, kdy chování aktivního střelce je zcela nepředvídatelné a neočekávatelné. Z historie víme, že místa útoků jsou vybírány zcela náhodně, ale vždy s velkým počtem osob. Ať už s jedná o základní či střední školy, restaurace, sportovní akce, nemocnice apod., vždy jsou cílem nevinní lidé a osoby, které nemají možnost před útočníkem zahájit jakoukoliv obranu a jsou odkázáni na pomoc složek PČR.

Zárok bývá umocněn velkým množstvím zraněných a mrtvých. V prostoru zákroku panuje stres a panika lidí, kteří z obavy o svůj život zcela přirozeně panikaří a propadají úzkosti a stresu. Nicméně zárok policie musí být směřován jen proti aktivnímu střelci.

Je tedy zřejmé, že cvičení jsou na velmi dobré úrovni a můžeme konstatovat, že i zabezpečení prostor mateřských, základních a středních škol se v posledních letech výrazně zlepšil.

Mezi jedny z nejznámějších útoků aktivního střelce lze uvést:

- 22.7.2011, Anders Behring Breivik (Norsko) – ve vládní čtvrti v Oslu po odpálení bomby usmrtil 8 osob, následně se přemístil na letní tábor mládeže na ostrov Utøya kde postřílel 69 lidí. Právě Breivik byl jedním ze základních pilířů ke vzniku typové činnosti Amok – útok aktivního střelce, která v ČR vznikla v roce 2013. Do té doby jakákoliv cvičení proti aktivnímu střelci nebyla v takovém počtu a intenzitě prováděny. Za zmínku stojí jeho dokonalé taktické provedení útoku, neboť prvním výbuchem odlákal pozornost do Osla, aby se pak mohl bezpečně a v klidu přemístit na ostrov, kde pokračoval v zabíjení osob. Podařilo se mu překonat policejní systém Norska a zcela ochromit činnost policie a záchranných složek. Jeho útok vedl ke zdokonalení a větší systematizaci zákroků proti nebezpečnému pachateli a byl propracován až do současné podoby.
- 24.2.2015, Zdeněk Kovář – restaurace Družba, Uherský Brod, zastřelil 8 osob a jednu těžce zranil, na místě spáchal sebevraždu. Další z milníků pro vývoj této typové činnosti, neboť se potvrdilo, že situace z Norska nebyla pouze dílem náhody, ale jednalo se o situaci, která může postihnout kohokoliv a v kterékoliv části světa.
- Střelba v Paříži (2015) - V listopadu 2015 se v Paříži odehrála série koordinovaných teroristických útoků, které zahrnovaly střelby na různých místech města, včetně koncertního sálu Bataclan. Celkem zemřelo 130 lidí a více než 350 dalších bylo zraněno.
- Střelba v Las Vegas (2017) - V říjnu 2017 otevřel muž z okna svého pokoje na 32. patře hotelu Mandalay Bay v Las Vegas palbu na dav při hudebním festivalu. Zemřelo 59 lidí a více než 500 dalších bylo zraněno.
- 10.12.2019, Ctirad Vitásek – Fakultní nemocnice Ostrava, v čekárně traumatologie zasáhl střelnou zbraní 9 osob, přičemž 4 lidé zemřeli na místě a další 3 podlehlí svým zraněním, pachatel po útěku z místa spáchal sebevraždu.

## 6.6 Nález nelegální drogové laboratoře

Nález nelegální drogové laboratoře je poslední a nejnovější typovou činností, která byla oficiálně vydána v lednu roku 2022.

Jsou v ní popisovány postupy Policie ČR nebo Celní správy ČR při dopředu plánovaném zásahu na drogovou laboratoř. Jednoznačným cílem tohoto zákroku je zadržet pachatele

trestné činnosti, zajistit co nejvíce stop a shromáždit důkazy. K aktivizaci typové činnosti je nutný zásah alespoň dvou složek IZS, které provádí záchranné a likvidační práce, které jsou prováděny v závislosti na odhalení nelegální laboratoře anebo nálezem opuštěné varny.

Jelikož při nálezů výše uvedených prostor je pravděpodobné, že léky, chemikálie a další neznámé látky s různými chemickými a fyzikálními vlastnostmi jsou uloženy v neoznačených sudech, přepravkách, kontejnerech, láhvích apod. je nutné přizvat ke spolupráci i HZS (dekontaminace, přeprava apod.).

### 6.6.1 Hlavní úkoly Policie České republiky

Typová činnost je aktivována dle situace na místě zásahu, a to podle toho, zda si příslušník Policie ČR nebo Celní správy ČR vyžádá na místo další ze složek IZS.

Velitelem opatření je policista, který na místě zásahu řídí a koordinuje postup, vyžaduje další složky IZS a rozhoduje o jejich nasazení.

Složitost této akce spočívá převážně v tom, že nelegální laboratoře, jakožto i sklady nedovolených látek jsou v mnoha případech neobydlených, již nefunkčních stavbách a je zde tedy obrovské riziko požáru, výbuchu, úniku nebezpečných látek do ovzduší, půdy, podzemních vod apod. Dalším problémem jsou tlakové láhve umístěné uvnitř objektu, neznámé chemické látky a možnost nadýchání se nebezpečných zplodin.

Policie ČR může využít následující složky:

- policisté obvodních oddělení,
- Služba kriminální policie a vyšetřování,
- Zásahová jednotka,
- Národní protidrogová centrála,
- Pyrotechnická služba PČR.

### 6.6.2 Cvičení a opatření

Zcela nová typová činnost, která vznikla v důsledku velkého nárůstu uživatelů omamných a psychotropních látek, halucinogenů, léků apod. Cvičení v tomto případě neprobíhají moc často, neboť odhalení nelegální laboratoře není jednoduché. Jedná se o velmi zdlouhavý

a náročný proces, který podléhá přísnému utajení a dokonalé práci složek PČR a v mnoha případech i Celní správy ČR.

Je třeba rekognoskovat terén a připravit se na provedení zásahu, a to sice tak, aby bylo zadrženo co možná nejvíce pachatelů, přičemž by mělo dojít k co nejmenšímu ohrožení na životě, zdraví a majetku. Nejedná se zde pouze o život a zdraví zadržovaných a podezřelých osob, ale i o náhodné osoby (sousedé, procházející, spolubydlící apod.), které je třeba ochránit před možným poškozením zdraví a majetku. Jak již bylo zmíněno, každá nelegální laboratoř obsahuje mnoho chemických a fyzikálních látek, sloučenin, hořlavin, výbušnin a je proto na místě, přistupovat k zákroku obezřetně a s nejvyšší opatrností.

Jak je z výše uvedeného zřejmé, jedná se o složitou a náročnou problematiku vyžadující důslednou přípravu. Pachatelé této trestné činnosti ve většině případů bývají obviněni z několika trestných činů. Pro příklad lze uvést několik trestných činů dle zákona č. 40/2009Sb. trestní zákoník:

§ 283 – nedovolená výroba a jiné nakládání s omamnými a psychotropními látkami a s jedy,

§ 284 – přechovávání omamné a psychotropní látky a jedu,

§ 285 – nedovolené pěstování rostlin obsahující omamnou nebo psychotropní látku,

§ 286 – výroba a držení předmětu k nedovolené výrobě omamné a psychotropní látky a jedu,

§ 283 – šíření toxikománie.

## ZÁVĚR

Cílem bakalářské práce bylo zjistit, zda složky Integrovaného záchranného systému, potažmo Policie ČR je dostatečně připravena na možný zákrok dle typových činností tak, jak jsou vytvořeny a připraveny, a zda jsou cvičení jednotlivých případů dle typových činností přínosem pro samotnou složku PČR.

Jeví se jako velmi důležitá skutečnost, že Česká republika je v současné době jednou z nejbezpečnějších zemí v Evropě. Důvodů může být několik. Ať už je to velmi dobrá práce státních orgánů a bezpečnostních složek, tak i propracovaný bezpečnostní systém, na který dohlíží řada odborníků, neustálé změny vyhodnocuje a dochází k nepravidelným aktualizacím.

Dalšími důležitými faktory, které ovlivňují bezpečnost v České republice, jsou například prevence kriminality, která mimo jiné zahrnuje spolupráci s občany, organizování preventivních akcí apod., kybernetická bezpečnost, terorismus, bezpečnost na silnicích, přírodní katastrofy.

Celkově lze tedy říci, že bezpečnost v České republice je ovlivněna mnoha faktory a jejím zajištěním je odpovědností mnoha různých složek a organizací. Je důležité, aby tyto složky spolupracovaly a koordinovaly svou aktivitu tak, aby bylo možné minimalizovat rizika a ztráty v případě mimořádných situací.

Cílem teoretické části bylo vysvětlit základní pojmy z oblasti Integrovaného záchranného systému, její jednotlivé složky se zaměřením na Policii České republiky a rovněž tak popsat možné bezpečnostní hrozby v České republice. Dále pak v praktické části bakalářské práce je věnován značný prostor jednotlivým typovým činnostem, při jejichž aktivizaci je velením na místě pověřen příslušník PČR.

Je nutné si ovšem uvědomit, že ne všechny typové činnosti jsou veřejnosti přístupné a je proto nutné zachovat mlčenlivost a pracovat pouze s veřejně známými informacemi. Není cílem dopomáhat možným pachatelům či účastníkům manifestací, aby mohli prohlubovat svoje znalosti a tím ztížit zásah složek IZS. Cílem je informovat a prováděných cvičení, jejich četnosti, kvalitě a přínosu pro společnost.

V současné době, kdy ekonomická situace v ČR není pro spoustu obyvatel zrovna růžová, se dá očekávat zvýšený nárůst nejen ekonomických, ale i psychických problémů u jednotlivců a s nimi tedy i zvýšené riziko protiprávního jednání. Je třeba, aby složky IZS

byly na tuto alternativu připraveny, a to lze docílit pouze kvalitním a častým cvičením jednotlivých krizových situací.

## SEZNAM POUŽITÉ LITERATURY

### Knižní zdroje

ADAMEC, Vilém. *Operační střediska v integrovaném záchranném systému*. Ostrava: Sdružení požárního a bezpečnostního inženýrství, 2019, 113 s. SPBI Spektrum. Červená řada. ISBN 978-80-7385-225-2.

EICHLER, Jan. *Mezinárodní bezpečnost v době globalizace*. Praha: Portál, 2009. ISBN 978-80-7367-540-0.

PYTEL, Filip, 2016. *Typové činnosti složek integrovaného záchranného systému při společném zásahu z pohledu zdravotnického záchranáře* [online]. České Budějovice [cit. 2023-02-13]. Dostupné z: <https://theses.cz/id/1p7caq/19307692>. Bakalářská práce.

PADALLAN, Jocelyn O., 2019. *Cyber Security*. Filipíny: Laguna State Polytechnic Unersiti. ISBN 9781774074015. Dostupné také z: <https://search.ebscohost.com/login.aspx?direct=true&db=nlebk&an=2324327&scope=site>

ROUDNÝ, Radim a Petr LINHART, 2004. *Krizový management: kombinovaná forma studia*. Pardubice: Univerzita Pardubice. ISBN 80-7194-674-5.

ŘEHÁK, David, Miloš FIALA a Petra LEGIERSKÁ, 2019. *Ochrana obyvatelstva v kontextu aktuálních bezpečnostních hrozeb. 2. rozšířené vydání*. Ostrava: Sdružení požárního a bezpečnostního inženýrství. SPBI Spektrum. ISBN 978-80-7385-220-7.

ŠTĚTINA, Jiří. *Zdravotnictví a integrovaný záchranný systém při hromadných neštěstích a katastrofách*. Praha: Grada, 2014. ISBN 978-80-247-4578-7.

ŠUGÁR, Ján a Lenka JAKUBCOVÁ. *Bezpečnostní aspekty vybraných negativních sociálních jevů v názorech policistů ČR*. Zlín: VeRBuM, 2013. ISBN 978-80-87500-41-5.

UHÝRKOVÁ, Radana. BÍLKOVÁ Andrea. *Vybrané kapitoly z předmětu Záchranářství a medicína katastrof*. Střední zdravotnická škola a Vyšší odborná škola zdravotnická Zlín. 2016. ISBN: 978-80-88058-78-6.

VILÁŠEK, Josef, Miloš FIALA a David VONDRÁŠEK. *Integrovaný záchranný systém ČR na počátku 21. století*. Druhé, upravené vydání. Praha: Univerzita Karlova, nakladatelství Karolinum, 2022. ISBN 978-80-246-5067-8. s.

WEISS, Tomáš. *Role policie a armády v Evropské unii: analýza evropské a národní úrovně s využitím případové studie České republiky*. Praha: Karolinum, 2014. ISBN 978-80-246-2381-8.

### Elektronické zdroje

BOZP. [on-line]. *Mimořádná událost. Definice, druhy a řešení prostřednictvím IZS*. [cit. 2023-03-07]. Dostupné z www: <https://www.bozp.cz/aktuality/mimoradna-udalost/>

HABICH, Lukáš a Jiří VÍŠEK. The System of Police Education in the Czech Republic: the Current State and the Directions of Improvement. *Security Dimensions* [online]. 2019, **29**, 112-126 [cit. 2023-03-25]. ISSN 23537000. Dostupné z: doi:10.5604/01.3001.0013.4398

Hasičský záchranný sbor ČR. [on-line]. *Integrovaný záchranný systém*. [cit. 2023-03-07]. Dostupné z www: <https://www.hzscr.cz/clanek/integrovaný-zachranný-system.aspx>

HZS ČR. [on-line]. *Integrovaný záchranný systém*. [cit. 2023-03-07]. Dostupné z www: <https://www.hzscr.cz/clanek/integrovaný-zachranný-system.aspx>

HZS ČR. [on-line]. *Letecká hasičská služba*. [cit. 2023-03-14]. Dostupné z www: <https://www.hzscr.cz/clanek/letecka-hasicska-sluzba.aspx>

Linhart, Petr. [on-line]. *Historický vývoj IZS*. [cit. 2023-03-07]. Dostupné z www: <https://www.hzscr.cz/clanek/pojmy-1-cast.aspx>

Mendelova univerzita. [on-line]. *Posuzování a využití koní*. [cit. 2023-03-14]. Dostupné z www:

[http://web2.mendelu.cz/af\\_291\\_projekty2/vseo/print.php?page=3009&typ=html](http://web2.mendelu.cz/af_291_projekty2/vseo/print.php?page=3009&typ=html)

Ministerstvo vnitra ČR. [on-line]. *Koncepce ochrany obyvatelstva do roku 2020 s výhledem do roku 2030*. s. 3. [cit. 2023-03-13]. Dostupné z www: [https://www.vlada.cz/assets/ppov/brs/dokumenty/Koncepce-ochrany-obyvatelstva-2020-2030\\_1\\_.pdf](https://www.vlada.cz/assets/ppov/brs/dokumenty/Koncepce-ochrany-obyvatelstva-2020-2030_1_.pdf)

MV ČR. [on-line]. *Vnitřní bezpečnost a veřejný pořádek a vybrané kapitoly krizového řízení*. [cit. 2023-03-13]. Dostupné z www: [http://mapy.mag-ul.cz/e-deska/\\_ZOZ-](http://mapy.mag-ul.cz/e-deska/_ZOZ-)



Benesov-2018-10/ZOZ\_2018\_archiv/IVS\_ZOZ-  
kriz\_2018\_material%20II\_Modul%20G.pdf

MV ČR. [on-line]. *Zajištění odolnosti a vybavenosti základních složek integrovaného záchranného systému – Policie ČR a Hasičského záchranného sboru ČR (včetně JSDH) v území, s důrazem na přizpůsobení se změnám klimatu a novým rizikům v období 2014–2020.* [cit. 2023-03-13]. Dostupné z www: <https://www.mvcr.cz/clanek/zajisteni-odolnosti-a-vybavenosti-zakladnich-slozek-izs.aspx>

Policie ČR. [on-line]. *Krajská ředitelství policie.* [cit. 2023-03-13]. Dostupné z www: <https://www.policie.cz/clanek/utvary-s-uzemne-vymezenu-pusobnosti-794179.aspx>

Policie ČR. [on-line]. *Letecká služba.* [cit. 2023-03-13]. Dostupné z www: <https://www.policie.cz/clanek/policie-ceske-republiky-letecka-sluzba-824129.aspx>

Policie ČR. [on-line]. *Organizační schéma.* [cit. 2023-03-13]. Dostupné z www: <https://www.policie.cz/clanek/policejni-prezidium-ceske-republiky-600334.aspx>

Policie ČR. [on-line]. *Policejní hipologie slaví 30 let.* [cit. 2023-03-14]. Dostupné z www: <https://www.policie.cz/clanek/policejni-hipologie-slavi-30-let.aspx>

Policie ČR. [on-line]. *Policie České republiky.* [cit. 2023-03-13]. Dostupné z www: <https://www.policie.cz/clanek/o-nas-policie-ceske-republiky-policie-ceske-republiky.aspx>

Policie ČR. [on-line]. *Pyrotechnická služba.* [cit. 2023-03-13]. Dostupné z www: <https://www.policie.cz/clanek/pyrotechnicka-sluzba-policie-ceske-republiky-906180.aspx>

Policie ČR. [on-line]. *Útvary s celostátní působností.* [cit. 2023-03-13]. Dostupné z www: <https://www.policie.cz/clanek/utvary-s-celostatni-pusobnosti.aspx>

Policie ČR. [on-line]. *Základní policejní služby.* [cit. 2023-03-14]. Dostupné z www: <https://www.policie.cz/clanek/zakladni-policejni-sluzby.aspx>

SOUČEK Vladimír. [on-line]. *Místo vnitřní bezpečnosti v krizovém řízení a prezentace učební publikace na toto téma.* In Sborník 4. mezinárodní konference Bezpečnost – připravenost ochrana obyvatelstva. S. 278 . [cit. 2023-03-13]. Dostupné z www: <https://rschwarz.wz.cz/texty/KrizMng4.pdf>

TIMOTHY W. KNEELAND. *Declaring Disaster: Buffalo's Blizzard of '77 and the Creation of FEMA*. 2021. ISBN 9780815611271. Dostupné také z: <https://search.ebscohost.com/login.aspx?direct=true&db=nlebk&an=2623788&scope=site>

**SEZNAM POUŽITÝCH SYMBOLŮ A ZKRATEK**

BOZP	Bezpečnost práce
ČR	Česká republika
GPS	Globální polohový systém
GŘ HZS	Generální ředitelství Hasičského záchranného sboru
HZS	Hasičský záchranný sbor
IOS	Integrované operační středisko
IZS	Integrovaný záchranný systém
LTV	Linka tísňového volání
MU	Mimořádná událost
MV	Ministerstvo vnitra
NVS	Nástražný výbušný systém
SKPV	Služka kriminální policie a vyšetřování
STČ	Typová činnost
ZZS	Zdravotnická záchranná služba

**SEZNAM OBRÁZKŮ**

Obrázek 1 Bezpečnostní systém ČR (zdroj: Ministerstvo vnitra, 2023) .....	12
Obrázek 2 Základní právní rámec ochrany obyvatelstva v ČR (zdroj: Ministerstvo vnitra, 2023).....	13
Obrázek 3 Struktura IZS a jeho vazba na prvky krizového řízení (zdroj: Vilášek, 2022)...	16
Obrázek 4 Spolupráce JPO při zásahu, přehled taktických a prověřovacích cvičení (zdroj: HZS ČR, 2023).....	22
Obrázek 5 Organizační schéma Policie ČR (zdroj: Policie ČR, 2023) .....	24
Obrázek 6 Složky IZS a schéma podílu jednotlivých složek na mimořádné události (zdroj: Uhýrková 2016) .....	26
Obrázek 7 Nález munice (zdroj: Policie ČR, 2023) .....	41
Obrázek 8 CzechTek2005 (zdroj: Policie ČR, 2023) .....	44
Obrázek 9 Algoritmus pátrání po ztracených osobách v terénu (zdroj: HZS, 2023).....	47

**SEZNAM TABULEK**

Tabulka 1 Druhy mimořádných událostí dle příčiny vzniku události .....	17
Tabulka 2 Klasifikace katastrof .....	19
Tabulka 3 Struktura sebevražd podle způsobu provedení a pohlaví v letech 2017–2021 ...	37

## SEZNAM GRAFŮ

Graf 1 Struktura sebevražd podle způsobu provedení a pohlaví v letech 2017–2021 (zdroj: Český statistický úřad 2023) .....	38
---	----

