


Zajištění ochrany zdraví při práci v kovárenském provozu

Vojtěch Karlík

Bakalářská práce
2023

 Univerzita Tomáše Bati ve Zlíně
Fakulta logistiky a krizového řízení

Univerzita Tomáše Bati ve Zlíně
Fakulta logistiky a krizového řízení
Ústav krizového řízení

Akademický rok: 2022/2023

ZADÁNÍ BAKALÁŘSKÉ PRÁCE

(projektu, uměleckého díla, uměleckého výkonu)

Jméno a příjmení: Vojtěch Karlík
Osobní číslo: L20588
Studijní program: B1022A020002 Management rizik
Forma studia: Prezenční
Téma práce: Zajištění ochrany zdraví při práci v kovárenském provozu

Zásady pro vypracování

1. Zpracujte teoretickou část k zadanému tématu bakalářské práce.
2. Analyzujte současný stav zajištění ochrany zdraví při práci ve vybrané organizaci.
3. Na základě zjištění navrhnete opatření pro zlepšení.

Forma zpracování bakalářské práce: **tištěná/elektronická**

Seznam doporučené literatury:

1. BOYLE, Tony. *Health and Safety: Risk management*. Fourth edition. New York, NY: Routledge, 2018. ISBN 978-1-315-63851-5.
 2. JANÁKOVÁ, Anna. *Abeceida bezpečnosti a ochrana zdraví při práci*. ANAG, 2018. ISBN 978-80-7554-171-0.
 3. NEUGEBAUER, Tomáš. *Bezpečnost a ochrana zdraví při práci v kostce, neboli, O čem je současná BOZP*. 2., aktualizované a rozšířené vydání. Praha: Wolters Kluwer, 2016. ISBN 978-80-7552-106-4.
- Další odborná literatura dle doporučení vedoucí bakalářské práce.

Vedoucí bakalářské práce: **Ing. Slavomíra Vargová, Ph.D.**
Ústav krizového řízení

Datum zadání bakalářské práce: **1. prosince 2022**
Termín odevzdání bakalářské práce: **5. května 2023**

L.S.

doc. Ing. Zuzana Tučková, Ph.D.
děkanka

Ing. et Ing. Jiří Konečný, Ph.D.
ředitel ústavu

V Uherském Hradišti dne 2. prosince 2022

PROHLÁŠENÍ AUTORA BAKALÁŘSKÉ PRÁCE

Beru na vědomí, že:

- bakalářská práce bude uložena v elektronické podobě v univerzitním informačním systému a dostupná k nahlédnutí;
- na moji bakalářskou práci se plně vztahuje zákon č. 121/2000 Sb. o právu autorském, o právech souvisejících s právem autorským a o změně některých zákonů (autorský zákon) ve znění pozdějších právních předpisů, zejm. § 35 odst. 3;
- podle § 60 odst. 1 autorského zákona má Univerzita Tomáše Bati ve Zlíně právo na uzavření licenční smlouvy o užití školního díla v rozsahu § 12 odst. 4 autorského zákona;
- podle § 60 odst. 2 a 3 autorského zákona mohu užit své dílo – bakalářskou práci nebo poskytnout licenci k jejímu využití jen s předchozím písemným souhlasem Univerzity Tomáše Bati ve Zlíně, která je oprávněna v takovém případě ode mne požadovat přiměřený příspěvek na úhradu nákladů, které byly Univerzitou Tomáše Bati ve Zlíně na vytvoření díla vynaloženy (až do jejich skutečné výše);
- pokud bylo k vypracování bakalářské práce využito softwaru poskytnutého Univerzitou Tomáše Bati ve Zlíně nebo jinými subjekty pouze ke studijním a výzkumným účelům (tj. k nekomerčnímu využití), nelze výsledky bakalářské práce využít ke komerčním účelům;
- pokud je výstupem bakalářské práce jakýkoliv softwarový produkt, považují se za součást práce rovněž i zdrojové kódy, popř. soubory, ze kterých se projekt skládá. Neodevzdání této součásti může být důvodem k neobhájení práce.

Prohlašuji,

- že jsem na bakalářské práci pracoval samostatně a použitou literaturu jsem citoval. V případě publikace výsledků budu uveden jako spoluautor.
- že odevzdaná verze bakalářské práce a verze elektronická nahraná do IS/STAG jsou obsahově totožné.

V Uherském Hradišti, dne: 5.5. 2023

Jméno a příjmení studenta: Vojtěch Karlík

.....
podpis studenta

ABSTRAKT

Bakalářská práce pojednává o ochraně zdraví ve vybrané společnosti zaměřené na kovárenský provoz. Definuje požadavky, které jsou v oblasti ochrany zdraví při práci stanovené, a analyzuje současný stav. V rámci vypracování teoretické části byly díky tematickému shromažďování informací definovány požadavky a jejich právní ukotvení na oblast ochrany zdraví při práci. V praktické části je analyzován současný stav za pomoci checklistu, pozorování a dotazování pracovníků vybrané společnosti. Na základě výsledků analýzy jsou navržena opatření sloužící ke zvýšení úrovně ochrany zdraví při práci ve vybrané společnosti.

Klíčová slova: Kategorizace, ochrana zdraví, osobní ochranné pracovní prostředky, pracovní úrazy, rizikové faktory

ABSTRACT

The bachelor thesis deals with health protection in a selected company focused on metalworking operations. It defines the requirements that are set in the field of occupational health protection and analyses the current situation. Within the elaboration of the theoretical part, the requirements and their legal anchorage on occupational health protection were defined through thematic information gathering. In the practical part, the current situation is analysed by means of a checklist, observation and interviewing the employees of the selected company. Based on the results of the analysis, measures are proposed to increase the level of occupational health protection in the selected company.

Keywords: Categorization, health protection, personal protective equipment, work accidents, risk factors

Mé poděkování patří paní Ing. Slavomíře Vargové, PhD. za odborné vedení práce a cenné rady, které mi pomohly tuto práci zkompletovat. Taktéž děkuji vedoucímu oddělení EHS, který mi společně s paní Ing. Slavomírou Vargovou, PhD. umožnil hlouběji nahlédnout do sféry bezpečnosti práce a ochrany zdraví při práci v období studia na fakultě.

„Jiný úhel pohledu by měl být děním chlebem každého bezpečnostního technika“ (Vedoucí oddělení EHS – upraveno V. Karlíkem)

OBSAH

ÚVOD.....	9
I TEORETICKÁ ČÁST	10
1 OCHRANA ZDRAVÍ PŘI PRÁCI.....	11
1.1 SMĚRNICE A NAŘÍZENÍ EU	11
1.2 PRÁVNÍ PŘEDPISY	11
1.3 INSTITUCE PRO OCHRANU ZDRAVÍ PŘI PRÁCI.....	13
1.4 POVINNOSTI ZAMĚSTNAVATELE V OBLASTI OCHRANY ZDRAVÍ PŘI PRÁCI.....	13
1.5 PRÁVA A POVINNOSTI ZAMĚSTNANCE V OBLASTI OCHRANY ZDRAVÍ PŘI PRÁCI.....	15
1.6 ZDRAVÍ.....	16
1.7 RIZIKOVÉ FAKTORY	16
1.8 OSOBNÍ OCHRANNÉ PRACOVNÍ PROSTŘEDKY	17
1.9 KATEGORIZACE PRÁCE	18
1.10 RIZIKOVÉ PRÁCE	19
1.11 ZAKÁZANÁ PRÁCE.....	20
1.12 ŠKOLENÍ BOZP.....	20
1.13 ŠKOLENÍ PRVNÍ POMOCI.....	21
1.14 PRACOVNÍ ÚRAZ.....	21
1.15 LÉKÁRNIČKY.....	22
1.16 SKORONEHODA	22
1.17 PRACOVNĚLÉKAŘSKÉ SLUŽBY	23
1.18 PRACOVNĚLÉKAŘSKÉ PROHLÍDKY.....	24
1.18.1 Vstupní prohlídka	24
1.18.2 Periodická prohlídka.....	25
1.18.3 Mimořádná prohlídka	26
1.18.4 Výstupní prohlídka	26
1.18.5 Následná prohlídka	27
1.19 NEMOCI Z POVOLÁNÍ A OHROŽENÍ NEMOCÍ Z POVOLÁNÍ.....	27
1.20 SHRNUÍ TEORETICKÉ ČÁSTI.....	27
II PRAKTICKÁ ČÁST.....	28
2 CHARAKTERISTIKA KOVÁRENSKÉHO PODNIKU	29
2.1 ORGANIZAČNÍ STRUKTURA	29
3.1 TESTY NA ALKOHOL A NÁVYKOVÉ LÁTKY	31
3.2 LÉKÁRNIČKY A ZAJIŠTĚNÍ PRVNÍ POMOCI	32
3.3 ŠKOLENÍ ZAMĚSTNANCŮ VE SPOLEČNOSTI.....	34

3.4	RIZIKOVÉ PRÁCE	34
3.5	ZAKÁZANÉ PRÁCE	35
3.6	SKORONEHODY	35
3.7	PRACOVNÍ ÚRAZY.....	36
3.8	KATEGORIZACE.....	39
3.9	OSOBNÍ OCHRANNÉ PRACOVNÍ PROSTŘEDKY	41
4	IDENTIFIKACE NEDOSTATKŮ VE VYBRANÉM PROVOZU V OBLASTI OCHRANY ZDRAVÍ PŘI PRÁCI	43
5	NÁVRH OPATŘENÍ PRO ZLEPŠENÍ.....	49
	ZÁVĚR	51
	SEZNAM POUŽITÉ LITERATURY.....	53
	SEZNAM POUŽITÝCH SYMBOLŮ A ZKRATEK.....	55
	SEZNAM OBRÁZKŮ	56
	SEZNAM TABULEK.....	57

ÚVOD

Známé pravidlo říká, že čas jsou peníze. Jak ovšem přispět kontinuálnímu průběhu procesů a zároveň minimalizovat pravděpodobnost výskytu mimořádných událostí? Jedním z možných přístupů je akcentovat oblast bezpečnosti a ochrany zdraví při práci na pracovišti. Koneckonců, široce aplikovaný koncept řízení lidských zdrojů je postavený na myšlence, že pracovníci jsou to nejcennější, čím podnik disponuje. Právě na tomto základní faktu oblast bezpečnosti a ochrany zdraví při práci staví.

Praxe ukazuje, že odborníci na oblast BOZP se v pracovním prostředí netěší velké oblibě. Často to vede ke skutečnosti, kdy je oblast BOZP podceňována a jsou pouze splněna zákonem daná minima. Jejich splnění však není zárukou účinné prevence. Aby oblast BOZP plnila svůj pravý účel, musí být její zásady zakotveny ve firemní kultuře. Nemluvě o tom, že jak známo, prevence bývá levnější než řešení důsledků mimořádné události.

Jednou z oblastí BOZP je právě ochrana zdraví při práci, o které bakalářská práce pojednává. Konkrétní téma je zaměřeno na zajištění ochrany zdraví při práci v kovárenském provozu, kde je analyzován aktuální stav ochrany zdraví při práci ve vybrané společnosti. Podnětem k výběru této problematiky se stala autorova stáž v uvedeném podniku, v průběhu které se přesvědčil o významu tohoto segmentu a jeho dopadu na chod podnik. V neposlední řadě má vybraná oblast velmi úzkou vazbu na studovaný program management rizik, neboť v daném provozu se otvírají nepřeborné možnosti k aplikaci celé řady metod identifikace, hodnocení a ovládání rizik.

V teoretické části bylo provedeno tematické shromažďování informací, které se zaměřilo na zkoumání odborných publikací, článků, právních předpisů a požadavků v oblasti ochrany zdraví při práci. V této části je zpracován konkrétní přehled povinností, které definují požadavky na zaměstnance a zaměstnavatele, aby byla zajištěna ochrana zdraví při práci.

V praktické části jsou popsány konkrétní výsledky zkoumání, kterých bylo dosaženo pomocí pozorování, checklistu, syntézy, dotazování a dalších, které zaručily výsledky zkoumaného kovárenského provozu. Na základě výsledků analýz jsou v práci představeny návrhy na zlepšení, které mohou v případě akceptace ve společnosti zvýšit úroveň ochrany zdraví při práci, což je i hlavním cílem práce.

I. **TEORETICKÁ ČÁST**

1 OCHRANA ZDRAVÍ PŘI PRÁCI

1.1 Směrnice a nařízení EU

Právní předpisy členských států Evropské unie jsou rozšířeny o směrnice EU, které standardizují národní přístupy k dané problematice. Cílem je dosáhnout kolektivní ochrany obyvatel států Evropské unie. O ochraně zdraví při práci pojednávají následující směrnice EU:

Směrnice 1999/45/ES – definuje podmínky států EU o balení, označování a klasifikaci nebezpečných látek

Směrnice 2000/39/ES – definuje limitní hodnoty pro pracovní pozice, u kterých jsou zaměstnanci vystaveni riziku chemických látek

Směrnice 2000/54/ES – definuje limitní hodnoty pro pracovní pozice, u kterých jsou zaměstnanci vystaveni riziku biologických činitelů

Směrnice 2004/37/ES – definuje ochranu zdraví zaměstnanců před expozicí látek, které způsobují karcinogenní a jiné mutagenní zárodky

Směrnice 2006/25/ES – definuje požadavky na bezpečnost a ochranu zdraví při práci před expozicí fyzikálních činitelů

Směrnice 2013/59/EURATOM – definuje podmínky pro zajištění bezpečnosti a ochrany zdraví při práci před ionizujícím zářením

Směrnice 89/654/EHS – definuje základní požadavky na bezpečnost a ochranu zdraví při práci

Směrnice 92/85/EHS – definuje bezpečnostní požadavky pro zajištění ochrany zdraví při práci těhotným, kojícím ženám a matkám do 9 měsíce od porodu

Směrnice 94/33/ES – definuje podmínky pro ochranu zdraví při práci mladistvých pracovníků

(Zsbozp, 2023)

1.2 Právní předpisy

V rámci ochrany zdraví při práci jsou těžištěm dva právní předpisy. První z nich je zákoník práce, který nastavuje požadavky pro zajištění ochrany zdraví při práci. Druhým právním

předpisem zabývajícím se ochranou zdraví při práci je zákon o veřejném zdraví. Komplexnost dané problematiky ilustruje následující výčet právních předpisů:

Zákon 258/2000 Sb. – definuje podmínky pro zajištění ochrany veřejného zdraví

Zákon 262/2006 Sb. – zákoník práce

Zákon 309/2006 Sb. – definuje další podmínky, které zajistí BOZP

Zákon 65/2017 Sb. – definuje podmínky pro zajištění ochrany zdraví před škodlivými a návykovými látkami

Vyhláška 432/2003 Sb. - definuje podmínky kategorie práce a limitní hodnoty určitých rizikových faktorů

Vyhláška 393/2006 Sb. – definuje podmínky pro získání pracovní způsobilosti

Vyhláška 104/2012 Sb. – definuje informace týkající se uznávání nemoci z povolání

Vyhláška 79/2013 Sb. – definuje pracovnělékařské služby

Vyhláška 107/2013 Sb. – definuje podmínky kategorie práce a limitní hodnoty určitých rizikových faktorů

Vyhláška 180/2015 Sb. – pojednává o zakázaných činnostech

Vyhláška 452/2022 Sb. – pojednává o změnách spojených s vyhláškou o pracovnělékařských službách

NV 201/2010 Sb. – definuje veškeré záležitosti spojené s pracovním úrazem a jeho hlášením

NV 114/2011 Sb. – definuje seznam nemocí z povolání

NV 272/2011 Sb. – definuje podmínky pro zajištění ochrany zdraví zaměstnanců před rizikovými faktory –hluk a vibrace

NV 168/2014 Sb. – upravuje NV 114/2011 Sb.

NV 224/2016 Sb. – definuje záležitosti spojené s odškodňováním při uznání pracovního úrazu nebo nemoci z povolání

NV 390/2021 – pojednává o poskytování OOPP

NV 303/2022 Sb. – definuje podmínky pro zajištění ochrany zdraví při práci

(Zsbozp, 2023)

1.3 Instituce pro ochranu zdraví při práci

Segment ochrany zdraví při práci spadá do gesce následujících státních institucí:

Ministerstvo zdravotnictví – jedná se o orgán státní správy, který má na starosti sféru zdravotnictví České republiky. Převážně tento orgán zpracovává zákony, novely zákonů a vyhlášky upravující tento směr. (Nzip, 2023)

Státní zdravotní ústav – jedná se o zdravotnické zařízení, které vytváří podklady pro realizaci zdravotní politiky ve státě, důkladně analyzuje aktuální zdravotnické dění v republice a podílí se na ochraně veřejného zdraví. (Szu,2023)

Krajská hygienická stanice – patří mezi kontrolní orgány zajišťující ochranu veřejného zdraví. V rámci ochrany zdraví při práci tento orgán primárně kontroluje kategorizaci práce, pracovnělékařské prohlídky a uznává nemoci z povolání. (Nzip, 2023)

Státní úřad inspekce práce – orgán České republiky, který provádí dohled nad dodržováním právních předpisů právnických nebo fyzických osob. Kontroly se provádí na základě ročního plánu kontrol, který si stanovuje Státní inspektorát práce sám, nebo na základě hlášení o pracovním úrazu, který odesílá zaměstnavatel při úrazu svého zaměstnance, nebo při písemném podkladu, který může odeslat zaměstnanec na zaměstnavatele při podezření, že zaměstnavatel nedodržuje právní předpisy, ke kterým se při podnikání uvazuje. (Janáková, 2018)

1.4 Povinnosti zaměstnavatele v oblasti ochrany zdraví při práci

Zákoník práce ukládá zaměstnavateli povinnosti, které musí být dodrženy v rámci pracovněprávního vztahu. Následující povinnosti jsou tematicky zaměřené ryze na ochranu zdraví při práci.

- Nepřipustí zaměstnanci výkon zakázané práce, ke které by neměl odbornou i zdravotní způsobilost.
- Informuje zaměstnance o kategorii práce, ve které se nachází.
- Zajistí, aby u prací, u kterých jsou podmínky definovány ve zvláštním právním předpisu vykonávali pouze zaměstnanci, kteří tyto podmínky splňují.
- Informuje zaměstnance o poskytovateli pracovnělékařských služeb a o podmínkách, které musí splnit v rámci prevence ochrany zdraví při práci, které stanovuje zvláštní právní předpis, nebo je definuje příslušný právní orgán veřejného zdraví.

- Musí nahradit zaměstnanci ztrátu na výdělku, pokud se podrobuje svým povinnostem v rámci pracovnělékařských prohlídek, vyšetření, nebo očkování, které je definováno ve zvláštním právním předpisu.
- Informuje veškeré osoby, které mohou být vystaveny riziku na pracovišti o seznamu rizik a jejich opatření, které povedou k minimalizaci dopadu na zdraví.
- Informuje zaměstnance o opatřeních, které v případě mimořádných událostí musí dodržovat
- Informuje těhotné ženy o rizikových faktorech na pracovišti, které mohou ovlivnit průběh těhotenství, zdraví plodu anebo kojení dítěte.
- Zajistí, aby zaměstnanci měli přístup do evidence, která je v rámci BOZP o nich vedená v rámci pracovněprávního vztahu.
- Zajistí veškeré informace a potřebný zdravotnický materiál v rámci první pomoci.
- Nevytváří takové finanční podmínky, při kterých jsou zaměstnanci při výkonu své práce vystavováni finančnímu stimulu, který vede k ohrožení zdraví, nebo porušení jiných právních předpisů týkajících se BOZP.
- Zabezpečí zákaz kouření na pracovišti.
- Zajistí školení BOZP.
- Stanovuje plán školení a jeho obsah týkající se BOZP.
- Zajistí těhotným nebo kojícím ženám v rámci ergonomie prostředí, které jim bude vyhovovat a zároveň zajistí prostor, který bude sloužit k odpočinku.
- Zajistí osobám se zdravotním postižením potřebnou úpravu pracovního prostoru.
- Zajistí OOPP
- Zajistí vhodné hygienické prostředky sloužící k čištění a dezinfekci pokožky
- Kontroluje stav OOPP a jejich dodržování
- Poskytuje OOPP, hygienické prostředky a ochranné nápoje zcela bezplatně
- Objasní příčiny vzniku pracovního úrazu zaměstnance a předá veškeré možné informace toho se týkající
- Vede knihu úrazů

- Vede podrobnou dokumentaci spojenou s pracovními úrazy
- Informuje příslušné orgány a zainteresované instituce o pracovním úrazu
- Vede evidenci zaměstnanců, kteří jsou vedeni jako zaměstnanci vykonávající rizikovou práci, která může mít negativní dopad na jejich zdraví

(Česká republika, 20006)

1.5 Práva a povinnosti zaměstnance v oblasti ochrany zdraví při práci

Následující kapitola pojednává o právech a povinnostech zaměstnance, které jsou definovány v zákoníku práce.

- Zaměstnanec má právo na veškeré informace, které jsou spojené s oblastí BOZP při výkonu své pracovní pozice.
- Zaměstnanec má právo odmítnout výkon práce, u které dochází k subjektivnímu názoru, že může dojít k ohrožení jeho života nebo zdraví, nebo jeho kolegů.
- Zaměstnanec se podílí na vytváření bezpečného vnitřního prostředí ve společnosti
- Zaměstnanec se musí účastnit veškerých školení týkající se oblasti BOZP.
- Zaměstnanec musí dodržovat pracovnělékařské prohlídky, popřípadě jiné zdravotní zákroky, které jsou stanoveny ve zvláštním právním předpisu.
- Zaměstnanec musí dodržovat interní dokumentaci, která se podílí na vytváření bezpečného pracovního prostředí.
- Zaměstnanec dodržuje pracovní postupy schválené zaměstnavatelem, nebo určené výrobcem stroje.
- Zaměstnanec dodržuje bezpečnostní značení.
- Zaměstnanec nekonzumuje alkoholické nápoje a neužívá návykové látky v pracovní době, nebo před pracovní dobou tak, aby vliv těchto látek ohrožoval jeho samotného, nebo své kolegy.
- Zaměstnanec musí oznamovat veškeré skutečnosti, které mohou ohrozit bezpečnost. Těmito skutečnostmi se rozumí závady nebo jiné poruchy ve společnosti.
- Zaměstnanec se podílí na odstraňování nedostatků, které mohou ohrozit jejich bezpečnost.

- Zaměstnanec musí oznamovat veškeré pracovní úrazy, které se mu staly, nebo jeho kolegům, u kterého byl zaměstnanec jako svědek.
- Zaměstnanec se musí podrobit testu na alkohol, nebo na návykové látky.

(Česká republika, 2006)

1.6 Zdraví

Stav zdraví mnoho z nás může chápat zcela odlišně. Pro někoho je zdraví vnímáno, jak stav, při kterém se nachází v psychické pohodě. Pro jiné se může spíše tento pojem vztahovat k fyzické rovině, kdy se dotyční necítí být nemocní, nebo jinak fyzicky indisponovaní. (Zsbozp, 2023)

Proto, aby zdraví mělo jasnou definici, vytvořila Světová zdravotnická organizace z anglického názvu World Health Organization (dále jen WHO) jasnou definici, kdy je zdraví vnímáno jako: „Health is a state of complete physical, mental and social well-being and not merely the absence of disease or infirmity“ (WHO, 1946) v češtině přeloženo jako stav úplné fyzické, psychické a sociální pohody bez přítomnosti nemoci.

Zdraví má velký vliv na výkonnost člověka. Proto je důležité z pohledu zaměstnavatele zajistit co nejlepší podmínky pro zaměstnance, aby se v tomto stavu co nejdéle udržovali. Mimo jiné to vyplývá i z povinností zaměstnavatele, které jsou ukotveny v legislativě České republiky (dále jen ČR) a směrnicích Evropské unie (dále jen EU). Práce může mít v mnoha ohledech pozitivní vliv na zdraví jedince, ovšem aby tomu tak bylo, musí být z pohledu zaměstnavatele minimalizovány negativní vlivy na zdraví zaměstnanců. Tyto vlivy můžeme nazývat rizikové faktory. (Zsbozp, 2023)

1.7 Rizikové faktory

Právní rámec ČR a EU jasně definuje 13 aspektů, které mají negativní vliv na lidské zdraví při výkonu profese. Při kategorizaci práce je proto důležité všech 13 negativně působících aspektů sledovat a na základě měření řádně kategorizovat do jedné ze čtyř kategorií práce. Mezi těchto 13 rizikových faktorů patří:

- *chemické látky*
- *fyzická zátěž*

- *prach*
- *hluk*
- *vibrace*
- *neionizující záření*
- *pracovní poloha*
- *psychická zátěž*
- *práce ve zvýšeném tlaku vzduchu*
- *zřaková zátěž*
- *zátěž chladem*
- *zátěž teplem*
- *práce s biologickými činiteli (BOZP, 2023)*

1.8 Osobní ochranné pracovní prostředky

Osobní ochranné pracovní prostředky (dále jen OOPP) slouží k ochraně zaměstnanců před rizikovými faktory a pracovními úrazy na pracovišti. Jejich používání by nemělo vytvářet sekundární riziko a mělo by splňovat požadavky jednotlivých zaměstnanců. (Dokumentacebozp, 2016)

OOPP se dále dělí na prostředky k:

- *Ochraně hlavy*
- *Ochraně sluchu*
- *Ochraně očí a obličeje*
- *Ochraně dýchacích orgánů*
- *Ochraně rukou a paží*
- *Ochraně nohou*
- *Ochraně trupu a břicha*
- *Ochraně celého těla - ochranné oděvy*

(Petrová, 2016)

S jednotlivými OOPP musí být zaměstnanec seznámen formou školení a musí chápat důležitost jednotlivých ochranných prostředků. Mezi povinnosti zaměstnavatele patří aktivní kontrola zaměstnanců, zda dodržují jednotlivé OOPP na pracovišti a aktivně kontroluje jejich stav. Zaměstnanci mají v tomto ohledu povinnost využívat jednotlivé OOPP při výkonu práce. V případě vzniku pracovního úrazu, který byl zapříčiněn absencí OOPP, je zodpovědnost na zaměstnanci podniku. Při neustálém porušování předpisů může zaměstnavatel provést radikálnější opatření v podobě výpovědi zaměstnance z důvodu porušování předpisů a pravidel společnosti. (Dokumentacebozp, 2016)

1.9 Kategorizace práce

Kategorizace práce je jedním z nástrojů, který slouží k ochraně zdraví zaměstnanců při práci. Jedná se o proces, který na základě výsledků měření rizikových faktorů a jejich vlivů na zdraví zaměstnance stanovuje kategorii pracovní pozice. Na základě kategorizace práce se odvíjí mnoho dalších aspektů, které slouží k ochraně zdraví zaměstnanců při práci, jako jsou například častější lékařské prohlídky, speciální lékařské prohlídky v závislosti na rizikovém faktoru, nebo třeba OOPP. (Janáková, 2018)

Kategorizace práce se zejména neprovádí pro jednotlivé zaměstnance, ovšem pro povolání, které vykonávají. Proto je ze strany zaměstnavatele důležité vytvořit seznam pracovních pozic, které se ve firmě nachází. Tyto pozice by pak následně měly být detailně popsány z pohledu výskytu rizikových faktorů a délkou jednotlivých expozicí vedoucími zaměstnanci. Veškeré informace musí být popsány při výkonu práce zaměstnance při běžné směně. Vyjádření vedoucích zaměstnanců může připomínkovat lékař odpovídající za pracovnělékařské služby, nebo taktéž i odborně způsobilá osoba v prevenci rizik. (Janáková, 2018)

Měření jednotlivých rizikových faktorů musí provádět osoba, která je držitelem určitých osvědčení. Držitelem osvědčení může být i samotný zaměstnavatel, který si měření jednotlivého rizikového faktoru může provést sám. (Janáková, 2018)

Na základě zjištěných výsledku se poté ze strany zaměstnavatele vytvoří návrh, který definuje u každého změřeného rizikového faktoru kategorii. Výsledná kategorie práce je určena na základě nejvyšší kategorie rizikových faktorů. (Janáková, 2018)

Třetí a čtvrtá kategorie práce je zaměstnavatelem pouze navrhovaná. Výslednou kategorizaci práce ovšem určuje příslušný orgán, který zajišťuje ochranu veřejného zdraví, a to nejpozději do 30 dnů od zahájení výkonu práce. V případě druhé kategorie práce je tomu jinak. Tuto zmíněnou kategorii si zaměstnavatel zařazuje sám a odesílá zařazení příslušnému orgánu. Taktéž tomu musí být nejpozději do 30 dnů od zahájení pracovní činnosti. V ostatních případech se jedná o první kategorii práce, kterou si zaměstnavatel eviduje sám. (Janáková, 2018)

Tabulka 1 Kategorie práce (Janáková, 2018)

Kategorie	Popis
První	Práce, u kterého se nepředpokládá, že by měl rizikový faktor vliv na zdraví zaměstnance
Druhá	Práce, u které se výjimečně předpokládá negativní vliv rizikového faktoru na zdraví zaměstnance. Převážně se rizikové faktory projeví u vnímavých jedinců. V této kategorii nejsou překročeny hygienické limity.
Třetí	Práce, u nichž jsou překročeny hygienické limity, přičemž negativní působení rizikového faktoru se nedá snížit technickým opatřením a jsou zde potřeba pro zajištění ochrany zdraví při práci OOPP, organizační a jiná ochranná opatření. Taktéž se jedná o práce, u kterých jsou časté nemoci z povolání, nebo dle statistik nemoci, jež mohly vzniknout výkonem pracovní pozice.
Čtvrtá	Práce, u kterých ani ochranná opatření nesníží vliv rizikového faktoru. Výkon této profese obnáší vysoké riziko ohrožení draví.

1.10 Rizikové práce

Rizikové práce jsou takovými pracemi, které se řadí do následujících kategorií:

- Druhá riziková
- Třetí
- Čtvrtá

Výkon samotné práce může představovat riziko výskytu nemoci z povolání. U takových zaměstnanců, kteří provádí rizikovou práci musí zaměstnavatel vést evidenci ode dne, kdy mu práce byla přidělena. Tuto evidenci pak musí zaměstnavatel ukládat až po dobu 10 let od ukončení expozice. V případě, že dojde k jakékoliv změně podmínek při výkonu práce, musí zaměstnavatel informovat o těchto změnách příslušný orgán. V situaci, kdy dojde

k zániku společnosti, které evidenci vedla musí být veškerá dokumentace spojená s osobami, které prováděly rizikovou práci předána příslušnému orgánu. (Civop, 2020)

1.11 Zakázaná práce

Zakázané práce jsou takové práce, u kterých by mohly určité pracovní skupiny být vystaveny riziku, které by na ně negativně působilo. Zejména se jedná o skupinu mladistvých do 15 let a do 18 let a poté o skupinu těhotných, kojících a matek do 9 měsíce od porodu. (Ipodnikatel, 2020)

U mladistvých do 15 let jsou veškeré práce zakázány neboli není možné u této skupiny navázat pracovněprávní vztah. U mladistvých do 18 let jsou podmínky pro výkon práce jasně definovány. Výkon práce by neměl omezovat vývoj mladistvého jak po fyzické stránce, tak i po té psychické. Pracovní doba u této skupiny je jasně definovaná na 30 hodin týdně z důvodu prevence. Bližší omezení mladistvých:

- Výkon práce je omezen pouze na ranní a denní směnu. Noční směny jsou u mladistvých zakázány.
- Mladiství nesmí vykonávat profese, u kterých hrozí zvýšené riziko pracovního úrazu jim samotným, ale i ostatním pracovníkům ve firmě.
- Mladiství nesmí vykonávat pracovní pozici, u které hrozí riziko omezení jejich vývinu. (Ipodnikatel, 2020)

Práce zakázané těhotným, kojícím ženám a matkám do 9 měsíce od porodu stanovila ČR vyhláškou, která jasně definuje podmínky pro výkon práce. Podmínky se týkají rizik, kterým je tato skupina vystavena. Samotný výkon práce nesmí ovlivnit mateřství jak v případě těhotenství, tak i v případě kojení a období do 9 měsíce od porodu. (Ipodnikatel, 2020)

1.12 Školení BOZP

Školení BOZP není legislativně podchyceno v žádném zákoně, nebo jiném předpisu. Obsah, časový interval školení, nebo forma školení je ryze v kompetenci zaměstnavatele, který by měl mít tyto informace evidované v interním dokumentu společnosti. Školení by mělo seznámit zaměstnance s právním předpisy, které slouží k zajištění BOZP ve společnosti.

Časový interval školení je na zvážení zaměstnavatele, nebo osoby zodpovědné za oblast BOZP ve společnosti. Nejčastěji je ovšem perioda školení závislá na povaze rizik na pracovišti. (Bozp, 2023)

Školení BOZP se musí provádět v následujících případech:

- Při zahájení pracovněprávního vztahu.
- Při změně pracovní pozice.
- Při změně charakteru provozu.

(Bozp, 2023)

1.13 Školení první pomoci

Školení první pomoci vyplívá z povinnosti, kterou ukládá zaměstnavateli zákoník práce. Tato povinnost může být splněna interním zaměstnancem splňujícím požadavky vyplývající z zákonných požadavků. Tyto požadavky splňují pouze osoby odborně způsobilé a certifikovaní instruktoři první pomoci. Primárním účelem školení je seznámit zaměstnance s problematikou první pomoci. Školení by mělo být individuálně nastavené na prostředí společnosti, ve kterém školení probíhá. (Bozp, 2023)

1.14 Pracovní úraz

Pracovním úrazem se myslí úraz, který vznikl při výkonu práce, nebo v přímé souvislosti s ním, při němž došlo k újmě na zdraví, nebo ke smrti zaměstnance. Úraz, který vznikl cestou do práce, nebo z ní, se nedá považovat za pracovní úraz. Pracovní úrazy se dělí do několika skupin:

- Smrtelný
- Závažný
- Ostatní

(Neugebauer, 2016)

Za smrtelný pracovní úraz se považuje takový úraz, který způsobil zaměstnanci okamžitou smrt, nebo smrt nejpozději do jednoho roku od vzniku úrazu. Závažný pracovní úraz můžeme definovat tak, že způsobil hospitalizaci zaměstnance v nemocnici na dobu, delší než pět dnů. V případě ostatních pracovních úrazů se tato skupina dále člení na:

- Úraz, který způsobil pracovní neschopnost na dobu delší než tři dny
- Úraz, který způsobil pracovní neschopnost do tří pracovních dnů, nebo nezpůsobil pracovní neschopnost

(Neugebauer, 2016)

Veškeré pracovní úrazy je potřeba řádně evidovat do knihy úrazů. Tato kniha může být vedena jak elektronicky, tak i v papírové podobě. Záznam o pracovním úrazu se musí zaslat nejpozději do pěti pracovních dnů příslušným organům a institucím:

- OIP
- Obvodnímu baňskému úřadu
- Zdravotní pojišťovně
- Policii (v případě, že byl spáchán trestný čin, nebo došlo ke smrti zaměstnance)

(Neugebauer, 2016)

1.15 Lékárničky

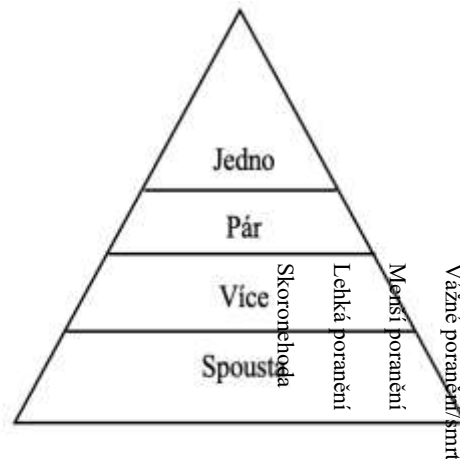
Obsah lékárničky není v legislativě nijak specifikován. Proto je zcela na zaměstnavateli, jakou si specifikaci lékárničky zvolí. Specifikace může být závislá na statistice pracovních úrazů, nebo na předběžné analýze potenciálních pracovních úrazů. Inspirací může být taktéž autolékárnička, která do jisté míry zajišťuje dostatečný zdravotnický materiál, který postačí k zajištění kvalitní první pomoci. (Bezpečnostprace, 2013)

1.16 Skoronehoda

Skoronehoda je pojem, který je často spojován s nehodou, a oprávněně. Podle Boyla je právě skoronehoda takovou nehodou, která nevedla ke zranění nebo k jakékoliv jiné újmě. Ale proč je vlastně skoronehoda tak důležitá, když nezpůsobila žádnou újmu na zdraví nebo na majetku? Slouží k identifikaci rizik, které v provozu nebyly prozatím identifikovány. Neboli když zaměstnavatel správně reaguje na skoronehodu, tak minimalizuje vznik potenciálních nehod. (Boyle, 2018)

Podle Rona C. McKinnona je důležité reagovat na skoronehody, protože právě ty jsou předchůdci lehčích, drobných a závažných nehod na pracovišti. (Mckinnon, 2012)

Jak hovoří Frank E. Bird, Jr. v knize Mckinnona: Pokud se budete starat o skoronehody, nehody se vyřeší samy. Nemůžete být bez nehod, pokud nebudete bez skoronehod. (Bird in Mckinnon, 2012)



Obrázek 1 - Skoronehody (vlastní, upravena podle Mckonnona, 2012)

1.17 Pracovnílékařské služby

V rámci pracovnílékařských služeb byla novelizována vyhláška č.79/2013 Sb. o pracovních lékařských službách, která sebou přinesla mnoho změn zejména v oblasti pracovnílékařských prohlídek. Tyto podrobnosti jsou charakterizovány v kapitole Pracovnílékařské prohlídky, viz. bod níže. (Rücklová, 2020)

Jedná se o jednu z povinností zaměstnavatele ke svým zaměstnancům, ale i potenciálním zájemcům o pracovní pozici. Zajišťují preventivní složku v rámci bezpečnosti a ochrany zdraví při práci a jsou nedílnou součástí tohoto komplexního systému. (Rücklová, 2020)

Pod pojmem pracovnílékařské služby si můžeme představit následující (Rücklová, 2020):

- lékařské prohlídky
- odborné poradenství v oblasti BOZP
- poradenství v rámci první pomoci
- pravidelné kontroly pracovních činností
- pravidelné kontroly pracovního prostředí zaměstnavatele
- hodnocení pracovního prostředí a jeho vliv na zaměstnance

Díky množině těchto aktivit zaměstnavatel/lékař přispívá ke kvalitnějšímu, lepšímu a bezpečnějšímu prostředí v oblasti BOZP. Dochází zejména ke snižování rizik na pracovišti a snižování pravděpodobnosti pracovních úrazů a nemoci z povolání. (Rücklová, 2020)

1.18 Pracovnílékařské prohlídky

Pracovnílékařské prohlídky jsou zejména prováděny za účelem zjištění, zda jednotlivec je schopen po zdravotní stránce výkonu pracovní pozice. Tyto prohlídky se provádějí v následující posloupnosti:

- Vstupní prohlídka
- Periodická prohlídka
- Mimořádná prohlídka
- Výstupní prohlídka
- Následná prohlídka

(Kučerová, 2023)

1.18.1 Vstupní prohlídka

Cílem vstupní prohlídky je zamezení výkonu práce takovým jedincům, jimž by samotný výkon práce mohl způsobit nežádoucí dopad na jejich zdraví. Tato prohlídka se musí provádět i v případech, kdy je zaměstnanec přeřazen na jinou pracovní pozici, pokud se jedná o výkon práce za odlišných podmínek, než tomu bylo původně. Odlišnou podmínkou může být rizikový faktor, bez ohledu na to, zda tento faktor změni výslednou kategorii práce.

(Kučerová, 2023)

Vstupní prohlídka se musí zajistit při:

1. Zahájení pracovního poměru
2. Zahájení dohody o provedení práce (dále jen DPP) nebo dohody o pracovní činnosti (dále jen DPČ)
3. Zahájení vztahu obdobném pracovníprávnímu

(Kučerová, 2023)

Při DPP, nebo DPČ je zaměstnavatel povinen zajistit vstupní prohlídku v případech, že tyto osoby provádí rizikovou práci, nebo činnost, jejíž zdravotní způsobilost je upravena jiným právním předpisem. V situacích, že nejsou tyto práce, nebo činnosti definovány jako rizikové v zákoně o veřejném zdraví, nebo jiném právním předpisu, může zaměstnavatel požádat o vstupní prohlídku osoby, u nichž není zaručeno, že je naplněna jejich zdravotní způsobilostí pro výkon práce. (Kučerová, 2023)

1.18.2 Periodická prohlídka

Periodická prohlídka je takovou kontrolou, která slouží k odhalení všech změn lidského organismu, které mohou vznikat výkonem práce, nebo samotným stárnutím lidského těla. Tento typ prohlídky je zcela závislý na kategorii práce, ve které se zaměstnanec nachází. (Kučerová, 2023)

Periodická prohlídka v závislosti na kategorii práce:

- První kategorie – nejpozději jednou za 6 let v případě, že to vyžaduje zaměstnavatel, či samotný zaměstnanec. Ke změně ovšem dochází v případě, že zaměstnanec dosáhl 50 let, tím je samotná perioda zkrácena o dva roky čili nejpozději jednou za 4 roky.
- Druhá kategorie – nejpozději jednou za 4 roky v případě, že to vyžaduje zaměstnavatel, či samotný zaměstnanec. Ke změně ovšem dochází v případě, že zaměstnanec dosáhl 50 let, tím je samotná perioda zkrácena o dva roky čili nejpozději jednou za 2 roky. U druhé kategorie s rizikem je perioda taktéž jednou za 2 roky.
- Třetí kategorie – u této kategorie se musí zaměstnanec dostavit k periodické kontrole nejméně jednou za 2 roky.
- Čtvrtá kategorie – u kategorie čtvrté musí být zaměstnanec podroben periodické prohlídce jednou za rok

(Kučerová, 2023)

U prací, či činností, u kterých je součástí profesní riziko se periodická kontrola provádí v intervalu jednou za 4 roky, nebo v případě dovršení 50 let jednou za 2 roky. Tato perioda platí pouze u profesí, u kterých jiný právní předpis nedefinuje periodu jinak. (Kučerová, 2023)

1.18.3 Mimořádná prohlídka

Tento typ prohlídky není závislý na periodě, ani na fluktuaci zaměstnanců. Provádí se pouze v případě, že jsou důvodné obavy ze strany zaměstnavatele, nebo i samotného zaměstnance, který již nepředpokládá, že by byl zdravotně způsobilý k výkonu práce. Taktéž k této prohlídce může dojít při podezření, že došlo ke zvýšení míry působení rizikového faktoru na lidský organismus. (Kučerová, 2023)

Kdy se mimořádná prohlídka provádí:

- Pokud tak nařídí orgán, pod který spadá ochrana veřejného zdraví, nebo tak stanoví zákon pojednávající o využívání jaderné energie a ionizujícího záření
- Pokud se změni pracovní podmínky
- Pokud bylo zjištěno překročení dříve již naměřených hodnot. Tyto hodnoty musí být překročeny nejméně dvakrát, aby to bylo pádnou podmínkou pro mimořádnou prohlídku.
- Pokud byla při dřívější prohlídce zjištěna markantní změna zdravotního stavu a tuto změnu je potřeba kontrolovat v kratším intervalu, než je periodická prohlídka.
- Pokud byla u zaměstnance absence delší jak 8 týdnů z důvodu nemoci, nebo pokud došlo k úrazu, který způsobil stav bezvědomí, nebo došlo k jinému závažnému poranění a újmě na zdraví.
- Pokud byl u zaměstnance přerušen pracovní poměr na dobu delší jak půl roku (neplatí pro zaměstnance na mateřské dovolené, nebo rodičovské dovolené)

(Kučerová, 2023)

Při přerušení pracovního poměru musí zaměstnanec nejpozději do 5 pracovních dnů od znovu započetí pracovního poměru na mimořádnou prohlídku o plném rozsahu.

(Kučerová, 2023)

1.18.4 Výstupní prohlídka

Výstupní prohlídka slouží k analýze zdravotního stavu zaměstnance po ukončení pracovního poměru, která musí zaznamenat veškeré možné zdravotní změny, které mohly vzniknout výkonem práce. To ovšem platí pouze u kategorie druhé rizikové, třetí a čtvrté, nebo u zaměstnance, kterému byla uznaná nemoc z povolání, nebo došlo k nejméně dvakrát k dočasné pracovní neschopnosti. Taktéž se výstupní kontrola provádí v situacích, kdy došlo

ke zranění, které pak následně způsobilo ztížené společenské uplatnění. Výstupem této prohlídky je potvrzení o provedení výstupní prohlídky zaměstnavateli. (Kučerová, 2023)

1.18.5 Následná prohlídka

Následná prohlídka slouží k identifikaci možných dopadů výkonu rizikové práce, která se mohou projevit s odstupem času po skončení pracovního poměru mezi zaměstnancem a zaměstnavatelem. Zákon na základě lékařského rozhodnutí ukládá zaměstnavateli povinnosti zajistit veškeré zdravotnické služby, či odškodnění v případě, že byl zjištěn budoucí negativní dopad na zdraví zaměstnance. (Kučerová, 2023)

1.19 Nemoci z povolání a ohrožení nemocí z povolání

Nemoci z povolání jsou definovány ve speciálním seznamu, který pojednává o všech typech nemocí z povolání. Tento seznam definovalo ministerstvo zdravotnictví nařízením vlády z roku 1995. Tyto nemoci mohou uznat jen specializované lékařské pracoviště, které řeší tuto problematiku. Tyto pracoviště jsou pak naopak oprávněny podávat lékařský posudek na rozdíl od poskytovatele lékařských služeb, se kterým má firma smluvně zajištěny pracovnělékařské služby. (Neugebauer, 2016)

Ohrožení nemocí z povolání se rozumí takový stav zdraví zaměstnance, při kterém působí rizikové faktory na jeho zdraví, a mohou mít z dlouhodobého hlediska negativní vliv na jeho zdraví. Tento vliv je ovšem takový, při kterém není dosaženo takové stupně, při kterém by tyto nemoci vznikly. (Neugebauer, 2016)

1.20 Shrnutí teoretické části

Vzhledem ke specifčnosti provozu, který bude v praktické části analyzován, je teoretická část velmi úzce zaměřena právě na aspekty s ním související: právní rámec v oblasti ochrany zdraví při práci, rizikové a zakázané práce, ale třeba i pracovnělékařské služby, které jsou úzce spojené s těmito pracemi. Ostatní pasáže teoretické části zachycují obecně závazný přístup k problematice ochrany zdraví při práci.

II. PRAKTICKÁ ČÁST

2 CHARAKTERISTIKA KOVÁRENSKÉHO PODNIKU

Vybraná společnost byla založena na prahu 21. století, ovšem počátky se datují do první poloviny 20. století. Tento kovárenský provoz je zcela zaměřen na výrobu výkovků, nikoli odlitků. Společnost dlouhodobě spolupracuje s celosvětovými zákazníky, čímž jsou na ni kladeny velké požadavky na oblast kvality dílů, ale třeba i bezpečnost zaměstnanců. Společnost splňuje mnoho celosvětově uznávaných certifikací, k jejichž udržení musí kontinuálně usilovat o udržení vysoké úrovně kvality všech segmentů certifikací.

Spektrum výrobků této společnosti je rozmanité. Ať už se jedná o velké série, kusovou výrobu, speciální typ materiálu, nebo rozmanité tvary, všechny tyto díly firma nabízí následujícím odvětvím: automobil, nákladní automobily, nebo také hydraulické motory. Možná zákaznické úpravy dílů jsou taktéž možné, vzhledem k možnostem, kterými firma disponuje. Neustálé zlepšování je jedním z trendů, který společnost zastává.

Vybraná společnost zaměstnává více než 400 zaměstnanců. Provoz této společnosti je nepřetržitý a v závislosti na pracovní pozici se můžeme bavit o třísměnném provozu, nebo dvousměnném provozu. Zaměstnanec je jedním z nejdůležitějších prvků této společnosti. Díky vizi, kterou společnost zastává, je klíčem k úspěchu spokojený zaměstnanec, který chápe a vnímá důležitost své práce v podniku. Bezpečnost a ochrana zdraví zaměstnanců při práci je zakotvena ve strategii společnosti, kde vnímá zodpovědnost za řešení této problematiky a zavazuje se ke snížení pracovních úrazů a vytváření bezpečných pracovišť.

Společnost neustále investuje a rozšiřuje své pracoviště. Tyto investice ovšem nejsou jen do aktiv. Mezi hlavní investice patří zejména školení zaměstnanců, jejich vzdělávání v závislosti na pracovní pozici, ergonomie pracoviště a v neposlední řadě investice do individuálních potřeb zaměstnanců.

2.1 Organizační struktura

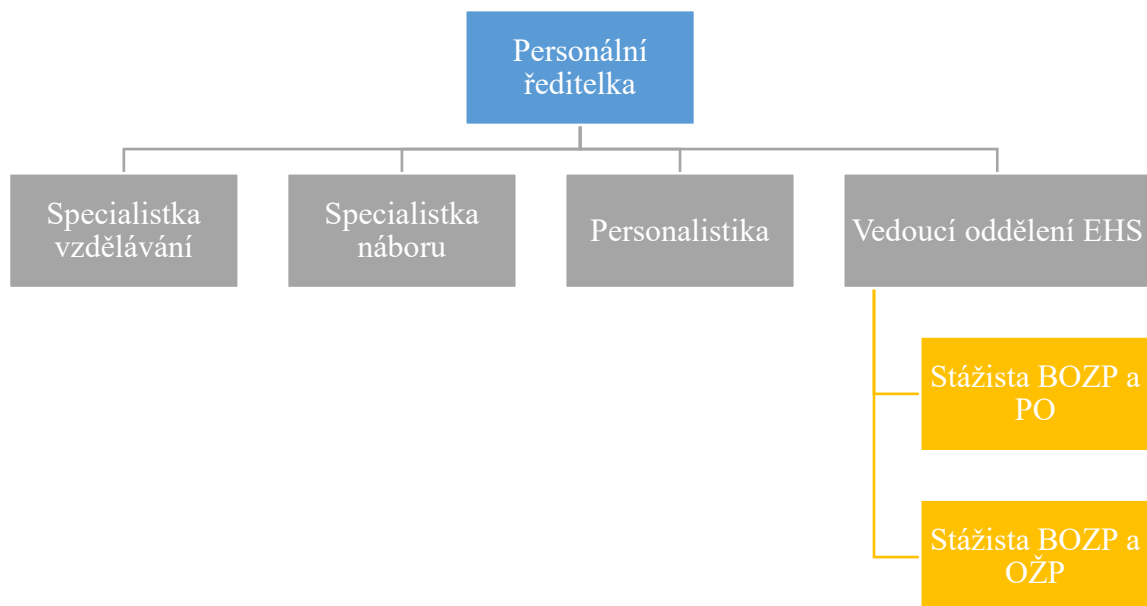
V rámci této kapitoly si představíme organizační strukturu, která je v úzkém spojení s ochranou zdraví při práci – Personální oddělení. V rámci teorie se jedná o liniovou organizační strukturu oddělení, které komplexně zabezpečuje personální agendu společnosti. Mezi zmíněnou agendu taktéž patří BOZP.

V čele oddělení stojí personální ředitelka, která zajišťuje správný chod, řízení a kontrolu nad společností v personální oblasti. Stanovuje personální strategii a definuje cíle oddělení. Pro oblast BOZP jsou cíle konzultovány s vedoucím oddělení EHS, který spadá pod

personální ředitelku. Průběžné plnění cílů provádí personalistky, které jsou specialistkami pro konkrétní činnosti. Pro oblast BOZP to jsou stážisti spolu s vedoucím oddělení EHS.

Z pohledu běžných aktivit souvisejících s oblastí ochrany zdraví při práci značně přispívá personální oddělení k řešení této problematiky ve společnosti. Specialistka nábory zejména řeší agendu spojenou s pracovnělékařskými prohlídkami, zejména v oblasti vstupních prohlídek. Periodická, mimořádná, výstupní a následná prohlídka spadá pod kompetenci personalistky, která mimo jiné provádí kontroly zaměstnanců na pracovní neschopnosti. Školení zaměstnanců a kontrola periodických školení spadá do aktivit specialistky vzdělávání.

Vedoucí oddělení EHS je odborně způsobilou osobou k zajišťování úkolů v prevenci rizik a odborně způsobilou osobou v požární ochraně (dále jen PO) jenž tyto činnosti kompletně zastřešuje a řídí. V rámci BOZP, PO a ochrany životního prostředí (dále jen OŽP) jsou veškeré náležitosti realizovány prostřednictvím stážistů BOZP, PO a OŽP a mistrů daných úseků.



Obrázek 2 - Organizační struktura vybrané společnosti (vlastní)

3 ANALÝZA SOUČASNÉHO STAVU

V rámci analýzy kovárenského provozu je ve vybrané společnosti vybrán jeden z provozu, kterým firma disponuje. Podrobná analýza pojednává o náležitostech, které jsou zmíněny v teoretické části.

3.1 Testy na alkohol a návykové látky

Jak již bylo zmíněno na str. 17 teoretické části, zaměstnanec má povinnost se podrobit testu na alkohol a návykové látky. Zaměstnavatel má tuhle skutečnost monitorovat a evidovat v podobě dokumentované informace. Proto ve vybrané společnosti vznikla interní směrnice. V interní dokumentaci jsou definovány osoby, které jsou oprávněné tyto testy provádět, popisuje, jak správně provést kontrolu na alkohol a návykové látky a stanovuje postup v případě, kdy se zaměstnanec odmítne podrobit tomuto testu.

Pro kontrolu alkoholu a návykových látek je společností vytvořen záznam o provedení kontroly. V tomto dokumentu musí být zmíněno:

- Místo provedení zkoušky
- Datum
- Čas
- Vedoucí skupiny
- Svědek
- Název zařízení/testu
- Datum kalibrace (alkohol tester)
- Expirační data testu (testy na návykové látky)

Testované osoby jsou vybrány na základě podezření zaměstnanců, nebo zaměstnavatele, nebo náhodně při náhodné kontrole. Tyto kontroly jsou pravidelně prováděny minimálně jednou do týdne osobou oddělení EHS. Při vážném podezření testy provádí mistr konkrétního úseku.

Pokud se zaměstnanec odmítne podrobit testu na alkohol a návykové látky na pracovišti, zaměstnavatel má právo poslat jej na krevní testy. V případě, že zaměstnanec odmítne i toto vyšetření, konání je zaměstnavatelem považováno za hrubé porušení pracovní kázně.

3.2 Lékárničky a zajištění první pomoci

Vnitřní směrnice společnosti, která pojednává o náležitostech spojených s lékárníčkami, nebo taktéž první pomoci se nazývá traumatologický plán společnosti. Směrnice určuje povinné vybavení lékárníčky ve společnosti a definuje postupy první pomoci dle nejnovějších pokynů. Vybavení lékárníčky bylo stanoveno na základě analýzy nejčastějších pracovních úrazů a doporučení externích poradců společnosti. Postupy první pomoci byly taktéž vybrány na základě předběžné analýzy rizik pracovních úrazů. Podrobné postupy mají zaměstnanci k dispozici na jejich pracovišti formou plakátů. Plakáty první pomoci jsou vytvářeny v souladu s interním dokumentem a jsou dostupné na informačních cedulích v sekci BOZP.

Školení první pomoci probíhá při vstupním školení a periodickém školení u všech zaměstnanců společnosti. Školení zaměstnanců probíhá v teoretické rovině. Součástí toho školení je:

- Ošetření popálen
- Ošetření zlomenin
- Ošetření krvácení
- První pomoc při dušení cizím tělesem
- První pomoc při epileptickém záchvatu
- Kardiopulmonální resuscitace

Praktické školení probíhá jednou za 3 roky, které je realizováno ve spolupráci s externí společností. Jedná se o dvoudenní zážitkový kurz, který probíhá v areálu společnosti, na který jsou zaměstnanci zvyklí. Tento typ školení je pouze pro vedoucí zaměstnance neboli mistry konkrétních pracovních úseků. Součástí tohoto kurzu je:

- První pomoc
- Požární ochrana
- Ochrana životního prostředí

Společnost disponuje třemi typy lékárníček, které se dělí na:

- Nástěnná lékárníčka
- Přenosná lékárníčka

- Autolékárnička

Vybavení lékárníček ve vybrané společnosti:

Tabulka 2 - Povinná výbava nástěnné lékárníčky (vlastní, upravená dle interní dokumentace)

Povinná výbava – Nástěnná lékárníčka	Počet
Gáza hydrofilní, sterilní	2
Obinadlo hydrofilní, sterilní	2
Obvaz hotový č. 3	2
Obinadlo škrťací, pryžové	1
Náplast hladká	1
Náplast s polštářkem – dělená	30
Trojčipý šátek	1
Léky na snížení teploty	3
Léky proti bolesti	3
Aktivní uhlí	1
Dezinfekce	1
Roztok na výplach očí	1
Sprej na popáleniny	1
Rukavice vyšetřovací	3 páry
Rouška resuscitační	1
Pinzeta	1
Nůžky	1
Propiska	1
Sešit na zapisování	1

Tabulka 3 - Povinná výbava přenosné lékárníčky (vlastní, upravená dle interní dokumentace)

Povinná výbava – Přenosná lékárníčka	Počet
Gáza hydrofilní, sterilní	2
Obinadlo hydrofilní, sterilní	2
Obvaz hotový č. 3	1
Obinadlo fixační – kohezivní	1
Izraelský tlakový obvaz	1
Náplast hladká	1
Náplast s polštářkem – dělená	10
Trojčipý šátek	2
Škrťadlo – Tourniquet	1
Sprej pro zástavu krvácení	1
Dezinfekce	1
Roztok na výplach očí	1
Gel na popáleniny	1
Sprej na pohmožděniny	1
Pinzeta	1
Nůžky záchranářské	1
Rukavice vyšetřovací	2 páry

Tabulka 4 - Povinná výbava autolékárničky (vlastní)

Povinná výbava – Autolékárnička
Povinné vybavení autolékárničky se řídí vyhláškou č. 341/2014 Sb.

Za konkrétní lékárníčky na vybraném pracovišti je zodpovědná vybraná osoba, která musí pravidelně kontrolovat expirační doby a množství zdravotnického materiálu a medikamentů. Tato osoba musí podepsat dokument, ve kterém souhlasí se zodpovědností, kterou má za výbavu lékárníček. Většinou se ovšem jedná o osobu, která je mistrem konkrétního úseku. Autolékárnička patří mezi povinnou výbavu automobilu. Za stav lékárníčky je zodpovědný řidič služebního automobilu, který má povinnost zkontrolovat veškeré povinné vybavení automobilu před zahájením pracovní jízdy. Dvakrát za rok je autolékárnička kontrolována zaměstnancem oddělení EHS při příležitosti pravidelné kontroly služebních automobilů. O této kontrole je proveden zápis o kontrole služebních automobilů.

3.3 Školení zaměstnanců ve společnosti

V rámci školení zaměstnanců jsou vytvořeny osnovy školení zaměstnanců a vedoucích zaměstnanců. Tyto školení jsou děleny dle typu školení na nástupní, periodické a mimořádné. Vstupní školení je ve společnosti provedeno před zahájením pracovního poměru. Periodické školení je zpravidla ve společnosti prováděno v posledním měsíci každého roku, kde dochází k periodickému školení všech zaměstnanců. Mimořádné školení je prováděno při vzniku pracovního úrazu zaměstnance, nebo při jakékoliv změně vybraného pracoviště. Školení probíhá na vybraném pracovišti ve školící místnosti. V rámci představení konkrétního pracovního úrazu je školení prováděno na místě vzniku pracovního úrazu, kde jsou objasněny příčiny vzniku úrazu.

3.4 Rizikové práce

Ve společnosti je vytvořen seznam všech zaměstnanců, kteří spadají do této skupiny práce. Jedná se o všechny zaměstnance, kteří spadají do kategorie práce 2R a 3. 4 kategorie práce se ve společnosti nenachází čili v seznamu ji nemůžeme nalézt. Dle archivačních dokumentů se tato kategorie práce ve společnosti nenachází již 12 let. Zaměstnanci vybraného provozu jsou v dokumentu evidováni pouze na pozici kovář, která spadá svou kategorií práce do 3 kategorie práce. Zaměstnanci spadající do kategorie 2R jsou evidováni z jiných provozů vybrané společnosti.

3.5 Zakázané práce

Zajištění BOZP ve společnosti, tak zní dokument, který pojednává všeobecně o zakázaných pracích ve společnosti. Definuje povinnosti těhotným zaměstnankyním, zaměstnankyním, které kojí a zaměstnankyním – matkám do konce devátého měsíce po porodu. Seznam zakázaných prací se připravuje ve společnosti v podobě interní směrnice. Prozatím je tato záležitost řízena vyhláškou č. 180/2015 Sb.

Směrnice přikazuje zaměstnankyním, aby informovaly zaměstnavatele (vedoucího oddělení EHS) o skutečnosti, že je těhotná, kojící, nebo matkou do konce devátého měsíce po porodu. Vedoucí EHS dále rozhoduje o dalších náležitostech, které povedou k ochraně zdraví při práci. Nejčastěji se jedná o úpravu harmonogramu práce, která je konzultována s poskytovatelem pracovnělékařských služeb. V rámci konkrétního provozu není zaměstnankyní žádná žena, ani mladistvý jedinec.

3.6 Skoronehody

System evidence skoronehod je ve vybrané společnosti zaveden. Na vybraném pracovišti se nachází tzv. schránka se skoronehodami/zlepšovacím návrhy. Tam zaměstnanci mají možnost při zlepšovacím návrhu či skoronehodě evidovat poznatky. Tato schránka je každý týden pravidelně kontrolována a v případě zanechání poznatku elektronicky evidována v interním systému společnosti. Tuto záležitost má na starosti jeden ze zaměstnanců, který spadá pod vedoucího oddělení EHS. Skoronehoda je dále řešena formou brainstormingu mezi zaměstnanci oddělení EHS. V případě zlepšovacím návrhu se do tohoto problému připojuje oddělení průmyslových inženýrů.

Zaměstnanci jsou do problematiky skoronehod motivováni formou soutěží, které probíhají třikrát do roku. Soutěž je založena na principu nejlepší skoronehody, která svou evidencí značně přispěje ke zvýšení bezpečnosti společnosti. Zaměstnanci jsou na základě vyhodnocení soutěže finančně ohodnoceni.

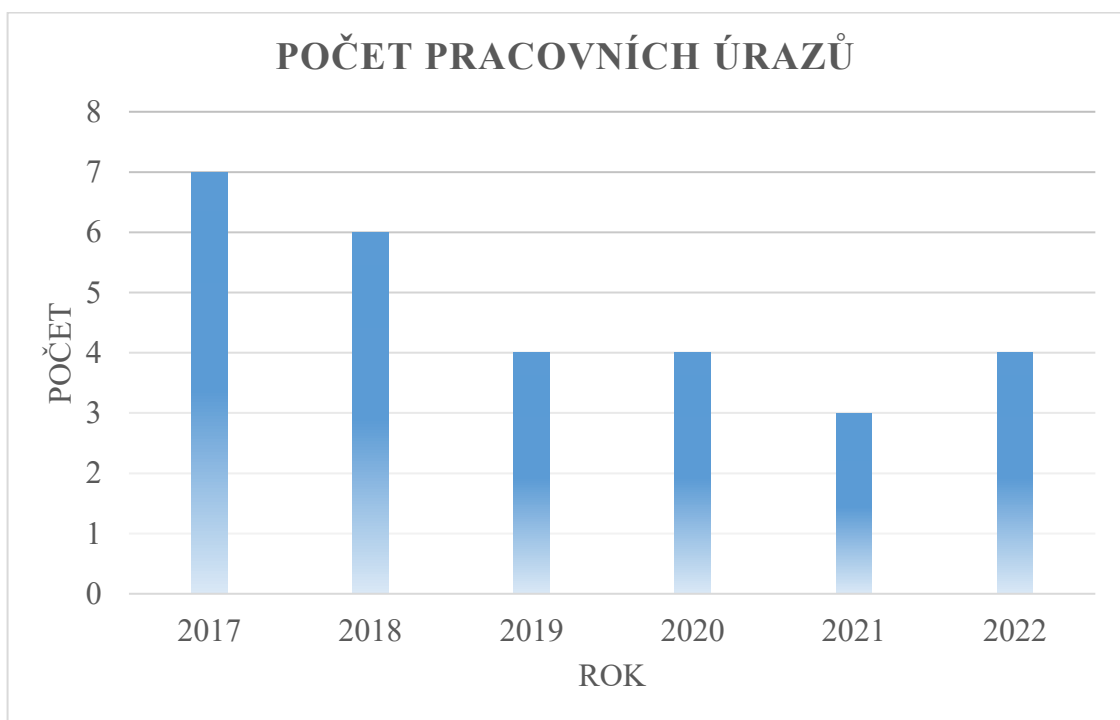
Školení zaměstnanců v této oblasti taktéž probíhá. Pro zaměstnavatele je důležité neustále zmiňovat důležitost skoronehod, proto je toto téma zmíněno jak ve vstupním školení, tak i v tom periodickém.

3.7 Pracovní úrazy

Pracovní úrazy jsou ve společnosti vedeny v elektronické knize úrazů. Pracovní úraz může být podán buď elektronickou formou prostřednictvím intranetu, nebo formou dokumentu, který se nachází v kanceláři mistrů. Následně musí být dokument v tentýž den odnesen na personální oddělení, kde si ho eviduje vedoucí oddělení EHS.

Při jakémkoliv typu zranění musí být ihned informován mistr daného úseku, který následně informuje vedoucího EHS o skutečnosti, že došlo k pracovnímu úrazu. V případě vážného pracovního úrazu je vedoucí EHS povinen provést 8D report. Po zjištění příčiny pracovního úrazu zaměstnavatel připravuje dokument, který seznamuje ostatní zaměstnance konkrétního provozu o příčině pracovního úrazu a následném ošetření. S tímto dokumentem musí být seznámeni všichni zaměstnanci provozu.

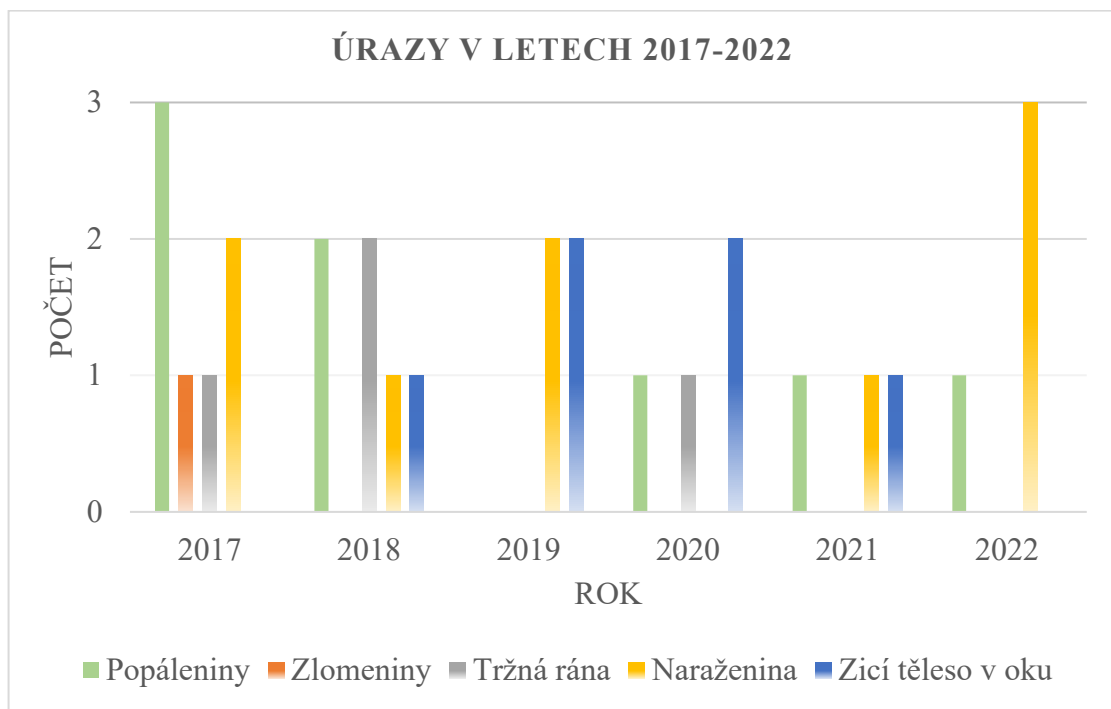
Statistika pracovních úrazů na konkrétním pracovišti od roku 2017–2022 viz Obrázek 3:



Obrázek 3 - Statistika pracovních úrazů (vlastní)

Ve vybraném provozu je výše uvedená statistika pracovních úrazů. V listopadu roku 2018 došlo k částečné robotizaci výrobního procesu, která se promítla do počtu pracovních úrazů v následujících letech. Tímto krokem došlo ke snížení pracovních úrazů téměř o polovinu. Robotizace se zejména týká pracovní pozice kovář, která zajišťovala obsluhu kovacího

stroje. S příchodem robotizace došlo také k významným změnám, které se týkaly pracovních postupů a ergonomie pracovních míst, které značně přispěly ke zvýšení bezpečnosti zaměstnanců ve vybraném provozu.



Obrázek 4 - Graf pracovních úrazů (vlastní, upraveno dle interní dokumentace)

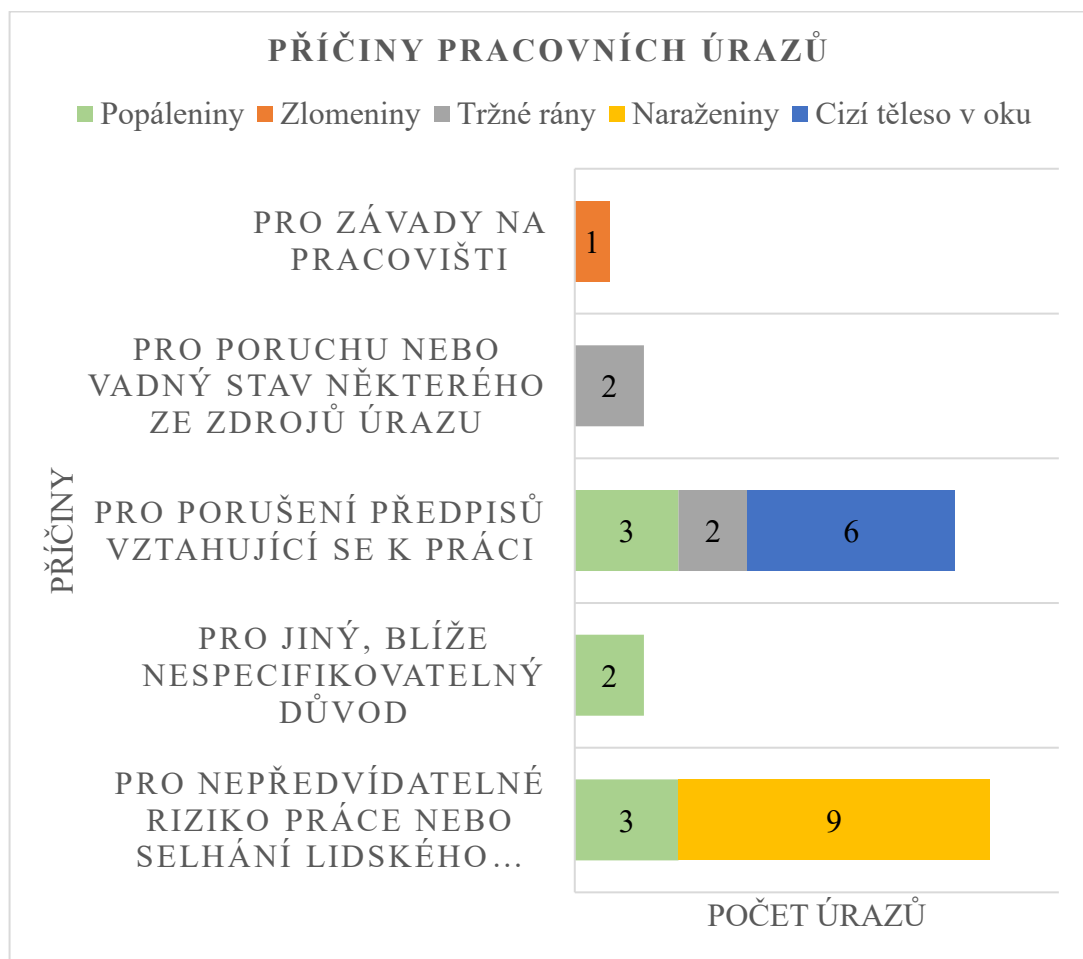
Jak z výsledků statistiky vyplývá, naraženiny a popáleniny jsou nejčastějšími pracovními úrazy, které se ve vybraném provozu nachází. Jak již bylo zmíněno, robotizace, která byla realizována v listopadu roku 2018, značně snížila počet pracovních úrazů, které souvisely s popáleninami. Počet zlomenin se taktéž minimalizoval a od roku 2018 společnost neviduje žádnou zlomeninu na vybraném pracovišti. Ošetřením rizika popálení ovšem vzniklo sekundární riziko, které s sebou nese riziko vlítnutí cizího tělesa do oka. Dále společnost eviduje tržné rány, které souvisejí s údržbou a přípravou strojů.

V Tabulka 5 se nachází celkový počet jednotlivých zranění, které se na pracovišti vyskytly od roku 2017 do roku 2022:

Tabulka 5 - Typ poranění a jejich počet (vlastní, upraveno dle interní dokumentace)

Typ poranění	Počet
Popáleniny	8
Zlomeniny	1
Tržné rány	4
Naraženiny	9
Cizí těleso v oku	6

V Obrázek 5 jsou zaznamenány veškeré pracovní úrazy a jejich příčiny v letech 2017-2022:



Obrázek 5 - Příčiny pracovních úrazů (vlastní, upraveno dle interní dokumentace)

3.8 Kategorizace

V rámci vypracování kategorizace jednotlivých pracovních pozic bylo nahlédnuto do dokumentace společnosti. Na základě výsledku měření jednotlivých rizikových faktorů byly stanoveny následující kategorie, které jsou zmíněny v tabulce číslo XY. Jednotlivé rizikové faktory jsou v tabulce uvedeny v levém sloupci. Výsledná kategorie práce byla určena na základě nevyšší hodnoty kategorie rizikového faktoru, která je v tabulce uvedena ve spodním řádku tabulky. Výsledky rizikových faktorů a finální kategorie práce se shoduje s kategorizací vybrané společnosti.

Pracoviště ve společnosti jsou vedena na tzv. střediska. Vybraná společnost má pod každým střediskem evidován seznam zaměstnanců a jejich pracovní pozice. Pod vybraným provozem jsou evidovány celkem čtyři pracovní pozice:

- Kovář
- Mechanik CNC
- Mistr kovárny
- Technik výstupní kontroly

Rizikové faktory u jednotlivých pracovních pozic jsou ve společnosti ošetřeny OOPP splňující požadované vlastnosti. Fyzická zátěž pracovní pozice kováře je ve společnosti ošetřena režimovým opatřením. Pro práci na kovací stroji se musí zaměstnanec přihlásit ke stroji pomocí zaměstnanecké karty, která mu umožní výkonu práce. Tento systém přihlašování spouští stroj a zároveň odpočet maximální povolené doby práce na stroji. Časový interval práce na stroji je nastaven na dvě hodiny. Poté je zaměstnanec povinen využít bezpečnostní přestávky, která je režimově nastavena na patnáct

Pracovní pozice	Kovář				Mechanik CNC				Mistr kovářny				Technik výstupní kontroly			
	1	2	3	4	1	2	3	4	1	2	3	4	1	2	3	4
Kategorie	x				x				x				x			
Chemické látky					x				x				x			
Fyzická zátěž		x			x				x				x			
Prach	x				x				x				x			
Hluk										x				x		
Vibrace						x										
Neionizující záření	x				x				x				x			
Pracovní poloha	x				x				x				x			
Psychická zátěž	x				x				x				x			
Práce ve zvýšeném tlaku vzduchu	x				x				x				x			
Zraková zátěž	x				x				x				x			
Zátěž teplem																
Zátěž chladem	x				x				x				x			
Práce s biologickými činiteli	x				x				x				x			
Výsledná kategorie	3				2				2				2			

Obrázek 6 - Kategorizace práce (vlastní, upraveno dle interní dokumentace)

3.9 Osobní ochranné pracovní prostředky

Pro následující pracovní pozice jsou zaměstnavatelem stanoveny následující OOPP, které vyplývají z následné kategorie práce a z dokumentace výrobce stroje.

Tabulka 6 - Osobní ochranné pracovní prostředky ve vybraném provozu (vlastní, upraveno dle interní dokumentace)

	Ochrana hlavy	Ochrana sluchu	Ochrana očí a obličeje	Ochrana dýchacích orgánů	Ochrana rukou a paží	Ochrana nohou	Ochrana těla
Kovář	X	X	X	-	X	X	X
Mechanik CNC	-	X	X	-	X	X	X
Mistr kovárny	X	X	X	-	X	X	X
Technik výstupní kontroly	-	X	x	-	X	X	X

Přilby odolné proti padajícím předmětům slouží k ochraně zaměstnanců zejména na pracovních pozicích kovář a mistr kovárny. Rozšiřujícím prvkem přilby jsou mušlové chrániče sluchu, které brání negativnímu vlivu hluku na zdraví jedinců. Mechanici číslicově řízených strojů (dále jen CNC) a technici výstupní kontroly využívají k ochraně sluchu zátkové chrániče sluchu.

Pro ochranu očí jsou na všech pracovních pozicích využity ochranné brýle, které brání vlítnutí cizího tělesa do oční sliznice. V případě, kdy zaměstnanec trpí oční vadou zaměstnavatel zajišťuje speciální ochranné brýle s dioptrickými vložkami. Tyto ochranné brýle zajišťují ochranu proti vlítnutí cizího tělesa a zároveň plní funkci dioptrických brýlí.

OOPP pro ochranu rukou, nohou a těla se týkají všech zaměstnanců bez ohledu na pracovní pozici. Pracovní obuv obsahuje ocelovou špičku a zároveň splňuje antistatické požadavky. Ochrana rukou v podobě rukavic a jejich vlastností je závislá na pracovní pozici. Ochrana

těla je ve vybraném provozu zajištěna v podobě dvoudílného pracovního oděvu. Zaměstnanci na pracovní pozici mechanik CNC musí využívat horní díl s krátkým rukávem.

4 IDENTIFIKACE NEDOSTATKŮ VE VYBRANÉM PROVOZU V OBLASTI OCHRANY ZDRAVÍ PŘI PRÁCI

Kontrola dokumentace a vybraného provozu byla provedena za přítomnosti vedoucího oddělení EHS a mistra kovárny. Pro kontrolu byl vytvořený checklist viz. Tabulka 7, který pojednává o oblastech, které jsou součástí ochrany zdraví při práci.

Tabulka 7 - Checklist vybraného pracoviště (vlastní)

CHECKLIST VYBRANÉHO PRACOVIŠTĚ V OBLASTI OCHRANY ZDRAVÍ PŘI PRÁCI			
Otázka	ANO	NE	Poznámka
Kategorizace			
Jsou provedeny kategorizace pro všechny pracovní pozice?	X		
Jsou ve společnosti evidovány rizikové práce?	X		
Kontroly			
Jsou ve společnosti prováděny kontroly na alkohol?	X		
Jsou ve společnosti prováděny kontroly na návykové látky?	X		
Jsou ve společnosti prováděny kontroly stavu OOPP?		X	Nejsou žádné dokumentované informace
Jsou ve společnosti prováděny kontroly, zda zaměstnanci používají OOPP?		X	Nejsou žádné dokumentované informace
Je kontrolován zákaz kouření na pracovišti?		X	Nejsou žádné dokumentované informace
Školení			
Jsou zaměstnanci pravidelně školení v oblasti BOZP?	X		
Jsou dodrženy periodické školení zaměstnanců?	X		
Jsou externí společnosti seznámeny s riziky na pracovišti?	X		
Pracovnílékařské služby			

CHECKLIST VYBRANÉHO PRACOVÍŠTĚ V OBLASTI OCHRANY ZDRAVÍ PŘI PRÁCI			
Otázka	ANO	NE	Poznámka
Má zaměstnavatel smluvně sjednanou pracovnělékařskou službu?	X		
Jsou prováděny pracovně lékařské prohlídky?	X		
Jsou zaměstnanci školeni v oblasti první pomoci?	X		
Nachází se na pracovišti lékárničky první pomoci?	X		
Jsou lékárničky vybaveny dle interní směrnice společnosti?		X	Vybavení lékárničky nebylo kompletní dle interní směrnice společnosti
Jsou všechny prvky lékárničky v záruční době?	X		Upravit směrnici
Pracovní úrazy			
Je ve společnosti vedena kniha úrazů?	X		
Jsou ve společnosti vedeny skoronehody?	X		
Bezpečnostní značení a pokyny			
Jsou označeny prvky první pomoci?	X		
Jsou dostupné pokyny první pomoci na pracovišti?	X		
Nachází se v provozu značky zákazu kouření?	X		
Vybraný provoz			
Je provoz pravidelně udržován a sanitován?	X		
Nachází se v provozu šatny a toalety?	X		
Nachází se v provozu odpočinkové místnosti?	X		

Kategorizace

Pro první oblast byla kontrolována dokumentace spojená s kategorizací a rizikovými pracemi. Kategorizace je vypracovaná pro všechny pracovní pozice, které se nachází

na vybraném pracovišti viz. Obrázek 6. Rizikové práce jsou ve společnosti taktéž evidovány, o kterých již pojednává kapitola 3.4 praktické části.

Kontroly

Kontroly na alkohol a návykové látky jsou ve společnosti archivovány. V rámci splnění cílů BOZP je nastavena perioda kontrol na alkohol a návykové látky jednou za týden. Tyto kontroly se provádí bez ohledu na to, zdali byla provedena kontrola na alkohol a návykové látky mistrem kovárny. V rámci provádění kontrol stavu a užívání OOPP nejsou ve společnosti vytvořeny žádné záznamy. Kontroly jsou prováděny pouze pohledem mistrem kovárny. V případě zjištění nedostatku jsou nápravná opatření ryze v kompetenci mistra kovárny. Pro zákaz kouření není taktéž vytvořen záznam o kontrole. Z konzultací ovšem vyplynulo, že vedoucí oddělení EHS již zvažuje systematické ošetření této problematiky ve formě vytvoření záznamu o kontrole zákazu kouření na pracovišti. Podmětem k těmto úvahám se stal zvýšený výskyt nedopalků od cigaret v zaměstnaneckých šatnách a pracovišti. Tímto krokem by byla podpořena prevence vzniku požáru na pracovišti a zároveň zvýšen akcent na plnění povinností zaměstnavatele stanovené zákoníkem práce.

Školení

Pro oblast školení BOZP jsou stanoveny podmínky v interní dokumentaci společnosti. Periodické kontroly jsou v interní dokumentaci stanovené na periodu 1x za 365 dní. Tato perioda je kontrolována specialistkou vzdělávání, která vede evidenci všech zaměstnanců s daty posledního školení. Periodická školení BOZP jsou prováděna v posledním měsíci každého roku. U nově příchozích zaměstnanců, u kterých by nebyla dodržena perioda 1x za 365 dní vyplývá povinnost se účast dvou školení BOZP v jednom roku. Tím je zajištěna stejná perioda všech zaměstnanců ve společnosti. V rámci seznámení externích společností s riziky je vedoucím oddělení EHS vytvořena prezentace pro školení externích společností. Toto školení je zakončeno testem, který je evidovaný v archivu společnosti. V případě dlouholeté spolupráce s externí společností je perioda školení nastavena 1x za 365 dní.

Pracovnílékařské služby

V rámci poskytování pracovnílékařských služeb je vybranou společností smluvně zajištěn poskytovatel pracovnílékařských služeb. Vstupní lékařská prohlídka je provedena u každého zaměstnance před zahájením pracovněprávního vztahu. Periodické prohlídky jsou zaměstnavatelem dodržovány v souladu s vyhláškou. V oblasti školení první pomoci nejsou

zaměstnavatelem využity tyto možnosti poskytovatele pracovnělékařských služeb. Školení první pomoci je součástí vstupního a periodického školení BOZP. Pro školení vedoucích zaměstnanců první pomoci jsou využity externí společnosti splňující odbornou způsobilost. O školení první pomoci zaměstnanců i vedoucích zaměstnanců jsou ve společnosti evidovány presenční listiny a osnovy školení. Tyto osnovy jsou vypracovány vedoucím oddělení EHS. Z pohledu poskytnutí první pomoci jsou k dispozici na pracovišti dva typy lékárníček, o kterých pojednává bod 3.2. Při kontrole obsahu lékárníček byl zjištěn nedostatek v nástěnných lékárníčkách u kanceláře mistrů kovárny a kovacího lisu. Nástěnná lékárníčka u kanceláře mistrů nebyla dostatečně vybavena. Chybějící zdravotnický materiál byl zaznamenán v Tabulka 8, která byla přílohou checklistu.

Tabulka 8 - Vzorová šablona pro kontrolu obsahu lékárníček (vlastní, upravená dle interní dokumentace)

Nástěnná lékárníčka	Požadované množství	Aktuální množství
Gáza hydrofilní, sterilní	2	1
Obinadlo hydrofilní, sterilní	2	1
Obvaz hotový č. 3	2	2
Obinadlo škrťací, pryžové	1	1
Náplast hladká	1	1
Náplast s polštářkem – dělená	30	30
Trojčipý šátek	1	1
Léky na snížení teploty	3	3
Léky proti bolesti	3	3
Aktivní uhlí	1	1
Dezinfekce	1	0
Roztok na výplach očí	1	1
Sprej na popáleniny	1	0
Rukavice vyšetřovací	3 páry	2 páry
Rouška resuscitační	1	1
Pinzeta	1	1
Nůžky	1	1
Propiska	1	1
Sešit na zapisování	1	1

Zdravotnický materiál byl všech lékárníčkách nacházejících se ve vybraném provozu v záruční době. Obaly zdravotnického materiálu byly nepoškozené a sterilně uchované v prostředí lékárníčky.

Pracovní úrazy

Pracovní úrazy a skoronehody jsou ve společnosti vedeny. Pracovní úrazy jsou detailně popsány v bodě 3.7 . Systém evidence skoronehod je detailně popsán v bodě 3.6.

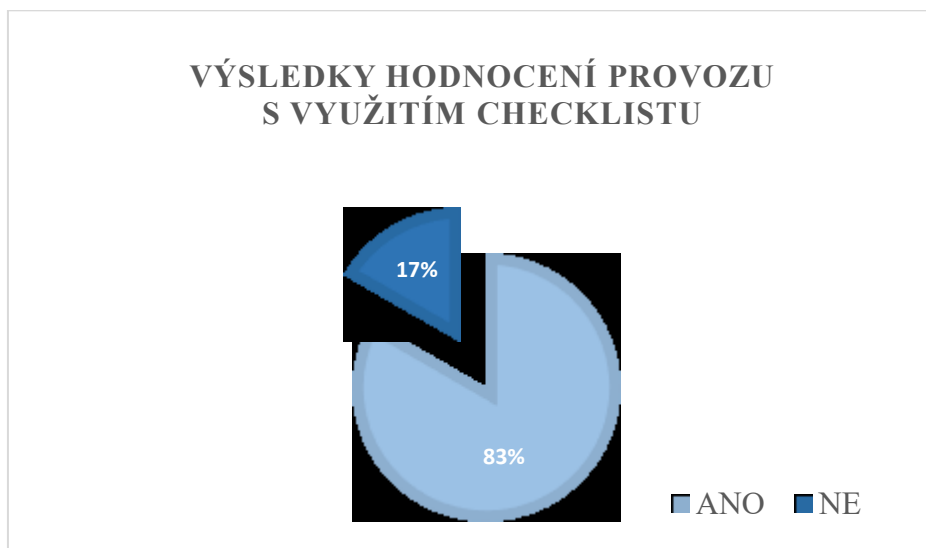
Bezpečnostní značení a pokyny

Bezpečnostní značení prvků první pomoci je ve vybraném provozu dostatečné a viditelné. Zejména se jedná o značení prvků první pomoc a pohotovostní telefon. Veškeré značení je z fotoluminiscenčního materiálu, které zajistí dostatečnou viditelnost ve špatných světelných podmínkách. Značení zákazů kouření se nachází vždy na vstupních dveřích do vybraného provozu. Při vstupu do provozu se nachází informační cedule BOZP, které obsahují postupy s postupy první pomoci. Každý čtvrt rok dochází k obměně informací za nové.

Vybraný provoz

Údržba strojů a jiných zařízení je plánovaná oddělením průmyslových inženýrů. V případě potřeby mimořádné údržby je možné zapsat požadavek do interního programu společnosti. Požadavky za oblast BOZP mohou být do programu zapsány pouze vedoucím oddělení EHS. Tento požadavek je dále zaslán oddělení údržby s požadavky a nejpozdějším možným termínem realizace. Úklid provozu je pravidelně prováděn dle harmonogramu, který definuje požadavky na úklid. Sociální zařízení jsou dezinfikována dvakrát za den v době střídání směn. Za úklid strojů jsou dle interní dokumentace společnosti zodpovědní zaměstnanci.

Hodnocení vybraného provozu



Obrázek 7 - Vyhodnocení výsledků checklistu (vlastní)

Tabulka 9 - Hodnotící kritéria checklistu (vlastní)

Kladné odpovědi v procentuální vyjádření	Slovní hodnocení
92 a více	Velmi dobré
91–79	Dobré
78–67	Špatné
67 a méně	Velmi špatné

Hodnotící kritéria byla nastavena spolu s vedoucím oddělení EHS, mistrem kovárny, stážistou BOZP a OŽP a zpracovatelem checklistu na základě brainstormingu.

Vybraný provoz je zajištěn dobře v oblasti ochrany zdraví při práci. Z 24 zkoumaných oblastí nebyly splněny čtyři. Zejména oblast kontroly zaměstnanců je ve vybraném provozu podceňovaná spolu s kontrolou obsahu lékárníček.

5 NÁVRH OPATŘENÍ PRO ZLEPŠENÍ

Návrhová opatření se budou týkat nedostatků, které byly zjištěny při analýze současného stavu vybraného provozu ve společnosti. Z checklistu jasně vyplývají následující nedostatky v oblasti ochrany zdraví při práci:

- Kontrola stavu OOPP
- Kontrola užívání OOPP v provozu
- Kontrola zákazu kouření ve společnosti
- Zavedení pravidelných kontrol obsahu lékárníčky
- Úprava interní směrnice – Traumatologický plán společnosti

Úprava interní dokumentace není evidována jako nedostatek společnosti. Jedná se pouze o návrh zpracovatele checklistu, který zvýší požadavky na kvalitu zdravotnického materiálu v lékárníčkách.

Kontrola stavu OOPP a kontrola užívání OOPP v provozu

Pro nedostatek je navrženo vytvořit záznam o provedení kontrol OOPP. Tento dokument musí obsahovat následující informace:

- Místo provedení zkoušky
- Datum
- Čas
- Vedoucí skupiny
- Svědek

Pro následující část dokumentu je doporučeno vytvořit checklist pro jednotlivé OOPP pracovních pozic ve vybrané organizaci, kde bude možné zaznamenat užívání a stav OOPP jednotlivých zaměstnanců na pracovišti. V rámci hodnocení stavu OOPP je potřeba vytvořit hodnotící tabulku, která určí přijatelnost poškození jednotlivých OOPP.

Kontrola zákazu kouření ve společnosti

Pro kontrolu zákazu kouření je navrženo vytvořit jednotný dokument, který bude k dispozici v kanceláři mistrů kovárny. Tento dokument může být využit při namátkové kontrole

provozu, nebo k evidenci reportu osob porušující pravidla společnosti. Dokument musí obsahovat:

- Místo provedení kontroly
- Datum
- Čas
- Vedoucí skupiny
- Svědek

Jednotlivé osoby porušující pravidla společnosti musí potvrdit tento fakt svým podpisem.

Zavedení pravidelných kontrol obsahů lékárníček

Při zavádění pravidelných kontrol lékárníček nelze opomenout stanovení pevných termínů kontrol. Osoby zodpovědné za lékárníčky budou povinny provést záznam o kontrole lékárníčky, kde budou zaznamenány aktuální stavy obsahu. Tento záznam bude zaslán vedoucím oddělení EHS, který zajistí doplnění lékárníčky. Jako vzor záznamu může být tabulka č.8.

V případě vzniku pracovního úrazu na pracovišti vyplývá povinnost odpovědné osoby za lékárníčku provést kontrolu obsahu.

Úprava interní směrnice – Traumatologický plán společnosti

V interní dokumentaci společnosti je uveden povinný seznam zdravotnického materiálu pro jednotlivé typy lékárníček. Jsou zde definovány osoby odpovědné za kontrolu množství a expiračních lhůt obsahu lékárníčky. Konkrétní úprava směrnice nedefinuje požadavky na obaly zdravotnického materiálu. V případě poškozeného obalu nemusí být zajištěna sterilita obvazového materiálu, čímž nebude zajištěna kvalitní první pomoc ve společnosti. Pro zajištění tohoto aspektu je doporučeno stanovit v interní dokumentaci povinnost kontrolovat jednotlivé obaly obvazových materiálů a v případě poškozeného obalu zajistit náhradu.

Vzhledem k četnosti pracovních úrazů, o které referují statistiky pracovních úrazů ve vybraném provozu (viz Obrázek 4), můžeme toto preventivní opatření vnímat jako velký přínos.

ZÁVĚR

Bakalářská práce byla sepsána na téma „Zajištění ochrany zdraví při práci v kovárenském provozu“. Jejím hlavním cílem bylo zvýšit úroveň ochrany zdraví při práci na pracovišti. Pro zvýšení úrovně ochrany zdraví při práci byla nejprve provedena analýza současného stavu pracoviště v této oblasti, díky které byly zjištěny nedostatky v provozu. Na základě nedostatků byla dále navržena opatření, která zajistí zvýšení úrovně ochrany zdraví při práci ve vybraném provozu.

Pro detailnější přiblížení pojmu ochrany zdraví při práci je v teoretické části vypracován okruh témat, který s ní úzce souvisí. Právní ukotvení požadavku je v teoretické části taktéž zmíněno ve formě výpisu právních předpisů a směrnic a nařízení Evropské unie. Jednotlivá témata vycházející z právního ukotvení jsou detailně popsána v kapitolách a následně rozebrána z pohledu povinností z nich vyplývajících.

V praktické části byla představena kovárenská společnost a její organizační struktura. V rámci popisu organizační struktury byli představeni všichni členové oddělení odpovědného za ochranu zdraví při práci ve vybraném podniku. V následující kapitole praktické části je popsán systém řízení ochrany zdraví při práci ve vybraném provozu, který je rozebírán v teoretické části. Další kapitola pojednává o procesu identifikace nedostatků ve vybraném provozu v oblasti ochrany zdraví při práci a popisuje jednotlivé zkoumané segmenty, které byly podrobeny kontrole. V rámci této kapitoly byl provoz následně ohodnocen pro oblast ochrany zdraví při práci. Poslední kapitola praktické části definuje nápravná opatření, která slouží ke zvýšení úrovně ochrany zdraví při práci ve vybraném provozu. Tento koncept opatření je uplatnitelný v rámci celé vybrané organizace, jelikož se jedná o systémový problém v této oblasti.

Vzhledem k počtu provozů, kterými vybraná společnost disponuje napříč Českou republikou, je vytíženost vedoucího oddělení EHS bezesporu vysoká. Tím jsou oblasti kontroly ze strany společnosti nedostatečné a neklade se na ně takový důraz. Společnost by proto měla zvážit personální rozšíření oddělení EHS. Přestože je vytíženost vedoucího oddělení EHS značná, systém ochrany zdraví při práci je dobře nastaven. Za hlavní přínos lze považovat zhodnocení aktuálního stavu vybraného pracoviště a následná návrhová opatření, které jsou nezbytné pro naplnění hlavního cíle práce.

Díky výše zmíněným návrhovým opatřením, která byla vytvořena na základě zjištěných nedostatků analýzou současného stavu vybraného pracoviště, konstatuji, že cíl práce byl naplněn.

Při akceptaci návrhových opatření společností bude dosaženo zvýšení úrovně ochrany zdraví při práci ve vybraném provozu vybrané společností. Společnost může vycházet při zavádění jednotlivých opatření z poznatků bakalářské práce.

Řešené téma nabývá na významu i v kontextu diskutované důchodové reformy, jejíž realizaci má současná vláda ve svém programovém prohlášení. Při očekávaném prodloužení odchodu lidí do důchodu (v důsledku demografických změn) bude zapotřebí mnohem citlivěji uvažovat nad oblastí ochrany zdraví při práci a revidovat stávající požadavky.

SEZNAM POUŽITÉ LITERATURY

Knižní

BOYLE, Tony, 2018. *Health and Safety: Risk Management*. Fourth edition. New York, NY: Routledge. ISBN 978-1-315-63851-5.

JANÁKOVÁ, Anna, 2018. *Abeceda bezpečnosti a ochrany zdraví při práci*. Olomouc: ANAG. ISBN 978-80-7554-171-0.

JANÁKOVÁ, Anna, 2018. *Minimum z BOZP*. Praha: Verlag Dashöfer. ISBN 978-80-87963-58-6.

MCKINNON, Ron C., 2012. *Safety Management: Near Miss Identification, Recognition, and Investigation*. Florida: CRC Press. ISBN 978-1-4398-7947-4.

NEUGEBAUER, Tomáš, 2016. *Bezpečnost a ochrana zdraví při práci v kostce, neboli, O čem je současná BOZP*. 2., aktualizované a rozšířené vydání. Praha: Wolters Kluwer. Práce, mzdy, pojištění. ISBN 978-80-7552-106-4.

Elektronické zdroje

Co je školení bezpečnosti práce (BOZP)? | CRDR. *BOZP a PO - bezpečnost práce moderně a efektivně* | *BOZP.cz* [online]. Copyright © 2023 CRDR spol. s r.o. [cit. 01.04.2023]. Dostupné z: <https://www.bozp.cz/slovník-pojmu/skoleni-bozp/>

Co je školení první pomoci? | CRDR. *BOZP a PO - bezpečnost práce moderně a efektivně* | *BOZP.cz* [online]. Copyright © 2023 CRDR spol. s r.o. [cit. 01.04.2023]. Dostupné z: <https://www.bozp.cz/slovník-pojmu/skoleni-prvni-pomoci/>

Co jsou rizikové faktory pracovního prostředí? | CRDR. *BOZP a PO - bezpečnost práce moderně a efektivně* | *BOZP.cz* [online]. Copyright © 2023 CRDR spol. s r.o. [cit. 01.04.2023]. Dostupné z: <https://www.bozp.cz/slovník-pojmu/rizikove-faktory-pracovniho-prostredi/>

ČESKÁ REPUBLIKA, 2006. *Zákon č. 262/2006 Sb. Zákoník práce*. In.: Praha: Parlament České Republiky, ročník 2006, číslo 262. Dostupné také z: <https://www.zakonyprolidi.cz/cs/2006-262>

JAKÝ JE SPRÁVNÝ OBSAH LÉKÁRNIČKY NA PRACOVÍŠTI DLE ZÁKONA: První pomoc a záchrana lidského života, Zákony a legislativní změny v BOZP a PO [online], 2013. Praha: Magazín BezpečnostPráce.info [cit. 2023-04-01]. Dostupné

[z:https://www.bezpecnostprace.info/zakony/jaky-je-spravny-obsah-lekarnicky-na-pracovisti-dle-zakona/](https://www.bezpecnostprace.info/zakony/jaky-je-spravny-obsah-lekarnicky-na-pracovisti-dle-zakona/)

KUČEROVÁ, Dagmar, 2023. *Pracovnělékařské prohlídky po novele vyhlášky od ledna 2023* [online]. Podnikatel.cz [cit. 2023-04-01]. Dostupné z: <https://www.podnikatel.cz/clanky/pracovnelekarske-prohlidky-po-novele-vyhlasky-od-ledna-2023/#h24>

Národní zdravotnický informační portál [online]. Praha: Ministerstvo zdravotnictví ČR a Ústav zdravotnických informací a statistiky ČR, 2023 [cit. 01.04.2023]. Dostupné z: <https://www.nzip.cz>. ISSN 2695-0340.

OOPP - poskytování, směrnice, evidenční listy, práva a povinnosti [online], 2016. Praha: CRDR [cit. 2023-04-01]. Dostupné z: <https://www.dokumentacebozp.cz/aktuality/oopp-poskytovani-smernice-evidencni-listy-prava-a-povinnosti/>

PETROVÁ, Kateřina, 2016. *Osobní ochranné pracovní prostředky* [online]. Praha: CIVOP [cit. 2023-04-01]. Dostupné z: <https://www.tzb-info.cz/bozp/13979-osobni-ochranne-pracovni-prostredky>

Rizikové práce [online], 2020. Praha: CIVOP [cit. 2023-04-01]. Dostupné z: <https://www.civop.cz/rizikove-prace/>

RÜCKLOVÁ, Klára, 2020. *Pracovnělékařské služby: Lékařské prohlídky a co dál?* [online]. [cit. 2023-04-01]. Dostupné z: <https://pravni prostor.cz/judikatura/pracovni-pravo/pracovnelekarske-sluzby-lekarske-prohlidky-co-dal>

World Health Organization [online], 1946. Světová zdravotnická organizace [cit. 2023-04-01]. Dostupné z: <https://www.who.int/about/governance/constitution>

Zakázané práce [online], 2020. Praha: iPodnikatel [cit. 2023-04-01]. Dostupné z: <https://www.ipodnikatel.cz/prace-zakazane-zenam-a-mladistvym/>

Základní informace: Poslání ústavu [online], 2023. Praha: Státní zdravotní ústav [cit. 2023-04-01]. Dostupné z: <https://szu.cz/szu/zakladni-informace/>

ZSBOZP, 2023. *Ochrana zdraví* [online]. Praha: Zsbozp [cit. 2023-04-01]. Dostupné z: <https://zsbozp.vubp.cz/ochrana-zdravi>

SEZNAM POUŽITÝCH SYMBOLŮ A ZKRATEK

2R – druhá kategorie riziková

BOZP – bezpečnost a ochrana zdraví při práci

CNC – číslicově řízený stroj

ČR – Česká republika

DPČ – dohoda o provedení činnosti

DPP – dohoda o provedení práce

EHS – oblast enviromentální bezpečnosti a bezpečnosti a ochrany zdraví při práci

EU – Evropská unie

NV – nařízení vlády

OIP – oblastní inspektorát práce

OOPP – osobní ochranné pracovní prostředky

OŽP – ochrana životního prostředí

PO – požární ochrana

WHO – světová zdravotnická organizace

SEZNAM OBRÁZKŮ

Obrázek 1 - Skoronehody (vlastní, upravena podle Mckonnona, 2012).....	23
Obrázek 2 - Organizační struktura vybrané společnosti (vlastní).....	30
Obrázek 3 - Statistika pracovních úrazů (vlastní).....	36
Obrázek 4 - Graf pracovních úrazů (vlastní, upraveno dle interní dokumentace).....	37
Obrázek 5 - Příčiny pracovních úrazů (vlastní, upraveno dle interní dokumentace).....	38
Obrázek 6 - Kategorizace práce (vlastní, upraveno dle interní dokumentace).....	40
Obrázek 7 - Vyhodnocení výsledků checklistu (vlastní).....	48

SEZNAM TABULEK

Tabulka 1 Kategorie práce (Janáková, 2018)	19
Tabulka 2 - Povinná výbava nástěnné lékárničky (vlastní, upravená dle interní dokumentace)	33
Tabulka 3 - Povinná výbava přenosné lékárničky (vlastní, upravená dle interní dokumentace)	33
Tabulka 4 - Povinná výbava autolékárničky (vlastní).....	34
Tabulka 5 - Typ poranění a jejich počet (vlastní, upraveno dle interní dokumentace).....	38
Tabulka 6 - Osobní ochranné pracovní prostředky ve vybraném provozu (vlastní, upraveno dle interní dokumentace)	41
Tabulka 7 - Checklist vybraného pracoviště (vlastní).....	43
Tabulka 8 - Vzorová šablona pro kontrolu obsahu lékárniček (vlastní, upravená dle interní dokumentace)	46
Tabulka 9 - Hodnotící kritéria checklistu (vlastní)	48

