

Návrhy opatření pro zlepšení postupu výkonu exekucí exekutorského úřadu v Olomouci

Bc. Marie Kolomazníková

Diplomová práce
2023



Univerzita Tomáše Bati ve Zlíně
Fakulta managementu a ekonomiky

Univerzita Tomáše Bati ve Zlíně
Fakulta managementu a ekonomiky
Ústav regionálního rozvoje, veřejné správy a práva

Akademický rok: 2022/2023

ZADÁNÍ DIPLOMOVÉ PRÁCE

(projektu, uměleckého díla, uměleckého výkonu)

Jméno a příjmení: **Bc. Marie Kolomazníková**
Osobní číslo: **M21662**
Studijní program: **N0413A050031 Management a marketing**
Specializace: **Management veřejné správy a regionálního rozvoje**
Forma studia: **Prezenční**
Téma práce: **Návrhy opatření pro zlepšení postupu výkonu exekucí exekutorského úřadu v Olomouci**

Zásady pro vypracování

Úvod

Definujte cíle práce a použité metody zpracování práce.

I. Teoretická část

- Provedte literární rešerši právní úpravy exekucí v ČR.
- Zpracujte komparaci exekucí a právních úprav ve vybraných zemích.

II. Praktická část

- Popište činnost a organizaci vybraného exekutorského úřadu.
- Provedte analýzu exekucí v rámci milostivého léta I. a II.
- Navrhněte opatření ke zlepšení postupů daného exekutorského úřadu při provádění exekucí.

Závěr

Rozsah diplomové práce: cca 70 stran
Forma zpracování diplomové práce: tištěná/elektronická

Seznam doporučené literatury:

- FREEMAN CLEVENGER, Sharon M. *Behind the badge: a psychological treatment handbook for law enforcement officers*. New York: Taylor & Francis, 2015, 296 s. ISBN 978-0-415-89229-2.
- HUGHES, Theodore E. a David KLEIN. *The executor's handbook: a step-by-step guide to settling an estate for personal representatives, administrators, and beneficiaries*. 4th edition. New York, NY: Skyhorse Publishing, 2013, 104 s. ISBN 978-1-62636-421-9.
- JEŽEK, Martin. *Jak vyzrát na exekuce*. Brno: BizBooks, 2013, 104 s. ISBN 978-80-265-0070-4.
- WINTEROVÁ, Alena a Alena MACKOVÁ. *Civilní právo procesní. Díl druhý, Řízení vykonávací, řízení insolvenční*. 3. aktualizované vydání. Praha: Leges, 2022, 399 s. ISBN 978-80-7502-602-6.
- WOLFOVÁ, Jitka a Martin ŠTIKA. *Soudní exekuce*. Praha: Wolters Kluwer, 2016, 335 s. ISBN 978-80-7552-427-0.

Vedoucí diplomové práce: **JUDr. Olga Kapplová, Ph.D.**
Ústav regionálního rozvoje, veřejné správy a práva

Datum zadání diplomové práce: **10. února 2023**
Termín odevzdání diplomové práce: **21. dubna 2023**

L.S.

prof. Ing. David Tuček, Ph.D.
děkan

doc. Ing. Michal Pilík, Ph.D.
garant studijního programu

Ve Zlíně dne 10. února 2023

**PROHLÁŠENÍ AUTORA
BAKALÁŘSKÉ/DIPLOMOVÉ PRÁCE**

Prohlašuji, že

- beru na vědomí, že odevzdáním diplomové/bakalářské práce souhlasím se zveřejněním své práce podle zákona č. 111/1998 Sb. o vysokých školách a o změně a doplnění dalších zákonů (zákon o vysokých školách), ve znění pozdějších právních předpisů, bez ohledu na výsledek obhajoby;
- beru na vědomí, že diplomová/bakalářská práce bude uložena v elektronické podobě v univerzitním informačním systému dostupná k prezenčnímu nahlédnutí, že jeden výtisk diplomové/bakalářské práce bude uložen na elektronickém nosiči v příruční knihovně Fakulty managementu a ekonomiky Univerzity Tomáše Bati ve Zlíně;
- byl/a jsem seznámen/a s tím, že na moji diplomovou/bakalářskou práci se plně vztahuje zákon č. 121/2000 Sb. o právu autorském, o právech souvisejících s právem autorským a o změně některých zákonů (autorský zákon) ve znění pozdějších právních předpisů, zejm. § 35 odst. 3;
- beru na vědomí, že podle § 60 odst. 1 autorského zákona má UTB ve Zlíně právo na uzavření licenční smlouvy o užití školního díla v rozsahu § 12 odst. 4 autorského zákona;
- beru na vědomí, že podle § 60 odst. 2 a 3 autorského zákona mohu užít své dílo – diplomovou/bakalářskou práci nebo poskytnout licenci k jejímu využití jen připouští-li tak licenční smlouva uzavřená mezi mnou a Univerzitou Tomáše Bati ve Zlíně s tím, že vyrovnání případného přiměřeného příspěvku na úhradu nákladů, které byly Univerzitou Tomáše Bati ve Zlíně na vytvoření díla vynaloženy (až do jejich skutečné výše) bude rovněž předmětem této licenční smlouvy;
- beru na vědomí, že pokud bylo k vypracování diplomové/bakalářské práce využito softwaru poskytnutého Univerzitou Tomáše Bati ve Zlíně nebo jinými subjekty pouze ke studijním a výzkumným účelům (tedy pouze k nekomerčnímu využití), nelze výsledky diplomové/bakalářské práce využít ke komerčním účelům;
- beru na vědomí, že pokud je výstupem diplomové/bakalářské práce jakýkoliv softwarový produkt, považuji se za součást práce rovněž i zdrojové kódy, popř. soubory, ze kterých se projekt skládá. Neodevzdání této součásti může být důvodem k neobhájení práce.

Prohlašuji,

1. že jsem na diplomové/bakalářské práci pracoval samostatně a použitou literaturu jsem citoval. V případě publikace výsledků budu uveden jako spoluautor.
2. že odevzdaná verze diplomové/bakalářské práce a verze elektronická nahraná do IS/STAG jsou totožné.

Ve Zlíně

Jméno a příjmení:

.....
podpis diplomanta

ABSTRAKT

Diplomová práce se zabývá návrhy pro zlepšení výkonu rozhodnutí ve vybraném exekutorském úřadě. V teoretické části jsou definovány základní pojmy spojené s exekucemi, milostivým létem a insolvenčním řízením. V praktické části je popsána organizace vybraného exekutorského úřadu, dále analýza a zhodnocení obou akcí s názvem „Milostivé léto“ a insolvenčních řízení. Cílem této práce je navrhnout opatření pro zlepšení výkonu rozhodnutí na základě získaných informací v praktické části.

Klíčová slova: exekutorský úřad, exekutor, milostivé léto, insolvenční řízení

ABSTRACT

The diploma thesis deals with proposals for improving the execution of decisions in the selected executor's office. The basic terms associated with executions, grace periods, and insolvency proceedings are defined in the theoretical part. The organization of the selected executor's office and the analysis and evaluation of both events called "Gracious Summer" and insolvency proceedings are described in the practical part. This thesis proposes measures to improve the execution of decisions based on the information obtained in the practical part.

Keywords: bailiff's office, bailiff, gracious summer, insolvency proceedings

Ráda bych poděkovala JUDr. Olze Kapplové, Ph.D., vedoucí diplomové práce, za její cenné rady, doporučení a vstřícnost při konzultacích a vypracování této diplomové práce. Děkuji také soudnímu exekutorovi, za ochotu a pomoc při získání potřebných informací a podkladů.

Prohlašuji, že odevzdaná verze diplomové práce a verze elektronická nahraná do IS/STAG jsou totožné.

OBSAH

ÚVOD.....	10
CÍLE A METODY ZPRACOVÁNÍ PRÁCE.....	11
I TEORETICKÁ ČÁST.....	12
1 SUBJEKTY EXEKUTORSKÉHO ÚŘADU	13
1.1 SOUDNÍ EXEKUTOR.....	13
1.2 ODMĚNY A NÁKLADY EXEKUTORA.....	13
1.3 POVINNÝ A OPRÁVNĚNÝ	14
1.4 EXEKUČNÍ SOUD.....	15
1.6 EXEKUČNÍ PŘÍKAZ	15
1.6.1 Provedení exekučního příkazu v praxi.....	16
1.7 EXEKUČNÍ TITUL	17
2 VÝKON ROZHODNUTÍ NEBOLI EXEKUCE	18
2.1 TYPY EXEKUCÍ	18
2.2 EXEKUČNÍ ŘÍZENÍ	18
2.3 PRŮBĚH EXEKUCE	19
2.3.1 Nařízení exekuce.....	19
2.3.2 Zahájení výkonu rozhodnutí	19
2.3.3 Námitky	20
2.3.4 Exekuční prostředky.....	20
2.3.5 Prikázáním pohledávky	21
2.3.6 odklad výkonu rozhodnutí.....	22
2.3.7 Upuštění od výkonu rozhodnutí	22
2.4 ZPŮSOBY SKONČENÍ EXEKUCE.....	22
3 VYMÁHÁNÍ EXEKUCE	24
3.1 VYMÁHÁNÍ PENĚŽITÉ POHLEDÁVKY	24
3.2 VYMÁHÁNÍ NEPENĚŽITÉ POHLEDÁVKY	25
3.3 POŘADÍ POHLEDÁVEK.....	25
4 POSTAVENÍ SOUDNÍHO EXEKUTORA V JINÝCH ZEMÍCH	27
4.1 POROVNÁNÍ ROZDÍLŮ SOUDNÍCH EXEKUTORŮ ČR A SLOVENSKA.....	27
4.2 POROVNÁNÍ ROZDÍLŮ SOUDNÍCH EXEKUTORŮ ČR A NĚMECKA.....	29
4.3 POROVNÁNÍ ROZDÍLŮ SOUDNÍCH EXEKUTORŮ ČR A USA.....	30
5 MILOSTIVÉ LÉTO	32
5.1 MILOSTIVÉ LÉTO I.	32
5.1.1 Podmínky pro splnění milostivého léta I.	32
5.2 MILOSTIVÉ LÉTO II.....	33

5.2.1	Podmínky pro splnění milostivého léta II.	33
6	INSOLVENČNÍ ŘÍZENÍ.....	34
6.1	MORATORIUM	35
6.2	ROZHODNUT O ÚPADKU.....	35
6.3	ZPŮSOBY ŘEŠENÍ ÚPADKU	36
6.3.1	Konkurs	36
6.3.2	Reorganizace	37
6.3.3	Oddlužení	37
II	PRAKTICKÁ ČÁST	38
7	OBECNÉ INFORMACE O EXEKUCÍCH V ČR.....	39
7.1	EXEKUCE V OLOMOUCI	43
8	EXEKUTOSKÝ ÚŘAD	44
8.1	ORGANIZACE EXEKUTORSKÉHO ÚŘADU	47
9	MILOSTIVÉ LÉTO I.	51
9.1	MILOSTIVÉ LÉTO I. VE VYBRANÉM EXEKUTORSKÉM ÚŘADĚ V OLOMOUCI	51
10	MILOSTIVÉ LÉTO II.....	53
10.1	MILOSTIVÉ LÉTO II. VE VYBRANÉM EXEKUTORSKÉM ÚŘADĚ V OLOMOUCI.....	53
10.2	ŽÁDOSTI POVINNÝCH V MILOSTIVÉM LÉTĚ I. I II.	54
11	ZHODNOCENÍ MILOSTIVÉHO LÉTA I. A II.	56
11.1	POROVNÁNÍ MILOSTIVÉHO LÉTA I. A II. VE VYBRANÉM EXEKUTORSKÉM ÚŘADĚ	56
12	INSOLVENČNÍ ŘÍZENÍ.....	58
12.1	TYPICKÉ PROFILY DLUŽNÍKŮ V INSOLVENCÍ.....	60
12.1.1	Živnostník v konkurzu	60
12.1.2	Dlužník v oddlužení	60
12.1.3	Firma v konkurzu	60
12.1.4	Dlužník v exekuci	61
12.2	STAV INSOLVENCÍ VE VYBRANÉM EXEKUTORSKÉM ÚŘADĚ	61
13.1	NÁLEZ ÚSTAVNÍHO SOUDU SP. ZN. II. ÚS 1782/19.....	62
13.2	ROZHODNUTÍ NEJVYŠŠÍHO SPRÁVNÍHO SOUDU 14 KSE 3/2015 – 53.....	64
14	NÁVRHY PRO ZLEPŠENÍ POSTUPU VÝKONU EXEKUCÍ.....	65
14.1	DOSTUPNOST DAT V EXEKUCÍCH	65
14.1.1	Návrh na zavedení B2B komunikace ve vybraném exekutorském úřadě	66
14.2	REORGANIZACE VYBRANÉHO EXEKUTORSKÉHO ÚŘADU.....	67
14.3	TERITORIALITA SOUDNÍCH EXEKUTORŮ	67
14.3.1	Argumenty pro zavedení místní příslušnosti.....	68
14.3.2	Argumenty proti zavedení místní příslušnosti	69

14.4 SMĚRNICE EVROPSKÉHO PARLAMENTU A RADY (EU) 2019/1023 (SMĚRNICE O RESTRUKTURALIZACI A INSOLVENCÍ)	69
ZÁVĚR	72
SEZNAM POUŽITÉ LITERATURY.....	73
SEZNAM POUŽITÝCH SYMBOLŮ A ZKRATEK.....	78
SEZNAM OBRÁZKŮ	79
SEZNAM TABULEK.....	80

ÚVOD

Gruzínské přísloví zní: „*Dluh se ti do domu protáhne škvírou, ale ani vraty ho potom nevystřčíš.*“

Tato diplomová práce se zaměřuje na zlepšení postupu výkonu rozhodnutí ve vybraném exekutorském úřadě. Zaměření diplomové práce jsem zvolila především proto, že na tomto exekutorském úřadě pracuji již 5 let a proto mám dobrý přehled o komplikacích, které řeším téměř každý den.

Diplomová práce se skládá ze dvou částí. Teoretická část je rozčleněna na šest kapitol. Jako první jsou popsány základní subjekty a pojmy exekutorského úřadu. Poté je charakterizována exekuce, její průběh a skončení a typy vymáhání pohledávek. Následující kapitola porovnává rozdíly soudních exekutorů v České republice se soudními exekutory v jiných zemích. Předposlední kapitola teoretické části se zaměřuje na milostivé léto I. a milostivé léto II. a poslední kapitola je věnována stručné charakteristice insolvenčního řízení.

Praktickou část tvoří osm kapitol. Pro uvedení do problematiky se první dvě kapitoly zaměřují na obecné informace o exekucích v České republice a popisem vybraného exekutorského úřadu. V návaznosti na tyto kapitoly je v další části této práce zpracována klíčová analýza výsledků milostivých let I. a II. s následujícím zhodnocením obou akcí. Předposlední kapitola je věnována insolvenčnímu řízení. Poslední kapitola praktické části je věnována návrhům opatření na zlepšení postupu výkonu exekucí vybraného exekutorského úřadu v Olomouci, ale také návrhům pro zlepšení stavu exekucí obecně.

CÍLE A METODY ZPRACOVÁNÍ PRÁCE

Hlavním cílem této diplomové práce je zmapovat aktuální stav výkonu rozhodnutí ve vybraném exekutorském úřadě a na základě získaných dat navrhnout opatření na jejich zlepšení. Dalším cílem této práce je provést analýzu exekucí v rámci milostivých let I. a II. a zhodnotit výsledky těchto akcí.

V teoretické části je zapotřebí zpracovat literární rešerši odborné literatury na téma diplomové práce, která přiblíží terminologii dané problematiky. Praktická část práce je zaměřena na vybraný exekutorský úřad, který na základě domluvy se soudním exekutorem není konkrétně zmiňován, kde je popsána organizační struktura celého úřadu. Jednotlivé analýzy v praktické části poukazující na data z vybraného exekutorského úřadu jsou prováděny osobně na úřadě v softwarovém systému Aura. Získaná data jsou konzultována se soudním exekutorem.

V souladu s poznatky zjištěnými analýzami v praktické části budou navrženy opatření pro zlepšení výkonů rozhodnutí.

I. TEORETICKÁ ČÁST

1 SUBJEKTY EXEKUTORSKÉHO ÚŘADU

1.1 Soudní exekutor

„Soudní exekutor (dále jen "exekutor") je fyzická osoba splňující předpoklady podle tohoto zákona, kterou stát pověřil exekutorským úřadem“ (§ 1 zákona 120/2001 Sb.). Prostřednictvím využívání odborných znalostí problematicky rozhoduje o průběhu exekuce, dále za něj nese odpovědnost. Pravomoci k vykonávání exekucí a dalších činností mu jsou svěřeny zákonem. Soudní exekutor má povinnost vykonávat jednotlivé činnosti nezávisle. (Wolfová a Štika, 2016, s. 47)

Každý občan České republiky, který je plně svéprávným občanem, dokončil úplné vysokoškolské studium v oblasti práva a právní vědy a má čistý trestní rejstřík, se může stát soudním exekutorem. Dále je nezbytné pro získání této pozice absolvovat alespoň tříletou exekutorskou praxi a úspěšně složit exekutorskou zkoušku. Na základě návrhu Exekutorské komory České republiky je soudní exekutor jmenován ministrem spravedlnosti. (§ 8 zákona č. 120/2001 Sb.)

1.1.1 Další činnosti exekutora

Soudní exekutor má právo poskytnout právní pomoc osobě, která je oprávněna nebo povinná v souvislosti s vydáním exekučního titulu, včetně psaní dokumentů a dalších činností. Dále může přijímat peníze, dokumenty a movité věci do úschovy v rámci exekučního, soudního nebo jiného řízení a vydávat písemná potvrzení o přijetí do úschovy. V případě pověření soudem může vykonávat další činnosti, jako např. doručování dokumentů a soudního výkonu. Exekutor může rovněž na návrh oprávněné osoby uskutečňovat dražby movitých či nemovitých věcí s dodržением tohoto zákona. (Schelleová a kol., 2008, s. 208)

1.2 Odměny a náklady exekutora

Zákon č. 330/2001 Sb. specifikuje, že do nákladů exekutora spadají odměny exekutora a dále následující náhrady:

- za vynaložené hotové výdaje
- za ztrátu času při exekuci
- za doručení písemností
- za náklady správce podniku

- příslušná daň z přidané hodnoty (v případě plátce daně).

Toto ustanovení také stanovuje maximální částku.

Náklady exekuce jsou hrazeny povinným, výjimkou je pouze situace, kdy je exekuce zastavena pro nemajetnost. V tomto případě hradí výdaje (určené paušálem či účelně vynaložené) soudnímu exekutorovi oprávněný, pokud se soudní exekutor s daným subjektem nedohodl na jiných podmínkách. (Wolfová a Štika, 2016, s. 133)

Jak již bylo zmíněno, odměna exekutora je největší částí nákladů exekučního řízení. Do roku 2016 byla minimální výše odměny 3 000 Kč, od roku 2017 se minimální hodnota snížila na 2 000 Kč. Výjimka nastává v případě, že povinný uhradí exekuci v době 30 dnů od doručení vyrozumění o zahájení exekuce a rovněž výzvě k dobrovolnému splnění vymáhané povinnosti. V tomto případě se odměna exekutora sníží na polovinu. Náhrada hotových výdajů je 3 500 Kč, která se také v případě uhrazení exekuce v dobrovolném plnění snižuje na polovinu. Jedná-li se o vymáhanou částku do výše 3 000 000 Kč, tak soudnímu exekutorovi náleží odměna ve výši 15 %. V případě vymáhané částky do 40 000 000 Kč činí odměna exekutora 10 % z přebývajících částky nad 3 000 000 Kč. Když je vymáhaná částka do 50 000 000 Kč činí odměna 5 % z přebývajících částky nad 40 000 000 Kč. Pokud je výše částky k vymožení do 250 000 000 Kč činí odměna exekutora 1 % z přebývajících částky nad 50 000 000 Kč. (Ježek, 2013, s. 73)

1.3 Povinný a oprávněný

Účastníci exekučního řízení jsou specifikováni jako povinný a oprávněný. Oprávněný (věřitel) je definován jako osoba, které je přiznáno právo prostřednictvím exekučního titulu a je v něm jako oprávněný označený. Povinný (dlužník) je ten, kterému je z exekučního titulu stanovená povinnost ke splnění. V případě, že majetek, který bude postihován v rámci exekuce je ve společném jmění manželů (SJM), stává se účastníkem řízení také manžel povinného. (Wolfová a Štika, 2016, s. 67)

Je nutností, aby oba účastníci splňovali obecné podmínky účastníků občanského soudního řízení. V případě, že je v exekučním titulu přiznáno právo více oprávněných nebo více povinných, jedná se o tzv. společenství účastníků. Na základě předložené plné moci je možné zastupování účastníků v exekučním řízení například advokátem. (Wolfová a Štika, 2016, s. 68)

1.4 Exekuční soud

Existují exekuční soudy dvojího typu – věcně příslušný soud a místně příslušný soud. Zatímco k vykonávacímu řízení je věcně příslušný soud okresní soud, tak místně příslušný soud je obecný soud, který je určen § 85 a násl. OSŘ, kde záleží na trvalém bydlišti povinného. (Šínová a Kovářová Kochová, 2016, s. 48)

V případě, že povinný je právnickou osobou, tak se místně příslušný soud určuje dle jeho sídla. Pokud povinný, který je fyzickou osobou nemá trvalé bydliště na území České republiky nebo je právnickou osobou bez sídla na území České republiky, místně příslušným soudem je ten, v jehož obvodu se nachází majetek povinného. Kdyby nastala situace, že má povinný několik místně příslušných soudů, rozhoduje se dle abecedního či číselného pořadí. (Wolfová a Štika, 2016, s. 66-67)

1.5 Exekuční návrh

Exekuční návrh je základem zahájení exekuce. Tento návrh podává oprávněný v situaci, kdy povinný nesplní dobrovolně to, co je mu uloženo exekučním titulem. Návrh musí mít určité náležitosti, bez kterých není platný, a to označení exekutora a jeho sídla, jaké věci se návrh týká, kdo ho koná a co sleduje a je zapotřebí, aby byl podepsaný s datem. Také v něm musí být označený oprávněný a povinný (jméno, příjmení, trvalý pobyt) v případě právnické osoby se uvádí její název, sídlo a identifikační číslo. Dále musí obsahovat konkrétní exekuční titul, danou povinnost, pro kterou se exekuce bude vymáhat a případně informace o splnění a rozsahu vymáhané povinnosti a důkazy. V neposlední řadě je třeba přiložit originál exekučního titulu nebo jeho kopii, která musí být úředně ověřená. (Zákon č. 120/2001 Sb.)

1.6 Exekuční příkaz

Je dokumentem určujícím způsob provedení exekuce na základě rozhodnutí soudního exekutora. Bez exekučního příkazu nelze legálně majetek povinného postihnout. Volba konkrétního způsobu, jak bude exekuce vymožená, je čistě na rozhodnutí exekutora. Pro vydání exekučního příkazu je nutnost, aby byla daná exekuce zapsána v rejstříku zahájených exekucí. Pro každý způsob provedení je zapotřebí vydat zvlášť konkrétní exekuční příkaz.

Soudní exekutor je povinen dle ust. § 47 ods. 1 ex. řádu, vyhodnotit přiměřený způsob vymožení exekuce k poměru výše daných závazků. Informace pro vydání těchto exekučních příkazů soudní exekutor dostane poskytnuté od třetích osob, jako jsou například banky,

zaměstnavatelé, katastrální úřady, věznice, úřady práce atd. V situaci, kdy jeden exekuční příkaz nestačí pro pokrytí celého dluhu povinného, je možné zvolit vhodnou kombinaci více exekučních příkazů, například postihnout povinnému účet a příjmy ze zaměstnání.

Po první podmínce, zápis exekuce do rejstříku zahájených exekucí je druhou nezbytnou podmínkou k provedení exekučního příkazu, nabytí právní moci. To nastane dnem doručení poslednímu z účastníků. V případě exekučních příkazů neexistuje žádný opravný prostředek.

Exekuční příkaz má dle ust. § 48 a § 49 ex. řádu stanoveno, jaké náležitosti musí obsahovat. Kromě čísla jednacího v pravém horním rohu se jedná se o označení:

- exekučního soudu
- exekutora, jehož úřad exekuci vede
- exekučního titulu a orgánu, jež ho vydal
- účastníků řízení
- vymáhané povinnosti
- způsobu, jakým je exekuce prováděna
- osob, kterým se exekuční příkaz bude doručovat
- poučení o nepřípustnosti odvolání
- dne, místa a podpisu exekutora. (Wolfová a Štika, 2016, s. 99-102)

1.6.1 Provedení exekučního příkazu v praxi

Soudní exekutor vydá exekuční příkaz na mzdu povinného. Zaměstnavatel je povinen po jeho doručení začít srážet příslušnou část povinnému ze mzdy a tu deponovat až do doručení nabytí právní moci, kdy celou deponovanou částku odesílá na účet soudního exekutora. Poté už zaměstnavatel zasílá pravidelně každý měsíc srážku ze mzdy exekutorovi bez další výzvy. Je možné, že nastane situace, kdy má povinný nízký příjem, ze kterého nelze provádět srážky nebo zaměstnavatel eviduje exekuční příkazy s dřívějším datem prvního doručení od jiných exekutorů. V takovém případě je zaměstnavatel povinen tuto informaci soudnímu exekutorovi sdělit. (Wolfová a Štika, 2016, s. 103)

1.7 Exekuční titul

Exekuční titul je základní podmínkou pro zahájení exekučního řízení. Bez exekučního titulu, i když má někdo nezaplacenou pohledávku vůči někomu jinému, nelze zahájit proces exekuce. Exekuční tituly jsou obvykle výsledkem nalézacího řízení ve sporu, jehož předmětem je řešení závazků, které dlužník dobrovolně nesplnil.

Lze tedy říct, že celé exekuční řízení se odkazuje na exekuční tituly. Každý exekuční titul musí splňovat určité formální a obsahové náležitosti. (Wolfová a Štika, 2016, s. 60)

Materiální předpoklad představuje jistotu provedení titulního obsahu, podle kterého se daná exekuce provádí. U každého titulu musí být tato skutečnost do určité míry dána, aby z ní bylo jasně vidět, co se exekucí vymáhá. Nelze počítat s tím, že předmět exekuce bude zjišťovat exekuční soud. (Tripes, 2006, s. 17)

Exekuční titul je charakterizován dvěma znaky, musí jít o rozhodnutí (dohodu, smír, jež mají stejnou povahu svými účinky jako rozhodnutí) a musí být rozhodnutí vykonatelné. V jakých případech se stává rozhodnutí vykonatelným, vyplývá z právní úpravy nalézacího řízení. Jedná se tedy především o rozhodnutí soudů nebo případně smíry a dohody schválené soudem, kdy je nerozhodné, jestli by tato rozhodnutí byla vydána ve sporném či nesporném řízení, exekučním řízení, insolvenčním řízení nebo trestním řízení. Exekuci podléhají mimo rozsudků a usnesení soudů také platební rozkazy, které byly vydané ve zkráceném řízení (Winterová a kol., 1992, s. 13-14)

2 VÝKON ROZHODNUTÍ NEBOLI EXEKUCE

Výkon rozhodnutí není svépomoc. Má-li oprávněný v důsledku rozsudku soudu nebo rozhodnutí orgánu státní správy ve správním řízení povinnost plnit a neučiní tak dobrovolně, má oprávněný právo obrátit se na příslušný soud. Výkon rozhodnutí tedy slouží k výkonu pravomocných rozhodnutí soudů či orgánů státní správy. (Grossová, 2000, s. 14)

Exekuce je prostředek, kterým věřitelé vymáhají své pohledávky. U exekucí není žádná promlčecí lhůta, tudíž exekuce může být vymáhaná až do úmrtí dlužníka. (Ježek, 2013, s. 11)

Stav a počet exekucí mohou věřitelé zjistit v centrální evidenci exekucí. Centrální evidence exekucí je veřejný seznam vedený Exekutorskou komorou České republiky. Soudní exekutoři zapisují všechna pravomocná soudní rozhodnutí o nařízení, zastavení nebo odložení exekuce do centrální evidence exekucí. (Ježek, 2013, s. 49)

Winterová a kol. (1992, s. 3) popisuje exekuci jako prostředek vynucení povinností, jež byly v nalézacím řízení stanoveny, ale nebyly splněny dobrovolně včas.

2.1 Typy exekucí

Z pohledu odvětví právních lze rozlišovat následující skupiny exekucí:

1. **Civilněprávní exekuce** – právně je upravuje občanský soudní řád č. 99/1963 Sb., ve znění pozdějších předpisů
2. **Trestněprávní exekuce** – právně jsou upravovány trestním zákonem č. 141/1961 Sb. ve znění pozdějších předpisů
3. **Správněprávní exekuce** – do konce roku 2005 upravovány zákonem č. 71/1967 Sb. správní řád a od 1. ledna 2006 zákonem č. 500/2004 Sb. správní řád, ve znění pozdějších předpisů a zákon č. 337/1992 Sb. o správě daní a poplatků, ve znění pozdějších předpisů (Schelleová a kol. 2008, s. 16)

2.2 Exekuční řízení

Vzhledem k povaze exekučního řízení jako vymáhání již stanovených práv a povinností jsou tato řízení fakticky součástí občanskoprávního řízení, ale nejsou právě řízením určeným pro pravomocná a závazná rozhodnutí. Nalézací řízení a exekuční řízení jsou proto dvě samostatné části jednotného civilního řízení. Jejich vzájemné vztahy jsou určovány různými

úkoly, které na jedné straně sledují postupy zjišťování a na straně druhé postupy prosazování.

Existence exekučního řízení však není přímo závislá na existenci předchozího nalézacího řízení. Vyplývá to mimo jiné z toho, že výkonu mohou podléhat i rozhodnutí vydaná jinými státními orgány než soudy. Proto jsou exekuční řízení relativně nezávislá na nalézacím řízení. Vyplývá to i z toho, že občanský zákoník deleguje určování některých otázek vzniklých v exekučním řízení nebo jeho podněty do nalézacího řízení. Je tomu tak například při uplatňování nároků třetích osob na vyloučení věcí z exekuce, vůči třetím osobám vystupujícím v řízení jako jsou plátcí mzdy, peněžní ústavy nebo dlužníci věřitelů. Nezávislost nalézacího a exekučního řízení například znamená, že pokud je věc zamítnuta, nemusí po nalézacím řízení následovat exekuční řízení, protože rozhodnutí soudu nedalo povolení a neuložilo povinnosti plnění. Klasickým příkladem je rozvod manželství. (Schelleová a kol. 2008, s. 6)

Právní úprava každého exekučního řízení musí být zvolena tak, aby zajišťovala co nejvíce spolehlivé a nejrychlejší uskutečnění daného subjektivního práva. Což znamená maximálně respektovat zájem vymáhajícího věřitele, jehož právo bylo zjištěno v exekučním titulu. Díky tomu není zapotřebí vyslyšet dlužníka před nařízením samotné exekuce. Soud za úspěšnost exekuce neodpovídá, jelikož je mimo jeho dosah. (Winterová a kol. 1991, s. 8)

2.3 Průběh exekuce

2.3.1 Nařízení exekuce

V exekučním řízení je rozhodnutí o nařízení exekuce rozhodující fází a je vydáno soudcem na základě podaného návrhu. Vyšší soudní úředník může provádět úkony soudu prvního stupně jen v některých případech. Při rozhodování o návrhu na nařízení exekuce soud posuzuje fakta, jako jsou exekuční tituly a věcná legitimace, ale nezkoumá skutečné splnění povinnosti povinným. Soud se spoléhá pouze na tvrzení oprávněného. (Tripes, 2001, s. 110)

2.3.2 Zahájení výkonu rozhodnutí

Při výkonu rozhodnutí je exekuční orgán povinen oznámit účastníkovi řízení, jehož se výkon týká, zahájení výkonu spolu se stanovením lhůty k plnění, je-li to nutné. Pouze dotčený účastník řízení je považován za subjekt s konkrétní povinností. Toto oznámení je prvním krokem v procesu výkonu rozhodnutí a umožňuje účastníkovi podat případné námitky. To

naznačuje, že výkon rozhodnutí je relativně nezávislou součástí správního řádu. (Grossová, 2000, s. 76)

2.3.3 Námitky

Námitky jsou opravným prostředkem proti úkonům učiněným při výkonu rozhodnutí, nikoliv proti rozhodnutí samotnému. Na rozdíl od odvolání nemají stanovenou zákonnou lhůtu a mohou být podány kdykoliv, pokud nebyla stanovena procesní lhůta.

Odkladný účinek mají námitky pouze v následujících případech:

- proti povolení odkladu nebo upuštění od výkonu rozhodnutí,
- proti zahájení výkonu rozhodnutí vyklizením,
- pokud se v nich uplatňuje, že vymáhané plnění již bylo provedeno nebo uplynula lhůta k plnění,
- pokud se v nich uplatňuje právo, které výkon rozhodnutí nepřipouští, a to k předmětu, jehož se výkon rozhodnutí týká.

Podání námitek má odkladný účinek pouze v uvedených podmínkách, kdy by pokračování v exekučním řízení mohlo způsobit nenahraditelné škody účastníkům řízení nebo třetím osobám.

O námitkách rozhoduje orgán provádějící výkon rozhodnutí formou správního rozhodnutí, proti kterému nelze podat odvolání. Podání námitek se liší od odvolání tím, že nemá devolutivní účinek a o námitkách rozhoduje sám soudní exekutor, který provádí výkon rozhodnutí. S výkonem rozhodnutí je nutné počkat nejen na právní moc rozhodnutí o stanovení lhůty k plnění, ale také na uplynutí této lhůty, v níž má účastník možnost dobrovolně splnit povinnost. Pokud neplní, nelze mu dodatečně stanovit novou lhůtu a vymáhání povinnosti musí být realizováno soudem. (Grossová, 2000, s. 76)

2.3.4 Exekuční prostředky

Pro výkon rozhodnutí lze postihnout pouze prostředky, které jsou výslovně uvedeny v zákoně. Při výkonu rozhodnutí se použije nejméně zásadní prostředek, který dosáhne stanoveného cíle a co nejméně postihuje účastníky řízení. Pokud výkon rozhodnutí provádí soudní exekutor, správní řád stanoví výčet prostředků, kterými lze vymáhat splnění povinností uložených v rozhodnutí. Výběr konkrétního exekučního prostředku není v pravomoci vymáhajícího orgánu, ale soudní exekutor musí zvolit prostředek, který bude

nejvhodnější pro daný případ a minimalizuje zátěž účastníků řízení. Hospodárné řízení by mělo být cílem správního orgánu, aby se minimalizovalo zbytečné zatížení fyzických i právnických osob.

Při výkonu rozhodnutí, které ukládá zaplacení peněžité částky, lze použít srážek ze mzdy nebo příkázání pohledávky. To je platné v případě, když rozhodnutí stanoví povinnost zaplatit určitou peněžní částku. (Grossová, 2000, s. 77)

Provedení srážek ze mzdy

Soudní exekutor vydá příkaz k provedení srážek ze mzdy tomu, kdo vyplácí dlužníkovi:

- mzdu,
- jinou odměnu za práci,
- náhradu za pracovní příjem.

Srážky se neomezují pouze na čistou mzdu, ale zahrnují také čistou odměnu za jinou práci, kterou povinný vykonává u svého zaměstnavatele, u něhož je v pracovním poměru. Provádějí se také srážky z příjmů, které nahrazují odměnu za práci, především z důchodů, nemocenských dávek, peněžité pomoci v mateřství, stipendií, náhrad ušlého výdělků, náhrad za výkon společenských funkcí a podobně. (Grossová, 2000, s. 78)

2.3.5 Příkázáním pohledávky

Příkázání pohledávky je v současném právním systému považováno za jednu z nejefektivnějších metod výkonu rozhodnutí vůči povinnému. Pro úspěšné vymáhání pohledávky je nezbytné, aby byla splatná a exekuční titul ji přiznával. Právo na plnění pohledávky vzniká v závazkovém právním vztahu, kdy věřitel získává právo na plnění od dlužníka a ten zase povinnost splnit svůj závazek. (Grossová, 2000, s. 110)

Soudní exekutor provede příkázání tak, že příkáže tomu, vůči němuž má dlužník pohledávku, zaplatit pohledávku do výše dlužné částky správnímu orgánu. Příkázání může být provedeno prostřednictvím příkázání pohledávky z účtu povinného nebo příkázání jiné peněžité pohledávky povinného. (Grossová, 2000, s. 78)

Ohledně pohledávky povinného z účtu u peněžního ústavu lze naříditi exekuci příkázáním, a to bez ohledu na to, zda se jedná o běžný, vkladový nebo jiný účet, a bez dalších zákonem stanovených podmínek. Toto ustanovení se však nevztahuje na vklady vkladních knížek a listů ani na jiné formy vkladů. V takových případech lze postihovat movité věci prodejem.

Důležité je rozlišovat právní účinky na řízení exekuce příkázáním pohledávky od účinku právní moci rozhodnutí. Peněžní ústav je povinen postupovat od doručení usnesení o nařízení exekuce až do doručení vyrozumění o nabytí právní moci. (Grossová, 2000, s. 97)

2.3.6 Odklad výkonu rozhodnutí

Odklad výkonu rozhodnutí znamená, že se s ním nezačne nebo se přeruší, pokud již byl zahájen. A to jen po dobu, na kterou byl povolen z důvodů uvedených na návrh účastníka řízení nebo z jiného podnětu. Povolení odkladu není právním nárokem, ale pokud je povolen, má automatický odkladný účinek na výkon rozhodnutí. Obnova řízení může také mít odkladný účinek na výkon rozhodnutí ze zákona. (Grossová, 2000, s. 78)

2.3.7 Upuštění od výkonu rozhodnutí

Orgán provádějící výkon rozhodnutí může na návrh účastníka řízení nebo z vlastního podnětu upustit od výkonu rozhodnutí, pokud byl vymáhaný nárok zrušen, jeho vymáhání se stalo bezpředmětným, podklad pro výkon rozhodnutí byl zrušen, splnění té samé povinnosti vymáhá soud, výkon rozhodnutí je nepřípustný nebo k předmětu, na nějž se výkon rozhodnutí vztahuje, bylo úspěšně uplatněno právo, které výkon rozhodnutí nepřipouští. Upuštění od výkonu rozhodnutí má za následek zastavení výkonu rozhodnutí. Upuštění od výkonu rozhodnutí není možné z jiných důvodů. (Grossová, 2000, s. 79)

2.4 Způsoby skončení exekuce

Exekuce může být skončena 3 způsoby:

1. Uspokojením oprávněného
2. Zastavením exekuce
3. Bezvýsledností exekuce

Je důležité dbát na to, aby exekuce byla ukončena uspokojením oprávněného, což je rovněž nejčastější způsob ukončení. Po dosažení účelu exekuce by měly být veškeré další právní úkony přerušeny, aby se zabránilo zbytečnému zdržování a nadměrnému finančnímu zatížení zapojených stran. Konkrétně při exekuci srážkami ze mzdy je stanoveno, že plátce mzdy musí okamžitě po uspokojení pohledávky oprávněného přestat provádět srážky, aby se zajistilo spravedlivé zacházení se zaměstnancem a minimalizovaly se nepříjemnosti pro všechny zúčastněné.

V situaci, kdy exekuce není povolena z důvodu nepřipustnosti, je ukončena rozhodnutím soudu. V takovém případě již není možné realizovat právo nuceným výkonem prostřednictvím exekučního řízení. Nicméně zastavení exekuce nemá vliv na již provedené úkony, jako například prodej movitých věcí nebo srážky ze mzdy. Tyto úkony nelze zrušit, protože již změnila právní vztahy mezi povinným a třetími stranami. Tento postup je nezbytný, aby nevznikaly neoprávněné nároky a další právní spory.

Pokud exekuce nedosáhne uspokojení oprávněného, mluvíme o bezvýsledné exekuci. V některých případech zákon považuje tuto bezvýslednost za nepřipustnost a nařizuje zastavení exekuce, buď na návrh strany, nebo bez návrhu. Příkladem může být situace, kdy výtěžek z exekuce nestačí na pokrytí nákladů, nebo kdy se při prodeji movitých věcí nenajdou postižitelné věci nebo není možné je zpeněžit. Bezvýslednost může nastat také při prodeji nemovitosti, jestliže se tato nemovitost nepodaří prodat v dražbě. (Schelleová, 2008, s. 79)

3 VYMÁHÁNÍ EXEKUCE

Podle druhu plnění dle vykonatelného rozhodnutí, zda se jedná o plnění majetkové či jiné než majetkové povinnosti, dle aktuálního právního stavu, výkon rozhodnutí rozdělujeme do 2 skupin:

1. Exekuce k vymožení peněžité pohledávky
2. Exekuce k vymožení nepeněžitých plnění (Grossová, 2000, s. 16)

3.1 Vymáhání peněžité pohledávky

V rámci výkonu příkazu k exekuci majetkové povinnosti se jedná o vlastní exekuci směřující ke zpeněžení majetku povinného a ze získaného výtěžku se uspokojí oprávněný. Jednání státních orgánů využívajících právní prostředky k výkonu rozhodnutí, nikoli jednání věřitelů, je zákonné a směřuje k vymáhání existujících pohledávek za dlužníky.

Exekuční řízení není pro celé řízení upraveno jednotně, jako je tomu u vyhledávacího řízení. Jedná se totiž o různé druhy povinných plateb stanovených a definovaných v rozhodnutích příslušných orgánů. Rozkládá se na různé druhy, když se s každým se zachází jinak.

Výkony rozhodnutí k vymáhání jednotlivých peněžních pohledávek stanoví přípustná exekuční řízení pro peněžní platební rozkazy.

Tato řízení se dělí na:

- Výkon rozhodnutí – řízení, pro která se poskytuje finanční základ, výnosy k uspokojení nároků oprávněných.
- Řízení rozvrhové – pokud více oprávněných požaduje plnění nároků svých pohledávek z výtěžku. (Grossová, 1997, s. 16 a 17)

Exekuce slouží k vymáhání peněžních pohledávek, provádí se na majetku dlužníka, včetně jeho movitých i nemovitých věcí. Cílem exekuce je zpeněžení majetku a uspokojení oprávněného. Za majetek dlužníka se považuje například jeho právo na mzdu, ale také jiné peněžité pohledávky a majetková práva. Existují však výjimky, jako jsou pohledávky z vkladních knížek, šeků, směnek a podobných listin, které musí být předloženy k uplatnění práva. Tento proces exekuce je skutečným provedením vymáhání dlužné částky. (Schelleová, 2008, s. 16)

Existuje několik možností, jak zajistit peněžní pohledávku prostřednictvím exekuce, například srážkou ze mzdy, příkázáním pohledávky, prodejem movitých a nemovitých věcí, prodejem podniku, soudcovským zástavním právem na nemovitostech a prodejem zástavy. K tomu se přidává prodej zastavených movitých a nemovitých věcí, hromadných věcí, souborů věcí, bytů nebo nebytových prostorů podle zvláštního zákona, příkázání zastavené peněžní pohledávky a postižení zastavených jiných majetkových práv. (Schelleová, 2008, s. 81)

3.2 Vymáhání nepeněžité pohledávky

Nátlak k uplatnění pohledávky na věcné plnění předpokládá jiná práva na straně oprávněného než právo na zaplacení peněžité pohledávky. Zákon nedefinuje jednotlivé možnosti plnění, protože jsou příliš různorodé na to, aby je bylo možné definovat. Je to povinnost dát nebo poskytnout cokoli jiného než peníze, povinnost něco konat, povinnost zdržet se jednání nebo jednat jiným způsobem a konečně povinnost snášet trvání určitého stavu.

Podle specifické povahy závazku se volí konkrétní metoda exekuce, kterou musí být oprávněný uspokojen. Na rozdíl od exekuce peněžitého plnění nemá oprávněný na výběr metody exekuce. Tento druh exekuce obvykle vyžaduje aktivní účast povinného a v některých případech se omezuje pouze na součinnost povinného, například při rozdělování společného majetku. V jiných případech je zapotřebí i spolupráce oprávněné osoby, například při odebrání individuálně určených věcí. (Schelleová, 2008, s. 19)

Ve druhu exekuce vymáhané nepeněžitým plněním rozlišujeme následující způsoby exekuce:

- a) vyklizení
- b) odebrání věci
- c) rozdělení společné věci
- d) provedení prací a výkonů. (Schelleová, 2008, s. 81)

3.3 Pořadí pohledávek

Individuální pohledávky, pro které byl nařízen výkon rozhodnutí, se uspokojují v pořadí, v jakém byly doručeny dlužníkovi povinného. Pokud bylo doručeno nařízení pro více pohledávek téhož dne a nelze je uspokojit úplně, dlužník povinného je uspokojí poměrně.

Uspokojení více oprávněných pohledávek není jednoduché, a proto zákon umožňuje, aby dlužník povinného složil sraženou částku soudu, a tak se zprostil svého závazku vůči povinnému až do této výše. Soud následně rozdělí odevzdanou částku mezi oprávněné podle jejich nároků. Soudní exekutor by v takovém případě volil stejný postup jako soud. (Grossová, 2000, s. 118)

Plátce mzdy je povinen poslat sraženou částku na žádost soudu nebo soudního exekutora. I když má plátce mzdy pohledávku vůči oprávněnému, musí mu vyplatit sraženou částku. Pokud plátce mzdy nevykoná srážky správně a včas, nebo provede menší rozsah než stanovený, nebo vyplatí srážky oprávněnému bez odkladu po doručení vyrozumění, že exekuce nabyla právní moci, oprávněný má právo podat poddlužnickou žalobu proti plátcí mzdy a uplatnit nárok na částky, které měly být ze mzdy sraženy. Podání poddlužnické žaloby je možné pouze u okresního soudu, který má věcnou příslušnost, zatímco místní příslušnost se řídí soudem žalovaného, tedy plátce mzdy. (Grossová, 2000, s. 92)

Soudní exekutor si v případě, kdy plátce mzdy zasílá srážky přímo na jeho účet, sám hlídá splátky a ty následně rozděljuje na náklady, odměnu a část k vyplacení oprávněnému. Pokud tak plátce mzdy nečiní, má soudní exekutor právo si zažádat o informaci, proč se tak neděje. V případě, že plátce mzdy neodpoví ani na urgenci, může být exekutorem pokutován až do výše 50 000 Kč.

4 POSTAVENÍ SOUDNÍHO EXEKUTORA V JINÝCH ZEMÍCH

Jak bylo již zmíněno v první kapitole, v České republice je soudní exekutor fyzickou osobou, na kterou stát delegoval určité pravomoci a je nezávislý na státu. Tato kapitola se zaměřuje na rozdílné postavení exekutorů na Slovensku, v Německu a ve Spojených státech amerických.

4.1 Porovnání rozdílů soudních exekutorů ČR a Slovenska

Soudní exekutor na Slovensku musí dodržovat exekuční řád stanovený zákonem č. 233/1995 Z.z. Stejně jako na Slovensku, i v České republice byla dříve v platnosti tzv. dvojkolejnost vymáhání pohledávek, která byla zrušena v roce 2013. Tato dvojkolejnost umožňovala volbu mezi třemi způsoby vymáhání pohledávek: soudním výkonem rozhodnutí, správní exekucí prováděnou správními nebo daňovými orgány a vymáháním pohledávek soudním exekutorem. Vzhledem k nákladnosti a neefektivnosti soudního výkonu rozhodnutí byla tato možnost vymáhání pohledávek zrušena. (Exekutorská komora České republiky a Zákon č. 233/1995 Z. z., ©2023)

Soudní exekutor ve slovenském exekučním řádu je definován jako fyzická osoba, která má státem udělenou moc provádět výkon soudního rozhodnutí a dalších činností podle tohoto zákona. Podobně jako v České republice, i na Slovensku Ministerstvo spravedlnosti vykonává kontrolu nad odborovými komorami a jednotlivými exekutory. Slovenský exekuční řád přenáší tuto pravomoc na ministerstvo, které dohlíží na dodržování zákonů při výkonu donucovacích a dalších činností členů orgánů činných v trestním řízení. Ministerstvo má také právo nahlížet do exekutorských úřadů, jejich spisů, pořizovat si z nich výpisy a posuzovat zprávy o činnosti komor a exekutorů.

V souladu s § 10 slovenského exekučního řádu jsou k výkonu funkce soudního exekutora stanoveny jisté podmínky, které jsou podobné těm v České republice. Ty zahrnují prokázání dostatečné způsobilosti k právním úkonům, absolvování vysokoškolského právníckého vzdělání na vysoké škole ve Slovenské republice, bezúhonnost, úspěšné složení odborné zkoušky, absence disciplinárního trestu a účast ve výběrovém řízení. Jak na Slovensku, tak i v České republice je pro jmenování soudního exekutora požadovaná praxe. Její délka záleží na druhu výkonu činnosti, tři roky praxe v exekutorské profesi nebo pětiletou praxi v jakékoli právnícké profesi. (Zákon č. 233/1995 Z. z., ©2023)

Ministerstvo spravedlnosti na Slovensku vybírá nové soudní exekutory prostřednictvím výběrového řízení, které má podobné složení komise jako v České republice. Z hlediska hlasování je toto řešení logičtější, protože v pětičlenné komisi nelze nastat rovnost hlasů, což se může stát v šestičlenné komisi používané v ČR. Na Slovensku jsou soudní exekutoři přiděleni do krajů, na rozdíl od České republiky, kde jsou přiděleni do okresů. Zásadním rozdílem je také to, že slovenský exekuční zákon umožňuje povinnou tříletou praxi v exekutorské profesi, nahradit pětiletou praxí v jakékoli právní profesi.

Na Slovensku může funkce soudního exekutora zaniknout smrtí nebo prohlášením za mrtvého, což znamená ztrátu právní subjektivity, nebo odvoláním, stejně jako v České republice. V případě rezignace samotného soudního vykonavatele, ztráty státního občanství, částečného zbavení způsobilosti k právním úkonům nebo úplného zbavení způsobilosti k právním úkonům, což slovenský právní řád stále umožňuje, musí Komora navrhnout ministrovi spravedlnosti odvolání. Kromě toho může být soudní exekutor zbaven způsobilosti k výkonu exekutorského úřadu, pokud Komora přijme kárné opatření, dojde k zániku pojištění odpovědnosti nebo soudní exekutor nezačne vykonávat činnost soudního exekutora do tří měsíců od jmenování. Navíc může být rozhodnuto, že soudní exekutor nemůže vykonávat činnost soudního exekutora na návrh Komory, pokud je odsouzen za úmyslný trestný čin nebo trestný čin související s jeho činností, nebo pokud dojde k pracovněprávnímu vztahu, který činí soudního exekutora nezpůsobilým k výkonu činnosti.

(Zákon č. 233/1995 Z. z., ©2023)

Soudní exekutoři v České republice a na Slovensku nepracují vždy sami. Slovenský zákon o exekučním řízení kategorizuje zaměstnance soudních exekutorů do dvou skupin v § 20-28. Tyto kategorie jsou asistenti a další zaměstnanci soudního exekutora. Další zaměstnanci soudního exekutora mohou například provádět soupis movitých věcí povinného, což jsou činnosti, které jsou charakteristické pro soudní exekutory, jak je uvedeno v § 28 odst. 2 slovenského zákona o exekučním řízení. Stejně jako v České republice, jsou asistenti soudních exekutorů na Slovensku zapsáni v seznamu vedeném Komorou soudních exekutorů Slovenské republiky. Slovenské právo dříve mělo systém kandidátů na vykonavatele závěti, který však byl novelami zrušen. Nyní jsou tyto kandidáti považováni za exekutorské koncipienty.

Podobně jako v České republice, tak i na Slovensku Exekutorská komora zabezpečuje ochranu a zastupování zájmů exekutorů a dohlíží na jejich činnost. Komora má struktury, které jsou prakticky shodné s těmi, které fungují v našem prostředí. Tyto struktury zahrnují

konferenci soudních exekutorů Prezidia Exekutorské komory, revizní komisi, výbor pro vzdělávání a disciplinární komisi. Stejně jako v Česku, i na Slovensku je období funkčnosti orgánů Exekutorské komory tři roky.

I když česká a slovenská legislativa jsou velmi podobné, existují mezi nimi některé významné rozdíly. (Zákon č. 233/1995 Z. z., ©2023)

4.2 Porovnání rozdílů soudních exekutorů ČR a Německa

V Německé spolkové republice jsou za výkon soudních rozhodnutí odpovědní soudní vykonavatelé, kteří musí být státními zaměstnanci. Německý správní řád nedovoluje, aby soukromé osoby byly pověřeny vykonávat státní moc. S ohledem na federální strukturu v Německu, existují dva druhy právních předpisů, jež se týkají vykonavatelů závětí: nařízení o soudním vykonavateli (Gerichtsvollziehersordnung) a příručka pro soudního vykonavatele (Gerichtsvollziehergeschaftsanweisung). Tyto předpisy jsou na federální úrovni harmonizovány, což je výsledkem jejich velké podobnosti. (Gerichtsvollzieherordnung, ©2023)

Oddíl 1 Nařízení o soudním exekutorovi stanoví samostatnost soudního exekutora při výkonu rozhodnutí a dozor soudců okresního soudu, kteří mají nad činností kontrolu a dohled. Jde tedy o obdobu pravomocí svěřených okresnímu soudu po novele zákona č. 183/2009 Sb. článek 2 Řádu justiční policie stanoví, že justiční policisté mohou provádět pracovní úkony pouze v jurisdikci příslušných místních soudů obce přímo vázané na úřední vládu, kde se nachází soud. Obdobně jak stanoví náš exekuční zákon, je možné, aby soudní exekutoři seděli mimo obec, pokud to ten, kdo je jmenoval, svolí. Příslušné místní soudy jmenují soudní vykonavatele, aby dostáli při výkonu své povinnosti souladu s jejich postavením soudních vykonavatelů v souladu s oddílem 154 zákona o ústavě soudu (Gerichtsverfassungsgesetz) ze dne 12 září 1950. § 3 zákona o justiční policii taktéž stanoví, že justiční policie nemůže přenášet své funkce. Stejně jako u nás, maršálové disponují při výkonu svých povinností státem financovanými pečeti a služebními průkazy. (Gerichtsverfassungsgesetz, ©2023)

Působení ve funkci soudního vykonavatele může být ukončení v důsledku úmrtí či přeložení na odlišné působiště v případě odstoupení nebo propuštění dotyčného úředníka. Dojde-li k suspendaci či propuštění úředníka v důsledku disciplinárního přestupku, je orgánem příslušným k přijetí příslušných opatření jeho přímý nadřízený nebo specializovaný senát

správního soudu. Zákony o disciplinárním řízení nejsou jednotné pro každý stát, tudíž je přijetí plně v jejich kompetenci.

Dohled nad soudními exekutory podle § 10 odst. 1 přísluší soudcům krajského soudu. Pokud exekutor nemůže vykonávat plně svoji funkci, krajský soudce má právo a povinnost ustanovit příslušného zástupce soudního exekutora. Za výjimečné okolnosti, pokud nelze ustanovit soudního exekutora pro obvod okresního soudu, lze využít podle § 12 zákona o soudních exekutorech jmenovat soudního exekutora pro obvod sousedního okresního soudu. V dopadu tohoto sloučení je soudní vykonavatel oprávněn provádět úkony na celém přiděleném území, včetně svého. (Gerichtsvollzieherordnung, ©2023)

Jelikož je v Německu zachována tzv. teritorialita, může soudní exekutor jednat podle § 1 zákona o soudních exekutorech pouze v obvodu okresního soudu, pro který je určen. Pokud § 18 soudního exekutorského řádu. § 17 exekutorského řádu stanoví, že příslušnost každého soudního exekutora závisí na místě bydliště oprávněného. Pokud se majetek dlužníka nachází mimo jeho obvod, lze výkon podle § 18 soudního exekutorského řádu provést mimo jeho obvod.

Zadavatelem práce soudnímu exekutorovi je přímo příjemce, nebo pomocí tzv. distribučních kanceláří, stanovených v § 22-26 exekučního řádu, které sídlí v místě příslušného okresního soudu. V Německu se, pokud je více soudních vykonavatelů, práce se rozděluje rovnoměrně. Práci lze zadat doručením písemností do poštovních schránek či do rukou pověřeného pracovníka. Díky modernizaci lze v dnešní době využívat možnost elektronických služeb, např. datových schránek.

Na rozdíl od našich soudních exekutorů, kteří využívají možnost zaměstnat exekutorské koncipienty a kandidáty, soudní exekutory a další zaměstnance, tuto možnost v Německu nenajdeme. Pokud počet případů přesáhne kapacitu soudního vykonavatele, lze využít možnosti dočasné výpomoci od státního zaměstnance, který složil zvláštní soudní zkoušku, která je v souladu s § 81 nařízení o soudních vykonavatelích. (Gerichtsvollzieherordnung, ©2023)

4.3 Porovnání rozdílů soudních exekutorů ČR a USA

Ve Spojených státech amerických má slovo „executor“ zcela jiný význam než u nás, v České republice. Tento pojem označuje osobu, banku nebo jmenovanou svěřeneckou společnost,

která má vůli plnit přání zesnulého a zabývá se vypořádáním pozůstalosti zesnulého. (Hughes, 2013, s. 3)

Správný význam pro soudního exekutora nelze hledat ani pod slovem „executive“. To v překladu znamená „výkonný“ a je to používáno spíše v kontextu výkonného ředitele například pro univerzity a jejich kampusy. (Freeman Clevenger, 2015, s. 12)

Pokud bychom chtěli najít v USA slovo pro osobu v podobné funkci jako je český soudní exekutor, pak se mu nejvíce přiblíží „bailiff“ v překladu soudní vykonavatel. Ten, stejně jako v České republice, musí zůstat během soudního řízení neutrální. Nikdy se nesmí účastnit během řízení žádné diskuse a nesmí se pokoušet předvídat jeho výsledek. (The Bailiff's Handbook, ©2023)

V USA platí, že jakmile je dluh nahlášen inkasní společnosti, jeho vymáhání je zastaveno, dlužná částka se nezvyšuje a neplatí se žádné úroky ani poplatky. V USA nelze zabavit osobní automobil, ale na hmotný a nehmotný majetek lze uvalit zástavní právo. V USA jsou neplatiči hlášeni do centrálního registru a dlužníci automaticky dostávají zvýšené splátky za to, co splácí. (Britské listy, ©2023)

5 MILOSTIVÉ LÉTO

Milostivé léto je akce vyhlášená státem, která doposud probíhala ve dvou různých termínech. Jedná se o akci umožňující se zbavit vysokých sankcí, úroků a poplatků, které navyšují původní dluh exekucí.

5.1 Milostivé léto I.

Zákon č. 286/2021 část druhá čl. IV bod 25 nabývající účinnosti dne 28. října 2021 obsahuje úpravu o tzv. veřejnoprávním milostivém létu. Specifikuje, že řízení, která nabyla účinnosti do 27. října 2021, kde je povinný fyzickou osobou a oprávněným je jeden z níže vyjmenovaných subjektů, mohou být ukončena v rámci této akce.

Oprávněným v řízení musí být jeden z následujících subjektů: Česká republika, územní samosprávné celky (městské části, městské obvody statutárního města nebo městské části hlavního města Prahy), dále také státní příspěvkové organizace a státní fondy, dobrovolné svazky obcí, veřejné výzkumné instituce a veřejné vysoké školy, regionální rady regionu soudržnosti, příspěvkové organizace územně samosprávného celku, ústavy a obecně prospěšné společnosti založené státem či územně samosprávným celkem, státní nebo národní podniky, zdravotní pojišťovny, český rozhlas nebo česká televize a právnické osoby, kde má většinovou majetkovou účast stát nebo územně samosprávný celek. (Zákon č. 286/2021)

5.1.1 Podmínky pro splnění milostivého léta I.

Exekuce byla exekutorem zastavena bez návrhu na zastavení exekuce a bez souhlasu oprávněného v případě, že:

- a) Povinný uhradil od 28. října 2021 do 28. ledna 2022 nezaplacenou jistinu v plné výši a částku 750 Kč, v případě, že exekutor je plátce daně z přidané hodnoty, tak je částka navýšená o DPH, tj. na 907,50 Kč.
- b) Ke dni 28. ledna 2022 byla vymožena nejméně celá výše vymáhané jistiny a opět částka 750 Kč bez daně, (s daní 907,50 Kč) a takto vymožené plnění nebylo dotčeno práva třetích osob.

Částka 750 Kč je paušální výše nákladů exekuce, jejíž součástí je jak odměna exekutora, tak i jeho hotové výdaje. (Zákon 286/2021 Sb.)

Rozdíl mezi uhrazením exekuce v možnosti a) a b) je, že možnost a) specifikuje, že uhradit danu výši jistiny + paušální výši nákladů musí přímo povinný. Naopak druhá možnost b) umožňuje, že jistina + paušální výše nákladů může být vymožena i jinými způsoby podle § 59 odst. 1 ex. řádu. (srážkami ze mzdy, prodejem movitých a nemovitých věcí atd.)

5.2 Milostivé léto II.

Zákon č. 241/2022 Sb. nabývající účinnosti dne 1. září 2022 upravuje zvláštní důvod pro zastavení exekuce, jedná se tedy o tzv. milostivé léto II. Tento zákon stanovuje, že exekuce, které byly zahájeny do 27. října 2021 a kde povinný je fyzickou osobou a veřejnoprávním oprávněným je některý ze subjektů zmíněných v kapitole 6.1 Milostivé léto I.

5.2.1 Podmínky pro splnění milostivého léta II.

Zásadní rozdíl oproti milostivému létu I. je ten, že v milostivém létě II. bylo nutné, aby povinný do 30. listopadu soudnímu exekutorovi sdělil písemnou formou, že žádá o zahájení postupu milostivého léta II.

Povinný mohl také soudního exekutora spolu s žádostí o zahájení postupu milostivého léta II. zažádat o vyčíslení (stejně jako v milostivém létu I.). Na základě vyčíslení měl povinnosti od 1. září 2022 do 30. listopadu 2022 uhradit dosud nezaplacenou nebo nezaniklou jistinu či případně její část, pokud je exekuce vedena jen pro část jistiny a dále také paušální náhradu exekučních nákladů

Paušální náhrada nákladů exekuce byla v milostivém létě II. vyšší, než v milostivém létě I. a to ve výši 1 500 Kč, pokud je soudní exekutor plátcem DPH, částka je navýšena o DPH, tedy ve výši 1 815 Kč.

Pokud povinný splnil výše uvedené podmínky, tak soudní exekutor bez souhlasu oprávněného a bez návrhu na zastavení exekuce zastaví. (Zákon č. 214/2022 Sb.)

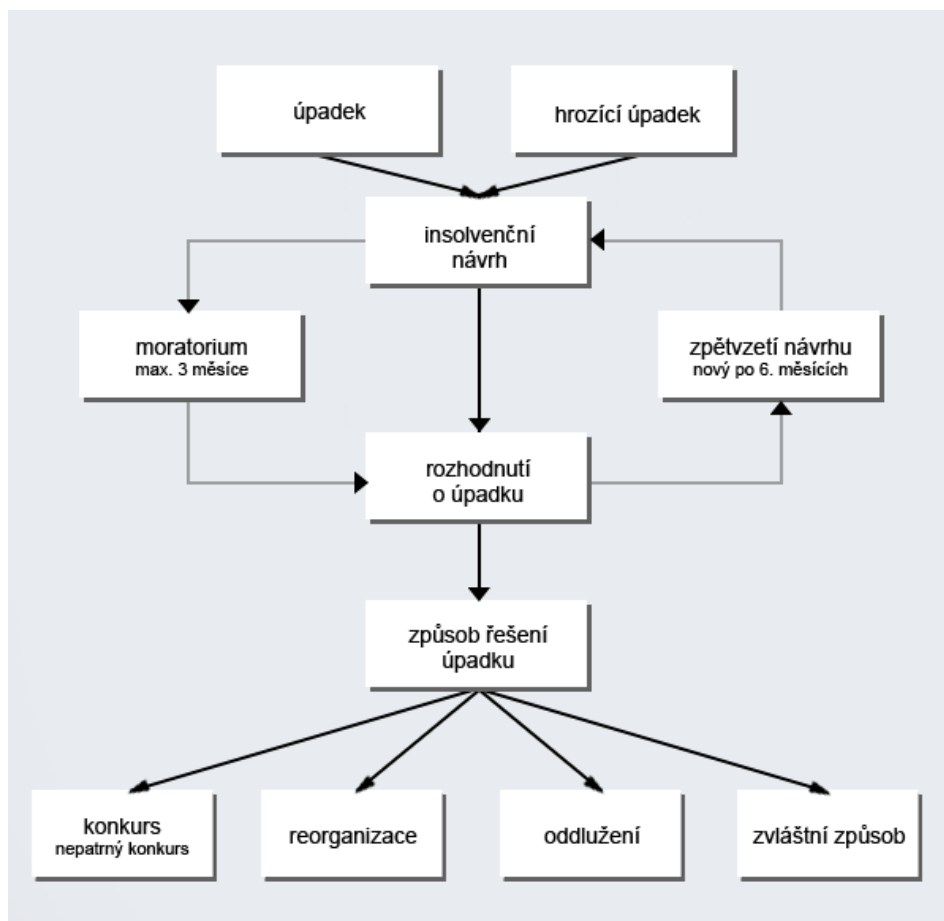
6 INSOLVENČNÍ ŘÍZENÍ

„Insolvenční řízení je soudní řízení řešící úpadek nebo hrozící úpadek dlužníka, jehož předmětem je dlužníkuv úpadek nebo hrozící úpadek a způsob jeho řešení.“ (Zákon č. 182/2006 Sb.)

Insolvenční řízení má více fází. Ve fázi jedna záleží na rozhodnutí soudu o splnění podmínek pro řešení problémů dlužníka s majetkem a rozhodne o úpadku. Ve fázi druhé rovněž soud rozhoduje, jakým způsobem bude úpadek řešen.

Dlužník se dostane do úpadku v případě, že pro něj platí současně následující podmínky:

- má dluhy u více věřitelů
- má peněžité závazky delší dobu než 30 dnů a po lhůtě splatnosti
- není schopen tyto závazky uhradit (Zákon č. 182/2006 Sb.)



Obrázek 1 Průběh insolvenčního řízení (Zdroj: businessinfo.cz, ©2023)

Insolvenční řízení je zahájeno na základě návrhu a za den zahájení je považován den doručení věcně příslušnému soudu. Tento návrh může být podán dlužníkem samotným, osobou oprávněnou dle §390a odst. 1 insolvenčního zákona (advokátem, notářem, insolvenčním správcem atd.) a věřitelem. Pro sepis a podání návrhu na insolvenční řízení je fixně stanovena jednotná odměna pro tyto osoby, a to ve výši maximálně 4 000 Kč + DPH, pokud se jedná o společné oddlužení obou manželů, je tato částka 6 000 Kč + DPH.

Je nutností připojit k insolvenčnímu návrhu také skutečnosti, které nasvědčují tomu, že dlužník je v úpadku nebo mu úpadek hrozí, označení těchto důkazů a musí být patrné, co insolvenční návrhovač požaduje. Přikládá se tak výčet veškerého majetku a pohledávek se specifikovanými dlužníky, výčet závazků s danými věřiteli (pouze pokud návrh není spojen s návrhem na oddlužení) a listiny dokládající daný úpadek či hrozící úpadek.

Věřitelé jsou vyzváni insolvenčním soudem k přihlášení jejich pohledávek, které chtějí uplatnit. (Zákon č. 182/2006 Sb.)

6.1 Moratorium

Jedná se o možnost, kdy má dlužník (podnikatel) šanci vyrovnat se věřiteli před začátkem insolvenčního řízení tím, že po čas trvání moratoria nelze vydat rozhodnutí o úpadku. Toto právo se nevztahuje na právnické osoby v likvidaci. Účinnosti nabývá okamžikem zveřejnění rozhodnutí v insolvenčním rejstříku. Jeho hlavní podstatou je, že dlužníkovi zůstávají i nadále účinky související se zahájením insolvenčního řízení. Během trvání moratoria mají věřitelé stále možnost podat přihlášku svých pohledávek.

Jeho délka je uvedena v návrhu moratoria, nejdelší možná doba trvání je však 3 měsíce. Zaniká tedy po uplynutí sjednané vyhlášené doby nebo na základě rozhodnutí o zrušení insolvenčního řízení. Soud ho na návrh většiny věřitelů může zrušit. K zrušení může dojít i v případě nepravdivých údajů v návrhu či dlužníkova nepoctivá snaha uspokojit pouze některé věřitele. (Zákon č. 182/2006 Sb.)

6.2 Rozhodnutí o úpadku

Rozhodnutí o úpadku je insolvenčním soudem vydáno v moment, kdy je prostřednictvím důkazů zjištěno, že je dlužník v úpadku nebo mu úpadek hrozí. Jeho obsahem je například výrok o samotném zjištění stavu úpadku dlužníka, u stanovení insolvenčního správce, datum začátku účinku rozhodnutí o úpadku, poslední výzva věřitelů, aby přihlásili své pohledávky a poučení o následcích neprovedení.

Rozhodnutí o úpadku má okamžité účinky, které se projevují několika způsoby.

1. Účinky předběžného opatření uloženého insolvenčním soudem trvají i nadále.
2. Vzájemné pohledávky dlužníka a věřitele mohou být po rozhodnutí o úpadku započteny, pokud byly splněny zákonné podmínky.
3. Soudní a rozhodčí řízení o pohledávkách a právech týkajících se majetkové podstaty jsou přerušeny.
4. Nelze zahájit soudní nebo rozhodčí řízení o pohledávkách, které mají být uplatněny v insolvenčním řízení, nejde-li o incidenční spory, ani řízení o pohledávkách, které se v insolvenčním řízení nespokojují.
5. Nelze nařídit výkon rozhodnutí nebo exekuci, která by postihla majetek dlužníka nebo jiný majetek, který náleží do majetkové podstaty.

Všechna tato opatření mají za účel chránit majetek dlužníka a věřitelů a zajistit, aby se majetek dlužníka spravedlivě rozdělil mezi všechny věřitele. Při rozhodování o úpadku je důležité poradit se s odborníkem na insolvenční právo, aby se zajistilo, že všechny právní povinnosti jsou splněny a aby se minimalizovaly ztráty pro věřitele.

6.3 Způsoby řešení úpadku

6.3.1 Konkurs

V případě způsobu řešení úpadku, kdy je rozhodnuto o prohlášení konkursu, jsou pohledávky věřitelů uspokojeny z výnosu zpeněžení majetkové podstaty v poměru k jejich výši. Pokud však nejsou všechny pohledávky uspokojeny, zůstávají neuspokojené části pohledávek zachovány, pokud zákon nepředpokládá jinak.

V rámci konkursu je podstatné zpeněžit veškerý majetek dlužníka pro uspokojení pohledávek věřitelů. Majetek lze zpeněžit prostřednictvím veřejné dražby, prodejem nemovitých a movitých věcí, dražbou, která bude provedena soudním exekutorem nebo prodejem majetku mimo konání dražby. Věřitelé jsou uspokojováni poměrně dle jejich výše pohledávky.

Dlužník nesmí nabýt majetek spadající do majetkové podstaty až do 3 let od skončení konkursu.

6.3.2 Reorganizace

Reorganizace je druh řešení úpadku, ve kterém dlužník nemá zakázáno i nadále provozovat podnikatelskou činnost, je však omezen tzv. reorganizačním plánem, jehož záměrem je sledovat uspořádání vztahů mezi věřiteli a dlužníkem a ozdravení jeho podniku.

Reorganizace je však možná pouze pro podnikatele, kteří nejsou v likvidaci, neobchodují s cennými papíry, zaměstnávají alespoň 50 zaměstnanců nebo za účetní období, které předcházelo insolvenčnímu návrhu měli čistý obrat alespoň 50 mil. Kč.

6.3.3 Oddlužení

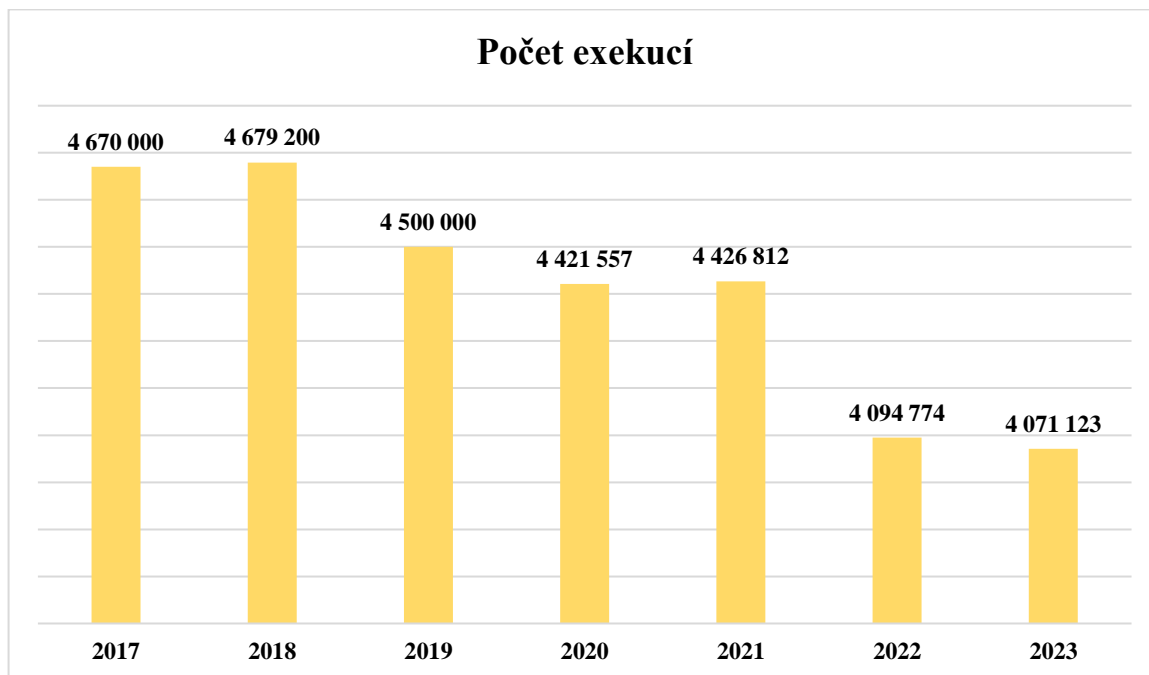
Jedná se nejčastější formu řešení úpadku, na kterou mají za určitých podmínek nárok právnické i fyzické osoby. Oddlužení lze provést 2 způsoby, a to pomocí zpeněžení majetkové podstaty anebo pravidelným plněním splátkového kalendáře se zpeněžením majetkové podstaty.

Oddlužení je splněno, pokud dlužník uhradí věřitelům veškeré pohledávky v plné výši, nebo alespoň 60 % do 3 let od schválení oddlužení, či alespoň 30 % do 5 let od schválení oddlužení a učinil tak bez porušení. Po splnění oddlužení insolvenční správce vystaví usnesení o splnění rozvrhu. (Zákon č. 182/2006 Sb.)

II. PRAKTICKÁ ČÁST

7 OBECNÉ INFORMACE O EXEKUCÍCH V ČR

Dle statistik exekutorské komory České republiky ke dni 31.12.2022 je celkový počet povinných v exekuci 670 846. Exekutorská komora v této statistice zohledňuje pouze fyzické osoby. Celkový počet exekucí vůči fyzickým osobám je 4 094 774. Z těchto dat lze určit, že průměrný počet exekucí na osobu je 6,10 - tedy 6-7 exekucí na osobu. Průměrný věk fyzických osob v exekucích je 46,4 let. (Exekutorská komora České republiky, ©2023)



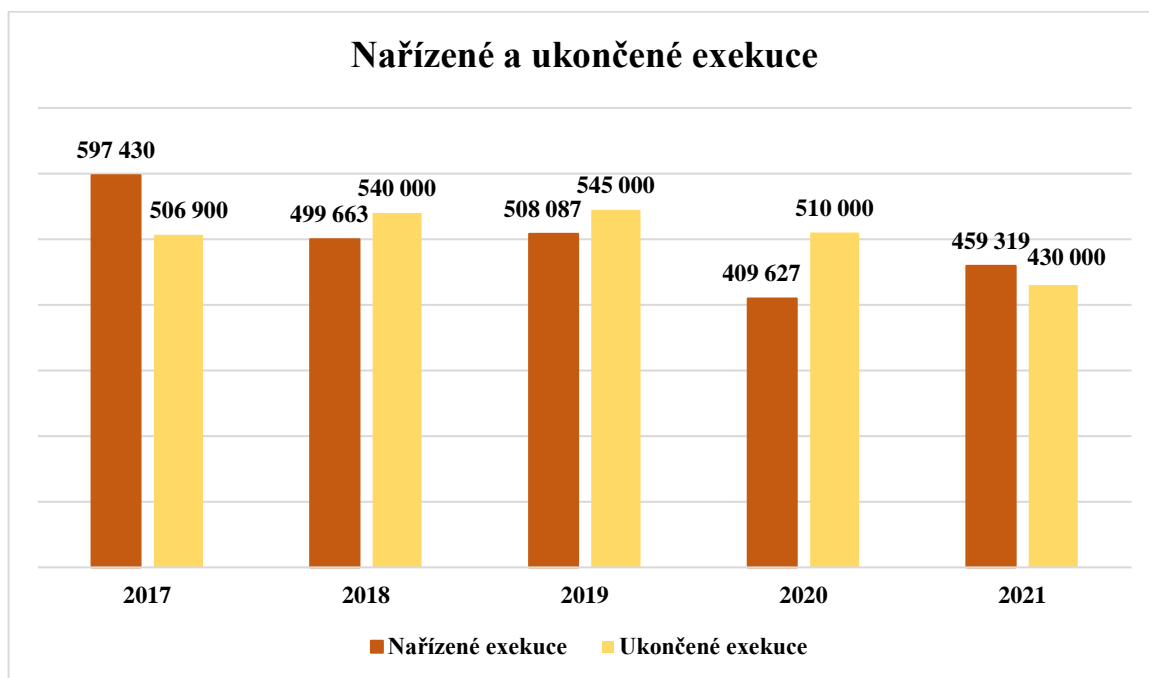
Obrázek 2 Celkový počet exekucí vůči fyzickým osobám (Zdroj: Exekutorská komora ČR, ©2023, vlastní zpracování)

Obrázek č. 1 zobrazuje celkový počet exekucí v České republice vůči fyzickým osobám od roku 2017 do 4. března 2023. Na základě tohoto grafu se dá říct, že počty exekucí se postupem let snižují. Největší skok byl mezi lety 2021 a 2022 a to až o 332 038 exekucí. Jedním z faktorů tohoto velkého snížení počtu exekucí může být tzv. Milostivé léto I., které probíhalo od 28. října 2021 do 28. ledna 2022.

Exekutorská komora České republiky (©2023) uvádí, že ke dni 30.6.2022 je:

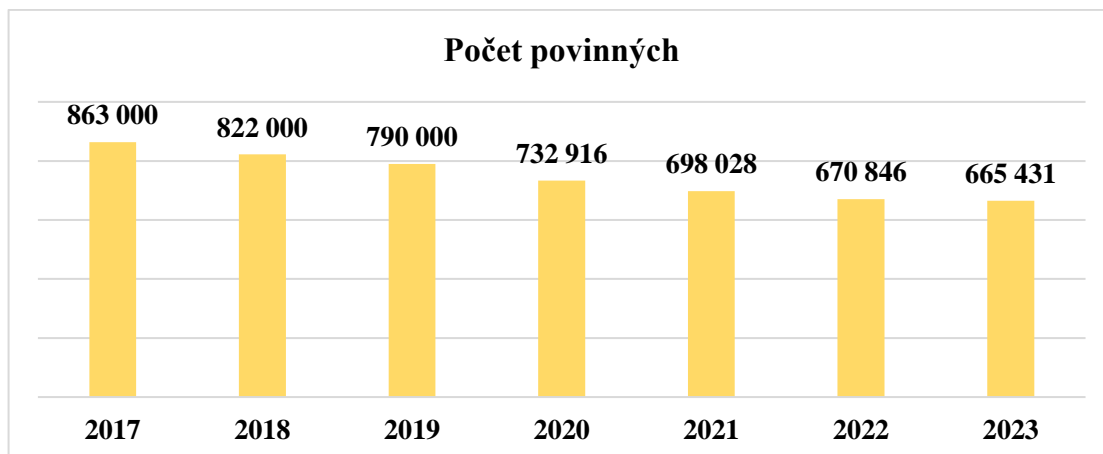
- Průměr vymáhané částky na jistinu na 1 povinného: 488 533 Kč (oproti 31.12.2021 je to o 5 632 Kč více)
- Medián vymáhané částky na jistinu na 1 povinného: 147 976 Kč (oproti 31.12.2021 je o 8 285 Kč méně)

- Průměrný vymáhaná částka na jistinu na 1 exekuci: 79 959 Kč (oproti 31.12.2021 je to o 4 182 Kč více).



Obrázek 3 Nařízené a ukončené exekuce (Zdroj: Exekutorská komora ČR, ©2023, vlastní zpracování)

Na obrázku č. 2 jsou graficky znázorněné zahájené exekuce a také ukončené exekuce v letech 2017-2021. V tomto případě se nedá konstatovat, že pravidelně převládají zahájené exekuce nad ukončenými. Taková situace nastala v letech 2017, kdy zahájených exekucí bylo o 90 530 více, než těch ukončených a také v roce 2021, kdy však rozdíl mezi zahájenými exekucemi a ukončenými byl pouze 29 319. V letech 2018 a 2019 převažoval počet ukončených exekucí o přibližně 40 000. Větší rozdíl byl v roce 2020, kde zahájených exekucí oproti předešlým rokům výrazně ubylo, v porovnání s rokem 2019 jich ubylo o 98 460. Ukončených exekucí bylo v tomto roce téměř o 100 000 více než těch zahájených. Lze jen odhadovat, co tomu mohlo předcházet, každopádně opět velkou zásluhu na tom může mít světová pandemie způsobená Covidem-19, která v České republice vypukla začátkem roku 2020.



Obrázek 4 Celkový počet povinných (FO) v exekuci (Zdroj: Exekutorská komora ČR, ©2023, vlastní zpracování)

Na obrázku č. 2 je vyobrazen graf s počtem povinných od roku 2017 do 3. března 2023. Z grafu lze na první pohled vyčíst, že počet povinných se každým rokem snižuje.

V roce 2017 byl počet obyvatel v České republice 10 610 000, tudíž v exekuci bylo 8,13 % obyvatel. V roce 2022 bylo 10 526 000 obyvatel, tedy v exekuci bylo 6,37 %. Procentuální rozdíl v poměru na počet obyvatel mezi lety 2017 a 2022 je 1,76 %.

Tabulka 1 Kolik lidí je ochotno domluvit se na splátkách za 1. pol. 2022 (sestupně)

Kraj	Ochota domluvit se na splátkách (%)
Jihočeský kraj	47,64 %
Královéhradecký kraj	44,47 %
Plzeňský kraj	44,36 %
Zlínský kraj	42,48 %
Středočeský kraj	42,10 %
Olomoucký kraj	41,34 %
Jihomoravský kraj	39,33 %
Liberecký kraj	38,27 %
Kraj Vysočina	38,25 %
Karlovarský kraj	38,09 %
Pardubický kraj	36,73 %
Moravskoslezský kraj	35,34 %
Hlavní město Praha	34,72 %
Ústecký kraj	34,65 %

Zdroj: Kurzy.cz, ©2023

V tabulce č. 1 jsou údaje v procentech o občanech České republiky a jejich ochotě domluvit se soudním exekutorem na splátkovém kalendáři. Všeobecně lze říct, dle dat na kurzy.cz, že ochota splácet své dluhy roste. V kraji jihočeském je nejvyšší procento obyvatel, blížící se k 50 %, kteří si splátkový kalendář domluví. Na druhém místě je poté královéhradecký kraj a na třetím místě plzeňský kraj. Největší neochota domluvit se splátkách exekuce je v Ústeckém kraji a hned za ním v hlavním městě Praze.

Tabulka 2 Disciplína lidí v dodržování splátek za 1. pol. 2022 (sestupně)

Kraj	Reálné dodržení dohody (%)
Hlavní město Praha	53,30 %
Plzeňský kraj	47,75 %
Karlovarský kraj	47,24 %
Jihomoravský kraj	46,39 %
Středočeský kraj	43,31 %
Kraj Vysočina	43,00 %
Zlínský kraj	42,96 %
Ústecký kraj	42,94 %
Olomoucký kraj	42,43 %
Moravskoslezský kraj	41,45 %
Jihočeský kraj	40,15 %
Královéhradecký kraj	39,67 %
Pardubický kraj	37,97 %
Liberecký kraj	36,24 %

Zdroj: Kurzy.cz, ©2023

Tabulka č. 2 zobrazuje poněkud zajímavější údaje z hlediska snižování zadluženosti obyvatel, a to reálné dodržování dohodnutých splátkových kalendářů. Tabulka č. 1 sice udává, že ochotu sjednat splátkový kalendář má pouze 34,72 % obyvatel hlavního města Prahy, oproti tomu, ale v tabulce č. 2 můžeme vidět, že je zde největší procento dodržování splátkového kalendáře a to dokonce 53,30 %. Velký rozdíl mezi ochotou sjednání splátkového kalendáře a poté samostatné dodržení splátek je například v jihočeském kraji královéhradeckém kraji. V královéhradeckém kraji je sice ochotno domluvit se na splácení 44,47 %, ale reálně exekuce splácí pouze 39,67 %. Obdobně to je v kraji jihočeském, kde se na splátkách domluví 47,64 %, tedy nejvíce ze všech krajů, ale propad v samotném splácení je 7,49 %, tedy na 40,15 %.

7.1 Exekuce v Olomouci

Diplomová práce je zaměřena na vybraný exekutorský úřad v Olomouci, proto je tato kapitola věnována okresu Olomouc, a především městu Olomouc.

Okres Olomouc je s rozlohou 1 608 km² největším okresem Olomouckého kraje. Tento okres je tvořen z 98 obcí, z toho je 7 z nich měst. Jedná se o město Olomouc, Šternberk, Litovel, Moravský Beroun, Uničov, Velkou Bystrici a poslední 3 roky také Štěpánov. Mezi 98 obcemi jsou také 3 městysy, a to konkrétně Náměšť na Hané, Dub nad Moravou a Velký Újezd. Trvalé bydliště má zde přihlášeno přes 235 000 obyvatel.

Největším městem okresu Olomouc je již zmíněná Olomouc, žije zde aktuálně přibližně 100 000 obyvatel.

Tabulka 3 Porovnání exekucí v okresu Olomouc a ve městě Olomouc (ke dni 31.12.2021)

	Okres Olomouc	Město Olomouc
Počet exekucí	86 736	45 936
Počet povinných	12 490	6 366
Průměrný počet exekucí na osobu	6,9	7,2
Počet osob s 1-9 exekucemi	9 086 (73 %)	4 492 (71 %)
Počet osob s 10 a více exekucemi	3 404 (27 %)	1 874 (29 %)

(Zdroj: mapaexekuci.cz, ©2023, vlastní zpracování)

Tabulka č. 3 porovnává několik údajů mezi okresem Olomouc a městem Olomouc. Z celkového počtu exekucí v okresu Olomouc jich je 45 936 pouze ve městě Olomouc. Ty připadají na 6 366 povinných z celkových 12 490. Co se týče počtu exekucí na povinného, tak jak z pohledu okresu, tak z pohledu města jsou tyto podíly procentuálně téměř totožné. Osoby, které mají 1 až 9 exekucí, což tvoří cca 70 % z celkového počtu povinných a zbylých cca 30 % jsou osoby, na jejichž osobu je vedeno 10 a více exekucí.

8 EXEKUTOSKÝ ÚŘAD

Exekutorským úřadem chápeme místo, kde je vykonávána činnost exekutora.

Tabulka 4 Exekutorské úřady v ČR

Kraj	Okres	Počet exekutorských úřadů
Hlavní město Praha	Praha	39
Jihočeský kraj	České Budějovice	2
	Český Krumlov	1
	Jindřichův Hradec	1
	Písek	1
	Prachatice	1
	Strakonice	1
	Tábor	3
Jihomoravský kraj	Blansko	1
	Brno-město	10
	Břeclav	2
	Hodonín	1
	Vyškov	1
	Znojmo	2
Karlovarský kraj	Cheb	2
	Karlovy Vary	1
	Sokolov	1
Kraj Vysočina	Havlíčkův Brod	1
	Jihlava	2
	Pelhřimov	1
	Třebíč	2
	Žďár nad Sázavou	2
Královéhradecký kraj	Hradec Králové	2
	Jičín	1
	Rychnov nad Kněžnou	1
	Trutnov	1
Liberecký kraj	Česká Lípa	1
	Jablonec nad Nisou	2
	Liberec	2
	Semily	1
Moravskoslezský kraj	Bruntál	1
	Frydek-Místek	2
	Karviná	2
	Nový Jičín	2
	Opava	1
	Ostrava-město	5

Olomoucký kraj	Jeseník	1
	Olomouc	3
	Prostějov	1
	Přerov	2
	Šumperk	2
Pardubický kraj	Chrudim	1
	Pardubice	2
	Svitavy	1
	Ústí nad Orlicí	1
Plzeňský kraj	Domažlice	1
	Klatovy	1
	Plzeň-město	8
	Rokycany	1
	Tachov	1
Středočeský kraj	Benešov	1
	Beroun	1
	Kladno	2
	Kolín	1
	Kutná Hora	1
	Mělník	1
	Mladá Boleslav	1
	Nymburk	1
	Příbram	1
	Rakovník	1
Ústecký kraj	Děčín	1
	Chomutov	1
	Litoměřice	1
	Louny	1
	Most	1
	Teplice	1
	Ústí nad Labem	1
Zlínský kraj	Kroměříž	1
	Uherské Hradiště	1
	Vsetín	1
	Zlín	3
Celkem		152

(Zdroj: statnisprava.cz, ©2023, vlastní zpracování)

V tabulce č. 4 jsou vypsány všechny kraje České republiky a okresy, ve kterých se nachází exekutorský úřad. Celkový počet exekutorských úřadů je aktuálně 152, tedy 152 soudních exekutorů. V některých okresech se nachází i více exekutorských úřadů, například v Praze jich je 39, v Brno-město 10, v Plzeň-město 8 a města Tábor, Olomouc a Zlín mají po 3 exekutorských úřadech

Tabulka 5 Zadlužení v krajích (ke dni 4.3.2023)

Kraj	Počet exekucí	Počet povinných	Podíl osob v exekuci (v %)
Hlavní město Praha	445 968	74 607	5,7
Jihočeský kraj	248 006	36 423	5,67
Jihomoravský kraj	378 152	60 255	5,07
Karlovarský kraj	184 866	32 598	11,05
Kraj Vysočina	123 584	19 219	3,77
Královéhradecký kraj	167 598	28 112	5,1
Liberecký kraj	212 091	34 337	7,76
Moravskoslezský kraj	558 823	92 450	7,68
Olomoucký kraj	213 428	35 203	5,57
Pardubický kraj	146 207	25 083	4,82
Plzeňský kraj	215 346	38 385	6,57
Středočeský kraj	398 249	70 354	5,14
Ústecký kraj	651 755	96 080	11,71
Zlínský kraj	127 050	22 325	3,83
Celkem	4 071 123	665 431	-

(Zdroj: Centrální evidence dlužníků, ©2023, vlastní zpracování)

Tabulka č. 5 vyobrazuje zadlužení v jednotlivých krajích České republiky. Největší počet exekucí mají obyvatelé v Ústeckém kraji, a to ve výši 651 755, tyto exekuce připadají na 96 080 povinných, tedy podíl osob v exekuci v tomto kraji je 11,71 %. Druhý nejvyšší počet exekucí je v kraji Moravskoslezském, a to 558 823, které náleží 92 450 povinným. Ale v celkovém poměru k počtu obyvatel v Moravskoslezském kraji je podíl osob v exekuci 7,68. Pokud bychom seřazovali pouze podle podílu osob v exekuci, tak má druhý nejvyšší procentuální podíl kraj Karlovarský a třetí nejvyšší podíl má kraj Liberecký. Dle počtu exekucí má nejvyšší počet opět Ústecký kraj, druhý nejvyšší počet exekucí je v kraji Moravskoslezském a třetí nejvyšší počet exekucí v Hlavním městě Praha.

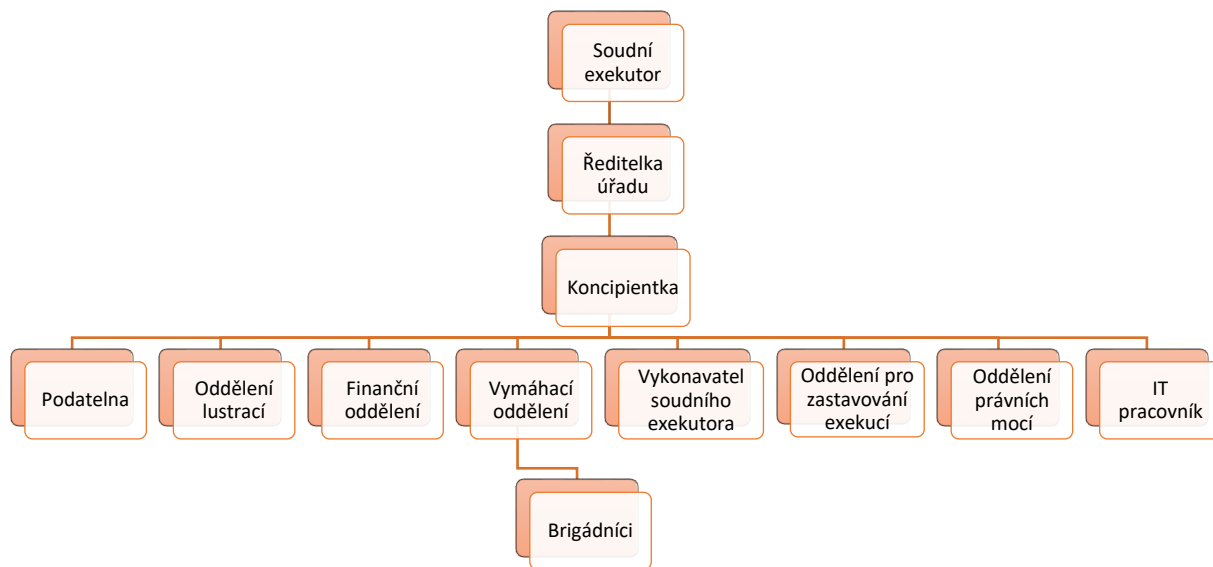
Nejlépe na základě podílu osob v exekuci na tom je kraj Vysočina s podílem 3,77 %.

V pořadí druhý nejlepší kraj dle podílu je Zlínský kraj a třetí je Pardubický kraj. Pokud bychom seřazovali kraje, které jsou na tom nejlépe v počtu exekucí, tak na prvním místě by byl opět kraj Vysočina s počtem 123 584 exekucí, na druhém místě Zlínský kraj a třetí nejmenší počet exekucí je v kraji Královéhradeckém.

Ovšem porovnávání pouze na základě počtu exekucí je poměrně nic neříkající, protože každý kraj má různý počet obyvatel. Proto je pro nás daleko více směřodátný údaj podíl osob v exekuci, který zohledňuje počet exekucí na počet obyvatel. V České republice, jako celku, vychází, že počet exekucí na jednoho dlužníka je aktuálně 6,38.

8.1 Organizace exekutorského úřadu

V Olomouci jsou celkem 3 soudní exekutoři. V této kapitole bude popsán vybraný exekutorský úřad v Olomouci, na základě dohody se soudním exekutorem, konkrétní exekutorský úřad nebude zmíněn.



Obrázek 5 Organizace exekutorského úřadu (vlastní zpracování)

Jak již bylo zmíněno v teoretické části této práce, každá exekuce u soudního exekutora začíná exekučním návrhem a exekučním titulem. Tyto dokumenty mohou být exekutorskému úřadu doručeny buď prostřednictvím datové schránky, což je také nejčastější způsob, doručení osobně případně prostřednictvím české pošty. Pracovnice na podatelně tyto dokumenty v případě papírové podoby naskenuje a zavede do systému, poté zadá úkol na pracovníci, která tyto návrhy a tituly zpracovává a na těchto podkladech zakládá nový spis neboli exekuci. Po založení spisu se přesouvá spis dalším pracovníkům. Vyhotovuje se vyrozumění o zahájení exekuce a další počítačové dokumenty, jako je příkaz k provedení exekuce další a spouští se prvotní lustrace. Po doručení výsledků lustrací na zdravotní pojišťovny, okresní správy sociálního zabezpečení, banky, věznice, centrální evidence vozidel atd. se tyto výsledky různými pracovníky a případně brigádníky zpracují. Pozitivní lustrace se vyhodnotí a případně vydají exekuční příkazy a usnesení. Wykonavatel soudního exekutora jezdí na mobiliární exekuce, zařizuje soupis majetku povinného a řeší případné

zabavení věci. Tento proces vymáhání a lustrací se provádí v pravidelných intervalech až do zastavení exekuce. Veškeré úhrady zpracovává účetní oddělení, které je dle zákona rozděluje, první na náklady exekutora, odměnu exekutora do minimální výše a pak na oprávněného. Provádí také veškeré platby soudnímu exekutorovi a oprávněným. Během tohoto základního procesu se děje spousta dalších aktivit. Každodenní komunikace s povinnými, oprávněnými, soudy, soudními exekutory, policií a dalšími subjekty. Konají se také dražby na dražebním portále, jednání v jednací místnosti, vybírání splátek na pokladně a další. V případě vymožení exekuce nebo jiného důvodu, se exekuce zastaví.

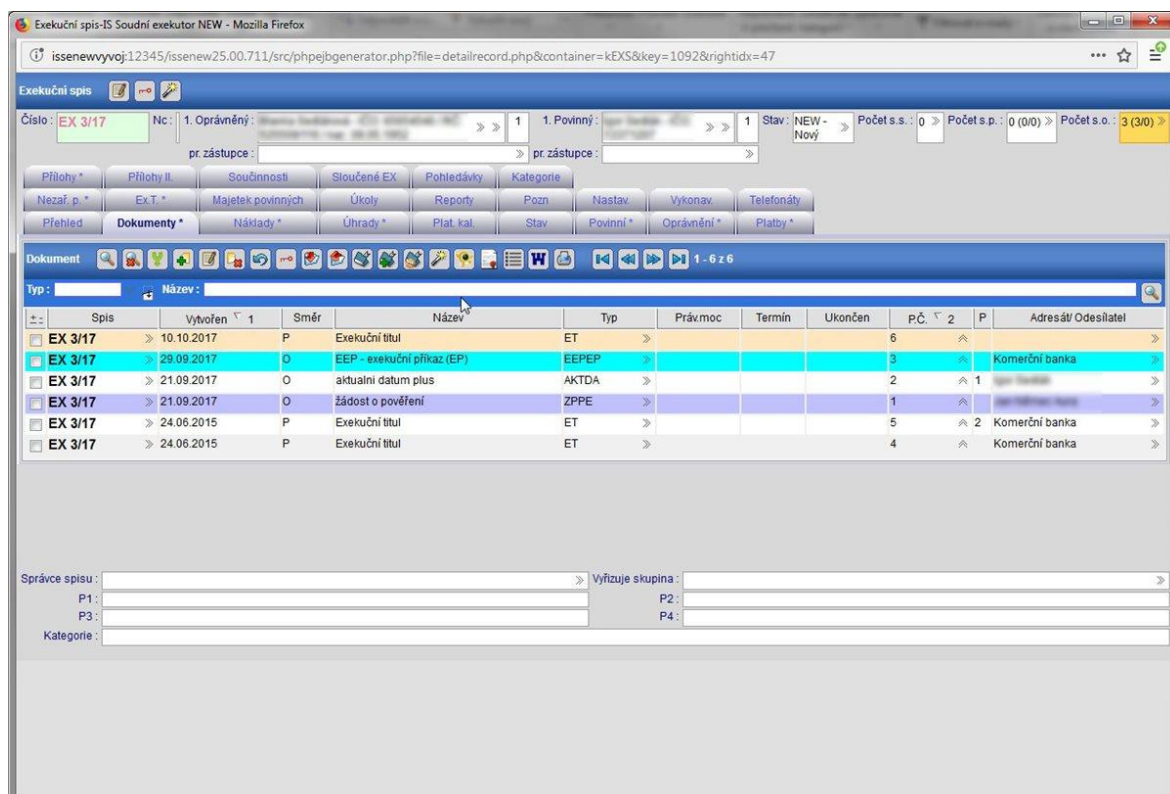
Shrnutí činností pracovníků:

- Ředitelka úřadu – má na starosti celý chod úřadu, v její kompetenci je zpracování podkladů mezd pro externí účetní, zpracovávání faktur, má podpisové právo atd.
- Koncipientka – zpracovává veškeré návrhy na nařízení a zastavení exekucí, odvolání, zpracovává dražby, schvaluje dokumenty, komunikuje se soudy apod.
- Podatelna – zpracovává všechny doručené zprávy do datové schránky a emaily, zpracovává listinnou poštu jak příchozí, tak odchozí...
- Finanční oddělení – v jeho kompetenci je zpracovávání úhrad a jejich rozdělení, platby, převody peněz a veškeré povinnosti s tím spojené.
- Vymáhací oddělení – provádí pravidelné lustrace majetku, vydává exekuční příkazy a usnesení, má na starosti nábor brigádníků a kontrolu jejich práce.
- Vykonavatel soudního exekutora – provádí osobně mobiliární exekuce a hlídá pravidelné dodržování splátkových kalendářů.
- Oddělení pro zastavování exekucí – vyhodnocuje exekuce, které je možné zastavit a vydává konečné dokumenty exekuce.
- Oddělení právních mocí – hlídá a zpracovává veškeré doložky právní moci na dokumenty a exekuce.
- IT pracovník – stará se o bezproblémový chod technické stránky exekutorského úřadu, provádí aktualizace softwaru atd.
- Brigádníci – pomáhají převážně se zpracováváním výsledků lustrací a zařazování elektronické pošty, také se skenováním dokumentů a s prací ve spisovně.

Vybraný exekutorský úřad v Olomouci pracuje v softwaru Aura. Aura je vytvořený systém pro správu exekutorského úřadu. Jedná se o nejrozsáhlejší systém pro exekutorské úřady, který je využíván ve více než 200 kancelářích v Česku a na Slovensku. Je koncipován tak, aby maximálně usnadňoval práci úřadů a hromadné a efektivní vedení veškerých exekucí. Přes systém Aura se odesílají a přijímají veškeré zprávy z emailové korespondence nebo z datové schránky a automaticky je Aura rozřazuje do spisů, do kterých je daná zpráva určena. Lze si v ní nastavit nespočet možností šablon pro odesílání adresátům, také dokáže vytvořit variabilní statistiky, exporty a výstupy.

Software Aura je napojen na účetnictví a importuje a exportuje bankovní transakce. Navrhuje rozdělení úhrad a jejich následné vyplácení. Umožňuje provádění konverzí dle zákona č. 300/2008 Sb.

V systému lze nastavit automatické lustrace, automatické i manuální úkoly na hlídání termínů a také je možné přímo do systému skenovat dokumenty.



Obrázek 6 Náhled softwaru Aura (Zdroj: aura.cz, ©2023)

Obrázek č. 5 zobrazuje náhled softwaru Aura, kdy zleva nahoře vidíme ikonu papíru a tužky umožňující celkové upravení spisu, dále klíč pro uzamčení spisu před veškerou prací a ikonu magické hůlky prostřednictvím které se provádí lustrace, exporty atd. Dále okno pro

identifikaci oprávněného případně jeho právního zástupce či zmocněnce a okno pro identifikování povinného a rovněž pro jeho případného právního zástupce nebo zmocněnce. Okno s nápisem stav znamená aktuální stav spisu, například spis k zastavení, běžný spis pro provádění exekuce, exekuce pro vymáhání výživné apod. Poslední 3 kolonky v horním řádku udávají počet souvisejících spisů se stejným povinným a počet spisů sloučených.

Aura nabízí rychlý výběr z několika kolonek, například kolonka „součinnosti“ zobrazí přehled všech výsledků z lustrací daného spisu nebo kolonka „Ex.T“ zobrazí rychlý náhled identifikace exekučních titulů. Dále nabízí kolonky pro celkový přehled majetku povinného, úkoly související se spisem, úhrady zaúčtované do daného spisu a jeho následné odvody v kolonce platby či celkový přehled stavu spisu, který zobrazuje přehledně celkovou a již uhrazenou částku z jistiny, nákladů exekutora, odměny exekutora, náklady nalézacího řízení apod.

Spodní kolonky jsou určeny pro veškeré důležité poznámky ke spisu, povinným, oprávněným atd. (Aura.cz, ©2023)

9 MILOSTIVÉ LÉTO I.

Dle dat zpřístupněných exekutorskou komorou ČR se do milostivého léta I., které probíhalo od 28. října 2021 do 28. ledna 2022, mohlo zapojit až 1,3 milionu exekucí. Z celkových 1,3 milionu exekucí, které splňovaly podmínky pro zastavení, si pouze v 51 tisících případech povinní zažádali o vyčíslení dlužné jistiny, tedy 3,92 %. V reálu se v rámci této akce zastavilo 42 000 exekucí, což dělá pouze 3,2 %. Těchto 42 000 exekucí patřilo zhruba 15 000 lidem. Na základě této informace se dá konstatovat, že milostivého léta I. využili spíše dlužníci s menšími počty exekucí, v průměru 1-3 exekuce na osobu.

Celkové příslušenství, které bylo odpuštěno v podobě penále, úroků, náklady řízení a úroky z prodlení, dosáhlo výše 1,55 miliard Kč. Když bychom sečetly všechny jistiny, které byly v rámci milostivého léta I. uhrazeny, dostaneme se k hodnotě 390 milionů Kč. Což průměrně dělá 37 000 Kč příslušenství, které byly v rámci jedné exekuce odpuštěny. Také se dá určit průměrná výše 1 jistiny ve výši 14 000 Kč, která byla soudnímu exekutorovi uhrazena spolu s náklady exekutora ve výši 750 Kč + DPH. (Exekutorská komora ČR, 31.3.2022)

9.1 Milostivé léto I. ve vybraném exekutorském úřadě v Olomouci

Celkový počet exekucí, které spadaly do akce milostivého léta I. i II. bylo přibližně 15 100.

Tabulka 6 Přehled případů v milostivém létě I.

Konkrétní případ	Počet exekucí	v %
Žádosti o vyčíslení	429	-
Exekuce splňující podmínky	389	100
POV neuhradil nic	100	25,71
POV uhradil exekuci	193	49,61
Exekuce hrazena mimo milostivé léto I.	96	24,68

Ve vybraném exekutorském úřadě v Olomouci bylo v rámci akce milostivé léto I. podáno povinnými 429 žádostí o vyčíslení jistiny. Ze 429 žádostí spadalo do milostivého léta I. pouze 389 z nich, zbylých 40 nesplňovaly podmínky pro splnění. V takovém případě bylo povinnému zasláno vyčíslení celé pohledávky.

Všem 389 žádostem o vyčíslení byla zaslána odpověď s uvedenou výší zbylé vymáhané jistiny a náklady exekutora ve výši 750 Kč + DPH, tedy v případě vybraného exekutorského úřadu, který je plátcem DPH, náklady exekutora bylo nutno uhradit s daní ve výši 907,50 Kč.

V rámci milostivého léta I. na základě vyčíslení bylo vymoženo celkem 193 exekucí. V dalších 100 exekucích nebylo vymoženo ničeho za celou dobu trvání exekuce a ve zbylých 96 exekucích nebylo vymoženo nic v rámci milostivého léta, ale exekuce je hrazena ze srážek ze mzdy či důchodu (případně jiného příjmu) nebo v minulosti povinný uhradil nějakou část.

Po ukončení milostivého léta I., tedy po 28. lednu 2022, bylo v rozmezí od 29. ledna 2022 do 30. srpna 2022 vymoženo dalších 16 exekucí, z těch, v kterých šlo vyčíslení na úhradu v rámci milostivém létu, dá se tedy konstatovat, že sdělení výše pohledávky dopomohlo k jejímu vymožení i mimo tuto akci.

Nejčastějšími oprávněnými exekucí, které spadaly do milostivého léta I. a bylo jim tedy zasláno vyčíslení, byly magistrát města Olomouce, statutární město Olomouc, města a obce. Poté se jednalo o pohledávky úřadu práce a převážně zdravotních pojišťoven.

Nejstarší exekuce, které byly v rámci této akce vymoženy, byly z roku 2004. Žádostí o vyčíslení v exekucích, které byly zahájeny v 2004 bylo celkem v 8 spisech, ale pouze 4 z nich byly skutečně vymoženy. 3 z nich byly exekuce za neuhrazenou pokutu policii České republiky. Jedna z možností, proč tomu tak může být je, že povinní se o své exekuci dozvěděli až příliš pozdě, kdy na těchto exekucích byly vysoké úroky a penále a nemohly si dovoliv exekuci uhradit. Bylo pro ně tedy velice výhodné využít této akce od státu a zbavit se svých dluhů trvajících 19 let. Čtvrtá exekuce z roku 2004, která byla také vymožena, byla za nezaplacené zdravotní pojištění, za jehož neplacení skáčou také vysoké penále, které byly v rámci milostivého léta I. odpuštěny. Žádost o vyčíslení v exekucích zahájených v roce 2005 bylo celkem také 8, ovšem uhrazena z nich byla pouze 1.

Z nejnověji zahájených exekucí, tedy v exekucích zahájených v roce 2021, bylo zasláno vyčíslení na žádost povinného ve 25 spisech, uhrazeny z nich byly však pouze 3.

10 MILOSTIVÉ LÉTO II.

V porovnání s milostivým létem I. byl celkový počet řízení, ve kterých dlužníci mohli uhradit jistinu a náklady exekutora nižší. Podmínky splňovalo 946 514 exekucí. Z tohoto celkového počtu se však zastavilo pouze 9 104 exekucí.

Zastavení bagatelních exekucí, které proběhlo v první polovině roku 2022, mělo významný dopad na průběh milostivého léta II. V důsledku toho byla před spuštěním milostivého léta II. zrušena značná část exekucí, které se týkaly například vymáhání pokut za porušení pravidel veřejné dopravy, převážně pokut za jízdu na černo.

V celkovém počtu zastavených exekucí (9 104) bylo odpuštěno příslušenství (penále, úroky...) ve výši 370 milionů Kč. Pokud bychom tedy vypočítali průměrnou výši odpuštěného příslušenství na jednu exekuci, dostaneme se k hodnotě 43 000 Kč. Na jistinách v exekučních řízení soudní exekutoři vymohli cca 120 milionů korun. Ke každé jistině hrazené v rámci této akce musela být soudnímu exekutorovi také uhrazena částka na náklady exekuce, a to tentokrát ve výši 1 500 Kč + DPH. (Exekutorská komora ČR, 22.02.2023)

10.1 Milostivé léto II. ve vybraném exekutorském úřadě v Olomouci

Tabulka 7 Přehled případů v milostivém létě II.

Konkrétní případ	Počet exekucí	v %
Žádosti o vyčíslení	299	-
Exekuce splňující podmínky	136	100
POV neuhradil nic	48	35,29
POV uhradil exekuci	39	28,68
Exekuce hrazena mimo milostivé léto II.	49	36,03

Na základě milostivého léta II. přišlo na exekutorský úřad celkem 299 žádostí o vyčíslení. Pracovníky exekutorského úřadu byla každá žádost individuálně posouzena. Ve 163 exekucích bylo vyhodnoceno, že povinný nesplňuje podmínky pro zahájení postupu v rámci této akce. V takovém případě bylo povinnému zasláno vyčíslení celé vymáhané pohledávky. Ve 136 exekucích byly podmínky pro přijetí milostivého léta II. splněny a povinným bylo vyhotoveno vyčíslení, které obsahovalo pouze jistinu exekuce a náklady exekutora ve výši 1 500 Kč + DPH, tedy 1 815 Kč.

Ačkoliv povinní projevili zájem o uhrazení pohledávky tím, že zažádali o vyčíslení, tak i přesto neuhradili nic ve 48 případech. Vymoženo bylo pouze 39 exekucí. Ve zbylých 49 exekucích byla vymožena určitá část pohledávky na základě exekučního příkazu či usnesení, nejednalo se ale o úhradu povinným v rámci milostivého léta II.

Po skončení této akce, tedy od 1. prosince 2022 bylo vymoženo dalších 5 exekucích, které byly vyčísleny v rámci milostivého léta II., výše pohledávek byly tedy o něco vyšší, ale povinní je i přesto uhradili.

Oprávněnými byli opět nejčastěji magistrát města Olomouce a statutární město Olomouc, dále úřady práce a zdravotní pojišťovny.

Nejstarší exekuce, ve které si povinný žádal o vyčíslení pohledávky a zároveň splňovala podmínky milostivého léta II., byla z roku 2004, povinný zde ale neuhradil ani jistinu, ani náklady exekutora. Druhé nejstarší exekuce z roku 2005 byly 2, tyto exekuce byly po vyčíslení povinnými uhrazeny v plné výši jistiny i nákladů.

Nejnovějších exekucích z roku 2021, kterým byla v rámci milostivého léta II. vyčíslena jistina a náklady exekuce bylo celkem 8. Z celkových 8 exekucí jich bylo uhrazeno 6.

10.2 Žádosti povinných v milostivém létě I. i II.

Třetí skupinou, která spadá do tématu milostivého léta, jsou povinní, kteří žádali o vyčíslení jak v rámci milostivého léta I., tak i v milostivém létu II. Takových případů bylo celkem 38. Těchto 38 případů není zahrnuto ve výše uvedených statistikách.

Jedná se o případy, kdy povinný si zažádal v rámci milostivého léta I. o vyčíslení exekuce, a to mu bylo také po kladném vyhodnocení zasláno. Po tomto úkonu nastávaly 4 situace:

1. Povinný na tuto odpověď nikterak nereagoval a neuhradil ani část pohledávky
2. Povinný uhradil své závazky
3. Povinný zaslal nízkou částku
4. Povinný uhradil po konci milostivého léta

V případě 1. povinný neprojevili ani po prvním ani po druhém vyčíslení žádný zájem své závazky uhradit nebo alespoň její část a jeho žádosti byly pro exekutorský úřad pouze administrativní zátěž. Takových případů bylo ale pouze 7.

V druhém případě si povinný zažádal o vyčíslení milostivého léta I. a neuhradil nic, poté si zažádal také o vyčíslení v milostivém létě II. a na základě tohoto vyčíslení svou exekuci uhradil. Taková situace nastala celkem 18x. Nastaly zde ale také případy, kdy si povinný zažádal o vyčíslení v rámci milostivého léta I. a uhradil pouze část jistiny. Ve druhém milostivém létě pak žádal vyčíslení znova a celou exekuci uhradil, tato situace nastala 3x.

Situace třetí nastala pouze 2x, jednalo se o případ, kdy si povinný opět zažádal o milostivé léto I., ale uhradil nízkou částku, ať už bez DPH nebo úplně jinou výši, tudíž exekuce nemohla být zastavena a povinný si toho byl vědom, proto zaslal žádost o vyčíslení i v milostivém létě II., ale zbývající výši jistiny a náklady už neuhradil.

V možnosti čtvrté povinný opět zažádal o vyčíslení v rámci milostivého léta I. a neuhradil nic a po druhé žádosti v rámci milostivého léta II. sice uhradil správnou vyčíslenou částku, ale až po skončení této akce. Tudíž exekuce nebyly zastaveny, protože nebyly vymoženy v plné výši, kterou mimo milostivá léta měly.

V tomto případě se jednalo o spisy, kdy nejstarší byly zahájeny v roce 2008 a jako oprávněný v obou případech vystupoval magistrát města Olomouce. Vzhledem k tomu, že výše obou jistin byly v nízkých jednotkách tisíců, byly obě exekuce uhrazeny včetně nákladů exekutora.

11 ZHODNOCENÍ MILOSTIVÉHO LÉTA I. A II.

Jako největší problém byl exekutorskou komorou České republiky shledávána výše poměrné části nákladů hrazená soudnímu exekutorovi. V současnosti vedení jednotlivých exekucí vychází průměrně na 4 500 Kč, v této částce jsou zahrnuty pouze nezbytné náklady. Částka 750 Kč + DPH stanovená v milostivém létě I. byla tedy naprosto neúměrná vůči průměrným nákladům na jednu exekuci. V milostivém létě II. byla sice navýšená dvojnásobně na částku 1 500 Kč + DPH, stále to ale nedosahuje ani polovinu průměrných nákladů na vedení exekuce. Samotný původní význam celé akce byl určitě správný, ale jeho provedení nebylo shledáno za úspěšné. Pokud stát chce pomáhat lidem v tíživé životní situaci, je potřeba to udělat v případě, že si může dovolit zhoršení stavu veřejných financí prováděním podobných akcí na své náklady.

Za nedostatečný je také považován výběr exekucí, které na milostivá léta měly nárok. Nevztahovaly se například na exekuce správní a daňové, které nevymáhá soudní exekutor. Tyto exekuce jsou tedy nadále prováděny a vymáhány včetně příslušenství.

Ve znevýhodněné pozici kvůli této novele občanského soudního řádu a exekučního řádu jsou také povinní, kteří své závazky uhradili do data účinnosti této novely. Byli nuceni zaplatit celou vymáhanou částku včetně veškerého příslušenství. Naopak to velice zvýhodňovalo povinné, kteří úmyslně hrazení svých závazků odkládali.

Druhého milostivého léta využila podstatně méně dlužníků než v kole prvním. Hlavním důvodem je zřejmě to, že se akce vztahovala na stejné subjekty v obou kolech. Pokud měl povinný zájem akce využít, učinil to hned v milostivém létě I. Milostivé léto II. akorát potvrdilo fakt, který vzešel z prvního kola, že většina dlužníků své dluhy řešit nechce. Slovy prezidenta exekutorské komory ČR „*Energie a prostředky věnované na tuto akci jsme mohli věnovat změnám, které by měly větší efekt, např. debatě o řešení úpadkových situací, například zapojením exekutorů do spotřebitelských oddlužení*“. Také doplnil, že v budoucnu by bylo smysluplnější zabývat se důvody vzniku exekucí a nikoli s několika letým zpožděním řešit následky. (Exekutorská komora České republiky, ©2023)

11.1 Porovnání milostivého léta I. a II. ve vybraném exekutorském úřadě

Ve vybraném exekutorském úřadě v Olomouci bylo během obou období milostivého léta podáno celkem 728 žádostí o uplatnění této akce. Milostivé léto I. trvalo celkem 93 dní a milostivé léto II. trvalo 91 dní. Průměrně bylo úřadem přijaty a zpracovány žádosti 3-4

denně. Po vyhodnocení bylo zjištěno, že nárok na osvobození od nákladů řízení má 525 z nich, tedy 72 %. Ve 148 případech (28,19 %) exekutorský úřad nedostal žádnou reakci od povinného na vyčíslení pohledávky a exekuce nebyla vymožena. Naopak 232 exekucí bylo díky této akci vymoženo, což odpovídá 44,19 %.

Počet exekucí, které jsou vymáhány vybraným exekutorským úřadem a splňovaly podmínky milostivého léta I. a II. bylo 15 100. Těchto 15 100 bylo v 525 spisech zasláno vyčíslení jistiny a nákladů exekutora na základě žádosti a jak již bylo zmíněno, vymoženo bylo 232 exekucí, což je pouze 1,54 % z celkového možného počtu 15 100.

Lze tedy zhodnotit, že celková úspěšnost na exekutorském úřadě v Olomouci byla 44,19 %, pokud hodnotíme pouze na základě přijatých a kladně vyhodnocených žádostí a ve 28,19 % se jednalo pouze o administrativní zátěž bez úspěšného výsledku. Ve zbylých 145 exekucích, tj. 27,62 % je stále šance, že budou v budoucnu vymoženy, jelikož povinný pobírá příjem, ze kterého chodí pravidelné srážky.

12 INSOLVENČNÍ ŘÍZENÍ

Tato kapitola se zaměřuje na všeobecné údaje o insolvenční v České republice a je zde popsán jejich stav v jednotlivých letech.

V roce 2021 bylo podáno celkem 24 919 nových insolvenčních návrhů. Dále bylo ve 23 447 insolvencích povoleno oddlužení, 248 občanů mělo prohlášen konkurz. Živnostníkům, kterým byl prohlášen konkurz bylo 198 a firem v konkurzu přibylo o 727. Povolonych reorganizací v tomto roce bylo pouze 11.

V porovnání s rokem 2022, kdy bylo zaregistrováno 21 375 nových insolvenčních návrhů se jedná o 14,22% pokles. Od roku 2011 se jedná o nejmenší počet podaných návrhů. V budoucnu zřejmě dojde k velkému nárůstu, to závisí hlavně na tom, jak bude eskalovat váleční konflikt a na případných dopadech na světovou ale hlavně tuzemskou ekonomiku. Nových povolených oddlužení bylo v roce 2022 významně méně, a to 19 650, jedná se tedy o 16,19% pokles. Tato hodnota je od roku 2013 nejnižší. Případný nárůst počtu oddlužení bude záviset na novele insolvenčního zákona a vývoji české ekonomiky.

Vysoký pokles byl zaznamenán v nových prohlášených konkurzech občanů, kdy v roce 2022 jich bylo 176, tj. o 23,23 % méně než v roce 2021.

Nepatrný pokles byl také zaznamenán v nově prohlášených konkurzech firem, a to na 696, snížení odpovídá 4,26 %. Celkový počet firem, které jsou v konkurzu, se pohybuje v obdobných číslech, jako před krizí, která následovala po Covidu-19. Pokud bychom vyhodnocovali situaci na základ předchozí finanční krize, nárůst insolvencí proběhne za 4 roky od začátku krize, tedy začátkem roku 2024.

Naopak počet povolených reorganizací byl v roce 2022 celkově 23, tedy o 12 případů více. Tato hodnota je od roku 2008 třetí nejvyšší nárůst, po letech 2014, kdy bylo reorganizací 31 a 2016, kdy jich bylo 27. Tento údaj by mohl znamenat, že firmy mají snahu vyřešit své finanční a ekonomické problémy, které jim nastaly začátkem covidové krize.

Tabulka 8 Údaje o insolvenčních

	2020	2021	2022
Počet osob v oddlužení	114 886	111 968	107 239
Počet občanů v konkursu	1 254	953	663
Počet živnostníků v konkursu	1 297	989	780
Počet firem v konkursu	2 939	2 769	2 645
Počet reorganizací	35	35	34
Celkem	120 411	116 714	111 631

Pozn, V datech jsou započítáni i dlužníci, kteří mají adresu trvalého bydliště v zahraničí.

(Zdroj: insolcentrum.cz, ©2023, vlastní zpracování)

Tabulka č. 8 vyobrazuje průběh počtu insolvencí v letech 2020 až 2022. Počet osob v oddlužení rok od roku klesá. V roce 2021 bylo v oddlužení o 2 917 osob méně, než v roce 2020, což je pokles o 2,54 % ročně. V roce 2022 byl pokles oproti 2021 o 4 729 osob, tj. 4,22 % ročního poklesu. Pokud bychom porovnali údaje za roky 2020 a 2022, jednalo by se o 6,66% pokles za 2 roky.

Snižuje se také meziroční počet občanů v konkursu, kdy v roce 2020 bylo v konkursu 1 254 občanů, v roce 2021 jich bylo o 301 méně, což znamená, že pokles byl o 24,01 %, tedy téměř o čtvrtinu. V roce 2022 bylo v konkursu 663 osob, tedy opět méně, tentokrát dokonce o 30,43 %.

Celkový počet živnostníků, kteří jsou v konkursu, se v roce 2021 snížil oproti 2020 o 309, tedy o 23,75 %. V roce 2022 byl tento počet rovněž snížen v porovnání s rokem 2021 a to o 290 živnostníků, tedy snížení o 21,13 % ročně.

Další skupinou jsou firmy v konkursu, kde došlo ke snížení v roce 2021 v porovnání s rokem 2020 o 170, tj. o 5,78 %. Porovnáme-li roky 2022 a 2021, dojdeme k závěru, že počet firem v konkursu se opět snížil, a to o 124 firem, tedy o 4,48 %.

Počet reorganizací se v letech 2020 a 2021 nezměnil a v roce 2022 se snížil pouze o 1 reorganizaci.

V porovnání rozmezí 2 let a to 2020 a 2022, jednalo by se o snížení celkového počtu insolvencí o 8 780, což znamená, že evidujeme pokles insolvencí o 7,29 % za 2 roky. (Insolcentrum.cz, 31.1.2023)

12.1 Typické profily dlužníků v insolvenční

12.1.1 Živnostník v konkurzu

Ze statistiky z roku 2019 vyplývá, že u konkurzu živnostníků se nejčastěji (až 74 %) setkáváme s mužem, jehož průměrný věk je 45 let a výše jeho dluhu je 6,8 milionu Kč. Ze svého dluhu průměrně uhradí 21 %, což odpovídá výši 1 428 000 Kč. V konkurzu je průměrně 3,7 let. Nejvíce zasažený okres tímto type dlužníků je Tachov. Věřiteli jsou v 58 % ostatní, myšleny jsou převážně závazky z dodavatelsko-odběratelských vztahů, dále z 28 % jsou to závazky vůči bankám a 14 % tvoří závazky vůči státu.

12.1.2 Dlužník v oddlužení

Statistika pocházející z let 2015-2018 udává, že v oddlužení tvoří muži 52 % a ženy 48 %. Průměrný věk mužů je 43 let a jejich dluh je v průměrné výši 706 000 Kč. Ze svého dluhu uhradí průměrně 59 %. Ženy, které jsou v oddlužení, mají průměrně 44 let a jejich dluh je ve výši 606 000 Kč, z tohoto dluhu průměrně uhradí 52 %. Průměrná délka jejich oddlužení byla vypočtena na 4,8 roku. Okres, který je tímto typem insolvence nejvíce zasažený, je Chomutov. Věřitelé dle průměrných výší jejich pohledávek jsou finanční instituce (55 %), banky (32 %), stát (8 %) a ostatní (5 %).

12.1.3 Firma v konkurzu

Z roku 2019 pochází statistika, ve které byla stanovena typická firma v konkurzu. Z této statistiky vyplývají 2 typy firem, a to společnosti s rušením omezeným (dále pouze s.r.o.) jejichž odvětvím je velkoobchod, maloobchod a opravy motorových vozidel, u kterých je až ve 40 % konkurz zrušen z důvod nemajetnosti a věřitelé, kteří přihlásili své pohledávky, nedostanou ani korunu. Tyto firmy mají při podání insolvenčního návrhu průměrně 10 zaměstnanců, dluh v průměrné výši 15 mil. Kč, průměrná délka tohoto konkurzu je 2,6 let a věřiteli jsou z 53 % ostatní, ze 40 % stát a ze 7 % banky. Druhý typ je firma, která vlastní nějaký majetek. Při podání insolvenčního návrhu má v evidenci průměrně 38 zaměstnanců, dluh ve výši 49 mil. Kč a jejich konkurz trvá průměrně 4,8 roku. Nejvíce zasažený okres je

Ústí nad Labem. Věřitelé dle průměrné výše pohledávek jsou z 59 % ostatní, z 33 % banky a z 8 % stát.

12.1.4 Dlužník v exekuci

Tento profil byl vytvořený ze vzorku 208 000 dat. Typickým exekucním dlužníkem z tohoto vzorku dat vyšel muž v průměrném věku 44 let s průměrným dluhem 1,2 mil. Kč, což je více než průměrný dluh u dlužníka v oddlužení. Nejvíce zasažený okres dlužníků exekuci je Most, což potvrzuje i tvrzení v tabulce č. 5 v kapitole 9. Nejčastějšími věřiteli jsou z 37 % finanční instituce, z 28 % banky, z 24 % ostatní a z 11 % stát. (Insolcentrum.cz, ©2023)

12.2 Stav insolvenčí ve vybraném exekutorském úřadě

Aktuální počet spisů, ve kterých je povinný v insolvenční je 3 445. V této hodnotě jsou zahrnuty všechny spisy, nejedná se tedy o 3 445 povinných, protože jeden povinný, který je v insolvenční může mít spisů více. Z tohoto počtu je 3 031 případů, kde bylo povoleno oddlužení a povinný své dluhy aktivně splácí insolvenčnímu správci, který je následně rozděluje na svou odměnu a pohledávky věřitelů.

13 POCHYBENÍ SOUDNÍCH EXEKUTORŮ

Často je veřejností a médií zmiňována krutost a protiprávní jednání soudních exekutorů. Soudní exekutor má povinnost postupovat při výkonu rozhodnutí v souladu s Ústavou České republiky, jinými právními předpisy, zákony a také rozhodnutími soudu vydanými v exekučním řízení. Jsou však případy, kdy dojde k pochybení soudního exekutora a takové pochybení je následně přezkoumáváno soudem.

13.1 Nález Ústavního soudu sp. zn. II. ÚS 1782/19

Ústavní soud v Brně projednával stížnost na rozsudek od Krajského soudu v Českých Budějovicích. Celý případ byl založen na podání stěžovatele, proti kterému pověřený soudní exekutor nařídil exekuci provedením vyklizení bytu ve prospěch bytového družstva. Soudní exekutor požadoval náhradu exekuce ve výši 15 692 Kč. Tuto částku chtěl vymoci následným exekučním příkazem postihující invalidní důchod stěžovatele, který pobíral od České správy sociálního zabezpečení. Tyto platby však ČSSZ nebyly doručeny, z důvodu vracejících se plateb. Soudní exekutor dále postihl stěžovatelův členský podíl v bytovém družstvu, kvůli kterému přišel stěžovatel o byt, který byl oceněn na 1,7 mil. Kč.

Následně bylo zjištěno, že se z účtu soudního exekutora vracely srážky z důvodu použití špatného variabilního symbolu. Na soudního exekutora byla stěžovatelem podána žaloba ve výši tržní hodnoty bytu. U obecného soudu tato žaloba neprospěla, proto stěžovatel podal ústavní stížnost. Po opětovném prozkoumání Ústavní soud stěžovateli vyhověl.

V nálezu stojí, že soudní exekutor zvolil postup, který byl v rozporu s povinností, jež mu ukládá exekuční řád, jelikož nezvolil vhodný způsob vymožení exekuce, zejména v nepoměrné hodnotě postižené nemovitosti a výše dluhu stěžovatele.

Soudnímu exekutorovi bylo po pokynu Ústavního soudu Okresním soudem v Českém Budějovicích uložena povinnost uhradit stěžovateli částku 1,7 mil. Kč, tedy tržní hodnotu bytu. Soudní exekutor následně vznesl námitku o promlčení případu, která však byla soudem shledána jako nedůvodná. Rozsudek okresního soudu byl při odvolání stěžovatelem zrušen Krajským soudem v Českých Budějovicích a žaloba byla zamítnuta. Krajský soud shledal nárok stěžovatele na odškodnění promlčeným v tříletém objektivním promlčecím termínu, který běžel od srpna 2006 do září 2009, kdy stěžovatel dostal možnost užívat družstevní byt a nárok tak promlčel. Stěžovatel podal žalobu až v květnu 2010, tedy po promlčení nároku. Krajský soud shledal, že pochybení exekutora spočívalo v nedůsledném plnění povinností v

exekucním řízení a že žalovaný nezajímal, z jakého důvodu není prováděna exekuce prostřednictvím srážek z invalidního důchodu. Přestože stěžovatel pozbyl majetek milionové hodnoty, neznamenal tento pochybení pro stěžovatele bezprostřední zásah do sféry bydlení, protože si tuto potřebu zajistil jinak. Krajský soud proto námitku promlčení nezohlednil. Nejvyšší soud stěžovatelovo dovolání odmítl a stěžovatel se proto obrátil na Ústavní soud s námitkou, že námitka promlčení exekutorem je v rozporu s dobrými mravy.

Ústavní soud konstatoval, že ústavní stížnost je důvodná, a ztotožnil se s tím, že okresní soud posoudil námitku promlčení jako neudržitelnou. Ústavní soud měl za to, že zohlednění majetkových ztrát v řádech milionů korun částečně kompenzovaných dostupným bydlením je nepřiměřené a může se týkat pouze velmi bohatých osob, které vlastní velké množství majetku. V případě stěžovatele však Ústavní soud konstatoval, že soud měl vědět, že stěžovatel má pouze zahradu a chatu, která není napojena na inženýrské sítě, a že podmínky pro bydlení v chatě nejsou vyhovující. Soud rovněž předpokládal, že stěžovatel zde mohl bydlet pouze kvůli své skromnosti.

Kromě toho, že exekutor nesplnil povinnost zajistit, aby srážky z invalidního důchodu stěžovatele byly správně prováděny a aby se vrátily včas, nevyjádřil se ani o tom, zda se snažil zjistit důvod, proč tomu tak není. Exekutor jako představitel veřejné moci nese zvláštní odpovědnost za své jednání a měl by plně chápat důsledky administrativních chyb. Může být, proto spravedlivě žádán o zvláštní pozornost a pečlivost, zvláště když sám nedal najevo, že bude tyto zásady alespoň v základní formě dodržovat.

Ústavní soud nesouhlasí s názorem, že by bylo spravedlivé, aby se exekutor (tj. úřední osoba s veřejnou mocí) zprostil povinnosti nahradit škodu, kterou způsobil, jen protože uplatnil námitku promlčení. Stěžovatel nezpůsobil promlčení svého nároku a navzdory svému zdravotnímu a sociálnímu postižení se snažil o jeho řešení. Není tedy správné, aby byl za problémy, které vznikly v důsledku chybného přístupu exekutora a nedostatečné komunikace ze strany České správy sociálního zabezpečení, stěžovateli uložen tak těžký postih v podobě promlčení nároku. Fakt, že exekutor nenahradil škodu způsobenou stěžovateli, když to bylo jeho povinností, je nepřijatelný a nesmí být akceptován jako námitka proti nároku stěžovatele. Celá byla vrácena Krajskému soudu v Českých Budějovicích, který finálně nepřihlížel k námitce o promlčení, kterou vznesl žalovaný exekutor. (Tisková zpráva Ústavního soudu, 17.10.2019 a II. ÚS 1782/19, 8.10.2019)

13.2 Rozhodnutí Nejvyššího správního soudu 14 Kse 3/2015 – 53

Toto rozhodnutí Nejvyššího správního soudu pojednává o 2 téměř totožných případech, kdy byli soudní exekutoři odvoláni z úřadu pro opakované porušení povinností.

Předseda Okresního soudu v Hradci Králové podal žalobu proti JUDr. Oldřichu Svobodovi, soudnímu exekutorovi v Hradci Králové, který byl nakonec kárným senátem shledán vinným z porušení pravidel dohledu nad exekutory. Exekutor nereagoval na výzvy Exekutorské komory České republiky a předsedy okresního soudu a nepodával vyjádření ani nezasílal exekutorský spis, jak bylo požadováno. Navíc se opakovaně zdržoval předání spisu nově pověřené soudní exekutorce, což vedlo k opakovaným průtahům v řešení případu. Kárný senát také zohlednil bohatou kárnou minulost soudního exekutora Svobody, který byl v posledních pěti letech čtyřikrát potrestán. Celkový postoj exekutora vyjadřuje jeho neochotu přijmout jakýkoliv dohled nad svou činností a prokazuje nedostatečné znalosti základních pravidel dohledu nad exekutory. Kárný senát proto rozhodl o nejpřísnějším trestu pro exekutora dne 15. 9. 2015, které rozhodnutí nabralo týž den právní moci.

Kárný senát projednával žalobu, kterou podal předseda kontrolní komise Exekutorské komory proti Mgr. Ivu Nedbálkovi, soudnímu exekutorovi v Ostravě. Kárný senát shledal exekutora vinným z opakovaného prodlení s úhradou svých dluhů, které proti němu musí vymáhat oprávnění prostřednictvím exekuce. Také neposkytoval Exekutorské komoře součinnost v rámci dohledové činnosti a na její žádosti nereagoval. Jedním z neuhrazených dluhů byl více než jedenáctimiliónový. Kárný senát rozhodl, že exekutor není schopen plnit své povinnosti a že situace, kdy se sám soudní exekutor dostává do situace, kdy jeho dluhy musí být vymáhány v exekuci, je nepřijatelná. Předseda kárného senátu Zdeněk Kühn uvedl, že takové chování je výsměchem nejen právnímu státu, ale také samotné profesi soudních exekutorů. Souzený exekutor měl již v minulosti tři kárné tresty za porušování práva. Kárný senát proto rozhodl o jeho odvolání z úřadu. Rozhodnutí bylo vyneseno dne 20. 10. 2015 a nabylo právní moci téhož dne. (Tisková zpráva Nejvyššího správního soud, 22.10.2015, 14 Kse 3/2015 – 53, 15.9.2015)

14 NÁVRHY PRO ZLEPŠENÍ POSTUPU VÝKONU EXEKUCÍ

Na základě výsledků z praktické části z kapitol o milostivém létě usuzuji, že tyto akce zprostředkované státem se nedočkaly příliš velkého úspěchu. Lze říct, že původní záměr těchto novel bylo zbavit se většiny exekucí, které splní podmínky. V praxi se však o úspěchu hovořit nedá. Milostivého léta I. se zúčastnili ti, kteří měli zájem se svých závazků zbavit, a proto je aktivně využili hned v prvním kole, čemuž nasvědčuje značně větší účast než v milostivém létě II. Jelikož milostivé léto II. mělo totožné podmínky pro uplatnění tzv. slevy na exekuci, nebyl o něj již takový zájem. Dalším faktorem může být také fakt, že časové rozmezí mezi milostivým létem I. a milostivým létem II. bylo krátké.

Na základě zpracovávání všech žádostí a povinností spojenými s těmito akcemi byl sledován problém s administrativní činností ve vybraném exekutorském úřadě. Jelikož se jednalo o tzv. práci navíc, museli jít do ústraní běžné činnosti exekutorského úřadu, které bylo poté náročnější vykonávat. Téměř ve všech oblastech bylo po dobu trvání akcí ML I. a ML II. nabráno zpoždění, kterému by však mohlo snadno dopomoci zlepšení dostupnosti dat mezi institucemi.

14.1 Dostupnost dat v exekucích

Do 30. června roku 2019 byl v České republice velký problém se zpracováním dat tykajících se exekucí a jejich celkových statistik. Existovaly pouze dva oficiální rejstříky, a to Centrální evidence exekucí (CEE), jež spadá a je spravován Exekutorskou komorou České republiky a Rejstřík zahájených exekucí, který spravuje ministerstvo spravedlnosti. Velkým nedostatkem dosud je v České republice neexistence evidence exekucí vedenými soudy, finančními orgány, orgány státní správy a samosprávy nebo zdravotními pojišťovnami. Problém nastává ale také u obou rejstříků v případě, že by povinný chtěl zjistit oprávněného exekuce, která je proti němu vedena. Výpis z Centrální evidence exekucí obsahuje informace o tom, zda je proti danému subjektu vedena exekuce, identifikace pověřeného soudního exekutora, druh vymáhané povinnosti, datum jejího nařízení a informace o případném pravomocném odložení či zastavení. Získat je lze buď přímo na webu Centrální evidence exekucí, osobně u Exekutorské komory ČR v Brně a v Praze nebo na pobočkách České pošty s Czech POINTem. (Exekutorská komora České republiky, ©2023)

Částečným řešením z výše zmíněných problémů je projekt „Otevřená data o exekucích“, který byl 1. července 2019 spuštěn Exekutorskou komorou ČR. Jedná se o web www.statistiky.ekcr.cz, prostřednictvím kterého mají být statistiky a data o exekucích

zjištění z CEE přiblížena veřejnosti. Web obsahuje data o počtu fyzických osob v exekuci, celkový počet exekucí, statistiky o věku o povinných, o okresech s největším a nejmenším počtem lidí v exekuci atd.

V čem ale stále shledávám velký nedostatek všeobecně v České republice je administrativní zátěž všech subjektů, které musí se soudními exekutory spolupracovat a poskytovat jim informaci vedoucí k vymožení exekucí.

Právě nedostatečná provázanost mezi jednotlivými způsoby zpomaluje výkony rozhodnutí a zatěžuje všechny složky těchto procesů. Jak již bylo zmíněno v kapitole 15.2.1 Argumenty pro zavedení místní příslušnosti, opakované lustrace nejsou časově efektivní.

14.1.1 Návrh na zavedení B2B komunikace ve vybraném exekutorském úřadě

Zkratka B2B znamená „Business to Business“. Jedná se vztah mezi dvěma a více obchodníky, v tomto případě lze použít také subjekty. Základem celé komunikace B2B je databáze, která je přístupná jejím odběratelům. Pro přístup je nutné s každou organizací uzavřít smlouvu o předávání dat. Služby v rámci B2B nejsou aktivovány automaticky, je tedy nutné o ně zažádat při uzavření smlouvy. Systém byl vytvořen především pro podporu snížení nákladů subjektů pomocí snížení administrativní zátěže. V případě exekutorského úřadu se jedná o činnosti prováděné pracovníky, a to vytvoření hromadných žádostí pro potřebné subjekty jako je okresní správa sociálního zabezpečení, česká správa sociálního zabezpečení, úřady práce apod. Dále tázané subjekty musí na dotazy žádané soudním exekutorem vyhledat požadované informace a zpracovat je do odpovědi. Tyto odpovědi zpracuje pracovnice exekutorského úřadu na podatelně a následně je předá pracovníkům, kteří odpovědi vyhodnotí. V reakci na pozitivní odpovědi, například u informace o zaměstnání povinného, vytvoří exekuční příkaz na mzdu. (WiXEncyklopedia.com, ©2023)

Celý tento proces by bylo možné pomocí B2B urychlit. Automatické lustrace s již přednastaveným dokumentem (žádostí o poskytnutí součinnosti) se odešlou požadovaným subjektům. V rámci databáze B2B budou požadované informace automaticky načteny do softwaru Aura. Po automatickém vyhodnocení pozitivní odpovědi (zaměstnavatel povinného, plátce důchodu povinného atd.) bude přednastaven automatický vyskakovací úkol na konkrétního pracovníka, který v případě nové informace vytvoří exekuční příkaz nebo v situaci, kdy danou informaci již eviduje, pouze zkontroluje její správné vedení v rámci spisu.

14.2 Reorganizace vybraného exekutorského úřadu

V kapitole 8.1 Organizace exekutorského úřadu je zmíněno, že exekutorský úřad zaměstnává také brigádníky.

Jelikož se o tuto pozici hlásí většinou studenti práv, kteří si potřebují pouze splnit praxi, jedná se spíše o krátkodobé brigádníky. Přijetí a zaškolení jednoho brigádníka však zabírá hodně času. Vstupní pohovor trvá cca půl hodiny. Poté je nutné pohovory vyhodnotit a vybrat vhodné kandidáty. Vybraní uchazeči musí absolvovat vstupní 3hodinové zaškolení se softwarem Aura. Až po pochopení, jak software funguje, je možné brigádníkovi přidělit práci. Vysvětlit a naučit brigádníka jeho práci trvá přibližně 6 hodin + následné konzultace nejasností. Brigádník na vybraném exekutorském úřadě většinou po dokončení praxe skončí z důvodu nedostatku času na práci při studiu. Tím pádem se musí celý proces od výběru brigádníka opakovat. Nutno konstatovat, že exekutorský úřad na administrativní výpomoc potřebuje minimálně 3 brigádně současně.

Z výše uvedeného vyplývá, že by se exekutorskému úřadu spíše vyplatilo věnovat čas výběrovému řízení na pozici pracovníka na hlavní pracovní poměr. Po prvotním zaškolení, zaučení všech administrativních činností a poté následných vysvětlení vzniklých nejasností při práci, by nebylo potřeba pracovníkovi věnovat další čas.

Vymáhacímu oddělení by ubyla povinnost téměř pravidelného čtvrtletního náboru 3 nových brigádníků a také kontrola jejich práce a měli by více prostoru na vykonávání svých dalších povinností. Toto řešení by znamenalo značnou úsporu času nejen vymáhacího oddělení, ale celého exekutorského úřadu.

14.3 Teritorialita soudních exekutorů

Teritorialita neboli místní příslušnost exekutora znamená, že soudnímu exekutorovi jsou exekuce přidělovány nezávislým soudem, obdobný princip funguje nyní například na Slovensku a u nás například u insolvenčních správceů. Činnost soudního exekutora není vykonávána na území celé České republiky, ale pouze v rámci kraje, v kterém se jeho sídlo nachází. Nejvýznamnějším výsledkem tohoto principu je fakt, že jeden povinný má pouze jednoho exekutora a každá další nová exekuce spadá pod stejného exekutora.

14.3.1 Argumenty pro zavedení místní příslušnosti

Hlavní a nejdůležitější argument pro zavedení místní příslušnosti exekutorů je zvýšení efektivity průběhu exekučního vymáhání. V případě, kdy má povinný více exekucí u více exekutorů, každý exekutor provádí stejné kroky k vymožení právě jejich pohledávky pro věřitele. Jedná se o lustrování povinného u všech bank pro zjištění existence bankovních účtů, okresních správ sociálního zabezpečení, zdravotních pojišťoven, české správy sociálního zabezpečení, věznic, katastrálních úřadů, úřadů práce apod. pro prvotní zjištění příjmů a majetku povinného. Tyto lustrace se provádí v pravidelných intervalech pro aktuální informace i v případě předchozí pozitivní odpovědi. Dále v případě, kdy je povinný zaměstnán, soudní exekutor žádá každý rok zaměstnavatele, pokud zaměstnavatel nezasílá srážky z příjmu povinného, o součinnost, pro tomu tak není. Stejná situace je i u vězňů, kde se zjišťuje, zda je povinný pracovně zařazen a pobírá nějaký příjem, u důchodu, u rodičovských příspěvků atd. Tento proces opakuje každý exekutor na jednoho povinného až do vymožení pohledávky.

Na výše zmíněnou administrativní zátěž je vázáno snížení nákladů subjektů, kteří mají povinnost na součinnosti odpovídat a zároveň se sníží jejich časová vytíženost. Snížení nákladů se týká i povinných, kteří by v případě, kdy mají exekuce pouze u jednoho povinného, platili možné nižší náklady, například v situaci, kdy je exekuce vedena pro stejného povinného a je možné exekuce sloučit.

Velkou úlevou by případná teritorialita byla i pro zaměstnavatele, kteří by nemuseli hlídat přehled a pořadí všech exekutorů, ale pouze se řídili pokyny jednoho exekutora dle přednosti exekucí a jejich stářím. Samozřejmě by například místo součinností k jednomu zaměstnanci, kterou nyní zasílají i 10 různým exekutorům, kteří mají navíc odlišné požadavky, zaslali pouze 1 součinnost.

Zlepšila by se také dostupnost a znalost vykonavatele k povinnému, kdy povinného navštíví pouze jeden vymahatel a například 10 různých od 10 různých exekutorů. Čímž jsou znatelně sníženy náklady po pátrání majetku.

Pro povinného by tato místní příslušnost znamenala lepší přístup a komunikace se soudním exekutorem o všech jeho exekucích. Nemusel by se na stav exekucí dotazovat vícero exekutorů, ale pouze jednoho.

14.3.2 Argumenty proti zavedení místní příslušnosti

Hlavním argumentem je aktuální záruky nestrannosti, nezávislosti výkonu rozhodnutí soudního exekutora vyjádřena v §2 a v §16 exekučního řádu. Soudní exekutor je vázán právem, nebere ohledy na přání oprávněného. Ačkoliv se jedná o postavení podnikatele, který nese riziko závislé na vymáhání pohledávek a mezi exekutory vládne jistá konkurence, tak soudní exekutor je stále pověřeným orgánem veřejné moci a podléhá kontrole od exekučních soudů a exekutorské komory, potažmo Ministerstvu spravedlnosti.

Právě konkurence mezi soudními exekutory, která je často kritizována je něco, co může přispívat k vymožení pohledávky oprávněného. Vzhledem k tomu, že exekutor je stále i podnikatel a není placen státem, ale z vymožené částky, je zde konkurence nutná. Pokud by měl exekutor v rámci místní příslušnosti jasné veškeré exekuce zahájené v „jeho území“ mohla by se vytratit snaha bojovat o nové exekuce a snaha je aktivně vymáhat. Aktivní vymáhání exekucí, a hlavně to úspěšné vede k dobrému jménu exekutora, které táhne nové věřitele, pokud by exekutor neměl motivaci přitahovat nové oprávněné v jeho prospěch, snížila by se aktivnost vymáhání pohledávek jeho věřitelů.

Naopak exekutoři, kteří nemají tak vysoké procento vymožených exekucí, by dostávaly stejné množství zakázek jako ti, u kterých je vysoká pravděpodobnost vymožení. Což znevýhodňuje i věřitele samotné, protože prvotním zájmem exekuce stále je, aby byla úspěšně vymožena v rozsahu stanoveném exekučním titulem.

Jistá komplikace při zavedení teritoriality by také nastala u dohod mezi soudními exekutory a oprávněnými. Ne vždy platí, že oprávněný, který má ročně tisíce nových dlužníků, např. magistráty, úřady práce apod. má smlouvu se soudním exekutorem. Tato dohoda mezi oprávněným a soudním exekutorem může obsahovat například domluvu, že v případě zastavení exekuce pro nemajetnost povinného nebude po oprávněném požadována úhrada nákladů exekutora. (Nález Ústavního soudu České republiky sp.zn. Pl.ÚS 15/18, 2.11.2021 a mapaexekuci.cz, 2018)

14.4 Směrnice Evropského parlamentu a rady (EU) 2019/1023 (směrnice o restrukturalizaci a insolvenční)

Kapitola o insolvenčních řízeních naznačuje, že pro povinné, kteří mají exekuci více, například 10 a více, je řešením proces zákonného oddlužení, kdy po uhrazení minimálně 30 % dluhu je člověk od dluhů osvobozen. Tento systém má daleko větší potenciál v pomoci povinným

s uhrazením jejich závazků. Z tohoto důvodu je tato kapitola věnována návrhu zjednodušení oddlužení na základě směrnice Evropského parlamentu a rady (EU) 2019/1023.

Tato směrnice má za cíl sjednotit právní stavy jednotlivých členských zemích v EU. Dle této směrnice měla mít Česká republika již v červenci 2021 schválené zkrácené doby oddlužení z aktuálních 5 let na 3 roky pro podnikatele, doporučuje to však i pro spotřebitele. Spolu s námi jsou v zavedení zlepšení pozadu také Rumunsko a Bulharsko. Například ve Francii či Velké Británii funguje proces okamžitého oddlužení, kdy je prodána veškerá majetková podstata dlužníka a tím je oddlužen.

Návrh zákona, který současnou dobu 5 let zkracuje na 3 roky má podle zastánců zefektivnit a zjednodušit proces oddlužení tak, aby byl život bez dluhů rychlý a snadný. Návrh zákona si proto klade za cíl pomoci fyzickým osobám dostat se z dluhové pasti, vrátit se do právní sféry ekonomiky a znovu se zapojit do běžného společenského a ekonomického života. Tyto výhody budou ještě výraznější, až české rodiny a podnikatelé naplno pocítí důsledky pandemie koronaviru a z ní plynoucí globální ekonomické krize. To je situace, kdy i střední třída, která si touto situací neprošla, a ne vlastní vinou je v problémech, bude čelit problémům.

Pro splnění této směrnice byl v Poslanecké sněmovně ministerstvem spravedlnosti dne 30.10.2020 předložen návrh zákona, který měnil zákon č. 182/2006 Sb. Návrh byl 2.11.2020 projednán a schválen, ministryni spravedlnosti byla uložena povinnost vypracovat konečné znění návrhu zákona. Tento konečný návrh zákona byl Poslanecké sněmovně dne 4.11.2020 předložen. Dne 12.11.2020 nebylo projednávání zákona kvůli stavu legislativní nouze schváleno a celý tento proces byl dne 21.10.2021 ukončen uplynutím volebního období. (Zákony pro lidi.cz, 21.10.2021)

Návrh na změnu insolvenčního zákona byl znovu obnoven a bude projednán 27.4.2023 hospodářským výborem Poslanecké sněmovny ČR. Jedná se o projednání sněmovního tisku 372. (Poslanecká sněmovna parlamentu České republiky, 16.3.2023)

Celkovému schválení návrhu brání fakt, že *„Stát svým požadavkem, aby oddlužení bylo zkráceno všem, rezignoval na analýzu toho, na koho míří. Místo toho, aby cílil na omezenou skupinu obyvatel, která potřebuje pomoc, hledá paušální řešení pro všechny. Stát v podstatě opakovaně vysílá zprávu, že své dluhy není potřeba platit, což je vůči veřejnosti celkem děsivá zpráva,“* doc. JUDr. Bohumil Havel, Ph.D.

Schválení tohoto zákona při správném znění mohlo snížit počet lidí, kteří rezignují na splácení jejich dluhů a uchylují se do šedé a černé ekonomiky. Tím, že pracují na černo, aby jim nebyly strhávány srážky ze mzdy, neodvádí do státního rozpočtu daně z příjmu a neplatí sociální a zdravotní pojištění. Zároveň jsou ale příjemci sociálních dávek, čímž do státního rozpočtu nejen nepřispívají, ale dokonce z něho čerpají. Kvůli tomuto problému státu unikají miliony ročně. Proto by se zvýšily příjmy do státního rozpočtu právě z daní a pojištění a zároveň snížily výdaje na sociální dávky a příspěvky. Dále by schválení napomohlo snížit administrativní zátěž zaměstnavatelům, kteří mají povinnosti poskytovat pravidelné součinnosti a provádět dlužníkům srážky ze mzdy a ty následně odvádět exekutorovi. Zvýšil by se počet začínajících podnikatelů a zvýšila by se produktivita práce. V neposlední řadě lze zmínit snížení recidivy dlužníků a také zlepšení prostředí pro děti vyrůstající v zadlužené domácnosti.

ZÁVĚR

Zhodnocením výstupů této diplomové práce došlo ke splnění stanovených cílů, tzn. navrhnout opatření pro zlepšení postupu výkonu exekucí ve vybraném exekutorském úřadě a zanalyzovat akce milostivých let I. a II.

V teoretické části jsem zpracovala základní pojmy důležité pro pochopení celé problematiky, jako jsou subjekty exekutorského úřadu nebo zahájení, průběh a skončení exekucí. Jednu kapitolu jsem věnovala srovnání rozdílů soudních exekutorů v ČR s jinými zeměmi. Dále jsme provedla rešerši novel zákonů týkajících se milostivého léta I. a milostivého léta II. Poslední kapitola byla věnována stručnému popisu insolvenčního řízení.

Na tyto poznatky jsem navázala praktickou částí, kde jsem shrnula obecné informace o exekucích v České republice a také popsala organizační strukturu vybraného exekutorského úřadu. V další části jsem se zaměřila na komplexní analýzu milostivých let I. a II. a zhodnotila je. Výsledky těchto analýz jsem použila při zpracování návrhů na zlepšení.

Z výsledků analýz milostivých let I. a II. vyplývá, že se nesetkaly s nijak velkým úspěchem. Hodnotím tak na základě porovnání celkových vymožených exekucí v ML I. a ML II. s celkovým množstvím exekucí, které splňovaly podmínky pro účast a vymožení v rámci těchto akcí. Z toho plyne, že řešením není případné milostivé léto III., které by mělo opět stejné podmínky, ale změna podmínek pro zpřístupnění akce pro jiné subjekty. Druhou možností, na základě výsledku analýz, je pravděpodobně lepší zaměřit se na zpřístupnění dosažení podmínek pro oddlužení v rámci insolvenčního řízení.

Závěrem bych vybranému exekutorskému úřadu doporučila se co nejdříve zapojit do B2B komunikace. Exekutorskému úřadu tento systém usnadní práci s daty potřebnými k vymáhání exekucí a také sníží přetíženou administrativní zátěž.

SEZNAM POUŽITÉ LITERATURY

Britské listy: Jak probíhají exekuce v té nejkapitalističtější zemi - v USA, ©2023. Britské listy [online]. Dobřichovice: Občanské sdružení Britské listy [cit. 2023-01-22]. Dostupné z <https://blisty.cz/art/66274-jak-probihaji-exekuce-v-te-nejkapitalistictejsi-zemi-v-usa.html>

Business-to-Business (B2B). Wix Encyclopedia [online]. ©2023 [cit. 2023-03-30]. Dostupné z: https://www.wix.com/encyclopedia/definition/business-to-business-b2b?utm_source=google&utm_medium=cpc&utm_campaign=13708482660^124757113432&experiment_id=^530755701281^_DSA&gclid=CjwKCAjw5pShBhB_EiwAvmnNVzXipYwMmFoKqFKGX7uYlj9c5EBMOIe87GfhCkWszAL7vLu7Xwo3nxoCHikQAvD_BwE

Centrální evidence exekucí. Exekutorská komora České republiky [online]. ©2023 [cit. 2023-03-30]. Dostupné z: <https://www.ekcr.cz/1/centralni-evidence-exekuci/22-centralni-evidence-exekuci?w=>

Česká republika NÁLEZ Ústavního soudu: II. ÚS 1782/19. In: Ústavní soud [online]. Brno, 8.10.2019 [cit. 2023-03-28]. Dostupné z: https://www.usoud.cz/fileadmin/user_upload/Tiskova_mluvci/Publikovane_nalezky/2019/II_US_1782_19_an.pdf

ČESKÁ REPUBLIKA. Zákon č. 120/2001 Sb.: Zákon o soudních exekutorech a exekuční činnosti (exekuční řád) a o změně dalších zákonů. In: . Česká republika, ročník 2001. Dostupné také z: <https://www.zakonyprolidi.cz/cs/2001-120>

ČESKÁ REPUBLIKA. Zákon č. 214/2022 Sb.: Zákon o zvláštních důvodech pro zastavení exekuce a o změně souvisejících zákonů. In: . 2022. Dostupné také z: <https://www.zakonyprolidi.cz/cs/2022-214>

ČESKÁ REPUBLIKA. Zákon č. 286/2021 Sb.: Zákon, kterým se mění zákon č. 99/1963 Sb., občanský soudní řád, ve znění pozdějších předpisů, zákon č. 120/2001 Sb., o soudních exekutorech a exekuční činnosti (exekuční řád) a o změně dalších zákonů, ve znění pozdějších předpisů, a některé další zákony. In: . 2021. Dostupné také z: <https://www.zakonyprolidi.cz/cs/2021-286>

Exekutorská komora České republiky: 54. Všechno, co jste chtěli vědět o exekucích, ale báli jste se zeptat... 8. díl – omezení dvojkolejnosti. Exekutorská komora České republiky [online]. ©2023 [cit. 2023-01-21]. Dostupné z: <https://www.ekcr.cz/1/exekutori-radi/924->

[54-vsechno-co-jste-chteli-vedet-o-exekucich-ale-bali-jste-se-zeptat-8-dil-omezeni-dvojkolejnosti?w=](#)

Exekutorská komora České republiky: Druhé kolo milostivého léta využil jen zlomek dlužníků. Exekutorská komora České republiky [online]. 22.02.2023 [cit. 2023-03-11]. Dostupné z: https://www.ekcr.cz/1/aktuality-pro-media/2943-ek-cr-milostive-leto-vyuzili-lide-s-nizsim-poctem-exekuci-stat-odpustil-vice-nez-jednu-a-pul-miliardy-na-prislusenstvi?w=&fbclid=IwAR3jV97uJCcyn9DWM5dEm0PPN_M_h4TiKNIq_T9N51vSVbZkWCz4z4QZAMw

Exekutorská komora České republiky: Milostivé léto využili lidé s nižším počtem exekucí, stát „odpustil“ více než jednu a půl miliardy na příslušenství. Exekutorská komora České republiky [online]. 31.03.2022 [cit. 2023-03-11]. Dostupné z: https://www.ekcr.cz/1/aktuality-pro-media/2943-ek-cr-milostive-leto-vyuzili-lide-s-nizsim-poctem-exekuci-stat-odpustil-vice-nez-jednu-a-pul-miliardy-na-prislusenstvi?w=&fbclid=IwAR3jV97uJCcyn9DWM5dEm0PPN_M_h4TiKNIq_T9N51vSVbZkWCz4z4QZAMw

Exekutorské úřady. Statnisprava.cz [online]. ©2023 [cit. 2023-03-04]. Dostupné z: <https://www.statnisprava.cz/rstsp/ciselniky.nsf/i/d0230>

GROSSOVÁ, Marie. Exekuce v současné právní praxi: podle stavu k 1.1.2000. 3. aktualiz. a dopl. vyd. Praha: Linde, 2000, 414 s. ISBN 80-720-1214-2.

HUGHES, Theodore E. a David KLEIN. The executor's handbook: a stepbystep guide to settling an estate for personal representatives, administrators, and beneficiaries. Fourth edition. New York, NY: Skyhorse Publishing, 2013, 104 s. ISBN 9781626364219.

JEŽEK, Martin. Jak vyzrát na exekuce. Brno: BizBooks, 2013, 104 s. ISBN 978-80-265-0070-4.

Kárný senát Nejvyššího správního soudu odvolal v září a říjnu dva soudní exekutory z jejich úřadu. Nejvyšší správní soud [online]. 22.10.2015 [cit. 2023-03-28]. Dostupné z: <https://www.nssoud.cz/aktualne/tiskove-zpravy/detail/karny-senat-nejvyssiho-spravniho-soudu-odvolal-v-zari-a-rijnu-dva-soudni-exekutory-z-jejich-uradu>

Mapa exekucí. Mapa exekucí [online]. ©2023 [cit. 2023-03-05]. Dostupné z: <http://mapaexekuci.cz/index.php/mapa-2/>

Mapa všech insolvencí v ČR k 31.12.: Interaktivní mapa s údaji o každém kraji ČR. Insolcentrum.cz [online]. ©2023 [cit. 2023-03-26]. Dostupné z: <https://www.insolcentrum.cz/mapa-insolvence-vse/>

Místní příslušnost exekutorů, tzv. teritorialita. Mapaexekuci.cz [online]. 21.2.2018 [cit. 2023-03-30]. Dostupné z: <https://mapaexekuci.cz/index.php/co-s-tim/teritorialita/>

Návrh zákona, kterým se mění zákon č. 182/2006 Sb., o úpadku a způsobech jeho řešení (insolvenční zákon). Zákony pro lidi [online]. 30.10.2020 [cit. 2023-03-29]. Dostupné z: <https://www.zakonyprolidi.cz/monitor/6899075.htm>

NĚMECKÁ SPOLKOVÁ REPUBLIKA. Gerichtsverfassungsgesetz. In: Německá spolková republika, 1975. Dostupné také z: <https://www.gesetze-im-internet.de/gvg/>

NĚMECKÁ SPOLKOVÁ REPUBLIKA. Gerichtsvollzieherordnung. In: Německá spolková republika, ©2023. Dostupné také z: <https://www.gesetze-bayern.de/Content/Document/GerVO>true>

Otevřená data o exekucích. Exekutorská komora České republiky [online]. ©2023 [cit. 2023-03-04]. Dostupné z: <https://statistiky.ekcr.info/>

Platební morálka Čechů rekordně rostla. Na konci roku ale může dojít k dramatickému propadu. Kurzy.cz [online]. 18.07.2022 [cit. 2023-03-10]. Dostupné z: <https://www.kurzy.cz/zpravy/662212-platebni-moralka-cechu-rekordne-rostla-na-konci-roku-ale-muze-dojit-k-dramatickemu-propadu/>

PROFIL TYPICKÉ FIRMY V KONKURZU. In: Insolcentrum.cz [online]. 2021 [cit. 2023-03-26]. Dostupné z: <https://www.insolcentrum.cz/profil-typicke-firmy-v-konkursu-2019/>

PROFIL TYPICKÉHO DLUŽNÍKA V EXEKUCI: ORIENTAČNÍ ÚDAJE. In: Insolcentrum.cz [online]. 2021 [cit. 2023-03-26]. Dostupné z: <https://www.insolcentrum.cz/profil-typickeho-dluznika-v-exekuci/>

PROFIL TYPICKÉHO DLUŽNÍKA V ODDLUŽENÍ. In: Insolcentrum.cz [online]. 2021 [cit. 2023-03-26]. Dostupné z: <https://www.insolcentrum.cz/profil-typickeho-dluznika-v-oddluzeni-2015-2018/>

PROFIL TYPICKÉHO DLUŽNÍKA ŽIVNOSTNÍK V KONKURZU. In: Insolcentrum.cz [online]. 2021 [cit. 2023-03-26]. Dostupné z: <https://www.insolcentrum.cz/profil-typickeho-dluznika-2019-zivnostnik-v-konkursu/>

ROZHODNUTÍ: 14 Kse 3/2015 - 53. In: Nejvyšší správní soud [online]. 15.9.2015 [cit. 2023-03-28]. Dostupné z: https://www.nssoud.cz/stazeni-dokumentu?filepath=SOUDNI_VYKON/2015/000314Kse_1500053_20150922135504_pr_evedeno.pdf

SCHELLEOVÁ, Ilona. Exekuce. Ostrava: Key Publishing, 2008, 216 s. Právo (Key Publishing). ISBN 978-80-87071-91-5.

SLOVENSKO. Zákon č. 233/1995 Z. z. zo 14. septembra 1995: Zákon Národnej rady Slovenskej republiky o súdnych exekútoroch a exekučnej činnosti (Exekučný poriadok) a o zmene a doplnení ďalších zákonov. In: . Slovensko, ročník 1995. Dostupné také z: <https://www.zakonypreludi.sk/zz/1995-233>

SMĚRNICE EVROPSKÉHO PARLAMENTU A RADY (EU) 2019/1023. In: EUR-Lex.europa.eu [online]. 20.6.2019 [cit. 2023-03-29]. Dostupné z: <https://eur-lex.europa.eu/legal-content/CS/TXT/PDF/?uri=CELEX:32019L1023&from=SL>

Statistiky: Exekutorská komora ČR. Exekutorská komora České republiky [online]. ©2023 [cit. 2023-03-05]. Dostupné z: <https://statistiky.ekcr.info/statistiky>

Stav insolvenčí v roce 2022 v ČR. In: Insolcentrum.cz [online]. 03.01.2023 [cit. 2023-03-26]. Dostupné z: <https://www.insolcentrum.cz/wp-content/uploads/2023/01/Kulaty-stul-Hrozby-insolvenci-obcanu-Stav-insolvenci-v-roce-2022.pdf#:~:text=Za%20rok%202022%20bylo%20pod%C3%A1no%2021%20375%20insolven%C4%8Dn%C3%ADch,a%20jeho%20dopadech%20na%20tuzemskou%20i%20sv%C4%9Btovou%20ekonomiku>.

System SOUDNÍ EXEKUTOR. Aura.cz [online]. ©2023 [cit. 2023-03-22]. Dostupné z: <https://www.aura.cz/cz/software/judicial-officers-and-barristers/is-soudni-exekutor>

ŠÍNOVÁ, Renáta a Ingrid KOVÁŘOVÁ KOCHOVÁ. Civilní proces. Řízení exekuční, insolvenční a podle části páté OSŘ. 1. vyd. Praha: C.H. Beck, 2016, 360 s. ISBN 978-80-7400-600-5

Teritorialita soudních exekutorů. Epravo.cz [online]. 19.1.2022 [cit. 2023-03-30]. Dostupné z: <https://www.epravo.cz/top/soudni-rozhodnuti/teritorialita-soudnich-exekutoru-114134.html>

THE BAILIFF'S HANDBOOK. Marines: The Official Website of United States Marine Corps [online]. ©2023, ©2023 [cit. 2023-01-22]. Dostupné z: <https://www.newriver.marines.mil/Portals/17/Documents/Bailiff's%20Handbook.pdf>

TRIPES, Antonín. Exekuce v soudní praxi. 3. vyd. Praha: C.H. Beck, 2006, 836 s. Beckovy příručky pro právní praxi. ISBN 80-717-9489-9.

USNESENÍ hospodářského výboru z 25. schůze ze dne 16. března 2023. In: Poslanecká sněmovna parlamentu České republiky [online]. Praha, 16.3.2023 [cit. 2023-03-29]. Dostupné z: <https://www.psp.cz/sqw/text/orig2.sqw?idd=225855>

Ústavní soud již podruhé rozhodoval ve věci muže, který kvůli pochybení soudního exekutora přišel o družstevní byt. Ústavní soud [online]. Brno, 17.10.2019 [cit. 2023-03-28]. Dostupné z: <https://www.usoud.cz/aktualne/ustavni-soud-jiz-podruhe-rozhodoval-ve-veci-muze-ktery-kvuli-pochybeni-soudniho-exekutora-prisel-o-druzstevni-byt>

WINTEROVÁ, Alena a kol. Civilní exekuce, konkurs a vyrovnání. Praha: ALEKO Praha, 1992, 112 s. ISBN 80-85341-29-8.

WOLFOVÁ, Jitka a Martin ŠTIKA. Soudní exekuce. 1. vyd. Praha: Wolters Kluwer, 2016, 335 s. ISBN 978-80-7552-427-0.

Zadlužení v regionech. Centrální evidence dlužníků [online]. ©2023 [cit. 2023-03-04]. Dostupné z: <https://www.cedcr.cz/>

SEZNAM POUŽITÝCH SYMBOLŮ A ZKRATEK

DPH Daň z přidané hodnoty

SJM Společné jmění manželů

OSŘ Občanský soudní řád

ML Milostivé léto

IT Informační technologie

ČSSZ Česká správa sociálního zabezpečení

CEE Centrální evidence exekucí

B2B Business to Business

SEZNAM OBRÁZKŮ

Obrázek 1 Průběh insolvenčního řízení (Zdroj: businessinfo.cz, ©2023).....	34
Obrázek 2 Celkový počet exekucí vůči fyzickým osobám (Zdroj: Exekutorská komora ČR, ©2023, vlastní zpracování).....	39
Obrázek 3 Nařízené a ukončené exekuce (Zdroj: Exekutorská komora ČR, ©2023, vlastní zpracování).....	40
Obrázek 4 Celkový počet povinných (FO) v exekuci (Zdroj: Exekutorská komora ČR, ©2023, vlastní zpracování).....	41
Obrázek 5 Organizace exekutorského úřadu (vlastní zpracování)	47
Obrázek 6 Náhled softwaru Aura (Zdroj: aura.cz, ©2023)	49

SEZNAM TABULEK

Tabulka 1 Kolik lidí je ochotno domluvit se na splátkách za 1. pol. 2022 (sestupně)	41
Tabulka 2 Disciplína lidí v dodržování splátek za 1. pol. 2022 (sestupně)	42
Tabulka 3 Porovnání exekucí v okrese Olomouc a ve městě Olomouc (ke dni 31.12.2021)	43
Tabulka 4 Exekutorské úřady v ČR.....	44
Tabulka 5 Zadlužení v krajích (ke dni 4.3.2023).....	46
Tabulka 6 Přehled případů v milostivém létě I.....	51
Tabulka 7 Přehled případů v milostivém létě II.	53
Tabulka 8 Údaje o insolvencích.....	59