

# Návrh projektu prevence sociálně-patologických jevů na území města Hodonína

Bc. Jan Pavlík

---

Diplomová práce  
2023



Univerzita Tomáše Bati ve Zlíně  
Fakulta managementu a ekonomiky

---

Univerzita Tomáše Bati ve Zlíně  
Fakulta managementu a ekonomiky  
Ústav regionálního rozvoje, veřejné správy a práva

Akademický rok: 2022/2023

## ZADÁNÍ DIPLOMOVÉ PRÁCE

(projektu, uměleckého díla, uměleckého výkonu)

Jméno a příjmení:	Bc. Jan Pavlík
Osobní číslo:	M210100
Studijní program:	N0413A050031 Management a marketing
Specializace:	Management veřejné správy a regionálního rozvoje
Forma studia:	Kombinovaná
Téma práce:	Návrh projektu prevence sociálně-patologických jevů na území města Hodonína

### Zásady pro vypracování

#### Úvod

Definujte cíle práce a použité metody zpracování práce.

#### I. Teoretická část

- Zpracujte literární poznatky z oblasti sociální patologie a formulujte teoretická východiska pro zpracování praktické části diplomové práce.

#### II. Praktická část

- Proveďte analýzu současného stavu sociálně-patologických jevů ve městě Hodoníně.
- V návaznosti na výsledky analýzy vypracujte návrh projektu prevence vedoucí ke snížení výskytu sociálně-patologických jevů ve městě Hodoníně.

#### Závěr

Rozsah diplomové práce: **cca 70 stran**  
Forma zpracování diplomové práce: **tištěná/elektronická**

**Seznam doporučené literatury:**

BĚLÍK, Václav, Stanislava SVOBODA HOFERKOVÁ a Blahoslav KRAUS. *Slovník sociální patologie*. 1. vyd. Praha: Grada, 2017, 120 s. ISBN 978-80-271-0599-1.  
FISCHER, Slavomil a Jiří ŠKODA. *Sociální patologie: závažné sociálně patologické jevy, příčiny, prevence, možnosti řešení*. 2. vyd. Praha: Grada, 2014, 231 s. ISBN 978-80-247-5046-0.  
FORSYTH, Craig J. a Heith COPEs. *Encyclopedia of social deviance*. 1st ed. Los Angeles: SAGE reference, 2014, 820 s. ISBN 978-1-4522-4033-6.  
MAGUIRE, Mike a Robert REINER. *The Oxford handbook of criminology*. 5th ed. Oxford: Oxford University Press, 2012, 1029 s. ISBN 978-0-19-959027-8.  
VENDŽŮR, Jaroslav. *Sociálně-patologické jevy v společnosti s důrazem na kriminalitu: vědecká monografie*. 1. vyd. Brno: Tribun, 2018, 82 s. ISBN 978-80-263-1412-7.

Vedoucí diplomové práce: **JUDr. Libor Šnědar, Ph.D.**  
Ústav regionálního rozvoje, veřejné správy a práva

Datum zadání diplomové práce: **10. února 2023**  
Termín odevzdání diplomové práce: **21. dubna 2023**

L.S.

---

**prof. Ing. David Tuček, Ph.D.**  
děkan

---

**doc. Ing. Michal Pilík, Ph.D.**  
garant studijního programu

Ve Zlíně dne 10. února 2023

## PROHLÁŠENÍ AUTORA DIPLOMOVÉ PRÁCE

### Prohlašuji, že

- beru na vědomí, že odevzdáním diplomové práce souhlasím se zveřejněním své práce podle zákona č. 111/1998 Sb. o vysokých školách a o změně a doplnění dalších zákonů (zákon o vysokých školách), ve znění pozdějších právních předpisů, bez ohledu na výsledek obhajoby;
  - beru na vědomí, že diplomová práce bude uložena v elektronické podobě v univerzitním informačním systému dostupná k prezenčnímu nahlédnutí, že jeden výtisk diplomové práce bude uložen na elektronickém nosiči v příruční knihovně Fakulty managementu a ekonomiky Univerzity Tomáše Bati ve Zlíně;
  - byl/a jsem seznámen/a s tím, že na moji diplomovou práci se plně vztahuje zákon č. 121/2000 Sb. o právu autorském, o právech souvisejících s právem autorským a o změně některých zákonů (autorský zákon) ve znění pozdějších právních předpisů, zejm. § 35 odst. 3;
  - beru na vědomí, že podle § 60 odst. 1 autorského zákona má UTB ve Zlíně právo na uzavření licenční smlouvy o užití školního díla v rozsahu § 12 odst. 4 autorského zákona;
  - beru na vědomí, že podle § 60 odst. 2 a 3 autorského zákona mohu užit své dílo – diplomovou práci nebo poskytnout licenci k jejímu využití jen připouští-li tak licenční smlouva uzavřená mezi mnou a Univerzitou Tomáše Bati ve Zlíně s tím, že vyrovnaní případného přiměřeného příspěvku na úhradu nákladů, které byly Univerzitou Tomáše Bati ve Zlíně na vytvoření díla vynaloženy (až do jejich skutečné výše) bude rovněž předmětem této licenční smlouvy;
  - beru na vědomí, že pokud bylo k vypracování diplomové práce využito softwaru poskytnutého Univerzitou Tomáše Bati ve Zlíně nebo jinými subjekty pouze ke studijním a výzkumným účelům (tedy pouze k nekomerčnímu využití), nelze výsledky diplomové práce využít ke komerčním účelům;
- beru na vědomí, že pokud je výstupem diplomové práce jakýkoliv softwarový produkt, považují se za součást práce rovněž i zdrojové kódy, popř. soubory, ze kterých se projekt skládá. Neodevzdání této součásti může být důvodem k neobhájení práce.

### Prohlašuji,

1. že jsem na diplomové práci pracoval samostatně a použitou literaturu jsem citoval. V případě publikace výsledků budu uveden jako spoluautor.
2. že odevzdaná verze diplomové práce a verze elektronická nahraná do IS/STAG jsou totožné.

Ve Zlíně 10. 4. 2023

Jméno a příjmení: Bc. Jan Pavlík

.....  
podpis diplomanta

## **ABSTRAKT**

Diplomová práce je zaměřena na problematiku sociálně-patologických jevů. Cílem práce je vypracování návrhu projektu prevence sociálně-patologických jevů ve vybrané obci. Za pomoci analýzy byl zkoumán současný stav vybraných sociálně-patologických jevů na území vybrané obce. Data pro zpracování analýzy byla získána za pomoci standardizovaného a nestandardizovaného rozhovoru a analýzy dokumentů. V návaznosti na výsledky analýzy byl navržen projekt rozšíření kamerového systému, který umožňuje sledovat problematické oblasti města. Jedná se o preventivní nástroj primární situační prevence, který má za úkol odradit potenciální pachatele od spáchání trestného činu či odradit od jiného patologického chování. Na základě zjištěných skutečností lze konstatovat, že prevence sociálně-patologických jevů je klíčovou oblastí v předcházení těchto nežádoucích jevů.

Klíčová slova: prevence, sociálně-patologické jevy, kriminalita, město Hodonín, projekt, bezdomovectví, závislosti

## **ABSTRACT**

The thesis is focused on the issue of social pathological phenomena. The aim of the thesis is to develop a proposal for a project for the prevention of socially pathological phenomena in a selected municipality. With the help of the analysis the current state of selected socio-pathological phenomena on the territory of the selected municipality was examined. The data for the analysis was obtained using standardized and non-standardized interview and document analysis. Following the results of the analysis, a project for the expansion of the CCTV system was proposed to monitor the problematic areas of the city. This is a primary situational prevention tool designed to deter potential offenders from committing crimes or deterring other pathological behaviour. Based on the findings, it can be concluded that the prevention of socially pathological phenomena is a key area in the prevention of these undesirable phenomena.

Keywords: prevention, socio-pathological phenomena, crime, city of Hodonín, project, homelessness, addictions

Nejdříve bych rád poděkoval vedoucímu mé diplomové práce JUDr. Liboru Šnédarovi, Ph.D. za jeho odborné vedení práce, vstřícný přístup, cenné rady poskytované v průběhu zpracování práce a za čas, který mi věnoval. Děkuji také Mgr. Jindřichu Vašíčkovi a všem, kteří mi poskytli potřebné informace pro zpracování práce.

*„Prvním krokem na cestě ke štěstí je učení se.“*

Dalajláma

Prohlašuji, že odevzdaná verze diplomové práce a verze elektronická nahraná do IS/STAG jsou totožné.

# OBSAH

<b>ÚVOD</b> .....	<b>10</b>
<b>CÍLE A METODY ZPRACOVÁNÍ PRÁCE</b> .....	<b>11</b>
<b>I TEORETICKÁ ČÁST</b> .....	<b>13</b>
<b>1 SOCIÁLNÍ PATOLOGIE A SOCIÁLNÍ DEVIACE</b> .....	<b>14</b>
1.2 SOCIÁLNÍ DEVIACE .....	15
1.3 NORMA, NORMALITA A ABNORMALITA .....	16
1.4 TEORIE ZDROJŮ SOCIÁLNÍ PATOLOGIE .....	17
1.4.1 Biologicko-psychologické teorie .....	17
1.4.2 Sociálně psychologické teorie.....	18
1.4.3 Sociologické teorie.....	18
1.5 CHARAKTERISTIKA VYBRANÝCH SOCIÁLNĚ-PATOLOGICKÝCH JEVŮ.....	18
1.5.1 Dlouhodobá nezaměstnanost.....	19
1.5.2 Zneužívání psychoaktivních látek.....	19
1.5.3 Sebevražednost.....	20
1.5.4 Bezdомovectví.....	21
1.5.5 Kriminalita a delikvence .....	22
1.6 FAKTORY OVLIVŇUJÍCÍ VZNIK SOCIÁLNĚ-PATOLOGICKÝCH JEVŮ .....	23
<b>2 KRIMINALITA JAKO SOCIÁLNĚ-PATOLOGICKÝ JEV</b> .....	<b>24</b>
2.1 SKUTEČNÁ, REGISTROVANÁ A LATENTNÍ KRIMINALITA.....	24
2.2 UKAZATELE KRIMINALITY.....	25
2.2.1 Stav kriminality .....	25
2.2.2 Úroveň kriminality .....	26
2.2.3 Struktura kriminality .....	27
2.2.4 Dynamika kriminality .....	27
2.3 OBJASNĚNOST KRIMINALITY .....	28
2.4 DRUHY KRIMINALITY .....	28
2.4.1 Násilná kriminalita .....	29
2.4.2 Mravnostní kriminalita.....	29
2.4.4 Hospodářská kriminalita .....	30
2.4.5 Drogová kriminalita .....	31
2.5 FAKTORY OVLIVŇUJÍCÍ KRIMINALITU .....	32
2.5.1 Oblast sociální.....	33
2.5.2 Oblast kulturní.....	33
2.5.3 Oblast politická a ekonomická .....	34
2.5.4 Oblast právní .....	35
<b>3 PREVENCE SOCIÁLNĚ-PATOLOGICKÝCH JEVŮ</b> .....	<b>36</b>
3.1 PRIMÁRNÍ PREVENCE.....	36
3.2 SEKUNDÁRNÍ PREVENCE.....	36

3.3	TERCIÁLNÍ PREVENCE.....	37
3.4	PREVENCE KRIMINALITY .....	37
3.4.1	Prevence kriminality podle obsahového členění.....	38
3.4.2	Prevence kriminality podle okruhu adresátů.....	39
<b>II</b>	<b>PRAKTICKÁ ČÁST.....</b>	<b>41</b>
<b>4</b>	<b>MĚSTO HODONÍN.....</b>	<b>42</b>
4.1	DEMOGRAFICKÁ ANALÝZA.....	42
4.1.1	Obyvatelé podle pohlaví a věku.....	44
4.1.2	Obyvatelé podle rodinného stavu.....	44
4.1.3	Obyvatelé podle stupně dosaženého vzdělání.....	45
4.2	EKONOMICKÁ ANALÝZA.....	46
4.2.1	Ekonomická aktivita obyvatelstva .....	46
4.2.2	Nezaměstnanost.....	47
<b>5</b>	<b>ANALÝZA SOCIÁLNĚ-PATOLOGICKÝCH JEVŮ.....</b>	<b>52</b>
5.1	INSTITUCIONÁLNÍ ANALÝZA .....	52
5.1.1	Policie České republiky.....	52
5.1.2	Městská policie.....	53
5.1.3	Kontaktní centrum Vážka .....	59
5.1.4	Nízkoprahové denní centrum Hodonín .....	61
5.1.5	Noclehárna pro lidi bez přístřeší .....	62
5.2	ANALÝZA BEZDOMOVECTVÍ.....	63
5.3	ANALÝZA DROGOVĚ ZÁVISLÝCH.....	66
5.4	ANALÝZA KRIMINALITY .....	68
5.4.1	Stav kriminality .....	68
5.4.2	Úroveň kriminality .....	69
5.4.3	Struktura kriminality .....	70
5.4.4	Dynamika kriminality .....	73
5.5	ANALÝZA PLÁNU PREVENCE KRIMINALITY.....	73
5.5.1	Cíle plánu prevence kriminality pro období let 2019 – 2023.....	74
5.5.2	Analýza opatření k naplnění cílů.....	75
<b>6</b>	<b>NÁVRH PROJEKTU PREVENCE SOCIÁLNĚ-PATOLOGICKÝCH JEVŮ - PROJEKT ROZŠÍŘENÍ KAMEROVÉHO SYSTÉMU.....</b>	<b>81</b>
6.1	POPIS PROJEKTU .....	81
6.2	ČINNOSTI V RÁMCI PROJEKTU .....	82
6.2.1	Výběr lokality pro nový kamerový bod .....	83
6.2.2	Výběr lokalit vhodných pro užití mobilní kamery .....	84
6.2.3	Výběr kamerových zařízení a dodavatele .....	84
6.3	ČASOVÝ HARMONOGRAM.....	85
6.4	KALKULACE A FINANCOVÁNÍ .....	86
6.5	RIZIKA.....	87



6.5.1	Minimalizace rizik .....	90
6.6	ZHODNOCENÍ A PŘÍNOS PROJEKTU .....	91
	<b>ZÁVĚR .....</b>	<b>93</b>
	<b>SEZNAM POUŽITÝCH ZDROJŮ.....</b>	<b>94</b>
	<b>SEZNAM POUŽITÝCH SYMBOLŮ A ZKRATEK.....</b>	<b>97</b>
	<b>SEZNAM OBRÁZKŮ .....</b>	<b>98</b>
	<b>SEZNAM TABULEK.....</b>	<b>99</b>
	<b>SEZNAM PŘÍLOH.....</b>	<b>101</b>

## ÚVOD

Sociálně-patologické jevy představují významný problém, který postihuje nejen jednotlivce, ale i celé společenství. Tyto jevy zahrnují různé formy deviantního chování, jako je kriminalita, drogové závislosti, nezaměstnanost, bezdomovectví a další. Zároveň mají negativní dopad na zdraví jednotlivců a společnosti jako celku. Domnívám se, že vzhledem ke společenské škodlivosti a celkové závažnosti těchto jevů je v zájmu jednotlivců i společnosti těmto jevům předcházet. Proto je prevence sociálně-patologických jevů klíčovou oblastí, která si zaslouží naši pozornost.

Cílem této práce je navržení projektu prevence sociálně-patologických jevů, který bude mít za cíl minimalizovat výskyt těchto jevů ve vybraném území, kterým je město Hodonín. Hodonín, stejně jako mnoho jiných měst, se potýká s řadou sociálně-patologických jevů, které mohou mít negativní dopad na kvalitu života obyvatel a celkovou bezpečnost ve městě.

Práce je rozdělena na část teoretickou a část praktickou. Cílem teoretické části je poskytnout čtenáři nezbytné znalosti, stanovit kontext pro porozumění praktické části a prezentovat teoretický rámec, v němž se práce pohybuje. Teoretická část práce se věnuje sociální patologii a sociální deviaci, normě, normalitě, abnormitě a teoriím zdrojů sociální patologie. Dále se věnuje charakteristice vybraných sociálně-patologických jevů, jako je dlouhodobá nezaměstnanost, zneužívání psychoaktivních látek, sebevražednost či bezdomovectví. Speciální pozornost je věnována kriminalitě jako velmi závažnému a častému sociálně-patologickému jevu. V závěru teoretické části je popsána struktura prevence sociálně-patologických jevů.

Praktická část se zaměřuje na analýzu sociálně-patologických jevů ve městě Hodoníně. Obsahuje základní demografickou a ekonomickou analýzu města. Dále analýzu vybraných institucí, které se ve městě Hodoníně zabývají sociálně-patologickými jevy. Největší pozornost je pak věnována analýze vybraných sociálně-patologických jevů, kterými jsou bezdomovectví, kriminalita a drogová závislost. Nedílnou součástí praktické části práce je také analýza plánu prevence kriminality. Závěrem praktické části je představen návrh projektu prevence sociálně-patologických jevů, jehož cílem je snížení výskytu sociálně-patologického chování ve městě.

## CÍLE A METODY ZPRACOVÁNÍ PRÁCE

Sociálně-patologické jevy jsou negativní projevy v chování a fungování společnosti, které nabývají různých forem. Tyto jevy mají vliv nejen na jednotlivce, ale také na celou společnost, zvláště na její stabilitu a rozvoj. Zabývání se sociálně-patologickými jevy a jejich prevencí je důležité z několika důvodů:

**Ochrana jednotlivců** - tyto jevy mohou mít negativní dopad na jednotlivce a jejich rodiny. Prevence a řešení těchto jevů může chránit jednotlivce před fyzickým a duševním zraněním.

**Zlepšení společnosti** - sociálně-patologické jevy mohou ovlivňovat vztahy mezi lidmi, způsobovat konflikty a škodit celkovému zdraví společnosti. Prevence a řešení těchto jevů může pomoci k vytvoření stabilní a zdravé společnosti.

**Ekonomické dopady** - tyto jevy mohou mít také ekonomické dopady, jako jsou náklady na zdravotní péči, ztráty produktivity a zvýšení kriminality. Prevence těchto jevů může pomoci udržet ekonomickou stabilitu a udržitelnost.

**Dodržování zákonů a lidských práv** - některé sociálně-patologické jevy jsou v rozporu se zákony a lidskými právy. Prevence a řešení těchto jevů může pomoci zajistit, aby byla dodržována práva jednotlivců a aby byly uplatňovány zákony.

Celkově tedy lze říci, že zabývání se sociálně-patologickými jevy a jejich prevencí je důležité pro udržení zdravé a prosperující společnosti, která respektuje lidská práva a zákony.

Hlavním cílem práce je navržení projektu prevence sociálně-patologických jevů na území města Hodonína. Jednotlivými dílčími cíli jsou popis města Hodonína, včetně jeho základní demografické a ekonomické analýzy, popis institucí zabývajících se řešením a prevencí sociálně-patologických jevů ve městě, analýza plánu prevence kriminality a zejména pak analýza vybraných sociálně-patologických jevů ve městě.

Pro dosažení hlavního cíle i jednotlivých dílčích cílů práce budou využity následující metody:

**Literární rešerše** – prostřednictvím literární rešerše bude vytvořen kritický přehled informací vztahujících se k danému tématu, jehož cílem je uvést čtenáře do řešené problematiky a poskytnout teoretický základ pro zpracování praktické části práce.

**Analýza** – pomocí analýzy bude zkoumána základní demografická a ekonomická struktura města Hodonín, dále instituce zabývající se řešením a prevencí sociálně-patologických jevů,

vybrané sociálně patologické jevy a plán prevence kriminality města Hodonína. Využívána v tomto směru bude také analýza dokumentů či statistických výstupů. Cílem jednotlivých analýz je získání hlubší znalosti řešené problematiky na daném území tak, aby na ni bylo možné co nejlépe reagovat.

**Rozhovor** – ke sběru dat bude využito mimo jiné strukturovaného a nestrukturovaného rozhovoru s vybranými respondenty. Získané informace budou využity při zpracování analýz popsaných výše.

**Tematická kartografie** – pomocí tematické kartografie budou vytvořeny tematické mapy, ve kterých budou skrze bodové znaky vyznačeny vybrané maloplošné jevy.

**Metoda kritické cesty** – metoda kritické cesty znázorněná Ganttovým diagramem bude využita při zpracování návrhu projektu v závěru praktické části.

**Mapa rizik** – mapa (matice) rizik pomůže identifikovat rizika návrhového projektu, jejich pravděpodobnost výskytu a závažnost dopadu.

## **I. TEORETICKÁ ČÁST**

## 1 SOCIÁLNÍ PATOLOGIE A SOCIÁLNÍ DEVIACE

V posledních letech byl zaznamenán výrazný nárůst sociálně-patologických jevů, což jsou anomálie s rozdílnou mírou společenského ohrožení. Tyto anomálie jsou považovány za nepřijatelné, nežádoucí nebo nevhodné v rámci společenského kontextu. Tato problematika nekoresponduje pouze s územím České republiky, nýbrž má celosvětový charakter. V případě, že se tento současný trend bude prohlubovat z kvantitativního i kvalitativního hlediska, mohlo by to mít závažné následky pro rozvoj společnosti i jednotlivců v ní žijících. (Fischer a Škoda, 2014, s. 15).

### 1.1 Sociální patologie

Sociální patologie analyzuje pravidelnosti v takových jednáních, která narušují sociální, etické nebo právní standardy společnosti (Fischer a Škoda, 2014, s. 15-16). Kromě toho se sociální patologie zabývá také analýzou důvodů těchto jednání a navazuje spolupráci s dalšími relevantními obory při hledání řešení jejich výskytu. (Fischer a Škoda, 2009, s. 15). Příbuznými vědními obory, které se sociální patologií, resp. sociálně-patologickými jevy zabývají jsou dle Vendžúra (2018, s. 11) zejména kriminologie, psychologie, sociologie a pedagogika.

Termín sociální patologie byl zaveden Herbertem Spencerem, který hledal analogie mezi společnostmi a biologickým organismem a zkoumal jejich podobnosti v rámci zdravotních poruch (Fischer a Škoda, 2009, s. 16).

E. Durkheim, zakladatel moderní sociologie, patří mezi další významné osobnosti úzce spjaté s oblastí sociální patologie. Durkheim přemýšlel o sociální patologii jako o vědě, která zkoumá negativní projevy chování a událostí, jež jsou pro společnost patogenní a překračují normativní společenské hranice. Nicméně, dodává, že tyto jevy jsou inherentní součástí sociálního života a organickou komponentou společnosti. (Mühlpachr, 2008, s. 20).

Autoři Danics et al. (2022, s. 161) upozorňují na skutečnost, že termín sociální patologie se vztahuje k deviantnímu chování, které je společensky nepřijatelné a je negativně sankcionováno. Takové chování je považováno za nemorální, sociálně nezdravé a obecně nežádoucí. Je však nutné rozlišovat pojmy "sociální patologie" a "sociální deviace" a pečlivě brát v úvahu kontext, ve kterém jsou tyto pojmy používány, aby nedošlo k jejich záměně. „*Ne každá deviace je sociální patologií. Stanovení, co je patologické, se odvíjí od pojetí normality akceptované danou společností*“ (Danics et al., 2022, s. 161).

## 1.2 Sociální deviace

Deviantní chování se týká postojů, přesvědčení, chování a činností, které neodpovídají společensky vytvořeným představám o normálnosti (Forsyth a Copes 2014, s. 142). Jak uvádí Hodný (2020, s. 32) termín deviace je v běžné řeči chápán jako označení pro nějakou formu "úchyly". V oboru sociologie má však termín deviace neutrální význam. To znamená, že ne všechny anomálie odcházející od obvyklého chování jsou považovány za potenciálně negativní jevy.

*„Je to jednání odchylojící se od očekávaného, standardizovaného a institucionalizovaného chování, které předepisuje sociální norma platná v určité společnosti, skupině, sociálním útvaru“ (Ondrejko, 2011, s. 19).*

Z výše uvedeného vyplývá, že deviaci můžeme dále rozlišit na deviaci pozitivní a deviaci negativní. Pozitivní deviace dle Kajanové (2014, s. 9) označuje nadměrné dodržování standardů a až fanatičtější držení se jejich obsahu, což může být pozitivním jevem ve společnosti. Chování pozitivních deviantů může být pokrokové a mohou tak složit jako příklad pro ostatní. Pozitivní devianty představují např. osoby dobrovolně skromné v konzumní společnosti. Naproti tomu negativní deviace je fenomén, při kterém dochází k odchylce od přijatých norem a hodnot ve směru nežádoucím. Jedním z příkladů tohoto jevu je alkoholismus (Fischer a Škoda, 2009, s. 19).

Vzhledem k variabilitě v dodržování norem nebo souboru norem mezi jednotlivci v každé společnosti, existuje nepsaný a v čase a prostoru měnící se toleranční limit. Společnost např. toleruje určitou míru konzumace alkoholu (Danics et al., 2022, s. 88). V tomto ohledu je dle Fischera a Škody (2014, s. 17) vhodné upozornit na koncept tzv. objektivních deviací, kde zůstává klíčovým kritériem porušení normy. Při jeho aplikaci je nicméně důležité mít na paměti splnění dalších podmínek, které jsou součástí tohoto konceptu, a těmi podle Fischera a Škody (2014, s. 17) jsou:

- **opakovatelnost**,
- **hromadnost**, tj. rozšíření ve větších skupinách obyvatel,
- **sociální závažnost**, tj. nebezpečnost,
- **etiologická identita**, tj. možnost předvídání výskytu daného druhu sociální deviace.

Problémem sociální deviace dle Hodného (2020, s. 32) je otázka normality a stanovení hranic mezi normálním a nenormálním chováním. Určit hranici mezi tím, co je považováno za normální v rámci společnosti a co překračuje tyto hranice, představuje složitou výzvu.

### 1.3 Norma, normalita a abnormalita

První dimenze sociálního řádu zahrnuje množství sociálních norem, které koexistují vedle sebe v rámci společnosti. Tyto normy zahrnují např. ústavu, zákony, obecně závazné vyhlášky, náboženská pravidla, pravidla silničního provozu, rodinné tradice, národní zvyky, obyčejy a rituály. Normy tedy nejsou omezeny pouze na psané zákony, ale zahrnují také mnoho neformálních norem, které se obtížně verbálně vyjadřují (Danics et al., 2022, s. 87).

Jak uvádí Forsyth a Copes (2014, s. 15) zachování sociálního uspořádání představuje klíčový aspekt pro kontinuitu každé společnosti. Bez ohledu na stupeň civilizace a vývoje disponují všechny společnosti rozličnými mechanismy, které slouží k ovládnutí chování svých příslušníků a zajišťují tak trvání sociálního řádu.

Definice normy a normality jsou ovlivněny současným stavem poznání v dané společnosti. Mnohé normy chování mohou být klasifikovány jako abnormální pouze kvůli nedostatku zkušeností a nejistotě (Fischer a Škoda, 2014, s. 22). Dle Vágnerové (2004, s. 21) v takových případech může postoj ovlivňovat jeho emotivní složka.

Kritéria normy tedy podléhají společenskému vývoji a jsou ovlivněny řadou vnitřních a vnějších faktorů. Změny těchto faktorů<sup>1</sup> mají významný dopad na definici toho, co se považuje za normální a co nikoliv. Časové faktory mohou vést k různým úrovním tolerance vůči různým jevům a vzorcům chování, ať už se jedná o zvýšení nebo snížení míry tolerance (Fischer a Škoda, 2014, s. 22).

Za základní vlastnosti norem jak uvádí Danics et al. (2022, s. 88) se považují kromě jejich plurality a nadindividuálního charakteru, také časová a kulturní podmíněnost.

Koncept normy má variabilní hranice a hodnocení normality může být určováno na základě různých kritérií, která jsou specifická pro kontext, v němž se hodnocení provádí (Vágnerová, 2004, s. 25). Základní východiska pro posouzení normality jsou podle Hodného (2020, s. 32-33) následující:

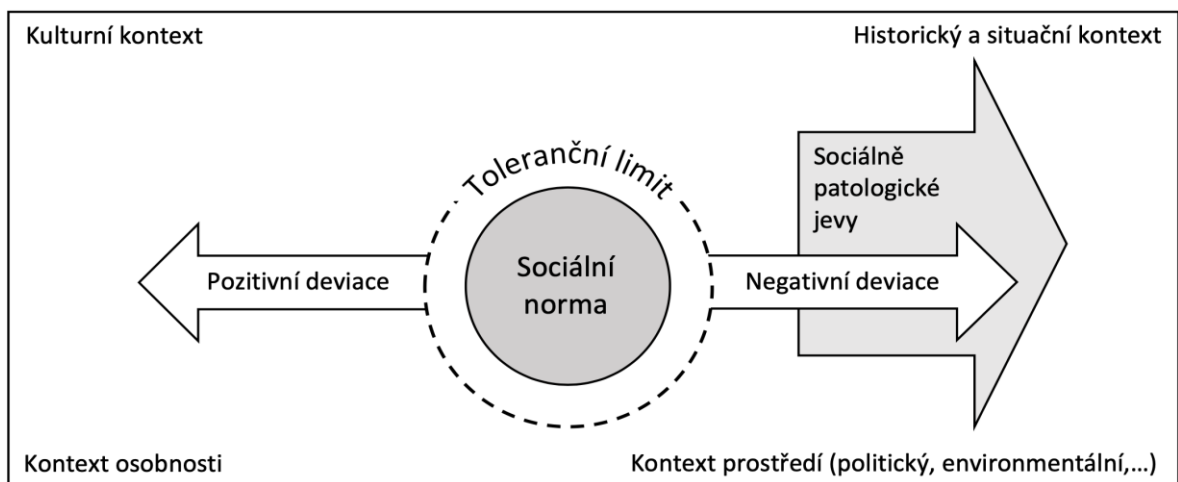
---

<sup>1</sup> např. společenské hodnoty a postoje



- **Funkční hledisko**, tj. normální je to, co správně plní svoji předepsanou funkci a přispívá tak k žádoucímu fungování celého systému.
- **Normativní hledisko**, tj. normální je to, co odpovídá ve svém projevu, ve svých parametrech nějaké stanovené normě – předepsanému způsobu chování.
- **Statistické hledisko**, tj. normální je to, co se vyskytuje nejčastěji.

Vztahy mezi normou, normalitou, resp. deviací a lidským chováním názorně znázorňuje následující schéma na obrázku č. 1.



Obrázek 1 Schéma normy, normality a sociální deviace (Zdroj: Danics et al., 2022)

## 1.4 Teorie zdrojů sociální patologie

V současné době se dle Kajanové (2014, s. 12) upřednostňuje multidimenzionální přístup k vysvětlení vzniku sociálních deviací. Tento model zohledňuje situaci, kdy na jedince působí různé vlivy zároveň, přičemž není vždy možné určit, který z nich měl větší vliv na vznik deviantního chování, ani jakým způsobem se tyto vlivy přesně podílejí na výskytu dané deviace. Základní koncepce, které vysvětlují etiologii sociálně-patologických jevů jsou biologicko-psychologické, sociálně psychologické a sociologické teorie.

### 1.4.1 Biologicko-psychologické teorie

Biologicko-psychologická teorie kriminálního chování zahrnuje koncept "rozeného zločince", který klade důraz na biologické faktory jako hlavní příčiny kriminálního chování. Lombroso, autor této teorie, tvrdil, že kriminální tendence lze identifikovat na základě duševních a tělesných charakteristik, které jsou měřitelné. Teorie oligofrenie, další z biologicko-psychologických teorií, uvádí nízkou inteligenci a mentální retardaci jako faktor vedoucí k delikvenci. Goddard, který je autorem teorie oligofrenie, považoval nízkou

inteligenci za jednu z hlavních příčin kriminálního chování. Další autoři zkoumající příčiny delikvence se shodují na tom, že podprůměrná inteligence je spojena s výrazně vyšším rizikem kriminality než v běžné populaci (Fischer a Škoda, 2014, s. 31-34).

#### **1.4.2 Sociálně psychologické teorie**

V oblasti sociální psychologie se objevuje několik teorií, mezi něž patří i teorie sociálního učení. Teorie sociálního učení stojí na myšlence, že frustrace, emoční poruchy, pocit méněcennosti a jejich kompenzace mohou být faktory etiologie kriminálního chování. Další teorií, kterou lze v této oblasti nalézt, je teorie charakteru a temperamentu, která vychází z osobnostních rysů jednotlivce. Mezi delikventy se řadí osoby s vysokou mírou egocentricity, které neberou v úvahu názory ostatních a jsou orientovány pouze na vlastní uspokojení, nedokážou předvídat rizika a často mají potíže s řešením konkrétních situací. Poslední teorií je teorie odlišného kognitivního stylu, která určuje charakteristické rysy pro recidivující delikventy, jako jsou tendence ospravedlňovat své chování, nepocit'ování obav z následků svých činů, pocit nespravedlnosti a další. (Fischer a Škoda, 2014, s. 34-37).

#### **1.4.3 Sociologické teorie**

Posledním teoretickým přístupem, který se zabývá zdrojem sociálně patologického chování, je sociologický přístup. Tento přístup je soustředěn zejména na otázku existence různých skupin a subkultur. V literatuře existuje několik teorií, které se věnují sociálně deviantnímu chování. Jednou z nich je teorie kulturního přenosu, která se zabývá vznikem deviantního chování skrze učení v primárních skupinách a interakcí s dalšími lidmi. Další teorií, která se zabývá otázkou, proč se lidé stávají delikventy, je např. teorie diferenciální asociace, která tvrdí, že lidé se stávají delikventy kvůli svému spojení s lidmi, kteří nesou delikvenci, jako jsou např. rodiče, kteří schvalují krádeže, protože jim to přináší finanční prospěch. (Fischer a Škoda, 2014, s. 37-38).

### **1.5 Charakteristika vybraných sociálně-patologických jevů**

Sociálně-patologické jevy, jak již bylo zmíněno, jsou jevy, které se negativním způsobem odchyľují od norem a společensky uznávaných hodnot. Vyznačují se jak uvádí Bělík et al. (2017, s. 356) zejména určitou masovostí, trvalostí a rozšířeností ve shodných sociálních podmínkách. Sociálně-patologických jevů lze nalézt ve společnosti mnoho, vybrané z nich jsou níže blíže představeny. Jedná se o dlouhodobou nezaměstnanost, zneužívání psychoaktivních látek, sebevražednost, bezdomovectví, kriminalitu a delikvenci.

### 1.5.1 Dlouhodobá nezaměstnanost

Je známo, že termín nezaměstnanost označuje určité postavení jedinců na pracovním trhu. Lidé, kteří jsou bez práce, představují pro stát a společnost finanční zátěž, která roste s délkou trvání nezaměstnanosti. Podle délky trvání nezaměstnanosti lze rozlišit pět kategorií, které zahrnují nezaměstnané po dobu kratší než tři měsíce až po ty, kteří jsou bez práce déle než 24 měsíců. Mezníkem mezi krátkodobou a dlouhodobou nezaměstnaností je jeden rok, přičemž čím déle trvá nezaměstnanost, tím závažnější se stává pro společnost a pro jedince. Dlouhodobá nezaměstnanost je definována jako stav, kdy osoba není zaměstnána po dobu delší než 12 měsíců. Tento stav nezaměstnanosti postihuje zejména osoby s nízkou úrovní vzdělání a v poslední době se stává ohrožením i pro nedávne absolventy vysokých škol (Pavelka, 2011, s. 67).

Dle Mareše (1998, s. 55) se vytvořením kategorie jedinců, kteří jsou dlouhodobě nezaměstnaní, se ve společnosti objevuje nebezpečný trend, který je asociován s dalšími závažnými projevy sociopatologického chování, jako je porušování zákonů, zvýšená konzumace alkoholu a drog, degradace hodnot a tendence k sebevražednému chování. Nezaměstnanou osobu společnost vnímá jako jedince s negativním postavením, který je odpovědný za svou situaci. Společnost i státní orgány předpokládají, že tito jedinci budou usilovat o řešení své situace a budou aktivně hledat nové zaměstnání.

Pokorná a Zlámal (2000, s. 68) definují nezaměstnané osoby jako jedince, kteří se buď aktivně snaží najít nové zaměstnání nebo čekají na vhodnou příležitost, kdy budou moci znovu nastoupit do práce. Pro udržení této kategorie musí být tito jedinci zaregistrováni na úřadě práce a plnit s tím spojené závazky.

### 1.5.2 Zneužívání psychoaktivních látek

Psychoaktivní látkou se rozumí jakákoliv látka, která má vliv na psychické funkce. Některé z těchto látek vyvolávají závislost. Takové látky jsou označovány za látky návykové. Jedná se o látky chemického charakteru, které ovlivňují psychický stav, což může vést právě k vytvoření závislosti. Závislost lze rozlišit na fyzickou a psychickou. Fyzická závislost se projevuje vývojem nepříjemných tělesných symptomů po ukončení užívání, nebo po prudkém snížení dávky návykové látky. Typicky se může jednat o třes, pocení či křeče. Psychická závislost znamená touhu po dosažení příjemných duševních stavů. Fyzická závislost trvá obvykle několik dnů až týdnů, zatímco psychická závislost přetrvává mnohem

déle. V mnoha případech jsou příznaky závislosti komplexnější, a hovoří se tak o psychosomatické závislosti (Fischer a Škoda, 2014, s. 81-82).

Nelegálně šířená a zneužívaná psychoaktivní látka vyvolávající závislost se dle Fischera a Škody (2014, s. 82) označuje jako droga.

Závislost probíhá podle Kajanové (2014, s. 37-38) v několika fázích (uvedeno na příkladu alkoholu):

1. **Fáze občasně konzumace** – podmíněná např. sociální konformitou (přátelé jdou pít, tak jdu taky), začíná stoupat tolerance.
2. **Fáze prodromální, varovná** – alkohol pomáhá zvládat stres, jedinec již pije i sám, objevují se stavy opilosti, tolerance stále stoupá.
3. **Fáze kritická** – absentuje regulace pití a nadhled, objevují se stavy amnézie a sociální problémy, klesá tolerance.
4. **Fáze terminální, úpadku** – dále klesá tolerance v důsledku poškození jater, přibývají psychické a sociální problémy, jedinec si uvědomuje neschopnost zvládnout závislost.

Faktory vzniku závislosti lze rozdělit dle Krause (2015, s. 171) na:

- **genetické a biologické dispozice**, např. věk, pohlaví či stravovací návyky,
- **psychické faktory**, např. nízká míra sebekontroly či emotivní labilita,
- **sociální faktory**, např. vliv rodiny či malá vnitřní kontrola.

Mezi nejčastěji užívanými psychoaktivními látkami lze zařadit alkohol, tabákové výrobky, závislosti na sedativech, halucinogenech, hypnotikách či organických rozpouštědlech (Fischer a Škoda, 2014, s. 95-105).

### 1.5.3 Sebevražednost

Sebevražednost je záměrné a vědomé jednání s cílem ukončit vlastní život. V souvislosti se sebevražedností lze také hovořit o agresi vůči sobě samému<sup>2</sup>. Ta však může končit u pouhého sebepoškození. Tyto projevy se někdy vyskytují v souvislosti s duševním onemocněním. Je důležité rozlišovat mezi sebevražedností a sebezabitím, což je náhodná smrt způsobená vlastním neúmyslným jednáním (Bělík et al., 2017, s. 343). Kajanová (2014, s. 72) dodává,

---

<sup>2</sup> tzv. autoagrese

že stejně jako u ostatních sociálně-patologických jevů se i v tomto případě tolerance společnosti k sebevraždě napříč světem liší. Zatímco v případě tradičních katolických společností je míra tolerance nízká, existují země, ve kterých se v některých případech na sebevražedné chování nahlíží pozitivně, např. Japonsko.

Jak uvádí Kraus (2015, s. 160) v souvislosti se sebevražedností se často naráží také na termín “sebevražedný pokus“, který zahrnuje snahu jedince o své vlastní usmrcení, avšak kvůli různým okolnostem nedojde k jeho dokončení. Podobně blízký význam nese “demonstrativní pokus“ o sebevraždu, kdy jedinec riskuje svůj život, často s cílem zlepšit svou situaci v přežití, a někdy i s úmyslem upozornit na vážnost své situace<sup>3</sup>.

Mezi rizikové faktory zvyšující možnost sebevražedného chování dle Kajanové (2014, s. 73) patří:

- **duševní onemocnění**, např. demence nebo schizofrenie,
- **neuspokojivé sociální vztahy**, např. osamělost nebo partnerské neshody,
- **nepříznivá sociální situace**, např. nezaměstnanost.

#### 1.5.4 Bezdomovectví

Terminologie ohledně životní situace lidí, kteří nemají dostatek zdrojů pro zajištění základního obydlí a asociálního začlenění, může být specifikována jako bezdomovectví. Bezdomovectví zahrnuje procesy vedoucí ke ztrátě přístřeší, střechy nad hlavou, životních jistot a sociálního začlenění. Někteří autoři zdůrazňují nutnost používání termínu “lidé bez přístřeší“ místo “bezdomovci“, aby byla přesněji vystižena skutečná situace, a aby se zabránilo stigmatizaci této skupiny lidí (Bělík et al., 2017, s. 42).

Příčiny vzniku bezdomovectví lze podle Kajanové (2014, s. 68) vysledovat v rámci strukturálních jevů, jako jsou např. nezaměstnanost, dopady ekonomické krize či bytová problematika. Bezdomovectví, jako relativně nový fenomén je v České republice spjat s obdobím po roce 1989<sup>4</sup> a s rozsáhlou amnestií prezidenta republiky. Mezi další příčiny bezdomovectví pak patří např. zadluženost, rozvod či problémy v partnerských vztazích.

Bezdomovci tvoří homogenní sociální skupinu. V zásadě lze rozlišit tři základní typy (Bělík et al., 2017, s. 42):

---

<sup>3</sup> např. volání o pomoc

<sup>4</sup> v období komunismu byli bezdomovci oficiálně neexistující, neboť nezaměstnaní občané byli uvězněni

- **klasické tuláky,**
- **životní ztroskotance,**
- **osoby ve stavu dočasné životní krize.**

Další typologie dle Bělíka et al. (2017, s. 42) lze vytvořit na základě způsobu přežívání. V tomto směru se rozlišují dvě skupiny. První skupina využívá nabízené pomoci různých institucí a organizací. Druhá skupina pak volí alternativní způsoby přežívání<sup>5</sup>.

Kajanová (2014, s. 70) dále rozvádí problematiku, se kterou se lidé bez přístřeší potýkají, a která se stává cílem sociální práce. Tato problematika je založena především v absenci dokladů, což znemožňuje získání sociálních dávek nebo hledání zaměstnání. Dalším zásadním problémem je zadluženost, která se týká nejen nebankovních půjček, ale také dluhů u dopravních podniků či zdravotních pojišťoven. Život na ulici vede ke zhoršení celkové tělesné kondice, nedostatečné hygieně a nevyhovující stravovací praxi, což může mít negativní vliv na zdravotní stav nebo dokonce vést k předčasnému úmrtí.

### **1.5.5 Kriminalita a delikvence**

Mezi jeden z nejzávažnějších a nejnebezpečnějších sociálních jevů patří bezpochyby kriminalita. Tento sociopatologický jev je dlouhodobě předmětem zvýšené pozornosti vzhledem k jeho vysokému stupni společenského ohrožení. Pozornost je soustředěna především směrem k řešení tohoto problému. Na otázku kriminality se zaměřuje celá řada vědních disciplín a na jejím řešení se podílí velké množství odborníků (Fischer a Škoda, 2014, s. 169). Kraus (2015, s. 154) uvádí, že kriminalitou rozumíme takovou formu delikventního chování, které je v rozporu s normami uvedenými v trestním zákoně.

Termínem delikvence se pak rozumí způsob jednání, kterým jsou porušovány nejen právní předpisy, ale i společenské normy. Jedná se tedy o širší pojem než kriminalita. Zahrnuje i činy, které spáchaly osoby, které nejsou trestně odpovědné, např. děti nebo osoby zbavené trestní odpovědnosti. Patří sem pak také přestupky, resp. delikty (Kraus, 2015, s. 154).

Vzhledem ke skutečnosti, že kriminalita je považována za jeden z nejzávažnějších sociálně-patologických jevů je pro účely této práce kriminalitě věnována samostatná kapitola.

---

<sup>5</sup> např. v opuštěných domech či v parcích

## 1.6 Faktory ovlivňující vznik sociálně-patologických jevů

Sociálně-patologické jevy jsou způsobeny řadou faktorů, které lze rozdělit do tří základních kategorií: biologické, psychologické a sociální. Biologické faktory mají svůj základ v lidské biologii, kterou lze dále rozdělit na genetickou dispozici, poruchy centrální nervové soustavy, inteligenci a vývojovou podmíněnost. Genetická dispozice může být předpokladem pro agresivní chování a disharmonický vývoj. Rizikové faktory zahrnují zvýšenou dráždivost a emoční labilitu. Poruchy centrální nervové soustavy se obvykle projevují před narozením nebo krátce po něm (Švarcová, 2009, s. 170).

Psychické faktory přispívající k výskytu sociálně patologických jevů zahrnují dle Švarcové (2009, s. 171) poruchy psychiky a vlivy na psychickou strukturu jedinců s anomálními osobnostmi, tendencemi k neadaptivnímu chování, nezralými osobnostmi, vystavené stresovým faktorům a frustrovaným jedincům.

Sociální faktory, jak uvádí Švarcová (2009, s. 171) jsou spojeny s patologickým rodinným a životním prostředím. Rizikové rodinné prostředí se obvykle vyskytuje v rodinách s alkoholiky, toxikomany nebo v dysfunkčních rodinách, které tolerují nebezpečné chování. Termín "životní prostředí" zahrnuje životní styl nebo prostředí, ve kterém jedinec tráví svůj čas, jako například život v různých sektách.

Mezi další faktory podněcující vznik sociálně-patologických jevů můžeme zařadit jak uvádí Vendžúr (2018, s. 11-12):

- **uspořádání a filozofie školy**, tzn. prostředí a atmosféra školy,
- **temperament dítěte**,
- **vliv rodiny**, tzn. zanedbávání dítěte,
- **agresivní rodinu**, tzn.. pokud jsou rodiče agresivní, podporují tím i agresivitu u svého dítěte,
- **rodinu, ve které „všechno projde“**, tzn. značná volnost a z toho vyplývají problémy s rozeznáním toho, co je přijatelné a co nikoliv.

## 2 KRIMINALITA JAKO SOCIÁLNĚ-PATOLOGICKÝ JEV

Jak již bylo zmíněno, kriminalita patří mezi nejvíce závažné a společensky nebezpečné sociálně-patologické jevy (Fischer a Škoda, 2014, s. 169). Kriminalita jak uvádí Gřivna et al., (2019, s. 23) je základním předmětem zkoumání vědního oboru kriminologie, jinými slovy nauce o kriminalitě, resp. zločinnosti. Mohlo by se zdát, že vymezení pojmu kriminalita je poměrně jednoznačné a nevyvolává žádné velké problémy. Pravdou však je, že na zločin, resp. na kriminalitu lze v zásadě nahlížet dvěma pojetími, a to legálním (právním) pojetím a pojetím sociologickým (Válková et al., 2019, s. 1).

Dle Jelínka (2021, s. 22) se legálním pojetím kriminality rozumí trestná činnost, tj. souhrn evidovaných trestných činů spáchaných na určitém území za určitý časový úsek<sup>6</sup>. Pojmem kriminalita se podle tohoto pojetí rozumí pouze to, co zákonodárce za zločin prohlásí. Jinými slovy můžeme říci, že pojem kriminalita se zde kryje s obsahem zvláštní části trestního zákoníku<sup>7</sup>, neboť kriminalitu v tomto případě tvoří pouze zločiny v tomto zákoně taxativně vymezené (Gřivna et al., 2019, s. 24).

Sociologickým pojetím kriminality se dle Tomáška (2019, s. 12) naopak rozumí i takové jednání a chování, které nemusí být nutně trestněprávně sankcionalizovatelné podle trestního zákoníku, ale v jistých směrech o něm můžeme hovořit jako o společensky nežádoucím<sup>8</sup>. Sociologické pojetí kriminality se tedy nezabývá pouze kriminalitou, ale orientuje se i na širší oblasti činů, které je možno souhrnně označit za delikvenci.

### 2.1 Skutečná, registrovaná a latentní kriminalita

V různých odborných kriminalistických publikacích, ale často také ve sdělovacích prostředcích se lze setkat s členěním kriminality na skutečnou, registrovanou a latentní. (Gřivna et al., 2019, s. 34). „Rozdíl mezi skutečnou kriminalitou a kriminalitou registrovanou je označován jako latentní (skrytá) kriminalita“ (Válková et al., 2019, s. 141).

Kriminalita registrovaná nebo též zjevná je charakterizována jako trestná činnost, která vyšla najevo, a tudíž je v evidenci v oficiálních statistikách. Jedná se o větší či menší část kriminality skutečné. Základním pramenem informací o registrované kriminalitě jsou oficiální statistiky kriminality (Bouřa, 2007, s. 33).

---

<sup>6</sup> nejčastěji jeden rok

<sup>7</sup> zákon č. 40/2009 Sb.

<sup>8</sup> např. alkoholismus, extremismus nebo domácí násilí



Latentní kriminalitou se pak rozumí kriminalita, která existuje, ale není známa, a tudíž není ani evidována. Situace, kdy se o trestném činu příslušné orgány vůbec nedozvěděli se označuje jako tzv. přirozená latence. Může však dojít i k situaci, kdy se o trestném činu příslušné orgány dozví, ale z různých důvodů jej neevidují. V tomto případě se hovoří o tzv. umělé latenci. I umělá latence je považována za latentní kriminalitu, neboť také není evidována (Jelínek, 2021, s. 231).

Skutečnou kriminalitu lze podle Gřivny et al. (2019, s. 34-35) definovat jako souhrn kriminality registrované a kriminality latentní. Aby bylo možné zjistit opravdovou skutečnou kriminalitu, museli by být všechny trestné činy zjištěny a zaevidovány. Realita tomu však neodpovídá, policejní orgány zjistí a odhalí pouze část skutečné kriminality, a ta se nazývá kriminalitou registrovanou.

## 2.2 Ukazatele kriminality

Kriminalita je tvořena velkým množstvím různorodých prvků, které spolu navzájem více či méně souvisí. Charakterizovat kriminalitu jako jeden jev je prakticky nemožné. Z tohoto důvodu kriminologie pro vypracování charakteristiky využívá několik ukazatelů, které se považují za základní a zároveň i za nejdůležitější.

Kriminologické ukazatele, resp. kritéria, dle kterých je možno kriminalitu posuzovat a charakterizovat z různých úhlů pohledu (Jelínek, 2021, s. 219) jsou následující:

- **stav**, resp. rozsah **kriminality**,
- **úroveň**, resp. intenzita **kriminality**,
- **struktura kriminality** a
- **dynamika kriminality**.

### 2.2.1 Stav kriminality

Stavem neboli rozsahem kriminality se rozumí počet registrovaných trestných činů spáchaných za určité časové období, které zpravidla bývá jeden rok, na vymezeném území<sup>9</sup> (Jelínek, 2021, s. 219). Při popisu stavu kriminality mezi sledovaným časovým obdobím a sledovaným územím existuje blízký vztah. Pokud se popisuje stav kriminality v celostátním rozsahu, zpravidla se pro tyto účely volí kalendářní rok<sup>10</sup>. Naopak pro popis

<sup>9</sup> např. území státu, regionu, obce

<sup>10</sup> pro specifické potřeby je možno využít i pololetí, příp. čtvrtletí

kriminality na místní či regionální úrovni se volí časové intervaly v řádu měsíců či intervaly kratší, tedy v řádu týdnů či dnů (Bruna a Brunová, 2020, s. 13). Dle Holcra (2009, s. 49) je nejčastěji používaným ukazatelem kriminality právě její stav.

Kuchta a Válková (2005, s. 123) poukazují na skutečnost, že pokud jsou k dispozici údaje o kriminalitě při zpracování kriminálních statistik, je nutné brát v úvahu, že tyto údaje nezohledňují demografické vlivy. Při porovnání počtu trestných činů v různých krajích je tedy třeba brát v úvahu také počet obyvatel, aby nedocházelo ke špatné interpretaci výsledků.

### 2.2.2 Úroveň kriminality

Úroveň kriminality, též označovaná jako intenzita trestné činnosti, představuje míru, jakou se trestné činy vyskytují. Jde o ukazatel, který doplňuje ukazatel stavu kriminality o relevantní demografické ukazatele<sup>11</sup>, a tím umožňuje komplexnější pohled na situaci. (Bruna a Brunová, 2020, s. 13).

Úroveň kriminality se měří pomocí poměru počtu trestných činů a počtu obyvatel. Vyjadřuje se jako počet zaznamenaných<sup>12</sup> trestných činů na 100 tisíc obyvatel. Avšak v určitých případech jsou použity výjimky, např. při posuzování méně četných trestných činů. V těchto případech se udává počet trestných činů na 10 tisíc obyvatel (Jelínek, 2021, s. 222).

Úroveň kriminality jak uvádí Tomášek (2019, s. 54) je vyjádřena indexem, resp. koeficientem, který lze získat následujícím způsobem [1]:

$$\text{Index kriminality} = \frac{\text{Počet trestných činů}}{\text{Počet obyvatel na daném území}} \times 100\,000 \text{ (ev. } 10\,000) \quad [1]$$

Př. pokud je v roce 2017 index vražd v České republice 1.37, znamená to, že v roce 2017 připadá v České republice přibližně jedna vražda na 100 000 obyvatel. Je však nutné brát v potaz fakt, že obětí nemusel být nutně jen obyvatel České republiky, ale mohl to být např. cizinec, dochází tak k určitým zkreslením (Válková et al., 2019, s. 142).

Lze konstatovat, že v porovnání s ukazatelem stavu kriminality je úroveň kriminality ukazatelem hodnotnějším, což však neznamená, že není tížena riziky. Rizika v tomto případě

---

<sup>11</sup> zejména o počet obyvatel na daném území

<sup>12</sup> registrovaných

nastávají při mezinárodním porovnávání. Nejvhodnějším indexem je ten, který lze srovnávat mezinárodně i historicky (Holcr, 2009, s. 51).

### 2.2.3 Struktura kriminality

Struktura kriminality je dalším z významných ukazatelů kriminality. „*Struktura kriminality je kriminologický ukazatel, který vyjadřuje rozdělení kriminality do zvláštních skupin podle různých kritérií, zvláště podle druhu kriminality, jejich pachatelů, obětí, způsobených škod a způsobu jejich páchání*“ (Jelínek, 2021, s. 224).

Kriminalita jako souhrn trestných činů je jevem velmi různorodým. Ani úroveň kriminality neposkytuje přesný obrázek o tom, jaký druh trestné činnosti je nejčastějším, např. jestli se ho dopouští častěji muži či ženy nebo jaký je podíl recidivistů (Gřivna et al., 2019, s. 33). V tomto ohledu je v dominantní roli struktura kriminality, jelikož významným způsobem konkretizuje poznatky o kriminalitě a umožňuje její přesnější charakterizaci (Válková et al., 2019, s. 142).

Bruna a Brunová (2020, s. 14) uvádění následující tradiční hlediska, která se obvykle používají při popisu struktury kriminality:

- **druh kriminality,**
- **forma páchání kriminality,**
- **charakteristiky pachatelů,**
- **charakteristiky obětí,**
- **další aspekty,** jako např. závažnost trestných činů.

### 2.2.4 Dynamika kriminality

Dynamika kriminality je dalším z kriminologických ukazatelů, který se zaměřuje na sledování změn v čase. Zahrnuje nejen změny v celkové úrovni kriminality, ale také v její struktuře a závažnosti trestných činů. Sleduje se v pravidelných intervalech, zpravidla ročních (Gřivna et al., 2019, s. 43).

Dynamika kriminality se dle Jelínka et al. (2021, s. 229-230) vyznačuje dvěma parametry. Prvním z nich je směr vývoje, který může být pozitivní, tedy narůstající, nebo negativní, tedy klesající. V případě, že v daném období nedochází ke změně hovoří se o tzv. stagnaci v dynamice kriminality. Situace, kdy v dynamice kriminality probíhá změna jen v jednom

směru, tedy jen roste nebo jen klesá, se označuje jako tendence vývoje kriminality. Druhým parametrem je tempo probíhajících změn, jinými slovy tento parametr popisuje rychlost probíhajících změn.

Poznatky o dynamice kriminality jak uvádí Holcr (2009, s. 52) mají významný dopad na vypracování prognóz jejího budoucího vývoje.

### **2.3 Objasněnost kriminality**

Objasněnost kriminality označuje počet registrovaných trestných činů, u kterých byly pachatelé odhaleni, resp. bylo proti nim zahájeno trestní stíhání a sděleno jim obvinění. Nepřihlíží se k tomu, zda byly nebo nebyly pravomocně odsouzeni. Vztah mezi počtem registrovaných trestných činů a počtem trestných činů, u kterých byly zjištěni pachatelé se nazývá míra objasněnosti. (Jelínek, 2021, s. 229).

Míra objasněnosti dle Holcra (2009, s. 55) se uvádí v procentech a v zásadě platí, že míra objasněnosti u závažných trestných činů je vyšší než míra objasněnosti trestných činů bagatelních. Existují i výjimky, kdy toho pravidlo neplatí, nelze mu tedy přisuzovat absolutní platnost.

Míra objasněnosti jak uvádí Bruna a Brunová (2020, s. 17) pozitivně či negativně ovlivňuje důvěru obyvatelstva k orgánům činným v trestním řízení. Ať už pozitivní nebo negativní změny v důvěře se můžou projevit na klesající nebo stoupající tendenci ochoty obyvatelstva oznamovat trestné činy.

Ovlivňování objasněnosti kriminality je komplexní proces, který zahrnuje nejen ochotu občanů oznámit trestnou činnost policii, ale také spolupráci mezi policií a širokou veřejností. Úroveň spolupráce je závislá na vnímání občanů o efektivitě policie, což může být silně ovlivněno různými faktory. Vysoká míra spolupráce znamená větší účinnost policie a naopak, když je spolupráce nízká, může to vést k nižšímu počtu objasněných případů (Holcr 2009, s. 55).

### **2.4 Druhy kriminality**

Obecná kriminalita je širší kriminologický pojem, který zahrnuje několik specifických typů trestného jednání. Mezi tyto typy kriminality patří kriminalita majetková, kriminalita mravnostní a násilná kriminalita. Tyto kategorie jsou běžně používány v policejních statistikách. Nicméně, existují i další druhy kriminality, jako je hospodářská a organizovaná

kriminalita. Zvláštní pozornost je věnována specifickým typům kriminality, jako je např. recidivistická kriminalita, drogová kriminalita či kriminalita spáchaná cizinci. (Hoferková, 2014, s. 55).

#### 2.4.1 Násilná kriminalita

Kriminologie (Novotný a Zapletal, 2008, s. 285) již od svých počátků zaměřuje svoji pozornost na problematiku kriminálního násilí, především jeho nejzávažnějším formám. V souvislosti s vymezením pojmu násilná kriminalita využívá kriminologie i jiné kriminální vědy pojem „násilí“. Vědy o chování pak při vymezení násilné kriminality využívají pojmu „agrese“ či „agresivita“. Trestní právo naopak pojem násilná kriminalita nepoužívá vůbec. Trestné činy, které svou skutkovou podstatou spadají dle kriminologického vymezení do násilné kriminality, se nachází ve zvláštní části trestního zákoníku, kde tvoří široký okruh kriminálních jednání (Gřivna et al., 2019, s. 273).

Násilí lze vymezit jako jednorázové jednání, kterým způsobí jeden člověk druhému fyzickou nebo jinou silou škodu, příp. uplatňování síly k překonání odporu (Gřivna et al., 2019, s. 274). „*Násilí je kontroverzní a vysoce emotivní téma, vzbuzující jak strach, tak fascinaci, odsouzení i omlouvání*“ (Maguire a Reiner, 2012 s. 563). Agrese je chápána jako určitý útok jako projev násilí vůči určitému objektu či nepřátelství a útočnost s cílem ublížit. V kriminologickém pojetí může někdy dojít k určitému překrytí definic násilí a agrese, kdy se hovoří o tzv. agresi kriminální. Agresi kriminální lze pak samostatně definovat jako sociálně deviantní chování, které porušuje nebo ohrožuje zájmy chráněné trestním právem, přičemž subjekt užívá fyzické síly, její hrozby nebo jiné formy verbální agrese<sup>13</sup>, často s cílem objekt činnosti poškodit (Gřivna et al., 2019, s. 274).

„*Nejzávažnějším projevem násilí směřujícího proti jinému člověku je vražda a proti vlastní osobě sebevražda*“ (Hoferková, 2014, s. 55).

#### 2.4.2 Mravnostní kriminalita

Mravnostní kriminalita je druhem kriminality, která je spjata s pohlavním pudem a jejím zásadním rysem je sexuální potřeba. Vyznačuje se velkou pozorností médií, veřejného a politického dění (Dianiška et al., 2016, s. 253). Mravností (Jelínek, 2021, s. 329) se zde rozumí mravnost sexuální o ochrana jedince rozhodovat o svém sexuálním životě.

---

<sup>13</sup> např. urážky

Trestné činy sexuální povahy jsou charakterizovány touhou uspokojit sexuální pud prostřednictvím forem, které jsou společensky nepřijatelné. Vedle toho, že takové trestné činy zasahují do lidské důstojnosti a svobody, mají také negativní dopad na zdravý vývoj mládeže. I když jen malá část sexuálních trestných činů má fyzické následky, je třeba si uvědomit, že obětem způsobují dlouhodobé nebo dokonce trvalé psychické následky, mezi něž patří deprese, úzkost, strach, ale i problémy v pozdějších intimních vztazích a podobně (Novotný a Zapletal. 2008, s. 310).

### 2.4.3 Majetková kriminalita

Trestná činnost proti majetku, tzv. majetková trestná činnost představuje v posledních letech ve většině vyspělých zemí převážnou část celkové kriminality. Lze konstatovat, že vývoj majetkové trestné činnosti ve značné míře ovlivňuje, resp. předurčuje vývoj celkové kriminality (Novotný a Zapletal, 2008, s. 334).

Jelínek (2021, s. 356) uvádí, že majetková kriminalita zahrnuje trestné činy, jejichž podstatou je útok vůči cizímu majetku, a zda tento majetek patří jednotlivci, skupině osob nebo státu není rozhodující.

Majetková trestná činnost představuje komplexní kategorii, kterou lze rozdělit do tří hlavních skupin, resp. kategorií. První kategorie zahrnuje trestné činy, které jsou charakterizovány touhou pachatele obohatit se na úkor jiného. Mezi tyto trestné činy patří krádeže, zpronevěry, lichvářství, podvody, loupeže a v některých případech i vydírání. Druhá kategorie trestných činů je charakteristická svým poškozovacím účinkem, jako je např. poškozování věřitele. Třetí kategorie je spojena s podílnictvím, kdy pachatel využívá trestné činnosti, kterou páchá jiná osoba. (Novotný a Zapletal 2008, s. 334-335).

*„Majetkovou kriminalitu lze charakterizovat jako kriminalitu z dostatku, neboť čím jsme bohatší, tím víc vzniká příležitostí k páchání majetkových trestných činů“* (Dianiška et al. 2016, s. 196).

### 2.4.4 Hospodářská kriminalita

Hospodářská nebo též ekonomická kriminalita představuje specifický druh trestné činnosti, jejímž následkem dochází k poškození hospodářského systému (Jelínek, 2021, s. 375). Hospodářskou kriminalitu je třeba odlišovat od kriminality majetkové. Zatímco majetková kriminalita směřuje proti majetku, a to jak fyzických, tak právnických osob, hospodářská kriminalita směřuje proti hospodářskému systému a jeho fungování

(Grivna et al., 2019, s. 330). Hospodářská trestná činnost jak uvádí Válková et al. (2019, s. 371) sebou nese důsledky, které mohou vést k oslabení důvěry společnosti v tržní hospodářství a politický systém jako celek.

Podle Hoferkové (2014, s. 57) lze obecně charakterizovat hospodářskou kriminalitu jako porušování právních předpisů v oblasti ekonomiky, s cílem získat finanční nebo jiný prospěch na úkor jiného ekonomického subjektu, jako je například stát nebo obchodní společnost. Mezi charakteristické znaky patří (Hoferková, 2014, s. 57):

- **poškození širokého okruhu osob,**
- **ohrožení sociální a ekonomické stability státu,**
- **způsobení řádově vysoké škody,**
- **vysoká latence,**
- **a častý přesah na území jiného státu.**

#### 2.4.5 Drogová kriminalita

Vývoj civilizace sebou postupně přináší řadu globálních problémů. Za jeden takový problém je možno označit i zneužívání drog, resp. návykových látek. Pojmem droga podle stanoviska WHO z roku 1969 rozumíme jakoukoliv látku, která, je-li vpravena do organismu, může měnit jednu nebo více jeho funkcí. Systematické využívání účinků drog v běžném životě ve větším měřítku se datuje přibližně od poloviny devatenáctého století. Nebezpečného rozsahu však nabylo až v posledních několika desítkách let (Válková et al., 2019, s. 442-443).

Negativní dopady drog na jednotlivce nebo i na celou společnost lze podle Jelínka (2021, s. 413-414) obecně rozdělit na tři okruhy, a to:

- **sociální**, např. bezdomovectví,
- **zdravotní**, např. šíření hepatitidy,
- **trestněprávní**, tj. trestná činnost páchaná pod vlivem drog nebo v souvislosti s jejich distribucí.

Právě trestněprávní dopady drog jsou spjaty s pojmem drogová kriminalita. Drogovou kriminalitu není zcela jednoduché vymezit. Lze ji pojímat ve dvou smyslech. V užším smyslu, tzv. primární drogová kriminalita a širším smyslu tzv. sekundární drogová kriminalita. V užším smyslu jsou zde myšleny tzv. drogové trestné činy upravené v hlavě

VII zvláštní části trestního zákoníku v ustanoveních § 283 - § 288, tedy např. přechovávání omamných a psychotropních látek a jedů nebo šíření toxikománie. V širším slova smyslu jde o veškerou trestnou činnost, která jakkoliv souvisí s užíváním drog nebo jejich distribucí (Jelínek, 2021, s. 414).

## 2.5 Faktory ovlivňující kriminalitu

Faktory ovlivňující kriminalitu se souhrnně označují jako kriminogenní faktory. Lze je charakterizovat jako „*obecně rizikové činitele, které nesou možnou potenci zvýšeného rizika kriminálního jednání*“ (Zoubková, 2018, s. 20). Tyto faktory zvyšují pravděpodobnost spáchání trestné činnosti nebo ji usnadňují. Může se jednat o úmyslné motivace či pohnutky k páchání trestného činu. U neúmyslných deliktů mohou vést k nedostatečnému pohledu na důsledky svého jednání a k nedbalosti. (Bouřa, 2007, s. 28).

Kriminogenní faktory mohou působit i nepřímou, resp. mohou přispívat k zajišťování předpokladů pro páchání trestné činnosti. Mezi tyto předpoklady se řadí především získávání informací, navazování kontaktů, zajišťování beztrestnosti a ovlivňování rozhodovacích procesů. (Scheinost, 2010, s. 20). Kriminologie jak uvádí Bouřa (2007, s. 28) se snaží porovnat a určit pořadí závažnosti kriminogenních faktorů, a také vyvíjí snahu určit jejich funkční hodnotu.

Vzhledem k faktu, že kriminogenní faktory jsou velmi různorodé, nedají se v reálných situacích od sebe navzájem dobře a zcela oddělit, působí současně. Dle Bouři (2007, s. 28) lze kriminogenní faktory členit podle oblasti, v níž se vyskytují na následující čtyři základní kategorie, konkrétně:

- **kriminogenní faktory v oblasti sociální,**
- **kriminogenní faktory v oblasti kulturní,**
- **kriminogenní faktory v oblasti politické a ekonomické a**
- **kriminogenní faktory v oblasti právní.**

Scheinost (2010, s. 20-21) upozorňuje na fakt, že o kriminogenních faktorech nelze jednoznačně hovořit jako o faktorech prokázaných. Nelze vždy jednoznačně prokázat, že ty nebo ty okolnosti zákonitě působí ty nebo ty důsledky. Jde o zachycení jakési mozaiky sil, které mohou působit na to, že zločin se může dále rozvíjet.



### 2.5.1 Oblast sociální

Sociologie představuje akademickou oblast specializující se na systematický a empirický výzkum společnosti. V porovnání s ostatními disciplínami v oblasti sociálních věd je charakterizována svou rozmanitostí, komplikovaností, komplexností a variabilitou. Jako multidisciplinární oblast se sociologie dotýká široké škály oblastí lidského života. (Bouřa, 2007, s. 29).

Během procesu socializace se jedinec učí a přizpůsobuje si návyky, vědomosti a dovednosti, které jsou nezbytné pro úspěšné fungování v budoucím životě. Přijímá odpovídající pravidla chování a jednání. Stává se tzv. sociálně způsobilým (Bouřa, 2007, s. 29). Nejdůležitější úlohu v procesu socializace jak uvádí Firstová (2021, s. 25-27) hraje rodina a rodinné prostředí. Toto prostředí ovlivňuje všechny jedince. Dochází zde k první formulaci osobnosti. Selhání jedince ve společnosti bývá velmi často zapříčiněno právě nevhodnými rodinnými podmínkami. Mezi příčiny a podmínky selhání jedince ve společnosti, které jsou formulovány rodinným prostředím patří např. nečitelnost ve výchově (protichůdné výchovné vlivy), anomální osobnost rodičů (nejsou schopni plnit rodičovskou úlohu) nebo neúplnost rodiny.

Dalšími faktory a podmínkami, které přispívají k vzniku kriminality v sociální oblasti, jsou např. závislost na alkoholu či drogách, nezaměstnanost a další. Kriminogenní faktory se projevují různými způsoby, jako např. porušování disciplinárních pravidel, neovladatelné chování pod vlivem návykových látek, sociální izolace, egocentrismus, neschopnost přizpůsobit se, a další. Tyto faktory jsou typické pro kriminalitu a mohou vést ke zvýšenému riziku páchaní trestných činů. (Bouřa, 2007, s. 29).

### 2.5.2 Oblast kulturní

Podle Bouři (2007, s. 29) lze kulturu charakterizovat jako soubor jak materiálních, tak duchovních hodnot, které jsou vytvořeny lidmi v průběhu vývoje společnosti. Kriminogenní faktory v kultuře lze nalézt v organizaci lidské činnosti, ve vytváření společenských norem a pravidel, ve vytváření vztahů mezi lidmi, v chování, vědomí a činnosti, které jsou zde specifické.

Jednou z rozhodujících oblastí je výchova. Vzhledem ke společenské povaze člověka část starostí o výchovu a vzdělání přechází z rodiny na společnost, především na vzdělávací systém (Bouřa, 2007, s. 29). *„Školní prostředí významným způsobem zasahuje do*

*výchovného procesu, formuluje osobnost malého jedince, pečuje o rozvoj jeho individuálních osobnostních dispozic“ (Firstová, 2021, s. 27).*

Zanedbání výchovně-vzdělávacího systému v době dospívání může podle Bouři (2007, s. 30) poškodit osobnost jedince natolik, že může přerůst až do oblasti sociální patologie. Mezi kriminogenní faktory v kulturní oblasti se řadí také např. náboženství (Dianiška et al., 2016, s. 105). Podmínkami a příčinami selhání jedince ve školním prostředí mohou být zejména zanedbané výchovně vzdělávací působení škol, nepropracovaný vzdělávací systém nebo negativní působení různých vrstevnických seskupení (Bouřa, 2007, s. 30).

V kulturní oblasti mohou dalšími faktory a podmínkami kriminogenního chování být např. porušování demokratických principů, poškozování autority státní moci, příznivé podmínky pro korupci, a další. Typické kriminogenní faktory v kulturní oblasti mohou zahrnovat vznik nebo rozšiřování nežádoucích morálních hodnot, nedostatek respektu k cizímu majetku nebo emocionální otupělos (Bouřa, 2007, s. 30).

### **2.5.3 Oblast politická a ekonomická**

Politika bývá definována jako souhrn činností společenských vrstev či skupin, které mezi sebou řeší vzájemné konflikty za pomoci užití moci nebo v boji o moc. Jinými slovy, cílem politiky je získání vlivu na řízení státu, a to především v oblasti ekonomiky. Někdy se v literatuře uvádí, že politika je koncentrovaným výrazem ekonomiky. Pravdou je, že existence politiky a ekonomiky se navzájem podmiňuje, resp. bez politické moci nemůže žádná strana či skupina řešit ani své hospodářské záměry ani úkoly (Bouřa, 2007, s. 30).

Příčiny a podmínky vzniku kriminogenních faktorů v oblasti politiky a ekonomiky mohou být spojeny s nedostatečnými kontrolními mechanismy moci, které umožňují zneužití moci státními nebo politickými orgány. Dále mohou být zapříčiněny nekonceptním přístupem k řešení celospolečenských problémů jako celku, nebo podmínkami, které umožňují bujení a projevy rasismu a xenofobie. (Bouřa, 2007, s. 30). Zařadit sem lze dle Dianišky et al. (2016, s. 96) i nestabilitu politické scény nebo zhroucení kontrolního systému. Typickými kriminogenními jevy mohou být podle Bouři (2007, s. 31) např. růst majetkové trestné činnosti, asociální chování a vandalismus, a další.

#### 2.5.4 Oblast právní

V současnosti je nesporné, že růst kriminality má spojitost s nekontrolovatelnými vlivy různých zájmových skupin, spekulantů a organizovaného zločinu na úkor většiny společnosti. Velmi významným faktorem státu je jeho právní řád. Právní řád lze definovat jako soubor platných norem, které upravují nejrůznější oblasti společenských vztahů. Právní normy jsou ale často porušovány, a to hlavně z důvodu nedostatečné úrovně právního vědomí občanů, které úzce souvisí s úrovní vědomí morálního. V demokratické společnosti je dodržování právních norem nevyhnutelné a porušení těchto norem je sankcionované, což má vliv na životy občanů. (Bouřa, 2007, s. 31).

Podle Bouři (2007, s. 31) mohou být právní kriminogenní faktory způsobeny řadou příčin a podmínek, jako jsou mezery v legislativě, nedostatečný nebo nesystémový přístup k řešení kriminality. V této oblasti jsou typickými kriminogenními faktory obcházení zákona, porušování práva, nárůst organizovaného zločinu, podpora a rozvoj mezinárodního zločinu, kuplířství, obchodování s lidmi, a další.

### 3 PREVENCE SOCIÁLNĚ-PATOLOGICKÝCH JEVŮ

Pojem prevence vychází z latinského slova „*praeventus*“, což v překladu znamená předcházení nežádoucím jevům a ochranu před nimi (Vendžúr, 2018, s. 56). V současné době je prevence sociálně-patologických jevů ve společnosti klíčová. Je výhodnější zabývat se prevencí sociálně-patologických než se později snažit řešit jejich důsledky. Dle Kajanové (2014, s. 77) se rozlišují tři stupně prevence:

- **primární prevence,**
- **sekundární prevence,**
- **terciální prevence.**

#### 3.1 Primární prevence

Primární prevence se jak uvádí Kajanová (2014, s. 77) zaměřuje na zlepšení informovanosti veřejnosti o sociálně-patologických jevech a jejich důsledcích. Volnočasové a sportovní aktivity se obvykle nesprávně kategorizují jako primární prevence, takové aktivity se označují jako primordiální prevenci. Úspěšnost primární prevence závisí na mnoha faktorech, jako je věk a sociokulturní prostředí. Efektivní programy primární prevence by měly být cílené, interaktivní, pravidelné a dlouhodobé a měly by být realizovány kvalifikovanými odborníky.

Příkladem primární prevence mohou být např. nízkoprahové kluby pro děti. Takové kluby jsou určené pro děti, které tráví svůj volný čas touláním na ulici, což vede ke vzniku předpokladů negativní deviace. Jiným příkladem pak mohou být informativní přednášky či promítání naučných filmů. Podstatné je, že se ve všech případech jedná o programy, které jsou založené s cílem předcházení a omezování výskytu nežádoucího chování.

Velmi důležitou a nenahraditelnou roli hraje také rodina, resp. rodinné prostředí, neboť jedinec získává své prvotní návyky a formuluje svoji osobnost právě v rodinném prostředí.

#### 3.2 Sekundární prevence

Sekundární prevence se podle Kajanové (2014, s. 78) zaměřuje na detekci a následnou intervenci u jedinců, kteří již projevují patologický stav, s cílem zabránit jeho prohlubování a dalšímu šíření. Tento přístup klade důraz na včasné zachycení patologického jevu

a poskytnutí odpovídající pomoci<sup>14</sup> a podpory jedincům v ohrožených skupinách. Jeho účelem je minimalizovat negativní dopady patologického stavu na zdraví jedinců a společnost jako celek.

### 3.3 Terciální prevence

Terciální prevence se zaměřuje na minimalizaci negativních dopadů patologického jevu na jedince, kteří nejsou schopni nebo nechtějí upustit od patologického chování. Mezi terciální prevencí patří také služby harm reduction, které zahrnují strategie pro snižování potencionálních zdravotních a sociálních rizik a škod, spojených s užíváním různých druhů drog<sup>15</sup>. Tato služba zahrnuje intervence na snižování nabídky a poptávky po drogách (Kajanová, 2014, s. 78).

### 3.4 Prevence kriminality

Vzhledem ke skutečnosti, že kriminalita je jedním z nejzávažnějších sociálně-patologických jevů, vznikají k její eliminaci samostatné plány prevence kriminality. Jednotlivé opatření v nich stanovené však neeliminují pouze kriminalitu, ale působí i na další sociálně-patologické jevy. Bylo by naivní předpokládat, že by se nad kriminalitou dalo zcela zvítězit. Lze s ní ale úspěšně bojovat. Hlavním nástrojem předcházení kriminality je bezpochyby prevence (Ondíková a Uhrin, 2012, s. 9).

Do oblasti prevence kriminality se obecně řadí všechna opatření, které si kladou za cíl zmenšování rozsahu a závažnosti kriminality a jejich následků. Takové omezení se realizují omezením kriminogenních faktorů nebo působením na pachatele a oběti trestných činů. Při prevenci kriminality jak uvádí Jelínek (2021, s. 272) je třeba brát zřetel na fakt, že kriminalita je projevem, resp. druhem sociální patologie.

Jinými slovy (Lab, 2014, s. 27) lze říci, že prevence kriminality je zásahem do příčin trestné činnosti a nezákonných událostí s cílem snížit rizika jejich výskytu a potencionální závažnost jejich následků.

*„Prevence kriminality a s ní spojených sociálních patologií usiluje v konečné fázi o to, aby člověk nechtěl být asociální a věděl, proč to nechce, aby věděl, co je následovánímhodné a čeho by se měl z osobních i společenských důvodů vyvarovat“ (Gřivna et al., 2019, s. 151).*

---

<sup>14</sup> nejčastěji léčby

<sup>15</sup> včetně alkoholu, tabáku a legálně předepisovaných léků

### 3.4.1 Prevence kriminality podle obsahového členění

Prevenici kriminality podle obsahu lze rozdělit na prevenci sociální, situační a viktimologickou (Ondicová a Uhrin, 2012, s. 11).

#### **Sociální prevence**

Sociální prevenci lze charakterizovat jako obecnou prevenci všech sociálně-patologických jevů. Sociální prevence se v průběhu času stala součástí politiky každého státu, kdy její podstatou je vytváření příznivých společenských podmínek, a to zejména v oblasti ekonomické, sociální, kulturní, v oblasti zaměstnanosti, apod. Účelem sociální prevence je zabránit tomu, aby se člověk stal pachatelem trestných činů nebo aby v páchání trestné činnosti pokračoval (Bruna a Brunová, 2020, s. 129).

Sociální prevence se jak uvádí Jelínek (2021, s. 274) zaměřuje na širokou oblast sociálních kriminogenních faktorů, kterými jsou např. alkoholismus, toxikománie, záškoláctví nebo chudoba, apod. Cílem sociální prevence je zaměření se na identifikaci, překonání či neutralizaci takových kriminogenních faktorů.

#### **Situační prevence**

Situační prevence, někdy označovaná také jako technická prevence se zaměřuje na odstraňování kriminogenních situací, na omezování příležitostí k páchání trestných činů a v neposlední řadě na zvyšování šance dopadení pachatele. Jinými slovy situační prevence kriminality je zaměřena na kriminalitu, kterou chápe jako produkt motivace a příležitostí, a na místa, dotýkají se míst a věcí, jenž se mohou stát cílem kriminálních aktivit (Jelínek, 2021, s. 278).

Opatření situační prevence mají charakter převážně technický, organizační nebo administrativní. Jedná se většinou o opatření k technickému zabezpečení majetkových hodnot, k větší viditelnosti určitého místa či prostředí, k zdokonalování hlídkové a obchůzkové služby policie nebo o různé propagační kampaně (Ondicová a Uhrin, 2012, s. 14).

#### **Viktimologická prevence**

Viktimologická prevence je jak uvádí Jelínek (2021, s. 283) specifickým druhem prevence kriminality, jejímž cílem je, aby se člověk nestal obětí trestného činu. Je zaměřena jak na skutečné, tak i na potenciální oběti trestných činů, kdy jejím obsahem je činnost osvětová,

poradenská a tzv. vštěpování obecných speciálních zásad ochrany ohrožených osob (Holcr, 2009, s. 87).

### 3.4.2 Prevence kriminality podle okruhu adresátů

Prevenci kriminality podle okruhu adresátů lze rozdělit na prevenci primární, sekundární a terciální (Ondicová a Uhrin, 2012, s. 12).

#### Primární prevence

Primární prevence se zabývá širokým spektrem výchovných, vzdělávacích, volnočasových, osvětových a poradenských aktivit, které jsou zaměřené na celou společnost, s důrazem na pozitivní vliv na děti a mládež, zejména v oblasti využívání volného času. Těžiště primární prevence spočívá v rodinách, školách a v místních komunitách. (Svatoš, 2016, s. 17). Cílem primární prevence je odvrácení od kriminálního jednání a aktivní podpora akceptovatelného chování (Jelínek, 2021, s. 285).

Primární prevence v podmínkách sociální prevence se zaměřuje na vytváření pracovních příležitostí, vytváření a prohlubování právního vědomí občanů<sup>16</sup>, finanční pomoc sociálně slabším skupinám apod. Tato úroveň směřuje k dosažení vyšší kvality života (Bruna a Brunová, 2020, s. 130). Na úrovni situační prevence zahrnuje architektonické řešení či zvukové čipy na kriminogenních místech. Využívá bezpečnostních kamer a zaměřuje se na opatření vedoucí ke zlepšení bezpečnosti situace na celém území státu. V oblasti viktimologické prevence se klade důraz na cílevědomé a systematické informování veřejnosti na území celého státu o způsobech zabezpečení majetku. Součástí této úrovně je např. výcvik bezpečného chování, trénink sebeobrany nebo protidrogová prevence (Ondicová a Uhrin, 2012, s. 16-18).

#### Sekundární prevence

Sekundární prevence se zabývá rizikovými jedinci a skupinami osob, u nichž je zvýšená pravděpodobnost, že se mohou stát oběťmi nebo pachateli trestného činu. Dále se zaměřuje na sociálně-patologické jevy, např. na alkoholové závislosti, záškoláctví či vandalismus a zabývá se také příčinami kriminogenních situací (Svatoš, 2016, s. 17).

Sekundární prevence v oblasti sociální prevence je zaměřena na zřizování a provoz poradenských a krizových zařízení<sup>17</sup>, rekvalifikační kurzy pro nezaměstnané či integrační

---

<sup>16</sup> např. ve formě kurzů či výuky ve škole

<sup>17</sup> např. linka důvěry

programy pro různé menšiny. Tento druh prevence se tedy zaměřuje na rizikové osoby i celé skupiny. (Bruna a Brunová, 2020, s. 130). V oblasti situační prevence se specializuje na opatření, které se zaměřují na zlepšení bezpečnostní situace v místech, které jsou ohrožené zvýšenou kriminalitou. Využívá se zde např. alarmů, stráží v obchodech nebo osvětlení. Na úrovni viktimologické prevence se specializuje na informování, popřípadě výcvik těch jedinců a sociálních skupin, které jsou dle poznatků viktimologie nejvíce ohrožené zvýšeným rizikem, že se stanou obětí trestného činu. Na této úrovni jsou realizovány např. domovní ochrana dětí, sousedské hlídky apod. (Ondicová a Uhrin, 2012, s. 16-18).

### **Terciální prevence**

Terciální prevence se zabývá resocializací kriminálně narušených osob, tj. pracovním uplatněním včetně rekvalifikace, sociální a rodinné poradenství, pomoc při získávání bydlení apod. Cílem je udržení dosažených výsledků předchozích intervencí a rekonstrukce nefunkčního sociálního prostředí (Svatoš, 2016, s. 16-18).

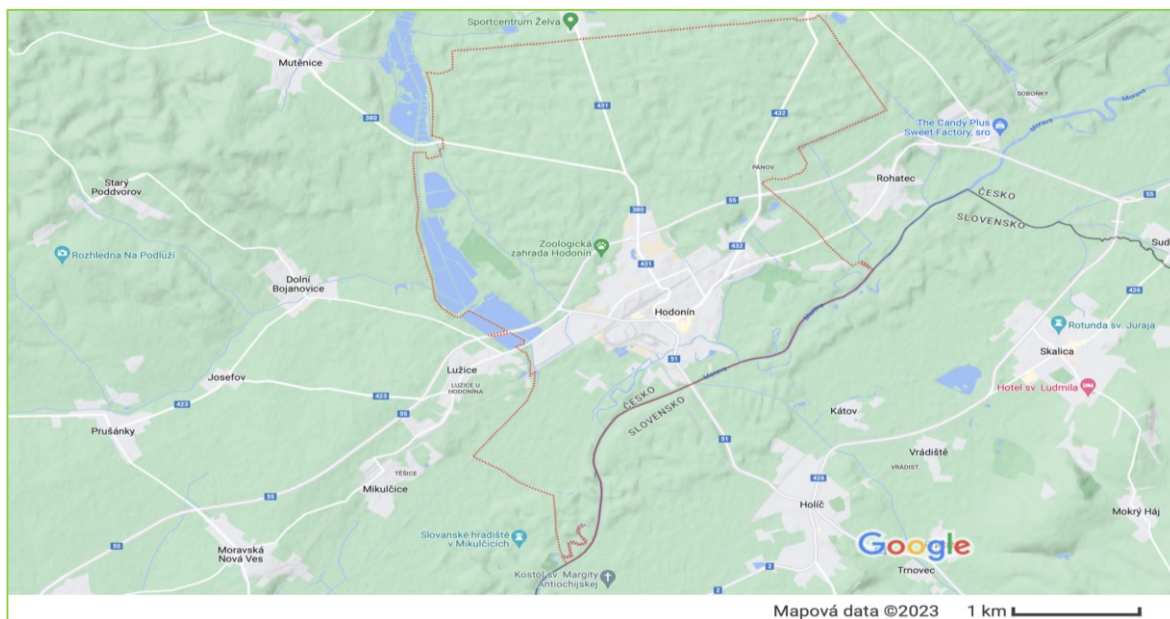
Terciální prevence v oblasti sociální prevence (Ondicová a Uhrin, 2012, s. 14) cílí na osoby, které se již dopustili trestné činnosti, sleduje jejich resocializaci. Součástí této úrovně jsou alternativní tresty, výcvik řešení konfliktů či speciálně-pedagogické opatření. Na úrovni situační prevence Bruna a Brunová (2020, s. 131) zahrnuje penitenciární a postpenitenciární výchovu a péči, napravení následků trestného činu, pokud byl spáchán, apod. V rámci viktimologické prevence směřuje k práci s lidmi, kteří se v minulosti stali obětí trestného činu. Jedná se o konzultace, posttraumatické poradenství apod. Součástí jsou také výcviky obyvatel zaměřené na zdokonalení schopnosti bránit se (Ondicová a Uhrin, 2012, s. 18).



## **II. PRAKTICKÁ ČÁST**

## 4 MĚSTO HODONÍN

Město Hodonín se nachází v okrese Hodonín v Jihomoravském kraji. Město je situováno na řece Moravě v nadmořské výšce 167 m n. m. Rozkládá se v těsné blízkosti státních hranic se Slovenskem, jež zároveň tvoří i územní hranici města Hodonín. Hodonín má rozlohu 63,31 km<sup>2</sup> a ke dni 1. 1. 2022 zde žilo 23 828 obyvatel (Město Hodonín, 2023).



Obrázek 2 Poloha města Hodonína (Zdroj: vlastní zpracování, Mapy Google, 2023)

Město Hodonín má bohatou historii. První písemná zmínka o Hodoníně (Hodonínském hradu) pochází již z roku 1169. Architektura Hodonína odráží různá historická období, jejichž důkazem je celá řada kostelů, památníků a muzeí (Město Hodonín, 2023a).

Hodonín je také známý jako město vína. Každoročně se zde koná Hodonínská pouť, která se zaměřuje na víno, ale i na tradiční moravskou kuchyni. V okolí města se pak nachází mnoho vinic a vinařských podniků, kde se víno přímo vyrábí (Město Hodonín, 2023).

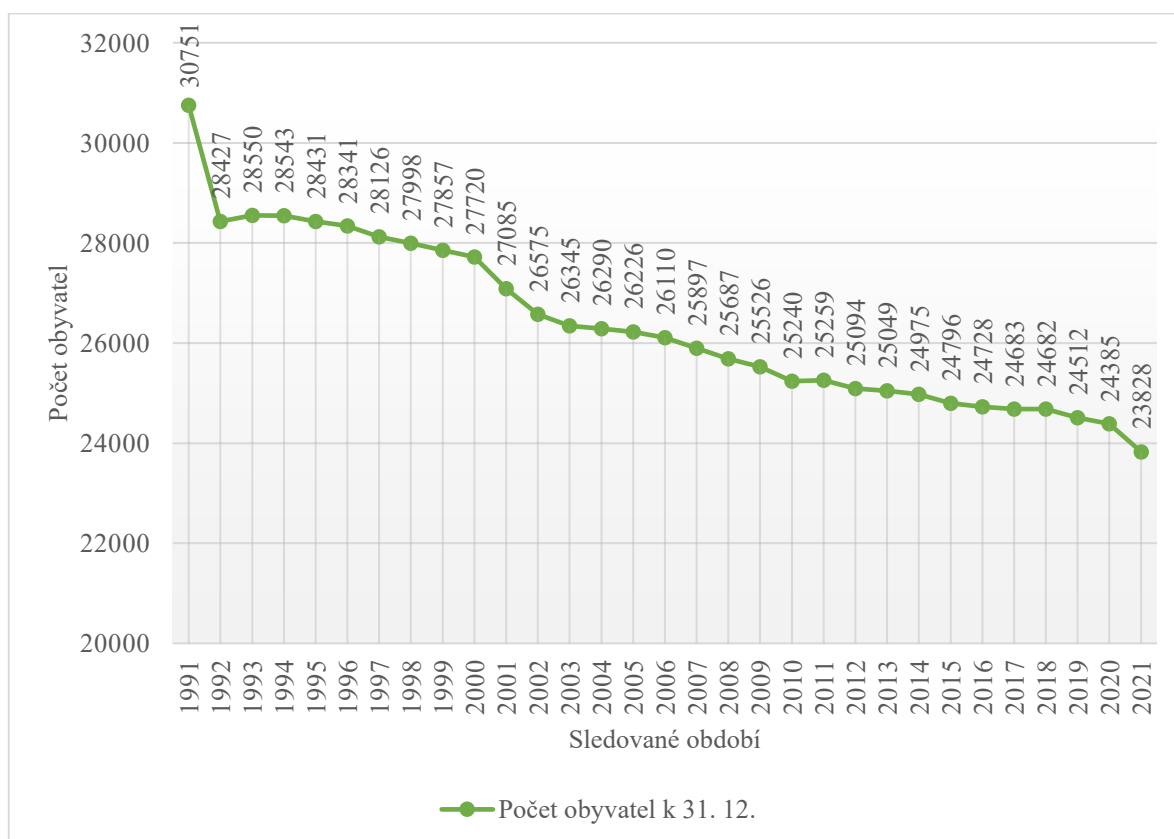
Město má rozvinutou kulturní a společenskou scénu, každoročně se zde pořádají koncerty, divadelní představení, výstavy a jiné kulturní akce. V Hodoníně se také nachází sportovní areály, kde se konají různé soutěže a další sportovní akce. Zajímavostí je, že Hodonín je rodným městem prvního československého prezidenta Tomáše Garrigue Masaryka.

### 4.1 Demografická analýza

Socioekonomické prostředí měst je významně ovlivněno demografickou strukturou jejich obyvatel. Následující podkapitola popisuje změny ve vývoji počtu obyvatel města Hodonína

a v jeho struktuře. Autor při zpracování této části práce vychází z dat Českého statistického úřadu a z výsledků Sčítání lidu, domů a bytů.

K 1. 1. 2022, resp. k 31. 12. 2021, čítal počet obyvatel města Hodonína 23 828 obyvatel. Vývoj počtu obyvatel v Hodoníně ukazuje na postupné snižování populace. V roce 1991 zde žilo 30 751 obyvatel, ke konci roku 2021 zde žilo pouze 23 828 obyvatel. Podobně jako v jiných městech v České republice, i v Hodoníně jsou změny v počtu obyvatel ovlivněny trendy stárnutí populace a nízké porodnosti.



Obrázek 3 Vývoj počtu obyvatel ve městě Hodoníně v letech 1991 – 2021 (Zdroj: vlastní zpracování na základě dat ČSÚ, 2023)

Celkový přirozený přírůstek, kterým se rozumí rozdíl mezi počtem narozených a zemřelých, se ve sledovaném období pohybuje v záporných hodnotách. Stejně tak migrační přírůstek, kterým se myslí rozdíl mezi příchodem a odchodem obyvatel, se převážně drží v záporných hodnotách, s výjimkou roku 2018, kdy byl ukazatel mírně kladný.

Vzhledem ke skutečnostem výše popsaným není překvapením, že celkový přírůstek, tj. přirozený přírůstek plus migrační přírůstek je v celém sledovaném období v záporných hodnotách. Nejnižší celkový přírůstek, resp. úbytek lze pozorovat v roce 2021, kdy Hodonín ztratil 246 obyvatel.

Tabulka 1 Pohyb obyvatel ve městě Hodoníně v letech 2017 – 2021 (Zdroj: vlastní zpracování na základě dat ČSÚ, 2023)

		2017	2018	2019	2020	2021
<b>Živě narození</b>		252	251	239	213	251
<b>Zemřelí</b>		273	300	266	293	395
<b>Přistěhovalí</b>		498	523	477	493	440
<b>Vystěhovalí</b>		522	475	620	540	542
<b>Přírůstek (úbytek)</b>	přirozený	-21	-49	-27	-80	-144
	stěhováním	-24	48	-143	-47	-102
	celkový	-45	-1	-170	-127	-246

#### 4.1.1 Obyvatelé podle pohlaví a věku

Demografická struktura obyvatel města Hodonína v rámci sledovaného období poukazuje na početní převahu žen nad muži. Podrobné rozdělení dle pohlaví a věku poskytuje následující tabulka č. 2.

Tabulka 2 Rozdělení obyvatel dle pohlaví a věku ve městě Hodoníně v letech 2017 - 2021 (Zdroj: vlastní zpracování na základě dat ČSÚ, 2023)

		2017	2018	2019	2020	2021
<b>Počet obyvatel celkem (k 31. 12.)</b>		24 683	24 682	24 512	24 385	23 828
<b>v tom podle pohlaví</b>	muži	11 964	11 921	11 850	11 788	11 520
	ženy	12 719	12 761	12 662	12 597	12 308
<b>v tom ve věku (let)</b>	0-14	3 391	3 481	3 449	3 409	3 338
	15-64	16 341	16 151	15 876	15 681	15 201
	65 a více	4 951	5 050	5 187	5 295	5 289
<b>Průměrný věk</b>		43,5	43,7	44,1	44,4	44,7

Jak již bylo konstatováno výše, v rámci celého sledovaného období žilo v Hodoníně více žen jak mužů. V průměru je poměr mužů a žen následující: ženy jsou v zastoupení 51,7 % a muži 48,3 %.

Věková struktura obyvatel Hodonína odpovídá věkové struktuře obyvatel ČR. Postupně klesá počet obyvatel v produktivním věku a naopak roste podíl obyvatel ve věku nad 65 let. Průměrný věk obyvatel Hodonína se postupně zvyšuje. V roce 2021 činil průměrný věk obyvatel Hodonína 44,7 let, což je nadprůměrná hodnota v porovnání s průměrným věkem obyvatel ČR, který v roce 2021 činil 42,7 let.

#### 4.1.2 Obyvatelé podle rodinného stavu

Další ze způsobů jakým lze obyvatele Hodonína rozdělit je podle rodinného stavu, tedy na svobodné, ženaté/vdané, rozvedené a vdovy/vdovce. Toto rozdělení poskytuje tabulka č. 3.

Tabulka 3 Rozdělení obyvatelstva Hodonína podle rodinného stavu mezi lety 2011 - 2021  
(Zdroj: vlastní zpracování na základě výsledků SLDB, ČSÚ, 2023)

		2011	2021
<b>Obyvatelstvo celkem (k 26. 3.)</b>		24 961	24 100
<b>z toho rodinný stav</b>	svobodní, svobodné	9 734	9 877
	ženatí, vdané	10 074	8 565
	rozvedení, rozvedené	3 247	3 744
	vdovy, vdovci	1 845	1 822
	nezjištěno	61	92

Z dat uvedených v tabulce výše je patrné, že mezi lety 2011 a 2021 výrazně klesl počet obyvatel se statutem ženatý/vdaná, s čímž zcela jistě souvisí také poměrně značný nárůst obyvatel se statutem rozvedení/rozvedené. Svobodných obyvatel je v poměru k celkovému počtu obyvatel v obou sledovaných rocích podobně, stejně tomu je i v případě vdov/vdovců. Významné rozdíly jsou tedy pozorovatelné pouze u ženatých/vdaných a rozvedených obyvatel.

#### 4.1.3 Obyvatelé podle stupně dosaženého vzdělání

Poslední rozdělení obyvatel Hodonína je rozdělení podle stupně dosaženého vzdělání. Rozdělení obyvatel podle dosaženého stupně vzdělání poskytuje následující tabulka č. 4.

Tabulka 4 Rozdělení obyvatel ve městě Hodoníně dle dosaženého stupně vzdělání mezi lety 2011 – 2021 (Zdroj: vlastní zpracování na základě výsledků SLDB, ČSÚ, 2023)

		2011		2021	
		Celkem	v %	Celkem	v %
<b>Obyvatelstvo ve věku 15 a více let (k 26. 3.)</b>		21 795		20 727	
<b>podle stupně vzdělání</b>	bez vzdělání	84	0,4 %	138	0,7 %
	základní vč. neukončeného	4 128	19 %	2 964	14,3 %
	střední vč. vyučení (bez maturity)	7 446	34,2 %	6 939	33,5 %
	úplné střední (s maturitou) vč. nadstavbového a pomaturitního	6 694	30,7 %	6 459	31,2 %
	vyšší odborné, konzervatoř	222	1 %	209	1 %
	vysokoškolské	2340	10,7 %	2 786	13,4 %
	nezjištěno	881	4 %	1232	5,9 %

Mezi lety 2011 a 2021 se výrazně snížil podíl osob s pouze základním, resp. nedokončeným vzděláním, a to z 19 % v roce 2011 na 14,3 % v roce 2021. Tato skupina lidí často čelí

problémům s uplatněním na trhu práce. Mezi sledovanými roky došlo také ke změně v počtu obyvatel s úplným středním vzděláním, vč. nadstavbového a pomaturitního z 30,7 % v roce 2011 na 31,2 % v roce 2021. Narostl taktéž podíl obyvatel s vysokoškolským vzděláním, a to z původních 10,7 % v roce 2011 na 13,4 % v roce 2021. Největší podíl obyvatel v obou sledovaných rocích dosáhl středního vzdělání, vč. vyučení (bez maturity), v roce 2011 to bylo 34,2 %, v roce 2021 pak 33,5 %. Závěrem lze konstatovat, že vzdělanostní struktura se ve městě zlepšuje, i přes fakt, že došlo k nárůstu počtu obyvatel bez vzdělání o 0,3 p. b.

## 4.2 Ekonomická analýza

Tato podkapitola se zabývá ekonomickou analýzou, přičemž pozornost je zaměřena zejména na ekonomickou aktivitu obyvatelstva města Hodonína, popř. dalších územních celků, je-li to v rámci kontextu relevantní. Data pro zpracování této části jsou čerpána z Českého statistického úřadu a z výsledků Sčítání lidu, domů a bytů.

### 4.2.1 Ekonomická aktivita obyvatelstva

Tabulka č. 5 poskytuje informace o vývoji ekonomické aktivity obyvatel Hodonína. V roce 2011 bylo ekonomicky aktivních 49,6 % obyvatel Hodonína. Tato skupina zahrnuje jak zaměstnané, tak nezaměstnané osoby. V roce 2021 vzrostl počet ekonomicky aktivních obyvatel v Hodoníně na 52,2 %.

Ekonomicky neaktivní obyvatelé tvořili v roce 2011 45,6 % obyvatel Hodonína. V roce 2021 došlo k mírnému nárůstu této skupiny na 46,6 % obyvatel.

Tabulka 5 Ekonomická aktivita obyvatel města Hodonína mezi lety 2011 - 2021 (Zdroj: vlastní zpracování na základě výsledků SLDB, ČSÚ, 2023)

		2011		2021		
		Celkem	v %	Celkem	v %	
<b>Obyvatelstvo (k 26. 3.)</b>		24 961	100 %	24 100	100 %	
<b>Ekonomicky aktivní</b>		12 381	49,6 %	12 584	52,2 %	
<b>v tom</b>	zaměstnaní	10 362	41,5 %	11 549	47,9 %	
	v tom	pracující důchodci	474	1,9 %	2018	8,4 %
		pracující žáci a studenti	130	0,5 %	298	1,2 %
		osoby na mateřské dovolené	226	0,9 %	70	0,3 %
		ostatní zaměstnaní	9 532	38,2 %	9 163	38 %
nezaměstnaní	2 019	8,1 %	1 035	4,3 %		
<b>Ekonomicky neaktivní</b>		11 384	45,6 %	11 223	46,6 %	
<b>v tom</b>	nepracující důchodci	5 957	23,9 %	6 105	25,3 %	
	ostatní s vlastním zdrojem obživy	390	1,5 %	25	0,1 %	

		2011		2021	
		Celkem	v %	Celkem	v %
<b>v tom</b>	žáci, studenti	3 268	13,1 %	2 866	11,9 %
	osoby v domácnosti, děti předškolního věku, ostatní závislé osoby	1 769	7,1 %	1 754	7,3 %
	osoby na rodičovské dovolené	není předmětem statistiky	-	473	2 %
<b>Nezjištěno</b>		1 196	4,8 %	293	1,2 %

Jak již bylo výše uvedeno, ekonomicky aktivní obyvatelé se dělí na dvě skupiny, a to na zaměstnané a nezaměstnané. V roce 2011 představoval podíl zaměstnaných obyvatel v Hodoníně 41,5 %. V roce 2021 se tento podíl výrazně zvýšil na 47,9 %. Současně počet nezaměstnaných výrazně klesl z 8,1 % v roce 2011 na 4,3 % v roce 2021.

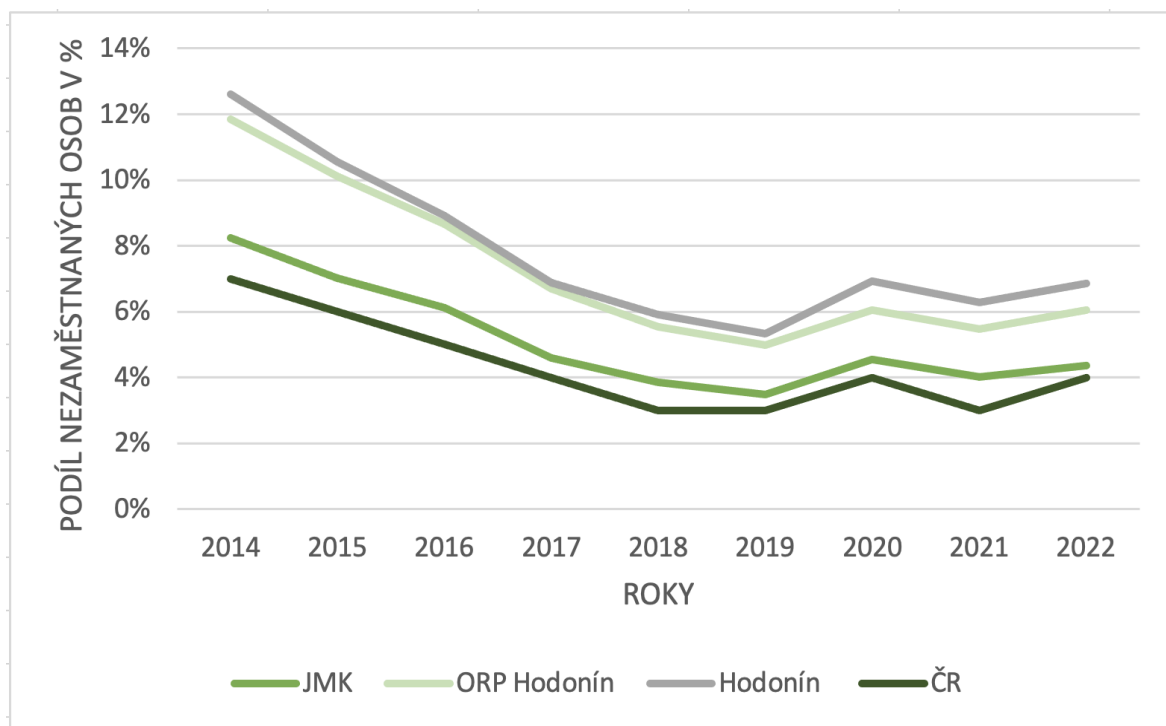
Při zkoumání ekonomicky neaktivního obyvatelstva, lze pozorovat nárůst podílu nepracujících důchodců, kteří v roce 2021 tvořili 25,3 % z celkového počtu obyvatel. Významná změna se vyskytla v kategorii osob s vlastním zdrojem obživy, když se počet takových osob výrazně snížil z 390 (1,5 %) v roce 2011 na pouhých 25 (0,1 %) v roce 2021.

#### 4.2.2 Nezaměstnanost

Nezaměstnanost je stav, kdy osoba schopná pracovat není zaměstnána a aktivně hledá práci. Tento jev může mít negativní dopad na jednotlivce i celou společnost, neboť může vést k ekonomické zátěži pro jedince a jeho rodinu, snížení produktivity, sociálním nerovnostem a zvýšené kriminalitě. Nezaměstnanost je často považována za jednu z hlavních výzev moderního světa, která vyžaduje řešení ze strany vlád, firem i jednotlivců.

Pohled na vývoj nezaměstnanosti a podíl nezaměstnaných ve městě Hodoníně, v porovnání s Jihomoravským krajem, Správním obvodem obce s rozšířenou působností – Hodonína a České republiky poskytuje následující graf na obrázku č. 4.

Správní obvod tvoří 18 obcí včetně Hodonína - Čejč, Čejkovice, Dolní Bujanovice, Dubňany, Josefov, Karlín, Lužice, Mikulčice, Mutěnice, Nový Poddvorov, Petrov, Prušánky, Ratíškovice, Rohatec, Starý Poddvorov, Sudoměřice a Terezín. Sledovaným obdobím v tomto případě je období mezi lety 2014 – 2022. Dřívější data, tedy data starší roku 2014 nejsou v tabulce zohledněny z důvodu chybějících nebo nespolehlivých údajů za jednotlivé roky.



Obrázek 4 Podíl nezaměstnaných osob v JMK, SO ORP Hodonín, města Hodonína a České republiky v letech 2014 – 2022 (k 31. 12.) (Zdroj: vlastní zpracování na základě dat ČSÚ, 2023)

Ve sledovaném období lze pozorovat, že podíl nezaměstnaných ve městě Hodoníně měl od roku 2014 klesající charakter až do roku 2020, ve kterém došlo k výraznému nárůstu. Pravděpodobně se jedná o nárůst v důsledku opatření působících v reakci na pandemii COVID-19. Nejvyšší hodnota v podílu nezaměstnaných osob byla v Hodoníně zaznamenána v roce 2014, kdy tento podíl činil 12,62 %. Naopak nejnižší hodnoty v podílu nezaměstnaných dosáhl Hodonín v roce 2019, kdy činil 5,33 %.

V porovnání s ostatními územními celky vykazuje město Hodonín pravidelně vysoké hodnoty podílu nezaměstnaných osob, a to zejména v porovnání s Jihomoravským krajem a celkovým průměrem v České republice. Nicméně, trend vývoje nezaměstnanosti se v Hodoníně i v ostatních sledovaných územních celcích pohybuje v podobném směru.

### Struktura nezaměstnaných v okrese Hodonín

Uchazeče o zaměstnání v evidenci úřadu práce (nezaměstnané) lze třídit – podle věkové kategorie, vzdělání a délky nezaměstnanosti. V kontextu práce je důležité zejména členění podle délky nezaměstnanosti, a to vzhledem ke skutečnosti, že nezaměstnanost trvajících déle jak 12 měsíců je označována za sociálně-patologický jev. Data pro zpracování struktury nezaměstnanosti jsou čerpána z Českého statistického úřadu. Data jsou prezentována za



okres Hodonín, vývojové tendence a závěry však následně lze použít i na město Hodonín, jako na okresní město.

### Uchazeči o zaměstnání podle věkové kategorie

Ze struktury nezaměstnaných v okrese Hodonín podle jednotlivých věkových kategorií lze konstatovat, že nejvíce nezaměstnaných se v průběhu sledovaného období řadí pod věkovou kategorii 55 - 59 let. Jedná se s největší pravděpodobností o uchazeče o zaměstnání, kteří přišli o zaměstnání před odchodem do důchodu. Další věkovou kategorií s vyšším počtem nezaměstnaných je pak kategorie 40 – 44 let. Naopak nejméně nezaměstnaných lze nalézt mezi lidmi ve věku do 19 let a mezi 20 – 24 lety. Data ukazují, že počet nezaměstnaných v jednotlivých věkových kategoriích meziročně klesá, s výjimkou roku 2020, kdy nezaměstnaných naopak přibylo. Podrobný přehled počtu nezaměstnaných v jednotlivých věkových kategoriích poskytuje tabulka č. 6.

Tabulka 6 Uchazeči o zaměstnání podle věkové kategorie v okrese Hodonín v letech 2017 - 2021 (Zdroj: vlastní zpracování na základě dat ČSÚ, 2023)

		2017	2018	2019	2020	2021
<b>Nezaměstnanost v okrese (k 31. 12.)</b>		6,19 %	5,17 %	4,70 %	5,48 %	5,20 %
<b>Uchazeči o zaměstnání v evidenci úřadu práce celkem (k 31. 12.)</b>		6 576	5 670	5 145	5 850	5 535
<b>Struktura uchazečů podle věkové kategorie</b>	do 19 let	161	160	151	207	194
	20 – 24 let	553	531	462	530	502
	25 – 29 let	604	565	514	518	457
	30 – 34 let	590	529	459	501	481
	35 – 39 let	784	595	535	628	535
	40 – 44 let	815	685	645	700	669
	45 – 49 let	739	612	543	646	635
	50 – 54 let	787	657	578	629	607
	55 – 59 let	987	822	760	869	813
	60 – 64 let	542	487	468	589	603
nad 65 let	14	27	30	33	39	

### Uchazeči o zaměstnání podle vzdělání

Lze jednoznačně konstatovat, že největší podíl nezaměstnaných osob v okrese Hodonín představují lidé buď vyučení, nebo pouze se základním vzděláním. Jejich podíl se v rámci sledovaného období pohyboval okolo 65 % ze všech nezaměstnaných. Podrobný přehled počtu uchazečů o zaměstnání podle vzdělání v okrese Hodonín poskytuje tabulka č. 7.

Tabulka 7 Uchazeči o zaměstnání podle vzdělání v okrese Hodonín v letech 2017 - 2021  
(Zdroj: vlastní zpracování na základě dat ČSÚ, 2023)

		2017	2018	2019	2020	2021
<b>Nezaměstnanost v okrese (k 31. 12.)</b>		6,19 %	5,17 %	4,70 %	5,48 %	5,20 %
<b>Uchazeči o zaměstnání v evidenci úřadu práce celkem (k 31. 12.)</b>		6 576	5 670	5 145	5 850	5 535
<b>struktura uchazečů podle nejvyššího dosaženého vzdělání</b>	neúplné a bez vzdělání	5	6	11	17	22
	základní	1 387	1 189	1 158	1 294	1 257
	vyučen	3 075	2 596	2 272	2 521	2 299
	střední bez maturity	239	197	185	239	217
	vyučení s maturitou	361	327	275	335	371
	úplné střední všeobecné s maturitou	128	108	113	143	130
	úplné střední odborné s maturitou	987	877	805	932	890
	vyšší	44	35	23	33	33
	vysokoškolské	350	335	303	336	316

### Uchazeči o zaměstnání podle délky nezaměstnanosti

Třetím způsobem, jakým je možné nezaměstnané členit je členění podle délky trvání nezaměstnanosti. Jak již bylo zmíněno výše, toto členění je z pohledu zaměření této práce ze všech nejdůležitější. Důvodem proč tomu tak je, je fakt, že dlouhodobá nezaměstnanost je označována za sociálně-patologický jev. Dlouhodobou nezaměstnaností se rozumí nezaměstnanost trvající déle jak 12 měsíců. U lidí, kteří jsou dlouhodobě nezaměstnaní může docházet k patologickému chování jako je kriminalita, zvýšená konzumace alkoholu či jiných drog, degradace hodnot a další. Přehled nezaměstnaných osob podle délky trvání nezaměstnanosti poskytuje následující tabulka č. 8.

Tabulka 8 Uchazeči o zaměstnání podle délky nezaměstnanosti v okrese Hodonín v letech 2017 - 2021 (Zdroj: vlastní zpracování na základě dat ČSÚ, 2023)

		2017	2018	2019	2020	2021
<b>Nezaměstnanost v okrese (k 31. 12.)</b>		6,19 %	5,17 %	4,70 %	5,48 %	5,20 %
<b>Uchazeči o zaměstnání v evidenci úřadu práce celkem (k 31. 12.)</b>		6 576	5 670	5 145	5 850	5 535

		2017	2018	2019	2020	2021
<b>struktura uchazečů podle délky nezaměstnanosti</b>	do 3 měsíců	2 315	2 147	2 154	1 870	1 617
	více než 3 měsíce až 6 měsíců	985	984	913	1 131	910
	více než 6 měsíců až 9 měsíců	513	489	439	529	489
	více než 9 měsíců až 12 měsíců	425	326	316	519	420
	více než 12 měsíců až 24 měsíců	738	604	480	897	919
	více než 24 měsíců	1 600	1 120	843	904	1 180

Během sledovaného období představovala nejpočetnější skupinu mezi nezaměstnanými skupina nezaměstnaných, kteří jsou bez práce méně než tři měsíců. Tito nezaměstnaní jsou označováni jako krátkodobě nezaměstnaní. Tato skupina zahrnovala v průměru 35 % nezaměstnaných z celkového počtu nezaměstnaných.

Kromě krátkodobě nezaměstnaných existuje v okrese Hodonín skupina dlouhodobě nezaměstnaných, tedy lidí, kteří jsou bez práce déle než 12 měsíců. Tato skupina představuje druhou nejpočetnější skupinu nezaměstnaných v okrese a v průměru zahrnuje 32 % všech nezaměstnaných. Tento typ nezaměstnanosti je považován za rizikovější.

Zatímco počet krátkodobě nezaměstnaných meziročně klesá, naopak počet dlouhodobě nezaměstnaných začal v posledních letech opět narůstat. Jedná se o závažný problém, neboť čím déle jsou lidé bez zaměstnání, tím obtížnější pro ně bývá opětovné zařazení do pracovního procesu. Jedná se o nebezpečný sociálně-patologický jev, který může vést ke snížení životní úrovně, ztrátě statusu, zhoršení rodinných vztahů či zhoršení zdravotního stavu.

## 5 ANALÝZA SOCIÁLNĚ-PATOLOGICKÝCH JEVŮ

Sociálně-patologické jevy se vyskytují v každé společnosti, v každém městě. Na světě neexistuje město či společnost, kde se žádný z množství těchto jevů nevyskytuje. Tyto nežádoucí jevy se týkají různých oblastí. Následující řádky jsou zaměřeny na vybrané sociálně-patologické jevy vyskytující se ve městě Hodoníně – na kriminalitu, drogově závislé a bezdomovectví. Před samotnou analýzou jednotlivých sociálně-patologických jevů jsou představeny vybrané instituce, sídlící v Hodoníně, které se svou činností zaměřují na prevenci a řešení sociálně-patologických jevů.

Při psaní této kapitoly autor vychází z dat získaných z rozhovoru s Mgr. Jindřichem Vašíčkem, ředitelem městské policie Hodonín a z dat ze získaných statistických výstupů policie České republiky. Autor dále vychází z pokladů získaných od vybraného pracovníka Kontaktního centra Vážka a z rozhovoru s vybraným pracovníkem Nízkoprahového denního centra v Hodoníně. Autor vychází také ze své vlastní znalosti vybraného území. Dále pak z aktuálního plánu prevence kriminality pro město Hodonín na léta 2019-2023 a webových stránek Městské policie Hodonín a Oblastní charity Hodonín.

### 5.1 Institucionální analýza

Tato podkapitola se zabývá vybranými institucemi, které se ve městě Hodoníně zabývají vybranými sociálně-patologickými jevy. Jmenovitě jde o následující instituce – Policie České republiky, Městská policie Hodonín, Kontaktní centrum Vážka, Nízkoprahové denní centrum Hodonín a Noclehárna pro lidi bez přístřeší. Každá z těchto vyjmenovaných institucí svou činností přispívá k prevenci či ochraně před sociálně-patologickými jevy nebo pomáhá lidem, u kterých se patologické chování vyskytuje.

#### 5.1.1 Policie České republiky

Policie České republiky představuje jednotný ozbrojený bezpečnostní sbor, který byl zřízen zákonem České národní rady ze dne 21. 6. 1991. Její hlavní funkce je sloužit občanům tím, že zajišťuje ochranu osob a jejich majetku, zajišťuje veřejný pořádek a předchází trestné činnosti. Kromě toho se také aktivně účastní na plnění úkolů stanovených trestním řádem a dalšími příslušnými zákony, předpisy Evropské unie a mezinárodními smlouvami, které jsou v souladu s právním řádem České republiky (Policie ČR, 2023).

Činnost Policie České republiky spadá pod Ministerstvo vnitra. Tvoří ji policejní prezidium, útvary s celostátní působností, krajská ředitelství a útvary zřízené v rámci krajských

ředitelství. V souladu se zákonem je vytvořeno 14 krajských ředitelství policie, jejichž územní působnost odpovídá územnímu členění 14 krajů České republiky (Policie ČR, 2023).

V každém krajském ředitelství je zřízena struktura územních odborů, které se věnují specifickým okresům. Tyto územní odbory jsou pak rozděleny na obvodní a místní oddělení, která jsou považována za vnitřní organizační jednotky krajských ředitelství, ačkoliv provádějí své aktivity samostatně. Krajská ředitelství jsou jedinými organizačními složkami Policie České republiky, které vystupují veřejně (Policie ČR, 2023).

Územní působnost obvodního oddělení Policie České republiky Hodonín (dále jen OOP Hodonín) zahrnuje následující obce: Hodonín, Dolní Bujanovice, Josefov, Lužice, Mikulčice, Nový Poddvorov, Prušánky, Rohatec a Starý Poddvorov. Do územní působnosti OOP Hodonín spadá 38 929 obyvatel (k 1. 1. 2022).

### **5.1.2 Městská policie**

Obecní (městská) policie je orgánem obce, který zřizuje a zrušuje obecní zastupitelstvo obecně závaznou vyhláškou. Postavení obecní policie upravuje zákon o obecní policii<sup>18</sup>, ve znění pozdějších předpisů. Obecní policie zabezpečuje místní záležitosti ve veřejném pořádku v rámci působnosti obce a plní další úkoly stanovené zákonem o policii nebo zvláštním zákonem (Městská policie Hodonín 2023c).

Působnost obecní policie spadá do oblasti přestupků. V praxi to znamená, že v případě, že strážník při výkonu své práce nabude v dané situaci podezření, že se jedná o trestný čin, předává jej k šetření Policii České republiky. Zákonem stanovené přestupky je strážník oprávněn řešit uložení pokuty na místě (Městská policie Hodonín 2023c).

Další oprávnění strážníků jsou upravena i jinými zákony, např. oprávnění měřit rychlost vozidel, apod. Vzhledem k faktu, že obecní policii zřizuje obecní zastupitelstvo, strážníci jsou v pracovním poměru k obci. (Městská policie Hodonín 2023c).

### **Personální obsazení**

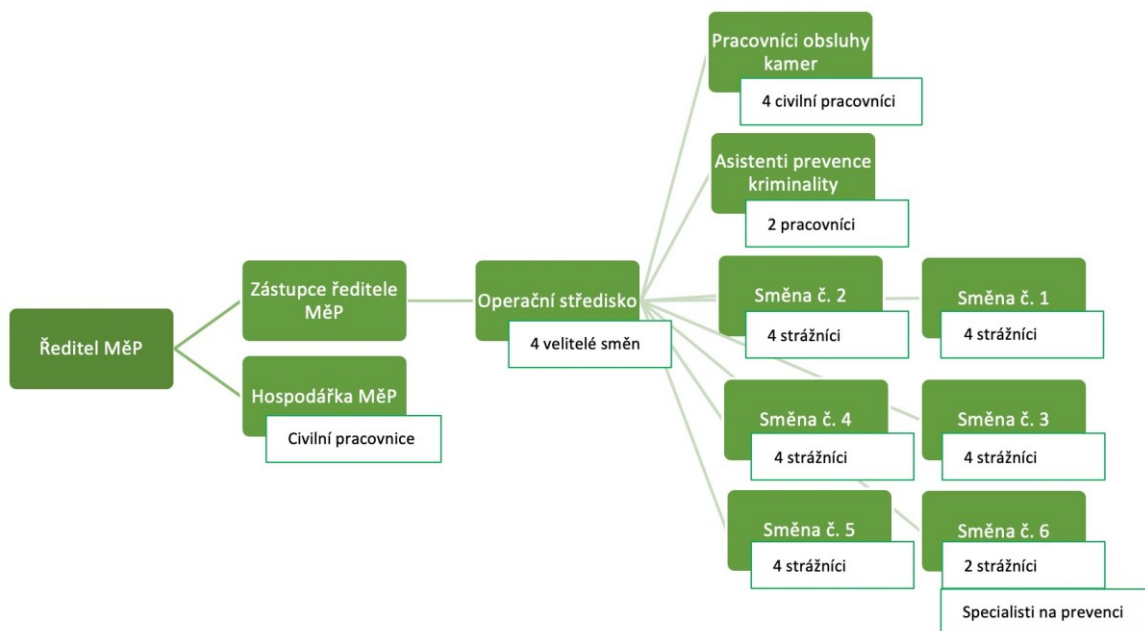
Tabulkový stav zaměstnanců městské policie Hodonín je 35 zaměstnanců. Z toho sedm civilních pracovníků – hospodářka Městské policie, čtyři pracovníci obsluhy kamerového systému a dva asistenti prevence kriminality. Strážníků s osvědčením je celkem 28 (Město Hodonín, 2018). Osvědčení se vydává strážníkům, kteří úspěšně složili zkoušku před komisí

---

<sup>18</sup> zákon č. 553/1991 Sb.

Ministerstva vnitra. Zkouška se opakuje každých pět let a to celkově 4krát, po absolvování čtvrté zkoušky získává strážník osvědčení na dobu neurčitou<sup>19</sup>, v ostatních případech je osvědčení vydáváno na pět let. Po úspěšném absolvování čtvrté zkoušky je strážník nadále povinen se každých pět let účastnit školení a výcviku, po jehož úspěšném absolvování strážník následně získává potvrzení o vykonání školení a výcviku. Všichni současní pracovníci mají minimálně středoškolské vzdělání s maturitou, 12 zaměstnanců má pak vysokoškolské vzdělání (Město Hodonín, 2018).

Organizační strukturu zaměstnanců městské policie v Hodoníně zachycuje následující schéma na obrázku č. 5.



Obrázek 5 Organizační struktura personálního obsazení městské policie v Hodoníně  
(Zdroj: vlastní zpracování, 2023)

### Činnosti vykonávané městskou policií

Městská policie se věnuje široké škále činností, přičemž represivní činnost představuje pouze část z nich. Výraznou část času městská policie věnuje preventivnímu působení. Do tohoto působení patří zejména přítomnost strážníků na ulicích. Tato působnost představuje nejvyšší podíl vykázaných činností. (Město Hodonín, 2018).

Městská policie v Hodoníně vykonává další činnosti, jako je např. poskytování servisních služeb pro Městský úřad v Hodoníně. Tyto služby zahrnují např. doručování písemností, které nelze doručit standardním způsobem, nebo doprovázení s penězi do banky. Kromě toho

<sup>19</sup> Ministerstvo vnitra je oprávněno i v průběhu platnosti osvědčení vyzvat strážníka k přezkoumání jeho odborné způsobilosti

městská policie pomáhá při zajišťování kulturních a sportovních akcí, které se konají v Hodoníně po celý rok. Mezi tyto akce patří např. Den dětí, Olympijský běh, Na kole dětem, Svatovavřínecké hody, silvestrovské oslavy a další. Městská policie spolupracuje s organizacemi, jako jsou TJ Sokol, Běžecký klub, Hokejový klub SHK, Dům kultury a dalšími, aby tyto akce proběhly bez problémů (Město Hodonín, 2018).

V průběhu roku se městská policie věnuje spoustě pravidelných činností:

- zajišťování přechodů pro chodce v ranních hodinách při cestě dětí ze školy,
- odchyt toulavých zvířat,
- kontroly vlakového a autobusového nádraží (kouření, problémy s opilci a bezdomovci),
- kontroly zvýšeně rizikových lokalit (Pravoslava Veselého, park Mírové náměstí, park u zimního stadionu),
- kontroly restaurací zaměřené na podávání alkoholu a hraní na výherních automatech,
- kontroly míst na základě stížností občanů,
- kontroly venčení psů,
- kontroly parků,
- noční kontroly v areálu a budovách nemocnice (problémy s bezdomovci),
- preventivní přednášky v základních školách či pro jiné skupiny obyvatel, které projeví zájem,
- asistence exekutorům při výkonu rozhodnutí u problémových občanů,
- pomoc občanům v různých situacích (např. otevření auta či bytu se zabouchnutými klíčky, apod.) (Město Hodonín, 2018).

### **Prevence kriminality a preventivní činnosti**

Městská policie vykonává v rámci své působnosti řadu preventivních činností, zejména pak v oblasti prevence kriminality.

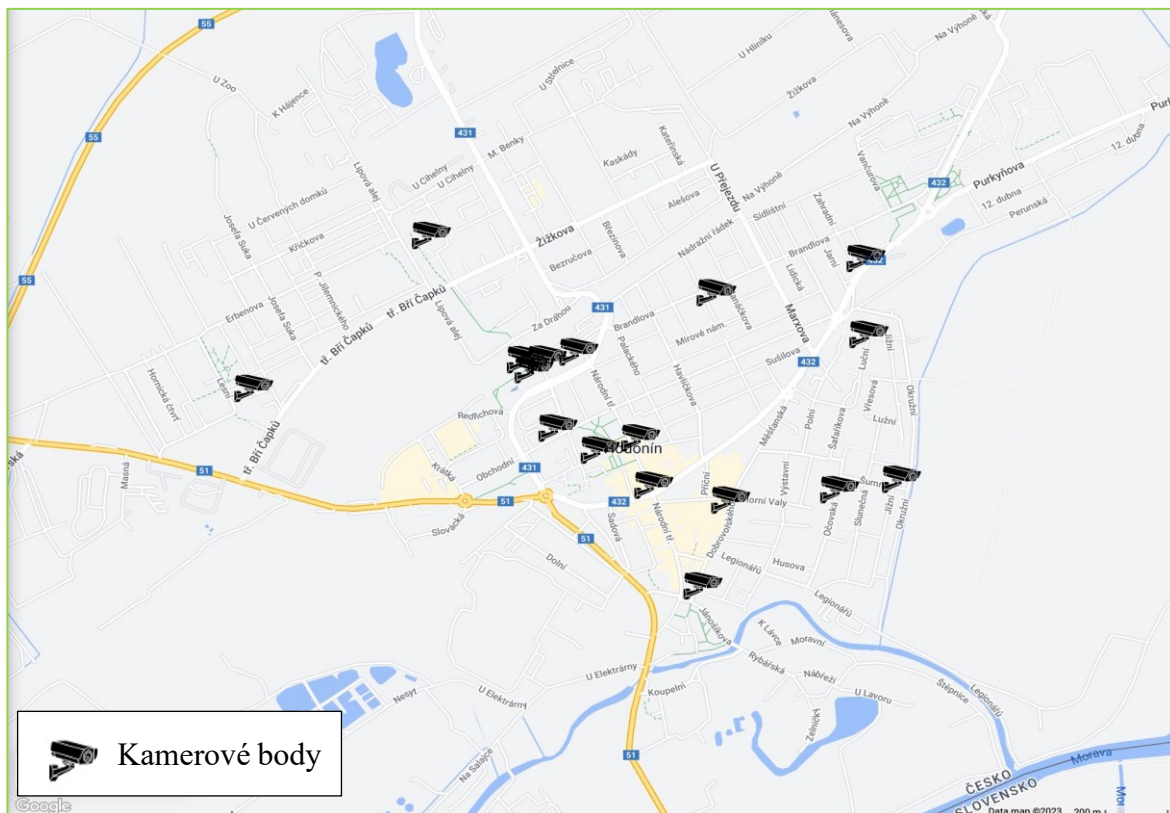
#### **Přednášky ve školách**

Pro přednášky ve školách byly vyčleněni dva zaměstnanci. Pro jednotlivé ročníky mají zvlášť zpracovaná témata. Při přednáškách je k ilustraci využíváno také výukových klipů

a fotografií, které souvisí s přednášeným tématem. Od roku 2018 pak strážníci zajišťují také výuku na dopravním hřišti určenou pro žáky základních škol (Město Hodonín, 2018).

### Kamerový systém

Ve městě Hodoníně dohlíží na veřejný pořádek celkem 27 kamer v rámci 17 kamerových bodů a čtyři mobilní kamery. Umístění jednotlivých pevných kamerových bodů je znázorněno na mapě na obrázku č. 6.



Obrázek 6 Mapa kamerových bodů ve městě Hodoníně (Zdroj: vlastní zpracování, Create Maps, 2023)

Čtyři pracovníci střídavě obsluhují kamerový systém, aby zabezpečili jeho nepřetržitý provoz. Obrazový materiál zachycený jednotlivými kamerami se ukládá na záznamové zařízení, kde je uchovávan po dobu přibližně pěti týdnů. Záznamy zachycené kamerovým systémem jsou využívány hlavně Policií České republiky v případě, kdy je nahlášen trestný čin spáchaný na místě, kde je kamera umístěna. V praxi byl kamerový systém prokázán jako spolehlivý nástroj a mnoho pachatelů trestných činů či přestupků bylo díky němu dopadeno. V oblastech, kde byly kamery instalovány, došlo za nějakou dobu k výraznému poklesu počtu trestných činů. (Město Hodonín, 2018).

V rámci modernizace kamerového systému jsou analogové kamery vyměňovány za digitální kamery a přenos „vzduchem“ je nahrazován napojením kamer na optickou síť.



### **Projekty prevence**

Město Hodonín již od roku 1999 úspěšně participuje v Programu prevence kriminality Ministerstva vnitra. Díky získaným dotacím ve výši přesahující 20 milionů Kč bylo možné vybudovat např. kamerový systém, jehož samostatné financování by pro město bylo ekonomicky náročné. Další dotace na prevenci kriminality jsou získávány z Jihomoravského kraje, které umožnily rozšíření kamerového systému, pořízení rychlostního radaru nebo instalaci bezpečnostních stojanů pro kola. (Město Hodonín, 2018).

Veškerou agendu spojenou s vyřizováním dotací, tedy předkládání žádosti o dotaci, realizaci dotace a závěrečné vyúčtování dotace vykonává ředitel městské policie, který je zároveň manažerem prevence kriminality a předseda komise pro prevenci kriminality. Komise pro prevenci kriminality se od roku 2023 změnila na pracovní skupinu pro prevenci kriminality.

### **Přechody pro chodce**

Ranní ochrana přechodů pro chodce na ulicích a trasách, kterými se děti dostávají do školy, je zajišťována každé ráno městskou policií. V rámci této činnosti jsou také využíváni preventivní asistenti, kteří dohlíží na bezpečnostní opatření na přechodech poblíž základních škol. (Město Hodonín, 2018). Od roku 2022 pomáhají při dohledu na přechodech pro chodce čtyři dobrovolníci z řad seniorů. Ti mají na starosti svůj konkrétní přechod, kam každý den ráno dochází.

### **Pult centrální ochrany objektů**

Jedná se o zařízení, které chrání proti vykradení majetek města dosahující milionových hodnot. Takové zařízení uspoří městu značnou sumu peněz, kterou by jinak muselo vynaložit za ostrah takových objektů soukromou bezpečnostní agenturou. Na pult jsou připojeny např. základní či mateřské školy nebo budova městského úřadu. (Město Hodonín, 2018).

### **Kontrolní činnost**

Jak již bylo konstatováno výše, kontrolní činnost zabírá městské polici nejvíce času. Jednotlivé druhy kontrol byly již vyjmenovány výše v rámci pravidelných činností městské policie, jedná se např. o kontroly jednotlivých lokalit města, kontroly venčení psů nebo kontroly parků (Město Hodonín, 2018).

### **Stojany na kola**

Město Hodonín získalo během několika let v rámci projektu prevence kriminality dotace od Ministerstva vnitra a Jihomoravského kraje na vybudování bezpečnostních stojanů na jízdní

kola. Díky těmto získaným finančním prostředkům bylo po Hodoníně umístít stojany na kola s celkovou kapacitou téměř 1 000 stání (Městská policie Hodonín 2023b).

Jízdní stojany fungují na následujícím principu. Pomocí speciálního zámku a železné objímky umístěné na stojanu je možno jízdní kolo uzamknout do stojanu. Tato kombinace zabezpečení je mnohem účinnější než použití klasického lankového zámku. Takto zabezpečené kolo nelze jednoduchým způsobem odcizit. Zloděj si obvykle vybírá ta kola, která jsou snadno odcizitelná.

Orientační umístění stojanů na jízdní kola v Hodoníně nám poskytuje následující mapa na obrázku č. 7. Vzhledem k vysokému počtu stojanů by při zakreslení všech byla mapa nepřehledná. Z tohoto důvodu byly v mapě vyznačeny pouze ulice či budovy v jejichž okolí byly stojany umístěny.



Obrázek 7 Orientační lokace stojanů na jízdní kola (Zdroj: vlastní zpracování, Create Maps, 2023)

### Registrace kol

Cílem registrace, resp. evidence kol je přispívat k ochraně majetku osob, snižovat počet krádeží jízdních kol, zefektivnění pátrání po odcizených jízdních kolech a návrat zajištěných nebo nalezených jízdních kol zpět do rukou jejich majitelů (Městská policie Hodonín 2023a).

Registrace kol je jednoduchou, dobrovolnou a bezplatnou službou. Stačí se dostavit na městskou policii s jízdním kolem a občanským průkazem. Na místě se poté obdrží Evidenční průkaz jízdního kola, které bude označeno samolepkou, vyfoceno a spolu s popisem jízdního kola bude uložena v databázi do evidence (Městská policie Hodonín 2023a).

### 5.1.3 Kontaktní centrum Vážka

Kontaktní centrum Vážka je zařízením sociální prevence podle § 53 zákona o sociálních službách<sup>20</sup>. Kontaktní centrum Vážka poskytuje své služby uživatelům nelegálních drog a alkoholu, jedincům ohroženým závislostí na návykových látkách a patologickém hráčství a také jejich blízkým. Poskytovaná pomoc je komplexní a zahrnuje odborné poradenství, výměnný program injekčních stříkaček, hygienické a potravinové služby, testování infekčních nemocí a orientační drogové testy. Tyto služby jsou k dispozici bezplatně a s garancí anonymity, a to jak v ambulantním, tak v terénním režimu. Maximální počet klientů v kontaktní místnosti je 15 klientů v jeden okamžik (Charita Česká republika 2023a).

Smyslem služeb je poskytnutí individuální podpory klientům a řešení jejich specifické sociální situace. Kontaktní centrum Vážka usiluje o prevenci vzniku dalších problémů, které souvisí s užíváním návykových látek a snaží se minimalizovat jejich rozvoj (Charita Česká republika 2023a).

Cílem služeb kontaktního centra je napomáhat osobám k překonání nepříznivé sociální situace a chránit společnost před šířením a vznikem patologických jevů. Kontaktní centrum si klade za cíl:

- navázání kontaktu s uživatelem drog, alkoholu nebo patologickým hráčem a získání jeho důvěry k využívání nabízených služeb,
- minimalizaci šíření infekčních onemocnění přenosných krví či pohlavním stykem,
- zachování či zvýšení kvality života klienta,
- motivaci klienta ke změně životního stylu, aby aktivně usiloval o lepší své nepříznivé sociální situace (Charita Česká republika 2023a).

---

<sup>20</sup> zákon č. 108/2006 Sb.

### **Cílová skupina**

Kontaktní centrum Vážka poskytuje své služby osobám užívající návykové látky, alkohol a patologickým hráčům starším 15 let a jejich rodinným příslušníkům a blízkým osobám (Charita Česká republika 2023a).

### **Poskytované služby**

Poskytované služby stojí na několika zásadách, a těmi jsou nízkoprahový přístup, respektování volby klienta, dobrovolnost, mlčenlivost, anonymita, bezplatnost, respektování práv klientů a vyžadování plnění povinností. Služby jsou poskytovány bezplatně (Charita Česká republika 2023a).

### **Výkony**

Kontaktní centrum Vážka vykonává následující výkony:

- výměnný program a distribuce HarmReduction materiálu,
- kontaktní práce,
- řešení akutní intoxikace,
- hygienický servis,
- potravinový servis,
- informační servis,
- individuální poradenství,
- sociálně-právní poradenství,
- krizová intervence,
- orientační drogové testy,
- těhotenský test,
- testy na infekční nemoci,
- základní zdravotní ošetření,
- korespondenční práce (Charita Česká republika 2023a).

#### 5.1.4 Nízkoprahové denní centrum Hodonín

Nízkoprahové denní centrum Hodonín je registrovanou sociální službou dle § 61 zákona o sociálních službách. Jde o nízkoprahové centrum poskytující ambulantní služby osobám bez přístřeší. Účelem centra je poskytování základní sociální pomoci a služeb lidem v nepříznivé životní situaci. Okamžitá kapacita centra je 16 sedících osob. Služby jsou poskytovány ambulantní formou, tedy v prostorách zařízení (Charita Česká republika 2023).

##### Cíle služby

Cílem služby je klient, který:

- má vyřízené doklady,
- má informace k řešení své nepříznivé životní situace prostřednictvím základního sociálního poradenství,
- si najde bydlení,
- si najde zaměstnání,
- není ohrožen na životě z důvodu nedostatku stravy, hygieny a tepla,
- se osamostatnil (Charita Česká republika 2023).

Dalšími cíli služby jsou:

- snižování rizika zdravotní újmy, šíření chorob,
- stabilizace zdravotního stavu (Charita Česká republika 2023).

##### Cílová skupina

Cílovou skupinou nízkoprahového centra jsou muži a ženy starší 18 let bez přístřeší nebo žijící v nepříznivých sociálních podmínkách, kdy např. nemají možnost se umýt. Jedná se o jedince, jejichž zdravotní stav umožňuje kolektivní soužití, kteří jsou soběstační v péči o vlastní osobu, a kteří nemají smyslové omezení (Charita Česká republika 2023).

##### Poskytované služby

Poskytované služby denního centra jsou rozděleny na základní, fakultativní a doplňkové. Základními službami jsou:

- pomoc při osobní hygieně nebo poskytnutí podmínek pro osobní hygienu,
- poskytnutí stravy nebo prostor pro zajištění jednoduché stravy,

- pomoc při uplatňování práv oprávněných zájmů a obstarávání osobních záležitostí, poskytnutí informací,
- pomoc při vyřizování dávek sociální podpory,
- pomoc při vyřizování běžných záležitostí,
- pomoc s obnovením nebo upevněním kontaktů s rodinnou,
- podpora a doprovod uživatele při vyřizování osobních záležitostí,
- využití telefonu zdarma,
- uložení finanční hotovosti (Charita Česká republika 2023).

Mezi fakultativní služby jsou zařazeny činnosti praní, sušení prádla a poskytnutí jednorázového holicího strojku. Do doplňkových služeb je zařazena potravinová pomoc a materiální pomoc, např. ošacení z charitního šatníku. Úhrada služeb se řídí § 76 zákona o sociálních službách. (Charita Česká republika 2023).

### **5.1.5 Noclehárna pro lidi bez přístřeší**

Noclehárna pro lidi bez přístřeší poskytuje služby lidem, kteří se ocitli v nepříznivé situaci, kdy nemají bydlení. Poskytované služby spočívají především v poskytnutí podmínek pro osobní hygienu a přespání (Charita Česká republika 2023b).

#### **Cíle služby**

Cíle služby a cílové stavy klientů jsou následující:

- dosahování stavu, kdy klienti, nepřespávají na ulici,
- snížení rizika šíření chorob a zdravotní újmy,
- klient, který má potřebné informace k řešení své nepříznivé prostřednictvím základního sociálního poradenství,
- klient, který není ohrožen na životě z důvodu nedostatku stravy, hygieny a tepla,
- klient, který se osamostatnil (Charita Česká republika 2023b).

#### **Cílová skupina**

Cílovou skupinou jsou dospělí muži a ženy bez přístřeší. Podmínkou je, že tyto lidé jsou soběstační v péči o sebe sama a jejich zdravotní stav umožňuje kolektivní soužití, jinak poskytnutí služeb není možné (Charita Česká republika 2023b).

### Poskytované služby

Noclehárna pro lidi bez přístřeší poskytuje následující služby:

- poskytnutí přenocování,
- poskytnutí podmínek pro osobní hygienu (Charita Česká republika 2023b).

Tyto dvě výše zmíněné služby patří mezi služby základní. Dále jsou poskytovány služby fakultativní, jde o následující služby:

- poskytnutí stravy nebo pomoc při zajištění stravy,
- poskytnutí nápoje,
- možnost ohřevu jídla v mikrovlnné troubě pro případy, že si klient chce připravit vlastní jídlo (Charita Česká republika 2023b).

Za nocleh je účtován poplatek 60 Kč za osobu na jednu noc (Charita Česká republika 2023b).

## 5.2 Analýza bezdomovectví

Bezdomovectví obecně je složitým problémem, který vyžaduje spolupráci mezi různými sektory společnosti a individuální přístup k jednotlivým případům. Jak již bylo zmíněno dříve, na lidi bez domova v Hodoníně cílí Nízkoprahové denní centrum Hodonín a Noclehárna pro lidi bez přístřeší spadající pod Oblastní charitu Hodonín. Vzhledem k povaze tohoto patologického jevu je zdrojem dat pro analýzu rozhovor s vybraným pracovníkem Nízkoprahového denní centra.

Vybranému pracovníku byly položeny následující otázky:

- Jaký je podle Vás odhadovaný počet bezdomovců v Hodoníně? Jakou část představují tzv. zjevní bezdomovci?
- Proběhlo někdy v minulosti v Hodoníně sčítání bezdomovců? Pokud ne, je taková aktivita plánována?
- Jaký je vývoj v počtu bezdomovců v Hodoníně? Má spíše klesající nebo rostoucí tendence? Co tuto tendenci podle Vás ovlivňuje?
- Jakým způsobem charita nejčastěji získává nové klienty? Přicházejí z vlastní iniciativy nebo díky práci terénních sociálních pracovníků?

- Pokud se člověk dostane na ulici, jaká je šance, že se vrátí zpět do běžného života? Jaké faktory to podle Vás nejvíce ovlivňují?
- Pokud se budeme bavit o oblasti prevence, existuje podle Vás nějaké účinné preventivní opatření v předcházení bezdomovectví?

Odpovědi, které autor od vybraného pracovníka získal jsou uváděny v plném rozsahu níže. Pro lepší orientaci v textu je vždy první napsána otázka a na ni navazující odpověď.

**Jaký je podle Vás odhadovaný počet bezdomovců v Hodoníně? Jakou část představují tzv. zjevní bezdomovci?**

*„Odhadovaný počet bezdomovců (osob bez přístřeší), je cca 150 – 200 osob). Zjevných bezdomovců je mezi 30-50“.*

**Proběhlo někdy v minulosti v Hodoníně sčítání bezdomovců? Pokud ne, je taková aktivita plánována?**

*„Sčítání bezdomovců proběhu v rámci sčítání lidu. Avšak toto číslo je zavádějící, často zjevný bezdomovec neuvede, že žije na ulici, takže sesbíraná data jsou zavádějící“.*

**Jaký je vývoj počtu bezdomovců v Hodoníně? Má spíše klesající nebo rostoucí tendence? Co tuto tendenci podle Vás ovlivňuje?**

*„Dle mého názoru se počet bezdomovců nijak výrazně nemění. Mění se spíše struktura osob bez přístřeší (dříve převažovali spíše starší bezdomovci, ženy spíše v menší míře, dnes jsou na ulici z větší části mladí lidé a ženy, zdá se, ve vyšším počtu)“.*

**Jakým způsobem charita nejčastěji získává nové klienty? Přicházejí z vlastní iniciativy nebo díky práci terénních sociálních pracovníků?**

*„Noví klienti přicházejí z velké části sami, odhadem z 80 %, zbytek na doporučení nějaké instituce (úřad práce, městský úřad, sociální odbor celkově, terénní práce apod.)“.*

**Pokud se člověk dostane na ulici, jaká je šance, že se vrátí zpět do běžného života? Jaké faktory to podle Vás nejvíce ovlivňují?**

*„Dle mého názoru je šance na návrat do běžného života reálný. Snažíme se co to jde, aby se člověk, který se ocitne v nouzi, dostal co nejdříve, minimálně na ubytovnu nebo na azylový dům. Našel si zaměstnání, aby měl vlastní příjem, který mu může zabezpečit později fňgování. Bohužel faktory, které ovlivňují to, že se to ve většině případů nedaří, jsou ty stejné, kvůli kterým se daná osoba ocitla na ulici. Jsou to různé závislosti (alkohol, omamné*



*látky, gamblerství), případně neléčená psychická nemoc, nebo jiné omezení (například snížené intelektové schopnosti)“.*

**Pokud se budeme bavit o oblasti prevence, existuje podle Vás nějaké účinné preventivní opatření v předcházení bezdomovectví?**

*„Tuto otázku považuji za nejtěžší. Myslím, že prevence neexistuje. Bezdomovcem se může stát takřka každý. Možná by byla účinná prevence v boji proti alkoholismu, aby alkohol nebyl tak dostupný, prevence v dluhové problematice, zrušit rychlopůjčky, neposkytovat půjčky lidem, kteří ji nemají jak splatit. Ale dle mého názoru je to takový byznys, že k tomu nikdy nedojde“.*

Podle uvedeného odhadu je v Hodoníně 150 – 200 bezdomovců, z toho 30 – 50 zjevných (lidé žijící mimo standartní hranice sociálních norem, pod tímto pojmem si lze představit ty bezdomovce „z nádraží“). Na základě tohoto odhadu lze odvodit, že bezdomovci představují cca 0,63 – 0,84 % obyvatel Hodonína. Zjevní bezdomovci pak představují 0,1 – 0,2 % z celkového počtu obyvatel.

Podle výsledků sčítání lidu, domů a bytů v roce 2021 bylo v Jihomoravském kraji sečteno 1 033 bezdomovců, podle výchozího odhadu by se tedy 14,5 – 19,4 % všech bezdomovců z Jihomoravského kraje mohlo nacházet právě v Hodoníně. Jedná se však o odhad. Je třeba brát v úvahu, jak je správně poukázáno výše, také to, že nasbíraná data mohou být zkreslena tím, že bezdomovec neuvede, že žije na ulici.

Z uvedených odpovědí také vyplývá, že noví klienti (bezdomovci) přicházejí do centra nejčastěji z vlastní iniciativy, podíl těchto nově přichozích klientů tvoří odhadem cca 80 % všech nově přichozích klientů. Zbylých cca 20 % klientů přichází na doporučení nějaké instituce, jako např. úřadu práce či na základě terénních prací.

Vybraný pracovník kontaktního centra je toho názoru, že návrat bezdomovce do běžného života je reálný, avšak komplikují to podle něj způsobují ty faktory, které většinou tyto lidi dostanou na ulici, zejména různé závislosti.

Z uvedených údajů také vyplývá, že prevence bezdomovectví je velmi komplikovanou záležitostí. Přímá prevence zahrnující taková opatření, aby se lidé na ulici nedostali je takřka nemožná. Každý člověk se může ocitnou na ulici. Za možná účinná preventivní opatření bychom mohli považovat boj proti příčinám, které lidi na ulici dostanou, např. zrušení tzv. rychlopůjček. Nicméně, preventivní opatření tohoto směru jsou velmi těžce

proveditelné, kdy jejich proveditelnost je více otázkou např. legislativy než projektu prevence.

### 5.3 Analýza drogově závislých

Patologické závislosti, zvláště závislosti na drogách jsou rozšířeným a závažným druhem sociálně-patologického chování. Uživatelům nelegálních drog a alkoholu, osobám ohrožených závislostí na návykových látkách a patologickým hráčství a jejich příbuzným své služby poskytuje Kontaktní centrum Vážka, spadající pod Oblastní charitu v Hodoníně. Analýza si v tomto případě klade za cíl zjištění aktuální situace v oblasti závislostí, zejména pak drogových v Hodoníně. Veškeré informace a statistické výstupy, ze kterých tato analýza vychází jsou poskytnuty Kontaktním centrem Vážka.

Počet klientů (závislých) v rámci posledních tří let je zobrazen v následující tabulce č.9

Tabulka 9 Počty klientů Kontaktního centra Vážka v letech 2020 – 2022 (Zdroj: vlastní zpracování na základě statistických výstupů Kontaktního centra Vážka, 2023)

		2020	2021	2022
<b>Počet klientů celkem</b>		233	232	238
z toho	mužů	130	140	159
	žen	103	92	79
<b>Počet nových klientů celkem</b>		66	77	53

Uvedený počet klientů poukazuje na fakt, že v zastoupení klientů převažuje mužská populace. Ve všech třech letech představovali muži přibližně polovinu z celkového počtu klientů. V roce 2022 byl podíl mužů na celkovém počtu klientů 66,8 %. Jedná se o nejvyšší podíl v rámci sledovaného období. Celkový počet klientů za rok se meziročně nijak výrazně nemění. Co se týče nově příchodících klientů, tak v roce 2020 přibilo 66 nových klientů, v roce 2021 přibilo 77 nových klientů a v roce 2022 přibilo 53 nových klientů.

Pro stanovení počtu klientů přímo z města Hodonína byly Kontaktním centrem Vážka na žádost sděleny následující informace a odhady: v roce 2020 to bylo 156 klientů, v roce 2021 pak 154 klientů a v roce 2022 159 klientů. Na tyto odhady je nutno pohlížet jako na přibližné. A to z několika důvodů. Poskytované služby jsou anonymní. Pokud klient nemá zájem sdělovat své osobní údaje, mezi které je zařazena i otázka „Odkud jste?“, nemůže být tento údaj od něj žádným způsobem vyžadován. V těchto případech se udává do místa město Hodonín, neboť právě zde klient o službu žádá. Dalším důvodem je, že klienti často nežijí na jednom místě a během roku se stěhují, mohou tedy být během roku zařízení i několikrát spádově jinam.

Tabulka 10 Vybrané statistické údaje Kontaktního centra Vážka z oblasti návykových látek za roky 2020 – 2022 (Zdroj: vlastní zpracování na základě statistických výstupů Kontaktního centra Vážka, 2023)

	2020	2021	2022
<b>Nejčastější primární droga</b>	pervitin	pervitin	pervitin
<b>Počet přijatých použitých injekčních stříkaček</b>	31 600	46 869	52 013
<b>Počet vydaných čistých injekčních stříkaček</b>	29 755	47 030	52 546
<b>Počet nalezených injekčních stříkaček</b>	626	171	698
<b>Počet provedených testů na infekční nemoci</b>	65	40	185

Z dat uvedených výše vyplývá, že nejčastěji užívanou drogou mezi klienty ve všech třech letech je pervitin. Co se týče počtu přijatých použitých injekčních stříkaček a počtu vydaných čistých injekčních stříkaček lze pozorovat ve sledovaném období nárůst, mezi lety 2020 a 2021 lze hovořit o poměrně výrazném nárůstu. Počet nalezených injekčních stříkaček je jedním z příkladů na kterém lze názorně ukázat, jak protipandemické opatření zasáhli do činnosti centra. V roce 2021 (v dozvucích i v roce 2022) byl nález použitých injekčních stříkaček podstatně nižší než v roce 2020. Je třeba zmínit, že pandemie COVID-19 ovlivnila činnost celého centra, nejen počet nálezů použitých injekčních stříkaček, nicméně zde je rozdíl nejcitelnější. Klienti centra se mohou také nechat otestovat na infekční nemoci. Počet klientů, kteří se nechali testovat výrazně vzrostl v roce 2022.

Kontaktní centrum Vážka v rámci svých služeb nabízí také individuální a sociálně-právní poradenství. Individuální poradenství se zaměřuje na řešení problému, ujasnění si životního směřování, apod. Zatímco sociálně-právní poradenství umožňuje vyřízení běžných záležitostí či uspokojování základních životních potřeb.

Tabulka 11 Počet konzultací v rámci individuálního a sociálně-právního poradenství v letech 2020 – 2022 (Zdroj: vlastní zpracování na základě statistických výstupů Kontaktního centra Vážka, 2023)

	2020	2021	2022
<b>Počet konzultací celkem</b>	712	546	972
<b>Konzultace face-to-face</b>	324	299	444
<b>Telefonické konzultace</b>	388	247	528

Z předchozí tabulky lze konstatovat, že nejvíce konzultací bylo uskutečněno v roce 2022. Častěji jsou využívány telefonické konzultace, avšak jak již bylo zmíněno, je třeba

brát v potaz protipandemické opatření v reakci na pandemii COVID-19, zejména v roce 2021, které činnost centra ovlivnili.

## 5.4 Analýza kriminality

Kriminalita je často označována za nejzávažnější sociálně-patologický jev. Z tohoto a mnoha dalších důvodů je jí a jejímu předcházení věnována náležitá pozornost. Kriminalita je nejen problémem pro oběti trestných činů, ale také pro celou společnost, která se snaží chránit své obyvatele a udržovat veřejný pořádek.

Tato podkapitola se zabývá stavem, úrovní, strukturou a dynamikou kriminality ve městě Hodoníně, resp. kriminality na území OOP Hodonín. Statistické výstupy, na kterých je analýza postavena, nebylo možné ze statistických dat Policie České republiky zpracovat pouze za město Hodonín, a z tohoto důvodu jsou výstupy zpracovány za území OOP Hodonín, do jehož působnosti spadá Hodonín a dalších osm přilehlých obcí. Jedná se o stejným způsobem zpracované statistické výstupy používané např. v Plánu prevence kriminality města Hodonína.

### 5.4.1 Stav kriminality

V rámci okresu Hodonín je kriminalitou nejvíce zatíženo právě území OOP Hodonín. Ve sledovaných letech představovala kriminalita spáchaná v OOP Hodonín přibližně třetinu celkové spáchané kriminality v rámci celého okresu. Počet trestných činů v rámci okresu Hodonín, na území OOP Hodonín a ve městě Hodoníně v letech 2020– 2022 je uveden v následující tabulce č. 12.

Tabulka 12 Počet spáchaných trestných činů v okrese Hodonín, v OOP Hodonín a ve městě Hodoníně v letech 2020 – 2022 (*Zdroj: vlastní zpracování na základě statistických výstupů Policie ČR, 2023*)

Rok	2020	2021	2022
<b>Trestné činy v okrese Hodonín</b>	1 445	1 273	1 563
<b>Trestné činy v teritoriu OOP Hodonín</b>	478	506	606
<b>Trestné činy ve městě Hodonín</b>	456	393	506

Mezi lety 2021 a 2022 lze registrovat značný nárůst spáchaných trestných činů. Zatímco v roce 2021 bylo v celém okrese Hodonín spácháno 1 273 trestných činů, v roce 2022 se počet zvýšil na 1 563 spáchaných trestných činů, což v přepočtu znamená nárůst o 22 %.

Trestná činnost spáchaná na území samotného města Hodonín v roce 2022 představovala 32,4 % z celkové spáchané trestné činnosti v okrese Hodonín. Ve stejném roce 83,6 % spáchaných trestných činů na území OOP Hodonín bylo spáchano právě v Hodoníně.

O rok dříve, tedy v roce 2021 vypadala čísla následovně: 30,9 % trestných činů spáchaných v okrese Hodonín bylo spáchano v Hodoníně a současně bylo v Hodoníně spáchano 77,7 % trestných činů evidovaných za OOP Hodonín. V roce 2020 byla situace následující: 31,5 % spáchaných trestných činů v okrese Hodonín bylo spáchano v Hodoníně a současně bylo v Hodoníně spáchano 95,4 % evidovaných trestných činů za OOP Hodonín.

Z výše uvedeného vyplývá, že ve sledovaném období více než tři čtvrtiny trestných činů spáchaných na území OOP Hodonín byly spáchany na území samotného města Hodonín. V roce 2020 tento podíl představoval téměř 100 %.

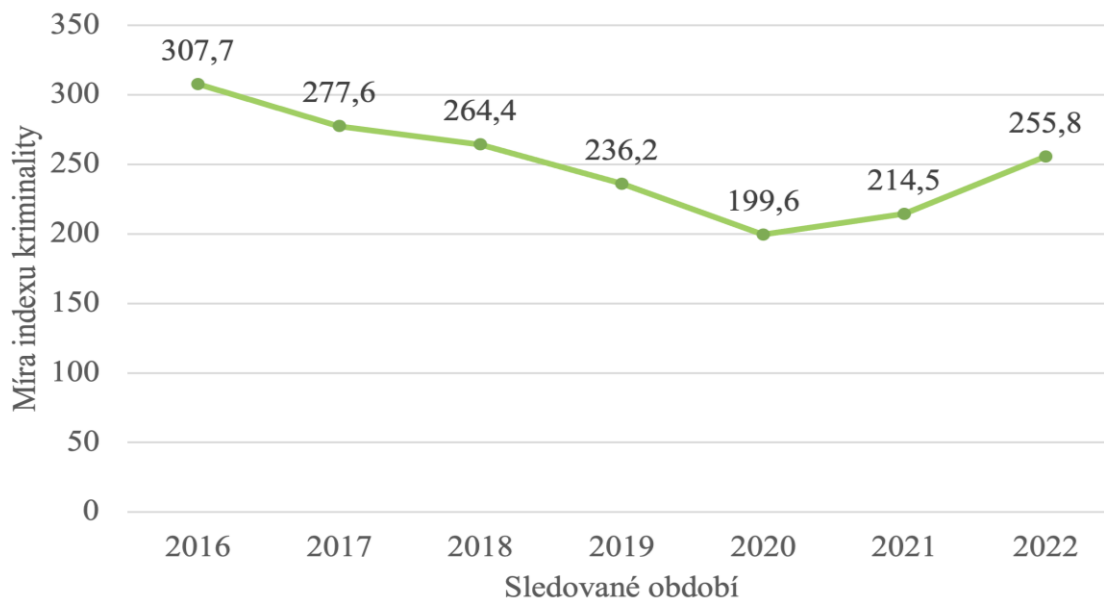
Za nejvíce problémové lokality byly policisti z OOP Hodonín označeny následující lokality:

- okolí zábavních podniků v době konání kulturně-společenských akcí,
- lokalita ulic Janáčkova, Pravoslava Veselého a park u Mírového náměstí,
- vlakové a autobusové nádraží,
- obchodní domy a přilehlá parkoviště,
- chatky v zahrádkářské lokalitě Štěpnice,
- zahrádkářská kolonie na okrajích města.

#### 5.4.2 Úroveň kriminality

Úroveň kriminality ve zvoleném území lze vyjádřit pomocí tzv. indexu kriminality. Ten se vypočítá jako počet trestných činů / počet obyvatel vymezeného území x 100 000, ev. 10 000 (viz. vzorec [1]).

V roce 2022 dosáhl index kriminality v OOP Hodonín hodnoty 255,8. Jedná se o výrazný nárůst oproti roku 2021, ve kterém index kriminality dosáhl hodnoty 214,5. Celkovou hodnotu indexu kriminality nejvíce zvyšuje index majetkové kriminality. Největší podíl na majetkové kriminalitě mají krádeže (vloupáním a prosté), poškozování cizího majetku, podvody, internetová kriminality apod. Vývoj indexu kriminality z dlouhodobějšího pohledu je znázorněn na následujícím grafu na obrázku č. 8.



Obrázek 8 Vývoj indexu kriminality v OOP Hodonín v letech 2016 – 2022 (Zdroj: vlastní zpracování na základě statistických výstupů Policie ČR, 2023)

Z výše uvedených dat vyplývá, že index kriminality, resp. kriminalita jako taková od roku 2016 postupně klesala až do roku 2020, kde dosáhla nejnižších hodnot v rámci sledovaného období. Výrazný pokles kriminality v roce 2020 může být do jisté míry ovlivněn novelou trestního zákoníku č. 333/2020 Sb. s platností od 1. 10. 2020, která zvyšuje hranici v trestněprávních kauzách na dvojnásobek. V praxi to tedy znamená méně trestných činů a více přestupků. Nicméně, od roku 2021 opět dochází k růstu kriminality.

Výrazný nárůst kriminality v roce 2022 oproti rokům 2020 a 2021 je však také ovlivněn obdobím covidu a zásadních opatření, která zamezila volnému pohybu občanů a tím ztížila situaci pachatelům trestné činnosti. V roce 2022 se úroveň kriminality dostala na úroveň kriminality před rokem 2020. Statistiku v roce 2022 také výrazně ovlivnil nárůst internetové kriminality. Pokles kriminality v letech 2020 a 2021 či naopak její významné zvýšení v roce 2022 je tedy těžko porovnatelné kvůli odlišným společenským podmínkám.

Podle indexu rizikovosti, který se skládá z indexů kriminality, vyplacených sociálních dávek a nezaměstnanost patřil okres Hodonín v roce 2020 i 2021 na 28 místo ze všech okresů v rámci České republiky.

### 5.4.3 Struktura kriminality

Struktura kriminality je ukazatel, podle kterého kriminalitu lze dále rozdělit na základě různých kritérií. Pro účely této práce jsou vybrány následující kritéria: druh kriminality, pachatelé kriminality a oběti kriminality.

### Rozdělení podle druhu kriminality

Největší podíl na celkové kriminalitě má kriminalita majetková. V rámci rozdělení podle druhů kriminality je rozeznávána kriminalita majetková, násilná a mravnostní. Ostatní druhy kriminality budou autorem označeny jako ostatní trestná činnost. Důvodem je fakt, že druhy kriminality, které budou označovány jako ostatní, resp. počty ostatní trestné činnosti nejsou předmětem statistických výstupů, na kterých je tato analýza postavena. Jedná se totiž o statistiky sledující tzv. obecnou kriminalitu, tedy majetkovou, násilnou a mravnostní.

Tabulka 13 Struktura trestných činů v OOP Hodonín podle druhů kriminality v letech 2016 - 2022 (Zdroj: vlastní zpracování na základě statistických výstupů Policie ČR, 2023)

		2016	2017	2018	2019	2020	2021	2022
<b>Celkem trestných činů</b>		760	683	650	573	478	506	606
<b>z toho</b>	majetková trestná činnost	406	395	373	259	203	203	290
	násilná trestná činnost	69	101	94	71	64	77	97
	mravnostní trestná činnost	7	13	14	15	18	24	6
	ostatní trestná činnost	278	174	169	228	193	202	213

Z dat uvedených výše vyplývá, že majetková trestná činnost představuje každoročně přibližně polovinu z celkového součtu kriminality. V roce 2022 představovala majetková kriminalita 47 % z celkové kriminality. Jedná se tak o významný problém jak teritoria OOP Hodonín, tak samotného města Hodonín. Zejména se jedná o krádeže, vloupání do různých objektů, poškozování majetku, apod.

Z dlouhodobého hlediska majetkové trestné činnosti ubývá, což svědčí o dobře zvolené, efektivní prevenci, jako je rozšiřování kamerového systému či rozšiřování stojanů na jízdní kola. Výjimku v trendu snižování majetkové trestné činnosti je rok 2022, kdy došlo k poměrně výraznému nárůstu.

Ostatní trestná činnost představuje taktéž významný podíl z celkové trestné činnosti, což je dáno v tomto případě především tím, že zahrnuje široké spektrum trestných činů, největší podíl z nich představuje zejména kriminalita hospodářská.

Data uvedená výše taktéž poukazují na fakt, že násilná trestná činnost nepravidelně roste a klesá, nelze zde mluvit o trendu zvyšování, snižování, ani o konstantní úrovni. Největší nárůst počtu násilných trestných činů byl registrován v roce 2017. Zatímco co v roce

2016 bylo registrováno 69 násilných trestných činů, v roce 2017 bylo registrováno 107 násilných trestných činů.

Mravností trestná činnost zaznamenala nárůst v roce 2017. Od roku 2017 do roku 2020 pak každoročně rostla o jeden až tři případy za rok. Nejvíce mravnostních trestných činů bylo spácháno v roce 2021. V roce 2022 naopak došlo k prudkému poklesu této trestné činnosti a s počtem šesti trestných činů se dostala i pod úroveň roku 2016.

### Rozdělení podle pachatelů kriminality

Pachatele trestné činnosti lze rozdělit podle věkových kategorií a dále na recidivisti a cizince. Recidivistou rozumíme pachatele trestného činu, který se tohoto činu dopustil opětovně po tom, co již byl pravomocně odsouzen za spáchání jiného trestného činu.

Tabulka 14 Struktura kriminality v OOP Hodonín podle pachatelů v letech 2020 - 2022  
(Zdroj: vlastní zpracování na základě statistických výstupů Policie ČR, 2023)

	Věk 0 – 14 let	15 – 17 let	18 a více let	Recidivisté	Cizinci
2020	10	13	250	121	29
2021	13	11	303	149	35
2022	15	5	303	158	58

Struktura kriminality podle pachatelů zůstává meziročně stejná. Nejvíce pachatelů se řadí do věkové kategorie 18 a více let, tedy do kategorie plnoletých. Další početnou skupinou jsou recidivisté. V tomto případě se jedná o nepočítelné, resp. nenapravitelné jedince. Třetí nejpočetnější skupinou, nicméně v porovnání s předchozíma dvěma již podstatně méně početnou skupinou, jsou cizinci. V tomto směru hraje podstatnou roli blízkost hranice se Slovenskem. Nejméně pachatelů pak spadá pod kategorii nezletilých dětí a mladistvých.

### Rozdělení podle obětí kriminality

Oběti trestné činnosti jsou níže rozděleny na děti do 18 let, ženy a seniory od věku 65 let.

Tabulka 15 Struktura kriminality v OOP Hodonín podle obětí v letech 2020 – 2022 (Zdroj: vlastní zpracování na základě statistických výstupů Policie ČR, 2023)

	Děti (0 – 18 let)	Ženy	Senioři 65 a více let
2020	37	197	55
2021	36	193	75
2022	41	223	80

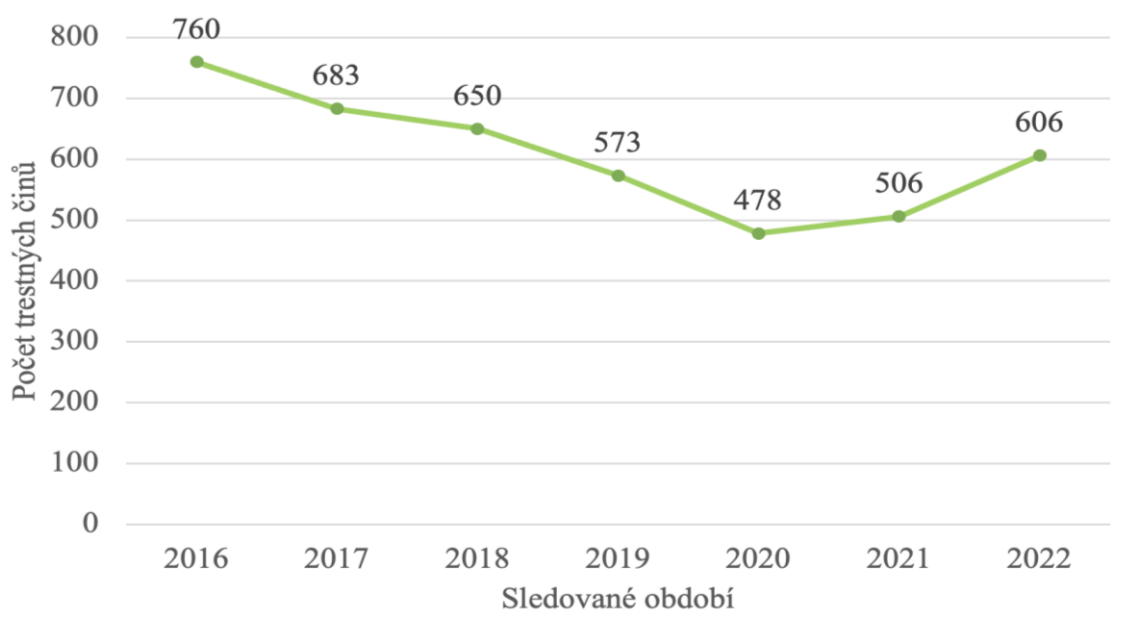
V rámci sledovaných skupin obětí, lze konstatovat, že nejčastěji se oběťmi trestné činnosti stávají s velkou převahou ženy. Počet seniorů starších 65 let, kteří se stali obětí trestné



činnosti meziročně roste. Počet dětí, které se stali obětí trestné činnosti se naopak drží na podobné úrovni s mírným nárůstem v roce 2022.

#### 5.4.4 Dynamika kriminality

Dynamika kriminality je ukazatelem, který informuje o tom, jak se mění vývoj kriminality v čase, jinými slovy, jaký je vývoj počtu trestných činů ve sledovaném období. Vývoj počtu trestných činů mezi roky 2016 – 2022 je znázorněn na následujícím grafu na obrázku č. 9.



Obrázek 9 Vývoj kriminality v letech 2016 - 2022 (Zdroj: vlastní zpracování na základě interních materiálů Policie ČR, 2023)

Od roku 2016 do roku 2020 měla kriminality v OOP Hodonín klesající tendence. Rychlost snižování kriminality byla nejvýznamnější v roce 2020, tehdy poklesla o 16,6 %. Jak již bylo zmíněno dříve, v tomto roce ke snížení kriminality mohla přispět novela, která s platností od 1. 10. 2020 zvýšila hranici výše škody pro trestní stíhání. Tedy řada činů, které dosud byly hodnoceny jako trestné činy, se stali přestupky. Významnou roli v tomto směru hraje také období pandemie COVID-19, resp. opatření zavedená v reakci na tuto pandemii.

V roce 2020 zároveň došlo ke zlomu a vývoj kriminality začal nabírat rostoucí tendence a od roku 2021 stále roste. V roce 2021 došlo k nárůstu počtu trestných činů o 5,9 %, v roce 2022 pak o 19,8 %.

#### 5.5 Analýza plánu prevence kriminality

Plán prevence kriminality města Hodonína je strategický dokument, jehož cílem je analyzovat bezpečnostní situaci a identifikovat problémy související s pácháním trestné

činnosti, přestupků a sociálně patologických jevů. Jeho hlavním zaměřením je navrhovat a implementovat preventivní opatření s cílem snížit míru kriminality a sociálně-patologických jevů a zvýšit bezpečnost občanů. Analýza plánu prevence kriminality je zaměřena zvláště na realizaci opatření stanovených k dosažení cílů definovaných tímto dokumentem.

Plán prevence kriminality města Hodonína na období let 2019 – 2023 je poměrně obsáhlý, komplexní dokument. Součástí jeho obsahu je analýza kriminality, výroční zpráva městské policie, sociálně ekonomická analýza města, institucionální analýza spolu s katalogem sociálních služeb Hodonínska, údaje odboru sociálních věcí a školství, definované priority a cíle plánu prevence kriminality, a opatření k naplnění těchto cílů.

Plán prevence kriminality se snaží prostřednictvím sociálních a situačních opatření a činností zlepšit bezpečnostní situaci a snížit rozsah kriminality a sociálně-patologických jevů. Cílem je také zvýšit pocit bezpečí a jistoty občanů tím, že se snaží předcházet bezpečnostním rizikům. Prevence se zaměřuje na snížení pravděpodobnosti výskytu kriminality a patologického chování. V aktivitách prevence jsou často zapojováni i občané.

### **5.5.1 Cíle plánu prevence kriminality pro období let 2019 – 2023**

Plán prevence kriminality pro město Hodonín stanovuje strategický cíl ovládnutí sociálně-patologických jevů v dané oblasti s ohledem na snížení kriminality a zvýšení pocitu bezpečnosti občanů. Realizace tohoto cíle vyžaduje koordinovanou spolupráci různých složek prevence kriminality. Je důležité si uvědomit, že použití represivních opatření nestačí k úplnému řešení kriminality a sociální patologie, a proto je nezbytné provádět i preventivní opatření. Proto je nutné se soustředit na prevenci, jelikož represivní opatření jsou v dlouhodobém horizontu finančně nákladnější a pro obyvatele stresující a deprimující.

#### **Prioritami prevence kriminality v Hodoníně jsou:**

- snižování míry trestné činnosti,
- zvyšování pocitu bezpečí občanů města Hodonína,
- výchovně působit na děti a mládež s cílem snížit jejich protiprávní jednání a především tomuto jednání předcházet,
- finančně podporovat realizaci systému prevence kriminality z rozpočtu města,

- zajištění finančních zdrojů ze státního rozpočtu, z rozpočtu kraje a evropských fondů na realizaci cílů vyplývajících z Koncepce prevence kriminality města Hodonína na období 2019 – 2023 (Město Hodonín, 2018).

Na základě výše vyjmenovaných priorit byly na období 2019 – 2023 definovány následující **cíle v oblasti prevence kriminality:**

- podporovat systém prevence kriminality ve městě Hodoníně,
- modernizace městského kamerového systému a rozšíření počtu kamerových bodů,
- zajistit kvalitnější podmínky pro činnost městské policie v oblasti zázemí a technického vybavení,
- udržovat a provozovat stávající sportovní a volnočasová zařízení, podpora organizací pracujících s dětmi a mládeží,
- propagace bezpečnostních stojanů na jízdní kola,
- zapojit veřejnost do prevence kriminality, informovat občany o možnostech ochrany,
- sociologický výzkum – vnímání pocitu bezpečí občanů,
- finanční zajištění existence asistentů prevence kriminality, domovníka – preventisty a terénních sociálních pracovníků pro práci s osobami ohroženými sociálním vyloučením a výskytem sociálně-patologických jevů v jejich přirozeném prostředí,
- podpora preventivních programů a aktivit pro děti a mládež,
- podpora činnosti poraden pro poškozené,
- zvyšování odborného růstu pracovníků v oblasti prevence (Město Hodonín, 2018).

Všechny výše vyjmenované cíle plánu prevence kriminality vychází ze Strategie prevence kriminality v České republice na léta 2016 – 2020 a jsou zpracovány na základě bezpečnostní analýzy stavu kriminality v teritoriu města a jeho blízkého okolí.

### **5.5.2 Analýza opatření k naplnění cílů**

Pro jednotlivé cíle byly navrženy aktivity a opatření, která směřují k jejich naplnění. Jednotlivé cíle a opatření k jejich naplnění jsou vyjmenované níže včetně popisu jejich realizace.

Tabulka 16 Cíl Plánu prevence kriminality města Hodonína č. 1 (Zdroj: vlastní zpracování, Plán prevence kriminality města Hodonína na léta 2019-2023, 2023)

<b>Cíl č. 1 Podporovat systém prevence kriminality v Hodoníně</b>		
<b>Podporované aktivity</b>	Specifický cíl č. 1	Pravidelná činnost komise prevence kriminality
	Specifický cíl č. 2	Finančně podporovat realizaci systému prevence kriminality z rozpočtu města

V rámci podmínek stanovených Ministerstvem vnitra byla v Hodoníně ustavena Komise pro prevenci kriminality jako poradní orgán Rady města. Tento orgán byl zřízen s cílem získávat dotace na prevenci kriminality a je povinně zřizován (Město Hodonín, 2018). Během období 2019 - 2022 proběhlo pravidelně 2krát ročně zasedání této komise a v případě potřeby byly uspořádány mimořádné schůze.

K prevenci kriminality je třeba využít široké spektrum aktivit, a proto je třeba rozdělit finanční zdroje na několik oblastí. Město Hodonín přiděluje značné prostředky na financování těchto oblastí, včetně sportovních klubů, zájmových sdružení, apod. Město je také zřizovatelem městské policie a financuje její činnost. (Město Hodonín, 2018).

V rozpočtu města Hodonín není vytvořena samostatná rozpočtová položka pro financování preventivních opatření v oblasti kriminality. Finanční prostředky jsou přidělovány na základě specifických účelů, které jsou v souladu s předpisy a předem stanovenými prioritami. Pouze rozpočet městské policie má vyčleněnou samostatnou položku pro prevenci kriminality (Město Hodonín, 2018).

Co se týče objemu finančních prostředků vynaložených na prevenci kriminality, v roce 2019 bylo vynaloženo celkem 574 495 Kč, z toho tvořili dotace 485 881 Kč (84,6 %). V roce 2020 bylo vynaloženo 1 150 865 Kč, z toho dotace pokryli 811 140 Kč (70,5 %). V roce 2021 bylo celkem vynaloženo 1 305 787 Kč, z toho dotace představovali 743 476 Kč (57 %). V roce 2022 pak bylo na prevenci kriminality vynaloženo celkem 872 079 Kč, z toho dotace představovali 644 603 Kč (73,9 %).

Tabulka 17 Cíl Plánu prevence kriminality města Hodonína č. 2 (Zdroj: vlastní zpracování, Plán prevence kriminality města Hodonína na léta 2019-2023, 2023)

**Cíl č. 2 Modernizace městského kamerového systému a zvyšování počtu kamerových bodů. Navýšení počtu pracovníků obsluhy kamerového systému**

Kamerový systém v současnosti obsluhují čtyři zaměstnanci. V roce 2019 nebyla pořízena žádná nová kamera. V roce 2020 byl kamerový systém rozšířen o jeden kamerový bod obsahující tři kamery a byla také pořízena jedna mobilní kamera. V roce 2021 pak došlo k dalšímu rozšíření kamerového systému, tentokrát o dva kamerové body, které obsahovali celkem deset kamer. V roce 2022 byly pořízeny dvě mobilní kamery.

Tabulka 18 Cíl Plánu prevence kriminality města Hodonína č. 3 (Zdroj: vlastní zpracování, Plán prevence kriminality města Hodonína na léta 2019-2023, 2023)

**Cíl č. 3 Zajištění kvalitnějších podmínek pro činnost městské policie v oblasti zázemí a technického vybavení**

Městská policie sídlí v budově, která byla pro její účely zrekonstruována v roce 2001. V současnosti však stav této budovy není vyhovující, a to jak po stránce technické, tak po stránce kapacitní. Bohužel se zatím nepodařilo najít jinou vhodnou budovu. Situace byla komplikována událostmi, jako je pandemie COVID-19 nebo tornádem, které se Hodonínem prohnalo 21. června 2021. Zvládání takových událostí je velmi nákladnou záležitostí, která značným způsobem zatěžuje rozpočet města. Stejně tak zajištění nové budovy je velmi finančně náročné. Z těchto důvodů se zatím nepodařilo zajistit novou vhodnou budovu, která by mohla sloužit jako sídlo pro městskou policii.

Tabulka 19 Cíl Plánu prevence kriminality města Hodonína č. 4 (Zdroj: vlastní zpracování, Plán prevence kriminality města Hodonína na léta 2019-2023, 2023)

<b>Cíl č. 4 Udržovat a provozovat stávající sportovní a volnočasová zařízení, podpora organizací pracujících s dětmi a mládeží</b>		
<b>Podporované aktivity</b>	Specifický cíl č. 1	Obnova herních prvků dětských hřišť, budování nových hřišť, včetně workoutových
	Specifický cíl č. 2	Podpora organizací pracujících s dětmi

Tento cíl nereflektuje pouze činnost městské policie, ale také např. činnost odboru rozvoje města, odboru investic, údržby či sociálních věcí. Město Hodonín dlouhodobě podporuje organizace, které pracují s dětmi a mládeží, a to formou finančních příspěvků na jejich činnost (Město Hodonín, 2018).

V rámci obnovy hřišť byly prováděné kontroly a následné opravy. Byla vybudována nová workoutová hřiště, došlo k rekonstrukci několika dětských hřišť či veřejných sportovišť.

Tabulka 20 Cíl Plánu prevence kriminality města Hodonína č. 5 (Zdroj: vlastní zpracování, Plán prevence kriminality města Hodonína na léta 2019-2023, 2023)

### Cíl č. 5 Propagace bezpečnostních stojanů na jízdní kola

Cyklistika je v Hodoníně velmi oblíbeným sportem a je tedy na místě propagování bezpečnostních stojanů na kola, aby bylo co nejvíce zamezeno případným krádežím. Propagace v tomto případě fungovala velice dobře. Byly vytvořeny propagační materiály obsahující i návod jak jízdní kola do stojanu uzamknout. Propagační brožura s návodem jak uzamknout kolo do jízdního stojanu je uvedena v příloze č. 1.

Strážníci převážně během letního období, kdy je cyklistika oblíbená nejvíce, rozdávali zdarma zámky na jízdní kola a sady na forenzní označování jízdního kola. Jen k areálu koupaliště bylo umístěno 300 stojanů na jízdní kola, celkově pak v Hodoníně nalezneme přes 1 000 míst pro uložení jízdního kola.

Tabulka 21 Cíl Plánu prevence kriminality města Hodonína č. 6 (Zdroj: vlastní zpracování, Plán prevence kriminality města Hodonína na léta 2019-2023, 2023)

### Cíl č. 6 Zapojit veřejnost do prevence kriminality, informovat občany o možnostech ochrany své osoby a majetku

<b>Podporované aktivity</b>	Specifický cíl č. 1	Besedy s občany
	Specifický cíl č. 2	Využití webových stránek městské policie pro informace občanům z oblasti ochrany své osoby a majetku

Informování a zapojování veřejnosti do prevence kriminality je velmi důležité. Besedy s občany jsou pořádány nepravidelně podle aktuální situace a aktuálních témat.

Webové stránky městské policie byly vytvořeny v roce 2013. Občané na nich naleznou všechny potřebné informace, jako např. sídlo městské policie, kontakt, informace v rámci prevence kriminality např. doporučení jak chránit svůj majetek, dále na webových stránkách občané naleznou informace a návod jak používat bezpečnostní stojany na kola, jak mohou zaregistrovat své kole u městské policie, apod. Webové stránky jsou pravidelně aktualizovány.

Tabulka 22 Cíl Plánu prevence kriminality města Hodonína č. 7 (Zdroj: vlastní zpracování, Plán prevence kriminality města Hodonína na léta 2019-2023, 2023)

### Cíl č. 7 Sociologický výzkum vnímání pocitu bezpečí občanů

V roce 2013 byl realizován sociologický průzkum ohledně vnímání pocitu bezpečí mezi občany, jehož výsledky byly veřejnosti prezentovány. Vzhledem k tomu, že uplynulo

několik let, ukázala se vhodná doba k opakování tohoto výzkumu, což by umožnilo srovnání vývoje vnímání pocitu bezpečí mezi občany v průběhu času. (Město Hodonín, 2018). Zatím k provedení tohoto výzkumu nedošlo, a tedy tento cíl není zatím naplněn.

Tabulka 23 Cíl Plánu prevence kriminality města Hodonína č. 8 (Zdroj: vlastní zpracování, Plán prevence kriminality města Hodonína na léta 2019-2023, 2023)

<b>Cíl č. 8 Finanční zajištění existence asistentů prevence kriminality, domovníka – preventivní a terénních sociálních pracovníků pro práci s lidmi bez domova</b>		
<b>Podporované aktivity</b>	Specifický cíl č. 1	Finanční zajištění existence APK a domovníka – preventivní
	Specifický cíl č. 2	Finanční zajištění existence terénních sociálních pracovníků pro práci s osobami ohroženými sociálním vyloučením a výskytem sociálně-patologických jevů v jejich přirozeném prostředí

V Hodoníně jsou od roku 2014 k dispozici asistenti prevence kriminality a domovník. Tyto služby jsou velmi úspěšné. Jejich práce se ukázala jako velmi přínosná a potřebná. Financování je zajištěno částečně z vlastních zdrojů města a částečně z dotací získaných od Ministerstva vnitra (Město Hodonín, 2018).

Taktéž byla zajištěna existence dvou terénních sociálních pracovníků (Město Hodonín, 2018). Tito pracovníci se v terénu zaměřují zejména na velmi problémové jedince, bezdomovce, apod.

Tabulka 24 Cíl Plánu prevence kriminality města Hodonína č. 9 (Zdroj: vlastní zpracování, Plán prevence kriminality města Hodonína na léta 2019-2023, 2023)

<b>Cíl č. 9 Podpora preventivních programů a aktivit pro děti a mládež</b>		
<b>Podporované aktivity</b>	Specifický cíl č. 1	Vybudování a zajištění provozu dopravního hřiště
	Specifický cíl č. 2	Realizace preventivních programů pro děti a mládež na školách
	Specifický cíl č. 3	Zajistit ucelenou nabídku programů prevence kriminality pro ZŠ a jejich vhodnou prezentaci

K vybudování nového dopravního hřiště zatím nedošlo. Na tuto aktivitu bude vyčleněn samostatný projekt.

Preventivní programy pro děti a mládež na školách jsou realizovány. Vyčlenění na tuto činnost jsou dva strážníci městské policie, kteří od roku 2018 také zajišťují výuku na dopravním hřišti určenou pro základní školy. Pro jednotlivé ročníky jsou témata zpracovávána zvlášť. K výuce je využíváno také výukových klipů a fotografií. Přednášky

jsou koncipovány způsobem reagujícím na problémy či doporučení jednotlivých škol (Město Hodonín, 2018).

Tabulka 25 Cíl Plánu prevence kriminality města Hodonína č. 10 (*Zdroj: vlastní zpracování, Plán prevence kriminality města Hodonína na léta 2019-2023, 2023*)

#### **Cíl č. 10 Podpora činnosti poraden pro postižené**

V Hodoníně je provozována Charitní poradna Hodonín, která spadá pod Oblastní charitu Hodonín. Cílem této poradny je pomáhat lidem orientovat se v sociálních dávkách a právních systémech a rozvíjet kompetence nutné pro samostatné řešení nepříznivé sociální situace. Podobné služby poskytuje také Psychocentrum Domeček. (Město Hodonín, 2018). Činnost poraden je podporována obecnou podporou. Pravidelně si žádají o příspěvky.

Tabulka 26 Cíl Plánu prevence kriminality města Hodonína č. 11 (*Zdroj: vlastní zpracování, Plán prevence kriminality města Hodonína na léta 2019-2023, 2023*)

#### **Cíl č. 11 Zvyšování odborného růstu pracovníků v oblasti prevence kriminality**

V rámci útvaru městské policie existují dva preventisti. Oba se pravidelně účastní jednodenních i vícedenních školení. Tímto způsobem se zajišťuje jejich moderní povědomí o trendech a metodách práce v oblasti prevence kriminality. Školení, stejně tak např. služební cesta je hrazena jak z rozpočtu městské policie, tak z rozpočtu města Hodonín.



## **6 NÁVRH PROJEKTU PREVENCE SOCIÁLNĚ-PATOLOGICKÝCH JEVŮ - PROJEKT ROZŠÍŘENÍ KAMEROVÉHO SYSTÉMU**

Na základě analyzovaných dat se ve městě Hodoníně jeví jako nejproblematictější sociálně-patologický jev kriminalita. Zároveň, kriminalita jako jediná z analyzovaných vybraných sociálně-patologických jevů, je předmětem oficiální evidence a lze tak poměrně spolehlivě určit její rozsah. Je pravdou, že část kriminality označovaná jako latentní není v těchto statistikách evidovaná, neboť se jedná o kriminalitu, která sice existuje, ale není známá (nebyla nahlášena). Nicméně, i přesto tento fakt, se jedná o policejní statistiky a statistické výstupy, které slouží jako jeden z pokladů pro návrhy preventivních opatření.

Návrh projektu prevence sociálně-patologických jevů je primárně zaměřen na minimalizaci kriminality ve městě Hodoníně. Toho chce docílit primární, situační prevencí, konkrétně rozšířením kamerového systému. S pomocí kamerového systému lze sledovat chování lidí v určitých oblastech, což může napomoci k odhalení a prevenci nejen kriminality. Kromě toho může kamerový systém sloužit i jako důkazní materiál pro řešení trestných činů. Záznamy z kamer mohou být využity jako důkazy při soudních řízeních a pomoci tak k vynesení spravedlivého rozsudku. Kamerový systém slouží jako nástroj odrazení nejen od páchaní trestných činů, ale také přestupků, může odradit i od požívání alkoholu nebo užívání jiných návykových látek a s tím spojených možných výtržností. Lze tedy říci, že působí na různé druhy sociálně-patologického chování. Nicméně, kriminalita je tím hlavním.

### **6.1 Popis projektu**

Předmětem návrhu projektu prevence je rozšíření kamerového systému ve městě Hodoníně. Z analyzovaných dat vyplývá, že existence kamerového systému je jednou z velmi účinných forem prevence. V praxi se kamerový systém ukázal jako účinný nástroj prevence. V lokalitách, kde byly kamery umístěny, v průběhu času došlo k výraznému snížení počtu trestných činů. Kamerový systém tedy výrazně přispívá ke snižování kriminality a dalších sociálně-patologických jevů a dále ke zvyšování pocitu bezpečí občanů a jejich majetku. Zároveň pomáhá zvyšovat objasňenost trestných činů.

Projekt svým zaměřením reaguje na cíl rozšiřování a modernizace kamerového systému a zvyšování počtu kamerových bodů jako na jeden z cílů aktuálního Plánu prevence kriminality města Hodonína na léta 2019 – 2023.

Tabulka 27 Informace o projektu (Zdroj: vlastní zpracování, 2023)

INFORMACE O PROJEKTU	
<b>Název projektu</b>	„Rozšíření kamerového systému ve městě Hodoníně“
<b>Místo realizace</b>	Město Hodonín
<b>Cíl projektu</b>	Rozšíření kamerového systému ve městě Hodoníně o jeden kamerový bod a jednu mobilní kameru. Zabezpečení problémových lokalit. Snížení kriminality ve městě a zvýšení bezpečnosti obyvatel města a jeho návštěvníků. Snížení výskytu patologického chování ve sledovaných místech. Zvýšení pravděpodobnosti odhalení pachatele trestného činu (eventuálně přestupku).
<b>Cílová skupina</b>	Obyvatelé a návštěvníci města Hodonín.
<b>Přehledný popis projektu</b>	<p>Přípravná fáze – zahrnuje výběr lokality pro nový kamerový bod a výběr lokalit vhodných k užití mobilní kamery. Dále výběr kamerových zařízení a jejich dodavatele. Součástí přípravné fáze je také získání souhlasu k umístění kamerového zařízení na objekt.</p> <p>Realizační fáze – zahrnuje pořízení kamerových zařízení, jejich instalaci a provoz.</p> <p>Závěrečná fáze – zahrnuje závěrečné vyúčtování projektu, monitoring a zhodnocení jeho přínosu.</p>

## 6.2 Činnosti v rámci projektu

Pro naplnění cílů projektu je potřeba vykonat řadu činností. Tyto činnosti můžeme rozdělit do jednotlivých fází. V přípravné fázi jde zejména o výběr lokality pro nový kamerový bod a výběr lokalit vhodných k užití mobilní kamery, dále výběr zařízení a dodavatele a také získání souhlasu k umístění kamerových.

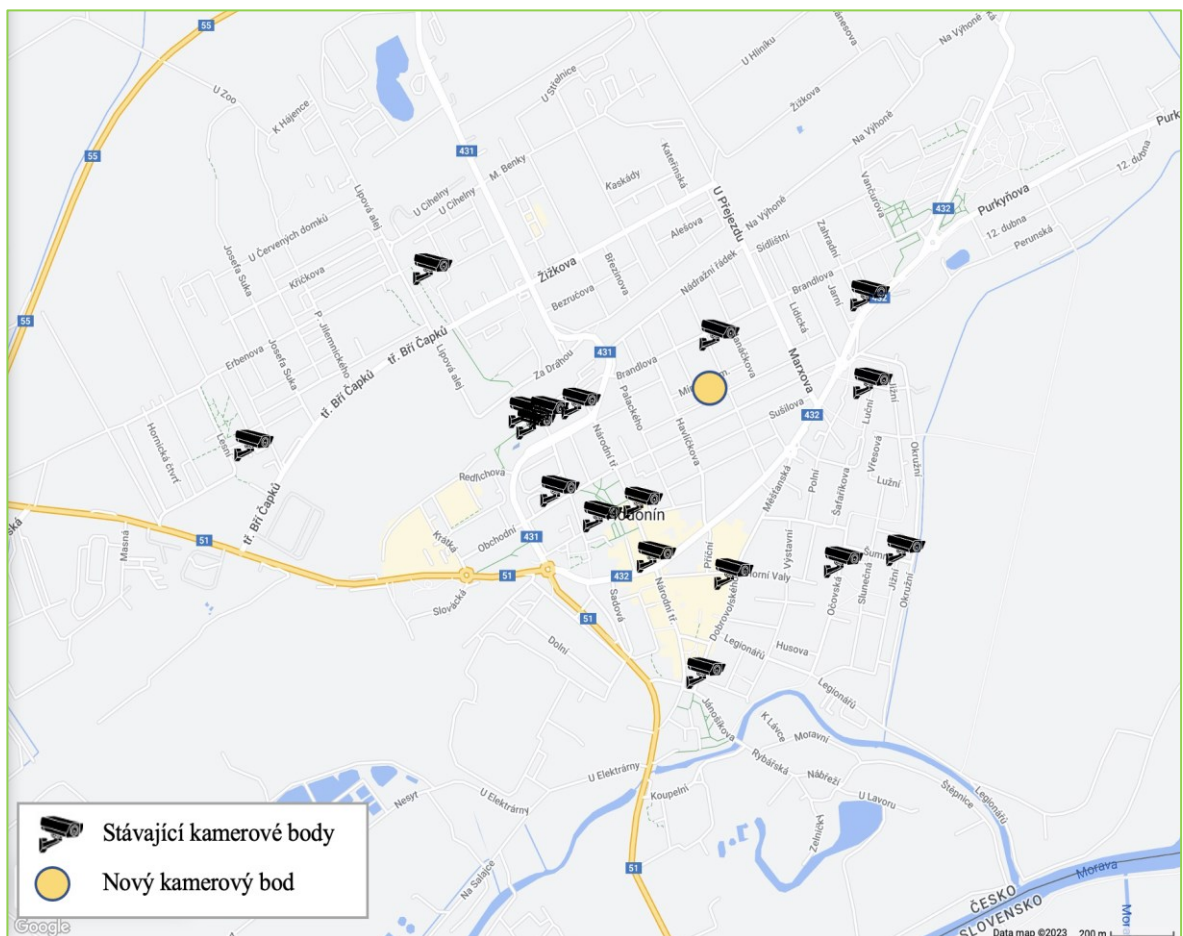
V realizační fázi jde především o pořízení kamerových zařízení a jejich instalaci (umístění) do lokalit vybraných v přípravné fázi. Závěrečná fáze pak zahrnuje vyúčtování projektu, monitoring a zhodnocení jeho přínosů.

V rámci této podkapitoly jsou definovány základní činnosti v rámci projektu. Časový harmonogram činností, kalkulace spolu s možnostmi financování projektu, vyhodnocení rizik s projektem spojených a závěrečné zhodnocení a přínos projektu jsou popsány v samostatných podkapitolách.

### 6.2.1 Výběr lokality pro nový kamerový bod

V současnosti jsou pevnými kamerovými body v Hodoníně monitorovány následující místa: okolí vlakového nádraží, pěší zóna Dolní valy, světelná křižovatka na Národní třídě, křižovatka na ulici Pravoslava Veselého a ulici Brandlova, okolí zimního stadionu, Cihlářská čtvrť, Masarykovo náměstí, ulice: Lesní, Národní třída, Brandlova, Luční, Dukelských hrdinů, Očovská a Jižní.

Na základě lokalit, které policisté z OOP Hodonín stanovili za nejvíce problémové lokality, kde dochází častěji k páchání trestné činnosti, narušování občanského soužití či výtržnostem byl autorem pro umístění nového kamerového bodu vybrán park u Mírové náměstí.



Obrázek 10 Poloha lokalit stávajících kamerových bodů a nového kamerového bodu (Zdroj: vlastní zpracování, Create Maps, 2023)

Park u Mírového náměstí je jednou z lokalit, kde jsou zaznamenávány častější výjezdy k řešení případů občanského soužití, drobné kriminality i závažnějších skutků.

Nový kamerový bod bude obsahovat pět kamer, aby bylo zajištěno pokrytí podstatné části parku. Pro umístění kamer na objekt je nutný souhlas majitele objektu. Majitel objektu však není povinen tento souhlas udělit, případně vydání tohoto souhlasu může být poměrně zdoluhavou záležitostí. Z tohoto důvodu byly jako objekty, na které budou kamery umístěny vybrány sloupy veřejného osvětlení. Sloupy veřejného osvětlení jsou ve vlastnictví města, není zde tedy předpoklad nesouhlasu, ani zbytečnému průtahu udělení souhlasu.

### **6.2.2 Výběr lokalit vhodných pro užití mobilní kamery**

Předností mobilních kamer je jejich flexibilita. Jejich umístění se může měnit podle aktuálních potřeb.

Městská policie v Hodoníně v současnosti využívá čtyři mobilní kamery. Dle slov ředitele městské policie je jejich rozšiřování stále žádoucí. Stává se, že mobilní kamery jsou delší dobu umístěny (instalovány) na jednom místě. Může se tak stát, že i několik z těchto zařízení na nějakou dobu ztratí svou „mobilitu“.

Mobilní kamera bude využívána, stejně jako současné mobilní kamery dle potřeby k monitorování problémových míst. Jako vhodná místa k využití mobilní kamery se jeví okolí zábavních podniků v době konání kulturně-společenských akcí. Při těchto akcích často dochází k narušení občanského soužití, výtržnostem, vandalismu a majetkové trestné činnosti, zejména poškozování cizího majetku nebo mobiliáře města. Další vhodnou lokalitou je zahrádkářská oblast Štěpnice, kde opakovaně dochází k vloupání a poškozování chatěk.

Je třeba mít na paměti, že i mobilní kamera se musí v dané lokalitě umístit na pevný bod. I v tomto případě se jeví jako vhodné umístění na sloupy veřejného osvětlení.

### **6.2.3 Výběr kamerových zařízení a dodavatele**

Vzhledem k faktu, že se jedná o nákup zařízení, jejichž předpokládaná hodnota je nižší než 2 000 000 Kč, jedná se o veřejnou zakázku malého rozsahu. To znamená, že není potřeba zakázku zadat v zadávacím řízení a je možno postupovat podle svého uvážení způsobem, který je přiměřený charakteru zakázky. I v tomto případě je však nutné se i nadále řídit zásadami, které platí pro zadávání veřejných zakázek, tedy zásadami: transparentnosti,

přiměřenosti, rovného zacházení, zákazu diskriminace, sociálně odpovědného zadávání, environmentálně odpovědného zadávání a inovací.

Výběr dodavatele bude proveden na základě průzkumu trhu při respektování všech zásad uvedených výše. Parametry zařízení budou vybrána s ohledem na lokalitu umístění. Pro umístění v parku by byly vhodné dvě statické kamery, které budou monitorovat stálé místo a tři kamery s možností otáčení 90°/s a naklápěním 45°/s, které bude možné ovládat i přes ovládací panel s joystickem. Mobilní kamera by měla být univerzální vzhledem k faktu, že její umístění se bude měnit.

### 6.3 Časový harmonogram

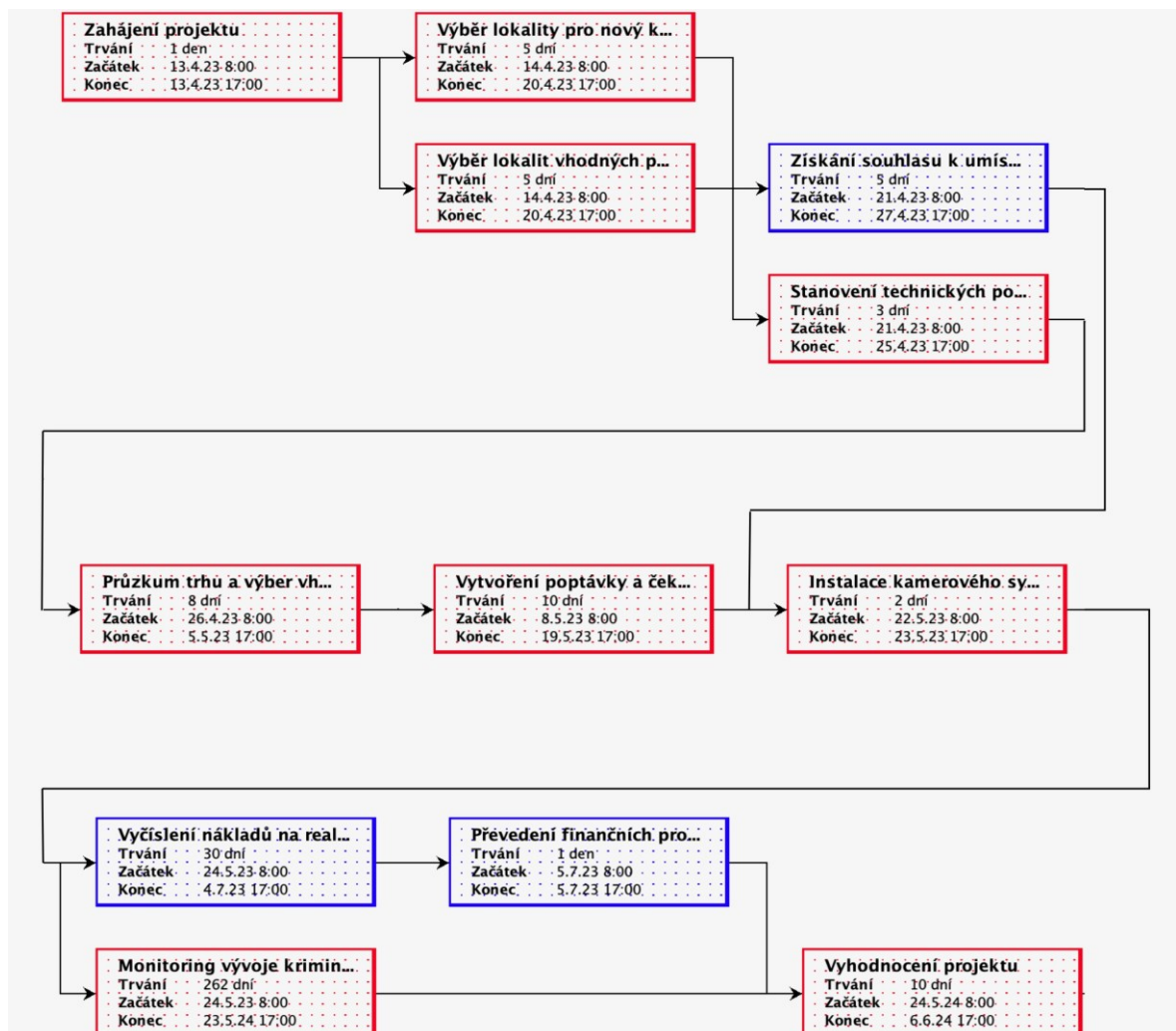
Časový harmonogram je nedílnou součástí každého projektu, jedná se o plán, který popisuje časové uspořádání jednotlivých úkolů (činností). Časový harmonogram může být prezentován v mnoha formátech, v tomto případě byl autorem vybrán Ganttův diagram. Ganttův diagram umožňuje zobrazit jednotlivé úkoly projektu, jejich časovou náročnost a vztahy mezi nimi, a to za pomoci metody kritické cesty (CPM).

Projekt byl rozdělen do následujících 12 činností, uvedených v tabulce č. 28.

Tabulka 28 Činnosti v podniku a doba jejich trvání (*Zdroj: vlastní zpracování, 2023*)

Činnost	Vymezení činnost	Doba trvání (pracovní dny)	Předcházejí činnost
1	Zahájení projektu	1	
2	Výběr lokality pro nový kamerový bod	5	1
3	Výběr lokalit vhodných k umístění mobilní kamery	5	1
4	Získání souhlasu k umístění kamerových zařízení	5	2, 3
5	Stanovení technických požadavků na kamerové zařízení	3	2, 3
6	Průzkum trhu a výběr vhodného zařízení a dodavatele	8	5
7	Vytvoření poptávky a čekání na realizaci	10	6
8	Instalace kamerového systému	2	4, 7
9	Vyčíslení nákladů na realizaci	30	8
10	Převedení finančních prostředků (uhrazení faktury)	1	9
11	Monitoring vývoje kriminality v lokalitách umístění kamerových zařízení	262	8
12	Vyhodnocení projektu	10	10, 11

Metoda kritické cesty (CPM) pomáhá s určením tzv. kritických úkolů, které určují dobu trvání projektu. Zároveň se jedná o úkoly, kdy zdržení počátku úkolu nebo prodloužení jeho doby trvání, se odrazí na celkové době trvání projektu a to z toho důvodu, že u těchto úkolů je časová rezerva rovna nule. Na základě údajů o činnostech uvedených výše je sestaven následující časový harmonogram.



Obrázek 11 Časový harmonogram projektu (Zdroj: vlastní zpracování, ProjectLibre, 2023)

Kritická cesta je v časovém harmonogramu znázorněna červeně, pokud dojde u některé z těchto činností ke zpoždění, zpozdí se celý projekt. Nejkratší doba realizace projektu je 306 pracovních dnů.

## 6.4 Kalkulace a financování

Přesná kalkulace bude stanovena na základě zadání poptávky. Odhadovaná cena jednotlivých položek kalkulace je stanovena na základě průzkumu cen na trhu.

Tabulka 29 Kalkulace finančních prostředků na realizaci projektu (*Zdroj: vlastní zpracování, 2023*)

Položka	Počet ks	Cena vč. DPH	Cena celkem
IP kamera LPR Sunell statická	2	14 999 Kč	29 998 Kč
IP kamera TPZ natáčivá	3	8 199 Kč	24 597 Kč
WIFI IP kamera přenosná (mobilní)	1	3 399 Kč	3 399 Kč
NVR síťový video rekordér	1	5 399 Kč	5 399 Kč
SATA HDD	1	2 199 Kč	2 199 Kč
Adaptér pro montáž na sloup	5	349 Kč	1 745 Kč
Ovládací pult pro IP TZP kamery	3	6 399 Kč	19 197 Kč
Montáž	-	5 000 Kč	5 000 Kč
<b>Cena celkem</b>			<b>91 534 Kč</b>

Na projekt tohoto typu je možné žádat o dotaci z Ministerstva vnitra, konkrétně z Programu prevence kriminality na místní úrovni. Sběr žádostí o dotaci v roce 2023 byl již uzavřen. Na rozšíření kamerového systému bylo v roce 2023 možno získat dotaci do výše 350 000 Kč. Míra spolufinancování byla minimálně 10 %. (Ministerstvo vnitra, 2023)

V případě zájmu o financování z fondu Ministerstva vnitra by bylo nutné pozměnit časový harmonogram a projekt směřovat na začátek roku 2024, kdy je předpoklad, že bude Program prevence kriminality na místní úrovni znovu vyhlášen, jako je tomu každoročně. Žadatelem o dotaci v tomto případě musí být město Hodonín.

V případě změny časového harmonogramu projektu a využití výše popsané dotace z Programu prevence kriminality na místní úrovni by financování v případě získání dotace mohlo vypadat následovně:

Tabulka 30 Kalkulace s využitím dotace MVČR (*Zdroj: vlastní zpracování, 2023*)

<b>Cena realizace projektu</b>	<b>91 534 Kč</b>
<b>Cena realizace projektu při získání dotace (spoluúčast 10 %)</b>	<b>9 153,40 Kč</b>

Je patrné, že získáním dotace by došlo k výrazné úspoře vlastních financí. Vzhled k datu zpracování této práce to však v tomto roce již není možné.

## 6.5 Rizika

Realizace každého projektu s sebou nese nějaká rizika. Možná rizika, která by mohla narušit realizaci tohoto projektu jsou shrnuta v následující tabulce č. 31. Každé riziko je v tabulce blíže vymezeno a je u něj určen stupeň a pravděpodobnost rizika.



Tabulka 31 Možná rizika projektu (Zdroj: vlastní zpracování, 2023)

Riziko	Vymezení rizika	Stupeň rizika	Pravděpodobnost rizika
<b>Nevhodně zvolená lokalita nového kamerového bodu</b>	Výběr nevhodné lokality by měl za následek snížení efektivnosti projektu, případně by mohl znamenat zcela zbytečně vynaložené finanční prostředky.	4	1
<b>Nedostatek finančních prostředků</b>	Nedostatek finančních prostředků by znamenal komplikaci realizace projektu či případně nemožnost realizace.	4	2
<b>Nespolehlivý dodavatel</b>	Nespolehlivý dodavatel představuje riziko jak v dodání zboží (zpoždění), tak v neposkytnutí sjednané služby (instalace, servis).	3	2
<b>Vadné kamerové zařízení</b>	Vady v kamerových zařízeních znamenají znemožnění pořízení záznamu nebo jeho zhoršenou kvalitu. Takové zařízení neplní svůj účel.	3	2
<b>Neudělení souhlasu k umístění kamer</b>	Bez souhlasu majitele objektu není možné na objekt umístit kameru.	2	1
<b>Nedodržení časového harmonogramu</b>	Nedodržení časového harmonogramu může zkomplikovat realizaci projektu, zejména hrozí prodlevy. V některých případech (žádost o dataci) by nedodržení termínu představovalo zásadní problém.	2	2

Tabulka č. 32 níže stanovuje u každého stupně rizika významnost jeho dopadu, a dále pak u každého stupně rizika vymezuje jeho důsledek na realizaci projektu.



Tabulka 32 Stupeň rizika (*vlastní zpracování, 2023*)

Stupeň rizika	Dopad rizika	Důsledek rizika
1	Zanedbatelný	Nijak projekt neovlivňuje.
2	Málo významný	Realizace projektu není narušena, případné komplikace jsou snadno řešitelné.
3	Střední	Narušuje realizaci projektu, jsou nutné změny či další opatření.
4	Významný	Významným způsobem komplikuje realizaci projektu, realizace je možná, ale jsou vyžadovány zásadní změny.
5	Kritický	Kriticky narušuje realizace projektu, projekt nelze realizovat.

Tabulka č. 33 pak stanovuje pravděpodobnost výskytu rizika a vymezuje četnost jeho výskytu.

Tabulka 33 Pravděpodobnost rizika (*Zdroj: vlastní zpracování, 2023*)

Pravděpodobnost rizika	Pravděpodobnost výskytu	Četnost
1	Nepravděpodobný	Vyskytuje se zanedbatelně
2	Málo pravděpodobný	Vyskytuje se výjimečně
3	Pravděpodobný	Vyskytuje se často
4	Velmi pravděpodobný	Vyskytuje se velmi často
5	Téměř jistý	Téměř jistý výskyt

Rizika stanovená výše jsou zaznamenána do matice rizik níže v tabulce č. 34. Matice rizik umožňuje určit míru rizika podle zón, ve kterých si riziko nachází. Jsou rozlišovány zóny: zelená, žlutá a červená.

Pokud se riziko nachází v zelené zóně jedná se o nízké či akceptovatelné riziko, které nevyžaduje speciální opatření. Čím více z možných rizik se nachází v zelené zóně, tím lépe. Žlutá zóna říká, že riziko může být podmíněně akceptováno, s podmínkou vytvoření preventivního či nápravného opatření. Zde záleží na individuálním posouzení. Rizika v červené zóně pak představují neakceptovatelná rizika, které je nutné rychle nebo okamžitě vyřešit. Jedná se o závažná rizika, která kriticky ohrožují realizaci projektu, případně jeho realizaci úplně znemožňují.

Tabulka 34 Matice rizik (Zdroj: vlastní zpracování, 2023)

Pravděpodobnost rizika	5					
	4					
	3					
	2		Nedodržení časového harmonogramu.	Nespolehlivý dodavatele. Vadné kamerové zařízení.	Nedostatek finančních prostředků	
	1		Neudělení souhlasu k umístění kamer.		Nevhodně zvolená lokalita nového kamerového bodu.	
		1	2	3	4	5
Dopad rizika						

Z matice rizik vyplývá, že žádné z uvedených rizik se nenachází v červené (nepřijatelné) zóně. Projekt tedy není ohrožen neakceptovatelným rizikem. Ve žluté zóně se nachází tři rizika, v zelené pak dvě rizika. Nyní, když jsou známy rizika projektu, jejich stupeň, pravděpodobnost a míra rizika, je potřebné se zabývat jejich eliminací (minimalizací).

### 6.5.1 Minimalizace rizik

Důvodem, proč je potřeba znát rizika projektu, jejich velikost, pravděpodobnost výskytu a dopad je ten, že tyto rizika je potřebné minimalizovat. Možná opatření, vedoucí k minimalizaci zmíněných rizik jsou uvedena níže.

#### **Nevhodně zvolená lokalita nového kamerového bodu**

Lokalita pro nový kamerový bod by měla vycházet ze zkušeností policistů, kteří dokáží nejlépe stanovit problémové lokality.

#### **Nedostatek finančních prostředků**

Před zahájením projektu je vhodné zjistit, jaké je aktuální situace rozpočtu města, zda je možno tento projekt zafinancovat. Pokud by došlo k situaci, že není k dispozici dostatek finančních prostředků k zajištění realizace projektu, nabízí se dvě možné řešení. Projekt rozplánovat na etapy či směřovat harmonogram projektu tak, aby projekt mohl být financován s využitím

dotace. K využití dotace, by bylo potřebné projekt směřovat na rok 2024 a harmonogram upravit podle podmínek aktuálního dotačního programu.

### **Nespolehlivý dodavatel**

Výběr dodavatel by měl být založen na průzkumu trhu či vybrán na základě vlastních dobrých zkušeností z minulosti. Možností je také zadávací řízení. Prioritním kritériem při výběru by neměla být pouze cena, ale i nabízený servis a spolehlivost dodavatele.

### **Vadné kamerové zařízení**

Vada zařízení je často otázkou náhody. Je proto těžké tomuto riziku efektivně předcházet. Pro případy, že by zařízení bylo vadným, je vhodné si sjednat např. prodlouženou záruku (servis), kdy v případě poruchy bude zajištěná rychlá oprava. Prioritou je však získat kvalitního a spolehlivého dodavatele kamerového systému.

### **Neudělení souhlasu k umístění kamer**

Vzhledem k tomu, že udělení souhlasu majitele objektu k umístění kamerového zařízení není samozřejmostí a může se jednat o zdlouhavou záležitost, je vhodnou volbou umístění na sloupech veřejného osvětlení, které je ve vlastnictví města.

### **Nedodržení časového harmonogramu**

Stanovení termínů a časových rezerv, kterých je možno podle potřeby využít.

## **6.6 Zhodnocení a přínos projektu**

Hlavní přínos projektu spočívá ve zvýšení bezpečnosti problémových lokality, zvýšení bezpečnosti občanů a návštěvníků města, snížení kriminality a dalších sociálně-patologických jevů ve vybraných lokalitách, a tím i ve městě jako celku a zvýšení pravděpodobnosti odhalení pachatelů trestné činnosti (případně přestupků).

Vhodným indikátorem pro posouzení efektivity projektu se v tomto případě jeví počet trestných činů spáchaných v lokalitách umístění kamerových zařízení, resp. porovnání počtu trestných činů v těchto lokalitách před a po umístění kamerových zařízení. Porovnání celkového počtu spáchaných trestných činů ve městě před a po realizace projektu není zcela vypovídajícím indikátorem. Pokud dojde k poklesu celkově spáchaných trestných činů ve městě, svědčí to o dobře zvolené strategii prevence, ale není možné pouze z tohoto indikátoru spolehlivě usoudit jakou roli v tom sehrála realizace navrhovaného projektu. V tomto směru jde o komplexní působení všech preventivních aktivit. Dalším vhodným

indikátorem se jeví počet výjezdů do nově monitorovaných lokalit za účelem řešení problémových situací, resp. srovnání počtu výjezdů před a po umístění kamerových zařízení. Projekt je zaměřen primárně na snížení kriminality, nicméně kamerový systém působí i jako prevence dalších sociálně-patologických jevů. Indikátory v oblasti dalších sociálně-patologických jevů je náročné stanovit, vzhledem ke skutečnosti, že většina z nich nepodléhá oficiální evidenci a není tak dobře možné porovnat výsledky před a po realizaci projektu. Jedním z možných indikátorů úspěšnosti se v tomto směru jeví porovnání počtu spáchaných přestupků před a po umístění kamerových zařízení.

## ZÁVĚR

Sociálně-patologické jevy jsou problémem, se kterým se potýkají mnohá města, včetně Hodonína. I když se jedná o problémy, které se obtížně řeší, lze přijímat opatření, která mají za cíl předcházení výskytu těchto jevů a zlepšení kvality života obyvatel, zejména v oblasti bezpečnosti.

Ve městě Hodoníně působí řada preventivních programů v oblasti předcházení sociálně-patologických jevů, zejména kriminality. Zároveň ve městě působí několik institucí, které se specializují na řešení nepříznivé životní situace jedinců, u kterých se patologické chování vyskytuje nebo jsou jím ohroženi.

Vypracovaný návrh projektu prevence sociálně-patologických jevů je zaměřen primárně na prevenci kriminality, která byla na základě jednotlivých analýz vyhodnocena jako neproblematičtější sociálně-patologický jev ve městě Hodoníně. Projekt však současně působí i na další sociálně-patologické jevy. Projekt je postaven na myšlence primární situační prevence. Předmětem projektu je rozšíření kamerového systému. Jedná se o účinnou formu v předcházení trestné činnosti i dalších sociálně-patologických jevů. Lze konstatovat, že stanoveného cíle práce bylo dosaženo.

V rámci výhledu do budoucna je možno v rozšiřování kamerového systému dále pokračovat a rozšířit jej do dalších problémových částí města. Jako vhodné lokality se nabízí se např. ulice Pravoslava Veselého nebo ulice Janáčkova. V tomto směru je možno uvažovat nejen o rozšiřování pevných kamerových bodů, ale také o rozšiřování sítě mobilních kamer, které umožňují větší flexibilitu v umístění.

Na závěr je důležité si uvědomit, že boj proti sociálně-patologickým jevům není jednorázovou záležitostí, ale spíše dlouhodobým procesem. Úspěšné řešení sociálně-patologických jevů v obecné rovině vyžaduje komplexní přístup a spolupráci všech zúčastněných stran, včetně městských úřadů, místních organizací a institucí, policie a obyvatel města.

**SEZNAM POUŽITÝCH ZDROJŮ**

- BĚLÍK, Václav, Stanislava HOFERKOVÁ a Blahoslav KRAUS, 2017. *Slovník sociální patologie*. 1. vyd. Praha: Grada, 120 s. ISBN 978-80-271-0599-1.
- BOUŘA, Václav, 2007. *Vybraná témata z kriminologie*. 1. vyd. Ostrava: Ostravská univerzita v Ostravě, Pedagogická fakulta, 105 s. ISBN 978-80-7368-309-2.
- BRUNA, Eduard a Markéta BRUNOVÁ, 2020. *Vybrané kapitoly z kriminologie*. 3. vyd. Praha: Vysoká škola finanční a správní, 167 s. ISBN 978-80-7408-211-5.
- ČESKÝ STATISTICKÝ ÚŘAD, 2023. [online]. Praha: Český statistický úřad. Dostupné z <https://www.czso.cz>
- DANICS, Štefan, Lukáš URBAN a Josef DUBSKÝ, 2022. *Základy sociologie a politologie*. 5. vyd. Plzeň: Vydavatelství a nakladatelství Aleš Čeněk, 354 s. ISBN 978-80-7380-878-5.
- DIANIŠKA, Gustáv, Tomáš STRÉMY a Miroslava VRÁBLOVÁ, 2016. *Kriminológia*. 3. vyd. Plzeň: Vydavatelství a nakladatelství Aleš Čeněk, 405 s. ISBN 978-80-7380-620-0.
- FIRSTOVÁ, Jana, 2021. *Kriminologie a prevence kriminality I: úvod do studia*. 1. vyd. Praha: Armex Publishing, 159 s. ISBN 978-80-87451-83-0.
- FISCHER, Slavomil a Jiří ŠKODA, 2009. *Sociální patologie: analýza příčin a možností ovlivňování závažných sociálně patologických jevů*. 1. vyd. Praha: Grada, 218 s. ISBN 978-80-247-2781-3.
- FISCHER, Slavomil a Jiří ŠKODA, 2014. *Sociální patologie: závažné sociálně patologické jevy, příčiny, prevence, možnosti řešení*. 2. vyd. Praha: Grada, 231 s. ISBN 978-80-247-5046-0.
- FORSYTH, Craig J. a Heith COPES, 2014. *Encyclopedia of social deviance*. 1st ed. Los Angeles: SAGE reference, 864 s. ISBN 978-1-4522-4033-6.
- GRĚVNA, Tomáš, Miroslav SCHEINOST a Ivana ZOUBKOVÁ, 2019. *Kriminologie*. 5. vyd. Praha: Wolters Kluwer, 587 s. ISBN 978-80-7598-554-5.
- HODNÝ, Jiří, 2020. *Vybrané kapitoly ze sociologie: studijní text*. 1. vyd. Brno: Univerzita obrany v Brně, 49 s. ISBN 978-80-7582-113-3.
- HOFERKOVÁ, Stanislava, 2014. *Úvod do kriminologie: Studijní opora pro předmět Úvod do kriminologie ve studijním oboru Sociální patologie a prevence*. [online]. Hradec Králové: Univerzita Hradec Králové, 65 s. Dostupné z: <https://docplayer.cz/2570760-Uvod-do-kriminologie-stanislava-hoferkova.html>
- HOLCR, Květoň, 2009. *Kriminologie*. 1. vyd. Praha: Leges, 190 s. ISBN 978-80-87212-27-1.
- CHARITA ČESKÁ REPUBLIKA, 2023a. *Kontaktní centrum Vážka Hodonín* [online]. [cit. 2023-03-28]. Dostupné z: <https://hodonin.charita.cz/co-delame-och-hodonin/jsem-osoba-ohrozena-zavislosti/kontaktni-centrum-vazka-hodonin/>
- CHARITA ČESKÁ REPUBLIKA, 2023b. *Nizkoprahové denní centrum Hodonín* [online]. [cit. 2023-04-07]. Dostupné z: <https://hodonin.charita.cz/co-delame-och-hodonin/nemam-kde-bydlet/nizkoprahove-denni-centrum-hodonin/>
- CHARITA ČESKÁ REPUBLIKA, 2023c. *Noclehárna pro lidi bez přístřeší* [online]. [cit. 2023-04-07]. Dostupné z: <https://hodonin.charita.cz/co-delame-och-hodonin/nemam-kde-bydlet/nocleharna-pro-lidi-bez-pristresi/>

CHARITA ČESKÁ REPUBLIKA, 2023. *Statistické výstupy za roky 2020 - 2022*. Hodonín: kontaktní centrum Vážka Hodonín.

JELÍNEK, Jiří, 2021. *Kriminologie*. 1. vyd. Praha: Leges, 631 s. ISBN 978-80-7502-499-2.

KAJANOVÁ, Alena, 2014. *Sociální patologie: vybrané kapitoly*. 1. vyd. České Budějovice: Jihočeská univerzita v Českých Budějovicích, Zdravotně sociální fakulta, 87 s. ISBN 978-80-7394-449-0.

KRAUS, Blahoslav, 2015. *Sociální deviace v transformaci společnosti*. 1. vyd. Hradec Králové: Gaudeamus, 210 s. ISBN 978-80-7435-575-2.

KUCHTA, Josef a Helena VÁLKOVÁ, 2005. *Základy kriminologie a trestní politiky*. 1. vyd. Praha: C.H. Beck, 546 s. ISBN 80-7179-813-4..

LAB, Steven P, 2014. *Crime prevention: approaches, practices and evaluations*. 8th ed. Waltham: Elsevier, 452 s. ISBN 978-1-4557-3137-4.

MAREŠ, Petr, 1998. *Nezaměstnanost jako sociální problém*. 2. vyd. Praha: Sociologické nakladatelství, 172 s. ISBN 978-80-901424-9-7.

MĚSTO HODONÍN, 2018. *Plán prevence kriminality města Hodonín na období 2019-2023* [online]. Dostupné z: <http://www.mphodonin.cz/soubory/plan-prevence-kriminality/plan-prevence-kriminality-na-leta-2019-2023.pdf>

MĚSTO HODONÍN, 2023a. *Hodonín v datech: Historie: Město Hodonín* [online]. [cit. 2023-04-07]. Dostupné z: <https://www.hodonin.eu/hodonin%2Dv%2Ddatech/d-38401/p1=84328>

MĚSTO HODONÍN, 2023b. *Město Hodonín* [online]. [cit. 2023-03-28]. Dostupné z: <https://www.hodonin.eu/>

MĚSTO HODONÍN, 2023c. *Vinařství: Město Hodonín* [online]. [cit. 2023-04-07]. Dostupné z: <https://www.hodonin.eu/vinarstvi/ds-48091/p1=84093>

MĚSTSKÁ POLICIE HODONÍN, 2023a. *Registrace jízdních kol - Městská policie Hodonín* [online]. [cit. 2023-04-07]. Dostupné z: <http://www.mphodonin.cz/sluzby/registrace-kol>

MĚSTSKÁ POLICIE HODONÍN, 2023b. *Stojany na kola - Městská policie Hodonín* [online]. [cit. 2023-04-07]. Dostupné z: <http://www.mphodonin.cz/sluzby/stojany-na-kola>

MĚSTSKÁ POLICIE HODONÍN, 2023c. *Základní informace - Městská policie Hodonín* [online]. [cit. 2023-03-28]. Dostupné z: <http://www.mphodonin.cz/o-nas/zakladni-informace>

MINISTERSTVO VNITRA, 2023. *Ministerstvo vnitra České republiky* [online]. [cit. 2023-04-01]. Dostupné z: <https://www.mvcr.cz/ministerstvo-vnitra-ceske-republiky.aspx>

MAGUIRE, Mike a Robert REINER, 2012. *The Oxford handbook of criminology*. 5th ed. Oxford: Oxford University Press, 1029 s. ISBN 978-0-19-959027-8.

MÜHLPACHR, Pavel, 2008. *Sociopatologie*. 1. vyd. Brno: Masarykova univerzita, 194 s. ISBN 978-80-210-4550-7.

NOVOTNÝ, Otto a Josef ZAPLETAL, 2008. *Kriminologie*. 3. vyd. Praha: ASPI, 527 s. ISBN 978-80-7353-376-8.

ONDICOVÁ, Magdaléna a Samuel UHRIN, 2012. *Prevencia kriminality*. 1. vyd. Plzeň: Vydavatelství a nakladatelství Aleš Čeněk, 145 s. ISBN 978-80-7380-405-3.

- ONDREJKOVIČ, Peter, 2011. *Kriminológia: pre sociálnych pracovníkov a sociálnych pedagógov*. 1. vyd. Nitra: Univerzita Konštantína Filozofa v Nitre, Filozofická fakulta, 164 s. ISBN 978-80-558-0042-4.
- PAVELKA, Tomáš, 2011. *Dlouhodobá nezaměstnanost v České republice*. 1. vyd. Slaný: Melandrium, 116 s. ISBN 978-80-86175-76-8.
- POLICIE ČR, 2023. *Policie České republiky - Policie České republiky* [online]. [cit. 2023-04-07]. Dostupné z: <https://www.policie.cz/clanek/o-nas-policie-ceske-republiky-policie-ceske-republiky.aspx>
- POLICIE ČR, 2023. *Analýza kriminality spáchané v teritoriu Obvodního oddělení Policie ČR Hodonín v letech 2020 - 2022*. Hodonín: Obvodní oddělení Policie ČR Hodonín.
- SCHEINOST, Miroslav, 2010. *Kriminalita očima kriminologů*. 1. vyd. Praha: Institut pro kriminologii a sociální prevenci, 238 s. ISBN 978-80-7338-096-0.
- SVATOŠ, Roman, 2016. *Prevence kriminality*. 2. vyd. České Budějovice: Vysoká škola evropských a regionálních studií, 132 s. ISBN 978-80-7556-009-4.
- ŠVARCOVÁ, Eva, 2009. *Vybrané kapitoly z etopedie a sociální patologie: učební text*. 1. vyd. Hradec Králové: Gaudeamus, 162 s. ISBN 978-80-7041-959-5.
- TOMÁŠEK, Jan, 2019. *Úvod do kriminologie*. 1. vyd. Plzeň: Vydavatelství a nakladatelství Aleš Čeněk, 215 s. ISBN 978-80-7380-746-7.
- VÁGNEROVÁ, Marie, 2004. *Psychopatologie pro pomáhající profese*. 3. vyd. Praha: Portál, 870 s. ISBN 80-7178-802-3.
- VÁLKOVÁ, Helena, Josef KUČHTA a Jana HULMÁKOVÁ, 2019. *Základy kriminologie a trestní politiky*. 3. vyd. Praha: C.H. Beck, 585 s. ISBN 978-80-7400-732-3.
- VENDŽÚR, Jaroslav, 2018. *Sociálně-patologické javy v spoločnosti s dôrazom na kriminalitu: vedecká monografia*. 1. vyd. Brno: Tribun, 82 s. ISBN 978-80-263-1412-7.
- POKORNÁ, Jitka a Jiří ZLÁMAL, 2003. *Vybrané sociálně patologické jevy*. 1. vyd. Praha: Vyšší policejní škola MV v Praze.
- ZOUBKOVÁ, Ivana, 2018. *Aktuální problémy kriminologie: pro studenty magisterského studijního programu*. 1. vyd. Praha: Policejní akademie České republiky v Praze, 134 s. ISBN 978-80-7251-491-5.



**SEZNAM POUŽITÝCH SYMBOLŮ A ZKRATEK**

CPM	Critical Path Method (překlad: Metoda kritické cesty)
ČR	Česká republika
ČSÚ	Český statistický úřad
JMK	Jihomoravský kraj
MVČR	Ministerstvo vnitra České republiky
OOP	Obvodní oddělení Policie České republiky
Sb.	Sbírka zákonů
SLDB	Sčítání lidu, domů a bytů
SO ORP	Správní obvod obce s rozšířenou působností
WHO	World Health Organization (překlad: Světová zdravotnická organizace)
§	Paragraf

**SEZNAM OBRÁZKŮ**

Obrázek 1 Schéma normy, normality a sociální deviace.....	17
Obrázek 2 Poloha města Hodonína.....	42
Obrázek 3 Vývoj počtu obyvatel ve městě Hodoníně v letech 1991 – 2021 .....	43
Obrázek 4 Podíl nezaměstnaných osob v JMK, SO ORP Hodonín, města Hodonína a České republiky v letech 2014 – 2022 (k 31. 12.).....	48
Obrázek 5 Organizační struktura personálního obsazení městské policie v Hodoníně .....	54
Obrázek 6 Mapa kamerových bodů ve městě Hodoníně .....	56
Obrázek 7 Orientační lokace stojanů na jízdní kola .....	58
Obrázek 8 Vývoj indexu kriminality v OOP Hodonín v letech 2016 – 2022.....	70
Obrázek 9 Vývoj kriminality v letech 2016 - 2022 .....	73
Obrázek 10 Poloha lokalit stávajících kamerových bodů a nového kamerového bodu .....	83
Obrázek 11 Časový harmonogram projektu .....	86

**SEZNAM TABULEK**

Tabulka 1 Pohyb obyvatel ve městě Hodoníně v letech 2017 – 2021 .....	44
Tabulka 2 Rozdělení obyvatel dle pohlaví a věku ve městě Hodoníně v letech 2017 - 2021 .....	44
Tabulka 3 Rozdělení obyvatelstva Hodonína podle rodinného stavu mezi lety 2011 - 2021 .....	45
Tabulka 4 Rozdělení obyvatel ve městě Hodoníně dle dosaženého stupně vzdělání mezi lety 2011 – 2021 .....	45
Tabulka 5 Ekonomická aktivita obyvatel města Hodonína mezi lety 2011 - 2021 .....	46
Tabulka 6 Uchazeči o zaměstnání podle věkové kategorie v okrese Hodonín v letech 2017 - 2021 .....	49
Tabulka 7 Uchazeči o zaměstnání podle vzdělání v okrese Hodonín v letech 2017 - 2021 .....	50
Tabulka 8 Uchazeči o zaměstnání podle délky nezaměstnanosti v okrese Hodonín v letech 2017 - 2021 .....	50
Tabulka 9 Počty klientů Kontaktního centra Vážka v letech 2020 – 2022.....	66
Tabulka 10 Vybrané statistické údaje Kontaktního centra Vážka z oblasti návykových látek za roky 2020 – 2022.....	67
Tabulka 11 Počet konzultací v rámci individuálního a sociálně-právního poradenství v letech 2020 – 2022 .....	67
Tabulka 12 Počet spáchaných trestných činů v okrese Hodonín, v OOP Hodonín a ve městě Hodoníně v letech 2020 – 2022 .....	68
Tabulka 13 Struktura trestných činů v OOP Hodonín podle druhů kriminality v letech 2016 - 2022 .....	71
Tabulka 14 Struktura kriminality v OOP Hodonín podle pachatelů v letech 2020 - 2022..	72
Tabulka 15 Struktura kriminality v OOP Hodonín podle obětí v letech 2020 – 2022 .....	72
Tabulka 16 Cíl Plánu prevence kriminality města Hodonína č. 1 .....	76
Tabulka 17 Cíl Plánu prevence kriminality města Hodonína č. 2 .....	76
Tabulka 18 Cíl Plánu prevence kriminality města Hodonína č. 3 .....	77
Tabulka 19 Cíl Plánu prevence kriminality města Hodonína č. 4 .....	77
Tabulka 20 Cíl Plánu prevence kriminality města Hodonína č. 5 .....	78
Tabulka 21 Cíl Plánu prevence kriminality města Hodonína č. 6 .....	78
Tabulka 22 Cíl Plánu prevence kriminality města Hodonína č. 7 .....	78
Tabulka 23 Cíl Plánu prevence kriminality města Hodonína č. 8 .....	79
Tabulka 24 Cíl Plánu prevence kriminality města Hodonína č. 9 .....	79
Tabulka 25 Cíl Plánu prevence kriminality města Hodonína č. 10 .....	80
Tabulka 26 Cíl Plánu prevence kriminality města Hodonína č. 11 .....	80
Tabulka 27 Informace o projektu.....	82

---

Tabulka 28 Činnosti v podniku a doba jejich trvání.....	85
Tabulka 29 Kalkulace finančních prostředků na realizace projektu.....	87
Tabulka 30 Kalkulace s využitím dotace MVČR.....	87
Tabulka 31 Možná rizika projektu.....	88
Tabulka 32 Stupeň rizika.....	89
Tabulka 33 Pravděpodobnost rizika.....	89
Tabulka 34 Matice rizik.....	90

## SEZNAM PŘÍLOH

Příloha P I: Informační brožura – Postup uzamčení kola do bezpečnostního stojanu

## PŘÍLOHA P I: INFORMAČNÍ BROŽURA – POSTUP UZAMČENÍ KOLA DO BEZPEČNOSTNÍHO STOJANU

### KOLA DO BEZPEČNOSTNÍHO STOJANU

#### POSTUP UZAMČENÍ KOLA DO BEZPEČNOSTNÍHO STOJANU VELOCK



1. Kolo postavte mezi naváděcí tyče a opřete je o konzolu vpravo. Při najíždění do stojanu by měl být třmen zachycen přídržovačem v otevřené poloze (viz. šipka na obrázku).



2. Tahem za přídržovač směrem nahoru uvolněte třmen. V případě potřeby popojedte kolem dopředu, nebo dozadu, tak aby bylo možné otočným třmenem zachytit rámovou trubku kola.



3. Třmen otočte kolem rámové trubky kola, až jeho konec zajede do pouzdra zámku. Zasunutím zámku do pouzdra bude třmen fixován v uzavřené poloze.



4. Vytáhněte klíč ze zámku a tahem za třmen zkontrolujte jeho uzamčení. Při vyjíždění ze stojanu nejdříve vykývnete třmen, tak aby zůstal zachycen přídržovačem v otevřené poloze (viz. první obrázek).

Na fotografiích je zobrazen typ stojanu CITY. Obdobný postup platí i pro další typy uzamykatelných stojanů VELOCK.