

Návrh rozvoje místní kultury na území Mikroregionu Šternbersko

Bc. Anna Feledíková

Diplomová práce
2024



Univerzita Tomáše Bati ve Zlíně
Fakulta managementu a ekonomiky

Univerzita Tomáše Bati ve Zlíně
Fakulta managementu a ekonomiky
Ústav regionálního rozvoje, veřejné správy a práva

Akademický rok: 2023/2024

ZADÁNÍ DIPLOMOVÉ PRÁCE

(projektu, uměleckého díla, uměleckého výkonu)

Jméno a příjmení: Bc. Anna Feledíková
Osobní číslo: M22310
Studijní program: N0413A050031 Management a marketing
Specializace: Management veřejné správy a regionálního rozvoje
Forma studia: Kombinovaná
Téma práce: Návrh rozvoje místní kultury na území mikroregionu Šternbersko

Zásady pro vypracování

Úvod

Definujte cíle práce a použité metody zpracování práce.

I. Teoretická část

- Zpracujte literární rešerši se zaměřením na místní rozvoj a oblast kultury.

II. Praktická část

- Analyzujte a vyhodnotte současný stav místní kultury na území mikroregionu Šternbersko.
- Navrhněte opatření pro podporu rozvoje mikroregionu Šternbersko prostřednictvím místní kultury.

Závěr

Rozsah diplomové práce: **cca 70 stran**
Forma zpracování diplomové práce: **tištěná/elektronická**

Seznam doporučené literatury:

- CERISOLA, Silvia. Cultural Heritage, Creativity and Economic Development. Cheltenham: Edward Elgar, 2019. ISBN 978-1-78897-528-5.
- NEKOLNÝ, Bohumil. Paradigmata moderní kulturní politiky. Praha: Institut umění – Divadelní ústav, 2014. ISBN 978-80-7008-317-8.
- O'BRIEN, Dave. Kulturní politika: management, hodnoty a modernita v kreativních průmyslech. Brno: Barrister & Principal, 2015. ISBN 978-80-7008-356-7.
- PSYCHOGIOPOULOU, Evangelia. Cultural Governance and the European Union: Protecting and Promoting Cultural Diversity in Europe. Basingstoke: Palgrave Macmillan, 2015. ISBN 978-1-137-45374-7.
- SVOBODA, František a ŠKARABELOVÁ, Simona. Ekonomika kultury. Brno: Masarykova univerzita, 2020. ISBN 978-80-210-9633-2.

Vedoucí diplomové práce: **Ing. Lukáš Danko, Ph.D.**
Ústav regionálního rozvoje, veřejné správy a práva

Datum zadání diplomové práce: **5. února 2024**
Termín odevzdání diplomové práce: **19. dubna 2024**

L.S.

prof. Ing. David Tuček, Ph.D.
děkan

doc. Ing. Michal Pilík, Ph.D.
garant studijního programu

PROHLÁŠENÍ AUTORA BAKALÁŘSKÉ/DIPLOMOVÉ PRÁCE

Prohlašuji, že

- beru na vědomí, že odevzdáním diplomové/bakalářské práce souhlasím se zveřejněním své práce podle zákona č. 111/1998 Sb. o vysokých školách a o změně a doplnění dalších zákonů (zákon o vysokých školách), ve znění pozdějších právních předpisů, bez ohledu na výsledek obhajoby;
- beru na vědomí, že diplomová/bakalářská práce bude uložena v elektronické podobě v univerzitním informačním systému dostupná k prezenčnímu nahlédnutí, že jeden výtisk diplomové/bakalářské práce bude uložen na elektronickém nosiči v příruční knihovně Fakulty managementu a ekonomiky Univerzity Tomáše Bati ve Zlíně;
- byla jsem seznámena/a s tím, že na moji diplomovou/bakalářskou práci se plně vztahuje zákon č. 121/2000 Sb. o právu autorském, o právech souvisejících s právem autorským a o změně některých zákonů (autorský zákon) ve znění pozdějších právních předpisů, zejm. § 35 odst. 3;
- beru na vědomí, že podle § 60 odst. 1 autorského zákona má UTB ve Zlíně právo na uzavření licenční smlouvy o užití školního díla v rozsahu § 12 odst. 4 autorského zákona;
- beru na vědomí, že podle § 60 odst. 2 a 3 autorského zákona mohu užít své dílo – diplomovou/bakalářskou práci nebo poskytnout licenci k jejímu využití jen přípouští-li tak licenční smlouva uzavřená mezi mnou a Univerzitou Tomáše Bati ve Zlíně s tím, že vyrovnání případného přiměřeného příspěvku na úhradu nákladů, které byly Univerzitou Tomáše Bati ve Zlíně na vytvoření díla vynaloženy (až do jejich skutečné výše) bude rovněž předmětem této licenční smlouvy;
- beru na vědomí, že pokud bylo k vypracování diplomové/bakalářské práce využito softwaru poskytnutého Univerzitou Tomáše Bati ve Zlíně nebo jinými subjekty pouze ke studijním a výzkumným účelům (tedy pouze k nekomerčnímu využití), nelze výsledky diplomové/bakalářské práce využít ke komerčním účelům;
- beru na vědomí, že pokud je výstupem diplomové/bakalářské práce jakýkoliv softwarový produkt, považuji se za součást práce rovněž i zdrojové kódy, popř. soubory, ze kterých se projekt skládá. Neodevzdání této součásti může být důvodem k neobhájení práce.

Prohlašuji,

1. že jsem na diplomové/bakalářské práci pracoval samostatně a použitou literaturu jsem citoval. V případě publikace výsledků budu uveden jako spoluautor.
2. že odevzdaná verze diplomové/bakalářské práce a verze elektronická nahraná do IS/STAG jsou totožné.

Ve Zlíně dne 18.04.2024

Jméno a příjmení: Anna Feledíková

.....
podpis diplomanta

ABSTRAKT

Tato diplomová práce se soustředí na rozvoj místní kultury v Mikroregionu Šternbersko. Identifikuje hlavní aktéry místní kultury, zkoumá jejich spolupráci a aktivity v rámci obcí, místních akčních skupin a neziskových organizací v tomto zájmovém území. Cílem práce je provést analýzu současného stavu místní kultury a navrhnout opatření pro její další rozvoj. Literární rešerše v teoretické části práce a výsledky analytických metod poskytly východiska pro vytvoření návrhu podpory místní kultury. Výsledky naznačují klíčovou úlohu neziskových organizací a spolků při udržování a rozvoji kulturního života v mikroregionu. Na základě těchto výsledků byl vypracován návrh projektu, který má za cíl podpořit další rozvoj místní kultury v této oblasti.

Klíčová slova: kultura, rozvoj místní kultury, mikroregion, místní akční skupina, lokální kultura

ABSTRACT

This thesis focuses on the development of local culture in the Šternberk Microregion. It identifies the main actors of local culture, examines their cooperation and activities within the municipalities, local action groups and non-profit organizations in this area of interest. The aim of the thesis is to analyse the current state of local culture and to propose measures for its further development. The literature search in the theoretical part of the thesis and the results of the analytical methods provided the basis for the development of a proposal to support local culture. The results indicate the key role of non-profit organizations and associations in maintaining and developing cultural life in the micro-region. Based on these results, a project proposal was developed to support the further development of local culture in the area.

Keywords: culture, local cultural development, microregion, local action group, local culture

Mé poděkování patří Ing. Lukášovi Dankovi, Ph.D. za odborné vedení, trpělivost a ochotu, kterou mi v průběhu zpracování diplomové práce věnoval. Děkuji také mé rodině a přátelům, kteří mi byli oporou po celou dobu mého studia.

Prohlašuji, že odevzdaná verze bakalářské/diplomové práce a verze elektronická nahraná do IS/STAG jsou totožné.

OBSAH

ÚVOD	9
CÍLE A METODY ZPRACOVÁNÍ PRÁCE	10
I TEORETICKÁ ČÁST	11
1 MÍSTNÍ ROZVOJ	12
1.1 UDRŽITELNÝ ROZVOJ NA MÍSTNÍ ÚROVNI	13
1.2 METODA LEADER	13
1.3 ROLE AKTÉRŮ V MÍSTNÍM ROZVOJI.....	14
1.3.1 Aktéři místního rozvoje.....	14
1.4 ROZVOJ V RŮZNÝCH TYPECH SÍDEL	16
1.5 IDENTIFIKACE HLAVNÍCH AKTÉRŮ MÍSTNÍ KULTURY	17
1.5.1 Neziskové organizace.....	17
1.6 PŘÍLEŽITOSTI PRO AKTÉRY A AKTIVITY MÍSTNÍ KULTURY	19
2 KULTURA	20
2.1 POJEM KULTURA	20
2.2 VYMEZENÍ OBLASTÍ KULTURY.....	21
2.2.1 Lokální kultura	21
2.3 FUNKCE KULTURY	22
2.4 VÝZNAM KULTURY V ROZVOJI	23
2.4.1 Kultura a regionální rozvoj	23
2.4.2 Kultury a místní rozvoj	24
2.4.3 Kultura a udržitelný rozvoj	25
2.5 VYMEZENÍ VENKOVSKÝCH OBLASTÍ.....	25
3 KULTURNÍ POLITIKA	26
3.1 CÍL KULTURNÍ POLITIKY	26
3.2 MINISTERSTVO KULTURY ČESKÉ REPUBLIKY	27
3.2.1 Kulturní dědictví	28
3.3 ZÁKLADNÍ PRINCIPY KULTURNÍ POLITIKY	29
3.4 VÝZVY A TRENDY V KULTURNÍ POLITICE.....	29
4 FINANCOVÁNÍ KULTURY	31
4.1 VEŘEJNÁ PODPORA.....	31
4.1.1 Přímá veřejná podpora	32
4.1.2 Nepřímá veřejná podpora.....	35
4.1.3 Soukromý a neziskový sektor	35
II PRAKTICKÁ ČÁST	38
5 CHARAKTERISTIKA MIKROREGIONU ŠTERNBERSKO	39

5.1	SOCIOEKONOMICKÁ ANALÝZA	39
5.1.1	Poloha.....	39
5.1.2	Obyvatelstvo	41
5.1.3	Vybavenost.....	42
5.1.4	Životní prostředí.....	44
5.1.5	Cestovní ruch	44
5.2	MÍSTNÍ AKČNÍ SKUPINY	45
5.2.1	Struktura členů MAS Šternbersko	46
5.2.2	Projekt MAS Šternbersko	47
6	ANALÝZA SOUČASNÉHO STAVU OBLASTI MÍSTNÍ KULTURY MIKROREGIONU ŠTERNBERSKO	48
6.1	INFRASTRUKTURA MÍSTNÍ KULTURY	48
6.1.1	Kulturní památky	48
6.1.2	Kulturní zařízení.....	49
6.1.3	Kulturní akce	52
6.2	AKTÉŘI MÍSTNÍ KULTURY NA ÚZEMÍ MIKROREGIONU ŠTERNBERSKO.....	54
7	INTERPRETACE VÝSLEDKŮ DOTAZNÍKOVÉHO ŠETŘENÍ V RÁMCI MAS ŠTERNBERSKO	57
7.1	DOTAZNÍK PRO OBYVATELE MAS ŠTERNBERSKO	57
7.2	DOTAZNÍK PRO NEZISKOVÉ ORGANIZACE Z ÚZEMÍ MAS ŠTERNBERSKO O.P.S.....	62
8	ROZHOVORY S VYBRANÝMI AKTÉRY MÍSTNÍ KULTURY	67
9	SWOT ANALÝZA MÍSTNÍ KULTURY MIKROREGIONU ŠTERNBERSKO	71
10	NÁVRH PROJEKTU REKONSTRUKCE PROSTORŮ OBECNÍ BUDOVY V OBCI BĚLKOVICE-LAŠŤANY NA KULTURNÍ A KOMUNITNÍ CENTRUM	73
10.1	PŘEDSTAVENÍ PROJEKTU	73
10.2	SPECIFIKA PROJEKTU	73
10.3	RIZIKOVÁ ANALÝZA	78
10.4	ZHODNOCENÍ PROJEKTU	79
	ZÁVĚR	81
	SEZNAM POUŽITÉ LITERATURY.....	82
	SEZNAM POUŽITÝCH SYMBOLŮ A ZKRATEK.....	87
	SEZNAM OBRÁZKŮ	89
	SEZNAM TABULEK.....	90
	SEZNAM GRAFŮ	91

ÚVOD

Kultura není pouze záznamem minulosti, ale živým prostorem, kde se setkává historie, současnost a budoucnost. Je to prostředí, kde se formuje naše vnímání světa, kde se rodí tradice a inovace, a kde se budují vztahy mezi lidmi a jejich prostředím. V rámci místních komunit hraje kultura klíčovou roli v budování sounáležitosti a posilování vazeb mezi jednotlivci a jejich místem života. Její pestré projevy, od folklóru až po moderní umění, obohacují společenský život a přispívají k pocitu identity a soudržnosti.

Tato práce se primárně věnuje místní kultuře, která značně ovlivňuje kvalitu života místních obyvatel. Kvalitní kulturní život v obci vytváří pouto mezi obyvateli a místem, a to obohacuje jejich vzájemné vztahy a pocity sounáležitosti. Místní kultura není pouze pasivním pozorovatelem, ale aktivním tvůrcem identity regionu, kde se propojují úsilí obcí, neziskových organizací a dalších subjektů.

Práce je zaměřena na specifickou oblast Mikroregionu Šternbersko, kde se dodnes udržují a respektují tradiční hodnoty a vazby obohacující sociální život obyvatel. Místní kultura zde hraje klíčovou roli při formování identity komunity. Tuto konkrétní oblast je nezbytné analyzovat z rozšířené perspektivy, neboť nejen posiluje místní společenství, ale také podporuje rozvoj turistického ruchu. V souladu s tím má cíl práce spočívat ve zpracování analýzy kulturních událostí, klíčových aktérů a infrastruktury v Mikroregionu Šternbersko. Tato analýza poskytne ucelený pohled na současný stav, který bude sloužit jako základ pro navrhované projekty směřující k podpoře a rozvoji místní kultury.

CÍLE A METODY ZPRACOVÁNÍ PRÁCE

V rámci této diplomové práce je hlavním cílem vytvořit komplexní návrh, který povede k posílení a rozvoji místní kultury v Mikroregionu Šternbersko. Tento cíl zahrnuje identifikaci a využití stávajících kulturních zdrojů mikroregionu, stejně jako formulaci nového projektu, který by mohl mít pozitivní dopad na kulturní dynamiku a udržitelnost komunity.

Za účelem dosažení tohoto cíle bude nejprve provedena důkladná teoretická analýza zaměřující se na současné poznatky a teorie týkající se vztahu mezi místní kulturou a regionálním rozvojem. Studium relevantní literatury poskytne pevný teoretický základ pro empirickou část práce, která bude zahrnovat sběr dat a rozhovory s klíčovými aktéry v oblasti kultury, aby bylo možné získat hlubší porozumění specifikám a potřebám Mikroregionu Šternbersko.

Data získaná z výzkumu budou analyzována pomocí kombinace kvantitativních a kvalitativních metod. Statistické vyhodnocení dostupných dat poskytne kvantitativní přehled o demografických, ekonomických a kulturních ukazatelích mikroregionu, zatímco informace získané z rozhovorů poskytnou kvalitativní hloubku a kontext.

Na základě této analýzy a zjištění bude následně vypracován konkrétní návrh projektu. Tento projekt bude navržen tak, aby reflektoval konkrétní potřeby a příležitosti v Mikroregionu Šternbersko, a bude směřovat k posílení místní kultury a jejího přínosu k celkovému rozvoji zájmového území.

Metodologie práce tedy zahrnuje literární rešerši, semistrukturované rozhovory s klíčovými osobnostmi v oblasti místní kultury, kvantitativní analýzu socioekonomických dat a integraci těchto informací do praktického návrhu projektu. Tento multidisciplinární přístup umožní komplexní pohled na výzvy a příležitosti spojené s rozvojem místní kultury a poskytne pevný základ pro návrh směřující k jejímu posílení a udržitelnému rozvoji.

I. TEORETICKÁ ČÁST

1 MÍSTNÍ ROZVOJ

Pike et al. (2017, s. 38) uvádí, že místní rozvoj lze chápat jako proces, který má za cíl zlepšit užitečnost nebo efektivitu oblasti, a to jak v hmotném, tak v nehmotném smyslu. Tento proces zahrnuje rozvoj infrastruktury a služeb v dané oblasti, stejně jako rozvoj lidských zdrojů a potenciálu obyvatel. V tomto procesu jsou lidé aktéry a příjemci rozvojových aktivit, a to zdůrazňuje důležitost participace a zapojení místních komunit do procesu místního rozvoje.

Místní rozvoj je komplexní pojem, který podle OECD (2018, s. 5-6) lze nejlépe definovat jako proces, kdy se v dané oblasti aktivně zapojují instituce nebo místní obyvatelé s cílem vytvořit, posílit a stabilizovat aktivity s co nejlepším využitím dostupných zdrojů. Jeho cílem je podpora místních aktérů ve snaze zlepšit příjmy, pracovní příležitosti a životní podmínky ve svých komunitách v reakci na nedostatečné fungování trhů a národních vládních politik, zejména v málo rozvinutých oblastech a regionech procházejících strukturálními změnami. Politiky místního rozvoje mohou také přispět k posílení účasti a demokracie na místní úrovni.

Definice místního rozvoje podléhají neustálému vývoji a variabilitě, která je ovlivněna geografickou polohou a historickým kontextem. Studium historického vývoje těchto definic a konceptů poskytuje cenné poznatky o proměnách a adaptacích místního rozvoje v reakci na sociální a politické změny, které ovlivňují konkrétní lokality. Dnešní perspektivy místního rozvoje nezahrnují pouze ekonomické aspekty, ale také důraz kladou na zdraví, kvalitu života a sociální a kulturní blahobyt. (Pike et al., 2017, s. 32-38)

Ministerstvo pro místní rozvoj

Ministerstvo pro místní rozvoj (dále jen MMR) je klíčovým orgánem v rámci systému ústředních institucí státní správy v ČR. Jeho pravomoci, kompetence a zodpovědnost za řízení finančních prostředků mají významný vliv na celou státní správu. MMR se zabývá řadou oblastí, včetně regionální politiky, politiky bydlení, územního plánování a další. MMR rovněž zastává funkci Národního koordinačního orgánu pro evropské fondy a hraje důležitou roli při činnosti spojené s Kohezní politikou EU v ČR. Tímto způsobem přispívá k posílení účasti a demokracie na místní úrovni a podporuje rozvoj regionů v souladu s evropskými strategiemi. (Ministerstvo pro místní rozvoj, © 2024)

1.1 Udržitelný rozvoj na místní úrovni

Globální cíle udržitelného rozvoje jsou promítnuty do národních strategií a implementovány na místní a regionální úrovni. Klíčem k úspěšnému zavádění na místní úrovni je efektivní využívání lokálních (přírodních) zdrojů a příležitostí. Venkovské lokality nabízejí jedinečné příležitosti k podpoře těchto globálních cílů, vyžadují však specifické přístupy k mobilizaci jejich potenciálu. Je důležité podporovat aktivity či procesy „zdola nahoru“, posilovat roli místních aktérů a podporovat spolupráci. (OECD, 2020)

MMR aktivně podporuje obce, města a další územní aktéry v jejich úsilí o udržitelný rozvoj v ČR. Cílem je snížit regionální rozdíly a řídit suburbanizační trendy za účelem zlepšení poskytování veřejných služeb a životních podmínek. Navzdory existujícím programům a opatřením je stále potřeba intenzivnějšího úsilí, zejména v oblastech nedostatku veřejných služeb a suburbanizace. Veřejná správa se snaží reagovat na tyto výzvy, ale je zapotřebí dalšího zlepšení, zejména co se týče koordinace strategického plánování a podpory nástrojů udržitelného rozvoje. Místní programy, jako je Místní Agenda 21, přinášejí důležité zásady, ale čelí výzvám, které brání jejich širší implementaci a zapojení obyvatelstva. (Ministerstvo pro místní rozvoj, 2021)

1.2 Metoda LEADER

Metoda LEADER slouží k identifikaci a podpoře hlavních rozvojových sil z pohledu zapojených aktérů. Zkratka LEADER znamená „*Liaison Entre Actions de Développement de l'Économie Rurale*“ neboli „*Propojení aktivit rozvíjejících venkovskou ekonomiku*“. V kontextu místního rozvoje je tato metoda založena na principu „zdola nahoru“, a to znamená zapojení místních aktérů do rozhodovacích procesů o strategii území a prioritách vývoje. (Národní síť Místních akčních skupin České republiky, © 2024)

Binek et al. (2020, s. 20) upozorňují, že tento přístup by neměl být považován za alternativu k tradičním metodám řízení od „shora dolů“, ale jako jejich doplněk. Kombinace těchto dvou přístupů podporuje spolupráci a umožňuje místním aktérům aktivně se podílet na formování svého prostředí. Důležitou součástí je rozvoj místních kapacit, jako je zvyšování povědomí, vzdělávání, participace a mobilizace komunity, které pomáhají identifikovat hlavní příležitosti i výzvy a efektivněji řešit místní rozvojové cíle.

Metoda se opírá o 7 hlavních principů:

1. specifické rozvojové strategie dle jednotlivých oblastí,
2. partnerství mezi veřejným a soukromým sektorem formou MAS,
3. přístup „zdola nahoru“, kde místní skupiny mají rozhodovací pravomoc při vypracování strategií místního rozvoje,
4. více odvětvové strategie založené na spolupráci mezi subjekty,
5. inovace ve všech aspektech rozvoje,
6. spolupráci na projektech přesahujících lokální rámec,
7. vytváření sítí pro podporu místních partnerství. (Národní síť Místních akčních skupin České republiky, © 2024)

1.3 Role aktérů v místním rozvoji

Vzhledem k současným a budoucím výzvám, kterým obce, města a regiony čelí, je kladen velký důraz na účast zainteresovaných stran neboli stakeholderů. Tento proces je klíčovou součástí plánování a realizací rozvojových strategií, protože umožňuje přímou účast jednotlivců, skupin nebo celých subjektů zainteresovaných nebo dotčených danou problematikou. Pozitivní trend zapojování občanů, podnikatelů a zástupců vzdělávacích institucí či neziskových organizací do dlouhodobého plánování přispívá k vzájemné informovanosti, identifikaci potřeb, diskusi o záměrech a inspiraci pro budoucí směřování. Systematická a řízená práce se zainteresovanými stranami může výrazně zlepšit kvalitu života a služeb. Je důležité přejít k modelu, který kombinuje globální sdílení aktiv a místního podnikatelského ducha, respektující tradice a jedinečnost regionu. (Pavlík et al., 2020. s. 50)

1.3.1 Aktéři místního rozvoje

Dlouhá et al. (2022) zdůrazňují význam veřejné správy a samosprávy jako klíčových aktérů místního rozvoje, avšak poukazují i na rostoucí roli vzdělávacích institucí, které se stávají významnými aktéry v oblasti místního rozvoje. Zároveň je nutné zdůraznit význam neziskových organizací a občanských sdružení, jejichž aktivity v místním kontextu podporují dynamiku komunitního života a podporují místní rozvoj. Tyto organizace a spolky, které často fungují na základě dobrovolnictví, jsou zásadní pro rozvoj a prohlubování sociální soudržnosti v místních komunitách.

Akteři, kteří mají vliv na lokální prostředí, jsou definováni podle společných zájmů a schopnosti přispět k udržitelnému rozvoji. Místní akční skupiny jsou odpovědné za práci s politickými a finančními nástroji, zároveň komunikují s ostatními subjekty a využívají dobrovolné fondy k podpoře sociálního kapitálu, který je klíčový pro dosahování cílů udržitelného rozvoje, zejména na venkově. Zapojení těchto aktérů je zásadní pro obce a města ve snaze splnit kritéria udržitelného místního rozvoje. (OECD, 2020)

Klíčoví aktéři místního rozvoje, identifikováni ve výzkumu Dlouhé et al. (2021, s. 16), se řadí do následujících skupin:

- *místní obyvatelstvo a komunita*
- *kulturní instituce*
- *školy a další vzdělávací zařízení*
- *malé místní podniky*
- *drobní místní zemědělci*
- *velké společnosti*
- *nevládní neziskové organizace*
- *veřejná správa*
- *orgány ochrany přírody*
- *sociální sféra*
- *MAS*

Šťastná (2016, s. 30) rozlišuje několik typů organizací, které využívají a rozvíjejí aspekty a metody místního rozvoje:

Nestátní neziskové organizace se zaměřují na podporu místního rozvoje především v sociální a sociálně-zdravotní oblasti, péči o životní prostředí, kulturu, kluby pro mládež, volnočasové aktivity a další oblasti.

Církevní organizace a účelová zařízení církve fungují jako poskytovatelé sociálních služeb, pořádají charitativní akce, sbírky a nabízejí programy s duchovním zaměřením.

Příspěvkové neziskové organizace, mezi které patří muzea, knihovny, galerie, školy a informační centra. Nabízejí vzdělávací, volnočasové a kulturní programy otevřené široké veřejnosti.

Volná sdružení občanů bez právní subjektivity a iniciativy občanů organizují místní události, sousedské aktivity a jsou centrem místních akcí.

Ekonomické subjekty, jako jsou sociální podniky, družstva a místní podnikatelé, hrají klíčovou roli v podpoře lokální ekonomiky. Místní samosprávy se zaměřují na rozvoj participativní a transparentní demokracie, čímž podporují posilování místních komunit.

1.4 Rozvoj v různých typech sídel

Obce

Typické pro obce jsou tradiční spolky a základní infrastruktura, jako je škola, kostel, pošta a obchody. Tato komunita může mít silný pocit sdílené identity, která se projevuje v různých komunitních aktivitách, jako jsou průvody, poutě, pálení čarodějnic, hasičské plesy, kulturní a sportovní události. Nicméně mohou se také objevit známky úpadku, jako je zrušení školy a obchodu, nedostatečné dopravní spojení a nedostatek služeb, a to může vést k izolaci obce a odchodu mladých lidí do větších měst. (Šťastná, 2016, s. 13-14)

Patočka (2017, s. 17) uznává význam obcí v podpoře rozvoje místní kultury a zdůrazňuje, že obce mají zásadní úlohu v organizaci finančních prostředků a zajištění financování projektů (z veřejných i soukromých zdrojů). Dále poukazuje na dohled obcí nad efektivním a transparentním využitím těchto finančních prostředků. Obce hrají také důležitou roli v podpoře kulturního rozvoje území, přičemž často spolupracují s dalšími aktéry místní kultury při realizaci svých záměrů. Mnoho kulturních projektů, které obce nebo politické orgány v obcích podporují, se inspiruje významnými událostmi v daném regionu nebo vychází z místní identity a tradic.

Mikroregion obcí značí spojení malých obcí ve venkovském regionu, které obvykle podléhají vlivu větší centrální obce, nebo menšího městečka. Tato seskupení obcí umožňují efektivní rozvoj různých služeb a ekonomických aktivit a mohou spolupracovat na iniciativách jako je například propagace regionálních produktů a turistický ruch. Sdružené obce mohou lépe konkurovat o dotační fondy a společně řešit problémy; nakládání s odpady a správa lesů. Jejich spolupráce je obvykle zaznamenána v dokumentu společného plánu strategického rozvoje a může mít neformální strukturu a postupy, jako jsou místní akční skupiny. Nicméně, tyto mikroregiony se často potýkají s nedostatkem pracovních míst, nedostupností některých služeb, zejména v oblasti sociálních

a zdravotních služeb, a někdy i s obtížnou dostupností dopravy, zejména v zimních měsících. (Šťastná, 2016, s. 14)

Města střední velikosti představují ideální prostředí pro rozvoj komunitních iniciativ. S hlubokou historií sahající až do středověku tato města poskytují domov jádru obyvatel, které se s místem silně identifikuje a často se zde cítí doma. I když mnozí z mladých lidí odejdou do velkoměst či do zahraničí, zůstává zde značná část populace, která má k městu hluboké pouto. Města střední velikosti disponují relativně rozvinutou infrastrukturou služeb, spolků a kulturních zařízení, jako jsou knihovny a školy, které poskytují platformy pro různé aktivity, jež mohou zapojit i další obyvatele a návštěvníky. Jedním z hlavních problémů těchto lokalit je postupný úbytek pracovních příležitostí, zejména v tradičních průmyslových sektorech. Někteří obyvatelé měst hovoří o atmosféře maloměsta, což může být důvodem k odchodu do větších měst nebo naopak do málo obydlených oblastí. (Šťastná, 2016, s. 14-15)

1.5 Identifikace hlavních aktérů místní kultury

Klíčem k úspěšnému rozvoji na místní úrovni je dle Nétéka et al. (2020, s. 23) efektivní komunikace a spolupráce mezi všemi důležitými účastníky, včetně podniků, veřejných činitelů, správních orgánů, asociací, neziskových organizací a kulturních či náboženských institucí. Místní obyvatelé představují důležitý zdroj pro oživení a rozvoj území. Participativní programy nabízejí cenově dostupná a flexibilní řešení přizpůsobená potřebám komunity. Kulturní a kreativní sektor působí jako hnací síla rozvoje a obohacuje vitalitu a jedinečnost území.

1.5.1 Neziskové organizace

Krechovská et al. (2018, s. 26) ve své knize uvádějí, že existuje mnoho typů neziskových organizací jak ve veřejném, tak soukromém sektoru, fungujících pod různými právními formami a zákony. Veřejné neziskové organizace jsou založeny na veřejném právu, zatímco soukromé neziskové organizace se řídí právem soukromým. Pokud může být zakladatelem soukromý subjekt, jedná se o nestátní nebo nevládní neziskovou organizaci. V případě, že legislativa neumožňuje zakládání soukromými subjekty, jedná se o státní neziskové organizace.

1.5.1.1 Státní neziskové organizace

Dle Hejdkové (2015, s. 214) státní neboli vládní neziskové organizace jsou založené veřejnými institucemi a poskytují občanům různé veřejné služby. Mezi vládní neziskové organizace patří organizační složky a příspěvkové organizace.

Organizační složky jsou zřizovány jak státem, tak územních samosprávných celků a fungují bez vlastní právní subjektivity. Hrají však důležitou roli při poskytování veřejných statků a služeb na různých úrovních správy. (Krechovská et al., 2018, s. 26)

Příspěvkové organizace, zřízené jak státem nebo územními samosprávnými celky, se vyznačují větší složitostí, strukturou a fungováním ve srovnání s organizačními složkami. Z důvodu této složitosti mají příspěvkové organizace vlastní právní subjektivitu, a to znamená, že jsou samostatnými právními osobami a zároveň účetními jednotkami. Tato specifika umožňují příspěvkovým organizacím plnit své úkoly a efektivněji poskytovat veřejné služby. (Krechovská et al., 2018, s. 27)

1.5.1.2 Nestátní neziskové organizace

Nestátní (nevládní) neziskové organizace, zřízené soukromými subjekty, se dle Hejdkové (2015, s. 219) řídí specifickými právními předpisy, na rozdíl od státních neziskových organizací. Tyto organizace zastávají nezastupitelnou roli ve veřejném sektoru, zejména v oblastech s pozitivními externími efekty, jako je zdravotnictví, vzdělávání, ochrana životního prostředí a sociální služby. Hrají důležitou roli při snižování finanční zátěže veřejného sektoru poskytováním služeb, které by jinak spadaly pod státní správu. Zajímavým jevem je vznik konkurenčního prostředí mezi neziskovými organizacemi, který může vést ke zvyšování kvality služeb a efektivnějšímu managementu, a to díky stimulaci inovací a výměny osvědčených postupů mezi veřejným a soukromým neziskovým sektorem.

Podle aktuální právní úpravy se mezi klíčové neziskové organizace řadí:

Spolky

Spolek je definován jako právní osoba, která vzniká za účelem naplňování společných zájmů svých zakladatelů. Tyto zájmy mohou být veřejně prospěšné nebo zaměřené na vzájemnou podporu mezi členy. Právní rámec umožňuje spolkům fungovat způsobem, který upřednostňuje potřeby jejich členů, nikoli automaticky celé veřejnosti. (Krechovská et al., 2018, s. 29)

Fundace

Podle Krechovské et al. (2018, s. 31), fundace, zřízené jako právnické osoby, jsou vytvářeny za účelem správy specificky vyčleněného majetku k určitému účelu. Jejich aktivity jsou pevně svázány s těmito účely, které jsou definovány zakladatelským právním jednáním nebo zákonem, včetně majetkových záruk a zaměření fundace. Pro správné fungování a organizaci fundace je klíčové, aby byly její vnitřní poměry jasně definovány ve statutu. Mezi fundace spadá také nadace a nadační fond.

Ústav

Ústav, jako právnická osoba, je založen s cílem nabízet služby prospěšné sociálně či ekonomicky s využitím svých zdrojů a majetku. Na rozdíl od nadace se ústav může věnovat podnikání, které souvisí s jejich hlavním účelem, avšak musí dbát na to, aby komerční aktivity neovlivňovaly kvalitu nebo dostupnost jejich základních služeb. Veškerý zisk z těchto aktivit je použit na podporu hlavního poslání ústavu a na pokrytí administrativních nákladů. (Krechovská et al., 2018, s. 34-35)

Mezi nestátní neziskové organizace lze zařadit subjekty jako jsou politické strany, politická hnutí, zájmová sdružení, registrované církevní a náboženské organizace, či školské instituce.

1.6 Příležitosti pro aktéry a aktivity místní kultury

Nétek et al. (2020, s. 25) poukazují, že každoroční udělování titulu Evropské hlavní město kultury představuje významnou příležitost pro evropská města, která se stanou jeho nositeli. Tento titul, který je udělován na jeden rok Evropskou unií, umožňuje městům prezentovat svůj kulturní život a jeho rozvoj na evropské úrovni. Kandidatura na tento titul přináší nejen možnost získat prestižní ocenění, ale historicky také slouží jako impulz pro investice do podpory kulturních a kreativních odvětví. Příkladem nositelů tohoto titulu jsou města Praha v roce 2000 a Plzeň v roce 2015. Pro česká města se tak v roce 2028 opět otevírá možnost usilovat o tento prestižní titul a využít ho k dalšímu posílení své kulturní identity a rozvoje.

2 KULTURA

Pro pochopení rozvoje místní kultury je nezbytné nejprve definovat samotný pojem kultury. Kultura zahrnuje široké spektrum aspektů, včetně jejích forem, složek a aktérů, kteří se na jejím rozvoji podílejí. Ve vztahu k místní úrovni je důležité brát v úvahu specifika dané komunity, její historii a sociokulturní pozadí, stejně jako způsoby, jakými kultura ovlivňuje místní prostředí. Je zásadní brát v úvahu také mezinárodní a národní finanční zdroje pro podporu kultury, s důrazem na venkovské oblasti a specifické výzvy, které mohou ovlivnit rozvoj místní kultury. Tento integrovaný přístup poskytuje ucelenější pohled na dynamiku místní kultury a její význam pro sociální a ekonomický rozvoj.

2.1 Pojem kultura

Svoboda a Škarabelová (2020, s. 7) uvádí, že v současné době se pojem kultura vnímá primárně v kontextu nehmotných hodnot a světa idejí. Tento vývoj může být do značné míry připsán vývojem umění, jehož klíčová role v kultuře se odchýlila od tradičního řemeslného základu k většímu důrazu na konceptuální tvorbu umělců. Kulturu lze tedy definovat jako komplexní soubor duchovních, materiálních, intelektuálních a emocionálních prvků, definující společnost nebo její skupiny, včetně umění, literatury, životního stylu, hodnot a tradic. V užším pojetí se kulturou rozumějí instituce, které tyto charakteristiky dále rozvíjejí a předávají dalším generacím.

Koncept kultura představuje velmi složitý a mnohostranný pojem, jehož definice je velmi obtížná a má širokou škálu významů. Dle Ertürk (2016, s. 25) Kultura může znamenat:

- *soubor aktivit spojených s uměním a dědictvím*
- *způsob života určité komunity nebo společnosti*
- *dynamický proces kultivace*

Podle Pekové et al. (2019, s. 665) kultura hraje důležitou roli při podpoře a rozvoji lidských schopností a napomáhá intelektuálnímu, emocionálnímu a morálnímu rozvoji člověka. Jako nedílná součást společnosti a života jednotlivce se kultura jeví jako neoddelitelný a důležitý prvek, přičemž míra jejího vlivu se liší v důsledku unikátních kulturních potřeb a individuálního vnímání hodnoty kulturních statků každého jedince.

2.2 Vymezení oblastí kultury

Podle metodiky Eurostatu lze sektor kultury rozdělit podle klasifikace ekonomických činností CZ-NACE do následujících oblastí:

- *kulturní dědictví*
- *scénické umění*
- *výtvarné umění*
- *periodický a neperiodický tisk*
- *audiovizuální a interaktivní média*
- *architektura*
- *reklama*
- *umělecké vzdělávání*
- *správa kultury vč. její podpory* (Český statistický úřad, 2023)

Kultura se člení na dvě hlavní kategorie: **hmotnou**, zahrnující kulturní památky a artefakty, a **nehmotnou**, která zahrnuje sociální instituce, náboženské praktiky a tradice. Kulturní projevy reprezentované národy, etnickými a národnostními skupinami žijícími na území České republiky se vyskytují na různé úrovni mezi jednotlivými regiony, městy i venkovskými oblastmi. Tyto kulturní projevy jsou uchovávány a předávány dalším generacím ve formě fyzických objektů a památek nebo jako součást nehmotného kulturního dědictví, včetně duchovních hodnot a společenských norem. (Lidová kultura, © 2023)

2.2.1 Lokální kultura

Pojem lokální kultura označuje jedinečné kulturně-historické a geografické charakteristiky konkrétních kultur. Tyto kultury jsou dle Hubáčka et al. (2015, s. 23-30) chápány jako samostatné sociokulturní systémy s vlastními hranicemi v čase a prostoru. Každá taková kultura zahrnuje rozmanité subsystémy, včetně ekonomických, sociálních, politických a náboženských, které jsou vzájemně propojeny a společně reagují na vnější vlivy. Lokální kultury se adaptují a mění v reakci na tyto vlivy a lze je rozdělit do tří hlavních oblastí: artefakty (předměty), sociokulturní normy (pravidla chování) a ideové systémy (ideje a hodnoty). Tento přístup umožňuje komplexní pochopení daného města či regionu jako

uceleného sociokulturního systému, který si i přes globalizační tlaky a ekonomické proměny uchovává svoji specifickou lokální identitu.

2.3 Funkce kultury

Pojetí kultury a její základní funkce jsou obecně chápány s mírně různou terminologií a drobnými rozdíly, ale dle Bilík (2020, s. 27) lze funkce kultury vyjádřit následovně:

- civilizační funkce – uvádí jedince do kontextu civilizovaného chování
- sociální funkce – podpora soudržnosti společnosti a podílení se na kolektivních zážitcích a komunitních hodnotách
- zábavní funkce – poskytování prostředku pro odreagování a volnočasové aktivity
- poznávací funkce – přenos znalostí o světě a společnosti prostřednictvím kultury a umění
- duchovní funkce – představování kultury jako entity přesahující běžné poznání
- normativní funkce – upevňování společenských norem a hodnot
- akumulativní funkce – propojení nových prvků do nového celku

Jednotlivé funkce kultury se v praxi neustále prolínají a doplňují. V průběhu posledních tří desetiletí se pozoruje variabilita v důrazu kladeném na jednotlivé aspekty, stejně jako rozvoj specifických charakteristik v jednotlivých kulturních oblastech.

Některé části kulturního sektoru zastávají kulturně-vzdělávací a kultivační funkci, sloužící jako rozšíření edukačního prostoru a podporující rozvoj estetického vnímání. Kultura navíc hraje klíčovou roli v sociální soudržnosti a přináší ekonomické benefity, jako jsou zaměstnanost, stimulace cestovního ruchu a péče o kulturní památky. V reakci na tyto pozitivní externality se stát zapojuje do podpory kulturně-vzdělávacích služeb a ochrany kulturního dědictví. Kultura a kulturní služby mají reprezentační funkci, zejména v kontextu mezinárodní kulturní spolupráce, která zahrnuje výměny umělců v rámci mezinárodních kulturních spoluprací, umělecké výstavy a další aktivity. (Peková et al., 2019, s. 667)

O'Brien (2015, s. 43) popisuje význam kultury v ekonomice dvěma vzájemně propojenými koncepty. První z nich je ten, že je kultura považována za nedílnou součást národního, regionálního a místního hospodářství, neboť přispívá k tvorbě pracovních míst, podporuje

hospodářský růst a HDP. Za druhé hraje kultura důležitou roli v procesu hospodářské obnovy a rozvoje. To zahrnuje podporu kreativních průmyslů a revitalizaci městských center, což oživuje místní ekonomiku a podporuje sociální soudržnost.

2.4 Význam kultury v rozvoji

V osmdesátých letech začali politici, umělci a aktivisté projevovat zájem o vliv investic do kulturní sféry. Význam kulturních aktivit pro sociální a ekonomickou vitalitu a rozvoj komunit byl poprvé systematicky zdokumentován v publikacích UNESCO (Our Creative Diversity, 1996) a Rady Evropy (In from the Margins, 1997), vycházející z detailního výzkumu napříč různými státy. Výzkumy přispěly k formulaci pojetí kultury jako nástroje rozvoje, ukazující na její schopnost efektivně přispívat k řešení širšího spektra společenských výzev, například divadelní představení a workshopy zaměřené na šíření povědomí o aktuálních sociálních problémech. Detailní analýzy dokazují jednoznačný socioekonomický vliv kulturních aktivit, a to zdůrazňuje užitečnost investic do kultury. Kultura se stává předmětem zvýšeného politického zájmu, zejména v kontextech jako je podpora občanské společnosti, posílení sociální soudržnosti a rozvoj komunitních vazeb. (Matarasso, Landry, 2015, s. 24-25)

Cerisola (2019, s. 1-3) poukazuje na zásadní vliv kultury a kreativity na rozvoj lokálních socioekonomických struktur. Kultura obohacuje duchovní aspekty společnosti a přispívá k posílení komunitní soudržnosti, zatímco kreativita přináší inovativní přístupy k řešení každodenních společenských a ekonomických výzev. Tyto prvky jsou klíčové pro ekonomickou prosperitu, zejména když se stávají neodmyslitelnou součástí komunitní identity a jejího prostředí. Mohou efektivně podporovat hospodářský růst, diverzitu a celkovou kvalitu života obyvatel. To podtrhuje důležitost začlenění kultury jako základní složky do politického rozhodování a strategického plánování na všech úrovních správy – lokální, národní i evropské – s důrazem na ochranu kulturního dědictví a podporu kulturních aktivit.

2.4.1 Kultura a regionální rozvoj

Přístupy, které se zaměřují výhradně na ekonomické aspekty regionálního rozvoje, se často setkávají s kritikou za jejich redukcionistický pohled, který plně neodráží složitost individuálního a kolektivního života. Aktuální pohled na regionální rozvoj není zaměřen pouze na ekonomické aspekty, ale zahrnuje také zdravotní stav obyvatelstva, kvalitu

života, sociální blaho a kulturní aspekty. V této souvislosti je zdůrazňována podstatná role udržitelnosti, která přesahuje ekologický rozměr a propojuje ekonomické, sociální, kulturní a politické faktory. (Pike et al., 2017, s. 39)

Zapojení měst do marketingových strategií a jejich snaha o vyniknutí v globálním kontextu dnes klade důraz na kvalitní kulturní atraktivitu. Tato snaha není pouze o konkurenci o turisty, ale také o získání mezinárodního kapitálu a kvalifikované pracovní síly. Kulturní a kreativní odvětví hrají klíčovou roli ve formování obrazu města pro obyvatele, návštěvníky a zahraniční partnery. (Institut plánování a rozvoje hlavního města Prahy, 2016, s 5-6)

O'Brien (2015, s. 44-45) popisuje, že propojení mezi fyzickým prostředím a kulturou má zásadní dopad na společnost a formuje její hospodářské aktivity, jako je rybolov, zemědělství či pastevectví, přispívající tak k formování kulturní identity regionu. I v éře současné industrializace a urbanizace má tato interakce stále vliv, ačkoli možná ne tak přímý jako dříve. Různé kultury mohou přispívat k ekonomickému a sociálnímu rozvoji různými způsoby. Některé kultury podporují inovace a vzdělání, což stimuluje růst a rozvoj, zatímco jiné mohou klást důraz na tradice a setrvávání v ustálených modelech, čímž mohou brzdit pokrok. Tato dynamika je důležitá, protože formuje strukturu společnosti, ovlivňuje chování jednotlivců a formuje jejich možnosti pro další rozvoj.

2.4.2 Kultury a místní rozvoj

Tendence k transformaci ve městech by měly vycházet z potřeb a perspektiv jejich obyvatel s důrazem na participativní metody, etické zásady a specifické charakteristiky daného místa, které poskytují základ pro změnu. Klíčem je rozpoznat specifickou identitu místa jako efektivní nástroj proti globalizačním vlivům, jež mohou být vnímány jako hrozba pro místní kulturní hodnoty, zejména v rozvinutých evropských zemích. Naštěstí se společnost v reakci na globalizaci čím dál častěji vrací k vlastním tradicím, což podněcuje poptávku po autentických, neuniformních kulturách, produktech a službách, které jsou tematicky odlišné a specifické pro danou lokalitu. (Nétek et al., 2020, s. 22)

Dle OECD (2018, s. 22) má kultura potenciál posilovat rozvoj území tím, že vytváří pracovní příležitosti, ekonomickou hodnotu a přispívá ke zlepšení kvality života. Klíčovým faktorem podporujícím místní ekonomický růst je vytvoření pozitivního vnímání místa nebo regionu prostřednictvím ocenění jeho kulturních zdrojů. Bez ohledu na to, zda se jedná o městskou či venkovskou oblast, kultura může přispět k vylepšení životního

prostředí. Může například oživit zaniklé průmyslové oblasti ve vnitřních městech a revitalizovat opuštěné infrastruktury.

2.4.3 Kultura a udržitelný rozvoj

Kulturní odvětví hrají důležitou roli v posilování regionální odolnosti vůči ekonomickým krizím a přispívají k rozvoji ostatních sektorů. Jejich vliv není omezen pouze na přímý ekonomický přínos, který činí například 4,4 % evropské ekonomiky, ale také podporují cestovní ruch, vzdělávání a elektronické služby. Rozvoj kulturních odvětví závisí na různých faktorech, jako je multikulturalita, lidský kapitál, výzkum a vývoj a ekonomické prostředí, včetně blízkosti kreativních firem. Tato odvětví prostřednictvím zpětné vazby pozitivně ovlivňují další ekonomické sektory a zvyšují atraktivitu regionu. Abychom dosáhli udržitelného rozvoje, je nezbytné podporovat umělecké a kulturní aktivity a zlepšovat základní infrastrukturu. Rozpoznání ekonomického potenciálu kulturních odvětví je podstatné pro jejich začlenění do širší rozvojové agendy, přičemž dlouhodobé investice do infrastruktury a vzdělávání hrají zásadní roli. (Sokol et al., 2023)

2.5 Vymezení venkovských oblastí

Definice venkovských oblastí a způsob jejich vymezení je tématem, kterým se zabývají mnozí autoři a instituce. S výjimkou přístupů, které definují venkov jako specifický životní styl nebo kulturní a sociální reprezentaci, většina přístupů vychází z kvantitativních kritérií, jako je počet obyvatel nebo hustota zalidnění. Tyto parametry jsou ideální pro aplikaci na široké regiony, včetně celých států nebo jejich seskupení, a umožňují detailní rozčlenění až na úroveň obcí. Při analýze menších území však přibývá na významu zařazení kvalitativních faktorů, jako jsou urbanistické, architektonické nebo historické charakteristiky, které doplňují a obohacují kvantitativní hodnocení. V těchto případech se často zaměřujeme na menší venkovská sídla, která neodpovídají vždy administrativním hranicím obcí. V poslední době se objevují nové přístupy k definování venkova, které nevycházejí z administrativních územních jednotek, ale snaží se zachytit podstatu těchto oblastí prostřednictvím inovativních typologií. (Kubátová, 2016, s. 51-54)

3 KULTURNÍ POLITIKA

Ertürk (2016, s. 15 a 28) definuje kulturní politiku jako jedinečnou oblast veřejné správy, která je postavena na tzv. vlastních hodnotách kultury, které zahrnují koncepty (například paměť, tvořivost, kritické myšlení, rituální postupy, estetická hodnoty, rozmanitost a další). Kulturní politika je komplexní a víceúrovňová, sahající od problematiky kulturního průmyslu přes ochranu historického a kulturního dědictví, kulturní legislativu, až po faktory ovlivňující uměleckou tvorbu a podmínky pro umělce. Zahrnuje také kulturní rozmanitost, kulturní práva a možnosti účasti na kulturním životě.

V některých zemích je kultura chápána především jako odvětví umění, přičemž politická agenda se zaměřuje na oblasti vizuálního a scénického umění, literatury a kulturních festivalů. Úkolem ministerstev je správa a rozvoj infrastruktury, včetně divadel, galerií, muzeí a historických staveb, a podpora uznávaných umělců a uměleckých kolektivů. Postoj státních orgánů k novějším žánrům, jako jsou film, rocková hudba, digitální umění nebo komiks, se může značně lišit. (Matarasso, Landry, 2015, s. 20)

Matarasso a Landry (2015, s. 20-21) uvádí, že na druhou stranu může být kultura pojata jako souhrn veškerých lidských činností. Z tohoto pohledu je umění jedním z mnoha prvků, které tvoří jedinečnou kulturní identitu místa a jeho obyvatel. Politika zasahuje do sfér od folklórního tance po místní gastronomické speciality, od street artu po módu. Státy, které kulturu definují striktně jako umění, oceňují i tyto kulturní rozdíly, avšak nestaví různé formy životního stylu do centra své kulturní politiky.

O'Brien (2015, s. 1-3) ve své knize zdůrazňuje, jak je kulturní politika důležitá v kontextu moderního světa, tak i jako součást jedinečného akademického oboru. Poukazuje na to, že navzdory svému významu bývá kulturní politika v akademickém prostředí často opomíjena, a to přesto, že se dotýká mnoha různých studijních oblastí. V oboru politologie je kulturní politika často vnímána jako okrajové téma ve srovnání s tradičnějšími oblastmi studia, jako jsou zdravotnictví, obrana nebo vzdělávání.

3.1 Cíl kulturní politiky

Kulturní politika je zaměřena na podporu kulturní identity, kulturní rozmanitosti a mezikulturního dialogu. Klíčovými cíli je rozvoj kreativity, podpora vzniku a šíření kulturních děl a veřejných kulturních služeb, zvýšení kulturní participace a sociální integrace. Důraz je kladen na ochranu a využívání kulturního dědictví pro hospodářský růst

a zvýšení konkurenceschopnosti, stejně jako na podporu mobility umělců a využití kulturního dědictví v cestovním ruchu a kulturních službách. Politika rovněž podporuje zahraniční prezentaci českého umění, kultury a kulturního dědictví, využití digitálních nástrojů pro rozvoj kultury a využívání evropských fondů na podporu projektů kulturního a kreativního sektoru. Cílem je i vytvoření elektronického Národního informačního kulturního portálu a zefektivnění výkonu veřejné správy v oblasti kultury. Kulturní politiku v ČR definuje a implementuje Ministerstvo kultury. (Peková et al., 2019, s. 666)

V poslední letech se kulturní politika Evropské unie zaměřuje na podporu trhu. Hlavním cílem je zvýšit konkurenceschopnost evropského kulturního a kreativního průmyslu, podpořit vytváření nových podnikatelských modelů, zvýšit finanční sílu kulturního odvětví a podpořit jeho rozvoj na mezinárodní úrovni. Nejnovější kulturní projekt Evropské unie, Kreativní Evropa, poukazuje na výhody mezinárodní kulturní spolupráce a lepšího porozumění mezi různými kulturami a napomáhá růstu kulturního odvětví, zejména v menších zemích nebo v oblastech s omezenými možnostmi. (European Commission, © 2024)

Program Kreativní Evropa má dva hlavní cíle

1. ochranu, rozvoj a propagaci kulturní a jazykové rozmanitosti a evropského dědictví,
2. posilování konkurenceschopnosti a ekonomického potenciálu kulturních a kreativních sektorů, s osobitým důrazem na audiovizuální průmysl. (European Commission, © 2024)

Psychogiopoulou (2015, s. 58-59) zmiňuje, že debaty týkající se programu Kreativní Evropa odhalují nutnost adaptace na proměnlivé tržní podmínky a technologický vývoj. Snahou Evropská Komise je posílit propojení mezi kulturním a kreativním sektorem, ale čelí odporu Radě a Parlamentu. Odpor vedl k rozdělení vnímání kultury jako zboží či služby a kultury, která má nehmotnou hodnotu a význam. Tento rozdíl může komplikovat spolupráci mezi odvětvími a podporu synergií.

3.2 Ministerstvo kultury České republiky

Ministerstvo kultury České republiky je ústředním orgánem státní správy pro:

- *umění*
- *kulturně výchovnou činnost,*

- *kulturní památky,*
- *pro věci církví a náboženských společností,*
- *pro věci tisku, včetně vydávání neperiodického tisku a jiných informačních prostředků,*
- *pro přípravu návrhů zákonů a jiných právních předpisů pro oblast rozhlasového a televizního vysílání,*
- *pro provádění autorského zákona,*
- *pro výrobu a obchod v oblasti kultury (Ministerstvo kultury, © 2024)*

3.2.1 Kulturní dědictví

Význam historie v kulturní politice je nezastupitelný, neboť kultura každého národa se formovala po staletí a její současná podoba je výsledkem historického vývoje. Kulturní dědictví, které zahrnuje venkovská stavby, průmyslové objekty, muzejní sbírky, umělecká díla a péči o životní prostředí, přispívá k formování mentality obyvatelstva i umělců a je neoddělitelně spjata s historickým kontextem. (Matarasso, Landry, 2015, s. 47)

Dynamika současného kulturního sektoru může představovat větší výzvy ve srovnání s ochranou kulturního dědictví. Přestože ochrana historických budov, přírodních památek a tradic může být naléhavější, podpora inovativního současného umění je pro udržení kulturní diverzity nezbytná. Klíčovým úkolem kulturní politiky je zajistit vyváženou podporu všech aspektů kultury, aby zajistila její kontinuální růst a vitalitu, čímž se předejde rozšíření propasti mezi tradiční a moderní kulturou. (Matarasso, Landry, 2015, s. 48)

Koncept udržitelného rozvoje se vyvíjí již přibližně půl století a během této doby prošel významným vývojem. Důležitým milníkem v oblasti udržitelného rozvoje bylo přijetí Úmluvy UNESCO o ochraně světového kulturního a přírodního dědictví v roce 1972, která zavedla nový přístup ochrany nejvýznamnějších kulturních a přírodních památek s „výjimečnou univerzální hodnotou“. V současné době je správa těchto lokalit stále více spojována se zásadami udržitelného rozvoje, a to prostřednictvím integrace hmotného a nehmotného kulturního dědictví do strategií lokálního rozvoje a sociální koheze, s důrazem na oblasti zasažené konflikty či ekonomickými změnami. Ochrana dědictví, respektující sociální a ekonomické potřeby místních komunit, je nezbytná pro podporu rozvoje a udržitelnosti. (UNESCO, ©2024)

Peková et al. (2019, s. 665) označují ochranu kulturního dědictví a udržování památek za nedílnou součástí kultury, která je častým příkladem tržního selhání. Historicky všechny vyspělé civilizace a jejich správní struktury přikládaly velký význam podpoře kulturního a uměleckého rozvoje ve své rozmanitosti. Tato podpora vedla k vytvoření bohatého kulturního dědictví a uměleckých památek, které se pro některé státy staly cenným bohatstvím. V současné společnosti je zájem států a místních samospráv vytvářet co nejpříznivější podmínky pro kulturní aktivity a jejich rozvoj.

3.3 Základní principy kulturní politiky

Nekolný et al. (2014, s. 40-42) identifikují kulturní politiku jako často opomíjený sektor. Poukazují na nedostatečnou podporu ze strany orgánů veřejné správy a omezený zájem politických představitelů. Zdůrazňují také, že obyvatelé ČR nejsou příliš orientováni na kulturní a umělecké aktivity a diskutuje se o tom, zda je malý zájem o kulturu způsoben nedostatkem kulturní infrastruktury a veřejného financování, nebo zda je důvodem spíše nezájem ze strany veřejnosti. Nekolný et al. zdůrazňují, že současná kulturní politika by měla odrážet dynamickou povahu kultury a její interakci s ekonomickými a sociálními faktory, a nabízet nový pohled na to, jak může kulturní politika podporovat sociální soudržnost a ekonomický rozvoj, tím že bude věnována pozornost kulturní diverzitě a inkluzi.

3.4 Výzvy a trendy v kulturní politice

V ČR kulturní politika patří mezi nejvíce opomíjené oblasti na praktické, teoretické i ideové úrovni. Problémy jsou patrné na mnoha úrovních, počínaje nedostatečným financováním Ministerstva kultury, volba nekompetentních ministrů z řad lidovců a komunálních politiků, rozšířenou byrokracií, neefektivní využívání evropských fondů a nedostatečná znalost základních koncepčních otázek. Významným problémem jsou i dlouhodobé spory o tzv. živou kulturu, neúměrné zdanění knih a kulturních akcí, či nevhodné politické zasahování do výběru ředitelů klíčových kulturních institucí. Tyto faktory společně zesilují komunikační a názorovou propast mezi politickými představiteli a většinou zástupců kultury. (Matarasso, Landry, 2015, s. 7)

Podle textu Ministerstva kultury nazvaného Státní kulturní politika na léta 2015-2020 (s výhledem do roku 2025) jsou koncepční cíle státní kulturní politiky definovány jako uchovávání osvědčených kulturních hodnot, tvorba nových kulturních hodnot a jejich

propojení s ekonomickou oblastí prostřednictvím kulturních a kreativních průmyslů, což je klíčovým faktorem pro civilizační konkurenceschopnost a prosperitu společnosti. Kulturně rozmanitá společnost by měla směřovat k inovacím a využívání hmotného i nehmotného kulturního dědictví ve všech sociálních vrstvách, na regionální i lokální úrovni, a s důrazem na podporu individuálního kulturního vyjádření. (Valenta, 2022, s. 60)

Valenta (2022, s. 60-61) uvádí, že podobně jako centrální státní struktury systematicky podporují rozvoj pražské aglomerace, i mediální a kulturní sféra má své nerovnosti. Kulturní sféra je mnohostranná a komplexní, zahrnuje materiální, sociální a názorové aspekty, což ji činí ještě náročnějším a citlivějším tématem, než je ekonomika. Kultura odráží dlouhodobý vývoj společenských poměrů, který v minulosti formoval podmínky pro individuální kulturní vývoj a kulturní rozmanitost celých společenství v rámci určitého území. Naše kultura reflektuje současný stav regionů a společnosti jako celku, ať už se jedná o vazby na okolní prostředí nebo globální kontext.

4 FINANCOVÁNÍ KULTURY

Financování kulturního sektoru je v ČR ošetřeno 3 základními právními předpisy, a to:

1. *Zákon č. 239/1992 Sb., o Státním fondu kultury České republiky, ve znění pozdějších předpisů*
2. *Zákon č. 241/1992 Sb., o Státním fondu České republiky pro podporu a rozvoj české kinematografie, ve znění pozdějších předpisů*
3. *Zákon č. 203/2006 Sb., o některých druzích podpory kultury a o změně některých souvisejících zákonů (Zákonné kulturní normy v Evropě, 2016, s. 10-11)*

Podle původu rozlišujeme zdroje:

- veřejné (vládní instituce – státní správa a samospráva poskytující prostředky přímou formou či nepřímou, tj. daňovými úlevami apod.)
- soukromé (domácnosti, tržní nefinanční a finanční subjekty)
- nevládních neziskových organizací
- nerezidentů (ostatní svět) (Národní informační a poradenské středisko pro kulturu, 2019, s. 22)

4.1 Veřejná podpora

Veřejné zdroje, spravované institucemi státní správy, poskytují finanční podporu nestátním neziskovým subjektům z veřejných rozpočtů. Tato podpora se realizuje skrze státní dotační politiku, která směřuje peníze napříč různými oblastmi, jako je tělesná výchova a sport, kultura, životní prostředí a udržitelný rozvoj, sociální služby a zahraniční aktivity. Financování je zajišťováno formou **přímé podpory** prostřednictvím dotací z veřejných rozpočtů v ČR, a to jak ze státního, tak krajských a obecních rozpočtů, stejně jako ze státních fondů. Další zdroje financování zahrnují dotace z evropských fondů prostřednictvím státního rozpočtu a programy EU, a také finanční prostředky získané z mezinárodních zdrojů, jako jsou fondy z EHP a Norska. Kromě přímé finanční podpory existují i nepřímé formy podpory, včetně různých daňových úlev a osvobození pro neziskové organizace. (Krechovská et al., 2018, s. 63-64)

Svoboda a Škarabelová (2020, s. 49) uvádí, že diskuze o tom, zda by měla být kultura financována z veřejných rozpočtů, obvykle vykazuje spíše opatrný souhlas, opírající se o názor, že subvencování kultury je politickým rozhodnutím s výhodami i nevýhodami. Při

uvážlivém rozdělování finančních prostředků však většinou převažují výhody. Z tohoto důvodu jsou kulturní instituce podporovány několika způsoby, které lze obvykle rozdělit na přímou a nepřímou veřejnou podporu.

4.1.1 Přímá veřejná podpora

Přímá veřejná podpora znamená, že peníze z veřejných rozpočtů směřují přímo do kulturních institucí. Existuje několik forem této podpory:

- příspěvek zřizovatele
- dotační a grantová řízení
- poplatky
- mimorozpočtové fondy
- zahraniční podpora (evropské fondy, fondy EHP či norské fondy)
- přerozdělování příjmů z loterií (Svoboda a Škarabelová, 2020, s. 49)

Příspěvky zřizovatele

Dle Svobody a Škarabelové (2020, s. 50) jsou příspěvky zřizovatele zásadním způsobem financování většiny kulturních institucí v ČR. Tyto instituce jsou zřizovány jako příspěvkové organizace obcemi, kraji nebo Ministerstvem kultury ČR. Tato uspořádání poskytují institucím právní subjektivitu, což znamená, že jsou samostatnými právními osobami a mají ve správě majetek svého zřizovatele, jak je uvedeno ve zřizovací listině.

Správa tohoto majetku je pečlivě regulována a řízena přesně vymezenými majetkovými právy, která jsou také stanovena ve zřizovací listině. Jednou z hlavních povinností institucí je sestavování rozpočtu nebo střednědobého výhledu rozpočtu, který musí schválit jejich zřizovatel. Na základě tohoto rozpočtu pak zřizovatel poskytuje instituci finanční příspěvek, tzv. příspěvek zřizovatele, který je převodem peněžních prostředků z rozpočtu zřizovatele do rozpočtu dané instituce. Tento příspěvek je relativně stabilní a předvídatelný a tvoří základ hospodaření instituce (Svoboda a Škarabelová, 2020, s. 50).

Ve zřizovací listině jsou rovněž stanoveny okruhy hlavní činnosti a činnosti doplňkové (hospodářské). Okruhy hospodářské činnosti jsou sledovány odděleně od hlavních činností. Příjmy z hlavní činnosti, například ze vstupného, spolu s příjmy z doplňkové činnosti, jako je pronájem prostor, prodej v galerijních obchodech nebo provoz občerstvení, tvoří vlastní příjmy instituce. Tyto příjmy, vztahované k celkovým nákladům instituce, určují míru její

soběstačnosti. Vzhledem k obecně nízké úrovni soběstačnosti kulturních institucí, což je například kolem 28 % pro divadla a kolem 18 % pro muzea a galerie, je zřejmé, že příspěvek zřizovatele představuje nejdůležitější zdroj financování kultury v ČR. (Svoboda a Škarabelová, 2020, s. 50-51)

Dotace

Dotace představují další způsob financování, kterým mohou kulturní instituce získávat finanční prostředky od subjektů státní správy, samosprávy, neziskových organizací a dalších subjektů. Oproti příspěvkům od zřizovatele, dotace a granty vyžadují speciální žádost, která je často součástí grantového řízení. Tyto finanční prostředky jsou obvykle určeny na konkrétní projekty, do nichž můžeme zařadit investice do nových expozic nebo vybavení. Získávání dotací obvykle vyžaduje specifickou žádost a náležitou dokumentaci. Dotace mohou být poskytovány na různé účely a mohou mít různé formy, mezi které patří provozní granty a projektové granty. (Prokúpek, 2020, s. 41)

Podle Prokúpeka (2020, s. 41) mají projektové granty jasně stanovené cíle a jsou poskytovány za účelem financování konkrétních projektů; výstavní projekty, výzkumné projekty, publikace nebo doprovodné programy. Na rozdíl od provozních grantů, které jsou poskytovány na běžný provoz, jsou projektové granty zaměřeny na konkrétní aktivity nebo projekty a vyžadují detailní vyúčtování a sledování. V mnoha kulturních institucích se vypracování grantových žádostí stalo běžnou praxí a vyžaduje hlubokou znalost grantové problematiky a odbornost. Grantové projekty musí být pečlivě propojeny s dlouhodobou strategií a vizí muzea, aby bylo dosaženo požadovaných cílů.

Dotační a grantová řízení jsou poskytována na různých úrovních veřejné správy. Na úrovni státní správy je hlavním poskytovatelem Ministerstvo kultury ČR, které nabízí dotační okruhy pro různá kulturní odvětví; muzea a galerie, památkové objekty, profesionální umění, literatura a knihovny. Na úrovni samosprávy poskytují dotace a granty kraje, ale také obce mohou poskytovat dotace a granty pro kulturní aktivity. (Svoboda a Škarabelová, 2020, s. 51)

Poplatky

Poplatky za veřejnoprávní média, známé také jako koncesionářské poplatky, jsou specifickou formou přímé veřejné podpory. Stát ukládá majitelům televizních a rozhlasových přijímačů povinnost platit pravidelně určitou částku, která je použita k financování veřejnoprávních médií; Česká televize a Český rozhlas. Konkrétně majitelé

televizních a rozhlasových přijímačů platí povinný měsíční poplatek přímo České televizi nebo Českému rozhlasu. Tímto způsobem stát zajistí, že veřejnoprávní média mají finanční zdroje na svou činnost, aniž by musela spoléhat pouze na reklamu nebo jiné komerční zdroje financování. To umožňuje veřejnoprávním médiím poskytovat vyvážené a kvalitní zpravodajství a programovou nabídku, která není závislá na zájmech vlastníků či sponzorů. (Svoboda a Škarabelová, 2020, s. 51)

Mimorozpočtové fondy

Mimorozpočtové fondy jsou speciální instituce veřejného sektoru, které mají několik charakteristických vlastností, které je odlišují od financování přímo z veřejných rozpočtů:

- Samosprávnost: Fondy mají autonomii rozhodování o vynaložení svých finančních prostředků. Rozhodnutí o alokaci financí je často podmíněno doporučeními vedení fondu nebo odborných komisí.
- Vlastní příjmy: Mimorozpočtové fondy mají zpravidla vlastní příjmy, které jim umožňují hospodařit nezávisle na přímých příspěvcích z veřejných rozpočtů. Tyto příjmy jsou obvykle stanoveny zákonem a poskytují fondům stabilní a předvídatelný zdroj financování.
- Nezávislost na politickém cyklu: Financování fondů není přímo ovlivněno politickým cyklem a krátkodobými politickými změnami. Tímto způsobem mají fondy možnost dlouhodobě plánovat a investovat.
- Možnost hospodaření s majetkem: Fondy mohou s jejich majetkem hospodařit a dále ho navyšovat, například poskytováním úročených půjček či investicemi.
- Dlouhodobé financování odvětví veřejného sektoru: Zřízení mimorozpočtového fondu signalizuje dlouhodobý závazek politické reprezentace k danému odvětví veřejného sektoru, což přispívá k větší nezávislosti tohoto odvětví na okamžité politické situaci.

V českém systému veřejných financí existuje šest mimorozpočtových fondů, z nichž dva jsou v oblasti kultury – Státní fond kultury a Státní fond kinematografie. Tyto fondy hrají klíčovou roli ve financování a podpoře kulturních a filmových aktivit v ČR. (Svoboda a Škarabelová, 2020, s. 52)

Zahraniční podpora

Přímá veřejná podpora ze zahraničí zahrnuje program Kreativní Evropa s jeho subprogramy MEDIA a Kultura, které se zaměřují především na oblasti živých umění

a médií. Dále sem patří finanční mechanismy z EHP a Norska, kde ochrana a obnova kulturního dědictví jsou jednou z prioritních oblastí. (European Commission, © 2024)

4.1.2 Nepřímá veřejná podpora

Nepřímá veřejná podpora kulturních aktivit je způsobena tím, že veřejná moc motivuje různé subjekty, aby přispívaly finančními prostředky do určených odvětví, často výměnou za daňové nebo legislativní výhody. Tato podpora dle Svobody a Škarabelové (2020, s. 56) se často projevuje prostřednictvím následujících prostředků:

- daňovými úlevami pro dárce, kupce či mecenáše
- daňovými úlevami přímo pro kulturní instituce či umělce

4.1.3 Soukromý a neziskový sektor

Podle Krechovské et al. (2018, s. 63) je vícezdrojové financování typickým rysem financování nestátních neziskových organizací. Tímto způsobem se organizace snaží získávat finanční prostředky z různých zdrojů, což je podstatné pro udržitelnost a minimalizaci rizika financování. Důležité však není pouze množství jednotlivých zdrojů, ale i jejich relativní podíl na celkovém financování. V praxi se setkáváme s organizacemi, které získávají finanční prostředky z více zdrojů, ale jedna z nich je dominantní a organizace je na ní zcela závislá. Tato situace představuje riziko pro organizaci, protože v případě ztráty dominantního zdroje může dojít k ohrožení existence. Je proto důležité, aby neziskové organizace pečlivě rozložily své zdroje financování a minimalizovaly závislost na jednom konkrétním zdroji. Tímto způsobem mohou lépe řídit svou finanční stabilitu a dlouhodobou udržitelnost.

Existují různé možnosti, jak mohou neziskové organizace získávat finanční prostředky:

- *Samofinancování*
- *Veřejné zdroje – přímá a nepřímá podpora*
- *Individuální dárce*
- *Podniky*
- *Nadace a nadační fondy*

Důležité však není jen vědět, kde prostředky získat, ale také jak je získat, jelikož existuje několik způsobů:

- *veřejná sbírka*
- *benefiční akce*
- *vytvoření projektu a sepsání žádosti o grant nebo dotaci*
- *oslovení dárce*
- *dárcovská SMS – DMS*
- *sdílený marketing*
- *prodej vlastních výrobků a služeb*
- *členské příspěvky*
- *direct mail a další*

Jeden z aktuálních trendů v oblasti fundraisingu, který získává stále větší pozornost, je online dárcovství. Další nový jev v poslední době je crowdfunding, který spočívá v oslovení široké veřejnosti. (Krechovská et al. (2018, s. 64)

Dárcovství a sponzorství

Získávání finančních prostředků od **individuálních dárců** je náročný proces, který vyžaduje trpělivost, neustálou péči o dárce a kreativitu fundraiserů. Mezi specifické formy individuálního dárcovství může patřit dobrovolnictví, kdy dobrovolníci vykonávají veřejně prospěšné aktivity bez nároku na odměnu.

Podniky mohou podporovat neziskové organizace formou darů nebo sponzorství. V souladu s konceptem společenské odpovědnosti podnikání se mnoho firem systematicky angažuje v podpoře neziskových organizací.

Nadace a nadační fondy jsou založeny s cílem poskytovat finanční podporu projektům neziskových organizací, které odpovídají jejich poslání. Většinou vyžadují dobře zpracovaný projekt nebo žádost o grant. (Krechovská et al., 2018, s. 64)

Fundraising

Fundraising, neboli získávání finančních prostředků, je zásadní činností pro finanční řízení neziskových organizací, neboť se zabývá zajištěním potřebných prostředků pro provoz, investice a rozvoj neziskové organizace. Tuto činnost může provádět fundraiser

(specialista na plný nebo částečný úvazek), ředitel organizace, člen statutárního orgánu nebo dobrovolník. Hlavním úkolem fundraisera je zajistit financování činností organizace v potřebném rozsahu, časovém horizontu a vhodné struktuře. Kromě získávání finančních prostředků se může zabývat i hledáním jiných forem podpory, jako jsou výrobky, služby nebo dobrovolnická práce. (Krechovská et al. (2018, s. 63)

Veřejné sbírky a crowdfunding

Jedním z okrajových způsobů financování kultury je pořádání sbírek, které se obvykle využívají pro velké jednorázové projekty, jako byla třeba stavba Národního divadla v 19. století nebo pořízení varhan pro Katedrálu sv. Víta v nedávné době. V současnosti je tento způsob získávání peněz v naší zemi upravován zákonem č. 117/2001 Sb., o veřejných sbírkách, nicméně pro menší projekty lze využít mnohem flexibilnější crowdfundingové platformy, které trh poskytuje. (Svoboda a Škarabelová, 2020, s. 46-47)

Crowdfundingové kampaně jsou díky různým webovým platformám dnes snazší než kdy jindy. Tyto platformy obvykle slouží jako prostředníci pro platební transakce. Aby se crowdfundingové servery odlišily od veřejných sbírek, nazývají dárce přispěvateli nebo zákazníci, kteří si kromě podpory konkrétního projektu kupují konkrétní předmět nebo službu. Crowdfundingové platformy tedy nabízejí protiplnění. Poté, co je shromážděna dostatečná částka a projekt je realizován, přispěvatelé obdrží zdarma nebo se slevou produkt nebo službu spojenou s daným projektem. Není tedy překvapující, že podle obchodních podmínek některých crowdfundingových platform přicházejí na stránky zákazníci, kteří kupují předem stanovenou odměnu za určenou cenu, a tím provádějí investici. (Svoboda a Škarabelová, 2020, s. 48)

Samofinancování

Krechovská et al. (2018, s. 63) představuje samofinancování jako získávání finančních prostředků prostřednictvím vlastní činnosti, často prostřednictvím prodeje výrobků, zboží, poskytování služeb, pronájmu majetku nebo prostřednictvím členských příspěvků. Tato forma financování posiluje finanční stabilitu organizace a zvyšuje její nezávislost. Jednou z výhod je, že finanční prostředky získané tímto způsobem nejsou účelově vázány. Nicméně samofinancování není univerzálním zdrojem financování pro všechny organizace, protože mohou existovat různé překážky bránící vlastní činnosti v generování finančních prostředků, jako jsou například omezení finančních, kapacitních nebo legislativních povahy.

II. PRAKTICKÁ ČÁST

5 CHARAKTERISTIKA MIKROREGIONU ŠTERNBERSKO

Mikroregion Šternbersko byl oficiálně založen jako dobrovolné sdružení obcí 26. června 2015, přičemž jeho kořeny a neformální aktivity sahají do roku 1998. Jeho zápis je veden v rejstříku Krajského úřadu Olomouckého kraje a je stanoven na dobu neurčitou. Cílem mikroregionu je podpora společných zájmů jeho členských obcí, zahrnující rozvoj regionu a zlepšení životních podmínek obyvatel. Mikroregion Šternbersko se zavazuje k principu rovnosti všech svých členů a zaměřuje se na aktivní spolupráci v oblastech rozvoje území, sociálních potřeb a veřejného zájmu (Mikroregion Šternbersko, 2022).

Orgány Mikroregionu Šternbersko

Mikroregion Šternbersko je řízen několika klíčovými orgány: valná hromada jako nejvyšší rozhodovací orgán s účastí zástupců všech členských obcí, sedmičlenná Rada mikroregionu zastávající výkonnou funkci, předseda a místopředseda reprezentující mikroregion navenek, Kontrolní komise dohlížející na dodržování předpisů a tajemník, který se stará o administrativu a chod svazku. Tyto orgány spolupracují na efektivním řízení a rozvoji zájmového území.

5.1 Socioekonomická analýza

5.1.1 Poloha

Mikroregion Šternbersko je situovaný ve střední části Moravy. Definuje své hranice s předními regionálními body: městem Olomouc na jihu, Litovelským Pomoravím na západě, Mikroregionem Uničovsko a Moravskoslezským krajem na severu, a na východě sousedí se Svazkem obcí Moravskoberounsko. S celkovou rozlohou 411,2 km² a 29 členskými obcemi v rámci Olomouckého kraje, kde nejnovější rozšíření z roku 2019 zahrnuje obec Město Libavá, prezentuje Mikroregion Šternbersko jedinečný příklad regionální diverzity. Tato diverzita se vyznačuje v kontrastu mezi rovinami Hané a kopcovitými, lesními oblastmi Nížkého Jeseníku. (Mikroregion Šternbersko, 2022)

Přirozeným centrem a také hlavním sídlem Mikroregionu Šternbersko je město Šternberk. Město Šternberk je obcí s rozšířenou působností pro 21 obcí mikroregionu. Dalších 8 obcí přináležejí k ORP Olomouc (Bělkovice – Lašťany, Bohuňovice, Dolany, Hlušovice, Liboš, Samotišky, Štěpánov a Tověř). Mezi obce, které nesou status města, patří Šternberk, Moravský Beroun a Štěpánov.



Obrázek 1 – Přehledová mapa členských obcí Mikroregionu Šternbersko (Mikroregion Šternbersko, 2022)

Dopravní dostupnost se významně podílí na propagaci místní kultury v rámci cestovního ruchu, protože umožňuje bezproblémový přístup k pořádaným kulturním akcím pro návštěvníky. Tato snadná dostupnost je zásadní pro přilákání většího počtu účastníků a obohacení kulturního prostředí regionu.

Mikroregion Šternbersko se rozprostírá mimo dálniční síť, avšak zasahuje do rozvojové osy Olomouc – Šternberk – Krnov – Polsko s nadregionálním významem. Hlavní dopravní spojnici je silnice I. třídy I/46, která spojuje Šternberk s krajským městem Olomouc a zajišťuje připojení k důležitým mezinárodním trasám D35, D46 a dálnici D1. Mikroregion Šternbersko disponuje rozsáhlou sítí silnic II. a III. třídy, vedoucích ze Šternberka do okolních oblastí a poskytujících spojení s blízkými mikroregiony.

Dopravní obslužnost v Mikroregionu Šternbersko je poskytována prostřednictvím autobusové a železniční dopravy. Autobusy propojují obce mikroregionu s Olomoucí a poskytují lokální dopravní spojení, přičemž ve Šternberku spojují centrum města s periferními částmi. Autobusové zastávky pokrývají celé zájmové území, ačkoliv některé oblasti čelí nedostatku spojů, hlavně ve večerních hodinách a o víkendech.

V Mikroregionu Šternbersko se nachází tři železniční tratě, včetně elektrifikované trati Olomouc – Šternberk – Uničov – Šumperk, která prošla modernizací pro zlepšení dopravní obslužnosti a nyní umožňuje vyšší rychlost vlaků. Dále trať Olomouc – Krnov – Opava a dvoukolejná trať Olomouc – Štěpánov zajišťují další rozsáhlé železniční spojení.

Tyto infrastrukturní prvky jsou zásadní pro podporu regionálního rozvoje a zlepšení celkové dostupnosti v Mikroregionu Šternbersko. Díky strategickému umístění mikroregionu se místní obyvatelé z okolních obcí a měst stávají hlavními účastníky kulturních akcí, přičemž mají možnost efektivně využívat dostupné dopravní služby.

5.1.2 Obyvatelstvo

V průběhu posledních dvaceti let zaznamenal Mikroregion Šternbersko pozvolný nárůst počtu obyvatel, který je primárně důsledkem migrace, nikoli přirozeného přírůstku. Migrující jsou většinou mladé rodiny s dětmi, které se usazují zejména v oblastech blízko města Olomouc, což poukazuje na trend suburbanizace. V posledních dvou letech však dochází k mírnému poklesu obyvatelstva, pravděpodobně v důsledku stoupajících cen nemovitostí. K 31. 12. 2023 ČSÚ eviduje v Mikroregionu Šternbersko 38 547 obyvatel, s převažujícím podílem žen. Průměrný věk obyvatel u žen se pohybuje kolem 42,7 let, u mužů je to 41,1 let. V kontextu místní kultury charakterizuje obyvatelstvo vysoká míra aktivních obyvatel, a to může pozitivně ovlivnit zájem o kulturní akce a aktivity, nejen v rámci jejich bydliště, ale také v širším okolí regionu. Město Šternberk, s populací 13 264 obyvatel, představuje téměř 35 % celkové populace mikroregionu a je tak klíčovým kulturním centrem zájmového území.

Tabulka 1 – Základní údaje o Mikroregionu Šternbersko (vlastní zpracování na základě dat z ČSÚ)

	Obec	Plocha území (ha)	Počet obyvatel	Počet obyvatel podle pohlaví		Průměrný věk	Průměrný věk podle pohlaví	
				muži	ženy		muži	ženy
1	Babice	594,6	450	224	226	43,9	42,1	45,6
2	Bělkovice-Lašťany	1 529,5	2 270	1 143	1 127	41,7	40,2	43,2
3	Bohuňovice	1 257,3	2 531	1 248	1 283	43,7	42,6	44,9
4	Dolany	2 377,3	2 942	1 436	1 506	40	39,3	40,7
5	Domašov u Šternberka	1 178,1	345	166	179	42,5	42,9	42,1
6	Hlásnice	276	248	120	128	38,2	37,6	38,9
7	Hlušovice	424,6	1 095	543	552	37,2	36,6	37,7
8	Hnojnice	974	651	319	332	38,8	37,5	40
9	Horní Loděnice	1 819,5	340	167	173	39,5	38,7	40,3
10	Hraničné Petrovice	1 216,6	133	71	62	41,8	41,6	42,1
11	Huzová	3 438,9	572	286	286	40,2	39,9	40,4
12	Jívová	1 528,1	647	321	326	40,8	41,8	39,8
13	Komárov	149,7	226	110	116	46,5	44,8	48
14	Liboš	430,4	619	310	309	42,9	41,9	43,9
15	Lipina	993,5	175	93	82	42,8	43,1	42,6
16	Lužice	514,8	407	207	200	40,2	38,6	41,9
17	Město Libavá	2 932,7	551	302	249	42,3	40,1	45
18	Mladějovice	1 043,8	729	374	355	41,2	40,6	41,8
19	Moravský Beroun	5 122,4	2 844	1 437	1 407	42,7	40,8	44,7
20	Mutkov	564,2	49	28	21	44,5	41	49,2
21	Norberčany	2 236	244	129	115	48,1	47,5	48,8
22	Řídeč	727,3	189	98	91	42,4	41,9	42,9
23	Samotišky	189,9	1 359	647	712	42,3	41,7	42,7
24	Strukov	52,9	162	81	81	40,9	42,7	39,2
25	Štarnov	988,2	866	448	418	39,4	38,8	40,1
26	Šternberk	4 879,1	13 264	6 395	6 869	43,5	41,8	45,1
27	Štěpánov	2 684,1	3 531	1 711	1 820	42,1	41,1	43
28	Tověř	205,5	657	312	345	41,6	41,8	41,5
29	Žerotín	785,5	451	229	222	42,7	41,9	43,4
	Celkem	41 114,5	38 547	18 955	19 592	41,9	41,1	42,7

5.1.3 Vybavenost

Hlavními faktory ovlivňujícími úroveň občanské vybavenosti obcí jsou jejich status a počet obyvatel. Obce s městským statutem, jsou ze zákona povinny dosahovat specifikované populace a určité úrovně služeb pro občany, a to obvykle vede k lepší vybavenosti ve srovnání s menšími venkovskými obcemi. Rozdíly ve vybavenosti jsou patrné i mezi obcemi bez městského statusu, přičemž obce nacházející se na periferii

mikroregionu, zejména v jeho severních a východních částech, vykazují nižší úroveň služeb. Naopak obce situované na jižním okraji Mikroregionu Šternbersko, blíže k centru, mají lepší občanskou infrastrukturu, a tudíž vyšší kvalitu života. V poslední době je pozorováno rozšíření vybavenosti sportovních zařízení, stejně jako rozvoj kulturních zařízení a služeb. V Mikroregionu Šternbersko má mateřskou školu více než 75 % obcí, což je pozitivním ukazatelem v kontextu celokrajské problematiky přeplněnosti mateřských škol. Dále 14 obcí poskytuje základní vzdělání, přičemž některé z nich mají pouze první stupeň ve formě malotřídek. Tabulka č. 2 poskytuje souhrnné údaje o dostupnosti základních služeb, jako jsou potraviny, pošta, restaurace a bankomaty v jednotlivých členských obcích.

Tabulka 2 – Občanská vybavenost v obcích Mikroregionu Šternbersko (vlastní zpracování na základě dat Mikroregionu Šternbersko, 2022)

Obec	Obchod	Pošta	Restaurace	Bankomat
Babice	Ne	Ne	Ne	Ne
Bělkovice – Lašřany	Ano	Ano	Ano	Ne
Bohuňovice	Ano	Ano	Ano	Ano
Dolany	Ano	Ano	Ano	Ano
Domašov u Šternberka	Ano	Ne	Ano	Ne
Hlásnice	Ne	Ne	Ne	Ne
Hlušovice	Ano	Ne	Ano	Ne
Hnojice	Ano	Ano	Ano	Ne
Horní loděnice	Ne	Ano	Ano	Ne
Hraničné Petrovice	Ano	Ne	Ano	Ne
Huzová	Ano	Ano	Ano	Ne
Jívová	Ano	Ano	Ano	Ne
Komárov	Ano	Ne	Ne	Ne
Liboš	Ne	Ne	Ano	Ne
Lipina	Ne	Ne	Ano	Ne
Lužice	Ano	Ne	Ano	Ne
Město Libavá	Ano	Ano	Ano	Ne
Mladějovice	Ano	Ano	Ano	Ne
Moravský Beroun	Ano	Ano	Ano	Ano
Mutkov	Ne	Ne	Ano	Ne
Norberčany	Ne	Ne	Ne	Ne
Řídeč	Ano	Ne	Ano	Ne
Samotíšky	Ano	Ne	Ano	Ne
Strukov	Ne	Ne	Ano	Ne
Štarnov	Ano	Ne	Ano	Ne
Šternberk	Ano	Ano	Ano	Ano
Štěpánov	Ano	Ano	Ano	Ano
Tověř	Ne	Ne	Ano	Ne
Žerotín	Ano	Ne	Ano	Ne

5.1.4 Životní prostředí

Na území Mikroregionu Šternbersko jsou chráněná území omezená, avšak existuje několik forem ochrany přírody (Mikroregionu Šternbersko, 2022):

Maloplošná chráněná území:

- Přírodní rezervace Panské louky
- Přírodní památka Kamenné proudy u Domašova

Nižší stupně ochrany s překrývajícím se významem:

- Přírodní park Sovinecko
- Přírodní park Údolí Bystřice
- Natura 2000: Ptačí oblast Libavá
- Ochranné plochy pro migrace velkých savců
- Lokality s výskytem zvláště chráněných druhů rostlin a živočichů
- Přechodně chráněné plochy – v katastru obce Město Libavá
- Významné krajinné prvky (Jívová, Domašov nad Bystřicí)

Tyto ochranné prvky na území Mikroregionu Šternbersko, spolu s blízkostí nedotčené krajiny Vojenského újezdu Libavá a CHKO Jeseníky a CHKO Litovelské Pomoraví, přispívají k unikátní roli zájmového území. Tyto podmínky umožňují synergii mezi urbanizovanými oblastmi a přírodním prostředím, čímž se krajinně daří efektivně spojovat lidské aktivity s ochranou a udržitelným využíváním přírodních zdrojů.

5.1.5 Cestovní ruch

Mikroregion Šternbersko se vyznačuje bohatou nabídkou turistických tras a aktivit, díky čemuž je ideální destinací pro milovníky aktivního odpočinku. Jeho rozmanitý terén poskytuje skvělé příležitosti pro cyklistiku, pěší výlety i zimní sporty, čímž se v letních měsících stává vyhledávaným místem pro cyklisty z celého regionu. Kromě rozsáhlé sítě cyklostezek a pěších tras mikroregion poskytuje skvělé příležitosti pro houbaření, rybolov a myslivost.

Dějiny a práce předků v regionu zanechaly množství atrakcí, které dnes společně s nově vzniklými lákadly pro volný čas a relaxaci přitahují návštěvníky. Golf resort Olomouc

a Hotel S-Port Véska, které se nachází v obci Dolany, nabízejí širokou paletu sportovních aktivit a wellness, podobně jako Centrum zdraví v Bohuňovicích, které slouží jako místo pro relaxaci. Centrem cestovního ruchu v Mikroregionu Šternbersko je bezesporu město Šternberk, jehož bohaté kulturní památky představují hlavní turistické lákadlo. Atraktivitu města dále umocňují venkovní bazén a nově otevřené aquacentrum, rekreační areály a vodní nádrž v Dolním Žlebu, která je využívána jak pro rekreaci, tak pro rybolov.

5.2 Místní akční skupiny

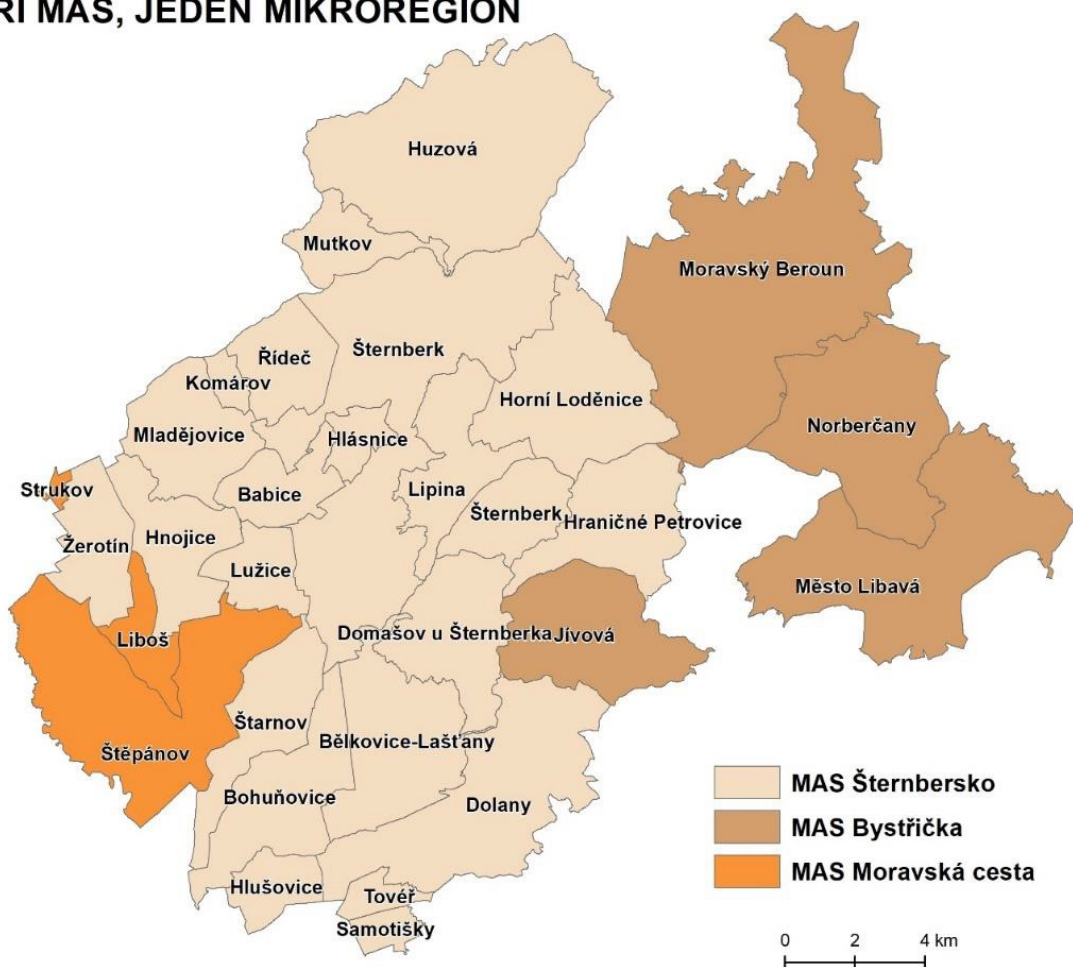
Mikroregion Šternbersko se vyznačuje rozsáhlým partnerstvím s různými MAS viz tabulka č. 3. Území MAS Šternbersko zahrnuje 22 obcí, které jsou všechny součástí Mikroregionu Šternbersko. Obce Liboš, Strukov a Štěpánov spolupracují s MAS Moravská cesta. Další obce jako Jívová, Město Libavá, Moravský Beroun a Norberčany jsou zapojeny do MAS Bystřička.

Tabulka 3 – Členství členských obcí Mikroregionu Šternbersko v dalších organizacích (vlastní zpracování na základě dat Mikroregionu Šternbersko, 2022)

Obec	MAS Šternbersko	Jiná MAS
Babice	ano	
Bělkovice-Lašťany	ano	
Bohuňovice	ano	
Dolany	ano	
Domašov u Šternberka	ano	
Hlásnice	ano	
Hlušovice	ano	
Hnojice	ano	
Horní Loděnice	ano	
Hraničné Petrovice	ano	
Huzová	ano	
Jívová		Bystřička
Komárov	ano	
Liboš		Moravská cesta
Lipina	ano	
Lužice	ano	
Město Libavá		Bystřička
Mladějovice	ano	
Moravský Beroun		Bystřička
Mutkov	ano	
Norberčany		Bystřička
Řídeč	ano	
Samotišky	ano	

Strukov		Moravská cesta
Štarnov	ano	
Šternberk	ano	
Štěpánov		Moravská cesta
Tověř	ano	
Žerotín	ano	

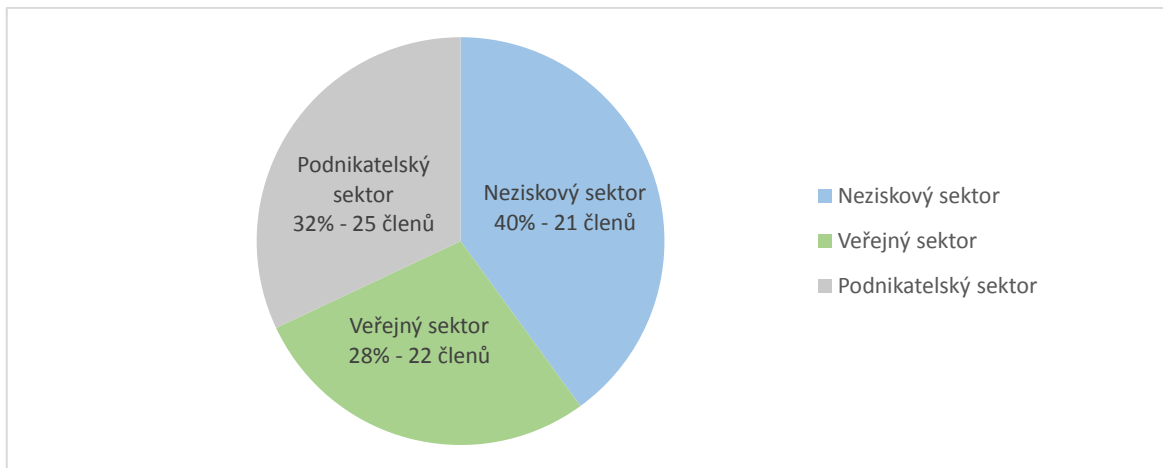
TŘI MAS, JEDEN MIKROREGION



Obrázek 2 – Obce Mikroregionu Šternbersko se znázorněním MAS na jeho území (Mikroregion Šternbersko, 2020)

5.2.1 Struktura členů MAS Šternbersko

Struktura členů MAS Šternbersko se k roku 2024 rozkládá následovně: veřejný sektor tvoří 28 % členské základny, neziskový sektor zastupuje 40 % členů a zbylých 32 % členů tvoří podnikatelský sektor. Kompletní seznam členů MAS Šternbersko je veřejně přístupný na oficiálních webových stránkách organizace. Důležité je zmínit, že je dodržena regulace, podle které členové z veřejného sektoru nesmějí tvořit více než 50 % celkového počtu členů, což přispívá k rovnováze zastoupení různých sektorů v rámci MAS.



Graf 1 – Struktura členů MAS Šternbersko (vlastní zpracování na základě dat MAS Šternbersko, © 2024)

5.2.2 Projekt MAS Šternbersko

V kontextu tématu diplomové práce je představen úspěšný projekt „Podpora zvyšování kvality neformálního vzdělávání v Olomouckém kraji“, který realizovala MAS Šternbersko. Tento projekt, financovaný prostřednictvím výzvy v rámci Operačního programu – Výzkum, vývoj a vzdělávání, je zaměřen na posílení schopností pracovníků a dobrovolníků nestátních neziskových organizací v oblasti projektového vzdělávání. Prostřednictvím projektu jsou rozvíjeny klíčové kompetence účastníků, které přispívají k lepší sociální integraci a osobnímu rozvoji. Projekt zdůraznil význam komunitního přístupu a využití místního potenciálu. Partnerské organizace tak získají prostředky pro inovaci a rozšíření svých služeb. (Operační program Výzkum, vývoj a vzdělávání, 2022)

6 ANALÝZA SOUČASNÉHO STAVU OBLASTI MÍSTNÍ KULTURY MIKROREGIONU ŠTERNBERSKO

Oblast Mikroregionu Šternbersko je bohatá na kulturní dědictví, které zahrnuje tradiční místní zvyky a kulturní památky. Každá obec v tomto regionu má své kulturní památky, které představují důležitou součást místního kulturního kontextu. Tato část diplomové práce je věnována detailní analýze kulturní infrastruktury v Mikroregionu Šternbersko a zkoumání kulturních událostí, které se v zájmovém území pravidelně konají.

6.1 Infrastruktura místní kultury

6.1.1 Kulturní památky

V rámci Mikroregionu Šternbersko je evidováno téměř 500 kulturních památek, jak je detailně zaznamenáno v tabulce č. 4. V mikroregionu je město Šternberk důležitým centrem kulturní infrastruktury. Historické jádro města bylo v roce 1992 Ministerstvem kultury prohlášeno za městskou památkovou zónu, pokrývající plochu okolo 78 hektarů a zahrnující 25 ulic s přibližně 1 200 obyvateli. V této oblasti se nachází 70 kulturních památek včetně hradu Šternberk, který se řadí mezi nejvýznamnější moravské památky a byl prohlášen za národní kulturní památku a je tak jedinou památkou tohoto statusu v zájmovém území. Kromě Šternberka se památkově chráněné objekty nachází i v Moravském Berouně a Jívové, zatímco v ostatních členských obcích dominují památky lokálního významu. (Mikroregionu Šternbersko, 2022)

Tabulka 4 – Kulturní památky v Mikroregionu Šternbersko (vlastní zpracování na základě dat Mikroregionu Šternbersko, 2022)

Obec	Počet kulturních památek
Babice	11
Bělkovice – Lašťany	19
Bohuňovice	24
Dolany	43
Domašov u Šternberka	6
Hlásnice	6
Hlušovice	9
Hnojice	19
Horní Loděnice	8
Hraničné Petrovice	6
Huzová	20
Jívová	21

Obec	Počet kulturních památek
Komárov	3
Liboš	9
Lipina	5
Lužice	7
Město Libavá	12
Mladějovice	12
Moravský Beroun	29
Mutkov	4
Norberčany	17
Řídeč	7
Samotíšky	24
Strukov	7
Štarnov	13
Šternberk	84
Štěpánov	30
Tověř	4
Žerotín	5
Celkem	464

6.1.2 Kulturní zařízení

Kulturní infrastruktura Mikroregionu Šternberska prezentuje rozmanité spektrum zařízení a iniciativ, které reflektují a uspokojují potřeby místních obyvatel v oblasti kultury a společenského života. V Mikroregionu Šternberska představují kulturní domy, knihovny a další kulturní zařízení klíčové pilíře komunitního života, které se neustále vyvíjejí, aby lépe vyhovovaly potřebám a přáním místních obyvatel. Obce Mikroregionu Šternbersko pro vnitřní kulturní události využívají kulturní domy a sokolovny, které v některých případech vyžadují rekonstrukci kvůli špatnému stavu. Přehled kulturních zařízení je zahrnut v Rozvojových dokumentech jednotlivých obcí. Město Šternberk využívá pro kulturní akce několik prostorů:

Městský klub

Hlavním přínosem Městského klubu jsou jeho tři prostorné sály, adaptabilní jak pro komerční, tak nekomerční události. Velký sál společně s přilehlým menším sálem v přízemí se primárně využívá pro pořádání plesů, ale pořádají se zde i taneční kurzy pro veřejnost, koncerty a dalších kulturní akce. Přízemní malý sál poskytuje přístup do venkovního atria. K dispozici je také menší sál v prvním patře, který slouží pro různé zájmové aktivity. V Městském klubu probíhají také veřejná zasedání, schůze politických

stran, setkání s občany, zkoušky orchestru či sborů. Jeho unikátnost představuje významnou konkurenční výhodu, neboť v celém Mikroregionu Šternbersko se nenachází srovnatelný prostor pro rozsáhlé plesy a taneční akce. Velký sál s pódium pojme až 450 návštěvníků, zatímco přidružený menší sál má kapacitu 100 lidí. Klub dále disponuje prostorným foyerem, šatnou a sociálními zařízeními. Během plesové sezóny jsou tyto sály plně využívány. Méně často se využívá konferenční sál s kapacitou 100 míst v prvním patře a komorní sál určený pro menší schůzky s kapacitou 90 osob. Management klubu se neomezuje pouze na koordinaci pronájmu prostor a organizaci kulturních programů, ale také na správu budovy a provoz zájmových činností. (MKZ Šternberk, © 2024)

Expozici času

Expozice času je provozována organizací Městská kulturní zařízení, která má status příspěvkové organizace s právní subjektivitou, a jejímž zřizovatelem je město Šternberk. Prohlídkový okruh Expozice času se skládá z 10 místností, které prezentují exponáty zapůjčené z Vlastivědného muzea v Olomouci, Národního technického muzea v Praze, Židovského muzea v Praze a Obuvnického muzea ve Zlíně. K dispozici pro veřejnost je unikátní podkrovní sál s kapacitou až 170 osob, který slouží k pořádání různých kulturních akcí, včetně vernisáží, besed, přednášek a koncertů. Navíc se zde pravidelně koná Filmový klub zaměřený na promítání nekomerčních filmů. (Expozice času Šternberk, © 2024)

Šternberský hrad

Státní hrad Šternberk kromě standardních a speciálních prohlídek hradu, nabízí také široký rozsah kulturních a společenských aktivit od divadelních a šermířských vystoupení přes koncerty, výstavy a festivaly až po workshopy, jarmarky, ceremoniály, svatby a firemní akce. Hrad poskytuje vhodné zázemí pro konání konferencí, seminářů a školení, jako jsou Hodovní sál s kapacitou až 200 osob, Horní sál pro 60 osob, Rytířský sál pro 120 osob a salonek s kapacitou 20 míst k sezení. Kromě těchto míst jsou k dispozici i kaple pro 50 osob, nádvoří pro 300 osob a park s neomezenou kapacitou. (Národní památkový ústav, © 2024)

Bývalý Augustiniánský klášter

Bývalý augustiniánský klášter ve Šternberku představuje významnou dominantu města s celkovou rozlohou 6 702 m². Komplex budov má potenciál stát se konkurencí Městského klubu, avšak zatím mu chybí jasná koncepce využití a finanční prostředky. Přesto se prostory již nyní využívají pro koncerty a kulturní akce. Nádvoří kláštera poskytuje

flexibilní prostor pro různé typy akcí s kapacitou téměř 400 osob. Pokud jde o technické vybavení, klášter nabízí omezené zázemí včetně instalačních lišt, stojanových lamp, venkovního osvětlení, montážní plošiny a pódia, avšak zvuková a osvětlovací technika si vyžaduje externí zajištění.

V **Koncertním sále ZUŠ** se koná široké spektrum hudebních a společenských událostí, včetně koncertů, hudebních soutěží a třídních besídek. Prostor sálu může poskytnout kapacitu až pro 120 návštěvníky.

Kaple ve Vincentinu umožňuje pořádání koncertů a bohoslužeb s kapacitou 100 míst k sezení. Kulturní akce se odehrávají také i v ostatních prostorách, mezi které patří Sportovní hala Ecce Homo, koupaliště, školní tělocvičny či veřejná prostranství, včetně Hlavního náměstí, Tyršových sadů, Zahrady státního hradu Šternberk a Závodní trati Ecce Homo. Tyto prostory postrádají potřebné technické vybavení pro uspořádání kulturních akcí, což vyžaduje, aby si pořadatelé zajišťovali potřebnou techniku samostatně.

Moravský Beroun využívá pro kulturní akce různorodé prostory například velký sál Národního domu, menší sál ZUŠ pro koncerty a výstavy, zasedací místnost městského úřadu a obřadní místnost. Hlavními pilíři kulturního života města jsou Městské kulturní a turistické informační centrum a Městská knihovna.

Kulturní dům v **Tověři**, s kapacitou 200 osob, je v současné době v procesu částečné rekonstrukce, aby mohl pokračovat v plnění své ústřední role v komunitě. Kulturní domy v **Komárově**, **Domašově u Šternberka**, **Liboš** a **Babicích**, které jsou v majetku obce, slouží jako klíčové místo pro širokou škálu kulturních a společenských akcí jednotlivých obcí. V **Jívově** doplňuje veřejnou knihovnu kulturní dům, který disponuje velkým a malým sálem. Tyto prostory nabízí mnohostranné možnosti pro uspořádání nejen vnitřních, ale i venkovních aktivit, které se často konají na prostranství před budovou nebo v její bezprostřední blízkosti. V **Lipině** a **Hnojicích** jsou kulturní sály umístěné v budovách obecních úřadů, a tím poskytují prostor pro setkávání a pořádání kulturních akcí.

Obce **Mladějovice**, **Libavá** a **Žerotín** čelí výzvám spojených s infrastrukturními potřebami a rozvojem kulturních programů, které by lépe reflektovaly přání a zájmy místních obyvatel. V obci **Bělkovice – Lašťany** plní funkci komunitního centra sokolovna a bývalá restaurace, avšak ani jedna z těchto budov plně nevyhovuje požadavkům na moderní komunitní centrum – zázemí pro aktivity spolků je zastaralé a neodpovídá současným potřebám. Kulturní dům v **Hraničných Petrovicích** vyžaduje opravu podlah

a sociálních zařízení, případně i rozsáhlejší rekonstrukci a je také nezbytné provést výměnu oken a opravu střechy v blízké budoucnosti. **Štarnov** a **Hlušovice** poukazují na snahu obcí poskytovat kulturní služby přizpůsobené potřebám obyvatel; ať už prostřednictvím knihovnických služeb nebo prostřednictvím renovovaných prostor kulturních domů pro široké spektrum akcí. Důležitost kulturního dění je patrná i v obcích jako je **Řídeč**, kde knihovna s dlouholetou tradicí zůstává stěžejním prvkem pro vzdělávání a kulturní obohacení.

Malá kina se nacházejí ve Šternberku, Bohuňovicích, Štěpánově a Moravském Berouně. Knihovny jsou dostupné ve většině obcí mikroregionu, s výjimkou obcí Domašova u Šternberka, Hlásnice, Komárova, Lipiny a Mutkova.

Kulturní zařízení v Mikroregionu Šternbersko se vyznačují dynamickým rozvojem, který se projevuje nejen v péči o tradiční kulturní instituce a programy, ale také ve snaze vyhovět nově vznikajícím výzvám a požadavkům místních obyvatel. I přes určité infrastrukturní a programové překážky, s nimiž se potýkají některé obce, společný důraz na inovaci a rozšiřování kulturních možností se stává trendem. Tento přístup naznačuje směr k dalšímu rozvoji, který by měl přinést obohacení a posílení kulturního života a soudržnosti komunit v rámci celého regionu.

6.1.3 Kulturní akce

V Mikroregionu Šternbersko se koná řada kulturních událostí, které jsou rozděleny do různých kategorií. Tyto akce jsou zaměřeny na různé věkové skupiny, jako jsou dětské akce nebo programy pro seniory. Dále se týkají specifických oblastí kultury, jako jsou koncerty, výstavy a divadelní představení.

Tabulka 5 – Rozdělení kulturních akcí podle zaměření (vlastní zpracování na základě dat z webových stránek obcí)

Kulturní akce	Počet
Aktivity pro seniory	12
Divadelní představení a taneční vystoupení	14
Galerie a výstavní projekty	11
Jarní festivaly a oslavy	31
Komunitní setkání a společenské události	24
Koncertní série	53
Kulturní a historické prohlídky	16
Kulturní akce pro děti	94
Liturgické obřady a bohoslužby	12

Kulturní akce	Počet
Plesové a taneční večery	63
Tradiční velikonoční události	16
Vánoční oslavy a trhy	35
Vesnické slavnosti a lidové hody	12
Celkem	393

Podle tabulky č. 5 je patrné, že největší část kulturních událostí je určena pro děti, zahrnující např. maškarní bály a besídky. Další častou kategorií jsou plesy a taneční večery, které se konají v různých obcích.

Obec **Mutkov** každý rok pořádá několik kulturních událostí, mezi nimiž se najdou populární akce, mezi které můžeme zařadit country den, dětský den a den dětí. **Město Libavá** se každý rok také prezentuje několika kulturními událostmi, včetně oblíbených Libavských slavností. V **Horních Loděnicích** se pravidelně konají společenské události například dětské dny, pálení čarodějnic a hody. V **Hraničných Petrovicích** se veřejnosti nabízí několik událostí, na jejichž přípravě a realizaci se podílí spolky, místní správa a dobrovolníci z řad obyvatel obce. Mezi tradiční kulturní akce patří dětský den, mikulášská nadílka, setkání se seniory, rozsvícení vánočního stromu, setkání žen a dětský karneval.

Pro obce menší velikosti, mezi něž můžeme zařadit i obec **Lužice**, je kulturní život významný a důležitý pro zajištění soudržnosti obyvatel a udržení si vlastních tradic. V obci je každoročně pořádáno mnoho kulturních a sportovních akcí. Mezi již tradiční akce, kterých se občané mohou zúčastnit, patří Turnaj ve stolním tenise, Dětský karneval a Maškarní bál, Pálení čarodějnic, Gustavova Lužice, Májová veselice, Filmové léto v Lužici, Turnaj ve volejbale a Turnaj v nohejbale, Loučení s prázdninami, Rozsvícení stromečku a Mikuláš. Kromě výše uvedených jsou pro občany připraveny další různé akce; zájezdy pro seniory nebo rodiče s dětmi či besedy na různá témata.

Z důvodu absence aktivních spolků organizuje společenské akce obec **Domašov u Šternberka** ve spolupráci s dobrovolníky z řad občanů obce. Mezi nejvýznamnější společenské akce patří masopust, Pohádkový les u příležitosti oslav Mezinárodního dne dětí, Svatomartinské hody a Dny obce. Konání Dnů obce bylo stanoveno na srpen a jsou připomínkou výročí od první písemné zmínky o obci.

V obci **Liboš** se dodržují staré tradice spojené s křesťanskými svátky, jako je například výtvarná soutěž před Velikonocemi, která se zaměřuje na lidovou tvorbu. V období Vánoc

je oblíbenou událostí rozsvícení vánočního stromu na Štědrý den. Kromě těchto tradičních událostí, které tvoří charakter obce, se konají další kulturní akce, jako je pálení čarodějnic, obecní ples, soutěže dechových souborů a posezení s důchodci.

V obci **Jívová** se pravidelně koná několik tradičních kulturních akcí. Postupně zde vznikají i nové kulturní události, na kterých se podílejí členové spolků, místní samospráva a dobrovolníci. Obec **Huzová** pořádá každoročně několik společenských akcí, jako jsou dětské dny, pálení čarodějnic a hody, ve spolupráci s místními spolky a obecní samosprávou. V obci **Hlušovice** je kulturní život poměrně aktivní. Zdejší zastupitelstvo zřídilo sociálně kulturní komisi, která ve spolupráci se spolky a organizacemi každoročně pořádá mnoho kulturních a sportovních akcí.

6.2 Aktéři místní kultury na území Mikroregionu Šternbersko

V Mikroregionu Šternbersko se nachází pestrá paleta spolků a organizací, které se věnují různorodým aktivitám– od sportu přes společenské události až po různé hobby činnosti, čímž obohacují volnočasové možnosti pro obyvatele různých zájmů. Kompletní seznam všech spolků a organizací, včetně sportovních klubů a dalších společenství působících v rámci Mikroregionu Šternbersko, je dostupný v tabulce č. 6.

Na území mikroregionu je registrováno celkem 108 spolků, přičemž nejvyšší koncentraci nalezneme ve městě Šternberk s 41 spolky, následovaném Bělkovicemi-Lašřany s 10 spolky a Dolany s 9 spolky. Tento trend ukazuje, že ve větších obcích s rozsáhlejším počtem obyvatel se nachází bohatší spektrum spolků, což přispívá k pestrosti a rozvoji místní kultury v různých směrech. Naopak, v menších obcích jako jsou Liboš, Samotišky, Jívová a Tověř, je evidován pouze jeden spolek, což reflektuje menší počet obyvatel a specifika věkové struktury těchto komunit. Výjimečná je situace v obci Mutkov, kde přítomnost jakéhokoli spolku chybí z důvodu omezeného počtu obyvatel. Kulturní iniciativy jsou tak organizovány přímo obcí.

Podle provedené analýzy jsou v daném regionu nejčastěji zastoupeny následující typy spolků a organizací:

- **Kulturní a společenské sdružení a spolky** – 66 spolků
- **Sportovní kluby** – 51 spolků
- **Sbory dobrovolných hasičů** – 21 spolků
- **Myslivecké, chovatelské, rybářské spolky a sdružení** – 32 spolků

Kulturní a společenské sdružení a spolky jsou v tomto regionu nejrozšířenější. Sportovní kluby ve Šternberku, Dolanech a Bohuňovicích se mohou pochlubit největším počtem sportovních organizací. Kromě sportu se v zájmovém území objevuje také řada kulturních a společenských spolků, mysliveckých, chovatelských, kynologických organizací a dobrovolných hasičských sborů.

Tabulka 6 – Sdružení a spolky na území Mikroregionu Šternbersko (vlastní zpracování na základě dat Mikroregionu Šternbersko, 2022)

Obec	Společenské sdružení a spolky
Babice	Senior klub Babice, Myslivecký spolek Babice, Kynologický klub Babice, z.s., SH ČMS – SDH Babice, TJ Sokol Babice, Fotbalový klub, z.s.
Bělkovice – Lašřany	Junák – český skaut, z.s., Základní organizace Českého zahrádkářského svazu Bělkovice – Lašřany, Senior klub, Českomoravská myslivecká jednota Bělkovice – Lašřany, Český svaz včelařů, SH ČMS – SDH Bělkovice – Lašřany
Bohuňovice	Český svaz žen z.s., Český zahrádkářský svaz Základní organizace Bohuňovice, Honební společenstvo Bohuňovice, Český rybářský svaz Bohuňovice, Českomoravský svaz chovatelů poštovních holubů, ZO Bohuňovice, SH ČMS – SDH Bohuňovice, SDH Trusovice, TJ Sokol Bohuňovice, z.s., HC Volvo Bohuňovice o.s., Raft club Bohuňovice, Bohuňovické mažoretky, z.s., Šachový klub Bohuňovice, z.s.
Dolany	P.A.K.O. - Příležitostná Asociace Kulturního Obrození, z.s., Dechovka Dolanka – Dolany u Olomouce, Seniorklub Dolany, Heřmánek 1983, Komunita blahoslavenství Dolany, Římskokatolická farnost Dolany u Olomouce, Myslivecký spolek Dolany u Olomouce, SH ČMS – SDH Dolany, SH ČMS – SDH Véska, SH ČMS – SDH Pohořany, Fotbalový klub FC Dolany, z.s., Golf club Olomouc z.s., Fotbalový klub Véska, spolek, Sportovní klub Véska, spolek, TJ Sokol Pohořany, z.s.
Domašov u Šternberka	Klub aktivních seniorů Domašov u Šternberka, z. s., Myslivecký spolek Domašov u Šternberka
Hlásnice	Ecce Homo Pedal, spolek, TJ Hlásnice, z.s.
Hlušovice	Spolek žen, Spolek přátel MŠ Hlušovice, Skauti Hlušovice, Spolek pro Hlušovice, z.s, Spolek seniorů, Divadlo HLOD, Hlušovičtí farníci, Spolek rybářů Hlušovice, Stolní tenisté
Hnojice	Hagnózek, z.s. Základna Hnoyland, spolek, Myslivecký spolek Hnojice, SH ČMS – SDH Hnojice, Tělocvičná jednota Sokol Hnojice, Základna Hnoyland, spolek
Horní loděnice	Honební společenstvo Horní Loděnice, SH ČMS – SDH Horní Loděnice, FK Horní Loděnice, z.s
Hraničné Petrovice	Český svaz včelařů, SH ČMS – SDH Hraničné Petrovice, FC Bizoni Hraničné Petrovice, z.s.
Huzová	SH ČMS – SDH Huzová, Fotbalový klub Huzová z.s., Tenisový klub Huzová z.s.
Jívová	Senior klub Jívová z.s., Myslivecké sdružení Jívová, Rybářský spolek, SH ČMS – SDH Jívová, TJ Sokol Jívová
Komárov	Šipkaři Komárov
Liboš	SH ČMS – SDH Liboš, Motoklub Haná Liboš v AČR

Obec	Společenské sdružení a spolky
Lipina	Myslivecký spolek Lipina – Těšíkov
Lužice	Kreativní kroužek Lužice, SH ČMS – SDH Lužice, FC Lužice, z.s.
Město Libavá	Libaváci, z.s, Okrašlovací spolek Lubavia, Spolek Libavských žen, Rybářský spolek Město Libavá, z.s., SK Město Libavá, z.s
Mladějovice	8. Speciální jednotka Mladějovice o. s. ,Sbor pro občanské záležitosti, Myslivecké sdružení Mladějovice, SH ČMS – SDH Mladějovice, TJ Mladějovice
Moravský Beroun	Spolek rodičů Moravský Beroun, Spolek pro ochranu a zvelebení Sedmi Dvorů, Senior klub Moravský Beroun, II Dolmicelo, Klub přátel dechové hudby v Moravském Berouně, SH ČMS – SDH Moravský Beroun, Tělovýchovná jednota Granitol Moravský Beroun, z.s., Kuželkářský spolek Moravský Beroun, FORTEX SKI Moravský Beroun o.s.
Mutkov	X
Norberčany	SH ČMS – SDH Norberčany
Řídeč	SH ČMS – SDH Řídeč
Samotišky	Klub seniorů Samotišky, TJ Samotišky, z.s.
Strukov	Myslivecký spolek Žerotín – Strukov
Štarnov	Klub seniorů Štarnov, Český rybářský svaz, z.s., Myslivecké sdružení Štarnov, z.s., Český rybářský svaz, SH ČMS – SDH Štarnov, Sportklub Štarnov, z.s.
Šternberk	Agentura 2G, AGUNA, AMK Ecce Homo Šternberk v ÚAMK, Dalov pro život, z.s., Handkeho spolek, Harmonie, Junák – český skaut, středisko Šternberk, z.s., Městský dechový orchestr, MODRÁ PĚTKA ,z.s., Ecce Homo Šternberk, z.s., Spolek, Prohlubování česko-německých vztahů ve Šternberku, Spolek VINCENTINUM, Pěvecký sbor Šternberk, z. s., Pionýr, z.s. - Pionýrská skupina Plejády Šternberk, Handkeho spolek, Harmonie Šternberk, ŠOK aneb Šternberští ochotníci komedianti, z.s. VOCALLICA, z. s., Žest'ové kvinteto Cantores, Spolek Prohlubování česko-německých, Myslivecký spolek Ecce Homo, Kynologický klub Hvězda Šternberk, pobočný spolek, Kynologický klub Šternberk - Pod Šibeníkem, Český svaz včelařů, z.s., základní organizace Šternberk vztahů ve Šternberku, Atletický klub Šternberk, z.s., Tělocvičná jednota Sokol Šternberk, TJ Dalov, z.s., Fotbalový klub Šternberk, Florbalový klub Šternberk, z.s., Tenisový klub Šternberk, z.s., SK Vyhlídka Šternberk, z.s., Kuželkářský klub, Šachový klub Šternberk, z.s., Hockey club tělovýchovná jednota Šternberk, STRONGMAN Tým Morava, Střelecký klub, SK SKI-OB Šternberk
Štěpánov	Ochotnické divadlo Štěk, Kreativní kroužek, Junák – český skaut, z.s., Český svaz ochránců přírody, Mladí ochránci přírody – oddíl Veverky, Kroužek Mladých přátel myslivosti a ochránců přírody – Poštolky, Myslivecké sdružení Štěpánov, Český rybářský svaz Štěpánov, Český svaz chovatelů Štěpánov, z.s., Základní organizace Štěpánov, SH ČMS – SDH Štěpánov, Tělocvičná jednota Sokol Štěpánov, Western Riding klub, Štěpánov – Benátky
Tověř	Senior klub – klub důchodců, SH ČMS – SDH Tověř
Žerotín	TJ Sokol Žerotín

7 INTERPRETACE VÝSLEDKŮ DOTAZNÍKOVÉHO ŠETŘENÍ V RÁMCI MAS ŠTERNBERSKO

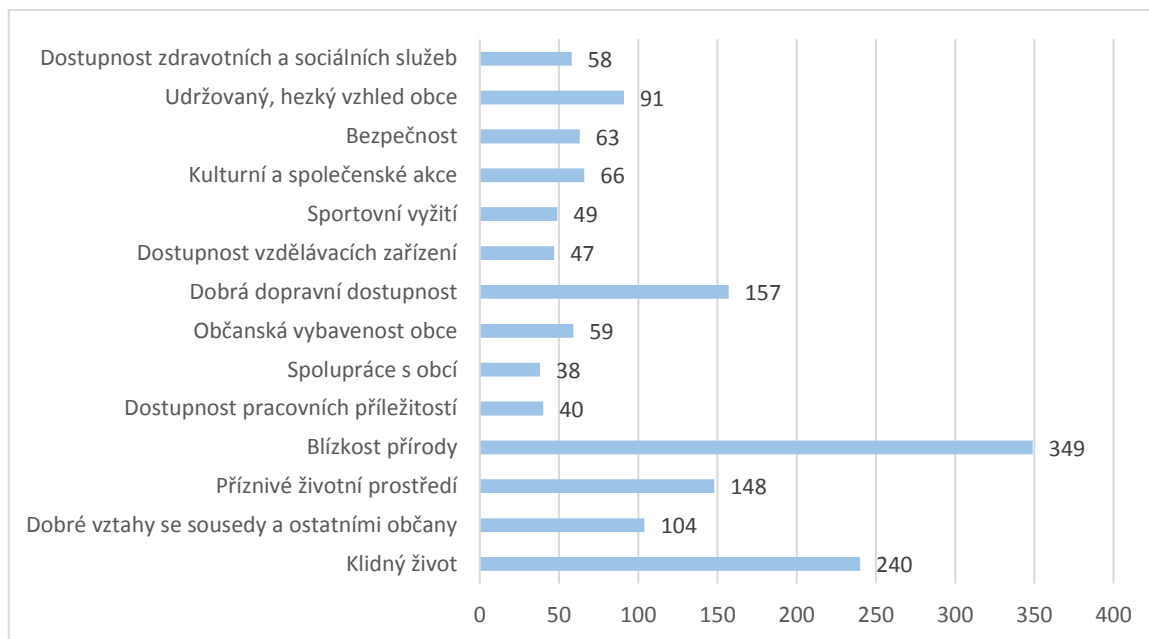
V březnu 2021 se místní obyvatelé a zástupci neziskových organizací zapojili do dotazníkové šetření realizované MAS Šternbersko, jehož hlavním úkolem bylo sbírat nápady a podněty pro tvorbu nové strategie komunitně řízeného rozvoje. Tato strategie bude sloužit jako základní směrnice pro činnost MAS Šternbersko v následujících šesti letech. Dotazník se stal nástrojem pro pochopení prioritních oblastí rozvoje, které považují místní obyvatelé za nejdůležitější a pro identifikaci potřebných investic a iniciativ, které povedou k prosperitě regionu.

Dotazník byl rozdělen do dvou variant, aby efektivně oslovilo obě tyto cílové skupiny a byl publikován v tištěné podobě prostřednictvím obecních zpravodajů členských obcí. Elektronická verze byla dostupná na webových stránkách a sociálních sítích MAS Šternbersko, dále na webových stránkách a sociálních sítích jednotlivých členských obcí. Dotazník byl také rozeslán e-mailem členům MAS Šternbersko. Celkem se šetření zúčastnilo 440 obyvatel a 24 zástupců neziskových organizací. Výsledky dotazníkové šetření jsou k dispozici na webových stránkách MAS Šternbersko (MAS Šternbersko, 2021).

7.1 Dotazník pro obyvatele MAS Šternbersko

Preferované aspekty života v obcích

Výsledky analýzy respondentů odhalily nejvíce preferované aspekty života v obcích, přičemž každý z respondentů mohl zvolit maximálně 4 aspekty. Nejvíce ceněným aspektem je blízkost přírody, kterou vybralo 349 respondentů. Dále 240 respondentů zvolilo klidný život. Kulturní a společenské akce jsou také významným prvkem, jenž si cení 66 respondentů, což je 15 % z celkového počtu účastníků šetření. Toto umístění naznačuje, že i když jsou kulturní aktivity ceněné, existuje prostor pro jejich rozvoj, aby se zvýšila jejich atraktivita a důležitost v očích obyvatel. Tento nálezný může být důležitým signálem pro zainteresované strany, že je třeba věnovat více pozornosti posilování kulturního sektoru a nabídky společenských akcí. Celkově tyto výsledky poskytují pohled na hodnoty a preference obyvatel regionu.

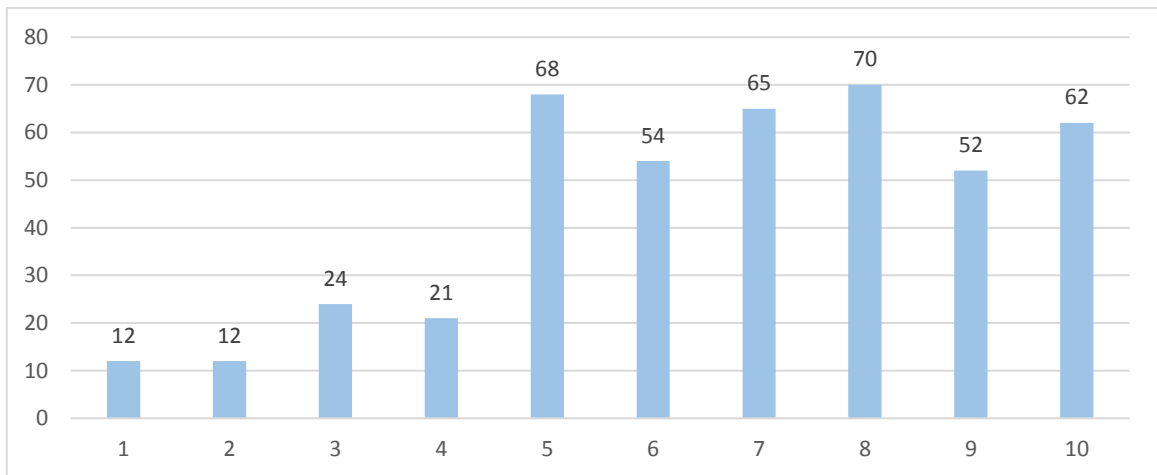


Graf 2 – Preferované aspekty života v obci podle respondentů (vlastní zpracování na základě dat MAS Šternbersko)

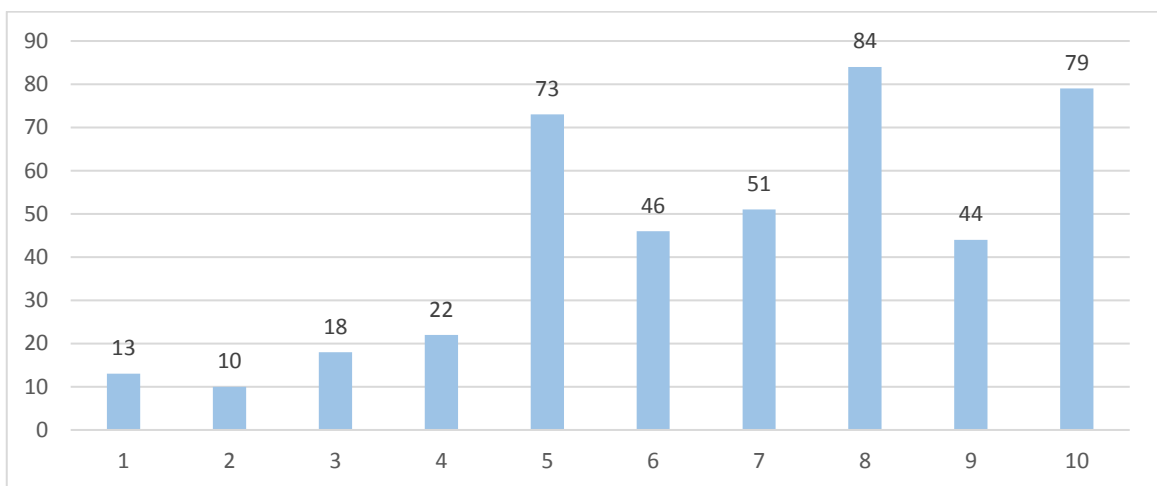
Prioritní oblasti rozvoje

V rámci dotazníkového šetření respondenti hodnotili důležitost různých rozvojových oblastí na škále 1 až 10, kde 1 značí nejméně důležité a 10 nejdůležitější. Podle odpovědí respondentů je nejvíce preferovanou oblastí doprava a obnova krajiny a ochrana přírody, které jako nejdůležitější hodnotí významný počet respondentů s nejvyšším stejným hodnocením 41,8 %. Technická infrastruktura a občanská vybavenost obcí jsou také považovány za důležité, avšak s nižšími hodnotami v porovnání s dopravou a obnovou krajiny. Oproti tomu sociální péče a chytré technologie jsou na škále hodnoceny jako středně důležité. Vzdělávání a rozvoj cestovního ruchu získaly smíšené reakce, přesto se ukázali jako významné pro budoucí rozvoj zájmové oblasti. Celkově je patrné, že obyvatelé kladou značný důraz na dopravu a životní prostředí, zatímco ostatní oblasti odrážejí různorodost potřeb a priorit v rámci komunity.

Následně byly vybrány oblasti obnova památek a podpora kulturních a spolkových zařízení, které jsou detailněji zachyceny v níže uvedených grafech.



Graf 3 – Oblast obnovy památek (vlastní zpracování na základě dat MAS Šternbersko)



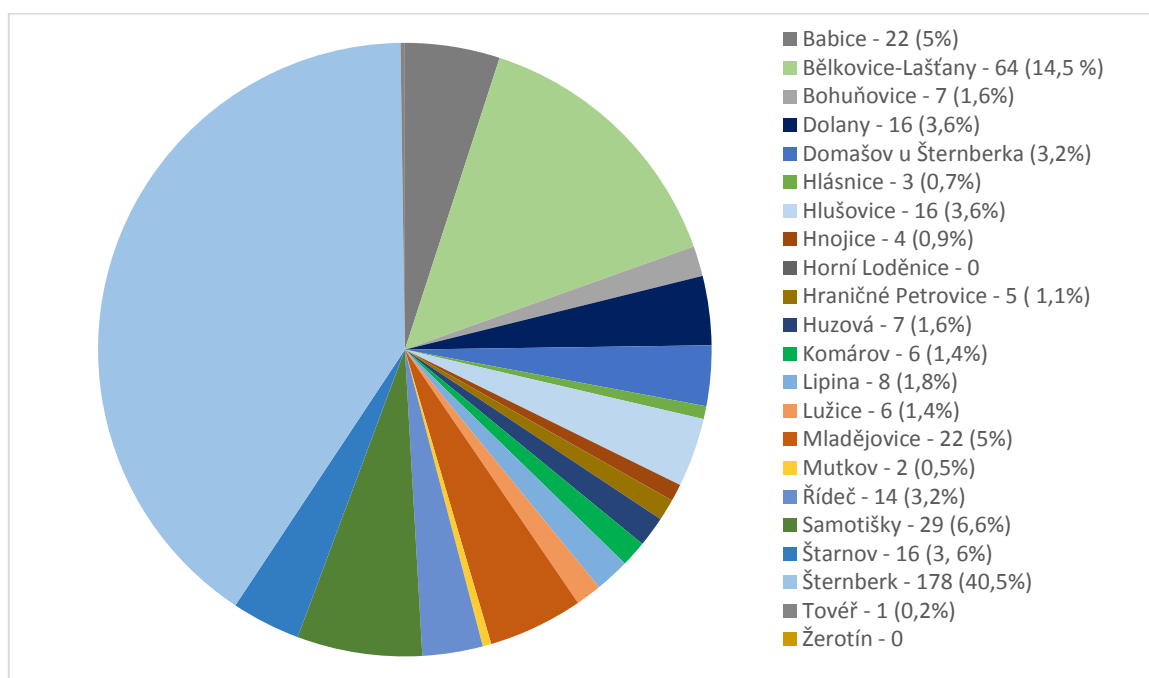
Graf 4 – Oblast podpory kulturních a spolkových zařízení (vlastní zpracování na základě dat MAS Šternbersko)

Z grafů vyplývá, že mezi respondenty dotazníkového šetření, hodnocení významu obnovy památek a podpory kulturních a spolkových zařízení vykazuje rozdílné priority. V případě obnovy památek je rozložení odpovědí relativně vyrovnané. Odpovědi se objevují napříč celou škálou, s nejvíce odpověďmi koncentrovanými ve středním až vyšším rozsahu hodnocení (7–8). To naznačuje, že obnova památek je považována za důležitou, ale ne nutně nejvyšší prioritu. Podpora kulturních a spolkových zařízení získala silnější preferenci s většinou odpovědí soustředěných v horní části škály (8–10). To značí, že respondenti považují podporu kulturní infrastruktury za významnější pro rozvoj svých obcí. Obě tyto oblasti jsou zjevně podstatné pro komunitní rozvoj a odrážejí požadavek obyvatel na investice do kulturního dědictví a společenského života. Vysoké hodnocení v obou

kategoriích naznačuje, že kultura a zachování památek jsou považovány za zásadní pro zvyšování kvality života a udržitelný rozvoj regionu.

Geografické rozložení respondentů

Největší podíl respondentů, 40,5 %, pochází z města Šternberk, což odpovídá statusu největšího města v regionu. Obec Bělkovice-Lašťany je zastoupena podílem 14,5 % respondentů, následované obcí Samotišky s 6,6 % a obcí Dolany s 3,6 %. Menší obce jako Hlušovice a Řídeč mají podíl 3,2 %, zatímco obec Mladějovice představují podíl 5 %. Na opačném konci jsou obce jako Mutkov a Horní Loděnice, které mají velmi nízkou nebo nulovou účast. Tato skutečnost může být ovlivněna menším počtem obyvatel či jinými faktory, můžeme předpokládat i potencionálně nižší dostupnost dotazníků. Celkově graf poskytuje přehled o zapojení obyvatel z jednotlivých obcí v regionu a může sloužit jako ukazatel lokálního zájmu o aktivní participaci na rozvoji své komunity.

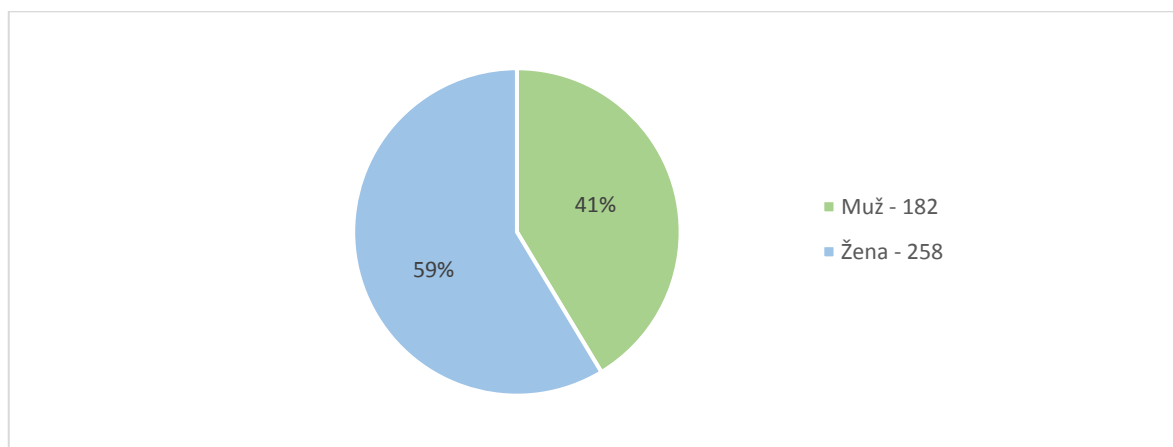


Graf 5 – Geografické rozložení respondentů podle místa bydliště (vlastní zpracování na základě dat MAS Šternbersko)

Pohlaví

Graf zobrazuje rozdělení respondentů podle pohlaví v rámci provedeného dotazníkového šetření. Celkem se zúčastnilo 440 respondentů, z nichž 59 % tvořily ženy a 41 % muži. Tento graf naznačuje, že v rámci dotazníkového šetření byly ženy aktivnějšími respondenty. Výsledek je v souladu s celkovým rozložením pohlaví v Mikroregionu Šternbersko, kde je vyšší zastoupení žen. Tyto údaje mohou sloužit jako důležitý index

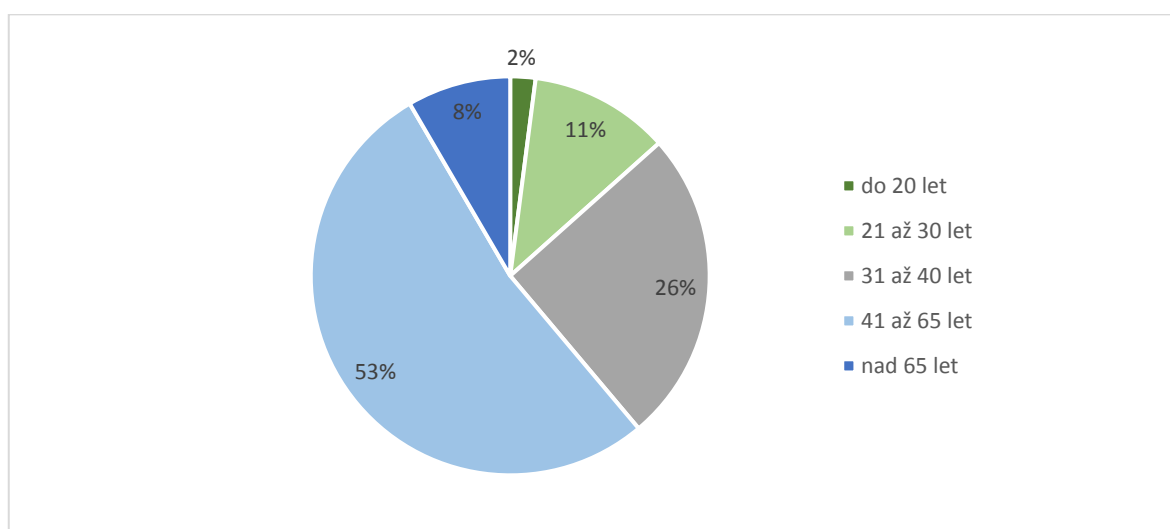
genderového zastoupení mezi obyvateli, kteří vyjádřili své názory na budoucí rozvoj v regionu.



Graf 6 – Rozložení respondentů podle pohlaví (vlastní zpracování na základě dat MAS Šternbersko)

Věková struktura

Z celkového počtu 440 odpovědí vyplývá, že obyvatelé ve věku 41 až 65 let tvoří více než polovinu respondentů s podílem 53 %. Následuje věková kategorie 31 až 40 let s podílem 26 %. Obyvatelé ve věku 21 až 30 let představují 11 % a senioři nad 65 let 8 %. Nejméně zastoupenou skupinou jsou účastníci do 20 let, kteří tvoří 2 % respondentů. Tento graf naznačuje, že nejaktivnější věkovou kategorií v dotazníkovém šetření jsou obyvatelé ve věku 31 až 40 let. Tato informace slouží k ilustraci, jaké věkové kategorie mají největší zájem o účast na rozvoji a plánování v regionu.

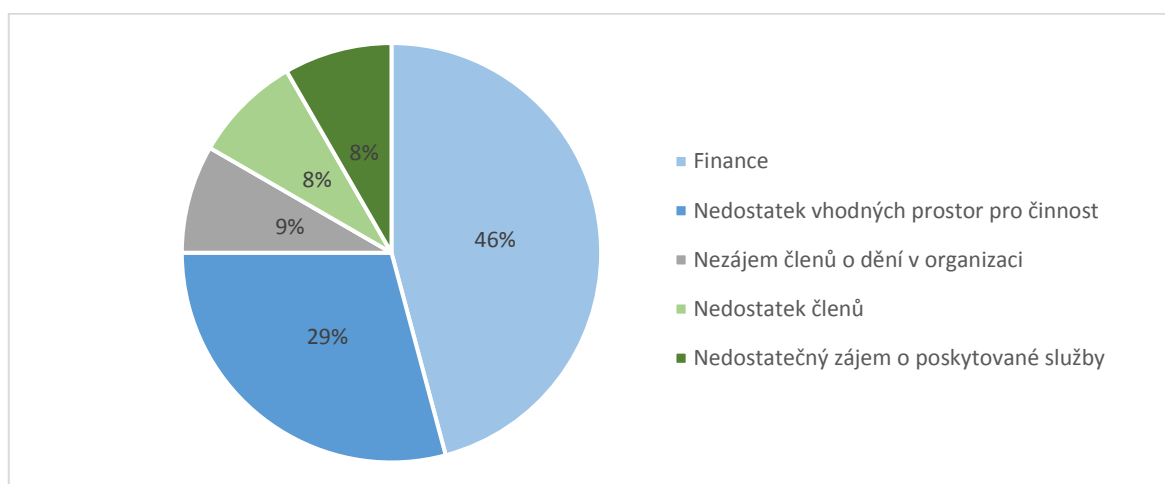


Graf 7 – Rozložení respondentů podle věku (vlastní zpracování na základě dat MAS Šternbersko)

7.2 Dotazník pro neziskové organizace z území MAS Šternbersko o.p.s.

Problémy neziskových organizací

Mezi nejčastější problém, se kterými se téměř polovina neziskových organizací (46 %) na území MAS Šternbersko potýká, se řadí finance. Tento fakt ukazuje na významná omezení v oblasti financí, která zásadně ovlivňují provozní schopnost a rozvojové plány organizací. Další častou překážkou je nedostatek vhodných prostor pro činnost (29 %), což poukazuje na problémy spojené s nalezením a využíváním prostor pro svou činnost. Nedostatek členů a nedostatečný zájem občanů o poskytované služby jsou dalšími významnými problémy s nimiž se potýká 8 % neziskových organizací. Nezájem členů o dění v organizace byl uveden 9 % respondentů, což poukazuje na obtíže spojené s angažovaností a zapojením do běžných aktivit. Tyto údaje poukazují na hlavní potřeby, které vyžadují pozornost a podporu, aby neziskové organizace mohly účinně přispívat k potřebám a zájmům občanů.

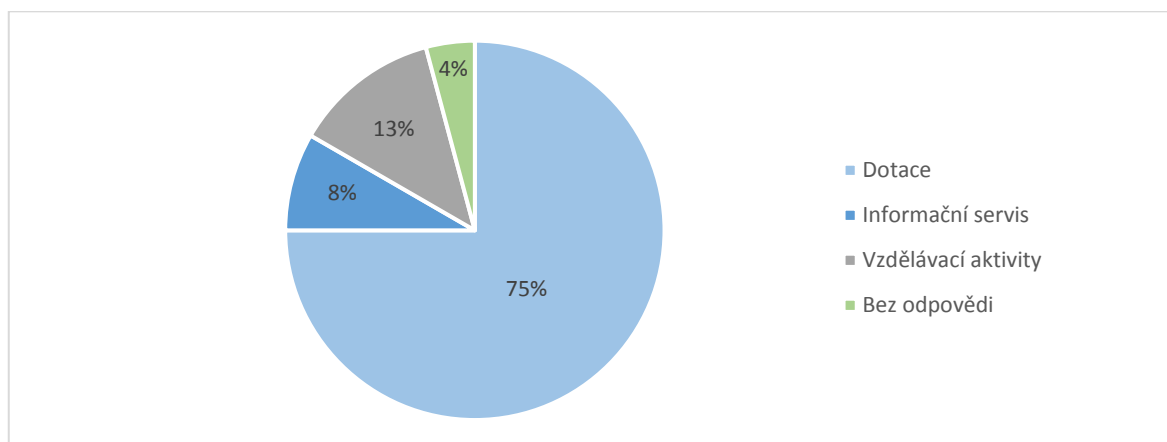


Graf 8 – Problémy neziskových organizací (vlastní zpracování na základě dat MAS Šternbersko)

Podpora neziskových organizací ze strany MAS Šternbersko

Na základě grafu vyplývá, že pro většinu neziskových organizací (75 %) by byla podpora v podobě dotací ze strany MAS Šternbersko velmi přínosná. Další potřeby zahrnují informační servis (8 %) a vzdělávací aktivity (13 %), které by mohly pomoci organizacím rozšířit jejich znalosti a dovednosti, a lépe komunikovat s veřejností a ostatními stakeholdery. Menší část respondentů (4 %) nespécifikovala, jaké formy podpory by od MAS mohla využít. Respondenti vyjádřili zájem o konkrétní formy podpory, jako jsou dotace, vzdělávací aktivity a zájem ze strany MAS o spolky v obci a regionu. To zahrnuje

pravidelné informace a nabídky podpory, například prostřednictvím e-mailových zpráv, které by organizace informovaly o dostupných zdrojích a možnostech podpory.



Graf 9 – Formy podpory činnosti ze strany MAS Šternbersko (vlastní zpracování na základě dat MAS Šternbersko)

Plány a inovace – rozvoj činnosti neziskových organizací

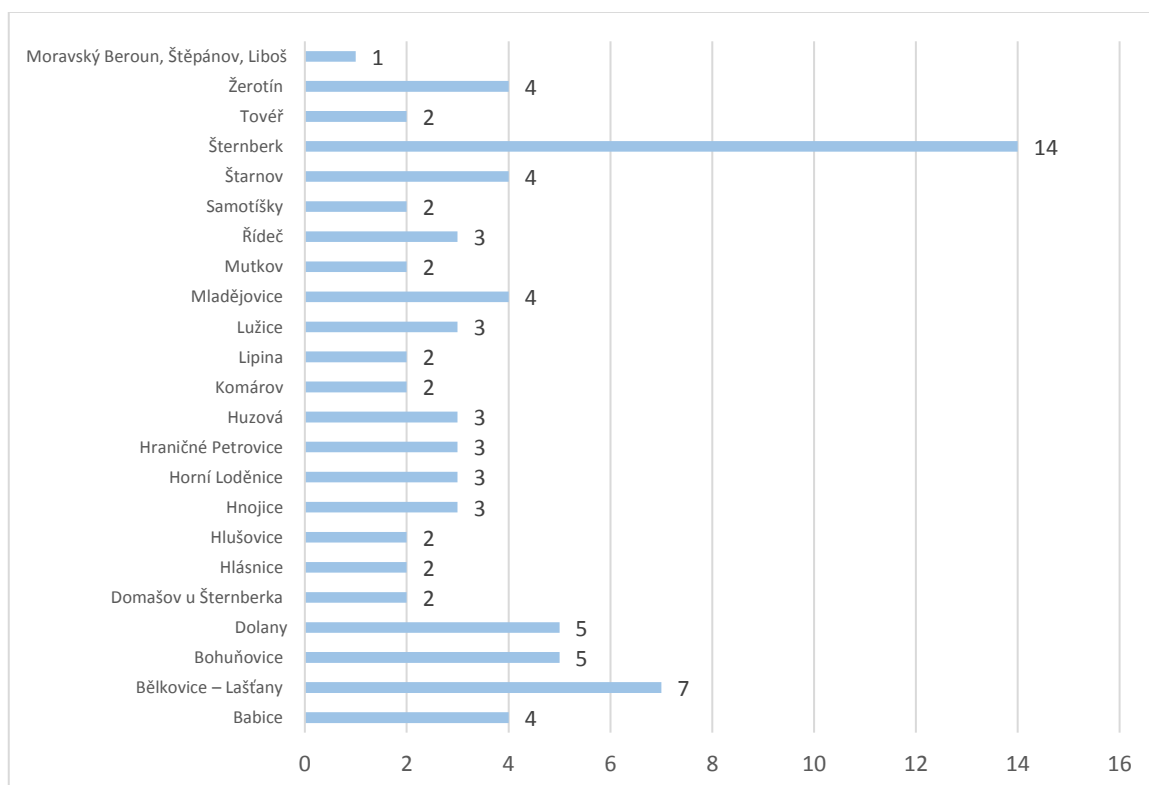
Odpovědi neziskových organizací na otázku o plánovaných změnách ukazují na různorodé zaměření a úroveň adaptability v rámci zájmovém území. Zatímco některé organizace zvažují konkrétní kroky pro rozvoj (rozšiřování programů pro děti, vylepšení sportovního zázemí nebo stavební úpravy pro rozšíření prostorových kapacit) mnoho z nich si ponechává své strategie otevřené. Některé neziskové organizace zvažují nákup nebo zřízení nových prostor které by sloužily jako centrum pro integraci svých aktivit pod jednou komunitní střechou. Objevují se zde i myšlenky na větší zapojení rodičů do aktivit organizací. Některé organizace zatím neplánují žádné zásadní změny, zatímco jiné přizpůsobují svou strategii aktuálním potřebám. Tato různorodost odpovědí odráží pestrost a dynamiku neziskového sektoru, který je ochoten se adaptovat, inovovat a zároveň pracovat v někdy proměnlivých podmínkách, ale s jasným záměrem posilovat komunitní služby a podporovat různé skupiny obyvatel v rámci regionu.

Konkrétní příklady organizací, například Atletický klub Šternberk, SH ČMS – Sbor dobrovolných hasičů Bělkovice-Laš'any nebo Junák český skaut středisko Bělkovice – Laš'any, vyjadřují nedostatek vhodných prostor pro činnost a naznačují potřebu cíleného přístupu k vylepšení infrastruktury a zdrojů pro tyto specifické organizace. Přitom poukazují na vhodné prostory v majetku obcí a možnosti sdíleného využívání s jinými spolky. Charita Šternberk se připravuje na stavební úpravy pro rozšíření kapacit svých

služeb, a to konkrétně zahrnuje práce na budově a zlepšení přístupnosti. Sbor dobrovolných hasičů Bělkovice-Lašťany zdůrazňuje potřebu vytvoření prostor pro své aktivity, včetně možnosti využití sportovních zařízení, mezi které můžeme zařadit například atletickou dráhu. Spolek Ecce Homo Šternberk, z.s., uvažuje o koupi nového sídla spolku a spojení různých skupin pod jednu organizaci pro komunitní práci. SDH Řídeč se zaměřuje na výstavbu sportovišť a zlepšení infrastruktury pro sportovní spolky s cílem posílit rekreační a volnočasové aktivity.

Tyto odpovědi ukazují, že organizace mají jasné a pragmatické plány na rozvoj a zlepšení svých služeb, které zahrnují jak infrastrukturní, tak komunitní aspekty. Plány na nové klubovny a sportovní zařízení, stejně jako stavební úpravy a rozšíření stávajících prostor, naznačují potřebu podpory v oblasti financí, logistiky a zdrojů. Neziskové organizace jsou zřejmě připravené na spolupráci a hledají cesty, jak nejlépe sloužit svým členům a komunitě, přičemž spoléhají na podporu MAS v rámci strategického rozvoje.

Geografické rozložení neziskových organizací

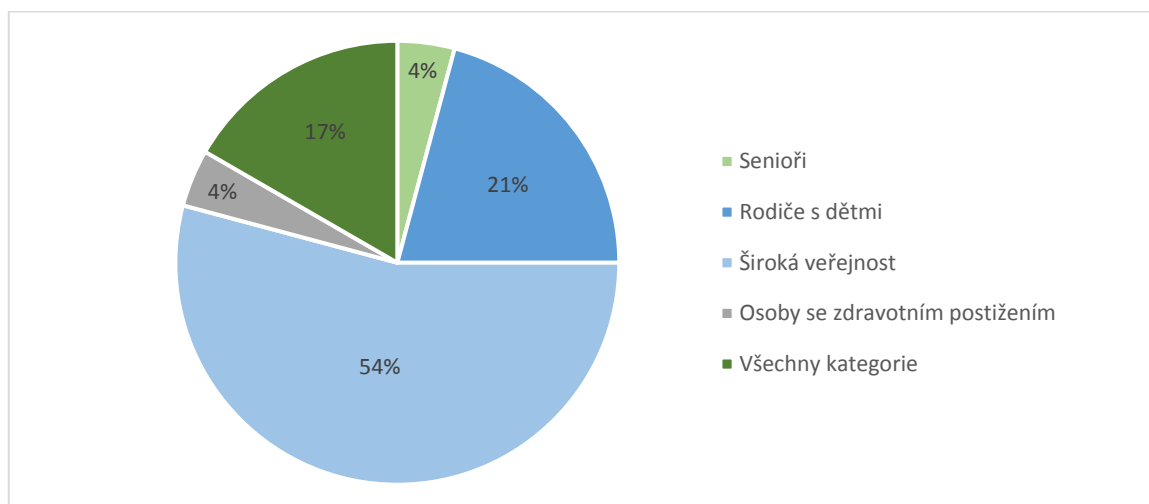


Graf 10 – Působení neziskových organizací podle území (vlastní zpracování na základě dat MAS Šternbersko)

Působení neziskových organizací na zkoumaném území bylo hodnoceno na základě odpovědí respondentů, kteří měli možnost vybrat více území, na kterých organizace působí. Z výsledků je patrné, že největší počet neziskových organizací, konkrétně 14 (58,3), uvedl svou působnost ve městě Šternberk. Dále se aktivně angažuje 7 neziskových organizací (29,2 %) v obci Bělkovice-Lašťany a v Bohuňovicích a Dolanech, kde v každé z těchto obcí působí 5 neziskových organizací (20,8 %). V obcích Babice, Mladějovice, Štarnov a Žerotín pak působí 4 neziskové organizace (16,7 %). V ostatních obcích je zastoupení neziskových subjektů menší, a to může souviset s menším počtem obyvatel nebo s rozdílnými potřebami a příležitostmi v těchto lokalitách. Tato data jsou podstatná pro identifikaci oblastí, které potřebují větší podporu a rozvoj občanských iniciativ

Zaměření neziskových organizací

Z analýzy 24 odpovědí vyplývá, že většina aktivit neziskových organizací (54 %) je zaměřen na širokou veřejnost. Tento fakt naznačuje, že většina programů a služeb je obecné povahy, snadno dostupná a není omezena na konkrétní skupiny. Druhou největší cílovou skupinou představují aktivity zaměřené na rodiče s dětmi (21 %). Senioři tvoří 17 % cílového zaměření aktivit. Neziskové organizace zaměřené na osoby se zdravotním postižením nebo se zaměřením na všechny kategorie jsou zastoupeny stejným podílem (4 %). Z těchto údajů vyplývá, že neziskové organizace v rámci MAS Šternbersko se snaží oslovit primárně co nejširší veřejnost, ale také se věnují specifickým potřebám všech občanů zájmového území.



Graf 11 – Zaměření neziskových organizací (vlastní zpracování na základě dat MAS Šternbersko)

Zhodnocení

Získaná data z dotazníkového šetření naznačují, že samotná kultura v Mikroregionu Šternbersko si udržuje solidní pozici ve vnímání obyvatel, přestože není považována za absolutní prioritu. Zatímco široká veřejnost hodnotí kulturní a společenské aktivity pozitivně, neziskové organizace vyjadřují potřebu podpory v této oblasti jak ve smyslu financování, tak v prostorových a organizačních kapacitách.

Je zjevné, že kultura na území Mikroregionu Šternbersko je pevně zakotvena a vzbuzuje aktivní zájem ze strany komunity, avšak její potenciál není plně využit. Místní kultura by mohla profitovat z dalšího rozvoje a inovací, což by mohlo přinést ještě bohatší a různorodější kulturní život. Výsledky a analýza odpovědí odhalila zásadní výzvy, které vnímají obyvatelé obcí a neziskové organizace MAS Šternbersko. Tyto informace budou sloužit jako základ pro návrhovou část této práce.

8 ROZHOVORY S VYBRANÝMI AKTÉRY MÍSTNÍ KULTURY

Předchozí část představuje socioekonomický kontext zájmového území a provádí analýzu kulturní infrastruktury, událostí a klíčových aktérů. Z těchto analýz vyplývá, že mnohé z těchto prvků vycházejí z bohaté místní kultury Mikroregionu Šternbersko. Kultura není pouze součástí každodenního života obyvatel, ale má také vliv na podporu cestovního ruchu a ekonomického rozvoje v dané oblasti. Rozvíjení kulturního sektoru je zásadní pro zvýšení kvality života obyvatel a podporu ekonomického růstu.

Aktéři kultury jsou považováni za důležité subjekty místní kultury, jejichž úloha byla analyzována prostřednictvím rozhovorů s vybranými účastníky z Mikroregionu Šternbersko. Průzkum probíhal ve formě semistrukturovaných rozhovorů s těmito podstatnými aktéry, s cílem detailněji pochopit současnou situaci v oblasti kultury.

Do výzkumného rámce byly začleněny obce patřící do Mikroregionu Šternbersko s celkovým počtem 12 aktérů místní kultury, kteří byli osloveni k účasti. Z této skupiny se podařilo uskutečnit rozhovory s 5 respondenty. Tento počet respondentů se jeví jako adekvátní pro získání důležitých informací z rozmanitého území a různých aspektů místní kultury. Vybraní respondenti zahrnovali zástupce veřejného sektoru, MAS a neziskových organizací. Zaznamenané odpovědi jsou anonymní, aby bylo respektováno přání respondentů a zároveň byla zajištěna ochrana jejich osobních údajů.

Průzkum proběhl pomocí polostrukturovaných rozhovorů, kde tři otázky byly shodné pro všechny respondenty:

1. Jaké konkrétní výzvy lze v současné době identifikovat v oblasti kultury a jakými opatřeními by měly být řešeny s cílem podpořit rozvoj kultury?
2. Jaké hlavní překážky brání rozvoji kultury ve vaší obci a jaké specifické kroky by mohly být podniknuty k překonání těchto bariér?
3. Jak hodnotíte současný stav kultury ve vašem území? Které oblasti považujete za úspěšné a v kterých oblastech vidíte potřebu významného zlepšení?

Rozhovory byly provedeny s použitím předem připravených otázek, přičemž dva rozhovory byly uskutečněny online formou telefonátu a zbývající tři proběhly formou osobních setkání.

8.1 Analýza odpovědí

Zaznamenané rozhovory s jednotlivými účastníky byly podrobeny analýze a vyhodnoceny. Hlavním prvkem těchto rozhovorů byly tři předem určené otevřené otázky, na něž měli respondenti možnost volně reagovat

Otázka č. 1. Jaké konkrétní výzvy lze v současné době identifikovat v oblasti kultury a jakými opatřeními by měly být řešeny s cílem podpořit rozvoj kultury?

Na základě odpovědí respondentů lze konstatovat, že se v oblasti kultury potýkají s několika významnými výzvami, které brání jejímu plnému rozvoji. Jednou z hlavních výzev je malý zájem mladé generace o kulturu. Tento trend je obzvláště znepokojující, neboť mladí lidé představují budoucnost každé kultury. Aby tomu aktéři kultury čelili, je nutné přijmout opatření, která mladé lidi osloví a zaujmou. Jeden z navrhovaných přístupů je zavedení interaktivních a edukativních programů, které by byly speciálně zaměřeny na mladé. Tyto programy by mohly pomoci přimět mladou generaci k aktivnější účasti na kulturních událostech a posílit tak jejich vazbu na kulturní dění.

Dále z odpovědí vyplývá nedostatečná komunikace mezi různými kulturními aktéry. Tento problém často vede ke ztrátě produktivity a neúčelnému využívání dostupných zdrojů. Pro dosažení úspěšnějšího rozvoje kultury v regionu je nezbytné zlepšit komunikaci a spolupráci mezi jednotlivými institucemi. Kvalitní a pravidelná komunikace může vést ke sdílení zkušeností a know-how, ke koordinaci kulturních událostí a aktivit a ke vzniku synergických hodnot, které by mohly prospět celé kulturní scéně v zájmovém území.

Otázka č. 2. Jaké hlavní překážky brání rozvoji kultury ve vaší obci a jaké specifické kroky by mohly být podniknuty k překonání těchto bariér?

Respondenti z různých sektorů sdíleli své názory a návrhy na řešení této problematiky. „Nezájem občanů něco pořádat pro druhé – málo dobrovolníků na pořádání akcí“. Někteří z nich zdůraznili nedostatečný zájem veřejnosti o kulturní události a aktivity. „*V průběhu několika let došlo ke změně přistěhování nových obyvatel, kteří se nezapojují do kulturního dění v obci, žijí uzavřeně*“. Tento nedostatek zájmu může být způsoben nedostatečnou informovaností obyvatelstva nebo nevhodným způsobem prezentace kulturních akcí. „*Když se koná nějaká kulturní akce je malá účast, občané nemají zájem, a to se pak i odráží v neochotně něco pořádat a organizovat. Jsme malá obec a pořádání akcí je náročné na organizaci*“. Jedním z navržených kroků ke zvýšení zájmu veřejnosti

o kulturu je zlepšení propagace a marketingu kulturních událostí, včetně využití moderních komunikačních technologií a sociálních médií.

Další výzvou, kterou respondenti stanovili, je nedostatek finančních prostředků pro podporu kulturních aktivit. Některé obce a instituce nemají dostatek finančních prostředků na organizaci kulturních událostí, nákup potřebné techniky nebo podporu projektů. Jedním z navržených opatření k překonání této překážky je hledání alternativních zdrojů financování, jako jsou grantové programy, sponzorství od soukromých firem nebo dobrovolnické práce.

Překážkou, kterou respondentům zaznamenali, je nedostatečná infrastruktura pro kulturní aktivity. Některé obce mají nedostatek vhodných prostor pro pořádání kulturních událostí nebo nedostatečně vybavené kulturní zařízení. Jedním z možných opatření k řešení této výzvy je investice do rozvoje kulturní infrastruktury, včetně stavby nebo renovace kulturních zařízení a zlepšení jejich vybavení. Důležité je také spolupracovat s místními orgány a organizacemi při zjišťování potřeb a priorit v oblasti kulturní infrastruktury.

Otázka č. 3. Jak hodnotíte současný stav kultury ve vašem území? Které oblasti považujete za úspěšné a v kterých oblastech vidíte potřebu významného zlepšení?

Samotné hodnocení současného stavu kultury ve zkoumaném území se liší podle různých respondentů, kteří poskytli své názory z pohledu veřejného sektoru, MAS a neziskových organizací. „*Aktuální stav hodnotíme jako dobrý, začínáme pracovat na větší propagaci. Dále se snažíme přesvědčit zastupitele o potřebě navýšení finančních prostředků na doprovodné programy*“. Někteří z nich zaujali opatrně optimistický postoj, kdy zhodnotili současný stav kultury jako stabilní a celkově dobrý. Tvrdí, že ve svých obcích vidí průběžný kulturní život, který přináší různorodé události a aktivity pro občany.

Nicméně, i přesto se objevují oblasti, které by mohly být vylepšeny. Respondenti z MAS vyjádřili: „*Aktuální stav hodnotím jako dobrý, zlepšení snad v oblasti akcí pro seniory a děti*“. To poukazuje na potřebu věnovat více pozornosti těmto skupinám, aby byly zajištěny kulturní aktivity odpovídající jejich potřebám a zájmům. Zároveň je třeba zdůraznit význam posílení propagačních a marketingových aktivit. Zlepšení viditelnosti kulturních událostí a akcí prostřednictvím moderních nástrojů komunikace a propagace může přilákat nové zájemce a rozšířit dosah kulturního dění.

Naopak, respondenti z veřejného sektoru zaznamenali úspěch v oblasti kulturních aktivit pro děti. „*Naše kultura je úspěšné hlavně co se týče akcí s dětmi a pro děti*“. Tato oblast

by měla být dále podporována a rozvíjena s cílem poskytnout dětem bohaté kulturní zážitky a možnosti rozvoje.

Nakonec jeden z respondentů poukazuje na důležitost „*Zlepšení vnímání kultury od brzkého věku*“. Investice do edukace a osvěty v oblasti kultury může přispět k budování silnějšího kulturního povědomí a zájmu mezi mladou generací, což má potenciál posílit kulturní život a zapojení obyvatelstva veřejnosti v budoucnosti.

Zhodnocení

Respondenti z veřejného sektoru, MAS a neziskových organizací se shodli na podobných názorech a připomínkách ohledně otázek týkajících se výzev, překážek a současného stavu kultury v Mikroregionu Šternbersko.

V první otázce, která se zabývala konkrétními výzvami v oblasti kultury, se respondenti shodují na existenci několika základních problémech. Jednou z hlavních obtíží je nedostatečný zájem mladé generace o kulturní dění a také potřeba modernizace kulturních událostí, aby lépe odpovídaly současnému vkusu a očekávání publika. Navrhovaná opatření se zaměřují na zavedení inovativních přístupů, jako jsou interaktivní a edukativní programy zaměřené na mladší generaci. Dále byla rozpoznána nedostatečná komunikace mezi kulturními institucemi, což je překážka pro účelné využití zdrojů a koordinaci kulturních událostí.

Druhá otázka byla zaměřena na překážky bránící rozvoji kultury, respondenti zdůraznili nedostatek zájmu veřejnosti o kulturní události, nedostatek finančních prostředků a infrastruktury pro kulturní aktivity. Navrhovaná opatření zahrnovala zlepšení propagace a marketingu, hledání alternativních zdrojů financování a investice do rozvoje kulturní infrastruktury.

V závěrečné otázce ohledně hodnocení současného stavu kultury se respondenti shodli na tom, že přestože existují určité nedostatky, stav kultury v jejich obcích je stabilní a spíše pozitivní. Nicméně byla zdůrazněna potřeba věnovat větší pozornost propagaci a marketingu kulturních událostí, stejně jako posílení aktivit pro děti a seniory.

Celkově lze tedy konstatovat, že výsledky dotazníkového šetření poskytly cenné informace pro další plánování a podporu kulturního rozvoje v Mikroregionu Šternbersko. Ukázalo se, že existuje vůle ke spolupráci a ke zlepšení situace v oblasti kultury. Proto je nezbytné tyto zjištění zohlednit při formulaci budoucích strategií a iniciativ, aby bylo dosaženo udržitelného rozvoje kulturní scény v regionu.

9 SWOT ANALÝZA MÍSTNÍ KULTURY MIKROREGIONU ŠTERNBERSKO

SWOT analýza místní kultury v Mikroregionu Šternbersko byla prováděna na základě výsledků dotazníkového šetření uskutečněného MAS Šternbersko a rozhovorů s hlavními aktéry místní kultury. Tyto analýzy byly doplněny výsledky průzkumu týkajícího se kulturní infrastruktury, aktérů místní kultury a pořádaných kulturních událostí. Pro hlubší porozumění situaci byla SWOT analýza místní kultury v Mikroregionu Šternbersko rozšířena o obsahovou analýzu strategických dokumentů relevantních pro zájmové území.

Výsledky této analýzy poskytují ucelený pohled na silné a slabé stránky místní kultury, stanovené příležitosti pro budoucí rozvoj a možnosti opatření k eliminaci potenciálních hrozeb.

Tabulka 7 – SWOT analýza (vlastní zpracování)

SILNÉ STRÁNKY	SLABÉ STRÁNKY
<ul style="list-style-type: none"> - vysoký počet evidovaných kulturních památek - výhodná geografická poloha zájmového území - aktivní účast a zapojení místních spolků - fungující spolupráce obcí a aktérů místní kultury - vysoký počet kulturních událostí po celý rok - zájem soukromého sektoru o podporu kulturních aktivit a činností spolků - dopravní dostupnost - pevné mezilidské vztahy mezi občany - kulturní kalendář akcí místní kultury na zájmovém území 	<ul style="list-style-type: none"> - závislost na financování z rozpočtu obce - nízká podpora podnikatelů při sponzorování kulturních akcí - nedostatečný technický stav kulturní infrastruktury - spolky závislé na pomoci obcí (omezené zázemí a finanční závislost) - zastaralé vybavení kulturních zařízení - absence kulturní infrastruktury v některých obcích - nedostatečná spolupráce mezi aktéry místní kultury - nedostatečné zázemí pro spolkovou činnost v mnoha obcích - omezená informovanost spolků o dostupných dotacích - administrativní překážky pro organizátory kulturních akcí

PŘÍLEŽITOSTI	HROZBY
<ul style="list-style-type: none"> - existence podpůrných nástrojů od kraje, mikroregionu a MAS (příspěvky, granty) - potenciální podpora od podnikatelů při pořádání kulturních akcí - zvýšení aktivity obyvatel při organizaci kulturních akcí - využití sdílení osvědčených postupů od jiných aktérů v oblasti místní kultury - možnost čerpání zdrojů ze strukturálních fondů - zpracování strategie místní kultury na území Mikroregionu Šternbersko - využití místní kultury jako klíčového prvku pro prezentaci mikroregionu - navázání spolupráce s partnerskými obcemi 	<ul style="list-style-type: none"> - nižší finanční podpora ze strany obcí a členů spolků - nedostatečný zájem občanů o kulturní aktivity - blízkost města Olomouce (nižší zájem o kulturní akce v obcích) - omezené časové možnosti členů spolků - ztráta zájmu o spolkovou činnost - znehodnocování kulturních památek v důsledku jejich chátrání a nedostatečné péče - odliv obyvatelstva z venkovských oblastí do měst - úpadek zájmu o udržení místních tradic - administrativní zátěž spojená s procesem žádosti o dotační titul

Celkové zhodnocení SWOT analýzy místní kultury: Mikroregion Šternbersko se vyznačuje bohatým kulturním dědictvím, silnými sociálními vazbami mezi občany a rozmanitými kulturními aktivitami. Fungující spolupráce mezi obcemi a místními spolky posiluje komunitní angažovanost. Existují i příležitosti k dalšímu rozvoji, včetně využití místní kultury pro prezentaci regionu, rozvoj cestovního ruchu a navázání spolupráce s partnerskými obcemi. Na druhou stranu se však Mikroregion potýká s problémem chátrání kulturních památek, nedostatkem financování a odlivem obyvatelstva z venkovských oblastí do měst. Nedostatečný zájem občanů o kulturní aktivity představuje také výzvu pro udržení živosti místní kultury. Dalším nepříznivým faktorem je omezený zájem občanů o kulturní aktivity a administrativní zátěž spojená s procesem žádání o dotace. Nevyhovující je také stav objektů kulturní infrastruktury v obcích, kde je nutná jejich rekonstrukce a modernizace.

10 NÁVRH PROJEKTU REKONSTRUKCE PROSTORŮ OBECNÍ BUDOVOY V OBCI BĚLKOVICE-LAŠŤANY NA KULTURNÍ A KOMUNITNÍ CENTRUM

V návrhové části práce je představen projekt přispívající k rozvoji místní kultury na území Mikroregionu Šternbersko. Návrh projektu vychází z výsledků analýzy socioekonomických faktorů území, zhodnocením kulturní infrastruktury, průzkumem kulturních událostí a rozpoznáním klíčových aktérů místní kultury. Projekt je podpořen o informace získané během semistrukturovaných rozhovorů, kde účastníci přispěli k hlubšímu pochopení aktuální situace a budoucích možností rozvoje místní kultury. Projektový záměr je dále podpořen informacemi z provedené SWOT analýzy místní kultury.

Po konzultaci s odborníky ve stavebnictví a v oblasti organizační činnosti byla provedena odhadovaná finanční náročnost projektu. Zohledněny byly také dostupné cenové nabídky na internetu s cílem získat komplexní přehled o nákladech spojených s realizací projektu.

10.1 Představení projektu

V rámci tohoto projektu bude navržen koncept rekonstrukce vybraných prostor za účelem poskytnutí vhodného zázemí pro aktivity místních aktérů kultury. Místo realizace je v obci Bělkovice-Lašťany, konkrétně v Obecní budově, která se nachází na adrese Bělkovice-Lašťany č.p. 509, 783 16 Bělkovice-Lašťany. Tato budova je ve vlastnictví obce Bělkovice-Lašťany.

Název projektu: Projekt „Rekonstrukce prostorů Obecní budovy v obci Bělkovice-Lašťany na kulturní a komunitní centrum“

10.2 Specifika projektu

V obci Bělkovice – Lašťany se nachází Obecní budova s číslem popisným 509. V 1. NP této budovy se nachází školní jídelna a pošta. Budova prošla rekonstrukcí v roce 2014, během níž proběhla izolace budovy včetně výměny stavebních otvorů a instalace nové střechy. Budova je vybavena vlastním osobním výtahem do prvního patra, čímž je zajištěna bezbariérová přístupnost a disponuje také sociálním zázemím.

Navrhovaný projekt je primárně zaměřen na rekonstrukci dvou místností nacházejících se v 2. NP budovy. Místo pro realizaci projektu bylo vybráno na základě polohového umístění a doporučení pracovníka ze stavebního oddělení. Toto rozhodnutí bylo podpořeno také existencí nevyužitých prostor v budově, které představovaly potenciál pro realizaci projektu. Rozloha větší místnosti byla stanovena odpovědným pracovníkem na 89,12 m² a plocha menší místnosti na 47,62 m².

V rámci renovace místností v 2. NP vznikne jeden větší multifunkční prostor, který bude sloužit jako centrum pro různé společenské a kulturní události a druhý menší prostor označen jako „klubovna“. Tento menší prostor bude zázemím pro místní spolky a pro menší setkání či aktivity. Nově navržené prostory budou koncipovány s důrazem na flexibilitu, aby mohly efektivně sloužit různým účelům. Klubovna bude navržena s ohledem na pohodlí a multifunkčnost, aby se stala příjemným místem pro společenské interakce a sdílení zájmů.

Cíl projektu

Cílem projektu je vytvořit moderní a multifunkční prostor v Obecní budově obce Bělkovice-Lašťany, který se stane centrem kulturních a společenských aktivit. Tímto způsobem se posílí a rozšíří možnosti společenského života v obci, podpoří se účast místních obyvatel na kulturních aktivitách a vznikne prostor vhodný pro fungování místních spolků a organizací. Cílem je vytvořit prostředí podporující sociální interakci, společné zájmy a rozvoj komunity.

Přínos projektu

Přínos projektu je evidentní zejména v jeho výstupu, který přináší modernizované multifunkční zařízení a prostor pro činnost místních spolků. Další přínos spočívá v plánovaném konání široké škály kulturních událostí, které nejen posílí soudržnost komunity, ale také poskytnou zábavu pro místní obyvatele. Zásadní výhodou projektu je jeho strategické umístění, pečlivě vybrané na základě důkladného průzkumu lokality, což zajistí snadnou dostupnost pro zájemce z okolních obcí.

Cílová skupina

Na základě analýzy aktérů místní kultury je obec Bělkovice-Lašťany druhá v počtu registrovaných spolků. To svědčí o významném zájmu komunity o spolkovou činnost. Hlavním zaměřením projektu jsou právě tyto místní spolky, pro něž je podstatné mít adekvátní zázemí pro svou činnost. Jejich schopnost pravidelně se scházet a koordinovaně

provádět spolkové aktivity má potenciál přispět k rozvoji místní kultury. Jako další cílová skupina projektu jsou obyvatelé Bělkovic-Laštan a obyvatelé okolních obcí Mikroregionu Šternbersko, kteří by mohli těžit z vybudování tohoto nového kulturního zázemí. Pro ně by vznikly nové příležitosti k účasti na různých kulturních akcích.

Indikátor projektu – počet podpořených operací (akcí)

Udržitelnost projektu

Projektová udržitelnost bude po provozní stránce zajištěna prostřednictvím obce Bělkovice-Lašťany. Veškeré občanské vybavení vzniklé v rámci rekonstrukce bude muset být využíváno v souladu s plánovanými účely, a to minimálně po dobu 10 let od uvedení občanské vybavení do provozu. Během této lhůty bude spravováno výhradně příjemcem podpory. Za žádných okolností nebude příjemce podpory oprávněn převést vlastnické právo k Obecní budově ani jeho části na jiné subjekty. Multifunkční přínos komunitního centra jasně naznačuje, že jeho udržitelnost je také v zájmu veřejnosti. Tato opatření zajišťují dlouhodobou stabilitu a účinnost projektu v souladu s cíli udržitelného rozvoje.

Financování projektu

V současné době není ze strany MAS Šternbersko vyhlášena žádná výzva v rámci operace 19.2.1. Programu rozvoje venkova, která by umožňovala financování tohoto projektu. Projekt bude vypracován na základě Výzvy č. 7 - Rozvoj venkovské infrastruktury, na kterou byl ukončen příjem žádostí 18. 08. 2023. I když je přijímání žádostí již uzavřeno, je pravděpodobné, že budou mít budoucí podmínky financování podobnou povahu. Lze očekávat, že v následujícím programovém období bude vyhlášena obdobná výzva v rámci Programu rozvoje venkova, který spadá pod Ministerstvo zemědělství.

Podpora ze strany dotačního programu může dosáhnout maximálně 80 % způsobilých výdajů. Celková cena projektu je odhadována na 1.300 tis. Kč s DPH – stanoveno po konzultaci s projektantem. Zdroje financování budou rozloženy následovně: z Programu rozvoje venkova obdrží projekt 1.040 tis. Kč (80 % celkového rozpočtu), zatímco obec Bělkovice – Lašťany přispěje částkou 260 tis. Kč (20 % celkového rozpočtu) z rozpočtu obce.

Významnou částí finančního plánu navrhovaného projektu je adaptace prostor určených pro budoucí komunitní centrum. To zahrnuje rekonstrukci větší a menší místnosti. Odhadované náklady na tuto rekonstrukci činí 790 tis. Kč s DPH s uvážením, že tato

částka byla odhadnuta osobou se znalostí dané problematiky. V této částce jsou zahrnuty náklady na zpracování projektové dokumentace, úpravy dispozic prostorů (bourací a zednické práce), rozvod elektřiny, výměna podlah a následná výmalba.

Dále je neoddělitelnou součástí rozpočtu vybavení, které je zásadní k plnohodnotnému provozu komunitního centra. Očekávané náklady na pořízení potřebného vybavení jsou odhadnuty na částku 510 tis. Kč s DPH. Tato částka byla stanovena na základě průzkumu cen potřebného vybavení. Mezi položky vybavení nutného pro fungování centra patří kvalitní nábytek, elektronika (např. audiovizuální technika), dostatečné úložné prostory a další prvky, které umožní plynulý a atraktivní chod centra.

Tabulka 8 – Náklady projektu (vlastní zpracování)

Nákladová složka	Náklady v tis. Kč s DPH
zpracování projektové dokumentace a další administrativní aktivity	150
úpravy dispozic prostorů, zednické práce, rozvod elektřiny, včetně oprav omítek	450
podlahy	150
výmalba	40
pořízení a instalace nábytku	300
elektronika	110
úložné prostory	50
doplňující prvky pro chod centra	50
CELKEM	1.300

Alternativní zdroje financování

Financování projektu může být realizováno prostřednictvím několika zdrojů, které nabízejí podporu kulturním a komunitním iniciativám. Jednou z možností je využití finančních prostředků poskytnutých Integrovaným regionálním operačním programem (IROP) v rámci Strategie komunitně vedeného místního rozvoje MAS Šternbersko na období 2021–2027. Projekt spadá do oblasti podpory – Kulturní a spolková zařízení včetně knihoven. Tato oblast podpory je zaměřena na investice do vybavení a staveb určených pro kulturní a spolkovou činnost, včetně prostor pro setkávání spolků. Míra podpory z Evropského fondu pro regionální rozvoj činí 95 % způsobilých výdajů. Minimální výše

celkových způsobilých výdajů je 300 tis. Kč a maximální výše celkových způsobilých výdajů pak 1.578 tis. Kč.

Další možností financování je prostřednictvím Programu obnovy venkova Olomouckého kraje 2024 - Podpora budování a obnovy infrastruktury obce. Minimální výše dotace na jednu akci činí 100 tis. Kč a maximální výše dotace na jednu akci činí 600 tis. Kč. Předpokládaný objem financí pro rok 2024 dosahuje částky 36.765 tis. Kč.

Postup projektu

Realizace projektu je rozdělena do tří fází:

V první fázi (přípravná) bylo identifikováno vhodné místo pro realizaci projektu na základě podrobného místního průzkumu, který zároveň sloužil k identifikaci cílové skupiny projektu. Tato fáze zahrnovala i technické zhodnocení prostoru, vypracování projektové dokumentace, prezentaci návrhu vedení obce a vypracování žádosti o dotaci. Dalším krokem bylo podání žádosti o stavební povolení pro plánované úpravy a vyhlášení výběrového řízení na vhodného dodavatele stavebních prací v souladu se zákonem č. 134/2016 Sb., o zadávání veřejných zakázek.

Druhá fáze (realizační) začíná po schválení dotace a obdržení stavebního povolení. Během této fáze proběhne výběrové řízení na dodavatele a budou provedeny rekonstrukční práce, jako jsou úpravy dispozic prostorů, zednické práce, rozvod elektřiny, včetně oprav omítek. Tato fáze skončí udělením kolaudačního souhlasu.

Poslední třetí fáze (monitorovací) zahrnuje uzavření projektu a zpracování závěrečné dokumentace popisující průběh realizace projektu.

Celková doba trvání projektu, odhadnutá ve spolupráci s odborníkem, činí 11 měsíců.

Tabulka 9 – Harmonogram projektu(vlastní zpracování)

Fáze	Popis činností	Časový plán 2024/2025										
		9	10	11	12	1	2	3	4	5	6	7
Přípravná fáze	zpracování projektové dokumentace											
	podání žádosti o dotaci											
	další administrativní činnosti, včetně											

Fáze	Popis činností	Časový plán 2024/2025										
		9	10	11	12	1	2	3	4	5	6	7
	organizace výběrového řízení a žádosti o stavební povolení		■	■	■							
<i>Realizační fáze</i>	výběrové řízení na dodavatele stavebních prací					■						
	provedení rekonstrukce prostor budovy						■	■	■	■		
	pořízení a instalace vybavení									■	■	
	získání kolaudačního souhlasu											■
	zahájení provozu											■
<i>Monitorovací fáze</i>	dokončení potřebné dokumentace souvisejících s realizací projektu									■	■	■

10.3 Riziková analýza

Riziková analýza odhalila následující možná rizika, která mohou ohrozit průběh realizace projektu. Detaily rizik jsou uvedeny v následující tabulce:

Tabulka 10 – Riziková analýza projektu (vlastní zpracování)

Oblast rizika	Míra rizika	Popis a možná prevence proti riziku
<i>Finanční riziko</i>	Vysoké	Ekonomické proměny, jako je vysoká míra inflace nebo změny v DPH, mohou mít dopad na finanční stabilitu projektu. <i>Prevence: Sestavení pečlivého a podrobného rozpočtu, který bere v úvahu možné vlivy ekonomických změn.</i>

Oblast rizika	Míra rizika	Popis a možná prevence proti riziku
<i>Časové riziko</i>	Střední	Časové riziko může nastat v důsledku neočekávaných okolností, které vedou k zpoždění průběhu projektu. <i>Prevence: Důkladná smlouva s jasně definovanými požadavky a sankcemi v případě nedodržení.</i>
<i>Výběrové riziko</i>	Vysoké	Špatný výběr zhotovitele může vést k nesplnění požadovaných standardů kvality, dodacích termínů nebo rozpočtu projektu. <i>Prevence: Důkladná analýza a výběr zhotovitele na základě referencí, zkušeností a dřívějších projektů. Pravidelná kontrola a monitorování pokroku práce zhotovitele.</i>
<i>Sociální riziko</i>	Vysoké	Riziko spočívající v možném omezeném zájmu ze strany veřejnosti o konečný výsledek projektu. <i>Prevence: Pravidelné šetření a získávání názorů občanů, které umožní monitorovat jejich zájem a upřednostnit aspekty projektu.</i>
Komunikační riziko	Střední	Zvýšená nebo nedostatečná angažovanost projektového týmu může negativně ovlivnit průběh a výsledek projektu. <i>Prevence: Důkladný výběr členů na základě jejich zkušeností, dovedností a angažovanosti.</i>
<i>Obecné riziko</i>	Střední	Riziko spočívající v nepředvídatelných (živelných) událostech, které mohou vést k nesplnění stanovených termínů a ovlivnit průběh soutěže. <i>Prevence: Zajištění rekonstrukce odolné proti nepříznivým klimatickým podmínkám.</i>
<i>Právní riziko</i>	Střední	Rizika spojená s legislativními změnami a nesplněním podmínek výzvy, včetně stavebního povolení a včasné žádosti o dotaci. <i>Prevence: Důkladná znalost aktuální legislativy a podmínek výzvy. Průběžné monitorování změn v legislativě.</i>

10.4 Zhodnocení projektu

Hlavním záměrem navrhovaného projektu je podpora rozvoje místní kultury v rámci území Mikroregionu Šternbersko prostřednictvím vytvoření multifunkčního prostoru a zázemí pro spolky v obci Bělkovice – Lašťany. Jeho přínosnost je zřejmá v podobě vybudování vhodného prostoru, který umožní místním spolkům a obyvatelům aktivně se zapojit do kulturního dění a pořádání akcí. Projekt vychází ze zjištění nedostatku kulturních

infrastruktur v dané lokalitě a vysokého počtu existujících spolků, což vytváří omezení kapacitního charakteru.

Realizace projektu přináší zřejmé výhody pro místní komunitu. Zajištění prostor pro kulturní aktivity a setkávání spolků posiluje sounáležitost občanů s jejich zájmovým územím a podněcuje aktivní zapojení do společenského života. Vytvoření takového prostoru také zdůrazňuje jedinečnost a kulturní bohatství zájmového území přispívající k posílení lokální identity a soudržnosti.

Celkově lze konstatovat, že navrhovaný projekt plní svůj účel a odpovídá potřebám rozvoje místní kultury v rámci Mikroregionu Šternbersko. Jeho realizace bude mít pozitivní dopad na obyvatele obce Bělkovice – Laš'any a okolních obcí, přičemž posílí kulturní nabídku regionu a podpoří aktivní spoluúčast občanů na kulturním dění.

ZÁVĚR

Diplomová práce se věnuje problematice místní kultury na území Mikroregionu Šternbersko. Úkolem práce bylo poukázat na potřebu systematického rozvoje místní kultury, která má významný dopad na kvalitu života místních obyvatel a je důležitým prvkem pro utváření identity a charakteru daného území.

Na základě kvantitativní analýzy kulturní infrastruktury, kulturních událostí a aktérů místní kultury, doplněnou o kvalitativní výzkum a SWOT analýzu, byly odhaleny důležité aspekty místní kulturní scény v Mikroregionu Šternbersko. V Mikroregionu Šternbersko najdeme pestré a bohaté spektrum kulturních událostí, které nejen oživují jeho kulturní život, ale také přispívají k celkovému rozvoji a charakteru lokality. Výzkum také rozpoznal obce jako hlavní aktéry v oblasti místní kultury, úzce spolupracující s místními spolky a neziskovými organizacemi. Tato spolupráce je zásadní pro úspěšnou organizaci kulturních akcí a posilování kulturní identity zájmového území.

V rámci této analýzy byla zjištěna i problematická oblast spočívající v nedostatečné kulturní infrastruktuře. Na základě získaných poznatků byl vypracován projekt, který aktivně přispívá k podpoře rozvoje místní kultury a zaměřuje se zejména na posílení kulturní infrastruktury, konkrétně na vytvoření vhodného prostředí pro místní spolky.

Celkově přínos této práce spočívá v navrženém projektu, který účinně podporuje rozvoj místní kultury v Mikroregionu Šternbersko a přispívá k celkovému zlepšení kvality života místních obyvatel.

SEZNAM POUŽITÉ LITERATURY

BILÍK, Petr, 2020. *Financování filmu jako aspekt kulturní politiky*. Praha: NLN. ISBN 978-80-7422-762-2.

BINEK, Jan; KONEČNÝ, Ondřej; ŠILHAN, Zdeněk; SVOBODOVÁ, Hana a CHALOUPKOVÁ, Markéta, 2020. *MÍSTNÍ AKČNÍ SKUPINY: LEADERI VENKOVA?* Online. ISBN 978-80-7509-756-9. Dostupné z: <https://branabrnenska.cz/formular/mas-leaderi-venkova-2020.pdf>. [cit. 2024-03-09].

CERISOLA, Silvia, 2019. *Cultural heritage, creativity and economic development*. Cheltenham: Edward Elgar. ISBN 978-1-78897-528-5.

ČESKÝ STATISTICKÝ ÚŘAD, 2023. *Výsledky účtu kultury za rok 2021*. Online. Dostupné z: <https://www.czso.cz/documents/10180/191486295/09000523.pdf/0c8225fab5a8-4a26-b0ca-4fed57450aeb?version=1.3>. [cit. 2024-03-12].

ČESKÝ STATISTICKÝ ÚŘAD. *Pohyb obyvatel – vybrané území*. Online. Dostupné z: https://vdb.czso.cz/vdbvo2/faces/cs/index.jsf?page=profil-uzemi&uzemiprofil=34055&u=__VUZEMI__101__40789#. [cit. 2024-04-11].

DLOUHÁ, Jana; POSPÍŠILOVÁ, Marie a VÁVRA, Jan, 2021. *Podmínky k udržitelnému rozvoji na venkově – jak podporovat transformační procesy v praxi? Role místních znalostí a celoživotního učení v procesech udržitelného rozvoje regionů*. Online. *Envigogika* 16 (2). Dostupné z: <https://envigogika.cuni.cz/index.php/Envigogika/article/view/633>. [cit. 2024-03-10].

DLOUHÁ, Jana; VÁVRA, Jan; POSPÍŠILOVÁ, Marie a DVOŘÁKOVÁ LÍŠKOVÁ, Zuzana, 2022. *Role of Actors in the Processes of Sustainable Development at Local Level—Experiences From the Czech Republic*. Online. *Front. Sustain.* Dostupné z: <https://www.frontiersin.org/articles/10.3389/frsus.2022.888406/full#B19>. [cit. 2024-03-10].

ERTÜRK, Eylem (ed.), 2016. *Příručka rozvoje místní kulturní politiky: kroky, nástroje, případové studie*. Přeložil Vít MLEJNEK. *Kulturní politika & arts management*. Brno: Barrister & Principal. ISBN 978-80-7008-368-0.

EUROPEAN COMMISSION. © 2024. *About the Creative Europe Programme*. Online. Dostupné z: <https://culture.ec.europa.eu/creative-europe/about-the-creative-europe-programme>. [cit. 2024-03-16].

EXPOZICE ČASU ŠTERNBERK, © 2024. Pronájem prostor v Expozici Času. Online. Dostupné z: <https://www.expozicecasu.cz/pronajem-prostor-sternberk-svatby>. [cit. 2024-04-11].

HUBÁČEK, Ondřej; OPLETALOVÁ, Lenka; PŮTOVÁ, Barbora; SOUKUP, Martin; SOUKUP, Václav et al., 2015. Lokální funkce kultury: teoreticko metodologická východiska evaluace kulturních služeb. Praha: Univerzita Karlova v Praze, Filozofická fakulta. ISBN 978-80-7308-569-8.

INSTITUT PLÁNOVÁNÍ A ROZVOJE HLAVNÍHO MĚSTA PRAHY, 2016. Kreativní města a nástroje podpory. Online. Praha: IPR Praha. Dostupné z: <https://iprpraha.cz/assets/files/files/a4756c586424cd8b475df1384b63c07c.pdf>. [cit. 2024-04-11].

INSTITUT PLÁNOVÁNÍ A ROZVOJE HLAVNÍHO MĚSTA PRAHY, 2016. Zákonné kulturní normy v Evropě. Online. Praha: IPR Praha Dostupné z: <https://iprpraha.cz/assets/files/files/d144228f7b21ced9ecaac0c4a567f29c.pdf>. [cit. 2024-03-20].

KRECHOVSKÁ, Michaela; HEJDUKOVÁ, Pavlína a HOMMEROVÁ, Dita, 2018. Řízení neziskových organizací: klíčové oblasti pro jejich udržitelnost. Praha : Grada Publishing. ISBN 978-80-247-3075-2.

KUBÁTOVÁ, Helena, 2016. Proměny příměstského venkova a venkovské každodennosti. Monografie. Olomouc: Univerzita Palackého v Olomouci. ISBN 978-80-244-4996-8.

LIDOVÁ KULTURA, © 2023. Online. Pojem a členění. Dostupné z: <https://www.lidovakultura.cz/lidova-kultura/lidova-kultura-v-cr/pojem-a-cleneni/>. [cit. 2024-03-12].

MAS ŠTERNBERSKO, © 2024. Organizace MAS. Online. Dostupné z: <https://www.mas-sternbersko.cz/o-nas/organizace/organizace-mas/>. [cit. 2024-04-11].

MAS ŠTERNBERSKO, 2021. Komunitní projednávání. Online. Dostupné z: <https://www.mas-sternbersko.cz/projekty-a-aktivity-1/strategie-2021-2027/koncepcni-cast-strategie-clld-21/komunitni-projednavani/>. [cit. 2024-04-07].

MATARASSO, François a LANDRY, Charles, 2015. Hledání rovnováhy: 21 strategických dilemat v kulturní politice. Přeložil Michaela ŠEBESTOVÁ. Kultura & arts management. Brno: Barrister & Principal. ISBN 978-80-7485-047-9.

- MIKROREGION ŠTERNBERSKO, 2020. Program rozvoje města Šternberk na období 2020–2025. Online. Dostupné z: https://www.sternberk.eu/modules/file_storage/download.php?file=3031dada%7C69&inline=1. [cit. 2024-04-11].
- MIKROREGION ŠTERNBERSKO, 2022. Program rozvoje Mikroregionu Šternbersko na období 2023–2029. Online. Dostupné z: http://www.mikroregion-sternbersko.cz/assets/File.ashx?id_org=101476&id_dokumenty=1817. [cit. 2024-03-21].
- MINISTERSTVO KULTURY, © 2024. Působnost ministerstva. Online. Dostupné z: <https://mk.gov.cz/pusobnost-ministerstva-cs-1113>. [cit. 2024-03-17].
- MINISTERSTVO PRO MÍSTNÍ ROZVOJ, © 2024. Základní informace o organizaci. Online. Dostupné z: <https://mmr.gov.cz/cs/ministerstvo>. [cit. 2024-04-14].
- MKZ ŠTERNBERK, © 2024. Pronájmy prostor MKZ Šternberk. Online. Dostupné z: <https://www.mkzsternberk.cz/pronajmy>. [cit. 2024-04-11].
- NÁRODNÍ PAMÁTKOVÝ ÚSTAV, © 2024. Šternberk – Oficiální webová prezentace státního hradu. Online. Dostupné z: <https://www.hrad-sternberk.cz/cs/svatby>. [cit. 2024-04-11].
- NÁRODNÍ PAMÁTKOVÝ ÚSTAV, © 2024. Šternberk – Oficiální webová prezentace státního hradu. Online. Dostupné z: <https://www.hrad-sternberk.cz/cs/svatby>. [cit. 2024-04-11].
- NEKOLNÝ, Bohumil; ANGUIANO, Selen; CIKÁNEK, Martin; KAŠPÁREK, Ondřej; RAABOVÁ, Tereza et al., 2014. Paradigmata moderní kulturní politiky. Praha: Institut umění – Divadelní ústav. ISBN 978-80-7008-317-8.
- NÉTEK, Rostislav a BILÍK, Petr, a kolektiv, 2020. Motivace aktérů kreativních průmyslů v olomoucké aglomeraci: strategie a doporučení pro posílení segmentu. Olomouc: Univerzita Palackého v Olomouci. ISBN 978-80-244-5844-1.
- O'BRIEN, Dave, 2015. Kulturní politika : management, hodnoty a modernita v kreativních průmyslech. Brno: Barrister & Principal. ISBN 978-80-7008-356-7.
- OECD, 2018. CULTURE AND LOCAL DEVELOPMENT. Online. Dostupné z: <https://www.oecd.org/cfe/leed/venice-2018-conference-culture/documents/Culture-and-Local-Development-Venice.pdf>. [cit. 2024-03-09].

OECD, 2020. A Territorial Approach to the Sustainable Development Goals. Online. Dostupné z: <https://www.oecd.org/cfe/a-territorial-approach-to-the-sustainable-development-goals-e86fa715-en.htm>. [cit. 2024-03-09].

OPERAČNÍ PROGRAM VÝZKUM, VÝVOJ A VZDĚLÁVÁNÍ, 2022. Výzva č. 02_18_071 Zvyšování kvality neformálního vzdělávání. Online. Dostupné z: <https://opvvv.msmt.cz/vyzva/vyzva-c-02-18-071-zvysovani-kvality-neformalniho-vzdelavani-2.htm>. [cit. 2024-04-11].

PATOČKA, Jiří, 2017. *Evaluační v kultuře: ekonomické hodnocení kulturních událostí a festivalů*. Praha: Professional Publishing, ISBN 978-80-88260-04-2.

PAVLÍK, Marek; a kolektiv, 2020. *Regiony budoucnosti : spolupráce, bezpečí, efektivita : inspirace pro rozvoj měst a regionů s příklady dobré praxe*. Praha: Grada. ISBN 978-80-271-1310-1.

PEKOVÁ, Jitka; JETMAR, Marek a TOTH, Petr, 2019. *Veřejný sektor, teorie a praxe v ČR*. Praha: Wolters Kluwer. ISBN 978-80-7598-209-4.

PIKE, Andy; RODRIGUEZ-POSE, Andrés a TOMANEY, John, 2017. *Local and Regional Development. Second Edition*. Routledge. ISBN 978-1-138-78572-4.

PROKŮPEK, Marek, 2020. *Ekonomika a měření výkonnosti muzeí*. Praha: Wolters Kluwer. ISBN 978-80-7598-686-3.

PSYCHOGIOPOULOU, Evangelia, 2015. *Cultural governance and the European Union : protecting and promoting cultural diversity in Europe*. New York: Palgrave Macmillan. ISBN 978-1-403-99511-7.

SOKÓŁ, Aneta; PANGSY-KANIA, Sylwia a BIEGAŃSKA, Justyna, 2023. *Do cultural industries have an impact on sustainable development in EU countries?* Online. Science Direct. Dostupné z: <https://www.sciencedirect.com/science/article/abs/pii/S0959652623035588>. [cit. 2024-04-11].

SVOBODA, František a ŠKARABELOVÁ, Simona, 2020. *Ekonomika kultury*. Brno: Masarykova univerzita. ISBN 978-80-210-9633-2.

ŠŤASTNÁ, Jaroslava, 2016. *Když se řekne komunitní práce*. Praha: Univerzita Karlova v Praze, nakladatelství Karolinum. ISBN 978-80-246-3356-5.

UNESCO, ©2024. UNESCO in brief. Online. Dostupné z: <https://www.unesco.org/en/brief>. [cit. 2024-03-17].

VALENTA, Milan, 2022. Morava: zemský ráj, nebo periferie Evropy. Brno: Akademické nakladatelství CERM. ISBN 978-80-7623-099-6.

SEZNAM POUŽITÝCH SYMBOLŮ A ZKRATEK

AČR	Autoklub České republiky
AMK	Automotoklub
CLLD	Komunitně vedený místní rozvoj
CZ-NACE	Klasifikace ekonomických činností
ČR	Česká republika
ČSÚ	Český statistický úřad
DMS	Dárcovská SMS
DPH	Daň z přidané hodnoty
EHP	Evropský hospodářský prostor
EU	Evropská unie
FC / FK	Fotbalový klub
Ha	Hektar
HC	Hokejový klub
HDP	Hrubý domácí produkt
CHKO	Chráněná krajinná oblast
LEADER	Propojení aktivit rozvíjejících venkovskou ekonomiku (Liaison Entre Actions Développement de l'Économie Rurale)
MAS	Místní akční skupina
MMR	Ministerstvo pro místní rozvoj
NP	Nadzemní podlaží
o.s.	Občanská společnost
OECD	Organizace pro hospodářskou spolupráci a rozvoj (Organisation for Economic Co-operation and Development)
ORP	Obce s rozšířenou působností
SDH	Sbor dobrovolných hasičů
SH ČMS	Sdružení hasičů Čech, Moravy a Slezska

SK	Sportovní klub
SKI-OB	Lyžařský orientační běh
SMS	Služba krátkých textových zpráv (Short message service)
SWOT	Strengths, Weaknesses, Opportunities, Threats
ŠOK	Šternberští ochotničtí komedianti
TJ	Tělocvičná jednota
Tj.	To je
Tzv.	Takzvané
ÚAMK	Ústřední automotoklub České republiky
UNESCO	Organizace spojených národů pro výchovu, vědu a kulturu (United Nations Educational, Scientific and Cultural Organization)
z.s.	Zapsaný spolek
ZO	Základní organizace
ZUŠ	Základní umělecká škola

SEZNAM OBRÁZKŮ

Obrázek 1 – Přehledová mapa členských obcí Mikroregionu Šternbersko (Mikroregion Šternbersko, 2022)	40
Obrázek 2 – Obce Mikroregionu Šternbersko se znázorněním MAS na jeho území (Mikroregion Šternbersko, 2020)	46

SEZNAM TABULEK

Tabulka 1 – Základní údaje o Mikroregionu Šternbersko (vlastní zpracování na základě dat z ČSÚ).....	42
Tabulka 2 – Občanská vybavenost v obcích Mikroregionu Šternbersko (vlastní zpracování na základě dat Mikroregionu Šternbersko, 2022).....	43
Tabulka 3 – Členství členských obcí Mikroregionu Šternbersko v dalších organizacích (vlastní zpracování na základě dat Mikroregionu Šternbersko, 2022)	45
Tabulka 4 – Kulturní památky v Mikroregionu Šternbersko (vlastní zpracování na základě dat Mikroregionu Šternbersko, 2022).....	48
Tabulka 5 – Rozdělení kulturních akcí podle zaměření (vlastní zpracování na základě dat z webových stránek obcí)	52
Tabulka 6 – Sdružení a spolky na území Mikroregionu Šternbersko (vlastní zpracování na základě dat Mikroregionu Šternbersko, 2022).....	55
Tabulka 7 – SWOT analýza (vlastní zpracování).....	71
Tabulka 8 – Náklady projektu (vlastní zpracování).....	76
Tabulka 9 – Harmonogram projektu(vlastní zpracování).....	77
Tabulka 10 – Riziková analýza projektu (vlastní zpracování)	78

SEZNAM GRAFŮ

Graf 1 – Struktura členů MAS Šternbersko (vlastní zpracování na základě dat MAS Šternbersko, © 2024)	47
Graf 2 – Preferované aspekty života v obci podle respondentů (vlastní zpracování na základě dat MAS Šternbersko)	58
Graf 3 – Oblast obnovy památek (vlastní zpracování na základě dat MAS Šternbersko)...	59
Graf 4 – Oblast podpory kulturních a spolkových zařízení (vlastní zpracování na základě dat MAS Šternbersko)	59
Graf 5 – Geografické rozložení respondentů podle místa bydliště (vlastní zpracování na základě dat MAS Šternbersko)	60
Graf 6 – Rozložení respondentů podle pohlaví (vlastní zpracování na základě dat MAS Šternbersko)	61
Graf 7 – Rozložení respondentů podle věku (vlastní zpracování na základě dat MAS Šternbersko)	61
Graf 8 – Problémy neziskových organizací (vlastní zpracování na základě dat MAS Šternbersko)	62
Graf 9 – Formy podpory činnosti ze strany MAS Šternbersko (vlastní zpracování na základě dat MAS Šternbersko)	63
Graf 10 – Působení neziskových organizací podle území (vlastní zpracování na základě dat MAS Šternbersko)	64
Graf 11 – Zaměření neziskových organizací (vlastní zpracování na základě dat MAS Šternbersko)	65

