

# Rodiny s rizikovým chováním dětí a mládeže pohledem pracovníků OSPOD

Pavla Kubějová

---

Bakalářská práce  
2024



Univerzita Tomáše Bati ve Zlíně  
Fakulta humanitních studií

---

Univerzita Tomáše Bati ve Zlíně  
Fakulta humanitních studií  
Ústav pedagogických věd

Akademický rok: 2023/2024

## ZADÁNÍ BAKALÁŘSKÉ PRÁCE

(projektu, uměleckého díla, uměleckého výkonu)

Jméno a příjmení: Pavla Kubějová  
Osobní číslo: H20341  
Studijní program: B0111A190011 Sociální pedagogika  
Forma studia: Prezenční  
Téma práce: Rodiny s rizikovým chováním dětí a mládeže pohledem pracovníků OSPOD

### Zásady pro vypracování

Zpracování rešerše a studium odborné literatury.  
Vymezení terminologie a teoretických východisek z oblasti vývoje dítěte, rodinného prostředí a rizikového chování.  
Příprava metodiky empirické části, zpracování projektu výzkumu a stanovení výzkumného problému.  
Realizace kvantitativního výzkumu formou dotazníkového šetření.  
Zpracování a vyhodnocení získaných dat, včetně jejich interpretace.  
Prezentace výsledků výzkumu, jejich shrnutí a doporučení pro praxi.

Forma zpracování bakalářské práce: **tištěná/elektronická**

**Seznam doporučené literatury:**

KRAUS, Blahoslav, 2014. Základy sociální pedagogiky. Vyd. 2. Praha: Portál. ISBN 978-80-262-0643-9.

LANGMEIER, Josef a Dana KREJČÍŘOVÁ, 2006. Vývojová psychologie. 2. aktualiz. vyd. Praha: Grada Publishing. Psyché. ISBN 80-247-1284-9.

MATOUŠEK, Oldřich a Andrea MATOUŠKOVÁ, 2011. Mládež a delikvence: možné příčiny, struktura, programy prevence kriminality mládeže. Vyd. 3., aktualiz. Praha: Portál. ISBN 978-80-7367-825-8.

MATOUŠEK, Oldřich, Pavla KODYMOVÁ a Jana KOLÁČKOVÁ, ed, 2010. Sociální práce v praxi: specifika různých cílových skupin a práce s nimi. Vyd. 2. Praha: Portál. ISBN 978-80-7367-818-0.

NOVOTNÁ, Věra a Vladimír FEJT, 2009. Sociálně-právní ochrana dětí. Praha: Univerzita Jana Amose Komenského. ISBN 978-80-86723-77-8.

Vedoucí bakalářské práce: **doc. Mgr. Jakub Hladík, Ph.D.**  
Ústav pedagogických věd

Datum zadání bakalářské práce: **15. ledna 2024**

Termín odevzdání bakalářské práce: **26. dubna 2024**

**Mgr. Libor Marek, Ph.D.**  
děkan



**doc. Mgr. Jakub Hladík, Ph.D.**  
ředitel ústavu

Ve Zlíně dne 15. ledna 2024

## PROHLÁŠENÍ AUTORA BAKALÁŘSKÉ PRÁCE

Beru na vědomí, že

- odevzdáním bakalářské práce souhlasím se zveřejněním své práce podle zákona č. 111/1998 Sb. o vysokých školách a o změně a doplnění dalších zákonů (zákon o vysokých školách), ve znění pozdějších právních předpisů, bez ohledu na výsledek obhajoby <sup>1)</sup>;
- beru na vědomí, že bakalářská práce bude uložena v elektronické podobě v univerzitním informačním systému dostupná k nahlédnutí;
- na moji bakalářskou práci se plně vztahuje zákon č. 121/2000 Sb. o právu autorském, o právech souvisejících s právem autorským a o změně některých zákonů (autorský zákon) ve znění pozdějších právních předpisů, zejm. § 35 odst. 3 <sup>2)</sup>;
- podle § 60 <sup>3)</sup> odst. 1 autorského zákona má UTB ve Zlíně právo na uzavření licenční smlouvy o užití školního díla v rozsahu § 12 odst. 4 autorského zákona;
- podle § 60 <sup>3)</sup> odst. 2 a 3 mohu užít své dílo – bakalářskou práci – nebo poskytnout licenci k jejímu využití jen s předchozím písemným souhlasem Univerzity Tomáše Bati ve Zlíně, která je oprávněna v takovém případě ode mne požadovat přiměřený příspěvek na úhradu nákladů, které byly Univerzitou Tomáše Bati ve Zlíně na vytvoření díla vynaloženy (až do jejich skutečné výše);
- pokud bylo k vypracování bakalářské práce využito softwaru poskytnutého Univerzitou Tomáše Bati ve Zlíně nebo jinými subjekty pouze ke studijním a výzkumným účelům (tj. k nekomerčnímu využití), nelze výsledky bakalářské práce využít ke komerčním účelům.

Prohlašuji, že

- elektronická a tištěná verze bakalářské práce jsou totožné;
- na bakalářské práci jsem pracoval(a) samostatně a použitou literaturu jsem citoval(a). V případě publikace výsledků budu uveden(a) jako spoluautor.

Ve Zlíně 22.4.2024

---

1) zákon č. 111/1998 Sb. o vysokých školách a o změně a doplnění dalších zákonů (zákon o vysokých školách), ve znění pozdějších právních předpisů, § 47b Zveřejňování závěrečných prací:

(1) Vysoká škola nevydělečně zveřejňuje disertační, diplomové, bakalářské a rigorózní práce, u kterých proběhla obhajoba, včetně posudků oponentů a výsledku obhajoby prostřednictvím databáze kvalifikačních prací, kterou spravuje. Způsob zveřejnění stanoví vnitřní předpis vysoké školy.

(2) Disertační, diplomové, bakalářské a rigorózní práce odevzdané uchazečem k obhajobě musí být též nejméně pět pracovních dnů před konáním obhajoby zveřejněny k nahlédnutí veřejnosti v místě určeném vnitřním předpisem vysoké školy nebo není-li tak určeno, v místě

pracovních vysokých škol, kde se má konat obhajoba práce. Každý si může ze zveřejnění práce pořízovat na své náklady výpisy, a přitom nebo rozmnoženiny.

(3) Platí, že odevzdáním práce autor souhlasí se zveřejněním své práce podle tohoto zákona, bez ohledu na výsledek obhajoby.

2) zákon č. 121/2000 Sb. o právu autorském, o právech souvisejících s právem autorským a o změně některých zákonů (autorský zákon) ve znění pozdějších právních předpisů, § 35 odst. 3:

(1) Do práva autorského také nezahrnuje škola nebo školské či vzdělávací zařízení, užití-li nikoli za účelem přímého nebo nepřímého hospodářského nebo obchodního prospěchu k výuce nebo k vlastní potřebě dílo vytvořené žákem nebo studentem ke splnění školních nebo studijních povinností vyplývajících z jeho právního vztahu ke škole nebo školskému či vzdělávacímu zařízení (školní dílo).

3) zákon č. 121/2000 Sb. o právu autorském, o právech souvisejících s právem autorským a o změně některých zákonů (autorský zákon) ve znění pozdějších právních předpisů, § 60 Školní dílo:

(1) Škola nebo školské či vzdělávací zařízení mají za obvyklých podmínek právo na uzavření licenční smlouvy o užití školního díla (§ 35 odst.

3). Odpírá-li autor takového díla udělení svolení bez vážného důvodu, mohou se tyto osoby domáhat nahrazení chybějícího projevu jeho vůle u soudu. Ustanovení § 35 odst. 3 zůstává nedotčeno.

(2) Není-li sjednáno jinak, může autor školního díla své dílo užití či poskytnout jinému licenci, není-li to v rozporu s oprávněnými zájmy školy nebo školského či vzdělávacího zařízení.

(3) Škola nebo školské či vzdělávací zařízení jsou oprávněny požadovat, aby jim autor školního díla z výdělku jím dosaženého v souvislosti s užitím díla či poskytnutím licence podle odstavce 2 přiměřeně přispěl na úhradu nákladů, které na vytvoření díla vynaložily, a to podle okolností až do jejich skutečné výše; přitom se přihlíží k výši výdělku dosaženého školou nebo školským či vzdělávacím zařízením z užití školního díla podle odstavce 1.

## **ABSTRAKT**

Bakalářská práce se zabývá dnešními rodinami, ve kterých se u dětí a mládeže vyskytuje rizikové chování, a to pohledem odborníků, tedy pracovníků orgánu sociálně-právní ochrany dětí. První dvě kapitoly teoretické části se zabývají tématem rodiny, jejími funkcemi a významem pro správný vývoj dítěte. Věnuje se problematice rizikového chování, jeho typologii a faktorům, které mají na rizikové chování vliv. Třetí kapitola nás blíže seznamuje s orgánem sociálně-právní ochrany dětí, jeho principy, cíli, pracovníky a legislativou, která se s orgánem pojí. Praktická část pomocí dotazníkového šetření zkoumá typologii rodin, snaží se odhalit jejich současnou situaci, nahlédnout na jejich výchovný styl a zjistit, v čem rodina selhává, a co by zde dítě mohlo postrádat. Část výzkumu se také zaměřuje na rizikové chování současné doby. Snaží se odhalit, zda dnešní doba přináší nové druhy rizikového chování a naopak, které již známé typy jsou dnes nejvíce ze strany pracovníků sociálně-právní ochrany řešeny.

**Klíčová slova:** rodina, vývoj dítěte v rodině, rizikové chování, rizikové faktory rodinného prostředí, riziková mládež, odbor sociálně-právní ochrany dětí

## **ABSTRACT**

The bachelor's thesis explores the features of families in which children and young people exhibit risky behaviour, as seen through the eyes of experts, particularly those who work in social-legal protection for children. The first two chapters of the theoretical part delve into the functions of the family, its significance for proper child development, and the topic of risky behaviour, including its typology and influencing factors. Chapter three introduces the social and legal protection of children, including its principles, objectives, staff, and related legislation. The practical section employs a questionnaire survey to examine family typology, current situations, parenting styles, and areas where families may be struggling and where children may be lacking support. The research also focuses on present risk behaviours. The purpose of this study is to examine the emergence of new types of risky behavior and to identify which known types are currently receiving the most attention from social welfare workers.

**Keywords:** family, child development in the family, risk behaviour, risk factors in the family environment, youth at risk, Department of Social and Legal Protection of Children

Především bych chtěla nejvíce poděkovat vedoucímu mé bakalářské práce doc. Mgr. Jakubu Hladíkovi, Ph.D. za jeho čas, trpělivost, cenné rady a motivaci v průběhu psaní mé práce.

Ráda bych také poděkovala všem pracovníkům sociálně-právní ochrany dětí, kteří byli tak laskaví a ochotní zapojit se do mého výzkumu.

Velké poděkování patří i mému manželovi a dalším členům mé rodiny, kteří mě podporovali nejen u psaní bakalářské práce, ale v průběhu celého studia.

Prohlašuji, že odevzdaná verze bakalářské práce a verze elektronická nahraná do IS/STAG jsou totožné.

## OBSAH

<b>ÚVOD</b> .....	<b>9</b>
<b>I TEORETICKÁ ČÁST</b> .....	<b>10</b>
<b>1 RODINA</b> .....	<b>11</b>
1.1 PROSTŘEDÍ RODINY .....	12
1.2 ZNAKY SOUČASNÉ RODINY .....	13
1.3 FUNKCE RODINY .....	15
1.4 VÝCHOVA A VÝVOJ DÍTĚTE V RODINĚ .....	17
1.5 PORUCHY RODINY .....	19
<b>2 RIZIKOVÉ CHOVÁNÍ</b> .....	<b>22</b>
2.1 PROJEVY A FAKTORY RIZIKOVÉHO CHOVÁNÍ .....	25
2.2 VLIV RODINY NA RIZIKOVÉ CHOVÁNÍ .....	26
<b>3 SOCIÁLNĚ-PRÁVNÍ OCHRANA DĚTÍ</b> .....	<b>28</b>
3.1 PRACOVNÍCI ORGÁNU SOCIÁLNĚ-PRÁVNÍ OCHRANY DĚTÍ .....	29
<b>II PRAKTICKÁ ČÁST</b> .....	<b>33</b>
<b>4 VÝZKUM</b> .....	<b>34</b>
4.1 VÝZKUMNÉ CÍLE .....	34
4.2 VÝZKUMNÉ OTÁZKY .....	35
4.3 POJETÍ VÝZKUMU .....	35
4.4 VÝZKUMNÝ SOUBOR .....	35
4.5 VÝZKUMNÝ NÁSTROJ .....	36
4.6 ZPŮSOB ZPRACOVÁNÍ DAT .....	37
<b>5 ANALÝZA</b> .....	<b>38</b>
<b>6 INTERPRETACE</b> .....	<b>50</b>
<b>7 ZÁVĚR</b> .....	<b>56</b>
<b>SEZNAM POUŽITÉ LITERATURY</b> .....	<b>58</b>
<b>SEZNAM POUŽITÝCH SYMBOLŮ A ZKRATEK</b> .....	<b>64</b>
<b>SEZNAM GRAFŮ</b> .....	<b>65</b>
<b>SEZNAM TABULEK</b> .....	<b>66</b>
<b>SEZNAM PŘÍLOH</b> .....	<b>67</b>



## ÚVOD

Rizikové chování, jeho původ a vliv na společnost je stále velkým tématem, které řeší nejen Česká republika. I přes znatelný pokles případů rizikového chování jsou čísla stále vysoká a regulace rizikového chování není dostačující. Nezletilí jsou stále agresivnější a neznají hranice, které nesmí překračovat (Matoušek a Matoušková, 2011).

Rizikové chování může mít velký vliv na zdraví a správný vývoj jedince (Dunovský, 1999). Pokud tato situace nastane, je jen těžko změnitelná a následky tak mohou přetrvávat celý život (Hair et al., 2009). Nepředstavuje to riziko pouze pro jedince samotné, ale také pro jejich okolí a budoucí rodinu, kterou mohou i nevědomě ovlivňovat. Důsledků můžeme nalézt několik. Jedním z nich je působení sociálních faktorů (Kabíček, Csémy a Hamanová, 2014).

Za hlavního činitele vzniku je považována rodina, která má na jedince značný vliv a v jejímž prostředí existuje značné množství rizikových faktorů, které se na vzniku rizikového chování mohou podílet (Kabíček, Csémy a Hamanová, 2014). I přes všechny problémy je však rodina stále nenahraditelná instituce, která má vliv na rozvoj osobnosti, předává hodnoty a může se v dnešní době stát také útočištěm před dnešní společností (Kraus, 2008).

Práce se zaměřuje hlavně na charakteristiku rodiny, jejího prostředí a poruch. Přiblíží nám výchovu a vývoj dítěte v rodině a rovněž také rizikové faktory rodinného prostředí, které se na rizikovém chování dětí a mládeže podílejí. Snaží se popsat druhy rizikového chování a jejich počin v současné době ve spojitosti s rodinou.

Jelikož je žádoucí rizikovitost dětí a mládeže regulovat a preventivně proti ní působit, většina závažnějších a častých případů postupuje na orgán sociálně-právní ochrany dětí. Jak už bylo zmíněno výše, rizikové chování představuje velký problém, proto se pracovníci denně těmito problémy zabývají a mají tak šanci spolehlivě nahlédnout do života dětí a mládeže a určit rizikové faktory, které na ně působí. Důležitým faktorem je určitě typologie jedinců a současná situace a výchova v rodinách, která se dnes, díky vývoji společnosti, odlišuje od výchovy dřívější.

Abychom zjistili všechny potřebná data, která nám pomohou zodpovědět naše otázky a splnit cíle, uskutečnili jsme dotazníkové šetření na vybraných odborech sociálně-právní ochrany dětí.

## **I. TEORETICKÁ ČÁST**

## 1 RODINA

Rodinu jako takovou je v dnešní době opravdu těžké zcela definovat. Je na ni pohlíženo hned z několika vědních disciplín, teoretických přístupů a aspektů. Z hlediska sociologie ji můžeme definovat jako společenství několika osob, které pojí pokrevní svazky. Také se označuje jako síť, která je propojením vzájemných vztahů, které jsou charakteristické svým cirkulárním charakterem. Což můžeme považovat právě za jeden z důvodů, proč na rodinu pohlížíme z různých hledisek (Sobotková, 2014; Sobotková, 2001).

Dnešní podoba českých rodin už není taková, jako v minulosti. Socioekonomické vlivy sebou přinesly změny, které měly dopad na uvědomění si důležitosti dětství a dospívání, které je dnes považováno za základní životní cyklus. V dřívější době docházelo k přechodu z dětství do dospělosti naráz, což dětem nedávalo možnost být klasickými dětmi, ale byli spíše považováni za „mladé dospělé“, kteří museli pracovat a plnit povinnosti a činnosti dospělých (Matoušek a Matoušková, 2011).

Do dnes je rodina nezastupitelná, a to nejen pro dítě, ale pro všechny její členy. Stává se nedílnou součástí vývoje a je velmi důležité, aby její kvalita byla pro správný vývoj dítěte dostatečná. Probíhá zde několik velice důležitých životních fází, například formování osobnosti, utváření postojů, názorů a uspokojování psychických potřeb dítěte i rodičů. Podstatná je také rodinná interakce, která má vliv na celou funkčnost rodiny, která je zásadní pro její dobré fungování a působení na dítě. Rodina není stálou institucí, jak by se na první pohled mohlo zdát. Vyvíjí se a mění na základě působení vnitřních a vnějších vlivů. Je to jakýmsi prvním modelem společnosti, se kterým se v životě setkáváme (Sobotková, 2014; Sobotková, 2001).

Rodiny se nyní nacházejí v postindustriální době, která se vyznačuje emancipací žen, které se čím dál více uplatňují na trhu práce, a to na různých pozicích, s různou pracovní dobou, která jim mnohdy zabraňuje být doma a vykonávat jejich povinnosti, jakožto vychovatele dětí. Díky moderní medicíně v podobě antikoncepčních prostředků a interrupce, mají také možnost rozhodovat o svém těhotenství. Typická je také demokratizace, která nastolila stejné role pro muže i ženy, které se dříve odlišovaly. Typické jsou generace žijící odděleně, spíše kamarádské vztahy mezi rodiči a dětmi a čas, který mohou rodiny trávit společně, využívají k jiným činnostem (Matoušek a Matoušková, 2011; Sobotková, 2014).

V rodinách existují trendy a rizika, které na dítě mohou nepříznivě působit, a tím komplikovat jejich správný vývoj. Nastala změna v podobě sňatků a porodů, jejichž čísla

stále klesají. Do manželství se vstupuje ve vyšším věku, zdali vůbec a lidé se čím dál více přiklánějí pouze k partnerskému soužití bez sňatku. Rizikem je pro dnešní rodiny i velká míra rozvodovosti a neformálních rodin, jež mají za následek absenci trvalých vztahů. Rodiny se celkově začínají zmenšovat. Není dnes nezvyklé najít rodinu, která má pouze jednoho člena (Matoušek a Matoušková, 2011; Sobotková, 2014).

V současnosti se můžeme často setkat se situací, kdy je správná funkčnost rodin narušena. Funkce se díky změnám ve společnosti mění. Existence nových typů rodin je také jedním z faktorů. I tak většina těchto rodin dokáže funkce správně nebo alespoň v dostatečné míře naplňovat. Ovšem i přes tuto skutečnost bude počet těch, které to nedokáží, nadále eskalovat. Důsledkem bude povinnost státních orgánů či jiných subjektů tyto funkce přebírat a pro dítě a jeho rodinu je zajišťovat. Běžným trendem je dnes snížený dohled a péče rodiny o dítě z důvodu zavedení povinné školní docházky, provozování mateřských škol a různých mimoškolních zařízení, ve kterých děti mnohdy tráví většinu času, který by měli trávit doma se svou rodinou. Lze tedy říci, že nynější postmoderní sociální stát je náhradní rodinou všech občanů. Pro dítě je funkčnost rodiny velmi důležitá, protože i jen malá odchylka může znamenat problém. Pokud tento problém subjekty, které přebírají plnění funkcí rodin, nedovedou vyřešit a nebudou k dítěti přistupovat ohleduplně a s respektem k jeho potřebám, může to mít za následek společenské selhání v jeho budoucím životě (Matoušek a Matoušková, 2011).

## 1.1 Prostředí rodiny

Rodina a rodinné prostředí je i přes vývoj a všechny problémy v průběhu historie, těžko nahraditelná a nelze ji zastoupit v její přirozené funkci v podobě předávání hodnot. Stojí na úplném počátku rozvoje jedince. Můžeme ji označit jako socializačního činitele (Kraus, 2008).

Každá rodina má svou specifickou atmosféru, která určuje jak ji členové a okolí rodiny vnímají. V prostředí rodiny se členové učí hlavně reagovat na dění kolem sebe a vypořádání se se situacemi, do kterých se dostávají nebo v budoucnu mohou dostat. Můžeme tedy s jistotou říci, že má veliký vliv na všechny členy. Jeho důležitost spočívá hlavně v uspokojování psychických potřeb a vytváření podmínek pro výchovu (Přadka, Knotová a Faltýsková, 1998).

Při analýze rodinného prostředí je důležité poukázat na velký význam nemateriálních faktorů a emocionálního a kulturního klimatu, který je jejím základem. Prostředí obsahuje oblasti,

jejichž hranice nejsou ostré, ale je důležité uvědomovat si samotkou důležitost rodinného prostředí, kdy informace o něm mohou velice přispět ke stanovení výchovných postupů (Kraus, 2008).

### 1 Demograficko-psychologické prostředí

- V této oblasti prostředí, se můžeme setkat s problémem celkové struktury rodiny a současně také s aspekty působení členů. To vše zahrnuje úplnost, neúplnost rodiny a počet dětí v rodině. Prostředí s velkým počtem dětí může například vytvářet podmínky pro utváření výchovných problémů. Dále v oblasti můžeme nalézt problém se stabilitou, ve které jsou důležité rodinné vztahy, které vytváří emocionální základnu, která může být narušena. Nejdůležitější jsou vztahy mezi rodiči a dětmi (Kraus, 2008).

### 2 Materiální a ekonomické faktory prostředí

- Oblast se zabývá zaměstnaností, jejím vlivem na členy rodiny. Řadíme zde také kvalitu bydlení, jeho vybavení a individuální potřeby rodiny. V oblasti je také sledována technika, její vliv na rodinu a současně také podmínky pro zájmovou činnost dětí, jejich přípravu do školy a vybavení pomůckami, které jsou důležité a potřebné pro jejich rozvoj (Kraus, 2008).

### 3 Prostředí výchovy a kulturní oblast

- Tato oblast zahrnuje především hodnoty a vzdělání rodičů. Volný čas a životní styl, jak jednotlivých členů, tak celé rodiny, což zahrnuje trávení volného času, trávení dovolených, stravovací návyky, režim dne apod. Důležitou částí je také pedagogizace prostředí, která místo jiného zahrnuje také stanovení podmínek, které napomáhají vytvářet postoje dětí k lidem, vzdělání, kultuře, politice, práci a celkově životu (Kraus, 2008).

## 1.2 Znaky současné rodiny

Současné rodiny vykazují určité znaky, kterými se vyznačují a které je charakterizují.

Prvním znakem je **demokratizace rodiny**. Tento znak charakterizuje hlavně skutečnost, že muž, který měl v minulosti výsadní postavení, ho díky změnám ve společnosti ztratil. Důsledkem je lepší postavení žen, které získaly více práv a povinností, které byly dříve výsadně mužskou záležitostí. Dalším aspektem je změna ve vztahu rodičů a dětí. Dříve bylo

zvykem rodiče respektovat a brát je jako přirozenou autoritu. V dnešní době jsou ovšem vztahy spíše na přátelské úrovni, což může vést ke značným problémům. I přes tuto skutečnost jsou rodiče ovšem stále nezastupitelní, navzájem se doplňují a děti se od nich učí, jakožto do svých vzorů (Kraus, 2008).

**Zmenšování rodiny**, je také dnešním velkým trendem společnosti. Stále častěji můžeme nalézt jednočlenné domácnosti nebo matky samoživitelky. Rozpadají se úplné rodiny a více se objevují ostatní typy, které dříve nebyly tak často k dohledání. Asi největším důvodem rozpadu jsou konflikty uvnitř rodiny, které jsou tak závažné, že rodinu rozvracejí a způsobují její izolovanost (Kraus, 1998).

**Izolovanost rodiny** znamená, že je rodina odtržena od vnějšího okolí a uzavřena pouze pro jednotlivé členy domácnosti. Existuje zde totiž také oddělenost jednotlivých generací, které dříve bydlely pospolu. Také sousedské vztahy jsou výrazně proměněny a mnohdy lidé ani nevědí, kdo jejich sousedem vlastně je a kdo není. Pro některé členy domácnosti může být izolovanost záměrná, a ne důsledkem změny společnosti. Lidé tak utíkají před prostředím moderní společnosti, která je plná techniky a médií (Kraus, 2008).

Dříve bylo zvykem, že spolu rodina trávila spoustu času. Dnes je situace jiná, což vede k **dezintegraci rodiny**. Jednotliví členové rodiny na sebe nemají z mnoha důvodů čas. Nesdělují si své pocity a prožitky každodenního života. Nehledají u příbuzných pomoc, nespolupracují a čím dál více rodin je takových, kde neexistuje téměř žádná komunikace. Většinou je přímá komunikace nahrazována a probíhá buď přes něco nebo někoho. Ohniskem problému s komunikací nejsou pouze děti, které nemají zájem trávit čas s rodiči, ale samotní rodiče dnes tráví hodně času mimo rodinu, kdy se raději věnují přátelům, svým koníčkům nebo pracovním povinnostem. Děti se tak stávají samotnými jednotkami (Kraus, 1998).

**Pracovní zatíženost** je také znakem, který je pro dnešní rodinu charakteristický. V dnešní moderní společnosti, ve které už jak muži, tak ženy mohou zastávat různé pracovní pozice s různou pracovní vytížeností, může nastat vyčerpanost rodičů a nedostatek volného času, který by měli věnovat svým dětem. Není tomu tedy jako v minulosti, kdy se ženy staraly výhradně o domácnost a své děti. Tato vytíženost se může velmi odrazit na samotných dětech, které tento nezáměr ze strany rodičů může dovést až k páchání deviantního chování (Kraus, 2008).

Rodiny v České republice jsou jedny s nejvyšším počtem rozvodů. Proto je **rozvod** také označen za jeden ze znaků současných rodin. Manželé spolu nedokáží dost dobře komunikovat a řešit problémy. Po rozvodu může dítě ztratit kontakt s jedním ze svých rodičů, který ho nemá ve výhradní péči, a i když je dnes rozvod normální, může mít vliv na vývoj dítěte a jeho důsledky si nést po celý život. Běžným případem je, že rodič vstupuje do nového manželství. I tento jev, může mít na vývoj dítěte vliv, i když by se mohlo zdát, že vyplnění prázdného místa po jednom rodiči může být přínosem (Kraus, 2008).

Konečným charakteristickým znakem je **dělení rodin podle socioekonomického statusu**. Problém s nízkým socioekonomickým statusem se týká hlavně mladých rodin, které mají více výdajů nežli příjmů, které jsou pro jejich rodinu potřebné. Naopak také mohou mít příjmů dostatek, ale nedokáží s nimi hospodařit. Ovšem problém se může týkat i jiných rodin, mladá rodina není pravidlem. Problém může vyústit k tomu, že si rodina vezme půjčku, nebo i více půjček a jejich neschopnost splácení může vést až k sociálnímu vyloučení. Děti ze sociálně vyloučených rodin jsou často šikanovány a vykazují prvky deviantního chování. Toto mohou vykazovat také dospělí (Kraus, 2008).

### 1.3 Funkce rodiny

Každá rodina by měla naplňovat vymezené funkce, které zaručují funkčnost rodiny a jejich členů. V současnosti se však počet požadavků stále navyšuje a plnění funkcí ze strany rodiny bývá často nedostatečné. I přes nedostatky, se však rodina nachází na pozici útočiště a opěrného bodu pro děti, které potřebují najít úkryt před vlivem dnešního veřejného světa. Vymezeno je šest základních funkcí, které by se rodina měla snažit naplňovat (Kraus, 2008).

#### 1 Biologicko-reprodukční funkce

- Biologicko-reprodukční funkce je plně významná pro rodinu, ale také celou společnost. Měla by zabezpečovat udržování života a narození dalších jedinců, prospěšných pro společnost. V reprodukci nedošlo k výrazným změnám, ovšem i přesto v mnoha zemích nastala situace, kdy je dítě spíše považováno za překážku v seberealizaci a výkonu profese. Důsledkem toho je úbytek dětí a také dnešní trend pouze jednoho dítěte, ne-li žádného (Kraus, 2008).

#### 2 Sociálně-ekonomická funkce

- Týká se všech členů rodiny. Její význam je totiž v rozvoji ekonomické společnosti a její výrobní činnosti. Členové se do ní zapojují a současně se také

stávají jistými spotřebiteli, kteří si zajišťují životní jistoty, které by tato funkce měla poskytovat. Dnešní selhávání funkce spočívá v hmotném nedostatku rodin, který je způsobem například vysokou nezaměstnaností a vysokými životními náklady rodin (Kraus, 2008).

### 3 Ochranná a domestikační funkce

- Viditelné změny nastaly i v oblasti ochranné, která zajišťuje životní potřeby členů domácnosti, kterými jsou potřeby biologické, hygienické a zdravotní. Všechny jsou velmi důležité a potřebné a jejich absence může nést následky. Dříve se hodně na plnění funkce podílel stát, ovšem dnes už je větší odpovědnost v kompetenci rodiny. Proto mohou nastat situace, kdy rodina selhává (Kraus, 2008). Domestikační funkce dítěti zajišťuje bezpečné zázemí, které mu dodává pocit přijetí (Procházka, 2012).

### 4 Socializačně-výchovná funkce

- Tkví v zájmu rodiny o dítě a jeho řádnou výchovu, která by mu měla předat prvky socializace, návyků, hodnot, způsobu chování a rozvíjet jeho schopnosti a dovednosti. Největším cílem je připravit dítě na budoucí život, ve kterém by mělo umět správně fungovat a řešit případné problémy. Dá se říct, že zajišťuje ochranu dětských práv. Na druhé straně dnešní generace dětí častokrát díky rozvoji společnosti působí také na své rodiče. I prarodiče dnes mají svou roli, kterou si získali díky vyššímu věku, kterého se dnes dožívají. Problém u této funkce nastává tehdy, pokud rodina zvolí nevhodnou výchovu dětí (Kraus, 2008).

### 5 Rekreační a regenerační funkce

- Největší význam má pro děti a jejich volný čas. Ovšem není výjimkou, že je zde zahrnuta celá rodina. Rekreační funkce se zabývá časem, který spolu rodina společně tráví a jak se svým volným časem nakládají právě samotné děti. Týká se toho, čemu se členové rodiny věnují, jak a jestli vůbec spolu tráví dovolené, jezdí na výlety apod. Společně strávený čas rodiny může pozitivně působit na dítě a preventivně tak působit proti vzniku rizikového chování (Procházka, 2012).



## 6 Emocionální funkce

- Poslední, ale nejdůležitější funkcí, která je jen těžko zastupitelná. Spojena je hlavně s plně rozvinutými členy rodiny, kteří své city a emoce berou trvale a nejsou pro ně chvilkovou záležitostí. Pouze v rodině můžeme nalézt opravdové citové zázemí, pocity lásky a bezpečí, kterou všichni potřebují, i když každý v jiné míře a podobě. Její důležitost také spočívá v následcích, které nastolují dobré podmínky pro společenskou existenci. Díky nastolení velkých změn ve společnosti postrádá funkce na kvalitě. Vysoká míra rozvodů, nezaměstnanost, neschopnost komunikace přináší její nekvalitní či žádné plnění (Kraus, 2008; Dunovský, 1999).

### 1.4 Výchova a vývoj dítěte v rodině

Pokud mluvíme o výchově všeobecně, mnozí se domnívají, že přesná definice není potřebná. Ovšem v učebnicích ji autoři definují různě (Langmeier a Krejčířová, 2006).

O výchově zde hovoříme, jelikož se odehrává především v rodině, začíná tady a je pro vývoj dítěte neopomenutelná. Později se s ní dítě dostává do kontaktu ve škole a volném čase. Nepochází k ní pouze ze strany rodičů, kteří vychovávají dítě, ale zainteresovaní jsou všichni rodinní příslušníci, kteří se vzájemně ovlivňují. Ovšem rodiče jsou jakýmsi opěrným bodem. Není to jenom o nastavení pravidel, odměn a trestů. Je potřeba i citová vazba a celkově zdravé rodinné vztahy, jelikož čím lepší vztahy jsou, tím lépe se jedinec dokáže v budoucnu osamostatnit (Sobotková, 2014). Pokud se dítě nebo mladistvý dopouští rizikového chování, je velká pravděpodobnost, že se uvnitř rodinného prostředí vyskytuje špatná disciplína, která vzniká při špatně nastavených hranicích a špatně zvoleném výchovném stylu. Rodič může být i nevědomě špatným vzorem pro své dítě, které ho napodobuje (Matoušek a Matoušková, 2011). Negativně může působit i špatná interakce rodičů, kdy důsledkem bývá špatný vývoj dítěte a s ním spojená rizikovost dětí a mládeže, jelikož zdravá interakce je základ výchovy a vývoje jedinců (Kabíček, Csémy a Hamanová, 2014).

V rodinném prostředí je zapotřebí záměrná výchova, která nemá jasně stanovené cíle a prostředky. Ovšem základ je všude stejný a rodina by měla dítě vést k určité sebeobsluze. Rodiče tyto prvky výchovy přebrali ze svého dětství a nadále získávají celý život zkušenosti, které jim k výchově pomáhají. Dnes však může být výchova náročnější, poněvadž dnešní generace se výrazně liší od té předchozí. Proto se můžeme setkat se situací, kdy se dvě spolu žijící generace nemusejí ve všem shodnout. V rodině můžeme najít také prvky spontánní

výchovy, kdy se děti nevědomky učí od rodičů tím, že pozorují jejich chování, které se snaží napodobit (Langmeier a Krejčířová, 2006).

Na dítě však v rodině působí více činitelů. Hlavním činitelem je určitě již zmíněný rodič, který je vzorem svému dítěti. Také zde však musíme vzít v potaz všechny sociální činitele, které na rodinu působí. Je důležité si uvědomit, že dítě se utváří hlavně tím, že pozoruje rodiče a jeho chování poté napodobuje. Důležitým aspektem je také to, jak se rodič k dítěti chová, zda ho neučí věci předčasně, příliš složitě a zda respektuje skutečnost, že každé dítě je jiné a učí se jiným tempem. Žádoucí je využívat ve výchově odměny a tresty, kdy odměny by mělo být více, aby výchova byla opravdu efektivní. Odměny mohou mít více forem, může to být nová hračka, sladkost nebo také pochvala, pohlazení či jiný projev lásky. Tresty jsou pravým opakem odměn a v jisté míře jsou potřebné. Dítěti mohou pomoci pochopit co znamená, když něco nesmí dělat, naučí dělat věci správně a vyhnout se třeba i nebezpečné situaci. Ovšem je nutné nést na vědomí, že nic se nesmí přehánět a příliš časté a nesprávné trestání může mít negativní efekt, kterým může být například oslabení vztahu mezi rodičem a dítětem a v budoucnu tak zapříčinit podvádění a jiné formy utajování zakázané činnosti či vyhýbání se trestu (Langmeier a Krejčířová, 2006). Stává se, že rodiče obhajují nevhodné chování svých dětí a tím je učí nezodpovědnosti, vyhýbání se povinností a u dospělých je toto často základním kamenem nevhodného chování. Je proto důležité nevhodné chování neobhajovat, poskytovat dítěti kladnou zpětnou vazbu a pochválit ho za dobré chování, jelikož dospělý mají tendenci zaměřit se pouze na to špatné, a dobré berou jako samozřejmost. Pochvala může dítě namotivovat k dalšímu dobrému chování a připravit ho tak do budoucna, aby bylo schopné řešit krizové situace. Tyto dva aspekty také mohou nevhodné chování oslabit (Severe, 2014).

V praxi se můžeme setkat se třemi základními typy výchovných stylů. **Styl autoritativní**, kdy rodič po dítěti požaduje, aby plnilo vše, co mu přikáže a uposlechlo ve všech případech rodiče, který je pro něj autoritou. **Styl liberální**, který je pravým opakem autoritativního stylu a rodiče nechávají dítěti volnou ruku, nenastavují dítěti pravidla, nedávají mu příkazy. Třetím typem je **styl demokratický**, který je označován za nejvhodnější, co se zdravého vývoje týče. Dítě má jistou volnost a svobodu se rozhodovat a jednat samo. Přesto má však určeny nějaké hranice a pravidla, které by nemělo překročit. Celkově je však toto rozdělení pouze orientační a styl výchovy jednotlivých rodin nejde přiřadit pouze k jednomu typu. Ovšem je vytvořena také klasifikace výchovných stylů, které jsou označovány jako škodlivé a nepříznivé pro zdravý vývoj dětí:

- **Rozmazlující výchova:** Rodiče dítě nadměrně hýčkají.
- **Zavrhující výchova:** Rodiče dítěti neprojevují dostatečně své city, odmítají je a často s nimi nesouhlasí (ovšem rodiče své chování nepřiznají a hledají výmluvy, kterými by své chování omluvili).
- **Nadměrně ochraňující výchova:** Rodiče se o své dítě tak bojí, že mu nedají dostatečný prostor pro seberealizaci a získání potřebných zkušeností a dovedností potřebných pro život.
- **Perfekcionistická výchova:** Rodiče chtějí mít perfektní dítě, na které kladou vysoké nároky, které nemohou zvládnout.
- **Nedůsledná výchova:** Rodiče se nedokáží rozhodnout, zda budou na dítě přísní, nebo mu raději budou více věcí povolovat. Někdy se i může jednat o rozdílné názory rodičů na výchovu.
- **Zanedbávající, týrající, zneužívající výchova:** Taková výchova, která bezprostředně ohrožuje dítě a jeho zdravý vývoj (Langmeier a Krejčířová, 2006).

Ovšem Upton (2011) poukazuje také na tvrzení některých teoretiků, kteří se domnívají, že ve vývoji hraje roli dědičnost. Na druhé straně Charlesworth (2014) má za to, že rodina a její členové jsou opravdu hlavními činiteli ve vývoji dítěte.

## 1.5 Poruchy rodiny

I přes důležitost rodiny a jejího prostředí, které má velký vliv na vývoj a výchovu dítěte, může mít kromě pozitivního vlivu, také vliv negativní. Negativně může působit zejména na psychiku, narušit zdravý vývoj dítěte a přispět tak k rozvoji sociálně patologických jevů (Fischer a Škoda, 2014). Poruchy rodiny, které mohou být negativním vlivem způsobeny, lze spolehlivě charakterizovat a analyzovat, pouze pokud jsme obeznámeni s typologií rodiny (Dunovský, 1999).

V literatuře se můžeme setkat s různou typologií. Kraus (2008) uvádí čtyři typy rodin. Prvním je rodina **nukleární**, která je složena oběma rodiči a jejich dětmi. **Rozšíření** rodina je rodinou nukleární, pouze rozšířenou o blízké příbuzenstvo jako jsou tety, strýcové, bratřanci, sestřenice a další. **Funkční** rodinu označuje za takovou, která přiměřeně plní funkce, které jsou pro dnešní rodinu typické a měla by je naplňovat. A poslední je rodina

**dysfunkční**, ve které nejsou funkce dostatečně naplňovány a rodina tak může vykazovat jisté problémy.

Dunovský (1986) ve své knize uvádí pět typů složení rodiny. Složení je dáno vnějšími vztahy mezi jednotlivými členy. Prvním typem je **úplná rodina**, ve které najdeme vlastní rodiče manžele a jejich dítě, popřípadě děti, které mohou být ve vztahu k rodičům vlastní i nevlastní. **Neúplná rodina** je zastoupena jedním nevlastním rodičem a vlastním nebo nevlastním dítětem. **Doplněná rodina** se skládá z vlastního rodiče, který má v péči dítě a vstoupil do nového manželství. **Náhradní rodina** je na rozdíl od předchozích taková, kdy rodiče nemají své vlastní dítě nebo děti, ale takové, které jsou buď adoptované nebo v pěstounské péči, a o které se starají. Posledním typem, který uvádí je **družská rodina**, ve které najdeme oba vlastní rodiče, nebo jednoho nevlastního, kteří žijí pospolu bez uzavření manželství a mají své nebo nevlastní děti.

Poruchy chování můžeme nahradit slovy **odchylka v oblasti socializace**. Poznáme ho tak, že se jedinec neřídí běžnými pravidly ve společnosti, i když je s nimi obeznámen. Z počátku toto dodržování norem hlídají rodiče dítěte, ovšem jak roste musí se naučit tyto normy respektovat a dodržovat sám. O poruše tedy mluvíme pouze v případě, pokud dítě normám rozumí, chápe je, ale i tak je nedodržuje. V době, kdy se dítě stane adolescentem dochází k jeho odpoutání od rodiny, kdy už se nechce dospělým nadále podřizovat. Ve většině případů se jedná o jedince, kteří v rodině nenalezli citové zázemí. Stanou se tedy samostatnými jednotkami bez zábran. Začnou páchat rizikové chování, které může mít charakter kriminálního chování. Společnost přirozeně tyto poruchy chování dětí a mládeže považuje za negativní jev, který se proti dané společnosti staví. Někdy toto posuzování může mít pozitivní vliv, který jedince přesvědčí o jejich špatnosti. Na druhé straně však může působit negativně a jedince více navnadit. Přetrvávající poruchy mohou zapříčinit, že si jedinec toto chování ponese i do budoucího života, což pro něj může představovat riziko sociálního vyloučení (Vágnerová, 2014).

Příčin poruch můžeme vyjmenovat hned několik, stejně tak co je způsobuje. Jejich základna se nachází jak v rodině, tak ve společnosti a interakci mezi těmito subjekty. Vznikají zejména když rodina neplní základní požadavky dané společnosti, kdy může selhat jeden nebo více členů v rodinných funkcích, které na poruchy navazují. Rozdělení poruch je opravdu obtížné, protože každá rodina je jiná, má své specifické rodinné prostředí a na poruchy působí mnoho aspektů, jakožto v jaké době se vyvinuly, počet členů dané rodiny,

fáze vývoje a další. Na významu nabývají poruchy tehdy, zajímá-li rodina úlohu ve vývoji a péči, jelikož přístupy k péči o dítě mohou také na vznik poruch působit (Dunovský, 1999).

Rodinné poruchy můžeme klasifikovat následovně:

**Rodiče se o dítě nemohou starat.** Tato situace je spojena zejména s nepříznivými situacemi, do kterých se rodina může dostat i bez vlastního přičinění. Mohou to být různé přírodní katastrofy, válka, chudoba, nebo vážná nemoc, kdy se rodiče starat chtějí, ale situace jim to nedovoluje.

**Rodiče se o dítě starat neumějí nebo nedovedou.** Rodiče samotní mohou být nevyzrálí, což může negativně působit na jejich schopnost uspokojovat potřeby a vývoj dítěte. Dalším důvodem může být také neschopnost přijmout své dítě takové, jaké je. Může to být dítě hendikepované nebo mimomanželské.

**Rodiče se nechtějí o dítě starat.** Situace se vyznačuje poruchou osobnosti rodičů a neplněním rodičovských povinností. Rodiče se o dítě nezajímají, neposkytují mu řádné zázemí, péči a v nejkrajnějším případě může dojít k opuštění dítěte. Zde lze použít termín zanedbávání dítěte.

**Nadměrná starost rodičů o dítě.** Pozornost, která je dětem věnována je větší, než kterou potřebují. Samozřejmě je pozornost potřebná a důležitá pro vývoj, ale také jistá samostatnost a seberealizace je v životě důležitá. Dítě s přílišnou pozorností je rozmazlené, strhává na sebe pozornost, je zvyklé, že je mu dopřáno všechno, co si usmyslí, a to vše zvyšuje riziko toho, že nebude připraveno na život mimo primární rodinu a nebude schopno se o sebe samo postarat (Dunovský, 1999).

## 2 RIZIKOVÉ CHOVÁNÍ

Miovský (2010) charakterizuje rizikové chování jako takové, které pro jedince nebo dokonce celou společnost znamenají hrozbu v podobě nárůstu zdravotních, sociálních, výchovných a jiných rizik. Dnešní pojem nahradil již zastaralý termín sociálně patologické jevy. Abychom mohli rizikové chování přesně určit, musíme klást důraz na jednotlivce nebo skupinu a zaměřit se na to, jak a čím dochází k ohrožení všech výše zmíněných oblastí, které mohou riziko představovat. To znamená, že musíme zřetelně pojmenovat co a proč riziko představuje a jak s ním můžeme nadále pracovat, abychom jeho hrozbu pozitivně ovlivnili, nebo zcela vyloučili. V současné době se do problému rizikového chování nejvíce řadí různé formy agresivního chování, současně také záškoláctví, užívání návykových látek, různé nelátkové závislosti, kriminální jednání, sexuální rizikové chování, vandalismus, zneužívání dětí, rasismus, delikventní chování spojené s hmotným majetkem a mnoho dalších. Ovšem všechny tyto projevy se kategorizují do devíti základních oblastí. Jejich dělení není jednoduché, protože ne všechny oblasti lze zařadit, jelikož představují samostatné kategorie. Uvádějí se tyto základní typy rizikového chování:

- a) záškoláctví;
- b) šikana a extrémní projevy agrese;
- c) extrémně rizikové sporty a rizikové chování v dopravě;
- d) rasismus a xenofobie;
- e) negativní působení sekt;
- f) sexuální rizikové chování;
- g) adiktologie;
- h) rizikové chování spojené se syndromem CAN;
- i) poruchy příjmu potravy.

### **Záškoláctví**

Můžeme jej popsat jako opakovanou a úmyslnou nepřítomnost žáka ve vyučování, a to obvykle celodenně nebo ve vybraných vyučovacích hodinách. Může být plánované a impulzivní, kdy žáka donutí nečekaná okolnost. Záškoláctví může probíhat bez vědomí rodičů nebo z mnoha důvodů může být rodiči podporováno (Metodické doporučení

Ministerstva školství, mládeže a tělovýchovy k prevenci a postihu záškoláctví a omlouvání žáků z vyučování, 2024).

### **Šikana a extrémní projevy agrese**

Šikanu můžeme označit jako projev agrese, opakuje se a má za cíl někomu ublížit. Je to opravdu častá forma rizikového chování, se kterým se střetáváme hlavně na půdě školy. Je však důležité odlišovat šikanu a pouhé šikádlení. Šikana se rozvíjí postupně a má mnoho forem. Oběť může být napadána fyzicky i psychicky (Kubíček, Csémy a Hamanová, 2014). Řadíme zde i kybershikanu neboli šikanu prostřednictvím internetu, která je mnohem rychlejší a není nijak časově ohraničena (Vašutová, 2010).

### **Extrémně rizikové sporty a rizikové chování v dopravě**

Tento druh rizikového chování je nebezpečný z hlediska velké úrazovosti dětí a mladistvých, kteří si neuvědomují možná rizika a hledají své limity. I když si riziko uvědomují, cítí se býti nezranitelnými. U mladistvých je toto rizikové chování způsobem, jak proniknout do nového prostředí a vztahů. S rizikovým chováním v dopravě je spojeno pití alkoholu, drogy a nedodržování dopravních předpisů. Velkým problémem začínají být také úrazy spojené se sportovní činností, které jsou mnohdy opravdu závažné (Kubíček, Csémy a Hamanová, 2014).

### **Rasismus a xenofobie**

Rasismem rozumíme takové chování, které se zaměřuje proti skupinám, které jedinec posuzuje podle biologického, rasového či národnostního původu a eventuálně je může poškozovat (Extremismus, rasismus, xenofobie, antisemitismus). Xenofobní chování je takové, kdy jedinec cítí jistou nesnášenlivost až nenávist vůči menšinám, a to i vůči všemu co se s nimi pojí (Ondrejko et al., 2001).

### **Negativní působení sekt**

Sektou rozumíme skupinu stejně smýšlejících lidí, kteří následují vůdce skupiny. Negativním působením rozumíme izolovanost členů a také jejich možnou manipulaci. Sekty nemusejí být orientovány pouze v souvislosti s náboženstvím. Mohou být také politické, psychoterapeuticko-výchovné a komerční. Největším rizikem jsou techniky psychické manipulace a podvodné získávání peněz od svých členů, které může vyústit ve finanční problémy nebo páchání jiných druhů rizikového chování (Nová náboženská hnutí, 2015).

### **Sexuální rizikové chování**

Časný začátek sexuálního chování můžeme označit jako projev rizikového chování. Přestože může být zahájení formující, stejně tak může být traumatické a nést spoustu rizik. Je zde nebezpečí v podobě pohlavního onemocnění a jeho následky, těhotenství, interrupce a případné následky nebo psychosociální poruchy. Časné rodičovství je také považováno za rizikové, poněvadž může být vzorem pro potomky a přetrvávat tak i do budoucna (Kubíček, Csémy a Hamanová, 2014). Zařadit zde můžeme také prostituci, což je sexuální aktivita prováděná za účelem zisku a je také jednou z nejstarších typů rizikového chování spojeného se sexualitou (Ondrejko et al., 2001; Rizikové sexuální chování, 2015).

### **Adiktologie**

Pojem adiktologie je velmi rozsáhlý. Řadíme pod něj závislosti na tabáku, alkoholu, drogách a jiných látkách. Všechny tyto závislosti jsou prediktorem pozdějších problémů v sociální a zdravotní oblasti. Dlouhodobé užívání narušuje zdravý vývoj a způsobuje další rizika pro uživatele, ale také jeho okolí. Tento problém se většinou netýká osob, které pocházejí ze zdravého rodinného prostředí, ale jsou jimi ohroženy děti ze sociálně slabých a dysfunkčních rodin (Kubíček, Csémy a Hamanová, 2014).

### **Rizikové chování spojené se syndromem CAN**

Syndrom CAN, neboli syndrom týraného, zneužívaného a zanedbávaného dítěte znamená, že je těmito faktory vědomě narušen vývoj dítěte ze strany dospělé osoby. Nejčastěji se jedná o rodiče nebo další členy rodiny, kteří mají vůči dětem a mladistvým nadřazené postavení. Může mít psychickou a fyzickou podobu (Vágnerová, 2014). Důsledků syndromu je opravdu mnoho, a to například úzkost, útky z domova, nedůvěřivost dospělým osobám, zhoršený prospěch ve škole a páchání dalších druhů rizikového chování. Je proto velmi důležité všimnout si změny chování a hledat také známky na těle, které opakovaně mohou být znakem špatného zacházení s dítětem (Syndrom týraného dítěte - CAN, 2015).

### **Poruchy příjmu potravy**

Pod poruchy příjmu potravy řadíme anorexii a bulimii. Ovšem také přejídání, které končí obezitou je velkým celosvětovým problémem. Tento typ rizikového chování se vyskytuje převážně u dívek, ovšem výjimkou nejsou ani muži. Poruchy vznikají, pokud jedinec není spokojený s vlastním tělem, a to z mnoha důvodů (Kubíček, Csémy a Hamanová, 2014).



Kubíček, Csémy a Hamanová (2014) k rizikovému chování řadí také **suicidální chování**, kterým rozumíme pokus o sebevraždu. Někdy se může jednat pouze o pokus, jak na sebe upozornit a suicidium nemusí nutně končit smrtí jedince. **Online rizikové chování**, které sebou prostřednictvím internetu nese mnohá rizika, například v podobě různé propagace násilí, alkoholu zbraní. S tímto se pojí také **kyberšikana** neboli šikana prostřednictvím internetu. Kraus a Hroncová (2007) dokonce řadí pod sociální deviace ve školním prostředí i **krádeže**. Poukazují také na **patologické hráčství**, které považují za závažný společenský problém. Fisher a Škoda (2014) se také zabývají specifickým typem agresivního chování, **vandalismem**, který vykazuje prvky protiprávnosti. Můžeme ho proto zařadit do rizikového chování.

Ministerstvo školství, mládeže a tělovýchovy také upozorňuje prostřednictvím Metodického doporučení k primární prevenci rizikového chování na **netolismus**, neboli závislost na internetu a virtuálních drogách jako například počítačových hrách, sociálních sítích, mobilních telefonech aj. (Netolismus, 2015).

## 2.1 Projevy a faktory rizikového chování

Posledních několik let stoupá počet dospívajících jedinců, kteří se vyznačují rizikovým způsobem života. Hodně experimentují, což by v krátkodobém trvání nebylo nic zvláštního. Ovšem pokud je toto experimentování dlouhodobějšího charakteru, označujeme ho už za rizikové chování, které je problémové. Následky mohou být ohrožující, jak pro samotného jedince, tak pro společnost (Kubíček, Csémy a Hamanová, 2014). Nejedná se o problém okamžiku, jelikož jeho následky ve zdravotní a sociální sféře mohou jedince provázet po celý život (Hair et al., 2009).

Co se projevů rizikového chování týče, lze ho rozdělit do tří okruhů. **Návykové látky a jejich zneužívání**, které mohou být opravdu nebezpečné, pokud jejich užívání z pouhého experimentování propukne v opravdovou závislost. Jedinci je nezkoušejí samotní, ale s jedinci dalšími, tuto skutečnost nazýváme sociální motivací. **Projevy v psychosociální oblasti**, kde řadíme rizikové chování jako je agresivita, kriminalita, sebepoškozování, rizikové sporty a chování v dopravě, suicidální chování, ale také například i různé chování přechodného charakteru, např. lhaní, rvačky, špatný školní prospěch krádeže a podobné. **Projevy v oblasti reprodukční**, kdy už podle názvu vidíme, že se jedná o rizikové chování spojené se sexuálním životem jedinců. Řadíme zde ovšem i aktivity, které ohrožují život a jsou signalizovány zevními změnami, jakožto změna zájmů a přátel, zhoršený prospěch ve

škole, změna nálad apod. Z pohledu sexuálního života se nejčastěji jedná o předčasný sexuální život, časté střídání partnerů nebo nechráněný pohlavní styk (Kabíček, Csémy a Hamanová, 2014).

V dnešní době, kdy už je rizikové chování dobře známo a zkoumáno, můžeme zmínit existující rizikové faktory, které se podílejí na vzniku tohoto chování. Je jich mnoho, bohužel v praxi a prevenci jsou velice málo využité. Jedná se o faktory individuální, rodinné a společenské. **Individuální faktory** zahrnují rizika jako jsou nezaměstnanost, trávení času v problémové společnosti s problémovými přáteli, nebo pokud se mladý pár stane v příliš mladém věku rodiči. Dalšími faktory může být nízké sebevědomí, špatný prospěch ve škole či její nedokončení a opravdu závažným rizikem může být zanedbávání nebo dokonce až zneužívání v dětství. Také chronická nemoc nebo hendikep může mít na rizikové chování vliv. **Společenské faktory** také nesou rizika, která se na vzniku rizikového chování značně podílejí. Ať už je to společenská chudoba, nezaměstnanost nebo negativní vzor v jedincově okolí, tak závažnější rizika, jakožto příležitost k nelegálním činnostem, přístup k drogám, a dokonce i ke zbraním. V neposlední řadě nesmíme opomenout **rodinné faktory**, které zahrnují všemožné vlivy. Jsou to konflikty v rodině, ztráta rodinného příslušníka, nemocní rodiče, nedostatečný rodičovský dohled, nízký socioekonomický status, špatná komunikace nebo špatně zvolený způsob výchovy dítěte, který se odráží v budoucím životě jedince (Kabíček, Csémy a Hamanová, 2014).

## 2.2 Vliv rodiny na rizikové chování

Dětství a dospívání je již samo o sobě velmi náročné, a to jak pro samotné dítě, tak i jeho rodiče. Dospívání je období zrání, kdy se z dítěte postupně stává dospívající člověk. Toto období je velmi důležité proto, aby se z jedince stal fungující dospělý. Rodiče by proto s dítětem měli umět dobře komunikovat, umět ho pochválit a najít vždy nějaký kompromis, který bude vyhovující pro obě strany (Kabíček, Csémy a Hamanová, 2014).

Při vzniku rizikového chování selhává rodinná interakce mezi dospívajícími a rodiči. Pravdou je, že interakce je mnohdy opravdu náročná, i přesto však zvladatelná. Krize nastává tehdy, pokud se objevuje problém nedostatečné komunikace všech zainteresovaných osob. Důvodem může být nedostatek času ze strany rodičů, rozvod, nedostatek soukromí, které jedinec potřebuje. Rizikem je také to, pokud rodiče své dítě neumějí respektovat, neustále ho napomínají a jsou zde také jakési prvky posměchu vůči dítěti. Proto je velice důležité se na komunikaci zaměřit a pokud si všimneme jejího selhávání, snažit se situaci co nejdříve

opět obrátit k lepšímu. Ne vždy to však jde, nebo je o zlepšení zájem. V tom případě vznikají v důsledku nesprávné interakce rizikové faktory, podílející se na vzniku rizikového chování. Vše však nezávisí pouze na jejím selhání. Máme i jiné faktory, které se na vzniku rizikového chování podílejí, a které nalézáme právě v rodinném prostředí. Je to již zmíněná špatná komunikace, dysfunkční rodina, špatně zvolená výchova, chronicky nemocní nebo závislí rodiče, významná ztráta rodinného příslušníka, zanedbávání a zneužívání dítěte nebo také problém dnešní doby, kdy mizí širší rodinné vazby (Kabíček, Csémy a Hamanová, 2014). Zdrojem závažných problémů mohou být také podle Dunovského (1986) sourozenci, kteří se mohou podílet nebo vyvolávat poruchy a narušovat rodinné funkce. Matoušek a Matoušková (2011) za jednu z možných příčin delikventního chování přičítají i pasivní a odmítavé rodiče, kteří se nezajímají o potřeby svého dítěte.

Bavíme-li se o negativním vlivu rodiny, který může přispívat ke vzniku rizikového chování, působí zde převážně **psychogenní a sociogenní faktory**. Jedná se o faktory, které způsobují narušení vývoje etických a sociálních citů a celkově rodinného prostředí. Je zde především vliv rodičů, kteří vykazují známky alkoholismu, kriminálního chování, citové chladnosti, nedostatku času, nebo i nedostatku kontroly nad volným časem svých dětí. Může se jednat také o špatně zvolený způsob výchovy, který může způsobit vzdor dítěte a počátek dráhy rizikového chování (Kříž, 2004). Kraus a Hroncová (2007) uvádějí i **exogenní příčiny**, které mohou deviantní chování vyvolat. Člověk si z rodinného prostředí do budoucna odnáší vzorce chování a jednání a pokud rodina v této oblasti selže, vede to právě k deviantnímu chování jejich potomků. A jelikož prochází stále velkými změnami, vytváří se zde prostředí složitější pro výchovu. Proto se ve výchově často selhává. Rodiny se zde rozdělují do tří kategorií. Rodiny, které nemohou dost dobře působit na své děti, například z důvodu nemoci nebo nízkého socio-ekonomického statusu. Rodiny, které nedovedou naplnit funkce rodiny a úkoly spojené s výchovou. A v neposlední řadě ty, které se nechtějí na výchově dětí ani podílet.

Rodiče by si tedy měli uvědomovat rizikové faktory, které navyšují výskyt rizikového chování a snažit se jim předcházet, aby se děti mohli správně vyvíjet, nikterak jim to nebránilo prožívat situace typické pro jejich fázi života a neovlivnilo to jejich budoucnost (T. de Guzman a Pohlmeier, 2014).

### 3 SOCIÁLNĚ-PRÁVNÍ OCHRANA DĚTÍ

Sociálně-právní ochrana dětí má v České republice velice významné postavení, jelikož se stará o ochranu dětí před tělesným a duševním násilím, chrání jejich zdravý vývoj v rodinách a jejich zájmy. Řídí se ústavou, mezinárodními předpisy a dalšími právními předpisy, které pomáhají orgánům činným v SPOD vykonávat svou funkci. Výkon však není vždy jednoduchý, neboť se týká dětí, rodin a nepříznivých situací, do kterých se dostávají. Je tedy velice důležité, aby všichni pracovníci orgánu sociálně-právní ochrany dětí měli teoretické i praktické znalosti a dokázali tak náležitě řešit všechny situace, do kterých se rodina a její členové dostali a pomohli jim tuto nepříznivou situaci překonat (Novotná a Fejt, 2014).

Základním zákonem, podle kterého se SPOD řídí je **zákon č. 359/1999 Sb, o sociálně právní ochraně dětí, ve znění pozdějších předpisů**, který vymezuje právě onu ochranu práv, vývoje, výchovy a zájmů dítěte. Nejsou zde však dotčeny zvláštní právní předpisy, které se zaměřují na další jednotlivé oblasti. Jsou jimi například zákon o rodině, občanský soudní řád, trestní zákon, trestní řád a další. Důležitý je **zákon č. 218/2003 Sb., o soudnictví ve věcech mládeže** (Legislativa a systém sociálně-právní ochrany). Ten se právě zaměřuje na mládež a jejich protiprávní činnost. Vymezuje odpovědnost za jejich činy, opatření, postup a rozhodování a výkon soudu v těchto věcech (Zákon č. 218/2003 Sb., o soudnictví ve věcech mládeže). Pokud chce orgán zabezpečit náhradní rodinné prostředí pro dítě, řídí se **zákonem č. 109/2002 Sb. o výkonu ústavní nebo ochranné výchovy**. Pokud se vezmou v potaz všechny tyto předpisy, mohou být vytyčeny hlavní principy úpravy SPOD (Legislativa a systém sociálně-právní ochrany).

Sociálně-právní ochrana dětí má veřejnoprávní povahu, to znamená, že se řídí, podle již výše zmíněných dokumentů a předpisů. K těm nadále řadíme Listinu základních práv a svobod, která obecně vymezuje právo všech na život, svobodu a ochranu života, a to bez rozdílu. Nadále nám tato povaha určuje skutečnost, že se pracovníci OSPOD umějí dobře orientovat ve společnosti a poukázat tak na rizika, nové jevy a skutečnosti, které by mohli zasahovat do života rodin. V neposlední řadě nám umožňuje reagovat na zapojení dalších subjektů, které mají zájem se do sociálně-právní ochrany dětí zapojit (Novotná a Fejt, 2014).

Na činnostech sociálně-právní ochrany dětí se podílí pět orgánů. Nejhlavnějším je u nás Ministerstvo práce a sociálních věcí, nadále to jsou krajské úřady, obecní úřady a důležitým orgánem je také Úřad pro mezinárodně-právní ochranu dětí (Matoušek a Pazlarová, 2016).

Nejvíce povinností však mají úřady obcí s rozšířenou působností, jelikož jsou jedincům nejbližší a mohou tak s nimi snadněji spolupracovat (Novotná a Fejt, 2014).

Klienty jsou děti, které:

- přišli o své rodiče a nemá se o ně kdo starat;
- rodiče zanedbávají tak, že neplní a zneužívají svou rodičovskou odpovědnost;
- jsou svěřeny do péče jiné osoby;
- páchají trestnou činností, vykazují prvky rizikového chování, utíkají z domova;
- byly obětí trestné činnosti, jsou ohroženy na životě a zdraví, násilím mezi rodiči nebo jiných osob, které jsou odpovědné za jejich výchovu (Novotná a Fejt, 2014).

Služby jsou poskytovány hlavně dětem, které mají:

- v České republice trvalý pobyt;
- trvalý pobyt povolen, a to nejméně na 90 dnů;
- rodiče, kterému byl povolen trvalý pobyt na nejméně 90 dnů a samotné dítě toto povolení nemá;
- zažádáno o mezinárodní ochranu (rovněž se týká také rodiče) (Novotná a Fejt, 2014).

Ovšem tento výčet neznamená, že dítě, které nesplňuje podmínky nebude moci o pomoc požádat. Ochrana je poskytnu všem, alespoň v nezbytném rozsahu. Požádat o ni může samo dítě bez vědomí rodičů i osoba, která má podezření, že dítě v jeho okolí může být ohroženo, nebo také sám rodič, který si nedokáže s krizovou situací poradit vlastními silami (Novotná a Fejt, 2014).

Současná doba přináší orgánu SPOD spoustu problémů. Jedním z nich jsou kompetence samosprávy a státní správy, které nemají určeny hranice, a tak se stává, že se jejich činnost střetává. Neméně zásadním problémem je slabá multidisciplinární spolupráce a nedostatečná rekvalifikace pracovníků. Stává se tak, že většina problémů nachází řešení v ústavní péči (Matoušek a Pazlarová, 2016).

### **3.1 Pracovníci orgánu sociálně-právní ochrany dětí**

Jak už bylo zmíněno výše, nejvíce povinností má úřad obce s rozšířenou působností, jelikož je občanům nejbližší a může tak včas a řádně potřebnou ochranu zajistit. Samotní pracovníci

úřadu mají celou řadu povinností, které musejí splňovat. Především mají za úkol hodnotit situace rodin, obhajovat zájmy klientů, osobně jim poskytovat řádnou pomoc, nebo klienta odkázat na jinou formu pomoci, pokud jeho schopnosti nejsou v tomto ohledu dostačující. Řídí se také oznamovací povinností, což znamená, že musejí oznámit jiným orgánům porušení zákona (Matoušek a Pazlarová, 2016). Takto spolupracují také školy, školská a jiná zařízení, kdy orgánu sociálně-právní ochrany dětí podávají zprávy o tom, že se v jejich zařízení vyskytuje ohrožené dítě, které potřebuje pomoc (Novotná a Fejt, 2009).

Nejdůležitějším úkolem sociálně-právní ochrany dětí je prevence a předcházení vzniku problémů a působení nepříznivých jevů, a proto jsou úřady obcí s rozšířenou působností povinni vyhledávat ohrožené děti, rodiny a pomáhat jim při zvládnání obtížných situací. Pomáhají také rodinám s péčí a výchovou zdravotně postiženého dítěte a dítěte vykazujícího prvky rizikového chování. S tímto se pojí také jejich povinnost zajistit, že se dítě nebude nadále pohybovat v prostředí, které ho ohrožuje. Pracovníci úřadu tak mohou zprostředkovávat i náhradní výchovu nebo svěření dítěte do péče jiných FO. Pokud je to v zájmu dítěte a zajistí mu to řádný vývoj a správnou výchovu. Pracovník má také pravomoc uložit napomenutí, dohled či omezení, kterým řádnou výchovu a vývoj zajistí (Novotná a Fejt, 2014).

Každý jeden pracovník musí umět s klientem komunikovat a zvládat všechny projevy emocí, které se u klienta mohou projevit, a ne vždy jsou pozitivního charakteru (Matoušek a Pazlarová, 2016). O každém klientovi se musí vést spisová dokumentace, která obsahuje osobní údaje dítěte a jeho rodičů, rodinnou situaci jak už po ekonomické, sociální a zdravotní stránce, tak i záznamy ze všech jednání, které se v souvislosti s dítětem vedly. S tímto se pojí také zachovávání mlčenlivosti, které pracovníkům nařizuje mlčet o všech informacích v této dokumentaci a jiných skutečnostech, které se dítěte týkají. Při porušení se dopouští přestupku a může jím být uložena pokuta (Legislativa a systém sociálně-právní ochrany). V neposlední řadě jsou také nuceni řídit se standardy kvality, které obsahují principy výkonu, standardy sociální práce s klientem, personální, organizační a technicko-provozní zajištění (Zákon č. 359/1999 Sb., o sociálně-právní ochraně dětí).

Ke každému dítěti musí pracovník přistupovat individuálně a zhodnotit situaci jeho samotného, jeho rodiny a také širšího rodinného prostředí. V případě samotného dítěte se pracovník snaží zjistit, které jeho práva a povinnosti jsou ohroženy. Vymezuje, která rizika mohou narušit jeho vývoj a vzdělávání. Zjišťuje jeho potřeby, zájmy, schopnosti, dovednosti a jak je nadále rozvíjet a chránit. V oblasti rodiny zjišťuje především v jakém rodinném

prostředí dítě žije, jaké vztahy má dítě s rodinnými příslušníky, jaký výchovný styl se v rodině vyskytuje, jaký je socioekonomický status rodiny a celkově jaké problémy rodinu zasahují. Poté se pracovník snaží najít řešení všech zasažených oblastí. Na širší rodinné prostředí se pracovník zaměřuje kvůli využitelnosti možností, které může riziková rodina využít, aby zlepšila svou situaci. Všechny tyto informace slouží k tomu, aby mohli pracovníci učinit různá opatření, obnovit narušené funkce rodiny, zlepšit různými způsoby vztahy mezi dítětem a rodiči a celkově celou rodinou situaci, včetně pomoci při začleňování. K tomuto všemu je rodinám nabídnuta pomoc v podobě konzultací, intervencí, právní pomoci, poradenství a mnoha dalších prostředků, které mohou využít (Vyhláška o provedení některých ustanovení zákona o sociálně-právní ochraně dětí, 2012).

Na orgánu sociálně-právní ochrany dětí pracují především sociální pracovníci, z nichž někteří mají určité specializace, které jim určují, se kterými dětmi pracovat, aby se jim dostalo nejúčinnější péče (Co se skrývá pod orgánem sociálně-právní ochrany dětí?, 2023).

### **Sociální pracovník**

Sociální pracovník se stará o děti, kterým buď rodiče zemřeli, nebo o které se rodiče špatně starají a zneužívají svou rodičovskou odpovědnost. Má na starost také kontrolu dětí, které byly svěřeny do výchovy jiné FO. Jelikož však nemá přímo žádnou specializaci, může pracovat také s dětmi, které jsou ohroženy rizikovým nebo jiným delikventním chováním. Jsou ohroženy na životě, zdraví, je ohrožen jejich majetek nebo jsou opakovaně umístěovány do zařízení, které vyžadují nepřetržitou péči (Bendl, Hanušová a Linková, 2016). Avšak můžeme nalézt i pracovníka, který se zaměřuje na děti ohrožené syndromem CAN a domácím násilím (Specializace pracovníků, 2005).

### **Sociální kurátor pro děti a mládež**

Sociální kurátor se zaměřuje na děti do patnácti let a na mladistvé do věku osmnácti let, které jsou ohroženy poruchami chování, kterým se snaží zamezit, zmírnit jejich dopad a v nejlepším případě je úplně odstranit. Především se snaží o analýzu rizikového chování záškoláctví, adiktologie a další trestné činy a přestupky, které mohou ohrožovat společnost. Je také účastníkem přestupkového a jiného řízení, které projednává činy spáchané jeho klientem. Úzce spolupracuje s probační a mediační službou. Jeho činnost zahrnuje také jednou za tři měsíce navštěvovat děti a mladistvé, kteří jsou v ústavní nebo ochranné výchově, vazbě nebo výkonu trestu. Výjimkou se děti do 1 roku, které je povinen navštěvovat jedenkrát do měsíce (Bendl, Hanušová a Linková, 2016).

**Pracovník náhradní rodinné péče**

Pracovník má na starosti vše ohledně osvojení a pěstounské péče. To znamená, že vyhledává děti k osvojení a FO, které by se mohli stát osvojiteli nebo pěstouny. Zpracovává dokumentaci a pokud je třeba provést místní šetření, může vykonávat i funkci terénního pracovníka (Specializace pracovníků, 2005).

**Terénní pracovník**

Název pracovní pozice je odvozen od funkce, která spočívá hlavně v šetření mimo úřad. Pracovník je tedy v terénu, ve kterém provádí činnosti vedoucí k ochranně práv, zdraví, výchovy a vývoje dítěte v případě ohrožení, ke kterému může kdykoliv dojít (Co se skrývá pod orgánem sociálně-právní ochrany dětí?, 2023).

**Vedoucí odboru**

Vedoucí pracovník je ten, který má na starosti odbor nebo oddělení obecního úřadu a tím řízení týmu zaměstnanců. Může vykonávat funkci ředitele krajského úřadu. Může se také zapojit do přímé práce s klienty (Manuál implementace standardů kvality sociálně-právní ochrany dětí, 2014).



## **II. PRAKTICKÁ ČÁST**

## 4 VÝZKUM

V této bakalářské práci se zaměřujeme na **rodiny s rizikovým chováním dětí a mládeže pohledem pracovníků orgánu sociálně-právní ochrany dětí**, kteří s těmito jedinci pracují.

V současné době je rizikové chování, jeho původ a vliv na společnost velkým tématem, kterým se zabývá nejen Česká republika. Za hlavního činitele, který má značný vliv na rizikové chování je stále považována rodina, která má veliký význam a vyskytují se v jejím prostředí rizikové faktory, které mohou mít v budoucnosti souvislost s delikvencí dětí a mládeže (Matoušek a Matoušková, 2011).

Přestože Ministerstvo vnitra zaznamenalo v roce 2021 pokles kriminality, s rozvojem kyberprostoru je kriminalita dětí a mládeže na vzestupu a pracovníci orgánu sociálně-právní ochrany dětí tak mají stále velký počet jedinců, kteří k nim přicházejí (Zpráva o situaci v oblasti vnitřní bezpečnosti a veřejného pořádku na území České republiky v roce 2021, 2022).

Jelikož práce pracovníků sociálně-právní ochrany dětí spočívá také ve spolupráci s rodinami a v mnoha případech jsou těmi, kteří zastávají funkce rodiny, mohou tak spolehlivě charakterizovat rodiny s rizikovým chováním dětí a mládeže a nastítnit rizikové faktory rodinného prostředí. Jsou to odborníci, kteří se setkávají s dětmi a mládeží s rizikovými projevy denně. Z důvodu neustálého zjišťování opravdového původu rizikového chování tak **mohou určit opravdu ty nejčastější rizika, jejich souvislost s funkcemi rodiny, které v současné době narušují zdravý vývoj dítěte**, a to i s ohledem na nová rizika, která globalizující společnost přináší. **Mohou nastítnit z jakých rodin děti a mládež s rizikovými projevy nejčastěji pochází, jaký je jejich výchovný styl, co dětem v rodinách schází, jak mohou k rizikovým projevům přispět a které rizikové chování je dnes nejčtenější.**

### 4.1 Výzkumné cíle

V této práci je hlavním cílem výzkumu **odhalit a popsat rizikové faktory rodinného prostředí pohledem pracovníků OSPOD**. Nadále máme určeny tři dílčí cíle.

Prvním dílčím cílem je zjistit a popsat typologie rodin s rizikovými projevy. Chceme zjistit z jakých pocházejí rodin a jak toto jejich rodinné zázemí souvisí s projevy rizikovitosti. Současně máme zvolen druhý dílčí cíl, díky kterému bychom popsali současnou situaci rodin s rizikovými projevy. Rádi bychom díky tomuto cíli nastítnili rizikové faktory rodinného

prostředí a funkce rodiny, které mohou narušit. Dále co děti a mladiství v rodinách postrádají a které rizikové faktory se teď nejčastěji v rodinách vyskytují a zda v současné době nevznikají nová rizika. Zjišťujeme zde také jakého rizikového chování se děti a mládež v současné době nejvíce dopouští. Posledním dílčím cílem je zjistit a popsat výchovný styl v rodině s rizikovými projevy, díky kterému chceme přiblížit, jak probíhá výchova v rizikových rodinách a jak může ovlivnit projevy rizikového chování.

## 4.2 Výzkumné otázky

### 1 Jaké jsou rizikové faktory rodinného prostředí pohledem pracovníků OSPOD?

- 1.1. Jaká je typologie rodin s rizikovými projevy?
- 1.2. Jaká je současná situace rodin s rizikovými projevy?
- 1.3. Jaký je výchovný styl v rodině s rizikovými projevy?

## 4.3 Pojetí výzkumu

Na základě stanovených cílů a výzkumných otázek jsme pro sběr dat zvolili kvantitativní výzkumné pojetí, které nám pomůže popsat rodiny s rizikovým chováním dětí a mládeže pohledem pracovníků sociálně-právní ochrany dětí.

Kvantitativní výzkumné pojetí bylo zvoleno pro jeho schopnost poměrně rychle získat data od většího počtu respondentů. Jelikož chceme popsat rodiny s rizikovým chováním dětí a mládeže, zjistit rizikové faktory a celkově vliv rodinného prostředí na vznik rizikového chování dětí a mládeže pohledem pracovníků OSPOD, hodí se, abychom tyto aspekty zjišťovali od většího počtu odborníků, ne pouze od několika vybraných, jak by tomu bylo u kvalitativního výzkumného pojetí.

## 4.4 Výzkumný soubor

Základní soubor představují **pracovníci odboru sociálně-právní ochrany dětí** v České republice, kteří pracují s dětmi a mládeží s projevy rizikového chování.

Sociálně-právní ochrana dětí se podle zákona č. 359/1999 Sb., zaměřuje na ochranu všech dětí bez rozdílu a jakékoliv diskriminace. Orgány preventivně působí na rodinné vztahy a kladou důraz na ochranu dětí před sociálně patologickými jevy, a to zejména na prevenci a minimalizaci důsledků působení těchto jevů (Novotná a Fejt, 2009).

Pracovníky sociálně-právní ochrany dětí jsou sociální pracovníci, kurátoři pro děti a mládež a pracovníci náhradní rodinné péče. Zaměřují se na prevenci a sociální práci s jedinci problémovými, vykonávají činnost kurátora pro mladistvé a působí preventivně proti negativním sociálním jevům. Dále mohou vykonávat funkci poručníka, opatrovníka a mohou být také poradci, kteří pracují nejen s jednotlivci, ale také celými rodinami nebo jinými skupinami (Specializace pracovníků, 2005).

Působnost orgánu vykonávají především obecní úřady obcí s rozšířenou působností a obecní úřady. Celkově tedy můžeme najít nějakých 198 orgánů, které jsou rozmístěny ve všech 14 krajích ČR.

Ze základního souboru jsme vybrali respondenty za pomoci záměrného výběru, kdy nerozhoduje náhoda, ale úsudek výzkumníka nebo respondenta (Chráška, 2016). Ze 14 krajů jsme na základě dat ze statistické ročenky z oblasti sociální práce a sociálních věcí za rok 2021 vybrali čtyři, ve kterých byl zaznamenán nejvyšší počet klientů kurátorů pro mládež. Jedná se o kraj Moravskoslezský, Jihomoravský, Ústecký a Středočeský. Důvodem výběru je již zmiňovaný nejvyšší počet klientů, který nám naznačuje, že v těchto krajích rodina nejčastěji selhává ve výchově dětí a mládeže a vykazuje rizikové prvky, které jsou pro naši práci klíčové (Statistická ročenka z oblasti práce a sociálních věcí 2021, 2022).

Ve vybraných krajích jsme oslovili 85 odborů sociálně-právní ochrany dětí. O spolupráci jsme požádaly ty, kteří s dětmi a mládeží s rizikovými projevy pracují. Tuto podmínku jsme stanovili kvůli námi nastaveným cílům a výzkumným otázkám, které mohou zodpovědět pouze pracovníci, kteří už mají s rizikovostí určité zkušenosti. Mají tak možnost nejlépe určit vliv rodiny na vznik rizikového chování. Celkově nám na dotazník odpovědělo 107 pracovníků, kteří splnili námi stanovené podmínky.

#### **4.5 Výzkumný nástroj**

Cílem práce je popsat rodiny s rizikovým chováním dětí a mládeže pohledem pracovníků OSPOD. Z tohoto důvodu jsme zvolili pro sběr dat polostrukturovaný dotazník, díky kterému můžeme získat data poměrně rychle a od velkého počtu respondentů.

Při sestavování jsme se snažili pokládat otázky srozumitelně, aby nedošlo k případnému zkreslení a opravdu jsme zjistili potřebné informace. Dotazník jsme pojmenovali *Vliv rodinného prostředí na vznik rizikového chování dětí a mládeže*.

Dotazník obsahuje celkem 22 otázek různého typu. Najdeme v něm nejčastěji otázky uzavřené nebo polouzavřené. Uzavřené položky nabízejí respondentům předem připravené odpovědi, ze kterých si vybírají. Polouzavřené jsou téměř totožné, obsahují pouze nabídku „jiná odpověď“, kterou si mohou respondenti zvolit, pokud jim žádná námi nabízená odpověď nevyhovuje. Obsahuje i několik otevřených otázek, u kterých předložíme otázku, ke které se může respondent libovolně vyjádřit, bez jakýkoliv nabízených odpovědí. Také zde nalezneme škály Likertova typu a výčtovou položku. V úvodu dotazníku je krátké představení, nastínění cíle našeho výzkumu, zaručení anonymity a poděkování za vyplnění, pomoc a čas, který nám věnovali. Následuje několik kontaktních položek, které mají respondenta uvést do problematiky a pomoci nám zjistit základní informace. Ostatní položky nám pomáhají odpovědět na stanovené výzkumné otázky, které se týkají typologií rodin jejich současné situace a výchovného stylu, který je v nich uplatňován (Chráška, 2016).

Po úspěšném sestavení dotazníku byli prostřednictvím e-mailu osloveni pracovníci námi vybraných odborů sociálně-právní ochrany dětí. Ti byli požádáni o vyplnění dotazníku, který nám pomůže s realizací našeho výzkumu, a to společně s ujištěním o anonymitě jejich odpovědí. Z důvodu velké vzdálenosti většiny OSPODŮ byl dotazník distribuován prostřednictvím internetového odkazu, který respondenty odkazuje na webové stránky [www.survio.cz](http://www.survio.cz).

#### **4.6 Způsob zpracování dat**

Na základě námi položených otázek v dotazníku, jsme analýzu dat provedli prostřednictvím popisné statistiky, která nám pomůže získaná data charakterizovat a popsat za pomoci absolutní a relativní četnosti, které jsme vypočítali v programu Microsoft Excel. Otevřené otázky byly přepsány a poté slovně popsány v analýze výzkumu. Jednotlivé otázky jsme pro lepší přehlednost zpracovali do tabulek a grafů, které jsou vždy doplněny komentářem, který vysvětlí a popíše vše potřebné, shrne konečný výsledek a zodpoví naše výzkumné otázky (Neubauer, Sedlačík a Kříž, 2021).

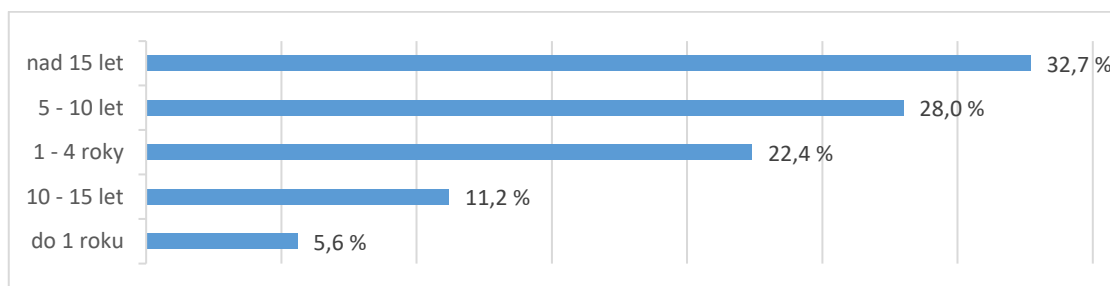
## 5 ANALÝZA

V kapitole se věnujeme analýze výsledků kvantitativního šetření. Jednotlivé odpovědi respondentů jsou znázorněny pomocí grafů, tabulek a doplněny komentářem, který jednotlivá data podrobněji popisuje. Data byly získány za pomoci anonymního dotazníkového šetření, kterého se celkově zúčastnilo 107 pracovníků orgánu sociálně-právní ochrany dětí. Dotazník obsahoval různorodé typy otázek. Nejčastěji se však jednalo o uzavřené a polouzavřené otázky. Najdeme zde však i škály Likertova typu, výčtovou položku a několik otevřených otázek.

V úvodu dotazníku jsme od respondentů zjišťovali základní informace jako délku praxe, na jaké pracují pozici a v jakém kraji. Poté následovaly otázky, jejichž odpovědi nám pomohli zodpovědět námi zvolené výzkumné otázky ohledně typologie rodin, jejich současné situace a výchovném stylu.

### Položka č. 1: Uveďte délku Vaší praxe

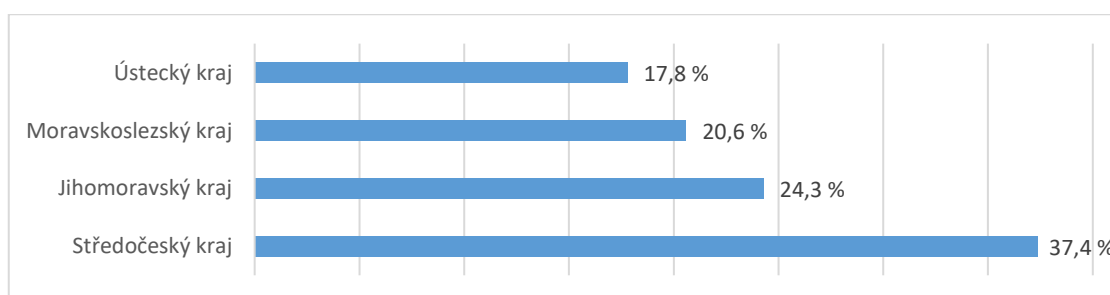
Graf 1 Délka praxe



V prvním grafu je znázorněna délka praxe jednotlivých pracovníků orgánu sociálně-právní ochrany dětí. S praxí do 1 roku se zúčastnilo 6 respondentů (5,6 %), 1-4 roky 24 respondentů (22,4 %), 5-10 let 30 respondentů (28 %) a v rozmezí 10-15 let 12 respondentů (11,2 %). Nejvíce respondentů mělo nad 15 let praxe, a to v celkovém počtu 35 osob (32,7 %).

### Položka č. 2: Uveďte, ve kterém kraji se nachází Vaše pracoviště

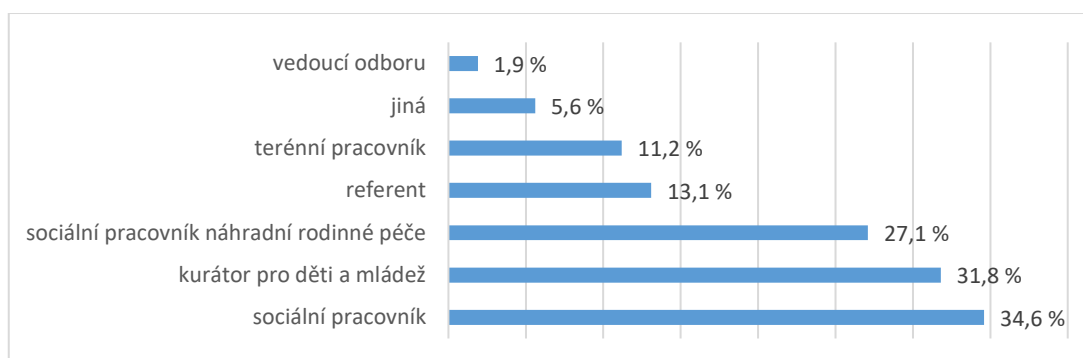
Graf 2 Kde se nachází Vaše pracoviště



Ve druhém grafu můžeme vidět znázorněny kraje, ve kterých pracují námi oslovení pracovníci. Ze Středočeského kraje se do výzkumu zapojilo 40 respondentů (37,4 %). Z Jihomoravského kraje 26 respondentů (24,3 %), z Moravskoslezského kraje 22 respondentů (20,6 %) a nejméně odpovědí jsme obdrželi z kraje Ústeckého, ve kterém se zapojilo pouze 19 pracovníků (17,8 %).

### Položka č. 3: Uveďte svou pozici na odboru sociálně-právní ochrany dětí

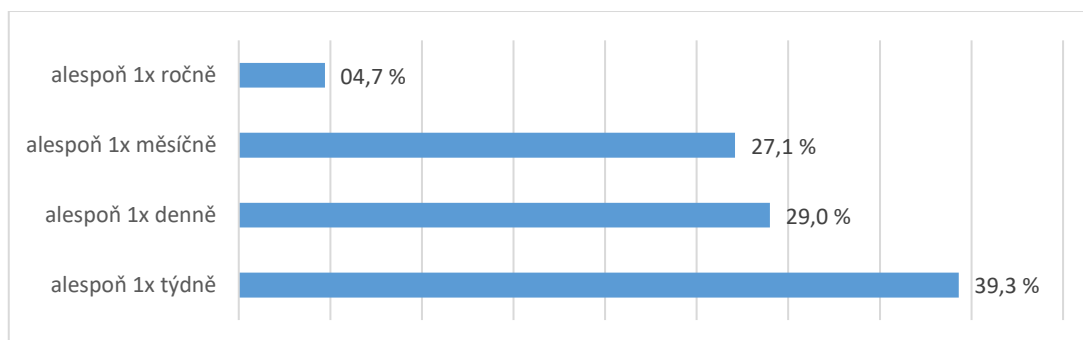
Graf 3 Pozice na OSPOD



Třetí graf znázorňuje pozice, které respondenti na odboru SPOD zauímají. Nejpočetnější skupinou jsou sociální pracovníci, kterých odpovědělo 37 (34,6 %). Dále nám odpovědělo 34 kurátorů pro děti a mládež (31,8 %), 29 sociálních pracovníků náhradní rodinné péče (27,1 %), 14 referentů (13,1 %), 12 terénních pracovníků (11,2 %) a 2 vedoucí OSPOD. U této otázky jsme uvedli také možnost „jiná“, na kterou odpovědělo 6 respondentů (5,6 %). I přesto, že jsme zde uvedli možnost „vedoucí odboru“, čtyři pracovníci u této možnosti uvedli pozici vedoucí oddělení. Zbývající dva uvedli, že na odboru pracují na pozici právníka a sociálního pracovníka – metodika, kontrolora.

### Položka č. 4: Jak často pracujete s dětmi a mladistvými s rizikovými projevy chování?

Graf 4 Práce s dětmi a mladistvými

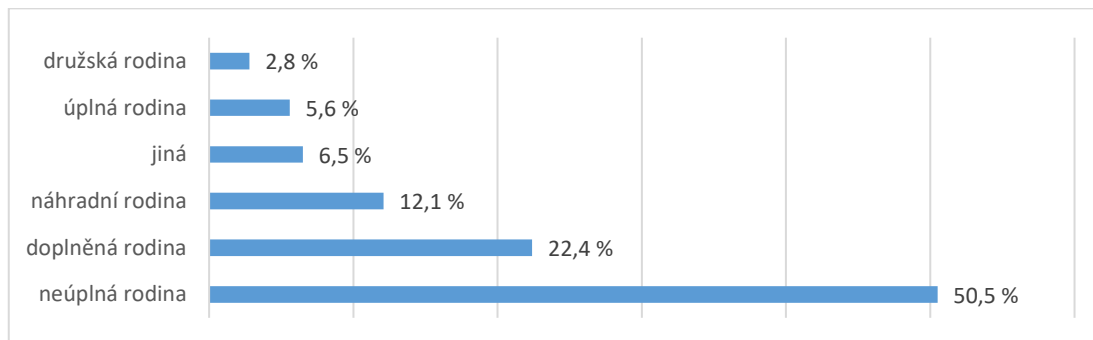


U čtvrté položky jsme zjišťovali, jak často respondenti s rizikovou mládeží pracují, jelikož práce s nimi byla naším kritériem. Nejvíce respondentů zvolilo odpověď „alespoň

1x týdně“, což se rovnalo celkem 42 (39,3 %) pracovníkům. Pouze 5 (4,7 %) pracovníků zvolilo možnost „alespoň 1x ročně“.

### **Položka č. 5: Jaké je nejčastěji složení rodiny dětí a mládeže s rizikovými projevy?**

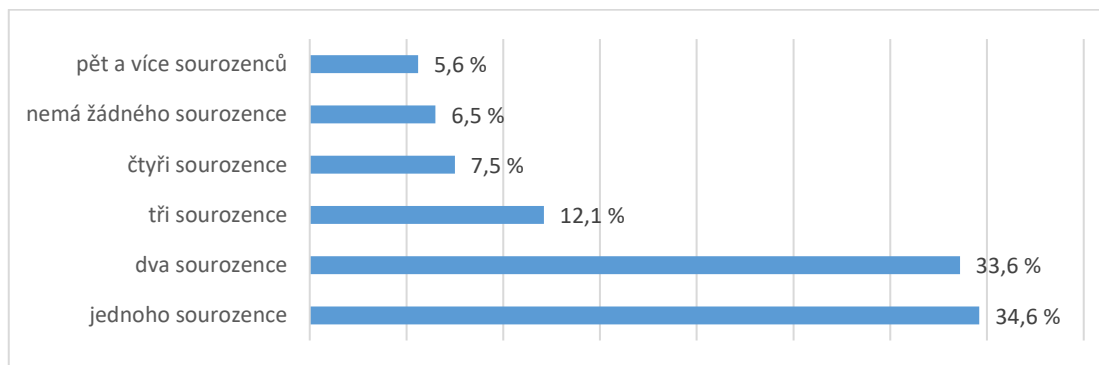
Graf 5 Složení rodiny



V grafu č. 5 můžeme vyčíst nejčastější složení rizikových rodin. Podle 54 respondentů (50,5 %) se jedná hlavně o neúplné rodiny a podle 24 (22,4 %) jde často i o rodiny doplněné. Byla zde i možnost napsání vlastní odpovědi. Tuto variantu si zvolilo 7 pracovníků, jejichž odpovědi byly, že se jedná buď o všechny typy rodin a nejde vybrat pouze jednu možnost, nebo že je toto složení velmi individuální.

### **Položka č. 6: Kolik má dítě nebo mladistvý s rizikovými projevy nejčastěji sourozenců?**

Graf 6 Počet sourozenců

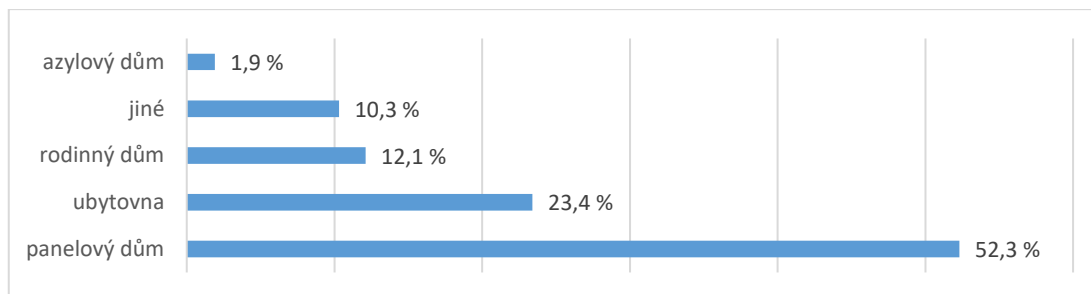


V této otázce jsme se snažili zjistit, kolik má dítě nebo mladistvý s rizikovými projevy nejčastěji sourozenců. I přesto, že větší počet sourozenců představuje rizikový faktor rodiny, podle respondentů mají nejčastěji pouze jednoho sourozence, a to přesně podle 37 (34,6 %) respondentů. Na druhém místě mají podle 36 (33,6 %) pracovníků sourozence dva. Menší podíl už tvoří skupiny s více jak dvěma sourozenci.



### Položka č. 7: Kde rodina s dítětem nebo mladistvým s rizikovými projevy nejčastěji bydlí?

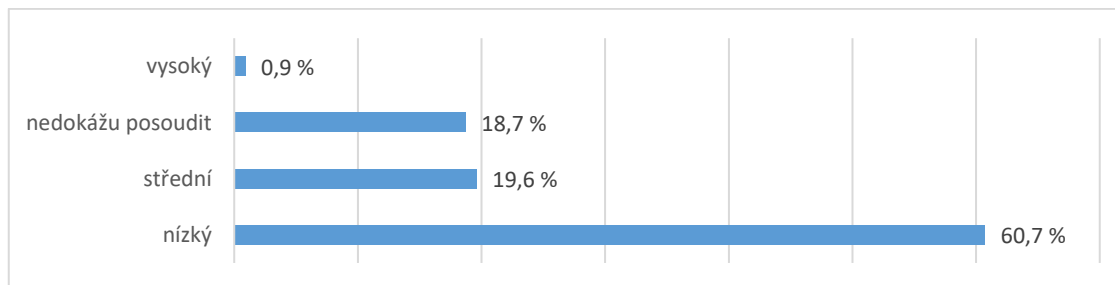
Graf 7 Kde rodina nejčastěji bydlí



U sedmé otázky jsme zjišťovali, jaký typ bydlení je pro rizikovou rodinu nejtýpější. Ačkoliv by se mohlo zdát, že rizikové rodiny budou bydlet nejčastěji na ubytovnách nebo v azylových domech není tomu tak. Jako nejčastější typ bydlení je podle 56 (52,3 %) pracovníků panelový dům. Teprve na druhém místě se nachází ubytovna, kterou zvolilo 25 (23,4 %) osob. Třetím typem, se kterým se pracovníci nejčastěji setkávají, je rodinný dům, který zvolilo 13 osob (12,1 %). Azylový dům zvolili pouze 2 pracovníci (1,9 %). U této otázky jsme také dali možnost „jiná“, jelikož mohou mít pracovníci i jiné zkušenosti. Tuto možnost otevřené otázky využilo 11 (10,3 %) respondentů. Ve většině případů se jednalo o odpověď typu: „Bydlení nehraje roli.“; „Nejde to přesně upřesnit, vždy je to jinak.“; „Je to velmi individuální.“; „Je to různé.“ Dále tímto způsobem odpovědělo dalších 5 respondentů. Dalšími odpověďmi byly byty, nájemní domy na okraji města a městský byt.

### Položka č. 8: Jaký je nejčastěji socioekonomický status rodiny dítěte a mladistvého s rizikovými projevy?

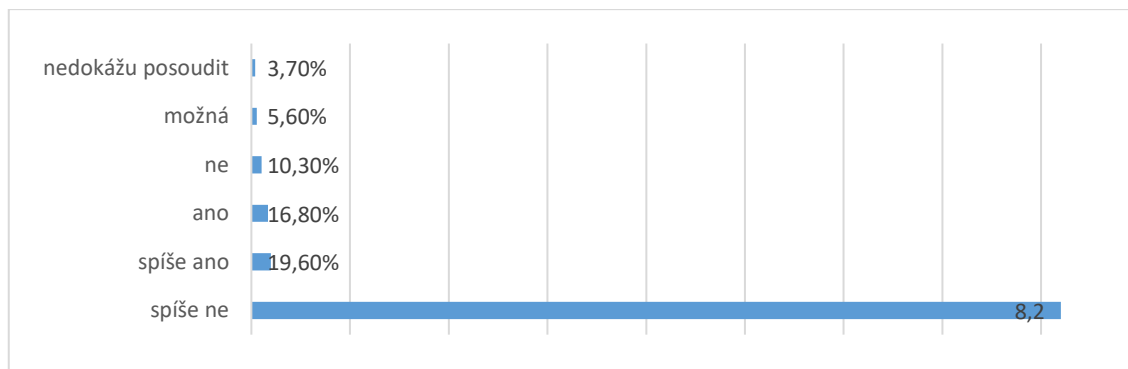
Graf 8 Socioekonomický status rodiny



U této otázky jsme se chtěli dozvědět o socioekonomickém statusu rodiny. Jak můžeme vidět na grafu, největší podíl je rodin s nízkým socioekonomickým statusem (60,7 %), se kterým se nejčastěji setkává 65 respondentů.

**Položka č. 9: Setkáváte se také často s dětmi, které pocházejí z rodin s vysokým socioekonomickým statusem?**

Graf 9 Vysoký socioekonomický status



Jedná se o doplňkovou otázku k předchozí otázce. Cílem bylo zjistit, zda se rodiny s vysokým socioekonomickým statusem dostávají do popředí i přesto, že bychom v předchozí otázce zjistili, že se nejčastěji jedná o nízký a střední socioekonomický status. I přesto, že nejčastější odpovědí bylo „*spíše ne*“, kterou zvolilo 47 (43,9 %) respondentů, druhou a třetí nejčastější odpovědí bylo „*spíše ano*“ (19,6 %), kterou zvolilo 21 pracovníků, a „*ano*“ (16,8 %), kterou zvolilo 18 respondentů.

**Položka č. 10: Níže je uveden seznam funkcí, které by měla rodina naplňovat. Označte u rizikových faktorů funkce, jejichž naplnění mohou podle vás jednotlivé rizikové faktory narušit.**

Tabulka 1 Funkce rodiny

	Biogicko-reprodukční	Sociálně-ekonomická	Socializačně-výchovná	Emocionální	Rekreační a regenerační	Ochranná a doméstičká
syndrom CAN	48	35	69	87	42	73
alkoholismus	49	69	72	77	50	74
nezaměstnanost	24	93	65	27	64	62
konflikty v rodině	39	31	79	87	33	71
nedostatečná komunikace	27	18	76	93	39	56
socioekonomický status	31	80	49	28	52	50
nedostatečný rodičovský dohled	24	14	85	70	53	71

počet dětí v rodině	35	75	46	48	53	50
nevyhovující bytové podmínky	28	72	42	29	32	59
nedůsledné metody výchovy	20	24	82	63	37	54
trestná činnost rodičů	33	68	75	70	44	73
nefungující rodinné vztahy	43	29	77	77	34	69
rodiče bez autority	21	19	77	65	31	51

Tabulka č. 1 zobrazuje funkce a rizikové faktory rodiny, které jsme chtěli propojit a zjistit tak, které funkce rodiny mohou být faktory narušeny. V každém řádku jsou znázorněny tři funkce, které byly respondenty nejčastěji zvoleny a mohou tak podle nich být nejvíce narušeny jednotlivými rizikovými faktory. Jak můžeme vidět, nejvíce zasaženými funkcemi, které podle respondentů narušuje nejvíce faktorů jsou *funkce ochranná a domestikační, socializačně-výchovná funkce a emocionální*.

**Položka č. 11: Co podle Vás dítě a mladistvý s rizikovými projevy v rodině nejvíce postrádá?**

Tabulka 2 Co nejvíce postrádají

	nesouhlasím	spíše nesouhlasím	nevím	spíše souhlasím	zcela souhlasím
Pocit uspokojení, lásky, bezpečí.	1	5	1	53	47
Kvalitní rodinné zázemí.	1	7	7	46	46
Jednoho z rodičů.	1	22	14	54	16
Prostor pro seberealizaci.	1	19	13	53	21
Kladný vzor.	1	7	5	42	52
Dohled ze strany rodičů.	2	6	7	55	37
Nekonfliktní prostředí.	1	7	6	52	41
Potřebu povzbuzení.	1	7	8	44	47
Kladnou zpětnou vazbu.	1	4	8	45	51
Osvojení zodpovědnosti.	2	4	8	41	52
Neobhajování nevhodného chování.	4	6	10	44	43

Tabulka č. 2 nám zobrazuje, co podle respondentů dítě a mladiství s rizikovými projevy nejvíce postrádá. Můžeme si všimnout, že podle respondentů v rodině postrádají většinu námi navržených variant. Pouze u možností „jednoho z rodičů“ a „prostor pro realizaci“ respondenti viditelně více volili možnost „spíše nesouhlasím“ a „nevím“. Ovšem i přesto můžeme říci, že je postrádají.

**Položka č. 12: Pokud si myslíte, že postrádá i něco jiného, uveďte prosím.**

Tato otevřená otázka slouží jako doplňková k otázce č. 11. Odpovědělo 17 respondentů.

**Respondent 1:** *Zajištění stabilního prostředí.* **Respondent 2:** *Zájem rodičů o jeho život a jeho aktivity.* **Respondent 3:** *Zájem o jeho osobu, nastavená pravidla, režim a jejich dodržování. Možnost diskuze, respekt z dospělé osoby, autority.* **Respondent 4:** *Zájem o naslouchání.* **Respondent 5:** *Vzájemná spolupráce širší rodiny, vzdělávacího zařízení a rodičů.* **Respondent 6:** *Vyznávání kvalitních životních hodnot, např. vzdělání.* **Respondent 7:** *Vidina své budoucnosti.* **Respondent 8:** *Trávení času s rodinou.* **Respondent 9:** *Přijetí.* **Respondent 10:** *Podnětné prostředí.* **Respondent 11:** *Dítě s rizikovým chováním je často jen zrcadlem svých rodičů. Ti se diví, proč se chová tak špatně, ale nevidí, že mezi chováním dítěte a jich samotných až tak velký rozdíl není.* Výše jsou uvedeny pouze některé odpovědi. Ostatními odpověďmi bylo, že jsou potřeby individuální, nebo se opakovaly již výše zmíněné.

**Položka č. 13: Vyjádřete svou míru souhlasu s rizikovými faktory rodinného prostředí současné doby, které se v rodinách nejčastěji vyskytují.**

Tabulka 3 Rizikové faktory současné doby

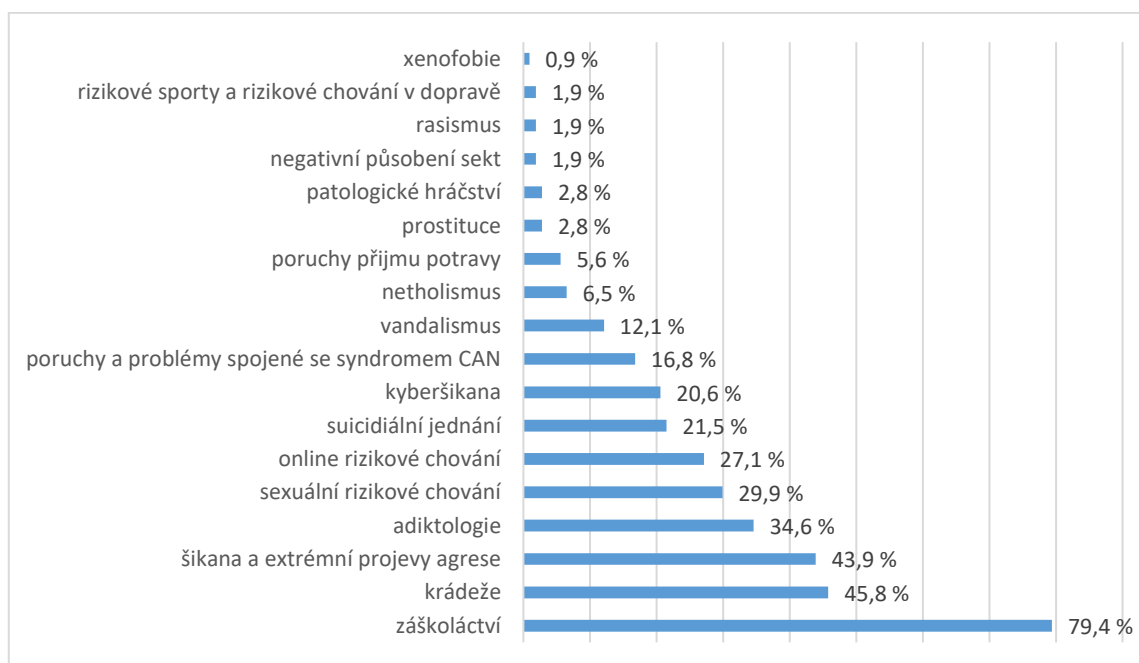
	nesouhlasím	spíše nesouhlasím	nevím	spíše souhlasím	zcela souhlasím
syndrom CAN	6	33	24	35	9
alkoholismus	1	5	14	54	34
nezaměstnanost	1	22	12	50	22
konflikty v rodině	1	4	5	49	48
nedostatečná komunikace	1	6	3	47	51
socioekonomický status	1	17	14	56	19
nedostatečný rodičovský dohled	1	8	6	48	45
počet dětí v rodině	5	36	27	32	8

nevyhovující bytové podmínky	4	28	11	47	17
nedůsledné metody výchovy	1	5	5	45	51
trestná činnost rodičů	1	13	13	48	34
nefungující rodinné vztahy	1	4	8	50	44
rodiče bez autority	1	8	8	47	43

V tabulce č. 3 můžeme vidět rizikové faktory rodinného prostředí, se kterými se v současné době respondenti nejvíce setkávají. Porovnali jsme odpovědi, ve kterých respondenti souhlasili a nesouhlasili. Můžeme říci, že téměř se všemi se faktory se respondenti setkávají poměrně často. Ovšem šest z nich ve výsledku zvolilo více jak 90 respondentů, a to *konflikty v rodině, nedostatečnou komunikaci, nedostatečný rodičovský dohled, nedůsledné metody výchovy, nefungující rodinné vztahy a rodiče bez autority*. Rovněž *alkoholismus a trestná činnost rodičů* je častým faktorem, který se v současnosti v rodinách mnohokrát vyskytuje.

**Položka č. 14: Označte tři typy rizikového chování, se kterým se v současné době u dětí a mládeže nejčastěji setkáváte.**

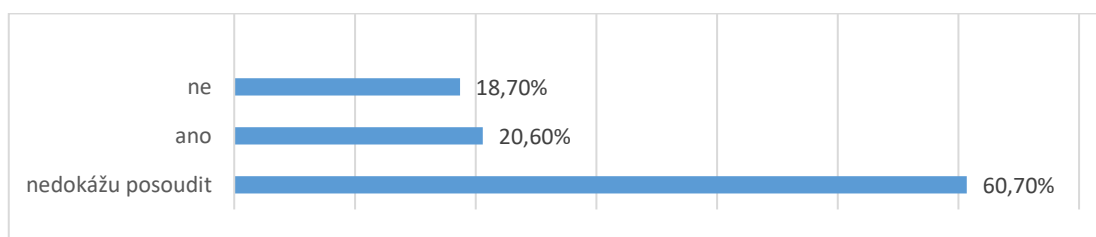
Graf 10 Nejčastější rizikové chování



Graf č. 10 zobrazuje, se kterými druhy rizikového chování se respondenti v dnešní době nejčastěji setkávají. Jak můžeme vidět, největším problémem je podle 85 (79,4 %) respondentů záškoláctví. Na druhém místě jsou podle 49 (45,8 %) pracovníků krádeže a podle 47 (43,9 %) respondentů je třetím nejčastějším rizikovým chováním šikana a extrémní projevy agrese. Ovšem z grafu také lze vyčíst, že se na první příčky šplhají rizika spojené s užíváním internetu, jakožto online rizikové chování a kyberšikana.

### **Položka č. 15: Začínají se podle Vás v současné době vyskytovat nové rizikové faktory rodinného prostředí?**

Graf 11 Nové rizikové faktory



V literatuře najdeme jakýsi výčet druhů rizikového chování. Ovšem s měnící se dobou a situacemi, které zasahují naši společnost jsme chtěli zjistit, zda se začínají pracovníci setkávat také s novými druhy, které vznikly v souvislosti s těmito změnami. Odpověď „ano“ zvolilo 22 (20,6 %) respondentů. Ostatní buď zvolili možnost „ne“ nebo „nedokážu posoudit“.

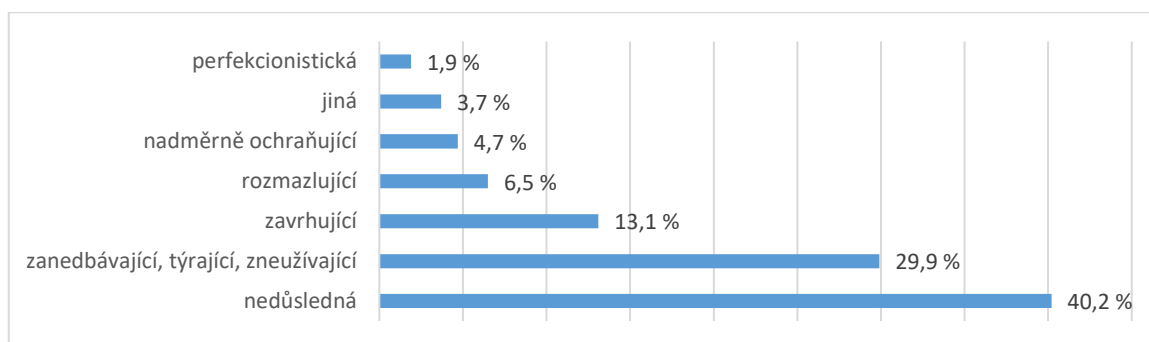
### **Položka č. 16: Pokud jste na předchozí otázku odpověděl/a ano, jaké rizikové faktory to jsou?**

Opět se jedná o doplňkovou otázku. Celkově nám na ni odpovědělo 17 respondentů (18,19 %). Pouze jeden pracovník odpověděl, že nových rizikových faktorů je mnoho, ale nevedl ani jeden konkrétní. Jedním novým rizikem jsou e-cigarety, ke kterým se dostanou děti již od útlého věku, a to od 5 třídy a žvýkačkový tabák od 4. třídy. Tuto problematiku uvedl i jeden další respondent. Dalším rizikem je rasismus, který respondent připisuje k uprchlické krizi. Problémem je také dopad pandemie covidu-19, který u dětí způsobil úzkosti a deprese. Tento problém opět uvedl také další respondent, jen s dodatkem, že dětem a mladistvým schází jakási motivace do života. Také válka na Ukrajině měla na děti vliv, respondent však nevedl konkrétní případ. Objevil se zde i problém násilí, ovšem ze strany dítěte, které je násilnické ke svým rodičům. Šest respondentů zmínilo internet a také média, jejich snadnou dostupnost a z toho pramenící nechuť rodičů trávit čas s vlastními dětmi a nedostatek času na ně. K tomuto se přiklání také jeden další respondent, který uvádí

zaneprázdněnost rodičů. Problémem je podle nich i závislost na sociálních sítích. Další upozorňuje na závislost na alkoholu a jeho snadnou dostupnost a druhý poukazuje na užívání legálních návykových látek, např. kratomu. Posledním uvedeným faktorem jsou smíšené rodiny a promítání výchovných chyb předešlé generace, např. když je u NRP pečující osobou prarodič.

**Položka č. 17: Myslíte si, že děti a mládež s rizikovými projevy nejčastěji pocházejí z rodin kde je výchova:**

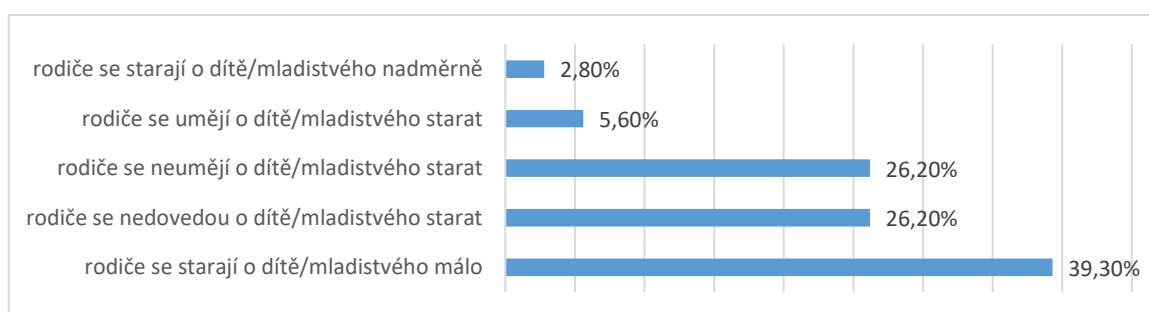
Graf 12 Výchova v rizikových rodinách



Otázka se zaměřuje na zjištění, jaká podle respondentů převládá v rodinách výchova, která by mohla mít za následek vznik rizikového chování. Respondentům jsme dali na výběr šest možností. Sedmá byla možnost „jiná“, pokud by se někdo setkával také s jinou výchovou. Nejčastěji je podle 43 (40,2 %) respondentů výchova nedůsledná. Přebývá také výchova zanedbávající, týrající a zneužívající, kterou bychom spíše čekali na prvním místě. Tuto možnost zvolilo 32 (29,9 %) respondentů. Na třetím místě je podle 14 respondentů (13,1 %) výchova zavrhuující. Poslední tři možnosti už byly voleny výrazně méně. Možnost „jiná“ zvolili 4 (3,7 %) pracovníci. Všichni se shodli na tom, že případy jsou individuální a setkávají se tedy se všemi typy a nedovedou určit, který převládá nad ostatními.

**Položka č. 18: Jak byste popsali péči rodičů o dítě nebo mladistvého s rizikovými projevy?**

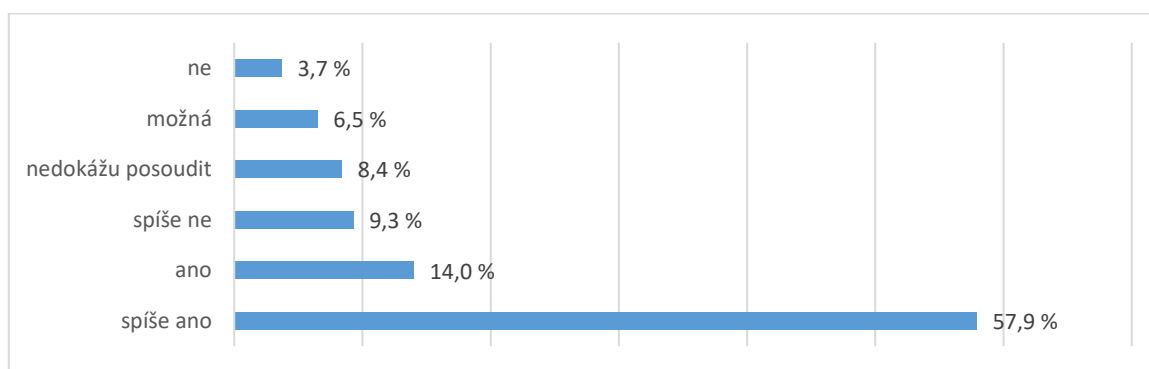
Graf 13 Péče rodičů o dítě a mladistvého



Výchově je blízka také péče. Snažili jsme se tedy zjistit, jak by ji pracovníci OSPOD díky svým zkušenostem popsali. Přesně 42 (39,3 %) respondentů se shodlo, že se rodiče starají o dítě/mladistvého málo. Stejný počet respondentů, a to 28 (26,2 %), zvolilo možnost „rodiče se nedovedou o dítě/mladistvého starat“ a „rodiče se neumějí o dítě/mladistvého starat“. Pouze šest pracovníků by péči popsalo tak, že se rodiče o dítě starat umějí. Možnost, že se rodiče o dítě/mladistvého starají nadměrně zvolili pouze 3 (2,8 %) respondenti.

**Položka č. 19: Řekli byste, že se dítě dopouští stejného rizikového chování, které se vyskytuje v jeho rodinném prostředí?**

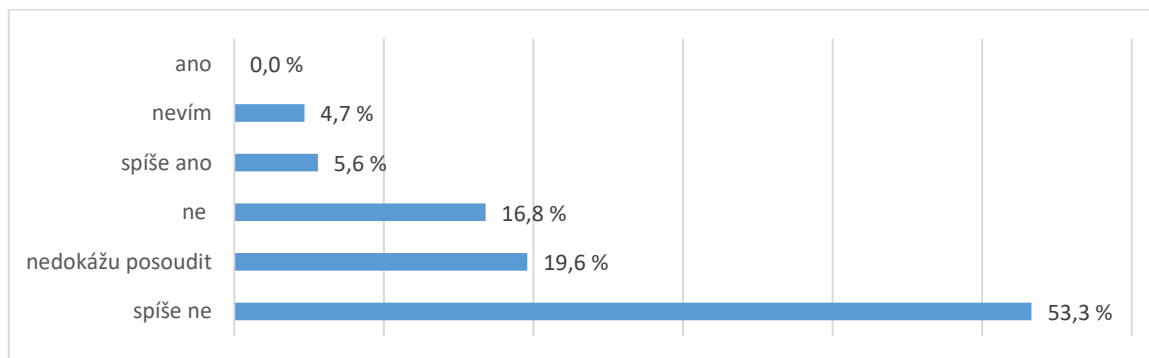
Graf 14 RICHO rodinného prostředí



Z grafu můžeme vyčíst odpovědi respondentů na otázku, zda se děti mohou dopouštět rizikového chování, které se vyskytuje v jeho rodinném prostředí. Jak můžeme vidět, více než polovina pracovníků zvolilo možnost „spíše ano“ (57,9 %) nebo „ano“ (14 %). Opačného názoru už je značně méně respondentů. Několik dotázaných (8,4 %) uvedlo, že nedokáží posoudit, zda tomu tak je nebo není.

**Položka č. 20: Myslíte si, že rodiče mají dobře nastavená pravidla a příkazy ve výchově?**

Graf 15 Pravidla a příkazy ve výchově

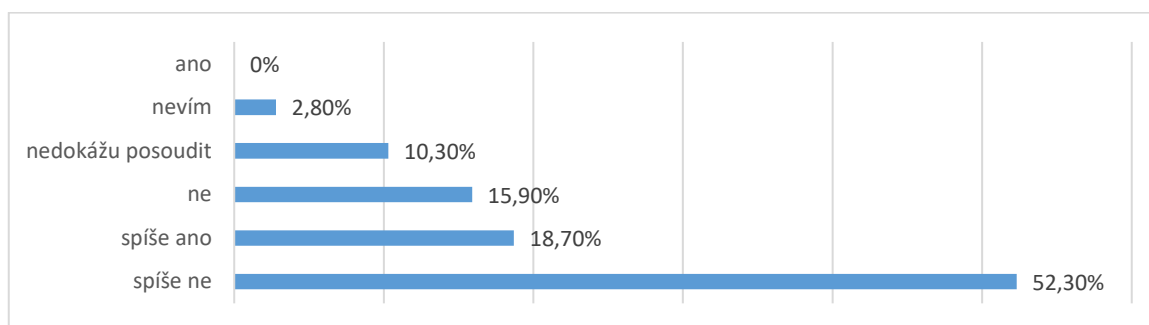




Odpovědi na otázku, zda rodiče mají dobře nastavená pravidla a příkazy ve výchově, nám demonstruje graf č. 15. Nejčtenější odpovědí bylo „spíše ne“ (53,3 %), na kterou odpovědělo 57 respondentů. Ani jeden respondent nevolil možnost „ano“.

#### **Položka č. 21: Myslíte si, že rodiče mají přehled o volném čase svých dětí?**

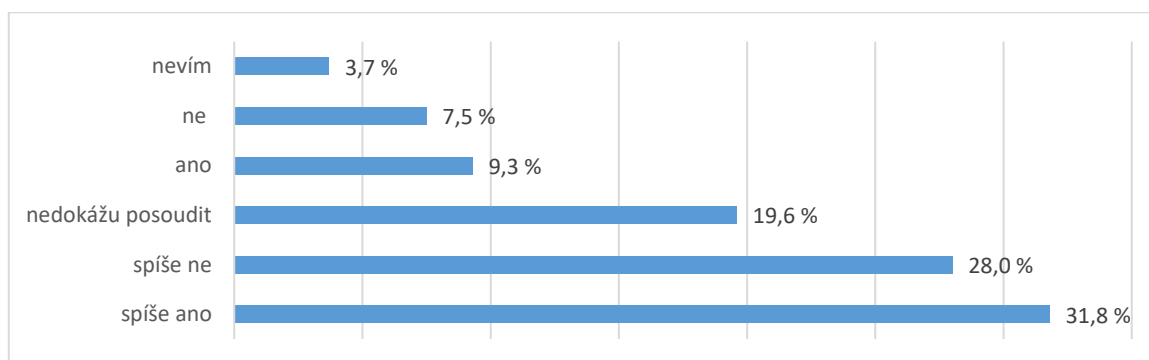
Graf 16 Volný čas dětí



Volný čas dětí je také velmi důležitý. Zajímalo nás tedy jaký mají respondenti názor na přehled rodičů o volném čase dětí jejich dětí. Odpovědi znázorňuje výše uvedený graf, ze kterého vyplývá, že celkem 56 respondentů (52,3 %) zvolilo odpověď „spíše ne“, což je více jak polovina.

#### **Položka č. 22: Myslíte si, že se děti dopouštějí rizikového chování, aby o ně rodiče projevili větší zájem?**

Graf 17 Větší zájem rodičů



Graf č. 17 představuje hodnoty, které nám odpovídají na otázku, zda se mohou děti a mladiství dopouštět rizikového chování proto, že chtějí vyvolat ze strany rodičů větší projev zájmu. Četnost odpovědí „spíše ne“ (28 %) a „spíše ano“ (31,8 %) je téměř totožná. Ovšem pokud vezmeme i odpověď „ano“ (9,3 %), celkově můžeme říci, že se respondenti domnívají, že se děti v mnoha případech dopouštějí rizikového chování, aby o ně rodiče projevili větší zájem.

## 6 INTERPRETACE

Bakalářská práce je zaměřena na rodinu a její vliv na rizikové chování dětí a mládeže. V úvodní části praktické části jsme zmiňovali statistickou ročenku Ministerstva vnitra, která uvádí, že v oblasti kriminality mládeže došlo ke značnému poklesu. Ovšem nejnovější zpráva o situaci veřejného pořádku z roku 2022 ukazuje, že opětovně došlo k nárůstu počtu případů, kdy se děti a mládež do osmnácti let dopustili kriminálního chování. Proto by se společnost měla zaměřit na původ protiprávního jednání a odhalit rizikové faktory, které na kriminalitu a rizikové chování dětí a mládeže mají vliv (Zpráva o situaci v oblasti vnitřní bezpečnosti a veřejného pořádku na území České republiky v roce 2022, 2023).

Matoušek a Pazlarová (2016) ve své knize nastiňují kraje, ve kterých se vyskytuje nejvíce ohrožených dětí a rodin. Jedná se o Moravskoslezský kraj, Jihomoravský kraj, Ústecký kraj a Hlavní město Praha. Jelikož se s výjimkou námi vybraného Středočeského kraje zbylé shodují s daty ze statistické ročenky z oblasti sociální práce a sociálních věcí z roku 2021, která nám pomohla k výběru respondentů, můžeme náš výběr považovat za zdařilý, poněvadž nám pomohl získat data potřebná pro zodpovězení výzkumných otázek a dosažení výzkumných cílů (Statistická ročenka z oblasti práce a sociálních věcí 2021, 2022).

Výzkumného šetření se zúčastnilo 107 pracovníků orgánu sociálně-právní ochrany dětí. Nejvíce se zapojilo respondentů ze Středočeského a Jihomoravského kraje. Délka praxe je různá, ovšem nejpočetnější skupinou byli pracovníci nad 15 let praxe v počtu 35 osob (32,7 %) a v rozmezí 5 -10 let praxe v celkovém počtu 30 osob (28 %). Pozice respondentů byly rozmanité, lze tedy vidět, že problém rizikového chování se netýká pouze kurátorů pro děti a mládež, ale všech pracovníků OSPOD.

V této kapitole jsme shromáždili data získaná z dotazníkového šetření a díky nim zodpověděli výzkumné otázky, které jsme na začátku výzkumu stanovili.

### VO1 Jaká je typologie rodin s rizikovými projevy?

Typologie rizikových rodin je velmi rozsáhlým předmětem zkoumání. Přesto jsme se snažili položit pracovníkům několik klíčových otázek, které nám typologii pomohou alespoň trochu přiblížit. Její důležitost vidí Dunovský (1999) při analyzování poruch rodiny. Kraus (2008) se zmiňuje o dysfunkční rodině, která nenaplňuje funkce a může tak vykazovat rizika, která mohou negativně působit na členy rodiny, nejvíce děti. Toto nám potvrzuje **položka č. 5**, kde se většina respondentů shodla, že dysfunkční rodina je velmi častým složením rodin klientů

s rizikovými projevy. Ovšem vyšlo najevo, že velké množství představují také doplněné rodiny, kdy děti mají jednoho vlastního rodiče, který vstoupil do nového manželství. Jako rizikový jev tento typ rodiny označuje také Ellis (2003), který nám předložil, že dítě vychovávané pouze jedním vlastním rodičem častěji vykazuje prvky problémového chování, a to ve vícero oblastech.

Dunovský (1986) tvrdí, že sourozenci mohou mít na funkčnost rodiny a její poruchy značný vliv. Současně toto tvrdí také Kraus (2008), který se domnívá, že velký počet dětí může způsobit výchovné problémy. Snaha v **položce č. 6** zjistit, zda i počet sourozenců může být rizikovým faktorem nám odkryla, že počet nehraje velkou roli a většina klientů má sourozence pouze jednoho, maximálně dva. V mnohé literatuře se autoři zmiňují o tom, že i typ bydlení a jeho prostředí může na děti působit negativně. Kraus (2008) dokonce uvádí, že kvalita bydlení je velice důležitá. Ve výzkumu jsme v **položce č. 7** došli ke zjištění, že většina rodin bydlí v panelovém domě. O polovinu méně respondentů poté uvedlo jako druhý nejčastější typ bydlení ubytovnu. Nicméně také se objevilo několik odpovědí, které uvádí, že bydlení nehraje v tomto případě velkou roli a u každého klienta je to velice individuální. **Položka č. 8 a 9** nám měla pomoci zjistit, jak je to se socioekonomickým statutem rizikových rodin. Větší polovina respondentů se shoduje na tom, že socioekonomický status rodin je opravdu nízký. Ovšem z výzkumu vyplynulo, že i děti z rodin s vysokým socioekonomickým statutem se dnes často stávají klienty OSPOD. Negativní působení socioekonomického statusu vidí například i Kuchařová et. al. (2020) v podobě rizikového faktoru způsobující rozpad funkční rodiny.

Celkově námi zjištěnou typologii rizikových rodin můžeme shrnout takto. Podle pracovníků je největší podíl dětí z dysfunkčních nebo doplněných rodin. Což nám vlastně potvrdilo již známé údaje. Novým zjištěním je pro nás počet sourozenců, který má podle mnohých autorů značný vliv na rizikové chování. Z výzkumu ovšem vyšlo najevo, že děti s rizikovým chováním mají ve většině případů sourozence pouze jednoho, maximálně dva. Co se týká rodinného prostředí, ve kterém dítě bydlí, nejčastěji se jedná o panelový dům nebo ubytovnu. Ovšem někteří respondenti se domnívají, že typ bydlení nehraje v rizikovém chování dětí velkou roli a u každého je to velice individuální. Co ovšem roli hraje, je socioekonomický status, který je ve většině případů rodiny opravdu nízký. Ovšem do popředí se dostávají také rodiny s vysokým socioekonomickým statutem. Do budoucna by se tak mohlo stát, že nízký socioekonomický status pozbude na významu při rozpoznávání rizikových rodin.

## VO2 Jaká je současná situace rodin s rizikovými projevy?

Se stále měnící se situací ve společnosti a celkově ve světě, je důležité vědět, jak jsou na tom rodiny dnes. Jak víme, rodina má naplňovat určité funkce, které jsou pro rodinu a její fungování důležité. **Položka č. 10** nám propojuje rizikové faktory rodiny a funkce, které mohou být negativně ovlivněny. Jelikož rizikových faktorů je opravdu mnoho, snažili jsme se zmínit ty, které mohou zastupovat vícero faktorů najednou. Z výzkumu vyšlo najevo, že je nejvíce ohrožena funkce ochranná a domestikační, socializačně-výchovná a emocionální. Důležitost funkcí vysvětluje například Střelec (2005), který funkcím přisuzuje důležitost v podobě součinnosti rodiny a společnosti.

Opravdu žalostným zjištěním bylo, co vše podle respondentů děti v rodinách postrádají. **Položka č. 11** nám poskytuje přehled hned jedenácti nepostradatelných potřeb, které se dítěti v rodinách nedostává. Přičemž Vrublová (2020) připisuje rodinám nenahraditelnost v jejich uspokojování, kdy mají dítěti zajistit potřeby jak životní, tak ochranné a citové, které zajišťují správnou funkčnost rodiny. **Položka č. 12** nám vyjevila, že děti postrádají také zajištění stabilního prostředí; celkový zájem rodičů o jejich osobu a zájmy; pevně nastavená pravidla a režim; respektování autority; spolupráci mezi širší rodinou, rodiči a vzdělávacím zařízením; uznávání životních hodnot, např. vzdělání; společné trávení volného času a pozitivní vzor rodiče. Největším problémem v rodinách jsou dnes konflikty, nedostatečná komunikace, nedostatečný rodičovský dohled, nedůsledné metody výchovy, nefungující rodinné vztahy a rodiče bez autority. Zde se nám střetávají potřeby a rizikové faktory, které jak můžeme vidět spolu korelují a tím se nám potvrzuje, že výše popsané potřeby jsou opravdu nepostradatelné a dětem by měly být poskytnuty. **Položka č. 14, 15 a 16** nám odhalila jakého rizikového chování se děti nejvíce dopouštějí a zda se v rodinném prostředí a celkově u dětí objevují nová rizika. Miovský (2010) nám uvádí již známé typy rizikového chování a autoři jako Dunovský, Vágnerová aj. nám ve svých publikacích nastiňují rizikové faktory rodinného prostředí. V nynější době se děti nejvíce dopouštějí záškoláctví, krádeží, šikany a extrémních projevů agrese. Výzkum nám v tomto směru pouze odhalil, se kterým rizikovým chováním se respondenti musejí nejčastěji vypořádat. Ovšem přínosem je nám zjištění nových rizik. Kritická je situace dostupnosti alkoholu, e-cigaret, žvýkacího tabáku a legálních drog. Dětem také v rodině schází jistá motivace do života a zájem rodičů, kteří raději tráví čas na internetu. Roli zde mají také média. Dopad má také špatně zvládnutá uprchlická krize a s ním spojený rasismus a pandemie covid-19, která vyvolala deprese

a úzkosti. Objevuje se také problém násilí, ovšem dítěte na rodičích a problém v oblasti výchovných chyb předešlé generace, kdy je pečující osobou dítěte prarodič.

Současná situace rodin s rizikovými faktory není úplně přívětivá. Rodiny nenaplňují rodinné funkce, tři z nich se jeví jako velmi ohrožující stav rodinného prostředí a narušující fungování rodin. Děti postrádají opravdu mnoho potřeb, a to ve všech oblastech. Dá se říci, že je pouze minimum toho, co jim rodina poskytuje, aby se mohli plnohodnotně rozvíjet. Největším problémem je dnes u dětí záškoláctví, krádeže, šikana a extrémní projevy agrese. Ovšem také současná doba připisuje rodinám nová rizika související s dopadem pandemie covid-19, uprchlickou krizí, dostupností návykových látek a nezájem rodičů o děti, se kterými nechtějí trávit čas, nezajímají se o jejich aktivity a raději čas tráví v prostředí internetu.

### **VO3 Jaký je výchovný styl v rodině s rizikovými projevy?**

Výchovný styl v rodině s rizikovými projevy není nikterak přívětivý. Manniová (2007) poukazuje na důležitost správně zvoleného způsobu výchovy. Respondenti však poukazují na nedůslednou až zanedbávající, týrající a zneužívající výchovu. V souvislosti s druhým typem souvisí také podle Olecké, Dobříkové a Slaného (2021) socioekonomický status rodiny. Jelikož výchova zahrnuje i péči, analýza odhalila, že se rodiče o děti starají málo, nebo to neumějí a nedovedou. V tomto souhlasí také Langmeier a Krejčířová (2006), kteří ve své publikaci zmiňují klasifikaci výchovných stylů, které jsou považovány za nepříznivé pro vývoj jedince. Ve výchově je také důležitý pozitivní vzor. S tímto souhlasí také Jára a Kramulová (2016). Avšak najevo vyšlo, že více než polovina respondentů se domnívá, že dítě vykazuje prvky rizikového chování, které se vyskytuje v jeho rodinném prostředí. Potvrzuje se tak, že pozitivní vzor rodiče je nepostradatelnou součástí výchovy. Aby byla výchova efektivní, měli by zde být dobře nastaveny určité příkazy a pravidla. Podle Krenželokové (2015) poskytují pravidla řád a pokud nejsou dobře nastaveny, může to u nich vyvolat pochybnosti a skončit až agresivním chováním. Důležitá je podle ní také důslednost při vyžadování pravidel. Z výsledků jsme zjistili, že rizikové rodiny nemají dobře nastavená pravidla a příkazy. Ani jeden respondent nevedl, že by tomu bylo jinak. V dotazníku jsme se také v souvislosti s výchovným stylem chtěli dozvědět, zda mají rodiče vůbec přehled o tom, co dělají jejich děti ve volném čase. Více jak polovina respondentů se domnívá, že rodiče nejeví zájem o to, jak jejich dítě tráví volný čas, a tak nemohou odhalit, zda jejich dítě inklinuje k rizikovému chování. V tom případě nemohou potencionální riziko zachytit. Právě způsob trávení volného času se podílí na rozvoji naší osobnosti ne pouze v dětství, ale

také v dospělosti. V současné době se často o volném čase hovoří jako o rizikovém faktoru, jelikož jeho množství relativně vzrůstá. Jeden z nejvýznamnějších problémů je čas trávený ve vrstevnických partách, ve kterých se často objevuje riziko zneužívání návykových látek a jiné formy rizikového chování (Volný čas našich dětí, 2014). Poslední položka v dotazníku se ptá, zda se děti dopouštějí rizikového chování, aby o ně rodiče projeví větší zájem. Psycholog Hans Grothe (2008) tvrdí „*Jako dětský psycholog poznám, když dítě něco dělá proto, aby své rodiče provokovalo.*“. Nejhorší, co rodiče svému dítěti mohou udělat, je neschopnost zahrnout ho láskou a pozorností. Toto nám potvrzují také respondenti, kteří se k tomuto tvrzení přiklánějí.

Jak tedy můžeme výchovný styl popsat? Můžeme říci, že rodiny s rizikovými projevy se ve výchově svých dětí moc neangažují. Pokud ano, dělají to nesprávným způsobem. Neumějí zvolit správný způsob výchovy a v mnoha případech je výchova nedůsledná až zanedbávající, týrající a zneužívající. S péčí tomu není jinak. Rodiče se o potomky starají opravdu málo, nebo to ani neumí, popřípadě nedovedou. S tímto souvis také osobnost rodiče, který pokud nedbá na výchovu a péči, může být negativním vzorem pro své dítě, a to v mnoha ohledech. Například dítě může vykazovat prvky rizikového chování, které se přirozeně vyskytuje v jeho rodinném prostředí. Evidentně proto v rodinách nejsou dobře nastaveny ani pravidla a příkazy. Rodiče se nezajímají, jak děti tráví svůj volný čas, který mohou využívat k páchání rizikového chování. Tyto projevy rizikovosti ze strany dětí tak mohou být i záměrné ve snaze zajistit si pozornost svých rodičů.

### **Hlavní výzkumná otázka: Jaké jsou rizikové faktory rodinného prostředí pohledem pracovníků OSPOD?**

Dílní otázky nám dopomohly k zodpovězení hlavní výzkumné otázky, která nám odhalila a pomohla popsat rizikové faktory rodinného prostředí. V oblasti typologie rodin jsou rizikovými faktory dysfunkční a doplněné rodiny, ze kterých ohrožené děti nejčastěji pocházejí. Typu bydlení a počtu sourozenců nepřipisujeme velký význam. Ovšem v některých případech určitě také mohou působit negativně, což nám někteří autoři potvrzují. Ovšem náš výzkum toto vyvrací. Otázkou však zůstává, v jakém stavu se nacházejí byty v panelovém domě, ze kterých rizikové rodiny nejčastěji pocházejí. Čemu ovšem připisujeme význam, je nízký socioekonomický status rodiny, který se ve výzkumu jeví jako rizikový. Zjistili jsme však, že se do popředí posouvají také rodiny s vysokým socioekonomickým statusem. Ovšem zda bude tento jev eskalovat nebo ne, je otázkou budoucnosti.

Co se současné situace rodin týká, odhalili jsme, že nejvíce je rizikovými faktory rodinného prostředí narušena socializačně-výchovná funkce, emocionální a ochranná a domestikační. Můžeme říci, že všechny tři funkce jsou si velice blízké a mají společné prvky, které můžeme zaznamenat a určit tak další rizikové faktory, které se týkají dnešních rodin. S tímto souvisí i zjištění, že děti v rodinách postrádají opravdu mnohé, ať už projevy lásky, tak kvalitní zázemí, celkově kvalitní rodinné prostředí a další emoční projevy. Jejich nepřítomnost tedy můžeme považovat za rizikový faktor. Z již známých rizikových faktorů nám respondenti potvrdili osm, které se dnes rodin nejvíce týkají. Jsou jimi konflikty v rodině, nedostatečná komunikace, nedostatečný rodičovský dohled, nedůsledné metody výchovy, nefungující rodinné vztahy, rodiče bez autority, ale také alkoholismus a trestná činnost rodičů. Zde můžeme vidět propojení z již zmíněnými rizikovými faktory. Stále se v podstatě opakují a poukazují na problémy v citové oblasti, výchovné oblasti a celkově na nekvalitní rodinné prostředí. Co se týká přímo dětí, nejvíce se u nich objevuje problém se záškoláctvím, krádežemi, šikanou a extrémními projevy agrese. Výzkum nám však odhalil nová rizika, která se jich týkají, jakožto e-cigarety, žvýkáci tabák, snadná dostupnost návykových látek, někdy i legální. Svou roli zde mají také média a celkově kyberprostor. Ovšem místo zde zaujímá také pandemie covid-19, uprchlická krize a válka na Ukrajině které se děti negativně dotkly.

Poslední oblastí rizikových faktorů je samotná výchova v rodině. Výzkum nám pomohl určit výchovný styl v rizikových rodinách, který je zavrhuje, nedůsledný v nejkrajnějším případě zanedbávající, týrající a zneužívající. Tím se nám také potvrzuje zjištění, že péče rodičů o děti je opravdu nedostatečná a rodiče se o děti starají málo, nebo to vůbec nedovedou. Respondenti zmiňují, že rodiče se ani o děti starat vůbec neumějí. Jsou jim špatným vzorem, který se poté odráží na nich samotných, například v podobě problémového chování, které vidí ve svém rodinném prostředí. Další zjištěnou souvislostí, jsou také špatně nastavená pravidla a příkazy, které tedy také můžeme zařadit pod rizikové faktory. Rizikem je i nezáměr rodičů o volný čas dětí, který mohou využívat k rizikové činnosti. Bylo zjištěno, že tento nezáměr může být právě onen důvod k páchaní rizikového chování ve snaze upozornit na sebe a získat ze strany rodičů zájem o jejich osobu.

## 7 ZÁVĚR

Bakalářská práce pojednává o rodinách s rizikovým chováním dětí a mládeže pohledem pracovníků sociálně-právní ochrany dětí. Teoretická část nás seznamuje s pojmem rodina a vším co s ní souvisí. Můžeme nahlédnout do problematiky rizikového chování a vlivu rodiny, který může u dětí problematické chování vyvolat. Také se blíže seznamujeme se systémem sociálně-právní ochrany dětí, legislativou, principy a pracovníky, kteří jsou klíčový pro samotný výzkum.

Hlavním cílem praktické části práce bylo odhalit a popsat rizikové faktory rodinného prostředí pohledem pracovníků OSPOD. Dílčí cíle nám pomohli popsat typologii rodin s rizikovými projevy, jejich současnou situaci a výchovný styl, který v rodině probíhá. Cíle nám pomohl naplnit polostrukturovaný dotazník, jehož prostřednictvím jsme mohli získat potřebná data. Analýza nám umožnila, jak potvrdit teoretické poznatky z literatury, tak odhalit nová zjištění.

Došli jsme k závěru, že rizikových faktorů rodinného prostředí je opravdu hodně a s technologickým postupem, rozvojem společnosti a událostmi ve světě se jejich počet stále navyšuje. Rodina je nezastupitelná a nedílnou součástí vývoje dítěte, proto je žádoucí, aby se v ní vyskytovalo co nejméně rizikových faktorů, které na dítě mohou mít negativní vliv. Nepříjemným zjištěním je, že rizikové rodiny nenaplní základní funkce, neposkytují dětem potřeby důležité pro jejich zdravý vývoj a mnohdy jsou děti pouze zrcadlem svých rodičů. Nedokáží se odtrhnout z prostředí internetu, zvládnout náročné celosvětové události, které měli dopad na Českou republiku a vychovávat jedince tak, aby se vyvarovali rizikovému chování a byli plnohodnotně připraveni na život, kdy sami budou zakládat rodinu. Proto se tito jedinci nacházejí v pozici, kdy se generace za generací budou dopouštět stejných chyb.

Jako přínos výzkumu vidíme bližší charakteristiku rodin dětí, které se dopouštějí rizikového chování, která může být nápomocna k jejich včasnému identifikování. Z výzkumu vyplynuly také nové rizikové faktory, kterým by měli pracovníci školských zařízení věnovat pozornost a zohlednit je při výchovném působení. V praxi si zde dokážeme představit sociálního pedagoga, který by tyto informace mohl využít ku prospěchu a vyhledávat děti, které se jeví jako ohrožené. S nimi pak dále pracovat, výchovně na ně působit a spolupracovat také s rodinou za účelem zlepšení jejich situace. Vidíme zde i přínos ve spolupráci s orgánem sociálně-právní ochrany dětí, kdy by sociální pedagog mohl



s mnohými případy pomoci. Domníváme se, že kvůli různým předsudkům vůči OSPOD ze strany široké veřejnosti, by měly rodiny k sociálnímu pedagogovi větší důvěru. Ovšem jsme si vědomi toho, že poznatky z našeho výzkumu by mohly být teoretickým základem pro další výzkum, který by hlouběji prozkoumal současnou situaci rizikového chování s ohledem na nová rizika a ty poté zohlednit například v preventivních programech.

## SEZNAM POUŽITÉ LITERATURY

### Literatura

1. BÁRTÍK, Pavel, MIOVSKÝ, Michal, ed., c2010. *Primární prevence rizikového chování ve školství: [monografie]*. Praha: Sdružení SCAN. ISBN 978-80-87258-47-7.
2. BENDL, Stanislav, Jaroslava HANUŠOVÁ a Marie LINKOVÁ, 2016. *Žák s problémovým chováním: cesta institucionální pomoci*. Praha: Stanislav Juhaňák - Triton. ISBN 978-80-7387-703-3.
3. DUNOVSKÝ, Jiří, 1986. *Dítě a poruchy rodiny*. Praha: Avicenum. Hálkova sbírka pediatrických prací (Avicenum).
4. DUNOVSKÝ, Jiří, 1999. *Sociální pediatrie: vybrané kapitoly*. Praha: Grada. Psyché (Grada). ISBN 80-7169-254-9.
5. FISCHER, Slavomil a Jiří ŠKODA, 2014. *Sociální patologie: závažné sociálně patologické jevy, příčiny, prevence, možnosti řešení*. 2., rozš. a aktualiz. vyd. Praha: Grada. Psyché (Grada). ISBN 9788024750460.
6. Charlesworth, 2014. *Understanding child development*. 9th edition. Wadsworth Cengage Learning. ISBN 9781133589822 1-133-58982-0.
7. CHRÁSKA, Miroslav, 2016. *Metody pedagogického výzkumu: základy kvantitativního výzkumu*. 2., aktualiz. vyd. Praha: Grada. Pedagogika. ISBN 978-80-247-5326-3.
8. KABÍČEK, Pavel, Ladislav CSÉMY a Jana HAMANOVÁ, 2014. *Rizikové chování v dospívání a jeho vztah ke zdraví*. Praha: Triton. ISBN 9788073877934.
9. KRAUS, Blahoslav, 2008. *Základy sociální pedagogiky*. Praha: Portál. ISBN 978-80-7367-383-3.
10. KRAUS, Blahoslav a Jolana HRONCOVÁ, 2007. *Sociální patologie*. Hradec Králové: Gaudeamus. ISBN 9788070418963.
11. KŘÍŽ, Josef, 2004. *Duševní poruchy a poruchy chování u dětí a mladistvých*. 2. vyd. České Budějovice: Jihočeská univerzita v Českých Budějovicích, Zdravotně sociální fakulta. ISBN 80-7040-724-7.
12. LANGMEIER, Josef a Dana KREJČÍŘOVÁ, 2006. *Vývojová psychologie*. 2. aktualiz. vyd. Praha: Grada Publishing. Psyché. ISBN 80-247-1284-9.

13. MATOUŠEK, Oldřich a Andrea MATOUŠKOVÁ, 2011. *Mládež a delikvence: možné příčiny, struktura, programy prevence kriminality mládeže*. Vyd. 3., aktualiz. Praha: Portál. ISBN 978-80-7367-825-8.
14. MATOUŠEK, Oldřich a Hana PAZLAROVÁ, 2016. *Státní orgány sociálněprávní ochrany dětí: dobrá praxe z pohledu rodin a pracovníků*. Praha: Univerzita Karlova v Praze, nakladatelství Karolinum. ISBN 978-80-246-3336-7.
15. NEUBAUER, Jiří, Marek SEDLAČÍK a Oldřich KŘÍŽ, 2021. *Základy statistiky: aplikace v technických a ekonomických oborech*. 3., rozšířené vydání. Praha: Grada Publishing. ISBN 978-80-271-3421-2.
16. NOVOTNÁ, Věra a Vladimír FEJT, 2009. *Sociálně-právní ochrana dětí*. Praha: Univerzita Jana Amose Komenského. ISBN 978-80-86723-77-8.
17. ONDREJKOVIČ, Peter et al., 2001. *Sociálna patológia*. 2. rozš. vyd. Bratislava: Veda. ISBN 80-224-0685-6.
18. PROCHÁZKA, Miroslav, 2012. *Sociální pedagogika*. Praha: Grada. Pedagogika (Grada). ISBN 978-80-247-3470-5.
19. PŘADKA, Milan, Dana KNOTOVÁ a Jarmila FALTÝSKOVÁ, 2004. *Kapitoly ze sociální pedagogiky*. 2. vyd. Brno: Masarykova univerzita v Brně. ISBN 80-210-3469-6.
20. SEVERE, Sal, 2014. *Co dělat, aby se vaše děti správně chovaly*. Vyd. 3. Přeložil Milan KOLDINSKÝ. Praha: Portál. Rádcí pro rodiče a vychovatele. ISBN 9788026206347.
21. SOBOTKOVÁ, Irena, 2001. *Psychologie rodiny*. Praha: Portál. ISBN 8071785598.
22. SOBOTKOVÁ, Veronika, 2014. *Rizikové a antisociální chování v adolescenci*. Praha: Grada. Psyché (Grada). ISBN 978-80-247-4042-3.
23. UPTON, Penney, 2011. *Developmental psychology*. Learning Matters. ISBN 9780857252760.
24. VÁGNEROVÁ, Marie, 2014. *Současná psychopatologie pro pomáhající profese*. Praha: Portál. ISBN 9788026206965.
25. VAŠUTOVÁ, Maria, 2010. *Proměny šikany ve světě nových médií*. Ostrava: Filozofická fakulta Ostravské univerzity v Ostravě. ISBN 978-80-7368-858-5.

**Elektronické zdroje**

1. Co se skrývá pod orgánem sociálně-právní ochrany dětí?, 2023. In: SMRŽ, Mgr. Josef. *Šance dětem* [online]. [cit. 2024-04-09]. Dostupné z: <https://sancedetem.cz/co-se-skrывa-pod-organem-socialne-pravni-ochrany-deti>
2. ELLIS, Bruce J. et al., 2003. Does father absence place daughters at special risk for early sexual activity and teenage pregnancy? *Child Development* [online]. 74(3), P801-821 [cit. 2024-04-12]. Dostupné z: doi:<https://srcd.onlinelibrary.wiley.com/doi/10.1111/1467-8624.00569>
3. Extremismus, rasismus, xenofobie, antisemitismus. In: *Ministerstvo školství, mládeže a tělovýchovy* [online]. [cit. 2024-04-08]. Dostupné z: <https://www.msmt.cz/vzdelavani/socialni-programy/metodicke-dokumenty-doporuceni-a-pokyny>
4. GROTHE, Hans, 2008. Mluvte s dětmi!. In: *Eva Labusová* [online]. [cit. 2024-04-15]. Dostupné z: [https://www.evalabusova.cz/preklady/mluvte.php?fbclid=IwAR0RROhD9LPfx4RpIln77ocWPDTs1O42JAb2aQAYVG43L4XLtGyXFJjn1AI\\_aem\\_AaE72G0fs-SobZvWaR0X5v18FNiB\\_WDILishGFUxDtwqwV8gtO--5qT\\_oirP6ldBY-HU-qAuwkaJxv2oVjjjvevP](https://www.evalabusova.cz/preklady/mluvte.php?fbclid=IwAR0RROhD9LPfx4RpIln77ocWPDTs1O42JAb2aQAYVG43L4XLtGyXFJjn1AI_aem_AaE72G0fs-SobZvWaR0X5v18FNiB_WDILishGFUxDtwqwV8gtO--5qT_oirP6ldBY-HU-qAuwkaJxv2oVjjjvevP)
5. HAIR, Elizabeth C. et al., 2009. Risky Behaviors in Late Adolescence: Co-occurrence, Predictors, and Consequences. *Journal of adolescent health* [online]. 45(3), P253-261 [cit. 2024-04-02]. Dostupné z: [https://www.jahonline.org/article/S1054-139X\(09\)00111-6/abstract](https://www.jahonline.org/article/S1054-139X(09)00111-6/abstract)
6. JÁRA, Martin a Daniela KRAMULOVÁ, 2016. Dítě potřebuje rodičovské vzory: vychovávejte vlastním příkladem. In: *Šance dětem* [online]. [cit. 2024-04-15]. Dostupné z: <https://sancedetem.cz/dite-potrebuje-rodicovske-vzory-vychovavejte-vlastnim-prikladem>
7. KRENŽELOKOVÁ, Andrea, 2015. Hranice a pravidla. In: *GoKids* [online]. [cit. 2024-04-15]. Dostupné z: [https://gokids.cz/hranice-a-pravidla/?fbclid=IwAR3oKrxogYj5Htl8j6NzDcMwlSfBE4ANpPh04ywve6\\_NSb3vsajEnlbRnCQ\\_aem\\_AaHUHFh9QGp0VzkcIQN2Md7PgUzmjdG9tWuLJ7UnOI89rZfCrTSV1t4dPJqIZT0qsV0dd8DDajxc3l95su3tv1DS](https://gokids.cz/hranice-a-pravidla/?fbclid=IwAR3oKrxogYj5Htl8j6NzDcMwlSfBE4ANpPh04ywve6_NSb3vsajEnlbRnCQ_aem_AaHUHFh9QGp0VzkcIQN2Md7PgUzmjdG9tWuLJ7UnOI89rZfCrTSV1t4dPJqIZT0qsV0dd8DDajxc3l95su3tv1DS)

8. KUCHAROVÁ, Věra et al., 2020. Zpráva o rodině 2020. In: *Ministerstvo práce a sociálních věcí* [online]. [cit. 2024-04-14]. Dostupné z: [https://katalog.vupsv.cz/fulltext/vz\\_477.pdf](https://katalog.vupsv.cz/fulltext/vz_477.pdf)
9. Legislativa a systém sociálně-právní ochrany. In: *Ministerstvo práce a sociálních věcí* [online]. [cit. 2024-04-21]. Dostupné z: <https://www.mpsv.cz/legislativa-a-system-socialne-pravni-ochrany>
10. MANNIOVÁ, Jolana, 2007. Rodičovská autorita a štýly výchovy - činitel ovlivňující výchovu v rodině. *Pedagogická orientace* [online]. 17(1), 34-44 [cit. 2024-04-14]. Dostupné z: <https://journals.muni.cz/pedor/article/view/922/776>
11. Manuál implementace standardů kvality sociálně-právní ochrany dětí, 2014. In: *Ministerstvo práce a sociálních věcí* [online]. [cit. 2024-04-09]. Dostupné z: [https://www.mpsv.cz/documents/20142/953091/manual\\_OSPOD.pdf/71acde91-cbdd-36a4-7383-0a4c4552958a](https://www.mpsv.cz/documents/20142/953091/manual_OSPOD.pdf/71acde91-cbdd-36a4-7383-0a4c4552958a)
12. Metodické doporučení Ministerstva školství, mládeže a tělovýchovy k prevenci a postihu záškoláctví a omlouvání žáků z vyučování, 2024. In: *Ministerstvo školství, mládeže a tělovýchovy* [online]. [cit. 2024-04-08]. Dostupné z: <https://www.msmt.cz/file/62011/>
13. Netolismus, 2015. In: *Ministerstvo školství, mládeže a tělovýchovy* [online]. [cit. 2024-04-09]. Dostupné z: <https://www.msmt.cz/vzdelavani/socialni-programy/metodicke-dokumenty-doporuceni-a-pokyny>
14. Nová náboženská hnutí, 2015. In: *Ministerstvo školství, mládeže a tělovýchovy* [online]. [cit. 2024-04-08]. Dostupné z: <https://www.msmt.cz/vzdelavani/socialni-programy/metodicke-dokumenty-doporuceni-a-pokyny>
15. OLECKÁ, I., P. DOBRÍKOVÁ a J. SLANÝ, 2021. *Fatální důsledky syndromu CAN - scoping review*. [online]. 76(5), 276-285 [cit. 2024-04-15]. Dostupné z: <https://web.p.ebscohost.com/ehost/pdfviewer/pdfviewer?vid=0&sid=2ce6d935-e227-406f-92f6-fac480d5da67%40redis>
16. Rizikové sexuální chování, 2015. In: *Ministerstvo školství, mládeže a tělovýchovy* [online]. [cit. 2024-04-08]. Dostupné z: <https://www.msmt.cz/vzdelavani/socialni-programy/metodicke-dokumenty-doporuceni-a-pokyny>

17. Specializace pracovníků, 2005. In: *Náměšť nad Oslavou Oficiální stránky města* [online]. [cit. 2024-04-09]. Dostupné z: <https://www.namestnosl.cz/html/StaticFiles/storage/ospod-specializace.pdf>
18. Statistická ročenka z oblasti práce a sociálních věcí 2021, 2022. In: *Ministerstvo práce a sociálních věcí* [online]. [cit. 2024-04-09]. Dostupné z: [https://www.mpsv.cz/documents/20142/975025/Statisticka\\_rocenka\\_z\\_oblasti\\_prace\\_a\\_socialnich\\_veci\\_2021+%28%29.pdf/5fe30df9-423b-9fa2-a5da-24e41ac3eb9a](https://www.mpsv.cz/documents/20142/975025/Statisticka_rocenka_z_oblasti_prace_a_socialnich_veci_2021+%28%29.pdf/5fe30df9-423b-9fa2-a5da-24e41ac3eb9a)
19. STŘELEČ, Stanislav, ed., 2005. *Studie z teorie a metodiky výchovy*. Brno: Masarykova univerzita v Brně. ISBN 80-210-3687-7.
20. Syndrom týraného dítěte - CAN, 2015. In: *Ministerstvo školství, mládeže a tělovýchovy* [online]. [cit. 2024-04-08]. Dostupné z: <https://www.msmt.cz/vzdelavani/socialni-programy/metodicke-dokumenty-doporuceni-a-pokyny>
21. T. DE GUZMAN, Maria Rosario a Lyndsey A. POHLMIEIER, 2014. *Hight-Risk Behaviors in Youth* [online]. (G1715) [cit. 2024-04-09]. Dostupné z: <https://extensionpubs.unl.edu/publication/g1715/pdf/view/g1715-2014.pdf>
22. Volný čas našich dětí, 2014. In: *Rodina 21* [online]. [cit. 2024-04-15]. Dostupné z: [https://www.rodina21.cz/ucit-se-ucit-se-ucit-se/volny-cas-nasich-deti/?fbclid=IwAR1PQRJWqCp2t00Z\\_1\\_ht1QnWbkGRdcr58077ggBv3VDame5i9EtZnKe8l0\\_aem\\_AaFd6KFFf4CM76zouJcf0OAdsCestXC9razlOU33zwAJMT5eutSnVQHQGRaCJMXN0TSQ6F2ur\\_71BfVJqYVHALaw](https://www.rodina21.cz/ucit-se-ucit-se-ucit-se/volny-cas-nasich-deti/?fbclid=IwAR1PQRJWqCp2t00Z_1_ht1QnWbkGRdcr58077ggBv3VDame5i9EtZnKe8l0_aem_AaFd6KFFf4CM76zouJcf0OAdsCestXC9razlOU33zwAJMT5eutSnVQHQGRaCJMXN0TSQ6F2ur_71BfVJqYVHALaw)
23. VRUBLOVÁ, Yvetta, 2020. Lidské potřeby a potřeby dítěte. In: *Slezská univerzita v Opavě* [online]. [cit. 2024-04-14]. Dostupné z: [https://is.slu.cz/el/fvp/zima2021/UOGP010/um/Lidske\\_potreby\\_a\\_potreby\\_ditete.pdf](https://is.slu.cz/el/fvp/zima2021/UOGP010/um/Lidske_potreby_a_potreby_ditete.pdf)
24. Zpráva o situaci v oblasti vnitřní bezpečnosti a veřejného pořádku na území České republiky v roce 2021, 2022. In: *Ministerstvo vnitra České republiky* [online]. [cit. 2024-04-09]. Dostupné z: <https://www.mvcr.cz/soubor/zprava-o-situaci-v-oblasti-verejneho-poradku-a-vnitri-bezpecnosti-na-uzemi-ceske-republiky-v-roce-2021.aspx>
25. Zpráva o situaci v oblasti vnitřní bezpečnosti a veřejného pořádku na území České republiky v roce 2022, 2023. In: *Ministerstvo vnitra České republiky* [online]. [cit. 2024-04-10]. Dostupné z: <https://www.mvcr.cz/clanek/statistiky-kriminality-dokumenty.aspx>

## Zákony

1. Zákon č. 218/2003 Sb., o soudnictví ve věcech mládeže. In: *Zákony pro lidi* [online]. [cit. 2024-04-09]. Dostupné z: <https://www.zakonyprolidi.cz/cs/2003-218>
2. Zákon č. 359/1999 Sb., o sociálně-právní ochraně dětí. In: *Zákony pro lidi* [online]. [cit. 2024-04-09]. Dostupné z: <https://www.zakonyprolidi.cz/cs/1999-359>
3. Vyhláška o provedení některých ustanovení zákona o sociálně-právní ochraně dětí, 2012. In: *Ministerstvo práce a sociálních věcí* [online]. [cit. 2024-04-09]. Dostupné z: [https://www.mpsv.cz/documents/20142/225508/vyhlaska\\_ZSPOD.pdf/36517dc9-d94e-1407-e2d4-82690eae17c2](https://www.mpsv.cz/documents/20142/225508/vyhlaska_ZSPOD.pdf/36517dc9-d94e-1407-e2d4-82690eae17c2)

**SEZNAM POUŽITÝCH SYMBOLŮ A ZKRATEK**

OSPOD	orgán sociálně-právní ochrany dětí
SPOD	sociálně-právní ochrana dětí
NRP	náhradní rodinná péče
FO	fyzická osoba
CAN	týrání, zneužívání, zanedbávání
RICHO	rizikové chování



**SEZNAM GRAFŮ**

Graf 1 Délka praxe .....	38
Graf 2 Kde se nachází Vaše pracoviště .....	38
Graf 3 Pozice na OSPOD .....	39
Graf 4 Práce s dětmi a mladistvými .....	39
Graf 5 Složení rodiny .....	40
Graf 6 Počet sourozenců .....	40
Graf 7 Kde rodina nejčastěji bydlí .....	41
Graf 8 Socioekonomický status rodiny .....	41
Graf 9 Vysoký socioekonomický status .....	42
Graf 10 Nejčastější rizikové chování .....	45
Graf 11 Nové rizikové faktory .....	46
Graf 12 Výchova v rizikových rodinách .....	47
Graf 13 Péče rodičů o dítě a mladistvého .....	47
Graf 14 RICHO rodinného prostředí .....	48
Graf 15 Pravidla a příkazy ve výchově .....	48
Graf 16 Volný čas dětí .....	49
Graf 17 Větší zájem rodičů .....	49

**SEZNAM TABULEK**

Tabulka 1 Funkce rodiny .....	42
Tabulka 2 Co nejvíce postrádají .....	43
Tabulka 3 Rizikové faktory současné doby .....	44

## SEZNAM PŘÍLOH

Příloha P I: Dotazník

Příloha P II: Seznam pracovišť

# PŘÍLOHA P I: DOTAZNÍK

## Vliv rodinného prostředí na vznik rizikového chování dětí a mládeže

Dobrý den,

jmenuji se Pavla Kubějová a ve své bakalářské práci se zaměřuji na **rodiny s rizikovým chováním dětí a mládeže**. Tímto bych Vás ráda požádala o vyplnění dotazníku, pokud s mládeží a dětmi s rizikovými projevy pracujete. Dotazník je **anonymní**, tak se nemusíte obávat, že by si někdo přečetl Vaše odpovědi. V případě nejasností se na mě neváhejte obrátit prostřednictvím e-mailu **p\_cipova@utb.cz**.

**Mnohokrát Vám děkuji za pomoc a čas, který jste vyplnění dotazníku věnovali.**

**1) Uveďte prosím délku Vaší praxe:**

- a) do 1 roku
- b) 1 - 4 roky
- c) 5 – 10 let
- d) 10 – 15 let
- e) nad 15 let

**2) Uveďte, ve kterém kraji se nachází vaše pracoviště:**

- a) Moravskoslezský kraj
- b) Jihomoravský kraj
- c) Ústecký kraj
- d) Středočeský kraj

**3) Uveďte svou pozici na odboru sociálně-právní ochrany dětí:**

- a) vedoucí odboru
- b) sociální pracovník
- c) kurátor pro děti a mládež
- d) referent
- e) sociální pracovník náhradní rodinné péče
- f) terénní pracovník
- g) jiné, uveďte prosím: .....

**4) Jak často pracujete s dětmi a mladistvými s rizikovými projevy chování?**

- a) alespoň 1x denně
- b) alespoň 1x týdně
- c) alespoň 1x měsíčně
- d) alespoň 1x ročně

**5) Jaké je nejčastější složení rodiny dětí a mládeže s rizikovými projevy?**

- a) úplná rodina
- b) neúplná rodina
- c) doplněná rodina (jeden z rodičů je nevlastní)
- d) družská rodina (rodiče dítěte spolu žijí bez uzavření manželství)
- e) náhradní rodina

- 6) Kolik má dítě nebo mladiství s rizikovými projevy nejčastěji sourozenců?
- nemá žádného sourozence
  - jednoho sourozence
  - dva sourozence
  - tři sourozence
  - čtyři sourozence
  - pět a více sourozenců
- 7) Kde rodina s dítětem nebo mladistvým s rizikovými projevy nejčastěji bydlí?
- panelový dům
  - rodinný dům
  - ubytovna
  - azylový dům
  - jiné, uveďte prosím: .....
- 8) Jaký je nejčastěji socioekonomický status rodiny dítěte nebo mladistvého s rizikovými projevy?
- vysoký
  - střední
  - nízký
  - nedokážu posoudit
- 9) Setkáváte se také často s dětmi, které pocházejí z rodin s vysokým socioekonomickým statusem?
- ano
  - spíše ano
  - ne
  - spíše ne
  - možná
  - nedokážu posoudit

10) Níže je uveden seznam funkcí, které by měla rodina naplňovat. Označte u rizikových faktorů křížkem funkce, jejichž naplnění mohou podle vás jednotlivé rizikové faktory narušit. K jednomu faktoru lze vybrat více funkcí.

(biologicko-reprodukční = stabilní reprodukční základna; sociálně-ekonomická = hmotný dostatek rodiny; ochranná a domestikační = zajišťování živ. potřeb, nabídka bezpečného prostředí; socializačně-výchovná = příprava dětí a mladistvých na vstup do praktického života; emocionální = citové zázemí, pocit lásky, bezpečí, jistoty; rekreační a regenerační = dítě má prostor pro regeneraci, má možnost věnovat se zájmovým činnostem)

	Biologicko-reprodukční funkce	Sociálně-ekonomická funkce	Ochranná a domestikační funkce	Socializačně-výchovná funkce	Emocionální funkce	Rekreační a regenerační funkce
syndrom CAN						
alkoholismus						
nezaměstnanost						

<b>konflikty v rodině</b>						
<b>nedostatečná komunikace</b>						
<b>socioekonomický status</b>						
<b>nedostatečný rodičovský dohled</b>						
<b>počet dětí v rodině</b>						
<b>nevyhovující bytové podmínky</b>						
<b>nedůsledné metody výchovy</b>						
<b>trestná činnost rodičů</b>						
<b>nefungující rodinné vztahy</b>						
<b>rodiče bez autority</b>						

11) Co podle vás dítě a mladistvý s rizikovými projevy v rodině nejvíce postrádá? (vyberte jednu odpověď v každém řádku a označte ji křížkem)

	<b>nesouhlasím</b>	<b>spíše nesouhlasím</b>	<b>nevím</b>	<b>spíše souhlasím</b>	<b>zcela souhlasím</b>
<b>Pocit uspokojení, lásky, bezpečí.</b>					
<b>Kvalitní rodinné zázemí.</b>					
<b>Jednoho z rodičů.</b>					
<b>Prostor pro seberealizaci.</b>					
<b>Kladný vzor.</b>					
<b>Dohled ze strany rodičů.</b>					
<b>Nekonfliktní prostředí.</b>					
<b>Potřebu povzbuzení.</b>					
<b>Kladnou zpětnou vazbu.</b>					
<b>Osvojení zodpovědnosti.</b>					
<b>Neobhajování nevhodného chování.</b>					

12) Pokud myslíte, že postrádá i něco jiného, uveďte prosím:

.....

13) Vyjádřete svou míru souhlasu s rizikovými faktory rodinného prostředí současné doby, které se v rodinách nejčastěji vyskytují. (vyberte jednu odpověď v každém řádku a označte ji křížkem)

	zcela nesouhlasím	spíše nesouhlasím	nevím	spíše souhlasím	zcela souhlasím
syndrom CAN					
alkoholismus					
nezaměstnanost					
konflikty v rodině					
nedostatečná komunikace					
socioekonomický status					
nedostatečný rodičovský dohled					
počet dětí v rodině					
nevyhovující bytové podmínky					
nedůsledné metody výchovy					
trestná činnost rodičů					
nefungující rodinné vztahy					
rodiče bez autority					

14) Zakroužkujte tři typy rizikového chování, se kterými se v současnosti u dětí nejčastěji setkáváte.

- záškoláctví
- šikana a extrémní projevy agrese
- rizikové sporty a rizikové chování v dopravě
- rasismus
- xenofobie
- negativní působení sekt
- sexuální rizikové chování
- adiktologie
- poruchy příjmu potravy
- poruchy a problémy spojené se syndromem CAN
- krádeže
- kyberšikana
- vandalismus

- n) suicidiální jednání
- o) netholismus
- p) online rizikové chování
- q) patologické hráčství
- r) prostituce

**15) Začínají se podle vás v současné době vyskytovat nové rizikové faktory rodinného prostředí?**

- a) ano
- b) ne
- c) nedokážu posoudit

**16) Pokud jste na předchozí otázku odpověděl/a ano, jaké rizikové faktory to jsou?**

.....

**17) Myslíte si, že děti a mládež s rizikovými projevy nejčastěji pochází z rodin kde je výchova:**

- a) rozmazlující (rodiče vyhovují každému přání dítěte)
- b) zavrhuující (rodiče dávají dítěti najevo otevřeně nebo často nepřímou svými odmítáními, nesouhlasu)
- c) nadměrně ochraňující (snaha ochránit dítě, kdy mu brání v postupném získávání nezbytných dovedností)
- d) perfekcionistická (přepjatá snaha o dokonalost; rodiče kladou na dítě požadavky, které nemůže splnit)
- e) nedůsledná (rodič kolísá mezi krajní přísností a krajní povolností)
- f) zanedbávající, týrající, zneužívající (vyslovené ohrožení vývoje dítěte)
- g) jiné, uveďte prosím: .....

**18) Jak byste popsali péči rodičů o dítě nebo mladistvého s rizikovými projevy?**

- a) rodiče se umějí o dítě/mladistvého starat
- b) rodiče se neumějí o dítě/mladistvého starat
- c) rodiče se nedovedou o dítě/mladistvého starat
- d) rodiče se starají o dítě/mladistvého málo
- e) nedokážu posoudit

**19) Řekli byste, že se dítě dopouští stejného rizikového chování, které se vyskytuje v jeho rodinném prostředí?**

- a) ano
- b) spíše ano
- c) ne
- d) spíše ne
- e) možná
- f) nedokážu posoudit

**20) Myslíte si, že rodiče mají dobře nastavená pravidla a příkazy ve výchově?**

- a) ano
- b) ne
- c) spíše ano
- d) spíše ne
- e) nevím
- f) nedokážu posoudit



**21) Myslíte si, že rodiče mají přehled o volném čase svých dětí?**

- a) ano
- b) ne
- c) spíše ano
- d) spíše ne
- e) nevím
- f) nedokážu posoudit

**22) Myslíte si, že se děti dopouštějí rizikového chování, aby o ně rodiče projevili větší zájem?**

- a) ano
- b) ne
- c) spíše ano
- d) spíše ne
- e) nevím
- f) nedokážu posoudit

## PŘÍLOHA P II: SEZNAM PRACOVIŠŤ

Seznam měst, ve kterých se nachází námi oslovené orgány sociálně-právní ochrany dětí.

### Moravskoslezský kraj

- Bílovec
- Bohumín
- Český Těšín
- Frenštát pod Radhoštěm
- Frýdek Místek
- Frýdlant nad Ostravicí
- Havířov
- Hlučín
- Jablunkov
- Karviná
- Kopřivnice
- Kravaře
- Krnov
- Nový Jičín
- Odry
- Opava
- Orlová
- Ostrava
- Rýmařov
- Třinec
- Vítkov

### Jihomoravský kraj

- Blansko
- Boskovice
- Brno
- Břeclav
- Bučovice
- Hodonín
- Hustopeče
- Ivančice
- Kuřim
- Kyjov
- Mikulov
- Moravský Krumlov
- Pohořelice
- Rosice
- Slavkov u Brna
- Šlapanice
- Tišnov
- Veselí nad Moravou
- Vyškov
- Znojmo
- Židlochovice

## Ústecký kraj

- Bílina
- Děčín
- Chomutov
- Kadaň
- Litoměřice
- Litvínov
- Louny
- Lovosice
- Most
- Podbořany
- Roudnice nad Labem
- Rumburk
- Teplice
- Ústí nad Labem
- Varnsdorf
- Žatec

## Středočeský kraj

- Benešov
- Beroun
- Brandýs nad Labem
- Čáslav
- Černošice
- Český Brod
- Dobříš
- Hořovice
- Kladno
- Kolín
- Kralupy nad Vltavou
- Kutná Hora
- Lysá nad Labem
- Mělník
- Mladá Boleslav
- Mnichovo Hradiště
- Neratovice
- Nymburk
- Poděbrady
- Příbram
- Rakovník
- Říčany
- Sedlčany
- Slaný
- Vlašim
- Votice