

Revitalizace parku

Tereza Zárubová

Univerzita Tomáše Bati ve Zlíně
Fakulta multimediálních komunikací
Ateliér Tvorba prostoru

Akademický rok: 2023/2024

ZADÁNÍ BAKALÁŘSKÉ PRÁCE

(projektu, uměleckého díla, uměleckého výkonu)

Jméno a příjmení: Tereza Zárubová
Osobní číslo: K21192
Studijní program: B0212A310004 Multimédia a design
Specializace: Tvorba prostoru
Forma studia: Prezenční
Téma práce: Revitalizace parku

Zásady pro vypracování

- Rozbor zadaného prostorového úkolu a vymezení jeho problematičnosti
- Historiografie daného problému
- Známé příklady stejných nebo podobných řešení (min. 3 příklady, včetně osobního vyhodnocení)
- Koncept a vývoj návrhu (včetně osobního stanoviska)
- Autorská zpráva popisující vybrané a schválené řešení
- Výkresová část a obrazová dokumentace
- Dokladová část
- Fyzický model vybraného řešení, příp. realizace/instalace.

Forma zpracování bakalářské práce: tištěná/elektronická

Seznam doporučené literatury:

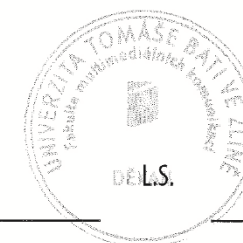
KRATOCHVÍL, Petr. *Městský veřejný prostor*. Praha: Zlatý řez, 2015. ISBN 978-80-88033-00-4.
MELKOVÁ, Pavla. *Prožívat architekturu*. V Řevnicích: Arbor vitae ve spolupráci s Útvarem rozvoje hlavního města Prahy, 2013. ISBN 978-80-7467-047-3.
KRATOCHVÍL, Petr (ed.). *Architektura a veřejný prostor*. Praha: Zlatý řez, 2012. ISBN 9788090382640.
SIM, David. *Soft city: Buildings Density for Everyday Life*. Washington: Island Press, 2019. ISBN 978-80-89873-48-7.

Vedoucí bakalářské práce: Ing. arch. Kamil Koláček
Ateliér Tvorba prostoru

Oponent bakalářské práce: Ing. arch. Jakub Strejc
Ateliér Tvorba prostoru

Datum zadání bakalářské práce: 1. prosince 2023

Termín odevzdání bakalářské práce: 17. května 2024



Mgr. Josef Kocourek, Ph.D.
děkan

Ing. arch. Kamil Koláček
vedoucí ateliéru

Ve Zlíně dne 1. prosince 2023

PROHLÁŠENÍ AUTORA BAKALÁŘSKÉ / DIPLOMOVÉ PRÁCE

Beru na vědomí, že

- bakalářská/diplomová práce bude uložena v elektronické podobě v univerzitním informačním systému a bude dostupná k nahlédnutí;
- na moji bakalářskou/diplomovou práci se plně vztahuje zákon č. 121/2000 Sb. o právu autorském, o právech souvisejících s právem autorským a o změně některých zákonů (autorský zákon) ve znění pozdějších právních předpisů, zejm. § 35 odst. 3;
- podle § 60 odst. 1 autorského zákona má UTB ve Zlíně právo na uzavření licenční smlouvy o užití školního díla v rozsahu § 12 odst. 4 autorského zákona;
- podle § 60 odst. 2 a 3 mohu užit své dílo – bakalářskou/diplomovou práci - nebo poskytnout licenci k jejímu využití jen s předchozím písemným souhlasem Univerzity Tomáše Bati ve Zlíně, která je oprávněna v takovém případě ode mne požadovat přiměřený příspěvek na úhradu nákladů, které byly Univerzitou Tomáše Bati ve Zlíně na vytvoření díla vynaloženy (až do jejich skutečné výše);
- pokud bylo k vypracování bakalářské/diplomové práce využito softwaru poskytnutého Univerzitou Tomáše Bati ve Zlíně nebo jinými subjekty pouze ke studijním a výzkumným účelům (tj. k nekomerčnímu využití), nelze výsledky bakalářské/diplomové práce využít ke komerčním účelům;
- pokud je výstupem bakalářské/diplomové práce jakýkoliv softwarový produkt, považuji se za součást práce rovněž i zdrojové kódy, popř. soubory, ze kterých se projekt skládá. Neodevzdání této součásti může být důvodem k neobhájení práce.

Prohlašuji, že:

- jsem na bakalářské/diplomové práci pracoval samostatně a použitou literaturu jsem citoval. V případě publikace výsledků budu uveden jako spoluautor.

Ve Zlíně dne: 16.5. 2024

Jméno a příjmení studenta: Tereza Zajíčková
.....
podpis studenta

ABSTRAKT

Práce se zabývá revitalizací parku nedaleko od centra Olomouce. Hlavním cílem je navrácení parku jeho primární účel klidného a bezpečného prostoru, který nabídne odpočinek, ale i zábavu pro obyvatele všech věkových skupin.

Klíčová slova: skatepark, veřejný prostor, park

ABSTRACT

The work focuses on revitalizing a park near the center of Olomouc. The main goal is to restore the park to its primary purpose as a peaceful and safe space, offering relaxation and entertainment for residents of all age groups.

Keywords: skatepark, public space, park

Prohlašuji, že odevzdaná verze bakalářské/diplomové práce a verze elektronická nahraná do IS/STAG jsou totožné.

ÚVOD	6
I TEORETICKÁ ČÁST.....	7
1 VEŘEJNÝ PROSTOR	8
1.1 MĚSTKÝ VEŘEJNÝ PROSTOR	8
1.2 OD HISTORIE AŽ PO SOUČASNOST	8
2 DŮLEŽITOST VEŘEJNÝCH PROSTORŮ.....	10
2.1 KVALITNÍ VEŘEJNÝ PROSTOR	10
2.2 TYPOLOGIE FUNGOVÁNÍ MĚST	11
3 PARKY VE VEŘEJNÉM PROSTORU	13
3.1 HISTORIE PARKŮ	13
3.2 NAVRHOVÁNÍ PARKŮ	14
3.3 DOPAD PŘÍRODY (VE MĚSTĚ) NA ČLOVĚKA	14
3.4 VODA VE MĚSTECH	14
4 SKATEPARK JAKO VEŘEJNÝ PROSTOR	16
4.1 SKATEPARKY	16
4.2 NAVRHOVÁNÍ SKATEPARKŮ.....	17
4.3 INSPIRATIVNÍ PŘÍKLADY REALIZACÍ.....	21
4.3.1 SPORTOVIŠTĚ POD NUSELSKÝM MOSTEM	21
II PRAKTICKÁ ČÁST.....	22
5 ŠIRŠÍ VZTAHY	23
5.1 OLOMOUC	23
5.2 TABULOVÝ VRCH	23
5.3 CÍL NÁVRHU.....	23
5.4 POSTUP PRÁCE	23
6 FINÁLNÍ NÁVRH	26
6.1 POPIS NÁVRHU	26
6.2 TERÉN A VEGETACE	26
6.3 RYBNÍK- VODNÍ PRVEK DŮLEŽITOST VODY V PARKU VODOU A A JEJÍ ČIŠTĚNÍ	26
6.4 MOBILIÁŘ A POSEZENÍ V PŘÍRODĚ	28
6.5 SOCIÁLNĚ ZAŘÍZENÍ	28
6.6 SKATEPARK	28
6.7 NAVRHOVANÉ MATERIÁLY	28
6.8 TECHNICKÉ ŘEŠENÍ SKATEPARKU.....	28
6.9 POUŽITÉ PRVKY	29
III PROJEKTOVÁ ČÁST	30

7 TECHNICKÁ DOKUMENTACE	31
ZÁVĚR.....	46
SEZNAM POUŽITÉ LITERATURY	47
SEZNAM OBRÁZKŮ.....	48
SEZNAM PŘÍLOH	49

ÚVOD

Vybraným tématem mé bakalářské práce je návrh revitalizace parku v městě Olomouc. Park se nachází nedaleko od centra města. Hlavním cílem návrhu je zpřístupnění a oživení parku obyvatelům města, zároveň parku dát nový charakter a vymyslet jej zábavný i pro mládež pomocí navržení veřejného volnočasového areálu.

V těsné blízkosti jej obklopují budovy jako jsou fitcentrum, potraviny, hospoda a základní škola. Celému parku dominuje zastaralý a neudržovaný betonový rybník, už jen s popadaným listím a dešťovou vodou uvnitř. Okolo rybníku jsou vysázené vysoké listnaté stromy a nízký porost, ty tvoří mnoho stínu a park tak působí poněkud temně a nehostinně. Lidé spíše parkem jen procházejí, než aby si sedli na lavičku a užili si přírody. Proto jsem si jako cíl mé práce určila prosvětlit a otevřít park lidem. Zároveň do parku vnést nový život a vymyslet jej přístupný a zábavný i pro mládež.

Celá bakalářská práce je rozdělena na části, teoretickou a praktickou. V teoretické části rozebírám veřejný prostor, jako takový, jeho historii, od které dále pokračuji k popsání kvalit veřejného prostoru. Zároveň zde osvětluji důležitost prostorů, nejen pro město, ale i pro lidi a jejich životy.

V Praktické části se již věnuji mému návrhu, obnášející popis skateparku, a jeho prvků. Zároveň se věnuji parku jako celku a veškeré problematice s tím spojené.

I TEORETICKÁ ČÁST

1 VEŘEJNÝ PROSTOR

1.1 Městský veřejný prostor

„Základní vlastnosti města... je sdílení prostoru.“ (Fialka, 2014)

Veřejné prostory spojují shluk samostatně vedle sebe stojících objektů a zajišťují tak životní a sociální zázemí jeho obyvatelům. Jak popisuje Melková veřejný prostor určuje míru a formu trávení volného času. (Melková, 2013) „*Fungující kvalitní kulturní veřejný městský prostor je předpokladem existence kulturní, duchovní a společenské dimenze života ve městě a tedy i předpokladem vůle lidí zde volný čas trávit. Možnost smysluplného naplnění volného času ve městě je nezbytné pro životaschopnost samotného města.*“ (Melková, 2013; Melková, 2013)

Téma veřejného prostoru měst je od jejich vzniku stále se rozvíjející důležitou součástí, utvářející se samovolně podle potřeb lidí v podobě tržišť, cest a náměstí. V průběhu dějin se zájem lidí o veřejný prostor vyvíjí a proměňuje s vývojem společnosti, ideologiemi nastolených režimů. S nárůstem obyvatel ve městech a jejich potřeb vznikali i nové veřejné sféry prostorů, například náboženské, obchodní, sportovní a kulturní.

V dnešní době lidé veřejné prostory neustále přetvářejí, rekonstruují a přizpůsobují novým podobám a způsobům trávení času. (Kratochvíl, 2013a)

1.2 Od historie až po současnost

1.2.1 Antika

Vznik veřejných prostorů můžeme přiřadit starověkému Řecku, kdy se v místě jménem agora konali veřejné shromáždění, trhy, politické diskuse, slavnosti a sportovní události.

Agory v podobě rozlehlého náměstí, které diagonálně protínala hlavní athénská ulice byly často obklopeny významnými budovami, jako například chrámy, gymnázia nebo divadla, které dávaly těmto místům důležitost a symboliku a společně tak tvořili centrum dění a střetávání. Důležitou součástí prostorů agory byla takzvaná stoa – směrem do náměstí otevřená sloupová chodba, která sloužila spíše pro soukromé schůzky, či slavnostní obědy. Byla předělem mezi veřejným prostorem náměstí a již zastřešené soukromější části. Obyvatelé byli díky agoře zapojeni do veřejného, společenského života, kde mohli vyjádřit své názory a to posilovalo růst demokracie, aspoň takové, jakou znali. (Kratochvíl, 2015)

Architektura veřejných prostorů v antickém Řecku byla velmi precizní a symetrická, často se používaly jednoduché geometrické tvary, jako je kruh, čtverec nebo obdélník. Tato geometrie dodávala prostorům harmonii a řád. Díky antickým Řekům se tak veřejné prostory staly důležitou součástí urbanistického plánování v celé Evropě. Můžeme ji vidět například ve vzniku moderních náměstí či veřejných parků.

Vznikající města ve středověku se pyšnila spíše svou schopností obrany měst. Měla malou rozlohu a byla obklopena tzv. fortifikací neboli opevněním. Hlavními místy, kde se setkávali lidé tvořila náměstí s trhy, většinou kruhového, či čtvercového tvaru. V blízkosti s veřejnými budovami, kostely a chrámy tak vytvářela centrum měst. Město bylo nadále protkáno úzkými, lehce ubránitelnými uličkami. (Ambrózová, 2010)

1.2.2 RENESANCE

Dalším důležitým mezníkem ve vývoji veřejných prostorů se stává doba renesance. Doba obnovy a znovunalezení krásy v aténských předlohách a člověku samotnému. V renesanci dávali velký důraz na kompozici prostorů měst. Ulice často pravidelně uspořádány byly záměrně propojovány s náměstími, kde se lidé scházeli. Umělecké invence vnesli také právě do veřejných prostorů měst, například v podobě zdobných sochařských kašen umístěných v centrálních bodech náměstí. Na našem území se nová města obvykle nevytvářela, protože se stavitelské aktivity omezovaly na částečné renesanční, pozdější barokní a klasické přestavby. Architektonické počiny se u nás projevovali zejména v přestavbách měšťanských domů a začlenění rezidenčních staveb do malých měst. (Ambrózová, 2010)

Mezitím co renesance tíhla k člověku samotnému, s důrazem na humanismus, baroko se odklánělo jiným směrem a tvořilo silný kontrast, který rozepíšu níže.

1.2.3 BAROKO

Baroko bylo známé používáním velkého měřítka, barokní města byla oproti renesančním koncipována spíše do diagonál, zatímco renesanční města ctily geometrickou pravidelnost, baroko vybočovalo obloukovými tvary a diagonálním situováním architektonických objektů (Kratochvíl, 2015)

Barokní sloh se pyšnil krásnými tvary, vizuálním bohatstvím na každém rohu, pozlacenými oblouky, impozantními barvami a okázalou dekorací. Následující umělecké slohy z něj bezesporu čerpaly a nedocházelo k zásadnějším urbanistickým změnám.

1.2.4 19. STOLETÍ

Nové urbanistické problémy se začali řešit v 19. století, kdy vypukla průmyslová revoluce a do měst začalo proudit více obyvatel. Města se začala postupně rozšiřovat a lidé museli začít řešit nové problémy s hygienou, dopravou a dalšími službami. Důležitými místy pro střetávání obyvatel se tak stali parky, městské sady a nábřeží. (Ambróžová, 2010)

Zahrnutí a úprava přírodních ploch do urbáního plánování se stala v 19. století jedním z primárních prvků. Podíleli se na tom školení zahradníci a lesníci, později nazýváni zahradními architekty a lesními inženýry. Začali se bourat fortifikační prvky a na jejich místě vnikali nové travnaté plochy. Revitalizovali se tehdejší parky a sady a později se začali obnovovat i zámecké a lázeňské parky, spolu s otevřením některých soukromých feudálních zahrad veřejnosti. (Dostalík, 2015)

1.2.5 Meziválečné období

Během meziválečného období docházelo k rozvoji modernismu a funkcionalismu i v urbanistickém plánování, což vedlo k výstavbě nových městských čtvrtí a obytných komplexů s důrazem na průchodnost, osvětlení a zelené plochy. Funkcionalismus se projevil v tvorbě městských parků, náměstí a veřejných budov, které byly navrhovány s důrazem na účelnost a efektivitu. (Haas, 1980)

Rozvoj a výstavba nových dopravních systémů, převážně železnic a dálnic měnila tvář veřejného prostoru měst. Začali přibývat i nová místa, která se charakterizují jako veřejné prostory, jsou to obchodní centra, kina, sportovní centra nebo i jídelny s rychlým občerstvením.

1.2.6 Poválečné období

Po druhé světové válce bylo urbanistické plánování ovlivněno jednak průmyslovou výstavbou související s obnovou válkou zničených měst. To vedlo k výstavbě panelových sídlišť a funkcionalistických obytných bloků, které byly často kritizovány pro svou uniformitu a nedostatek prostoru pro vytváření komunitních vazeb. (Dostalík, 2015)

Až v průběhu druhé poloviny 20. století začaly urbanistické plány reflektovat i sociální a ekologická hlediska, což vedlo k zaměření se na nové typy veřejných prostorů, jako jsou pěší zóny, cyklostezky a parky s ohledem na udržitelný rozvoj a kvalitu života obyvatel. (Kratochvíl, 2015)

1.2.6.1 Poválečné období v českých

U nás měl na veřejný prostor a architekturu velký vliv socialistický režim tzv. socialistický realismus. Prioritou se stala rychlá industrializace a sociálně a politicky zaměřené počiny. Poválečná bytová krize vyústila v mohutnou výstavbu univerzálních sídlišť na předměstích. V této etapě se zapomnělo na

důležitost veřejných prostorů a začali mezi budovami vznikat hluchá místa. Tyto prostory ztratili své hranice a identitu. Nazývají se tzv. „ztracenými prostory“. Například známá Ostrava-Poruba. V květnu roku 1951 rozhodla tehdejší vláda o výstavbě nových obytných čtvrtí na Ostravsku. Jedna z vytipovaných lokalit se nacházela i v katastru obce Poruba. V následujících letech vznikl v Porubě gigantický urbanistický celek vystavěný v architektonickém stylu nazývaném sorela. Moderní rozvoj měst je výsledkem snahy o regeneraci a revitalizaci a obohacení veřejných prostorů. Měřítkem jejich kvality se tak stává jejich čistota upravenost a údržba. (Ambróžová, 2010)

2 DŮLEŽITOST VEŘEJNÝCH PROSTORŮ

Zatímco život ve městech může být spojován s různými nepříznivými faktory, jako je znečištění ovzduší, spěch a přeplněné ulice, existuje také mnoho pozitivních aspektů, které mohou města nabídnout. Města, která se zaměřují na kvalitu života svých obyvatel a ochranu okolního prostředí, mohou vytvářet prostor, který je zdravější, udržitelnější a příjemnější k životu.

Jak bylo popsáno v knize *Manuál*: „Skrze veřejný prostor poznáváme kulturní hodnoty města, charakter jeho společnosti i jednotlivých lidí. Veřejná prostranství jsou tváří města. Komunikující, zprostředkující vnitřní život, navenek reprezentující. S určitou nadsázkou lze říci, že jaká jsou veřejná prostranství, takové je město. „(Fialka, 2014)

Veřejná prostranství tvoří základní strukturu měst. Ulice, náměstí, parky a další tvoří ve městě propojené síť prostorů, které lidem umožňují volný pohyb. Nabízí jim příležitosti k setkání a zastavení se, vytvoření si nových společenských kontaktů a zapojuje občany do veřejného života. Když je tenhle prostor navržený správně nabízí lidem možnost relaxace i aktivní hry. Faktory, jako veřejné osvětlení a dobrá viditelnost snižuje kriminalitu ve městech. Dotváří příjemné prostředí pro obyvatele, kteří se pak rádi zdržují na veřejných místech.

2.1 Kvalitní veřejný prostor

Jak popisuje Jan Gehl v knize *Život mezi budovami*, „Chození po chodnících, děti hrající si na ulicích, lidé sedící na lavičkách a schůzkách, nebo listonoš roznášející poštu, patří mezi různorodé denní aktivity, které se ve městě dějí. Tyto aktivity dále rozděluje na „nezbytné aktivity“, mezi které patří chození do práce a do škol, venčení domácích mazlíčků, čekání na autobus a jiné. Zkrátka aktivity, bez kterých bychom se v běžném dni neobešli.

Dále rozebírá aktivity volitelné, které lidi dělají z jejich svobodné vůle jen když chtějí. Patří mezi ně procházení se na čerstvém vzduchu, kochání se přírodou a okolním prostorem, sezení a postávání. Oproti aktivitám volitelným, jsou úzce spojené s veřejným prostorem a jeho kvalitami. U nezbytných aktivit lidem stačí jen ulice, po které můžou jednoduše přeběhnout, ale naproti tomu volitelné aktivity již potřebují prostor, který bude lidi vybízet a lákat je vyjít ven.

U třetích „společenských aktivit“, jak už název napovídá, je zapotřebí více lidí vyskytujících se ve veřejném prostranství. Prostá setkávání lidí, následné konverzace, či jen pozorování ostatních z vpovzdálí, vyplývají spontánně z již předchozích zmíněných aktivit. (Gehl, 2000)

Samotné rozdělení výše zmíněných aktivit a jejich výskytu ve veřejném prostoru vypovídá o jeho kvalitě. Dobře navržený a udržovaný prostor lidí vybízí ke trávení volného času venku, posiluje a rozvíjí společenský i kulturní život ve městech. Naproti tomu neatraktivní prostory nízké kvality, bez míst s posezením, či míst určeným dětem k hrám, využívají lidé pouze pro nezbytné aktivity bez delšího zdržování a z města se tak vytrácí jeho živost.

Kvalita veřejných prostorů nám zrcadlí mnoho o samotném charakteru města a jeho společnosti. Odráží se v jejich dostupnosti, čistotě, údržbě, ale i v poskytnutí multifunkčních prostorů a jejich aktivit. „Definování charakteru veřejného prostranství je jedním z předpokladů pro vytvoření uchopitelného a čitelného prostředí. Cílem je, aby každé veřejné prostranství mělo čitelný charakter a zastávalo jasnou a smysluplnou úlohu v celkové struktuře města. Platí to zejména pro nově vytvářená veřejná prostranství, ale také pro úpravy stávajících.“ (Fialka, 2014)

Kvalitní prostor by měl být dostupný pro všechny obyvatele, bez ohledu na věk, pohlaví či sociální status. Jeho kvalitu určuje i regulace hluku a dopravy. Ulice a náměstí, osvobozené od automobilové dopravy, vymezené jen pro pěší se správně rozmístěným nočním osvětlením, společně se začleněním stromů a jiné vegetace, silně napomáhají ke zvýšení jeho kvality. Zároveň by měl být bezbariérový a bezpečný, tvořený ze správně vybraných materiálů. (Fialka, 2014)

2.1.1 Udržitelnost

Udržitelnost veřejných prostorů je důležitým faktorem v moderní společnosti, zahrnuje mnoho aspektů, jako je efektivní využití prostoru, použití ekologicky šetrných materiálů při výstavbě a údržbě, minimalizace odpadů a zachování zelených ploch.

Důležitou roli hraje také participace občanů, kteří by měli mít možnost se aktivně účastnit plánování a rozvoje veřejných prostranství. Jejich názory a potřeby by měly být brány v úvahu při rozhodování o podobě a využití těchto prostor. Veřejná prostranství by měla být přístupná a bezbariérová pro všechny obyvatele, bez ohledu na jejich věk, pohlaví, zdravotní stav nebo sociální postavení. Měla by být bezpečná, čistá a esteticky příjemná. Udržitelnost veřejných prostor je klíčovým prvkem pro kvalitu života obyvatel měst a obcí. Je důležité investovat do rozvoje a péče o tyto prostory, aby sloužily nejen současným, ale i budoucím generacím. Jedině tak můžeme zajistit udržitelnost a dlouhodobou užitečnost veřejných prostranství. V Německu, Švýcarsku či Francii dnes nalezneme příklady ekologicky motivovaných čtvrtí, které kladou důraz na společenské osvojení a podporují význam sousedství a sociálních vztahů. Nízkopodlažní zástavba představovaná menšími bytovými domy s hierarchicky uspořádaným parterem je příkladem osvětlené moderní koncepce, která se dnes stává inspiračním zdrojem i českých projektantů. (Ambrózová, 2010)

2.2 Typologie fungování měst

Navzdory měnící se podobě měst v průběhu historie a potřebám obyvatelů měst zůstávají tři faktory stále stejné. Město vždy sloužilo pro obchod, dopravu a bylo místem shromažďování.

Ulice a náměstí byla převážně místem setkávání, kde se odehrávali i různé události, například slavnosti, veřejné tresty, korunovace. Občané udržovali kontakty mezi sebou, nacházeli však i nový kontakt s návštěvníky měst. Umístěné zde byly i trhy, které sloužily především obchodu, nabízející jak zboží, tak různé služby. Doprava v ulicích a po náměstích napomáhala rychlému přesunu po městě, či rozvozu zboží. Ve starých městech, kde se plánování ulic většinou zaměřovalo na pěší dopravu, byly tyto tři faktory úzce propojeny. Města byla plná života a využívala se každá jejich část.

Vývoj společnosti ve dvacátém století však závažně ovlivnil fungování/symbiózu těchto tří funkcí, které měly následně radikální vliv na změnu veřejných městských prostor. Elektrické tramvaje a jízdní kola byla jen začátkem změny. Později přicházejí na scénu automobily, které mění celý model dopravy města. Dominance rychlé dopravy zkrátka nemohla korespondovat s klidem setkávání a obchodem tržnic. Obchodu nezbývalo nic jiného než se přemístit ze stánků na tržištích do malých krámků blízko náměstí a ulic. Později do obchodních domů a supermarketů a nakonec do větších nákupních center, jak je známe dnes. Trhy se ve finále staly jen soukromou, nevšední záležitostí.

S dvacátým stoletím se změnil i způsob komunikace a shromažďování občanů ve městech, na který měl vliv i nárůst informačních technologií. O svém okolí a společnosti se lidé mohli dozvědět aniž by přišli do osobního kontaktu s druhými. (Gehl, 2000)

Podle Gehla v dnešní době můžeme nalézt čtyři druhy fungování města: „tradiční město-ve kterém je setkávání lidí, trh a doprava stále více či méně v rovnováze. Město ovládané auty-ve kterém si jednotlivé funkce, nejčastěji automobilová doprava, vydobily zcela dominantní postavení na úkor ostatních městských funkcí. „opuštěné město“-ve kterém zmizela veřejná prostranství a veřejný život. Obnovené město-ve kterém se pracuje na nové rovnováze mezi setkáváním, obchodem, prací, bydlením a dopravou.“ (Gehl, 2000)

2.2.1 NEŽIVÁ MĚSTA / automobil ve městech

Ve městech ovládaných automobilovou dopravou se často veřejné prostory, jak je známe z tradičních typů měst, zcela ztratily. Prostory ulic i náměstí vyměnily silnice určená pouze pro automobily a velké betonové plochy s místy k parkování. Z následků hluku, zápachu a z nedostatku míst, kde by se lidé mohli pravidelně potkávat, městský život zcela vymizel. Lidé se začali chůzi pěšky vyhýbat, jelikož se

stala nepříjemnou a obtížnou. Ztěžovali to i velké vzdálenosti mezi budovami, propojenými mořem asfaltu, které byly uzpůsobeny jen pro jízdu autem. Mnoho aktivit tak z měst vymizelo a zůstaly už jen ty nutné a potřebné. (Gehl, 2002)

Definice ztraceného prostoru zní: „Ztracený prostor je zbytková nestrukturovaná krajina u paty vysokopodlažních budov, nebo nepoužívaná zapuštěná vydlážděná plocha, včleněná z pěšího provozu ve městě.“ (Fialová, 2017)

Ztracené prostory jsou tedy zanedbané parky, povrchová parkoviště, území kolem dálnic, železniční depa, průmyslové a vojenské areály i opuštěné plochy kolem nádrží a vodních toků. Tyto prostory nepřinášejí nic pozitivního společnosti, ani obyvatelům, pro oko kolemjdoucího jsou většinou nevlídné a často zanedbané jsou z prostého důvodu, že se o ně nikdo nestará. Tato tzv. území nikoho jsou prostory, často opakující se, postrádající jasných hranic a identity. (Ambróžová, 2010)

„Ke vzniku ztracených prostorů v našich městech přispělo: 1) rostoucí závislost na automobilové dopravě, 2)postoj architektů moderního hnutí vůči otevřenému prostoru, 3)územně plánovací politika přestavby města v 50. a 60. letech, která rozdělila město, 4)neochota na straně současných institucí-veřejných i soukromých, 5)zrušení průmyslových, vojenských nebo dopravních areálů ve vnitřním jádru města.“(Fialová, 2017)

Nejproblémovější z těchto faktorů jak již bylo popsáno dříve, je závislost na automobilech. Dálnice, silnice i parkoviště často převažují z veřejných prostorů, který tím ztrácí velkou část svého kulturního významu a lidského smyslu.“(Fialová, 2017)

Druhý bod se již zabývá modernismem od 30. až do 60. let, kdy architekti nehleděli a nevážili si důležitosti veřejných prostorů a zabývali se jen navrhováním vizáží budov ukotvených volně do prostoru. Zaměřovali více na stavbu do výšek, kupříkladu panelových domů, než na horizontální život níže v ulicích. Přestali respektovat lidské měřítko, které bylo používáno již od středověku, či renesanci a jednotlivé budovy přestali propojovat s jejím okolím.(Kratochvíl, 2015)

Třetí bod pojednává o době, kdy se strategie, s účelem záchrany a výstavby města a městských prostorů, stala chybná a nepoužitelná. Namísto rozlehlých nízkopodlažních budov se stavěly vysoké panelové budovy. Jednotlivé veřejné prostory byly rozděleny do zón tzv. superbloků, kdy byly pospojovány prostory pro bydlení, práci a jiné. Zároveň nehleděli na historický charakter měst a obcí. Z prostorů měst se tak vytratila různorodost života. (Fialová, 2017)

Čtvrtý bod popisuje, jak vizáž dřívějších měst spolupracovala jako jeden celek, naopak v moderní době, kdy každá parcela, či budova patří pod vlastnictví jiných osob, kteří se jí snaží vyzdvihnout nad ostatní pomocí výrazné a originální vizáže, původní sjednocenost měst ztrácí na síle. Jednotlivá sídla,

často nepojímající historický kontext, tak vyčnívají a převažují nad jednotným návrhu veřejných prostranství. Samotné ulice, náměstí, či nábřeží ztrácí na kvalitě veřejných prostorů. (Fialová, 2017)

Posledním důvodem ztracených prostorů jsou nevyužitá a opuštěná prostranství a budovy, zapříčiněná přesunu, zavřením, či zkrachováním jednotlivých institucí. Jedná se o vojenská, dopravní, nebo průmyslová místa ukotvená ve městech. Fialová dále popisuje, jak se tyto prostory mohou využívat dále, například „Staré nevyužité loděnice nebo železniční areály jsou často na pozemcích v blízkosti vodních toků. Opuštěné sklady, továrny, nebo velkoobchody mohou těžit ze svého atraktivního umístění v centru jako architektonický zajímavé a relativně málo nákladné bydlení. nezastavěných území mohou být dočasně využívána pro městské zahradní kolonie, zahradnictví, nebo jako místní hřiště.“(Fialová, 2017)

Celkem jednoduchá, ale zato účinná cesta k obnově ztracených prostorů je změna v principech plánování měst. Nedávat prvotní místo dopravním komunikacím, nýbrž podpořit pěší zóny a cyklostezky. Vybízet tak obyvatele měst k zastavení a trávení více volného času venku. (Kratochvíl, 2013b)

3 PARKY VE VEŘEJNÉM PROSTORU

Park jako místo odpočinku, rekreace a setkávání se.

Prostor parků se stává čím dál více využívaným prostředím. S proměnou doby a rozrůstání měst se parky stále vyvíjí a mění, jejich podstata však zůstává stále stejná. Stále se jedná o místa určená k rekreaci, volnému pohybu a ke společenským a sportovním akcím. V současné době parky stále více zahrnují a zapojují právě sportoviště, spolu s jinými prvky pro volnočasové aktivity, kupříkladu hřiště pro děti s vodními prvky, nebo zahradní kavárny. (PROSTORY str. 16)

V urbanizovaném prostředí umožňují obyvatelům přímý kontakt s přírodou, která je důležitá pro lidské zdraví, jelikož zmírňuje stres a povzbuzuje soustředění. Kromě poskytování relaxačních prostorů, parky slouží i k podpoře životního prostředí ve městech. Díky svým rozlohám se stávají hlavní součástí městského ekosystému. (Fialka, 2014)

3.1 Historie parků

V Evropě se první parky objevily ve středověku, kdy byly součástí klášterních zahrad a královských paláců určeny především pro odpočinek panovníků a jejich dvora. Obsahovali převážně léčivé rostliny, byliny a zeleninu, určené hradní nebo klášterní kuchyni. Záhony byly strukturovány pravoúhle obklopující kašnu nebo studnu. Nacházeli se zde drnové lavičky, často porostlé popínavými rostlinami, které byly kryty loubím. Později byly k zahradám přičleněny i hradní příkopy a přibývaly i ozdobné stinné stromy, z nichž oblíbenými byli fikovníky, vinná réva, olivovníky a granátové jablko. Jednotlivé části zahrad, stejně jako zahrada samotná, byly oplocené mřížováním a plůtky. V pozdním středověku se objevovali i stříhané stěny spojené s labyrinty, s alegorickým významem. (Pacáková-Hošťálková, 2004)

3.1.1 Renesance

Následovala doba renesance, kdy se parky rozšířily i do měst, kde sloužily jako veřejné prostranství pro občany. Jak je známo, renesance se chtěla přiblížit antickým ideálům, a jinak to nebylo ani u zahrad. Stejně jak antika, i renesance využívá pravidelnosti, osovosti a vyváženosti. Respektuje hmotnost materiálu a konečnost prostoru.

Zahrady rozdělovaly pravoúhlé cesty lemované udržovanou zelení. Nedílnou součástí zahrad, či jiných veřejných prostorů, byly umělecká díla, jako jsou pavilony, voliéry, oranžerie a altány. Nechyběly zde ani vodní prvky jako kašny, vodotrysky, kaskády a bazény, které byly doplněny o sošky z kamene či plastiky z kovu. V renesanci byly samotné domy spojeny se zahradou, sloupovými galeriemi vedenými ke přízemní místnosti domu, nazývané sala terrena. K renesančním zahradám se připojují i tzv. míčovny,

v kterých můžeme nalézt i touhu pro zobrazení antické krásy a zdatnosti těla. V některých zahradách byly později připojeny i obory s lovnou zvěří a ptactvem. V zahradách nalezneme i intimní místa pro odpočinek jednotlivců. Tyto soukromé, či oddělené zahrady se nazývaly giardini segreti. Skládaly se ze stolku a sedátka, vykládaným mozaikou či leštěným mramorem s růžovým loubím. (Pacáková-Hošťálková, 2004)

3.1.2 Manírizmus

Manýristické zahrady jsou jen dalším rozkvetem zahrad renesančních, jelikož se samotný manýrismus přičleňuje k renesančnímu slohu jako jeho pozdní stádium. Jedná se o přelom 16. a 17. století.

Hlavní rysy manýristických zahrad se uplatňují na celé panorama, využívají terasovitě řešené svahy, které prolínají rovné cesty s rampami a schodišti. Využívají i vodních prvků v podobě kaskád, vodních schodišť, kašních a vodotrysků, které se vlévají do klidných hladin rybníků a bazénů. Stejně jak v renesančních zahradách se i v manýristických zahradách objevují malé architektury/architektonické stavby, sochy, vázy a zídky tvarované zeleně. (Pacáková-Hošťálková, 2004)

3.1.3 Barok

Barokní zahrady jsou vůči renesančním a manýristickým zahradám více dynamické, místo rozdělování prostoru do pravidelných částí, baroko pracuje se zahradou jako s jedním celkem. Využívá velkých vodních ploch, průhledů. Již od poloviny 18. století se v barokním slohu objevují chladné akademické tendence a vzrůstající racionalita klasicistního a romantického směru, charakteristickým je umísťování chrámů božstev, antických ruin obelisků a váz. (Pacáková-Hošťálková, 2004)

Ke konci 18. století a na začátku 19. století dospívá do fáze empiru, více podtrhující a znovunalezení krásy antického umění. V téže době vzniká i druhé odvětví, snažící se o uvolnění formální tuhosti barokních zahrad. Inspiruje se volně pojatou anglickou zahradou. Díky těmto tendencím a odporu ke strojeně sestaveným barokním zahradám vzniká pojem krajinářský park. Tehdy oblíbené Barokní zahrady plné souměrnosti a geometrizace terénů, i vegetace se začaly brát jako nepřirozené. V Evropě byla myšlenka harmonie volné přírody přijata s velkým nadšením. Do rozlehlých zahrad byly vsazovány tzv. „překvapující“ prvky např. řecké chrámy, jeskyně, gotické zříceniny, oltáře a pomníky. Krajinářské parky se však nepodřizují původní krajině, nýbrž ji formují a předělávají do již dříve idealizované podoby. Návrháři vytvářeli malebnost a půvabnost prostoru pomocí kombinování volných travnatých ploch se skupinami různě barevných stromů a keřů. Při navrhování mysleli i na jejich zbarvení při střídání jarního a podzimního období. (Pacáková-Hošťálková, 2004)

3.1.4 Klasicismus a Neoklasicismus

V 19. století se začali objevovat městské veřejné parky, které byly často pojmenovávány jako městské sady. Vznikali jako reakce na průmyslovou revoluci a urbanizaci. První veřejný park v moderním smyslu byl založen v Londýně v roce 1840, byl inspirován právě romantickými anglickými zahradami. U nás se o jejich výstavbu a údržbu se starali převážně nově vznikající spolky např. v Brně a v Praze. V druhé polovině 19. století vznikaly tzv. historizující zahrady, navazující na některé již neexistující umělecké slohy. (Pacáková-Hošťálková, 2004)

3.1.5 20. století

Celé dvacáté století je protkáno dlouhou řadou rozmanitých uměleckých slohů, podle kterých se budovaly i zahrady a parky. Za zmínku stojí zahrady tvořené v období funkcionalismu. Často byly propojovány s jednotlivými stavbami, udržujícími si estetiku, funkčnost a praktičnost využití prostoru. Využívaly čisté linie, minimalistické květinové aranžmá, rovné cesty a terasy, geometricky tvarované keře a stromy s častým použitím moderních materiálů jako betonu, kovu nebo skla. (Pacáková-Hošťálková, 2004)

3.2 Navrhování parků

Můžeme se bavit o rozlehlých parcích, zahrnující lesy a louky, či jen menší plochy mezi ulicemi, na náměstí, či ve vnitroblocích. U všech míst však platí stejná pravidla. První a asi nejdůležitější je úcta k místu, jeho atmosféře a původní vegetaci. Při výstavbě nových parků je potřeba zohlednit jak urbanistické, tak krajinné souvislosti. Na návrzích by tedy měl spolupracovat nejlépe i krajinářský architekt. Měli by se první zužitkovat místa, která se nacházejí poblíž, nebo která již nejsou využívána, jako jsou například opuštěné a zapomenuté tovární areály a teprve poté přemýšlet o vybudování nových parků.

Správně navrhnutý park by měl vybízet člověka k návštěvě, ne jej zastrašit studenými stíny. Proto je uvážení o původní vegetaci a výsadbou nových stromů a rostlin velice důležitou součástí. Podstatné je i zohlednění střídání ročního období, nejen z pohledu estetiky, ale i významové hodnoty. Jiná pravidla však platí u již vybudovaných historických parků, zde se nejen z ekosystémového a historického hlediska musí zohlednit i vyhodnocení jeho kvality a zohlednit původní autorský záměr. Park by měl hrát v souladu s jeho okolím. Nalákat lidi může klidným a relaxujícím prostředím, nebo naopak akčním uměle vytvořeným prostorem, jako jsou různá sportoviště, zahradní kavárny, vodní prvky a dětská hřiště apod.

3.3 Dopad přírody (ve městě) na člověka

Jak dále uvádí Zuzana Ambrožová „Zachování, umístění či obnova zeleně je z hlediska urbanistické struktury a její kompozice často podceňovanou, ale velmi důležitou podstatou vizuálního obrazu města.“ (Ambróžová, 2010)

V ulicích i celkově ve městech mají stromy nezastupitelný význam nejen v jejich estetické kráse, ale i ve stálosti klimatu a našich životech ve veřejných prostorech. Stromy ve městech velice napomáhají obyvatelům měst i samotným budovám skýtají ochranu před větrem i sluncem, v podobě stínu. Lidem usnadňují pohyb v ulicích, čekání na hromadnou dopravu, či v jízdě na kole. Jejich vůně a šum listů poskytují lidem velký smyslový zážitek. (Sim, 2023)

Stromy v ulicích či parcích odrážejí sluneční světlo a teplo a tím udržují v rovnováze mikroklima města pomocí zabraňování nežádoucích efektů tzv. tepelného ostrova tvořícího se z rozpálených betonových ploch. (Sim, 2023)

Při navrhování vegetace ve městech je stejně důležité, jak u navrhování budov, jejich konečná velikost a estetické působení. Stejně důležité je včlenění prvků do prostoru s myšlenkou na měřítko prostředí, urbanistický záměr a jejich kontrast či harmonické prolínání s okolním prostorem. (Ambróžová, 2010)

3.4 Voda ve městech

Propojení člověka s přírodou, jak je již prokázáno mnoha výzkumy, má ozdravné účinky. Ve městech volnou přírodu nenalezneme, a proto je důležité ji nahradit aspoň v podobě silných přírodních prvků. Stejně důležité jako je vnesení různorodé vegetace do městských veřejných prostorů jsou i vodní prvky. Vodní prvky v podobě rybníků, fontán, kašen ale i zpřístupnění prostoru okolo řek. Ty nám přinášejí klid a útěchu pomocí jejich pohybů, zvuků a pohledovosti. (Sim, 2023)

3.4.1 Mikroklima

Mikroklima ve městech je důležitým faktorem ovlivňujícím životní prostředí, zdraví a pohodu obyvatel. Tento termín označuje lokální klimatické podmínky v rámci městského prostoru, které se mohou výrazně lišit od okolního venkovského prostředí. Významnými faktory ovlivňujícími mikroklima ve městech jsou zejména povrchové úpravy, hustota zástavby, množství zeleně a intenzita dopravy.

Hustá zástavba a velký podíl betonových a asfaltových ploch, jak už bylo zmiňováno dříve, vedou k nežádoucím efektům tzv. tepelným ostrovům, kdy se městská oblast výrazně oteplí oproti okolním venkovským oblastem. Množství zelených ploch, jako parcely, zahrady, parky a vysázené stromy působí

jako regulátory teploty a snižují tepelné zatížení městských oblastí. Dalším důležitým aspektem mikroklimatu ve městech je kvalita ovzduší, často znečištěná dopravou, průmyslem a spalováním, které může vést ke škodlivým účinkům na zdraví obyvatel a životního prostředí. (Sim, 2023)

3.4.2 Regulace mikroklimatu

Práce s mikroklimatem nespočívá v popírání, či měnění počasí, nýbrž v regulaci a udržování stálých životních podmínek ve městech. (Sim, 2023)

Vzhledem k rostoucí urbanizaci a změnám klimatu je důležité si uvědomit vliv mikroklimatu ve městech na naše životní prostředí a zdraví a aktivně se snažit o jeho zlepšení a udržení příznivých podmínek pro život ve městech, pomocí opatření zahrnující zvýšení zeleně, zlepšení infrastruktury pro cyklisty a chodce, podporu udržitelné dopravy a snižování emisí znečišťujících látek.

4 SKATEPARK JAKO VEŘEJNÝ PROSTOR

Veřejné sportovní areály slouží převážně lidem, podporují jejich fyzické i psychické zdraví. Pod pojmem veřejných sportovních areálů si můžeme představit fotbalová, basketbalová hřiště otevřená veřejnosti, ale i malá parkurová hřiště, cyklostezky a skateparky umístěné v parcích, nebo mezi budovami.

Jelikož se jedná o místa určena veřejnosti, platí zde stejné zákonitosti, jako u jakýkoliv jiných veřejných prostorů. Stále by měli být navrženy tak, aby lákaly lidi k návštěvě. Jejich správné navržení, vybavení a údržba jsou klíčové pro zajištění kvalitního a bezpečného prostředí pro sportování a relaxaci ve veřejném prostoru. Zároveň by měly být bezbariérové a navrženy a vybaveny tak, aby byly atraktivní pro širokou veřejnost. Správně by tedy měli zajišťovat dostatečné zázemí, jako jsou místa k posezení, WC nebo parkovací místa. Pravidelná údržba zařízení a dostatečné osvětlení jsou klíčovými prvky zajišťující bezpečnost a pohodlí všem uživatelům. (Fialka, 2014) Celkově lze říci, že veřejné sportovní areály jsou důležitým prvkem ve městech a obcích, který přispívá k fyzickému zdraví obyvatel, sociální integraci a posilování komunity.

4.1 Skateparky

Skateparky se stávají čím dál více oblíbenými a častěji navrhovanými místy

Vystavují se často za účelem rekonstrukce prostoru v různých místech, například parcích, starých parkovištích, industriálních zón a jiných míst.

Pro skatepark, jako veřejný prostor, jsou velmi důležitá i odpočinková místa, pro uživatele parku, či jen pro náhodné kolemjdoucí. To platí i pro sezení mimo aktivní oblast. Přátelé a rodina kteří dorazí ke skateparku budou chtít být v dostatečné, viditelné a bezpečné vzdálenosti, aby nedošlo k úrazu.

V rámci udržení čistoty je důležité zajištění nedaleké toalety, odpadkového koše a osvětlení. Pro dosažení komfortu je důležitý i zdroj pitné vody např. pítka.

Nutno zdůraznit i věci jako: hluk skateparku, bezpečnost, provoz a údržbu, odvodnění, rozpočtová omezení a proveditelnost. Například vysoký sklon pozemku může výrazně prodražit a zkomplikovat výstavbu, stejně tak mohou být překážkou pro výstavbu i chráněné stromy. Jestliže skatepark nachází v teplých oblastech je dobré zajistit aspoň na některých místech stín, jestliže je to však naopak, vyhledává se místo bez stínu, aby mohl povrch, za deštivého počasí rychleji vyschnout.

Častá mýlka nastává u názoru, že větší skatepark je logicky lepší skatepark, není to však pravda. I menší skateparky s dobře a zábavně navrženými atrakcemi může být u lidí oblíbenější než nudně zpracovaná velká plocha.

4.1.1 Historie skateboardingu a skateparků

První objevování skateboardingu začalo v padesátých letech v Kalifornii díky místním surfařům. Ti chtěli mít jinou alternativu, když zrovna mělo moře klidnou hladinu. Podle toho také první skateboardy vypadali, byli to dřevěné desky z masivu, na kterých byly přidělaná kolečka z kolečkových bruslí, nebo improvizovali s tím co našli, a proto byly první skateboardy velmi těžké (a žádné triky se na nich dělat nedaly). Skateboarding začal být stále oblíbenějším a stal se také i více komerční. Na scéně se objevili prodejci jako Jack, Kips, Hopie, nebo Makaha. Jejich výrobky však stále připomínaly více surfy, než skateboardy, jak je známe dnes. (Karas, 2004)

V roce 1963 právě společnost pod jménem Makaha Larrym Stevenson začala jako první vyrábět desky se zahnutým koncem, což pomáhalo při ovládnutí skatebordů. Téma skateboardingu se dostalo do magazínu, a dokonce i do televizní show, což jen přispělo ke stoupajícímu zájmu.

V roce 1965 se v televizi poprvé vysílá Národní skateboardový šampionát, pouze však v dvou disciplínách a to: freestyle a slalom mezi kužely. (Crane skate supply, 2024)

Až v sedmdesátých letech se objevují polyuretanová kolečka (ty začal vyvíjet Frank Nasworthy, pod společností – Cadillac wheels.) Ani v těchto letech stále ještě nebyly žádné skateparky, lidé se jen scházeli na známých místech, co ve městě našli. Nejznámější místa byla dokonce i publikována ve známém magazínu „skateborder“. (Crane skate supply, 2024)

V roce 1976 se v Kalifornii a na Floridě objevují první skateparky, začala být také oblíbené ježdění v opuštěných bazénech, jak je ukázáno na obrázku. Začaly se objevovat i samo-ručně postavené vertikální rampy a s pokrokem výroby skateboardů se skateboardisté začínali pouštět do čím dál více nebezpečnějších triků. Objevuje se i styl pod názvem downhill, kdy se skateboardisté rozjeli z vysokého kopce a překračovali i rychlost 80 km za hodinu. Populární stále zůstává slalom a freestyle. Freestyle je charakteristický jízdou na ploše, kde se předvádí různé, dnes již ikonické triky (Crane skate supply, 2024)



Obrázek 1 Nejstarší puvodní skatepar z roku 1977, Florida(Shane a Katie, 2017)

Přichází osmdesátá léta a samotní tzv. skejtáci začínají s vlastními skateboardovými společnostmi, které zaplavují svět. Jezdilo se především na vertikálních rampách, které však nebyli pro veřejnost a ne každý si mohl dovolit postavit svou, z toho důvodu počáteční veliký zájem opadá a lidé se vracejí zpátky do ulic. Tomuto stylu se říká Street skateboarding, tedy ježdění po ulicích města, kdy jezdci využívají různá zábradlí, lavičky, obrubníky, schody apod. Street skateboarding a freestyle se začínají prolínat. (Crane skate supply, 2024)

Nedostatek skateparků také zapříčinil nájezdy skateboardistů do obchodních center, kde měli hladký povrch. Vnikali také často na soukromé pozemky, což vyvrcholilo na některých místech až k zákazu skateboardingu. Proto začali mít někteří lidé skateboarding spojený s vandalismem, ale i přes to komunita skateboardistů tzv. „skejtáku“ rapidně rostla. Skateboarding nebyl jen sportem ale i životním stylem. Ovlivnil styl oblékání, oblibu specifického stylu hudby a umění.(Crane skate supply, 2024)

Až v devadesátých letech začaly vznikat první skateparky volně přístupné pro veřejnost. Designem byli podobné svým předchůdcům, definovali je plynulé přechodové formy, které připomínali opuštěné bazény a soukromé rampy na dvorcích. Díky této oblibě se začali vyrábět i prefabrikované konstrukce skateparků. Byly navrženy, aby se daly lehce složit a rozložit, bohužel se však rychle opotřebily každodenním používáním, začali chátrat a jejich oblíbenost rychle klesla. (Crane skate supply, 2024)

Skateparky, jaké známe dnes jsou většinou z betonu, na rovné ploše s atrakcemi připomínající architektonické prvky, jako jsou právě schody, zábradlí apod. Častěji se však objevují i takzvané vany připomínající bazény. Tyto dva styly se i kombinují, aby uspokojily každého jezdce. Do jejich výstavby se stále čím dál víc zapojují skateboardisté a oblíbenost a kvalita stále roste.

4.2 Navrhování skateparků

4.2.1 Dostupnost a okolí / vztah k místu-sídlu

Skatepark stále spadá pod pojem veřejný prostor a proto při jeho navrhování platí stejná pravidla a zákonitosti. Stejně jak u každých veřejných prostorů velmi záleží na jeho umístění a okolí. Jeho dostupnost pro pěší v docházkové vzdálenosti, či pomocí MHD, popřípadě autem hraje důležitou roli v jeho návštěvnosti. Stejně tak je důležitá i jeho viditelnost, což může přilákat kolemjdoucí a zvýší i bezpečnost místa. Odstrčené a skryté místo jen přitahuje nežádoucí kriminální aktivitu. Ideálně by měl být umístěn na rušném místě. (Public skatepark development guide, 2024)

Dále je dobré se zaměřit na budoucí uživatele, zjistit, kdo se často pohybuje v okolí, zda děti, či již starší mládež a rozmyslet si pro koho tento skatepark bude, jestli pro začátečníky nebo spíše pro profesionály. Od toho se nám bude odvíjet i určení obtížnosti jednotlivých překážek.

Navrhnutí skateparku také závisí nejen na poloze místa, ale i na jeho rozloze. To určuje při navrhování i počet a druhy použitých překážek. Je důležité se zamyslet kolik lidí může skatepark nejvíce využívat. Jelikož se nejedná o klasické sportoviště jako jsou např. tenisové či basketbalové hřiště, skateparky se využívají od rána až do večera a nejsou zde určená pravidla aktivit. Skatepark by měl mít tu možnost nabídnout prostor pro mnoho aktivit naráz pro několik lidí. Pokud není skatepark v dostatečné vzdálenosti od chodníku, silnice, kavárny, či jiných frekventovaných míst je lepší mít kolem skateparku plot, malé zábradlí, nebo malou zídku. Na druhou stranu neoplocený skatepark vypadá více vítající a lidé si v něm připadají více volní. Na některých místech jde však oplocením předejít právě dobrou viditelností a vysokou aktivitou lidí v okolí.

4.2.2 Trasování a viditelnost

Skatepark je určen pro mnoho aktivit, nejčastější jsou však: jízda na skateboardech, koloběžkách, kolečkových bruslích a na kolech BMX. Pro navrhnutí skateparku to představuje jisté komplikace, jelikož lidé na kolech jezdí jinou rychlostí než na skateboardu a koloběžkách a pro svou jízdu také každý

preferuje jiné překážky. To samozřejmě představuje větší chaos a pravděpodobnost srážky. Je samozřejmě možné zakázat nějakou z již řečených aktivit, to však zapříčiní sníženost využití skateparku a jak je známo, že zákazy se stejně/radno/s oblibou porušují. Pokud chce designer využít potenciál místa musí se vypořádat s těmito překážkami a navrhnout skatepark tak, aby byl určen pro všechny.

Pády a úrazy se stejně jak u každého jiného sportu stávají, ale už jen dobrým designovým návrhem se mnoha nehodám dá jednoduše předejít. Přehlednosti dosáhne správným rozmístěním atrakcí a vybavení, tak aby nestínili ve výhledu. Správný designér by vlastně už měl předurčit trasu jakou skateboardisté pojedou a jak ji mohou jet jiní. Těmto předurčeným trasám se říká „flow lines“. Skatepark se může navrhnout jako jedna velká plocha, nebo se může rozdělit na několik pomyslných částí. Díky více částím může jezdit současně více lidí, však když je těchto částí moc, stanou se nepřehlednými. Rozdělením na části se dají zužitkovat různé úrovně obtížnosti, nebo různé styly jízdy. Velice užitečným až potřebným prvkem je rovná plocha, kde se skateboardista může rozjet, nebo jen vyzkoušet různé triky.

Aby mohl designér správně navrhnout a rozdělit skatepark podle flowlines, je nutné, aby znal aspoň základní druhy skateparků. Nejzákladnějšími a dnes nejvíce používanými jsou street a transition, neboli park. Street, jak už bylo zmíněno v předešlém textu, má představovat překážky, jaké by jsme našli na ulicích města. Jedná se tedy o rovnou plochu s rampami na stranách a atrakcemi uvnitř, které mohou vypadat jako obrubníky, schody, zábradlí a jiné architektonické prvky. Plochám skateparku tohoto typu se může přezdívat náměstí. Na druhé straně transition/park si hraje s terénem a připomíná dobu kdy se jezdilo v opuštěných bazénech. Jedná se o vyhloubenou a vybetonovanou plochu se zaoblenými stěnami. Těmto druhům se říká vany, nebo bazény. Oblibou této doby je kombinování těchto dvou stylů, aby se vyhovělo všem a aby byla velká návštěvnost určitých skateparků. (Public skatepark development guide, 2024)



Obrázek 2 Street skatepark (Skatepark On Fuk Street Playground, b.r.)



Obrázek 3 Transition skatepark (Skatemates, 2015)

4.2.3 Výstavba

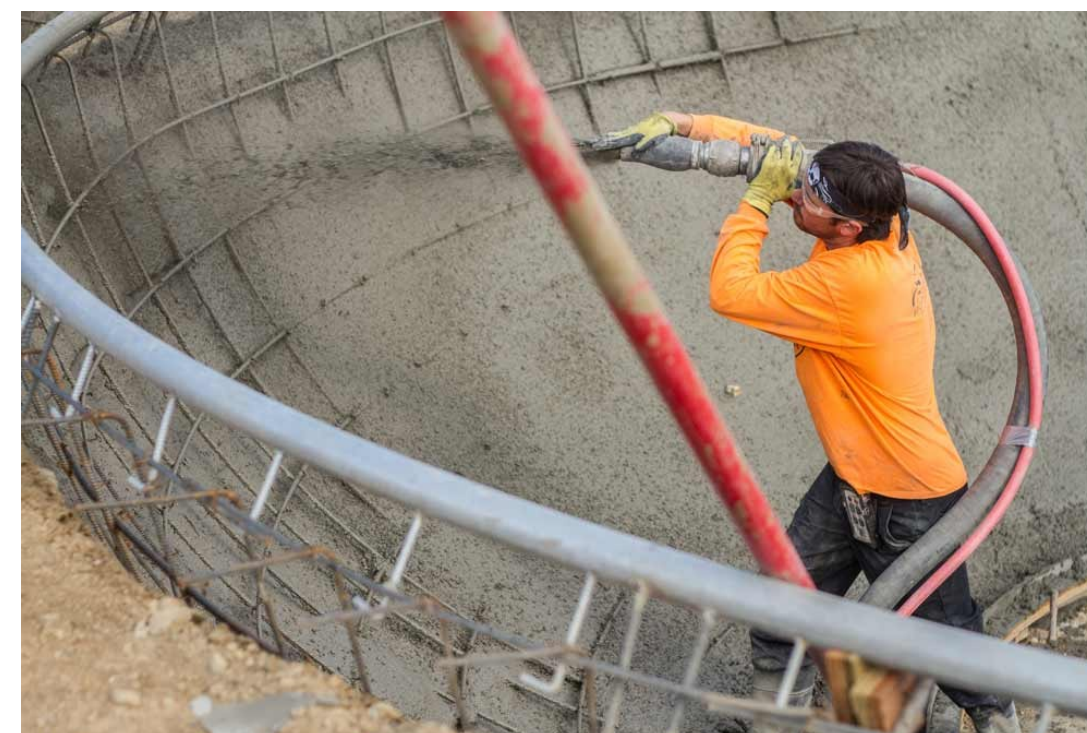
Existují dva základní typy výstavby skateparku, a to modulární a betonové skateparky. Modulární, jak už název napovídá jsou složené z již předem vyrobených částí, které se na místě skládají a instalují na předem určenou pluchu. Většinou jsou vyrobené z kovových konstrukcí, opláštěné dřevěnými, či polymerovými deskami, ale může se jednat i o prefabrikované betonové celky, co se jednoduše připevní k již dříve vybetonované podkladové desce. (Public skatepark development guide, 2024)

Použití prefabrikátů je levnější a rychlejší varianta už jen díky základové vybetonované rovné ploše, namísto vyhloubení terénu, jak je to v případě použití stříkaného betonu. Jednotlivé díly jsou spojené s plochou pomocí tenkých ocelových plátů. Ty se však v postupu času a užívání opotřebí. Zároveň tvoří mezi překážkou a jejím nájzdem na plochu malý výškový rozdíl a může činit překážku nebezpečnou pro jezdce. Jednotlivé prvky tak potřebují pravidelnou údržbu. Nevýhoda prefabrikovaných prvků spočívá v jejich početní omezenosti a ve vytváření určitých tvarů. Prefabrikované prvky nejsou vhodné například pro skateparky bezénových typů. Ty se vytvářejí pomocí metody stříkaného betonu. Jedná se o vrstvení betonu uchycujícího se na železných konstrukcích nanášeného pod velkým tlakem. Existují dva typy nanášení betonu. První je tzv. mokrá metoda, kdy se směs betonu, vody a jiných látek smíchá předem a rovnou se nanáší na povrch. U druhé, tzv. suché metody je směs betonu a voda zvláště vedena hadicemi z kompresoru do pistole, kde se látky teprve smísí. U obou metod je betonová směs stříkána pomocí stlačeného vzduchu pod velkým tlakem. Následně jsou jednotlivé povrchy strojově upravovány a hlazeny do ideální podoby. Zaoblené strany například bazénů se však vyhlazují ručně. U mokré metody je možné naráz nastříkat vrstvu o tloušťce 30mm, u suché je možné až 60mm. (Public skatepark development guide, 2024)

Důležitým faktorem před nanášením betonové vrstvy je úprava a vyčištění dané plochy. Na ploše se nesmí nacházet žádné pozůstatky starých nátěrů, omítek, rezy a jiných zbytků materiálů. Na používané ploše se nesmí objevovat ani žádné přírodní objekty, například větývky, nebo listí, jelikož by po rozkladu mohla vzniknout mezera, která by mohla zapříčinit praskliny a následné poškození betonové vrstvy. Po vyčištění se na danou plochu umístí kovová výztuž s bedněním a těsně před aplikací betonu se plocha hodně navlhčí vodou. Výhodou stříkaného betonu je vysoká pevnost a odolnost výsledného materiálu. Nevýhodou je však jejich finanční a časová náročnost. (Public skatepark development guide, 2024)



Obrázek 4 Konstrukce vany skateparku (Skatepark Building in Lake Elsinore, California, 2015)



Obrázek 5 Aplikace betonu (Skatepark Building in Lake Elsinore, California, 2015)

4.2.4 Materiály

Za materiál se nejčastěji užívá litý beton, prefabrikovaný beton, ocel, dřevo a polymer. Každý z materiálů má své vlastnosti, a proto i důvody proč je použit. Například beton je levnější než dřevo a je při jízdě po něm méně hlučný.

Ocel

Nejčastěji užívaným materiálem bylo v Čechách spojení asfaltu a pozinkované ocele.

Z ocele jsou vyrobené konstrukce jednotlivých prvků skateparku přidělaných k betonovému, či asfaltovému základu/povrchu. Ke konstrukci je následně přidáno opláštění z různých materiálů, z nich nejčastějších dřeva a polymerů. Tyto plochy jsou následně připevněné pevně k povrchu pomocí tenkého ocelového plechu. Materiály a jejich výstavba je lehce realizovatelná a není nákladná. Stejně jak u dřevěných skateparků se nevýhodou stává jejich hlučnost způsobená dutými konstrukcemi jednotlivých prvků. Ocel se též využívá i při zapojení zábradlí do prostorů skateparku, ty mají pak jiné velikosti podle norem...



Obrázek 6 použití opláštění kovových konstrukcí (Hurricane parks., 2020)

Dřevo

Dřevěný materiál se využívá na vytváření překážek a atrakcí skateparků. Jejich konstrukce se skládá z tvarovaných dřevěných desek, představující povrch pro jízdu sportovců, připevněných na dřevěných fošnách, či kovové konstrukci.

Použití dřeva ve skateparcích má z uvedených materiálů nejmenší životnost, zato se s ním dá lépe manipulovat v rámci oprav. Dřevěné skateparky jsou nejméně odolné povětrnostním podmínkám a jiným přírodním vlivům, proto se realizují převážně ve vnitřních prostorách. Ve vnějších prostorech musí být dřevo ošetřeno proti vlhkosti, plísním a hnilobě. Dřevěný materiál je často používán na vysoké rampy, které využívají především jezdci na kolech BMX a skateboardisté. Ohýbání dřevěných ploch umožňuje designérům více možností jejich využití. Jsou oblíbené i u uživatelů, v případě pádů je to líbivější materiál, než beton, či asfalt.



Obrázek 7 Dřevěný skatepark (It's all starting to come together., 2020)

Beton

Z betonu se dají vytvořit nespočetně mnoho možných tvarů, od šikmých a rovných ploch, schodů, po zaoblené radiusy bazénů. Hrany zídek a schodů se mohou zpevnit ocelovou hranou. U přechodu plochy s bazény se používá tzv. koping, kdy je po obvodě bazénů přidělaná ocelová kulatina chránící spáru mezi prvky a usnadňují tak jízdu skateboardistům a jiným jezdcům.

Oproti jiným materiálům jsou nejméně hlučné, nevýhodou těchto betonových skateparků je jejich finanční a návrhová náročnost. Jsou však nejvíce odolné vůči opotřebení a nepotřebují tedy takovou údržbu oproti jiným materiálům.

4.3 Inspirativní příklady realizací

4.3.1 Sportoviště pod nuselským mostem

V Praze se tehdy a tehdy vytvořil nový sportovní areál pod Nuselovým mostem nazvaný Jammertal v parku Folimanka. Místo bylo dříve zanedbané a nepoužívané, architektonické studio LOXIA proto navrhlo revitalizaci místa na volnočasový areál. Byl navržen pro obyvatele každých věkových skupin a aby se mohl využívat po celý rok. Vem sportovním areálu se nachází pingpongové stoly, hřiště pro děti spojené s vodními prvky i hřiště pro mladistvé na cvičení. Středem celého areálu je vybetonovaná plocha přes letní a jarní období sloužící jako skatepark a v zimním se ze zapuštěné plochy stane kluziště. Areál zahrnuje i veřejné toalety a pojízdný stánek.



Obrázek 8 Skatepark pod Nuselským mostem (LOXIA, 2022)

4.3.2 Veřejné prostranství v malém městě Červený Kostelec.

Prostor navrhl a upravil po uskutečnění soutěže o navrhnutí nového prostoru, slovenské studio 2021 architekti a Laboratorium architektury krajiny. Na úpravách prostoru měla velký vliv sousedící budova bývalé městské spořitelny z roku 1928, která je dnes používána jako základní škola a tehdejší pavilon nyní zrekonstruovaný. Má podobu podlouhlého a nízkého kvádrů, s cukrárnou uvnitř, s mnoha průhledy na hřiště s vodními prvky a posezením. Samotný pavilon odděluje prostor od sousedící silnice.

Zajímavostí tohoto návrhu je světle růžová barva propojující jak pavilon, tak veřejný prostor umístěný před ním a měnící charakter místa na zábavnější a lákavější.



Obrázek 9 skate areál v Českém Kostelci (Hakár, 2023)

II PRAKTICKÁ ČÁST

5 ŠIRŠÍ VZTAHY

5.1 Olomouc

Olomouc vždy patřila mezi nejvýznamnější královská města v českých zemích. Díky své výhodné poloze, starobylé univerzitě, duchovním, kulturním a řemeslným tradicím byla po dlouhá staletí přirozeným centrem Moravy, které lákalo umělce, vzdělance a obchodníky. Od svého vzniku se tvář Olomouce různě měnila a rozpínala. Výrazný posun v urbanistice nastal po otevření městských hradeb čímž se město začalo rozrůstat a rekonstruovat. Po pádu komunismu a rozpadu Československa v roce 1989 prošla Olomouc procesem transformace směrem k demokracii a tržní ekonomice, což taky ovlivnilo vzhled veřejného prostranství. (České dědictví UNESCO, b.r.)

5.2 Tabulový vrch

Město Olomouc mělo status pevnostního města až do roku 1886. tohoto roku se začaly bourat opevnění/hradby, převážně z tereziánského období, což napomohlo jak rozrůstání města, tak zpřístupnění volné půdy, na nichž začali vznikat rozsáhlé aleje parky. (Pacáková-Hošťálková, 2004)

Tabulový vrch je část Olomouce ležící cca kilometr od původních městských hradeb. Během socialismu v letech 1950-1960 se tady začali budovat panelové domy. Ve vzniklé sídlišti můžeme najít mateřskou základní školu Stupkova, školku na ulici Jílova i městskou knihovnu. středem tabulového vrchu je Park malého prince...takový střed tabulového vrchu...s dětským a fotbalovým hřištěm. Rekonstrukce ulic tylova a cyklostezky na ulici Jílova. V mém návrhu se zabývám parkem lidově přezdívaný Tabulák.



Obrázek 10 Širší vztahy- poloha Tabulového vrchu

5.3 Cíl návrhu

V mém návrhu se snažím o vytvoření nového přívětivějšího veřejného prostoru, který by přilákal co nejvíce návštěvníků, všech věkových skupin. Zároveň se snažím o prosvětlení a otevření prostoru a zpřístupnění jej lidem. Propojením parku s prvky skateparku se snažím udělat prostor atraktivnější a lákavější pro mladistvé.

Snažila jsem se zkombinovat mou ideu nového parku se zachováním co nejvíce původní struktury a uspořádání parku, s původním tvarem rybníku, dvou vybetonovaných chodníků/cest a zachováním co nejvíce stromů, které jsou v parku již vzrostlé.

V návrhu se zabírám doplněním a opravou původních cest.

Návrh obnáší upravený rybník navazující na skatepark, který společně propojují dvě betonové cesty. Dále ze strany rybníka navazuje pěší cesta, vedená mezi stromy, směrem k hospodě a veřejným záchodům. Podél cesty jsou vyskládané lavičky k posezení.

5.4 Postup práce

V mé práci jsem uvažovala nad místem a jeho smyslem. V parku jsem chtěla zachovat vodní prvek a jeho přínos ve veřejných prostranstvích. Chtěla jsem zachovat jeho památku ale taky obohatit místo o novou možnost aktivního trávení volného času dětí a mládeže ze sídliště. Vypuštěný a schátralí bazén vypadal stejně jako staré skejtparky. Proto jsem se rozhodla zachovat i tuhle fázi parku a rybníka. Zachováním jeho vypuštěné části. Nosním tématem v prostoru parku se tak stal pro moji práci skatepark.

První myšlenkou bylo skateparkové prvky použít jako rozpadající se rybník a rozložit je neuspořádaně po skateparku, ale i samotného parku.

V prvotním návrhu jsem změnila půdorys rybníka na kruhový tvar, ten však působil moc uměle a tak jsem zanechala původní obvod a jen jej za ostrůvkem uzavřela.

5.4.1 Současný stav

Park se nachází mezi panelovými domy. V blízkosti parku se vyskytují dvě budovy fitcentra, mezi kterými se nachází hospoda. Dále na sever se nachází základní škola a malý obchod s potravinami. Jedná se o klasickou hospodu, vystavěnou v době socialismu, od té doby je udržována a rekonstruována. Za teplého počasí provozuje hospoda posezení i na venkovní zahrádce.

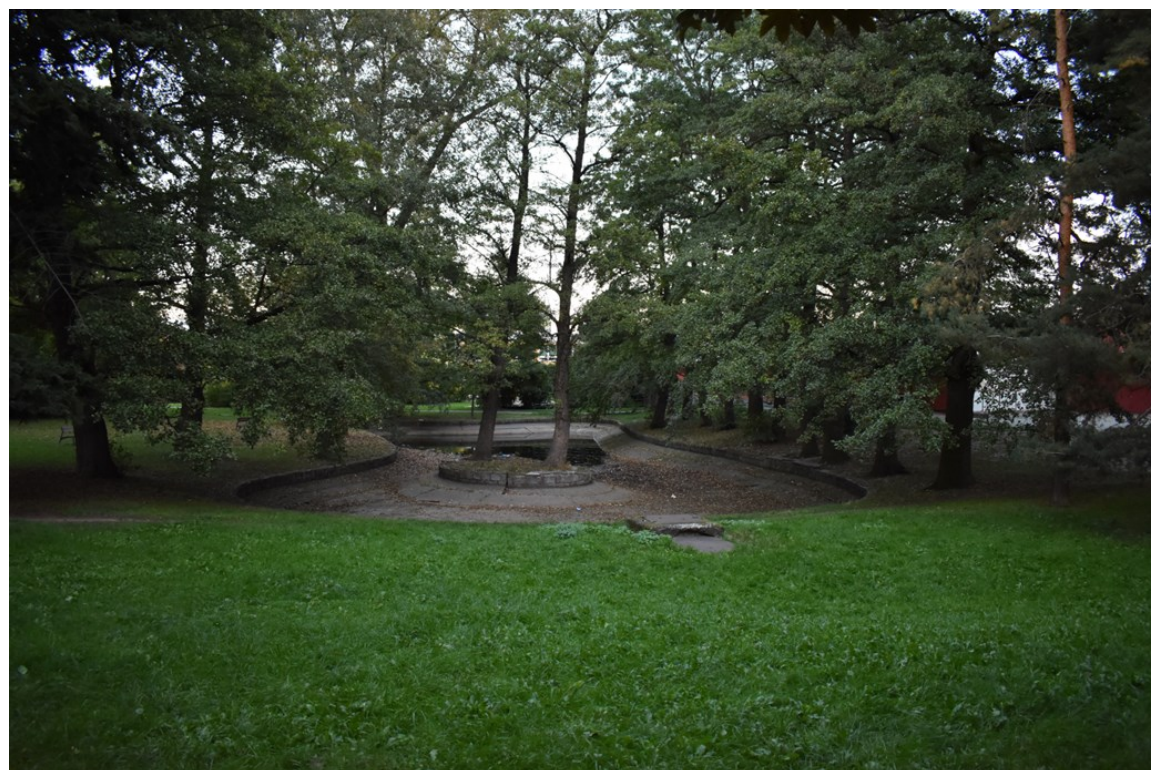
Dominujícím prvkem ve středu parku je vybetonovaný rybník, nyní již zchátralý, neudržovaný, plný jen dešťové vody a popadaného listí ze stromů vysázených v jeho těsné blízkosti. Na straně rybníku se nalézá ostrůvek s dvěma stromy. V parku se tyčí mnoho druhů vysázených, již vzrostlých stromů různých odrůd s nízkým porostem lemující park společně s párem starých laviček. Kvůli množství stromů vypadá park zanedbaně a nehostinně, lidé parkem spíše jen prochází, než aby v něm strávili příjemnou chvíli a vychutnali si přírody a klidu.

Park protínají jen dva betonové chodníky na protějších stranách, přesto je nejpoužívanější lidmi vyšlapaná cesta protínající park středem, lemující cíp rybníku.

Samotný park navazuje na přilehlou dopravní komunikaci, kterou od parku odděluje vysázená stromová alej.



Obrázek 12 Současný stav- rybník



Obrázek 11 Současný stav- park Tabulák



Obrázek 13 Současný stav -průhled parkem nak hospodě



Obrázek 14Puvodní stav - situace

6 FINÁLNÍ NÁVRH

Jak už jsem zminovala dříve, záměr celého návrhu bylo propojit veřejný prostor s prvky skateparku a zkombinovat tyto dvě odlišné sféry pro použití obyvatel každého věku.

6.1 Popis návrhu

Samotný návrh parku se rozděluje do tří zón. Na aktivní zónu v podobě skateparku, další klidovou zónu s posezením pod korunami stromů propojující rybník se skateparkem a na část s volnou přírodou s jen pár místy k posezení. V návrhu jak jsem již zmiňovala dříve, se snažím o propojení jednotlivých sfér a vytvoření tak jednotného parku, pojímaného jako veřejný prostor a ne, skatepark.

Toto rozdělení je podpořeno i použitím různých záměrně umístěných materiálů. Okolo skateparku jsou chodníky z betonu, aby vznikla návaznost mezi skateparkem a jeho okolím. zároveň aby mohli skajťáci sjet ke skateparku a nemuseli chodit. Podporuje to jízdu skajťáků. Naopak/naproti tomu u klidné zóny před hospodou je použitý mlat, aby znepřístupnil jejich jízdu a nestávali se nechtěné srážky.

Provázanost skateparku s prostorem jsem chtěla docílit i použitím kovových lišt na lavičkách v jeho blízkosti. To jim dává nové/více využití, když zrovna nebudou sloužit k sezení dají se použít jako skateparkový prvek.

6.2 Terén a vegetace

Park, po celé jeho délce v těsné blízkosti, lemuje silnice, která není úplně žádoucí vzhledem ke kvalitě veřejných prostorů. Již v tomto stavu je od parku oddělená alejí stromů, kterou jsem chtěla jen podpořit a udělat tak pomyslnou živou stěnu.

Park tvoří pozvolný svah, který se ze všech stran snižuje směrem k rybníku, toho jsem chtěla využít a všechn život a dění směřovala do jeho jádru/středu, který obklopuje příroda a pomyslně ho tak chrání a vytváří jednotný celek.

Svahu jsem využila i při navrhování skateparku a k němu přilehlého pumptrucku.

U cesty lemující rybník jsem do terénu usadila kaskádovité posezení. Díky jejich středovému umístění je z laviček vidět na celý park i skatepark.

Modelace svahu, jeho stoupající a klesající plochy jsou lidským okem brány jako příjemné a zajímavé obzvláštěněn prostoru. Díky jeho modelaci můžeme zvětšit i zmenšit určitý prostor. (Neufer

6.3 Rybník- vodní prvek důležitost vody v parku vodou a a její čištění

S myšlenkou na důležitost vody a vodních prvků ve veřejných prostorech, i jako připomínku starého rybníku, jsem chtěla zanechat starý rybník na svém místě. Jak už je zvykem s měnící se dobou a novými invencemi se i samotný rybník se v mém návrhu změnil, čímž se však posílil jeho účel a využitelnost. Tvar původního rybníku jsem zmenšila a rozdělila na dvě části, na aktivní část se skateparkem a na klidovou část se zanecháním upraveného rybníku.



Obrázek 15 Navrhovaný stav- situace

6.4 Mobiliář a posezení v přírodě

Mobiliář tvoří převážně lavičky z betonu a dřeva. Jsou umístěné v klidové zóně před hospodou, a pár jich je rozestavených v přírodní části parku. Svým oblím tvarem připomínají prvky skateparku a propojují tak prostor parku se skateparkem v jeden celek. Záměrem bylo udělat lavičky takové, aby nevyčnívaly, ale naopak splývali svým organickým tvarem, kopírujícím stromy, s prostorem.

Lavičky stylizované tímto způsobem se nacházejí i v blízkosti hran skateparku. Jsou též tvořené z kombinace materiálů dřeva a betonu, ale jejich přidaná hodnota spočívá v přidání ocelové lišty lemující jejich hrany. Slouží jak pro sezení, tak i jako prvky skateparku.

Původní vybetonovanou plochu před hospodou, která byla již napůl/poměrně zarostlá trávou, rozpadající se a nevyužívaná jsem výrazně upravila. Plochu jsem zmenšila na šířku chodníku a na místo ní jsem umístila plochu z mlatu, na kterou jsem umístila lavičky se stolečky. Tato část parku by měla vytvářet klidnou zónu s cestou proplétající se mezi stromy. Představovat by měla souznění mezi upraveným veřejným prostorem a klidem přírody. Na cestě jsou vytvořené záhyby s lavičkami lemující původní stromy. Tato cesta se dál rozděluje k veřejným záchodům a k rybníku, který lemuje po jeho obvodu a připojuje se k betonové ploše skateparku.

6.5 Sociální zařízení

Veřejné záchody jsem navrhla s použitím stejných materiálů betonu a dřeva. Propojují celek parku a neruší tak celkový obraz. Pro získání pomyslného skrytí veřejných záchodů s okolím jsem na betonový základ připevnila dřevěné latě o šířce 20x20cm. Veřejné záchody zahrnují dámské a pánské toalety s bezbariérovým přístupem.

6.6 Skatepark

Jak už jsem již popisovala dříve, původní tvar rybníku jsem rozdělila na část s ponechaným vodním prvkem a na nově vytvořenou část obnášející skatepark. Tyto dvě místa protíná, kvůli bezpečnosti, betonový chodník široký dva metry. Skatepark je tvořený z tzv. bazénů a street stylu. Bazény se nacházejí blízko rybníka a skatepark tak pomyslně navazuje na tvar rybníka a tvoří jeden celek.

Organické části objevující se v celém skateparku, by měli evokovat tvar, od vody podemletých stran vysušeného rybníka, jezera, či řeky. Jsou zde umístěny jako připomínka tvaru původního rybníka. Tato myšlenka by měla znázorňovat i plynulost a dynamiku jak vody, tak jízdy na skateboardech. Vyschlý rybník jsem znázornila i zbarvením tří ploch betonu na modro, lemující tvary bazénů. Zároveň modrá barva oživí monotónnost šedého skateparku.

Skatepark je také rozdělen na dvě výškové úrovně, od sebe vzdálené 0,5m. Nejenže prostor skateparku rozčlení a pomyslně jej udělá větší a širší, ale také díky nim skatepark lépe naváže na terén parku.

S bazénovým typem - Bowl, neboli bazén, je betonový prvek většinou zapuštěný do země. V návrhu kombinuji i prvky stylu street, neboli plaza. Jedná se o uměle vytvořené prvky podobající se jízdě na ulicích. Proto jsou v návrhu zakomponované zábradlí, schody, použití obrubníků a dalších. Rozměry překážek a jejich rozmístění jsem navrhovala v souladu s normou ČSN EN 14974.

Zpuštění skateparku do stejné úrovně rybníku je výhodné i z hlediska viditelnosti. Skatepark tak nepřekáží v pohledech na přírodu v jiných částech parku. Zároveň jsou kolem skateparku ponechána většina z původních stromů. Jedná se o listnaté stromy vysokého vzrůstu, které pomyslně oddělují skatepark od komunikace nacházející se před fitcentrem a hospodou. Stromy zahrnuté do skateparku a umístěné přímo v jejich středu.

Ke skateparku jsem navrhla i pumptrack malé velikosti, který navazuje na vedlejší betonovou cestu. Pumptracky jsou většinou spojené okruhy různých tvarů, složené z vln a klopených zatáček. Umožňují jezdcům na kole, či skateboardu, bruslích a koloběžkách udržovat stálou rychlost pomocí rozkládání tlaku na zadní a přední kola, tak zvaným pumpováním. Pumptracky mohou být utvořené pro zkušené, i nezkušené jezdce. V mém návrhu je pumptrack uzpůsobený i pro nezkušené. Použitý materiál je, stejně jak u celého skateparku, beton, o šířce dráhy cca 1.5 metru.

6.7 Navrhované materiály

Dodržování opakujících se materiálů, dřeva, betonu a kovu jsem chtěla ustálit a sjednotit celek parku. Dřevěný materiál se objevuje na návrzích laviček a stolů, u kaskádovitých teras, ale i u veřejných záchodů, kdy jsou na betonovém základě připevněné železnou konstrukcí dřevěné latě o tloušťce 20x20cm.

Použitý materiál jsem použila nejen kvůli jeho vizáži, ale i z pohledu trvanlivosti ve veřejných prostorách.

6.8 Technické řešení skateparku

Výstavba skateparku pomocí techniky stříkaného betonu je pro navrhnutí obtížnější než jiné druhy výstavby. Pro můj návrh je tento typ však nejvíce využitelný a nejlépe pasuje k mým požadavkům na vystavění organicky vypadajícího skateparku.

Oproti skateparkům z kovových či dřevěných konstrukcí je nejméně hlučný. Zároveň mají tyto skateparky nejdelší životnost. V průběhu času se neopotřebí tolik, jako jiné a vyžadují nejmenší údržbu.

Díky již vzniklému vyhloubenému prostoru původního rybníku se nemusí tvořit nové vyhloubené místo. Využijí tedy již vybetonovanou plochu pro nastříkání nové a hladké vrstvy betonu. Použitý beton musí mít, podle normy ČSN EN 14974, minimální pevnostní třídu C 35/34.

Pro zvýrazněné modré plochy, nacházející se v bazénech, se barva přimíchá rovnou do betonové směsi. Díky tomu se barva nebude z plochy smývat a seškrabávat.

Při návrhu jsem myslela na trasování, neboli tzv. Použití flowlines. Jedná se o zmapování a předurčení dráhy, kterou skateboardisté pojedou. Předchází se tak nechtěným srážkám.

6.9 Použité prvky

Hlavní prvky viz. Obrázek 16

1. **Bank**- nakloněná rovina, napomáhá při rozjezdu k jiné překážce, liší se od sebe sklonem
2. **Grindbox**- betonová lavice určená pro pojezd smykem a skluzem
 - **Gap**- jedná se o mezeru mezi dvěma navazujícími povrchy ramp
3. **Funbox**- kombinace banků, rampy ,railu a gapu
4. **Schodiště**- streetový prvek
5. **Bowl**- neboli bazén, prvek většinou zapuštěný do země.

Vedlejší prvky

- **Handrail**- nazývané jako zábradlí, nacházející se u schodiště, vyšší verze od railu, určená pro pojezd smykem a skluzem
- **Rail**- ocelová trubka připomínající zábradlí
- **Manual box**- nízká betonová lavice
- **Curb a ledge**-Obrubník a římsa









Obrázek 16 Poloha hlavních prvků skateparku

III PROJEKTOVÁ ČÁST

7 TECHNICKÁ DOKUMENTACE



- | | | |
|------------------------------------------------------------------------------------------------------|-------------------------------------------------------------------------------------------------------|--------------------------------------------------------------------------------------------------------------|
|  Chodníky a cesty |  Cesta klidné zóny |  Lavičky |
|  Zelen |  Stromy |  Aktivní zóna-skatepark |

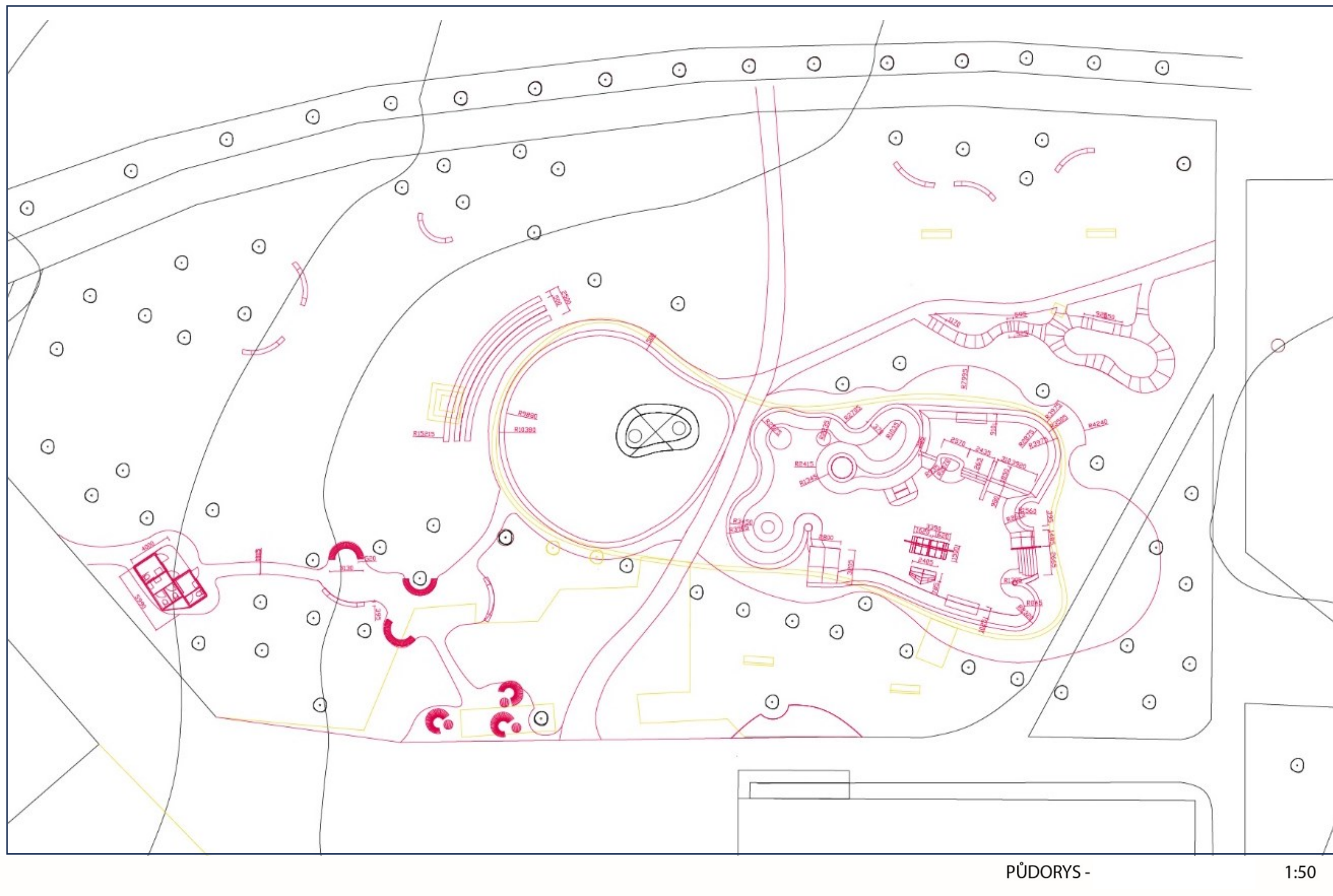
PŮDORYS - NAVRHOVANÝ STAV 1:50

Obrázek 17 situace navrhovaný stav

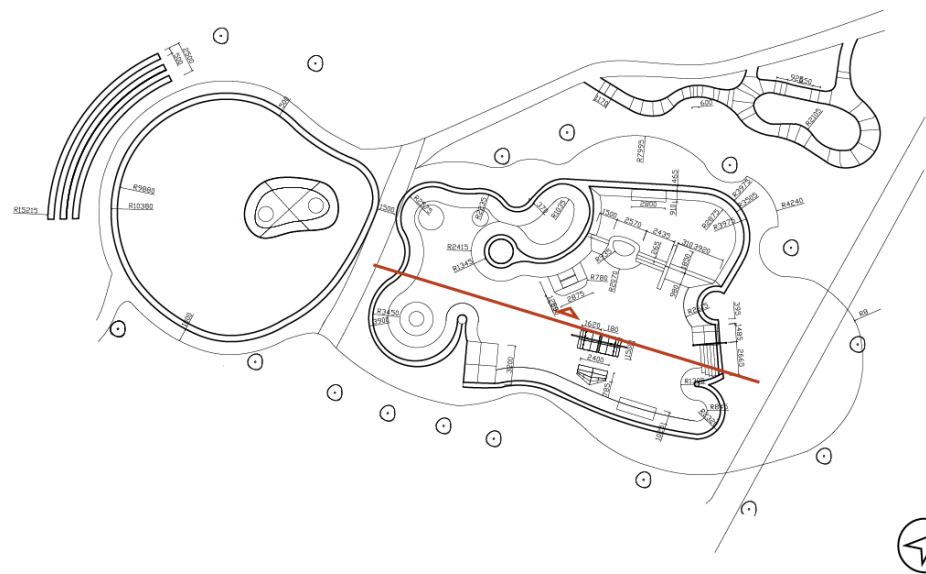
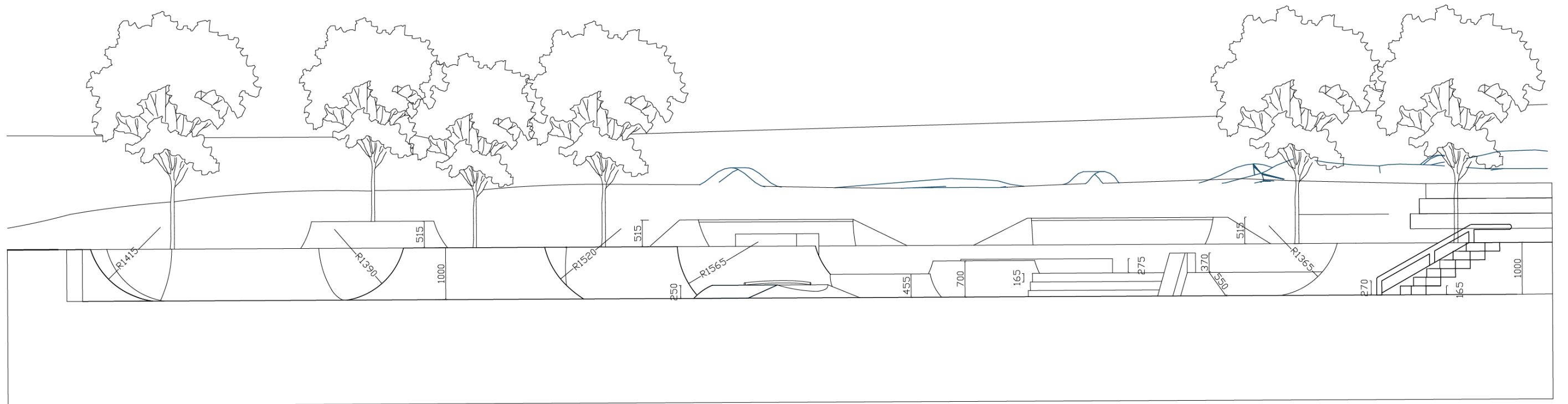


PŮDORYS - NAVRHOVANÝ STAV 1:100

Obrázek 18 půdorys - situace



Obrázek 19pudorys- Bouraný práce



ŘEZ SKATEPARK 1:100

Obrázek 21 ŘEZ SKATEPARK



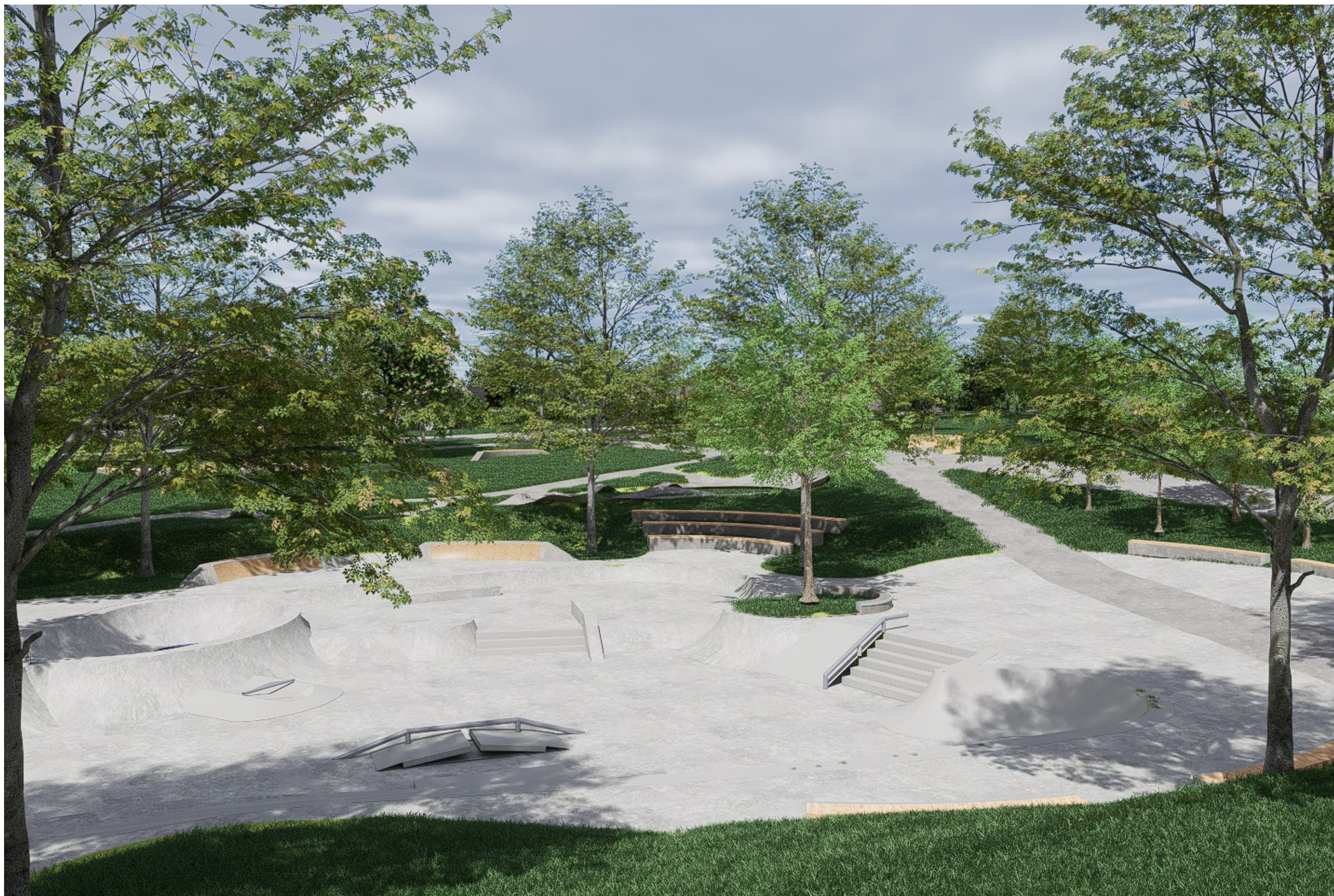
Obrázek 22 Vizualizace , pohled od skateparku na rybník



Obrázek 23 Vizualizace- pohled na sociální zařízení 1



Obrázek 24 Vizualizace- pohled na sociální zařízení 2



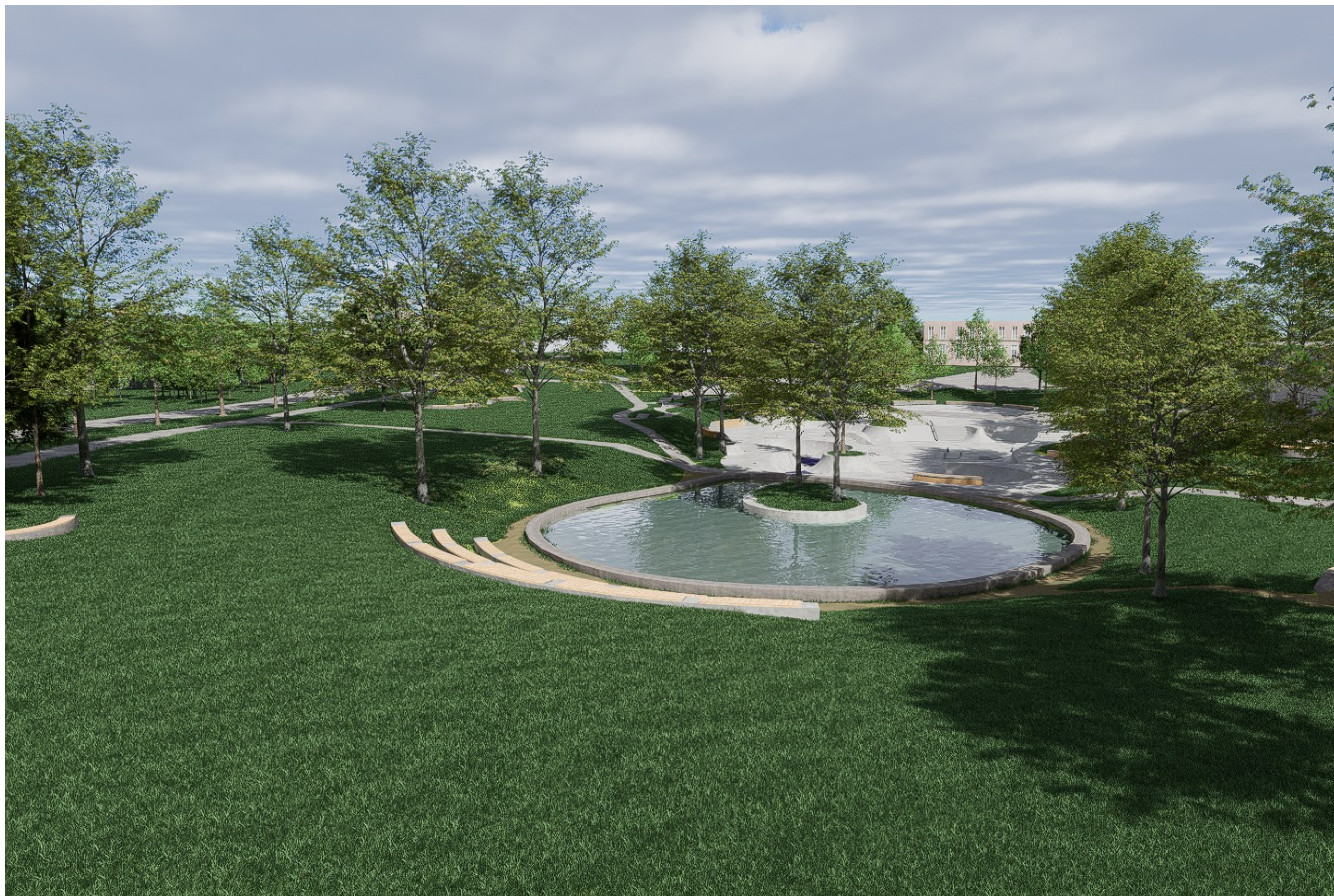
Obrázek 25 Vizualizace- pohled na skatepark 1



Obrázek 26 Pohled na skatepark 2



Obrázek 27 Vizualizace pohled na skatepar 3



Obrázek 28 Vizualizace pohled na rýbník



Obrázek 29 Vizualizace pohled na posezení



Obrázek 30vizualizace pohled na pumbtrack



Obrázek 31 Vizualizace pohled od jezera na skateparko

ZÁVĚR

Na závěr lze dodat, že průběh práce a analýza problematiky veřejných prostorů pro mne byla velice přínosnou z vícero důvodů. V teoretické části jsem se dozvěděla mnoho podstatných informací nezbytných pro realizaci a širší uvědomění, jak takové prostory fungují. V praktické části tyto nabyté dovednosti reflektuji ve svém přístupu a snažím s respektem tvořit nové místo v prostoru nasáklém minulostí.

SEZNAM POUŽITÉ LITERATURY

- AMBRÓŽOVÁ, Zuzana, 2010. Veřejné prostory malých měst- teoretická východiska. *Urbanismus a územní rozvoj*. 8(6), 14-20. ISSN 1212-0855.
- CRANE SKATE SUPPLY, 2024. *Historie skateboardingu* [online]. [cit. 2024-05-15]. Dostupné z: <https://craness.cz/blogs/skateboarding/historie-skateboardingu>
- ČESKÉ DĚDICTVÍ UNESCO, b.r. Olomouc - Historie. In: *České dědictví UNESCO* [online]. <https://www.unesco-czech.cz> [cit. 2024-05-16]. Dostupné z: <https://www.unesco-czech.cz/olomouc/historie/>
- DOSTALÍK, Jan, 2015. *Organická modernita: ekologicky šetrné tendence v československém urbanismu a územním plánování (1918-1968)*. Brno: Masarykova univerzita, Fakulta sociálních studií. ISBN 978-80-210-7876-5.
- FIALKA, Vladimír, Daniela DOLEŽALOVÁ, Tomáš CACH, Žofie RIMANOVÁ a Pavla MELKOVÁ, 2014. *Manuál tvorby veřejných prostranství hlavního města Prahy* [online]. Praha: Institut plánování a rozvoje hl. m. Prahy [cit. 2024-05-15]. ISBN 978-80-87931-11-0. Dostupné z: <https://www.czechdesign.cz/files/ipr-manual-tvorby-verejnych-prostranstvi.pdf>
- FIALOVÁ, Irena, 2017. *Architektura a současné město*. Praha: Zlatý řez. ISBN 978-80-88033-02-8.
- GEHL, Jan a Lars GEMZØE, 2002. *Nové městské prostory*. Šlapanice: ERA. ISBN 80-86517-09-8.
- GEHL, Jan, 2000. *Život mezi budovami*. Brno: nadace partnerství-Program Partnerství, 2000 pro veřejná prostranství a Jan Gehl. ISBN 80-85834-79-0.
- HAAS, Felix, 1980. *Architektura 20. století*. 2. vyd. Praha: Státní pedagogické nakladatelství.
- HAKÁR, Matej, 2023. Veřejné prostranství mezi školami v Červeném Kostelci. In: ČESKÁ KOMORA ARCHITEKTU. *Česká cena za architekturu* [online]. [cit. 2024-05-16]. Dostupné z: <https://ceskacenazaarchitekturu.cz/rocniky/2023/verejne-prostranstvi-mezi-skolami-v-cervenem-kostelci>
- It's all starting to come together., 2020. In: BLADERUNION. *Bladerunion* [online]. [cit. 2024-05-16]. Dostupné z: <https://www.bladerunion.com/dailyblade/2020/10/26/the-compound-a-diy-skatepark-to-end-all-diy-skateparks>
- KARAS, Martin a Jaroslav KUČERA, 2004. *Skateboarding*. Brno: Computer Press. ISBN 80-251-0273-4.
- KRATOCHVÍL, Petr, 2013a. Veřejný prostor současného města – nové formy, aktuální problémy. In: FIŠER, Pave, Jan MUŽÍK, Jaroslav DOKUPIL, Petr DURDÍK, Bohumil KOVÁČ a et.al. *Veřejný prostor veřejná prostranství*. Brno: Ústav územního rozvoje, s. 20-25. ISBN 978-80-87318-27-0. ISSN .
- KRATOCHVÍL, Petr, 2013b. *Architektura a veřejný prostor*. Praha: Zlatý řez. ISBN 978-80-903826-4-0.
- KRATOCHVÍL, Petr, 2015. *Městský veřejný prostor*. Praha: Zlatý řez. ISBN 978-80-88033-00-4.
- LOXIA, 2022. Hlavní architektka ateliéru LOXIA architects navrhla nové sportovní a volnočasové plochy pod pražským Nuselským mostem. In: ARTECHO, S.R.O. *Earch* [online]. [cit. 2024-05-16]. Dostupné z: <https://www.earch.cz/architektura/clanek>
- MELKOVÁ, Pavla, 2013. *Prožívat architekturu*. V Řevnicích: Arbor vitae ve spolupráci s Útvarem rozvoje hlavního města Prahy. ISBN 978-80-7467-047-3.
- PACÁKOVÁ-HOŠŤÁLKOVÁ, Božena, 2004. *Zahrady a parky v Čechách, na Moravě a ve Slezsku*. 2. vyd. Praha: Libri. ISBN 80-7277-279-1.
- PUBLIC SKATEPARK DEVELOPMENT GUIDE, 2024. *Factors of Skatepark Design* [online]. [cit. 2024-05-15]. Dostupné z: <https://publicskateparkguide.org/design-and-construction/factors-of-skatepark-design/>.
- SHANE A KATIE, 2017. Florida's Iconic Kona Skate Park. In: *The Lost Longboarder* [online]. [cit. 2024-05-16]. Dostupné z: <https://www.thelostlongboarder.com/kona-skate-park/>
- SIM, David, 2023. *Soft City: (Pří)jemné město pro každodenní život*. Aktuell. ISBN 978-80-89873-48-7.
- Skatemates, 2015. In: SKATEMATES. *Skatemates* [online]. [cit. 2024-05-16]. Dostupné z: <http://skatemates.nl/?p=2272>
- Skatepark Building in Lake Elsinore, California, 2015. In: SPOHN RANCH. *Spohn Ranch Skateparks* [online]. [cit. 2024-05-16]. Dostupné z: <https://www.spohnranch.com/lake-elsinore-california-skatepark-2015-05-18/>
- Skatepark On Fuk Street Playground, b.r. In: THE GOVERNMENT OF THE HONKONG SPECIAL ADMINISTRATIVE REGION. *Leisure and Cultural Services Department* [online]. [cit. 2024-05-16]. Dostupné z: <https://www.lcsd.gov.hk/clpss/en/webApp/Facility/Details.do?ftid=100&did=7>
- HURRICANE PARKS, 2020. Skatepark Lattes, France. Online. In: HURRICANE PARKS. Hurricane Parks. Dostupné z: <https://hurricaneparks.com/reference/skatepark-lattes-france/>. [cit. 2024-05-16].

SEZNAM OBRÁZKŮ

Obrázek 1 Nejstarší puvodní skatepar z roku 1977, Florida(Shane a Katie, 2017)	17
Obrázek 2 Street skatepark (Skatepark On Fuk Street Playground, b.r.)	18
Obrázek 3 Transition skatepark (Skatemates, 2015).....	18
Obrázek 4 Konstrukce vany skateparku(Skatepark Building in Lake Elsinore, California, 2015).....	19
Obrázek 5 Aplikace betonu(Skatepark Building in Lake Elsinore, California, 2015).....	19
Obrázek 6 použití opláštění kovových konstrukcí (Hurricane parks, 2020)	20
Obrázek 7 Dřevěný skatepark(It's all starting to come together., 2020).....	20
Obrázek 8Skatepark pod Nuselským mostem(LOXIA, 2022).....	21
Obrázek 9 skate areál v Českém Kostelci (Hakár, 2023)	21
Obrázek 10 Šířší vztahy- poloha Tabulového vrchu	23
Obrázek 11 Současný stav- park Tabulák	24
Obrázek 12 Současný stav- rybník.....	24
Obrázek 13 Současný stav -průhled parkem nak hospodě	24
Obrázek 14Puvodní stav - situace	25
Obrázek 15Navrhovaný stav- situace	27
Obrázek 16 Poloha hlavních prvků skateparku	29
Obrázek 17 situace navrhovaný stav	31
Obrázek 18podorys - situace	32
Obrázek 19podorys- Bouraný práce	33
Obrázek 20Podorys- finální návrh.....	34
Obrázek 21Řez skatepark	35
Obrázek 22 Vizualizace , pohled od skateparku na rybník	36
Obrázek 23 Vizualizace- pohled na sociální zařízení 1.....	37
Obrázek 24Vizualizace- pohled na sociální zařízení 2.....	38
Obrázek 25Vizualizace- pohled na skatepark 1	39
Obrázek 26Pohled na skatepark 2	40
Obrázek 27Vizualizace pohled na skatepar 3	41
Obrázek 28Vizualizace pohled na rrybník	42
Obrázek 29Vizualizace pohled na posezení	43
Obrázek 30vizualizace pohled na pumbtrack.....	44
Obrázek 31Vizualizace pohled od jezera na skateparko	45

SEZNAM PŘÍLOH

Příloha 1 CD