

Postup složek integrovaného záchranného systému při zásahu u požáru základní školy

Michal Maxera

Bakalářská práce
2024



Univerzita Tomáše Bati ve Zlíně
Fakulta logistiky a krizového řízení

Univerzita Tomáše Bati ve Zlíně

Fakulta logistiky a krizového řízení

Ústav ochrany obyvatelstva

Akademický rok: 2023/2024

ZADÁNÍ BAKALÁŘSKÉ PRÁCE

(projektu, uměleckého díla, uměleckého výkonu)

Jméno a příjmení: **Michal Maxera**
Osobní číslo: **L21440**
Studijní program: **B1032A020002 Ochrana obyvatelstva**
Forma studia: **Kombinovaná**
Téma práce: **Postup složek integrovaného záchranného systému při zásahu u požáru základní školy**

Zásady pro vypracování

- Analýzou dostupných informací domácích a zahraničních zdrojů vymeďte teoretické poznatky a východiska z dané problematiky.
- Proveďte a analyzujte postupy jednotlivých složek integrovaného záchranného systému při konkrétním zásahu.
- Dle výsledku analýzy následně navrhňte a předložte návrhy na úpravy postupů, které povedou ke zlepšení samotných postupů při konkrétním zásahu.

Forma zpracování bakalářské práce: **tištěná/elektronická**

Seznam doporučené literatury:

1. CUESTA, Arturo; ABREU, Orlando a ALVEAR, Daniel. *Evacuation Modeling Trends*. Switzerland: Springer International, 2016. ISBN 978-3-319-20707-0.
2. ČESKÁ REPUBLIKA. *Koncepce ochrany obyvatelstva do roku 2025 s výhledem do roku 2030*. Praha: MV – GR HZS ČR, 2021.
3. FIALA, Miloš; VILÁŠEK, Josef a VONDRÁŠEK, David. *Integrovaný záchranný systém ČR na počátku 21. století*. Praha: Karolinum, 2014. ISBN 978-80-246-2477-8.

Další odborná literatura dle doporučení vedoucího bakalářské práce.

Vedoucí bakalářské práce: **Ing. Martin Džermanský**
Ústav ochrany obyvatelstva

Datum zadání bakalářské práce: **1. prosince 2023**

Termín odevzdání bakalářské práce: **3. května 2024**

L.S.

doc. Ing. Zuzana Tučková, Ph.D.
děkanka

prof. Ing. Dušan Vičar, CSc.
ředitel ústavu

V Uherském Hradišti dne 4. prosince 2023

PROHLÁŠENÍ AUTORA BAKALÁŘSKÉ PRÁCE

Beru na vědomí, že:

- bakalářská práce bude uložena v elektronické podobě v univerzitním informačním systému a dostupná k nahlédnutí;
- na moji bakalářskou práci se plně vztahuje zákon č. 121/2000 Sb. o právu autorském, o právech souvisejících s právem autorským a o změně některých zákonů (autorský zákon) ve znění pozdějších právních předpisů, zejm. § 35 odst. 3;
- podle § 60 odst. 1 autorského zákona má Univerzita Tomáše Bati ve Zlíně právo na uzavření licenční smlouvy o užití školního díla v rozsahu § 12 odst. 4 autorského zákona;
- podle § 60 odst. 2 a 3 autorského zákona mohu užít své dílo – bakalářskou práci nebo poskytnout licenci k jejímu využití jen s předchozím písemným souhlasem Univerzity Tomáše Bati ve Zlíně, která je oprávněna v takovém případě ode mne požadovat přiměřený příspěvek na úhradu nákladů, které byly Univerzitou Tomáše Bati ve Zlíně na vytvoření díla vynaloženy (až do jejich skutečné výše);
- pokud bylo k vypracování bakalářské práce využito softwaru poskytnutého Univerzitou Tomáše Bati ve Zlíně nebo jinými subjekty pouze ke studijním a výzkumným účelům (tj. k nekomerčnímu využití), nelze výsledky bakalářské práce využít ke komerčním účelům;
- pokud je výstupem bakalářské práce jakýkoliv softwarový produkt, považují se za součást práce rovněž i zdrojové kódy, popř. soubory, ze kterých se projekt skládá. Neodevzdání této součásti může být důvodem k neobhájení práce.

Prohlašuji,

- že jsem na bakalářské práci pracoval samostatně a použítou literaturu jsem citoval. V případě publikace výsledků budu uveden jako spoluautor.
- že odevzdaná verze bakalářské práce a verze elektronická nahraná do IS/STAG jsou obsahově totožné.

V Uherském Hradišti, dne: 3. 5. 2024

Jméno a příjmení studenta: Michal Maxera

.....
podpis studenta

ABSTRAKT

Bakalářská práce zkoumá postupy Hasičského záchranného sboru při simulovaném zásahu u požáru základní školy Morávkova ve Vyškově. Byly využity metody kvalitativní a kvantitativní analýzy, SWOT a modelování. Analýza identifikuje klíčové aspekty a problémy zásahu, z nichž byla vypracována strategie pro zvýšení efektivity. Návrhová opatření se zaměřují na modernizaci vybavení a vzdělávací programy pro zlepšení připravenosti a efektivity zásahů.

Klíčová slova: integrovaný záchranný systém, taktické cvičení, postupy zásahu, požár základní školy, objektová evakuace, SWOT analýza

ABSTRACT

The bachelor thesis examines the procedures of the Fire Brigade during a simulated intervention at a fire at the Morávkova elementary school in Vyškov. The methods of qualitative and quantitative analysis, SWOT and modelling were used. The analysis identifies the key aspects and problems of the intervention, from which a strategy was developed to increase efficiency. The design measures focus on equipment upgrades and training programs to improve preparedness and effectiveness of the intervention.

Keywords: integrated rescue system, tactical exercise, intervention procedures, primary school fire, object evacuation, SWOT analysis

Na tomto místě bych rád poděkoval především svému vedoucímu bakalářské práce Ing. Martinovi Džermanskému za ochotu, odborné vedení, cenné rady, trpělivost a podporu.

Děkuji Základní škole Morávková Vyškov, jejímu panu řediteli Mgr. Zdeňku Šlapalovi za zorganizování zásahu.

Dále děkuji Hasičskému záchrannému sboru Jihomoravského kraje - územnímu odboru Vyškov, sboru dobrovolných hasičů Švábenice, sboru dobrovolných hasičů Studnice za provedení zásahu a poskytnutá data k analýze.

Dále děkuji zdravotnické záchranné službě Jihomoravského kraje - výjezdové skupině Vyškov a Policii České republiky - obvodnímu oddělení Vyškov za součinnost a ochotu při provedení zásahu.

V neposlední řadě bych chtěl poděkovat také své rodině, která mi byla po dobu mého studia neocenitelnou oporou.

Prohlašuji, že odevzdaná verze bakalářské/diplomové práce a verze elektronická nahraná do IS/STAG jsou totožné.

OBSAH

ÚVOD.....	8
I TEORETICKÁ ČÁST	9
1 TERMINOLOGIE	10
2 PRÁVNÍ RÁMEC	12
3 INTEGROVANÝ ZÁCHRANNÝ SYSTÉM	14
3.1 ZÁKLADNÍ SLOŽKY INTEGROVANÉHO ZÁCHRANNÉHO SYSTÉMU	15
3.1.1 Hasičský záchranný sbor České republiky.....	15
3.1.2 Jednotky požární ochrany zařazené do plošného pokrytí kraje jednotkami požární ochrany	17
3.1.3 Poskytovatelé zdravotnické záchranné služby	18
3.1.4 Policie České republiky.....	20
3.2 OSTATNÍ SLOŽKY INTEGROVANÉHO ZÁCHRANNÉHO SYSTÉMU	21
4 POSTUP SLOŽEK INTEGROVANÉHO ZÁCHRANNÉHO SYSTÉMU U ZÁSAHU	22
4.1 KOORDINACE SLOŽEK INTEGROVANÉHO ZÁCHRANNÉHO SYSTÉMU U ZÁSAHU	25
4.2 CVIČENÍ ZÁKLADNÍCH SLOŽEK INTEGROVANÉHO ZÁCHRANNÉHO SYSTÉMU	28
5 EVAKUACE	29
6 DÍLČÍ ZÁVĚR	31
II PRAKTICKÁ ČÁST.....	32
7 SIMULOVANÝ ZÁSAH INTEGROVANÉHO ZÁCHRANNÉHO SYSTÉMU U POŽÁRU ZÁKLADNÍ ŠKOLY MORÁVKOVA VE VYŠKOVĚ SE ZAMĚŘENÍM NA POSTUPY HASIČSKÉHO ZÁCHRANNÉHO SBORU	33
7.1 ANALÝZA BOJOVÉHO ŘÁDU JEDNOTEK POŽÁRNÍ OCHRANY PŘI ZÁSAHU U POŽÁRU ZÁKLADNÍ ŠKOLY	38
7.2 REALIZACE PROVEDENÉHO SIMULOVANÉHO ZÁSAHU INTEGROVANÉHO ZÁCHRANNÉHO SYSTÉMU U POŽÁRU ZÁKLADNÍ ŠKOLY SE ZAMĚŘENÍM NA POSTUPY HASIČSKÉHO ZÁCHRANNÉHO SBORU	41
7.3 HODNOCENÍ ZÁSAHU A KOORDINACE JEDNOTEK INTEGROVANÉHO ZÁCHRANNÉHO SYSTÉMU SE ZAMĚŘENÍM NA HASIČSKÝ ZÁCHRANNÝ SBOR	48
8 NÁVRHOVÁ OPATŘENÍ	53
ZÁVĚR	55
SEZNAM POUŽITÉ LITERATURY.....	56
SEZNAM POUŽITÝCH SYMBOLŮ A ZKRATEK.....	61
SEZNAM OBRÁZKŮ	62
SEZNAM PŘÍLOH.....	63

ÚVOD

V dnešní době, kdy se svět neustále potýká s různými druhy mimořádných událostí je nezbytné disponovat dobře organizovaným a efektivně fungujícím záchranným systémem. Integrovaný záchranný systém v České republice je navržen tak, aby poskytoval rychlou a koordinovanou reakci na jakékoli události ohrožující životy, zdraví, majetek občanů nebo životní prostředí. Tato bakalářská práce se zaměřuje na analýzu koordinace a postupů základních složek integrovaného záchranného systému, se zvláštním důrazem na Hasičský záchranný sbor během simulovaného zásahu u požáru základní školy Morávková ve Vyškově.

První část práce se věnuje terminologii a právním normám, které jsou základem pro fungování a organizaci integrovaného záchranného systému a objektové evakuace. Dále je představeno aktuální pojetí integrovaného záchranného systému a jeho základní složky, jako jsou Hasičský záchranný sbor České republiky, jednotky požární ochrany zařazené do plošného pokrytí jednotkami požární ochrany, poskytovatelé zdravotnické záchranné služby a Policie České republiky. Dále jsou zde prezentovány postupy a koordinace těchto složek při zásahu.

Praktická část práce se soustředí na analýzu a hodnocení koordinace a postupů složek integrovaného záchranného systému, se zaměřením na Hasičský záchranný sbor, během simulovaného zásahu. Tato analýza vychází přímo z účasti a pozorování autora během Dne prevence mimořádné události na základní škole. Další data pro analýzu byla získána od velitelů zasahujících jednotek. Tento sběr dat umožnil identifikovat klíčové silné a slabé stránky, příležitosti a hrozby a následně je aplikovat do SWOT analýzy.

Metody pro splnění cíle bakalářské práce tedy zahrnují kvalitativní analýzu získaných dat z reálné simulace zásahu, kvantitativní vyhodnocení dotazníků od způsobilých a znalých osob a aplikaci těchto informací do SWOT analýzy pro strukturované hodnocení. Kromě toho byla provedena modelace a vypracování plánu taktického cvičení. Tato kombinace metod poskytuje nejen teoretické poznatky, ale především praktické pochopení a doporučení pro zlepšení koordinace a efektivity zásahů hasičského záchranného sboru.

I. TEORETICKÁ ČÁST

1 TERMINOLOGIE

V této kapitole jsou uvedeny základní pojmy z oblasti IZS pro porozumění.

Mimořádná událost

Pojem mimořádná událost (MU) zahrnuje široké spektrum různých situací, které mohou být závažné a bohužel často vedou k tragickým následkům. V tomto kontextu rozumíme mimořádnou událost v souladu se zákonem č. 239/2000 Sb. o integrovaném záchranném systému, a tedy jako *„škodlivé působení sil a jevů vyvolaných činností člověka, přírodními vlivy, a také havárie, které ohrožují život, zdraví, majetek nebo životní prostředí a vyžadují provedení záchranných a likvidačních prací.“* (Informace pro osoby zasažené mimořádnou událostí, c2024; Česko, 2000 a)

Záchranné práce

Jsou to činnosti, jež mají za cíl odvrátit nebo případně minimalizovat okamžité dopady rizik, která vznikají v souvislosti s mimořádnou událostí. Tyto činnosti jsou zejména směřovány k ochraně života, zdraví, majetku a životního prostředí.

Likvidační práce

Jsou to činnosti k odstranění následků, které vznikly v důsledku působení mimořádné události (MU). (Skalská et al., 2010)

Záchranné a likvidační práce na vyžádání

Záchranné a likvidační práce na vyžádání provádějí ostatní složky IZS a jsou aktivovány v souladu s povahou dané mimořádné události. Toto povolání je založeno na jejich právním oprávnění provádět takové činnosti, což je stanoveno v platných právních předpisech. (Vilášek et al., 2014)

Požár

Dle vyhlášky MV č. 246/2001 Sb. o stanovení podmínek požární bezpečnosti a výkonu státního požárního dozoru (vyhláška o požární prevenci), požárem rozumíme *„každé nežádoucí hoření, při kterém došlo k usmrcení nebo zranění osob nebo zvířat, ke škodám na materiálních hodnotách nebo životním prostředí a nežádoucí hoření, při kterém byly*

osoby, zvířata, materiální hodnoty nebo životní prostředí bezprostředně ohroženy.“
(Česko, 2001 a)

Evakuační plán

Evakuační plán představuje základní dokument, který obsahuje jsou obsaženy opatření a instrukce pro postup v případě MU, jako jsou požáry, povodně, zemětřesení, technické poruchy, výbuchy, úniky plynu a další. Tento plán současně stanovuje metody, jakými mají být osoby evakuovány z budov v situacích, kdy existuje riziko ohrožení jejich zdraví nebo životů. To zahrnuje nejen zaměstnance, ale i ostatní osoby v blízkosti MU. Při tvorbě evakuačního plánu se vychází z hodnocení a řízení rizik, z hodnocení požárního nebezpečí a kategorizace objektu podle stupně rizika, v souladu s požadavky specifikovanými v § 102 odst. 6 zákona č. 262/2006 Sb., zákoníku práce.

Krizová situace

Tento termín definuje zákon o krizové řízení jako „*narušení kritické infrastruktury nebo jiné nebezpečí, při nichž je vyhlášen stav nebezpečí, nouzový stav nebo stav ohrožení státu.*“
(Česko, 2000 b)

Požární evakuační plán

Požární evakuační plán je v zásadě totožný s evakuačním plánem definovaným v odstavci výše, avšak s tím rozdílem, že spadá do dokumentace požární ochrany a je vypracováván v souladu s požadavky uvedených v § 33 vyhlášky č. 246/2001 Sb., o požární prevenci. Tento plán tedy určuje konkrétní postupy pro evakuaci lidí, zvířat a materiálů z budov postižených nebo ohrožených požárem. (Požární evakuační plán..., 2016)

Požární poplachové směrnice

Požární poplachové směrnice patří mezi základní dokumenty požární ochrany, určující postupy pro zaměstnance a další osoby v případě vzniku požáru. Je proto velmi důležité, aby tyto směrnice byly vyvěšeny na místě, kde jsou snadno viditelné a trvale dostupné pro všechny osoby, jež se vyskytují v daném objektu tzn. nejen pro zaměstnance, ale také pro návštěvníky, řemeslníky, techniky a další. Typicky se požární poplachové směrnice umísťují poblíž evakuačních cest, východů, na chodbách a u schodišť. (Petrová, 2015)

2 PRÁVNÍ RÁMEC

Legislativní rámec pro IZS je založen na určitých ustanoveních Ústavy České republiky (Ústavní zákon č. 1/1993 Sb.) a Listiny základních práv a svobod (Zákon č. 2/1993 Sb.), respektive na ústavním zákoně o bezpečnosti České republiky (Zákon č. 110/1998 Sb.). Ministerstvo vnitra díky kompetenčnímu zákonu (Zákon č. 2/1969 Sb.) má ve svojí gesci právní úpravu v oblasti IZS. Celou oblast IZS zařizuje zákon o IZS (Zákon č. 239/2000 Sb.) a jeho dvě prováděcí vyhlášky, společně s prováděcím nařízením vlády. Geneze legislativního rámce IZS byla společně s krizovým zákonem (Zákon č. 240/2000 Sb.) a zákonem o hospodářských opatřeních pro krizové stavy (Zákon č. 241/2000 Sb.), přičemž tyto tři zákony jsou vzájemně propojeny řadou odkazů a vazeb. (Modul - G, 2020)

Legislativa České republiky nedisponuje samostatným právním zákonem, jež by řešil problematiku v oblasti evakuace. Evakuace je řešena v rámci různých právních předpisů. K nejvýznamnějším, co se objektové evakuace týče lze zařadit:

- Zákon 239/2000 Sb. o integrovaném záchranném systému a o změně některých zákonů. *„Tento zákon vymezuje integrovaný záchranný systém, stanoví složky integrovaného záchranného systému a jejich působnost, pokud tak nestanoví zvláštní právní předpis, působnost a pravomoc státních orgánů a orgánů územních samosprávných celků, práva a povinnosti právnických a fyzických osob při přípravě na mimořádné události a při záchranných a likvidačních pracích a při ochraně obyvatelstva před a po dobu vyhlášení stavu nebezpečí, nouzového stavu, stavu ohrožení státu a válečného stavu.“* (Česko, 2000 a)
- Vyhláška č. 380/2002 Sb. Ministerstva vnitra k přípravě a provádění úkolů ochrany obyvatelstva (Česko, 2002)
- Vyhláška č. 246/2001 Sb. Ministerstva vnitra o stanovení podmínek požární bezpečnosti a výkonu státního požárního dozoru (vyhláška o požární prevenci) (ČESKO, 2001 a)
- Nařízení vlády č. 375/2017 Sb. o vzhledu, umístění a provedení bezpečnostních značek a značení a zavedení signálů. *„Toto nařízení zpracovává příslušné předpisy Evropské unie a upravuje vzhled, umístění a provedení bezpečnostních značek a značení a zavedení signálů.“* (Česko, 2017)

Vyhláška č. 23/2008 Sb. o technických podmínkách požární ochrany staveb. „*Tato vyhláška stanoví technické podmínky požární ochrany pro navrhování, provádění a užívání stavby.*“ (Česko, 2008 a)

- Zákon č. 133/1985 Sb. České národní rady o požární ochraně. „*Účelem zákona je vytvořit podmínky pro účinnou ochranu života a zdraví občanů a majetku před požáry a pro poskytování pomoci při živelních pohromách a jiných mimořádných událostech stanovením povinností ministerstev a jiných správních úřadů, právnických a fyzických osob, postavení a působnosti orgánů státní správy a samosprávy na úseku požární ochrany, jakož i postavení a povinností jednotek požární ochrany.*“ (Česko, 1985)
- Zákon č. 240/2000 Sb. o krizovém řízení a o změně některých zákonů (krizový zákon). „*Tento zákon stanoví působnost a pravomoc státních orgánů a orgánů územních samosprávných celků a práva a povinnosti právnických a fyzických osob při přípravě na krizové situace, které nesouvisejí se zajišťováním obrany České republiky před vnějším napadením.*“ (Česko, 2000 b)
- Zákon č. 320/2015 Sb. o Hasičském záchranném sboru České republiky a o změně některých zákonů (zákon o hasičském záchranném sboru). „*Hasičský záchranný sbor České republiky (dále jen „hasičský záchranný sbor“)* je jednotný bezpečnostní sbor, jehož základním úkolem je chránit životy a zdraví obyvatel, životní prostředí, zvířata a majetek před požáry a jinými mimořádnými událostmi a krizovými situacemi.“ (Česko, 2015 a)
- Zákon č. 224/2015 Sb. o prevenci závažných havárií způsobených vybranými nebezpečnými chemickými látkami nebo chemickými směsmi (Česko, 2015 b)
- Zákon č. 273/2008 Sb. o Policii České republiky. Zákon definuje postavení, úkoly a činnosti Policie České republiky a dále specifikuje její vnitřní organizační strukturu. (Česko, 2008 b)
- Zákon 374/2011 Sb. o zdravotnické záchranné službě. Zákon určuje kritéria pro poskytování zdravotnické záchranné služby. (Česko, 2011)
- Vyhláška č. 328/2001 Sb. Vyhláška Ministerstva vnitra o některých podrobnostech zabezpečení integrovaného záchranného systému. (Česko, 2001 c)

3 INTEGROVANÝ ZÁCHRANNÝ SYSTÉM

Zákon 239/2000 Sb. o integrovaném záchranném systému definuje integrovaný záchranný systém jako „*koordinovaný postup jeho složek při přípravě na mimořádné události a při provádění záchranných a likvidačních prací*“. (Česko, 2000 a)

Hasičský záchranný sbor České republiky definuje integrovaný záchranný systém jako „*efektivní systém vazeb, pravidel spolupráce a koordinace záchranných a bezpečnostních složek, orgánů státní správy a samosprávy, fyzických a právnických osob při společném provádění záchranných a likvidačních prací a přípravě na mimořádné události. Tak aby stručně řečeno „nikdo nebyl opomenut, kdo pomoci může a vzájemně si nikdo z nich nepřekážel.*“ (Co je to IZS..., c2024)

IZS je systém prací, který disponuje nástroji ke spolupráci a modelovými postupy kooperace či spolupráce tzv. typovými činnostmi, který je součástí struktury pro zajištění vnitřní bezpečnosti státu. Tento systém je založen na smluvních dohodách, které jsou řízeny specifickými pravidly.

Nedílnou součástí IZS se od roku 2004 stala operační a informační střediska IZS. Tato střediska jsou zařízení, která disponují vybavením a organizací dle dispečerského způsobu. Jsou vybavena pro příjem tísňových volání na jednotné evropské číslo 112 a mají kompetenci rozhodovat o nasazení složek IZS na místo MU, varovat občany a poskytovat informační podporu složkám, jež zasahují na místě MU a orgánům veřejné správy. Tato střediska zároveň slouží jako operační a informační centra HZS krajů a generálního ředitelství HZS ČR pod ministerstvem vnitra (MV – HZS ČR). (Modul - G, 2020)

IZS je definován zákonem č. 239/2000 Sb., o integrovaném záchranném systému a o změně některých zákonů a zavádí nové definice a klíčové pojmy. Primárně však jasně stanovuje role a pravomoci jednotlivých složek integrovaného záchranného systému, určuje pravomoci státních orgánů a orgánů samosprávy a specifikuje práva a povinnosti právnických a fyzických osob v přípravě na mimořádné události, během záchranných a likvidačních operací a při ochraně obyvatelstva jak před, tak i po vyhlášení krizových stavů, jako je stav nebezpečí, nouzový stav, stav ohrožení státu a válečný stav. (Vilášek et al., 2014)

MU může dosáhnout takového dosahu, že pravomoci, jež specifikuje zákon č. 239/2000 Sb. o IZS a další zákony, nebudou dostatečné k řešení dané mimořádné události. V tomto případně mohou orgány, které řeší MU, za podmínek daných zákonem č. 240/2000 Sb.

o krizovém řízení a o změně některých zákonů, zvýšit své pravomoci vyhlášením krizového stavu. Pokud se tak stane, pak lze říct, že situace vzniklá při MU transformovala v krizovou situaci. (Šenovský et al., 2007)

Zásah IZS je definován jako zásah dvou a více složek na místě MU. Postup, jak budou řízeny záchranné a likvidační práce se odvíjí od povahy MU, tedy na typu a rozsahu, svoji roli v dané problematice sehrává také množství a typ jednotlivých složek, které se podílejí na těchto pracích. Obecně lze tyto postupy separovat na tři úrovně, a tedy taktická, operační a strategická. (Vilášek et al., 2022)

3.1 Základní složky integrovaného záchranného systému

Základní složky IZS ze zákona č. 239/2000 Sb. o IZS jsou v neustálé připravenosti přijímat hlášení o vzniku MU, provádět její okamžité vyhodnocení a zasahovat na místě dané MU. K tomuto účelu mají základní složky IZS rozloženy své jednotky a vybavení na celém území České republiky (ČR).

Zákon č. 239/2000 Sb. O IZS definuje základní složky IZS, kterými jsou:

- *Hasičský záchranný sbor České republiky (dále jen "hasičský záchranný sbor"),*
- *jednotky požární ochrany zařazené do plošného pokrytí kraje jednotkami požární ochrany*
- *poskytovatelé zdravotnické záchranné služby a*
- *Policie České republiky.*“ (Česko, 2000 a)

3.1.1 Hasičský záchranný sbor České republiky

Hasičský záchranný sbor české republiky (HZS ČR) je jednotným bezpečnostním sborem jehož primárním cílem je ochrana životů a zdraví obyvatel, životního prostředí, dále zvířat a majetku. Ochrana je poskytována nejen před požáry, ale i jinými mimořádnými událostmi a krizovými situacemi, včetně zásahů u živelných katastrof či pohrom, průmyslových nehod nebo teroristických útoků.

„Hasičský záchranný sbor ČR při plnění svých úkolů spolupracuje s ostatními složkami IZS i se správními úřady a jinými státními orgány, orgány samosprávy, právníckými a fyzickými osobami, neziskovými organizacemi a sdruženími občanů.“

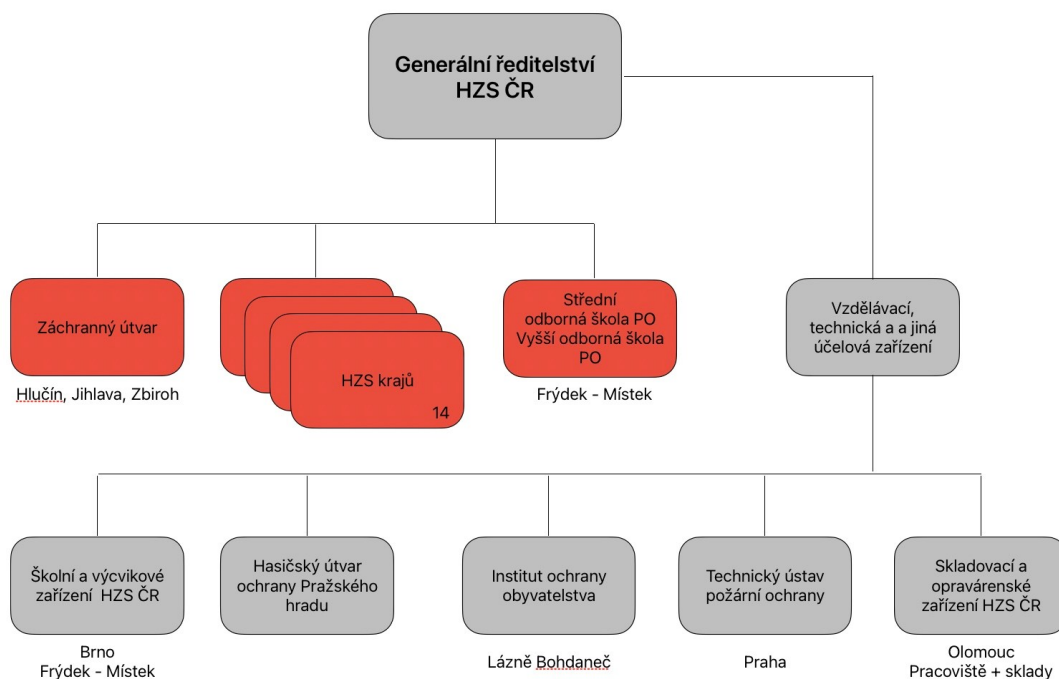
HZS plní důležitou roli i v oblasti příprav státu na mimořádné události od roku 2001, kdy došlo ke sloučení HZS ČR s hlavním úřadem civilní ochrany. (Základní úkoly a slib, c2024)

Fungování, strukturu a činnost HZS ČR definuje zákon č. 320/2015 Sb. o *Hasičském záchranném sboru České republiky a o změně některých zákonů (zákon o hasičském záchranném sboru)*.



Obrázek 1 - Znak HZS ČR (hzscr.cz, c2024)

Organizaci a strukturu HZS tvoří generální ředitelství, čtrnáct HZS krajů, záchranný útvar, Střední odborná škola PO a Vyšší odborná škola PO. Obrázek č. 2 znázorňuje strukturu Hasičského záchranného sboru České republiky.



Obrázek 2 - Struktura HZS (HZS ČR, 2022; vlastní)

Generální ředitelství HZS ČR je součástí MV a je vedeno generálním ředitelem Hasičského záchranného sboru, kterým je od roku 2021 generálmajor Ing. Vladimír Vlček, Ph.D., MBA. (Hasičský záchranný sbor České republiky má nového generálního ředitele, c2024; Česko, 2015 a)

3.1.2 Jednotky požární ochrany zařazené do plošného pokrytí kraje jednotkami požární ochrany

Jednotky PO je možné definovat jako organizovaný systém, který je tvořen hasiči, jež jsou odborně proškoleni, dále požární technikou či automobily a v neposlední řadě také věcnými prostředky za což je považována výbava automobilů, agregáty a další. Jednotky PO a jejich činnost je organizována tak, že každé katastrální území obce je pokryto jednotkami PO s ohledem na stupně nebezpečí daného katastrálního území. Tento způsob garantuje provedení pomoci na základní úrovni pomocí jednotek PO a je nazýván či označován jako plošné pokrytí území ČR jednotkami PO.

„Vzhledem k tomu, že nelze vyloučit vznik požáru či jiné mimořádné události kdekoliv na území České republiky (dále jen „ČR“), je zapotřebí vytvořit určitý systém jednotek požární ochrany, který plošně v celé ČR zabezpečí účinnou pomoc do určitého časového limitu s určitým množstvím sil a prostředků (hasičů, požární techniky a dalších prostředků požární ochrany).“ (Jednotky PO, c2024)

Organizace systému jednotek požární ochrany

Základním principem organizace systému jednotek PO je předurčení odpovídajících jednotek PO každému katastrálnímu území obce v závislosti na jeho stupni nebezpečí. Toto předurčení zaručuje:

- Dobu dojezdu jednotek PO, která je určena operační hodnotou těchto jednotek podle jejich druhu,
- množství sil a prostředků jednotek PO (počet jednotek a jejich vybavení, počet hasičů), které se v daném časovém limitu dostaví na místo zásahu. (Jednotky PO, c2024)

Základní tabulka plošného pokrytí		
Stupeň nebezpečí území obce		Počet jednotek PO a doba jejich dojezdu na místo zásahu
I	A	2 JPO do 7 min a další 1 JPO do 10 min
	B	1 JPO do 7 min a další 2 JPO do 10 min
II	A	2 JPO do 10 min a další 1 JPO do 15 min
	B	1 JPO do 10 min a další 2 JPO do 15 min
III	A	2 JPO do 15 min a další 1 JPO do 20 min
	B	1 JPO do 15 min a další 2 JPO do 20 min
IV	A	1 JPO do 20 min a další 1 JPO do 25 min

Obrázek 3 - Plošné pokrytí území ČR JPO (hzscr.cz, c2024; vlastní)

3.1.3 Poskytovatelé zdravotnické záchranné služby

Zákon 374/2011 Sb. o zdravotnické záchranné službě (ZZS) definuje zdravotnickou záchrannou službu jako zdravotní službu v jejíž gesci je poskytnutí přednemocniční neodkladné péče osobám, které jsou postiženy vážným zdravotním zraněním, případně osobám, které jsou v kritickém ohrožení života, a to podle přijaté tísňové výzvy. (Česko, 2011)



Obrázek 4 - Znak ZZS (azmedicashop.cz, c2024)

Přednemocniční neodkladná péče

Definovat přednemocniční neodkladnou péči lze jako okamžitou péči, která je poskytnuta pacientovi přímo na místě, kde došlo k vážnému zdravotnímu postižení nebo kritickému ohrožení života, a dále zahrnuje péči během transportu postiženého pacienta k zařízení poskytující akutní lůžkovou péči. (Vilášek et al., 2022)

Struktura zdravotnického zařízení poskytujícího zdravotnickou záchrannou službu je tvořena zdravotnickým zařízením, za které se považují prostory a mobilní prostředky, které jsou vyhrazené k poskytování této služby.

Zdravotnické zařízení záchranné služby tvoří:

- „a) ředitelství,*
- b) zdravotnické operační středisko,*
- c) výjezdové základny s výjezdovými skupinami,*
- d) pracoviště krizové připravenosti,*
- e) vzdělávací a výcvikové středisko.“*

Zařízení zdravotnické záchranné služby zahrnuje také pomocná operační střediska a pracoviště pro poskytování jiných zdravotních služeb, a to v případě, že byla tato pracoviště a střediska zřízena. (Česko, 2011)

Poskytovatelem zdravotnické záchranné služby (ZZS) je zpravidla příspěvková organizace, kterou zřizuje kraj (ZZSK). ZZS je v rámci kraje zajišťována obvykle jedním poskytovatelem. Přístupnost ZZS je v rámci kraje stanovena plánem pokrytí území kraje výjezdovými základnami ZZSK a to tak, aby dojezdová doba nepřesáhla časový limit v délce 20 minut. (Hanuška et al., 2022)

Dojezdová doba je měřena od momentu, kdy výjezdová skupina obdrží instrukce k výjezdu od operátora zdravotnického operačního střediska nebo operátora z pomocného operačního střediska. (Česko, 2011)

„Plán pokrytí území kraje výjezdovými základnami stanoví počet a rozmístění výjezdových základen v závislosti na demografických, topografických a rizikových parametrech území jednotlivých obcí a městských částí hlavního města Prahy tak, aby místo události na území jednotlivých obcí a městských částí bylo dosažitelné z nejbližší výjezdové základny v dojezdové době do 20 minut. Při stanovení počtu a rozmístění výjezdových základen se zohlední případné poskytování zdravotnické záchranné služby na území kraje také poskytovatelem zdravotnické záchranné služby zřízeným jiným krajem podle odstavce 5.“
(Česko, 2011)

3.1.4 Policie České republiky

Zákon 273/2008 Sb. o Policii České republiky (PČR) definuje PČR jako jednotný ozbrojený bezpečnostní sbor, který slouží veřejnosti. Posláním policie je zajištění ochrany bezpečnosti osob, majetku a veřejného pořádku, předstihovat trestnou činnost, plnit povinnosti které vycházejí z trestního řádu a další povinnosti v oblasti vnitřního pořádku a bezpečnosti, které sboru ukládá legislativa, dále přímo aplikovatelné nařízení Evropské unie, nebo mezinárodní dohody, které jsou součástí právního řádu. (Česko, 2008 b)



Obrázek 5 - Znak PČR (zpravy.aktualne.cz, c1999-2024)

Policejní prezidium České republiky řídí činnost policie. V čele prezidia stojí policejní prezident, kterým je od roku 01.04.2022 genpor. Mgr. Martin Vondrášek. Tuto pozici obsazuje ministr vnitra, kterému se policejní prezident zodpovídá. Policejnímu prezidentovi jsou podřízeni Náměstci policejního prezidenta. (Hanka, 2022; Policejní prezident, c2024)

Strukturu Policie České republiky tvoří:

- Policejní prezidium České republiky, v jehož čele stojí policejní prezident
- Útvary s celostátní působností
- Krajská ředitelství policie
- Útvary, zřízené v rámci krajských ředitelství (Česko, 2008 b)

Legislativa stanovuje existenci 14 krajských policejních ředitelství, jejichž územní obvody jsou totožné se 14 kraji v České republice. (Policie České republiky, c2024)

V rámci působení základních složek IZS při MU plní PČR tyto úkony:

- Vymezit oblast postiženou MU a kontrolovat vstup a opuštění této oblasti
- Provádění organizace dopravy v oblasti postižené MU
- Provádění vyšetřování související se vznikem MU
- Provádění činností týkajících se identifikace osob, jež zemřely v důsledku MU
- Provádění ochrany a zajištění bezpečnosti majetku v oblasti MU
- Provádění plnění činností určených velitelem zásahu nebo řídicí složkou IZS v kontextu řešení MU

Na základě analýzy společných zásahů IZS je zřejmé, že PČR zde plní klíčovou roli primárně v oblasti udržování veřejného pořádku a organizaci dopravy. (Vilášek et al., 2022)

3.2 Ostatní složky integrovaného záchranného systému

Ostatní složky IZS jsou svolávány k účasti na provádění ZaLP, a to s ohledem na typ MU a na základě či faktu oprávnění, jež je dáno právními předpisy. Začlenění ostatních složek do IZS je prováděno na úrovni kraj, ve kterém tyto složky zařazuje HZS kraje do poplachového plánu IZS daného kraje, a to na základě předešlé dohody o poskytnutí pomoci na vyžádání, která je v souladu se zákonem č. 239/2000 Sb. o IZS. (Vilášek et al., 2022)

Zákon č. 239/2000 Sb. o integrovaném záchranném systému a o změně některých zákonů definuje ostatní složky IZS jako „*vyčleněné síly a prostředky ozbrojených sil, ostatní ozbrojené bezpečnostní sbory, ostatní záchranné sbory, orgány ochrany veřejného zdraví, havarijní, pohotovostní, odborné a jiné služby, zařízení civilní ochrany, neziskové organizace a sdružení občanů, která lze využít k záchranným a likvidačním pracím*“.
(Česko, 2000 a)

4 POSTUP SLOŽEK INTEGROVANÉHO ZÁCHRANNÉHO SYSTÉMU U ZÁSAHU

Řešení MU si vyžaduje provedení spousty logicky propojených úkolů a činností ze strany jednotlivých složek IZS. Každá složka vykonává činnosti, které odpovídají jejímu určení a kompetencím. HZS a jednotky PO provádějí hašení požárů a úkony související s prováděním záchranných prací, které mohou mít podobu vyprošťování osob, odstraňování překážek, zajištění a eliminace nebezpečných látek na místě MU a další. PČR zajišťuje provádění úkonů ve směru bezpečnosti, jako jsou uzávěry oblastí nebo regulaci dopravy. ZZS se specializuje na lékařskou a zdravotnickou péči. Koordinace těchto činností zaručuje efektivní provázání a spolupráci jednotlivých složek IZS. (Lukáš, 2011)

Jednotlivé činnosti koordinace složek IZS specifikuje vyhláška MV č. 328/2001 Sb. o některých podrobnostech zabezpečení integrovaného záchranného systému a jsou jimi:

- Zhodnocení druhu mimořádné události, jejího rozsahu a potencionálního ohrožení, které daná mimořádná událost vyvolává
- Zabezpečení a uzavření místa zásahu, dále omezení přístupu osob, které nejsou pro daný zásah zapotřebí
- Prioritní a okamžitá záchrana přímo ohrožených osob, zvířat nebo majetku, kde je prováděna případně evakuace
- Zajištění neodkladné lékařské péče osobám, které disponují zraněním
- Nasazení opatření, která jsou nutná pro zabezpečení ochrany životů a zdraví lidí v rámci zasahujících složek (Česko, 2001 c)

Typové činnosti složek integrovaného záchranného systému

MV-GŘ HZS ČR dle § 18 vyhlášky č. 328/2001 Sb. ze dne o některých podrobnostech zabezpečení IZS vydává a spravuje typové činnosti složek IZS při společném zásahu.

Katalog typových činností složek IZS při společných zásazích představuje soubor postupně vydávaných typových činností pro různé druhy MU, při kterých obvykle zasahuje více složek IZS. Jednotlivé typové činnosti složek IZS se týkají řešení konkrétního typu MU a obsahují informace, které jsou aplikovatelné pro všechny složky IZS zapojené do řešení dané MU včetně informací pro jednotlivé složky IZS, které jsou využitelné jak přímo při

zásahu u MU, tak pro odbornou přípravu. Hlavním cílem typových činností je soulad postupů při zásazích a při provádění ZaLP. (Hanuška et al., 2022; Dokumentace IZS, c2024)

Typových činností bylo vypracováno celkem 19, přičemž šestnáctá a sedmnáctá z nich jsou rozčleněny na dvě oddělené sekce. Typové činnosti jsou definovány následovně:

- „STČ 01/IZS Špinavá bomba
- STČ 02/IZS Demonstrování úmyslu sebevraždy
- STČ 03/IZS Hrozba použití NVS nebo nález NVS, podezřelého předmětu, munice, výbušnin a výbušných předmětů
- STČ 04/IZS Zásah složek IZS u mimořádné události Letecká nehoda (19.12.2016)
- STČ 05/IZS Nález předmětu s podezřením na přítomnost B-agens nebo toxinů
- STČ 06/IZS Opatření k zajištění veřejného pořádku při shromážděních a technopárty
- STČ 07/IZS Záchrana pohřešovaných osob-pátrací akce v terénu
- STČ 08/IZS Dopravní nehoda
- STČ 09/IZS Zásah složek IZS u mimořádné události s velkým počtem zraněných osob (19.12.2016)
- STČ 10/IZS Při nebezpečné poruše plynulosti provozu na dálnici
- STČ 11/IZS Chřipka ptáků
- STČ 12/IZS Při poskytování psychosociální pomoci
- STČ 13/IZS Reakce na chemický útok v metru
- STČ 14/IZS Amok-útok aktivního střelce
- STČ 15/IZS Mimořádnosti v provozu železniční osobní dopravy
- STČ 16 A/IZS Mimořádná událost s podezřením na výskyt vysoce nakažlivé nemoci ve zdravotnickém zařízení nebo v ostatních prostorech
- STČ 16 B/IZS Mimořádná událost s podezřením na výskyt vysoce nakažlivé nemoci na palubě letadla s přistáním na letišti Praha Ruzyně
- STČ 17 A/IZS Nález nelegální drogové laboratoře

- *STČ 17 B/IZS Nález nelegálního skladu nebezpečných látek a odpadů*
(Dokumentace IZS, c2024)

Bojový řád jednotek požární ochrany

Bojový řád jednotek požární ochrany je zásadním a důležitým dokumentem, který je vydáván dle pokynu generálního ředitele HZS ČR č. 41/2017. Bojový řád jednotek PO se skládá z metodických plánů, které určují taktické postupy používané jednotkami PO během zásahů a cvičení. Jednotlivé metodické listy jsou rozděleny podle zaměření na kapitoly od obecných zásad po ochranu obyvatelstva, kde jsou tyto kapitoly tvořeny právě metodickými listy. Vzdělávací instituce Hasičského záchranného sboru České republiky, Střední odborná škola požární ochrany a Vyšší odborná škola požární ochrany dodržují při vzdělávání a tréninku příslušníků, zaměstnanců a členů jednotek požární ochrany Bojový řád jednotek požární ochrany. Taktické postupy lze rozdělit na kategorie:

- Obecné zásady – O
- Nebezpečí – N
- Řízení – Ř
- Požární zásah – P
- Součinnost – S
- Technický zásah – T
- Nebezpečné látky – L
- Dopravní nehody – D
- Ochrana obyvatelstva – Ob

Obecné zásady (O) se skládají ze čtrnácti metodických plánů.

- *„1 / O Přijetí zprávy o události*
- *2 / O Vyhlášení poplachu jednotce*
- *3 / O Výjezd jednotky*
- *4 / O Doprava na místo zásahu*
- *5 / O Přijezd na místo zásahu*

- 6 / O Průzkum
- 7 / O Záchrana osob
- 8 / O Záchrana zvířat
- 9 / O Záchrana majetku
- 10 / O Předání místa zásahu
- 11 / O Odjezd z místa zásahu
- 12 / O Uvedení jednotky do akceschopnosti po příjezdu z místa zásahu
- 13 / O Vyslání a přesun jednotky nebo odřadu na velké vzdálenosti
- 14 / O Usměrnování provozu na pozemních komunikacích“
(Bojový řád, 2017; SBÍRKA INTERNÍCH AKTŮ ŘÍZENÍ GENERÁLNÍHO ŘEDITELE..., 2017)

4.1 Koordinace složek integrovaného záchranného systému u zásahu

Pod koordinací složek IZS při jejich společném zásahu rozumíme organizaci ZaLP a řízení vzájemné spolupráce mezi jednotlivými složkami IZS. Tato koordinace a organizace probíhá na celkem třech různých úrovních:

- Taktická úroveň – provádí velitel zásahu na místě zásahu
- Operační úroveň – provádí se na úrovni OPIS
- Strategická úroveň – orgány veřejné správy a krizového řízení (Hanuška et al., 2022)

Taktická úroveň řízení

Úroveň, kde je řízení zásahu svěřeno do rukou velitele zásahu, který má odpovědnost za všechny činnosti související s prováděním ZaLP. Pokud není právními předpisy stanoveno jinak, stává se velitelem zásahu velitel JPO. Jeho úkolem je řídit ZaLP a koordinovat činnost jednotlivých složek IZS na místě MU. Pro tyto účely může velitel zřídit výkonný orgán, kterým je štáb velitele zásahu. Pravomoci velitele zásahu jsou definovány zákonem o IZS a činnost jeho štábu v průběhu zásahu reguluje vyhláška MV ČR č. 247/2001 Sb., o organizaci a činnosti jednotek požární ochrany. (Vilášek et al., 2022)

Operační úroveň řízení

Úroveň, kde řízení zásahu probíhá v operačních střediscích základních složek IZS. Při této úrovni řízení fungují operační střediska a informační střediska HZS ČR (OPIS HZS) současně jako operační střediska a informační střediska IZS (OPIS IZS). (Vilášek et al., 2022)

OS zabezpečují nepřetržitou koordinaci a spolupráci, jejichž účelem je v rámci operační úrovně:

- Příjem a zpracování tísňových nebo varovných zpráv o MU
- Vyslání a soustředění sil a prostředků složek IZS
- Koordinace svých postupů s postupem operačního a informačního střediska IZS

Aby OPIS IZS mělo přehled o situaci ve svém územním obvodu při řešení MU, je nezbytné, aby udržovalo komunikaci s veliteli zásahů. (Hanuška et al., 2022)

Strategická úroveň řízení

Úroveň koordinační činnosti, do které je zapojen starosta ORP, hejtman kraje nebo MV při provádění ZaLP a to v případě, že jsou o součinnost požádáni velitelem zásahu. Jejich zapojení může být automaticky a děje se tak v případě, kdy je daná MU klasifikována jako událost s nejvyšším stupněm poplachu. Při řízení vycházejí z krizových plánů a jako pracovní orgán využívají krizový štáb, který je již předem ustanovený. (Vilášek et al., 2022)

Operační a informační střediska integrovaného záchranného systému

Zákon č. 239/2000 Sb. o integrovaném záchranném systému a o změně některých zákonů definuje stálé orgány pro koordinaci složek IZS, kterými jsou „*operační a informační střediska integrovaného záchranného systému, kterými jsou operační střediska hasičského záchranného sboru kraje a operační a informační středisko generálního ředitelství hasičského záchranného sboru.*“

Operační a informační střediska IZS (OPIS IZS) jsou povinna:

a) přijímat a vyhodnocovat informace o mimořádných událostech, b) zprostředkovávat organizaci plnění úkolů ukládaných velitelem zásahu podle § 19 odst. 3, c) plnit úkoly uložené orgány oprávněnými koordinovat záchranné a likvidační práce, d) zabezpečovat

v případě potřeby vyrozumění základních i ostatních složek integrovaného záchranného systému a vyrozumění státních orgánů a orgánů územních samosprávných celků podle dokumentace integrovaného záchranného systému. (Česko, 2000 a)

Operační střediska (OS) základních složek IZS slouží jako kontaktní místa pro přijímání žádostí o pomoc v nouzi. Státem organizovaná nouzová pomoc je dostupná prostřednictvím jednotných telefonních čísel, a to konkrétně 150 pro HZS ČR, 155 pro ZZS, 158 pro PČR a 112 pro mezinárodní tísňovou linku. Důležité je zmínit, že od 15. prosince 2012 funguje také jednotné číslo tísňového volání pro horskou službu v horských oblastech ČR, a to 1210. (Vilášek et al., 2022)

Jak již bylo zmíněno výše, zákon o IZS určuje za účelem reciprocity, co se komunikace týče funkci koordinačního operačního a informačního střediska IZS (OPIS IZS). Tuto roli plní operační a informační střediska hasičských záchranných sborů, které se nacházejí fyzicky ve všech krajích. Nedílnou součástí OPIS IZS jsou technická centra tísňového volání (TCTV), která jsou určena pro příjem volání na jednotné evropské tísňové číslo 112 a jsou vybavena tak, aby mohla tato volání přeposílat příslušným složkám IZS v závislosti na daném typu MU. OPIS IZS na úrovni ministerstva vnitra a generálního ředitelství HZS ČR je označováno jako OPIS MV-GŘ HZS ČR, zatímco OPIS IZS u hasičských záchranných sborů krajů jsou označovány jako KOPIS HZS kraje. (Modul - G, 2020)

Postup operačních středisek složek integrovaného záchranného systému

Když nastane MU, v jejím důsledku vzniká mimořádná situace (MS), která si vyžaduje okamžité řešení. Za MS lze považovat časové okno počínající vznikem MU a končící provedením likvidačních prací, přičemž proces řešení ze strany státu začíná přijetím nouzového hlášení. Tuto zprávu mohou přijmout OS základních složek IZS nebo jiné relevantní služby. Po obdržení nouzového hlášení každé OS okamžitě hodnotí své kompetence pro zásah, a to s ohledem věcné připravenosti a současně z hlediska územní působnosti. Pokud dané OS není z hlediska kompetencí příslušné, předá zprávu kompetentní složce. V případě, že je dané OS z hlediska kompetencí příslušné, provádí se analýza obsahu zprávy. Tato analýza zahrnuje odhad rozsahu následků dané MU, odhad možného šíření

dopadů MU a určení potřebných sil a prostředků k likvidaci jejich následků. (Operační střediska v integrovaném záchranném systému, 2019)

4.2 Cvičení základních složek integrovaného záchranného systému

Na základě vyhlášky Ministerstva vnitra č. 247/2001 Sb. o organizaci a činnosti jednotek požární ochrany je požadováno pravidelné absolvování odborné přípravy pro tyto jednotky. Všichni hasiči a další členové se pravidelně účastní odborné přípravy, která zahrnuje rozšiřování a prohlubování odborných znalostí, posilování fyzické kondice, prověřovací a taktické cvičení.

Prověřovací cvičení slouží k ověření připravenosti jednotek, dále k testování požárního řádu obce, ke kontrole dokumentace zdolávání požárů nebo havarijních plánů. Klíčovým aspektem prověřovacího cvičení je také ověření spolupráce mezi jednotkami integrovaného záchranného systému. Součástí cvičení může být i simulace požárního poplachu.

V případě simulace požárního poplachu nebo jiné MU je nutné informovat ohlašovnu požárů, operační středisko nebo jiné relevantní místo, že se jedná o cvičení. Nařízení prověřovacího cvičení mohou nařídít generální ředitel nebo jeho zástupce, ředitel nebo zástupce krajského hasičského záchranného sboru, ředitel nebo zástupce územního odboru, velitel jednotky, příslušníci kontroly akceschopnosti, starosta obce pro obecní jednotky, nebo statutární zástupci právnických nebo fyzických osob pro jejich jednotky. (Česko, 2001 b; 247/2001 Sb. VYHLÁŠKA Ministerstva vnitra..., 2001)

Taktická cvičení jsou zaměřena na přípravu jednotek nebo štábů pro zvládnutí požárů a záchranných operací během mimořádných situací. Tyto cvičení plánují velitelé jednotek podle ročního plánu odborných příprav. Schválení dokumentace pro taktická cvičení, do nichž jsou zapojeny dvě a více jednotek, má ve své gesci ředitel územního odboru kraje. Pokud taktické cvičení svým rozsahem překročí územní oblast působnosti, schvaluje dokumentaci ředitel krajského hasičského záchranného sboru. (Česko, 2001 b)

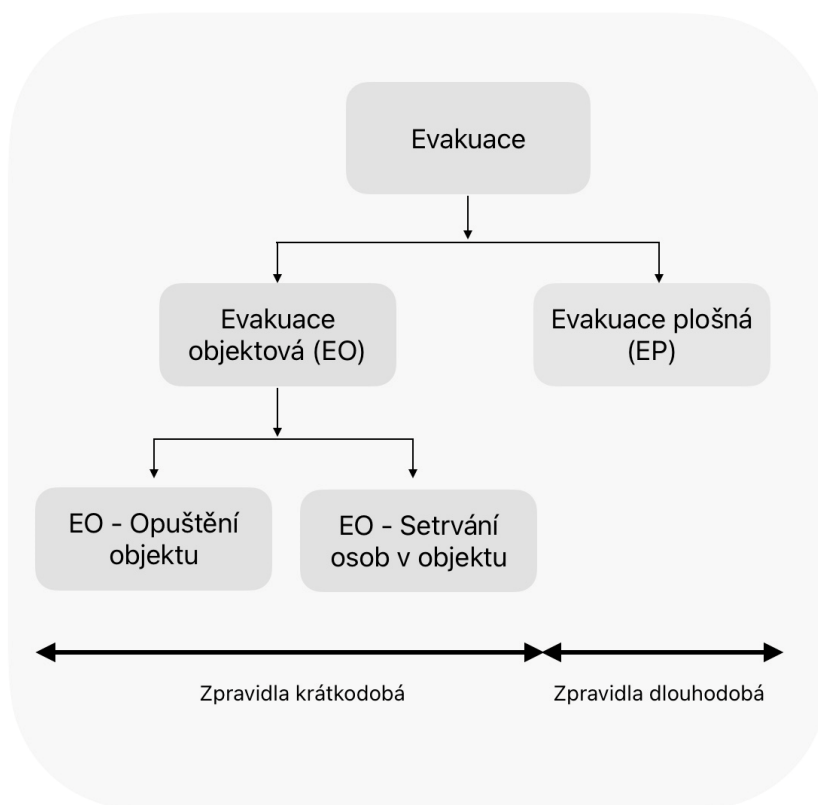
Jako příklad taktického cvičení na Vyškovsku lze uvést Rozsáhlý požár lesního porostu s více ohnisky z června roku 2023. Toto cvičení bylo námětem pro profesionální a dobrovolné jednotky ve vojenském újezdu Březina. Cvičení se zúčastnilo téměř stovka profesionálních a dobrovolných hasičů z 15 jednotek a členové skupiny CZECH SAR TEAM se zapojili do šestihodinového cvičení. (Venclovský, c2024)

5 EVAKUACE

Termín evakuace zaštituje soubor organizačních a technických kroků, které zahrnují přesun osob, zvířat, předmětů, jež jsou kulturní hodnoty, dále technického vybavení, případně strojů a materiálů pro účely udržení nutné výroby a nebezpečných látek z oblastí, které ohrožuje působení mimořádné události do bezpečných míst. O nařízení evakuace rozhoduje vedoucí zásahu společně s příslušnými orgány krizového řízení. V případě objektové evakuace, kdy se v objektu nachází větší počet osob, ve veřejných budovách, kde hrozí bezprostřední ohrožení osob, mají pravomoc nařídit evakuaci také provozovatelé nebo majitelé objektů. (Talichová, Krčilek, 2020)

Rozdělení evakuace

Evakuaci lze rozdělit na několik typů podle různých hledisek. Reálně se můžeme setkat s různými kombinacemi níže uvedených typů evakuace. Například v případě požáru objektu, jehož důsledkem je způsobení markantních škod na samotném objektu, a tedy je znemožněno opětovné obývání v krátkém čase, jedná se o objektovou a dlouhodobou evakuaci. (EVAKUACE, c 2023)



Obrázek 6 - Rozdělení evakuace (Folwarczny, Pokorný, 2021; vlastní)

Objektová evakuace

Bojový řád jednotek PO definuje objektovou evakuaci jako rychlou a krátkodobou evakuaci jednotlivců nebo skupin osob z objektu po určených únikových cestách. Důvodem objektové evakuace může být například požár, havárie, nebezpečná látka nebo nástražný výbušný systém v daném objektu. (Bojový řád 5/OB: Objektová evakuace, 2024)

Existují různé metody objektové evakuace. První metoda zahrnuje opuštění budovy, zatímco druhá metoda spočívá v přesunu osob do bezpečnější části téhož objektu, která může být stavebně nebo požárně izolována. (Cuesta et al., 2016)

Evakuace versus záchranná pomoc

V praxi se ve velké míře setkáváme s faktem záměny termínu evakuace a záchrany osob. Evakuace se týká situací, kdy je umožněn přesun z oblasti, jež je svíraná působením MU svépomoci na bezpečné místo. Pokud z nějakého důvodu není evakuace možná, je vyžadována pomoc zvenčí. V takovém případě není rozlišován druh poskytované pomoci zvenčí. Například, když je třeba pomocí dýchací techniky vyvést ohrožené osoby z daného objektu, jedná se o záchrannou pomoc, nikoli o evakuaci. (Folwarczny, Pokorný, 2021)

Požární evakuační plán základní školy

V budovách a prostorech, které disponují komplikovanými podmínkami pro zásah nebo kde jsou vykonávány aktivity se zvýšeným či vysokým požárním nebezpečím, případně je takto usneseno v dokumentaci požární ochrany, je vyžadována pravidelná cvičná evakuace. Pravidla a postupy této cvičné evakuace jsou specifikovány v požárním evakuačním plánu. (Talichová, Krčílek, 2020)

S ohledem na skutečnost v odstavci výše, lze podotknout, že drtivá většina škol a školských zařízení v rámci ČR spadá do kategorie bez zvýšeného požárního nebezpečí. Z tohoto tvrzení vyplývá, že v tomto případě neexistuje žádná zákonná povinnost, (vyplývající z předpisů o požární ochraně) která by stanovila povinnost vypracování požární poplachové směrnice nebo požárního evakuačního plánu. Odborníky je však nácvik evakuace velmi důležitým a doporučovaným úkonem. (Petrová, 2015)

6 DÍLČÍ ZÁVĚR

Teoretická část bakalářské práce se podrobně věnovala podstatě a klíčovým aspektům integrovaného záchranného systému. Podrobně byla rozebrána terminologie a klíčové pojmy spojené s integrovaným záchranným systémem. Mezi tyto pojmy patří mimořádná událost, krizová situace, záchranné a likvidační práce, dále skrze zaměření práce evakuační plán, požár, požární evakuační plán a požární poplachové směrnice.

Detailní vysvětlení právního rámce objasnilo legislativu regulující činnosti v rámci integrovaného záchranného systému. Byly definovány zákony, vyhlášky a nařízení vlády, které stanovují povinnosti a pravomoci jednotlivých složek integrovaného záchranného systému a zajišťují ochranu obyvatelstva při mimořádných událostech.

Následně byly představeny základní složky integrovaného záchranného systému, včetně Hasičského záchranného sboru České republiky, jednotek požární ochrany zařazené do plošného pokrytí jednotkami požární ochrany, poskytovatelů zdravotnické záchranné služby a Policie České republiky. Každá z těchto složek plní svoji roli, které byly specifikovány. Vzájemná kooperace mezi těmito složkami je nezbytná pro efektivní zvládnutí mimořádných událostí. Představeny byly také ostatní složky integrovaného záchranného systému.

Další část práce se zabývala problematikou postupů záchranných složek při zásazích. Byly detailně představeny typové činnosti složek integrovaného záchranného systému při společném zásahu, dále Bojový řád jednotek požární ochrany, který obsahuje metodické plány. Typové činnosti integrovaného záchranného systému a taktické postupy z metodických listů Bojového řádu, jsou využitelné během zásahů, cvičení a vzdělávání. Cílem těchto metodik je zajištění kvalitní koordinace záchranných složek při zásazích v případě mimořádných událostí tak, aby bylo možné reagovat rychle, koordinovaně a efektivně v různých scénářích. Tato část poskytla nezbytný teoretický základ pro praktickou aplikaci v zásazích.

Poslední část teoretické části byla věnována evakuaci a jejímu rozdělení s ohledem na zaměření bakalářské práce.

Praktická část této práce navazuje na její teoretickou část a zaměřuje se na postupy složek integrovaného záchranného systému při zásahu u požáru základní školy. Praktická část charakterizuje školu pro daný zásah, dále analyzuje postupy složek integrovaného záchranného systému se zaměřením na jednotky požární ochrany. Na základě této analýzy formuluje zhodnocení a navrhuje opatření pro zlepšení dané problematiky.

II. PRAKTICKÁ ČÁST

7 SIMULOVANÝ ZÁSAH INTEGROVANÉHO ZÁCHRANNÉHO SYSTÉMU U POŽÁRU ZÁKLADNÍ ŠKOLY MORÁVKOVA VE VYŠKOVĚ SE ZAMĚŘENÍM NA POSTUPY HASIČSKÉHO ZÁCHRANNÉHO SBORU

Tato část bakalářské práce bude zaměřena na podrobnou analýzu simulovaného zásahu při požáru, který se odehrál na Základní škole Morávka ve Vyškově. Hlavním cílem této analýzy je posoudit koordinaci a postupy základních složek IZS a tedy HZS, PČR a ZZS s konkrétním zaměřením na postupy HZS v rámci této mimořádné události.

Bude provedena důkladná rekonstrukce průběhu události, zhodnocena koordinace složek IZS a posouzena, jak byly postupy HZS implementovány. Dále budou identifikovány silné stránky a potenciální oblasti pro zlepšení. Analýza poskytne komplexní přehled o účinnosti a efektivitě strategií HZS v kontextu simulace požáru základní školy, přičemž bude zohledněn i klíčový význam evakuace před samotným příjezdem HZS, který může výrazně ovlivnit úspěšnost a konečný výsledek zásahu.

V rámci zásahu u požáru základní školy je HZS klíčovou složkou IZS. Postupy HZS jsou pečlivě koordinovány a vycházejí z dlouholetých zkušeností a standardů. Především je klíčové, že HZS rychle a efektivně reaguje na situaci, a to jak po stránce záchranných prací, tak při provádění likvidačních prací následků požáru.

Charakteristika Základní školy Morávka ve Vyškově

Základní škola Morávka se nachází na adrese Morávka 40 ve Vyškově. Jedná se o veřejnou příspěvkovou organizaci poskytující úplné základní vzdělání všech ročníků.

K roku 2024 školu navštěvuje 310 žáků, což dokládá její střední velikost v rámci regionálního školství.

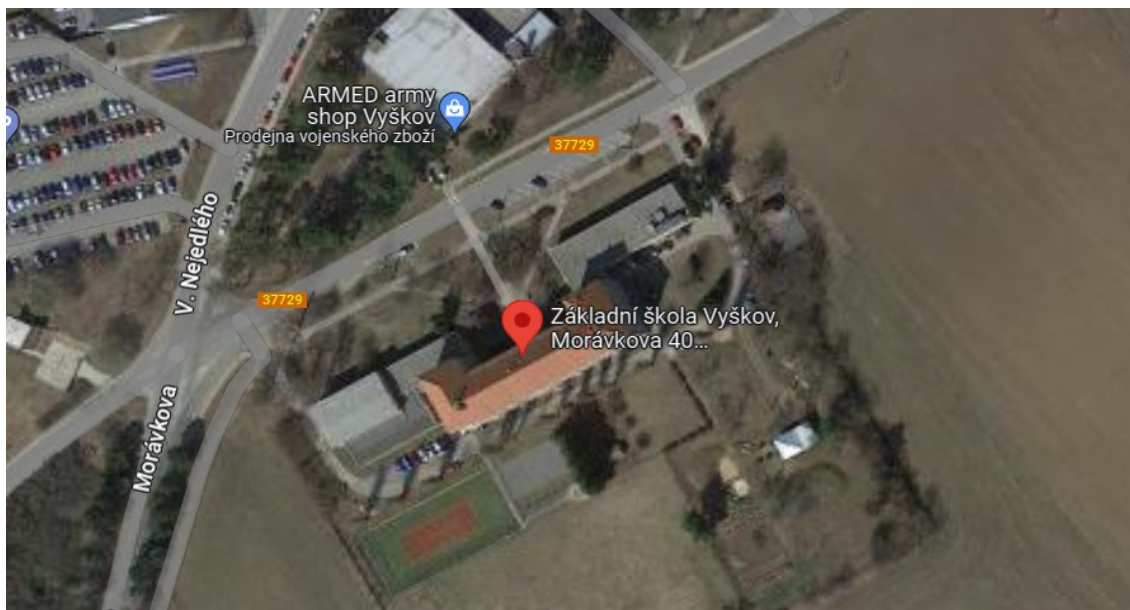
Škola je strukturována do dvou stupňů vzdělávání, které pokrývají kompletní rozsah povinného školní docházky.

V rámci školy působí celkem 41 zaměstnanců, jedná se o 30 pedagogických zaměstnanců, z toho 6 vychovatelů a asistentů a 11 zaměstnanců nepedagogického personálu.

Budova školy je podsklepená, tvoří ji přízemí a dvě nadzemní patra. K hlavní budově náleží dvě přístavby, v levé části je školní družina a jídelna, v pravé části je tělocvična. Školní jídelna pojme kapacitu 105 lidí.

Pro každé podlaží je vypracován evakuační plán, který je v souladu s Požárním evakuačním plánem Základní školy Morávková ve Vyškově. Evakuační plány jsou dostupné příloze této bakalářské práce.

Informace ohledně charakteristiky školy byly pořízeny na základě rozhovoru s ředitelem školy Mgr. Zdeňkem Šlapalem. Škola je situována v městské části Vyškova – Dědicích, ležících mimo centrální část.



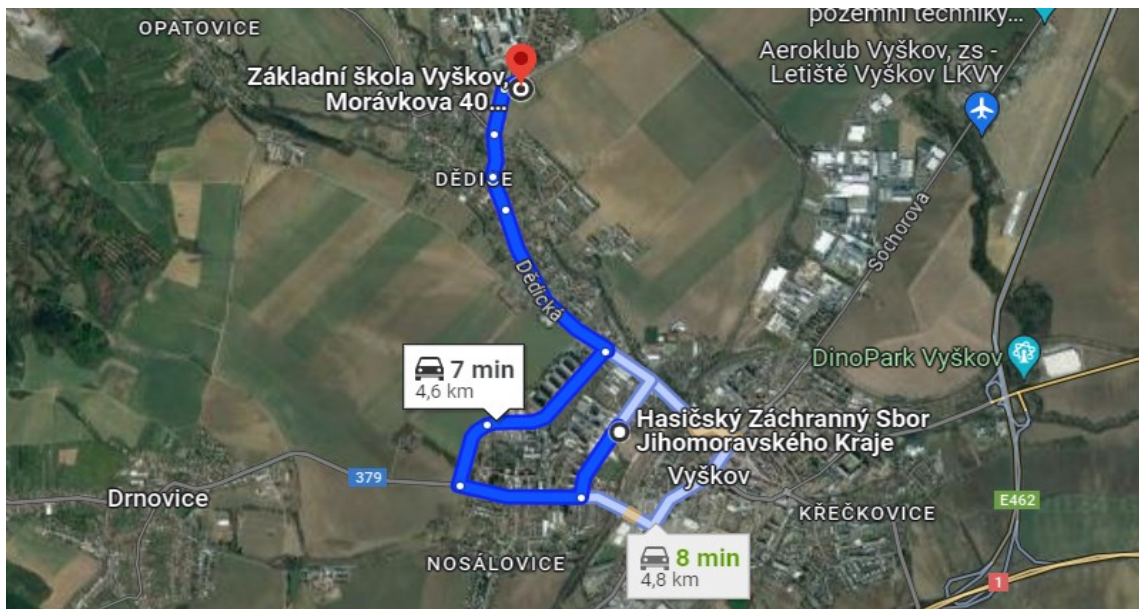
Obrázek 7 – Pohled na základní školu z ptačí perspektivy (google.maps.cz, c2024; vlastní)

Tyto informace jsou zásadní pro plánování v případě požáru a evakuace, kdy je nutné zajistit rychlou a bezpečnou evakuaci všech osob z budovy. Velikost týmu a počet školáků ovlivňují jak rychlost evakuace, tak rozdělení zodpovědností mezi zaměstnance při řízení evakuačního procesu.



Obrázek 8 – Pohled na přední část základní školy (vlastní)

Hasičský záchranný sbor je dislokován přímo ve Vyškově, což umožňuje rychlou reakci v případě potřeby zásahu.



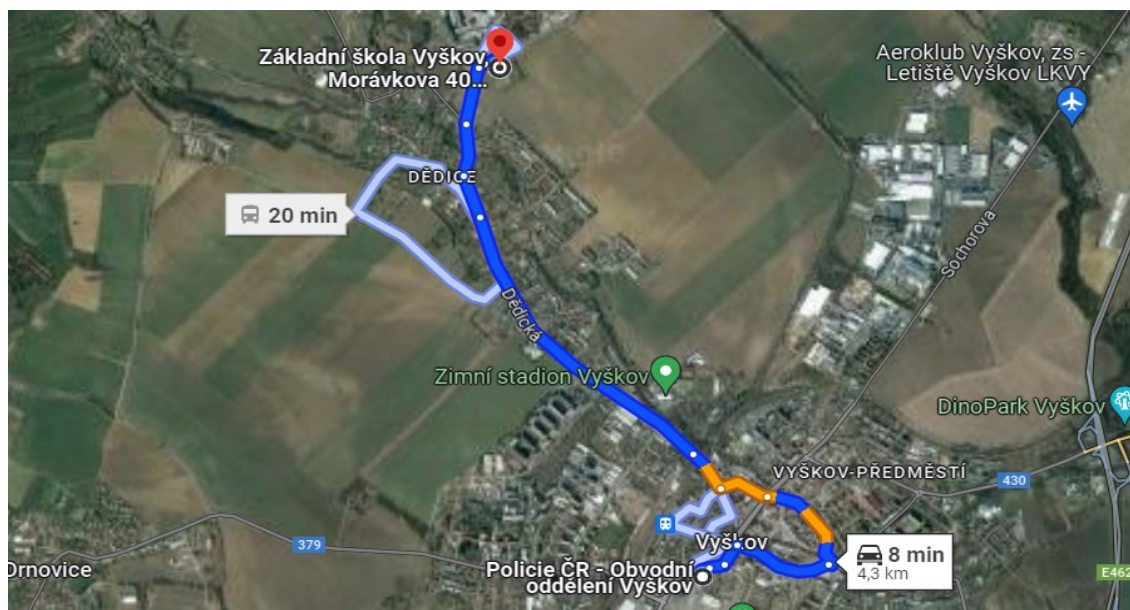
Obrázek 9 – Vzdálenost základní školy a HZS Vyškov (google.maps.cz, c2024; vlastní)

Za normálních okolností je standardní dojezdová hasičů k základní škole přibližně 5 minut. Nicméně, v důsledku probíhajícího dočasného omezení provozu na ulici Na Hraničkách se dojezdová doba mírně prodlužuje na 7 minut.



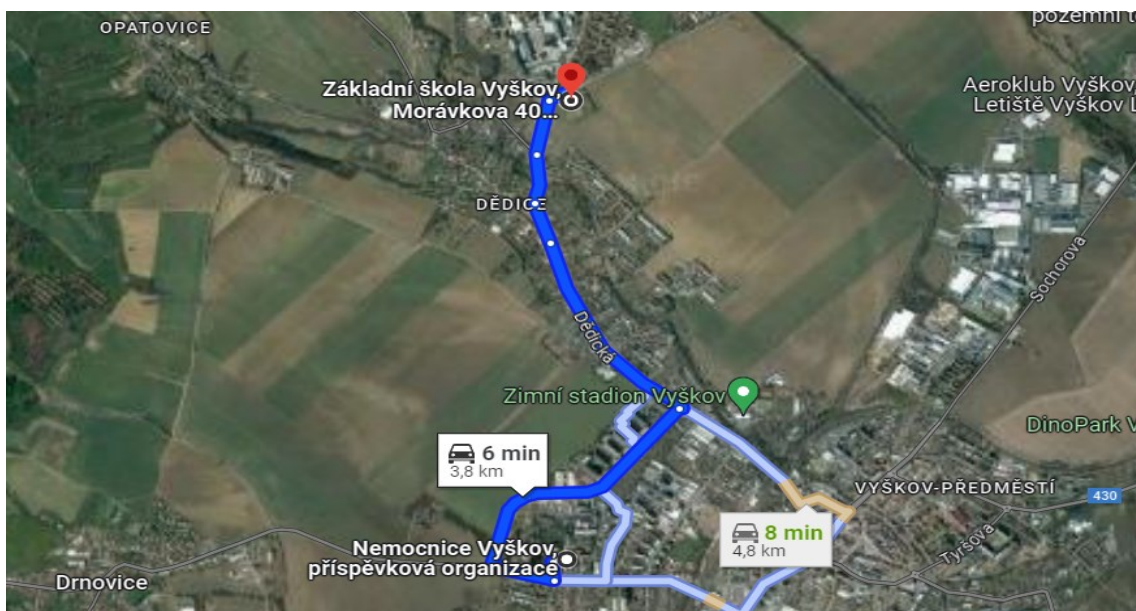
Obrázek 10 – Přední část stanice HZS Vyškov (vlastní)

Policie ČR a nemocnice jsou také dislokovány přímo ve Vyškově.



Obrázek 11 - Vzdálenost základní školy a PČR Vyškov (google.maps.cz, c2024; vlastní)

Policie dorazí ke škole během 8 minut. Nemocnice je od školy vzdálená pouze 6 minut jízdy. S ohledem na tyto vzdálenosti lze říct, že jednotky IZS umějí být v případě potřeby rychle k dispozici.



Obrázek 12 - Vzdálenost základní školy a nemocnice Vyškov (google.maps.cz, c2024; vlastní)

Doba příjezdu jednotek integrovaného záchranného systému na místo události

Strategický dokument Koncepce ochrany obyvatelstva do roku 2025 s výhledem do roku 2030 popisuje aktuální stav ochrany života, zdraví, majetku a životního prostředí v České republice. V dokumentu je zdůrazněno, že ochrana těchto základních hodnot patří mezi hlavní státní povinnosti. Přesto je občan před příjezdem složek IZS záchranného závislý převážně na vlastních schopnostech a připravenosti, které mohou mít výrazný vliv na míru zvládnání krizových situací. Tato realita poukazuje na důležitost připravenosti ve směru mimořádných situací, které mohou vyžadovat okamžité jednání. (KONCEPCE OCHRANY OBYVATELSTVA do roku 2025 s výhledem do roku 2030, 2020)

Přehled mimořádných událostí v okrese Vyškov

V okrese Vyškov bylo mezi lety 2014 až 2023 evidováno celkem 10225 mimořádných událostí, z toho celkem 1157 požárů. Rozdělení podle jednotlivých typů je uvedeno v obrázku níže.

	2014	2015	2016	2017	2018	2019	2020	2021	2022	2023	Celkem
Požár	139	123	121	119	122	107	97	93	133	103	1157
Dopravní nehoda	208	220	221	204	238	225	206	239	252	267	2280
Záchrana osob a zvířat	168	187	122	112	104	115	130	162	180	173	1453
Únik nebezpečných látek	48	60	73	46	56	48	49	46	43	55	524
Technická pomoc	284	262	326	452	418	514	503	640	411	507	4317
Planý poplach	26	24	23	31	33	46	49	47	52	43	374
Ostatní mimořádná událost	0	0	1	3	0	0	8	103	5	0	120
Celkem	873	876	887	967	971	1055	1042	1330	1076	1148	10225

Obrázek 13 – Přehled mimořádných událostí v okrese Vyškov (hzscr.cz, c2024; vlastní)

Z této statistiky je zřejmý lehký pokles požárů mezi lety 2014 a 2020, s nejnižším počtem 97 výjezdů zaznamenaným v roce 2020. Následující rok 2021 vykázal mírný nárůst na 93 požárů, což mohl ovlivnit vliv pandemie Covid-19 na omezení aktivit obyvatelstva. V roce 2022 pak došlo k významnému zvýšení počtu požárů na 133, což naznačuje potřebu posílení preventivních opatření a bezpečnostních kontrol. V roce 2023 byl zaznamenán pokles na 103 požárů, což i přes snížení zůstává vyšším číslem ve srovnání s obdobím před pandemií.

7.1 Analýza bojového řádu jednotek požární ochrany při zásahu u požáru základní školy

Bojový řád jednotek PO, konkrétně Metodický list č. 24 P s názvem Požáry v dětských předškolních zařízeních a základních školách poskytuje charakteristické znaky pro tento typ požárů, dále faktory ovlivňující požár, dále strukturovaný rámec pro činnosti HZS a stanovuje konkrétní úkoly a postupy pro hašení požáru a zajištění bezpečnosti osob. Podrobná analýza bojového řádu HZS při zásahu u požáru základní školy je klíčová pro porozumění postupům a strategiím, které jsou při takových událostech používány.

Charakteristika požárů v dětských předškolních zařízeních a základních školách

Bojový řád HZS definuje fakt, že tento typ mimořádných událostí je spojen s typicky charakteristickými nebezpečími, kterými jsou:

- velký počet dětí na relativně malém prostoru a snížená odpovědnost v uvažování a jednání mohou komplikovat evakuaci a záchranné práce
- U některých speciálních škol je nutné počítat s dalšími riziky, které vycházejí z omezené pohyblivosti dětí a případných zdravotního stavu dětí

Základní škola Morávkova není speciální školou, tedy není určená pro žáky s omezenou pohyblivostí. Avšak je důležité stručně uvést, jaké parametry by měla mít evakuace osob s omezenou schopností pohybu. Následující odstavec se zaměřuje na tento proces.

Ve většině vyspělých zemí je zajištěn vstup do veřejných objektů a budov handicapovaným osobám. Tato skutečnost vychází z požadavků, které jsou zakotveny v českých i zahraničních předpisech. Pod pojmem osob s omezenou schopností pohybu rozumíme osoby s pohybovým, zrakovým, sluchovým nebo mentálním postižením, dále osoby pokročilého věku, ženy v těhotenství, dále osoby, které doprovázející dítě v kočárku nebo dítě do tří let. Faktem je, že osoby trpící zdravotním postižením se budou pohybovat pomaleji než osoby bez postižení. Proto únikové cesty v případě evakuace, musejí být ošetřeny tak, aby byl zajištěn bezpečný a včasný únik těmto osobám. Zajištění včasného úniku je plněno např. realizováním útočišť, evakuačních výtahů nebo ramp. Aby tato zařízení byla účinná, je důležité, aby byla umístěna na strategických místech, navržena s ohledem na technické aspekty, správně instalována a pravidelně kontrolována a udržována. Často je také klíčové mít k dispozici dobře vycvičený personál. (Folwarczny, Pokorný, 2021)

Faktory ovlivňující požáry ve školách

Požáry ve školách jsou mimořádnou událostí, která je ovlivněna řadou faktorů. Tyto faktory mají zásadní dopad na průběh a následky požáru a vyžadují proto zvýšenou pozornost. Těmito faktory dle Bojového řádu jednotek PO jsou:

- Dostupnost těchto objektů z hlediska rozsáhlosti a členitosti, včetně vybavení únikových a evakuačních tras
- Silné zakouření, které může způsobit ztrátu orientace
- Vývin toxických zplodin během hoření
- Omezení možnosti vstupu do budov kvůli uzavřeným únikovým nebo evakuačním trasám, a to buď mechanickými zabezpečovacími zařízeními nebo nějakou blokadí těchto cest

- Náročnost průzkumu, který vyžaduje nasazení více průzkumných skupin a hledání dětí
- Časová náročnost, zejména vzhledem k velkému počtu dětí, které je třeba evakuovat
- Potřeba použití dýchací techniky pro záchranu dětí v případě potřeby

Úkoly a postupy činnosti definované v bojovém řádu jednotek požární ochrany

Tyto úkoly a postupy poskytují konkrétní směrnice pro zásahové jednotky. Patří mezi ně průzkum stavu evakuace, spolupráce s odpovědnými osobami ve škole, přizpůsobení evakuace na konkrétní situaci a další. Kompletní výčet daných směrnic je:

- Provést průzkum a zjistit stav evakuace a její potřebu
- Zajistit spolupráci s odpovědnými osobami ve škole
- Přizpůsobit evakuaci situaci, například odvádět evakuované do volného nebo krytého prostoru, omezit evakuaci na část objektu, začít evakuaci v místě nejvíce ohroženém nebo z nejvyšších podlaží a evakuovat nejprve osoby s různým omezením pohybu a menší děti; zkontrolovat úplnost evakuace z ohroženého prostoru
- Zabezpečit odvětrání únikových cest, evakuovat děti mimo zásahové cesty nebo zajistit volnou část cesty pro potřeby zásahu
- Shromažďovat evakuované děti mimo nástupní prostory jednotek, zajistit pro ně náhradní prostory nebo dopravní prostředky a zajištění přítomnosti zdravotnické pomoci
- Zvážit možnost účinného zásahu již během evakuace a zajistit dostatečný počet sil a prostředků pro provádění evakuace a současně i průzkumu nebo hašení
- Zabezpečit informování a předání evakuovaných dětí rodičům nebo jejich zákonným zástupcům
- Provést kontrolu zasažených objektů prostřednictvím prohlídky vnějšího pláště a prohlídky okolí

Očekávané komplikace při požárech ve školských zařízeních

Při analýze bojového řádu je třeba brát v úvahu také očekávané zvláštnosti či komplikace při požárech ve školách, které mohou nastat. Tyto komplikace zahrnují například svévolné ukrytí dětí v evakuovaném objektu, snahu odnést si své věci včetně návratu zpět do evakuované budovy, neprůchodné únikové cesty nebo zhoršené dorozumívání u dětí předškolního věku. Výjimkou není také selhání informačního systému nebo neprůchodné únikové cesty.

Evakuace školského zařízení

Co se týká evakuace ve školách a školských zařízeních, je možné definovat jako rychlé a dobře organizované přesunutí všech osob z místa působení MU bezpečnými únikovými cestami do bezpečného prostoru. Cílem je dostat všechny osoby co nejdříve na otevřené prostranství nebo do chráněného místa, tedy mimo dosah nebezpečí, jako je požár, technická havárie nebo bombová hrozba a další. Zjednodušeně lze tedy říct, že účelem evakuace je zajistit bezpečný přesun všech osob z ohroženého prostoru ještě před příjezdem záchranných týmů. (Talichová, Krčálek, 2020)

7.2 Realizace provedeného simulovaného zásahu integrovaného záchranného systému u požáru základní školy se zaměřením na postupy Hasičského záchranného sboru

Simulovaný zásah proběhl v pátek 22.3.2024 jako součást Dne prevence mimořádné události, kterou pro žáky a učitele zorganizovala Základní škola Morávková ve Vyškově. Tato akce byla zaměřena výhradně na školní komunitu a měla za cíl posílit povědomí o důležitosti připravenosti na mimořádné události, přičemž klíčovou součástí byla nejen prevence a bezpečnost, ale také praktické nácviky reakcí v kritických situacích.

Krátce před simulací požáru se žáci věnovali nácviku invakuace v případě aktivního střelce, což je jedna z nezbytných dovedností pro zajištění bezpečí v současném světě. Tím byl kladen důraz na komplexní přístup k bezpečnostním procedurám ve škole.

Následujícím bodem programu byla simulace požáru, která si vyžádala provedení evakuace školy. Pro zajištění co největší autenticity a efektivity byly do simulovaného zásahu zapojeny všechny základní složky IZS a tedy HZS, PČR a ZZS. Simulace požáru nabídla a přiblížila pohled na různorodost práce jednotlivých složek IZS. Ukázka jejich vzájemné

spolupráce a koordinace po celou dobu zásahu včetně situace při poskytování přednemocniční lékařské péče během simulace požáru zdůraznila význam a efektivitu koordinované týmové práce.

Po úspěšném ukončení simulovaného zásahu požáru měli žáci příležitost být svědky další důležité ukázky zásahu, tentokrát zákroku PČR při zpacifikování zloděje.

Následně byla pro všechny zúčastněné připravena možnost prohlédnout si zblízka techniku a vybavení používané složkami HZS, PČR a ZZS. Tato část programu umožnila žákům lépe pochopit, jaké prostředky jsou k dispozici pro řešení mimořádných událostí a jakým vybavením nebo postupy disponují jednotlivé složky IZS.

Kromě praktických ukázek byly pro žáky připraveny i vzdělávací programy související s prevencí a osvětou při mimořádných událostech. Tyto programy se konaly přímo ve třídách a byly navrženy tak, aby rozšířily znalosti žáků o důležitosti připravenosti, prevence a správné reakce v možných krizových situacích.

Důležité bylo, že děti měly možnost vidět v akci nejen HZS při hašení požáru, ale i další složky IZS v různých scénářích, což přispělo k hlubšímu porozumění jejich role a samotnému významu IZS.

Detailní průběh a koordinace simulovaného požáru složek IZS

Samotná simulace zásahu požáru na Základní škole Morávkova ve Vyškově se dělila na dvě části. První část simulace zásahu požáru byla zahájena vyhlášením požáru ve škole prostřednictvím školního rozhlasu. Následovala evakuace žáků a učitelů z budovy, což bylo klíčové pro zajištění jejich bezpečnosti. Evakuace, řízená s předem stanovenými postupy a pokyny, proběhla systematicky a efektivně, což umožnilo rychlou reakci na následující fáze simulace.



Obrázek 14 – Žáci po proběhlé evakuaci školy (vlastní)

Příjezd hasičů na místo události byl okamžitě následován rozpravou velitelů HZS se zástupci školy. Tato koordinace umožnila hasičům získat klíčové informace o situaci a zajistila optimální postup při zásahu.



Obrázek 15 – Rozprava velitele zásahu HZS se zástupcem školy (vlastní)

Po této počáteční fázi následovalo dynamické nasazení hasičských týmů, které zahrnovalo roztahování hadic od cisternový stříkaček, připojení k rozdělovačům a rychlý vstup do budovy, aby se přistoupilo k fázi lokalizace a hašení simulovaného požáru.



Obrázek 16 – Připojení hasičských hadic do rozdělovače od CAS (vlastní)

Ve druhé části simulace se scénář zaměřil na situaci, kdy v učebně ve druhém nadzemním podlaží budovy došlo při evakuaci k úrazu osoby.



Obrázek 17 – Pohled na hasiče chystající se do vstupu do objektu (vlastní)

Tato osoba se ocitla v situaci, kdy nemohla využít běžnou únikovou cestu pro opuštění místa. Členové HZS ihned zahájili průzkum, zajištění dané oblasti a provedli vstup do budovy s nosítky a záchranářským batohem za účelem záchrany zraněné osoby.



Obrázek 18 – Detail na hořící budovu ve druhém nadzemním podlaží (vlastní)

Skrze rychle se rozšiřující požár byl pro záchranu osoby využit automobilový žebřík, na jehož plošinu byl umístěn držák nosítek.



Obrázek 19 – Automobilový žebřík a příprava na evakuaci raněné osoby z vyšších pater (vlastní)

Zraněné osobě byla v objektu poskytnuta neodkladná lékařská péče, poté byla bezpečně evakuována z budovy na nosítkách přes okenní otvor na plošinu automobilového žebříku.



Obrázek 20 – Evakuace raněné osoby z objektu (vlastní)

V průběhu evakuace byla zraněné osobě nasazena vyváděcí maska pro zajištění dýchání, což přispělo k její stabilizaci během této záchranné akce. Po bezpečném přistání záchranné plošiny na zem, byla osoba předána do rukou členům ZZS.



Obrázek 21 – Detail na vůz ZZS a PČR, kteří přijeli k simulovanému zásahu (vlastní)

Asistenci při přemísťování nosítek z plošiny žebříku poskytli rovněž členové PČR, což zdůrazňuje význam spolupráce mezi jednotlivými složkami IZS v praxi.



Obrázek 22 – Spolupráce složek IZS při poskytování přednemocniční lékařské péče (vlastní)

Po úspěšném přemísťování nosítek na zem byla zraněná osoba ihned ošetřena členy ZZS, kteří jí poskytli neodkladnou přednemocniční lékařskou péči, následně byla zraněná osoba naložena do sanitky a transportována do nejbližší nemocnice pro další léčbu. Členové HZS a PČR asistovali při poskytování lékařské péče členy ZZS.



Obrázek 23 – Naložení raněné osoby do sanitního vozidla (vlastní)

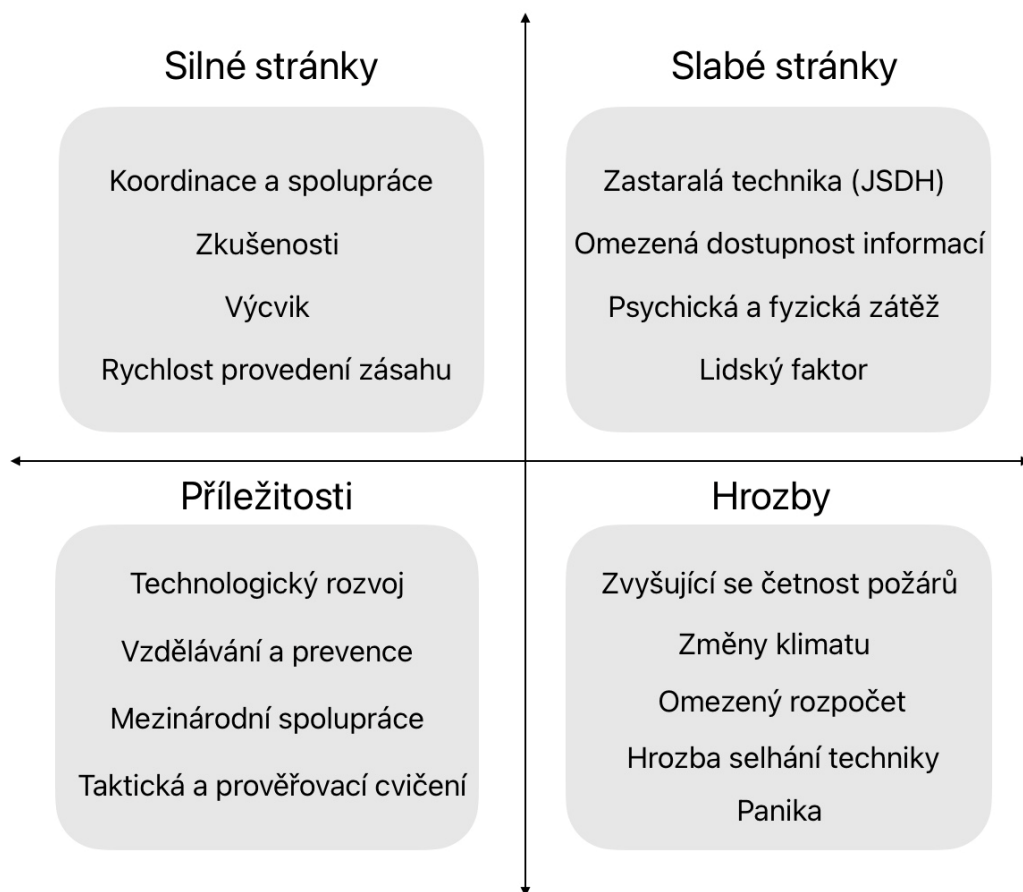
7.3 Hodnocení zásahu a koordinace jednotek integrovaného záchranného systému se zaměřením na Hasičský záchranný sbor

Následující kapitola bude zaměřena na důkladné hodnocení koordinace jednotek IZS u simulovaného zásahu požáru se zaměřením na JPO. Za účelem poskytnutí co nejkomplexnějšího pohledu na účinnost zásahu a identifikování možností pro další zlepšení, bude využita SWOT analýza.

Tato metoda umožňuje systematicky rozdělit jednotlivá zjištění do čtyř základních kategorií, a tedy silné stránky, slabé stránky, příležitosti a hrozby. Díky této analýze budou odhaleny klíčové aspekty, které nabízí prostor pro zlepšení koordinace a efektivity zásahů HZS.

Cílem je nejen zhodnotit koordinaci IZS u simulovaného zásahu, ale také identifikovat důležité oblasti pro rozvoj, které mohou výrazně přispět ke zvýšení bezpečnosti a efektivnosti při řešení budoucích mimořádných událostí.

Data, která posloužila jako základ pro SWOT analýzu, byla získána z pozorování autora při zásahu v kombinaci s dotazníky distribuovaných mezi hlavní respondenty zásahu, konkrétně mezi velitele jednotek PO. Na tomto základě byly identifikovány následující klíčové oblasti.



Obrázek 24 - Vstupní data do SWOT analýzy (vlastní)

SWOT analýza identifikuje klíčové aspekty, které ovlivňují efektivitu a připravenost jednotek PO.

Silné stránky zahrnují dobře fungující koordinaci a spolupráci mezi jednotlivými složkami IZS, dále rozsáhlé zkušenosti získané z minulých zásahů, pravidelný výcvik a s tím tedy souvisí schopnost rychlého provedení zásahu, což umožňuje efektivní reakci při řešení MU.

Slabé stránky jsou definovány parametry, jako zastaralá technika používaná JSDH, omezená dostupnost informací, která se týká se znalostí žáků školy v souvislosti s prevencí přípravy na KS a první pomoci, dále psychická a fyzická zátěž zasahujících jednotek, která může negativně ovlivnit výkon jedince a tím i celé jednotky. Lidský faktor je parametr, který ve výkonu představuje potenciální slabost, kterou nelze opomenout.

Příležitosti pro zlepšení zahrnují využití technologického pokroku, který může přinést pokročilé nástroje a vybavení, dále rozšíření vzdělávacích programů za účelem prevence a připravenosti, posilování mezinárodní spolupráce a systematické začlenění taktických a prověřovacích cvičení, která mohou zdokonalit praktické dovednosti, komunikaci, koordinaci a týmovou spolupráci zasahujících jednotek.

Hrozby zahrnují zvyšující se četnost požárů, což je trend, který je ovlivněný změnami klimatu, dále omezený rozpočet, který může bránit v dostatečném financování operací a nákupu nové techniky, dále hrozbu selhání zastaralé techniky v kritických situacích a paniku, která může v průběhu mimořádných událostí zhoršit situaci a s tím spojený samotný zásah. Obrázek níže specifikuje jednotlivé sekce SWOT analýzy, ke kterým jsou přiřazeny body a váhy jednotlivých bodů.

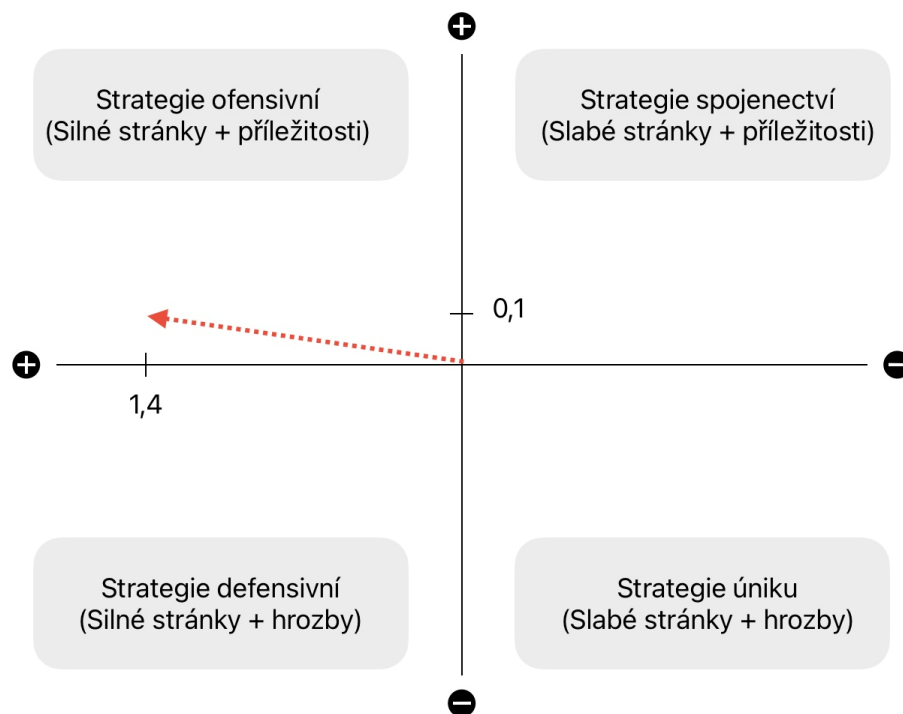
Kategorie	Faktory	Body	Váha	Výsledek
Silné stránky	Koordinace a spolupráce	5	0,3	1,4
	Zkušenosti	4	0,2	0,9
	Výcvik	4	0,2	0,9
	Rychlost provedení zásahu	5	0,3	1,4
		<1,5>	1,0	4,6
Slabé stránky	Zastaralá technika (JSDH)	-4	0,3	-1,3
	Omezená dostupnost informací	-3	0,3	-0,8
	Psychická a fyzická zátěž	-2	0,2	-0,3
	Lidský faktor	-3	0,3	-0,8
		<-1,-5>	1,0	-3,2
Příležitosti	Technologický rozvoj	4	0,3	1,1
	Vzdělávání a prevence	3	0,2	0,6
	Mezinárodní spolupráce	2	0,1	0,3
	Taktická a prověřovací cvičení	5	0,4	1,8
		<1,5>	1,0	3,9
Hrozby	Zvyšující se četnost požárů	-5	0,2	-1,0
	Změny klimatu	-4	0,2	-0,8
	Omezený rozpočet	-3	0,2	-0,6
	Hrozba selhání techniky	-4	0,2	-0,8
	Panika	-3	0,2	-0,6
		<-1,-5>	1,0	-3,8

Obrázek 25 - SWOT analýza (vlastní)

Výpočtem kategorie vnějšího prostředí (silných a slabých stránek) a kategorie vnitřního prostředí (příležitostí a hrozeb), jsou získány výsledné hodnoty. Hodnoty jsou uvedeny na obrázku níže. Dle těchto výsledných hodnot bude zpracován graf, který definuje strategii.

Prostředí	Výpočet	Výsledek
Vnitřní prostředí	$4,6+(-3,2)$	1,4
Vnější prostředí	$3,9+(-3,8)$	0,1

Obrázek 26 – Výsledky výpočtu SWOT analýzy (vlastní)



Obrázek 27 - Výsledný graf SWOT analýzy stanovující strategii (vlastní)

Z výsledného grafu je patrné, že se uplatňuje ofenzivní strategie. Tato strategie je charakterizována převahou silných stránek nad slabými a příležitostí nad hrozbami. Jedná se o strategický přístup, který umožňuje efektivně využít všechny dostupné příležitosti a maximalizovat tak potenciál dané organizace.

Hodnocení zásahu ze strany Hasičského záchranného sboru

Mjr. Ing. Antonín Bastl, vedoucí pracoviště IZS územního odboru Vyškov, který plní klíčovou roli v koordinaci a evaluaci zásahů IZS na území, hodnotil simulovaný zásah jako mimořádně úspěšný. Zvláště vyzdvihl, jak evakuace i následná záchranná akce demonstrují důležitost připravenosti, koordinace a schopnosti rychle reagovat na MU. Mjr. Ing. Bastl zdůraznil, že ideálním scénářem pro HZS je přijet na místo, kde jsou všechny osoby již v bezpečí mimo ohrožený objekt, což bylo během této simulace úspěšně realizováno.

Jeho pozitivní ohlas na simulaci také zdůrazňuje význam osvěty a vzdělávání v oblasti bezpečnostních postupů. Dle mjr. Ing. Bastla Díky budou děti díky těmto zkušenostem lépe vybaveny znalostmi, jak se zachovat v případě vzniku mimořádné události, což je neocenitelné pro usnadnění práce všem složkám IZS při zásahu.

Plán taktického cvičení daného zásahu

Na základě provedeného reálně simulovaného zásahu byl vypracován plán taktického cvičení. Tento plán je přílohou této bakalářské práce.

8 NÁVRHOVÁ OPATŘENÍ

Na základě SWOT analýzy, která byla provedena z dat respondentů a z dat pozorování je možné stanovit opatření, které by mohlo vést ke zlepšení řešené problematiky, ideálně tedy eliminací slabých stránek a vybraných hrozeb.

Zastaralé technické vybavení primárně u jednotek sboru dobrovolných hasičů by bylo možné provést například zvýšením státní podpory pro modernizaci a nákup nového vybavení pro tyto jednotky, což eliminuje či výrazně snižuje hrozbu selhání techniky během zásahu.

Co se týká omezené dostupnosti informací, řešením by mohlo být rozšíření vzdělávacích programů o krizovou připravenost a první pomoc, které by byly součástí vzdělávacího systému v základních a středních školách. Dále poskytování osvěty studentům častějším praktickým nácvikem provádění cvičení na školách ve formě evakuačních cvičení v případě požáru nebo invakuačních cvičení v případě aktivního střelce.

Parametr psychické i fyzické zátěže by bylo možné eliminovat či případně minimalizovat implementací programů pro psychickou a fyzickou přípravu jednotlivců zasahujících jednotek, které by zahrnovaly pravidelné zdravotní prohlídky a psychologické podpory, aby se předešlo negativnímu vlivu vysokého stresu a fyzické zátěže, kterému jsou jednotky vystaveny během zásahů.

Naplnění příležitostí ze SWOT analýzy nabízí další návrhová opatření pro zlepšení řešené problematiky a eliminaci vybraných hrozeb.

Technologický rozvoj by bylo možné naplnit začleněním moderních technologií jako jsou drony a systémy virtuální nebo rozšířené reality, které pomohou lokalizovat ohniska požárů a zrychlí celkový zásah, zatímco minimalizují přímý kontakt hasičů s nebezpečnými situacemi a tím lze předejít i zraněním případně úmrtím.

Vzdělávání a prevence v souvislosti s veřejností by bylo možné vyřešit veřejnými vzdělávacími kampaněmi, organizací pravidelných workshopů a seminářů pro veřejnost zaměřených na mimořádné události a poskytování první pomoci. Workshopy by byly z části dotované státem. Toto řešení by mohlo eliminovat či minimalizovat hrozbu v podobě paniky během mimořádných událostí.

Mezinárodní spolupráce je příležitost řešitelná vytvářením partnerství a sdílení osvědčených postupů s mezinárodními hasičskými sbory a záchrannými složkami, což umožní přístup k novým technologiím a metodám zásahu.

Taktická a prověřovací cvičení jsou možným přínosem, který by bylo možné naplnit zvýšením frekvence a kvality taktických a prověřovacích cvičení, která pomohou zasahujícím jednotkám lépe se připravit na skutečné zásahy a zlepší se tak koordinace a spolupráce mezi složkami integrovaného záchranného systému.

ZÁVĚR

Tato bakalářská práce se zabývala analýzou koordinace a postupů základních složek integrovaného záchranného systému s důrazem na Hasičský záchranný sbor během simulovaného zásahu u požáru základní školy Morávkovala ve Vyškově.

V teoretické části byly představeny klíčové terminologie a právní normy, které tvoří základ pro fungování a organizaci integrovaného záchranného systému a objektové evakuace. Bylo rozebráno aktuální pojetí integrovaného záchranného systému a jeho základní složky, kterými jsou Hasičský záchranný sbor, jednotky požární ochrany zařazené do plošného pokrytí jednotkami požární ochrany, zdravotnická záchranná služba a Policie České republiky, s důrazem na jejich koordinaci a postupy při zásahu.

Praktická část práce byla zaměřena na kvalitativní a kvantitativní analýzu dat získaných přímo z účasti a pozorování autora během Dne prevence mimořádné události, stejně jako z informací poskytnutých veliteli zasahujících jednotek. Tato data umožnila identifikovat klíčové silné a slabé stránky, příležitosti a hrozby, jež se objevily během simulovaného zásahu. Data byla následně aplikována ve SWOT analýze a výsledek analýzy definoval ofenzivní strategii, která je typická převahou silných stránek nad slabými a umožňuje využití všech dostupných příležitostí a maximalizovat tak potenciál dané organizace.

Na základě těchto analýz bylo provedeno vyhodnocení efektivity koordinace a postupů Hasičského záchranného sboru, které odhalilo několik důležitých aspektů. Bylo zjištěno, že ačkoliv koordinace mezi jednotlivými složkami funguje na vysoké úrovni a je podpořena dlouholetými zkušenostmi, existují oblasti, které vyžadují další zlepšení. Tato zjištění vedla k formulaci návrhů opatření zaměřených primárně na modernizaci technického vybavení, rozšíření vzdělávacích programů studentů ve školách, organizování kampaní pro veřejnost, zvýšení frekvence taktických a prováděcích cvičení zasahujících jednotek.

Závěrem lze konstatovat, že i přes určité nedostatky v technickém vybavení a potřebu dalšího vzdělávání jak zasahujících jednotek, tak veřejnosti, představuje integrovaný záchranný systém České republiky efektivní a dobře organizovaný mechanismus pro řešení mimořádných událostí.

Tato bakalářská práce přispívá k lepšímu porozumění potřebných kroků pro zvýšení bezpečnosti a efektivity při zásazích, a tím napomáhá k dalšímu rozvoji a zdokonalení systému ochrany života, zdraví, majetku a životního prostředí.

SEZNAM POUŽITÉ LITERATURY

247/2001 Sb. VYHLÁŠKA Ministerstva vnitra ze dne 22. června 2001 o organizaci a činnosti jednotek požární ochrany, 2001. Online. In: POŽÁRY.cz - ohnisko žhavých zpráv | hasiči aktuálně. Dostupné z: <https://storage.pozary.cz/article/4/f/4f0c7cd27c424/obr50337767f2854.pdf>. [cit. 2024-05-01].

Bojový řád 5/OB: Objektová evakuace, 2024. Online. In: POŽÁRY.cz - ohnisko žhavých zpráv | hasiči aktuálně. Dostupné z: <https://www.pozary.cz/clanek/56034-bojovy-rad-5-ob-objektova-evakuace/>. [cit. 2024-04-30].

Bojový řád, 2017. Online. In: Bojový řád | www.hasici-vzdelavani.cz. Dostupné z: <https://hasici-vzdelavani.cz/content/bojovy-rad>. [cit. 2024-04-30].

Co je to IZS?, c2024. Online. In: HZS Ústeckého kraje - Hasičský záchranný sbor České republiky. Dostupné z: <https://www.hzscr.cz/clanek/co-je-to-izs.aspx>. [cit. 2024-04-30].

CUESTA, Arturo; ABREU, Orlando a ALVEAR, Daniel. Evacuation modeling trends. 2016. Switzerland: Springer International. ISBN 978-3-319-20707-0.

ČESKO, 1985. Zákon č. 133/1985 Sb. Zákon České národní rady o požární ochraně. Online. In: [Zákony pro lidi](http://www.zakonyprolidi.cz). © AION CS, s.r.o. 2010–2024. Dostupné z: <https://www.zakonyprolidi.cz/cs/1985-133>. [cit. 2024-04-20].

ČESKO, 2000 a. Zákon č. 239/2000 Sb. Zákon o integrovaném záchranném systému a o změně některých zákonů. Online. In: [Zákony pro lidi](http://www.zakonyprolidi.cz). © AION CS, s.r.o. 2010–2024. Dostupné z: <https://www.zakonyprolidi.cz/cs/2000-239>. [cit. 2024-04-20].

ČESKO, 2000 b. Zákon č. 240/2000 Sb. Zákon o krizovém řízení a o změně některých zákonů (krizový zákon). Online. In: [Zákony pro lidi](http://www.zakonyprolidi.cz). © AION CS, s.r.o. 2010–2024. Dostupné z: <https://www.zakonyprolidi.cz/cs/2000-240>. [cit. 2024-04-20].

ČESKO, 2001 a. Vyhláška č. 246/2001 Sb. Vyhláška Ministerstva vnitra o stanovení podmínek požární bezpečnosti a výkonu státního požárního dozoru (vyhláška o požární prevenci). Online. In: [Zákony pro lidi](http://www.zakonyprolidi.cz). © AION CS, s.r.o. 2010–2024. Dostupné z: <https://www.zakonyprolidi.cz/cs/2001-246>. [cit. 2024-04-20].

ČESKO, 2001 b. Vyhláška č. 247/2001 Sb. Vyhláška Ministerstva vnitra o organizaci a činnosti jednotek požární ochrany. Online. In: *Zákony pro lidi*. © AION CS, s.r.o. 2010–2024. Dostupné z: <https://www.zakonyprolidi.cz/cs/2001-247>. [cit. 2024-04-20].

ČESKO, 2001 c. Vyhláška č. 328/2001 Sb. Vyhláška Ministerstva vnitra o některých podrobnostech zabezpečení integrovaného záchranného systému. Online. In: *Zákony pro lidi*. © AION CS, s.r.o. 2010–2024. Dostupné z: <https://www.zakonyprolidi.cz/cs/2001-328>. [cit. 2024-04-30].

ČESKO, 2002. Vyhláška č. 380/2002 Sb. Vyhláška Ministerstva vnitra k přípravě a provádění úkolů ochrany obyvatelstva. Online. In: *Zákony pro lidi*. © AION CS, s.r.o. 2010–2024. Dostupné z: <https://www.zakonyprolidi.cz/cs/2002-380>. [cit. 2024-04-20].

ČESKO, 2008 a. Vyhláška č. 23/2008 Sb. Vyhláška o technických podmínkách požární ochrany staveb. Online. In: *Zákony pro lidi*. © AION CS, s.r.o. 2010–2024. Dostupné z: <https://www.zakonyprolidi.cz/cs/2008-23>. [cit. 2024-04-20].

ČESKO, 2008 b. Zákon č. 273/2008 Sb. Zákon o Policii ČR. Online. In: *Zákony pro lidi*. © AION CS, s.r.o. 2010–2024. Dostupné z: <https://www.zakonyprolidi.cz/cs/2008-273>. [cit. 2024-04-20].

ČESKO, 2011. Zákon č. 374/2011 Sb. Zákon o zdravotnické záchranné službě. Online. In: *Zákony pro lidi*. © AION CS, s.r.o. 2010–2024. Dostupné z: <https://www.zakonyprolidi.cz/cs/2011-374>. [cit. 2024-04-20].

ČESKO, 2015 a. Zákon č. 320/2015 Sb. Zákon o Hasičském záchranném sboru České republiky a o změně některých zákonů (zákon o hasičském záchranném sboru). Online. In: *Zákony pro lidi*. © AION CS, s.r.o. 2010–2024. Dostupné z: <https://www.zakonyprolidi.cz/cs/2015-320>. [cit. 2024-04-20].

ČESKO, 2015 b. Zákon č. 224/2015 Sb. Zákon o prevenci závažných havárií způsobených vybranými nebezpečnými chemickými látkami nebo chemickými směsmi a o změně zákona č. 634/2004 Sb., o správních poplatcích, ve znění pozdějších předpisů, (zákon o prevenci závažných havárií). Online. In: *Zákony pro lidi*. © AION CS, s.r.o. 2010–2024. Dostupné z: <https://www.zakonyprolidi.cz/cs/2015-224>. [cit. 2024-04-20].

ČESKO, 2017. Nařízení vlády č. 375/2017 Sb. Nařízení vlády o vzhledu, umístění a provedení bezpečnostních značek a značení a zavedení signálů. Online. In: *Zákony pro*

lidi. © AION CS, s.r.o. 2010–2024. Dostupné z: <https://www.zakonyprolidi.cz/cs/2017-375>. [cit. 2024-04-20].

Dokumentace IZS, c2024. Online. In: Úvodní strana - Hasičský záchranný sbor České republiky. Dostupné z: <https://www.hzscr.cz/clanek/dokumentace-izs-587832.aspx>. [cit. 2024-04-30].

EVAKUACE, c 2023. Online. In: Home | Portál krizového řízení HZS JHM. Dostupné z: <https://www.krizport.cz/rady/chytre-blondynky-radi/evakuace>. [cit. 2024-04-30].

FOLWARCZNY, Libor a POKORNÝ, Jiří, 2021. Evakuace osob. 2. rozšířené vydání. Spektrum (Sdružení požárního a bezpečnostního inženýrství). V Ostravě: Sdružení požárního a bezpečnostního inženýrství. ISBN 978-80-7385-245-0.

HANKA, Martin, 2022. Organizace PČR. Online. Organizace-Policie ČR. Dostupné z: <https://lide.uhk.cz/fim/student/hankama1/organizace.html>. [cit. 2024-04-30].

HANUŠKA, Zdeněk; ADAMEC, Vilém; ŠENOVSKÝ, Michail a BREJZOVÁ, Iva, 2022. Integrovaný záchranný systém. 2. vydání. Spektrum (Sdružení požárního a bezpečnostního inženýrství). V Ostravě: Sdružení požárního a bezpečnostního inženýrství. ISBN 978-80-7385-262-7.

Hasičský záchranný sbor České republiky má nového generálního ředitele, c2024. Online. Úvodní strana - Hasičský záchranný sbor České republiky. Dostupné z: <https://www.hzscr.cz/clanek/hasicky-zachranny-sbor-ceske-republiky-ma-noveho-generalniho-reditele.aspx>. [cit. 2024-04-30].

Informace pro osoby zasažené mimořádnou událostí, c2024. Online. In: Úvodní strana - Policie České republiky. Dostupné z: <https://www.policie.cz/clanek/informace-pro-osoby-zasazene-mimoradnou-udalosti.aspx>. [cit. 2024-05-01].

KONCEPCE OCHRANY OBYVATELSTVA do roku 2025 s výhledem do roku 2030: Připravený občan. Připravený systém., 2020. Online. In: HZS Středočeského kraje - Hasičský záchranný sbor České republiky. Dostupné z: <https://www.google.com/url?sa=t&source=web&rct=j&opi=89978449&url=https://www.hzscr.cz/soubor/koncepce-oob-2025-2030-pdf.aspx&ved=2ahUKewjluqWsl-yFAxUi8AIHHW1aCLMQFnoECAYQAQ&usg=AOvVaw3iBAErACTYADFgxddd7p2Fk>. [cit. 2024-05-01].

LUKÁŠ, Luděk, 2011. Informační podpora integrovaného záchranného systému. Spektrum (Sdružení požárního a bezpečnostního inženýrství). V Ostravě: Sdružení požárního a bezpečnostního inženýrství. ISBN 978-80-7385-105-7.

Modul - G: integrovaný záchranný systém a požární ochrana, 2020. Praha: Ministerstvo vnitra. ISBN 978-80-7616-071-2.

Operační střediska v integrovaném záchranném systému, 2019. Spektrum (Sdružení požárního a bezpečnostního inženýrství). V Ostravě: Sdružení požárního a bezpečnostního inženýrství. ISBN 978-80-7385-225-2.

PETROVÁ, Kateřina, 2015. Požární poplachové směrnice. Online. In: BOZPinfo - Časopis JOSRA. Dostupné z: <https://www.bozpinfo.cz/pozarni-poplachove-smernice>. [cit. 2024-04-30].

Požární evakuační plán. K čemu slouží, kdo má jaké povinnosti a co musí obsahovat?, 2016. Online. In: Dokumentace BOZP a PO | BOZP.cz. Dostupné z: <https://www.dokumentacebozp.cz/aktuality/pozarni-evakuacni-plan-k-cemu-slouzi-kdo-ma-jake-povinnosti-a-co-musi-obsahovat/>. [cit. 2024-04-30].

SBÍRKA INTERNÍCH AKTŮ ŘÍZENÍ GENERÁLNÍHO ŘEDITELE HASIČSKÉHO ZÁCHRANNÉHO SBORU ČESKÉ REPUBLIKY, 2017. Online. In: Úvodní strana - Hasičský záchranný sbor České republiky. Dostupné z: <https://www.hzscr.cz/soubor/siar-ca-41-2017-pokyn-41-z-30-11-doc.aspx>. [cit. 2024-05-01].

SKALSKÁ, Květoslava; HANUŠKA, Zdeněk a DUBSKÝ, Milan, 2010. Integrovaný záchranný systém a požární ochrana: modul I. Praha: MV - generální ředitelství Hasičského záchranného sboru ČR. ISBN 978-80-86640-59-4.

ŠENOVSKÝ, Michail; ADAMEC, Vilém a HANUŠKA, Zdeněk, 2007. Integrovaný záchranný systém. 2. vyd. Spektrum (Sdružení požárního a bezpečnostního inženýrství). V Ostravě: Sdružení požárního a bezpečnostního inženýrství. ISBN 978-80-7385-007-4.

TALICHOVÁ, Martina a KRČÍLEK, Pavel, 2020. Evakuace školy a školského zařízení, její příprava a provedení po vyhlášení cvičného požárního poplachu. Online. In: Evakuace školy a školského zařízení, její příprava a .. Dostupné z: <https://www.rizeniskoly.cz/casopisy/rizeni-skoly/evakuace-skoly-a-skolskeho-zarizeni-jeji-priprava-a-provedeni-po-vyhlaseni-cvicneho-pozarniho-poplachu.m-7515.html>. [cit. 2024-04-30].

TALICHOVÁ, Martina a KRČÍLEK, Pavel, 2020. Evakuace školy a školského zařízení, její příprava a provedení po vyhlášení cvičného požárního poplachu. Online. In: Řízení školy online - aplikace pro řízení školy. Dostupné z: <https://www.rizeniskoly.cz/casopisy/rizeni-skoly/evakuace-skoly-a-skolskeho-zarizeni-jeji-priprava-a-provedeni-po-vyhlaseni-cvicneho-pozarniho-poplachu.m-7515.html>. [cit. 2024-04-30].

VENCLOVSKÝ, Filip, c2024. Taktické cvičení na Vyškovsku. Online. In: HZS Jihomoravského kraje - Hasičský záchranný sbor České republiky. Dostupné z: <https://www.hzscr.cz/clanek/takticke-cviceni-na-vyskovsku.aspx>. [cit. 2024-04-30].

VILÁŠEK, Josef; FIALA, Miloš a VONDRÁŠEK, David, 2014. Integrovaný záchranný systém ČR na počátku 21. století. Praha: Karolinum. ISBN 978-80-246-2477-8.

VILÁŠEK, Josef; FIALA, Miloš a VONDRÁŠEK, David, 2022. Integrovaný záchranný systém ČR na počátku 21. století. Druhé, upravené vydání. Praha: Univerzita Karlova, nakladatelství Karolinum. ISBN 978-80-246-5067-8.

Základní úkoly a slib, c2024. Online. In: Úvodní strana - Hasičský záchranný sbor České republiky. Dostupné z: <https://www.hzscr.cz/clanek/uvod-hasicsky-zachranny-sbor-cr-zakladni-poslani.aspx>. [cit. 2024-04-30].

SEZNAM POUŽITÝCH SYMBOLŮ A ZKRATEK

HZS ČR - Hasičský záchranný sbor České republiky

IZS - Integrovaný záchranný systém

JPO - Jednotky požární ochrany

MV - Ministerstvo vnitra

MU - Mimořádná událost

MS – Mimořádná situace

OPIS - Operační a informační středisko

PČR - Policie České republiky

PO - Požární ochrana

STČ - Typová činnost

ZaLP - Záchrané a likvidační práce

ZZS - Zdravotnická záchranná služba

SEZNAM OBRÁZKŮ

Obrázek 1 - Znak HZS ČR (hzscr.cz, c2024).....	16
Obrázek 2 - Struktura HZS (HZS ČR, 2022; vlastní).....	16
Obrázek 3 - Plošné pokrytí území ČR JPO (hzscr.cz, c2024; vlastní)	18
Obrázek 4 - Znak ZZS (azmedicashop.cz, c2024).....	18
Obrázek 5 - Znak PČR (zpravy.aktualne.cz, c1999-2024).....	20
Obrázek 6 - Rozdělení evakuace (Folwarczny, Pokorný, 2021; vlastní).....	29
Obrázek 7 – Pohled na základní školu z ptačí perspektivy (google.maps.cz, c2024; vlastní)	34
Obrázek 8 – Pohled na přední část základní školy (vlastní).....	35
Obrázek 9 – Vzdálenost základní školy a HZS Vyškov (google.maps.cz, c2024; vlastní).35	
Obrázek 10 – Přední část stanice HZS Vyškov (vlastní).....	36
Obrázek 11 - Vzdálenost základní školy a PČR Vyškov (google.maps.cz, c2024; vlastní)36	
Obrázek 12 - Vzdálenost základní školy a nemocnice Vyškov (google.maps.cz, c2024; vlastní)	37
Obrázek 13 – Přehled mimořádných událostí v okrese Vyškov (hzscr.cz, c2024; vlastní).38	
Obrázek 14 – Žáci po proběhlé evakuaci školy (vlastní).....	43
Obrázek 15 – Rozprava velitele zásahu HZS se zástupcem školy (vlastní)	43
Obrázek 16 – Připojení hasičských hadic do rozdělovače od CAS (vlastní).....	44
Obrázek 17 – Pohled na hasiče chystající se do vstupu do objektu (vlastní)	44
Obrázek 18 – Detail na hořící budovu ve druhém nadzemním podlaží (vlastní)	45
Obrázek 19 – Automobilový žebřík a příprava na evakuaci raněné osoby z vyšších pater (vlastní)	45
Obrázek 20 – Evakuace raněné osoby z objektu (vlastní)	46
Obrázek 21 – Detail na vůz ZZS a PČR, kteří přijeli k simulovanému zásahu (vlastní)	46
Obrázek 22 – Spolupráce složek IZS při poskytování přednemocniční lékařské péče (vlastní)	47
Obrázek 23 – Naložení raněné osoby do sanitního vozidla (vlastní)	48
Obrázek 24 - Vstupní data do SWOT analýzy (vlastní)	49
Obrázek 25 - SWOT analýza (vlastní).....	50
Obrázek 26 – Výsledky výpočtu SWOT analýzy (vlastní).....	51
Obrázek 27 - Výsledný graf SWOT analýzy stanovující strategii (vlastní)	51

SEZNAM PŘÍLOH

Příloha P 1: Leták akce Den prevence mimořádné události

Příloha P 2: Požární evakuační plán Základní školy Morávková 40

Příloha P 3: Evakuační plán Základní školy Morávková 40 - přízemí

Příloha P 4: Evakuační plán Základní školy Morávková 40 – 1.patro

Příloha P 5: Evakuační plán Základní školy Morávková 40 – 2.patro

Příloha P 6: Evakuační plán Základní školy Morávková 40 – Trakt tělocvičny

Příloha P 7: Evakuační plán Základní školy Morávková 40 – Trakt školní jídelny a školní družiny

Příloha P 8: Dotazník velitele zasahujících JPO při simulovaném zásahu 1/2

Příloha P 9: Dotazník velitele zasahujících JPO při simulovaném zásahu 2/2

Příloha P 10: Plán taktického cvičení 1/7

Příloha P 11: Plán taktického cvičení 2/7

Příloha P 12: Plán taktického cvičení 3/7

Příloha P 13: Plán taktického cvičení 4/7

Příloha P 14: Plán taktického cvičení 5/7

Příloha P 15: Plán taktického cvičení 6/7

Příloha P 16: Plán taktického cvičení 7/7

PŘÍLOHA P 1: LETÁK AKCE DNE PREVENCE MIMOŘÁDNÉ UDÁLOSTI



ZŠ Vyškov, Morávková 40 pořádá akci v rámci prevence a bezpečnosti

DEN PREVENCE mimořádné události

 **pátek 22. března 2024**

 **8.45–10.45 hodin**

ZA ÚČASTI:

- hasičského záchraného sboru
- policie
- zdravotníků

UVIDÍTE:

- práci jednotlivých složek
- vybavení a techniku



www.zsmoravkova.cz
e-mail: skola@zsmoravkova.cz
tel. +420 517 440 376



PŘÍLOHA P 2: POŽÁRNÍ EVAKUAČNÍ PLÁN ZÁKLADNÍ ŠKOLY MORÁVKOVA

Požární evakuační plán

Základní škola Vyškov, Morávková 40,
Morávková 492/40, 68201 Vyškov

IČ 46271040

textová část

Požární evakuační plán je zpracován ve smyslu § 33 vyhl. 246/2001 Sb..

1. **Evakuaci řídí** ředitel eventuelně zástupce ředitele organizace, vlastní evakuace se řídí buď z místnosti, ve které je umístěno zařízení určené k vyhlášení požárního poplachu (školní rozhlas) nebo z místa v objektu, odkud je nejlepší přehled o probíhající evakuaci
2. **Evakuace je prováděna** jednotlivými vyučujícími, kteří jsou přítomni ve výuce v daný okamžik. Osoby, které jsou v okamžiku vyhlášení požárního poplachu v objektu, se řídí pokyny osoby, která řídí evakuaci. Žáci z evakuovaných tříd se řídí pokyny vyučujících, kteří se řídí pokyny osoby, která evakuaci řídí a ustanoveními tohoto evakuačního plánu.
3. **Evakuace probíhá po schodištích objektu, a to dle grafického značení směru únikových cest** části tohoto evakuačního plánu, v případě, že jsou v objektu osoby se sníženou pohyblivostí, určí vyučující dva žáky, kteří takto postižené osobě pomohou. Osoba, která opouští jako poslední požární úsek je povinna provést kontrolu, zda se v opouštěném prostoru nenachází žádná osoba a dále je povinností osoby, která opouští úsek jako poslední provést kontrolu, zda požární dveře vedoucí na CHÚC nebo do jiného požárního úseku jsou řádně uzavřeny.
4. **Všichni žáci a pracovníci se shromáždí na místě k tomu určeném a tímto místem je stanoveno**

PROSTOR PŘED ŠKOLOU

5. **kontrolu evakuovaných osob** provádí člen požární preventivní hlídky, popř. zástupce ředitele
6. **První pomoc** zraněným osobám poskytují pracovníci školy, popř. přivolaný lékař
7. **Materiál** se žádný nebude evakuovat, v případě, že vedení organizace rozhodne o evakuaci materiálu, bude tento soustředěn na tomtéž místě jako je místo shromáždění evakuovaných osob, střežením materiálu bude pověřena osoba, kterou určí osoba řídící evakuaci
8. Nedílnou součástí tohoto plánu je grafické znázornění únikových cest, jednotlivé symboly jsou viditelně umístěny tak, aby bylo možno bezpečně opustit objekt.



Platnost: 1.9.2021
Zpracoval: Bc. Jaroslav Kocián OZO: Z 341/97

Mgr. Zdeněk Šlapal

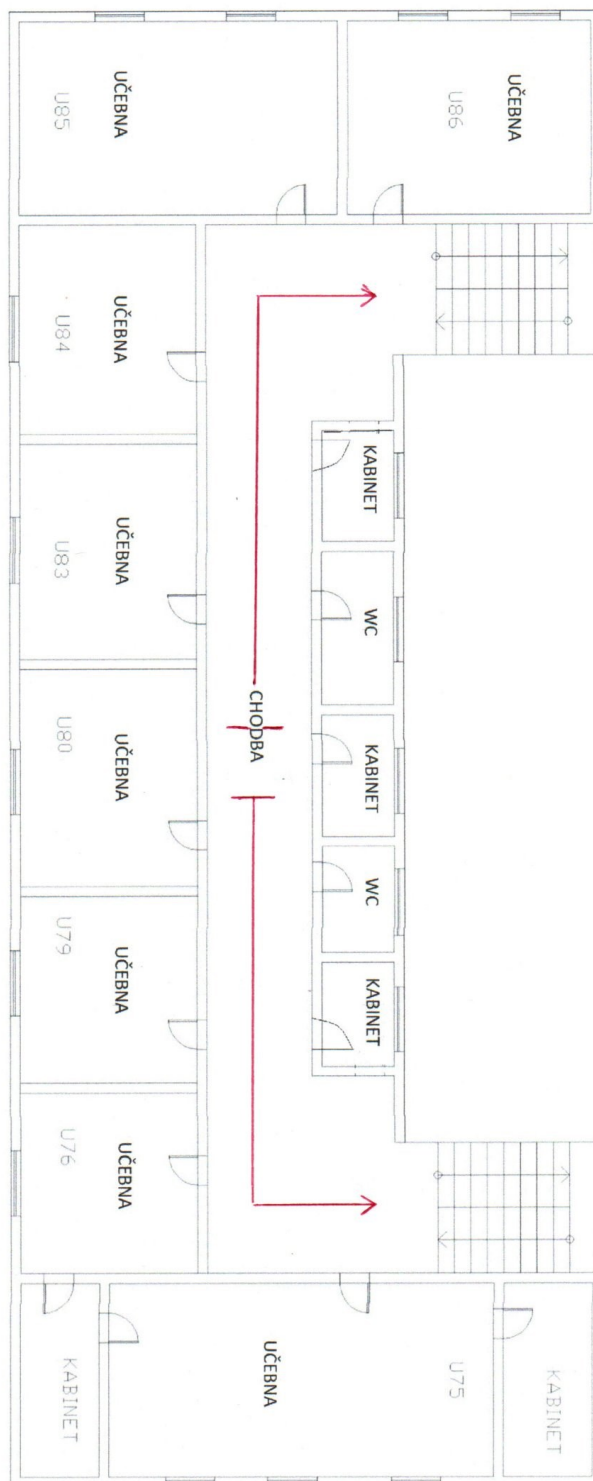
ZÁKLADNÍ ŠKOLA VYŠKOV
MORÁVKOVA 40, příspěvková organizace
682 01 TEL.: 517 440 376
IČO: 46271040

Schválil: Mgr. Zdeněk Šlapal, ředitel

PŘÍLOHA P 3: EVAKUAČNÍ PLÁN ZÁKLADNÍ ŠKOLY MORÁVKOVA – PŘÍZEMÍ



PŘÍLOHA P 4: EVAKUAČNÍ PLÁN ZÁKLADNÍ ŠKOLY MORÁVKOVA – 1. PATRO



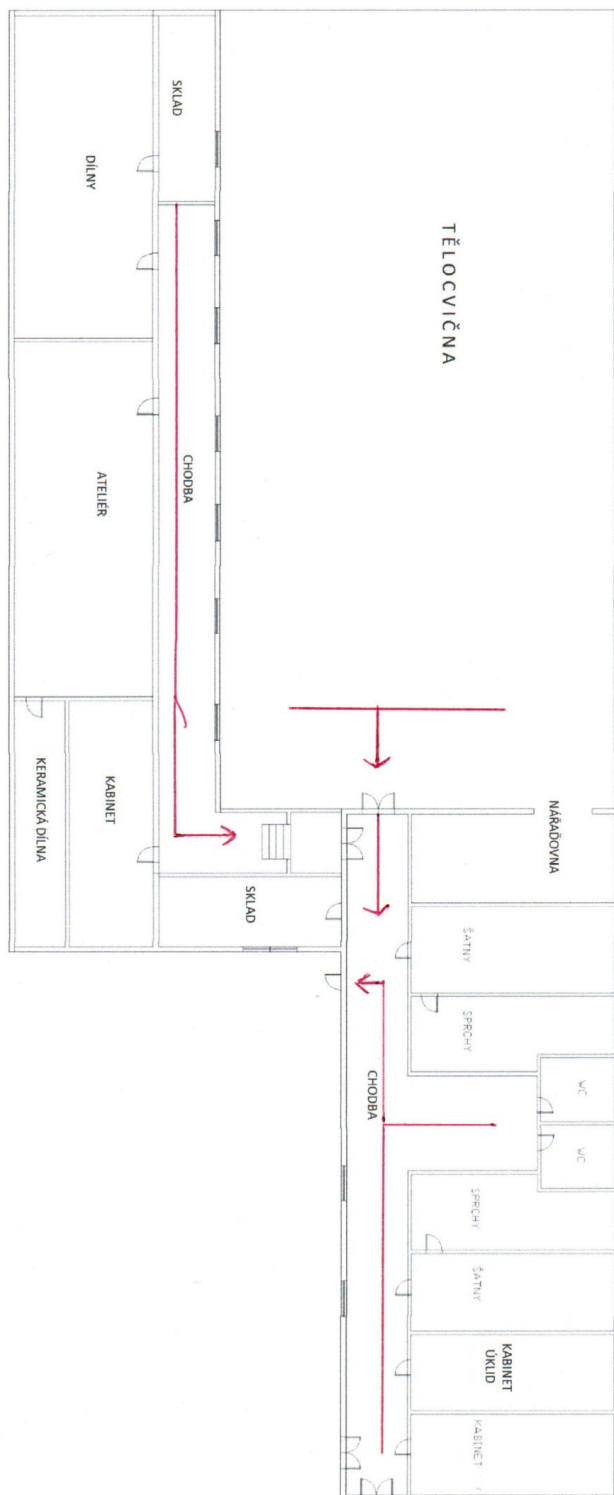
I. patro

PŘÍLOHA P 5: EVAKUAČNÍ PLÁN ZÁKLADNÍ ŠKOLY MORÁVKOVA – 2. PATRO



II. patro

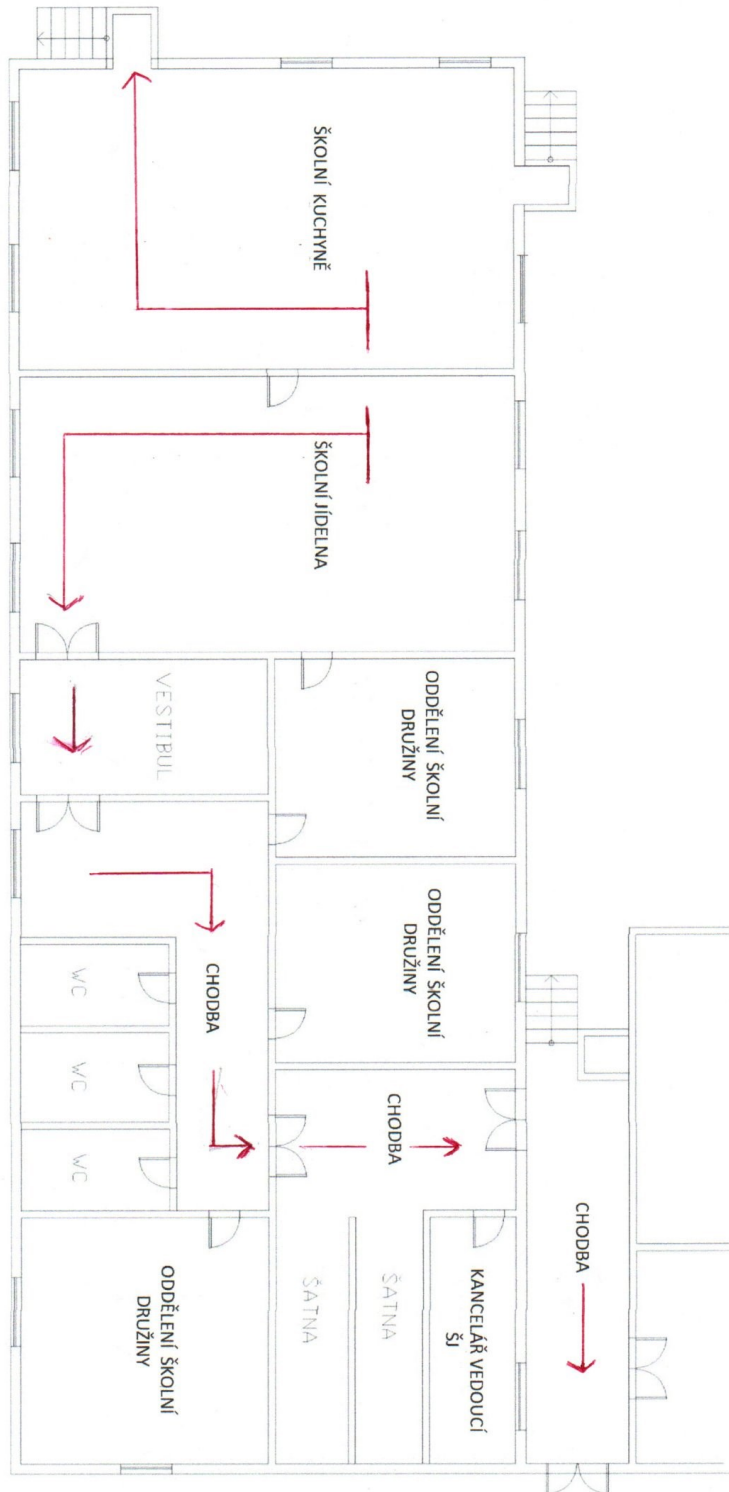
PŘÍLOHA P 6: EVAKUAČNÍ PLÁN ZÁKLADNÍ ŠKOLY MORÁVKOVA – TRAKT TĚLOCVIČNY



Trakt tělocvičny

**PŘÍLOHA P 7: EVAKUAČNÍ PLÁN ZÁKLADNÍ ŠKOLY
MORÁVKOVA – TRAKT ŠKOLNÍ JÍDELNY A ŠKOLNÍ DRUŽINY**

Trakt školní jídelny a školní družiny



PŘÍLOHA P 8: DOTAZNÍK PRO VELITELE ZASAHUJÍCÍCH JPO PŘI SIMULOVANÉM ZÁSAHU 1/2

Dotazník pro velitele zasahujících JPO při simulovaném zásahu

Simulovaný zásah proběhl v pátek 22.3.2024 jako součást Dne prevence mimořádné události na Základní škole Morávková ve Vyškově. Tento dotazník je určen velitelům JPO, kteří se zásahu účastnili, aby poskytli zpětnou vazbu a informace o průběhu a efektivitě zásahu.

- 1) Jak hodnotíte připravenost vaší jednotky na zásah po dokončené evakuaci školy? (škála 1-10). Pokud hodnotíte nižší skóre, prosím o specifikaci problému.
 - 2) Byly při příjezdu všechny potřebné informace o aktuální situaci jasné, srozumitelné a dostupné? (ano/ne)
 - 3) Můžete popsat, jaké informace byly nebo nebyly jasné nebo dostupné?
 - 4) Hodnoťte spolupráci mezi různými složkami během zásahu. (škála 1-10) Pokud hodnotíte nižší skóre, prosím o specifikaci problému.
 - 5) Narazili jste na nějaké komunikační bariéry nebo problémy? Pokud ano, prosím specifikujte.(ano/ne)
 - 6) Jaké kroky by mohly zlepšit komunikaci v budoucnu?
-

PŘÍLOHA P 9: DOTAZNÍK PRO VELITELE ZASAHUJÍCÍCH JPO PŘI SIMULOVANÉM ZÁSAHU 2/2

7) Bylo dostatečné vybavení dostupné pro zásah a evakuaci? (ano/ne)

8) Jaké nové technologie nebo nástroje považujete za potenciálně užitečné pro budoucí zásahy?

9) Považujete stávající formy cvičení za adekvátní? (ano/ne)

10) Jaké oblasti cvičení by bylo třeba rozšířit nebo zlepšit?

11) Jaké byly podle Vás silné stránky během zásahu?

12) Jaké slabé stránky během zásahu byly odhaleny?

13) Jaké příležitosti pro zlepšení jste identifikovali?

14) Jaké vnější faktory mohou ohrozit efektivitu budoucích zásahů na dané škole?

PŘÍLOHA P 10: PLÁN TAKTICKÉHO CVIČENÍ 1/7

Plán taktického cvičení

Postup složek integrovaného záchranného systému při zásahu u požáru základní školy

Schválil: _____

Zpracoval: _____

plk. Ing. Petr Poláček

Michal Maxera

ředitel územního odboru Vyškov

Student FLKŘ UTB

PŘÍLOHA P 11: PLÁN TAKTICKÉHO CVIČENÍ 2/7

Datum: 22. 3. 2024

Čas: 8:45 hod.

Místo: Základní škola Morávková ve Vyškově

Námět: Postup složek integrovaného záchranného systému při zásahu u požáru základní školy

Vedoucí cvičení: mjr. Ing. Antonín Bastl - vedoucí pracoviště IZS územního odboru Vyškov

Velitel zásahu:

Zúčastněné jednotky: HZS JMK – ÚO Vyškov
JSDH Švábenice
JSDH Studnice
ZZS JMK – výjezdová skupina Vyškov
PČR – obvodní oddělení Vyškov

Plán cvičení schválil: plk. Ing. Petr Poláček – ředitel územního odboru Vyškov

Plán cvičení zpracoval: Michal Maxera = student FLKŘ UTB

Seznámen: Mgr. Zdeněk Šlapal - ředitel Základní školy Morávková Vyškov

PŘÍLOHA P 12: PLÁN TAKTICKÉHO CVIČENÍ 3/7

Plán taktického cvičení

Termín cvičení: 22. 03. 2024 v čase 8.45 – 9.30 hod.

Téma cvičení: Simulace požáru a záchranářského zásahu ve školním prostředí

Místo provedení cvičení: Základní škola Morávková 40, 682 01 Vyškov



Pohled na základní školu z ptačí perspektivy (google.maps.cz, c2024; vlastní)

Cíl cvičení:

- Prověření koordinace postupů integrovaného záchranného systému a zlepšení sebranosti mezi jednotkami pro efektivní řešení mimořádných situací.
- Zdokonalení organizačních schopností velitelů jednotek v řízení zásahů během mimořádných událostí.
- Zlepšení efektivity komunikace s operačním střediskem od počátku zásahu až po jeho analýzu po návratu do stanice.
- Návčik a upevnění postupů pro boj s požáry ve vícepatrových budovách, s důrazem na rychlou a bezpečnou evakuaci.

PŘÍLOHA P 13: PLÁN TAKTICKÉHO CVIČENÍ 4/7

- Praktické nácviky poskytování první pomoci osobě zachráněné z hořícího objektu s využitím zdravotnického vybavení jednotky.
- Praktické nácviky při evakuaci osoby pomocí automobilového žebříku.
- Zlepšení dovedností v používání přenosných rádiových a datových systémů pro zajištění přehledné a synchronizované komunikace během zásahů.

Námět cvičení:

Scénář 1: Evakuace školy

Scénář začne nahlášením požáru v jedné z učeben na druhém patře budovy. Nutnost evakuace z důvodu požáru bude vyhlášena prostřednictvím školního rozhlasu, následně bude provedena objektová evakuace žáků a učitelů z budovy. Učitelé koordinovaně povedou studenty k nejbližším bezpečným východům podle předem stanovených evakuačních plánů. Po evakuaci a příjezdu hasičů na místo události bude následovat důkladná koordinace mezi veliteli Hasičského záchranného sboru a zástupci školy, která umožní hasičům získat podrobné informace o situaci a o počtu evakuovaných. Po této počáteční fázi bude následovat nasazení hasičských týmů, které zajistí roztahování hadic od CAS, připojení k rozdělovačům a rychlý vstup do budovy k lokalizaci a hašení simulovaného požáru.

Scénář 2: Záchrana zraněné uvězněné osoby

Ve druhé části cvičení se dojde k úrazu osoby ve druhém NP, která kvůli zranění nebude moci být evakuována standardní cestou. Hasiči okamžitě zahájí průzkum a zajištění dané oblasti a vstoupí do budovy s nosítky a záchranným batohem. Po poskytnutí první pomoci bude zraněná osoba bezpečně umístěna na nosítka a následně evakuována oknem na plošinu automobilového žebříku, což umožní její rychlý a bezpečný transport. Během této části cvičení bude zraněné osobě nasazena vyváděcí maska pro zajištění dýchání. Po transportu na zem bude zraněná osoba předána zdravotnické záchranné službě, která zajistí další nezbytnou přednemocniční lékařskou péči. Následně bude osoba bezpečně naložena na nosítka a umístěna do sanitního vozidla pro převoz do nemocnice.

PŘÍLOHA P 14: PLÁN TAKTICKÉHO CVIČENÍ 5/7

Způsob provedení cvičení

- Nahlášení požáru na operační středisko integrovaného záchranného systému.
- Instrukce zaměstnancům školy pro zahájení evakuace dle evakuačních plánů.
- Vyhlášení objektové evakuace školy prostřednictvím školního rozhlasového systému.
- Provedení objektové evakuace.
- Rychlý příjezd Hasičského záchranného sboru, Policie ČR a Zdravotnické záchranné služby na místo události.
- Zabezpečení místa zásahu, poskytnutí první pomoci.
- Velitel hasičské jednotky komunikuje se zástupcem školy.
- Nasazení hasičských týmů pro boj s požárem a evakuaci osob.
- Použití technického vybavení pro lokalizaci a hašení požáru.
- Identifikace a záchrana osob uvězněných nebo zraněných v objektu.
- Poskytnutí první pomoci a příprava na evakuaci zraněných mimo nebezpečnou oblast.
- Evakuace z vyšších pater zraněné osoby pomocí automobilového žebříku.
- Předání zraněné osoby zdravotnické záchranné službě pro další lékařskou péči.
- Transport zraněné osoby do nemocnice.

Zúčastněné jednotky

JEDNOTKA	TECHNIKA	POČET CVIČÍCÍCH
HZS JMK – Vyškov	AZ	1 + 1
JSDH Švábenice	DA L1Z	1 + 3
JSDH Studnice	CAS 15-M2R	1 + 3
ZZS JMK – Vyškov	Mercedes Sprinter - VRZ	1 + 1
PČR Vyškov	Škoda Kodiaq	1 + 1

Materiálně-technické zabezpečení

Materiální zabezpečení a náklady spojené se cvičením si řeší HZS JMK, JSDH Švábenice, JSDH Studnice, ZZS JMK a Policie ČR Vyškov

PŘÍLOHA P 15: PLÁN TAKTICKÉHO CVIČENÍ 6/7

Vedoucí cvičení

Vedoucí má právo v případě nutnosti cvičení ukončit (např. z důvodu vzniku jiné MU).

Bezpečnostní opatření

Zasahující jednotky budou dodržovat zásady bezpečnosti a ochrany zdraví při práci a používat osobní ochranné pomůcky.

Předpokládaný harmonogram činností

ČAS	SITUACE	PŘEDPOKLÁDANÁ ČINNOST
8:45	Vznik požáru	Vyhlášení požáru ve škole prostřednictvím školního rozhlasu. Nahlášení požáru na tísňovou linku 150.
8:50	Evakuace a poplach KOPIS	Evakuace žáků a učitelů dle předem stanovených evakuačních plánů. Výjezd vozidel JSDH Švábenice (DA L1Z), JSDH Studnice (CAS 15-M2R), a ZZS JMK – Vyškov (Mercedes Sprinter - VRZ).
9:05	Příjezd vozidel na místo události	Příjezd vozidel JSDH a ZZS. Organizace průzkumu a záchranných prací, poskytnutí první pomoci zraněným.
9:15	Příjezd PČR a dalších jednotek	Příjezd PČR Vyškov a AZ HZS JMK. Koordinace činností mezi jednotkami, lokalizace a hašení požáru. Zřízení přívodních vedení a řízení dopravy v oblasti zásahu.
9:20	Lokalizace požáru	Intenzivní hašení ohnisek požáru. Evakuace a záchrana uvězněné osoby pomocí automobilového žebříku.
9:25	Likvidace požáru	Úplné uhašení požáru. Zajištění bezpečnosti lokality.
9:30	Vyhodnocení cvičení	Analýza efektivity zásahu a spolupráce jednotek. Identifikace oblastí pro zlepšení a debriefing s účastníky.

PŘÍLOHA P 16: PLÁN TAKTICKÉHO CVIČENÍ 7/7

Vyhodnocení