

Návrh na zlepšení sociální infrastruktury v Mikroregionu Holešovsko

Gabriela Javorová

Bakalářská práce
2024



Univerzita Tomáše Bati ve Zlíně
Fakulta managementu a ekonomiky

Univerzita Tomáše Bati ve Zlíně
Fakulta managementu a ekonomiky
Ústav regionálního rozvoje, veřejné správy a práva

Akademický rok: 2023/2024

ZADÁNÍ BAKALÁŘSKÉ PRÁCE

(projektu, uměleckého díla, uměleckého výkonu)

Jméno a příjmení: **Gabriela Javorová**
Osobní číslo: **M21895**
Studijní program: **B0413A050024 Ekonomika a management**
Specializace: **Ekonomika a management veřejné správy a regionálního rozvoje**
Forma studia: **Kombinovaná**
Téma práce: **Návrh na zlepšení sociální infrastruktury v Mikroregionu Holešovsko**

Zásady pro vypracování

Úvod

Definujte cíle práce a použité metody zpracování práce.

I. Teoretická část

- Vymezte teoretické základy v oblasti zařízení sociálních služeb.
- Provedte literární rešerši vztahující se k projektovému řízení.

II. Praktická část

- Provedte analýzu sítě zařízení sociálních služeb na území Mikroregionu Holešovsko.
- Navrhněte projekt na zlepšení infrastruktury zařízení sociálních služeb v Mikroregionu Holešovsko.

Závěr



Rozsah bakalářské práce: **cca 40 stran**
Forma zpracování bakalářské práce: **tištěná/elektronická**

Seznam doporučené literatury:

CUNNINGHAM, Jon a CUNNINGHAM, Steve. *Social policy & social work: an introduction*. 2nd edition. Thousand Oaks, CA: Sage, 2017. ISBN 978-1-4739-1655-5.
DOLEŽAL, Jan. *Projektový management: Komplexně, prakticky a podle světových standardů*. 2. vydání. Grada, 2023. ISBN 978-80-271-3619-3.
DUKOVÁ, Ivana; DUKA Martin a KOHOUTOVÁ, Ivanka. *Sociální politika: učebnice pro obor sociální činnosti*. Grada, 2013. ISBN 978-80-247-3880-2.
KACZOR, Pavel. *Sociální systém ČR*. Praha: Oeconomica, nakladatelství VŠE, 2022. ISBN 978-80-245-2443-6.
SVOZILOVÁ, Alena. *Projektový management: Systémový přístup k řízení projektů*. 3. aktualizované a rozšířené vydání. Grada, 2016. ISBN 978-80-271-0075-0.

Vedoucí bakalářské práce: **Ing. Lenka Smékalová, Ph.D.**
Ústav regionálního rozvoje, veřejné správy a práva

Datum zadání bakalářské práce: **5. února 2024**
Termín odevzdání bakalářské práce: **17. května 2024**

L.S.

prof. Ing. David Tuček, Ph.D.
děkan

doc. Ing. Petr Novák, Ph.D.
garant studijního programu

Ve Zlíně dne 5. února 2024

PROHLÁŠENÍ AUTORA BAKALÁŘSKÉ/DIPLOMOVÉ PRÁCE

Prohlašuji, že

- beru na vědomí, že odevzdáním diplomové/bakalářské práce souhlasím se zveřejněním své práce podle zákona č. 111/1998 Sb. o vysokých školách a o změně a doplnění dalších zákonů (zákon o vysokých školách), ve znění pozdějších právních předpisů, bez ohledu na výsledek obhajoby;
- beru na vědomí, že diplomová/bakalářská práce bude uložena v elektronické podobě v univerzitním informačním systému dostupná k prezenčnímu nahlédnutí, že jeden výtisk diplomové/bakalářské práce bude uložen na elektronickém nosiči v příruční knihovně Fakulty managementu a ekonomiky Univerzity Tomáše Bati ve Zlíně;
- byl/a jsem seznámen/a s tím, že na moji diplomovou/bakalářskou práci se plně vztahuje zákon č. 121/2000 Sb. o právu autorském, o právech souvisejících s právem autorským a o změně některých zákonů (autorský zákon) ve znění pozdějších právních předpisů, zejm. § 35 odst. 3;
- beru na vědomí, že podle § 60 odst. 1 autorského zákona má UTB ve Zlíně právo na uzavření licenční smlouvy o užití školního díla v rozsahu § 12 odst. 4 autorského zákona;
- beru na vědomí, že podle § 60 odst. 2 a 3 autorského zákona mohu užít své dílo – diplomovou/bakalářskou práci nebo poskytnout licenci k jejímu využití jen s přípoště-li tak licenční smlouva uzavřená mezi mnou a Univerzitou Tomáše Bati ve Zlíně s tím, že vyrovnání případného přiměřeného příspěvku na úhradu nákladů, které byly Univerzitou Tomáše Bati ve Zlíně na vytvoření díla vynaloženy (až do jejich skutečné výše) bude rovněž předmětem této licenční smlouvy;
- beru na vědomí, že pokud bylo k vypracování diplomové/bakalářské práce využito softwaru poskytnutého Univerzitou Tomáše Bati ve Zlíně nebo jinými subjekty pouze ke studijním a výzkumným účelům (tedy pouze k nekomerčnímu využití), nelze výsledky diplomové/bakalářské práce využít ke komerčním účelům;
- beru na vědomí, že pokud je výstupem diplomové/bakalářské práce jakýkoliv softwarový produkt, považuji se za součást práce rovněž i zdrojové kódy, popř. soubory, ze kterých se projekt skládá. Neodevzdání této součásti může být důvodem k neobhájení práce.

Prohlašuji,

1. že jsem na diplomové/bakalářské práci pracoval samostatně a použitou literaturu jsem citoval. V případě publikace výsledků budu uveden jako spoluautor.
2. že odevzdaná verze diplomové/bakalářské práce a verze elektronická nahraná do IS/STAG jsou totožné.

Ve Zlíně 15. 5. 2024

Jméno a příjmení: Gabriela Javorová

.....
podpis diplomanta

ABSTRAKT

Cílem bakalářské práce je provést návrh na výstavbu sociálního bydlení ve vybrané obci Mikroregionu Holešovsko, kde je absence bydlení pro sociálně slabé obyvatele. Práce je rozdělena do dvou dílčích částí.

V první teoretické části jsou v rámci literární rešerše vymezeny základní pojmy týkající se sociální politiky, sociálního bydlení, sociálního zařízení, definice projektu, fáze projektu a financování podpory pro osoby v nouzi.

Ve druhé, praktické části, je představen Mikroregion Holešovsko a analýza sociální infrastruktury s následným navrhovaným projektem na výstavbu sociálního bytu v obci Zahnašovice, který povede ke zlepšení dosavadní problematiky chybějícího bydlení pro sociálně slabé obyvatele Mikroregionu.

Klíčová slova: Sociální politika, Sociální bydlení, Cílová skupina, Projekt

ABSTRACT

The aim of the bachelor thesis is to make a proposal for the construction of social housing in a selected village of the Holešovsko microregion, where there is an absence of housing for socially vulnerable residents. The thesis is divided into two parts.

In the first theoretical part, a literature search defines the basic concepts related to social policy, social housing, social facilities, project definition, project phase and financing support for people in need.

In the second, practical part, the Holešovsko micro-region and the analysis of social infrastructure is presented, followed by the proposed project for the construction of a social housing in the village of Zahnašovice, which will lead to the improvement of the existing problem of lack of housing for socially vulnerable inhabitants of the micro-region.

Keywords: Social policy, Social housing, Target group, Project

Na tomto místě bych ráda poděkovala své vedoucí paní Ing. Lence Smékalové, Ph.D. za odborné vedení, cenné rady a připomínky, které mi z její strany byly poskytovány po celou dobu zpracování mé bakalářské práce.

Dále bych chtěla poděkovat své rodině, přátelům a kolegům za velkou podporu a trpělivost, která mě provázela po celou dobu mého studia.

Prohlašuji, že odevzdaná verze bakalářské/diplomové práce a verze elektronická nahraná do IS/STAG jsou totožné.

OBSAH

ÚVOD.....	9
CÍLE A METODY ZPRACOVÁNÍ PRÁCE.....	10
I TEORETICKÁ ČÁST.....	11
1 SOCIÁLNÍ POLITIKA.....	12
1.1 DEFINICE.....	12
1.2 ZÁKLADNÍ PRINCIPY SOCIÁLNÍ POLITIKY.....	13
1.3 CÍLE.....	13
1.4 AKTÉRI SOCIÁLNÍ POLITIKY.....	14
1.4.1 Subjekty a objekty sociální politiky.....	15
1.5 ROLE STÁTU V SOCIÁLNÍ POLITICE.....	15
1.5.1 Regionální rámec sociální politiky.....	16
2 SOCIÁLNÍ ZAŘÍZENÍ.....	17
2.1 DRUHY ZAŘÍZENÍ SOCIÁLNÍCH SLUŽEB.....	17
2.1.1 Centra denních služeb.....	17
2.1.2 Denní stacionáře.....	18
2.1.3 Týdenní stacionáře.....	18
2.1.4 Domovy se zvláštním režimem.....	18
2.1.5 Domov pro seniory.....	19
2.1.6 Chráněné bydlení.....	19
2.1.7 Azylové domy.....	19
2.1.8 Noclehárny.....	19
2.1.9 Nízkoprahová zařízení pro děti a mládež.....	20
3 SOCIÁLNÍ BYDLENÍ.....	21
3.1 PRINCIPY SOCIÁLNÍHO BYDLENÍ.....	21
3.2 CÍLOVÁ SKUPINA.....	22
3.3 FINANCOVÁNÍ BYDLENÍ PRO OSOBY V BYTOVÉ NOUZI.....	23
4 TVORBA PROJEKTU.....	24
4.1 DEFINICE PROJEKTU.....	24
4.2 FÁZE PROJEKTU.....	25
4.2.1 Identifikace.....	26
4.2.2 Zadání /definice.....	26
4.2.3 Plánování.....	26
4.2.4 Realizace.....	27
4.2.5 Ukončení projektu.....	28
4.2.6 Vyhodnocení projektu.....	29
II PRAKTICKÁ ČÁST.....	30
5 PŘEDSTAVENÍ MIKROREGIONU HOLEŠOVSKO.....	31

5.1	GEOGRAFICKÉ VYMEZENÍ.....	31
5.2	ČLENSKÉ OBCE.....	32
5.3	OBYVATELSTVO.....	32
5.4	ZDRAVOTNICTVÍ.....	33
5.5	EKONOMIKA MIKROREGIONU.....	34
5.5.1	Hospodářství, struktura ekonomických subjektů.....	34
6	ANALÝZA SÍTĚ SOCIÁLNÍCH SLUŽEB NA ÚZEMÍ MIKROREGIONU HOLEŠOVSKO.....	35
6.1	TYPY SOCIÁLNÍCH SLUŽEB MIKROREGIONU HOLEŠOVSKO.....	35
7	NÁVRH PROJEKTU NA VÝSTAVBU SOCIÁLNÍCH BYTŮ VE VYBRANÉ OBCI MIKROREGIONU HOLEŠOVSKO.....	40
7.1	CHARAKTERISTIKA OBCE.....	40
7.1.1	Občanská vybavenost.....	41
7.2	PODROBNÝ POPIS PROJEKTU.....	41
7.3	CÍL PROJEKTU.....	43
7.4	CÍLOVÁ SKUPINA.....	44
7.5	RIZIKA PROJEKTU.....	44
7.6	VÝCHOZÍ STAV BUDOVY.....	45
7.7	FINANCOVÁNÍ PROJEKTU.....	47
7.8	VÝBĚR OPERAČNÍHO PROGRAMU.....	47
7.9	HARMONOGRAM PROJEKTU.....	48
7.10	NÁVRH ROZPOČTU.....	50
7.11	ZAJIŠTĚNÍ UDRŽITELNOSTI.....	52
7.12	PUBLICITA PROJEKTU.....	52
	ZÁVĚR.....	53
	SEZNAM POUŽITÉ LITERATURY.....	55
	SEZNAM POUŽITÝCH SYMBOLŮ A ZKRATEK.....	57
	SEZNAM OBRÁZKŮ.....	58
	SEZNAM TABULEK.....	59
	SEZNAM PŘÍLOH.....	60

ÚVOD

Každý člověk ke svému životu potřebuje určité základní životní potřeby, bez kterých se neobejde. Absence právě těchto základních potřeb může zhoršovat jak životní podmínky, tak potencionální rozvoj osobnosti člověka, jenž může vyústit v to, že se jedinec ocitne na okraji společnosti se sklony k patologickým jevům a až k životu na ulici.

Kromě uspokojení fyziologických potřeb potřebujeme také místo, jenž nám dává pocit bezpečí, zázemí, kde nacházíme odpočinek, ale také důležitý druh sociální jistoty, a tím místem je domov. V dnešní době se hodně řeší bytová politika, a to nejen vysoká cena nemovitostí, hypoték, ale řada lidí s narůstajícími náklady na domácnost je nucena řešit dokonce existenční problémy, které mnohdy vyústí ke zhoršení jejich životní úrovně, ale také jejich celkového zdravotního stavu.

Mnoho lidí je také znevýhodněno svým zdravotním stavem, postižením, věkem, ale také například samoživitelky se mnohdy ocitají na okraji životního minima a určitého životního standardu.

Tato bakalářská práce se bude věnovat právě této skupině obyvatel, kteří potřebují pomoc ze strany státu, krajů a obcí.

V prvních kapitolách budou vymezeny základní pojmy a poznatky sociální politiky, tak aby čtenář měl ucelený přehled o tom, co je to sociální politika, kdo jsou její subjekty a objekty, jaké druhy sociálních zařízení v rámci sociálních služeb lze v České republice využít. Dále je práce zaměřena i na vymezení sociálního bydlení, které je rovněž součástí sociální politiky a v posledních letech se dostává do popředí i díky vyhlášeným dotačním programům z Evropské unie, ale také podpoře Ministerstva práce a sociálních věcí. Právě na tuto kapitolu o sociálním bydlení bude navazovat kapitola o tvorbě projektu, která je součástí návrhové části bakalářské práce.

V následující praktické části je představen Mikroregion Holešovsko s následnou analýzou sociálních služeb a s návrhem na výstavbu sociálního bydlení ve vybrané obci mikroregionu.

CÍLE A METODY ZPRACOVÁNÍ PRÁCE

Hlavním cílem bakalářské práce je provést návrh na zlepšení sociální infrastruktury v Mikroregionu Holešovsko. V nynějším období je na území mikroregionu absence sociálního bydlení. V návrhové části bude provedeno navržení projektu na výstavbu sociálního bydlení ve vybrané obci mikroregionu, které by bylo dostupné pro cílovou skupinu.

Práce je rozdělena na čtyři dílčí cíle:

- Prvním dílčím cílem bude provedeno vymezení základních pojmů týkajících se sociální politiky, sociálního bydlení, sociálních zařízení a projektu za pomoci metody literární rešerše.
- Druhým dílčím cílem je představení mikroregionu Holešovsko za použití metody literární rešerše a popisná statistika.
- Třetí dílčí část obsahuje analýzu sociální infrastruktury za pomoci metody socioekonomické analýzy a popisné statistiky.
- Čtvrtá dílčí část se zabývá návrhem na výstavbu sociálního bydlení, kde byly použity metody – analýza rizik,

I. TEORETICKÁ ČÁST

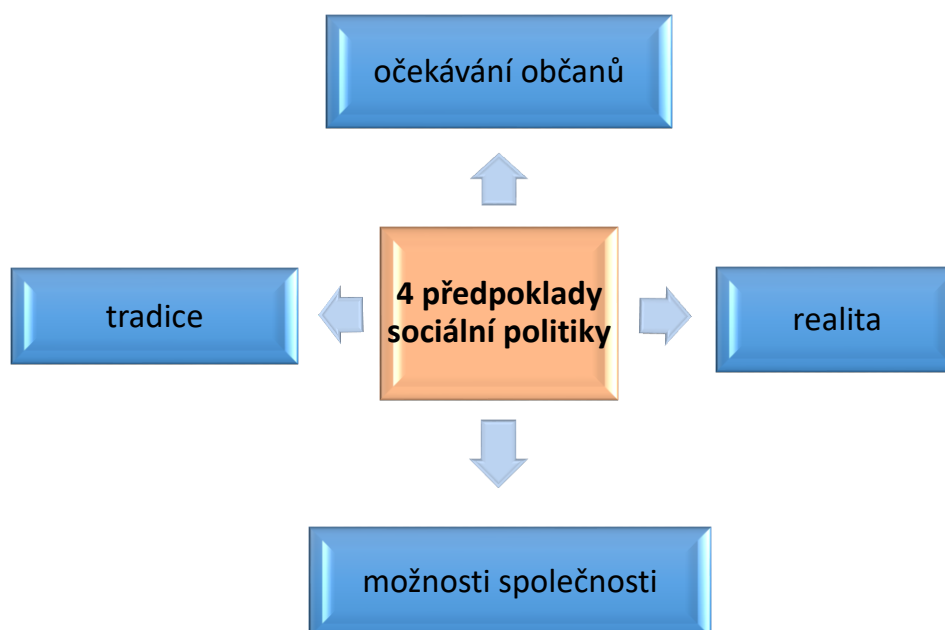
1 SOCIÁLNÍ POLITIKA

Sociální politika hraje významnou a důležitou roli v celém období vývoje lidstva. Všechny společnosti, hlásící se k humanistickým ideálům, se péče o osoby sociálně slabé a vyloučené stala pevnou součástí jejich práce a ve společnosti má nezastupitelné postavení. Sociální politika je primárně zaměřena na člověka, na jeho životní podmínky, rozvoj jeho osobnosti, kvalitu života a důstojné žití. (Mertl, 2023)

1.1 Definice

Sociální politika, stejně jako řada termínů, nemá jednotnou definici. Ve své publikaci (Kaczor, 2015) uvádí, že sociální politiku lze chápat, jako soubor nástrojů daného státu, kde tyto nástroje jsou nápomocny osobám, jež se ocitnou v tíživé situaci nebo mají určitý sociální handicap. V obecné rovině lze však konstatovat, že jde o politiku, která se orientuje převážně na člověka, jeho rozvoj a zlepšování životních podmínek, stejně tak na jeho rozvoj a vývoj osobnosti. (Žižková, 2010) I když existuje řada definic, přesto mají společné tři znaky, mezi které patří:

- užitečnost občanům,
- propojenost na ekonomické, ale i mimoekonomické záměry
- používání nástrojů, jež dovolují redistribuci zdrojů (Duková et al, 2013)



Obr. 1 Předpoklady sociální politiky (zdroj: vlastní zpracování dle Duková et al, 2013)

1.2 Základní principy sociální politiky

Aby byla sociální politika efektivní, musí respektovat a dodržovat určité základní principy, které jsou pro ni stěžejní a promítají se v ní. V našich evropských regionech se nejčastěji setkáváme s konzervativními myšlenkami a směry:

- liberalismus,
- křesťanské sociální učení,
- demokratický socialismus.

Výše zmiňovaná učení jsou převážně volbou principů, jejich chápání, interpretace, ale i způsob jejich užívání v sociální politice. Níže budou uvedeny principy, které jsou všeobecně považovány za typické a nejvýznamnější v sociální politice:

- sociální spravedlnost,
- sociální solidarita,
- ekvivalence,
- subsidiarita,
- participace. (Mertl, 2023)

1.3 Cíle

Primárním cílem sociální politiky je zaměřením se na evaluaci společenského chování, na reakci v oblasti sociálních problémů jako jsou:

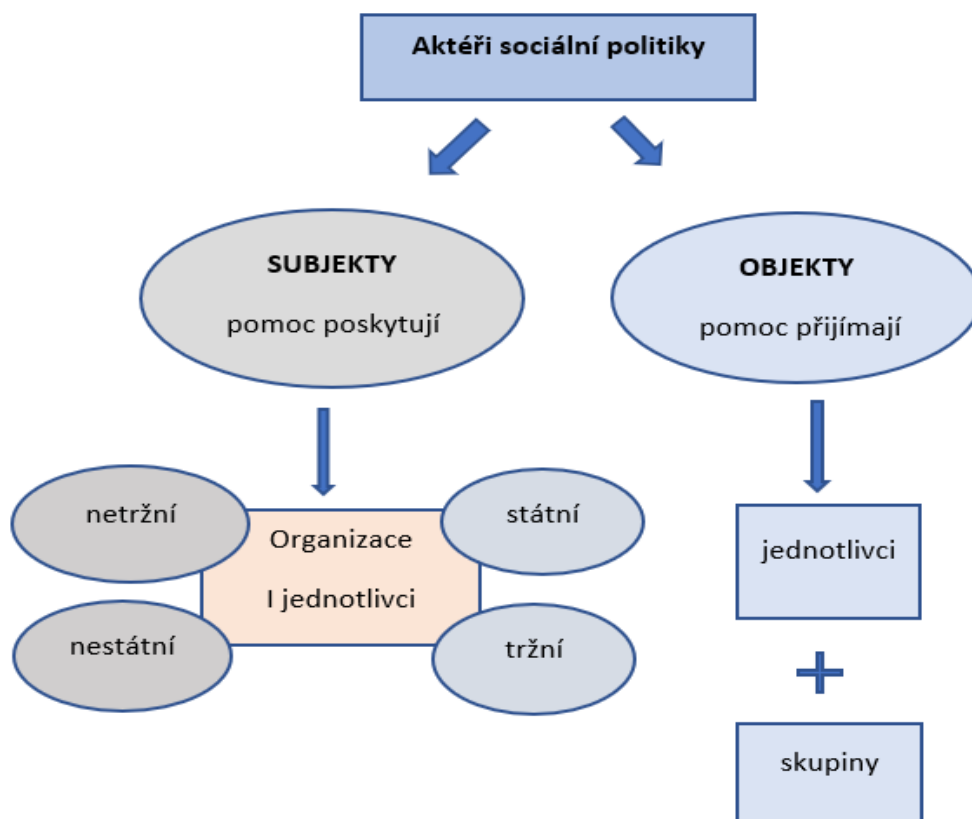
- chudoba,
- sociální vyloučení,
- nezaměstnanost,
- bezdomovectví,
- kriminalita,
- zdravotní a vzdělávací nerovnosti.

Cílem je proto podle Cunningham a Cunningham (2017) porozumění otázkám v oblasti sociální politiky, jenž ovlivňují šance na lepší životní podmínky a příležitosti lidí.

Mertl (2023) dodává, že aby byly cíle sociální politiky dobře akceptovány z řad občanů, je zapotřebí jejich aktivní přístup a účast.

1.4 Aktéři sociální politiky

Aktéry sociální politiky členíme na objekty a subjekty. Toto členění je podle toho, jak se jednotliví aktéři podílejí svou účastí na sociální politice státu (Duková et al, 2013). Mertl (2023, s. 46) dodává, že aktéři sociální politiky jsou ti „kým má být iniciována a naplňována sociální politika a ke komu mají její opatření směřovat“. Ovšem Kaczor (2015, s. 22) zdůrazňuje „že, jedna a tatáž osoba může být zároveň subjektem i objektem sociální politiky“. Jako příklad uvádí, když občan přispívá na různé sociálně – charitativní projekty, kdy se ocitá v roli subjektu, ale zároveň může být v roli objektu, když pobírá například příspěvek na péči o osobu zdravotně postiženou. Schéma níže, uvádí jednotlivé aktéry sociální politiky a jejich uskupení.



Obr. 2 Aktéři sociální politiky

(zdroj: vlastní zpracování dle Duková et al, 2013)

1.4.1 Subjekty a objekty sociální politiky

Jak je ze schématu patrné subjekty nemusí být je státní, ale řadí se tu i nestátní, které se dělí na tržní a netržní. Mezi základní **subjekty** patří:

- stát a jeho orgány – významnou úlohu zde hraje parlament, který na podkladě zvolených vládních programů a příslušné koncepce navrhuje a schvaluje příslušnou legislativu, která má důležitou úlohu v sociální politice,
- zaměstnavatelé a firmy – jsou povinni řídit se opatřeními, jenž je stanoveno státem a jeho orgány. Tento subjekt si kromě státem nařízených opatření může také zvolit v rámci firemní sociální politiky dobrovolné sociální služby,
- zaměstnavatelské, zaměstnanecké a odborové orgány – zde se řadí například různé komory zaměstnavatelů, profesní svazy a jiné orgány,
- regiony, místní komunity, obce, jejich orgány a instituce,
- občanské organizace a iniciativy – zde se mezi subjekty řadí například charitativní instituce, obecně prospěšné neziskové organizace, jako např. Člověk v tísni,
- církve – se řadí mezi subjekty, které se krom bohoslužeb věnují, a hrají významnou roli např. v oblasti handicapovaných lidí, péči o zdraví či v mravní oblasti,
- občané, rodiny a domácnosti (Mertl et al, 2023).

Objekty sociální politiky jsou jak jednotlivci, ale také rodiny s dětmi, nezaměstnaní a jsou strukturováni z hlediska věku, pohlaví a např příjmu, podle charakteru a účelu opatření.

1.5 Role státu v sociální politice

Ze všeobecného hlediska lze konstatovat, že role státu je v oblasti sociální politiky považována za jednu z jeho nejvýznamnějších úloh a její angažovanost lze podle Mertla (2023) rozdělit na dva zásadní a základní způsoby:

- první role státu je nezastupitelná a jedná se o legislativní úpravu, která vymezuje a určuje právní normy, chování, její dodržování jak ze strany státu, tak ze strany subjektů.
- druhá role je již považována za zastupitelnou, jelikož se jedná o vykonavatele sociálněprávních opatření, která mimo stát mohou vykonávat i jiné nestátní organizace poskytující konkrétní pomoc nebo podporu

Obecně lze říci, že Evropa a Evropská unie disponuje poměrně rozsáhlým sociálním systémem, který je schopen poskytnout občanům v případě nouze příspěvek a také usiluje o snižování a vyrovnání disparit mezi bohatými a chudými státy (Sociální politika: realizace, cíle a projevy, ©2024). Tomeš (2011, s. 37) dodává, že „*prosperita celku je ohrožena, jsou-li příliš velké sociální a ekonomické rozdíly mezi regiony, protože podporuje nežádoucí mobilitu ohrožující prosperující regiony „přehřátím“ ekonomiky a růstem sociálního napětí*“. Dále Tomeš ve své publikaci rozděluje obory sociální politiky, vycházející z Beveridgeovy systematiky (1942), na obory zaměřené na úsilí:

- o zdraví,
- o vzdělání,
- o výdělečnou práci,
- sociální ochranu a proti nouzi,
- proti zanedbanosti.

Poslední zmíněné úsilí proti zanedbanosti bude více rozvedeno ve dvou následujících kapitolách zabývajících se sociálními zařízeními a sociálním bydlením, jenž rovněž spadají do sociální politiky státu.

1.5.1 Regionální rámec sociální politiky

Jak uvádí Prudká (2015, s.16) ve své publikaci „*Na řešení sociálních problémů i realizaci sociální politiky je nutno pohlížet také regionálně*“. Jak dále uvádí a vyplývá z různých odborných diskuzí, jedná se tak o téma úzce souvisejícího s možnostmi rozvíjet region vlastními silami, jelikož Kraje a obce jsou schopnější analyzovat sociální problémy na daném území. Z toho vyplývá, že jsou schopny adekvátně a pohotově reagovat tam, kde je to potřeba a přesně řídit cílenou pomoc.

Základní právní normou pro regionální politiku je zákon č. 248/2000 Sb., o podpoře regionálního rozvoje, jenž konkretizuje oblasti, konkrétní nástroje a udává jaké mají jsou působnosti hlavních subjektů. Hlavní prioritou právě na regionální úrovni, je rozvoj sociálních služeb. Dalším důležitým strategickým dokumentem na úrovni regionů, je komunitní plán, které si obci, kraje či mikroregiony ze zákona vytvářejí. Primárním cílem komunitních plánů je, řešit otázky v oblasti zřizovatelů, poskytovatelů, uživatelů sociálních služeb a jejich vzájemné postavení (Prudká, 2015).

2 SOCIÁLNÍ ZAŘÍZENÍ

Sociální zařízení poskytují sociální služby, které jsou nezbytné, pro zajištění určitého životního standardu, ve chvíli, kdy se člověk ocitne v tíživé životní situaci. Tato zařízení jsou vymezena v Zákoně o sociálních službách č.108/2006 Sb., § 34 a mimo jiné slouží k následnému začlenění se do společnosti, ale také jako prevence možného sociálního vyloučení. (Čámský et al, 2011).

Zřizovateli zařízení, které poskytuje sociální služby v ČR, mohou být obce, kraje a MPSV. Avšak od roku 1990 mohou být poskytovateli sociálních služeb i nestátní neziskové organizace, které pro svoji činnost mohou dostávat dotace z veřejných rozpočtů. (Matoušek et al, 2007)

Tato zařízení lze provozovat jak samostatně, tak i kombinací dvou i více zařízení společně. (Králová, Rážová, 2012). Podle § 34 Zákona o sociálních službách č. 108/2006 Sb., lze kombinací jednotlivých druhů zařízení sociálních služeb zřizovat mezigenerační nebo integrovaná centra sociálních služeb.

2.1 Druhy zařízení sociálních služeb

Na základě zákona č. 108/2006 Sb., o sociálních službách byl zřízen registr poskytovatelů sociálních služeb, který je dostupný na stránkách MPSV a dává přehled o rozsahu a charakteru infrastruktury sociálních služeb. Tento registr je pro poskytovatele povinný a rovněž podmínkou k poskytování sociálních služeb, ale také jako předpoklad pro možné čerpání finančních prostředků z veřejných rozpočtů (ČSÚ 2015).

Zařízení sociálních služeb se dělí:

- pobytové,
- ambulantní,
- terénní.

2.1.1 Centra denních služeb

Centra denních služeb slouží osobám se sníženou soběstačností, způsobenou například chronickým nebo zdravotním postižením, ale také z důvodu vyššího věku, kdy tyto osoby potřebují a vyžadují pomoc jiné osoby. Hlavním cílem poskytnutí služeb v těchto zařízeních

je podpořit a posílit soběstačnost a samostatnost těmto osobám, které se mohou cítit například sociálně vyloučené. (Česko, 2006)

Služba obsahuje tyto základní činnosti:

- pomoc při osobní hygieně nebo poskytnutí podmínek pro osobní hygienu,
- poskytnutí stravy nebo pomoc při zajištění stravy,
- výchovné, vzdělávací a aktivizační činnosti,
- zprostředkování kontaktu se společenským prostředím,
- sociálně terapeutické činnosti,
- pomoc při uplatňování práv, oprávněných zájmů a při obstarávání osobních záležitostí.

2.1.2 Denní stacionáře

Denní stacionáře, stejně jako výše uvedená centra denních služeb, poskytují osobám se sníženou soběstačností ambulantní služby, pokud jsou v situaci vyžadující pomoci jiné fyzické osoby. Pomoc se týká především při zvládnutí běžné a základní péče o vlastní osobu, jako je hygiena, poskytnutí stravy, sociálně terapeutické činnosti, ale také pomoci při uplatňování práv, oprávněných zájmů, zároveň také pomoc při výchovné, vzdělávací a aktivizační činnosti (Česko, 2006)

2.1.3 Týdenní stacionáře

Týdenní stacionáře poskytují kromě základních činností, které jsou stejné jako u denních stacionářů a center denních služeb, ještě poskytnutí ubytování (Česko, 2006).

2.1.4 Domovy se zvláštním režimem

Domovy se zvláštním režimem spadají mezi sociální zařízení poskytující pobytové služby, které jsou určeny zejména osobám trpícím závažným duševním onemocněním, a tyto osoby nejsou schopny se o sebe postarat. Jedná se zpravidla o klienty trpící Alzheimerovou chorobou nebo stařeckou demencí, ale také o osoby závislé na návykových látkách.

Tato zařízení jsou uzpůsobena specifickým potřebám osob žijícím v těchto sociálních zařízeních (Česko, 2006)

2.1.5 Domov pro seniory

Domov pro seniory, dříve známy pod pojmem Domov důchodců, poskytuje pobytové služby, které zahrnují sociální, ale i zdravotní péči. Tento typ sociálního zařízení pracuje na bázi zákaznického principu, kdy si klient platí pobyt a má právo si vybrat služby, které jsou pro něj potřebné (Haškovcová, 2012).

Klienty tohoto výše uvedeného sociálního zařízení jsou osoby se sníženou soběstačností, a to zejména z důvodu vyššího věku nebo zdravotního problému vyžadujícího občasnou, ale i celodenní pomoc a péči nejen odborného personálu (Česko, 2006).

2.1.6 Chráněné bydlení

Chráněné bydlení se řadí do kategorie pobytových služeb, které je poskytováno rovněž osobám, které mají sníženou soběstačnost, a to nejen z důvodu zdravotního postižení nebo onemocnění chronického původu, ale i pro osoby s duševním onemocněním, jenž potřebují pomoc jiné fyzické osoby. Tato sociální zařízení jsou koncipována formou individuálního bydlení, ale stejně tak se může jednat o bydlení ve skupinách. Služby v těchto zařízeních zahrnují především poskytnutí stravy nebo pomoci při jejím zajištění, dále je zde poskytováno ubytování, tyto služby jsou hrazené klientem. (MPSV, 2023)

2.1.7 Azylové domy

Azylové domy patří mezi pobytové služby poskytující ubytování na přechodnou dobu osobám, jenž v důsledku nepříznivé životní situace ztratí bydlení. Tyto výše uvedené služby poskytují stravu, případně pomoc se zajištěním potravy. Klienti azylových domů si tyto služby hradí. (ČSÚ, 2019)

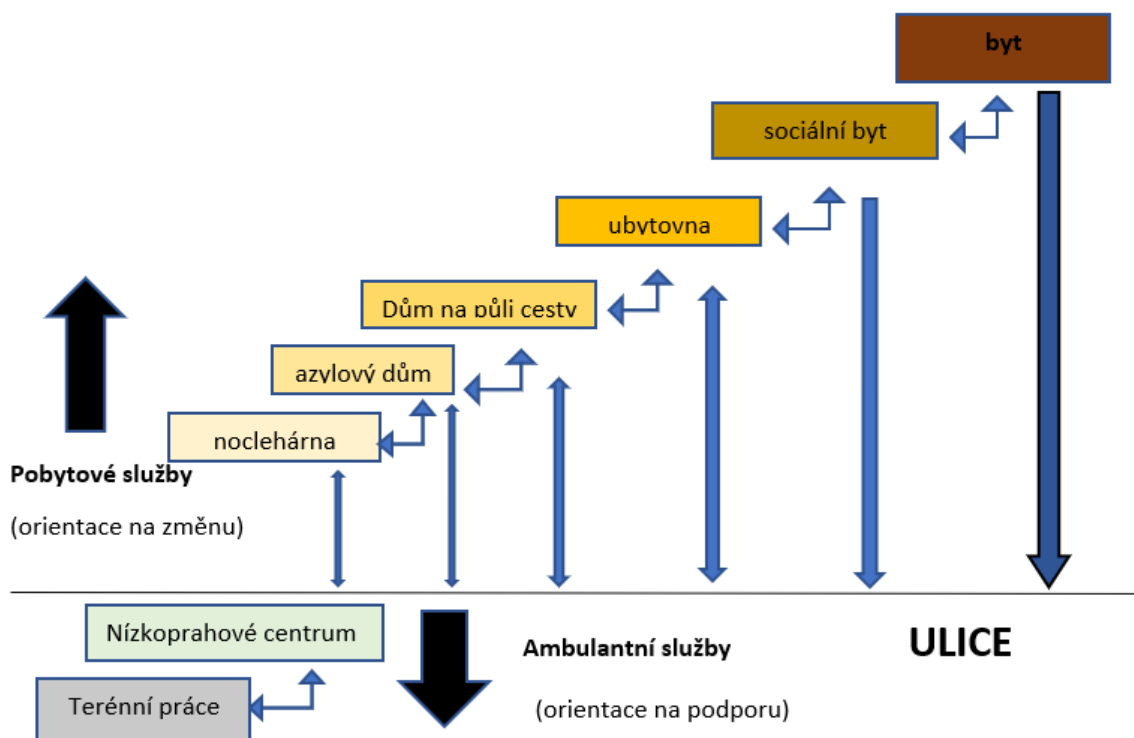
2.1.8 Noclehárny

Noclehárny náleží mezi poskytovatele ambulantních služeb, které slouží především osobám nacházejících se bez přístřeší a tyto osoby mají zájem o možnost přespání a vykonání základních hygienických potřeb. (Česko, 2006)

2.1.9 Nízkoprahová zařízení pro děti a mládež

Nízkoprahová zařízení pro děti a mládež jsou služby poskytující ambulantní a v případě potřeby i služby terénní, které jsou určeny pro věkovou skupinu od 6 do 26 let, kdy na tuto skupinu působí nežádoucí společenské jevy a jsou jimi ohroženy. Tyto služby se dají využít i anonymně a hlavním cílem této služby je především prevence a zlepšení jejich sociální situace, snížení sociální patologie a zvýšit kvalitu života. (Česko, 2006)

Obrázek níže ilustruje rozdíl mezi ambulantními a pobytovými službami. Pobytové služby jsou většinou orientovány na podporu, oproti tomu ambulantní služby se snaží o změnu v dosavadním životě lidí, kteří se ocitli v nepříznivé životní situaci nebo bez domova. Pro osoby bez domova je důležitá kombinace obou přístupů na změnu, a hlavně motivace tuto jejich životní situaci řešit (Marek, Strnad et al, 2012).



Obr. 3 Ambulantní a pobytové služby (zdroj: vlastní zpracování dle Marek et al, 2012)

3 SOCIÁLNÍ BYDLENÍ

Sociálním bydlením se rozumí bydlení, které je určeno pro cílovou skupinu osob, jenž je vymezena i v zákoně o sociálních službách č.108/2006 Sb., a je poskytováno dle specifických smluvních podmínek nájmu. Jedná se především o osoby, které se ocitnou v bytové nouzi a nejsou schopny tuto situaci vlastními silami řešit, ovšem toto bydlení spadá do systému bytové politiky státu. Touto problematikou se zabývají nejen v České republice, ale všechny členské státy řeší potřebu zavedení systému sociálního bydlení. Jelikož neexistuje jednotná definice „sociálního bydlení“, vznikají v jednotlivých zemích EU značné disparity v úrovních sociálního bydlení. (Sociální práce, 2016), (MPSV, 2020)

3.1 Principy sociálního bydlení

- **Princip solidarity** – tvoří jeden z hlavních principů zajišťující sociální politiku státu a předpoklad, že osoby potřebující pomoc ji dostanou.
- **Princip bydlení v bytě** – prioritou je zabezpečit adekvátní bydlení standardního typu, jelikož bydlení např. na ubytovnách může vést k ještě většímu sociálnímu propadu.
- **Princip potřebnosti** – bydlení sociálního typu má být k dispozici cílovým skupinám, které jej opravdu potřebují, a to zejména nejohroženější skupiny. Nicméně, tento princip zahrnuje řádné placení nájemného a nájemci se musí řádně starat a pečovat o své bydlení dle domovního řádu.
- **Princip nediskriminace** – dle zákona č. 198/2009 Sb., je zapovězena diskriminace při poskytování sociálního bydlení např. z důvodu rasy, etnického původu, národnosti, pohlaví, zdravotního postižení, náboženského vyznání, víry, či světového názoru.
- **Individuální a diferencovaný přístup** – tento princip spočívá v reagování na rozdílné potřeby různých osob, a to nejen ve fázi možné ztráty bydlení, ale i jako prevence nebo poskytování potřebných informací.
- **Princip nesegregace** – by měl podporovat a usilovat pomocí nástrojů a systémů sociálního bydlení o to, aby osoby bydlely ve vyhovujících a standardních podmínkách a pokud možno zlepšovat životní podmínky v již dosavadních vyloučených lokalitách (MPSV, 2020).

- **Princip posilování kompetence** – tento princip má za cíl přenést kompetence a vést uživatele sociálního bydlení k větší samostatné odpovědnosti a schopnosti si udržet adekvátní bydlení za pomoci zajištění sociální práce nebo služby.
- **Princip subsidiarity** – znamená, že v rámci systému sociálního bydlení bude vybrán a ponechán konkrétní nástroj a jeho aplikace na úrovni místní příslušné veřejné správy a samosprávy (MPSV, 2020).

3.2 Cílová skupina

Cílovou skupinu mající nárok na pomoc v oblasti sociálního bydlení tvoří skupina osob bez domova a dle typologie ETHOS dále osoby, které se ocitly podle životní úrovně:

- bez střechy nad hlavou (osoby přežívající venku nebo v noclehárnách),
- bez domova (osoby žijící v ubytovnách nebo institucích, např. ubytovna pro bezdomovce, azylové domy, zdravotnická zařízení, zařízení pro děti nebo podporované bydlení),
- v nejistém bydlení (lidé žijící v přechodném bydlení u rodiny nebo přátel, bydlení bez právního nároku, osoby ohrožené vystěhováním nebo osoby ohrožené násilím),
- v nevyhovujícím bydlení (osoby žijící v provizorních nebo neobvyklých obydlích nebo přelidněných bytech).

Výše uvedená typologie, byla v roce 2005 uveřejněna Evropskou organizací FEANTSA, jenž se zabývá problematikou bezdomovectví. Evropská observatoř na základě svých stanovisek definovala tři domény tvořící domov a jejichž absence lze považovat za určitou definici bezdomovectví: (MPSV, 2020)

- fyzická doména – představuje žít ve vyhovujícím obydlí a naplňovat své základní potřeby a celé rodiny
- sociální doména – možnost uchovat si určitý komfort soukromí a udržovat sociální vztahy
- právní doména – mít garanci užívání a právního nároku

3.3 Financování bydlení pro osoby v bytové nouzi

V současné době je sociální bydlení financováno zejména z veřejných zdrojů v podobě veřejných rozpočtů státu, obcí a krajů, avšak tyto finanční prostředky nepokryjí veškeré náklady na sociální služby. Dalším významným investičním nástrojem státu jsou dotační programy MMR „Výstavba pro obce“. Výzvy, jsou vyhlášeny na pořízení sociálních bytů, sociálních domů, smíšených domů a jsou financovány z Evropského strukturálního a investičního fondu (ESIF). Na podporu v oblasti investic na výstavby či rekonstrukce bydlení pro osoby v bytové tísní slouží rovněž výzvy v Integrovaném regionálním operačním programu pro období 2024-2027, Operační program Zaměstnanost plus.

Je zřejmé, že v rámci udržitelnosti v oblasti financování na podporu bydlení pro osoby, které se ocitnou v bytové tísní, bude zapotřebí tyto zdroje financování diversifikovat. Téměř všechny členské státy EU financují sociální bydlení z různých zdrojů, jako jsou např. bankovní půjčky, hypotéky, veřejné půjčky, granty, soukromé prostředky bytových organizací (Šamalová, Vojtíšek, 2021).

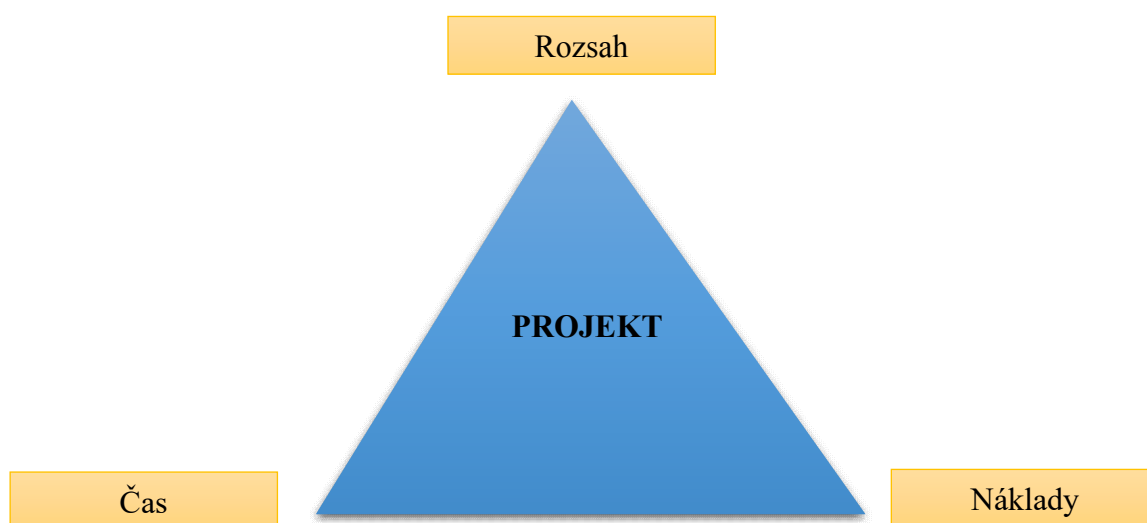
4 TVORBA PROJEKTU

Již při plnění školní povinné docházky se poprvé člověk dostává do kontaktu s prvním projektem, kdy jsou dětem ukládány první samostatné komplexní nebo skupinové úkoly. Projekt se tak stává běžnou součástí našich životů, např. každá rozsáhlá stavba, výzkum, potřebují určitou formu projektu, díky kterým jsou tyto operace realizovány. Ovšem i takový sváteční oběd se při aplikaci metod a pravidel projektového managementu může stát projektem. (Svozilová, ©2016, s. 16)

4.1 Definice projektu

Projektem se rozumí dočasný úkol a soubor činností, jejichž realizace a ukončení

V současné době spadá projektové řízení mezi klíčové a účinné nástroje a prostředky k dosažení efektivnějšího řízení organizací jak na poli podnikatelském, tak i státním. Neexistuje ovšem metodika, která by byla jednotná pro všechny, neboť každá organizace se pohybuje v jiném prostředí a působí na ně různé vlivy jako socioekonomické, demografické atd. (Řeháček, 2013, s. 15). Naproti tomu Skalický uvádí, že projekt se dá vyložit jako určitá činnost omezena zdroji, časem a náklady, jsou to v podstatě tři základní dimenze, které se zobrazují jako projektový trojúhelník, který je znázorněn níže.



Obr. 4 Projektový trojúhelník
(zdroj: vlastní zpracování dle
Skalický et al 2010)

4.2 Fáze projektu

Každý projekt, ať se jedná o menší či rozsáhlejší, má určité fáze, které mají svou logickou a časovou posloupnost, která vede ke zlepšení, kontrole a orientaci v určitých fázích projektu a k následnému úspěšnému dokončení vytyčeného cíle. (Svozilová, 2016, s. 28)

Podle Doležala by si každá organizace měla fázi životního cyklu projektu uzpůsobit dle svého charakteru, neb přílišné konkrétní fáze a kroky životního cyklu projektu mohou mít spíše opačný efekt a organizaci zatěžovat a bránit v lepší flexibilitě. (Doležal a kolektiv, 2016, s. 17)

Nesmíme ovšem opomenout význam jednotlivých fází projektu, tento význam vymezuje ve své publikaci Kathy Schwalbe, kdy je podle ní vždy důležité vymezit si čas na zpětnou kontrolu stavu projektu, než se posune do další projektové nebo produktové fáze. Top management by měl být přítomen a zapojen nejen do oficiálního hodnocení, ale i do všech životních fází projektu, jen tak je docíleno, že cíl projektu a organizace dojdou k úspěšnému dokončení projektu spolu (Schwalbe, 2011, s. 75). Melton dodává, že v podstatě každá jednotlivá etapa je samostatným projektem, jelikož má svůj začátek a konec.



Obr. 5 Fáze řízení projektu (zdroj: vlastní zpracování dle Doležal, 2013)

4.2.1 Identifikace

Na začátku každého projektu je myšlenka, která ve fázi projektu představuje vstup. Tuto myšlenku je potřeba vhodně strukturovaně zformulovat tak, aby se daly jasně a konkrétně určit kroky, o co v projektu půjde, co je hlavním cílem, jak finančně či časově bude projekt náročný. Dokument, který nám slouží, viz uvedené kroky, se nazývá „Projektový záměr“, který tvoří výstup řízení. (Doležel, Krátký, Cingl, 2013)

Během výběru projektu musíme být také podle Kanda:

- být vnímaví k nově rodící se myšlence,
- mít vizi budoucího růstu,
- mít na paměti dlouhodobé cíle,
- provést SWOT analýzu,
- provést předběžnou analýzu a posoudit, je-li návrh projektu smysluplný nebo ne. (Kanda, 2011)

4.2.2 Zadání /definice

Hlavním úkolem a účelem dalšího kroku, je vytvoření základní definice projektu, která je obsažena v Zakládací listině projektu, který tvoří spolu s dalšími dokumenty, jako např. dokumentace k nákupu (pokud je pořízení projektu z vnějšího prostředí), výstup. Naproti tomu vstupem v tomto kroku jsou např. podniková kultura, strategické cíle podniku, lidské zdroje či rozsah pověření sponzora projektu. (Svozilová, 2016)

4.2.3 Plánování

Každý projekt je jedinečný a neexistuje jednotný postup plánování, stanovení metody či techniky. Tato fáze bývá ve většině případů nedoceněna, a přitom patří k nejdůležitějším operacím projektu. (Schwalbe, 2010, s. 108)

K tvorbě a realizaci projektu patří i určitá míra nejistoty, kterou se právě díky procesu plánování, který má mnoho zásadních procesů eliminovat. (Řeháček, 2013, s. 37)

V některých případech při plánování procesů je nezbytné dodržet určitou míru časové posloupnosti. Mezi základní procesy podle Řeháčka níže uvedená tabulka.

Tabulka 1 Základní procesy plánování projektu
(zdroj: vlastní zpracování dle Řeháček, 2013)

Plánování rozsahu prací	Vypracování písemného rozsahu prací jako podkladu pro budoucí projektová rozhodnutí.
Definování rozsahu	Rozdělení hlavních dodávek na menší a lépe zvládnutelné části.
Definování činností	Stanovení konkrétních činností, které musí být provedeny s cílem vytvořit výstupy projektu
Řazení činností	Stanovení a dokumentování vazeb závislostí
Odhadování trvání činností	Odhadování počtu pracovních období, potřebných pro dokončení jednotlivých činností
Sestavení časového rozvrhu	Analyzování pořadí činností, dob trvání činností a požadavků na zdroje s cílem sestavit časový rozvrh projektu.
Plánování zdrojů	Určování, jaké zdroje a v jakém množství jsou třeba pro provádění činností v rámci projektu.
Odhadování nákladů	Stanovení odhadu nákladů na zdroje potřebné pro dokončení činností v rámci projektu.
Rozpočtování nákladů	Přidělování odhadovaných nákladů jednotlivým činnostem v rámci projektu.
Sestavení plánu projektu	Přebírání výsledků plánovacích procesů a jejich zpracování ve formě odpovídajícího dokumentu.

4.2.4 Realizace

Fáze realizace projektu začíná okamžikem ukončení všech schvalovacích a plánovacích procesů. V této fázi je také již připraven projektový tým, který může zahájit práci na projektu (Svozilová, ©2016, s. 198). Podle Řeháčka je to právě projektový tým a pracovníci projektu, kteří musejí koordinovat a řídit různá technická a organizační rozmezí, která se mohou během projektu objevit (Řeháček, 2013).

Realizační fáze je zpravidla nejdelší fází celého projektu a zároveň se při ní spotřebovává nejvíce finančních prostředků. V neposlední řadě se mohou právě v této fázi objevit

nečekané změny v projektu, v týmové spolupráci, nebo vzniklé problémy v dokumentaci (Skalický, 2010). Realizace projektu má určité vstupy, nástroje a techniky a také výstupy, tyto procesy jsou popsány na obrázku níže.



Obr. 6 Proces realizace plánu projektu (zdroj: vlastní zpracování dle Řeháček, 2013)

4.2.5 Ukončení projektu

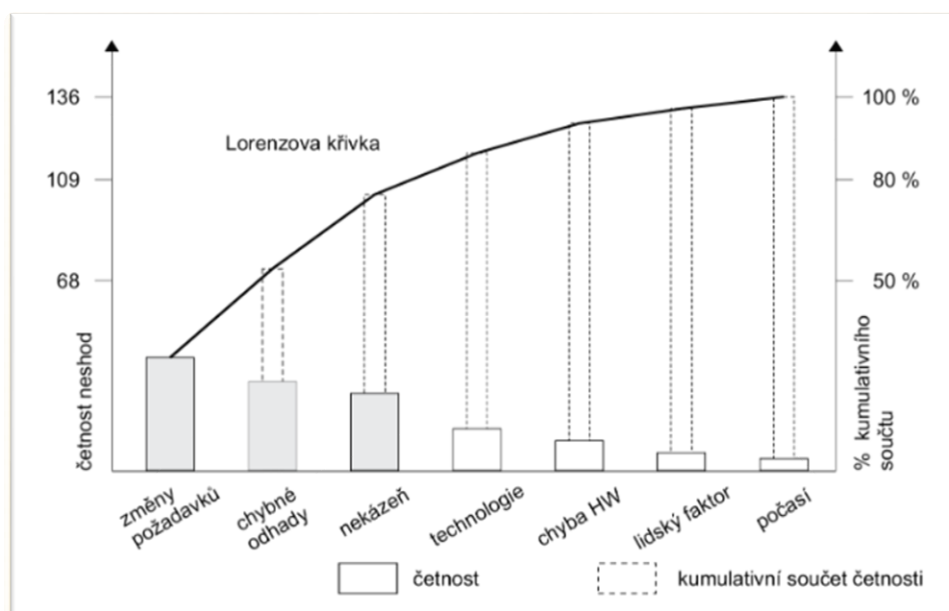
Poslední fáze projektu je zakončena závěrečnou zprávou, ve které manažer projektu provede celkové hodnocení a při které je rovněž konstatováno, že projekt byl úspěšný. Jak se ovšem pozná, že projekt byl úspěšný? Touto otázkou se zabývá i Jiří Skalický ve své publikaci, ve které několikrát připomíná, že úspěšný projekt naplní požadavky a následná očekávání zákazníka, ale i očekávání organizace, která se podílela na celém projektu a přineslo jí to přiměřený zisk. (Skalický, 2010)

Ovšem i v této závěrečné fázi probíhají nezbytné činnosti, které jsou potřebné k úspěšnému zakončení. Závěrečná fáze má dva uzavírací procesy, a to administrativní a ukončení smluvních vztahů. U administrativního uzavírání jde především o doložení všech ověřených dokumentů během celé fáze projektu. Druhá fáze, kdy jde o ukončení smluvních vztahů, která je podobná administrativnímu ukončení, avšak zde se jedná o kontrolu produktu, zda jsou veškeré práce zhotoveny dle plánu a smlouvy (Řeháček, 2013). Nezbytným cílem poslední fáze projektu je i zachycení poznatků a znalostí získaných při jeho realizaci a rovněž poučení se z možných chyb (Melton, 2007).

4.2.6 Vyhodnocení projektu

Nezbytným cílem poslední fáze projektu je i zachycení poznatků a znalostí získaných při jeho realizaci a rovněž poučení se z možných chyb. (Melton, 2007) Ovšem podle Doležal, Mácha a Lacko, (2012) evaluace celého realizovaného projektu by neměla začít dříve, než jsou k dispozici veškerá hodnotící kritéria. V rámci hodnocení jsou k dispozici i různé metody. Mezi nejčastější metody patří:

- postimplementační systémová analýza,
- paretova analýza,
- Ishikawovy diagramy.



Obr. 7 Příklad Paretova diagramu (zdroj: Doležal, 2012)

Úspěch projektu lze stanovit na základě kritérií úspěšnosti, která tvoří měřítko pro posouzení, zda byl projekt úspěšný či nikoliv. Mezi zásadní a hlavní požadavky kritérií jsou:

- srozumitelnost,
- jednoznačnost,
- měřitelnost.

II. PRAKTICKÁ ČÁST

5 PŘEDSTAVENÍ MIKROREGIONU HOLEŠOVSKO

Mikroregion Holešovsko vznikl v roce 2001, kdy byla uzavřena smlouva o založení dobrovolného svazku obcí, které tehdy tvořilo 18 obcí. V současné době sdružuje Mikroregion 21 obcí a svým rozptřením tvoří přirozenou hranici Zlínského a Olomouckého kraje a patří do tzv. NUTS II Střední Morava. Mikroregion byl založen za účelem spolupráce mezi obcemi a řídí se zákonem č. 128/2000 Sb., o obcích (obecní zřízení). Mezi prioritní cíle svazku patří především řešení společných problémů, a to zejména v oblasti technické infrastruktury, dopravy, školství, v oblasti sociální a životního prostředí, ale také pro získání dotačních titulů při společných projektech (Mikroregion Holešovsko, ©2024)



Obr. 8 Poloha Mikroregionu Holešovsko na mapě ČR
(zdroj: Mapa České republiky, ©2024)

5.1 Geografické vymezení

Mikroregion Holešovsko leží ve Zlínském kraji, přesněji severozápadně v jeho části, a tvoří tak přirozenou hranici mezi Olomouckým a Zlínským krajem. Krajina je převážně rovinného rázu, tzv. Holešovská plošina, avšak na západě se otvírá do Hornomoravského úvalu

a na severovýchodě hraničí s pohořím Hostýnských vrchů, které tvoří výrazné pohoří Zlínského kraje. Ve větší míře je území tvořeno zemědělskou půdou, louky a pastviny jsou zastoupeny v menší míře a přibližně 12 % tvoří lesní porost. Celková rozloha pak činí 13 542 hektarů (Mikroregion Holešovsko, ©2024)

5.2 Členské obce

Jádro mikroregionu tvoří město Holešov, které je zároveň jedinou obcí, která je městem a má největší počet obyvatel. Pod Město Holešov spadá také pět katastrálních území, a to Dobrotice, Količín, místní část Všetuly, Žopy a Tučapy. Dalšími členskými obcemi jsou: Bořenovice, Horní Lapač, Kostelec u Holešova, pod který spadá část obce Karlovice, dále Jankovice, Kurovice, Lehotice, Ludslavice, Lukoveček, Martinice, Míškovice, Němčice, Pacetluky, Pravčice, Prusinovice, Přílepy, Roštění, Rymice, Třebětice, Zahnašovice a Žeranovice.

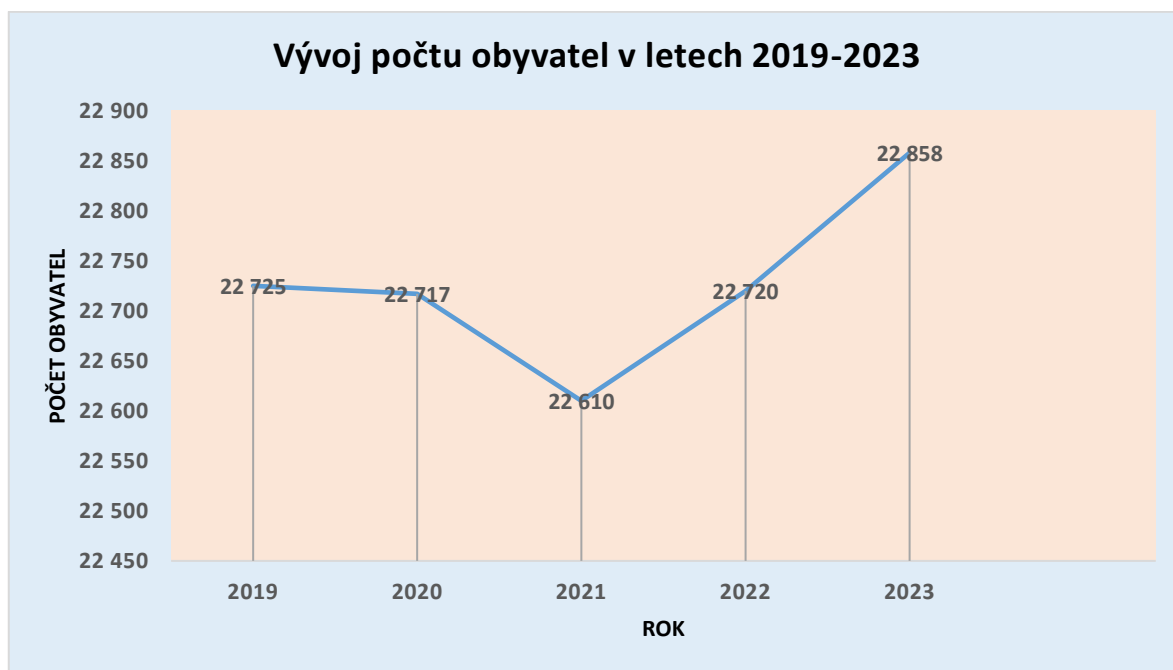
5.3 Obyvatelstvo

V mikroregionu Holešovsko žije k 1. 1. 2023 dle údajů ČSÚ 22 585 obyvatel. Jak ukazují data, nejvíce obyvatel bydlí v Holešově (11 538 obyvatel), který je, jak již bylo zmíněno, největší obcí a zároveň jediným městem mikroregionu.

Tabulka 2 Počet obcí v uvedených kategoriích počtu obyvatel v Mikroregionu Holešovsko k 1.1.2023 (zdroj: vlastní zpracování, na základě dat z ČSÚ, 2023)

Kategorie	Počet obcí	Obce
200-499	10	Bořenovice, Pacetluky, Třebětice, Zahnašovice, Lehotice, Lukoveček, Němčice, Jankovice, Horní Lapač, Kurovice
500-999	7	Žeranovice, Ludslavice, Roštění, Míškovice, Martinice, Pravčice, Rymice
1000-1999	3	Kostelec u Holešova, Prusinovice, Přílepy
10 000-19 999	1	Holešov

Podle statistik se počet obyvatel každým rokem zvyšuje, což je dáno neustálou výstavbou nových rodinných domů, ale také lepšími pracovními podmínky, se kterými úzce souvisí dobrá dopravní infrastruktura. V grafu níže je znázorněn vývoj počtu obyvatel v letech 2019-2023.



Obr. 9 Vývoj počtu obyvatel v mikroregionu v letech (2019-2023)
(zdroj: vlastní zpracování na základě dat z ČSÚ)

5.4 Zdravotnictví

Zdravotní péče má absenci téměř ve všech jeho členských obcích, a to zejména v důsledku jejich malé rozlohy a blízké dojezdové vzdálenosti do zdravotních zařízení v blízkém Holešově, Kroměříži, ale také ve Zlíně. Zdravotním zařízením disponuje pouze Holešov, kde se nachází Poliklinika, ale i např. veterinární ordinace, lékárny, dopravní zdravotní služba. Do větších obcí v mikroregionu dojíždí v určité dny lékař nebo je zde poskytována dětská poradna, jedná se o obce Kostelec u Holešova, Prusinovice, Pravčice a Míškovice. Mikroregion v rámci sociálních služeb nabízí svým občanům Centrum pro seniory, Domácí zdravotní péče Charita, která od března 2023 zajišťuje také službu „Senior taxi“ prostřednictvím firmy Sanita car Holešov, dále provozuje nízkoprahový klub Coolna a sociální aktivizační služby pro rodiny s dětmi. V tabulce č. 3 je uveden počet zdravotních služeb v mikroregionu (Mikroregion Holešovsko, ©2024)

Tabulka 3 Druhy a počet zdravotních zařízení v mikroregionu Holešovsko
(zdroj: vlastní zpracování)

Druh zdravotní služby	počet
Ordinace praktického lékaře	10
Ordinace praktického lékaře pro děti a dorost	3
Ordinace stomatologa	6
Ordinace gynekologa	3
Ordinace specialisty	29
Počet nemocnic	0
Počet lůžek v nemocnicích	0
Počet lékáren	4

5.5 Ekonomika mikroregionu

5.5.1 Hospodářství, struktura ekonomických subjektů

Od devadesátých let procházela ekonomika oblasti, stejně jako celá Česká republika, značnými a významnými přeměnami v důsledku velmi rychlé privatizace spojené s restrukturalizací činností. Došlo k omezení nebo dokonce k zániku (Loana, Dřevopodnik, Cukrovar, Výrobní družstvo Styl) některých výrobních provozů, které byly spojeny s regionem Holešovsko a zaměstnávaly poměrnou část obyvatelstva regionu. Naproti tomu začal rozvoj soukromého podnikání, kdy vznikla řada malých a středních firem, a to především ve sféře nevýrobní, v průmyslu a ve stavebnictví. Podle statistického registru z roku 2000 působilo v mikroregionu Holešovsko 2891 podnikatelských subjektů. V období 2000-2024 došlo k nárustu o 122 %. Tabulka č. 4 níže ukazuje počet podnikatelských ekonomických subjektů podle právní formy.

Mikroregion Holešovsko vzhledem ke své poloze, kdy leží blízko krajského města Zlína, má velký dynamický potenciál, ke kterému přispívá i právě probíhající výstavba rychlostní komunikace R49 a vybudovaná průmyslová zóna, kterou dnes obývá pět firem a další čekají na výstavbu Mikroregion Holešovsko, ©2024)

6 ANALÝZA SÍTĚ SOCIÁLNÍCH SLUŽEB NA ÚZEMÍ MIKROREGIONU HOLEŠOVSKO

V analytické části bude popsán současný stav sociálních služeb na území zkoumaného mikroregionu na základě dat z katalogu sociálních služeb Zlínského kraje a dat z Českého statistického úřadu.

6.1 Typy sociálních služeb Mikroregionu Holešovsko

V mikroregionu Holešovsko působí Úsek sociální práce a sociálních služeb, které má své sídlo na městském úřadě v Holešově. Pod tímto úsekem jsou zřízena tři oddělení, v tabulce níže jsou rozepsány jednotlivé působnosti pracovníků:

Tabulka 4 Působnost jednotlivých pracovníků na úseku sociální práce a sociálních služeb Holešov (zdroj: vlastní zpracování dle Měú Holešov, 2024)

oddělení	Působnost jednotlivých pracovníků
1.	<ul style="list-style-type: none"> • Sociální kurátorka pro dospělé • Sociální pracovnice • Parkovací průkazy, senior taxi
2.	<ul style="list-style-type: none"> • Sociální pracovnice • Sociální poradenství pro různé cílové skupiny osob • Terénní pracovnice
3.	<ul style="list-style-type: none"> • Sociální pracovnice • Opatrovnictví • Komunitní plánování • Romská poradkyně

Na území mikroregionu jsou zastoupeny služby sociální péče, které jsou soustředěny převážně ve městě Holešov. Tyto služby jsou nápomocny osobám, které jsou vlivem fyzické, či psychické indispozice méně soběstační, a proto vyžadují určitou pomoc k lepší integraci

do běžného života a společnosti. V níže uvedené tabulce č.5 jsou uvedeni poskytovatelé sociálních služeb působící na území sledovaného mikroregionu Holešovsko. Spadají zde sociální služby pobytové, ambulantní i služby terénní. Tabulka č.6. poskytuje přehled sociálních služeb počet sociálních zařízení v Mikroregionu a počet míst v jednotlivých zařízeních.

Tabulka 5 Poskytovatelé sociálních služeb v Mikroregionu Holešovsko (zdroj: vlastní zpracování dle Komunitního plánu sociálních služeb města Holešov 2022-2024)

Zařízení poskytující soc. služby	Sociální služby a jiné	Zřizovatel
Centrum pro seniory, příspěvková organizace	Domov pro seniory – pobytová služba Domov se zvláštním režimem – pobytová služba	Město Holešov
Charita Holešov	Domácí zdravotní paliativní péče Charitativní pečovatelská služba Ambulantní a terénní služby Soc. aktivizační služby pro rodiny s dětmi Nízkoprahový klub Coolna Půjčovna kompenzačních pomůcek	Římskokatolická církev-olomoucký arcibiskup
ARGO, společnost dobré vůle Zlín	Terénní program (pomoc sociálně vyloučeným nebo osobám ohrožených sociálním vyloučením-romská komunita)	Nestátní nezisková organizace
Charita Kroměříž	Kontaktní centrum Plus, Terénní program (protidrogová prevence)	Římskokatolická církev-olomoucký arcibiskup
Horizont Kroměříž	Ambulantní a terénní služba sociální rehabilitace osob s duševním onemocněním	Centrum služeb a podpory Zlín, o. p. s.
Centrum duševního zdraví	Terénní sociálně zdravotní služby pro osoby s duševním onemocněním	Centrum služeb a podpory Zlín, o. p. s.
Dětské centrum Zlín, p. o.	Soc. aktivizační služby pro rodiny s dětmi Krizová pomoc	Zlínský kraj
Středisko rané péče Educo Zlín z. s.	Raná péče (Pro rodiny s dětmi s mentálním, pohybovým a kombinovaným postižením a s ohroženým vývojem)	Středisko rané péče Educo Zlín z.s.

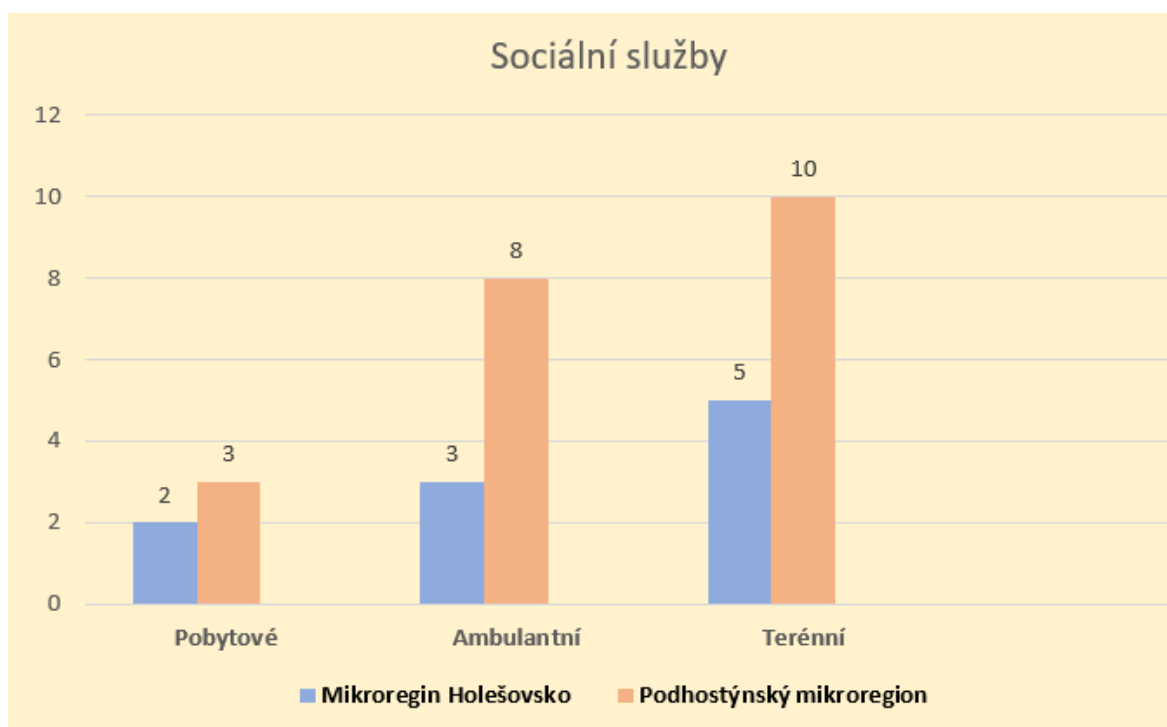
Tabulka 6 Počet sociálních zařízení v mikroregionu Holešovsko k 31.12.2022 (zdroj: vlastní zpracování dle dat z ČSÚ, 2024)

Zařízení sociálních služeb	Počet zařízení	Počet míst v zařízení
Domov pro seniory	2	154
Domovy pro osoby se zdravotním postižením		
Azylové domy		
Chráněné bydlení		
Denní stacionáře		
Nízkoprahová zařízení pro děti a mládež	1	
Sociální poradny		

Tabulka 7 Počet sociálních zařízení ve Zlínském kraji k 31.12.2022 (zdroj: vlastní zpracování dle dat z ČSÚ)

Zařízení	Počet zařízení	Počet míst v zařízeních
Domovy pro seniory	39	2341
Domovy pro osoby se zdravotním postižením	16	666
Azylové domy	13	408
Chráněné bydlení	16	283
Denní stacionáře	19	
Týdenní stacionáře		20
Nízkoprahové zařízení pro děti a mládež	18	-
Sociální poradny	29	-
Domy na půli cestě		31
Domovy se zvláštním režimem		1396

V rámci analýzy bylo provedeno porovnání sociálních služeb se sousedním Podhostýnským mikroregionem. Tento mikroregion je svazkem 15 obcí a nachází se v severní části Zlínského kraje. Jak je z obr. Č. 10 patrné, porovnávaný mikroregion disponuje více sociálními službami, ale i sociálním bydlením, který v Mikroregionu Holešovsko chybí. Na území zkoumaného regionu chybí pobytové služby, a to zejména pro zdravotně postižené, dále je zde úplná absence zařízení pro osoby, které se ocitnou bez střechy nad hlavou. Dle údajů Městské policie Holešov se na daném sledovaném území pohybuje 18 osob bez domova a větší počet osob závislých na omamných látkách. V tabulce č.7 SWOT analýze jsou shrnuty silné a slabé stránky daného území a rovněž její příležitosti a hrozby.



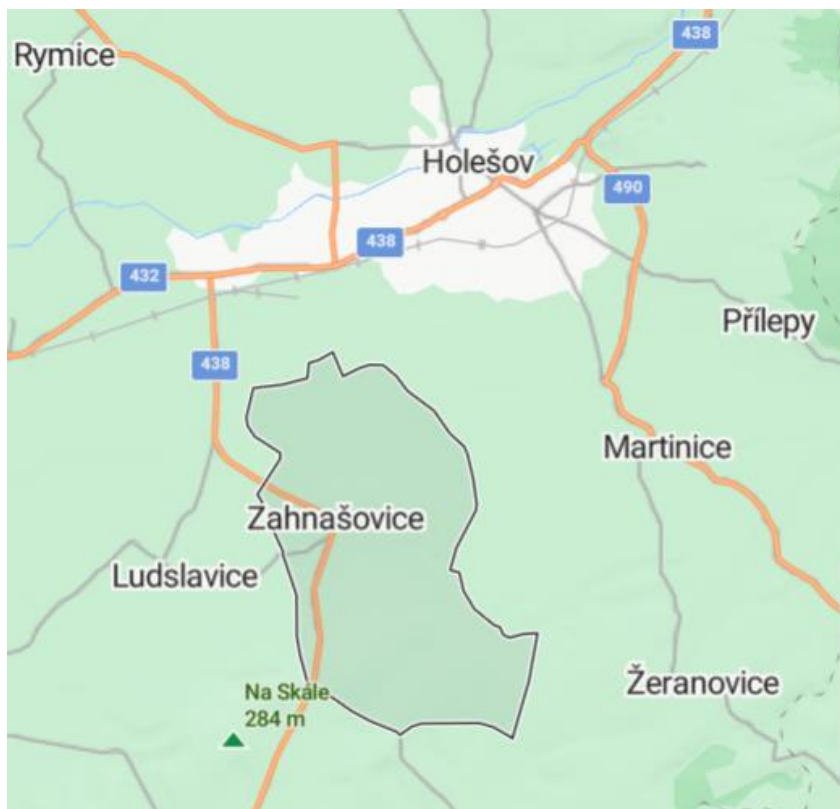
Obr. 10 Sociální služby v Mikroregionu Holešovsko a Podhostýnském mikroregionu
(zdroj: vlastní zpracování)

Tabulka 7 SWOT analýza sociálních služeb v mikroregiony Holešovsko
(zdroj: vlastní zpracování)

Silné stránky	Slabé stránky
<ul style="list-style-type: none"> • dobrá práce Odboru sociálních věcí a zdravotnictví MÚ Holešov • působnost kurátora pro dospělé • nabídka sociálních služeb – sociální prevence • možnost rekvalifikace-ÚP Holešov • zaměstnávání v programu VPP • podpora Zlínského kraje a státu 	<ul style="list-style-type: none"> • nedostatek finančních prostředků poskytovatelů, zadavatelů a uživatelů • absence sociálního právního poradenství v Holešově • nízká finanční gramotnost obyvatel • nízká vzdělanost osob, které jsou ohroženy sociálním vyloučením • existence práce konaná na černo • absence noclehárny a nízkoprahového denního centra • nízká možnost uplatnitelnosti na trhu práce
Příležitosti	Rizika
<ul style="list-style-type: none"> • možnost využití a čerpání finančních prostředků z OP EU • větší příležitost v zaměstnání (rozzůstající se Průmyslová zóna) • rekvalifikační kurzy • motivační programy pro osoby vyloučené 	<ul style="list-style-type: none"> • nedostatek finančních prostředků na realizaci integračních programů • nestabilita sociální politiky • sociálně patologické jevy – alkohol, cigarety, drogy • nedostatek motivace osob k řešení SV

7 NÁVRH PROJEKTU NA VÝSTAVBU SOCIÁLNÍCH BYTŮ VE VYBRANÉ OBCI MIKROREGIONU HOLEŠOVSKO

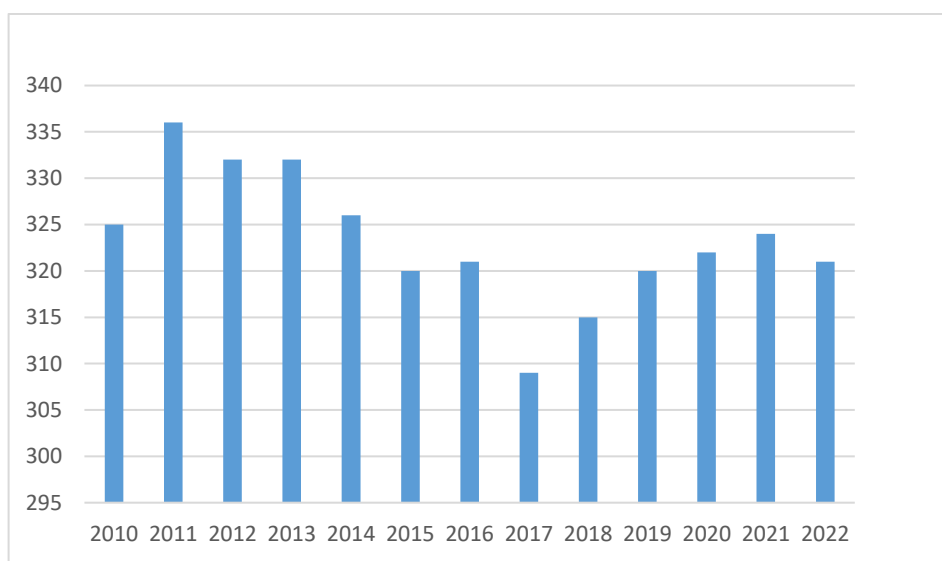
V návrhové části bude vytvořen projekt na výstavbu sociálního bydlení ve vybrané obci mikroregionu Holešovsko. Vybranou obcí jsou Zahnašovice, jelikož nedisponují žádným sociálním bydlením.



obr. 11 Snímek obce Zahnašovice (zdroj: Mapy.cz)

7.1 Charakteristika obce

Obec Zahnašovice se nachází v okrese Kroměříž, který je součástí Zlínského kraje a leží zhruba 3 km od města Holešova. Tato obec je součástí mikroregionu Holešovsko. Počet obyvatel obce je aktuálně 321 a katastrální výměra je 235 ha. Obcí protéká potok Mojena a za obcí se nachází revitalizovaný rybník. V obci působí několik spolků, které se aktivně zapojují do dění v obci.



obr. 12 Vývoj počtu obyvatel v Zahnašovicích v letech (2010-2022)

(zdroj: vlastní zpracování na základě dat z ČSÚ)

7.1.1 Občanská vybavenost

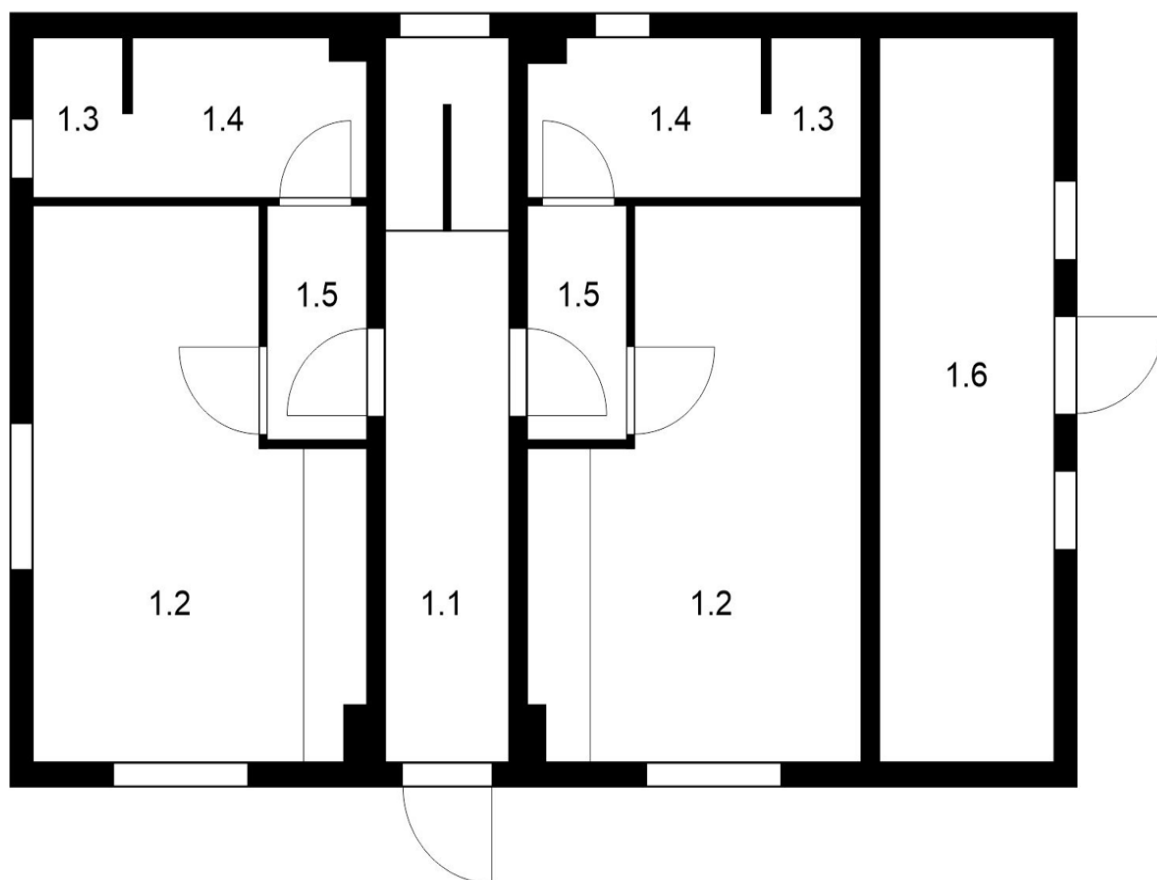
Obec disponuje pouze Obecním úřadem s knihovnou. V minulosti zde byla i Mateřská škola a malotřídní základní škola, ale obě tato zařízení byla uzavřena pro nedostatečný počet dětí. Místní děti dojíždějí do 1 km vzdálené vesnice Ludslavice, kde je MŠ i první stupeň ZŠ, na druhý stupeň dojíždějí děti do 5 km vzdáleného Holešova, kde se nachází celkem tři základní školy a gymnázium.

V obci byl dříve i obchod s potravinami, který se před dvěma lety zavřel pro jeho nerentabilitu. Do obce však v určité dny a pravidelnou hodinu jezdí pojízdné prodejny pečiva a masna. V dohledné době se bude projednávat návrh na vybudování prodejny z odkoupeného domu, ve kterém se plánuje prodejna s nájemním bytem pro potencionálního prodejce.

7.2 Podrobný popis projektu

Projekt řeší novostavbu dvoupodlažního metrážního nájemního sociálního domu se čtyřmi samostatnými bytovými jednotkami. Bytový komplex bude obsahovat dva byty 1+kk 32 m² a třetí byt 3 byt 2+kk 41 m². Celková zastavěná užitná plocha budovy činí 192 m². Za budovou se bude nacházet dvůr, který bude zpevněn zámkovou dlažbou, uprostřed se pak bude nacházet zelená plocha. Na východní straně před objektem bude provedena úprava chodníku a parkoviště pro auta.

Každý byt bude vybaven základním vybavením. V bytě 2+kk je toaleta samostatně. Pod schody bude situována úklidová místnost s výlevkou, kde bude přívod studené vody a teplá voda bude řešena průtokovým ohřívačem. Koupelny budou vybaveny sprchovým koutem, umyvadlem. Všechny byty budou rovněž vybaveny kuchyňskou linkou s dřezem a elektrickým sporákem. V budově se budou nacházet i nebytové prostor sloužící jako prádelna a úklidová místnost.



Obr. 13 Půdorys 1. podlaží (zdroj: vlastní zpracování)

Tabulka 8 Legenda místností 1 podlaží

(zdroj: vlastní zpracování)

Číslo místnosti	Účel místnosti
1.1	Chodba
1.2	Kuchyň
1.3	WC
1.4	Sprcha
1.5	Předsíň
1.6	Víceúčelový prostor



Obr. 14 Půdorys druhého podlaží (zdroj: vlastní zpracování)

Tabulka 9 Legenda místností 2 podlaží

(zdroj: vlastní zpracování)

Číslo místnosti	Účel místnosti
2.1	Chodba
2.2	kuchyň
2.3	WC
2.4	Sprcha
2.5	Předsíň
2.6	Kuchyň
2.7	Pokoj
2.8	Sprcha
2.9	WC

7.3 Cíl projektu

Cílem projektu je zajistit občanům obce, kteří se ocitnou v tíživé bytové situaci nebo žijí v důsledku jiných vlivů v nevyhovujících životních podmínkách a nabídnout jim finančně

dostupné bydlení na překlenutí obtížné bytové situace. Toto bydlení bude rovněž k užítku i jiným občanům mikroregionu Holešovsko, jelikož tímto zařízením nedisponují žádné obce.

7.4 Cílová skupina

Projekt na výstavbu sociálního bydlení je pro cílovou skupinu osob, které jsou vymezeny v zákoně, ale také ve specifických pravidlech pro žadatele a příjemce, jenž budují výstavbu z operačních programů

- Osoby bez střechy nad hlavou (osoby přežívající venku nebo v noclehárnách,
- osoby bez domova (osoby bydlící v ubytovnách nebo institucích, např. sociálních ubytovnách, ubytovnách pro bezdomovce, azylových domech, ve věznicích, zdravotnických zařízeních pro děti nebo podporovaném bydlení),
- v nejistém bydlení (lidé žijící v přechodném bydlení u rodiny, přátel, bydlení bez právního nároku, osoby ohrožené vystěhováním nebo osoby ohrožené násilím),
- v nevyhovujícím bydlení (osoby žijící v provizorních nebo neobvyklých obydlích, v neobyvatelném bydlení nebo přelidněných bytech).

7.5 Rizika projektu

Realizace projektu vždy s sebou nesou určitá rizika, jak předvídatelná, tak nepředvídatelná. Každopádně je vždy dobré počítat s možnými riziky a předcházet tak neočekávaným nepříjemnostem, které mohou negativně ovlivnit celý projekt. Již na úplném počátku náš projekt může ztroskotat v podobě zamítnutím dotace. Existují však rizika, kterým lze předejít, a to zejména ve výběru dodavatele, kdy je možno na základě recenzí zjistit serióznost dané firmy. Na druhou stranu nelze ovlivnit narůstající ceny na trhu, které mohou navýšit počáteční náklady až o několik procent navíc. V tabulce níže je provedena analýza rizik.

Tabulka 10 Analýza rizik projektu (zdroj: vlastní zpracování)

Druh rizika	Riziko	Ovlivnitelnost	Popis rizika	Předcházení možných rizik
Nekvalitně zpracovaná projektové dokumentace	vysoké	Ano	Pozdržení začátku projektu, navýšení nákladů nebo vznik nezpůsobilých výdajů	Výběr prověřeného zpracovatele,
Výběr nekvalitního dodavatele	Vysoké	Ano	Možné riziko nedodržení harmonogramu a cíle celého projektu	Výběr prověřeného dodavatele
Zvýšení cen vstupů	Vysoké	Ne	Zvýší se celkové náklady	Při sestavování rozpočtu počítat s možným navýšením nákladů a vstupů
Nedostatek finančních prostředků	vysoké	Ano	Může se zvýšit riziko ohrožení samotného projektu	Vtvořit si dostatečnou rozpočtovou rezervu
Živelné pohromy	Vysoké	ne	Protažení realizace projektu, změna harmonogramu, zvýšení nákladů na odklázeč práce	Dostatečné pojištění projektu a mít finanční rezervu.
Nedodržení stanovených kritérií	Střední	Ano	Hrozí možné sankce a hrozí riziko neproplacení způsobilých výdajů nebo navrácení dotace	Dostatečná kontrola projektového týmu v jednotlivých fázích

7.6 Výchozí stav budovy

Jedná se o rodinný dům č. p. 34, který obec odkoupila a je v jeho vlastnickém právu. Budova leží na konci řadové zástavby na návsi naproti kostela Nanebevzetí Panny Marie. Pozemek je v katastru nemovitostí veden jako zastavěná plocha a nádvoří a nachází se na něm objekt k bydlení č. p. 34. Dle územního plánu budova spadá do ploch SO, což jsou plochy smíšené obytné. Na návsi nedaleko budovy se nachází Obecní úřad s knihovnou a přilehlým dětským hřištěm.

p. č. st. 63

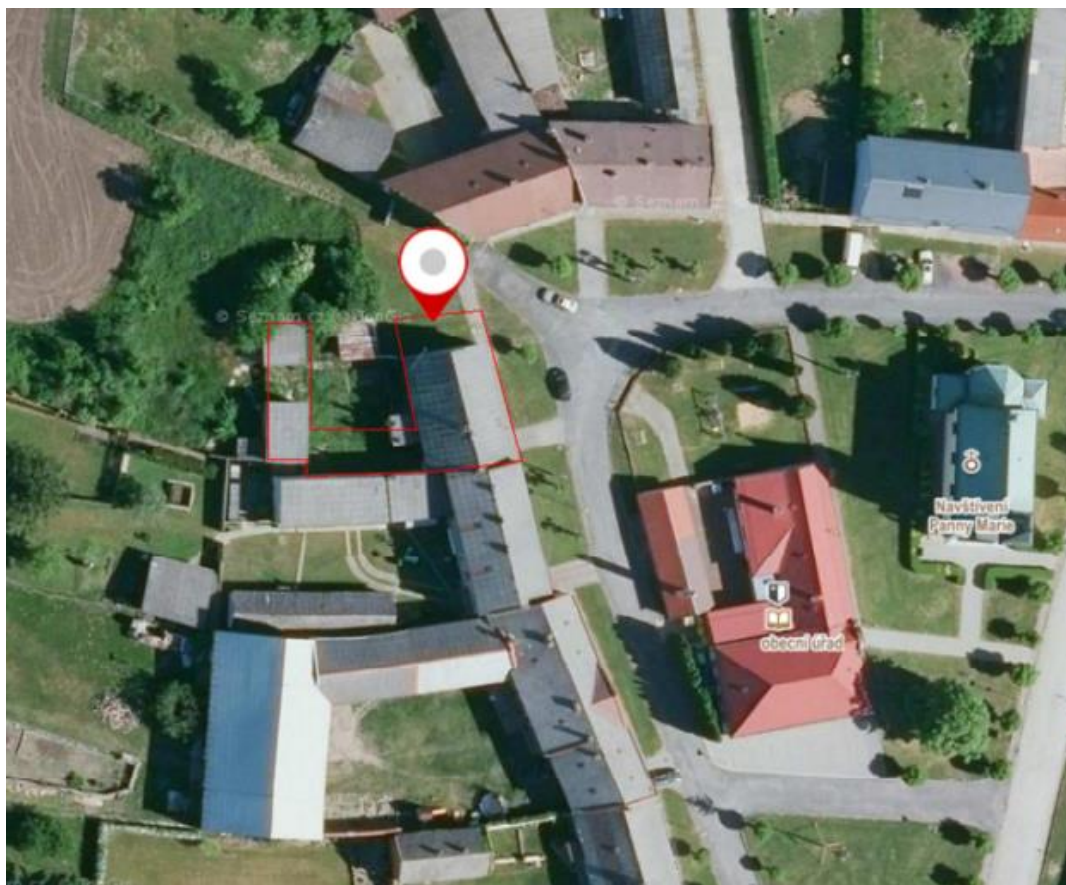
Výměra	769 m ²
Druh pozemku	Zastavěná plocha a nádvoří
Vlastnické právo	Obec Zahnašovice, č. p. 43, 769 01 Zahnašovice

p. č. 369

Výměra	8135 m ²
Druh pozemku	Ostatní plocha/ostatní komunikace
Vlastnické právo	Obec Zahnašovice, č.p. 43, 769 01 Zahnašovice



Obr. 14 Dům č.p. 34 (zdroj: Google maps,2024)



Obr. 15 Objekt realizace (zdroj: ČÚZK, 2024)

7.7 Financování projektu

Projekt bude financován z přebytku hospodaření minulých let(úspor) z běžného účtu ex-ante a na zbytek doplatku si vezme obec úvěr z banky, kde budou sjednané podmínky předčasného splacení úvěru.

7.8 Výběr operačního programu

Na projekt pro výstavbu sociálního bydlení v obci Zahnašovice byla vybrána 25. výzva IROP – Sociální bydlení – SC 4.2 (MRR) z Operačního programu Zaměstnanost +. Jednalo se o průběžnou a jednokolovou výzvu. Obec Zahnašovice splňovala požadavky oprávněného žadatele, jelikož tato výzva podporovala i obce v méně rozvinutých regionech, do kterých spadá i Zlínský kraj, ve kterém se obec nachází.

7.9 Harmonogram projektu

V níže uvedené tabulce č. 10 harmonogramu realizace projektu jsou uvedeny časově a posloupně jednotlivé etapy. Realizace stavby a její počátek je naplánován na měsíc září roku 2024, kdy proběhnou důležité a nezbytné administrativní práce, které se předpokládají vyřídit do konce roku 2024.

V další etapě je již naplánována fyzická realizace stavby, která započne v únoru, a to stávajícího objektu s následným úklidem a přípravou terénu pro začátek výkopových prací, jejichž začátek je naplánován měsíc duben. Od května by měly již probíhat stavební práce od budování základů včetně hydroizolací a ochranou proti prostupu inženýrských sítí. Samotná hrubá spodní stavba by měla proběhnout od května až do prosince roku 2025.

Poslední etapa realizace započne v lednu 2026, kdy v první fázi bude provedena realizace hrubých instalací, které zahrnují rozvody vody, kanalizace, elektřiny, plynu, vzduchotechniky, ústředního topení a podkladové vrstvy podlah atd. Následně se bude pokračovat v realizaci vnitřních omítek, podlah, obkladů až po vnitřní a natěračské práce a kompletace instalací. Poslední a finální etapa bude realizace fasády a dokončovací klempířské práce, které by měli být dokončeny v listopadu 2026, kdy by měla být stavba zkontrolována a následně v prosinci téhož roku zkolaudována a zapsána katastru nemovitostí. V dalším roce proběhne ještě následná úprava terénu a realizace zahrady, která již není zahrnuta v harmonogramu. Na tuto dokončovací práce se počítá s obecními zaměstnanci.

Předpokládané datum zahájení výstavby: 1. 9. 2024

Předpokládané datum ukončení výstavby: 20. 12. 2026

Předpokládaná doba trvání: 28 měsíců

7.10 Návrh rozpočtu

Při sestavování rozpočtu jsme se drželi zásady 3E (Hospodárnost, Účelnost, Efektivita). Návrh rozpočtu je sestaven na základě časového harmonogramu a rozdělen na způsobilé výdaje dle jednotlivých fází projektu a na výdaje nezpůsobilé, které nelze uplatnit při vyúčtování.

Při výpočtu jednotlivých položek bylo vycházeno z ceny obvyklé, což znamená cena vycházející z dané doby a v dané oblasti. Při výpočtu se rovněž vycházelo z cenové nabídky jedné stavební firmy, kdy byly použity jednotkové ceny a přepočítány na daný projekt v RTS.

První položku tvoří vyhotovení projektové dokumentace a studie proveditelnost, kdy v částce je již zahrnuta projektová činnost, která tvoří 75 %, z celkové částky, dále stavební dozor (autorský dozor) 20 % a inženýrská činnost, tvořící 5 % z celkové částky 310 000 Kč.

Dále jsou výdaje rozděleny na fyzickou realizaci stavby a vnitřní základní vybavení. Fyzická realizace stavby zahrnuje veškeré stavební a zednické práce od demolice až po kolaudaci. Celková cena stavebních prací činí 6 259 720 mil. Kč. Jednotlivé položky jsou již součtem jednotlivých položek související s danou stavební činností.

Celkové náklady na pořízení základního vybavení činí 250 920 Kč a nezpůsobilé výdaje činí 4 500 Kč.

Tabulka 12 Návrh rozpočtu (zdroj: vlastní zpracování dle RTS)

způsobilé výdaje – administrativní fáze projektu	
činnost/položka	Cena (v Kč)
vyhotovení projektové dokumentace a studie proveditelnost	310 000
stavební povolení	10 000
cena celkem	320 000
způsobilé výdaje – fyzická realizace projektu	
činnost/položka	Cena (v Kč)
Demolice	720 000
Základní konstrukce (terénní práce, odvoz sutí, základová deska)	387400
Izolace proti vodě a zemní vlhkosti, podzemní izolace	120 000
Svislé zděné konstrukce	1 200 000
Stropy	500 000
Schodiště	120 000
Střešní konstrukce (krov, svrchní část, klempířské práce, technik)	650 000
Malířské práce	32 000
Výplň otvorů (vchodové dveře, okna)	460 000
Vnitřní omítky	150 000
Rozvody (vody, elektřiky, hromosvod)	256 000
podlahy	130 000
topení	450 000
fasáda	480 000
Klempířské práce	25 000
Revizní zprávy	3 000
Kolaudace	900
Cena celkem	5 684 300
způsobilé výdaje – vnitřní základní vybavení	
činnost/položka	Cena (v Kč)
4 ks WC kombi	10 800
4 ks umyvadlo	5 560
4 ks sprchový kout	15120
12 ks vodovodní baterie	8 640
1 ks elektrický boiler	23 600
1 ks plynový kotel	56 000
4 ks Kuchyňská linka	48 400
4 ks dřez	8 400
4 ks elektrický sporák	29 400
14 ks interiérové dveře včetně kování	45 000
cena celkem	250 920
nezpůsobilé výdaje	
činnost/položka	Cena (v Kč)
publicita projektu vyhotovení laminátové tabule A3	2 500
zápis do katastru nemovitostí	2 000
Cena celkem	4 500
Cena celkem v Kč (včetně nezpůsobilých výdajů)	6 259 720

7.11 Zajištění udržitelnosti

Doba udržitelnosti je dle obecných pravidel výzvy 20 let. Po tuto dobu bude objekt ve výhradním vlastnictví obce, kdy budou z obecního rozpočtu vyčleněny každý rok finance na zajištění chodu a údržby daného objektu.

Po celou dobu udržitelnosti sociálního bydlení budou nabízeny volné kapacity sociálních bytů, které budou vyvěšeny na webových stránkách obce Zahnašovice, ale také na stránkách okolních obcí, Úřadu práce ČR a rovněž bude kontaktováno MPSV, které na svých stránkách může informovat o volných kapacitách sociálního bydlení.

Rovněž bude dodržena podmínka, kdy před podpisem nájemní smlouvy bude požadováno Prohlášení o výši příjmu a vlastnictví, kdy tyto osoby musí podat prohlášení, že k datumu podpisu nájemní smlouvy nevlastní, nespoluovlastní nebo nepronajímají žádnou nemovitost, rekreační objekt či byt.

7.12 Publicita projektu

Publicita projektu tvoří poslední a povinnou závěrečnou fázi projektu, která je stanovená i v podmínkách pro získání dotací. Publicita bude provedena na obecních webových stránkách, ale i na sociálních sítích. Rovněž budou vyhotoveny souhrnné informace, jež budou nabídnuty do regionálních médií. Plánuje se i oficiální slavnostní otevření, na které budou pozváni zástupci mikroregionu, regionální TV a novináři. U každé propagace či pozvánky bude zdůrazněna podpora z IROP a fondů EU, které přispěly k většinovému financování projektu.

ZÁVĚR

Bakalářská práce byla zaměřena na zhodnocení současného stavu sociální infrastruktury v mikroregionu Holešovsko s cílem navrhnout projekt na výstavbu sociálního bydlení ve vybrané obci, které by poskytlo ubytování cílové skupině obyvatel. Podle dostupných statistik naše populace velmi rychle stárne, což s sebou nese zhoršení zdravotního stavu nejen fyzického, ale také psychického. Tito lidé se tak mohou ocitnout v tíživé životní situaci, kdy se jejich měsíční příjem dostane na hranici životního minima a nejsou schopni například platit nájem. Rovněž také přibývá osob s psychickými poruchami a demencí, což je i důsledkem hektického života, kdy mnoho rodin musí řešit právě existenční problémy kvůli stále narůstajícím cenám potravin, ale také energií a nájmu.

V teoretické části byly vymezeny základní pojmy týkající se sociální politiky a její důležitosti pro celý systém naší společnosti. Byly představeny jak cíle, principy, aktéři sociální politiky, tak role státu jako nezastupitelného subjektu. Sociální politika má mnoho oborů a další kapitoly se zaměřili na oblast sociálních zařízení a sociálního bydlení, které spadají do oboru zanedbanosti. Poslední kapitola teoretické části byla zaměřena na tvorbu projektu, jeho definici a jednotlivé fáze, které jej provázejí.

Praktická část byla zaměřena na představení mikroregionu Holešovsko, jeho geografické vymezení, členské obce, socio-demografickou analýzu a ekonomiku. Následovala analýza sociálních služeb na základě dostupných informací z Katalogu sociálních služeb ve Zlínském kraji, z dat Registru sociálních služeb a z dat Českého statistického úřadu. V rámci analýzy byly porovnány dva mikroregiony, co se týká sociálních služeb na daném území. S mikroregionem Holešovsko, byl porovnán sousední mikroregion Podhostýnsko. Jak ukázala data, právě sousední mikroregion disponuje vyšším počtem sociálních služeb a zařízení, ale také sociálním bydlením, které v Mikroregionu Holešovsko chybí. Analytická část byla zakončena SWOT analýzou sociálních služeb, která shrnula silné a slabé stránky a možné příležitosti do budoucna, ale také možná rizika.

V poslední návrhové části byl již představen návrh na zlepšení sociální infrastruktury v podobě projektu na výstavbu sociálního bydlení, které v daném mikroregionu chybí. Po úvodním představení vybrané obce Zahnašovice následoval podrobný popis projektu, včetně výkresů půdorysů, analýza rizik, harmonogram projektu, ale i návrh rozpočtu.

Navrhovaný projekt na výstavbu sociálního bydlení vycházel z volného objektu, který má ve svém majetku obec Zahnašovice, ale zatím byl tento objekt prázdný a zcela bez využití. Proto bude tato bakalářská práce poskytnuta a presentována obecnímu úřadu.

SEZNAM POUŽITÉ LITERATURY

CUNNINGHAM, Jo a CUNNINGHAM, Steve, 2017. *Social policy & social work: an introduction*. 2nd editio

ČÁMSKÝ, Pavel; SEMBDNER, Jan a KRUTILOVÁ, Dagmar, 2011. *Sociální služby v ČR v teorii a praxi*. Vyd. 1. Praha: Portál. ISBN 9788026200277.

ČESKÝ STATISTICKÝ ÚŘAD, 2023. [online]. Praha: Český statistický úřad. Dostupné z <https://www.czso.cz>

DOLEŽAL, Jan; KRÁTKÝ, Jiří a CINGL, Ondřej, 2013. *5 kroků k úspěšnému projektu: 22 šablon klíčových dokumentů a 3 kompletní reálné projekty*. Grada. ISBN 978-80-247-4631-9.

DUKOVÁ, Ivana; DUKA, Martin a KOHOUTOVÁ, Ivanka, 2013. *Sociální politika: Učebnice pro obor sociální činnost*. Grada. ISBN 978-80-247-3880-2.

HAŠKOVCOVÁ, Helena, 2012. *Sociální gerontologie*. Galén. ISBN 978-80-7262-900-8.

JAN, Mertl, 2023. *Sociální politika, 7. vydání*. Wolters Kluwer. ISBN 978-80-7676-675-4.

KACZOR, Pavel, 2015. *Sociální politika a sociální systém ČR*. Vydání první. Praha: Oeconomica, nakladatelství VŠE. ISBN 9788024520964.

KRÁLOVÁ, Jarmila a RÁŽOVÁ, Eva, 2012. *Sociální služby a příspěvek na péči: komentář, právní předpisy ...* Práce, mzdy, pojištění. Olomouc: ANAG. ISBN 978-80-7263-748-5.

Mapy České republiky [online]. [cit. 2024-05-13]. Dostupné z: <http://www.mapaceskerekrepubliky.cz/mapa-kraju>

MAREK, Jakub; STRNAD, Aleš a HOTOVCOVÁ, Lucie. *Bezdomovectví: v kontextu ambulantních sociálních služeb*. Vyd. 1. Praha: Portál, 2012. ISBN 9788026200901.

MATOUŠEK, Oldřich, 2011. *Sociální služby*. Portál. ISBN 978-80-262-0041-3.

MELTON, Trish, 2007. *Project management toolkit: the basics for project success*. Boston, MA: Elsevier. ISBN 9780750684408.

Mikroregion Holešovsko [online]. [cit. 2024-05-15]. Dostupné z: <https://www.mikroregionholesovsko.cz/>

Ministerstvo práce a sociálních věcí. 2024 [online]. [cit. 2024-05-08]. Dostupné z: <https://www.mpsv.cz/>

Podhostýnský mikroregion [online]. [cit. 2024-05-15]. Dostupné z: <https://www.podhostynsko.cz/>

PRUDKÁ, Šárka, 2015. *Sociální služby pro seniory v kontextu sociální politiky*. Praha: Wolters Kluwer. ISBN 9788074788390.

SKALICKÝ, Jiří; JERMÁŘ, Milan a SVOBODA, Jaroslav, 2010. *Projektový management a potřebné kompetence*. Plzeň: Západočeská univerzita v Plzni. ISBN 9788070439753.

Sociální politika: realizace, cíle a projevy [online]. [cit. 2024-05-12]. Dostupné z: <https://www.politicky-slovník.cz/politicke-mysleni/socialni-politika-realizace-cile-a-projevy/>

ŠÁMALOVÁ, Kateřina a VOJTÍŠEK, Petr, 2021. *Sociální správa: Organizace a řízení sociálních systémů*. Grada. ISBN 978-80-271-2195-3.

VOZILOVÁ, Alena, 2011. *Projektový management. 2., aktualiz. a dopl. vyd.* Expert. Praha: Grada. ISBN 9788024736112.

Zákony pro lidi [online]. [cit. 2024-05-08]. Dostupné z: <https://www.zakonyprolidi.cz/>
Ministerstvo práce a sociálních věcí. 2024 [online]. [cit. 2024-05-08]. Dostupné z: <https://www.mpsv.cz/>

25. výzva IRPO-Sociální bydlení- SC 4.2 (MRR) [online]. [cit. 2024-05-15]. Dostupné z: <https://irop.gov.cz/cs/vyzvy-2021-2027/vyzvy/25vyzvairop>
Zkopírovat citaci

SEZNAM POUŽITÝCH SYMBOLŮ A ZKRATEK

Atd	a tak dále
ČR	Česká republika
ČSÚ	Český statistický úřad
ČÚZK	Český úřad zeměměřictví a katastr nemovitostí
ESIF	Evropský strukturální investiční fond
EU	Evropská Unie
ETHOS	Evropská typologie bezdomovectví a vyloučení
Kč	Koruna české
Mil	milion
MPSV	Ministerstvo práce a sociálních věcí
OP	Operační program
Sb.	Sbírka
Spol.	společnost
IROP	Integrovaný regionální operační systém
TV	Televize
ÚP	Úřad práce
VPP	Veřejně prospěšné práce

SEZNAM OBRÁZKŮ

Obr. 1 Předpoklady sociální politiky (zdroj: vlastní zpracování dle Duková et al, 2013)...	12
Obr. 2 Aktéři sociální politiky	14
Obr. 3 Ambulantní a pobytové služby (zdroj: vlastní zpracování dle Marek et al, 2012)...	20
Obr. 4 Projektový trojúhelník (zdroj: vlastní zpracování dle Skalický et al 2010)	24
Obr. 5 Fáze řízení projektu (zdroj: vlastní zpracování dle Doležal, 2013).....	25
Obr. 6 Proces realizace plánu projektu (zdroj. vlastní zpracování dle Řeháček, 2013)	28
Obr. 7 Příklad Paretova diagramu (zdroj: Doležal, 2012)	29
Obr. 8 Poloha Mikroregionu Holešovsko na mapě ČR	31
Obr. 9 Vývoj počtu obyvatel v mikroregionu v letech (2019-2023)	33
Obr. 10 Sociální služby v Mikroregionu Holešovsko a Podhostýnském mikroregionu.....	38
obr. 11 Snímek obce Zahnašovice (zdroj: Mapy.cz)	40
obr. 12 Vývoj počtu obyvatel v Zahnašovicích v letech (2010-2022).....	41
Obr. 13 Půdorys 1. podlaží (zdroj: vlastní zpracování)	42
Obr. 14 Půdorys druhého podlaží (zdroj: vlastní zpracování)	43

SEZNAM TABULEK

Tabulka 1 Základní procesy plánování projektu.....	27
Tabulka 2 Počet obcí v uvedených kategoriích počtu obyvatel v Mikroregionu Holešovsko k 1.1.2023 (zdroj: vlastní zpracování, na základě dat z ČSÚ, 2023).....	32
Tabulka 3 Druhy a počet zdravotních zařízení v mikroregionu Holešovsko	34
Tabulka 4 Působnost jednotlivých pracovníků na úseku sociální práce a sociálních služeb Holešov (zdroj: vlastní zpracování dle Měú Holešov, 2024)	35
Tabulka 5 Poskytovatelé sociálních služeb v Mikroregionu Holešovsko (zdroj: vlastní zpracování dle Komunitního plánu sociálních služeb města Holešov 2022-2024)	36
Tabulka 6 Počet sociálních zařízení v mikroregionu Holešovsko k 31.12.2022 (zdroj: vlastní zpracování dle dat z ČSÚ, 2024)	37
Tabulka 7 SWOT analýza sociálních služeb v mikroregionu Holešovsko.....	39
Tabulka 8 Legenda místností 1 podlaží	42
Tabulka 9 Legenda místností 2 podlaží	43
Tabulka 10 Analýza rizik projektu (zdroj: vlastní zpracování)	45
Tabulka 11 Harmonogram realizace projektu (zdroj: vlastní zpracování dle České stavby, 2024)	49
Tabulka 12 Návrh rozpočtu (zdroj: vlastní zpracování dle RTS).....	51

SEZNAM PŘÍLOH

Příloha P I: Název přílohy

PŘÍLOHA P I: NÁZEV PŘÍLOHY