

# Návrh projektu z doplňkových zdrojů financování pro Místní akční skupinu Hříběcí hory

Bc. Kamila Zbořilová

---

Diplomová práce  
2024



Univerzita Tomáše Bati ve Zlíně  
Fakulta managementu a ekonomiky

---

Univerzita Tomáše Bati ve Zlíně  
Fakulta managementu a ekonomiky  
Ústav regionálního rozvoje, veřejné správy a práva

Akademický rok: 2023/2024

## ZADÁNÍ DIPLOMOVÉ PRÁCE

(projektu, uměleckého díla, uměleckého výkonu)

Jméno a příjmení: **Bc. Kamila Zbořilová**  
Osobní číslo: **M22128**  
Studijní program: **N0413A050031 Management a marketing**  
Specializace: **Management veřejné správy a regionálního rozvoje**  
Forma studia: **Prezenční**  
Téma práce: **Návrh projektu z doplňkových zdrojů financování pro Místní akční skupinu Hřiběcí hory**

### Zásady pro vypracování

#### Úvod

Definuje cíle práce a použité metody zpracování práce.

#### I. Teoretická část

- Představte teoretickou podstatu spolupráce obcí s důrazem na místní akční skupiny.
- Popište současné zdroje financování projektů.

#### II. Praktická část

- Zpracujte socioekonomickou analýzu území Místní akční skupiny Hřiběcí hory.
- Identifikujte potřeby a příležitosti pro využití doplňkových zdrojů financování.
- Vypracujte projektový návrh a jeho očekávané výstupy.

#### Závěr

Rozsah diplomové práce: **cca 70 stran**  
Forma zpracování diplomové práce: **tištěná/elektronická**

**Seznam doporučené literatury:**

BACHTLER, John; BEGG, Iain; CHARLES, David a POLVERARI, Laura. *EU Cohesion Policy in Practice: What Does it Achieve?* London: Rowman & Littlefield International, 2016. ISBN 978-1-78348-722-6.  
ČEPELKA, Oldřich; ELIÁŠOVÁ, Kateřina a CHMELA, Tomáš. *Veřejná správa a místní akční skupiny: studie k rozvoji venkova*. Zlín: Sdružení místních samospráv ČR, 2015. ISBN 978-80-270-3661-5.  
KHENDRICHE TRHLÍNOVÁ, Zuzana. *Partnerství v rozvoji obcí, měst a regionů*. Praha: Auditorium, 2014. ISBN 978-80-87284-44-5.  
PROVAZNÍKOVÁ, Romana. *Financování měst, obcí a regionů – teorie a praxe*. 3. aktualizované a rozšířené vydání. Praha: Grada Publishing, 2015. ISBN 978-80-247-5608-0.  
ZAHRADNÍK, Petr. *Kohezní politika Evropské unie*. Praha: C. H. Beck, 2017. ISBN 978-80-7400-527-5.

Vedoucí diplomové práce: **Ing. Lenka Smékalová, Ph.D.**  
Ústav regionálního rozvoje, veřejné správy a práva

Datum zadání diplomové práce: **5. února 2024**  
Termín odevzdání diplomové práce: **19. dubna 2024**

L.S.

---

**prof. Ing. David Tužek, Ph.D.**  
děkan

---

**doc. Ing. Michal Pilík, Ph.D.**  
garant studijního programu

Ve Zlíně dne 5. února 2024

## PROHLÁŠENÍ AUTORA BAKALÁŘSKÉ/DIPLOMOVÉ PRÁCE

### Prohlašuji, že

- beru na vědomí, že odevzdáním diplomové/bakalářské práce souhlasím se zveřejněním své práce podle zákona č. 111/1998 Sb. o vysokých školách a o změně a doplnění dalších zákonů (zákon o vysokých školách), ve znění pozdějších právních předpisů, bez ohledu na výsledek obhajoby;
- beru na vědomí, že diplomová/bakalářská práce bude uložena v elektronické podobě v univerzitním informačním systému dostupná k prezenčnímu nahlédnutí, že jeden výtisk diplomové/bakalářské práce bude uložen na elektronickém nosiči v příruční knihovně Fakulty managementu a ekonomiky Univerzity Tomáše Bati ve Zlíně;
- byl/a jsem seznámen/a s tím, že na moji diplomovou/bakalářskou práci se plně vztahuje zákon č. 121/2000 Sb. o právu autorském, o právech souvisejících s právem autorským a o změně některých zákonů (autorský zákon) ve znění pozdějších právních předpisů, zejm. § 35 odst. 3;
- beru na vědomí, že podle § 60 odst. 1 autorského zákona má UTB ve Zlíně právo na uzavření licenční smlouvy o užití školního díla v rozsahu § 12 odst. 4 autorského zákona;
- beru na vědomí, že podle § 60 odst. 2 a 3 autorského zákona mohu užít své dílo – diplomovou/bakalářskou práci nebo poskytnout licenci k jejímu využití jen s tím, že vyrovnání případného přiměřeného příspěvku na úhradu nákladů, které byly Univerzitou Tomáše Bati ve Zlíně na vytvoření díla vynaloženy (až do jejich skutečné výše) bude rovněž předmětem této licenční smlouvy;
- beru na vědomí, že pokud bylo k vypracování diplomové/bakalářské práce využito softwaru poskytnutého Univerzitou Tomáše Bati ve Zlíně nebo jinými subjekty pouze ke studijním a výzkumným účelům (tedy pouze k nekomerčnímu využití), nelze výsledky diplomové/bakalářské práce využít ke komerčním účelům;
- beru na vědomí, že pokud je výstupem diplomové/bakalářské práce jakýkoliv softwarový produkt, považují se za součást práce rovněž i zdrojové kódy, popř. soubory, ze kterých se projekt skládá. Neodevzdání této součásti může být důvodem k neobhájení práce.

### Prohlašuji,

1. že jsem na diplomové/bakalářské práci pracoval samostatně a použitou literaturu jsem citoval. V případě publikace výsledků budu uveden jako spoluautor.
2. že odevzdaná verze diplomové/bakalářské práce a verze elektronická nahraná do IS/STAG jsou totožné.

Ve Zlíně

Jméno a příjmení: Kamila Zbořilová

.....  
podpis diplomanta

## **ABSTRAKT**

Cílem diplomové práce je návrh projektu z doplňkových zdrojů financování pro Místní akční skupinu Hřibecí hory. Práce je rozdělena na dvě části, teoretickou a praktickou část. Teoretická část práce představuje klíčové aspekty spolupráce obcí a vysvětluje princip místních akčních skupin s důrazem na metodu Leader. Samostatná kapitola je věnována programovacímu období 2021-2027. Praktická část obsahuje socioekonomickou analýzu území, na kterou navazuje SWOT analýza. Na základě zjištěných informací jsou navrženy konkrétní projekty z doplňkových zdrojů financování.

Klíčová slova: místní akční skupina, regionální rozvoj, MAS Hřibecí hory, doplňkové zdroje financování, spolupráce obcí

## **ABSTRACT**

The thesis aims to propose a project from additional sources of financing for the Local Action Group Hribeci hory. The thesis is divided into two parts, a theoretical and a practical part. The theoretical part of the thesis presents the key aspects of cooperation between municipalities and explains the principle of Local Action Groups with emphasis on the Leader method. A separate chapter is devoted to the programming period 2021-2027. The practical part contains a socio-economic analysis of the territory, followed by a SWOT analysis. Based on the information found, specific projects are proposed from complementary funding sources.

Keywords: local action group, regional development, LAG Hribeci hory, additional sources of financing, municipal cooperation

Tímto bych chtěla poděkovat paní Ing. Lence Smékalové, Ph.D., za odborné vedení, připomínky a cenné rady, její ochotný a vždy laskavý přístup při vypracování své diplomové práce.

Také bych chtěla poděkovat Ing. Marcele Kubíčkové a Ing. Veronice Zbořilové z MAS Hřibčcí hory za spolupráci a ochotu při přípravě své práce.

Nemalé poděkování patří celé své rodině, přátelům, a budoucímu manželovi Markovi, kteří vytvářeli po celou dobu přípravy této práce prostředí plné podpory a pochopení.

Tato práce je věnována mému zesnulému otci. Díky za nápovědy, táto.

Prohlašuji, že odevzdaná verze diplomové práce a verze elektronická nahraná do IS/STAG jsou totožné.

# OBSAH

<b>ÚVOD</b> .....	<b>10</b>
<b>CÍLE A METODY ZPRACOVÁNÍ PRÁCE</b> .....	<b>11</b>
<b>I TEORETICKÁ ČÁST</b> .....	<b>12</b>
<b>1 OBECNÁ TYPOLOGIE OSÍDLENÍ V PODMÍNKÁCH ČR</b> .....	<b>13</b>
1.1 VENKOVSKÁ SÍDLA .....	13
1.1.1 Vymezení venkovských obcí .....	14
1.1.2 Typologie venkovského prostoru.....	14
1.1.3 Hlavní rozvojové problémy venkovského území.....	17
1.2 MĚSTSKÁ SÍDLA .....	18
1.2.1 Typologie městského prostoru .....	19
1.2.2 Hlavní rozvojové problémy městských sídel .....	20
1.3 SÍDELNÍ STRUKTURA ČR .....	20
1.3.1 Vývojové trendy sídelní struktury po roce 1990.....	21
1.3.2 Současné trendy sídelní struktury .....	21
<b>2 MOŽNOSTI SPOLUPRÁCE OBCÍ</b> .....	<b>22</b>
2.1 ZÁKONNÉ VYMEZENÍ.....	22
2.1.1 Spolupráce na úrovni samostatné působnosti .....	23
2.1.2 Spolupráce na úrovni přenesené působnosti .....	23
2.2 KONKRÉTNÍ FORMY SPOLUPRÁCE OBCÍ .....	23
2.2.1 Spolupráce na lokální úrovni .....	24
2.2.2 Spolupráce na celostátní úrovni .....	26
<b>3 MÍSTNÍ AKČNÍ SKUPINY A JEJICH ROLE V OBLASTI ROZVOJE VENKOVA</b> .....	<b>29</b>
3.1 REGIONÁLNÍ POLITIKA EVROPSKÉ UNIE .....	29
3.1.1 Legislativní rámec .....	29
3.1.2 Strategický rámec .....	29
3.1.3 Cíle kohezní politiky EU.....	30
3.2 REGIONÁLNÍ POLITIKA ČESKÉ REPUBLIKY .....	31
3.3 KONCEPCE ROZVOJE VENKOVA .....	33
3.4 METODA LEADER.....	34
3.4.1 Komunitně vedený místní rozvoj .....	35
<b>4 MÍSTNÍ AKČNÍ SKUPINA</b> .....	<b>37</b>
4.1 ZÁKLADNÍ PRINCIPY MAS .....	38
4.2 KRITÉRIA PRO FUNGOVÁNÍ MAS .....	39
4.3 FINANCOVÁNÍ MAS .....	40
<b>5 PROGRAMOVÉ OBDOBÍ 2021-2027</b> .....	<b>41</b>

5.1	DOHODA O PARTNERSTVÍ V PROGRAMOVÉM OBDOBÍ 2021-2027 .....	41
5.2	PROGRAMY A DOPLŇKOVÉ ZDROJE FINANCOVÁNÍ .....	41
<b>6</b>	<b>SHRnutí TEORETICKÉ ČÁSTI.....</b>	<b>44</b>
<b>II</b>	<b>PRAKTICKÁ ČÁST.....</b>	<b>45</b>
<b>7</b>	<b>SOCIOEKONOMICKÁ ANALÝZA MAS HŘÍBĚCÍ HORY.....</b>	<b>46</b>
7.1	ZÁKLADNÍ CHARAKTERISTIKY ÚZEMNÍ PŮSOBNOSTI .....	47
7.2	OBYVATELSTVO .....	49
7.2.1	Věková struktura obyvatelstva .....	51
7.3	NEZAMĚSTNANOST.....	52
7.4	HOSPODÁŘSTVÍ .....	52
7.4.1	Příjmy veřejného rozpočtu .....	53
7.4.2	Charakteristika dle podnikatelské činnosti.....	54
7.4.3	Významní zaměstnavatelé.....	55
7.5	TECHNICKÁ A DOPRAVNÍ INFRASTRUKTURA.....	55
7.6	ZEMĚDĚLSTVÍ A ŽIVOTNÍ PROSTŘEDÍ.....	56
7.7	OBČANSKÁ VYBAVENOST.....	56
7.8	KULTURA A CESTOVNÍ RUCH .....	57
7.8.1	Podpora kultury a cestovního ruchu.....	58
<b>8</b>	<b>POLOSTRUKTUROVANÉ ROZHOVORY .....</b>	<b>61</b>
8.1	ANALÝZA KLÍČOVÝCH SLOV .....	61
<b>9</b>	<b>SWOT ANALÝZA MAS HŘÍBĚCÍ HORY.....</b>	<b>64</b>
<b>10</b>	<b>EUROPE GOES LOCAL .....</b>	<b>65</b>
10.1	ZPŮSOB PODÁNÍ PROJEKTU .....	65
10.2	NÁZEV PROJEKTU: LETNÍ TOULKY VENKOVEM.....	65
10.3	POPIS PROJEKTU A CÍLOVÁ SKUPINA.....	66
10.4	CÍLE PROJEKTU.....	67
10.5	AKTIVITY PROJEKTU.....	68
10.6	OČEKÁVANÉ VÝSTUPY A DOPADY .....	68
10.7	HARMONOGRAM .....	69
10.8	ROZPOČET .....	70
10.9	RIZIKOVÁ ANALÝZA .....	71
10.10	ZDROJE FINANCOVÁNÍ.....	72
10.11	PLÁN UDRŽITELNOSTI.....	72
10.12	HODNOCENÍ PROJEKTU .....	73
<b>11</b>	<b>EVROPSKÝ SBOR SOLIDARITY.....</b>	<b>75</b>



11.1	ZPŮSOB PODÁNÍ PROJEKTU .....	75
11.2	NÁZEV PROJEKTU: BEZPEČNĚ NA DRÁTĚ ANEB BEZPEČNOST SENIORŮ V ONLINE SVĚTĚ .....	76
11.3	POPIS PROJEKTU .....	76
11.4	CÍLE PROJEKTU .....	76
11.5	CÍLOVÁ SKUPINA .....	77
11.6	REALIZAČNÍ TÝM .....	77
11.7	ŘÍZENÍ PROJEKTU .....	79
11.8	OČEKÁVANÍ PROJEKTOVÉHO TÝMU .....	80
11.9	POPIS AKTIVIT PROJEKTU .....	80
11.10	HARMONOGRAM .....	81
11.11	ZDROJE FINANCOVÁNÍ .....	82
11.12	ROZPOČET .....	83
11.13	PARTNERSKÉ ORGANIZACE .....	84
11.14	OČEKÁVANÉ VÝSTUPY A VÝSLEDKY .....	84
11.15	HODNOCENÍ PROJEKTU .....	84
11.16	RIZIKOVÁ ANALÝZA .....	85
11.17	KOMUNIKACE A PROPAGACE .....	86
11.18	UDRŽITELNOST PROJEKTU .....	86
11.19	SHRNUTÍ .....	87
<b>12</b>	<b>UDRŽITELNOST PROJEKTŮ .....</b>	<b>88</b>
	<b>ZÁVĚR .....</b>	<b>90</b>
	<b>SEZNAM POUŽITÉ LITERATURY .....</b>	<b>91</b>
	<b>SEZNAM POUŽITÝCH SYMBOLŮ A ZKRATEK .....</b>	<b>97</b>
	<b>SEZNAM OBRÁZKŮ .....</b>	<b>98</b>
	<b>SEZNAM TABULEK .....</b>	<b>99</b>
	<b>SEZNAM GRAFŮ .....</b>	<b>100</b>
	<b>SEZNAM PŘÍLOH .....</b>	<b>101</b>

## ÚVOD

Místní akční skupiny hrají pro rozvoj obcí klíčovou roli. Sdružují obce, obecní svazky, ziskový i neziskový sektor, a přivádí do regionu množství finančních prostředků skrze fondy Evropské unie či národní programy. Tím zlepšují nejen kvalitu života obyvatel daného regionu, ale i kvalitu životního prostředí.

Současná situace s dotačními programy je komplikovaná, a to hlavně z důvodu jejich administrativní náročnosti, která s sebou nese časové náklady. Místní akční skupiny jsou také časově limitovány i jinými činnostmi, které s sebou jejich činnost přináší. Tuto nelehkou situaci nemohou místní akční skupiny nijak ovlivnit, jelikož podmínky výzev nastavuje řídicí orgán. Z důvodu administrativní zátěže tak nemají pracovníci dostatek času na hledání možností diverzifikovaných zdrojů financování s ohledem na rozvojové oblasti jejich území, ačkoliv je jich celá řada.

Doplňkové zdroje financování jsou vhodným zdrojem pro diverzifikaci zdrojů financování činností nejen pro místní akční skupiny, ale i pro samosprávy, které však pro hledání těchto možností nemají mnohdy vhodné kvalifikované personální zajištění. Tato práce se proto zaměřuje na nalezení takových zdrojů financování, které by pomohly na území MAS Hříběcí hory financovat jejich aktivity a činnosti.

Cílem této práce je zajistit na území MAS Hříběcí hory jejich potřeby, nalézt vhodné možnosti z doplňkových zdrojů financování a navrhnout projekty, které by přispěly k rozvoji regionu.

Tato diplomová práce je rozdělena na dvě části, část teoretickou a praktickou. Část teoretická je rozčleněna na šest kapitol. Tato část se věnuje typologii osídlení území v České republice, a možnostech, které mají obce pro svou spolupráci. Jednou z těchto možností je i členství v místní akční skupině. Tomuto tématu je věnována samostatná kapitola, stejně jako tématu role místních akčních skupin v oblasti rozvoje venkova. Na závěr teoretické práce je představeno programové období 2021-2027. Poslední kapitola shrnuje celou teoretickou část.

Praktická část práce je založena na socioekonomické analýze území, která je doplněna polostrukturovanými rozhovory s pracovníky MAS Hříběcí hory. Na základě shledaných potřeb práce navrhuje dva pilotní projekty, které se zaslouží o rozvoj území, komunity, ale i o rozšíření možností a zdrojů financování z doplňkových zdrojů.

## CÍLE A METODY ZPRACOVÁNÍ PRÁCE

Hlavním cílem práce je navrhnout projekty z doplňkových zdrojů financování pro Místní akční skupinu Hřibčecí hory. Tyto projekty by měly reflektovat aktuální potřeby daného území s ohledem na jeho problémové oblasti. Zkušenosti s čerpáním financí z daných dotačních programů pak budou sdíleny v jednotlivých partnerských obcích Místní akční skupiny Hřibčecí hory.

Pro dosažení hlavního cíle jsou specifikovány cíle vedlejší. Jedním z vedlejších cílů práce je představení konceptu místních akčních skupin a současně i možností externího financování současného programového období 2021-2027, které mají místní akční skupiny k dispozici. V teoretické části práce je naplnění vedlejšího cíle podpořeno literární rešerší knižních i internetových zdrojů, na základě kterých je vypracována teoretická podstata těchto problémových oblastí.

Navazujícím vedlejším cílem je kvalitativní analýza území MAS Hřibčecí hory v problémových oblastech daného území, za účelem nalezení vhodného zdroje doplňkového financování. Pro dosažení tohoto cíle byla zvolena metoda polostrukturovaných rozhovorů s projektantkami MAS Hřibčecí hory. Tato získaná primární data jsou podkladem pro zpracování a nalezení potřeb, které jsou promítnuty v realizacích navržených projektů.

Metoda polostrukturovaných rozhovorů byla zvolena jakožto nezbytná pro nalezení kvalitativních dat, která umožní hlouběji nahlédnout a porozumět problematikám daného území. V MAS Hřibčecí hory působí v současnosti 28 obcí, které své problematické oblasti diskutují také v členském okruhu MAS i komunitními pracovníci MAS. Sdružené informace jsou pro téma práce velmi důležité.

Na základě vyhodnocení kvalitativního výzkumu byla zpracována SWOT analýza, která podrobněji specifikuje silné a slabé stránky daného území, včetně jeho příležitostí a hrozeb. Tato analýza slouží jako zdroj informací, které jsou předpokladem pro úspěch navržených projektů.

Návrhová část je věnována samotnému návrhu projektů, které jsou zpracovány ve formě projektové žádosti dle specifik a náležitostí vybraných programů.

## **I. TEORETICKÁ ČÁST**

## 1 OBECNÁ TYPOLOGIE OSÍDLENÍ V PODMÍNKÁCH ČR

Tato kapitola se věnuje základnímu rozdělení kategorií osídlení, které se rozlišuje zejména způsobem života obyvatel žijících v těchto sídlech. Odlišujeme zejména sídla venkovská a městská.

Sídlo je základní jednotkou osídlení. Je to každé místo, které je obydlené, a to včetně okolních ploch, které jsou sídlu příslušné a obyvatelstvem sídla využíváné. Sídlo je místem, kde se soustřeďuje obyvatelstvo, které zde uskutečňuje svou ekonomickou činnost a rozvíjí svůj společenský i rodinný život. Sídla, jak je dnes známe, jsou důsledkem působení mnoha faktorů na jejich vývoj. Vliv na podobu sídel měly zejména při vzniku sídel klimatické a přírodní podmínky, socioekonomické podmínky (například stav služeb, technické a kulturní vyspělosti), a v neposlední řadě administrativní a politické uspořádání, které se projevily spíše později. (Kolektiv autorů, 2008, s. 23-24)

### 1.1 Venkovská sídla

Venkov je typicky oblastí, která je charakteristická svým jedinečným způsobem rozmístění populace v prostoru. Je charakteristický malým počtem a nízkou hustotou obyvatelstva. Venkovská sídla jsou nejstarší vývojovou formou osídlení, která si přes veškerý historický vývoj zachovala svá specifika a typické znaky, například vnější vzhled obydlí. Ten je příznačný pro své propojení běžného obytného domu s hospodářskými částmi – stodolami, stájemi, či kůlnami. Venkov má tedy bezesporu ekonomickou základnu v zemědělství, a nezáleží přitom, zda se jedná o produkci pro vlastní spotřebu, nebo pro trh. Není to však pravidlem, venkovská sídla mohou být zcela soběstačná i bez chovu dobytka a pěstování zemědělských plodin. Postupem času se vzhled venkovského prostředí začal transformovat, a to způsobem doplnění zemědělské funkce i jinými, například obytnou, obslužnou, či průmyslovou funkcí. Těmto sídlům případně označení „přechodné sídlo“. (Kolektiv autorů, 2008, s. 24-25)

Dle Binka (2007, s. 23) má venkov tyto **specifické znaky**:

- urbanistická struktura je specifická rozvolněnou zástavbou s rozlehlými veřejnými prostory, zemědělskými statky za předpokladu nízkého podílu zastavěných ploch;
- architektonické znaky představují nízkopodlažní zástavby, integrace více funkcí domů, vlastní bydlení a individuální výstavba;

- sociální znaky obyvatelstva jsou spíše konzervatismus, založené na tradicích, soužití, participaci, sousedství;
- ekonomicky se venkov vyznačuje nutností dojíždět do zaměstnání, četným počtem zaměstnaných v zemědělstvím, kutilstvím a schopností samozásobitelství;
- veřejná správa poskytuje venkovu zázemí jako obci ve struktuře veřejné správy;
- velikostně jsou obce specifické svým počtem obyvatel, hustotou zalidnění, rozlohou a podílem zastavěné plochy.

### 1.1.1 Vymezení venkovských obcí

Hranice, která rozlišuje venkov od města, není jasná, ačkoliv existuje množství disparit, ať už sociálních, kulturních, či ekonomických. Nepřispívá tomu ani překrývání pojmů venkovského regionu s „periferními“, „marginálními“ nebo „rurálními“ regiony. Jednotná definice pojmu „venkov“ stále neexistuje. Jediná mezinárodně přijatá definice stojí na vymezení, že venkov je takové území, kde je podíl obyvatelstva žijícího na území s hustotou zalidnění menší než 150 obyvatel na km<sup>2</sup>. (Postavení venkova ve Zlínském kraji, © 2009) Wokoun (Wokoun et al., 2008, s. 173) však zmiňuje statistickou hranici počtu 2 tisíc obyvatel na území, kterou využívá pro vymezení venkova i Česká republika.

### 1.1.2 Typologie venkovského prostoru

Ačkoliv žádná obecně přijatá typologie venkovského prostoru neexistuje, rozčlenění venkovského způsobu života je možno zkoumat v mnoha oblastech. První z nich je sídelní typologie, která vyplývá z polohy daného regionu oproti urbanizovaným územím a urbanizačním osám. Další možností je typologie z pohledu historicko-sociálního, která analyzuje území z charakteristik sociálního a kulturního vývoje. Druhem členění, které zohledňuje kvalitu života na venkově, je typologie vybavenosti obcí.

(Binek et al., 2007, s. 25-27)

Studie z roku 2010 zkoumala možnosti členění venkovského prostoru z hlediska rozvojových předpokladů. K tomu byla použita veřejně dostupná statistická data. Problematika nejednoznačné definice venkova, podle které není jasné, které obce jsou venkovem, a které městem, byla vyřešena kritériem počtu obyvatelstva s horní hranicí 3 000 obyvatel. Jako proměnné pro studii sloužili například celkový počet obyvatel, migrační saldo, procentuální podíl trvale obydlených domů, účast ve volbách, či index

vzdělanosti. Celkem se jednalo o šestnáct ukazatelů posuzovaných pěti komponentami: velikost, růst, lidský potenciál, bydlení a dotace obcím. Na základě výsledků provedených analýz byla vymezena typologie venkovského prostoru podle potenciálu rozvoje následovně:

- **Rozvojový venkov**, tedy obce v zázemí největších měst, nacházející se u rozvojových os a při hlavních dopravních koridorech, zejména okolo Prahy, Liberce, Hradce Králové, Brna, Olomouce a Ostravy. Pro tento venkov je typický populační i hospodářský růst, kladná bytová výstavba i vysoký objem dotací příjemcům. Obyvatelé tohoto venkova dosahují vysoké úrovně vzdělání, nízké míry nezaměstnanosti. Za prací nejčastěji dojíždí do blízkých měst, i skrze spoje hromadné dopravy.
- **Nerozvojový sousedský venkov**, do kterého se řadí hospodářsky slabá území při hranicích krajů (tzv. „vnitřní periferie“). Nerozvojový venkov je typický slabou občanskou vybaveností, špatnou ekonomickou situací vykompenzovanou vysokou mírou tradičních hodnot venkova a sousedské sounáležitosti. Tyto obce získaly nejmenší objem dotací, současně nízké jsou i počty spojů veřejné dopravy a samotné obyvatelstvo, které je nejvíce zastoupené v kategorii 65+ let. Nová bytová výstavba je nízká. Oproti ekonomickým faktorům se jeví daleko lépe faktory sociální, jako je index vzdělanosti, účast při volbách či kulturní klima.
- **Moravské periferie** zahrnující především historické země Moravy a Slezska. Tento typ venkova má záporné migrační saldo, vysokou míru nezaměstnanosti a nízký index vzdělanosti. Ostatní ukazatele jsou příznivější – je zde vysoký počet obyvatel, dobrá míra občanské vybavenosti. Obce tohoto typu jsou však v oblasti rozvoje v nepříznivé pozici, zejména kvůli neatraktivitě pro rekreaci.
- **Vybavený moravský venkov** je dalším výhradně moravsko-slezským typem venkova, který představuje vysokou vybavenost v oblasti infrastruktury a veřejných služeb. Žije zde vysoký počet obyvatel, který se občansky silně angažuje. Typu tohoto venkova však schází potenciál v oblasti turismu a rekreace.
- **Problémový rekreační venkov** situovaný do českého pohraničí je příznačný vysokým podílem obyvatelstva vůči trvale obydleným domům s vysokým potenciálem v oblasti rekreace a turismu. Ze společenského a ekonomického hlediska jde však o problémové oblasti, a to zejména kvůli nejvyšší míře

nezaměstnanosti a nízké hodnotě indexu vzdělanosti. Rozvojový potenciál je zde pouze v oblasti turistiky, který je však jedinou ekonomickou činností, která může tento typ venkova udržet.

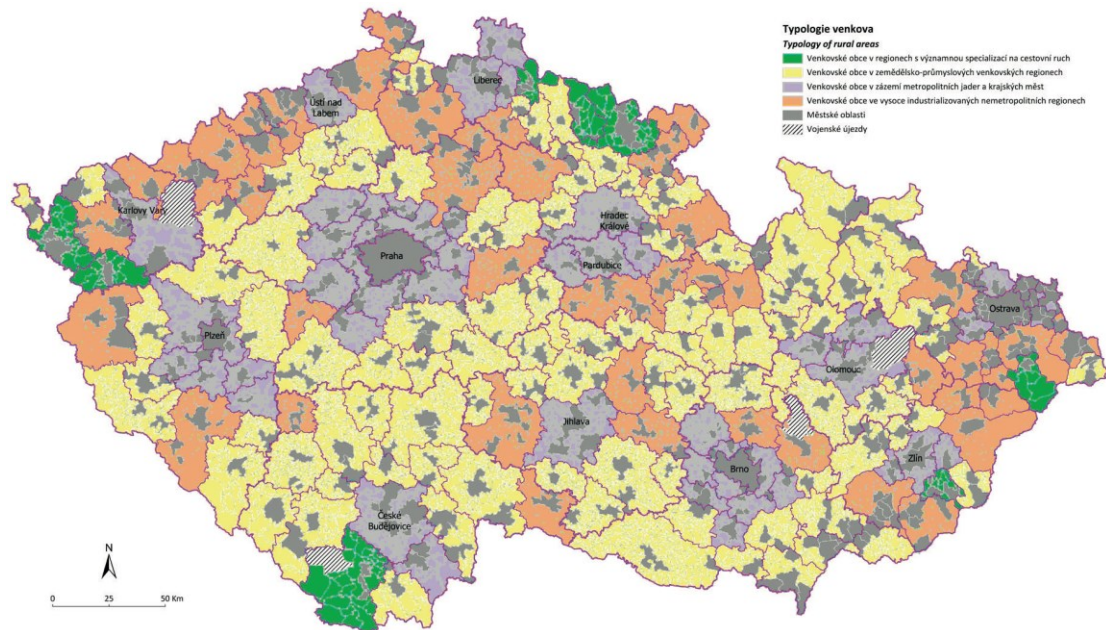
- **Intenzivní rekreační oblasti** jsou obcemi s vysokou funkcí v oblasti turismu a rekreace, naproti tomu s nejnižším podílem trvale obydlených domů. Míra nezaměstnanosti je nízká a většina obyvatel nalézá zaměstnání v dané obci a nemusí za zaměstnáním dojíždět. Index vzdělanosti dosahuje vysokých hodnot. Z pohledu migrace obyvatelstva jsou tyto oblasti na nejnižších stupních, naopak dosahují nadprůměrných počtů nově postavených domů, zejména tedy sezónních bytů. Rozvojový potenciál je v těchto oblastech vysoký hned v několika oblastech – ekonomické, environmentální, i v oblasti lidského kapitálu. Ohrožené jsou tyto oblasti skrze skutečnost dominance jediného hospodářského odvětví.
- **Strukturálně postižený průmyslový venkov** je ojedinělým typem venkova v severních Čechách, kde je nízká hodnota indexu vzdělanosti, vysoká míra nezaměstnanosti a vysoký podíl osob starších 65 let. Turistická ani rekreační funkce v tomto typu nemají své místo, i když jsou dobře vybavené technickou infrastrukturou a příjem dotací byl ve sledovaném období vysoký. Potenciál rozvoje je ve všech oblastech – ekonomické, ekologické i sociální – nejnižší.
- **Neprofilový venkov** reflektuje zbylá území s průměrnými hodnotami v oblasti všech sledovaných ukazatelů. Jsou to převážně malé obce, občanská vybavenost je podprůměrná, hodnota indexu vzdělanosti je druhá nejnižší. Rozvojový potenciál je malý a nevyužitý. (Perlín et al., 2010, s. 177-181)

Na základě této studie byla vytvořena i nová typologie podle hlavních faktorů rozvoje, která osm výše zmíněných typů venkovských oblastí zúžila na čtyři, přičemž vycházela ze stejných kritérií separace venkova a města s horní hranicí 3 000 obyvatel:

- **venkovské obce v zázemí metropolitních regionů**, dosahující vyšší dynamiky v oblasti ekonomického rozvoje, aktivity jsou nezemědělského typu, obce se specializují spíše na zpracovatelský průmysl, stavebnictví a služby,
- **venkovské obce s významnou specializací na cestovní ruch**, s možností rozvoje rezidenční funkce a diverzifikovanou ekonomikou,



- venkovské obce ve vysoce industrializovaných nemetropolitních regionech, jejichž hlavní ekonomická aktivita vychází z vazeb na průmyslové firmy, zemědělství,
- venkovské obce v zázemí zemědělsko-průmyslových regionů, kterým je typická diverzifikace různých odvětví. (Slach et al., 2021, s. 11-18)



Obrázek 1 Typologie venkovských obcí podle hlavních faktorů rozvoje (Zdroj: Slach et al., 2021)

### 1.1.3 Hlavní rozvojové problémy venkovského území

Venkovský prostor je bezesporu znevýhodněn celou řadou faktorů. Každé venkovské prostředí je specifické, každé je znevýhodněno v jiných oblastech, a každé takové území se potýká s jinými problémy, na které musí nacházet svá na míru tvořená řešení. Problémy venkovských oblastí však vychází z následujících oblastí:

- nedostatku pracovních příležitostí,
- špatné ekonomické situace,
- snižování počtu obyvatel,
- nedostatku pozemků pro výstavbu,
- neprovedené komplexní pozemkové úpravy,
- nedostatečné dopravní obslužnosti,

- nezájmu obyvatel o dění v obci.

Tyto problémy bývají často řešeny způsobem odstranění jejich následků, nikoli příčin. Obce, které se potýkají s problémy, je mohou řešit jen na základě dotačních příležitostí, protože na mnoho z nich nemají peníze. Obce častěji čekají na dotace a problémy zůstávají neřešeny. (Svobodová a Věžník, 2014, s. 46-47)

## 1.2 Městská sídla

Město je vývojově mladší než venkov. Je typický svou strukturou obyvatelstva, která je značně dynamičtější, než je tomu ve venkovském prostoru. Města jsou nezemědělského typu, obvykle větší až velká města s napojenou infrastrukturou do okolí, aby umožnili jeho obyvatelům využívat ekonomických i kulturních služeb poskytovaných ve městě. Existuje tedy určitý vztah mezi městem a venkovem, kdy v případě poskytovaných služeb je venkov na městě závislý. Město je typické vyšším počtem obyvatelstva a zaměstnaneckou a profesní strukturou. Geograficky je město rozděleno podle funkcí – nalezneme zde čtvrtě průmyslové, obchodní, obytné, a jiné. Každé město má díky své zeměpisné diferenciaci svůj charakteristický vzhled. Město je také příznivější pro uspokojování služeb, společenských a kulturních, politických i ekonomických život. (Kolektiv autorů, 2008, s. 34-35)

Specifika městských sídel jsou pak rozděleny do souborů vnějších a vnitřních znaků města, mezi které patří například:

- Uzavřené a zřetelné jádro města,
- diferenciaci užité plochy dle její funkce (průmyslové oblasti, obytné apod.),
- vysoký počet obyvatelstva,
- zaměstnanost obyvatelstva napříč různých výrobních i nevýrobních odvětví,
- množství hospodářských činností i funkcí města,
- vzdělanostní struktura,
- středisková funkce města. (Kolektiv autorů, 2008, s. 37)

Legislativně přijatá definice města je dle Zákona č. 128/2000 Sb., zákona o obcích, § 3 každá obec, která má alespoň 3 000 obyvatel, a pokud je tak na návrh obce stanoveno předsedou Poslanecké sněmovny po vyjádření vlády. (Sbírka zákonů, 2000, s. 1737)

### 1.2.1 Typologie městského prostoru

Města jsou sídly, kde převládají nezemědělské funkce, jako je například průmysl, služby, zajišťování veřejné správy, s možnostmi kulturního i sociálního vyžití. Oproti venkovským sídlům se odlišuje nejen svými funkcemi, ale také relativními ukazateli, jako je jejich velikost, počet obyvatel, zástavba (hustota i typ), struktura obyvatelstva a jejich zaměstnanost. To vše formuje *městský způsob života*, který je oproti venkovskému více anonymní a neosobní. Ačkoliv do fyzického kontaktu zde lidé přijdou snáze a ve větším počtu, interakce jsou více profesionální. Města můžeme rozlišovat na základě mnoha ukazatelů. (Šilhánková, 2020, s. 32)

#### Podle počtu obyvatelstva rozlišujeme města:

- Malá města, od 5 000 obyvatel<sup>1</sup>, charakteristická zemědělskou složkou výroby na okraji, dostupností přírody a rekreační plochy, základní občanskou vybaveností a dobrou dostupností zázemí města.
- Střední města, od 20 000 obyvatel, která se ekonomicky opírají o průmyslovou výrobu soustředěnou v samostatné průmyslové oblasti, či poblíž železniční tratě. Občanská vybavenost je rozvinutější, než u malých měst, stejně jako sociální služby.
- Velká města s obyvatelstvem okolo 100 000, většinou se jedná o krajská města se sídly krajských úřadů a jinými specializovanými úřady. Průmysl je soustředěn ve více oblastech. Občanská vybavenost, sociální služby i zdravotnictví jsou na vysoké úrovni.
- Velkoměsta od 1 mil. obyvatel, v České republice typicky Praha. Tato sídla jsou velmi důležitým ekonomickým, politickým a kulturním centrem. (Šilhánková, 2020, s. 33-34)

#### Podle tempa růstu:

- rychle rostoucí města s meziročním přírůstkem více než 5 % obyvatel,
- pomalu rostoucí města s meziročním přírůstkem 2-5 % obyvatel,
- stagnující města s meziročním přírůstkem do 2 % obyvatel,

---

<sup>1</sup> Šilhánková považuje za města taková sídla, která mají nad 5 tisíc obyvatel.

- zmenšující se města s úbytkem obyvatel,
- restrukturalizující se města, která se rozrůstají na předměstí se stagnací či úbytkem obyvatelstva v centrech měst. (Šilhánková, 2020, s. 37)

Dalšími ukazateli pro dělení městských sídel mohou být například ukazatele způsobu vzniku města nebo doby, charakteristické převládající funkce města, charakteru krajiny apod.

### 1.2.2 Hlavní rozvojové problémy městských sídel

Stejně tak jako se venkovský prostor potýká s řadou problémů, u městských sídel tomu není jinak. V souvislosti s městy se však problematika soustřeďuje na oblasti vysoké koncentrace obyvatelstva a zajištění kvalitní infrastruktury:

- urban sprawl, tedy rozrůstání území do okolní krajiny,
- nevhodná struktura ekonomiky,
- stárnutí populace,
- nevyhovující infrastruktura, kapacitně i technicky,
- zachování ochrany životního prostředí, zejména kvůli narůstání automobilové dopravy,
- špatný stav městské zástavby,
- nedostatečná péče o kulturně historický fond. (Ministerstvo pro místní rozvoj České republiky, 2010, s. 14)

## 1.3 Sídelní struktura ČR

Sídelní struktura České republiky je charakteristická rozdrobeností sídel čítající cca 6 258 obcí, z toho dvě třetiny z celkového počtu tvořené obcemi do 500 obyvatel. Tato skutečnost má nejen ekonomický vliv, ale také vliv na regionální rozvoj. Dalším výrazným specifickým je nízký počet velkoměst, naproti tomu vyšší zastoupení malých a středních měst, mezi kterými existují výrazné rozdíly, co do struktury obyvatelstva, tempa růstu, či samotnou velikost. (Ministerstvo pro místní rozvoj České republiky, 2010, s. 9)

### 1.3.1 Vývojové trendy sídelní struktury po roce 1990

Od roku 1990, s ohledem na populační vývoj, začalo obyvatelstvo ubývat, a to až do roku 2006, kdy počet narozených převýšil počet zemřelých. Pozitivní migrace, dříve vnímána jako ukazatel atraktivity daného území, se stala spíše ukazatelem cenově dostupného obytného prostředí, které obyvatelé nacházeli v příměstském území. Suburbanizaci nejvíce zaznamenaly velká města nad 50 tisíc obyvatel, venkovské obyvatelstvo ve všech krajích narůstá. Z pohledu rezidenční atraktivity jsou na tom nejlépe malé a střední obce v zázemí velkých měst. (Ministerstvo pro místní rozvoj České republiky, 2010, s. 9-10)

### 1.3.2 Současné trendy sídelní struktury

V současnosti je sídelní struktura České republiky charakteristická:

- nízkým počtem velkoměst (ve srovnání s jinými státy EU)
- velkým počtem malých a středních měst,
- rozdrobeností venkovských sídel,
- rovnoměrným rozmístěním sídel napříč ČR.

V České republice máme pouze jedno metropolitní centrum, kterým je Praha, s významným postavením. Mimo Prahu nalezneme pouze jedno město nad 300 tisíc obyvatel – Brno, a čtyři města nad 100 tisíc obyvatel – Ostravu, Plzeň, Liberec a Olomouc. Města do 10 tisíc obyvatel tvoří tři čtvrtiny všech měst. (Ministerstvo pro místní rozvoj České republiky, 2017, s. 4)

## 2 MOŽNOSTI SPOLUPRÁCE OBCÍ

Druhá kapitola této práce je zaměřena na možnosti, které mají obce ke vzájemné spolupráci. Kapitola poskytne legislativní vymezení, upřesní rozdíly spolupráce na úrovních samostatné a přenesené působnosti, a představí konkrétní formy spolupráce na lokální a celostátní úrovni.

V rámci celé Evropské unie patří Česká republika k zemím s nejvyšším počtem obcí a současně nejnižším počtem obyvatel na průměrně velkou obec. Tento fenomén přináší svá pozitiva i negativa. Jako jeden z nich můžeme označit velmi významný počet občanů zapojených do veřejného dění skrze volená zastupitelstva obce, komunitní pospolitost a pocit sounáležitosti k obci skrze možnost ovlivňovat dění v bydlišti. Z opačného pohledu je však velký počet obcí limitovaný z hlediska ekonomických možností, či kvality poskytovaných veřejných služeb. Z hlediska obtížného naplnění personálních kapacit je množství samospráv dalším problémem, který je možno řešit dvěma způsoby:

- slučováním obcí po vzoru Nizozemí a Dánska, o kterém z praktických zkušeností po roce 1989 nemůže být uvažováno,
- spoluprací obcí a její podpory ze strany státu skrze legislativu a finanční podporu. (Příručka pro člena zastupitelstva obce po volbách v roce 2022, 2022, s. 233)

Spolupráce obcí by měla být prostředkem zlepšování kvality života, sdílení dobré praxe a zvyšování ekonomického rozvoje. V současnosti je spolupráce obcí hodnocena spíše negativně, či jako nepřehledná, vzhledem ke skutečnosti, že mnoho spolupracujících obcí je neaktivních kvůli naplnění účelu jejich vzniku. Aby byla spolupráce obcí efektivní a plnila svou úlohu, tedy snižovala disparity jednotlivých regionů a jejich úrovněmi rozvoje, musí být realizována ve funkčním regionu. (Meziobecní spolupráce v ČR, 2020, str. 3)

### 2.1 Zákonné vymezení

Spolupráce obcí se může díky členění veřejné správy v České republice uskutečňovat na dvou úrovních, a to na úrovni samostatné, nebo přenesené působnosti.

Základní zákonné vymezení spolupráce mezi obcemi stanovuje Zákon č. 128/2000 Sb., zákon o obcích. Tento zákon vymezuje různé formy spoluprací obcí, definuje také spolupráce s obcemi jiných států a náležitosti veřejnoprávních smluv při spolupráci na úrovni přenesené působnosti.

### 2.1.1 Spolupráce na úrovni samostatné působnosti

Zákon č. 128/2000 Sb., o obcích, § 46 ukládá obcím možnost vzájemně spolupracovat při výkonu samostatné působnosti. Zákon dále vymezuje tyto formy spoluprací obcí v samostatné působnosti:

- Svazek obcí,
- společenství obcí,
- spolupráce s právníckými a fyzickými osobami,
- spolupráce s obcemi jiných států.

### 2.1.2 Spolupráce na úrovni přenesené působnosti

Tato problematika je upravena v Zákonu č. 128/2000 Sb., o obcích. § 63 upravuje spolupráci obcí v přenesené působnosti, podle kterého mohou obce s rozšířenou působností uzavřít veřejnoprávní smlouvu, na základě které budou orgány jedné obce vykonávat přenesenou působnost nebo její část pro orgány jiné obce či obcí, se kterými je veřejnoprávní smlouva uzavřena. Veřejnoprávní smlouva nemůže být uzavřena za účelem výkonu přenesené působnosti, která je svěřena orgánům pouze některých obcí. Tuto veřejnoprávní smlouvu musí odsouhlasit krajský úřad. § 66a upravuje podmínky uzavírání veřejnoprávní smlouvy v rámci správního obvodu kraje za souhlasu Ministerstva vnitra. (Sbírka zákonů, 2000, s. 1744-1747)

## 2.2 Konkrétní formy spolupráce obcí

Existuje množství variant spoluprací mezi obcemi, které se mohou odlišovat formou – zde se jedná o formu institucionalizovanou a neinstitucionalizovanou, či účelem spolupráce.

Vhodným příkladem neinstitucionalizované, též neformální, formy spolupráce, jsou různé druhy darovacích smluv, zápůjček apod. Forma institucionalizovaná, formální, představuje meziobecní spolupráce upravenou zákonem č. 128/2000 Sb., o obcích. Tato forma spolupráce přináší pro zúčastněné obce množství výhod, jako je například zabezpečení veřejných služeb pro občany dotčených obcí, které by na zabezpečení těchto služeb neměly sami kapacitu ani zdroje. S tím souvisí i vyšší efektivita poskytovaných služeb.

Meziobecní spolupráce v ČR, 2020, str. 6)

Formy spolupráce obcí mohou být uskutečňovány několika způsoby. Prvním z nich je **smlouva uzavřená ke splnění konkrétního úkolu**, s možností uzavření na dobu určitou

nebo neurčitou. Pro legislativní platnost této smlouvy je zapotřebí schválení zastupitelstvy spolupracujících obcí. Touto smlouvou nemůže být založena právnická osoba. K tomuto účelu slouží druhý způsob spolupráce, a to formou **zakládání právnických osob dvěma nebo více obcemi** podle obchodního zákoníku. Spolupráci obcí výlučně upravuje právní forma **svazku obcí**. (Provazníková, 2015, s. 228-229)

### 2.2.1 Spolupráce na lokální úrovni

#### Dobrovolné svazky obcí

Obce mohou spolupracovat jako dobrovolné svazky obcí – mikroregiony (dále jen „DSO“). Tato forma spolupráce je nejčastější a v současné době je v České republice zhruba 600 mikroregionů. (Příručka pro člena zastupitelstva obce po volbách v roce 2022, 2022, s. 233) Důvodem pro vznik DSO je zejména uplatňování společných zájmů spolupracujících obcí. Jde například o prosazování vizí a cílů v oblasti školství, zdravotnictví a sociální péče, ale i v oblasti kultury a cestovního ruchu, odpadového hospodářství, technické infrastruktury a mnoho dalšího. Členy DSO mohou být pouze obce, které se vznikem tohoto svazku stávají právnickou osobou, která navrhuje a schvaluje svůj rozpočet a hospodaří se svým majetkem. Ten nabude skrze vklady majetku jednotlivých obcí ze svazku, a taky skrze svou vlastní činnost. Návrh výše zmíněného rozpočtu musí být zveřejněn v členských obcích formou obvyklou v daném místě, a to nejméně po dobu 15 dnů před projednáním rozpočtu. Finanční systém DSO v podstatě funguje obdobně jako u obcí, na základě zákona o obcích a zákona o rozpočtových pravidlech územních samosprávných celků. DSO je také povinen, stejně jako jednotlivé obce, nechat ověřit své hospodaření za uplynulý kalendářní rok skrze auditora, nebo krajský úřad. Zprávy o výsledku přezkumu sděluje DSO zastupitelstvům členských obcí. Stanovy, které DSO schvaluje, upravují zejména hospodaření s majetkem členů, zdroje financování, dělení zisku a podíl jednotlivých členů na úhradě ztráty, dále také podmínky pro vstup k DSO a podmínky pro vystoupení. (Provazníková, 2015, s. 226-227)

#### Místní akční skupiny

Místní akční skupiny (dále jen „MAS“) jsou nezávislým společenstvím obcí, obecních svazků, občanů, neziskových organizací, zasahující i do soukromé podnikatelské sféry, které spolupracuje na rozvoji svého území, zemědělství a na získávání finančních prostředků z Evropské unie (dále jen „EU“) a národních programů. Jejich cílem je zlepšit



kvalitu života a životního prostředí ve svém regionu. Princip fungování MAS stojí na formě komunitně vedeného místního rozvoje a metodě LEADER. Oba tyto principy zdůrazňují rozvíjení regionu skrze plány a strategie, na jejichž tvorbě se podílejí místní obyvatelé, spolky, podnikatelé a samosprávy. Na území České republiky působí 175 místních akčních skupin, které společně pokrývají 90 % území. (Národní síť Místních akčních skupin České republiky, © 2024)

Podle Pavlíka (Pavlík, 2020, s. 88) patří MAS spolu s DSO mezi základní aktéry rozvoje regionů na lokální úrovni, zejména kvůli jejich schopnosti implementace politiky rozvoje venkova „zespoda nahoru“, která stojí na sedmi základních principech metody LEADER.

Spolupráce obcí na úrovni MAS neřeší pouze agendu veřejné správy, ale reaguje na komplexnější výzvy, pro které je zapotřebí participovat občany. Členství obce v MAS přináší řadu výhod, mezi které patří koordinované vyhledávání projektů, vypracování žádostí, následná příprava i realizace, která pozitivně ovlivňuje rozvoj území. Síťování aktérů těchto území posiluje jejich roli ve svazku, setkávání členů umožní sdílet zkušenosti a dobrou praxi mezi další regionální subjekty. (Čepelka et al., 2015, s. 12-13)

### **Společná právnická osoba**

Obce mají možnost společně vytvořit společnou právnickou osobu. Obce tímto získají subjekt, který vystupuje za všechny zúčastněné v jejich společných zájmech a za účelem dosažení jejich společných cílů. Vznik a fungování těchto společných právnických osob je upraven v občanském zákoníku. (Galvasová et al., 2007)

### **Partnerská spolupráce měst v zahraničí**

Jinými slovy „town-twinning“ je forma mezinárodní spolupráce samospráv podložená partnerskou dohodou. Spolupracující samosprávy se pravidelně setkávají se svými zástupci i občany, což vede k prohlubování porozumění různým národům a jejich kulturám, k posilování občanské participace ve veřejném dění a jejich identity, a k integraci EU. Twinningová spolupráce stojí zejména na pokrytí všech součástí života obce a jejich občanů. Je důležitá z důvodu výměny zkušeností spolupracujících obcí z oblastí života obce, jejího rozvoje, sociální a školní oblasti, kultury, cestovního ruchu i životního prostředí. Dochází zde i k podpoře ekonomiky skrze uzavírání partnerských spoluprací podnikatelů obcí s protějšími partnerskými regiony. (Hůlková a kol., 2012, s. 7)

## 2.2.2 Spolupráce na celostátní úrovni

### Sdružení místních samospráv ČR

Sdružení místních samospráv (dále jen „SMS“) je apolitická nevládní organizace, která působí po celé České republice za účelem sdružovat a hájit zájmy obcí a měst v ČR.

Aktivitou SMS mající nejvýznamnější vliv ve prospěch samospráv je prosazování spravedlivého rozpočtového určení daní, tedy dělení daňových výnosů mezi samosprávy v ČR. V současnosti se SMS zaměřuje také na připomínkování legislativních návrhů.

Prosazují potřeby menších samospráv a hájí zájmy nejen venkova, ale i jeho obyvatel, včetně boje proti korupci ve veřejné správě. Základními cíli jsou

- hájit společné zájmy obcí a měst ze Sdružení na základě pravidel a principů, které jsou prostřednictvím SMS zajišťovány,
- poskytovat samosprávám prostor pro řešení problémů, které s jejich fungováním souvisí, včetně prostoru pro spolupráci s neziskovým sektorem. (Sdružení místních samospráv ČR, © 2024)

### Svaz měst a obcí České republiky

Svaz měst a obcí České republiky (dále jen „SMO“) je největším sdružením obcí v ČR, které má i z hlediska významnosti nejvyšší podíl na řešení legislativních otázek, týkajících se samospráv, na celostátní i mezinárodní úrovni. (Příručka pro člena zastupitelstva obce po volbách v roce 2022, 2022, s. 10)

SMO je nepolitickou organizací, která sdružuje města a obce, jejíž kořeny sahají až do roku 1907. Svou významnost dokládá pravidelným jednáním s vládou, kde připomínkuje legislativu týkající se kompetencí obcí, a to na základě Dohody o spolupráci. Činnost SMO stojí na aktivitě starostů, primátorů a zastupitelů, kteří se mimo svou činnost a s ní související povinnosti věnují problémům, se kterými se samosprávy potýkají. Jejich hlavními cíli jsou:

- prosazování společných zájmů měst a obcí v ČR, včetně zajištění vhodných podmínek pro jejich rozvoj,
- participace na tvorbě právních předpisů a opatření, které se týkají místních samospráv,

- připomínkovat vládě, Parlamentu i mezinárodním institucím o potenciálních dopadech připravovaných opatření na správě obcí,
- vzdělávat a předávat informace zastupitelům a pracovníkům samospráv,
- pomáhat obcím s čerpáním dotací z EU a jiných zdrojů,
- posilovat ekonomickou soběstačnost obcí. (Svaz měst a obcí České republiky, © 2024)

### **Národní síť Místních akčních skupin České republiky**

Národní síť MAS (dále jen „NS MAS“) je organizace, která seskupuje samostatné místní akční skupiny. Ty fungují na základě komunitně vedeného místního rozvoje vždy ve prospěch venkova. Hlavním cílem NS MAS je:

- shromažďovat místní akční skupiny, které pracují podle základních kritérií stanovených pro fungování MAS,
- rozšiřovat spolupráci s ostatními subjekty, kteří podporují rozvoj venkovského života a jeho obyvatel,
- chránit společné zájmy místních akčních skupin vůči státním orgánům se soustavným prosazováním transparentnosti a spravedlivé, administrativně jednoduché přípravy a nastavování pravidel fungování MAS,
- reprezentovat a jednat jménem členských spolků MAS na jednáních národní či mezinárodní úrovně, vyměňovat zkušenosti a dobrou praxi,
- šířit vize místních akčních skupin ve vztahu ke komunitně vedenému místnímu rozvoji, připravovat program pro vzdělávání – přednášky, workshopy,
- spolupřátat konference, společenské a kulturní akce, které sdílí vize udržitelnosti a činnosti venkova. (Národní síť Místních akčních skupin České republiky, © 2024)

Podle Trhlínové (Khendriche Trhlínová, 2014, s. 161) je nedílnou součástí i snaha o rozšiřování členské základny místních akčních skupin do takové míry, která by pokryla veškerý venkov na území ČR, a to hlavně v oblastech, kde jiná MAS nepůsobí. U této myšlenky však vyvstává otázka, zda se snaha o rozšiřování sítě MAS shoduje s principem fungování MAS – vlastní lokální motivací a iniciativou rozvíjet místní společenství.

### **Spolek pro obnovu venkova**

Spolek pro obnovu venkova České republiky (dále jen „SPOV“) působící jako nevládní a nezisková organizace se aktivně snaží prosazovat revitalizaci venkova. Hlavním cílem SPOV je podpora obnovy a prohloubení společenského života na venkově, a zároveň snaha o zesílení ekonomické stability a rozvoje venkova. Klíčová je motivace občanů, kteří na venkově žijí, k jejich participaci na dobrovolných činnostech, růstu obce a jejich aktivitách, jako jsou například lokální spolky či sdružení.

Spolek může brát inspiraci například od zahraničních kolegů v rámci spolupráce s Evropskou pracovní společností pro rozvoj venkova a obnovu vesnice. Příklady dobré praxe zde můžou sdílet s Rakouskem, Německem, italským Jižním Tyrolskem, Lucemburskem, Maďarskem, Slovenskem a Slovinskem, samosprávou části Belgie a Opolským vojvodstvím v Polsku. (Spolek pro obnovu venkova Česká republika, © 2024)

### 3 MÍSTNÍ AKČNÍ SKUPINY A JEJICH ROLE V OBLASTI ROZVOJE VENKOVA

Třetí kapitola teoretické části se zaměřuje na podání podstaty fungování místních akčních skupin v oblasti rozvoje venkova. Představuje regionální politiku Evropské unie, z níž vychází i regionální politika České republiky.

#### 3.1 Regionální politika Evropské unie

Regionální politika, též politika soudržnosti Evropské unie, je politikou, která posiluje soudržnost v oblasti hospodářství, území a sociální sféry, a to napříč všemi členskými zeměmi EU. Toho je docíleno skrze hospodářský růst, transformaci v oblasti digitálních technologií a ekologie, zlepšování podmínek pro kvalitní život, vytváření pracovních míst či konkurenceschopnost. (Evropská unie, © 2024)

##### 3.1.1 Legislativní rámec

Právní základ regionální politiky je zakotven ve Smlouvě o fungování Evropské unie (dále jen „SFEU“), kde ji popisují články 174 až 178. Článek 174 SFEU přikládá Unii snahu o harmonický vývoj skrze činnosti vedoucí k podpoře hospodářské, sociální a územní soudržnosti. Článek 175 SFEU ukládá členským státům povinnost provádět svou hospodářskou politiku a řídit ji tak, aby dosahovala cílů článku 174 SFEU. Unie plnění těchto cílů podporuje skrze strukturální fondy, Evropské investiční banky a jiné finanční nástroje tomu dostupné. (Smlouva o fungování Evropské unie, 2012)

##### 3.1.2 Strategický rámec

Výše zmíněné strukturální a investiční fondy financují regionální politiku Evropské unie. Jedná se zejména o Evropský fond pro regionální rozvoj (dále jen „EFRR“) a Kohezní fond. (Bachtler, 2016, s. 89) Smyslem EFRR je nastartovat ekonomickou vyspělost u méně rozvinutých členských států a regionů a posílit ekonomickou konvergenci v době, kdy se v podmínkách EU vyskytují propastné rozdíly mezi ekonomickou vyspělostí jednotlivých regionů. EFRR financuje zejména investiční infrastrukturní projekty. (Zahradník, 2017, s. 94) Kohezní fond, také Fond soudržnosti, se zabývá podporou chudších států, nikoli regionů. Tento fond podporuje infrastrukturní projekty stejně jako EFRR, avšak s tím rozdílem, že se jedná o infrastrukturu většího rozsahu, životní prostředí, nebo obnovitelné zdroje energie a energetickou účinnost.

(Ministerstvo pro místní rozvoj, © 2024) Mezi dva výše zmíněné fondy je nutno zařadit i Evropský sociální fond (dále jen „ESF+“), který zajišťuje priority EU v rámci sociální soudržnosti, zvyšování konkurenceschopnosti a tím také hospodářského růstu a udržitelného rozvoje. Toho dosahuje skrze zajišťování dostatečného množství pracovních míst dostatečné kvality, která přispívá k hospodářské a sociální kohezi.

(Zahradník, 2017, s. 98) Dalšími fondy jsou Fond pro spravedlivou transformaci, soustřeďující se na nízkouhlíkovou ekonomiku a obnovu území těžebních regionů, či Evropský námořní, rybářský a akvakulturní fond (dále jen „ENRAF“) podporující akvakulturu. Pro Českou republiku a její politiku soudržnosti je skrze tyto fondy alokováno 550 miliard Kč. (Abeceda fondů EU, 2023, s. 8)

Aby bylo dodrženo účelové využívání těchto fondů, je zapotřebí se držet následujících zásad:

- organizace strukturálních fondů podle regionů a cílů,
- zajištění partnerství mezi Komisí, členskými státy a regionálními orgány v rámci celého procesu plánování, realizace i monitorování využívání,
- návrh pomoci,
- doplňkovost příspěvků Evropské unie i vnitrostátních příspěvků. (Regionální politika a politika soudržnosti, 2023)

### 3.1.3 Cíle kohezní politiky EU

Regionální politika, také označována jako politika kohezní, uskutečňována skrze Evropskou unii, se snaží skrze výše zmíněné fondy vyrovnávat rozdíly mezi znevýhodněnými regiony. Toho může docílit skrze zásah do ekonomiky i správy prostřednictvím politiky a programů, které musí být aktivně zaváděny na všech úrovních státu. (K. Copus, De Lima, 2015, s. 81) Tyto zaváděné politiky a programy fungují pod hlavičkou a kompetencí politiky soudržnosti EU, která je zejména v posledních letech velmi dynamická, co se její orientace týče. Je velmi důležité, aby kohezní politika, která je charakteristická obrovskými rozdíly v příjmech a úrovních rozvoje jednotlivých regionů, byla pevná ve svém jádru, ale dostatečně flexibilní, aby se přizpůsobila místním kontextům. To vše za účelem transparentnosti a zajištění využívání prostředků k těm správným účelům těmi správnými příjemci. (McCann, Varga, 2017, s. 1)

Politika územní soudržnosti si klade za cíl bojovat proti územním rozdílům, a to takovým způsobem, aby bylo dosaženo prostorově vyváženého hospodářského rozvoje.

(Adams et al., 2011, s. 69) U méně rozvinutých států se jedná o vyrovnávání rozdílů v zanedbaných oblastech za účelem vnitřní synergie, u rozvinutějších států jde pak o snahu snižovat rozdíly strukturální nerovnováhy, například prostřednictvím investic do základní infrastruktury. (Medeiros, 2019, s. 29)

Programové období 2021-2027 představuje pět cílů:

- inteligentnější Evropa,
- zelenější, nízkouhlíková Evropa,
- propojenější Evropa,
- sociálněji Evropa,
- Evropa bližší občanům. (Regionální politika a politika soudržnosti, 2023)

### 3.2 Regionální politika České republiky

Nejprve je zapotřebí si definovat samotný pojem „rozvoj“ v souvislosti s regionem, protože je spojovaný i s jinými termíny a jeho význam není jednoznačný. Podle Duška (Dušek a kol. 2021, s. 24) je možné chápat rozvoj jako evoluční proces, při kterém se zvyšuje lidská kapacita ve vztahu k iniciování nových řešení problémů, přizpůsobování se změnám a cílevědomého a tvořivého úsilí pro dosažení cílů. Podle definice z roku 2001 se může také jednat o sociální stav národa, při kterém se potřeby obyvatelstva realizují racionálním a udržitelným využíváním obnovitelných zdrojů a systémů. V závěru však jde vždy o zlepšování životní úrovně společnosti prostřednictvím ekonomického růstu a zaváděním nových technologií.

Regionální politika České republiky je v současnosti popsána dokumentem Strategie regionálního rozvoje ČR 2021+, která stanovuje hlavní cíle v oblasti regionálního rozvoje v období 2021-2027. Vychází také ze Strategického rámce ČR 2030, jakožto zastřešujícího dokumentu rozvoje ČR. Tato Strategie však nedefinuje regionální vývoj v rámci celé České republiky, vzhledem k faktu, že nelze aplikovat všechna témata do veškerých oblastí kvůli územním specifikům. Rozlišuje proto pět geograficky vymezených témat rozvoje:

- Metropolitní území Pražské, Brněnské a Ostravské,
- Aglomerace – ostatní krajská města včetně zázemí,

- Regionální centra a jejich venkovská zázemí – města a regionální centra nižšího řádu, které dokument blíže specifikuje,
- Strukturálně postižené kraje – Ústecký, Moravskoslezský a Karlovarský kraj,
- Hospodářsky a sociálně ohrožená území – zde se řadí obce s rozšířenou působností podle dále posuzovaných indikátorů, jako jsou např. intenzita bytové výstavby, index stáří, nezaměstnanost apod. (Strategie regionálního rozvoje 2021+, © 2024)

V rámci praktické části se tato práce zabývá územím MAS Hřiběcí hory, kterou lze zařadit do kategorie regionálních center a venkovských zázemí.

Tato územní kategorie má v rámci Strategie regionálního rozvoje 2021+ stanoven globální cíl plnit roli pilíře české sídelní soustavy, být centrem pro služby a zaměstnání, pečovatелеm o krajinu, disponovat dostupným množstvím služeb a být napojena na regionální centrum. Tento cíl stojí na zhodnocování rozvojového potenciálu, sociální stabilitě, ekonomické konkurenceschopnosti a kvalitních podmínkách pro život i podnikání, za předpokladu respektu udržitelného rozvoje a ochrany životního prostředí. (Strategie regionálního rozvoje 2021+, © 2024)

Problémem těchto oblastí je jejich samotná poloha, která se nachází mimo hlavní rozvojové osy, což s sebou nese nízký počet kvalifikovaných pracovních sil a celkovému nedostatku pracovních sil, slabě rozvinutou infrastrukturu a nedostatek služeb. Současně je vzhledem k poloze oslaben endogenní rozvoj, což může být zapříčiněno slabou spoluprací mezi soukromým, neziskovým a veřejným sektorem, stejně jako nedostatkem finančních prostředků a jejich následné závislosti na externím financování. Problémem ekonomické dimenze je u řady regionálních center homogenní ekonomická základna, což s sebou přináší ohrožení v případě útlumu či ukončení provozu. Infrastruktura je častěji oslabena v malých obcích a zázemích regionálních center, zejména pak dostupnost služeb (veřejných i komerčních) a samotná dopravní infrastruktura (kvalita silnic a chodníků). Všechny tyto výše zmíněné problémy nesou pro tato území hrozbu v podobě odchodu mladých a vzdělaných občanů do center vyššího řádu, nízký příliv nových obyvatel. Svůj potenciál by však tato území mohla nalézt v cestovním ruchu, příznivých podmínkách pro život (vzhledem k vysokému pokrytí území zelení), i zemědělství. (Strategie regionálního rozvoje 2021+, © 2024)



Současné pojetí regionální politiky je spíše soustředěno na propojení lokální a celostátní úrovně politik za předpokladu spolupráce mezi veřejným a soukromým sektorem. Současná regionální politika se na rozdíl od minulých období zaměřuje na řešení příčin, nikoliv důsledků, problémů. Regionální politika má být nástrojem pro posílení a udržení konkurenceschopnosti, ať už v oblasti sociálních interakcí, nebo vytvoření vhodných podmínek na pracovním trhu. To vše za předpokladu decentralizace, posunu odpovědnosti této politiky na takové úrovně, kterých se opatření týkají. (Blažek, Uhlíř, 2020, s. 264-265)

### 3.3 Koncepce rozvoje venkova

Koncepce rozvoje venkova je jednak vymezením jednotné koncepce rozvoje venkova České republiky, a zároveň koncepčním základem pro strategické řízení rozvoje venkova z pohledu Ministerstva pro místní rozvoj ČR. Tato koncepce je důležitá pro efektivní dosahování podpory rozvoje regionu skrze stanovené vize a cíle. Koncepce jasně stanovuje směr, kterým se má český venkov ubírat. MMR touto koncepcí navazuje na Strategii regionálního rozvoje ČR 21+. Je to další snaha o vytvoření jednotného koordinovaného přístupu k rozvoji území, který se zakládá na vědecké a výzkumné práci, studiích mezi místními i regionálními představiteli, a na rozhovorech s nejvýznamnějšími činiteli rozvoje území. Jde o strategický materiál, který kombinuje výzkumnou analýzu a znalosti s názory, zkušenostmi a potřebami místních, regionálních i národních činitelů venkovského rozvoje. Koncepce se shoduje s programovým obdobím EU i výše zmíněnou Strategií regionálního rozvoje ČR 21+ pro období 2021-2027. (Ministerstvo pro místní rozvoj, © 2024)

Při úspěšném plnění Koncepce by měla být obec, respektive venkov, oblastí, kde se dobře žije a o které se také říká, že se tam dobře žije. To vše proto, aby byla oblast rezidenčně atraktivní, ale i lákavá pro práci a podnikání či cestování. Pro dosažení této atraktivity je stanoveno pět strategických cílů:

- území má zajištěnou infrastrukturu a vybavenost sídel,
- území je ekonomicky diverzifikované, což umožňuje občanům jejich seberealizaci,
- území je zdravé, klimaticky stabilní a rekreačně atraktivní,
- území má rozvinutý lidský i sociální kapitál,
- území je v rámci rozvoje víceúrovňově strategicky plánováno a řízeno.

(Ministerstvo pro místní rozvoj, © 2024)

### 3.4 Metoda LEADER

Metoda LEADER je iniciativou, která propojuje činnosti spojené s ekonomickým rozvojem venkova. Název metody vychází z francouzského Liaison Entre Actions Développement de l'Économie Rurale, přeloženo jako „propojení aktivit rozvíjejících venkovskou ekonomiku“. (Ministerstvo pro místní rozvoj ČR, © 2024)

Metoda staví na principu bottom-up, tedy „zdola nahoru“. Rozumíme tím snahu o participaci místního obyvatelstva na změnách a rozvoji jejich území, kterému obyvatelé sami rozumí nejlépe. Dalšími principy, které podporují myšlenku metody LEADER jsou následující:

- „zdola nahoru“ (bottom-up),
- spolupráce sektoru veřejného a soukromého na místní úrovni (MAS),
- implementace rozvojové strategie území,
- multi odvětvové plánování a implementace strategie založené na spolupráci několika sektorů místní ekonomiky,
- inovace v oblasti reakce na problémy venkova,
- šíření dobré praxe, sdílení a výměna zkušeností, síťování,
- kooperace na společných projektech MAS na území ČR, EU a jiných zemí.

(Národní síť místních akčních skupin, 2015, s. 4)

Metoda LEADER je realizována skrze místní akční skupiny, které jsou tvořeny zástupci z veřejného, soukromého i neziskového sektoru. Pomocí této metody je možné analyzovat účelovost při používání veřejných prostředků, a to na základě komunitně přijaté strategie rozvoje, v níž je kontrolováno plnění konkrétních cílů i nakládání s veřejnými prostředky v konkrétních projektech. (Blaško, 2017, s. 24)

Mimo dobrou praxi a naplňování sedmi uznávaných principů metody LEADER existuje i 10 hříchů metody LEADER, kterým je třeba se při práci v organizaci vyvarovat.

Uskutečňování jakékoliv agendy bez ohledu na níže uvedené je fatální chybou:

- bez spolupráce a partnerství,
- bez etiky a mravnosti,
- bez začleňování a mobilizace,

- bez vzdělávání a informací,
- bez realizace a udržitelnosti,
- bez financí a rozvah,
- bez projektové dokumentace,
- bez životního prostředí a infrastruktury,
- bez chudých obyvatel a solidarity,
- bez žen a mladého obyvatelstva. (Národní síť místních akčních skupin, 2015, s. 11)

### 3.4.1 Komunitně vedený místní rozvoj

Komunitně vedený místní rozvoj (dále jen „CLLD“), z anglického Community-led Local Development, je metodou, která včleňuje místní aktéry do vytváření a implementace místních integrovaných strategií. Tato metoda navazuje na metodu LEADER.

(Blaško, 2017, s. 32)

CLLD je souborem různých operací, které přispívají k plnění cílů a potřebám na místní úrovni, a plnění strategie:

- zabývá se rozvojem venkova, jeho konkrétního území,
- je realizován skrze místní akční skupiny, a na základě jejich strategií,
- CLLD je plánován s ohledem na potřeby a potenciál jednotlivých regionů,
- zahrnuje inovace v místní souvislosti, vytváří sítě a navazuje spolupráce,
- usiluje skrze MAS o zlepšování kvality života na venkově.

(Ministerstvo pro místní rozvoj, © 2024)

Evropská komise v roce 2013 představila 5 principů fungování CLLD:

1. Regionální přístup na místní úrovni – soustředování finančních prostředků do oblastí, které je potřebují nejvíce, v odpovídajícím čase a na odpovídajícím místě.
2. Partnerský komunitní přístup – odpovědnost je společná, neexistuje dominantní skupina (soukromá či veřejná). Partnerství prospívá skrze znalosti, energii a zdroje participujících členů.
3. Multi-odvětvová místní strategie – veškerá činnost staví na silných stránkách dané oblasti. Vazby mezi místními partnery jsou horizontální.

4. Inovace – nové způsoby v jakémkoliv odvětví – služby, produkty, práce, sociální i tržní prostředí.
5. Navazování partnerství – pro možnost sdílení zkušeností a společného vzájemného učení místních komunit. Posilují vzájemně své postavení v globální ekonomice.  
(Blaško, 2017, s. 33)

Evropská komise je přesvědčená, že místní činitelé mají širší rozhled a znalosti místní problematiky, a stejně tak dispozici zdroje, skrze které je možno tyto problémy řešit. Jsou schopni tyto zdroje mobilizovat ve prospěch místního rozvoje daleko lépe (princip bottom-up), než by se mobilizovali s přístupem shora-dolů. (Blaško, 2017, s. 34)

## 4 MÍSTNÍ AKČNÍ SKUPINA

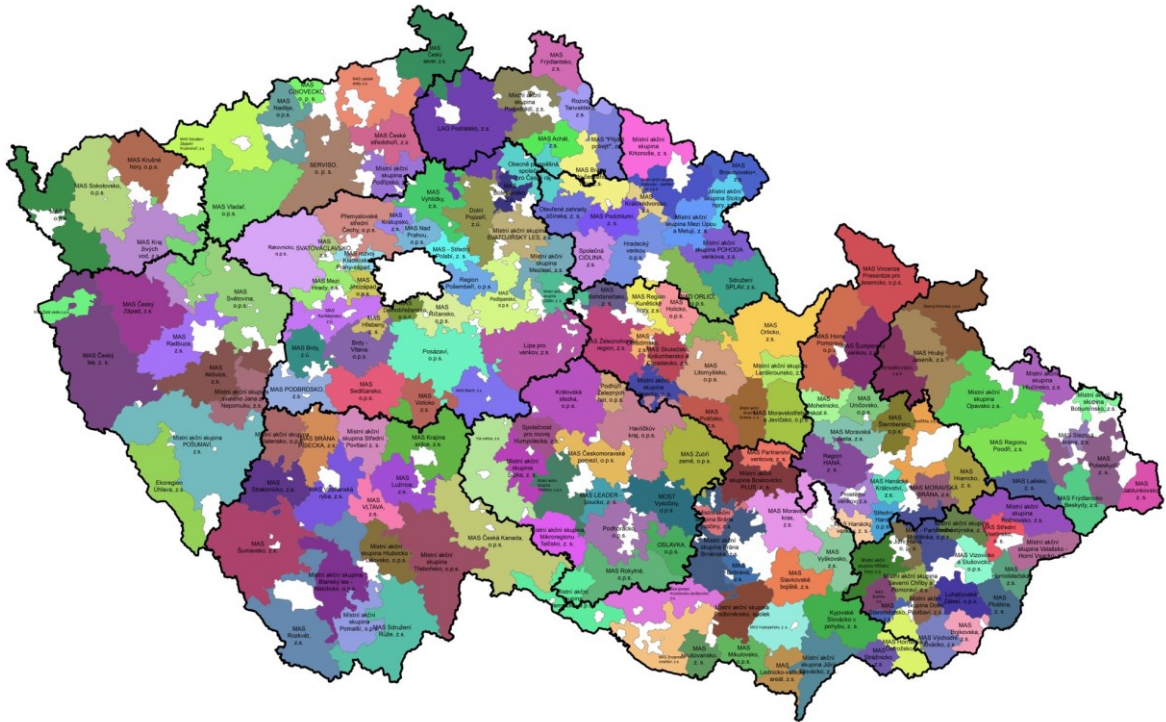
Čtvrtá kapitola popisuje klíčové téma této práce, místní akční skupiny, její základní principy, organizace a financování. Tato kapitola je nezbytná pro pochopení role Místní akční skupiny Hříběcí hory.

Trhlínová (Khendriche Trhlínová, 2014, s. 160) popisuje místní akční skupiny jako „*formálně institucionalizovaná partnerství mezi zástupci podnikatelů (např. zemědělců, živnostníků), občanské společnosti a veřejné správy (zejména obcí a měst, popř. jejich sdružení), jejichž cílem je realizace projektů zaměřených na podporu venkova.*“ Toto partnerství zavazuje zúčastněné strany ke tvorbě společných orgánů, které mají na starosti společný fond a správu konkrétních činností a kroků svazku. Povinností MAS je také registrace u Ministerstva vnitra ČR včetně definice struktury, organizačního řádu a právní subjektivity. Podmínkou pro vznik MAS je rovné postavení zúčastněných stran ve skupině, kdy členové veřejné správy mohou zaujmout maximálně 50 % participujících subjektů, druhou polovinu doplňují neziskové organizace a místní podnikatelé. Tím se také naplňuje základní myšlenka MAS, a to rozvoj partnerství mezi veřejným, soukromým a občanským sektorem, které se společně podílí na rozvojových aktivitách a zlepšování kvality života ve venkovském prostoru.

Do ČR vnikla myšlenka o MAS začátkem 21. století. V roce 2001 byla zahájena informační kampaň metody LEADER, byly uskutečněny setkání představitelů Spolku pro obnovu venkova, představitelů Ministerstva pro místní rozvoj (MMR) a dalšími institucemi. V této době také docházelo k zániku okresních úřadů a ke vzniku krajů, současně byla provedena reforma veřejné správy. Následující rok 2002 začala příprava prvních MAS, většinou ve formě svazků obcí. MMR současně podpořilo formování prvních integrovaných strategií rozvoje mikroregionů v rámci Programu obnovy venkova. Tato podpora byla zopakována i v roce 2006. V roce 2003 byly oficiálně ustanoveny řídicí výbory, které začaly připravovat tzv. místní rozvojové strategie, na jejichž základě vznikaly první MAS. Ačkoliv bylo tehdejší vnímání zástupců samospráv skeptické vůči nově vznikajícím subjektům, dynamika vznikajících MAS byla značná. V květnu roku 2006 bylo registrováno 137 MAS. (Čepelka et al., 2015, s. 8-9) V roce 2024 je členem Národní sítě MAS České republiky 175 Místních akčních skupin. (Národní síť Místních akčních skupin České republiky, © 2024)

V roce 2016 bylo pouze 337 obcí na území ČR, které nebyly součástí žádné MAS. Pro obce je participace v MAS výhodné zejména kvůli dvěma faktorům:

- významné finanční prostředky, které skrze MAS do regionů směřují,
- uplatňování principu subsidiarity v MAS. (Skála, 2018)



Obrázek 2 Mapa pokrytí území ČR místními akčními skupinami k roku 2022 (Zdroj: mmr.gov.cz)

#### 4.1 Základní principy MAS

Základním principem spolupráce obcí v Místní akční skupině je spolupráce občanů komunity, neziskových organizací, veřejné správy a podnikatelské sféry, za účelem rozvoje venkova a řešení místních problémů na základě metody LEADER s důrazem na princip bottom-up, inovativní nápady, spolupráci a síťování jednotlivých odvětví a partnerů. (Národní síť Místních akčních skupin České republiky, © 2024)

Místní akční skupiny by měly svou činnost realizovat v souladu s principy trvale udržitelného rozvoje, který je definován v zákoně č. 17/1992, Sb., Zákona o životním prostředí, § 6 jako „*takový rozvoj, který současným i budoucím generacím zachová možnost uspokojovat jejich základní životní potřeby, a přitom nesnižuje rozmanitost přírody a zachovává přirozené funkce ekosystémů.*“ (Československo, 1992, s. 82) Cílem

je naleznout rovnováhu a dosáhnout třech nastavených hodnot v oblasti sociální, ekonomické a environmentální. Podstatou udržitelného rozvoje je naplnit tři cíle:

- rozvoj v sociální oblasti, který uznává a podporuje potřeby všech,
- účinná ochrana životního prostředí za předpokladu používání přírodních zdrojů,
- zajištění vysoké a udržitelné úrovně ekonomického vývoje a zaměstnanosti.

(Kavanová Mušková, 2018)

Mezi základní principy udržitelného rozvoje patří mimo výše zmíněné:

- rozhodování s ohledem na dlouhodobou perspektivu,
- vnímání omezených kapacit životního prostředí – ve vztahu k surovinám, ale i znečištění všeho druhu,
- předběžná opatrnost důsledků našich rozhodnutí a činů,
- upřednostňování prevence,
- kvalita života v oblasti společenské, etické i estetické, duchovní, kulturní i materiální,
- sociální spravedlnost,
- rovnost práv a jejich zabezpečení, ať už národnostní, rasové, generační, jiné,
- zahrnutí demokratických procesů do každé činnosti. (Kavanová Mušková, 2018)

## 4.2 Kritéria pro fungování MAS

Místní akční skupiny a jejich partneři musí mít sídlo, nebo alespoň vykonávat svou činnost na území působnosti MAS, současně lze nové členy přijmout naprosto otevřeně, vzhledem k neexistenci překážek pro vstup nových partnerů, nejméně však musí MAS spojit 21 partnerů.

MAS musí mít zřízený jeden nejvyšší orgán a další orgány, které vykonávají rozhodovací, výběrovou a kontrolní. Kompetence těchto orgánů a jejich fungování respektuje soulad s metodickými stanovisky, stanovami, statutem a jednacími řady.

Působnost MAS musí být celistvé a musí zde žít 10-100 tisíc obyvatel, tedy nesmí zahrnovat města s vyšším počtem obyvatelstva než 25 tisíc. Zároveň se jednotlivé územní působnosti nesmí překrývat. Partnerské obce MAS musí schválit zařazení území své obce

do území MAS na příslušné programové období, aniž by pro obce vznikl jakýkoliv finanční závazek vůči MAS.

MAS má stanovenou právní formu a svou činnost, kompetence, principy, způsoby rozhodování a přijímání rozhodnutí definují ve svých stanovách, zakládací listině či statutu. Činnosti MAS musí současně respektovat princip metody LEADER a CLLD. MAS vede své účetnictví. Na dodržování všech kritérií dohlíží vedoucí zaměstnanec pro realizaci SCLLD, stejně jako za zveřejňování požadovaných informací na internetových stránkách dané MAS. (Binek et al., 2020, s. 56-57)

### 4.3 Financování MAS

Financování probíhá skrze vlastní i cizí zdroje. Mezi zdroje vlastní můžeme zařadit členské příspěvky, které nevyužívají všechny místní akční skupiny. Tyto případné příspěvky však nepokryjí ani čtvrtinu celkových příjmů. Externí, tedy cizí zdroje financování, už jsou pro MAS rozmanitější. Jedná se zejména o financování ze strukturálních fondů EU, státního rozpočtu, rozpočtu krajů, měst a obcí, programu LEADER, sponzoringu, a některé příjmy vykazují ze své vlastní činnosti. (Šafářová a Škrabal, 2008)

Programové období 2014-2020 bylo pro MAS z pohledu financování rozmanitější, vzhledem k možnostem čerpání z více fondů: Integrovaného regionálního operačního programu (dále jen „IROP“), Programu rozvoje venkova, operačního programu Zaměstnanost a operačního programu Životní prostředí. Tyto fondy přinesly alokaci 14,5 miliardy Kč. K tomu lze přičíst 2,3 miliardy Kč na náklady, které s sebou přináší jejich činnost a provozu. (Binek et al., 2020, s. 107)



## 5 PROGRAMOVÉ OBDOBÍ 2021-2027

Následující kapitola se věnuje programovému období 2021-2027. Představeny budou výzvy tohoto programového období a způsoby, jakými se prostřednictvím těchto výzev mohou MAS realizovat.

Programové období 2021+ přinesla modernizovanou politiku soudržnosti. Skrze Evropský fond pro regionální rozvoj, Fond soudržnosti, Evropský sociální fond, Fond pro spravedlivou transformaci a Evropský námořní, rybářský a akvakulturní fond stimuluje víze inteligentnější, zelenější a bezuhlíkové, propojenější a sociálnější Evropy, která je zároveň blíže občanům. (Abeceda fondů EU, 2023, s. 9) Strukturální fondy však nejsou jedinou možností, odkud mohou žadatelé čerpat finanční prostředky. Existuje řada programů přeshraniční, nadnárodní a mezinárodní spolupráce, nebo několik unijních programů, fondů a iniciativ.

### 5.1 Dohoda o partnerství v programovém období 2021-2027

Dohoda o partnerství je strategickým dokumentem, který si tvoří každý členský stát v reakci na dané programové období. Českou verzi Dohody o partnerství schválila Evropská komise v roce 2022. Poslední aktualizace proběhla v prosinci 2023. Dle této dohody se Česká republika zavazuje dodržovat tzv. Zelenou dohodu pro Evropu (European Green Deal), a její stanovený cíl transformace hospodářství Evropské unie směrem k udržitelné, klimaticky neutrální budoucnosti. Současně se zavazuje dodržovat základní práva a proces SEA, který hodnotí koncepce z hlediska dopadu na životní prostředí. Hlavní priority a cíle Dohody reagují na priority Evropské unie – hospodářský růst, konkurenceschopnost, sociální soudržnost, podpora ochrany životního prostředí, inovací a udržitelnosti. (Dohoda o partnerství v programovém období 2021-2027, 2023)

### 5.2 Programy a doplňkové zdroje financování

V návaznosti na cíle politiky soudržnosti jsou formulovány operační programy, v rámci kterých je vymezen rozsah a forma podpory jednotlivých oblastí, včetně popisu cílů, kterých má být dosaženo. Odpovědnost za tyto prováděcí dokumenty nesou řídicí orgány – ministerstva. Ty kontrolují naplňování stanovených cílů programu, plnění pravidel a míru efektivnosti poskytnutých finančních prostředků.

#### **Operační programy (OP) a podporované oblasti**

- OP Doprava – podpora dopravní infrastruktury a udržitelné mobility,
- Integrovaný regionální operační program – podpora dopravní infrastruktury, udržitelné mobility, digitalizace, vzdělávání, zaměření na sociální témata a ochranu životního prostředí,
- OP Technologie a aplikace pro konkurenceschopnost – podpora digitalizace, výzkumu a vývoje a podpora podnikání,
- OP Jan Amos Komenský – podpora vzdělávání, výzkumu a vývoje,
- OP Životní prostředí – podpora ochrany životního prostředí,
- OP Zaměstnanost Plus – podpora vzdělávání, zaměření na sociální témata,
- OP Rybářství – podpora akvakultury,
- OP Technická pomoc – podpora technické modernizace, vzdělávání,
- OP Spravedlivá transformace – podpora digitalizace, vzdělávání, výzkumu a vývoje, podnikání, sociálních témat, ochrany životního prostředí.

V rámci výše zmíněných operačních programů jsou vyhlašovány výzvy pro subjekty veřejné správy, provozovatele dopravní infrastruktury, vzdělávací a výzkumné instituce, podnikatele a podniky či nestátní neziskové organizace. (Abeceda fondů EU, 2023, s. 10-11)

Mimo výše zmíněné existují i specifické regiony, které mají k dispozici nástroje financování svých specifických rozvojových potřeb daného území. Jedná se o Integrované územní investice (ITI), a konkrétně pro místní akční skupiny Komunitně vedený místní rozvoj (CLLD). Hlavními podporovanými oblastmi těchto regionů jsou doprava a mobilita, udržitelná ekonomika, sociální soudržnost a podpora životního prostředí. Na základě vypracovaných integrovaných strategií musí dotčené regiony vymezit oblasti podpory, které je vhodné financovat z programů. Na základě schválené strategie je poté možné připravovat výzvy řídicích orgánů programů. (Ministerstvo pro místní rozvoj, © 2024)

Mimo fondy EU a skrze ně vyhlášené programy a výzvy poskytuje Evropská unie **unijní programy**, které jsou v díci Evropské komise. Tyto programy nemají přidělenou konkrétní územní působnost a z hlediska žadatelů jsou možnosti čerpání rozsáhlejší. Mezi tyto unijní programy patří například:

- Erasmus+, který podporuje mezinárodní spolupráci napříč všemi sférami vzdělávání, v odborné přípravě a při práci ve vztahu k mládeži a sportu,
- Kreativní Evropa zaměřující se na podporu kulturního a kreativního odvětví,
- Evropský sbor solidarity poskytující příležitosti mladým lidem pomáhat při řešení problémů společnosti a její inkluzi. V rámci řešení těchto problémů mají mladí lidé šanci nasbírat zkušenosti výhodné pro lepší postavení na trhu práce,

Výše zmíněné unijní programy spojuje myšlenka participace mladých lidí v rámci celého projektového managementu. Mladí lidé jsou oprávněnými žadateli a mimo Evropský sbor solidarity mohou žádat i jako jednotlivci. (Abeceda fondů EU, 2023, s. 36-37)

## 6 SHRUTÍ TEORETICKÉ ČÁSTI

Teoretická část práce představila náhled do oblasti místních akčních skupin, jejich podstaty, poslání, i možnostech jejich realizace. Místní akční skupiny spojují obce, neziskové organizace i podnikatelské subjekty. Ačkoliv u neziskovek a podnikatelských subjektů je jejich pozice jasně vymezena, obce zapojené v MAS nesmí přesáhnout počtem obyvatel 25 tisíc. Místní akční skupiny jsou tvořeny zejména obcemi, které mají nižší stovky obyvatel a jsou často znevýhodněny z pohledu dostupnosti kvalifikovaných zaměstnanců na obecních úřadech. To však není jediným problémem těchto obcí, v současnosti je největším problémem snižování počtu obyvatel, nedostatečná kapacita pro výstavbu a nedostatek pracovních příležitostí, které úzce souvisí se špatnou ekonomickou situací.

Obce mají možnost své zkušenosti, nejen z oblasti řešení rozvojových problémů, sdílet na základě možností spolupráce obcí. Mimo místní akční skupiny je možné utvářet na lokální úrovni dobrovolné svazky obcí, či společnou právnickou osobu. Celostátní úroveň poté zajišťuje Sdružení místních samospráv ČR, která sdružuje a hájí zájmy obcí a měst. Svaz měst a obcí České republiky je však z hlediska významnosti o stupeň výš, jelikož řeší legislativní otázky týkající se obcí.

Místní akční skupiny a jejich podstata vychází z regionální politiky, politiky soudržnosti, též kohezní politiky. Tato politika je zakotvena ve Smlouvě o fungování Evropské unie a skrze investiční fondy pomáhá bojovat proti územním rozdílům. Na regionální politiku EU reaguje regionální politika České republiky, která svůj základ pokládá v dokumentu Strategie regionálního rozvoje ČR 2021+. Ze Strategie vychází Koncepce rozvoje venkova, která pokládá vize a cíle v oblasti rozvoje regionu. V rámci této Koncepce je zmíněná i iniciativa LEADER, jakožto princip participace obyvatelstva na místních úrovních začleněného do rozhodovacích procesů. Na tuto metodu bezprostředně navazuje Komunitně vedený místní rozvoj.

V současném programovém období mají nejen obce, ale i jednotlivci, řadu možností, kde a za jakým účelem čerpat finanční prostředky. Slouží k tomu investiční fondy politiky soudržnosti, devět operačních programů, ale i jiné fondy či programy.

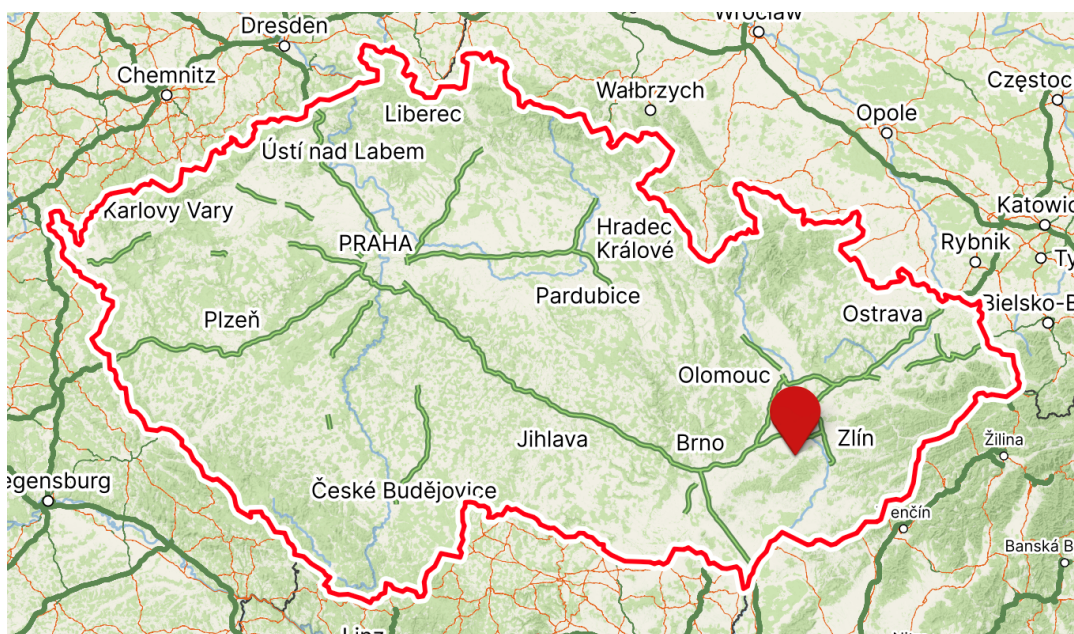
## **II. PRAKTICKÁ ČÁST**

## 7 SOCIOEKONOMICKÁ ANALÝZA MAS HŘÍBĚCÍ HORY

První kapitola praktické části představí socioekonomickou analýzu území MAS Hřibčíc hory. Cílem analýzy územní působnosti MAS Hřibčíc hory je lepší porozumění charakteristikám v sociální a ekonomické oblasti, na základě kterého je možné efektivněji navrhovat opatření pro budoucí rozvoj.

MAS Hřibčíc hory je neziskovou organizací, která se zaslouhuje o rozvoj regionu. Cílem této MAS je propojit veškeré aktéry působící na tomto území, ať už jde o jednotlivce, podnikatele, organizace, školy, spolky či samosprávy. Cílem je tvořit venkovský prostor, ve kterém se dobře žije, a to za předpokladu udržitelného rozvoje a navrácení regionu jeho přirozeného rázu. To vše za podpory nových přístupů, technologií a využívání inovací. Hlavními činnostmi MAS Hřibčíc hory je:

- všestranný rozvoj venkova
- podpora kulturních událostí a dodržování tradic,
- soustavná pomoc při žádostech o dotaci z programů IROP, Programu rozvoje venkova, Operačního programu Zaměstnanost, OP Životního prostředí a jiných,
- nabídka služeb pro mateřské a základní školy v oblasti metodické a konzultační činnosti,
- propagace území MAS. (Místní akční skupina Hřibčíc hory, ©2022)



Obrázek 3 Poloha MAS Hřibčíc hory na území České republiky (Zdroj: mapy.cz)



Tabulka 1 Seznam členských obcí MAS Hříběcí hory k roku 2023 (Vlastní zpracování dle hribecihory.cz a ČSÚ)

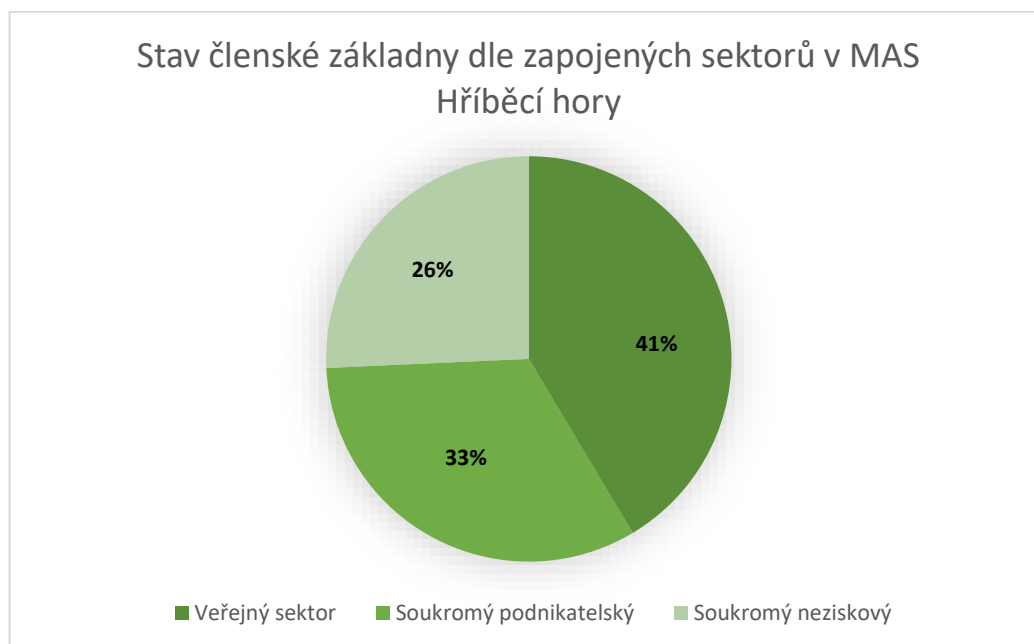
Název obce	Počet obyv. (rok 2022)	Rozloha obce v km <sup>2</sup>	Název obce	Počet obyv. (rok 2022)	Rozloha obce v km <sup>2</sup>
Bařice- Velké Těšany	438	6,69	Počenice- Tetětice	683	8,29
Cetechovice	189	7,49	Prasklice	246	3,95
Dřínov	432	5,44	Rataje	1 153	12,11
Honětice	80	3,69	Roštín	701	18,03
Chvalnov- Lisky	240	8,84	Soběsuky	380	4,01
Koryčany	2661	41,13	Střilky	596	9,92
Kostelany	635	13,21	Šelešovice	343	4,62
Litenčice	478	10,53	Troubky- Zdislavice	420	10,6
Lubná	456	6,84	Uhřice	174	3,43
Lutopecny	593	4,87	Věžky	414	8,27
Morkovice- Slížany	2922	21,07	Vrbka	194	5,31
Nítkovice	234	9,13	Zborovice	1440	12,23
Nová Dědina	431	7,56	Zdounky	2062	26,62
Pačlavice	866	15,5	Zlobice	598	6,64
			<b>CELKEM 28 obcí</b>	<b>20059 obyvatel</b>	<b>302,68 km<sup>2</sup></b>

Mimo výše zmíněné samosprávy z veřejného sektoru je členem MAS Hříběcí hory i 23 členů ze soukromého podnikatelského sektoru, do působnosti veřejného sektoru spadá jedna základní škola – ZŠ Morkovice, a 18 spolků různého zaměření (sbory dobrovolných hasičů, tělovýchovné jednoty, občanská i myslivecká sdružení, a jiné).

Graf 1 dokládá splnění základního předpokladu pro fungování MAS, a to maximálně 50% naplnění členské základny veřejným sektorem. V MAS Hříběcí hory zaujímá veřejný sektor 41 %.



Graf 1 Rozdělení členské základny dle sektorů (Zdroj: vlastní zpracování)



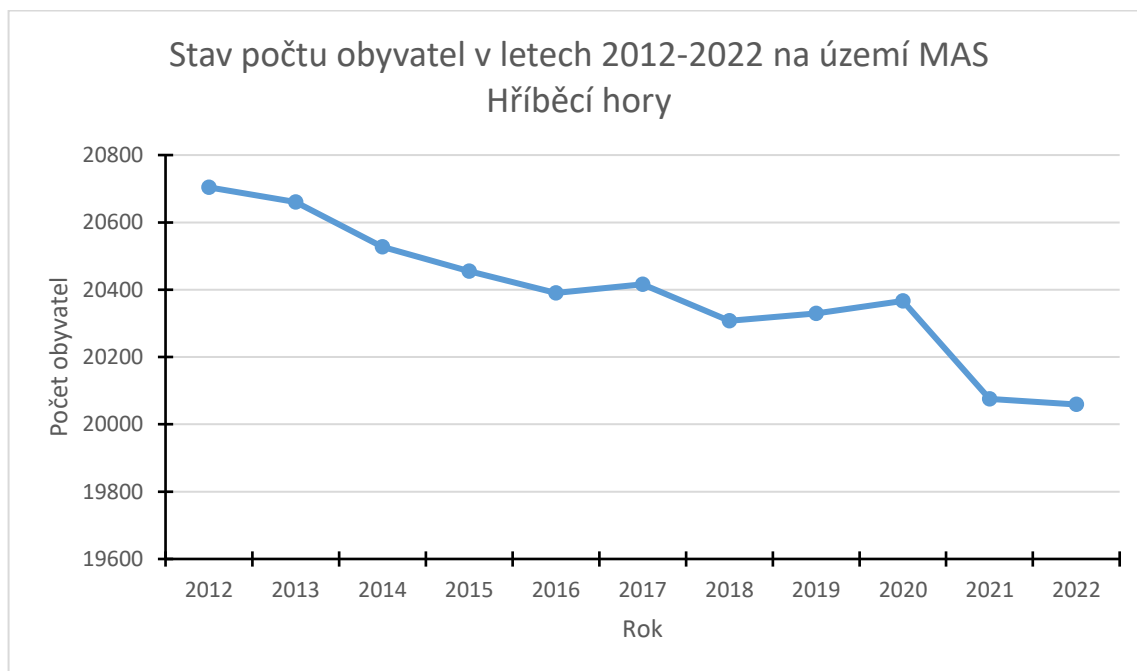
## 7.2 Obyvatelstvo

K roku 2022 dosahuje počet obyvatel na území MAS Hříběcí hory součtu 20 059. Za sledované roky 2012-2020 můžeme sledovat postupný pokles obyvatelstva s celkovým poklesem o 645 obyvatel napříč celou základnou samospráv. Nejmenší zastoupení mají občané z obce Honětice, kde jich stabilně žije okolo 80. Naopak výrazným počtem obyvatel přispívají obce Koryčany, Morkovice-Slížany, Zdounky, Zborovice a Rataje.

Tabulka 2 Celkový počet obyvatel členských obcí (Zdroj: Vlastní zpracování dle ČSÚ)

Rok	2012	2013	2014	2015	2016	2017	2018	2019	2020	2021	2022
Celkový počet obyvatel	20704	20660	20527	20455	20390	20416	20308	20329	20367	20076	20059

Graf 2 Celkový počet obyvatel členských obcí v letech 2012-2022 (Zdroj: Vlastní zpracování dle ČSÚ)



V celkovém součtu dochází k meziročnímu poklesu počtu obyvatel ve členských samosprávách. Aby bylo možné určit příčinu úbytku obyvatelstva, tabulka 3 dokládá změnu přirozeného i migračního přírůstku obyvatelstva, ze které vychází celkový úbytek obyvatelstva.

Tabulka 3 Celková změna přirozeného a migračního přírůstku ve všech členských obcích za sledované roky 2012-2020 (Zdroj: Vlastní zpracování dle ČSÚ)

	Narození	Zemřelí	Přistěhovalí	Vystěhovalí	Přírůstek přirozený	Přírůstek migrační	Celkový přírůstek
<b>Celkem</b>	2149	2633	6295	6087	-484	208	-276

Za sledované období došlo napříč celým členským územím k vícero úmrtí nežli narození, z čehož vyplývá záporný přirozený přírůstek. Naopak se na území přistěhovalo více obyvatel, který však nevykompenzoval přirozený úbytek. Celková změna obyvatelstva je tedy záporná. Z výše provedených analýz můžeme shledat stárnoucí obyvatelstvo, na základě kladného migračního přírůstku atraktivní území. Výsledek této analýzy potvrzuje jeden z hlavních rozvojových problémů venkovského území, které je zpracováno v první kapitole teoretické části práce, a to snižování počtu obyvatel.

### 7.2.1 Věková struktura obyvatelstva

Pro identifikaci potřeb, které by mohly vzejít z analýzy, je zapotřebí analyzovat věkovou strukturu obyvatelstva na území. Ačkoliv jsou věkové skupiny rozděleny dle ČSÚ v pětiletých intervalech, pro účely této práce byly skupiny sloučeny vždy dvě po sobě jdoucí skupiny, zejména z důvodu přehlednosti zkoumané problematiky.

Tabulka 4 Počet obyvatel na území MAS Hřibčíc hory dle věkových skupin k roku 2021 (Zdroj: Vlastní zpracování dle ČSÚ)

Věkové skupiny v letech	0-4 roky	5-14 let	15-24 let	25-34 let	35-44 let	45-54 let	55-64 let	65-74 let	75-84 let	85 a více let
<b>Celkem</b>	<b>1031</b>	<b>2064</b>	<b>1924</b>	<b>2275</b>	<b>2891</b>	<b>3015</b>	<b>2543</b>	<b>2605</b>	<b>1297</b>	<b>345</b>

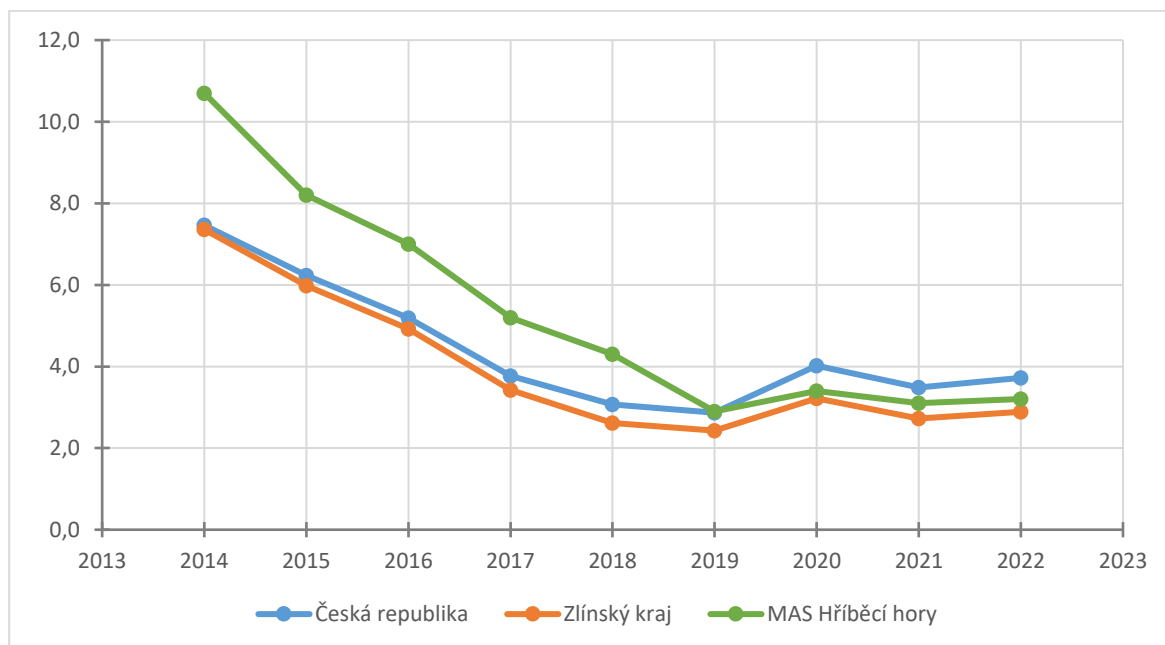
Tabulka 4 představuje věkovou strukturu obyvatelstva na území MAS Hřibčíc hory. Z této tabulky lze určit silné zastoupení obyvatel v ekonomicky produktivním věku (20-64 let), naopak oproti neproduktivní skupině seniorů je neproduktivní skupina dětí zastoupena velice slabě. Z toho lze vyvodit budoucí (a současné) problémy území – stárnoucí obyvatelstvo. Z pohledu budoucnosti se můžeme obávat chybějícího personálního zajištění například ve zdravotnictví, kdy na jednoho seniora v neproduktivním věku bude připadat cca 0,5 ekonomicky aktivního občana, za předpokladu, že se žádný z ekonomicky produktivních obyvatel nepřestěhuje do jiného regionu. Z pohledu aktuálního nedostatku lékařů a vysokého průměrného věku lékařů (Zdravotnictví Zlínského kraje 2030, 2022) je problém stárnoucího obyvatelstva mnohem závažnější, a je tak nasnadě nastavení rodinných či sociálních politik, které by zprostředkovaly vhodné podmínky pro občany a jejich motivaci setrvat v regionu a pomoci s personálním zajištěním. Z pohledu rozvojových problémů se tento stav promítá ve špatné ekonomické situaci. Návrhy pro řešení této situace jsou výše zmíněné rodinné a sociální politiky, například investice do vzdělávání a podpory mladých lidí, různá daňová zvýhodnění pro rodiny s dětmi, tvorba flexibilních pracovních podmínek či finanční stimuly. **Pro region je tedy klíčové motivovat mladé lidi k setrvání na území. Přitom však nelze zapomínat ani na starší obyvatele regionu a zajistit jim adekvátní péči.**

### 7.3 Nezaměstnanost

Nezaměstnanost je v této části práce analyzována pomocí podílu nezaměstnaných osob, který dle ČSÚ vyjadřuje procentuální podíl registrovaných nezaměstnaných osob ze všech obyvatel v práceschopném věku 15-64 let. (Nové ukazatele nezaměstnanosti, 2013)

Vývoj nezaměstnanosti na území MAS postupoval od roku 2013 nad úrovní celorepublikového trendu. V roce 2013 činil podíl nezaměstnaných osob na území MAS Hřibčíc hory o 3,2 procentního bodu více než dosahoval celorepublikového průměru. Vysokých čísel dosahovala nejen nezaměstnanost kvůli hospodářské krizi, která vyvrcholila v roce 2009. Od roku 2013 však konstantně podíl nezaměstnaných osob klesal až ro roku 2019, kde se průměrný podíl na zkoumaném území MAS ztotožňoval s hodnotami celorepublikového průměru – 2,9 %. Od té doby je naopak průměr MAS Hřibčíc hory pod úrovní celorepublikového průměru. Oproti průměru celého Zlínského kraje dosahuje vyšších hodnot v řádu pár desetín procenta. V roce 2022 dosahoval podíl nezaměstnaných osob na území MAS 3,2 %.

Graf 3 Vývoj podílu nezaměstnaných osob za ČR, Zlínský kraj a MAS HH (Zdroj: Vlastní zpracování dle ČSÚ)



### 7.4 Hospodářství

Území MAS Hřibčíc hory bylo identifikováno z hlediska typologie obcí jako obce v zázemí zemědělsko-průmyslových regionů, což dokládá i analýza stavu hospodářství.

### 7.4.1 Příjmy veřejného rozpočtu

Území MAS Hříběcí hory je tvořeno menšími obcemi, které trápí podfinancovanost území. Pro představu o analyzovaném území je přiložena analýza příjmů z veřejného rozpočtu.

Tabulka 5 Výše příjmů veřejného rozpočtu členských obcí (Zdroj: Vlastní zpracování dle ČSÚ)

Obec	Příjmy veřejného rozpočtu (tis. Kč)
Bařice-Velké Těšany	14 079,7
Cetechovice	5 956,4
Dřínov	12 962,3
Honětice	4 757,8
Chvalnov	7 043,6
Koryčany	115 052,9
Kostelany	16 810,3
Lubná	10 176
Litenčice	12 440,3
Lutopecny	12 720,5
Morkovice-Slížany	76 687,5
Nítkovice	7 198,7
Nová Dědina	22 924,2
Pačlavice	52 607,8
Počenice	15 983,2
Prasklice	5 931,2
Rataje	51 812,9
Roštín	23 650
Soběsuky	7 800,3
Střílky	20 111,9
Šelešovice	9 843,1
Troubky	10 062,5
Uhřice	5 170,6
Věžky	14 574,8
Vrbka	7 656,5
Zborovice	34 072
Zdounky	76 224,7
Zlobice	12 324,7

Příjmy veřejného rozpočtu lze rozlišovat ve čtyřech rovinách:

- daňové příjmy, které jsou největším zdrojem příjmů obce. Výše daňových příjmů vychází z rozpočtového určení daní,
- nedaňové příjmy, které vychází z vlastní činnosti obce, například z pronájmu obecního majetku,

- kapitálové příjmy, které jsou pro obce jen návratnou půjčkou,
- přijaté dotace.

#### 7.4.2 Charakteristika dle podnikatelské činnosti

Tabulka 6 vyjadřuje počet podnikatelských subjektů dle jejich činnosti na celém území MAS Hříběcí hory, tedy ve 28 členských obcích.

Dominantní postavení má na celém území stavebnictví. O necelou stovku méně je podnikatelských subjektů v odvětví průmyslu, který zahrnuje těžbu, zpracovatelství, výrobu a rozvod elektřiny, plynu, tepla a klimatizovaného vzduchu a zásobování vodou, včetně činností souvisejícími s odpadními vodami, odpady a sanacemi. Třetím jsou dle činností podniky podnikající v odvětví velko a maloobchodu, oprav a údržeb motorových vozidel. Nutno také zdůraznit postavení zemědělství, které má na území také silné postavení.

Tabulka 6 Počet podnikatelských subjektů dle jejich činnosti k 31. 12. 2023 (Zdroj: Vlastní zpracování dle ČSÚ)

	Registrované podniky
<b>Celkem v MAS HH</b>	3593
A Zemědělství, lesnictví, rybářství	380
B-E Průmysl celkem	546
F Stavebnictví	639
G Velkoobchod a maloobchod; opravy a údržba motorových vozidel	502
H Doprava a skladování	79
I Ubytování, stravování a pohostinství	159
J Informační a komunikační činnosti	50
K Peněžnictví a pojišťovnictví	65
L Činnosti v oblasti nemovitostí	113
M Profesionální, vědecké a technické činnosti	281
N Administrativní a podpůrné činnosti	59
O Veřejná správa a obrana; povinné sociální zabezpečení	73
P Vzdělávání	71
Q Zdravotní a sociální péče	27
R Kulturní, zábavní a rekreační činnosti	98
S Ostatní činnosti	379

Z hlediska jádra podnikatelské činnosti jsou identifikovány největší obce v území, tedy Koryčany, Morkovice-Slížany, Zdounky a Zborovice. Tyto obce poskytují zázemí pro 45 % podnikatelských subjektů.

Pro účely této práce by bylo vhodné zpracovat také analýzu zaměstnaných osob dle jednotlivých odvětví. Tu však pro nedostatek informací nelze zpracovat.

### 7.4.3 Významní zaměstnavatelé

Mezi nejvýznamnější zaměstnavatele na území byly identifikovány následující podniky:

Tabulka 7 Výčet významných ekonomických subjektů na území MAS HH (Zdroj: Vlastní zpracování dle veřejně dostupných zdrojů a konzultací)

Subjekt	Sídlo	Předmět činnosti	Počet zaměstnanců
Agrodružstvo Morkovice, družstvo	Morkovice	Zemědělství, řeznictví a uzenářství	166
SALIX Morava a.s.	Zdounky	Zemědělství	100-199
Hanhart Morkovice, s.r.o.	Morkovice	Vývoj, výroba a prodej zapalovacích systémů	74
Spálovský a.s.	Zdounky	Výroba elektrických rozvaděčů	70
LIGNIS s.r.o.	Koryčany	Výroba eurooken, zimních zahrad, exteriérových a interiérových dveří	50-99
MPO Trade, s.r.o.	Koryčany	Výroba matrací	25-49
DŘEVOPODNIK HAUSNER s.r.o.	Koryčany	Výroba pilařská a impregnace dřeva	25-49

Ačkoliv bylo odvětví zemědělství až čtvrtým nejpočetnějším dle předmětu činnosti na území MAS, poskytují dvě firmy v tomto odvětví nejvyšší počet pracovních pozic. Jde o Agrodružstvo Morkovice a Salix Morava ve Zdoukách, které zaměstnávají více než 100 zaměstnanců.

## 7.5 Technická a dopravní infrastruktura

Ačkoliv je území MAS Hříběcí hory hustě pokryto komunikacemi, z většiny jde o komunikace ve špatném technickém stavu. Velké množství silničních komunikací je nutné zrekonstruovat, komunikace pro pěší v některých obcích zcela chybí. Obce napříč územím přišly vlivem kolektivizace o množství polních cest, které sloužily jako bezpečné propojení s okolními obcemi zejména pro pěší, ale i pro cyklisty. V posledních letech se obce snaží o jejich obnovu. Aktuálně jsou v realizaci například Stezky severními Chříby, v rámci

kterých vznikne osm okruhů různé vzdálenosti, které vedou po polních a lesních cestách. Občané mohou po stezkách vyrazit pěšky i na kole.

Co se týče technické infrastruktury, v mnoha obcích je problém s kanalizacemi a chybějící čističkou odpadních vod. Pomalu se však daří technickou infrastrukturu modernizovat, což s sebou přináší i zvýšenou potřebu údržby. (Strategie komunitně vedeného místního rozvoje Místní akční skupiny Hříběcí hory, z.s., na období 2021-2027, 2021)

## 7.6 Zemědělství a životní prostředí

Jak již bylo zmíněno, příslušné obce do MAS Hříběcí hory jsou obcemi v zázemí zemědělsko-průmyslových regionů, z čehož lze vyvodit silnou roli zemědělství v místních podmínkách. Napomáhá tomu příznivá nadmořská výška, poměry klimatu krajiny i půdy, které umožňují produkci specifických a zároveň ekonomicky rentabilních plodin. Silné působení zemědělství má však na krajinu území významný dopad, zejména s ohledem na kontaminaci životního prostředí kvůli používání chemických hnojiv a pesticidů, dochází také k erozi a degradaci půdy a k narušení vodních poměrů. Náprava této situace je složitá především z důvodu nevyřešených vlastnických vztahů a pachtovním smlouvám.

O kvalitní ekologickou produkci se stará řada biofarem, drobní zemědělství producenti nebo rodinné biofarmy, které se snaží region podporovat a rozvíjet, například skrze marketing na svých sociálních sítích, jejich webových stránkách, nebo článcích ve Zpravodaji MAS. Podpora místních producentů vede k posilování konkurenceschopnosti regionu nebo potravinové nezávislosti.

## 7.7 Občanská vybavenost

Přestože jsou členské obce MAS menší obce, je zde dobrá dostupnost předškolního a základního vzdělávání. Svoje úskalí však i taková dostupnost shledává v nedostatku prostředků a nevelkém rozpočtem. To se promítá i ve stavu některých škol, které v budoucnu čeká rekonstrukce. Investice je však potřeba směřovat i do vzdělávání pedagogů, stravovacích zařízení, kuchyní, či školních zahrad.

Veřejné budovy, obecní úřady, kulturní domy nebo hasičské zbrojnice vyžadují investice v podstatě neustále. Ve většině je o jejich špatný technický stav či snižování energetické náročnosti. Některé veřejné budovy plní zároveň společenskou funkci (například včetně obecního úřadu se v budově nachází knihovna, či společenská místnost), a tak je nutné



budovy modernizovat, uzpůsobit je bezbariérovému přístupu. Možnosti revitalizace jsou shledávány i v nevyužívaných objektech nacházejících se na území obce, které negativně zasahují do moderního vzhledu infrastruktury, například pro bydlení či podnikatelské činnosti. (Strategie komunitně vedeného místního rozvoje Místní akční skupiny Hřibčíc hory, z.s., na období 2021-2027, 2021)

Občanská vybavenost však není vyhovující. V mnoha malých obcích chybí pokrytí základními službami, obchody, restaurace, sportoviště. Jejich absence je způsobena zejména kvůli špatné rentabilitě v takto malých obcích, personálnímu zajištění a špatnému technickému stavu budov. Do některých obcí zajíždí párkrát do týdne pojízdné prodejny s potravinami, pečivem, či masem, avšak takové možnosti jsou pro občany stále limitující z hlediska výběru potravin či jejich ceny. Proto jsou občané závislí na maloobchodním prodeji ve spádových obcích, zejména Kroměříži. Restaurace či hostince a jejich provoz upadá nejen na území MAS Hřibčíc hory. Provoz těchto zařízení je závislý na sportovních událostech, například fotbalových utkáních místních fotbalových spolků.

Tyto malé obce sice nemají možnosti, jak lidem poskytnout neomezený komfort v dostupnosti služeb, avšak z pohledu bezpečnosti a nízké míry kriminality nemají téměř konkurenci. Většina obcí zřizuje sbory dobrovolných hasičů, které s sebou sice přináší investice do objektů, modernizace vybavení a výstroje, naopak je výhodné v případě nenadálých krizových událostí (požáry, povodně). (Strategie komunitně vedeného místního rozvoje Místní akční skupiny Hřibčíc hory, z.s., na období 2021-2027, 2021)

## 7.8 Kultura a cestovní ruch

Kultura a kulturní život na území MAS Hřibčíc hory se opírá především o tradice. Výše zmíněné fotbalové spolky, sbory dobrovolných hasičů, jsou doplněny o tělovýchovné jednoty, myslivecké spolky, zahrádkáře, činnosti místních farností, či jiné spolky a sdružení, které spojuje společný zájem v jakékoliv dobrovolné činnosti. Tyto spolky a sdružení se zaslouhují o většinu společenských a kulturních akcí pro veřejnost. Problémem těchto iniciativ je v první řadě fakt, že většina akcí stojí pouze na několika aktivních jedincích, dochází ke stárnutí členské základny ve spolcích a chybí zájem ze strany mladších občanů. Z pohledu budoucnosti tak hrozí zánik venkovských tradic a plynulý přechod k individualismu bez projevování zájmů a odklon od komunitní sounáležitosti.

Venkovské tradice a společenství stojí na aktivitě občanů a pomoci formou investic pro činnost spolků a sdružení. Výjimečné nejsou ani investice do infrastruktury pro volnočasové, společenské a kulturní aktivity, které posilují společenské soužití, například formou rekonstrukce kulturních domů, víceúčelových hřišť. Tato podpora posiluje zájem v první řadě mladších ročníků, které vyžadují zejména moderní zážitky, ale napomáhá i zvýšení turismu. Posílení komunitního života by mohla pomoci například výstavba komunitních center, které podporují mezigenerační vazby a vztahy napříč celou komunitou.

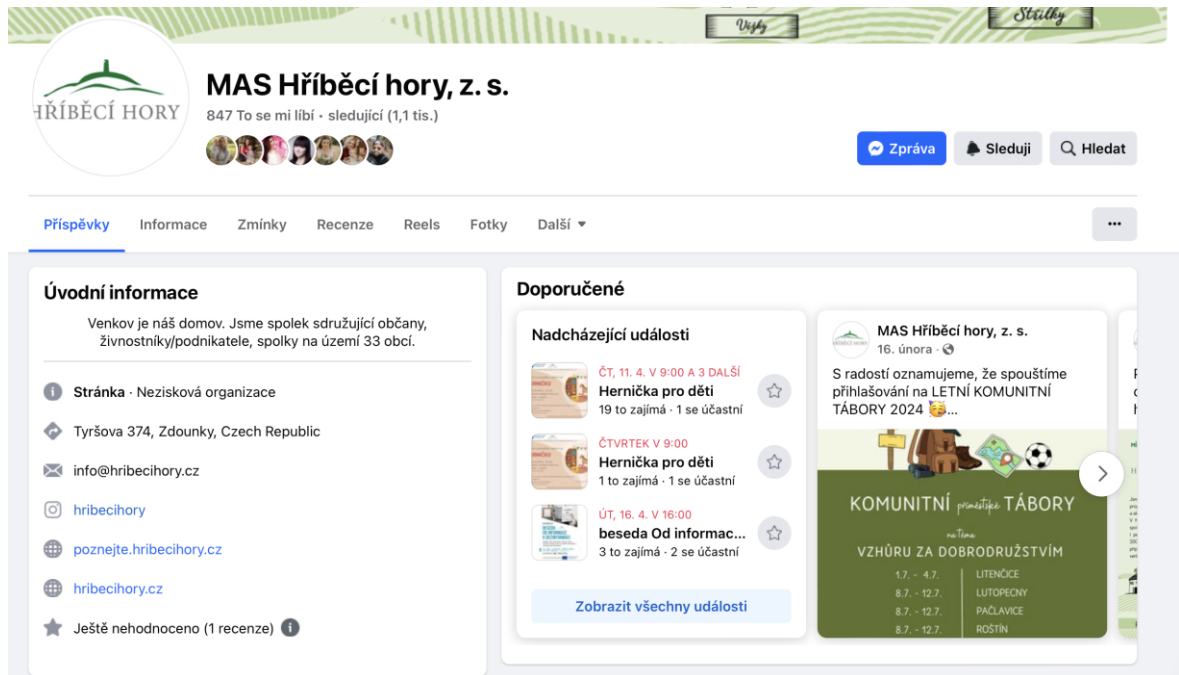
MAS Hřiběcí hory jsou z pohledu turismu atraktivní kvůli kulturnímu i přírodnímu dědictví, na území se také nachází dvě národní kulturní památky – Barokní hřbitov ve Střílkách a Větrný mlýn v Bařicích-Velkých Těšanech, a spousta jiných památek, zámků (Litenčice). (Strategie komunitně vedeného místního rozvoje Místní akční skupiny Hřiběcí hory, z.s., na období 2021-2027, 2021)

### **7.8.1 Podpora kultury a cestovního ruchu**

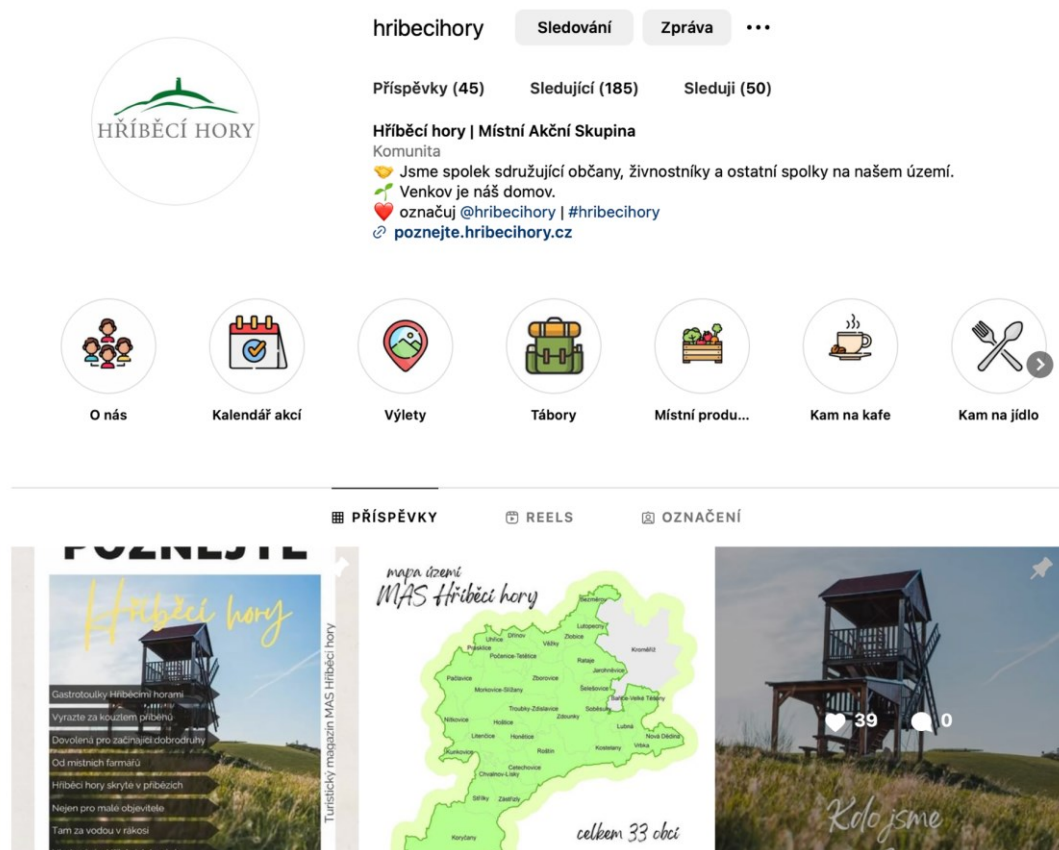
Kulturu a cestovní ruch se snaží MAS podporovat v rámci své publikace Zpravodaj z Hřiběcí hor. Ve Zpravodaji informují čtenáře o své činnosti, o plánovaných projektech, ale i o tipech regionu, například akcích pro rodiny, producentech, gastronomických zážitcích. Současně na svých webových stránkách nabízí všem čtenářům možnost publikace činností, projektů, nebo chystaných akcí.

Na svých webových stránkách inzerují místní producenty a vybízí občany regionu k jejich podpoře. U podpory nezaostávají ani v rámci památek, a tak na stránkách MAS nalezneme i soupis historických i přírodních památek a zajímavostí.

Na svých sociálních sítích je MAS aktivní a využívá je zejména k propagaci plánovaných akcí. MAS nalezneme na Facebooku a Instagramu.



Obrázek 5 Facebooková stránka MAS Hřibčecí hory



Obrázek 6 Instagramový profil MAS Hřibčecí hory

V roce 2015 vydala Mas Hříběcí hory publikaci Příběhy našich kronik, která nabízí 33 příběhů členských obcí MAS. V roce 2022 byla vydána kniha Pohádky z Hříběcích hor, ve které zejména rodiče ocení deset originálních pohádek inspirovaných z pověstí a bájí tradovaných na území MAS. Nejnovější publikací je Kouzlo příběhů z roku 2023, která předkládá patnáct příběhů, které se měly odehrát na území regionu. Do ilustrace této knihy zapojili žáky pěti místních škol a základní umělecké školy.

## 8 POLOSTRUKTUROVANÉ ROZHOVORY

Následující část práce je věnována kvalitativnímu výzkumu. Rozhovory proběhly po navázání spolupráce s organizací v září 2023, a to s manažerkami a pracovníky MAS Hříběcí hory. Rozhovorů se zúčastnilo pět zaměstnanců organizace. Jeden rozhovor byl realizován skrze platformu Google Meet, čtyři z nich proběhly fyzicky.

V rámci rozhovorů byly kladeny tyto připravené otázky:

1. Jaké shledáváte na území MAS Hříběcí hory rozvojové perspektivy?
2. V jakých oblastech shledáváte největší rozvojové problémy?
3. Existuje nějaký finanční nástroj, který by mohla MAS k podpoře rozvojových/problémových oblastí využít? Popřípadě využili jste některý z těchto nástrojů? Jaký byl jejich výsledek?
4. Jakými způsoby by se problémy MAS Hříběcí hory daly efektivně řešit?
5. Proč nejsou tyto způsoby řešení problémů využívány v praxi?
6. Za jakých okolností by se tyto způsoby daly využít?

V rámci dvou rozhovorů byly položeny doplňující otázky.

Přepis všech zrealizovaných rozhovorů je doložen v přílohách této práce.

### 8.1 Analýza klíčových slov

K vyhodnocení těchto rozhovorů byla použita metoda kódování a kategorizace, která je založena na pečlivém zkoumání přepsaných rozhovorů, v nichž se hledají opakující se odpovědi – klíčová slova. Na základě těchto klíčových slov můžeme jednoduše najít, která témata jsou pro manažerky MAS Hříběcí hory v různých oblastech nejdůležitější.

Následující tabulka představuje klíčová slova dle jednotlivých kategorií pokládaných otázek a jejich četnost v rámci odpovědí.

Tabulka 8 Četnost analyzovaných klíčových slov dle kategorií (Zdroj: Vlastní zpracování)

Kategorie	Klíčová slova	Četnost
Rozvojové perspektivy	Práce s komunitou	5
	Vzdělávání a spolupráce mezi sektory	3
	Mezigenerační vazby a spolupráce	3
	Podpora místních zemědělců	3

	Rozvoj IT dovedností a gramotnosti	2
<b>Rozvojové problémy</b>	Nedostatečná infrastruktura	5
	Časově a finančně náročné dojíždění	3
	Nedostatek investičního kapitálu	3
	Nálada komunity	3
	Byrokracie	2
<b>Finanční nástroje</b>	Dům zahraniční spolupráce	4
	Investiční nástroje	4
	Neinvestiční nástroje	4
<b>Řešení problémů</b>	Podpora vzdělávání	
	Podpora rozvoje SMART řešení v oblasti digitalizace a modernizace	
	Investice do optické sítě	
	Podpora IT, sociální a finanční gramotnosti	
	Podpora obnovitelných zdrojů energie	
	Podpora spolků v obcích	
	Legislativní změny	
	Zapojení veřejnosti do místního rozvoje	
<b>Překážky řešení problémů</b>	Administrativní náročnost	4
	Investiční podfinancovanost území	3
	Neatraktivita území pro investory	
	Špatná infrastruktura	
<b>Podmínky využití řešení problémů</b>	Snížení administrativní náročnosti/rozšíření týmu	3
	Návaznost a flexibilita dotačních programů	2

V rámci kategorie rozvojových příležitostí byla nejvyšší četností práce s komunitou, která se úzce pojí s mezigeneračními vazbami a spoluprací. Další silnou příležitostí je vzdělávání a spolupráce mezi sektory, které by mohlo být zaměřeno na IT gramotnost a dovednosti.

Problémy na území shledávají všichni dotazovaní v nedostatečné infrastruktuře, ať už co do technické infrastruktury, nebo zajištění služeb. Na území chybí gastropodniky, které by více podpořily turismus, pohostinství zanikají. Za službami musejí občané dojíždět, což se pojí s časovou i finanční náročností.

Ohledně financování prostřednictvím příležitostí Domu zahraniční spolupráce slyšeli čtyři z pěti dotazovaných. Dalšími možnostmi jsou investiční i neinvestiční nástroje.

Řešení problémů shledávali dotazovaní každý individuálně. Pro účely této práce však vychází jako nejlepší možní řešení podpora vzdělávání a zapojení veřejnosti do místního rozvoje.

Překážkou pro řešení těchto problémů, jak bylo shodně všemi dotazovanými řečeno, je administrativní náročnost, přehlcení samospráv. Tři z dotazovaných identifikovali jako překážku podfinancovanost území, které je neatraktivní pro investory. Další možnou překážkou je i výše zmiňovaná špatná infrastruktura.

Využití navrhovaných řešení je možné podle třech dotazovaných za předpokladu snížení administrativní náročnosti (nebo rozšíření personálního zajištění). Pomoc v návaznosti a flexibilitě dotačních problémů shledávají dva dotazovaní.

## 9 SWOT ANALÝZA MAS HŘÍBĚCÍ HORY

Na základě socioekonomické analýzy území a realizace polostrukturovaných rozhovorů byla vypracována SWOT analýza, která představuje silné a slabé stránky, příležitosti a hrozby na území MAS Hřiběcí hory. Tato analýza je důležitá zejména jako nástroj zhodnocení situace na území, a pohledu na interní i externí faktory, které mohou celý projekt ovlivnit.

Tabulka 9 SWOT analýza území MAS Hřiběcí hory (Zdroj: Vlastní zpracování)

Silné stránky	Slabé stránky
Tradiční region	Špatná infrastruktura
Diverzita podnikajících subjektů	Nedostatečný kapitál
Dostupnost MŠ a ZŠ	Nedostatek kvalifikované pracovní síly
Bezpečnost regionu	Nevyhovující občanská vybavenost
Kulturní dědictví	Administrativní zátěž obcí
Příležitosti	Hrozby
Mezigenerační spolupráce	Pokles/Odliv obyvatelstva
Neformální vzdělávání	Kontaminace životního prostředí
Práce s mládeží a motivace mladých lidí	Individualismus
Adekvátní péče o seniory	Stárnutí populace

Silnou stránkou území je její celková venkovská charakteristika – tradice, kulturní dědictví, bezpečnost, dostupnost mateřského a základního vzdělání. Na území se také nachází množství podniků široké škály zaměření. Naopak špatná infrastruktura, ať už v rámci dopravy, technického stavu, či zabezpečení služeb, je slabou stránkou v regionu. To je zapříčiněno nedostatečným kapitálem a administrativní zátěží obcí.

V rámci příležitostí byla shledána mezigenerační spolupráce, možnou formou, jak toho docílit je neformální vzdělávání. Pracovat s mládeží a motivovat ji je vhodným způsobem, jak si zajistit jejich setrvání v regionu. Nesmí se zapomenout ani na seniory a zajistit jim adekvátní péči, i volnočasové aktivity.

Region nejvíce ohrožuje pokles a odliv obyvatelstva, rozšiřování fenoménu individualismu a nezájem o dění v obcích.



## 10 EUROPE GOES LOCAL

Jako první byla na základě polostrukturovaných rozhovorů a SWOT analýzy vyvozena příležitost získání mini-grantu z programu Erasmus +, Europe Goes Local.

Tento program se soustřeďuje na mládež a propojuje ji se samosprávami obcí s cílem ji vylepšit. Podporovány jsou aktivity ve formě revitalizací veřejných prostranství, mládežnické parlamenty, dobrovolnické aktivity, organizace vzdělávacích seminářů, nebo projekty zaměřené na udržitelnost.

Do projektu se mohou přihlásit týmy, které zastupují minimálně dva zástupci mládeže ve věkové kategorii 15-30 let, je nutné zapojit pracovníka s mládeží (nejčastěji jde o zástupce organizace) a zástupce samosprávy, se kterou je projektový tým v kontaktu. Cílem Europe Goes Local je seznámit mládež s jednotlivými kroky projektového managementu – od příprav, přes realizaci až po vyhodnocení.

### 10.1 Způsob podání projektu

Ročník Europe Goes Local 2023 přijímal přihlášky projektů do 31. října 2023. Přihláška byla odeslána skrze registrační formulář na stránkách Domu zahraniční spolupráce (dzs.cz) jakožto národní agentury zastřešující tento program. Při samotné registraci nebylo nutné zasílat projektovou dokumentaci, stačilo pouze přihlásit myšlenku a tým. Pro potřebu této práce však byla vypracována projektová dokumentace a byl přihlášen následující projekt ve spolupráci s obcí Nová Dědina.

### 10.2 Název projektu: Letní toulky venkovem

Realizační tým je v této práci anonymizován:

- Kamila, Petra, zástupci mládeže,
- Marcela, pracovnice s mládeží, předsedkyně spolku
- Zuzana, místostarostka obce.

Projekt vznikl jako iniciativa zástupkyň mládeže ze společné diskuse, skrze kterou jsme dospěly k názoru, že naše malé obce, ze kterých pocházíme, trápí roztržitost komunity a vyliďňování. Napadla nás proto myšlenka projektu, který by komunitu utužil, a to hned v raném věku. Byl sestaven projekt, který našim nejmenším občánkům připraví možnost, jak se v létě zabavit, něco nového se naučit a poznat nové kamarády, který začlení i ty děti,

kteří mají při těchto běžných aktivitách problém se zapojením do kolektivu, a který by mohl sloužit jako odrazový můstek pro okolní obce. Vycházíme z našeho dětství, kdy akce tohoto typu nebyly běžné, a stále běžné bohužel nejsou. Není nám to lhostejné, a proto bychom to chtěly změnit. Zkontaktovaly jsme proto vedení obce Nová Dědina a s předsedkyní spolku TJ Nová Dědina za účelem spolupráce a tvorby vhodných podmínek pro realizaci projektu.

### 10.3 Popis projektu a cílová skupina

Projekt se zaměřuje na rovné příležitosti dětí ve venkovských oblastech a dětí ve městech. Realizovaný záměr bude pilotním projektem na malé vesnici o počtu 423 obyvatel. Realizační tým je tvořen Kamilou a Petrou, v úzké spolupráci s pracovníci s mládeží a současně předsedkyní spolku, Marcelou, a Zuzanou, místostarostkou obce.

Na základě společných myšlenek nás napadlo uspořádat „přívěsnický tábor“. Ve větších městech je tato aktivita v letních měsících běžnou praktikou, jak děti začlenit do místní komunity. Bohužel, do menších obcí tato praxe ještě nepřišla. Místní rodiče vozí své děti do jiných okresů či krajů, kde mají možnost poskytnout svému dítěti prostor se i během prázdnin rozvíjet. Proto nás napadlo uspořádat náš vlastní projekt a vyzkoušet, zda i u nás bude mít taková letní aktivita úspěch. Pokud by měla akce úspěch, rády bychom ji, včetně metodik a nástrojů řízení projektu, poskytnuly dalším obcím z MAS Hříběcí hory.

Cílem projektu je narovnat podmínky pro smysluplné trávení času dětem na venkově během letních prázdnin, a to právě kvůli velmi omezené nabídce volnočasových aktivit. To, za čím děti dojíždějí desítky kilometrů, jim chceme poskytnout v jejich přirozeném prostředí. Díky tomu chceme posílit vztahy dětí, které se již znají, a dát možnost navázat nová přátelství dětem, které jsou během školního roku vytížené množstvím kroužků, a které tím ztrácí možnost budovat si vlastní komunitu v místě, kde je doma. Tato absence silné společenské provázanosti, participaci v komunitě, je zásadním problémem vyliďňování venkova. Projektem chceme dětem nabídnout příležitost poznat místo, odkud pochází, možnost poznat historii své komunity a vytvořit si mezigenerační vazby. Dětem dáme prostor pro upevnění jejich vztahu ke svému rodnému místu, což má v takovém věku velmi pozitivní vliv na inkluzi dětí s odlišnými potřebami. Pro děti v menších skupinách, které jsou pro venkov typické, je daleko jednodušší a přirozenější pochopit děti s odlišnými potřebami a nenásilnou formou je začlenit a přijmout do své komunity. Děti se

specifickými potřebami máme na mysli např. děti s poruchou autistického spektra, ADHD, děti s poruchami učení, děti ze sociálně vyloučených rodin.

Náš tým je připraven ukázat v naší komunitě, že i na malé obci je možné realizovat akce takového typu přímo v místě našeho domova, a to námi samotnými – komunitou. Chceme dát místním rodinám příležitost pro rozvoj jejich dítěte i mimo školní rok a zjistit, zda je o takový projekt v komunitě zájem, a zda se na něm má naše komunita zájem podílet. Naše generace aktivity tohoto typu na vesnici nezažila. Chceme, aby mladší generace a komunita měla příležitost tyto volnočasové akce zažít i realizovat, aby měly děti na co vzpomínat. Očekáváme, že se stanou běžnou záležitostí, což posílí i naši soudržnost s venkovem a naše plány založit rodinu na venkově a v komunitě zůstat.

Náš projekt přináší smysluplné trávení času v letním období pro venkovské děti, které se, přes vytíženost veškerými volnočasovými aktivitami a kroužky přes školní rok a samotným dojížděním do školy, nemají možnost v komunitě aktivně participovat. Proto bychom chtěli využít volného času v létě, vzbudit v dětech radost z pobytu v přírodě, z dobrodružného poznávání svého okolí a vybudování si tak vztahu a oblibě k místu, kde prožívají své dětství, a kam se budou rádi vracet také v dospělosti.

Letní toulky venkovem jsou jedinečnou příležitostí pro děti z Nové Dědiny a jejího okolí ve věku 6–10 let najít nové kamarády, prozkoumat svou komunitu a porozumět jí. Během tohoto času se děti zapojí do množství aktivit a her, které je naučí spolupráci, zodpovědnosti a komunitním hodnotám, jako jsou solidarita, důvěra a spravedlnost. Děti budou mít možnost lépe poznat místo, kde žijí, dozvědět se o bohaté historii obce a jejího okolí, zúčastní se návštěv místních institucí, naučí se cítit zásady ochrany přírody a budou pracovat na výtvarných projektech, které odráží různorodost venkovského prostředí. Tento společně strávený čas posílí v dětech pocit sounáležitosti, týmovou práci a solidaritu a poskytne nezapomenutelné zážitky na letní dobrodružství plné zábavy a učení.

#### 10.4 Cíle projektu

- Upevnit vazby dětí s komunitou,
- Začlenit děti s odlišnými potřebami do komunity,
- Narovnat podmínky přístupu venkovských dětí k volnočasové aktivitě přímo v místě jejich bydliště, jako je to běžné ve městě,

- Poskytnout dětem ve věku 7-12 let z místní komunity prostor rozvíjet své dovednosti, zvědavost a tvořivost,
- Podnítit v dětech zájem o své okolí a o ochranu přírody a vědu,
- Naučit děti zpomalit a vnímat přírodu, která je na vesnici všude okolo nich,
- Posílit v dětech angažovanost v komunitě a pocit příslušnosti ke společenství.

## 10.5 Aktivity projektu

1. Exkurze do historie – Děti se formou hry seznámí s historií obce Nová Dědina, dozví se, odkud pochází jejich předci, a naučí se o významných osobnostech obce, např. o Zdeňku Mlčochovi, malíři, ilustrátorovi a grafikovi.
2. Workshopy/experimenty – V rámci této aktivity budou přizváni místní rodáci – babičky a dědečci, kteří jim povypráví o svém mládí na vesnici, ukážou, jak se v jejich dětství zpracovávali potraviny, např. formou workshopu „Jak se peče chleba“.
3. Výlety do přírody – Ukázka místních zajímavostí a míst, která jsou spjata s rozvojem obce a historií.
4. Udržitelnost – Dětem budou představeny základní pilíře ochrany přírody, např. jak neplýtvat vodou, energiemi, jak se rozhodovat o nákupech, jaké jsou zásady recyklace a třídění, upcyklingu. Na základě vyhodnocení poskytnout návod a metodiku na řešení tohoto problému i dalším zájemcům z obcí MAS Hřibčíc hory.
5. Výtvarné umění – Formou zážitkové pedagogiky dětem přiblížit historii místa jejich bydliště či blízkého okolí za využití výtvarných technik.
6. Prezentace – Metody, nástroje a výsledek projektu bude publikován dalším starostům z MAS Hřibčíc hory na společném setkání starostů.

## 10.6 Očekávané výstupy a dopady

- Rozvoj měkkých dovedností – Děti se mezi sebou naučí lépe komunikovat a pracovat v týmu, zvládat krizové situace a zachovat empatii. Skrze aktivity budou rozvíjet svou kreativitu, prezentační dovednosti, schopnosti být posluchačem, svou jemnou motoriku.



Harmonogram projektu započal v září, kdy byla po několika schůzkách se zástupci MAS Hříběcí hory identifikována potřeba aktivizace mládeže a zapojení do komunitního života. Byl sestaven první návrh přivesnického tábora, který následující měsíc vyvrcholil sestavením projektového týmu, včetně definice rolí jednotlivých participantů. Současně byly v této přípravné fázi definovány cíle projektu, které byly po celou dobu trvání aktualizovány a sledováno bylo jejich plnění. Na základě cílů byl sestaven program a aktivity projektu. Po celou dobu trvání bylo nutné neztrácet kontakt s projektovým týmem, aby byly dodržovány deadliny a nebylo nic opomenuto. Po několika komunitních akcích a schůzkách projektového týmu byla identifikována potřeba rozčlenit přivesnický tábor na dva turnusy, a to z důvodu široké věkové škály dětí, aby byl program uzpůsoben věkovým kategoriím. Projektový tým se scházel v měsíčních intervalech. V rámci těchto schůzek byl vyhodnocován průběžný pokrok a sledovány všechny aktivity, které bylo potřeba plnit. V rámci sestavování projektového týmu byla také oslovena partnerská obec Nová Dědina a jejich místostarostka, kteří se spolupráci nebránili, a oslovena byla současně pracovnice s mládeží, předsedkyně partnerského sdružení TJ Nová Dědina. Ta pomohla se zajištěním prostor v obci. V březnu proběhlo první národní setkání v Praze, kde byly představeny všechny týmy letošního ročníku. Byl zde prostor načerpat inspiraci, sdílet své zkušenosti a podělit se o dosavadní úspěchy a dobrou praxi. V rámci následujících schůzek týmu budou současně sledovány plněné aktivity a přípravy vyvrcholí prvním turnusem, který se uskuteční 8. 7. - 12. 7. 2024 pro děti od 7 do 9 let. Následující týden 15. 7. – 19. 7. 2024 bude následovat turnus pro starší děti od 9 do 12 let. Program bude začínat vždy v 8 hodin ráno a aktivity projektu jsou plánovány do 16.00. V tomto čase bude pro děti zajištěn program v podobě sportovních aktivit, her, výletů, soutěží či tvoření, zajištěn bude také pitný režim a stravování, odměny, jízdné, a veškerý potřebný materiál k programu. Po skončení akcí proběhne evaluace: vyhodnocení úspěšnosti a splnění cílů a vyúčtování, které v září vyvrcholí evaluačním setkáním všech týmů tohoto ročníku.

## 10.8 Rozpočet

3.000 Kč – nákup výtvarných potřeb – papírové archy, vodové/temperové barvy, štětce, pastelky, fixy.

12.000 Kč - 150 Kč/den/1 dítě – je plánován dovoz jídel z vedlejší vesnice, kde se nachází stravovací zařízení.

2.000 Kč – prezentační technika, workshopy, občerstvení pro přednášející.

5.000 Kč – dopravné.

10.000 Kč – mzdové náklady na zajištění zdravotníka, dozoru dětí – zajištěno ze strany TJ Nová Dědina za spolufinancování rodičů dětí.

## 10.9 Riziková analýza

Byla sestavena tato riziková analýza:

Tabulka 11 Riziková analýza projektu EGL – vlastní zpracování

	Druh rizika	Závažnost	Pravděpodobnost výskytu	Eliminace rizika
Organizační rizika	Nekvalifikované personální zajištění	Vysoká	Střední	Zajištění kvalifikovaného personálu se zkušenostmi, zajištění referencí.
	Nedostatek vybavení pro plánované aktivity	Střední	Nízká	Včasná a dostatečná příprava, plánování.
	Špatné počasí	Nízká	Střední	Zajištění alternativního programu.
Komunikační rizika	Špatná komunikace mezi členy týmu	Střední	Střední	Jasná komunikace, definování rolí členů týmu, pravidelné schůzky.
	Nedostatečná komunikace s rodiči	Střední	Nízká	Pravidelná komunikace s rodiči ohledně programu, bezpečnosti.
Finanční rizika	Náklady nad rámec rozpočtu	Vysoká	Střední	Včasná identifikace výdajů, pečlivé plánování rozpočtu.
	Nedostatek financí	Vysoká	Nízká	Tvorba rezervního fondu.

<b>Zdravotní a bezpečnostní rizika</b>	<b>Úrazy dětí</b>	Vysoká	Vysoká	Stanovení a dodržování bezpečnostních pravidel, jejich kontrola.
	<b>Nemoci dětí</b>	Vysoká	Vysoká	Zajištění pitného režimu, lékárníčky, informace o zdravotním stavu od rodičů.

### 10.10 Zdroje financování

- Finanční podpora z programu Europe Goes Local
- Finanční příspěvek od TJ Nová Dědina
- Finanční spoluúčast rodičů zapojených dětí
- Dobrovolné finanční i nefinanční dary, např. dary místních zemědělců, pekařů, ..

### 10.11 Plán udržitelnosti

1. Třídění a recyklace – Zavedení systému třídění odpadu, výuka o důležitosti třídění a recyklace.
2. Stravování – Upřednostnění lokálních a sezónních potravin, minimalizace jednorázového nádobí.
3. Energetická udržitelnost – Upřednostnění výuky v přírodě, používání úsporných energetických opatření (žárovky).
4. Materiály – Používání ekologicky šetrných materiálů, minimalizace plastu.
5. Komunitní udržitelnost – Zapojení rodičů a dobrovolníků do iniciativ udržitelnosti (darování potravin na Toulky).
6. Výuka – Zahrnutí vzdělávacích prvků o udržitelnosti do programu, zvýšení povědomí u dětí o ekologii a udržitelnosti.
7. Hodnocení – Průběžné i post hodnocení programu, případné úpravy během programu. Učení se z předchozích ročníků, vylepšování.



Plán udržitelnosti reaguje na nejnovější výzvy a příležitosti v oblasti udržitelnosti a ekologie. Udržitelnost je zahrnutá ve všech aktivitách jako důležitý prvek a stejně tak je dětem předána jako důležitá hodnota.

## 10.12 Hodnocení projektu

### - Účast a spokojenost

Na základě kvantitativních ukazatelů a průzkumu spokojenosti dětí a rodičů po skončení tábora.

### - Udržitelnost

Množství vytríděného a zrecyklovaného materiálu během akce. Množství úspor díky zavedení úsporných opatření. Počet obcí, které následovaly naši metodiku realizace projektu.

### - Testování

Testování znalostí o udržitelnosti a komunitním životě na začátku a na konci programu. Na základě výsledků analýza předaných znalostí a dovedností.

### - Zapojení komunity

Počet zúčastněných na projektech akce (prezentování). Bylo zvýšeno povědomí o komunitě a komunitním životě? Informování veřejnosti na sociálních sítích v místních Zpravodajích, na webových stránkách obce.

### - Udržitelnost po skončení programu

Sledování, zda se děti i jejich rodiče stali součástí komunity, zda se častěji zapojují do akcí konaných v obci (stavění máje, lampionový průvod, závod malotraktorů, atd.). Zvýšil se zájem vstoupit do místních spolků či obecního zastupitelstva?

### - Zpětná vazba po skončení programu

Hodnocení akce ze strany dobrovolníků, dětí i rodičů. Analýza úspěšnosti a neúspěšnosti, návrh řešení pro příští ročníky.

Tyto ukazatele budou východiskem pro celkové hodnocení tábora, jeho dopadu na děti a komunitu. Také slouží pro zlepšení a zdokonalení budoucích ročníků.

## 11 EVROPSKÝ SBOR SOLIDARITY

Jako druhý vzešel, vzhledem územní rozvojové perspektivě mezigenerační spolupráce a potřebě zvyšovat IT gramotnost, návrh na financování aktivit z unijního programu Evropský sbor solidarity.

Evropský sbor solidarity je jedním z programů Evropské unie, který umožňuje mladým lidem ve věku 18-30 let podávat projekty zaměřené na pomoc potřebným, vyslovit své způsoby řešení společenských problémů a navrhnout aktivity, které by přispěly k inkluzivnější společnosti. Koncept tohoto programu umožňuje získat cenné zkušenosti s projektovým řízením, dovednosti i pracovní zkušenosti, kterými zlepší svou pozici na trhu práce. Program je určen pro mladé lidi a organizace, kteří se chtějí aktivně podílet na dobrovolnických, humanitárních a dobrovolnických činnostech. (Evropský sbor solidarity, 2024)

Priority programového období 2021-2027 v rámci Evropského sboru solidarity jsou následující:

- Inkluze a diverzita, tedy participace největšího počtu i spektra organizací či jednotlivců do solidárních činností,
- Udržitelnost, tedy snaha o realizaci projektů ekologicky šetrným, udržitelným způsobem, včetně nastolení ekologických témat směrem k účastníkům projektu,
- Digitalizace, tedy předávání znalostí v oblasti digitální gramotnosti, stejně jako podpora činností zaměřených na rozvoj digitálních dovedností,
- Participace, tedy rozvoj mladých lidí na účasti při demokratických procesech, rozvoj občanské angažovanosti a participace. (Evropský sbor solidarity, 2024)

### 11.1 Způsob podání projektu

Projekt byl oproti podmínkám z Europe Goes Local složitější na přípravu, bylo zapotřebí připravit širší projektovou dokumentaci. Ta byla konstruována dle potřeb návrhu projektu a doporučení, které Evropská unie uvádí v Příručce k Evropskému sboru solidarity – Výzva 2024. (Evropská unie, 2024) V Příručce nalezneme mimo jiné i kritéria pro udělení financování, včetně bodových hranic jednotlivých metrik hodnocení, i seznam uznatelných nákladů. Oproti výzvě z Europe Goes Local umožňuje Evropský sbor solidarity mladým

lidem využít po dobu trvání kouče, na kterého je možnost čerpat dotaci mimo přidělenou částku na samotnou realizaci projektu.

Projekt byl tvořen jako projekt „solidární“. Ten je specifický tím, že projekt realizuje tým minimálně pěti mladých lidí ve věku 18-30 let. Tým může projekt podat jako neformální skupina, nebo pod záštitou organizace.

Registrace projektu byla provedena skrze webové stránky Erasmus+ a stránky Evropského sboru solidarity. K ověření identity uživatelů bylo zapotřebí registrovat se u služby EU Login, která je využívána Evropskou komisí i pro řadu jiných služeb. Tuto registraci museli provést všichni členové týmu, i zastřešující organizace, Projekt byl podán pod záštitou MAS Hříběcí hory. Žádosti se mohly předkládat do 20. 2. 2024.

## **11.2 Název projektu: Bezpečně na drátě aneb bezpečnost seniorů v online světě**

### **11.3 Popis projektu**

Projekt „Bezpečně na drátě“ se zaměřuje na posilování internetových dovedností a bezpečného chování na internetu u nejslabší skupiny našeho obyvatelstva – seniorů, kteří jsou v posledních letech oběťmi podvodných praktik. Projekt klade důraz na zvýšení povědomí o dezinformacích, možnostech zneužívání umělé inteligence, způsobech, jak je rozpoznávat a jak si hledat ověřené zdroje informací. Aktivita projektu seznámí účastníky s podvodnými praktikami, způsoby, jak jim čelit a jak se bezpečně a internetu pohybovat.

Projekt je další příležitost, jak navázat nejen on-line spojení, mezi mladou generací a seniory. Je o vzájemném porozumění a předávání zkušeností. Projekt má pro náš tým vysokou hodnotu z hlediska udržení bezpečnosti našich rodičů a prarodičů na síti, kteří s rychlostí všech inovací, které dnešní doba přináší, nestačili udržet krok.

Tento projekt je v souladu se základními kritérii solidárního projektu a reflektuje priority programu, kterými jsou začleňování a rozmanitost, digitální transformace a zapojení do demokratického života.

### **11.4 Cíle projektu**

Cílem našeho projektu je předat starší generaci vědomosti a zkušenosti, které mladší generace v online světě načerpala, a zvýšit jejich bezpečí v online prostoru. Jsme si vědomi

všech nástrah, které online prostředí přináší. Jsme si vědomi důvěry, která je stále častěji u našich rodičů a prarodičů zneužita pro podvodné praktiky, manipulaci, a snahu podnítit v lidech strach a ostatní negativní emoce.

Cílem projektu je seznámit účastníky realizovaných aktivit s podvodnými praktikami jako jsou phishing, smishing, vishing, podvodné platby a mobilní aplikace, bazarové podvody, podvody na e-shopech. V další části se projekt zaměří na šíření povědomí o fakenews, dezinformacích a hoaxech, důvodech jejich vzniku a za jakým účelem jsou sdíleny, způsobech, jak je rozpoznat a jak si hledat ověřené informace. Současně bude účastníkům představen fenomén zneužívání umělé inteligence a obrovské množství možností ve spojitosti s fakenews. Účastníkům bude představeno desatero bezpečného chování na internetu.

Během projektu budou účastníkům představeny modelové situace všech výše zmíněných praktik v online prostoru.

#### **Cíle projektu:**

- Participace mladých na vzdělávání starších občanů, upevnění vazeb mezi dvěma vzdálenými generacemi skrze společný zájem – bezpečnost.
- Inkluze seniorů do společnosti.
- Poskytnutí prostoru pro vzdělávání starších občanů v oblasti kybernetické bezpečnosti.
- Posílení angažovanosti mladých lidí na komunitním životě.
- Zvýšení internetové gramotnosti nejen u seniorů.
- Rozpoznávání a prevence fakenews, hoaxů a dezinformací na internetu.

### **11.5 Cílová skupina**

Cílovou skupinou jsou občané místních komunit ve věku 60+ let, kteří se aktivně pohybují v online prostoru.

### **11.6 Realizační tým**

Realizační tým je tvořen šesti členy. Jsme skupina mladých lidí, kteří cítí potřebu vzdělat starší generaci o bezpečnosti v kyberprostoru. Dnešní doba je plná nástrah, a to zejména v online prostoru. Stále častěji je společnost manipulována skrze strach a negativní emoce,

společnost je podněcována k radikálnímu chování, které na negativní emoce navazuje. Jsme toho názoru, že je důležité se umět v online prostoru pohybovat, dokázat rozpoznat falešné informace, ověřovat si jejich zdroje, vyhledávat relevantní informace, a nebát se říct si o pomoc. Společnost je plná vyhraněných názorů, zakládajících se právě na šíření dezinformací. Zejména starší generace nemá dostatek informací o bezpečí na internetu, a tak stále častěji podléhá podvodům a finančně na tom trápí. Vymáhání peněz z podvodníků je složité, proto si myslíme, že nejdůležitější je prevence. A proto vznikl tento projekt.

Realizační tým je v této práci anonymizován:

- Kamila – 24 let

Iniciátorka projektu, studentka posledního ročníku magisterského studia, nadšenec pro sdílení informací a zkušeností. Členka obecního zastupitelstva, týmový hráč.

- Petra – 24 let

Pracuje v neziskové organizaci jako komunitní pracovník. Fotografka, kreativec, spoluautorka tiskovin. Bohaté zkušenosti se sociálními sítěmi.

- Denisa – 30 let

Pracuje v neziskové organizaci jako koordinátor komunitních pracovníků. Pořadatelka mnoha besed a výletů pro seniory. Bohaté zkušenosti s vedením projektu financovaného z dotací.

- Vojtěch – 22 let

Student druhého ročníku bakalářského studia na VUT v Brně. Nadšenec do sportu, vědy a techniky. V projektu podobném tomuto je úplný začátečník, nebojí se však učit novým věcem, které by mohl využít při svém studiu.

- Marek – 28 let

Zaměstnanec firmy na pozici expedienta se silnými organizačními schopnostmi. Nadšenec do sportu, vzdělávání sebe i druhých. Klidný parťák, který se nebojí výzev a vše řeší s chladnou hlavou.

- Josef – 20 let

Student prvního ročníku bakalářského studia na Fakultě managementu a ekonomiky Univerzity Tomáše Bati ve Zlíně. Má zkušenosti s přípravou a vedením

komunitních táborů pro děti. Pohybuje se ve světě hudby a sportu, nechybí mu však ani zápal pro získávání nových zkušeností.

Členové týmu si zvolili komunikační kanál aplikaci WhatsApp, aby byla komunikace co nejsnadnější a nejrychlejší. Dalšími komunikačními kanály jsou Google Meet pro potřeby online schůzek. Nejdůležitější formou komunikace jsou osobní setkávání, na kterých budou komunikovány všechny fáze, aktivity a potřeby projektu.

Všichni členové týmu jsou si vědomi důležitosti svého postavení v týmu, lze však předpokládat, že dojde k nepříznivé situaci v podobě nemoci, či jiné skutečnosti, která by mohla zabránit některému z členů týmu na jeho participaci v projektu. Na to by musel projektový tým reagovat rychle a bez prodlení. Proto je projektový tým tvořen lidmi se silnými komunitními vazbami na jiné nadšence, kteří by v případě potřeby zaplnili výpadek členů v týmu. Věříme však, že vše proběhne v pořádku a nebude třeba hledat náhradníky.

## 11.7 Řízení projektu

Aby byl projekt dostatečně efektivní, vyžaduje v první řadě komunikaci, koordinaci a plánování. Projektový tým bude projekt organizovat s ohledem na:

- Rozdělování úkolů a odpovědností, v rámci kterého bude definována klíčová role každého člena týmu. Současně bude tým komunikovat na pravidelných schůzkách, kde budou činnosti komunikovány, včetně pokroku, problémů a potřeb.
- Komunikaci, ať už formou osobního setkávání, nebo online schůzek, kde bude pokrok komunikován a hodnocen. Současně bude využíván i online prostor (WhatsApp) pro rychlejší a operativní komunikaci.
- Finanční kontrolu, kdy bude probíhat pravidelná transparentní revize rozpočtu.
- Dodržování časového harmonogramu, vytyčení kritických aktivit a činností, plánování rezerv.
- Komunikaci se spřátelenými organizacemi, jejich pravidelnou aktualizací, informacích o pokroku projektu.
- Flexibilitu a adaptabilitu, na základě které bude umět tým rychle reagovat na vzniklé kritické situace, bude se jim umět rychle přizpůsobit.

- Průběžné hodnocení, které zajistí dodržování vytyčených cílů projektu, popřípadě úpravy strategie, pomocí které chceme cílů projektu dosáhnout.

## 11.8 Očekávání projektového týmu

- Zkušenosti s projektovým řízením, jak plánovat, organizovat a řídit projekt.
- Komunikační dovednosti, včetně komunikace s ostatními organizacemi.
- Odborné znalosti v oblasti digitální bezpečnosti.
- Rozšíření dovedností v oblasti vzdělávání.
- Spolupráce s místními organizacemi, což upevní naši komunitní příslušnost.
- Rozvoj empatie, schopnost porozumět nejslabší skupině našeho obyvatelstva.
- Zlepšení technických dovedností, ať už skrze správu online platforem, nebo samotnou přípravu semináře.
- Plánování a organizace seminářů může posílit naše dovednosti v oblasti event managementu.
- Zkušenosti s grantovým financováním.

## 11.9 Popis aktivit projektu

### a) Příprava a informační kampaň

Během příprav proběhne proškolení realizačního týmu v oblasti kybernetické bezpečnosti. V rámci týmu dojde k osobním i online schůzkám, budou rozděleny úkoly, navázány kontakty s organizacemi.

Na základě zvýšení povědomí o nebezpečí v kyber prostoru budou před zahájením vzdělávacích seminářů vyvěšeny reklamní letáčky v komunitních centrech, obecních úřadech, knihovnách, veřejných nástěnkách s informacemi o plánovaných seminářích. Senioři však čím dál častěji využívají také sociální sítě, zejména pak Facebook, proto bude jako informační kanál využita také tato sociální síť, a to prostřednictvím profilů obcí, či spřátelených organizací, MAS Hřibčecí hory.

### b) Vzdělávací semináře a nově vzniklé komunity

V rámci projektu bude uskutečněna série šesti vzdělávacích seminářů, které budou zaměřeny na seznámení s nebezpečím v online prostoru, fenoménem dezinformací,



hoaxů a fakenews. Účastníkům seminářů budou představeny různé druhy internetových podvodů i způsoby, jak se těmto podvodům bránit. V rámci těchto seminářů vzniknou komunity, které umožní nadále komunikovat, sdílet své zkušenosti a vzdělávat se.

### c) Mentoring

Aktivita, v rámci které bude utvořena online komunita propojující mladší a starší generaci, pro sdílení a výměnu svých zkušeností.

Z kamerových záznamů a fotek vznikne v závěrečné fázi projektu reklamní video.

## 11.10 Harmonogram

V rámci počátku příprav tohoto projektu bude je zhotovena projektová dokumentace, na základě které bude podána žádost o financování z Evropského sboru solidarity.

Tabulka 12 - Harmonogram projektu ESS – vlastní zpracování

		Fáze		Realizace								Vyhodnocení				
		Měsíc	Příprava	6.	7.	8.	9.	10.	11.	12.	1.	2.	3.	4.	5.	6.
Aktivita	Identifikace potřeb	x														
	Proškolení projektového týmu	x														
	Spolupráce s partnerskými organizacemi	x														
	Schůzka projektového týmu	x	x	x	x	x	x	x	x	x	x	x	x	x	x	x
	Tvorba obsahu seminářů		x													
	Informační kampaň			x	x	x	x	x	x	x						
	Finanční plán			x												
	Vzdělávací semináře				x	x	x	x	x	x						
	Zpětná vazba – úprava obsahu seminářů					x	x									
	Tvorba online platformy a sběr dat				x	x	x	x	x	x	x	x	x			
	Analýza výsledků											x	x			
	Zhodnocení úspěšnosti, dosažení cílů											x	x			
	Zhotovení zprávy o průběhu projektu												x	x		
	Prezentace výsledků															x

Časový harmonogram je rozdělen na tři fáze:

### 1. Příprava (červen-srpen)

V rámci prvního měsíce příprav dojde k identifikaci potřeb seniorů, k proškolení projektového týmu v oblasti kybernetické bezpečnosti. Budou navázány spolupráce

s partnerskými organizacemi, které budou v rámci celého trvání projektu průběžně udržovány. Bude uskutečněna první schůzka projektového týmu, která se bude periodicky opakovat každý měsíc osobně, nebo i online.

Druhý měsíc bude zasvěcen tvorbě obsahu vzdělávacích seminářů s potřebami cílové skupiny.

Třetí měsíc příprav proběhne informační kampaň, budou vyvěšeny letáky, stanoveny termíny vzdělávacích seminářů, včetně zamluvení místa pro pořádání seminářů a jejich rezervace. Kampaň potrvá do konce realizační fáze. Detailněji bude sestaven finanční plán dle aktuálních potřeb a nákladů.

## **2. Realizace (září-únor)**

V rámci fáze realizace proběhnou vzdělávací semináře v komunitních centrech, kulturních domech, knihovnách a spřátelených organizacích. Na základě prvních poznatků z proběhlých seminářů a zpětné vazby proběhne případná úprava programu seminářů.

Bude vytvořena online platforma s přístupem pro účastníky seminářů, na základě které proběhne sběr dat o úspěšnosti projektu.

## **3. Sdílení výsledků/vyhodnocení (březen-duben)**

V poslední fázi proběhne zhodnocení úspěšnosti projektu, budou posouzeny dosažené cíle s původními cíli projektu, míra jejich dosažení.

Nakonec proběhne analýza dosažených výsledků a úspěchů projektu, bude sestavena zpráva o průběhu projektu. Výsledky tohoto projektu budou prezentovány místním komunitním centrům, členům MAS Hříběcí hory, dobrá praxe sdílána skrze reklamní články na webových stránkách obcí/komunitních center, MAS Hříběcí hory.

### **11.11 Zdroje financování**

Předpokládá se následující:

- Finanční podpora z Evropského sboru solidarity,
- Dobrovolné finanční příspěvky účastníků,
- Věcná i finanční spoluúčast členů týmu, popř. MAS Hříběcí hory, z. s.

Tato žádost o financování z Evropského sboru solidarity je opodstatněna několika body:

- Sociální soudržnost – projekt podporuje sociální soudržnost tím, že umožňuje seniorům aktivní účast v digitální společnosti, čímž snižuje digitální propast a zvyšuje rovnost přístupu k informacím.
- Prevence podvodů a bezpečnost – zvýšení internetové gramotnosti a prevence podvodů jsou v souladu s cíli Evropského sboru solidarity, který se zaměřuje na ochranu občanů, zejména těch nejzranitelnějších ve společnosti.
- Odbourání bariér – projekt přispívá k odstranění bariér a obav spojených s digitálním světem pro seniory, což umožňuje lepší začlenění do moderní společnosti.
- Kritické myšlení a odolnost vůči fakenews – rozvoj kritického myšlení a schopnost rozpoznávat fakenews přispívá k informovanosti společnosti, což je v souladu s cíli podpory demokracie a svobodného informačního prostoru.
- Mezikulturní a mezigenerační spolupráce – projekt může podporovat mezikulturní a mezigenerační dialog a spolupráci tím, že zapojuje seniory různých kulturních a sociálních skupin, které budou vzdělávat mladí lidé.
- Podpora aktivního stárnutí – rozvoj digitálních dovedností umožní seniorům aktivnější a nezávislejší život, což podporuje koncept aktivního stárnutí.

## 11.12 Rozpočet

Z výše uvedených zdrojů bude zprostředkováno:

- Kurz/školení pracovního týmu v oblasti kybernetické bezpečnosti – 10 tis. Kč.
- Nákup/pronájem projektoru – 10 tis. Kč
- Tisk a distribuce letáků informační kampaně – 4 tis. Kč
- Materiály pro účastníky vzdělávacích seminářů – 5 tis. Kč
- Cestovné pro členy týmu – 5 tis. Kč
- Mzda pro lektory – 15 tis. Kč

Rozpočet bude přizpůsoben aktuálním potřebám projektu s ohledem na minimalizaci nákladů.

### 11.13 Partnerské organizace

V rámci projektu budou navázány spolupráce s místními komunitními centry a knihovnami či samosprávami, které by mohly poskytnout prostor pro uskutečnění seminářů.

### 11.14 Očekávané výstupy a výsledky

- Zvýšení internetové gramotnosti u seniorů – senioři se naučí rozpoznávat podvodné praktiky a předcházet zneužití jejich důvěry. Dokáží se bezpečně pohybovat v online prostoru.
- Nabytí vědomosti ohledně nepravdivého šíření informací – senioři budou umět rozpoznat falešné informace.
- Posílení bezpečného chování v online prostoru – senioři budou znát základní pravidla bezpečného chování na internetu a budou se jimi řídit.
- Interakce dvou generací skrze společné téma, společně strávený čas, ucelení komunity.

### 11.15 Hodnocení projektu

Posuzování úspěchu je systematický a průběžný proces, který hodnotí dosažené výsledky na základě stanovení původních cílů. Bude využito následujících ukazatelů:

#### 1. Účast a spokojenost

Na základě kvantitativních ukazatelů a průzkumu spokojenosti seniorů po skončení seminářů. Hodnocení bude probíhat na pravidelné bázi na základě zpětných vazeb od účastníků skrze dotazníkové šetření.

#### 2. Udržitelnost

Počet členů zapojených do online komunitní platformy.

#### 3. Testování

Testování znalostí před začátkem semináře a bezprostředně po skončení semináře. Na základě výsledků proběhne analýza předaných znalostí a dovedností.

#### 4. Zapojení komunity

Počet zúčastněných seniorů na seminářích. Sběr dat reflektujících zvýšení povědomosti o bezpečnosti v online prostředí.

## 5. Dosahování cílů

Bude průběžně monitorováno v rámci celého průběhu projektu, projektový tým se bude setkávat a diskutovat o výsledcích a případných úpravách strategie projektu a jednotlivých aktivit.

## 6. Anketové šetření

Dotazování účastníků seminářů ohledně kvality poskytnutých seminářů, přínosů, i návrhů na zlepšení.

## 11.16 Riziková analýza

Byla sestavena následující riziková analýza:

Tabulka 13 Riziková analýza projektu ESS – vlastní zpracování

	Druh rizika	Závažnost	Pravděpodobnost výskytu	Eliminace rizika
Organizační rizika	Konflikty v týmu	Vysoká	Střední	Důsledná komunikace mezi členy týmu, pravidelné schůzky, jasně stanovené role členů, budování týmového ducha
	Technické problémy	Vysoká	Střední	Pravidelná kontrola veškeré techniky, údržba a aktualizace softwaru, záložní řešení a rychlá reakce na případně vzniklé technické problémy
	Nevhodné prostory pro realizaci	Střední	Nízká	Zajištění partnerů a následně i prostor pro realizaci v dostatečném předstihu, kontrola prostor a vybavení.
Komunikační rizika	Nízká účast seniorů na seminářích	Vysoká	Vysoká	Důsledná komunikace a intenzivní marketingová propagace, zajištění osobního přístupu při seminářích

				v uzavřeném okruhu účastníků. Využití kontaktů členů týmu a komunitních pracovníků.
	<b>Omezený zájem o téma semináře</b>	Vysoká	Vysoká	Důraz na důležitost bezpečnosti v online prostoru, individuální přístup.
<b>Finanční rizika</b>	<b>Nedostatek finančních zdrojů</b>	Vysoká	Střední	Detailně sestavený finanční plán s rezervami. Pravidelná aktualizace finančního plánu.

### 11.17 Komunikace a propagace

Komunikace a propagace jsou klíčovými prvky pro informovanost a angažovanost cílové skupiny a širší veřejnosti.

- Jasná identifikace cílové skupiny – seniorů, jejich potřeb a účinné strategie pro vzdělávání této skupiny.
- Marketingová kampaň – zahrnutý online i offline kanály, využití sociálních médií, plakátů a letáků, webových stránek spřátelených organizací.
- Osobní přístup – tvorba osobních vazeb s účastníky.
- Propagační materiály – design, tvorba a distribuce letáků, plakátků a brožur, vzdělávacích materiálů.
- Zpětná vazby od komunitních center – sběr zpětné vazby od zastřešující komunity prostřednictvím dotazníků, průběžné hodnocení účinnosti nastavených strategií, aktuální přizpůsobování potřeb cílové skupiny.

### 11.18 Udržitelnost projektu

Plán udržitelnosti projektu je založen na:

- a) Komunitním partnerství – během realizace projektu budou navázány vztahy s místními komunitami a jejich organizacemi.

- b) Zapojení seniorů – v rámci realizace projektu bude možno zapojit seniory do rozhodovacích procesů a designu projektu, aby byl co nejvíce přizpůsobený potřebám seniorů.
- c) Online platforma seniorů – po skončení projektu bude stále udržena myšlenka kybernetické bezpečnosti v rámci online platformy vytvořené pro účastníky seminářů přizpůsobené pro výměnu zkušeností a znalostí.
- d) Sdílení výsledků – ať už skrze webové stránky, sociální sítě, veřejná fóra.
- e) Navazující projekty – návaznost na další témata atraktivní pro tuto skupinu obyvatel.
- f) Třídění a recyklace – systém třídění odpadů.
- g) Materiály – používání ekologicky šetrných materiálů, minimalizace odpadu.
- h) Udržitelná energie – Používání úsporných energetických opatření, LED žárovek.

### 11.19 Shrnutí

Aktivním zapojením mládeže chceme zvýšit internetovou gramotnost u nejvíce ohrožené skupiny naší společnosti – u seniorů. Cílem je poskytnout jim prostor pro vzdělávání v kyber prostoru a bezpečnosti na sítích, seznámit je s podvodnými praktikami a naučit je nebezpečí rozeznávat a čelit jim. V rámci tohoto času bude seniorům poskytnut bezpečný prostor pro sdílení svých zkušeností, vytvořena komunita, v níž se budou moci nadále setkávat a společně se vzdělávat. Díky spolupráci s místními institucemi je mimo hlavní cíl zvýšení povědomí o bezpečnosti na internetu i změna chování seniorů v digitálním prostředí.

## 12 UDRŽITELNOST PROJEKTŮ

Obecně lze projektovou udržitelnost chápat jako dobu, po kterou je příjemce dotace povinný dodržovat výstupy projektu a jiná nastavená pravidla podmínek dané výzvy.

Udržitelnost projektu se však vztahuje i k jeho budoucímu vývoji, pro případ této práce se jedná o periodické opakování Přivesnického tábora, nebo předávání dobré praxe realizace vzdělávacích seminářů pro seniory a šíření výsledků projektu.

Oba navržené projekty byly pilotními, co do způsobu financování, ale i konceptu. Proto bude zajištěno, aby byly dodrženy následující způsoby udržitelnosti:

### 1. Publikace výstupů projektu

Sprátené organizace, tedy MAS Hřibčcí hory pro projekt Bezpečně na drátě, a obec Nová Dědina pro projekt Letní toulky venkovem, budou pravidelně na svých webových stránkách, sociálních sítích, či zpravodaji, informovat o výsledcích projektu. Tím se zajistí širší zásah obyvatel a sdílení samotných akcí mezi širokou veřejností, a možná i jiné organizace.

### 2. Spolupráce

Na základě publikací je možné přilákat jiné organizace či obce a navázat s nimi spolupráci, sdílet své zkušenosti a dobrou praxi. Tím je možné vytvořit síť spolupracujících komunit, organizací, či obcí, což zajistí udržitelnost projektů včetně jejich šíření.

### 3. Setkání, workshopy

Aby se na projekty mezi samotnými účastníky nezapomnělo, je důležité pořádat různá setkání, na kterých se mohou účastníci opět setkat. Pro projekt Letní toulky venkovem to mohou být různé akce pro rodiny s dětmi, dílničky, tvoření, karnevaly, pro projekt Bezpečně na drátě workshopy zaměřené na podobná, ale i jiná témata, která by mohly seniory zaujmout. Tím budou vzniklé komunity stále v kontaktu, projekty budou udržitelné.

### 4. Prezentace projektů

Skrze schůzky zástupců obcí setkání MAS Hřibčcí hory je možné prezentovat projekty a jejich výsledky samosprávám, a představit jim možnosti tohoto financování, dobrou praxi, za příležitosti pro diskuzi aktuálních témat a potřeb v regionu.



Za předpokladu tohoto systému udržitelnosti je možné šířit dobrou praxi projektů a jejich dlouhodobý dopad včetně přínosů pro společnost.

## ZÁVĚR

Hlavním cílem této diplomové práce bylo navrhnout projekty z doplňkových zdrojů financování pro MAS Hřiběcí hory, které by reflektovaly aktuální potřeby místního regionu. Tohoto zjištění bylo dosaženo skrze splnění vedlejších cílů, a to kvalitativní analýzy území formou polostrukturovaných rozhovorů s manažerkami MAS Hřiběcí hory, a vypracování SWOT analýzy. Jakožto aktuální potřeba, současně i rozvojová perspektiva, byla shledána práce s komunitou, mezigenerační spolupráce a zvyšování IT gramotnosti.

Práce přinesla vhled do problematiky financování činností malých obcí sdružených v MAS, které trpí podfinancováním a nízkou kvalitou personálního zajištění, a zejména odlivem mladých kvalifikovaných lidí mimo region. Práce je přínosem zejména pro MAS Hřiběcí hory, které byly navrženy dva projekty z doplňkových zdrojů financování, zaměřené na témata, které jsou perspektivní pro rozvoj jejich komunity. Je důležité mít svých činnostech širší škálu možností, jak dané aktivity financovat, a nebát se zkusit z těchto možností finance čerpat. Doplňkové zdroje financování nejsou z administrativního hlediska tak složité, jako operační programy. MAS Hřiběcí hory má nyní dva pilotní projekty, byla jim předána veškerá projektová dokumentace, a dobrou praxi mohou nadále šířit mezi participující obce, které mohou těchto možností taktéž využít. Současně byla skrze programy aktivizována mládež, se kterou může nadále MAS pracovat, a podnítit v ní pocit místní sounáležitosti, na základě které si může budoucí kvalifikovanou pracovní sílu udržet v regionu.

V současné situaci je zatím znám výsledek pouze žádosti z programu Europe Goes Local, která byla poskytovatelem schválena a projekt Letní toulky venkovem se tak realizuje. Druhý navržený projekt z Evropského sboru solidarity čeká na své vyhodnocení, které by mělo být známé v červnu 2024. Pokud by však žádost o financování kritériím nevyhověla, návrh projektu zůstává v MAS a bude s ním v budoucnu pracovat.

Práce je limitována především z hlediska analýzy území, jakožto místní akční skupiny. Statistické údaje totiž ČSÚ publikuje za jednotlivé obce, a ne za MAS jako celek. Některé ukazatele ani nejsou pro tak malé obce dostupné.

S prací a jejími výsledky má možnost MAS nakládat k rozvoji svého území, inspirovat se návrhy a způsobem financování, a zkusit hledat jiné, nové možnosti, jak svou činnost externě podpořit.

## SEZNAM POUŽITÉ LITERATURY

*Abeceda fondů EU 2021-2027*, 2023. 2. aktualizované vydání. Praha: Ministerstvo pro místní rozvoj ČR. ISBN 978-80-7538-452-2.

BACHTLER, John; BEGG, Iain; CHARLES, David a POLVERARI, Laura, 2016. *EU Cohesion Policy in Practice: What Does it Achieve?* London: Rowman & Littlefield International. ISBN 978-1-78348-722-6.

BINEK, Jan; KONEČNÝ, Ondřej; ŠILHAN, Zdeněk; SVOBODOVÁ, Hana a CHALOUPKOVÁ, Markéta, 2020. *Místní akční skupiny: Leadeři venkova?* Brno: Mendelova univerzita v Brně. ISBN 978-80-7509-755-2.

BINEK, Jan a kolektiv, 2007. *Venkovský prostor a jeho oživení*. Georgetown. ISBN 80-251-19-5.

BLAŠKO, Michal, 2017. *Role komunitních plánů v rozvoji regionů v evropském kontextu*. Opava: Slezská univerzita v Opavě. ISBN 978-80-7510-255-3.

BLAŽEK, Jiří a UHLÍŘ, David, 2020. *Teorie regionálního rozvoje: Nástin, kritika, implikace*. Vydání třetí, přepracované a doplněné. Praha: Karolinum. ISBN 978-80-246-4566-7.

ČEPELKA, Oldřich; ELIÁŠOVÁ, Kateřina a CHMELA, Tomáš, 2015. *Veřejná správa a místní akční skupiny: studie k rozvoji venkova*. Zlín: Sdružení místních samospráv ČR. ISBN 978-80-270-3661-5.

ČESKÁ REPUBLIKA. Zákon č. 128/2000, o obcích (obecní zřízení). In: *Sbírka zákonů*. 2000, částka 38, číslo 128, s. 1744-1747. Dostupné z: <https://www.psp.cz/sqw/sbirka.sqw?O=3&T=422>.

ČESKOSLOVENSKO, 1992. Zákon o životním prostředí. In: *Sbírka zákonů*. Částka 4.

ČESKÝ STATISTICKÝ ÚŘAD, 2024. *Vše o území VDB*. Online. Vdb.czso.cz. Dostupné z: <https://vdb.czso.cz/vdbvo2/faces/cs/index.jsf?page=profil-uzemi#>. [cit. 2024-04-11].

*Dohoda o partnerství v programovém období 2021-2027*, 2023. Online. In: MINISTERSTVO PRO MÍSTNÍ ROZVOJ. Dotaceu.cz. Dostupné z: [https://www.dotaceu.cz/getmedia/b322aaca-a644-4b7b-82b9-df8e617a900e/202312\\_CZ\\_DoP\\_2021-2027\\_aktualizace\\_prosinec\\_1.pdf.aspx](https://www.dotaceu.cz/getmedia/b322aaca-a644-4b7b-82b9-df8e617a900e/202312_CZ_DoP_2021-2027_aktualizace_prosinec_1.pdf.aspx). [cit. 2024-03-22].

DUŠEK, Jiří, 2021. *Politiky a strategie pro regionální a udržitelný rozvoj v místním kontextu*. České Budějovice: Vysoká škola evropských a regionálních studií, z. ú. ISBN 978-80-7556-103-0.

EVROPSKÁ UNIE, 2024. *Příručka k Evropskému sboru solidarity: Výzva 2024*. Verze č. 2. Dostupné také z: [https://youth.europa.eu/d8/sites/default/files/inline-files/european\\_solidarity\\_corps\\_guide\\_2024\\_cs\\_v2.pdf](https://youth.europa.eu/d8/sites/default/files/inline-files/european_solidarity_corps_guide_2024_cs_v2.pdf).

*Evropský sbor solidarity*, 2024. Online. MINISTERSTVO PRO MÍSTNÍ ROZVOJ ČR. Dotaceeu.cz. Dostupné z: [https://dotaceeu.cz/cs/evropske-fondy-v-cr/unijni-programy-\(1\)/lidske-zdroje,-socialni-soudrznost-a-hodnoty/evropsky-sbor-solidarity](https://dotaceeu.cz/cs/evropske-fondy-v-cr/unijni-programy-(1)/lidske-zdroje,-socialni-soudrznost-a-hodnoty/evropsky-sbor-solidarity). [cit. 2024-04-06].

*Evropský sbor solidarity*, 2024. Online. MINISTERSTVO ŠKOLSTVÍ, MLÁDEŽE A TĚLOVÝCHOVY ČR. Dzs.cz. <https://www.dzs.cz>. Dostupné z: <https://www.dzs.cz/program/evropsky-sbor-solidarity>. [cit. 2024-04-06].

EVROPSKÁ UNIE, 2024. *Regionální politika*. Online. Eur-lex.europa.eu. Dostupné z: [https://eur-lex.europa.eu/summary/chapter/regional\\_policy.html?root\\_default=SUM\\_1\\_CODED%3D26&locale=cs](https://eur-lex.europa.eu/summary/chapter/regional_policy.html?root_default=SUM_1_CODED%3D26&locale=cs). [cit. 2024-02-26].

GALVASOVÁ, Iva; BINEK, Jan; CHABIČOVSKÁ, Kateřina; HOLEČEK, Jan a HALÁSEK, Dušan, 2007. *Spolupráce obcí jako faktor rozvoje*. Brno: Georgetown. ISBN 978-80-86251-20-2.

HŮLKOVÁ, Gabriela; MERTENS, Otto; VESELÁ, Barbora a KOPPITZ, David, 2012. *Současné trendy v partnerství měst a obcí: Sbíрка praktických příkladů mezinárodní spolupráce*. Online. Praha: Svaz měst a obcí České republiky. Dostupné také z: <https://www.smocr.cz/Shared/Clanky/2707/soucasne-trendy-v-partnerstvi-mest-a-obci.pdf>.

KAVANOVÁ MUŠKOVÁ, Klára, 2018. *Udržitelný rozvoj - základní teze*. Online. Dostupné také z: <https://ma21.cenia.cz/LinkClick.aspx?fileticket=9-%20kap8EsyCc%3D&tabid=5913&portalid=0&mid=568&language=cs-CZ>.

K. COPUS, Andrew a DE LIMA, Philomena, 2015. *Territorial Cohesion in Rural Europe: The Relational Turn in Rural Development*. New York: Routledge. ISBN 978-0-415-85950-9.

KHENDRICHE TRHLÍNOVÁ, Zuzana, 2014. *Partnerství v rozvoji obcí, měst a regionů*. Praha: Auditorium. ISBN 978-80-87284-44-5.

KOLEKTIV AUTORŮ, 2008. *Úvod do regionálních věd a veřejné správy*. 2. rozšířené vydání. Plzeň: Aleš Čeněk. ISBN 978-80-7380-086-4.

MCCANN, Philip a VARGA, Attila, 2017. *Place-based Economic Development and The New EU Cohesion Policy*. New York: Routledge. ISBN 978-1-138-68609-0.

MEDEIROS, Eduardo, 2019. *Territorial Cohesion: The Urban Dimension*. Lisbon. Portugal: Springer. ISBN 978-3-030-03385-9.

*Metoda LEADER, Komunitně vedený místní rozvoj (CLLD), Rozvoj venkova se zapojením místních komunit*. Online. In: NÁRODNÍ SÍŤ MÍSTNÍCH AKČNÍCH SKUPIN. Dostupné z: [https://www.nsmascr.cz/evt\\_file.php?file=3365](https://www.nsmascr.cz/evt_file.php?file=3365). [cit. 2024-02-13].

*Meziobecní spolupráce v ČR: Příklady dobré praxe a doporučení pro realizaci meziobecní spolupráce*. Online. Ministerstvo vnitra, odbor strategického rozvoje a koordinace veřejné správy, 2020.

MINISTERSTVO PRO MÍSTNÍ ROZVOJ ČR, 2024. *Informace o fondech*. Online. Dotaceeu.cz. Dostupné z: <https://www.dotaceeu.cz/cs/fondy-eu/informace-o-fondech-eu>. [cit. 2024-02-26].

MINISTERSTVO PRO MÍSTNÍ ROZVOJ, 2024. *Komunitě vedený místní rozvoj*. Online. Mmr.gov.cz. Dostupné z: <https://mmr.gov.cz/cs/microsites/uzemni-dimenze/regionalni-rozvoj/clld>. [cit. 2024-02-23].

MINISTERSTVO PRO MÍSTNÍ ROZVOJ, 2024. *Koncepce rozvoje venkova*. Online. Mmr.gov.cz. Dostupné z: <https://mmr.gov.cz/cs/ministerstvo/regionalni-rozvoj/regionalni-politika/koncepce-a-strategie/koncepce-rozvoje-venkova>. [cit. 2024-02-23].

MINISTERSTVO PRO MÍSTNÍ ROZVOJ ČR, 2024. *LEADER (Metoda LEADER)*. Online. Dotace EU. Dostupné z: <https://www.dotaceeu.cz/cs/ostatni/dulezite/slovník-pojmu/l/leader>. [cit. 2024-02-01].

MINISTERSTVO PRO MÍSTNÍ ROZVOJ ČESKÉ REPUBLIKY, 2017. *Zásady urbánní politiky: Aktualizace 2017*. Online. Praha. Dostupné také

z: [https://mmr.gov.cz/getmedia/ede18d30-7bc2-4d2b-9011-f527446872e8/ZUP\\_2017.pdf?ext=.pdf](https://mmr.gov.cz/getmedia/ede18d30-7bc2-4d2b-9011-f527446872e8/ZUP_2017.pdf?ext=.pdf).

MINISTERSTVO PRO MÍSTNÍ ROZVOJ ČESKÉ REPUBLIKY, 2010. *Zásady urbánní politiky*. Online. Praha. Dostupné také

z: [https://mmr.gov.cz/MMR/media/MMR\\_StaryWeb/import/Databáze%20dokumentů/Regionální%20politika/Methodiky,%20pokyny%20a%20příručky/ZUP\\_tisk.pdf](https://mmr.gov.cz/MMR/media/MMR_StaryWeb/import/Databáze%20dokumentů/Regionální%20politika/Methodiky,%20pokyny%20a%20příručky/ZUP_tisk.pdf).

MINISTERSTVO PRO MÍSTNÍ ROZVOJ, 2024. *Realizace integrovaných nástrojů v programovém období 2021-2027 je v plném proudu. Výzvy k předkládání integrovaných strategií jsou vyhlášeny*. Online. MINISTERSTVO PRO MÍSTNÍ ROZVOJ. Mmr.gov.cz. Dostupné z: <https://mmr.gov.cz/cs/ostatni/web/novinky/mmr-realizace-integrovanych-nastroju-v-programovem>. [cit. 2024-03-22].

MÍSTNÍ AKČNÍ SKUPINA HRÍBĚCÍ HORY, ©2022. *Kdo jsme*. Online. MÍSTNÍ AKČNÍ SKUPINA HRÍBĚCÍ HORY. Hribecihory.cz. Dostupné

z: <https://www.hribecihory.cz/mas/kdo-jsme/>. [cit. 2024-03-24].

NÁRODNÍ SÍŤ MÍSTNÍCH AKČNÍCH SKUPIN ČESKÉ REPUBLIKY, 2024. *Co jsou MAS*. Online. Národní síť MAS České republiky, z.s. Dostupné

z: <https://www.nsmascr.cz/o-nas/co-jsou-mas/>. [cit. 2024-02-01].

NÁRODNÍ SÍŤ MÍSTNÍCH AKČNÍCH SKUPIN ČESKÉ REPUBLIKY. *O nás*. Online. Národní síť MAS České republiky, z.s. 2024, 2024. Dostupné

z: <https://www.nsmascr.cz/o-nas/>. [cit. 2024-02-01].

*Nové ukazatele nezaměstnanosti*, 2013. Online. In: ČESKÝ STATISTICKÝ ÚŘAD.

Czso.cz. 2014. Dostupné z: <https://www.czso.cz/csu/czso/fd002a259d>. [cit. 2024-04-04].

PAVLÍK, Marek a kol, 2020. *Regiony budoucnosti – spolupráce, bezpečí, efektivita.: Inspirace pro rozvoj měst a regionů s příklady dobré praxe*. Praha: Grada publishing.

ISBN 978-80-271-1310-1.

PERLÍN, Radim; KUČEROVÁ, Silvie a KUČERA, Zdeněk, 2010. Typologie venkovského prostoru Česka. *Geografie*. Roč. 115, č. 2, s. 161-187.

*Postavení venkova ve Zlínském kraji*, 2009. Online. In: ČESKÝ STATISTICKÝ ÚŘAD. Czso.cz. Dostupné z: <https://www.czso.cz/csu/czso/postaveni-venkova-ve-zlinskem-kraji-n-10cy7urro1>. [cit. 2024-03-07].

PROVAZNÍKOVÁ, Romana, 2015. *Financování měst, obcí a regionů: teorie a praxe*. 3. aktualizované a rozšířené vydání. Praha: Grada publishing. ISBN 978-80-247-5922-7.

*Příručka pro člena zastupitelstva po volbách v roce 2022*, 2022. Praha: Svaz měst a obcí České republiky. ISBN 978-80-88375-20-3.

*Regionální politika a politika soudržnosti*, 2023. Online. KOŁODZIEJSKI, Marek. Evropský parlament. Dostupné z: <https://www.europarl.europa.eu/factsheets/cs/section/195/regionalni-politika-a-politika-soudrznosti>. [cit. 2024-03-12].

SDRUŽENÍ MÍSTNÍCH SAMOSPRÁV ČR, 2024. *O SMS ČR*. Online. Sdružení místních samospráv ČR. 2024. Dostupné z: <https://www.smscr.cz/o-sms-cr/>. [cit. 2024-02-01].

SKÁLA, Vít, 2018. *Místní akční skupiny pomáhají obcím*. Online. Dvs.cz. Dostupné z: <https://www.dvs.cz/clanek.asp?id=6752559&ht=m%EDstn%ED+ak%E8n%ED+skupiny+p%20om%E1haj%ED+obc%20%EDm..> [cit. 2024-02-13].

SLACH, Ondřej; ŽENKA, Jan a KOLEKTIV AUTORŮ, 2021. *Výzvy a scénáře rozvoje venkovských oblastí*. Ostrava: En Face. ISBN 978-80-87264-83-6.

*Smlouva o fungování Evropské unie: Konsolidované znění*, 2012. Online. In: Eur-lex.europa.eu. Dostupné z: [https://eur-lex.europa.eu/resource.html?uri=cellar:9e8d52e1-2c70-11e6-b497-01aa75ed71a1.0002.01/DOC\\_2&format=PDF](https://eur-lex.europa.eu/resource.html?uri=cellar:9e8d52e1-2c70-11e6-b497-01aa75ed71a1.0002.01/DOC_2&format=PDF). [cit. 2024-02-26].

SPOLEK PRO OBNOVU VENKOVA ČESKÁ REPUBLIKA, 2024. *O spolku*. Online. Spolek pro obnovu venkova Česká Republika. Dostupné z: <https://www.spovcr.cz/o-nas-1/o-spolku/>. [cit. 2024-02-01].

*Strategie komunitně vedeného místního rozvoje Místní akční skupiny Hřiběcí hory, z.s., na období 2021–2027*, ©2021. Online. In: MÍSTNÍ AKČNÍ SKUPINA HŘIBĚCÍ HORY, Z.S. Hribecihory.cz. Dostupné z: <https://www.hribecihory.cz/strategie2021/>. [cit. 2024-03-24].

SVAZ MĚST A OBCÍ ČESKÉ REPUBLIKY, 2024. *O nás*. Online. Svaz měst a obcí České republiky. 2024. Dostupné z: <https://www.smocr.cz/cs/o-nas>. [cit. 2024-02-01].

SVOBODOVÁ, Hana a VĚŽNÍK, Antonín, 2014. *Úvod do geografie venkova*. Brno: Masarykova univerzita. ISBN 978-80-210-6943-5.

ŠAFÁŘOVA, Barbora a ŠKRABAL, Ivo, 2008. *Mikroregiony a místní akční skupiny*. Online. Mvcr.cz. Dostupné z: <https://www.mvcr.cz/clanek/mikroregiony-a-mistni-akcni-skupiny.aspx>. [cit. 2024-02-13].

ŠILHÁNKOVÁ, Vladimíra, 2020. *Urbanistická typologie: Úvod do urbanismu a základní typologie sídel*. Hradec Králové: Civitas per Populi. ISBN 978-80-87756-11-9.

WOKOUN, René; MALINOVSKÝ, Jan; DAMBORSKÝ, Milan; BLAŽEK, Jiří a KOLEKTIV AUTORŮ, 2008. *Regionální rozvoj: (Východiska regionálního rozvoje, regionální politika, teorie, strategie a programování)*. Praha: Linde Praha. ISBN 978-80-7201-699-0.

ZAHRADNÍK, Petr, 2017. *Kohezní politika Evropské unie*. Praha: C. H. Beck. ISBN 978-80-7400-527-5.

*Zdravotnictví Zlínského kraje 2030*, 2020. Online. In: ZLÍNSKÝ KRAJ. Old.kr-zlinsky.cz. Dostupné z: <https://old.kr-zlinsky.cz/strategicke-dokumenty-cl-3723.html>. [cit. 2024-04-03].



**SEZNAM POUŽITÝCH SYMBOLŮ A ZKRATEK**

CLLD Komunitně vedený místní rozvoj

ČR Česká republika

ČSÚ Český statistický úřad

DSO Dobrovolné svazky obcí

EFRR Evropský fond pro regionální rozvoj

ESF+ Evropský sociální fond

EU Evropská unie

IROP Integrovaný regionální operační program

MAS Místní akční skupina

MMR Ministerstvo pro místní rozvoj

MŠMT Ministerstvo školství, mládeže a tělovýchovy

NSMAS Národní síť Místních akčních skupin

SFEU Smlouva o fungování Evropské unie

SMO Svaz měst a obcí České republiky

SMS Sdružení místních samospráv

SPOV Spolek pro obnovu venkova České republiky

**SEZNAM OBRÁZKŮ**

Obrázek 1 Typologie venkovských obcí podle hlavních faktorů rozvoje (Zdroj: Slach et al., 2021) .....	17
Obrázek 2 Mapa pokrytí území ČR místními akčními skupinami k roku 2022 (Zdroj: mmr.gov.cz) .....	38
Obrázek 3 Poloha MAS Hřibecí hory na území České republiky (Zdroj: mapy.cz) .....	46
Obrázek 4 Územní působnost MAS Hřibecí hory k roku 2023 – upraveno dle aktuální situace (Zdroj: poznejte.hribecihory.cz) .....	47
Obrázek 5 Facebooková stránka MAS Hřibecí hory .....	59
Obrázek 6 Instagramový profil MAS Hřibecí hory .....	59

**SEZNAM TABULEK**

Tabulka 1 Seznam členských obcí MAS Hřibčcí hory k roku 2023 (Vlastní zpracování dle hribecihory.cz a ČSÚ).....	48
Tabulka 2 Celkový počet obyvatel členských obcí (Zdroj: Vlastní zpracování dle ČSÚ) ..	49
Tabulka 3 Celková změna přirozeného a migračního přírůstku ve všech členských obcích za sledované roky 2012-2020 (Zdroj: Vlastní zpracování dle ČSÚ).....	50
Tabulka 4 Počet obyvatel na území MAS Hřibčcí hory dle věkových skupin k roku 2021 (Zdroj: Vlastní zpracování dle ČSÚ) .....	51
Tabulka 5 Výše příjmů veřejného rozpočtu členských obcí (Zdroj: Vlastní zpracování dle ČSÚ) .....	53
Tabulka 6 Počet podnikatelských subjektů dle jejich činnosti k 31. 12. 2023 (Zdroj: Vlastní zpracování dle ČSÚ).....	54
Tabulka 7 Výčet významných ekonomických subjektů na území MAS HH (Zdroj: Vlastní zpracování dle veřejně dostupných zdrojů a konzultací).....	55
Tabulka 8 Četnost analyzovaných klíčových slov dle kategorií (Zdroj: Vlastní zpracování) .....	61
Tabulka 9 SWOT analýza území MAS Hřibčcí hory (Zdroj: Vlastní zpracování) .....	64
Tabulka 10 Harmonogram projektu EGL – vlastní zpracování.....	69
Tabulka 11 Riziková analýza projektu EGL – vlastní zpracování .....	71
Tabulka 12 - Harmonogram projektu ESS - vlastní zpracování .....	81
Tabulka 13 Riziková analýza projektu ESS – vlastní zpracování .....	85

**SEZNAM GRAFŮ**

Graf 1 Rozdělení členské základny dle sektorů (Zdroj: vlastní zpracování).....	49
Graf 2 Celkový počet obyvatel členských obcí v letech 2012-2022 (Zdroj: Vlastní zpracování dle ČSÚ).....	50
Graf 3 Vývoj podílu nezaměstnaných osob za ČR, Zlínský kraj a MAS HH (Zdroj: Vlastní zpracování dle ČSÚ).....	52

## SEZNAM PŘÍLOH

Příloha P I: Rozhovor č. 1

Příloha P II: Rozhovor č. 2

Příloha P III: Rozhovor č. 3

Příloha P IV: Rozhovor č. 4

Příloha P V: Rozhovor č. 5

## PŘÍLOHA P I: ROZHOVOR Č. 1

### 1. Jaké shledáváte na území MAS Hříběcí hory rozvojové perspektivy?

V oblasti rozvoje máme určitě mnoho perspektiv. Klíčová je určitě práce s komunitou. Je taky důležité utužovat mezigenerační vazby a spolupracovat napříč generacemi – mladí se staršími. Tak si můžeme mezi sebou předávat zkušenosti a třeba i tradice, které se vytrácí. Zároveň je důležité přinášet inspiraci i z jiných komunit, nebo i ze zahraničí. Určitě je důležité věnovat se taky vzdělávání, spolupracovat napříč sektory – podnikatelský s veřejným i neziskovým, protože díky tomu můžeme budovat silné a vzdělané prostředí. V současné situaci taky vidím prostor pro rozvoj v oblasti IT, zvyšování gramotnosti v této oblasti má potenciál zvýšit ekonomickou sílu naší komunity, a to samozřejmě vede k jejímu rozvoji.

### 2. V jakých oblastech shledáváte největší rozvojové problémy?

Mezi problémové oblasti patří určitě nerovné podmínky k přístupu ke vzdělání, ale i zaměstnání a službám. Dojíždění za službami a prací je časově i finančně náročné a lidé pak nemají motivaci služby využívat. Dalším problémem je nedostatečný investiční rozvojový kapitál a nedostatek kvalifikované pracovní síly.

### 3. Existuje nějaký finanční nástroj, který by mohla MAS k podpoře rozvojových/problémových oblastí využít? Popřípadě využili jste některý z těchto nástrojů? Jaký byl jejich výsledek?

Všechny naše aktivity směřují k získání investičních i neinvestičních finančních nástrojů na úrovni lokální, krajské, národní, zahraniční zdroje, fondy EU. Z investičních nástrojů se jedná zejména o podporu lokálních podnikatelů, nákupy nových technologií výroby, podpora zemědělců. V oblasti veřejného sektoru pak investice do výstavby a modernizace majetku obcí s důrazem na nízkonákladový provoz budov. Aktuálně se věnujeme investičním akcím v oblasti mitigace (pozn. jedná se o snižování skleníkových plynů) a klimatu – typu SECAP, NZÚL, Energetické společenství pro sdílení energií. (Pozn. SECAP – Sustainable Energy and Climate Action Plan, v Česku se jedná o koncepci akčních plánů pro udržitelnou energii a klima; NZÚL – Nová Zelená Úsporám Light).

Neinvestiční nástroje jsou projekty v rámci OPJAKu (pozn. Operační program Jan Amos Komenský), které realizujeme a administrujeme v mateřských a základních školách na

našem území. Dále z OPZ + (pozn. Operační program Zaměstnanost plus) rozvoj terénní komunitní práce, komunitních táborů a komunitního vzdělávání na našem území.

V rámci podpory sounáležitosti mladé generace s územím a prevence vyliďňování malých obcí aktivně pracujeme s dětmi a mládeží v rámci projektů Domu zahraničních spolupráce, Přeshraniční spolupráce.

Výše uvedené finanční nástroje využíváme v rámci naší strategie komunitně vedeného místního rozvoje. Jednáme koncepčně, investiční akce doplňujeme neinvestičními akcemi, zavádíme do území dobrou praxi s cílem udržitelnosti akcí bez nutnosti financování z projektů EU. Máme velmi dobré výsledky v posilování komunit, aktivně spolupracujeme s krajem, obcemi, ale např. jsme zapojeni i do strategií ORP Kroměříž apod. Jsme vyhledávaným rozvojovým partnerem v území.

4. Jakými způsoby by se problémy MAS Hříběcí hory daly efektivně řešit?

Základem je výborná znalost území a neustálý rozvoj koncepčních strategií. Analyzujeme území v čase, sledujeme vývoj a věnujeme se aktuálním problémům. Hlavním problémem území je nízká vzdělanost, nízká ekonomická síla území a nedostatečná nabídka pracovních příležitostí. Taky nedostatek kvalifikované pracovní síly, území se potýká s odlivem elit do měst.

Základem k řešení těchto problémů je podpora vzdělávání, ale například i podpora rozvoje SMART řešení v oblasti digitalizace a modernizace. Jako důležitý ekonomický cíl je podpora investic do optické sítě, investice do modernizace budov, podpora obnovitelných zdrojů energií, nástrojů pro sdílení elektrické energie, rozvoj IT, sociální a finanční gramotnosti obyvatel v území.

5. Proč nejsou tyto způsoby řešení problémů využívány v praxi?

Základním problémem je dlouhodobá investiční podfinancovanost území. Území je nezajímavé pro investory, neboť je zde nekvalitní či chybějící propojení s páteční sítí, ať už se jedná o silniční, či vlakovou dopravu, ale taktéž nedostatečným potenciálem rozvodů elektrické energie či optické sítě. Jednotlivé způsoby řešení problémů jsou využívány nahodile, jejich konečný pozitivní dopad do území bude možné sledovat řádově s odstupem několika let. Koncepční způsoby řešení problémů jsou nedostatečné, řadu obcí nemá dostatečný personální a investiční potenciál k tomu, aby administrativně náročné projekty zvládly.

6. Za jakých okolností by se tyto způsoby daly využít?

Za předpokladu zásadního snížení administrativní náročnosti dotačních programů. Pomohla by i koncepční návaznost dotačních programů a větší flexibilita možností využití dotačních programů.



## PŘÍLOHA P II: ROZHOVOR Č. 2

1. Jaké shledáváte na území MAS Hřibčecí hory rozvojové perspektivy?

Na našem území vidím jako rozvojovou perspektivu cestovní ruch, práci s komunitou všeobecně (pozn. senioři, maminky na mateřské), spolupráci se spolky, s obcemi, školami, práci s mládeží. Investice do infrastruktury obcí, malých podniků.

2. V jakých oblastech shledáváte největší rozvojové problémy?

Problémy vidím v oblasti vedení obcí – příliš byrokracie a zahlcení prací nejen těch neuvolněných starostů nám brání k rozvoji území formou spolupráce na nových projektech. Na našem území je množství malých obcí s nízkým rozpočtem, takové obce mají problém se spolufinancováním či investováním do nákladnějších projektů na jejich území. Další problém vidím v celkové náladě komunity. Aby naše komunita lépe fungovala je třeba ji po Covidu znova „roztleskat“ zvednout z židlí, aby se život na obcích probudil. Co se týká rozvoje v oblasti cestovního ruchu, vidím problém v nedostatečné infrastruktuře – zejména v oblasti občerstvení nebo pohostinství.

3. Existuje nějaký finanční nástroj, který by mohla MAS k podpoře rozvojových/problémových oblastí využít? Popřípadě využili jste některý z těchto nástrojů? Jaký byl jejich výsledek?

Dotace jsou možnou podporu ve výše uvedených oblastech. Ano, naše organizace využívá dotací a ve většině případů jsou hodnoceny jako přínosné pro území i pro naši organizaci. V případě občerstvení (pozn. bistro, restaurace) by to mohly být i příspěvky na rozjezd podnikání. Shledávám i možnosti ve využití výzev z Erasmus+.

4. Jakými způsoby by se problémy MAS Hřibčecí hory daly efektivně řešit?

Co se týká některých problémů u obcí, byly by to pouze legislativní změny. Co se týká komunity tak vidím potenciál u jednotlivých spolků v obci, jejich podpora v činnosti v obcích či podpora akcí, které spolky pořádají. Napadá mě např. vyhlášení „malého LEADRu“, kdy se rozdělují menší obnosy právě na veřejné akce jednotlivých obcí nebo spolků. Hezký nápad je také „mladý LEADER“, kdy se jedná o podporu projektů pořádaných mládeží a mladými lidmi. Podpora mládeže na venkově a vzbuzení jejich zájmu o území se mi jeví jako velmi přínosná. V případě cestovního ruchu – vidím jako možnost startu odstranění problému analýzu návštěvnosti turistických cílů v území a

stanovení vhodných míst, kde umístit turistickou infrastrukturu (WC, občerstvení, parkoviště)

5. Proč nejsou tyto způsoby řešení problémů využívány v praxi?

Hlavním důvodem je to nedostatek financí, dalším důvodem je to nedostatek personálních kapacit.

6. Za jakých okolností by se tyto způsoby daly využít?

Věřím, že v případě vyšších příjmů naší organizace a rozšíření týmu, by bylo možné vyhlásit výzvu pro spolky či mladé na venkově.

## PŘÍLOHA P III: ROZHOVOR Č. 3

1. Jaké shledáváte na území MAS Hříběcí hory rozvojové perspektivy?

Podpora udržitelného zemědělství a podpora malých a lokálních zemědělců a producentů má určitě své místo v příležitostech pro rozvoj. Pak mě ještě napadá udržování „venkovských“ tradic a událostí, které přispívají k soudržnosti území a rozvíjí kulturní život na venkově.

2. V jakých oblastech shledáváte největší rozvojové problémy?

Trápí nás špatná infrastruktura: chybějící nebo špatné spoje veřejné dopravy do některých obcí na území. V oblasti gastronomie určitě absence kvalitních stravovacích podniků, kde by se mohli nejen turisté zastavit a podpořit místního podnikatele, který by v nejlepším případě zpracovával lokální potraviny. Problém je neochotna některých zájmových skupin spolupracovat a společně se podílet na rozvoji území.

3. Existuje nějaký finanční nástroj, který by mohla MAS k podpoře rozvojových/problémových oblastí využít? Popřípadě využili jste některý z těchto nástrojů? Jaký byl jejich výsledek?

Nejspíš se bude jednat o některé z dotačních programů. Pracuji pro MAS přibližně rok a některé problematiky jsou mi ještě vzdálené.

4. Doplňující otázka: Slyšela jste o Domu zahraniční spolupráce a jejich výzvách pro mládež?

Vím, že existuje program Erasmus+, který je určený pro mládež. Je to určitě zajímavá možnost čerpání financí.

5. Jakými způsoby by se problémy MAS Hříběcí hory daly efektivně řešit?

Zviditelnit postavení a úlohu naší MAS, která by nalákala širokou veřejnost, aby se i ostatní chtěli zapojit do místního rozvoje.

6. Proč nejsou tyto způsoby řešení problémů využívány v praxi?

Dle mého názoru jde zejména o administrativní zátěž.

7. Za jakých okolností by se tyto způsoby daly využít?

Nevím.

## PŘÍLOHA P IV: ROZHOVOR Č. 4

1. Jaké shledáváte na území MAS Hřiběcí hory rozvojové perspektivy?

Na našem území je rozhodně prostor pro práci s komunitou, s mladými, navazovat s nimi spolupráci a více v nich posílit pocit sounáležitosti s územím, udržet si naše tradice, které se vytrácejí. Neformální vzdělávání jsou zajímavou možností trávení volného času, utváření komunity, a zároveň možnosti se něco nového naučit. Například v oblasti IT gramotnosti si myslím, že je hodně co se učit. Podporu si také zaslouží lokální producenti a udržitelné zemědělství.

2. V jakých oblastech shledáváte největší rozvojové problémy?

Největší problém je s infrastrukturou. Ve většině obcí není ani základní pohostinství, což nás zase přivádí k práci s komunitou. Co se týče správy obcí, tam je problém s přehlcením úřadů. Hlavně tam, kde jsou starostové neuvolnění.

3. Existuje nějaký finanční nástroj, který by mohla MAS k podpoře rozvojových/problémových oblastí využít? Popřípadě využili jste některý z těchto nástrojů? Jaký byl jejich výsledek?

Jsou to veškeré možné dotační tituly. Jako MASka máme zkušenosti zejména s neinvestičními zdroji, OP JAK, OPZ+. Co se týče nějakého rozšíření možných zdrojů financí, slyšeli jsme o možnostech čerpání financí skrze Dům zahraniční spolupráce, ale zkušenosti zatím nemáme.

4. Jakými způsoby by se problémy MAS Hřiběcí hory daly efektivně řešit?

Bavily jsme se o tom přehlcení obecních úřadů, tam by pomohla jediné legislativní změna. Co se týče infrastruktury, vracím se k těm dotacím. Modernizace, nová výstavba budov.

5. Proč nejsou tyto způsoby řešení problémů využívány v praxi?

Vracíme se k přehlcení samospráv a byrokracii. Chce to spoustu času i personálu, kvalifikace, finančních prostředků.

6. Za jakých okolností by se tyto způsoby daly využít?

Za předpokladu, že ubude byrokracie a dotační tituly budou mít širší možnost využití.

## PŘÍLOHA P V: ROZHOVOR Č. 5

### 1. Jaké shledáváte na území MAS HH rozvojové perspektivy?

Na území MAS Hřibčcí hory můžeme najít několik potenciálních rozvojových perspektiv. Jednou z nich je podpora různorodosti ekonomiky, která se v současnosti zaměřuje převážně na zemědělství. Rozvoj nových odvětví a podnikání může přinést nové pracovní příležitosti a posílit ekonomickou stabilitu regionu. To by mohlo znamenat podporu nových obchodů nebo podnikání.

Další perspektivou je zlepšení dostupnosti sociálních služeb a infrastruktury, zejména ve vzdálenějších oblastech. Investice do dopravní infrastruktury a rozvoj sociálních programů mohou přispět ke zvýšení kvality života obyvatel a snížení sociálního vyloučení. Mám na mysli například opravu cest nebo zlepšení škol a nemocnic.

Dále je možné podporovat rozvoj cestovního ruchu a ochranu přírodních zdrojů, které mají v regionu významným vliv. Tím by se mohl podpořit rozvoj ekonomiky v území a vytváření pracovních míst v turistickém sektoru.

Důležité pro rozvoj území je také zapojení místních obyvatel do rozhodování o činnosti v území a aktivní spolupráce při veřejných setkání. Práce s komunitou je velkou perspektivou pro rozvoj území.

A neměli bychom zapomenout na to, aby se zachovaly tradice a kulturní dědictví téhle oblasti. To všechno může pomoci vytvořit lepší budoucnost pro lidi, kteří žijí v MAS Hřibčcí hory.

### 2. V jakých oblastech shledáváte největší rozvojové problémy?

Náš region patří mezi „ohrožená“ území. Důvodem je vysoká nezaměstnanost, mnoho lidí nemá dostatečnou kvalifikaci, mladší generace odchází za prací do měst a starší zůstává.

Všechny tyto příčiny jsou dlouhodobé, vzájemně se ovlivňují, a vedou k sociálnímu vyloučení obyvatel. Po pandemii COVID, kdy byli obyvatelé zcela izolováni se situace ještě více zhoršila a problémy obyvatel se prohloubily. Velkou bariérou je zmíněná dopravní obslužnost a registrované sociální služby jsou pro ohroženou cílovou skupinu obyvatel v území příliš daleko.

V rámci našeho projektu se se svým týmem snažíme především sdružovat komunitu, pomáhat jednotlivcům, aby se do ní zapojili a předcházet tak sociálnímu vyloučení těchto osob.

Sociální služby jsou dostupné jen daleko od místních občanů. Cesta do obcí, kde jsou tyto služby poskytovány, je finančně neefektivní a dopravní spojení často nevyhovuje potřebám obyvatel. Dalším problémem je neinformovanost a nízká vzdělanost občanů v oblasti dávek státní sociální podpory, dluhové problematiky a celkově sociálních služeb obecně. Důsledkem této nízké informovanosti občanů v území potom vznikají další problémy, například chudoba, finanční nejistota, zadlužení, snížená míra schopností postarat se o člena rodiny. Tento problém naštěstí již postupně řeší terénní komunitní pracovnice, které poskytují v domácnostech klientů individuální poradenství, osvětu a podporu při řešení těchto problémů a potřeb a preventivně působí proti sociálnímu vyloučení daných osob v komunitě.

3. Doplňující otázka: A co třeba problémové oblasti v rámci komunity v regionu? Udržování tradic, činnost spolků, práce s mládeží?

Jedním z dalších problémů je absence jednotného komunitního centra pro celé území MAS, které by koordinovalo komunitní práci mezi obcemi a spolky. Komunitní život v obcích se řídí tradičními zvyklostmi, které ale bohužel postupně ustupují.

Spolky a komunitní aktéři mají nedostatečnou finanční a personální kapacitu pro rozvoj aktivit. Díky nedostatečné propojenosti dochází k jejich izolaci a nedochází k přenosu zkušeností a dobré praxe. To vede k mezigenerační separaci spolků, které nemají mladé nástupce. Z toho pramení další problém, který se týká mladistvých. Dle mého názoru tato věková skupina nemá v území dostatečné vyžití a je z velké části opomíjena i co se komunitního života týče. Nemohu však hlouběji potřeby a problémy dané věkové skupiny obyvatel zhodnotit, jelikož není cílovou skupinou našeho projektu.

Problémy sociálního vyloučení rodičů se promítají i do situace dětí. Posílení vazeb v rámci komunity, včetně rodinných vazeb, je klíčové pro rozvoj celého území.

Vyšší nezaměstnanost a nižší úroveň vzdělání obyvatel je spojena s odlivem mladé generace do větších měst a stárnutím populace. Nízká ekonomická síla obyvatel vede

k nedostatku pracovních příležitostí. Nedostatečná IT a občanská gramotnost přispívají k nízké míře zapojení obyvatel do komunitního života.

4. Existuje nějaký finanční nástroj, který by mohla MAS k podpoře rozvojových/problémových oblastí využít? Popřípadě využili jste některý z těchto nástrojů? Jaký byl jejich výsledek?

Právě projekty a výzvy, které má na starosti MAS pomáhají občanům, spolkům, starostům, učitelům, podnikatelům, zemědělcům, formálním i neformálním leaderům aktivně působícím na našem území a široké veřejnosti, aby se jim zde žilo lépe.

Například projekt komunitní práce pomáhá bojovat proti sociálnímu vyloučení jedinců a předcházet riziku dalšího odchodu rodin s dětmi, prohlubování mezigenerační propasti a ztrátě síly komunitní práce a aktivit, které jsou často vedeny mladými lidmi.

Dále vím, že je tady programový rámec IROP – bezpečnost dopravy, veřejná prostranství, cestovní ruch, SZP – dotační program pro podnikatele a zemědělce a MAP pro oblast školství a vzdělávání. Každý je jinak zaměřen. Pak kolegyně z MAS pomáhají nízkopříjmovým rodinám v dotačních programech Nová zelená úsporám light a kotlíkové dotace a jiné, které zajišťují této cílové skupině lepší bydlení a život. Avšak v těchto projektech, výzvách či dotačních programech se angažují další kolegyně z MAS, tak by Vám řekly více podrobností ony.

5. Jakými způsoby by se problémy MAS HH daly efektivně řešit?

Prozatím pracuji v MAS HH pouze rok a s ostatními projekty, na kterých efektivně pracují další kolegyně, jsem se stihla seznámit jen okrajově. Tudíž na danou otázku nemohu komplexně odpovědět.

V rámci projektu problémy komunity či obyvatel jednotlivých obcí řešíme pomocí klíčových aktivit, do nichž spadá terénní komunitní práce, mobilní komunitní centrum a komunitní tábory.

6. Proč nejsou tyto způsoby řešení problémů využívány v praxi?

Na danou otázku nemohu komplexně odpovědět.

7. Za jakých okolností by se tyto způsoby daly využít?

Na danou otázku nemohu komplexně odpovědět.