

# Věrnost a nevěra v partnerství

Lucie Havlíčková

---

Bakalářská práce  
2008



Univerzita Tomáše Bati ve Zlíně  
Fakulta humanitních studií

---

Univerzita Tomáše Bati ve Zlíně

Fakulta humanitních studií

Ústav zdravotnických studií

akademický rok: 2007/2008

## ZADÁNÍ BAKALÁŘSKÉ PRÁCE

(PROJEKTU, UMĚLECKÉHO DÍLA, UMĚLECKÉHO VÝKONU)

Jméno a příjmení: **Lucie HAVLÍČKOVÁ**  
Studijní program: **B 5341 Ošetřovatelství**  
Studijní obor: **Porodní asistentka**  
  
Téma práce: **Věrnost a nevěra v partnerství**

Zásady pro vypracování:

**V teoretické části práce studentka vypracuje soubor informací o partnerských vztazích, věrnosti a nevěře v partnerském páru.**

**V praktické části práce studentka stanoví cíle výzkumného šetření, formuluje hypotézy a vypracuje podklady k výzkumnému šetření.**

**V závěru práce studentka získaná data analyzuje a navrhne možná opatření.**

Rozsah práce:

Rozsah příloh:

Forma zpracování bakalářské práce: **tištěná/elektronická**

Seznam odborné literatury:

**ŠMOLKA, Petr.** Nevěra pro podvádějící i podváděné. 1. vyd. Praha : Grada Publishing, 2003. 112 s. ISBN 80-247-0397-1.

**NOVÁK, Tomáš.** Jak předejít krizi v manželství. 1. vyd. Praha : Grada Publishing, 2004. 120 s. ISBN 80-247-0935-X.

**CAPONNI, Věra, NOVÁK, Tomáš.** Sám sobě manželským poradcem : První pomoc při příhodách nevěrných. 1. vyd. Praha : Grada Publishing, 1995. 112 s. ISBN 80-7169-163-1.

**ŠMOLKA, Petr.** Muž a žena- návod k použití. 1. vyd. Praha : Portál, 2004. 160 s. ISBN 80-7178-911-9.

**PLZÁK, Miroslav.** Manželská tonutí. 1. vyd. Praha : MOTTO, 2000. 120 s. ISBN 80-7246-056-0.

**NAKONEČNÝ, Milan.** Psychologie osobnosti. 1. vyd. Praha : Academia, 1995. 336 s. ISBN 80-200-0525-0.

Vedoucí bakalářské práce:

**Mgr. Jana Křemenová**

Ústav zdravotnických studií

Datum zadání bakalářské práce:

**31. ledna 2008**

Termín odevzdání bakalářské práce:

**30. května 2008**

Ve Zlíně dne 31. ledna 2008



prof. PhDr. Vlastimil Švec, CSc.  
*děkan*



L.S.



MUDr. František Grossmann, CSc.  
*ředitel ústavu*

## **ABSTRAKT**

Cílem této bakalářské práce je pozastavit se nad otázkou partnerské věrnosti a nabídnout čtenářům ucelený přehled aktuálních informací.

Práce se skládá ze dvou částí. V první – teoretické – je zpracováno nejen téma nevěry jako takové, ale především jsou zde uvedeny možnosti její prevence v podobě volby partnera a způsobu partnerského soužití. Jako součást je zařazena také kapitola pojednávající o formách terapeutické pomoci.

V další části práce – praktické – je provedeno výzkumné šetření, na jehož základě jsou vyhodnoceny stanovené cíle a hypotézy. Snahou bylo zjistit aktuálnost daného jevu, faktory ovlivňující jeho vznik i dopad na partnerství a také celkový postoj veřejnosti.

Klíčová slova: partnerství, věrnost, nevěra, volba partnera, partnerské soužití, tolerance, poradenství, výzkum, dotazník

## **ABSTRACT**

The aim of this bachelor thesis is to consider the question of the partner fidelity and to offer the readers an integrated summary of actual information.

The thesis consists of two parts. In the first – theoretical part not only the theme of infidelity as such is discussed, but above all, possibilities of its prevention in a form of choice of a suitable partner and in a style of the partner coexistence are given here. As a component part thereof there is included also a chapter discussing the forms of a therapeutic assistance.

In the second – practical part of this thesis – a research inquiry is done, on the basis of which, the fixed aims and hypotheses are evaluated. There is an attempt to ascertain the actual feature of the given phenomenon, factors which influence its emergence and also its impact on the given partnership and the overall attitude of the public.

Keywords: partnership, fidelity, infidelity, choice of partner, partner coexistence, tolerance, consultancy, research, questionnaire

## **PODĚKOVÁNÍ**

Děkuji především vedoucí mé bakalářské práce Mgr. Janě Křemenové za odborné vedení, cenné podněty, rady i připomínky.

Dále děkuji Mudr. Petru Hruběšovi za odbornou spolupráci.

Díky patří také všem, kteří se podíleli na realizaci výzkumné části mé práce.

## **MOTTO**

*„Odoláme-li pokušení, není to obvykle proto, že jsme silní, ale proto, že pokušení je slabé“*

*La Rochefoucauld*

## **PROHLÁŠENÍ**

Prohlašuji, že jsem bakalářskou práci vypracovala samostatně a všechny použité prameny jsem uvedla v seznamu literatury.

Ve Zlíně 22. května 2008

.....

# OBSAH

<b>ÚVOD</b> .....	<b>9</b>
<b>I TEORETICKÁ ČÁST</b> .....	<b>11</b>
<b>1 VĚRNOST A NEVĚRA</b> .....	<b>12</b>
1.1    DEFINICE .....	12
1.2    TYPY ČI STUPNĚ NEVĚRY DLE PETRA ŠMOLKY .....	13
1.2.1    Flirt.....	13
1.2.2    Mimomanželský (mimopartnerský) kontakt .....	13
1.2.3    Dobrodružství.....	13
1.2.4    Mimomanželský (mimopartnerský) vztah – poměr .....	14
1.2.5    Virtuální nevěra.....	14
1.2.6    Swingování.....	14
1.2.7    Prostituce.....	14
1.3    MOTIVACE A PŘÍČINY NEVĚRY .....	14
1.3.1    Promiskuita jako osobnostní charakteristika.....	15
1.3.2    Nevěra jako situační charakteristika.....	18
1.3.3    Nevěra jako důsledek vztahových problémů v manželství (partnerství).....	20
1.4    DOPAD NEVĚRY .....	21
1.4.1    Indicie nevěry .....	21
1.4.2    Reakce na nevěru .....	22
1.4.3    Strukturovaná separace .....	24
1.4.4    Rozchod či rozvod.....	25
1.5    SANKCE ZA NEDODRŽENÍ VĚRNOSTI .....	25
1.5.1    Sankční výživné .....	26
1.5.2    Sankce v historii .....	26
1.6    VÝSKYT NEVĚRY .....	27
1.6.1    Výzkum časopisu Vlasta, 1968 .....	28
1.6.2    Výzkum Prokopce a jeho spolupracovníků, 1973.....	28
1.6.3    Výzkum agentury DEMA, 1993.....	28
1.6.4    Výzkum agentury STEM, 1994.....	28
1.6.5    Sukcesivní monogamie .....	29
1.7    PREVENCE NEVĚRY .....	29
<b>2 VOLBA PARTNERA</b> .....	<b>30</b>
2.1    TYPICKÁ VZTAHOVÁ OČEKÁVÁNÍ.....	31
2.1.1    Očekávání žen .....	31
2.1.2    Očekávání mužů.....	32
2.2    SPECIFICKÁ VZTAHOVÁ OČEKÁVÁNÍ.....	32
2.2.1    Duplikační teorém rodičovský (Buda, Šípová) .....	32
2.2.2    Duplikační teorém sourozenecký (Toman) .....	33
2.3    LÁSKA .....	33
2.3.1    Klasifikace lásky dle Miroslava Plzáka.....	34
2.3.2    Triangulární teorie lásky .....	35

2.3.3	Láska romantická a partnerská .....	35
2.4	PROFILY VZTAHŮ .....	36
2.4.1	Sagerova klasifikace profilů chování v manželství (partnerství) .....	36
2.4.2	Haleyho klasifikace vztahů .....	37
2.4.3	Cuberova a Haroffova klasifikace manželských (partnerských) vztahů .....	37
2.4.4	Plzákova klasifikace vztahů .....	37
2.5	UZAVŘENÍ MANŽELSTVÍ .....	38
<b>3</b>	<b>MANŽELSKÉ (PARTNERSKÉ) SOUŽITÍ.....</b>	<b>40</b>
3.1	VÝVOJ VZTAHU V ČASE .....	40
3.1.1	Vývojová stádia .....	41
3.1.2	Vývojové krize .....	43
3.2	TYPY MANŽELSTVÍ (PARTNERSTVÍ).....	44
3.2.1	Uzavřené manželství (partnerství) .....	44
3.2.2	Otevřené manželství (partnerství) .....	45
3.2.3	Druhé manželství .....	45
3.3	ZDROJE PARTNERSKÝCH KONFLIKTŮ .....	46
3.3.1	Komunikace .....	46
3.3.2	Sexuální život.....	48
3.3.3	Žárlivost .....	48
3.4	ÚSPĚCH MANŽELSTVÍ (PARTNERSTVÍ).....	50
3.4.1	Kritéria úspěchu .....	50
3.4.2	Spokojenost jako prevence nevěry .....	51
<b>4</b>	<b>PORADENSKÁ A TERAPEUTICKÁ POMOC.....</b>	<b>52</b>
4.1	DEFINICE .....	52
4.1.1	Manželské (partnerské) poradenství.....	53
4.1.2	Manželská (partnerská) terapie .....	53
4.2	HISTORIE PORADENSTVÍ .....	54
4.3	MODERNÍ PORADENSTVÍ.....	55
<b>II</b>	<b>PRAKTICKÁ ČÁST .....</b>	<b>56</b>
<b>5</b>	<b>CÍLE A METODOLOGIE VÝZKUMU .....</b>	<b>57</b>
5.1	CÍLE A HYPOTÉZY .....	57
5.1.1	Cíl 1: Zjistit, do jaké míry je nevěra v dnešní době aktuální, co může ovlivňovat její vznik.....	57
5.1.2	Cíl 2: Zjistit, jaká je tolerance nevěry. ....	57
5.1.3	Cíl 3: Zjistit, jaký je dopad nevěry na vztah, zda by o ní lidé chtěli vědět. ....	57
5.1.4	Cíl 4: Zjistit, jaký je názor lidí na partnerské či manželské poradny, zda by se do nich partneři obrátili (obracejí).....	58
5.2	METODY VÝZKUMU .....	58
5.3	CHARAKTERISTIKA PRŮZKUMNÉHO VZORKU .....	59
<b>6</b>	<b>ZPRACOVÁNÍ A VYHODNOCENÍ VÝZKUMU .....</b>	<b>60</b>

6.1	GRAFICKÉ ZPRACOVÁNÍ VÝZKUMU.....	60
6.1.1	I. Část dotazníku.....	60
6.1.2	II. Část dotazníku .....	71
6.1.3	III. Část dotazníku .....	80
6.2	VYHODNOCENÍ VÝZKUMU .....	91
6.2.1	Cíl 1: Zjistit, do jaké míry je nevěra v dnešní době aktuální, co může ovlivňovat její vznik.....	91
6.2.2	Cíl 2: Zjistit, jaká je tolerance nevěry. ....	96
6.2.3	Cíl 3: Zjistit, jaký je dopad nevěry na vztah, zda by o ní lidé chtěli vědět. ....	100
6.2.4	Cíl 4: Zjistit, jaký je názor lidí na partnerské či manželské poradny, zda by se do nich partneři obrátili (obracejí).....	104
	<b>ZÁVĚR .....</b>	<b>108</b>
	<b>SEZNAM POUŽITÉ LITERATURY .....</b>	<b>110</b>
	<b>SEZNAM POUŽITÝCH SYMBOLŮ A ZKRATEK .....</b>	<b>112</b>
	<b>SEZNAM TABULEK.....</b>	<b>113</b>
	<b>SEZNAM GRAFŮ .....</b>	<b>116</b>
	<b>SEZNAM PŘÍLOH.....</b>	<b>117</b>



## ÚVOD

Jako téma své bakalářské práce jsem si zvolila „Věrnost a nevěru v partnerství“. Vedla mě k tomu skutečnost, že jde o problematiku velice aktuální, dotýkající se osobně mnoha z nás. Nenechme se však zmýlit domněnkou, že je nevěra něčím novým. Naopak, lidstvo ji řeší již od nepaměti a svůj postoj k ní v průběhu času hledají nejen jednotlivci nebo odborníci, ale také celé národy či církve. Ani dnes neexistuje jediný správný a možný způsob chápání partnerské věrnosti. Je tedy na každém z nás, vytvořit si názor vlastní.

Ačkoliv je nevěra většinovou společností přijímána spíše negativně, zkusme se na ni podívat i z druhé strany. Je vždy příčinou partnerských konfliktů nebo pouhým důsledkem těch již existujících? Musíme ji vždy chápat jako osobní selhání jednotlivce anebo jde o neúspěch celého vztahu? Pomineme-li určité osobnostní patologie člověka, které mohou být důvodem vzniku tohoto jevu, jedná se zpravidla o reakci na nedostatečné uspokojování potřeb. Těm lidé v dnešní moderní uspěchané době nevěnují dostatečnou pozornost a konečným důsledkem je potom odcizení partnerů spolu se snahou najít vztahové uspokojení jinde. Jako hlavní chybu tedy vidím fakt, že své problémy lidé začínají řešit až ve chvíli, kdy je na ně nevěra upozorní. Přitom právě v této citlivé oblasti lidských vztahů a emocí by byla prevence mnohem efektivnější i méně bolestivá než „lčba“.

Proto se v mé bakalářské práci zabývám především otázkou prevence vzniku nevěry. Ta začíná již působením primární rodiny, ze které si odnášíme určité zakódované vzorce chování a jen těžko ovlivnitelné vztahové předpoklady. Je důležité s nimi vnitřně nebojovat, ale naopak je pochopit a využít ve svůj prospěch. Jenom na základě správného poznání sama sebe totiž můžeme vybrat toho pravého životního partnera, se kterým budeme schopni vytvořit opravdu trvalý fungující vztah. Jen to by však bylo málo, stejně tak důležité je neustále na vztahu pracovat.

Můžeme říci, že mezilidské vztahy jsou nedílnou součástí našeho života. Uspokojujeme si v nich velké množství svých potřeb (od biologických, přes psychické, až po sociální) a tato saturace nám přináší radost, spokojenost i pocit určité smysluplnosti. Někdy je však partnerství zdrojem emocí naprosto opačných. Jejich příčinu pak ale nemusíme hledat pouze v nevěře nebo ve vážných povahových neshodách partnerů. Častěji jde spíše o určitý nedostatek umění či chuti dvojic žít spolu, vzájemně si naslouchat a rozumět. Nejde totiž jen

o to, zeptat se, jaký měl člověk den, ale mít také chuť si to poslechnout. Je tedy důležité, aby lidé žili spolu, ne jen vedle sebe.

## I. TEORETICKÁ ČÁST

## 1 VĚRNOST A NEVĚRA

Problémy související s nevěrou patří v manželském poradenství či terapii k jednomu ze základních, a nutí proto různé autory, poradce i terapeuty zaujmout k této problematice určitý postoj. Zatímco někteří boří staré mýty a považují nevěru za jev přirozený, univerzální až typický, jiní ji označují jako jev nežádoucí. Slovy Miroslava Plzáka můžeme celkově říci, že „nevěra je jev možný, poměrně častý, nikoliv však nezbytný.“ [15, str. 12] Vůči otázkám partnerské věrnosti se však nevymezují pouze odborníci, jedinci nebo menší sociální skupiny. Svůj vztah k nim hledají i jednotlivé církve, národy či státní útvary. Zatímco někde je věrnost spíše jakýmsi vyjádřením daného postoje, jinde může být základní, kulturně a společensky tolerovanou normou bez jasně vymezené sankce za její nedodržení. I dodnes se setkáváme také se společenstvími, kde je začleněna přímo do právního řádu se striktně definovanými tresty (ne vždy však stejnými pro obě pohlaví).

### 1.1 Definice

V naší zemi se dá věrnost stejně jako manželství chápat v podobě dobrovolné dohody dvou lidí. Její dodržování souvisí s hierarchií hodnot každého člověka, citovou zralostí, smyslem pro odpovědnost za očekávání i osud druhého člověka a v neposlední řadě také s touhou nikdy nezklamat osobu, které jsme to slíbili, jež nám důvěřuje. Dá se říci, že věrnost je zachováním souladu mezi slovy a činy. Vede partnery ke zdrženlivosti či schopnosti kontrolovat chvilkové impulsy, motivuje dvojici neustále na vztahu pracovat a učit se být spolu i navzdory nevyhnutelným střetům. „Je snadné zrušit existující svazek ve prospěch jiného, který slibuje nová vzrušení a prožitky jen proto, že je nový. Těžší je usilovat o stále lepší dorozumění s partnerem jednou zvoleným a akceptovaným, se kterým jsme v určité fázi soužití narazili na neúspěch a konflikty.“ [2, str. 90] V tomto smyslu lze tedy věrnost chápat jako šanci dosáhnout vyšší úrovně naší osobnosti, vyššího smyslu pro odpovědnost k sobě i druhým. Je cestou k vytvoření vztahu založeného na důvěře a přátelství, k získání pocitu tolik toužebného štěstí.

A jak bychom mohli definovat slovo opačného významu, tedy nevěru? Jde o utajovaný sexuální kontakt, citový vztah nebo pouhý flirt či myšlenku? Zejména z hlediska podváděných jde v dané situaci především o subjektivní prožívání a cítění. Celkově lze ale říci, že nevěrou může být jakákoliv sexuálně zabarvená, motivovaná forma vztahu či kontaktu

partnera s osobou nebo osobami druhého pohlaví (což však nemusí být vždy pravidlem). Tuto formu vztahu či kontaktu pak oprávněně vnímáme jako emočně ohrožující či zraňující. Postihuje nás často nepřipravené a zasahuje nejen přímé aktéry, ale mnohdy i jejich širší okolí. Zvládneme-li však prvotní reakci bez provádění unáhlených, mnohdy nevratných kroků, je naděje na nápravu veliká. I nevěra pro nás tedy může představovat šanci. Nemyslíme však k nalezení nového vhodnějšího partnera, ale šanci partnerský vztah stabilizovat a zlepšit.

## **1.2 Typy či stupně nevěry dle Petra Šmolky**

### **1.2.1 Flirt**

Pod pojmem flirt si většinou představíme nezávazné koketování, namlouvání, vzájemné naznačování a přísliby, avšak bez tendence k jejich realizaci. Vše se odehrává na úrovni pouhých představ, ale i přesto se může nevinný flirt za určitých možných okolností (konflikt či krize v partnerském vztahu, příznivé vnější podmínky, vliv alkoholu, atd.) vymknout kontrole.

### **1.2.2 Mimomanželský (mimopartnerský) kontakt**

Za mimomanželský (mimopartnerský) kontakt je zpravidla považován krátkodobý nahodilý situační kontakt, který není důsledkem citového vztahu, ani k němu nevede. Většinou se jedná o záležitost ryze sexuální, avšak stejně jako flirt se může vyvinout i v některou z dalších forem nevěry. Může být ojedinělý nebo opakovaný a bývá nazýván též jako odskočení si stranou či nevěra rekreační (na večírku, dovolené, atd.).

### **1.2.3 Dobrodružství**

Pro dobrodružství je charakteristické jeho delší trvání v čase a vyšší míra emoční angažovanosti partnerů. Hraje v něm roli zejména sexuální zvědavost, poznávání nového či snaha o zpestření života. Probíhá často souběžně s legálním vztahem, ale výrazně jej nenarušuje, jelikož nebývá spojováno s úvahami o společné budoucnosti. Je spíše jakýmsi přechodným doplňkem, vztahem na přilepšenou.

#### 1.2.4 Mimomanželský (mimopartnerský) vztah – poměr

V mimomanželském (mimopartnerském) vztahu jde zpravidla o dlouhodobý eroticko - sexuální vztah, ve kterém vzniká silná citová vazba partnerů. Jeden či oba nakonec začnou připouštět možnost budoucího společného soužití. Vede ke vzniku problémů tzv. dvojího života, zmenšuje citovou blízkost manželů (legálních partnerů) a je zde velké riziko vyzrazení.

#### 1.2.5 Virtuální nevěra

Virtuální nevěra je nejčastěji spojovaná s používáním internetu (jeho seznamovacích služeb, chatu) či telefonu. Absence osobního kontaktu snižuje možnost zklamání, podporuje fantazii a také rychlejší i snadnější ztrátu přirozených zábran. Ačkoliv se virtuální nevěra zdá být nevinnou, může mít stejně destruktivní dopad jako nevěra reálná.

#### 1.2.6 Swingování

Pojmem swingování se označuje jakási výměna partnerů (zpravidla krátkodobá, někdy opakovaná), kterou si dvě či více dvojic rozhodne oživit sexuální soužití. Ačkoliv je to jev poměrně vzácný, má i on určitá rizika, jelikož v něm není vyloučena odlišná míra motivovanosti jednotlivých partnerů ani vznik emocí (sympatií, zamilovanosti, až žárlivosti).

#### 1.2.7 Prostituce

Prostitucí rozumíme nabízení většinou sexuálních služeb za úplatu či jejich nákup (bez osobního vztahu). Není naprosto jasné, zda ji můžeme považovat za nevěru, avšak určitě jde o defekt emočního prožívání, určitou vztahovou (téměř vždy i osobnostní) patologii často opět s destruktivními důsledky.

### 1.3 Motivace a příčiny nevěry

Existuje velké množství dělení motivů a příčin nevěry. Zabývali se jimi např. Plzák, Muldworf, Pallenberg, Imieliński, Gapik, Schnabl, Capponi, Novák i mnoho dalších. Následující rozdělení Petra Šmolky je dle mého názoru velmi přehledné a zachycuje také většinu klasifikací jiných autorů.

### 1.3.1 Promiskuita jako osobnostní charakteristika

Zvýšená promiskuita může mít své kořeny v některých specifických rysech osobnosti. Nejlepší prevencí je zavčas se podobným partnerům vyhnout, avšak existují i lidé, kteří se je svou péčí a láskou snaží změnit či zachránit (tzv. vztahoví kaskadéři). Ve většině případů se ale bohužel setkávají s neúspěchem. Na druhou stranu ani výběr na jistotu, tedy partnera bez jakékoliv eroticko - sexuální přitažlivosti, není tím nejlepším řešením. Dříve nebo později i on vycítí, že pro nás není atraktivní, že se vztah s ním nesnažíme dostatečně kultivovat a své porušené partnerské sebevědomí se pak může pokusit posílit jinde. Ani pro nás nebude zrovna jednoduché zachovat takovému protějšku věrnost.

- Inovační a iterační typ osobnosti

Inovační typ osobnosti potřebuje častější změnu, snadněji se na tyto změny adaptuje, a dokonce je aktivně spoluvytváří. Vyznačuje se schopností přijmout nejistotu neznámého, rád mění prostřední, snadno se seznamuje s novými přáteli a partnery, udržuje si i do vysokého věku otevřenost k novým zájmům. Obtížně se vyrovnává s rutinním vykonáváním pracovních činností a také sexuální aktivita, která probíhá stále stejně, pro něj přestává být přitažlivá či vzrušující. Sklon k sexuální promiskuitě může mít z důvodu, že intenzita i kvalita sexuálního prožitku v novém vztahu je dočasně vyšší.

Iterační typ osobnosti naopak vyhledává pocit bezpečí, který je dán stabilitou prostředí, vztahů i činností. Nerad mění své zaměstnání, bydliště, zájmy, přátele a partnery, jelikož vychýlení ze stereotypu na něj působí rušivě. Vyhovuje mu zaběhnutý způsob partnerského sexuálního soužití, proto je u něj riziko mimopartnerských kontaktů velmi nízké.

- Extroverze, introverze

Snadnost navazování kontaktů, odvaha a schopnost sebeprosazení jsou dalšími rysy osobnosti, charakteristickými zejména pro extroverty, jež mají na vznik nevěry významný vliv. Nesmělost, pasivita a strach vznik mimopartnerského kontaktu ztěžují, avšak na druhou stranu může introvert o to snáze intenzivně zareagovat na seznamovací iniciativu okolí a rychle se zamilovat. Zejména doprovází-li jeho legální vztah problémy.

- Osobnostní, emoční nezralost

Osobnostní či emoční nezralost je způsobena extrémně vřelým nebo naopak příliš chladným prostředím v původní orientační rodině. V partnerském vztahu se pak projevuje

potřebou zažívat silnou citovou odezvu. Tito lidé zvládají velmi těžko přechod z tzv. zamilovanosti do lásky partnerské a jakmile ze vztahu vyprchá prvotní emoční náboj, hledají jej ve vztahu jiném. I z mileneckého vztahu však počáteční silná citová vazba vyprchá. Jestliže má proto podváděný partner dostatek trpělivosti a zabrání rozpadu legálního partnerství, emočně nezralá osobnost v něm nakonec většinou setrvává.

- Porucha sebevědomí, pochyby o vlastní hodnotě

Příčiny vzniku pochyb o vlastní hodnotě můžeme hledat opět v dětství nebo dospívání, a to především v nedostatku ocenění či uznání ze strany rodičů, učitelů i vrstevníků. Snížené sebevědomí si pak člověk může snažit posílit snahou zaujmout partnera, získat jeho obdiv, uznání, tedy potřebnou pozitivní odezvu. „Mimomanželský kontakt či vztah zde není cílem, ale prostředkem.“ [15, str. 33] U mužů se někdy v této souvislosti setkáváme s označením casanovský typ, jenž se zamiluje úplně a zoufale do všech žen, které svádí. Svou partnerku může učinit nakrátko i šťastnou, ale velmi rychle na ni zapomíná. Milostný poměr udržuje často se dvěma či třemi ženami současně.

- Narcistická osobnost

Mimomanželský partner slouží narcistické osobnosti opět jako prostředek, avšak tentokrát ne k posílení narušeného sebevědomí, ale k potvrzení vlastního sebeobrazu. Tento člověk je natolik zahlcen sám sebou, že nedokáže vytvořit vztah vůči někomu jinému. U mužů se v tomto případě setkáváme s termínem donchuanovský typ, který je ženami přímo posedlý, avšak nemiluje je doopravdy. Ve svých obětech hledá pouze uspokojení svého pudu a pýchy, z jejich utrpení má radost. U žen mluvíme o typu ženy svůdkyně.

- Jedinci emočně zranění, zneužívání a zanedbávání

Příčinu promiskuity můžeme hledat ve vědomém či nevědomém jednání, které je mstou za emoční zranění, sexuální i jiné zneužívání či citové zanedbávání často ze strany rodiče opačného pohlaví. Partneři se tak stávají náhradními cíly naší neventilované zloby.

- Absence či nedostatek adaptivních norem jednání

Normy jednání si osvojujeme zejména nápodobou a výchovou. Mnohé jsou však poznamenány i vlivy společenskými. „Vyrůstáme-li v prostředí, kde normou byla spíše promiskuita než partnerská věrnost, žijeme-li ve společenství, kde monogamie je považována spíše za odchylku a nevěra za žádoucí normu, pak se lze jen těžko divit, že partnerská věrnost



nepatří zrovna mezi naše dominantní charakteristiky.“ [15, str. 34] Naskytne-li se těmto lidem příležitost k pohlavnímu styku s jiným partnerem, nevidí žádný závažný důvod, aby ji nevyužili. Překážkou by mohlo být pouze riziko prozrazení, pohlavní nákazy či nechtěné gravidity. Příkladem jsou běžné mimopartnerské kontakty za nepřítomnosti partnera (v lázních, na rekreaci, atd.).

- Osobnostní psychopatologie

Mezi osobnostní psychopatologie spojené se zvýšenou promiskuitou patří např. anetičnost (bezcitnost), tedy neschopnost vytvořit hlubší citovou vazbu. Projevuje se partnerskou nestálostí, kdy hlavním cílem bývá uspokojení aktuální potřeby biologické, nikoliv vztahové. Dalším příkladem je hypersexualita projevující se zvýšenou potřebou uspokojovat sexuální libido. Tito lidé se označují jako satyrové (muži) či nymfomanky (ženy), mají výrazně snížený práh sexuální vzrušivosti a extrémně zvýšenou potřebu sexuálního vybití, což lze jen těžko sloučit s monogamní formou soužití. Tyto ženy bývají též označovány termínem bezbranné, neschopné odmítnout.

- Věční nespokojenci

Věční nespokojenci hledají vždy to, co jim v současném vztahu chybí, svého mimomanželského partnera vybírají na principu kontrastu. Hledáme-li však naprostý opak, je celkem logické, že budeme některé rysy a projevy u nového partnera po čase zase postrádat. Volba kompromisu by tedy byla nejideálnější.

Kromě osobnostních typů, jež mají větší sklon k promiskuitě, existují také typy, jež mají větší sklon být podváděny. Jde především o:

- Ženy obětavé a spolehlivé, které se pro rodinu vzdají všech svých zájmů i vlastní seberealizace. Svou energii věnují pouze péči o domácnost, děti či manžela, kterému tak nedopřejí možnost, aby byly alespoň někdy postrádány. Mužům v takových vztazích chybí zdravá kapka nejistoty a napětí.
- Ženy vysoce kompetentní a výkonné, schopné vše zařídit. Od manžela téměř nic nevyžadují, neočekávají ani nepotřebují, navíc se o něj láskyplně starají. Na první pohled se tedy mohou zdát být ideálními manželkami, avšak opak je pravdou. Svým mužům nedopřejí pocit obdivu, uznání ani potřebnosti, a ti proto často utíkají k slabým, většinou i méně atraktivním ženám, jejichž závislé a bezradné postoje působí na takto frustrované muže přitažlivě.

- Ženy toužící po mateřství, pro něž je vztah pouze prostředkem k jeho naplnění. Velice často potom partnera odstaví na druhou kolej, někdy dokonce aniž by mu ponechaly možnost spolupodílet se na péči o potomky.
- Muži tří S (pojetí Miroslava Plzáka): slabí, slušní a seriózní (většinou domácíky založení, šetřiví, nezruční kutilové).
- Muži malicherní se zvýšenou potřebou mentorování. Muži všeználcí, jež všemu rozumí, vše zvládnou, o všem rozhodují. Názorům své manželky nenaslouchají, nejsou ochotni je přijmout nebo alespoň zvážit jejich návrhy, jednoduše je neberou vážně.
- Muži despotičtí, žárliví, preferující nadměrně uzavřený model soužití - často jednostranně. Problém pak může nastat ve chvíli, kdy partnerka znovu objeví lákající a půvabný svět kolem ní.
- Muži ignorující partnerčina očekávání a potřeby.

### 1.3.2 Nevěra jako situační charakteristika

Některé životní situace či vývojové fáze manželství (partnerství) jsou doprovázeny zvýšeným rizikem možnosti vzniku nevěry. Znalost těchto období je východiskem účinné prevence, jelikož v nich můžeme vztah záměrně kultivovat (snížit pravděpodobnost vzniku nežádoucího chování) nebo se zvýšenou trpělivostí počkat, až samy odezní. Úlevu může přinést i fakt, že na vině je daná, na nás do jisté míry nezávislá, situace či životní etapa.

- Adaptační fáze manželství

Počátek manželství je často spojen s velkou zátěží (řešení bytové situace, adaptace na příchod dítěte, atd.). Zatímco ženy bývají novou situací naprosto vytíženy (až přetíženy), jejich partneři mohou mít s pochopením či přijetím nové role poměrně velký problém. Mnohdy získávají pocit určité druhokolejnosti, výjimkou nejsou ani neshody ve frekvenci sexuálních kontaktů. Výsledkem nakonec může být vznik mimomanželského vztahu.

- Návrat do zaměstnání po rodičovské dovolené

Návrat do zaměstnání po rodičovské dovolené je obdobím zvýšeného rizika nevěry na straně ženy, zvláště pokud byla řadu let izolovaná od společnosti a její partner neprojevoval snahu vztah kultivovat. Mnohdy by stačilo málo - zájem, komunikace, občasná pozornost,

snaha zajistit atraktivní program pro společně trávené chvíle volna, atd. Stejný problém mají také ženy pracovně úspěšných, ale zároveň časově velmi vytížených mužů, které trpí nedostatkem kontaktu s lidmi a samotou. Z tohoto důvodu jsou mnohem méně odolnější proti lichotkám nebo svádění.

- Fáze zavírajících se vrátek

V tzv. fázi zavírajících se vrátek působí několik nepříznivých faktorů současně (životní bilancování, získání pocitu, že na radikální změnu je již nejvyšší čas, odchod dospělých dětí z domova, tzv. syndrom prázdného hnízda, atd.). Výsledkem může být lákavá představa zopakovat si předchozí etapy znovu, avšak tentokrát s jiným partnerem. Zvýšené riziko nevěry je zejména u mužů. Prevencí je zdravý vztah mezi partnery, dostatek aktivních zájmů, profesní spokojenost anebo narození vnoučat.

- Mládí nevybouřené

Syndrom nevybouřené mládí postihuje obě pohlaví a to zpravidla tehdy, je-li druhý partner jedním z mála či prvním partnerem vůbec a trvá-li jejich vztah od brzkých mladých let. Na rozdíl od svých vrstevníků žily tyto dvojice jiným stylem života, jenž obnášel mnohem více zodpovědnosti a povinností. Po čase proto mohou mít tendenci se k této přeskočené významné životní etapě vracet a dohnat vše, co zameškali. Prevencí může být menší spěch s navazováním vážných známostí.

- Dlouhodobější odloučení partnerů

K dlouhodobému odloučení partnerů dochází při studijních či pracovních pobytech, stážích nebo časově náročných misích. Riziko vzniku nevěry je mírně vyšší u toho, kdo pobývá v novém prostředí. Skutečný podvádějící by měl v takovém případě naprostou upřímnost či přiznání zvážit a to i v případě, že druhý jeho nevěru předpokládá, popřípadě je podle svých slov připraven se s ní smířit.

- Nevěry indukované nebo též infekční

Riziko vzniku nevěry je u obou pohlaví stejné, avšak motivace k ní naprosto odlišné. U žen jsou rozhodující osobní zkušenosti blízkých přítelkyň, jejichž vyprávění plné spokojenosti pak může vyvolat myšlenku, proč to taky nezkusit. Na muže má naopak zásadní vliv touha obstát v kolektivu přátel i kolegů, kde počet milostných skalpů určuje míru prestiže.

Domněnka, že pouze oni jsou odkázáni na pouhou fantazii, je nakonec může přimět k rozhodnutí jednat.

### 1.3.3 Nevěra jako důsledek vztahových problémů v manželství (partnerství)

Žádné partnerství není před nevěrou naprosto ochráněné. Za některých podmínek, zejména v důsledku chronickým vztahových problémů, může hrozit každému z nás. Snaha včas eliminovat zbytečné střety, konflikty a krize (i ty pouze hrozící) je tím nejlepším způsobem prevence.

- Nevěra jako způsob jak snášet neuspokojující manželství (partnerství)

V neuspokojujícím manželství (partnerství) nejsou dlouhodobě plněny základní vztahové potřeby a očekávání, avšak partneři z něj z různých důvodů nemohou nebo nechtějí odejít. U mužů jde nejčastěji o potřebu obdivu, uznání či sexu, u ženy spíše o potřebu lásky a emočního přijetí, sdílení, komunikace, někdy i tělesného uspokojení. Nevěra zde slouží jako pomocný prostředek, jelikož kompenzuje nedostatky legálního vztahu. Pro jeho stabilitu je pak zásadní, aby byl mimopartnerský kontakt udržen v tajnosti.

- Nevěra jako pokus jak oživit vychladlé manželství (partnerství)

S podobnými pokusy se setkáváme častěji u mužů, jež jsou ve stávajícím vztahu znuděni. Z partnerství nechtějí odejít, ale snaží se ho oživit (vzbudit partnerův upadající eroticko-sexuální zájem). Vědomě, možná nevědomě si přejí, aby se partner o nevěře dozvěděl, začal žárlit, a tudíž se i více snažit. Výsledek takového chování sice může mít určitý pozitivní dopad, ale převažuje u něj spíše nejistota, vysoké riziko a zpravidla pouze krátkodobá účinnost.

- Nevěra jako pokus jak se vyrovnat s nevěrou

Oplácení nevěry je jednou z forem agresivního reagování na partnerovu nevěru. Je jakýmsi odškodněním za pocíťované odmítnutí, avšak ve svých důsledcích nebývá účinnou cestou k překonání podobných zranění.

- Nevěra jako pokus jak se od partnera odpoutat

Jedná se o často zoufalý pokus těch, kteří se dostali do pozice partnerské debaklové závislosti (nadměrně vysoké jednostranné závislosti v partnerství). „Čím více jim manželský partner uniká, tím více po něm touží. Čím intenzivněji dávají tuto touhu najevo, tím silněji

jej od sebe vzdalují a podporují jeho potřebu unikat.“ [15, str. 45] Povrchní milenecký vztah však touhu po unikajícím partnerovi většinou neoslabí, naopak je zde riziko přesunutí citové vazby a vytvoření dalšího debaklového vztahu.

- Nevěra jako pokus o kompenzaci toho, co nám v manželství (partnerství) schází

## 1.4 Dopad nevěry

Je logické, že jistoty dodávají lidem v dnešním složitém a velkém světě pocit klidu a bezpečí. V otázce partnerské věrnosti však můžeme získat jistotu pouze jedinou (naprosto odlišnou od té, za kterou se s nadějí ženeme), tedy že nám náš protějšek nevěrný je. Vše ostatní je v rozmezí větší či menší pravděpodobnosti. Ze zkušenosti pak bohužel vyplývá, že čím silnější vztah, čím větší emoční vázanost, tím neztřídká i intenzivnější puzení pít a čím více se po důkazech partnerovi věrnosti pídíme, čím více je páčíme a vymáháme, tím spíše nám důkazy časem poskytnou. Avšak právě toho, co jsme si nepřáli, tedy nevěry. Otázkou pak zůstává, zda to vše má nějaký smysl. Vždyť přeci postupy, kterými si partnera můžeme naklonit zpět jsou shodné, ať už nám nevěrný je či není, ať už jeho zájem upadá proto, že jej investuje někde jinde nebo z jiného důvodu. I dle názorů většiny odborníků je v období krize vztahu lepší hledat možnosti řešení či prostředky, kterými bychom mohli oživit partnerův zájem, nikoliv důkazy nevěry, a to i v případě, že se začnou hromadit samy. Nejlepší cestou je tedy nechat nevěru co nejdéle konspirovanou a tabuizovanou. [15, str. 72, 77]

### 1.4.1 Indicie nevěry

- Přímé

K přímým důkazům nevěry patří bezesporu samo přistižení in flagranti (v důsledku nečekaného návratu domů, sledování nevěrníka atd.). Podobně silný zážitek však nemusí každý člověk unést a může být velkou překážkou při obnovení důvěry či udržení vztahu. Měli bychom tedy dělat maximum proto, abychom se s podobnou situací nepotkali. Z dalších indicií můžeme jmenovat např. graviditu nebo pohlavní choroby (pokud je vyloučeno otěhotnění či nákaza legálním partnerem), materiální důkazy (krátké textové zprávy - tzv. SMS, emaily nebo dopisy, z dob minulých můžeme vzpomenout na různé škrábance, erotické hematomy - tzv. cucfleky anebo omyl kurýra, jenž zamířil s mileneckým psaníčkem za manželkou místo k milence).

- Nepřímé

Nepřímé důkazy jsou ty, jež mohou určitou míru pochybností vyvolat, avšak kromě partnerské nevěry mohou být také důsledkem stresu, onemocnění, či pouhé snahy být lepší a líbit se. Patří sem např. opožděné příchody z práce, časté odjezdy na služební cesty, častá podrážděnost, změna sexuální apetence, odlišné způsoby reagování při pohlavním styku, idyosinkrasie (odpor k dotyku) nebo naopak velká míra pozornosti, neobvyklá péče o vzhled, změna životního stylu, změna šatníku atd.

- Pochybné

Do kategorie pochybných indicií můžeme zařadit přátelská upozornění, anonymní telefonáty či dopisy. Ať už jsou podložené nebo nepodložené, snahou autorů je většinou ublížit, ranit nebo zapříčinit konflikt, jenž může vyústit až v ukončení vztahu. Neměli bychom jim proto přikládat větší váhu, než mají.

#### 1.4.2 Reakce na nevěru

Konečný dopad nevěry výrazně ovlivňuje i samotná reakce při jejím odhalení. Nejdůležitější je, aby následný konflikt nepřerostl v konflikt chronický. Nezvládne-li se akutní reakce (s přetrvávajícím nepřátelským či nesmiřitelným postojem podváděného partnera), lze se pak pokusit jedinečně o zavedení formálního soužití bez sexuálního styku, s maximální volností obou partnerů. Aby se tomu tak nestalo, doporučují odborníci dodržovat následující kroky, jež danou situaci dále nevyhrocují, naopak ponechávají prostor pro budoucí harmonizaci vztahu.

- Zamezit tendenci o nevěře hovořit

I přesto, že je velmi těžké nastalou situaci neřešit a dělat, jako by se nic nestalo, ignorace nevěry je jednou z nejlepších možností. Čím méně informací totiž máme, tím snadnější pro nás později bude alespoň částečně zapomenout a vyhneme se tím také kladení neuvážných ultimát, jež by v tuto chvíli nebyla příliš efektivní. Napětí, pláč či množství kritiky a výtek vyhání nevěrného partnera z domu, kdežto klidná a příjemná atmosféra může napomoci jeho návratu zpět. Správnou volbou může být něco jako zdvořilý odstup.

- Zamezit tendenci k přerušení normálního chodu domácnosti a sexuálního soužití

Daná situace opět k opačnému jednání svádí, ale odmítání žehlení, praní, vaření i rozpory v oblasti rodinného rozpočtu by celou věc spíše zkomplikovaly. Cítí-li podváděný partner k intimnímu soužití nechuť či odpor, neměl by se samozřejmě nutit, ale odmítání kontaktu jakoby ze zásady nebo naopak nucení druhého není na místě.

- Pootevřít soužití, udělat si radost

Zejména v páru, kde převládalo spíše uzavřené soužití, může být vhodné, aby se podváděný partner začal věnovat sám sobě, svým koníčkům a známým. Možná právě naprostá jistota, tedy neumožnění alespoň někdy druhého doma postrádat, byla příčinou nevěry. Oba partneři by se však měli i nadále podílet na povinnostech vyplývajících ze společné domácnosti.

- Nehledat pomoc v rodině, u společných přátel a ochránit před konfliktem děti

Mnoho podvádějících jistě pomoc zvenčí v podobě svěřením se a vypovídání potřebuje, avšak není vhodné hledat ji u rodičů, dětí, příbuzných či společných přátel. Lepší je zvolit někoho, s kým se ten druhý nezná nebo alespoň nestýká, a to z několika důvodů. Předcházíme tak možnosti budoucích problémů, kdy partnerský vztah je vyjasněn, ale vztah okolí k nevěrníkovi je narušen. Dále snižujeme možnost obavy nevěrníka z reakce okolí, která by ho mohla vést k volbě krajního řešení, případně přivést k myšlence, že mu jeho lásku nikdo nepřeje. Tím spíše by pak o ni bojoval. Naprosto vyloučeno je také zatahovat do společných problémů dětí, jelikož právě ony mohou být celou situací nejvíce raněny a poznamenány.

- Ultimátum s perspektivou

Ultimátum s perspektivou je vhodné použít v situaci, kdy podváděný partner již nemá trpělivost nadále pasivně čekat. Jedná se o vymezení určité doby, nejčastěji týdny i měsíce, po kterou jsme ještě ochotni se vším se srovnat a vyčkat. Sankce za nedodržení ultimáta by však měly být voleny velice opatrně, nejlépe bez jednoznačné specifikace. Jakmile jsou totiž jednou vysloveny, měli bychom po uplynutí stanovené doby přistoupit také k jejich plnění, a to i v případě, že tak učinit vlastně ani nechceme.

Výše uvedené kroky patří k tzv. obrannému postupu. Mimo něj však existuje i postup útočný. Podváděný partner při něm přeruší všechny formy soužití, společné hospodaření

a oznámí, že podává žádost o rozvod, jestliže nedojde k okamžitému ukončení mimomanželského kontaktu. Takovou reakci si ale může dovolit jen člověk, který na vztahu není příliš závislý, a to zejména v situaci, kdy má podváděný ještě značnou vazbu na rodinu a děti. Podrobnou klasifikaci pro odhad ohroženosti partnerství nevěrou propracoval Miroslav Plzák. Konfrontuje v ní závislost každého z manželů na manželství se závislostí obou účastníků mimomanželského vztahu na tomto vztahu. Pro každou z variant potom stanovuje specifické pokyny. [5, str. 194]

Za zmínku stojí také fakt, že na odhalenou nevěru reaguje každé pohlaví odlišně. Muži jsou osobnosti více ješitné a zranitelné. Jejich reakce proto bývají podstatně dramatictější i destruktivnější. Časté jsou projevy agrese, úporné snahy o opětovného vlichocení se do přízně či kladení unáhlených ultimát. Právě tolik potřebná trpělivost většině zasažených mužů chybí. Mají také menší množství vhodných reakcí než ženy, jelikož některé by v jejich podání působily spíše negativně (např. zvýšená péče o vzhled, návštěva kosmetiky, solária, obnova šatníku, atd.). Z uvedených faktorů tedy vyplývá, že: „nevěra ženy mívá většinou fatálnější důsledky než nevěra muže.“ [15, str. 26]

### 1.4.3 Strukturovaná separace

Strukturovanou separací se rozumí navození režimu, který je co nejpodobnější buď porozvodovému anebo porozchodovému uspořádání. Může být sankcí při nesplnění ultimáta nebo samostatným řešením nastalé situace.

#### ▪ Charakteristika

Pro separaci je charakteristické přerušení soužití ve společné domácnosti (přičemž odcházející by do ní neměl mít volný přístup), jasné vymezení práv a povinností vůči dětem (tedy určení výživného a osobního styku s nimi), maximální omezení kontaktů obou partnerů a v neposlední řadě také konkrétní vymezení doby separace. Ta se nejčastěji pohybuje v rozmezí čtyř až šesti měsíců, jelikož kratší doba nepřináší žádoucí změnu (po návratu se vše vrací do starých kolejí) a u doby delší než půl roku je možnost obnovení soužití partnerů již minimální.

#### ▪ Indikace

Indikuje se zejména v případech, kdy nevěrným je muž (z důvodu snadnější možnosti odchodu ze společné domácnosti), mimopartnerský vztah je dlouhodobý a zároveň málo



či vůbec konspirovaný (podváděný by měl o nevěře vědět minimálně čtyři až pět měsíců), soužití dvojice trvá alespoň několik let (což přináší důkaz, že vztah byl narušen právě nevěrou), v partnerství žijí nezletilé děti. Další častou indikací jsou neefektivní opakované pokusy podvádějícího mimopartnerský kontakt ukončit (tzv. buridanovské nevěry) či naopak zájem ukončit vztah legální a samozřejmě také schopnost podváděného partnera separaci unést.

- Dopad

Výsledkem popsaného režimu může být stabilizovanější situace po návratu druhého partnera domů, event. klidnější rozvod (rozchod). Při správné indikaci separace je však poměr úspěchu čtyři ku jedné.

#### 1.4.4 Rozchod či rozvod

Po mnohaletém sledování příčin manželských rozvatů lze usoudit, že nevěra není tou nejčastější příčinou, ale obvykle neklesá hlouběji než na třetí místo. Na druhou stranu bývá mimopartnerský vztah často zdůrazňován i tam, kde pravou příčinu bychom mohli nalézt zcela jinde. V katamnestických šetřeních prováděných na jižní Moravě (známé svým větším příklonem k víře) se ukázalo, že ve čtyřech případech z deseti měl již v době rozvodu alespoň jeden z manželů v záloze jiný vážný vztah. [15, str. 12]

Dle Světové zdravotnické organizace patří rozvod k jednomu z nejvíce psychicky náročných situací. Proces vyrovnávání se s rozpadem manželství (tzv. psychorozvod) má několik zákonitých fází. Zpočátku probíhá popření, následuje zoufalství se sklonem ke krajním řešením, pak etapa zloby vůči bývalému partnerovi. S postupem času postižený získává pocit volnosti (prochází obdobím tzv. druhé adolescence) a teprve po ní následuje přijetí nové reality. Celý proces může trvat jeden až dva roky. V mnohých případech potřebuje opuštěný partner podporu v podobě divorciální neboli rozvodové terapie.

#### 1.5 Sankce za nedodržení věrnosti

Porušení povinnosti vzájemné věrnosti manželů není v našem právním řádu provázeno sankcí. Jestliže je však nevěra zjištěna jako příčina rozvratu vztahů mezi manžely, může mít za následek nepříznivé důsledky v majetkové sféře, konkrétně vznik tzv. sankčního výživného po rozvodu.

### 1.5.1 Sankční výživné

Sankční výživné může být na základě podání návrhu poskytnuto rozvedené osobě, která se na rozvratu manželství převážně nepodílela a které byla rozvodem způsobena závažná újma (popřípadě není schopna se sama živit). Tato osoba může požadovat stejnou životní úroveň jako po dobu trvání manželství a plátcem je bývalý partner. Výživné v rozsahu stejné životní úrovně může být poskytováno nejdéle tři roky od právní moci rozsudku o rozvod manželství, pak ovšem není vyloučeno výživné v rozsahu přiměřené výživy. To zanikne až v případě schopnosti samostatně se živit.

### 1.5.2 Sankce v historii

#### ▪ Egypt

V sexuálním životě Egyptů vládla velká tolerance, a to zejména u mužů, jež vytvářeli zákony. Převládalo zde převážně monogamní manželství, ale muž mohl mít zcela libovolný počet milenek. Harém byl naprostou samozřejmostí pro faraóna.

#### ▪ Mezopotámie

Sexuální uvolněnost Sumerů byla opět poměrně velká, došlo i k rozšíření prostituce, jež byla v počátcích soustředěna do prostorů chrámů - tzv. chrámová prostituce. Nejvýznamnějším panovníkem říše byl vládce Chamurabi, jenž ve svém zákoníku upravoval také vztah mezi mužem a ženou. V Babylónu převládalo jednoženství, pouze majetní muži si mohli pořizovat milenky. Zákon zakazoval předmanželský styk i potraty a cizoložství se trestalo velice přísně. Zatímco žena s milencem riskovali, že je při dopadení sváží a hodí do řeky, muži byli trestáni pouze v případě, že se jednalo o poměr s vdanou ženou.

#### ▪ Řecko

V Řecku vznikaly první veřejné domy, tzv. porneiony, ve kterých stály na nejvyšším stupni tzv. hétery (vzdělané v literatuře, vyznaly se v umění, dokázaly filozofovat). Ženy měly poměrně dobré postavení, ale byly důsledně podřízeny mužům (do svatby otci, po ní manželovi).

Atény – Sexuální život zde byl mírnější, převládala monogamní rodina, ale ani o hétery nebyla nouze. Nevěra ženy se velmi přísně trestala, dle Solónova zákona i smrtí. Věnovaly se především domácnosti.

Sparta – Časté válečné výpravy vedly k poklesu počtu mužů a nadbytku žen. Mimo monogamní manželství zde proto byla rozšířena i polygamie (mnohoženství) či vzácně polyantrie (mnohomužství).

- Řím

V Římě byly tresty za cizoložství opět velice kruté (v případě smrti museli zemřít oba zúčastnění). Ženy byly často odvázeny za město a tam předhazovány spodině pro ukojení sexuálních choutek. Jestliže nezemřely, nesměly se už do města vrátit. Ačkoliv svazky byly spíše monogamní, časté byly i návštěvy veřejných domů.

- Vliv křesťanství

Křesťanství přineslo kromě víry v jednoho boha také nový názor na sex a pohlavní styk. Nové náboženství stavělo do popředí především otázku manželské věrnosti, boj proti rozvodům, cizoložství i potratům. „V třetí Mojžíšově knize se uvádí: „Kdo se dopustí cizoložství s ženou někoho jiného, kdo zcizoloží s ženou bližního, musí zemřít, cizoložník i cizoložnice.““ [3, str. 74] Klamaný manžel mohl při přistižení zabít záletníka i svoji ženu, mohl je nechat zahrabat do země nebo probodnout kulem. Od 15. století takovéto tresty již ustupovaly, ale promiskuita byla stále trestná.

## 1.6 Výskyt nevěry

Není vůbec snadné získat v této choulostivé oblasti spolehlivá data od reprezentativního vzorku normální populace. Výzkumy jsou navíc založeny pouze na subjektivní výpovědi respondentů, což bohužel ani jinak nejde. Problémem pak je, že ženy bývají v popisu svých mimopartnerských kontaktů i přes anonymitu šetření zdrženlivější a muži naopak mají tendenci spíše nadsazovat. Je to také jedno z možných vysvětlení výrazně vyššího počtu uváděných nevěr u mužů než u žen. Další možností je dle Petra Šmolky masové rozšíření gerontofilie (tendence uspokojovat sexuální potřeby se seniorkami) či předpoklad, že onen nižší počet nevěrných žen je mnohem aktivnějších. Nicméně podívejme se na konkrétní čísla. [15, str. 24]

### 1.6.1 Výzkum časopisu Vlasta, 1968

Jeden z nejstarších průzkumů u nás byl proveden v roce 1968 časopisem Vlasta. Více než dvě třetiny dotázaných v něm uvedly, že věrnost je v manželství spíše výjimkou a podle jedné desetiny dotázaných manželství s absolutní věrností neexistuje vůbec.

### 1.6.2 Výzkum Prokopce a jeho spolupracovníků, 1973

Výzkum Prokopce a spolupracovníků ukazuje, že zatímco ženy posuzují nevěru obou pohlaví stejně a v 57 % ji nikdy nepovažují za ospravedlnitelnou, muži jsou shovívavější, a to zejména v případě své vlastní nevěry (tu považuje za neospravedlnitelnou 35 % mužů, v případě nevěry manželky je to už 41 % respondentů). Projevila se také větší tolerance u lidí žijících ve velkoměstech a vysokoškolsky vzdělaných. Velké rozdíly byly i mezi odpověďmi obyvatel Čech, Moravy a Slovenska. „V Čechách považuje nevěru za morálně nepřijatelnou 40 % (muži) a 45 % (ženy) respondentů. Na Moravě se ve stejném duchu vyslovilo 45 % (muži) a 50 % (ženy) a na Slovensku nevěru odmítá 53 % (muži) a 56 % (ženy).“ [1, str. 68]

### 1.6.3 Výzkum agentury DEMA, 1993

Další informace nabízí výzkum sexuálního chování obyvatel České republiky. Jeho garanti Petr Weiss a Jaroslav Zvěřina ve svých závěrech týkajících se mimomanželských pohlavních styků uvádí:

- „ Celkem 65,3 % ženatých českých mužů a 46,1 % vdaných českých žen přiznává alespoň jednorázovou nevěru během manželství.
- Zatímco u mužských respondentů jde většinou o jednorázový styk, nevěrné ženy tendují spíše k trvalejším mimomanželským vztahům.
- Náboženské přesvědčení má u obou pohlaví výrazný redukcující vliv na pravděpodobnost výskytu mimomanželských styků., [18, str. 49]

### 1.6.4 Výzkum agentury STEM, 1994

Ve výzkumu agentury STEM zaměřeného na předpoklady životního štěstí se věrnost z dvaceti uvedených předpokladů umístila na příčce šesté. Přední místa obsadil zdravotní

stav, trvalý citový vztah, tolerance a uznání, dostatek peněz a bydlení. Za nejméně důležité byla považována shoda ve veřejných věcech či shodné náboženské vyznání.

### 1.6.5 Sukcesivní monogamie

Při pohledu na výše uvedená čísla bychom mohli dojít k závěru, že lidská monogamie je spíše jakýmsi přáním a že člověk je tvor polygamní s tím, že toto tvrzení platí více pro muže než ženy. Dle představ některých etologů (vědců zabývajících se chováním nižších živočišných druhů) by proto lidskému druhu nejvíce vyhovovala tzv. sukcesivní monogamie, tedy série na sebe navazujících monogamních vztahů. I když by tento model mnozí jistě uvítali, přinášel by přinejmenším tři úskalí. Prvním je problém při následném řešení majetkových vztahů, dalším chybění potřebné stability výchovného prostředí pro děti a posledním skutečnost, že by při jejím plnění docházelo ve společnosti k hromadění stárnoucích opuštěných žen. Zejména pokud by se nepodařilo zvrátit stávající trend, kdy další partnerky bývají zpravidla mladší než ty předchozí.

## 1.7 Prevence nevěry

„Prevence by měla začínat už v původní rodině - vedením k žádoucím hodnotám, postojům a normám, výchovou k přiměřené dávce autentického sebevědomí, bez potřeby řešit si své vlastní bolístky prostřednictvím (a často i na úkor) druhých.“ [15, str. 67] Sami pak můžeme riziko nevěry ovlivnit partnerským výběrem a způsobem, jak se budeme ve vztahu chovat a projevovat, tedy zda ho budeme kultivovat nebo naopak devastovat. Vznik nevěry však nejde stoprocentně vyloučit nikdy.

## 2 VOLBA PARTNERA

Volba životního partnera a vstup do manželství jsou jedněmi z nejdůležitějších kroků našeho života. Je s nimi spojena celá řada očekávání, představ, přesvědčení a nadějí. Chceme-li co nejvíce eliminovat možnost zklamání či neúspěchu, měli bychom mít na paměti, že osoba, se kterou chceme strávit zbytek života, by měla být volena velmi pečlivě. Měli bychom se ptát nejenom, jakým nám bude vybraný člověk partnerem, ale především jakým partnerem mu budeme my sami.

Je proto velmi důležité poznat nejdříve sami sebe a uvědomit si, jaké předpoklady pro partnerství si neseme z primární rodiny. Dalším krokem je správné rozpoznání partnera, jeho potřeb i představ o budoucím manželství a nakonec zvolení určitého společného stylu soužití, který bude oběma vyhovovat. „Takže: vybrat, poznat sebe a druhého, vyloučit zakázané partnery a potom hledat správný styl soužití a přitom - opakuji znovu - nefňukat!“ [10, str. 243] Jako zakázané partnery označuje Miroslav Plzák ty, s nimiž bychom manželství uzavírat rozhodně neměli. Řadí k nim ženy chorobně žárlivé, nezdrženlivé, líné, nepořádné, hysterické a muže chorobně žárlivé, alkoholiky, lenochy, hysteriky a chorobné vzteklouny. [10, str. 238]

Existuje řada teorií, které se snaží vysvětlit principy volby manželského partnera. Patří k nim např. teorie podobnosti, jež předpokládá, že se nejlépe shodnou lidé s podobnými vlastnostmi (zejména zájmy, postoji, názory, hodnotami a vírou) či teorie komplementarity. Ta je naopak založena na vzájemném doplňování protikladných vlastností. Komplexní teorie D. Mursteina se snaží sloučit obě předešlé. Ve volbě se v ní uplatňují tři přitažlivé síly (podnět, hodnoty a role) působící ve třech fázích. V první fázi se jako působící podnět uplatňuje partner svou přitažlivostí ve vzhledu a chování. Ve druhé fázi se partneři navzájem více poznávají a zjišťují, zda mají podobné zájmy, hodnoty a postoje ke světu. Jestliže se k sobě nehodí nebo se nemohou dohodnout, rozcházejí se. V poslední fázi jde především o kompatibilitu rolí, tedy o to, zda mohou ve vztahu zaujmout nebo vytvořit navzájem se doplňující role a uspokojovat tak své potřeby. Uplatňuje se zde jak podobnost (např. v intenzitě potřeby sexuální aktivity), tak komplementární protikladnost (potřeba pečovat a být opečovávan). [5, str. 113]

## 2.1 Typická vztahová očekávání

Téměř každý člověk je schopen formulovat to, co od vztahu očekává, avšak ne každý ví, co očekává jeho protějšek. Je to jedna ze základních chyb, jelikož neznalost partnerových potřeb často vede k jejich neuspokojování, tedy k narušování souladu partnerství a snaze o jejich kompenzaci ve vztahu jiném. Je také důležité mít na paměti, že partner není schopen plnit všechna naše očekávání, počínaje emocionálními, přes sexuální, až po intelektuální. Tento ideál by sice měl zůstat jakýmsi vzorem, ale vyžadovat jeho uskutečnění v podobě druhého je naprosto nereálné. Jistě, měl by uspokojovat potřeby nejdůležitější, avšak všechny ostatní se docela dobře kompenzují ve vztazích jiného typu (v kamarádství či přátelství).

Existují určitá obecná či typická vztahová očekávání žen a mužů. Významný český psycholog a manželský terapeut Stanislav Kratochvíl je formuloval do čtyř bodů pro každé pohlaví. Zatímco u žen převládají požadavky citové (mnohdy velmi náročné), očekávání mužů se týkají spíše chování jejich protějšku. [5, str. 116, 121]

### 2.1.1 Očekávání žen

- **POPO** (Posedět a popovídat) – Žena má potřebu mít vedle sebe někoho, kdo jí naslouchá a rozumí, kdo s ní sdílí její starosti, pocity i zážitky. Od svého partnera většinou neočekává radu, ale zejména pochopení a podporu.
- **DUPO** (Duševní porozumění) – Muž by neměl partnerčino sdělení zlehčovat a ironizovat, ale naopak se do něj vcítit, tedy projevit pochopení. Žena mu pak může bez obav sdělit své pocity, postoje, vnitřní problémy nebo přiznat, když se dopustí chyby. Cítí, že se na něj může spolehnout a věřit mu.
- **VYPO** (Vycítit co žena potřebuje) – Žena očekává partnerovu vlastní iniciativu, aniž by mu musela neustále něco říkat, dávat pokyny nebo o něco prosit. Muž by měl vycítit, jak jí je a co přesně v danou chvíli potřebuje.
- **VYCE** (Vyjadřovat lásku celým svým životem) – Muž má mít ženu rád a měl by jí to neustále dokazovat ve svých projevech a chování, ve slovech lásky, obdivu a ocenění.

### 2.1.2 Očekávání mužů

- UU (Uvařeno, uklizeno) – Muž od vztahu očekává především snadné uspokojování základních potřeb, k nimž patří příjemná atmosféra domova, uklizeno a navařeno. Mnohdy je to pro něj dokonce samozřejmost.
- SEZA (Sex, kdykoliv se mu zachce) – Dalším očekáváním je snadné plnění sexuálních potřeb, tedy kdykoliv a jakkoliv.
- OSTA (Obdiv stále) – Žena by měla svého partnera neustále obdivovat, opakovaně připomínat jak je pro ni důležitý, a to za každé situace, doma i na veřejnosti.
- NESTA (Nezatěžovat starostmi) – Muži se ve většině případů cítí dobře tam, kde je obdivují, avšak zároveň po nich nic nechtějí. V případě, že jsou zatěžováni úkoly a starostmi, se mohou doma přestat cítit dobře a začít dávat přednost pobytu jinde.

## 2.2 Specifická vztahová očekávání

Kromě očekávání obecných (daných především převládajícími postoji, způsoby prožívání a stereotypy v chování jednotlivých pohlaví) můžeme odvodit i určitá očekávání specifická, vycházející z rodinných modelů partnerů. Jde jak o vztahy mezi rodiči, tak o vztahy mezi sourozenci. Vzájemné sblížování a poznávání má proto zahrnovat i styk s oběma rodinami.

### 2.2.1 Duplikační teorém rodičovský (Buda, Šípová)

Dokazuje:

- Že mužskou či ženskou roli se jedinec učí na základě identifikace s rodičem stejného pohlaví. Jestliže však roli ukázanou rodičem odmítá, přináší mu to pocit nejistoty.
- Že rodič opačného pohlaví má vliv na výběr životního partnera. V případě, že byla jeho role imponující, výběr podle jeho vzoru podporuje soulad a harmonii. V opačném případě je však partner s podobnými vlastnostmi zdrojem negativních reakcí a máme proto tendenci k hledání osoby naprosto odlišné. Její chování však budeme i přesto přijímat s rezervou a nedůvěrou.
- Že máme tendenci neuvědoměle model rodičů opakovat ve vlastním vztahu, a to ať se nám líbil nebo právě naopak. Nejvýznamnější je zejména dominance, tedy kdo



rozhodoval a kdo se podroboval. V partnerství lidí z výrazně protikladných modelů může být problém boje o moc či chybění vedení.

### 2.2.2 Duplikační teorém sourozenecký (Toman)

Dokazuje, že vztah je tím úspěšnější a trvalejší, čím více se pozice partnerů blíží té, kterou zastávali v primární rodině. Z tohoto hlediska pak mohou být partnerské vztahy:

- Komplementární

Každý z partnerů se dostává do té pozice, kterou měl vůči sourozenci opačného pohlaví. Např. muž, jenž měl mladší sestru, má za partnerku ženu, která měla v původní rodině staršího bratra. Pro vztah je typická nejsnazší spolupráce, jelikož partneři se doplňují. Říká se mu též interakční vztah.

- Částečně komplementární

Jeden či oba partneři měli několik typů vztahů k sourozencům, přičemž alespoň jeden z nich se shoduje s alespoň jednou pozicí druhého partnera v primární rodině.

- Nekomplementární

Rozpor se může týkat pohlaví, pořadí nebo obojího. Může se zde opět vyskytovat problém boje o moc či chybění vedení, na druhé straně se však při stejném pořadí partneři lépe pochopí, dokáží se do sebe vžít (vztah identifikace).

## 2.3 Láska

Téměř každý začátek vztahu (tedy i jemu předcházející volba partnera) je spojen s určitou citovou zaangażovaností partnerů, láskou. Tento zdánlivě jasný pojem se pokoušejí vysvětlit a zkoumat také někteří psychologové. Rubin jej definuje jako postoj jedné osoby vůči druhé, sklon myslet a chovat se k ní určitým způsobem. Maslow rozlišuje dva typy lásky, lásku B (being, bytí) neboli nesobecký vztah k druhému s připraveností pomáhat při jeho sebeaktualizaci a lásku D (deficiency, chybění) zaměřenou na uspokojování potřeb vlastních. Podle Fromma je láska umění, cit i akt vůle. Je charakterizována péčí o druhého, odpovědností, úctou i znalostí milované osoby a člověk se jí musí postupně naučit. Shope shrnuje různé studie, jež jako hlavní znaky lásky uvádějí obdiv ke kvalitám partnera, pomíjení jeho chyb, snášenlivost, laskavost, trpělivost nebo odpuštění. Jako poslední

příklad uvádím definici Libermana a spolupracovníků, podle nichž se láska skládá z vyměňování příjemných slov a činů po dlouhé období. [5, str. 136]

Pozorováním vztahů kolem nás můžeme zjistit, že jsou mezi lidmi určité rozdíly v intenzitě a způsobu prožívání lásky. Obecně lze říci, že na začátku vztahu se zpravidla objevuje tzv. zamilovanost, pro kterou je charakteristická idealizace druhého člověka, slepota či neschopnost vidět ho realisticky. Je to velmi intenzivní, krásná fáze vztahu, do níž je dobré se ponořit a užívat jí dokud trvá, avšak s vědomím, že jednou pomine. Opravdová láska přichází později, někdy i bez předchozího stádia bouřlivé zamilovanosti. Jde o relativně trvalý vztah mezi dvěma lidmi, kteří si navzájem uspokojují potřeby, pomáhají si, mají radost z úspěchů druhého.

### 2.3.1 Klasifikace lásky dle Miroslava Plzáka

Miroslav Plzák rozlišuje tři druhy lásky (láska kanibalská, sentimentálně romantická a manželská) a její intenzita je podle něj dána osobností milujícího člověka, osobností partnera i vzájemným stylem soužití. Je však důležité říci, že čím intenzivnější jsou pocity, které nám vztah přináší, tím větší zoufalství nám může přinést jeho ztroskotání.

- Kanibalská láska (hysterická)

Jedná se o lásku poruchovou, jež je příznakem poruchové osobnosti (hysterická, žárlivá, přecitlivělá, atd.) či poruchového vztahu. Jeden z partnerů je v ní kořistí, na které jsou projevy lásky neustále vynucovány. Později může být též vydírána pláčem, útekem či hrozbou sebevraždy.

- Láska sentimentálně romantická

Je láska něžná, charakterizovaná nekonečnou chutí dvojice být spolu, dotykovým poznáváním a nakonec i pohlavním soužitím. Druhý partner se nestává kořistí ale objektem touhy. Její krize nastává většinou po šesti měsících vztahu a jejím následkem může být rozchod, láska kanibalská či manželská. Lidé by se proto v žádném případě neměli brát dříve než po půlroční známosti.

- Láska manželská

Je láskou vrcholnou, pro kterou je charakteristické tzv. citové neutrální, což znamená, že partneři si lásku ke druhému neuvědomují. Vzniká v klidném soužití, jejím velkým projevem je schopnost přinést milostnou oběť, tedy ztlumit v sobě cit či touhu k jiné osobě. Příznakem manželské lásky je potom absolutní důvěra.

### 2.3.2 Triangulární teorie lásky

Triangulární teorii lásky předložil R. Sternberg. Láska se podle ní skládá ze tří složek:

- Složka blízkosti (intimity) – Zahrnuje vzájemné těsné spojení s partnerem, porozumění, sdílení, poskytování si emoční podpory, snahu pomáhat jeden druhému a oceňování významu partnera ve svém životě.
- Složka vášně – Vede k sexuálnímu uspokojování, zahrnuje puzení, jež vyvolává zamilovanost a tělesnou přitažlivost.
- Složka rozhodnutí a oddanosti – Zahrnuje rozhodnutí milovat a odhodlání udržet lásku, být partnerovi oddán.

„Podle toho, jak jsou v daném vztahu jednotlivé složky výrazné, rozlišuje a charakterizuje Sternberg sedm typů lásky: 1. Láska čistě přátelská má výraznou složku blízkosti, ale chybí v ní vášně i rozhodnutí trvale milovat. 2. Láska zaslepená je především vášnivá, chybí v ní blízkost i oddanost. 3. Prázdná láska vzniká pouze na základě rozhodnutí. 4. Romantická láska zahrnuje blízkost a vášně. 5. Partnerská klidná láska je charakterizovaná blízkostí a oddaností. 6. Osudová láska zahrnuje vášně a oddanost. 7. Úplná láska má všechny tři složky v rovnováze.“ [5, str. 142]

### 2.3.3 Láska romantická a partnerská

Nejčastěji se můžeme setkat s dělením lásky na romantickou a partnerskou (Hatfieldová a Walster, Berscheidová, Hiteová, Rostowski).

- Romantická láska (zamilovanost, vášnivá láska)

Je stav silné touhy po spojení s druhým, doprovázený směsí pocitů jako je něžnost, nadšení, radost, bolest, utrpení, žárlivost a mnoho dalších. Může být opěťovaná či neopěťovaná, objevuje se v ní již zmíněná tendence k idealizaci partnera a rozvíjí se závislost

na milované osobě (tedy i stesk, jestliže nejsme v její přítomnosti). V romantické lásce je mnoho obětavosti, ale na druhou stranu také mnoho požadování, očekávání projevů i důkazů lásky. Partneři touží po stálém stupňování intenzity jejich citů, avšak ty po určité době začínají naopak klesat.

- Partnerská láska (klidná láska)

Je trvalejší vztah přátelství a oddanosti doprovázený emocemi s nižším nábojem. Přináší pocit jistoty, je pro ni charakteristické vzájemné doplňování partnerů, respektování odlišností, důvěra i porozumění.

„Zamilovanost je iracionální silný cit, který je nepředvídatelný. Mít rád je daleko pozemštější. Znamená to sbírat jeho špinavé šaty po zemi, očistit po něm záchod nebo sedět vedle něj, když se dívá na televizní program, který se mi nelíbí. Je to mít společné vzpomínky, jít se projít, držet se za ruce.“ [5, str. 141]

## 2.4 Profily vztahů

Existuje celá řada klasifikací vztahů. Jejich hlavní význam spočívá v tom, že nám umožňují vztah hlouběji poznat a pochopit, určit, co je potřeba změnit a v čem je nutno se přizpůsobit. Může také partnery zavčas upozornit na skutečnost, že jejich volba nebyla příliš šťastná. Zde jsou uvedeny pouze některé z nich.

### 2.4.1 Sagerova klasifikace profilů chování v manželství (partnerství)

Lidé jsou z hlediska reagování a chování v partnerství rozděleni do sedmi osobnostních typů: partner orientovaný na rovnoprávnost, romantický partner, rodičovský partner, dětský partner, racionální partner, kamarádký partner a nezávislý partner. Kombinací těchto typů pak může vzniknout vztah:

- Kongruentní (např. typ nezávislý s nezávislým nebo racionálním)
- Komplementární (např. typ rodičovský s dětským)
- Konfliktový (např. dva typy rodičovské, rodičovský nebo dětský s rovnoprávným a nezávislým)

Dva typy romantické vytváří vztah sice intenzivní, ale málo stabilní.

### 2.4.2 Haleyho klasifikace vztahů

- Symetrické vztahy – Oba partneři mají stejná práva, problémy se řeší dohodou, výměnou nebo kompromisem.
- Komplementární vztahy – Jeden partner rozhoduje a druhý se podřizuje.
- Metakomplementární vztahy – Partner v podřízené pozici manipuluje vůdčím partnerem zdůrazňováním své slabosti, neschopnosti a bezmoci.

### 2.4.3 Cuberova a Haroffova klasifikace manželských (partnerských) vztahů

Zaměřuje se na styl soužití.

- Trvale konfliktový vztah – Mezi partnery je trvalé napětí, napadají a urážejí jeden druhého. I přesto však od sebe nechtějí odejít, jejich vztah je stabilní a trvalý.
- Citově ochladlý vztah – Je typický pro manželství středního nebo pozdějšího věku. Charakteristickým znakem je pro něj citová prázdnota a vzájemné odcizení partnerů. Společně se zabývají pouze povinnostmi nutnými k zachování rodiny či výchovou dětí. Mimo to žije každý svůj vlastní život.
- Účelový vztah – Soužití je podobné jako ve vztahu citově ochladlém. Přináší partnerům určité výhody (zabezpečení, jistotu, domov), avšak důležité je, že tito lidé spolu nebyli nikdy citově spoutáni. Uspokojení jim přináší činnosti mimo partnerství.
- Živý vztah – Je pro něj charakteristická silná vzájemná citová vazba, spolupráce při plnění každodenních úkolů v rodině, snaha o co nejrychlejší vyřešení rozporů.
- Vylučný vztah – Soužití je podobné jako ve vztahu živém, avšak partneři jsou zaměřeni výhradně na sebe, což omezuje jejich kontakty a uplatnění mimo vztah.

### 2.4.4 Plzákova klasifikace vztahů

Klasifikace vztahů Miroslava Plzáka je založena na posuzování tzv. emocionální závislosti na vztahu. Tato závislost je určena tím, jaký by měl jeho případný konec dopad na jednotlivé partnery (po stránce sexuální, ekonomické i z hlediska předpokladu pro nalezení nového protějšku) a boduje se pro každého zvlášť na pětibodové posuzovací stupnici. Třemi body se hodnotí závislost přiměřená, čtyřmi až pěti nepřiměřeně vysoká.

Podle velikosti rozdílu mezi partnery označuje Miroslav Plzák vztahy jako:

- Symetrické
- Asymetrické

Podle intenzity závislosti jako vztahy:

- Klidné (přiměřená z.)
- Debaklové (nadměrně vysoká jednostranná z.)
- Kalamitní (nadměrně vysoká oboustranná z.)

„Nadměrně závislý partner se zpravidla snaží vynucovat od druhého projevy lásky, žárlí a snaží se provokovat žárlivost druhého, požaduje, nařizuje, vyčítá, vyvolává spory a hádky, zatahuje do konfliktu děti. Často trpí neurotickými potížemi, pláče, dožaduje se soucitu, vyhrožuje sebevraždou a je stále více protivný, čímž u svého méně závislého partnera ztrácí stále víc na ceně a podněcuje ho, v přímém protikladu se svým přáním, k tomu, aby utíkal z manželství a rodiny.“ [5, str. 133]

Nepřiměřenou závislost je možné snižovat podporováním pocitů vlastní hodnoty člověka a posilováním jeho sebeuplatnění mimo oblast vztahu.

## 2.5 Uzavření manželství

Svatební den se považuje za jeden z nejkrásnějších dní, kterým novomanželé začínají společnou cestu vzájemným slibem lásky, věrnosti a péče. Velmi zřídka se však stává, že osoba, která se rozhodne sňatek uzavřít, si je vědoma toho, že toto rozhodnutí je spíše výslednicí nejrůznějších představ, vlivů či nejistot než touhy spojit se s milovanou osobou. K volbě životního partnera někdy dochází na základě nesprávných premis vnucených nejbližším okolím (např. rodiče mohou dítě přesvědčovat, že pouze finančně zajištěný partner je vhodný, vrstevníci naopak, že pouze sexuálně zdatný partner je vhodný, atd.). Podobné opírání o názory těch, kteří pro nás mají velký význam, může zmírnit neklid související s novou životní situací a ulehčit argumentaci volby. V posledních letech také sledujeme nadměrný spěch při uzavírání manželství plynoucí ze strachu před osamělostí, jenž narůstá nejen u mladých děvčat, ale také u mladých chlapců. Odcházejí z domova často nevybaveni správnými vzory manželského a rodinného soužití s obrovskými nedostatky v emocionální sféře. Mnoho z nich zahajuje dospělý život s obrazem záporných představ o sobě, což

může vést k jejich hluboké závislosti na partnerovi (tedy k unáhlenému vstupu do sňatku přinášejícího přece jen větší ochranu) či naopak zvýšené promiskuitě. Představa, že eventuelní problémy vyskytující se v předmanželském vztahu se později vyřeší, je také naprosto scestná. Orientace v našem duševním vybavení je proto základem při rozhodování o vstupu do manželství.

Není však lepší do manželství nevstoupit vůbec? Mnoho lidí přeci zastává názor, že k lásce svatbu nepotřebují. I procenta dětí narozených mimo manželství tento současný trend potvrzují. Nesezdané soužití však kromě výhod (lepší finanční situace, atd.) přináší i určitá úskalí. K těm největším patří absence rozvodové bariéry, tedy riziko příliš neuvážených rozhodů. Manželství tedy určitě není zárukou větší harmonie či intenzivnější lásky, ale může být pojistkou příliš ukvapených konců.

Závěrem lze citovat:

„Lidé, kteří volí manželského partnera nejen pod vlivem erotického okouzlení, povrchního úsudku nebo určitých materiálních výhod, nýbrž na základě co nejlepšího poznání jak kandidáta, tak sebe sama, mají šanci zažít ve svém manželství příjemná překvapení, neboť v průběhu společných let se projeví mnoho předtím neočekávaných vlastností partnera, často dokonce cennějších než ty, které rozhodly o tom, že byl vybrán.“ [2, str. 133]

### 3 MANŽELSKÉ (PARTNERSKÉ) SOUŽITÍ

Volba životního partnera je bezesporu velmi důležitá. Přesto však neplatí poměrně rozšířený názor, že zvolíme-li toho pravého a máme-li se rádi, budeme spolu šťastni až do smrti. Sňatkem totiž teprve začíná náročné adaptační stádium, ve kterém se manželé učí spolu žít, vzájemně se tolerovat, ustupovat, ale zároveň od sebe i vyžadovat to, nač mají nárok, spravedlivě se dělit o práci i starosti, jež vyplývají ze společné domácnosti.

Život ve dvou začíná často pokusem vnutit druhé straně vlastní hledisko, jelikož oba chtějí pokračovat v takovém způsobu života, na který byli zvyklí a který jim zaručí maximální zadostiučinění. Snaží se, aby jejich návrhy byly přijaty nebo aby se jich ve společném životě ocitlo alespoň co nejvíce. Dohoda je vždy velmi těžká. Avšak mají-li se partneři opravdu rádi, je-li pro ně zadostiučinění druhého stejně důležité jako vlastní, je daleko snazší ustoupit a navázat společnou spolupráci. „Heslem každého manželství - jak několik dní, tak několik desítek let po svatbě - by mělo být: nejsem už nejdůležitější osoba a nejde jen o mne. Brát zřetel na potřeby, očekávání a přání partnera v průběhu soužití, umět vytušit jeho reakci, dbát o to, abychom mu nezpůsobili zbytečné nepříjemnosti, respektovat jeho záliby (a to i tehdy, když se toho nedožaduje) - to vše způsobuje, že se spolu manželka a manžel cítí dobře a nebojí se dát jeden druhému najevo jak to, co je těší a vzrušuje, tak to, co je bolí a zlobí.“ [2, str. 97]

#### 3.1 Vývoj vztahu v čase

I přesto, že se podaří dosáhnout stavu naprostého porozumění po svatbě, neznamená to, že to tak zůstane nadobro. Manželský vztah totiž nezůstává stále stejný. Některé změny mohou být samozřejmě nepředvídatelné, ale existuje i určitý zákonitý vývoj a změny, které jsou tudíž typické. Často můžeme pozorovat modifikaci citů obou partnerů, přechod k realističtějšímu pojetí vztahu, konfrontaci ideálních představ se skutečností, proces zevšednění či působení zvyku. Po narození dětí se objevují nové radosti i starosti a zvláštní kapitoly představuje také dorůstání dětí, jejich odpoutávání se od rodičů i odchod z domu, klimakterium ženy, fáze zavírajících se dveří nebo stáří. Je proto velice důležité pochopit, že má-li zůstat manželství dobré a harmonické po dlouhá léta, musí být živé. Partnerské role se tak nestanovují jednou provždy, ale podléhají změnám, jež probíhají v lidech samotných i v jejich svazku.



### 3.1.1 Vývojová stádia

Sociologové dělí vývojová stádia manželství na:

- Manželství před narozením dětí
- Manželství s malými dětmi
- Manželství s většími dětmi postupně odcházejícími z domova
- Manželství po osamostatnění dětí

Lze je samozřejmě aplikovat i na nesezdané soužití. Každé z těchto období přináší své typické úkoly i problémy, které je nutno zvládnout a vyrovnat se s nimi. Potíže také často vznikají při přechodu z jednoho stádia do druhého, jelikož partneři nepružně přijímají nové postoje i chování, jež jsou v nové fázi vztahu vhodnější.

Další často používanou a vyskytující se periodizací je: mladé manželství, manželství středního věku, zralého věku a nakonec manželství ve stáří. Každé má svou typickou atmosféru i charakteristické problémy.

- Mladé manželství

Trvá do 5-10 let po sňatku, věk manželů se pohybuje nejčastěji v rozmezí 18-30 let. Zahrnuje již zmíněné adaptační stádium, kdy si na sebe partneři zvykají a adaptují se na nové prostředí. V pracovní oblasti teprve dokončují svou kvalifikaci, přichází první těhotenství, děti i povinnosti spojené s péčí o ně. Ženy bývají zčásti na mateřské dovolené a celkové výdaje rodiny přesahují často její příjmy, což vede k nutnosti podpory ze strany rodičů. Zvláštní problematiku představují velmi mladá manželství, uzavíraná ještě před dosažením zletilosti. Charakteristická je pro ně psychická nezralost partnerů, malá uváženost volby (zpravidla důsledek gravidity dívky), nízká úroveň pracovní kvalifikace, problémy s bydlením i péčí o dítě.

- Manželství středního věku

Je manželství mezi 6-25 lety po sňatku, věk manželů se pohybuje v rozmezí 30-50 let. Doma již nejsou malé děti, ale školáci možná i studenti, kteří postupně dospívají, osamostatňují se. Žena se tedy může plně věnovat pracovní činnosti, manželé jsou ekonomicky aktivní a mají stabilizované společenské postavení.

- Manželství zralého věku

Označuje se tak manželství po 15-25 letech společného soužití s věkem manželů v rozmezí 45-60 let, kdy se již životní tempo zpomaluje, snižuje se schopnost nového učení, klesá pružnost i originalita. To vše je však vyváženo získanými zkušenostmi, dovednostmi a informacemi. Spadá sem klimakterium ženy se zvýšenou psychickou labilitou, panika ze zavírajících se dveří, syndrom opuštěného hnízda spojený s odchodem dětí či naopak zvykání na soužití se zetěm, snachou, popřípadě vnoučaty.

- Manželství ve stáří

Je ovlivněno projevy stárnutí, snížením výkonnosti a přibýváním zdravotních problémů. Manželé si jsou v tomto stádiu velkou oporou, bojí se odchodu jednoho z nich. Vztahy mezi nimi se již těžko mění. V případě společného bydlení se mohou zesilovat jejich vazby na dospělé či děti, což může vést ke vzniku vzájemných konfliktů.

Velmi zajímavé jsou také vývojové fáze vztahu podle Baderové a Pearsona. Aplikovali na ně model psychoanalytičky Mahlerové, který charakterizuje stádia vývoje vztahu dítěte k matce.

- Symbióza – Osobnosti manželů se v ní prolínají, je zde silný svazek, tedy touha manželů být jedno tělo, jedna duše. V dysfunkčním symbiotickém svazku se partneři mohou vyhýbat všem konfliktům a nepřipouštět si rozdíly nebo naopak konflikty i hádky vyvolávat.
- Diferenciace – Je obdobím, kdy na sebe manželé začínají nahlížet objektivněji, každý chce být sám sebou, mít od sebe větší odstup.
- Zkoušení – Manželé jsou zaměřeni více na okolní svět než jeden na druhého či rozvíjení společného vztahu. Je pro ně důležitá samostatnost, myslí sami na sebe, na svou vlastní seberealizaci.
- Individualita i vzájemná propojenost – Partneři nacházejí uspokojení jak každý ve svém vlastním životě, tak ve vzájemném vztahu.

Každý z partnerů se může nacházet v jiné části vývoje vztahu, což zapříčiňuje vznik mnoha kombinací a z toho plynoucích konfliktů. [5, str. 26]

### 3.1.2 Vývojové krize

„Změny zvyšují pravděpodobnost nástupu krize. Změnou je přitom cokoliv, co provází cestu naším životem i životem našich blízkých.“ [7, str. 11] Jde o tzv. životní události od podstatných (např. narození dítěte, nezaměstnanost, nemoc, atd.) až po maličkosti (např. příjezd příbuzných, dovolená, atd.). Manželství (partnerství) tedy můžeme chápat jako soužití, jež je krizí ohroženo stále, od roku prvního až do posledního.

Krize se liší jak intenzitou tak délkou jejich trvání.

- Lehká krize – Má spíše charakter několika střetů, je krátkodobá a brzy mizí. Úvahy o rozvodu (rozchodu) v ní nejsou opodstatněné, avšak ukončení vztahu není naprosto vyloučeno nikdy, zvláště v případě naprosto nevhodných reakcí partnerů.
- Středně těžká krize – Trvá týdny či měsíce, u obou partnerů se v ní objevují neefektivní pokusy na vše zapomenout a začít znovu. Je doprovázena pocity vzájemného nepřátelství.
- Těžká krize – Je dlouhodobou záležitostí, ve které dochází k rozvratu soužití. Partneři nespolupracují, pocítují vůči sobě odpor. Problémy mohou nastat zejména v otázce péče o děti, na niž může jeden z manželů rezignovat nebo si naopak děti kupovat.

Miroslav Plzák popsal v manželství dvě typická krizová období. Jejich společným znakem je zákonitost, s jakou přicházejí, i normálnost obou účastníků. Nelze je tedy považovat za nečekanou ránu osudu, ale naopak je třeba je znát, počítat s nimi, přizpůsobit jim své postoje a chování. Není třeba dělat ukvapená rozhodnutí, stačí pouze zachovat trpělivost či naději na jejich přirozený konec.

#### ▪ První vývojová krize

Objevuje se mezi třetím a sedmým rokem trvání manželství, vzniká zevnitř. Příčinou tedy není mimomanželský partner (i když během krize může snadno dojít k jeho nalezení), zasahování rodičů, nepříznivé bytové či ekonomické podmínky, ale již zmíněný úbytek romantičnosti, změny v chování partnera, neschopnost přistoupit na kompromis i častější vyjadřování negativních emocí. To vše se projevuje nespokojeností, názorovými rozpory, protestním mlčením, stupňujícími se hádkami, výčitkami a pocitem zklamání. Řešením je potom snaha o manželství nediskutovat, zaměřit se na řešení praktických problémů,

výchovu dětí nebo pracovní uplatnění. Je vhodnější, když se budou partneři věnovat svým vlastním zájmům, než když se budou snažit být co nejvíce spolu. Za příznivých podmínek krize do jednoho roku odezní a jejím výsledkem je vztah nový, kvalitnější i pevnější, založený na kooperativní manželské lásce.

- Druhá vývojová krize

Objevuje se mezi 17-25 lety manželství, je méně hluboká, ale může trvat rok i několik let. Na jejím vzniku se podílí zvýšená citlivost, obavy, objevování se různých somatických obtíží, odchod dětí či pocit nudy plynoucí ve snahu ještě si něco užít než bude pozdě. V tomto období se doporučuje odpoutání se od starostí a otevření vztahu novým podnětům. Vhodné je např. společné cestování, výlety, navštěvování kulturních podniků i společných přátel. Případné nevěry není potřeba nějak dramatizovat, jelikož dle zkušeností stačí jen trpělivě počkat, až partnerův zájem či okouzlení opadne.

## 3.2 Typy manželství (partnerství)

Manželé O'Neilovi rozebírají ve své knize Otevřené manželství dva typy manželství uzavíraných z lásky, které nazvali manželství uzavřené a otevřené.

### 3.2.1 Uzavřené manželství (partnerství)

Jeho zásady vychází z romantické lásky a patří k nim:

- „Výhradní vlastnictví – každý partner je majitelem druhého partnera
- Zřeknutí se sama sebe – obětování vlastní individuality ve prospěch manželství
- Udržení vůči světu „společné fronty“ – vystupování vždycky v páru
- Stálá dělba rolí uvnitř manželství – idea vzájemného doplňování se partnerů podle stereotypního rozdělení na mužské a ženské funkce
- Absolutní věrnost – jak duševní, tak tělesná považovaná za krajní důkaz lásky
- Naprosté odmítnutí všeho, co neslouží manželství – absolutní výlučnost“

[2, str. 33]

Vyznáváním či vyžadováním výše uvedených zásad však lidé svůj vztah odsuzují k rozpadu, jelikož si uzavírají cestu k individuálnímu vývoji a k prohlubování toho, co je navzájem pojí. Většina problémů v něm vychází ze strachu a nedůvěry v druhého,

kteřá vede k podvědomé touze partnera změnit k obrazu svému, získat kontrolu nad veškerým jeho počínáním. Takový vztah potom znemožňuje porozumění a co víc, ve vztahu plném nedůvěry se lidé ani nemohou milovat. Jedině vzájemná úcta, pochopení, akceptace a důvěra budí v partnerech plnou odpovědnost za jejich svazek.

### 3.2.2 Otevřené manželství (partnerství)

Je založené na naprosto odlišné hierarchii hodnot než manželství uzavřené. Pro někoho, kdo vyrůstal v tradičním modelu rodiny a má o lásce nepřesné romantické představy, nemusí být jejich přijetí lehké. Otevřené manželství však přináší mnohem větší spokojenost a zadostiučinění. K jeho zásadám patří:

- Žít život pro současnost – nemyslet pouze na starosti, neplánovat stále budoucnost
- Respekt k soukromí partnera – necítit se být uražen, když partner stále netouží po naší přítomnosti
- Otevřená komunikace – naučit se sdělovat pocity pozitivní i negativní, avšak bez hodnocení druhého
- Flexibilita rolí – nelpět na tradičním rozdělení rolí, ale vyzkoušet výměnu
- Otevřené partnerství – každý má své záliby a přátele i opačného pohlaví
- Rovnost obou partnerů
- Autentičnost – nesnažit se druhého předělat ani se nenechat druhým srážet
- Důvěra – není třeba žárlit na vztah k druhým

### 3.2.3 Druhé manželství

Vzhledem k vysoké rozvodovosti se s druhými manželstvími setkáváme poměrně často. Výhodou je, že v něm manželé již neočekávají trvalou romantickou lásku, ke vztahu mají také realističtější postoj. Otázkou však zůstává, zda bývají zákonitě lepší než ta první. Normální adaptivní osobnosti se z prvního vztahu většinou poučí, avšak existují i lidé, jež opakují stále stejné chyby ať už ve volbě nového partnera, či v devastaci vztahu.

- Manželství rozvedeného muže se svobodnou, výrazně mladší ženou

Milenecký vztah těchto partnerů je někdy příčinou rozpadu předchozího manželství muže, jenž rodinu opouští, aby začal nový život. Mladé ženě imponují zejména jeho zkušenosti, znalosti či společenské postavení. K jeho nepružným postojům a fixovaným zvykům však může později přistupovat se zvýšenou kritičností. K nejčastějším problémům patří alimentální povinnosti muže, jeho styky s dětmi z první rodiny, možný nepříznivý vývoj sexuálního života.

- Druhé manželství rozvedené ženy s dětmi

Věkový rozdíl mezi manžely nebývá nápadný, většinou jsou rozvedeni oba. Žena do vztahu přivádí děti z předešlého manželství, jež jsou častou příčinou nesouladu. Ze strany nevlastního otce často nastává problém se vztahem k nim, s jejich výchovou a ukázněním. Je nejistý, protože neví, do jaké míry může přebírat roli pravého rodiče. Nechává tedy většinou řešení výchovných záležitostí na manželce, která by mohla kritiku svých dětí považovat za osobní napadení. Narozením společných potomků se pak může celá situace zklidnit nebo naopak vyhrotit při existenci konfliktních vztahů mezi dětmi.

### **3.3 Zdroje partnerských konfliktů**

Již bylo uvedeno, že příčinou různých problémů je často samotný vývoj vztahu a přechod mezi jeho jednotlivými fázemi nebo typ soužití, který si lidé zvolí. Zdroje partnerských konfliktů však bývají kategorizovány podle toho, zda jsou spjaté s vnitřním fungováním manželství (partnerství) či se zásahem třetí osoby. K tzv. vnitřním vlivům patří rodinné hospodaření, využití volného času, výchova dětí, sexuální soužití a komunikace, k vnějším potom působení rodičů, příbuzných, přátel, známých, sousedů či mimomanželských vztahů.

#### **3.3.1 Komunikace**

Komunikace představuje podstatnou složku soužití, ve které si dvojice sděluje své pocity, sdílí problémy a řeší situace. Dochází v ní však k mnoha problémům či poruchám, jež vzájemné dorozumění stěžují či dokonce znemožňují.

- Sdělování informace

K chybě může dojít už při samotném sdělování informace, a to zejména používá-li jeden z partnerů způsob nepřímý, dokonce i skrytý. V takovém případě vyjadřuje svá přání i pocity způsobem maskovaným, málo jasným, čímž nutí druhého hádat. Je přesvědčen, že jeho protějšek musí vše pochopit správně a jeho nereagování si pak nesprávně vysvětluje nedostatkem zájmu či lásky. Nejčastější důvody pro tuto formu komunikace jsou špatné zkušenosti z dětství i dospívání, pozorování nesprávného způsobu dorozumívání rodičů, jež byl v naprostém rozporu s jejich sděleními, a též strach z emocionálního odmítnutí partnera. Výsledkem je nakonec partnerský nesoulad a nespokojenost plynoucí z neuspokojování vzájemných potřeb.

Další chybou je vyčítání, obviňování nebo negativní hodnocení spojené se zobecňováním (ty vždycky, ty nikdy, atd.), jež je ve většině případů signálem k zahájení hádky. V symetrickém vztahu by se proto měli partneři omezit pouze na sdělení vlastních pocitů bez vyjádření vlastního nesouhlasu.

- Příjem sdělení

Míru celkového dorozumění ovlivňuje i způsob, jakým příjemce sdělení naslouchá a jak mu rozumí. Může je filtrovat přes své zaměření, očekávání, postoj nebo náladu a slyšet v něm tudíž něco, co v něm ve skutečnosti není. Nejlepší je v takovém případě využít možnosti tzv. zpětné vazby, tedy stručného zopakování či shrnutí toho, co jsme slyšeli.

- Neverbální složka komunikace

Svou roli hraje také intenzita a tón hlasu, pohled, výraz obličeje, tělesný postoj, též pohyb, gestikulace, tělesná blízkost nebo dotek. To vše jsou složky neverbální komunikace. Často se uplatňuje zároveň s komunikací verbální, přičemž má na příjemce daleko větší vliv než to, co právě mluvčí říká (pravděpodobnost, že příjemce uvěří projevu na základě neverbálního signálu je až pětkrát větší). Člověk si však mnohdy to, co sděluje svými neverbálními signály neuvědomuje.

- Řešení problémů

Řešení problémů je zvláštní formou rozhovoru, který vychází ze stížnosti jednoho či obou partnerů. Probíhá ve dvou etapách. Cílem první je jasné, konkrétní a srozumitelné

vymezení problému, cílem druhé nalezení rozumného řešení spojeného s uzavřením vzájemné dohody.

- **Konstruktivní hádka**

Konstruktivní hádka je formou komunikace, při níž se v dohodnutém čase ventilují negativní pocity, nespokojenost, také kritika vůči druhému. Následně se přechází k sebekritice, pozitivnímu ocenění, popřípadě ke kompromisnímu řešení sporného problému. Vychází z metody nazvané čestný boj, kterou publikoval G. Bach a P. Wyden. K jejím zásadám patří určení vhodného času i místa, velmi brzké uskutečnění, snaha o dosažení společného cíle i dodržení pravidel fair-play. Předchází kumulaci negativních pocitů a vzniku napětí, jež by mohlo vlivem pověstné poslední kapky vyústit v hádku naprosto neefektivní, popřípadě být příčinou vzniku nejrůznějších psychosomatických potíží. Naší snahou by tedy nemělo být konfliktům se vyhnout, ale zvládnout správnou techniku jejich řešení.

### **3.3.2 Sexuální život**

Sex hraje v partnerském soužití nepochybně velkou roli. Jsou vztahy, které drží nad vodou nebo naopak ty, jež mohou být sexuálním nesouladem rozbity. „V milostném aktu se obdarováváme navzájem, přičemž se toto obdarovávání neomezuje pouze na tělo. Dáváme sebe a jsme těmi, kteří dostávají... Neexistuje žádné myšlení, uvažování, neklid. Existuje jen vzájemné prostupování, radost ze spojení a splynutí... Je to prosté a přirozené jako dýchat.“ [2, str. 72] U mnoha dvojic je však právě výše popsáný akt příčinou vzniku obav, strachu, nepříjemných pocitů, nespokojenosti a konfliktů. Zdrojem rozporů bývají nejčastěji rozdílné požadavky partnerů na frekvenci styku, uplatňuje se v nich rozdílná apetence (častý indikátor vzniku nevěry), odlišná vzrušivost, orgastická schopnost nebo potřeby a možnosti týkající se trvání styku. Dalším z faktorů je také odlišný postoj partnerů k sexu vůbec, který se vytváří již od raného dětství. Bohužel ho však stále poměrně často předávají rodiče, jejichž sexuální život je sám plný nejasností, neklidu a problémů.

### **3.3.3 Žárlivost**

Žárlivost je určitá forma psychického napětí či úzkosti, která vzniká z pocitu nejistoty, strachu a ohrožení ze ztráty lásky partnera, jenž by mohl své city převést na jinou osobu. Je pro ni charakteristické citové vydírání, vyhrožování, vynucování přiznání, kontrolování pravdivosti slov druhé strany, vyslýchání i prohledávání osobních věcí. V počátečním



stádiu lásky je pocit žárlivosti zcela přirozený a pochopitelný. Postupem času se však dvojice stále více poznává, vzájemný svazek se upevňuje a na místo počátečního neklidu nastupuje důvěra. Není proto pravdou dosti rozšířený názor, že žárlivost je důkazem lásky. V nepatrném množství samozřejmě není na škodu, ale chování plynoucí z patologické žárlivosti vzájemný vztah ničí. Je projevem nezvládnuté závislosti na vztahu a zvyšuje tedy i riziko možných komplikací.

Typy žárlivosti:

- Normální (oprávněná, situační) – Je reakcí na konkrétní signál (podnět) partnerova mimomanželského zájmu či kontaktu.
- Chorobná (patologická, neoprávněná) – Je neopodstatněná, jedinou snahou žárlivce je získat pocit zadostiučinění v podobě prokázání své a jediné pravdy. Svá mylná přesvědčení si nedá vymluvit, vysvětlování či obhajoby druhé strany považuje za důkaz nevěry.

Chorobná žárlivost se objevuje:

- V příliš uzavřeném soužití – Jeden z partnerů je v něm považován za vlastnictví druhého.
- U lidí citově nevyzrálých – Nejsou schopni vytvořit správný harmonický vztah s lidmi, které milují.
- U lidí, kteří si sami sebe příliš necení – Nevěří, že je možno je milovat, vidí proto ohrožení v každém přátelském signálu partnera vůči někomu jinému. Nesmyslnost svého chování si často uvědomují, ale přesto se nedokáží ubránit omezování styku s jinými lidmi, špehování druhého či jeho vyslýchání pro každou maličkost.
- Při snaze o zastření vlastní nevěry, strachu z partnerovi sexuální nespokojenosti (zejména v obdobích snížení sexuální apetence) nebo u lidí, kteří získali negativní zkušenost v primární rodině.

Člověk se žárlivosti může odnaučit bolestivou dlouhodobou zkušeností, tréninkem (na základě odborné knížky, článku, atd.) či odbornou léčbou. Na straně druhého partnera je potom zásadou žárlivost nepodporovat (tedy chovat se způsobem shodným s představami o manželské věrnosti), tématu nevěry se vyhýbat, popřípadě ho naprosto zakázat.

### 3.4 Úspěch manželství (partnerství)

I v našem rychle se měnícím moderním světě je zatím rodina a monogamní manželství základem naší kultury. Měli bychom se proto snažit učinit z nich svazky co nejlepší a nejspokojenější. Kdo se chce vyhnout zklamání, musí mít na paměti, že lásku, pozornost i zájem nepotřebuje ve vztahu pouze jedna osoba, ale dvě. Ten, kdo od druhého jen bere a není ochoten mu také něco dávat, je předem odsouzen k neúspěchu.

#### 3.4.1 Kritéria úspěchu

Mezi kritéria úspěchu manželství (partnerství) patří:

- Stupeň spokojenosti – Je pocitem velmi subjektivním, zatímco někdo může být spokojený i v partnerství plném nevyřešených problémů, jiný nikoliv.
- Sexuální přizpůsobení – Je výslednicí přizpůsobení také v jiných oblastech života.
- Vzájemné přizpůsobení – Stejný pohled na zásadní problémy soužití, přizpůsobení se z hlediska cílů, zájmů a hodnot.
- Stupeň porozumění – Lze jím rozumět vzájemné doplňování se partnerů, udržení živého vztahu.
- Soulad partnerství a přátelství – Společná účast na věcech a jednáních důležitých pro druhou stranu, důvěra, ochota.
- Výše materiální úrovně - Život nám zajisté usnadňuje a zpestřuje, sama o sobě však zárukou šťastného života není.

Kritérium spokojenosti jako měřítko úspěchu poprvé použil Filbert V. Hamilton. Sestavil dvanáct otázek, ze kterých čtyři po určité úpravě využili i jiní badatelé.

- „Kdybys nějakým zázrakem mohl stisknout knoflík a pocítit, žes nikdy nebyl ženatý (vdaná) se svou manželkou (manželem), stiskl bys ho?
- Kdybys byl věděl tolik, co víš dnes, chtěl by ses oženit nebo vdát?
- Je v tvém manželství něco, s čím jsi obzvlášť nespokojen?
- Co ti v tvém manželství jde nejvíc na nervy a způsobuje, že jsi nespokojen?“

[2, str. 129]

### 3.4.2 Spokojenost jako prevence nevěry

Nabízí se nám předpoklad, že spokojení partneři jsou si navzájem častěji věrní než nespokojení. V tomto směru však výzkumně nikdy bádáno nebylo a získané údaje jsou, jak už tomu ve výzkumech založených na subjektivní výpovědi respondentů bývá, vždy zpochybnitelné. Nezapomínejme ani na určité specifické typy osobnosti, pro něž není ani maximální spokojenost důvodem, proč se do mimopartnerských kontaktů nepouštět. Jistotou pak jediné zůstává, že po zveřejnění nevěry se i do té doby spokojené vztahy mohou stát nespokojenými. Znovu tedy opakuji výše podrobně popsané body, díky nimž se této jediné jistotě můžeme vyhnout:

- správné působení primární rodiny
- správný výběr životního partnera na základě pochopení své vlastní osobnosti
- správná kultivace vztahu jež vede ke spokojenosti bez tendence pít se po věrnosti partnera

## 4 PORADENSKÁ A TERAPEUTICKÁ POMOC

Kvalitní partnerské vztahy, dobře fungující rodina a spokojené manželství zastávají první místa v žebříčku lidských hodnot. Není se proto čemu divit, že nevěra je vnímána jako jeden z nejvíce traumatizujících zážitků vůbec. Silný dopad na psychiku však nemá pouze nevěra odhalená, ale i samo intenzivní podezření. Některé může potkat i neschopnost vyrovnat se s následky nevěry, tzv. apistiosis (častější je u mužů). V tomto případě je postiženým vnímána jako naprostý konec všech plánů či nadějí na klidný život. Neustálý návrat k tématu je většinou naprosto neslučitelný s fungováním přiměřeného partnerství. Ani situace podvádějících (prožívajících často neřešitelné dilema) nebo třetích osob (čekajících bezmocně na ortel partnera) však není vždy jednoduchá. Hledat a potřebovat pomoc zvenčí může tedy kdokoliv ze jmenovaných. Kromě nevěry existuje také řada dalších, již zmíněných partnerských problémů, které může člověk snáze zvládnout s přispěním určité vnější pomoci. Její nejčastější formy jsou:

- Výchova - Předávání prověřených a obecně platných informací týkajících se vhodných postupů či kroků.
- Doprovázení - Sdílení náročné situace, podání psychické podpory. Zprostředkovatelé mohou být kromě psychologů i lidé z blízkého okolí (laici).
- Poradenství
- Terapie

### 4.1 Definice

Pojmy manželská terapie a poradenství jsou si velmi blízké. Oba se zabývají pomocí poskytovanou partnerům v jejich problémech, konfliktech a poruchách soužití, čímž se vzájemně značně překrývají. Na poradenství je možno nahlížet jako na dílčí formu terapie, ve které jde o psychoterapeutické postupy jednodušší, kratší, povrchnější a méně systematické. Dále je můžeme rozlišovat podle toho, zda pracujeme s problémem či poruchou, kdy poradenství pomáhá problém řešit, kdežto terapie poruchu léčí. Terapie může být také jednou z forem práce manželského poradce, tedy pojmem podřízeným. A konečně existují i autoři, jenž tyto pojmy nerozlišují vůbec. [5, str. 11]

#### 4.1.1 Manželské (partnerské) poradenství

Manželským poradenstvím rozumíme emoční podporu a vstřícné vyslechnutí spojené s předáním minima rad či zkušeností. Směřuje ke stabilizaci nebo zkvalitnění vztahu. Úkolem poradce je být pomocníkem při zvládnání trápení, být průvodcem, pokud lidé chtějí rozumět sobě i tomu, co se stalo. Měl by umět navrhnout možnosti, jak co řešit, pokud na nich lidé trvají. Má popsat co vlastně obsahují, odhadnout jejich stravitelnost pro klienta, poradit a doporučit, avšak nemůže některé z nich vnucovat jako jediné správné či možné a jiné naopak předem zavrhnout. Je to klient, kdo volí z několika variant (zda zůstat ve vztahu beze změn, zda se o změnu pokusit, buď sám nebo s partnerem, či zda bude nejlepším řešením rozchod, popřípadě rozvod).

#### 4.1.2 Manželská (partnerská) terapie

Již bylo zmíněno, že terapie je léčení poruch soužití. Jejím cílem je pomoci dvojici zvládnout vážné konflikty či krizové situace, dosáhnout vzájemného souladu a uspokojování potřeb partnerů, tedy spokojenosti. Jednotlivé koncepce se liší v tom, co vidí jako příčinu nesouladu, preferují také rozdílné postupy v jeho léčení. V současné době patří k nejvlivnějším koncepcím:

- **Přístup dynamický** – Příčiny současných potíží a problémů hledá v životních historiích obou partnerů, jelikož základním předpokladem pro změnu je pochopení souvislostí, náhled (tedy pochopení minulých kořenů současného jednání).
- **Přístup behaviorální** – Nezaměřuje se na zkoumání hlubších příčin, ale na změnu současného chování s využitím principů podmiňování a učení. Usiluje o navození vzájemného kladného chování partnerů, nacvičení účinné komunikace a řešení problémů, vypracování i uskutečňování dohody.
- **Přístup humanisticko - psychologický** – Snaží se dosáhnout změny postoje k celkovému pojetí manželského soužití. Klade důraz na otevřenost dvojice, autentické sebeprojevození, tolerantnost a respektování odlišností i osobního růstu druhého partnera.

## 4.2 Historie poradenství

„Poradenství v manželských a rodinných problémech má výrazně delší tradici než historii v institucionalizované podobě.“ [9, str. 14] Ta začíná až v roce 1884 vznikem první známé civilní instituce, Antropometrické laboratoře v Londýně, jež poskytovala rady týkající se volby partnera, dědičnosti i výchovy dětí. Po ní následoval vznik Poradenské kliniky při Pensylvánské univerzitě v USA a ve dvacátém století pokračoval rozvoj poradenství i v dalších zemích, např. Rakousku, Německu, tehdejší NDR či Polsku. Do té doby plnila funkci laických poradců pouze silná sociální kontrola příbuzných či sousedů, staří zkušení lidé, významní členové rodiny a samozřejmě také církevní osoby.

Vůbec první poradna na našem území vznikla ve třicátých letech dvacátého století. Nesla název Poradna pro manželské rozkoly a jejím zakladatel byl sociolog O. Machotka. Podle dochovaných záznamů bylo jeho hlavním přístupem racionální vysvětlení toho, co v manželství je či není správné. Posléze došlo k sepsání dohody, jak se k sobě bude dvojice chovat, co budou nebo naopak nebudou dělat. V roce 1944 byla poradna přejmenovaná na Rodinnou poradnu, po roce 1945 však přestala působit a svou činnost již neobnovila.

V roce 1948 vznikla v Brně Poradna pro problémové rodiny a manželství, ve které šlo opět o rozumové vysvětlení toho, co je pro manželství dobré či nikoliv. Prostorové problémy, nezáměr vedení města i dopad politických změn způsobil, že byla sloučena s protialkoholní poradnou, ale v polovině padesátých let začala opět fungovat samostatně. První výzkum tehdejší klientely ukázal, že nejčastější příčinou manželského rozvratu byly duševní poruchy. Další byl potom zaměřen na dnes stále aktuální otázku, které typy či povahy lidí se k sobě hodí a které se nesnesou. Tato instituce ve své činnosti pokračovala pod názvem Manželská poradna i po odchodu jejího externího vedoucího E. Žalmana do exilu. Zanikla až po polovině devadesátých let minulého století.

Ve zdravotnictví je manželské a rodinné poradenství rozvíjeno v rámci telefonické první pomoci, Linky naděje. První zařízení tohoto typu vzniklo na pražské psychiatrické klinice roku 1964 také z iniciativy Miroslava Plzáka (jenž zásadním způsobem ovlivnil nejen manželské poradenství, ale i pojmání partnerství a jeho konfliktů vůbec). Původním očekáváním bylo, že bude prevencí sebevražd, avšak opakovaně publikované rozbory kontaktů uvádějí, že šedesát procent se bezprostředně týká partnerského života.

Roku 1966 schválila Státní populační komise materiál s návrhem vybudovat síť poraden ve všech okresních a krajských městech. Z její iniciativy tedy o rok později vznikla první instituce srovnatelná s těmi dnešními. Roku 1975 byly poradny začleněny do soustavy zařízení sociální péče zákonem č. 121/1975 Sb. o sociálním zabezpečení a navazujícími právními předpisy. Dalším pokrokem bylo v roce 1988 vydání zákona 100/88 Sb. o sociálním zabezpečení, jež vymezuje postavení poraden v rámci sociálních služeb a zákon č. 114/88 Sb. o působnosti orgánů ČR v sociálním zabezpečení. Konkrétní činnosti poraden se zabývá Vyhláška č. 182/91 Sb.

Posledním výrazným zlomem byl vznik Asociace rodinných a manželských poradců ČR na přelomu roku 1989 a 1990, která existuje dodnes. Jejím prvním prezidentem byl K. Kopřiva, dalším Petr Šmolka. Asociace vypracovala přesné předpoklady pro rozličné stupně kvalifikace manželských poradců, vytvořila morální kodex pro práci v poradnách i standarty oboru.

### 4.3 Moderní poradenství

„V současné době působí v ČR více než 70 poraden s řadou detašovaných pracovišť. Jejich zřizovateli byly v převážné většině okresní úřady, po jejich zrušení přešla zřizovatelská funkce na kraje (v ojedinělých případech na obce). Poradny přijmou ročně cca 25-30 tisíc klientů, realizují cca 150-180 tisíc konzultací... Katamnestické studie prokazují, že ve 40 % případů vede poradenská činnost k harmonizaci poradenských vztahů, dalších 30 % klientů považuje poradenskou pomoc za významný osobní přínos... Náklady poraden se pohybují okolo 15 Kč ročně na jednoho obyvatele „spádové“ oblasti. Ekonomická návratnost vložených veřejných prostředků je cca desetinásobná.“ [9, str. 21]

Základní tým poradny tvoří poradce a sociální pracovníce, mimo to však spolupracují i s dalšími odborníky (psychiatry, sexuology či s právníky). K jejich návštěvě lidé nepotřebují žádné doporučení, mohou v nich vystupovat zcela anonymně, popřípadě s pozměněnými nebo změněnými údaji. Pracovníci musí zachovat mlčenlivost o všem, co se dozvědí, ale mají zároveň povinnost oznámit i překazit trestné činy. Průměrná délka konzultace je padesát až devadesát minut, běžný počet od jedné do několika desítek podle typu řešené problematiky. Američtí psychoterapeuti J. A. Kottler a J. Carlson se domnívají, že klient může mít užitek z postupu terapeuta, ať už ten dělá cokoliv a jakkoliv. Tento přínos může být však zcela odlišný od toho, co chtěl terapeut dosáhnout nebo co klient očekával.

## **II. PRAKTICKÁ ČÁST**



## 5 CÍLE A METODOLOGIE VÝZKUMU

### 5.1 Cíle a hypotézy

V praktické části práce jsem si stanovila následující cíle výzkumného šetření a formulovala tyto hypotézy.

#### 5.1.1 Cíl 1: Zjistit, do jaké míry je nevěra v dnešní době aktuální, co může ovlivňovat její vznik.

- H 1 Domnívám se, že nevěra je v dnešní době velice častým jevem.
- H 2 Domnívám se, že lidé, kteří se s nevěrou nesetkávají ve svém okolí, se jí také méně často sami dopouští.
- H 3 Předpokládám, že příčiny vzniku nevěry jsou především mimosexuální.
- H 4 Předpokládám, že na vznik nevěry nebude mít zásadní vliv to, zda člověk pracuje v kolektivu stejného či opačného pohlaví.
- H 5 Domnívám se, že se nevěry častěji dopouští lidé s nižším vzděláním.

#### 5.1.2 Cíl 2: Zjistit, jaká je tolerance nevěry.

- H 1 Domnívám se, že děti jsou jedním z nejčastějších důvodů, proč lidé tolerují partnerovu nevěru.
- H 2 Předpokládám, že při rozhodování zda nevěru tolerovat či ne, by většina lidí brala v úvahu i polehčující okolnosti, za kterých k nevěře došlo.
- H 3 Předpokládám, že nevěra je více tolerována mužům než ženám.

#### 5.1.3 Cíl 3: Zjistit, jaký je dopad nevěry na vztah, zda by o ní lidé chtěli vědět.

- H 1 Domnívám se, že většina lidí by o případné nevěře svého partnera vědět nechtěla.
- H 2 Domnívám se, že nevěra je ve většině případů odhalená.
- H 3 Předpokládám, že ačkoliv je nevěra častou příčinou partnerského rozvratu, pokud mají oba partneři zájem vztah udržet a pracovat na něm, mohou nevěru překonat.

#### 5.1.4 Cíl 4: Zjistit, jaký je názor lidí na partnerské či manželské poradny, zda by se do nich partneři obrátili (obracejí).

- H 1 Předpokládám, že i přesto, že má většina lidí na poradnu kladný názor, mnoho z nich by se do ní v případě potřeby neobrátilo (neobrací).
- H 2 Domnívám se, že návštěva partnerské poradny by byla (je) spíše iniciativou ženy, lidí středního věku, vyššího vzdělání, žijících ve městech.
- H 3 Domnívám se, že nejčastější důvod, proč se lidé do poradny neobrací, je pocit, že si dokáží pomoci sami.

## 5.2 Metody výzkumu

Pro získání informací o věrnosti a nevěře v partnerství jsem použila anonymní dotazník vlastní konstrukce. Skládá se z uzavřených i polouzavřených otázek s možností vlastní volby odpovědi, rozčleněných do tří částí, přičemž každý respondent vyplňuje části pouze dvě (celkem 25 otázek).

I. část – Je určena pro všechny dotazované. Obsahuje 15 otázek, jejichž cílem je získat základní informace a určit, kterou část dotazníku bude respondent na základě vlastní zkušenosti s nevěrou dále vyplňovat.

II. část – Je určena pro ty, kteří se někdy ocitli v roli podvádějícího či podváděného partnera.

III. část – Je určena pro ty, kteří zažili roli třetí osoby stojící mimo partnerství, nebo s nevěrou žádné zkušenosti nemají.

Vzhledem k choulostivé oblasti výzkumu bylo nutné udržet naprostou anonymitu respondentů a podpořit tak jejich důvěru i upřímnost. Součástí každého dotazníku byla proto speciálně označená obálka, která sloužila k jeho bezpečnému uložení a přepravě.

Výhodou dotazníkové šetření je získání velkého množství informací v krátkém časovém úseku, poměrně snadné hromadné zpracování a anonymita. Mezi nevýhody patří možnost zkreslené výpovědi, ať již záměrně (vlivem neupřímnosti, obavy ze ztráty anonymity, atd.) nebo z důvodu nepochopení otázky. Správnost formulací otázek jsem si proto ověřila provedením předvýzkumu. Nasetkala jsem se v něm s žádným problémem, otázky byly tedy ponechány v nezměněné podobě a získané údaje zařazeny do celkového zpracování.

### 5.3 Charakteristika průzkumného vzorku

Průzkum probíhal v období listopad 2007 – leden 2008, na jehož realizaci se podílelo celkem 163 respondentů.

Na druhou část dotazníku odpovídalo 90 respondentů:

- 55 z pozice podvádějících partnerů
- 26 z pozice podváděných partnerů
- 9, kteří pozici, ze které dotazník vyplňovali, neuvedli

Na třetí část odpovídalo 73 respondentů:

- 16 se zkušeností s rolí třetí osoby stojící mimo partnerství (mileneček, milenka)
- 57 bez osobních zkušeností s nevěrou

Výběr respondentů probíhal náhodně se snahou o rovnoměrné zastoupení žen i mužů všech věkových kategorií, nebyl zaměřen na žádné konkrétní místo ani pracoviště. Předávání dotazníků probíhalo osobně i s pomocí dalších lidí. Návratnost dotazníků byla stoprocentní, avšak někteří lidé se výzkumu po zjištění tématu odmítli zúčastnit.

## 6 ZPRACOVÁNÍ A VYHODNOCENÍ VÝZKUMU

Získané údaje jsou zpracovány do tabulek a grafů, číselné údaje jsou uvedeny v numerickém a procentuálním vyjádření.

### 6.1 Grafické zpracování výzkumu

#### 6.1.1 I. Část dotazníku

##### Otázka č. 1: Jste muž či žena?

Tab. 1. Vyhodnocení údajů otázky č. 1

ODPOVĚĎ	POČET RESPONDENTŮ	PROCENTA
Muž	81	49,69 %
Žena	82	50,31 %
CELKEM	163	100,00 %

*Komentář:*

Na realizaci mého výzkumu se podílelo celkem 163 respondentů, z toho 81 mužů (49,69 %) a 82 žen (50,31 %).

##### Otázka č. 2: Kolik je Vám let?

Tab. 2. Vyhodnocení údajů otázky č. 2

ODPOVĚĎ	POČET RESPONDENTŮ	PROCENTA
Méně než 20	0	0,00 %
20 – 29	61	37,42 %
30 – 39	39	23,93 %
40 – 54	48	29,45 %
55 – 69	14	8,59 %
70 a více	1	0,61 %
CELKEM	163	100,00 %

*Komentář:*

Z uvedené tabulky vyplývá, že nejpočetněji zastoupené věkové kategorie jsou 20-29 let (37,42 %), 40-54 let (29,45 %) a 30-39 let (23,93 %). Do kategorie 55-69 let spadá 8,59 % dotázaných, 70 a více let má pouze 1 respondent (0,61 %) a mladší 20 let není nikdo.

**Otázka č. 3: Jaké je Vaše nejvyšší ukončené vzdělání? (uved'te i Vaši profesi)**

Tab. 3. Vyhodnocení údajů otázky č. 3

ODPOVĚĎ	POČET RESPONDENTŮ	PROCENTA
Základní vzdělání	7	4,30 %
Středoškolské vzdělání bez maturity	21	12,88 %
Středoškolské vzdělání s maturitou	78	47,85 %
Vyšší vzdělání	7	4,30 %
Vysokoškolské vzdělání	50	30,67 %
CELKEM	163	100,00 %

*Komentář:*

Cílem otázky bylo zjistit vzdělanost průzkumného vzorku. Vidíme, že nejvíce respondentů dosáhlo středoškolského vzdělání s maturitou (47,85 %) a vysokoškolského vzdělání (30,67 %). Středoškolské vzdělání bez maturity je zastoupeno v počtu 12,88 % respondentů a vyšší vzdělání stejně jako základní v počtu 4,30 % respondentů.

**Otázka č. 4: Jaký je Váš rodinný stav?**

Tab. 4. Vyhodnocení údajů otázky č. 4

ODPOVĚĎ	POČET RESPONDENTŮ	PROCENTA
Svobodný(á)	74	45,40 %
Ženatý(vdaná)	69	42,33 %
Rozvedený(á)	14	8,59 %
Vdovec(vdova)	6	3,68 %
CELKEM	163	100,00 %

*Komentář:*

Mezi dotazovanými lidmi je 45,40 % svobodných, 42,33 % ženatých (vdaných), 8,59 % rozvedených a 3,68 % vdovců (vdov).

**Otázka č. 5: Kolik máte dětí?**

Tab. 5. Vyhodnocení údajů otázky č. 5

ODPOVĚĎ	POČET RESPONDENTŮ	PROCENTA
Žádné	81	49,69 %
1 dítě	19	11,66 %
2 – 3 děti	62	38,04 %
4 a více dětí	1	0,61 %
CELKEM	163	100,00 %

*Komentář:*

Jak dokládá tabulka, 49,69 % respondentů je bezdětných, 11,66 % má jedno dítě, 38,04 % dvě či tři děti a 1 respondent (0,61 %) má 4 a více dětí.

**Otázka č. 6: Kde žijete a pracujete?**

Tab. 6. Vyhodnocení údajů otázky č. 6

ODPOVĚĎ	POČET RESPONDENTŮ	PROCENTA
Ve městě	130	79,75 %
Na venkově	5	3,07 %
Žiji na venkově, ale pracuji ve městě	25	15,34 %
Žiji ve městě, ale pracuji na venkově	3	1,84 %
CELKEM	163	100,00 %

*Komentář:*

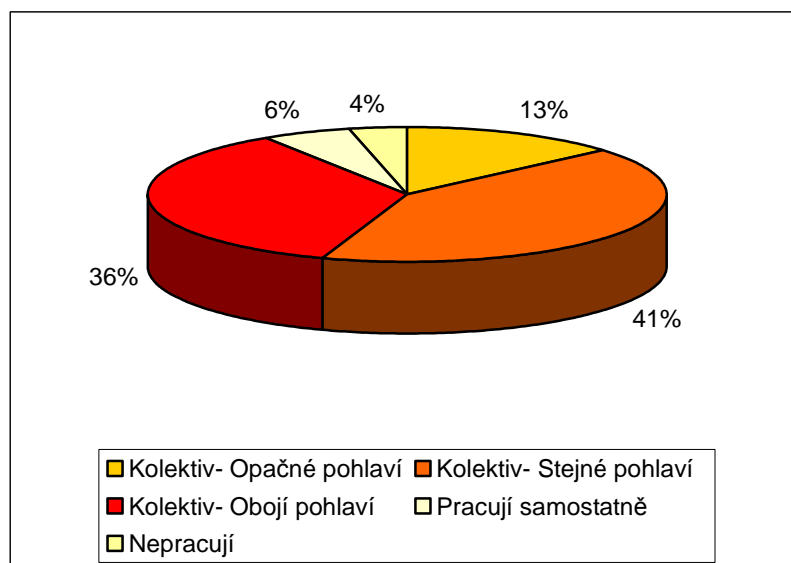
Z celkového počtu 163 dotazovaných jich 130 žije a pracuje ve městě (79,75 %) a 3 na venkově (3,07 %). 25 lidí uvedlo, že žije na venkově, ale pracuje ve městě (15,34 %) a 5 lidí, že žije ve městě, ale pracuje na venkově (1,84 %).

**Otázka č. 7: Ve svém zaměstnání se pohybujete převážně v kolektivu mužském či ženském?**

Tab. 7. Vyhodnocení údajů otázky č. 7

ODPOVĚĎ	POČET RESPONDENTŮ	PROCENTA
Převážně v kolektivu ženském	44	26,99 %
Převážně v kolektivu mužském	46	28,22 %
V kolektivu ženském i mužském	58	35,59 %
Nepohybují se v kolektivu, pracují samostatně	9	5,52 %
Již delší dobu napracují	6	3,68 %
<b>CELKEM</b>	<b>163</b>	<b>100,00 %</b>

Graf č. 1 Vyhodnocení údajů otázky č. 7



*Komentář:*

Stanovená otázka měla zjistit, zda je pracovní kolektiv respondentů tvořen lidmi opačného, stejného či obojího pohlaví. Beru-li u každé odpovědi v úvahu i pohlaví respondenta, dostávám se k výsledkům uvedeným v grafu č. 1.

Vidíme, že 41,72 % lidí pracuje v kolektivu stejného pohlaví, 35,58 % v kolektivu obojího pohlaví a 13,50 % v kolektivu opačného pohlaví. 5,52 % dotázaných pracuje samostatně a 3,68 % nepracuje.

**Otázka č. 8: Které z následujících tvrzení o nevěře je podle Vás v pořádku? (možno více odpovědí)**

Tab. 8. Vyhodnocení údajů otázky č. 8

ODPOVĚĎ	POČET RESPONDENTŮ	PROCENTA
Nevěra je příležitost, jak si plnit potřeby, jež ve vztahu plněny nejsou	48	29,45 %
Nevěra je příležitost, jak si „okořenit“ jinak spokojené partnerství	31	19,02 %
Nevěra je signál, který partnerům ukazuje, že ve vztahu něco „neklape“ a je potřeba na něm usilovně pracovat	79	48,47 %
Nevěra je důsledek špatné volby životního partnera	41	25,15 %
Nevěra je častá příčina rozchodu či rozvodu partnerství	80	49,08 %
Nevěra je častý způsob hledání nového partnera	25	15,34 %
CELKEM	304	

*Komentář:*

Otázka měla zmapovat názor dotazovaných lidí na nevěru a zjistit, se kterými z nabízených tvrzení souhlasí.

Nejvíce respondentů souhlasí s tvrzením, že nevěra je častá příčina rozchodu či rozvodu partnerství (49,08 %) a že je signálem, který partnerům ukazuje, že ve vztahu něco neklape a je potřeba na něm usilovně pracovat (48,47 %). Naopak nejméně lidí si myslí, že je čas-



tým způsobem hledání nového partnera (15,34 %) a že je příležitostí, jak si okořenit jinak spokojené partnerství (19,02 %).

**Otázka č. 9: Které z následujících mimopartnerských kontaktů považujete za nevěru? (možno více odpovědí)**

Tab. 9. Vyhodnocení údajů otázky č. 9

ODPOVĚĎ	POČET RESPONDENTŮ	PROCENTA
Utajovaný osobní kontakt (bez sexuálního záměru)	19	11,66 %
Utajovaný kontakt prostřednictvím telefonu či internetu (bez sexuálního záměru)	12	7,36 %
Utajovaný kontakt prostřednictvím telefonu či internetu (se sexuálním záměrem)	49	30,06 %
Flirt	20	12,27 %
Jednorázový tělesný kontakt (bez sexuálního styku)	36	22,09 %
Jednorázový či krátkodobý sexuální kontakt	125	76,69 %
Dlouhodobý vztah s citovou vazbou	142	87,12 %
CELKEM	403	

*Komentář:*

Jak znázorňuje tabulka, respondenti v této otázce volili způsoby kontaktů, které považují za nevěru. Dle počtu jejich odpovědí jsem nabízené možnosti seřadila následovně:

- dlouhodobý vztah s citovou vazbou za nevěru považuje 87,12 % dotázaných
- jednorázový či krátkodobý sexuální kontakt 76,69 %
- utajovaný kontakt prostřednictvím telefonu či internetu se sexuálním záměrem 30,06 %
- jednorázový tělesný kontakt bez sexuálního styku 22,09 %
- flirt 12,27 %
- utajovaný osobní kontakt bez sexuálního záměru 11,66 %
- utajovaný kontakt prostřednictvím telefonu či internetu bez sexuálního záměru 7,36 %

**Otázka č. 10: Které z výše uvedených kontaktů byste dokázali svému partnerovi tolerovat?**

Tab. 10. Vyhodnocení údajů otázky č. 10

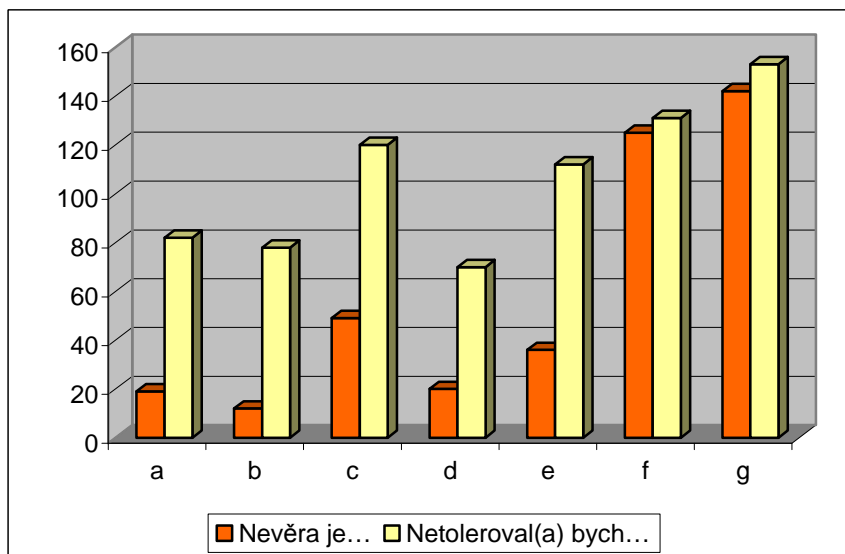
ODPOVĚĎ	POČET RESPONDENTŮ	PROCENTA
Utajovaný osobní kontakt (bez sexuálního záměru)	77	47,24 %
Utajovaný kontakt prostřednictvím telefonu či internetu (bez sexuálního záměru)	81	49,69 %
Utajovaný kontakt prostřednictvím telefonu či internetu (se sexuálním záměrem)	39	23,93 %
Flirt	89	54,60 %
Jednorázový tělesný kontakt (bez sexuálního styku)	47	28,83 %
Jednorázový či krátkodobý sexuální kontakt	28	17,18 %
Dlouhodobý vztah s citovou vazbou	6	3,68 %
Žádný	11	6,75 %
Nevím	4	2,45 %
<b>CELKEM</b>	<b>382</b>	

*Komentář:*

V otázce č. 10 jsem využila stejné možnosti jako v otázce č. 9, avšak respondenti měli označit, jaké způsoby kontaktů by dokázali svému partnerovi tolerovat. Dle počtu jejich odpovědí jsem nabízené možnosti seřadila následovně:

- flirt by tolerovalo 54,60 % dotázaných
- utajovaný kontakt prostřednictvím telefonu či internetu bez sexuálního záměru 49,69 %
- utajovaný osobní kontakt 47,24 %
- jednorázový tělesný kontakt bez sexuálního styku 28,83 %
- utajovaný kontakt prostřednictvím telefonu či internetu se sexuálním záměrem 23,93 %
- jednorázový či krátkodobý sexuální kontakt 17,18 %
- dlouhodobý vztah s citovou vazbou 3,68 %
- celkem 11 respondentů (6,75 %) by netolerovalo žádný z uvedených kontaktů a 4 (2,45 %) neví

Graf č. 2 Vyhodnocení údajů otázky č. 9 a 10

*Komentář:*

Graf znázorňuje souhrnné vyhodnocení údajů otázek č. 9 a 10. Písmeny a-g jsou označeny jednotlivé možnosti (tedy druhy kontaktů) ve stejném pořadí jako v tabulkách a u každé z nich je znázorněno, kolik respondentů považuje tento kontakt za nevěru a kolik respondentů by ho nedokázalo tolerovat.

Vidíme, že ačkoliv některé z uvedených kontaktů lidé za nevěru nepovažují, svému partnerovi by je netolerovali.

**Otázka č. 11: Brali byste při rozhodování, zda nevěru tolerovat či ne, v úvahu i určité „polehčující“ okolnosti? (např. působení alkoholu, drogy, dlouhodobé odloučení partnerů, atd.)**

Tab. 11. Vyhodnocení údajů otázky č. 11

ODPOVĚĎ	POČET RESPONDENTŮ	PROCENTA
Ano	57	34,96 %
Ne	53	32,52 %
Nevím	53	32,52 %
CELKEM	163	100,00 %

*Komentář:*

Vidíme, že celkem 34,96 % respondentů by při rozhodování, zda nevěru tolerovat či ne, polehčující okolnosti v úvahu bralo. 32,52 % respondentů nebralo a stejný počet, tedy 32,52 % neví.

**Otázka č. 12: Chtěli byste o případné nevěře svého partnera vědět? (můžete uvést za jakých okolností)**

*Tab. 12. Vyhodnocení údajů otázky č. 12*

ODPOVĚĎ	POČET RESPONDENTŮ	PROCENTA
Určitě ano	30	18,40 %
Spíše ano	26	15,95 %
Spíše ne	45	27,61 %
Určitě ne	46	28,22 %
Nevím	16	9,82 %
<b>CELKEM</b>	<b>163</b>	<b>100,00 %</b>

*Komentář:*

Ve zmiňované otázce jsem zjišťovala skutečnost, zda by lidé chtěli o případné nevěře svého partnera vědět. 91 dotázaných odpovědělo negativně (spíše ne – 27,61 %, určitě ne – 28,22 %), 56 dotázaných kladně (spíše ano – 15,95 %, určitě ano – 18,40 %) a 9,82 % volilo odpověď neví.

**Otázka č. 13: Domníváte se, že je nevěra více tolerována mužům nebo ženám?**

Tab. 13. Vyhodnocení údajů otázky č. 13

ODPOVĚĎ	POČET RESPONDENTŮ	PROCENTA
Určitě mužům	40	24,54 %
Spíše mužům	86	52,76 %
Spíše ženám	2	1,23 %
Určitě ženám	0	0,00 %
Mužům i ženám stejně	21	12,88 %
Nevím	14	8,59 %
CELKEM	163	100,00 %

*Komentář:*

Z tabulky vyplývá, že většina dotázaných si myslí, že je nevěra více tolerována mužům. Odpověď určitě mužům volilo 40 respondentů (z toho 32 žen a 8 mužů), odpověď spíše mužům 86 respondentů (z toho 36 žen a 50 mužů). Pouze 2 muži se domnívají, že je nevěra tolerována spíše ženám, 21 dotázaných označilo odpověď mužům i ženám stejně a zbylých 14 dotázaných neví.

**Otázka č. 14: Setkáváte se ve Vašem okolí s nevěrou? (označte kde, možno více odpovědí)**

Tab. 14. Vyhodnocení údajů otázky č. 14

ODPOVĚĎ	POČET RESPONDENTŮ	PROCENTA
Ano	139	85,28 %
Ne	24	14,72 %
CELKEM	163	100,00 %

*Komentář:*

Cílem otázky bylo zmapovat, do jaké míry se lidé s nevěrou ve svém okolí setkávají. Z celkového počtu 163 respondentů odpovědělo 85,28 % kladně (tedy, že se s nevěrou opravdu setkávají) a 14,72 % záporně.

Tab. 15. Vyhodnocení údajů otázky č. 14

ODPOVĚĎ	POČET RESPONDENTŮ	PROCENTA
Rodina	30	21,58 %
Práce či škola	54	38,85 %
Přátelé a známí	111	79,86 %
Vzdálenější okolí	42	30,22 %
CELKEM	237	

*Komentář:*

Jak ukazují údaje v tabulce, lidé se nejčastěji setkávají s nevěrou u svých přátel a známých (79,86 %). Práci či školu označilo 38,85 %, vzdálenější okolí 30,22 % a rodinu 21,58 % dotázaných.

**Otázka č. 15: Máte osobní zkušenosti s nevěrou? (možno více odpovědí)**

Tab. 16. Vyhodnocení údajů otázky č. 15

ODPOVĚĎ	POČET RESPONDENTŮ	PROCENTA
Ano, mám zkušenost s rolí podvádějícího partnera	67	41,10 %
Ano, mám zkušenost s rolí podváděného partnera	43	26,38 %
Ano, mám zkušenost s rolí „třetí osoby“, stojící mimo partnerství (mileneček, milenka)	39	23,93 %
Ne	57	34,97 %
CELKEM	206	

*Komentář:*

Otázka měla zjistit, jaké jsou osobní zkušenosti respondentů s nevěrou a dle odpovědi také určit, kterou část dotazníku bude dotazovaný dále vyplňovat.

S rolí podvádějícího partnera se dle výpovědi setkala 41,10 % dotázaných (z toho 39 žen a 28 mužů), s rolí podváděného partnera 26,38 % (23 žen a 20 mužů) a s rolí třetí osoby, stojící mimo partnerství (mileneček, milenka), 23,93 % (18 žen a 21 mužů). 34,97 % (28 žen a 29 mužů) uvedlo, že s nevěrou osobní zkušenosti nemají.

## 6.1.2 II. Část dotazníku

**Otázka č. 16: Co bylo podle Vás příčinou této nevěry? (možno více odpovědí)**

Tab. 17. Vyhodnocení údajů otázky č. 16

ODPOVĚĎ	POČET RESPONDENTŮ	PROCENTA
Stereotyp a „nuda“ v partnerství	21	23,33 %
Vzájemné odcizení partnerů, neschopnost komunikace	35	38,89 %
Sexuální nespokojenost jednoho či obou partnerů	19	21,11 %
Pocit nedocení v partnerství	16	17,78 %
Špatná volba partnera (neznalost jeho potřeb a očekávání)	19	21,11 %
Situační faktory (alkohol, droga, odloučení partnerů, nemoc jednoho z partnerů, příležitost)	26	28,89 %
Jiný (uved'te jaký)	13	14,44 %
CELKEM	149	

*Komentář:*

Jako příčinu vzniku nevěry uvádějí respondenti nejčastěji vzájemné odcizení partnerů, neschopnost komunikace (38,89 %), situační faktory (28,89 %) a stereotyp i nudu v partnerství (23,33 %). Sexuální nespokojenost a špatnou volbu vybralo shodně 21,11 % dotázaných, pocit nedocení 17,78 % a jiný důvod (bez jeho uvedení) 14,44 % dotázaných.

**Otázka č. 17: Jak byla nevěra odhalena?**

Tab. 18. Vyhodnocení údajů otázky č. 17

ODPOVĚĎ	POČET RESPONDENTŮ	PROCENTA
Doznáním podvádějícího partnera	21	23,33 %
Záměrným jednáním podváděného na základě podezření	6	6,68 %
Nezáměrným jednáním podváděného partnera (náhodně)	13	14,44 %
Prostřednictvím milence či milenky	2	2,22 %
Prostřednictvím jiných lidí	20	22,22 %
Nebyla odhalena	28	31,11 %
<b>CELKEM</b>	<b>90</b>	<b>100,00 %</b>

*Komentář:*

Z uvedené tabulky vyplývá, že v 62 případech z 90 byla nevěra odhalena, a to nejčastěji doznáním podváděného partnera (23,33 %) či prostřednictvím jiných lidí (22,22 %). Nezáměrné a záměrné jednání podváděného je zastoupeno v počtu 14,44 % a 6,68 %, prozrazení prostřednictvím milence či milenky v počtu 2,22 %.

**Otázka č. 18: Kde jste hledali radu či pomoc? (možno více odpovědí)**

Tab. 19. Vyhodnocení údajů otázky č. 18

ODPOVĚĎ	POČET RESPONDENTŮ	PROCENTA
Rodinní příslušníci (z Vaší strany)	12	13,33 %
Rodinní příslušníci (z partnerovy strany)	3	3,33 %
Děti	3	3,33 %
Přátelé či známí (Vaši i Vašeho partnera)	14	15,56 %
Přátelé či známí (především Vaši)	38	42,22 %
Manželská či partnerská poradna	5	5,56 %
Literatura, časopis, internet	6	6,67 %
Nikde	22	24,44 %
<b>CELKEM</b>	<b>103</b>	



*Komentář:*

Cílem otázky bylo zmapovat, kde lidé hledají radu nebo pomoc. Vidíme, že 24,44 % dotázaných ji nehledá nikde, 42,22 % respondentů se obrací na své přátele či známé, 15,56 % na přátele či známé své i partnera a 13,33 % na své rodinné příslušníky. Již žádná z dalších uvedených možností, včetně manželské či partnerské poradny, není výrazně zastoupena.

**Otázka č. 19: Do manželské poradny jste šli sami či s partnerem?**

Tab. 20. Vyhodnocení údajů otázky č. 19

ODPOVĚĎ	POČET RESPONDENTŮ	PROCENTA
Sami	3	60,00 %
S partnerem, z iniciativy Vaší	0	0,00 %
S partnerem, z iniciativy partnera	2	40,00 %
S partnerem, z iniciativy Vás obou	0	0,00 %
CELKEM	5	100,00 %

*Komentář:*

Z tabulky vyplývá, že manželskou (partnerskou) poradnu navštívilo pouze 5 z celkového počtu 90 respondentů (3 sami a 2 s partnerem z jejich iniciativy).

**Otázka č. 20: Jak byste hodnotili návštěvu partnerské poradny?**

- a) Návštěva mi pomohla

Tab. 21. Vyhodnocení údajů otázky č. 20 a)

ODPOVĚĎ	POČET RESPONDENTŮ	PROCENTA
Ano	3	60,00 %
Ne	2	40,00 %
CELKEM	5	100,00 %

*Komentář:* 3 respondentům návštěva poradny pomohla a 2 nikoliv.

b) Návštěvu bych ostatním doporučil(a)

Tab. 22. Vyhodnocení údajů otázky č. 20 b)

ODPOVĚĎ	POČET RESPONDENTŮ	PROCENTA
Ano	3	60,00 %
Ne	2	40,00 %
CELKEM	5	100,00 %

*Komentář:* 3 respondenti by návštěvu poradny ostatním doporučili a 2 nikoliv.

c) Návštěvu bych rád(a) opakoval(a)

Tab. 23. Vyhodnocení údajů otázky č. 20 c)

ODPOVĚĎ	POČET RESPONDENTŮ	PROCENTA
Ano	3	60,00 %
Ne	2	40,00 %
CELKEM	5	100,00 %

*Komentář:* 3 respondenti by návštěvu poradny rádi opakovali a 2 nikoliv.

d) Návštěva pro mě byla zbytečná

Tab. 24. Vyhodnocení údajů otázky č. 20 d)

ODPOVĚĎ	POČET RESPONDENTŮ	PROCENTA
Ano	2	40,00 %
Ne	3	60,00 %
CELKEM	5	100,00 %

*Komentář:* 2 respondenti návštěvu hodnotili jako zbytečnou a 3 nikoliv.

**Otázka č. 21: Z jakého důvodu jste se neobrátili do partnerské poradny? (možno více odpovědí)**

Tab. 25. Vyhodnocení údajů otázky č. 21

ODPOVĚĎ	POČET RESPONDENTŮ	PROCENTA
Pocit, že si dokážete pomoci sami nebo pocit, že Váš problém není tolik vážný	44	51,76 %
Pocit, že by Vám v poradně nedokázali pomoci	13	15,29 %
Negativní postoj Vašeho partnera	13	15,29 %
Stud	7	8,24 %
Nedostupnost této služby ve Vašem bydlišti	1	1,18 %
Neinformovanost (o existenci této služby či skutečnosti, že je poskytována bezplatně)	1	1,18 %
Nezájem udržet partnerský vztah	16	18,82 %
Jiný (uved'te jaký)	10	11,76 %
CELKEM	105	

*Komentář:*

Z uvedených možností lidé vybíraly ty, které je vedly k rozhodnutí neobrátit se do manželské (partnerské) poradny. Více než polovina dotázaných (51,76 %) si myslí, že si dokáží pomoci sami nebo že jejich problém není tolik vážný. 16 respondentů odradil nezájem udržet partnerský vztah, 13 pocit, že by jim v poradně nedokázali pomoci a dalších 13 negativní postoj jejich partnera. Stud byl důvodem u 7 dotázaných, nedostupnost či neinformovanost celkem u 2 dotázaných. Jiná možnost (bez jejího uvedení) byla označena desetkrát.

**Otázka č. 22: Byl na straně podvádějícího partnera zájem udržet partnerský vztah? (označte kvůli čemu, možno více odpovědí)**

Tab. 26. Vyhodnocení údajů otázky č. 22

ODPOVĚĎ	POČET RESPONDENTŮ	PROCENTA
Ano	60	66,67 %
Ne	30	33,33 %
CELKEM	90	100,00 %

*Komentář:*

Ve zmiňované otázce jsem zjišťovala postoj podvádějících k legálnímu partnerskému vztahu. Celkem 66,67 % z nich má (mělo) zájem tento vztah udržet a 33,33 % nikoliv.

Tab. 27. Vyhodnocení údajů otázky č. 22

ODPOVĚĎ	POČET RESPONDENTŮ	PROCENTA
Dětem	23	38,33 %
Rodině	11	18,33 %
Společnému majetku	8	13,33 %
Lásce k partnerovi	29	48,33 %
Pocitu závazku k druhému partnerovi	14	23,33 %
Jiný (uved'te jaký)	2	3,33 %
CELKEM	87	

*Komentář:*

K nejčastějším důvodům, proč chtějí (chtěli) podvádějící partneři svůj legální vztah udržet, patří (patřily) láska k partnerovi (48,33 %) a děti (38,33 %). Pocit závazku k druhému partnerovi označilo 23,33 % respondentů, rodinu 18,33 %, společný majetek 13,33 % a jiný důvod (bez jeho uvedení) 3,33 % respondentů.

**Otázka č. 23: Byla na straně podváděného partnera snaha nevěru tolerovat? (označte kvůli čemu, možno více odpovědí)**

Tab. 28. Vyhodnocení údajů otázky č. 23

ODPOVĚĎ	POČET RESPONDENTŮ	PROCENTA
Ano	41	45,56 %
Ne	21	23,33 %
Nevěděl o ní	28	31,11 %
CELKEM	90	100,00 %

*Komentář:*

Vidíme, že 45,56 % podváděných má (mělo) zájem udržet vztah i přes partnerovu nevěru, 23,33 % nikoliv a 31,11 % podváděných o nevěře neví (nevědělo).

Tab. 29. Vyhodnocení údajů otázky č. 23

ODPOVĚĎ	POČET RESPONDENTŮ	PROCENTA
Dětem	18	43,90 %
Rodině	9	21,95 %
Společnému majetku	4	9,76 %
Lásce k partnerovi	21	51,22 %
Jiný (uved'te jaký)	2	4,88 %
CELKEM	54	

*Komentář:*

Mezi nejčastější důvody patří stejně jako v otázce č. 22 láska k partnerovi (51,22 %) a děti (43,90 %). Rodinu označilo 21,59 % respondentů, společný majetek 9,76 % a jiný důvod (bez jeho uvedení) 4,88 % respondentů.

**Otázka č. 24: Jaký byl dopad nevěry na Váš partnerský vztah?**

Tab. 30. Vyhodnocení údajů otázky č. 24

ODPOVĚĎ	POČET RESPONDENTŮ	PROCENTA
Rozchod či rozvod, přičemž podvádějící partner setrval v mimopartnerském kontaktu	27	30,00 %
Rozchod či rozvod, přičemž podvádějící partner ukončil i mimopartnerský kontakt	16	17,78 %
Přetrvání partnerství (pouze však v podobě formální) se současným pokračováním mimopartnerského kontaktu, či navazováním nových kontaktů oběma partnery	5	5,56 %
Přetrvání partnerství bez jakýchkoliv změn	22	24,44 %
Přetrvání partnerství se současnou snahou jednoho či obou partnerů vztah prohloubit a zlepšit	20	22,22 %
CELKEM	90	100,00 %

*Komentář:*

Cílem otázky bylo objasnit dopad nevěry na partnerský vztah. Ve 30 % případů vedla k rozchodu či rozvodu, přičemž podvádějící partner setrval v mimopartnerském vztahu. Ve 24,44 % případů vedla k přetrvání partnerství bez jakýchkoliv změn a ve 22,22 % k přetrvání partnerství se snahou o jeho zlepšení. Pro 17,78 % dotázaných skončila nevěra rozchodem nebo rozvodem, přičemž podvádějící partner ukončil i mimopartnerský vztah a pro 5,56 % respondentů přetrváním partnerství v podobě formální.

**Otázka č. 25: Kdybyste se mohli vrátit zpět v čase.....**

- a) Vstoupili byste do partnerství, které Vám přineslo zkušenost podvádějícího či podváděného, znovu?

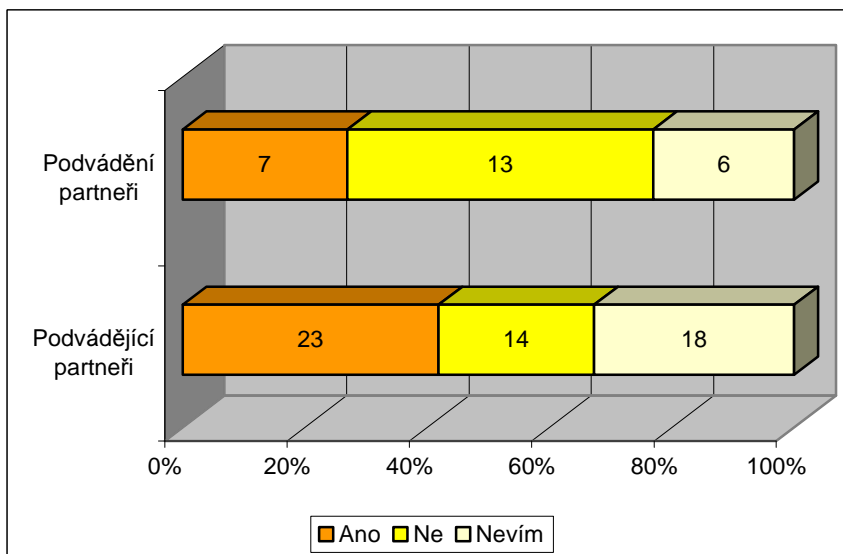
Tab. 31. Vyhodnocení údajů otázky č. 25 a)

ODPOVĚĎ	POČET RESPONDENTŮ	PROCENTA
Ano	34	37,78 %
Ne	31	34,44 %
Nevím	25	27,78 %
CELKEM	90	100,00 %

*Komentář:*

34 dotázaných by do partnerství vstoupilo znovu (z toho 41,82 % z celkového počtu podvádějících a 26,92 % z celkového počtu podváděných), 31 ne (z toho 25,45 % z celkového počtu podvádějících a 50 % z celkového počtu podváděných) a 25 respondentů volilo možnost nevím (z toho 32,73 % z celkového počtu podvádějících a 23,08 % z celkového počtu podváděných). Výpovědi podvádějících a podváděných partnerů jsou pro lepší názornost uvedeny také v grafu č. 3.

Graf č. 3 Vyhodnocení otázky č. 25 a)



b) Změnili byste něco zásadního na tomto vztahu?

Tab. 32. Vyhodnocení údajů otázky č. 25 b)

ODPOVĚĎ	POČET RESPONDENTŮ	PROCENTA
Ano	44	48,89 %
Ne	29	32,22 %
Nevím	17	18,89 %
CELKEM	90	100,00 %

*Komentář:*

Z tabulky vyčteme, že 48,89 % respondentů by na tomto vztahu něco zásadního změnilo, 32,22 % by nic neměnilo a 18,89 % respondentů neví.

## 6.1.3 III. Část dotazníku

**Otázka č. 16: Jaké jsou podle Vás nejčastější příčiny nevěry? (možno více odpovědí)**

Tab. 33. Vyhodnocení údajů otázky č. 16

ODPOVĚĎ	POČET RESPONDENTŮ	PROCENTA
Stereotyp a „nuda“ v partnerství	40	54,79 %
Vzájemné odcizení partnerů, neschopnost komunikace	62	84,93 %
Sexuální nespokojenost jednoho či obou partnerů	40	54,79 %
Pocit nedocení v partnerství	18	24,66 %
Špatná volba partnera (neznalost jeho potřeb a očekávání)	21	28,77 %
Situační faktory (alkohol, droga, odloučení partnerů, nemoc jednoho z partnerů, příležitost)	30	41,10 %
Jiný (uved'te jaký)	0	0,00 %
<b>CELKEM</b>	<b>211</b>	

*Komentář:*

Dle názorů respondentů je nejčastější příčinou vzniku nevěry vzájemné odcizení partnerů, neschopnost komunikace (84,93 %), dále stereotyp či nuda v partnerství a sexuální nespokojenost se shodným zastoupením v počtu 54,79 %. Situační faktory označilo 41,10 % dotázaných, špatnou volbu partnera 28,77 % a pocit nedocení v partnerství 24,66 % dotázaných.

**Otázka č. 17: Myslíte si, že zůstává nevěra ve většině případů utajená? (pokud ne, označte jakým způsobem je podle Vás nejčastěji odhalena)**

Tab. 34. Vyhodnocení údajů otázky č. 17

ODPOVĚĎ	POČET RESPONDENTŮ	PROCENTA
Ano	39	53,42 %
Ne	34	46,58 %
<b>CELKEM</b>	<b>73</b>	<b>100,00 %</b>



*Komentář:*

53,42 % dotázaných zastává názor, že nevěra zůstává ve většině případů utajená a 46,58 % názor opačný.

Tab. 35. Vyhodnocení údajů otázky č. 17

ODPOVĚĎ	POČET RESPONDENTŮ	PROCENTA
Doznáním podvádějícího partnera	8	23,53 %
Záměrným jednáním podváděného na základě podezření	6	17,65 %
Nezáměrným jednáním podváděného (náhodně)	3	8,82 %
Prostřednictvím milence či milenky	1	2,94 %
Prostřednictvím jiných lidí	16	47,06 %
CELKEM	34	100,00 %

*Komentář:*

34 respondentů, kteří se domnívají, že nevěra nezůstává ve většině případů utajená, měli označit způsob, kterým podle nich nejčastěji dochází k jejímu odhalení. Možnost prostřednictvím jiných lidí označila téměř polovina z nich (47,06 %), doznáním podvádějícího partnera 23,53 %, záměrným jednáním podváděného na základě podezření 17,65 %, nezáměrným jednáním podváděného (náhodně) 8,82 % a naposledy možnost prostřednictvím milence či milenky označilo 2,94 % respondentů.

**Otázka č. 18: Z jakých důvodů lidé podle Vašeho názoru nejčastěji tolerují partnerovu nevěru? (možno více odpovědí)**

Tab. 36. Vyhodnocení údajů otázky č. 18

ODPOVĚĎ	POČET RESPONDENTŮ	PROCENTA
Děti	67	91,78 %
Rodina	21	28,77 %
Společný majetek	16	21,92 %
Láska k partnerovi	17	23,29 %
Jiný (uved'te jaký)	1	1,37 %
CELKEM	122	

*Komentář:*

Jak znázorňuje tabulka, respondenti v této otázce vybírali důvody, pro které lidé nejčastěji tolerují partnerovu nevěru. Na prvním místě se s velmi výrazným zastoupením v počtu 91,78 % umístily děti, dále rodina (28,77 %), láska k partnerovi (23,29 %) a společný majetek (21,29 %).

**Otázka č. 19: Jaký je podle Vás nejčastější dopad nevěry na partnerský vztah?**

Tab. 37. Vyhodnocení údajů otázky č. 19

ODPOVĚĎ	POČET RESPONDENTŮ	PROCENTA
Rozchod či rozvod, přičemž podvádějící partner setrvává v mimopartnerském kontaktu	39	53,42 %
Rozchod či rozvod, přičemž podvádějící partner ukončí i mimopartnerský kontakt	11	15,07 %
Přetrvání partnerství (pouze však v podobě formální) se současným pokračováním mimopartnerského kontaktu, či navazováním nových kontaktů oběma partnery	9	12,33 %
Přetrvání partnerství bez jakýchkoliv změn	3	4,11 %
Přetrvání partnerství se současnou snahou jednoho či obou partnerů vztah prohloubit a zlepšit	11	15,07 %
CELKEM	73	100,00 %

*Komentář:*

Cílem otázky bylo objasnit, jaký je podle dotazovaných nejčastější dopad nevěry na partnerský vztah. 50,42 % z celkového počtu 73 respondentů se domnívá, že vede k rozchodu či rozvodu, přičemž podvádějící partner setrvává v mimopartnerském vztahu. 15,07 % zastává názor, že vede k rozchodu či rozvodu, přičemž podvádějící partner ukončí i mimopartnerský kontakt a stejný počet (tedy 15,07 %), že vede k přetrvání partnerství se snahou o jeho zlepšení. Podle 12,33 % dotázaných je jejím výsledkem přetrvání partnerství v podobě formální a podle 4,11 % dotázaných přetrvání partnerství beze změn.

**Otázka č. 20: Měli jste v současném či v některém z minulých vztahů vážné partnerské problémy? (jestliže ano, uveďte jejich příčinu)**

Tab. 38. Vyhodnocení údajů otázky č. 20

ODPOVĚĎ	POČET RESPONDENTŮ	PROCENTA
Ano	19	26,03 %
Ne	54	73,97 %
CELKEM	73	100,00 %

*Komentář:*

V tabulce vidíme, že s vážnými partnerskými problémy se potýkalo 26,03 % dotázaných a mezi tři nejčastěji uváděné příčiny patří špatná komunikace, ztráta důvěry a různé druhy závislostí.

**Otázka č. 21: Kde jste hledali radu či pomoc? (možno více odpovědí)**

Tab. 39. Vyhodnocení údajů otázky č. 21

ODPOVĚĎ	POČET RESPONDENTŮ	PROCENTA
Rodinní příslušníci (z Vaší strany)	4	21,05 %
Rodinní příslušníci (z partnerovy strany)	1	5,26 %
Děti	1	5,26 %
Přátelé či známí (Vaši i Vašeho partnera)	5	26,32 %
Přátelé či známí (především Vaši)	6	31,58 %
Manželská či partnerská poradna	1	5,26 %
Literatura, časopis, internet	0	0,00 %
Nikde	3	15,79 %
<b>CELKEM</b>	<b>21</b>	

*Komentář:*

Cílem otázky bylo zmapovat, kde lidé hledají radu či pomoc. Vidíme, že 15,79 % dotázaných ji nehledá nikde, 31,58 % respondentů se obrací na své přátele či známé, 26,32 % na přátele či známé své i partnera a 21,05 % na své rodinné příslušníky. Již žádná z dalších uvedených možností, včetně manželské či partnerské poradny, není výrazně zastoupena.

**Otázka č. 22: Do manželské poradny jste šli sami či s partnerem?**

Tab. 40. Vyhodnocení údajů otázky č. 22

ODPOVĚĎ	POČET RESPONDENTŮ	PROCENTA
Sami	1	100,00 %
S partnerem, z iniciativy Vaší	0	0,00 %
S partnerem, z iniciativy partnera	0	0,00 %
S partnerem, z iniciativy Vás obou	0	0,00 %
<b>CELKEM</b>	<b>1</b>	<b>100,00 %</b>

*Komentář:*

Pouze 1 respondent z 19, jež se potýkali s vážnými partnerskými problémy, navštívil sám partnerskou či manželskou poradnu.

**Otázka č. 23: Z jakého důvodu jste se neobrátili do partnerské poradny? (možno více odpovědí)**

Tab. 41. Vyhodnocení údajů otázky č. 23

ODPOVĚĎ	POČET RESPONDENTŮ	PROCENTA
Pocit, že si dokážete pomoci sami nebo pocit, že Váš problém není tolik vážný	8	44,44 %
Pocit, že by Vám v poradně nedokázali pomoci	2	11,11 %
Negativní postoj Vašeho partnera	3	16,67 %
Stud	1	5,56 %
Nedostupnost této služby ve Vašem bydlišti	0	0,00 %
Neinformovanost (o existenci této služby či skutečnosti, že je poskytována bezplatně)	2	11,11 %
Nezájem udržet partnerský vztah	5	27,78 %
Jiný (uved'te jaký)	1	5,56 %
CELKEM	21	

*Komentář:*

Z uvedených možností lidé vybíraly ty, které je vedly k rozhodnutí, neobrátit se do manželské či partnerské poradny. 8 dotázaných (44,44 %) si myslí, že si dokáží pomoci sami, nebo že jejich problém není tolik vážný. 5 respondentů odradil nezájem udržet partnerský vztah, 3 negativní postoj jejich partnera, 2 pocit, že by jim v poradně nedokázali pomoci, a další dva neinformovanost. Možnosti stud a jiný důvod (bez jeho uvedení) byly označeny každá jedenkrát.

**Otázka č. 24: V následujících podotázkách týkajících se partnerské poradny zakroužkujte Vámi zvolenou odpověď.**

a) Myslíte si, že může návštěva poradny lidem pomoci?

Tab. 42. Vyhodnocení údajů otázky č. 24 a)

ODPOVĚĎ	POČET RESPONDENTŮ	PROCENTA
Ano	57	78,08 %
Ne	15	20,55 %
Nevím	1	1,37 %
CELKEM	73	100,00 %

*Komentář:*

Cílem zmíněných podotázek, jež se týkaly partnerské poradny, bylo zjistit, jaký je názor lidí na tuto službu. Vidíme, že 78,08 % respondentů si myslí, že může návštěva poradny lidem pomoci, 20,55 % se domnívá, že ne, a 1,37 % (1 respondent) neví.

b) Obrátili byste se v případě potřeby na poradnu Vy sami?

Tab. 43. Vyhodnocení údajů otázky č. 24 b)

ODPOVĚĎ	POČET RESPONDENTŮ	PROCENTA
Ano	30	41,10 %
Ne	40	54,79 %
Nevím	3	4,11 %
CELKEM	73	100,00 %

*Komentář:*

54,79% dotázaných by se na poradnu v případě potřeby obrátilo, 54,79 % nikoliv a 4,11 % neví.

c) Domníváte se, že je nutné, aby ji navštívili oba partneři?

Tab. 44. Vyhodnocení údajů otázky č. 24 c)

ODPOVĚĎ	POČET RESPONDENTŮ	PROCENTA
Ano	57	78,08 %
Ne	15	20,55 %
Nevím	1	1,37 %
CELKEM	73	100,00 %

*Komentář:*

Z tabulky vyčteme, že 78,08 % respondentů zastává názor, že je nutné, aby poradnu navštívili oba partneři, 20,55 % nikoliv a 1,37 % (1 respondent) neví.

d) Víte ve Vašem okolí o někom, kdo této služby využil?

Tab. 45. Vyhodnocení údajů otázky č. 24 d)

ODPOVĚĎ	POČET RESPONDENTŮ	PROCENTA
Ano	17	23,29 %
Ne	56	76,71 %
CELKEM	73	100,00 %

*Komentář:*

Z výpovědi respondentů vyplývá, že 76,71 % z nich ve svém okolí nemá nikoho, kdo by služby manželské (partnerské) poradny využil a 23,29 % někoho takového ve svém okolí má.

e) Doporučili byste návštěvu poradny Vašim přátelům či známým?

Tab. 46. Vyhodnocení údajů otázky č. 24 e)

ODPOVĚĎ	POČET RESPONDENTŮ	PROCENTA
Ano	41	56,16 %
Ne	28	38,36 %
Nevím	4	5,48 %
CELKEM	73	100,00 %

*Komentář:*

Na danou otázku odpovědělo 56,16 % dotázaných kladně, 38,36 % záporně a 5,48 % (4 respondenti) neví.

f) Je podle Vás tato služba poskytovaná bezplatně?

Tab. 47. Vyhodnocení údajů otázky č. 24 f)

ODPOVĚĎ	POČET RESPONDENTŮ	PROCENTA
Ano	31	42,47 %
Ne	38	52,05 %
Nevím	4	5,48 %
CELKEM	73	100,00 %

*Komentář:*

Více než polovina respondentů (52,05 %) zastává názor, že tato služba není poskytovaná bezplatně, 42,07 % dotázaných si myslí, že je, a 5,48 % (4 respondenti) neví.



g) Vyskytuje se tato služba ve Vašem bydlišti?

Tab. 48. Vyhodnocení údajů otázky č. 24 g)

ODPOVĚĎ	POČET RESPONDENTŮ	PROCENTA
Ano	24	32,88 %
Ne	7	9,59 %
Nevím	42	57,53 %
CELKEM	73	100,00 %

*Komentář:*

Jak dokládá tabulka, 57,53 % lidí neví, zda se manželská (partnerská) poradna vyskytuje v místě jejich bydliště. 32,88 % dotázaných vypovědělo, že se tato služba v jejich bydliště vyskytuje a 9,59 % (7 respondentů) že ne.

**Otázka č. 25: Otázka pro zadané! Kdybyste se mohli vrátit zpět v čase...**

a) Vstoupili byste do Vašeho partnerství znovu?

Tab. 49. Vyhodnocení údajů otázky č. 25 a)

ODPOVĚĎ	POČET RESPONDENTŮ	PROCENTA
Ano	49	79,03 %
Ne	3	4,84 %
Nevím	10	16,13 %
CELKEM	62	100,00 %

*Komentář:*

Cílem otázky bylo zmapovat spokojenost lidí se vztahem, který s partnerem vytváří. Vidíme, že z celkového počtu 62 respondentů by jich 79,03 % do partnerství vstoupilo znovu, 4,84 % (3 respondenti) ne a 16,13 % neví.

b) Změnili byste něco zásadního na Vašem vztahu?

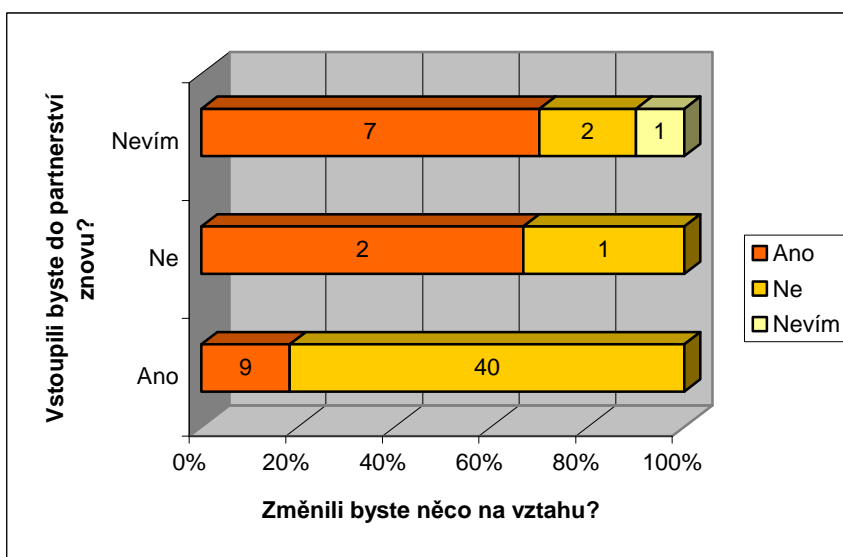
Tab. 50. Vyhodnocení údajů otázky č. 25 b)

ODPOVĚĎ	POČET RESPONDENTŮ	PROCENTA
Ano	18	29,03 %
Ne	43	69,36 %
Nevím	1	1,61 %
<b>CELKEM</b>	<b>62</b>	<b>100,00 %</b>

*Komentář:*

Na svém vztahu by nic zásadního neměnilo 69,03 % dotázaných. 29,03 % respondentů by něco změnilo a 1,61 % (1 respondent) neví.

Graf č. 4 Vyhodnocení údajů otázky č. 25



*Komentář:*

V uvedeném grafu vidíme celkové vyhodnocení otázky č. 25, tedy kolik lidí by do svého vztahu znovu vstoupilo nebo nevstoupilo a kolik z nich by na něm přitom něco změnilo, případně nezměnilo.

## 6.2 Vyhodnocení výzkumu

### 6.2.1 Cíl 1: Zjistit, do jaké míry je nevěra v dnešní době aktuální, co může ovlivňovat její vznik.

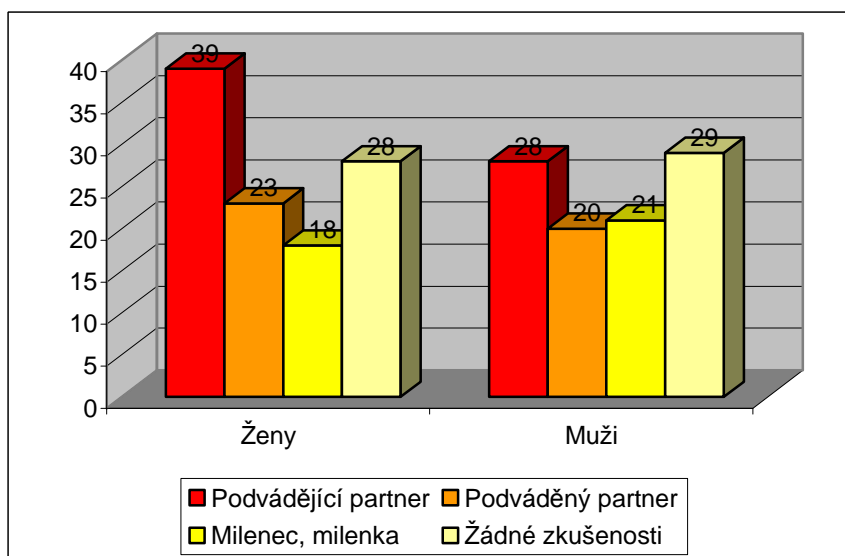
*Hypotéza 1: Domnívám se, že nevěra je v dnešní době velice častým jevem.*

Při vyhodnocení této hypotézy jsem vycházela z otázek č. 14, 15 (I. část dotazníku), ve kterých jsem zjišťovala, zda se respondenti ve svém okolí setkávají s nevěrou a zda s ní mají také nějaké osobní zkušenosti.

*Hypotéza se potvrdila.*

85,28 % z celkového počtu 163 dotázaných se s nevěrou ve svém okolí setkává a 65,03 % dotázaných s ní má alespoň jednu osobní zkušenost. Můžeme tedy říci, že nevěra je v dnešní době velice častým a aktuálním jevem. Přesné výpovědi respondentů jsou znázorněny v následujícím grafu.

Graf č. 5 Vyhodnocení 1. cíle- H1



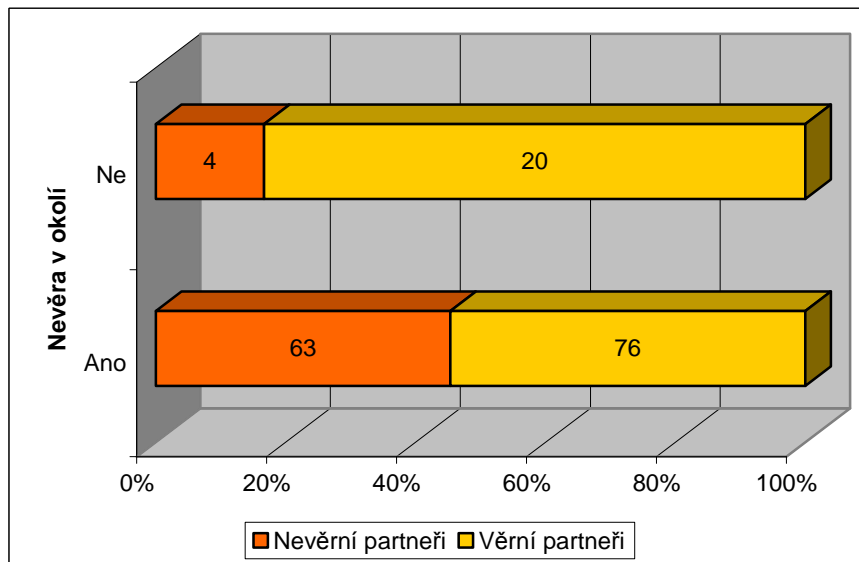
**Hypotéza 2: Domnívám se, že lidé, kteří se s nevěrou neseťkávají ve svém okolí, se jí také méně často sami dopouští.**

Při zpracování H2 jsem vycházela opět z otázek č. 14, 15 (I. část dotazníku).

*Hypotéza se potvrdila.*

Z celkového počtu 139 respondentů, kteří se s nevěrou ve svém okolí setkávají, se jí samo dopustilo 63 (45,32 %), zatímco z celkového počtu 24 lidí, kteří se s nevěrou ve svém okolí neseťkávají, se jí sami dopustili pouze 4 (16,67 %).

Graf č. 6 Vyhodnocení 1. cíle- H2



K potvrzení hypotézy jsem použila také test dobré shody Chí- kvadrát ( $\chi^2$ ).

Tab. 51. Vyhodnocení 1. cíle- H2

NEVĚRA V OKOLÍ NE	P	O
Věrní partneři	20	12
Nevěrní partneři	4	12
$\Sigma$	24	24

$$\chi^2 = 10,666$$

$$\chi^2_{0,01} (1) = 6,635$$

Jelikož platí, že  $10,666 > 6,635$ , přijímáme alternativní hypotézu. Menší výskyt nevěry u lidí, kteří se s ní nesetkávají ani ve svém okolí, je statisticky významný.

Tab. 52. Vyhodnocení 1. cíle- H2

NEVĚRA V OKOLÍ ANO	P	O
Věrní partneři	76	69,5
Nevěrní partneři	63	69,5
$\Sigma$	139	139

$$\chi^2 = 1,216$$

$$\chi^2_{0,01} (1) = 6,635$$

Jelikož platí, že  $1,216 < 6,635$ , přijímáme nulovou hypotézu. Menší výskyt nevěry u lidí, kteří se s ní ve svém okolí setkávají, není statisticky významný.

Vypočítané chí- kvadráty tedy platnost hypotézy H2 potvrzují ( $10,666 > 1,216$ ). Lidé, kteří se s nevěrou ve svém okolí nesetkávají, se jí skutečně také méně často sami dopouští.

**Hypotéza 3: Předpokládám, že příčiny vzniku nevěry jsou především mimosexuální.**

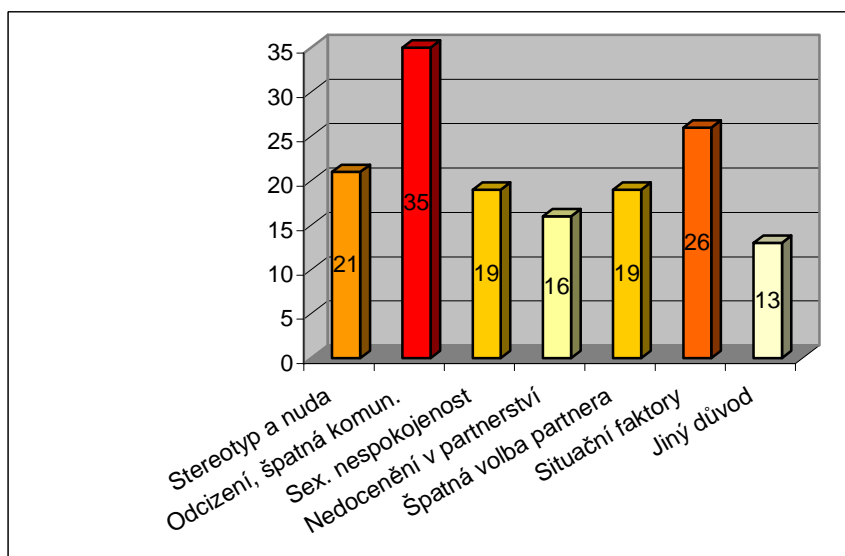
Při vyhodnocení této hypotézy jsem vycházela z otázky č. 16 (II. část dotazníku), kde respondenti vybírali příčiny vzniku nevěry v jejich vztahu. Výsledek jsem pro zajímavost porovnávala také s míněním respondentů, kteří osobní zkušenosti s nevěrou nemají (otázka č. 16, III. část dotazníku)

*Hypotéza se potvrdila.*

Jak vidíme v následujícím grafu, sexuální nespokojenost uvedlo jako příčinu vzniku nevěry pouze 19 respondentů (21,11 %) z celkového počtu 90 a z nabízených možností se tedy umístila až na 4. místě spolu se špatnou volbou partnera.

Dle dotazované veřejnosti má však sexuální nespokojenost partnerů na vznik nevěry daleko větší vliv. Jako nejčastější příčinu ji označilo 54,79 % respondentů a obsadila tak 2. místo spolu se stereotypem a nudou v partnerství.

Graf č. 7 Vyhodnocení 1. cíle- H3



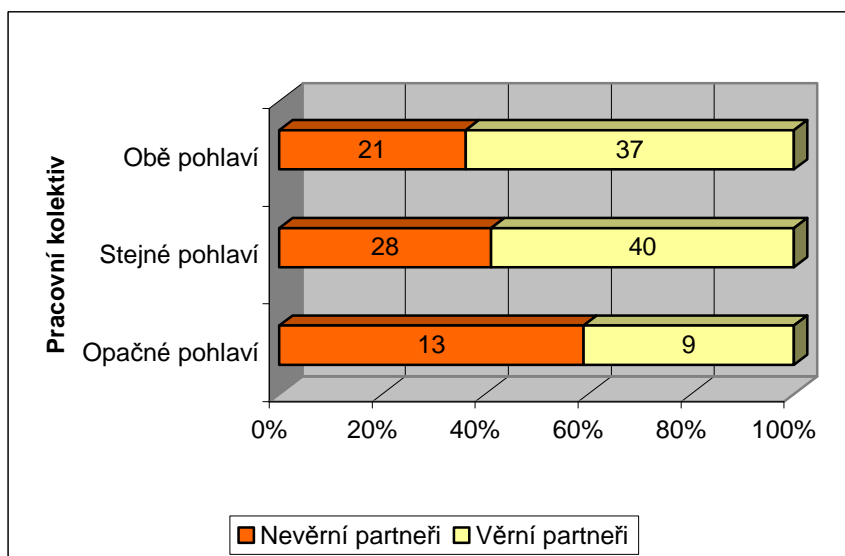
**Hypotéza 4: Předpokládám, že na vznik nevěry nebude mít zásadní vliv to, zda člověk pracuje v kolektivu stejného či opačného pohlaví.**

Při zpracování hypotézy H4 jsem vycházela z otázek č. 1, 7 a 15 (I. část dotazníku). Cílem bylo zjistit, v jakém pracovním kolektivu se lidé pohybují a zda má pohlaví pracovního kolektivu nějaký vliv na vznik nevěry.

*Hypotéza se nepotvrdila.*

Graf dokazuje, že nevěry se skutečně častěji dopouští lidé pracující v kolektivu opačného pohlaví (59,09 % z nich). Z respondentů pracujících v kolektivu stejného pohlaví se nevěry dopustilo 41,18 % a z respondentů pracujících v kolektivu mužském i ženském to bylo jen 36,21 %.

*Graf č. 8 Vyhodnocení 1. cíle- H4*



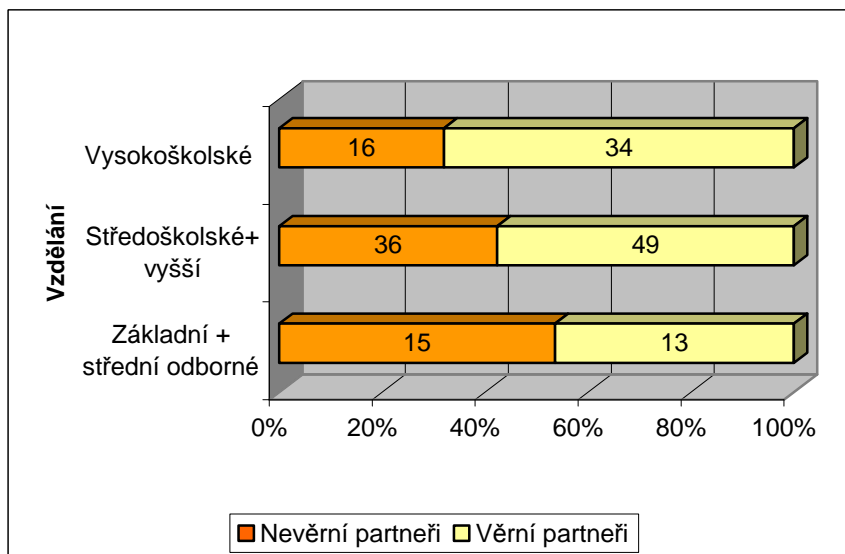
***Hypotéza 5: Domnívám se, že se nevěry častěji dopouští lidé s nižším vzděláním.***

Při vyhodnocení této hypotézy jsem vycházela z otázky č. 2 a 15 (I. část dotazníku), v nichž jsem se dotazovala na věk respondentů a jejich osobní zkušenosti s nevěrou.

*Hypotéza se potvrdila.*

Jak znázorňuje graf č. 9, nevěry se dopustilo 15 respondentů se základním vzděláním nebo středním odborným z celkového počtu 28 (53,57 %), 36 respondentů středoškolského či vyššího vzdělání z celkového počtu 85 (42,35 %) a 16 respondentů vysokoškolského vzdělání z celkového počtu 50 (32 %).

Graf č. 9 Vyhodnocení 1. cíle- H5



### 6.2.2 Cíl 2: Zjistit, jaká je tolerance nevěry.

**Hypotéza 1: Domnívám se, že děti jsou jedním z nejčastějších důvodů, proč lidé tolerují partnerovu nevěru.**

Při zpracování hypotézy H1 jsem vycházela z otázky č. 23 (II. část dotazníku), jejímž cílem bylo objasnit, z jakého důvodu a zda vůbec byla na straně podváděného partnera snaha nevěru tolerovat. Výsledek jsem pro zajímavost porovnála s míněním respondentů, kteří osobní zkušenosti s nevěrou nemají (otázka č. 18, III. část dotazníku).

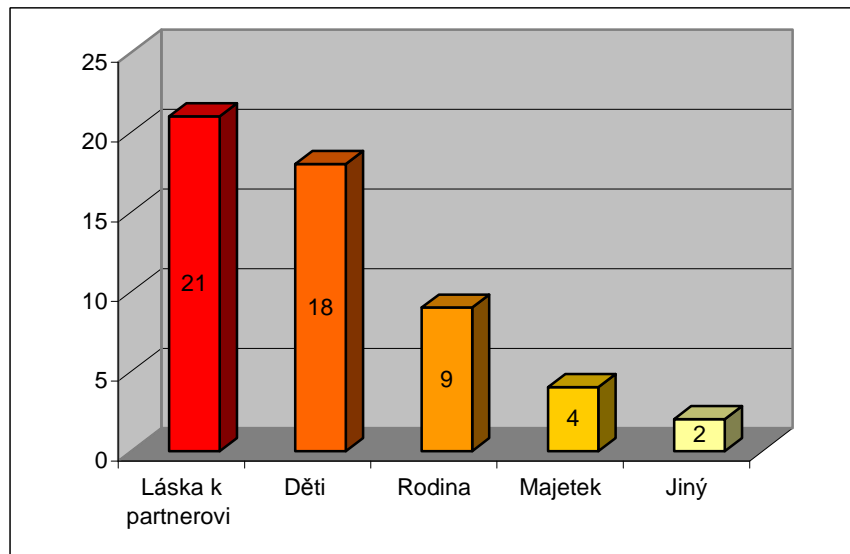
*Hypotéza se potvrdila.*

Z celkového počtu 41 respondentů, kteří měli snahu partnerovu nevěru tolerovat, jich jako důvod svého jednání označilo 51,22 % lásku k partnerovi a 43,90 % děti. Ostatní možnosti byly zastoupeny ve výrazně nižším počtu.

S názorem, že děti jsou nejčastějším důvodem, proč lidé tolerují partnerovu nevěru, se shoduje také 91,78 % dotazované veřejnosti.



Graf č. 10 Vyhodnocení 2. cíle- H1



K potvrzení hypotézy jsem použila také test dobré shody Chí- kvadrát ( $\chi^2$ ).

Tab. 53. Vyhodnocení 2. cíle- H1

DŮVODY TOLERANCE	P	O
Láska k partnerovi	21	13
Děti	18	13
Rodina	9	13
Majetek	4	13
$\Sigma$	52	52

$$\chi^2 = 14,307$$

$$\chi^2_{0,01} (3) = 11,341$$

Jelikož platí, že  $14,307 > 11,341$ , přijímáme alternativní hypotézu. Rozdíly v důvodech tolerance nevěry jsou statisticky významné a nelze je připsat náhodě.

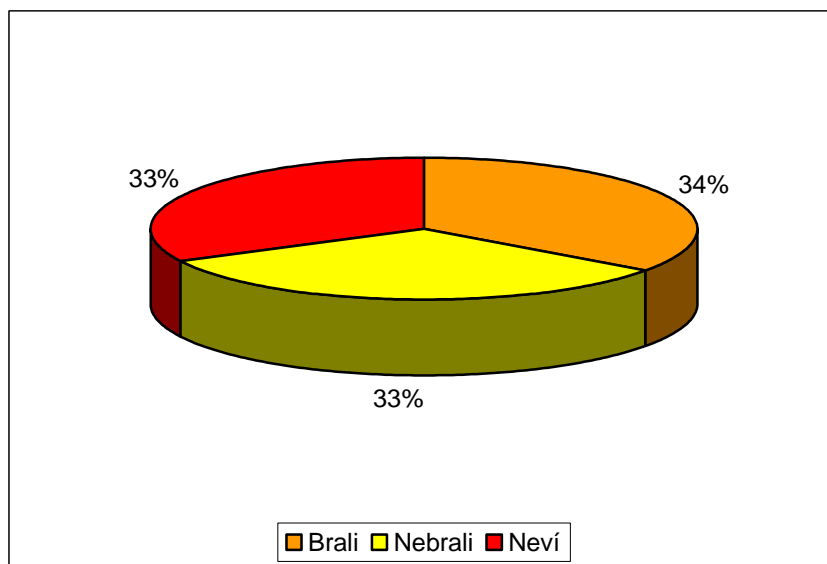
**Hypotéza 2: Předpokládám, že při rozhodování zda nevěru tolerovat či ne, by většina lidí brala v úvahu i polehčující okolnosti, za kterých k nevěře došlo.**

Při vyhodnocení této hypotézy jsem vycházela z otázky č. 11 (I. část dotazníku). Respondenti se v ní zamýšleli, jestli by při rozhodování, zda nevěru tolerovat či ne, brali v úvahu i určité polehčující okolnosti.

*Hypotéza se potvrdila.*

Jak vidíme v následujícím grafu, všechny tři možnosti jsou zastoupeny velmi vyrovnaně, avšak nejvíce respondentů, 57 z celkového počtu 163 dotázaných, by polehčující okolnosti v úvahu bralo (34,97 %), 53 nikoliv (32,52 %) a 53 neví (32,52 %).

Graf č. 11 Vyhodnocení 2. cíle- H2



**Hypotéza 3: Předpokládám, že nevěra je více tolerována mužům než ženám.**

Při zpracování hypotézy H3 jsem vycházela z otázek č. 1, 23 a 24 (I., II. část dotazníku), v nichž jsem zjišťovala pohlaví podváděných respondentů, zda měli snahu partnerovu nevěru tolerovat či ne a zda jejich vztah nakonec skutečně přetrval. Opět jsem využila porovnání s názorem veřejnosti (otázka č. 13, I. část dotazníku)

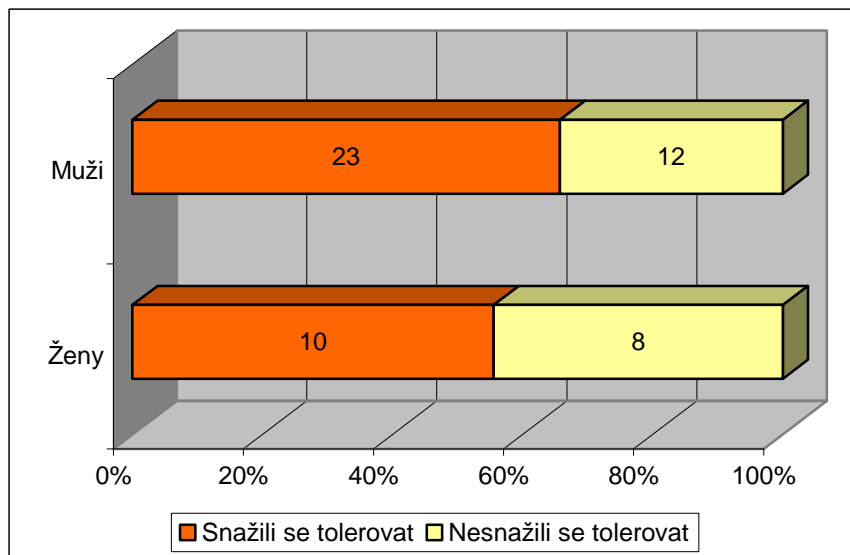
*Hypotéza se potvrdila částečně.*

Z výpovědi respondentů vyplývá, že 65,71 % z celkového počtu 35 podváděných mužů mělo snahu partnerčinu nevěru tolerovat, avšak vztah nakonec přetrval pouze u 37,14 %

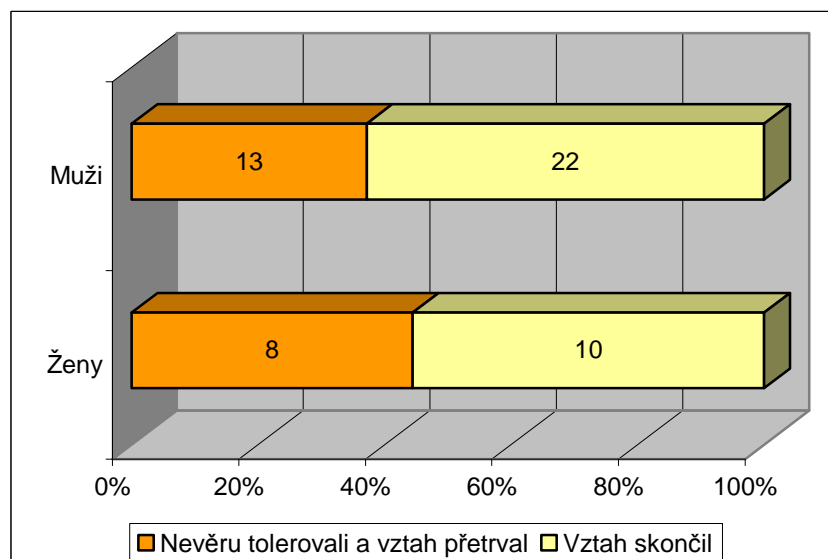
z nich. Naopak z celkového počtu 18 podváděných žen projevilo snahu nevěru tolerovat 55,56 % a vztah přetrval u 44,44 % z nich. Získané údaje si můžeme vysvětlit dvěma způsoby. První by potvrdzoval, že nevěra je nakonec skutečně více tolerována mužům (i když počáteční snaha nevěru tolerovat je u žen menší). Druhým vysvětlením by bylo, že nevěrné ženy mají menší zájem legální vztah udržet a rozchází se tedy se svým partnerem (i přes jeho snahu nevěru tolerovat) častěji než nevěrní muži.

Většina dotázané veřejnosti si myslí, že je nevěra více tolerována mužům. Odpověď určitě mužům či spíše mužům volilo 146 respondentů z celkového počtu 160 respondentů.

Graf č. 12 Vyhodnocení 2. cíle- H3



Graf č. 13 Vyhodnocení 2. cíle- H3



### 6.2.3 Cíl 3: Zjistit, jaký je dopad nevěry na vztah, zda by o ní lidé chtěli vědět.

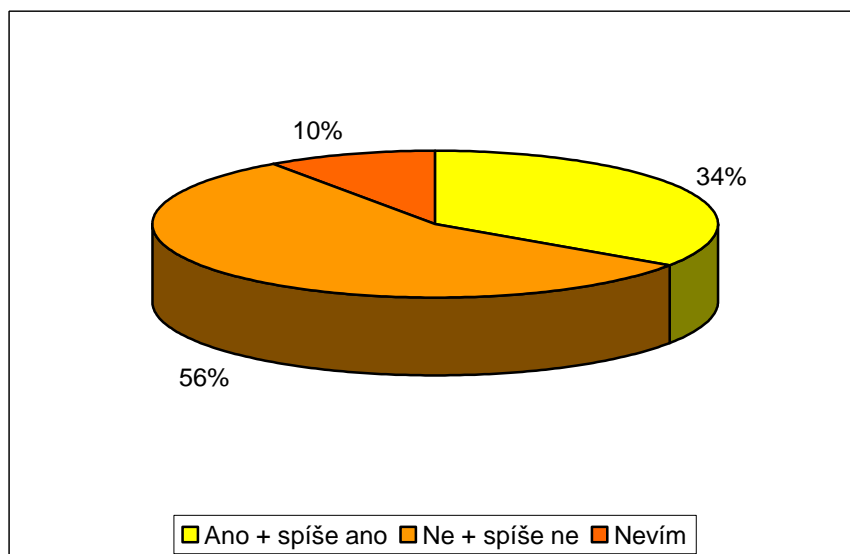
*Hypotéza 1: Domnívám se, že většina lidí by o případné nevěře svého partnera vědět nechtěla.*

Při vyhodnocení zmíněné hypotézy jsem vycházela z otázky č. 12 (I. část dotazníku). Porovnávala jsem také, zda se výpovědi respondentů výrazně liší vlivem pohlaví, věku, rodinného stavu či s přítomností dětí.

*Hypotéza se potvrdila.*

91 dotázaných odpovědělo negativně, tedy že by o případné nevěře svého partnera vědět nechtělo (spíše ne – 27,61 %, určitě ne – 28,22 %), 56 dotázaných kladně (spíše ano – 15,95 %, určitě ano – 18,40 %) a 9,82 % volilo odpověď nevím.

Graf č. 14 Vyhodnocení 3. cíle- H1



K potvrzení hypotézy jsem použila také test dobré shody Chí- kvadrát ( $\chi^2$ ).

Tab. 54. Vyhodnocení 3. cíle- H1

ODPOVĚĎ RESPONDENTŮ	P	O
Ano + spíše ano	56	54,33
Ne + spíše ne	91	54,33
Nevím	16	54,33
$\Sigma$	163	163

$$\chi^2 = 51,843$$

$$\chi^2_{0,01} (2) = 9,210$$

Jelikož platí, že  $51,843 > 9,210$ , přijímáme alternativní hypotézu. Rozdíly ve výpovědi respondentů jsou statisticky významné a nejsou způsobeny náhodou.

Možnost ano, spíše ano volili nejčastěji:

- Muži (57,14 %)
- Respondenti ve věku 20-29 let (57,14 %)
- Respondenti svobodní (67,86 %) a bezdětní (63,21 %)

Možnost ne, spíše ne volili nejčastěji:

- Ženy (53,85 %)
- Respondenti ve věku 40-54 let (40,66 %)
- Respondenti ženatí(vdaní) (50,55 %) se 2-3 dětmi (48,35 %)

***Hypotéza 2: Domnívám se, že nevěra je ve většině případů odhalená.***

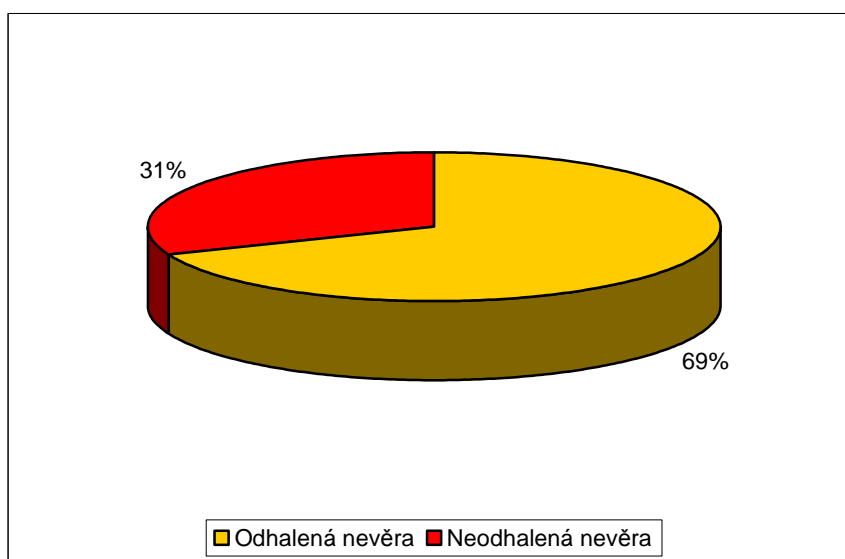
Při zpracování hypotézy jsem vycházela z otázky č. 17 (II. část dotazníku). Získaný výsledek jsem také srovnala s názorem veřejnosti (otázka č. 17, III. část dotazníku).

*Hypotéza se potvrdila.*

V 62 případech z 90 byla nevěra odhalena, a to nejčastěji doznáním podváděného partnera (23,33 %) či prostřednictvím jiných lidí (22,22 %). Pouze v 28 případech odhalena nebyla (19x u nevěrných mužů a 9x u nevěrných žen).

Naopak 53,42 % dotázané veřejnosti zastává názor, že nevěra zůstává ve většině případů utajená.

*Graf č. 15 Vyhodnocení 3. cíle- H2*

***Hypotéza 3: Předpokládám, že ačkoliv je nevěra častou příčinou partnerského rozvratu, pokud mají oba partneři zájem vztah udržet a pracovat na něm, mohou nevěru překonat.***

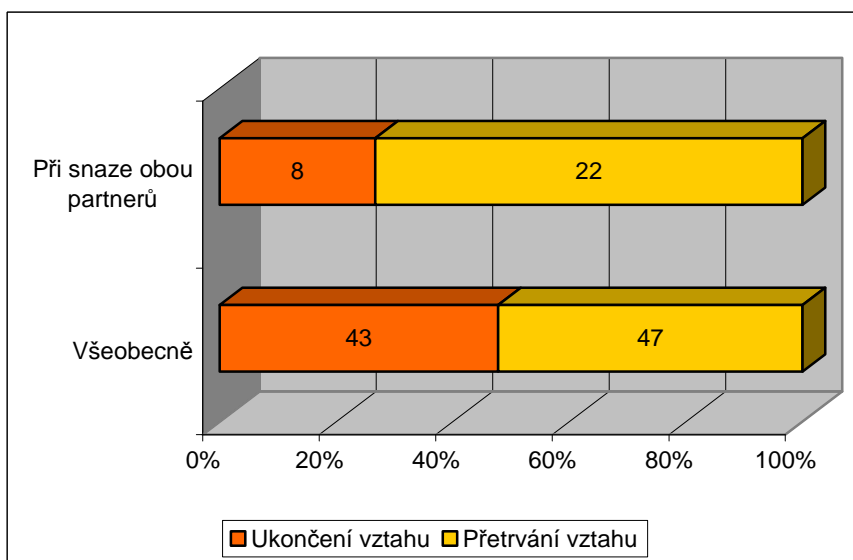
Při zpracování H3 jsem vycházela z otázek č. 22, 23 a 24 (II. část dotazníku). Zkoumala jsem, jaký je nejčastější dopad nevěry na vztah a jak se změní v případě, že mají oba partneři zájem vztah udržet.

*Hypotéza se potvrdila.*

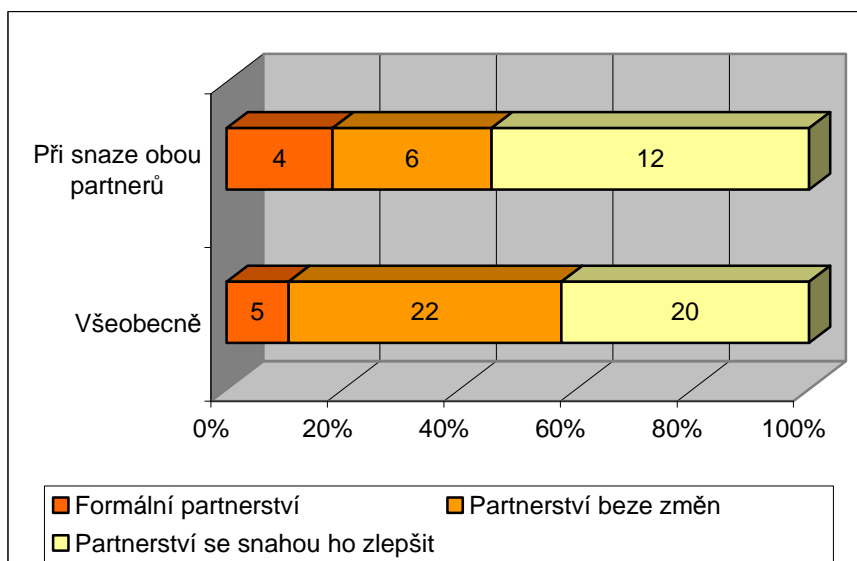
Jak vidíme v grafu č. 16, nevěra vede všeobecně v 47,78 % případů k rozvodu či rozchodu partnerů a v 52,22 % případů k přetrvání partnerství. Jestliže se však zaměříme pouze na dvojice, kde bylo snahou obou partnerů vztah udržet, zastoupení rozchodů či rozvodů se snižuje na 26,66 % a přetrvání partnerství se naopak zvyšuje na 73,34 %.

Také formy přetrvání partnerství se vlivem snahy obou partnerů mění (graf č. 17). Zastoupení formálního partnerství se zvyšuje z 5,56 % na 13,33 %, partnerství beze změn se naopak snižuje z 24,44 % na 20 % a zastoupení partnerství se snahou o jeho zlepšení se zvyšuje z 22,22 % na celých 40 %.

Graf č. 16 Vyhodnocení 3. cíle- H3



Graf č. 17 Vyhodnocení 3. cíle- H3



#### 6.2.4 Cíl 4: Zjistit, jaký je názor lidí na partnerské či manželské poradny, zda by se do nich partneři obrátili (obracejí).

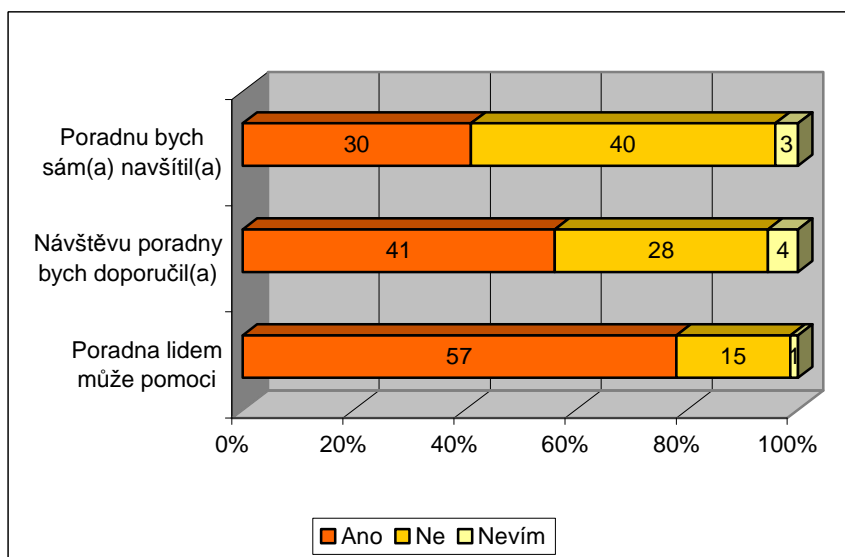
*Hypotéza 1: Předpokládám, že i přesto, že má většina lidí na poradnu kladný názor, mnoho z nich by se do ní v případě potřeby neobrátilo.*

Při vyhodnocení H1 jsem vycházela z otázky č. 24 (III. část dotazníku), v níž jsem zjišťovala názor respondentů na manželské (partnerské) poradny.

*Hypotéza se potvrdila.*

Následující graf znázorňuje, že 78,08 % dotázaných se domnívá, že návštěva poradny může lidem pomoci. Svým známým by ji však doporučilo o 21,92 % dotázaných méně (tedy pouze 56,16 %) a samo by této služby využilo o dalších 15,06 % méně (tedy pouze 41,10 %).

Graf č. 18 Vyhodnocení 4. cíle- H1



*Hypotéza 2: Domnívám se, že návštěva partnerské poradny by byla (je) spíše iniciativou ženy, lidí středního věku, vyššího vzdělání, žijících ve městech.*

Při vyhodnocení zmíněné hypotézy jsem vycházela z otázek č. 1, 2, 3, 6 (I. část dotazníku), 19 (II. část dotazníku), 24 (III. část dotazníku).

*Hypotéza se potvrdila částečně.*



K potvrzení hypotézy jsem použila test dobré shody Chí- kvadrát ( $\chi^2$ ).

Tab. 55. Vyhodnocení 4. cíle- H2

POHLAVÍ	P	O
Žena	18	17,5
Muž	17	17,5
$\Sigma$	35	35

$$\chi^2 = 0,028$$

$$\chi^2_{0,01} (1) = 6,635$$

Jelikož platí, že  $0,028 < 6,635$ , přijímáme nulovou hypotézu. Rozdílnost pohlaví respondentů, jež by se do poradny obrátili, statisticky významná není.

Tab. 56. Vyhodnocení 4. cíle- H2

VĚK	P	O
20 – 29	11	11,67
30 – 54	21	11,67
> 55	3	11,67
$\Sigma$	35	35

$$\chi^2 = 13,938$$

$$\chi^2_{0,01} (2) = 9,210$$

Jelikož platí, že  $13,938 > 9,210$ , přijímáme alternativní hypotézu. Rozdílnost věku respondentů statisticky významná je a není způsobena náhodou.

Tab. 57. Vyhodnocení 4. cíle- H2

VZDĚLÁNÍ	P	O
Základní + střední odborné	5	11,67
Středoškolské + vyšší	19	11,67
Vysokoškolské	11	11,67
$\Sigma$	35	100%

$$\chi^2 = 8,454$$

$$\chi^2_{0,01} (2) = 9,210$$

Jelikož platí, že  $8,454 < 9,210$ , přijímáme nulovou hypotézu. Rozdílnost vzdělání respondentů statisticky významná není.

Tab. 58. Vyhodnocení 4. cíle- H2

BYDLIŠTĚ, PRÁCE	P	O
Město	27	11,67
Venkov	1	11,67
Venkov, práce město	7	11,67
$\Sigma$	35	35

$$\chi^2 = 31,763$$

$$\chi^2_{0,01} (2) = 9,210$$

Jelikož platí, že  $31,763 > 9,210$ , přijímáme alternativní hypotézu. Rozdílnost bydliště a práce respondentů statisticky významná je a není způsobena náhodou.

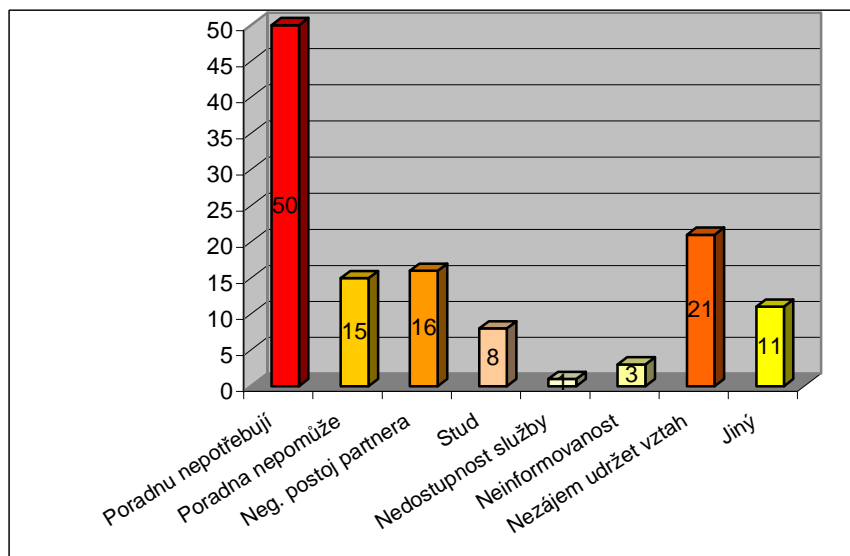
*Hypotéza 3: Domnívám se, že nejčastější důvod, proč se lidé do poradny neobrací, je pocit, že si dokáží pomoci sami.*

Při zpracování hypotézy jsem vycházela z otázky č. 21 (II. část dotazníku) a 23 (III. část dotazníku), kde respondenti vybírali důvody, jež je vedly k rozhodnutí do poradny se neobrátit.

*Hypotéza se potvrdila.*

Celkem 103 dotázaných, kteří se ve vztahu setkali s nevěrou či jinými vážnými partnerskými problémy, nevyužilo služeb partnerské (manželské) poradny. Téměř polovina z nich jako důvod označila pocit, že si dokáží pomoci sami, a poradnu tudíž nepotřebují (48,54 %). Ostatní možnosti byly zastoupeny ve výrazně nižším počtu.

*Graf č. 19 Vyhodnocení 4. cíle- H3*



## ZÁVĚR

Otázka partnerské věrnosti je v dnešní době, stejně jako v minulosti, velmi aktuální. Dotýká se téměř každého z nás, a je proto potřeba věnovat jí dostatečnou pozornost na poli odborném i laickém. Velmi pozitivně proto hodnotím dostupnost a také množství populárně-naučně psané literatury, jež je určena zejména čtenářům laikům. Ačkoliv se jedná o téma velmi intimní, citlivé i mnohdy bolestivé, neměli bychom se mu vyhýbat, jelikož je nedílnou součástí partnerských vztahů. Je také důležité nepřijímat pouze všeobecně dané postoje, ale vytvořit si názor vlastní. Pouhé odsouzení nevěry, jako často se vyskytujícího negativního jevu, příliš efektivní není. Avšak zamyšlení (nad příčinami jejího vzniku, možnostmi její prevence i vztahy obecně) přispívá k lepšímu pochopení lidských potřeb a očekávání. Na základě toho je pak mnohem jednodušší porozumět tomu, co je potřeba udělat pro zkvalitnění či ochranu našeho vlastního partnerství. Nevěra by tedy neměla být podnětem k soudu, nýbrž k zamyšlení.

O to jsem se také snažila v první – teoretické – části své bakalářské práce. Mým cílem bylo předložit srozumitelný a ucelený přehled aktuálních informací, jež mohou být přínosem široké veřejnosti, ale také užitečným studijním materiálem pro pracovníky různých pomáhajících profesí. Zpracovala jsem zde nejen téma nevěry jako takové, ale především otázky její prevence v podobě správné volby životního partnera (plynoucí z důkladného poznání sebe sama) a způsobu společného soužití. Pozornost jsem dále věnovala také dostupným formám odborné terapeutické pomoci, které jsou dalším prvkem v systému sociálního zabezpečení.

Úkolem výzkumu, provedeného v druhé – praktické – části práce, bylo zmapovat aktuální otázku partnerské věrnosti a objasnit celkový postoj dnešní veřejnosti. Dle jednotlivých cílů a hypotéz jsem se zaměřila nejen na výskyt nevěry, ale také na faktory ovlivňující její vznik či dopad na partnerství, na míru tolerance lidí i již zmiňovanou odbornou terapeutickou pomoc. Před samotným zahájením sběru dat jsem se obávala zejména neupřímnosti dotazovaných, jež by mi znemožnila získání objektivních pravdivých informací. V průběhu realizace šetření jsem se však nesetkala s žádným závažným problémem. Naopak. Zájem, pozitivní ohlas i odpovědný přístup respondentů mě přivedl k myšlence, zpracované výsledky jim poskytnout, popřípadě je nabídnout k publikaci.

Fakt, že je výskyt nevěry více než častý a její vznik spíše důsledek již existujících vztahových problémů než jejich příčina, pro mě překvapením nebyl. I skutečnost, že nemusí být vždy symbolem konce partnerství, nýbrž jen jeho upozorněním a šancí na pozitivní změnu, jsem předpokládala. Neočekávala jsem však tak nízké využívání služeb partnerských poraden, i přes všeobecně převládající pozitivní názor dotazovaných na jejich efektivnost.

Závěrem můžeme říci, že nevěra tady vždy byla, je a bude. Je to zkušenost poměrně častá a ve většině případů také velice zraňující. Záleží však jen na každém z nás, na kolik budeme možnost jejího vzniku eliminovat či naopak podporovat.

## SEZNAM POUŽITÉ LITERATURY

### Monografie

- [1] CAPPONI, Věra; NOVÁK, Tomáš. *Sám sobě manželským poradcem. První pomoc při příhodách nevěrných*. 1. vyd. Praha: Grada Publishing, 1995. 112 s. ISBN 80-7169-163-1.
- [2] CELNEROVÁ, Zuzana. *Člověk na celý život*. 1. vyd. Praha : Avicenum, 1990. 144 s. ISBN 80-201-0071-7.
- [3] JANIŠ, Kamil. *Z dějin sexu a erotiky*. 1.vyd. Hradec Králové-Trutnov: Lupus, 2004. 382 s. ISBN 80-903509- 0-9.
- [4] KRÁLÍČKOVÁ, Zdeňka. *Rodinné právo v otázkách a odpovědích*. 1.vyd. Praha : Computer Press, 2000. 112 s. ISBN 80-7226-365-X.
- [5] KRATOCHVÍL, Stanislav. *Manželská terapie*. 2. vyd. Hradec Králové : MACH, 1992. 272 s.
- [6] MORUS. *Světové dějiny sexuality*. 3. vyd. Praha : Ikar, 2007. 282 s. ISBN 978-80-249-0887-8.
- [7] NOVÁK, Tomáš. *Jak předejít krizi v manželství*. 1.vyd. Praha : Grada Publishing, 2004. 120 s. ISBN 80-247-0935-X.
- [8] NOVÁK, Tomáš. *Kolik podob má partnerský vztah*. 1. vyd. Praha : MOTTO, 1996. 183 s. ISBN 80-85872-43-9.
- [9] NOVÁK, Tomáš. *Manželské a rodinné poradenství*. 1. vyd. Praha : Grada Publishing, 2006. 108 s. ISBN 80-247-1316-0.
- [10] PLZÁK, Miroslav. *Klíč k výběru partnera pro manželství*. 2. vyd. Praha : Avicenum, 1989. 268 s. ISBN 08-080-89.
- [11] PLZÁK, Miroslav. *Manželská tonutí*. 1. vyd. Praha : MOTTO, 2000. 120 s. ISBN 80-7246-056-0.
- [12] PLZÁK, Miroslav. *OTHELÓN aneb manuál o žárlivosti*. 1. vyd. Praha : Avicenum, 1972. 160 s. ISBN 08-036-72.

- [13] ŘÍČAN, Pavel. *Cesta životem*. 2. vyd. Praha : Portál, 2004. 392 s. ISBN 80-7178-829-5.
- [14] ŠMOLKA, Petr. *Muž a žena- návod použití*. 1. vyd. Praha: Portál, 2004. 160 s. ISBN 80-7178-911-9.
- [15] ŠMOLKA, Petr. *Nevěra pro podvádějící i podváděné*. 1. vyd. Praha : Grada Publishing, 2003. 112 s. ISBN 80-247-0397-1.
- [16] ŠMOLKA, Petr. *Výběr partnera*. 1. vyd. Praha : Grada Publishing, 2005. 127 s. ISBN 80-247-1080-3.
- [17] VÁGNEROVÁ, Marie. *Vývojová psychologie II. : dospělost a stáří*. 1. vyd. Praha : Karolinum, 2007. 461 s. ISBN 978-80-246-1318-5.
- [18] WEISS, Petr; ZVĚŘINA, Jaroslav. *Sexuální chování obyvatel české republiky. Výsledky národního průzkumu*. 1. vyd. Praha : AlbertaPlus, 1999. 115 s. ISBN 80-85792-13-3.

### Časopisy

- [19] CHAMRAZOVÁ, Soňa. Jak si vybíráme životního partnera. *PSYCHOLOGIE DNES*. 2004, roč. 10, č. 11, s. 20-21. ISSN 1211-5886
- [20] KLAPILOVÁ, Kateřina. Existuje láska bez žárlivosti?. *PSYCHOLOGIE DNES*. 2007, roč. 13, č. 11, s. 12-18. ISSN 1212-9607
- [21] ŠMOLKA, Petr. Zvláštní znamení nevhodný pro manželství. *PSYCHOLOGIE DNES*. 2008, roč. 14, č. 3, s. 22-25. ISSN 1212-9607

**SEZNAM POUŽITÝCH SYMBOLŮ A ZKRATEK**

atd.	a tak dále
cca	cirka, přibližně
č.	číslo
event.	eventuální
H	hypotéza
např.	například
O	očekávaná četnost
P	pozorovaná četnost
s, str.	strana
Sb.	Sbírka zákonů České republiky
tab.	tabulka
tzv.	takzvaný
vyd.	vydání
z.	závislost
$\chi^2$	chí- kvadrát
$\Sigma$	suma



**SEZNAM TABULEK**

Tab. 1. Vyhodnocení údajů otázky č. 1 .....	59
Tab. 2. Vyhodnocení údajů otázky č. 2 .....	59
Tab. 3. Vyhodnocení údajů otázky č. 3 .....	60
Tab. 4. Vyhodnocení údajů otázky č. 4 .....	60
Tab. 5. Vyhodnocení údajů otázky č. 5 .....	61
Tab. 6. Vyhodnocení údajů otázky č. 6 .....	61
Tab. 7. Vyhodnocení údajů otázky č. 7 .....	62
Tab. 8. Vyhodnocení údajů otázky č. 8 .....	63
Tab. 9. Vyhodnocení údajů otázky č. 9 .....	64
Tab. 10. Vyhodnocení údajů otázky č. 10 .....	65
Tab. 11. Vyhodnocení údajů otázky č. 11 .....	66
Tab. 12. Vyhodnocení údajů otázky č. 12 .....	67
Tab. 13. Vyhodnocení údajů otázky č. 13 .....	68
Tab. 14. Vyhodnocení údajů otázky č. 14 .....	68
Tab. 15. Vyhodnocení údajů otázky č. 14 .....	69
Tab. 16. Vyhodnocení údajů otázky č. 15 .....	69
Tab. 17. Vyhodnocení údajů otázky č. 16 .....	70
Tab. 18. Vyhodnocení údajů otázky č. 17 .....	71
Tab. 19. Vyhodnocení údajů otázky č. 18 .....	71
Tab. 20. Vyhodnocení údajů otázky č. 19 .....	72
Tab. 21. Vyhodnocení údajů otázky č. 20 a) .....	72
Tab. 22. Vyhodnocení údajů otázky č. 20 b) .....	73
Tab. 23. Vyhodnocení údajů otázky č. 20 c) .....	73
Tab. 24. Vyhodnocení údajů otázky č. 20 d) .....	73

Tab. 25. Vyhodnocení údajů otázky č. 21 .....	74
Tab. 26. Vyhodnocení údajů otázky č. 22 .....	74
Tab. 27. Vyhodnocení údajů otázky č. 22 .....	75
Tab. 28. Vyhodnocení údajů otázky č. 23 .....	75
Tab. 29. Vyhodnocení údajů otázky č. 23 .....	76
Tab. 30. Vyhodnocení údajů otázky č. 24 .....	76
Tab. 31. Vyhodnocení údajů otázky č. 25 a) .....	77
Tab. 32. Vyhodnocení údajů otázky č. 25 b) .....	78
Tab. 33. Vyhodnocení údajů otázky č. 16 .....	79
Tab. 34. Vyhodnocení údajů otázky č. 17 .....	79
Tab. 35. Vyhodnocení údajů otázky č. 17 .....	80
Tab. 36. Vyhodnocení údajů otázky č. 18 .....	81
Tab. 37. Vyhodnocení údajů otázky č. 19 .....	81
Tab. 38. Vyhodnocení údajů otázky č. 20 .....	82
Tab. 39. Vyhodnocení údajů otázky č. 21 .....	83
Tab. 40. Vyhodnocení údajů otázky č. 22 .....	83
Tab. 41. Vyhodnocení údajů otázky č. 23 .....	84
Tab. 42. Vyhodnocení údajů otázky č. 24 a) .....	85
Tab. 43. Vyhodnocení údajů otázky č. 24 b) .....	85
Tab. 44. Vyhodnocení údajů otázky č. 24 c) .....	86
Tab. 45. Vyhodnocení údajů otázky č. 24 d) .....	86
Tab. 46. Vyhodnocení údajů otázky č. 24 e) .....	87
Tab. 47. Vyhodnocení údajů otázky č. 24 f) .....	87
Tab. 48. Vyhodnocení údajů otázky č. 24 g) .....	88
Tab. 49. Vyhodnocení údajů otázky č. 25 a) .....	88

---

Tab. 50. Vyhodnocení údajů otázky č. 25 b) .....	89
Tab. 51. Vyhodnocení 1. cíle- H2 .....	91
Tab. 52. Vyhodnocení 1. cíle- H2 .....	92
Tab. 53. Vyhodnocení 2. cíle- H1 .....	96
Tab. 54. Vyhodnocení 3. cíle- H1 .....	100
Tab. 55. Vyhodnocení 4. cíle- H2 .....	104
Tab. 56. Vyhodnocení 4. cíle- H2 .....	104
Tab. 57. Vyhodnocení 4. cíle- H2 .....	105
Tab. 58. Vyhodnocení 4. cíle- H2 .....	105

**SEZNAM GRAFŮ**

Graf č. 1 Vyhodnocení údajů otázky č. 7 .....	62
Graf č. 2 Vyhodnocení údajů otázky č. 9 a 10 .....	66
Graf č. 3 Vyhodnocení otázky č. 25 a) .....	78
Graf č. 4 Vyhodnocení údajů otázky č. 25 .....	89
Graf č. 5 Vyhodnocení 1. cíle- H1 .....	90
Graf č. 6 Vyhodnocení 1. cíle- H2 .....	91
Graf č. 7 Vyhodnocení 1. cíle- H3 .....	93
Graf č. 8 Vyhodnocení 1. cíle- H4 .....	94
Graf č. 9 Vyhodnocení 1. cíle- H5 .....	95
Graf č. 10 Vyhodnocení 2. cíle- H1 .....	96
Graf č. 11 Vyhodnocení 2. cíle- H2 .....	97
Graf č. 12 Vyhodnocení 2. cíle- H3 .....	98
Graf č. 13 Vyhodnocení 2. cíle- H3 .....	98
Graf č. 14 Vyhodnocení 3. cíle- H1 .....	99
Graf č. 15 Vyhodnocení 3. cíle- H2 .....	101
Graf č. 16 Vyhodnocení 3. cíle- H3 .....	102
Graf č. 17 Vyhodnocení 3. cíle- H3 .....	102
Graf č. 18 Vyhodnocení 4. cíle- H1 .....	103
Graf č. 19 Vyhodnocení 4. cíle- H3 .....	106

## SEZNAM PŘÍLOH

P I Dotazník

P II Manželské vývojové krize podle Plzáka

## PŘÍLOHA P I: DOTAZNÍK

Dobrý den,

jmenuji se Lucie Havlíčková, jsem studentkou 3. ročníku Univerzity Tomáše Bati ve Zlíně oboru Porodní asistentka. Obracím se na Vás s žádostí o anonymní vyplnění tohoto dotazníku. Veškeré získané informace budou použity výhradně pro vědecký výzkum, který je součástí mé závěrečné bakalářské práce na téma Věrnost a nevěra v partnerství. Cílem výzkumu není jen zjistit výskyt tohoto jevu, ale objasnit faktory, jež mohou ovlivnit jeho vznik a dopad na partnerství. Proto Vás prosím o upřímnost, která napomůže získání objektivních údajů. Pro udržení naprosté anonymity vložte vyplněný dotazník do připravené obálky, zalepte ji a předejte osobě, od níž jste ji obdrželi.

Předem Vám děkuji za spolupráci a čas, který vyplnění dotazníku věnujete.

1. Jste muž či žena? (označte)

- a) Muž
- b) Žena

2. Kolik je Vám let?

- a) Méně než 20
- b) 20 – 29
- c) 30 – 39
- d) 40 – 54
- e) 55 – 69
- f) 70 a více

3. Jaké je Vaše nejvyšší ukončené vzdělání? (uved'te i Vaši profesi)

- a) Základní vzdělání .....
- b) Středoškolské vzdělání bez maturity .....
- c) Středoškolské vzdělání s maturitou .....
- d) Vyšší vzdělání .....
- e) Vysokoškolské vzdělání .....

4. Jaký je Váš rodinný stav?

- a) Svobodný(á)
- b) Ženatý(vdaná)
- c) Rozvedený(á)
- d) Vdovec(vdova)

5. Kolik máte dětí?

- a) Žádné
- b) 1 dítě
- c) 2-3 děti
- d) 4 a více dětí

6. Kde žijete a pracujete?

- a) Ve městě
- b) Na venkově
- c) Žijí na venkově, ale pracuji ve městě
- d) Žijí ve městě, ale pracuji na venkově

7. Ve svém zaměstnání se pohybujete převážně v kolektivu mužském či ženském?

- a) Převážně v kolektivu ženském
- b) Převážně v kolektivu mužském
- c) V kolektivu ženském i mužském
- d) Nepohybují se v kolektivu, pracuji převážně samostatně
- e) Již delší dobu nepracuji

8. Které z následujících tvrzení o nevěře je podle Vás v pořádku? (možno více odpovědí)

- a) Nevěra je příležitost, jak si plnit potřeby, jež ve vztahu plněny nejsou
- b) Nevěra je příležitost, jak si „okořenit“ jinak spokojené partnerství
- c) Nevěra je signál, který partnerům ukazuje, že ve vztahu něco „neklape“ a je potřeba na něm usilovně pracovat
- d) Nevěra je důsledek špatné volby životního partnera
- e) Nevěra je častá příčina rozchodu či rozvodu partnerství
- f) Nevěra je častý způsob hledání nového partnera

9. Které z následujících mimopartnerských kontaktů považujete za nevěru?  
(možno více odpovědí.)

- a) Utajovaný osobní kontakt (bez sexuálního záměru)
- b) Utajovaný kontakt prostřednictvím telefonu či internetu (bez sexuálního záměru)
- c) Utajovaný kontakt prostřednictvím telefonu či internetu (se sexuálním záměrem)
- d) Flirt
- e) Jednorázový tělesný kontakt (bez sexuálního styku)
- f) Jednorázový či krátkodobý sexuální kontakt
- g) Dlouhodobý sexuální vztah s citovou vazbou

10. Které z výše uvedených mimopartnerských kontaktů byste dokázali svému partnerovi tolerovat? (uveďte písmena odpovídajících možností)

.....

11. Brali byste při rozhodování, zda nevěru tolerovat či ne, v úvahu i určité „polehčující“ okolnosti? (např. působení alkoholu, drogy, dlouhodobé odloučení partnerů, atd.)

- a) Ano
- b) Ne
- c) Nevím

12. Chtěli byste o případné nevěře svého partnera vědět? (můžete uvést za jakých okolností)

- a) Určitě ano .....
- b) Spíše ano .....
- c) Spíše ne .....
- d) Určitě ne .....
- e) Nevím .....

13. Domníváte se, že je nevěra více tolerována mužům nebo ženám?

- a) Určitě mužům
- b) Spíše mužům
- c) Spíše ženám
- d) Určitě ženám
- e) Mužům i ženám stejně
- f) Nevím



14. Setkáváte se ve Vašem okolí s nevěrou?

- a) Ano (označte kde, možno více odpovědí)
  - Rodina
  - Práce či škola
  - Přátelé a známí
  - Vzdálenější okolí
- b) Ne

15. Máte osobní zkušenosti s nevěrou? (možno více odpovědí)

- a) Ano, mám zkušenost s rolí podvádějícího partnera
- b) Ano, mám zkušenost s rolí podváděného partnera
- c) Ano, mám zkušenost s rolí „třetí osoby“, stojící mimo partnerství (mileneček, milenka)
- d) Ne

Jestliže jste v otázce č.15 **neoznačili možnost a) nebo b)**, pokračujte vyplňováním dotazníku na straně č. 6.

Jestliže jste v otázce č.15 **označili možnost a) nebo b)**, pokračujte vyplňováním dotazníku na následující straně.

- V případě, že máte více stejných zkušeností, odpovídejte na následující otázky dle poslední z nich.
- V případě, že jste označili možnost a) i b), odpovídejte na následující otázky také dle poslední zkušenosti a označte, zda se jedná o zkušenost s rolí
  - Podvádějícího partnera
  - Podváděného partnera

16. Co bylo podle Vás příčinou této nevěry? (možno více odpovědí)

- a) Stereotyp a „nuda“ v partnerství
- b) Vzájemné odcizení partnerů, neschopnost komunikace
- c) Sexuální nespokojenost jednoho či obou partnerů
- d) Pocit nedocení v partnerství
- e) Špatná volba partnera (neznalost jeho potřeb a očekávání)
- f) Situační faktory (alkohol, droga, odloučení partnerů, nemoc jednoho z partnerů, příležitost)
- g) Jiný (uved'te jaký) .....

17. Jak byla nevěra odhalena?

- a) Doznáním podvádějícího partnera
- b) Záměrným jednáním podváděného na základě podezření
- c) Nezáměrným jednáním podváděného partnera (náhodně)
- d) Prostřednictvím milence či milenky
- e) Prostřednictvím jiných lidí
- f) Nebyla odhalena

18. Kde jste hledali radu či pomoc? (možno více odpovědí)

- a) Rodinní příslušníci (z Vaší strany)
- b) Rodinní příslušníci (z partnerovy strany)
- c) Děti
- d) Přátelé či známí (Vaši i Vašeho partnera)
- e) Přátelé či známí (především Vaši)
- f) Manželská či partnerská poradna
- g) Literatura, časopis, internet
- h) Nikde

Jestliže jste neoznačili možnost f) přejděte k otázce č.21

19. Do manželské poradny jste šli sami či s partnerem?

- a) Sami
- b) S partnerem, z iniciativy (označte)
  - Vaší
  - Partnera
  - Vás obou

20. Jak byste hodnotili návštěvu partnerské poradny? (zakroužkujte)

- |  |          |
|--|----------|
| a) Návštěva mi pomohla                 | Ano – Ne |
| b) Návštěvu bych ostatním doporučil(a) | Ano – Ne |
| c) Návštěvu bych rád(a) opakoval(a)    | Ano – Ne |
| d) Návštěva pro mě byla zbytečná       | Ano – Ne |

Přejděte k otázce č.22

21. Z jakého důvodu jste se neobrátili do partnerské poradny? (možno více odpovědí)

- a) Pocit, že si dokážete pomoci sami nebo pocit, že Váš problém není tolik vážný
- b) Pocit, že by Vám v poradně nedokázali pomoci
- c) Negativní postoj Vašeho partnera
- d) Stud
- e) Nedostupnost této služby ve Vašem bydlišti
- f) Neinformovanost (o existenci této služby či skutečnosti, že je poskytována bezplatně)
- g) Nezájem udržet partnerský vztah
- h) Jiný (uveďte jaký) .....

22. Byl na straně podvádějícího partnera zájem udržet partnerský vztah?

- a) Ano, zejména kvůli (označte, možno více odpovědí)
  - Dětem
  - Rodině
  - Společnému majetku
  - Lásce k partnerovi
  - Pocitu závazku k druhému partnerovi
  - Jiný (uveďte jaký) .....
- b) Ne

23. Byla na straně podváděného partnera snaha nevěru tolerovat?

- a) Ano, zejména kvůli (označte, možno více odpovědí)
  - Dětem
  - Rodině
  - Společnému majetku
  - Lásce k partnerovi
  - Jiný (uveďte jaký) .....
- b) Ne

24. Jaký byl dopad nevěry na Váš partnerský vztah?

- a) Rozchod či rozvod, přičemž podvádějící partner setrval v mimopartnerském kontaktu
- b) Rozchod či rozvod, přičemž podvádějící partner ukončil i mimopartnerský kontakt
- c) Přetrvání partnerství (pouze však v podobě formální) se současným pokračováním mimopartnerského kontaktu, či navazováním nových kontaktů oběma partnery
- d) Přetrvání partnerství bez jakýchkoliv změn
- e) Přetrvání partnerství se současnou snahou jednoho či obou partnerů vztah prohloubit a zlepšit

25. Kdybyste se mohli vrátit zpět v čase.....

- a) Vstoupili byste do partnerství, které Vám přineslo zkušenost podvádějícího či podváděného, znovu? Ano – Ne – Nevím
- b) Změnili byste něco zásadního na tomto vztahu? Ano – Ne – Nevím

Ještě jednou Vám za vyplnění dotazníku děkuji!!!

V případě jakýchkoliv dotazů nebo zájmu o výsledky výzkumu

(budou k dispozici v červnu roku 2008) mě kontaktujte na emailové adrese:

[havlickovalucie@seznam.cz](mailto:havlickovalucie@seznam.cz)

16. Jaké jsou podle Vás nejčastější příčiny nevěry? (možno více odpovědí)

- a) Stereotyp a „nuda“ v partnerství
- b) Vzájemné odcizení partnerů, neschopnost komunikace
- c) Sexuální nespokojenost jednoho či obou partnerů
- d) Pocit nedocenění v partnerství
- e) Špatná volba partnera (neznalost jeho potřeb a očekávání)
- f) Situační faktory (alkohol, droga, odloučení partnerů, nemoc jednoho z partnerů, příležitost)
- g) Jiný (uved'te jaký) .....

17. Myslíte si, že zůstává nevěra ve většině případů utajená?

- a) Ano
- b) Ne (označte jakým způsobem je podle Vás nejčastěji odhalena)
  - Doznáním podvádějícího partnera
  - Záměrným jednáním podváděného na základě podezření
  - Nezáměrným jednáním podváděného partnera (náhodně)
  - Prostřednictvím milence či milenky
  - Prostřednictvím jiných lidí

18. Z jakých důvodů lidé podle Vašeho názoru nejčastěji tolerují partnerovu nevěru?

- a) Děti
- b) Rodina
- c) Společný majetek
- d) Láska k partnerovi
- e) Jiný (uved'te jaký) .....

19. Jaký je podle Vás nejčastější dopad nevěry na partnerský vztah?

- a) Rozchod či rozvod, přičemž podvádějící partner setrvává v mimopartnerském kontaktu
- b) Rozchod či rozvod, přičemž podvádějící partner ukončí i mimopartnerský kontakt
- c) Přetrvání partnerství (pouze však v podobě formální) se současným pokračováním mimopartnerského kontaktu, či navazováním nových kontaktů oběma partnery
- d) Přetrvání partnerství bez jakýchkoliv změn
- e) Přetrvání partnerství se současnou snahou jednoho či obou partnerů vztah prohloubit a zlepšit

20. Měli jste v současném či v některém z minulých vztahů vážné partnerské problémy? (jestliže ano uveďte jejich příčinu)

- a) Ano .....
- b) Ne

Jestliže jste označili možnost b) přejděte k otázce č.24

21. Kde jste hledali radu či pomoc? (možno více odpovědí)

- a) Rodinní příslušníci (z Vaší strany)
- b) Rodinní příslušníci (z partnerovy strany)
- c) Děti
- d) Přátelé či známí (Vaši i Vašeho partnera)
- e) Přátelé či známí (především Vaši)
- f) Manželská či partnerská poradna
- g) Literatura, časopis, internet
- h) Nikde

Jestliže jste neoznačili možnost f) přejděte k otázce č.23

22. Do manželské poradny jste šli sami či s partnerem?

- a) Sami
- b) S partnerem, z iniciativy (označte)
  - Vaší
  - Partnera
  - Vás obou

Přejděte k otázce č.24

23. Z jakého důvodu jste se neobrátili do partnerské poradny? (možno více odpovědí)

- a) Pocit, že si dokážete pomoci sami nebo pocit, že Váš problém není tolik vážný
- b) Pocit, že by Vám v poradně nedokázali pomoci
- c) Negativní postoj Vašeho partnera
- d) Stud
- e) Nedostupnost této služby ve Vašem bydlišti
- f) Neinformovanost (o existenci této služby či skutečnosti, že je poskytována bezplatně)
- g) Nezáměr udržet partnerský vztah
- h) Jiný (uveďte jaký) .....

24. V následujících podotázkách týkajících se partnerské poradny zakroužkujte Vámi zvolenou odpověď.

- |  |                  |
|--|------------------|
| a) Myslíte si, že může návštěva poradny lidem pomoci?          | Ano – Ne – Nevím |
| b) Obrátili byste se v případě potřeby na poradnu vy sami?     | Ano – Ne – Nevím |
| c) Domníváte se, že je nutné, aby ji navštívili oba partneři?  | Ano – Ne – Nevím |
| d) Víte ve Vašem okolí o někom, kdo této služby využil?        | Ano – Ne – Nevím |
| e) Doporučili byste návštěvu poradny Vaším přátelům či známým? | Ano – Ne – Nevím |
| f) Je podle Vás tato služba poskytovaná bezplatně?             | Ano – Ne – Nevím |
| g) Vyskytuje se tato služba ve Vašem bydlišti?                 | Ano – Ne – Nevím |

25. Otázka pro zadané! Kdybyste se mohli vrátit zpět v čase....

- |  |                  |
|--|------------------|
| a) Vstoupili byste do Vašeho partnerství znovu?  | Ano – Ne – Nevím |
| b) Změnili byste něco zásadního na Vašem vztahu? | Ano – Ne – Nevím |

Ještě jednou Vám za vyplnění dotazníku děkuji!!!

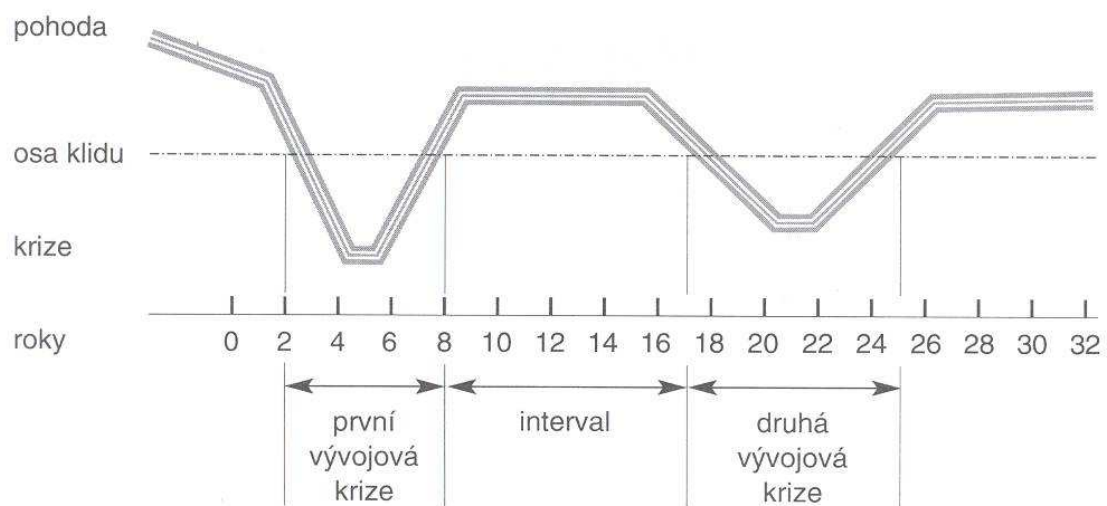
V případě jakýchkoliv dotazů nebo zájmu o výsledky výzkumu

(budou k dispozici v červnu roku 2008) mě kontaktujte na emailové adrese:

[havlickovalucie@seznam.cz](mailto:havlickovalucie@seznam.cz)

## PŘÍLOHA P II: MANŽELSKÉ VÝVOJOVÉ KRIZE PODLE PLZÁKA

Obr. 9.1 Manželské vývojové krize podle Plzáka



[13, str. 269]