

V (W) HEDVÁBÍ

BcA. Petra Bitnerová

Diplomová práce
2008



Univerzita Tomáše Bati ve Zlíně
Fakulta multimediálních komunikací

Univerzita Tomáše Bati ve Zlíně
Fakulta multimediálních komunikací
Ústav produktového designu
akademický rok: 2007/2008

ZADÁNÍ DIPLOMOVÉ PRÁCE

(PROJEKTU, UMĚLECKÉHO DÍLA, UMĚLECKÉHO VÝKONU)

Jméno a příjmení: **BcA. Petra BITNEROVÁ**
Studijní program: **N 8206 Výtvarná umění**
Studijní obor: **Multimedia a design**

Téma práce: **V hedvábí**

Zásady pro vypracování:

Výtvarné zpracování a realizace vybraných finálních návrhů, cca 8-12 modelů.
Technická a teoretická příprava projektu, sběr potřebných informací a vyhotovení práce dle zadaných parametrů.
Celou práci také odevzdat na cd rom v elektronické podobě.
Prostudování a analýza dostupných materiálů a informací, vlastní závěry.
Rozsah práce:
Výtvarné řešení designu oděvu ve variantách, finální řešení, výběr materiálu, střihové řešení, realizace vybraných oděvů, výtvarná dokumentace.
10 stran textu na téma teoretické části, cca 20 stran přípravné skicy a fotodokumentace, vše formát A4. Odevzdat ve 3 stejnopisech, minimálně 1 kus v pevné vazbě.

Rozsah práce: viz Zásady pro vypracování
Rozsah příloh: viz Zásady pro vypracování
Forma zpracování diplomové práce: tištěná

Seznam odborné literatury:

Máchalová Jana, Dějiny odívání – Móda 20. století, Praha NLN
MÓDA, dějiny odívání 18., 19. a 20. století ze sbírek Ústavu odívání v Kjótu,
kolektiv autorů, TASCHEN

Vedoucí diplomové práce: ak. mal. Šárka Šišková
Ústav produktového designu
Datum zadání diplomové práce: 7. ledna 2008
Termín odevzdání diplomové práce: 9. května 2008

Ve Zlíně dne 28. února 2008



doc. Ing. Jaroslav Světlík, Ph.D.
děkan



ak. mal. Šárka Šišková
ředitel ústavu

ABSTRAKT

Tato práce pojednává o hedvábí, o jeho barvení různými způsoby, které existují. Výsledkem jeho vypracování kolekce hedvábných šatů z ručně malovaného hedvábí pro společnost Whirlpool, která se zabývá výrobou a prodejem elektrospotřebičů. Její reklamy jsou známy vílami, které ve svých krásných šatech reprezentují výrobky této společnosti.

ABSTRACT

This diploma work is about silk, about painting on it in the various ways. The result of this work is a collection of eight silk hand-painted dresses for Whirlpool. This company produce electronics for households. The advertisement of this company is build-up on nymphs, whose represent the products in their beautiful dresses.

Děkuji paní ak.mal. Šárce Šiškové za odborné vedení při mé diplomové práci a společnosti Whirlpool za umožnění spolupráce.

OBSAH

ÚVOD.....	7
I. TEORETICKÁ ČÁST.....	8
1 HISTORIE VÝROBY HEDVÁBÍ.....	9
1.1 Odborné názvosloví a hmotnost hedvábných tkanin.....	10
1.2 Základní hmotnost a typy hedvábných tkanin.....	11
2 JAK MALOVAT NA HEDVÁBÍ.....	12
II. PRAKTICKÁ ČÁST.....	15
3 WHIRLPOOL.....	16
3.1 Víla chlazení.....	18
3.2 Víla myčky.....	19
3.3 Víla trouby.....	19
3.4 Víla pračky.....	20
3.5 Víla mikrovlnné trouby.....	21
3.6 Víla páry.....	21
3.7 Víla vestavných spotřebičů.....	22
3.8 Víla power clean.....	22
ZÁVĚR.....	23
III. OBRAZOVÁ ČÁST (materiály).....	24
SEZNAM POUŽITÉ LITERATURY.....	33
OBRAZOVÁ PŘÍLOHA	

ÚVOD

Pro svou diplomovou práci jsem si zvolila práci z hedvábím. Jeho barvení, aranžování,...

Tuto kreativní činnost jsem si zvolila právě proto, že mě neomezuje ve výběru materiálu nebo spíše jeho barevnosti.

Chtěla bych si také vyzkoušet zda zvládnu doposud nabyté vědomosti z oblasti oděvního a textilního designu převést do praxe a vytvořit tak kolekci hedvábných šatů, která by mohla reprezentovat určitý výrobek.

I. TEORETICKÁ ČÁST

1 HISTORIE VÝROBY HEDVÁBÍ

Hedvábnictví neboli výroba hedvábí je známa tisíce let. Čína, Indie a další země Dálného východu produkovaly hedvábné vlákno a tkaly z něj látky, jichž si vysoce cenili císařové, králové a nejbohatší vrstvy společnosti.

Výroba hedvábí ve Velké Británii nabyla významu až v 16. a 17. století, kdy do země přišli tkalci z Nizozemska a Francie a založili první dílny a továrny na tkaní hedvábí. Tito přistěhovalci se původně usadili v Londýně, zejména v oblasti Spitalfields, a teprve později se rozptýlili i do jiných částí země. Tkaní hedvábí se brzy stalo důležitým a specializovaným podnikáním, které v roce 1629 vyústilo v založení Cechu tkalců hedvábí.

Hedvábí se vyrábí z vláken pocházejících z kokonu housenky motýla bource morušového. Divoce žijící motýli rodu bourců se vyskytují v mnoha zemích, ale Číňané si už před mnoha sty let všimli mimořádných vlastností jemného hedvábného vlákna produkovaného housenkou motýla **Bombyx mori** čili bource morušového. Housenky bource morušového chované pod pečlivým dohledem produkují vlákno, které mají kulatější tvar, hladší povrch a je jemnější než vlákna jiných bourců, takže se snadněji rozplétá a vytváří pevnější nit a tkaninu.

Samička motýla bource morušového naklade 400-500 malých vajíček, z nichž se koncem jara líhne nová generace výrobců hedvábného vlákna.

Drobné housenky se krmí pouze listy morušovníku a během čtyř až pěti týdnů rychle rostou. V průběhu této doby se asi čtyřikrát svlékají.

Jakmile housenka dosáhne délky 7,5-10 cm, přestane se krmit a začne splétat kokon. K výrobě takového kokonu potřebuje až dva kilometry hedvábného vlákna.

Dospělá housenka se v kokonu pozvolna proměňuje v motýla a zhruba za 10 dnů, kdy je její metamorfóza dokončena, se z kokonu vynoří nový motýl. Kokony určené k výrobě hedvábné nitě se sbírají těsně před vykuklení motýlů a vkládají se do horké vzdušné lázně, která motýly v kokonu rychle usmrtí. Tím se předejde poškození hedvábného vlákna, k němuž dochází při vylézání motýla z kokonu, takže vlákno může být odvinuto v celé délce.

Kokony se vloží do vařící vody, která změkčuje serin, lepkavou hmotu držící vlákno kokonu pohromadě.

Zatímco kokony plavou na povrchu vody, čeřením se z nich uvolní konce vláken, které se zachytí a navíjejí na cívky nebo do přaden. V tomto stádiu je vlákno známé jako surové hedvábí a má barvu slonoviny. Na jeden kilogram surového hedvábného vlákna je potřeba asi 45 000 kokonů. Jakmile je souvislé hedvábné vlákno navinuto, může se skát nebo stáčet, aby vznikla dostatečně silná nit ke tkaní. Hedvábné vlákno je pružné a pevné a lze je použít k výrobě mnoha druhů látek, které se liší hmotností, splývavostí, leskem a strukturou, počínaje jemným šifonem nebo hedvábnou organzou a konče těžkým hedvábným dupionem, taftem nebo brokátem.

1.1 Odborné názvosloví a hmotnost hedvábných tkanin

Standardní čínský termín pro hmotnost hedvábí je **mommi**, jenž se zkracuje na **mm** a vyjadřuje počet hedvábných nití na milimetr.

Hedvábí označené 5 **mm** bylo utkáno z 5 nití na 1 milimetr,

Zatímco hedvábí o hmotnosti 12 **mm** má 12 nití na milimetr a je mnohem těžší.

1.2 Základní hmotnost a typy hedvábných tkanin

3,5 mm = velmi lehké hedvábí jako šifon nebo mušelín

5 mm = lehčí hedvábí jako je paj nebo pongé

8 mm = středně těžké hedvábí jako habotai, krepdešín nebo žoržet

12 mm = těžké hedvábí jako satén, dupion nebo taft

2 JAK MALOVAT NA HEDVÁBÍ ?

Malování na hedvábí je nádherná tvůrčí činnost. Rozmanitost barev a prostředků, které lze k malbě použít, nám umožňuje vytvořit nekonečné množství efektů a kreačí.

Můžeme vytvořit jak dekorativní předmět, tak i účelný kus oděvu nebo např. interiérový doplněk. Víceméně mohou být všechny tyto funkce skryty v jednom kuse hedvábí.

Já sama jsem se s malbou na hedvábí setkala poprvé na jakési módní přehlídce asi před deseti lety. Tenkrát mě napadlo, co takhle namalovat šátky babičkám k vánocům.

Bohužel s hedvábím to není tak jednoduché jako s malbou na papír. Musela jsem si pořídit sadu barev, napínací rám, jemné kovové háčky, konturové barvy, paletu, pipetu, ..., zkrátka je toho potřeba víc.

Od té doby mi ale všechny tyto pomůcky vydržely a jediné co musím dokupovat jsou barvy a kontury a myslím, že moje spotřeba je čím dál větší, neboť můžu říct, že tato kreativní činnost mě docela pohlcuje a neustále mě nutí hledat a objevovat nové techniky.

Prozatím bych chtěla zmínit v podstatě základní techniku, kterou jsem použila k výrobě modelů pro diplomovou práci. Abych se tedy vrátila k potřebným pomůckám, základem jsou samozřejmě barvy, ale abychom je mohly spolu s konturovými barvami použít, velmi důležitý je napínací rám.

Protože tedy ve většině používám barvy, které se fixují zažehlením a ty jsou tekuté a ředí se také vodou, musí se nanášet na hedvábí, které je napnuté v rámu ve vodorovné poloze.

K rámu se materiál připevňuje pomocí háčků, připínáčků, lepicí pásky, případně tím co je zrovna k dispozici. Hedvábí by nemělo být prověšené, proto je lepší připevnit látku ve více místech.

Dalším krokem je nanášení konturových barev. Tyto barvy se používají pokud chceme na hedvábí vytvořit konkrétní vzor. Konturová barva bývá většinou v tubě zakončené špičkou, proto s ní lze jednoduše malovat a obtahovat obrys jako s tužkou.

Tekutá barva se pak nanáší štětcem doprostřed zaschlé kontury. Funguje to v podstatě na způsob dětských omalovánek.

Kontura ale není podmínkou zajímavého vzoru. Já sama jsem ji ve své práci v podstatě nepoužila.

Zajímavých efektů se dá dosáhnout pomocí míchání barev, stříkání barev, sypáním solí, jejichž krystalky mohou být různě velké. Lze použít i sůl kuchyňskou, která stejně jako speciální soli na hedvábí barvu odpuzuje a po jejím nasypání do mokré barvy vznikají na hedvábí zajímavé shluky bílých skvrn a flíčků.

Práce s hedvábím je tak trochu kouzlení, protože většinou je výsledek víceméně překvapení. Proto je také každé dílo originálem a nelze je nikdy zopakovat i když použijeme stejný motiv. Barva se vždy zachová jinak, ale právě to se mi na práci s hedvábím líbí.

Technik, které lze při barvení a malování použít je spousta.

Existují barvy, které se fixují parou, barvy práškové, kyselá barviva,...

Vzor můžeme vytvářet pomocí nanášení vosku, řasením nebo vázáním materiálu, stejně jako u batiky. Především tyto vzory jsou pak překvapením.

Uhlídat se dá víceméně jenom barevnost, kterou si v podstatě volíme sami.

Pokud tedy je určitý záměr, je lepší použít konturu.

Protože jsem chtěla vytvořit kolekci šatů, které by měly působit lehce a étericky, zvolila jsem pro jejich barvení nejjednodušší metodu.

Původně jsem chtěla vyrobit pouze hedvábné šaty u nichž bych si vyhrála s materiálem a inspirací by pro mě tedy bylo samotné hedvábí.

II. PRAKTICKÁ ČÁST

3 WHIRLPOOL

Pro moji diplomovou práci se mi podařilo navázat spoluprací se společností Whirlpool, jejichž reklamy, ač jsou na domácí spotřebiče, jsou pro mě velkým ideálem. Kdo tyto reklamy zná, ví, že každý typ spotřebiče reprezentuje jakási víla, jejíž oděv, výraz a barevnost by měli znázorňovat vlastnosti tohoto produktu.

Víla je jakýmsi spojením s přírodou, zdůrazňuje šetrnost produktů Whirlpool. Je krásná a jemná, ulehčuje komunikaci se spotřebiteli – ženami. Myslím, že ženy v nich vidí jakýsi ideál, který je pro ně samozřejmě ve spojitosti se spotřebičem.

Takováto reklama určitě zapůsobí na první pohled díky své barevnosti a dobře se pamatuje. Myslím, že nevím o nikom, kdo by neznal reklamy Whirlpool a také myslím, že doposud nikdo neřekl, že by se mu tyto reklamy nelíbily nebo na něj nepůsobily dobře. Naopak si myslím, že přítomnost krásné víly, působí na lidi dobře a reklama si získává jejich důvěru.

Whirlpool má asi 8 základních víl, kterými jsem se snažila v počátku inspirovat.

Základem pro jejich barevnost je vždy typ spotřebiče, tzn. jestli je to lednice, trouba, mikrovlnka,....

Myslím, že každý člověk si dokáže představit nějakou barvu, když se zamyslí nad tím jakou „silou“ spotřebič působí. Trouba – teplo – červená, myčka – voda – modrá, ...

Důležité je také propojení s přírodou a ekologií, na základě čehož mají víly své atributy neboli magické symboly. Květiny, motýli, voda, slunce,...

Přestože všechny víly se mi velmi líbí a myslí, že jsou dokonalé, snažila jsem se je trochu pozměnit.

Chtěla jsem je trochu polidštit, aby byly zákaznicím (myslím, že spotřebiče Whirlpool používají především ženy) ještě o kousek blíž. Aby byly i tak trochu hravé a barevnější. Aby představovaly ženu, která je sice nadpozemská, ale zároveň má radost ze svého díla – spotřebiče. Měla by to být rozzářená víla-žena, která předá svou radost dál. Umožní i ostatním ženám, aby měly stejného pomocníka doma, a protože budou stejně spokojené a jejich práce bude jednodušší, možná se budou cítit i o něco víc krásné,...

Abych to tedy zjednodušila, chtěla jsem vytvořit víly, které budou ženám blízké a aby to co představují bylo srozumitelné a přijatelné pro nejširší okruh zákazníků.

Jak už jsem se zmínila všechny víly považuji za krásné, ale některé na mě působí tak trochu chladně a nedosažitelně.

3.1 Víla chlazení

Původní víla chlazení je světle fialová, stejně jako květiny, které jsou jejími atributy. Mají představovat svěžest, trvalost a krásu, které dokáže lednice zachovat. Chlazení tedy dokáže zachovat pevný tvar květů a jejich krásu.

Já osobně tuto vílu považuji za jednu z nejkrásnějších, ale protože jsem se snažila proniknout do tajemství těchto víl a pochopit jejich význam a barevnost, u této jediné jsem měla s barvou trochu problém.

Chápu květiny a svěžest, kterou představují. Myslím ale, že spotřebiče Whirlpool jsou určeny především pro domácnosti a tak mě napadlo v kolika domácnostech asi mají lednici, do které se dávají chladit a uchovávat květiny. Fialová barva ve mně také ve spojitosti s chlazením asociuje něco jiného.

Začala jsem tedy přemýšlet nad něčím běžnějším, co v lednici uchováváme. Něco ,co představuje svěžest, pevný tvar, zářivou a svěží barevnost. Co třeba obyčejná zelenina. Já vím, že to možná na první pohled zní trochu přízemně, že se jedná o jídlo. Možná je to tím, že je zrovna teď jaro, ale co mě napadlo, jsou třeba listy kapusty, nebo obyčejného salátu. Krásné, zářivě zelenkavé listy, které jsou na první pohled velmi křehké, ale lednice nám je pomůže zachovat v jejich svěžesti. Co třeba vytvořit vílu, zářivě, jarně zelenou?

Tvar a řasení salátu přímo nabádá k vytvoření podobné sukýnky. Co třeba baletka? Svěží, lehká, vznášející se, s úsměvem na rtu?

3.2 Víla myčky

Víla myčky se nachází uprostřed bublinek, z jejích dlaní tryská voda, jakoby ji rozdává, stejně jako čistotu. Usmívá se. Její oděv je stříbřitošedomodrý. Tekoucí voda vytváří jakési kaskády nebo slupky, které mají představovat nejspíše fáze mytí, proudy vody.

Protože malba na hedvábí umožňuje vytvořit nejrůznější vzorování i prolínání proužků i díky jediné barvě, tak pokud použiji třeba modrou a její odstíny, mohu vytvořit proužky postupně se měnící, navazující a splývající stejně jako fáze mytí myčky. Čistota a lehkost přírodního materiálů představuje šetrnost k přírodě, vodě a ekologii.

3.3 Víla trouby

Víla trouby ač má reprezentovat troubu, spotřebič působící teplem- žářem, na mě působí jako chladná dáma. Její oděv je sice červený, což ba měla být barva připomínající teplo a žár. Zdá se mi ale až příliš dokonalá a nedostupná a

trochu mi i chybí úsměv na její tváři. Jejím atributem je písmeno, které by mělo symbolizovat schopnost spotřebiče komunikovat svým uživatelem pomocí displeje. Nevím jestli to není pro potenciálního zákazníka až příliš složité vodítko a jestli by reklama neměla upoutat především tím základním, na co je spotřebič určen. Třeba ve srovnání s vílou myčky, které z dlaní tryská voda, protože myčka působí hlavně vodou, my přijde písmeno v dlani červené víly docela nesrozumitelné. Myslím, že prioritní je především teplo a žár, které je v případě mnou vytvořených šatů reprezentováno kombinací červené a žluté barvy, které se prolínají. A představují pro mě silný žár – oheň. Víla tančící v široké rozevláté ohnivě sukni, představuje všudypřítomné teplo, tzn. spotřebič takto působící.

Ohnivá tanečnice, mě možná napadla i v souvislosti s jižními národy, např. Španělsko-slunce-teplo-tanec-dobrá kuchyně-trouba.

Opět je zde patrné spojení s přírodou.

3.4 Víla pračky, sušičky

Pračka stejně jako myčka působí vodou, proto základní barvou této víly je modrá. Jejími atributy jsou motýli, kteří představují různorodost materiálů, barev. Stejně tak jako každý materiál potřebuje jiné zacházení, čili jiný způsob praní, tak i motýli jsou různorodí a odlišní, každý potřebuje jiné prostředí. Tato víla se mi líbí a myslím, že plně vystihuje svou funkci.

Mě napadl možná ještě trochu hravější způsob jak vílu představit.

Hedvábí mi opět umožňuje vytvořit zajímavé barevné efekty, připomínající květiny. Ty se prolínají modrým základem, který připomíná vodu a praní. Barvy představují květiny-rozkvetlou louku, její vůni-vůni čistého prádla, a motýly, kteří se po louce prohánějí.

Vílu si představuji jako vílu-štístko, sedící s úsměvem na své pračce, mající radost z praní. Víceméně pračka Whirlpool je jako její kouzlo, které udělá vše za ni.

3.5 Víla mikrovlnné trouby

Protože mikrovlnná trouba pro mě představuje, jakoby nejmodernější technologii ze všech, myslím že její víla může vypadat tak trochu nadpozemsky.

Víla Whirlpool je žlutá-zlatá, jakoby sluneční královna. Tak jak si dokážeme každý živel spojit s nějakou barvou u mikrovln je to trochu těžší. V každém případě jde také o teplo. Mě napadá neustále spojitost s moderními technologiemi, jako např. solární energie. Takže jsem zpět u Slunce-zlatá barva, vlnění teplého vzduchu. Myslím, že potenciální zákazník nad reklamou zdaleka tak složitě neuvažuje. Ale kdyby byla víla mikrovlnky třeba zelená určitě by si v podvědomí říkal, že to nějak není v pořádku.

Tato víla prostě musí zářit.

Proto jsem i já zůstala u zlatožluté barvy. Použila jsem v základu opět hedvábí a pro náznak jakýchsi paprsků lehký hedvábný šifon, který se lehce vlní.

3.6 Víla páry

Víla páry by měla být přesně tak jak je bílá, zahalená do obláčku páry, měla by být sama lehoučká jako obláček, měla by se vznášet.

Na rozdíl od víly Whirlpool jsem vílu zahalila celou, včetně hlavy. Víla má na sobě lehké bílé šaty z hedvábného šifonu, který je jako peříčko. Přes hlavu má průsvitnou kapuci. Měla by mít růžové tvářičky a zdravou barvu pleti, aby

bylo vidět, že se nachází v teple a že je spokojená, jinak by mohla také působit jako zmrzlá ledová královna.

3.7 Víla vestavných spotřebičů

Vestavné spotřebiče jsou trochu o něčem jiném než jednotlivé produkty. Tato skupina zahrnuje všechny výrobky, které se dají zabudovat a v podstatě skrýt. Víla, která tuto skupinu představuje, nemá barvu podle toho jak působí, nemá vlastně ani žádný atribut, který vyjadřuje její vlastnosti. Měla by budoucímu uživateli říct, že Whirlpool nenabízí jen obyčejné spotřebiče, ale že můžete objevit i něco co se přizpůsobí vaší domácnosti, co budete mít, tak jak vy sami si přejete. Víla Whirlpool, zastupující tuto skupiny se podobá cizokrajné krásce s dalekohledem, pomocí něhož můžete objevit nové možnosti produktů Whirlpool.

Moje víla je také tajemná kráska, jejíž oděv se skrývá ze dvou částí. Hladký a dobře padnoucí povrch, který skrývá dokonalé jádro. Oděv je tedy vytvořen ze dvou druhů materiálů. Vnější je hladká splývavá látka, která skrývá tmavou, dokonale tvarovanou plastickou krajku. Vše ve stejné barvě.

3.8 Víla power clean

Jedná se o novou vlastnost spotřebičů, používajících vodu. Je to tzv. sprcha, tryska. Víla představující tuto vlastnost, má svůj oděv stejně jako ostatní víly, zastupující vodní spotřebiče, laděn do modra. Štíhlá prodloužená a prodlužující silueta perfektně vystihuje vertikální proud vody, proto jsem se snažila tento charakter zachovat. Možná opět díky materiálu, jsem mohla zvýraznit proud tekoucí a tříštící se vody.

ZÁVĚR

Myslím, že samotná výroba hedvábných šatů, neboli malba na hedvábí je velmi kreativní činností, při které jsem získala spoustu nových zkušeností a vědomostí.

Vím teď zase o trochu víc, co mi materiál dovolí, co vše dokáže barva s mojí i bez mojí pomoci.

Jsem ale ráda, že tato činnost mi také stále něco skrývá a mám se pořád na co těšit. Že výsledek bude příště zase jiný a nový.

Velmi zajímavou zkušeností pro mě bylo i propojení tohoto kreativního odvětví s reklamou, s vílami Whirlpool.

Snažila jsem se nad látkou a modelem přemýšlet už ne jenom jako výtvarník, ale i člověk, který chce něco prodat, upoutat zákazníka a říct mu, co může od věci kterou si kupuje očekávat.

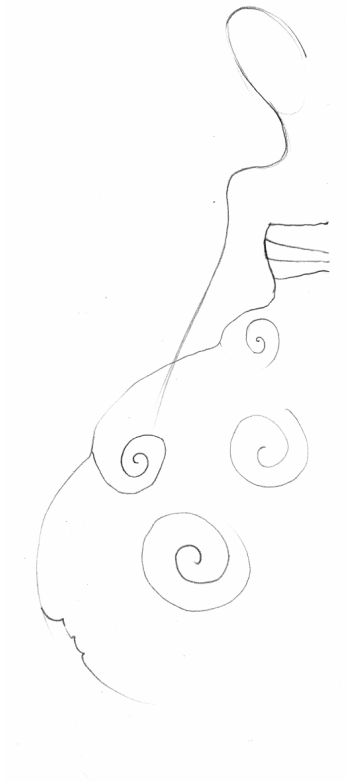
Nechtěla jsem víly Whirlpool kritizovat, jsou pro mě velkou inspirací.

Snažila jsem se jen pochopit jejich filozofii a pokusit se nabídnout i nějakou jinou variantu.

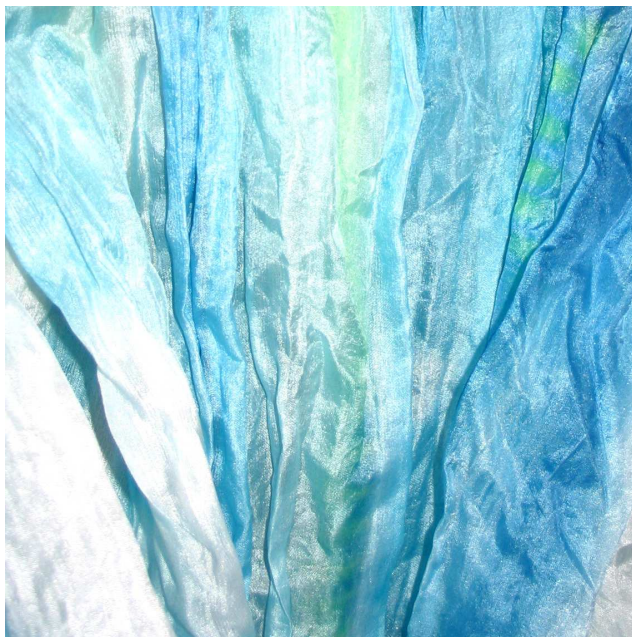
III. OBRAZOVÁ ČÁST

(materiály)

Víla chlazení



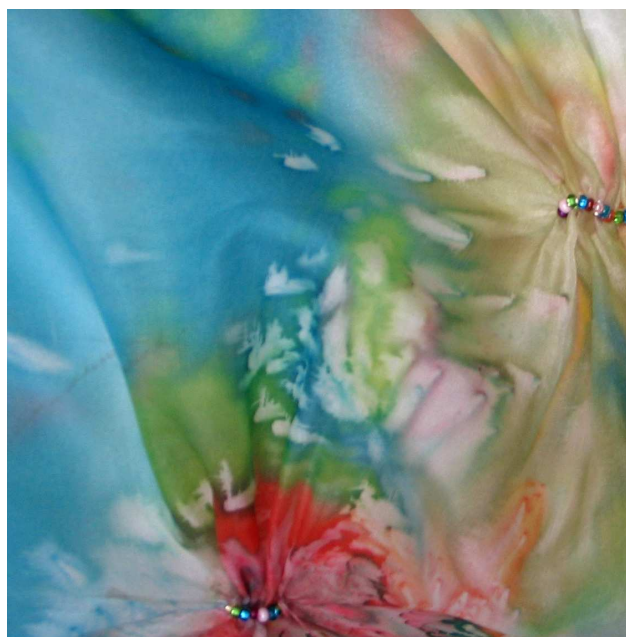
Víla myčky



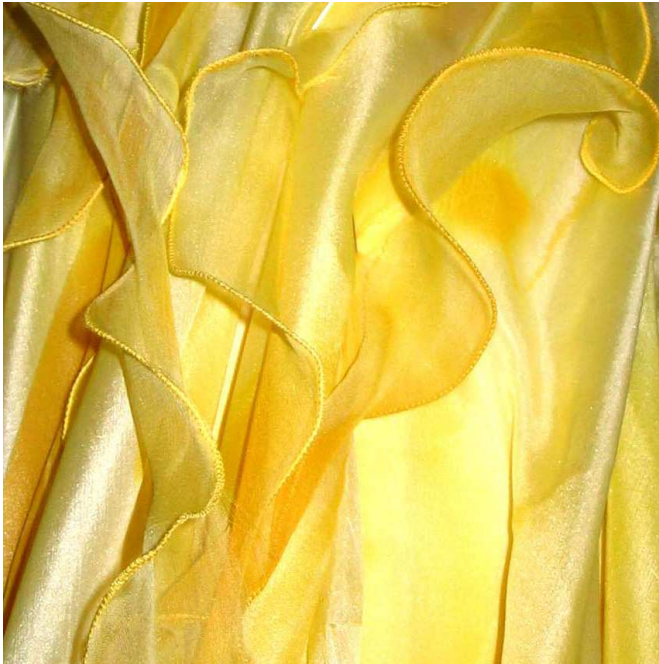
Víla trouby



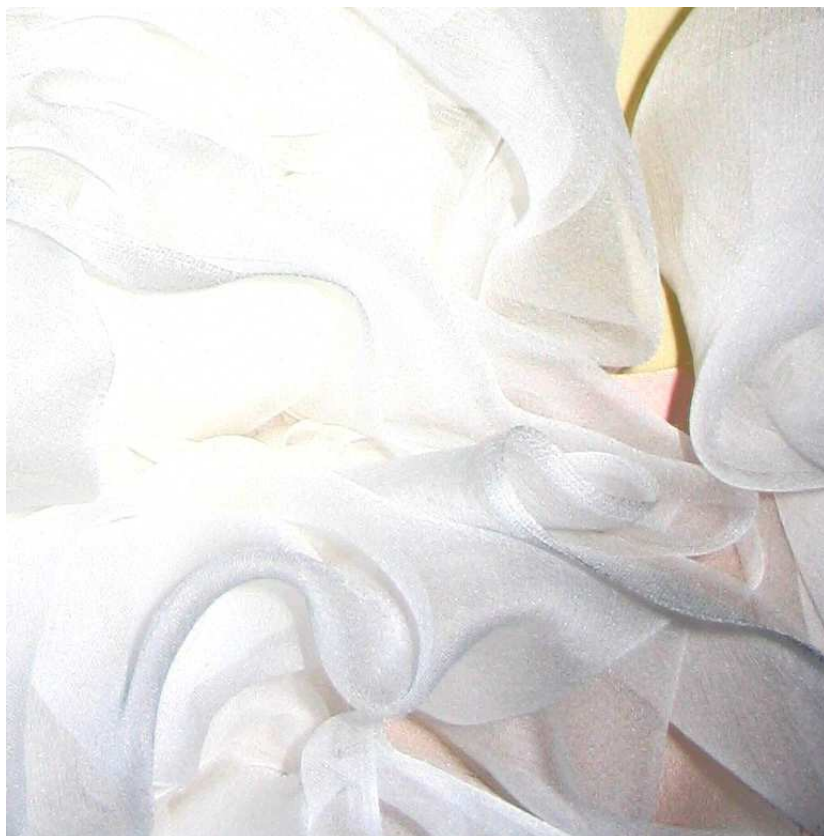
Víla pračky



Víla mikrovlnné trouby



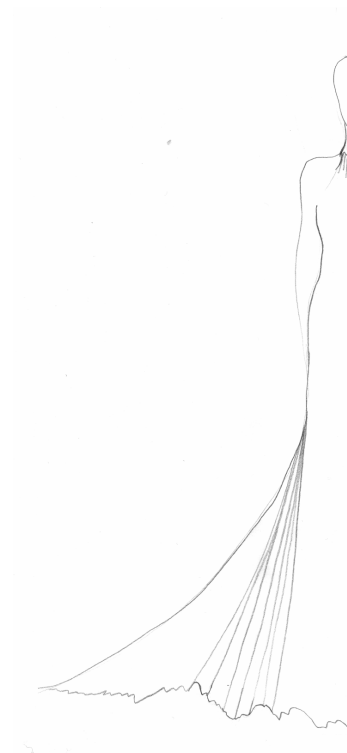
Víla páry



Víla vestavných spotřebičů



Víla power clean



SEZNAM POUŽITÉ LITERATURY

1. Malujeme na hedvábí, Caroline Earl
AL press, ISBN 80-7218-565-9
2. materiály společnosti Whirlpool

OBRAZOVÁ PŘÍLOHA

