

**UNIVERZITA TOMÁŠE BATI VE ZLÍNĚ**  
**FAKULTA HUMANITNÍCH STUDIÍ**  
**Institut mezioborových studií Brno**

**BAKALÁŘSKÁ PRÁCE**

**Brno 2008**

**Josefa Jelínková**

**UNIVERZITA TOMÁŠE BATI VE ZLÍNĚ**  
**FAKULTA HUMANITNÍCH STUDIÍ**  
**Institut mezioborových studií BRNO**

**Sociální důsledky trestného činu zanedbání povinné  
výživy dle ustanovení § 213 trestního zákona**

**BAKALÁŘSKÁ PRÁCE**

**Vedoucí bakalářské práce:**

**Mgr. Monika Tulachová**

**Vypracovala:**

**Josefa Jelínková**

**Brno 2008**

## **Prohlášení**

Prohlašuji, že jsem bakalářskou práci na téma „Sociální důsledky trestného činu zanedbání povinné výživy dle ustanovení § 213 trestního zákona“ vypracovala samostatně a použila literatury a prameny uvedené v seznamu literatury.

V Praze dne 13. dubna 2008

.....  
Josefa Jelínková

## **Poděkování**

Děkuji Mgr. Monice Tulachové za rady, podnětné nápady a užitečnou metodickou pomoc, kterou mi v průběhu zpracování mé bakalářské práce vstřícně poskytla.

V Praze dne 13. dubna 2008

.....  
Josefa Jelínková

# OBSAH

ÚVOD.....	2
<b>1. TRESTNÝ ČIN ZANEDBÁNÍ POVINNÉ VÝŽIVY DLE USTANOVENÍ § 213 TRESTNÍHO ZÁKONA .....</b>	<b>4</b>
1.1 Úvod do problematiky.....	4
1.2 Fakta související s alimenty .....	5
1.3 Vysvětlení pojmů .....	6
1.4 Neplnění vyživovací povinnosti - možnosti.....	10
<b>2. SOCIÁLNÍ DŮSLEDKY TRESTNÉHO ČINU ZANEDBÁNÍ POVINNÉ VÝŽIVY.....</b>	<b>13</b>
2.1 Dopad na sociální vývoj osobnosti dítěte.....	13
2.2 Vliv na ekonomickou funkci rodiny.....	17
2.3 Rodič v pozici samoživitele .....	18
<b>3. NEÚPLNÁ RODINA JAKO NEJVÍCE OHROŽENÁ SOCIÁLNÍ SKUPINA V DŮSLEDKU NEPLNĚNÍ VYŽIVOVACÍ POVINNOSTI .....</b>	<b>20</b>
3.1 Pojem neúplná rodina.....	20
3.2 Neúplná rodina v datech.....	21
3.3 Neúplná rodina jako ohrožená sociální skupina.....	22
3.4 Případové studie .....	24
<b>4. NEPLNĚNÍ VÝŽIVNÉHO - VÝCHODISKA K ŘEŠENÍ DANÉ PROBLEMATIKY .....</b>	<b>31</b>
4.1 Vlastní postřehy a návrh řešení směřující ke zmírnění sociálního dopadu neplacení výživného.....	31
4.2 Anketa zaměřená na komparaci životní úrovně rodiny v době hrazení výživného a v době jeho neplnění.....	35
<b>ZÁVĚR.....</b>	<b>43</b>
<b>RESUMÉ .....</b>	<b>45</b>
<b>ANOTACE.....</b>	<b>46</b>
<b>SEZNAM POUŽITÉ LITERATURY A PRAMENŮ .....</b>	<b>48</b>
<b>SEZNAM PŘÍLOH.....</b>	<b>51</b>

# ÚVOD

Každá činnost, každé dění nejen u nás, ale i po celém světě, je řízeno určitými pravidly a zákonitostmi. Výsadou každého státu je, že si své zákony tvoří sám. Zasahují do všech oblastí, respektovat by je měl každý z nás. Nejinak je tomu v rodinném právu.

Do vztahů rodinně-právních, vznikajících při zajišťování výživy dětí a rodičů, vstupují všichni občané, protože každému z nich v určitém životním období vzniká právo na výživné a v jiném zase povinnost výživu blízkých zajistit.

Své povinnosti v tomto směru většina lidí chápe správně jako morální a dobrovolně je samozřejmě plní. Ale i zde může dojít k problematickým situacím, jejichž řešení je obsaženo v právních předpisech. Existují však případy, kdy občané, ať už vlastní vinou, ze své vůle, či bez svého přičinění a vlivem okolností na nich nezávislých se dostávají do situace, kdy o jejich povinnostech poskytovat výživu oprávněným osobám rozhodují příslušné orgány státu.

Můj zájem o tuto problematiku má pracovní, profesní i osobní charakter. Pracuji od roku 1998 jako vrchní inspektor na Místním oddělení Police České republiky v Praze, kde se specializuji na problematiku kriminality, související s dětmi a mládeží.

V současné době jsou aktuální problémy týkající se zanedbání povinné výživy, ohrožení výchovy mládeže a týrání osoby žijící ve společně obývaném bytě nebo domě. Také já sama jsem matka samoživitelka od roku 2000 a mám nezletilou dceru, která v současné době navštěvuje 7. třídu základní školy. Bohužel stejně jako většina ostatních rozvedených žen, které pečují o své děti svěřené jim do péče a výchovy, i já jsem byla nucena několikrát žádat o úpravu, resp. zvýšení výše výživného na svou nezletilou dceru soudní cestou. Jednou došlo k dohodě s otcem mé nezletilé dcery, která byla schválena soudem, podruhé rozhodoval soud.

Praxe dokumentuje stále stoupající počty těchto případů. Z větší části toto souvisí s rostoucí rozvodovostí, možným soužitím nesezdaných párů, které může působit negativně na vztahy ve společnosti a zejména na vztahy rodinné.

Úvodní kapitola je věnována především teoretickým východiskům vztahujícím se k danému tématu a uvádím zde skutečnosti, související s problematikou alimentů a neplněním vyživovací povinnosti.

Ve druhé kapitole se věnuji sociálním důsledkům trestného činu zanedbání povinné

výživy, zejména vlivem na sociální vývoj osobnosti dítěte a na ekonomickou funkci rodiny a konkrétně přibližují pozici rodiče samoživitele.

Ve třetí kapitole se zabývám problematikou neúplné rodiny se všemi jejími specifiky, ve vztahu k důsledku neplnění vyživovací povinnosti a dále zde uvádím i konkrétní případové studie, se kterými jsem se setkala v rámci své profese policistky na základním útvaru PČR.

Poslední kapitola je zaměřena na řešení důsledků neplnění vyživovací povinnosti, kdy zde vycházím převážně ze svých zkušeností a postřehů, snažím se postihnout řešení směřující ke zmírnění sociálního dopadu neplacení výživného. Závěr kapitoly je věnován anketnímu výzkumu, kterého se účastnilo 20 respondentů v produktivním věku, kterým není na jejich děti hrazeno výživné. Tito srovnávají životní a sociální úroveň svoji a své rodiny, při řádném plnění vyživovací povinnosti povinné osoby a poté v období, kdy jim výživné ze strany povinné osoby nebylo a není hrazeno. Tímto anketním výzkumem jsem chtěla poukázat na to, zda a v jakém případném rozsahu dochází ke změnám v úrovni života neúplné rodiny.

Při zpracování bakalářské práce jsem vycházela, jak z teoretických poznatků, získaných v rámci mého profesního zařazení, tak v rámci studia na UTB v Brně. Rovněž tak jsem měla možnost vycházet z osobních zkušeností, kdy jak jsem se již zmínila, já sama jsem se jako samoživitelka nacházela v situaci, kdy mi můj bývalý manžel výživné na naší nezletilou dceru nehradil.

# 1. TRESTNÝ ČIN ZANEDBÁNÍ POVINNÉ VÝŽIVY DLE USTANOVENÍ § 213 TRESTNÍHO ZÁKONA

Trestný čin zanedbání povinné výživy dle ustanovení § 213 trestního zákona je trestný čin, který je taxativně vymezen v Trestním zákoně č. 140/1961 Sb., ve znění pozdějších předpisů, v jeho hlavě šesté – trestné činy proti rodině a mládeži.

## 1.1 Úvod do problematiky

Vyživovací povinnost rodičů k dětem je nejdůležitějším a nejvýznamnějším druhem vyživovací povinnosti. Její společensko – ekonomická funkce je ve srovnání s jinými druhy vyživovací povinnosti nejzávažnější, neboť zajišťuje zdravý vývoj příští generace. Tato vyživovací povinnost se týká prakticky každého dítěte, zatímco ostatní vyživovací povinnosti jsou z pravidla spojeny s určitou situací oprávněného, která odůvodňuje poskytování úhrady osobních potřeb.

Uvedený trestný čin je nejen z pohledu trestního práva, ale i pohledu policie a statistiky o kriminalitě specifickým trestným činem. Je to trestný čin, u kterého je znám pachatel již při jeho zaevidování (téměř 100% objasněnost je dána předem) a přesto je jeho zpracování administrativně dosti složité – nutnost ověřit soustavnost a délku trvání tohoto činu – nezbytnou podmínku jeho trestnosti. Ve značném počtu případů se jedná o pachatele – recidivisty, kteří se opakovaně dopouští této trestné činnosti.

Další komplikace přináší, když pomíneme ustanovení o účinné lítosti, současný způsob života a jeho dopad na většinu pachatelů tohoto druhu trestného činu – těžkost prokazování příjmů, hledání a komunikace se zaměstnavatelem, hledání samotného pachatele na území České republiky, ale i v cizině, atd.

Je to trestný čin, který je nejčastějším trestným činem páchaným ženami, které se o své děti z různých příčin nestaraly, nebo nemohly starat a proto byly děti svěřeny do péče otce a jim bylo soudem stanoveno výživné, které neplní a jehož latenci nelze ani přibližně odhadovat.

Trestný čin zanedbání povinné výživy se v policejních statistikách řadí mezi trestnou činnost, která je označována jako „trestná činnost ostatní“ a nejvíce trestných



činů z této kategorie představují právě trestné činy podle ustanovení § 213 trestního zákona.

## 1.2 Fakta související s alimenty

- Nárok na výživné má v ČR zhruba 324 tisíc dětí (údaj z Českého statistického úřadu).
- Rozvodu, kde vzniká povinnost platit na děti, je v ČR ročně kolem 20 tisíc (údaj z Českého statistického úřadu).
- Průměrná výše výživného se pohybuje kolem 1570 korun, výjimkou však nejsou ani částky 500 korun (údaj z Českého statistického úřadu)
- Průměrné náklady na jedno dítě představují podle Českého statistického úřadu 7240,- korun měsíčně.
- Obvykle se výše alimentů pohybuje kolem 15 procent z příjmu toho, kdo je má hradit – má kopírovat reálné příjmy, zdravotní stav a potřeby dítěte.
- V roce 2007 bylo v ČR za neplacení výživného odsouzeno 9164 lidí (z toho 810 žen), v drtivé většině však k podmíněným trestům (zdroj statistiky MVČR).
- Od roku 1983 stoupl počet odsouzených za neplacení alimentů šestinásobně (zdroj statistiky MV ČR).
- Soud může dlužné výživné vymáhat srážkami ze mzdy povinného, příkázáním pohledávky nebo prodejem věcí, jež jsou jeho majetkem.
- U podnikatelů, kde se obtížně prokazuje příjem, neexistují žádné tabulky, jako například v Holandsku (zdroj Evropská soudní síť pro občanské a obchodní věci) a soudce pak musí stanovit výši alimentů podle vlastního uvážení.
- Pokud rodič, který má platit alimenty, zatají svůj skutečný příjem, hrozí mu za to jen pořádková pokuta.
- Příspěvek na výživu dítěte, který je ale podmíněn sociální nouzí neúplné rodiny, pobíralo vloni 50 tisíc dětí. (údaj z Českého statistického úřadu). **Sociální nouze** je stav, kdy člověk není schopen zabezpečit své základní životní a sociální potřeby.

### 1.3 Vysvětlení pojmů

Pojem „výživné“ zákon o rodině, ani jiný právní předpis nevymezuje. Z jeho úpravy obsažené v zákoně o rodině je však zřejmé, že jím rozumí zabezpečování a úhrada osobních potřeb mezi osobami v příbuzenském nebo v jiném rodinném vztahu.

Za pojmové znaky tohoto institutu můžeme tedy považovat:

- 1) majetkovou hodnotu výživného (s přesně vymezeným účelem)
- 2) existenci osobního rodinného vztahu mezi oprávněným a povinným.

Obecně lze říci, že výživné je plněním poskytovaným za účelem zajištění osobních potřeb oprávněného. Nemůžeme jej však zúžit jen na pouhé poskytování stravy oprávněnému, je nutné jej chápat v širším smyslu. Tzn., výživným jsou označovány jednak potřeby oprávněného, které se jeví jako nezbytné, např. strava, ošacení, bydlení, a jednak potřeby kulturního, vzdělávacího, sportovního rázu.

Mohlo by se zdát, že tyto posledně uvedené mají pouze doplňkový charakter. Tomu však není, neboť jak hmotné, tak duševní potřeby člověka jsou stejně důležité pro udržení psychické rovnováhy a určitého životního standartu člověka. Za plnění vyživovací povinnosti pokládá zákon i zabezpečování osobní péče o osobu oprávněného a o společnou domácnost.

Pojmu výživného bývá v právních předpisech a v právní praxi užíváno jednak v širším a jednak v užším smyslu. V širším smyslu jde o označení celého institutu rodinného práva, respektive o označení práv a povinností vyplývajících z řady ustanovení právních předpisů.

Součástí tohoto právního vztahu je jednak vyživovací povinnost, kterou má osoba, jež má hradit úhradu osobních potřeb, jí koresponduje nárok na výživné, který má osoba oprávněná. Vlastní plnění, k němuž na základě tohoto právního vztahu dochází, bývá označováno rovněž jako „výživné“, v tomto směru bývá uvedeného termínu užíváno užším slova smyslu.<sup>1</sup>

V normativní rovině jsou právo na výživné a povinnost výživné poskytovat natolik hypotetické, že právní poměr mezi tím, kdo má právo na výživné, a tím, kdo má vyživovací povinnost, neexistuje. Z toho vyplývá, má-li osoba A právo na výživné, ještě to neznamená, že je bude moci úspěšně uplatnit a že získá právo na poskytování

---

<sup>1</sup> Nová, H., Těžká, O., Vyživovací povinnost., Praha : Nakladatelství Linde, 1995, ISBN 8085647842, str. 6.

výživného, a naopak, má-li osoba B vyživovací povinnost, ještě to neznamena, že jí bude uložena povinnost výživné poskytovat. Teprve naplněním podmínek stanovených zákonem umožní soudu, aby rozhodl, že podle relevantních právních předpisů má osoba A právo na výživné a osoba B vyživovací povinnost, a zároveň je osoba B povinna poskytnout výživné osobě A. Povinnost poskytovat výživné soud svým rozhodnutím zakládá. Právní poměr mezi tím, kdo má právo na poskytování výživného, a tím, kdo je výživné povinen poskytovat, vzniká až rozhodnutím soudu na základě zákona.<sup>2</sup>

Pojem „výživné“ nebo „vyživovací povinnost“, ve starší literatuře „alimenty“ či „alimentační povinnost“, lze používat jako synonyma.<sup>3</sup>

### **Pojem - Zanedbání povinné výživy podle ustanovení § 213 trestního zákona**

V ustanovení § 213 trestního zákona je stanoveno:

- 1) Kdo neplní, byť i z nedbalosti, svou zákonnou povinnost vyživovat nebo zaopatřovat jiného, bude potrestán odnětím svobody až na jeden rok.
- 2) Kdo se úmyslně vyhýbá plnění své zákonné povinnosti vyživovat nebo zaopatřovat jiného, bude potrestán odnětím svobody až na dvě léta.
- 3) Odnětím svobody na šest měsíců až tři léta bude pachatel potrestán, vydá-li činem uvedeným v odstavci 1 nebo 2 oprávněnou osobu nebezpečí nouze.

Objektem trestného činu podle ustanovení § 213 trestního zákona je nárok na výživu, pokud vyplývá ze zákona o rodině, který uvádí několik druhů vyživovacích vztahů (vzájemná vyživovací povinnost rodičů a dětí, vyživovací povinnost mezi příbuznými v řadě přímé, vyživovací povinnost mezi manžely, nárok rozvedeného manžela na výživu, nárok neprovdané matky na příspěvek na výživu a úhradu některých nákladů spojených s těhotenstvím a slehnutím). V praxi je, ale nejčastěji využíván v souvislosti s vyživovací povinností rodičů k dětem.

O trestný čin podle ustanovení § 213 trestního zákona půjde tehdy, jestliže neplnění zákonné vyživovací nebo zaopatřovací povinnosti bude soustavné a po delší dobu trvající. Zpravidla by mělo jít o dobu šesti měsíců, i když není vyloučeno, že v závislosti na okolnostech případu budou znaky tohoto trestného činu naplněny

---

<sup>2</sup> Radvanová, S., Zuklínová, M. Kurz občanského práva, instituty rodinného práva. Praha : Nakladatelství C. H. Beck, 2001, ISBN 80-7179-182-2, str. 166

<sup>3</sup> Plecítý, V., Salač, J. Základy rodinného práva, Praha: nakladatelství Eurounion 2001, ISBN 80-7317-002-7, s. 98.

i při době kratší, která by se však době šesti měsíců měla blížit.

Místem spáchání trestného činu podle ustanovení § 213 trestního zákona je jak místo, kde měl pachatel pobyt v době neplnění, resp. vyhýbání se plnění vyživovací povinnosti, tak i místo, kde měla pobyt oprávněná osoba, u které byla snížena nebo ohrožena úroveň výživy.

Je-li rodič zbaven rodičovských práv podle ustanovení § 44 odstavce 3 zákona o rodině, nemá to za následek zánik jeho vyživovací povinnosti vůči dítěti. Neplní-li si tuto povinnost, dopouští se trestného činu zanedbání povinné výživy podle ustanovení § 213 trestního zákona.

Zanedbáním povinné výživy dle ustanovení § 213 trestního zákona se rozumí nejen neplnění výživného v penězích, ale i neplnění povinnosti vyživovat jiného v naturální formě a povinnosti zaopatřovat jiného, tedy neplnění povinnosti poskytovat dítěti stravu, ošacení, bydlení, pečovat o jeho zdraví a čistotu, vykonávat nad ním dohled a opatřovat další prostředky potřebné pro všestranný rozvoj ve smyslu ustanovení § 33 odstavce 1 zákona o rodině.

V rámci rozhodování o trestném činu zanedbání povinné výživy podle ustanovení § 213 trestního zákona musí soud při posuzování otázky, v jaké výši byl obviněný schopen plnit vyživovací povinnost, brát zřetel na všechna potřebná hlediska, včetně toho, zda se obviněný bez důležitého důvodu vzdal výhodnějšího zaměstnání nebo nějakého majetkového prospěchu (ust. § 96 odstavec 1 zákona o rodině). Nestačí pouze zjištění, že obviněný je v současné době bez zaměstnání a pobírá jen příslušný příspěvek od státu.

Odpovědnost za trestný čin zanedbání povinné výživy podle ust. § 213 trestního zákona není vyloučena samotnou skutečností, že obviněný nevěděl, kde se nachází osoba, které měl platit výživné, jestliže se nesnažil místo jejího pobytu dostupnými prostředky zjistit. Plnění zákonné vyživovací povinnosti totiž nespočívá jen v samotném placení výživného, ale i v tom, že osoba, která je povinna výživné platit, si v takovém případě z vlastní iniciativy zjistí, kde se zdržuje osoba, které má být výživné placeno, pokud je vzhledem k okolnostem toto zjištění pro povinnou osobu dostupné.

Za výživné ve smyslu ustanovení § 213 trestního zákona nelze považovat příležitostná plnění v době styku otce s dětmi, která mají povahu dáreků či jiných

podobných plnění nesměřujících k uspokojování odůvodněných potřeb nezletilých dětí ve smyslu ust. § 96 odstavce 1 zákona o rodině.

Okolnost podmiňující použití vyšší trestní sazby ve smyslu ust. § 213 odstavce 3 trestního zákona, že neplněním vyživovací povinnosti vydá pachatel oprávněnou osobu nebezpečí nouze, je naplněna i tehdy, když hrozící nouze byla odvrácena matkou dítěte na úkor uspokojování jejích vlastních potřeb a při mimořádném pracovním vypětí, popřípadě poskytnutím státního příspěvku na výživu dítěte podle ustanovení § 126 vyhlášky č. 128/1975 Sb, ve znění pozdějších předpisů.

K naplnění znaku nebezpečí nouze v ust. § 213 odstavce 3 trestního zákona postačí, jestliže pachatel neplněním alimentární povinnosti vytvoří situaci, kdy si oprávněná osoba, pokud by se jí nedostalo pomoci, sama nemůže opatřit základní prostředky k životu. Nouze ve smyslu ust. § 213 odstavce 3 trestního zákona znamená nedostatek základních prostředků, potřebných pro život. Životní úroveň, která je považována za nouzi, je relativní, je třeba ji posuzovat ve vztahu k současné přiměřené životní úrovni občanů.

#### **Pojem - zvláštní ustanovení o účinné lítosti podle ustanovení § 214 trestního zákona**

Výrazným specifikem trestného činu zanedbání povinné výživy dle ust. § 213 trestního zákona je zvláštní ustanovení o účinné lítosti dle ust. § 214 trestního zákona. Trestnost zanedbání povinné výživy dle ustanovení § 213 trestního zákona zaniká, jestliže trestný čin neměl trvale nepříznivých následků a pachatel svou povinnost dodatečně splnil dříve, než soud prvního stupně počal vyhlašovat rozsudek.

Dodatečným splněním vyživovací povinnosti ve smyslu ust. § 214 trestního zákona je třeba rozumět i uhrazení částky, kterou obžalovaný mohl zaplatit podle svých výdělkových možností v době spáchání trestného činu, i když snad byl v řízení občanskoprávním uznán povinným platit částky vyšší, které jeho skutečným výdělkovým možностям a schopnostem v době trestného činu neodpovídají. V praxi toto specifikum ustanovení § 214 trestního zákona se obvykle uplatňuje v rámci fáze vyšetřovací, to znamená před podáním obžaloby.

Pojem „dodatečného splnění vyživovací povinnosti“ podle ust. § 214 trestního zákona je třeba vykládat tak, že o účinnou lítost půjde nejen tehdy, když pachatel sám

dlužné výživné uhradí, ale i tehdy, když jiným způsobem zařídí, aby za něho dlužné výživné uhradila jiná osoba.

Smyslem ustanovení § 214 trestního zákona je to, aby pachatel uhradil dlužné výživné za celé období, pro které je stíhán a pro něž rovněž soud zjišťuje jeho trestní odpovědnost. Ke splnění podmínek účinné lítosti ve smyslu ust. § 214 trestního zákona není nutné, aby pachatel uhradil výživné i za období předcházející (za které nebyl postaven před soud, případně byl již za ně i odsouzen), ani za období následující, tedy za období po sdělení obvinění, neboť takové období je nutno s ohledem na ustanovení § 12 odstavce 11 trestního řádu považovat již za další skutek.

Ze své služební praxe mohu uvést příklad, kdy otec - povinný měl hradit výživné v soudem stanovené částce. Tuto soudem stanovenou povinnost uhradil na základě výzvy orgánů činných v trestním řízení a to ještě v době před zahájením trestního stíhání a jeho neplnění vyživovací povinnosti tedy nemělo trvale nepříznivé důsledky.

## 1.4 Neplnění vyživovací povinnosti - možnosti

Neplnění vyživovací povinnosti k nezletilému dítěti je bezpochyby vždy závažným problémem; materiální nedostatek může ohrožovat harmonický vývoj osobnosti dítěte. Řada oprávněných dětí resp. jejich zákonných zástupců se od povinných rodičů výživného včas nebo dokonce vůbec nedočká, ačkoliv zanedbání povinné výživy je stíháno jako trestný čin.

Možností, jak neplnění vyživovací povinnosti řešit, je podat **trestní oznámení** pro neplacení soudem stanoveného výživného na příslušné oddělení Policie ČR. S tím je samozřejmě spojeno soudní řízení, ke kterému se musí oznamovatel dostavovat. Ale ani v případě nepodmíněného odsouzení není ještě vyhráno, protože by povinný musel ve vězení pracovat, aby mohlo být sráženo z odměny za práci na výživné. Samozřejmě, že je nutné prokázat, že neplacení výživného bylo úmyslné. Při tomto řešení nezbyvá než doufat, že se neplatič možnosti odsouzení lekne a urychleně dlužné výživné zaplatí.

Další možností je podat **návrh na výkon rozhodnutí** u příslušného okresního soudu. Výkon rozhodnutí může být nařízen jen na návrh oprávněného, v tomto případě zákonného zástupce nezletilých dětí. Výkon rozhodnutí může soud nařídit prováděnými srážkami ze mzdy, příkázáním pohledávky z účtu nebo např. prodejem movitých věcí.

Oprávněný musí označit majetek povinného, to znamená sdělit zaměstnavatele povinného, který vyplácí mzdu, číslo účtu a banku, u které je účet veden, apod. Tento způsob je možný, pokud oprávněný zná uvedené informace. Výkon rozhodnutí je veden jen jedním způsobem, který by měl vést k uspokojení pohledávky.

Soudní řízení o vyživovací povinnosti patří mezi ta, která jsou osvobozena od soudního poplatku. Při řešení jednou z výše uvedených možností je možné se obrátit se žádostí o pomoc na odbor sociálně-právní ochrany dětí, který může nejen poradit, ale pomoci i prakticky - vzhledem k tomu, že byl při rozhodování o úpravě poměrů nezletilých dětí jednatel přítomen a prakticky se stává jejich opatrovníkem.

Poslední možností, která se už bohužel bez počátečních investic neobejde, ale často je posledním a jediným řešením vymáhání výživného, je využití služeb soudního exekutora. **Návrh na provedení exekuce** může být soudu předložen až v případě, že byl vydán exekuční titul, což může být platební rozkaz nebo pravomocný rozsudek.

Tady už se oprávněný bez služeb advokáta jen těžko obejde. Minimálně v první fázi, kdy potřebuje sepsat žalobu se žádostí o vydání např. platebního rozkazu. Odměna advokáta je stanovena podle příslušných tarifních tabulek a je přímo úměrná výši vymáhané částky.

Dalším výdajem je záloha na provedení exekuce, kterou oprávněný platí ve výši cca 4,5 % z dlužné částky. Není tedy nic těžkého dopředu si přibližně spočítat, kolik bude nutné v počátku investovat do tohoto řešení. Výhodou je, že není potřeba označovat majetek povinného. Soudní exekutor si zjišťovacími úkony veškerý postižitelný majetek zjistí sám. Také může vést exekuci několika způsoby souběžně, to znamená, že šance na úspěch stoupá.

Mám za to, že pro ošetření zájmů oprávněného je vhodné podat trestní oznámení pro neplacení výživného, jak uvádím shora a současně podat soudní návrh na vymáhání výživného.

V současné době již nebývá výjimkou, že povinný žije mimo území ČR, kdy dlužné výživné lze vymáhat přes Úřad pro mezinárodněprávní ochranu dětí, který sídlí v Brně. Hlavní pracovní náplní tohoto úřadu je poskytování právní ochrany nezletilým osobám, mimo jiné i vymáhání výživného od povinných v cizině pro oprávněné v ČR a od povinných v ČR pro oprávněné v cizině. Vymáhání výživného je

umožněno dvoustrannými smlouvami o právní pomoci s některými státy, jimiž je Česká republika vázána a dále mnohostrannými úmluvami, jejichž jsme členem. Výživné lze vymáhat na základě již existujícího titulu, tedy vykonatelného rozhodnutí českého nebo zahraničního soudu, které placení výživného konkrétní osobě ukládá.



## **2. SOCIÁLNÍ DŮSLEDKY TRESTNÉHO ČINU ZANEDBÁNÍ POVINNÉ VÝŽIVY**

Je důležité si uvědomit, že stanovení vyživovací povinnosti ve většině případů předchází rozvod, který má neblahý vliv na citový vývoj dítěte. Rozvod a následné nehrazení výživného je ošidná záležitost, která má své aspekty sociální, etické, právní, emoční a pochopitelně velmi důležité aspekty psychologické. Je to období naplněné stresem a frustrací důležitých lidských potřeb. Z právního hlediska jde o jednorázovou záležitost, ale psychologicky jde o řetězec událostí, které s postupem času nekončí a navždy mění životy zúčastněných.

### **2.1 Dopad na sociální vývoj osobnosti dítěte**

Člověk patří mezi živočichy, kteří se starají o své potomky, tedy většinou. Lidská mláďata však potřebují kromě lásky, péče a rodinného prostředí také peníze!

Problematika rodiny je na celém světě maximálně živá a aktuální. Rodina má nezastupitelné postavení ve výchově dětí a v celém procesu socializace. Nastává krize komunikace a dialogu v rodině. Chybí schopnost zvládnout současné obtížné situace. Současná rodina je labilní s častým přechodem do neúplné rodiny. V minulosti byla přesně dána role muže a ženy v rodině. V dnešní době chybí toto jasné vymezení rolí. I když se stále automaticky předpokládá, že domácí práce a péči o děti jsou doménou ženy, těžko lze přehlédnout, že tatáž žena - chodí zároveň do práce. Byly narušeny klasické role muže a ženy. Muž přestává být tradičním ochráncem rodiny. Žena není už závislá jen na tom, co její partner vydělá. Již i u nás se prosazuje tendence k neformálnímu soužití, dokonce, i když partneři mají již děti. Vyšší sebevědomí žen je jedním z důvodů rostoucí rozvodovosti.

Rozpad rodiny se v mnoha případech nejvíce dotýká dětí, které rozvodem ztrácejí svou primární rodinu a tedy i částečně možnost prvotního sociálního učení, které v primární rodině probíhá.

Děti z rozvedených rodin narážejí na změny ve vztahu k rodičům v každém stadiu svého vývoje. V přiměřeně šťastné, nenarušené rodině tíhne dítě střídavě k jednomu nebo k druhému rodiči a využívá kladů každého z nich při utváření vzorů. V rozvedené rodině však dítě zjišťuje, že je těžší najít rodiče, kterého potřebujeme,

v době, kdy ho potřebujeme. „Rozvodem rodičů se velice často poškodí vztahy i v širší rodině (dědečkové, babičky, strýcové, tety), které dítě potřebuje pro svou identifikaci s dospělými, ruší se často zázemí, které má dítě nejraději a kde nalézá největší pocit jistoty a bezpečí.“<sup>4</sup> Nepřítomnost rodičovského vzoru z důvodu rozvodu znamená samozřejmě pro dítě vážný handicap.

Když se maminka a tatínek hádají, děti by se nejraději někam schovaly. Rodina, to je bezpečí, teplo a láska. Při každé prudší výměně názorů hrozí ztráta těchto důležitých jistot. Vyplývá z toho tedy jediné. Dítě začne pociťovat strašný strach ze ztráty a z rozkolu, bývá zakřiknuté a smutné. Před svými kamarády se může stydět. Často se přidruží nespavost a noční můry. Výrazně se snižuje koncentrace při vyučování, protože chybí síly načerpané spánkem. Následkem toho přicházejí horší pracovní výsledky a samozřejmě i špatné známky.

Ve vztahu rodič dítě by nemělo hrát roli, zda dítě vyrůstá v úplné rodině nebo pouze s jedním rodičem. Každé dítě by mělo mít pocit jedinečnosti. Pouze soustředěná pozornost může dát dítěti poznání a vědomí vlastní hodnoty. Je to velmi důležité pro vývoj sebehodnocení. Je tím velmi hluboce ovlivněna jeho schopnost navazovat vztahy a milovat druhé lidi.

Jestliže své děti milujeme pouze tehdy, když splní naše požadavky nebo očekávání, budou pociťovat svoji nedostatečnost. Budou si myslet, že nemá smysl se sebevíc snažit, protože nikdy neudělají dost. Bude je trápit nejistota, úzkost, budou se podceňovat. Budou mít neustálé překážky ve svém zrání v citové oblasti a v chování. Musíme si uvědomit, že za své zrání nenesou odpovědnost jen naše děti, ale i my „dospělí“.

---

<sup>4</sup> Prof.PhDr.Matějček, Z., Krizové situace v rodině očima dítěte, 1. vyd. Praha: Grada Publishing a.s., 2002, ISBN 80-247-0332-7, str. 44

Odpověď, kterou dáme dítěti na jeho nejdůležitější otázku „Máte mě rádi?“, předurčuje jeho základní přístup k životu. Rozhoduje o něm naše odpověď. Dítě nám obvykle klade tuto otázku svým chováním, a proto mu i my odpovídáme vlastním chováním. Odpovídáme nejen tím, co říkáme, ale i tím, co děláme. Dítě nám svým chováním sděluje, co potřebuje. Zda potřebuje více lásky, kázně, přijetí nebo porozumění. Dítě vnímá naši lásku podle toho, jak se k němu chováme. Dozvídá se o ní z našeho chování, z toho co říkáme a co děláme. Ale to co děláme, má větší váhu.

Děti jsou jako zrcadla, která odrážejí naši lásku, ale samy ji nevytvářejí. Jestliže jim projevujeme lásku, ony ji vracejí. Když ji neprojevujeme, nemohou ji ani vrátet. Jestliže je naše láska bezpodmínečná, opětvují ji bez podmínek. Když je milujeme jen za určitých podmínek, opětvují naši lásku stejným způsobem.

Milující rodiče by si měli všimnout okamžiku, kdy jejich dítě zoufale potřebuje soustředěnou pozornost a věnovat se mu, i když se jim to v té chvíli vůbec nehodí. Dítě musí cítit, že ho milujeme a uznáváme jeho práva. Ujišťujeme ho o tom naší pozorností, vážným přístupem a přímým pohledem. Soustředěná pozornost probouzí v dítěti pocit, že je v očích svých rodičů nejdůležitějším tvorem na světě.

„Problémy nejsou jen v dětech, ale převážně v lidech kolem nich. Hlavně v těch nejbližších, v rodičích nebo jiných tzv. primárních vychovatelích. Máme-li rozumět tomu, co vlastně děti trápí a kam by nás ona cesta nápravy měla nakonec dovést, musíme se na celou věc podívat očima dítěte.“<sup>5</sup>

Ke zvýšení zátěže na děti přispívá i to, pokud se matky před dětmi vyjadřují o otcích a naopak otcové o matkách negativně a hanlivě. Je alarmující, že v případě chlapců může tento faktor uškodit chlapci v jeho identifikaci se sexuální rolí a v jeho sebeúctě někdy i více, než by mu uškodil nedostatek kontaktu s otcem. Vřelý vztah a kontakt s otcem přitom podporuje již před dovršením prvního roku života u chlapců a o něco později u dívek rozvoj intelektu, zvědavosti, sociálních dovedností. Později přispívá k vytvoření vědomí vlastního já a k identifikaci s mužskou rolí u chlapců a vývoji autonomie u dívek. Pokud rodiče ponižují jeden druhého nebo proti sobě bojují, dopadají „rakety vystřelené na bývalého manžela či manželku nejčastěji do srdcí dětí, děsí je a zraňují“. Toto vše může u dětí vést k agresivitě.

---

<sup>5</sup> Prof.PhDr.Matějček, Z., Krizové situace v rodině očima dítěte, 1. vyd. Praha: Grada Publishing a.s., 2002, ISBN 80-247-0332-7, str. 7

Vzhledem k tomu, že většina dětí žije po rozvodu s matkou, mohli bychom čekat upevnění jejich vzájemného vztahu. Studie ale ukazují, že jen polovina dětí, která ještě v době před rozvodem hledala u matky ochranu, si tento vztah udržela i po rozbití manželství. Naopak vztah mezi matkou a dítětem se zhoršil. Dítě hledá viníka, „otec je vzácný, matka stále něco vytyká a kárá“.

I u otců, kteří udržují s dětmi pravidelný kontakt, dochází často k narušení vzájemného vztahu. Sociologové zjistili, že rozvedení otcové se chovají spíše jen jako příbuzní než jako rodiče. Místo aby pomohli potomkovi například s domácím úkolem, vezmou ho raději na nákup, do kina, nebo na večeři. Místo aby poskytovali systematické rady a vedení, chovají se rozvedení otcové jako „taťkové pro zábavu“.

V situaci, kdy jsou rodiče zaslepeni vlastními problémy nebo kdy probíhají jejich vzájemné nelítostné boje a dítě stojí uprostřed bitevního pole, jsou děti připraveny o významný zdroj vlastního sebehodnocení – o možnost vnímat samy sebe jako zdroj radosti svých rodičů. A přitom sebeúcta je psychologická charakteristika, která umožňuje dítěti prožívat pocit vlastní hodnoty sám před sebou i před druhými, kreativně využívat vlastních schopností, těšit se ze života a důvěřovat druhým. Sebeúcta se také pojí s představou o vlastní mužské nebo ženské roli.

Spousta z nás rodičů si neuvědomuje, že s dítětem musíme strávit určitou sumu času, protože to dítě ke svému rozvoji potřebuje. Dítěti nemusíme kupovat drahé věci, ale musíme s ním strávit čas, musíme si s ním povídat, poslouchat ho a brát ho vážně, musíme reagovat na to, co říká. Máme právo, dokonce povinnost odmítnout to, co dítě dělá, pokud s jeho chováním nesouhlasíme, ale nikdy nesmíme odmítat samotné dítě. Aby dítě bylo jednou zodpovědné, svobodné, aby se dokázalo rozhodovat a za svá rozhodnutí nést zodpovědnost, musí přesně vědět, co po něm chceme, znát mantinely.

Od dítěte v neúplné rodině se často vyžaduje, aby se ujalo určitých povinností dříve než děti v úplných rodinách. Takové dítě si pod láskyplným a trpělivým vedením může už v raném věku osvojit některé praktické dovednosti a díky nim získat sebedůvěru a pocit vlastní hodnoty. Dítě také může být pověřeno některými pracemi proto, aby se mohlo podílet na řádném chodu domácnosti. To však neznamená, že cílem rodiče v neúplné rodině je udělat z dítěte jakéhosi malého dospělého, který nepotřebuje rodičovské vedení. Je určitě velmi nerozumné ponechat malé dítě, aby si ve všem poradilo samo. Někteří rodiče v neúplných rodinách se mylně domnívají, že se

ke svým dětem musí chovat tak, jako by to byli kamarádi na jejich úrovni. Je sice nezbytné, aby rodič měl k dítěti blízký vztah, ale měl by si uvědomit, že dítě není citově zralé natolik, aby bylo jeho důvěrníkem. Dítě potřebuje, aby se dospělý k němu choval jako rodič.

## **2.2 Vliv na ekonomickou funkci rodiny**

Z neplacení výživného se stal problém, který zejména ženy s dětmi dostává do neřešitelné životní, sociální i ekonomické situace. Matky samoživitelky se mohou dostat do existenčních potíží vlivem trestné činnosti někoho jiného.

„Výživným“ mají být zaopatřeny všechny potřeby dítěte, jejichž uspokojení je nutné k jeho zdárnému tělesnému a duševnímu rozvoji. Přelomovými okamžiky, kdy potřeby dítěte zásadně vzrostou, jsou nástup do předškolního zařízení, základní školy, puberta spojená s rychlým růstem dítěte, zahájení studia na střední či vysoké škole, zvláště platí-li se školné. Soudy jsou zpravidla nakloněny tomu, aby výživné na žádost matky zvýšily. Zákon říká, že oba rodiče „přispívají na výživu svých dětí podle svých schopností, možností a majetkových poměrů“ a že „dítě má právo podílet se na životní úrovni svých rodičů“. Termín „majetkové poměry“ dává možnost vyměřit slušné výživné i tomu, kdo sice nemá skoro žádný příjem, ale za to je majitelem lukrativních pozemků, domu, dostihové stáje či sbírky uměleckých děl.

Až příliš často se stává, že dítě žije na úrovni toho rodiče, s nímž bydlí, a že se mají nesrovnatelně hůř než „bohatý tatínek“. Tuto nespravedlnost lze podle zákona řešit při stanovení výživného bohatého rodiče, kdy „lze za odůvodněné potřeby dítěte považovat i tvorbu úspor“. Soud v té chvíli rozhodne, jakou část má platit otec matce a jakou uložit na bankovní konto.

Nikdo nechceme, aby se naše děti bez cíle toulaly venku nebo trávily volné chvíle jen s televizním ovladačem či počítačovými hrami. Je tu řešení, stačí si připravit dost peněz a vybírat: cizí jazyky, umění, sport nebo počítač. Samoživitelky s průměrnými příjmy nemohou dětem dopřát ani soukromé hodiny tenisu, ani intenzivní jazykovou výchovu. Musí využít kroužky, které jsou pro ně dostupné, většinou je organizují školy (např. flétna, keramika, sportovní hry) nebo různé oddíly organizované neziskovými organizacemi (Sokol, skautské oddíly).

Pro rodiče samoživitele je velice obtížné svému dítěti vysvětlit, že to či ono

nemůže dělat, protože na to nejsou peníze.

Ke všem platbám, které rodiče samoživitele počátkem září zatěžují, přibývají ještě kroužky. Ty se platí nejčastěji pololetně. Není výjimkou, že rodina s více dětmi zaplatí za kroužky i několik desítek tisíc korun ročně. A to zaplacením „kursového“ není výdajům konec (např. vybavení).

Dítě tím, že si rodič vůči němu nehradí vyživovací povinnost, netrpí pouze ekonomickou nouzí, ale i intelektuální, protože tyto dvě spolu úzce souvisí, pokud nejsou finanční prostředky, nelze navštěvovat kulturní akce, knihy, PC, internet,... Dítě v důsledku může vůči svým spoluvrstevníkům trpět méněcenností a tím se stát i obětí, anebo naopak agresorem šikany. Tyto děti bývají vyčleňovány z kolektivu dětí, protože jsou „jiné“, nemají určitý standart obvyklý pro jejich okolí. Hůře se zařazují do společnosti, mají sklon k deviantnímu chování, jsou s nimi výchovné problémy.

## **2.3 Rodič v pozici samoživitele**

Současná česká rodina, je rodinou zaměstnané ženy. Zaměstnaní ženy je pro většinu rodin ekonomickou nutností. Málokterá rodina by dnes vystačila s jedním platem. Žena - matka je u nás přetížena souběžnými požadavky práce a domácnosti, přitom ženy mají proti mužům stále nižší platy a funkce. Žena je v rodině častěji nespokojena než muž a proto také častěji dává podnět k rozvodu. Podle ČSÚ jsou děti v 85% svěřovány do péče matky, která jim zabezpečuje veškerou péči.

Žena - samoživitelka se prakticky nemůže ucházet o pozici, která je pro něj finančně zajímavá, byť splňuje všechny požadavky v oblasti vzdělání, praxe atd., protože taková práce je obvykle časově náročná a předpokládá se vysoké pracovní nasazení. Další hrozbou pro zaměstnavatele je fakt, že v případě nemoci dítěte je to právě matka, která zůstává doma a o nemocné dítě pečuje. Prostoje způsobené touto situací zaměstnavatelé neradi tolerují, a proto se tomu snaží vyhnout předem.

Matky samoživitelky jsou ve většině případů přetížené, z důvodu zvládnutí rodiny a své profese, mají větší sklon k hubování, kritice a trestání svých dětí, a tím v nich mohou budovat představu o jejich nedokonalosti a neschopnosti, se kterou se děti mohou ztotožnit.

Matka má dost práce s uspokojováním potřeb svých dětí i v kompletní rodině, a pokud se navíc po rozvodu ještě snaží suplovat roli otce, je to úkol v pravdě

nadlidský. Při partnerském rozchodu, kdy se řeší otázka výživného, dochází k přechodu z modulu rodiny se dvěma příjmy, kde žena vydělává většinou méně než její manžel a vedle své profesionální aktivity pečovala o děti a domácnost, na model rodiny s jedním příjmem, kde žena sama živí rodinu a zároveň na jejích bedrech spočívá celá péče o děti. Vzhledem ke svému pohlaví je navíc různými způsoby znevýhodněna na pracovním trhu. Domnívám se, že ženy rozvodem ekonomicky ztrácejí. V důsledku toho se rozvedené matky se závislými dětmi stávají skupinou významně ohroženou chudobou a nízkou životní úrovní. Muži si oproti tomu ponechávají své pracovní postavení, které získali v průběhu manželství, a často se ztrátou rodiny získávají větší časový prostor, který mohou investovat do své práce. Přes povinnost platit výživné na závislé děti disponují po rozchodu větší částí svých příjmů pro své osobní potřeby, než tomu bylo před rozchodem.

V souvislosti s ekonomickým zajištěním neúplných rodin je nutné se zmínit i o příležitosti na trhu práce pro matky – samoživitelky, které mají výrazně horší pozici na trhu práce. Už samotný fakt, že pečují o nezaopatřené děti, je velkou nevýhodou i přesto, že je v dnešní době v platnosti zákon, který má takovou diskriminaci odbourávat. Například při přijímacích pohovorech není dovoleno tázat se na počet a věk dětí, na jejich zdravotní stav apod. Nicméně praxe je taková, že téměř k žádné změně nedochází. I v renomovaných společnostech s velice dobrým postavením na trhu jsou tyto otázky naprosto běžné. Druhou oblastí, ve které jsou ženy obecně znevýhodňovány, je právě oblast finanční.

Osamělá matka je často od počátku pracovně zatížená nebo zaujata osobními problémy. Pak se stává, že se věnuje dítěti méně a určitým způsobem je zanedbává. Setkáváme se i s opačnými případy, kdy matka ze strachu, aby dítě nezanedbala, z vědomí odpovědnosti, která na ní spočívá nebo z přílišné vázanosti dítě staví na místo chybějícího partnera. Příkladem mohou být věty „už jsi velký(á), musíš mi teď se vším pomáhat, podělíme se o práci, peníze“ nebo do role posledního člověka, který ji na světě zbyl – „už mám jenom tebe, musíme si vystačit“. Dítě tak přesycuje a všemožně se snaží uspišit jeho vývoj. Dítě je pak stávající zodpovědnost, kladenou ze strany rodiče, ochuzeno o dětství. Má problémy začlenit se mezi vrstevníky, cítí se provinile za svůj i rodičův (matčin) dosavadní život. Jinou formou chování rozvedených matek je promítání nepřiměřených nároků a ideálů do dítěte, kdy matka chce svému okolí a zvláště bývalému manželovi předvést, co její výchova dokáže.

### **3. NEÚPLNÁ RODINA JAKO NEJVÍCE OHROŽENÁ SOCIÁLNÍ SKUPINA V DŮSLEDKU NEPLNĚNÍ VYŽIVOVACÍ POVINNOSTI**

„Mluvíme-li v běžném kontextu o rodině, máme sklon si ji představovat jako tzv. nukleární rodinu – totiž otce, matku a jejich děti. Většina lidí si myslí, že takto vypadá většina rodin. Opak je pravdou. V naší populaci tvoří úplné nukleární rodiny třetinu rodin a pouze pětinu všech domácností. Zbytek, čili většinu, tvoří lidé žijící sami nebo jen s dítětem bez partnera nebo příslušníci tří či čtyř generací. Schopnost rodiny vychovávat děti a vyrovnávat se s těžkostmi je závislá na tom, jak je rodina napojena na své sociální okolí, ale hlavně na samotných rodičích, kteří představují pro dítě pocit bezpečí a jistoty.“<sup>6</sup>

Pod tíhou zejména politických událostí se postavení rodiny v naší zemi změnilo. Mnoho lidí včetně mě se domnívá, že víceméně negativně. Nezřídka slyším, že současná rodina je v krizi, ztrácí na významu, neplní své základní funkce a právě v důsledku tohoto procesu narůstá počet tzv. „problémových dětí“ z „problémových rodin“.

Tak, jak se mění tvář společnosti, mění se i tvář rodiny. Odklon od křesťanských hodnot, liberalizace v oblasti mezilidských vztahů, sociokulturní a politické změny nejen v naší společnosti daly za vznik novým typům rodin či rodinných soužití. Jedním z nich je i neúplná rodina.

#### **3.1 Pojem neúplná rodina**

Neúplné rodiny existovaly už v dávných dobách – kdy jeden z rodičů zemřel, odešel od rodiny; na svět přicházely děti nemanželské - odjakživa tíha výchovy i hospodářských starostí spočívala na bedrech toho, kdo zůstal. V posledních desetiletích se však s pojmem neúplná rodina setkáváme stále častěji a to z důvodu vysokého nárůstu rozvodovosti.

Neúplné rodiny jsou všeobecně považovány za rizikové skupiny, ohrožené nízkou životní úrovní. Ekonomické postavení rodin je závislé na počtu výdělečně činných osob

---

<sup>6</sup> Matouš, O., Rodina jako instituce a vztahová síť, 1. vyd. Praha: Sociologické nakladatelství, 1993, ISBN 80-901424-7-8, str. 38



v domácnosti. Rodina, která musí vyjít s jedním příjmem, který se často skládá z dávek hmotné nouze, nemůže dostatečně uspokojit, zvláště s větším počtem dětí potřeby všech svých členů.

Neúplnou rodinou se rozumí taková rodina, již tvoří jen jeden z rodičů spolu se svými nezletilými dětmi. Může vzniknout z těchto důvodů:

- 1) úplná rodina vůbec není založena – např. žije-li svobodná matka sama se svým dítětem
- 2) úplná rodina přestane dočasně nebo trvale plnit svoji funkci – např. rodič s dítětem žije dočasně sám, protože druhý rodič trvale opustil rodinu, odstěhoval se, žije s jiným partnerem, nebo je ve výkonu trestu apod.;
- 3) úplná rodina zanikne přirozenou cestou, tj. smrtí jednoho z rodičů, nebo zanikne cestou nepřirozenou, rozvodem manželství, a proto přestane plnit svou funkci.<sup>7</sup>

### 3.2 Neúplná rodina v datech

Neúplná rodina představuje nezanedbatelnou část české populace. Je jednou z variant rodinného života. Vzhledem k současné stagnaci vysoké rozvodovosti při poklesu intenzity opakované sňatečnosti lze očekávat postupný nárůst osob žijících podstatnou část svého života v tomto typu rodinného soužití. Pro nemalou část dětí se toto rodinné prostředí stává dominantním pro období jejich socializace a dospívání. Nejnovější studie upozorňují na nárůst počtu neúplných rodin, a to především rodin se staršími dětmi, s menším počtem dětí a užším rodinným zázemím. Psychologové upozorňují na nejrizikovější období v životě dítěte mezi 11. a 12. rokem, kdy rozvod rodičů a neúplnost rodiny nejvíce působí. Jde o dobu intenzivní identifikace s mužskou a ženskou rolí.

V devadesátých letech minulého století došlo k významným změnám demografických procesů odrážejících současné proměny české rodiny. Z hlediska počátku rodinného života došlo ke snížení intenzity sňatečnosti, a to jak sňatečnosti svobodných, tak i sňatečnosti opakované. Vstup do manželství je mladými generacemi odkládán do vyššího věku a je také částečně nahrazen rozšiřujícím se fenoménem

---

<sup>7</sup> Matějček, Z., Márová, Z., Radvanová, S., *Výchova dětí v neúplné rodině*, 2. vyd. Praha: Státní pedagogické nakladatelství, 1977, str.74

nesezdaného soužití.

Pokračoval také vzestupný trend rozvodovosti započatý již za 2. světové války. Mezi hlavní příčiny rozvratu manželství patří zejména rozdílnost povah, názorů a zájmů. Podíl rozvádějících se manželství s nezletilými dětmi se v devadesátých letech snižoval. Pokud mají rozvádějící se manželé nezletilé děti, ve většině případů mají jedno dítě, dvě děti má přibližně každé čtvrté rozvádějící se manželství. V devadesátých letech tak přišlo rozvodem o jednoho rodiče více než 340 000 dětí.

V souvislosti s nižším počtem vdaných žen a nižším počtem dětí narozených v manželství a v důsledku větší tolerance k alternativním formám rodinného života (nesezdaná soužití, matky samoživitelky apod.) se výrazně zvýšil podíl dětí narozených mimo manželství a to z hodnot nižších než 10% na přelomu 80. a 90. let na více než na 25%. Tento „moderní“ trend je zatím patrnější u žen s nízkým dokončeným vzděláním, ženy vysokoškolačky zatím sledují, i přes odklad do vyššího věku tradiční uspořádání rodinného života, tj. sňatek a narození dětí do manželství.

Statisticky nejvyšší počty neúplných rodin jsou pak situovány ve velkých městech (podrobně ČSÚ). Rodiny osamělých matek patří bezesporu mezi nejrizikovější skupiny vůbec. Od populačního senzusu 1991 do sčítání v roce 2001 se počet rodin a domácností zvýšil na téměř 4.3 milionu, ale počet úplných rodin tvořených manželským párem s dětmi nebo bez dětí se snížil o 7.1%. Proti tomu došlo ke zvýšení počtu neúplných rodin (jeden rodič alespoň s jedním dítětem) o 32.7%, což znamená, že v nich žije téměř 1.5 milionu osob, z toho 488 000 závislých dětí.

### **3.3 Neúplná rodina jako ohrožená sociální skupina**

Neúplné rodiny jsou z hlediska životní úrovně považovány spolu s důchodci za nejrizikovější a nejohroženější. Některé studie dokonce dokazují, že ekonomická situace neúplných rodin je v celkovém hodnocení horší než situace důchodců žijících pouze ze starobních důchodů. Dle statistických údajů hodnotí osamělé matky svou životní úroveň jako horší či špatnou. Pouze necelých 13% žen vychovávajících děti osaměle, uvádějí, že je jejich životní úroveň uspokojivá. Při hodnocení finančního zázemí je třeba zohlednit i placení výživného ze strany otce, protože není ničím výjimečným, že otec soudem stanovené výživné neplatí vůbec nebo sporadicky. Výši výživného určuje soud bez ohledu na ekonomickou situaci vzniklé rodiny.

Rozhodnutí soudu je zcela individuální, obvykle se bere v úvahu výše výdělku

otce. Nutno podotknout, že jsou i takové případy, kdy ženy navenek úmyslně podhodnocují svou ekonomickou situaci, přestože žijí ve společné domácnosti s další výdělečně činnou osobou, popřípadě s prarodiči, kteří se výrazně finančně podílejí na chodu domácnosti. Přítomnost malých dětí v domácnosti a zároveň absence druhého platu zhoršuje materiální situaci rodiny.

Při zjišťování, zda má neúplná rodina dostatek peněz na některé životní potřeby, odpovídaly ženy většinou skepticky. Nedostatek peněz se projevuje především v oblasti bydlení (provozní náklady na chod domácnosti, pořizování bytového zařízení a pořizování věcí trvalejší povahy v zájmu výchovy dítěte). Většina žen z neúplných rodin poukazuje na finanční potíže při pořizování ošacení a koupi obuvi. Totéž platí o zájmových činnostech a kroužcích, které jsou zpoplatněny (sportovní vyžití, zpěv, hudba aj.)

Ukázalo se, že matky z neúplných rodin vnímají mnohem citlivěji nedostatek peněz v souvislosti se zdravotním stavem členů rodiny, respektive při placení léků či jiných výdajů na zdraví členů rodiny. Současný systém doplatků léků a plné hrazení volně prodejných léčiv v souvislosti s prevencí nemocí jednoznačně chápou jako nespravedlivý až diskriminační.

Sociologové uvádějí, že děti z neúplných rodin mají, ve srovnání s dětmi z úplných rodin, ve většině případů nižší životní úroveň, horší studijní výsledky, daleko častěji se podílejí na trestné činnosti, snadněji podléhají drogám a dalším negativním vlivům. Kriminogenním jevům snadněji podlehne dítě z neúplné rodiny, kde je ztížená výchovná funkce a materiální zajištění. Navíc je mnohem větší předpoklad, že i jejich budoucí rodina bude neúplná, neboť si do budoucna nevědomě přináší příklad ze svého rodinného prostředí. Dále průzkum ukazuje, že dívky žijící s jedním z rodičů jsou oproti dívkám z úplných rodin náchylnější k předčasnému zahájení sexuálního života. Tyto dívky se snaží rychle provdat a z původní rodiny odejít. Hledají citovou oporu u kohokoli, kdo by je mohl mít rád. Brzkým sňatkem unikají z neutěšené reality, chudoby a nedostatku, nebo se nesnášejí s novým partnerem jednoho z rodičů. Je zde větší nebezpečí, že se provdají ještě před dosažením dospělosti a již ve školním věku přijdou do jiného stavu, přivedou na svět „nemanželské dítě“. Nebo se rozvedou a to platí bez ohledu na rasu nebo sociální postavení. Chlapci naopak často končí předčasně školní docházku a mají sklony k násilnickému chování. Odborníci zjistili také významné rozdíly v dosahovaných studijních výsledcích, opět v neprospěch dětí

z rozvedených rodin.

Současný sociální systém pamatuje na takové situace a rodina, která se octne ve finanční nouzi, může požádat o některou ze sociálních dávek. Přiznání sociálních dávek se pak odvíjí od tzv. násobku životního minima a výše mzdy matky. Podle platných předpisů lze požádat o sociální příplatek, přídavky na dítě, příspěvek na bydlení, příspěvek na dopravu, školní potřeby aj. V případě, že součet všech příjmů včetně dávek státní sociální podpory nedosahuje výše životního minima, lze požádat na oddělení péče o rodinu a dítě o dávky sociální péče – pomoc v hmotné nouzi, příspěvek na živobytí, doplatek na bydlení, mimořádná okamžitá pomoc, které jsou posuzovány individuálně a příjem rodiny jimi může být dorovnán do výše životního minima (MPSV – dávky sociálního zabezpečení poskytované rodinám).

Neúplná rodina do určité míry může být pro dítě rizikovým faktorem, protože zde je situace těžší pro všechny. Zejména pro dítě a hlavně pro kluka, který se těžko dostává k mužskému vzoru chování. Neznamena to však, že pokud dítě vyrůstá v neúplné rodině, je automaticky dáno, že se vydá na dráhu zločince. Velmi důležité je klima, které vládne ve zbytku rodiny, kde dítě žije. Aby dítě vyrůstalo zdárně, musí být uspokojovány jeho základní psychologické potřeby. Dítě musí mít pocit bezpečí. Je to jistota, že svět, v němž žije, mu nebude ubližovat a že je pro ně přehledný. Ví, kde co je, co smí a co nesmí, a tomu rozumí. To mu také dovoluje, aby se rozvíjelo. Pokud nemá to základní, nemůže jít dál. K pocitu bezpečí patří i dobré vztahy mezi, pro dítě důležitými, dospělými.

### 3.4 Případové studie

Ve svém zaměstnání se setkávám s různými oznámeními, týkajícími se zanedbání povinné výživy, **souvisejícími s problematikou velmi ztížené sociální situace všech členů rodiny:**

- 1) Manžel po delší dobu - déle než 1/2 roku finančně nepřispívá na chod domácnosti ani na děti, veškeré peníze utrácí po restauracích, požívá nadměrně alkoholické nápoje a nyní jsem zjistila, že hraje na automatech. „Vše do domácnosti pořizuji za své příjmy a za pomoci mých rodičů, k rozvodu jsem zatím nepřistoupila kvůli dětem...“
- 2) Paní Lenka žije v domku, který si kdysi postavili s manželem v jedné

z městských částí Prahy. Její muž Martin, OSVČ - obchod s elektromateriálem, ji před sedmi lety opustil (odešel za mladší). Lenka zůstala sama s dvěma syny. Soud při rozvodu stanovil, že na staršího Pavla má otec platit 1.000,-Kč a na mladšího Petra 800,-Kč. Oba chlapci postupně absolvovali střední školu. Pan Martin si výživné od počátku neplnil, ale paní Lenka se bála, aby se manžel nedomáhal prodeje domu, tak tuto skutečnost na PČR neoznámila, stále tvrdila, že si své děti užívá sama. Toto se změnilo, když vážně onemocněla a její plat pracovnice mediální agentury chyběl. Najednou nebylo ani na pokrytí běžných výdajů domácnosti, natož na školné pro mladšího syna. V tom okamžiku již vzniklou situaci musela řešit oznámením.

- 3) Paní Hana má 3 děti svěřené do své péče, za mimoškolní aktivity dětí má roční výdaje kolem 35.000,-Kč. Všechny děti se věnují tenisu, klavíru, dva chlapci hrají baseball, dcera chodí do skautu, na angličtinu a atletiku.
- 4) Pan Petr má ve své péči dceru Michaelu ve věku 15 let, která se aktivně věnuje tanci - navštěvuje taneční kroužek, kde školné stojí cca 3.000,-Kč ročně, ale roční výdaje jsou cca 10.000,-Kč (kostýmy, ubytování, jízdné, startovné na soutěžích, zvláštní tréninky před soutěží)
- 5) Paní Lucie má 7-letého syna, který hraje v oddílu hokej, roční poplatek je i s vybavením cca 20.000,-Kč.
- 6) Jako povinného jsem vyslyšela pana Petra, který jako důvod neplnění si vyživovací povinnosti uvedl, že nehradí soudem stanovené výživné proto, že je mu bývalou manželkou bráněno ve styku se synem, tudíž si nemůže vykonávat svá rodičovská práva a tak nevidí důvod k plnění povinností. V tomto případě oba rodiče zapomněli na skutečnost, že rozvod mnohdy nejvíc bolí děti, zvláště když je rodiče používají jako rukojmí.
- 7) Paní Věra má 2 nezletilé děti školou povinné a otec na ně po celou dobu neplatí řádně výživné stanovené soudem. Někdy zaplatí část, jindy nic. Celkem dluží asi 40.000,-Kč. Děti si bere 1x za 14 dní na víkend, ale přijede si pro ně tehdy, kdy on chce. Komunikace s ním není možná, telefony nebere, na SMS neodpovídá.
- 8) Paní Jitka přišla opakovaně podat oznámení na otce neplatiče, který nehradí

výživné na dva dospívající syny (Jiří 17, Petr 16), dluží na výživném už víc než dvě stě tisíc korun. V minulosti byl již za neplacení alimentů odsouzený a několikaletý trest si odpykal ve věznici, přesto však z vězení peníze neposílal a neposílá ani nyní. Paní Jitka, coby samoživitelka, musí být pořád v práci, i v sobotu a v neděli, což se samozřejmě odráží na dětech. Aby mohla svým dvěma synům koupit počítač, který potřebují ke svému studiu, musela si vzít půjčku. Od sociálního odboru města, ve kterém žije, se žádné podpory nedočkala. Sdělili jí, že na podporu nemá nárok, protože není v hmotné nouzi (má příjem – plat, byt, auto). Povinný ve věznici nepracoval a po návratu z výkonu trestu také nepracuje. Se syny se nestýká, nejeví o ně žádný zájem.

- 9) Paní Petra při podání oznámení o neplnění vyživovací povinnosti na svého bývalého manžela uvedla: „Výživné mi má zasílat na Jindru ve výši 1.000,- Kč měsíčně, již 2 roky nic neplatí a ještě synovi ubližuje. Jindru, kterému je 8 let, si k pravidelnému soudem stanovenému styku nebere, někdy se mu i několik týdnů telefonicky neozve, i když to synovi před tím slíbí. Když si syna náhodou na víkend odveze, často ho nechává u své matky a sám tráví velkou část víkendu jinde. Syna proti mně navádí, označuje mne za viníka rozpadu manželství. Jindra svého otce přesto, že o něj nejeví skoro žádný zájem, vidí jako dokonalou bytost, je mu vzorem. Chce být pořád s tatínkem. Pořád se ptá, proč nemůže být s tatínkem, vůbec nevidí, že tatínek si buduje rodinu jinou a jinde. Když řeknu, nechej toho nebo to zavolám tatínkovi, tak mám od něho pokoj. Nebo, já když mu třeba něco slíbím a nedodržím to, tak mi to hned připomene. Ale že mu taťka slíbí, že zavolá a nezavolá, to jsou takové základní věci, který by měl dodržovat každý rodič. Tátovi všechno odpustí. Já nemám to, proč mi na to nedáš! Jindro, já nemám peníze, proč ti na to nedá táta. Taťka na to taky nemá peníze. Tátovi to ale hned odpustí a mě to pořád vyčítá“.

Z výpovědi matek samoživitelek, kde si povinný neplní vyživovací povinnost, často při své práci slyším konstatování typu:

- 1) „Mé děti nikdy nebyly u moře, dcera s výborným prospěchem si musí vybrat lehčí vysokou školu, než je její vysněná ČVUT, jen proto, že si bude muset na studia vydělávat“.

- 2) „Mladší syn, který by se hrozně chtěl věnovat historickému šermu, má prostě smůlu, nejsou peníze, ale s tím vším se určitě mé děti vyrovnají a tyto drsné podmínky jim do života dají určitě cenné zkušenosti. Je ale něco horšího. Že sledují, jak stát celá léta toleruje jejich okrádání.“
- 3) „Roky ubíhají, každoročně rostou výdaje za bydlení, zvyšuje se cena energie, vody, rostou výdaje za potraviny, za oblečení pro dítě. Zvyšují se náklady na studium, větší je platba za kroužky, kurzy, s věkem rostou potřeby dětí a nikdo to nevidí, nebo nechce vidět“.
- 4) „Dcera chodí do 7. třídy ZŠ a mají povinný lyžařský výcvik, kde a za co mám toto uhradit, když otec dítěte si nehradí ani běžné výživné, natož něco nad rámec běžného výživného?“
- 5) „Po rozvodu manželství jsem opustila byt, do současné doby nejsme s bývalým manželem majetkově vyrovnáni, kde mám vzít na výdaje potřebné na zajištění základního životního prostoru – tedy místa, kde by syn spal, hrál si, učil se, kde jsou náklady na bydlení a chod domácnosti?“
- 6) „Po rozvodu bydlím u svých rodičů v 2+1. Babička to někdy přehání, pořád něco rovná, uklízí a pořád na něco nadává. Máme s dcerou jeden pokoj, ale babička nám tam pořád chodí, něco nosí, kontroluje. Návštěvy k nám nechodí. Nedovedu si představit, že by někdo za mnou přišel domů na kafe. To by se babička asi zbláznila. Já to vydržím, ale dcera to snáší hůř, občas si chce pozvat kamarádku a to je potom doma oheň na střeše. Na vlastní bydlení nemám peníze, od obce byt nedostaneme.“
- 7) „Svému dítěti zajišťuji pouze nutné výdaje - bydlení, stravu, oblečení obuv, vzdělání, sportovní a kulturní vyžití, školní a mimoškolní aktivity, žádný nadstandard. Mám strach, kdy přijde vyúčtování plynu.“
- 8) „Anička nejezdí s dětmi na školu v přírodě, protože na to nemám. Bohužel nemá smůlu“.
- 9) „Víte, on syn je v pubertě a sní za dva“.
- 10) „Nejvíc mi vadí, když Pěťa přijde ze školy, s tím, že učitelka říkala, že do měsíce má přinést tři tisíce na školu v přírodě. V tu chvíli myslím, že to snad nikdy neskončí. Kde mám na to pořád brát? To máte pořád něco,

jednou to jsou sešity, potom jedou na výlet. Já jsem sama, otec neplatí alimenty, nemám od koho si pořád půjčovat peníze.“

11) „Na dovolenou mi už vůbec nezbývá, v létě jsou děti doma, jestli budou chtít, tak pojedou k babičce“.

12) „Kdyby nebylo mých rodičů, tak fakt nevím. Moje máma občas koupí Kubovi něco na sebe, někdy i hračku.“

13) „Moc mě bolí, když mi Mírek řekne: Všichni to mají a já ne. Mami, vid', že mi to koupíš, až budeme mít peníze.“

14) „No to víte, pořád koukám na ceny. Naštěstí je toho teď hodně a je z čeho vybírat. Uvařit se dá i levně. Nemám pocit, že by moje děti trpěly hladem. Je jasné, že nekupuji drahé věci. Chodíme do tržnice, tam je to levnější a seženeme tam všechno. Děti občas žadoní, abych koupila ty drahé jahody, ale to se nedá nic dělat. Musí počkat až do léta, až to bude stát pár korun.“

15) „Mám dvě holky, jedné je 15 a druhé je 1,5 roku. Jsem s nimi sama, otec na ně neplatí. Zbláznil se a šel za mladší a bez závazků. Starší dcera mi pořád říká, že její kamarádky mají tohle a tamto. Mě je jí líto, ale teď, když jsem na mateřské, nemůžu si dovolit nakupovat zbytečnosti. Koukám hlavně, aby byla čistá a upravená. Když je nějaká příležitost, třeba když má narozeniny, jdu jí koupit něco do tržnice, tam to přece jenom není tak drahé. Sobě nic nekupuji, vydržím v tom, co mám.“

16) „Nemám vůbec čas na sebe. Občas bych si ráda vyrazila někam jen tak, podívat se obchodech, koupit si něco pro radost. Prostě bloumat bez cíle, dokud by mě to nepřestalo bavit nebo zajít do solária, třeba si zacvičit“.

17) „Jak je možné, že povinný nemusí ve věznici pracovat a tudíž neposílá žádné peníze jako výživné a nikoho nezajímá, kde matka vezme prostředky na péči o své děti?“

V rámci své profesionální praxe jsem se setkala s názorem otce - neplatiče, který by mohl platit i obecně. Jako jeden z důvodů proč nehradil výživné, uvedl:

„Zpochybňuji soudem stanovenou povinnost platit pravidelně výživné na své děti, protože rozvod iniciovala manželka a já mám pocit, že nyní hrazením výživného přenechávám kontrolu nad svými penězi bývalé manželce.“ Vůbec



nechtěl připustit skutečnost, že výživné je spotřebováváno ve prospěch jeho dětí. Tento otec "přes děti" chtěl svou bývalou manželku ničit, možná lépe potrestat za to, že se manželský svazek rozpadl.

Při shromažďování materiálů k bakalářské práci jsem také spolupracovala sdružením DĚTSKÉ KRIZOVÉ CENTRUM, o.s., IČ 60460202, se sídlem Praha 4, V Zápolí 1250/21, PSČ 14100, nezapsané v obchodním rejstříku, zastoupené předsedkyní sdružení Mgr. Zorou Duškovou, kde jsem se setkala s konkrétními důsledky rozvodů a s tím i spojeného neplacení vyživovací povinnosti. Jako příklad uvádím 1 kazuistiku:

Jedná se o dívku Martinu, které je v současné době 17 let. Do Dětského krizového centra ji poprvé přivedla matka ve věku 6 let, protože měla problémy při styku s otcem. Od 3 let dítěte jsou rodiče rozvedeni. Matka je s dcerou doma, ze zdravotních důvodů nemůže dcera chodit do předškolního zařízení – snížená imunita, častá nemocnost. Rodina žije z podpory, otec alimenty nehradí. Otec vyžaduje pravidelné dodržování styku i přesto, že dcera k otci nechce. Dívka se těžko adaptovala na rozvod manželů, dále na otcovu novou rodinu. Velkým přáním Martiny bylo mít otce jen pro sebe, aby s ní trávil více času. Otec jí dával málo pozornosti a empatie. Martina v nové rodině otce pociťovala ponižování a nepochopení ze strany nové manželky otce. Martina z těchto důvodů k otci jezdit nechtěla. U matky má Martina zázemí, oporu, možnost osobního rozvoje. Matka se snaží k Martině přistupovat citlivě, s ohledem na její potřeby. Otec s DKC nespolupracuje, projevuje se útočně, zejména v rámci hodnocení výchovy matky vůči dceři. Martina má vysokou, poněkud nesouměrnou postavu (útlá ramena, větší břicho, štíhlé nohy, hrbí se). Je patrný tik v očích a křiví pusou. Jinak je usměvavá, bez problémů komunikuje, oční kontakt udržuje. Matka s dcerou manipuluje k obrazu svému, nakládá na ní značné nároky, které nejsou adekvátní jejímu věku. Dále je úzkostná k potřebám dcery. Matka si dělá z dcery partnera, nutí jí její vlastní neuskutečněné sny a cíle. Tlak otce, který se dožaduje styku s nezl. Martinou, narušuje její zdravý vývoj. Dlouhodobé, náročné rodinné spory, iniciované zejména ze strany otce, mají vliv na celkový výkon Moniky, zejména v rámci školních povinností, ale také na strukturu osobnosti dívky. Matka uvádí, že otec dítě soustavně psychicky deptá. Martina chce lásku otce, který ji neposkytuje ani nikdy neposkytoval. V žádném případě ale nechtěla do péče otce. Během dalších návštěv do DKC vyšlo najevo, že Martina má spory i se svou matkou, které dříve neventilovala, protože se

bála, že bude svěřena do péče otce. Nejvíce sporů mezi matkou a dcerou tvoří údajná matčina lenost a neschopnost zacházet s financemi, také žití matky na podpoře. Dívka si ztěžuje, že musí matku ohledně financí velmi brzdit, téměř ji učit. Dle jejího sdělení má matka nerealistický pohled na život, zde se zaměnily role matka – dcera – autorita. Je zde i velká zátěž, týkající se manipulace dcery matkou, i když matka svou roli nezvládá. Martina chce být již zletilá, odpoutat se od rodičů. Otec žádné výživné stále nehradí, matka nepracuje, je doma, nic nezařídí. I přesto Martina matku vnímá jako nejhodnějšího a nejbližšího člověka, který jí pomohl vyrůst, což otec neučinil. Martina je v roli dospělého člověka, i když ještě ne věkem, zodpovídá za běh domácnosti. Matka ji nerespektuje, otvírá jí poštu. Z důvodu nehrazení poplatků, jim odpojili elektriku. Martina byla nucena již od 15 let chodit na brigády, aby byla schopna uhradit základní potřeby domácnosti (své a matky). Ve škole má potíže, je nepozorná, nesoustředěná, vyrušuje, kouše si nehty, „žmoulá“ věci v ruce. Dívka je silně zatížena rodinnou situací, která narušuje její zdravý vývoj.

## **4. NEPLNĚNÍ VÝŽIVNÉHO - VÝCHODISKA K ŘEŠENÍ DANÉ PROBLEMATIKY**

### **4.1 Vlastní postřehy a návrh řešení směřující ke zmírnění sociálního dopadu neplacení výživného**

Statistiky uvádějí, že ČR patří mezi země s nejvyšší rozvodovostí v Evropě, s tendencí dalšího růstu. Každým rokem se u nás rozvádí více než 30.000 manželství. Těmito rozvody je postiženo asi 40.000 nezaopatřených dětí do 15 let, které ztrácejí svoji první životní základnu. Samotný tento fakt znamená pro značnou část dětské populace soubor stresů, které ovlivňují často celý další průběh jejich života a přispívají k nestabilitě jejich vlastních rodin v době dospělosti.

Děti z neúplných rodin jsou na tom hůře: ekonomicky i sociálně. Je však také nutné připomenout, že manželství, které neplní svou funkci – svůj účel, kde navíc dochází k týrání a ponižování žen a dětí, je rozvod zcela jasně pozitivním jevem. Podle statistik se děti z rozvedených rodin často také rozvádějí.

Z morálního hlediska je, podle mého názoru, každý, kdo může živit své děti a nedělá to, „darebák“. Je totiž zřejmé, že jedná proti zákonu a někdy se stane, že ho spravedlnost pošle třeba i za mříže. Podle zákona má totiž každý rodič (bez ohledu na to, zda jsou manžely) „vyživovací povinnost“ ke svému dítěti do doby, než nabude schopnosti živit se samo. Studuje-li dítě, má nárok na výživné i po dovršení 18 let věku (do skončení studia). Případná brigáda o prázdninách nemá na trvání této povinnosti vliv, stejně jako když student přeruší studium za okolností, které naznačují, že má v úmyslu v přípravě na budoucí zaměstnání pokračovat.

Když jeden z rodičů porušuje své povinnosti vůči dětem, nezbyvá než situaci řešit. Zvláště když matky na tom jsou u nás finančně hůř než otcové.

V některých případech je otec v platební neschopnosti nikoli vlastní vinou. Pro dlouhodobě nezaměstnané je krajně obtížné platit na dítě ve stejné výši jako v době, kdy se jim dařilo. Nezaměstnanému otci by vždycky mělo zbyť alespoň životní minimum. Matce pak může v této situaci pomoci stát, byť v omezené míře, který za otce výživné doplácí.

Pokud otec (výjimečně matka) neplatí výživné notoricky, neměla by se matka rozpakovat použít tvrdšího paragrafu trestního zákona o trestném činu zanedbání

povinné výživy podle ustanovení § 213 trestního zákona. Deliktu se dopustí ten, kdo třeba jen z nedbalosti neplní svou zákonnou povinnost vyživovat nebo zaopatřovat jiného. Sankcí je až jednoleté vězení. Za nedbalost může být považováno už to, že neposílal výživné, protože se nenamáhal dostupnými prostředky zjistit místo pobytu osoby, jíž měl platit. Trestným činem je až soustavnější neplacení (zpravidla delší než 6 měsíců). Kdo se vyhýbá placení úmyslně, nebo tím dokonce vystaví oprávněné dítě „nebezpečí nouze“, na toho chystá zákon přísnější tresty: dva, respektive tři roky odnětí svobody. Tato hrozba může matce výrazně pomoci. Trestní zákon totiž umožňuje, aby bylo zastaveno trestní stíhání pachatele, pokud svou povinnost dodatečně splní. Velká část „neplatičů“, tísněna představou trestu, využívá tohoto paragrafu a matka tak dostane najednou veškeré dlužné výživné. Matka dítěte by se za podání trestního oznámení neměla stydět, protože tím hájí zájmy dítěte.

Výživné je stanoveno nejen soudem, ale vyplývá i ze Zákona o rodině č. 94/1964 Sb. v platném znění (a to v ust. §85, §85a, §86, §96 - §103).

Soudní řízení o alimenty je obvykle zahrnováno v souvislosti s rozvodovým řízením rodičů, nebo za situace, kdy jeden z rodičů neplní svou vyživovací povinnost vůči dítěti dobrovolně. Projednává se u příslušného soudu podle bydliště dítěte. Řízení je osvobozeno od soudního poplatku. Rozvodový soud nerozvede manželství, dokud nejsou vyřešeny a upraveny poměry nezletilých dětí pro dobu po rozvodu rodičů, tedy dokud opatrovnický soud pravomocně nerozhodne o výchově a výživě dětí – zejména, s kterým rodičem bude dítě trvale žít, (kterému rodiči bude svěřeno do výchovy) a jak se bude stýkat s druhým z rodičů a jak budou oba rodiče přispívat na jeho výživu. Předpokladem pro určení výživného není jen rozvod manželství. Soud tak postupuje, žijí-li rodiče spolu, avšak jeden z nich neplní své povinnosti dobrovolně. Podobně soud upravuje rozsah vyživovací povinnosti, jestliže rodiče nezletilého dítěte spolu nežijí, protože vůbec nebyli sezdáni, nebo je soužití manželů rozvráceno, aniž by přitom bylo rozvedeno.

Dítě má právo podílet se na životní úrovni svých rodičů. Oba rodiče mají povinnost přispívat na výživu dětí podle svých schopností, možností a majetkových poměrů, přičemž se přihlíží i k tomu, který z rodičů a v jaké míře o dítě osobně pečuje a jak se stará o společnou domácnost, žijí-li rodiče spolu.

Prvořadou povinností rodiče by mělo být dostát zákonné vyživovací povinnosti

k dětem a teprve zbývajících finančních prostředků je možno použít k rozvoji podnikatelské aktivity.

Právo na výživné se nepromlčuje. Lze je však přiznat jen ode dne zahájení soudního řízení, u výživného pro nezletilé děti i za dobu nejdéle tří let zpět od tohoto dne.

Domnívám se, že existují v podstatě dva různé přístupy oprávněných k tomu, když povinný neplatí, a to v závislosti na výši jejich příjmů.

V případě, že příjem oprávněného je nadprůměrný a pokryje tak veškeré náklady na výživu svojí i dítěte, často se pak smíří s tím, když povinný neplatí, neboť sám dokáže dítěti zajistit kvalitní životní úroveň. V tomto případě se oprávněný raději, než čekat a soudit se s povinným, dalších soudních jednání vzdá.

V případě, že příjem oprávněného není natolik vysoký, aby zajistil dostatečnou životní úroveň, nezbude mu, než tato zdlouhavá soudní jednání podstoupit. V některých případech je oprávněný nucen žádat mimo jiné i sociální příspěvky k zajištění životního minima.

Z mých zkušeností je patrné, že podnikatelé raději svou vyživovací povinnost plní, neboť se obávají následných problémů s úřady ve vztahu ke své podnikatelské činnosti. Zároveň ale skutečnost, že povinný má velké příjmy, často oprávněného vede k tomu, aby požadoval stále vyšší částku výživného.

Jako jeden z dalších problémů bych viděla věznění pachatelů trestného činu zanedbání povinné výživy, kdy v průběhu výkonu trestu nemohou být zaměstnáni ani v případě, že o to žádají.

Nezaměstnanost u osob ve výkonu trestu odnětí svobody zakládá možnost vzniku dluhu na výživném i u osob, které do té doby byly bezproblémové. Je to díky nedostatku práce a malým výdělkům, které nestačí na pokrytí jak jejich potřeb během výkonu trestu, tak i samotných nákladů výkonu trestu odnětí svobody. Myslím si, že je nutné do budoucna tento problém řešit.

Jedním z řešení by mohla být např. probace (trest vykonaný na svobodě). Tito pachatelé by pod přísnějším a intenzivnějším dohledem prováděli např. těžší práce nebo veřejně prospěšné práce (úklid veřejného prostranství). Pak by samozřejmě neměl být problém v plnění jejich finančních povinností.

Myslím si, že když se pachatelé trestného činu zanedbání povinné výživy dle ustanovení § 213 trestního zákona dostanou nejprve do výkonu vazby a poté do výkonu trestu odnětí svobody a nepracují, tudíž nemají žádné prostředky k placení jejich alimentární povinnosti, nic neřeší.

Pachatelé nejsou ničím potrestáni, neboť vzhledem k tomu, že jsou bez příjmů, nemohou si nadále výživné plnit. Některým z nich to maximálně vyhovuje, neboť to za ně vždy někdo zaplatí.

Za zamyšlení stojí i případy, kdy vyživovací povinnost plní za povinného okresní či obecní úřad (ať už z jakéhokoliv důvodu). Oprávněný sice dostane za něj příspěvek na výživu, ale využije ho na ní vždy? Co například nezletilé dítě, o které se stará jeden z rodičů, který je třeba alkoholik? Má toto nezletilé dítě někde záruku, že příspěvek, který pobírá tento rodič, se opravdu využije pro něho, zda ho rodič nepoužije pro své účely? Neměly by existovat nějaké kontroly, zda tyto peníze jsou opravdu využívány pro nezletilé děti?

Ale jak? V praxi tyto kontroly nelze realizovat. V některých případech je možné peněžní příspěvky změnit na naturální (hmotné). Dle mého názoru jsou některé případy natolik viditelné, že je nutné se i tímto problémem zabývat.

My dospělí chyby většinou hledáme všude kolem sebe, jen ne u sebe. Nechce se nám přiznat, že jsme to my, kdo dává dětem příklad, jak řešit problémy. Je známá věc, že děti se učí dovednostem i způsobům jednání od lidí, kteří jsou jejich vzorem, jsou to především rodiče. Jak můžeme po dětech chtít, aby respektovali zákony, ale i morální hodnoty, když ony vidí, že „tatínkovi“ neplacení výživného prochází, nic se mu neděje a platit výživné v podstatě „nemusí“, není hybná páka, která by ho donutila. Je to špatný morální příklad, a to nejen pro konkrétní dítě, ale i pro společnost jako celek, protože vynutitelnost práva je v daném případě mizivá.

Jak můžeme po dětech chtít, aby respektovali zákony, ale i morální hodnoty, když ony vidí, že „tatínkovi“ neplacení výživného prochází, nic se mu neděje a platit výživné v podstatě „nemusí“, není hybná páka, která by ho donutila. Je to špatný morální příklad, a to nejen pro konkrétní dítě, ale i pro společnost jako celek, protože vynutitelnost práva je v daném případě mizivá.

## 4.2 Anketa zaměřená na komparaci životní úrovně rodiny v době hrazení výživného a v době jeho neplnění

V rámci zpracování bakalářské práce jsem provedla malý výzkum u 20 respondentů - žen i mužů v produktivním věku, kterým jejich bývalý partner po rozvodu manželství neplatí delší časové období výživné, převážně se jedná o období delší než 6 měsíců .

Tento jsem zaměřila na zjištění a porovnání jejich životní a sociální úrovně v období, kdy jim bylo na jejich děti výživné ze strany povinné osoby hrazeno a dále období, kdy povinná osoba výživné dlouhodobě nehradila.

Respondenty anketního výzkumu jsem všechny osobně poznala při výkonu mého profesního zařazení, kdy jsem s těmito sepisovala protokol o trestním oznámení pro podezření ze spáchání trestného činu zanedbání povinné výživy dle ustanovení § 213 trestního zákona, kdy neplatící rodič jejich dětí, si neplnil řádně vyživovací povinnost určenou mu na základě soudního rozhodnutí, či vyplývající ze zákona o rodině .

Počet dotazovaných účastníků: 17 žen a 3 muži

Otázky:

**1) Hradíte bez větších obtíží běžné náklady spojené s bydlením (nájem, poplatky)?**

***výživné hrazeno***

ano	65%
spíše ano	25%
spíše ne	10%
ne	0%

***výživné nehrazeno***

ano	20%
spíše ano	30%
spíše ne	40%
ne	10%

2) *V důsledku zajištění potřeb Vaší rodiny, jste nucen(a) si hledat další zaměstnání?*

***výživné hrazeno:***

ano	5%
spíše ano	10%
spíše ne	20%
ne	65%

***výživné nehrazeno:***

ano	50%
spíše ano	25%
spíše ne	15%
ne	10%

3) *Pocit'ujete větší časovou újmu (nedostatek času) v souvislosti s péčí a výchovou svých dětí?*

***výživné hrazeno:***

ano	5%
spíše ano	30%
spíše ne	40%
ne	25%

***výživné nehrazeno:***

ano	35%
spíše ano	35%
spíše ne	20%
ne	10%



4) *Jaký je Váš psychický stav, celková vyrovnanost (nervozita, vnitřní napětí, stres)?*

***výživné hrazeno:***

uspokojivý (vyrovnaná)	40%
spíše uspokojivý (spíše vyrovnaná)	45%
spíše neuspokojivý (spíše nevyrovnaná)	10%
neuspokojivý (nevyrovnaná)	5%

***výživné nehrazeno:***

uspokojivý (vyrovnaná)	15%
spíše uspokojivý (spíše vyrovnaná)	40%
spíše neuspokojivý (spíše nevyrovnaná)	40%
neuspokojivý (nevyrovnaná)	5%

5) *Máte dostatek času pro sebe (relaxace, četba, sport, koníčky, zájmy, sport)?*

***výživné hrazeno:***

ano (kolik chci)	45%
spíše ano (relativně dost)	40%
spíše ne (málo)	10%
ne (nemám vůbec)	5%

***výživné nehrazeno:***

ano (kolik chci)	5%
spíše ano (relativně dost)	20%
spíše ne (málo)	50%
ne (nemám vůbec)	25%

**6) Máte dostatek času na své přátele (vzájemné návštěvy, oslavy)?**

***výživné hrazeno:***

ano	45%
spíše ano	35%
spíše ne	15%
ne	5%

***výživné nehrazeno:***

ano	5%
spíše ano	20%
spíše ne	50%
ne	25 %

**7) Jaké je kulturní vyžití Vaší rodiny (návštěva kina, divadla, knihoven, koncertů, sportovních akcí)?**

***výživné hrazeno:***

uspokojivé	40%
spíše uspokojivé	45%
spíše neuspokojivé	10%
neuspokojivé	5%

***výživné nehrazeno:***

uspokojivé	15%
spíše uspokojivé	25%
spíše neuspokojivé	25%
neuspokojivé	35%

8) *Podílí se na finanční situaci Vaší rodiny i druhý rodič (školní a mimoškolní aktivity dětí, oblečení)?*

***výživné hrazeno:***

ano	50%
spíše ano	35%
spíše ne	10%
ne	5%

***výživné nehrazeno:***

ano	15%
spíše ano	20%
spíše ne	30%
ne	35%

9) *Projevuje druhý rodič zájem o Vaše společné dítě (telefonuje, píše, informuje se o školním prospěchu, zdravotním stavu dítěte)?*

***výživné hrazeno:***

ano	30%
spíše ano	50%
spíše ne	15%
ne	5%

***výživné nehrazeno:***

ano	15%
spíše ano	20%
spíše ne	40%
ne	25%

**10) Je Vaše dítě ve faktickém kontaktu s druhým rodičem (pravidelné návštěvy, pobyty o prázdninách)?**

***výživné hrazeno:***

ano	50%
spíše ano	35%
spíše ne	10%
ne	5%

***výživné nehrazeno:***

ano	10%
spíše ano	15%
spíše ne	30%
ne	45%

**11) Jste schopen/schopna pokrýt bez větších problémů běžné výdaje Vaší rodiny (vybavení do školy, školní akce, koníčky, kroužky, ošacení)?**

***výživné hrazeno:***

ano	45%
spíše ano	40%
spíše ne	10%
ne	5%

***výživné nehrazeno:***

ano	15%
spíše ao	30%
spíše ne	35%
ne	20%

**12) Jste schopen/schopna bez větších problémů pokrýt mimořádné výdaje Vaší rodiny (nedoplatky za energie, dětské aktivity, vybavení domácnosti)?**

***výživné hrazeno:***

uspokojivě (dostatečně)	45%
spíše uspokojivě (spíše dostatečně)	40%
spíše neuspokojivě (spíše nedostatečně)	10%
neuspokojivě (nedostatečně)	5%

***výživné nehrazeno:***

uspokojivě (dostatečně)	10%
spíše uspokojivě (spíše dostatečně)	15%
spíše neuspokojivě (spíše nedostatečně)	40%
neuspokojivě (nedostatečně)	35%

**13) Při nákupu potravin, dáváte přednost levnějším výrobkům, přestože to může být na úkor jejich kvality?**

***výživné hrazeno:***

ano (pravidelně)	20%
spíše ano (občas)	20%
spíše ne (zřídka)	20%
ne (nikdy)	40%

***výživné nehrazeno:***

ano (pravidelně)	50%
spíše ano (občas)	35%
spíše ne (zřídka)	10%
ne (nikdy)	5%

#### **14) Zatížili by Váš finanční rozpočet poplatky u lékaře?**

##### ***výživné hrazeno:***

ano	10%
spíše ano	15%
spíše ne	20%
ne	55%

##### ***výživné nehrazeno:***

ano	50%
spíše ano	35%
spíše ne	10%
ne	5%

### **Vyhodnocení:**

Z ankety jednoznačně vyplývá, že situace, kdy druhý rodič nehradí výživné, je značně zátěžovou situací pro všechny členy rodiny, nejen pro rodiče – samoživitele, ale i pro děti. Projevuje se zde aspekt nedostatku času na výchovu dětí a to i z důvodu toho, že na rodiče jsou kladeny daleko větší nároky a to v situaci, kdy chtějí udržet stejnou životní úroveň své, byť neúplné, rodiny. V převážné většině případů, však v důsledku snížení rodinného rozpočtu v rámci neplnění vyživovací povinnosti, dochází k výraznému poklesu životního standartu, který zasahuje do všech oblastí života, jak rodiče samoživitele, tak dětí.

Dále můžeme konstatovat, že příjmy rodin samoživitelů, nestačí na úhradu mimořádných a nečekaných výdajů, jako jsou např. například nedoplatky za spotřebu energie, plynu, opravy bytu, domácích spotřebičů, obnova vybavení domácnosti)

Je patrné, že dotazované osoby jsou nuceny si vybírat výrobky spadající do nižší cenové relace, jsou smířeny s tím, že musí „v samoobsluze počítat“. Z ankety dále vyplývá, že rodiny kulturní akce navštěvují poměrně málokdy, jelikož na jejich zaplacení, v důsledku sníženého finančního rozpočtu, nemají.

# ZÁVĚR

Problematika vyživovací povinnosti mezi rodiči a dětmi je stejně stará jako lidstvo samo. Pokud se podíváme na počátek lidské civilizace, nemůžeme mluvit o vyživovací povinnosti jako takové, ale musíme se zabývat přirozenými lidskými pudy, které ovlivňovaly základní vztahy ve společnosti lidí. Nejdůležitějším pudem bylo bezesporu zachování života, což koresponduje se současnou podobou vyživovací povinnosti.

Sama jsem si uvědomila, jak je pro mě těžké jako pro samoživitelku zvládat zabezpečování uspokojení potřeb mého dítěte, tak aby nebylo žádným způsobem stigmatizováno svými vrstevníky, několikrát jsem i přemýšlela nad tím, co by bylo, kdybych se najednou ocitla bez zaměstnání, tím pádem bez finančních prostředků a „nedej Bože“ měla více dětí.

Přiznám se, že mě pojala úzkost a vybavilo se mi mnoho žen, které jsem vyslychala v práci, v důsledku toho, že byly nuceny podat trestní oznámení na otce svého dítěte - dětí, že neplatil alimony a ani jinak se nepodílel na zajištění, či pokrytí jeho potřeb. Vybavila se mi jejich velmi tíživá sociální situace, kdy v důsledku neplacení výživného se rodina ocitla ve stavu sociální nouze.

Bohužel, okolí vnímá takto neúplnou - ekonomicky slabou rodinu zpravidla jako nedokonalou, méněcennou a takto má tendence se i k jejím členům chovat.

Proto cítím, vždy velké zadostiučinění, když mohu ze své pozice policistky, takto postižené rodině pomoci, kdy mohu použít veškeré zákonné prostředky a také své morální nasazení k tomu, aby bylo dosaženo práv poškozené straně a tím pádem i k opětovnému zlepšení finanční situace rodiny.

Vyživovací povinnost by měla být samozřejmou a dobrovolnou záležitostí každého občana, ale ne, ve všech případech tomu tak je.

Pokud je nutné vyživovací povinnost, její rozsah a výši stanovit soudem, nejedná se v žádném případě o lehkou a jednoduchou záležitost, jak by se někomu mohlo na první pohled zdát. V úvahu je nutné brát práva a povinnosti jak oprávněného, tak i povinného. Při stanovení výše výživného je také potřeba přihlídnout k tomu, zda se jedná o řadového pracovníka, podnikatele či obviněného a poté odsouzeného.

Podle mého názoru jde o zbytečně zdlouhavou a pro mnohé účastníky i vyčerpávající záležitost. Mnozí raději celý proces předem vzdají, než by ztráceli mnoho času a psychických sil při soudních jednáních.

Pokud by se podařilo všechny uvedené překážky postupně odstranit, došlo by tak k uspokojení nejen oprávněných a povinných, ale i k většímu zefektivnění práce všech orgánů státní správy.

Je mimo pochyb, že v dosavadní praxi stále častěji dochází k poškozování zájmů nezletilých dětí zejména tím, že jejich rodiče, působící jako soukromí podnikatelé, zkreslují a zamlčují část svých příjmů. Bylo by naprosto nutné, aby se prohloubila spolupráce všech zainteresovaných orgánů a institucí, zejména finančních úřadů, úřadů práce, živnostenských odborů a také orgánů činných v trestním řízení, neboť rodinně – právní předpis, jakkoliv moderní a přizpůsobený v tomto směru společenské realitě, může zásadně nápravu zajistit.

Domnívám se, že nejlepší prevencí před všemi problémy je funkční rodina, kde panují harmonické vztahy. Rodiče by neměli zapomínat, že láska dětí, vzájemné dobré vztahy nemohou být výsledkem povelů, soudních příkazů a rozhodnutí a nedají se vysoudit, naordinovat ani vynutit.

Toto stručné nahlédnutí do problematiky nemůže podat vyčerpávající výklad, ale může být podnětem pro další studium.



# RESUMÉ

Cílem bakalářské práce je popsat a analyzovat sociální důsledky trestného činu zanedbání povinné výživy dle ustanovení § 213 trestního zákona.

Obecně lze říci, že problematika vyživovací povinnosti mezi rodiči a dětmi se týká každého člověka. Každý člověk byl dítětem, téměř každý člověk se stává rodičem. Otázkou zůstává, jak dalece je zachována přirozenost a kdy už jde o povinnost. Většina rodičů plní vyživovací povinnost vůči svým nezletilým dětem na základě svého morálního přesvědčení, přestože se jedná o povinnost vyplývající ze zákona.

Ve své práci jsem se pokusila přiblížit danou problematiku, která je jednou z nejdiskutovanějších oblastí rodinného práva a to vzhledem ke stále zvyšující se četnosti projednávaných případů.

Na základě zjištěného souhrnu skutečností a poznatků, vztahujících se k tématu mé bakalářské práce, jsem dospěla k závěru, že neplnění vyživovací povinnosti by nemělo být pouze individuálním problémem rodičů samoživitelů, ale měl by být také problémem společnosti (státu), kdy je zde na místě konstatovat, že vyspělost společnosti se měří tím, jak je schopna se postarat o ty sociálně nejslabší, o ty, kteří to potřebují a jsou ohroženi. Efektivní fungování správně nastaveného sociálního systému by právě mělo velmi snížit, či dokonce eliminovat, negativní důsledky neplacení výživného.

# ANOTACE

Bakalářská práce „Sociální důsledky trestného činu zanedbání povinné výživy dle ustanovení § 213 trestního zákona“ pojednává o mých profesních zkušenostech práce vrchního inspektora Policie ČR. S ohledem na skutečnost, že skoro denně řeším tuto problematiku a znám hloubku sociálních důsledků na postižené rodiny, která má narůstající tendenci, zpracovala jsem ve své práci získané poznatky, nejenom teoreticky, ale i prakticky, kdy prezentuji výsledky svého výzkumu.

Za velmi podstatnou část mé práce považuji kapitolu o sociálních důsledcích trestného činu zanedbání povinné výživy, zejména dopad na rodiče v pozici samoživitele a zbytek rodiny. Poukazuji na to, že stát by měl daleko častěji a ve větším rozsahu pomáhat v situaci, kdy dochází k neplnění výživného. Ve většině případů neúplné rodiny přichází, ne vlastní vinou o finanční prostředky, kdy dopad tohoto skutku zasahuje do všech oblastí života celé rodiny.

## **Klíčová slova:**

alimenty, děti, nouze, odpovědnost, rodič, rodina, rozvod, samoživitel, sociální skupina, sociální vývoj, trestný čin, účinná lítost, výchova, výživné, vyživovací povinnost, zákon, životní úroveň

# ANNOTATION

Bachelor thesis "Social implications of the crime of desertion under § 213 of the Criminal Code" deals with my professional experiences as a chief inspector of the Police of the Czech Republic. With regard to the fact that, on daily basis, I tackle this issue and I know the depth of the increasing social implications on the harmed families, I worked out the obtained experiences not only theoretically, but also practically in my paper in which I present the results of my research.

As a very substantial part of my paper, I consider the chapter on social implications of the crime of desertion, namely the implication of the parents who are self nourished and the remaining members of the family. I point out that the state should more often and more intensively help in the situation in which the infant's maintenance is not being paid. In most cases, the non-complete families lose the financial means not by their fault and the implications affect all areas of life of the whole family.

## **Key words:**

Alimony, children, emergency, parent, family, divorce, self nourished, social group, social development, crime, active repentance, education, infant's maintenance, duty of alimony, law, level of living

# SEZNAM POUŽITÉ LITERATURY A PRAMENŮ

## Právní normy

- 1) Zákon č. 140/1961 Sb., Trestní zákon, v platném znění
- 2) Zákon č. 141/1961 Sb., o trestním řízení soudním (Trestní řád), v platném znění
- 3) Zákon č. 94/1963 Sb., o rodině, v platném znění
- 4) Sdělení č. 104/1991 Sb., Úmluva o právech dítěte, v platném znění
- 5) Zákon č. 117/1995 Sb., o státní sociální podpoře, v platném znění
- 6) Zákon č. 359/1999 Sb., o sociálně-právní ochraně dětí, v platném znění
- 7) Zákon č. 111/2006 Sb., o pomoci v hmotné nouzi, v platném znění
- 8) Zákon č. 261/2007 Sb., o stabilizaci veřejného rozpočtu, v platném znění

## Monografie

- 9) Campbell, R., Potřebuji tvou lásku, 1. vyd. Praha: Návrat, 1992, ISBN 80-85495-112
- 10) Hrušková, M., Dítě, rodina, stát, 1. vyd. Masarykova univerzita v Brně – právnická fakulta, 1993, ISBN 80-210-0694-3
- 11) Hrušková, M., Rodinné právo, 1. vyd. Masarykova univerzita v Brně – právnická fakulta, 1993, ISBN 80-210-0598-X
- 12) Kolář, J., Šmolka, P., Současná rodina, 1. vyd. Praha: Asociace manželských a rodinných Poradců ČR, 1996
- 13) Kolektiv autorů, Děti a mládež v obtížných životních situacích, 1. vyd. Praha: Themis, nakladatelství Tiskárny MV, p.o., 2004, ISBN 80-7312-038-0
- 14) Kolektiv autorů, Právo a rodina, 1. vyd. Praha: Linde nakladatelství s.r.o., 2004, ISBN 1212-866X
- 15) JUDr. Krutský, I., Alimentační povinnost k dítěti v současných měnících se životních podmínkách, 1. vyd. Praha: Institut pro kriminologii a sociální prevenci, 1991, knihovna PA ČR
- 16) Laniado, N., Děti a peníze, 1. vyd. Praha: Portál, s.r.o., 2002, ISBN 80-7178-671-3
- 17) Márová, Z., Matějček, Z., Radvanová, S., Výchova dětí v neúplné rodině, 2. vyd. Praha: SPN, 1977
- 18) Matějček, Z., Co děti nejvíce potřebují. Eseje z dětské psychologie, 1. vyd.

- Praha: Portál, 1994, ISBN 80-7178-0006-5
- 19) Prof. PhDr. Matějček, Z., Krizové situace v rodině očima dítěte, 1. vyd. Praha: Grada Publishing a.s., 2002, ISBN 80-247-0332-7
- 20) Prof. PhDr. Matějček, Z., O rodině vlastní, nevlastní a náhradní, 1. vyd. Praha: Portál, s.r.o., 1994, ISBN 80-85282-83-6
- 21) Matoušek, O., Rodina jako instituce a vztahová síť, 1. vyd. Praha: Sociologické nakladatelství, 1993, ISBN 80-901424-7-8
- 22) JUDr. Nová, H., Rodinné vztahy v soudní praxi, 1. vyd. Praha: Prospektum Praha, 1995, ISBN 80-7175-030-1
- 23) JUDr. Nová, H., Vyživovací povinnost, 1. vyd. Praha: Linde Praha a.s., 1995, ISBN 80-85647-84-2
- 24) Pernerová, R., Tabu v rodinné komunikaci: O čem se v rodinách nemluví, ač by to bylo užitečné, 1. vyd. Praha: Portál, 2000, ISBN 80-7178-263-3
- 25) Petrová, I., Neúplná rodina v současných společenských podmínkách, 1. vyd. Praha: Výzkumný ústav práce a sociálních věcí, 1997
- 26) Plaňava, I., Spolu každý sám: V manželství a rodině, 1. vyd. Praha: Lidové noviny, 1998, ISBN 80-7106-292-8
- 27) Smith H., Děti a rozvod, 1. vyd. Praha: Portál, s.r.o., 2004, ISBN 80-7178-906-2
- 28) Sobotková, I. Psychologie rodiny, 1. vyd. Praha: Portál, 2001, ISBN 80-7178-559-8
- 29) Špeciánová, Š., Právní manuál pro sociálně-právní ochranu dětí, 1. vyd. Praha: Linde nakladatelství s.r.o., 2002, ISBN 80-86131/61-0
- 30) Washak R. A., Revoluce v porozvodové péči o děti, 1. vyd. Praha: Portál, s.r.o., 1996, ISBN 80-7178-089-8
- 31) Warshak R. A., Rozvodové jevy, 1. vyd. Praha: Triton, s.r.o., 2003, ISBN 80-7254-439-X

## **Právní normy**

- 32) Zákon č. 140/1961 Sb., Trestní zákon, v platném znění
- 33) Zákon č. 141/1961 Sb., o trestním řízení soudním (Trestní řád), v platném znění
- 34) Zákon č. 94/1963 Sb., o rodině, v platném znění
- 35) Sdělení č. 104/1991 Sb., Úmluva o právech dítěte, v platném znění
- 36) Zákon č. 117/1995 Sb., o státní sociální podpoře, v platném znění

- 37) Zákon č. 359/1999 Sb., o sociálně-právní ochraně dětí, v platném znění
- 38) Zákon č. 111/2006 Sb., o pomoci v hmotné nouzi, v platném znění
- 39) Zákon č. 261/2007 Sb., o stabilizaci veřejného rozpočtu, v platném znění

### **Jiné informační zdroje**

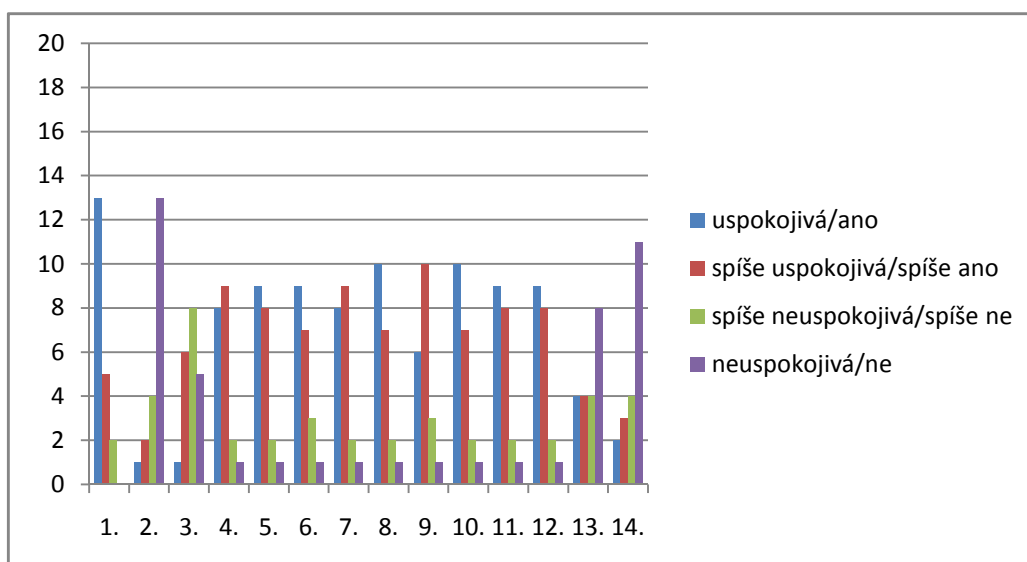
- 40) <http://www.mvcr.cz/statistiky/> - Ministerstvo vnitra
- 41) [http://www.ods.cz/docs/publikace/modra\\_kniha/11.pdf](http://www.ods.cz/docs/publikace/modra_kniha/11.pdf)
- 42) <http://www.mpsv.cz/> - Ministerstvo práce a sociálních věcí
- 43) <http://www.soc.cas.cz/> - Sociologický ústav AV ČR
- 44) <http://www.umpod.cz/> - Úřad mezinárodněprávní ochrany dětí
- 45) <http://portal.justice.cz> - Portál Justice - Ministerstvo spravedlnosti
- 46) <http://www.mzv.cz> - Ministerstvo zahraničních věcí
- 47) <http://www.czso.cz/> - Český statistický úřad
- 48) <http://ec.europa.eu/> - Evropská soudní síť pro občanské a obchodní věci
- 49) <http://www.socioweb.cz/> - Sociologický webzin

# SEZNAM PŘÍLOH

- Příloha č. 1 Grafické znázornění výsledků ankety 4.2
- Příloha č. 2 Statistický přehled trestného činu zanedbání povinné výživy dle ust. § 213 tr. zákona v České republice
- Příloha č. 3 Přehled vyplácených dávek státní sociální podpory
- Příloha č. 4 Přehled rozvodů dle počtu nezletilých dětí
- Příloha č. 5 Vzor návrhu na zvýšení výživného pro nezletilé dítě
- Příloha č. 6 Vzor návrhu na výživné zletilého dítěte
- Příloha č. 7 Vzor trestního oznámení pro podezření z trestného činu zanedbání povinné výživy dle ustanovení § 213 trestního zákona
- Příloha č. 8 Vzor návrhu na nařízení výkonu rozhodnutí pro výživné

**Příloha č. 1 Grafické znázornění výsledků ankety 4.2**  
**Výživné hrazeno**

Otázky	uspokojivá/ ano	spíše uspokojivá/s píše ano	spíše neuspokojivá/ spíše ne	neuspokojivá/ ne
1.	13	5	2	0
2.	1	2	4	13
3.	1	6	8	5
4.	8	9	2	1
5.	9	8	2	1
6.	9	7	3	1
7.	8	9	2	1
8.	10	7	2	1
9.	6	10	3	1
10.	10	7	2	1
11.	9	8	2	1
12.	9	8	2	1
13.	4	4	4	8
14.	2	3	4	11

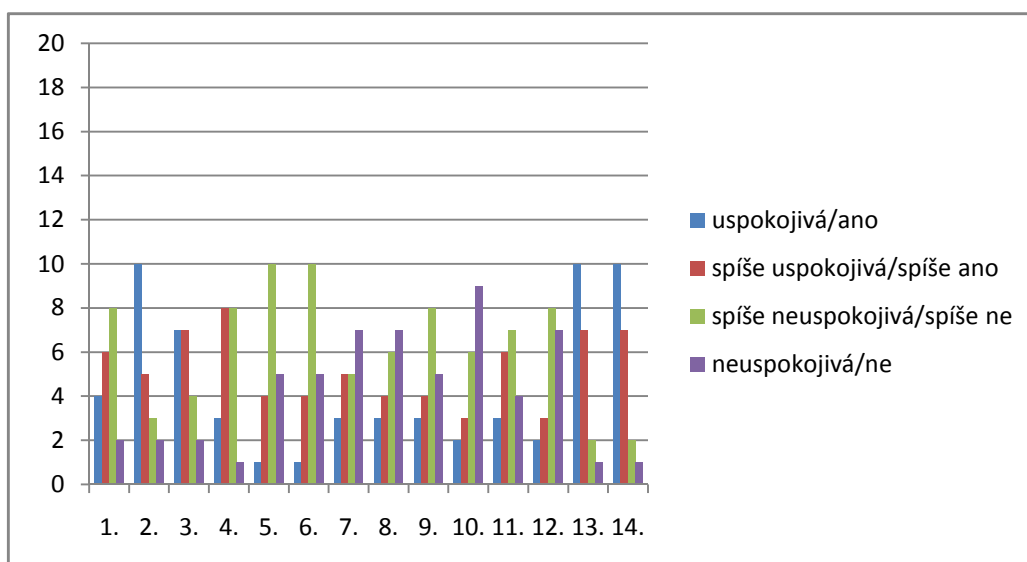




## Grafické znázornění výsledků ankety 4.2

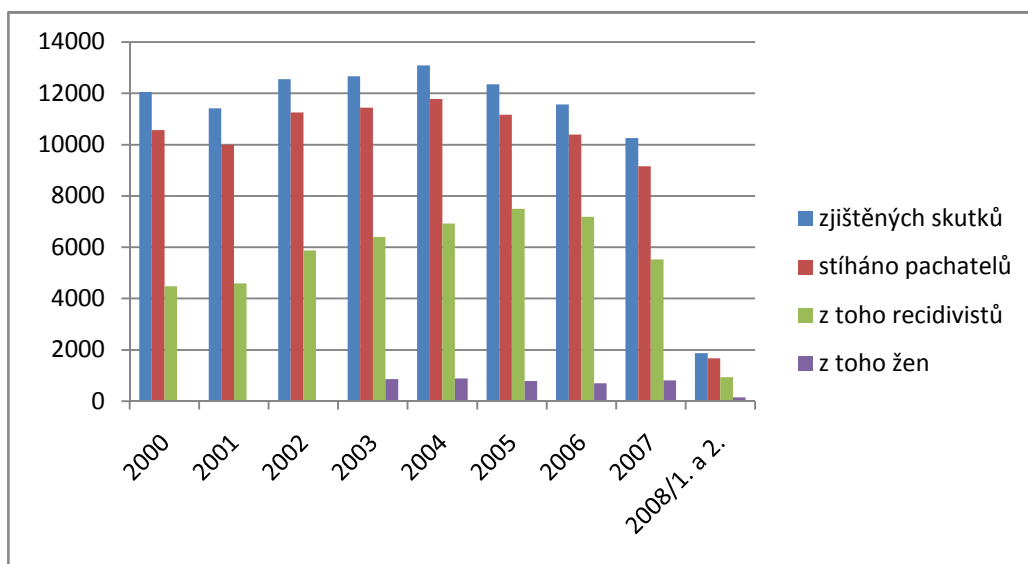
### Výživné nehrazeno

Otázky	uspokojivá/ ano	spíše uspokojivá/s píše ano	spíše neuspokojivá/ spíše ne	neuspokojivá/ ne
1.	4	6	8	2
2.	10	5	3	2
3.	7	7	4	2
4.	3	8	8	1
5.	1	4	10	5
6.	1	4	10	5
7.	3	5	5	7
8.	3	4	6	7
9.	3	4	8	5
10.	2	3	6	9
11.	3	6	7	4
12.	2	3	8	7
13.	10	7	2	1
14.	10	7	2	1



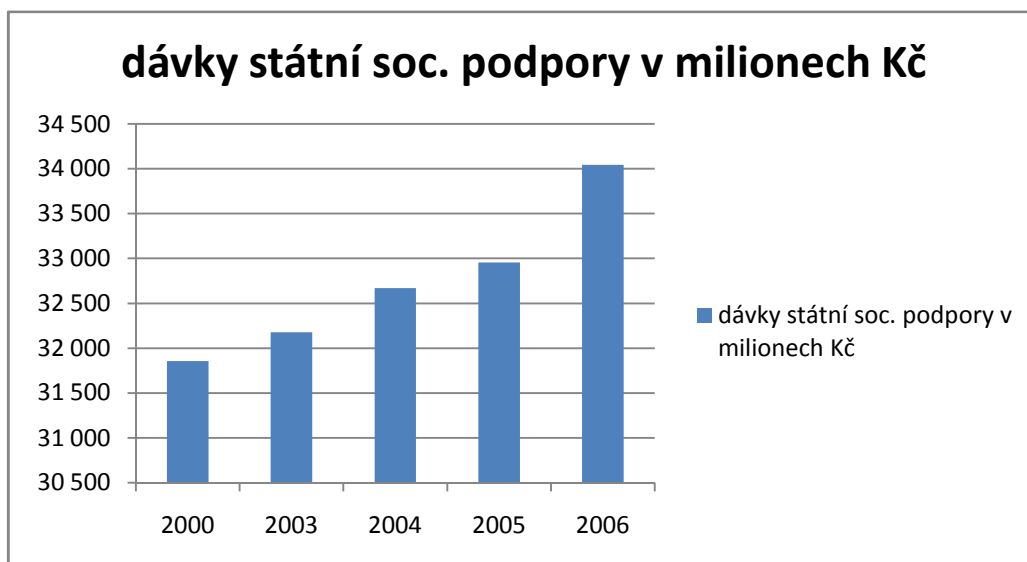
**Příloha č. 2      Statistický přehled trestného činu zanedbání povinné výživy dle ust. § 213 tr. zákona v České republice za období od roku 2000 do února roku 2008**

rok	zjištěných skutků	stíháno pachatelů	z toho recidivistů	z toho žen
2000	12055	10565	4474	0
2001	11419	9990	4593	0
2002	12558	11256	5871	0
2003	12671	11437	6398	867
2004	13094	11775	6920	889
2005	12351	11162	7499	790
2006	11571	10397	7187	704
2007	10253	9164	5528	810
2008/1. a 2.	1868	1674	941	144



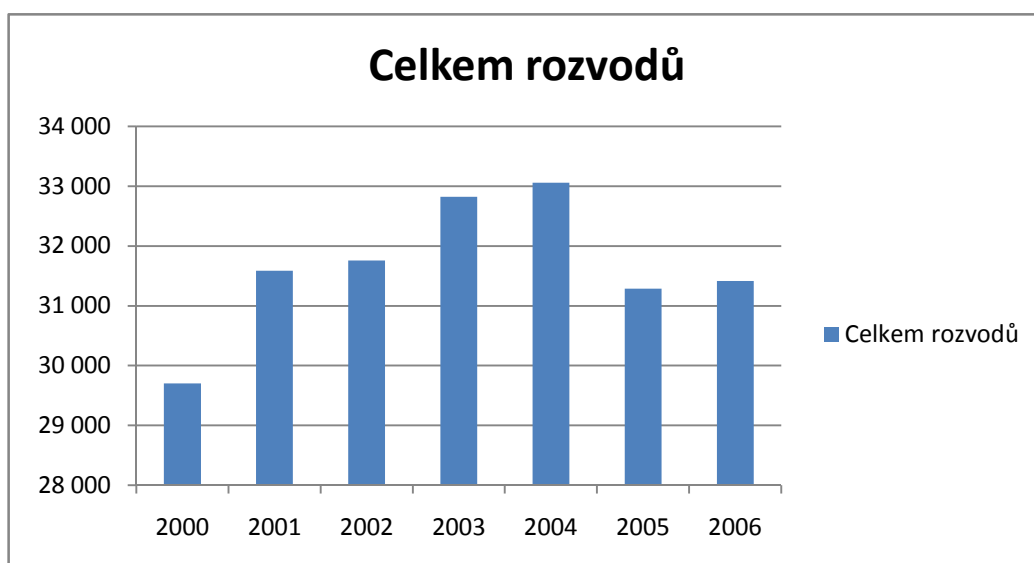
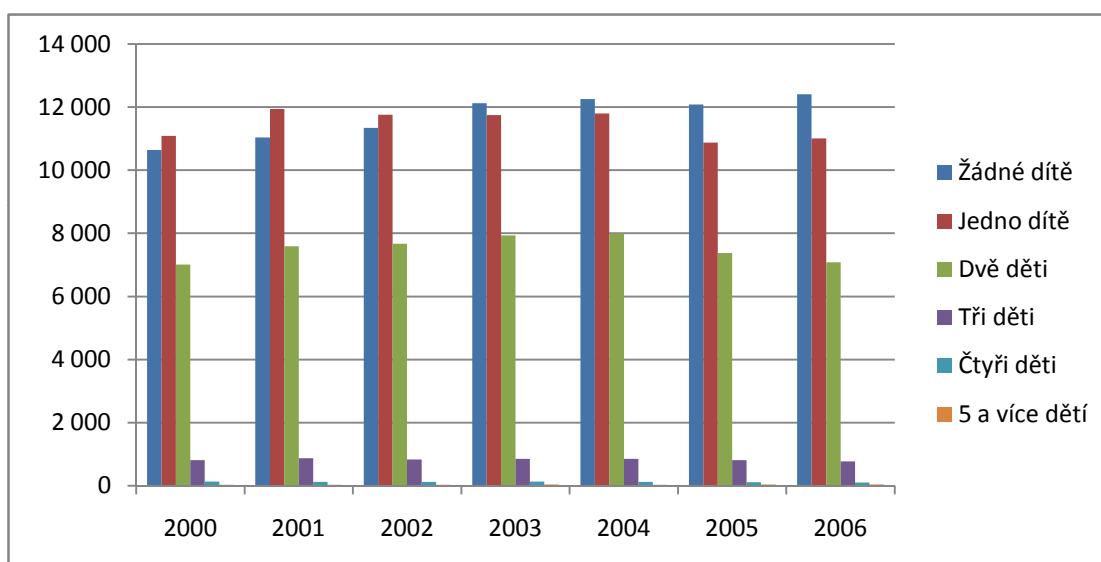
### Příloha č. 3 Přehled vyplácených dávek státní sociální podpory od roku 2000 do roku 2006

	2000	2003	2004	2005	2006
<b>dávky státní soc. podpory v milionech Kč</b>	31 855	32 178	32 669	32 954	34 042



**Příloha č. 4    Rozvody podle počtu nezletilých dětí  
z manželství v ČR za období od roku  
2000 do roku 2006**

	Žádné dítě	Jedno dítě	Dvě děti	Tři děti	Čtyři děti	5 a více dětí
<b>2000</b>	10 637	11 084	7 015	813	127	28
<b>2001</b>	11 037	11 940	7 586	868	121	34
<b>2002</b>	11 346	11 756	7 667	833	122	34
<b>2003</b>	12 119	11 748	7 929	853	132	43
<b>2004</b>	12 255	11 802	7 993	855	126	29
<b>2005</b>	12 078	10 872	7 376	808	115	39
<b>2006</b>	12 412	11 004	7 085	774	98	42



## Příloha č. 5      Vzor návrhu na zvýšení výživného pro nezletilé dítě

Okresnímu (Obvodnímu) soudu v .....

Věc: péče o nezletilého: ....., nar.: .....,

bytem .....,

zastoupeného ustanoveným opatrovníkem .....

rodiče nezletilého:

matka ....., nar.: ....., bytem .....

otec ....., nar.: ....., bytem .....

### **návrh (matky/otce) na zvýšení výživného pro nezl. ....**

#### **I.**

Rozhodnutím ..... soudu ze dne ..... pod č.j.: .....  
byla upravena výchova a výživa nezl. ....

#### **II.**

*zdůvodnění návrhu matky/otce na zvýšení výživného pro nezletilého:*

**Důkaz:**

#### **III.**

**S ohledem na výše uvedené navrhuji, aby soud vydal tento**

#### **r o z s u d e k:**

Výživné stanovené otci/matce na nezletilého ..... rozhodnutím soudu  
..... ze dne ..... pod č.j.: ....., ve výši ..... Kč měsíčně  
se ode dne ..... zvyšuje na částku ..... Kč měsíčně, kterou je otec/matka  
povin(na)en platit pravidelně vždy do každého ..... dne v měsíci předem k rukám  
matky/otce, počínaje dnem .....

V..... dne .....

podpis návrhovatel(ky)e:

## Příloha č. 6      Vzor návrhu na výživné zletilého dítěte

Okresnímu (Obvodnímu) soudu v .....

Navrhovatel(ka): ....., nar.: ....., bytem .....

Odpůrce (odpůrkyně): ....., nar.: ....., bytem .....

### **návrh na zvýšení výživného pro zletilého .....**

#### **I.**

Rozhodnutím ..... soudu ze dne ..... pod č.j.: ..... se odpůrce zavázal platit na výživu navrhovatele částku ..... Kč měsíčně splatnou vždy do každého ..... dne v měsíci ..... k rukám ....., počínaje dnem .....

**Důkaz:**

#### **II.**

*zdivodnění návrhu navrhovatele na zvýšení výživného pro něj:*

**Důkaz:**

#### **III.**

**S ohledem na výše uvedené navrhuji, aby soud vydal tento**

#### **r o z s u d e k:**

Výživné stanovené otci/matce na navrhovatele ..... rozhodnutím soudu ..... ze dne ..... pod č.j.: ....., ve výši ..... Kč měsíčně se ode dne ..... zvyšuje na částku ..... Kč měsíčně, kterou je odpůrce (odpůrkyně) povin(na)en platit pravidelně vždy do každého ..... dne v měsíci předem k rukám navrhovatele, počínaje dnem .....

V ..... dne .....

podpis navrhovatel(ky)e:

## **Příloha č. 7           Vzor trestního oznámení pro podezření z trestného činu zanedbání povinné výživy dle ustanovení § 213 trestního zákona**

Policie ČR  
obvodní oddělení

Místo, datum

**Věc: Trestní oznámení na ..... pro neplacení výživného**

V minulosti jsem byla provdána za ....., nar. ...., bytem ....., tel. ....  
Toto manželství bylo rozvedeno rozsudkem Okresního (Obvodního) soudu v .....  
ze dne ....., číslo jednací ....., nabytí právní moci ..... (označena v razítku).

Z našeho manželství se narodily dvě děti, a to ....., nar. .... a ....., nar. ....  
Obě děti byly rozsudkem Okresního (Obvodního) soudu v ..... ze dne ....., číslo jednací  
....., nabytí právní moci .... (označena v razítku), pro dobu po rozvodu svěřeny do mé  
péče a panu ..... bylo vyměřeno výživné v celkové výši ....., - Kč pro obě děti (z toho  
.....,-Kč na ..... a ....., -Kč na .....,) které má platit do každého ..... dne v měsíci k mým  
rukám. Jmenovaný však toto výživné neplatí a ve skutečnosti ani nikdy neplatil. Snažila jsem  
se jej upomínat prostřednictvím jeho matky, avšak bez výsledku.

Nevím, kde pan ..... v současné době bydlí. Na adrese svého trvalého pobytu žije jeho  
matka, kterou naše děti pravidelně navštěvují a občas se tam setkají i se svým otcem. Podle  
sdělení dětí pan ..... údajně pracuje jako ....., bližší informace však nemám k dispozici.

S dětmi se pan ..... kromě náhodných setkání u své matky nestýká a nijak se o ně  
nezajímá, dárky ani k příležitostem jim nedává, na školní ani mimoškolní aktivity dětí  
nepřispívá. Dětem nepíše ani netelefonuje. Já jsem zaměstnána jako ....., můj měsíční  
příjem je ..... Náklady spojené s bydlením mám cca ..... Ze sociálních dávek pobírám ....  
Občas mi finančně vypomáhají mí rodiče. Kvůli neplacení výživného nemohu dětem  
poskytnout to, na co jsou děti v jejich věku běžně zvyklí (např. školy v přírodě, kroužky).  
Životní úroveň naší rodiny jen nepatrně přesahuje hranici životního minima. Děti jsou/nejsou  
vystaveny přímé nouzi (jsou/nejsou uspokojeny základní potřeby).

Žádám proto, aby policie prověřila, zda se pan ..... neplacením výživného nedopustil  
trestného činu. Zároveň žádám, abych o výsledcích tohoto šetření byla vyrozuměna.

jméno příjmení oprávněné osoby  
datum narození, bydliště, telefon

Přílohy:

kopie rodných listů dětí, u dětí na SŠ event. SOU, VŠ – potvrzení o studiu  
kopie rozsudků o určení, případně úpravě výživného, kopie rozsudku o rozvodu

## **Příloha č. 8      Vzor návrhu na nařízení výkonu rozhodnutí pro výživné**

Okresní (Obvodní) soud

v .....

Místo, datum

**Oprávněný: nezl. ...., nar. ....,**  
zastoupený matkou ....., nar. ...., bytem .....,

**Povinný: ....., nar. ...., bytem .....**

### **Návrh na nařízení výkonu rozhodnutí pro výživné**

I.

Pravomocným rozsudkem Okresního (Obvodního) soudu v ..... ze dne ....., č.j. ...., nabytí právní moci ..... (označena v razítku), bylo povinnému uloženo platit na výživu nezletilého oprávněného výživné ve výši ....., - Kč měsíčně, a to vždy do ..... dne v měsíci předem k rukám matky. Povinnost platit uvedené výživné byla stanovena zpětně od počínaje dnem ..... Dluh na výživném ve výši ....., -Kč za období od ..... do ..... bylo povinnému povoleno splácet po ....., -Kč měsíčně společně s běžným výživným.

II.

Povinný si svou vyživovací povinnost řádně neplní. Po vynesení výše citovaného rozsudku zaplatil na běžném výživném v měsících ..... vždy částku ....., - Kč a počínaje měsícem ..... neplatí výživné vůbec. Dluh na výživném nezaplatil ani z části.

III.

Povinný je zaměstnán ve firmě ....., se sídlem ....., jako .....

IV.

S ohledem na to, že povinný si svou soudem stanovenou povinnost neplní dobrovolně, navrhuji aby byl usnesením soudu nařízen následující výkon rozhodnutí:

**Nařizuje se podle rozsudku Okresního (Obvodního) soudu v ..... ze dne ....., č.j. ...., který nabyl právní moci dne ....., k uspokojení přednostní pohledávky oprávněného pro dlužné výživné za dobu od ..... do ..... v částce ....., -Kč, a dále po dobu od ..... v částce ....., -Kč měsíčně, výkon rozhodnutí srážkami ze mzdy, na kterou přísluší povinnému právo proti plátcí mzdy (zaměstnavatel) ....., se sídlem ..... Sražené částky je třeba zasílat po právní moci usnesení na adresu (zástupce oprávněného): .....**

jméno a příjmení  
(zástupce oprávněného)