

UNIVERZITA TOMÁŠE BATI VE ZLÍNĚ

FAKULTA HUMANITNÍCH STUDIÍ

Institut mezioborových studií Brno

**Problematika resocializace vícekrát vězněných osob ve výkonu
trestu odnětí svobody**

DIPLOMOVÁ PRÁCE

**Vedoucí diplomové práce:
Mgr. Andrea Pífková**

**Vypracoval:
Bc.Pavel Frýdek**

Brno 2008

Prohlášení

Prohlašuji, že jsem diplomovou práci na téma „, Problematika resocializace vícekrát vězněných osob ve výkonu trestu odnětí svobody “ zpracoval samostatně a použil jen literaturu, která je v práci uvedena.

.....

Bc. Pavel Frýdek

Poděkování

Děkuji slečně Mgr. Andree Pifkové za velmi užitečnou pomoc, kterou mi poskytla při zpracování mé diplomové práce a panu Mgr. Miroslavu Světlákovi z fyziologického ústavu lékařské fakulty Masarykovy univerzity v Brně za cenné rady a pomoc při metodologickém zpracování sociometrického průzkumu.

Také bych chtěl poděkovat své rodině za morální podporu a pomoc, kterou mi poskytla při zpracování mé diplomové práce, a které si nesmírně vážím.

Černá Hora, 20. března 2008

Bc. Pavel Frýdek

OBSAH:

ÚVOD	2
1. Účel a funkce výkonu trestu odnětí svobody	4
1.1 Historické hledisko.....	4
1.2 Právní hledisko	6
1.3 Penologické hledisko	8
1.4 Dílčí závěr.....	11
2. Základní východiska penitenciární praxe	12
2.1 Klasifikace odsouzených	12
2.2 Diferenciace odsouzených.....	17
2.3. Resocializace odsouzených	20
2.4 Dílčí závěr	25
3. Aktuální problematika a možnosti jejího řešení	26
3.1 Zahraniční zkušenosti – Finsko	26
3.2 Nové trendy v českém vězeňství	33
3.3 Dílčí závěr	41
4. Věznice Kuřim	42
4.1 Charakteristika věznice – krátký přehled	43
4.2 Projekty - PAROLE a CEPAC	47
4.3 Dílčí závěr	54
5. Sociometrický průzkum	55
1.1 Předpoklady a hypotézy.....	55
1.2 Metodologická charakteristika průzkumu.....	55
1.3 Interpretace výsledků a verifikace hypotézy	59
1.4 Dílčí závěr.....	70
Závěr	71
Resumé	73
Anotace	74
Literatura	75
Přílohy	77

Úvod

V otázce resocializace odsouzených dosavadní penitenciární praxe ukázala, že vždycky bude existovat určitá část populace, která nebude žít v souladu s platnými normami. O skupině vícekrát vězněných osob toto tvrzení platí více, než o kterékoliv jiné.

Kategorie recidivujících vězňů je charakterizována tím, že představuje největší masu vězeňské populace a tvoří základ její subkultury. Vyznačuje se opakovaným porušováním společenských norem a ve svém počínání je relativně nejméně ovlivnitelná. Sekundárně tak ovlivňuje nejen vězeňský systém, ale ve své podstatě celou společnost. Veřejné mínění pod tíhou stoupající kriminality je poté spíše nakloněno zpřísnění režimu ve věznicích a často kritizuje, že naše věznice připomínají rekreační zařízení, kde si vězni hrají za státní peníze. Nelze se tomu divit, ale zároveň nelze souhlasit s výrokem „*jen ho zavřete až zčerná*“. Historie ukázala, že takovýto způsob výkonu trestu nikde na světě nic nevyřešil.

Z vlastní praxe vím, že se o závažnosti problému v řadách vězeňské služby i odborné veřejnosti vědělo, ale oblast zůstávala dlouhodobě neřešena z objektivních příčin. Chyběla odborná metodika, dostatek kvalifikovaného personálu a v neposlední řadě finančních prostředků. Do skutečného popředí zájmu se tak dostává až v posledním období, kdy jsou do praxe postupně zaváděny nové penitenciární přístupy aplikované vyspělými systémy v Evropě.

Diplomová práce si klade za cíl tuto oblast penitenciárního zacházení analyzovat a zamyslet se nad možnostmi jejího řešení. Měla by přinést lepší orientaci vězeňským pracovníkům v této nové problematice, naznačit efektivnější možnosti zacházení s recidivujícími vězni a to včetně sociálně pedagogického působení, které lze aplikovat v reedukačním procesu v praxi. Využití by poté mohla najít také jako užitečný materiál pro studenty sociální pedagogiky, případně příbuzných oborů souvisejících s vězeňstvím.

Vlastní práce je rozčleněna do pěti kapitol. První dvě kapitoly objasňují základní východiska penitenciární praxe, názorové proudy a mechanismy, jenž upravují celou oblast resocializace odsouzených. Třetí a čtvrtá kapitola se již plně věnuje kategorii vícekrát vězněných osob. Pozornost se soustředí na aktuální trendy, jenž jsou do českého vězeňství

transformovány ze zahraničí a to jak v obecné rovině, tak v prostředí konkrétní věznice – Věznice Kuřim. V této centrální části diplomové práce, se pokouším, za pomoci dekriptivních a relačních technik, o hledání východisek, jenž by mohla proces resocializace zefektivnit. Závěrečná fáze, prostřednictvím sociometrického průzkumu, zkoumá, jak jsou nově zaváděné speciálně- výchovné přístupy úspěšné a zda-li objektivním způsobem přispívají k resocializaci vícekrát vězněných osob. S ohledem na malou velikost výběrového souboru, který byl ovlivněn tím, že předměty zkoumání tj. projekty CEPAC a PAROLE jsou zatím pilotního charakteru, jsem jako základní metou sběru dat zvolil standardizovaný dotazník DUSIN; ten svým obsahem a variabilitou umožňuje porovnat podstatu a povahu změn u této specifické populace kvantitativním způsobem. Tento metodologický přístup bude následně kvalitativně doplněn o řízený rozhovor, jenž by měl lépe přispět k pochopení souvislostí a objasnění výsledků dotazníkového šetření.

Rád bych také zmínil, že hlavní zdroj informací se bude opírat o odbornou literaturu a praktické poznatky nejen z mé vlastní vychovatelské praxe, ale také ostatních kolegů z Věznice Kuřim, kteří se danou problematikou zabývají. V neposlední řadě musím deklarovat, že užitečný základ, zejména pro první dvě kapitoly, mně posloužil obsah vlastní bakalářské práce (30), na který práce diplomová volně navazuje.

1. Účel a funkce výkonu trestu odnětí svobody

Výkon trestu odnětí svobody je jedním z důležitých úseků boje společnosti proti trestné činnosti a na světě neexistuje země, která by tento institut nevyužívala. Rozdíly můžeme vyzorovat pouze v materiálních, kulturních a legislativních odlišnostech, které předurčují nejenom úroveň samotného vězeňství, ale zároveň jsou odrazem demokratické vyspělosti státu. Tento fakt lze do jisté míry vztáhnout k rozvoji vězeňství v České republice od roku 1989.

1.1 Historické hledisko (3)

Z historie je známo, že vězení starověku byla jen nucená izolace jedince a trest byl v těch dobách spojován především s myšlenkou pomsty a represe. Lidé byli vězněni v různých podzemních sklepech a hladomornách, kde pouze čekali na výkon trestu. Odnětí svobody jako racionálně uložený trest starověk neznal. Ze zákoníků otrokářské společnosti, jež mohou být podkladem pro zkoumání vývoje vězeňství, se dovídáme, že se nejčastěji aplikovaly tresty absolutní, peněžité, zmrzačení těla a vyhnanství.

Ve středověké Evropě se mnoho v reformě vězeňství neudálo a pro feudalismus byly charakteristické obdobné tresty jako ve středověku. Jednotný vězeňský systém v tomto období neexistoval a soudní pravomoce fungovaly nezávisle na sobě. Vězení byla zřizována mocí církevní a světskou (panovník, šlechta) a sloužila téměř výhradně vyšetřovací vazbě a bezpečnostním cílům. Charakteristická byla snaha o fyzickou likvidaci jedince a nemilosrdný trestní proces založený na dokazování torturou. Trestu odnětí svobody se užívalo jen zřídka a stalo se např. účinným prostředkem šlechty při potlačování nepokojů poddaných. Ve své podstatě se jednalo o naplňování primitivní formy retributivní teorie, o které bude pojednáno v kapitole o penologických aspektech trestání.

Počátky rozvoje moderního vězeňství souvisí s vlivem humanismu a renesance na počátku 17.století, který postupně vyvolal odpor k feudálním vězeňským systémům a volal po nutných změnách. Objevují se první nápravné ústavy, které zpočátku vznikají z osamocených iniciativ dobročinných společností nebo jednotlivců. Byly charakteristické tím, že si vytyčily za cíl napravit mladistvé zločince. V procesu nápravy se přisuzovala velká

role zaměstnávání prací a náprava delikventů byla obecně více chápána jako nástroj předcházení zločinnosti.

Reformátorů, jež se zasloužili o zásadní teoretické změny pohledů na soudobé evropské vězeňství, existuje mnoho. Z mého pohledu jsou nadčasové a stále inspirující myšlenky Johna Howarda (1727- 1790), který ovlivnil nejen anglosaské země, ale jehož ideje se rozšířily do celého světa. Ve svých spisech požadoval diferenciaci vězňů dle pohlaví, věku a provinění, do návrhů zahrnoval zdravotnická opatření, výběr personálu, kontroly ze strany úřadů, zavedení vyučování vězňů a řadu jiných humanitních opatření.

První státní, centrálně řízená a o pedagogický program se opírající reforma vězeňství, byla pod vlivem evropských reformátorů Howarda, Mabillona a Benthama realizována v USA v 19.století. Zde se setkáváme s pokusem o klasifikaci vězňů podle dosaženého stupně nápravy a institutem podmíněného propuštění. Do celého procesu se zapojují psychiatři, psychologové a pedagogové.

Prudký a progresivní rozvoj vězeňství přinesly změny, které nastaly ve 20. století po první a především po druhé světové válce. Odborníci ze všech koutů světa přinášeli nové humanizační prvky, kterých bylo nakonec tolik, že vyvstala nezbytná nutnost ujednotit je a jít jakousi společnou cestou. Proto v roce 1955 přijímá Kongres OSN tzv. Standardní minimální pravidla pro zacházení s vězni. Rozdíl lze od té doby vyzorovat především v materiálních, kulturních a legislativních odlišnostech, které předurčují nejenom úroveň samotného vězeňství, ale zároveň jsou odrazem demokratické vyspělosti státu.

Tento příměr lze do jisté míry použít při analýze vývoje v České republice do roku 1989. Předlistopadový systém byl orientován na tzv. sovětský model, ve kterém se promítala tvrdá politizace, policejní přístup k vězňům a preference jejich využívání jako levné pracovní síly pro socialistické hospodářství. Vězeňství tehdejší doby bylo do značné míry poplatné své době a jeho úkoly byly určovány celkovým zaměřením trestní politiky státu. Navzdory ojedinělým osvícenským snahám o uplatňování individuálního přístupu k vězňům, převládal model represivní, který nerespektoval individuální odlišnosti lidí, ale stál pouze na makarenkovské tradici výchovy (převýchovy) kolektivem. Vězeňská služba České republiky prodělala od té doby vývoj, který znamenal změnu v přístupu a chápání institutu výkonu trestu odnětí svobody. Prošla obdobím přechodu od totalitního k humanitnímu pojetí výkonu trestu. Začíná platit pravidlo, že trest nadále znamená určitou újmu, avšak nemůže být žádným způsobem ponižována lidská důstojnost, občanská práva a svobody mohou být omezeny pouze v souladu se zákonem.

1.2. Právní hledisko

Každý systém, má-li fungovat a rozvíjet se, potřebuje kontrolní a regulační mechanismy. To platí pro všechny systémy obecně, vězeňství nevyjímaje. Ojediněle se vyskytující názory, že stanovení pravidel chování je porušováním demokracie a omezováním svobody člověka, jsou obecně považovány za zpozdilé a kontraproduktivní. Problém spíše spočívá v obsahu norem a regulí než ve zpochybňování práva jako garanta společenské stability.

Právní hledisko můžeme charakterizovat jako oficiální a legislativní rámec, kterým je problematika účelu a funkce výkonu trestu upravována. Právo je systém obecně závazných pravidel chování (norem) vydávaných státními orgány ve zvláštní formě (zákony) a vynutitelných prostředky státního donucení (stanovení a realizace sankcí).

Hlavní pilíř právního hlediska ve fázi justiční (výrok o vině a určení sankce) je naplnění ideje spravedlnosti v tom smyslu, že zákonem stanoveným proviněním bezprostředně následuje zákonem stanovená sankce (zpětná vazba). Základní principy jsou v České republice formulovány prostřednictvím:

Zákona o výkonu trestu odnětí svobody:

„Výkonem trestu se sleduje dosažení účelu výkonu trestu odnětí svobody ve smyslu trestního zákona prostředky stanovenými v tomto zákoně.“ (29, §1)

„Střežení odsouzených, dozor nad nimi, metody zacházení s odsouzenými a stanovené podmínky výkonu trestu zajišťuje Vězeňská služba České republiky.“ (29, §3)

Trestního zákona:

„Účelem trestu je chránit společnost před pachateli trestných činů, zabránit odsouzenému v dalším páchání trestné činnosti a vychovat jej k tomu, aby vedl řádný život, a tím působit výchovně i na ostatní členy společnosti.“ (28, §23)

V širším pohledu můžeme základní princip dále deklarovat takto:

a) Výkon trestu je aplikován jako jeden z prostředků státního donucení, jichž používá stát při plnění svých funkcí vedle prostředků politických, ekonomických apod. Pohrůžkou trestem, ukládáním a výkonem trestu poskytuje stát ochranu základním hodnotám, které společnost považuje za důležité. Charakteristickým a nezbytným znakem trestu je, že se jím působí dotčené osobě určitá újma (újma na svobodě).

b) *„Trest může být vykonáván jen takovým způsobem, který respektuje důstojnost osobnosti odsouzeného a omezuje škodlivé účinky zbavení svobody;tím však nesmí být ohrožena potřeba ochrany společnosti.“* (29, §2)

c) *„S odsouzeným ve výkonu trestu se musí jednat tak, aby bylo zachováno jeho zdraví, a pokud to doba výkonu trestu umožní, podporovaly se takové postoje a dovednosti, které odsouzeným pomohou k návratu do společnosti a umožní vést po propuštění soběstačný život v souladu se zákonem.“* (29, §2)

d) Trest je ukládán na základě principu zákonnosti trestního práva a principu individualizace a to tak, aby splnil svůj účel. Účel a funkce trestu je charakterizována především jako opatření:

- chránit společnost před pachateli trestných činů,
- zabránit pachateli v dalším páchání trestné činnosti,
- vychovat pachatele k tomu, aby vedl řádný život,
- působit výchovně i na ostatní členy společnosti. (28)

1.3. Penologické hledisko

Penologii lze charakterizovat, jako vědní obor zabývající se výkonem trestu, účelem trestu a problematikou vězeňství. Obecně platí, že penologie začíná tam, kde trestní právo končí. Ponechává stranou právní aspekty trestu a soustřeďuje se na aspekty pedagogické a psychologické. Můžeme konstatovat, že přihlíží zejména k regulativní (nápravné) funkci trestu, která doplňuje tradiční funkci odplatnou.

Zabýváme-li se hlouběji problematikou trestání, lze využít pojetí Karabcovova (11), který ji rozdělil do několika vyhraněných koncepcí zabývajících se funkcí a účelem trestání, zdůrazňuje zde prolínání jednotlivých teoretických přístupů, jehož výsledkem bývá trestní politika určitého státu v určité době:

Retributivní teorie

Myšlenka odplaty má dlouhou historii, která je stejně stará jako lidstvo samo. Již v roce 1760 př.nl. upravoval Chamurabiho zákoník práva a povinnosti plnoprávných občanů na základě principu oko za oko, zub za zub: „ *Jestliže stavitel postavil dům a své dílo neudělal pevně a dům, který postavil, spadne a usmrtí majitele domu, bude tento stavitel usmrcen*“, zní jeden z citátů.

Retributivní teorii však nelze chápat jako relikv střeověkého myšlení, protože i na pachatele trestného činu se vztahují mezinárodní konvence o lidských právech, které zaručují, že jejich čin bude spravedlivě posouzen. Dle mého názoru prožívá retributivní teorie určitou renesanci především vzhledem k vzrůstající zločinnosti, která do jisté míry vyvolává skepsi nad výsledky resocializačních metod při zacházení s pachateli. Z praktického hlediska řešíme problém jak stanovit přiměřenost újmy pro pachatele vzhledem ke spáchanému činu a jak přesně zhodnotit závažnost kriminálního jednání. Výkon trestu odnětí svobody v pojetí této teorie poté plní především funkci odplatnou a osobně se domnívám, že může mít i např. funkci eliminující nebo alespoň kompenzující negativní emoce (zejména pocity hněvu) poškozených nebo pozůstalých.

Teorie odstrašení

Odstrašení je spojeno s myšlenkou exemplárního potrestání, pro výstrahu ostatním. Význam trestu je spatřován především v tom, že odrazuje pachatele od dalšího kriminálního

chování (individuální prevence) a stejný účinek má i na ostatní jedince, kteří se mohou stát potencionálními pachateli (generální prevence).

Teorie odstrašení je zřejmě nejvíce spekulativní a není jednoduché se s ní jednoznačně ztotožnit. Například zastánci trestu smrti často argumentují jeho odstrašujícím účinkem, ale na světě neexistuje žádná studie, která by zkoumáním srovnatelných systémů trestního práva potvrdovala, že počet zločinů v zemích, v nichž byl trest smrti zrušen, je vyšší než tam, kde zrušen nebyl. (1)

Z hlediska výkonu trestu odnětí svobody může být odstrašující efekt spojován s pojmy „zvlášť nebezpečný recidivista“, či návrhy typu „tříkrát a dost“. V podstatě jde o větší zaměření pozornosti na pachatele, kterému je ukládán trest či opatření, než na škodlivost spáchaného trestného činu.

Rehabilitační (nápravná) teorie

Tato teorie, která je vlastně oficiální politikou v oblasti resocializace odsouzených v České republice, spatřuje cíl trestání v tom, aby pachateli bylo poskytnuto v rámci trestního řízení a zejména při výkonu uloženého trestu takové odborné zacházení, které potlačí (či odstraní) příčiny spáchaní trestného činu. Těžiště rehabilitační teorie spočívá nejen v eliminování odsouzené osoby a tím i ochraně společnosti před kriminalitou, ale zároveň ve snaze dosáhnout změny chování a jednání provinilce v prosociálním smyslu. Pozornost je zaměřena především na osobu pachatele a přihlíží k etiologii individuálního chování.

Rehabilitační postupy při zacházení s pachateli jsou náročné na odbornou úroveň personálu. Tvorba a realizace jednotlivých nápravných programů je i finančně nákladná a vyžaduje budování nových architektonicky vyhovujících vězeňských zařízení. Rehabilitační teorie by měla zároveň být základem pro probační instrumenty trestního práva a pro postpenitenciární činnost.

Eliminační (vylučovací) teorie

Účel trestního postihu je v dočasné nebo trvalé izolaci pachatele od ostatní společnosti; tato izolace má být nejen nejcitelnější újmou pro pachatele, ale i nejlepší ochranou pro společnost.

Ve vztahu k této teorii se nabízí myšlenka, že každý trest jednou skončí, pachatel je propuštěn na svobodu a problém ochrany společnosti se stává znovu aktuální. Jestliže by trest odnětí svobody spočíval v pouhé izolaci pachatele, mohou vedlejší účinky uvěznění (negativní vlivy vězeňského prostředí) ještě zvýšit jeho nebezpečnost. Z čistě pragmatického hlediska není možno nevidět související problémy spojené s ekonomickou stránkou. Vydřování vězeňského systému je velmi nákladné a kdyby jedinou reakcí společnosti na spáchaný trestný čin bylo uvěznění pachatele, nebylo by pro žádnou zemi ekonomicky únosné takto eliminovat stále rostoucí počet osob, které porušily zákon.

Teorie restituční (kompenzační)

Teorie zdůrazňuje význam odstranění následků trestného jednání a význam náhrady škody, kterou utrpěla oběť trestného činu. S touto teorií jsou spojovány různé alternativní tresty, ukládané místo trestu odnětí svobody (např. obecně prospěšné práce), procesní postupy dávající přednost odškodnění oběti před potrestáním pachatele (např. narovnání) a různé formy zprostředkování (mediace) jednání mezi pachatelem a poškozeným o způsobu a rozsahu kompenzace způsobené škody.

Restituční teorie nemá ovšem vyhraněný charakter v tom smyslu, že by jednostranně preferovala zaměření trestního postihu pouze na nároky oběti na úkor potrestání pachatele (má na zřeteli i rehabilitační a další funkce trestu). Její nesporný význam spočívá v současné době i v ovlivňování trestní politiky a soudní praxe ve prospěch postavení poškozeného v trestním řízení.

1.4. Dílčí závěr

Úvodní historická retrospekce přináší přehled, jenž by měl pomoci pochopit souvislosti s novými přístupy opírajícími se o moderní poznatky vědy. V krátkém přehledu registrujeme proměnu vězeňství od primitivního pojetí starověku, přes osvícenství až po jeho progresivní rozvoj v druhé polovině 20. století.

Současný přístup vychází z právní úpravy, jenž poskytuje prostor poznatkům věd pedagogických, psychologických, sociologických a dalších.

Legislativní rámec této oblasti vymezuje především Zákon o výkonu trestu odnětí svobody a Trestní zákon.

Účelem a funkcí výkonu trestu se v širších souvislostech zabývá především penologie, jenž zohledňuje problematiku spojenou s potrestáním pachatele a zacházením s ním.

2. Základní východiska penitenciární praxe

Dokud bylo vězení pouze čekárnou na propuštění či odkladištěm lidí, kterých se společnost potřebovala zbavit, nebyla otázka klasifikace, diferenciaci a resocializace příliš aktuální. Můžeme říci, že celkový přístup byl založen na jednoduchém a snadno uchopitelném kritériu (např. diferenciaci dle pohlaví nebo tehdejších nápravně výchovných skupin). Nebyla dostatečně věnována pozornost osobnostním charakteristikám vězňů a možnostem jejich nápravy.

2.1 Klasifikace odsouzených

V současnosti existuje řada různých pohledů na celou oblast klasifikace. Typologie jako souhrn určitých znaků typických pro danou skupinu je ve vězeňství stále nedořešená otázka. Než se pokusíme o rozčlenění odsouzených podle teoretických předpokladů, musíme nejdříve probádat oblast etiologie a diagnostiky. Teprve na tomto základě se můžeme pustit do dalších úvah.

Etiologie kriminální narušenosti (3)

Praxe ukazuje, že většinu pachatelů trestných činů tvoří jedinci s různými poruchami osobnosti. Jsou to často lidé z rozvrácených rodin, oběti agresivity nebo nesprávné výchovy rodičů, chovanci ústavní péče. Zjednodušeně řečeno, pocházejí z prostředí disharmonického. Následkem toho dochází k narušení celého hodnotového systému. Tito lidé ztrácejí smysl pro realitu, upřednostňují vlastní zájmy bez ohledu na potřebu ostatních lidí. Řeší své problémy bez ohledu na možné následky.

Faktory determinující kriminální kariéru jedince:

- faktory trestně – právního charakteru,
- faktory osobnosti,
- faktory rodinné a osobní historie,
- faktory kriminální anamnézy,

- faktory související s pobytem ve vězení,
- faktory související se neintegrací do společnosti po propuštění.

Faktory ovlivňující prognózu recidivy trestné činnosti

- fyzický věk, kdy dochází k první trestné činnosti a kdy dochází k prvnímu trestu odnětí svobody,
- charakter trestné činnosti,
- funkční rodinné zázemí,
- schopnost uplatnění na trhu práce,
- patologické závislosti,
- reálné zhodnocení vlastních možností a schopností.

Penitenciární diagnostika (3)

Osobnost odsouzeného, tak jako osobnost každého jiného člověka, je dána psychickými a fyzickými dispozicemi. Poznání jeho osobnosti je nezbytným předpokladem stanovení optimálního přístupu a výchovných metod k vytvoření podmínek pro dosažení účelu výkonu trestu. Komplexní zprávu o odsouzeném můžeme charakterizovat jako prostředek k takovému poznání.

Realizace komplexní zprávy v praxi začíná bezprostředně po přijetí do věznice. Odsouzený je umístěn do nástupního oddělení, odděleně od ostatních vězňů. Délka pobytu v nástupním oddělení se určuje individuálně, zpravidla však nepřevyší dva týdny. Během této doby se odsouzený seznamuje s obsahem zákona a prostředím, ve kterém bude trest vykonávat a podrobuje se úkonům vyplývajícím z požadavků na sestavení komplexní zprávy.

„Komplexní zpráva je shrnutím výsledků psychologického, pedagogického, případně lékařského posouzení a jiných dostupných materiálů k osobě odsouzeného; její obsah je důvěrný.“ (29, §41)

Na vzniku komplexní zprávy se podílí tým odborných pracovníků, který zpracovává individuální charakteristiku odsouzeného. Zainteresovaní zaměstnanci soustředí svoji pozornost na „své“ specifické oblasti, nicméně společným úkolem všech je postihnout kriminální narušenost odsouzeného a možnosti jeho nápravy. Diagnostikovány jsou také dispozice k pracovnímu zařazení, vhodnost umístění v rámci věznice, míra nebezpečnosti jednání odsouzeného a možnosti zacházení s ním.

Vychovatel nástupního oddělení poskytuje nově příchozím odsouzeným pomoc v adaptaci na podmínky výkonu trestu, hodnotí a monitoruje projevy chování odsouzeného v nástupním oddělení; na tomto základě doporučuje konkrétní metody zacházení. Ostatním odborným zaměstnancům předkládá informace získané prostřednictvím osobního spisu odsouzeného - jako je charakter trestné činnosti a kriminální kariéra odsouzeného (stručná charakteristika současné i minulé trestné činnosti, statistika dosavadních podmíněných a nepodmíněných trestů), nebezpečnost, důvod přemístění atd.

Sociální pracovník na základě osobních údajů odsouzeného zpracovává charakteristiku z hlediska jeho sociálního zázemí (rodinný stav, bydliště, vzdělání, zaměstnání, stav pohledávek, vyživovací povinnost, platnost dokladů); součástí sociální charakteristiky je osobní a rodinná anamnéza, tj. kde a kým byl odsouzený vychováván, kolik má sourozenců, jaké byly vztahy v rodině atd.

Psycholog se opírá o diagnostické metody jako je rozhovor, přímé i nepřímé pozorování, osobnostní, rodinná a kriminální anamnéza, hodnocení produktů činnosti (např. kresby), projektivní metody (ROR, Baum-t, TAT), dotazníkové metody atd. V psychologické diagnostice objasňuje např. nejdůležitější interpersonální vztahy, intelektové schopnosti, vztah k sobě, emoční stabilitu.

Speciální pedagog analyzuje schopnost odsouzeného reálně posoudit své další perspektivy, míru schopnosti akceptovat vězeňský režim, zhodnocení životního cíle, poměr k práci manuální i mentální, zájmy odsouzeného, projevy svědomí, povahové klady a zápory. Dále se zaměřuje na vyhodnocení výsledků výchovy, dosažené vzdělání a dosavadní průběh zaměstnání, úroveň a kvalitu sociálních vztahů k okolí, jejich intenzitu a stálost, aktivitu při navazování vztahů, míru narušenosti, na reakce odsouzeného na pobyt ve věznici a jeho subjektivní hodnocení nové situace. Diagnostický portrét je završen zpracováním programu zacházení, který akcentuje všechny zjištěné skutečnosti a to včetně diagnostiky a doporučení ostatních kolegů.

„Kvalitní komplexní zpráva o odsouzeném je základním předpokladem pro zpracování programu zacházení.“ (3, s.31)

Možnosti klasifikace odsouzených

Jestliže bychom se pokusili rozdělit odsouzené podle toho, jaké uznávají postoje, normy a hodnoty, můžeme rozlišovat dle Čepeláka čtyři klasické kategorie: (3)

Prosociální typ

Ovládají a uznávají systém společenských hodnot a norem. Nejčastěji se jedná prvotrestané, kteří se trestného činu dopustili pod sociálním či psychickým tlakem, nebo nedbalostí. Nechovají se jako „kriminálníci“, zpravidla mají fungující vztahy k rodině a známým. Ve výkonu trestu více spolupracují s pracovníky vězeňské služby, než s asociálními skupinami odsouzených. Vystupuje zde otázka, do které míry by je mohla negativně ovlivnit vězeňská subkultura.

Antisociální typ

Systém společenských hodnot a norem znají, ale orientují se na kriminální normy. Jejich kriminální kariéra obvykle navazuje na zkušenosti s trestnou činností už od mladšího věku. Někdy slovně zdůrazňují prosociální hodnoty. Mají jen minimální kontakty s personálem, ale velmi rozsáhlé se spoluvězni. Tvoří základ vězeňské subkultury.

Pseudosociální typ

Střídají systém společensky uznávaných a kriminálních hodnot a norem, jsou nezodpovědní a nespolehliví. Velmi častým znakem je nedostatečná a nedůsledná výchova v disharmonické rodině. Kontakty s personálem a se spoluvězni jsou na srovnatelné úrovni.

Asociální typ

Nemají vybudován systém společensky uznávaných a kriminálních hodnot a norem. Postrádají, a to především z neznalosti a nezpůsobilosti, morální a normativní vazby. Ani s personálem ani s odsouzenými nemají mnoho kontaktů. Mají nejdelší kriminální kariéru. Typická je pro ně recidiva trestné činnosti. Rodiče jim poskytli nedostatečnou a neodpovídající péči. Jsou jen málo schopni se poučit z minulých chyb a realisticky plánovat budoucnost.

Pokud jako kritérium klasifikace zvolíme základní přístupy v zacházení, nabízí se pojetí dle Petra: (7)

Diferencování odsouzených podle právních kritérií

Diferenciace na principu homogenní trestné činnosti. Takto vytvořené skupiny odsouzených (např. zloději) se vyznačují neobvyklou mírou soudržnosti a nepřekonatelnou odolností vůči vnějším vlivům, zejména vůči korektivnímu působení personálu věznic. Naopak v nich probíhá vzájemné školení v páchání další trestné činnosti.

Diferencování odsouzených podle věkových kritérií

Autor upozorňuje na riziko narušení základních sociálně psychologických mechanismů uvnitř jednotlivých skupin. Působení homogenní věkové skupiny je nepochybně jednou z příčin vzrůstající agresivity převážně mladistvých, protože není dokončen jejich osobnostní vývoj, chybí korektivní působení životních zkušeností, patologické chování uvnitř skupiny je vnímáno jako norma a ne jako exces. Na druhé straně jsou pochopitelné argumenty pro oddělení od ostatních kategorií vězňů jako prostředek minimalizace negativních vlivů vězeňského prostředí, potažmo vězeňské populace (recidivistů).

Diferencování odsouzených podle osobnostních kategorií

Negativní důsledky lze spatřovat opět v homogenizaci např. při vydělování odsouzených s poruchou osobnosti (zejména agresivních). Jde o požadavek snadno pochopitelný, každý penitenciární pracovník ví, jaká napětí a konflikty ve vězeňské populaci tito lidé soustavně vytváří. Jejich oddělením existující skupina v sociálně psychologickém smyslu získá na kvalitě, problémem však zůstává, co se stane se skupinami takovýchto vězňů resp. jejich jednotlivými členy po vyřazení z „normální“ vězeňské populace.

Diferencování odsouzených podle jejich chování ve výkonu trestu

Ve své podstatě jde o určité zvýhodňování jako formu motivace k bezproblémovému průběhu trestu. Tento systém napomáhá k tzv. „prizonizaci“ odsouzených, jejich přizpůsobování se jak formálním, tak i neformálním podmínkám v dané věznici. Největší úskalí je spatřováno, a zde s autorem plně souhlasím, v nedostatečném přihlížení k tzv. „kriminogenní“ zatíženosti odsouzených; to nezdědka vede k tomu, že často formálně ukázněný vězeň (např. recidivista, který dokonale zná prostředí a podmínky výkonu trestu) má předpoklad být zvýhodňován.

2.2. Diferenciace odsouzených

Diferenciace odsouzených v současných podmínkách penitenciární praxe představuje oblast, která je legislativně vymezena na diferenciaci vnější a vnitřní.

Vnější diferenciace

Zákon o výkonu trestu odnětí svobody řeší vnější diferenciaci odsouzených především z hlediska vymezení čtyřech základních typů věznic, které se člení podle způsobu vnějšího střežení, zajištění jejich bezpečnosti a reedukačních možnostech zacházení.

Typy věznic: (29, §8)

a) s dohledem,

b) s dozorem,

c) s ostrahou,

d) se zvýšenou ostrahou.

Zásadní skutečnost, kterou si musíme uvědomit je fakt, že o tom, do jakého typu věznice bude odsouzený zařazen k výkonu trestu, rozhoduje soud (29), a to na základě podmínek, které mu vymezuje Trestní zákon.(28) Soud posuzuje pachatele zejména z pohledu spáchaného trestného činu (zda byl úmyslný či nikoliv) a kriminální minulosti. Kriterium zkoumání narušenosti a možnosti nápravy prostřednictvím odborné diagnostiky není dle mého názoru dostatečně zohledněno.

Koncepce Vězeňské služby do roku 2015 předpokládá řešení této problematiky v duchu současných evropských trendů, které vycházejí z toho, že v rukou vězeňských administrativ je i diagnostika, diferenciace a klasifikace vězňů. Právě v této souvislosti je konstatováno, že to, co dnes nazýváme „vnější diferenciací“, bude nutné přenést z rukou soudů do rukou vězeňské služby. (8) Osobně se domnívám, že vězeňská služba má dnes k této činnosti lepší podmínky a dostatek kompetentních odborníků, kteří mohou kvalifikovaně rozhodnout.

Vnitřní diferenciac

Smyslem vnitřní diferenciac je podporovat pozitivní postoje a dovednosti odsouzených, jenž by měly přispět k dosažení jejich nápravy. V jednotlivých věznicích jsou za tímto účelem zřizovány tři přístupné skupiny, které vypovídají o přístupu jednotlivců k naplňování stanoveného cíle programu zacházení a k plnění všech povinností v průběhu výkonu trestu. O zařazení a o změně zařazení odsouzeného do přístupné skupiny vnitřní diferenciac rozhoduje ředitel věznice na základě doporučení odborných zaměstnanců.(27)

Současný systém vnitřní diferenciac je založen na motivaci odsouzených k spolupráci formou rozmanitých výhod. Tyto výhody jsou uplatňovány zejména u odsouzených zařazených do I. nebo II. skupiny. Zpravidla se jedná o možnost návštěv bez zrakové a sluchové kontroly ze strany vězeňské služby, přednostní zařazení do zaměstnání, prodloužené sledování televize. Zařazení v I. skupině je také předpokladem doporučujícího stanoviska věznice k žádostem odsouzených o podmíněné propuštění, či přeřazení do mírnějšího typu věznice. Odsouzení ve III. skupině většinu z těchto výhod nemají.

Tento systém má bohužel řadu úskalí. Ze svého profesního života vím, že mnohdy jenom poskytuje útočiště sociálně obratným jedincům a recidivistům, kteří využívají znalost prostředí vězení k získávání co největšího množství privilegií. Účelové jednání často jenom směřuje k cíli být podmíněně propuštěn z výkonu trestu a nemá nic společného s posunem v hodnotové orientaci. V případě, že soud žádost o propuštění zamítne, často vyplouvá na povrch trpké zjištění, že do té doby aktivní jedinec, který proklamoval zájem o pozitivní změnu, se stává trvale pasivním a nezdá se netají kriminální budoucností.

Východisko z této patové situace, kdy u většiny odsouzených docílíme pouze tzv. bezproblémového průběhu výkonu trestu, nastiňuje přístup, který nemá progresivní charakter (motivace odsouzených není založena na poskytování výhod); spočívá v rovnosti všech odsouzených co se týče výhod a újem, na případnou změnu jejich motivace bude reagováno pouze přesunem do jiné diferenciacní skupiny, což by znamenalo stanovení jiného typu programu penitenciárního zacházení.

Poukazováno je na možné počáteční negativní reakce a bezpečnostní rizika spojená se ztrátou smyslu účelového chování vězňů (agresivita, nekázeň). Na druhé straně lze očekávat zkvalitnění poznávacích možností vězeňského personálu vlivem zmenšení maskovacího vlivu účelového chování odsouzených. Obrazně řečeno má tento systém přispět k co nejobektivnějšímu poznání jednotlivých odsouzených a realizování nejobtímnějšího způsobu zacházení;(17) z uvedených východisek vyplývají následující skutečnosti :

a) Nutnost upustit od obecně rozšířeného názoru, že všichni odsouzení jsou v dané době a situaci v penitenciárním smyslu ovlivnitelní. Prakticky to znamená, že je účelné z masy odsouzených vydělit kategorii nemotivovaných ke změně a podrobit je jinému zacházení, než kategorii ke změně motivovaných.

b) Ani kategorii vězňů motivovaných ke změně životní orientace nelze považovat za vnitřně homogenní. Je účelné z této kategorie vyčlenit vězně, kteří nemají na svobodě vytvořeno existenční zázemí (sociální nebo materiální). Pro tyto vězně platí, že páchaní trestných činů považují za nejúčelnější řešení své tíživé situace. Mnohonásobná recidiva dokazuje, že bez účinné vnější pomoci nelze očekávat pozitivní změnu.

c) Ze skupiny odsouzených motivovaných k nekriminální změně svého života, s dobrým zázemím na svobodě, lze vydělit odsouzené, kteří páchají trestnou činnost agresivním a neagresivním způsobem. Toto rozdělení má opodstatnění kvůli odlišnému způsobu zacházení s určitou skupinou odsouzených; na pachatele agresivních forem trestné činnosti budeme působit jinak než na pachatele neagresivní.

d) Zkušenost ukazuje, že ani kategorie nemotivovaných odsouzených nebývá (naštěstí) homogenní. Je možno vydělit skupinu odsouzených, kteří jsou přizpůsobeni podmínkám výkonu trestu a vykazují zcela bezproblémové chování. Nenarušují soužití kolektivu odsouzených a téměř dokonale unikají pozornosti personálu věznice. Jsou proto ostatním odsouzeným dávaní za vzor a formálním vězeňským systémem preferováni. Z hlediska penitenciárně prognostického jsou však nejméně nadějnou skupinou odsouzených. Zbývá skupina odsouzených nemotivovaných ke změně, která vykazuje poruchy chování, otevřeně odmítá normy, má problémy nejen s personálem, ale často také v kolektivu ostatních odsouzených. Opět je patrné, že nápravně výchovné přístupy k naznačeným podskupinám, budou různého charakteru.

e) Novým fenoménem je skupina odsouzených spjatých s organizovaným zločinem. Význam této skupiny odsouzených, stejně jako jejich počet ve výkonu trestu odnětí svobody nepochybně poroste. Jde o novou garnituru lidí, profesionálních zločinců, u kterých zločin už není selháním, ale zaměstnáním. Jde o lidi, o kterých se zatím stále moc neví.

2.3. Resocializace odsouzených

Současný trend primárně zohledňuje hledisko nápravy pachatele a jeho co nejúspěšnější reintegraci do společnosti. Tento proces je často zastřešován pojmem resocializace. Hlavním činitelem státu v této oblasti je Vězeňská služba ČR jako orgán zajišťující výkon trestu odnětí svobody.

Pojem resocializace ve výkonu trestu si můžeme vymežit jako změnu chování odsouzených v žádoucím směru a jejich opětovnou integraci do společnosti. Konečným cílem by v optimálním případě mělo být postupné dosažení zralých forem chování charakterizovaných seberegulací, založenou na samostatném a odpovědném rozhodování a akceptaci jeho následků. Prostředkem k dosažení tohoto cíle jsou zejména programy zacházení.(12)

Programy zacházení

„Program zacházení je výchovný prostředek, jehož základem je vedení odsouzených k přijetí odpovědnosti za spáchaný trestný čin a naplňování účelu trestu.“ (26, čl.23/1)

Programy jsou sestavovány z jednotlivých aktivit vycházejících ze specifických potřeb odsouzeného a možností věznice. Garantem programů zacházení je speciální pedagog, který tyto programy sestavuje a aktualizuje. Podkladem pro aktualizaci je především průběžné hodnocení všech oblastí stanoveného programu, které provádí vychovatel v příslušných intervalech pro daný typ věznice.

Nabídka aktivit programu zacházení je uvedena v příloze vnitřního řádu a zpravidla obsahuje (26):

Pracovní aktivity

Odsouzení jsou ve věznici zařazováni do práce s přihlédnutím k jejich zdravotnímu stavu, vzdělání a získané praxi v daném oboru, výši jejich pohledávek, délce trestu a sociální situaci. Dále se přihlíží k osobnosti odsouzených, k jejich skutečnému zájmu pracovat a přizpůsobit se konkrétním podmínkám pracovního zařazení, k plnění jejich povinností v dosavadním průběhu výkonu trestu, popřípadě k dalším specifickým podmínkám daných

pracovišť. Zaměstnanost odsouzených přispívá k upevnění pracovních návyků a vytváří lepší předpoklady pro samostatný způsob života po propuštění z vězení.

Nezanedbatelnou úlohu v této problematice hraje mravní výchova, kam výchova k práci také patří. Mezi výchovné metody řadíme nejen trestání, protože odmítnutí práce je považováno za závažné porušení základních povinností, ale také metody přesvědčování, vysvětlování a povzbuzení. Usilujeme o vytvoření takových návyků jako je ukázněnost v práci, odpovědnost, důslednost, houževnatost, vytrvalost a schopnost spolupráce. Mravní výchova má také vypěstovat schopnost vážit si vykonané práce a lidí, kteří ji vykonávají. (6)

Vzdělávací aktivity

Vzdělávání realizované zaměstnanci oddělení výkonu trestu v rámci plnění programů zacházení je zaměřeno např. na jazykovou průpravu, základy společenských věd, kurz základů obsluhy PC atd.

Oblast vzdělávání v sobě nesporně zahrnuje složku rozumové výchovy, která poskytuje nejenom soubor jazykových vědomostí a dovedností, ale přináší také poznatky přírodních, společenských a technických věd, či rozvíjí poznávací schopnosti. Za cíl rozumové výchovy můžeme považovat rozvoj logického myšlení, učení správným postojům, argumentaci a zdůvodňování svých názorů a myšlenek nebo rozhodování a překonávání překážek při praktické činnosti a jednání. (6)

Speciálně výchovné aktivity

Speciálně výchovnými aktivitami se rozumí individuální a skupinové činnosti s terapeutickými prvky, např. sociálně právní, pedagogické a psychologické poradenství, které jsou vedeny odbornými zaměstnanci věznice nebo jinými odbornými subjekty. Do jisté míry představují nedirektivní metody výchovy, založené na dobrovolnosti a vytváření soustavy motivačních prvků. (3)

Zájmové aktivity

Zájmové aktivity jsou realizovány v rámci jednotlivých oddílů nebo oddělení podle aktuálních možností a nabídky věznice. Rozumí se jimi aktivity např. sportovní, rukodělné, naučné a poznávací, orientované na kulturní a aktuálně společenské dění. Tyto aktivity jsou

vedeny zejména vychovateli, pedagogy volného času nebo dalšími pověřenými zaměstnanci věznice.

Pozornost v této oblasti si zaslouží zejména výchova tělesná, protože sportovní aktivity v sobě zahrnují nejen oblast zdravotní a vzdělávací, ale i výchovnou. (6) Ze své vychovatelské praxe mohu potvrdit, že například návštěva posilovny je ve věznicích tolik žádaná, že její zákaz na určitou dobu je pro odsouzeného větší sankcí než třeba uložení kázeňského trestu v podobě umístění do uzavřeného oddělení bez televize nebo možnosti kouření. Pokud se u odsouzeného podaří stimulovat opravdový zájem a mnohdy tomu tak skutečně je, může zájmová aktivita vyústit do spolupráce v dalších oblastech zacházení. Dobře motivovaný jedinec nepovažuje takovou činnost za nepříjemnou povinnost, nedá se odradit případnými těžkostmi a překážkami, má lepší systém vlastní kontroly, samotná činnost a její výsledky jej těší. Docílení takové situace lze poté chápat nejen jako ideální řešení v oblasti primární prevence negativních jevů ve vězeňské populaci, ale také napomáhá participaci; aktivní účasti odsouzeného v resocializačním procesu.

Oblast utváření vnějších vztahů

V oblasti utváření vnějších vztahů se realizují aktivity, které v kladném směru přispějí k soběstačnému životu odsouzených v souladu se zákonem po jejich propuštění z výkonu trestu. V této oblasti je odsouzeným nápomocen zejména sociální pracovník. Jedná se o udržení a posílení pozitivních vazeb s blízkými příbuznými, uspořádání a plánování sociálních podmínek života po propuštění, vyřizování základních dokladů nezbytných pro další jednání na úřadech, navazování kontaktů se zaměstnavateli, charitativními organizacemi a dalšími subjekty, které mohou zprostředkovat pomoc nebo samy zajistit vhodné podmínky v prvních dnech života odsouzených po jejich propuštění z výkonu trestu a spolupráce s Probační a mediační službou.

Podpora vnější identity vězně představuje zejména v posledním období jednu ze stěžejních oblastí celého programu zacházení. Otevření vězeňství občanským a duchovním iniciativám, přispívá k minimalizaci vnitřní izolace a k přípravě na propuštění již od samého začátku trestu. (19)

Minimální program zacházení (26)

Minimální program zacházení je zpravidla uplatňován pouze u odsouzených zařazených ve III. diferenční skupině. Cílem tohoto programu je vést odsouzené

k bezproblémovému výkonu trestu v souladu se ZVTOS bez potřeby přijímání mimořádných opatření. Tvoří jej především pracovní činnost při provádění úklidových a dalších prací k zajištění každodenního provozu věznice, v rámci minimálního programu mohou odsouzení provádět individuální zájmovou činnost zejména v době svého osobního volna.

Tento druh programu se v praxi se potýká s velkou formálností. Zájmové aktivity (např. četba, sledování TV, samostudium cizího jazyka) jsou individuálního charakteru tzn. bez přímého vedení zaměstnanců věznice a nelze je objektivně hodnotit. Možnost zařazení do pracovních aktivit je málo, což znamená ztrátu pracovních návyků a pouze jakési přežívání. Využíván je většinou pro nemotivované odsouzené, kteří jej považují za prostředek nejnlehčího udržení komfortu „bezproblémového“ pobytu ve vězení – formální dodržování pořádku a kázně s minimem povinností a vlastní aktivity.

Současná realita v oblasti plnění programů zacházení se dle mého názoru odvíjí ve dvou základních rovinách:

a) Obsahová stránka programů má vzrůstající kvalitu, která jde ruku v ruce s profesionalitou a osobním zaujetím většiny penitenciárních pracovníků podílejících se na tvorbě, hodnocení a aktualizaci programů. Hovoří o tom mimo jiné názory prezentované v odborných kruzích.

„O našich programech zacházení se říká, a kolegové ze zahraničí to potvrzují, že mají vysokou úroveň.“ (15, s.8)

b) Problém dlouhodobě spatřuji v anonymitě a formálnosti programů. Domnívám se, že tyto faktory jsou primárně determinovány nevyhovujícím prostředím a ekonomickými dispozicemi. Výchovné působení v prostředí velkých vězeňských objektů, v nichž je umístěna převážná většina osob, omezuje možnosti zacházení s odsouzenými a naopak poskytuje prostor tzv. druhému životu odsouzených.

Bylo by snadné pouze lamentovat nad neutěšenou situací a donekonečna obemílat potřebu budování malých věznic. Jejich výhody jsou obecně známé, koncepce Vězeňské služby ČR pro další období však s jejich výstavbou z důvodu nedostatku finančních prostředků nepočítá. (10) Jako správný směr a zřejmě jediné východisko, při respektování ekonomických podmínek, lze spatřovat v částečné přestavbě stávajících věznic a budování

specializovaných oddělení, které jsou jakýmsi oázami v džungli. Je to tvrdé přirovnání, ale z mého pohledu 14 leté vychovatelské praxe nejlépe výstižné.

Malá ubytovací kapacita vytváří lepší podmínky, personál a odsouzení mohou spolu více komunikovat. Vychovatelé a specialisté mohou vězně lépe poznat, mají možnost individuálního přístupu a účinnější pomoci při zvládnutí programu zacházení. Zjednodušeně se dá říci, že vězni nežijí v anonymitě, na každého je vidět, program je takřka šitý na míru.

V současné době jsou zřizovány čtyři druhy specializovaných oddělení v jednotlivých typech věznic a to pro odsouzené trvale pracovní nezařaditelné (důchodci, invalidé), pro odsouzené matky, kterým je umožněno vykonávat trest společně s jejich dětmi zpravidla do tří let věku, dále specializovaná oddělení pro výkon ochranného léčení - protialkoholního, protitoxikomanického, sexuologického, psychiatrického a patologického hráčství - a v neposlední řadě specializovaná oddělení pro odsouzené s poruchou duševní a poruchou osobnosti způsobenou užíváním návykových a psychotropních látek. Do specializovaných oddělení, s výjimkou osob trvale pracovní nezařaditelných, jsou zpravidla zařazováni odsouzení, u kterých je diagnostikována duševní porucha - týká se to zejména odsouzených, kterým bylo soudně nařízeno ústavní léčení. Působení na odsouzené se uplatňuje zejména prostřednictvím komunitního a režimového systému, individuální a skupinové terapie a relaxace. (15)

Ze stejné myšlenky jako specializovaná oddělení vycházejí i jiná oddělení, která jsou ve věznicích zřizována a reflektují individuální potřeby jednotlivců i skupin. V dalších částech diplomové práce se některým budeme věnovat blíže. Jen pro názornost uvádím krátký výčet: krizové oddělení, bezdrogová zóna, výstupní oddělení, oddělení se zesíleným stavebně technickým zabezpečením, oddělení mladých odsouzených.

2.4. Dílčí závěr

Třídění, řazení do skupin podle přesně definovaných hledisek můžeme bez nadsázky považovat za meritum celé problematiky zacházení s odsouzenými. Jen na takovém základě lze zvolit optimální reedukační techniky a metody, které přispějí k dosažení maximálního stupně resocializace. Dosavadní praxe poukázala na některé oblasti, které tento proces znehodnocují a otvírají diskusi k řešení této problematiky.

Mezi odbornou veřejností především stále více sílí názory požadující změnu současného pojetí vnější diferenciaci. Základní požadavek je spatřován v převedení rozhodovací pravomoci ze soudu na penitenciární pracovníky, kteří nejlépe znají problematiku a možnosti práce s odsouzenými. Osobně se také domnívám, že vnitřní diferenciaci založená na progresivním principu a výhradně motivačních pobídkách jako prostředku nápravy by měla být postupně nahrazena pojetím neprogresivním. Jeho podstatu spatřuji ne v motivaci odsouzených formou rozmanitých výhod, ale pouze v odlišných způsobech zacházení.

V otázce programů zacházení jako primárního prostředku k dosažení nápravy odsouzených se domnívám, že daná oblast má trvale vzrůstající kvalitu. Jejich obsah postupně reflektuje nejmodernější trendy a bere v potaz individuální potřeby každého jedince. Negativním faktorem, jenž tento proces ovlivňuje, je především hromadné ubytování, které degraduje úsilí penitenciárních pracovníků a vytváří živnou půdu pro kriminální subkulturu. Zde se v plné nahotě ukazuje jedno z primárních paradigmat sociální pedagogiky – vliv a provázanost prostředí s reedukačním procesem. S přihlédnutím k ekonomické realitě, jenž není nakloněna výstavbě nových věznic malého typu, se jako správné východisko ukazuje budování specializovaných oddělení ve stávajících objektech.

3. Aktuální problematika a možnosti jejího řešení

Každý vězeňský systém je determinován vnějšími vlivy prostředí a vychází také z určitých tradic, které je třeba respektovat. Proto považuji za nezbytné si klást otázky: co se osvědčilo, co převzít odjinud a čeho se vyvarovat? Tyto polemiky ve mě evokují vzpomínku na bývalou generální ředitelku Vězeňské služby ČR Kamilu Meclovou, která v roce 2002 na mezinárodní konferenci „Evropské vězeňské systémy: minulost- přítomnost-budoucnost“ přednesla myšlenky, jež jsou stále aktuální a mé úvahy nejlépe vystihují:

„ Každý vězeňský systém vychází z jiných tradic daných specifickými materiálními, organizačními, politickými a dalšími podmínkami, které se z různých důvodů mění, stejně jako se mění společenské a kulturní klima v dané zemi. Některé prvky systému historie mění, neguje, některé naopak po kvalitativní stránce rozvíjí a upevňuje. Budeme si tedy klást otázku, co se osvědčilo nejen v jedné zemi, ale co se ukazuje jako společná tendence, kterou bychom mohli uplatňovat obecně a navzájem se učit ze zkušenosti zahraničních kolegů. Při začleňování nových prvků do zavedeného systému jsou však nejdůležitější zkušenosti při překonávání překážek a osvědčené formy řešení problémů, které bývají také v různých zemích společné.“ (13, s.4)

3.1. Zahraniční zkušenosti - Finsko

Jestliže připustíme, že jsme plnoprávným členem evropského společenství, je logické, že se naše pozornost bude obracet právě tam. Koncepce reintegrace kriminálně narušených jedinců propracovaná zde má dlouhodobou tradici. Historické souvislosti jsou dány především rozdílným politickým vývojem po druhé světové válce. Svět na opačné straně železné opony se na jedné straně opíral o ideály humanismu a svobody, ale na druhé straně musel řešit problémy, jež demokracie přináší- zvýšenou kriminalitu nevyjímaje.

Tradičním vzorem zbytku západní Evropy jsou skandinávské země. Jejich systém se vyznačuje silnou propojeností s probací a vnímám ho jako velmi inspirativní. Vězeňská služba ČR za účelem získání zkušeností s tímto systémem zacházení s vězňnými osobami umožnila některým svým pracovníkům seznámit se s jejich pojetím problematiky přímo na místě, ve Finsku. Na základě písemné zprávy o této studijní cestě, jež byla doplněna

o osobní zkušenost mé kolegyně, se pokusím interpretovat některé poznatky o finském vězeňství. (21)

Významná a pro účely objasnění základních principů v oblasti zacházení s recidivujícími vězni se jeví následující témata:

Oblast výkonu nepodmíněného trestu

Pro Finsko a ostatní skandinávské země je typické, že většina delikventů odsouzených k nepodmíněnému trestu odnětí svobody je umístěna do tzv. uzavřených nebo otevřených typů věznic. Týká se to však pouze trestů zpravidla delších než 2 roky, což např. ve Finsku představuje pouze 10% všech odsouzených. Nejdelší nepodmíněný trest, vedle doživotí, lze uložit v délce 12 roků. Oblast trestných činů, za které hrozí trest vězení od 14 dnů do 2 let je řešena uložením podmíněného trestu, tak jak jej známe z našeho prostředí. Zkušební doba je stanovena na 1- 3 roky. Podmíněně uložené tresty se ukládají často ve spojení s pokutou, s dohledem nebo s trestem obecně prospěšných prací.

O zařazení do jednotlivých typů věznic rozhodují v tzv. rozmisťovacích jednotkách, jenž jsou součástí vybraných věznic, penitenciární pracovníci. V otázce umístění hraje nejvýznamnější roli vyhodnocení rizik a potřeb, kriminální historie, anamnéza a pracovní zkušenosti odsouzeného. Velký důraz je kladen na motivaci odsouzeného – tento přístup je charakteristický ve všech oblastech zacházení. Pokud není možné odsouzeného ihned po odsouzení ideálně umístit, někdy musí vyčkat na uvolnění místa v dané věznici. V rozmisťovací jednotce je zpravidla zpracován prvotní plán zacházení.

O přemístění z uzavřené do otevřené věznice (nebo naopak) opět rozhodují lidé z praxe (rozhoduje ředitel věznice na základě doporučení odborných zaměstnanců – psycholog, sociální pracovník, zástupce rehabilitačního a detoxikačního oddělení, vedoucí vzdělávání, vedoucí dozorců). Pro odsouzené představuje možnost vykonávat trest v otevřené věznici velkou motivaci k plnění všech povinností a snaží se chovat tak, aby zde mohli strávit celý trest. Trest zde vykonává cca. 25% všech vězňů, v těchto věznicích mohou odsouzení pracovat mimo věznici, v zařízeních nejsou mříže ani jiné bariéry.

V uzavřených věznicích si odpykávají trest zejména pachatelé s různým druhem závislostí, jedná se o střežené věznice s různými programy zacházení, jenž jsou realizovány uvnitř věznice.

Do obou typů věznic se nesmí odsouzeným kromě známek nic posílat, peníze jen v omezeném množství, platí bezhotovostní styk. Vězni jsou ubytováni samostatně, případně v malých pokojích, sami si povinně zajišťují sebeobslužné činnosti (praní, úklid, vaření). Systém odměn tak, jak je využíván u nás, ve finských věznicích neznají. Za vzorné chování může odsouzený požádat o přeřazení do věznice mírnějšího, otevřeného typu.

Zařazení do uzavřeného nebo otevřeného typu věznice nemá na možnost podmíněného propuštění vliv, ale pouze determinuje obsah zacházení s jednotlivými kategoriemi vězňů. Podmíněně propuštěna je drtivá většina všech odsouzených. Výjimku tvoří pouze pachatelé těch nejzávažnějších trestných činů, kterým může být uložen i trest doživotí, případně mohou být umístěni do detenčního ústavu. O zřízení soukromých věznic se neuvažuje a takový požadavek zatím není předmětem diskusí ani politických záměrů.

Vězeňský personál se v co největší míře věnuje přímému zacházení s vězni. Věznice nezaměstnávají zaměstnance typu účetní, ekonomové apod., neboť tyto služby zajišťují externí firmy. Jako významný činitel celého resocializačního procesu vstupuje do těchto činností civilní sektor, který úzce s vězeňským personálem spolupracuje. Práce s odsouzenými je zaměřena na takové činnosti, které jsou z hlediska potřeb odsouzených vyhodnoceny jako vhodné a potřebné. Účastnit se mohou dobrovolně aktivit obdobných jako u nás – tj. rukodělných, sportovních, hudebních, ale větší důraz je kladen na ucelené a cílené programy, které jsou základem zacházení s odsouzenými. Jde o vzdělávací a tréninkové programy obdobné, jaké poskytuje probační služba.

Pracovní činnosti

Situace je obdobná jako v českých věznicích, pracovní výchova je jedním ze základních pilířů pedagogického působení.

Vzdělávání

Základní vzdělání si má právo doplnit každý vězeň, výuku zde zajišťují pedagogové z civilních škol.

Rehabilitační činnost (v našem pojetí spíše resocializační)

Aktivity vycházejí ze specifických potřeb vězňů např. kurz zvládání hněvu, zvládání násilí, kognitivních dovedností atd.

Drogová problematika

Této oblasti je obecně přisuzováno široké spektrum důležitosti. Drogovou závislost má v anamnéze přes 70% odsouzených. Jedinci motivovaní k léčbě jsou umístěni do motivačního oddělení na dobu dvou měsíců, kde je jim vypracován plán léčby a kde po dobu šesti měsíců absolvují povinné i dobrovolné aktivity. Jestliže odsouzený spolupracuje a podstoupí všechny procedury, rozhodne na základě doporučení odborných zaměstnanců ředitel věznice o jeho podmíněném propuštění. Ve Finsku přitom vycházejí z myšlenky, že odsouzený má z důvodů plánování své budoucnosti právo vědět, kdy mu trest končí a kdy bude podmíněně propuštěn. Pokud chce odsouzený nepodmíněný trest vykonat celý, tj. o podmíněné propuštění nestojí, musí o to požádat.

Obecně jsou cíle při práci s odsouzenými ve výkonu trestu odnětí svobody spatřovány v těchto základních oblastech:

- podpora a připravenost odsouzeného na nekriminální životní styl po propuštění
- zapojení do společnosti – úzce se spolupracuje i s pracovníky probační služby, se kterými byl odsouzený v kontaktu před nástupem do výkonu nepodmíněného trestu
- udržení sociálních vazeb- vždy jednou za 4 měsíce má odsouzený právo požádat o přerušování trestu na 6 dní, vyhověno je $\frac{3}{4}$ žádostí, k hrubému porušení pravidel během přerušování trestu dochází ve 3% případech.

Institut podmíněného propuštění s dohledem – PAROLE

Kategorie vícekrát vězněných (tj. ti, co spáchají další trestnou činnost do tří let po podmíněném propuštění) může být podmíněně propuštěna po $\frac{2}{3}$ odpykaného trestu, u mladistvých recidivistů po $\frac{1}{2}$ trestu. Návrh nového zákona zahrnuje možnost podmíněného propuštění po $\frac{5}{6}$ trestu pro vězně nebezpečné sobě i svému okolí.

Jestliže je odsouzený na základě rozhodnutí ředitele věznice podmíněně propuštěn a ve Finsku se tak děje v 90% všech případech, soud nad nimi zpravidla vysloví dohled. Tímto krokem však role soudu končí. Samotný dohled nad podmíněně propuštěnými poté zajišťuje probační služba. Cílem dohledu je, aby klient nepáchal trestnou činnost, aby žil bez drog a sociálně přijatelným způsobem životem. Zjednodušeně musí prokázat, že dovednosti a nové poznatky, které získal během výkonu trestu, dokáže přenést do reálného života.

Pracovníci probační služby jsou s klientem v kontaktu nejen v době jeho výkonu trestu a po něm, ale často i před ním. Soud může na základě zprávy tzv. hodnocení rizik rozhodnout o tzv. předběžném dohledu, který má za úkol navázat spolupráci s klientem, mapovat jeho situaci a poznat jeho potřeby. Tento proces přispívá k co nejlepšímu výběru forem zacházení jak ve výkonu trestu, tak přípravě dohledu po jeho propuštění. Pozornost se věnuje zejména odhalení rizik dalšího páčání trestné činnosti a klient je soustavně motivován k změně svého kriminálního chování. Vězeňská i probační služba se zaměřují na funkční cíle, plán má být živý a realistický.

Základní povinnosti podmíněně porušeného:

- účastnit se vypracování plánu dohledu, který poskytuje informace probačnímu pracovníkovi,
- nebýt pod vlivem omamných nebo psychotropních látek,
- řídit se dalšími příkazy dohlázeatele,
- plnit ohlašovací povinnost, případně se omluvit,
- účastnit se kurzů, např. ovládání hněvu.

Cíle plnění dohledu nad podmíněně propuštěným se v průběhu dohledu průběžně sledují. Pokud klient soustavně porušuje podmínky dohledu, případně spáchá trestný čin, rozhodne soud o vykonání zbytku trestu ve věznici. Při méně závažném porušení podmínek dohledu lze udělit napomenutí. Vždy je ale klient vyzván, aby sdělil důvody porušování dohledu.

Dohled lze zrušit nejdříve po šesti měsících od první schůzky, tomu však musí odpovídat život klienta – žádný nový trestný čin nebo přestupek, závazky vůči poškozeným jsou zaplacený. Vyrovnání se s poškozeným formou úplného zaplacení způsobené škody či alespoň dodržování stanoveného splátkového kalendáře je považováno za samozřejmost vedle ostatních aktivit, kterých se klient účastní. Teprve za této situace probační služba vypracuje návrh na ukončení dohledu. Zpráva je zaslána k posouzení nadřízenému orgánu probační služby a její vyšší úředník zpravidla rozhodne o ukončení dohledu.

I když je finský systém propracovaný, recidiva je zde poměrně vysoká. Do 3 let se do výkonu trestu ve vězení vrací přes 55% osob. Mezi nejčastější rizika recidivy, podle finských odborníků, patří:

- kladný vztah ke kriminalitě,
- vazba ke kriminálnímu prostředí,
- užívání omamné látky,
- oslabená schopnost řešit krizové situace.

Shrnutí a možná východiska

Základní otázka by mohla znít, proč je ve skandinávských zemích obecně nízký počet vězněných osob?

Odpověď jsme nenašli ani v menší míře kriminality či v umělém snižování skupiny odsouzených, ale v cílené snaze trestní politiky státu vytvářet efektivní nástroje k všeobecné ochraně společnosti. S tím poté logicky souvisí důvěra obyvatelstva v politický systém i soudnictví. Teprve poté můžeme očekávat, že lidé budou více respektovat rozhodnutí soudu a trestných činů se bude opakovaně dopouštět pouze určitá část obyvatelstva, z nichž ještě poměrně velká část bude ochotna a schopna platit pokuty či vykonávat trest obecně prospěšných prací. Jen menší část pachatelů se pak bude dostávat do vězení. Čísla hovoří jasně: V současné době je poměr odsouzených k nepodmíněnému trestu odnětí svobody ve skandinávských zemích na 100 000 obyvatel 77, zatímco situace před 25 lety byla na úrovni 2000 vězněných na 100 000 obyvatel.

Při zkoumání finského vězeňského systému jsem dospěl k závěru, že celý výkon trestu odnětí svobody je v podstatě přípravou na propuštění a postupuje jím úzká provázanost penitenciární a postpenitenciární péče reprezentované vězeňskou a probační službou. Obě složky postupují koordinovaně a vůči ostatním složkám justice jsou do jisté míry autonomní. Vězeňská služba ve spolupráci s probační službou rozhoduje o umístění do jednotlivých typů věznic a podmíněném propuštění, navrhuje soudu uložení dohledu nad podmíněně propuštěnými. Vlastní dohled realizuje probační služba.

Skutečnost, že téměř všichni odsouzení jsou tímto způsobem, přes opakovaná selhání, navraceni do společnosti nechápu jako pseudohumanistický výstřelek, ale jako propracovanou koncepci opírající se o teoretické základy sociální pedagogiky. Jestliže odsouzený předem ví, za jakých podmínek bude podmíněně propuštěn, je následně motivován k dobrovolné

spolupráci. Pokud selže, opětovně prochází celým systémem, kterým je formován. Nově získané dovednosti a poznatky poté znovu osvědčuje v civilním životě za asistence odborníků. Domnívám se, že aplikování metod sociální pedagogiky je v tomto případě zřejmé. Jsou zde akcentovány metody nepřímého výchovného působení, kde se odborný pracovník snaží na danou osobnost zapůsobit s využitím vlivu prostředí a vnějších okolností. Tyto postupy dle mého názoru naplňují jeden z principů sociálně výchovného působení, kdy vychovávaný co nejméně pocítuje, že je vychováván. (5)

Z výše uvedených řádků je zřejmé, že bychom se mohli v mnoha činnostech inspirovat, ovšem existují i oblasti, ve kterých by nekritické přijímání cizí vzorů bylo problematické. Pro naše podmínky zatím nepovažuji za dobré řešení vymisťování činností, jenž přímo nesouvisí s oblastí zacházení s vězni, mimo správu vězeňské služby. Na první pohled zní myšlenka lákavě, ale nemyslím si, že jsme v současné době na tuto variantu dostatečně připraveni. Outsourcing jako jeden z postupů ke snižování nákladů a zvyšování konkurenceschopnosti organizace má dle mého názoru v našem prostředí místo spíše v soukromé sféře. Rizika spojená s únikem informací a ztrátou kontroly, považuji v období pokračující transformace českého vězeňství za příliš vysoké. (2)

3.2. Nové trendy v českém vězeňství

Zjistili jsme, že ve vyspělých státech je na osoby ve výkonu trestu, snad s výjimkou osob s doživotním či výjimečným trestem, pohlíženo jako na ty, kteří se v určité dohledné době vrátí zpátky mezi většinovou společnost. Tomu je podřízeno veškeré úsilí, které se našim kolegům daří vcelku úspěšně realizovat.

Jaká je situace v českém vězeňství? Začneme dobrou zprávou: „Problém je identifikován“:

Za cílovou skupinu našeho snažení lze považovat vězně, u kterých po návratu do civilního života reálně hrozí nebezpečí sociálního vyloučení. Je třeba poznat specifické potřeby, s jakými se osoba propuštěná na svobodu musí potýkat a na tomto základě poskytnout takovému jedinci erudovanou pomoc. V opačném případě řada bývalých odsouzených i přes vnitřní odhodlání a dobrou motivaci nesehat, končí ve starém naučeném schématu – opakuje trestnou činnost a končí ve vězení. (18)

Jako výchozí dokument, který nás opravňuje k analýze aktuálních trendů, můžeme považovat zprávu o strategii prevence kriminality na léta 2008 až 2011, kterou schválila vláda České republiky na svém zasedání dne 15. října 2007. Strategie stanovuje široké spektrum úkolů pro Ministerstvo spravedlnosti, z nichž část, o které ještě nebylo v diplomové práci dostatečně pojednáno, s problematikou resocializace vícekrát vězňených osob souvisí. (25)

Specifické programy v rámci přípravy a výkonu podmíněného propuštění z výkonu trestu odnětí svobody za současného uložení dohledu tzv. PAROLE

Programy poskytované ve věznicích a střediscích probační a mediační služby (dále PMS) jsou zatím ve stádiu vývoje a pilotního ověřování. (16) V současné době nelze hovořit o projektu PAROLE jako synonymu nástroje, který je aplikován v zahraničí, čímž nechci znehodnocovat dosavadní výsledky. Projekt do určité míry přispěl k zkvalitnění přípravné části před podmíněným propuštěním. Jeho význam spočívá v motivaci odsouzeného ke změně

postojů a stylů myšlení vedoucích k recidivě trestné činnosti, ale zatím neobsahuje ucelenou koncepci v oblasti podmíněného propuštění s dohledem.

Hodnotící zpráva o tom, jak si odsouzený v programu vedl (viz. příloha č.3), není pro soudce nikterak závazná a záleží pouze na jeho uvážení, jak se rozhodne. Tato praxe obecně platí pro celou oblast zacházení s odsouzenými; jak při zpracování standardního hodnocení k žádosti odsouzeného o podmíněné propuštění, tak při vypracování stanoviska PMS k možnosti podmíněného propuštění s dohledem. Je třeba si uvědomit, že Vězeňská služba a PMS dává soudu pouze doporučení a nedisponuje žádnou rozhodovací pravomocí.

V praxi nyní mohou nastat tři situace, které determinují další vývoj zacházení s odsouzeným:

a) Žádost o podmíněné propuštění je soudem zamítnuta

V kategorii vícekrát vězněných osob velmi častá varianta, kterou nejlépe vystihuje věta soudce, kterou jsem mnohokrát slyšel v soudní síni: *„Odsouzený ve výkonu trestu sice prokázal snahu o polepšení, ale s ohledem na jeho kriminální minulost se nelze domnívat, že v budoucnu povede řádný život.“*

V praxi tento výrok znamená návrat do stereotypu vězeňského života, ztrátu motivace a nejistou budoucnost. Odsouzený řeší dilema, zda opakovat žádost za rok, či čekat na „pevný“ výstup z vězení. Druhá volba většinou znamená totální rezignaci na jakékoliv formy zacházení a formální přizpůsobení vězeňskému řádu.

b) Žádosti o podmíněné propuštění je vyhověno bez stanovení dohledu

Stejně jako v případě zamítnutí žádosti o podmíněné propuštění považuji za nešťastné rozhodnutí o podmíněném propuštění bez stanovení dohledu. Mé zkušenosti vypovídají o tom, že výsledný efekt bývá většinou stejný. Pouze částečně připravený návrat do společnosti často končí fiaskem. Započatá práce penitenciárních pracovníků bez následné asistence PMS je zmařena a jedinec znovu putuje vězení.

c) Žádosti o podmíněném propuštění je vyhověno a je stanoven dohled

Mohlo by se ztát, že se jedná o ideální případ jehož přednosti byly několikrát uvedeny. To samozřejmě platí, ale pouze za předpokladu navázání spolupráce s PMS před soudním projednáním. V opačném případě je hrozí stejný scénář, uvedený výše – odsouzený není dostatečně připraven (namotivován) k postpenitenciární spolupráci, ta je mu pouze direktivně

nařízena. Samotným jedincem poté může být vnímána spíše jako forma represivního opatření a ne pomoci prostřednictvím kompetentních pracovníků.

Přiblížení se k plnohodnotné formě projektu PAROLE představuje z mého pohledu ještě dlouhou cestu. Nakročeno je, ale bude nutné vytrvat.

Současný stav hodnotím se smíšenými pocity. Na jedné straně nejednotnost v rozhodování soudů, která přináší zklamání všem zainteresovaným, stejnou měrou odsouzeným a jejím blízkým, poškozeným i pracovníkům Vězeňské služby a PMS. Na straně druhé je zřejmé, že pokud nebude celý systém zastřešen ucelenou koncepcí, podobné té zahraniční, těžko najdeme všichni společnou řeč.

Význam hodnocení pro určení rizik a potřeb pachatele (18)

Ujednotit praxi v oblasti podmíněného propuštění s dohledem mimo jiné předpokládá postupně měnit přístup v oblasti hodnocení odsouzeného. Musíme mít na paměti, že nepřesné, zavádějící a nespravedlivé vyhodnocení jeho chování může v konečném důsledku vést k jeho poškození, v opačném případě k poškození společnosti.

Primárně je třeba zodpovědět otázku proč, koho a jak hodnotit. Zkušenosti ukazují, že hodnocení odsouzených je do jisté míry subjektivní a nesystémové, orientované více na přítomnost odsouzeného. Odráží spíše stupeň jeho adaptability na podmínky vězení a chybí dlouhodobý náhled perspektivy vývoje odsouzeného po jeho propuštění.

Zavádění nových trendů v hodnocení odsouzených v současnosti nejlépe charakterizují dva nástroje:

a) Metodický list ředitele odboru výkonu vazby a trestu k hodnocení odsouzených (20)

Dosavadní praxe dokazuje, že i v dnešním systému dochází ke snahám o efektivnější a účelnější pojetí hodnocení odsouzených. Častokrát se však stává, že tyto snahy začínají a končí na hranici vězeňské služby, dané věznice, oddělení nebo, v horším případě, jen konkrétního pracovníka. Účelem tohoto nařízení je alespoň rámcově ujednotit obsah a formu hodnocení a to do doby, než bude přijat nový jednotný hodnotící nástroj.

Nepochybně se jedná o pokyn převratný a chvályhodný, z vlastní zkušenosti však mohu říct, že se jím zatím řídí pouze část penitenciárních pracovníků. Důvod je zcela prozaický. Daleko jednodušší a pohodlnější je zpracovávat hodnocení ve stávajícím duchu. Pokud týmové prostředí není pokrokovému přístupu nakloněno, tak se autor pouští do vyčerpávající přesvědčovací kampaně o správnosti „svých“ argumentů a nezřídká je vnímán jako rebel komplikující hladký a „osvědčený“ průběh. Pokud nakonec vše zdárně dopadne, je mu často jedinou satisfakcí pocit z dobře odvedené práce.

b) Souhrnná analýza rizik a potřeb osob – SARPO 1 (18)

Jestliže metodický list přináší doporučení, jenž by mělo hodnocení v základních oblastech ujednotit, tak SARPO 1 by měl přinést zavedení diagnostického nástroje jednotného a objektivního. Podmiňovací způsob je použit zcela záměrně, protože analytické zpracování dat, které multidisciplinární tým z obou služeb (VS a PMS) získal ve fázi před podmíněným propuštěním odsouzených, se očekává až v březnu 2008. Teprve na tomto základě bude rozhodnuto jak dál postupovat v nastavení nástroje a jeho modifikaci.

SARPO1 soustředí pozornost na podrobnou diagnostiku rizikových faktorů odsouzeného jenž by měla přispět nejen k objektivnějšímu hodnocení, ale také nastavit systém zacházení tak, aby korespondoval s definovanými riziky a potřebami. Zde spatřuji jeho největší přednost.

Struktura a systematizace SARPO 1

Vstupní vyhodnocení je realizováno už na příjmovém oddělení a jeho smyslem je vytvořit určitý strukturovaný profil nastiňující potřeby odsouzeného vedoucí k páchání trestné činnosti a následně stanovit přímé kroky k omezení těchto potřeb. Kontinuálně je třeba určit možnosti a motivaci odsouzeného ke změně.

Na takto strukturované koncepci oceňuji především fakt, že pouze otrocky nepřejímá model, jenž byl vyvinut v zahraničí, ale také akcentuje naše podmínky a dosavadní zkušenosti. Diagnostika je koncipována tak, aby umožnila provést podrobnou analýzu jak prostřednictvím převzatých elementů původního nástroje „Risk and Needs Assessment“, tak v sobě zahrnuje údaje a charakteristiky, které jsou zjišťovány v rámci komplexní zprávy. (viz. s. 13-15.)

Takové zhodnocení lze následně považovat jako základní kritérium pro další zacházení s odsouzeným; v těchto podobách:

Individuální program zacházení bude navržen jestliže míra rizikovosti a potřeb odsouzeného se ukáže ve škále vysoká nebo velmi vysoká. Tvořen bude zejména speciálně výchovnými aktivitami orientovanými právě na tu oblast, která se v jeho případě jeví jako nejrizikovější.

Standardní program zacházení bude navržen jestliže odsouzený odmítne nabízenou variantu programu individuálního. Obsah standardního programu spočívá v zájmových, vzdělávacích a pracovních činnostech. Součástí průběžného hodnocení bude informace o tom, že odsouzený nemá zájem absolvovat námi navržený program zacházení.

Minimální program zacházení je stanoven odsouzeným, kteří odmítli předchozí nabízené varianty. Program tvoří pouze pracovní činnosti ve prospěch věznice.

Takto definovaný přístup by měl přispět k zjednodušení stávajícího systému zacházení ve smyslu cílenějšího zaměřování energie vězeňských pracovníků k vytypované skupině odsouzených. Zaměřuje se zejména na recidivující jedince představující do budoucna největší riziko, a snaží se je motivovat k práci na sobě samých. Reflektuje jak skutečnost, že existuje určitá část odsouzených, u kterých se omezíme pouze na dohled a kontrolu, tak počítá s vytvořením akreditovaných programů pro vězně motivované ke změně.

S tímto pojetím nelze než souhlasit, musíme si však uvědomit, že tento záměr by znamenal doslova revoluci v našem vězeňství. Bylo by třeba změnit celý systém stávající diferenciaci, stejně jako praxi v zařazování odsouzených do jednotlivých typů věznic. Tato pravomoc by musela být převedena na penitenciární pracovníky. (viz. s.17,25.)

Jaké jsou reálné vyhlídky do budoucna nejlépe vystihuje vyjádření ministra spravedlnosti Jiřího Pospíšila:

„Jsem si vědom toho, že dnešní přidělování vězňů do jednotlivých kategorií věznic soudy není úplně ideální... a byl bych rád, kdyby vězeňská služba zpracovala v duchu moderních trendů západního vězeňství návrh na alternativní způsob rozhodování o tom...my jsme připraveni o tom mluvit a případně ten návrh podpořit.“ (14, s.3)

Jeho názor nám dává naději, že takové zemětřesení není nereálné, ale zároveň vnáší rozpaky. V kontextu celkové strategie vlády pro léta 2008 – 2011 bohužel není o této problematice přímá zmínka. (viz. s.33)

Možnosti mediace v podmínkách výkonu trestu

Účelem mediace, tak jak ji známe v klasické podobě, je zprostředkování kontaktu za přítomnosti zprostředkovatele (mediátora) mezi pachatelem a obětí za účelem narovnání materiální či psychické újmy. Při řádném plnění a splnění dohodnutých podmínek poté vůbec nemusí dojít k vlastnímu soudnímu projednání kauzy a následnému potrestání pachatele. (7)

V podmínkách výkonu trestu odnětí svobody již programy mediace funkci mimosoudního vyrovnání plnit nemohou. To však neznamená, že není kladen důraz na odstranění či alespoň minimalizování újmy, jenž byla oběti pachatelem způsobena. Tato aktivita v sobě zahrnuje jak satisfakci pro poškozeného, tak pozitivně přispívá k sebereflexi pachatele. V českém vězeňství byla tato oblast dosud opomíjena, ale již lze registrovat první nesmělé krůčky. Jako příklad uvádím některé typy vyzkoušených mediací, které probíhaly ve spolupráci vězeňské služby a PMS: (9)

Řešení vztahů mezi odsouzeným a obětí je chápáno jako předstupeň pro další působení PMS. Stanovují se úkoly a podmínky, které má odsouzený po propuštění plnit. Tato práce se často odehrává pod hlavičkou programů v rámci přípravy na možné podmíněné propuštění.

Řešení osobnostní změny odsouzeného má za cíl především změnu navyklého stylu jednání a hodnotového žebříčku. V těchto situacích mediační prvky slouží jako další forma práce s klientem. Ačkoliv je středem tohoto úsilí odsouzený, bere se samozřejmě ohled na druhou stranu a vždy je postupováno tak, aby oběti nebyly nijak využívány či obtěžovány, ale aby z tohoto procesu spíše profitovaly.

Řešení problémů mezi odsouzeným a jeho blízkými z hlediska využitelnosti za oběma zmíněnými přístupy v ničem nezaostává. V přímé práci s klienty slovo „mediace“ ani zpravidla nepadne a vše se odehrává spíše jako reakce na aktuální problémy odsouzených.

Jako kladný výsledek lze vnímat zlepšení konkrétních rodinných či partnerských vztahů, ale také pozitivní změny ve vztazích k vězeňskému personálu. Odsouzení pocíťovali mediční práci jako „něco navíc“, jako zájem vězeňské služby o jejich konkrétní problémy.

Využití mediace v specifických penitenciárních podmínkách má své nezpochybnitelné místo. Praxe ukázala, že u odsouzených, se kterými se pracovalo na vztazích k poškozeným, byl patrný určitý posun v jejich vnímání odpovědnosti a vědomí závazků vůči obětem i reálných možností je naplnit. Navíc se dosáhlo několika konkrétních výstupů, které mohla PMS dále využívat.

Postupné zavádění programů narovnání do praxe nám ukazuje, že aplikování mediace má své zákonitosti a možnosti:

„ Primární podmínkou je oboustranný zájem a dodržení podmínek bezpečnosti a ochrany psychického zdraví všech zúčastněných stran. Nedá se nikdy realizovat plošně a vždy musí vycházet z individuálního postupu k jednotlivým faktům případu. Možná je například u domácího násilí, jestliže u odsouzeného dojde k posunu v chování a jeho partner stále usiluje o vztah a domluvu. Riziko se zvyšuje mírou psychopatologie a s tendencí k závislosti na druhých. Příkladem může být odsouzený muž, který týral svoji dceru. Ta měla tendenci svého otce chránit a také z větší části ospravedlňovat, což pak mělo za následek, že uvědomění si svého podílu viny na celé situaci se tím u něj umenšovalo.“ Česká republika (9, s.12)

Z výše uvedeného je zřejmé, že danou oblast by pravděpodobně nebylo dobré řešit nějakým direktivním nařízením. Použití mediace je třeba vždy citlivě zvažovat. Chceme-li touto cestou do budoucna skutečně jít a metodu odborného zacházení s pachateli trestné činnosti dále rozvíjet, bude nutné se zaměřit na vzdělávání pracovníků vězeňské služby v oblasti mediace, evokovat jejich motivaci a kreativitu vytvářením podmínek pro jejich práci a uspokojení z ní.

Při hlubším zamyšlení si závěrem neodpustím malou poznámku. V českém vězeňství, na rozdíl od západních států, postrádám větší prostor zohledňující finanční náhradu škod způsobených oběti. Jsem přesvědčen, že bez odpovídající finanční kompenzace trestnou činností způsobených škod a ztrát, není narovnání možné. V tomto směru bych se přimlouval

za jednotný postup. Základní podmínku, bez které není tato činnost vůbec myslitelná, spatřuji v zajištění slušně placené práce všem odsouzeným. Teprve potom můžeme uvést do praxe právní nástroj k zajištění skutečného plnění předem dohodnutých podmínek.

Inspirativní se v tomto ohledu jeví švýcarský model, který má dlouhodobou tradici:

„Co se týká otázky přímého setkání (již odsouzeného) pachatele a oběti, není zde již taková důslednost a rigidnost požadovaná původním algoritmem narovnání, což má samozřejmě řadu dobrých důvodů (po odsouzení pachatele neochota některých obětí k tomuto aspektu narovnání, a to z nejrůznějších příčin, technicko – organizační problémy provázející uskutečnění případného osobního kontaktu atd.). Jako určitý kompromis či přechodný stupeň k (pro budoucnost, tedy po propuštění) nevylučovanému přímému setkání obou stran se jeví věznicí citlivě uspořádaný akt „veřejné omluvy“. Při něm se účastníci programu sejdou s představiteli místní samosprávy a zástupci veřejnosti. V krátkých sděleních se (jaksi zprostředkovaně) před touto důstojnou společností omluví a vysvětlí, jakým způsobem postupují a hodlají dále pokračovat při realizaci odškodnění konkrétních obětí. V řadě případů se ale přece jen podaří uskutečnit „klasickou cestu“ narovnání, kdy kontakt s obětí je po dopisování a telefonátech završen návštěvou.“ Švýcarsko (7, s.13)

3.3. Dílčí závěr

Ukázalo se, že v současnosti vychází potřeba zavádění nových penitenciárních přístupů nejen z altruistických potřeb člověka, ale nepochybně také souvisí s pragmatičností, jenž reflektuje vzrůstající přeplněnost věznic.

Při hledání východisek se pozornost odborníků logicky obrací na evropskou scénu, která má v tomto ohledu dlouholeté zkušenosti. Zde se jako nejdůležitější nástroj celé problematiky jeví propracovaný systém podmíněného propuštění s dohledem, který pokrývá celé spektrum sociálně nepřizpůsobivých a recidivujících osob od začátku věznění, až po jejich postupnou a regulovanou reintegraci do společnosti. Celý výkon trestu odnětí svobody je evidentně od samého začátku přípravou na propuštění a prostupuje jím úzká provázanost vězeňské a probační služby, které disponují širokým spektrem pravomocí. Role soudu se v oblasti nepodmíněných trestů redukuje pouze na vyslovení délky trestu resp. uložení dohledu. Výchovná činnost zahraničních kolegů je z mého pohledu evidentně založena na principech sociálně pedagogického působení. Vedle tradiční pedagogiky obsažené např. ve vzdělávání se opírá o organizování režimu a prostředí, ale především o účelné využívání životních situací.

České vězeňství v současnosti zahraniční zkušenosti transformuje do našich podmínek. Pilotní projekty postupně vytvářejí nástroje k tomu, aby celou oblast sjednotily a zastřešily do ucelené koncepce. Mimo institut podmíněného propuštění s dohledem je velký význam přikládán novému hodnotícímu a diagnostickému nástroji SARPO 1 a většímu uplatnění mediaci. Dle mého názoru je třeba v této činnosti pokračovat, protože sebelepší programy zacházení a specializovaná oddělení, bez koncepčního propracování celé oblasti resocializace zahrnující posptpenitenciární aspekty působení na vícekrát vězněné osoby, se jen stěží dostaneme dál. V momentě, kdy odsouzený bezprizorně opouští brány vězení, jen s omezenou možností kontinuální péče, nelze očekávat rapidní zlepšení stávající situace.

4. Věznice Kuřim

Věznice byla postavena v roce 1981, je dislokována v katastru města Kuřim, v blízkosti krajského města Brno. Areál tvoří vedle nezbytného technického zázemí (sklady, kuchyně, jídelna) dvě hlavní ubytovny pro odsouzené, prostory pro zaměstnávání odsouzených a pro jejich vzdělávací a zájmové aktivity, včetně vycházkového dvora. Součástí areálu je zdravotní středisko a budova pro výkon kázeňských trestů, ve které je zřízeno krizové oddělení. (viz. příloha č.7) Ubytovací kapacita věznice je aktuálně normována na 466 míst. Z hlediska profilace je určena pro výkon trestu odnětí svobody odsouzených mužů starších 18 let, kteří byli soudem zařazeni k výkonu trestu do věznice s ostrahou a dozorem. Součástí standardního výkonu trestu odnětí svobody je specializované oddělení odsouzených se soudně nařízenou sexuologickou ústavní léčbou. (23)

Věznice v ČR



Za neblahé dědictví minulosti lze považovat především špatné architektonické řešení ubytovacích prostor, kdy za vstupním „katrem“, v jednom oddělení žije skupina až 60 odsouzených. V této oblasti prochází věznice trvalou rekonstrukcí a podmínky pro odsouzené i personál se postupně zlepšují, avšak problém hromadného ubytování ve své podstatě přetrvává. Zásadním deficitem věznice je také trvalá přeplněnost, která se v únoru 2008 pohybovala okolo 15 %.

4.1 Charakteristika věznice – krátký přehled

Přes všechny zmiňované objektivní těžkosti ve věznici existuje široká paleta programů zacházení jejichž prostřednictvím je na odsouzené, včetně těch vícekrát vězněných, působeno. (viz. příloha č.1.) Není přitom překvapení, že recidivující vězni v rámci celé vězeňské populace představují nejpočetnější skupinu:

Stratifikace odsouzených z celkového počtu 540 vězňů umístěných ve Věznici Kuřim



Věznice Kuřim: únor 2008

Nabídka aktivit určených této kategorii vězňů vychází jak z požadavků odsouzených (jejich zájmů a dovedností), tak obsahuje činnosti, které považuje za prioritní věznice. Za nejdůležitější oblastí jsou obecně považovány: (22)

a) Zajištění pracovních míst pro odsouzené, což se poměrně daří. Jen v loňském roce bylo zaměstnáno více než 65% odsouzených. Toto optimistické zjištění sice poněkud znehodnocuje fakt, že do celkové statistiky jsou zahrnováni i odsouzení účastníci se pracovní terapie (neplacených, krátkodobých brigád), ale i tak lze považovat daný výsledek za dobrý. Valná většina vězňů tedy pravidelně pracuje a získává tolik potřebné návyky a zkušenosti, jen část z nich však za tuhle činnost pobírá mzdu. Nemožnost finančního ohodnocení poté sekundárně determinuje nejen oblast motivace, ale primárně také možnost vlastními silami se podílet na hrazení nákladů za pobyt ve vězení, případně přispívat na výživu nezletilých dětí či začít splácet škodu, kterou mnohdy spáchaným trestným činem poškozeným způsobili.

b) Podpora extramurálních aktivit jako prostředku posilování vnitřní integrity odsouzených. V praxi se jedná především o spolupráci s mimoresortními organizacemi. To se děje jak v prostředí věznice (duchovenská služba, občanská sdružení), tak mimo zdi vězení (v doprovodu zaměstnance opuštění věznice za účelem návštěvy úřadů či kulturních akcí). I když neexistuje žádná statistika dokumentující množství jednotlivých akcí, získává tato

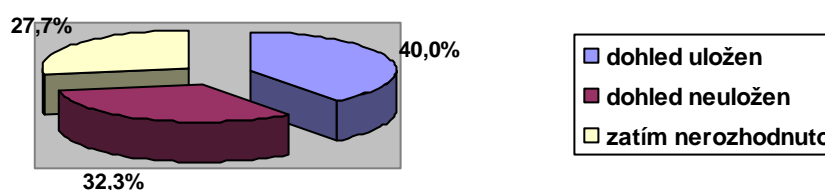
oblast nepochybně na významu a celkové klima ve věznici je této formě práce stále více nakloněno. Tento jev lze vypožorovat zejména při projednávání a schvalování jednotlivých akcí realizovaných mimo věznici. Zatímco v minulosti se napříč spektrem odborných zaměstnanců hledal konsensus často jen velice obtížně, nyní je situace daleko příznivější. Tomu samozřejmě přispívá pozitivní zkušenost s akcemi, jež byly v minulosti uskutečněny a na nichž nebyl zaznamenán žádný problém ve smyslu zneužití volného pohybu odsouzených (útěk, požití alkoholu atd.).

c) Zkvalitňování činnosti výstupního oddělení, kde se odsouzení připravují na plynulý přechod do civilního života a kde je kladen důraz na vlastní aktivitu při řešení svých problémů. K těmto činnostem jsou vytvářeny potřebné podmínky, vězňům jsou umožňovány např. sebeobslužné činnosti, JOB klub, ale také přerušování výkonu trestu na dobu nutnou k obstarání soukromých záležitostí. Výstupní oddělení funguje od roku 2003 a prošlo podobným vývojem jako v případě extramurálních aktivit, které představují meritum práce ve výstupním oddělení. Přes počáteční „porodní“ bolesti, nepochopení či obavy části personálu, se situace postupně stabilizovala. Malá ubytovací kapacita pro 28 odsouzených, která na rozdíl od jiných oddělení, není překračována a prostředí vytvářející příznivé „domácí“ mikroklima reprezentované dřevěným nábytkem na ložnicích, samostatnou kuchyňkou s pračkou atd., již v ostatních neevokuje pohoršení a činnost oddělení je vnímána jako přínosná.

d) Podpora spolupráce s Probační a mediační službou ČR jejíž činnost je ve věznici realizována od roku 2004, kdy byla podepsána dohoda o spolupráci. Úřednice brněnského střediska PMS navštěvují v měsíčních intervalech věznici, na besedách vysvětlují odsouzeným smysl a účel jejich práce především s ohledem na podmíněné propuštění s dohledem. Prvotní informace dostávají vězni ihned po nástupu do vězení, informační letáky jsou na nástěnkách. Kontakt vězni zpravidla navazují prostřednictvím sociálního pracovníka 3 – 4 měsíce před termínem podání žádosti o podmíněné propuštění. Ten s nimi vyplní údaje, jež vyžaduje formulář „*Podnět k žádosti o spolupráci s PMS*“. Úředník PMS poté provede s odsouzeným šetření, včetně zmapování oblasti zázemí. Výsledkem je vypracování „*Stanoviska k žádosti o PP*“. (viz. příloha č.2.) Jenom v roce 2007 bylo takových zpráv vypracováno 65, z toho 26 odsouzených bylo propuštěno na podmínku s dohledem, v 18 případech jednání do konce roku 2007 ještě neproběhlo.

Z vyjádření sociálního pracovníka, jenž je koordinátorem spolupráce s PMS ve věznici i ze své osobní zkušenosti mohou zodpovědně potvrdit, že spolupráce je oboustranně přínosná. O korektním a profesionálním přístupu úřednic v oblasti realizace dohodnutých postupů také vypovídá zvyšující se zájem odsouzených o tento typ zacházení.

Statistika rozhodování Okresního soudu Brno – venkov v oblasti podmíněného propuštění s dohledem nad odsouzenými ve Věznici Kuřim, kteří navázali kontakt s PMS v roce 2007 v celkovém počtu 65 žádostí

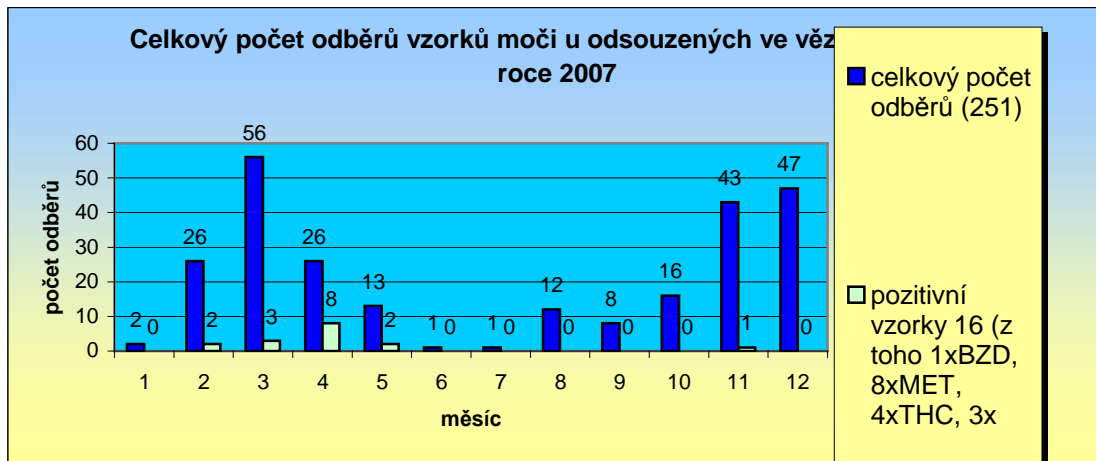


Rys.J. Výroční zpráva o vyhodnocení součinnosti se střediskem PMS Brno za rok 2007. Věznice Kuřim: 2008

e) Rozvoj bezdrogové zóny, která byla v zbudována v roce 2007 jako součást vězeňské ošetrovny, mimo ubytovny ostatních vězňů. Kapacita je dána 12 lůžky, charakter prostředí je podobný oddělení výstupnímu. Zařazování jsou sem odsouzení, kteří v minulosti užívali drogy a jsou motivováni k dobrovolné abstinenci. Na specializovaném zacházení se podílí jak tým vězeňských pracovníků, tak Sdružení Podané ruce, které se na drogovou problematiku dlouhodobě zaměřuje a nabízí odsouzeným pomoc i po propuštění. Obsahem speciálního programu zacházení jsou mimo jiné pravidelné denní komunity. I zde zatím poměrně krátká existence odhalila několik oblastí, které bude třeba takříkajíc doladit. Nešťastným se ukazuje zejména opatření znemožňující zařazení odsouzených umístěných v bezdrogové zóně do zaměstnání. Přijato bylo zřejmě v dobré víře jako součást izolace od ostatních vězňů za účelem eliminace průniku drog, ale převážně negativní reakce jak ze strany odsouzených (chybí motivace), tak personálu (zaměstnání je logickou součástí každé terapeutické činnosti) vyvolaly potřebu změny. Dle posledních poznatků vedení věznice tyto připomínky akceptovalo a opatření by mělo být přehodnoceno.

Na celkové hodnocení činnosti bezdrogové zóny je ještě příliš brzy, ale o něčem již vypovídá statistika analyzující výsledky odběrů vzorků moči za účelem zjištění

přítomnosti psychotropních látek v organismu za loňský rok. Zanedbatelný počet pozitivních vzorků v celkovém počtu provedených odběrů je zajisté inspirující. Zda-li se tak děje i s přispěním bezdrogové zóny ukáže až čas.



Drogová problematika. Výroční zpráva Věznice Kuřim za rok 2007. Věznice Kuřim: 2008

Domnívám se, že tento krátký přehled dokumentuje postupné vytváření potřebných podmínek k dosažení co možná nejefektivnější resocializace vícekrát vězněných osob. Jsem přesvědčen, že toto tvrzení platí minimálně v případě motivovaných vězňů. Z vlastní zkušenosti vím, že kdo má opravdový zájem spolupracovat, pomocnou ruku prostřednictvím erudovaných pracovníků dostane.

U problému odborné zdatnosti personálu se na chvíli zastavím. Ve Věznici Kuřim pracuji od roku 1993 a můžu tak sledovat proměnu, jakou oblast vzdělávání vězeňských pracovníka prošla. Jen na pozici vychovatele, kterou zastávám, dnes kvalifikační předpoklady v podobě vysokoškolského vzdělání pedagogického směru splňuje 90% mých kolegů, zatímco tenkrát to nebyl nikdo. Většina z nás přitom dává přednost studiu sociální pedagogiky. Z mého pohledu je to logické, protože náplň práce vychovatele, resp. jeho poslání, v podstatě koresponduje s pracovní činností a kompetencí sociálního pedagoga. V první řadě předpokládá vědomosti širšího společensko – vědního základu, z oblasti psychologie (jedná s odsouzenými a usměřňuje narušené jedince), práva (vydává individuální právní akty v oblasti kázeňského řízení), filozofie (profesní etika); základem je výbava v oblasti sociální komunikace a diagnostiky atd. Jsem přesvědčen, že znalosti takového rozsahu poté otevírají možnosti jak k efektivnější práci, tak zapojení do nových forem zacházení s odsouzenými. (5)

4.2. Projekty- CEPAC a PAROLE

Aktivity CEPAC a PAROLE patří do oblastí, kterým vedení Věznice Kuřim dává prioritu a předpokládá kontinuitu započaté práce. Jedná se totiž o aktivity nové, svým způsobem pilotní. Snad právě proto zatím nejsou zahrnuty do celkového sumáře standardních programů zacházení a tím pádem nejsou přístupné širokému spektru odsouzených. Zatím tak spíše rozšiřují a obohacují nabídku speciálně výchovných forem zacházení, o kterých bylo pojednáno v přecházejícím přehledu.

Projekty CEPAC a PAROLE představují nové penitenciární přístupy určené kategorii recidivujících vězňů. Jejich cílem je vybavit odsouzené novými dovednostmi a vědomostmi, tak, aby co možná nejúspěšněji zvládli návrat do civilního života. Zda a jak se to daří, budeme zjišťovat v další kapitole prostřednictvím sociometrickému průzkumu. Pro pochopení souvislostí však nejprve musíme objasnit obsah a průběh všech činností, jenž tvoří základ jednotlivých projektů.

Projekt CEPAC (24)

Projekt vznikl v roce 2006 na základě smlouvy o partnerství a vzájemné spolupráci mezi Věznicí Kuřim a Sdružením CEPAC – Morava. Celý je financován Evropskou unií a státním rozpočtem České republiky.

Cílem projektu je zvýšit šance osob končících výkon trestu odnětí svobody na reintegraci do společnosti. Děje se tak prostřednictvím intenzivního tréninku směřujícího k úspěšnému vstupu na trh práce. Vlastní práce s klienty má podobu střednědobého vzdělávacího kurzu, který zajišťují vybraní pracovníci z řad penitenciárních pracovníků, mezi něž jsem v roce 2007 náležel. Tato příležitost mně dala jedinečnou možnost k ověření vědomostí získaných jak během vychovatelské praxe, tak během studia sociální pedagogiky.

Výběr klientů

Cílovou skupinu tvoří muži odsouzení za společensky méně škodlivé trestné činy. Jejich kriminální profil je zpravidla charakterizován majetkovými delikty, mařením výkonu úředního rozhodnutí, neplněním vyživovací povinnosti či výtržnictvím. V civilním životě jsou často nezdrženliví a nezodpovědní. Většina z nich si svůj problém uvědomuje a má zájem ho řešit. Samotný výběr prováděl na základě motivačního pohovoru psycholog a

nepředcházela mu žádná informační kampaň napříč věznicí. Důvod byl zcela prozaický a spočíval ve velmi omezené možnosti uspokojit případné zájemce - realizovány byly zatím dva kurzy jejichž kapacita nepřekročila 15 osob.

Organizační zajištění

Jak bylo předesláno, činnost zajišťuje pět lektorů z řad vězeňského personálu. Každý prezentuje tu část výuky, ke které splňuje odborné předpoklady. Z vlastní zkušenosti mohu potvrdit, že příprava byla náročná. Témata jsou dána pouze rámcově a hodně záleží na každém, v jakém rozsahu bude látku přednášet. Výuku bylo především třeba přizpůsobit schopnostem posluchačů a skupinové formě práce. Naplnění tohoto předpokladu nebylo s ohledem na charakter probírané látky vždy jednoduché a často vyžadovalo improvizaci formou převedení teorie do praktických příkladů zasazených do běžného života. Metody práce se opíraly nejenom o výklad, ale zejména o práci ve skupinách a dvojicích, hraní rolí, ale také diskusi.

Prostředí k výuce poskytla terapeutická učebna, pouze odborná část spojená s výpočetní technikou byla realizována v počítačové učebně.

Aktivity projektu

Celková časová dotace 100 hodin byla rovnoměrně rozdělena do jednotlivých oblastí tvořících obsah střednědobého vzdělávacího kurzu, jenž byl ve věznici realizován v průběhu přibližně tří měsíců. Kurz je složen z 5 výukových modulů, jenž jsou zaměřeny na získání základních znalostí a dovedností v oblastech:

Motivační trénink představuje první aktivitu a má za úkol nastartovat potenciál změny, připravit klienta na zodpovědnost za budoucí kroky a využít dopadu pozitivního společenského přijetí při získání zaměstnání. Trénink probíhal pod vedením vychovatele – terapeuta se zaměřením na objasnění základních typů chování, asertivity, posilování sebevědomí, učení se novým psychosociálním dovednostem, komunikaci a sebereprezentaci.

Právo a finanční (sociální) politika je oblast, kterou jsem lektorsky zabezpečoval. Účel výuky spočívá v poskytnutí informací o funkci práva ve společnosti a získání základní orientace v právních předpisech, právech a povinnostech, které odsouzeným ulehčí návrat do občanské společnosti. Primární úkol jsem spatřoval v posílení pozitivního vnímání práva jako prostředku ochrany práv jednotlivce a zdroje informací. Zpočátku si totiž většina odsouzených pojem „právo“ spíše spojovala s represí justice a omezováním svobod občanů, jediný užitek sociální politiky byl přičítán vyplácení sociálních dávek. Z reakcí a projevů

odsouzených usuzují, že se tento cíl vcelku dařilo naplňovat. Jsem přesvědčen, že citlivý výklad jednotlivých oblastí přispěje zejména k orientaci účastníků v jednání s úřady práce, jenž by měly být vnímány jako partneři spolupráce a ne jako prostředek k získání podpory v nezaměstnanosti. Převažující pozitivní dojmy tak pouze poněkud kazí fakt, že část informací, které byly odsouzeným poskytnuty, pozbyly v závislosti na změně právní úpravy platnost. Mám na mysli především společné zdanění manželů a výpočet hrubé mzdy, jenž jsme v rámci praktického cvičení procvičovali.

Ttrénink specifických dovedností si klade za cíl pracovat s profesními dovednostmi získanými před nástupem do vězení. Jestliže tato možnost padá a klient pracovní zkušenosti nemá, pozornost se soustředí jak na obnovu pracovních návyků, tak na založení dovedností nové. S klientem je pracováno především na schopnosti snášet změnu životního rytmu a snášet pro něj mnohdy nepříznivé a nepohodlné pracovní okolnosti. Měl by posílit jeho houževnatost, ve smyslu takřkajíc „umět se porvat se životem“.

Počítačová gramotnost je na místě, vzhledem k tomu, že profesí, pro jejichž výkon je nutná obsluha PC, neustále přibývá a počítač zasahuje čím dál více do všech oblastí lidského života. Smyslem je předat obecné základy práce s PC na základní uživatelské úrovni. Za deficit považuji vynechání internetu, což však bylo ovlivněno nedostupností sítě z bezpečnostních důvodů. Uvidíme, zda v budoucnu dojde k nějaké změně, ale osobně se domnívám, že existují jiné mechanismy, jak zabránit nedovolenému průniku informací.

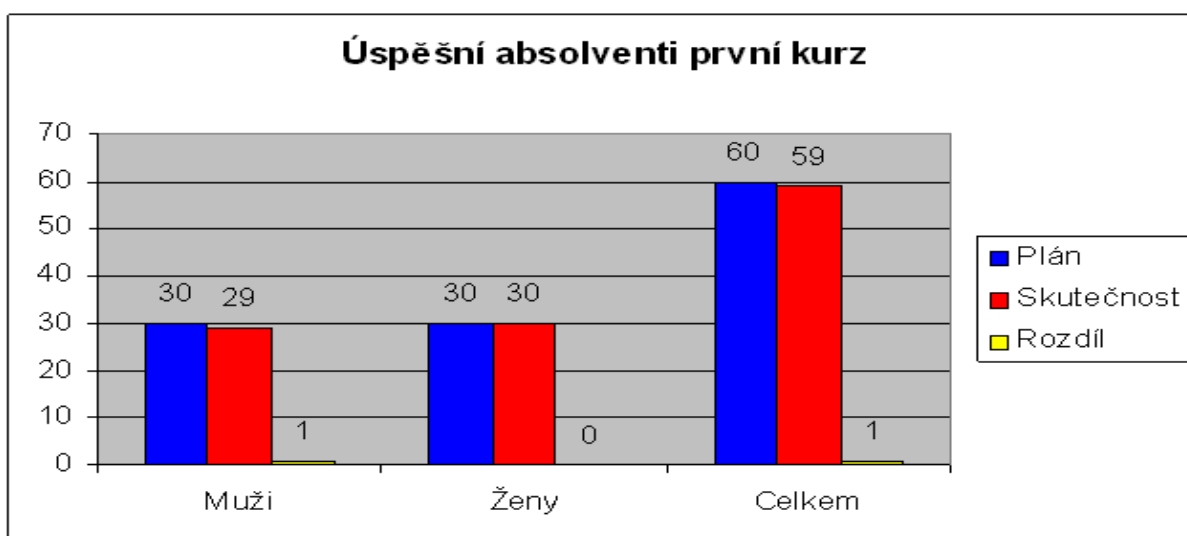
Příprava na získání zaměstnání završuje předchozí výukové činnosti. Smyslem je co nejlépe připravit klienta, již vybaveného a dostatečně motivovaného, k vstupu na trh práce. Klient dle vlastního individuálního plánu, pod supervizí, vyhledává v médiích informace o zaměstnání, formou videotréninku se připravuje na schůzku s potenciálním zaměstnavatelem (např. jak hovořit o své minulosti), cvičí se v psaní životopisu atd.

Hodnocení a přínos projektu

Po ukončení vzdělávacího bloku klienti i lektoři vyplňují hodnotící dotazník, který zprostředkuje zpětnou vazbu a zapracování připomínek. Nepřímo se tak získávají informace o míře změny motivace jednotlivých klientů, jenž tvoří základ hodnotící zprávy supervizora. Supervizor (vězeňský psycholog) takto interpretuje celý průběh kurzu a navrhuje změny pro řízení projektu. Tyto změny bude koordinátor ze Sdružení CEPAC – Morava zapracovávat do plánu vzdělávacích i mimovzdělávacích aktivit pro následné běhy.

V průběhu závěrečné fáze uskutečňované ve věznici, kdy klient realizuje individuální akční plán, několikrát došlo k situaci, že mu byla navrhována změna profese z důvodu nevhodné volby povolání nebo z důvodu nízké poptávky na trhu práce v místě předpokládaného návratu. S klientem je možno takto pracovat již před jeho propuštěním a využít jeho motivace k narušení stereotypního řetězce chování, které by bylo na svobodě hůře dosažitelné. Uplatnění takového rozhodnutí vede k výběru a zajištění rekvalifikace, která z hlediska náročnosti a specifčnosti není realizovatelná souběžně s pobytem ve vězení. V této fázi se partnerem projektu stávají Úřady práce.

Při celkovém hodnocení považují za primárně přínosné cílevědomé budování sociálních návyků a dovedností, které jsou nezbytné pro vyhledávání, získání a udržení zaměstnání (úroveň komunikace, všeobecný přehled, sebevědomí nutné k prezentaci, vůle překonávat překážky spojené s novou životní situací). Sekundárně může klient většinu nově získaných vědomostí uplatnit napříč celým společenským spektrem (řešení rodinných financí, výchova dětí). Je jen škoda, že na potvrzení mých úvah neexistuje studie, která by dlouhodobě dokumentovala úspěšnost reintegrace do té doby recidivujících vězňů. Zatím je k dispozici pouze statistika, kolik absolventů úspěšně dokončilo první kurz v roce 2006, jenž se uskutečnil paralelně ve věznicích Olomouc, Opava, Světlá nad Sázavou a Kuřim. Tyto výsledky procentuelně korespondují s množstvím úspěšných absolventů kurzu, na kterém jsem byl zainteresován ve Věznici Kuřim – z 15 odsouzených kurz nedokončil pouze jeden z důvodu trvalého nezájmu o nabízenou spolupráci.



Projekt PAROLE (16)

Program, který je z části převzat z Velké Británie na naše podmínky přetransformoval tým pracovníků vězeňské služby a PMS, jehož členem byly mé dvě kolegyně, kterým vděčím za cenné informace a pomoc při sociometrickém průzkumu.

Zkušebně je projekt zaveden od ledna roku 2006 ve třech střediscích PMS (Praha, Plzeň, Zlín) a třech věznicích (Jiřice, Kuřim, Světlá nad Sázavou). Dvanáct lektorů z PMS a vězeňské služby aktivně spolupracovalo na dílčích úpravách pracovního manuálu pro české poměry. Lektoři sehráli svou úlohu i při tvorbě pracovních formulářů, jenž mají sloužit pro výběr klientů, ke zpracování průběžných vyhodnocení jednotlivých sezení a závěrečné zprávy po ukončení programu, která je součástí hodnocení odsouzeného k podání žádosti o podmíněné propuštění. Všichni lektori také prošli předem celým tréninkovým programem, aby byli dostatečně kompetentní realizovat ho ve svých působištích.

Ústřední motto projektu vyjadřuje základní myšlenku jeho tvůrců: „**Zastav se, zamysli se , změň se**“. Práce lektorů je zaměřena na motivaci odsouzených ke změně postojů, stylů myšlení vedoucích k recidivě trestné činnosti a je součástí přípravy odsouzených na podmíněné propuštění. Program probíhá skupinovou formou a podle stanoveného manuálu, který využívá metody modifikace chování, behaviorální terapie, nácvik pomocí autoinstrukcí, řešení problémů, kognitivní terapie. Odsouzení se učí rozpoznávat rizikové faktory vedoucí k jejich trestné činnosti, pokouší se vcítit do postavení a pocitů obětí trestné činnosti. Učí se novým pojmům (alternativní myšlení, rigidní myšlení, asertivita atd.) a jejich praktickému využití při řešení problémů. Pro osvojování nových pojmů a dovedností je často využíváno prvků dramaterapie. Během programu si klienti také osvojují pravidla skupinové práce, schopnost empatie a asertivního jednání.

O tento program projevují odsouzení ve Věznici Kuřim velký zájem. Celkem byly uskutečněny 3 běhy, poslední skončil v lednu 2008. Jenom v rámci druhého běhu, který probíhal od listopadu 2006 a byl slavnostně ukončen v lednu 2007, se přihlásilo 60 zájemců – vybráno jich mohlo být dle kritérií a volné kapacity pouze dvanáct. Základní předpoklady pro výběr byly zveřejněny na nástěnkách v prostorách věznice. Program je primárně určen pro klienty, jenž byli opakovaně ve vězení a jsou motivovaní pro eventuální podmíněné propuštění s dohledem. Skupina by měla být svým způsobem celkově homogenní a to nejen s ohledem na pohlaví, věk, státní příslušnost. Jasně vymezení vstupních kritérií v sobě zahrnuje nástroj preventivní eliminace možných obtíží, které se dají při skupinové práci předpokládat.

Kritéria pro výběr klientů do skupiny

Klient by měl být:

- žadatel o podmíněné propuštění z výkonu trestu odnětí svobody,
- motivovaný k účasti v programu,
- pachatel opakované trestné činnosti,
- schopný porozumět základním instrukcím, informacím a jednoduchému textu.

Klient by neměl být:

- pachatel či oběť domácího násilí,
- pachatel či oběť sexuálně motivovaného trestného činu,
- duševně nemocný v akutním, neošetřeném stavu,
- klient nacházející se v krizové životní situaci,
- agresivní klient.

Odsouzený zařazený do programu stvrdí podpisem dohodu o spolupráci, ve které se zavazuje k povinné účasti na všech sezeních. Celý program je pevně strukturován do 11 sezení, každé setkání trvá 2 hodiny. Nejen v závěru, ale i v celém průběhu programu je dán prostor pro zpětnou vazbu, která je zatím ve většině případů kladná. Za všechny mluvím i následující příspěvek odsouzeného po ukončení druhého kola programu:

Odsouzený N. : „*Program Parole mně otevřel oči, naučil jsem se vnímat rozdíly mezi trestnou činností a realitou, tedy životem bez trestné činnosti. Dnes se dokážu vžít do lidí, kterým bylo mou trestnou činností ublíženo, dokážu si zhodnotit klady a zápory a co mohu získat, či ztratit. Také pozitivní je na tomto programu to, že poprvé s námi někdo začal hovořit o těch věcech, problémech a zajímat se o všechny aspekty, které nás vedly k trestné činnosti. Vzal jsem si z hodně věcí ponaučení, dozvěděl jsem se spoustu nových aspektů, které mě dovedly až sem.*“ (16, s.22)

Práce lektorek končí vypracováním hodnotící zprávy, s kterou je odsouzený seznámen. (viz. příloha č.3) Další spolupráce je samozřejmě možná a nezdá se tak děje např. formou individuální terapie, ale z formálního hlediska absolvováním programu PAROLE oficiálně končí.

Závěrečná zpráva se stává součástí hodnocení věznice k podmíněnému propuštění. Její obsah neobsahuje pouze doporučení jak postupovat s odsouzeným v případě jeho podmíněného propuštění, ale poskytuje také soudci informace o tom, jak se absolvent programu vyvíjel v oblasti myšlení, postojů a způsobů chování během jednotlivých sezení, o jeho schopnosti spolupracovat a dodržet stanovená pravidla, čemu se naučil a co přijal za své, co je schopen aplikovat v osobním životě, zda-li si vybudoval adekvátní náhled na dosavadní kriminální způsob života.

Hodnocení a přínos programu

Celková aktivita účastníků dosavadních běhů byla lektorkami hodnocena příznivě s převládající zangažovaností jednotlivých klientů. Naproti tomu množství účastníků někdy způsobilo, že se nestihli všichni zapojit do skupinové práce. Zásadnější negativistické reakce odsouzených, které by ztěžovaly skupinovou práci, nebyly registrovány. Domnívám se, že tato skutečnost byla primárně ovlivněna odbornou zdatností lektorek a i když ony samy svoji úlohu berou s profesionálním nadhledem, za odvedenou práci se nemusí stydět. Je třeba brát v úvahu, že mimo činnost v rámci programu musely zvládat vlastní práci psychologa resp. sociálního pracovníka.

Výsledky shrnuté v hodnotící zprávě mohou najít uplatnění jak v penitenciárním zacházení (tvorba programu zacházení ve vězení), tak v oblasti postpenitenciární (doporučení specifické spolupráce ze strany sociálního kurátora resp. v případě navržení dohledu při podmíněném propuštění). Při bilancování jsem také dospěl k přesvědčení, že největší přínos spočívá ve změně přístupu k práci s odsouzenými. Program jim přináší novou zkušenost, která jim poskytuje solidní základ potřebný ke změně dosavadního způsobu života. Ve vězení se s tímto stylem práce zatím příliš nesetkáváme. Velkou část stávajících programů zacházení většinou tvoří aktivity zájmové, což není špatné, ale recidivu trestné činnosti neřeší.

Nakonec bych se ještě pozastavil nad proklamovanou spoluprací mezi PMS a Vězeňskou službou ČR. Zkušenosti lektorek, v této oblasti, o hlubší spolupráci zatím nehovoří. O „svých“ klientech prostřednictvím PMS informace nedostávají. Obě organizace tak v tomto případě sice postupují v společném duchu, zároveň však na sobě nejsou přímo závislé. Tento fakt je dle mého názoru na škodu věci, do jisté míry však odráží nejednotnost v celé oblasti upravující oblast podmíněného propuštění s dohledem, o které již bylo pojednáno v předchozí kapitole. (viz. kapitola 3.2.)

4.3. Dílčí závěr

Věznice Kuřim se stejně jako většina věznic v České republice potýká s překročenou kapacitou a hromadným ubytováním vězňů, které determinuje možnosti penitenciárních pracovníků. Přes tyto objektivní těžkosti zde existuje široká nabídka aktivit, jejichž prostřednictvím je na odsouzené výchovně působeno. Vedle tradičních metod zacházení, které jsou obsaženy ve většině programů zacházení, jsou zde také akcentovány specifické potřeby vícekrát vězněných odsouzených. Tato kategorie vězňů tvoří kolem 80% celé vězeňské populace. Není bez zajímavosti, že zavádění nových speciálně výchovných přístupů, je přímo podmíněno odbornou zdatností personálu. Ta v posledních letech zaznamenává rapidní vzestup. Prim v této oblasti hraje sociální pedagogika, reprezentující multidisciplinární charakter vzdělání, který se pro většinu výchovných pracovníků ukazuje jako nezbytný.

Představiteli nových forem zacházení jsou projekty PAROLE a CEPAC, kde se recidivující vězni učí novým dovednostem, jenž by v budoucnu měly přispět k eliminaci jejich případného selhání. Přínos projektů se ukazuje v nastartování potencionálu změny, který je však nezbytný dále kultivovat; a to jak formou penitenciárního, tak pospenitenciárního zacházení. Je jen škoda, že se zatím spíše jedná o projekty pilotní, postrádající nízkoprahovost, která by umožnila postihnout co nejširší spektrum odsouzených.

5. Sociometrický průzkum

5.1. Předpoklady a hypotézy

V předchozí části diplomové práce byly zodpovězeny základní otázky spojené se zaváděním nových forem zacházení se skupinou vícekrát vězněných odsouzených. Nyní se prostřednictvím sociometrického průzkumu prováděného v podmínkách Věznice Kuřim pokusím zjistit, jak je absolvování nových programů CEPAC a PAROLE úspěšné a zda skutečně vede u vězňů k objektivní změně.

Vycházím při tom z koncepce standardizovaného dotazníku DUSIN, která hovoří o tom, že snížení pocitu životní nespokojenosti a zvýšení frustrační tolerance vůči běžným stresogenním faktorům, výrazným způsobem přispívá k stabilizaci osobnosti - ta je z mého pohledu jedním z předpokladů úspěšného znovuzачlenění do společnosti.

Předpokládám, že po absolvování programů dojde u odsouzených k měřitelným změnám v jejich postojích vůči běžným životním situacím, které jsou zahrnuty v jednotlivých oblastech dotazníku.

5.2. Metodologická charakteristika průzkumu

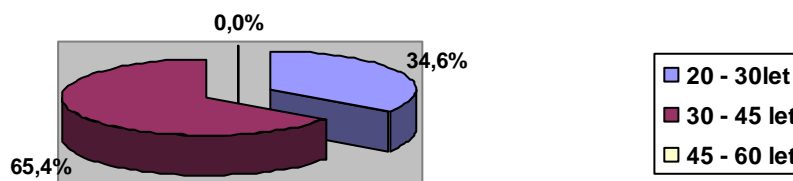
Průzkum byl uskutečňován s přetřzkami od března 2007 do ledna 2008 a přímo se odvíjel od postupného zavádění programů do praxe. Termíny a počet uskutečněných programů nebyl předem znám. Tato skutečnost ovlivnila velikost výběrového souboru, který v konečné podobě obsahuje 26 respondentů; 12 odsouzených absolvujících program PAROLE a 14 odsouzených program CEPAC.

Vlastní výběr odsouzených prováděl psycholog věznice podle stanovených kritérií. Společným znakem všech byla jejich kriminální minulost vyznačující se opakovaným

selháním, aktuálním rozhodnutím přijmout nabízenou formu spolupráce a blížícím se koncem výkonu trestu odnětí svobody.

Pro úplnější profil respondentů, který může zároveň sloužit jako orientační vzorek této části vězeňské populace, jsem dále zjišťoval údaje související s jejich věkem, vzděláním a rodinným zázemím:

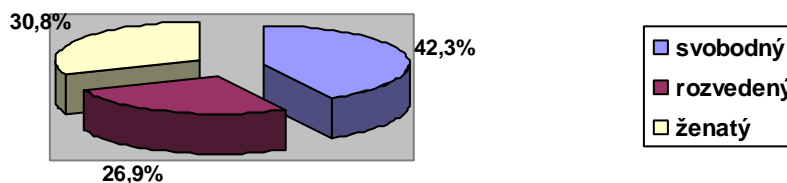
Věk:



Přibližně 35% respondentů se nachází v období tzv. první dospělosti, které se vyznačuje dotvářením vývoje ve všech oblastech života; buď pozitivním nebo negativním směrem. Tato skupina by měla být relativně nejlépe výchovně ovlivnitelná.

Obdobím tzv. zralé dospělosti, jenž je charakterizováno celkovou stabilizací osobnosti, prochází přes 65% respondentů. I v této životní etapě, kdy je vývoj relativně ukončen, se otvírají možnosti výchovnému působení. Na úkor zábavy a nezávazného způsobu života by měla na významu postupně nabývat oblast sociálních vztahů představující starost o zajištění klidného a funkčního zázemí. (4)

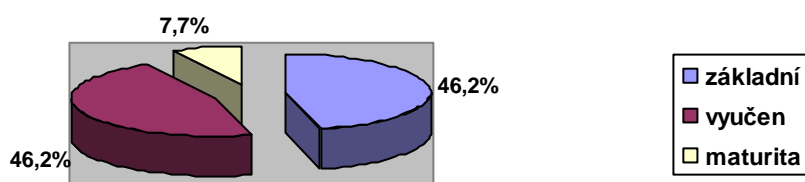
Stav:



Rodinný stav je úzce spojován s pojmem rodina, která je v sociální pedagogice vnímána jako jedno ze základních prostředí, jenž spoluutváří výchovný proces (soc. ped.2, str. 18). Tento fakt je nezpochybnitelný i v současnosti, kdy je tradiční role rodiny oslabována a dnešní moderní společnost je obecně poznamenána rostoucím počtem rodin, kde rodiče vychovávají děti, aniž by byli spojeni manželstvím, případně děti vůbec nemají (bezmála

40 % všech dotazovaných respondentů děti nemá). Bez podrobnější analýzy rovněž nelze tvrdit, že rozvedení či svobodní respondenti, kterých je v našem grafu více než 71%, nežijí v rodině nebo nemají zázemí rodinného typu. Z vlastní zkušenosti vím, že v mnoha případech partneři pouze necítí potřebu pečeti svůj svazek institutem manželství a rozvod také nutně nemusí znamenat rozpad partnerského soužití. Zejména v důsledku majetkových trestných činů může představovat pragmatické východisko ze vzniklé situace, např. umožní vyhnout se exekuci.

Vzdělání:



Procentuální zastoupení dle dosaženého vzdělání do jisté míry vypovídá o sociálním statusu respondentů a jejich možnosti uplatnění na trhu práce. Přes 46% respondentů odborné vzdělání nemá, stejné množství je vyučeno a pouze 2 respondenti (7,7%) disponují středoškolským vzděláním s maturitou. Vysokoškolské vzdělání nemá nikdo.

Metody sběru empirických dat

Jako základní metodu sběru dat jsem zvolil standardizovaný dotazník DUSIN, který svým obsahem a variabilitou zpracování umožňuje porovnat podstatu a povahu změn u této specifické populace s ohledem na novou životní skutečnost; v tomto případě před a po absolvování speciálně-výchovného programu.

Dotazník obsahuje 25 otázek (viz. příloha č.4.), které jsou považovány za základní, ale přitom běžné situace, ve kterých se většina lidí v denním životě ocitá a nějakým způsobem na ně reaguje. Zahrnuje v sobě oblasti materiální, kulturní, pracovní, rodinné, zdravotní, vztahové a seberealizující. V každé otázce respondent uvádí závažnost, kterou jí ve svém životě přisuzuje, a poté spokojenost s možností jejího uspokojování; vždy na pětibodové škále:

Škála důležitosti:

- 0 - zcela nedůležité
- 1 - málo důležité
- 2 - podprůměrně důležité
- 3 - průměrně důležité
- 4 - značně důležité
- 5 - obzvláště důležité

Škála spokojenosti:

- 0 – zcela nespokojen
- 1 - velmi málo spokojen
- 2 - podprůměrně spokojen
- 3 - průměrně spokojen
- 4 - značně spokojen
- 5 - plně spokojen

Vlastní administrace se odvíjela ve dvou částech – před a po absolvování jednotlivých programů. Prvotnímu vyplňování předcházela informativní schůzka, kde jsem odsouzeným vysvětlil smysl a účel dotazníkového šetření. Po krátké 10 minutové instruktáži následovalo vyplnění dotazníků, které trvalo přes 25 minut. V několika případech bylo třeba poskytnout metodickou pomoc ve smyslu správného pochopení jednotlivých položek, celkově však převládal bezproblémový průběh celého šetření. Druhá část administrace (po absolvování programu) již probíhala hladce, bez potřeby osobní intervence. V obou etapách sběru informací nikdo z respondentů neodmítl spolupráci. Celkovou atmosféru s odstupem času hodnotím jako přátelskou a konstruktivní.

S ohledem na omezenou velikost výběrového souboru byla dotazníková metoda navíc kvalitativně doplněna o řízený rozhovor obohacený pozorováním a osobní znalostí respondentů. Jsem také přesvědčen, že přístup umožňující pozorovat emoční reakce konkrétního jedince lépe přispěje k objektivizaci a pochopení výsledků dotazníkového šetření, dá kvantitativním statistikám takřkajíc lidský rozměr.

Této doplňující formy průzkumu se účastnili 2 respondenti. Samotnému rozhovoru předcházela příprava, tak, aby mohl být celý případ zkoumán co nejhloběji. Bylo třeba vytipovat a oslovit vhodné respondenty, následně se podrobně seznámit s jejich historií (rodinnou a kriminální anamnézou) a stanovit strukturu rozhovoru.

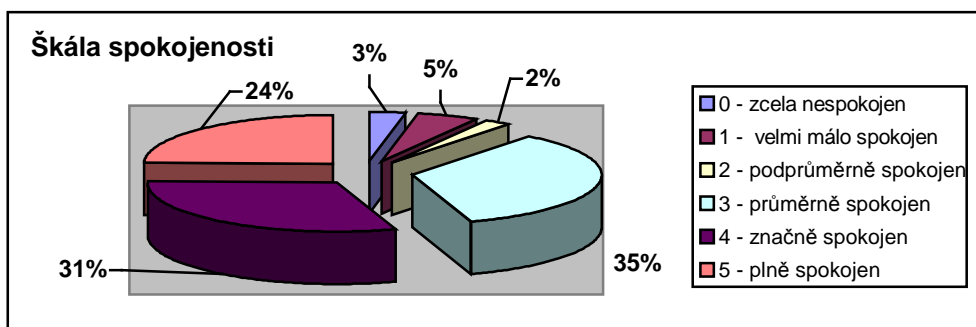
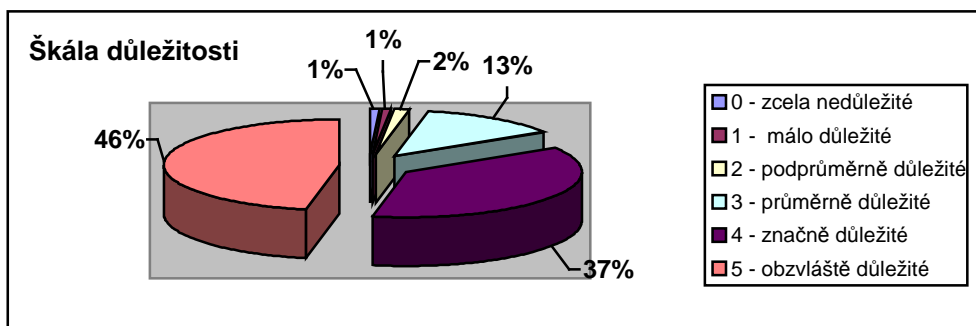
Rozhovor byl veden v mé kanceláři a odsouzenému byla zpočátku ponechána určitá volnost, probírala se obecnější témata. Poté již otázky směřovaly do předem připravených oblastí motivace, spokojenosti, praktického využití nově získaných dovedností a vnímání změn po absolvování kurzu. Délka rozhovorů se orientačně pohybovala kolem 30 minut a ze strany respondentů nebyly zaznamenány žádné negativní reakce, naopak jsem byl mile překvapen zájmem a ochotou spolupracovat.

5.3. Interpretace výsledků a verifikace hypotézy

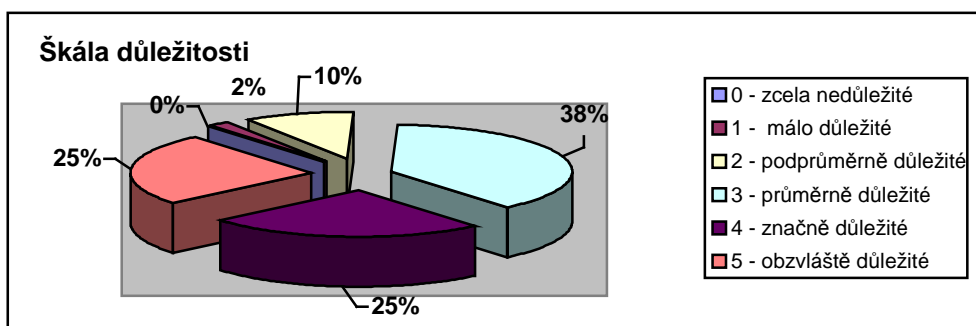
A. Vstupní hodnoty před absolvováním programů (viz. příloha č.7)

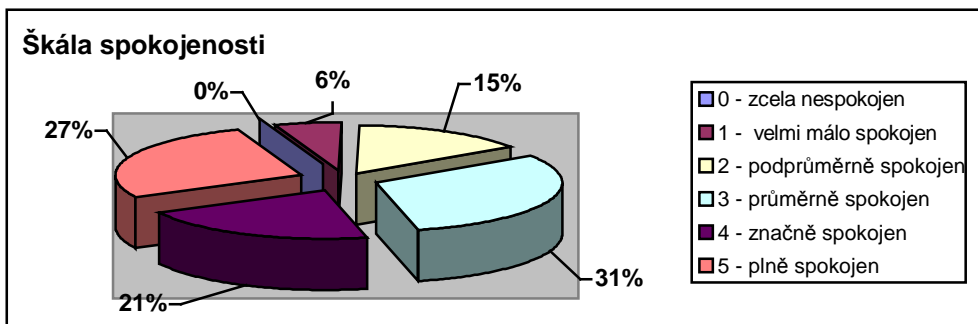
Před tím, než se pustíme do vlastní interpretace výsledků a verifikace hypotézy, je nezbytné přiblížit vstupní hodnoty, které respondenti zařazení do výběrového souboru přisoudili jednotlivým oblastem obsaženým v dotazníku, před absolvováním programů. Poznání těchto hodnot představuje nejen statistický materiál pro kvantitativní zpracování, ale poslouží nám také jako základ pro pochopení souvislostí mezi zkoumanými jevy.

Oblast materiální – obsahuje dotazníkové položky (otázky) č. 1, 2, 3, 8, 20.

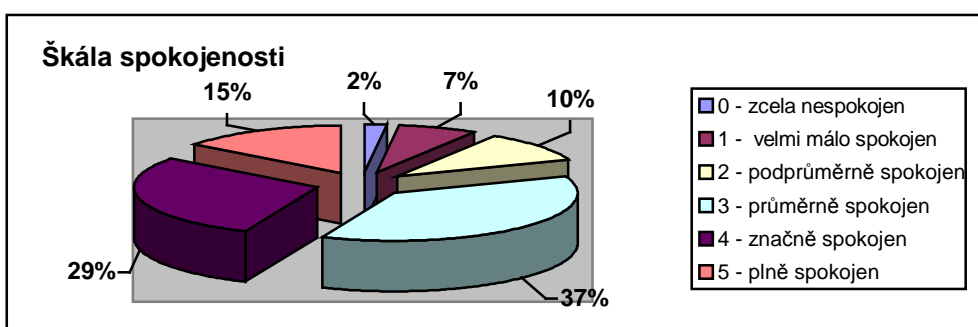
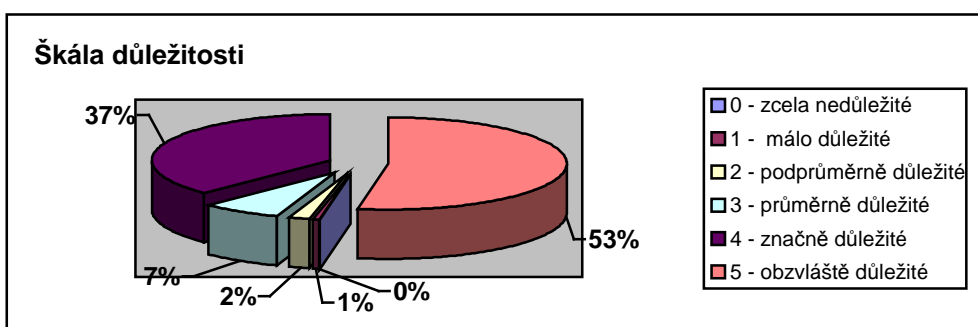


Oblast kulturní – obsahuje dotazníkové položky (otázky) č. 4, 5.

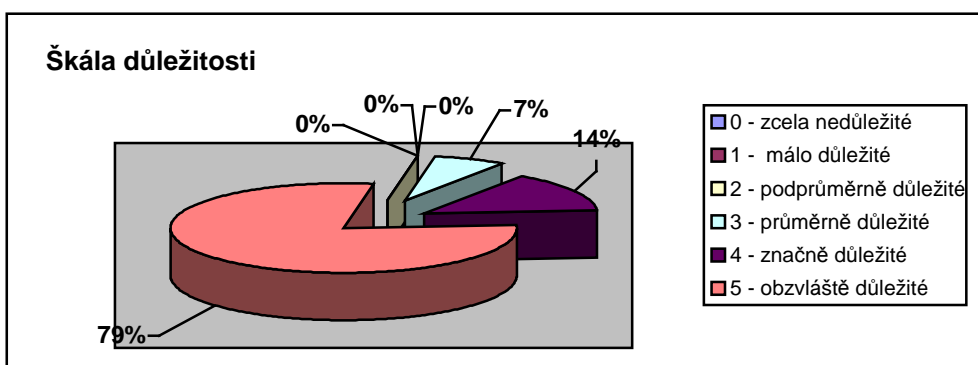


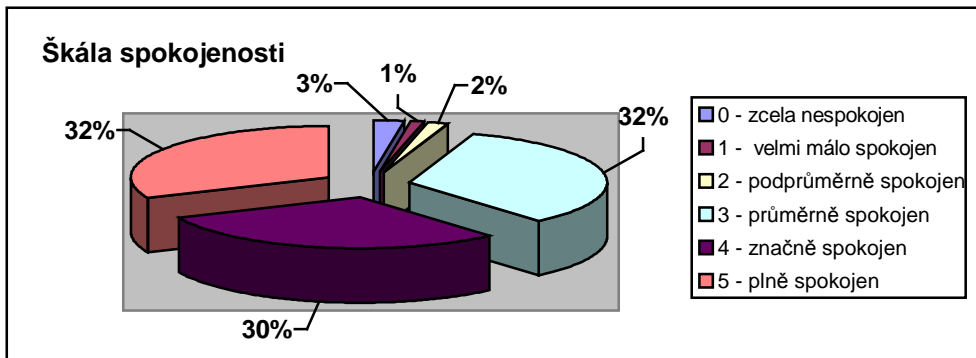


Oblast pracovní – obsahuje dotazníkové položky (otázky) č. 6, 7, 8, 9, 10, 11.

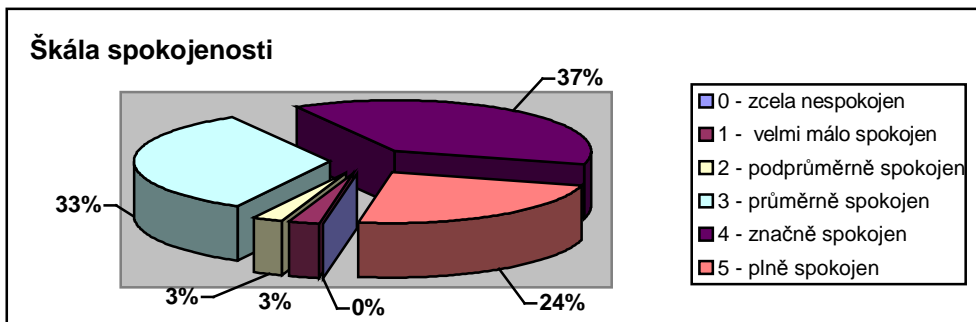
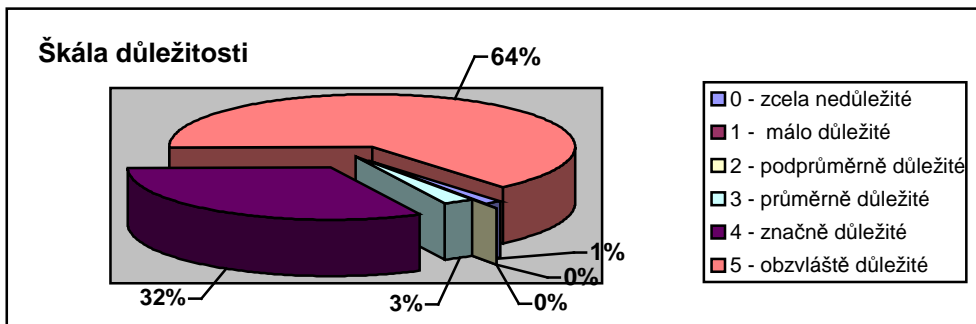


Oblast rodinná – obsahuje dotazníkové položky (otázky) č. 12, 13, 14, 15.

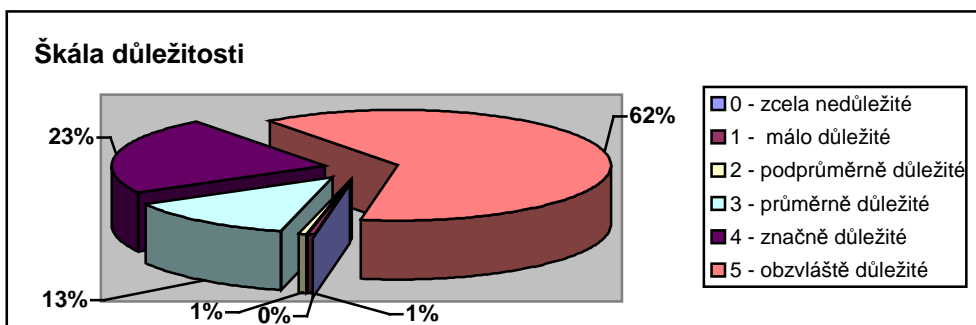


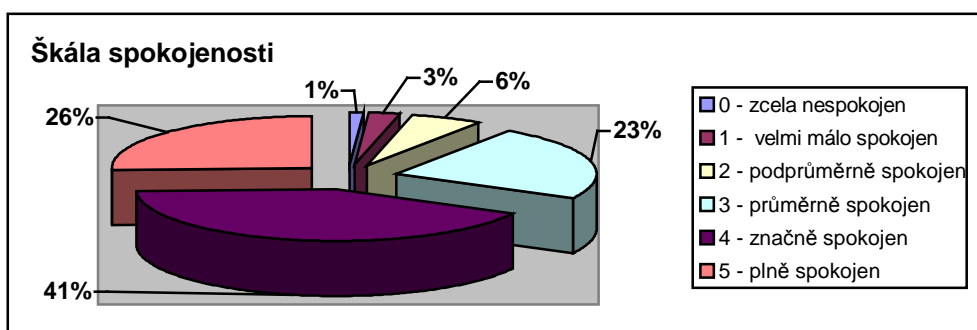


Oblast zdraví – obsahuje dotazníkové položky (otázky) č. 18, 19, 20.

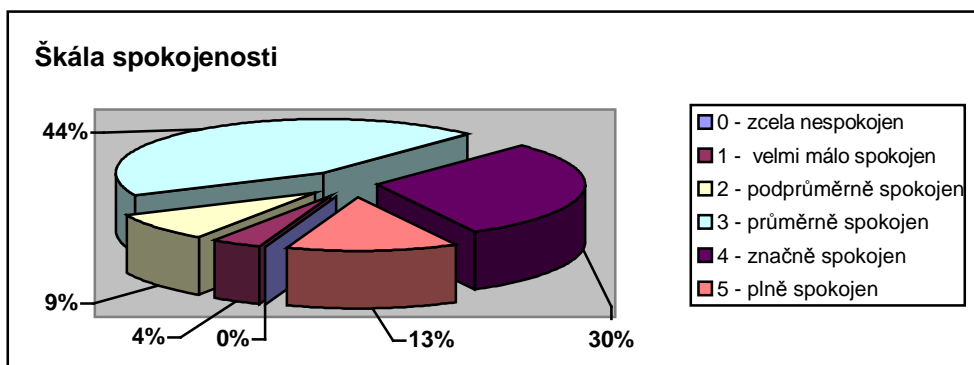
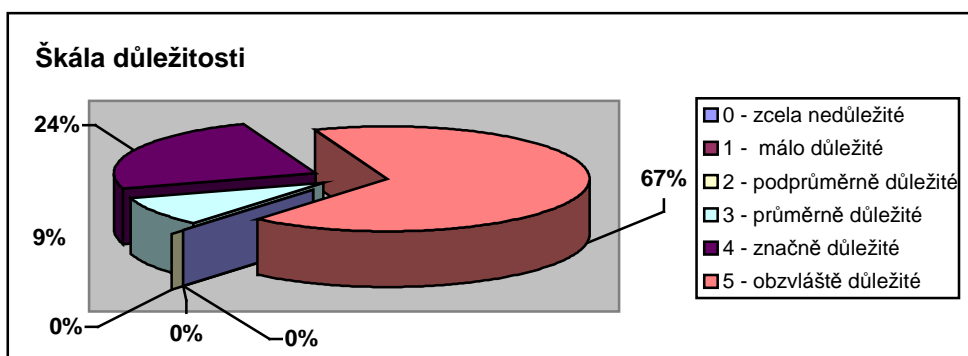


Oblast vztahová – obsahuje dotazníkové položky (otázky) č. 10, 11, 13, 14, 16, 17, 25.





Oblast seberealizace – obsahuje dotazníkové položky (otázky) č. 21, 22, 23, 24.



pozn. některé oblasti obsahují stejné sytící položky (otázky)

Při pohledu na stratifikaci znázorněnou v grafech zjistíme, že bez ohledu na zkoumanou oblast (snad s výjimkou oblasti kulturní), ohodnotili respondenti výrazně vyššími hodnotami škálu důležitosti, než škálu spokojenosti. Největší rozdíl mezi vnímáním závažnosti, v rámci jednotlivých subškál „obzvláště důležité“ a „plně spokojen“, byl zaznamenán v oblasti pracovní (53% vers. 15%), rodinné (79% vers. 32%), zdraví (64% vers. 24%), vztahové (62% vers. 26%), seberealizace (67% vers. 13%).

B. Výsledky kvantitativního šetření

Cílem kvantitativního šetření bylo zkoumat statisticky významné rozdíly mezi jednotlivými programy před a po jejich absolvování v oblastech měřených dotazníkem.

Vyplněné dotazníky resp. jejich jednotlivé položky a subškály byly sumarizovány v tabulkách (viz. příloha č. 7,8.) a poté prostřednictvím Mann – Whitneyova U testu, umožňujícího počítačové zpracování neparametrické statistiky, převedeny do kvantitativní podoby. Takto provedená analýza odhaluje rozdíly jak v celkovém kontextu, tak v jednotlivých položkách.

Za statistickou významnost lze považovat případ, kdy směrodatná odchylka a úroveň p je menší než hodnota 0,05.

Statistické porovnání před a po absolvování programu PAROLE

1) popisná statistika Parole před (vstup)

Proměnná	Popisné statistiky (Tabulka 1)				
	<i>N platných</i>	Průměr	Minimum	Maximum	Sm.odch.
Parole před - důležitost	12	4.536667	4.040000	4.840000	0.254963
Parole před - spokojenost	12	3.416667	2.600000	4.040000	0.445897

2) popisná statistika Parole po (výstup)

Proměnná	Popisné statistiky (Tabulka 1)				
	<i>N platných</i>	Průměr	Minimum	Maximum	Sm.odch.
Parole před - důležitost	12	4.303333	2.720000	4.920000	0.662658
Parole před - spokojenost	12	3.616667	2.440000	4.440000	0.690393

3) rozdíl ve škále **důležitost** před programem Parole a po něm

Proměnná	Mann – Whitneyův U test (Tabulka 1) Dle proměn.Parole před a po Označené testy jsou významné na hladině p.<.05000									
	Sčet poř. skup. 1	Sčet poř. skup. 2	U	Z	Úroveň p	Z upravené	Úroveň p	N.platn. skup.1	N.platn. skup.2	2*1 str. přesné p
Parole před - důležitost	156.0000	144.0000	66.00000	0.346410	0.729035	0.348079	0.727781	12	12	0.755285

4) rozdíl ve škále **spokojenost** před programem Parole a po něm

Proměnná	Mann – Whitneyův U test (Tabulka 1) Dle proměn.Parole před a po Označené testy jsou významné na hladině p.<.05000									
	Sčet poř. skup. 1	Sčet poř. skup. 2	U	Z	Úroveň p	Z upravené	Úroveň p	N.platn. skup.1	N.platn. skup.2	2*1 str. přesné p
Parole před – spokojen.	132.0000	168.0000	54.00000	-1.03923	0.298698	-1.04059	0.298067	12	12	0.318585

Statistické porovnání před a po absolvování programu CEPAC

1) popisné statistiky Cepac před

Proměnná	Popisné statistiky (Tabulka 1)				
	<i>N platných</i>	Průměr	Minimum	Maximum	Sm.odch.
Cepac před - důležitost	14	4.217143	3.600000	4.640000	0.276557
Cepac před - spokojenost	14	3.694286	2.560000	4.480000	0.547016

2) popisná statistika Cepac po

Proměnná	Popisné statistiky (Tabulka 1)				
	<i>N platných</i>	Průměr	Minimum	Maximum	Sm.odch.
Cepac před - důležitost	14	4.302857	3.800000	4.760000	0.305323
Cepac před - spokojenost	14	3.808571	2.040000	4.480000	0.430864

3) rozdíl ve škále **důležitost** před programem Cepac a po něm

Proměnná	Mann – Whitneyův U test (Tabulka 1) Dle proměn.Parole před a po Označené testy jsou významné na hladině $p < .05000$									
	Sčet poř. skup. 1	Sčet poř. skup. 2	U	Z	Úroveň p	Z upravené	Úroveň p	N.platn. skup.1	N.platn. skup.2	2*1 str. přesné p
Cepac před - důležitost	187.0000	219.0000	82.00000	-0.735163	0.462241	-0.735969	0.461750	14	14	0.482401

4) rozdíl ve škále **spokojenost** před programem Cepac a po něm

Proměnná	Mann – Whitneyův U test (Tabulka 1) Dle proměn.Parole před a po Označené testy jsou významné na hladině $p < .05000$									
	Sčet poř. skup. 1	Sčet poř. skup. 2	U	Z	Úroveň p	Z upravené	Úroveň p	N.platn. skup.1	N.platn. skup.2	2*1 str. přesné p
Cepac před - důležitost	191.0000	215.0000	86.00000	-0.551372	0.581379	-0.552128	0.580861	14	14	0.602685

Závěr:

V celkovém kontextu nebyl statisticky zjištěn žádný rozdíl, který by vypovídal o změně v postojích respondentů po absolvování programu PAROLE a CEPAC. **Hypotéza nebyla potvrzena.**

Domnívám se však, že výsledek mohl být do jisté míry ovlivněn malou velikostí výběrového souboru. V další části kvantitativního šetření se proto pokusím zjistit, jestli lze vypořádat nějaké významné rozdíly v jednotlivých položkách dotazníku, které by oprávněnost této hypotézy buď potvrdily nebo zpochybnilly.

Statistické porovnání před a po absolvování programu PAROLE a CEPAC v jednotlivých položkách (viz. příloha č.5,6.)

PAROLE

Ve škále „důležitost“ byla zjištěna statisticky významně nižší úroveň p v otázkách č.10, 23 a 25, ve škále „spokojenost“ u otázky č.16.

Škála důležitost

otázka č.10 „vztahy s nadřízenými“ (oblast pracovní a vztahová) - průměr před absolvováním programu 4.83; průměr po absolvování programu 4.25; úroveň p 0,034921

otázka č. 23 „optimismus a sebedůvěra“ (oblast seberealizace) - průměr před 5; průměr po 4.5; úroveň p: 0.0114306

otázka č.25 „vztah k funkčním autoritám státní správy“ (oblast vztahová) - průměr před 5; průměr po 4.5; úroveň p: 0,005625

Škála spokojenost

otázka č.16 „soužití v místě bydliště“ (oblast vztahová) - průměr před 3,1; průměr po 4.1; úroveň p: 0,017638

Na první pohled, pod dojmem nižších hodnot, jenž byly po absolvování programu PAROLE změřeny ve škále důležitosti, by se mohlo zdát, že program měl na odsouzené kontraproduktivní dopad.

Domnívám se však, že míra důležitosti je navzdory poklesu stále vysoká a spíše než signál hostility či apatie vůči nadřízeným a funkčním autoritám státní správy (otázka č.10, 25), vypovídá o posilování vlastní integrity respondentů. Je čitelné, že již tolik nepřikládají přehnaný význam konformitě interpersonálních vztahů (zavděčit se za každou cenu, jevit se v lepším světle), ale spíše mobilizují svůj vlastní potenciál k řešení situací, jenž život přináší. S tímto zjištěním do jisté míry může souviset pokles přikládané důležitosti v oblasti sebedůvěry a optimismu (otázka č.23). Program snad tedy přispěl k uvědomění si neradostné reality uvěznění, jenž ve zdravé míře může přispět k sebereflexi dosavadního způsobu života aniž by musel nutně znamenat psychickou újmu a ztrátu víry ve vlastní schopnosti.

Otázku zvýšení indexu spokojenosti s dosahováním bezkonfliktního soužití v místě bydliště (otázka č.16) lze chápat ve dvou rovinách – ve vězení a v civilním životě. Obě možnosti však vypovídají o určitém pozitivním posunu v náhledu na své okolí. Lze předpokládat, že program mohl napomoci k větší toleranci a pochopení sousedských vztahů v rámci bydliště, vycházení se spolubydlícími na cele, v neposlední řadě snad také přispěl k pochopení smyslu a významu vzájemné výpomoci v případě potřeby.

CEPAC

Ve škále „důležitost“ nebyla zjištěna žádná změna, ve škále „spokojenost“ byla zjištěna statisticky významně nižší úroveň p u otázky č.25.

Škála spokojenost

otázka č.25 „vztah k funkčním autoritám státní správy“ (oblast vztahová) – průměr před 4,083; průměr po 3,75; úroveň p: 0,011816

U absolventů programu CEPAC, můžeme v jejich vztahu k funkčním autoritám státní správy (otázka č.25) pozorovat podobnost s programem PAROLE. Zde byl také u respondentů zaznamenán pokles, rozdíl byl pouze v subškále.

Domnívám se, že statisticky nižší ohodnocení „spokojenosti“ účastníky programu CEPAC rovněž neznámá ohrožení korektních vzájemných vztahů a smyslu pro vzájemnou úctu a spolupráci, ale spíše vypovídá o tom, že si klienti uvědomují potřebu větší osobní angažovanosti v této oblasti než doposud (pasivně nepřijímat nabízenou spolupráci).

Závěr:

I když z celkového pohledu nebyl mezi škálami registrován žádný statisticky významný rozdíl, v případě několika výše uvedených otázek tomu tak bylo. Takovéto zjištění logicky nahrává úvahám o tom, že programy mají svůj smysl, ale také paralelně otvírá prostor spekulacím o vhodnosti nástroje, jenž byl k měření použit. Nelze vyloučit, že dotazník nebyl dostatečně citlivý ke změnám, ke kterým mohly programy vést. Tato domněnka by však musela být ověřena na větším vzorku respondentů, než byl k dispozici pro tento průzkum.

O tom, zda jsou tyto úvahy alespoň trochu relevantní, by mohly napovědět výsledky kvalitativního šetření.

C. Výsledky kvalitativního šetření

K objasnění úvah o praktickém významu programů by měla přispět písemná zpráva. Její obsah spočívá jak v deskripci pozorování, tak v analýze, jejímž prostřednictvím se pokouším interpretovat souvislosti s významem explorovaných skutečností.

Lukáš, 28 let, absolvoval program PAROLE

Ženatý, otec tří dětí ve věku 3, 2, 1 rok. V manželství spokojen, žena je s ním v pravidelném kontaktu. Vyučen zedníkem, pracuje příležitostně po stavbách, ve vězení jako pomocný dělník ve stavební výrobě.

Ve výkonu trestu byl jednou za krádeže, po roce byl podmíněně propuštěn, ve zkušební době selhal, nyní uvězněn na dva roky opět za majetkovou trestnou činnost. Trest označuje za spravedlivý. V červnu tohoto roku se pokusí o podmíněné propuštění, své šance na případné propuštění vnímá jako malé – má vcelku reálný náhled.

Osobnostně extrovert, tendence k agresivnímu chování nemá, pod tlakem však „zlabilní“, zvyšuje se tenze a pohotovost k nepromyšleným reakcím. Sklon k riskování. Vůči autoritám konformní, v sociálních vztazích menší osobní autonomie a vyhledávání pomoci v okolí- spoléhání se na druhé.

Část rozhovoru: „*K absolvování programu Parole jsem byl motivován touhou změnit se. Chci žít normálním životem, chodit do práce, hrát si s dětmi – nedělat rodině ostudu, abych se nemusel za sebe stydět. Svoji úlohu také sehrálo to, že účast v programu mně snad dá nějakou šanci k podmíněnému propuštění.*

S průběhem kurzu jsem spokojen, dobrá byla atmosféra a smysluplně jsem strávil čas. Do té doby jsem všechny problémy co jsem způsobil vnímal spíše povrchně, a měl tendenci zlehčovat svoje chyby. Nepřipouštěl jsem si vlastní odpovědnost, vše jsem omlouval tím, že to nějak dopadne.

Ve vztahu k oblastem, které byly obsaženy v dotazníku pozoruji největší změnu právě ve vnímání sebe samotného. Přesvědčil jsem se, že jsou kolem lidé, co mně pomohou (v tomto případě lektorky), ale za svůj život si jsem odpovědný sám. Důležité není jenom to, jak mě hodnotí šéf či zaměstnanec věznice, ale především to jak jsem se svým životem spokojený sám.

Uvědomil jsem si, že svoji trestnou činností trápím nejen své blízké, ale také způsobuji starosti lidem, které jsem okradl.

Hodně o sobě přemýšlím a plány do budoucna mám spojené s obavou, abych zase nezklamal. Přešel mě humor. Na druhé straně jsem poznal, že pokud vydržím, bude mě okolí vnímat dobře a snad postupně zapomene na to, co jsem prováděl. Momentálně jsem přesvědčen o tom, že jsem se vnitřně změnil, ale až čas ukáže.... Pokud mě nepustí na podmínku, nechci to zabalit a určitě chci na sobě dál pracovat.“

Z projevů chování, které lze mimo jiné pozorovat i v kontaktu s rodinou, je zřejmá upřímnost a věrohodnost poskytnutých informací. Jsem přesvědčen, že klient vše takto cítí a chce se změnit. Už tento fakt hovoří o tom, že program má smysl a přispívá k integritě klienta. Identifikuje jeho problém a učí novým dovednostem, jak ho zvládat.

Přínos programu také spatřuji v nastartování nově získaného potenciálu. Ten je třeba kontinuálně kultivovat, tak aby dosažené výsledky nebyly postupně znehodnoceny. Hovoří o tom zkušenosti krátce po absolvování programu, kdy se Lukáš dopustil více či méně závažných přestupků vůči vězeňskému řádu. Přes tato zakolísání však jeho odhodlání změnit se trvá, za pomoci penitenciárních pracovníků na sobě dále pracuje a postupně se mu daří své chyby eliminovat.

David, 30 let, absolvoval program CEPAC

Svobodný, bezdětný, žije s rodiči, kterými je pravidelně navštěvován. Vyučen tesařem, pracoval v oboru na montážích po celé republice i v zahraničí. Nyní zaměstnán jako dělník v kovovýrobě, hodnocen jako vzorný pracovník. Nepije, nekouří, se zájmů upřednostňuje sport.

Ve výkonu trestu byl již dvakrát a strávil zde 3 roky za drobné krádeže a maření výkonu úředního rozhodnutí. Nyní odsouzen za identickou trestnou činnost. Trest akceptuje, má však tendence vše zlehčovat. O podmíněné propuštění žádat nebude s odůvodněním, že chce být propuštěn „čistě“ (bez podmínky). Konec věznění stanoven za 4 měsíce.

Introvertně laděný a nevyzrálý jedinec. K funkčním autoritám ležerní až pasivně agresivní, působí dojmem „vše mám na háku“. Navenek tedy suverén, přeceňující vlastní

schopnosti a možnosti. Vnitřně nejistý a podléhající vnějším vlivům. Vyhovuje mu spíše stabilnější prostředí, v zátěži se adaptuje hůře, poté očekává vnější intervenci, kterou se však zdráhá přijmout.

Část rozhovoru: „ Do CEPACU jsem šel proto, že mě zaujala možnost něco se naučit ohledně počítačů a taky jsem to bral jako možnost pro zpříjemnění každodenní rutiny. Rozhodně jsem tam nelezl kvůli podmínce jako ostatní.

Kurz hodnotím vcelku pozitivně, není špatný vědět, že vychovatelé umí také něco jiného, než jenom rvát na lidi. Někteří kluci se možná dozvěděli nové věci, které se jim snad budou v životě hodit.

Nemyslím si, že mě program nějak změnil. Je pravdou, že už jsem občas přemýšlel o tom, že kriminál není nejlepší variantou pro život, ale určitě to nebylo kvůli chození do nějakého programu. Vylezu ven, půjdu makat a uvidíme. “

Způsob prezentace odpovídá osobnostnímu profilu v anamnéze- tendence jevit se jako naprosto soběstačný jedinec, který nepotřebuje žádnou pomoc. Ve skutečnosti patřil k neaktivnějším účastníkům kurzu, zapojoval se do diskuzí a při správném vedení dokázal vyvinout úsilí i v oblastech, kterými předtím opovrhoval – úloha práva ve společnosti, nacvičování pohovoru se zaměstnavatelem. I když u něj převažuje praktické zaměření a individualismus, dokázal se postupně podřídít cílům skupiny a s ostatními včetně personálu spolupracoval.

Přestože v hodnocení klienta převažuje skepse nad praktickými dopady programu, z projevů jeho chování lze usuzovat, že absolvování programu přispělo zejména k poznání v oblasti mezilidských vztahů a patrně posílilo jeho prosociální postoje.

Závěr:

Na základě pozorovatelných skutečností, se zdá původní předpoklad o tom, že programy PAROLE a CEPAC mají v oblasti resocializace vícekrát vězněných osob svůj praktický význam, oprávněný.

5.4. Dílčí závěr

Statisticky vzato se ukazuje, že z celkového pohledu jednotlivé programy neměly žádný dopad na parametry měřené dotazníkem. Hypotéza tedy nebyla v tomto případě potvrzena. Bylo by však pošetilé jednoznačně tvrdit, že nemají v oblasti resocializace vícekrát vězněných osob své místo a nepřispívají k celkové kultivaci a stabilizaci jejich osobnosti. Tím nechci dosažené výsledky zpochybňovat, či budovat laciné argumenty pro obhájení své hypotézy. Její oprávněnost se opírá zejména o výsledky analýzy kvalitativního šetření, jenž objasnily a potvrdily souvislosti mezi zkoumanými jevy. Na podporu tohoto tvrzení lze mimo jiné uvést zjištěné rozdíly v jednotlivých izolovaně zkoumaných položkách dotazníkového šetření. I když v globálním statistickém sumáři zanikají, otevřely nám prostor k odhalení oblastí, kterým je potřebné věnovat zvýšenou pozornost. Poskytly nám tak důležitou informaci nejen o tom, jak je sociální realita složitá, ale také jedno z východisek pro řízený rozhovor.

Výše uvedené zjištění dle mého názoru bezesporu potvrzuje obecně platnou teorii, že pouhé kvantitativní zpracování výsledků nemůže dát na vyřešení sociálního problému obecně jednoznačnou odpověď. To však neznamená, že statistické výsledky dotazníkového šetření nebudou využity, že nemají smysl. V případě pokračování výzkumu mohou být do celkové statistiky zapracovány a přispějí jak k větší objektivizaci výsledků, tak verifikaci úvah o vhodnosti samotného dotazníku. Stále je třeba totiž mít na mysli, že se jedná o první průzkum této dosud neprobádané oblasti, realizovaný na nevelkém vzorku respondentů, jak bylo úvodem předesláno.

Závěr

Ukazuje se, že kategorie recidivujících vězňů se největší měrou podílí jak na páchaní trestné činnosti, tak vzrůstající přeplněnosti českých věznic, což vzbuzuje v řadách široké veřejnosti rozpaky ohledně fungování justice. Vězeňská služba České republiky si tento sociální problém uvědomuje a intenzivním způsobem hledá mechanismy, jak ožehavou situaci řešit. Na to, jak se jí to daří uskutečňovat a co je případně třeba zlepšit, se pokusila odpovědět tato práce.

Těžiště práce vězeňských pracovníků současnosti spočívá v dosažení maximálního stupně socializace s přihlédnutím k individuálním možnostem nápravy jednotlivých odsouzených. Děje se tak zpravidla prostřednictvím programů zacházení, které na jedné straně akcentují nejnovější poznatky vědních disciplín, včetně sociální pedagogiky a mají vzrůstající kvalitu, ale na straně druhé se ukazuje, že bez zahrnutí nových penitenciárních přístupů ani sebelepší programy a specializovaná oddělení problém recidivy nevyřeší. Dosavadní praxe nás o tom přesvědčila.

Jednou z možností jak stávající situaci změnit, je přehodnocení dosavadního pojetí systému diferenciací odsouzených. Osobně se domnívám, že vnitřní diferenciací založená na motivování vězňů formou rozmanitých výhod spíše skýtá živnou půdu pro kriminální subkulturu a měla by být nahrazena neprogresivním pojetím, které je založené pouze na odlišném způsobu zacházení. Tento požadavek úzce souvisí s voláním odborné veřejnosti po převedení kompetencí v rámci vnější diferenciací ze soudu na penitenciární pracovníky, kteří by napříště rozhodovali o zařazení do jednotlivých typů věznic a to výhradně podle specifických potřeb odsouzených. Ve vyspělých vězeňských systémech tomu tak delší dobu je a role soudu se zde zpravidla omezuje pouze na vyslovení délky trestu. Vše ostatní je v pravomoci vězeňské a probační služby, jenž spolu úzce spolupracují.

Jako inspirativní východisko pro naše podmínky se jeví finské pojetí, které se opírá o institut podmíněného propuštění s dohledem. Výkon trestu odnětí svobody je zde od samého počátku přípravou na civilní život. Jedinec je navrácen do společnosti postupně, formou propracované a regulované integrace. Domnívám se, že v tomto případě je výchovná činnost evidentně založena na principech sociálně pedagogického působení, které účelně využívá životní situace jako prostředku kultivace narušených jedinců.

České vězeňství tomuto stylu práce postupně vytváří potřebné podmínky. Zatím se však jedná spíše o aktivity pilotní. Představitelem těchto forem zacházení jsou např. projekty PAROLE a CEPAC realizované ve Věznici Kuřim, jež byly předmětem sociometrického průzkumu. Ten měl ověřit zda jejich absolvování přispívá k celkové stabilizaci osobnosti odsouzených a zvyšuje jejich odolnost vůči stresogenním faktorům, což považuji za důležitý předpoklad úspěšného znovuzачlenění do společnosti. Zdá se, že programy sice startují potenciál změny, ten je však třeba dále rozvíjet jak penitenciárním, tak pospenitenciárním zacházením. Základním předpokladem, jak toho dosáhnout, je spatřován v potřebě zastřešení celé oblasti resocializace vícekrát vězněných osob do jednotné koncepce, která by stanovila podmínky pro realizování podmíněného propuštění s dohledem.

Jestli se tento záměr podaří v praxi realizovat, ukáže až čas. První hmatatelné důkazy nám dávají naději, že máme nakročeno správným směrem. Bude však nezbytné v této činnosti vytrvat, protože jinak lze jen stěží očekávat podstatné zlepšení stávající neutěšené situace. Chce to odvalu a entuziasmus jak v řadách Vězeňské služby ČR, tak napříč politickým spektrem, které vytváří těmto aktivitám právní rámec a nese stejný díl odpovědnosti.

Resumé

Diplomová práce objasňuje základní principy a hledá možná východiska v dosud nepříliš probádané oblasti resocializace vícekrát vězněných osob ve výkonu trestu odnětí svobody. Tato kategorie odsouzených představuje problém jak z hlediska recidivy trestné činnosti, tak přeplněnosti věznic, která negativním způsobem determinuje práci vězeňského personálu.

Každodenní praxe nás přesvědčuje o tom, že tradiční formy zacházení, včetně stávajícího pojetí diferenciaci odsouzených, je třeba doplnit o nové penitenciární přístupy aplikované vyspělými evropskými systémy. Pro podmínky českého vězeňství se jako nejvhodnější nástroj jeví institut podmíněného propuštění s dohledem, jehož prostřednictvím jsou recidivující vězni regulovaným způsobem navraceni do společnosti. Tento styl práce je mimo jiné založen na sociálně pedagogických aspektech výchovného působení.

Vězeňská služba České republiky v tomto duchu transformuje zahraniční poznatky do našeho prostředí. Příkladem těchto aktivit mohou být pilotní projekty CEPAC a PAROLE. Sociometrický průzkum realizovaný ve Věznici Kuřim měl prokázat, že projekty přispívají ke kultivaci osobnosti odsouzených, což by mohlo znamenat výrazný posun v oblasti eliminace jejich recidivy.

Analýza zároveň poukázala na potřebu kontinuální péče, která by měla být zastřešena v ucelené koncepci. Zatím tomu tak není. Uvedené projekty tak sice zkvalitňují přípravnou fázi před propuštěním, ale ještě nepředstavují synonymum zmiňovaného zahraničního nástroje. K tomu, aby se to podařilo, snad svojí měrou přispěla tato práce.

Anotace

Oblast resocializace vícekrát vězněných osob ve výkonu trestu odnětí svobody představuje sociální problém, pro jehož řešení intenzivně hledá Vězeňská služba ČR účinný nástroj. Jako nejvhodnější možnost se zatím jeví, v zahraničí prověřený, institut podmíněného propuštění s dohledem, který významnou měrou přispívá ke kultivaci a regulované integraci narušených jedinců do společnosti. V našem podání se zatím o ucelenou koncepci nejedná, spíše se nacházíme ve fázi ověřování pilotních projektů, jenž tento styl práce akcentují. Příkladem mohou být programy CEPAC a PAROLE realizované ve Věznici Kuřim, které se staly předmětem sociometrického průzkumu. Ten, stejně jako celá práce, snad přispěly k objasnění aktuální problematiky a naznačily možná východiska řešení současné situace.

Klíčová slova:

Odsouzený, recidiva, resocializace, dohled, výkon trestu odnětí svobody, CEPAC, PAROLE.

Annotation

The field of social rehabilitation of repeatedly convicted and imprisoned persons represents the social problem, which requires some efficient tools in order to resolve that successfully. These tools are currently being sought by The Prison Service of the Czech Republic. As the most suitable and convenient possibility seems to be the Parole Institute, which has proven to be successful abroad, that considerably contributes to mental and emotional re-training and conducted integration of mentally defective persons to the society. Our concept is not currently regarded as an integral one, we would rather talk about the pilot projects assessment phase, which emphasize the importance of this kind of work. As the examples can serve the projects CEPAC and PAROLE performed in the Kuřim Prison which became a part of the sociometric research. This example, the same as the whole work, have perhaps clarified actual questions and problems and suggested possible way-outs of resolving the current situation.

Key words:

The prisoner, the relapse, the social rehabilitation, the supervision, the execution of imprisonment, CEPAC, PAROLE.

Literatura

A. Knihy

1. Bestová, C. *Trest smrti v německo – českém porovnání*. Brno: DOPLNĚK, 1996. ISBN 80-85765-56-X
2. Gregar, A. *Řízení lidských zdrojů*. Brno: IMS, 2007.
3. Jůzl, M., Olejníček, A. *Penologie a penitenciární pedagogika*. Brno: IMS, 2004.
4. Kohoutek, R. *Vývojová psychologie*. Brno: IMS, 2003.
5. Kraus, B., Poláčková, V., V. et al. *Člověk, prostředí, výchova*. Brno: Paido, 2001. ISBN 80-7315-004-2.
6. Mazánková, L., Vavrečková, M. *Teorie výchovy*. Brno: IMS, 2003.

B. Časopisecká literatura

7. Hála, J. *Švýcarské inspirace*. České vězeňství: 2006, č.4. ISSN 1213-9297
8. Havlíčková, M. *Připravuje se nová koncepce rozvoje českého vězeňství*. České vězeňství: 2004, č.1. ISSN 1213-9297
9. Chodura, B. *Zkušenosti s mediací*. České vězeňství: 2007, č.3. ISSN 1213-9297
10. Jílek, M. *Budoucnost malých věznic je ve specializaci*. České vězeňství: 2004, č.3. ISSN 1213-9297
11. Karabec, Z. *Účel trestání*. Kriminalistika: 2000, č.2. www.mvcr.cz
12. *Koncepce rozvoje vězeňství v ČR*. Příloha časopisu České vězeňství: 1998, č.1. ISSN 1213-9297
13. Meclová, K. *Mezinárodní konference Kroměříž 2002*. České vězeňství: 2002, č.4. ISSN 1213-9297
14. Montgomeryová, E. *Hovoříme s ministrem spravedlnosti JUDr. Jiřím Pospíšilem*. České vězeňství: 2007, č.1. ISSN 1213-9297

15. Montgomeryová, E. *Specializovaná oddělení*. České vězeňství: 2006, č.5. ISSN 1213-9297
16. Němcová, V., Imrichová, A. *Zastav se, zamysli se, změň se*. České vězeňství: 2007, č.2. ISSN 1213-9297
17. Petr, F. *O vnitřní diferenciaci odsouzených a diferencované práci s nimi*. Příloha časopisu České vězeňství: 1999, č.2. ISSN 1213-9297
18. Petras, M. *Možnosti, úskalí, výzvy*. České vězeňství: 2006, č.6. ISSN 1213-9297
19. Voňková, J. *Základní principy vězeňství v ČR*. České vězeňství: 1999, č.1. ISSN 1213-9297

C. Odborné prameny

20. *Metodický list č.15/2007*. Praha: GŘ VS ČR, 2007.
21. Němcová, V. *Zpráva ze studijní cesty do Finska*. Věznice Kuřim: 2006.
22. *Výroční zpráva Věznice Kuřim za rok 2007*. Věznice Kuřim: 2008.
23. *25 let Věznice Kuřim*. Věznice Kuřim: 2006.
24. *Smlouva o partnerství a vzájemné spolupráci*. Věznice Kuřim: 2006.
25. *Strategie prevence kriminality na léta 2008 až 2011*. Praha: GŘ VS ČR, 2007.
26. *Vnitřní řád Věznice Kuřim*. Věznice Kuřim:2007.
27. Vyhláška Ministerstva spravedlnosti č. 345/1999 Sb. *Řád výkonu trestu odnětí svobody*.
28. Zákon č. 140/1961 Sb. *Trestní zákon*.
29. Zákon č. 169/1999 Sb. *Zákon o výkonu trestu odnětí svobody*.
30. Frýdek, P. *Resocializace odsouzených ve výkonu trestu*. Bakalářská práce. Brno: IMS, 2005.

Přílohy:

Příloha č. 1

Seznam aktivit vedených zaměstnanci odd. výkonu trestu. Věznice Kuřim:2008.

Příloha č. 2

Janderová, E. *Stanovisko Probační a mediační služby ČR k žádosti o podmíněné propuštění.* PMS Brno:2008.

Příloha č. 3

Němcová, V. Imrichová, A. *Hodnocení k žádosti o podmíněné propuštění.* Věznice Kuřim:2008.

Příloha č. 4

Mikšík, O. *Dotazník DUSIN.* In Věznice Kuřim 2006... Diaros. Praha:1994.
www.psychodiagnostika-sro.cz

Příloha č. 5

Světlák, M. *Porovnání rozdílů před a po absolvování programu Cepac v jednotlivých položkách.* Brno:2008. svetlak@email.cz

Příloha č. 6

Světlák, M. *Porovnání rozdílů před a po absolvování programu Parole v jednotlivých položkách.* Brno:2008. svetlak@email.cz

Příloha č. 7

Frýdek, P. *Vstupní hodnoty před absolvováním programů Cepac a Parole.* Věznice Kuřim: 2007.

Příloha č. 8

Frýdek, P. *Výstupní hodnoty po absolvování programů Cepac a Parole.* Věznice Kuřim: 2007-2008.

Příloha č. 9

Věznice Kuřim – fotografie (letecký pohled). Věznice Kuřim: 2006. www.vscr.cz.

Příloha č. 1

VĚZEŇSKÁ SLUŽBA ČESKÉ REPUBLIKY

Věznice Kuřim

Blanenská 1191, pošt.schr.: 21 664 34 KUŘIM

Fax: 541 555 130 (06,00-15,30)

Tel+fax 5 41 555 111 (nepřetržitě) IČO: 00 21 24 23



Č.j.: xxxxxxxxxxxx

V Kuřimi dne: xxxxxxxxxxxx

Okresní soud
Okresní státní zastupitelství
Brno-venkov

Ods. : xxxxxxxxxxxxxxxxx

- hodnocení k žádosti o podmíněné propuštění

Projekt Parole – „zastav se, zamysli se, změň se“ je pilotním projektem Transition Facility Twinning Projekt – ředitelství Probační a mediační služby ČR a Generálního ředitelství Vězeňské služby ČR, převzatého z Velké Británie, který byl zpracován na naše podmínky týmem pracovníků VS a pracovníky PMS. Projekt byl zkušebně zaveden od ledna roku 2006 ve třech střediscích PMS a třech věznicích. Cílem projektu poskytovaného v současné době jen ve třech pilotních věznicích je motivace odsouzených ke změně postojů, stylů myšlení vedoucích k recidivě trestné činnosti a je součástí přípravy odsouzených na podmíněné propuštění (propuštění z VTOS).

Program probíhá skupinovou formou (12 dvouhodinových setkání) a využívá metody modifikace chování, metody behaviorální terapie, nácvik pomocí autoinstrukcí, nácvik řešení problémů, kognitivní terapie.

Výše jmenovaný odsouzený absolvoval 12 setkání v období od 31.10. 2007 do 3.1. 2008, z toho dvě v nahrazujícím termínu (individuální formou). Stanovená pravidla skupinové práce vždy dodržoval. Odsouzený se aktivně zapojoval do skupinové práce. Nebál se projevit i názor odlišný od většinového. Někdy došlo ke konfrontaci jeho názoru a názorů ostatních účastníků. Jeho vystupování v těchto situacích bylo vždy asertivní. Zaujímal kooperující postoje ke skupině i k lektorům. K zadaným tématům přistupoval vždy s vysokou mírou otevřenosti, včetně prezentace osobní problematiky před skupinou. Písemné zpracování probírané problematiky bylo vždy otevřené a úroveň písemného projevu výborná.

Odsouzený cíle a podstatu programu pochopil. Během programu si ujasňoval náhled na příčiny vlastní životní situace a vliv souvislosti osobních problémů na jeho trestnou činnost. Přiléhavě identifikoval faktory vedoucí k jeho trestné činnosti tzv. rizikové faktory (alkohol, problematické vztahy v rodině, psychická pohoda) .

Během programu si osvojil schopnost alternativního řešení situací, stanovování realistických osobních cílů a odhadování možných důsledků svého chování. Odsouzený prokázal schopnost používat získané dovednosti a aplikovat je v současných podmínkách. Z těchto důvodů je možné usuzovat, že program plní u klienta svůj účel.

V průběhu programu i po jeho ukončení odsouzený nadále aktivně a samostatně pracuje na problematice osobnostní a rodinné, sám inicioval kontakt s psychologem a v současné době s ním pravidelně spolupracuje.

Zpracoval: Mgr. Alena Imrichová , psycholog
Vladimíra Němcová, soc. pracovnice

Příloha č. 2

PMS PROBAČNÍ A MEDIAČNÍ SLUŽBA ČESKÉ REPUBLIKY	Kozí 8
	602 00 Brno 542 215 377 ejanderova@pms.justice.cz
Brno	

sp. zn. xxxxxxxxxxxxxxxx

Okresní soud Brno- venkov- sp. zn. 1PP 131/2007 Stanovisko Probační a mediační služby ČR k žádosti o podmíněné propuštění

Jméno a příjmení klienta:	xxxxxxxxxxxxxx
Datum narození/základní číslo:	xxxxxxxxxx

I. Uvedení zdrojů informací, ze kterých PMS při zpracování stanoviska čerpala:

Probační a mediační služba uskutečnila jednu konzultaci s klientem ve výkonu trestu odnětí svobody v Kuřimi, prostudovala spisový materiál věznice k osobě klienta a telefonicky kontaktovala manželku pana xxxxxxxx.

II. Základní informace o způsobu navázání kontaktu klienta s PMS ČR a o průběhu spolupráce:

Pan xxxxxxxx kontaktoval probační a mediační službu prostřednictvím „, Podnětu k zahájení spolupráce s Probační a mediační službou ČR. Na základě této žádosti o spolupráci se z časových důvodů uskutečnila jedna konzultace. Dne 10.10.2007 proběhla konzultace s manželkou pana xxxxxxxx ve středisku PMS Brno.

III. Doplnující informace k rodinnému/sociálnímu a pracovnímu zázemí klienta po podmíněném propuštění (s dohledem):

Pan xxxxxx by v případě podmíněného propuštění bydlel, dle svých slov, spolu se svoji manželkou na adrese Bzenecká 4192/8, Brno- Vinohrady. Manželka pana xxxxxxxx potvrdila, že počítá se společným bydlením. Také uvedla, že v případě podmíněného propuštění by manžel pracoval u jejího bratra ve firmě – UNIINSTAL BHM s.r.o. ve Vsetíně. Doklad o jeho případném zaměstnání byl doložen. Toto potvrzení o možnosti práce je součástí jeho žádosti o podmíněné propuštění.

Pan xxxxxxxx by se rád jednou přestěhoval do Vsetína. Bude tam mít práci a manželka s jeho návrhem souhlasí.

Paní xxxxxxxx uvedla, že se s manželem znají od svých 17 let. Nyní mu pravidelně píše a navštěvuje ho ve VTOS. Těší se až ho pustí a oni budou zase žít ve společné domácnosti. Situace je pro ni tíživá a je pro ni těžké o tom s někým mluvit. Také se rovněž vyjádřila kladně k možnosti příp. propuštění manžela. Dle slov manželky klienta, jsou oba dva na sobě citově vázáni. Chtěla by být manželovi oporou.

IV. Výsledné shrnutí provedené analýzy potřeb klienta:

- a) Postoj klienta k trestnému činu a řešení jeho následků včetně náhrady škody (konkrétní realizované kroky, náhled klienta na TČ, atd.

Na svou trestnou činnost se pan xxxxxx dívá reálně, uznává vinu, výše trestu je však podle něj vysoká. Ve VTOS je podruhé. Nyní chce vést řádný život, což potvrdil svým chováním ve výkonu trestu. K náhradě škody uvedl, že NTR jsou již uhrazeny. Tato informace byla ověřena na pokladně MS v Brně. 2x částka ve výši 4 000,-Kč je uhrazena a náklady na obhajobu ve výši 14.625,- Kč se splácí měsíčními splátkami ve výši 1 000,- Kč.

- b) Rizika recidivy klienta včetně uvedení faktorů/okolností, které riziko mohou snížit/zvýšit

Vzhledem k tomu, že pan xxxxxx byl již v minulosti soudně trestán, byl již ve výkonu trestu odnětí svobody a přesto spáchal další trestnou činnost, je riziko recidivy vyšší. Snížit toto riziko by mohl pravidelný kontakt s odborníky – dohled probačního pracovníka.

V. Stanovisko střediska PMS ČR k žádosti klienta o podmíněné propuštění ČR včetně doporučení konkrétních opatření, jež by měla být realizována v rámci podmíněného propuštění (s dohledem) v případě kladného vyřízení žádosti klienta o PP

Probační a mediační služba středisko Brno, s ohledem na druh trestné činnosti klienta, jeho náhled na trestnou činnost a vyjádřenou ochotu uhradit dluh soudu, doporučuje podmíněné propuštění pana xxxxxxxxx.

Také vzhledem k výše zmíněným skutečnostem (trest dle hodnocení věznice splnil svůj účel, klient by měl v případě podmíněného propuštění rodinné zázemí a dle svých slov má příslibenou práci) doporučuje podmíněné propuštění pana xxxxxx , ale s ohledem na riziko recidivy doporučujeme, aby byl nadále v pravidelném kontaktu s pracovníky probační služby a jeho chování i pokračování v hrazení pohledávek mohlo být pravidelně sledováno. Doporučujeme tedy vyslovit nad panem xxxxxx dohled. Klient s uložením dohledu při společné konzultaci vyjádřil souhlas.

Datum a forma seznámení klienta s obsahem tohoto stanoviska:

V Brně dne

Eva Janderová

Příloha č. 3

Seznam volnočasových aktivit PZ vedených zaměstnanci odd. výkonu trestu				kód
VZDĚLÁVACÍ	SO,BZ	společenská výchova	Antoňů	01
	MD	samoobslužné aktivity	Ostřížková	02
		italština	Knap	03
		zeměpisný kroužek	Benedikt	04
		němčina	Brázda	05
	MD	populárně naučný kroužek	Ježková	06
		výpočetní technika	Chatrný	07
		výpočetní technika	Kučera	08
	MD	základy PC	Ostřížková	09
	VO	samoobslužné aktivity	Němcová	10
	SO	individuální angličtina	Novotná, Antoňů	11
	BZ	český jazyk	Novotná	12
		angličtina - pracující	Pospíšil	13
		historicko-náboženský	Rychlý	14
		myslivecký kroužek	Smejkal	15
		kynologický kroužek	Smejkal	16
		kynologický kroužek - lovecká plemena	Smejkal	17
	BZ	kroužek výpočetní techniky	Havelková	18
	MD	český jazyk - mladí dospělí	Šimková	19
	SO	kroužek počítačů	Šmíd	20
	SO	samoobslužné činnosti	Veselská	21
	SO,BZ	vaření	Veselská	22
	SO	dokumentárně-přírodopisný kroužek	Veselská	23
		ekonomika	Groch	24
		akvaristika	Bukal	25
		ruština	Pospíšil	26
	MD	výtvarná výchova	Ostřížková	27
	BZ	zahradnický kroužek	Bukal	28
ZÁJMOVÉ		kroužek šipek	Bednář P.	36
		scrabble	Bednář P.	37
		kroužek šipek	Brázda	38
		hudební kroužek	Bukal	39
		hudební kroužek	Čáp	40
		kondiční cvičení	dozorčí služba	41
	NO, VO	kroužek nohejbalu	Frýdek	42
		malá kopaná	Groch	43
		poslechový kroužek	Chatrný	44
		kroužek atletiky	Kučera	45
	SO	hudební kroužek	Ostřížková	46
	MD	hudebně poslechový kroužek	Ostřížková	47
	SO	poslechový kroužek	Ostřížková	48
	SO	poslechový kroužek-folk,country	Ostřížková	49
		výtvarné techniky	Ostřížková	50

	BZ	sportovní aktivity	Velen	51
		šachový kroužek	Polešák	52
		streetball	Pospíšil	53
	MD	modelářský kroužek	Rozbořil	54
		poslechový kroužek - vážná hudba	Rychlý	55
	SO	modelářský kroužek	Smejkal	56
	SO	videokroužek	Šmíd	57
		kroužek šipek	Štarha	58
	SO, BZ	kroužek šipek	Velen	59
	SO	kroužek stolního tenisu	Velen	60
		kroužek sudoku	Jurik	61
		kroužek šipek	Bednář Z.	62
	NO, VO	kroužek stolního tenisu	Frýdek	63
		řezbářský kroužek	Bukal	64
		výtvarný kroužek	Bukal	65
		šachový kroužek	Málek	66
		hudební kroužek	Málek	67
	MD	sportovní aktivity	Ježková	68
	BZ	rukodělný kroužek	Smejkal	69
		hudebně - instrumentální kroužek	Knap	70
SPECIÁLNĚ VÝCHOVNĚ	SO	pohybová výchova	Antoňů, Novotná	71
		rehabilitační cvičení	Groch	72
	SO,BZ	pracovní výchova	Veselská, Ostřížková	73
		sociálně-právní poradenství	Nussbaum	74
	MD	psych. - ter. skupina	Imrichová	75
	SO	relaxace	Jirku	76
	SO	psych. - ter. skupiny I. a II.	Jirku, Macků	77
	SO	lékařská sexuologická ordinace	Jirku, Macků	78
	SO	terapeutická komunita	Jirku, Antoňů, Macků,	79
		relaxace	Jobánek	80
	BZ	denní komunita bezdrogové zóny	Havelková	81
	MD	měsíční komunita - mladí dospělí	Šimková, Macků,	82
	VO	job klub	Němcová	83
		psych. - ter. skupina	Pífková, Imrichová	84
	SO	sociálně-právní poradenství	Rys	85
		dramatická výchova	Šimková	86
	MD	klub mladých P	Macků, Šimková	87
	MD	týdenní komunita - mladí dospělí	Ježková, Rozbořil,	88
		sociálně-právní poradenství	Sysová	89
	MD	klub mladých N	Šimková, Macků	90
MD, BZ	relaxace	Imrichová	91	
MD	výchova k rozvoji komunikačních dovedností	Chatrný	92	
	individuální psychoterapie	Pífková	93	
MD	job klub - pracující	Němcová	94	
MD	job klub - nepracující	Němcová	95	

SO - specializované oddělení, VO, NO - výstupní, nástupní oddělení, MD - oddělení mladých dospělých
 BZ - oddělení bezdrogové zóny

zpracováno k 1.3.2008

Příloha č. 4

DUSIN - záznamový arch

--	--	--	--	--	--	--	--

Pohlaví: m — ž datum vyšetření:.....

Jméno:.....datum narození:.....

Vzdělání:..... stav.....počet dětí:.....

Zaměstnání:.....

INSTRUKCE K VYPLŇOVÁNÍ DOTAZNÍKU:

V dotazníku jsou uvedeny některé základní podmínky, okolnosti života. U každé z nich označte:

- a) za jak důležitou ji pro sebe sama považujete
- b) jak jste spokojen(a) s úrovní jejího dosahování.

Toto označení provádějte zakroužkováním příslušných číslic a sice:

u škály důležitosti:

- 0 = zcela nedůležité
- 1 = málo důležité
- 2 = podprůměrně důležité
- 3 = průměrně důležité
- 4 = značně důležité
- 5 = obzvláště důležité

u škály spokojenosti:

- 0 = zcela nespokojen
- 1 = velmi málo spokojen
- 2 = podprůměrně spokojen
- 3 = průměrně spokojen
- 4 = značně spokojen
- 5 = plně spokojen

podmínky či okolnosti života	důležitost pro Vás	spokojenost s dosahováním	
ZÁKLADNÍ MATERIÁLNÍ ZABEZPEČENÍ zabezpečení základních prostředků k životu (bydlení, nasycení, ošacení a pod.)	0 1 2 3 4 5	0 1 2 3 4 5	<input type="checkbox"/> 1.
ŽIVOTNÍ ÚROVEŇ životní standard umožňující uspokojovat potřeby a záliby na společensky přijatelné úrovni	0 1 2 3 4 5	0 1 2 3 4 5	<input type="checkbox"/> 2.
DOSTUPNOST SLUŽEB sít obchodů, prádelen, opravárenských, pečovatelských, stravovacích a jiných zařízení	0 1 2 3 4 5	0 1 2 3 4 5	<input type="checkbox"/> 3.
MOŽNOSTI KULTURNÍHO VYŽITÍ dostupnost kulturních podniků a zařízení, zábavy, estetických zážitků a zájmů	0 1 2 3 4 5	0 1 2 3 4 5	<input type="checkbox"/> 4.
USPOKOJOVÁNÍ ZÁJMŮ A KONÍČKŮ dostatek možností a času přiměřeně se věnovat svým mimopracovním zájmům a pěstovat koníčky	0 1 2 3 4 5	0 1 2 3 4 5	<input type="checkbox"/> 5.
PRACOVNÍ MOŽNOSTI dostupnost přiměřeného zaměstnání či možnosti vhodně podnikat v dosahu svého bydliště	0 1 2 3 4 5	0 1 2 3 4 5	<input type="checkbox"/> 6.
PRACOVNÍ USPOKOJENÍ zaměstnání spjaté s výkonem osobně uspokojivé, zajímavé a schopnostem odpovídající činnosti	0 1 2 3 4 5	0 1 2 3 4 5	<input type="checkbox"/> 7.
OHODNOCENÍ PRÁCE materiální a společenské ohodnocení odpovídá kvalifikačním nárokům a vynakládané námaze	0 1 2 3 4 5	0 1 2 3 4 5	<input type="checkbox"/> 8.
PERSPEKTIVY PRACOVNÍHO RŮSTU možnost zvyšovat kvalifikaci a získat vyšší pracovní zařazení či ocenění	0 1 2 3 4 5	0 1 2 3 4 5	<input type="checkbox"/> 9.
VZTAHY S NADŘÍZENÝMI korektnost vzájemných vztahů s nadřízenými se smyslem pro vzájemnou úctu a spolupráci	0 1 2 3 4 5	0 1 2 3 4 5	<input type="checkbox"/> 10.

podmínky či okolnosti života	důležitost pro Vás	spokojenost s dosahováním	
VZTAHY SE SPOLUPRACOVNÍKY vzájemné vztahy bez výraznějších konfliktů, se smyslem pro spolupráci a vzájemnou pomoc	0 1 2 3 4 5	0 1 2 3 4 5	<input type="checkbox"/> 11.
VÝBĚR PARTNERA výběr životního partnera v souladu s představou - skutečnost, u svobodných pravděpodobnost	0 1 2 3 4 5	0 1 2 3 4 5	<input type="checkbox"/> 12.
PARTNERSKÉ SOUŽITÍ vzájemné porozumění s partnerem, soulad zájmů a ochota i čas se sobě navzájem věnovat	0 1 2 3 4 5	0 1 2 3 4 5	<input type="checkbox"/> 13.
SOULAD V RODINĚ porozumění a soulad v rámci širšího rodinného zázemí se společnými aktivitami rodičů a dětí	0 1 2 3 4 5	0 1 2 3 4 5	<input type="checkbox"/> 14.
ZABEZPEČENÍ DĚTÍ přiměřené sociální a materiální podmínky pro rozvoj dětí a jejich budoucí možnost uplatnění	0 1 2 3 4 5	0 1 2 3 4 5	<input type="checkbox"/> 15.
SOUŽITÍ V MÍSTĚ BYDLIŠTĚ dobré sousedské vztahy, vycházení se spolubydlicími, vzájemná výpomoc v případě potřeby	0 1 2 3 4 5	0 1 2 3 4 5	<input type="checkbox"/> 16.
VZTAHY PŘÁTELSTVÍ vytvoření hlubších vztahů přátelství vzájemného porozumění, pomoci, shody potřeb a zájmů	0 1 2 3 4 5	0 1 2 3 4 5	<input type="checkbox"/> 17.
TĚLESNÉ ZDRAVÍ stav bez závažnějších zdravotních potíží a pocit přiměřené dobré fyzické kondice	0 1 2 3 4 5	0 1 2 3 4 5	<input type="checkbox"/> 18.
DUŠEVNÍ ZDRAVÍ stav bez závažnějšího narušení psychiky a s pocitem přijatelné psychické kondice	0 1 2 3 4 5	0 1 2 3 4 5	<input type="checkbox"/> 19.
SOCIÁLNÍ A ZDRAVOTNÍ PÉČE dostupnost dostatečné kvality zdravotní péče a přiměřeného sociálního zabezpečení	0 1 2 3 4 5	0 1 2 3 4 5	<input type="checkbox"/> 20.
PŘIMĚŘENOST ŽIVOTNÍCH NÁROKŮ zvládnutelnost pracovních úkolů, životních nároků, plnění rodinných i jiných povinností	0 1 2 3 4 5	0 1 2 3 4 5	<input type="checkbox"/> 21.
REALIZOVÁNÍ ŽIVOTNÍCH CÍLŮ možnost dosáhnout svůj základní životní cíl a uspokojit představu o smyslu a naplnění života	0 1 2 3 4 5	0 1 2 3 4 5	<input type="checkbox"/> 22.
OPTIMISMUS A SEBEDŮVĚRA optimistický pohled na budoucnost, důvěra ve vlastní síly a schopnosti, zvládnutí situací	0 1 2 3 4 5	0 1 2 3 4 5	<input type="checkbox"/> 23.
CELKOVÁ ŽIVOTNÍ SPOKOJENOST pocit spokojenosti s dosavadním průběhem života a se současnou životní realitou	0 1 2 3 4 5	0 1 2 3 4 5	<input type="checkbox"/> 24.
	0 1 2 3 4 5	0 1 2 3 4 5	<input type="checkbox"/> 25.

	HS	VS
MA		
KU		
PR		
RO		

	HS	VS
ZD		
VZ		
SE		

	-3	-2	-1	0	+1	+2	+3
MA							
KU							
PR							
RO							
ZD							
VZ							
SE							
	-3	-2	-1	0	-1	-2	-3

Σ

Příloha č. 5

Mann-Whitneyův U test (Tabulka1)										
Dle proměn. Prom51										
Označené testy jsou významné na hladině $p < .05000$										
Proměnná	Sčt poř. skup. 1	Sčt poř. skup. 2	U	Z	Úroveň p	Z upravené	Úroveň p	N platn. skup. 1	N platn. skup. 2	2*1 str. přesné p
Prom1	203.0000	203.0000	98.00000	0.00000	1.000000	0.00000	1.000000	14	14	1.000000
Prom2	170.0000	236.0000	65.00000	-1.51627	0.129451	-1.70260	0.088644	14	14	0.137068
Prom3	200.0000	206.0000	95.00000	-0.13784	0.890365	-0.14153	0.887450	14	14	0.910026
Prom4	203.0000	203.0000	98.00000	0.00000	1.000000	0.00000	1.000000	14	14	1.000000
Prom5	211.0000	195.0000	90.00000	0.36758	0.713186	0.39634	0.691856	14	14	0.734460
Prom6	214.0000	192.0000	87.00000	0.50542	0.613261	0.56871	0.569552	14	14	0.634669
Prom7	196.0000	210.0000	91.00000	-0.32163	0.747730	-0.35924	0.719415	14	14	0.768812
Prom8	190.0000	216.0000	85.00000	-0.59732	0.550294	-0.68139	0.495628	14	14	0.571420
Prom9	198.0000	208.0000	93.00000	-0.22974	0.818295	-0.25664	0.797453	14	14	0.838790
Prom10	238.0000	168.0000	63.00000	1.60817	0.107799	1.79651	0.072414	14	14	0.113919
Prom11	182.0000	224.0000	77.00000	-0.96490	0.334595	-1.13994	0.254312	14	14	0.351890
Prom12	210.0000	196.0000	91.00000	0.32163	0.747730	0.39215	0.694946	14	14	0.768812
Prom13	180.5000	225.5000	75.50000	-1.03382	0.301220	-1.55026	0.121081	14	14	0.306426
Prom14	196.0000	210.0000	91.00000	-0.32163	0.747730	-0.48454	0.628000	14	14	0.768812
Prom15	196.0000	210.0000	91.00000	-0.32163	0.747730	-0.60000	0.548507	14	14	0.768812
Prom16	195.0000	211.0000	90.00000	-0.36758	0.713186	-0.39072	0.696003	14	14	0.734460
Prom17	187.0000	219.0000	82.00000	-0.73516	0.462241	-0.81094	0.417399	14	14	0.482401
Prom18	186.5000	219.5000	81.50000	-0.75814	0.448370	-0.87327	0.382515	14	14	0.454438
Prom19	189.0000	217.0000	84.00000	-0.64327	0.520051	-0.75000	0.453255	14	14	0.540927
Prom20	203.5000	202.5000	97.50000	0.02297	0.981671	0.02551	0.979650	14	14	0.981969
Prom21	209.5000	196.5000	91.50000	0.29866	0.765200	0.34635	0.729079	14	14	0.768812
Prom22	203.0000	203.0000	98.00000	0.00000	1.000000	0.00000	1.000000	14	14	1.000000
Prom23	183.0000	223.0000	78.00000	-0.91895	0.358121	-1.02940	0.303295	14	14	0.376095
Prom24	186.0000	220.0000	81.00000	-0.78111	0.434738	-0.85273	0.393811	14	14	0.454438
Prom25	181.0000	225.0000	76.00000	-1.01085	0.312089	-1.08562	0.277648	14	14	0.328667

Mann-Whitneyův U test (Tabulka1)										
Dle proměn. Prom51										
Označené testy jsou významné na hladině $p < .05000$										
Proměnná	Sčt poř. skup. 1	Sčt poř. skup. 2	U	Z	Úroveň p	Z upravené	Úroveň p	N platn. skup. 1	N platn. skup. 2	2*1 str. přesné p
Prom26	214.5000	191.5000	86.50000	0.52840	0.597223	0.55359	0.579859	14	14	0.602685
Prom27	225.0000	181.0000	76.00000	1.01085	0.312089	1.10479	0.269250	14	14	0.328667
Prom28	215.5000	190.5000	85.50000	0.57435	0.565734	0.60844	0.542898	14	14	0.571420
Prom29	176.5000	229.5000	71.50000	-1.21761	0.223372	-1.27855	0.201057	14	14	0.227321
Prom30	200.5000	205.5000	95.50000	-0.11487	0.908549	-0.11936	0.904987	14	14	0.910026
Prom31	172.5000	233.5000	67.50000	-1.40140	0.161094	-1.46405	0.143182	14	14	0.163552
Prom32	183.0000	223.0000	78.00000	-0.91895	0.358121	-0.97305	0.330529	14	14	0.376095
Prom33	169.5000	236.5000	64.50000	-1.53925	0.123745	-1.65861	0.097195	14	14	0.125092
Prom34	196.5000	209.5000	91.50000	-0.29866	0.765200	-0.31692	0.751302	14	14	0.768812
Prom35	179.5000	226.5000	74.50000	-1.07977	0.280245	-1.13381	0.256876	14	14	0.285176
Prom36	190.5000	215.5000	85.50000	-0.57435	0.565734	-0.72345	0.469402	14	14	0.571420
Prom37	201.5000	204.5000	96.50000	-0.06892	0.945052	-0.07423	0.940827	14	14	0.945946
Prom38	203.0000	203.0000	98.00000	0.00000	1.000000	0.00000	1.000000	14	14	1.000000
Prom39	215.0000	191.0000	86.00000	0.55137	0.581379	0.60134	0.547615	14	14	0.602685
Prom40	208.0000	198.0000	93.00000	0.22974	0.818295	0.24127	0.809344	14	14	0.838790
Prom41	193.0000	213.0000	88.00000	-0.45948	0.645892	-0.48735	0.626012	14	14	0.667331
Prom42	212.5000	193.5000	88.50000	0.43650	0.662472	0.46009	0.645454	14	14	0.667331
Prom43	194.5000	211.5000	89.50000	-0.39056	0.696126	-0.42581	0.670247	14	14	0.700611
Prom44	190.0000	216.0000	85.00000	-0.59732	0.550294	-0.64333	0.520008	14	14	0.571420
Prom45	200.5000	205.5000	95.50000	-0.11487	0.908549	-0.12115	0.903573	14	14	0.910026
Prom46	200.5000	205.5000	95.50000	-0.11487	0.908549	-0.12115	0.903573	14	14	0.910026
Prom47	226.0000	180.0000	75.00000	1.05680	0.290605	1.11713	0.263942	14	14	0.306426
Prom48	223.0000	183.0000	78.00000	0.91895	0.358121	0.98693	0.323679	14	14	0.376095
Prom49	200.0000	206.0000	95.00000	-0.13784	0.890365	-0.15383	0.877744	14	14	0.910026
Prom50	151.5000	254.5000	46.50000	-2.36631	0.017967	-2.51761	0.011816	14	14	0.016203

Pozn. 1-25 škála důležitost; 26-50 škála spokojenost (čísla jednotlivých položek jsou seřazeny za sebou z důvodu statistického zpracování, takže položka 26 =1..... 50 =25 ze subškály spokojenost).

Příloha č. 6

Proměnná	Sčt poř. skup. 1	Sčt poř. skup. 2	U	Z	Úroveň p	Z upravené	Úroveň p	N platn. skup. 1	N platn. skup. 2	2*1 str. přesné p
Prom1	150.5000	149.5000	71.50000	0.028868	0.976970	0.060193	0.952002	12	12	0.977402
Prom2	144.5000	155.5000	66.50000	-0.317543	0.750832	-0.371214	0.710479	12	12	0.755285
Prom3	149.5000	150.5000	71.50000	-0.028868	0.976970	-0.032015	0.974460	12	12	0.977402
Prom4	144.5000	155.5000	66.50000	-0.317543	0.750832	-0.327748	0.743103	12	12	0.755285
Prom5	160.5000	139.5000	61.50000	0.606218	0.544371	0.632774	0.526882	12	12	0.551167
Prom6	142.5000	157.5000	64.50000	-0.433013	0.665006	-0.476794	0.633509	12	12	0.670660
Prom7	147.5000	152.5000	69.50000	-0.144338	0.885234	-0.163430	0.870180	12	12	0.887386
Prom8	153.0000	147.0000	69.00000	0.173205	0.862490	0.191071	0.848470	12	12	0.887386
Prom9	155.5000	144.5000	66.50000	0.317543	0.750832	0.331610	0.740184	12	12	0.755285
Prom10	181.0000	119.0000	41.00000	1.789786	0.073489	2.109283	0.034921	12	12	0.078024
Prom11	166.0000	134.0000	56.00000	0.923760	0.355612	1.306395	0.191419	12	12	0.377685
Prom12	162.0000	138.0000	60.00000	0.692820	0.488423	0.913492	0.360985	12	12	0.513723
Prom13	160.0000	140.0000	62.00000	0.577350	0.563703	0.764719	0.444439	12	12	0.589876
Prom14	169.0000	131.0000	53.00000	1.096966	0.272657	1.547312	0.121789	12	12	0.291343
Prom15	152.5000	147.5000	69.50000	0.144338	0.885234	0.173109	0.862566	12	12	0.887386
Prom16	166.5000	133.5000	55.50000	0.952628	0.340779	1.113641	0.265434	12	12	0.347358
Prom17	161.5000	138.5000	60.50000	0.663953	0.506721	0.711122	0.477009	12	12	0.513723
Prom18	168.5000	131.5000	53.50000	1.068098	0.285477	1.510519	0.130912	12	12	0.291343
Prom19	153.0000	147.0000	69.00000	0.173205	0.862490	0.228546	0.819222	12	12	0.887386
Prom20	154.0000	146.0000	68.00000	0.230940	0.817361	0.303923	0.761186	12	12	0.842836
Prom21	158.0000	142.0000	64.00000	0.461880	0.644168	0.536610	0.591538	12	12	0.670660
Prom22	165.0000	135.0000	57.00000	0.866025	0.386477	1.043559	0.296690	12	12	0.409510
Prom23	180.0000	120.0000	42.00000	1.732051	0.083265	2.449490	0.014306	12	12	0.088734
Prom24	153.0000	147.0000	69.00000	0.173205	0.862490	0.207731	0.835440	12	12	0.887386
Prom25	186.0000	114.0000	36.00000	2.078461	0.037668	2.768875	0.005625	12	12	0.038721

Mann-Whitneyův U test (Tabulka1)										
Dle proměnn. Prom51										
Označené testy jsou významné na hladině p < .05000										
Proměnná	Sčt poř. skup. 1	Sčt poř. skup. 2	U	Z	Úroveň p	Z upravené	Úroveň p	N platn. skup. 1	N platn. skup. 2	2*1 str. přesné p
Prom26	143.5000	156.5000	65.50000	-0.37528	0.707454	-0.39302	0.694303	12	12	0.712535
Prom27	128.0000	172.0000	50.00000	-1.27017	0.204025	-1.42984	0.152764	12	12	0.218921
Prom28	141.5000	158.5000	63.50000	-0.49075	0.623605	-0.51104	0.609326	12	12	0.629726
Prom29	132.0000	168.0000	54.00000	-1.03923	0.298698	-1.06991	0.284662	12	12	0.318585
Prom30	139.5000	160.5000	61.50000	-0.60622	0.544371	-0.63534	0.525209	12	12	0.551167
Prom31	119.0000	181.0000	41.00000	-1.78979	0.073489	-1.87308	0.061059	12	12	0.078024
Prom32	164.0000	136.0000	58.00000	0.80829	0.418924	0.86593	0.386530	12	12	0.442833
Prom33	161.5000	138.5000	60.50000	0.66395	0.506721	0.68704	0.492056	12	12	0.513723
Prom34	137.0000	163.0000	59.00000	-0.75056	0.452921	-0.78774	0.430851	12	12	0.477575
Prom35	143.0000	157.0000	65.00000	-0.40415	0.686106	-0.42115	0.673645	12	12	0.712535
Prom36	140.0000	160.0000	62.00000	-0.57735	0.563703	-0.61304	0.539851	12	12	0.589876
Prom37	148.0000	152.0000	70.00000	-0.11547	0.908073	-0.12464	0.900808	12	12	0.932301
Prom38	134.5000	165.5000	56.50000	-0.89489	0.370845	-0.96719	0.333449	12	12	0.377685
Prom39	151.0000	149.0000	71.00000	0.05774	0.953960	0.06055	0.951716	12	12	0.977402
Prom40	140.0000	160.0000	62.00000	-0.57735	0.563703	-0.61169	0.540742	12	12	0.589876
Prom41	110.5000	189.5000	32.50000	-2.28053	0.022577	-2.37314	0.017638	12	12	0.020489
Prom42	159.0000	141.0000	63.00000	0.51962	0.603332	0.55460	0.579171	12	12	0.629726
Prom43	151.5000	148.5000	70.50000	0.08660	0.930988	0.09012	0.928193	12	12	0.932301
Prom44	147.0000	153.0000	69.00000	-0.17321	0.862490	-0.18205	0.855546	12	12	0.887386
Prom45	142.5000	157.5000	64.50000	-0.43301	0.665006	-0.47051	0.637990	12	12	0.670660
Prom46	141.5000	158.5000	63.50000	-0.49075	0.623605	-0.51994	0.603107	12	12	0.629726
Prom47	134.0000	166.0000	56.00000	-0.92376	0.355612	-1.00170	0.316488	12	12	0.377685
Prom48	133.5000	166.5000	55.50000	-0.95263	0.340779	-1.03512	0.300611	12	12	0.347358
Prom49	136.5000	163.5000	58.50000	-0.77942	0.435731	-0.82198	0.411088	12	12	0.442833
Prom50	152.0000	148.0000	70.00000	0.11547	0.908073	0.13020	0.896408	12	12	0.932301

Pozn. 1-25 škála důležitosti; 26-50 škála spokojenosti (čísla jednotlivých položek jsou seřazeny za sebou z důvodu statistického zpracování, takže položka 26 = 1..... 50 = 25 ze subškály spokojenosti).

Příloha č.7

Osoba	VSTUP - Důležitost																									VSTUP - Spokojenost																										
	1.D	2.D	3.D	4.D	5.D	6.D	7.D	8.D	9.D	10.D	11.D	12.D	13.D	14.D	15.D	16.D	17.D	18.D	19.D	20.D	21.D	22.D	23.D	24.D	25.D	1.S	2.S	3.S	4.S	5.S	6.S	7.S	8.S	9.S	10.S	11.S	12.S	13.S	14.S	15.S	16.S	17.S	18.S	19.S	20.S	21.S	22.S	23.S	24.S	25.S		
1.	5	5	5	3	3	5	5	5	5	5	5	5	5	5	5	5	2	5	5	5	5	5	5	5	5	5	3	3	1	1	3	1	3	1	1	3	3	5	5	5	3	5	1	4	3	3	5	4	3	3	4	
2.	5	5	4	5	5	5	4	5	4	5	5	3	3	4	4	3	4	4	4	3	3	4	5	4	5	5	3	3	1	2	4	3	3	4	3	4	4	5	4	4	3	3	4	3	4	3	4	4	4	4	4	
3.	5	4	3	3	3	5	4	4	5	5	5	5	5	5	5	5	5	5	5	4	5	5	5	5	5	5	4	3	3	3	2	3	3	4	3	4	5	4	4	4	4	3	3	4	5	3	3	2	3	1	5	
4.	5	4	4	5	3	5	4	5	2	5	5	5	5	5	5	5	5	5	5	5	5	5	5	5	5	5	4	4	2	5	4	3	4	4	2	5	4	3	4	1	0	2	3	3	3	3	4	2	3	1	5	
5.	5	5	5	3	5	4	5	5	2	4	5	5	5	5	5	4	3	5	5	5	5	5	5	5	5	5	5	5	3	5	2	5	3	2	0	2	1	2	5	5	4	4	0	1	3	4	3	2	2	3	2	4
6.	5	4	5	3	2	5	5	5	5	5	5	5	5	5	5	5	4	5	5	5	5	5	5	5	5	5	5	4	5	5	3	3	4	5	4	5	5	5	5	5	3	3	4	1	2	4	4	4	4	5		
7.	4	4	5	4	5	3	4	4	5	5	5	4	5	5	5	5	5	5	5	5	5	5	5	5	5	5	3	3	5	4	2	3	3	2	5	5	4	3	5	4	3	5	3	4	5	4	3	3	4			
8.	5	4	5	5	4	5	5	4	4	5	5	5	5	5	5	5	5	5	5	5	5	5	5	5	5	5	2	3	5	1	1	3	3	1	3	2	2	2	0	4	4	3	3	4	1	3	3	3	4			
9.	5	4	3	1	4	4	4	3	3	4	3	5	5	5	3	5	5	5	4	5	4	5	5	5	5	5	3	3	4	3	4	4	3	5	3	3	5	5	5	5	4	3	4	5	4	5	3	5	5	4	4	
10.	5	3	3	2	4	1	4	4	3	5	5	5	4	5	4	5	5	5	4	4	4	4	4	5	3	5	5	4	3	3	5	3	4	3	3	4	4	5	3	5	3	4	5	5	3	3	4	3	4	3	3	
11.	5	4	5	3	5	3	4	5	5	5	5	5	5	5	4	5	4	5	5	5	5	4	5	4	5	5	5	4	4	3	5	1	5	5	3	5	3	3	4	3	3	3	4	5	3	4	3	3	3	4		
12.	5	4	5	3	5	4	5	4	4	5	5	5	5	5	5	4	4	5	5	5	5	5	5	5	5	4	4	3	4	3	3	2	3	3	2	2	4	3	4	3	4	4	4	5	4	4	3	4	3	3		
13.	5	3	4	3	2	5	4	5	4	4	4	5	5	4	4	3	4	4	4	4	4	4	5	4	3	3	3	3	3	3	2	3	3	3	4	3	3	5	3	3	3	4	3	4	4	4	4	4	3	3		
14.	3	3	3	5	4	4	4	4	4	5	5	4	5	5	5	5	4	5	5	5	5	5	4	4	3	5	5	5	5	5	4	4	3	5	5	4	4	5	5	5	4	3	5	5	5	3	4	4	3			
15.	5	4	3	3	4	5	5	5	5	5	5	5	5	5	5	5	5	5	5	5	5	3	5	4	4	4	3	4	3	4	3	3	3	3	4	5	4	5	3	5	4	4	3	3	3	4	3	4	3	4		
16.	5	4	5	5	4	5	4	5	4	5	5	5	5	5	5	3	4	5	5	5	5	5	5	4	5	4	4	5	5	5	5	3	3	3	2	2	4	5	5	5	3	5	5	5	4	3	5	4	4	3	4	
17.	5	4	5	5	3	3	4	3	4	5	5	4	3	5	5	3	4	5	5	4	4	5	3	5	3	5	4	5	5	3	4	4	3	2	5	5	4	4	5	4	3	4	4	5	4	4	3	4	3	3		
18.	5	4	2	3	4	1	4	4	5	5	4	5	5	5	5	4	4	0	4	5	5	5	5	5	5	5	4	4	3	3	5	3	4	4	4	5	4	5	5	5	5	4	5	5	5	5	4	5	3	5		
19.	5	4	2	3	3	5	4	4	4	3	4	5	5	5	5	3	3	4	4	5	5	5	5	4	3	1	3	3	1	4	0	1	0	1	4	4	4	3	3	3	3	3	3	4	4	1	2	2	4	3	3	
20.	5	4	3	3	3	5	4	4	3	4	4	5	5	5	5	3	4	4	4	4	4	3	4	4	5	4	4	3	5	4	2	5	4	3	3	4	4	3	3	4	5	3	5	3	3	3	2	3	1	5		
21.	5	4	5	2	4	5	5	4	5	5	5	3	3	5	5	4	4	4	4	4	4	5	5	4	4	4	4	4	5	3	4	4	4	4	4	4	5	3	3	5	4	4	4	4	4	5	5	5	4	4		
22.	5	4	4	4	4	5	4	4	4	5	4	5	5	5	4	3	5	5	5	5	5	4	4	4	4	3	3	3	5	2	4	1	3	1	3	3	4	3	4	4	3	3	4	4	4	4	4	3	3	5	3	3
23.	4	3	1	3	2	5	5	5	5	5	5	5	5	4	5	5	5	4	4	4	4	5	5	5	4	3	0	5	0	3	3	2	3	4	5	5	4	4	5	5	4	4	5	3	3	4	5	5	5	2	3	
24.	4	5	0	5	3	5	5	4	5	5	5	5	5	5	5	4	3	5	5	5	5	5	5	5	5	5	5	5	5	5	5	5	5	5	3	4	4	4	4	4	4	5	4	5	5	5	4	4	4	3	4	
25.	4	3	4	4	4	4	3	4	2	4	4	4	4	4	4	1	4	4	4	3	4	3	4	4	3	3	3	3	4	4	2	3	3	4	3	2	2	5	4	4	3	2	1	4	3	3	3	3	3	3	3	
26.	4	3	5	3	5	4	4	4	4	5	4	5	3	5	5	3	4	5	5	4	5	4	3	3	3	4	4	4	4	4	3	3	3	3	4	4	4	4	3	4	4	2	5	2	4	4	4	4	3	3	2	

Legenda: 1. – 12. PAROLE

13. – 26. CEPAC

Příloha č.8

Osoba	VÝSTUP - Důležitost																									VÝSTUP - Spokojenost																									
	1.D	2.D	3.D	4.D	5.D	6.D	7.D	8.D	9.D	10.D	11.D	12.D	13.D	14.D	15.D	16.D	17.D	18.D	19.D	20.D	21.D	22.D	23.D	24.D	25.D	1.S	2.S	3.S	4.S	5.S	6.S	7.S	8.S	9.S	10.S	11.S	12.S	13.S	14.S	15.S	16.S	17.S	18.S	19.S	20.S	21.S	22.S	23.S	24.S	25.S	
1.	5	5	5	0	0	5	5	5	5	5	5	5	5	5	5	5	5	5	5	5	5	5	5	5	5	5	5	3	0	0	0	2	2	0	0	4	4	5	5	4	3	3	3	2	2	4	3	3	2	2	0
2.	5	4	4	5	4	5	4	4	3	4	4	4	4	5	5	5	4	5	5	5	4	4	4	4	4	4	4	5	4	4	4	4	4	4	4	4	4	4	5	5	5	4	4	5	5	4	4	5	4	4	
3.	5	5	4	4	5	5	5	5	4	5	5	5	5	5	5	4	4	5	5	5	5	5	5	5	5	5	5	5	4	4	4	4	4	4	4	4	5	5	5	5	5	4	4	4	4	4	4	4	2	5	
4.	5	3	5	5	3	2	2	3	0	2	4	3	4	0	0	4	3	2	2	2	3	3	2	4	4	4	3	4	5	3	2	2	3	0	2	4	3	4	0	0	4	3	2	2	2	3	3	2	4		
5.	5	5	5	3	5	5	5	5	3	4	5	5	5	5	5	4	5	5	5	5	5	5	5	5	5	4	5	3	5	3	4	3	2	1	3	3	3	3	5	5	5	3	2	3	4	4	3	4	4	5	2
6.	5	4	5	4	4	3	5	5	4	5	5	5	5	5	5	5	5	4	5	5	5	5	5	5	5	5	4	5	5	4	4	3	3	3	3	5	5	5	5	5	5	5	4	5	5	5	4	5	4	5	
7.	5	4	5	4	5	5	5	5	5	5	5	5	5	5	5	5	4	4	5	5	5	5	5	5	5	5	5	4	4	4	4	5	5	4	4	3	4	4	5	5	4	4	5	4	4	3	4	3	3	4	
8.	5	4	4	4	4	4	4	4	4	4	4	5	5	5	5	4	4	5	5	5	5	5	5	5	5	4	3	3	5	4	5	2	2	2	2	2	3	0	0	3	0	4	3	3	3	4	0	3	3	3	5
9.	3	4	4	1	2	5	4	3	3	4	5	3	4	3	3	5	3	4	3	2	3	4	4	2	4	1	3	3	4	3	4	4	5	2	5	4	3	5	2	3	5	2	3	4	4	4	5	4	4		
10.	5	4	3	3	3	4	4	4	3	4	4	4	4	4	4	4	4	5	5	4	4	4	4	4	5	3	4	3	4	4	4	4	3	3	4	4	4	4	4	3	5	4	4	4	3	3	4	3	3	4	
11.	5	4	5	2	4	4	4	4	5	4	5	5	5	4	4	3	3	5	4	3	4	3	4	5	4	4	4	2	4	4	3	3	4	4	5	4	4	4	4	4	4	4	4	4	3	4	4	3	4	4	
12.	5	5	4	5	4	5	5	5	5	5	5	5	5	5	5	5	5	5	5	5	5	5	5	5	4	4	5	5	4	3	3	4	3	5	5	4	4	4	4	4	4	4	4	4	3	4	4	4	4	4	
13.	5	4	3	3	3	4	4	4	4	4	4	4	5	4	4	3	3	5	4	4	3	4	4	2	4	3	3	3	3	3	4	4	3	3	4	4	4	4	4	4	3	3	3	4	4	3	3	3	3	3	
14.	3	4	4	4	3	4	4	4	4	4	5	5	5	5	5	4	5	5	5	5	5	4	5	5	4	3	4	5	5	5	4	4	4	5	5	5	5	5	4	4	5	5	5	5	3	4	3	4	3	4	
15.	5	4	4	4	4	5	5	5	4	5	5	5	5	5	5	5	5	5	5	5	4	5	5	5	4	4	3	4	3	4	5	4	4	3	5	5	5	5	5	5	4	5	4	5	5	4	3	4	4	4	
16.	5	5	5	3	4	5	2	5	4	3	5	5	5	5	5	4	4	5	5	4	4	5	4	5	4	5	5	5	5	5	3	5	3	2	4	4	5	5	4	4	4	4	4	5	3	3	3	3	3	5	
17.	5	5	5	5	3	3	4	4	5	0	5	4	5	5	5	5	4	5	5	5	4	3	4	5	3	5	3	5	5	2	4	3	4	5	0	4	4	3	5	0	3	5	5	4	5	1	3	3	4		
18.	5	4	3	4	4	4	5	5	4	5	5	5	5	5	5	4	5	5	5	5	5	5	5	5	3	3	5	5	3	4	5	4	3	5	4	3	3	4	4	5	2	2	5	4	3	3	2	5			
19.	4	4	2	3	3	5	4	4	4	4	4	5	5	5	5	3	3	4	4	4	5	5	5	3	2	3	3	3	4	3	2	3	1	4	4	5	3	3	2	3	3	4	4	3	3	2	3	2	4		
20.	5	4	3	3	3	5	4	4	4	4	4	5	5	5	5	3	3	4	4	3	4	4	4	4	4	4	4	4	3	5	4	4	3	5	4	3	3	3	3	3	3	4	4	4	4	4	2	4	2	5	
21.	5	4	3	3	3	3	5	5	5	4	5	4	5	5	5	4	4	5	5	5	5	5	5	4	4	5	4	3	4	4	4	4	5	4	5	4	5	4	5	5	5	5	4	4	5	5	5	5	4	4	
22.	5	5	4	4	5	5	5	5	5	5	5	5	5	5	5	4	4	5	5	5	5	5	5	4	4	3	3	4	5	5	3	3	3	3	4	5	4	4	4	4	4	5	4	4	5	4	4	4	4		
23.	4	3	2	2	2	4	5	3	5	5	5	5	5	5	5	4	4	4	4	5	5	5	5	4	4	3	4	2	2	3	3	4	4	3	5	4	5	4	5	3	4	4	4	4	4	4	5	4	3	4	
24.	4	5	2	4	4	5	5	4	4	5	5	5	5	5	5	4	4	5	5	3	5	5	5	5	4	4	4	4	5	5	5	5	5	4	4	4	3	3	4	4	4	4	4	4	4	3	5	4	5	4	5
25.	4	4	4	4	4	4	4	4	3	4	4	4	4	4	5	3	4	4	4	3	4	3	4	4	4	4	3	3	4	3	4	4	4	3	3	5	4	4	4	4	3	2	4	4	3	3	4	3	5	4	3
26.	5	3	5	4	3	5	0	5	5	4	5	2	5	5	5	3	5	4	5	5	5	5	3	3	2	3	5	5	3	2	0	3	4	5	4	4	4	4	4	3	2	4	3	2	4	3	3	2	4	4	

Legenda: 1. – 12. PAROLE 13. – 26. CEPAC

Příloha č.9

